

SM-J120F  
SM-J120F/DS  
SM-J120G/DS  
SM-J120H/DS

# دفترچه راهنمای کاربر

# فهرست مطالب

## مقدمات

نکات اولیه	۴
محتویات جعبه محصول	۵
نمای کلی دستگاه	۶
باتری	۸
سیم کارت یا USIM کارت	۱۳
کارت حافظه	۱۶
روشن/خاموش کردن دستگاه	۱۸
صفحه لمسی	۱۸
صفحه اصلی	۲۱
صفحه قفل	۲۷
پنل اعلان	۲۸
وارد کردن متن	۳۰
عکسبرداری از صفحه نمایش (Screenshot)	۳۱
باز کردن برنامه‌ها	۳۲
مدیریت دستگاه و اطلاعات	۳۲

## برنامه‌ها

نصب یا حذف برنامه‌ها	۳۶
تلفن	۳۷
مخاطبین	۴۱
پیام‌ها	۴۲
اینترنت	۴۴
ایمیل	۴۵

دوربین	۴۶
گالری	۵۲
مدیر هوشمند	۵۴
تقویم	۵۶
ویدیو	۵۸
ضبط صدا	۵۹
فایل‌های شخصی	۶۰
یادداشت	۶۰
ساعت	۶۱
ماشین حساب	۶۲
رادیو	۶۳
برنامه‌های Google	۶۴

## تنظیمات

معرفی	۶۶
Wi-Fi	۶۶
بلوتوث	۶۸
حالت پرواز	۷۰
نقطه اتصال همراه و اتصال اینترنت	۷۰
میزان مصرف اینترنت	۷۱
مدیر سیم کارت (مدل‌های دو سیم کارت)	۷۲
شبکه‌های تلفن همراه	۷۲
تنظیمات اتصال بیشتر	۷۳
صداها و اعلان‌ها	۷۴
صفحه نمایش	۷۴

برنامه‌ها	۷۵
تصویر پس زمینه	۷۵
صفحه قفل و امنیت	۷۵
حریم شخصی	۷۶
قابلیت دسترسی	۷۶
حساب‌ها	۷۷
تهیه نسخه پشتیبان و بازنشانی	۷۸
زبان و ورودی	۷۸
باتری	۷۹
محل ذخیره	۷۹
تاریخ و ساعت	۸۰
راهنمای کاربر	۸۰
درباره دستگاه	۸۰

## ضمیمه

عیب‌یابی	۸۱
----------	----

# مقدمات

## نکات اولیه

لطفاً قبل از استفاده از دستگاه، برای آگاهی از نکات ایمنی و نحوه استفاده صحیح از محصول، این دفترچه راهنما را مطالعه کنید.

- توضیحات دفترچه بر اساس تنظیمات پیش فرض دستگاه ارائه شده‌اند.
- برخی از مطالب، بسته به ناحیه ارائه دهنده سرویس یا نرم افزار، ممکن است با دستگاه شما متفاوت باشند.
- برنامه هایی که حجم زیادی از CPU و RAM را اشغال می کنند، بر بازدهی دستگاه تأثیر خواهند داشت. اجرای بی نقص نرم افزارهایی که در ارتباط با محتویات هستند، به مشخصات دستگاه و محیط استفاده بستگی دارد.
- سامسونگ در قبال مشکلات عملکردی ناشی از برنامه های عرضه شده توسط شرکت های دیگر مسئولیتی ندارد.
- سامسونگ مسئول مشکلات عملکردی یا ناسازگاری های ایجاد شده به دلیل دستکاری در تنظیمات سیستم عامل نیست. ایجاد تغییر در سیستم عامل، ممکن است باعث درست کار نکردن دستگاه یا نرم افزارها شود.
- نرم افزار، منابع صوتی، تصاویر پس زمینه، عکس ها و سایر رسانه های ارائه شده در این دستگاه برای استفاده محدود مجوز دارند. انتقال یا استفاده از این مطالب برای مقاصد تجاری و غیره، نقض قوانین حق نسخه برداری محسوب می شود. مسئولیت استفاده غیرقانونی از این محتویات بر عهده کاربران است.
- ممکن است با استفاده از سرویس های داده، مانند پیام رسانی، آپلود و دانلود، همگام سازی خودکار یا استفاده از سرویس های مکانیابی متحمل هزینه های اضافی شوید. برای انتقال محتویات با حجم بالا، توصیه می شود از Wi-Fi استفاده کنید.
- برنامه های پیش فرض همراه دستگاه، به روز رسانی می شوند و ممکن است بدون اطلاع قبلی، دیگر پشتیبانی نشوند. در صورت داشتن هرگونه سؤال در مورد نرم افزارهای همراه دستگاه، با مرکز خدمات سامسونگ تماس بگیرید. در مورد نرم افزارهای نصب شده توسط کاربر، با ارائه دهندگان سرویس مربوط تماس بگیرید.
- تغییر در سیستم عامل دستگاه یا نصب نرم افزارها از منابع غیررسمی، ممکن است باعث عملکرد نادرست دستگاه یا مخدوش شدن و از دست رفتن اطلاعات شوند. این اقدامات بر خلاف توافقنامه مجوز استفاده شما از سامسونگ بوده و ضمانت نامه دستگاه را باطل می کند.

## نمادهای راهنمایی

**اخطار:** مواقعی که احتمال آسیب دیدگی خودتان و یا دیگران وجود دارد.



**هشدار:** مواقعی که احتمال آسیب دیدن دستگاه شما و یا سایر وسایل وجود دارد.



**توجه:** نکات، ترفندهای استفاده یا سایر اطلاعات.



## محتویات جعبه محصول

جعبه محصول را بازبینی کنید و مطمئن شوید اقلام زیر در آن موجود است:

- دستگاه

- باتری

- راهنمای شروع سریع

- اقلام ارائه شده همراه دستگاه و هر گونه لوازم جانبی ممکن است بسته به ناحیه یا ارائه دهنده سرویس متفاوت باشند.



- اقلام ارائه شده فقط برای استفاده با این دستگاه طراحی شده‌اند و ممکن است با دستگاه های دیگر سازگار نباشند.

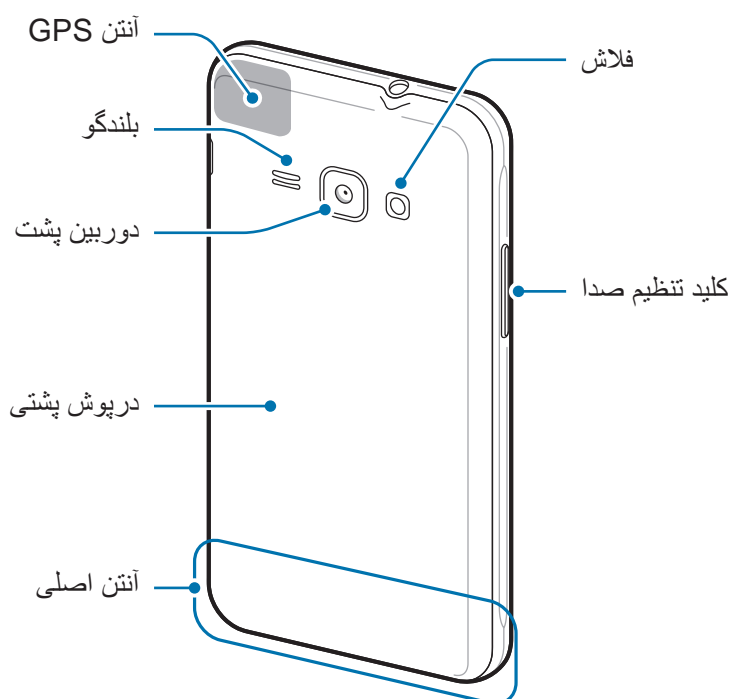
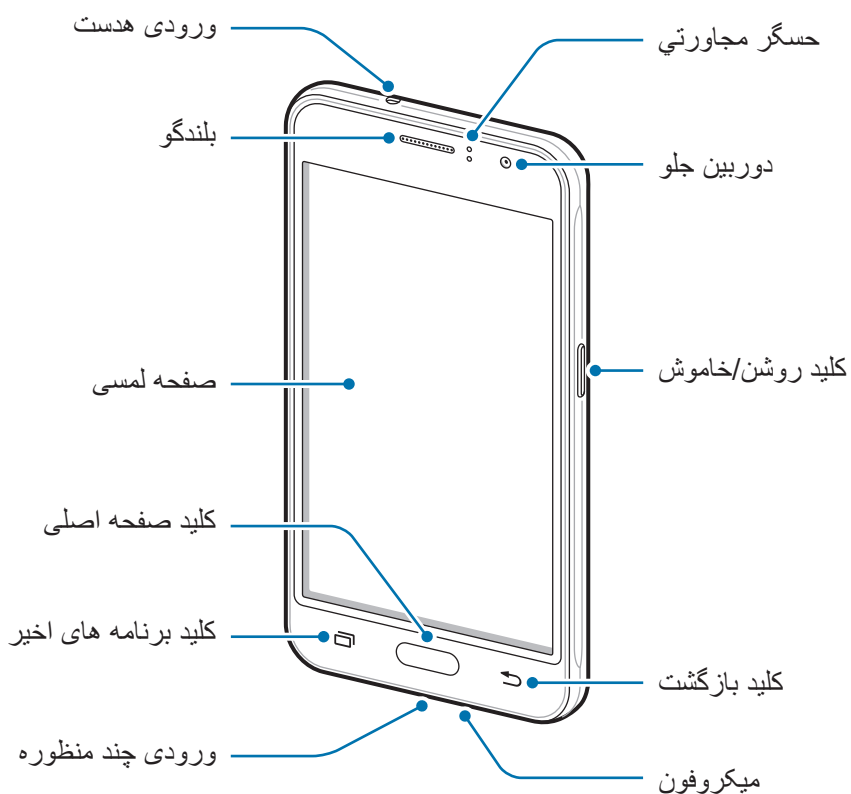
- ظاهر و مشخصات می‌توانند بدون اطلاع قبلی تغییر کنند.

- می‌توانید لوازم جانبی بیشتر را از فروشگاه سامسونگ محل خود خریداری کنید. قبل از اقدام به خرید، از سازگاری لوازم جانبی با محصول خود اطمینان حاصل کنید.

- فقط از لوازم جانبی مورد تأیید سامسونگ استفاده کنید. استفاده از لوازم جانبی تأیید نشده ممکن است موجب عملکرد نادرست و مشکلاتی در کارکرد دستگاه شود که تحت پوشش ضمانت‌نامه قرار نمی‌گیرد.

- لوازم جانبی ارائه شده به شرکت‌های سازنده بستگی دارند و می‌توانند متفاوت باشند. برای اطلاعات بیشتر درباره لوازم جانبی موجود، به وبسایت سامسونگ مراجعه کنید.






## نمای کلی دستگاه





- قسمت آنتن را با دست یا اشیاء دیگر نپوشانید. این کار ممکن است باعث ایجاد مشکلات ارتباطی یا خالی شدن باتری شود.
- استفاده از محافظ صفحه مورد تأیید سامسونگ پیشنهاد می شود. استفاده از محافظ های صفحه تأیید نشده ممکن است باعث اختلال در عملکرد سنسورها گردند.
- از تماس آب با صفحه لمسی جلوگیری کنید. ممکن است زمانی که صفحه لمسی در معرض آب یا محیط های مرطوب قرار بگیرد، درست عمل نکند.

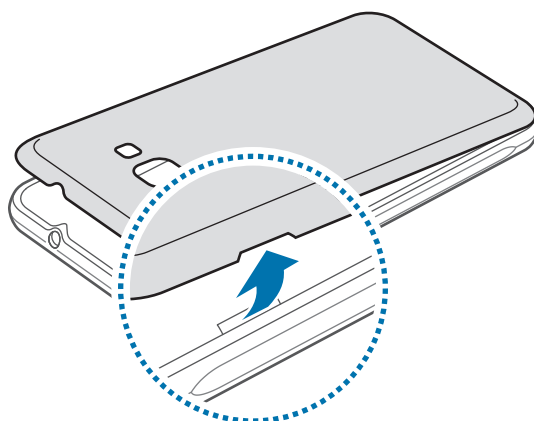
## کلیدها

کلید	عملکرد
 روشن/خاموش	<ul style="list-style-type: none"> <li>• فشار داده و نگه دارید تا دستگاه روشن یا خاموش شود.</li> <li>• فشار دهید تا صفحه روشن یا قفل شود.</li> </ul>
 برنامه های اخیر	<ul style="list-style-type: none"> <li>• با لمس این دکمه، فهرستی از برنامه های اخیر باز می شود.</li> </ul>
 صفحه اصلی	<ul style="list-style-type: none"> <li>• هنگامی که صفحه قفل است، فشار دهید تا صفحه روشن شود.</li> <li>• فشار دهید تا به صفحه اصلی بازگردید.</li> <li>• فشار داده و نگه دارید تا Google اجرا شود.</li> </ul>
 بازگشت	<ul style="list-style-type: none"> <li>• با لمس این دکمه، به صفحه قبلی باز می گردید.</li> </ul>
 میزان صدا	<ul style="list-style-type: none"> <li>• فشار دهید تا میزان صدا را تنظیم کنید.</li> </ul>

## باتری

### نصب باتری

۱ درپوش پشتی را بردارید.



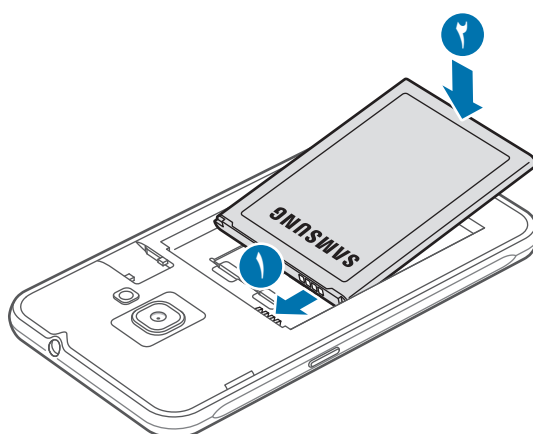
مراقب باشید هنگام در آوردن درپوش پشتی ناخنتان صدمه نبیند.



درپوش پشتی دستگاه را بیش از حد خم نکنید. انجام این کار ممکن است به درپوش آسیب برساند.

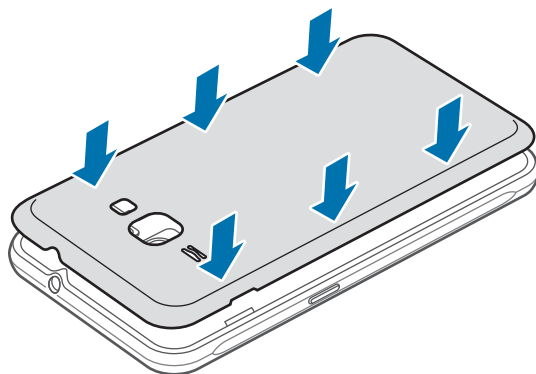


۲ باتری را به گونه ای قرار دهید که اتصالات طلایی رنگ آن کاملاً منطبق بر اتصالات دستگاه باشد.





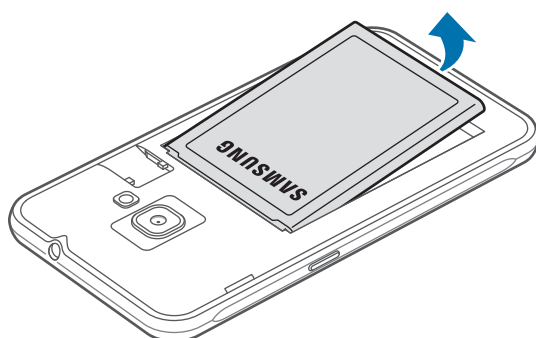
۳ درپوش پشتی را در جای خود قرار دهید.



## خارج کردن باتری

۱ درپوش پشتی را بردارید.

۲ باتری را بیرون بکشید.

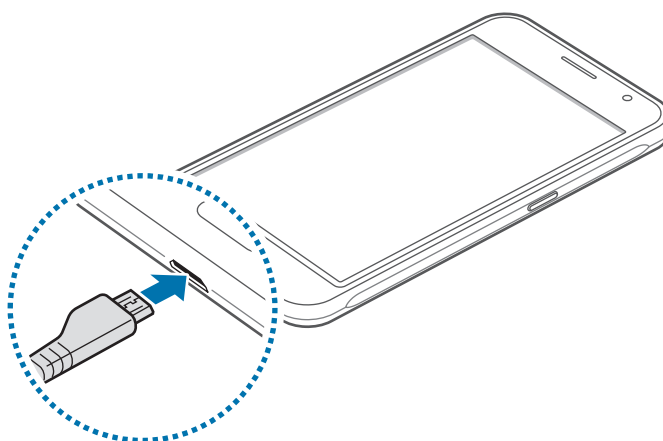


## شارژ کردن باتری

باتری را قبل از استفاده برای اولین بار یا وقتی به مدت طولانی از آن استفاده نشده است، شارژ کنید. فقط از شارژرها، باتری‌ها و کابل‌های مورد تأیید سامسونگ استفاده کنید. شارژرها یا کابل‌های تأیید نشده، ممکن است باعث انفجار باتری یا آسیب دیدن دستگاه شوند.



۱ ابتدا سر کوچکتر شارژر را داخل ورودی چندمنظوره دستگاه کرده و سپس سر بزرگتر شارژر را وارد پریز برق کنید.



اتصال نادرست شارژر می‌تواند باعث آسیب رسیدن جدی به دستگاه شود. هرگونه صدمه ناشی از استفاده نادرست مشمول ضمانت نمی‌شود.



۲ پس از اینکه دستگاه به طور کامل شارژ شد، دستگاه را از شارژر جدا کنید. ابتدا شارژر را از دستگاه جدا کرده و سپس آن را از پریز برق جدا کنید.

پیش از جدا کردن دستگاه از شارژر، باتری را خارج نکنید. این کار ممکن است به دستگاه آسیب برساند.



برای صرفه جویی در مصرف برق، وقتی شارژر استفاده نمی‌شود آن را از برق در بیاورید. شارژر دکمه روشن/خاموش ندارد پس باید وقتی در حال استفاده نیست برای جلوگیری از اتلاف انرژی برق، آن را از پریز برق جدا کنید. شارژر باید درحین شارژ نزدیک به پریز برق قرار گرفته و به راحتی قابل دسترس باشد.



## مشاهده زمان شارژ باقیمانده

در زمان شارژ، صفحه اصلی را باز کنید و روی  — تنظیمات — باتری ضربه بزنید.

زمان واقعی شارژ ممکن است بسته به وضعیت دستگاه شما و شرایط شارژ فرق داشته باشد. زمانی که دستگاه را در شرایط بسیار سرد یا گرم شارژ می کنید ممکن است زمان شارژ باقیمانده نشان داده نشود.



## کاهش مصرف باتری

دستگاه شما گزینه های مختلفی را برای صرفه جویی در مصرف نیروی باتری ارائه می دهد.


- با استفاده از مدیریت هوشمند، دستگاه را بهینه سازی کنید.
- هنگامی که از دستگاه استفاده نمی کنید با فشار دادن کلید روشن/خاموش دستگاه را به حالت خواب ببرید.
- حالت ذخیره نیرو را فعال کنید.
- برنامه های غیرضروری را ببندید.
- هنگامی که از بلوتوث استفاده نمی شود، آن را غیرفعال کنید.
- هنگامی که از Wi-Fi استفاده نمی شود، آن را غیرفعال کنید.
- همگام سازی خودکار برنامه ها را غیرفعال کنید.
- مدت زمان روشن بودن نور پس زمینه را کاهش دهید.
- روشنایی صفحه را کاهش دهید.

## اقدامات احتیاطی و نکاتی درباره شارژ باتری


- هنگامی که باتری ضعیف است، نماد باتری خالی نشان داده می شود.
- اگر باتری بطور کامل تخلیه شود، دستگاه نمی تواند بلافاصله پس از اتصال شارژر روشن شود. قبل از روشن کردن دستگاه، اجازه بدهید تا باتری تخلیه شده، چند دقیقه شارژ شود.
- استفاده هم زمان از چندین برنامه، برنامه های تحت شبکه یا برنامه هایی که نیاز به اتصال به دستگاه دیگری دارند، باعث خالی شدن سریع باتری می شود. برای اجتناب از قطع شدن از شبکه یا قطع برق در حین انتقال اطلاعات، همیشه پس از شارژ کامل باتری از این برنامه ها استفاده کنید.
- استفاده از منبع نیرویی غیر از شارژر، مانند رایانه، ممکن است به دلیل جریان الکتریکی ضعیف تر باعث کندتر شارژ شدن باتری شود.

- در هنگام شارژ شدن باتری، می توانید از دستگاه استفاده کنید، اما ممکن است شارژ شدن کامل باتری، مدت زمان بیشتری طول بکشد.
- اگر جریان برق دستگاه هنگام شارژ شدن ناپایدار باشد، ممکن است صفحه لمسی کار نکند. در صورت بروز این مشکل، شارژر را از دستگاه جدا کنید.
- هنگام شارژ کردن، ممکن است دستگاه و شارژر گرم شوند. این وضعیت عادی است و تأثیری در طول عمر یا کارکرد دستگاه شما نخواهد داشت. اگر باتری بیشتر از حد معمول گرم شود، ممکن است شارژر، شارژ کردن را متوقف کند.
- اگر دستگاه شما درست شارژ نمی‌شود، دستگاه و شارژر را به مرکز خدمات سامسونگ ببرید.

## حالت ذخیره نیرو

- با محدود کردن عملکردهای دستگاه، نیروی باتری را ذخیره کنید.
- در صفحه اصلی روی  ← **تنظیمات** ← **باتری** ← **حالت ذخیره نیرو** ضربه بزنید و سپس برای فعال کردن آن روی کلید ضربه بزنید.
- وقتی نیروی باقیمانده باتری به سطح از پیش تنظیم شده می‌رسد، برای فعال شدن خودکار حالت ذخیره نیرو، روی **شروع ذخیره نیرو** ضربه بزنید و یک گزینه را انتخاب کنید.

## حالت ذخیره نیروی بیشتر

- از این حالت برای ذخیره نیروی باتری دستگاه استفاده کنید. در حالت ذخیره نیروی بیشتر، دستگاه تنظیمات زیر را اعمال می‌کند:
- برنامه‌های موجود را فقط محدود به برنامه‌های ضروری و منتخب می‌کند.
  - اینترنت همراه را در هنگام خاموش بودن صفحه، غیر فعال می‌کند.
  - Wi-Fi و بلوتوث را غیر فعال می‌کند.
- در صفحه اصلی روی  ← **تنظیمات** ← **باتری** ← **حالت ذخیره نیروی بیشتر** ضربه بزنید و سپس برای فعال کردن آن روی کلید ضربه بزنید.
- برای غیرفعال کردن حالت ذخیره نیرو، روی **بیشتر** ← **غیرفعال کردن ذخیره نیروی بیشتر** ضربه بزنید.
- زمان استفاده باقیمانده، نشان دهنده زمان باقیمانده ای است که اگر از دستگاه استفاده نشود، طول می‌کشد تا باتری به طور کامل تخلیه شود. زمان استفاده ممکن است بسته به تنظیمات دستگاه تان و شرایط کارکرد متفاوت باشد.



## سیم کارت یا USIM کارت

### نصب سیم کارت یا USIM

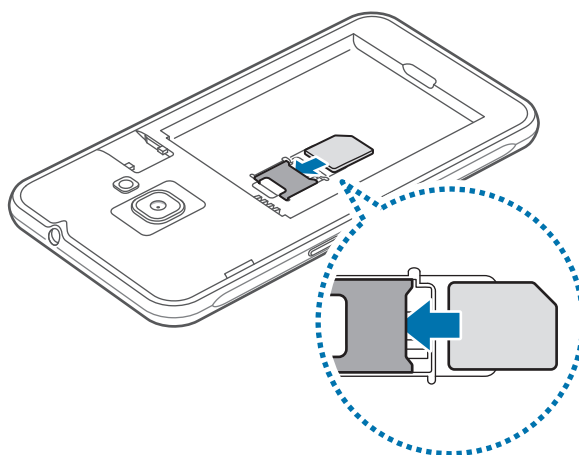
سیم کارت ارائه شده توسط سرویس دهنده تلفن همراه خود را وارد کنید.

- دستگاه فقط با میکرو سیم‌کارت کار می‌کند.
- بعضی از سرویس‌های LTE بسته به ارائه دهنده سرویس ممکن است در دسترس نباشند. برای اطلاعات بیشتر درباره در دسترس بودن سرویس، با ارائه دهنده سرویس خود تماس بگیرید.

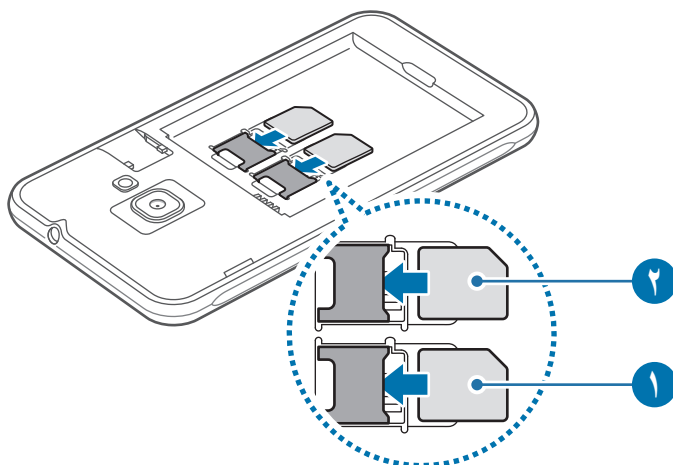


۱ درپوش پشتی و باتری را بردارید.

۲ ◀ مدل‌های تک سیم‌کارت: سیم‌کارت را طوری قرار دهید که سطح طلایی رنگ آن رو به پایین باشد.



◀ **مدل‌های دو سیم کارت:** سیم کارت را طوری قرار دهید که سطح طلایی رنگ آن رو به پایین باشد. سیم‌کارت اول را درون شیار سیم کارت ۱ قرار داده (۱) قرار دهید و سیم‌کارت دوم را درون شیار سیم کارت ۲ بگذارید (۲).



مراقب باشید سیم کارت خود را گم نکرده یا در اختیار دیگران قرار ندهید. سامسونگ مسئولیتی در قبال آسیب یا مزاحمت ناشی از کارت‌های گم شده یا دزدیده شده ندارد.



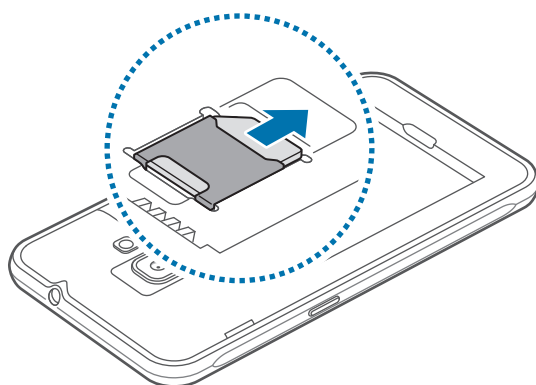
۳ باتری و درپوش پشتی را دوباره در جای خود قرار دهید.

## خارج کردن سیم کارت یا USIM کارت

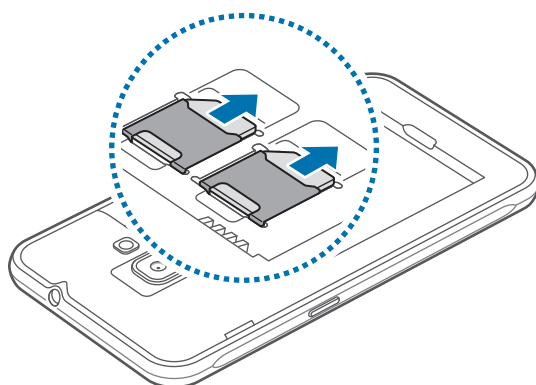
۱ درپوش پشتی و باتری را بردارید.

۲ سیم کارت را بیرون بکشید.

◀ مدل های تک سیم کارت:




◀ مدل های دو سیم کارت:




## استفاده از دو سیم‌کارت (مدل‌های دو سیم‌کارت)

اگر دو سیم‌کارت درون دستگاه قرار دهید، می‌توانید دو شماره تلفن یا دو ارائه دهنده سرویس تلفن همراه را بطور همزمان برای یک دستگاه داشته باشید.

### فعال کردن سیم‌کارت یا کارت USIM

در صفحه اصلی، روی  ← تنظیمات ← مدیر سیم‌کارت ضربه بزنید. یک سیم‌کارت را انتخاب کنید و کلید را لمس کنید تا فعال شود.

### تغییر نام و نماد سیم‌کارت یا USIM کارت‌ها

در صفحه اصلی، روی  ← تنظیمات ← مدیر سیم‌کارت ضربه بزنید. یک سیم‌کارت را انتخاب کنید، سپس روی نام یا نماد ضربه بزنید. یک نام و نماد را برای هر سیم‌کارت تنظیم کنید.



### جابجایی بین دو سیم‌کارت

هنگامی که دو سیم‌کارت فعال هستند، نمادهای انتخاب سیم‌کارت بر روی صفحه اعلان نمایش داده می‌شود. صفحه اعلان را باز و سپس یک سیم‌کارت را انتخاب کنید.

## کارت حافظه

### نصب کارت حافظه

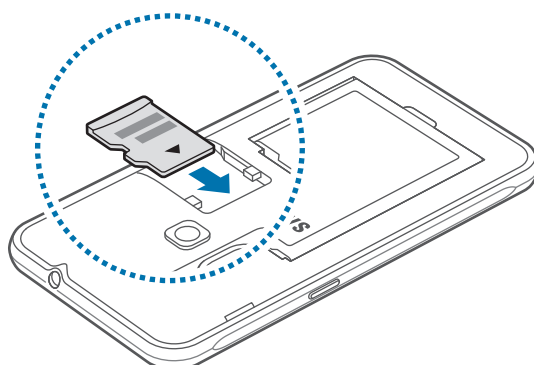
دستگاه شما از کارت‌های حافظه تا حداکثر ۱۲۸ گیگابایت پشتیبانی می‌کند. بسته به سازنده و نوع کارت حافظه، بعضی از کارت‌های حافظه ممکن است با دستگاه شما سازگار نباشند.

- بعضی کارت‌های حافظه ممکن است بطور کامل با دستگاه سازگار نباشند. استفاده از کارت ناسازگار ممکن است موجب آسیب دیدن دستگاه شما یا کارت حافظه شده یا اطلاعات ذخیره شده در کارت را مخدوش کند. 
- هنگام وارد کردن کارت حافظه، مراقب باشید که سمت راست آن رو به بالا باشد.
- دستگاه از ساختار فایل exFAT برای کارت‌های حافظه پشتیبانی می‌کند. اگر کارت حافظه فرمت شده ای با ساختار فایلی متفاوتی نصب کنید، دستگاه شما کارت حافظه را از نو فرمت می‌کند. 
- نوشتن و پاک کردن مکرر اطلاعات روی کارت‌های حافظه، طول عمر آنها را کوتاه خواهد کرد.
- هنگام نصب کارت حافظه در دستگاه، فهرست اطلاعات موجود در کارت حافظه در **فایل‌های شخصی** ← **کارت حافظه** نمایش داده می‌شود.




۱ درپوش پشتی را بردارید.

۲ کارت حافظه را در حالی که سطح طلایی رنگ آن رو به پایین قرار دارد، وارد کنید.



۳ درپوش پشتی را در جای خود قرار دهید.

## بیرون آوردن کارت حافظه

پیش از بیرون آوردن کارت حافظه، برای ایمنی بیشتر، ابتدا ارتباط آن را از داخل با دستگاه قطع کنید. در صفحه اصلی، روی  ← تنظیمات ← محل ذخیره ← جدا کردن کارت حافظه ضربه بزنید.

۱ درپوش پشتی را بردارید.

۲ کارت حافظه را بیرون بکشید.


۳ درپوش پشتی را در جای خود قرار دهید.

هنگام انتقال اطلاعات یا دسترسی دستگاه به اطلاعات، کارت حافظه را خارج نکنید. این کار باعث از دست رفتن یا مخدوش شدن اطلاعات یا آسیب دیدن کارت حافظه یا دستگاه می شود. سامسونگ مسئولیتی در قبال از دست رفتن اطلاعات بدلیل استفاده نادرست از کارت های حافظه نخواهد داشت.



## فرمت کردن کارت حافظه

کارت حافظه‌ای که با رایانه فرمت شده باشد، ممکن است با دستگاه سازگار نباشد. کارت حافظه را از طریق دستگاه فرمت کنید.

در صفحه اصلی، روی  — تنظیمات — محل ذخیره — فرمت کردن کارت حافظه — فرمت کردن کارت SD — حذف همه ضربه بزنید.

قبل از فرمت کردن کارت حافظه، فراموش نکنید که از تمام اطلاعات مهم ذخیره شده در کارت حافظه نسخه پشتیبان تهیه نمایید. ضمانت دستگاه، شامل از دست رفتن اطلاعات به دلیل اقدامات کاربر نمی‌شود.



## روشن/خاموش کردن دستگاه

کلید روشن/خاموش را فشار دهید و چند ثانیه نگه دارید تا دستگاه روشن شود.

هنگام روشن کردن دستگاه برای اولین بار یا پس از بازگرداندن به تنظیمات کارخانه ای، دستورالعمل‌های روی صفحه را برای راه‌اندازی دستگاهتان دنبال کنید.

برای خاموش کردن دستگاه، کلید روشن/خاموش را فشار دهید و نگه دارید و سپس روی خاموش کردن ضربه بزنید.

• اگر دستگاه شما از کار افتاد یا غیرفعال شد، کلید روشن/خاموش و دکمه کاهش میزان صدا را به صورت همزمان به مدت بیش از ۷ ثانیه فشار دهید و نگه دارید تا دوباره راه‌اندازی شود.



• در اماکنی مانند هواپیما و بیمارستان که استفاده از دستگاه‌های بی‌سیم ممنوع است، از تمامی هشدارها و دستورات اعلام شده توسط مسئولین پیروی کنید.

## صفحه لمسی

• از تماس صفحه لمسی با سایر وسایل برقی جلوگیری کنید. تخلیه شارژ الکتریسیته ساکن می‌تواند باعث نقص عملکرد صفحه لمسی شود.



• برای جلوگیری از صدمه به صفحه لمسی، از وارد کردن ضربه با اجسام تیز یا فشار زیاد با نوک انگشتان روی آن خودداری کنید.

• دستگاه ممکن است لمس انگشتان در لبه‌های خارجی صفحه نمایشگر را شناسایی نکند.

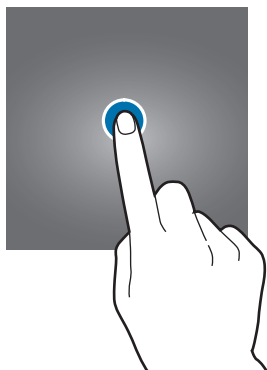


• غیرفعال رها کردن صفحه لمسی برای مدت زمان طولانی ممکن است منجر به تغییر تصویر (سیاه شدن صفحه) یا تار شدن تصویر شود. وقتی از دستگاه استفاده نمی‌کنید، صفحه لمسی را خاموش کنید.

• توصیه می‌شود هنگام استفاده از صفحه لمسی، از انگشت استفاده کنید.

## ضربه زدن

برای باز کردن یک برنامه، انتخاب موردی از فهرست، برای فشار دادن دکمه ای روی صفحه یا برای نوشتن از طریق صفحه کلید روی صفحه، با انگشتان روی آن ضربه بزنید.



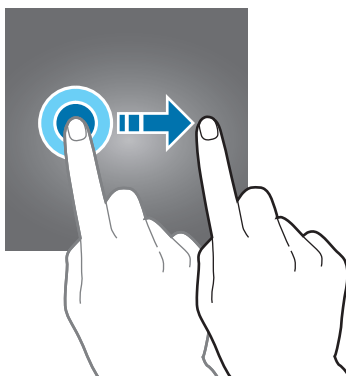
## ضربه زدن و نگه داشتن

روی یک مورد ضربه زده و بیش از ۲ ثانیه نگه دارید تا به گزینه‌های موجود دسترسی پیدا کنید.



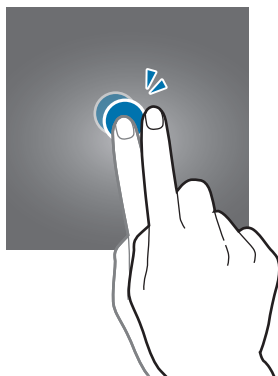
## کشیدن

برای جابجایی یک مورد، روی آن ضربه زده و نگه دارید و آن را به مکان مورد نظر بکشید.



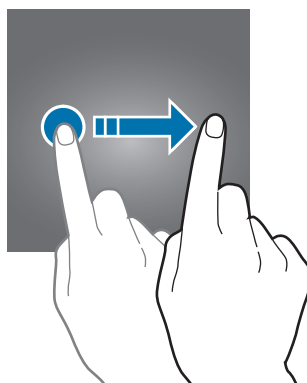
## دو بار ضربه زدن

برای بزرگنمایی صفحه وب یا عکس، دوبار بر روی آن ضربه بزنید. برای بازگشت به حالت اولیه، دوباره این کار را تکرار کنید.



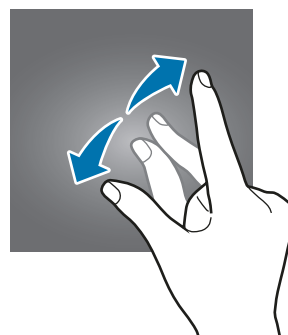
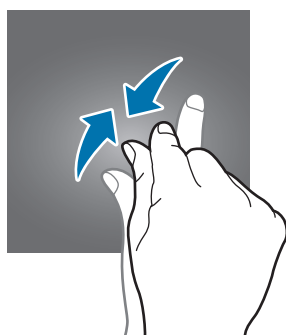
## کشیدن انگشت روی صفحه

برای مشاهده سایر پنل ها در صفحه اصلی یا صفحه برنامه ها، انگشت خود را به سمت چپ یا راست بکشید. برای حرکت در یک صفحه وب یا فهرستی، از قبیل مخاطبین، انگشت خود را به سمت بالا یا پایین بکشید.



## دور کردن و نزدیک کردن انگشتها

برای کوچک کردن صفحات وب یا عکس، انگشتانتان را روی صفحه از هم دور کنید. انگشت ها را به هم نزدیک کنید تا از حالت بزرگنمایی خارج شوید.



## صفحه اصلی

### صفحه اصلی

صفحه اصلی نقطه شروع برای دسترسی به همه ویژگی‌های دستگاه است. ویجت‌ها، میانبر به برنامه‌ها و غیره در این صفحه نشان داده می‌شوند.

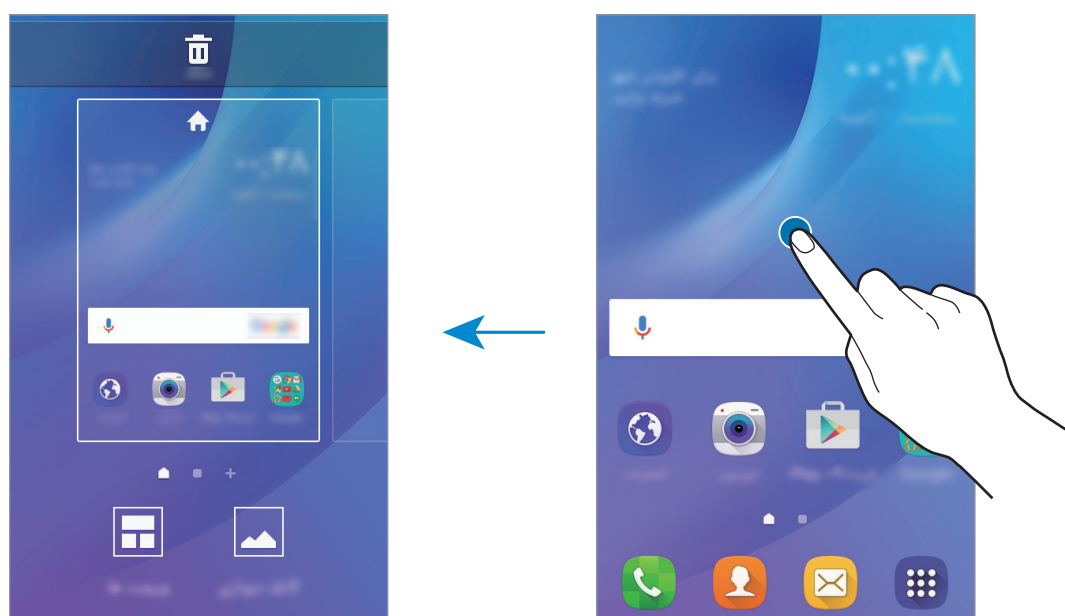
برای مشاهده پنل‌های دیگر، به چپ یا راست بروید.



## گزینه های صفحه اصلی

برای دسترسی به گزینه های موجود، در صفحه اصلی روی یک ناحیه خالی ضربه بزنید و نگه دارید، یا دو انگشت خود را به هم نزدیک کنید. با اضافه کردن، حذف کردن یا ترتیب بندی مجدد پتل های صفحه اصلی، آن را سفارشی کنید. همچنین می توانید پس زمینه صفحه اصلی را تنظیم کنید، ویجت ها را به صفحه اصلی اضافه کنید و کارهای دیگری انجام دهید.

- **تصویر پس زمینه:** تنظیمات مربوط به تصویر پس زمینه را برای صفحه اصلی و صفحه قفل تغییر دهید.
- **ویجت ها:** ویجت ها را به صفحه اصلی اضافه کنید. ویجت ها برنامه های کاربردی کوچکی هستند که عملکردهای برنامه ای خاصی را برای ارائه اطلاعات و دسترسی آسان در صفحه اصلی در اختیار قرار می دهند.



## افزودن موارد

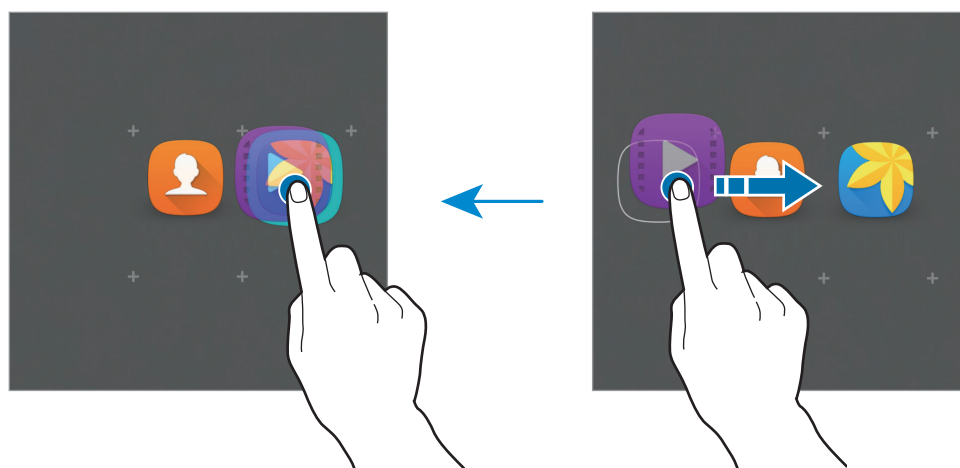
روی یک برنامه یا پوشه از صفحه برنامه ها ضربه زده و نگه دارید و سپس آن را به صفحه اصلی بکشید. برای افزودن ویجت ها، روی یک محل خالی از صفحه اصلی ضربه بزنید و نگه دارید، روی **ویجت ها** ضربه بزنید، روی یک ویجت ضربه بزنید و نگه دارید و سپس آن را به صفحه اصلی بکشید.


## جابجایی و حذف یک مورد

ویجت یا گزینه مورد نظرتان را لمس کرده و نگه دارید، سپس آن را به محل جدید مورد نظرتان انتقال دهید. برای انتقال برنامه مورد نظر به صفحه ای دیگر، آن را تا لبه های صفحه بکشید تا به آن صفحه منتقل شوید. همچنین می توانید برنامه های پر کاربرد را به ناحیه میانبرهای موجود در پایین صفحه اصلی منتقل کنید. برای حذف یک مورد، روی آن ضربه زده و نگه دارید. سپس آن را به طرف **حذف** در بالای صفحه بکشید.

## درست کردن پوشه

- ۱ در صفحه اصلی، روی یک برنامه ضربه زده و نگه دارید و آن را روی برنامه دیگری بکشید.
- ۲ وقتی قاب پوشه در اطراف برنامه ها نمایان شد، برنامه را رها کنید. پوشه جدیدی حاوی برنامه های انتخابی ایجاد می شود.



- ۳ روی نام پوشه را وارد کنید. ضربه بزنید و نام پوشه ای را وارد کنید. برای تغییر رنگ پوشه، روی  ضربه بزنید.

برای افزودن برنامه های بیشتر به پوشه، روی برنامه دیگری ضربه بزنید و نگه دارید و سپس آن را به سمت پوشه بکشید.

## مدیریت پنل ها

برای افزودن، جابجایی یا حذف یک پنل، در صفحه اصلی روی یک ناحیه خالی ضربه زده و نگه دارید.  
 برای افزودن یک پنل، صفحه را به سمت چپ حرکت دهید و سپس روی **+** ضربه بزنید.  
 برای جابجایی یک پنل روی پیش نمایش پنل ضربه زده و نگه دارید و سپس آن را به مکان جدید بکشید.  
 برای حذف یک پنل، پیش نمایش پنل را لمس کرده و نگه دارید و سپس آن را به سمت **حذف** در بالای صفحه بکشید.  
 برای تنظیم یک پنل به عنوان صفحه اصلی، گزینه **🏠** را انتخاب کنید.

## صفحه برنامه ها

صفحه برنامه ها، آیکون تمامی برنامه ها، از جمله برنامه های جدید نصب شده را نشان می دهد.  
 در صفحه اصلی، روی **⋮** ضربه بزنید تا صفحه برنامه ها اجرا شود. برای مشاهده پانل های دیگر، به چپ یا راست بروید.

## جابجایی برنامه ها

این ویژگی ممکن است بسته به منطقه یا ارائه دهنده سرویس، موجود نباشد.



در صفحه برنامه ها روی **ویرایش** ضربه بزنید. مواردی را که می خواهید لمس کرده، نگه دارید و به مکان مورد نظرتان انتقال دهید.  
 برای انتقال برنامه مورد نظر به صفحه ای دیگر، آن را تا لبه های صفحه بکشید تا به آن صفحه منتقل شوید.

## درست کردن پوشه

این ویژگی ممکن است بسته به منطقه یا ارائه دهنده سرویس، موجود نباشد.

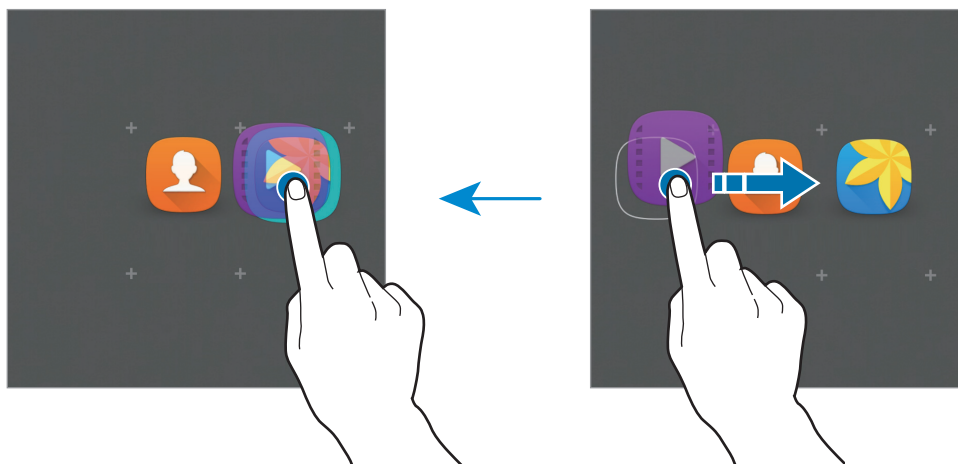



۱ در صفحه برنامه ها روی **ویرایش** ضربه بزنید.

۲ روی یک برنامه ضربه زده و نگه دارید و سپس آن را روی برنامه دیگری بکشید.



۳ وقتی قاب پوشه در اطراف برنامه ها نمایان شد، برنامه را رها کنید.  
پوشه جدیدی حاوی برنامه های انتخابی ایجاد می شود.



۴ روی نام پوشه را وارد کنید. ضربه بزنید و نام پوشه ای را وارد کنید.  
برای تغییر رنگ پوشه، روی  ضربه بزنید.

برای افزودن برنامه های بیشتر به پوشه، روی برنامه دیگری ضربه بزنید و نگه دارید و سپس آن را به سمت پوشه بکشید.

## نمادهای نشانگر

نمادهای نشانگر در نوار وضعیت بالای صفحه نشان داده می‌شوند. رایج ترین نمادها در جدول زیر فهرست شده‌اند.

ممکن است نوار وضعیت در بالای صفحه برخی از برنامه‌ها نمایان نشود. برای نمایان شدن نوار وضعیت، انگشت خود را از بالای صفحه به سمت پایین بکشید.

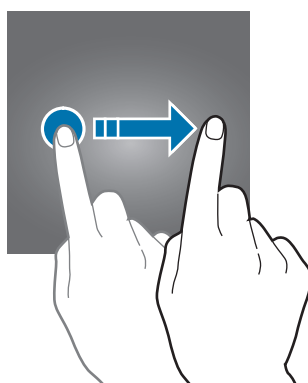


نماد	معنا
	سیگنال موجود نیست
	قدرت سیگنال
	دسترسی فعلی به سیم‌کارت (مدل‌های دو سیم کارت)
	رومینگ (خارج از منطقه معمول سرویس)
	اتصال به شبکه GPRS
	اتصال به شبکه EDGE
	اتصال به شبکه UMTS
	اتصال به شبکه HSDPA
	اتصال به شبکه HSPA+
	اتصال به شبکه LTE (مدل‌های دارای LTE)
	اتصال به شبکه Wi-Fi
	بلوتوث فعال است
	GPS فعال است
	در حال تماس
	تماس بی‌پاسخ
	پیام متنی یا چندرسانه‌ای جدید
	زنگ هشدار فعال است
	حالت بی صدا فعال است
	حالت لرزاننده فعال است

نماد	معنا
✈	حالت پرواز فعال است
⚠	رخداد خطا یا اطلاع رسانی مهم
🔋	میزان شارژ باتری

## صفحه قفل

فشار دادن کلید روشن/خاموش، صفحه را خاموش و آن را قفل می‌کند. همچنین، در صورتی که از دستگاه برای مدت زمان مشخصی استفاده نشود، صفحه خاموش شده و به صورت خودکار قفل می‌شود. برای باز کردن قفل دستگاه، کلید روشن/خاموش یا کلید صفحه اصلی را فشار دهید و صفحه را با انگشت در جهتی حرکت دهید.



می‌توانید روش قفل کردن صفحه را برای جلوگیری از دسترسی دیگران به اطلاعات شخصی خود تغییر دهید. در صفحه برنامه‌ها روی **تنظیمات** ← **صفحه قفل و امنیت** ← **نوع قفل صفحه** ضربه بزنید و سپس یک روش قفل صفحه را انتخاب کنید. از این به بعد برای بازکردن قفل صفحه، به رمز عبور احتیاج خواهید داشت.

اگر رمز عبور را فراموش کردید، دستگاه خود را برای بازنشانی به مرکز خدمات سامسونگ ببرید.



## الگو

با اتصال چهار نقطه یا بیشتر یک الگو رسم کنید و سپس، با رسم مجدد، آن را تأیید کنید. یک پین کد پشتیبان تنظیم کنید تا وقتی الگو را فراموش می کنید، با استفاده از آن قفل صفحه را باز نمایید.

## پین (PIN)

یک پین فقط شامل اعداد است. حداقل چهار رقم وارد کنید و سپس رمز عبور را دوباره برای تأیید وارد کنید.

## رمز عبور

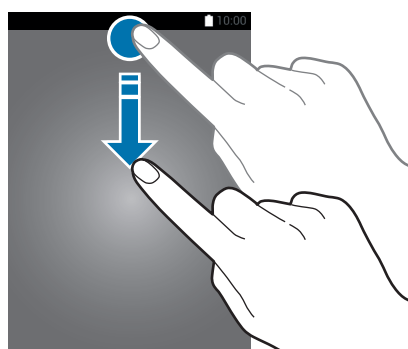
رمز عبور شامل کاراکترهای مختلفی از اعداد و حروف است. رمز عبور حداقل باید ۴ کاراکتر از اعداد و علائم باشد. برای تأیید، دوباره رمز عبور را وارد کنید.

## پنل اعلان

### استفاده از پنل اعلان

هنگام دریافت اعلان‌های جدید، مانند پیام‌ها یا تماس‌های از دست رفته، نمادهای نشانگر در نوار وضعیت نمایان می شوند. جهت مشاهده اطلاعات بیشتر درباره نمادها، پنل اعلان را باز کرده و جزئیات را مشاهده کنید.

برای باز کردن پنل اعلان، نوار وضعیت را به سمت پایین بکشید. برای بستن پنل اعلان، نوار وضعیت را بالا بدهید.



در پنل اعلان می توانید از عملکردهای زیر استفاده کنید.

### ◀ مدل های تک سیم کارت:



### ◀ مدل های دو سیم کارت:



## استفاده از دکمه های تنظیم سریع

روی دکمه های تنظیم سریع برای فعال کردن برخی از ویژگی ها ضربه بزنید. برای مشاهده دکمه های بیشتر در قسمت دکمه ها، به چپ یا راست بروید. اگر روی دکمه ای ضربه بزنید و نگه دارید، می توانید تنظیماتی با جزئیات بیشتر را مشاهده کنید.

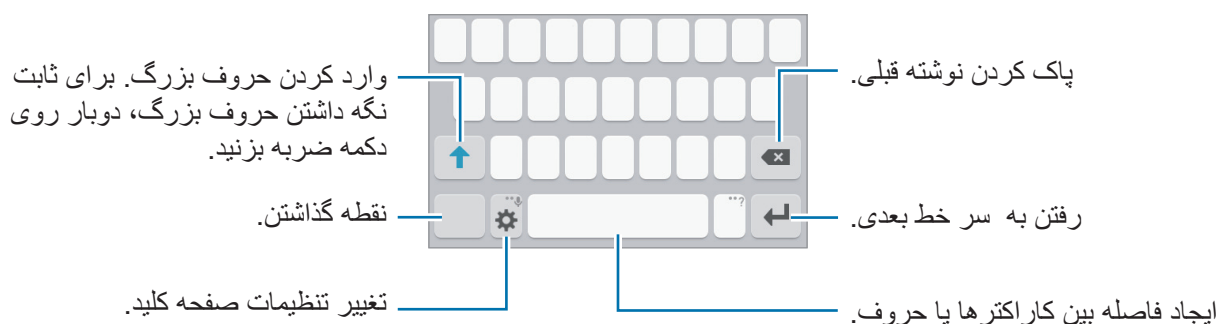
برای تغییر ترتیب دکمه ها، روی **ویرایش** ضربه بزنید، روی یک دکمه ضربه بزنید و نگه دارید و سپس آن را به مکان دیگری بکشید.

## وارد کردن متن

### چیدمان صفحه کلید

هنگامی که قصد نوشتن پیام، یادداشت و غیره را دارید، صفحه کلید به طور خودکار ظاهر می شود.

در برخی زبان ها، ورودی متن پشتیبانی نمی شود. در این موارد، برای نوشتن باید زبان ورودی را به یکی از زبان های پشتیبان شده تغییر دهید.



### تغییر زبان ورودی

به افزودن زبان های ورودی رفته و سپس زبان های مورد نظر برای استفاده را انتخاب کنید. اگر دو یا چند زبان را انتخاب کنید، می توانید با کشیدن انگشت به سمت چپ یا راست روی کلید فاصله، زبان ها را تغییر دهید.



### تغییر چیدمان صفحه کلید

روی ضربه بزنید، یک زبان را از زبان های ورودی انتخاب کنید و سپس یک چیدمان صفحه کلید را برای استفاده انتخاب کنید.

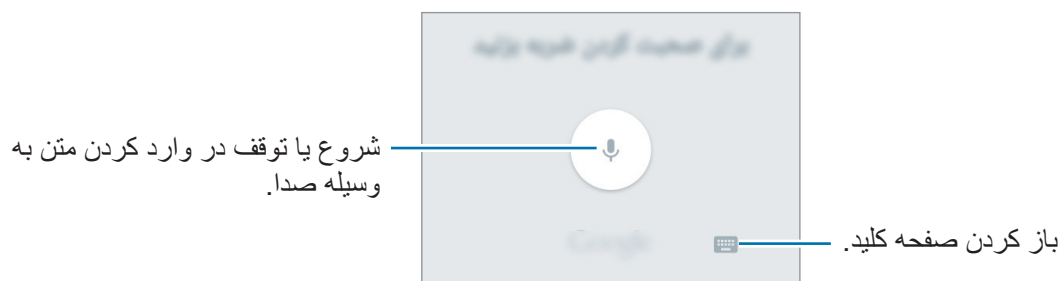
در **صفحه کلید 3x4** یک کلید سه یا چهار کاراکتر دارد. برای نوشتن، روی کلید مربوطه چندین بار ضربه بزنید تا کاراکتر مورد نظر نوشته شود.



## سایر ویژگی های صفحه کلید

برای استفاده از عملکردهای گوناگون،  را لمس کرده و نگه دارید. بسته به آخرین عملکرد مورد استفاده، ممکن است سایر نمادها به جای نماد  ظاهر شوند.

•  : نوشتن از طریق صحبت کردن.





•  : افزودن صورتک ها.

•  : تغییر تنظیمات صفحه کلید.

## کپی و الصاق (Copy and Pasting)

۱ قسمتی از متن را لمس کرده و نگه دارید.

۲ برای انتخاب متن مورد نظر،  یا  را جابجا کنید و یا برای انتخاب کل متن، **انتخاب همه** را لمس کنید.

۳ **کپی** یا **بریدن** را انتخاب کنید.

۴ روی محل مورد نظر برای وارد کردن متن ضربه بزنید و نگه دارید؛ سپس روی دکمه **الصاق** ضربه بزنید.

## عکسبرداری از صفحه نمایش (Screenshot)


هنگامی که از دستگاه استفاده می کنید از صفحه نمایش عکس بگیرید.

کلید صفحه اصلی و کلید روشن/خاموش را به صورت همزمان فشار داده و نگه دارید. می توانید تصاویر گرفته شده را در گالری مشاهده کنید.


هنگام استفاده از بعضی برنامه ها و ویژگی ها، عکسبرداری از صفحه ممکن نیست.



## باز کردن برنامه‌ها

در صفحه اصلی یا صفحه برنامه‌ها نماد یک برنامه را انتخاب کنید تا اجرا شود.  
برای باز کردن برنامه‌ای از فهرست برنامه‌های اخیر، روی  ضربه بزنید و یک پنجره را انتخاب کنید.

### بستن برنامه

روی  ضربه بزنید و پنجره برنامه‌های اخیر را به سمت راست یا چپ بکشید تا برنامه بسته شود. برای بستن همه برنامه‌های در حال اجرا، روی **بستن همه** ضربه بزنید.

## مدیریت دستگاه و اطلاعات

### انتقال محتویات از دستگاه قبلی

می‌توانید با استفاده از Samsung Smart Switch، اطلاعات دستگاه قبلی را به دستگاه جدید منتقل کنید.  
نسخه‌های زیر از برنامه Samsung Smart Switch موجود می‌باشد.

- نسخه همراه: قابلیت انتقال محتویات بین موبایل‌ها و تبلت‌ها. این برنامه را می‌توانید از **Galaxy Apps** یا **فروشگاه Play** دانلود کنید.
- نسخه رایانه‌ای: اطلاعات را بین دستگاه خود و رایانه انتقال دهید. این برنامه را می‌توانید از [www.samsung.com/smartswitch](http://www.samsung.com/smartswitch) دانلود کنید.
- برنامه Samsung Smart Switch در برخی از دستگاه‌ها یا رایانه‌ها پشتیبانی نمی‌شود.
- برای استفاده کردن از این برنامه محدودیت‌هایی وجود دارد. برای جزئیات بیشتر به [www.samsung.com/smartswitch](http://www.samsung.com/smartswitch) مراجعه کنید. سامسونگ در رعایت قانون حق نسخه برداری، کاملاً جدی است. تنها محتوای متعلق به خود یا محتوایی که مجوز انتقال آن را دارید، منتقل کنید.



### انتقال محتویات از دستگاه همراه

اطلاعات را از دستگاه قبلی به دستگاه جدید خود منتقل کنید.  
Samsung Smart Switch را از **Galaxy Apps** یا **فروشگاه Play** دانلود و نصب کنید.  
**Smart Switch** را اجرا کرده و دستورالعمل‌های روی صفحه را دنبال کنید تا محتویات از دستگاه قبلی شما منتقل شوند.



## انتقال محتویات از رایانه

از اطلاعات دستگاه قبلی خود در یک رایانه نسخه پشتیبان تهیه کنید و آن‌ها را به دستگاه جدیدتان انتقال دهید.

۱ در رایانه، برای دانلود Smart Switch به [www.samsung.com/smarts witch](http://www.samsung.com/smarts witch) مراجعه کنید.

۲ در رایانه، برنامه Smart Switch را اجرا کنید.

اگر دستگاه قبلی تان سامسونگ نیست، با استفاده از برنامه ارائه شده توسط سازنده دستگاه تان، از محتویات در رایانه نسخه پشتیبان تهیه کنید. سپس به مرحله پنجم بروید.



۳ دستگاه قبلی را با استفاده از کابل USB به رایانه وصل کنید.

۴ در کامپیوتر دستورالعمل‌های روی صفحه را برای تهیه نسخه پشتیبان از محتویات دستگاه دنبال کنید. سپس دستگاه قبلی تان را از کامپیوتر جدا کنید.

۵ دستگاه جدیدتان را با استفاده از کابل USB به رایانه وصل کنید.

۶ در رایانه دستورالعمل‌های روی صفحه را برای انتقال محتویات به دستگاه جدید دنبال کنید.

## استفاده از دستگاه به عنوان دیسک جدا شنی برای انتقال محتویات

محتویات صوتی، تصویری و یا سایر محتویات را از دستگاه به رایانه و یا بالعکس انتقال دهید.

هنگام انتقال فایل‌ها کابل USB را از دستگاه جدا نکنید. انجام این کار ممکن است باعث از دست رفتن اطلاعات یا آسیب دیدن دستگاه شود.



اگر از USB Hub استفاده شود، ممکن است دستگاه‌ها به‌درستی متصل نشوند. دستگاه را به‌صورت مستقیم به ورودی USB رایانه متصل کنید.



۱ دستگاه خود را با استفاده از کابل USB به رایانه وصل کنید.

۲ صفحه اعلان را باز کنید، و سپس روی **به عنوان یک دستگاه ذخیره خارجی وصل شده** ← دستگاه رسانه (MTP) ضربه بزنید.

اگر رایانه از پروتکل انتقال رسانه (MTP) پشتیبانی نمی‌کند یا درایور مناسب نصب نشده است، گزینه **دوربین (PTP)** را انتخاب کنید.

۳ محتویات را بین دستگاه خود و رایانه انتقال دهید.

## به‌روزرسانی دستگاه

دستگاه را می‌توان به آخرین نسخه نرم افزار به روزرسانی کرد.

### به‌روزرسانی بی‌سیم

دستگاه می‌تواند مستقیماً با استفاده از سرویس (FOTA) به‌روزرسانی شود.

در صفحه برنامه ها به تنظیمات ← درباره دستگاه ← به روزآوری نرم افزار ← دانلود دستی نسخه به‌روز بروید.

برای بررسی خودکار به‌روزرسانی‌های موجود، روی کلید **دانلود خودکار نسخه به‌روز** ضربه بزنید. به روز رسانی ها فقط زمانی دانلود می شوند که دستگاه به شبکه Wi-Fi وصل باشد.



### به‌روزرسانی Smart Switch

دستگاه را به یک رایانه وصل کرده و آن را به آخرین نسخه نرم افزار به روزرسانی کنید.

۱ در رایانه، برای دانلود و نصب Smart Switch به [www.samsung.com/smartswitch](http://www.samsung.com/smartswitch) مراجعه کنید.

۲ در رایانه، برنامه Smart Switch را اجرا کنید.

۳ دستگاه خود را با استفاده از کابل USB به کامپیوتر وصل کنید.

۴ اگر یک نسخه جدید برای به روزرسانی موجود است، دستورالعمل‌های روی صفحه را را برای به‌روزرسانی دستگاه دنبال کنید.

- هنگام به‌روزرسانی دستگاه، رایانه را خاموش نکنید یا کابل USB را قطع نکنید.
- هنگام به روزرسانی دستگاه، دستگاه‌های دیگر را به کامپیوتر وصل نکنید. این کار ممکن است باعث تداخل در فرآیند به روز رسانی شود. قبل از به روزرسانی، همه دستگاه‌های دیگر را از رایانه جدا کنید.



## پشتیبان گیری و بازگرداندن محتویات

اطلاعات شخصی، داده های برنامه ها، و تنظیمات را به صورت ایمن در دستگاه نگهداری کنید. می توانید از اطلاعات حساس خود در یک حساب پشتیبان گیری کنید و بعداً به آنها دسترسی پیدا کنید. برای پشتیبان گیری یا بازیابی اطلاعات، باید وارد حساب Google خود شوید. برای کسب اطلاعات بیشتر، به [حساب ها](#) مراجعه کنید.

### استفاده از حساب Google

در صفحه برنامه ها، روی **تنظیمات** ← **تهیه نسخه پشتیبان و بازنشانی** ضربه بزنید و سپس روی **کلید نسخه پشتیبان از داده من** ضربه بزنید تا فعال شود. روی **حساب پشتیبان** ضربه بزنید و یک حساب کاربری را به عنوان حساب پشتیبان انتخاب کنید.

برای بازیابی اطلاعات با استفاده از حساب Google، صفحه برنامه ها را باز کنید، روی **کلید بازیابی خودکار** ضربه بزنید تا فعال شود. هنگامی که برنامه ها را حذف می کنید، تنظیمات و اطلاعات پشتیبان گیری شده بازیابی می شوند.

## بازگرداندن به محتویات و تنظیمات پیش فرض

همه تنظیمات و اطلاعات دستگاه را حذف کنید. قبل از بازگرداندن به محتویات و تنظیمات کارخانه ای، حتماً از تمام اطلاعات مهم ذخیره شده بر روی دستگاه نسخه پشتیبان تهیه کنید. برای کسب اطلاعات بیشتر، به [پشتیبان گیری و بازگرداندن محتویات](#) مراجعه کنید.

در صفحه برنامه ها روی **تنظیمات** ← **تهیه نسخه پشتیبان و بازنشانی** ← **بازنشانی داده کارخانه** ← **بازنشانی دستگاه** ← **حذف همه** ضربه بزنید. دستگاه به صورت خودکار دوباره راه اندازی می شود.

# برنامه ها

## نصب یا حذف برنامه ها

### Galaxy Apps

از این برنامه برای خرید و دانلود برنامه ها استفاده کنید. می توانید برنامه های ویژه دستگاه های Samsung Galaxy را دانلود کنید.

در صفحه برنامه ها روی **Galaxy Apps** ضربه بزنید.

این برنامه ممکن است بسته به منطقه توزیع و یا سرویس دهنده شبکه تلفن همراه، موجود نباشد.



### نصب برنامه ها

برنامه ها را بر اساس طبقه بندی مرور کنید و یا برای جستجوی کلمه مورد نظر روی **جستجو** ضربه برنید. برای مشاهده اطلاعات بیشتر و دانلود برنامه، آن را انتخاب کنید. برای دانلود برنامه های رایگان، روی **نصب** ضربه بزنید. برای خریداری و دانلود برنامه های غیر رایگان، قیمت را انتخاب کرده و دستورالعمل های روی صفحه را دنبال نمایید.

برای تغییر تنظیمات به روزرسانی خودکار، — **تنظیمات** — به روزرسانی خودکار برنامه ها را انتخاب کرده و بر روی گزینه مورد نظر ضربه بزنید.



### فروشگاه Play

از این برنامه برای خرید و دانلود برنامه ها استفاده کنید.

در صفحه برنامه ها **فروشگاه Play** را انتخاب کنید.

### نصب برنامه ها


برنامه ها را بر حسب گروه مرور کنید، یا روی ناحیه جستجو ضربه بزنید و کلمه مورد نظر را جستجو نمایید. برای مشاهده اطلاعات بیشتر و دانلود برنامه، آن را انتخاب کنید. برای دانلود برنامه های رایگان، روی **نصب** ضربه بزنید. برای خریداری و دانلود برنامه های غیر رایگان، قیمت را انتخاب کرده و دستورالعمل های روی صفحه را دنبال نمایید.

برای تغییر تنظیمات به روزرسانی خودکار، — **تنظیمات** — به روزرسانی خودکار برنامه ها را انتخاب کرده و سپس گزینه مورد نظر را انتخاب کنید.



## مدیریت برنامه‌ها

### حذف یا غیرفعال کردن برنامه‌ها

در صفحه برنامه ها روی ویرایش ضربه بزنید. نماد  روی برنامه هایی که می‌توانید غیرفعال یا حذف کنید نمایان می‌شود. یک برنامه را انتخاب کنید و روی **غیرفعال کردن** یا **حذف** ضربه بزنید. همچنین، می‌توانید در صفحه برنامه‌ها روی **تنظیمات** ← **برنامه‌ها** ← **مدیر برنامه** ضربه بزنید، یک برنامه را انتخاب کنید و سپس روی **غیرفعال کردن** یا **حذف** ضربه بزنید.

- **غیرفعال کردن:** برنامه‌های پیش‌فرضی که قابل حذف کردن از دستگاه نیستند را غیرفعال کنید.
- **حذف:** برنامه های دانلود شده را می‌توانید حذف کنید.

### فعال سازی برنامه های غیر فعال

می‌توانید در صفحه برنامه ها روی **تنظیمات** ← **برنامه‌ها** ← **مدیر برنامه** ضربه بزنید، به **غیرفعال شد** بروید، یک برنامه را انتخاب کنید و سپس روی **فعال کردن** ضربه بزنید.

## تلفن

### معرفی



برقراری یا پاسخ دادن به تماس های صوتی و تصویری.

### برقراری تماس




۱ در صفحه برنامه‌ها **تلفن** را لمس کنید.

۲ یک شماره تلفن وارد کنید.

اگر صفحه کلید روی صفحه نمایان نشد، روی  ضربه بزنید.

۳ ◀ **مدل های تک سیم کارت:** برای برقراری تماس صوتی، روی  و برای برقراری تماس تصویری، روی  ضربه بزنید.



◀ **مدل های دو سیم کارت:** برای برقراری تماس صوتی، روی  یا ، و برای برقراری تماس تصویری، روی  ضربه بزنید.



## برقراری تماس از صفحه قفل

در صفحه قفل شده،  را به بیرون از دایره بزرگ بکشید.

## برقراری تماس از گزارش های تماس یا فهرست مخاطبین



روی گزارش یا مخاطبین ضربه بزنید و سپس برای برقراری تماس، صفحه را به سمت راست مخاطب یا شماره تلفن بکشید.

## برقراری تماس بین‌المللی

۱ اگر صفحه کلید روی صفحه نمایان نشد، روی  ضربه بزنید.

۲ روی ۰ ضربه زده و نگه دارید تا علامت + نمایان شود.

۳ ◀ مدل های تک سیم کارت: کد کشور، کد شهر و شماره تلفن را وارد کرده و سپس روی  ضربه بزنید.

◀ مدل های دو سیم کارت: کد کشور، کد منطقه و شماره تلفن را وارد کرده و سپس روی  یا  ضربه بزنید.

## دریافت تماس ها

### پاسخگویی به تماس

وقتی با شما تماس گرفته می‌شود،  را به بیرون دایره بزرگ بکشید.


### رد کردن یک تماس

وقتی با شما تماس گرفته می‌شود،  را به بیرون دایره بزرگ بکشید.

برای ارسال پیام بعد از رد کردن تماس، نوار پیام رد تماس را به سمت بالا بکشید.

برای ایجاد پیام های مختلف جهت رد کردن تماس، صفحه برنامه ها را باز کنید و روی **تلفن** ← **بیشتر** ← **تنظیمات** ← **رد کردن تماس** ← **پیام های رد تماس** ضربه بزنید؛ یک پیام رد کردن را وارد کنید، و سپس روی **+** ضربه بزنید.


## تماس‌های بی پاسخ

اگر تماسی پاسخ داده نشد، نماد  در نوار وضعیت ظاهر می شود. برای فهرست تماس های بی پاسخ، پل اعلان ها را باز کنید. همچنین می توانید در صفحه برنامه‌ها روی **تلفن** ← گزارش ضربه بزنید تا تماس‌های بی‌پاسخ را مشاهده نمایید.

## قابلیت های در دسترس در حین تماس




### در حین تماس صوتی

اقدامات زیر در حین تماس صوتی در دسترس هستند:

- **انتظار:** تماس را نگه دارید. برای بازیابی تماس در حال انتظار، روی از سرگیری تماس ضربه بزنید.
- **افزودن تماس:** تماس دوم را شماره گیری کنید.
- **صدای بیشتر:** میزان صدا را افزایش دهید.
- **بلوتوث:** اگر هدست بلوتوث به دستگاه وصل است، به آن وصل شوید.
- **بلندگو:** بلندگو را فعال یا غیرفعال کنید. هنگام استفاده از بلندگو، دستگاه را دور از گوش‌هایتان نگه دارید.
- **صفحه کلید / پنهان:** صفحه کلید را باز یا بسته کنید.
- **حالت سکوت:** میکروفون را خاموش کنید تا طرف مقابل نتواند صدای شما را بشنود.
- **ایمیل:** ارسال ایمیل.
- **پیام:** ارسال پیام.
- **اینترنت:** صفحه‌های وب را مرور کنید.
- **مخاطبین:** فهرست مخاطبین را باز کنید.
- **تقویم:** تقویم را باز کنید.
- **یادداشت:** یک یادداشت ایجاد کنید.
-  : تماس فعلی را خاتمه دهید.

### در حین تماس تصویری

بر روی صفحه ضربه بزنید تا از گزینه های زیر استفاده کنید:

-  : انتخاب دوربین جلو یا عقب.
-  : تماس فعلی را خاتمه دهید.
-  : میکروفون را خاموش کنید تا طرف مقابل نتواند صدای شما را بشنود.



## مخاطبین

### معرفی

افزودن مخاطب جدید یا مدیریت مخاطبین در این دستگاه.

### افزودن مخاطبین

#### تعریف مخاطبین به صورت دستی

۱ در صفحه برنامه ها روی **مخاطبین** ضربه بزنید.


۲ روی  ضربه بزنید و فضای ذخیره سازی اطلاعات مخاطب را انتخاب کنید.

۳ اطلاعات مخاطب را وارد کنید.

•  : می توانید تصویری برای مخاطبتان انتخاب کنید.

•  /  : یک بخش از اطلاعات مخاطب را اضافه کرده یا حذف کنید.

۴ روی **ذخیره** ضربه بزنید.

برای افزودن شماره تلفن به فهرست مخاطبین از صفحه کلید، صفحه برنامه ها را باز کنید و روی **تلفن** ضربه بزنید. اگر صفحه کلید روی صفحه نمایان نشد، روی  برای باز کردن صفحه کلید ضربه بزنید. شماره را وارد کنید و روی **افزودن به مخاطبین** ضربه بزنید.

برای افزودن شماره تلفن به فهرست مخاطبین از تماس ها یا پیام های دریافتی، صفحه برنامه ها را باز کنید و روی **تلفن** ← **گزارش** ← یک مخاطب ضربه بزنید.

#### وارد کردن مخاطبین

مخاطبین را از سرویس های ذخیره سازی به دستگاه خود وارد کنید.

در صفحه برنامه ها روی **مخاطبین** ← **بیشتر** ← **تنظیمات** ← **ورود/صدور مخاطبین** ← **ورود** ضربه بزنید و سپس یک گزینه وارد کردن را انتخاب کنید.

## جستجوی مخاطبین

- در صفحه برنامه ها روی **مخاطبین** ضربه بزنید.
- از یکی از روشهای جستجوی زیر استفاده کنید:
  - به بالا یا پایین فهرست مخاطبین بروید.
  - روی ناحیه جستجو در بالای فهرست مخاطبین ضربه بزنید و شرایط جستجو را وارد کنید.
- بعد از انتخاب مخاطب، یکی از اقدامات زیر را انجام دهید:
  - ★ : آن را به فهرست مخاطبین مورد علاقه اضافه کنید.
  - 📞 / 📧 : یک تماس صوتی یا تصویری بگیرید.
  - ✉️ : یک پیام بنویسید.
  - ✉️@ : یک ایمیل بنویسید.

## پیام ها

### معرفی

پیام ها را بر اساس مکالمه ارسال و مشاهده می کنید.

### ارسال پیام

ممکن است در حالت رومینگ، برای ارسال پیام، هزینه اضافی برای شما اعمال شود.

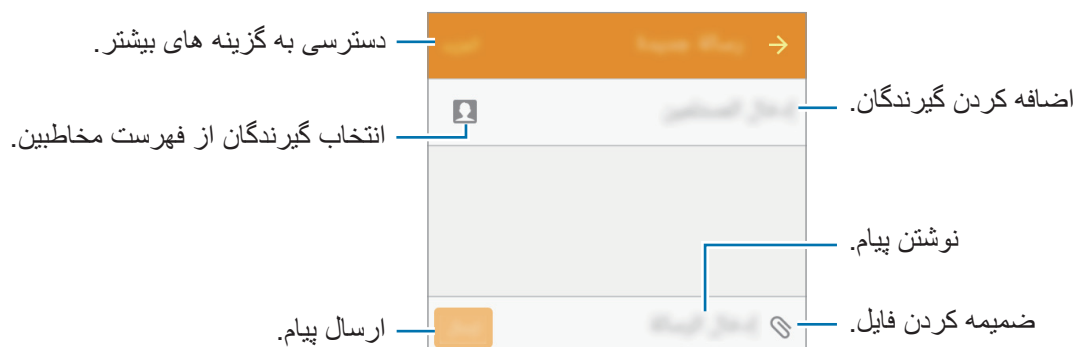


۱ در صفحه برنامه ها به قسمت **پیام ها** بروید.

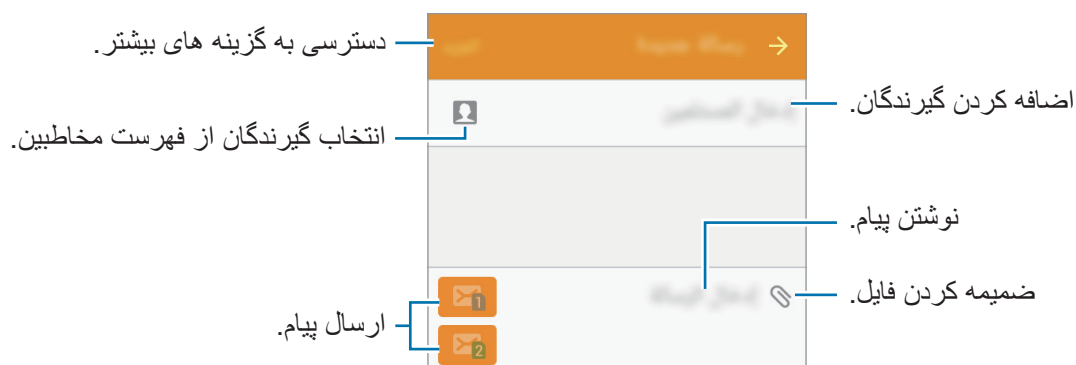
۲ روی ضربه بزنید.

۳ مخاطبین را انتخاب و پیامتان را وارد کنید.

◀ مدل های تک سیم کارت:



◀ مدل های دو سیم کارت:



۴ ▶ مدل های تک سیم کارت: برای ارسال پیام، روی ارسال ضربه بزنید.

▶ مدل های دو سیم کارت: برای ارسال پیام، روی  یا  ضربه بزنید.

## مشاهده پیام ها

پیام ها بر اساس مخاطبین دسته بندی می شوند.

ممکن است در حالت رومینگ، برای دریافت پیام، هزینه اضافی برای شما اعمال شود.



۱ در صفحه برنامه ها به قسمت پیام ها بروید.

۲ در فهرست پیام ها، مخاطبی را انتخاب کنید.

۳ مکالماتتان را مشاهده کنید.

## اینترنت

برای جستجوی اطلاعات، اینترنت را مرور کنید و صفحات اینترنتی مورد علاقه خود را نشانه گذاری کنید تا به آنها به راحتی دسترسی داشته باشید.

۱ در صفحه برنامه ها روی اینترنت ضربه بزنید.

۲ قسمت آدرس را لمس کنید.

۳ آدرس وب یا کلمه مورد نظر را وارد کنید و سپس روی برو ضربه بزنید.

برای مشاهده نوار ابزارها، انگشت خود را روی صفحه به آرامی به سمت پایین بکشید.



## ایمیل

### تنظیم حساب های ایمیل

هنگامی که برای اولین بار ایمیل را باز می کنید، حساب ایمیل خود را راه اندازی کنید.

۱ در صفحه برنامه ها ایمیل را لمس کنید.

۲ آدرس ایمیل و رمز عبور حسابتان را وارد کنید و سپس روی **بعدی** ضربه بزنید.

برای ثبت دستی حساب ایمیل شرکتی، روی **تنظیم دستی** ضربه بزنید.

۳ دستورالعمل های روی صفحه را برای تکمیل نصب دنبال نمایید.

برای راه اندازی یک اشتراک ایمیل دیگر، روی **بیشتر** ← **تنظیمات** ← **افزودن حساب** ضربه بزنید.

اگر بیش از یک حساب ایمیل دارید، می توانید یکی را به عنوان حساب پیش فرض تنظیم کنید. روی **بیشتر** ← **تنظیمات** ← **بیشتر** ← **تنظیم حساب پیش فرض**، ضربه بزنید.

## ارسال ایمیل

۱ برای نوشتن ایمیل، روی  ضربه بزنید.

۲ گیرندگان را اضافه کنید و متن ایمیل را وارد کنید.

۳ برای ارسال ایمیل، روی ارسال ضربه بزنید.

## خواندن ایمیل‌ها

برای خواندن ایمیل، در فهرست ایمیل‌ها روی آن ضربه بزنید.

## دوربین

### معرفی

با استفاده از حالت‌ها و تنظیمات مختلف، عکسبرداری و فیلمبرداری کنید.

### مبانی عکسبرداری و فیلمبرداری

می‌توانید با استفاده از دوربین عکسبرداری و فیلمبرداری کنید. عکس‌ها و ویدیوهایتان را در گالری مشاهده کنید. در صفحه برنامه‌ها دوربین را انتخاب کنید.

#### آداب استفاده از دوربین

- بدون اجازه سایرین، از آن‌ها عکس یا فیلم نگیرید.
- از عکسبرداری و فیلمبرداری در مکان‌هایی که تصویربرداری در آن‌ها از لحاظ قانونی غیر مجاز است، خودداری کنید.
- از گرفتن عکس یا ضبط ویدیوهای که باعث نقض حریم خصوصی دیگران می‌شود، خودداری کنید.

## عکس گرفتن یا ضبط ویدیو

۱ قسمتی از تصویر را که می خواهید بر روی آن فوکوس کنید، لمس کنید.

۲ برای گرفتن عکس، روی  و برای ضبط ویدیو، روی  ضربه بزنید.

- برای بزرگنمایی تصویر، دو انگشت را از هم دور و برای بازگشت از این حالت، دو انگشت را به هم نزدیک کنید.



در صفحه پیش نمایش، برای دسترسی به فهرستی از حالت های تصویربرداری، انگشتتان را به طرف راست بکشید. یا برای دیدن عکس ها و ویدیوهایی که گرفتید، به سمت چپ بروید.

- بسته به حالت عکسبرداری و دوربین مورد استفاده، صفحه پیش نمایش ممکن است متفاوت باشد.
- در صورت استفاده نکردن از دوربین، دوربین به طور خودکار خاموش می شود.
- از تمیز بودن لنز دوربین اطمینان حاصل کنید. در غیر اینصورت، ممکن است در برخی حالات عکسبرداری یا فیلمبرداری با کیفیت بالا، کیفیت خروجی کاهش یابد.



## راه اندازی دوربین در زمان قفل بودن صفحه

برای گرفتن عکس سریع، دوربین را در صفحه قفل اجرا کنید.

در صفحه قفل شده،  را به بیرون از دایره بزرگ بکشید.



- این ویژگی ممکن است بسته به منطقه یا ارائه‌دهنده سرویس، موجود نباشد.
- اگر وقتی ویژگی‌های امنیتی فعال هستند، دوربین را از صفحه قفل راه اندازی کنید، برخی از ویژگی‌های دوربین در دسترس نخواهند بود.


## حالت خودکار


حالت خودکار به دوربین امکان می‌دهد محیط اطراف را ارزیابی کرده و حالت ایده‌آل را برای عکس تعیین کند.

در صفحه پیش نمایش، روی **حالت** ← **خودکار** ضربه بزنید.

## حالت حرفه ای

با تنظیم دستی گزینه‌های مختلف عکسبرداری، مانند مقدار نوردهی و ISO، عکس بگیرید.

در صفحه پیش نمایش، روی **حالت** ← **ویژه** ضربه بزنید. گزینه‌ها را انتخاب کنید و تنظیمات را به دلخواه خود تغییر دهید و سپس روی  برای گرفتن عکس ضربه بزنید.

- **WB** : یک میزان تعادل سفیدی مناسب انتخاب کنید تا تصاویر طیف رنگی نزدیک به واقعی داشته باشند.
- **ISO** : مقدار ISO را انتخاب کنید. این گزینه میزان حساسیت دوربین به نور را کنترل می‌کند. مقادیر پایین برای اشیاء ساکن یا نورانی هستند. مقادیر بالاتر برای اشیاء متحرک سریع یا کم نور هستند. با این حال، تنظیمات ISO بالاتر می‌توانند باعث ایجاد نویز در عکس شوند.
-  : مقدار دریافت نور را تغییر دهید. این مقدار مشخص کننده میزان نوری است که حسگر دوربین دریافت می‌کند. برای شرایط کم نور، از میزان دریافت نور بالاتر استفاده کنید.



## پانوراما

مجموعه ای از عکس های افقی و عمودی بگیرید و سپس آنها را به یکدیگر وصل کنید تا صحنه وسیعی را ایجاد نمایید.

در صفحه پیش نمایش، روی **حالت** ← **پانوراما** ضربه بزنید.

برای گرفتن بهترین عکس با استفاده از حالت پانوراما، از این نکات پیروی کنید:



- دوربین را در یک جهت به آهستگی حرکت دهید.
- در نمایاب دوربین، تصویر را در داخل قاب نگه دارید.
- از گرفتن عکس هایی با پس زمینه نامشخص، مانند آسمان خالی یا دیوار ساده خودداری کنید.

## عکس متوالی

چندین عکس متوالی از سوژه های متحرک بگیرید.

در صفحه پیش نمایش، روی **حالت** ← **عکس متوالی** ضربه بزنید.

برای گرفتن چند عکس به طور متوالی، قسمت  را لمس کرده و آن را نگهدارید.

## آرایش چهره

یک عکس با چهره روشن شده بگیرید تا تصویر ملایم تر شود.

در صفحه پیش نمایش، روی **حالت** ← **آرایش چهره** ضربه بزنید.

## عکس صوتی

از این حالت برای گرفتن عکس با صدا استفاده کنید. این دستگاه عکس ها را با  در **گالری** مشخص می کند.

در صفحه پیش نمایش، روی **حالت** ← **عکس صوتی** ضربه بزنید.

## ورزش

از این حالت برای گرفتن عکس از سوژه های در حال حرکت سریع استفاده کنید.

در صفحه پیش نمایش، روی **حالت** ← **ورزش** ضربه بزنید.

## عکس خودکار


با دوربین جلو، عکس پرتره از خودتان بگیرید.

۱ برای جابجایی به دوربین جلو جهت گرفتن عکس از خود، روی  ضربه بزنید.

۲ روی حالت ← عکس خودکار ضربه بزنید.

۳ صورتتان را به سمت لنز دوربین جلو بگیرید.


۴ وقتی گوشی چهره شما را یافت، برای گرفتن عکس، روی صفحه ضربه بزنید.





برای گرفتن عکس با استفاده از کف دست، روی  ضربه بزنید و سپس روی کلید کنترل حرکات ضربه بزنید تا فعال شود. کف دستتان را به دوربین جلو نشان دهید. دستگاه پس از تشخیص کف دست شما، پس از چند ثانیه عکس می‌گیرد.

## تنظیمات دوربین

### تنظیمات سریع

در صفحه پیش نمایش، از تنظیمات سریع زیر استفاده کنید.

ممکن است گزینه های در دسترس بنابر حالت عکسبرداری و اینکه کدام دوربین استفاده می شود، متفاوت باشد. 

-  : از جلوه های ویژه تصویری در هنگام عکسبرداری و فیلمبرداری استفاده کنید.
-  : مدت زمان تأخیر قبل از عکسبرداری خودکار دوربین را انتخاب کنید.
-  : فلاش را فعال یا غیرفعال کنید.
-  : برای گرفتن عکسی با چهره های روشن و داشتن تصویرهای ملایم تر، نوار کناری را تنظیم کنید.

## تنظیمات دوربین

در صفحه پیش نمایش، روی  ضربه بزنید.

ممکن است گزینه های در دسترس بنابر حالت عکسبرداری و اینکه کدام دوربین استفاده می شود، متفاوت باشد.



- **اندازه عکس (عقب) / اندازه عکس (جلو):** میزان وضوحی را برای عکس ها انتخاب کنید. استفاده از وضوح بالاتر موجب کیفیت بالاتر عکس ها می شود ولی فضای بیشتری از حافظه را اشغال می کنند.
- **اندازه ویدیو (عقب) / اندازه ویدیو (جلو):** میزان وضوحی را برای ویدیوها انتخاب کنید. استفاده از وضوح بالاتر موجب کیفیت بالاتر ویدیوها می شود ولی فضای بیشتری از حافظه را اشغال می کنند.
- **کنترل حرکات:** دستگاه را به گونه ای تنظیم کنید تا کف دستتان را شناسایی کند و بتوانید از آن برای عکس گرفتن از خودتان استفاده کنید.
- **ذخیره عکس ها بصورت پیش نمایش:** هنگامی که با دوربین جلو عکس می گیرید، تصویر را برای ایجاد یک تصویر آینه ای از صحنه اصلی برگردانید.
- **حالت فوکوس:** یک حالت فوکوس انتخاب کنید. **فوکوس خ.** توسط دوربین کنترل می شود. **ماکرو** برای سوژه های بسیار نزدیک مناسب می باشد.
- **خطوط شطرنجی:** راهنمای شطرنجی در صفحه ایجاد می کند تا به شما در ترکیب بندی اشیاء هنگام انتخاب سوژه ها کمک کند.
- **برچسب های مکان:** یک برچسب مکان GPS به عکس ضمیمه کنید.
- در مکان هایی که ممکن است برای سیگنال مانعی وجود داشته باشد، مانند بین ساختمان ها یا در مناطق کم ارتفاع، یا در شرایط آب و هوایی نامساعد، ممکن است شدت سیگنال GPS کاهش یابد.
- ممکن است وقتی عکسهای خود را بر روی اینترنت آپلود می کنید، مکان شما بر روی آنها درج شود. برای اجتناب از این وضعیت، تنظیمات برچسب مکان را غیرفعال کنید.
- **بررسی عکس ها:** دستگاه را به گونه ای تنظیم کنید که پس از گرفتن عکس ها، آنها را نمایش دهد.
- **راه اندازی سریع:** دستگاه را به گونه ای تنظیم کنید که با دو بار فشار دادن کلید صفحه اصلی، دوربین را به سرعت راه اندازی کند.
- **محل ذخیره:** مکان ذخیره کردن را انتخاب کنید.
- **عملکرد کلیدهای میزان صدا:** برای استفاده از کلید تنظیم میزان صدا، جهت کنترل عملکرد شاتر یا زوم، دستگاه را تنظیم کنید.
- **تنظیم مجدد:** تنظیمات دوربین را به حالت اولیه برگردانید.



## گالری

### معرفی

مشاهده و مدیریت عکس ها و ویدیوهای ذخیره شده در دستگاه.

### مشاهده تصاویر یا فیلم ها

۱ در صفحه برنامه ها روی گالری ضربه بزنید.

۲ سپس تصویر یا ویدیویی را انتخاب کنید.

فیلم ها، در تصویر کوچک پیش نمایش، با نماد ▶ نشان داده می شوند. برای پخش ویدیو، روی ▶ ضربه بزنید.



برای پنهان کردن و نمایش منوها، روی صفحه ضربه بزنید.

## حذف تصاویر یا ویدیوها

### حذف یک تصویر یا ویدیو

تصویر یا ویدیویی را انتخاب کنید و روی **حذف** در پایین صفحه ضربه بزنید.

### حذف چند تصویر و ویدیو

۱ برای حذف چند تصویر یا ویدیو، در صفحه اصلی گالری، روی یک تصویر یا ویدیو ضربه زده و نگه دارید.

۲ تصاویر و ویدیوهایی را که می خواهید حذف شوند، علامت بزنید.

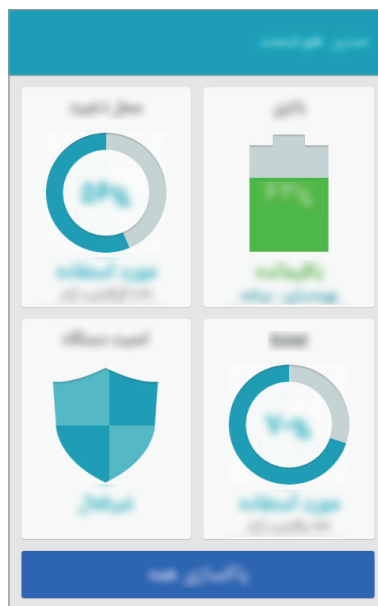
۳ روی **بیشتر** ← **حذف** ضربه بزنید.

## مدیر هوشمند

### معرفی

مدیریت هوشمند، یک نمای کلی از وضعیت باتری دستگاهتان، حافظه، RAM و امنیت سیستم در اختیار شما قرار می دهد. مدیر هوشمند به شما امکان می دهد دستگاهتان را به راحتی بهینه سازی کنید و حالت ذخیره بیشتر اینترنت به شما کمک می کند مصرف اینترنت همراهتان را مدیریت کنید.

- بعضی از ویژگی ها ممکن است بسته به منطقه یا ارائه دهنده سرویس، در دسترس نباشند.
- این ویژگی ممکن است در بعضی دستگاه ها پشتیبانی نشود.



## استفاده از ویژگی بهینه سازی سریع

- در صفحه برنامه ها روی **مدیر هوشمند** ← **پاکسازی همه** ضربه بزنید.
- ویژگی بهینه سازی سریع موجب بهبود عملکرد دستگاه از طریق عملکردهای زیر می شود.
- شناسایی برنامه هایی که از نیروی باتری به میزان بسیار زیادی استفاده می کنند و پاک کردن مقداری از حافظه.
  - حذف فایل های غیرضروری و بستن برنامه های در حال اجرا در پس زمینه.
  - اسکن کردن برای بدافزار.

## مدیریت عملکرد دستگاه

در صفحه برنامه ها، روی **مدیر هوشمند** ضربه بزنید و یکی از عملکردها را انتخاب کنید.

### باتری

نیروی باقیمانده باتری و زمان استفاده از دستگاه را بررسی کنید. برای دستگاهی با شارژ باتری کم، با فعال کردن ویژگی های ذخیره نیرو و بستن برنامه هایی که مقدار بسیار زیادی از شارژ باتری را مصرف می کنند، نیروی باتری را حفظ کنید.

زمان استفاده باقیمانده، نشان دهنده زمان باقیمانده ای است که اگر دستگاه استفاده نشود، طول می کشد تا باتری به طور کامل تخلیه شود. زمان استفاده ممکن است بسته به تنظیمات دستگاه تان و شرایط کارکرد متفاوت باشد.



### محل ذخیره

وضعیت ظرفیت حافظه استفاده شده و موجود را بررسی کنید. می توانید فایل های استفاده نشده و باقیمانده را حذف کنید و برنامه هایی را که دیگر نمی خواهید استفاده کنید، حذف کنید.

## RAM

میزان RAM موجود را بررسی کنید. می توانید برنامه های پس زمینه را ببندید و مقدار RAM مورد استفاده را کاهش دهید تا سرعت دستگاه افزایش یابد.

### امنیت دستگاه

وضعیت امنیت دستگاه را بررسی کنید. این ویژگی، دستگاه شما را از حیث داشتن بدافزار اسکن می کند.

## تقویم

### معرفی

با وارد کردن رویدادها یا کارهای آینده، برنامه زمانی تان را مدیریت کنید.

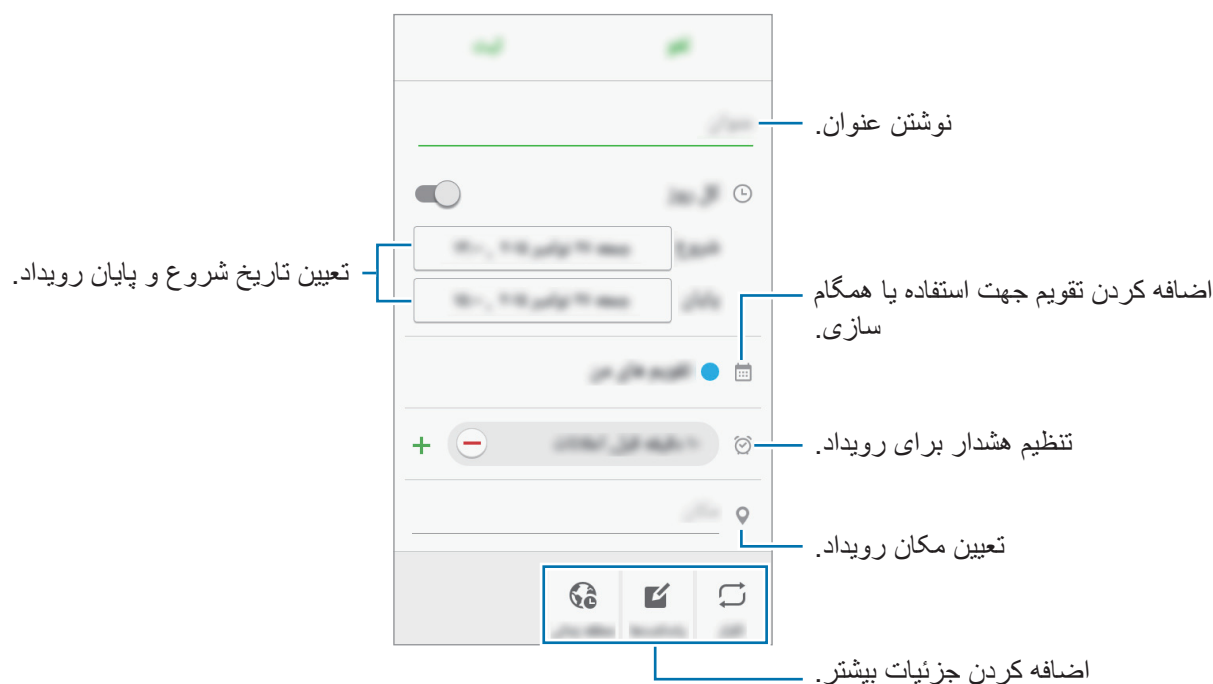
### ایجاد رویداد

۱ در صفحه برنامه‌ها، **تقویم** را انتخاب کنید.

۲ روی **+** یا روی یک تاریخ دو بار ضربه بزنید.

در صورتی که در تاریخ مورد نظر، رویداد یا وظیفه‌ای قرار دارد، تاریخ را انتخاب کرده و سپس روی **+** ضربه بزنید.



۳ جزئیات رویداد را وارد کنید.



۴ برای ذخیره رویداد، روی **ثبت** ضربه بزنید.



## ایجاد کارها

- ۱ در صفحه برنامه‌ها، تقویم را انتخاب کنید.
- ۲ روی  ← کارها ضربه بزنید.
- ۳ جزئیات کار را وارد کنید و روی امروز یا فردا برای تنظیم تاریخ سر رسید ضربه بزنید.  
برای افزودن جزئیات بیشتر، روی  ضربه بزنید.
- ۴ برای ذخیره کار، روی ثبت ضربه بزنید.

## همگام سازی رویدادها و کارها با حساب های کاربری

در صفحه برنامه ها، روی تنظیمات ← حساب ها ضربه بزنید، یک سرویس حساب کاربری را انتخاب کنید و سپس روی کلید همگام سازی تقویم برای همگام سازی رویدادها و کارها با حساب ضربه بزنید.

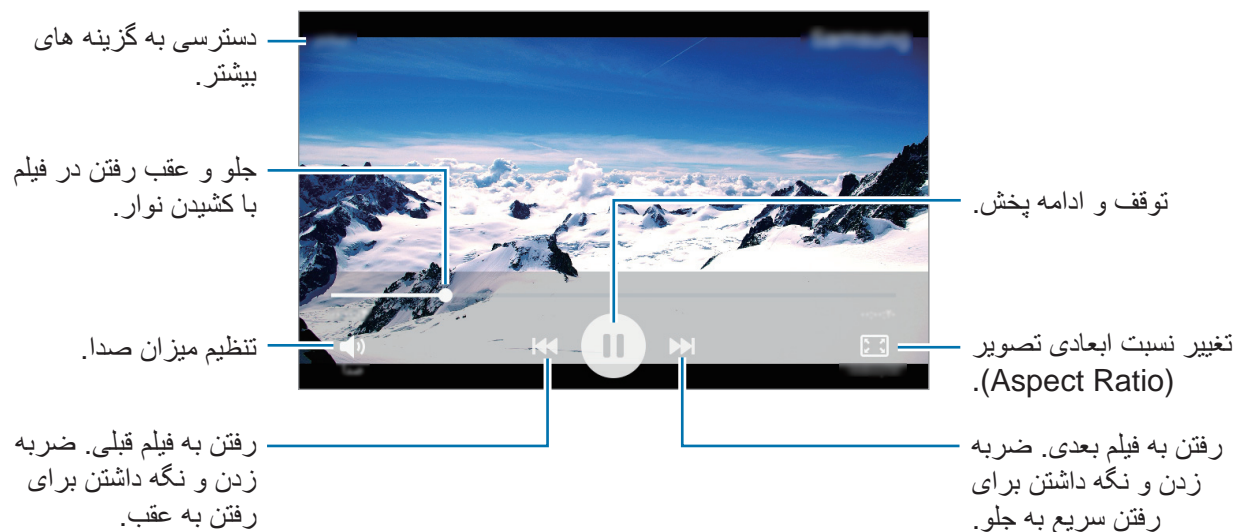
برای افزودن حساب ها جهت همگام سازی، صفحه برنامه ها را باز کنید و روی تقویم ← بیشتر ← مدیریت تقویم‌ها ← افزودن حساب ضربه بزنید. سپس یک حساب را برای همگام‌سازی انتخاب کرده و وارد آن شوید. هنگامی که حساب اضافه شد، یک دایره سبزرنگ در کنار نام حساب نمایش داده می شود.

## ویدیو

ویدیوهای ذخیره شده در دستگاه را تماشا کنید و تنظیمات پخش را سفارشی نمایید.

در صفحه برنامه‌ها، ویدیو را انتخاب کنید.

یک ویدیو را برای پخش انتخاب کنید.



## ضبط صدا

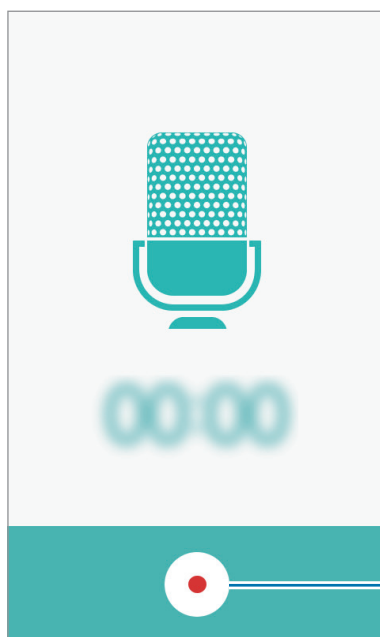
از این برنامه کاربردی برای ضبط یا پخش یادداشت صوتی استفاده کنید.

۱ به ترتیب، در صفحه برنامه ها، روی ابزار ← **ضبط صدا** ضربه بزنید.


۲ برای شروع ضبط،  را لمس کنید. در میکروفون صحبت کنید.

روی **وقفه** ضربه بزنید تا ضبط متوقف شود.

در حین ضبط یادداشت صوتی روی **رد کردن تماس** ضربه بزنید تا تماس ورودی به صورت خودکار رد شود.



شروع ضبط.

۳ برای اتمام ضبط،  را لمس کنید.

## فایل‌های شخصی

به فایل‌های مختلف ذخیره شده در این دستگاه دسترسی پیدا کنید و آنها را مدیریت نمایید.

به ترتیب، در صفحه برنامه ها، روی ابزار ← **فایل‌های شخصی** ضربه بزنید.


- **گروه:** فایل ها را بصورت طبقه بندی شده مشاهده کنید.
  - **ذخیره محلی:** مشاهده فایل های ذخیره شده در دستگاه.
  - **محل ذخیره استفاده شده:** اطلاعات حافظه دستگاهتان را مشاهده کنید.
- برای جستجوی فایل‌ها یا پوشه‌ها، روی **جستجو** ضربه بزنید.

## یادداشت

یادداشت ایجاد کنید و آنها را بر اساس نوعشان طبقه بندی کنید.

در صفحه برنامه ها، روی ابزار ← **یادداشت** ضربه بزنید.

### نوشتن یادداشت

گزینه  را در فهرست یادداشت‌ها انتخاب کرده و یک یادداشت وارد کنید. در حین نوشتن یادداشت، از امکانات زیر نیز می‌توانید بهره‌مند شوید.

- **گروه:** ایجاد یا تنظیم یک طبقه بندی.
  - **تصویر:** درج تصاویر.
  - **صدا:** ضبط صدا جهت اضافه کردن.
  - **کارها:** اضافه کردن کادر در اول هر ردیف، برای ایجاد فهرستی از کارها.
- برای ذخیره یادداشت، روی **ذخیره** ضربه بزنید.

برای ویرایش یک یادداشت، یادداشت مورد نظرتان را انتخاب کرده و سپس بر روی محتوای یادداشتتان ضربه بزنید.

### جستجوی یادداشت‌ها

روی **جستجو** در فهرست یادداشت‌ها ضربه بزنید و یک واژه برای جستجوی یادداشت‌هایی که حاوی این واژه‌اند وارد کنید.

## ساعت

### معرفی

هشدارها را تنظیم کنید، زمان شهرهای مختلف دنیا را ببینید، برای کار خاصی زمان بندی و مدت آن را نیز تعیین کنید.

### هشدار

در صفحه برنامه ها، قسمت **ساعت** ← **هشدار** را انتخاب کنید.

### تنظیم هشدار

قسمت **افزودن** در فهرست هشدارها را انتخاب کنید، یک زمان هشدار را تنظیم کرده، روزهای تکرار هشدار را انتخاب کنید، سایر گزینه‌های مختلف هشدار را تنظیم کنید و سپس گزینه **ذخیره** را انتخاب کنید. برای باز کردن صفحه کلید و وارد کردن زمان زنگ هشدار، روی **صفحه کلید** ضربه بزنید. برای فعال سازی یا غیرفعال سازی هشدارها، روی نماد ساعت در کنار هشدار موجود در فهرست هشدارها ضربه بزنید.

### توقف هشدار

برای توقف هشدار روی **مختومه** ضربه بزنید. اگر قبلاً گزینه تعویق را فعال کرده‌اید، بر روی **چرت** ضربه بزنید تا هشدار پس از یک مدت زمان مشخص تکرار شود.

### حذف هشدارها

✕ روی یک هشدار موجود در فهرست هشدارها ضربه بزنید.

### ساعت جهانی

در صفحه برنامه ها، به قسمت **ساعت** ← **ساعت جهانی** بروید.

### نمایش ساعت شهرهای دیگر

گزینه **افزودن** را انتخاب کرده و نام یک شهر را وارد کنید یا از فهرست شهرها، شهر مورد نظرتان را انتخاب کنید.

### حذف ساعت ها

✕ روی یک ساعت ضربه بزنید.

## کرنومتر

- ۱ در صفحه برنامه ها، روی ساعت ← کرنومتر ضربه بزنید.
- ۲ برای شروع زمان گیری، شروع را انتخاب کنید.  
برای ضبط دورها هنگام زمان گرفتن یک رویداد، روی رکورد ضربه بزنید.
- ۳ برای توقف زمان کورنومتر، وقفه (توقف) را انتخاب کنید.  
برای شروع مجدد زمان گیری، روی ادامه ضربه بزنید.  
برای پاک کردن دورها، تنظیم مجدد را انتخاب کنید.

## زمان سنج

- ۱ در صفحه برنامه ها، به ساعت ← زمان سنج بروید.
- ۲ مدت زمان را تنظیم کرده و سپس شروع را انتخاب کنید.  
برای باز کردن صفحه کلید و وارد کردن مدت زمان، روی صفحه کلید ضربه بزنید.
- ۳ زمانی که زمان سنج خاموش می شود روی مختومه ضربه بزنید.

## ماشین حساب

- از این برنامه برای انجام محاسبات ساده یا پیچیده استفاده کنید.
- در صفحه برنامه ها ماشین حساب را انتخاب کنید.
- برای استفاده از ماشین حساب مهندسی، دستگاه را بچرخانید تا به حالت نمای افقی برود. اگر چرخش صفحه غیرفعال است، پنل اعلان را باز کنید و روی چرخش صفحه ضربه بزنید تا فعال شود.
- برای دیدن سابقه محاسبات، روی تاریخچه ضربه بزنید. برای بستن پنل سابقه محاسبات، روی صفحه کلید ضربه بزنید.
- برای پاک کردن سابقه، روی تاریخچه ← پاک کردن تاریخچه ضربه بزنید.

## رادیو

### گوش دادن به رادیوی «اف ام»

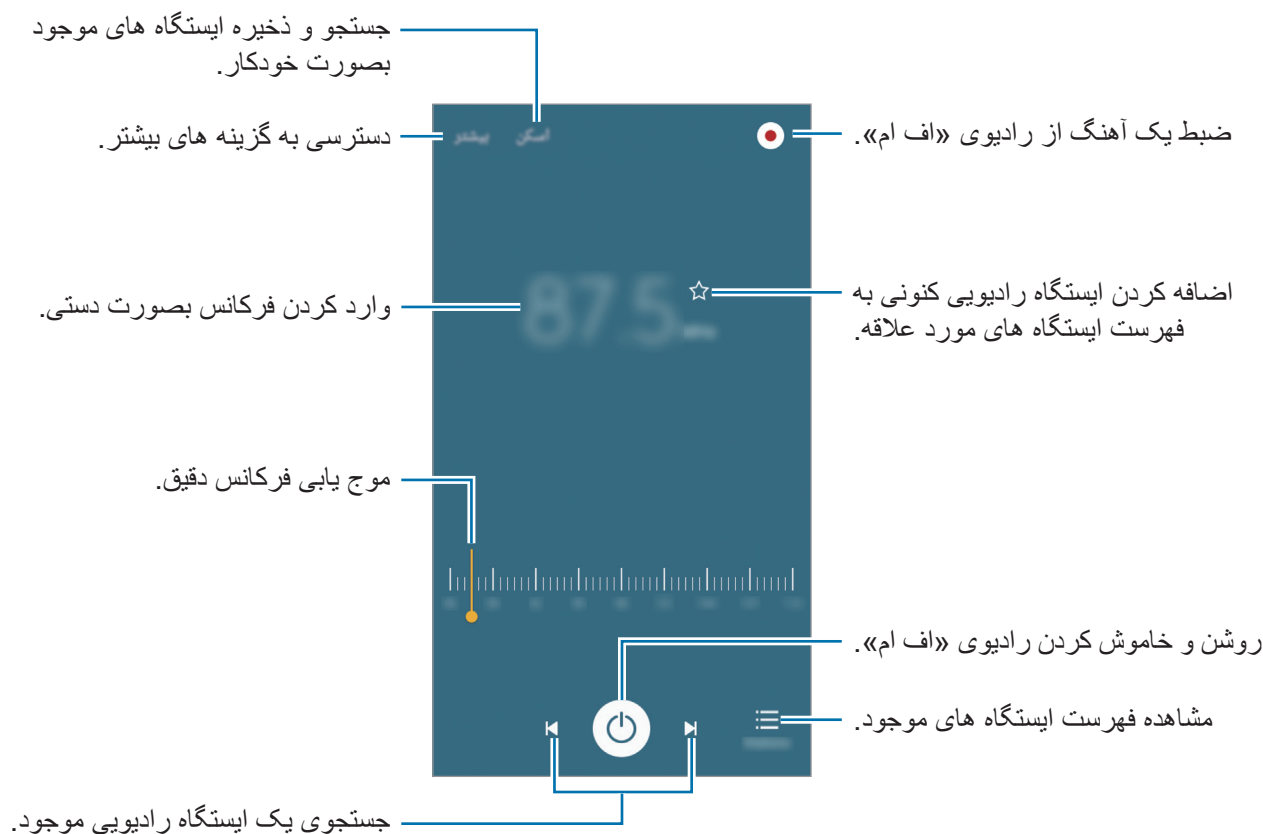
در صفحه برنامه ها روی رادیو ضربه بزنید.

قبل از شروع استفاده از این برنامه، باید یک گوشی به دستگاه متصل کنید که به عنوان آنتن رادیو عمل می کند.

رادیوی «اف ام» وقتی که برای اولین بار اجرا می شود، شبکه های رادیویی موجود را بطور خودکار جستجو کرده و ذخیره می کند.




روی ضربه بزنید تا رادیوی «اف ام» را روشن کنید. یک شبکه رادیویی دلخواه را از فهرست شبکه های رادیویی انتخاب کرده و روی ضربه بزنید تا به صفحه رادیوی «اف ام» بازگردید.



## جستجوی ایستگاه های رادیویی

در صفحه برنامه ها روی رادیو ضربه بزنید.

روی اسکن ضربه بزنید و یک گزینه جستجو کردن کردن را انتخاب کنید. رادیوی «اف ام» شبکه های موجود را جستجو کرده و به طور خودکار ذخیره می کند.

یک شبکه رادیویی دلخواه را از فهرست شبکه های رادیویی انتخاب کرده و روی  ضربه بزنید تا به صفحه رادیوی «اف ام» بازگردید.

## برنامه های Google

Google، برنامه های سرگرمی، شبکه های اجتماعی و کسب و کار به کاربران ارائه می دهد. ممکن است شما برای دسترسی به برخی برنامه ها نیاز به یک حساب Google داشته باشید. برای کسب اطلاعات بیشتر، به [حساب ها](#) مراجعه کنید.

برای دیدن اطلاعات بیشتر در مورد برنامه، به منوی راهنمای هر برنامه بروید.

برخی از برنامه ها، بسته به منطقه شما، ممکن است در دسترس نباشند و یا با نامی دیگر عرضه شوند.



## Chrome

به جستجوی اطلاعات بپردازید و صفحات وب را مرور کنید.

## Gmail

ایمیل ها را از طریق سرویس Google Mail دریافت کرده و یا ارسال کنید.

## Maps

موقعیت خود را در نقشه پیدا کنید، به دنبال مکان ها بگردید و اطلاعات مربوط به مکان های مختلف را مشاهده کنید.

## Play Music

به دنبال موسیقی جدید بگردید، به آن گوش دهید و آن را به اشتراک بگذارید.



## فیلم و تلویزیون Play

ویدیوها را از فروشگاه Play دانلود کرده و تماشا کنید.

## Drive

محتویاتتان را در فضای ذخیره سازی ابری (Cloud) ذخیره کنید، به آنها در هر کجا دسترسی داشته باشید و یا آن ها را با دیگران به اشتراک بگذارید.

## YouTube

به تماشا یا ساخت ویدیو بپردازید و آن ها را با دیگران به اشتراک بگذارید.

## عکس ها

کلیه عکس ها و ویدئوهای خود را از منابع مختلف جستجو و آنها را در یک جا مدیریت و ویرایش کنید.

## Hangouts

با دوستانتان به صورت جداگانه یا گروهی گپ و گفتگو کنید و در حین آن از تصاویر، شکلک ها و تماس های ویدیویی استفاده کنید.

## Google

به سرعت، در اینترنت و دستگاهتان جستجو کنید.

## جستجوی صوتی

با گفتن کلمات یا عبارات مورد نظر، به جستجوی موارد مختلف بپردازید.

## تنظیمات Google

تنظیمات مربوط به برخی از ویژگی های ارائه شده توسط Google را تعیین کنید.

# تنظیمات

## معرفی

از این برنامه جهت تنظیم عملکردها و برنامه ها استفاده کنید. با تنظیم گزینه های مختلف می توانید دستگاه خود را بیشتر شخصی سازی کنید.

در صفحه برنامه ها، روی **تنظیمات** ضربه بزنید.

برای ویرایش فهرست تنظیمات بیشتر استفاده شده، روی **ویرایش** ضربه بزنید.

مواردی را برای افزودن یا حذف انتخاب کنید.

این ویژگی ممکن است در بعضی دستگاه ها پشتیبانی نشود.



## Wi-Fi

### اتصال به یک شبکه Wi-Fi

Wi-Fi را فعال کنید تا به شبکه Wi-Fi وصل شوید و به اینترنت یا سایر دستگاه های داخل شبکه دسترسی پیدا کنید.

وقتی از Wi-Fi استفاده نمی شود، آن را خاموش کنید تا در مصرف باتری صرفه جویی شود.



۱ در صفحه تنظیمات، روی **Wi-Fi** ضربه بزنید و سپس روی کلید برای فعال کردن آن ضربه بزنید.

۲ یک شبکه را از فهرست شبکه های Wi-Fi انتخاب کنید.

شبکه هایی که به رمز عبور نیاز دارند، با علامت قفل ظاهر می شوند.

## ۳ روی اتصال ضربه بزنید.

هنگامی که دستگاه به یک شبکه Wi-Fi متصل است، هر بار که این شبکه در دسترس باشد، بدون نیاز به وارد کردن رمز عبور، دستگاه دوباره به آن شبکه وصل می‌شود. برای جلوگیری از اتصال خودکار دستگاه به شبکه، آن را از فهرست شبکه‌ها انتخاب کنید و روی **فراموش کن** ضربه بزنید.



## Wi-Fi Direct

Wi-Fi Direct دستگاه‌ها را بدون نیاز به روتر (Router) از طریق Wi-Fi به هم متصل می‌کند.

۱ در صفحه تنظیمات، روی **Wi-Fi** ضربه بزنید و سپس روی کلید برای فعال کردن آن ضربه بزنید.

۲ گزینه **Wi-Fi Direct** را انتخاب کنید.

دستگاه‌های شناسایی شده، نمایش داده می‌شوند.

اگر دستگاهی که می‌خواهید به آن متصل شوید در فهرست نیست، درخواست کنید که قابلیت Wi-Fi Direct خود را روشن کند.

۳ یک دستگاه را برای متصل شدن انتخاب کنید.

وقتی دستگاه دیگر درخواست اتصال Wi-Fi Direct را پذیرفت، ارتباط بین دستگاه‌ها برقرار می‌شود.

## انتقال محتویات

محتویات مختلف، از جمله فهرست مخاطبین و یا فایل‌های رسانه‌ای را می‌توانید با دیگر دستگاه‌ها به اشتراک بگذارید. کارهای زیر، مثالی از ارسال تصویر به دستگاهی دیگر می‌باشد.

۱ در صفحه برنامه‌ها روی **گالری** ضربه بزنید.

۲ تصویر مورد نظرتان را انتخاب کنید.

۳ روی **اشتراک‌گذاری** ← **Wi-Fi Direct** ضربه بزنید و سپس دستگاهی را برای انتقال تصویر به آن انتخاب کنید و سپس روی **اشتراک** ضربه بزنید.

۴ درخواست اتصال Wi-Fi Direct را در دستگاه دیگر بپذیرید.

اگر دستگاه‌ها از قبل متصل باشند، تصویر بدون روند درخواست اتصال به دستگاه دیگر ارسال می‌شود.

## قطع اتصال دستگاه

- ۱ در صفحه تنظیمات، روی **Wi-Fi** ضربه بزنید.
- ۲ گزینه **Wi-Fi Direct** را انتخاب کنید.
- دستگاه های جفت شده در فهرستی نشان داده می شوند.
- ۳ روی نام دستگاه برای قطع اتصال دستگاه ها ضربه بزنید.

## بلوتوث

### معرفی

از بلوتوث برای تبادل اطلاعات با سایر دستگاه های دارای بلوتوث فعال استفاده کنید.



- سامسونگ در قبال از دست رفتن اطلاعات، سرقت، یا سوء استفاده از محتویات ارسالی یا دریافتی از طریق بلوتوث، هیچگونه مسئولیتی نخواهد داشت.
- از ایمنی و امنیت دستگاه هایی که با آن ها به انتقال محتویات می پردازید، اطمینان کامل حاصل کنید. وجود موانع در بین دستگاه ها، ممکن است سرعت انتقال را کاهش دهد.
- برخی از دستگاه ها، بخصوص آن دسته از دستگاه هایی که تأییدیه Bluetooth SIG ندارند، ممکن است با دستگاه شما سازگار نباشند.
- از بلوتوث برای مقاصد غیر قانونی استفاده نکنید (کپی فایل ها و نقض قانون حق نسخه برداری و یا انتقال محتویات برای مقاصد تجاری).
- سامسونگ مسئولیتی در قبال استفاده غیر قانونی از بلوتوث و عواقب ناشی از آن ندارد.

## جفت شدن با سایر دستگاه های بلوتوث

۱ در صفحه تنظیمات، روی **بلوتوث** ضربه بزنید و سپس روی **کلید ضربه بزنید تا فعال شود**.  
دستگاه های شناسایی شده، نمایش داده می شوند.

۲ یک دستگاه را برای جفت کردن با دستگاه خود، انتخاب کنید.  
در صورتی که دستگاهتان قبلاً با دستگاه مورد نظر جفت شده باشد، رمز عبور خودکار نیاز نخواهد بود.  
در صورتی که دستگاه مورد نظرتان، در لیست دستگاه ها قرار نداشت، باید قابلیت رؤیت در دستگاه دیگر فعال شود. به دفترچه راهنمای کاربر دستگاه دیگر مراجعه کنید.

هنگامی که صفحه تنظیمات بلوتوث باز است، دستگاه شما برای سایر دستگاه ها قابل رؤیت است.



۳ برای تأیید، درخواست اتصال بلوتوث را در دستگاهتان بپذیرید.  
وقتی دستگاه دیگر درخواست اتصال بلوتوث را قبول می کند، ارتباط بین دستگاه ها برقرار می شود.

## انتقال محتویات

بسیاری از برنامه ها، از انتقال محتویات از طریق بلوتوث پشتیبانی می کنند. می توانید اطلاعاتی نظیر مخاطبین یا محتویات رسانه ای را با سایر دستگاه های بلوتوث به اشتراک بگذارید. کارهای زیر، مثالی از ارسال تصویر به دستگاهی دیگر می باشد.


۱ در صفحه برنامه ها روی **گالری** ضربه بزنید.

۲ تصویر مورد نظرتان را انتخاب کنید.

۳ روی **اشتراک گذاری** ← **بلوتوث** ضربه بزنید و سپس دستگاهی را برای انتقال تصویر به آن انتخاب کنید.  
در صورتی که دستگاه مورد نظرتان، در لیست دستگاه ها قرار نداشت، باید قابلیت رؤیت در دستگاه دیگر فعال شود.

۴ درخواست اتصال بلوتوث را در دستگاه دیگر بپذیرید.

## قطع ارتباط دستگاه های بلوتوث

- ۱ در صفحه تنظیمات، روی **بلوتوث** ضربه بزنید.
- فهرستی از دستگاه های جفت شده را مشاهده می کنید.
- ۲ برای قطع ارتباط، روی  در کنار نام دستگاه ضربه بزنید.
- ۳ **غیرمرتبط سازی** را انتخاب کنید.

## حالت پرواز

این حالت همه عملکردهای بی سیم را در دستگاه غیرفعال می کند. و فقط عملکردهای غیر شبکه ای در دسترس خواهد بود.

در صفحه تنظیمات، روی **حالت پرواز** ضربه بزنید.

بررسی کنید دستگاه در حین بلند شدن و فرود هواپیما خاموش باشد. اگر پرسنل پرواز اجازه دهند، بعد از بلند شدن هواپیما، می توانید از دستگاه در حالت پرواز استفاده کنید.



## نقطه اتصال همراه و اتصال اینترنت

اگر اتصال شبکه در دسترس نیست، از دستگاه به عنوان یک نقطه اتصال همراه برای اشتراک اینترنت با سایر دستگاه ها استفاده کنید. این اشتراک گذاری می تواند از طریق Wi-Fi، USB و یا بلوتوث انجام شود.

در صفحه تنظیمات، روی **نقطه اتصال همراه و اتصال اینترنت** ضربه بزنید.

در صورت استفاده از این ویژگی، ممکن است متحمل هزینه های جانبی شوید.




- **نقطه اتصال همراه:** از نقطه اتصال همراه برای اشتراک گذاری اینترنت همراه با سایر رایانه ها یا دستگاه ها استفاده کنید.
- **اشتراک گذاری اینترنت با بلوتوث:** از اتصال بلوتوث برای اشتراک اینترنت همراه دستگاه با رایانه یا دیگر دستگاه ها استفاده کنید.
- **اتصال USB:** از اتصال اینترنت USB برای اشتراک اینترنت همراه دستگاه با کامپیوتر از طریق USB استفاده کنید. هنگام اتصال به یک رایانه، دستگاه شما به عنوان یک مودم بی سیم برای رایانه عمل می کند.

## استفاده از قابلیت به اشتراک گذاری اینترنت (Hotspot)

از دستگاه خود به عنوان یک نقطه اتصال همراه برای اشتراک گذاری اینترنت با سایر دستگاه‌ها استفاده کنید.

۱ در صفحه تنظیمات، روی **نقطه اتصال همراه و اتصال اینترنت** ← **نقطه اتصال همراه** ضربه بزنید.

۲ روی کلید ضربه بزنید تا فعال شود.

نماد  در نوار وضعیت نمایان می‌شود. دستگاه‌های دیگر نیز می‌توانند با انتخاب شبکه شما از فهرست شبکه‌های Wi-Fi، به اینترنت شما متصل شوند.

برای تنظیم رمز عبور برای نقطه اتصال همراه، روی **بیشتر** ← **پیکربندی نقطه اتصال همراه** ضربه بزنید و سطح امنیت را انتخاب کنید. سپس یک رمز عبور وارد کرده و روی **ذخیره** ضربه بزنید.

۳ در دستگاه‌های دیگر، با جستجو در فهرست شبکه‌های Wi-Fi، شبکه خود را انتخاب کنید.

۴ در دستگاه متصل، از اینترنت همراه دستگاه برای دسترسی به اینترنت استفاده کنید.

## میزان مصرف اینترنت

مقدار مصرف اینترنت همراه خود را مشاهده کرده و تنظیمات مربوط به محدود سازی را مشخص کنید.

در صفحه تنظیمات، **میزان مصرف اینترنت** را انتخاب کنید.

- **داده تلفن همراه:** دستگاه را به گونه ای تنظیم کنید تا از اینترنت هر شبکه همراهی استفاده کنید.
- **تنظیم محدودیت داده همراه:** محدودیتی برای مصرف اینترنت همراه تعیین کنید.
- **استفاده از اینترنت همراه در پس زمینه:** مانع استفاده برنامه‌های در حال اجرا در پس‌زمینه از اینترنت همراه شوید.

جهت تنظیم دوره های کنترل به صورت ماهانه، روی  ← **تغییر دوره** ضربه بزنید.

## محدود کردن مصرف اینترنت

- ۱ در صفحه تنظیمات، روی **میزان مصرف اینترنت** ضربه بزنید و سپس روی **کلید تنظیم محدودیت داده همراه** ضربه بزنید تا فعال شود.
- ۲ برای تنظیم محدودیت، نوار تنظیم محدودیت را به سمت بالا یا پایین بکشید.
- ۳ برای تنظیم سطح هشدار مصرف، نوار تنظیم اخطار را به سمت بالا یا پایین بکشید. در صورت رسیدن به سطح اخطار، دستگاه به شما اخطار می دهد.

## مدیر سیم کارت (مدل های دو سیم کارت)

سیم کارت را فعال کرده و تنظیمات سیم کارت را به صورت دلخواه انجام دهید. برای کسب اطلاعات بیشتر، به **استفاده از دو سیم کارت (مدل های دو سیم کارت)** مراجعه کنید.

در صفحه تنظیمات، روی **مدیر سیم کارت** ضربه بزنید.

- **مکالمه صوتی:** یک سیم کارت را برای تماس های صوتی انتخاب کنید.
  - **پیام متنی:** یک سیم کارت را برای پیام رسانی انتخاب کنید.
  - **شبکه سرویس اینترنت:** یک سیم کارت را برای سرویس اینترنت انتخاب کنید.
  - **دو سیم کارت همیشه روشن:** دستگاه را به گونه ای تنظیم کنید تا تماس های ورودی از سیم کارت دیگر در طول تماس دریافت شود.
- وقتی این ویژگی فعال باشد، ممکن است برای انتقال تماس، بسته به ناحیه یا ارائه دهنده سرویس، مشمول هزینه های اضافی شوید.



## شبکه های تلفن همراه

- تنظیمات شبکه تلفن همراه را تعیین می کند.
- در صفحه تنظیمات، روی **شبکه های تلفن همراه** ضربه بزنید.
- **اینترنت هنگام رومینگ:** دستگاه را به گونه ای تنظیم کنید تا از اینترنت در هنگام رومینگ استفاده کنید.
  - **نام نقاط دستیابی:** نام نقاط دسترسی (APN) را تنظیم کنید.
  - **حالت شبکه (مدل های یک سیم کارت):** یک نوع شبکه را انتخاب کنید.
  - **حالت شبکه SIM 1 / حالت شبکه SIM 2 (مدل های دو سیم کارت):** یک نوع شبکه را انتخاب کنید.
  - **اپراتورهای شبکه:** شبکه های موجود را بررسی کرده و به صورت دستی شبکه ای را ثبت کنید.



## تنظیمات اتصال بیشتر

### گزینه‌ها

- تنظیمات را برای کنترل سایر قابلیت ها سفارشی کنید.
- در صفحه تنظیمات، روی **تنظیمات اتصال بیشتر** ضربه بزنید.
- **چاپ:** تنظیمات مربوط به افزونه های نصب شده در دستگاه را تعیین کنید. برای چاپ فایل ها می توانید چاپگرهای موجود را جستجو کنید یا یک چاپگر را به صورت دستی اضافه کنید. برای کسب اطلاعات بیشتر، به **چاپ** مراجعه کنید.
- **VPN:** تنظیم و اتصال به شبکه های شخصی مجازی (VPN).
- **برنامه پیامرسانی پیش فرض:** برنامه پیش فرض برای پیامرسانی را انتخاب کنید.

### چاپ

تنظیمات مربوط به افزونه های نصب شده در دستگاه را تعیین کنید. می توانید دستگاه را از طریق Wi-Fi یا Wi-Fi Direct به یک چاپگر متصل کنید و تصویر یا سند را چاپ کنید.

بعضی از چاپگرها ممکن است از این ویژگی برخوردار نباشند.



### افزودن افزونه‌های چاپگر (Plug-in)

برای اتصال به چاپگرها، به افزونه مخصوص چاپگر مورد نظر نیاز خواهید داشت.

- ۱ در صفحه تنظیمات، روی **تنظیمات اتصال بیشتر** ← **چاپ** ← **دانلود افزونه** ضربه بزنید.
  - ۲ افزونه چاپگر را در فروشگاه **Play** جستجو کنید.
  - ۳ یک افزونه چاپگر را انتخاب کرده و نصب کنید.
  - ۴ افزونه چاپگر را انتخاب کنید و روی کلید ضربه بزنید تا فعال شود.
- دستگاه به جستجوی چاپگرهای متصل به همان شبکه Wi-Fi که دستگاه به آن متصل است، می پردازد.
- برای افزودن چاپگرها به صورت دستی، روی **بیشتر** ← **افزودن چاپگر** ← **ADD PRINTER** ضربه بزنید.
- برای تغییر تنظیمات چاپ، روی **بیشتر** ← **تنظیمات چاپ** ضربه بزنید.

## چاپ محتوا

هنگام مشاهده محتوایاتی نظیر تصاویر یا اسناد، روی اشتراک‌گذاری ← چاپ ← ▼ ← افزودن چاپگرها ضربه بزنید و سپس یک چاپگر را انتخاب کنید.

## صداها و اعلان‌ها

تنظیمات صداها و اعلان‌ها را تغییر دهید.

در صفحه تنظیمات، روی صداها و اعلان‌ها ضربه بزنید.

- **حالت صدا:** دستگاه را به گونه ای تنظیم کنید که از حالت صدا یا حالت سکوت استفاده کند.
- **بلندی صدا:** میزان صدا را برای تماس ها، موسیقی و فیلم ها، صداها و سیستم و اعلان ها تنظیم کنید.
- **صداها و آهنگ‌های زنگ:** تنظیمات مربوط به آهنگ زنگ و صدای سیستم را تغییر دهید.
- **لرزش ها:** تنظیمات مربوط به لرزش دستگاه را تغییر دهید.
- **جلوه‌ها و کیفیت صدا:** سایر تنظیمات صدا را مشخص کنید.
- **مزاحم نشوید:** دستگاه را به گونه ای تنظیم کنید تا صدای تماس‌های ورودی و اعلان‌ها را قطع کند، به جز موارد استثنای مجاز.
- **اعلان‌های برنامه:** تنظیمات اعلان‌های مربوط به هر برنامه را تغییر دهید.

## صفحه نمایش

تنظیمات صفحه نمایش را تغییر دهید.

در صفحه تنظیمات، روی صفحه نمایش ضربه بزنید.

- **روشنایی:** میزان روشنایی صفحه نمایش را تنظیم کنید.
- **حالت فضای باز:** حالت فضای باز را فعال کنید تا صفحه نمایش در شرایط پر نور راحت تر دیده شود.
- **فونت:** اندازه و نوع قلم را تغییر دهید.
- **زمان خاموش شدن صفحه:** مدت زمانی که دستگاه نور پس زمینه را روشن نگه می دارد تنظیم کنید.
- **حالت صفحه:** حالت صفحه را برای تنظیم رنگ صفحه نمایش و کنتراست آن تغییر دهید.
- **محافظ صفحه:** با انتخاب این گزینه، دستگاه در هنگام شارژ شدن، یک محافظ صفحه (Screen Saver) نمایش می‌دهد.

## برنامه‌ها

- برنامه‌های دستگاه را مدیریت کنید و تنظیمات آن‌ها را تغییر دهید.
- در صفحه تنظیمات، روی **برنامه‌ها** ضربه بزنید.
- **مدیر برنامه:** برنامه‌های دستگاه خود را مشاهده و مدیریت کنید.
- **برنامه‌های پیش‌فرض:** یک تنظیم پیش‌فرض برای استفاده از برنامه‌ها انتخاب کنید.
- **تنظیمات برنامه‌های کاربردی:** تنظیمات مربوط به هر برنامه را به دلخواه خود تغییر دهید.

## تصویر پس زمینه

- تنظیمات مربوط به تصویر پس زمینه را برای صفحه اصلی و صفحه قفل تغییر دهید.
- در صفحه تنظیمات، روی **تصویر پس زمینه** ضربه بزنید.

## صفحه قفل و امنیت

- تنظیمات مربوط به ایمن کردن دستگاه و سیم کارت را تغییر دهید.
- در صفحه تنظیمات، روی **صفحه قفل و امنیت** ضربه بزنید.

بسته به روش انتخابی برای قفل کردن صفحه، امکان دارد گزینه‌های موجود متفاوت باشند.



- **نوع قفل صفحه:** روش قفل کردن صفحه را تغییر دهید.
- **نمایش اطلاعات:** تنظیمات را برای مواردی که در صفحه قفل شده نمایش داده می‌شوند تغییر دهید.
- **اعلان‌ها:** دستگاه را به گونه‌ای تنظیم کنید که محتوای اعلان، بر روی صفحه قفل نشان داده شود یا خیر و انتخاب کنید کدام اعلان‌ها نمایش داده شوند.
- **یافتن تلفن من:** ویژگی یافتن دستگاه همراه من را فعال یا غیرفعال کنید. در صورت مفقود شدن یا به سرقت رفتن دستگاهتان، این ویژگی می‌تواند به شما در یافتن آن کمک کند. همچنین می‌توانید به وب سایت یافتن دستگاه همراه من ([findmymobile.samsung.com](http://findmymobile.samsung.com)) برای ردیابی و کنترل دستگاه مفقود شده یا به سرقت رفته تان سر بزنید.
- **منابع نامشخص:** دستگاه را به گونه‌ای تنظیم کنید که نصب برنامه‌ها از منابع نامشخص را مجاز کند.
- **سایر تنظیمات امنیت:** سایر تنظیمات امنیتی را تعیین کنید.

## حریم شخصی

تنظیمات مربوط به حفظ حریم خصوصی خود را تغییر دهید.

در صفحه تنظیمات، روی **حریم شخصی** ضربه بزنید.

- **مکان:** تنظیمات مجوز اطلاعات مکان را تغییر دهید.
- **گزارش اطلاعات عیب‌یابی:** دستگاه را به گونه ای تنظیم کنید که به طور خودکار اطلاعات استفاده و عیب‌یابی دستگاه را به سامسونگ ارسال کند.

## قابلیت دسترسی

تنظیمات مختلفی را برای بهبود دسترسی به دستگاه تعیین کنید.

در صفحه تنظیمات، **قابلیت دسترسی** را انتخاب کنید.

- **بینایی:** تنظیمات را به صورت سفارشی انجام دهید تا قابلیت دسترسی برای افرادی که مشکل بینایی دارند بهبود یابد.
- **شنوایی:** تنظیمات را به صورت سفارشی انجام دهید تا قابلیت دسترسی برای افرادی که مشکل شنوایی دارند بهبود یابد.
- **مهارت و ارتباط:** تنظیمات را به صورت سفارشی انجام دهید تا قابلیت دسترسی برای افرادی که به سرعت نمی‌توانند واکنش نشان دهند، بهبود یابد.
- **دسترس‌ی مستقیم:** دستگاه را به گونه ای تنظیم کنید تا با سه بار فشار دادن سریع کلید صفحه اصلی، منوهای دسترسی انتخاب شده را باز کند.
- **یادآور اعلان:** دستگاه را به گونه ای تنظیم کنید که در مورد اعلان‌هایی که بررسی نکرده‌اید، به شما هشدار دهد.
- **پاسخ‌گویی و پایان دادن به تماس‌ها:** تغییر روش پاسخ دادن یا پایان دادن به تماس‌ها.
- **حالت تک ضربه:** دستگاه را به گونه ای تنظیم کنید تا با ضربه زدن روی دکمه به جای کشیدن آن، تماس‌های ورودی یا اعلان‌ها را کنترل کنید.
- **TalkBack: TalkBack** را که بازخورد صوتی ارائه می‌کند، فعال کنید. برای مشاهده اطلاعات درباره نحوه استفاده از این ویژگی ها، روی **تنظیمات** — **راهنمای آموزشی گام به گام «کاوش با لمس»** ضربه بزنید.
- **Switch Access:** با تنظیم این گزینه می‌توانید با فشار دادن کلیدهای فیزیکی موجود روی دستگاه، منوهای روی صفحه را کنترل کنید.

## حساب ها

Samsung account یا حساب Google، یا سایر حساب هایتان را برای همگام سازی اطلاعات اضافه کنید.

### افزودن حساب

برخی از برنامه‌های استفاده شده در دستگاه شما، به یک حساب کاربری ثبت شده نیاز دارند. یک حساب کاربری درست کنید تا به بهترین نحو از دستگاه خود استفاده کنید.

۱ در صفحه تنظیمات، روی **حساب ها** ← **افزودن حساب** ضربه بزنید.

۲ یک سرویس حساب انتخاب کنید.

۳ دستورالعمل های روی صفحه را برای تکمیل تنظیم حساب دنبال نمایید.

برای همگام سازی محتوا با حساب هایتان، یک حساب را انتخاب کنید و مواردی را که باید همگام شوند، انتخاب کنید.

### ثبت Samsung accounts

برای استفاده از برخی از برنامه های Samsung apps به Samsung account نیاز دارید. می توانید اطلاعات ذخیره شده در این دستگاه را در Samsung account خود پشتیبان گیری کنید یا آنها را بازیابی نمایید. برای استفاده آسان از سرویس های سامسونگ، Samsung account خود را در این دستگاه ثبت کنید.

۱ در صفحه تنظیمات، روی **حساب ها** ← **افزودن حساب** ضربه بزنید.

۲ روی **Samsung account** ضربه بزنید.

۳ دستورالعمل های روی صفحه را برای تکمیل تنظیم حساب دنبال نمایید.

بعد از ثبت شدن Samsung account، می توانید از برنامه هایی که به Samsung account نیاز دارند بدون مرحله وارد شدن به سیستم، استفاده کنید.

### حذف حساب ها

در صفحه تنظیمات، روی **حساب ها** ضربه بزنید، نام حساب کاربری را انتخاب کنید و حساب مورد نظر برای حذف را انتخاب نمایید و سپس روی **بیشتر** ← **حذف حساب** ضربه بزنید.

## تهیه نسخه پشتیبان و بازنشانی

تنظیمات را برای مدیریت تنظیمات و محتویات تغییر دهید.

در صفحه تنظیمات، تهیه نسخه پشتیبان و بازنشانی را انتخاب کنید.

- حساب پشتیبان: حساب Google خود را برای پشتیبان گیری تنظیم یا ویرایش کنید.
- نسخه پشتیبان از اطلاعات من: دستگاه را به گونه ای تنظیم کنید تا از اطلاعات برنامه ها و تنظیمات شما روی سرور Google، پشتیبان گیری شود.
- بازیابی خودکار: دستگاه را به گونه ای تنظیم کنید که تنظیمات و اطلاعات برنامه را از سرور Google هنگام نصب مجدد برنامه ها، به طور خودکار بازیابی کند.
- تنظیم مجدد: دستگاه را تنظیم کنید تا در زمان های پیش تنظیم شده برای عملکرد بهینه، به صورت خودکار بهینه سازی و بازنشانی شود.
- بازنشانی تنظیمات کارخانه: تنظیمات شما را به مقادیر پیش فرض کارخانه باز می گرداند و همه محتویات شما را حذف می کند.

## زبان و ورودی

تنظیمات را برای متن ورودی تغییر دهید. بعضی از گزینه ها بسته به زبان انتخاب شده ممکن است در دسترس نباشند.

در صفحه تنظیمات، روی زبان و ورودی ضربه بزنید.

- زبان: یک زبان برای نمایش همه منوها و برنامه ها انتخاب کنید.
- صفحه کلید پیش فرض: نوع صفحه کلید پیش فرض را برای وارد کردن متن انتخاب کنید.
- صفحه کلید سانسونگ: تنظیمات صفحه کلید سانسونگ را تغییر دهید.
- تایپ صوتی Google: تنظیمات ورودی صوتی را تغییر دهید.
- ورودی صدا: یک سرویس ورودی صوتی پیش فرض انتخاب کنید. همچنین می توانید تنظیمات را برای هر سرویس تغییر دهید.
- گزینه های تبدیل متن به گفتار: تنظیمات مربوط به تبدیل متن به گفتار را تغییر دهید.
- سرعت اشاره گر: سرعت اشاره گر ماوس یا صفحه جستجوی متصل به دستگاه را تنظیم کنید.

## باتری

اطلاعات نیروی باتری را مشاهده کنید و گزینه های ذخیره نیرو را تغییر دهید.

در صفحه تنظیمات، قسمت **باتری** را انتخاب کنید.

- زمان استفاده باقیمانده، نشان دهنده زمان باقیمانده ای است که اگر دستگاه استفاده نشود، طول می کشد تا باتری به طور کامل تخلیه شود. زمان استفاده ممکن است بسته به تنظیمات دستگاه تان و شرایط کارکرد متفاوت باشد.



- این ویژگی ممکن است در بعضی دستگاه ها پشتیبانی نشود.

- **مصرف باتری:** میزان مصرف باتری دستگاه خود را مشاهده کنید.
- **بهینه سازی برنامه:** با مدیریت برنامه های خود، در مصرف باتری صرفه جویی کنید. همچنین، می توانید فهرستی از برنامه هایی که از باتری به میزان بسیار زیاد استفاده می کنند را مشاهده کنید.
- **حالت ذخیره نیرو:** حالت ذخیره نیرو را فعال کنید و تنظیمات حالت ذخیره نیرو را تغییر دهید. برای کسب اطلاعات بیشتر، به **حالت ذخیره نیرو** مراجعه کنید.
- **حالت ذخیره نیروی بیشتر:** با نمایش یک چیدمان ساده تر و اجازه دسترسی محدود به یک برنامه، زمان کارکرد باتری را افزایش و مصرف آن را کاهش دهید. برای کسب اطلاعات بیشتر، به **حالت ذخیره نیروی بیشتر** مراجعه کنید.
- **نمایش درصد باتری در نوار وضعیت (نمایش درصد باتری):** دستگاه را به گونه ای تنظیم کنید تا میزان باتری باقیمانده نمایش داده شود.

## محل ذخیره

اطلاعات حافظه دستگاه خود را مشاهده کنید.

در صفحه تنظیمات، روی **محل ذخیره** ضربه بزنید.

- ظرفیت واقعی حافظه داخلی کمتر از ظرفیت مشخص شده است چون سیستم عامل و برنامه های پیش فرض بخشی از حافظه را اشغال کرده اند. میزان ظرفیت حافظه موجود ممکن است پس از به روز رسانی دستگاه تغییر کند.



## تاریخ و ساعت

به تنظیمات زیر جهت کنترل چگونگی نمایش زمان و تاریخ در دستگاه دسترسی پیدا کنید و آنها را تغییر دهید. در صفحه تنظیمات، **تاریخ و ساعت** را انتخاب کنید.



اگر باتری کاملاً خالی بماند یا از دستگاه خارج شود، زمان و تاریخ باید مجدداً تنظیم شود.

- **زمان و تاریخ خودکار:** در صورتی که به مناطقی سفر کنید که ساعت و تاریخ متفاوتی دارند، ساعت و تاریخ به طور خودکار به روز می شوند.
- **منطقه زمانی خودکار:** دستگاه را به گونه ای تنظیم کنید تا در هنگام جابجایی در بین مناطق زمانی مختلف، اطلاعات مربوط به منطقه زمانی دریافت شود.
- **تنظیم تاریخ:** تاریخ کنونی را به صورت دستی تنظیم کنید.
- **تنظیم ساعت:** ساعت کنونی را به صورت دستی تنظیم کنید.
- **انتخاب منطقه زمانی:** منطقه زمانی اصلی را انتخاب کنید.
- **استفاده از قالب ۲۴ ساعته:** ساعت را به شکل ۲۴ ساعته نمایش دهید.

## راهنمای کاربر

اطلاعات راهنما را مشاهده کنید تا درباره نحوه استفاده از دستگاه و برنامه های کاربردی یا تنظیمات مهم اطلاع پیدا کنید.

در صفحه تنظیمات، روی **راهنمای کاربر** ضربه بزنید.

## درباره دستگاه

به اطلاعات دستگاه دسترسی پیدا کنید، نام دستگاه را ویرایش کنید یا نرم افزار دستگاه را به روز رسانی نمایید. در صفحه تنظیمات، روی **درباره دستگاه** ضربه بزنید.



# ضمیمه

## عیب یابی

پیش از تماس با مرکز خدمات سامسونگ، لطفاً راهکارهای زیر را امتحان کنید. برخی از وضعیت ها ممکن است در مورد دستگاه شما کاربرد نداشته باشند.

### وقتی دستگاه خود را روشن می کنید یا وقتی در حال استفاده از آن هستید، دستگاه از شما می خواهد یکی از رمزهای زیر را وارد کنید:

- کلمه عبور: وقتی قفل دستگاه فعال است، باید کلمه عبور تنظیم شده برای دستگاه را وارد کنید.
- پین (PIN): هنگام استفاده از دستگاه برای اولین بار یا زمانی که درخواست پین فعال شده است، باید پین عرضه شده به همراه سیم کارت را وارد نمایید. می توانید این ویژگی را با استفاده از فهرست قفل سیمکارت غیرفعال کنید.
- پاک (PUK): سیم کارت مسدود شده است، این وضعیت معمولاً در نتیجه وارد کردن پین نادرست برای چند بار اتفاق می افتد. باید پاک عرضه شده توسط ارائه دهنده خدمات خود را وارد کنید.
- پین 2 (PIN2): وقتی می خواهید به فهرستی دسترسی پیدا کنید که به پین 2 نیاز دارد، باید پین 2 عرضه شده با سیم کارت را وارد کنید. برای کسب اطلاعات بیشتر با ارائه دهنده سرویس خود تماس بگیرید.

### دستگاه شما پیام های خطای شبکه یا خطای سرور نمایش می دهد

- وقتی در مناطق دارای سیگنال ضعیف هستید، ممکن است ارتباط برقرار نشود. به محل دیگری بروید و دوباره سعی کنید. هنگام حرکت امکان دارد پیام های خطا به طور مرتب نمایان شود.
- بدون داشتن اشتراک نمی توانید به بعضی امکانات دسترسی داشته باشید. برای کسب اطلاعات بیشتر با ارائه دهنده سرویس خود تماس بگیرید.

### دستگاه شما روشن نمی شود

- اگر باتری به طور کامل تخلیه شده باشد، دستگاه شما روشن نخواهد شد. پیش از روشن کردن دستگاه، باتری آن را به طور کامل شارژ نمایید.
- امکان دارد باتری به درستی وارد نشده باشد. باتری را دوباره وارد کنید.
- هر دو اتصال طلایی رنگ را تمیز کرده و باتری را دوباره وارد کنید.

## واکنش صفحه لمسی کُند یا نادرست است

- ممکن است در صورت استفاده از پوشش ضدخش یا لوازم جانبی، صفحه لمسی عملکرد درستی نداشته باشد.
- اگر دستکش پوشیده باشید، اگر دستان شما هنگام لمس صفحه لمسی، تمیز نباشد یا اگر با اشیاء نوک تیز یا نوک انگشتانتان روی صفحه ضربه بزنید، ممکن است صفحه لمسی به درستی کار نکند.
- ممکن است زمانی که صفحه لمسی در معرض آب یا محیط های مرطوب قرار بگیرد، درست عمل نکند.
- برای پاک کردن خطاهای موقت نرم افزار، دستگاه را دوباره راه اندازی کنید.
- مطمئن شوید نرم افزار دستگاه شما به جدیدترین نسخه به روز رسانی شده است.
- اگر صفحه لمسی خراش برداشت یا آسیب دید، به مرکز خدمات سامسونگ مراجعه کنید.

## دستگاه گیر می کند یا با مشکلات جدی روبرو می شود

راهکارهای زیر را امتحان کنید. اگر مشکل هنوز برطرف نشده است، با مرکز خدمات سامسونگ تماس بگیرید.

### راه اندازی مجدد دستگاه

در صورتی که دستگاه گیر کند یا از کار بیفتد، ممکن است لازم باشد برنامه ها را ببندید یا دستگاه را خاموش کنید و دوباره آن را روشن کنید.

### راه اندازی مجدد دستگاه بصورت تحمیلی

اگر دستگاه شما از کار افتاد یا غیرفعال شد، کلید روشن/خاموش و دکمه کاهش میزان صدا را به صورت همزمان به مدت بیش از ۷ ثانیه فشار دهید و نگه دارید تا دوباره راه اندازی شود.

### بازنشانی دستگاه

اگر روش های ارائه شده در بالا مشکل را حل نکرد، بازنشانی تنظیمات کارخانه را انجام دهید.

در صفحه برنامه ها روی تنظیمات ← تهیه نسخه پشتیبان و بازنشانی ← بازنشانی داده کارخانه ← بازنشانی دستگاه ← حذف همه ضربه بزنید. قبل از اجرای بازنشانی به تنظیمات کارخانه ای، تهیه نسخه های پشتیبان از تمام اطلاعات مهم ذخیره شده بر روی دستگاه را فراموش نکنید.

## تماس ها برقرار نمی شود

- مطمئن شوید که به شبکه صحیح و مناسب تلفن همراه دسترسی دارید.
- مطمئن شوید که محدودیت تماس را برای شماره تلفن مزبور تنظیم نکرده باشید.
- مطمئن شوید که محدودیت تماس را برای شماره تلفن ورودی تنظیم نکرده باشید.

## سایرین نمی توانند صدای شما را در حین تماس بشنوند

- مطمئن شوید که روی میکروفون تعبیه شده را نپوشانده باشید.
- مطمئن شوید که میکروفون نزدیک دهان شما قرار دارد.
- اگر از هدست استفاده می کنید، مطمئن شوید که به صورت درست متصل شده است.

## صدا در حین تماس تکرار می شود

میزان صدا را با فشار دادن کلید تنظیم صدا، تنظیم کنید یا به یک مکان دیگر بروید.

## شبکه تلفن همراه یا اینترنت اغلب قطع می شوند یا اینکه کیفیت صدا پایین است

- مطمئن شوید که جلوی آنتن داخلی دستگاه را مسدود نکرده باشید.
- وقتی در مناطق دارای سیگنال ضعیف هستید، ممکن است ارتباط برقرار نشود. ممکن است به دلیل وجود اشکالاتی در ایستگاه ارائه دهنده سرویس، ارتباط شما دچار اختلال شده باشد. به محل دیگری بروید و دوباره سعی کنید.
- هنگام استفاده از دستگاه در حین حرکت، امکان دارد سرویس های شبکه بی سیم به دلیل وجود اشکالاتی در شبکه ارائه دهنده سرویس غیرفعال شوند.

## نماد باتری خالی است

باتری تلفن شما ضعیف است. باتری را شارژ کنید.

## باتری به درستی شارژ نمی‌شود (در مورد شارژرهای مورد تأیید سامسونگ)

- از اتصال درست شارژر اطمینان حاصل کنید.
- اگر اتصالات باتری تمیز نباشند، امکان دارد باتری به درستی شارژ نشود یا دستگاه روشن نشود. هر دو اتصال طلایی‌رنگ را تمیز کرده و سعی کنید باتری را دوباره شارژ کنید.

## باتری سریع‌تر از زمان خرید خالی می‌شود

- اگر دستگاه یا باتری را در معرض دمای بسیار سرد یا گرم قرار دهید، امکان دارد عمر شارژ مفید باتری کاهش یابد.
- اگر از ویژگی‌های پیام‌رسانی یا برخی از برنامه‌ها نظیر بازی‌ها یا اینترنت استفاده کنید، مصرف باتری افزایش می‌یابد.
- باتری یک قطعه مصرفی است و به مرور زمان عمر شارژ مفید آن کاهش می‌یابد.

## دستگاه شما داغ کرده است

هنگام استفاده از برنامه‌هایی که به پردازش بیشتری نیاز دارند، یا استفاده از برنامه‌ها به مدت طولانی، ممکن است دستگاه شما گرم شود. این وضعیت عادی است و نباید تأثیری بر طول عمر یا کارکرد دستگاه شما داشته باشد. اگر دمای دستگاه برای مدت زمان طولانی بالا باقی ماند، برای مدتی از آن استفاده نکنید. اگر دستگاه همچنان گرم می‌شود، با مرکز خدمات سامسونگ تماس بگیرید.

## هنگام راه‌اندازی دوربین، پیام‌های خطا ظاهر می‌شود

- دستگاه شما باید حافظه و نیروی باتری کافی برای راه‌اندازی دوربین داشته باشد. اگر هنگام راه‌اندازی دوربین، پیام‌های خطا ظاهر شدند، کارهای زیر را امتحان کنید:
- باتری را شارژ کنید.
  - با انتقال فایل‌ها به رایانه یا حذف آن‌ها از دستگاه، مقدار فضای خالی حافظه را افزایش دهید.
  - دستگاه را دوباره راه‌اندازی کنید. در صورتی که بعد از انجام این کارها همچنان برای استفاده از دوربین مشکل داشتید، با مرکز خدمات سامسونگ تماس بگیرید.

## کیفیت عکس پایین تر از پیش نمایش است

- بسته به محیط و تکنیک‌های عکسبرداری امکان دارد کیفیت عکس‌ها متفاوت باشد.
- اگر عکس‌ها را در محیط‌های تاریک، در شب یا فضاهای بسته بگیرید، امکان دارد تصویر دچار نویز شده یا وضوح آن کاهش یابد.

## هنگام باز کردن فایل‌های چندرسانه‌ای پیام‌های خطا ظاهر می‌شود

- اگر هنگام باز کردن فایل‌های چندرسانه‌ای در دستگاه خود فایل‌ها پخش نشدند یا با پیام‌های خطا روبرو شدید، کارهای زیر را امتحان کنید:
- با انتقال فایل‌ها به رایانه یا حذف آن‌ها از دستگاه، مقدار فضای خالی حافظه را افزایش دهید.
- اطمینان حاصل کنید که فایل موسیقی با مدیریت حقوق دیجیتال (DRM) محافظت نشده باشد. اگر فایل موسیقی با مدیریت حقوق دیجیتال (DRM) محافظت شده است، اطمینان حاصل کنید که مجوز یا کلید مناسب را برای پخش فایل در اختیار دارید.
- اطمینان حاصل کنید که فرمت‌های فایل توسط دستگاه پشتیبانی می‌شود. اگر از یک فرمت فایل نظیر DivX یا AC3 پشتیبانی نمی‌شود، برنامه‌ای را نصب کنید که از آن پشتیبانی کند. برای مشاهده اینکه دستگاه شما از چه فرمت‌های فایلی پشتیبانی می‌کند به [www.samsung.com](http://www.samsung.com) مراجعه کنید.
- دستگاه شما از عکس‌ها و فیلم‌هایی که بوسیله این دستگاه گرفته شده پشتیبانی می‌کند. امکان دارد عکس‌ها و فیلم‌های گرفته شده با سایر دستگاه‌ها به درستی نشان داده نشوند.
- دستگاه شما از فایل‌های چندرسانه‌ای که توسط ارائه‌دهنده سرویس شبکه یا سایر سرویس‌ها مجاز هستند پشتیبانی می‌کند. امکان دارد برخی از محتویات رایج در اینترنت نظیر زنگ تماس، فیلم یا تصویر پس زمینه به درستی عمل نکنند.

## دستگاه بلوتوث دیگری یافت نشد

- مطمئن شوید ویژگی بلوتوث روی دستگاه شما فعال شده باشد.
  - مطمئن شوید که ویژگی بلوتوث روی دستگاهی که می‌خواهید به آن وصل شوید فعال باشد.
  - مطمئن شوید که دستگاه شما و دستگاه بلوتوث دیگر در حداکثر محدوده برد بلوتوث (۱۰ متر) قرار دارند.
- اگر نکات بالا مشکل را رفع نکرد، با یک مرکز خدمات سامسونگ تماس بگیرید.

## وقتی دستگاه را به کامپیوتر وصل می کنید، اتصال برقرار نمی شود

- مطمئن شوید کابل USB که استفاده می کنید با دستگاه شما سازگار است.
- مطمئن شوید که درایور مناسب در رایانه شما نصب شده و به روز رسانی شده است.
- اگر کاربر Windows XP هستید، مطمئن شوید که نسخه Windows XP Service Pack 3 یا بالاتر آن روی رایانه شما نصب شده است.

## دستگاه شما نمی تواند مکان فعلی را پیدا کند

امکان دارد سیگنال های GPS در برخی از مکان ها نظیر فضاهای بسته محدود شده باشند. با استفاده از Wi-Fi و یا شبکه اینترنت همراه، دستگاه موقعیت شما را بهتر پیدا خواهد کرد.

## محتویات ذخیره شده در دستگاه از بین رفته است

همیشه از تمام محتویات مهم ذخیره شده در دستگاه خود نسخه پشتیبان تهیه کنید. در غیر این صورت، نمی توانید محتویات را در صورت آسیب دیدگی یا از بین رفتن بازیابی کنید. سامسونگ در قبال از دست رفتن محتویات ذخیره شده در دستگاه مسئولیتی ندارد.

## یک حفره کوچک روی بدنه خارجی دستگاه قابل مشاهده است

- این حفره یک ویژگی ضروری در طراحی کارخانه است و ممکن است باعث تاب خوردن جزئی یا لرزش قطعات شود.
- به مرور زمان، اصطکاک بین قطعات ممکن است باعث گسترش اندک این حفره شود.

## حق نسخه برداری

Samsung Electronics ۲۰۱۶ © Copyright

این دفترچه راهنما تحت حفاظت قوانین بین المللی حق نسخه برداری می باشد.

هیچ بخشی از این دفترچه راهنما نمی تواند بدون اجازه کتبی قبلی از Samsung Electronics بازتولید، توزیع، ترجمه یا به هر شکل و وسیله الکترونیکی یا مکانیکی شامل فتوکپی، ضبط، یا ذخیره در حافظه های اطلاعاتی و سیستم های بازیابی اطلاعات منتقل شود.

## علائم تجاری

- سامسونگ و لوگوی سامسونگ علائم تجاری ثبت شده Samsung Electronics هستند.
- Bluetooth® علامت تجاری ثبت شده Bluetooth SIG, Inc. در سراسر جهان است.
- Wi-Fi®، Wi-Fi Protected Setup™، Wi-Fi Direct™، Wi-Fi CERTIFIED™ و لوگوی Wi-Fi علائم تجاری ثبت شده Wi-Fi Alliance می باشند.
- سایر علائم تجاری و حق نسخه برداری ها متعلق به صاحبان خود می باشند.