



Innehåll

Förberedelse

Säkerhetsföreskrifter	3
Namnen på delarna	6

Basfunktion

Grundläggande drift av luftkonditioneringen	9
---	---

Avancerad funktion

Val av riktning för luftflödet	11
Val av tyst drift	11
Återställa larmet för filterrengöring	12
Timer på	12
Timer av	13
Sömn	13
Lås	14
Virus doctor	14
Utomhus	15

Övrigt

Hur man ställer in ytterligare användarfunktioner	16
---	----

Denna produkt har fastställts vara i överensstämmelse med lågspänningsdirektivet (2006/95/EG), elektromagnetisk kompatibilitet (2004/108/EG) och maskindirektivet (2006/42/EG) i EU.



**Korrekt avfallshantering av produkten
(elektriska och elektroniska produkter)**

(Gäller i länder med separata insamlingssystem)

Denna symbol på produkten, tillbehören och i manualen anger att produkten och de elektroniska tillbehören (t.ex. laddare, headset, USB-kabel) inte bör sorteras tillsammans med annat hushållsavfall när de kasseras. Dessa föremål bör hanteras separat för ändamålsenlig återvinning av beståndsdelarna för att förhindra fara för hälsa och miljö.








Hushållsanvändare bör kontakta återförsäljaren som sålt produkten eller kommunen för vidare information om var och hur produkten och tillbehören kan återvinnas på ett miljösäkert sätt.

Företagsanvändare bör kontakta leverantören samt verifiera angivna villkor i köpekontraktet. Produkten och de elektroniska tillbehören bör inte hanteras tillsammans med annat kommersiellt avfall.





Säkerhetsföreskrifter

Detta innehåll är avsett att skydda användarens säkerhet och förhindra skador på egendom. Läs detta noggrant för korrekt användning av produkten.

 VARNING	Risker eller osäkra förfaranden som kan resultera i svåra personskador eller dödsfall .
 VAR FÖRSIKTIG	Risker eller osäkra förfaranden som kan resultera i smärre personskador eller egendomsskada .
	Följ riktlinjerna.
	Försök INTE att.
	Se till att apparaten är jordad för att förhindra elektriska stötar.
	Dra ur stickkontakten ur vägguttaget.
	Ta INTE isär enheten.

FÖR INSTALLATION

VARNING

-  **Installationen av denna hushållsapparat ska utföras av en kvalificerad tekniker eller serviceföretag.**
 - Underlåtelse att följa dessa instruktioner kan resultera i elchock, brand, explosion, problem med produkten eller skada.
- Du måste ansluta produkten med märkeffekt vid installationen.**
 - Underlåtelse att göra detta kan resultera i problem med produkten, elektriska stötar eller brand.
-  **Installera inte denna hushållsapparat nära ett värmeelement, eller annat brännbart material. Installera inte denna hushållsapparat i fuktiga, oljiga eller dammiga platser, eller på platser som är utsatta för direkt solljus och vatten (regndroppar). Installera inte denna hushållsapparat på en plats där gas kan läcka ut.**
 - Det kan resultera i elchock eller brand.

FÖR INSTALLATION

VAR FÖRSIKTIG

-  **Installera produkten på en hård och jämn plats som kan ge stöd åt dess vikt.**
 - Om platsen inte kan stödja dess vikt, kan produkten falla och skada den.



Säkerhetsföreskrifter

FÖR STRÖMTILLFÖRSEL



VARNING

- ⊘ **Böj eller dra inte överdrivet i nätsladden.**
Vrid eller knyt inte strömkabeln.
 - ▶ Det kan resultera i elchock eller brand.

FÖR DRIFT



VARNING

- ❗ **Om apparaten ger ifrån sig konstiga ljud, bränd lukt eller rök, koppla genast ur nätaggregatet och kontakta ditt närmaste servicecenter.**
 - ▶ Underlåtelse att följa dessa instruktioner kan leda till elchock eller brand.**Var vänlig att kontakta ditt närmaste servicecenter för att återinstallera luftkonditioneringsapparaten.**
 - ▶ Underlåtelse att åtlyda dessa instruktioner kan resultera i problem med produkten, vattenläckor, elchock eller brand.
 - ▶ Leveranstjänst finns inte för produkten. Om du åter installerar produkten på en annan plats, tillkommer ytterligare kostnader och en installationsavgift .**Om indikatorn för diagnos om funktionsstörning visas eller om onormal drift uppstår, stoppa den omedelbart.**
 - ▶ Om du identifierar brinnande lukter från produkten eller att onormal drift uppstår, stäng omedelbart av luftkonditioneringen och strömmen och kontakta servicecentret. Fortsätter du att använda enheten i detta tillstånd kan apparaten orsaka elstötar, brand eller skada på produkten.
- ⊘ **Försök inte att reparera, ta isär eller modifiera apparaten på egen hand.**
 - ▶ Underlåtelse att följa dessa instruktioner kan resultera i elchock, brand, problem med produkten eller skada.

FÖR DRIFT



VAR FÖRSIKTIG

- ❗ **Låt inte vatten ta sig in i produkten.**
 - ▶ Detta kan resultera i brand eller explosion.
 - ⊘ **Använd inte apparaten med våta händer.**
 - ▶ Detta kan leda till elektrisk chock.
- Spreja inte flyktigt material som insektsmedel på hushållsapparatens yta.**
- ▶ Lika väl som det är skadligt för människor, kan det även resultera i elchock, brand eller problem med produkten.



Utsätt inte fjärrkontrollen för högt tryck och montera inte isär fjärrkontrollen.

Använd inte denna produkt för andra ändamål.

- Denna produkt är utformad för att endast användas med ett luftkonditioneringssystem.

Tryck inte på knapparna med några vassa föremål.

- Detta kan resultera i elektriska stötar eller skador på delar.

FÖR ANVÄNDNING

VAR FÖRSIKTIG

- ⊘ Denna hushållsapparat är inte avsedd att användas av personer (inklusive barn) med nedsatt känsel, fysisk eller mental oförmåga eller brist på erfarenhet och kunskap, om de inte övervakas eller fått instruktioner angående användning av hushållsapparaten av en person ansvarig för deras säkerhet. Barn skall övervakas för att försäkra om att de inte leker med hushållsapparaten.

För användning i Europa: Denna apparat kan användas av barn från 8 år och uppåt och personer med nedsatt fysisk, sensorisk eller mental förmåga eller brister i erfarenhet och kunskap, om de övervakas eller får instruktioner angående användning av apparaten på ett säkert sätt och förstår riskerna. Barn ska inte leka med apparaten. Rengöring och användarunderhåll ska inte göras av barn utan tillsyn.

FÖR RENGÖRING

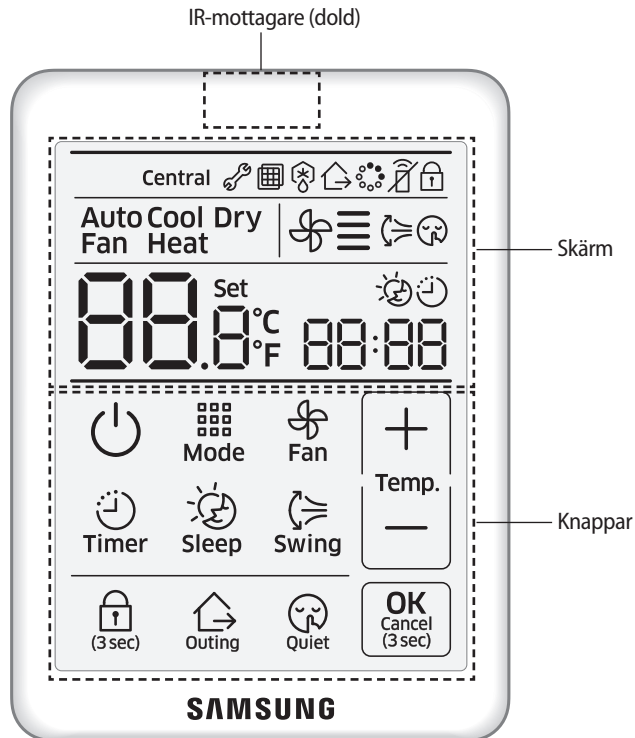
VARNING

- ⊘ Rengör inte hushållsapparaten genom att spruta vatten direkt på den. Använd inte bensen, thinner, alkohol eller aceton för att rengöra apparaten.
- Detta kan leda till missfärgning, deformering, skador, elchock eller brand.



Namnen på delarna

Trådbunden fjärrkontroll

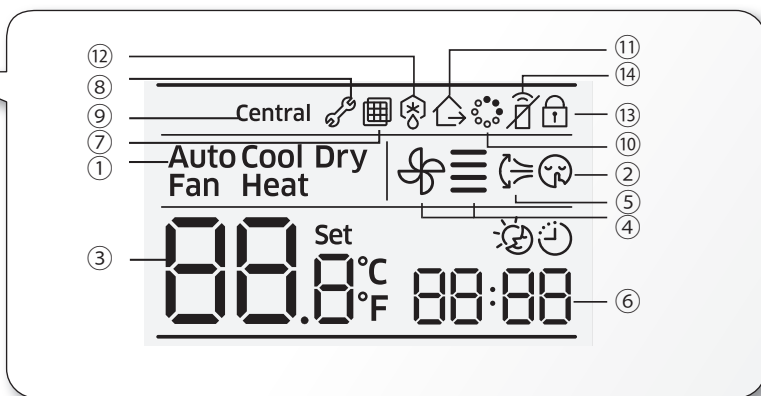


OBS

- Inomhusenhet med kanaltyp kan du använda trådlös fjärrkontroll genom att använda IR-mottagare för denna trådbundna fjärrkontrollen utan satsen med "skärm och mottagare". Du kan ange denna funktion i inställningsläget för användare.



Skärm



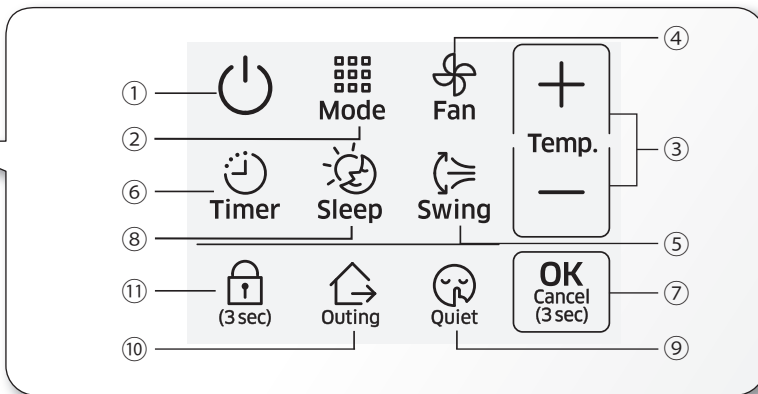
01 FÖRBEREDELSE

Klassificering	Indikation	Funktion
①	Auto Cool Dry Fan Heat	Visar drift av luftkonditionering.
②		Visar tyst drift.
③	88.8 ^{Set} °C °F	Visar inomhustemperatur/inställning av temperatur.
④		Visar fläkthastighet.
⑤		Visar luftriktning (Upp/Ned).
⑥	 88:88	Visar PÅ/AV-tid (schemalagd tid).
⑦		Visar filterrengöring (Period för filterrengöring).
⑧		Visar kontroll.
⑨	Central	Visar centraliserad kontroll.
⑩		Visar virus doctor.
⑪		Visar utomhusläge
⑫		Visar drift av avfrostning
⑬		Visar drift av delvis låsning/alla låsning/ogiltig.
⑭		Visar IR-mottagare för trådlös fjärrkontroll. (Standard: ej i användning, indikation på)



Namnen på delarna

Knappar



Klassificering	Knapp	Funktion	
①		På/av-knapp för drift	Slå på/av strömmen till luftkonditioneringen
②		Lägesknappen	Välj en önskad drift för luftkonditioneringen
③		Knapp för inställning av temperatur	Ange önskad temperatur och justera tiden
④		Fläktens hastighetsknapp	Justera luftkonditioneringens fläkthastighet
⑤		Knapp för luftriktning	Välj riktningen på luftflödet för luftkonditioneringen
⑥		Timer-knappen	Välj funktionen timer
⑦		Knappen OK/Avbryt	Bekräfta eller avbryt (genom att trycka hålla ned knappen i 3 sekunder)
⑧		Knappen för sömn	Välj åtgärd för sömn av luftkonditioneringen
⑨		Knappen för tystgående	Välj tystgående drift för luftkonditioneringen
⑩		Knappen för utomhus	Välj utomhusdrift för luftkonditioneringen
⑪		Låsknappen	Låsa fjärrkontrollen.



Grundläggande drift av luftkonditioneringen

Grundläggande drift kan väljas genom att trycka på [**Mode**] (Läge) -knappen.

Auto (Automatisk)

Med denna åtgärd kan du automatiskt justera temperaturen och fläktens hastighet för att maximera din komfort.

- När inomhustemperaturen är mycket hög, kommer enheten att producera en stark och kall fläkt. När inomhustemperaturen har svalnat, kommer en svagare fläkt att strömma ut.

Cool (Kylning)

Detta är en ofta använd drift som tillåter dig att justera fläkthastigheten, temperaturen och riktningen på luftflödet efter eget önskemål.

- Om du väljer värmedrift under kyl drift, avbryts kyl driften.

Dry (Torr)

Den här funktionen tar bort all överflödigt fukt så att du kan känna dig utvilad under regniga dagar.

Fan (Fläkt)

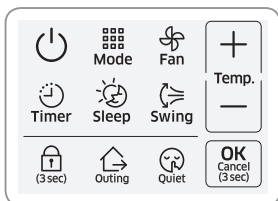
Denna funktion ger en bris, precis som en kraftfull fläkt, så att du kan njuta av en uppfriskande vind.

Heat (Uppvärmning)

Denna funktion ger en varm bris, så att du kan använda den höst som vinter.

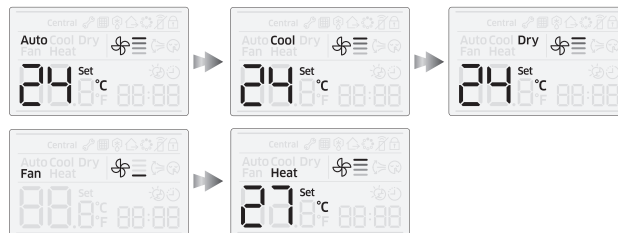
- Omedelbart efter att ha start uppvärmningsfunktionen, kan luftkonditioneringssystemet sluta producera någon bris för att undvika att generera en kall bris.
- Avfrostningsindikator (🌀)
 - Om du börjar tina bort frost från utomhusenheten under uppvärmningsdrift, tänds indikatorn.
När avfrostning är över, slocknar indikatorn.
(När frosten tinas, genererar inomhusenheten inte någon bris.)
- Om du stoppar luftkonditioneringen efter uppvärmningsoperationen, kommer luftkonditioneringen producera viss bris för att tömma all värme från inomhusenheten.
- Om du väljer kyl drift under uppvärmningsdrift, kommer uppvärmningsdriften att avbrytas.

Grundläggande drift av luftkonditioneringen



Tryck på -knappen för att driva luftkonditioneringen.

Tryck på -knappen för att välja en önskad funktion.



Tryck på -knappen för att välja fläkthastighet.

Auto (Automatisk)	(Automatisk)
Cool (Kylning)	(Låg), (Med), (Hög), (Automatisk)
Dry (Torr)	(Automatisk)
Fan (Fläkt)	(Låg), (Med), (Hög)
Heat (Uppvärmning)	(Låg), (Med), (Hög), (Automatisk)



• (Turbo) visas om fläkthastigheten för turbo är giltig för inomhusenheten.

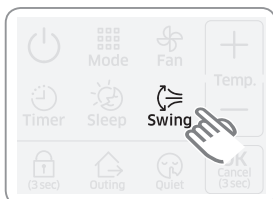
Tryck på -knappen för att ange önskad temperatur.

Auto (Automatisk)	Du kan justera önskad temperatur med 1°C(1°F) inom ett intervall av 18°C~30°C (65°F~86°F).
Cool (Kylning)	Du kan justera önskad temperatur med 1°C(1°F) inom ett intervall av 18°C~30°C (65°F~86°F).
Dry (Torr)	Du kan justera önskad temperatur med 1°C(1°F) inom ett intervall av 18°C~30°C (65°F~86°F).
Fan (Fläkt)	Du kan inte ändra önskad temperatur.
Heat (Uppvärmning)	Du kan justera önskad temperatur med 1°C(1°F) inom ett intervall av 16°C~30°C (61°F~86°F). * Nordiska modeller(AC***XSC*H) : 8°C~30°C (46°F~86°F).



Val av riktning för luftflödet

Med den här funktionen kan du växla riktningen på luftflödet upp och ner.

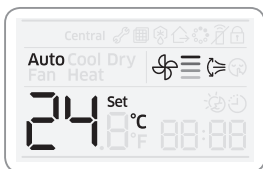


1. Tryck på knappen [**Swing**] (**Rikta**) för att luta bladet upp och ner.
2. Tryck på knappen [**Swing**] (**Rikta**) en gång till för att ställa in riktningen på luftflödet när bladet når önskat läge. Upp/ner lutning av bladet kommer att stanna på plats.



OBS

- Om du trycker på knappen [**Swing**] (**Rikta**) för en inomhusenheten av kanaltyp, kommer riktningen på luftflödet inte att kontrolleras och lampan börjar blinka.



Val av tyst drift

I tyst drift, kommer bruset från drift av luftkonditioneringen att minska.

Tryck på knappen [**Quiet**] (**Tyst**) för att välja tyst drift.

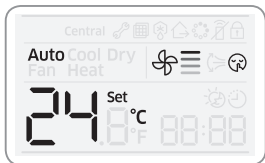


Auto (Automatisk)	Tyst → Avbryt upprepas.
Cool (Kylning)	Tyst → Avbryt upprepas.
Dry (Torr)	Tyst → Avbryt upprepas.
Fan (Fläkt)	börjar blinka.
Heat (Uppvärmning)	Tyst → Avbryt upprepas.



OBS

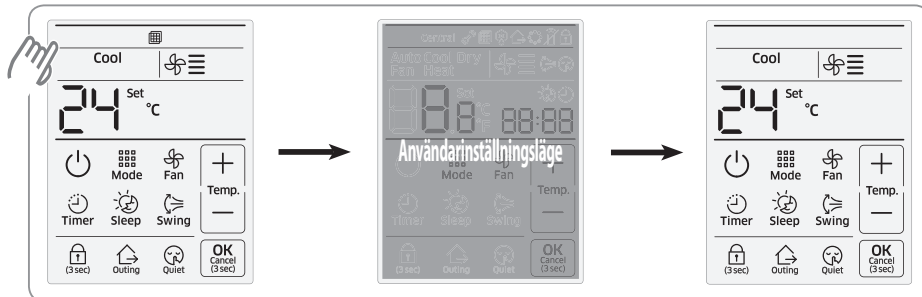
- Om du trycker på knappen [**Quiet**] (**Tyst**) för en luftkonditionering som inte stöder tyst drift, börja blinka.





Återställa larmet för filterrengöring

När visas på fjärrkontrollen, rengör filtret och ställ återställning av filter till av i användarinställningsläge.



• Du kan se hur du kommer åt inställningsläget för användare på sidan 16 ~ 17.

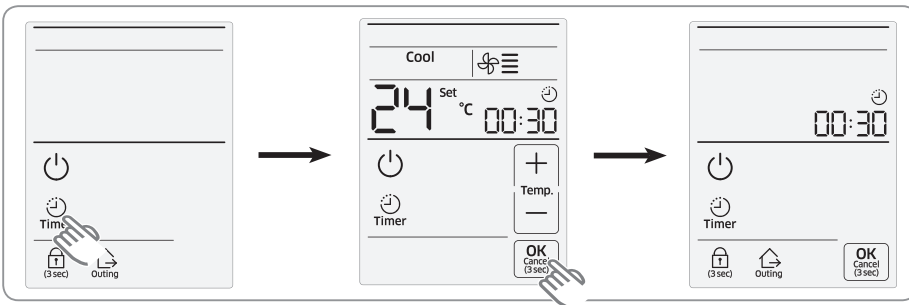
Timer på

När en inomhusenhet är avstängd,

1. Tryck på **[Timer]** -knappen.
 - Tidssegmentet blinkar under 1 sekund i inställningsläget.
 - Tryck på **[+] / [-]** -knappen för att justera tiden.
 - Tiden anges med 30 minuter/enhet för mindre än 3 timmar och med 1 timme/enhet för mer än 3 timmar.
 - Tiden kan ställas in från 30 minuter till 24 timmar.
2. Tryck på **[OK]** -knappen när inställning av tid är klar. Tidssegmentet slutar blinka och återstående tid minskar med 1 minut/enhet från inställd tid.
 - Om ingen inmatning sker under 3 minuter i inställningsläge, avbryts inställning av tid och läge.
3. Tryck och håll knappen **[Cancel] (Avbryt)** i mer än 3 sekunder för att avsluta inställningsläget utan att spara den aktuella inställningen.
4. Tryck och håll ned knappen **[Cancel] (Avbryt)** i mer än 3 sekunder för att avbryta timer på efter att inställningen är klar.



• Funktionen timer på kan anges endast när en inomhusenhet är avstängd.





Timer av

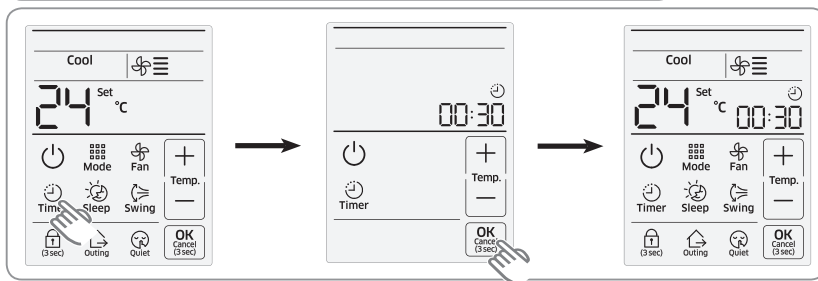
När en inomhusenhet är påslagen,

- Tryck på [**Timer**] -knappen.
 - Tidssegmentet blinkar under 1 sekund i inställningsläget.
 - Tryck på [+]/[-] -knappen för att justera tiden.
 - Tiden anges med 30 minuter/enhet för mindre än 3 timmar och med 1 timme/enhet för mer än 3 timmar.
 - Tiden kan ställas in från 30 minuter till 24 timmar.
- Tryck på [**OK**] -knappen när inställning av tid är klar. Tidssegmentet slutar blinka och återstående tid minskar med 1 minut/enhet från inställd tid.
 - Om ingen inmatning sker under 3 minuter i inställningsläge, avbryts inställning av tid och läge.
- Tryck och håll knappen [**Cancel**] (**Avbryt**) i mer än 3 sekunder för att avsluta inställningsläget utan att spara den aktuella inställningen.
- Tryck och håll knappen [**Cancel**] (**Avbryt**) i mer än 3 sekunder för att avbryta timer av efter att inställningen är klar.



OBS

- Funktionen timer av kan anges endast när en inomhusenhet är påslagen.



Sömn

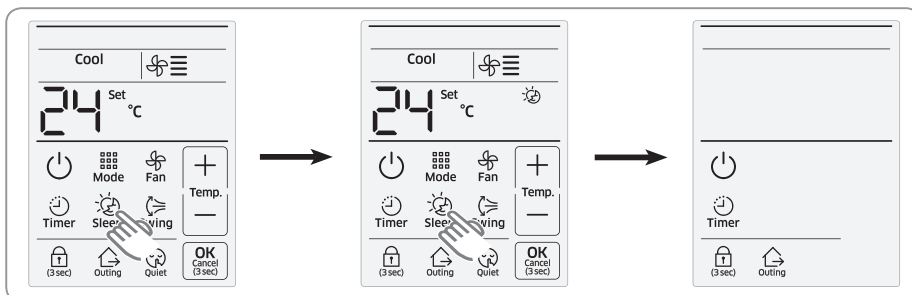
Med insomningsfunktionen kan luftkonditioneringen stängas av automatiskt efter 6 timmar utan att driften stoppas mitt i natten.

Auto (Automatisk)	börjar blinka.
Cool (Kylning)	Sleep (Sömn) → Avbryt upprepas.
Dry (Torr)	börjar blinka.
Fan (Fläkt)	börjar blinka.
Heat (Uppvärmning)	Sleep (Sömn) → Avbryt upprepas.








OBS

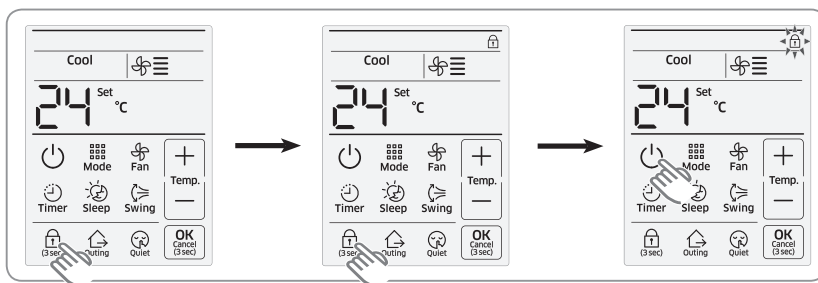
- Om du trycker på [**Sleep**] (**Insomnings-**) knappen för en luftkonditionering som inte stöder tyst drift, kommer börja blinka.



Lås

Denna funktion gör att du kan låsa hela displayen på den trådbundna fjärrkontrollen.

1. Tryck och håll ned -knappen i mer än 3 sekunder.
 - -indikatorn kommer att visas.
2.  kommer att blinka om du trycker på någon knapp utom -knappen.
 - Tryck och håll ned -knappen i mer än 3 sekunder en gång till och den här funktionen avbryts.



Virus doctor

Eliminera farliga luftburna föroreningar och allergener, såsom bakterier och virus.

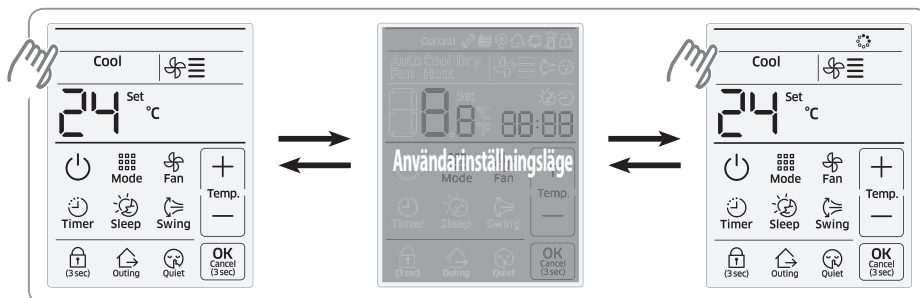
Du kan ange eller avbryta virus doctor-funktionen i inställningsläget för användare.

- Om virus doctor-funktionen inte stöds, kommer  blinka när du ställer in funktionen virus doctor.



OBS

- Du kan se hur du kommer åt inställningsläget för användare på sidan 15~16.





Utomhus

Utomhusfunktionen håller ett minimum av kylnings-/uppvärmningstemperatur inomhus när du är borta.

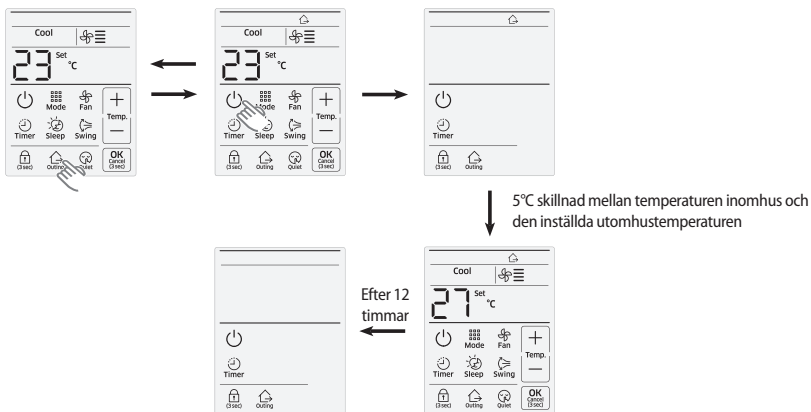
- Tryck på knappen [**Outing**] (Utomhus) .
 - Utomhusindikatorn kommer att visas.
- När luftkonditioneringen är avstängd,
 - Om temperaturen inomhus har en differens på 5 °C(9°F) med önskad utomhustemperatur, slås luftkonditioneringen automatiskt på.
 - Om temperaturen inomhus är densamma som önskad utomhustemperatur, slås luftkonditioneringen automatiskt av.
 - detta upprepas beroende på temperaturen inomhus inom 12 timmar, och därefter avbryts utomhusfunktionen.

Auto (Automatisk)	börjar blinka.
Cool (Kylning)	[Outing] (Utomhus) → Avbryt upprepas.
Dry (Torr)	börjar blinka.
Fan (Fläkt)	börjar blinka.
Heat (Uppvärmning)	[Outing] (Utomhus) → Avbryt upprepas.



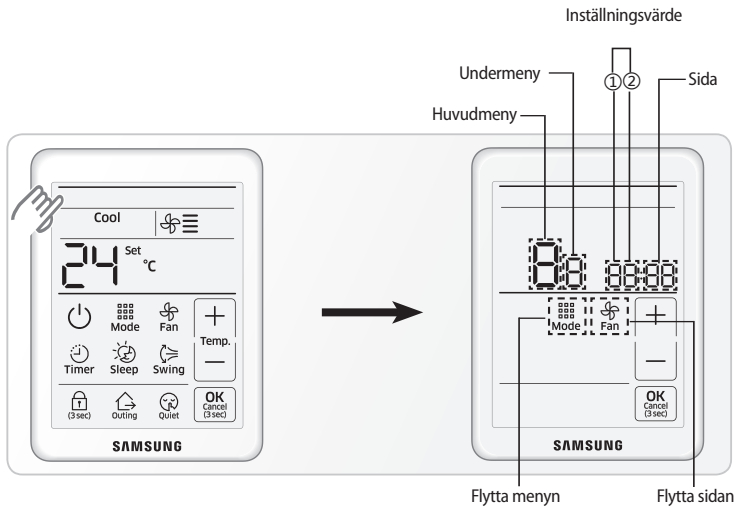
OBS

- Du kan använda utomhusfunktionen endast i läget kylning/uppvärmning.
- Funktionen utomhus kommer vara aktiv när den trådbundna fjärrkontrollen är avstängd.
- Utomhusfunktionen fungerar med låg fläkthastighet.
- Om det finns en knapp för inmatning på din trådbundna fjärrkontroll, avbryts utomhusfunktionen.
- Om statusen för din inomhusenhet ändras, avbryts utomhusfunktionen.
- Du kan ställa in önskad utomhustemperatur på inställningsläget för användare.
<Inställning av intervall för temperatur>
 - Kylningsläge: 25~30°C (77~86°F), som standard : 27°C (81°F)
 - Uppvärmningsläge: 16~22 °C (61~72 °F), som standard : 16 °C (61 °F)
- Du kan använda utomhusfunktionen i den överordnade trådbundna fjärrkontrollen. Den underordnade trådbundna fjärrkontroll visar bara statusen för en utomhusfunktion på den överordnade trådbundna fjärrkontrollen.
 - Tryck på [**Outing**] (Utomhus) -knappen på den underordnade trådbundna fjärrkontrollen, och börjar blinka.
- Drift av utomhusfunktionen avbryts om du ändrar inställningen för överordnad/underordnad på din trådbundna fjärrkontroll.





Hur man ställer in ytterligare användarfunktioner



1. Om du vill använda flera olika funktioner för din trådbundna fjärrkontroll, tryck längst upp till vänster (dold knapp) på displayen i mer än 3 sekunder.
 - Du kommer att ange flera funktionsinställningar och huvudmenyn visas.
2. Se listan över ytterligare funktioner för din trådbundna fjärrkontroll på nästa sida och välj önskad meny.
 - Med hjälp av [+]/[-] -knapparna, välj ett nummer på huvudmenyn och tryck på knappen [**Läge**] för att öppna inställningsskärmen för undermenyn.
 - Med hjälp av [+]/[-] -knapparna, välj ett nummer för undermenyn och tryck på knappen [**Läge**] för öppna inställningsskärmen för data.
 - Använd [+]/[-] -knapparna, och välj inställningar.
 - Tryck på **Fan (Fläkt)** -knappen för att välja sida.
 - Tryck på [**OK**] -knappen för att spara de aktuella inställningar. [**OK**] -knappen är ogiltig på inställningsskärmen för huvudmenyn och undermenyn.
 - Tryck på knappen [**Cancel**] (**Avbryt**) i mer än 3 sekunder för att avsluta till normalläge utan att spara inställningar.



Huvudmeny	Undermeny	Funktionsbeskrivning		Inställningsvärde		Sida	Spara plats
				Värde	Fabriksinställningar		
2	1	Temperaturgräns	Nedre gräns	8 ~ 30 °C(47 ~ 86 °F)	8(47)	01	Trådbunden fjärrkontroll
	2		Övre gräns	8 ~ 30 °C(47 ~ 86 °F)	30(86)	01	Trådbunden fjärrkontroll
	3	Ställa in utomhustemperatur	Önskad kylningstemperatur på utomhusfunktionen	25 ~ 30 °C(77 ~ 86 °F)	27(81)	01	Trådbunden fjärrkontroll
	4		Önskad uppvärmningstemperatur på utomhusfunktionen	16 ~ 22 °C(61 ~ 72 °F)	16(61)	01	Trådbunden fjärrkontroll
3	1	Låsa alla knappar		0-Lås upp, 1-Låsa	0	01	Trådbunden fjärrkontroll
	2	Delvis knapplås 1	På/av-knapp för låsning av drift	0-Lås upp, 1-Låsa	0	01	Trådbunden fjärrkontroll
			Inställningsknappar låsning av temperatur	0-Lås upp, 1-Låsa	0	02	Trådbunden fjärrkontroll
			Låsa fläktens hastighetsknapp	0-Lås upp, 1-Låsa	0	03	Trådbunden fjärrkontroll
	3	Delvis knapplås 2	Låsa funktionsknappen för PÅ/AV-timer	0-Lås upp, 1-Låsa	0	01	Trådbunden fjärrkontroll
			Låsa funktionsknappen för riktning	0-Lås upp, 1-Låsa	0	02	Trådbunden fjärrkontroll
			Låsa funktionsknappen för insomning	0-Lås upp, 1-Låsa	0	03	Trådbunden fjärrkontroll
			Låsa funktionsknappen för tyst	0-Lås upp, 1-Låsa	0	04	Trådbunden fjärrkontroll
			Låsa funktionsknappen för utomhus	0-Lås upp, 1-Låsa	0	05	Trådbunden fjärrkontroll
	4	Knapplås för delvis driftläge	Låsning av lägesknappen vid drift	0-Lås upp, 1-Låsa	0	01	Trådbunden fjärrkontroll
			Dölj i automatiskt läge	0-Lås upp, 1-Låsa	0	02	Trådbunden fjärrkontroll
			Dölj kylningsläge	0-Lås upp, 1-Låsa	0	03	Trådbunden fjärrkontroll
			Dölj torrläge	0-Lås upp, 1-Låsa	0	04	Trådbunden fjärrkontroll
			Dölj fläktläge	0-Lås upp, 1-Låsa	0	05	Trådbunden fjärrkontroll
			Dölj uppvärmningsläge	0-Lås upp, 1-Låsa	0	06	Trådbunden fjärrkontroll
6	1	Kontroll/inställning av pausad tid för bakgrundsbelysning		0~30 (Används inte i 0)	5	01	Trådbunden fjärrkontroll (Engångsanvändning)
7	1	Funktionen användarinställning	Återställa larmet för filterrengöring	0-Ingen återställning, 1-Återställa	0	01	Trådbunden fjärrkontroll
	2		Användning av virus doctor	0-Används inte, 1-Används	0	01	Trådbunden fjärrkontroll
	3		Använd displayen för aktuell temperatur	0-Används inte, 1-Används	1	01	Trådbunden fjärrkontroll
	4		Användning av melodiknappen	0-Används inte, 1-Används	1	01	Trådbunden fjärrkontroll
	5		Användning av IR-mottagare för trådlös fjärrkontroll 1)*	0-Används inte, 1-Används	0	01	Trådbunden fjärrkontroll
8	1	Inställning/kontroll av enkel finjustering		-2 ~ +2	0	01	Trådbunden fjärrkontroll (Engångsanvändning)
0	1	Återställs till standardvärdet för användarinställningsläge (förutom aktuell tid)		0-Ingen återställning, 1-Återställa	0	01	Trådbunden fjärrkontroll (Engångsanvändning)



•  kommer att börja blinka om du väljer en funktion som inte stöds av inomhusenheten.

1)* Vid de tillfällen för användning av inomhusenhet kanaltyp kan du använda trådlös fjärrkontroll med IR-mottagare av denna trådbundna fjärrkontrollen utan uppsättningen "Display och mottagare". Vissa funktioner kan inte aktiveras av den trådlösa fjärrkontrollen.



Hur man ställer in ytterligare användarfunktioner

Exempel på låsning av knapp för ström Mode (Läge)



1. Tryck längst upp till vänster (dold knapp) på displayen i mer än 3 sekunder, för att ange inställningsläge för användare.
2. Segmentet för huvudmenyn kommer att visas som nummer 2 och blinka i 1 sekund vid åtkomst till inställningsläget för användare.
3. Ställ in huvudmenyn som nummer 3 genom att trycka på [+]/[-]-knappen.
4. Välj undermeny genom att trycka på [**Mode**] (**Läge**)-knappen.
 - Undermeny visas.
5. Ange önskad undermeny som nummer 2 genom att trycka på [+]/[-]-knappen.
6. Välj Data genom att trycka på [**Mode**] (**Läge**)-knappen.
 - Sidan med aktuell meny och data som tillämpas på sidan visas.
7. Ange data som nummer 1 genom att trycka på [+]/[-]-knappen.
8. Välj sida som nummer 2 genom att trycka på [**Fläkt**] (**Fläkt**)-knappen.
9. Ange data för sida 2 som nummer 0 genom att trycka på [+]/[-]-knappen.
10. Spara den aktuella inställningen genom att trycka på [**OK**]-knappen.
 - Läget kommer att ändras till normal status utan att spara aktuella inställningar genom att hålla ned knappen [**Avbryt**] i mer än 3 sekunder.





SAMSUNG



Trådbunden fjärrkontroll
MWR-SH10N

Luftkonditionering användarhandbok

imagine the possibilities

Tack för att du köpt en produkt från Samsung.

SAMSUNG