



Innhold

Forberedelse

Forholdsregler	3
Navn på delene	6

Grunnleggende funksjon

Standard drift av klimaanlegget	9
---------------------------------------	---

Avansert funksjon

Justering av luftstrømmens retning	11
Velge stille drift	11
Tilbakestille alarm for filterrengjøring	12
On timer (På-tidaker)	12
Off timer (Av-tidaker)	13
Sleep (Søvn)	13
Lås	14
Virus doctor	14
Outing (Ferie)	15

Andre

Hvordan du stiller inn øvrige brukerfunksjoner	16
--	----

Dette produktet er i samsvar med lavspenningsdirektivet (2006/95/EC), direktivet om elektromagnetisk kompatibilitet (2004/108/EF) og maskindirektivet (2006/42/EC) til EU.



Korrekt avhending av dette produktet
(Avfall fra elektrisk og elektronisk utstyr)

(Gjelder i land med avfallssortering)

Denne merkingen som vises på produktet, dets tilbehør eller dokumentasjon, indikerer at produktet eller det elektroniske tilbehøret (for eksempel lader, headset, USB-kabel) ikke skal kastes sammen med annet husholdningsavfall ved slutten av levetiden. For å hindre potensiell skade på miljøet eller helseskader grunnet ukontrollert avfallsavhending ber vi om at dette avfallet holdes adskilt fra andre typer avfall og resirkuleres på ansvarlig måte for å fremme bærekraftig gjenbruk av materielle ressurser.

Private forbrukere bør kontakte enten forhandleren de kjøpte produktet av, eller lokale myndigheter for detaljer om hvor og hvordan disse artiklene kan resirkuleres på en miljøvennlig måte.








Forretningsbrukere bør kontakte sin leverandør og undersøke vilkårene i kjøpskontrakten. Dette produktet og det elektroniske tilbehøret skal ikke blandes med annet kommersielt avfall som skal kastes.

NORSK-2





Forholdsregler

Dette innholdet er ment å beskytte brukerens sikkerhet og forhindre skade på eiendom. Vennligst les det nøye for riktig bruk av produktet.

 ADVARSEL	Farer eller utrygg praksis som kan resultere i alvorlig personskade eller død.
 FORSIKTIG	Farer eller utrygg praksis som kan resultere i alvorlig personskade eller skade på eiendom.
	Følg instruksjonene.
	IKKE forsøk.
	Pass på at maskinen er jordet, for å unngå elektrisk støt.
	Dra støpselet ut av stikkontakten.
	IKKE demonter.


FOR INSTALLASJON

ADVARSEL

-  **Installasjonen av dette apparatet må utføres av en kvalifisert tekniker eller serviceselskap.**
 - Hvis dette ikke følges, kan det føre til elektrisk støt, brann, eksplosjon, problemer med produktet, eller skader.
- Du må koble til produktet med rangert strøm ved installasjon.**
 - Om det ikke gjøres kan det føre problemer med produktet, elektrisk støt eller brann.
-  **Ikke installer dette apparatet i nærheten av en varmekilde eller brennbart materiale. Ikke installer dette apparatet i et fuktig, fettete eller støvete sted, på et sted som utsettes for direkte sollys eller vann (regndråper). Ikke installer dette apparatet på et sted der det kan lekke gass.**
 - Det kan føre til elektrisk støt eller brann.


FOR INSTALLASJON

FORSIKTIG

-  **Installere produktet på en hardt og jevnt sted som tåler vekten.**
 - Hvis stedet ikke støtter vekten, kan produktet kan falle ned, og det kan skade produktet.

FOR STRØMFORSYNINGEN

ADVARSEL

-  **Ikke bøy eller dra på strømledningen overdrevet mye. Ikke vri eller knyt strømledningen.**
 - Det kan føre til elektrisk støt eller brann.

NORSK-3



Forholdsregler

DRIFT



ADVARSEL

- ❗ Hvis apparatet genererer en merkelig lyd, en brent lukt eller røyk, steng strømforsyningen umiddelbart og ta kontakt med nærmeste servicesenter.

► Dersom dette ikke gjøres kan det føre til elektrisk støt eller brann.

For å klimaanlegget på nytt, ta kontakt med nærmeste servicesenter.

► Om ikke kan det føre til kortslutning, skade på ledningen, vannlekkasje, elektrisk støt eller brann.

► Leveransetjeneste for produktet er ikke tilgjengelig. Hvis du installerer produktet på annet sted, vil ytterligere byggeutgifter og et installasjonsgebyr belastes.

Hvis feildiagnose-indikatoren vises eller unormal drift oppstår, stopp driften umiddelbart.

► Hvis du oppdager noen brennende lukt fra produktet eller unormal drift oppstår, slå da umiddelbart av klimaanlegget og koble ut strømmen, og kontakt deretter servicesenter. Å fortsette å bruke enheten i denne tilstanden kan forårsake elektrisk støt, brann eller skade på produktet.



Prøv ikke å reparere, modifisere eller demontere apparatet.

► Hvis dette ikke følges, kan det føre til elektrisk støt, brann, eksplosjon, problemer med produktet, eller skader.

DRIFT



FORSIKTIG

- ❗ Ikke la vann komme inn produktet.

► Dette kan resultere i brann eller eksplosjon.



Apparatet må ikke brukes med våte hender.

► Dette kan gi elektrisk støt.

Ikke spray flyktig materiale, slik som insektmiddel, på overflaten av apparatet.

► Det er skadelig for mennesker og det kan også resultere i elektrisk støt, brann og problemer med produktet.

Ikke slå på fjernkontrollen, og ikke demonter den.

Ikke bruk dette produktet til andre formål.

► Dette produktet er beregnet på kun å brukes som et systems klimaanlegg.

Ikke trykk på knappene med skarpe gjenstander.

► Dette kan medføre elektrisk støt eller brannskader.



FOR BRUK



FORSIKTIG

- ⊘ Dette produktet skal ikke brukes av personer (gjelder også barn) med reduserte fysiske, sensoriske eller mentale evner, eller som mangler erfaring eller kunnskap, med mindre de blir passet på eller får instruksjoner om bruken av apparatet av en person som er ansvarlig for sikkerheten deres. Barn må holdes under oppsyn for å unngå at de leker med apparatet.

For bruk i Europa: Dette apparatet kan brukes av barn fra 8 år og oppover og av personer som har nedsatt sanseevne eller fysisk eller psykisk funksjonsevne eller mangel på erfaring og kunnskap, dersom de er under tilsyn eller får instruksjoner om hvordan apparatet brukes på en sikker måte og forstår farene som er involvert. Barn må ikke leke med apparatet. Rengjøring og brukervedlikehold skal ikke utføres av barn uten tilsyn.

FOR RENGJØRING



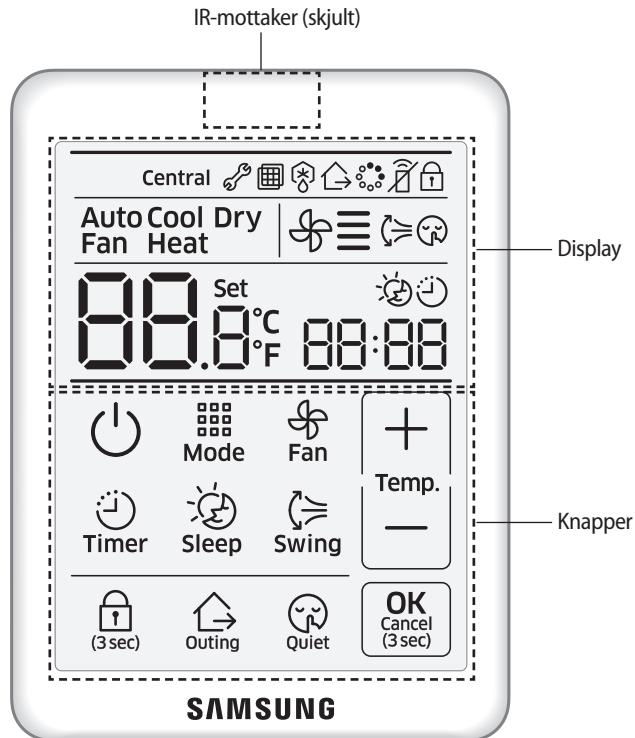
ADVARSEL

- ⊘ Ikke rengjør apparatet ved å spraye vann direkte på det. Ikke bruk benzen, tynner eller alkohol til å rengjøre apparatet.
 - Dette kan føre til misfarging, deformering, skade, elektrisk støt eller brann.



Navn på delene

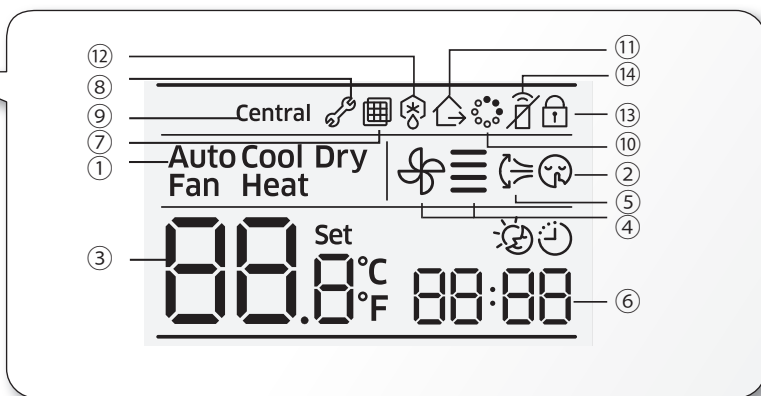
Kablet fjernkontroll



- Hvis innendørsenheten har luftekanal, kan du bruke trådløs fjernkontroll med IR-mottaker uten «display og mottakerpakke». Du kan angi denne funksjonen i modusen for brukerinnstilling.



Display



01 FORBEREDELSE

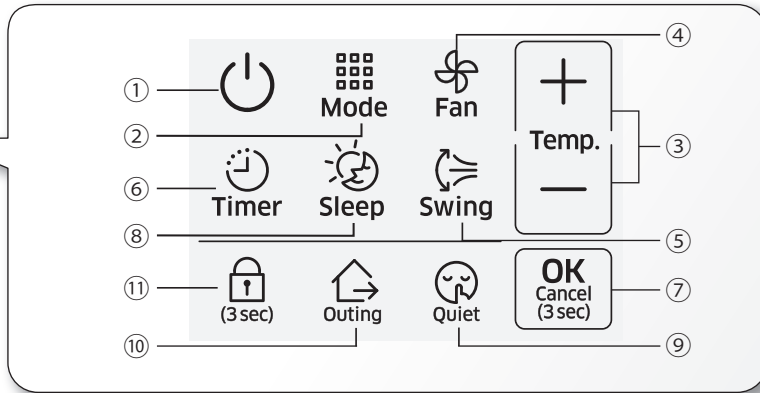
Klassifisering	Indikasjon	Funksjon
①	Auto Cool Dry Fan Heat	Viser klimaanleggsdrift.
②		Viser stille drift.
③	88.8°C/F	Viser innendørs temperatur/Innstilt temperatur.
④		Viser viftehastighet.
⑤		Viser retning av luftstrøm (opp/ned).
⑥	88:88	Viser tid på/av (programmert tid).
⑦		Viser rengjøring av filter (rengjøringsperiode av filter).
⑧		Viser sjekk.
⑨	Central	Viser sentralisert kontroll.
⑩		Viser virus doctor.
⑪		Viser feriemodus
⑫		Viser avisningsdrift
⑬		Viser delvis låsing/all låsing/ugyldig operasjon.
⑭		Viser IR-mottaker for trådløs fjernkontroll. (Standard: slutt å bruke, indikasjon på)

NORSK-7



Navn på delene

Knapper



Klassifisering	Knapp	Funksjon	
①		Knapp for drift av/på	Slå klimaanlegget på/av
②		Modusknapp	Velg ønsket type drift av klimaanlegget
③		Knapp for temperaturinnstilling	Angi en ønsket temperatur og juster tiden
④		Knapp for viftehastighet	Endre klimaanleggets viftehastighet
⑤		Knapp for retning av luftstrøm	Velg retning av luftstrømmen til klimaanlegget
⑥		Tidtaker-knapp	Velg tidtaker-funksjonen
⑦		Knapp for OK/Avbryt	Bekreft eller avbryt (ved å trykke og holde knappen i 3 sekunder)
⑧		Hvilemodus-knapp	Velg søvnmodus for klimaanlegget
⑨		Stille-knapp	Velg stille drift for klimaanlegget
⑩		Ferie-knapp	Velg feriemodus for klimaanlegget
⑪		Låseknapp	Lås kablet fjernkontroll.

NORSK-8



Standard drift av klimaanlegget

Grunnleggende drift er en driftsmodus som kan velges ved å trykke på [**Mode**] (**Modus**)-knappen.

Auto

Med denne modusen kan du automatisk justere temperatur og viftehastighet for å maksimere komfort.

- Når innetemperaturen er svært høy, vil enheten gi en sterk, kald bris. Når innetemperatur kjøles ned, gis en svakere bris.

Cool (Kjøling)

Dette er en hyppig brukt modus som lar deg justere inn viftehastighet, temperatur og retning av luftstrøm slik du liker.

- Hvis du velger oppvarming-modus under nedkjølingsdrift, så kjøling-modus avbrytes.

Dry (Tørr)

Modusen fjerner effektivt all overflødig fuktighet slik at du kan føle deg oppfrisket under regnværsdager.

Fan (Vifte)

Denne modusen gir en bris, akkurat som en kraftig vifte, slik at du kan nyte en forfriskende bris.

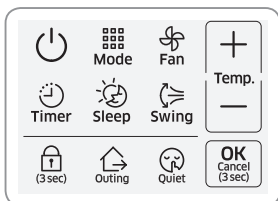
Heat (Varme)

Denne funksjonen gir varm bris slik at du kan bruke den om høsten eller vinteren.

- Umiddelbart etter at oppvarmingsdrift starter opp, kan klimaanlegget slutte å blåse fullstendig i periode for å unngå å skape kald vind.
- Avisningsindikator (⊗)
 - Hvis du begynner å fjerne frost fra utendørsenheten under oppvarmingsdrift, vil indikatoren slå seg på. Når avising er over vil indikatoren slås av.
(Når frost fjernes, vil ikke innendørsenheten blåse ut luft.)
- Hvis du stopper klimaanlegget etter oppvarmingsdrift, vil klimaanlegget produsere noe bris for å fjerne all varme fra innendørsenheten.
- Hvis du velger kjølingsmodus under oppvarmingsdrift, avbrytes oppvarmingsdriften.

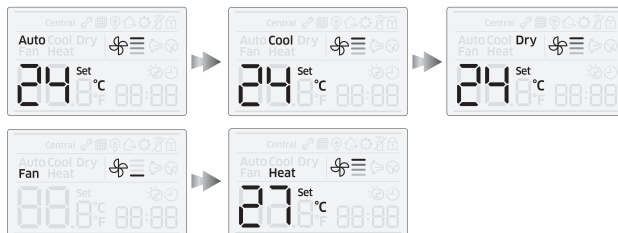


Standard drift av klimaanlegget



Trykk på -knappen for å slå på klimaanlegget.

Trykk på -knappen for å velge ønsket modus.



Trykk på -knappen for å velge viftehastighet.

Auto	(Auto)
Cool (Kjøling)	(Lav), (Medium), (Høy), (Auto)
Dry (Tørr)	(Auto)
Fan (Vifte)	(Lav), (Medium), (Høy)
Heat (Varme)	(Lav), (Medium), (Høy), (Auto)

(Turbo) vises hvis turbo-viftehastighet er gyldig på innendørsenheten.

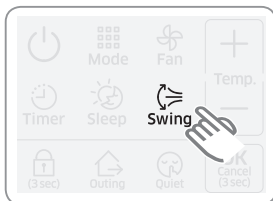
Trykk på -knappen for å velge en ønsket operasjon.

Auto	Du kan justere ønsket temperatur med 1 °C innenfor 18 °C til 30 °C.
Cool (Kjøling)	Du kan justere ønsket temperatur med 1 °C innenfor 18 °C til 30 °C.
Dry (Tørr)	Du kan justere ønsket temperatur med 1 °C innenfor 18 °C til 30 °C.
Fan (Vifte)	Du kan ikke endre ønsket temperatur.
Heat (Varme)	Du kan justere ønsket temperatur med 1 °C innenfor 16 °C til 30 °C. *Nordiske modeller(AC***XSC*H) : 8 °C til 30 °C.



Justering av luftstrømmens retning

Denne funksjonen lar deg skifte retningen av luftstrømmen opp og ned.

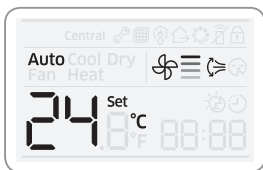


1. Trykk på [**Swing**] (**Luftretnings**)-knappen for å vippe viftebladet opp og ned.
2. Trykk på [**Swing**] (**Luftretnings**)-knappen en gang til for å angi retning av luftstrøm når bladet når ønsket posisjon. Opp/ned-vipping av bladet vil stoppe.



MERKNAD

- Hvis du trykker på [**Swing**] (**Luftretnings**)-knappen for innendørsenheter med luftingskanal, vil strømretningen av luften ikke kontrolleres og -lampen vil blinke.



Velge stille drift

I stille drift vil støy fra klimaanlegget bli redusert.

Trykk på [**Quiet**] (**Stille**)-knappen for å velge stille drift.

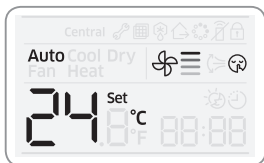


Auto	Stille → Avbryt gjentas.
Cool (Kjøling)	Stille → Avbryt gjentas.
Dry (Tørr)	Stille → Avbryt gjentas.
Fan (Vifte)	blinker.
Heat (Varme)	Stille → Avbryt gjentas.



MERKNAD

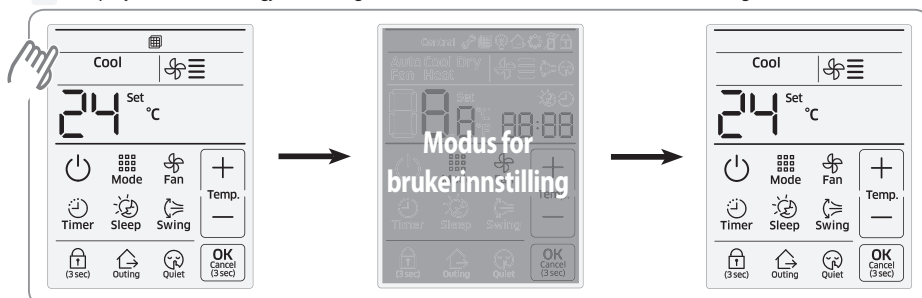
- Hvis du trykker på [**Quiet**] (**Stille**)-knappen for klimaanlegg som ikke støtter den stille driften, vil blinke.





Tilbakestill alarm for filterrengjøring

Når  vises på fjernkontrollen, rengjør filteret og tilbakestill «filter reset» i modusen for brukerinnstilling.



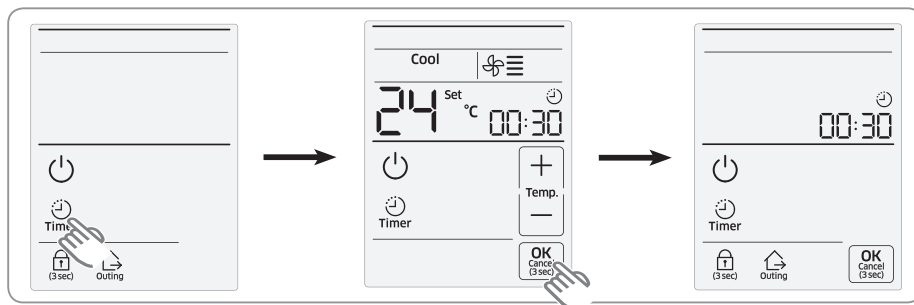
 • Du kan se hvordan å gå inn på brukermodus på side 16 til 17.

On timer (På-tidtager)

Når en innendørsenhet er slått av,

- Trykk på [**Timer**] (**Tidtaker**)-knappen.
 - Tidssegmentet vil blinke med ett sekunds intervall i innstillingsmodus.
 - Trykk på [+]/[-]-knappen for å justere tiden.
 - Tid angis i halvtimer for mindre enn 3 timer og i hele timer for mer enn 3 timer.
 - Tid kan stilles inn fra 30 minutter til 24 timer.
- Trykk på [**OK**]-knappen når tidsinnstillingen er fullført. Tidssegmentet vil slutte å blinke og gjenværende tid vil reduseres med ett og ett minutt fra angitt tid.
 - Hvis det etter 3 minutter ikke har vært trykket på noen knapp i innstillingsmodus, blir tidsinnstilling og modus avbrutt.
- Trykk og hold [**Cancel**] (**Avbryt**)-knappen i mer enn 3 sekunder for å avbryte innstillingsmodus uten å lagre gjeldende innstilling.
- Trykk og hold [**Cancel**] (**Avbryt**)-knappen i mer enn 3 sekunder for å avbryte på-tidtageren etter innstilling er ferdig.

 • På-tidtakermodus kan bare stilles inn når en innendørsenhet er deaktivert.





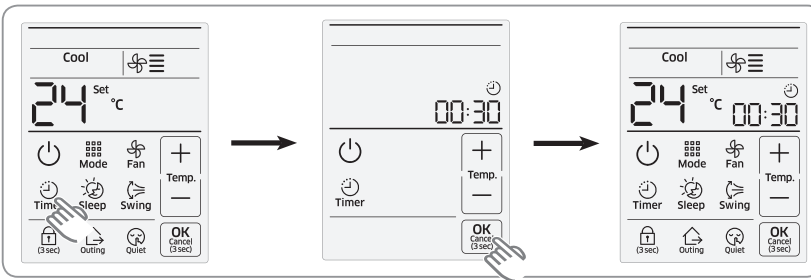
Off timer (Av-tidtager)

Når en innendørsenhet er slått på,

1. Trykk på **[Timer] (Tidtager)**-knappen.
 - Tidssegmentet vil blinke med ett sekunds intervall i innstillingsmodus.
 - Trykk på **[+]/[-]**-knappen for å justere tiden.
 - Tid angis i halvtimer for mindre enn 3 timer og i hele timer for mer enn 3 timer.
 - Tid kan stilles inn fra 30 minutter til 24 timer.
2. Trykk på **[OK]**-knappen når tidsinnstillingen er fullført. Tidssegmentet vil slutte å blinke og gjenværende tid vil redusere med ett og ett minutt fra angitt tid.
 - Hvis det etter 3 minutter ikke har vært trykket på noen knapp i innstillingsmodus, blir tidsinnstilling og modus avbrutt.
3. Trykk og hold **[Cancel] (Avbryt)**-knappen i mer enn 3 sekunder for å avbryte innstillingsmodus uten å lagre gjeldende innstilling.
4. Trykk og hold **[Cancel] (Avbryt)**-knappen i mer enn 3 sekunder for å avbryte av-tidtageren etter innstilling er ferdig.



• Av-tidtakermodus kan bare stilles inn når en innendørsenhet er deaktivert.



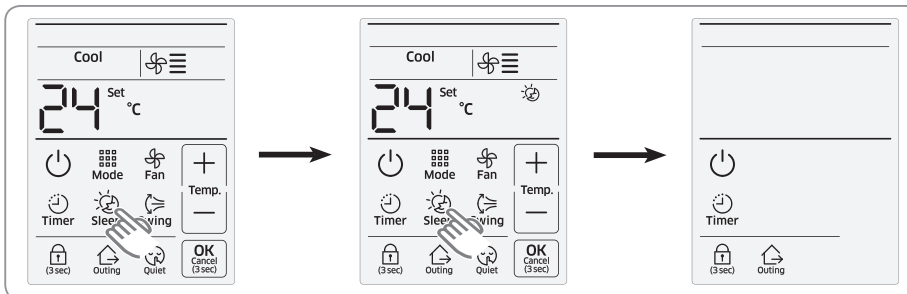
Sleep (Søvn)

Med funksjonen søvn kan du la klimaanlegget deaktiveres automatisk etter 6 timer uten å stoppe driften midt på natten.

Auto	blinker.
Cool (Kjøling)	Søvn → Avbryt gjentas.
Dry (Tørr)	blinker.
Fan (Vifte)	blinker.
Heat (Varme)	Søvn → Avbryt gjentas.



• Hvis du trykker på **[Sleep] (Søvn)**-knappen for klimaanlegg som ikke støtter den stille driften, vil blinke.

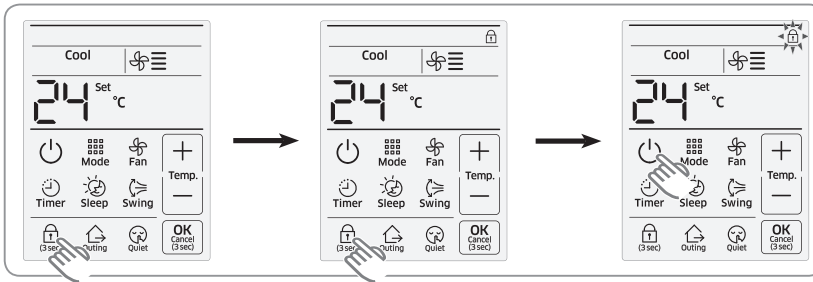




Lås

Denne funksjonen lar deg låse hele skjermen til den kablede fjernkontrollen.

1. Trykk og hold -knappen i mer enn 3 sekunder.
 - -indikator vises.
2. blinker hvis du trykker på noen knapper unntatt -knappen.
 - Trykk og hold inne -knappen i mer enn 3 sekunder igjen, denne funksjonen vil bli avbrutt.



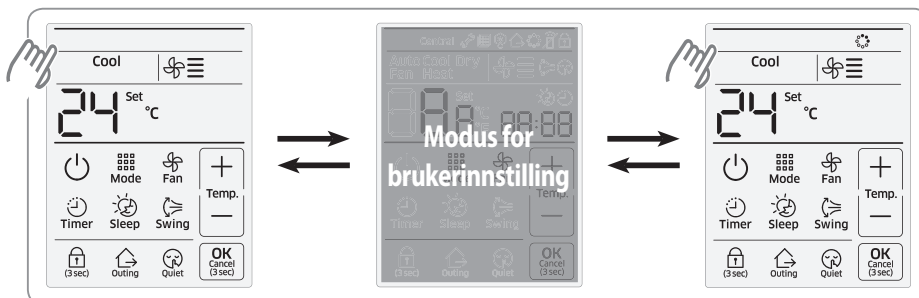
Virus doctor

Eliminere farlig luftbåren forurensning og allergener, samt bakterier og virus.

Du kan angi eller avbryte virus doctor-funksjonen i modus for brukerinnstilling.

- Hvis funksjonen for virus doctor ikke støttes, vil blinke når du velger den funksjonen.

MERKNAD • Du kan se hvordan å gå inn på brukermodus på side 15 til 16.








Outing (Ferie)

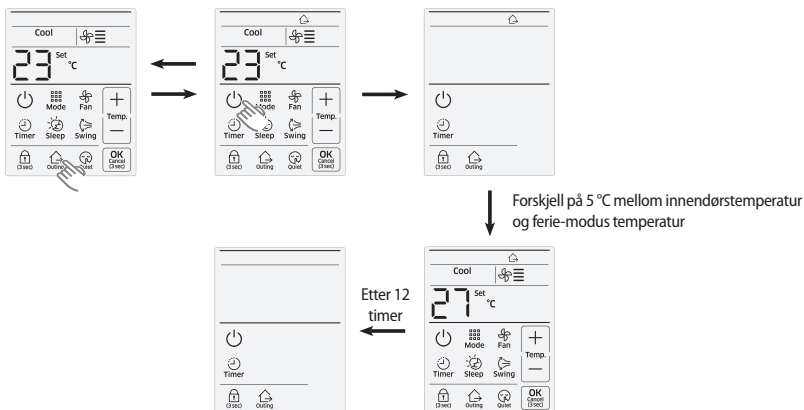
Ferie-funksjonen holder minimum avkjølings/oppvarmings temperatur når du er borte.

1. Trykk på [**Outing**] (**Ferie**)-knappen.
 - Ferie-indikator vises.
2. Når klimaanlegget er slått av,
 - Hvis innetemperaturen avviker med 5 °C fra ønsket ferie-temperatur, aktiveres klimaanlegget automatisk.
 - Hvis innetemperaturen er den samme som ønsket ferie-temperatur, vil klimaanlegget bli slått av automatisk.
 - det gjentas avhengig av innetemperaturen innen 12 timer, og deretter vil ferie-funksjonen avbrytes.

Auto	 blinker.
Cool (Kjøling)	Ferie → Avbryt gjenntas.
Dry (Tørr)	 blinker.
Fan (Vifte)	 blinker.
Heat (Varme)	Ferie → Avbryt gjenntas.

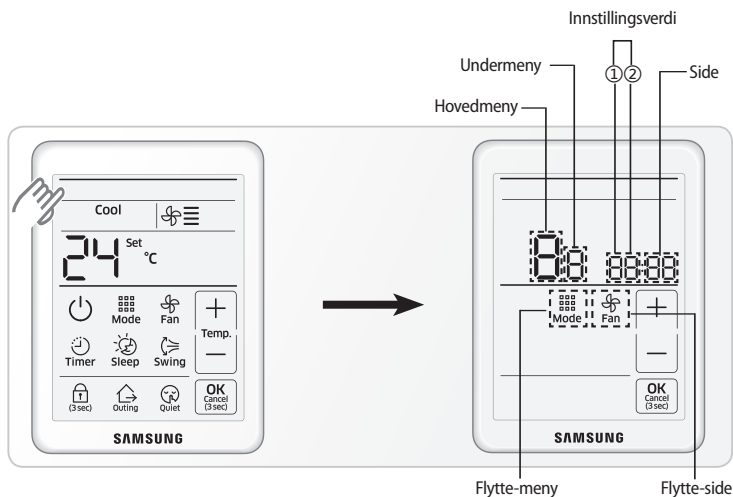


- Du kan kun bruke feriefunksjonen i kjøling/varme modus.
- Ferie-funksjonen utflykt blir aktive når kablet fjernkontroll er slått av.
- Ferie-funksjonen opererer med lav viftehastighet.
- Hvis det er noen inn knappen på dine kablet fjernkontroll, annulleres utflykt funksjon.
- Hvis innendørsenhetens status endres, avbrytes ferie-funksjon.
- Du kan angi ønsket ferie-temperatur i modus for brukerinnstilling.
<Rekkevidde av temperaturinnstilling>
 - Kjølemodus: 25 til 30 °C, standard: 27 °C
 - Varmemodus: 16 til 22 °C, standard: 16 °C
- Du kan bruke ferie-funksjonen på den hoved-fjernkontrollen (master). Den underlagte (slave) fjernkontrollen viser den kun for status for ferie-funksjonen til hoved-fjernkontrollen.
 - Trykk på [**Outing**] (**Ferie**)-knappen på slave-fjernkontrollen, deretter vil låseikonet blinke.
- Drift av ferie-funksjonen vil bli avbrutt hvis du endrer oppsettet av master/slave på dine fjernkontroller.





Hvordan du stiller inn øvrige brukerfunksjoner



1. Hvis du vil bruke de øvrige brukerfunksjonene for din kablede fjernkontroll, trykker du øverst til venstre (skjult knapp) på skjermen i mer enn 3 sekunder.
 - Du vil komme inn i en ekstra side for funksjonsinnstilling, og hovedmenyen vises.
2. Se listen over øvrige brukerfunksjoner for din kablede fjernkontroll på neste side, og velg ønsket meny.
 - Ved hjelp av [+]/[-]-knappene, velg et hovedmeny-nummer og trykk på [**Mode**] (**Modus**)-knappen for å komme inn på innstillingsvisningen til undermeny.
 - Ved hjelp av [+]/[-]-knappene, velg et undermeny-nummer og trykk på [**Mode**] (**Modus**)-knappen for å komme inn på innstillingsvisning for informasjon.
 - Ved hjelp av [+]/[-]-knappene, velg innstillingene.
 - Trykk på [**Fan**] (**Vifte**)-knappen for å velge side.
 - Trykk på [**OK**]-knappen for å lagre gjeldende innstillinger. [**OK**]-knappen kan ikke brukes på menyen eller undermenyen i innstillingsvisning.
 - Trykk [**Cancel**] (**Avbryt**)-knappen i mer enn 3 sekunder å gå til normal-modus uten å lagre innstillingene.



Hovedmeny	Undermeny	Funksjonsbeskrivelse		Innstillingsverdi		Side	Lagre posisjons
				Verdi	Fabrikkinnstillinger		
2	1	Temperaturgrense	Nedre grense	8–30 °C	8	01	Kablet fjernkontroll
	2		Øvre grense	8–30 °C	30	01	Kablet fjernkontroll
	3	Still inn temperaturen	Kjøling ønsket temperatur på ferie-funksjon	25–30 °C	27	01	Kablet fjernkontroll
	4		Oppvarming ønsket temperatur på ferie-funksjon	16–22 °C	16	01	Kablet fjernkontroll
3	1	Lås alle knapper		0-Ulåst, 1-Låst	0	01	Kablet fjernkontroll
	2	Delvis Knappelås 1	Knapp for låsing av drift av/på	0-Ulåst, 1-Låst	0	01	Kablet fjernkontroll
			Knapp for låsing temperaturinnstilling	0-Ulåst, 1-Låst	0	02	Kablet fjernkontroll
			Knapp for låsing av viftehastighet	0-Ulåst, 1-Låst	0	03	Kablet fjernkontroll
	3	Delvis Knappelås 2	Lås av knapp for funksjonen av/på-tidtager	0-Ulåst, 1-Låst	0	01	Kablet fjernkontroll
			Lås av knapp for funksjonen for retning av luftstrøm	0-Ulåst, 1-Låst	0	02	Kablet fjernkontroll
			Lås av knapp for søvnfunksjon	0-Ulåst, 1-Låst	0	03	Kablet fjernkontroll
			Lås av knapp for stillefunksjon	0-Ulåst, 1-Låst	0	04	Kablet fjernkontroll
			Lås av knapp for ferie-funksjon	0-Ulåst, 1-Låst	0	05	Kablet fjernkontroll
			Knapp for låsing av drift av/på	0-Ulåst, 1-Låst	0	01	Kablet fjernkontroll
			Skjul automatisk modus	0-Ulåst, 1-Låst	0	02	Kablet fjernkontroll
	4	Driftsmodus for delvis knappelås	Skjul kjøle (Cool)-modus	0-Ulåst, 1-Låst	0	03	Kablet fjernkontroll
			Skjul tørr (Dry)-modus	0-Ulåst, 1-Låst	0	04	Kablet fjernkontroll
			Skjul viftemodus	0-Ulåst, 1-Låst	0	05	Kablet fjernkontroll
			Skjule av varme (Heat)-modus	0-Ulåst, 1-Låst	0	06	Kablet fjernkontroll
6	1	Sjekke/innstilling for slukking av bakgrunnslys		0 ~ 30 (ikke bruk ved 0)	5	01	Kablet fjernkontroll (1-gangsbruk)
7	1	Modus for brukerinnstilling	Tilbakestill alarm for filterrengjøring	0-Ingen tilbakestilling, 1-tilbakestilling	0	01	Kablet fjernkontroll
	2		Bruk av virus doctor	0-ikke bruk, 1-bruk	0	01	Kablet fjernkontroll
	3		Bruk visning av gjeldende temperatur	0-ikke bruk, 1-bruk	1	01	Kablet fjernkontroll
	4		Bruk av knappen melodi	0-ikke bruk, 1-bruk	1	01	Kablet fjernkontroll
	5		Bruk av IR-mottaker for trådløs fjernkontroll 1)*	0-ikke bruk, 1-bruk	0	01	Kablet fjernkontroll
8	1	Innstilling/sjekking enkel justering (Easy Tuning)		-2 - +2	0	01	Kablet fjernkontroll (1-gangsbruk)
0	1	Tilbakestill til standardverdien for modus for brukerinnstilling (unntatt gjeldende klokkeslett)		0-Ingen tilbakestilling, 1-tilbakestilling	0	01	Kablet fjernkontroll (1-gangsbruk)



vil blinke hvis du velger en funksjon som ikke støttes av innendørsenheten.

1) * Hvis innendørsenheten har luftekanal, kan du bruke trådløs fjernkontroll med IR-mottaker uten «display og mottakerpakke»
Noen funksjoner kan ikke aktiveres med den trådløse fjernkontrollen.



Hvordan du stiller inn øvrige brukerfunksjoner

Eksempel på å låse på-knappen og låse opp modus-knappen



1. Trykk øverst til venstre (skjult knapp) på skjermen i mer enn 3 sekunder for å komme inn på modus for brukerinnstilling.
2. Hovedmeny-segment vil vises som nummer 2 og blinke i intervaller på 1 sekund ved inngang til modus for brukerinnstilling.
3. Still inn hovedmeny som nummer 3 ved å trykke på [+]/[-]-knappen.
4. Velg undermeny ved å trykke [**Mode**] (Modus)-knappen.
 - Undermenyen vises.
5. Still inn undermeny som nummer 2 ved å trykke på [+]/[-]-knappen.
6. Velg Data ved å trykke på [**Mode**] (Modus)-knappen.
 - Side for gjeldende meny og data lagt til på siden vises.
7. Still inn data som nummer 1 ved å trykke på [+]/[-]-knappen.
8. Velg Side som nummer 2 ved å trykke på [**Fan**] (Vifte) button.
9. Still inn data på side2 som nummer 0 ved å trykke på [+]/[-]-knappen.
10. Lagre gjeldende innstilling ved å trykke på [**OK**]-knappen.
 - Modus endres til normal status uten å lagre gjeldende innstillinger ved å trykke på og holde inne [**Cancel**] (Avbryt)-knappen i mer enn 3 sekunder.





SAMSUNG



Kablet fjernkontroll
MWR-SH10N

Klimaanlegg bruksanvisning

forestill deg mulighetene

Takk for at du kjøpte dette Samsung-produktet.

SAMSUNG