



Sisältö

Valmistelu

Turvatoimenpiteet	3
Osien nimet	6

Perustoiminto

Ilmastointilaitteen perustoiminta	9
---	---

Kehittynyt toiminto

Ilmavirtauksen suunnan säätäminen	11
Hiljaisen toiminnan valitseminen	11
Suodattimen puhdistushälytyksen nollaus	12
Käynnistysajastin	12
Pysäytysajastin	13
Uni	13
Lukko	14
Virus tohtori	14
Ulkona	15

Muut

Käyttäjän lisätoimintojen asettaminen	16
---	----

Tämä laite on Euroopan unionin matalajännitedirektiivin (2006/95/EY), sähkömagneettista yhteensopivuutta koskevan direktiivin (2004/108/EY) ja konedirektiivin (2006/42/EY) mukainen.



**Tuotteen turvallinen hävittäminen
(elektroniikka ja sähkölaitteet)**

(Jätteiden lajittelua käyttävät maat)

Oheinen merkintä tuotteessa, lisävarusteissa tai käyttöohjeessa merkitsee, että tuotetta tai lisävarusteina toimitettavia sähkölaitteita (esim. laturia, kuulokkeita tai USB kaapelia) ei saa hävittää kotitalousjätteen mukana niiden käyttöiän päätyttyä. Virheellisestä jätteenkäsittelystä ympäristölle ja terveydelle aiheutuvien haittojen välttämiseksi tuote ja lisävarusteet on eroteltava muusta jätteestä ja kierrätettävä kestävä kehityksen mukaista uusiokäyttöä varten.

Kotikäyttäjät saavat lisätietoja tuotteen ja lisävarusteiden turvallisesta kierrätyksestä ottamalla yhteyttä tuotteen myyneeseen jälleenmyyjään tai paikalliseen ympäristöviranomaiseen.








Yrityskäyttäjien tulee ottaa yhteyttä tavarantoimittajaan ja selvittää hankintasopimuksen ehdot. Tuotetta tai sen lisävarusteita ei saa hävittää muun kaupallisen jätteen seassa.

SUOMI-2





Turvatoimenpiteet

Tämän sisällön tarkoituksena on suojata käyttäjän turvallisuutta ja estää omaisuusvahinkoja. Lue tiedot tuotteen oikeasta käytöstä huolellisesti.

 VAROITUS	Vaaroja tai vaarallisia käytäntöjä, jotka voivat johtaa vakaviin henkilövahinkoihin tai kuolemaan .
 HUOMIO	Vaaroja tai vaarallisia käytäntöjä, jotka voivat johtaa lieviin henkilövahinkoihin tai omaisuusvahinkoihin .
	Noudata ohjeita.
	ÄLÄ toimi näin.
	Varmista, että laite on maadoitettu sähköiskujen estämiseksi.
	Irrota virtapistoke seinäpistorasiasta.
	ÄLÄ pura.


ASENNUS

VAROITUS

-  Tämän laitteen asennuksen saa tehdä vain pätevä asentaja tai huoltoliike.
 - Muutoin seurauksena saattaa olla sähköisku, tulipalo, räjähdys, laiteongelmat tai henkilövahinko.
- Yhdistä laite nimellistehoon asennuksen aikana.
 - Muutoin seurauksena voi olla laiteongelmat, sähköisku tai tulipalo.
-  Älä asenna tätä laitetta lämmittimen tai helposti syttyvien materiaalien lähelle. Älä asenna tätä laitetta kosteaan, öljyiseen tai pölyiseen paikkaan tai paikkaan, jossa se altistuu suoralle auringonvalolle tai vedelle (sadeepisarat). Älä asenna tätä laitetta paikkaan, jossa saattaa esiintyä kaasuvuotoja.
 - Seurauksena voi olla sähköisku tai tulipalo.


ASENNUS

HUOMIO

-  Asenna laite kovalle ja tasaiselle pinnalle, joka kantaa sen painon.
 - Jos pinta ei kannata laitteen painoa, laite saattaa pudota ja tämä voi aiheuttaa laitteen vaurioitumisen.

VIRTALÄHDE

VAROITUS

-  Älä taivuta virtajohtoa tai vedä sitä liiallisesti. Älä väännä tai sido virtajohtoa.
 - Seurauksena voi olla sähköisku tai tulipalo.

SUOMI-3



Turvatoimenpiteet

KÄYTTÖ

⚠ VAROITUS

! Jos laitteesta kuuluu outoa ääntä tai siitä tulee palaneen hajua tai savua, pysäytä käyttö välittömästi ja ota yhteyttä lähimpään huoltoliikkeeseen.

► Muutoin seurauksena voi olla sähköisku tai tulipalo.

Ota yhteyttä lähimpään huoltoliikkeeseen, jos ilmastointilaitte vaatii uudelleen asennuksen.

► Muutoin seurauksena voi olla laiteongelmat, vesivuoto, sähköisku tai tulipalo.

► Laitteelle ei tarjota toimituspalvelua. Laitteen sijoittamisesta toiseen paikkaan veloitetaan lisämaksu ja asennusmaksu.

Jos toimintahäiriön merkivalo syttyy tai laite toimii epänormaalisti, pysäytä käyttö välittömästi.

► Jos laitteesta tulee palaneen hajua tai se toimii epänormaalisti, kytke ilmastointilaitte pois päältä ja katkaise virransyöttö välittömästi ja ota yhteyttä lähimpään huoltoliikkeeseen. Laitteen käytön jatkaminen tässä tilassa voi aiheuttaa sähköiskun, tulipalon tai vaurioittaa laitetta.

⊘ Älä yritä korjata, purkaa tai muunnella laitetta itse.

► Muutoin seurauksena saattaa olla sähköisku, tulipalo, laiteongelmat tai henkilövahinko.

KÄYTTÖ

⚠ HUOMIO

! Älä päästä vettä laitteen sisään.

► Seurauksena voi olla tulipalo tai räjähdys.

⊘ Älä käytä laitetta märin käsin.

► Seurauksena voi olla sähköisku.

Älä suihkuta laitteen pinnalle herkästi syttyviä aineita, kuten hyönteismyrkkyä.

► Se voi olla haitallista ihmisille, ja siitä voi seurata sähköisku, tulipalo tai laitteen toimintahäiriö.

Älä kohdistaa kaukosäätimeen voimakkaita iskuja, äläkä pura kaukosäädintä osiin.

Älä käytä tätä laitetta muihin tarkoituksiin.

► Laite on suunniteltu käytettäväksi ainoastaan järjestelmän ilmastointilaitteena.

Älä paina painikkeita millään terävillä esineillä.

► Seurauksena voi olla sähköisku tai osan vaurioituminen.



KÄYTTÖ



HUOMIO

- ⊘ Tätä laitetta ei ole tarkoitettu sellaisten henkilöiden (lapset mukaan lukien) käytettäväksi, joilla on alentuneet fyysiset, aistinvaraiset tai henkiset kyvyt, tai joilla ei ole kokemusta tai tietoa, ellei heidän turvallisuudestaan vastaava henkilö valvo ja ohjeista heitä laitteen käyttöön. Lapsia on valvottava, jotta he eivät pääse leikkimään laitteella.

Käyttö Euroopassa: Tätä laitetta voivat käyttää vähintään 8-vuotiaat lapset ja henkilöt, joilla on alentuneet fyysiset, aistinvaraiset tai henkiset kyvyt, tai joilla ei ole kokemusta tai tietoa, jos heitä valvotaan ja ohjeistetaan laitteen turallisessa käytössä, ja he ymmärtävät käyttöön liittyvät vaarat. Lapset eivät saa leikkiä laitteella. Lapset eivät saa puhdistaa laitetta tai tehdä huoltotoimenpiteitä ilman valvontaa.

PUHDISTAMINEN



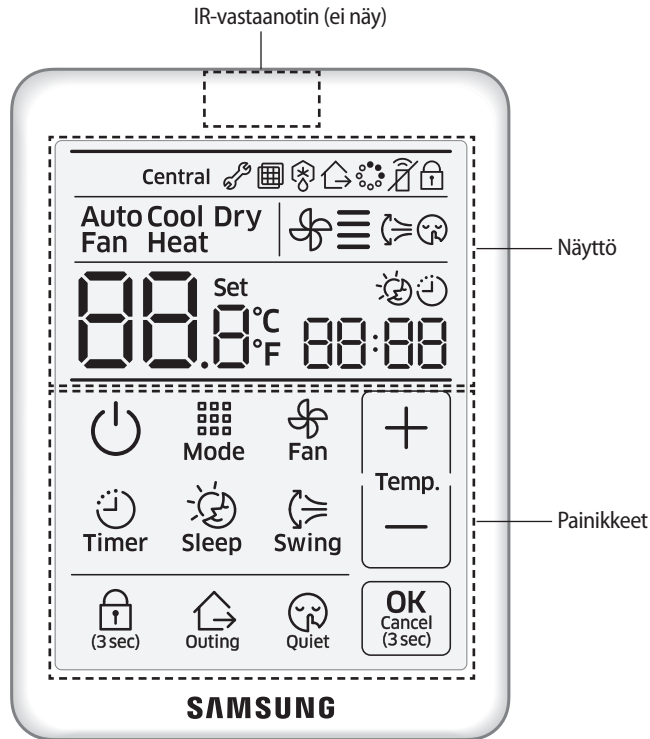
VAROITUS

- ⊘ Älä puhdista laitetta suihkuttamalla siihen vettä. Älä käytä bentseeniä, liuotainaineita tai alkoholia laitteen puhdistamiseen.
- Seurauksena voi olla värien haalistuminen, osien vääntyminen, vaurioituminen, sähköisku tai tulipalo.



Osien nimet

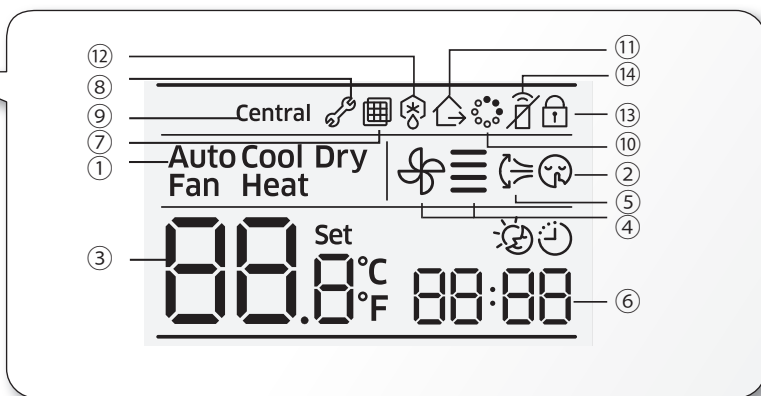
Langallinen kaukosäädin



- Jos käytössäsi on kanavatyyppinen sisäyksikkö, voit käyttää langatonta kaukosäädintä käyttämällä tämän langallisen kaukosäätimen IR-vastaanotinta ilman Näyttö ja vastaanotinsarjaa. Voit asettaa tämän toiminnon käyttäjän asetustilasta.



Näyttö



01 VALMISTELU

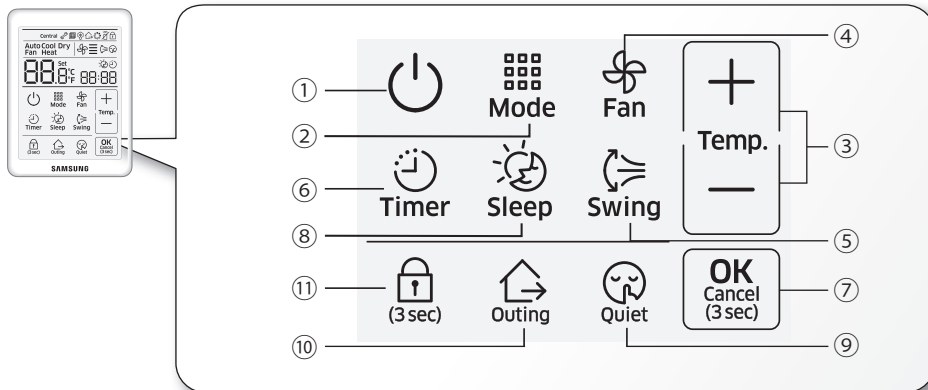
Numero	Ilmainen	Toiminto
①	Auto Cool Dry Fan Heat	Ilmaisee ilmastointilaitteen toiminnon.
②		Ilmaisee hiljaisen käytön.
③	88.8 ^{Set} °C °F	Ilmaisee sisälämpötilan/asetetun lämpötilan.
④		Ilmaisee tuulettimen nopeuden.
⑤		Ilmaisee ilman suunnan (ylös/alas).
⑥	88:88	Ilmaisee ON-/OFF-ajan (ajastus).
⑦		Ilmaisee suodattimen puhdistamista (suodattimen puhdistusväli).
⑧		Ilmaisee tarkastamistarpeen.
⑨	Central	Ilmaisee keskitettyä ohjausta.
⑩		Ilmaisee virus tohtori.
⑪		Ilmaisee poissaoloa
⑫		Ilmaisee sulatustoimintoa
⑬		Ilmaisee osittaista lukitusta/kaikkien lukitusta/virheellistä toimintoa.
⑭		Ilmaisee IR-vastaanottimen langattomalle kaukosäätimelle. (Oletus: ei käytössä, ilmainen päällä)

SUOMI-7



Osien nimet

Painikkeet



Numero	Painike	Toiminto	
①		Toiminnan on/off-painike	Ilmastointilaitteen käynnistäminen ja sammuttaminen
②		Tila-painike	Halutun toiminnon valinta ilmastointilaitteeseen
③		Lämpötilan asetuspainike	Halutun lämpötilan valinta ja ajan säätäminen
④		Tuulettimen nopeuspainike	Ilmastointilaitteen tuulettimen nopeuden muuttaminen
⑤		Ilman suunta -painike	Ilmastointilaitteen ilmansuunnan valinta
⑥		Ajastin-painike	Ajastustoiminnon valinta
⑦		OK-/Peruuta-painike	Vahvistaminen tai peruuttaminen (painamalla ja pitämällä painiketta 3 sekuntia)
⑧		Uni-painike	Ilmastointilaitteen unitoiminnon valinta
⑨		Hiljainen-painike	Ilmastointilaitteen hiljaisen toiminnon valinta
⑩		Poissaolo-painike	Ilmastointilaitteen ulkona-toiminnon valinta
⑪		Lukko-painike	Langallisen kaukosäätimen lukitus.



Ilmastointilaitteen perustoiminta

Perustoiminnot voidaan valita painamalla [**Mode**] (Tila) -painiketta.

Auto (Automaattinen)

Tämä toiminto mahdollistaa lämpötilan ja tuulettimen nopeuden automaattisen säädön mukavuuden lisäämiseksi.

- Jos sisälämpötila on erittäin korkea, laite tuottaa voimakkaan, kylmän ilmapuhalluksen. Kun sisälämpötila on jäähtynyt, laite tuottaa heikomman ilmapuhalluksen.

Cool (Viilennys)

Tämä on usein käytetty toiminto, jolla voit säätää tuulettimen nopeuden, lämpötilan ja ilmansuunnan haluamallasi tavalla.

- Jos valitset lämmitystoiminnon viilennyksen aikana, viilennystoiminto peruuntuu.

Dry (Kuiva)

Tämä toiminto poistaa tehokkaasti kaiken liikakosteuden, joten ilma pysyy raikkaana myös sateisina päivinä.

Fan (Tuuletin)

Tämä toiminto tuottaa ilmapuhalluksia, kuten tehokas tuuletin, voit siis nauttia virkistävästä puhalluksesta.

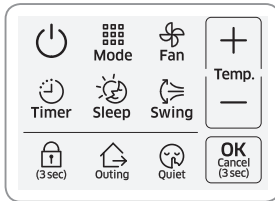
Heat (Lämmitys)

Tämä toiminto tuottaa lämpimiä ilmapuhalluksia, joten voit käyttää sitä syksyllä ja talvella.

- Välittömästi lämmitystoiminnon päälle kytkemisen jälkeen ilmastointijärjestelmä voi lopettaa puhalluksen estääkseen kylmiä ilmapuhalluksia.
- Sulatuksen ilmaisin (☼)
 - Jos käynnistät ulkoyksikön huurteen poiston lämmityksen aikana, tämä ilmaisin syttyy. Kun sulatus on päättynyt, ilmaisimen valo sammuu.
(Kun huuretta poistetaan, sisäyksikkö ei tuota mitään tuulivirtauksia.)
- Jos sammutat ilmastointilaitteen lämmityksen jälkeen, ilmastointilaitte tuottaa muutamia ilmapuhalluksia poistaessaan lämpöä sisäyksiköstä.
- Jos valitset viilennystoiminnon lämmityksen aikana, lämmitystoiminto peruuntuu.

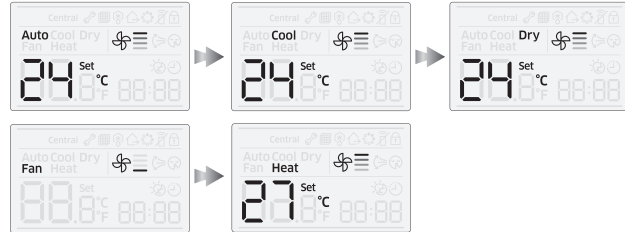


Ilmastointilaitteen perustoiminta



Aloita ilmastointilaitteen käyttö painamalla -painiketta.

Valitse haluamasi toiminto painamalla -painiketta.



Valitse tuulettimen nopeus painamalla -painiketta.

Auto (Automaattinen)	(Automaattinen)
Cool (Viilennys)	(Matala), (Keskitaso), (Korkea), (Automaattinen)
Dry (Kuiva)	(Automaattinen)
Fan (Tuuletin)	(Matala), (Keskitaso), (Korkea)
Heat (Lämmitys)	(Matala), (Keskitaso), (Korkea), (Automaattinen)



HUOMAUTUS

(Turbo) näkyy silloin, kun sisäyksikköön on valittu tuulettimen turbonopeus.

Valitse haluamasi lämpötila painamalla -painiketta.

Auto (Automaattinen)	Voit säätää haluamasi lämpötilan 1 °C kerrallaan välillä 18–30 °C.
Cool (Viilennys)	Voit säätää haluamasi lämpötilan 1 °C kerrallaan välillä 18–30 °C.
Dry (Kuiva)	Voit säätää haluamasi lämpötilan 1 °C kerrallaan välillä 18–30 °C.
Fan (Tuuletin)	Et voi muuttaa lämpötilaa.
Heat (Lämmitys)	Voit säätää haluamasi lämpötilan 1 °C kerrallaan välillä 16–30 °C. * Pohjoismaiset mallit (AC***XSC*H): 8–30 °C.



Ilmavirtauksen suunnan säätäminen

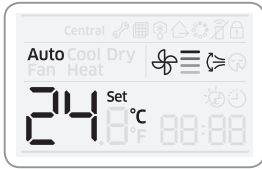
Tällä toiminnolla voit säätää ilmavirtauksen suuntaa ylös ja alas.



1. Kallista lapaa ylös tai alas painamalla [**Swing**] (Kääntö) -painiketta.
2. Painamalla [**Swing**] (Kääntö) -painiketta uudelleen voit kiinnittää ilmavirtauksen suunnan, kun lapa on päässyt haluamaasi kohtaan. Lavan ylös/ alas-kallistelu pysähtyy tähän kohtaan.



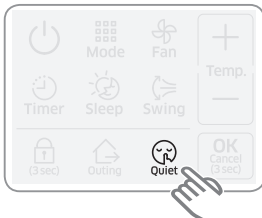
- Jos painat [**Swing**] (Kääntö) -painiketta kanavatyyppisessä sisäyksikössä, ilmavirtauksen suunta ei muutu ja -valo vilkkuu.



Hiljaisen toiminnan valitseminen

Hiljaisessa toiminnassa ilmastointilaitteen aiheuttamaa melua vähennetään.

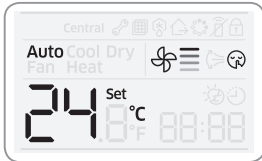
Valitse hiljainen toiminta painamalla [**Quiet**] (Hiljainen) -painiketta.



Auto (Automaattinen)	Hiljainen → Peruuta toistetaan.
Cool (Viilennys)	Hiljainen → Peruuta toistetaan.
Dry (Kuiva)	Hiljainen → Peruuta toistetaan.
Fan (Tuuletin)	vilkkuu.
Heat (Lämmitys)	Hiljainen → Peruuta toistetaan.

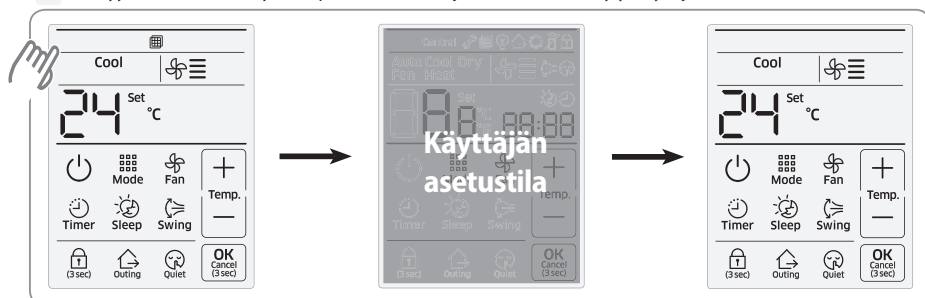


- Jos painat [**Quiet**] (Hiljainen) -painiketta ilmastointilaitteessa, jossa ei ole hiljaista toimintaa, vilkkuu.



Suodattimen puhdistushälytyksen nollaus

Kun ilmestyy kaukosäätimen näyttöön, puhdista suodatin ja nollaa suodatinhälytys käyttäjän asetustilassa.



Katso lisätietoja käyttäjän asetustilaan pääsemisestä sivuilta 16–17.

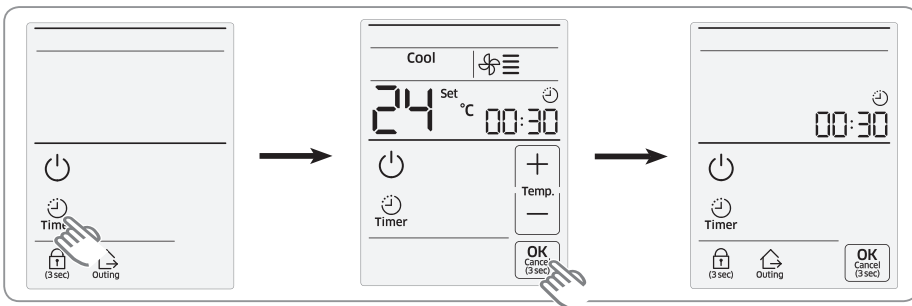
Käynnistysajastin

Kun sisäyksikkö on pois päältä,

1. Paina [**Timer**] (Ajastin) -painiketta.
 - Aikasegmentti vilkkuu 1 sekunnin ajan asetustilassa.
 - Aseta aika painamalla [+]/[-] -painiketta.
 - Ajan asetusväli on 30 minuuttia ensimmäiset 3 tuntia ja 1 tunti 3 tunnin jälkeen.
 - Ajan pienin asetusarvo on 30 minuuttia ja suurin 24 tuntia.
2. Kun ajan asetus on valmis, paina [**OK**] -painiketta. Aikasegmentti lopettaa vilkkumisen ja asetettu aika vähenee 1 minuutin jaksoissa.
 - Jos asetustilassa ei tapahdu mitään 3 minuuttiin, ajan asetus ja tila peruuntuvat.
3. Voit poistua asetustilasta tallentamatta asetusta, kun painat [**Cancel**] (Peruuta) -painiketta yli 3 sekuntia.
4. Voit peruuttaa käynnistysajastimen, kun asetukset on tehty, painamalla [**Cancel**] (Peruuta) -painiketta yli 3 sekuntia.



Käynnistysajastin voidaan asettaa vain silloin, kun sisäyksikkö on pois päältä.





Pysäytysajastin

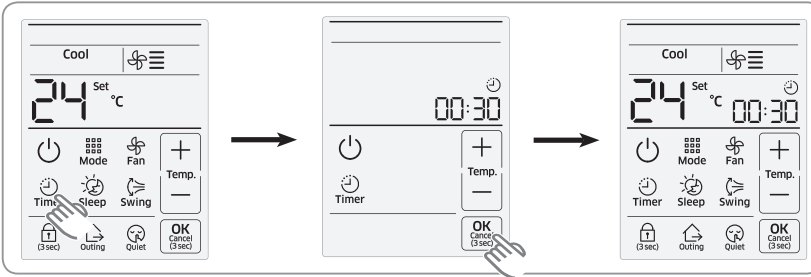
Kun sisäyksikkö on päällä,

1. Paina [**Timer**] (Ajastin) -painiketta.
 - Aikasegmentti vilkkuu 1 sekunnin ajan asetustilassa.
 - Aseta aika painamalla [+]/[-] -painiketta.
 - Ajan asetusväli on 30 minuuttia ensimmäiset 3 tuntia ja 1 tunti 3 tunnin jälkeen.
 - Ajan pienin asetusarvo on 30 minuuttia ja suurin 24 tuntia.
2. Kun ajan asetus on valmis, paina [**OK**] -painiketta. Aikasegmentti lopettaa vilkkumisen ja asetettu aika vähenee 1 minuutin jaksoissa.
 - Jos asetustilassa ei tapahdu mitään 3 minuuttiin, ajan asetus ja tila peruuntuvat.
3. Voit poistua asetustilasta tallentamatta asetusta, kun painat [**Cancel**] (Peruuta) -painiketta yli 3 sekuntia.
4. Voit peruuttaa pysäytysajastimen, kun asetukset on tehty, painamalla [**Cancel**] (Peruuta) -painiketta yli 3 sekuntia.



HUOMAUTUS

• Pysäytysajastin voidaan asettaa vain silloin, kun sisäyksikkö on päällä.



Uni

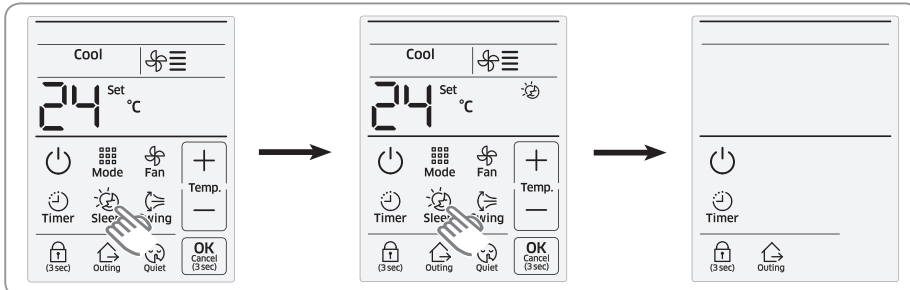
Unitoiminnolla voit sammuttaa ilmastointilaitteen automaattisesti 6 tunnin kuluttua, eikä sinun tarvitse pysäyttää toimintaa keskellä yötä.

Auto (Automaattinen)	vilkkuu.
Cool (Viilennys)	Uni → Peruuta toistetaan.
Dry (Kuiva)	vilkkuu.
Fan (Tuuletin)	vilkkuu.
Heat (Lämmitys)	Uni → Peruuta toistetaan.



HUOMAUTUS






• Jos painat [**Sleep**] (Uni) -painiketta ilmastointilaitteessa, jossa ei ole hiljaista toimintaa, vilkkuu.

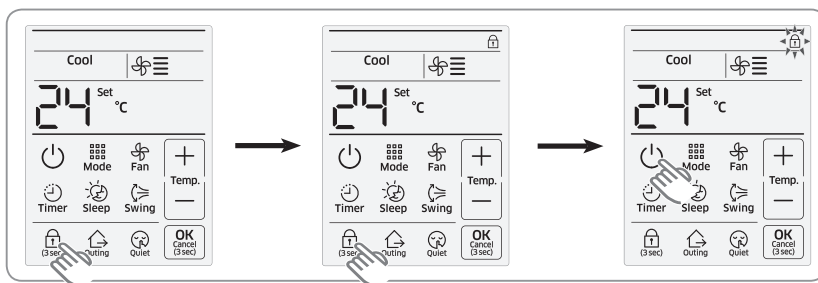


SUOMI-13

Lukko

Tällä toiminnolla voit lukita langallisen kaukosäätimen koko näytön.

1. Paina  -painiketta yli 3 sekuntia.
 -  -ilmaisim ilmestyy näkyviin.
2.  vilkkuu, jos painat jotakin muuta painiketta paitsi  -painiketta.
 - Paina  -painiketta yli 3 sekuntia uudelleen, tämä toiminto peruuntuu silloin.



Virus tohtori

Poistaa ilmassa olevia vaarallisia epäpuhtauksia sekä bakteereita ja viruksia.

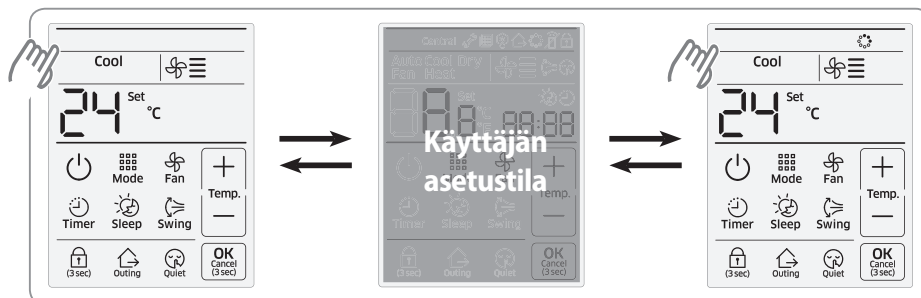
Voit asettaa tai peruuttaa virus tohtori käyttäjän asetustilasta.

- Jos laitteessa ei ole virus tohtori,  vilkkuu, kun asetat virus tohtori.



HUOMAUTUS

- Katso lisätietoja käyttäjän asetustilaan pääsemisestä sivuilta 15–16.



Ulkona

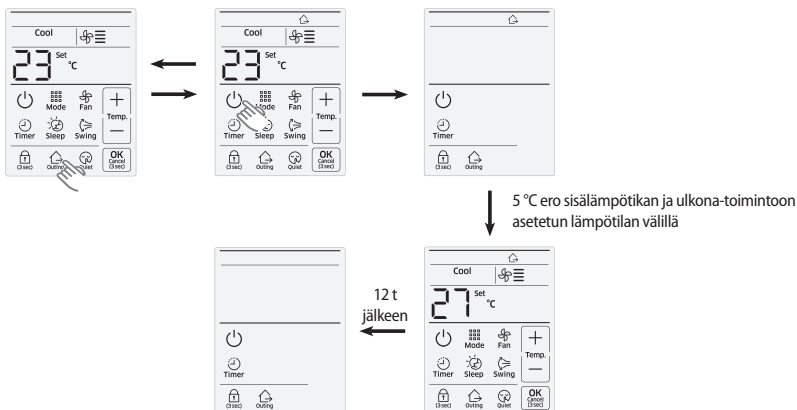
Ulkona-toiminto pitää sisällä minimi viilennys-/lämmityslämpötilan poissaollessasi.

1. Paina [**Outing**] (Ulkona) -painiketta.
 - Ulkona-ilmaisim ilmestyy näkyviin.
2. Kun ilmastointilaitte on sammutettuna,
 - Jos sisälämpötila eroaa 5 °C halutusta ulkonaolon aikaisesta lämpötilasta, ilmastointilaitte käynnistyy automaattisesti.
 - Jos sisälämpötila on sama kuin haluttu ulkonaolon aikainen lämpötila, ilmastointilaitte kytkeytyy pois päältä automaattisesti.
 - tämä toistuu sisälämpötilasta riippuen 12 tunnin ajan. Sen jälkeen ulkona-tila peruuntuu.

Auto (Automaattinen)	vilkkuu.
Cool (Viilennys)	Ulkona → Peruuta toistetaan.
Dry (Kuiva)	vilkkuu.
Fan (Tuuletin)	vilkkuu.
Heat (Lämmitys)	Ulkona → Peruuta toistetaan.

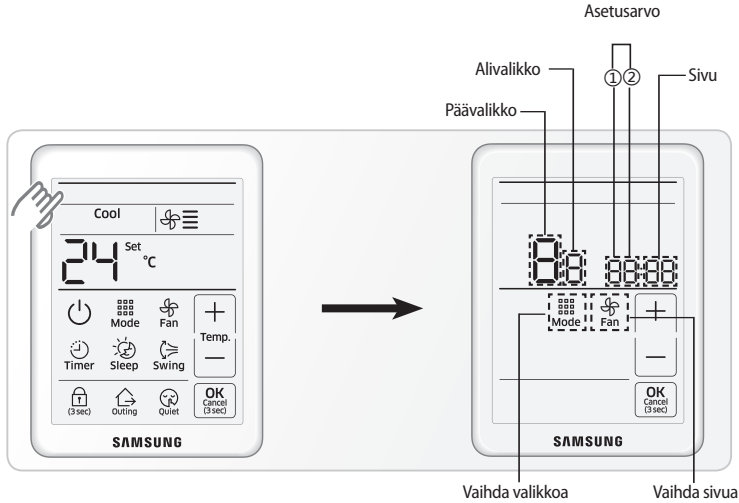


- Voit käyttää ulkona-toimintoa vain viilennys-/lämmitystilassa.
- Ulkona-toiminto on aktiivinen, kun langallinen kaukosäädin on pois päältä.
- Ulkona-toiminto käyttää matalaa tuulettimen nopeutta.
- Jos mitä tahansa langallisen kaukosäätimen painiketta painetaan, ulkona-toiminto peruuntuu.
- Jos sisäyksikön tilaa muutetaan, ulkona-toiminto peruuntuu.
- Voit asettaa haluamasi lämpötilan ulkona-toimintoon käyttäjän asetustilasta.
<Lämpötilan asetusalue>
 - viilennystila: 25–30 °C, oletus: 27 °C
 - lämmitystila: 16–22 °C, oletus: 16 °C
- Voit käyttää ulkona-toimintoa langallisessa pääkaukosäätimessä. Langallisesta alikaukosäätimestä näkyy vain langallisen pääkaukosäätimen ulkona-toiminnon tila.
 - paina [**Outing**] (Ulkona) -painiketta langallisesta alikaukosäätimestä, silloin vilkkuu.
- Ulkona-toiminto peruuntuu, jos muutat pää-/alikaucosäädinasetusta langallisissa kaukosäätimissä.





Käyttäjän lisätoimintojen asettaminen



1. Jos haluat käyttää erilaisia käyttäjän lisätoimintoja langallisella kaukosäätimellä, paina näytön ylävasemmassa nurkassa (ei näy) olevaa painiketta yli 3 sekuntia.
 - Siirryt lisätoimintojen asetuksiin ja päävalikko tulee näkyviin.
2. Katso luettelo langallisen kaukosäätimesi käyttäjän lisätoiminnoista seuraavalta sivulta, ja valitse haluamasi valikko.
 - Käytä [+]/[-] -painikkeita ja valitse päävalikon numero, paina sitten [**Mode**] (**Tila**) -painiketta päästäksesi alivalikon asetusnäyttöön.
 - Käytä [+]/[-] -painikkeita ja valitse alivalikon numero, paina sitten [**Mode**] (**Tila**) -painiketta päästäksesi tietojen asetusnäyttöön.
 - Valitse asetukset käyttämällä [+]/[-] -painikkeita.
 - Valitse sivu painamalla [**Fan**] (**Tuuletin**) -painiketta.
 - Tallenna nykyiset asetukset painamalla [**OK**] -painiketta. [**OK**] -painike ei ole käytössä päävalikon tai alivalikon asetusnäytössä.
 - Voit poistua normaaliin tilaan tallentamatta asetuksia painamalla [**Cancel**] (**Peruuta**) -painiketta yli 3 sekuntia.



Pää- valikko	Ali- valikko	Toiminnon kuvaus		Asetusarvo		Sivu	Tallenna paikka
				Arvo	Tehtaan oletusasetus		
2	1	Lämpötilaraja	Alaraja	8–30 °C	8	01	Langallinen kaukosäädin
	2		Yläraja	8–30 °C	30	01	Langallinen kaukosäädin
	3	Aseta ulkona- tilan lämpötila.	Viilennystä vaativa lämpötila ulkona-tilan aikana	25–30 °C	27	01	Langallinen kaukosäädin
	4		Lämmitystä vaativa lämpötila ulkona-tilan aikana	16–22 °C	16	01	Langallinen kaukosäädin
3	1	Lukitse kaikki painikkeet		0 – auki, 1 – lukitse	0	01	Langallinen kaukosäädin
	2	Osittainen painike Lukitus 1	Lukitsee toiminnan ON/OFF- painikkeet	0 – auki, 1 – lukitse	0	01	Langallinen kaukosäädin
			Lukitsee lämpötilan asetuspainikkeet	0 – auki, 1 – lukitse	0	02	Langallinen kaukosäädin
			Lukitsee tuulettimen nopeuspainikkeen	0 – auki, 1 – lukitse	0	03	Langallinen kaukosäädin
	3	Osittainen painike Lukitus 2	Lukitsee KÄYNNISTYS-/KYTKENTÄ- ajastimen toimintapainikkeen	0 – auki, 1 – lukitse	0	01	Langallinen kaukosäädin
			Lukitsee kääntötoiminnon painikkeen	0 – auki, 1 – lukitse	0	02	Langallinen kaukosäädin
			Lukitsee unitoiminnon painikkeen	0 – auki, 1 – lukitse	0	03	Langallinen kaukosäädin
			Lukitsee hiljaisen toiminnan painikkeen	0 – auki, 1 – lukitse	0	04	Langallinen kaukosäädin
			Lukitsee ulkona-toiminnon painikkeen	0 – auki, 1 – lukitse	0	05	Langallinen kaukosäädin
	4	Toimintatilan osittainen painike Lukitus	Lukitsee toimintatilan painikkeen	0 – auki, 1 – lukitse	0	01	Langallinen kaukosäädin
			Piilottaa automaattisen tilan	0 – auki, 1 – lukitse	0	02	Langallinen kaukosäädin
			Piilottaa viilennystilan	0 – auki, 1 – lukitse	0	03	Langallinen kaukosäädin
			Piilottaa kuivatilan	0 – auki, 1 – lukitse	0	04	Langallinen kaukosäädin
			Piilottaa tuuletintilan	0 – auki, 1 – lukitse	0	05	Langallinen kaukosäädin
			Piilottaa lämmitystilän	0 – auki, 1 – lukitse	0	06	Langallinen kaukosäädin
6	1	Taustavalon tarkistuksen/asetuksen aikakatkaisu		0–30 (ei käytössä 0)	5	01	Langallinen kaukosäädin (1 aikakäyttö)
7	1	Käyttäjän asetustoiminto	Suodattimen puhdistushälytyksen nollaus	0 – Ei nollausta, 1 – nollaus	0	01	Langallinen kaukosäädin
	2		virus tohtori käyttö	0 – ei käytössä, 1 – käytössä	0	01	Langallinen kaukosäädin
	3		Käytä nykyisen lämpötilan näyttöä	0 – ei käytössä, 1 – käytössä	1	01	Langallinen kaukosäädin
	4		Melodiapainikkeen käyttö	0 – ei käytössä, 1 – käytössä	1	01	Langallinen kaukosäädin
	5		IR-vastaanottimen käyttö langattomalle kaukosäätimelle 1)*	0 – ei käytössä, 1 – käytössä	0	01	Langallinen kaukosäädin
8	1	Helpon virityksen asettaminen/tarkastaminen		-2 - +2	0	01	Langallinen kaukosäädin (1 aikakäyttö)
0	1	Käyttäjän asetustilan nollaaminen oletusarvoihin (paitsi nykyinen aika)		0 – Ei nollausta, 1 – nollaus	0	01	Langallinen kaukosäädin (1 aikakäyttö)



HUOMAUTUS



• vilkkuu, jos valitset toiminnon, jota ei ole sisäyksikössä.

1)* Jos käytössäsi on kanavatyypinen sisäyksikkö, voit käyttää langatonta kaukosäädintä käyttämällä tämän langallisen kaukosäätimen IR-vastaanotinta ilman Näyttö ja vastaanotinsarjaa. Joitakin toimintoja ei voi aktivoida langattomalla kaukosäätimellä.



Käyttäjän lisätoimintojen asettaminen

Esimerkki virtapainikkeen lukitsemisesta ja Tila-painikkeen lukituksen poistamisesta



1. Siirry käyttäjän asetustilaan painamalla näytön ylävasemmassa nurkassa (ei näy) olevaa painiketta yli 3 sekuntia.
2. Päävalikon segmentti näyttää numeron 2 ja vilkkuu 1 sekunnin ajan, kun olet päässyt käyttäjän asetustilaan.
3. Aseta päävalikko numerolla 3 painamalla [+]/[-] -painikkeita.
4. Vallitse alivalikko painamalla [**Mode**] (Tila) -painiketta.
 - Alivalikko tulee näkyviin.
5. Aseta alivalikko numerolla 2 painamalla [+]/[-] -painikkeita.
6. Vallitse tiedot painamalla [**Mode**] (Tila) -painiketta.
 - Nykyisen valikon sivu ja sivulla käytetyt tiedot näytetään.
7. Aseta tiedot numerolla 1 painamalla [+]/[-] -painikkeita.
8. Valitse sivu numerolla 2 painamalla [+]/[-] -painikkeita.
9. Aseta sivun 2 tiedot numerolla 0 painamalla [+]/[-] -painikkeita.
10. Tallenna nykyiset asetukset painamalla [**OK**] -painiketta.
 - Tila vaihtuu normaaliin tilaan ilman asetusten tallentamista, jos painat [**Cancel**] (Peruuta) -painiketta yli 3 sekuntia.





SAMSUNG



Langallinen kaukosäädin
MWR-SH10N

Ilmastointilaite käyttöopas

monien mahdollisuuksien laitteita

Kiitos, että hankit Samsung-tuotteen.

SAMSUNG