



Indhold

Forberedelse

Sikkerhedsforanstaltninger.....	3
Navne på dele.....	6

Basisfunktion

Grundlæggende funktioner for klimaanlægget.....	9
---	---

Avancerede funktioner

Justering af luftretningen	11
Vælger stille-drift.....	11
Nulstilling af filterrens-alarm	12
On-timer (Tænd-timer).....	12
Off-timer (sluk-timer)	13
Sleep (Sove).....	13
Lås.....	14
Virus doctor	14
Outing (Udløb).....	15

Andre

Sådan udføres yderligere brugerindstillinger	16
--	----

Dette produkt er bestemt til at være i overensstemmelse med lavspændingsdirektivet (2006/95/EC), og det elektromagnetiske kompatibilitetsdirektiv (2004/108/EC) og maskineldirektivet (2006/42/EC) i den Europæiske Union.



Korrekt bortskaffelse af dette produkt (elektrisk & elektronisk udstyr)

(Gælder i lande med systemer til affaldssortering)

Denne mærkning på produktet, på tilbehør eller i manualen betyder, at produktet og elektronisk tilbehør hertil (f.eks. oplader, headset og USB-kabel) ikke må bortskaffes sammen med almindeligt husholdningsaffald efter endt levetid. For at forebygge skadelige virkninger på menneskers helbred eller miljøet skal disse genstande bortskaffes adskilt fra andre typer af affald og indleveres på en genbrugsplads med henblik på genindvinding.








Forbrugere bedes kontakte forhandleren, hvor de har købt produktet, eller kommunen for nærmere oplysning om, hvor og hvordan de kan indleverer produkt og tilbehør med henblik på miljøvenlig genindvinding.

Virksomheder bedes kontakte leverandøren og følge anvisningerne i købekontrakten. Dette produkt og elektronisk tilbehør hertil må ikke bortskaffes sammen med andet erhvervsaffald.





Sikkerhedsforanstaltninger

Dette indhold er tiltænkt beskyttelse af brugerens sikkerhed og at undgå tingskade. Læs venligst grundigt, for korrekt brug af produktet.

 ADVARSEL	Farer eller usikre fremgangsmåder som kan resultere i alvorlig personskade eller død .
 FORSIGTIG	Farer eller usikre fremgangsmåder som kan resultere i mindre personskader eller ejendomsskade .
	Følg retningslinierne.
	Forsøg IKKE.
	Sørg for at maskinen er jordforbundet for at undgå elektrisk stød.
	Fjern strømstikket fra vægstikket.
	Må IKKE adskilles.


FOR INSTALLATION

ADVARSEL

-  **Installation af maskinen må kun udføres af kvalificeret teknisk personale eller af servicevirksomhed.**
 - ▶ At undlade at gøre dette kan resultere i elektrisk stød, brand, eksplosionsfare eller problemer med produktet eller personskade.
- Du skal tilslutte produktet med den angivne strømstyrke ved installation.**
 - ▶ At undlade at gøre dette kan resultere i problemer med produktet, elektrisk stød eller brand.
-  **Placer ikke maskinen i nærheden af varmeapparater og brandbare materialer. Placer ikke maskinen på et fugtigt, fedtet eller støvet sted eller et sted udsat for direkte sollys eller vand (regn). Placer ikke maskinen på et sted med mulighed for gaslækager.**
 - ▶ Dette kan medføre elektrisk stød eller brand.

FOR INSTALLATION

FORSIGTIG

-  **Installer produktet på et jævnt og hårdt gulvunderlag, der kan støtte dens vægt.**
 - ▶ Hvis placeringen ikke kan understøtte vægten, kan produktet falde ned og få skader.



Sikkerhedsforanstaltninger

FOR STRØMFORSYNING



ADVARSEL



**Bøj eller træk ikke hårdt i strømkablet.
Undlad at vride eller dreje ledningen.**

Dette kan medføre elektrisk stød eller brand.

VED DRIFT



ADVARSEL



Hvis produktet udsender en mærkelig lyd, brændt lugt eller røg standses driften med det samme og der tages kontakt til det nærmeste servicecenter.

► At undlade at gøre dette kan resultere i elektrisk stød eller brand.

For at geninstallere klimaanlægget, kontakt venligst nærmeste servicecenter.

► At undlade at gøre dette kan resultere i problemer med produktet, vandlækage, elektrisk stød eller brand.

► En leveringsservice er ikke tilgængelig for produktet. Hvis du geninstallerer produktet på en anden lokation, vil yderligere opsætningsudgifter og installationsgebyrer blive opkrævet.

Hvis indikatoren for fejl diagnose vises, eller der opstår unormal drift skal driften straks standses.

► Hvis du oplever at det lugter brændt fra produktet eller der opstår unormal drift, skal du straks slukke klimaanlægget og fjerne strømmen. Herefter kan du kontakte servicecenteret. Fortsat brug af enheden i denne tilstand, kan give elektrisk stød, brand eller beskadige produktet.



Forsøg ikke selv at reparere, adskille eller at lave ændringer på maskinen.

► At gøre dette kan resultere i elektrisk stød, brand, problemer med produktet eller skade.

VED DRIFT



FORSIGTIG



Lad ikke vand komme ind i produktet.

► Dette kan medføre brand eller eksplosion.



Brug ikke produktet med våde hænder.

► Dette kan medføre elektrisk stød.



Sprøjt ikke maskinens overflade med let fordampelige væsker som for eksempel insektmidler.

- De er skadelige for mennesker og de kan desuden medføre elektrisk stød, brand eller problemer med produktet.

Giv ikke fjernbetjeningen hårde stød og skil ikke fjernbetjeningen ad.

Brug ikke produktet til andre formål.

- Dette produkt er kun fremstillet til brug i et klimaanlæg system.

Tryk ikke på knapperne med skarpe genstande.

- Dette kan medføre elektrisk stød eller beskadigelse.

TIL BRUG



FORSIGTIG

- ⊘ Maskinen må ikke anvendes af personer (inklusive børn) som er fysisk eller psykisk handicappede eller mangler erfaring og viden. Disse personer skal instrueres i brugen af maskinen af en person, som har ansvaret for deres sikkerhed. Børn skal være under opsyn, så de ikke leger med maskinen.

Til brug i Europa: Dette apparat kan bruges af børn fra 8 år og op, samt personer med begrænset fysik, sensoriske eller mentale kapaciteter eller manglende erfaring og viden, hvis de er blevet anvist og instrueret i brug af apparatet på en sikker måde, og forstår farerne involveret. Børn må ikke lege med apparatet. Rensning og brugervedligehold må ikke udføres af børn uden opsyn.

TIL RENSNING



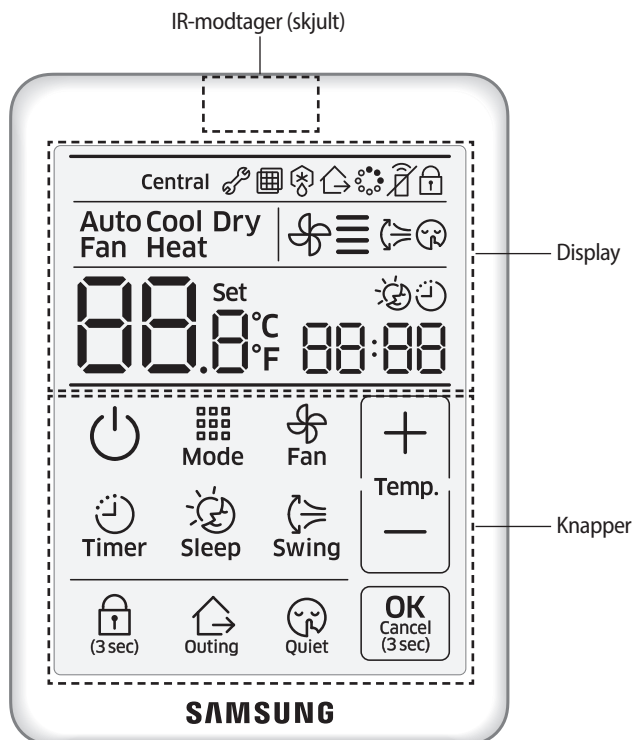
ADVARSEL

- ⊘ Rengør ikke maskinen ved at spule den med vand. Brug ikke rensbenzin, fortynder, acetone eller alkohol til rengøring af maskinen.
- Dette kan medføre misfarvninger, deformation, beskadigelse, elektrisk stød eller brand.



Navne på dele

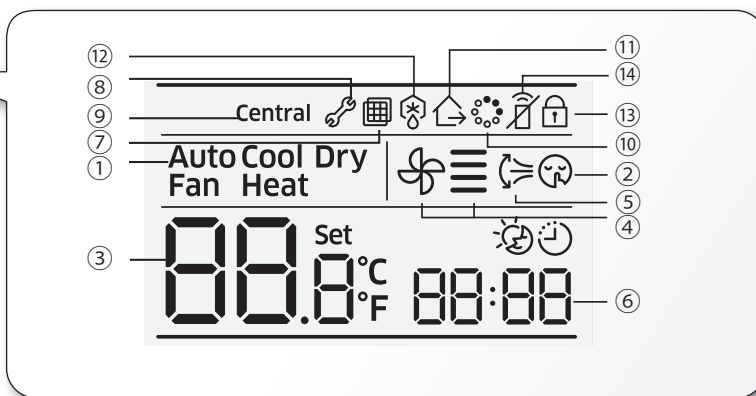
Kablet fjernbetjening



- I tilfælde af en rørtype indendørsenhed, kan du bruge den trådløse fjernbetjening med en IR-modtager fra denne kablede fjernbetjening uden "Skærm- og modtager-kit". Du kan indstille denne funktion i brugerindstillinger.



Display



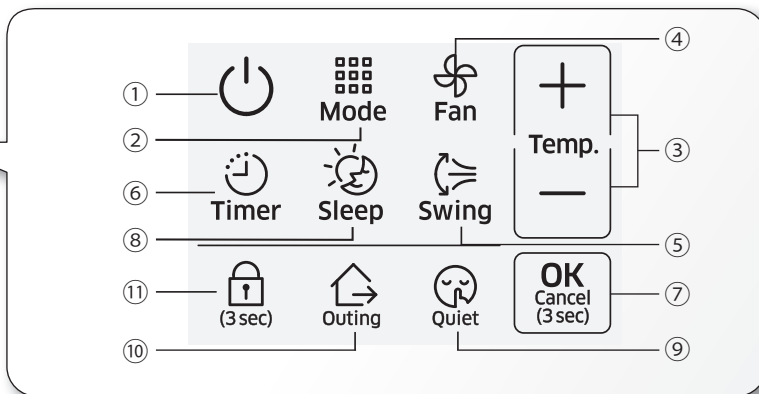
01 KLARGØRING

Klassificering	Indikation	Funktion
①	Auto Cool Dry Fan Heat	Viser klimaanlæggets-drift.
②		Viser stille-drift.
③	88.8 ^{Set} °C/F	Viser indendørs temperatur/indstil temperatur.
④		Viser blæserhastighed.
⑤		Viser luftretning (op/ned).
⑥	88:88	Viser ON/OFF tid (indstillet tid).
⑦		Viser filterrensning (filterrensningsperiode).
⑧		Viser kontrol.
⑨	Central	Viser centralstyring.
⑩		Virus doctor
⑪		Viser udetilstand
⑫		Viser afrimningstilstand
⑬		Viser delvis lås/alt låst/ugyldig operation.
⑭		Viser IR-modtager til trådløs fjernbetjening. (Standard : misbrug, indikator til)



Navne på dele

Knapper



Klassificering	Knap	Funktion	
①		On/off-knap (tænd/sluk)	Tænder eller slukker for klimaanlægget
②		Mode-knap (program)	Vælg et ønsket klimaanlæg-program
③		Knap til temperaturindstilling	Indstil en ønsket temperatur og indstil tiden
④		Knap til blæserhastighed	Skift blæserhastighed på klimaanlægget
⑤		Knap til luftretning	Vælg luftretningen for klimaanlægget
⑥		Timer-knap	Vælg timer-funktionen
⑦		OK/annuller-knap	Bekræft eller annuller (ved at trykke og holde knappen nede i 3 sekunder)
⑧		Sleep-knap (sove)	Vælg sovedrift til klimaanlægget
⑨		Quiet-knap (stille)	Vælg stilledrift til klimaanlægget
⑩		Ude-knap	Vælg udedrift til klimaanlægget
⑪		Lock-knap (lås)	Lås den kablede fjernbetjening.



Grundlæggende funktioner for klimaanlægget

Grundlæggende funktion kan vælges ved at trykke på [**Mode**] (program)-knappen.

Auto (Automatisk)

Dette program giver mulighed for automatisk at justere temperaturen og blæserhastigheden, for at maksimere din komfort.

- Når indendørstemperaturen er meget højt, vil enheden danne en kraftig, kølig brise. Når indendørstemperaturen falder, bliver der dannet en svagere brise.

Cool (Køle)

Dette er et ofte brugt program, der giver mulighed for at justere blæserhastighed, temperatur og luftretning som du ønsker.

- Hvis du vælger varmeprogram under køleprogram, vil køleprogrammet blive annulleret.

Dry (Tørre)

Dette program fjerner al overskydende fugt, så du kan blive forfrisket på de regnfulde dage.

Fan (Blæser)

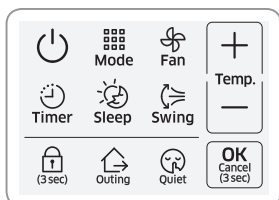
Dette program danner en brise, ligesom en kraftig ventilator så du kan nyde en forfriskende brise.

Heat (Varme)

Dette program danner en varm brise, så du kan bruge den om efteråret og vinteren.

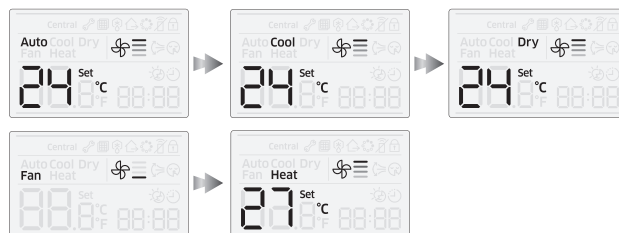
- Straks når varmeprogrammet er startet, kan klimaanlægget-systemet måske stoppe med at danne en brise et øjeblik, for at undgå at danne en kold brise.
- Afrimningsindikator (⊗)
 - Hvis du starter med at fjerne frost fra udendørsenheden under varmeprogram, vil indikatoren blive tændt. Når afrimningen er ovre, vil indikatoren slukkes.
(Når frosten bliver fjernet, vil indendørsenheden ikke danne en brise.)
- Hvis du standser dit klimaanlæg efter varmeprogram, vil dit klimaanlæg danne en brise for at aflede al varmen fra indendørsenheden.
- Hvis du vælger køleprogram under varmeprogram, vil varmeprogrammet blive annulleret.

Grundlæggende funktioner for klimaanlægget



Tryk på -knappen for at betjene klimaanlægget.

Tryk på -knappen for at vælge et ønsket program.



Tryk på -knappen for at vælge blæserhastighed.

Auto (Automatisk)	(Automatisk)
Cool (Køle)	(Lav), (Medium), (Høj), (Automatisk)
Dry (Tørre)	(Automatisk)
Fan (Blæser)	(Lav), (Medium), (Høj)
Heat (Varme)	(Lav), (Medium), (Høj), (Automatisk)

BEMÆRK • (Turbo) bliver vist hvis turbo blæserhastighed kan bruges på indendørsenheden.

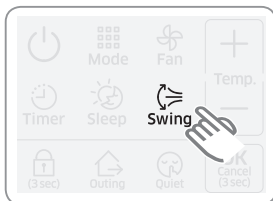
Tryk på -knappen for at vælge en ønsket temperatur.

Auto (Automatisk)	Du kan indstille den ønskede temperatur med 1 °C(1 °F) indenfor temperaturområdet 18 °C~30 °C (65 °F~86 °F).
Cool (Køle)	Du kan indstille den ønskede temperatur med 1 °C(1 °F) indenfor temperaturområdet 18 °C~30 °C (65 °F~86 °F).
Dry (Tørre)	Du kan indstille den ønskede temperatur med 1 °C(1 °F) indenfor temperaturområdet 18 °C~30 °C (65 °F~86 °F).
Fan (Blæser)	Du kan ikke ændre den ønskede temperatur.
Heat (Varme)	Du kan indstille den ønskede temperatur med 1 °C(1 °F) indenfor temperaturområdet 16 °C~30 °C (61 °F~86 °F). * Nordiske modeller(AC***XSC*H) : 8 °C~30 °C (46 °F~86 °F).



Justering af luftretningen

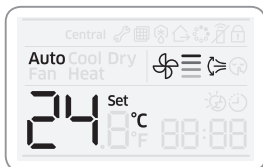
Denne funktion giver dig mulighed for at justere luftretningen op eller ned.



1. Tryk på **[Swing]**-knappen, for at flytte klingen op eller ned.
2. Tryk på **[Swing]**-knappen endnu engang for at indstille luftretningen når klingen når den ønskede placering. Op/ned positionen for klingen vil blive på plads.



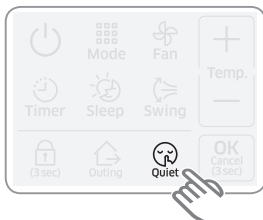
- Hvis du trykker på **[Swing]**-knappen for en rørtype indendørsenhed, vil luftretningen ikke være styret og -lampen vil blinke.



Vælger stille-drift

I stille-drift vil støjen fra klimaanlægget være lavere.

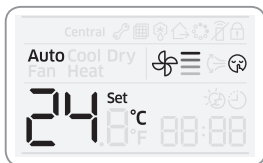
Tryk på **[Quiet] (stille)**-knappen for at vælge stille-drift.



Auto	Stille → Annullering er gentaget.
Cool (Køle)	Stille → Annullering er gentaget.
Dry (Tørre)	Stille → Annullering er gentaget.
Fan (Blæser)	vil blinke.
Heat (Varme)	Stille → Annullering er gentaget.



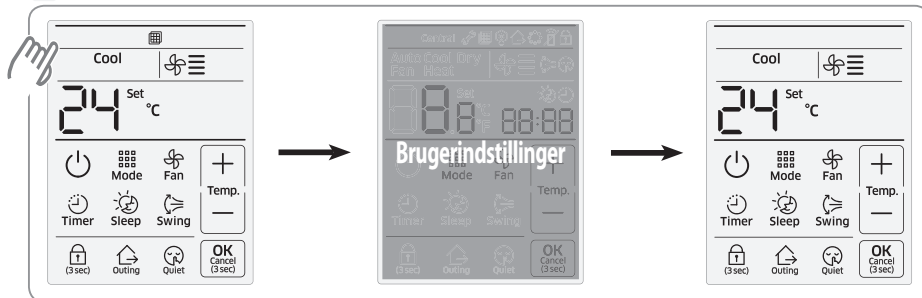
- Hvis du trykker på **[Quiet] (stille)**-knappen på et klimaanlæg som ikke understøtter stilledrift, vil blinke.





Nulstilling af filterrens-alarm

Når  vises på fjernbetjeningen, renses filteret og indstil filternulstilling til fra i brugerindstillinger.



• På side 16-17 kan du se hvordan du får adgang til brugerindstillinger.

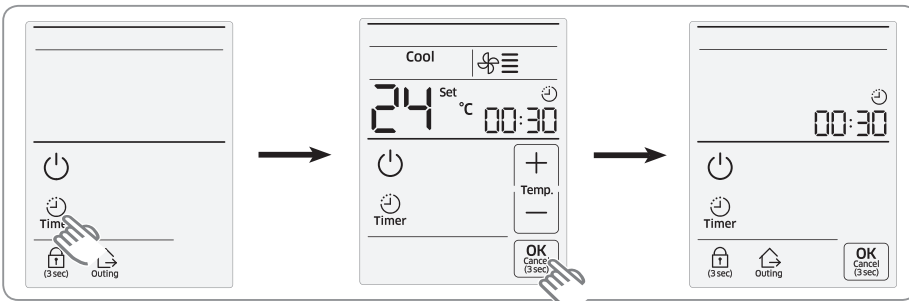
On-timer (Tænd-timer)

Når en indendørsenhed er slukket,

1. Tryk på **[Timer]**-knappen.
 - Tidssegmentet blinker i 1 sekund-intervaller i indstillingstilstand.
 - Tryk på **[+]**/**[-]**-knappen for at indstille tiden.
 - Tiden indstilles i 30 minutters enheder for mindre end 3 timer, og i 1 times enheder for mere end 3 timer.
 - Tiden kan indstilles fra 30 minutter til maksimalt 24 timer.
2. Tryk på **[OK]**-knappen når tidsindstillingen er færdig. Tidssegmentet vil holde op med at blinke og den resterende tid vil falde med 1 minuts enheder fra den indstillede tid.
 - Hvis der ikke er nogen indtastning indenfor 3 minutter i indstillingstilstand, vil den indstillede tid og tilstanden blive annulleret.
3. Tryk og hold på **[Cancel] (annuller)**-knappen i mere end 3 sekunder for at annullere indstillingen, uden at gemme den nuværende indstilling.
4. Tryk og hold på **[Cancel] (annuller)**-knappen i mere end 3 sekunder for at annullere tænd-timeren når indstillingen er slut.



• Tænd-timer funktionen kan kun indstilles, når en indendørsenhed er slukket.



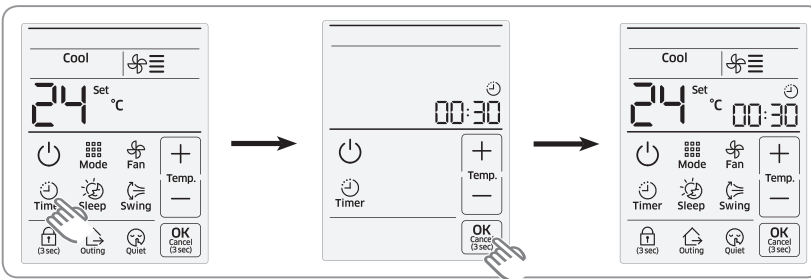


Off-timer (sluk-timer)

Når en indendørsenhed er tændt,

1. Tryk på [**Timer**] -knappen.
 - Tidssegmentet blinker i 1 sekund-intervaller i indstillingstilstand.
 - Tryk på [+]/[-]-knappen for at indstille tiden.
 - Tiden indstilles i 30 minutters enheder for mindre end 3 timer, og i 1 times enheder for mere end 3 timer.
 - Tiden kan indstilles fra 30 minutter til maksimalt 24 timer.
2. Tryk på [**OK**]-knappen når tidsindstillingen er færdig. Tidssegmentet vil holde op med at blinke og den resterende tid vil falde med 1 minuts enheder fra den indstillede tid.
 - Hvis der ikke er nogen indtastning indenfor 3 minutter i indstillingstilstand, vil den indstillede tid og tilstanden blive annulleret.
3. Tryk og hold på [**Cancel**] (annuller)-knappen i mere end 3 sekunder for at annullere indstillingen, uden at gemme den nuværende indstilling.
4. Tryk og hold på [**Cancel**] (annuller)-knappen i mere end 3 sekunder for at annullere sluk-timeren når indstillingen er slut.

BEMÆRK • Sluk-timer funktionen kan kun indstilles, når en indendørsenhed er tændt.

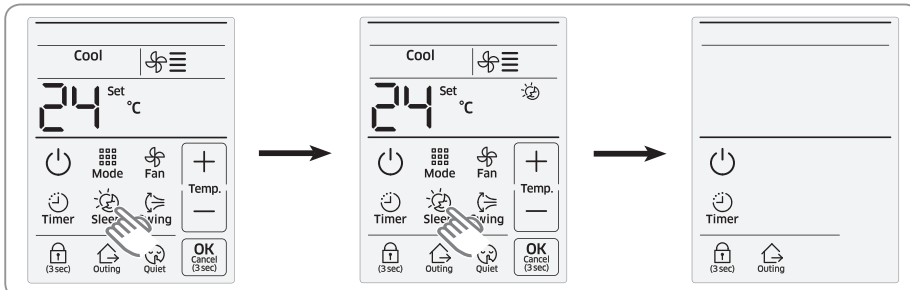


Sleep (Sove)

Med sovefunktionen kan du få klimaenlægget til at slukke automatisk efter 6 timer, uden at standse driften midt om natten.

Auto (Automatisk)	vil blinke.
Cool (Køle)	Sleep (Sove) → Annullering er gentaget.
Dry (Tørre)	vil blinke.
Fan (Blæser)	vil blinke.
Heat (Varme)	Sleep (Sove) → Annullering er gentaget.

BEMÆRK • Hvis du trykker på [**Sleep**] (sove)-knappen på et klimaenlæg som ikke understøtter sovedrift, vil blinke.



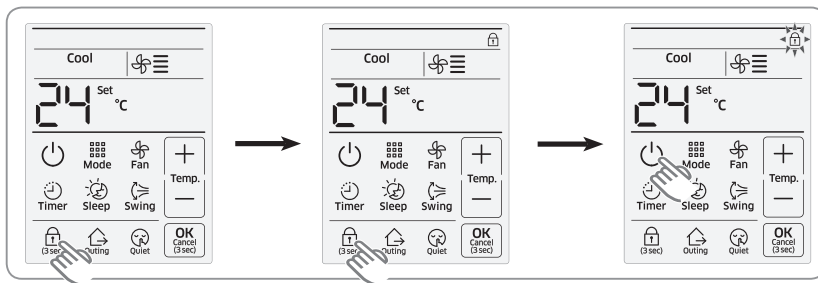
DANSK-13



Lås

Denne funktion lader dig låse hele displayet på den kablede fjernbetjening.

1. Tryk og hold på -knappen i mere end 3 sekunder.
 - indikator vil blive vist.
2. blinker når du trykker på enhver knap undtagen -knappen.
 - Tryk og hold på -knappen i mere end 3 sekunder igen for at annullere denne funktion.



Virus doctor

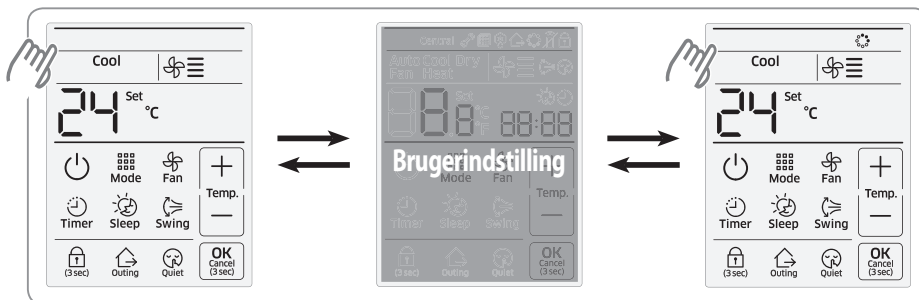
Fjerne farlig luftbaren forurening og allergener, såvel som bakterier og virus.

Du kan indstille eller annullere virus doctor funktionen i brugerindstillinger.

- Hvis virus doctor funktionen ikke er understøttet, vil blinke når du indstiller virus doctor funktionen.



- På side 15-16 kan du se hvordan du får adgang til brugerindstillinger.





Outing (Udløb)

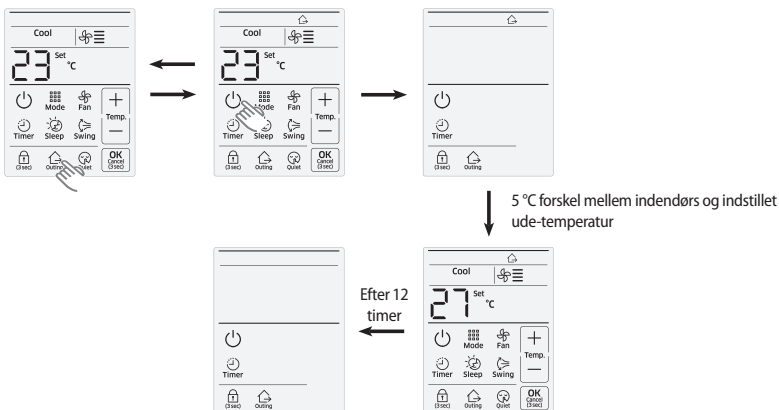
Udefunktion holder minimal køle/varme-temperatur indendøre når du er væk.

- Tryk på [**Outing**] (udløb) -knappen.
 - Udeindikatoren bliver vist.
- Når et klimaanlæg er slukket,
 - Hvis indendørstemperaturen har 5 °C (9 °F) forskel mellem den ønskede udetemperatur, vil klimaanlægget slukkes automatisk.
 - Hvis indendørstemperaturen har den ønskede udetemperatur, vil klimaanlægget slukkes automatisk.
 - Det gentages afhængigt af indendørstemperaturen indenfor 12 timer og når udefunktionen annulleres.

Auto (Automatisk)	vil blinke.
Cool (Køle)	Outing (Udløb) → Annullering er gentaget.
Dry (Tørre)	vil blinke.
Fan (Blæser)	vil blinke.
Heat (Varme)	Outing (Udløb) → Annullering er gentaget.

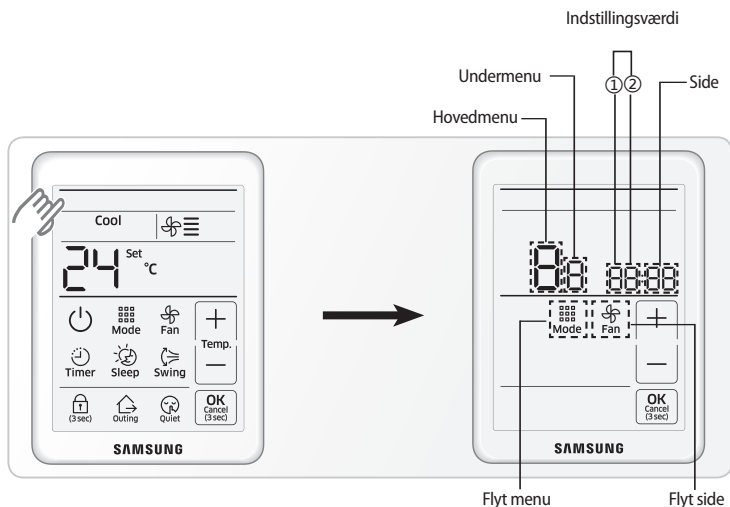


- Du kan kun bruge udefunktionen i køle/varme-tilstand.
- Udefunktionen er aktiv når den kablede fjernbetjening er slukket.
- Udefunktionen kører med lav blæserhastighed.
- Hvis der trykkes på en knap på den kablede fjernbetjening, vil udefunktionen blive annulleret.
- Hvis din udendørsenheds status ændres, vil udefunktionen blive annulleret.
- Du kan indstille den ønskede udetemperatur i brugerindstillinger.
<Temperatur indstillingsinterval>
 - Køleprogram : 25~30 °C (77~86 °F), standard : 27 °C (81 °F)
 - Varmeprogram : 16~22 °C (61~72 °F), standard : 16 °C (61 °F)
- Du kan bruge udefunktionen i den primære kablede fjernbetjening. Den sekundære kablede fjernbetjening viser kun udefunktionens status for den primære kablede fjernbetjening.
 - Tryk på [**Outing**] (ude)-knappen på den sekundære kablede fjernbetjening hvorefter vil blinke.
- Udefunktionen bliver annulleret, hvis du ændrer primær/sekundær indstilling på din kablede fjernbetjening.





Sådan udføres yderligere brugerindstillinger



1. Hvis du vil bruge yderligere brugerindstillinger til din kablede fjernbetjening, tryk øverst til højre (skjult knap) på displayet i mere end 3 sekunder.
 - Her kommer du til yderligere brugerindstillinger og hovedmenuen bliver vist.
2. Se listen over yderligere brugerindstillinger til din kablede fjernbetjening på næste side, og vælg den ønskede menu.
 - Brug [+]/[-]-knapperne, vælg en hovedmenunummer og tryk på [**Mode**] (**program**)-knappen for at gå ind i undermenuen.
 - Brug [+]/[-]-knapperne, vælg en undermenunummer og tryk på [**Mode**] (**program**)-knappen for at gå ind i indstillinger.
 - Brug [+]/[-]-knapperne og vælg indstillinger.
 - Tryk på [**Fan**] (**blæser**)-knappen for at vælge side.
 - Tryk på [**OK**]-knappen for at gemme nuværende indstillinger. [**OK**]-knappen er ugyldig i hovedmenu og undermenu.
 - Tryk på [**Cancel**] (**annuller**)-knappen i mere end 3 sekunder for at gå tilbage til normal tilstand, uden at gemme indstillingerne.



Hovedmenu	Undermenu	Funktionsbeskrivelse		Indstillingsværdi		Side	Gem placering
				Værdi	Fabriksindstilling		
2	1	Temperaturgrænse	Nedre grænse	8 ~ 30 °C(47 ~ 86 °F)	8(47)	01	Kablet fjernbetjening
	2		Øvre grænse	8 ~ 30 °C(47 ~ 86 °F)	30(86)	01	Kablet fjernbetjening
	3	Sæt udetemperatur	Køler til ønsket temperatur på udeprogram	25 ~ 30 °C(77 ~ 86 °F)	27(81)	01	Kablet fjernbetjening
	4		Varmer til ønsket temperatur på udeprogram	16 ~ 22 °C(61 ~ 72 °F)	16(61)	01	Kablet fjernbetjening
3	1	Låser alle knapper		0-Lås op, 1-Lås	0	01	Kablet fjernbetjening
	2	Delvis lås 1	Låser til/fra knap	0-Lås op, 1-Lås	0	01	Kablet fjernbetjening
			Låser knapper til temperaturindstilling	0-Lås op, 1-Lås	0	02	Kablet fjernbetjening
			Låser knap til blæserhastighed	0-Lås op, 1-Lås	0	03	Kablet fjernbetjening
	3	Delvis lås 2	Låser knap til tænd/slukt timerfunktion	0-Lås op, 1-Lås	0	01	Kablet fjernbetjening
			Låser knap til luftretning	0-Lås op, 1-Lås	0	02	Kablet fjernbetjening
			Låser knap til soveprogram	0-Lås op, 1-Lås	0	03	Kablet fjernbetjening
			Låser knap til stilleprogram	0-Lås op, 1-Lås	0	04	Kablet fjernbetjening
			Låser knap til udeprogram	0-Lås op, 1-Lås	0	05	Kablet fjernbetjening
			Låser knap til tilstandsdrift	0-Lås op, 1-Lås	0	01	Kablet fjernbetjening
			Skjul auto-program	0-Lås op, 1-Lås	0	02	Kablet fjernbetjening
	4	Knap til delvis låsning af tilstandsdrift	Skjul køle-program	0-Lås op, 1-Lås	0	03	Kablet fjernbetjening
			Skjul tørre-program	0-Lås op, 1-Lås	0	04	Kablet fjernbetjening
			Skjul blæser-program	0-Lås op, 1-Lås	0	05	Kablet fjernbetjening
			Skjul varme-program	0-Lås op, 1-Lås	0	06	Kablet fjernbetjening
6	1	Kontrol/indstilling af slut for baggrundslys		0~30 (Ingen brug ved 0)	5	01	Kablet fjernbetjening (1 tidsbrug)
7	1	Brugerindstillingsfunktion	Nulstilling af filterrens-alarm	0-ingen nulstil, 1-nulstil	0	01	Kablet fjernbetjening
	2		Brug af virus doctor	0-ingen brug, 1-brug	0	01	Kablet fjernbetjening
	3		Brug visning af nuværende temperatur	0-ingen brug, 1-brug	1	01	Kablet fjernbetjening
	4		Brug af knapmelodi	0-ingen brug, 1-brug	1	01	Kablet fjernbetjening
	5		Brug IR-modtager til trådløs fjernbetjening 1)*	0-ingen brug, 1-brug	0	01	Kablet fjernbetjening
8	1	Kontrol/indstilling af hurtigindstilling		-2 ~ +2	0	01	Kablet fjernbetjening (1 tidsbrug)
0	1	Nulstil til standardværdier for brugerindstillinger (undtagen nuværende tid)		0-ingen nulstil, 1-nulstil	0	01	Kablet fjernbetjening (1 tidsbrug)



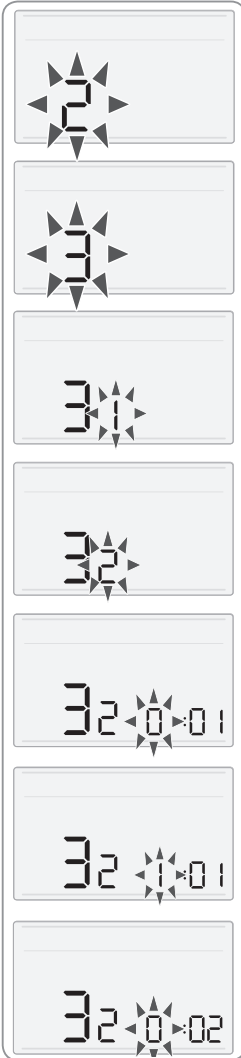
• T blinker hvis du har valgt en funktion der ikke er understøttet af indendørsenheden.

1)* I tilfælde af en rørtype indendørsenhed, kan du bruge den trådløse fjernbetjening med en IR-modtager fra denne kablede fjernbetjening uden "Skærm- og modtager-kit". Visse funktioner kan ikke aktiveres med fjernbetjeningen.



Sådan udføres yderligere brugerindstillinger

Eksempel på låsning af tænd/sluk-knap og oplåsning af programknap



1. Tryk øverst til højre (skjult knap) på displayet i mere end 3 sekunder for at gå til brugerindstillinger.
2. Hovedmenuen bliver vist som nummer 2 og blinker i intervaller på 1 sekund ved adgang til brugerindstillinger.
3. Indstil hovedmenuen som nummer 3, ved at trykke på [+]/[-]-knappen.
4. Vælg undermenu ved at trykke på [**Mode**] (program)-knappen.
 - Undermenuen bliver vist.
5. Indstil undermenuen som nummer 2, ved at trykke på [+]/[-]-knappen.
6. Vælg Data ved at trykke på [**Mode**] (program)-knappen.
 - Side for nuværende menu og data for siden vil blive vist.
7. Indstil data som nummer 1, ved at trykke på [+]/[-]-knappen.
8. Indstil side som nummer 2, ved at trykke på [**Fan**] (blæser)-knappen.
9. Indstil data for side 2 som nummer 0, ved at trykke på [+]/[-]-knappen.
10. Gem den nuværende indstilling, ved at trykke på [**OK**]-knappen.
 - Program bliver ændret til normal status, uden at gemme ændringer ved at trykke og holde nede på [**Cancel**] (annuller)-knappen i mere end 3 sekunder.





SAMSUNG



Kablet fjernbetjening
MWR-SH10N

Klimaanlæg Brugermanual

forestill dig mulighederne

Tak fordi du har købt et produkt fra Samsung.

SAMSUNG