

SM-A310F
SM-A310F/DS

دليل المستخدم

المحتويات

الأساسيات

٤	الملف التمهيدي
٥	محتويات العبوة
٦	تصميم الجهاز
٨	البطارية
١١	بطاقة SIM أو USIM
١٥	بطاقة الذاكرة
١٨	تشغيل جهازك وإيقاف تشغيله
١٨	شاشة اللمس
٢١	شاشة الصفحة الرئيسية
٢٨	قفل الشاشة
٢٩	لوحة الإشعارات
٣١	إدخال نص
٣٣	التقاط صورة الشاشة
٣٣	فتح التطبيقات
٣٣	نقل البيانات من جهازك السابق
٣٦	الجهاز وإدارة البيانات
٣٨	مشاركة الملفات مع جهات الاتصال
٣٩	وضع الطوارئ

التطبيقات

٤٠	تثبيت التطبيقات أو إلغاء تثبيتها
٤١	الهاتف
٤٦	جهات الاتصال
٤٨	الرسائل
٥١	الإنترنت

الضبط

٧٧	مقدمة
٧٧	Wi-Fi
٧٩	البلوتوث
٨١	وضع الطيران
٨١	نقطة اتصال الهواتف المحمولة والتقيد
٨٢	استخدام البيانات
٨٣	إدارة بطاقة SIM (موديلات SIM المزدوجة)
٨٣	شبكات المحمول
٨٤	NFC والدفع
٨٧	المزيد من ضبط الاتصال
٨٩	الأصوات والإشعارات

الشاشة	٩٠
الحركات والإشارات	٩٠
التطبيقات	٩١
خلفية الشاشة	٩١
السمات	٩١
شاشة القفل والحماية	٩١
الخصوصية والأمان	٩٢
الوضع السهل	٩٣
إمكانية الوصول	٩٤
حسابات	٩٥
النسخ الاحتياطي وإعادة الضبط	٩٦
اللغة والإدخال	٩٦
البطارية	٩٧
التخزين	٩٧
التاريخ و الوقت	٩٨
دليل المستخدم	٩٨
حول الجهاز	٩٨

الملحق

حل المشكلات	٩٩
-------------	----

الأساسيات

الملف التمهيدي

يرجى قراءة هذا الدليل قبل استخدام الجهاز لضمان الاستخدام الآمن والسليم.

- تستند عمليات الوصف على الإعدادات الافتراضية للجهاز.
- قد يختلف بعض المحتوى عن الجهاز الموجود لديك وذلك حسب المنطقة أو مزود الخدمة، أو الموديل، أو برنامج الجهاز.
- المحتوى (المحتوى عالي الجودة) الذي يتطلب استخدام وحدة معالجة مركزية CPU عالية الأداء واستخدام RAM سيؤثر على المستوى العام للأداء للجهاز. التطبيقات المتعلقة بالمحتوى قد لا تعمل بطريقة صحيحة حسب مواصفات الجهاز والبيئة المستخدمة فيه.
- لا تتحمل سامسونج المسؤولية عن مشكلات الأداء التي قد تحدث بسبب التطبيقات الواردة من أي مزود آخر غير سامسونج.
- سامسونج غير مسؤولة عن مشكلات الأداء أو حالات عدم التوافق التي تحدث بسبب التعديل في ضبط السجل أو التغيير في برنامج نظام التشغيل. قد تؤدي محاولة تخصيص نظام التشغيل إلى تشغيل جهازك أو التطبيقات بطريقة غير صحيحة.
- البرامج، ومصادر الصوت، والخلفيات، والصور، والوسائط الأخرى المتاحة في هذا الجهاز مرخصة للاستخدام المحدود. استخراج هذه المواد واستخدامها لأغراض تجارية أو غيرها يعد انتهاكاً لقوانين حقوق الطبع والنشر. المستخدمون مسؤولون تماماً عن الاستخدام غير المسموح به للوسائط.
- قد تتحمل تكاليف إضافية مقابل خدمات البيانات، مثل الرسائل، أو التحميل والتنزيل، أو المزامنة التلقائية، أو استخدام خدمات الموقع وذلك بناءً على خطة الأسعار الخاصة بك. بالنسبة لنقل البيانات الكبيرة، يوصى باستخدام خاصية Wi-Fi.
- التطبيقات الافتراضية التي تأتي مع الجهاز تخضع للتحديثات ولا يتم دعمها بدون الحصول على إشعار مسبق. إذا كانت لديك أي أسئلة حول أحد التطبيقات المرفقة بالجهاز، فاتصل بمركز خدمة سامسونج. بالنسبة للتطبيقات التي يتم تثبيتها بمعرفة المستخدم، اتصل بمزودي الخدمة.
- قد يؤدي تعديل نظام تشغيل الجهاز أو تثبيت برامج من مصادر غير معتمدة إلى حدوث أعطال في الجهاز، أو إتلاف أو فقدان للبيانات. تعتبر هذه الإجراءات مخالفات لاتفاقية ترخيص سامسونج وبالتالي ستبطل الضمان الخاص بك.
- قد يلزم الحصول على موافقة من لجنة الاتصالات الفيدرالية (FCC) لبعض الأجهزة وفقاً للمنطقة الجغرافية أو الطراز. إذا كان جهازك معتمداً من FCC، فيمكنك عرض معرف FCC الخاص بجهازك. لعرض معرف FCC، اضغط على تطبيقات — الضبط — حول الجهاز — معلومات عن البطارية.

الرموز الإرشادية

تحذير: المواقع التي قد تؤدي إلى إصابتك أنت أو الآخرين



تنبيه: المواقع التي قد تتسبب في تلف الجهاز أو أي معدات أخرى



إشعار: الملاحظات، أو تلميحات الاستخدام، أو أي معلومات إضافية



محتويات العبوة

تحقق من وجود الأشياء التالية داخل علبة المنتج:

• الجهاز

• دليل التشغيل السريع

• قد تختلف العناصر المرفقة بجهازك وأي ملحقات متوفرة حسب منطقتك ومزود الخدمة الخاص بك.

• يتم تصميم العناصر المرفقة خصيصاً لهذا الجهاز، وقد لا تكون متوافقة مع أجهزة أخرى.

• المظاهر والمواصفات تخضع للتغير بدون إشعار مسبق.

• يمكنك شراء ملحقات إضافية من موزع سامسونج المحلي. تأكد أنها متوافقة مع الجهاز قبل الشراء.

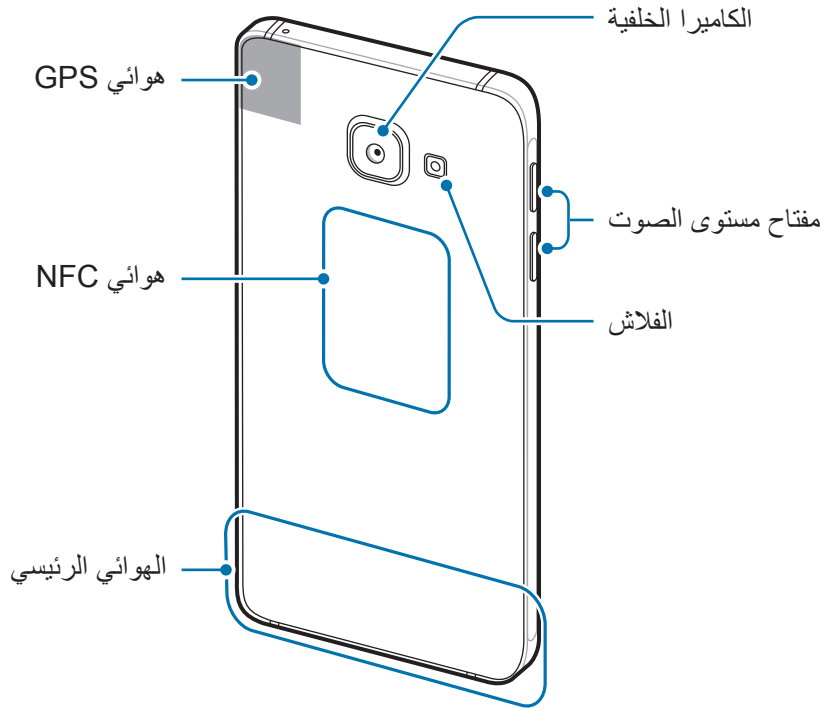
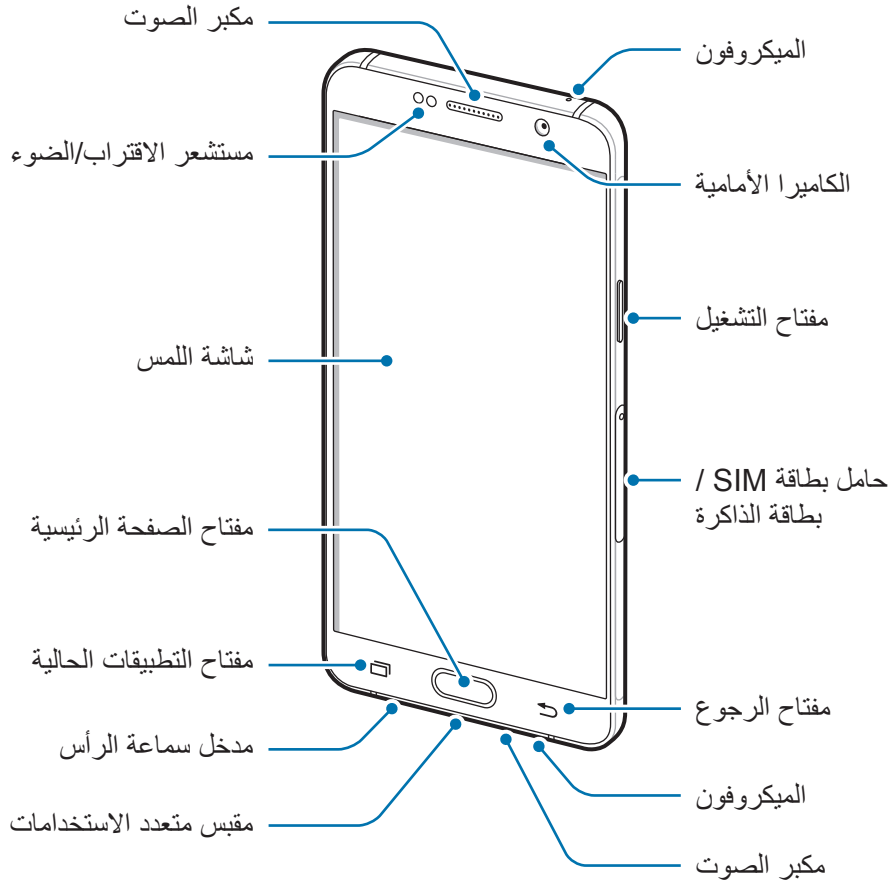
• استخدم الملحقات المعتمدة من سامسونج فقط. قد يتسبب استخدام الملحقات غير المعتمدة في مشكلات أداء وأعطال لا يغطيها الضمان.

• يخضع مدى توفر جميع الملحقات للتغير حسب الشركات المصنعة بالكامل. لمزيد من المعلومات حول

مدى توفر الملحقات، راجع موقع سامسونج على الويب.



تصميم الجهاز





- لا تغط منطقة الهوائي ببيديك أو بأي أدوات أخرى. قد يتسبب ذلك في حدوث مشكلات في الاتصال أو استنفاد البطارية.
- يُوصى باستخدام واقٍ للشاشة معتمد من سامسونج. قد يؤدي استخدام واقيات شاشة غير معتمدة إلى تعطل المستشعرات.
- لا تسمح للماء بلامسة شاشة اللمس. يمكن تعطل شاشة اللمس في حال وجود الرطوبة أو عند تعرضها للمياه.

المفاتيح

المفتاح	الوظيفة
	التشغيل
• اضغط مطولاً لتشغيل الجهاز أو لإيقاف تشغيله. • اضغط لتشغيل الشاشة أو قفلها.	
	التطبيقات الحالية
• اضغط لفتح قائمة التطبيقات الحالية.	
	الصفحة الرئيسية
• اضغط لتشغيل الشاشة عندما تكون مغلقة. • اضغط للعودة إلى شاشة الصفحة الرئيسية. • اضغط مطولاً لتشغيل Google.	
	رجوع
• اضغط للرجوع إلى الشاشة السابقة.	
	مستوى الصوت
• اضغط لضبط مستوى صوت الجهاز.	

البطارية

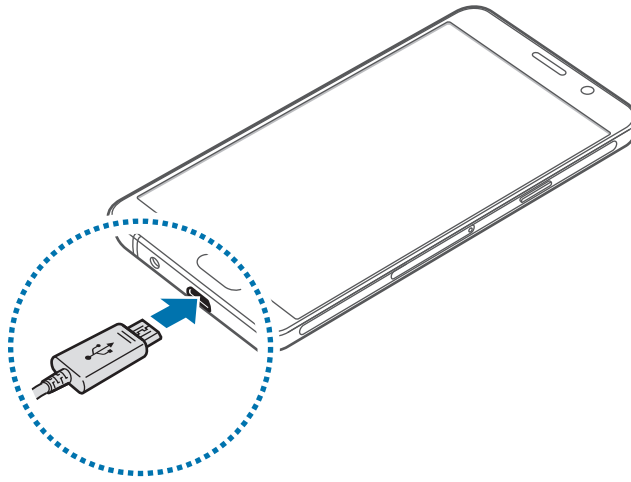
شحن البطارية

اشحن البطارية قبل استخدامها لأول مرة أو عند عدم استخدامها لفترات زمنية ممتدة.

يجب استخدام الشواحن والبطاريات والكمالات المعتمدة من سامسونج فقط. يمكن للشواحن أو الكمالات غير المعتمدة أن تتسبب في انفجار البطاريات أو تلحق أضراراً بجهازك.



١ قم بتوصيل كابل USB بمهايئ طاقة USB ثم قم بتوصيل طرف كابل USB داخل المقبس المتعدد الاستخدامات.



قد يؤدي توصيل الشاحن بطريقة غير صحيحة إلى إلحاق تلفيات خطيرة بالجهاز. لا يغطي الضمان أية أضرار تنتج عن سوء الاستخدام.



٢ قم بتوصيل مهايئ طاقة USB بالمقبس الكهربائي.

٣ بعد الشحن الكامل للبطارية، افصل الجهاز عن الشاحن. افصل الشاحن عن الجهاز، ثم افصله عن المقبس الكهربائي.

لتوفير الطاقة، افصل الشاحن في حالة عدم استخدامه. لا يتوفر بالشاحن مفتاح التشغيل، لذا يجب عليك فصل الشاحن عن المقبس الكهربائي في حالة عدم الاستخدام لتجنب استنفاد التيار. ينبغي أن يظل الشاحن قريباً من المقبس الكهربائي بحيث يسهل الوصول إليه أثناء الشحن.



عرض الزمن المتبقي للشحن

أثناء الشحن، افتح الشاشة الرئيسية، واضغط على تطبيقات ← الضبط ← البطارية.

زمن الشحن الفعلي قد يختلف حسب حالة جهازك وظروف الشحن. زمن الشحن المتبقي قد لا يتم عرضه عند شحن الجهاز في ظروف باردة للغاية أو ساخنة للغاية.



تقليل استهلاك البطارية

قد يوفر الجهاز خيارات عديدة تساعدك على توفير طاقة البطارية.

- قم بتخصيص الجهاز باستخدام الإدارة الذكية.
- في حالة عدم استخدام الجهاز، انتقل إلى الوضع السكون بالضغط على مفتاح التشغيل.
- تنشيط وضع توفير الطاقة.
- أغلق التطبيقات غير الضرورية.
- إلغاء تنشيط خاصية البلوتوث عند عدم استخدامها.
- إلغاء تنشيط خاصية Wi-Fi عند عدم استخدامها.
- قم بإلغاء تنشيط المزامنة التلقائية للتطبيقات.
- قلل زمن الإضاءة الخلفية.
- قلل درجة سطوع الشاشة.

تلميحات واحتياطات شحن البطارية

- عندما تنخفض طاقة البطارية، يظهر رمز البطارية فارغاً.
- في حالة تفريغ طاقة البطارية بالكامل، لا يمكن تشغيل الجهاز على الفور عند توصيل الشاحن. اترك البطارية المفرغة حتى تشحن بالكامل لبضع دقائق قبل محاولة تشغيل الجهاز.
- في حالة استخدامك لتطبيقات متعددة مرة واحدة، أو تطبيقات الشبكة، أو التطبيقات التي تحتاج إلى إجراء اتصال بجهاز آخر، فإن ذلك سيؤدي إلى استنفاد طاقة البطارية. لكي تتجنب فقدان التيار أثناء نقل البيانات، استخدم دوماً هذه التطبيقات بعد شحن البطارية بالكامل.
- استخدام مصدر للتيار الكهربائي آخر غير الشاحن، مثل كمبيوتر، قد يؤدي إلى سرعة شحن أبطأ وذلك بسبب انخفاض شدة التيار الكهربائي.

- يمكنك استخدام الجهاز أثناء الشحن، ولكن قد يستغرق وقتاً أطول لشحن البطارية بالكامل.
- في حالة تلقي الجهاز مصدر غير مستقر للتيار أثناء الشحن، فقد لا تعمل شاشة اللمس. في حالة حدوث ذلك، افصل الشاحن عن الجهاز.
- أثناء الشحن، ترتفع درجة حرارة الجهاز والشاحن. وهذا يعد أمراً طبيعياً، وينبغي ألا يؤثر على عمر الجهاز أو على أدائه. في حالة ارتفاع درجة حرارة البطارية عن المعتاد، فقد يتوقف الشاحن عن الشحن.
- إذا لم يكن يتم شحن جهازك بطريقة صحيحة، فخذ جهازك والشاحن إلى مركز خدمة سامسونج.

نمط توفير الطاقة

قم بتوفير طاقة البطارية بواسطة تقييد وظائف الجهاز.

- على الشاشة الرئيسية، اضغط على **تطبيقات** ← **الضبط** ← **البطارية** ← **نمط توفير الطاقة**، ثم اضغط على المفتاح لتنشيطه.
- لتنشيط وضع توفير الطاقة عند وصول الطاقة المتبقية في البطارية إلى المستوى المعين مسبقاً، اضغط على **بدء توفير الطاقة** وحدد خياراً.

وضع التوفير الفائق للطاقة

استخدم هذا الوضع لزيادة طاقة بطارية الجهاز. في وضع توفير الطاقة الفائق، يقوم الجهاز بتنفيذ ما يلي:

- اعرض الألوان الموجودة على الشاشة في شكل درجات لونية.
- يقوم بتقييد التطبيقات المتاحة إلى التطبيقات الضرورية والتطبيقات المحددة فقط.
- يقوم بإلغاء تنشيط اتصال بيانات المحمول عندما يتم إيقاف تشغيل الشاشة.
- يقوم بإلغاء تنشيط خاصيتي Wi-Fi والبلوتوث.
- على الشاشة الرئيسية، اضغط على **تطبيقات** ← **الضبط** ← **البطارية** ← **وضع التوفير الفائق للطاقة**، ثم اضغط على المفتاح لتنشيطه.

لإلغاء تنشيط وضع توفير الطاقة الفائق، اضغط على **المزيد** ← **إلغاء تفعيل وضع توفير الطاقة الأقصى**.

يوضح الوقت المتبقي للاستخدام الوقت المتبقي قبل نفاد طاقة البطارية. قد يختلف الوقت المتبقي للاستخدام حسب ضبط الجهاز وظروف التشغيل.



بطاقة SIM أو USIM

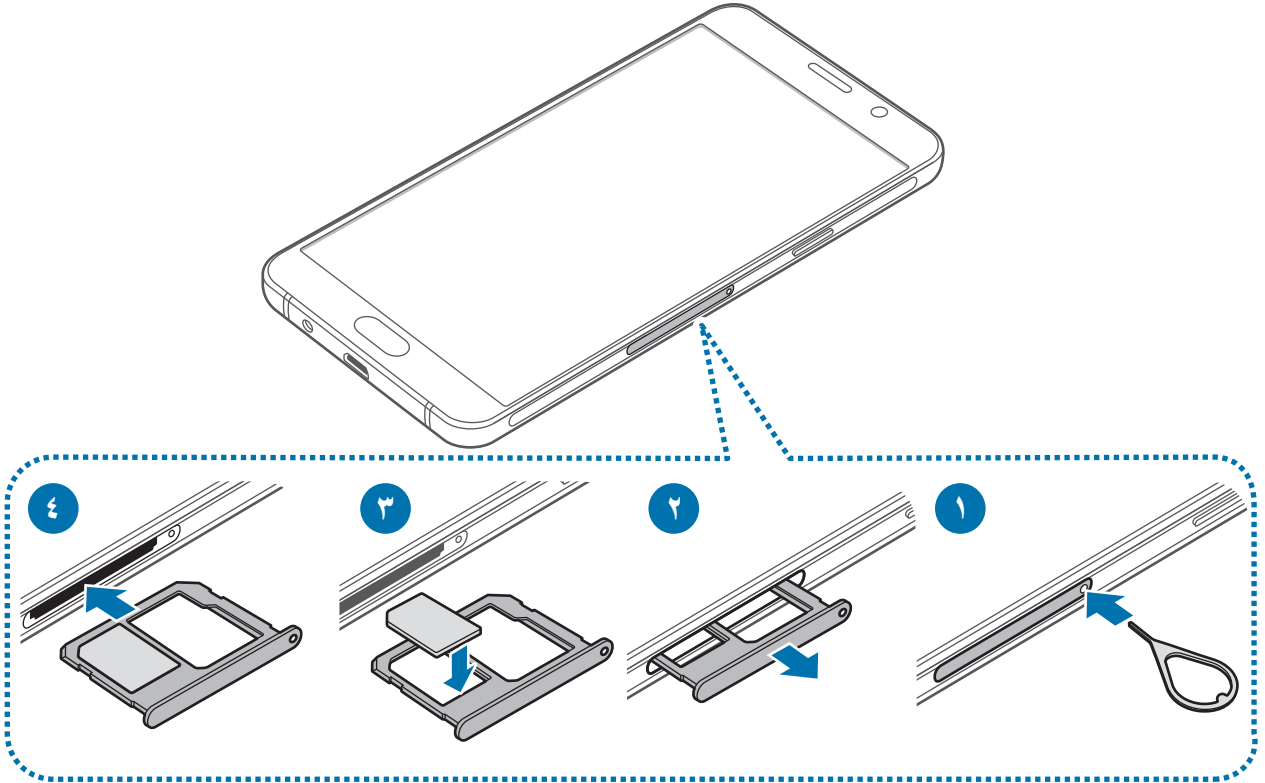
تركيب بطاقة SIM أو USIM

أدخل بطاقة SIM أو USIM المتاحة بواسطة مزود خدمة الهاتف المحمول.

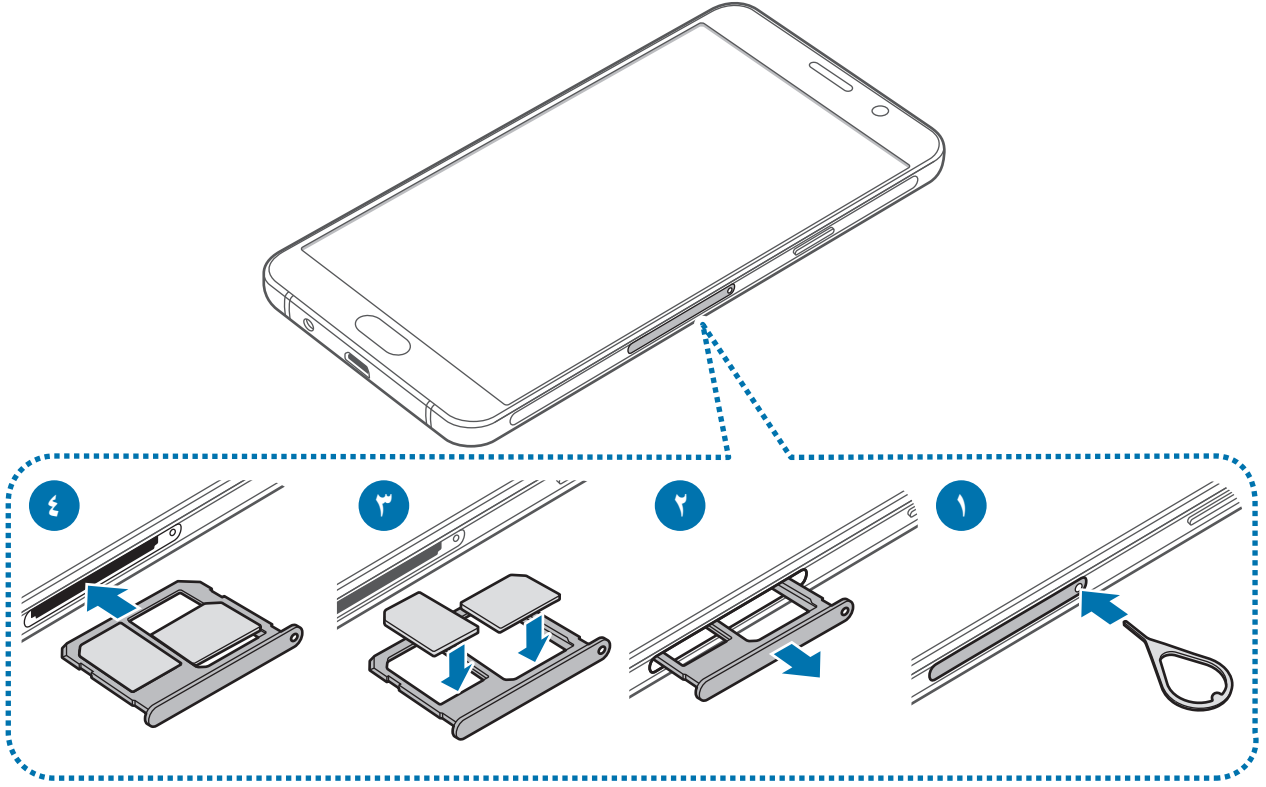
- تعمل بطاقات nano-SIM فقط على الجهاز.
- موديلات **SIM المزدوجة**: في بعض المناطق، قد تكون سرعات نقل البيانات أبطأ في حالة إدخال بطاقتي SIM في الجهاز مقارنة بإدخال بطاقة SIM واحدة.
- قد لا تتوفر بعض خدمات LTE حسب مزود الخدمة. للمزيد من المعلومات حول مدى توفر الخدمة، اتصل بمزود الخدمة لديك.



◀ موديلات SIM الفردية:



◀ موديلات SIM المزدوجة:



١ أدخل سن الإخراج البطاقة في الفتحة الموجودة في حامل بطاقة SIM لفكه.

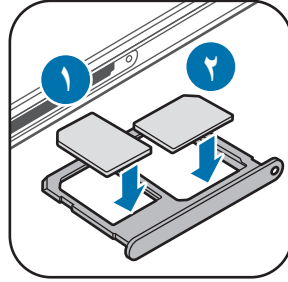
⚠ تأكد من إدخال سن الإخراج في وضع عمودي على الفتحة. وإلا فقد يتضرر الجهاز.

٢ اسحب حامل بطاقة SIM برفق من فتحة حامل بطاقة SIM.

٣ ◀ موديلات **SIM** الفردية: ضع بطاقة SIM أو USIM في حامل بطاقة SIM بحيث تكون نقطتا التلامس ذهبيتا اللون متجهتين لأسفل.

◀ موديلات **SIM** المزدوجة: ضع بطاقة SIM أو USIM في حامل بطاقة SIM بحيث تكون نقطتا التلامس ذهبيتا اللون متجهتين لأسفل.

أدخل بطاقة SIM أو USIM الأساسية في فتحة حامل بطاقة SIM رقم ١ (١) وبطاقة SIM أو USIM الثانوية في فتحة حامل بطاقة SIM رقم ٢ (٢).



توَحَّ بالـحذر ألا تفقد أو تدع الآخرين يستخدمون بطاقة SIM أو USIM الخاصة بك. سامسونج ليست مسؤولة عن أي تلفيات أو مشكلات قد تحدث بسبب البطاقات المفقودة أو المسروقة.



موديلات **SIM** المزدوجة: يستخدم حامل بطاقة SIM ٢ كحامل بطاقة الذاكرة أيضًا. إلا أنه لا يمكنك وضع بطاقة SIM أو USIM مع بطاقة الذاكرة في نفس الوقت.



٤ أدخل حامل بطاقة SIM في فتحة حامل بطاقة SIM مرة أخرى.

أدخل حامل بطاقة SIM بعناية لكي تحول دون خروج بطاقات SIM أو سقوطها من الحامل.



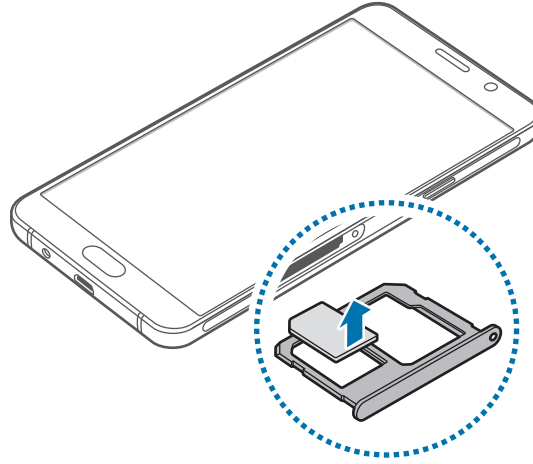
إزالة بطاقة SIM أو USIM

١ أدخل سن الإخراج البطاقة في الفتحة الموجودة في حامل بطاقة SIM لفكه.

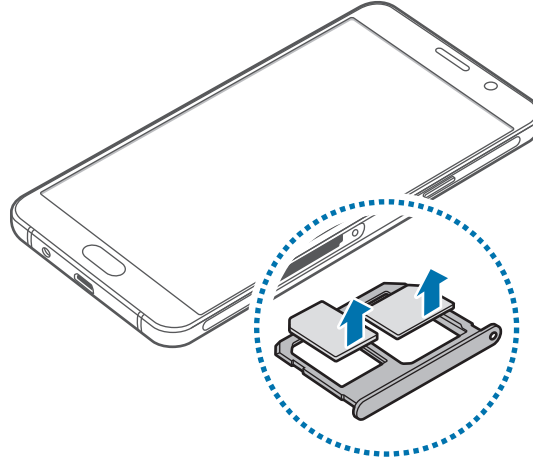
٢ اسحب حامل بطاقة SIM برفق من فتحة حامل بطاقة SIM.

٣ قم بإزالة بطاقة SIM أو USIM.

◀ موديلات SIM الفردية:



◀ موديلات SIM المزدوجة:



٤ أدخل حامل بطاقة SIM في فتحة حامل بطاقة SIM مرة أخرى.

استخدام بطاقات SIM أو USIM (موديلات SIM المزدوجة)

في حالة إدخال بطاقتي SIM أو USIM، يمكنك استخدام رقمي هاتف أو مزودي خدمة على جهاز واحد.

تنشيط بطاقة SIM أو USIM

على الشاشة الرئيسية، اضغط على تطبيقات ← الضبط ← إدارة بطاقة SIM. حدد بطاقة SIM أو USIM واضغط على المفتاح لتنشيطه.

تغيير اسم العرض ورمز بطاقة SIM أو USIM

على الشاشة الرئيسية، اضغط على تطبيقات ← الضبط ← إدارة بطاقة SIM. حدد بطاقة SIM أو USIM، واضغط على اسم أو رمز. اضبط اسم للعرض ورمز لكل بطاقة.

التبديل بين البطاقات

عند تنشيط بطاقتي SIM أو USIM، تظهر رموز اختيار البطاقة على لوحة المعلومات الخاصة بلوحة الإشعارات. افتح لوحة الإشعارات ثم حدد بطاقة.

بطاقة الذاكرة

تركيب بطاقة ذاكرة

يقبل جهازك بطاقات الذاكرة بسعات أقصاها ١٢٨ جيجابايت. استناداً إلى جهة تصنيع ونوع بطاقة الذاكرة، فإن بعض بطاقات الذاكرة قد لا تكون متوافقة مع جهازك.

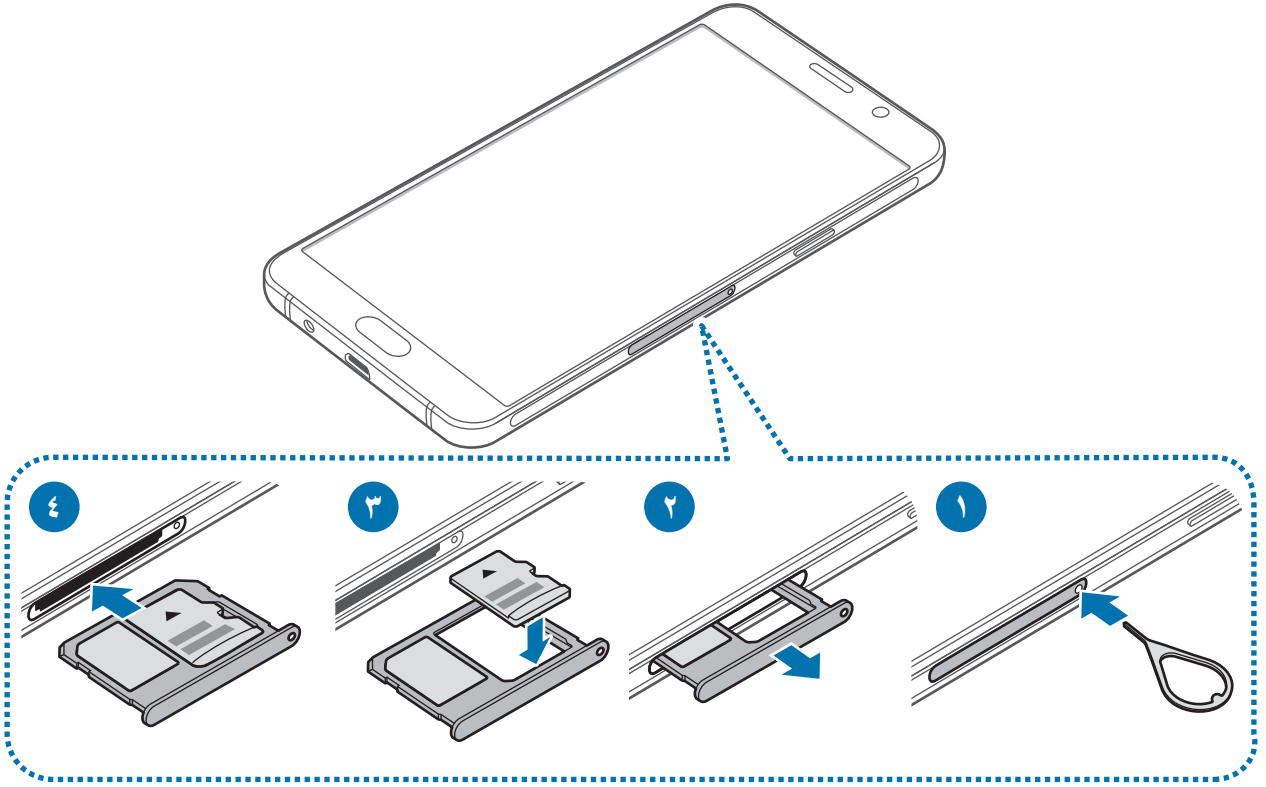
- قد لا تكون بعض بطاقات الذاكرة متوافقة بالكامل مع الجهاز. استخدام بطاقة ذاكرة غير متوافقة قد يتلف الجهاز، أو بطاقة الذاكرة أو قد يُتلف البيانات المخزنة على البطاقة.
- توخّ الحذر عند إدخال بطاقة الذاكرة مع جعل جانبها الأيمن للأعلى.



- يدعم الجهاز فقط أنظمة الملفات FAT و exFAT الخاصة ببطاقات الذاكرة. إذا قمت بإدخال بطاقة مهيئة بنظام ملفات آخر، فسيطلب منك جهازك إعادة تهيئة بطاقة الذاكرة.



- ستؤدي عمليات الكتابة والمسح المتكررة للبيانات إلى تقصير عمر بطاقات الذاكرة.
- عند إدخال بطاقة ذاكرة في الجهاز، يظهر دليل ملف بطاقة الذاكرة في المجلد ملفاتي ← بطاقة SD.



١ أدخل سن إخراج البطاقة في الفتحة الموجودة في حامل بطاقة الذاكرة لفكه.

⚠ تأكد من إدخال سن الإخراج في وضع عمودي على الفتحة. وإلا فقد يتضرر الجهاز.

٢ اسحب حامل بطاقة الذاكرة برفق من فتحة حامل بطاقة الذاكرة.

٣ ضع بطاقة الذاكرة في حامل بطاقة الذاكرة بحيث تكون نقطتا التلامس ذهبيتا اللون متجهتين لأسفل.

٤ أدخل حامل بطاقة الذاكرة في فتحة حامل بطاقة الذاكرة مرة أخرى.

إخراج بطاقة الذاكرة

قبل إخراج بطاقة الذاكرة، قم أولاً بإلغاء تحميلها لإزالتها بأمان.

على الشاشة الرئيسية، اضغط على **تطبيقات** ← **الضبط** ← **التخزين** ← **إلغاء تحميل بطاقة SD**.

١ أدخل سن إخراج البطاقة في الفتحة الموجودة في حامل بطاقة الذاكرة لفكه.

٢ اسحب حامل بطاقة الذاكرة برفق من فتحة حامل بطاقة الذاكرة.

٣ أخرج بطاقة الذاكرة.

٤ أدخل حامل بطاقة الذاكرة في فتحة حامل بطاقة الذاكرة مرة أخرى.

لا تقم بإزالة بطاقة الذاكرة عندما يقوم الجهاز بنقل البيانات أو الوصول إلى المعلومات. يؤدي القيام بذلك إلى فقدان أو إتلاف البيانات، أو إتلاف بطاقة الذاكرة أو الجهاز. سامسونج ليست مسؤولة عن الخسائر التي قد تحدث بسبب إساءة استخدام بطاقات الذاكرة التالفة، بما في ذلك فقدان البيانات.



تهيئة بطاقة الذاكرة

بطاقة الذاكرة المهيأة على الكمبيوتر قد لا تكون متوافقة مع الجهاز. قم بتهيئة بطاقة الذاكرة على الجهاز.

على الشاشة الرئيسية، اضغط على **تطبيقات** ← **الضبط** ← **التخزين** ← **تهيئة بطاقة SD** ← **تهيئة بطاقة SD** ← **مسح الكل**.

قبل تهيئة بطاقة الذاكرة، تذكر عمل نسخ احتياطية من كل البيانات المهمة المحفوظة على بطاقة الذاكرة. لا يغطي ضمان الشركة المصنعة أي فقد للبيانات ينتج عن عبث المستخدمين.



تشغيل جهازك وإيقاف تشغيله

اضغط مطولاً على مفتاح التشغيل لبضع ثوان لتشغيل الجهاز.

في حالة قيامك بتشغيل الجهاز لأول مرة أو بعد إجراء إعادة تعيين للبيانات، اتبع الإرشادات التي تظهر على الشاشة لإعداد جهازك.

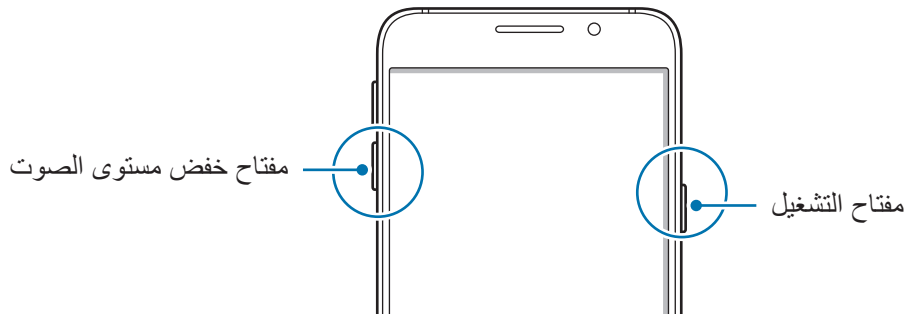
لإيقاف تشغيل الجهاز، اضغط مطولاً على مفتاح التشغيل، ثم اضغط على إيقاف التشغيل.

اتبع كل التحذيرات والتعليمات المنشورة من الموظفين المعتمدين عندما تكون في مناطق يحظر فيها استخدام الأجهزة اللاسلكية، مثل الطائرات والمستشفيات.



إعادة تشغيل الجهاز

في حالة تجمد جهازك وعدم استجابته، اضغط مطولاً على مفتاح التشغيل ومفتاح خفض مستوى الصوت في وقت واحد لأكثر من ٧ ثوانٍ لإعادة تشغيل الجهاز.



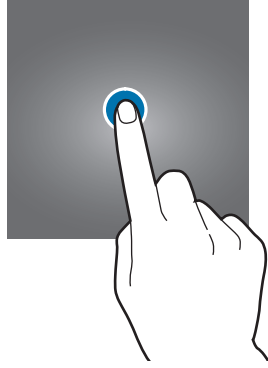
شاشة اللمس

- تجنب اتصال شاشة اللمس بأجهزة كهربائية أخرى. تفريغ الكهرباء الساكنة يمكن أن يسبب قصوراً في عمل شاشة اللمس.
- لكي تتجنب إتلاف شاشة اللمس، لا تضغط عليها باستخدام أي شيء حاد، ولا تضغط عليها بشكل مفرط بأطراف أصابعك.
- قد لا يتعرف الجهاز على الإدخالات باللمس القريبة من حواف الشاشة، والتي تتم خارج منطقة الإدخال باللمس.
- ترك شاشة اللمس في وضع الجاهزية لفترات زمنية ممتدة قد يؤدي إلى تشوه الصور (احتراق الشاشة) أو ظهور أشباح في الصورة. أوقف تشغيل شاشة اللمس في حالة عدم استخدام الجهاز.
- يُوصى باستخدام أصابعك عندما تستخدم شاشة اللمس.



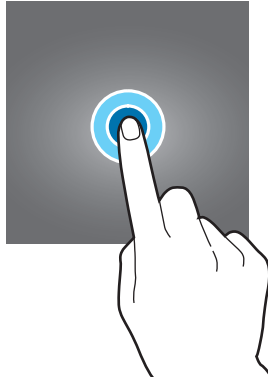
الضغط

لفتح أحد التطبيقات، أو لتحديد عنصر بالقائمة، أو للضغط على الزر الموجود على الشاشة، أو لإدخال حرف باستخدام لوحة المفاتيح التي تظهر على الشاشة، اضغط عليه بإصبعك.



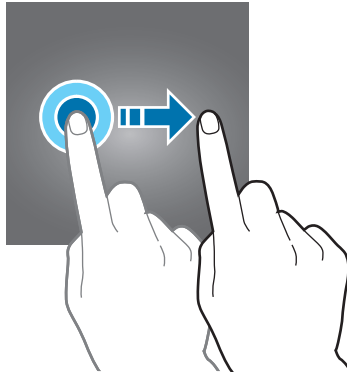
الضغط المطول

اضغط مطولاً على أحد العناصر أو الشاشة لأكثر من ثانيتين للوصول إلى الخيارات المتاحة.



السحب

لتحريك أحد العناصر، اضغط مطولاً عليه واسحبه إلى الوضع المستهدف.



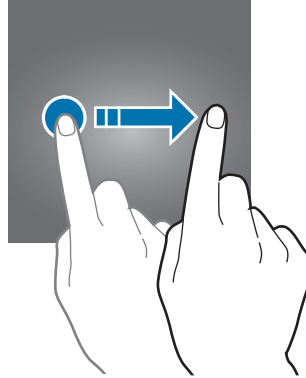
الضغط مرتين

اضغط ضغطاً مزدوجاً على صفحة ويب أو صورة لتكبير جزء منها. اضغط ضغطاً مزدوجاً للرجوع.



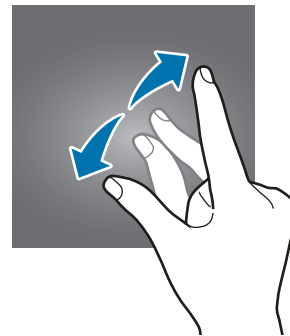
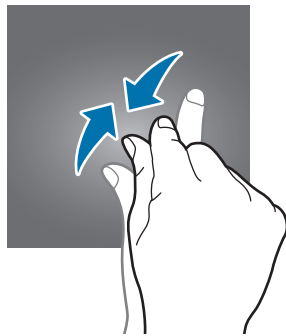
التمرير

مرر لليساار أو لليمين على الشاشة الرئيسية أو على شاشة التطبيقات لعرض لوحات أخرى. مرر للأعلى أو للأسفل للتمرير بين صفحات الويب أو بين قائمة العناصر، مثل جهات الاتصال.



فرد الأصابع وضمهما

افرد إصبعين عن بعضهما البعض على إحدى صفحات الويب، أو على خريطة، أو صورة، لتكبير جزء منها. اضغط للتصغير.



شاشة الصفحة الرئيسية

شاشة الصفحة الرئيسية

تعتبر شاشة الصفحة الرئيسية هي نقطة البدء للوصول إلى جميع خصائص الجهاز. فهي تعرض رموز المؤشر، والتطبيقات المصغرة، والاختصارات المؤدية للتطبيقات، والمزيد. لعرض لوحات أخرى، انتقل إلى اليسار أو اليمين.

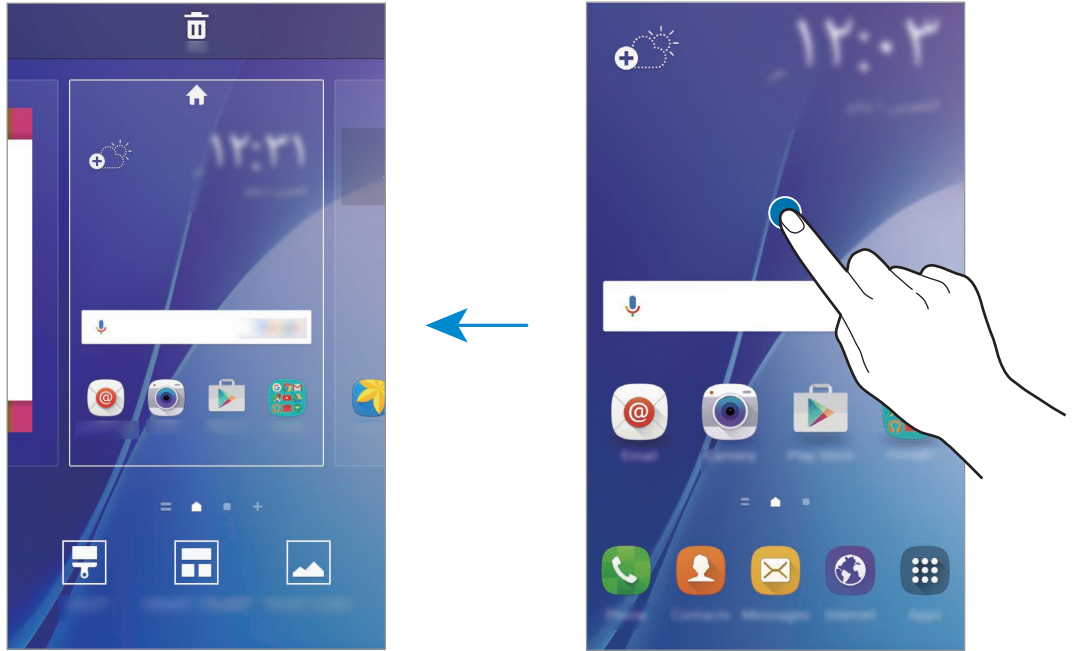
قد تظهر شاشة الصفحة الرئيسية بشكل مختلف حسب منطقتك أو مزود الخدمة.



خيارات الشاشة الرئيسية

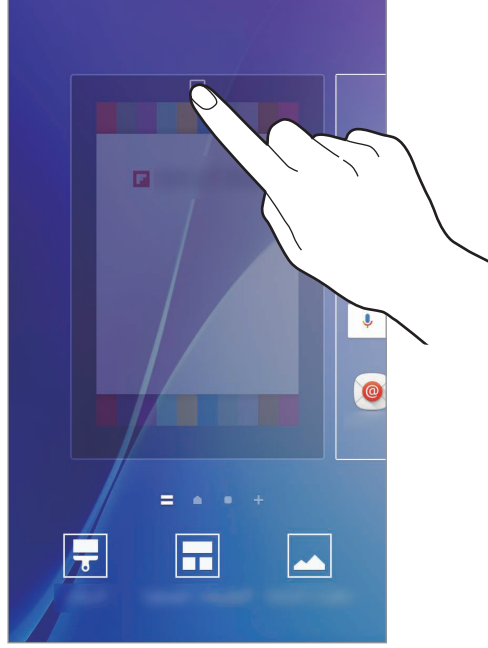
على الشاشة الرئيسية، اضغط مطولاً على منطقة فارغة أو ضم إصبعك معاً للوصول إلى الخيارات المتاحة. قم بتخصيص الشاشة الرئيسية بواسطة إضافة لوحات، أو حذفها أو إعادة ترتيب لوحات الشاشة الرئيسية. كما يمكنك ضبط ورق حائط الشاشة الرئيسية وإضافة تطبيقات مصغرة للشاشة الرئيسية والمزيد.

- **خلفيات الشاشة:** تغيير ضبط خلفية الشاشة للشاشة الرئيسية والشاشة المقفولة.
- **التطبيقات المصغرة:** أضف تطبيقات مصغرة إلى الشاشة الرئيسية. التطبيقات المصغرة عبارة عن تطبيقات صغيرة تقوم بتشغيل وظائف محددة بالتطبيقات لتوفير معلومات ووصول مناسب على الشاشة الرئيسية.
- **السمات:** قم بتغيير سمة الجهاز. العناصر البصرية للواجهة، مثل الألوان، والرموز، والخلفيات، ستتغير حسب السمة المحددة.



موجز Flipboard

عرض أحدث المقالات في مختلف الفئات. يمكنك الحصول على أخبار حديثة تهتمك باستخدام هذه الخاصية. على الشاشة الرئيسية، انتقل إلى اليمين لفتح موجز Flipboard. اسحب للأعلى أو للأسفل لاستعراض المقالات الموجودة في كل فئة من فئات الأخبار. إذا لم تكن هذه الخاصية نشطة، اضغط مطولاً على منطقة فارغة على الشاشة الرئيسية. ثم، مرر بيدك إلى اليمين واضغط على مربع الاختيار الموجود في الجزء العلوي من لوحة موجز Flipboard.



إضافة عناصر

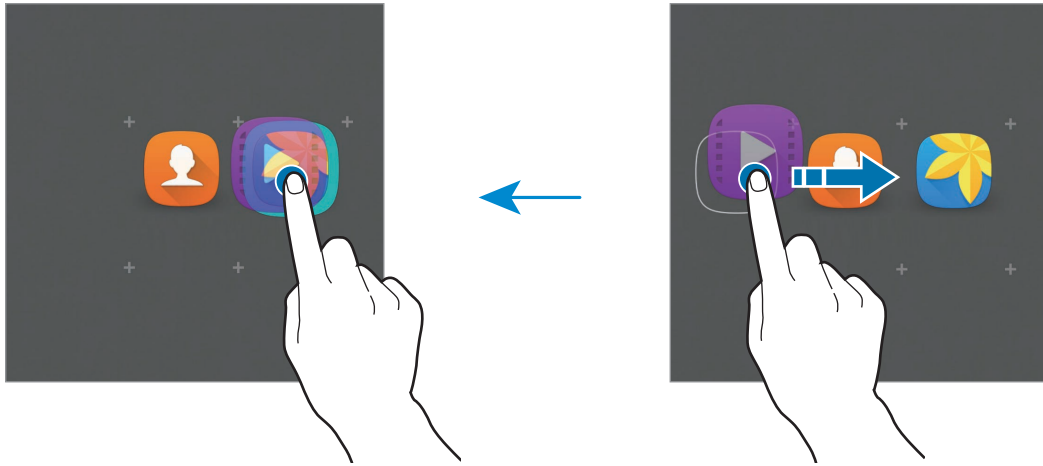
اضغط مطولاً على أحد التطبيقات أو مجلد من شاشة التطبيقات، ثم اسحبه إلى الشاشة الرئيسية. لإضافة تطبيقات مصغرة، اضغط مطولاً على منطقة فارغة على الشاشة الرئيسية، واضغط على التطبيقات المصغرة، اضغط مطولاً على أحد التطبيقات، ثم اسحبه إلى الشاشة الرئيسية.


نقل وإزالة أحد العناصر

اضغط مطولاً على أحد العناصر على الشاشة الرئيسية، ثم اسحبه إلى موقع جديد. لنقل العنصر إلى لوحة أخرى، اسحبه إلى جانب الشاشة. يمكنك أيضاً نقل التطبيقات التي يتكرر استخدامها إلى منطقة الاختصارات الموجودة في الجزء السفلي من الشاشة الرئيسية. لإزالة أحد العناصر، اضغط مطولاً على العنصر. ثم اسحبها إلى إزالة الموجود في الجزء العلوي من الشاشة.

إنشاء مجلدات

- ١ على الشاشة الرئيسية، اضغط مطولاً على أحد التطبيقات، ثم اسحبه فوق تطبيق آخر.
- ٢ قم بسحب التطبيق عند ظهور إطار للمجلد حول التطبيقات. يتم إنشاء مجلد جديد يحتوي على التطبيقات المحددة.



- ٣ اضغط على **أدخل اسم المجلد**. وأدخل اسم المجلد. لتغيير لون الخلفية، اضغط على .

لإضافة المزيد من التطبيقات إلى المجلدات، اضغط مطولاً على تطبيق آخر، ثم اسحبه إلى المجلد. لنقل التطبيقات من مجلد إلى شاشة الصفحة الرئيسية، اضغط على المجلد، ثم اسحب تطبيق إلى شاشة الصفحة الرئيسية. لحذف التطبيقات من مجلد، اضغط على المجلد، ثم اسحب التطبيق الذي تريد حذفه إلى إزالة في الجزء العلوي من الشاشة.

إدارة اللوحات

على الشاشة الرئيسية، اضغط مطولاً على منطقة فارغة لإضافة لوحة أو لإزالتها أو نقلها.
 لإضافة لوحة، اسحب إلى اليسار، ثم اضغط على **+**.
 لنقل لوحة، اضغط مطولاً على معاينة اللوحة، ثم اسحبها إلى موقع جديد.
 لإزالة لوحة، اضغط مطولاً على معاينة اللوحة ثم اسحبها إلى إزالة في الجزء العلوي من الشاشة.
 لضبط لوحة كالشاشة الرئيسية، اضغط على **↑**.

شاشة التطبيقات

تعرض شاشة التطبيقات رموزاً لجميع التطبيقات، بما في ذلك أي تطبيقات جديدة مثبتة.
 على الشاشة الرئيسية، اضغط على **تطبيقات** لفتح شاشة التطبيقات. لعرض لوحات أخرى، انتقل إلى اليسار أو اليمين.

نقل العناصر

قد لا تتوفر هذه الخاصية حسب منطقتك أو مزود الخدمة الخاص بك.



على شاشة التطبيقات، اضغط على **تعديل**. اضغط مطولاً على أحد العناصر واسحبه إلى الموضع الجديد.
 لنقل العنصر إلى لوحة أخرى، اسحبه إلى جانب الشاشة.

إنشاء مجلدات

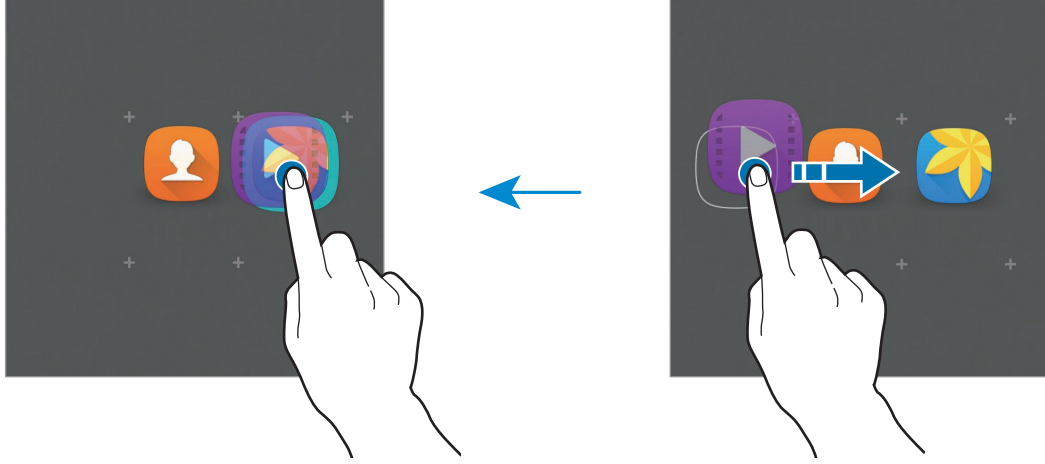
قد لا تتوفر هذه الخاصية حسب منطقتك أو مزود الخدمة الخاص بك.



١ على شاشة التطبيقات، اضغط على **تعديل**.

٢ اضغط مطولاً على أحد التطبيقات ثم اسحبه فوق تطبيق آخر.

٣ قم بسحب التطبيق عند ظهور إطار للمجلد حول التطبيقات.
يتم إنشاء مجلد جديد يحتوي على التطبيقات المحددة.



٤ اضغط على أدخل اسم المجلد. وأدخل اسم مجلد.
لتغيير لون الخلفية، اضغط على 🎨.

لإضافة المزيد من التطبيقات إلى المجلدات، اضغط مطولاً على تطبيق آخر، ثم اسحبه إلى المجلد.
لحذف مجلد، حدد المجلد الذي عليه (⊖). سيحذف المجلد فقط. وستنقل تطبيقات المجلد إلى شاشة التطبيقات.

إعادة ترتيب العناصر

يمكنك إعادة ترتيب العناصر أبجدياً على شاشة التطبيقات.
على شاشة التطبيقات، اضغط على أ-ي ← موافق.

رموز المؤشر

تظهر رموز المؤشرات على شريط الحالة الموجود في الجزء العلوي من الشاشة. الرموز التي يتم سردها في الجدول التالي هي الرموز الأكثر شهرة.

لا يظهر شريط الحالة في الجزء العلوي من الشاشة في بعض التطبيقات. لعرض شريط الحالة، اسحب لأسفل من الجزء العلوي من الشاشة.



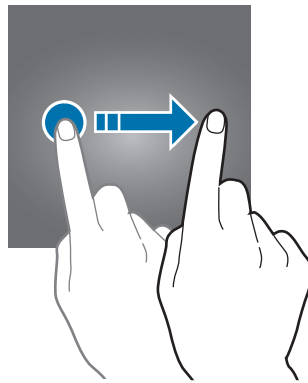
الرمز	المعنى
	لا توجد إشارة
	قوة الإشارة
	الوصول الحالي إلى بطاقة SIM أو USIM (موديلات SIM المزدوجة)
	التجوال (خارج منطقة الخدمة العادية)
	شبكة GPRS متصلة
	شبكة EDGE متصلة
	شبكة UMTS متصلة
	شبكة HSDPA متصلة
	شبكة HSPA+ متصلة
	شبكة LTE متصلة (موديلات LTE ممكنة)
	متصلة عبر Wi-Fi
	تنشيط خاصية البلوتوث
	GPS منشط
	مكالمة جارية
	مكالمة فائتة
	نص جديد أو رسالة وسائط متعددة
	المنبه فعال
	تم تنشيط وضع كتم الصوت
	تم تنشيط وضع الاهتزاز

الرمز	المعنى
✈	تم تنشيط وضع الطيران
⚠	حدث خطأ أو مطلوب اتخاذ حذر
🔋	مستوى شحن البطارية

قفل الشاشة

يؤدي الضغط على مفتاح التشغيل إلى إغلاق الشاشة وقفلها. أيضًا، يتم إغلاق الشاشة وتقفّل تلقائيًا إذا كان الجهاز غير مستخدم لمدة محددة من الوقت.

لإلغاء قفل الشاشة، اضغط على مفتاح التشغيل أو مفتاح الصفحة الرئيسية واسحب في أي اتجاه.



يمكنك تغيير الطريقة التي تقفل بها الشاشة لمنع الآخرين من الوصول إلى معلوماتك الشخصية. على شاشة التطبيقات، اضغط على **الضبط** ← **شاشة القفل والحماية** ← **نوع قفل الشاشة**، ثم حدد طريقة قفل الشاشة. يحتاج الجهاز إلى رمز إلغاء قفل متى تطلب الأمر إلغاء قفله.

إذا نسيت رمز إلغاء القفل، فأحضر الجهاز إلى "مركز خدمة سامسونج" لإعادة ضبطه.



النمط

ارسم نمطاً بواسطة توصيل أربع نقاط أو أكثر، ثم ارسم النمط مرة أخرى للتحقق منه. اضبط رمز PIN الاحتياطي لإلغاء قفل الشاشة عندما تنسى النمط.

PIN

يتألف رمز PIN من أرقام فقط. أدخل أربعة أرقام على الأقل، ثم أدخل كلمة المرور مرة أخرى للتحقق منها.

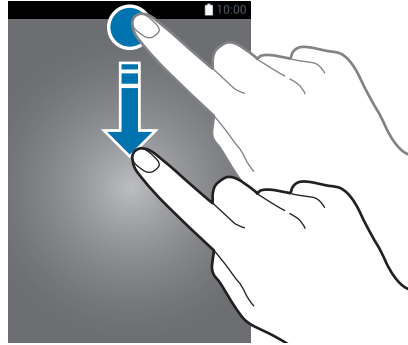
كلمة المرور

تتألف كلمة المرور من حروف وأرقام. أدخل أربعة حروف على الأقل بما في ذلك أرقام ورموز، ثم أدخل كلمة المرور مرة أخرى للتحقق منها.

لوحة الإشعارات

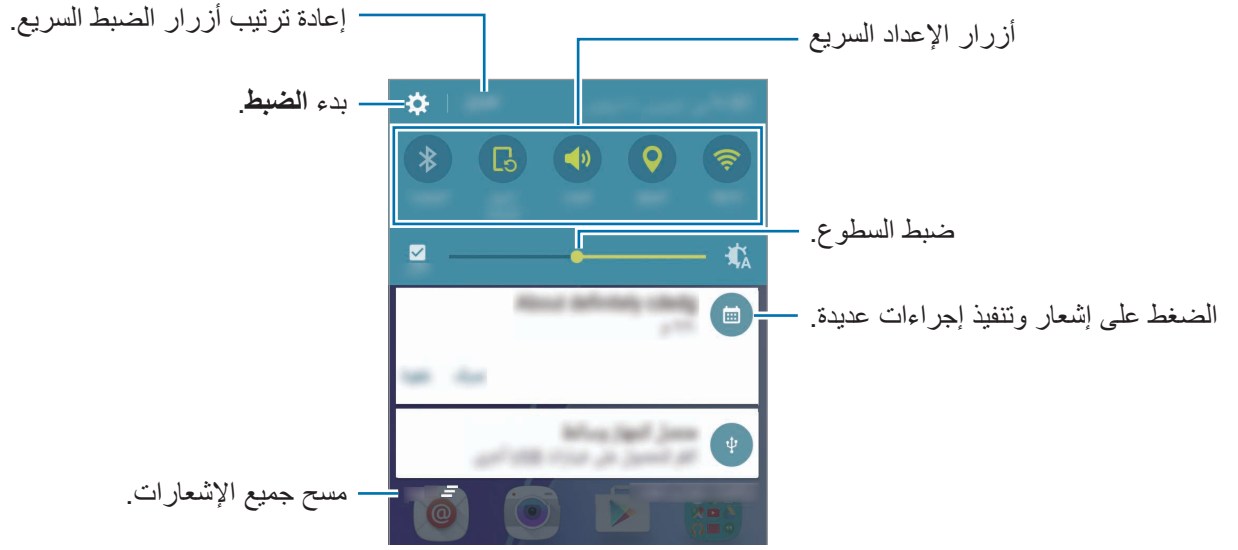
استخدام لوحة الإشعارات

عندما تتلقى إشعارات جديدة، مثل الرسائل أو المكالمات الفائتة، تظهر رموز المؤشر على شريط الحالة. لمشاهدة مزيد من المعلومات حول الرموز، افتح لوحة الإشعار واعرّض التفاصيل. لفتح لوحة الإشعار، اسحب شريط الحالة لأسفل. لغلاق لوحة الإشعارات، مرر بيدك إلى أعلى على الشاشة.

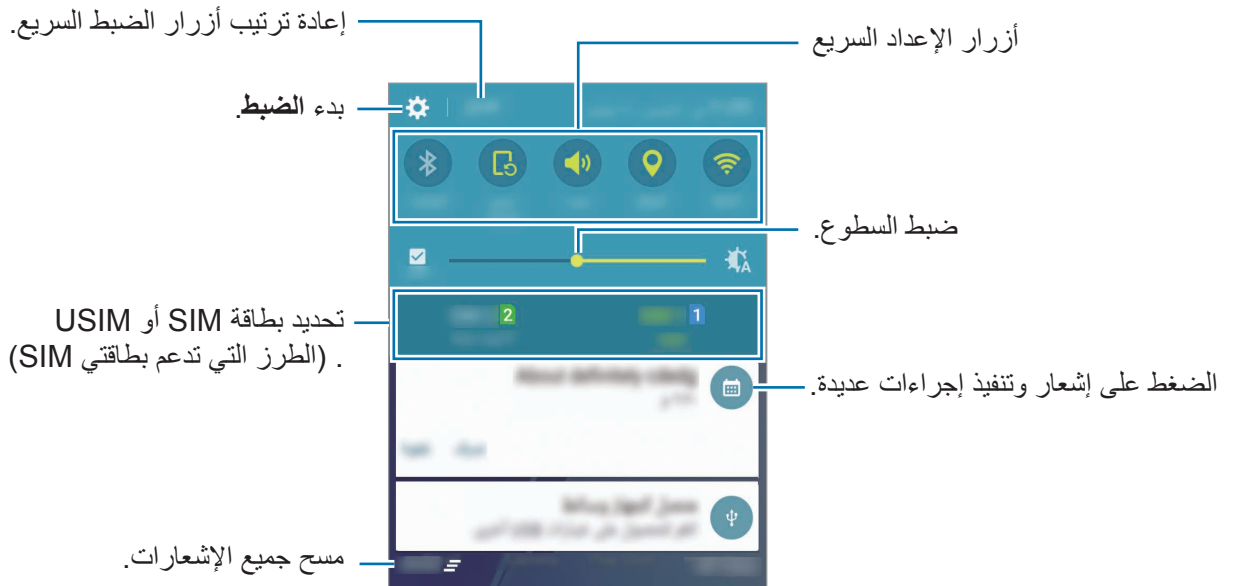


يمكنك استخدام الوظائف التالية في لوحة الإشعار.

◀ موديلات SIM الفردية:



◀ موديلات SIM المزدوجة:



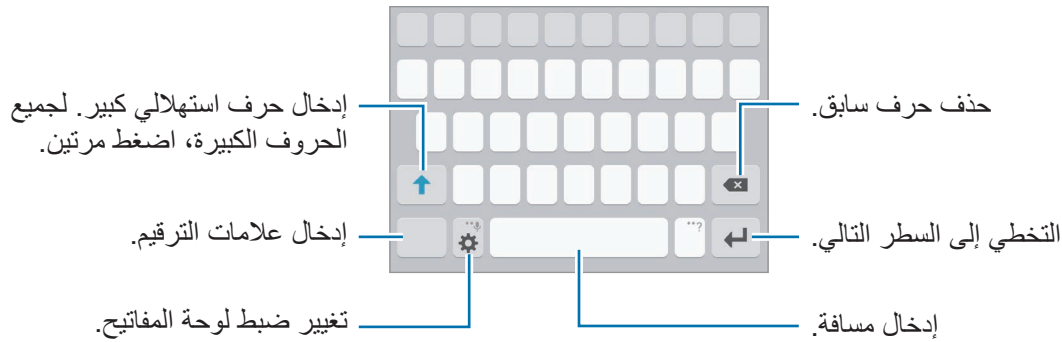
استخدام أزرار الضبط السريع

اضغط على أزرار الضبط السريع لتنشيط بعض الخصائص. اسحب لليساار أو لليمين على شاشة الأزرار لعرض مزيد من الأزرار. لعرض المزيد من الإعدادات المفضلة، اضغط مطولاً على زر. لإعادة ترتيب الأزرار، اضغط على **تعديل** واضغط مطولاً على زر، ثم اسحبه إلى موقع آخر.

إدخال نص

تخطيط لوحة المفاتيح

تظهر لوحة المفاتيح تلقائيًا عندما تقوم بإدخال النص لإرسال الرسائل، وإنشاء المذكرات، والمزيد. لا يتم دعم إدخال النصوص في بعض اللغات. لإدخال نص، يتعين عليك تغيير لغة الإدخال إلى إحدى اللغات المدعومة.



تغيير لغة الإدخال



اضغط على ⚙️ ← **إضافة لغات الإدخال**، ثم حدد اللغات المطلوب استخدامها. عندما تحدد لغتين أو أكثر، فيمكنك التبديل بين اللغات عن طريق السحب إلى اليسار أو إلى اليمين على مفتاح المسافة.


تغيير تخطيط لوحة المفاتيح

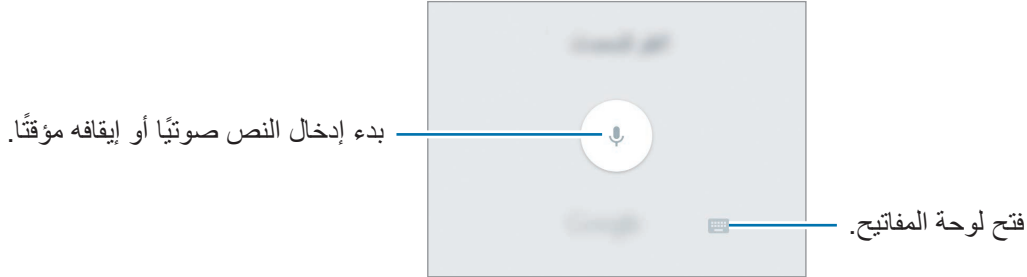
اضغط على ⚙️، حدد لغة ضمن **لغات الإدخال**، ثم حدد مخطط لوحة مفاتيح لكي تستخدمها. في **لوحة مفاتيح 3x4** يضم المفتاح ثلاثة أو أربعة حروف. لإدخال حرف، اضغط على المفتاح المقابل بشكل متكرر حتى يظهر الحرف المطلوب.






إضافة وظائف لوحة المفاتيح



اضغط مطولاً على  لكي تستخدم الوظائف التالية. قد تظهر رموز أخرى بدلاً من الرمز  وذلك حسب آخر وظيفة تم استخدامها.

-  : أدخل النص صوتياً.



-  : إضافة عنصر من الحافظة.
-  : إدخال الرموز التعبيرية.
-  : تغيير ضبط لوحة المفاتيح.

النسخ واللصق

- ١ اضغط مطولاً فوق النص.
- ٢ اسحب  أو  لتحديد النص المطلوب، أو اضغط على **اختيار الكل** لتحديد جميع النصوص.
- ٣ اضغط على **نسخ** أو **قص**.
يتم نسخ النص المحدد إلى الحافظة.
- ٤ اضغط مطولاً على النقطة التي يتم إدراج النص عندها، ثم اضغط على **لصق**.
لصق النص الذي قمت بنسخه، اضغط على **الحافظة** وحدد النص.

التقاط صورة الشاشة

النقط صورة للشاشة أثناء استخدام الجهاز.
اضغط مطولاً على مفتاح الصفحة الرئيسية ومفتاح التشغيل في الوقت ذاته. يمكنك عرض الصور الملتقطة في الاستوديو.

لا يمكن التقاط لقطة شاشة أثناء استخدام بعض التطبيقات والخصائص.



فتح التطبيقات

على الشاشة الرئيسية، أو على شاشة التطبيقات، حدد رمز تطبيق لفتحه.
افتح تطبيق من قائمة التطبيقات المستخدمة مؤخراً، اضغط على وحدد نافذة تطبيق حالي لفتحه.

غلق تطبيق

اضغط على واسحب نافذة التطبيق الأخير إلى اليمين أو إلى اليسار لغلاقه. لغلاق جميع التطبيقات قيد التشغيل، اضغط على إغلاق الكل.

نقل البيانات من جهازك السابق

يمكنك نقل البيانات من الجهاز السابق إلى جهاز جديد عبر Samsung Smart Switch. الإصدارات السابقة لـ Samsung Smart Switch متوفرة.

- إصدار المحمول: نقل البيانات بين الأجهزة المحمولة. يمكنك تنزيل التطبيق من **Galaxy Apps** أو متجر **Play**.

- إصدار الكمبيوتر: انقل البيانات بين جهازك والكمبيوتر. يمكنك تنزيل التطبيق من

www.samsung.com/smarts witch

- Samsung Smart Switch غير مدعوم في بعض أجهزة أو أجهزة الكمبيوتر.



- يتم تطبيق القيود. تفضل بزيارة www.samsung.com/smarts witch لمزيد من المعلومات. تأخذ سامسونج موضوع حقوق الطبع والنشر بجدية. قم فقط بنقل المحتوى الموجود لديك، أو الذي يتوفر لديك الحق في نقله.

نقل البيانات من جهاز محمول

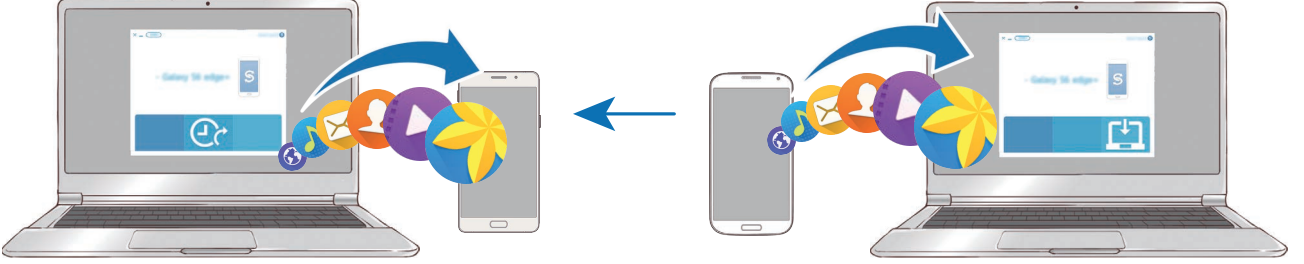
انقل البيانات من جهازك السابق إلى جهازك الجديد.



- ١ في جهازك السابق، قم بتنزيل وتثبيت Smart Switch من Galaxy Apps أو متجر Play.
- ٢ ضع الجهازين بجانب بعضهما البعض.
- ٣ قم بتشغيل Smart Switch على الجهازين.
- ٤ على جهازك الجديد، حدد نوع الجهاز القديم من القائمة واضغط على بدء.
- ٥ اتبع الإرشادات التي تظهر على الشاشة لنقل البيانات من جهازك السابق.

نقل بيانات النسخة الاحتياطية من كمبيوتر

قم بعمل نسخة احتياطية من البيانات من على جهازك السابق على كمبيوتر واستورد البيانات إلى جهازك الجديد.



١ على الكمبيوتر، تفضل زيارة www.samsung.com/smartswitch لتنزيل Smart Switch.

٢ في الكمبيوتر، قم بتشغيل Smart Switch.

إذا لم يكن جهازك السابق هو جهاز سامسونج، فقم بعمل نسخة احتياطية من البيانات على الكمبيوتر باستخدام برنامج مزود بواسطة الجهة المصنعة للجهاز. ثم، تخطى إلى الخطوة الخامسة.



٣ قم بتوصيل جهازك السابق بالكمبيوتر بواسطة كابل USB.


٤ في الكمبيوتر، اتبع الإرشادات التي تظهر على الشاشة لعمل نسخة احتياطية من بيانات الجهاز. ثم، افصل جهازك السابق من الكمبيوتر.


٥ قم بتوصيل جهازك الجديد بالكمبيوتر بواسطة كابل USB.

٦ في الكمبيوتر، اتبع الإرشادات التي تظهر على الشاشة لنقل البيانات إلى الجهاز الجديد.

الجهاز وإدارة البيانات

استخدام الجهاز كقرص قابل للنقل لنقل البيانات

انقل الملفات الصوتية، أو الفيديو، أو الصور أو أي نوع آخر من الملفات من الجهاز إلى الكمبيوتر، أو بالعكس. لا تفصل كابل USB من الجهاز عند قيامك بنقل الملفات. فقد يؤدي القيام بذلك إلى خسارة البيانات أو تلف الجهاز. 

قد لا تتصل الأجهزة بشكل صحيح إذا كانت متصلة عبر موزع USB. قم بتوصيل الجهاز مباشرةً بمنفذ USB الخاص بالكمبيوتر. 

١ قم بتوصيل الجهاز بالكمبيوتر بواسطة كابل USB.


٢ افتح لوحة الإشعار، ثم اضغط على متصل كجهاز وسائط ← جهاز الوسائط (MTP). اضغط على كاميرا (PTP) إذا لم يدعم الكمبيوتر بروتوكول نقل الوسائط (MTP)، أو إذا لم يتم تثبيت برنامج تشغيل مناسب.

٣ انقل الملفات بين الجهاز والكمبيوتر.

تحديث الجهاز

يمكن تحديث الجهاز إلى أحدث برنامج.

التحديث عبر الهواء

يمكن تحديث الجهاز مباشرة إلى أحدث برنامج بواسطة البرنامج الثابت بواسطة خدمة عبر الهواء (FOTA). على شاشة التطبيقات، اضغط على الضبط ← حول الجهاز ← تحديث البرنامج ← تنزيل التحديثات يدوياً. للتحقق تلقائياً من التحديثات المتاحة، اضغط على المفتاح تنزيل التحديثات تلقائياً لتنشيطه. سيتم تنزيل التحديثات فقط عندما يكون الجهاز متصلاً بشبكة Wi-Fi. 

التحديث بواسطة Smart Switch

قم بتوصيل الجهاز بالكمبيوتر وتحديثه إلى أحدث إصدار من البرنامج.

١ في الكمبيوتر، تفضل بزيارة www.samsung.com/smartswitch لتنزيل وتثبيت Smart Switch.

٢ في الكمبيوتر، قم بتشغيل Smart Switch.

٣ قم بتوصيل الجهاز بالكمبيوتر بواسطة كابل USB.

٤ في حالة توفر تحديث برنامج، اتبع الإرشادات التي تظهر على الشاشة لتحديث الجهاز.

- لا توقف تشغيل الكمبيوتر أو تفصل كابل USB أثناء تحديث الجهاز.
- أثناء تحديث الجهاز، لا تقم بتوصيل أجهزة وسائط أخرى بالكمبيوتر. يؤدي ذلك إلى حدوث تداخل مع عملية التحديث. قبل التحديث، قم بفصل كل أجهزة الوسائط الأخرى من الكمبيوتر.



النسخ الاحتياطي واستعادة البيانات

احتفظ بمعلوماتك الشخصية، وبيانات التطبيق، والضبط الآمن على الجهاز. يمكنك عمل نسخة احتياطية من المعلومات المهمة إلى حساب احتياطي والوصول إليه فيما بعد. يجب عليك تسجيل الدخول إلى Google أو Samsung account الخاص بك لعمل نسخة احتياطية أو لاستعادة البيانات. راجع [حسابات](#) للمزيد من المعلومات.

استخدام Samsung account

على شاشة التطبيقات، اضغط على الضبط ← النسخ الاحتياطي وإعادة الضبط ← نسخ البيانات احتياطياً، حدد العناصر المطلوب عمل نسخة احتياطية منها ثم اضغط على نسخ احتياطي الآن.

لضبط الجهاز لنسخ البيانات احتياطياً بشكل تلقائي، اضغط على مفتاح نسخ احتياطي تلقائي لتنشيطه.

لاستعادة البيانات باستخدام Samsung account، اضغط على ارجاع الضبط. سيتم حذف البيانات الحالية من الجهاز لاستعادة العناصر المحددة.

استخدام حساب Google

على شاشة التطبيقات، اضغط على الضبط ← النسخ الاحتياطي وإعادة الضبط، ثم اضغط على المفتاح نسخ البيانات احتياطياً لتنشيطه. اضغط على نسخ الحساب احتياطياً وحدد حساباً كحساب احتياطي.

لاستعادة البيانات باستخدام حساب Google اضغط على المفتاح استعادة تلقائية لتنشيطه. عندما تقوم بإعادة تثبيت التطبيقات، يتم استعادة الضبط والبيانات التي تم عم نسخة احتياطية منها.

إجراء إعادة تعيين بيانات

احذف كل الإعدادات والبيانات الموجودة على الجهاز. قبل القيام بإعادة ضبط بيانات المصنع، تأكد من النسخ الاحتياطي لجميع البيانات المهمة المخزنة على الجهاز. راجع النسخ الاحتياطي واستعادة البيانات للمزيد من المعلومات.

على شاشة التطبيقات، اضغط على الضبط ← النسخ الاحتياطي وإعادة الضبط ← إعادة تعيين بيانات المصنع ← إعادة تعيين الجهاز ← مسح الكل. يتم إعادة تشغيل الجهاز تلقائياً.

مشاركة الملفات مع جهات الاتصال

قم بمشاركة الملفات مع جهات الاتصال الخاصة بك باستخدام خاصية المشاركة البسيطة. الإجراءات التالية مثال على مشاركة الصور.



قد لا تتوفر هذه الخاصية حسب منطقتك أو مزود الخدمة الخاص بك.

١ اضغط على الاستوديو على شاشة التطبيقات.

٢ حدد صورة.

٣ اضغط على مشاركة ← المشاركة السهلة.

إذا كنت تستخدم هذه الخاصية لأول مرة، اقرأ وافق على الشروط والأحكام. سيتم التحقق من رقم هاتفك وبعدها سيتم تفعيل خاصية المشاركة البسيطة.

٤ حدد المستقبلون ثم اضغط على تم.

عند إرسال الصورة إلى أجهزة المستقبلين، ستظهر إشعارات على أجهزتهم. اضغط على الإشعار لعرض أو تنزيل الصورة.

- إذا لم يكن المستقبلون قد قاموا بالتحقق من أرقام هواتفهم، أو إذا لم تكن أجهزتهم تدعم خاصية المشاركة البسيطة، سيتم إرسال رابط للملفات عبر رسالة نصية. ستنتهي صلاحية الرابط بعد مرور فترة زمنية محددة.
- سيتم تحميلك بتكاليف إضافية عند مشاركة الملفات عبر شبكة المحمول.



وضع الطوارئ

يقوم وضع الطوارئ بتغيير الشاشة إلى الألوان الرمادية لتقليل استهلاك البطارية. سيتم تقييد بعض التطبيقات والوظائف. في وضع الطوارئ، يمكنك إجراء مكالمات طارئة، وإرسال معلومات الموقع الحالي إلى الآخرين، وإصدار صوت إنذار، والمزيد.

اضغط مطولاً على مفتاح التشغيل، ثم اضغط على وضع الطوارئ.



يوضح الوقت المتبقي للاستخدام الوقت المتبقي قبل نفاد طاقة البطارية. قد يختلف الوقت المتبقي للاستخدام حسب ضبط الجهاز وظروف التشغيل.



إلغاء تنشيط وضع الطوارئ

لإلغاء تنشيط وضع الطوارئ، اضغط على المزيد ← إلغاء تفعيل وضع الطوارئ. بدلاً من ذلك، اضغط مطولاً على مفتاح التشغيل، ثم اضغط على وضع الطوارئ.

التطبيقات

تثبيت التطبيقات أو إلغاء تثبيتها

Galaxy Apps


قم بشراء التطبيقات وتنزيلها. يمكنك تنزيل التطبيقات المخصصة لأجهزة Samsung Galaxy. اضغط على **Galaxy Apps** على شاشة التطبيقات.

لا يتوفر هذا التطبيق حسب منطقتك أو مزود الخدمة الخاص بك.



تثبيت التطبيقات

استعرض التطبيقات حسب الفئة، أو اضغط على **بحث** للبحث عن كلمة أساسية. حدد تطبيقاً لعرض معلومات حوله. لتنزيل تطبيقات مجانية، اضغط على **تثبيت**. لشراء وتنزيل التطبيقات بمقابل مادي، اضغط على السعر واتبع التعليمات التي تظهر على الشاشة.

لتغيير ضبط التحديث التلقائي، اضغط على  ← **الضبط** ← **تحديث التطبيقات تلقائياً**، ثم حدد خياراً.




متجر Play

قم بشراء التطبيقات وتنزيلها. اضغط على **متجر Play** على شاشة التطبيقات.

تثبيت التطبيقات

تصفح التطبيقات بحسب الفئات أو البحث عن التطبيقات باستخدام لوحة المفاتيح. حدد تطبيقاً لعرض معلومات حوله. لتنزيل تطبيقات مجانية، اضغط على **تثبيت**. لشراء وتنزيل التطبيقات بمقابل مادي، اضغط على السعر واتبع التعليمات التي تظهر على الشاشة.

لتغيير ضبط التحديث التلقائي، اضغط على  ← **الإعدادات** ← **تحديث التطبيقات تلقائياً**، ثم حدد خياراً.



إدارة التطبيقات

إلغاء تثبيت التطبيقات أو تعطيلها

على شاشة التطبيقات، اضغط على **تعديل**. يظهر الرمز  في التطبيقات التي يمكنك تعطيلها أو إلغاء تثبيتها. حدد أحد التطبيقات واضغط على **إلغاء تفعيل** أو **إلغاء**. أو بدلاً من ذلك، على شاشة التطبيقات، اضغط على **الضبط** ← **التطبيقات** ← **مدير التطبيقات**، حدد أحد التطبيقات، ثم اضغط على **إلغاء التفعيل** أو **إلغاء**.

- **إلغاء تفعيل:** قم بتعطيل التطبيقات الافتراضية المحددة التي لا يمكن إلغاء تثبيتها من الجهاز.
- **إلغاء التثبيت:** قم بإلغاء تنزيل التطبيقات.

تمكين التطبيقات

على شاشة التطبيقات، اضغط على **الضبط** ← **التطبيقات** ← **مدير التطبيقات**، قم بالتمرير إلى **غير مفعّل**، حدد أحد التطبيقات، واضغط على **التفعيل**.

الهاتف


مقدمة

إجراء مكالمات صوتية وفيديو والرد عليها.



إجراء مكالمات

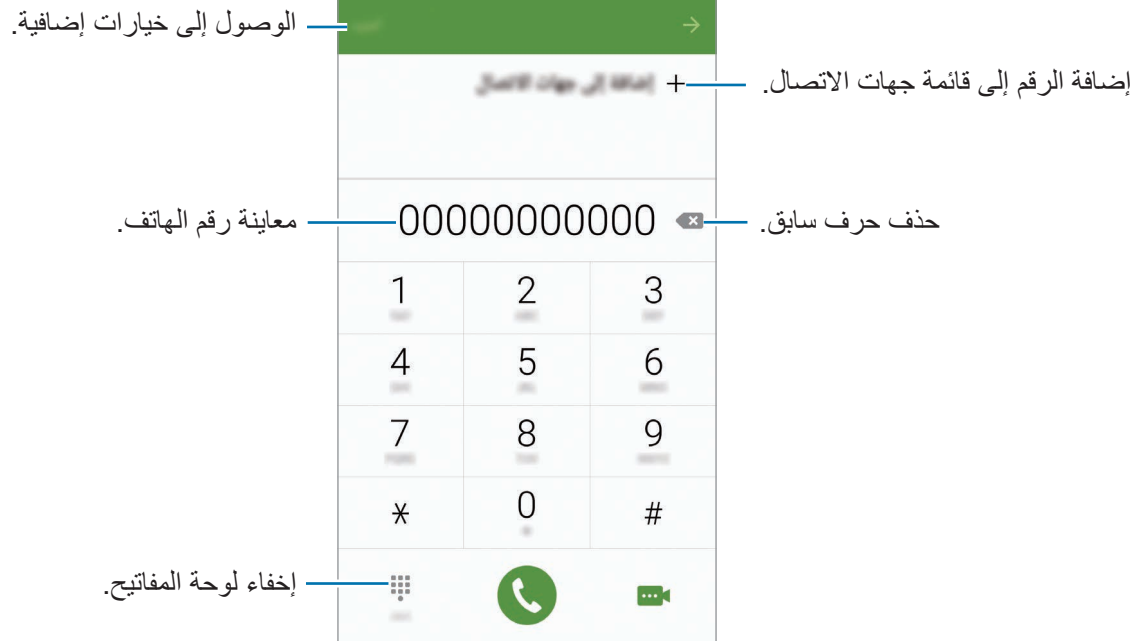
١ اضغط على **الهاتف** على شاشة التطبيقات.

٢ أدخل رقم هاتف.

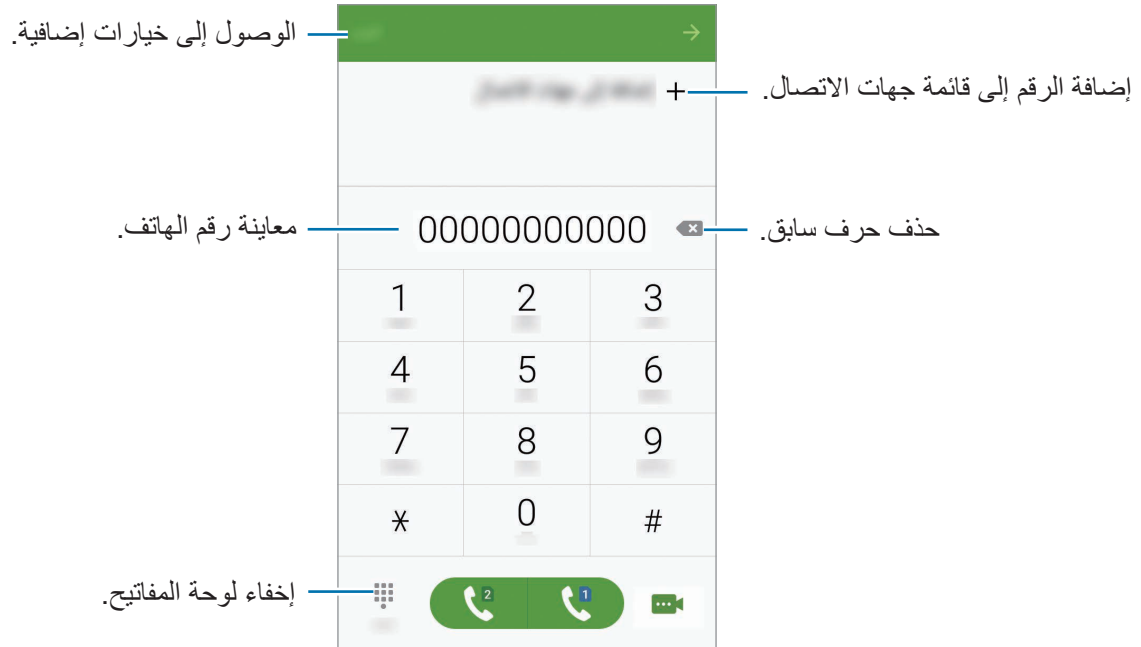
إذا لم تظهر لوحة المفاتيح على الشاشة، فاضغط على  لفتح لوحة المفاتيح.

٣

◀ موديلات SIM الفردية: اضغط على  لإجراء مكالمة صوتية أو اضغط على  لإجراء مكالمة فيديو.



◀ موديلات SIM المزدوجة: اضغط على  أو  لإجراء مكالمة صوتية أو اضغط على  لإجراء مكالمة فيديو.



استخدام الاتصال السريع

ضبط أرقام الاتصال السريع لإجراء المكالمات بسرعة.

لضبط رقم في الاتصال السريع، اضغط على **المزيد** ← **الاتصال السريع**، حدد رقم الاتصال السريع، ثم حدد جهة اتصال.

لإجراء مكالمة، اضغط مطولاً على رقم الاتصال السريع في لوحة المفاتيح. لأرقام الاتصال السريع من ١٠ وأكثر، اضغط على العدد (الأعداد) الأول من الرقم، ثم اضغط مطولاً على العدد الأخير.

على سبيل المثال، إذا قمت بضبط الرقم **123** كرقم اتصال سريع، اضغط على **1**، اضغط على **2**، ثم اضغط مطولاً على **3**.


إجراء المكالمات من شاشة مقفلة

على الشاشة المقفلة، اسحب  إلى خارج الدائرة الكبيرة.


إجراء مكالمات من سجلات المكالمات أو قوائم جهات الاتصال

اضغط على **سجل** أو **جهات الاتصال**، ثم اسحب لليمين على جهة الاتصال أو رقم الهاتف لإجراء مكالمة.

إجراء مكالمة دولية

١ اضغط على  لفتح لوحة المفاتيح إذا لم تظهر لوحة المفاتيح على الشاشة.

٢ اضغط مطولاً على **0** حتى تظهر العلامة **+**.

٣ ◀ **موديلات SIM الفردية:** أدخل رمز البلد، ورمز المنطقة، ورقم الهاتف، ثم اضغط على .

◀ **موديلات SIM المزدوجة:** أدخل رمز البلد، ورمز المنطقة، ورقم الهاتف، ثم اضغط على  أو .

تلقي المكالمات

الرد على مكالمة

عندما تتلقى مكالمة، اسحب  إلى خارج الدائرة.

رفض مكالمة

عندما تتلقى مكالمة، اسحب  إلى خارج الدائرة.

لإرسال رسالة عند رفض مكالمة واردة، اسحب شريط رفض الرسائل لأعلى.

لإنشاء العديد من رسائل الرفض، افتح شاشة التطبيقات واضغط على **الهاتف** ← **المزيد** ← **الضبط** ← **حظر المكالمات** ← **رسائل رفض المكالمات**، أدخل رسالة، ثم اضغط على **+**.

حجب أرقام الهاتف

رفض مكالمات من الأرقام المعينة المضافة إلى قائمة الحجب الخاصة بك.

١ على شاشة التطبيقات، اضغط على **الهاتف** ← **المزيد** ← **الضبط** ← **حظر المكالمات** ← **لائحة الحجب**.

٢ اضغط على **سجل** أو **جهات الاتصال** لتحديد جهات الاتصال ثم اضغط على **+**.


لإدخال رقم يدوياً، اضغط على **إدخال رقم الهاتف**، ثم أدخل رقم هاتف.

عندما تحاول الأرقام المحجوبة الاتصال بك، لن تظهر لك أية إشعارات. وسيتم تسجيل المكالمات في سجل المكالمات.

كما يمكنك رفض أي رقم هاتف لم يتم حفظه كجهة اتصال. اضغط على مفتاح **حظر المكالمات المجهولة** لتنشيط هذه الخاصية.




المكالمات الفائتة

في حالة عدم الرد على مكالمة، يظهر الرمز  على شريط الحالة. افتح لوحة الإشعار لعرض قائمة المكالمات الفائتة. أو بدلاً من ذلك، على شاشة التطبيقات، اضغط على **الهاتف** ← **سجل** لعرض المكالمات الفائتة.

الخيارات أثناء إجراء المكالمات


أثناء إجراء مكالمة صوتية

تتوفر الإجراءات التالية:

- تعليق: قم بتعليق مكالمة. اضغط على **استئناف المكالمة** لاسترداد المكالمة المعلقة.
- إضافة مكالمة: اتصل برقم ثان.
- صوت إضافي: يقوم بزيادة مستوى الصوت.
- البلوتوث: انتقل إلى سماعة رأس البلوتوث إذا كانت متصلة بالجهاز.
- مكبر الصوت: قم بتنشيط مكبر الصوت بالهاتف أو إلغاء تنشيطه. عند استخدام مكبر صوت الهاتف، تكلم في الميكروفون في الجزء السفلي من الجهاز وابق الجهاز بعيداً عن أذنك.
- لوحة المفاتيح / إخفاء: افتح لوحة المفاتيح أو أغلقها.
- كتم: أوقف تشغيل الميكروفون حتى لا يسمعك الطرف الآخر.
- البريد الإلكتروني: ارسل بريد إلكتروني.
- الرسالة: ارسل رسالة.
- الإنترنت: استعراض صفحات الويب.
- جهات الاتصال: افتح قائمة جهات الاتصال.
- مخطط S: افتح التقويم.
- المذكرة: قم بإنشاء مذكرة.
-  : قم بإنهاء المكالمة الحالية.

أثناء إجراء مكالمة فيديو

اضغط على الشاشة لكي تستخدم الخيارات التالية:

- تبديل: قم بالتبديل بين الكاميرتين الأمامية والخلفية.
-  : قم بإنهاء المكالمة الحالية.
- كتم: أوقف تشغيل الميكروفون حتى لا يسمعك الطرف الآخر.

جهات الاتصال

مقدمة

قم بإنشاء جهات اتصال جديدة أو إدارة جهات الاتصال الموجودة على الجهاز.

إضافة جهات اتصال

إنشاء جهات الاتصال يدويًا

١ اضغط على **جهات الاتصال** على شاشة التطبيقات.


٢ اضغط على  وحدد موقع التخزين.

٣ أدخل معلومات جهة الاتصال.

•  : أضف صورة.

•  /  : قم بإضافة حقل أو حذفه.

٤ اضغط على **حفظ**.

لإضافة رقم هاتف إلى قائمة جهات الاتصال من لوحة المفاتيح، افتح شاشة التطبيقات واضغط على **الهاتف**. إذا لم تظهر لوحة المفاتيح على الشاشة، فاضغط على  لفتح لوحة المفاتيح. أدخل رقمًا واضغط على **إضافة إلى جهات الاتصال**. لإضافة رقم هاتف إلى قائمة جهات الاتصال من المكالمات المستلمة أو الرسائل، افتح شاشة التطبيقات واضغط على **الهاتف** ← **سجل** ← **جهة اتصال**.

استيراد جهات اتصال

قم باستيراد جهات الاتصال من خدمات التخزين إلى جهازك.

على شاشة التطبيقات، اضغط على **جهات الاتصال** ← **المزيد** ← **الضبط** ← **استيراد/تصدير جهات الاتصال** ← **استيراد** وحدد خيار استيراد.

البحث عن جهات اتصال

على شاشة التطبيقات، اضغط على **جهات الاتصال**.

استخدم أحد أساليب البحث التالية:

- تنقل إلى الأعلى أو الأسفل داخل قائمة جهات الاتصال.
- اسحب إصبع بطول الفهرس الموجود في الجانب الأيسر من قائمة الأسماء وذلك للتمرير خلالها بسرعة.
- اضغط على حقل البحث في الجزء العلوي من قائمة جهات الاتصال وأدخل فئة البحث.

بمجرد تحديد الاسم، قم بتنفيذ أحد الإجراءات:

- ★ : أضف جهات الاتصال المفضلة.
- 📞 / 📠 : قم بإجراء مكالمة صوتية أو مكالمة فيديو.
- ✉ : قم بتأليف رسالة.
- ✉@ : قم بتأليف بريد إلكتروني.

مشاركة ملف التعريف

شارك ملف التعريف الخاصة بك، كصورتك أو رسالة الحالة، مع الآخرين ممن يستخدمون خاصية مشاركة ملف التعريف.



- قد لا تتوفر هذه الخاصية حسب منطقتك أو مزود الخدمة الخاص بك.
- الخاصية متاحة فقط لجهات الاتصال التي قامت بتنشيط خاصية مشاركة معلومات التعريف على أجهزتها.

على شاشة التطبيقات، اضغط على **جهات الاتصال** ← ملف التعريف ← **مشاركة ملف التعريف**، ثم اضغط على المفتاح لتنشيطها. إذا كنت تستخدم هذه الخاصية لأول مرة، اقرأ ووافق على الشروط والأحكام. سيتم التحقق من رقم هاتفك وبعدها سيتم تفعيل خاصية مشاركة ملف التعريف. يمكنك عرض معلومات جهات اتصالك المحدثة في **جهات الاتصال**. لضبط العناصر الإضافية المطلوب مشاركتها، اضغط على **معلومات ملف التعريف التي تمت مشاركتها** وحدد العناصر. لتعيين مجموعة جهات الاتصال لمشاركة ملف التعريف معها، حدد مجموعة الاتصال تحت **مشاركة جهة اتصال مع/ بواسطة**.

مشاركة جهات الاتصال

يمكنك مشاركة جهات الاتصال مع الآخرون عن طريق العديد من خيارات المشاركة.

- ١ اضغط على جهات الاتصال على شاشة التطبيقات.
- ٢ اضغط على المزيد ← مشاركة.
- ٣ ضع علامة على جهات الاتصال واضغط على مشاركة.
- ٤ حدد طريقة مشاركة.

الرسائل

مقدمة

إرسال وعرض الرسائل أثناء المحادثات.

إرسال الرسائل

قد يتم تحميلك بمصاريق إضافية لإرسال الرسائل أو استقبالها أثناء التجوال.

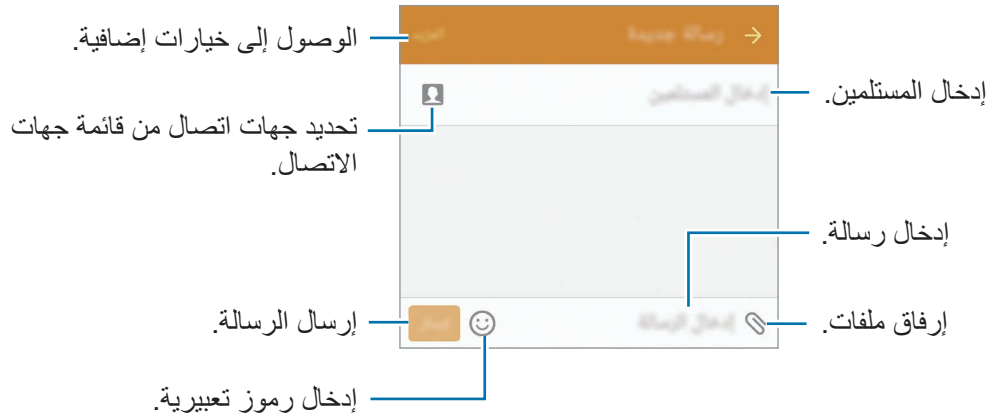


١ اضغط على الرسائل على شاشة التطبيقات.

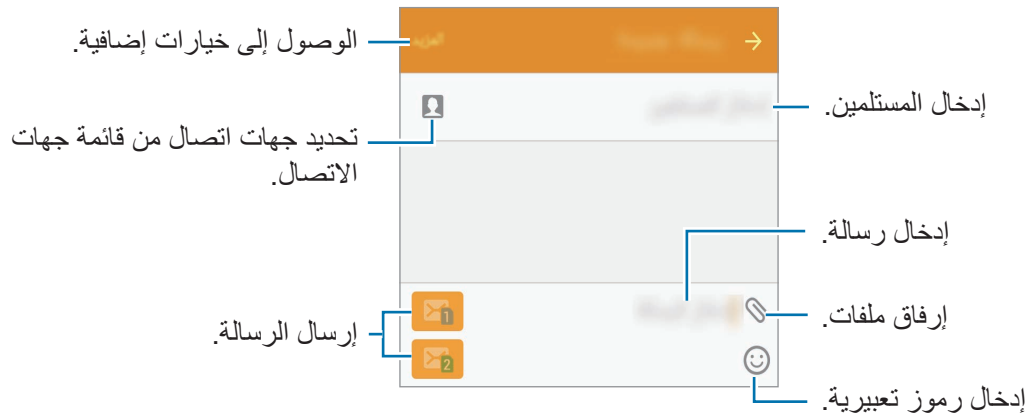
٢ اضغط على .

٣ أضيف مستلمين، ثم أدخل رسالة.

◀ موديلات SIM الفردية:



◀ موديلات SIM المزدوجة:



٤ ▶ موديلات SIM الفردية: اضغط على إرسال لإرسال الرسالة.

▶ موديلات SIM المزدوجة: اضغط على 1 أو 2 لإرسال الرسالة.

عرض الرسائل

يتم تجميع الرسائل في مؤشرات ترابط الرسائل حسب جهة الاتصال.

يتم تحميلك بمصاريف إضافية لتلقي الرسائل أثناء التجوال.



١ اضغط على الرسائل على شاشة التطبيقات.

٢ من قائمة الرسائل، حدد جهة اتصال.

٣ اعرض محادثتك.

حجب الرسائل غير المرغوبة

حجب الرسائل من أرقام معينة أو الرسائل التي تحتوي على عبارات مضافة إلى قائمة الحجب الخاصة بك.

١ اضغط على الرسائل على شاشة التطبيقات.

٢ اضغط على المزيد ← الضبط ← مرشح البريد العشوائي.

٣ اضغط على إدارة أرقام البريد العشوائي.

لإضافة عبارات إلى الحجب، اضغط على إدارة عبارات البريد العشوائي.

٤ اضغط على الواردة أو جهات اتصال لتحديد جهات الاتصال ثم اضغط على +.

لإدخال رقم يدوياً، اضغط على إدخال الرقم، ثم أدخل رقم هاتف.

عندما تستلم رسائل من الأرقام المحجوبة أو الرسائل التي تحتوي على عبارات محجوبة، لن تستلم إشعاراً. لعرض الرسائل المحجوبة، اضغط على المزيد ← الضبط ← مرشح البريد العشوائي ← رسائل البريد العشوائي.

ضبط إشعارات الرسائل

يمكنك تغيير صوت الإشعارات، خيارات العرض، والمزيد.

١ اضغط على الرسائل على شاشة التطبيقات.

٢ اضغط على المزيد ← الضبط ← إشعارات، ثم اضغط على المفتاح لتنشيطه.

٣ تغيير ضبط الإشعارات.

- صوت التنبيه: تغيير صوت الإشعارات.
 - الاهتزازات: ضبط الجهاز لكي يهتز عندما تستلم رسائل.
 - عرض نافذة منبثقة: ضبط الجهاز لعرض الرسائل في إطار منبثق.
 - معاينة رسالة: ضبط الجهاز لعرض محتوى الرسالة على شريط الحالة، الشاشة المقفلة، وفي إطار منبثق.
- يمكنك ضبط تنبيه على فترات لتتمكن من معرفة أن لديك إشعارات لم تتحقق منها. على شاشة التطبيقات، اضغط على الضبط ← إمكانية الوصول ← تذكير بشأن الإشعارات، ثم اضغط على المفتاح لتنشيطه. ثم اضغط على مفتاح الرسائل لتنشيطه.

الإنترنت

استعرض الإنترنت للبحث عن معلومات وقم بوضع علامة مرجعية على صفحات الويب المفضلة لديك للوصول إليها بشكل مناسب.

١ اضغط على الإنترنت على شاشة التطبيقات.

٢ اضغط على حقل العنوان.

٣ قم بإدخال عنوان الويب أو الكلمة الأساسية، ثم اضغط على الذهاب.

لعرض شريط الأدوات، اسحب إصبعك إلى أسفل قليلاً على الشاشة.



البريد الإلكتروني

ضبط حسابات البريد الإلكتروني

اضبط حساب البريد الإلكتروني عند فتح البريد الإلكتروني لأول مرة.

١ اضغط على البريد الإلكتروني على شاشة التطبيقات.

٢ أدخل عنوان البريد الإلكتروني وكلمة المرور واضغط على التالي.


للتسجيل حساب بريد إلكتروني يدويًا، اضغط على إعداد يدوي.

٣ اتبع الإرشادات التي تظهر على الشاشة لاستكمال الضبط.

لإعداد حساب بريد إلكتروني آخر، اضغط على المزيد ← الضبط ← إضافة حساب.

إذا كان لديك أكثر من حساب بريد إلكتروني واحد يمكنك ضبط أحدهم كحسابك الافتراضي. اضغط على المزيد ← الضبط ← المزيد ← تعيين الحساب الافتراضي.

إرسال رسائل بريد إلكتروني

- ١ اضغط على  لكتابة بريد إلكتروني.
- ٢ أضف مستلمين وأدخل نص لرسالة بريد إلكترونية.
- ٣ اضغط على إرسال لإرسال البريد الإلكتروني.

قراءة رسائل البريد الإلكتروني

إذا كان تطبيق البريد الإلكتروني مفتوحًا، سيقوم الجهاز تلقائيًا باسترداد رسائل البريد الإلكتروني الجديدة. لاسترداد رسائل البريد الإلكتروني يدويًا، اسحب على الشاشة لأسفل.

اضغط على رسالة بريد إلكتروني لقراءتها.

إذا كانت مزامنة البريد الإلكتروني غير فعالة، لن يتم استرداد رسائل البريد الإلكتروني الجديدة. لتفعيل مزامنة البريد الإلكتروني، اضغط على **المزيد** ← **الضبط** ← اسم حسابك، ثم اضغط على مفتاح **حساب المزامنة** لتنشيطه.



الكاميرا

مقدمة

التقط الصور وسجل مقاطع الفيديو باستخدام العديد من الأوضاع والإعدادات.

التصوير الأساسي

يمكنك التقاط الصور أو تسجيل مقاطع الفيديو. عرض الصور ومقاطع الفيديو في الاستوديو.


اضغط على الكاميرا على شاشة التطبيقات.



آداب الكاميرا

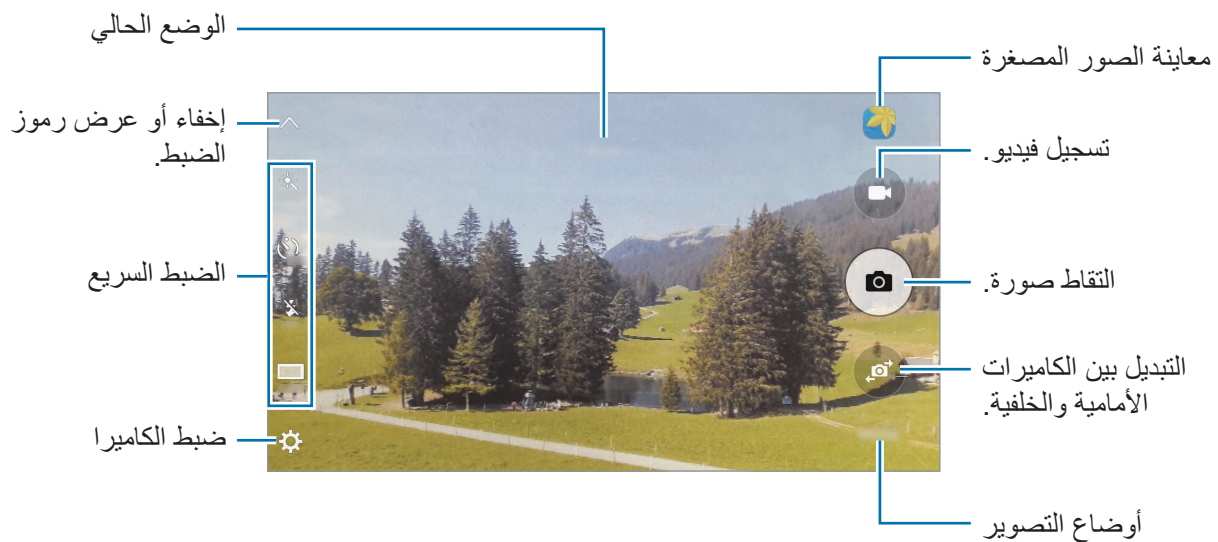
- لا تلتقط الصور أو الفيديو لأشخاص آخرين بدون إذن منهم.
- لا تلتقط الصور أو الفيديو متى كان ذلك غير مسموحاً به قانوناً.
- لا تلتقط الصور أو الفيديو في الأماكن التي قد تنتهك فيها خصوصية الآخرين.

التقاط الصور وتسجيل الفيديو

١ اضغط على الصورة الموجودة على شاشة المعاينة حيث ينبغي تركيز الكاميرا.

٢ اضغط على  لالتقاط صورة أو اضغط على  لتسجيل فيديو.

- افرد إصبعين عن بعضهما البعض على الشاشة للتكبير، وضمهما معاً على الشاشة للتصغير.
- لضبط سطوع الصور أو الفيديو، اضغط على الشاشة. عندما يظهر شريط الضبط، اضغط مطولاً على  واسحبه على شريط الضبط.
- لالتقاط صورة من الفيديو أثناء التسجيل، اضغط على **التقاط**.
- لتغيير التركيز أثناء التقاط فيديو، اضغط في المكان الذي تريد التركيز عليه. للتركيز على منتصف الشاشة، اضغط على .



في شاشة المعاينة، امسح من اليمين للوصول إلى قائمة أوضاع التصوير. أو، امسح من اليسار لعرض الصور ولقطات الفيديو التي التقطتها.

- قد تختلف شاشة المعاينة حسب وضع التصوير والكاميرا التي يتم استخدامها.
- يتوقف تشغيل الكاميرا تلقائياً في حالة عدم استخدامها.
- تأكد أن العدسة نظيفة. وإلا، فقد لا يعمل الجهاز بطريقة صحيحة في بعض الأوضاع التي تتطلب مستويات دقة عالية.
- تتميز الكاميرا الأمامية بعدسة ذات زاوية عريضة. قد يحدث تشوه بسيط في الصور ذات زاوية الرؤية العريضة ولكنه لا يشير إلى وجود مشكلات في أداء الجهاز.



تشغيل الكاميرا على شاشة المقفلة

لكي تلتقط صوراً بطريقة سريعة، قم بتشغيل الكاميرا على الشاشة المقفلة.

على الشاشة المقفلة، اسحب  إلى خارج الدائرة الكبيرة.



- قد لا تتوفر هذه الخاصية حسب منطقتك أو مزود الخدمة الخاص بك.
- بعض خصائص الكاميرا لا تتوفر عندما تقوم بتشغيل الكاميرا من الشاشة المقفلة بينما يجري تنشيط خصائص الأمان.

تشغيل الكاميرا سريعاً

اضغط على مفتاح الصفحة الرئيسية مرتين لتشغيل الكاميرا بسرعة. الكاميرا يتم تشغيلها دوماً في الوضع التلقائي.

بعض خصائص الكاميرا لا تتوفر عندما تقوم بتشغيل الكاميرا من الشاشة المقفلة، أو عند إيقاف تشغيل الشاشة بينما يجري تنشيط خصائص الأمان.



قفل التركيز والتعريض

تباين الإضاءة/الظلام القوي والهدف الموجود خارج منطقة التركيز التلقائي قد يجعل من الصعب عمل تعريض مناسب. اقفل التركيز أو التعريض ثم التقط صورة. اضغط مطوياً على منطقة للتركيز، يظهر الإطار AF/AE في هذه المنطقة ويتم قفل التركيز وضبط التعريض. يظل الضبط مقفلاً حتى بعد النقاط صورة.



تتوفر هذه الخاصية فقط في بعض أوضاع التصوير.


الوضع التلقائي

يتيح الوضع التلقائي للكاميرا إمكانية تقييم البيئات المحيطة وتحديد الوضع المثالي للصورة.

على شاشة المعاينة، اضغط على الوضع ← تلقائي.

الوضع Pro

التقاط الصور أثناء تعديل خيارات التصوير يدويًا، مثل قيمة التعريض وقيمة ISO. على شاشة المعاينة، اضغط على الوضع ← محترف. حدد الخيارات وقم بتخصيص الضبط، ثم اضغط على ⑤ لالتقاط صورة.

- **WB** : حدد موازنة لون أبيض مناسبة، بحيث تتمتع الصور بألوان قريبة إلى الصور الطبيعية إلى أقصى قدر ممكن.
- **ISO** : حدد قيمة ISO. يتحكم ذلك في حساسية الكاميرا للضوء. تخصص القيم المنخفضة للأهداف الثابتة أو ساطعة الإضاءة. بينما تخصص القيم الأعلى للأهداف سريعة التحرك أو الأهداف معتمدة الإضاءة. في حين، يمكن أن يؤدي ضبط ISO أعلى إلى حدوث تشويش في الصور.
-  : قم بتغيير قيمة التعريض. يحدد ذلك مقدار الضوء الذي يستقبله مستشعر الكاميرا. بالنسبة للمواقف منخفضة الإضاءة، استخدم قيمة تعريض أعلى.

بانوراما

التقط سلسلة من الصور أفقيًا أو رأسيًا، ثم ثبتها معًا لإنشاء شاشة عريضة.

على شاشة المعاينة، اضغط على الوضع ← بانوراما.

للحصول على أفضل لقطات باستخدام وضع "بانوراما"، اتبع هذه النصائح:



- حرك الكاميرا ببطء في اتجاه واحد.
- ابق الصورة داخل إطار عدسة الكاميرا.
- تجنب التقاط الصور ذات الخلفيات غير الواضحة، مثل السماء الصافية أو الجدار أحادي اللون.

الالتقاط المستمر

التقط سلسلة من الصور للأهداف المتحركة.

على شاشة المعاينة، اضغط على الوضع ← الالتقاط المستمر.

اضغط مطولاً على ⑤ لالتقاط عدة صور متتالية.

HDR (درجة لون قوية)

التقط صوراً تتمتع بألوان ثرية وتفاصيل واضحة حتى في المناطق المعتمدة والمضيئة.
على شاشة المعاينة، اضغط على الوضع ← HDR (درجة لون قوية).



بمؤثر



بدون مؤثر

ليلي

التقط صورة في ظروف الإضاءة الضعيفة، بدون استخدام الفلاش.
على شاشة المعاينة، اضغط على الوضع ← ليلي.

صورة ذاتية


التقط صور ذاتية باستخدام الكاميرا الأمامية.

١ على شاشة المعاينة، اضغط على  للتبديل إلى الكاميرا الأمامية لالتقاط صورة ذاتية.

٢ اضغط على الوضع ← صورة ذاتية.

٣ واجه عدسة الكاميرا الأمامية.

٤ عندما يكتشف الجهاز وجهك، اضغط على الشاشة لالتقاط صورة ذاتية.

لكي تلتقط صورة باستخدام راحة يدك، اضغط على  واضغط على المفتاح التحكم في الإشارة لتنشيطه. اعرض كف يدك على الكاميرا الأمامية. بعد التعرف على كف اليد، يلتقط الجهاز صورة بعد مرور بضعة ثوان.

صورة ذاتية عريضة


التقط صورة شخصية عريضة لنفسك تتضمن مزيد من الأشخاص في الصورة وتجنب ترك الأشخاص خارجها.

١ على شاشة المعاينة، اضغط على  للتبديل إلى الكاميرا الأمامية لالتقاط صورة ذاتية.

٢ اضغط على الوضع ← صورة ذاتية عريضة.

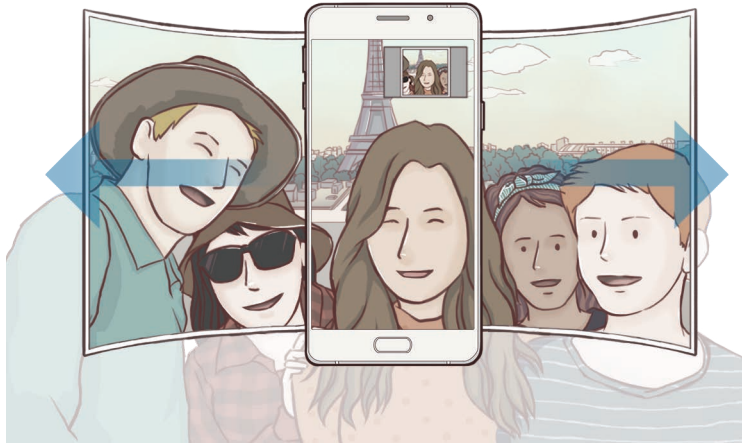
٣ واجه عدسة الكاميرا الأمامية.

٤ عندما يكتشف الجهاز وجهك، اضغط على الشاشة لالتقاط صورة ذاتية.

لكي تلتقط صورة باستخدام راحة يدك، اضغط على  واضغط على المفتاح **التحكم في الإشارة** لتنشيطه. اعرض كف يدك على الكاميرا الأمامية. بعد التعرف على كف اليد، يلتقط الجهاز صورة بعد مرور بضعة ثوان.

٥ قم بتدوير الجهاز لليسر واليمين أو بالعكس لالتقاط صورة شخصية عريضة.

يلتقط الجهاز صور إضافية عندما يتحرك الإطار الأبيض إلى كل طرف من أطراف إطار عدسة الكاميرا.



- تأكد من إبقاء الإطار الأبيض داخل إطار عدسة الكاميرا.
- ينبغي أن تظل الأهداف ثابتة أثناء التقاط صور شخصية ذاتية عريضة.
- الأجزاء العليا والسفلى من الصورة المعروضة على شاشة المعاينة يمكن قصها من الصورة حسب ظروف التصوير.



تنزيل الأوضاع

قم بتنزيل مزيد من أوضاع التصوير من **Galaxy Apps**.

على شاشة المعاينة، اضغط على الوضع ← تنزيل.

لا تتوفر إمكانية الوصول إلى بعض أوضاع التصوير التي يتم تنزيلها لكل خاصية. قد لا يتوفر التلويح بالهاتف المحمول جهة اليمين لعرض قائمة الأوضاع، والتلويح جهة اليسار لعرض الصور ولقطات الفيديو الملتقطة.



ضبط الكاميرا

الضبط السريع

على شاشة المعاينة، استخدم الضبط السريع التالي.

قد تختلف الخيارات المتوفرة بناءً على وضع التصوير والكاميرا التي يتم استخدامها.



- : حدد تأثير مرشح لاستخدامه عند التقاط صور أو تسجيل فيديو.
- : حدد أسلوب قياس. يحدد ذلك كيفية حساب قيم الضوء. **تركيز على المنتصف** تستخدم الضوء في الجزء الأوسط من اللقطة لحساب تعريض اللقطة. **نقطة** يستخدم الضوء في منطقة وسطى مركزة للقطة لحساب تعريض اللقطة. **مصفوفة** يقيس المشهد بالكامل.
- : حدد طول زمن التأخير قبل أن تقوم الكاميرا بالتقاط صورة تلقائياً.
- : تنشيط أو إلغاء تنشيط الفلاش.
- : اضبط الشريط المنزلق لالتقاط صورة لوجوه مضيئة للحصول على صور أكثر جمالاً.
- : حدد دقة الصور. استخدام دقة أعلى يؤدي إلى التمتع بصور ذات جودة أعلى، ولكن سيستغرق ذلك المزيد من مساحة الذاكرة.

قد تتأثر دقة الصورة بسبب ظروف الإضاءة.



ضبط الكاميرا

على شاشة المعاينة، اضغط على .

قد تختلف الخيارات المتوفرة بناءً على وضع التصوير والكاميرا التي يتم استخدامها.



- **حجم الفيديو (الكاميرا الخلفية) / حجم الفيديو (الكاميرا الأمامية)**: حدد دقة للقطات الفيديو. استخدام دقة أعلى يؤدي إلى التمتع بلقطات فيديو ذات جودة أعلى، ولكن سيستغرق ذلك المزيد من مساحة الذاكرة.

- **التحكم في الإشارة:** اضبط الجهاز لتتبع راحة يدك، بحيث يمكنك استخدامه لالتقاط صورة سيلفي شخصية.
- **حفظ الصور كمُعَاينة:** عكس الصورة لإنشاء صورة معكوسة للمنظر الأصلي عند التقاط صور باستخدام الكاميرا الأمامية.
- **خطوط الشبكة:** اعرض أدلة عدسة الكاميرا للمساعدة في التركيب عند تحديد الأهداف.
- **علامات الموقع:** ارفق علامة موقع GPS بالصورة.
- **قد تقل قوة إشارات GPS في المواقع التي تحدث فيها إعاقة للإشارة، كما هو الحال بين المباني أو في المناطق المنخفضة، أو في ظروف الطقس السيئة.** 
- **قد يظهر موقعك في الصور عندما تقوم بتحميلها على الويب. لكي تتجنب ذلك، قم بإلغاء تنشيط ضبط رمز الموقع.**
- **مراجعة الصور:** اضبط الجهاز لعرض الصور بعد التقاطها.
- **تشغيل سريع:** اضبط الجهاز للتشغيل السريع للكاميرا بالضغط على مفتاح الصفحة الرئيسية مرتين بسرعة.
- **التحكم الصوتي:** اضبط الجهاز لالتقاط صور أو تسجيل لقطات فيديو بواسطة الأوامر. يمكنك أن تقول "ابتسم" أو "تشبيز" أو "التقاط" أو "التصوير" لالتقاط صورة. لتسجيل فيديو، قل "تسجيل فيديو".
- **موقع التخزين:** حدد موقع الذاكرة للتخزين.
- **وظيفة مفتاحي مستوى الصوت:** اضبط الجهاز لاستخدام مفتاح مستوى الصوت للتحكم في زر المصراع أو وظيفة التكبير.
- **إرجاع الضبط:** أعد تعيين ضبط الكاميرا.

الاستوديو

مقدمة

عرض وإدارة الصور ولقطات الفيديو المخزنة في الجهاز.

عرض الصور أو لقطات الفيديو

١ اضغط على الاستوديو على شاشة التطبيقات.

٢ حدد صورة أو فيديو.

تعرض ملفات الفيديو الرمز (▶) في الصورة المصغرة للمعاينة. لتشغيل فيديو، اضغط على (▶).



لإخفاء القوائم أو عرضها، اضغط على الشاشة.

حذف الصور أو لقطات الفيديو

حذف صورة أو فيديو

حدد صورة أو فيديو واضغط على **حذف** الموجود في الجزء السفلي من الشاشة.

حذف صور ولقطات فيديو متعددة

١ على شاشة المعرض الرئيسية، اضغط مطولاً على الصورة أو الفيديو المراد حذفه.

٢ ضع علامة اختيار أمام الصور أو لقطات الفيديو المراد حذفها.

٣ اضغط على **حذف**.

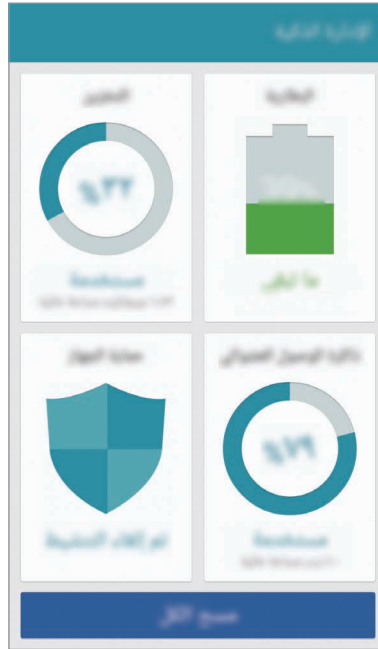
مشاركة الصور أو لقطات الفيديو

حدد صورة أو فيديو واضغط على مشاركة الموجود في الجزء السفلي من الشاشة، ثم حدد طريقة المشاركة.

الإدارة الذكية

مقدمة

توفر الإدارة الذكية معاينة لحالة بطارية جهازك، والمخزن، وRAM، وأمان النظام. يمكنك أيضاً التخصيص التلقائي للجهاز بضغطة واحدة من إصبعك.



قد لا توفر بعض ميزات هذا التطبيق حسب المنطقة أو مزود الخدمة.



استخدام خاصية التخصيص السريع

على شاشة التطبيقات، اضغط على الإدارة الذكية ← مسح الكل.

تقوم خاصية التخصيص السريع بتحسين مستوى أداء الجهاز من خلال الإجراءات التالية.

- تحديد التطبيقات التي تستخدم قدرًا أكبر من طاقة البطارية وحذف الملفات غير الضرورية.
- حذف الملفات غير الضرورية وإغلاق التطبيقات التي تعمل في الخلفية.
- المسح بحثًا عن البرامج الضارة.

إدارة أداء الجهاز

على شاشة التطبيقات، اضغط على الإدارة الذكية وحدد خاصية.

البطارية

تحقق من طاقة البطارية المتبقية والوقت لاستخدام الجهاز. بالنسبة للأجهزة ذات المستويات المنخفضة من طاقة البطارية، وفر طاقة البطارية بواسطة تنشيط خصائص توفير الطاقة وغلق التطبيقات التي تستهلك قدرًا زائدًا من طاقة البطارية.

يوضح الوقت المتبقي للاستخدام الوقت المتبقي قبل نفاد طاقة البطارية. قد يختلف الوقت المتبقي للاستخدام حسب ضبط الجهاز وظروف التشغيل.



التخزين

تحقق من حالة سعة البطارية المستخدمة والمتاحة. يمكنك حذف الملفات غير المستخدمة والمتبقية، أو إلغاء تثبيت التطبيقات التي لم تعد بحاجة لاستخدامها.

ذاكرة الوصول العشوائي

تحقق من مقدار RAM المتاح. يمكنك أيضًا إغلاق تطبيقات الخلفية وتقليل مقدار RAM الذي تستخدمه لتسريع جهازك.

حماية الجهاز

تحقق من حالة أمان الجهاز. تقوم هذه الخاصية بمسح جهازك بحثًا عن أي برنامج ضار.

مخطط S

مقدمة

قم بإدارة جدولك بواسطة إدخال الأحداث القادمة أو المهام الموجودة في المخطط لديك.



إنشاء أحداث

- ١ اضغط على **مخطط S** على شاشة التطبيقات.
- ٢ اضغط على **+** أو اضغط ضغط مزدوج على تاريخ.
- ٣ أدخل إلى تفاصيل الأحداث.



- ٤ اضغط على **حفظ** لحفظ الحدث.

إنشاء مهام

- ١ اضغط على **مخطط S** على شاشة التطبيقات.
- ٢ اضغط على  ← **المهام**.
- ٣ أدخل تفاصيل المهمة واضغط على **اليوم أو غداً** لتحديد تاريخ التنفيذ.
لإضافة مزيد من التفاصيل، اضغط على .
- ٤ اضغط على **حفظ** لحفظ المهمة.

مزامنة الأحداث والمهام مع حساباتك

على شاشة التطبيقات، اضغط على **الضبط** ← **حسابات**، حدد خدمة حساب ثم اضغط على المفتاح **مزامنة** لتقويم لمزامنة الأحداث والمهام مع الحساب.

لإضافة حسابات للمزامنة معها، افتح شاشة التطبيقات واضغط على **مخطط S** ← **المزيد** ← **إدارة التقويمات** ← **إضافة حساب**. ثم، حدد حساباً للمزامنة معه وقم بتسجيل الدخول. عند إضافة حساب، يتم عرض دائرة خضراء بجانب اسم الحساب.

S Voice


مقدمة


تنفيذ مهام عديدة ببساطة بواسطة التحدث.

ضبط أمر إيقاظ

يمكنك تشغيل **S Voice** باستخدام أمر الإيقاظ الخاص بك.

عند تشغيل **S Voice** لأول مرة، اضغط على **START** واضبط أمر الإيقاظ الخاص بك.

لتغيير أمر الإيقاظ، افتح شاشة التطبيقات واضغط على **S Voice**. ثم اضغط على  ← **Voice wake-up** ← **Change wake-up command** ← **START**، واتبع الإرشادات التي تظهر على الشاشة.

لضبط الجهاز لتشغيل **S Voice** باستخدام أمر الإيقاظ أثناء قفل الجهاز، اضغط على  ثم اضغط على المفتاح **Wake up in secured lock** لتنشيطه.

استخدام S Voice

١ على شاشة التطبيقات، اضغط على **S Voice**.

عن بدء **S Voice**، يبدأ الجهاز بالتعرف على الصوت.

لا يتوفر هذا التطبيق حسب منطقتك أو مزود الخدمة الخاص بك.



عرض توضيحي للأوامر الصوتية. — ضبط S Voice

٢ انطق بأمر صوتي.

إذا تعرف الجهاز على الأمر، يقوم الجهاز بتنفيذ الإجراء المقابل. لتكرار أمر صوتي أو لقول أمر آخر، اضغط على

يتم إغلاق هذا التطبيق تلقائيًا في حالة عدم تشغيل الجهاز لمدة محددة من الوقت.



تلميحات للتعرف الصوتي بطريقة أفضل

- تكلم بوضوح.
 - تكلم في الأماكن الهادئة.
 - لا تستخدم كلمات عدائية أو عامية.
 - تجنب التكلم بلهجات محلية.
- قد لا يتعرف الجهاز على الأوامر أو قد ينفذ أوامر غير مطلوبة حسب الأصوات المحيطة بك، أو حول كيفية قيامك بالنطق.

ضبط اللغة

على شاشة التطبيقات، اضغط على **S Voice** ← ← **Language**، ثم حدد لغة.

يتم تطبيق اللغة المحددة على **S Voice** فقط، وليس على لغة العرض بالجهاز.



الموسيقى

استمع إلى الموسيقى التي يتم فرزها حسب الفئة وقم بتخصيص ضبط التشغيل.

اضغط على الموسيقى على شاشة التطبيقات.

اضغط على ▼ وحدد فئة، ثم حدد أغنية لتشغيلها.

اضغط على صورة الألبوم الموجودة في الجزء السفلي من الشاشة لفتح شاشة مشغل الموسيقى.

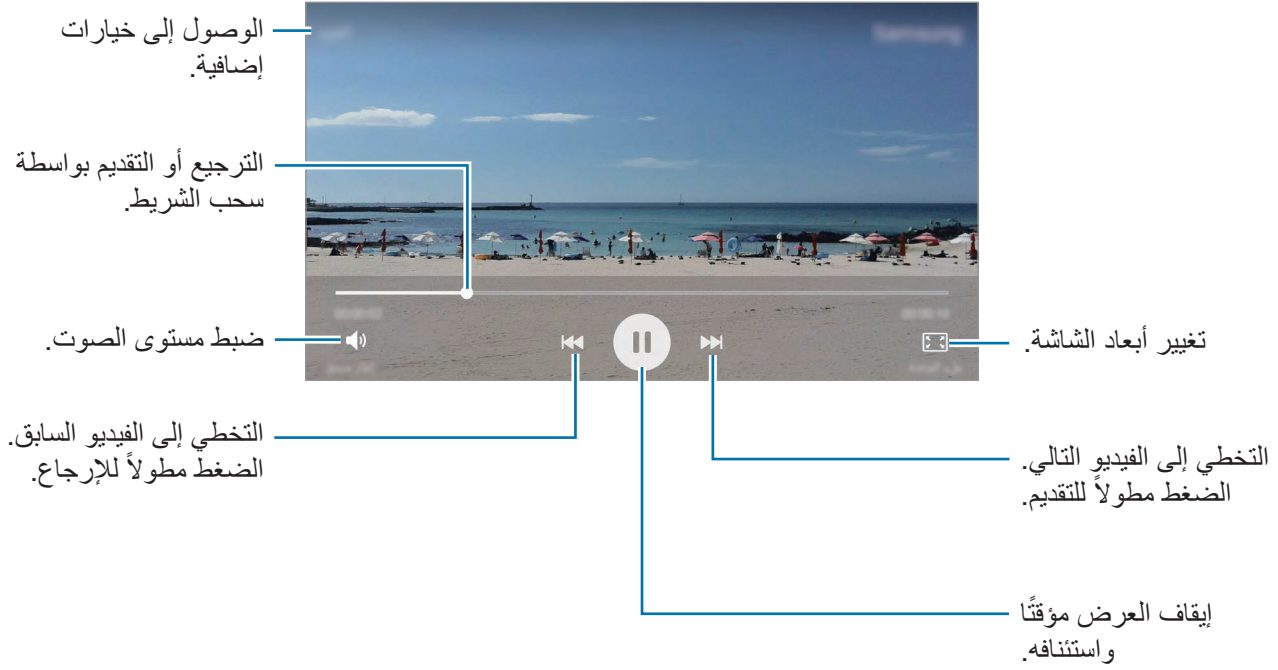


فيديو

شاهد لقطات الفيديو المخزنة في الجهاز وقم بتخصيص إعدادات التشغيل.

اضغط على فيديو على شاشة التطبيقات.

حدد فيديو للتشغيل.



اسحب إصبعك للجانب الأعلى أو الأسفل لليسار من شاشة التشغيل لتعديل السطوع أو اسحب إصبعك للجانب الأعلى أو الأسفل لليمين من شاشة التشغيل لضبط مستوى الصوت.

للترجيع أو للتقديم السريع، اسحب بإصبعك لليسار أو لليمين على شاشة التشغيل.

قد لا تتوفر هذه الخاصية حسب منطقتك أو مزود الخدمة الخاص بك.




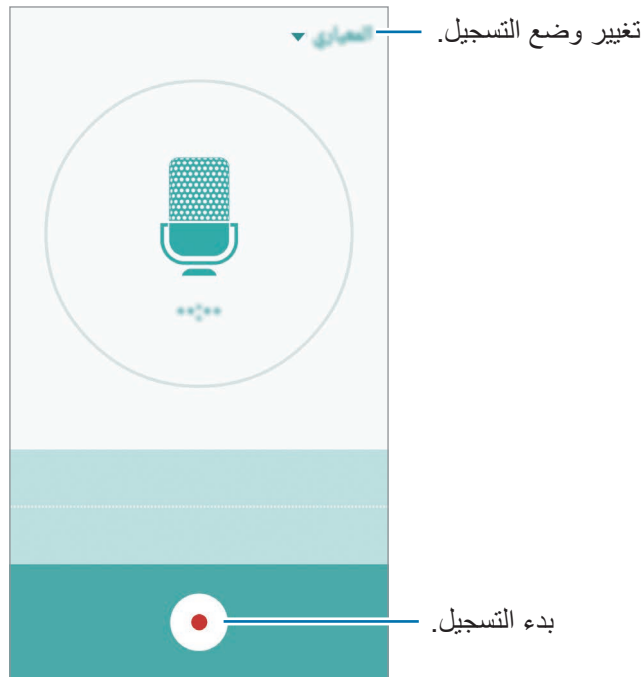
مسجل الصوت

مقدمة

استخدم أوضاع التسجيل المختلفة في المواقف المتنوعة. يستطيع الجهاز تحويل صوتك إلى نص.

تسجيل المذكرات الصوتية




- ١ على شاشة التطبيقات، اضغط على الأدوات ← مسجل الصوت.
- ٢ اضغط على  لبدء التسجيل. تحدث أمام الميكروفون.
 اضغط على إيقاف مؤقت لإيقاف التسجيل مؤقتًا.
 أثناء تسجيل مذكرة صوتية، اضغط على علامة لإدراج علامة مرجعية.



- ٣ اضغط على  لإنهاء التسجيل.

تغيير وضع التسجيل

اضغط على ▼ لتحديد وضع من القائمة.

- **المعياري:** هذا هو وضع التسجيل العادي. تظهر المذكرات الصوتية المسجلة في هذا الوضع مع وجود الرمز  بجوارها.
- **مذكرة صوتية:** يقوم الجهاز بتسجيل صوتك وتحويله في الوقت نفسه إلى نص على الشاشة. للحصول على أفضل النتائج، اجعل الجهاز بالقرب من فمك وتحدث بصوت مرتفع وواضح في مكان هادئ. تظهر المذكرات الصوتية المسجلة في هذا الوضع مع وجود الرمز  بجوارها.
- إذا لم تتطابق لغة نظام المذكرة الصوتية مع اللغة التي تتحدث بها، فلن يتعرف الجهاز على صوتك. قبل استخدام هذه الخاصية، اضغط على اللغة الحالية لضبط لغة نظام المذكرة الصوتية. 


ملفاتي

- ادخل وقم بإدارة ملفات عديدة مخزنة على الجهاز أو في مواقع أخرى، مثل خدمات التخزين السحابي.
- على شاشة التطبيقات، اضغط على الأدوات ← ملفاتي.
- **فئة:** اعرض الملفات حسب الفئة.
 - **التخزين المحلي:** اعرض الملفات المخزنة على الجهاز.
 - **المستخدم من وحدة التخزين:** اعرض معلومات ذاكرة الجهاز.
 - للبحث عن ملفات أو مجلدات، اضغط على البحث.

المذكرة

قم بإنشاء مذكرات وقم بتنظيمها حسب الفئة.
على شاشة التطبيقات، اضغط على الأدوات ← المذكرة.

تأليف المذكرات

اضغط على  في قائمة المذكرات وأدخل مذكرة. أثناء تأليف مذكرة، استخدم أحد الخيارات التالية:

- فئة: قم بإنشاء أو تعيين فئة.
 - صورة: قم بإدراج صور.
 - الصوت: قم بعمل تسجيل صوتي لإدراجه.
 - المهام: قم بإضافة مربعات في بداية كل صف لإنشاء قائمة بالمهام.
- لحفظ المذكرة، اضغط على حفظ.
- لتعديل مذكرة، اضغط على المذكرة، ثم اضغط على محتوى المذكرة.

البحث عن المذكرات

اضغط على بحث في قائمة المذكرات وأدخل كلمة أساسية للبحث عن مذكرات تتضمن الكلمة الأساسية.

الساعة

مقدمة

اضبط الإنذارات، وتحقق من الوقت الفعلي في عدة مدن حول العالم، وحدد وقتًا لأحد الأحداث، أو اضبط فترة زمنية معينة.

منبه

على شاشة التطبيقات، اضغط على الساعة ← منبه.

ضبط التنبيهات

اضغط على إضافة في قائمة الإنذارات، واضبط إنذارًا، وحدد الأيام التي سيتكرر الإنذار خلالها، واضبط خيارات عديدة للإنذارات ثم اضغط على حفظ.

افتح لوحة المفاتيح لإدخال زمن التنبيه، اضغط على لوحة المفاتيح.

لتنشيط أو لإلغاء تنشيط الإنذارات، اضغط على رمز الساعة الموجود بجانب الإنذار الموجود في قائمة الإنذارات.

إيقاف التنبيهات

اضغط على إقصاء لإيقاف التنبيه. إذا قمت بتمكين خيار الغفوة بشكل مسبق، فاضغط على غفوة لتكرار التنبيه بعد مدة محددة.

حذف التنبيهات

اضغط على ✕ في أحد الإنذارات الموجودة في قائمة الإنذارات.

الساعة العالمية

على شاشة التطبيقات، اضغط على الساعة ← الساعة العالمية.

إنشاء التوقيات

اضغط على إضافة وأدخل اسم مدينة أو حدد مدينة من قائمة المدن.

حذف التوقيات

اضغط على ✕ في ساعة.


ساعة الإيقاف

- ١ على شاشة التطبيقات، اضغط على الساعة ← ساعة الإيقاف.
- ٢ اضغط على بدء لتوقيت حدث.
- لتسجيل أوقات اللغات أثناء حساب توقيت حدث ما، اضغط على دورة.
- ٣ اضغط على إيقاف لإيقاف التوقيت.
- لإعادة بدء احتساب التوقيت، اضغط على استئناف.
- لمسح عدد اللغات، اضغط على إعادة ضبط.

المؤقت

- ١ على شاشة التطبيقات، اضغط على الساعة ← المؤقت.
- ٢ اضبط المدة، ثم اضغط على بدء.
- لفتح لوحة المفاتيح لإدخال الفترة الزمنية، اضغط على لوحة المفاتيح.
- ٣ اضغط على إقصاء عند توقف المؤقت.

الحاسبة

- قم بإجراء عمليات حسابية بسيطة أو معقدة.
- اضغط على الحاسبة على شاشة التطبيقات.
- قم بتدوير الجهاز إلى الاتجاه الأفقي لاستخدام الحاسبة العلمية. إذا كانت خاصية تدوير الشاشة غير فعالة، اضغط على  لعرض الحاسبة العلمية.
- لمشاهدة سجل الحساب، اضغط على المحفوظات. لغلاق لوحة سجل الحساب، اضغط على لوحة المفاتيح.
- لمسح السجل، اضغط على المحفوظات ← مسح المحفوظات.

الراديو



الاستماع إلى راديو FM

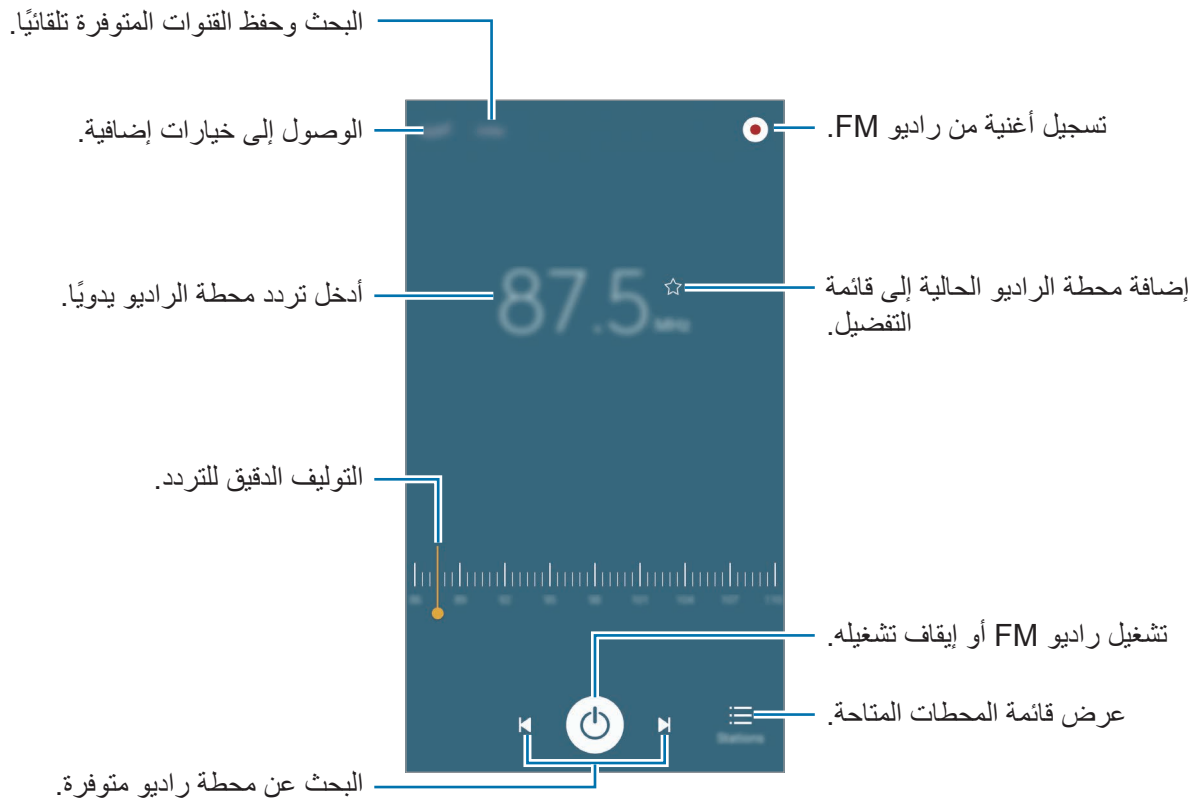
اضغط على الراديو على شاشة التطبيقات.

قبل استخدامك لهذا التطبيق، يجب عليك توصيل سماعة رأس، والتي تعمل كهوائي للراديو.

يقوم راديو FM بالبحث ويحفظ المحطات المتاحة تلقائيًا عند تشغيله لأول مرة.



اضغط على  لتشغيل راديو FM. حدد محطة الراديو التي تريدها من قائمة المحطات واضغط على  للعودة إلى شاشة راديو FM.



البحث عن محطات الراديو

اضغط على الراديو على شاشة التطبيقات.
اضغط على بحث، ثم حدد خيار البحث. يقوم راديو FM بمسح المحطات المتاحة صوتيًا وحفظها تلقائيًا.
حدد محطة الراديو التي تريدها من قائمة المحطات واضغط على ↩ للعودة إلى شاشة راديو FM.

تطبيقات Google

توفر Google تطبيقات ترفيهية، وللتواصل الاجتماعي ولمتابعة الأعمال. قد تحتاج إلى حساب Google للدخول على بعض التطبيقات. راجع [حسابات](#) للمزيد من المعلومات.
لمشاهدة المزيد من معلومات التطبيق، ادخل إلى قائمة تعليمات كل تطبيق.

قد لا تتوفر بعد التطبيقات أو يتم تسميتها بشكل مختلف حسب المنطقة، أو حسب مزود الخدمة الخاص بك.



Chrome

البحث عن المعلومات وتصفح صفحات الويب.

Gmail

إرسال أو استقبال رسائل البريد الإلكتروني عن طريق خدمة Google Mail.

خرائط

إيجاد موقع على الخريطة، والبحث عن مواقع، وعرض معلومات الموقع للعديد من الأماكن.

موسيقى Play

اكتشف واستمع إلى الموسيقى وقم بمشاركتها على جهازك.

أفلام وتلفزيون Play

شاهد الفيديوهات المخزنة على جهازك ونزل المحتويات المختلفة لمشاهدتها من متجر Play.

Drive

احفظ المحتوى على خدمة السحابي، وادخل عليه من أي مكان وشاركه مع الآخرين.

YouTube

شاهد أو أنشئ مقاطع الفيديو وشاركها مع الآخرين.

صور

ابحث عن جميع الصور ولقطات الفيديو الواردة من مصادر عديدة والموجودة في مكان واحد وقم بتعديلها.

Hangouts

رددش مع أصدقائك بشكل فردي أو جماعي واستخدم الصور والوجوه العاطفية، ومكالمات الفيديو أثناء المحادثة.

Google

ابحث بشكل سريع عن عناصر على الإنترنت أو على جهازك.

البحث الصوتي

ابحث بشكل سريع عن العناصر من خلال نطق كلمة أو عبارة دلالية.

إعدادات Google

قم بتهيئة الضبط لبعض الخصائص المتاحة بواسطة Google.

الضبط

مقدمة

تخصيص الضبط للمزايا والتطبيقات. يمكنك إضفاء مزيداً من الخصوصية عن طريق تهيئة خيارات الضبط المختلفة. على شاشة التطبيقات، اضغط على **الضبط**. للبحث عن الضبط بواسطة إدخال كلمات أساسية، اضغط على **بحث**. لتعديل قائمة الضبط الأكثر استخداماً، اضغط على **تعديل**. ضع علامة اختيار أمام العناصر لإضافتها أو لإلغاء تحديد عناصر لإزالتها.

Wi-Fi

التوصيل بشبكة Wi-Fi

قم بتنشيط خاصية Wi-Fi للاتصال بشبكة Wi-Fi واتصل بالإنترنت أو بأجهزة شبكات أخرى.

أوقف تشغيل Wi-Fi لتوفير طاقة البطارية في حالة عدم استخدامها.



١ على شاشة الضبط، اضغط على **Wi-Fi**، ثم اضغط على المفتاح لتنشيطه.

٢ حدد شبكة من قائمة شبكات Wi-Fi المكتشفة.

تظهر الشبكات التي تحتاج إلى كلمة مرور مصحوبة برمز قفل.

٣ اضغط على توصيل.



- بمجرد توصيل الجهاز بشبكة Wi-Fi، سيقوم الجهاز بإعادة الاتصال في كل مرة تتوافر فيها الشبكة دون الحاجة إلى كلمة مرور. لمنع الجهاز من الاتصال بالشبكة تلقائيًا، حدد الشبكة من قائمة الشبكات واضغط على نسيان الشبكة.
- إذا كنت لا تستطيع الاتصال بشبكة Wi-Fi بشكل صحيح، أعد تشغيل خاصية Wi-Fi بجهازك أو الراوتر اللاسلكي.

Wi-Fi مباشر

Wi-Fi مباشر يربط أجهزة مباشرة عبر شبكة Wi-Fi بدون الحاجة إلى نقطة وصول.

١ على شاشة الضبط، اضغط على **Wi-Fi**، ثم اضغط على المفتاح لتنشيطه.

٢ اضغط على **Wi-Fi مباشر**.

يتم سرد الأجهزة المكتشفة.

إذا كان الجهاز الذي تريد الاتصال به غير موجود في القائمة، فاطلب أن يقوم الجهاز بتشغيل خاصية Wi-Fi مباشر.

٣ حدد جهازًا للاتصال به.

ستتصل الأجهزة عندما تقبل الأجهزة الأخرى طلب Wi-Fi للاتصال المباشر.

إرسال واستقبال البيانات

يمكنك مشاركة البيانات، مثل الأسماء أو ملفات الوسائط، مع الأجهزة الأخرى. الإجراءات التالية مثال لإرسال صورة إلى جهاز آخر.

١ اضغط على الاستوديو على شاشة التطبيقات.

٢ حدد صورة.

٣ اضغط على مشاركة ← **Wi-Fi مباشر**، ثم حدد جهازًا لإرسال الصورة له.

٤ اقبل طلب الاتصال بـ **Wi-Fi مباشر** على الجهاز الآخر.

إذا كان الجهازان متصلين بالفعل، فسيتم إرسال الصورة إلى الجهاز الآخر بدون إجراء طلب الاتصال.

إنهاء اتصال الجهاز

١ اضغط على **Wi-Fi** على شاشة الضبط.

٢ اضغط على **Wi-Fi** مباشر.

يعرض الجهاز الأجهزة المتصلة في القائمة.

٣ اضغط على اسم الجهاز لفصل الأجهزة.

البلوتوث

مقدمة

استخدم البلوتوث لتبادل البيانات أو ملفات الوسائط مع أجهزة أخرى بدعم البلوتوث.



- شركة سامسونج غير مسؤولة عن فقد البيانات المرسلة أو المستقبلية عبر خاصية البلوتوث.
- تأكد دائماً من مشاركة البيانات واستقبالها باستخدام الأجهزة المؤمنة بشكل موثوق منه وبشكل صحيح. في حالة وجود عوائق بين الأجهزة، قد يتم تقليل مسافة التشغيل.
- بعض الأجهزة، خصوصاً التي لم يتم اختبارها أو اعتمادها من شركة Bluetooth SIG، قد لا تكون متوافقة مع جهازك.
- لا تستخدم خاصية البلوتوث لأغراض غير قانونية (على سبيل المثال، الاستيلاء على نسخ من الملفات أو الاتصالات التي يتم إجراؤها بطرق غير شرعية لأغراض تجارية).
- سامسونج غير مسؤولة عن تكرار الاستخدام غير القانوني لخاصية البلوتوث.

الاقتران بأجهزة بلوتوث أخرى

١ على شاشة الضبط، اضغط على البلوتوث، ثم اضغط على المفتاح لتنشيطه.

يتم سرد الأجهزة المكتشفة.

٢ حدد جهازاً للإقتران به.

إذا كان الجهاز الذي تريد الإقتران به غير موجود في القائمة، فاطلب أن يقوم الجهاز بتشغيل خيار الرؤية. راجع دليل المستخدم الخاص بالجهاز الآخر.

يكون جهازك مرئى للأجهزة الأخرى أثناء فتح شاشة ضبط البلوتوث.



٣ اقبل طلب الاتصال عبر البلوتوث على جهازك للتأكيد.

ستتصل الأجهزة عندما تقبل الأجهزة الأخرى طلب البلوتوث للاتصال.

إرسال واستقبال البيانات

تدعم العديد من التطبيقات نقل البيانات عبر البلوتوث. يمكنك مشاركة البيانات، مثل الأسماء أو ملفات الوسائط، مع أجهزة البلوتوث الأخرى. الإجراءات التالية مثال لإرسال صورة إلى جهاز آخر.

١ اضغط على الاستوديو على شاشة التطبيقات.

٢ حدد صورة.

٣ اضغط على مشاركة ← البلوتوث، ثم حدد جهازاً لإرسال الصورة له.

إذا كان جهازك قد تم إقرانه مع هذا الجهاز من قبل، فاضغط على اسم الجهاز بدون تأكيد مفتاح المرور الذي يتم إنشاؤه تلقائياً.

إذا كان الجهاز الذي تريد الإقتران به غير موجود في القائمة، فاطلب أن يقوم الجهاز بتشغيل خيار الرؤية.

٤ اقبل طلب الاتصال بالبلوتوث على الجهاز الآخر.

إلغاء إقران أجهزة البلوتوث

١ اضغط على البلوتوث على شاشة الضبط.

يعرض الجهاز الأجهزة المقترنة في القائمة.

٢ اضغط على ⚙ بجانب اسم الجهاز لإلغاء إقرانه.

٣ اضغط على إلغاء الاقتران.

وضع الطيران

يؤدي ذلك إلى تعطيل جميع الوظائف اللاسلكية على جهازك. يمكنك استخدام الخدمات غير الشبكية فقط.

على شاشة الضبط، اضغط على وضع الطيران.

تحقق من إيقاف تشغيل الجهاز عند إقلاع الطائرة أو هبوطها. بعد الإقلاع، يمكنك استخدام الجهاز في وضع الطيران إذا سمح المسؤول في الطائرة بذلك.



نقطة اتصال الهواتف المحمولة والتقييد

استخدم الجهاز كنقطة اتصال الهواتف المحمولة لمشاركة اتصال بيانات المحمول بالجهاز مع أجهزة أخرى في حالة عدم توفر اتصال الشبكة. يمكن إجراء الاتصال عبر خاصية Wi-Fi، أو USB، أو البلوتوث.

على شاشة الضبط، اضغط على نقطة اتصال الهواتف المحمولة والتقييد.

سيتم تحميلك بنفقات إضافية عند استخدام هذه الخاصية.




- **نقطة اتصال الهواتف المحمولة:** استخدم نقطة اتصال الهواتف المحمولة لمشاركة اتصال بيانات المحمول الخاصة بالجهاز مع أجهزة كمبيوتر أو أجهزة أخرى.
- **تقييد البلوتوث:** استخدم ضبط نطاق البلوتوث لمشاركة اتصال بيانات المحمول بالجهاز مع أجهزة الكمبيوتر أو أجهزة أخرى عبر البلوتوث.
- **تقييد USB:** استخدم ضبط نطاق USB لمشاركة اتصال بيانات المحمول بالجهاز مع كمبيوتر عبر USB. عند التوصيل بجهاز كمبيوتر، يتم استخدام الجهاز كمودم لاسلكي لجهاز الكمبيوتر.

استخدام نقطة اتصال الهواتف المحمولة

استخدم جهازك كنقطة اتصال الهواتف المحمولة لمشاركة اتصال بيانات المحمول الخاصة بالجهاز مع أجهزة أخرى.

١ على شاشة الضبط، اضغط على **نقطة اتصال الهواتف المحمولة والتقييد** ← **نقطة اتصال الهواتف المحمولة**.

٢ اضغط على المفتاح لتنشيطه.

يظهر الرمز  على شريط الحالة. يمكن للأجهزة الأخرى أن تجد جهازك في قائمة شبكات Wi-Fi.

لضبط كلمة مرور لنقطة اتصال الهواتف المحمولة، اضغط على **المزيد** ← **تهيئة نقطة اتصال** وحدد مستوى الأمان. ثم أدخل كلمة مرور واضغط على **حفظ**.


٣ في شاشة الجهاز الآخر، ابحث عن جهازك وحدده من قائمة شبكات Wi-Fi.

٤ في الجهاز المتصل، استخدم اتصال بيانات المحمول للجهاز للاتصال بالإنترنت.

استخدام البيانات

استمر في تتبع حجم استخدام البيانات وقم بتخصيص الضبط للحد.

على شاشة الضبط، اضغط على **استخدام البيانات**.

- **بيانات الهاتف المحمول:** اضبط الجهاز لاستخدام اتصالات البيانات على أي شبكة محمول.
 - **ضبط حد بيانات الهاتف المحمول:** اضبط حداً لاستخدام بيانات المحمول.
 - **بيانات الخلفية:** امنع التطبيقات التي تعمل في الخلفية من استخدام اتصال بيانات الهاتف المحمول.
- لتغيير تاريخ إعادة الضبط الشهري لفترة المراقبة، اضغط على  ← **تغيير الدورة**.

تحديد استخدام البيانات

- ١ على شاشة الضبط، اضغط على استخدام البيانات، ثم اضغط على مفتاح ضبط حد بيانات الهاتف المحمول لتنشيطه.
- ٢ لضبط الحد، اسحب شريط تعديل الحد إلى أعلى أو إلى أسفل.
- ٣ لضبط مستوى تنبيه استخدام البيانات، اسحب شريط تعديل التحذير إلى أعلى أو إلى أسفل. سينبهك الجهاز عند الوصول إلى مستوى التحذير.

إدارة بطاقة SIM (موديلات SIM المزدوجة)

قم بتنشيط بطاقة SIM أو USIM وقم بتخصيص ضبط بطاقة SIM. راجع استخدام بطاقات SIM أو USIM (موديلات SIM المزدوجة) للمزيد من المعلومات.

على شاشة الضبط، اضغط على إدارة بطاقة SIM.

- مكالمات صوتية: حدد بطاقة SIM أو USIM للمكالمات الصوتية.
- رسائل نصية: حدد بطاقة SIM أو USIM للرسائل.
- شبكة خدمة البيانات: حدد بطاقة SIM أو USIM لخدمة البيانات.
- تشغيل بطاقتي SIM دائماً: اضبط الجهاز للسماح بالمكالمات الواردة من بطاقة SIM أو USIM أخرى أثناء إجراء مكالمات.

عند تمكين هذه الخاصية، يتم دفع تكاليف إضافية لإعادة توجيه المكالمات وذلك حسب المنطقة أو مزود الخدمة.



شبكات المحمول

تهيئة ضبط شبكة الهواتف المحمولة.

على شاشة الضبط، اضغط على شبكات المحمول.

- البيانات أثناء التجوال: اضبط الجهاز لاستخدام اتصالات البيانات عندما تقوم بالتجوال.
- أسماء نقاط الوصول: قم بإعداد أسماء نقاط الوصول (APNs).

- **نمط الشبكة** (موديلات SIM الفردية): حدد نوع الشبكة.
- **نمط الشبكة 1 SIM / نمط الشبكة 2 SIM** (موديلات SIM المزدوجة): حدد نوع الشبكة.
- **مشغلو الشبكة**: ابحث عن الشبكات المتوفرة وقم بتسجيل شبكة يدويًا.

NFC والدفع

مقدمة

يتيح لك جهازك إمكانية القراءة بالقرب من علامات تبويب اتصالات الحقل (NFC) التي تحتوي على معلومات حول المنتجات. يمكنك أيضًا استخدام هذه الخاصية للقيام بالدفع وشراء تذاكر النقل أو الأحداث بعد تنزيل التطبيقات المطلوبة.

يحتوي الجهاز على هوائي NFC مدمج. تعامل مع الجهاز بعناية لكي تتجنب إتلاف هوائي NFC.

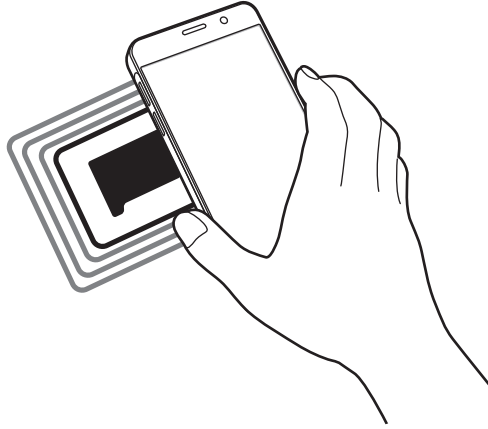


استخدام خاصية NFC

استخدم خاصية NFC لإرسال الصور أو الأسماء إلى أجهزة أخرى وقراءة معلومات المنتج من علامات NFC. في حالة إدخال بطاقة SIM أو USIM مزودة بخاصية دفع، فيمكنك استخدام الجهاز للقيام بالدفع بطريقة مناسبة.

١ على شاشة الضبط، اضغط على **NFC والدفع**، ثم اضغط على المفتاح لتنشيطه.

- ٢ ضع منطقة هوائي NFC على الجزء الخلفي من جهازك بالقرب من علامة NFC. تظهر المعلومات الموجودة على علامة التيويب.



تأكد أن شاشة الجهاز غير مقفلة. وإلا فلن يقرأ علامات NFC أو تلقي بيانات.



القيام بالسداد بواسطة الخاصية NFC

قبل أن تتمكن من استخدام خاصية NFC لتنفيذ عمليات الدفع، يجب عليك التسجيل في خدمة الدفع عبر الهاتف المحمول. للتسجيل أو الحصول على مزيد من المعلومات حول الخدمة، اتصل بمزود الخدمة.

- ١ على شاشة الضبط، اضغط على **NFC والدفع**، ثم اضغط على المفتاح لتنشيطه.

- ٢ المس منطقة هوائي NFC في الجزء الخلفي من جهازك عند قارئ بطاقة NFC.

لضبط تطبيق السداد الافتراضي، افتح شاشة الضبط واضغط على **NFC والدفع** ← انقر وادفع، ثم حدد تطبيقًا.

قائمة خدمات الدفع قد لا تتضمن جميع تطبيقات الدفع المتاحة.



إرسال البيانات

اسمح بتبادل البيانات عندما يلامس هوائي NFC هوائي NFC الخاص بالجهاز الآخر.

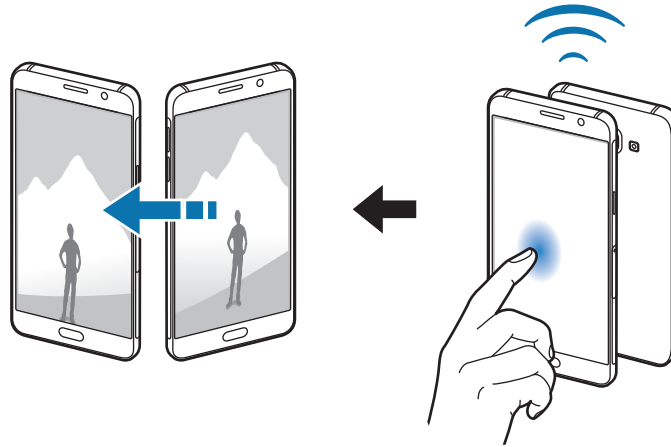
١ على شاشة الضبط، اضغط على **NFC والدفع**، ثم اضغط على المفتاح لتنشيطه.

٢ اضغط على **Android Beam**، ثم اضغط على المفتاح لتنشيطه.

٣ حدد عنصر وقم بلامسة هوائي NFC الخاص بالجهاز الآخر بهوائي NFC لجهازك.

٤ عند ظهور **إمس لإرسال**، على الشاشة، اضغط على شاشة جهازك لإرسال العنصر.

إذا حاول كلا الجهازين إرسال بيانات بشكل متزامن، فقد يفشل نقل الملفات.



المزيد من ضبط الاتصال

الخيارات

قم بتخصيص الضبط للتحكم في الخصائص.

على شاشة الضبط، اضغط على **المزيد من ضبط الاتصال**.

- **الطباعة:** تهيئة الضبط للأدوات المساعدة للطابعة المثبتة على الجهاز. يمكنك البحث عن الطابعات المتاحة أو إضافة طابعة يدويًا لطباعة الملفات. راجع **الطباعة** للمزيد من المعلومات.
- **MirrorLink:** استخدم خاصية MirrorLink للتحكم في تطبيقات MirrorLink الخاصة بجهازك على شاشة الوحدة الرئيسية الخاصة بالسيارة. راجع **MirrorLink** للمزيد من المعلومات.
- **مسرع التنزيل:** اضبط الجهاز لتنزيل الملفات التي يزيد حجمها عن ٣٠ ميجابايت، والأسعر مع Wi-Fi وشبكات المحمول بشكل متزامن. راجع **مسرع التنزيل** للمزيد من المعلومات.
- **VPN:** قم بالإعداد والاتصال بالشبكات الخاصة الافتراضية (VPNs).
- **تطبيق المراسلة الافتراضي:** حدد التطبيق الافتراضي لكي تستخدمه للرسائل.

الطباعة

تهيئة الضبط للأدوات المساعدة للطابعة المثبتة على الجهاز. يمكنك توصيل الجهاز بطابعة عبر شبكة Wi-Fi أو Wi-Fi مباشر، واطبع الصور أو المستندات.

قد لا تكون بعض الطابعات متوافقة مع الجهاز.



إضافة المكونات الإضافية للطابعة

أضف المكونات الإضافية للطابعات التي تريد توصيل الجهاز بها.

١ على شاشة الضبط، اضغط على **المزيد من ضبط الاتصال** ← **الطباعة** ← **المكون الإضافي للتنزيل**.

٢ ابحث عن مكوّن إضافي للطابعة في متجر **Play**.

٣ حدد مكوّنًا إضافيًا للطابعة وقم بتنصيبه.

٤ حدد مكون إضافي للطابعة، ثم اضغط على المفتاح لتنشيطه.
يبحث الجهاز عن الطابعات المتصلة بنفس شبكة Wi-Fi مثل جهازك.

لإضافة طابعات يدويًا، اضغط على المزيد ← إضافة طابعة ← ADD PRINTER.
لتغيير ضبط الطابعة، اضغط على المزيد ← ضبط الطابعة.

محتوى الطابعة

أثناء عرض المحتوى، مثل الصور أو المستندات، اضغط على مشاركة ← طباعة ← ▼ ← كل الطابعات، ثم حدد طابعة.

MirrorLink

قم بتوصيل جهازك بمركبة للتحكم في تطبيقات MirrorLink الخاصة بجهازك على شاشة الوحدة الرئيسية الخاصة بالسيارة.

على شاشة الضبط، اضغط على المزيد من ضبط الاتصال ← MirrorLink.

جهازك متوافق مع السيارات التي تدعم الإصدار 1.1 من MirrorLink أو أعلى.



توصيل جهازك بسيارة عبر MirrorLink

عند استخدام هذه الخاصية للمرة الأولى، قم بتوصيل الجهاز بـ Wi-Fi أو شبكة هاتف محمول.

١ تأكد أن جهازك مقترن بالسيارة عبر البلوتوث.

راجع الاقتران بأجهزة بلوتوث أخرى للمزيد من المعلومات.

٢ قم بتوصيل الجهاز بالسيارة بواسطة كابل USB.

عند إتمام الاتصال، قم بالوصول إلى تطبيقات MirrorLink الخاصة بالجهاز على شاشة الوحدة الرئيسية.

إنهاء اتصال MirrorLink

قم بفصل كابل USB من جهازك والسيارة.

مسرّع التنزيل

اضبط الجهاز لتنزيل الملفات التي يزيد حجمها عن ٣٠ ميجابايت، بشكل أسرع عبر Wi-Fi وشبكات المحمول بشكل متزامن. توفر إشارة Wi-Fi الأقوى سرعة تنزيل أكبر.

على شاشة الضبط، اضغط على المزيد من ضبط الاتصال ← مسرّع التنزيل.



- قد لا تكون هذه الخاصية مدعومة بواسطة بعض الأجهزة.
- سيتم تحميلك بتكاليف إضافية عند تنزيل الملفات عبر شبكة المحمول.
- عندما تقوم بتنزيل ملفات كبيرة، فقد ترتفع درجة حرارة الجهاز. في حالة تجاوز الجهاز لدرجة الحرارة المحددة، يتوقف تشغيل الخاصية.
- إذا كانت إشارات الشبكة غير مستقرة، فإن سرعة وأداء هذه الخاصية قد تتأثر.
- إذا كانت Wi-Fi واتصالات شبكة المحمول تتميز بسرعات نقل للبيانات مختلفة بشكل ملحوظ، فربما يستخدم الجهاز أسرع اتصال.
- تدعم هذه الخاصية بروتوكول نقل النص التشعبي 1.1 (HTTP) وبروتوكول نقل النص التشعبي الآمن (HTTPS). لا يمكن استخدام الخاصية باستخدام بروتوكولات أخرى مثل FTP.

الأصوات والإشعارات

قم بتغيير الضبط للأصوات المختلفة الموجودة في الجهاز.

على شاشة الضبط، اضغط على الأصوات والإشعارات.

- وضع الصوت: اضبط الجهاز لكي تستخدم وضع الصوت أو الوضع الصامت.
- درجة الصوت: اضبط مستوى الصوت لجميع نغمات الرنين، والموسيقى، والفيديو، وأصوات النظام، والإشعارات.
- نغمات الرنين والأصوات: قم بتغيير نغمة الرنين وضبط صوت النظام.
- الاهتزازات: قم بتغيير ضبط الاهتزاز.
- جودة الصوت وتأثيراته: قم بتهيئة الإعدادات الإضافية للصوت.
- عدم الإزعاج: اضبط الجهاز لكتم صوت المكالمات الواردة وأصوات الإشعارات باستثناء الاستثناءات المسموح بها.
- إشعارات التطبيقات: تغيير ضبط الإشعارات الخاص بكل تطبيق.

الشاشة

تغيير ضبط الشاشة.

على شاشة الضبط، اضغط على الشاشة.

- السطوع: ضبط سطوع الشاشة.
- الخط: تغيير حجم الخط ونوعه.
- زمن توقف الشاشة: حدد طول الفترة الزمنية التي ينتظرها الجهاز قبل إيقاف تشغيل الضوء الخلفي للشاشة.
- السكون الذكي: اضبط الجهاز لمنع انطفاء الضوء الخلفي للشاشة أثناء النظر إلى الشاشة.
- وضع الشاشة: تغيير وضع الشاشة لتعديل لون وتباين الشاشة.
- حلم اليقظة: اضبط الجهاز لتشغيل واقي الشاشة عند شحن جهازك أو توصيله بقاعدة شحن.

الحركات والإشارات

قم بتنشيط خاصية إدراك الحركة وقم بتغيير الضبط الذي يتحكم في إدراك الحركة في الجهاز.

على شاشة الضبط، اضغط على الحركات والإشارات.

الاهتزاز أو الصدمات الشديدة على الجهاز قد تؤدي إلى إداخلات غير مرغوبة. تحكم في الحركات بطريقة صحيحة.



- التنبيه الذكي: اضبط الجهاز لكي ينبهك في حالة ما إذا كان لديك مكالمات فائتة أو رسائل جديدة عندما تلتقط الجهاز.

قد لا تعمل هذه الخاصية في حالة تشغيل الشاشة أو إن لم يكن الجهاز على سطح مستوٍ.



التطبيقات

- تحكم في تطبيقات الجهاز وقم بتغيير الضبط الخاص بها.
- على شاشة الضبط، اضغط على **التطبيقات**.
- **مدير التطبيقات:** اعرض التطبيقات الموجودة في الجهاز وقم بإدارتها.
- **التطبيقات الافتراضية:** حدد ضبطاً افتراضياً لاستخدام التطبيقات.
- **ضبط التطبيقات:** قم بتخصيص الضبط لكل تطبيق.

خلفية الشاشة

- تغيير ضبط خلفية الشاشة للشاشة الرئيسية والشاشة القفل.
- على شاشة الضبط، اضغط على **خلفية الشاشة**.

السمات

- ضع سمات عديدة على الجهاز لتغيير العناصر المرئية للشاشة الرئيسية، والشاشة المقفلة، والرموز.
- على شاشة الضبط، اضغط على **السمات**.
- لتنزيل مزيد من السمات، اضغط على **متجر السمات**.

شاشة القفل والحماية

- قم بتغيير الضبط لتأمين الجهاز وبطاقة SIM أو USIM.
- على شاشة الضبط، اضغط على **شاشة القفل والحماية**.
- قد تختلف الخيارات المتاحة التالية وذلك حسب طريقة قفل الشاشة المحددة.



- **نوع قفل الشاشة:** قم بتغيير طريقة قفل الشاشة.
- **إظهار المعلومات:** تغيير ضبط العناصر المعروضة على شاشة القفل.

- إشعارات: حدد عرض أو إلغاء عرض محتوى الإشعارات في الشاشة المقفلة وحدد الإشعارات التي ترغب في عرضها.
- تأثير إلغاء القفل: حدد التأثير الذي تشاهده عندما تقوم بإلغاء قفل الشاشة.
- بحث عن هاتفي المحمول: قم بتنشيط أو إلغاء تنشيط خاصية "البحث عن هاتفي المحمول". يمكن أن تساعدك هذه الخاصية على تحديد موقع جهازك في حالة فقدانه أو سرقة. يمكنك أيضاً الوصول إلى موقع ويب الخاص بـ "البحث عن هاتفي المحمول" (findmymobile.samsung.com) لتتبع جهازك المفقود أو المسروق.
- مصادر غير معروفة: اضبط الجهاز للسماح بتنشيط تطبيقات من مصادر مجهولة.
- ضبط آخر للحماية: قم بتهيئة إعدادات الأمان الإضافية.

الخصوصية والأمان

الخيارات

- قم بتغيير الضبط للحفاظ على خصوصيتك وسلامتك.
- على شاشة الضبط، اضغط على الخصوصية والأمان.
- موقع: قم بتغيير الضبط لأذونات معلومات الموقع.
- الإبلاغ عن معلومات التشخيص: اضبط الجهاز لكي يرسل تلقائياً المعلومات التشخيصية ومعلومات الاستخدام الخاصة بالجهاز إلى سامسونج.
- إرسال رسائل طوارئ: اضبط الجهاز لإرسال رسائل مساعدة عن طريق الضغط على مفتاح التشغيل ثلاث مرات. كما يمكنك إرسال تسجيلات صوتية مع الرسالة إلى المستلمين. راجع [إرسال رسائل طوارئ](#) للمزيد من المعلومات.

إرسال رسائل طوارئ

في حالة الطوارئ، اضغط بسرعة على مفتاح التشغيل ثلاث مرات. يرسل الجهاز رسائل إلى الأسماء الأساسية الخاصة بك. تتضمن الرسائل معلومات موقعك.

١ على شاشة الضبط، اضغط على الخصوصية والأمان ← إرسال رسائل طوارئ، ثم اضغط على المفتاح لتنشيطه.

٢ اتبع الإرشادات التي تظهر على الشاشة لإضافة جهات اتصال أساسية إذا لم تكن قد قمت بذلك بالفعل.

لإرسال رسائل المساعدة مع التسجيلات الصوتية أو الصور، اضغط على المفتاح إرفاق تسجيل الصوت أو إرفاق صور لتنشيطه.

قد لا يتوفر خيار إرفاق صور حسب منطقتك أو مزود الخدمة الخاص بك.



إضافة الأسماء الأساسية

على شاشة الضبط، اضغط على الخصوصية والأمان ← إرسال رسائل طوارئ ← إرسال الرسائل إلى ← إضافة. اضغط على إنشاء جهة اتصال ثم أدخل معلومات الاتصال أو اضغط على اختر من الأسماء لإضافة اسم حالي كاسم رئيسي.

الوضع السهل

يوفر لك الوضع السهل تجربة أكثر سهولة للمستخدم بواسطة استخدام مخطط أكثر سهولة ورموز أكبر على الشاشة الرئيسية.

قد لا تتوفر بعض خصائص التطبيقات في الوضع السهل.



الانتقال إلى الوضع السهل

١ على شاشة الضبط، اضغط على الوضع السهل ← الوضع السهل.

٢ حدد التطبيقات الموجودة ضمن التطبيقات السهلة لإضافة مخطط أسهل.

٣ اضغط على تمت.

الرجوع إلى الوضع القياسي

انتقل إلى اليسار على الشاشة الرئيسية واضغط على **الضبط** ← **الوضع السهل** ← **الوضع العادي** ← تمت.

إدارة الاختصارات

لإضافة اختصار إلى أحد التطبيقات على الشاشة الرئيسية، قم بالسحب إلى اليسار، اضغط على **+** ثم حدد أحد التطبيقات.

لإضافة اختصار إلى اسم على الشاشة الرئيسية، اسحب إلى اليمين، واضغط على **👤**.

لحذف اختصار من الشاشة الرئيسية، اضغط على **تعديل**، وحدد تطبيق أو جهة اتصال بواسطة **⊖**.

إمكانية الوصول

قم بتهيئة إعدادات عديدة لتحسين إمكانية الوصول إلى الجهاز.

على شاشة الضبط، اضغط على **إمكانية الوصول**.

- **الرؤية:** قم بتخصيص الضبط لتحسين إمكانية الوصول للمستخدمين الذين يعانون من ضعف في الإبصار.
- **السمع:** قم بتخصيص الضبط لتحسين إمكانية الوصول للمستخدمين الذين يعانون من ضعف في حاسة السمع.
- **المهارات والتفاعل:** قم بتخصيص الضبط لتحسين إمكانية الوصول للمستخدمين من ذوي البراعة المنخفضة.
- **قفل الاتجاه:** قم بتغيير ضبط تركيب الاتجاه لإلغاء قفل الشاشة.
- **الوصول المباشر:** اضبط الجهاز لفتح قوائم الوصول المحددة عندما تضغط على مفتاح الصفحة الرئيسية ثلاث مرات بسرعة.
- **تذكير بشأن الإشعارات:** اضبط الجهاز ليقوم بتنبيهك إلى الإشعارات التي لم تتحقق منها في الفاصل الزمني.
- **الرد على المكالمات وإنهاؤها:** قم بتغيير طريقة الرد على أو إنهاء المكالمات.
- **وضع الضغط المفرد:** اضبط هذا الجهاز للتحكم في الإشعارات أو المكالمات الواردة بواسطة الضغط على الزر بدلاً من سحبه.
- **إدارة إمكانية الوصول:** قم بتصدير أو استيراد ضبط إمكانية الوصول لمشاركته مع أجهزة أخرى.
- **خدمات:** عرض خدمات إمكانية الوصول المثبتة على الجهاز.

حسابات

أضف Samsung accounts و Google، أو حسابات أخرى لمزامنتها.

إضافة حسابات

بعض التطبيقات المستخدمة على جهازك تتطلب حساباً مسجلاً. قم بإنشاء حسابات للتمتع بأفضل تجربة مع الجهاز.

١ على شاشة الضبط، اضغط على حسابات ← إضافة حساب.

٢ حدد خدمة حساب.

٣ اتبع الإرشادات التي تظهر على الشاشة لاستكمال ضبط الحساب.

لمزامنة محتوى مع حساباتك، حدد حساب وحدد العناصر لمزامنتها.

تسجيل Samsung account

أنت في حاجة لـ Samsung account عند استخدام بعض تطبيقات Samsung apps. يمكنك القيام بالنسخ الاحتياطي لبياناتك المحفوظة على Samsung account احتياطياً أو استعادتها في الجهاز. قم بتسجيل Samsung account للجهاز لاستخدام خدمات سامسونج بطريقة ملائمة.

١ على شاشة الضبط، اضغط على حسابات ← إضافة حساب.

٢ اضغط على Samsung account.

٣ اتبع الإرشادات التي تظهر على الشاشة لاستكمال ضبط الحساب.

بمجرد تسجيل Samsung account الخاص بك، يمكنك استخدام التطبيقات التي تتطلب Samsung account بدون إجراء تسجيل الدخول.

إزالة الحسابات

على شاشة الضبط، اضغط على حسابات، حدد اسم حساب وحدد الحساب المطلوب إزالته ثم اضغط على المزيد ← إزالة الحساب.

النسخ الاحتياطي وإعادة الضبط

قم بتغيير الضبط لإدارة الضبط والبيانات.

على شاشة الضبط، اضغط على النسخ الاحتياطي وإعادة الضبط.

- **نسخ البيانات احتياطياً:** قم بعمل نسخة احتياطية من معلوماتك الشخصية، وبيانات التطبيقات إلى خادم سامسونج. يمكنك أيضاً ضبط الجهاز لكي يقوم بعمل نسخة احتياطية من البيانات بشكل تلقائي.
- **ارجاع الضبط:** استعد المعلومات الشخصية التي تم عمل نسخة احتياطية منها مسبقاً وبيانات التطبيقات من Samsung account.
- **نسخ الحساب احتياطياً:** اضبط أو قم بتعديل حساب النسخ الاحتياطي لـ Google.
- **نسخ البيانات احتياطياً:** اضبط الجهاز لدعم الضبط وبيانات التطبيقات إلى خادم Google.
- **استعادة تلقائية:** اضبط الجهاز لاستعادة الضبط وبيانات التطبيقات من خادم Google عند إعادة تثبيت التطبيقات.
- **إعادة التشغيل التلقائي:** ضبط الجهاز لتحسين وإعادة تشغيل نفسه في أوقات محددة مسبقاً لتحقيق الأداء الأمثل.
- **إرجاع الضبط:** إعادة ضبط الجهاز إلى القيم الافتراضية للمصنع دون حذف بيانات.
- **إعادة تعيين بيانات المصنع:** أعد ضبط إعداداتك على القيم الافتراضية للمصنع لحذف جميع بياناتك.

اللغة والإدخال

حدد لغات الجهاز وقم بتغيير الضبط، مثل لوحات المفاتيح، وأنواع الإدخال الصوتي. قد لا تتوفر بعض الوظائف، وذلك حسب نوع اللغة المحددة.

على شاشة الضبط، اضغط على اللغة والإدخال.

- **اللغة:** حدد لغة العرض لجميع القوائم والتطبيقات.
- **لوحة المفاتيح الافتراضية:** حدد نوع لوحة المفاتيح الافتراضية لإدخال النص.
- **لوحة مفاتيح Samsung:** تغيير ضبط لوحة مفاتيح سامسونج.
- **الكتابة بالصوت من Google:** تغيير ضبط الإدخال الصوتي.

- **مدخل الصوت:** حدد خدمة الإدخال الصوت الافتراضي. يمكنك أيضاً تغيير الضبط لكل خدمة.
- **خيارات تحويل نص إلى كلام:** غيّر خيارات تحويل نص إلى كلام.
- **سرعة المؤشر:** اضبط سرعة المؤشر للماوس أو لوحة التتبع المتصلة بجهازك.

البطارية

اعرض معلومات طاقة البطارية وقم بتغيير خيارات توفير الطاقة.

على شاشة الضبط، اضغط على **البطارية**.

يوضح الوقت المتبقي للاستخدام الوقت المتبقي قبل نفاد طاقة البطارية. قد يختلف الوقت المتبقي للاستخدام حسب ضبط الجهاز وظروف التشغيل.



- **استخدام البطارية:** اعرض مقدار الطاقة المستهلكة من البطارية بواسطة الجهاز.
- **نمط توفير الطاقة:** قم بتنشيط وضع توفير الطاقة وقم بتغيير الضبط لوضع توفير الطاقة. راجع **نمط توفير الطاقة** للمزيد من المعلومات.
- **وضع التوفير الفائق للطاقة:** تمديد وقت الاستعداد وتقليل استهلاك البطارية عن طريق عرض مخطط أبسط والسماح بالوصول المحدود للتطبيق. راجع **وضع التوفير الفائق للطاقة** للمزيد من المعلومات.
- **إظهار الطاقة على شريط الحالة:** اضبط الجهاز لعرض مستوى طاقة البطارية المتبقية.

التخزين

اعرض معلومات الذاكرة لجهازك.

على شاشة الضبط، اضغط على **التخزين**.

السعة الفعلية المتاحة على الذاكرة الداخلية تقل عن السعة المحددة وذلك لأن نظام التشغيل والتطبيقات الافتراضية تشغل جزءاً من الذاكرة. قد تتغير السعة المتاحة عندما تقوم بتحديث الجهاز.



التاريخ و الوقت

ادخل وقم بتعديل الضبط التالي للتحكم في كيفية عرض الجهاز للوقت والتاريخ.
على شاشة الضبط، اضغط على التاريخ و الوقت.



إذا ظلت البطارية فارغة بالكامل، أو في حالة إزالتها من الجهاز، يتم إعادة تعيين التاريخ والوقت.

- التاريخ والوقت التلقائي: قم بالتحديث التلقائي للوقت والتاريخ عند التنقل عبر المناطق الزمنية.
- منطقة زمنية تلقائية: اضبط الجهاز لتلقي معلومات المنطقة الزمنية من الشبكة عندما تنتقل بعرض المناطق الزمنية.
- ضبط التاريخ: اضبط التاريخ الحالي يدوياً.
- ضبط الوقت: اضبط الوقت الحالي يدوياً.
- تحديد المنطقة الزمنية: اضبط المنطقة الزمنية الرئيسية.
- استخدام تنسيق ٢٤ ساعة: اعرض الوقت بتنسيق ٢٤ ساعة.

دليل المستخدم

اعرض معلومات التعليمات للتعرف على كيفية استخدام الجهاز والتطبيقات أو تهيئة الإعدادات المهمة.
على شاشة الضبط، اضغط على دليل المستخدم.

حول الجهاز

قم بإدخال معلومات الجهاز، أو تعديل اسم الجهاز، أو تحديث برنامج الجهاز.
على شاشة الضبط، اضغط على حول الجهاز.

الملحق

حل المشكلات

قبل الاتصال بمركز خدمة سامسونج، يُرجى تجربة الحلول التالية. قد لا تنطبق بعض المواقف على الجهاز.

عند تشغيل الجهاز أو أثناء استخدامه، فسوف يطلب منك إدخال أحد الرموز التالية:

- كلمة المرور: عند تفعيل خاصية قفل الجهاز، يجب عليك إدخال كلمة المرور التي قمت بضبطها للجهاز.
- PIN: عند استخدام الجهاز لأول مرة أو عند تفعيل طلب رمز PIN، يجب عليك إدخال رمز PIN المرفق مع بطاقة SIM أو USIM. يمكنك تعطيل هذه الخاصية باستخدام القائمة قفل بطاقة SIM.
- PUK: يتم إغلاق بطاقة SIM أو USIM، عادةً كنتيجة لإدخال رمز PIN بطريقة خاطئة عدة مرات. يجب إدخال رمز PUK المقدم من جانب مزود الخدمة.
- PIN2: عندما تدخل إلى قائمة تطلب منك إدخال رمز PIN2، يجب عليك إدخال رمز PIN2 المرفق ببطاقة SIM أو USIM. للمزيد من المعلومات، يُرجى الاتصال بمزود الخدمة الخاص بك.

يعرض الجهاز الشبكة أو رسائل الخطأ الخاصة بالخدمة

- عندما تتواجد في مناطق تكون فيها الإشارات ضعيفة أو الاستقبال ضعيفاً، فقد تفقد الاستقبال. انتقل إلى منطقة أخرى وحاول ثانية. أثناء التنقل، قد تظهر رسائل الخطأ بشكل متكرر.
- لا يمكنك الوصول إلى بعض الخيارات بدون اشتراك. للمزيد من المعلومات، يُرجى الاتصال بمزود الخدمة الخاص بك.

الجهاز لا يعمل

عندما تفرغ طاقة البطارية بالكامل، لا يعمل الجهاز. قم بشحن البطارية بالكامل قبل استخدام الجهاز.

تستجيب شاشة اللمس ببطء أو بشكل غير صحيح

- في حالة قيامك بوضع واقي شاشة أو ملحقات اختيارية على شاشة اللمس، فقد لا تعمل شاشة اللمس بطريقة صحيحة.
- في حالة ارتدائك قفازات، إذا لم تكن يديك نظيفة أثناء لمس الشاشة، أو في حالة قيامك بالضغط على الشاشة باستخدام أشياء حادة أو بواسطة أطراف أصابعك، فإن شاشة اللمس قد تتعطل.
- يمكن تعطل شاشة اللمس في حال وجود الرطوبة أو عند تعرضها للمياه.
- أعد تشغيل جهازك لمسح أي أخطاء مؤقتة بالبرنامج.
- تأكد من ترقية برنامج جهازك لأحدث إصدار.
- إذا تعرضت شاشة اللمس للخدش أو التلف، فيمكنك التفضل بزيارة مركز خدمة سامسونج.

يتجمد جهازك أو يظهر خطأ فادحاً

جرب أحد الحلول التالية. في حالة استمرار عدم حل المشكلة، اتصل بمركز خدمة سامسونج.

إعادة تشغيل الجهاز

في حالة تجمد جهازك أو تعلقه، فقد تحتاج إلى إغلاق التطبيقات أو إيقاف تشغيل الجهاز وتشغيله مرة أخرى.

فرض إعادة التشغيل

في حالة تجمد جهازك وعدم استجابته، اضغط مطولاً على مفتاح التشغيل ومفتاح خفض مستوى الصوت في وقت واحد لأكثر من ٧ ثوانٍ لإعادة تشغيل الجهاز.

إعادة ضبط الجهاز

إذا كانت الطرق أعلاه لا تحل مشكلتك، فقم بإعادة ضبط بيانات المصنع.

على شاشة التطبيقات، اضغط على **الضبط** ← **النسخ الاحتياطي وإعادة الضبط** ← **إعادة تعيين بيانات المصنع** ← **إعادة تعيين الجهاز** ← **مسح الكل**. قبل القيام بإعادة ضبط بيانات المصنع، تذكر أن تقوم بعمل نسخة احتياطية من جميع البيانات المهمة المخزنة على الجهاز.

لا يمكن إجراء المكالمات

- تأكد من استخدامك لشبكة الهاتف الخليوي الصحيحة.
- تأكد من أنك لم تقم بضبط خاصية حظر المكالمات لرقم الهاتف الذي تتصل به.
- تأكد من أنك لم تقم بضبط خاصية حظر المكالمات لرقم الهاتف الوارد.

لا يمكن للآخرين سماعك وأنت تتحدث أثناء المكالمة

- تأكد من أنك لا تحجب الميكروفون المضمن.
- احرص على أن يكون الميكروفون قريباً من فمك.
- في حالة استخدام سماعة رأس، تأكد من توصيلها بشكل سليم.

يصدر صوت صدى أثناء إجراء المكالمة

اضبط مستوى الصوت بالضغط على مفتاح مستوى الصوت أو انتقل إلى منطقة أخرى.

الشبكة الخلوية أو شبكة الإنترنت مفصولة دوماً، أو جودة الصوت رديئة

- تأكد من أنك لا تعترض طريق الهوائي الداخلي للجهاز.
- عندما تتواجد في مناطق تكون فيها الإشارات ضعيفة أو الاستقبال ضعيفاً، فقد تفقد الاستقبال. ربما تعاني من مشكلات في الاتصال بسبب وجود مشكلات في المحطة الأساسية لمزود الخدمة. انتقل إلى منطقة أخرى وحاول ثانية.
- عند استخدام الجهاز أثناء التنقل، فقد تتعطل خدمات الشبكة اللاسلكية بسبب وجود مشكلات في شبكة مزود الخدمة.

رمز البطارية فارغ

البطارية منخفضة. قم بشحن البطارية.

البطارية لا تشحن بطريقة صحيحة (بالنسبة لأجهزة الشحن المعتمدة من سامسونج)

- تأكد من توصيل الشاحن بطريقة صحيحة.
- تفضل بزيارة "مركز خدمة سامسونج" واستبدل البطارية.

طاقة البطارية تنفذ بطريقة أسرع مقارنة بما كانت عليه عند شرائها

- عندما تعرّض الجهاز أو البطارية لدرجة حرارة باردة أو ساخنة للغاية، فقد يقل الشحن المفيد.
- يزيد استهلاك البطارية عندما تستخدم خصائص الرسائل أو بعض التطبيقات، مثل الألعاب أو الإنترنت.
- البطارية قابلة للاستهلاك ويقل عمر طاقة البطارية بمرور الوقت.

جهازك ساخن عند لمسها

عند استخدام التطبيقات التي تتطلب مزيداً من الطاقة أو عند استخدام تطبيقات على جهازك لفترة زمنية ممتدة، فقد يسخن جهازك. وهذا يعد أمراً طبيعياً، وينبغي ألا يؤثر على عمر جهازك أو على أدائه. في حالة استمرار سخونة الجهاز أو إذا أحسست بسخونته لمدة طويلة، فلا تستخدمه لفترة ما. في حالة استمرار سخونة الجهاز، اتصل بمركز خدمة سامسونج.

تظهر رسائل الخطأ عند تشغيل الكاميرا

- يجب توفر ذاكرة كافية في جهازك وطاقة بطارية كافية لتشغيل تطبيق الكاميرا. إذا تلقيت رسالة خطأ عند تشغيل الكاميرا، فجرب ما يلي:
- قم بشحن البطارية.
 - قم بإخلاء جزء من الذاكرة عن طريق نقل الملفات إلى جهاز كمبيوتر أو بحذف ملفات من جهازك.
 - أعد تشغيل الجهاز. إذا كنت لا تزال تواجه متاعب مع تطبيق الكاميرا بعد محاولة هذه التلميحات، فاتصل بمركز خدمة سامسونج.

جودة الصور أقل من صورة المعاينة

- جودة الصور قد تختلف وذلك حسب ما يحيط بك وتقنيات التصوير التي تستخدمها.
- في حالة النقاط صور في أماكن مظلمة، أو أثناء الليل، أو في أماكن مغلقة، فقد يحدث تشوش في الصورة أو قد تخرج الصور بعيداً عن التركيز.

تظهر رسائل الخطأ عند فتح ملفات الوسائط

- إذا تلقيت رسائل خطأ أو ملفات وسائط متعددة فلا تقم بتشغيلها عندما تفتحها على جهازك، فجرب الآتي:
- قم بإخلاء جزء من الذاكرة عن طريق نقل الملفات إلى جهاز كمبيوتر أو بحذف ملفات من جهازك.
- تأكد أن ملف الموسيقى ليس محمياً بنظام إدارة الحقوق الرقمية (DRM). إذا كان الملف محمياً بنظام DRM، تأكد من أن لديك الترخيص أو المفتاح السليم لتشغيل الملف.
- تأكد أن تنسيقات الملفات مدعومة بواسطة الجهاز. إذا لم يكن هناك تنسيق ملف غير مدعم مثل DivX أو AC3، فقم بتنصيب تطبيق يدعم ذلك. لتأكيد تنسيقات الملفات التي يدعمها جهازك، تفضل بزيارة www.samsung.com.
- يدعم جهازك الصور ولقطات الفيديو الملتقطة بواسطة الجهاز. الصور ولقطات الفيديو الملتقطة بواسطة أجهزة أخرى قد لا تعمل بطريقة صحيحة.
- جهازك يدعم ملفات الوسائط المتعددة المعتمدة بواسطة مزود خدمة الشبكة أو مزودي الخدمات الإضافية. بعض المحتويات التي يتم نشرها على الإنترنت، مثل نغمات الرنين، أو لقطات الفيديو، أو الخلفيات، قد لا تعمل بطريقة صحيحة.

لم يتم تحديد موقع جهاز بلوتوث آخر

- تأكد من تنشيط خاصية لاسلكي البلوتوث على جهازك.
- تأكد من تنشيط خاصية لاسلكي البلوتوث على الجهاز الذي تريد الاتصال به.
- تأكد من وجود جهازك وجهاز البلوتوث الآخر ضمن الحد الأقصى لنطاق البلوتوث (١٠ م).
- إذا لم تؤد التلميحات الموضحة أعلاه إلى حل المشكلة، فاتصل على مركز خدمة سامسونج.

لا يتم تأسيس اتصال عند توصيل الجهاز بالكمبيوتر

- تأكد أن كابل USB الذي تستخدمه متوافق مع الجهاز.
- تأكد من وجود برنامج التشغيل المناسب مثبت ومحدث على جهاز الكمبيوتر الخاص بك.
- إذا كنت من مستخدمي نظام التشغيل Windows XP، فتأكد من تثبيت Windows XP Service Pack 3 أو إصدار أحدث على الكمبيوتر.

الجهاز لا يمكنه البحث عن موقعك الحالي

قد يتم إعاقة إشارات GPS في بعض المواقع مثل الأماكن المغلقة. اضبط الجهاز لاستخدام Wi-Fi أو شبكة المحمول للبحث عن موقعك الحالي في هذه المواقف.

تم فقد البيانات المخزنة على الجهاز

قم دومًا بعمل نسخ احتياطية من جميع البيانات المهمة المخزنة على الجهاز. وإلا فلن تتمكن من استعادة البيانات في حالة تلفها أو فقدها. سامسونج ليست مسؤولة عن فقدان البيانات على الجهاز.

تظهر فجوة صغيرة حول الجزء الخارجي من غلاف الجهاز

- هذه الفجوة عبارة عن خاصية صناعية مهمة وقد تحدث بعض الاهتزازات البسيطة أو اهتزاز لأجزاء.
- وبمرور الوقت، فإن الاحتكاك بين الأجزاء قد يتسبب في اتساع هذه الفجوة قليلاً.

حقوق الطبع والنشر

حقوق الطبع والنشر © ٢٠١٥ سامسونج للإلكترونيات

هذا الدليل محمي بموجب قوانين حقوق الطبع والنشر الدولية.

لا يجوز نسخ أي جزء من هذا الدليل أو توزيعه أو ترجمته أو نقله بأي شكل أو بأي وسيلة، إلكترونية أو ميكانيكية، بما في ذلك التصوير والتسجيل، أو تخزين أي من المعلومات بأي نظام تخزين أو استرجاع، دون الحصول على إذن خطي مسبق من سامسونج للإلكترونيات.

العلامات التجارية

- سامسونج وشعار سامسونج عبارة عن علامتين تجاريتين مسجلتين لشركة سامسونج للإلكترونيات.
- Bluetooth® هي علامة تجارية مسجلة لشركة Bluetooth SIG, Inc. في جميع أنحاء العالم.
- Wi-Fi®، Wi-Fi Protected Setup™، Wi-Fi Direct™، Wi-Fi CERTIFIED™، وشعار Wi-Fi هي علامات تجارية مسجلة خاصة بشركة Wi-Fi Alliance.
- جميع العلامات التجارية الأخرى وحقوق الطبع والنشر هي ملك لأصحابها.