

SM-J200F  
SM-J200F/DS  
SM-J200H/DS

# دفترچه راهنمای کاربر

# فهرست مطالب

## مقدمات

نکات اولیه	۴
محتویات جعبه محصول	۵
نمای کلی دستگاه	۶
باتری	۸
سیم کارت یا USIM کارت	۱۳
کارت حافظه	۱۶
روشن/خاموش کردن دستگاه	۱۸
صفحه لمسی	۱۸
صفحه اصلی	۲۱
صفحه قفل	۲۷
پنل اعلان	۲۸
وارد کردن متن	۲۹
عکسبرداری از صفحه (Screenshot)	۳۱
باز کردن برنامه‌ها	۳۱
مدیریت دستگاه و اطلاعات	۳۲

## برنامه های کاربردی

نصب یا حذف برنامه‌ها	۳۶
تلفن	۳۷
مخاطبین	۴۱
پیام ها	۴۲
اینترنت	۴۴
ایمیل	۴۵
دوربین	۴۶
گالری	۵۲
مدیر هوشمند	۵۴

## تنظیمات

تقویم	۵۶
ویدئو	۵۸
ضبط صدا	۵۹
فایل های شخصی	۶۰
یادداشت	۶۰
ساعت	۶۱
ماشین حساب	۶۲
رادیو	۶۳
برنامه های Google	۶۴

## تنظیمات

معرفی	۶۶
Wi-Fi	۶۶
بلوتوث	۶۸
حالت پرواز	۷۰
نقطه اتصال تلفن همراه و اتصال اینترنت	۷۰
استفاده از داده	۷۱
مدیر سیم کارت (مدل های دو سیم کارت)	۷۲
شبکه های تلفن همراه	۷۲
تنظیمات اتصال بیشتر	۷۳
صداها و اعلان ها	۷۵
صفحه نمایش	۷۵
برنامه ها	۷۶
کاغذ دیواری	۷۶
تم	۷۶
صفحه قفل و امنیت	۷۶
شخصی	۷۷

۷۷	قابلیت دسترسی
۷۸	حساب ها
۷۹	تهیه نسخه پشتیبان و بازنشانی
۷۹	زبان و ورودی
۸۰	باتری
۸۰	محل ذخیره
۸۱	تاریخ و ساعت
۸۱	راهنمای کاربر
۸۱	درباره دستگاه

## ضمیمه

۸۲	عیب یابی
----	----------

# مقدمات

## نکات اولیه

لطفاً قبل از استفاده از دستگاه خود برای آگاهی از نکات ایمنی و نحوه استفاده صحیح از محصول، این دفترچه راهنما را به دقت بخوانید.

- توضیحات بر اساس تنظیمات پیش فرض دستگاه ارائه شده اند.
- بسته به ناحیه، ارایه دهنده سرویس، مشخصات مدل یا نرم افزار دستگاه ممکن است بعضی مطالب با دستگاه شما فرق داشته باشد.
- برنامه هایی که حجم زیادی از CPU و RAM را اشغال می کنند، بر بازدهی کلی دستگاه تأثیر می گذارند. برنامه های کاربردی که به محتوا مربوط هستند ممکن است بسته به مشخصات دستگاه و محیط استفاده بدرستی کار نکنند.
- سامسونگ در قبال مشکلات عملکردی ناشی از برنامه های عرضه شده توسط شرکت های دیگر مسئولیتی ندارد.
- سامسونگ مسئول مشکلات عملکردی یا ناسازگاری های ایجاد شده بدلیل تنظیمات رجیستری ویرایش شده یا نرم افزار سیستم عامل تغییر یافته نیست. اعمال تغییرات دلخواه بر روی سیستم عامل ممکن است موجب درست کار نکردن دستگاه و یا برنامه های آن شود.
- نرم افزار، منابع صوتی، کاغذ دیواری ها، تصاویر و سایر محتویات موجود در این دستگاه برای استفاده محدود مجوز دارند. استخراج و استفاده از این مطالب برای مقاصد تجاری و غیره، نقض قوانین حق نسخه برداری محسوب می شود. مسئولیت استفاده غیرقانونی از رسانه بر عهده کاربران است.
- ممکن است برای استفاده از سرویس های داده، مانند پیام رسانی، آپلود و دانلود، همگام سازی خودکار یا استفاده از سرویس های مکانیابی متحمل هزینه های اضافی شوید. برای انتقال داده های سنگین، توصیه می شود از Wi-Fi استفاده کنید.
- برنامه های کاربردی پیش فرض که همراه دستگاه هستند، مشمول به روز رسانی بوده و ممکن است بدون اطلاع قبلی، دیگر پشتیبانی نشوند. اگر درباره برنامه های کاربردی ارائه شده همراه دستگاه سوالی دارید، با مرکز خدمات سامسونگ تماس بگیرید. در مورد نرم افزارهای نصب شده توسط کاربر، با ارائه دهندگان سرویس مربوط تماس بگیرید.
- تغییر در سیستم عامل دستگاه یا نصب نرم افزارها از منابع غیررسمی، ممکن است باعث عملکرد نادرست دستگاه یا مخدوش شدن و از دست رفتن داده ها شوند. این اقدامات بر خلاف توافقنامه مجوز استفاده شما از سامسونگ بوده و ضمانتنامه شما را باطل می کند.

## نمادهای راهنمایی

**اخطار:** وضعیت هایی که می تواند موجب آسیب دیدگی شما یا دیگران شود



**هشدار:** وضعیت هایی که می تواند موجب آسیب دیدن دستگاه شما یا سایر وسایل شود



**توجه:** نکات، ترفندهای استفاده یا سایر اطلاعات




## محتویات جعبه محصول

جعبه محصول را بازبینی نمایید و مطمئن شوید اقلام زیر در آن موجود است:

• دستگاه

• باتری

• راهنمای شروع سریع

• اقلام ارائه شده همراه دستگاه و هر گونه لوازم جانبی ممکن است بسته به ناحیه یا ارائه دهنده سرویس متفاوت باشد. 

• اقلام ارائه شده فقط برای استفاده با این دستگاه طراحی شده اند و ممکن است با دستگاه های دیگر سازگار نباشند.

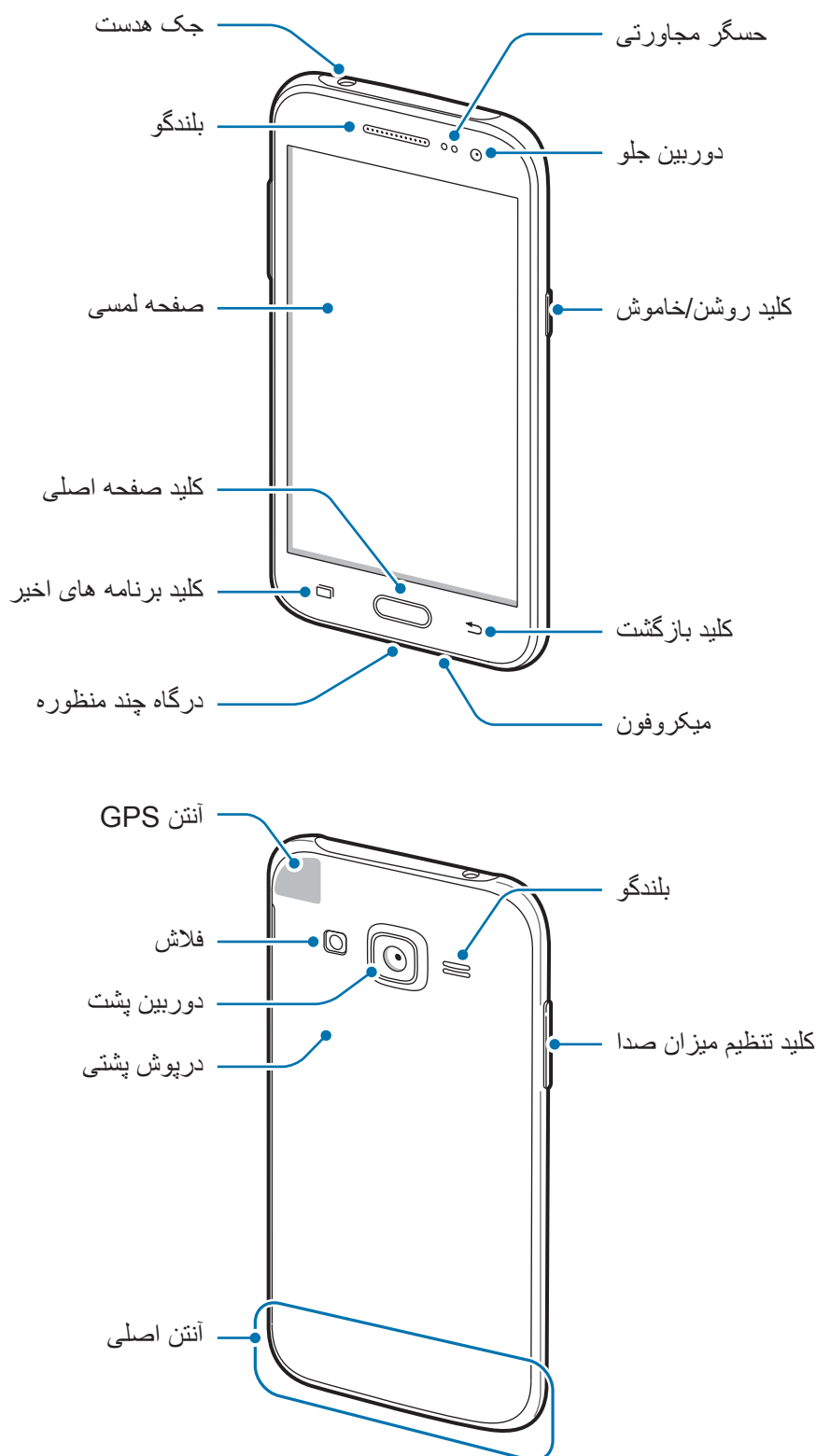
• ظاهر و مشخصات می توانند بدون اطلاع قبلی تغییر کنند.

• می توانید لوازم جانبی بیشتر را از فروشگاه سامسونگ محلی خود خریداری کنید. قبل از خرید، از سازگاری لوازم جانبی با دستگاه خود اطمینان حاصل کنید.

• فقط از لوازم جانبی مورد تأیید سامسونگ استفاده کنید. استفاده از لوازم جانبی تأیید نشده ممکن است موجب عملکرد نادرست و مشکلاتی در کارکرد دستگاه شود که تحت پوشش ضمانت نامه قرار نمی گیرد.

• لوازم جانبی موجود بسته به شرکت های سازنده می تواند متغیر باشد. برای اطلاعات بیشتر درباره لوازم جانبی موجود، به وب سایت سامسونگ مراجعه کنید.

## نمای کلی دستگاه





- قسمت آنتن را با دست یا اشیاء دیگر نپوشانید. این کار ممکن است باعث ایجاد مشکلات ارتباطی یا خالی شدن باتری شود.
- استفاده از محافظ صفحه مورد تأیید سامسونگ پیشنهاد می شود. استفاده از محافظ های صفحه تأیید نشده ممکن است باعث اختلال در عملکرد سنسورها گردد.
- از تماس آب با صفحه لمسی جلوگیری کنید. ممکن است زمانی که صفحه لمسی در معرض آب یا محیط های مرطوب قرار بگیرد، درست عمل نکند.

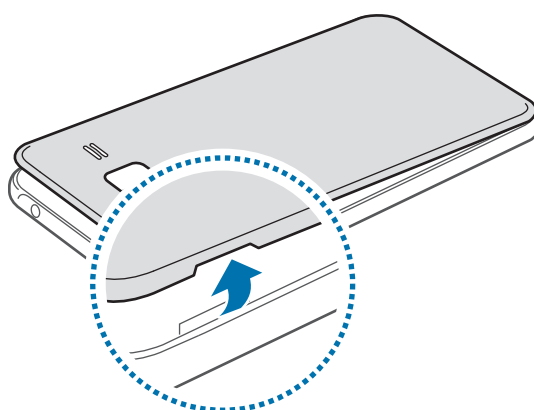
## کلیدها

کلید	عملکرد
	<ul style="list-style-type: none"> <li>• فشار داده و نگه دارید تا دستگاه روشن یا خاموش شود.</li> <li>• فشار دهید تا صفحه روشن یا قفل شود.</li> </ul>
	<ul style="list-style-type: none"> <li>• ضربه بزنید تا فهرستی از برنامه های اخیر باز شود.</li> </ul>
	<ul style="list-style-type: none"> <li>• هنگامی که صفحه قفل است فشار دهید تا صفحه روشن شود.</li> <li>• فشار دهید تا به صفحه اصلی بازگردید.</li> <li>• فشار داده و نگه دارید تا Google اجرا شود.</li> </ul>
	<ul style="list-style-type: none"> <li>• ضربه بزنید تا به صفحه قبلی بازگردید.</li> <li>• ضربه بزنید و نگه دارید تا به گزینه های بیشتری در رابطه با صفحه فعلی دسترسی پیدا کنید.</li> </ul>
	<ul style="list-style-type: none"> <li>• فشار دهید تا میزان صدا را تنظیم کنید.</li> </ul>

## باتری

### نصب باتری

۱ درپوش پشتی را بردارید.



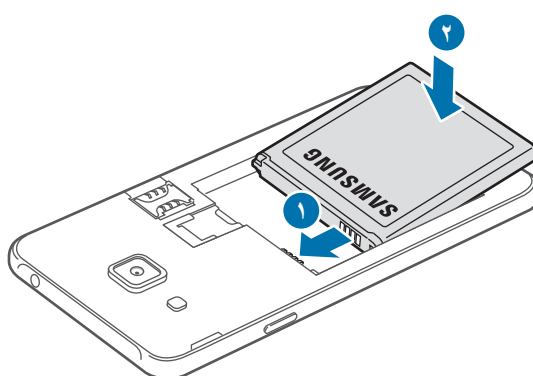
مراقب باشید هنگام در آوردن درپوش پشتی ناخن انگشت تان صدمه نبیند.



درپوش پشتی دستگاه را بیش از حد خم و راست نکنید یا پیچ و تاب ندهید. انجام این کار ممکن است به درپوش آسیب برساند.

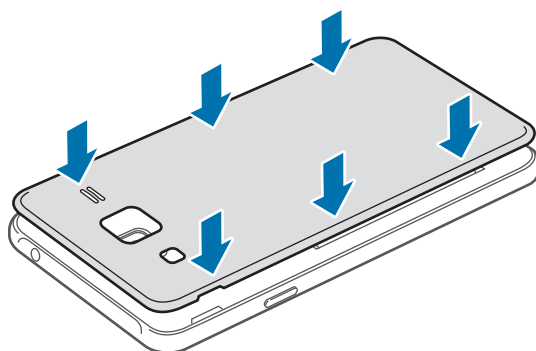


۲ باتری را به گونه ای جاسازی کنید که اتصال های طلایی رنگ باتری به درستی با اتصال های دستگاه تراز شوند.





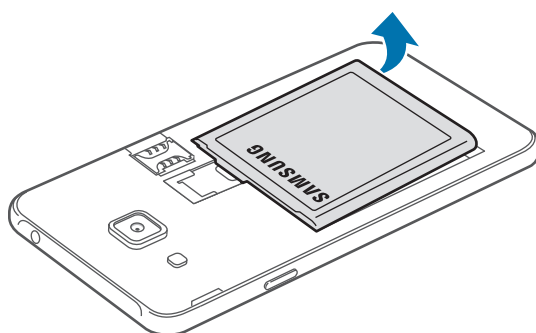
۳ درپوش پشتی را سرجایش قرار دهید.



## برداشتن باتری

۱ درپوش پشتی را بردارید.

۲ باتری را بیرون بکشید.



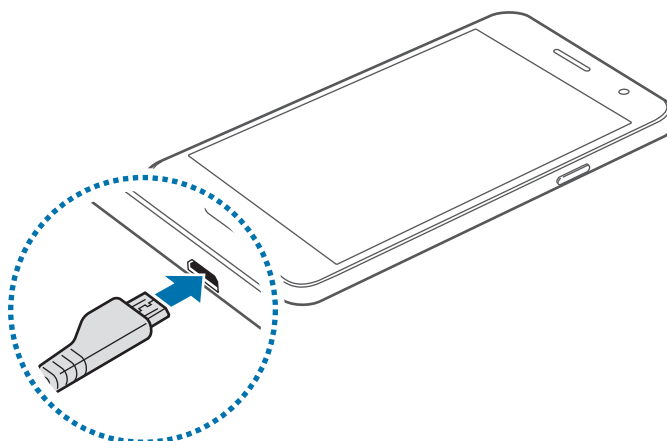
## شارژ کردن باتری

باتری را قبل از استفاده برای اولین بار یا وقتی به مدت طولانی از آن استفاده نشده است، شارژ کنید.

فقط از شارژرها و باتری ها و کابل های مورد تأیید سامسونگ استفاده کنید. شارژرها یا کابل های تأیید نشده ممکن است باعث انفجار باتری یا آسیب رسیدن به دستگاه شوند.



۱ سر کوچکتر شارژر را داخل درگاه چند منظوره دستگاه کرده و سر بزرگتر شارژر را وارد پریز برق کنید.



اتصال نادرست شارژر می تواند باعث آسیب دیدگی جدی دستگاه شود. هرگونه صدمه ناشی از استفاده نادرست مشمول ضمانت نمی شود.



۲ پس از اینکه دستگاه بطور کامل شارژ شد، آن را از شارژر جدا کنید. ابتدا شارژر را از دستگاه جدا کرده و سپس آن را از سوکت برق جدا کنید.

پیش از در آوردن شارژر، باتری را خارج نکنید. ممکن است دستگاه آسیب ببیند.



برای صرفه جویی در مصرف برق، وقتی شارژر استفاده نمی شود آن را از برق در بیاورید. شارژر کلید روشن/خاموش ندارد پس باید وقتی در حال استفاده نیست برای جلوگیری از اتلاف انرژی برق، آن را از پریز برق جدا کنید. شارژر باید درحین شارژ نزدیک به پریز برق قرار گرفته و به راحتی قابل دسترس باشد.



## مشاهده زمان شارژ باقیمانده

زمان شارژ، صفحه اصلی را باز کنید و روی **برنامه** ← **تنظیمات** ← **باتری** ضربه بزنید.

زمان واقعی شارژ ممکن است بسته به وضعیت دستگاه شما و شرایط شارژ فرق داشته باشد. زمانی که دستگاه را در شرایط بسیار سرد یا بسیار گرم شارژ می کنید ممکن است زمان شارژ باقیمانده نشان داده نشود.



## کاهش مصرف باتری

دستگاه شما گزینه های مختلفی را برای صرفه جویی در مصرف نیروی باتری ارائه می دهد.

- با استفاده از مدیر هوشمند، دستگاه را بهینه کنید.
- هنگامی که از دستگاه استفاده نمی کنید با فشار دادن کلید روشن/خاموش، دستگاه را به حالت خواب ببرید.
- حالت ذخیره نیرو را فعال کنید.
- برنامه های غیرضروری را ببندید.
- هنگامی که از بلوتوث استفاده نمی کنید، آن را غیرفعال کنید.
- هنگامی که از Wi-Fi استفاده نمی کنید، آن را غیرفعال کنید.
- همگام سازی خودکار برنامه ها را غیرفعال کنید.
- مدت زمان نور پس زمینه را کاهش دهید.
- روشنایی صفحه را کاهش دهید.

## اقدامات احتیاطی و نکاتی درباره شارژ باتری

- هنگامی که باتری ضعیف است، نماد باتری خالی نشان داده می شود.
- اگر باتری بطور کامل تخلیه شود، دستگاه نمی تواند بلافاصله پس از اتصال شارژر روشن شود. قبل از روشن کردن دستگاه، اجازه بدهید تا باتری تخلیه شده، چند دقیقه شارژ شود.
- اگر از چندین برنامه، برنامه های شبکه یا از برنامه هایی که نیاز به اتصال به دستگاه دیگر دارند در آن واحد استفاده کنید، باتری خیلی سریع خالی می شود. برای اجتناب از قطع اتصال شبکه یا قطع برق در حین انتقال داده ها، همیشه پس از شارژ کامل باتری از این برنامه ها استفاده کنید.
- استفاده از منبع نیروی غیر از شارژر، مانند رایانه، ممکن است بدلیل جریانی الکتریکی ضعیف تر باعث طولانی تر شدن زمان شارژ باتری شود.

- وقتی دستگاه در حال شارژ شدن است، می توانید از آن استفاده کنید، اما ممکن است شارژ شدن کامل باتری، مدت زمان بیشتری طول بکشد.
- اگر تأمین برق دستگاه هنگام شارژ شدن ناپایدار باشد، ممکن است صفحه لمسی بدرستی کار نکند. در صورت بروز این مشکل، شارژر را از دستگاه جدا کنید.
- هنگام شارژ کردن، ممکن است دستگاه و شارژر گرم شوند. این وضعیت عادی است و نباید تأثیری بر طول عمر یا کارکرد دستگاه شما داشته باشد. اگر باتری بیشتر از حد معمول گرم شد، ممکن است شارژر، شارژ کردن را متوقف کند.
- اگر دستگاه شما درست شارژ نمی شود، دستگاه و شارژر خود را به مرکز خدمات سامسونگ ببرید.

## حالت ذخیره نیروی بیشتر

از این حالت برای افزایش میزان کارکرد باتری استفاده کنید. در حالت ذخیره نیروی بیشتر، دستگاه تنظیمات زیر را اعمال می دهد:

- برنامه های موجود را فقط محدود به برنامه های ضروری و منتخب کنید.
  - اینترنت تلفن همراه را در زمان خاموش بودن صفحه، غیرفعال می کند.
  - Wi-Fi و بلوتوث را غیرفعال می کند.
- در صفحه اصلی روی **برنامه** ← **تنظیمات** ← **باتری** ← **حالت ذخیره نیروی بیشتر** ضربه بزنید و سپس روی **کلید برای فعال کردن آن ضربه بزنید**.
- برای غیرفعال کردن حالت ذخیره نیرو، روی **بیشتر** ← **غیرفعال کردن ذخیره نیروی بیشتر** ضربه بزنید.
- زمان استفاده باقیمانده نشانگر زمان باقیمانده قبل از تمام شدن نیروی باتری است. زمان استفاده باقیمانده ممکن است بسته به تنظیمات دستگاه و شرایط کارکرد متفاوت باشد.



## سیم کارت یا USIM کارت

### نصب سیم کارت یا USIM

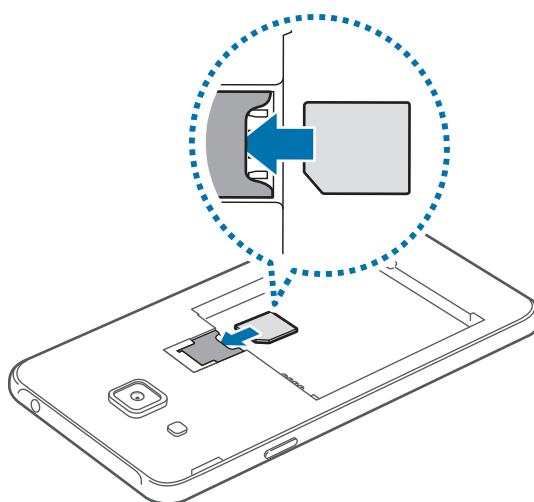
سیم کارت یا USIM کارت ارائه شده توسط ارائه دهنده سرویس تلفن همراه را وارد کنید.

- دستگاه فقط با میکرو سیم کارت کار می کند.
- بعضی از سرویس های LTE بسته به ارائه دهنده سرویس ممکن است در دسترس نباشند. برای اطلاعات بیشتر درباره در دسترس بودن سرویس، با ارائه دهنده سرویس خود تماس بگیرید.



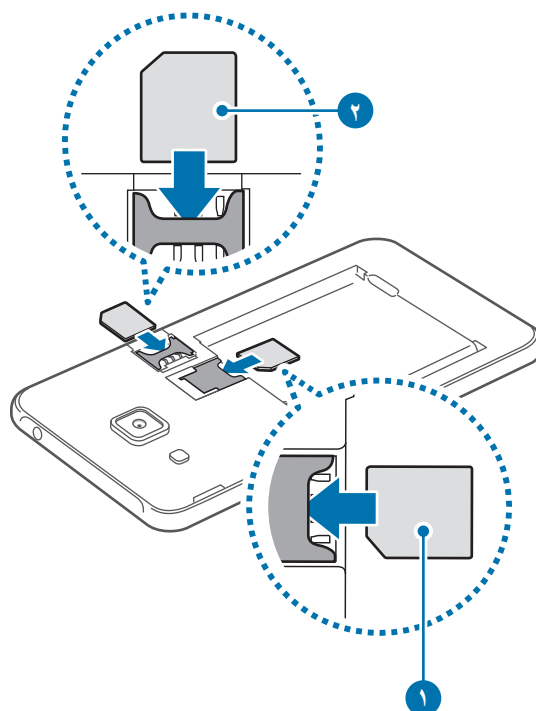
۱ درپوش پشتی باتری را بردارید.

۲ ◀ مدل های تک سیم کارت: سیم کارت یا USIM کارت را طوری قرار دهید که اتصال های طلایی رنگ آن رو به پایین باشد.



◀ **مدل های سیم کارت دوگانه:** سیم کارت یا USIM کارت را طوری قرار دهید که اتصال های طلایی رنگ آن رو به پایین باشد.

سیم کارت اصلی یا USIM را در شیار سیم کارت ۱ (۱) و سیم کارت یا USIM ثانویه را در شیار سیم کارت ۲ (۲) قرار دهید.



مراقب باشید تا سیم کارت یا USIM کارت خود را گم نکرده یا در اختیار دیگران قرار ندهید. سامسونگ مسئول هیچ گونه آسیب یا مزاحمت ناشی از سیم کارت های گمشده یا دزدیده شده نیست.



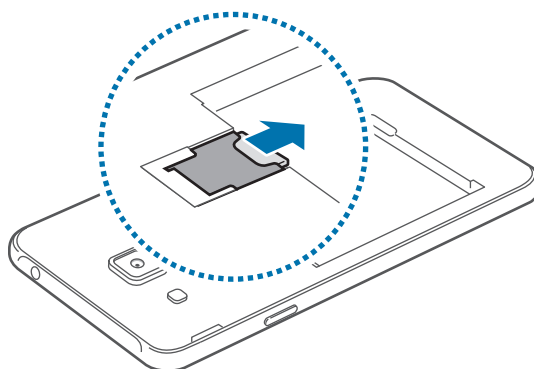
۳ باتری و درپوش پشتی را تعویض کنید.

## خارج کردن سیم کارت یا USIM کارت

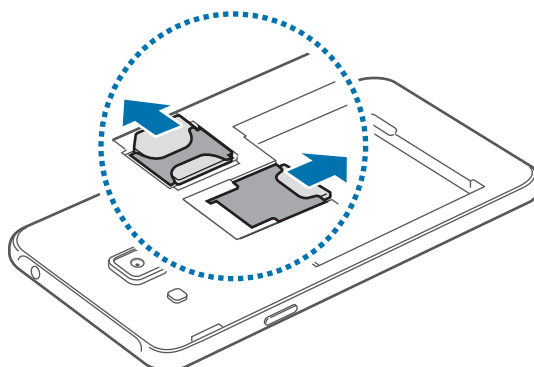
۱ درپوش پشتی باتری را بردارید.

۲ سیم کارت یا USIM کارت را بیرون بکشید.

◀ مدل های تک سیم کارت:



◀ مدل های دو سیم کارت:



## استفاده از سیم کارت یا USIM کارت دوگانه (مدل های دو سیم کارت)

اگر دو سیم کارت یا دو USIM کارت وارد کنید، می توانید همزمان از دو شماره تلفن یا دو ارائه دهنده سرویس استفاده کنید.

### فعال کردن سیم کارتها یا USIM کارتها

در صفحه اصلی، روی برنامه ← تنظیمات ← مدیر سیم کارت ضربه بزنید. یک سیم کارت یا USIM کارت انتخاب کنید و روی کلید ضربه بزنید تا فعال شود.

### تغییر نام نمایشی و نماد سیم کارتها یا USIM کارتها

در صفحه اصلی، روی برنامه ← تنظیمات ← مدیر سیم کارت ضربه بزنید. یک سیم کارت یا USIM کارت انتخاب کنید، روی نام یا نماد ضربه بزنید. برای هر کارت یک نام نمایشی و نماد تنظیم کنید.

### جابجایی بین کارت ها

وقتی دو سیم کارت یا USIM کارت فعال هستند، نمادهای انتخاب کارت در داشبورد پنل اعلان ظاهر می شوند. پنل اعلان را باز کنید و سپس یک کارت را انتخاب کنید.

## کارت حافظه

### نصب کارت حافظه

دستگاه شما از کارت های حافظه تا حداکثر ۱۲۸ گیگابایت پشتیبانی می کند. بسته به سازنده و نوع کارت حافظه، بعضی از کارت های حافظه ممکن است با دستگاه شما سازگار نباشند.

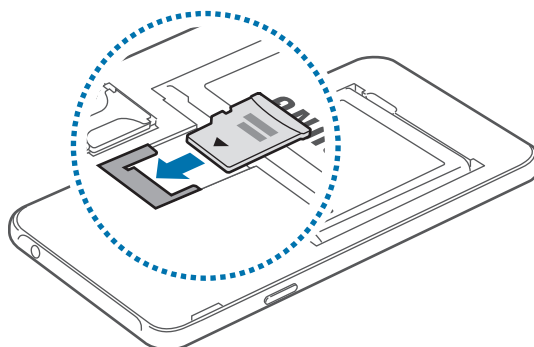
- بعضی کارت های حافظه ممکن است بطور کامل با دستگاه سازگار نباشند. استفاده از کارت ناسازگار ممکن است موجب آسیب دیدن دستگاه شما یا کارت حافظه شود یا می تواند داده های ذخیره شده در کارت را مخدوش کند.
- هنگام وارد کردن کارت حافظه، مراقب باشید که سمت راست آن رو به بالا باشد.
- دستگاه تنها از ساختار فایل FAT برای کارت های حافظه پشتیبانی می کند. اگر کارت حافظه فرمت شده ای با ساختار فایلی متفاوتی نصب کنید، دستگاه کارت حافظه را از نو فرمت می کند.
- نوشتن و پاک کردن مداوم داده ها روی کارت های حافظه، طول عمر آنها را کوتاه خواهد کرد.
- هنگام نصب کردن کارت حافظه در دستگاه، فهرست اطلاعات موجود در کارت حافظه در پوشه فایل های شخصی ← کارت حافظه نمایش داده می شود.





۱ درپوش پشتی را بردارید.

۲ کارت حافظه را در حالی که پوشش طلایی رنگ آن رو به پایین قرار دارد، وارد کنید.



۳ درپوش پشتی را سرجایش قرار دهید.

## بیرون آوردن کارت حافظه

پیش از بیرون آوردن کارت حافظه، برای ایمنی بیشتر، ابتدا ارتباط آن را از داخل با دستگاه قطع کنید. در صفحه اصلی، روی برنامه ← تنظیمات ← محل ذخیره ← جدا کردن کارت حافظه ضربه بزنید.

۱ درپوش پشتی را بردارید.

۲ کارت حافظه را بیرون بکشید.

۳ درپوش پشتی را سرجایش قرار دهید.

هنگام انتقال اطلاعات یا دسترسی دستگاه به اطلاعات، کارت حافظه را خارج نکنید. انجام این کار باعث از دست رفتن یا مخدوش شدن داده یا آسیب دیدن کارت حافظه یا دستگاه می شود. سامسونگ در قبال از دست رفتن اطلاعات در اثر استفاده نادرست از کارت های حافظه آسیب دیده مسئولیتی ندارد.



## فرمت کردن کارت حافظه

کارت حافظه فرمت شده با رایانه ممکن است با این دستگاه سازگار نباشد. کارت حافظه را روی دستگاه فرمت کنید.  
در صفحه اصلی، روی برنامه ← تنظیمات ← محل ذخیره ← فرمت کردن کارت حافظه ← فرمت کردن کارت SD ← حذف همه ضربه بزنید.

قبل از فرمت کردن کارت حافظه، تهیه نسخه‌های پشتیبان از تمام اطلاعات مهم ذخیره شده در کارت حافظه را فراموش نکنید. ضمانت سازنده شامل از دست رفتن اطلاعات به دلیل اقدامات کاربر، نمی‌شود.



## روشن/خاموش کردن دستگاه

کلید روشن/خاموش را فشار دهید و چند ثانیه نگه دارید تا دستگاه روشن شود.

هنگام روشن کردن دستگاه برای اولین بار یا پس از بازگرداندن به تنظیمات کارخانه‌ای، دستورالعمل‌های روی صفحه را برای راه‌اندازی دستگاهتان دنبال کنید.

برای خاموش کردن دستگاه، کلید روشن/خاموش را فشار دهید و نگه دارید و سپس روی خاموش کردن ضربه بزنید.

• اگر دستگاه شما از کار افتاد یا واکنش نشان نداد، کلید روشن/خاموش را به مدت بیش از ۷ ثانیه فشار داده و نگه دارید تا دوباره راه‌اندازی شود.



• وقتی در مناطقی هستید که استفاده از دستگاه‌های بی‌سیم ممنوع است، مانند هواپیماها و بیمارستان‌ها، از همه هشدارها و دستورات نصب شده توسط مسئولین پیروی کنید.

## صفحه لمسی

• از تماس صفحه لمسی با سایر وسایل برقی جلوگیری کنید. تخلیه شارژ الکتریسیته ساکن می‌تواند باعث نقص عملکرد صفحه لمسی شود.



• برای جلوگیری از صدمه به صفحه لمسی، از وارد کردن ضربه با اجسام تیز یا فشار زیاد با نوک انگشتان روی آن خودداری کنید.

• دستگاه ممکن است لمس انگشتان در لبه‌های خارجی صفحه لمسی را شناسایی نکند.

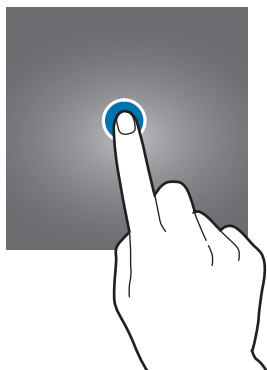


• قرار دادن صفحه لمسی در وضعیت آماده به کار برای مدت طولانی ممکن است باعث تغییر تصویر (سیاه شدن صفحه) یا تار شدن تصویر شود. وقتی از دستگاه استفاده نمی‌کنید، صفحه لمسی را خاموش کنید.

• توصیه می‌شود هنگام استفاده از صفحه لمسی، از انگشت‌ها استفاده کنید.

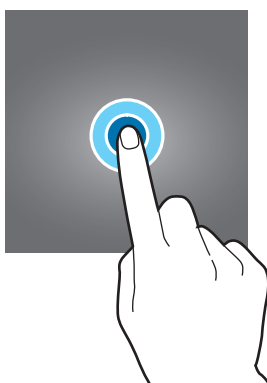
## ضربه زدن

برای باز کردن یک برنامه، انتخاب موردی از فهرست، فشار دادن یک دکمه روی صفحه یا نوشتن از طریق صفحه کلید لمسی، با انگشتان روی آن ضربه بزنید.



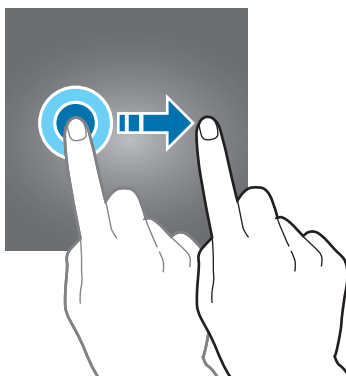
## ضربه زدن و نگه داشتن

بر روی یک مورد ضربه زده و بیش از ۲ ثانیه نگه دارید تا به گزینه‌های موجود دسترسی پیدا کنید.



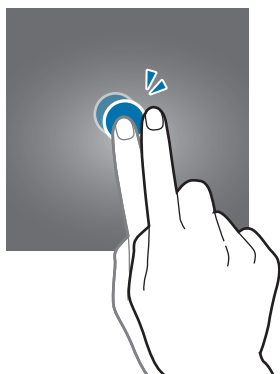
## کشیدن

برای جابجایی یک مورد، بر روی آن ضربه بزنید و نگه دارید و آن را به مکان مورد نظر بکشید.



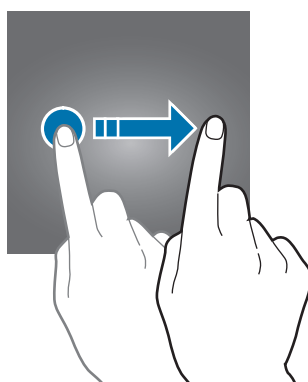
## دو بار ضربه زدن

روی صفحه وب یا تصویر دو ضربه بزنید تا بزرگنمایی شود. برای به حالت اولیه دوبار ضربه بزنید.



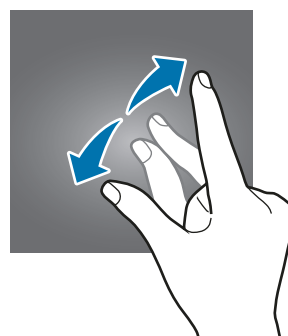
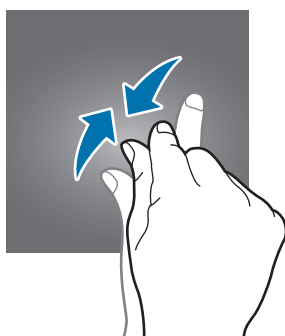
## کشیدن انگشت روی صفحه

برای مشاهده سایر پنل ها در صفحه اصلی یا صفحه برنامه ها، انگشت خود را به سمت چپ یا راست بکشید. برای حرکت در یک صفحه وب یا یک لیست، مانند فهرست مخاطبین، انگشت خود را به سمت بالا یا پایین بکشید.



## دور کردن و نزدیک کردن انگشت ها

روی صفحه وب، نقشه یا تصویر دو انگشت خود را از هم دور کنید تا بخشی از آن بزرگنمایی شود. انگشت ها را به هم نزدیک کنید تا از حالت بزرگنمایی خارج شوید.



## صفحه اصلی

### صفحه اصلی

صفحه اصلی نقطه شروع برای دسترسی به همه ویژگی‌های دستگاه است. ویجت‌ها، میانبر به برنامه‌ها و غیره در این صفحه نشان داده می‌شود.

برای مشاهده پنل‌های دیگر، انگشت خود را به سمت چپ یا راست بکشید.



## گزینه های صفحه اصلی

در صفحه اصلی، روی یک ناحیه خالی ضربه بزنید و نگه دارید یا در صفحه انگشت های خود را به هم نزدیک کنید تا گزینه های موجود را ببینید. با اضافه کردن، حذف کردن یا ترتیب بندی مجدد پزل های صفحه اصلی، آن را به دلخواه تغییر دهید. همچنین می توانید پس زمینه صفحه اصلی را تنظیم کنید، ویجت ها را به صفحه اصلی اضافه کنید و کارهای دیگری انجام دهید.

- **کاغذ دیواری:** تنظیمات تصویر پس زمینه را برای صفحه اصلی و صفحه قفل تغییر دهید.
- **ویجت ها:** افزودن ویجت به صفحه اصلی. ویجت ها برنامه های کاربردی کوچکی هستند که عملکردهای برنامه ای خاص را برای ارائه اطلاعات و دسترسی آسان در صفحه اصلی در دسترس قرار می دهند.
- **تم:** تم دستگاه را تغییر دهید. عناصر رابطه کاربری مانند رنگ ها، نمادها و کاغذ دیواری ها بسته به تم انتخاب شده تغییر می کنند.



## افزودن موارد

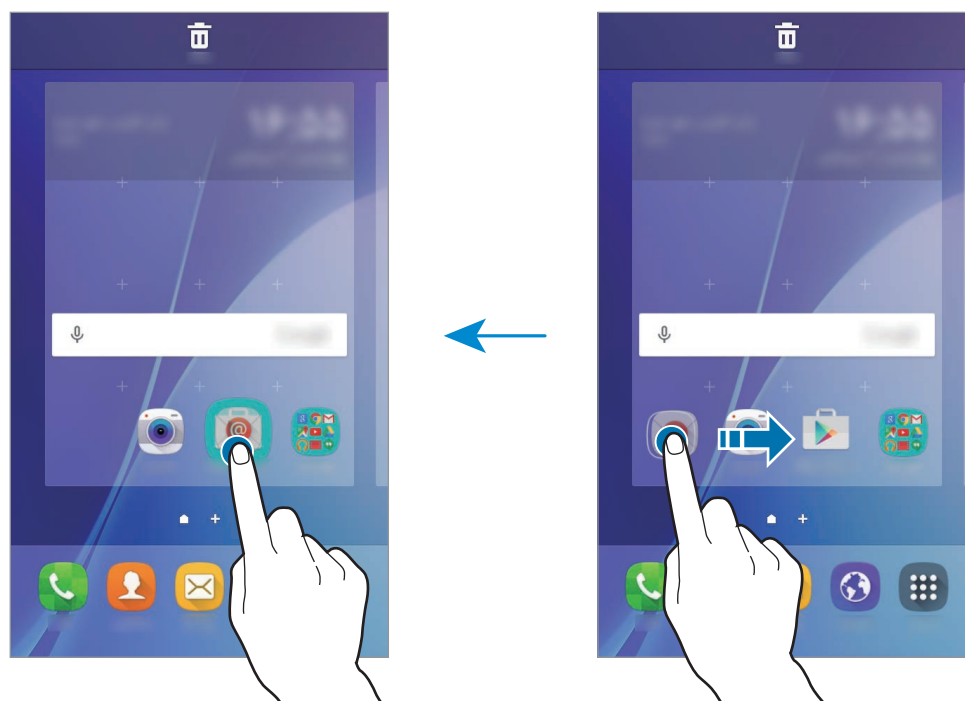
روی یک برنامه یا پوشه از صفحه برنامه ها ضربه زده و نگه دارید و سپس آن را به صفحه اصلی بکشید. برای افزودن ویجت ها، روی یک محل خالی در صفحه اصلی ضربه بزنید و نگه دارید و روی **ویجت ها** ضربه بزنید، روی یک ویجت ضربه بزنید و نگه دارید و سپس آن را به صفحه اصلی بکشید.


## جابجایی و حذف یک مورد

روی یک مورد در صفحه اصلی ضربه زده و نگه دارید و سپس آن را به مکان جدید بکشید. برای انتقال برنامه به یک پنل دیگر، آن را به کنار صفحه بکشید تا به صفحه دیگر منتقل شود. همچنین می توانید برنامه های پر کاربرد را به ناحیه میانبرهای واقع در پایین صفحه اصلی منتقل کنید. برای حذف یک مورد، روی آن ضربه زده و نگه دارید. سپس آن را به طرف **حذف** در بالای صفحه بکشید.

## درست کردن پوشه

- ۱ در صفحه اصلی، روی یک برنامه ضربه زده و نگه دارید و آن را روی برنامه دیگری بکشید.
- ۲ وقتی پوشه در اطراف برنامه ها نمایان شد، برنامه را رها کنید. پوشه جدیدی حاوی برنامه های انتخاب شده ایجاد می شود.



- ۳ روی نام پوشه را وارد کنید. ضربه بزنید و نام پوشه را وارد کنید. برای تغییر رنگ پوشه، روی  ضربه بزنید.

برای افزودن برنامه های بیشتر به پوشه، روی برنامه دیگری ضربه بزنید و نگه دارید و سپس آن را به سمت پوشه بکشید.

## مدیریت پنل ها

برای افزودن، جابجایی یا حذف یک پنل، در صفحه اصلی، روی یک ناحیه خالی ضربه زده و نگه دارید.  
 برای افزودن یک پنل، صفحه را به سمت چپ حرکت دهید و سپس روی **+** ضربه بزنید.  
 برای جابجایی یک پنل، روی پیش نمایش پنل ضربه زده و نگه دارید و سپس آن را به مکان جدید بکشید.  
 برای حذف یک پنل، روی پیش نمایش پنل ضربه زده و نگه دارید و سپس آن را به سمت **حذف** در بالای صفحه بکشید.  
 برای تنظیم یک پنل به عنوان صفحه اصلی، روی **🏠** ضربه بزنید.

## صفحه برنامه ها

صفحه برنامه ها، نمادهایی را برای همه برنامه ها، از جمله برنامه های جدید نصب شده، نشان می دهد.  
 در صفحه اصلی، روی **برنامه** ضربه بزنید تا صفحه برنامه ها باز شود. برای مشاهده پنل های دیگر، انگشت خود را به سمت چپ یا راست بکشید.

## جابجایی برنامه ها

این ویژگی ممکن است بسته به ارائه دهنده سرویس یا منطقه شما، موجود نباشد.



در صفحه برنامه ها روی **ویرایش** ضربه بزنید. بر روی برنامه مورد نظر ضربه زده و نگه دارید و آن را به مکان جدید بکشید.  
 برای انتقال برنامه به یک پنل دیگر، آن را به کنار صفحه بکشید تا به صفحه دیگر منتقل شود.

## درست کردن پوشه

این ویژگی ممکن است بسته به ارائه دهنده سرویس یا منطقه شما، موجود نباشد.




۱ در صفحه برنامه ها روی **ویرایش** ضربه بزنید.

۲ روی یک برنامه ضربه زده و نگه دارید و سپس آن را روی برنامه دیگری بکشید.



۳ وقتی پوشه در اطراف برنامه ها نمایان شد، برنامه را رها کنید.  
پوشه جدیدی حاوی برنامه های انتخاب شده ایجاد می شود.



۴ روی نام پوشه را وارد کنید. ضربه بزنید و نام پوشه را وارد کنید.  
برای تغییر رنگ پوشه، روی  ضربه بزنید.

برای افزودن برنامه های بیشتر به پوشه، روی برنامه دیگری ضربه بزنید و نگه دارید و سپس آن را به سمت پوشه بکشید.

## نمادهای نشانگر

نمادهای نشانگر در نوار وضعیت بالای صفحه نشان داده می‌شوند. رایج ترین نمادها در جدول زیر فهرست شده اند.

ممکن است نوار وضعیت در بالای صفحه برخی از برنامه‌ها نمایان نشود. برای نمایان شدن نوار وضعیت، انگشت خود را از بالای صفحه به سمت پایین بکشید.

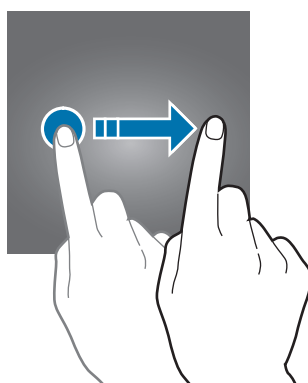


نماد	معنا
	سیگنال وجود ندارد
	قدرت سیگنال
	دسترسی به سیم کارت یا USIM کارت موجود (مدل های دو سیم کارت)
	رومینگ (خارج از منطقه معمول سرویس)
	اتصال به شبکه GPRS
	اتصال به شبکه EDGE
	اتصال به شبکه UMTS
	اتصال به شبکه HSDPA
	اتصال به شبکه HSPA+
	اتصال به شبکه LTE (مدل های دارای LTE)
	اتصال به شبکه Wi-Fi
	بلوتوث فعال شد
	GPS فعال شد
	در حال تماس
	تماس بی پاسخ
	پیام متنی یا چندرسانه ای جدید
	زنگ هشدار فعال است
	حالت بی صدا فعال است
	حالت لرزاننده فعال است

نماد	معنا
✈	حالت پرواز فعال است
⚠	رخداد خطا یا اطلاع رسانی مهم
🔋	میزان شارژ باتری

## صفحه قفل

فشار دادن کلید روشن/خاموش، صفحه را خاموش و آن را قفل می‌کند. همچنین، در صورتی که دستگاه برای مدت مشخصی استفاده نشود، صفحه خاموش شده و به صورت خودکار قفل می‌شود. برای باز کردن قفل دستگاه، کلید روشن/خاموش یا کلید صفحه اصلی را فشار دهید و صفحه را با انگشت در جهتی حرکت دهید.



می‌توانید روش قفل کردن صفحه را برای جلوگیری از دسترسی دیگران به اطلاعات شخصی خود تغییر دهید. در صفحه برنامه‌ها روی **تنظیمات** ← **صفحه قفل و امنیت** ← **نوع قفل صفحه** ضربه بزنید و سپس یک روش قفل صفحه را انتخاب کنید. هر وقت بخواهید قفل دستگاه را باز کنید به رمز عبور احتیاج دارید.

اگر کد باز کردن قفل را فراموش کردید، دستگاه خود را برای بازنشانی نزد مرکز خدمات سامسونگ ببرید.



## الگو

با اتصال چهار نقطه یا بیشتر یک الگو رسم کنید و سپس دوباره آن را برای تأیید رسم کنید. یک پین پشتیبان تنظیم کنید تا وقتی الگو را فراموش می کنید، قفل صفحه را باز نمایید.

## پین

یک پین فقط شامل اعداد است. حداقل چهار رقم وارد کنید و سپس کلمه عبور را دوباره برای تأیید وارد کنید.

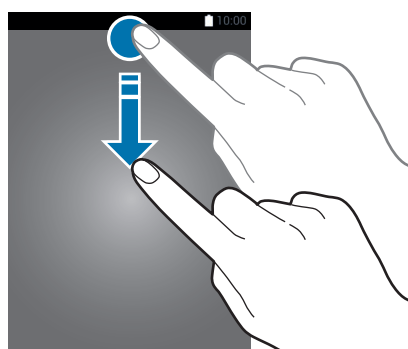
## رمز

رمز عبور شامل کاراکترهای مختلف، اعداد و حروف است. رمز عبور حداقل باید ۴ کاراکتر از اعداد و علائم باشد. برای تأیید، دوباره رمز عبور را وارد کنید.

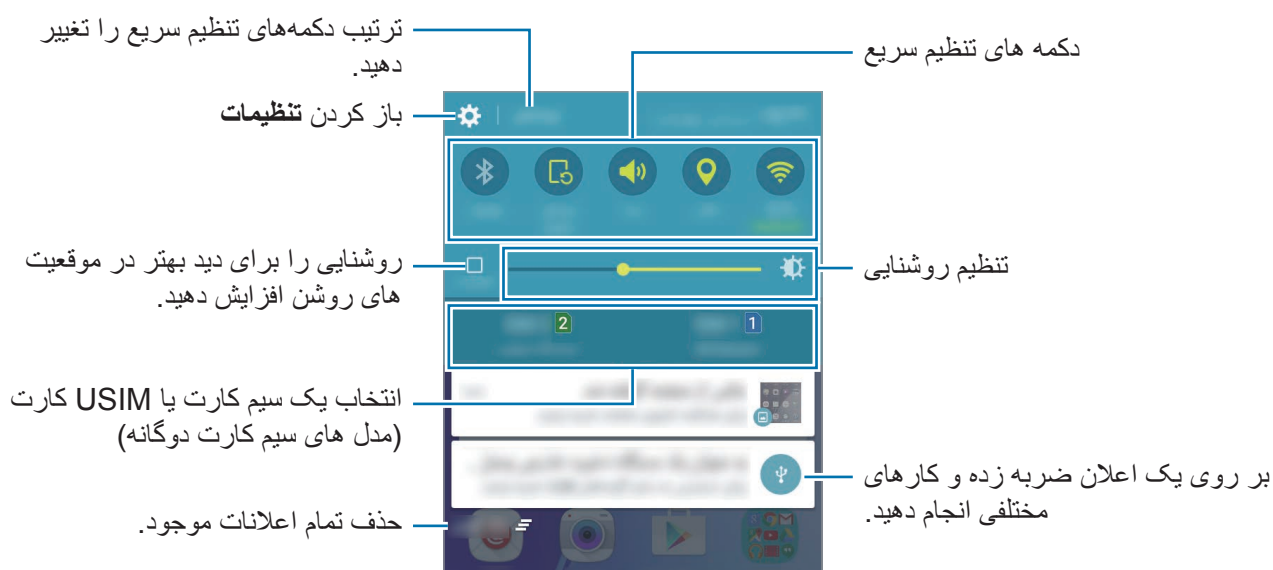
## پنل اعلان

### استفاده از پنل اعلان

هنگام دریافت اعلان‌های جدیدی نظیر پیام‌ها یا تماس‌های بی‌پاسخ، نمادهای نشانگر در نوار وضعیت نمایان می‌شوند. جهت مشاهده اطلاعات بیشتر درباره نمادها، پنل اعلان را باز کرده و جزئیات را مشاهده کنید. برای باز کردن پنل اعلان، نوار وضعیت را به سمت پایین بکشید. برای بستن پنل اعلان، انگشت خود را به طرف بالای صفحه بکشید.



در پنل اعلان می توانید از عملکردهای زیر استفاده کنید.



## استفاده از دکمه های تنظیم سریع

برای فعال کردن برخی از ویژگی ها روی دکمه تنظیم سریع ضربه بزنید. برای مشاهده دکمه های بیشتر، به چپ یا راست بروید. اگر روی دکمه ای ضربه بزنید و نگه دارید، می توانید تنظیماتی با جزئیات بیشتر را مشاهده کنید. برای تغییر ترتیب دکمه ها، روی ویرایش ضربه بزنید، روی دکمه ای ضربه بزنید و نگه دارید و سپس آن را به مکان دیگری بکشید.

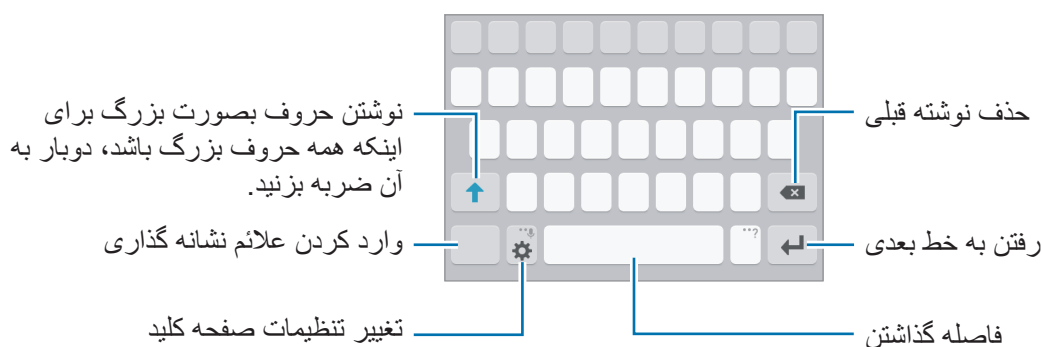
## وارد کردن متن

### چیدمان صفحه کلید

هنگامی که متنی را برای ارسال پیام، نوشتن یادداشت و موارد دیگر وارد می کنید، یک صفحه کلید به صورت خودکار نمایان می شود.

ورود متن در بعضی از زبان ها پشتیبانی نمی شود. برای وارد کردن متن، باید زبان ورودی را به یکی از زبان های پشتیبانی شده تغییر دهید.





## تغییر دادن زبان متن

روی ← افزودن زبان‌های ورودی ضربه بزنید و سپس زبان‌های مورد نظر برای استفاده را انتخاب کنید. اگر دو یا چند زبان را انتخاب کنید، می‌توانید با کشیدن انگشت به سمت چپ یا راست روی کلید فاصله، زبان ورودی را تغییر دهید.

## تغییر نوع صفحه کلید

روی ضربه بزنید، یک زبان را از ذیل زبان‌های ورودی انتخاب کنید و سپس یک چیدمان صفحه کلید را برای استفاده انتخاب کنید.

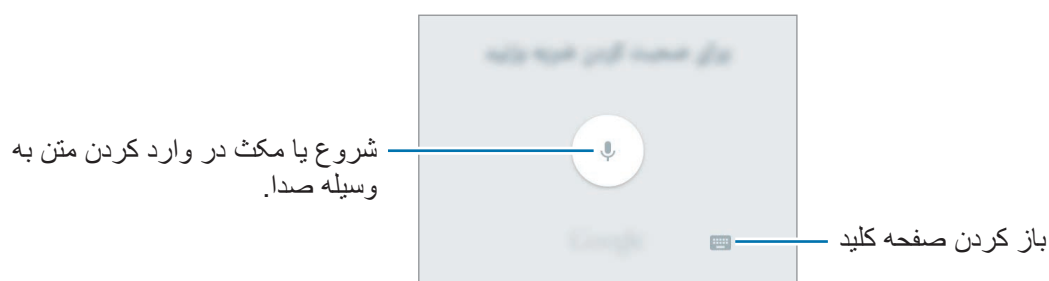
در **صفحه کلید 3x4** یک کلید سه یا چهار نویسه دارد. برای ورود نویسه، روی کلید مربوطه چندین بار ضربه بزنید تا نویسه مورد نظر نوشته شود.



## سایر ویژگی‌های صفحه کلید



برای استفاده از عملکردهای دیگر، روی ضربه بزنید و نگه دارید. بسته به آخرین عملکرد مورد استفاده، ممکن است نمادهای دیگری به جای نماد ظاهر شوند.

• : وارد کردن متن از طریق صدا.



- : درج صورتک‌ها.
- : تغییر تنظیمات صفحه کلید.

## کپی و الصاق

- ۱ روی متن ضربه بزنید و نگه دارید.
- ۲ برای انتخاب متن مورد نظر،  یا  را بکشید یا برای انتخاب کل متن، روی **انتخاب همه** ضربه بزنید.
- ۳ روی **کپی** یا **بریدن** ضربه بزنید.
- ۴ برای وارد کردن متن در محل مورد نظر ضربه بزنید و نگه دارید و روی **الصاق** را انتخاب کنید.


## عکسبرداری از صفحه (Screenshot)

هنگامی که از دستگاه استفاده می‌کنید یک عکس از صفحه نمایش بگیرید. کلید صفحه اصلی و کلید روشن/خاموش را به صورت همزمان فشار داده و نگه دارید. می‌توانید تصاویر گرفته شده را در گالری مشاهده کنید.


هنگام استفاده از بعضی برنامه‌ها و ویژگی‌ها، عکسبرداری صفحه ممکن نیست.



## باز کردن برنامه‌ها

در صفحه اصلی یا صفحه برنامه‌ها یک نماد برنامه را انتخاب کنید تا باز شود. برای باز کردن برنامه‌ای از فهرست برنامه‌های اخیراً استفاده شده، روی  ضربه بزنید و یک پنجره برنامه اخیر را انتخاب کنید.

### بستن برنامه

روی  ضربه بزنید و پنجره برنامه اخیر را به سمت راست یا چپ بکشید تا برنامه بسته شود. برای بستن همه برنامه‌های در حال اجرا، روی **بستن همه** ضربه بزنید.

## مدیریت دستگاه و اطلاعات

### انتقال اطلاعات از دستگاه قبلی شما

می‌توانید با استفاده از Samsung Smart Switch، اطلاعات دستگاه قبلی را به دستگاه جدید منتقل کنید. نسخه‌های زیر Samsung Smart Switch موجود هستند.

- نسخه همراه: داده‌ها را بین دستگاه‌های همراه منتقل کنید. این برنامه را می‌توانید از **Galaxy Apps** یا فروشگاه **Play** دانلود کنید.

- نسخه رایانه‌ای: داده‌ها را بین دستگاه و کامپیوتر منتقل کنید. می‌توانید این برنامه را از [www.samsung.com/smartswitch](http://www.samsung.com/smartswitch) دانلود کنید.



- Samsung Smart Switch در برخی از دستگاه‌ها یا رایانه‌ها پشتیبانی نمی‌شود.
- ممکن است محدودیت اعمال شود. برای جزئیات بیشتر به [www.samsung.com/smartswitch](http://www.samsung.com/smartswitch) مراجعه کنید. سامسونگ با موارد مربوط به حق نسخه برداری به طور جدی برخورد می‌کند. تنها محتوای متعلق به خودتان یا محتوایی که مجوز انتقال آن را دارید، منتقل کنید.

### انتقال اطلاعات از دستگاه همراه

اطلاعات دستگاه قبلی را به دستگاه جدیدتان منتقل کنید.

Smart Switch را از **Galaxy Apps** یا فروشگاه **Play** دانلود و نصب کنید.

**Smart Switch** را راه اندازی کنید و دستورالعمل‌های روی صفحه را برای انتقال داده از دستگاه قبلی خود دنبال کنید.

### انتقال اطلاعات از رایانه

از اطلاعات دستگاه قبلی تان در یک رایانه نسخه پشتیبان تهیه کنید و آن‌ها را به دستگاه جدیدتان منتقل کنید.

۱ در رایانه، برای دانلود Smart Switch به [www.samsung.com/smartswitch](http://www.samsung.com/smartswitch) مراجعه کنید.

۲ در رایانه، برنامه Smart Switch را اجرا کنید.

اگر دستگاه قبلی تان یک دستگاه سامسونگ نیست، با استفاده از برنامه ارائه شده توسط سازنده دستگاه تان، از اطلاعات در رایانه نسخه پشتیبان تهیه کنید. سپس به مرحله پنجم بروید.





۳ دستگاه قبلی را با استفاده از کابل USB به رایانه وصل کنید.

۴ در رایانه، دستورالعمل های روی صفحه را برای تهیه نسخه پشتیبان از داده ها از دستگاه دنبال کنید. سپس دستگاه قبلی تان را از رایانه جدا کنید.

۵ دستگاه جدیدتان را با استفاده از کابل USB به رایانه وصل کنید.

۶ در رایانه، دستورالعمل های روی صفحه را برای انتقال داده ها به دستگاه جدید دنبال کنید.

## استفاده از دستگاه به عنوان دیسک جداشدنی برای انتقال اطلاعات

فایل های صوتی، فیلم، تصویر یا سایر انواع فایل ها را از دستگاه به رایانه و برعکس منتقل کنید.

هنگام انتقال فایل ها، کابل USB را از دستگاه جدا نکنید. انجام این کار ممکن است باعث از بین رفتن اطلاعات یا آسیب دیدن دستگاه شود.



اگر از یک هاب USB استفاده شود، ممکن است دستگاه ها به درستی متصل نشوند. دستگاه را بصورت مستقیم به درگاه USB رایانه متصل کنید.



۱ دستگاه خود را با استفاده از کابل USB به رایانه وصل کنید.

۲ پنل اعلان را باز کنید و سپس روی به عنوان یک دستگاه ذخیره خارجی وصل شده ← دستگاه رسانه (MTP) ضربه بزنید.

اگر رایانه از پروتکل انتقال رسانه (MTP) پشتیبانی نمی کند یا درایور مناسب نصب نشده است، روی دوربین (PTP) ضربه بزنید.

۳ فایل ها را بین دستگاه خود و رایانه انتقال دهید.

## به روزرسانی دستگاه

دستگاه را می توان به آخرین نسخه نرم افزار به روزرسانی کرد.

### به روزرسانی بی سیم

دستگاه می تواند مستقیماً توسط سرویس سخت افزار از طریق اینترنت (FOTA) به روزرسانی شود. در صفحه برنامه ها روی تنظیمات ← درباره دستگاه ← به روزآوری نرم افزار ← اکنون بروز شود ضربه بزنید.

برای بررسی خودکار به روزرسانی های موجود، روی کلید به روزرسانی خودکار ضربه بزنید. برای دانلود به روزرسانی ها تنها در صورت اتصال به Wi-Fi، روی فقط Wi-Fi ضربه بزنید.



### به روزرسانی Smart Switch

دستگاه را به یک رایانه وصل کنید و دستگاه را به آخرین نسخه نرم افزار به روزرسانی کنید.

۱ در رایانه، برای دانلود و نصب Smart Switch به [www.samsung.com/smarts witch](http://www.samsung.com/smarts witch) مراجعه کنید.

۲ در رایانه، برنامه Smart Switch را اجرا کنید.

۳ دستگاه خود را با استفاده از کابل USB به رایانه وصل کنید.

۴ اگر به روزرسانی نرم افزار موجود است، برای به روزرسانی دستگاه، دستورالعمل های روی صفحه را دنبال کنید.



- هنگام به روزرسانی دستگاه، رایانه را خاموش نکنید یا کابل USB را قطع نکنید.
- هنگام به روزرسانی دستگاه، دستگاه های دیگر را به رایانه وصل نکنید. انجام این کار ممکن است باعث تداخل فرآیند به روزرسانی شود. قبل از به روزرسانی، همه دستگاه های دیگر را از رایانه جدا کنید.

## پشتیبان گیری یا بازگردادن اطلاعات

اطلاعات شخصی، داده‌های برنامه و تنظیمات را به صورت ایمن در دستگاه نگهداری کنید. می‌توانید از اطلاعات حساس خود در یک حساب پشتیبان گیری کنید و بعداً به آنها دسترسی پیدا کنید. برای پشتیبان گیری یا بازیابی داده ها، باید به سیستم حساب Google خود وارد شوید. برای کسب اطلاعات بیشتر، به [حساب ها](#) مراجعه کنید.

### استفاده از حساب Google

در صفحه برنامه ها، روی **تنظیمات** — **تهیه نسخه پشتیبان و بازنشانی ضربه بزنید و سپس روی کلید نسخه پشتیبان از داده من ضربه بزنید تا فعال شود.** روی **حساب پشتیبان ضربه بزنید و یک حساب را به عنوان حساب پشتیبان انتخاب کنید.**

برای بازیابی اطلاعات با استفاده از حساب Google، روی **کلید بازیابی خودکار ضربه بزنید تا فعال شود.** هنگامی که برنامه ها را مجدداً نصب می‌کنید، تنظیمات و اطلاعات پشتیبان گیری شده بازیابی می‌شوند.

## بازگرداندن به محتویات و تنظیمات پیش فرض

همه تنظیمات و داده‌های دستگاه حذف خواهند شد. قبل از اجرای بازگرداندن به تنظیمات کارخانه ای، حتماً از تمام اطلاعات مهم ذخیره شده بر روی دستگاه نسخه پشتیبان تهیه کنید. برای کسب اطلاعات بیشتر، به [پشتیبان گیری یا بازگردادن اطلاعات](#) مراجعه کنید.

در صفحه برنامه ها روی **تنظیمات** — **تهیه نسخه پشتیبان و بازنشانی** — **بازنشانی داده کارخانه** — **بازنشانی دستگاه** — **حذف همه ضربه بزنید.** دستگاه به صورت خودکار دوباره راه اندازی می‌شود.

# برنامه های کاربردی

## نصب یا حذف برنامه ها

### Galaxy Apps

از این برنامه برای خرید و دانلود برنامه ها استفاده کنید. می توانید برنامه های ویژه دستگاه های Samsung Galaxy را دانلود کنید.

در صفحه برنامه ها روی **Galaxy Apps** ضربه بزنید.

این برنامه کاربردی ممکن است بسته به ارائه دهنده سرویس یا منطقه شما، موجود نباشد.



### نصب برنامه های کاربردی

برنامه ها را بر حسب طبقه بندی مرور کنید یا برای جستجوی یک کلمه مورد نظر روی **جستجو** ضربه بزنید. یک برنامه را برای مشاهده اطلاعات آن انتخاب کنید. برای دانلود برنامه های رایگان، روی **نصب** ضربه بزنید. برای خریداری و دانلود برنامه های غیررایگان، روی قیمت ضربه بزنید و دستورالعمل های روی صفحه را دنبال نمایید.

برای تغییر تنظیمات به روزرسانی خودکار، روی تنظیمات ← به روزرسانی خودکار برنامه ها ضربه بزنید و سپس گزینه ای را انتخاب کنید.



### فروشگاه Play

از این برنامه برای خرید و دانلود برنامه ها استفاده کنید.

در صفحه برنامه ها روی **فروشگاه Play** ضربه بزنید.

### نصب برنامه های کاربردی

برنامه ها را بر حسب طبقه بندی مرور کنید یا برای جستجوی یک کلمه کلیدی روی قسمت جستجو ضربه بزنید. یک برنامه را برای مشاهده اطلاعات آن انتخاب کنید. برای دانلود برنامه های رایگان، روی **نصب** ضربه بزنید. برای خریداری و دانلود برنامه های غیررایگان، روی قیمت ضربه بزنید و دستورالعمل های روی صفحه را دنبال نمایید.

برای تغییر تنظیمات به روزرسانی خودکار، روی تنظیمات ← به روزرسانی خودکار برنامه ها ضربه بزنید و سپس گزینه ای را انتخاب کنید.



## مدیریت برنامه ها

### حذف یا غیرفعال کردن برنامه ها

در صفحه برنامه ها روی ویرایش ضربه بزنید. نماد  روی برنامه هایی که می توانید غیرفعال یا پاک کنید نمایان می شود. یک برنامه را انتخاب کنید و روی **غیرفعال کردن** یا **لغو نصب** ضربه بزنید. همچنین، می توانید در صفحه برنامه ها روی **تنظیمات** ← **برنامه ها** ← **مدیر برنامه ضربه بزنید**، یک برنامه را انتخاب کنید و سپس روی **غیرفعال کردن** یا **لغو نصب** ضربه بزنید.

- **غیرفعال کردن:** برنامه های پیش فرض انتخابی که قابل پاک کردن از دستگاه نیستند را غیرفعال کنید.
- **لغو نصب:** برنامه های دانلود شده را پاک کنید.

### فعال سازی برنامه ها

می توانید در صفحه برنامه ها روی **تنظیمات** ← **برنامه ها** ← **مدیر برنامه ضربه بزنید**، به **غیرفعال شد** بروید، یک برنامه را انتخاب کنید و سپس روی **فعال کردن** ضربه بزنید.

## تلفن

### معرفی

برقراری یا پاسخ دادن به تماس های صوتی و تصویری.



### برقراری تماس

۱ در صفحه برنامه ها روی **تلفن** ضربه بزنید.




۲ یک شماره تلفن وارد کنید.

اگر صفحه کلید روی صفحه نمایان نشد، روی  برای باز کردن صفحه کلید ضربه بزنید.

۳

◀ **مدل های تک سیم کارت:** برای برقراری تماس صوتی روی  یا برای برقراری تماس تصویری، روی  ضربه بزنید.



◀ **مدل های دو سیم کارت:** برای برقراری تماس صوتی روی  یا  یا برای برقراری تماس تصویری، روی  ضربه بزنید.



## برقراری تماس از صفحه قفل

در صفحه قفل،  را به بیرون از دایره بزرگ بکشید.

## برقراری تماس از گزارش های تماس یا لیست مخاطبین



روی گزارش یا مخاطبین ضربه بزنید و سپس برای برقراری تماس، انگشت خود را روی شماره یا مخاطب مورد نظر به راست بکشید.

## برقراری تماس بین المللی

۱ اگر صفحه کلید روی صفحه نمایان نشد، روی  ضربه بزنید.

۲ روی ۰ ضربه زده و نگه دارید تا علامت + ظاهر شود.

۳ ◀ مدل های تک سیم کارت: کد کشور، کد شهر و شماره تلفن را وارد کرده و سپس روی  ضربه بزنید.

◀ مدل های دو سیم کارت: کد کشور، کد شهر و شماره تلفن را وارد کرده و سپس روی  یا  ضربه بزنید.

## دریافت تماس ها

### پاسخگویی به تماس

وقتی با شما تماس گرفته می شود،  را به بیرون دایره بزرگ بکشید.


### رد کردن یک تماس

وقتی با شما تماس گرفته می شود،  را به بیرون دایره بزرگ بکشید.

برای ارسال پیام بعد از رد کردن تماس، نوار پیام رد را به سمت بالا بکشید.

برای ایجاد پیام های مختلف برای رد تماس، صفحه برنامه ها را باز کنید و روی **تلفن** ← **بیشتر** ← **تنظیمات** ← **رد کردن تماس** ← **پیام های رد تماس** ضربه بزنید و پیامی را وارد کنید و سپس روی **+** ضربه بزنید.


## تماس های بی پاسخ

اگر تماسی از دست رفت، نماد  در نوار وضعیت ظاهر می شود. برای فهرست تماس های بی پاسخ، پnl اعلان ها را باز کنید. همچنین می توانید در صفحه برنامه ها روی **تلفن** ← **گزارش ضربه بزنید تا تماس های بی پاسخ را مشاهده نمایید.**

## گزینه های در طول تماس




### در طی تماس صوتی

اقدامات زیر در دسترس هستند:

- **انتظار:** در انتظار قرار دادن یک تماس. برای بازگشت به تماس در انتظار روی از **سرگیری تماس ضربه بزنید.**
- **افزودن تماس:** برقرار کردن تماس دوم.
- **صدای بیشتر:** بیشتر کردن صدا.
- **بلوتوث:** اگر هدست بلوتوث به دستگاه وصل است، توسط آن صحبت کنید.
- **بلندگو:** فعال یا غیر فعال کردن بلندگو. هنگام استفاده از بلندگو، از طریق میکروفون پایین دستگاه صحبت کنید و دستگاه را دور از گوش هایتان نگه دارید.
- **صفحه کلید / پنهان:** باز یا بسته کردن صفحه کلید.
- **حالت سکوت:** میکروفون را خاموش می کند تا طرف مقابل نتواند صدای شما را بشنود.
- **ایمیل:** ارسال ایمیل.
- **پیام:** ارسال پیام.
- **اینترنت:** مرور صفحه های وب.
- **مخاطبین:** بازکردن فهرست مخاطبین.
- **تقویم:** بازکردن تقویم.
- **یادداشت:** یادداشتی ایجاد کنید.
-  : پایان دادن به تماس.

### در طی تماس تصویری

بر روی صفحه ضربه بزنید تا از گزینه های زیر استفاده کنید:

-  : انتخاب دوربین جلو یا عقب.
-  : پایان دادن به تماس.
-  : میکروفون را خاموش کنید تا مخاطب نتواند صدای شما را بشنود.



## مخاطبین

### معرفی

افزودن مخاطبین جدید یا مدیریت مخاطب ها در این دستگاه.

### افزودن مخاطبین

#### ایجاد مخاطبین بصورت دستی

۱ در صفحه برنامه ها روی **مخاطبین** ضربه بزنید.


۲ روی  ضربه بزنید و فضای ذخیره سازی اطلاعات مخاطب را انتخاب کنید.

۳ اطلاعات مخاطب را وارد کنید.

•  : یک تصویر اضافه کنید.

•  /  : یک یک بخش از اطلاعات مخاطب را اضافه کرده یا حذف کنید.

۴ روی **ذخیره** ضربه بزنید.

برای افزودن شماره تلفن به فهرست مخاطبین از صفحه کلید، صفحه برنامه ها را باز کنید و روی **تلفن** ضربه بزنید. اگر صفحه کلید روی صفحه نمایان نشد، روی  برای باز کردن صفحه کلید ضربه بزنید. شماره را وارد کنید و روی **افزودن به مخاطبین** ضربه بزنید.

برای افزودن شماره تلفن به فهرست مخاطبین از تماس ها یا پیام های دریافتی، صفحه برنامه ها را باز کنید و روی **تلفن** ← **گزارش** ← یکی از مخاطب ها ضربه بزنید.

#### وارد کردن مخاطبین

مخاطبین را از سرویس های ذخیره سازی به دستگاه خودتان وارد کنید.

در صفحه برنامه ها روی **مخاطبین** ← **بیشتر** ← **تنظیمات** ← **ورود/صدور مخاطبین** ← **ورود** ضربه بزنید و سپس یک گزینه وارد کردن را انتخاب کنید.

## جستجوی مخاطبین

- در صفحه برنامه ها روی **مخاطبین** ضربه بزنید.
- از یکی از روشهای جستجوی زیر استفاده کنید:
- به بالا یا پایین فهرست مخاطبین بروید.
  - روی فیلد جستجو در بالای فهرست مخاطبین ضربه بزنید و شرایط جستجو را وارد کنید.
- با انتخاب مخاطب مورد نظر، یکی از اقدامات زیر را انجام دهید:
- ☆ : آن را به فهرست مخاطبین مورد علاقه اضافه کنید.
  - 📞 / 📧 : یک تماس صوتی یا تماس تصویری برقرار کنید.
  - ✉️ : نوشتن پیام.
  - ✉️@ : نوشتن ایمیل.

## پیام ها

### معرفی

ارسال و مشاهده پیام ها.

### ارسال پیام

ممکن است در حالت رومینگ، برای ارسال پیام، هزینه اضافی برای شما اعمال شود.

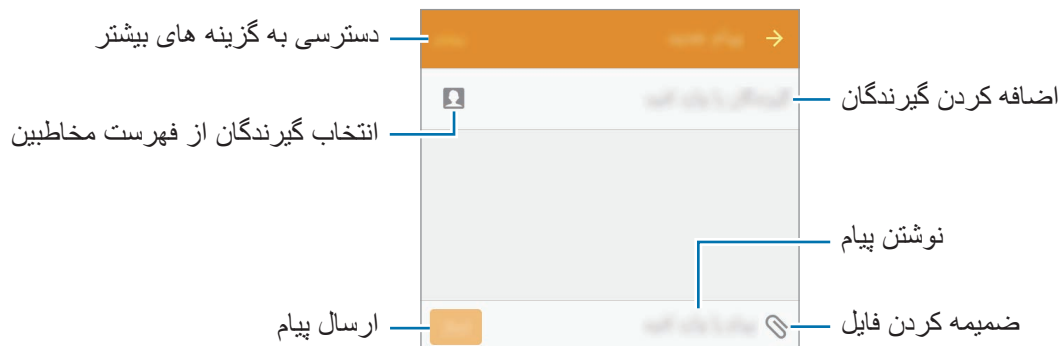


۱ در صفحه برنامه ها روی **پیام ها** ضربه بزنید.

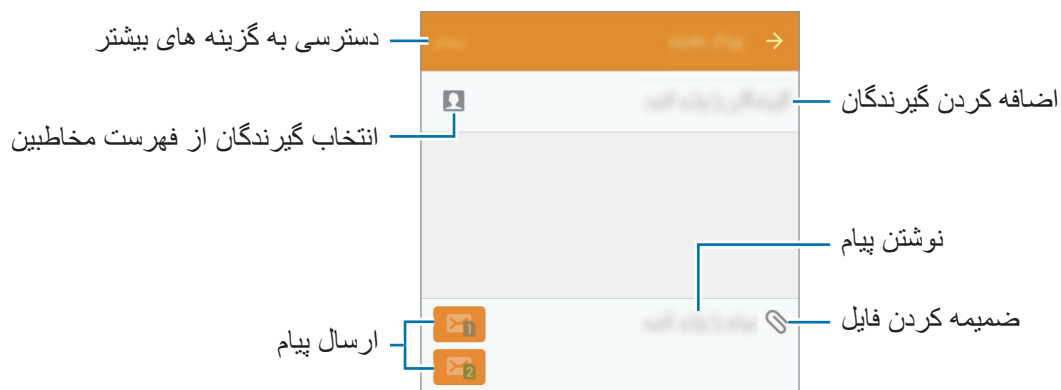
۲ روی **ضربه بزنید**.

۳ گیرندگان را اضافه کنید و یک پیام وارد کنید.

◀ مدل های تک سیم کارت:



◀ مدل های دو سیم کارت:



۴ ▶ مدل های تک سیم کارت: برای ارسال پیام روی ارسال ضربه بزنید.

▶ مدل های دو سیم کارت: جهت ارسال پیام، روی ۱ یا ۲ ضربه بزنید.

## مشاهده پیام ها

پیام ها بر اساس مخاطبین دسته بندی می شوند.

ممکن است در حالت رومینگ، برای دریافت پیام، هزینه اضافی برای شما اعمال شود.



۱ در صفحه برنامه ها روی پیام ها ضربه بزنید.

۲ در فهرست پیام ها، مخاطبی را انتخاب کنید.

۳ مکالماتتان را مشاهده کنید.

## اینترنت

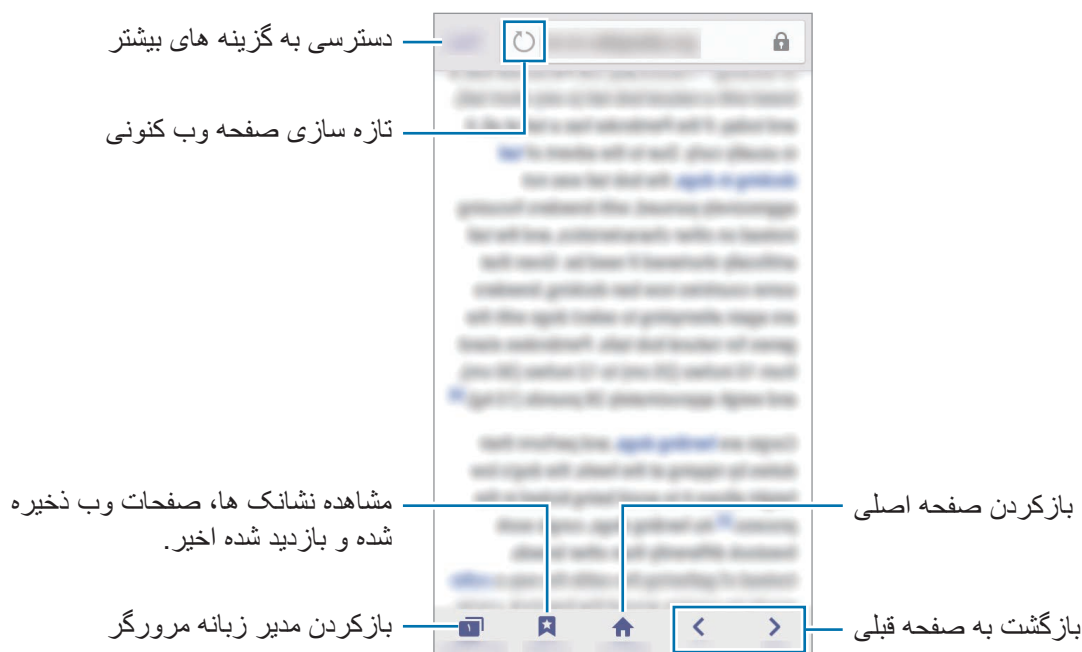
برای جستجوی اطلاعات، اینترنت را مرور کنید و صفحات اینترنتی مورد علاقه خود را نشانه گذاری کنید تا به آنها به راحتی دسترسی داشته باشید.

۱ در صفحه برنامه ها روی اینترنت ضربه بزنید.

۲ روی قسمت آدرس ضربه بزنید.

۳ آدرس وب یا کلمه مورد نظر را کلیدی را وارد کنید و سپس روی برو ضربه بزنید.

برای مشاهده نوار ابزارها، انگشت خود را روی صفحه به آرامی به سمت پایین بکشید.



## ایمیل

### تنظیم اشتراک های ایمیل

برای اولین بار که ایمیل را باز می کنید، یک اشتراک ایمیل راه اندازی کنید.

۱ در صفحه برنامه ها روی ایمیل ضربه بزنید.

۲ آدرس ایمیل و رمز عبور حسابتان را وارد کنید و سپس روی **بعدی** ضربه بزنید.


برای ثبت دستی حساب ایمیل شرکتی، روی **تنظیم دستی** ضربه بزنید.

۳ دستورالعمل های روی صفحه را برای تکمیل نصب دنبال نمایید.

برای راه اندازی یک حساب ایمیل دیگر، روی **بیشتر** ← **تنظیمات** ← **افزودن حساب** ضربه بزنید.

اگر بیشتر از یک اشتراک ایمیل دارید، می توانید یکی را به عنوان اشتراک اصلی تنظیم کنید. روی **بیشتر** ← **تنظیمات** ← **بیشتر** ← **تنظیم حساب پیش فرض**، ضربه بزنید.

## ارسال ایمیل ها

۱ برای نوشتن ایمیل، روی  ضربه بزنید.

۲ گیرنده ها را اضافه کنید و متن ایمیل را وارد کنید.

۳ برای ارسال ایمیل، روی ارسال ضربه بزنید.

## خواندن ایمیل ها

برای خواندن ایمیل، در لیست ایمیل ها روی آن ضربه بزنید.

## دوربین

### معرفی

با استفاده از حالت ها و تنظیمات مختلف، عکسبرداری و فیلمبرداری کنید.

### تصویربرداری اصلی

می توانید عکسبرداری و فیلمبرداری کنید. عکس ها و ویدیوهایتان را در گالری مشاهده کنید.


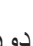
در صفحه برنامه ها روی دوربین ضربه بزنید.

#### آداب استفاده از دوربین

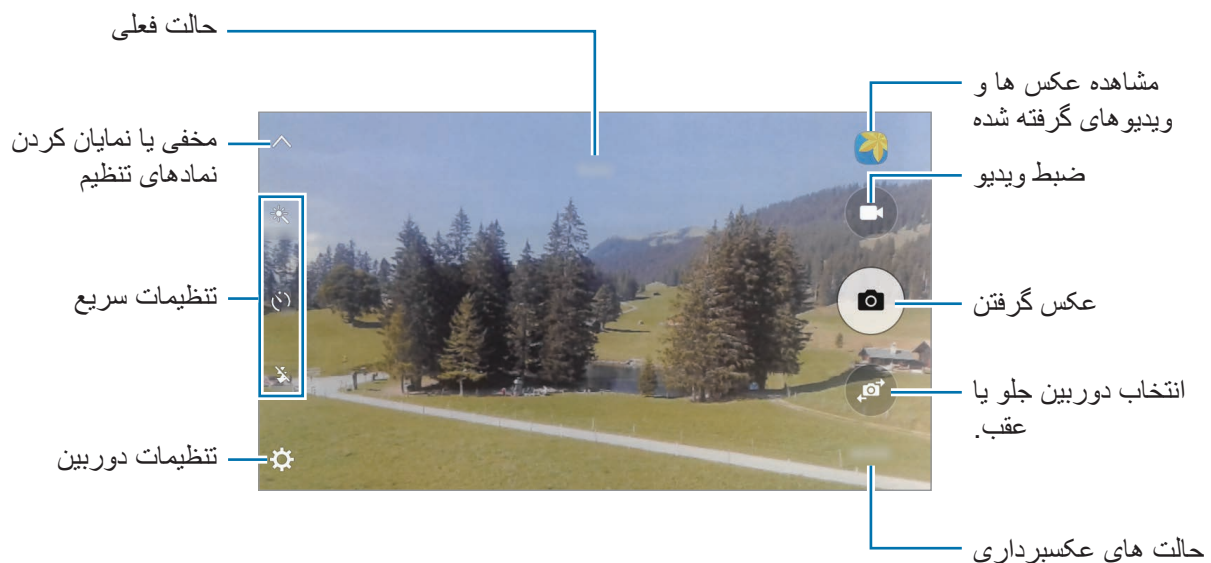
- بدون اجازه سایرین از آنها عکس نگیرید یا ویدیو ضبط نکنید.
- از گرفتن عکس یا ضبط ویدیوهایی که از لحاظ قانونی مجاز نیستند خودداری کنید.
- از گرفتن عکس یا ضبط ویدیوهایی که باعث نقض حریم خصوصی دیگران می شود، خودداری کنید.

## عکس گرفتن یا ضبط ویدیو

۱ قسمتی از تصویر را که می خواهید بر روی آن فوکوس کنید، لمس کنید.

۲ برای گرفتن عکس، روی  و برای ضبط ویدیو، روی  ضربه بزنید.

- دو انگشت را (از هم) دور کنید تا تصویر بزرگنمایی شود و آنها را به هم نزدیک کنید تا از حالت بزرگنمایی خارج شود.




در صفحه پیش نمایش، برای دسترسی به فهرستی از حالت های تصویربرداری، انگشتان را به طرف راست بکشید. یا برای دیدن عکس ها و ویدیوهایی که گرفتید، آن را به سمت چپ بکشید.

- بسته به حالت عکسبرداری و دوربین مورد استفاده، صفحه پیش نمایش ممکن است متفاوت باشد.
- در صورت استفاده نکردن از دوربین برای مدت طولانی، دوربین بطور خودکار خاموش می شود.
- از تمیزی لنز اطمینان حاصل کنید. در غیر این صورت، ممکن است در برخی از حالت هایی که به وضوح بالا نیاز دارند دستگاه به درستی کار نکند.
- دوربین جلو دارای یک لنز زاویه باز می باشد. ممکن است اعوجاج مختصری در عکس های زاویه باز ایجاد شود و این نشان دهنده وجود اشکال در کارایی دستگاه نیست.



## راه اندازی دوربین در صفحه قفل

برای گرفتن عکس سریع، دوربین را در صفحه قفل راه اندازی کنید.

در صفحه قفل،  را به بیرون از دایره بزرگ بکشید.



- این ویژگی ممکن است بسته به ارائه دهنده سرویس یا منطقه شما، موجود نباشد.
- اگر زمانیکه ویژگی های امنیتی فعال هستند، دوربین را از صفحه قفل راه اندازی کنید، برخی از ویژگی های دوربین در دسترس نخواهند بود.


## حالت خودکار


حالت خودکار به دوربین امکان می دهد محیط اطراف را ارزیابی کرده و حالت ایده آل را برای عکس تعیین کند.

در صفحه پیش نمایش، روی **حالت** ← **خودکار** ضربه بزنید.

## حالت حرفه ای

با تنظیم دستی گزینه های مختلف عکسبرداری، مانند مقدار نوردهی و ISO، عکس بگیرید.

در صفحه پیش نمایش، روی **حالت** ← **ویژه** ضربه بزنید. گزینه ها را انتخاب کنید و تنظیمات را به دلخواه خود تنظیم کنید و سپس روی  برای گرفتن عکس ضربه بزنید.

- **WB** : یک میزان تعادل سفیدی مناسب انتخاب کنید تا تصاویر طیف رنگی نزدیک به واقعی داشته باشند.
- **ISO** : مقدار ISO را انتخاب کنید. این کار باعث کنترل حساسیت نور دوربین می شود. مقادیر پایین برای اشیاء ساکن یا نورانی هستند. مقادیر بالاتر برای اشیاء متحرک سریع یا کم نور هستند. با این حال، تنظیمات ISO بالاتر می توانند باعث ایجاد نویز در عکس شوند.
-  : مقدار نوردهی را تغییر دهید. این گزینه مشخص کننده میزان نوری است که حسگر دوربین دریافت می کند. برای شرایط کم نور، از نوردهی بالاتر استفاده کنید.



## پانوراما

مجموعه ای از عکس های افقی و عمودی بگیرید و سپس آنها را به یکدیگر وصل کنید تا صحنه وسیعی را ایجاد نمایید.

در صفحه پیش نمایش، روی **حالت** ← **پانوراما** ضربه بزنید.

برای گرفتن بهترین عکس با استفاده از حالت پانوراما، از این نکات پیروی کنید:



- دوربین را در یک جهت به آهستگی حرکت دهید.
- در نمایاب دوربین، تصویر را در داخل قاب نگه دارید.
- از گرفتن عکس هایی با پس زمینه نامشخص مانند آسمان خالی یا دیوار ساده خودداری کنید.

## عکس متوالی

چندین عکس از سوژه های متحرک بگیرید.

در صفحه پیش نمایش، روی **حالت** ← **عکس متوالی** ضربه بزنید.

برای گرفتن چند عکس به طور متوالی، روی  ضربه بزنید و نگه دارید.

## آرایش چهره

یک عکس با چهره درخشان شده بگیرید تا تصویر لطیف تر شود.

در صفحه پیش نمایش، روی **حالت** ← **آرایش چهره** ضربه بزنید.

## عکس صوتی

گرفتن عکس با صدا. این دستگاه عکس ها را با  در گالری مشخص می کند.

در صفحه پیش نمایش، روی **حالت** ← **عکس صوتی** ضربه بزنید.


## ورزش

از سوژه های دارای حرکت سریع عکس بگیرید.

در صفحه پیش نمایش، روی **حالت** ← **ورزش** ضربه بزنید.

## عکس خودکار


با دوربین جلو، از خودتان عکس بگیرید.

۱ در صفحه پیش نمایش برای جابجایی به دوربین جلو جهت گرفتن عکس از خود، روی  ضربه بزنید.

۲ روی حالت ← عکس خودکار ضربه بزنید.

۳ صورتتان را به سمت لنز دوربین جلو بگیرید.


۴ وقتی دستگاه چهره شما را شناسایی کرد، برای گرفتن عکس از خودتان روی صفحه ضربه بزنید.



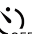


برای گرفتن عکس با استفاده از کف دست، روی  ضربه بزنید و سپس روی کلید کنترل حرکات ضربه بزنید تا فعال شود. کف دستتان را به دوربین جلو نشان دهید. دستگاه پس از تشخیص دست شما، پس از چند ثانیه عکس می گیرد.

## تنظیمات دوربین


### تنظیمات سریع

در صفحه پیش نمایش، از تنظیمات سریع زیر استفاده کنید.

ممکن است گزینه های در دسترس بنابر حالت عکسبرداری و اینکه کدام دوربین استفاده می شود، متفاوت باشد. 

-  : از جلوه های ویژه تصویری در هنگام عکسبرداری و فیلمبرداری استفاده کنید.
-  : یک روش نورسنجی را انتخاب کنید. نحوه محاسبه مقادیر نور را تعیین می کند. مرکزی برای محاسبه نوردهی تصویر، از نور قسمت مرکز تصویر استفاده می کند. نقطه ای برای محاسبه نوردهی تصویر، از نور قسمت متمرکز شده استفاده می کند. ماتریس نور تمام صحنه را میانگین گیری می کند.
-  : مدت زمان تأخیر قبل از عکس برداری خودکار دوربین را انتخاب کنید.
-  : فلاش را فعال یا غیرفعال کنید.
-  : برای گرفتن عکسی با چهره های روشن و داشتن تصویرهای ملایم تر، نوار کناری را تنظیم کنید.

## تنظیمات دوربین

در صفحه پیش نمایش، روی  ضربه بزنید.

ممکن است گزینه های در دسترس بنابر حالت عکسبرداری و اینکه کدام دوربین استفاده می شود، متفاوت باشد.



- **اندازه عکس (عقب) / اندازه عکس (جلو):** میزان وضوح را برای عکس ها انتخاب کنید. استفاده از وضوح بالاتر موجب کیفیت بالاتر عکس ها می شود ولی فضای بیشتری از حافظه را اشغال می کنند.
- **اندازه ویدیو (عقب) / اندازه ویدیو (جلو):** میزان وضوح را برای ویدیوها انتخاب کنید. استفاده از وضوح بالاتر موجب کیفیت بالاتر ویدیوها می شود ولی فضای بیشتری از حافظه را اشغال می کنند.
- **کنترل حرکات:** دستگاه را به گونه ای تنظیم کنید که کف دستتان را تشخیص دهد، تا بتوانید از آن برای گرفتن پرتره از خود استفاده کنید.
- **ذخیره عکس ها بصورت پیش نمایش:** هنگام عکسبرداری با دوربین جلو، تصویر را وارونه کنید تا تصویر آینه وار از صحنه اصلی ساخته شود.
- **حالت فوکوس:** یک حالت فوکوس انتخاب کنید. **فوکوس خ.** توسط دوربین کنترل می شود. **ماکرو** برای سوژه های بسیار نزدیک است.
- **خطوط شطرنجی:** راهنمای شطرنجی در صفحه ایجاد می کند تا به شما در ترکیب بندی هنگام انتخاب سوژه ها کمک کند.
- **برچسب های مکان:** برچسب مکان GPS به عکس ضمیمه کنید.
- در مکان هایی که ممکن است برای سیگنال مانعی وجود داشته باشد، مانند بین ساختمان ها یا در مناطق کم ارتفاع، یا در شرایط آب و هوایی نامساعد، ممکن است شدت سیگنال GPS کاهش یابد.
- ممکن است وقتی عکسهای خود را بر روی اینترنت آپلود می کنید، مکان شما بر روی آنها درج شود. برای اجتناب از این وضعیت، تنظیم برچسب مکان را غیرفعال کنید.
- **بررسی عکس ها:** دستگاه را به گونه ای تنظیم کنید که پس از گرفتن عکس ها، آنها را نمایش دهد.
- **راه اندازی سریع:** دستگاه را به گونه ای تنظیم کنید که با دو بار فشار دادن کلید صفحه اصلی، دوربین را به سرعت راه اندازی کند.
- **محل ذخیره:** مکان ذخیره کردن انتخاب کنید.
- **عملکرد کلیدهای میزان صدا:** برای استفاده از کلید تنظیم میزان صدا، جهت کنترل عملکرد عکس گرفتن یا زوم، دستگاه را تنظیم کنید.
- **تنظیم مجدد:** تنظیمات دوربین را به حالت پیش فرض اولیه باز گردانید.



## گالری

### معرفی

مشاهده و مدیریت عکس ها و ویدیوهای ذخیره شده در دستگاه.

### مشاهده تصاویر یا فیلم ها

۱ در صفحه برنامه ها روی گالری ضربه بزنید.

۲ سپس تصویر یا ویدیویی را انتخاب کنید.

فیلم ها، در تصویر کوچک پیش نمایش، نماد (▶) را نشان می دهند. برای پخش ویدیو، روی (▶) ضربه بزنید.



برای پنهان کردن و نمایش منوها، روی صفحه ضربه بزنید.

## حذف تصاویر یا ویدیوها

### حذف یک تصویر یا ویدیو

تصویر یا ویدیویی را انتخاب کنید و روی **حذف** در پایین صفحه ضربه بزنید.

### حذف چند تصویر و ویدیو

۱ برای حذف یک تصویر یا ویدیو، در صفحه اصلی گالری، روی آن ضربه بزنید.

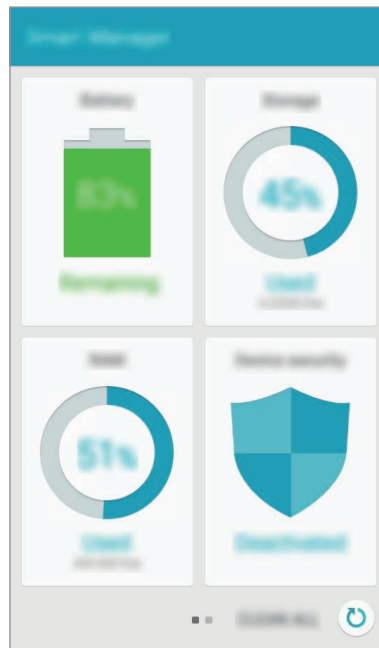
۲ تصاویر و ویدیوهایی را که می خواهید حذف شوند، علامت بزنید.

۳ روی **حذف** ضربه بزنید.

## مدیر هوشمند

### معرفی

مدیریت هوشمند، یک نمای کلی از وضعیت باتری دستگاهتان، حافظه، RAM و امنیت سیستم در اختیار شما قرار می دهد. همچنین می توانید با یک ضربه انگشت، دستگاهتان را بهینه سازی کنید.



## استفاده از ویژگی بهینه سازی سریع

- در صفحه برنامه ها روی **مدیر هوشمند** ← **پاکسازی همه** ضربه بزنید.
- ویژگی بهینه سازی سریع موجب بهبود عملکرد دستگاه از طریق عملکردهای زیر می شود.
- شناسایی برنامه هایی که از نیروی باتری به میزان بسیار زیادی استفاده می کنند و پاک کردن مقداری از حافظه.
  - حذف فایل های غیرضروری و بستن برنامه های در حال اجرا در پس زمینه.
  - اسکن برای بدافزار.

## مدیریت عملکرد دستگاه

در صفحه برنامه ها، روی **مدیر هوشمند** ضربه بزنید و یک ویژگی را انتخاب کنید.

### باتری

نیروی باقیمانده باتری و زمان استفاده از دستگاه را بررسی کنید. برای دستگاه دارای شارژ باتری کم، با فعال کردن ویژگی های ذخیره نیرو و بستن برنامه هایی که مقدار بسیار زیادی از شارژ باتری را مصرف می کنند، نیروی باتری را حفظ کنید.

زمان استفاده باقیمانده نشانگر زمان باقیمانده قبل از تمام شدن نیروی باتری است. زمان استفاده باقیمانده ممکن است بسته به تنظیمات دستگاه و شرایط کارکرد متفاوت باشد.



### محل ذخیره

وضعیت ظرفیت حافظه استفاده شده و موجود را بررسی کنید. می توانید فایل های استفاده نشده و باقیمانده را حذف کنید و برنامه هایی را که دیگر نمی خواهید استفاده کنید، پاک کنید.

## RAM

میزان RAM موجود را بررسی کنید. می توانید برنامه های پس زمینه را ببندید و مقدار RAM مورد استفاده را کاهش دهید تا سرعت دستگاه افزایش یابد.

### امنیت دستگاه

وضعیت امنیت دستگاه را بررسی کنید. این ویژگی دستگاه شما را از نظر وجود بدافزار اسکن می کند.

## تقویم

### معرفی

با وارد کردن کارهای در پیش رو یا وظایف آینده در برنامه ریزتان، برنامه زمانی تان را مدیریت کنید.

### ایجاد رویداد



- ۱ در صفحه برنامه ها، روی **تقویم** ضربه بزنید.
- ۲ روی **+** یا دو بار روی یک تاریخ ضربه بزنید.  
در صورتی که در تاریخ مورد نظر، رویداد یا کاری وجود دارد، روی تاریخ ضربه بزنید و **+** ضربه بزنید.
- ۳ جزئیات رویداد را وارد کنید.



- ۴ برای ذخیره رویداد، روی **ثبت** ضربه بزنید.



## ایجاد کارها

- ۱ در صفحه برنامه ها، روی **تقویم** ضربه بزنید.
- ۲ روی  ← کارها ضربه بزنید.
- ۳ جزئیات کار را وارد کنید و روی **امروز یا فردا** برای تنظیم تاریخ موعد مقرر ضربه بزنید.  
برای افزودن جزئیات بیشتر، روی  ضربه بزنید.
- ۴ برای ذخیره کار، روی **ثبت** ضربه بزنید.

## همگام سازی رویدادها و کارها با حساب های کاربری

در صفحه برنامه ها، روی **تنظیمات** ← **حساب ها** ضربه بزنید، یک سرویس حساب کاربری را انتخاب کنید و سپس روی **کلید همگام سازی تقویم** برای همگام سازی رویدادها و کارها با حساب ضربه بزنید.

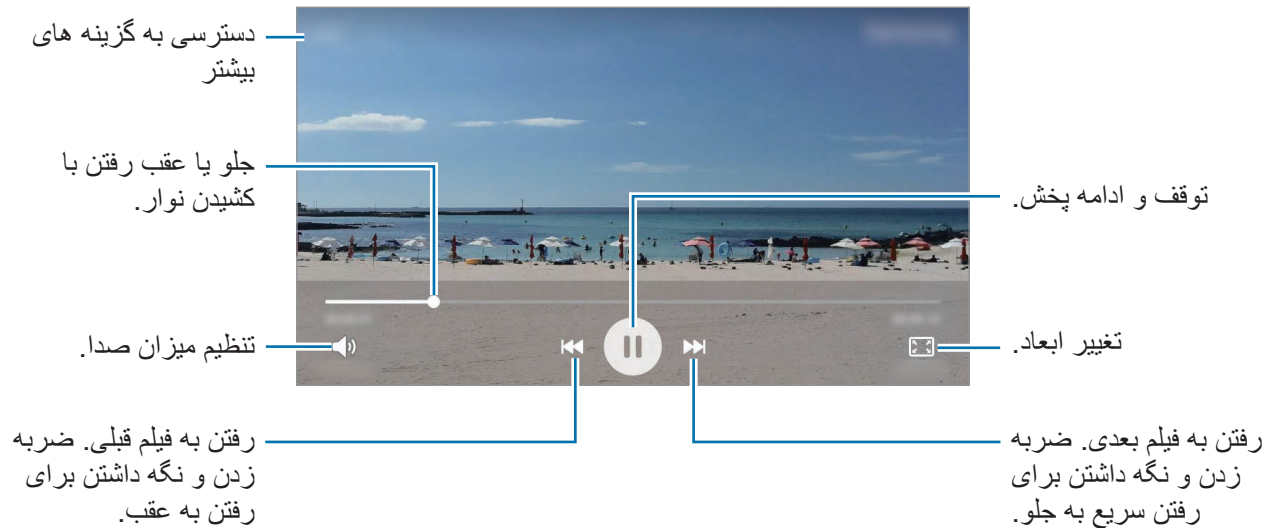
برای افزودن حساب ها جهت همگام سازی، صفحه برنامه ها را باز کنید و روی **تقویم** ← **بیشتر** ← **مدیریت تقویم ها** ← **افزودن حساب** ضربه بزنید. سپس یک حساب را برای همگام سازی انتخاب کرده و به سیستم آن وارد شوید. هنگامی که یک حساب اضافه می شود، یک دایره سبز رنگ در کنار نام حساب نمایش داده می شود.

## ویدئو

ویدیوهای ذخیره شده در دستگاه را تماشا کنید و تنظیمات پخش را سفارشی نمایید.

در صفحه برنامه ها روی ویدئو ضربه بزنید.

یک ویدئو را برای پخش انتخاب کنید.




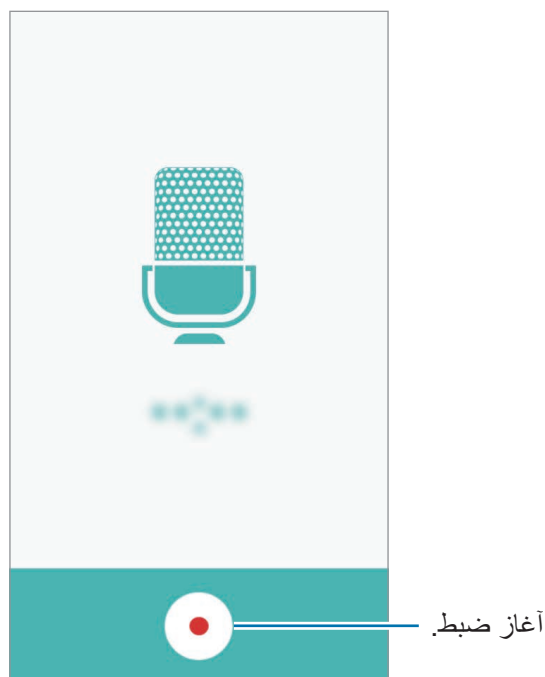
## ضبط صدا


### معرفی

از این برنامه کاربردی برای ضبط یا پخش یادداشت صوتی استفاده کنید.

### ضبط کردن یادداشت های صوتی

- ۱ در صفحه برنامه ها روی **Tools** ← **ضبط صدا** ضربه بزنید.
- ۲ روی  ضربه بزنید تا ضبط آغاز شود. در میکروفون صحبت کنید.  
روی **وقفه** ضربه بزنید تا ضبط متوقف شود.
- روی **رد کردن تماس** ضربه بزنید تا زمان ضبط کردن یادداشت های صوتی، تماس های ورودی بطور خودکار رد شوند.



- ۳ روی  ضربه بزنید تا ضبط تمام شود.

## فایل‌های شخصی

به فایل‌های مختلفی که در دستگاه یا در مکان‌های دیگری مانند سرویس های ذخیره سازی ابری ذخیره شده اند، دسترسی داشته و آنها را مدیریت کنید.

در صفحه برنامه ها، روی **Tools** ← **فایل‌های شخصی** ضربه بزنید.

- **گروه:** فایل ها را بر اساس نوع مشاهده کنید.
  - **ذخیره محلی:** فایل های ذخیره شده در دستگاه را مشاهده کنید.
  - **محل ذخیره استفاده شده:** اطلاعات حافظه دستگاهتان را مشاهده کنید.
- برای جستجوی فایل ها یا پوشه ها، روی **جستجو** ضربه بزنید.

## یادداشت

یادداشت هایی ایجاد کنید و آنها را طبقه بندی کنید.

در صفحه برنامه ها روی **Tools** ← **یادداشت** ضربه بزنید.

### نوشتن یادداشت

روی **+** در فهرست یادداشت ها ضربه بزنید و یک یادداشت بنویسید. در حین نوشتن یادداشت، از گزینه های زیر استفاده کنید:

- **گروه:** ایجاد یا تنظیم یک دسته طبقه بندی.
  - **تصویر:** تصویر اضافه کنید.
  - **صدا:** صدایی جهت اضافه کردن ضبط کنید.
  - **کارها:** کادرهای انتخابی را در اول هر ردیف، برای ایجاد فهرستی از کارها اضافه کنید.
- برای ذخیره یادداشت، روی **ذخیره** ضربه بزنید.
- برای ویرایش یک یادداشت، روی یادداشت ضربه بزنید و سپس روی محتوای یادداشت ضربه بزنید.

### جستجوی یادداشت ها

روی **جستجو** در فهرست یادداشت ها ضربه بزنید و یک کلید برای جستجوی یادداشت هایی که حاوی این کلید واژه اند وارد کنید.

## ساعت

### معرفی

هشدارها را تنظیم کنید، زمان شهرهای مختلف دنیا را ببینید، رویدادی را زمانبندی کرده، یا مدت زمان خاصی را تنظیم کنید.

### هشدار

در صفحه برنامه ها، روی **ساعت** ← **هشدار** ضربه بزنید.

### تنظیم زنگ هشدار

روی **افزودن** در فهرست هشدارها ضربه بزنید، یک زمان هشدار را تنظیم کنید، روزهای تکرار هشدار را انتخاب کنید، سایر گزینه های مختلف هشدار را تنظیم کنید و سپس روی **ذخیره** ضربه بزنید. برای باز کردن صفحه کلید و وارد کردن زمان زنگ هشدار، روی **ص. کلید** ضربه بزنید. برای فعال سازی یا غیرفعال سازی هشدارها، روی نماد ساعت در کنار هشدار موجود در فهرست هشدارها ضربه بزنید.

### متوقف سازی هشدار

برای توقف هشدار روی **مختومه** ضربه بزنید. اگر قبلاً گزینه چرت را فعال کرده اید، روی **چرت** ضربه بزنید تا هشدار پس از یک مدت زمان مشخص تکرار شود.

### حذف هشدارها

✕ روی یک هشدار موجود در فهرست هشدارها را ضربه بزنید.

### ساعت جهانی

در صفحه برنامه ها، روی **ساعت** ← **ساعت جهانی** ضربه بزنید.

### ایجاد ساعتها

روی **افزودن** ضربه بزنید و نام یک شهر را وارد کنید یا از فهرست شهرها، یک شهر را انتخاب کنید.

### حذف ساعتها

✕ روی یک ساعت را ضربه بزنید.

## کرونومتر

- ۱ در صفحه برنامه ها، روی ساعت ← کرونومتر ضربه بزنید.
- ۲ برای زمانبندی یک رویداد، روی شروع ضربه بزنید.  
برای ضبط دورها هنگام زمان گرفتن، روی رکورد ضربه بزنید.
- ۳ برای متوقف کردن زمان، روی توقف ضربه بزنید.  
برای شروع مجدد زمان گیری، روی ادامه ضربه بزنید.  
برای پاک کردن دورها، روی تنظیم مجدد ضربه بزنید.

## زمان سنج

- ۱ در صفحه برنامه ها، روی ساعت ← زمان سنج ضربه بزنید.
- ۲ مدت زمان را تنظیم کرده و سپس روی شروع ضربه بزنید.  
برای باز کردن صفحه کلید و وارد کردن مدت زمان، روی ص. کلید ضربه بزنید.
- ۳ زمانی که زمان سنج خاموش می شود روی مختومه ضربه بزنید.

## ماشین حساب

- از این برنامه برای انجام محاسبات ساده یا پیچیده استفاده کنید.
- در صفحه برنامه ها روی ماشین حساب ضربه بزنید.
- برای استفاده از ماشین حساب علمی، دستگاه را بچرخانید تا به حالت نمای افقی شود. اگر چرخش صفحه غیرفعال است، پانل اعلان را باز کنید و روی چرخش صفحه ضربه بزنید تا فعال شود.
- برای دیدن تاریخچه محاسبه، روی تاریخچه ضربه بزنید. برای بستن پنل تاریخچه محاسبه، روی صفحه کلید ضربه بزنید.
- برای پاک کردن تاریخچه، روی تاریخچه ← پاک کردن تاریخچه ضربه بزنید.

## رادیو

### گوش دادن به رادیو FM

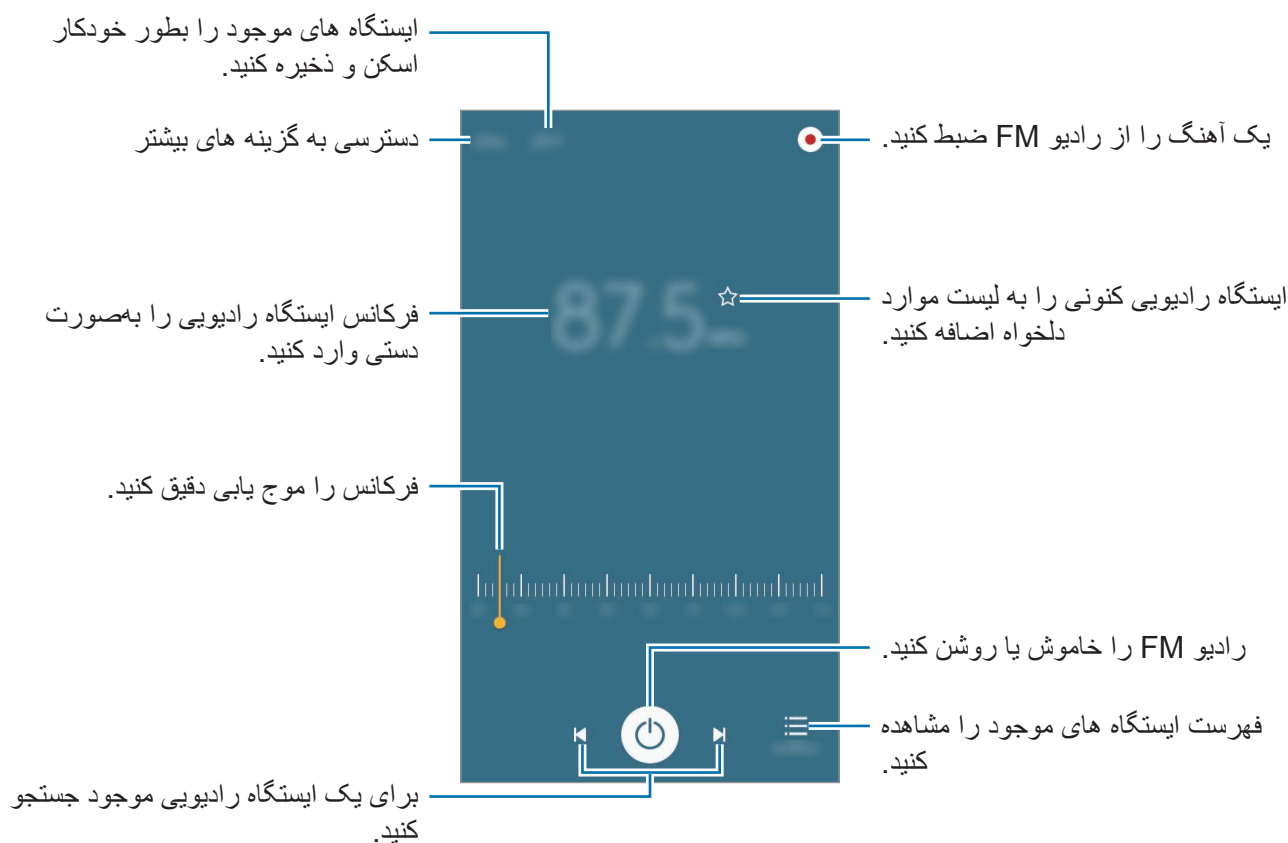
در صفحه برنامه ها روی رادیو ضربه بزنید.

قبل از استفاده از این برنامه، باید یک هدست متصل کنید؛ این هدست به عنوان آنتن رادیو عمل می کند.

رادیو FM وقتی برای اولین بار اجرا می شود، ایستگاه های موجود را بطور خودکار اسکن کرده و ذخیره می کند.




روی ضربه بزنید تا رادیو FM را روشن کنید. یک ایستگاه رادیویی دلخواه را از فهرست ایستگاه های رادیویی انتخاب کرده و روی ضربه بزنید تا به صفحه رادیو FM بازگردید.



## اسکن کردن ایستگاه های رادیویی

در صفحه برنامه ها روی رادیو ضربه بزنید.

روی اسکن ضربه بزنید و یک گزینه اسکن کردن را انتخاب کنید. رادیو FM ایستگاه های موجود را جستجو کرده و به طور خودکار ذخیره می کند.

یک ایستگاه رادیویی دلخواه را از فهرست ایستگاه های رادیویی انتخاب کرده و روی  ضربه بزنید تا به صفحه رادیو FM بازگردید.

## برنامه های Google

Google برنامه های، سرگرمی، شبکه اجتماعی، و برنامه های کسب و کار به کاربران ارائه می دهد. ممکن است به یک حساب Google برای دسترسی به برخی برنامه ها نیاز داشته باشید. برای کسب اطلاعات بیشتر، به [حساب ها](#) مراجعه کنید.

برای دیدن اطلاعات بیشتر در مورد هر یک از برنامه ها، به منوی راهنمای موجود در برنامه مورد نظر مراجعه کنید.

برخی از برنامه ها بسته به ارائه دهنده خدمات یا منطقه، ممکن است در دسترس نباشند یا نام متفاوتی داشته باشند.



## Chrome

اطلاعات را جستجو کنید و صفحات وب را مرور کنید.

## Gmail

ایمیل ها را از طریق سرویس Google Mail ارسال و دریافت کنید.

## Maps

مکانتان را در نقشه بیابید، به دنبال مکان ها بگردید و اطلاعات مربوط به مکان های مختلف را مشاهده کنید.

## Play Music

به دنبال موسیقی جدید بگردید، به آن گوش دهید و آن را به اشتراک بگذارید.



## فیلم و تلویزیون Play

ویدئوهای ذخیره شده در دستگاهتان را تماشا کنید و فیلم های متنوعی را از فروشگاه Play دانلود کنید.

## Drive

محتوایتان را در فضای ذخیره Cloud ذخیره کنید، از همه جا به آنها دسترسی داشته باشید و آن را با دیگران به اشتراک بگذارید.

## YouTube

به تماشا یا ساخت ویدئو بپردازید و آن ها را با دیگران به اشتراک بگذارید.

## عکس ها

همه عکس ها و ویدئوهای خود را از منابع مختلف در یک جا ویرایش، مدیریت و جستجو کنید.

## Hangouts

با دوستانتان به صورت جداگانه یا گروهی گپ بزنید و از تصاویر، شکلک ها و تماس های ویدیویی در هنگام گپ زدن استفاده کنید.

## Google

به سرعت در اینترنت یا دستگاهتان به جستجو بپردازید.

## جستجوی صوتی

با گفتن کلمات یا عبارات مورد نظر، به سرعت به جستجوی آن ها بپردازید.

## تنظیمات Google

تنظیمات مربوط به برخی از ویژگی های ارائه شده توسط Google را تعیین کنید.

# تنظیمات

## معرفی

از این برنامه برای تنظیم عملکردها و برنامه ها استفاده کنید. با تنظیم گزینه های مختلف می توانید دستگاه خود را بیشتر شخصی سازی کنید.

در صفحه برنامه ها، روی **تنظیمات** ضربه بزنید.

بسته به تک یا دو سیم کارت بودن مدل دستگاه شما، ممکن است برخی از ویژگی ها دارای نام متفاوتی باشند.



## Wi-Fi

### اتصال به یک شبکه Wi-Fi

Wi-Fi را فعال کنید تا به شبکه Wi-Fi وصل شود و به اینترنت یا سایر دستگاه های شبکه دسترسی پیدا کنید.

زمانیکه از Wi-Fi استفاده نمی کنید آن را خاموش کنید تا در مصرف باتری صرفه جویی شود.



۱ در صفحه تنظیمات، روی **Wi-Fi** ضربه بزنید و سپس روی کلید برای فعال کردن آن ضربه بزنید.

۲ شبکه های را از لیست Wi-Fi انتخاب کنید.

شبکه هایی که به کلمه عبور نیاز دارند، با نماد قفل ظاهر می شوند.

## ۳ روی اتصال ضربه بزنید.

هنگامی که دستگاه به یک شبکه Wi-Fi متصل است، هر بار که این شبکه در دسترس باشد، بدون نیاز به وارد کردن رمز عبور، دستگاه دوباره به آن شبکه وصل می‌شود. برای جلوگیری از اتصال خودکار دستگاه به شبکه، آن را از لیست شبکه‌ها انتخاب کنید و روی **فراموش کن** ضربه بزنید.



## Wi-Fi Direct

Wi-Fi Direct دستگاه‌ها را بدون نیاز به نقطه دسترسی از طریق شبکه Wi-Fi به هم وصل می‌کند.

۱ در صفحه تنظیمات، روی **Wi-Fi** ضربه بزنید و سپس روی کلید برای فعال کردن آن ضربه بزنید.

۲ روی **Wi-Fi Direct** ضربه بزنید.

دستگاه‌های شناسایی شده فهرست می‌شوند.

اگر دستگاهی که می‌خواهید به آن متصل شوید در لیست نیست، درخواست کنید که دستگاه Wi-Fi Direct خود را روشن کند.

۳ یک دستگاه برای وصل شدن انتخاب کنید.

وقتی دستگاه دیگر درخواست اتصال Wi-Fi Direct را قبول می‌کند، ارتباط بین دستگاه‌ها برقرار می‌شود.

## ارسال و دریافت داده

می‌توانید داده‌هایی نظیر مخاطبین یا فایل‌های رسانه‌ای را با سایر دستگاه‌ها به اشتراک بگذارید. کارهای زیر مثالی از ارسال یک تصویر به دستگاه دیگر می‌باشد.

۱ در صفحه برنامه‌ها روی **گالری** ضربه بزنید.

۲ یک تصویر را انتخاب کنید.

۳ روی **اشتراک‌گذاری** ← **Wi-Fi Direct** ضربه بزنید و سپس دستگاهی را برای انتقال تصویر به آن انتخاب کنید و سپس روی **اشتراک** ضربه بزنید.

۴ درخواست اتصال Wi-Fi Direct را در دستگاه دیگر بپذیرید.

اگر دستگاه‌ها از قبل متصل باشند، تصویر بدون روند درخواست اتصال به دستگاه دیگر ارسال می‌شود.

## قطع اتصال دستگاه

۱ در صفحه تنظیمات، روی **Wi-Fi** ضربه بزنید.

۲ روی **Wi-Fi Direct** ضربه بزنید.

دستگاه شما دستگاه‌های جفت شده را در فهرستی نشان می‌دهد.

۳ روی نام دستگاه برای قطع اتصال ضربه بزنید.

## بلوتوث

### معرفی

از بلوتوث برای تبادل اطلاعات با سایر دستگاه‌های دارای بلوتوث فعال استفاده کنید.



- سامسونگ در قبال از دست رفتن، سرقت، یا سوء استفاده از داده‌های ارسالی یا دریافتی از طریق بلوتوث، هیچ‌گونه مسئولیتی نمی‌پذیرد.
  - همیشه مطمئن شوید که با دستگاه‌های قابل اطمینان و کاملاً ایمن، داده‌ها را به اشتراک می‌گذارید و دریافت می‌کنید. اگر مانعی بین دستگاه‌ها وجود داشته باشد، ممکن است سرعت انتقال کاهش یابد.
  - برخی از دستگاه‌ها، مخصوصاً آنهایی که تأییدیه Bluetooth SIG ندارند ممکن است با دستگاه شما سازگار نباشند.
  - از قابلیت بلوتوث برای مقاصد غیر قانونی استفاده نکنید (به عنوان مثال، دزدیدن کپی فایلها یا ورود غیر قانونی برای مقاصد تجاری).
- سامسونگ مسئول عواقب ناشی از استفاده غیر قانونی از قابلیت بلوتوث نیست.

## جفت سازی با سایر دستگاه های بلوتوث

۱ در صفحه تنظیمات، روی **بلوتوث** ضربه بزنید و سپس روی **کلید ضربه بزنید تا فعال شود**.  
دستگاه های شناسایی شده فهرست می شوند.

۲ یک دستگاه را برای جفت شدن انتخاب کنید.  
در صورتی که دستگاهتان قبلاً با دستگاه مورد نظر جفت شده باشد، بدون تأیید تولید خودکار رمز عبور، روی نام دستگاه ضربه بزنید.  
اگر دستگاه مورد نظر برای جفت شدن در فهرست قرار ندارد، درخواست کنید که دستگاه گزینه قابلیت رؤیت را روشن کند. به دفترچه راهنمای کاربر دستگاه دیگر مراجعه کنید.

هنگامی که صفحه تنظیمات بلوتوث باز است، دستگاه شما برای سایر دستگاه ها قابل مشاهده است.



۳ برای تأیید، درخواست اتصال بلوتوث را در دستگاهتان بپذیرید.  
وقتی دستگاه دیگر درخواست اتصال بلوتوث را قبول می کند، ارتباط بین دستگاه ها برقرار می شود.

## ارسال و دریافت داده

بسیاری از برنامه ها از انتقال داده از طریق بلوتوث پشتیبانی می کنند. می توانید داده هایی نظیر مخاطبین یا فایل های رسانه ای را با سایر دستگاه های بلوتوث به اشتراک بگذارید. کارهای زیر مثالی از ارسال یک تصویر به دستگاه دیگر می باشد.


۱ در صفحه برنامه ها روی **گالری** ضربه بزنید.

۲ یک تصویر را انتخاب کنید.

۳ روی **اشتراک گذاری** ← **بلوتوث** ضربه بزنید و سپس دستگاهی را برای انتقال تصویر به آن انتخاب کنید.  
اگر دستگاه مورد نظر برای جفت شدن در فهرست قرار ندارد، درخواست کنید که دستگاه گزینه قابلیت رؤیت را روشن کند.

۴ درخواست اتصال بلوتوث را در دستگاه دیگر بپذیرید.

## قطع ارتباط دستگاه‌های بلوتوث

- ۱ در صفحه تنظیمات، روی **بلوتوث** ضربه بزنید.  
دستگاه شما دستگاه‌های جفت شده را در فهرستی نشان می‌دهد.
- ۲ برای قطع ارتباط، روی  در کنار نام دستگاه ضربه بزنید.
- ۳ روی **غیرمرتبط سازی** ضربه بزنید.

## حالت پرواز

این حالت همه عملکردهای بی سیم را در دستگاه غیرفعال می‌کند. فقط می‌توانید از خدمات غیر شبکه‌ای استفاده کنید.  
در صفحه تنظیمات، روی **حالت پرواز** ضربه بزنید.

## نقطه اتصال تلفن همراه و اتصال اینترنت

اگر اتصال شبکه در دسترس نیست، از دستگاه به عنوان یک نقطه اتصال تلفن همراه برای اشتراک گذاری اتصال داده‌های تلفن همراه با سایر دستگاه‌ها استفاده کنید. اتصالات می‌توانند از طریق Wi-Fi یا USB و یا بلوتوث برقرار شوند.

در صفحه تنظیمات، روی **نقطه اتصال تلفن همراه و اتصال اینترنت** ضربه بزنید.

هنگام استفاده از این ویژگی ممکن است متحمل هزینه‌های اضافی شوید.




- **نقطه اتصال تلفن همراه:** از نقطه اتصال تلفن همراه برای اشتراک گذاری اینترنت همراه با سایر رایانه‌ها یا دستگاه‌ها از طریق شبکه استفاده کنید.
- **اشتراک گذاری اینترنت با بلوتوث:** از تترینگ بلوتوث برای اشتراک اتصال داده‌های تلفن همراه دستگاه با رایانه یا دیگر دستگاه‌ها از طریق بلوتوث استفاده کنید.
- **اتصال USB:** از تترینگ USB برای اشتراک اینترنت همراه دستگاه با رایانه از طریق USB استفاده کنید. هنگام اتصال به یک رایانه، دستگاه شما به عنوان یک مودم بی سیم برای رایانه عمل می‌کند.

## استفاده از نقطه اتصال تلفن همراه

از دستگاه خود به عنوان یک نقطه اتصال تلفن همراه برای اشتراک گذاری اینترنت همراه با سایر دستگاه‌ها استفاده کنید.

۱ در صفحه تنظیمات، روی **نقطه اتصال تلفن همراه و اتصال اینترنت** ← **نقطه اتصال تلفن همراه** ضربه بزنید.

۲ روی کلید ضربه بزنید تا فعال شود.

نماد  در نوار وضعیت نمایان می‌شود. دستگاه‌های دیگر می‌توانند دستگاه شما را در لیست شبکه‌های Wi-Fi پیدا کنند.

جهت تنظیم یک رمز عبور برای نقطه اتصال تلفن همراه، روی **بیشتر** ← **پیکربندی نقطه اتصال تلفن همراه** ضربه بزنید و سطح امنیت را انتخاب کنید. سپس یک رمز عبور وارد کرده و روی **ذخیره** ضربه بزنید.

۳ در صفحه دستگاه دیگر، به جستجوی دستگاه خود بپردازید و آن را از فهرست شبکه‌های Wi-Fi انتخاب کنید.

۴ در دستگاه متصل، از اینترنت همراه دستگاه برای دسترسی به اینترنت استفاده کنید.

## استفاده از داده

مقدار مصرف اینترنت خود را مشاهده کرده و تنظیمات مربوط به محدود سازی را سفارشی کنید. در صفحه تنظیمات، روی **استفاده از داده** ضربه بزنید.

- **داده تلفن همراه:** دستگاه را طوری تنظیم کنید که از اینترنت شبکه تلفن همراه استفاده کنید.
- **تنظیم محدودیت داده تلفن همراه:** محدودیتی برای مصرف اینترنت همراه تعیین کنید.
- **داده پس زمینه:** از استفاده از اتصال داده تلفن همراه توسط برنامه‌های در حال اجرا در پس‌زمینه جلوگیری کنید.

برای تغییر تاریخ به صورت ماهانه جهت دوره‌های کنترل، روی  ← **تغییر دوره** ضربه بزنید.

## محدود کردن مصرف داده

- ۱ در صفحه تنظیمات، روی استفاده از داده ضربه بزنید و سپس روی کلید تنظیم محدودیت داده تلفن همراه ضربه بزنید تا فعال شود.
- ۲ برای تنظیم محدودیت، نوار تنظیم محدودیت را به سمت بالا یا پایین بکشید.
- ۳ برای تنظیم سطح هشدار مصرف، نوار تنظیم اخطار را به سمت بالا یا پایین بکشید. در صورت رسیدن به سطح اخطار، دستگاه به شما اخطار می دهد.

## مدیر سیم کارت (مدل های دو سیم کارت)

سیم کارت یا USIM کارتهای خود را فعال کرده و تنظیمات سیم کارت را سفارشی کنید. برای کسب اطلاعات بیشتر، به استفاده از سیم کارت یا USIM کارت دوگانه (مدل های دو سیم کارت) مراجعه کنید. در صفحه تنظیمات، روی مدیر سیم کارت ضربه بزنید.

- مکالمه صوتی: سیم کارت یا USIM کارت را برای تماس صوتی انتخاب کنید.
- پیام های متنی و چندرسانه ای: یک سیم کارت یا USIM برای پیام رسانی انتخاب کنید.
- شبکه سرویس داده: سیم کارت یا USIM کارت را برای سرویس داده انتخاب کنید.
- سیم دوتایی همیشه روشن: تنظیم کنید تا در حین تماس با یک سیم کارت یا USIM کارت، از دیگری تماس دریافت شود.

وقتی این ویژگی فعال بشد، ممکن است برای انتقال تماس بسته به ناحیه یا ارائه دهنده سرویس، مشمول هزینه اضافی شوید.



## شبکه های تلفن همراه

- تنظیمات شبکه تلفن همراه تعیین را پیکربندی می کند.
- در صفحه تنظیمات، روی شبکه های تلفن همراه ضربه بزنید.
- دیتا هنگام رومینگ: دستگاه را طوری تنظیم کنید تا از اینترنت در هنگام رومینگ استفاده کنید.
  - نام های نقطه دستیابی: نام نقاط دسترسی (APN) را تنظیم کنید.
  - حالت شبکه (مدل های تک سیم کارت): یک نوع شبکه انتخاب کنید.
  - حالت شبکه SIM 1 / حالت شبکه SIM 2 (مدل های دو سیم کارت): یک نوع شبکه انتخاب کنید.
  - اپراتورهای شبکه: شبکه های موجود را جستجو کنید و به یک شبکه به صورت دستی وارد شوید.



## تنظیمات اتصال بیشتر

### گزینه ها

تنظیمات را برای کنترل سایر قابلیت ها سفارشی کنید.

در صفحه تنظیمات، روی **تنظیمات اتصال بیشتر** ضربه بزنید.

- **چاپ:** تنظیمات مربوط به افزونه های نصب شده در دستگاه را تعیین کنید. برای چاپ فایل ها می توانید چاپگرهای موجود را جستجو کنید یا یک چاپگر را بصورت دستی اضافه کنید. برای دریافت اطلاعات بیشتر به **چاپ** مراجعه کنید.
- **تقویت کننده دانلود:** از این ویژگی برای دانلود سریع تر فایل های بزرگتر از ۳۰ مگابایت از طریق شبکه های Wi-Fi و تلفن همراه به صورت همزمان استفاده کنید. برای دریافت اطلاعات بیشتر به **تقویت کننده دانلود** مراجعه کنید.
- **VPN:** تنظیم و اتصال به شبکه های شخصی مجازی (VPN) وصل شوید.
- **برنامه پیامرسانی پیش فرض:** برنامه پیش فرض برای استفاده در تبادل پیام را انتخاب کنید.

### چاپ

تنظیمات مربوط به افزونه های نصب شده در دستگاه را تعیین کنید. می توانید دستگاه را از طریق Wi-Fi یا Wi-Fi Direct به یک چاپگر متصل کنید و تصویر یا سند را چاپ کنید.

بعضی از چاپگرها ممکن است با دستگاه سازگار نباشند.



### افزودن افزونه های چاپگر (Plug-in)

افزونه های چاپگرهایی که می خواهید دستگاه را به آنها وصل کنید اضافه کنید.

۱ در صفحه تنظیمات، روی **تنظیمات اتصال بیشتر** ← **چاپ** ← **دانلود افزونه** ضربه بزنید.

۲ افزونه چاپگر را در فروشگاه **Play** جستجو کنید.

۳ یک افزونه چاپگر انتخاب کرده و نصب کنید.

۴ افزونه چاپگر را انتخاب کنید و روی کلید ضربه بزنید تا فعال شود.

دستگاه به جستجوی چاپگرهای متصل به همان شبکه Wi-Fi که دستگاه به آن متصل است می پردازد.

برای افزودن چاپگرها به صورت دستی، روی **بیشتر** ← **افزودن چاپگر** ← **ADD PRINTER** ضربه بزنید.

برای تغییر تنظیمات چاپ، روی **بیشتر** ← **تنظیمات چاپ** ضربه بزنید.

## چاپ محتوا

هنگام مشاهده محتوا نظیر تصاویر یا اسناد، روی **اشتراک‌گذاری** ← **چاپ** ▼ ← **افزودن چاپگرها** ضربه بزنید و سپس یک چاپگر را انتخاب کنید.

## تقویت‌کننده دانلود

این ویژگی را برای دانلود سریع تر فایل های بزرگتر از ۳۰ مگابایت از طریق شبکه های Wi-Fi و تلفن همراه به صورت همزمان تنظیم کنید. سیگنال قوی تر Wi-Fi باعث افزایش سرعت دانلود می شود.

در صفحه تنظیمات، روی **تنظیمات اتصال بیشتر** ← **تقویت‌کننده دانلود** ضربه بزنید.



- این ویژگی ممکن است در بعضی دستگاه ها پشتیبانی نشود.
- هنگام دانلود فایل ها از طریق شبکه تلفن همراه ممکن است متحمل هزینه های اضافی شوید.
- هنگام دانلود فایل های بزرگ، دستگاه ممکن است گرم شود. اگر دمای دستگاه از دمای مشخصی فراتر رود، این ویژگی غیرفعال می شود.
- اگر سیگنال های شبکه ناپایدار باشند، سرعت و کارایی این ویژگی ممکن است تحت تأثیر قرار گیرد.
- اگر سرعت انتقال داده های شبکه Wi-Fi و تلفن همراه با هم بسیار متفاوت باشد، ممکن است دستگاه فقط از سریع ترین اتصال استفاده کند.
- این قابلیت از پروتکل انتقال 1.1 Hypertext (HTTP) و پروتکل امن انتقال Hypertext (HTTPS) استفاده می کند. از این ویژگی نمی توان با سایر پروتکل ها نظیر FTP استفاده نمود.

## صداها و اعلان‌ها

تنظیمات صداها و اعلان‌ها را تغییر دهید.

در صفحه تنظیمات، روی **صداها و اعلان‌ها** ضربه بزنید.

- **حالت صدا:** دستگاه را طوری تنظیم کنید که از حالت صدا یا حالت سکوت استفاده کند.
- **بلندی صدا:** میزان صدا را برای زنگ‌های تماس، موسیقی و فیلم‌ها، صداها و سیستم، و اعلان‌ها تنظیم کنید.
- **صداها و آهنگ‌های زنگ:** تنظیمات آهنگ زنگ و صدای سیستم را تغییر دهید.
- **لرزش‌ها:** تنظیمات لرزش را تغییر دهید.
- **جلوه‌ها و کیفیت صدا:** سایر تنظیمات صدا را مشخص کنید.
- **مزاحم نشوید:** دستگاه را به گونه ای تنظیم کنید تا صدای اعلان‌ها و تماس‌های ورودی، بجز موارد مجاز را پخش نکند.
- **اعلان‌های برنامه:** تنظیمات اعلان مربوط به هر برنامه را تغییر دهید.

## صفحه نمایش

تنظیمات صفحه نمایش را تغییر دهید.

در صفحه تنظیمات، روی **صفحه نمایش** ضربه بزنید.

- **روشنایی:** نور صفحه نمایش را تنظیم کنید.
- **حالت بیرون از ساختمان:** حالت فضای باز را فعال کنید تا مشاهده صفحه نمایش در شرایط روشن آسان‌تر شود.
- **فونت:** اندازه و نوع قلم را تغییر دهید.
- **زمان خاموش شدن صفحه:** مدت زمانی که دستگاه قبل از خاموش کردن نور پس زمینه منتظر می‌ماند را تنظیم کنید.
- **محافظ صفحه:** دستگاه را تنظیم کنید تا هنگام شارژ شدن، یک محافظ صفحه نمایش را اجرا کند.

## برنامه‌ها

- برنامه‌های دستگاه را مدیریت کنید و تنظیمات آن‌ها را تغییر دهید.
- در صفحه تنظیمات، روی **برنامه‌ها** ضربه بزنید.
- **مدیر برنامه:** برنامه‌های دستگاه خود را مشاهده و مدیریت کنید.
- **برنامه‌های پیش‌فرض:** یک تنظیم پیش‌فرض برای استفاده از برنامه‌ها انتخاب کنید.
- **تنظیمات برنامه‌های کاربردی:** تنظیمات مربوط به هر برنامه را به دلخواه خود تغییر دهید.

## کاغذ دیواری

- تنظیمات تصویر پس زمینه را برای صفحه اصلی و صفحه قفل تغییر دهید.
- در صفحه تنظیمات، روی **کاغذ دیواری** ضربه بزنید.

## تم

- طرح‌های زمینه مختلف را برای تغییر عناصر دیداری صفحه اصلی، صفحه قفل و نمادها اعمال کنید.
- در صفحه تنظیمات، روی **تم** ضربه بزنید.

## صفحه قفل و امنیت

- تنظیمات ایمنی دستگاه و سیم کارت یا USIM کارت را تغییر دهید.
- در صفحه تنظیمات، روی **صفحه قفل و امنیت** ضربه بزنید.

بسته به روش انتخابی قفل صفحه، امکان دارد گزینه‌های موجود متفاوت باشند.



- **نوع قفل صفحه:** روش قفل صفحه را تغییر دهید.
- **نمایش اطلاعات:** تنظیمات را برای مواردی که در صفحه قفل شده نمایش داده می‌شوند تغییر دهید.
- **اعلانها:** تنظیم کنید که آیا محتوای اعلان روی صفحه قفل شده نمایش داده شود یا خیر و اعلان‌ها را جهت نمایش انتخاب کنید.

- **یافتن تلفن من:** ویژگی یافتن دستگاه همراه من را فعال یا غیرفعال کنید. در صورت مفقود شدن یا به سرقت رفتن دستگاهتان، این ویژگی می تواند به شما در یافتن آن کمک کند. همچنین می توانید به وب سایت یافتن دستگاه همراه من ([findmymobile.samsung.com](http://findmymobile.samsung.com)) برای ردیابی و کنترل دستگاه مفقود شده یا به سرقت رفته تان سر بزنید.
- **منابع نامشخص:** با استفاده از این ویژگی، نصب برنامه ها از منابع نامشخص مجاز خواهد شد.
- **سایر تنظیمات امنیت:** سایر تنظیمات امنیتی را تعیین کنید.

## شخصی

- تنظیمات را برای حفظ حریم خصوصی خود تغییر دهید.
- در صفحه تنظیمات، روی **شخصی** ضربه بزنید.
- **مکان:** تنظیمات مجوز اطلاعات مکان را تغییر دهید.
  - **گزارش اطلاعات عیب یابی:** دستگاه را به گونه ای تنظیم کنید که به طور خودکار اطلاعات استفاده و عیب یابی دستگاه را به سامسونگ ارسال کند.

## قابلیت دسترسی

- تنظیمات مختلفی را برای بهبود دسترسی به دستگاه انجام دهید.
- در صفحه تنظیمات، روی **قابلیت دسترسی** ضربه بزنید.
- **بینایی:** برای بهبود قابلیت دسترسی برای کاربرانی که مشکل بینایی دارند، تنظیمات را سفارشی کنید.
  - **شنوایی:** برای بهبود قابلیت دسترسی برای کاربرانی که مشکل شنوایی دارند، تنظیمات را سفارشی کنید.
  - **مهارت و ارتباط:** برای بهبود قابلیت دسترسی برای کاربرانی که به سرعت نمی توانند واکنش نشان دهند، تنظیمات را سفارشی کنید.
  - **دسترسی مستقیم:** دستگاه را به گونه ای تنظیم کنید تا هنگامی که کلید صفحه اصلی را سه بار به سرعت فشار می دهید، منوهای قابلیت دسترسی انتخابی را باز کند.
  - **یادآور اعلان:** دستگاه را به گونه ای تنظیم کنید که در مورد اعلان هایی که بررسی نکرده اید، به شما هشدار دهد.
  - **پاسخ گویی و پایان دادن به تماس ها:** روش پاسخ دادن یا پایان دادن به تماس ها را تغییر دهید.
  - **حالت تک ضربه:** دستگاه را به گونه ای تنظیم کنید تا با ضربه زدن روی دکمه به جای کشیدن آن، تماس های ورودی یا اعلان ها را کنترل کنید.

- **TalkBack :TalkBack** را که بازخورد صوتی ارائه می کند، فعال کنید. جهت مشاهده اطلاعات راهنمایی جهت یادگیری نحوه استفاده از این ویژگی، روی **تنظیمات** ← **راهنمایی آموزش گام به گام «کاوش با لمس»**.
- **دسترسی سونیچ**: دستگاه را تنظیم کنید تا منوهای روی صفحه را با فشار دادن کلیدهای فیزیکی روی دستگاه کنترل کند.

## حساب ها

حساب های سامسونگ و Google، یا سایر حساب هایتان را جهت همگام سازی اطلاعات اضافه کنید.

### افزودن حساب

برخی از برنامه های استفاده شده در دستگاه شما، به یک حساب کاربری نیاز دارند. با درست کردن این حساب ها، از دستگاه خود به بهترین نحو استفاده کنید.

۱ در صفحه تنظیمات، روی **حساب ها** ← **افزودن حساب** ضربه بزنید.

۲ یک سرویس حساب انتخاب کنید.

۳ دستورالعمل های روی صفحه را برای تکمیل تنظیم حساب دنبال نمایید.

برای همگام سازی محتوا با حساب هایتان، یک حساب را انتخاب کرده و مواردی را که باید همگام شوند، انتخاب کنید.

## ثبت Samsung accounts

برای استفاده از برخی از برنامه های سامسونگ به **Samsung accounts** نیاز دارید. می توانید اطلاعات ذخیره شده در این دستگاه را در **Samsung account** خود پشتیبان گیری کنید یا آنها را بازیابی نمایید. برای استفاده آسان از سرویس های سامسونگ، **Samsung account** خود را در این دستگاه ثبت کنید.

۱ در صفحه تنظیمات، روی **حساب ها** ← **افزودن حساب** ضربه بزنید.

۲ روی **اشتراک سامسونگ** ضربه بزنید.

۳ دستورالعمل های روی صفحه را برای تکمیل تنظیم حساب دنبال نمایید.

بعد از ثبت شدن **Samsung account**، شما می توانید از برنامه هایی که به **Samsung account** نیاز دارند بدون انجام مرحله وارد شدن به سیستم، استفاده کنید.

## حذف حساب ها

در صفحه تنظیمات، روی **حساب ها** ضربه بزنید، نام یک حساب کاربری را انتخاب کنید و حساب مورد نظر برای حذف را انتخاب نمایید و سپس روی **بیشتر** ← **حذف حساب** ضربه بزنید.

## تهیه نسخه پشتیبان و بازنشانی

تنظیمات را برای مدیریت تنظیمات و داده ها تغییر دهید.

در صفحه تنظیمات، روی **تهیه نسخه پشتیبان و بازنشانی** ضربه بزنید.

- **حساب پشتیبان:** حساب Google خود را برای پشتیبان گیری تنظیم یا ویرایش کنید.
- **نسخه پشتیبان از داده من:** دستگاه را به گونه ای تنظیم کنید تا از اطلاعات برنامه ها و تنظیمات شما روی سرور Google، پشتیبان گیری شود.
- **بازیابی خودکار:** دستگاه را به گونه ای تنظیم کنید که تنظیمات و داده های برنامه را از سرور Google هنگام نصب مجدد برنامه ها، به طور خودکار بازیابی کند.
- **بازنشانی داده کارخانه:** تنظیمات شما را به حالت پیش فرض کارخانه باز می گرداند و همه داده های شما را حذف می کند.

## زبان و ورودی

تنظیمات را برای ورود متن تغییر دهید. بعضی از گزینه ها بسته به زبان انتخاب شده ممکن است در دسترس نباشند. در صفحه تنظیمات، روی **زبان و ورودی** ضربه بزنید.

- **زبان:** یک زبان برای نمایش همه منوها و برنامه ها انتخاب کنید.
- **صفحه کلید پیش فرض:** نوع صفحه کلید پیش فرض را برای وارد کردن متن انتخاب کنید.
- **صفحه کلید سامسونگ:** تنظیمات صفحه کلید سامسونگ را تغییر دهید.
- **تایپ صوتی Google:** تنظیمات ورودی صوتی را تغییر دهید.
- **ورودی صدا:** یک سرویس ورودی صوتی پیش فرض انتخاب کنید. همچنین می توانید تنظیمات را برای هر سرویس تغییر دهید.
- **گزینه های متن به گفتار:** تنظیمات مربوط به تبدیل متن به گفتار را تغییر دهید.
- **سرعت اشاره گر:** سرعت اشاره گر ماوس یا صفحه جستجوی متصل به دستگاه را تنظیم کنید.

## باتری

اطلاعات نیروی باتری را مشاهده کنید و گزینه های ذخیره نیرو را تغییر دهید.

در صفحه تنظیمات، روی **باتری** ضربه بزنید.

زمان استفاده باقیمانده نشانگر زمان باقیمانده قبل از تمام شدن نیروی باتری است. زمان استفاده باقیمانده ممکن است بسته به تنظیمات دستگاه و شرایط کارکرد متفاوت باشد.



- **مصرف باتری:** میزان مصرف باتری دستگاهتان را مشاهده کنید.
- **حالت ذخیره نیروی بیشتر:** با نمایش چیدمان ساده تر و اجازه دسترسی محدود به یک برنامه، مدت زمان کارکرد باتری را افزایش و مصرف آن را کاهش دهید. برای دریافت اطلاعات بیشتر به **حالت ذخیره نیروی بیشتر** مراجعه کنید.
- **مصرف غیرعادی باتری:** فهرستی از برنامه هایی که از نیروی باتری شما به میزان بسیار زیاد استفاده می کنند، مشاهده کنید.
- **نمایش درصد در نوار وضعیت:** دستگاه را تنظیم کنید تا زمان باقیمانده از شارژ باتری را نشان دهد.

## محل ذخیره

اطلاعات حافظه دستگاه خود را مشاهده کنید.

در صفحه تنظیمات، روی **محل ذخیره** ضربه بزنید.

ظرفیت واقعی حافظه داخلی کمتر از ظرفیت مشخص شده است زیرا سیستم عامل و برنامه های پیش فرض بخشی از حافظه را اشغال کرده اند. میزان ظرفیت حافظه موجود ممکن است پس از به روزرسانی دستگاه تغییر کند.





## تاریخ و ساعت

به تنظیمات جهت نمایش زمان و تاریخ در دستگاه دسترسی پیدا کنید یا آنها را تغییر دهید.  
در صفحه تنظیمات، روی **تاریخ و ساعت** ضربه بزنید.



اگر باتری کاملاً خالی یا از دستگاه خارج شود، زمان و تاریخ باید مجدداً تنظیم شوند.

- **زمان و تاریخ خودکار:** وقتی به مناطقی سفر می کنید که ساعت و تاریخ متفاوتی دارند، ساعت و تاریخ بطور خودکار به روز می شوند.
- **منطقه زمانی خودکار:** دستگاه را به گونه ای تنظیم کنید که هنگام جابجایی بین ناطق زمانی مختلف، اطلاعات وقت محلی را از شبکه دریافت کند.
- **تنظیم تاریخ:** تاریخ کنونی را بصورت دستی تنظیم کنید.
- **تنظیم ساعت:** ساعت کنونی را بصورت دستی تنظیم کنید.
- **انتخاب منطقه زمانی:** منطقه زمانی اصلی را انتخاب کنید.
- **استفاده از قالب ۲۴ ساعته:** ساعت در قالب ۲۴ ساعته نمایش داده شود.

## راهنمای کاربر

اطلاعات راهنما را مشاهده کنید تا درباره نحوه استفاده از دستگاه و برنامه های کاربردی یا تنظیمات مهم اطلاع پیدا کنید.  
در صفحه تنظیمات، روی **راهنمای کاربر** ضربه بزنید.

## درباره دستگاه

به اطلاعات دستگاه دسترسی پیدا کنید، نام دستگاه را ویرایش کنید یا نرم افزار دستگاه را به روزرسانی نمایید.  
در صفحه تنظیمات، روی **درباره دستگاه** ضربه بزنید.

# ضمیمه

## عیب یابی

پیش از تماس با مرکز خدمات سامسونگ، لطفاً راه حل های زیر را امتحان کنید. برخی از وضعیت ها ممکن است در مورد دستگاه صدق نکند.

### وقتی دستگاه خود را روشن می کنید یا وقتی در حال استفاده از آن هستید، دستگاه از شما می خواهد یکی از رمزهای زیر را وارد کنید:

- کلمه عبور: وقتی ویژگی قفل دستگاه فعال است، باید کلمه عبور تنظیم شده برای دستگاه را وارد کنید.
- پین (PIN): هنگام استفاده از دستگاه برای اولین بار یا زمانی که درخواست پین فعال شده است، باید پین عرضه شده به همراه سیم کارت یا USIM کارت را وارد نمایید. می توانید این ویژگی را با استفاده از فهرست قفل سیم کارت غیرفعال کنید.
- پاک (PUK): سیم کارت یا USIM کارت مسدود شده است، این وضعیت معمولاً در نتیجه وارد کردن پین نادرست برای چند بار اتفاق می افتد. باید پاک عرضه شده توسط ارائه دهنده خدمات خود را وارد کنید.
- پین 2 (PIN2): وقتی می خواهید به فهرستی دسترسی پیدا کنید که به پین 2 نیاز دارد، باید پین 2 عرضه شده با سیم کارت یا USIM کارت را وارد کنید. برای کسب اطلاعات بیشتر با ارائه دهنده سرویس خود تماس بگیرید.

### دستگاه شما پیام های خطای شبکه یا خطای سرور نمایش می دهد

- وقتی در مناطق دارای سیگنال ضعیف هستید، ممکن است ارتباط برقرار نشود. به محل دیگری بروید و دوباره سعی کنید. هنگام حرکت امکان دارد پیام های خطا به طور مرتب نمایان شود.
- بدون داشتن اشتراک نمی توانید به بعضی امکانات دسترسی داشته باشید. برای کسب اطلاعات بیشتر با ارائه دهنده سرویس خود تماس بگیرید.

### دستگاه شما روشن نمی شود

- اگر باتری به طور کامل تخلیه شده باشد، دستگاه شما روشن نخواهد شد. پیش از روشن کردن دستگاه، باتری آن را به طور کامل شارژ نمایید.
- امکان دارد باتری به درستی وارد نشده باشد. باتری را دوباره وارد کنید.
- هر دو اتصال طلایی رنگ را تمیز کرده و باتری را دوباره وارد کنید.

## واکنش صفحه لمسی کُند یا نادرست است

- ممکن است در صورت اتصال پوشش محافظ یا لوازم جانبی، صفحه لمسی عملکرد درستی نداشته باشد.
- اگر دستکش پوشیده باشید، اگر دستان شما هنگام لمس صفحه لمسی، تمیز نباشد یا اگر با اشیای نوک تیز یا نوک انگشتانتان روی صفحه ضربه بزنید، ممکن است صفحه لمسی بدرستی کار نکند.
- ممکن است زمانی که صفحه لمسی در معرض آب یا محیط های مرطوب قرار بگیرد، درست عمل نکند.
- برای پاک کردن خطاهای موقت نرم افزار، دستگاه را دوباره راه اندازی کنید.
- مطمئن شوید نرم افزار دستگاه شما به جدیدترین نسخه به روزرسانی شده است.
- اگر صفحه لمسی خراش بردارد یا آسیب ببیند، به مرکز خدمات سامسونگ مراجعه کنید.

## دستگاه گیر می کند یا با مشکلات جدی روبرو می شود

- در صورتی که دستگاه گیر کند یا از کار بیفتد، ممکن است لازم باشد برنامه ها را ببندید یا دستگاه را خاموش کنید و دوباره آن را روشن کنید. اگر دستگاه شما از کار افتاد یا واکنش نشان نداد، کلیدروشن/خاموش را به مدت بیش از ۷ ثانیه فشار داده و نگه دارید تا دوباره راه اندازی شود.
- اگر این کار مشکل را حل نکرد، بازنشانی داده های کارخانه را انجام دهید. در صفحه برنامه ها روی **تنظیمات** ← **تهیه نسخه پشتیبان و بازنشانی** ← **بازنشانی داده کارخانه** ← **بازنشانی دستگاه** ← **حذف همه ضربه بزنید**. قبل از اجرای بازنشانی به داده های کارخانه، تهیه نسخه های پشتیبان از تمام اطلاعات مهم ذخیره شده بر روی دستگاه را فراموش نکنید.
- اگر مشکل هنوز برطرف نشده است، با مرکز خدمات سامسونگ تماس بگیرید.

## تماس ها وصل نمی شوند

- مطمئن شوید که به شبکه درست تلفن همراه دسترسی دارید.
- مطمئن شوید که محدودیت تماس را برای شماره تلفن مزبور تنظیم نکرده باشید.
- مطمئن شوید که محدودیت تماس را برای شماره تلفن ورودی تنظیم نکرده باشید.

## سایرین نمی توانند صدای شما را در حین تماس بشنوند

- مطمئن شوید که روی میکروفون تعبیه شده را نپوشانده باشید.
- مطمئن شوید که میکروفون نزدیک دهان شما قرار دارد.
- اگر از هدست استفاده می کنید، مطمئن شوید که اتصال آن درست است.

## صدا درحین تماس تکرار می شود

میزان صدا را با فشار دادن کلید تنظیم میزان صدا تنظیم کنید یا به یک مکان دیگر بروید.

## شبکه تلفن همراه یا اینترنت اغلب قطع می شوند یا اینکه کیفیت صدا پایین است

- مطمئن شوید که جلوی آنتن داخلی دستگاه را مسدود نکرده اید.
- وقتی در مناطق دارای سیگنال ضعیف هستید، ممکن است ارتباط برقرار نشود. امکان دارد به دلیل وجود اشکالاتی در ایستگاه ارائه دهنده سرویس، ارتباط شما دچار مشکل شده باشد. به محل دیگری بروید و دوباره سعی کنید.
- هنگام استفاده از دستگاه درحین حرکت، امکان دارد سرویس های شبکه بی سیم به دلیل وجود اختلالاتی در شبکه ارائه دهنده سرویس غیرفعال شوند.

## نماد باتری خالی است

باتری تلفن شما ضعیف است. باتری را شارژ کنید.

## باتری به درستی شارژ نمی شود (در مورد شارژرهای مورد تأیید سامسونگ)

- از اتصال درست شارژر اطمینان حاصل کنید.
- اگر پایانه های باتری تمیز نباشند، امکان دارد باتری به درستی شارژ نشود یا دستگاه روشن نشود. هر دو اتصال طلایی رنگ را تمیز کرده و سعی کنید باتری را دوباره شارژ کنید.

## باتری سریع تر از زمان خرید خالی می شود

- اگر دستگاه یا باتری را در معرض دمای بسیار سرد یا بسیار گرم قرار دهید، شارژ مفید آن ممکن است کاهش یابد.
- اگر از ویژگی های پیام رسانی یا برخی از برنامه ها نظیر بازی یا اینترنت استفاده کنید، مصرف باتری افزایش می یابد.
- باتری یک ماده مصرفی است و به مرور زمان شارژ مفید آن کاهش می یابد.

## دستگاه شما داغ کرده است

هنگام استفاده از برنامه هایی که به پردازش بیشتری نیاز دارند، یا استفاده از برنامه ها به مدت طولانی، ممکن است دستگاه شما گرم شود. این وضعیت عادی است و نباید تأثیری بر طول عمر یا کارکرد دستگاه شما داشته باشد.

## هنگام راه اندازی دوربین، پیام های خطا ظاهر می شوند

دستگاه شما باید حافظه و نیروی باتری کافی برای راه اندازی دوربین داشته باشد. اگر هنگام راه اندازی دوربین، پیام های خطا ظاهر شدند، کارهای زیر را امتحان کنید:

- باتری را شارژ کنید.
- با انتقال فایل ها به رایانه یا حذف فایل ها از دستگاه، مقداری از فضای حافظه را آزاد کنید.
- دستگاه را دوباره راه اندازی کنید. در صورتی که بعد از انجام این کارها همچنان برای استفاده از برنامه دوربین مشکل داشتید، با مرکز خدمات سامسونگ تماس بگیرید.

## کیفیت عکس پایین تر از پیش نمایش است

- بسته به محیط و تکنیک های عکسبرداری امکان دارد کیفیت عکس ها متفاوت باشد.
- اگر عکس ها را در محیط های تاریک، در شب یا فضای بسته بگیرید، امکان دارد تصویر دچار نویز شده یا وضوح آن کاهش یابد.

## هنگام باز کردن فایل های چندرسانه ای، پیام های خطا ظاهر می شوند

اگر هنگام باز کردن فایل های چند رسانه ای روی دستگاه خود فایل های پخش نشدند یا با پیام های خطا روبرو شدید، کارهای زیر را امتحان کنید:

- با انتقال فایل ها به رایانه یا حذف فایل ها از دستگاه، مقداری از فضای حافظه را آزاد کنید.
- اطمینان حاصل کنید که فایل موسیقی با مدیریت حقوق دیجیتال (DRM) محافظت نشده باشد. اگر فایل موسیقی با مدیریت حقوق دیجیتال (DRM) محافظت شده است، اطمینان حاصل کنید که مجوز یا کلید مناسب را برای پخش فایل در اختیار دارید.
- اطمینان حاصل کنید که قالب های فایل توسط دستگاه پشتیبانی می شود. اگر از یک قالب فایل نظیر DivX یا AC3 پشتیبانی نمی شود، برنامه ای را نصب کنید که از آن پشتیبانی کند. برای آگاهی از اینکه دستگاه شما از چه قالب های فایلی پشتیبانی می کند به [www.samsung.com](http://www.samsung.com) مراجعه کنید.
- دستگاه شما از عکس ها و فیلم هایی که توسط این دستگاه گرفته شده پشتیبانی می کند. امکان دارد عکس ها و فیلم های گرفته شده بوسیله سایر دستگاه ها به درستی نشان داده نشود.
- دستگاه شما از فایل های چندرسانه ای که توسط ارائه دهنده سرویس شبکه یا ارائه دهنده های سایر سرویس ها مجاز هستند پشتیبانی می کند. امکان دارد برخی از محتویات رایج در اینترنت نظیر زنگ تماس، فیلم یا تصویر پس زمینه در دستگاه شما عمل نکنند.

## دستگاه بلوتوث دیگر یافت نشد

- مطمئن شوید بلوتوث روی دستگاه شما فعال شده باشد.
- مطمئن شوید که ویژگی بلوتوث روی دستگاهی که می خواهید به آن وصل شوید فعال باشد.
- مطمئن شوید که دستگاه شما و دستگاه بلوتوث دیگر در حداکثر محدوده برد بلوتوث (۱۰ متر) قرار دارند.
- اگر نکته های بالا مشکل را رفع نکرد، با یک مرکز خدمات سامسونگ تماس بگیرید.

## وقتی دستگاه را به رایانه وصل می کنید، اتصال برقرار نمی شود

- مطمئن شوید کابل USB که استفاده می کنید با دستگاه شما سازگار است.
- مطمئن شوید که درایور مناسب در رایانه شما نصب شده و به روزرسانی شده است.
- اگر شما کاربر Windows XP هستید، مطمئن شوید که نسخه Windows XP Service Pack 3 یا بالاتر آن روی رایانه شما نصب شده است.

## دستگاه شما نمی تواند مکان فعلی را پیدا کند

امکان دارد سیگنال های GPS در برخی از مکان ها نظیر فضاهای بسته، ضعیف باشند. دستگاه را به گونه ای تنظیم کنید تا از Wi-Fi یا اینترنت همراه استفاده کند تا مکان فعلی شما را در این شرایط پیدا کند.

## داده های ذخیره شده در دستگاه از بین رفته است

همیشه از تمام داده های مهم ذخیره شده در دستگاه خود نسخه پشتیبان تهیه کنید. در غیر این صورت، نمی توانید داده ها را در صورت آسیب دیدگی یا از بین رفتن بازبازی کنید. سامسونگ در قبال از دست رفتن داده های ذخیره شده در دستگاه مسئولیتی ندارد.

## یک شکاف کوچک روی بدنه خارجی دستگاه قابل مشاهده است

- این حفره یک ویژگی ضروری طراحی کارخانه است و ممکن است باعث تاب خوردن جزئی یا لرزش قطعات شود.
- به مرور زمان، اصطکاک بین قطعات ممکن است باعث گسترش اندک این حفره شود.

## حق نسخه برداری

Copyright © 2015 Samsung Electronics

این دفترچه راهنما تحت حفاظت قوانین بین المللی حق نسخه برداری می باشد.

هیچ بخشی از این دفترچه راهنما نمی تواند بدون اجازه کتبی قبلی از Samsung Electronics بازتولید، توزیع، ترجمه یا به هر شکل و وسیله الکترونیکی یا مکانیکی شامل فتوکپی، ضبط، یا ذخیره در حافظه های اطلاعاتی و سیستم های بازیابی اطلاعات منتقل شود.

## علائم تجاری

- سامسونگ و لوگوی سامسونگ علائم تجاری ثبت شده Samsung Electronics هستند.
- Bluetooth® علامت تجاری ثبت شده Bluetooth SIG, Inc. در سراسر جهان است.
- Wi-Fi®، Wi-Fi Protected Setup™، Wi-Fi Direct™، Wi-Fi CERTIFIED™ و لوگوی Wi-Fi علائم تجاری ثبت شده Wi-Fi Alliance می باشند.
- سایر علائم تجاری و حق نسخه برداری ها متعلق به صاحبان خود می باشند.