

SAMSUNG

SM-R720
SM-R732

Bruksanvisning

Innehållsförteckning

Grunder

- 4 Läs detta först
- 6 Förpackningens innehåll
- 7 Enhetslayout
- 10 Batteri
- 13 Bära din Gear
- 14 Byta ut remmen
- 18 Slå på och av din Gear
- 18 Ansluta din Gear till en mobil enhet
- 20 Fjärranslutning
- 21 Slå på och av skärmen
- 21 Använda ramen
- 23 Pekskärm
- 25 Navigera på skärmen
- 26 Hemskärm
- 31 Statuspanel
- 33 Programskärmen
- 34 Ställa in skärmlåset
- 35 Ange text
- 38 Skärmbild
- 38 Uppdatera din Gear

Program

- 39 Meddelanden
- 40 Telefon
- 42 S Health

- 52 Running
- 53 Schema
- 54 S Voice
- 55 Väder
- 56 Alarm
- 56 Timer
- 57 Stoppur
- 57 Bloomberg
- 58 CNN
- 58 Musikspelare
- 60 Galleri
- 62 Kompis
- 62 E-post
- 63 Hitta min tfn.
- 63 Maps
- 63 Röstmemo

Inställningar

- 65 Inledning
- 65 Skärm
- 65 Vibration
- 66 Enhet
- 66 Samtal
- 67 Anslutning
- 69 Skärmlås
- 70 Inmatning
- 71 Energisparläge
- 71 Gear-info

Samsung Gear

- 72 Inledning
- 73 Urtavlor
- 73 Aviseringar
- 74 Hantera program
- 74 Skicka medier
- 75 Programinställningar
- 75 Samsung Gear Apps
- 75 Inställningar
- 78 Hitta min Gear

Bilaga

- 79 Felsökning
- 83 Ta bort batteriet

Grunder

Läs detta först

Läs handboken noggrant innan du använder den här enheten så att du använder den på ett säkert och riktigt sätt.

- Beskrivningarna bygger på enhetens fabriksinställningar.
- Delar av innehållet kan skilja sig från din enhet beroende på region, tjänsteleverantör, modellspecifikationer och enhetens programvara.
- Innehåll (högkvalitativt innehåll) som kräver hög processor- och RAM-användning påverkar enhetens övergripande prestanda. Program som är kopplade till innehållet kanske inte fungerar som de ska beroende på enhetens specifikationer och den miljö de används i.
- Samsung ansvarar inte för prestandaproblem som orsakas av program som tillhandahålls av andra leverantörer än Samsung.
- Samsung är inte ansvarigt för prestandaproblem eller inkompatibilitet som orsakas av att användaren ändrar registerinställningar eller operativsystemets programvara. Om du försöker anpassa operativsystemet kan det göra att din Gear eller programmen inte fungerar som de ska.
- Programvara, ljudkällor, bakgrundsbilder, bilder och andra media som finns i din Gear är licensierade för begränsad användning. Att extrahera och använda detta material för kommersiella syften eller andra syften utgör ett brott mot upphovsrättslagstiftningen. Användarna ansvarar helt för olaglig användning av media.
- Standardprogram som medföljer din Gear kan uppdateras och sluta stödjas utan förvarning. Om du har frågor om ett program som medföljer din Gear ska du kontakta ett Samsung-servicecenter. Vad gäller användarinstallerade program ska du kontakta tjänsteleverantören.
- Modifieringar av din Gears operativsystem eller installation av programvaror från inofficiella källor kan leda till att din Gear inte fungerar på rätt sätt och till att data blir korrupt eller förloras. Dessa åtgärder utgör överträdelser av ditt licensavtal för Samsung och gör garantin ogiltig.
- Bilderna i den här handboken är baserade på SM-R720-modellen.
- Vissa funktioner fungerar eventuellt inte enligt beskrivningen i den här bruksanvisningen beroende på tillverkare och modell på den mobila enhet som du ansluter till din Gear.

Bevara vatten- och dammskydd

Skador kan uppstå om vatten eller damm kommer in i enhetens inre. Följ tipsen nedan för att undvika skador på enheten och för att bevara dess vatten- och dammskydd.

- Sänk inte ned enheten i vatten djupare än 1,5 m och håll den inte under vattenytan i längre än 30 minuter.
- Sänk inte ner enheten i vatten under några längre tidsperioder.
- Enheten får inte utsättas för **vatten som rör sig med stor kraft**, t.ex. rinnande vatten från en kran, havsvågor eller vattenfall.
- **Om enheten utsätts för vanligt vatten ska du torka den noggrant med en ren, torr trasa. Om enheten utsätts för någon annan vätska än vanligt vatten ska du omedelbart skölja av den med vanligt vatten och torka den noggrant med en ren, torr trasa. Om du inte sköljer av enheten med vanligt vatten kanske enheten slutar fungera eller får missfärgningar.**
- **Om du tappar enheten eller om den får en stöt** kan enhetens vatten- och dammtåliga funktioner skadas.
- Pekskärmen och andra funktioner fungerar eventuellt inte korrekt **om enheten används i vatten eller andra vätskor.**
- Enheten har testats i en kontrollerad miljö och blivit certifierad att skydda mot vatten och damm i specifika situationer (uppfyller klassifikationskraven IP68 i enlighet med den internationella standarden IEC 60529 – Degrees of Protection provided by Enclosures [IP Code]; testförhållanden: 15–35 °C, 86–106 kPa, 1,5 meter, i 30 minuter). Trots den här klassificeringen är din enhet inte vattentät och skador kan uppstå.

Instruktionsikoner



Varning: Situationer som kan leda till att du skadar dig eller att andra skadar sig



Var försiktig!: Situationer som kan leda till skador på enheten eller annan utrustning



Meddelande: Kommentarer, användningstips eller tilläggsinformation

Förpackningens innehåll

Kontrollera att produktförpackningen innehåller följande föremål:

- Gear.
- Trådlös laddningsdocka.
- Rem.
- Snabbstartsguide.

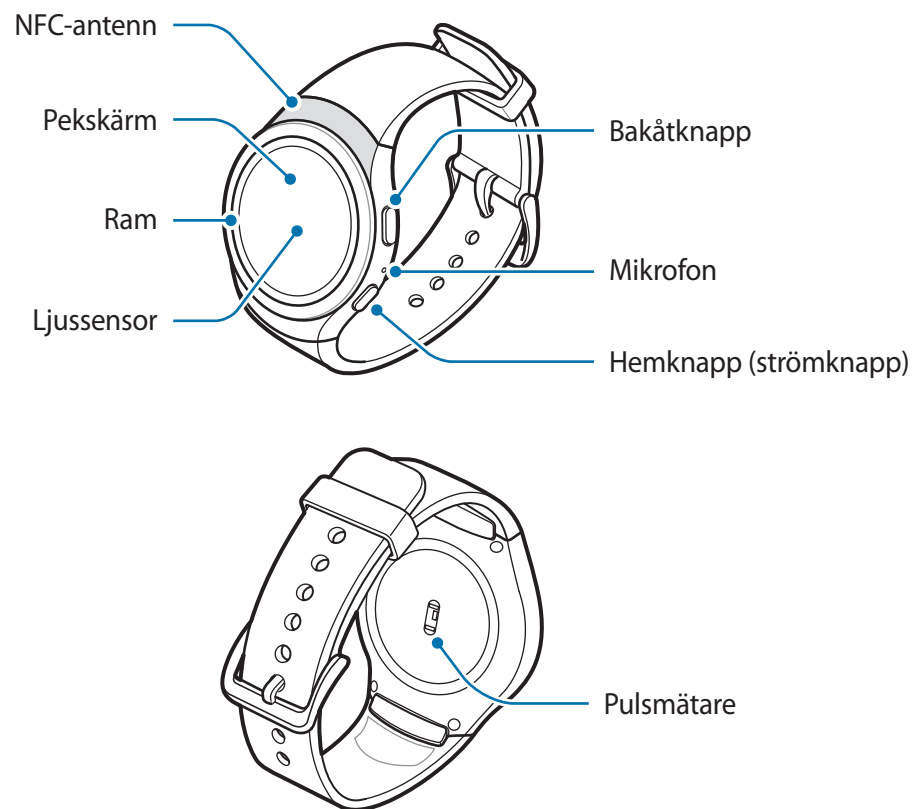


- Vilka produkter som medföljer din Gear och tillgängliga tillbehör kan variera beroende på region eller tjänsteleverantör.
- De medföljande produkterna är endast utformade för denna Gear och är kanske inte kompatibla med andra enheter.
- Utseende och specifikationer kan ändras utan föregående meddelande.
- Du kan köpa ytterligare tillbehör från din lokala Samsung-återförsäljare. Kontrollera att de är kompatibla med din Gear före köpet.
- Vissa tillbehör, exempelvis dockningsenheter, har eventuellt inte samma vatten- och dammskyddscertifiering.
- Använd endast tillbehör som är godkända av Samsung. Om du använder icke godkända tillbehör kan det leda till prestandaproblem och fel som inte täcks av garantin.
- Tillgängligheten till tillbehör kan variera beroende på tillverkningsföretag. Mer information om tillgängliga tillbehör finns på Samsungs webbplats.

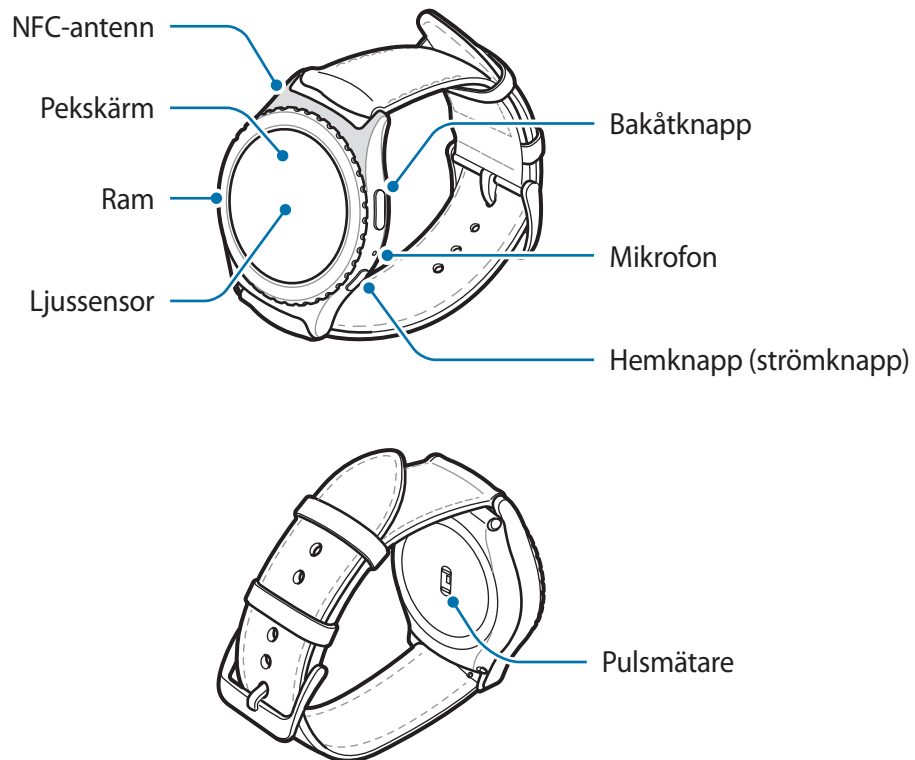
Enhetslayout

Gear.



► SM-R720:



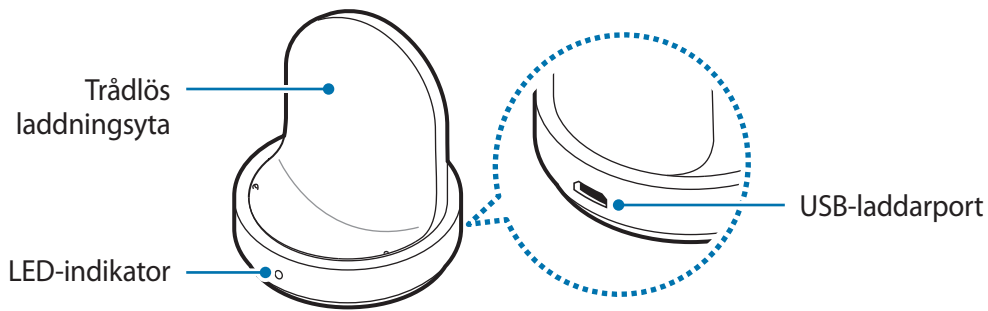
► SM-R732:



Knappar

Knapp	Funktion
 Hem/ström	<ul style="list-style-type: none"> Tryck och håll nedtryckt för att slå på eller av din Gear. Tryck för att slå på skärmen. Håll nedtryckt i mer än 7 sekunder för att starta om din Gear. Tryck för att öppna programskärmen när klockskärmen visas. Tryck för att öppna klockskärmen när programskärmen visas.
 Åter	<ul style="list-style-type: none"> Tryck här för att gå tillbaka till föregående skärm.

Trådlös laddningsdocka



- Utsätt inte din Gear eller den trådlösa laddningsdockan för vatten. Enheterna är inte helt vattentäta.
- Se till att remmen alltid är ren. Kontakt med ämnen såsom damm och ludd kan orsaka fläckar på remmen som kanske inte går att få bort helt och hållet.



Se till att inget är i vägen för mikrofonen på din Gear när du talar in i den.

Batteri

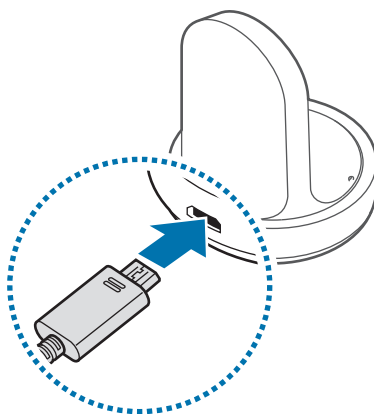
Ladda batteriet

Ladda batteriet innan du använder det för första gången eller om det inte har använts under en längre tid.



Använd bara laddare, batterier och kablar som är godkända av Samsung. Om du använder laddare eller kablar som inte är godkända kan batterierna explodera eller så kan din Gear skadas.

- 1 Anslut USB-kabeln till USB-strömadaptern. Anslut sedan den andra änden på USB-kabeln till den trådlösa laddningsdockan.



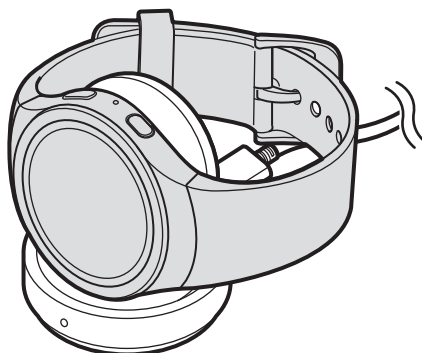
- Använd den trådlösa laddningsdockan och laddaren som medföljer. Din Gear kan inte laddas korrekt med en laddare från tredje part.
- Om du ansluter laddaren på fel sätt kan allvarliga skador uppstå på enheten. Skador som orsakas av felaktig användning omfattas inte av garantin.



Se till att USB-kabeln är korrekt ansluten till den trådlösa laddningsdockan.

- 2 Anslut sedan USB-strömadaptern till eluttaget.

3 Placera din Gear i den trådlösa laddningsdockan.



4 När du har laddat din Gear helt kopplar du bort den från den trådlösa laddningsdockan. Koppla ur laddaren från den trådlösa laddningsdockan och koppla sedan ur laddaren från eluttaget.



Koppla ur laddaren när den inte används för att spara energi. Laddaren har ingen strömbrytare, så du måste koppla ur laddaren från eluttaget när den inte används för att undvika att slösa med ström. Laddaren ska vara nära eluttaget och lätt att komma åt under laddningen.

Kontrollera laddningsstatus

När du ansluter din Gear och den trådlösa laddningsdockan blinkar LED-indikatorn på den trådlösa laddningsdockan i vissa färger för att indikera batterinivån.

Färg	Laddningsstatus
Rött → Grönt → Orange	Standbyläge
Röd	Laddar
Grön	Fulladdat
Orange	Ansluten till en lågströmsadapter



När ett fel på den trådlösa laddningsdockan inträffar blinkar LED-indikatorn rött. Koppla bort din Gear från den trådlösa laddningsdockan och anslut dem sedan igen. Om felet inträffar igen ska du kontakta Samsungs servicecenter för att få servicesupport.

Minska batteriförbrukningen

Din Gear erbjuder olika alternativ som bidrar till att bevara batteriströmmen.

- När du inte använder din Gear ska du växla till viloläget genom att täcka skärmen med handflatan.
- Aktivera energisparläge.
- Stäng onödiga program.
- Inaktivera Bluetooth-funktionen när den inte används.
- Inaktivera Wi-Fi-funktionen när den inte används.
- Minska skärmens ljusstyrka.
- Inaktivera funktionen för klocka alltid på.
- Inaktivera röstväckningsfunktionen i **S Voice**.
- Anpassa aviseringstillställningarna i **Samsung Gear** på den mobila enheten.

Tips och försiktighetsåtgärder vid laddning av batteriet

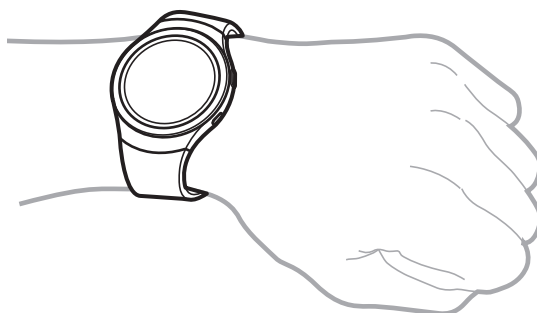
- Om det finns hinder mellan din Gear och den trådlösa laddningsdockan kan det hända att din Gear inte laddas som den ska. Se till att din Gear och den trådlösa laddaren inte kommer i kontakt med svett, vätskor eller damm.
- När batterinivån är låg visas batteriikonen som tom.
- Om batteriet laddas ur helt går det inte att slå på din Gear direkt när laddaren ansluts. Låt ett helt urladdat batteri laddas i några minuter innan du försöker sätta på din Gear.
- Om du använder flera program samtidigt laddas batteriet ur snabbt. För att undvika strömförlust under en dataöverföring ska du alltid använda dessa program när batteriet har laddats helt.
- Om du använder en annan strömkälla än laddaren, t.ex. en dator, kan det leda till långsammare laddningshastighet på grund av lägre ström.
- Om din Gear laddas med andra enheter via en multiladdare kan det ta längre tid att ladda den.

- Du kan använda din Gear medan den laddas, men då kan det dröja längre innan batteriet blir fulladdat.
- Om strömtillförseln till din Gear är instabil under laddning är det inte säkert att pekskärmen fungerar. Om det inträffar ska din Gear kopplas bort från den trådlösa laddningsdockan.
- Din Gear kan bli varm när den laddas. Detta är normalt och bör inte påverka livslängden eller prestandan på din Gear. Om batteriet blir varmare än vanligt kan laddaren sluta ladda.
- Ta med din Gear till ett av Samsungs servicecenter om din Gear inte laddas korrekt.
- Undvik att använda en böjd eller skadad USB-kabel.

Bära din Gear

Spänna fast din Gear

Öppna spännet och placera remmen runt handleden. Sätt fast remmen runt handleden, sätt i stiftet i ett av hålen och säkra sedan spännet.



Böj inte remmen för mycket. Om du gör det kan din Gear skadas.



Du kan mäta din hjärtfrekvens mer precist med Gear genom att bära Gear tätt mot underarmen precis ovanför handleden. Mer information finns i [Bära din Gear korrekt](#).

Remtips och försiktighetsåtgärder

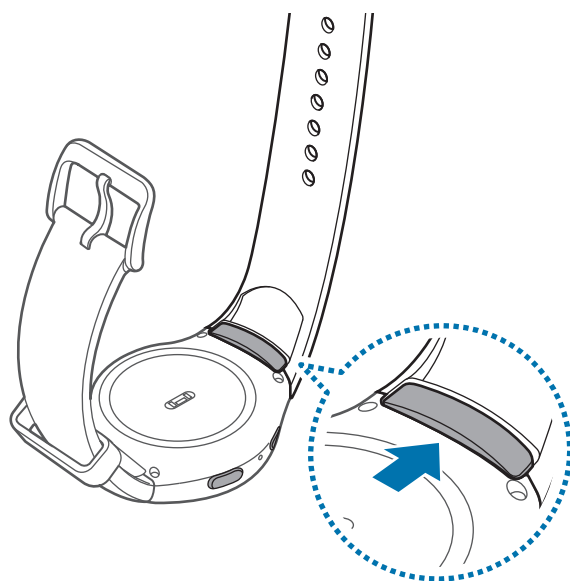
- Var försiktig när du bär din Gear. Om du har känslig hud eller fäster din Gear för hårt kan du känna obehag.
- En del personer kan känna obehag när de bär sin Gear under längre perioder.
- Hudirritation kan uppstå om remmen utsätts för tvål, svett, allergener eller förorenande ämnen under längre perioder.
- Spänn inte fast enheten för hårt. Se till att hålla enheten ren och torr. Trots att den här enheten uppfyller internationella säkerhetsstandarder kan vissa personer uppleva hudirritation om de är allergiska mot vissa ämnen.
- Tänk på följande för att skydda läderremmen.
 - Undvik att utsätta läderremmen för direkt solljus, vatten samt varma eller fuktiga miljöer. Läderremmen kan missfärgas eller deformeras.
 - Lädret är permeabelt så det kan smutsas ned av olja och smink. Undvik att utsätta läderremmen för de produkterna.

Byta ut remmen

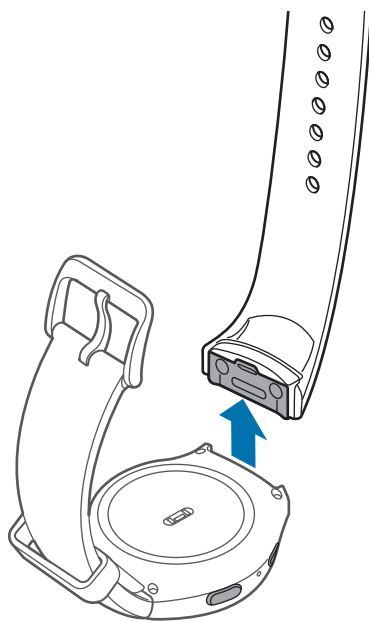
Ta bort remmen från din Gear om du vill byta ut den mot en ny.

► SM-R720:

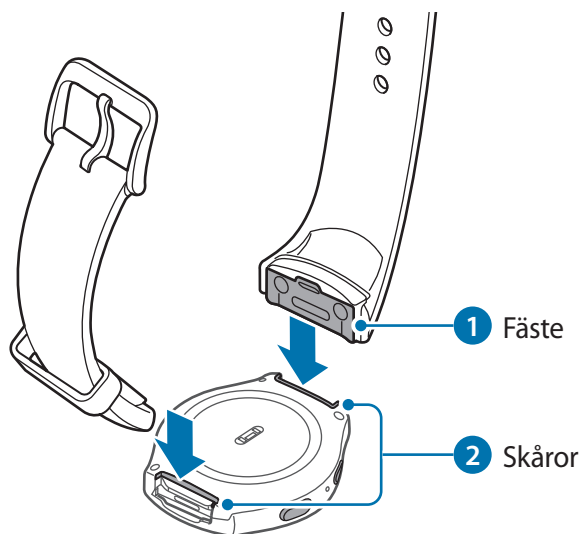
- 1 Tryck på knappen där din Gears stomme och rem möts.



- 2 Samtidigt som du trycker på knappen drar du remmen uppåt och tar bort den.



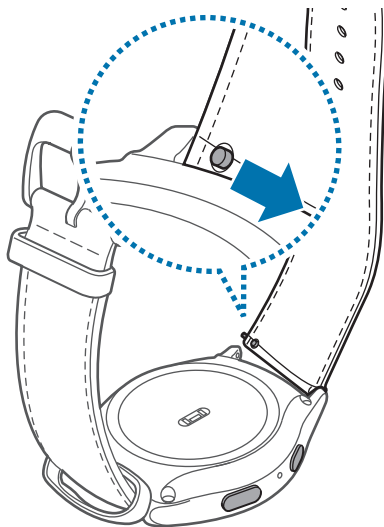
- 3 Sätt i den nya remmens fäste i skårorna på din Gears stomme.



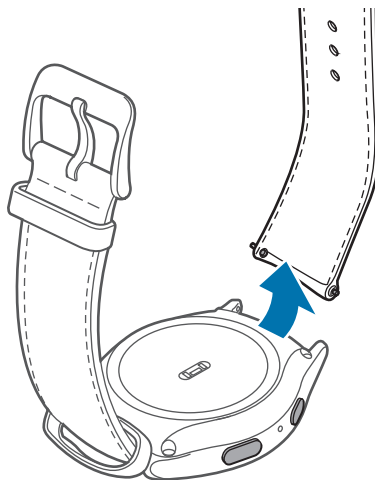
- 4 Tryck in remmen i stommen på din Gear tills den klickar på plats.

► SM-R732:

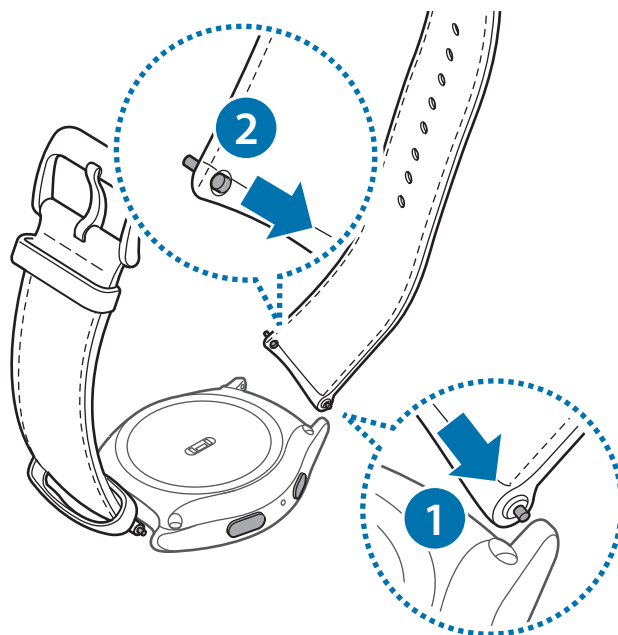
1 För remmens bandstift inåt.



2 Dra bort remmen från stommen på din Gear.



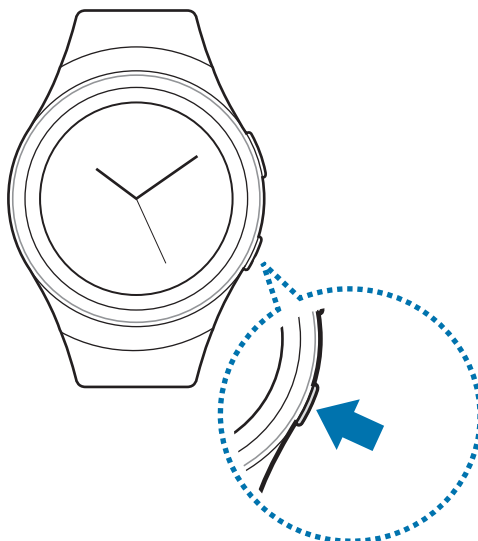
- 3 Sätt i ena änden av bandstiftet i hålet på din Gear och för bandstiftet inåt och sätt fast remmen.



Slå på och av din Gear

Håll strömknappen intryckt i några sekunder för att slå på din Gear. När du slår på din Gear för första gången eller återställer den visas ett popup-fönster. Följ anvisningarna på skärmen för att hämta och installera programmet Samsung Gear på din mobila enhet. Mer information finns i [Ansluta din Gear till en mobil enhet](#).

Stäng av din Gear genom att hålla strömknappen intryckt och sedan trycka lätt på **Stäng av**.



Följ alla angivna varningar och anvisningar från behörig personal när du befinner dig inom områden där trådlösa enheter inte får användas, till exempel i flygplan och på sjukhus.

Ansluta din Gear till en mobil enhet

Du bör ansluta din Gear till din mobila enhet en gång innan du använder din Gear. Anslut din Gear till en mobil enhet genom att installera programmet Samsung Gear på den mobila enheten. Programmet Samsung Gear är tillgängligt från **Galaxy Apps** på Android-enheter från Samsung och från **Play Butik** på andra Android-enheter. Du kan även gå till apps.samsung.com/gear för att hämta det.

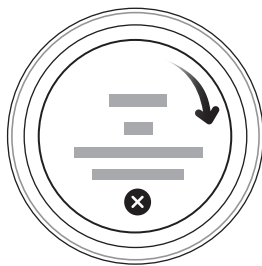
Gear.

- 1 Slå på din Gear.

Mobil enhet

- 2 På programskärmen trycker du lätt på **Samsung Gear**.
Vid behov uppdaterar du programmet Samsung Gear till den senaste versionen.
- 3 Tryck lätt på **ANSLUT TILL GEAR**.
- 4 När fönstret **Begäran om sammankoppling** visas bekräftar du att de nycklar som visas på din Gear och den mobila enheten matchar varandra. Tryck sedan lätt på **OK**.
- 5 Följ anvisningarna på skärmen för att slutföra anslutningen.

När enheterna är anslutna visas en självstudie på din Gears skärm. Följ anvisningarna på skärmen för att lära dig de grundläggande kontrollerna på din Gear.



- Anslutningsmetoder och skärmbilder kan variera beroende på din enhet och programvaruversionen.
- Du kan inte installera programmet Samsung Gear på mobila enheter som inte stöder Gear-synkronisering. Se till att din mobila enhet är kompatibel med en Gear.
- De mobila enheter och funktioner som stöds kan variera beroende på din region, tjänstleverantör och enhetstillverkare. På www.samsung.com hittar du en lista över kompatibla enheter.

Ansluta din Gear till en ny mobil enhet

När du ansluter din Gear till en annan mobil enhet visas ett popup-fönster som ber dig återställa din Gear. Se till att du säkerhetskopierar viktiga data som finns lagrade på din Gear.

- 1 Säkerhetskopiera din Gears data på din mobila enhet.
På den mobila enheten öppnar du programskärmen och trycker lätt på **Samsung Gear** → **Inställningar** → **Säkerhetskopiera och återställ** → **Säkerhetskopiera data**.
- 2 Avsluta anslutningen mellan din Gear och den mobila enheten. Se [Koppla bort din Gear](#) för mer information.
- 3 Anslut din Gear till en mobil enhet.
Se [Ansluta din Gear till en mobil enhet](#) för mer information.



Om den mobila enhet du vill ansluta till redan är ansluten till en annan Gear kan din Gear inte upprätta en anslutning. Koppla bort din mobila enhet från tidigare Gear för att ansluta till aktuell Gear.

Fjärranslutning

Du kan fjärransluta din Gear till din mobila enhet när en Bluetooth-anslutning inte är möjlig. Med den här anslutningen kan du fortfarande ta emot aviseringar från din mobila enhet. Den här funktionen aktiveras automatiskt när du ansluter till din mobila enhet via Bluetooth för första gången.

Om den här funktionen inte slås på öppnar du programskärmen på din mobila enhet och trycker lätt på **Samsung Gear** → **Inställningar** → **Anslutning** och trycker sedan lätt på reglaget **Använd fjärranslutning**.

Slå på och av skärmen

Slå på skärmen genom att vrida på ramen. Du kan även trycka på hemknappen eller bakåtknappen.

Stäng av skärmen genom att täcka den med handflatan. Skärmen stängs även av om din Gear inte används under en angiven tid.

Du kan även slå på skärmen med hjälp av en gest. Se [Enheter](#) för mer information.

Använda ramen

Vrid på ramen för att enkelt styra de olika funktionerna på din Gear.



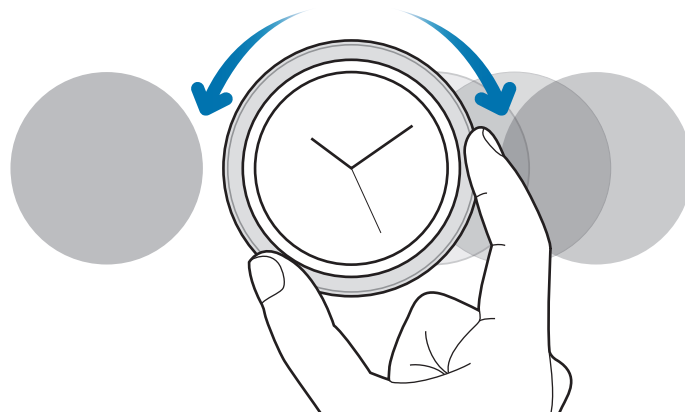
- Se till att det inte finns några främmande material i ramområdet.
- Använd inte ramen nära magnetiska fält eftersom de kan störa ramens interna magneter, vilket kan leda till att ramen inte fungerar som den ska.



Om du inte kan vrida på ramen ska du ta med den till ett Samsung-servicecenter. Ta inte isär din Gear.

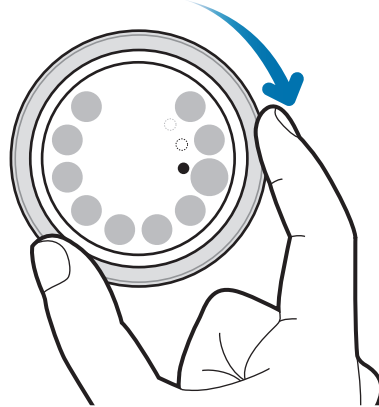
Bläddra bland skärmar

Vrid på ramen för att visa andra skärmar. På klockskärmen vrider du ramen moturs för att visa aviseringar.



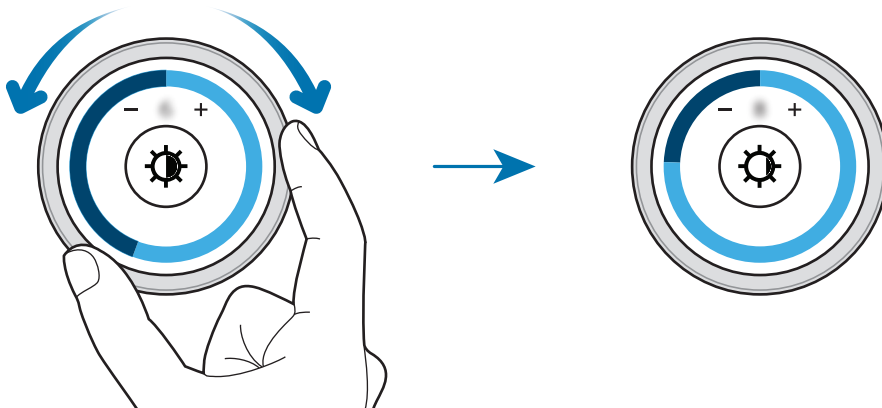
Välja ett objekt

Vrid på ramen för att markera det objekt du vill välja och tryck sedan lätt på objektet. När du vrider ramen flyttas markeringsindikatorn i samma riktning.



Justera inmatningsvärdet

Vrid ramen för att justera volymen eller ljusstyrkan. När du justerar ljusstyrkan vrider du ramen medurs för att göra skärmen ljusare.



Pekskärm



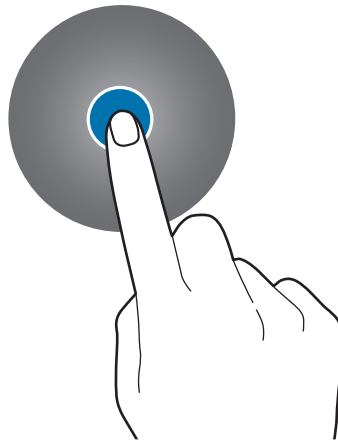
- Låt inte pekskärmen komma i kontakt med andra elektroniska enheter. Elektrostatiska urladdningar kan göra att pekskärmen inte fungerar.
- För att undvika skada på pekskärmen får du inte trycka på den med något vasst föremål eller använda för mycket tryck mot den med fingertopparna.



Din Gear identifierar eventuellt inte tryckinmatningar nära skärmens kanter eftersom de är utanför området för tryckinmatning.

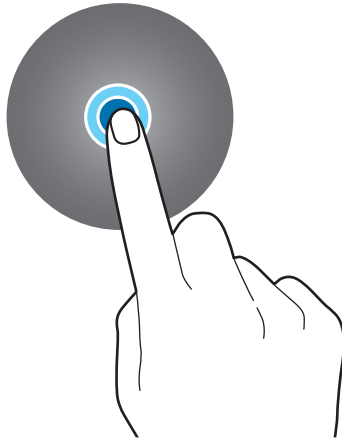
Tryck lätt

Tryck lätt med fingret för att öppna ett program, välja ett menyalternativ, trycka på en skärknapp eller ange ett tecken med tangentbordet på skärmen.



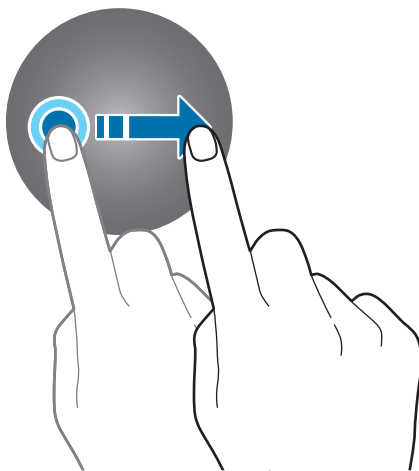
Tryck lätt och håll nedtryckt

Tryck lätt på skärmen och håll nedtryckt i två sekunder eller mer för att få åtkomst till redigeringsläget eller för att visa tillgängliga alternativ.



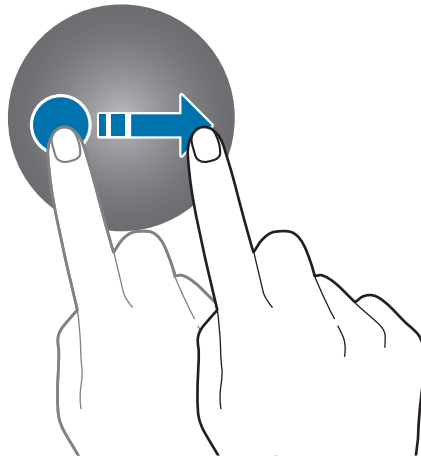
Dra

Om du vill flytta ett objekt trycker du lätt på det, håller det nedtryckt och drar det till önskad plats.



Svepa

Dra åt höger eller vänster för att visa andra paneler.

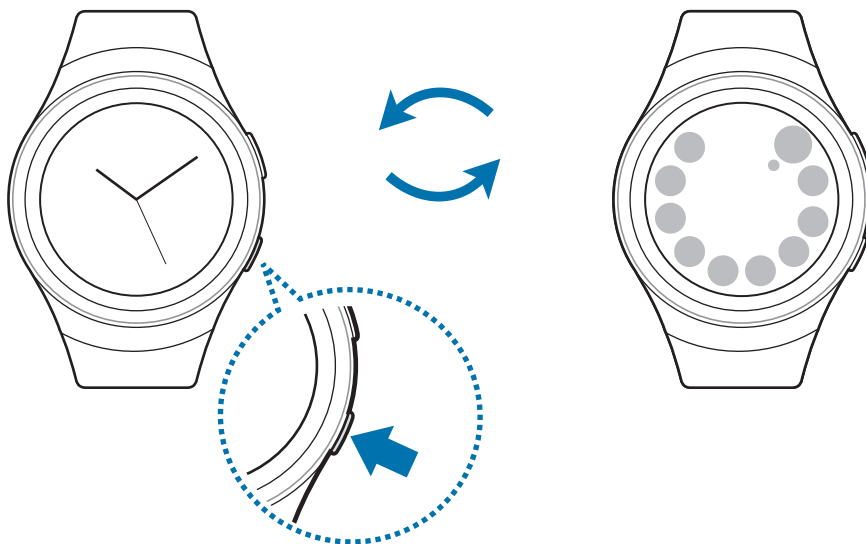


Navigera på skärmen

Växla mellan klockskärmen och programskärmen

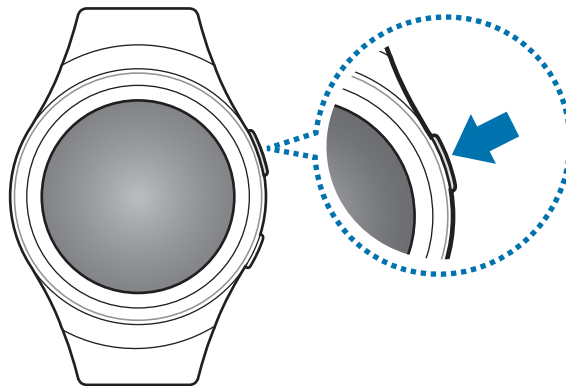
På klockskärmen trycker du på hemknappen för att öppna programskärmen.

Om klockskärmen inte visas trycker du på hemknappen för att gå tillbaka till klockskärmen.



Gå tillbaka till föregående skärm

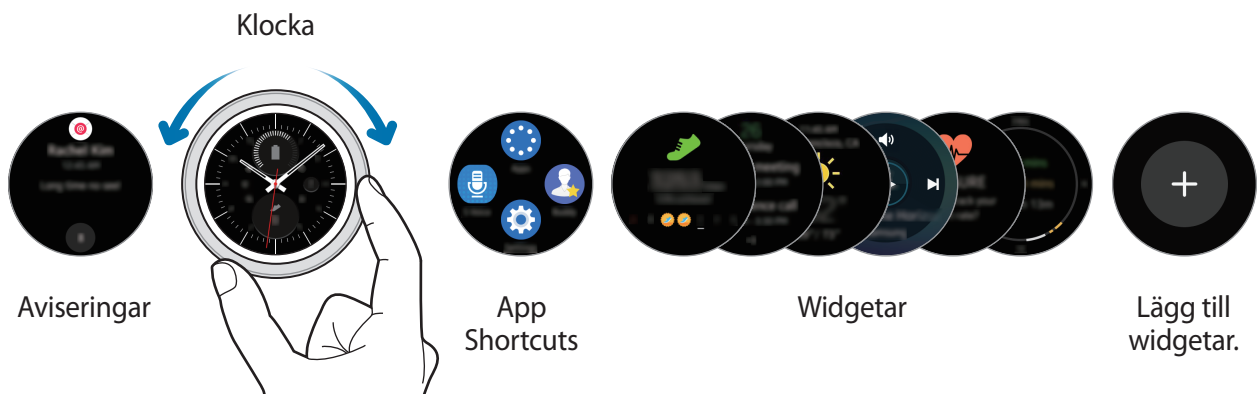
Tryck på bakåtknappen. Du kan även dra nedåt från skärmens topp.



Hemskärm

Inledning

Hemskärmen kan ha flera paneler. Klockskärmen är hemskärmens startpunkt. Vrid på ramen för att visa objekt på skärmen, t.ex. aviseringar och widgetar.



Tillgängliga widgetar, aviseringar och hur de är ordnade kan variera beroende på programvaruversionen.

Aviseringspanelen

Håll dig uppdaterad om evenemang, aviseringar och meddelanden från din mobila enhet.

När du får en avisering visas den längst upp på skärmen och försvinner efter några sekunder och din Gear vibrerar.



Din Gear har inte någon högtalare så din Gear vibrerar bara när du får aviseringen och du kan inte höra något ljud. Om du vill konfigurera vibrationsinställningarna ska du gå till [Vibration](#) för att få mer information.

Visa inkommande aviseringar

Tryck lätt på aviseringsskärmen. Du kan visa aviseringsinformationen.



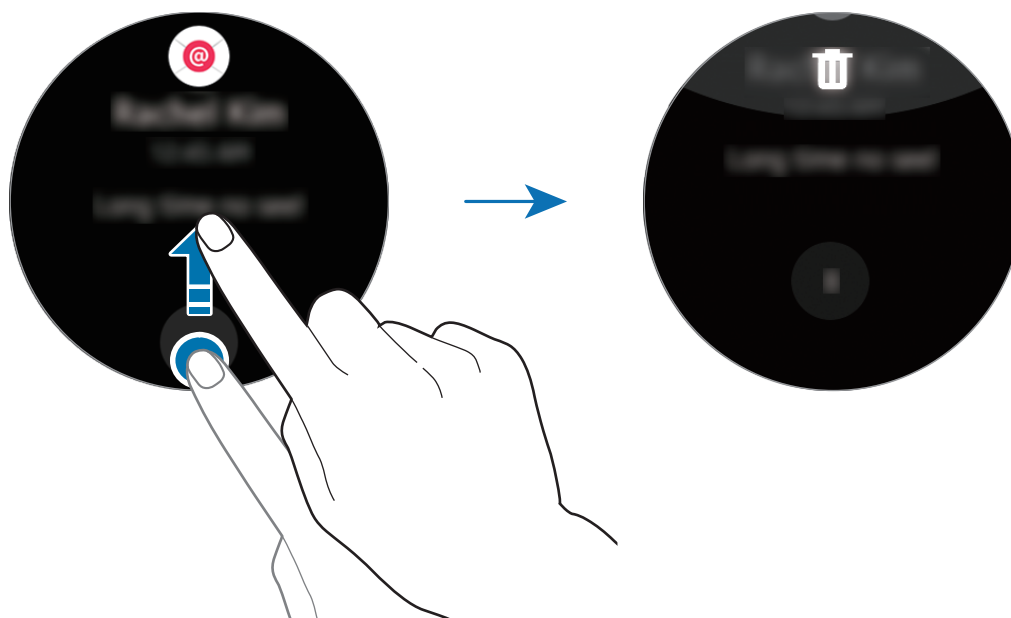
Om ett meddelande innehåller mycket text eller bifogade filer ska du läsa meddelandeinformationen på din mobila enhet.

Visa andra aviseringar


Tryck lätt på siffran längst ned på panelen. Du kan visa andra aviseringar som du har tagit emot från samma program. Visa aviseringar som du har tagit emot från andra program genom att vrida ramen moturs.

Ta bort aviseringar

Ta bort en avisering genom att dra uppåt från skärmens nederkant samtidigt som du visar en avisering.



Blockera röstaviseringar

- 1 Välj en avisering från det program du vill blockera.
- 2 Tryck lätt på aviseringen för att visa informationen.
- 3 Tryck lätt på , vrid ramen till **Block. program** och tryck lätt på **Block. program**.
Din Gear får inte längre aviseringar från programmet.



Du kan blockera aviseringar från specifika program på din Gear. Om du inte har fått några aviseringar på din Gear blockerar du aviseringar via din mobila enhet. På din mobila enhet öppnar du programskärmen och trycker lätt på **Samsung Gear** → **Aviseringar** → **Hantera aviseringar**.

Klockskärm

Visa aktuell tid. Du kan även kontrollera batteritid, datum, antal steg med mera.



Tryck på hemknappen för att öppna klockskärmen när klockskärmen inte visas.

Ändra klockans urtavla

Tryck lätt på klockskärmen och håll nedtryckt och vrid sedan på ramen för att välja en urtavla. Du kan även anpassa klockan genom att trycka lätt på **STILISERA**.

Du kan även ändra din Gears urtavla på din mobila enhet. På din mobila enhet öppnar du programskärmen och trycker lätt på **Samsung Gear** → **Urtavlor**.

App shortcuts-panel

Visa och hantera genvägar till programskrämen och andra program.



Hantera app shortcuts-panelen

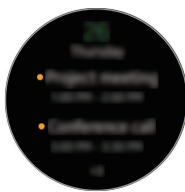
Du kan skapa upp till fyra genvägar till dina oftast använda program. Håll nedtryckt var som helst på skärmen. Tryck lätt på **REDIGERA** och tryck lätt på \ominus för att ta bort en genväg. Tryck sedan lätt på \oplus för att lägga till en genväg.

Widgetar

Du kan lägga till widgetar på hemskärmen. Widgetar är små program som erbjuder begränsad funktionalitet för att tillhandahålla information och bekväm åtkomst. Du kan använda följande widgetar som standard.



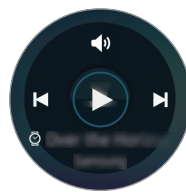
Stegspårare



Schema



Väder



Musikspelare



Pulsspårare



Dygnet
runt-aktivitetss
pårare

Lägga till widgetar

Du kan lägga till fler widgetar på hemskärmen.

Tryck lätt på  och välj en widget. Den valda widgeten visas på en ny panel.



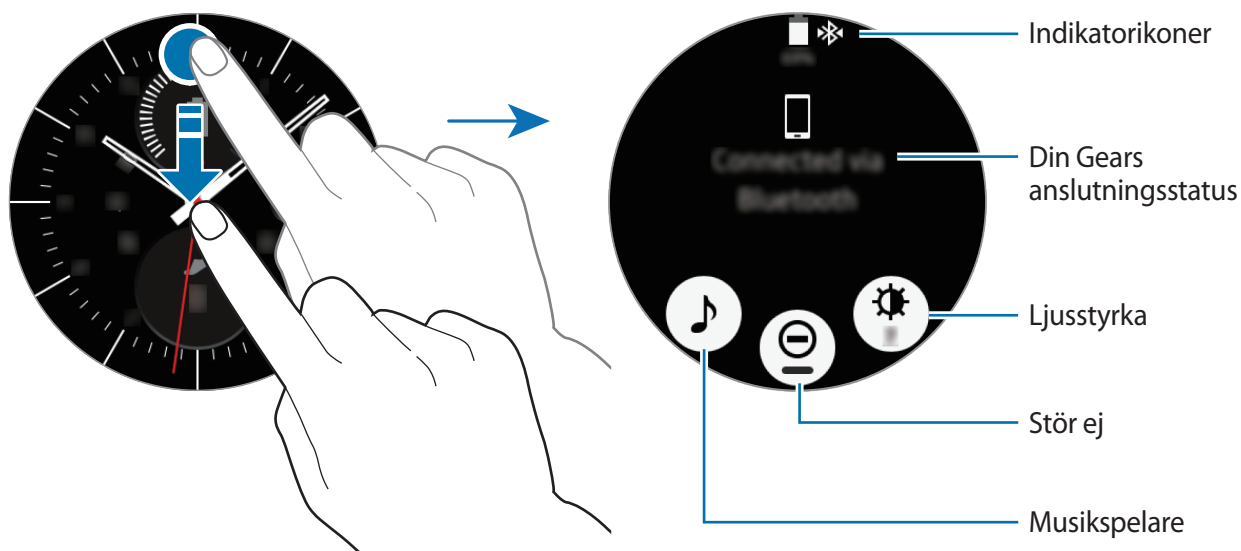
Ta bort widgetar

Tryck lätt på en widget och håll nedtryckt och tryck sedan lätt på .

Statuspanel

Med den här panelen kan du se aktuell status och konfigurera grundläggande inställningar.

På klockskärmen drar du nedåt från skärmens övre kant.



Indikatorikoner

Indikatorikonerna visas längst upp på skärmen. Ikonerna som anges i tabellen nedan är de vanligast förekommande.



De indikatorikoner som visas kan variera beroende på region.

Ikon	Betydelse
	Bluetooth ansluten
	Bluetooth fränkopplad
	Bluetooth-headset anslutet
	Wi-Fi ansluten
	Batteriets laddningsnivå

Spela upp musik

Du kan spela upp musik som finns sparad på din Gear eller mobila enhet.

På statuspanelen trycker du lätt på

Läget Stör ej

Du kan ställa in din Gear på att inte vibrera eller slå på skärmen när du får en avisering. Alarm fungerar fortfarande normalt.

På statuspanelen trycker du lätt på

-ikonen visas längst upp på klockskärmen.

Ställa in ljusstyrkan


Du kan justera din Gears skärmljusstyrka så att den passar omgivningen.

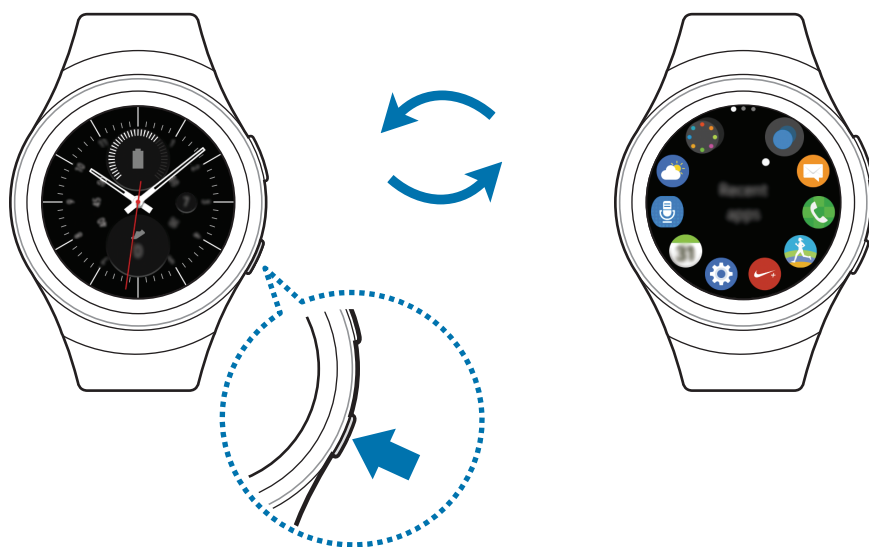
På statuspanelen trycker du lätt på och justerar ljusstyrkan genom att vrida på ramen, eller så trycker du lätt på eller .

Programskärmen

På programskärmen visas ikoner för alla program.

På klockskärmen trycker du på hemknappen för att gå till programskärmen.

Om du vill visa andra paneler vrider du på ramen. Du kan även trycka lätt på  eller dra skärmen åt höger eller vänster.




Öppna program

På programskärmen trycker du lätt på en programikon för att öppna programmet.

Öppna ett program i listan över senast använda program genom att trycka lätt på **Senaste program** på programskärmen och välja fönstret för senast använda program.

Stänga program

- 1 Tryck lätt på **Senaste program** på programskärmen.
- 2 Vrid på ramen för att markera det program du vill stänga.
- 3 Tryck lätt på .

Stäng alla program som körs genom att trycka lätt på **STÄNG ALLA**.

Flytta objekt

På programskärmen trycker du lätt på skärmen och håller nedtryckt, trycker lätt på ett program och håller det nedtryckt och drar det sedan till önskad plats.

Du kan även flytta om din Gears program på din mobila enhet. Mer information finns i [Hantera program](#) i Samsung Gear-programmet.

Installera program

Du kan köpa och hämta program som är särskilt designade för din Gear. Om du vill använda den här funktionen måste din Gear och din mobila enhet vara anslutna.

Tryck lätt på **Skaffa fler program** på programskärmen.

Butiken **Samsung Gear Apps** startas automatiskt på din mobila enhet. I butiken kan du bläddra bland och hämta program.

Avinstallera program

Du kan endast avinstallera de hämtade Gear-programmen på din mobila enhet. Mer information finns i [Avinstallera program](#) i Samsung Gear-programmet.

Ställa in skärmlåset

Förhindra att andra får åtkomst till din Gear när du inte har den på dig. Om du har aktiverat skärmlåsfunktionen aktiveras den när du tar av din Gear. När du har aktiverat den här funktionen begär din Gear en upplåsningskod varje gång du slår på skärmen.

Ställa in en PIN-kod

På programskärmen trycker du lätt på **Inställningar** → **Skärmlås** → **Skärmlås** → **PIN-kod**.

En PIN-kod består endast av siffror. Ange fyra siffror och ange sedan PIN-koden igen för att bekräfta den.

Låsa upp din Gear

Slå på skärmen och ange upplåsningskoden.

Om du vill inaktivera den här funktionen går du till programskärmen, trycker lätt på **Inställningar** → **Skärmlås** → **Skärmlås**, anger PIN-koden och trycker sedan lätt på **Inget**.

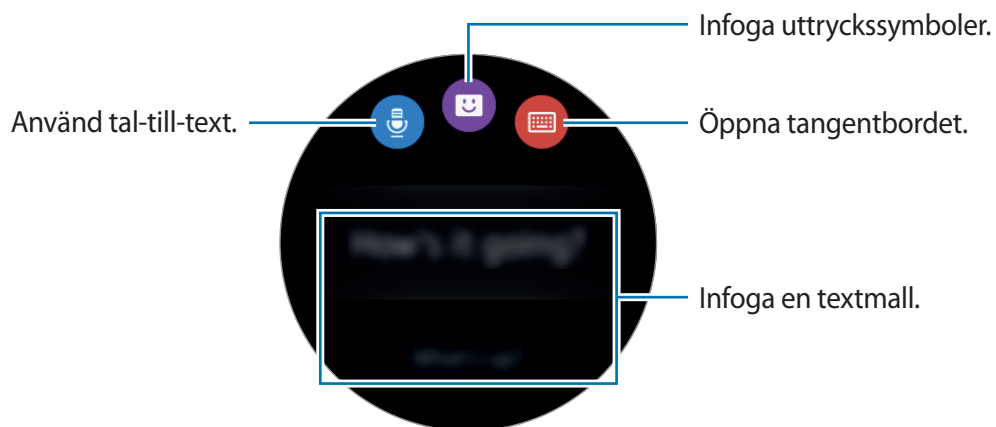
Ange text

Inledning

En textinmatningsskärm visas automatiskt när du kan ange text. Välj en uttryckssymbol eller textmall för att ange ett meddelande. Du kan även använda röstinmatning eller tangentbordet för att ange text.



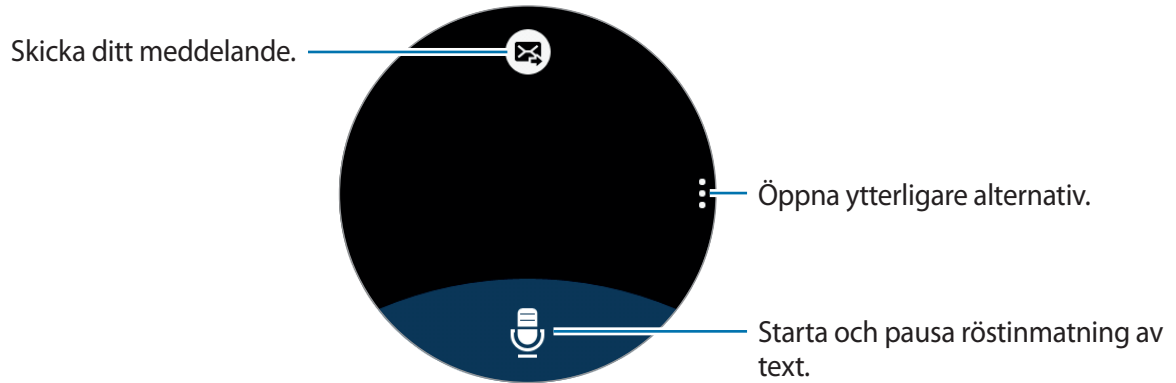
Skärmlayouten kan skilja sig beroende på det program du startar.



Använda röstinmatningen

Tryck lätt på  och säg det meddelande du vill ange. När du är klar tryck lätt på .

Om du vill ändra det språk som identifieras trycker du lätt på  → **Språk**.



- Den här funktionen stöds inte på alla språk.
- När din Gear är ansluten till en mobil enhet via Bluetooth tillämpas språkställningarna på den mobila enheten på din Gear.

- **Tips för bättre röstidentifiering**

- Tala tydligt.
- Tala på platser i tyst miljö.
- Använd inte kränkande ord eller slang.
- Undvik att tala med dialektal brytning.

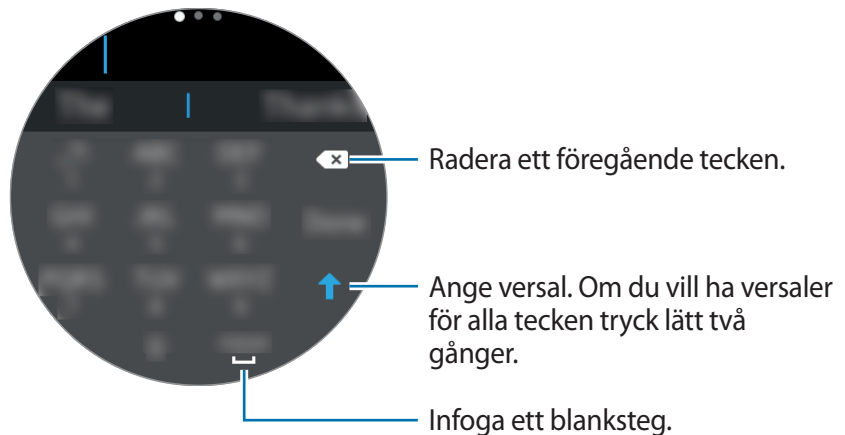
Din Gear kanske inte identifierar dina talade meddelanden beroende på omgivningen och hur du pratar.

Använda tangentbordet

En tangent har tre eller fyra tecken. Ange ett tecken genom att trycka lätt på motsvarande tangent upprepade gånger tills önskat tecken visas.



- Textinmatning stöds inte på vissa språk. Du bör ändra inmatningsspråket till ett av de språk som stöds.
- Tangentbordslayouten kan variera beroende på region.




Ändra inmatningsläge

Vrid på ramen för att ändra inmatningsläge. Du kan växla mellan teckenläge, sifferläge och kommateringsläge.

Ändra inmatningsspråket

För blankstegsknappen åt höger eller vänster.

Om du vill lägga till fler språk växlar du till sifferläget eller kommateringsläget. Sedan trycker du lätt på  → **Välj inmatningsspråk** och väljer ett språk som du vill lägga till. Du kan använda upp till två språk.

Skärmbild

Ta en skärmbild medan du använder din Gear.

Håll hemknappen nedtryckt och dra med fingret åt höger över skärmen.

Du kan visa tagna bilder i **Galleri**.



Det går inte att ta en skärmbild när vissa program och funktioner används.

Uppdatera din Gear

Din Gear kan uppdateras till den senaste programvaran.

Uppdatera trådlöst

Din Gear kan uppdateras direkt till den senaste programvaran via tjänsten FOTA (firmware over-the-air).

- 1 Tryck lätt på **Samsung Gear** på programskärmen på den mobila enheten.
- 2 Tryck lätt på **Inställningar**.
- 3 Tryck lätt på **Om Gear** → **Uppdatera Gear-programvaran** → **Uppdatera nu**.
- 4 Tryck lätt på **HÄMTA** och installera den senaste programvaran på din mobila enhet.
- 5 Läs meddelandet på skärmen och tryck lätt på **OK**.

Din Gear kopierar den uppdaterade programvaran från din mobila enhet och startar om.



Om du vill leta efter tillgängliga uppdateringar automatiskt ska du trycka lätt på reglaget för **Automatisk uppdatering** för att aktivera funktionen. Om du endast vill hämta uppdateringar när en Wi-Fi-anslutning är aktiverad trycker du lätt på reglaget för **Endast Wi-Fi** för att aktivera funktionen.



Program

Meddelanden



Inledning

Visa meddelanden och svara på meddelanden eller ring upp avsändaren med hjälp av din Gear.

Visa meddelanden

- 1 Tryck lätt på **Meddelanden** på programskärmen.
- 2 Bläddra i meddelandelistan och välj sedan en kontakt för att visa era konversationer.
Visa ett meddelande på den mobila enheten genom att trycka lätt på  → **Visa på tel.**
Svara på ett meddelande genom att trycka lätt på  och skriva ditt meddelande.

Skicka meddelanden

- 1 Tryck lätt på **Meddelanden** på programskärmen.
- 2 Tryck lätt på , vrid ramen till **Nytt meddel.** och tryck sedan lätt på **Nytt meddel.**
- 3 Lägg till en mottagare och tryck lätt på **NÄSTA.**
- 4 Ange text med hjälp av någon av de tillgängliga metoderna.
Meddelanden skickas automatiskt till mottagarna.
Om du anger text med hjälp av röstinmatning eller tangentbordet trycker du lätt på  för att skicka meddelandet.

Telefon

Inledning

Du kan påbörja samtal eller ta emot aviseringar för inkommande samtal. Samtalskonversationer är bara möjliga på den anslutna mobila enheten.

Ta emot samtal

Besvara ett samtal


När ett samtal kommer in drar du  åt höger.

Samtalsfunktionen startas automatiskt på din mobila enhet. Använd din mobila enhet för att ha en konversation.

Om röstkontrollfunktionen är aktiverad säger du "Answer" för att ta emot samtalet. Se [Samtal](#) för mer information.

Avvisa ett samtal

Avvisa ett inkommande samtal och skicka ett avvisningsmeddelande till den som ringer.

När ett samtal kommer in drar du  åt vänster. Om du vill skicka ett meddelande när du avvisar ett inkommande samtal drar du uppåt från skärmens nederkant.

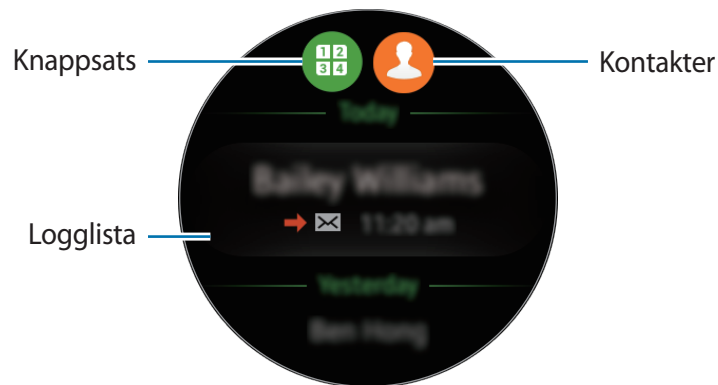
Om röstkontrollfunktionen är aktiverad säger du "Reject" för att avvisa samtalet. Se [Samtal](#) för mer information.

Missade samtal






Om du missar ett samtal visas en avisering på skärmen. På klockskärmen vrider du ramen moturs för att visa aviseringar om missade samtal. Du kan även trycka lätt på **Telefon** på programskärmen för att visa missade samtal.

Ringa samtal

Tryck lätt på **Telefon** på programskärmen.



Använd ett av följande sätt:

- Tryck lätt på , ange ett nummer med hjälp av knappsatsen och tryck sedan lätt på .
- Tryck lätt på , välj en kontakt och tryck sedan lätt på .
- Bläddra i logglistan, välj en loggpost och tryck sedan lätt på .

När du påbörjar ett samtal på din Gear startas samtalet automatiskt på den mobila enheten. Använd din mobila enhet för att ha en konversation.

Ringa nödsamtal

Använd din mobila enhet för att ringa nödsamtal. När du försöker ringa ett nödsamtal på din Gear visas ett popup-fönster som uppmanar dig att använda din mobila enhet.

S Health

Inledning

S Health hjälper dig att hålla koll på ditt välbefinnande och din kondition. Sätt upp träningsmål och registrera och kontrollera dina framsteg regelbundet.

När din Gear synkroniseras med ett kompatibelt S Health-program kan du använda ytterligare funktioner. De ytterligare funktionerna innefattar att kontrollera dina pulsloggar individuellt med mera.

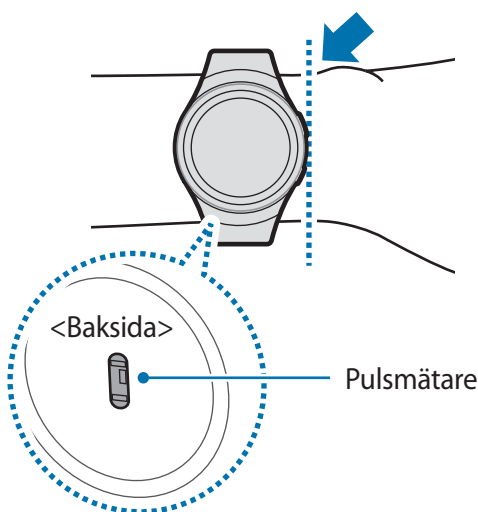
Tryck lätt på **S Health** på programskärmen. När du kör det här programmet för första gången eller när du har utfört en dataåterställning trycker du lätt på **STARTA**.



Spårarna för aktivitetslogg dygnet runt, Steg, Motion, Puls, Vatten och Koffein är endast avsedda för fritids-, välmående- och fitnessyften. De är inte avsedda för medicinsk användning. Innan du använder de här funktionerna ska du läsa anvisningarna noga.

Bära din Gear korrekt

När du mäter din puls ska du bära din Gear tätt mot armen ovanför handleden så som visas på bilden nedan. Spänn inte fast din Gear för hårt.





- Pulsmätarens exakthet kan minska beroende på mätförhållandena och omgivningen.
- Använd endast HR-funktionen för att mäta din puls.
- Titta inte direkt på pulsmätarens ljus. Att göra det kan skada din syn. Se till att barn inte tittar direkt på ljuset.
- En kall omgivningstemperatur kan påverka mätningen. På vintern eller vid kall väderlek ska du se till att du är varm när du mäter pulsen.
- Mät pulsen sittandes och medan du är avslappnad. Rör dig inte när pulsen mäts. Om du gör detta kan mätningen bli felaktig.
- Om du får ett värde som skiljer sig avsevärt från det förväntade värdet bör du vila i 30 minuter innan du mäter igen.
- Om du röker eller dricker alkohol innan du mäter pulsen kan detta påverka dina värden så att de avviker från det normala.
- Du bör inte prata, gäspa eller andas djupt medan du mäter pulsen. Om du gör detta kan mätningen bli felaktig.
- Eftersom pulsmätaren använder ljus för att beräkna pulsen kan exaktheten variera på grund av fysiska faktorer som påverkar ljusabsorberingen och -reflekteringen, exempelvis, blodcirkulation/blodtryck, huden samt plats och koncentration av blodkärl. Om din puls dessutom är extremt hög eller låg kan mätningarna vara felaktiga.
- Användare med tunna handleder kan få en felaktig pulsmätning om enheten sitter löst eftersom ljuset då reflekteras ojämnt. Om pulsmätningen inte fungerar som den ska så justerar du positionen för enhetens pulsmätare åt höger, vänster, uppåt eller nedåt på handleden, eller så vrider du enheten så att pulsmätaren sitter tätt mot insidan på handleden.
- Om pulsmätaren är smutsig, torkar du av sensorn och försöker igen. Hinder mellan enhetens rem och din handled, exempelvis kroppshår, smuts eller andra objekt kan förhindra att ljuset reflekteras jämnt. Se till att du tar bort sådana hinder före användningen.
- Om enheten är mycket varm när du rör den ska du ta bort den tills den kyls ned. Om huden vidrör en mycket varm yta på enheten under en längre tid kan det leda till brännskador på huden.

Dygnetrunt-aktivitetsspårare

Din Gear kan övervaka och registrera din aktivitet under dagen och uppmuntra dig att vara hälsosam.

Tryck lätt på **S Health** på programskärmen.



- **Hälsoaktivitet:** Den anger om du promenerar eller springer. Om du har tagit fler än 100 steg per minut i minst 10 sammanhängande minuter uppmuntrar din Gear dig att fortsätta.
- **Lätt aktivitet:** Det här anger tiden du har ägnat åt att utföra lätt aktivitet, men inte hård träning eller inaktivitet.
- **Inaktiv tid:** Det här anger den tid du har ägnat åt att inte röra dig under en timme eller mer. Som hjälp för att hålla dig aktiv uppmanar din Gear dig att röra på dig efter 50 minuter inaktivitet.

Tryck lätt på skärmen och vrid på ramen för att visa informationen i din aktivitetslogg.



Stegspårare

Din Gear räknar antalet steg du har tagit och mäter sträckan du har gått.

- 1 Tryck lätt på **S Health** på programskärmen.
- 2 Vrid på ramen medurs och öppna stegspårarens panel.



Tryck lätt på skärmen för att visa en kurva över dina registrerade steg. Om du vill visa registreringar dagsvis vrider du på ramen.



- Du kan uppleva en kort fördröjning medan stegspåraren övervakar dina steg och sedan visar stegräkningen. Du kan även uppleva en kort fördröjning innan popup-fönstret visar att du har uppnått ditt mål.
- Om du använder stegspåraren när du åker bil eller tåg kan vibrationerna påverka stegräkningen.

Träningsspårare

Du kan registrera träningsinformation och kaloriförbränning med hjälp av motionsfunktionen i S Health.



- När din Gear och den mobila enheten är anslutna använder den här funktionen den mobila enhetens platsfunktion. Om den mobila enhetens platsfunktion inte är aktiverad så aktiveras den automatiskt.
- Före användning av den här funktionen rekommenderas det att gravida kvinnor, äldre personer, små barn och personer med sjukdomar som till exempel kronisk hjärtsvikt eller högt blodtryck, söker råd hos någon som är behörig och utbildad inom medicin.
- Om du känner dig yr, känner smärta eller har svårt att andas under träningspasset ska du sluta använda den här funktionen och söka råd hos någon som är behörig och utbildad inom medicin.

Tänk på följande innan du tränar i kalla väderförhållanden:

- Undvik att använda enheten när det är kallt. Använd om möjligt enheten inomhus.
- Om du använder enheten utomhus i kyla ska du täcka över din Gear med dina armar innan du använder den.
- Om du precis har köpt eller nollställt din Gear ska du läsa programinformationen på skärmen och skapa din profil.

Träna med din Gear

- 1 Tryck lätt på **S Health** på programskärmen.
- 2 Vrid ramen medurs och öppna träningsspårarens skärm.
- 3 Tryck lätt på ➔ och välj den typ av träning du vill övervaka.

- 4 Tryck lätt på ✓ för att tillåta att det här programmet använder din aktuella platsinformation under träning.

Din delningsinställning för platsinformation sparas som standardinställning.

- 5 Vrid ramen medurs för att välja måltyp.

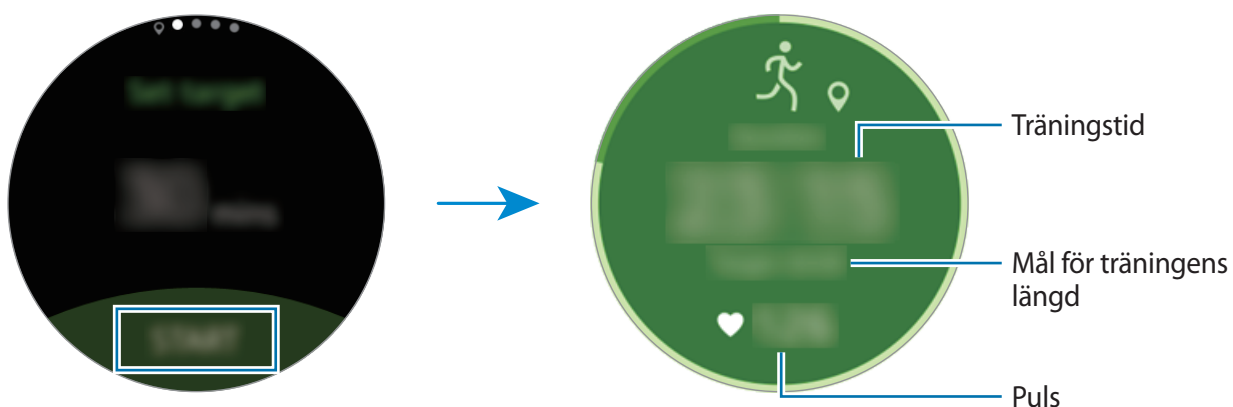
- 6 Tryck lätt på målvärdet.

- 7 Vrid på ramen för att ställa in målvärdet och tryck lätt på **STÄLL IN**.

- 8 Tryck lätt på **STARTA** för att börja övervaka träningen.

Du kan visa träningsinformation som kaloriförbränning och aktuell hastighet genom att vrida på ramen.

Om du vill lyssna på musik via ett Bluetooth-headset vrider du på ramen moturs.



- 9 Om du vill avsluta träningen trycker du lätt på skärmen och sedan på **AVSLUTA** → ■.

- 10 Vrid på ramen för att visa träningsinformationen.

Pulsspårare

Mät och spara din puls.




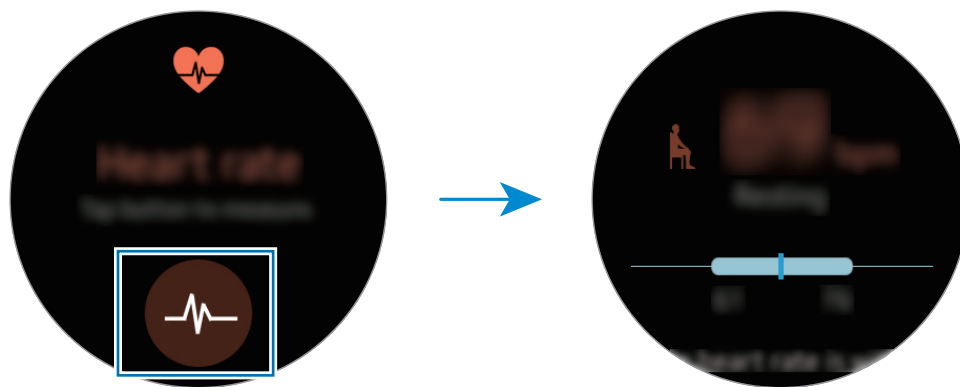
- Pulsspåraren på din Gear är endast till för fitness och information och är varken till för att användas för ställa diagnoser på sjukdomar eller andra tillstånd eller för att bota, lindra, behandla eller förebygga sjukdomar.
- Du kan mäta din hjärtfrekvens mer precist med Gear genom att bära Gear tätt mot underarmen precis ovanför handleden. Mer information finns i [Bära din Gear korrekt](#).

Tänk på följande innan du mäter pulsen:

- Vila i 5 minuter innan du mäter.
- Om det uppmätta värdet skiljer sig väsentligt från det förväntade bör du vila i 30 minuter innan du mäter igen.
- På vintern och i annan kall väderlek ska du se till att hålla dig varm när du mäter pulsen.
- Om du röker eller dricker alkohol innan du mäter pulsen kan detta påverka dina värden så att de avviker från det normala.
- Du bör inte prata, gäspa eller andas djupt medan du mäter pulsen. Om du gör detta kan mätningen bli felaktig.
- Hjärtfrekvensmätningen kan variera beroende på mätningssmetoden och miljön där mätningen sker.
- Om en pulsmätare inte fungerar bör du kontrollera Gears placering på handleden och se till att ingenting sitter i vägen för sensorn. Om pulsmätaren fortfarande inte fungerar som den ska bör du gå till ett av Samsungs servicecenter.

Mäta pulsen


- 1 Tryck lätt på **S Health** på programskärmen.
- 2 Vrid ramen medurs och öppna pulsspårarens skärm.
- 3 Tryck lätt på  för att börja mäta din puls.
Efter en stund visas din aktuella puls på skärmen.
- 4 Välj en statustagg för din status till den uppmätta pulsen.
Din Gear visar information om din puls i relation till den valda taggen.



Tryck lätt på skärmen för att visa en kurva över dina registreringar. Om du vill visa registreringar timvis vrid du på ramen.

Spåra pulsen

Din Gear kan automatiskt mäta och spåra din puls. Din Gear mäter pulsen med jämna mellanrum. Det är inte säkert att den här funktionen fungerar korrekt när du rör på dig.

Om du vill ändra mätintervallet vrid du på ramen medurs och öppnar inställningsskärmen. Tryck sedan lätt på  → **Autopuls**.

Vattenspårare

Registrera och spåra hur många glas vatten du dricker.

- 1 Tryck lätt på **S Health** på programskärmen.
- 2 Vrid ramen medurs och öppna vattenspårarens skärm.



- 3 Tryck lätt på **+** när du dricker ett glas vatten.

Om du lägger till ett felaktigt värde av misstag kan du åtgärda det i S Health-programmet på din mobila enhet.

Tryck lätt på skärmen för att visa en kurva över dina registreringar. Om du vill visa registreringar dagsvis vrider du på ramen.

Koffeinspårare

Registrera och spåra hur många koppar kaffe du dricker.

- 1 Tryck lätt på **S Health** på programskärmen.
- 2 Vrid ramen medurs och öppna koffeinspårarens skärm.



3 Tryck lätt på när du dricker en kopp kaffe.

Om du lägger till ett felaktigt värde av misstag kan du åtgärda det i S Health-programmet på din mobila enhet.

Tryck lätt på skärmen för att visa en kurva över dina registreringar. Om du vill visa registreringar dagsvis vrider du på ramen.

Ytterligare information

- Syftet med sådan informationsinsamling begränsas till att tillhandahålla den tjänst du har begärt, inklusive att tillhandahålla ytterligare information för att förbättra ditt välbefinnande, säkerhetskopiera/synkronisera data, dataanalys och statistik eller för att utveckla och tillhandahålla bättre tjänster. (Men om du loggar in på ditt Samsung account från S Health kan data sparas som säkerhetskopior på servern.) Personlig information kan lagras tills sådana syften har uppfyllts. Vill du radera data som du delat med sociala nätverk eller överfört till lagringsenheter, måste du göra det separat.
- Du tar hela ansvaret för olämplig användning av data som delas på sociala nätverk eller överförs till andra. Var försiktig när du delar personlig information med andra.
- Om din Gear är ansluten till en mobil enhet ska du kontrollera kommunikationsprotokollet för att säkerställa att det fungerar på rätt sätt. Om du använder en trådlös anslutning, t.ex. Bluetooth, kan din Gear påverkas av elektroniska störningar från andra enheter. Undvik att använda din Gear nära andra enheter som sänder ut radiovågor.
- Innehållet som används i S Health-programmet kan variera beroende på programvaruversion. Tjänsterna som tillhandahålls med programmet kan ändras eller upphöra utan föregående meddelande.
- Tillgängliga funktioner och tjänster i S Health kan variera beroende på lokala lagar och förordningar i din region.
- Vissa funktioner i S Health kanske inte erbjuds beroende på din region.
- S Health-funktionerna är endast till för konditions- och informationssyften och är varken till för att användas för ställa diagnoser på sjukdomar eller andra tillstånd eller för att bota, lindra, behandla eller förebygga sjukdomar.



- Den uppmätta sträckan kan skilja sig från den faktiska sträckan på grund av att du tar ojämna steg, om du går på ett ställe och om du går av och an.
- Endast register från de senaste trettio dagarna sparas. Du kan visa tidigare data på den mobila enheten där programmet S Health är installerat.

Running

Running registrerar din träning genom att spåra sträcka, tempo och tid. Kontrollera dina månadsresultat och jämför dem med dina vänners resultat.


Starta Running

Du måste hämta och installera **Running** på den mobila enheten om du vill använda det här programmet på din Gear.

Gear.


- 1 Tryck lätt på **Running** på programskärmen.
Den mobila enheten visar en skärm som ber dig hämta och installera **Running**.



Mobil enhet

- 2 Följ anvisningarna på skärmen för att installera **Running**.
- 3 Starta **Running**, tryck lätt på **GET STARTED** → , ange din e-postadress och ditt lösenord och tryck sedan lätt på **LOG IN** → **DONE**.

Börja motionera

Gear.

- 1 Tryck lätt på **Running** på programskärmen.
- 2 Tryck lätt på .
- 3 Ställ in musik-, pulsmättnings- och uppmuntringsinställningar för din aktivitet.

- 4 När du är klar visar din Gear huvudskärmen för Running och börjar registrera din träning.
Om du vill visa musikuppspelningskontrollerna när du tränar ska du vrida ramen moturs.
- 5 När du har tränat klart trycker du lätt på skärmen och trycker sedan lätt på **||** →  → .
Vrid ramen moturs på huvudskärmen för Running om du vill visa dina träningsresultat för den här månaden.
Vrid ramen medurs på huvudskärmen för Running om du vill dela dina träningsresultat med vänner. Du kan lägga till dina vänner för att tävla mot dem.

Schema

Visa de evenemang som finns schemalagda på den mobila enheten.

- 1 Tryck lätt på **Schema** på programskärmen.
- 2 Tryck lätt var som helst på månadskalendern.
Då visas händelselistan för den aktuella dagen.
- 3 Visa kommande händelser genom att vrida ramen medurs.

S Voice

Inledning

Utför olika uppgifter bara genom att tala.



Se till att inget är i vägen för mikrofonen på din Gear när du talar in i den.

Ställa in ett väckningskommando

Du kan starta S Voice med hjälp av ett eget väckningskommando. Du kan bara använda den här funktionen när skärmen på din Gear är på.

När du startar S Voice för första gången trycker du lätt på ✓ → **START** och anger ditt eget väckningskommando.

Om du vill ändra väckningskommandot trycker du lätt på ⋮, vrider ramen till **Change wake-up command** och trycker sedan lätt på **Change wake-up command**. Tryck sedan lätt på ✓ → **START** och följ anvisningarna på skärmen.

Använda S Voice

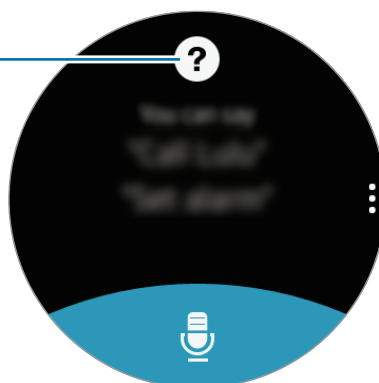
- 1 Säg det förinställda väckningskommandot. Du kan även trycka lätt på **S Voice** på programskärmen.

När du startar **S Voice** påbörjar din Gear röstigenkänningen.



Det här programmet kanske inte finns i alla regioner eller hos alla tjänsteleverantörer.


Visa exempel på röstkommandon.



⋮ S Voice-inställningar

2 Säg ett röstkommando.

Om din Gear känner igen kommandot kommer din Gear att utföra motsvarande åtgärd.

Repetera ett röstkommando eller säg ett annat kommando genom att trycka lätt på .

Tips för bättre röstidentifiering

- Tala tydligt.
- Tala på platser i tyst miljö.
- Använd inte kränkande ord eller slang.
- Undvik att tala med dialektal brytning.

Din Gear kanske inte identifierar dina kommandon eller utför oönskade kommandon, beroende på omgivningen och hur du pratar.

Ställa in språk

På programskärmen trycker du lätt på **S Voice** →  → **Language** och väljer sedan ett språk.



Det valda språket används enbart för **S Voice** och inte för språket som visas på din Gear.

Väder

Visa väderinformation på din Gear för platser som finns inställda på den mobila enheten när enheterna är anslutna.

Tryck lätt på **Väder** på programskärmen.

Visa dagens väderinformation genom att trycka lätt på skärmen och vrida på ramen.

Om du vill lägga till andra städers väderinformation vrider du ramen medurs.



När din Gear och den mobila enheten är anslutna använder den här funktionen den mobila enhetens platsfunktion. Om den mobila enhetens platsfunktion inte är aktiverad så aktiveras den automatiskt.



Alarm

Ställa in alarm

- 1 Tryck lätt på **Alarm** på programskärmen.
- 2 Tryck lätt på **Lägg till alarm**.
Om du har ett sparat alarm trycker du lätt på **LÄGG TILL** i alarmlistan.
- 3 Ställ in alarmtiden genom att vrida på ramen och trycka lätt på **NÄSTA**.
- 4 Välj dagar då alarmet ska upprepas och tryck lätt på **SPARA**.
Det sparade alarmet läggs till i alarmlistan.

I alarmlistan trycker du lätt på  för att aktivera alarmet, eller på  för att inaktivera alarmet.


Stoppa alarm

Dra  åt höger för att stoppa ett alarm. Om du vill använda snooze-funktionen drar du  åt vänster för att upprepa alarmet efter 5 minuter.

Radera alarm

I alarmlistan trycker du lätt på ett alarm, håller det nedtryckt och trycker sedan lätt på **Ta bort**.

Timer

- 1 Tryck lätt på **Timer** på programskärmen.
- 2 Ställ in längden och tryck sedan lätt på **STARTA**.
- 3 Dra  åt höger när timern aktiveras.

Stoppur

- 1 Tryck lätt på **Stoppur** på programskärmen.
- 2 Tryck lätt på **STARTA** för att ta tid på en händelse.
Ta varvtider samtidigt som du tar tiden på en händelse genom att trycka lätt på **VARV**.
- 3 Tryck lätt på **STOPP** för att stoppa tidtagningen.
Starta om tidtagningen genom att trycka lätt på **FORTSÄTT**.
Rensa varvtider genom att trycka lätt på **ÅTERSTÄLL**.
Om du vill visa stoppursloggen drar du uppåt från skärmens nederkant.

Bloomberg

Visa de senaste artikelsammanfattningarna och aktieindexen från Bloomberg.

Tryck lätt på **Bloomberg** på programskärmen.



Det här programmet kanske inte finns i alla regioner eller hos alla tjänsteleverantörer.


Välj en kategori och visa artikelsammanfattningarna eller aktieindexen. Om du vill läsa hela artikeln eller visa information om indexet på din mobila enhet trycker du lätt på **⋮ → Show on phone**.

CNN

Läs de senaste artiklarna från CNN på din Gear.



Det här programmet kanske inte finns i alla regioner eller hos alla tjänsteleverantörer.

- 1 Tryck lätt på **CNN** på programskärmen.
- 2 Vrid på ramen för att välja en kategori.
- 3 Bläddra uppåt eller nedåt i listan över artiklar och tryck lätt på en artikel för att läsa den.
Om du vill läsa hela artikeln trycker du lätt på  och läser den på din mobila enhet.

Musikspelare

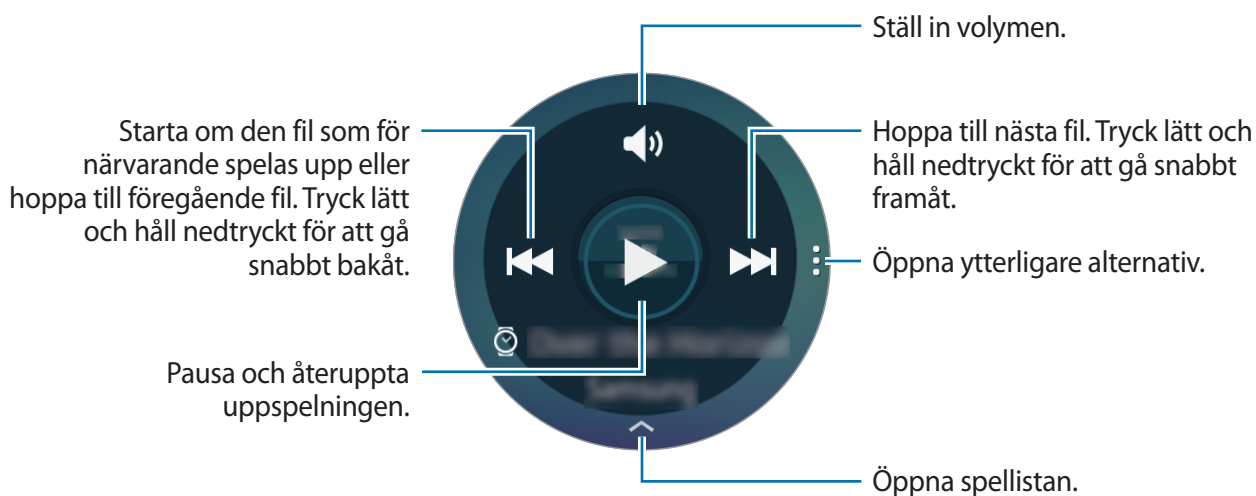
Inledning

Lyssna på musik som finns sparad på din Gear och på den mobila enheten.

Spela upp musik


Tryck lätt på **Musikspelare** på programskärmen.

Om du vill lyssna på musik som finns sparad på din Gear måste du ansluta till ett Bluetooth-headset.



Spela upp musik på din mobila enhet

När du väljer att spela upp musik från en mobil enhet kan du styra musikuppspelningen med din Gear. Musiken spelas upp från din mobila enhet.

- 1 Tryck lätt på **Musikspelare**.
- 2 Tryck lätt på , vrid ramen till **Spela musik från** och tryck sedan lätt på **Spela musik från**.
Musiken spelas upp på din mobila enhet och din Gear visar musikkontrollskärmen.

Importera musik

Importera musik som finns sparad på enheten till din Gear.

- 1 På programskärmen på den mobila enheten trycker du lätt på **Samsung Gear**.
- 2 Tryck lätt på **Skicka medier**.
- 3 Tryck lätt på **Välj spår**.
- 4 Välj filer och tryck lätt på **KLAR**.

Synka musik på din mobila enhet med din Gear genom att öppna programskärmen på din mobila enhet och trycka lätt på **Samsung Gear** → **Skicka medier**. Tryck lätt på reglaget **Autosynk** under **Musik**, tryck lätt på **Spellistor att synka** och välj sedan de spellistor som ska exporteras till din Gear. De valda spellistorna synkas när din Gear laddas.

Galleri

Inledning

Visa och hantera bilder som finns lagrade på din Gear.


Visa bilder

- 1 Tryck lätt på **Galleri** på programskärmen.
- 2 Vrid på ramen för att bläddra i listan över bilder och välja en bild.

Zooma in och ut


När du visar en bild dubbeltrycker du på bilden för att zooma in eller ut.

Radera bilder

- 1 Tryck lätt på **Galleri** på programskärmen.
- 2 Tryck lätt på en bild.
- 3 Tryck lätt på en bild och håll nedtryckt för att radera.
En bock visas på bilden.
- 4 Vrid på ramen och markera de bilder du vill ta bort.
- 5 Tryck lätt på , vrid ramen till **Ta bort** och tryck sedan lätt på **Ta bort**.

Importera och exportera bilder

Exportera bilder till din mobila enhet

- 1 Tryck lätt på **Galleri** på programskärmen.
- 2 Tryck lätt på en bild.
- 3 Håll nedtryckt på den bild som ska exporteras.
En bock visas på bilden.
- 4 Vrid på ramen och markera de bilder som ska exporteras.
- 5 Tryck lätt på , vrid ramen till **Skicka t. tel.** och tryck sedan lätt på **Skicka t. tel.**

Importera bilder från din mobila enhet

- 1 På programskärmen på den mobila enheten trycker du lätt på **Samsung Gear**.
- 2 Tryck lätt på **Skicka medier**.
- 3 Tryck lätt på **Välj bilder**.
- 4 Välj filer och tryck lätt på **KLAR**.

Synka bilder på din mobila enhet med din Gear genom att öppna programskärmen på din mobila enhet och trycka lätt på **Samsung Gear** → **Skicka medier**. Tryck lätt på reglaget **Autosynk** under **Bild**, tryck lätt på **Album att synkronisera** och välj sedan de album som ska importeras till din Gear. De valda albumen synkas när din Gear laddas.

Kompis

Hantera kompisar på din Gear. Du kan välja kompisar bland kontakter som finns sparade på din mobila enhet. Om du väljer en kontakt som kompis kan du snabbt ringa eller skicka meddelanden till dem från din Gear.

Tryck lätt på **Kompis** på programskärmen.

Välj en kompis och ring dem eller skicka dem ett meddelande.

Lägga till kompisar

Vrid ramen till **L. t. lista** och tryck lätt på **L. t. lista**. Sedan väljer du de kontakter du vill lägga till på din mobila enhet.

E-post

Visa e-postmeddelanden som har tagits emot på den mobila enheten och svara på dem.

Läsa e-post

1 Tryck lätt på **E-post** på programskärmen.

2 Välj ett e-postmeddelande för att öppna e-postskärmen.

Visa ett e-postmeddelande på den mobila enheten genom att trycka lätt på **⋮** → **Visa på tel.**

Svara på ett meddelande genom att trycka lätt på **↩** och skriva ditt meddelande.



Du kan eventuellt inte svara på e-postmeddelanden beroende på den mobila enhet som du ansluter till din Gear.

Hitta min tfn.

Om du tappar bort den mobila enheten kan Gear hjälpa dig att hitta den.

1 Tryck lätt på **Hitta min tfn.** på programskärmen.

2 Tryck lätt på .

Den mobila enheten avger ljud, och skärmen slås på.

Dra  utanför den stora cirkeln på den mobila enheten eller tryck lätt på  på din Gear.

Visa din mobila enhets plats

Tryck lätt på  → **Hitta telefon.**

Din Gear visar var din mobila enhet befinner sig.


Maps

Hitta din plats på kartan, sök efter platser och visa platsinformation för olika platser.

Tryck lätt på **Maps** på programskärmen.

Om du vill visa aktuell plats trycker du lätt på .

Om du vill söka efter en plats trycker du lätt på skärmen och sedan på .

Om du vill söka efter en rutt trycker du lätt på . Om du vill visa rutten i detalj hämtar du det föreslagna programmet till din mobila enhet.

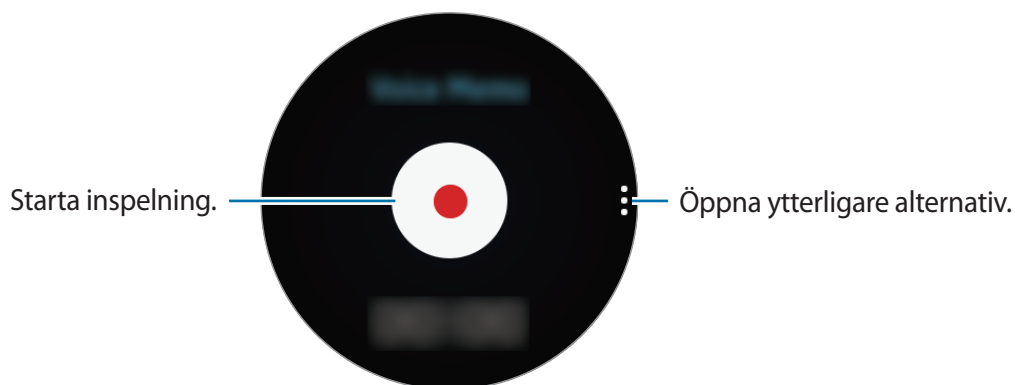
Röstmemo

Inledning

Använd programmet för att spela in eller spela upp röstmemon.

Spela in röstmemon

- 1 Tryck lätt på **Röstmemo** på programskärmen.
- 2 Tryck lätt på ● för att starta inspelningen. Tala i mikrofonen.
Tryck lätt på ⏸ för att pausa inspelningen.



- 3 Tryck lätt på ■ för att slutföra inspelningen.

Röstmemet sparas på din Gear och den mobila enheten samtidigt.

Om du bara vill spara röstmemet på din Gear går du till programskärmen på den mobila enheten och trycker lätt på **Samsung Gear** → **Programinställningar** → **Röstmemo** → **Överför automatiskt** och trycker sedan lätt på reglaget.

Spara som textmemo

Vid röstinspelning identifierar din Gear röstmemet, ändrar det till text och sparar det.

Om du vill ändra identifieringsspråk trycker du lätt på ⋮, vridar ramen till **Språk** och trycker sedan lätt på **Språk**.

Om du vill inaktivera funktionen trycker du lätt på ⋮, vridar ramen till **Tal-till-text** och trycker sedan lätt på **Tal-till-text**.

Inställningar

Inledning

Anpassa inställningar för funktioner och program. Du kan göra din Gear mer anpassad genom att konfigurera olika inställningsalternativ.

Tryck lätt på **Inställningar** på programskärmen.

Skärm

Ändra skärminställningarna.

På inställningsskärmen tryck lätt på **Skärm**.

- **Urtavlor:** Välj en klocktyp.
- **Klocka alltid på:** Ställ in din Gear på att visa en klocka när skärmen stängs av.
- **Ljusstyrka:** Justera ljusstyrkan för displayen.
- **Tecken:** Ändra teckensnitt och teckenstorlek.

Vibration

Ändra vibrationsinställningarna.

På inställningsskärmen trycker du lätt på **Vibration**.

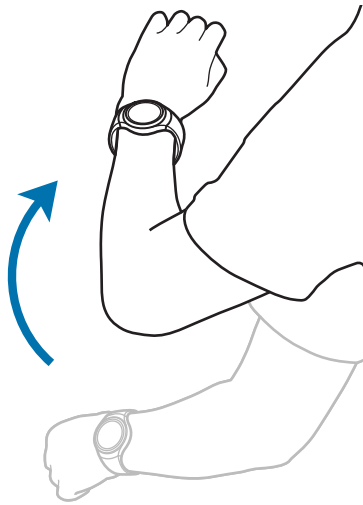
- **Intensitet:** Justera intensiteten på vibrationsaviseringen.
- **Lång signal:** Öka varaktigheten på vibrationen för att enklare uppmärksamma aviseringar.

Enhet

Ändra inställningarna för knappar och rörelser på din Gear.

På inställningsskärmen trycker du lätt på **Enhet**.

- **Dubbelt. på hemknappen:** Välj en åtgärd som ska utföras när du trycker två gånger på din Gears hemknapp.
- **Väckningsgest:** Ange att din Gear ska slå på skärmen när du höjer den handled som du bär din Gear på.



Samtal

Ändra samtalsinställningarna.

På inställningsskärmen tryck lätt på **Samtal**.

- **Röstsvar:** Ange att din Gear ska besvara eller avvisa samtal med röstkommandon.

Anslutning

Bluetooth

Använd Bluetooth för att utbyta data- eller mediefiler med andra Bluetooth-aktiverade enheter.



- Samsung ansvarar inte om data som skickas eller tas emot via Bluetooth förloras, avlyssnas eller missbrukas.
- Se alltid till att du delar data med och tar emot data från enheter som du litar på och som är säkra. Om det finns hinder mellan enheterna kan räckvidden minskas.
- Vissa enheter, i synnerhet sådana som inte testats eller godkänts av Bluetooth SIG, kanske inte är kompatibla med enheten.
- Använd inte Bluetooth-funktionen för olagliga syften (exempelvis piratkopior av filer eller olaglig avlyssning för kommersiella syften).

Samsung ansvarar inte för påföljder av olaglig användning av Bluetooth-funktionen.

På inställningsskärmen tryck lätt på **Anslutning** → **Bluetooth**.

- **Bluetooth:** Slå på eller av funktionen för Bluetooth.
- **BT-headset:** Sök efter Bluetooth-headset och anslut dem till din Gear.



Headsetet kan endast användas när du spelar upp musik på din Gear.

Wi-Fi

Aktivera Wi-Fi-funktionen för att ansluta till ett Wi-Fi-nätverk.

På inställningsskärmen trycker du lätt på **Anslutning** → **Wi-Fi** och trycker sedan lätt på **Wi-Fi**-reglaget för att aktivera funktionen.



Stäng av Wi-Fi för att spara batteri när funktionen inte används.

Ansluta till ett Wi-Fi-nätverk

Den här funktionen är tillgänglig när din Gear inte är ansluten till den mobila enheten via Bluetooth.

- 1 På inställningsskärmen trycker du lätt på **Anslutning** → **Wi-Fi** och trycker sedan lätt på **Wi-Fi-reglaget** för att aktivera funktionen.
- 2 Tryck lätt på **Wi-Fi-nätverk** → **SÖK**.
- 3 Välj ett nätverk i listan med Wi-Fi-nätverk.
Nätverk som kräver ett lösenord visas med en låsikon.
- 4 Tryck lätt på **ANSLUT**.



- När din Gear väl har anslutit till ett Wi-Fi-nätverk återansluter din Gear till det nätverket varje gång det är tillgängligt utan att kräva ett lösenord. Om du vill förhindra att din Gear ansluter till nätverket automatiskt markerar du det i nätverkslistan och trycker på **GLÖM**.
- Om du inte kan ansluta till ett Wi-Fi-nätverk ska du starta om enhetens Wi-Fi-funktion eller den trådlösa routern.

NFC

Du kan använda din Gear för att göra betalningar och köpa biljetter för transportmedel eller evenemang när du har hämtat de program som krävs.

På inställningsskärmen trycker du lätt på **Anslutning** → **NFC**.



I din Gear finns en inbyggd NFC-antenn. Var försiktig med din Gear så att du inte skadar NFC-antennen.

- **NFC:** Aktivera NFC-funktionen för att koppla din Gear till ditt kredit- eller betalkort.
- **Tryck:** Ställ in standardprogram för mobila betalningar.

Göra betalningar med NFC-funktionen

Innan du kan använda NFC-funktionen för att göra betalningar måste du registrera dig för den mobila betaltjänsten. Om du vill registrera dig eller få detaljerad information om tjänsten ska du kontakta din tjänsteleverantör.

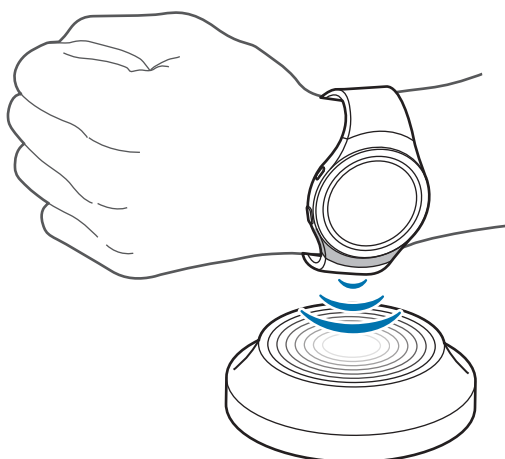
1 På inställningsskärmen trycker du lätt på **Anslutning** → **NFC** och trycker sedan lätt på reglaget för **NFC** för att aktivera funktionen.

2 Håll NFC-antennområdet längst upp på pekskärmen på din Gear mot NFC-kortläsaren.

Ställ in standardbetalningsprogrammet genom att öppna inställningsskärmen och trycka lätt på **Anslutning** → **NFC** → **Tryck** och sedan välja ett program.



Listan över betalningstjänster inkluderar eventuellt inte alla tillgängliga betalningsprogram.



Skärmlås

Ange att din Gear ska använda skärmlåsfunktionen när du inte bär den.

På inställningsskärmen trycker du lätt på **Skärmlås**.

- **Skärmlås:** Aktivera eller inaktivera skärmlåsfunktionen. Se [Ställa in skärmlåset](#) för mer information.
- **Hjälp:** Visa hjälpinformation om hur du använder skärmlåsfunktionen.

Inmatning

Std. tangentbord

Välj typ av standardtangentbord för textinmatning.

På inställningsskärmen trycker du lätt på **Inmatning** → **Std. tangentbord**.

Tangentbordsinst.

Ändra inställningarna för Samsung-tangentbordet.

På inställningsskärmen trycker du lätt på **Inmatning** → **Tangentbordsinst.** → **Samsung-tangentb.**

- **English (US):** Välj en standardtangentbordslayout.
- **Välj inmatningsspråk:** Välj språk för textinmatning.
- **Sök uppdatering:** Ange att din Gear ska söka efter och hämta den senaste versionen av Samsung-tangentbordet.
- **Smart skrift:**
 - **Förutsedd text:** Aktivera läget för att förutse ord baserat på inmatning och visa ordförslag.
 - **Autoersätt:** Ange att din Gear ska korrigera felstavningar och ofullständiga ord när du trycker på blanksteget.
 - **Autom. versaler:** Ange att din Gear ska använda stor bokstav automatiskt efter skiljetecken som används i slutet av en mening, till exempel punkt, frågetecken och utropstecken.
 - **Autoblankst.:** Ange att din Gear ska infoga ett mellanslag mellan orden automatiskt.
 - **Autom. interp.:** Ange att din Gear ska infoga en punkt när du trycker två gånger på blanksteget.
- **Knapptrycksåter.:**
 - **Vibration:** Ange att din Gear ska vibrera när en knapp trycks in.
- **Återställ inst.:** Återställ inställningarna för Samsung-tangentbordet.

Energisparläge

Aktivera energisparläget för att spara batteriström genom att begränsa din Gears funktioner.

- Visar färger på skärmen i gråskalor.
- Inaktiverar funktioner, förutom telefonen, meddelanden och aviseringar.
- Inaktiverar Wi-Fi-funktionen.
- Begränsar prestandan på din Gears CPU.

På inställningsskärmen trycker du lätt på **Energisparläge** → ✓. Du kan även hålla strömknappen nedtryckt och trycka lätt på **Energi-sparläge** → ✓.

Inaktivera det här läget genom att trycka lätt på **AV** → ✓.

Gear-info

Visa information om din Gear.

På inställningsskärmen tryck lätt på **Gear-info**.

- **Om enheten:** Öppna informationen om din Gear.
- **Rapportera diagnostik och användningsinfo:** Ange att din Gear ska skicka in enhetens diagnostiska information och användningsinformation till Samsung.
- **Återst. Gear:**
 - **Ljusåterställn.:** Ta bort data förutom mediefiler och personlig information.
 - **Fabriksåterställ.:** Återställ inställningarna till fabriksstandard och radera alla data.
- **Felsökning:** Aktivera eller inaktivera USB-felsökningsläget vid utveckling av program för din Gear.

Samsung Gear

Inledning

Om du vill ansluta din Gear till en mobil enhet måste du installera programmet Samsung Gear på den mobila enheten. När du använder Samsung Gear-programmet kan du anpassa inställningarna på din Gear.

Tryck lätt på **Samsung Gear** på programskärmen på den mobila enheten.

Om det är första gången som du ansluter din Gear och en mobil enhet ska du läsa i [Ansluta din Gear till en mobil enhet](#) för att få ytterligare information.



Vissa funktioner kanske inte är tillgängliga beroende på den anslutna mobila enhetens typ.

Koppla bort din Gear

På programskärmen på den mobila enheten trycker du lätt på **Samsung Gear**.

Tryck lätt på **MER** → **Koppla ifrån** → **KOPPLA IFRÅN**. Din Gear kopplas bort från din mobila enhet.

Om du vill återansluta din Gear trycker du lätt på **MER** → **Anslut**.

Ansluta en ny Gear

Om du använder en annan Gear för tillfället kan du koppla bort den från den mobila enheten och ansluta en ny.

På programskärmen på den mobila enheten trycker du lätt på **Samsung Gear**.

Tryck lätt på **MER** → **Anslut ny Gear** och välj sedan en ny Gear.

Visa bruksanvisningen

Visa och läs bruksanvisningen för att ta reda på hur du använder din Gear.

På programskärmen på den mobila enheten trycker du lätt på **Samsung Gear** → **MER** → **Bruksanvisning**.

Urtavlor

Du kan ändra vilken typ av klocka som ska visas på klockskärmen.

På programskärmen på den mobila enheten trycker du lätt på **Samsung Gear** → **Urtavlor** och väljer önskad klocktyp. Den urtavla du väljer tillämpas på klockskärmen.

Tryck lätt på att **STILISERA** för att välja den bakgrund och de objekt som ska visas på urtavlan.

Aviseringar

Ändra inställningarna för aviseringsfunktionen. Håll dig uppdaterad om flera olika händelser, t.ex. nya meddelanden som tagits emot på den mobila enheten.

På programskärmen på den mobila enheten trycker du lätt på **Samsung Gear** → **Aviseringar**, trycker lätt på reglaget för att aktivera funktionen och aktiverar sedan objekt.

- **Hantera aviseringar:** Välj program på den mobila enheten för att skicka aviseringar till din Gear.
- **Begränsa aviseringar:** Ange att din Gear ska blockera alla aviseringar, förutom alarm, som tas emot när skärmen på den mobila enheten är på.
- **Slå på skärm:** Ange att din Gear ska slå på skärmen när aviseringen tas emot.
- **Visa detaljer automatiskt:** Ange att din Gear ska visa information för aviseringar när de tas emot.
- **Smart vidarebefordran:** Ställ in den mobila enheten på att visa aviseringsinformation som visas på din Gear när du tar upp den mobila enheten.



- Den här funktionen är endast tillgänglig när Gear-skärmen är påslagen.
- Vissa mobila enheter stöder inte den här funktionen.
- Den mobila enheten måste först låsas upp för att visa information när skärmen är låst.

Hantera program

Anpassa programskärmen på din Gear. Du kan välja och byta plats på program.

På programskärmen på den mobila enheten trycker du lätt på **Samsung Gear** → **Hantera program**.

Avinstallera program

Tryck lätt på **AVINSTALLERA** och välj de program som ska tas bort från din Gear.

Byta plats på program

Tryck lätt på  bredvid ett program och dra det uppåt eller nedåt till en annan plats.

Skicka medier

Överför sparade ljud- eller bildfiler från din mobila enhet till din Gear.

På programskärmen på den mobila enheten trycker du lätt på **Samsung Gear** → **Skicka medier**.



När Gear inte har tillräckligt med tillgängligt minne raderar den filer som du inte har angett som dina favoriter, i ordningen äldst till nyast

- **Välj spår:** Välj ljudfiler och skicka dem manuellt från den mobila enheten till din Gear.
- **Autosynk:** Ange att enheten ska synka ljudfiler med din Gear när din Gear laddas.
- **Spellistor att synka:** Välj en spellista som ska synkas med din Gear.
- **Välj bilder:** Välj bilder och skicka dem manuellt från den mobila enheten till din Gear.
- **Autosynk:** Ange att enheten ska synka bilder med din Gear när din Gear laddas.
- **Album att synkronisera:** Välj en bildmapp som ska synkas med din Gear.

Programinställningar

Du kan hantera vissa programinställningar som är konfigurerade på din Gear.

På programskärmen på den mobila enheten trycker du lätt på **Samsung Gear** → **Programinställningar**.

Välj ett program och konfigurerar inställningarna.

Samsung Gear Apps

Du kan hämta program till din Gear från **Samsung Gear Apps**.

På programskärmen på den mobila enheten trycker du lätt på **Samsung Gear** → **Samsung Gear Apps**.

Bläddra efter kategori och välj ett program som ska hämtas.

Inställningar

Textmallar

Redigera eller lägg till mallar som används för att svara på meddelanden.

- 1 På programskärmen på den mobila enheten trycker du lätt på **Samsung Gear** → **Inställningar** → **Textmallar**.
- 2 Tryck lätt på **Allmänna meddelanden** eller **Medd. f. att avv. samtal**.
- 3 Välj en mall som du vill redigera.
Skapa ytterligare mallar genom att ange text i inmatningsfältet och sedan trycka lätt på **+**.
- 4 Redigera mallen och tryck lätt på **SPARA**.

Dubbelt. på hemknappen

Ställ in en åtgärd som ska utföras när du trycker på din Gears hemknapp två gånger.

På programskärmen på den mobila enheten trycker du lätt på **Samsung Gear** → **Inställningar** → **Dubbelt. på hemknappen** och väljer sedan ett alternativ.

Anslutning

Anpassa din Gears inställningar för trådlös anslutning.

På programskärmen på den mobila enheten trycker du lätt på **Samsung Gear** → **Inställningar** → **Anslutning**.

- **Använd fjärranslutning:** Ange att din Gear ska fjärransluta till den mobila enheten när en Bluetooth-anslutning mellan enheterna inte är möjlig.
- **Synka Wi-Fi-profiler:** Ange att enheten ska synka listan över sparade Wi-Fi-nätverk med din Gear.

Skicka SOS-meddelanden

Ange att enheten ska skicka hjälpmeddelanden genom att trycka på din Gears hemknapp tre gånger.

Om du hamnar i en nödsituation trycker du snabbt tre gånger på din Gears hemknapp. Enheten skickar då meddelanden till dina primära kontakter. Meddelandena innehåller även information om var du befinner dig. Du kan också skicka ljudinspelningar tillsammans med meddelandet till mottagarna.

- 1 På programskärmen på den mobila enheten trycker du lätt på **Samsung Gear** → **Inställningar** → **Skicka SOS-meddelanden** och trycker sedan lätt på reglaget för att aktivera funktionen.
- 2 Följ anvisningarna på skärmen för att lägga till primära kontakter om du inte redan har gjort det.
- 3 Skicka hjälpmeddelanden med ljudinspelningar genom att trycka lätt på reglaget **Bifoga ljudinspelning** för att aktivera funktionen.



Vissa mobila enheter stöder inte den här funktionen.

Lägga till primära kontakter

På programskärmen på den mobila enheten trycker du lätt på **Samsung Gear** → **Inställningar** → **Skicka SOS-meddelanden** → **Skicka meddelanden till**.

Tryck lätt på **Skapa kontakt** och ange kontaktinformationen eller tryck lätt på **Välj från kontakter** för att lägga till en befintlig kontakt som primär kontakt.

Säkerhetskopiera och återställ

Säkerhetskopiera lagrade data på din Gear eller återställ säkerhetskopierade data.

På programskärmen på den mobila enheten trycker du lätt på **Samsung Gear** → **Inställningar** → **Säkerhetskopiera och återställ** → **Säkerhetskopiera data** eller **Återställ data**.

Om Gear

Öppna informationen om Gear.

På programskärmen på den mobila enheten trycker du lätt på **Samsung Gear** → **Inställningar** → **Om Gear**.

- **Uppdatera Gear-programvaran:** Uppdatera din Gear till den senaste programvaran.
- **Gear-lagring:** Visa din Gears minnesinformation.



Internminnets faktiska, tillgängliga kapacitet är mindre än den angivna kapaciteten på grund av att operativsystemet och standardprogrammen tar upp en del av minnet. Den tillgängliga kapaciteten kan ändras när du uppdaterar enheten.

- **Juridisk information:** Visa den juridiska informationen för din Gear.
- **Okända källor:** Ange att din Gear ska tillåta att program från okända källor installeras.
- **Enhetsnamn:** Ändra namn på din Gear.

Programversion

Visa versionsinformation för Samsung Gear-programmet.

På programskärmen på den mobila enheten trycker du lätt på **Samsung Gear** → **Inställningar** → **Programversion**.

Hitta min Gear

Fjärrstyr din Gear om du tappar bort den.

På programskärmen på den mobila enheten trycker du lätt på **Samsung Gear** → **Hitta min Gear**.

- **Återaktiveringslås:** Ange att din Gear ska begära din Samsung Account-information när enheten har återställts. Detta förhindrar att andra återaktiverar enheten om den försvinner eller blir stulen.
- **Fjärrkontroll:**
 - **Lås Gear:** Fjärrlås din Gear för att förhindra icke auktoriserad åtkomst. Den här funktionen kan aktiveras när Bluetooth-anslutningen mellan din Gear och den mobila enheten avslutas när en fjärranslutning aktiveras.
 - **Återställ Gear:** Fjärradera all personlig information som finns lagrad i din Gear. När din Gear har återställts kan du inte återställa informationen eller använda funktionen Hitta min Gear.

Hitta din Gear

Om du tappar bort din Gear kan du hitta den med hjälp av den här funktionen.

1 På programskärmen på den mobila enheten trycker du lätt på **Samsung Gear** → **Hitta min Gear**.

2 Tryck lätt på .

Din Gear vibrerar och skärmen slås på. Dra  åt höger på din Gear eller tryck lätt på  på den mobila enheten.

Bilaga

Felsökning

Innan du kontaktar ett Samsung-servicecenter ska du försöka med följande lösningar. Vissa situationer är kanske inte tillämpliga för din Gear.

Din Gear slås inte på

Om batteriet är helt urladdat slås inte din Gear på. Ladda batteriet helt innan du slår på din Gear.

Din Gear visar felmeddelanden rörande nätverk eller tjänster

- Om du befinner dig i ett område med svag signal eller dålig täckning kan du förlora kontakten. Gå till ett annat område och försök igen. Under rörelse kan felmeddelanden visas upprepade gånger.
- Du kan inte komma åt vissa alternativ utan en prenumeration. Kontakta din tjänsteleverantör för mer information.

Pekskärmen svarar långsamt eller på fel sätt

- Om du sätter ett skyddshölje eller andra tillbehör över pekskärmen kanske den inte fungerar som den ska.
- Om du bär handskar, om dina händer inte är rena när du rör pekskärmen, eller om du trycker på pekskärmen med vassa föremål eller dina fingertoppar kanske pekskärmen inte fungerar som den ska.
- Pekschärmen kan sluta fungera när det är fuktigt eller om den utsätts för vatten.
- Starta om din Gear för att rensa tillfälliga programvarufel.
- Se till att din Gears programvara är uppdaterad till senaste versionen.
- Om pekskärmen blir repig eller skadad ska du besöka ett Samsung-servicecenter.

Din Gear fryser eller har allvarliga fel

Om din Gear fryser eller hänger sig kan du behöva stänga program eller stänga av din Gear och slå på den igen. Om din Gear fryser och inte svarar ska du trycka på hemknappen och hålla den nedtryckt i mer än 7 sekunder för att återställa.

Om detta inte löser problemet ska du göra en återställning till fabriksdata. På programskärmen trycker du lätt på **Inställningar** → **Gear-info** → **Återst. Gear** → **Fabriksåterställ**. Tänk på att säkerhetskopiera viktiga data på din Gear innan du gör en återställning till fabriksdata.

Om problemet fortfarande kvarstår ska du kontakta ett Samsung-servicecenter.

En annan Bluetooth-enhet kan inte lokalisera din Gear

- Kontrollera att den trådlösa Bluetooth-funktionen är aktiverad på din Gear.
- Återställ din Gear och försök igen.
- Se till att din Gear och den andra Bluetooth-enheten ligger inom Bluetooth-anslutningens område (10 m). Avståndet kan variera beroende på den miljö som enheterna används i.

Om förslagen ovan inte hjälper dig att lösa problemet kontaktar du ett Samsung-servicecenter.

Ingen Bluetooth-anslutning upprättas eller så kopplas Gear och din mobila enhet bort från varandra

- Kontrollera att Bluetooth-funktionen är aktiverad på båda enheterna.
- Kontrollera att det inte finns några hinder, t.ex. väggar eller elektrisk utrustning mellan enheterna.
- Kontrollera att den senaste programversionen av Samsung Gear är installerad på den mobila enheten.
- Se till att din Gear och den andra Bluetooth-enheten ligger inom Bluetooth-anslutningens område (10 m). Avståndet kan variera beroende på den miljö som enheterna används i.
- Starta om båda enheterna och starta Samsung Gear på den mobila enheten igen.

Internetanslutningen bryts ofta

- Se till att du inte blockerar det inbyggda antennenområdet på din Gear.
- Om du befinner dig i ett område med svag signal eller dålig täckning kan du förlora kontakten. Anslutningsproblemen beror eventuellt på problem med tjänsteleverantörens basstation. Gå till ett annat område och försök igen.
- När du använder din Gear under förflyttning kan trådlösa nätverk kopplas från på grund av problem med tjänstleverantörens nätverk.

Batteriikonen är tom

Batterinivån är låg. Ladda batteriet.

Batteriet laddas inte korrekt (för laddare som är godkända av Samsung)

- Se till att du ansluter din Gear till den trådlösa laddningsdockan och ansluter dockan till laddaren på rätt sätt.
- Byt ut batteriet på ett Samsung-servicecenter.

Batteriet laddas ur snabbare än när det först köptes

- När du utsätter din Gear eller batteriet för mycket kalla eller varma temperaturer kan den användbara laddningen minska.
- Batteriförbrukningen ökar när du använder vissa program.
- Batteriet är en förbrukningsvara och den användbara laddningen kommer att minska med tiden.

Din Gear kan vara mycket varm vid beröring

När du använder program som kräver mer ström eller använder program på din Gear under en längre tid kan din Gear bli varm. Detta är normalt och bör inte påverka livslängden eller prestandan på din Gear.

Din Gear hittar inte din nuvarande plats

Din Gear använder din mobila enhets platsinformation. GPS-signaler kan hindras på vissa platser, t.ex. inomhus. Ställ in den mobila enheten på att använda Wi-Fi för att hitta din nuvarande plats.

Data som lagrats på din Gear har förlorats

Säkerhetskopiera alltid alla viktiga data som finns lagrade på din Gear. Annars går det inte att återställa data som blivit skadade eller som förlorats. Samsung ansvarar inte för förlust av data som finns lagrade på din Gear.

Ett litet glapp visas runt utsidan av höljet på din Gear

- Det här glappet är en nödvändig tillverkningsfunktion och vissa mindre rörelser eller vibrationer i delar kan uppstå.
- Med tiden kan friktionen mellan delar leda till att det här glappet ökar något.

Ta bort batteriet

- Om du vill ta bort batteriet **måste** du besöka ett auktoriserat servicecenter och ta med de tillhandahållna anvisningarna.
- För din egen säkerhet **får du inte försöka ta bort** batteriet själv. Om batteriet inte tas bort korrekt kan det leda till skador på batteriet och enheten vilket kan leda till personskador och/eller till att det inte är säkert att använda enheten.
- Samsung ansvarar inte för skador eller förlust (inomkontraktuellt eller utomkontraktuellt, inklusive oaktsamhet) som kan uppstå till följd av att dessa varningar och anvisningar inte har följts noggrant, annat än vid dödsfall eller personskador som har orsakats av Samsungs oaktsamhet.

- 1 Ta bort remmen från din Gear.
- 2 Ta bort skruvarna från din Gears baksida.
- 3 Ta bort skärmen från din Gears stomme med hjälp av ett verktyg med platt spets.
- 4 Ta bort kretskortet genom att lyfta ut det ur Gear-stommen.
- 5 Ta bort batteriet genom att dra batterianslutningen på din Gears högra sida uppåt.

Behöver du hjälp eller har frågor, hänvisar vi till www.samsung.se.

Klicka på "SUPPORT"=>"Hjälp & felsökning" och välj sedan produktgrupp och produkttyp

Alternativt ring vår kundsupport tfn:
0771-SAMSUNG (7267864)

Upphovsrätt

Copyright © 2015 Samsung Electronics

Den här bruksanvisningen skyddas av internationell upphovsrättslagstiftning.

Ingen del i den här bruksanvisningen får reproduceras, distribueras, översättas eller överföras i någon form eller på något sätt, elektroniskt eller mekaniskt, inklusive fotokopiering, inspelning och lagring i system för lagring av och åtkomst till information, utan föregående skriftligt samtycke från Samsung Electronics.

Varumärken

- SAMSUNG och logotypen för SAMSUNG är registrerade varumärken som tillhör Samsung Electronics.
- Bluetooth® är ett registrerat varumärke som tillhör Bluetooth SIG, Inc. i hela världen.
- Wi-Fi®, Wi-Fi Protected Setup™, Wi-Fi Direct™, Wi-Fi CERTIFIED™ och logotypen för Wi-Fi är registrerade varumärken som tillhör Wi-Fi Alliance.
- Alla andra varumärken och upphovsrätter tillhör respektive ägare.