

SAMSUNG

SM-R720
SM-R732

Manual de usuario

Contenido

Nociones básicas

- 4 Lea la siguiente información antes de empezar
- 6 Contenido de la caja
- 7 Diseño del dispositivo
- 10 Batería
- 13 Usar el Gear en la muñeca
- 14 Cambiar la correa
- 18 Encender y apagar el Gear
- 18 Conectar el Gear a un dispositivo móvil
- 20 Conexión remota
- 21 Encender y apagar la pantalla
- 21 Usar el bisel
- 23 Pantalla táctil
- 25 Navegar por la pantalla
- 26 Pantalla Inicio
- 31 Panel de estado
- 33 Pantalla Aplicaciones
- 34 Configurar el bloqueo de pantalla
- 35 Introducir texto
- 38 Captura de pantalla
- 38 Actualizar el Gear

Aplicaciones

- 39 Mensajes
- 40 Teléfono
- 42 S Health

- 52 Running
- 53 Calendario
- 54 S Voice
- 55 Tiempo
- 56 Alarma
- 56 Cuenta atrás
- 57 Cronómet.
- 57 Bloomberg
- 58 CNN
- 58 Reproductor música
- 60 Galería
- 62 Amigos
- 62 Correo
- 63 Buscar mi tñno
- 63 Mapas
- 63 Notas de voz

Ajustes

- 65 Introducción
- 65 Pantalla
- 65 Vibración
- 66 Dispositivo
- 66 Llamadas
- 67 Conexiones
- 69 Pantalla Bloqueo
- 70 Entrada
- 71 Ahorro energía
- 71 Info de Gear

Samsung Gear

- 72 Introducción
- 73 Esferas de reloj
- 73 Notificaciones
- 74 Administrar aplicaciones
- 74 Enviar archivo multimedia
- 75 Ajustes de aplicaciones
- 75 Samsung Gear Apps
- 75 Ajustes
- 78 Buscar mi Gear

Apéndice

- 79 Solución de problemas
- 83 Extracción de la batería

Nociones básicas

Lea la siguiente información antes de empezar

Lea este manual antes de usar este dispositivo para garantizar un uso correcto y seguro.

- Las descripciones se basan en los ajustes predeterminados del dispositivo.
- Es posible que los contenidos difieran del dispositivo en función de la región, el proveedor de servicios, las especificaciones del modelo o el software del dispositivo.
- El contenido (contenido de alta calidad) que exija un alto uso del CPU y la memoria RAM afectará al rendimiento general del dispositivo. Es posible que las aplicaciones relacionadas con el contenido no funcionen correctamente con determinadas especificaciones del dispositivo y los entornos en los que se use.
- Samsung no se hace responsable de los problemas de rendimiento causados por aplicaciones de cualquier proveedor distinto de Samsung.
- Samsung no se hace responsable de los problemas de rendimiento o las incompatibilidades causadas por la edición de los ajustes de registro o la alteración del software del sistema operativo. La personalización del sistema operativo podría causar errores en el funcionamiento del Gear o de las aplicaciones.
- El software, las fuentes de sonido, los fondos de pantalla, las imágenes y los demás contenidos multimedia incluidos en el Gear tienen una licencia de uso limitado. La extracción y uso de estos materiales para propósitos comerciales o de otra naturaleza constituyen una violación de las leyes de derechos de autor. Los usuarios son completamente responsables del uso ilegal de los contenidos multimedia.
- Las aplicaciones predeterminadas incluidas en el Gear se encuentran sujetas a actualizaciones y podrían dejar de ser compatibles sin previo aviso. Si desea más información sobre alguna de las aplicaciones incluidas con el Gear, póngase en contacto con el Servicio de Atención Técnica (SAT) de Samsung. En el caso de aplicaciones instaladas por el usuario, póngase en contacto con los proveedores de servicios correspondientes.
- Si modifica el sistema operativo del Gear o instala software de fuentes no oficiales, podría causar errores en el funcionamiento del Gear y la corrupción o la pérdida de datos. Estas acciones constituyen una violación del acuerdo de licencia de Samsung y anularán la garantía.
- Las imágenes de este manual están basadas en el modelo SM-R720.
- Es posible que algunas funciones no presenten el comportamiento descrito en este manual, en función del fabricante y el modelo del dispositivo móvil que conecte al Gear.

Mantener la resistencia al polvo y al agua

El funcionamiento del dispositivo podría verse afectado si le entra agua o polvo. Siga estas sugerencias cuidadosamente para evitar daños en el dispositivo y mantener la resistencia al polvo y al agua.

- No sumerja el dispositivo en agua a más de 1,5 m de profundidad ni lo mantenga sumergido durante más de 30 minutos.
- No sumerja el dispositivo en el agua durante mucho tiempo.
- No exponga el dispositivo a **fuertes corrientes de agua**, como el agua de un grifo, las olas del mar o una cascada.
- **Si el dispositivo queda expuesto al agua, séquelo cuidadosamente con un paño limpio y suave. Si el dispositivo queda expuesto a otro líquido diferente al agua, enjuáguelo con agua inmediatamente y séquelo cuidadosamente con un paño limpio y suave. Si no enjuaga el dispositivo con agua dulce ni lo seca según las instrucciones, podría causar errores de funcionamiento o defectos estéticos.**
- **Si el dispositivo se cae o lo somete a un impacto**, las funciones resistentes al agua y al polvo del dispositivo podrían estropearse.
- Es posible que la pantalla táctil y otras funciones no funcionen correctamente **si usa el dispositivo en el agua o en otros líquidos.**
- **El dispositivo fue sometido a pruebas en un ambiente controlado, y se ha demostrado que es resistente al agua y al polvo en situaciones específicas (cumple con los requisitos de la clasificación IP68, según se describe en la norma internacional IEC 60529 - Grados de protección proporcionados por envoltentes [Código IP]; condiciones de prueba: 15–35 °C, 86–106 kPa, 1,5 metros, 30 minutos). A pesar de esta clasificación, su dispositivo no es impermeable a daños causados por el agua en cualquier situación.**

Iconos instructivos



Advertencia: situaciones que pueden causarle lesiones a usted o a otras personas



Precaución: situaciones que pueden causar daños al dispositivo o a otros equipos



Aviso: notas, consejos de uso o información adicional

Contenido de la caja

En la caja encontrará los siguientes artículos:

- Gear
- Base de carga inalámbrica
- Correa
- Guía de inicio rápido

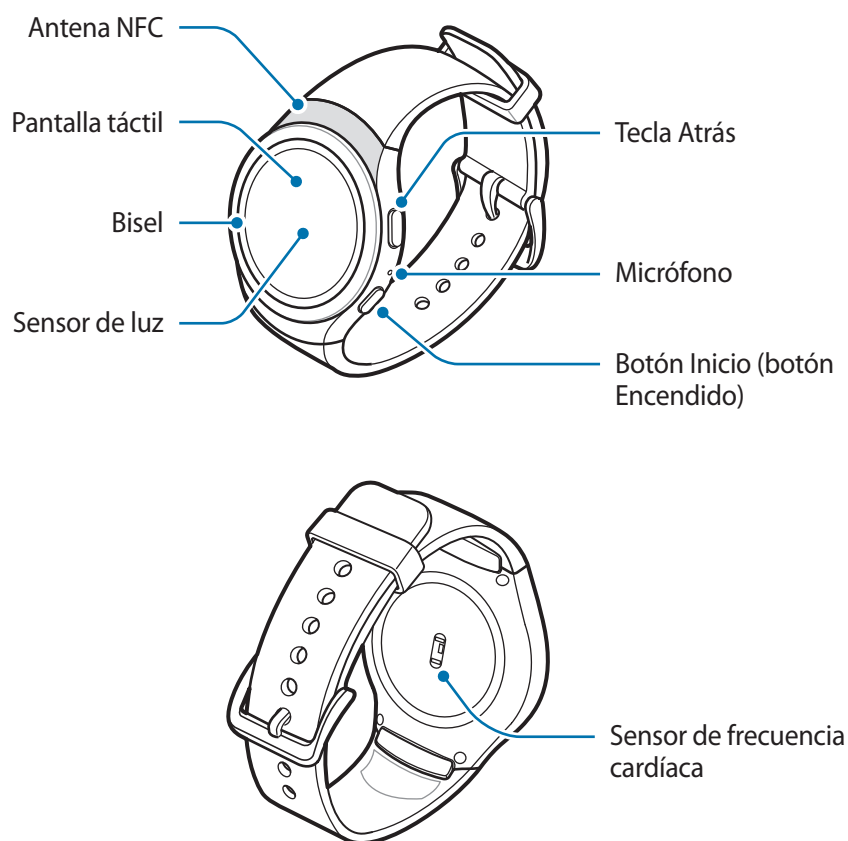


- Es posible que los artículos incluidos con el Gear y los accesorios disponibles varíen en función de la región o el proveedor de servicios.
- Los artículos suministrados están diseñados sólo para este Gear y es posible que no sean compatibles con otros dispositivos.
- La apariencia y las especificaciones del dispositivo están sujetas a cambios sin previo aviso.
- Podrá comprar accesorios adicionales en su distribuidor local de Samsung. Asegúrese de que sean compatibles con el Gear antes de comprarlos.
- Es posible que algunos accesorios, como los dispositivos de acoplamiento, no tengan el mismo certificado de resistencia al agua o polvo.
- Utilice solo accesorios aprobados por Samsung. El uso de accesorios no aprobados podría causar problemas de rendimiento y errores de funcionamiento que no se encuentren cubiertos por la garantía.
- La disponibilidad de todos los accesorios se encuentra sujeta a cambios según las empresas fabricantes. Para obtener más información sobre los accesorios disponibles, consulte el sitio web de Samsung.

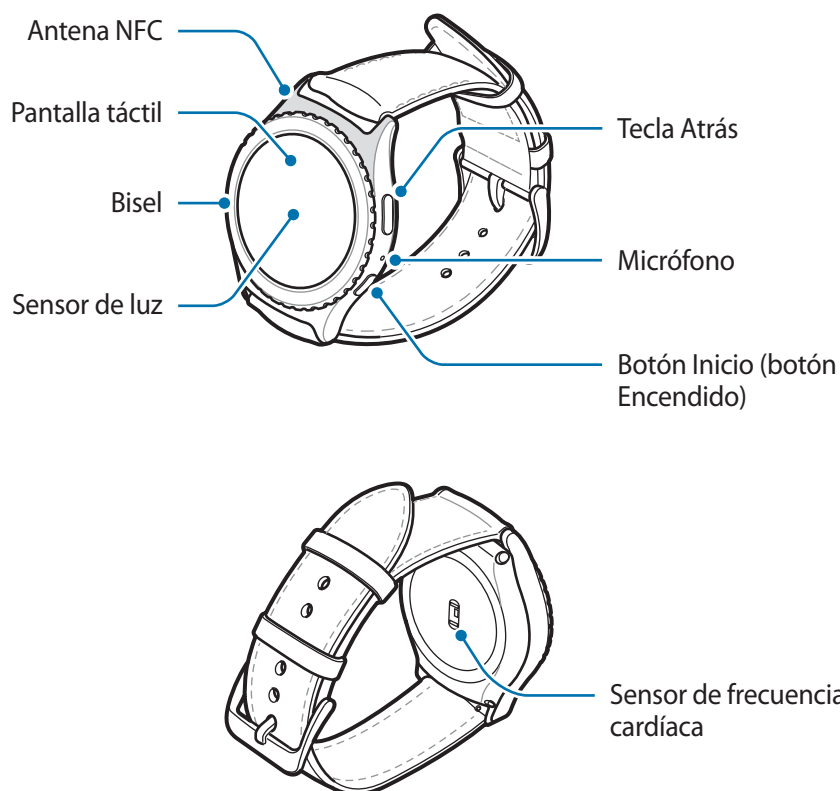
Diseño del dispositivo

Gear



► SM-R720:



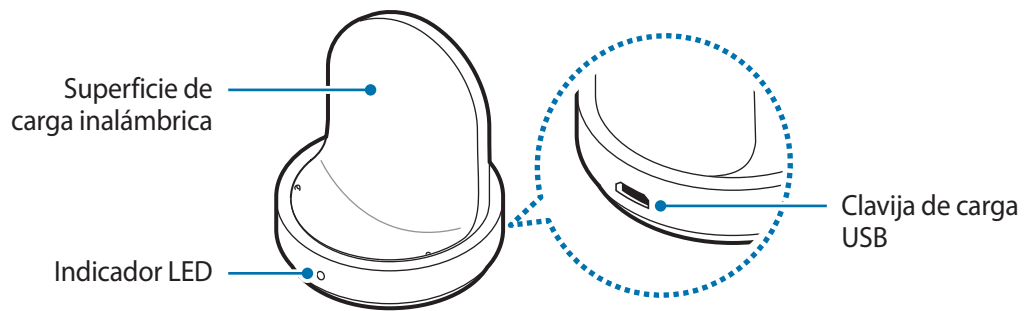
► **SM-R732:**



Teclas

Tecla/Botón	Función
 Inicio/Encendido	<ul style="list-style-type: none"> • Manténgalo pulsado para encender o apagar el Gear. • Púlselo para encender la pantalla. • Manténgalo pulsado durante más de 7 segundos para reiniciar el Gear. • Púlselo para abrir la pantalla Aplicaciones mientras está en la pantalla Reloj. • Púlselo para abrir la pantalla Reloj mientras está en cualquier otra pantalla.
 Atrás	<ul style="list-style-type: none"> • Púlsela para volver a la pantalla anterior.

Base de carga inalámbrica



- No exponga el Gear ni la base de carga inalámbrica al agua. Los dispositivos no son completamente resistentes al agua.
- Asegúrese de mantener la correa limpia. El contacto con materiales contaminantes, como el polvo o la tinta, pueden provocar manchas en la correa y es posible que no se eliminen por completo.



Asegúrese de que el micrófono del Gear no esté obstruido cuando le hable.

Batería

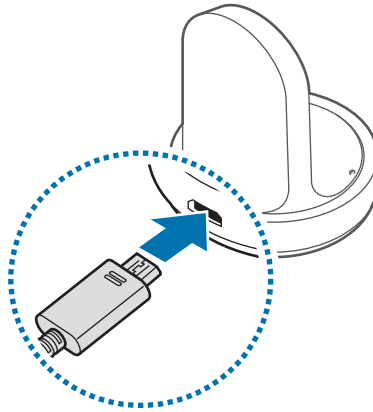
Cargar la batería

Cargue la batería antes de usarla por primera vez o cuando no se haya utilizado durante mucho tiempo.



Utilice solo cargadores, baterías y cables aprobados por Samsung. Los cargadores o cables no aprobados pueden causar que la batería explote o dañe el Gear.

- 1 Conecte el cable USB al adaptador de alimentación USB. A continuación, conecte el otro extremo del cable USB a la base de carga inalámbrica.



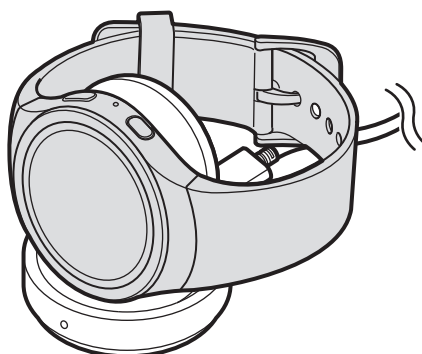
- Utilice la base de carga inalámbrica y el cargador incluidos. El Gear no se puede cargar correctamente con un cargador de terceros.
- Si conecta el cargador de forma incorrecta, podría causar daños graves al dispositivo. La garantía no cubre ningún daño provocado por mal uso.



Asegúrese de que el cable USB esté correctamente conectado a la base de carga inalámbrica.

- 2 Conecte el adaptador de alimentación USB a una toma de corriente.

3 Coloque el Gear en la base de carga inalámbrica.



4 Tras cargar el Gear por completo, desconéctelo de la base de carga inalámbrica. Desconecte el cargador de la base de carga inalámbrica y, a continuación, de la toma de corriente.



El cargador no tiene interruptor de encendido y apagado, por tanto, para detener la entrada de corriente eléctrica, el usuario debe desenchufar el cargador de la red. Además, cuando esté conectado debe permanecer cerca del enchufe. Para ahorrar energía, desenchufe el cargador cuando no esté en uso.

Comprobar el estado de carga

Cuando conecta el Gear y la base de carga inalámbrica, el indicador LED de la base de carga inalámbrica parpadea en determinados colores para indicar el nivel de la batería.

Color	Estado de carga
Rojo → Verde → Naranja	Modo de espera
Rojo	Cargando
Verde	Carga completa
Naranja	Conectado a un adaptador de baja potencia



Si se produce un error en la base de carga inalámbrica, el indicador LED parpadeará en color rojo. Desconecte el Gear de la base de carga inalámbrica y vuelva a conectarlos. Si el error se produce de nuevo, póngase en contacto con un Servicio de Atención técnica (SAT) de Samsung para que le preste asistencia técnica.

Reducir el consumo de batería

El Gear ofrece varias opciones que ayudan a ahorrar batería.

- Cuando no esté usando el Gear, active el modo de suspensión cubriendo la pantalla con la palma de la mano.
- Active el modo Ahorro de energía.
- Cierre aplicaciones innecesarias.
- Desactive la función Bluetooth si no la está usando.
- Desactive la función Wi-Fi cuando no la esté utilizando.
- Reduzca el brillo de la pantalla.
- Desactive la función de encendido continuo del reloj.
- Desactive la función de activación por voz en **S Voice**.
- Personalice la configuración de notificaciones en **Samsung Gear** desde el dispositivo móvil.

Consejos y precauciones acerca de la carga de la batería

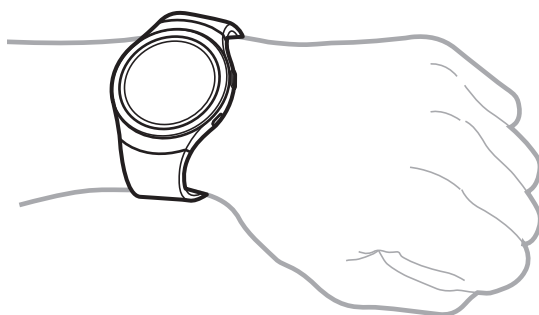
- Si existen obstrucciones entre el Gear y la base de carga inalámbrica, es posible que el Gear no se cargue correctamente. Evite que el Gear y el cargador inalámbrico entren en contacto con sudor, líquidos o polvo.
- Cuando el nivel de batería sea bajo, el icono de la batería estará vacío.
- Si la batería está completamente descargada, no podrá encender el Gear inmediatamente después de conectar el cargador. Espere a que la batería agotada se cargue durante algunos minutos antes de encender el Gear.
- Si usa varias aplicaciones al mismo tiempo, la batería se agotará rápidamente. Para evitar quedarse sin carga de la batería durante la transferencia de datos, siempre use estas aplicaciones después de cargar la batería por completo.
- El uso de una fuente de energía distinta del cargador, como un ordenador, puede hacer que la carga sea más lenta, debido a que la corriente eléctrica es menor.
- Si el Gear se carga con otros dispositivos mediante un cargador múltiple, el proceso de carga podría tardar más tiempo.

- El Gear se puede utilizar mientras se está cargando, pero la batería tardará más en cargarse por completo.
- Si el Gear recibe una alimentación inestable mientras se carga, es posible que la pantalla táctil no funcione. Si esto ocurre, desconecte el Gear de la base de carga inalámbrica.
- Es posible que el Gear se caliente mientras se está cargando. Esto es normal y no afecta a la vida útil ni al rendimiento del Gear. Si la batería se calienta más de lo normal, el cargador podría dejar de cargar.
- Si el Gear no se carga correctamente, llévelo a un Servicio de Atención Técnica (SAT) de Samsung.
- Evite usar un cable USB doblado o dañado.

Usar el Gear en la muñeca

Colocarse el Gear

Abra la hebilla y colóquese la correa alrededor de la muñeca. Ajústese la correa en la muñeca, inserte el pasador en uno de los orificios de ajuste y, a continuación, fije la hebilla para cerrarla.



No doble la correa excesivamente. Si lo hace, podría dañar el Gear.



Para medir su ritmo cardíaco de forma más precisa con el Gear, colóquese el Gear firmemente alrededor del antebrazo y por encima de la muñeca. Consulte [Llevar el Gear correctamente](#) para obtener más información.

Consejos y precauciones relativos a la correa

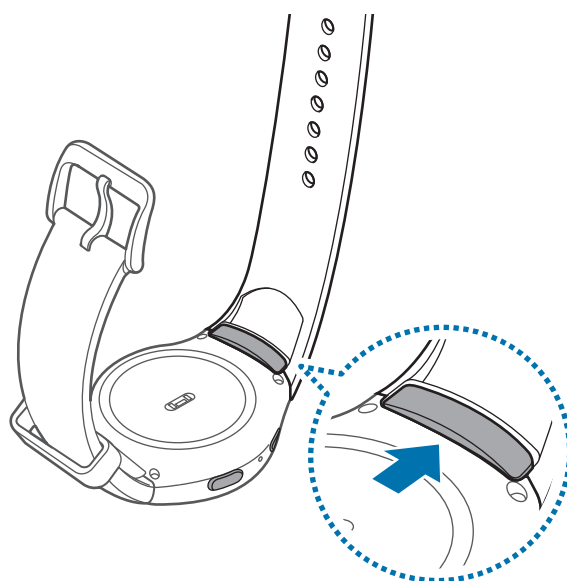
- Cuando lleve el Gear, tenga cuidado. Si tiene la piel sensible o aprieta el Gear en exceso, podría sentir molestias.
- Algunas personas han sufrido molestias al llevar el Gear durante periodos de tiempo prolongados.
- Podría aparecer irritación cutánea si la correa se expone a jabón, sudor, alérgenos o productos contaminantes durante periodos de tiempo prolongados.
- No se apriete el dispositivo demasiado. Asegúrese de conservar el dispositivo limpio y seco. A pesar de que este dispositivo ha cumplido normas de seguridad internacionales, algunas personas podrían padecer irritación cutánea si son alérgicas a determinadas sustancias.
- Tenga en cuenta los siguientes aspectos para proteger la correa de piel.
 - Evite exponer la correa de piel a la luz solar directa, al agua y a entornos con una temperatura o una humedad excesivas. La correa de piel puede decolorarse o deformarse.
 - La piel es permeable, lo que significa que puede mancharse de grasa y de productos cosméticos. Evite someter la correa de piel a este tipo de productos.

Cambiar la correa

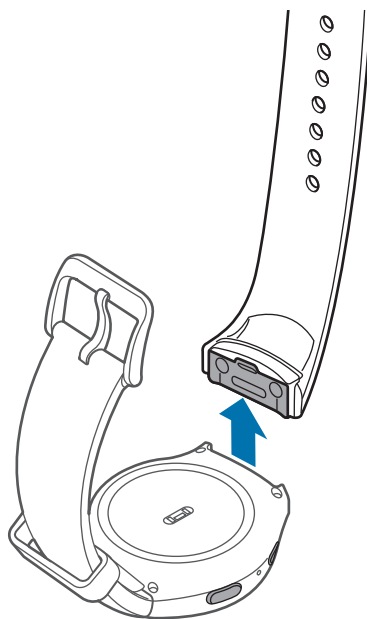
Quite la correa del Gear para cambiarla por una nueva.

► SM-R720:

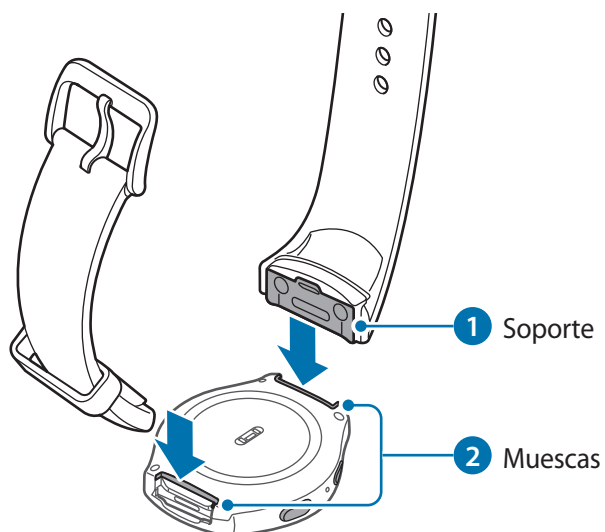
- 1 Pulse el botón en el que se encuentran el cuerpo del Gear y la correa.



- 2** Mientras pulsa el botón, tire de la correa hacia arriba y extráigala.



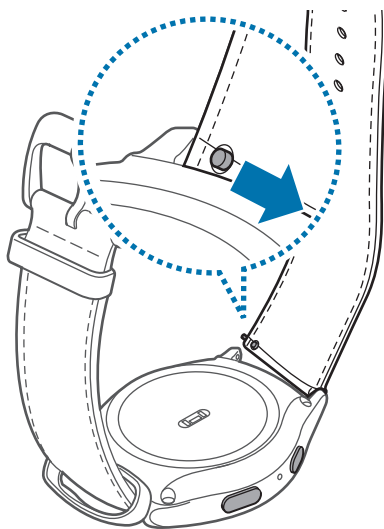
- 3** Inserte el soporte de la nueva correa en las muescas del cuerpo del Gear.



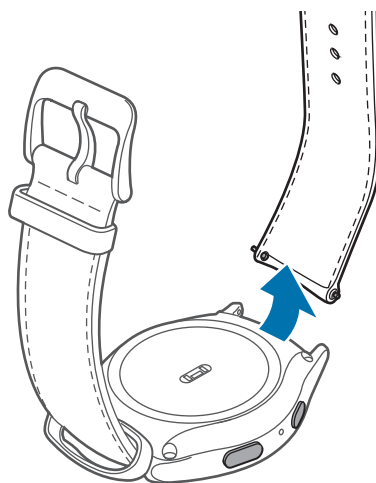
- 4** Empuje la correa hacia el cuerpo del Gear hasta que encaje en su sitio.

► SM-R732:

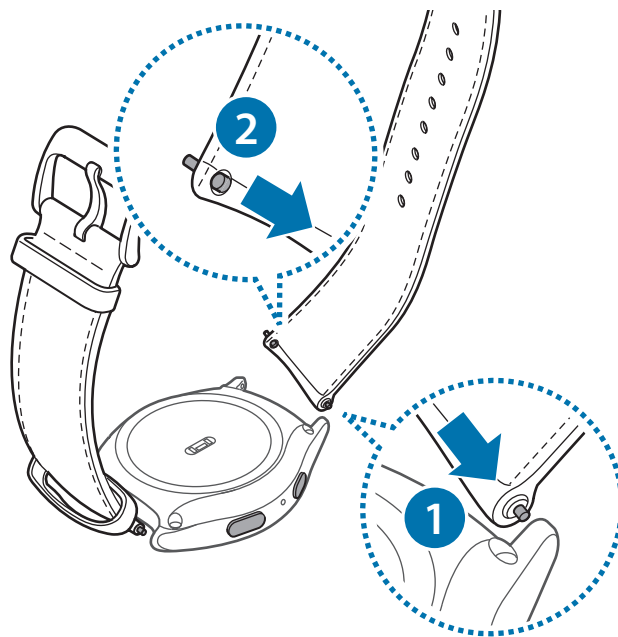
- 1 Presione hacia dentro el extremo retráctil del pasador de la correa.



- 2 Extraiga la correa del Gear.

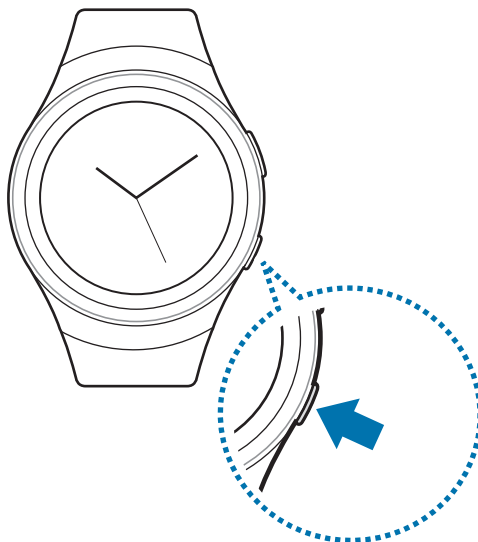


- 3** Inserte el extremo retráctil del pasador en el orificio del Gear, presiónelo hacia dentro y enganche la correa.



Encender y apagar el Gear

Mantenga pulsado el botón Encendido durante unos segundos para encender el Gear. Cuando enciende el Gear por primera vez o lo restablece, aparece una ventana emergente. Siga las instrucciones que aparecerán en la pantalla para descargar e instalar la aplicación Samsung Gear en su dispositivo móvil. Consulte [Conectar el Gear a un dispositivo móvil](#) para obtener más información. Para apagar el Gear, mantenga pulsado el botón Encendido y, a continuación, pulse **Apagar**.



Respete todas las advertencias publicadas y las indicaciones del personal cuando se encuentre en áreas en las que el uso de dispositivos inalámbricos esté restringido, como aviones y hospitales.

Conectar el Gear a un dispositivo móvil

Antes de utilizar el Gear, debe conectar el Gear a su dispositivo móvil. Para conectar el Gear a un dispositivo móvil, instale la aplicación Samsung Gear en el dispositivo móvil. La aplicación Samsung Gear está disponible en **Galaxy Apps** para dispositivos Android Samsung y en **Play Store** para otros dispositivos Android. También puede visitar apps.samsung.com/gear para descargarla.

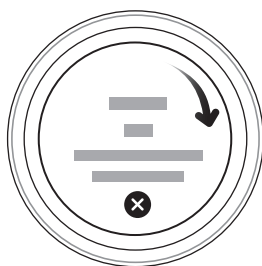
Gear

- 1 Encienda el Gear.

Dispositivo móvil

- 2 En la pantalla Aplicaciones, pulse **Samsung Gear**.
En caso de ser necesario, actualice la aplicación Samsung Gear a la versión más reciente.
- 3 Pulse **CONECTAR A GEAR**.
- 4 Cuando aparezca la ventana **Solicitud de vinculación Bluetooth**, confirme que los códigos de acceso mostrados en el Gear y en el dispositivo móvil coinciden. A continuación, pulse **ACEPTAR**.
- 5 Siga las instrucciones de la pantalla para completar la conexión.

Cuando los dispositivos estén conectados, aparecerá un tutorial en la pantalla del Gear. Siga las instrucciones que aparecerán en pantalla para aprender los controles básicos del Gear.



- Los métodos de conexión y las capturas de pantalla pueden variar en función del dispositivo y la versión del software.
- No podrá instalar la aplicación Samsung Gear en los dispositivos móviles que no admitan la sincronización con un Gear. Asegúrese de que el dispositivo móvil sea compatible con un Gear.
- Los dispositivos móviles y las funciones compatibles podrían variar en función de la zona geográfica, el proveedor de servicios y el fabricante del dispositivo. Visite www.samsung.com para consultar una lista de los dispositivos compatibles.

Conectar el Gear a un nuevo dispositivo móvil

Cuando conecte el Gear a otro dispositivo móvil, aparecerá una ventana emergente en la que se le pedirá que restablezca el Gear. Asegúrese de realizar una copia de seguridad de los datos importantes que pudiera tener almacenados en el Gear.

- 1 Realice una copia de seguridad de los datos del Gear en su dispositivo móvil.
En su dispositivo móvil, abra la pantalla Aplicaciones y pulse **Samsung Gear** → **Ajustes** → **Copia de seguridad y restaurar** → **Hacer copia seguridad de datos**.
- 2 Finalice la conexión entre el Gear y el dispositivo móvil. Consulte [Desconectar el Gear](#) para obtener más información.
- 3 Conecte el Gear a otro dispositivo móvil.
Consulte [Conectar el Gear a un dispositivo móvil](#) para obtener más información.



Si el dispositivo móvil con el que desea establecer conexión ya está conectado a otro Gear, no podrá establecer una conexión. Desconecte su dispositivo móvil del Gear anterior para conectarse a su Gear actual.

Conexión remota

Puede conectar el Gear a su dispositivo móvil de forma remota cuando no esté disponible una conexión Bluetooth. Con este método de conexión seguirá recibiendo notificaciones desde su dispositivo móvil. Esta función se activa automáticamente al conectarse a su dispositivo móvil mediante Bluetooth por primera vez.

Si esta función no se encuentra activada, abra la pantalla Aplicaciones del dispositivo móvil, pulse **Samsung Gear** → **Ajustes** → **Conexión** y, a continuación, pulse el interruptor **Usar Conexión remota**.

Encender y apagar la pantalla

Para encender la pantalla, gire el bisel. También puede pulsar el botón Inicio o la tecla Atrás.

Para apagar la pantalla, cúbrala con la palma de la mano. Además, la pantalla se apagará si no usa el Gear durante un tiempo específico.

También puede encender la pantalla con un gesto. Consulte [Dispositivo](#) para obtener más información.

Usar el bisel

Gire el bisel para controlar fácilmente las distintas funciones del Gear.



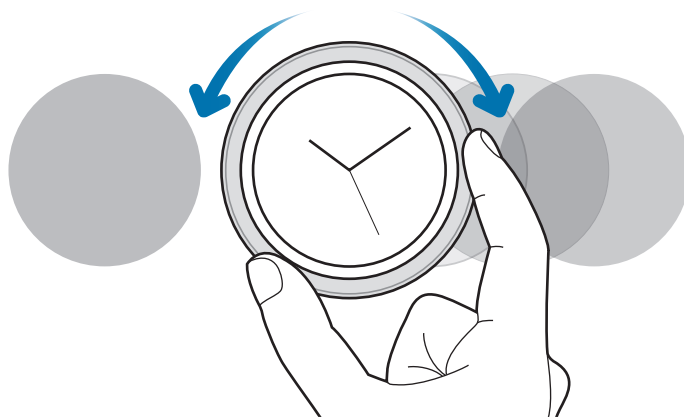
- Asegúrese de que el área del bisel esté libre de sustancias extrañas.
- No utilice el bisel cerca de campos magnéticos, ya que podrían interferir con los imanes internos del bisel y provocar fallos de funcionamiento.



Si el bisel no gira, lleve el reloj a un centro de Servicio de Atención Técnica (SAT) de Samsung. No desmonte el Gear.

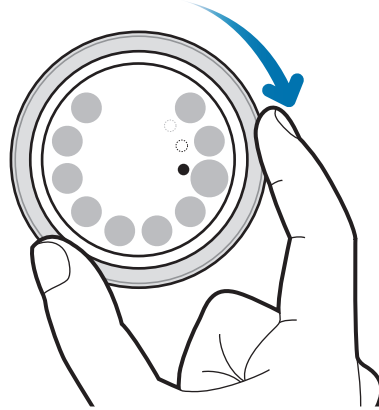
Pasar de una pantalla a otra

Gire el bisel para ver otras pantallas. En la pantalla Reloj, gire el bisel hacia la izquierda para ver las notificaciones.



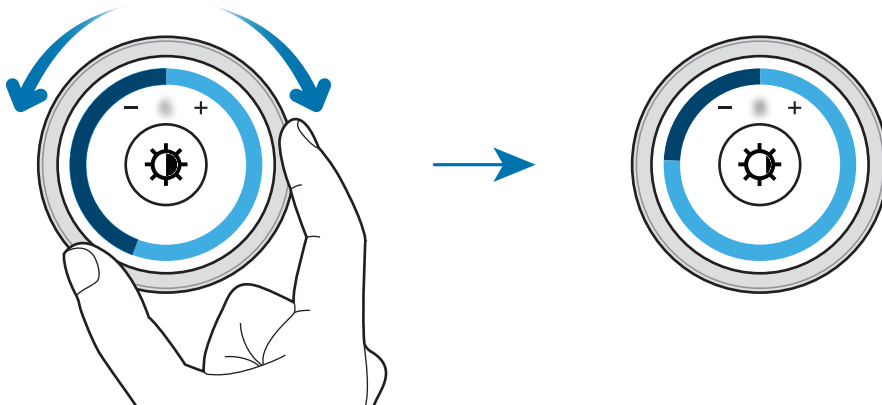
Seleccionar un elemento

Gire el bisel para resaltar el elemento que desee seleccionar y, a continuación, pulse el elemento. Cuando gire el bisel, el indicador de resaltado se moverá en la misma dirección.



Ajustar el valor de entrada

Gire el bisel para ajustar el volumen o el brillo. Cuando ajuste el brillo, gire el bisel hacia la derecha para aumentar el brillo de la pantalla.



Pantalla táctil



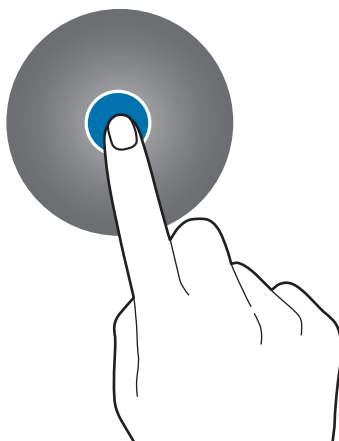
- No deje que la pantalla táctil entre en contacto con otros dispositivos eléctricos. Las descargas electrostáticas pueden hacer que la pantalla táctil no funcione correctamente.
- Para evitar dañar la pantalla táctil, no la toque ni la pulse con elementos puntiagudos, ni la presione excesivamente con los dedos.



Es posible que el Gear no reconozca las entradas táctiles que realice cerca de los bordes de la pantalla, dado que estos se encuentran fuera del área de entradas táctiles.

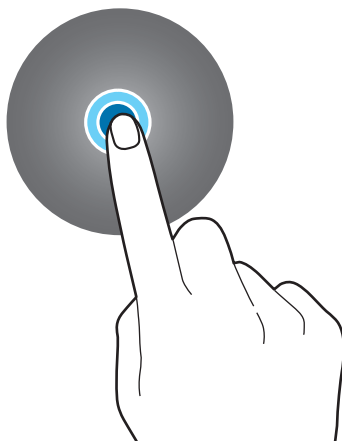
Pulsar

Para abrir una aplicación, seleccionar un elemento del menú, pulsar un botón de la pantalla o introducir un carácter con el teclado de la pantalla, pulse la pantalla con el dedo.



Pulsación larga

Mantenga pulsada la pantalla durante dos o más segundos para acceder al modo de edición o ver las opciones disponibles.



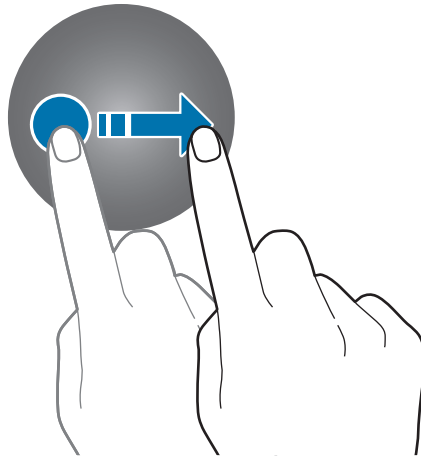
Mover

Para mover un elemento, manténgalo pulsado y muévelo hasta la ubicación que quiera.



Deslizar

Desplácese hacia la izquierda o hacia la derecha para ver otros paneles.

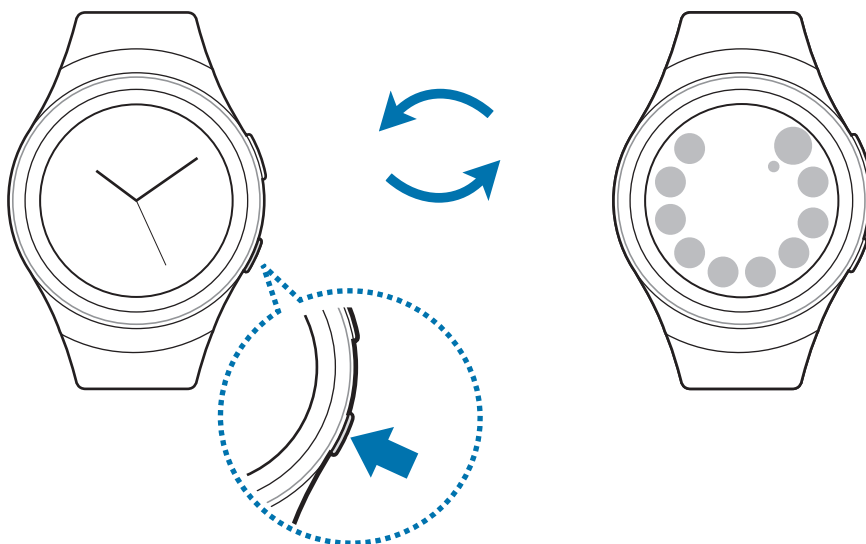


Navegar por la pantalla

Cambiar entre la pantalla Reloj y la pantalla Aplicaciones

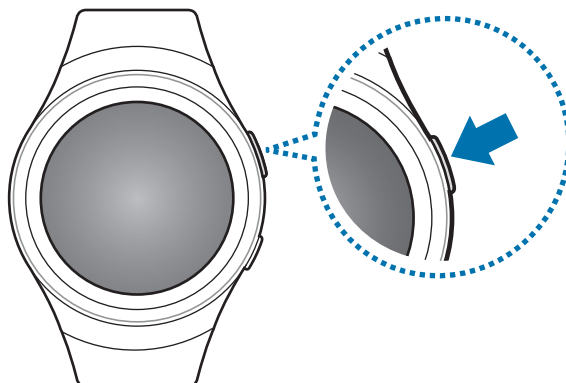
Pulse el botón Inicio en la pantalla Reloj para abrir la pantalla Aplicaciones.

Cuando no esté en la pantalla Reloj, pulse el botón Inicio para volver a la pantalla Reloj.



Volver a la pantalla anterior

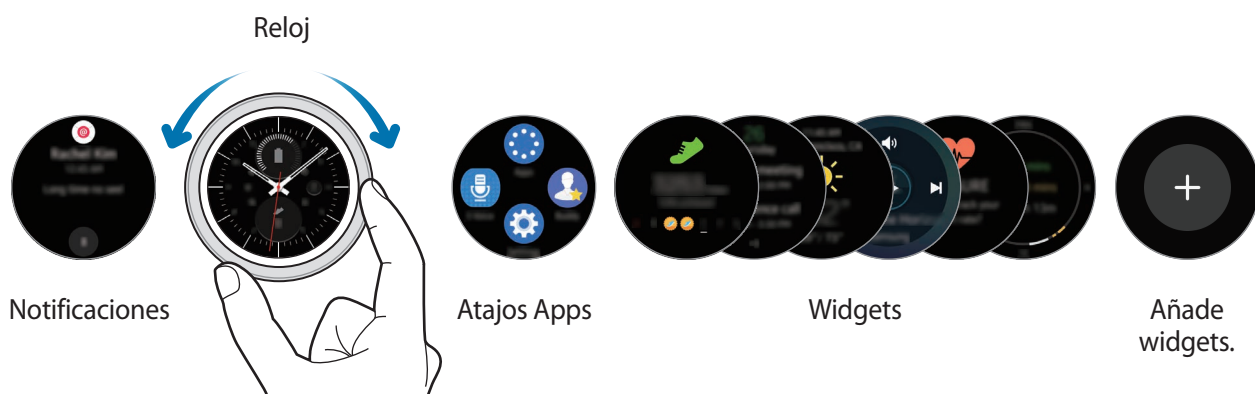
Pulse la tecla Atrás. También puede desplazarse hacia abajo desde el borde superior de la pantalla.



Pantalla Inicio

Introducción

La pantalla Inicio puede tener varios paneles. La pantalla Reloj es el punto de partida de la pantalla Inicio. Gire el bisel para ver elementos en la pantalla, como notificaciones y widgets.



Es posible que los widgets disponibles, las notificaciones y la organización de los elementos varíen en función de la versión del software.

Panel de notificaciones

Manténgase al día de lo que pasa mediante eventos, notificaciones y mensajes procedentes de su dispositivo móvil.

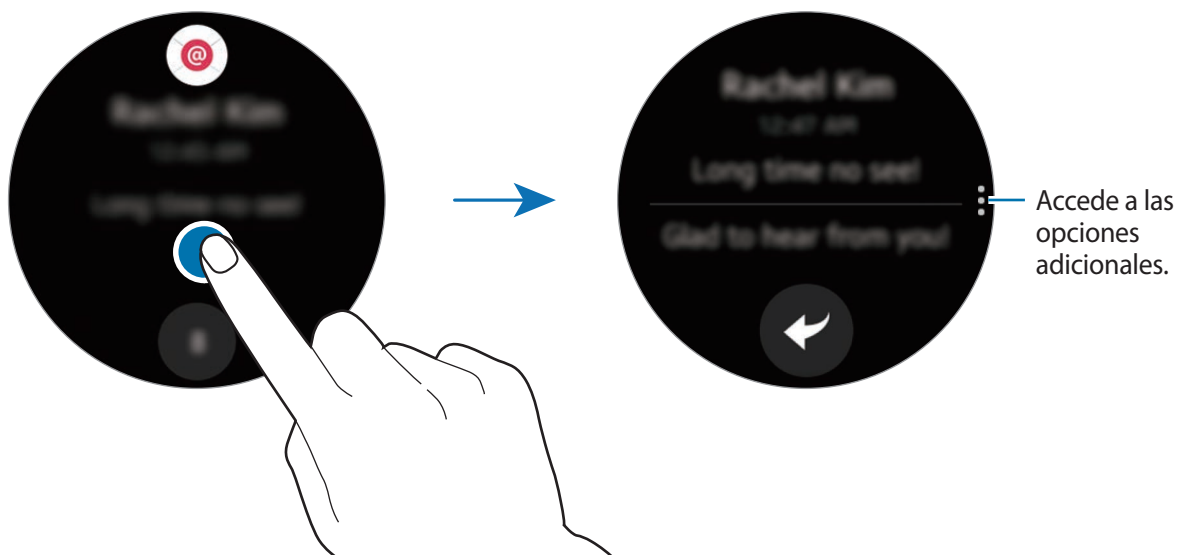
Cuando reciba una notificación, aparecerá en la parte superior de la pantalla y desaparecerá transcurridos unos segundos, y después el Gear vibrará.



El Gear no tiene altavoz y, por lo tanto, solo vibra cuando la notificación llega; no escuchará ningún sonido. Para configurar los ajustes de vibración, consulte [Vibración](#) para obtener más información.

Ver las notificaciones recibidas

Pulse la pantalla de notificaciones. Podrá ver los detalles de la notificación.



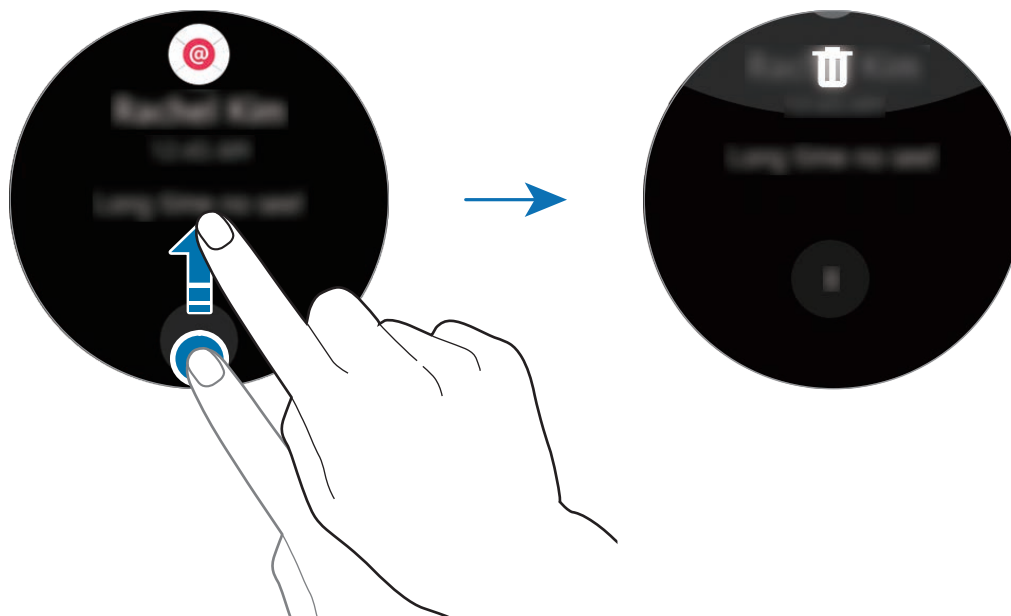
Si un mensaje incluye un texto largo o elementos adjuntos, compruebe los detalles del mensaje en el dispositivo móvil.

Ver otras notificaciones


Pulse el número de la parte inferior del panel. Puede ver otras notificaciones recibidas desde la misma aplicación. Para ver las notificaciones recibidas desde otras aplicaciones, gire el bisel hacia la izquierda.

Eliminar notificaciones

Elimine una notificación deslizando hacia arriba desde el borde inferior de la pantalla mientras visualiza una notificación.



Bloquear notificaciones

- 1 Seleccione una notificación de la aplicación que desee bloquear.
- 2 Pulse la notificación para ver los detalles.
- 3 Pulse , gire el bisel hasta **Bloquear aplic** y, a continuación, pulse **Bloquear aplic**.

El Gear dejará de recibir notificaciones de la aplicación.



Puede bloquear notificaciones de aplicaciones concretas en el Gear. Si no ha recibido ninguna notificación en el Gear, bloquee las notificaciones desde su dispositivo móvil. En su dispositivo móvil, abra la pantalla Aplicaciones, pulse **Samsung Gear** → **Notificaciones** → **Administrar notificaciones**.

Pantalla Reloj

Muestra la hora actual. Puede comprobar el porcentaje de batería, la fecha, el recuento de pasos y muchos otros datos.



Pulse el botón Inicio para abrir la pantalla Reloj cuando no esté en la pantalla Reloj.

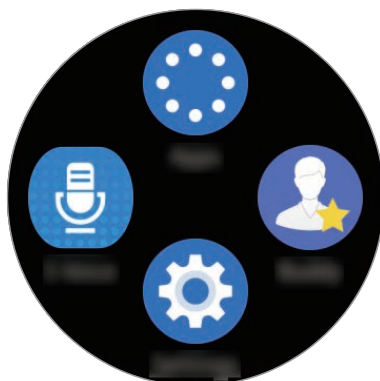
Cambiar la esfera del reloj

Mantenga pulsada la pantalla Reloj y, a continuación, gire el bisel para seleccionar una esfera. Puede personalizar el reloj pulsando **PERSONALIZAR**.



También puede cambiar la esfera del reloj del Gear en su dispositivo móvil. En el dispositivo móvil, abra la pantalla Aplicaciones, pulse **Samsung Gear** → **Esferas de reloj**.

Panel de Atajos Apps

Vea y administre los accesos directos a la pantalla Aplicaciones y a otras aplicaciones.

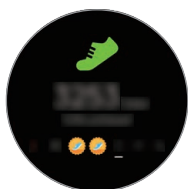


Administrar el panel de Atajos Apps

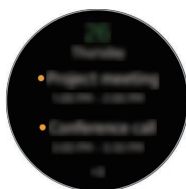
Puede crear hasta cuatro accesos directos a las aplicaciones que usa con más frecuencia. Mantenga pulsado cualquier punto de la pantalla. Pulse **EDITAR** y, a continuación, pulse  para eliminar un acceso directo. A continuación, pulse  para añadir un acceso directo.

Widgets

Puede añadir widgets a la pantalla Inicio. Los widgets son pequeñas aplicaciones que ofrecen funciones limitadas para proporcionar información y acceso práctico. Puede utilizar los siguientes widgets de forma predeterminada.



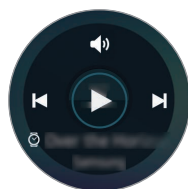
Contador de pasos



Calendario



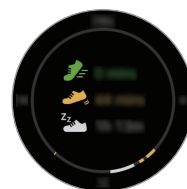
Tiempo



Reproductor de música



Monitor de frecuencia cardíaca



Monitor de actividad durante 24 horas

Añadir widgets

Puede añadir más widgets en la pantalla Inicio.

Pulse **+** y seleccione un widget. El widget seleccionado aparecerá en un panel nuevo.



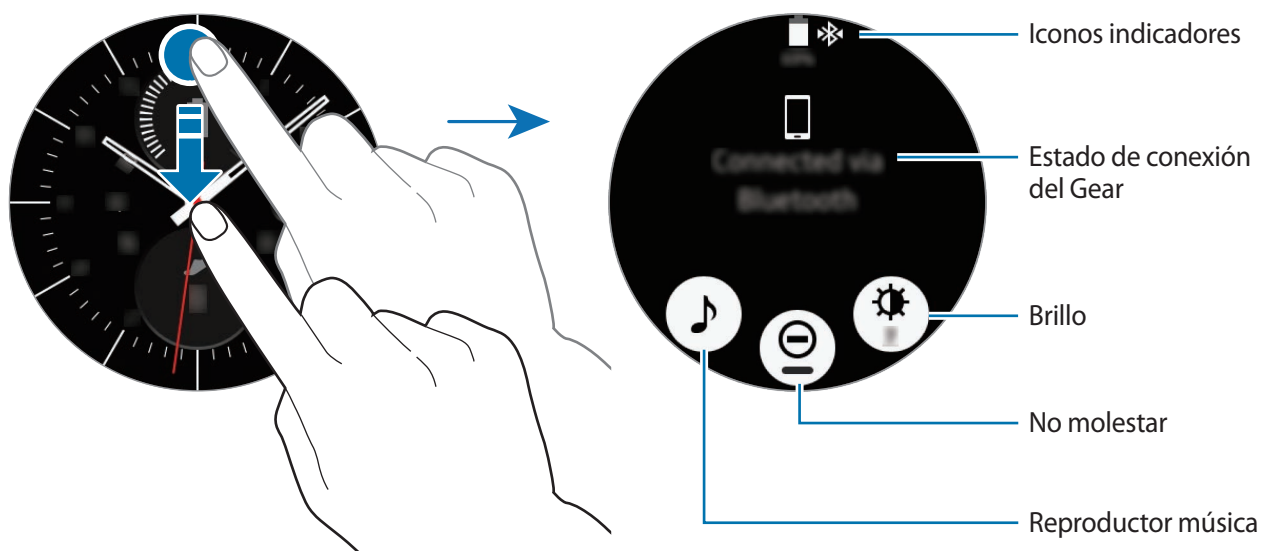
Quitar widgets

Mantenga pulsado un widget y, a continuación, pulse **-**.

Panel de estado

Este panel le permite ver el estado actual y configurar ajustes básicos.

Desde la pantalla Reloj, deslice hacia abajo desde el borde superior de la pantalla.








Iconos indicadores

Los iconos indicadores aparecerán en la parte superior de la pantalla. Los iconos que aparecen en la siguiente tabla son los más comunes.



Es posible que los indicadores varíen en determinadas regiones.

Icono	Significado
	Bluetooth conectado
	Bluetooth desconectado
	Auricular Bluetooth conectado
	Wi-Fi conectado
	Nivel de carga de la batería

Reproducir música

Puede reproducir la música guardada en el Gear o en el dispositivo móvil.

Pulse  en el panel de estado.

Modo No molestar

Puede configurar el Gear para que no vibre ni se encienda la pantalla cuando se reciba una notificación. Las alarmas seguirán funcionando normalmente.

Pulse  en el panel de estado.

Aparecerá el icono  en la parte superior de la pantalla Reloj.

Ajustar el brillo


Puede ajustar el brillo de la pantalla del Gear para adaptarlo al entorno.

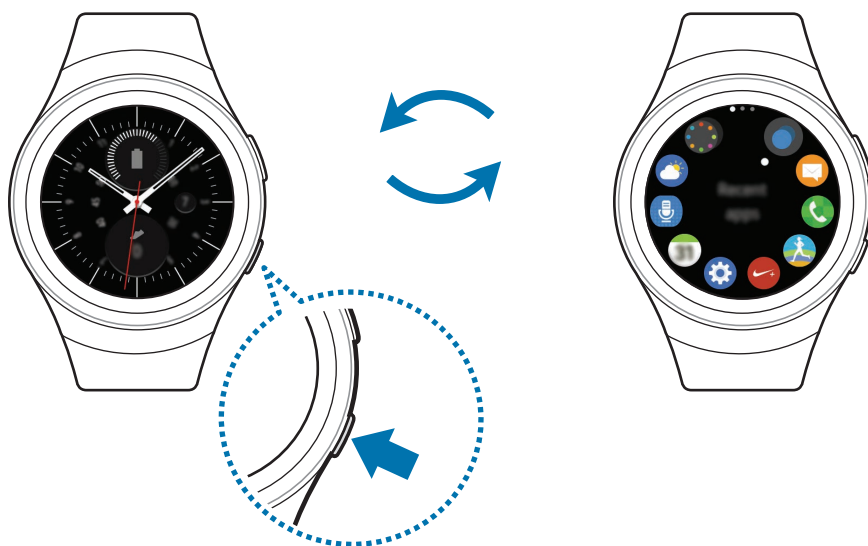
En el panel de estado, pulse  y ajuste el brillo girando el bisel, o pulse  o .

Pantalla Aplicaciones

La pantalla Aplicaciones muestra iconos de todas las aplicaciones.

Pulse el botón Inicio en la pantalla Reloj para acceder a la pantalla Aplicaciones.

Para ver otros paneles, gire el bisel. También puede pulsar  o deslizar la pantalla hacia la izquierda o la derecha.




Abrir aplicaciones

En la pantalla Aplicaciones, pulse el icono de una aplicación para abrirla.

Para abrir una aplicación de la lista de aplicaciones utilizadas recientemente, pulse **Apps recientes** en la pantalla Aplicaciones y seleccione la ventana de la aplicación reciente.

Cerrar aplicaciones

- 1 En la pantalla Aplicaciones, pulse **Apps recientes**.
- 2 Gire el bisel para resaltar la aplicación que quiera cerrar.
- 3 Pulse .

Para cerrar todas las aplicaciones activas, pulse **CERRAR TODO**.

Mover elementos

En la pantalla Aplicaciones, mantenga pulsada la pantalla, mantenga pulsada una aplicación y desplácela hasta la ubicación deseada.

También puede organizar las aplicaciones del Gear en su dispositivo móvil. Para obtener más información, consulte [Administrar aplicaciones](#) en la aplicación Samsung Gear.

Instalar aplicaciones

Puede comprar y descargar aplicaciones específicamente diseñadas para el Gear. Para poder usar esta función, el Gear y el dispositivo móvil deben estar conectados.

En la pantalla Aplicaciones, pulse **Obtener más apps**.

La tienda **Samsung Gear Apps** se abrirá automáticamente en el dispositivo móvil. En esta tienda puede explorar y descargar aplicaciones.

Desinstalar aplicaciones

Solo puede desinstalar las aplicaciones del Gear descargadas desde su dispositivo móvil. Para obtener más información, consulte [Desinstalar aplicaciones](#) en la aplicación Samsung Gear.

Configurar el bloqueo de pantalla

Evite que otras personas accedan al Gear cuando no lo lleve. Si ha habilitado la función de bloqueo de pantalla, se activará cuando se quite el Gear. Después de activar esta función, el Gear requerirá un código de desbloqueo siempre que encienda la pantalla.

Establecer un PIN

En la pantalla Aplicaciones, pulse **Ajustes** → **Pantalla Bloqueo** → **Pantalla Bloqueo** → **Número secreto**.

Un PIN solo contiene números. Introduzca cuatro números y, a continuación, introduzca el PIN de nuevo para verificarlo.

Desbloquear el Gear

Encienda la pantalla e introduzca el código de desbloqueo.

Para desactivar esta función, en la pantalla Aplicaciones, pulse **Ajustes** → **Pantalla Bloqueo** → **Pantalla Bloqueo**, introduzca su PIN y, a continuación, pulse **Desactivada**.

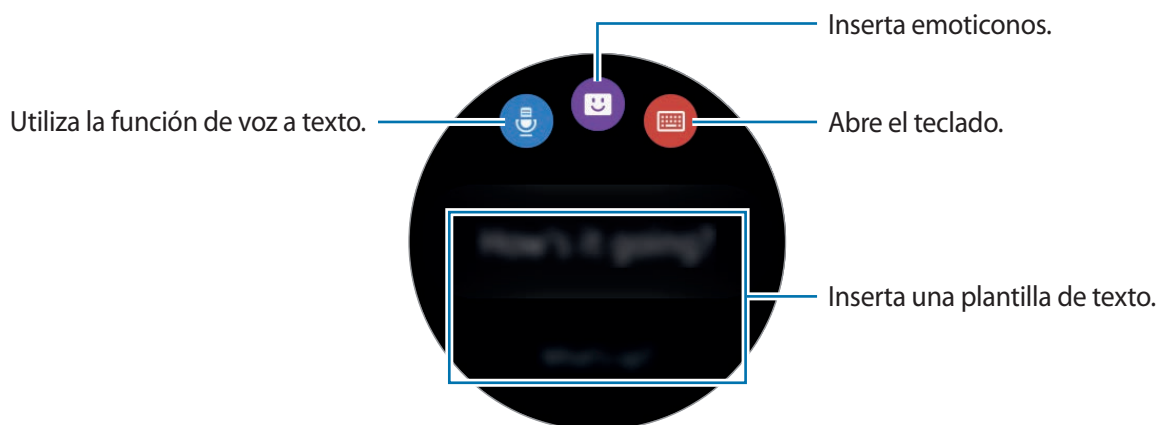
Introducir texto

Introducción

La pantalla de introducción de texto aparecerá automáticamente cuando pueda escribir texto. Seleccione un emoticono o una plantilla de texto para introducir un mensaje. También puede usar la entrada por voz o el teclado para escribir los textos.



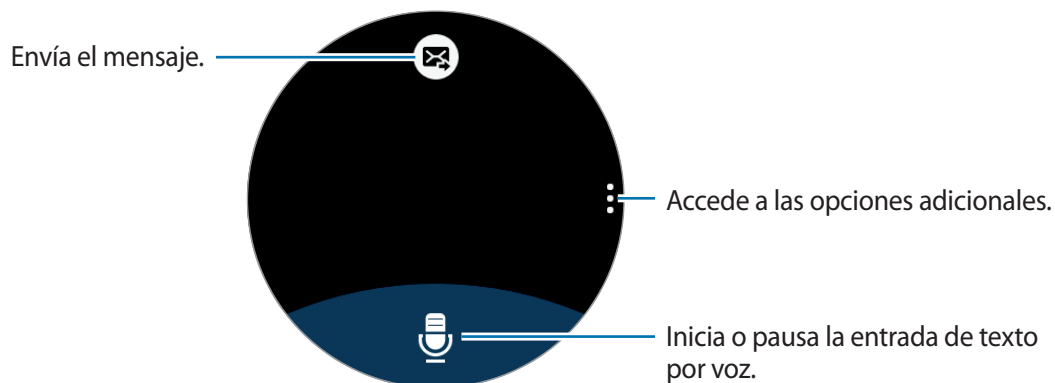
El diseño de la pantalla puede ser distinto en función de la aplicación que ejecute.



Usar la entrada por voz

Pulse  y diga el mensaje que quiere introducir. Cuando haya terminado, pulse .

Para cambiar el idioma reconocido, pulse  → **Idioma**.



- Algunos idiomas no admiten este modo.
- Cuando el Gear esté conectado con un dispositivo móvil mediante Bluetooth, los ajustes de idioma del dispositivo móvil se aplicarán al Gear.
- **Sugerencias para lograr un mejor reconocimiento de voz**
 - Hable con claridad.
 - Hable en lugares silenciosos.
 - No use palabras ofensivas o jerga.
 - Utilice un castellano estándar.

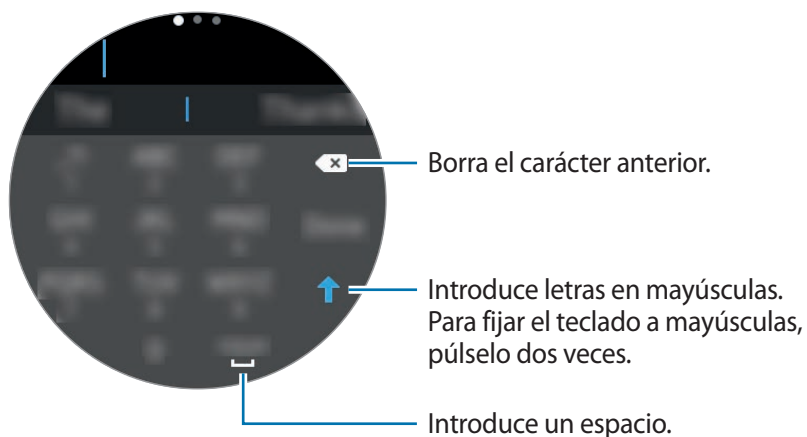
Es posible que el Gear no reconozca el mensaje hablado en determinados entornos o formas en las que se hable.

Usar el teclado

Una tecla tiene tres o cuatro caracteres. Para introducir un carácter, pulse la tecla correspondiente varias veces hasta que aparezca el carácter que quiera.



- La introducción de texto por voz no funciona en algunos idiomas. Para introducir texto, debe cambiar el idioma de entrada a uno de los idiomas compatibles.
- La disposición del teclado puede ser diferente dependiendo de la región.




Cambiar el modo de entrada

Gire el bisel para cambiar el modo de entrada. Puede cambiar entre el modo de caracteres, el modo de números y el modo de puntuación.

Cambia el idioma de entrada

Deslice la barra espaciadora hacia la izquierda o hacia la derecha.

Para añadir más idiomas, cambie al modo de números o al modo de puntuación. A continuación, pulse  → **Idiomas de entrada** y elija el idioma que quiera añadir. Puede usar hasta dos idiomas.

Captura de pantalla

Haga una captura de pantalla mientras usa el Gear.

Mantenga pulsado el botón Inicio y deslice el dedo hacia la derecha por la pantalla.

Puede ver las imágenes capturadas en **Galería**.



No se pueden hacer capturas de pantalla mientras se usan determinadas aplicaciones y funciones.

Actualizar el Gear

Podrá actualizar el Gear con el software más reciente.

Actualizar mediante el servicio Firmware over-the-air

Podrá actualizar el Gear directamente con la versión del software más reciente mediante el servicio de Firmware over-the-air (FOTA).

- 1 Pulse **Samsung Gear** en la pantalla Aplicaciones del dispositivo móvil.
- 2 Pulse **Ajustes**.
- 3 Pulse **Sobre Gear** → **Actualizar el software del Gear** → **Actualizar ahora**.
- 4 Pulse **DESCARGAR** e instale el software más reciente en su dispositivo móvil.
- 5 Lea la información de la pantalla y pulse **Aceptar**.

El Gear copiará el software actualizado desde su dispositivo móvil y se reiniciará.



Para comprobar automáticamente si hay actualizaciones disponibles, pulse el interruptor **Actualización automática** para activarla. Para descargar las actualizaciones únicamente cuando está activa una conexión Wi-Fi, pulse el interruptor **Solo Wi-Fi** para activarla.

Aplicaciones

Mensajes

Introducción

Vea mensajes y respóndalos o llame al remitente con el Gear.


Ver mensajes

- 1 Pulse **Mensajes** en la pantalla Aplicaciones.
- 2 Recorra la lista de mensajes y, a continuación, seleccione un contacto para ver sus conversaciones.

Para ver un mensaje en el dispositivo móvil, pulse  → **Mostrar**.

Para responder a un mensaje, pulse  e introduzca su mensaje.

Enviar mensajes

- 1 Pulse **Mensajes** en la pantalla Aplicaciones.
- 2 Pulse , gire el bisel hasta **Nuevo mensaje** y, a continuación, pulse **Nuevo mensaje**.
- 3 Añada un destinatario y pulse **SIGUIENTE**.

- 4 Escriba texto utilizando uno de los métodos disponibles.

Los mensajes se enviarán a los destinatarios automáticamente.

Si escribe texto por medio de la entrada por voz o el teclado, pulse  para enviar el mensaje.


Teléfono

Introducción

Puede iniciar llamadas o recibir notificaciones de llamadas entrantes. Las conversaciones mediante llamadas solo pueden realizarse en el dispositivo móvil conectado.

Recibir llamadas

Responder una llamada


Cuando reciba una llamada, desplace  hacia la derecha.

La función de llamadas se abrirá automáticamente en el dispositivo móvil. Utilice su dispositivo móvil para mantener una conversación.

Si la función de control de voz está activada, diga "Responder" para responder la llamada. Consulte [Llamadas](#) para obtener más información.

Rechazar una llamada

Rechaza una llamada entrante y envía un mensaje de rechazo al interlocutor.

Cuando reciba una llamada, desplace  hacia la izquierda. Para enviar un mensaje al rechazar una llamada entrante, deslice hacia arriba desde el borde inferior de la pantalla.

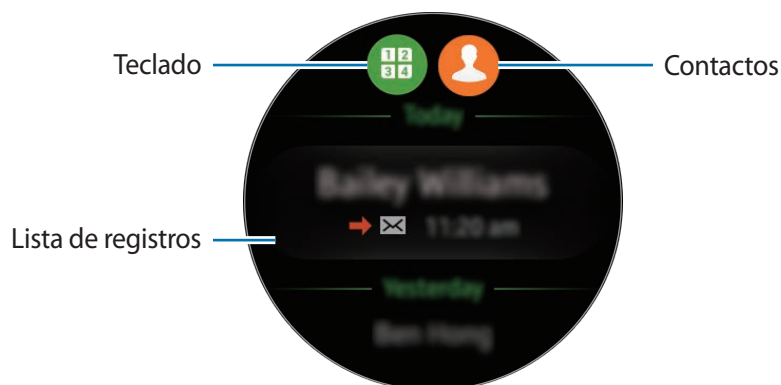
Si la función de control de voz está activada, diga "Rechazar" para rechazar la llamada. Consulte [Llamadas](#) para obtener más información.

Llamadas perdidas






Si tiene una llamada perdida, aparecerá una notificación en la pantalla. En la pantalla Reloj, gire el bisel hacia la izquierda para ver las notificaciones de las llamadas perdidas. También puede pulsar **Teléfono** en la pantalla Aplicaciones para ver las llamadas perdidas.

Llamar

Pulse **Teléfono** en la pantalla Aplicaciones.



Use uno de los siguientes métodos:

- Pulse , introduzca un número con el teclado y, a continuación, pulse .
- Pulse , seleccione un contacto y, a continuación, pulse .
- Desplácese por la lista de registros, seleccione una entrada de registro y, a continuación, pulse .

Cuando inicie una llamada en el Gear, la llamada se realizará automáticamente desde su dispositivo móvil. Utilice su dispositivo móvil para mantener una conversación.

Realizar llamadas de emergencia

Si desea realizar una llamada de emergencia, utilice su dispositivo móvil. Cuando intente iniciar una llamada de emergencia desde el Gear, una ventana emergente le pedirá que utilice su dispositivo móvil.

S Health

Introducción

S Health le ayuda a gestionar su bienestar y forma física. Ajuste objetivos de forma física y registre y compruebe regularmente sus progresos.

Al sincronizar el Gear con una aplicación compatible con S Health, podrá usar las funciones adicionales. Las funciones adicionales incluyen el control de sus registros de frecuencia cardíaca y muchas otras opciones.

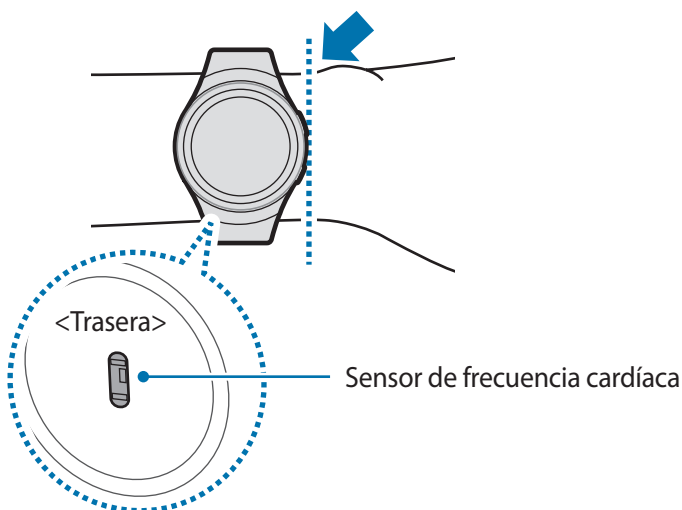
Pulse **S Health** en la pantalla Aplicaciones. Cuando ejecute esta aplicación por primera vez o después de realizar un restablecimiento de valores, pulse **INICIO**.



Los monitores de Registro de actividad de 24 horas, Pasos, Ejercicio, Frecuencia cardíaca, Agua y Cafeína tienen fines únicamente de ocio, bienestar y ejercicio físico. No están previstos para un uso médico. Antes de usar estas funciones, lea atentamente las instrucciones.

Llevar el Gear correctamente

Para medir su frecuencia cardíaca, colóquese el Gear cómodamente en el brazo sobre la muñeca tal y como se muestra en la siguiente imagen. No ajuste demasiado el Gear.





- Es posible que la precisión del sensor de frecuencia cardíaca se reduzca en función de las condiciones de medición y el entorno.
- Use la función de frecuencia cardíaca para medir su frecuencia cardíaca.
- No mire directamente las luces del sensor de frecuencia cardíaca. Si lo hace, podría sufrir daños en la visión. Asegúrese de que los niños no miren directamente la luz.
- Las temperaturas frías pueden afectar a la medición; durante el invierno o en lugares fríos, mantenga una temperatura agradable mientras mide su frecuencia cardíaca.
- Para medir su frecuencia cardíaca, deberá estar sentado y relajado. No se mueva mientras se mide la frecuencia cardíaca. Si lo hace, el dispositivo podría registrar la frecuencia cardíaca de forma incorrecta.
- Si obtiene un valor que difiere mucho de la frecuencia cardíaca esperada, descanse durante 30 minutos y vuelva a medirla.
- Si fuma o toma bebidas alcohólicas antes de medirla, su frecuencia cardíaca podría diferir de la frecuencia normal.
- Evite hablar, bostezar o respirar profundamente mientras se esté midiendo la frecuencia cardíaca. Si lo hace, el dispositivo podría registrar la frecuencia cardíaca de forma incorrecta.
- Dado que el sensor de frecuencia cardíaca usa la luz para calcular la frecuencia cardíaca, la precisión podría variar por factores físicos que afectan a la absorción y al reflejo de la luz, como la circulación de la sangre, la presión arterial, el estado de la piel, el lugar y la concentración de vasos sanguíneos. Además, si su frecuencia cardíaca es demasiado alta o demasiado baja, los resultados podrían ser imprecisos.
- Los usuarios con muñecas pequeñas podrían obtener resultados imprecisos si el dispositivo queda suelto, lo que provoca el reflejo desigual de la luz. Si la medición de la frecuencia cardíaca no funciona correctamente, ajuste la posición del sensor de frecuencia cardíaca del dispositivo hacia la derecha, la izquierda, arriba o abajo sobre su muñeca, o gire el dispositivo de manera que el sensor quede apoyado firmemente sobre la parte interna de su muñeca.
- Si el sensor de frecuencia cardíaca se ensucia, límpielo y vuelva a intentarlo. Las obstrucciones entre la correa del dispositivo y su muñeca, como el vello corporal, el polvo u otros objetos, podría impedir que la luz se refleje de forma uniforme. Asegúrese de retirar estas obstrucciones antes de usar el sensor.
- Si el dispositivo se calienta, retírelo hasta que se enfríe. Si expone su piel a la superficie caliente del dispositivo durante mucho tiempo, podría quemarse.

Monitor de actividad 24 horas

El Gear puede monitorizar y registrar sus actividades durante el día y animarle a mantenerse en un estado saludable.

Pulse **S Health** en la pantalla Aplicaciones.



- **Actividad saludable:** indica si está andando o corriendo. Si ha andado más de 100 pasos por minuto durante un mínimo de 10 minutos consecutivos, el Gear le animará a que mantenga el ritmo.
- **Actividad ligera:** esta opción indica el tiempo empleado en realizar una actividad ligera, sin realizar ejercicio intenso o manteniéndose en estado de inactividad.
- **Tiempo de inactividad:** este valor indica el tiempo empleado sin moverse durante una hora o más. Para ayudarle a mantenerse activo, el Gear le animará a que se mueva después de 50 minutos de inactividad.

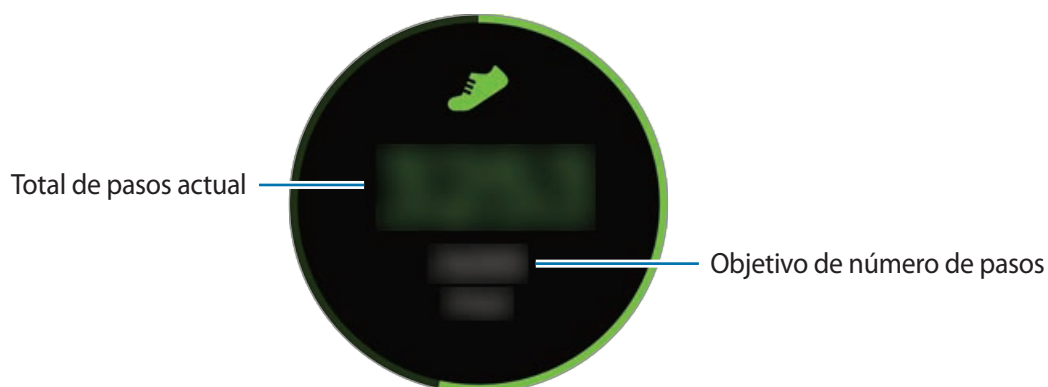
Pulse la pantalla y gire el bisel para ver los detalles de su registro de actividad.



Monitor de pasos

El Gear contará la cantidad de pasos que haya dado y medirá la distancia recorrida.

- 1 Pulse **S Health** en la pantalla Aplicaciones.
- 2 Gire el bisel hacia la derecha y abra el panel del contador de pasos.



Pulse la pantalla para ver un gráfico de sus registros de recuentos de pasos. Para ver los registros por día, gire el bisel.



- Es posible que se produzca un breve retraso mientras el contador de pasos controla sus pasos y muestra el recuento. También podría producirse un breve retraso antes de que la ventana emergente indique que ha alcanzado su objetivo.
- Si usa el contador de pasos mientras viaja en automóvil o tren, la vibración podría afectar al recuento de pasos.

Monitor de ejercicio

Registre sus datos de ejercicio y las calorías quemadas con la función de ejercicios de S Health.



- Cuando el Gear y el dispositivo móvil estén conectados, esta función utilizará la información de ubicación del dispositivo móvil. Si la función de ubicación del dispositivo móvil no se encuentra activada, se activará automáticamente.
- Antes de usar esta función, las mujeres embarazadas, las personas mayores, los niños pequeños y los usuarios que sufran problemas como enfermedades cardíacas crónicas o presión arterial alta, deberán solicitar el asesoramiento de un profesional médico cualificado.
- Si se siente mareado, sufre dolor o tiene dificultad para respirar al hacer ejercicio, interrumpa el uso de esta función y solicite el asesoramiento de un profesional médico cualificado.

Tenga en cuenta las siguientes condiciones antes de hacer ejercicio en épocas frías:

- Evite usar el dispositivo en épocas frías. Si es posible, use el dispositivo en interiores.
- Si usa el dispositivo al aire libre en épocas frías, cubra el Gear con las mangas de su ropa antes de usarlo.
- Si acaba de comprar el Gear o lo ha restablecido, lea los datos de la pantalla sobre la aplicación y cree su perfil.

Hacer ejercicio con el Gear

- 1 Pulse **S Health** en la pantalla Aplicaciones.
- 2 Gire el bisel hacia la derecha y abra la pantalla del monitor de ejercicio.
- 3 Pulse ➞ y seleccione el tipo de ejercicio que desee controlar.

- 4 Pulse ✓ para permitir que esta aplicación use los datos de su ubicación actual mientras hace ejercicio.

Sus preferencias a la hora de compartir la información de ubicación se guardarán como valores predeterminados.

- 5 Gire el bisel hacia la derecha para seleccionar un tipo de objetivo.

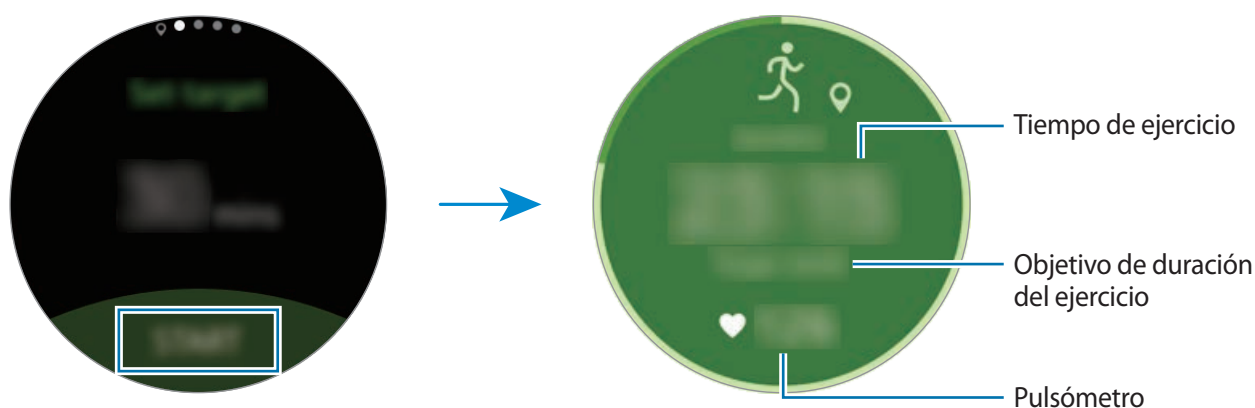
- 6 Pulse el valor objetivo.

- 7 Gire el bisel para definir el objetivo y pulse **ESTABLECER**.

- 8 Pulse **INICIO** para comenzar a controlar su ejercicio físico.

Si gira el bisel, puede ver información del ejercicio físico, como las calorías quemadas y la velocidad actual.

Para escuchar música a través de unos auriculares Bluetooth, gire el bisel hacia la izquierda.



- 9 Para terminar el ejercicio, pulse la pantalla y, a continuación, pulse **FINALIZAR** → ■.

- 10 Gire el bisel para ver la información de su ejercicio físico.

Monitor de frecuencia cardíaca

Mida y registre su frecuencia cardíaca.




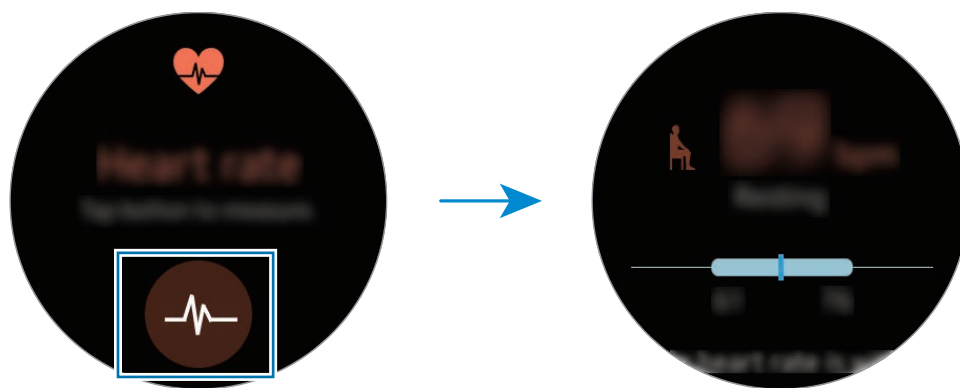
- La función de monitor de frecuencia cardíaca del Gear está diseñada para propósitos de bienestar y consulta, y no deberá usarla para el diagnóstico de enfermedades u otros trastornos, o para la cura, el alivio, el tratamiento o la prevención de enfermedades.
- Para medir su frecuencia cardíaca de forma más precisa con el Gear, colóquese el Gear firmemente alrededor del antebrazo y por encima de la muñeca. Consulte [Llevar el Gear correctamente](#) para obtener más información.

Tenga en cuenta las siguientes condiciones antes de medir su frecuencia cardíaca:

- Descanse durante 5 minutos antes de empezar a tomar mediciones.
- Si el valor difiere mucho de la frecuencia cardíaca esperada, descanse durante 30 minutos y vuelva a medirla.
- Durante el invierno o en épocas de bajas temperaturas, mantenga una temperatura agradable al medir su frecuencia cardíaca.
- Si fuma o toma bebidas alcohólicas antes de medirla, su frecuencia cardíaca podría ser diferente de la frecuencia cardíaca normal.
- Evite hablar, bostezar o respirar profundamente mientras se esté midiendo la frecuencia cardíaca. Si lo hace, el dispositivo podría registrar la frecuencia cardíaca de forma incorrecta.
- Los resultados de la frecuencia cardíaca podrían variar en función del método de medición y el entorno en la que se mida.
- Si el sensor de frecuencia cardíaca no funciona, revise la posición del Gear en su muñeca y asegúrese de que nada esté obstruyendo el sensor. Si el sensor de frecuencia cardíaca continúa teniendo el mismo problema, visite un centro de Servicio de Atención Técnica (SAT) de Samsung.

Medir el ritmo cardíaco


- 1 Pulse **S Health** en la pantalla Aplicaciones.
- 2 Gire el bisel hacia la derecha y abra la pantalla del monitor de frecuencia cardíaca.
- 3 Pulse  para comenzar a medir la frecuencia cardíaca.
Tras un breve periodo de tiempo, aparecerá su frecuencia cardíaca actual en la pantalla.
- 4 Seleccione una etiqueta de estado para el estado que presenta en la frecuencia cardíaca medida.
El Gear muestra información sobre su frecuencia cardíaca en relación con la etiqueta seleccionada.



Pulse la pantalla para ver un gráfico de sus registros. Para ver los registros por día, gire el bisel.

Controlar la frecuencia cardíaca

El Gear puede medir y controlar automáticamente su frecuencia cardíaca. El Gear medirá su frecuencia cardíaca a intervalos regulares. Es posible que la monitorización no funcione correctamente mientras se mueve.

Para cambiar el intervalo de medición, gire el bisel hacia la derecha y abra la pantalla de ajustes. A continuación, pulse  → **FC automática**.

Monitor de agua

Registre y controle cuántos vasos de agua bebe.

- 1 Pulse **S Health** en la pantalla Aplicaciones.
- 2 Gire el bisel hacia la derecha y abra la pantalla del monitor de agua.



- 3 Pulse **+** cuando beba un vaso de agua.

Si añade por error un valor incorrecto, puede corregirlo en la aplicación S Health de su dispositivo móvil.

Pulse la pantalla para ver un gráfico de sus registros. Para ver los registros por día, gire el bisel.

Monitor de cafeína

Registre y controle cuántas tazas de café bebe.

- 1 Pulse **S Health** en la pantalla Aplicaciones.
- 2 Gire el bisel hacia la derecha y abra la pantalla del monitor de cafeína.




3 Pulse cuando beba una taza de café.

Si añade por error un valor incorrecto, puede corregirlo en la aplicación S Health de su dispositivo móvil.

Pulse la pantalla para ver un gráfico de sus registros. Para ver los registros por día, gire el bisel.

Información adicional

- El propósito de la recopilación de datos es proporcionar el servicio solicitado por el usuario, incluida la información adicional para mejorar el nivel de bienestar, datos de copia de seguridad y sincronización, análisis de datos y estadísticas para desarrollar y proporcionar mejores servicios. (Sin embargo, si inicia sesión en su Samsung account desde S Health, sus datos podrían quedar guardados en el servidor con propósitos de copia de seguridad de datos). Los datos personales podrán quedar guardados hasta que se cumplan dichos propósitos. Para eliminar cualquier dato que haya compartido en las redes sociales o transferido a los dispositivos de almacenamiento, deberá hacerlo por separado.
 - Usted asume la responsabilidad total por el uso inadecuado de los datos compartidos en redes sociales o transmitidos a otras personas. Tenga cuidado al compartir sus datos personales con otras personas.
 - Si el Gear está conectado con un dispositivo móvil, verifique el protocolo de comunicación para confirmar el funcionamiento correcto. Si usa una conexión inalámbrica, como la conexión Bluetooth, el Gear podría verse afectado por la interferencia electrónica de otros dispositivos. Evite usar el Gear cerca de otros dispositivos que transmitan ondas de radio.
 - Es posible que el contenido que se usa en la aplicación S Health varíe con determinadas versiones del software de la aplicación. Los servicios que se proporcionan con la aplicación se encuentran sujetos a cambio o cancelación del soporte técnico sin previo aviso.
 - Es posible que las funciones y servicios de S Health disponibles varíen en función de las leyes y normativas vigentes en su país.
 - Puede que algunas funciones de S Health no estén disponibles en su zona.
 - Las funciones de S Health están diseñadas exclusivamente para fines de consulta y mantenimiento de la forma física, y no deberán usarse para el diagnóstico de enfermedades u otros trastornos, o para la cura, el alivio, el tratamiento o la prevención de enfermedades.
- 
- La distancia medida podría ser diferente de la distancia real si da pasos de diferente extensión, camina o patea.
 - Solo se guardarán los registros de los últimos treinta días. Podrá ver los datos anteriores en el dispositivo móvil donde esté instalada la aplicación S Health.

Running

Esta función registra el ejercicio que hace llevando un recuento de la distancia, el ritmo y el tiempo. Compruebe sus registros mensuales y compárelos con los de sus amigos.


Empezar a correr

Deberá descargar e instalar la aplicación **Running** en el dispositivo móvil para usar esta aplicación en el Gear.

Gear


- 1 En la pantalla Aplicaciones, pulse **Running**.
El dispositivo móvil mostrará una pantalla que le solicitará que descargue e instale la aplicación **Running**.

Dispositivo móvil

- 2 Siga las instrucciones que aparecen en la pantalla para instalar **Running**.
- 3 Abra **Running**, pulse **PONTE EN MARCHA** → , introduzca su dirección de correo electrónico y su contraseña y, a continuación, pulse **INICIAR SESIÓN** → **LISTO**.

Comenzar a hacer ejercicio

Gear

- 1 En la pantalla Aplicaciones, pulse **Running**.
- 2 Pulse .
- 3 Configure su música, medición de la frecuencia cardíaca y preferencias de animación para su actividad.

- 4 Cuando haya terminado, el Gear mostrará la pantalla principal de la aplicación Running y empezará a registrar su ejercicio.

Para ver los controles de reproducción de música mientras hace ejercicio, gire el bisel hacia la izquierda.

- 5 Cuando haya terminado de hacer ejercicio, pulse la pantalla y pulse **||** →  → .

Para ver los registros de ejercicio de este mes, gire el bisel hacia la izquierda en la pantalla principal de Running.

Para comparar sus registros de ejercicio con los de sus amigos, gire el bisel hacia la derecha en la pantalla principal de la aplicación Running. Podrá añadir a sus amigos para competir con ellos.

Calendario

Vea los eventos programados en el dispositivo móvil.

- 1 Pulse **Calendario** en la pantalla Aplicaciones.
- 2 Pulse cualquier punto del calendario mensual.
Se mostrará la lista de eventos del día actual.
- 3 Para ver los próximos eventos, gire el bisel hacia la derecha.

S Voice

Introducción

Realice distintas tareas simplemente con su voz.



Asegúrese de que el micrófono del Gear no esté obstruido cuando le hable.

Ajuste el comando Despierta

Puede abrir S Voice utilizando su propio comando Despierta. Solo puede usar esta función cuando la pantalla del Gear está encendida.

Al abrir S Voice por primera vez, pulse **✓** → **INICIAR** y configure su propio comando Despierta.

Para cambiar el comando Despierta, pulse **⋮**, gire el bisel hasta **Cambiar comando** y, a continuación, pulse **Cambiar comando**. A continuación, pulse **✓** → **INICIAR** y siga las instrucciones que aparecerán en la pantalla.

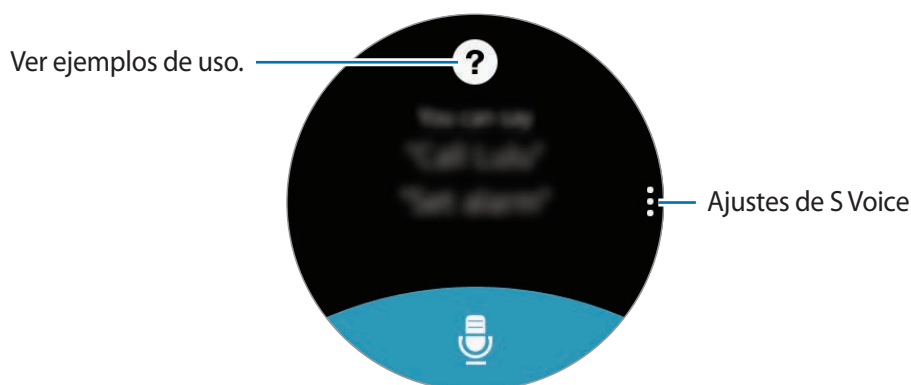
Usar S Voice

- 1 Diga el comando Despierta preestablecido. También puede pulsar **S Voice** en la pantalla Aplicaciones.

Al ejecutar **S Voice**, el Gear pone en marcha el reconocimiento de voz.



Es posible que esta aplicación no esté disponible en función de la región o el proveedor de servicios.



2 Diga un comando de voz.

Si el Gear reconoce el comando, realizará la acción correspondiente.


Para repetir un comando de voz o decir otro comando, pulse .

Sugerencias para lograr un mejor reconocimiento de voz

- Hable con claridad.
- Hable en lugares silenciosos.
- No use palabras ofensivas o jerga.
- Utilice un castellano estándar.

Es posible que el Gear no reconozca los comandos o realice acciones no deseadas con determinados entornos o formas en las que se hable.

Configurar el idioma

En la pantalla Aplicaciones, pulse **S Voice** →  → **Idioma**, y luego seleccione un idioma.



El idioma seleccionado se aplicará solo a **S Voice**, y no al idioma que aparece en el Gear.

Tiempo

Vea información del tiempo en el Gear para los lugares configurados en el dispositivo móvil cuando los dispositivos estén conectados.

Pulse **Tiempo** en la pantalla Aplicaciones.

Para ver la información meteorológica del día actual, pulse la pantalla y gire el bisel.

Para añadir la información meteorológica de otras ciudades, gire el bisel hacia la derecha.



Cuando el Gear y el dispositivo móvil estén conectados, esta función utilizará la información de ubicación del dispositivo móvil. Si la función de ubicación del dispositivo móvil no se encuentra activada, se activará automáticamente.



Alarma

Configurar alarmas

- 1 Pulse **Alarma** en la pantalla Aplicaciones.
- 2 Pulse **Añadir alarma**.
Si ha guardado una alarma, pulse **AÑADIR** en la lista de alarmas.
- 3 Gire el bisel para configurar la hora de la alarma y pulse **SIGUIENTE**.
- 4 Seleccione los días en los que desea repetir la alarma y pulse **GUARDAR**.
La alarma guardada se añadirá a la lista de alarmas.

En la lista de alarmas, pulse  para activar la alarma, o pulse  para desactivarla.


Detener alarmas

Mueva  hacia la derecha para detener la alarma. Si desea utilizar la función de repetición, mueva  hacia la izquierda para repetir la alarma cuando transcurran 5 minutos.

Eliminar alarmas

En la lista de alarmas, mantenga pulsada una alarma y, a continuación, pulse **Eliminar**.

Cuenta atrás

- 1 Pulse **Cuenta atrás** en la pantalla Aplicaciones.
- 2 Establezca la duración, y después pulse **INICIAR**.
- 3 Cuando suene el temporizador, desplace  hacia la derecha.

Cronómet.

- 1 Pulse **Cronómet.** en la pantalla Aplicaciones.
- 2 Pulse **INICIAR** para cronometrar la duración de un evento.
Para registrar tiempos de vuelta al cronometrar, pulse **VUELTA**.
- 3 Pulse **DETENER** para dejar de cronometrar el tiempo.
Para reiniciar el cronómetro, pulse **REANUDAR**.
Para eliminar los tiempos registrados, pulse **RESTABLECER**.
Para ver el registro del cronómetro, deslice hacia arriba desde el borde inferior de la pantalla.

Bloomberg

Vea los resúmenes de los últimos artículos y los índices bursátiles de Bloomberg.

Pulse **Bloomberg** en la pantalla Aplicaciones.



Es posible que esta aplicación no esté disponible en función de la región o el proveedor de servicios.


Seleccione una categoría y vea los resúmenes de los artículos o los índices bursátiles. Para leer el artículo completo o ver los detalles del índice en su dispositivo móvil, pulse **⋮ → Mostrar en.**

CNN

Lea los artículos más recientes de la CNN en su Gear.



Es posible que esta aplicación no esté disponible en función de la región o el proveedor de servicios.

- 1 Pulse **CNN** en la pantalla Aplicaciones.
- 2 Gire el bisel para seleccionar una categoría.
- 3 Desplácese hacia arriba o hacia abajo por la lista de artículos y pulse uno de ellos para leerlo. Para leer el artículo completo, pulse  y léalo en su dispositivo móvil.

Reproductor música

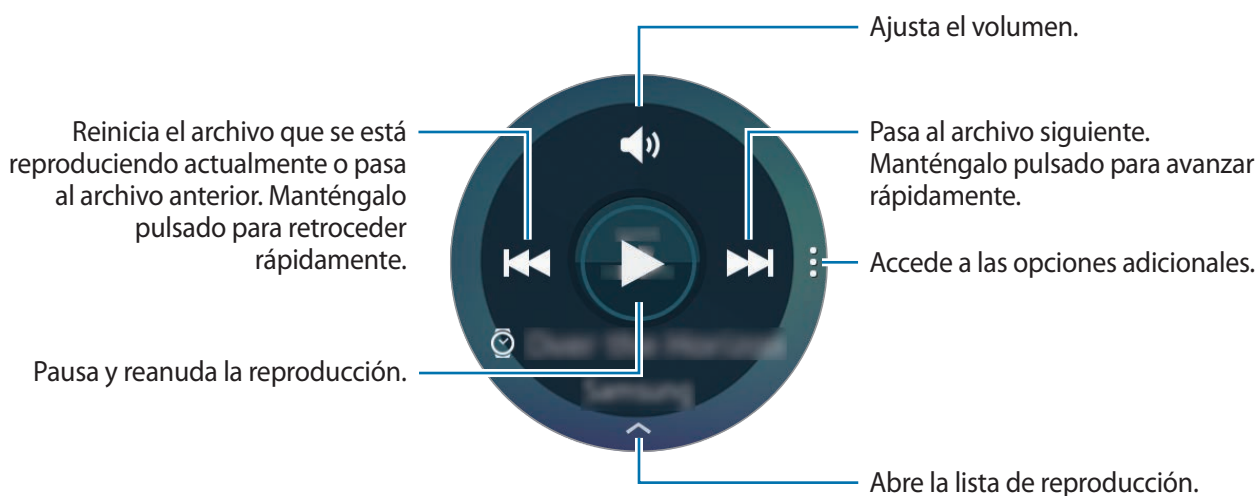
Introducción

Escuche música guardada en el Gear y en el dispositivo móvil.

Reproducir música

Pulse **Reproductor música** en la pantalla Aplicaciones.

Para escuchar la música guardada en el Gear, debe conectar unos auriculares Bluetooth.



Reproducir música en el dispositivo móvil

Cuando seleccione el dispositivo móvil desde el que quiere reproducir música, podrá controlar la reproducción de la música con el Gear. La música se reproducirá desde su dispositivo móvil.

1 Pulse **Reproductor música**.

2 Pulse **⋮**, gire el bisel hasta **Música de** y, a continuación, pulse **Música de**.

La música se reproducirá en su dispositivo móvil y el Gear mostrará la pantalla del controlador de música.

Importar música

Importe en el Gear la música que tiene guardada en su dispositivo.

1 En la pantalla Aplicaciones del dispositivo móvil, pulse **Samsung Gear**.

2 Pulse **Enviar archivo multimedia**.

3 Pulse **Seleccionar pistas**.

4 Seleccione los archivos y pulse **HECHO**.

Para sincronizar la música de su dispositivo móvil con su Gear, abra la pantalla Aplicaciones del dispositivo móvil y pulse **Samsung Gear** → **Enviar archivo multimedia**. Pulse el interruptor **Sincronización automática** situado bajo **Música**, pulse **Listas para sincronizar** y, a continuación, seleccione las listas de reproducción que desee exportar al Gear. Las listas de reproducción seleccionadas se sincronizarán mientras el Gear se carga.

Galería

Introducción

Vea y administre las imágenes almacenadas en el Gear.

Ver imágenes

- 1 Pulse **Galería** en la pantalla Aplicaciones.
- 2 Gire el bisel para desplazarse por la lista de imágenes y seleccione una imagen.

Aumentar o reducir el zoom


Mientras visualiza una imagen, púlsela dos veces para aumentar o reducir el zoom.

Eliminar imágenes

- 1 Pulse **Galería** en la pantalla Aplicaciones.
- 2 Pulse una imagen.
- 3 Mantenga pulsada una imagen para eliminarla.
Aparecerá una marca de verificación sobre la imagen.
- 4 Gire el bisel y seleccione las imágenes que quiera eliminar.
- 5 Pulse **⋮**, gire el bisel hasta **Eliminar** y, a continuación, pulse **Eliminar**.

Importar y exportar imágenes

Exportar imágenes a su dispositivo móvil

- 1 Pulse **Galería** en la pantalla Aplicaciones.
- 2 Pulse una imagen.
- 3 Mantenga pulsada la imagen que desee exportar.
Aparecerá una marca de verificación sobre la imagen.
- 4 Gire el bisel y seleccione las imágenes que quiera exportar.
- 5 Pulse , gire el bisel hasta **Enviar al teléfono** y, a continuación, pulse **Enviar al teléfono**.

Importar imágenes desde el dispositivo móvil

- 1 En la pantalla Aplicaciones del dispositivo móvil, pulse **Samsung Gear**.
- 2 Pulse **Enviar archivo multimedia**.
- 3 Pulse **Seleccionar imágenes**.
- 4 Seleccione los archivos y pulse **HECHO**.

Para sincronizar las imágenes de su dispositivo móvil con su Gear, abra la pantalla Aplicaciones del dispositivo móvil y pulse **Samsung Gear** → **Enviar archivo multimedia**. Pulse el interruptor **Sincronización automática** situado bajo **Imagen**, pulse **Álbumes para sincronizar** y, a continuación, seleccione los álbumes que desee importar al Gear. Los álbumes seleccionados se sincronizarán mientras el Gear se carga.

Amigos

Administre sus amigos desde su Gear. Puede seleccionar a sus amigos de los contactos que tiene guardados en el dispositivo móvil. Si selecciona un contacto como amigo, puede iniciar llamadas o enviar mensajes rápidamente desde el Gear.

Pulse **Amigos** en la pantalla Aplicaciones.

Seleccione un amigo e inicie una llamada o envíe un mensaje.

Añadir amigos

Gire el bisel hasta **Añadir** y pulse **Añadir**. A continuación, en su dispositivo móvil, seleccione los contactos que quiera añadir.

Correo

Vea y responda los mensajes de correo electrónico recibidos en el dispositivo móvil.

Leer correos electrónicos

1 En la pantalla Aplicaciones, pulse **Correo**.

2 Seleccione un correo electrónico para abrir la pantalla del correo electrónico.

Para ver un correo electrónico en el dispositivo móvil, pulse **⋮ → Mostrar**.

Para responder a un mensaje, pulse **↩** e introduzca su mensaje.



Es posible que no pueda responder mensajes de correo electrónico en función del dispositivo móvil que conecte al Gear.

Buscar mi tfno

Si pierde el dispositivo móvil, el Gear podrá ayudarle a encontrarlo.

1 Pulse **Buscar mi tfno** en la pantalla Aplicaciones.

2 Pulse .

El dispositivo móvil emitirá sonidos y se activará la pantalla.

Desplace  fuera del círculo grande en el dispositivo móvil, o pulse  en el Gear.

Ver la ubicación de su dispositivo móvil

Pulse  → **Localizar tfno**.

El Gear mostrará la ubicación de su dispositivo móvil.


Mapas

Busque su ubicación en el mapa, busque lugares y vea los datos de ubicación de diversas localizaciones.

En la pantalla Aplicaciones, pulse **Mapas**.

Para ver su ubicación actual, pulse .

Para buscar una ubicación, pulse la pantalla y, a continuación, pulse .



Para buscar una ruta, pulse . Si desea ver la ruta detallada, descargue la aplicación sugerida en su dispositivo móvil.

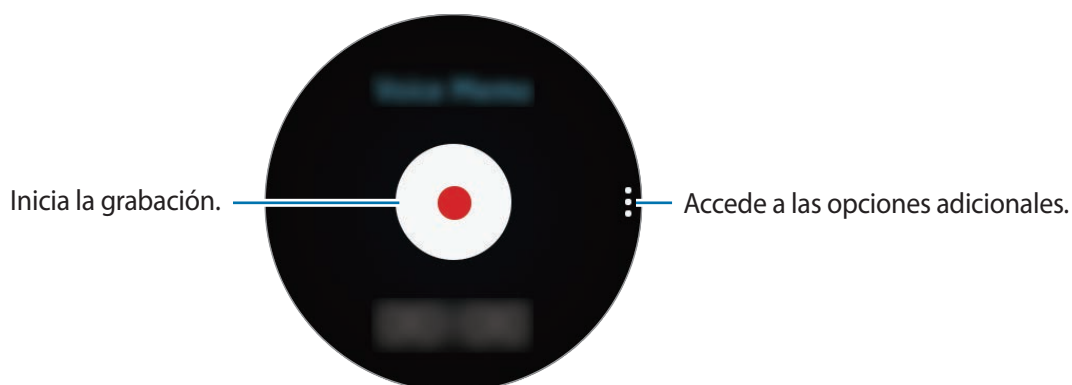
Notas de voz

Introducción

Use esta aplicación de voz para grabar o reproducir notas de voz.

Grabar notas de voz

- 1 Pulse **Notas de voz** en la pantalla Aplicaciones.
- 2 Pulse  para comenzar a grabar. Hable cerca del micrófono.
Pulse  para pausar la grabación.




- 3 Pulse  para finalizar la grabación.

La nota de voz se guarda en el Gear y en el dispositivo móvil simultáneamente.

Si desea guardar la nota de voz solo en el Gear, en la pantalla Aplicaciones del dispositivo móvil, pulse **Samsung Gear** → **Ajustes de aplicaciones** → **Notas de voz** → **Intervalo transfer. auto** y, a continuación, pulse el interruptor.

Guardar como nota de texto

Durante la grabación de voz, el Gear reconocerá la nota de voz, la cambiará a texto y la guardará.

Para cambiar el idioma de reconocimiento, pulse ; gire el bisel hasta **Idioma** y, a continuación, pulse **Idioma**.

Para desactivar la función, pulse ; gire el bisel hasta **Voz a texto** y, a continuación, pulse **Voz a texto**.

Ajustes

Introducción

Personalice los ajustes de funciones y aplicaciones. Podrá personalizar su Gear configurando varios tipos de ajustes.

Pulse **Ajustes** en la pantalla Aplicaciones.

Pantalla

Cambie los ajustes de la pantalla.

En la pantalla Ajustes, pulse **Pantalla**.

- **Esferas de reloj:** selecciona un tipo de reloj.
- **Reloj siempre activado:** configura el Gear para que muestre el reloj cuando la pantalla esté apagada.
- **Brillo:** ajusta el brillo de la pantalla.
- **Fuente:** cambia el tipo y el tamaño de la fuente.

Vibración

Cambie los ajustes de vibración.

En la pantalla Ajustes, pulse **Vibración**.

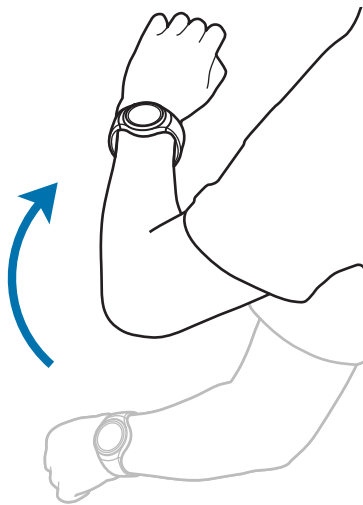
- **Intensidad:** ajusta la intensidad de la notificación por vibración.
- **Zumbido largo:** aumenta la duración de la vibración para que los avisos se perciban más fácilmente.

Dispositivo

Cambie las teclas y los ajustes de movimiento del Gear.

En la pantalla Ajustes, pulse **Dispositivo**.

- **Pulsar 2 veces Inicio:** selecciona la acción que se desea realizar al pulsar el botón Inicio del Gear dos veces.
- **Gesto para despertar:** configura el Gear para que encienda la pantalla cuando levante la muñeca en la que lleva el Gear.



Llamadas

Cambie los ajustes de la función de llamadas.

En la pantalla Ajustes, pulse **Llamadas**.

- **Responder (voz):** configura el Gear para que responda o rechace una llamada mediante comandos de voz.

Conexiones

Bluetooth

Use la función Bluetooth para intercambiar datos o archivos multimedia con otros dispositivos habilitados para Bluetooth.



- Samsung no es responsable de la pérdida, la interceptación o el uso incorrecto de los datos enviados o recibidos mediante la función Bluetooth.
- Asegúrese siempre de compartir y recibir datos con dispositivos fiables que cuenten con la seguridad adecuada. Si hay obstáculos entre los dispositivos, es posible que se reduzca la distancia operativa.
- Es posible que algunos dispositivos, en especial aquellos que no están probados o autorizados por Bluetooth SIG, sean incompatibles con el dispositivo.
- No utilice la función Bluetooth con fines ilegales (por ejemplo, para piratear copias de archivos o grabar comunicaciones de forma ilegal con fines comerciales).

Samsung no se hace responsable de la repercusión del uso ilegal de la función Bluetooth.

En la pantalla Ajustes, pulse **Conexiones** → **Bluetooth**.

- **Bluetooth:** activa o desactiva la función Bluetooth.
- **Auricular BT:** busca auriculares Bluetooth para conectarlos al Gear.



Los auriculares solo se pueden usar al reproducir música en el Gear.

Wi-Fi

Active la función Wi-Fi para conectarse a una red Wi-Fi.

En la pantalla Ajustes, pulse **Conexiones** → **Wi-Fi** y, a continuación, pulse el interruptor **Wi-Fi** para activarlo.



Desactive la función Wi-Fi para ahorrar batería cuando no esté en uso.

Conectarse a una red Wi-Fi

Esta función solo estará disponible cuando el Gear no esté conectado con el dispositivo móvil mediante Bluetooth.

- 1 En la pantalla Ajustes, pulse **Conexiones** → **Wi-Fi** y, a continuación, pulse el interruptor **Wi-Fi** para activarlo.
- 2 Pulse **Redes Wi-Fi** → **ESCANEAR**.
- 3 Seleccione una red en la lista de redes Wi-Fi.
Las redes que requieran una contraseña aparecerán con un icono en forma de candado.
- 4 Pulse **CONECTAR**.



- Cuando el Gear se conecte a una red Wi-Fi, volverá a conectarse a esa red cada vez que esté disponible y sin exigir una contraseña. Para evitar que el Gear se conecte a la red automáticamente, selecciónela en la lista de redes y pulse **OLVIDAR**.
- Si no puede conectarse a una red Wi-Fi correctamente, reinicie la función Wi-Fi del dispositivo o el router inalámbrico.

NFC

El Gear le permite realizar pagos y comprar billetes de transporte o entradas para eventos después de descargar las aplicaciones correspondientes.

En la pantalla Ajustes, pulse **Conexiones** → **NFC**.



El Gear contiene una antena NFC integrada. Manipule el Gear con cuidado para evitar dañarla.

- **NFC:** activa la función NFC para enlazar el Gear con su tarjeta de crédito o débito.
- **Pulsar y pagar:** establece la aplicación de pago predeterminada para hacer pagos móviles.

Realizar pagos con la función NFC

Antes de poder utilizar la función NFC para hacer pagos, deberá registrarse en el servicio de pagos móviles. Para registrarse o recibir más información sobre este servicio, póngase en contacto con su proveedor de servicios.

- 1 En la pantalla Ajustes, pulse **Conexiones** → **NFC** y, después, pulse el interruptor **NFC** para activarlo.
- 2 Coloque la zona de la antena NFC de la parte superior de la pantalla táctil del Gear sobre el lector de tarjetas NFC.

Para configurar la aplicación de pago predeterminada, abra la pantalla Ajustes y pulse **Conexiones** → **NFC** → **Pulsar y pagar** y, a continuación, seleccione una aplicación.



Es posible que la lista de servicios de pago no incluya las aplicaciones de pago disponibles.



Pantalla Bloqueo

Configure el Gear para que use la función de bloqueo de pantalla cuando no lo lleve.

En la pantalla Ajustes, pulse **Pantalla Bloqueo**.

- **Pantalla Bloqueo:** activa o desactiva la función de bloqueo de pantalla. Consulte [Configurar el bloqueo de pantalla](#) para obtener más información.
- **Ayuda:** muestra información de ayuda para usar la función de bloqueo de pantalla.

Entrada

Predeterminado

Seleccione un tipo de teclado predeterminado para la introducción de texto.

En la pantalla Ajustes, pulse **Entrada** → **Predeterminado**.

Ajustes teclado

Cambie los ajustes del teclado Samsung.

En la pantalla Ajustes, pulse **Entrada** → **Ajustes teclado** → **Teclado Samsung**.

- **Español (ES):** selecciona una distribución de teclado predeterminada.
- **Idiomas de entrada:** selecciona idiomas para la introducción de texto.
- **Actualización:** configura el Gear para que compruebe si hay versiones más recientes del teclado Samsung y las descargue, en caso de ser así.
- **Smart typing:**
 - **Texto predictivo:** activa el modo de texto predictivo para predecir palabras según sus entradas y mostrar sugerencias de palabras.
 - **Autoreemplazar:** configura el Gear para que corrija las palabras mal escritas o incompletas pulsando la barra espaciadora.
 - **Mayúsculas auto:** configura el Gear para que use mayúsculas en el primer carácter después de un signo de puntuación, como un punto final o un signo de interrogación o exclamación.
 - **Espacio auto:** configura el Gear para que inserte un espacio entre las palabras automáticamente.
 - **Puntuación auto:** configura el Gear para que inserte un punto final cuando pulse dos veces la barra espaciadora.
- **Respuesta táctil:**
 - **Vibración:** configura el Gear para que vibre al pulsar una tecla.
- **Restablecer:** restablece los ajustes del teclado Samsung.

Ahorro energía

Active el modo Ahorro energía para ahorrar batería reduciendo las funciones del Gear.

- Muestra los colores de la pantalla en tonos grises.
- Desactiva las funciones, excepto el teléfono, los mensajes y las notificaciones.
- Desactiva la función Wi-Fi.
- Limita el rendimiento de la CPU del Gear.

En la pantalla Ajustes, pulse **Ahorro energía** → ✓. También puede mantener pulsado el botón Encendido y pulsar **Ahorro de energía** → ✓.

Para desactivar este modo, pulse **DESACTIVAR** → ✓.

Info de Gear

Vea información sobre el Gear.

En la pantalla Ajustes, pulse **Info de Gear**.

- **Sobre disposit:** accede a información sobre el Gear.
- **Enviar informe de diagnóstico y uso:** configura el Gear para que envíe automáticamente información de diagnóstico y uso del dispositivo a Samsung.
- **Restab. Gear:**
 - **Restabl parcial:** elimina los datos, a excepción de los archivos multimedia y los datos personales.
 - **Valores fábrica:** restablece los ajustes predeterminados de fábrica y elimina todos los datos.
- **Depuración:** activa o desactiva el modo de depuración USB al desarrollar aplicaciones para el Gear.

Samsung Gear

Introducción

Para conectar el Gear a un dispositivo móvil debe instalar la aplicación Samsung Gear en el dispositivo móvil. Con la aplicación Samsung Gear puede personalizar la configuración del Gear.

Pulse **Samsung Gear** en la pantalla Aplicaciones del dispositivo móvil.

Si es la primera vez que conecta el Gear y el dispositivo móvil, consulte [Conectar el Gear a un dispositivo móvil](#) para obtener más información.



Es posible que algunas opciones no estén disponibles en función del dispositivo móvil conectado.

Desconectar el Gear

En la pantalla Aplicaciones del dispositivo móvil, pulse **Samsung Gear**.

Pulse **MÁS** → **Desconectar** → **DESCONECTAR**. El Gear se desconectará del dispositivo móvil.

Para conectar el Gear de nuevo, pulse **MÁS** → **Conectar**.

Conectar un Gear nuevo

Si actualmente está utilizando otro Gear, puede desconectarlo del dispositivo móvil y conectar uno nuevo.

En la pantalla Aplicaciones del dispositivo móvil, pulse **Samsung Gear**.

Pulse **MÁS** → **Conectar al Gear nuevo** y, a continuación, seleccione un Gear nuevo.

Ver el manual del usuario

Vea el manual del usuario para aprender a usar el Gear.

En la pantalla Aplicaciones del dispositivo móvil, pulse **Samsung Gear** → **MÁS** → **Manual de usuario**.

Esferas de reloj

Puede cambiar el tipo de reloj que se muestra en la pantalla Reloj.

En la pantalla Aplicaciones del dispositivo móvil, pulse **Samsung Gear** → **Esferas de reloj** y seleccione el tipo de reloj que quiera. La esfera seleccionada se aplicará a la pantalla Reloj.

Pulse **PERSONALIZAR** para seleccionar el fondo y los elementos que desea mostrar en la esfera del reloj.

Notificaciones

Cambie los ajustes de la función Notificación. Manténgase al día con una amplia variedad de eventos, como nuevos mensajes recibidos en el dispositivo móvil.

En la pantalla Aplicaciones del dispositivo móvil, pulse **Samsung Gear** → **Notificaciones**, pulse el interruptor para activar la función y, a continuación, active los elementos que desee.

- **Administrar notificaciones:** seleccione las aplicaciones del dispositivo móvil que pueden enviar notificaciones al Gear.
- **Limitar notificaciones:** configura el Gear para bloquear todas las notificaciones cuando la pantalla del dispositivo móvil está encendida, a excepción de las alarmas.
- **Encender pantalla:** configura el Gear para que encienda la pantalla cuando se reciba una notificación.
- **Mostrar detalles:** configura el Gear para que muestre los detalles de las notificaciones cuando estas se reciban.
- **Smart relay:** configura el dispositivo móvil para que muestre la información de las notificaciones en el Gear al levantar el dispositivo móvil.



- Esta función solo estará disponible cuando la pantalla del Gear esté activada.
- Algunos dispositivos móviles no admiten esta función.
- Para ver los detalles cuando la pantalla esté bloqueada, primero deberá desbloquear el dispositivo móvil.

Administrar aplicaciones

Personalice la pantalla Aplicaciones del Gear. Puede seleccionar y reorganizar las aplicaciones.

En la pantalla Aplicaciones del dispositivo móvil, pulse **Samsung Gear** → **Administrar aplicaciones**.

Desinstalar aplicaciones

Pulse **DESINSTALAR** y seleccione las aplicaciones que desee quitar del Gear.

Reordenar las aplicaciones

Pulse  junto a una aplicación y deslícela hacia arriba o hacia abajo hasta otra posición.

Enviar archivo multimedia

Transfiera al Gear los archivos de imagen o audio que tiene guardados en su dispositivo móvil.

En la pantalla Aplicaciones del dispositivo móvil, pulse **Samsung Gear** → **Enviar archivo multimedia**.



Cuando el Gear no tiene memoria suficiente disponible, elimina archivos que usted no haya seleccionado como favoritos en orden de más antiguo a más nuevo.

- **Seleccionar pistas:** selecciona los archivos de audio y los envía manualmente desde el dispositivo móvil hasta el Gear.
- **Sincronización automática:** configura el dispositivo para que sincronice los archivos de audio con el Gear mientras el Gear se esté cargando.
- **Listas para sincronizar:** selecciona las listas de reproducción que desee sincronizar con el Gear.
- **Seleccionar imágenes:** selecciona los archivos de imagen y los envía manualmente desde el dispositivo móvil hasta el Gear.
- **Sincronización automática:** configura el dispositivo para que sincronice las imágenes con el Gear mientras el Gear se esté cargando.
- **Álbumes para sincronizar:** selecciona la carpeta de imágenes que desee sincronizar con el Gear.

Ajustes de aplicaciones

Podrá administrar algunos ajustes de las aplicaciones instaladas en el Gear.

En la pantalla Aplicaciones del dispositivo móvil, pulse **Samsung Gear** → **Ajustes de aplicaciones**.

Seleccione una aplicación y configure los ajustes.

Samsung Gear Apps

Podrá descargar aplicaciones para su Gear desde **Samsung Gear Apps**.

En la pantalla Aplicaciones del dispositivo móvil, pulse **Samsung Gear** → **Samsung Gear Apps**.

Busque por categoría y seleccione una aplicación para descargarla.

Ajustes

Plantillas de texto

Edite o añada plantillas para responder a los mensajes.

- 1 En la pantalla Aplicaciones del dispositivo móvil, pulse **Samsung Gear** → **Ajustes** → **Plantillas de texto**.
- 2 Pulse **Mensajes generales** o **Mensajes llam rechazadas**.
- 3 Seleccione una plantilla para editar.
Para crear plantillas adicionales, introduzca texto en el campo de entrada y pulse **+**.
- 4 Edite la plantilla y pulse **GUARDAR**.

Pulsar 2 veces Inicio

Configure la acción que se debe realizar al pulsar dos veces el botón Inicio del Gear.

En la pantalla Aplicaciones del dispositivo móvil, pulse **Samsung Gear** → **Ajustes** → **Pulsar 2 veces Inicio** y, a continuación, seleccione una opción.

Conexión

Personalice los ajustes de conexión inalámbrica de su Gear.

En la pantalla Aplicaciones del dispositivo móvil, pulse **Samsung Gear** → **Ajustes** → **Conexión**.

- **Usar Conexión remota:** configura el Gear para que se conecte al dispositivo móvil de forma remota cuando no esté disponible una conexión Bluetooth entre los dispositivos.
- **Sincronizar perfiles Wi-Fi:** configura el dispositivo para que sincronice la lista de redes Wi-Fi guardadas con su Gear.

Enviar mensajes SOS

Configure el dispositivo para que envíe mensajes de ayuda pulsando el botón Inicio del Gear tres veces.

En una situación de emergencia, pulse tres veces el botón Inicio del Gear rápidamente. El dispositivo enviará mensajes a sus contactos principales. Los mensajes incluirán sus datos de ubicación. También podrá enviar a los destinatarios grabaciones de sonido junto con el mensaje.

- 1 En la pantalla Aplicaciones del dispositivo móvil, pulse **Samsung Gear** → **Ajustes** → **Enviar mensajes SOS** y, a continuación, pulse el interruptor para activarlo.
- 2 Siga las instrucciones que aparecen en pantalla para añadir contactos destacados si aún no lo ha hecho.
- 3 Para enviar mensajes de ayuda con grabaciones de audio, pulse el interruptor **Adjuntar grabación audio** para activarlo.



Algunos dispositivos móviles no admiten esta función.

Añadir contactos principales

En la pantalla Aplicaciones del dispositivo móvil, pulse **Samsung Gear** → **Ajustes** → **Enviar mensajes SOS** → **Enviar mensajes a**.

Pulse **Crear contacto** e introduzca información de un contacto, o pulse **Seleccionar desde contactos** para añadir un contacto existente como un contacto principal.

Copia de seguridad y restaurar

Realice una copia de seguridad de los datos almacenados en el Gear o restaure los datos de copia de seguridad.

En la pantalla Aplicaciones del dispositivo móvil, pulse **Samsung Gear** → **Ajustes** → **Copia de seguridad y restaurar** → **Hacer copia seguridad de datos** o **Restaurar datos**.

Sobre Gear

Acceda a información sobre el Gear.

En la pantalla Aplicaciones del dispositivo móvil, pulse **Samsung Gear** → **Ajustes** → **Sobre Gear**.

- **Actualizar el software del Gear:** actualiza el Gear con la última versión del software.
- **Almacenamiento de Gear:** muestra información de la memoria del Gear.



La capacidad disponible real de la memoria interna es menor que la capacidad especificada, ya que el sistema operativo y las aplicaciones predeterminadas ocupan parte de la memoria. La capacidad disponible puede cambiar al actualizar el dispositivo.

- **Información legal:** muestra la información legal del Gear.
- **Fuentes desconocidas:** configura el Gear para permitir la instalación de aplicaciones de fuentes desconocidas.
- **Nombre del disp.:** cambia el nombre del Gear.

Versión de aplicación

Vea información sobre la versión de la aplicación Samsung Gear.

En la pantalla Aplicaciones del dispositivo móvil, pulse **Samsung Gear** → **Ajustes** → **Versión de aplicación**.

Buscar mi Gear

Controle su Gear de forma remota cuando lo haya perdido o no sepa dónde se encuentra.

En la pantalla Aplicaciones del dispositivo móvil, pulse **Samsung Gear** → **Buscar mi Gear**.

- **Bloqueo de reactivación:** configura el Gear para que solicite la información de su Samsung account después de restablecer el dispositivo. Esta función evita que otras personas reactiven su dispositivo si lo pierde o se lo roban.
- **Control remoto:**
 - **Bloquear Gear:** bloquea el Gear de forma remota para evitar el acceso no autorizado. Esta función puede activarse cuando la conexión Bluetooth entre el Gear y el dispositivo móvil finaliza mientras hay una conexión remota activada.
 - **Restablecer Gear:** elimina todos los datos personales almacenados en el Gear. Después de restablecer el Gear, no podrá restablecer los datos ni usar la función Buscar mi Gear.

Buscar el Gear

Esta función le ayuda a encontrar su Gear cuando no sabe dónde está.

1 En la pantalla Aplicaciones del dispositivo móvil, pulse **Samsung Gear** → **Buscar mi Gear**.

2 Pulse .

El Gear vibrará y la pantalla se encenderá. Desplace  hacia la derecha del Gear, o pulse  en el dispositivo móvil.

Apéndice

Solución de problemas

Antes de ponerse en contacto con un centro de Servicio de Atención Técnica (SAT) de Samsung, intente las siguientes soluciones. Algunas situaciones podrían no aplicarse a su Gear.

Su Gear no se enciende

Si la batería está completamente descargada, el Gear no se encenderá. Cargue la batería por completo antes de encender el Gear.

Su Gear muestra mensajes de error de red o de servicio

- Si se encuentra en áreas donde la señal o la recepción son débiles, es posible que pierda la cobertura. Desplácese hacia otro lugar y vuelva a intentarlo. Mientras se desplaza, los mensajes de error podrían aparecer varias veces.
- No puede acceder a ciertas opciones sin una suscripción. Para más información, póngase en contacto con su proveedor de servicios.

La pantalla táctil responde de forma lenta o inadecuada

- Si coloca una cubierta protectora o accesorios opcionales en la pantalla táctil, es posible que esta no funcione correctamente.
- Si usa guantes o no tiene las manos limpias al pulsar la pantalla táctil, o si la pulsa con objetos puntiagudos, es posible que la pantalla táctil no funcione correctamente.
- Es posible que la pantalla táctil no funcione correctamente en ambientes húmedos o si se moja.
- Reinicie el Gear para eliminar cualquier error de software temporal.
- Asegúrese de que el software del Gear esté actualizado a la versión más reciente.
- Si la pantalla táctil está rayada o dañada, acuda a un centro de asistencia de Samsung.

El Gear deja de responder o presenta errores graves

Si el Gear se bloquea o no responde, es posible que deba cerrar las aplicaciones o apagar el Gear y volver a encenderlo. Si el Gear se bloquea y no responde, mantenga pulsado el botón Inicio durante más de 7 segundos para restablecerlo.

Si esto no resuelve el problema, restablezca los valores de fábrica. En la pantalla Aplicaciones, pulse **Ajustes** → **Info de Gear** → **Restab. Gear** → **Valores fábrica**. Antes de restablecer los valores de fábrica, recuerde realizar copias de seguridad de todos los datos importantes almacenados en el Gear.

Si el problema persiste, póngase en contacto con el Servicio de Atención Técnica (SAT) de Samsung.

Otro dispositivo Bluetooth no puede ubicar el Gear

- Asegúrese de que la función inalámbrica Bluetooth esté activada en el Gear.
- Restablezca el Gear e inténtelo de nuevo.
- Asegúrese de que el Gear y el otro dispositivo Bluetooth se encuentren dentro del rango de conexión Bluetooth (10 m). Es posible que la distancia varíe en función del entorno en el que se usen los dispositivos.

Si se han seguido las sugerencias y el problema persiste, póngase en contacto con un centro Servicio de Atención Técnica (SAT) de Samsung.

No se establece una conexión Bluetooth, o el Gear y el dispositivo móvil están desconectados

- Asegúrese de que la función Bluetooth de ambos dispositivos esté activada.
- Asegúrese de que no haya obstáculos, como paredes o equipos eléctricos, entre los dispositivos.
- Asegúrese de que la última versión de la aplicación Samsung Gear esté instalada en el dispositivo móvil.
- Asegúrese de que el Gear y el otro dispositivo Bluetooth se encuentren dentro del rango de conexión Bluetooth (10 m). Es posible que la distancia varíe en función del entorno en el que se usen los dispositivos.
- Reinicie ambos dispositivos y vuelva a iniciar la aplicación Samsung Gear en el dispositivo móvil.

La conexión a Internet se interrumpe con frecuencia

- Asegúrese de no estar bloqueando la zona de la antena del Gear.
- Si se encuentra en áreas donde la señal o la recepción son débiles, es posible que pierda la cobertura. Tal vez tenga problemas de conectividad debido a algún problema con la estación base del proveedor de servicios. Desplácese hacia otro lugar y vuelva a intentarlo.
- Al utilizar el Gear mientras está en movimiento, los servicios de redes inalámbricas podrían deshabilitarse debido a problemas en la red del proveedor de servicios.

El icono de la batería está vacío

El nivel de batería es bajo. Cargue la batería.

La batería no se carga correctamente (para cargadores aprobados por Samsung)

- Asegúrese de conectar el Gear a la base de carga inalámbrica y de conectar la base al cargador correctamente.
- Visite el Servicio de Atención Técnica (SAT) de Samsung y la batería le será reemplazada.

La batería se descarga más rápidamente que cuando compré el dispositivo

- Al exponer el Gear o la batería a temperaturas demasiado altas o bajas, la vida útil de la carga podría reducirse.
- El consumo de batería aumenta al usar ciertas aplicaciones.
- La batería se consume y la carga útil se acortará con el tiempo.

El Gear está caliente al tacto

El Gear puede estar caliente al tacto cuando se utilizan aplicaciones del Gear durante períodos prolongados o cuando se utilizan aplicaciones que requieren más energía. Esto es normal y no afecta a la vida útil ni el rendimiento del Gear.

El Gear no puede encontrar la ubicación actual

El Gear utiliza la información de ubicación de su dispositivo móvil. Las señales GPS podrían verse alteradas en algunos lugares, como por ejemplo en lugares cerrados. Configure el dispositivo móvil para utilizar la conexión Wi-Fi para buscar su ubicación actual.

Se han perdido los datos almacenados en el Gear

Realice siempre copias de seguridad de todos los datos importantes guardados en el Gear. De lo contrario, no podrá restablecer los datos dañados o perdidos. Samsung no se hace responsable de la pérdida de los datos almacenados en el Gear.

Aparece un pequeño espacio alrededor de la parte externa de la funda del Gear

- Este espacio es una característica de fabricación necesaria, y podría causar el movimiento o la vibración de algunas partes.
- Con el tiempo, la fricción entre las partes podría causar que este espacio se agrandara levemente.

Extracción de la batería

- Para extraer la batería **visite** un Servicio de Atención Técnica (SAT) con las instrucciones proporcionadas.
- Por su seguridad, **no intente extraer** la batería. Si la batería no se extrae adecuadamente, podrían ocasionarse daños tanto en la batería como en el dispositivo, provocar lesiones personales o hacer que el dispositivo no resulte seguro.
- Samsung no acepta responsabilidad alguna de los daños o pérdidas (ya sean contractuales o extracontractuales, incluida la negligencia) que pudieran ocasionarse por no seguir con precisión estas advertencias e instrucciones. Quedan excluidas la muerte y las lesiones personales provocadas por negligencias de Samsung.

- 1 Retire la correa del Gear.
- 2 Quite los tornillos de la parte trasera del Gear.
- 3 Retire la pantalla del cuerpo del Gear con una herramienta de bordes planos.
- 4 Tire de la placa de circuito hacia arriba para extraerla del Gear.
- 5 Tire del conector del lado derecho del Gear hacia arriba para extraer la batería.

Resumen Declaración de Conformidad

SAMSUNG declara, bajo su responsabilidad, que este aparato cumple con lo dispuesto en la Directiva 99/05/CE del Parlamento Europeo y del Consejo de 9 de Marzo de 1999, trasladada a la legislación española mediante el Real Decreto 1890/2000, de 20 de Noviembre.

Copyright

Copyright © 2015 Samsung Electronics

Este manual se encuentra protegido por las leyes internacionales de derechos de autor.

No está permitido reproducir, distribuir, traducir o transmitir ninguna parte de este manual de ningún modo o por ningún medio, ya sea electrónico o mecánico, incluyendo fotocopias, grabaciones o almacenamiento en cualquier sistema de almacenamiento y recuperación de información, sin el permiso previo por escrito de Samsung Electronics.

Marcas comerciales

- SAMSUNG y el logotipo de SAMSUNG son marcas comerciales registradas de Samsung Electronics.
- Bluetooth® es una marca comercial registrada de Bluetooth SIG, Inc. en todo el mundo.
- Wi-Fi®, Wi-Fi Protected Setup™, Wi-Fi Direct™, Wi-Fi CERTIFIED™, y el logotipo de Wi-Fi son marcas comerciales registradas de Wi-Fi Alliance.
- El resto de las marcas comerciales y derechos de autor son propiedad de sus respectivos dueños.