

SAMSUNG

SM-R720
SM-R732

Brukerhåndbok

Innholdsfortegnelse

Grunnleggende

- 4 Les dette først
- 6 Innhold i produktesken
- 7 Enhetsoppsett
- 10 Batteri
- 13 Ha på Gear
- 14 Bytte ut stroppen
- 18 Slå Gear på og av
- 18 Koble Gear til en mobil enhet
- 20 Ekstern tilkobling
- 21 Slå skjermen på og av
- 21 Bruke rammen
- 23 Berøringsskjerm
- 25 Navigere på skjermen
- 26 Startskjermbildet
- 31 Statuspanel
- 33 Appskjermbildet
- 34 Stille inn skjermlåsen
- 35 Angi tekst
- 38 Ta et bilde av skjermen
- 38 Oppdatere Gear

Apper

- 39 Meldinger
- 40 Telefon
- 42 S Health

- 52 Running
- 53 Tidsplan
- 54 S Voice
- 55 Vær
- 56 Alarm
- 56 Nedtelling
- 57 Stoppeklokke
- 57 Bloomberg
- 58 CNN
- 58 Musikkspiller
- 60 Galleri
- 62 Venn
- 62 E-post
- 63 Finn telefonen
- 63 Kart
- 63 Talenotat

Innstillinger

- 65 Innledning
- 65 Skjerm
- 65 Vibrasjon
- 66 Enhet
- 66 Anrop
- 67 Tilkoblinger
- 69 Skjermlås
- 70 Inndata
- 71 Strømsparing
- 71 Gear-info.

Samsung Gear

- 72 Innledning
- 73 Klokkefronter
- 73 Varsler
- 74 Administrer apper
- 74 Send media
- 75 Appinnstillinger
- 75 Samsung Gear Apps
- 75 Innstillinger
- 78 Finn min Gear

Tillegg

- 79 Feilsøking
- 83 Ta ut batteriet

Grunnleggende

Les dette først

Les denne bruksanvisningen før du bruker enheten for å sikre trygg og riktig bruk.

- Beskrivelser er basert på enhetens standardinnstillinger.
- Noe av innholdet kan variere fra enheten din, avhengig av område, tjenesteleverandør, modellspesifikasjoner og programvare.
- Innhold (høykvalitetsinnhold) som krever høy CPU- og RAM-bruk, vil ha innvirkning på den generelle ytelsen til enheten. Det kan hende at apper som benytter slikt innhold, ikke vil fungere som tiltenkt, avhengig av enhetens spesifikasjoner og området den brukes i.
- Samsung er ikke ansvarlig for ytelsesproblemer som forårsakes av apper fra en annen leverandør enn Samsung.
- Samsung er ikke ansvarlig for ytelsesproblemer eller inkompatibiliteter som forårsakes av redigerte registerinnstillinger eller endret operativsystemprogramvare. Forsøk på å tilpasse operativsystemet kan føre til at Gear eller apper ikke fungerer som de skal.
- Programvare, lydkilder, bakgrunnsbilder, bilder og andre medier som leveres med Gear, er lisensiert for begrenset bruk. Uttrekking og bruk av disse materialene for kommersielle eller andre formål er et brudd på opphavsretslovene. Brukerne er selv ansvarlige for ulovlig bruk av medier.
- Standardapper som følger med Gear, kan oppdateres og ikke lenger støttes uten forvarsel. Hvis du har spørsmål om en app som tilbys med Gear, kontakter du et Samsung-servicesenter. For brukerinstallerte apper kontakter du tjenesteleverandørene.
- Endring av Gears operativsystem eller installering av programvare fra uoffisielle kilder kan føre til feil på Gear og ødeleggelse eller tap av data. Disse handlingene er brudd på Samsung-lisensavtalen og vil ugyldiggjøre garantien din.
- Bildene i denne bruksanvisningen er basert på modellen SM-R720.
- Enkelte funksjoner vil kanskje ikke fungere som beskrevet i denne håndboken, avhengig av produsent og modell på den mobile enheten som du kobler til Gear.

Opprettholde beskyttelsen mot vann og støv

Enheten kan bli skadet hvis det kommer vann eller støv inn i den. Følg disse tipsene nøye for å hindre skader på enheten og opprettholde enhetens beskyttelse mot vann og støv.

- Ikke senk enheten dypere i vann enn 1,5 meter, og hold den ikke under vann i mer enn 30 minutter.
- Ikke senk enheten i vann over lengre perioder.
- Ikke utsett enheten for **vann med høy bevegelsesenergi**, som vann fra springen, havbølger eller fosser.
- Hvis enheten utsettes for ferskvann, må du tørke grundig av den med en ren og myk klut. Hvis enheten utsettes for en annen væske enn ferskvann, må du skylle enheten umiddelbart med ferskvann og tørke grundig av den med en ren og myk klut. Hvis du ikke skyller enheten i ferskvann og tørker av den i henhold til instruksjonene, kan det oppstå feil eller kosmetiske problemer på enheten.
- Hvis du mister enheten eller den får et støt, kan vann- og støvbeskyttelsen til enheten bli skadet.
- Det kan hende at berøringsskjermen og andre funksjoner ikke virker som de skal **hvis enheten brukes i vann eller andre væsker**.
- Enheten din har blitt testet i kontrollerte omgivelser og er vist å være beskyttet mot vann og støv i spesifikke situasjoner (møter kravene til klassifisering IP68 som beskrevet i den internasjonale standarden IEC 60529 – Grader av beskyttelse gitt av kapslinger [IP-kode], testforhold: 15–35 °C, 86–106 kPa, 1,5 meter, i 30 minutter). Til tross for denne klassifiseringen er enheten ikke fullstendig ugjennomtrengelig mot vannskade i enhver situasjon.

Instruksjonsikoner



Advarsel: Situasjoner som kan føre til skader på deg selv eller andre



Forsiktig: Situasjoner som kan skade enheten eller annet utstyr



Merknad: Merknader, brukstips eller ytterligere informasjon

Innhold i produktesken

Kontroller at produktesken inneholder følgende:

- Gear
- Trådløs ladedokk
- Stropp
- Hurtigstartveiledning

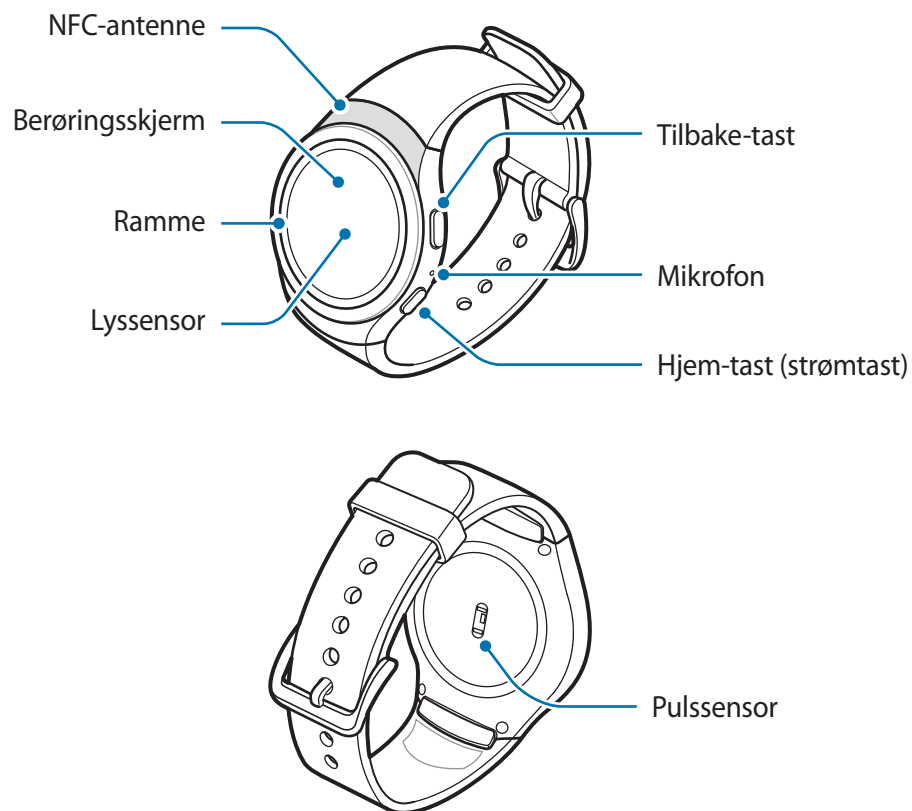


- Utstyret som leveres med Gear, samt annet tilgjengelig tilbehør, kan variere, avhengig av område og tjenesteleverandør.
- Det medfølgende utstyret er utformet kun for Gear, og det er ikke sikkert at det er kompatibelt med andre enheter.
- Utseende og spesifikasjoner kan være gjenstand for endringer uten forhåndsvarsel.
- Du kan kjøpe ytterligere tilbehør fra din lokale Samsung-forhandler. Kontroller at dette er kompatibelt med Gear før kjøp.
- Det kan hende at noe tilbehør, som for eksempel dokkingenheter, ikke har den samme beskyttelsen mot vann og støv.
- Bruk bare Samsung-godkjent tilbehør. Bruk av tilbehør som ikke er godkjent, kan forårsake ytelsesproblemer og feil som ikke dekkes av garantien.
- Tilgjengelighet for alt tilbehør kan endres etter produsentenes eget skjønn. Gå til nettstedet til Samsung for mer informasjon om tilgjengelig tilbehør.

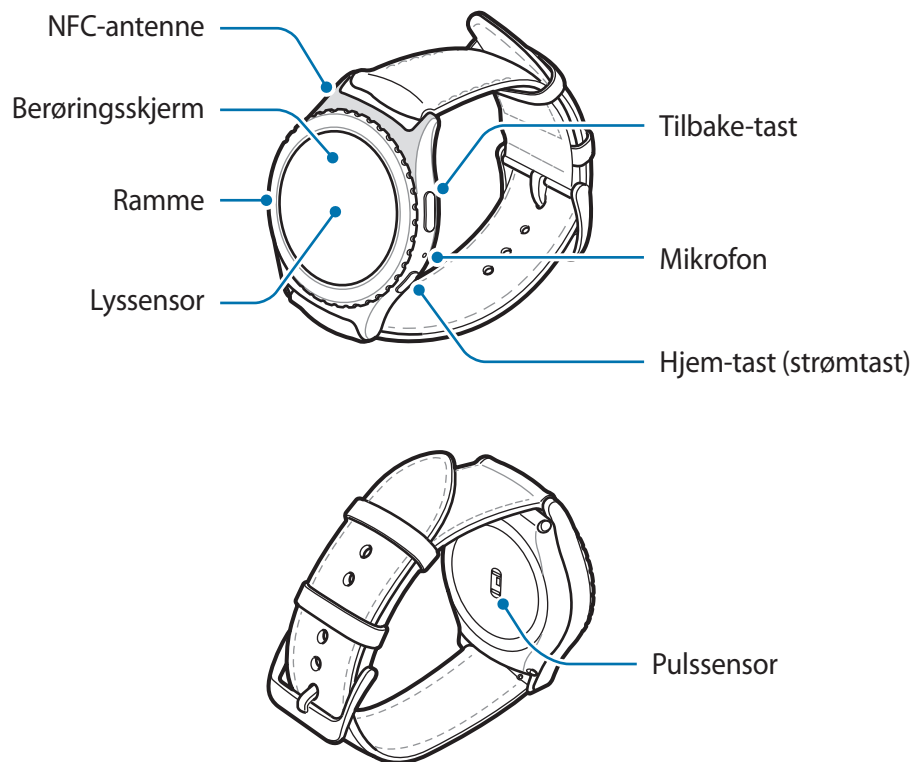
Enhetsoppsett

Gear



► SM-R720:



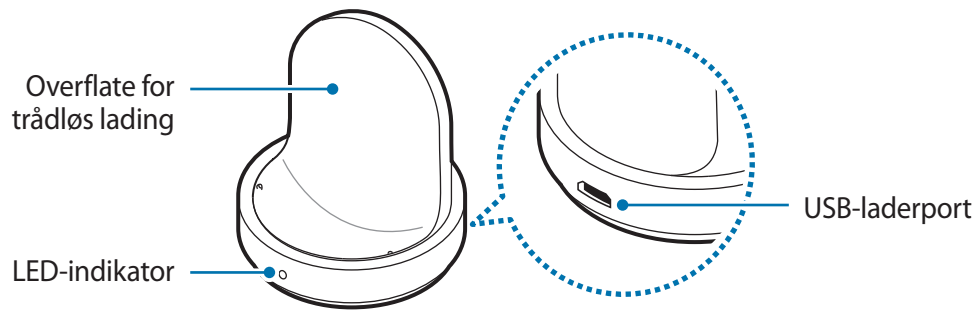
► SM-R732:



Taster

Tast	Funksjon
 Hjem/strøm	<ul style="list-style-type: none"> • Trykk på og hold inne for å slå Gear på eller av. • Trykk på for å slå på skjermen. • Trykk på og hold inne i mer enn 7 sekunder for å starte Gear på nytt. • Trykk for å åpne appskjermbildet når du er inne i klokkeskjermbildet. • Trykk for å åpne klokkeskjermbildet når du er inne i et annet skjermbilde.
 Tilbake	<ul style="list-style-type: none"> • Trykk på for å returnere til det forrige skjermbildet.

Trådløs ladedokk



- Ikke utsett Gear eller den trådløse ladedokken for vann. Enhetene er ikke helt vanntette.
- Sørg for at stroppen holdes ren. Kontakt med urenheter, som for eksempel støv og fargestoffer, kan føre til flekker på stroppen som ikke kan fjernes helt.



Sjekk at det ikke er noen hindringer i veien for Gears mikrofon når du snakker i den.

Batteri

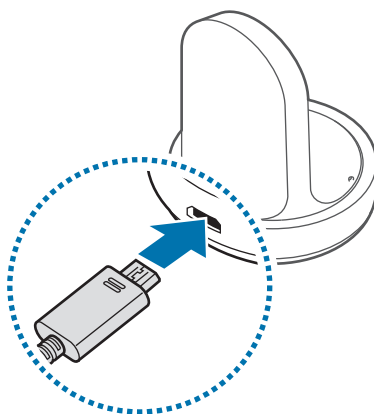
Lade batteriet

Lad batteriet før du bruker det for første gang eller når det har gått lang tid uten at du har brukt det.



Bruk kun Samsung-godkjente ladere, batterier og kabler. Ladere eller kabler som ikke er godkjente kan føre til at batteriet eksploderer eller skade Gear.

- 1 Koble USB-kabelen til USB-strømadapteren. Deretter kobler du den andre enden av USB-kabelen til den trådløse ladedokken.



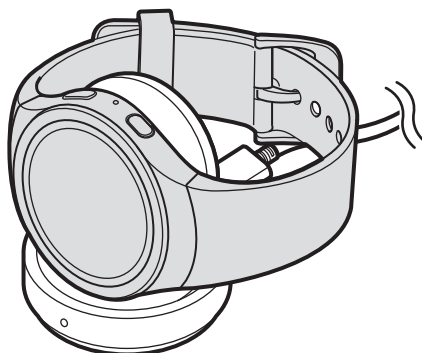
- Bruk den medfølgende trådløse ladedokken og laderen. Gear kan ikke lades skikkelig med en lader produsert av en tredjepart.
- Hvis du kobler til laderen feil, kan dette føre til alvorlige skader på enheten. Skader som er forårsaket av feil bruk, dekkes ikke av garantien.



Kontroller at USB-kabelen er skikkelig koblet til den trådløse ladedokken.

- 2 Koble USB-strømadapteren til en stikkontakt.

3 Plasser Gear i den trådløse ladedokken.



4 Når du har fulladet Gear, kobler du den fra den trådløse ladedokken. Koble laderen fra den trådløse ladedokken, og ta deretter laderen ut av stikkontakten.



For å spare energi bør du koble fra laderen når den ikke er i bruk. Laderen er ikke utstyrt med en strømbryter, så du bør derfor koble den fra stikkontakten for å unngå unødvendig strømforbruk. Oppbevar laderen nær stikkontakten og lett tilgjengelig under lading.

Kontrollere ladestatusen

Når du kobler Gear til den trådløse ladedokken, blinker den trådløse ladedokkens LED-indikator i bestemte farger for å indikere batterinivået.

Farge	Ladestatus
Rød → Grønn → Oransje	Standbymodus
Rød	Lader
Grønn	Fulladet
Oransje	Koblet til en lavspenningsadapter



Hvis det oppstår en feil på den trådløse ladedokken, blinker LED-indikatoren rødt. Koble Gear fra den trådløse ladedokken og koble dem sammen igjen. Hvis feilen oppstår igjen, kontakter du et Samsung-servicesenter for servicehjelp.

Redusere batteriforbruket

Gear gir tilgang til ulike alternativer som hjelper deg med å spare batteristrøm.

- Bytt til hvilemodus ved å dekke skjermen med håndflaten når du ikke bruker Gear.
- Aktiver strømsparingsmodus.
- Lukk unødvendige apper.
- Deaktiver Bluetooth-funksjonen når den ikke er i bruk.
- Deaktiver Wi-Fi-funksjonen når den ikke er i bruk.
- Reduser lysstyrken på skjermen.
- Deaktiver Klokke alltid på-funksjonen.
- Deaktiver taleoppvåkningsfunksjonen i **S Voice**.
- Tilpass varselinnstillingene i **Samsung Gear** på den mobile enheten.

Tips og forholdsregler for lading

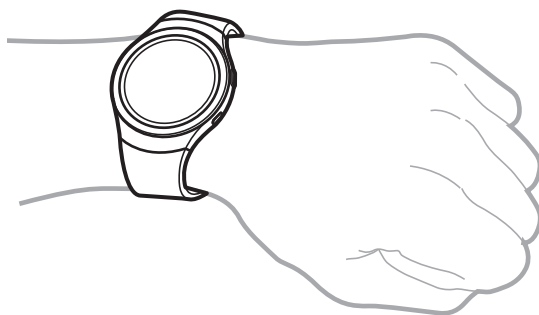
- Hvis det er hindringer mellom Gear og den trådløse ladedokken, kan det hende at Gear ikke lader skikkelig. Hindre Gear og den trådløse laderen i å komme i kontakt med svette, væsker eller støv.
- Når batteristrømmen er lav, er batteriikonet tomt.
- Dersom batteriet er helt utladet, vil ikke Gear slås på umiddelbart når laderen er tilkoblet. La et utladet batteri lades i noen minutter før du forsøker å slå på Gear.
- Hvis du bruker flere apper samtidig, tømmes batteriet raskt. For å unngå at strømmen blir borte under dataoverføring, bør batteriet alltid være fullt oppladet når du bruker disse appene.
- Hvis du bruker en annen strømkilde enn laderen, for eksempel en datamaskin, kan det føre til at ladingen går saktere på grunn av lavere strømstyrke.
- Hvis Gear lades sammen med andre enheter i en multilader, kan ladingen ta lengre tid.

- Gear kan brukes mens den lader, men det kan ta lenger tid å lade batteriet helt opp.
- Hvis Gear mottar en ustabil strømforsyning mens den lader, kan det hende at berøringsskjermen ikke fungerer. Hvis dette skjer, kobler du Gear fra den trådløse ladedokken.
- Mens Gear lader, kan den bli varmere. Dette er normalt og skal ikke påvirke Gears levetid eller ytelse. Dersom batteriet blir varmere enn normalt, kan det hende at laderen vil stoppe oppladingen.
- Hvis Gear ikke lades på riktig måte, må du ta med Gear til et Samsung-servicesenter.
- Ikke bruk en bøyd eller skadd USB-kabel.

Ha på Gear

Ta på Gear

Åpne spennen og plasser stroppen rundt håndleddet. Juster stroppen slik at den sitter godt rundt håndleddet, sett tappen inn i et justeringshull, og fest spennen for å lukke den.



Ikke bøy stroppen for mye. Dette kan føre til skader på Gear.



For å måle pulsen mest mulig nøyaktig med Gear må Gear sitte godt festet på underarmen, like over håndleddet. Se [Ha på Gear riktig](#) for mer informasjon.

Tips og forholdsregler for stroppen

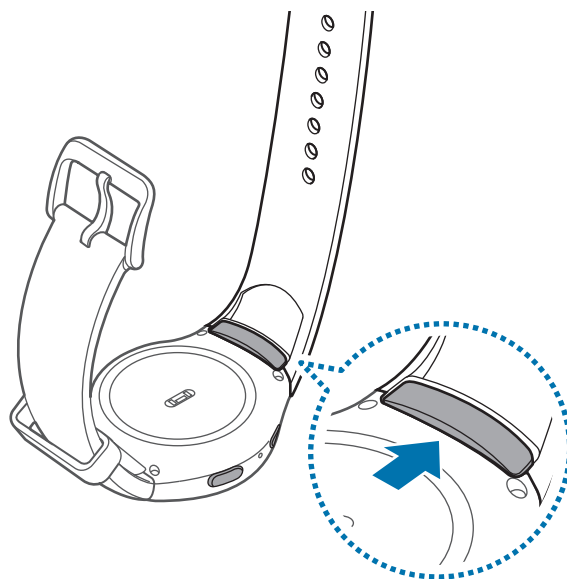
- Vær forsiktig når du har på deg Gear. Hvis du har følsom hud eller fester Gear for stramt, kan du føle ubehag.
- Noen føler ubehag når de har på Gear over lengre perioder.
- Hudirritasjoner kan oppstå hvis stroppen utsettes for såpe, svette, allergener eller forurensing over lengre perioder.
- Ikke fest enheten for stramt. Sørg for å holde enheten ren og tørr. Selv om denne enheten overholder internasjonale sikkerhetsstandarter, kan noen oppleve hudirritasjoner hvis de er allergiske mot enkelte stoffer.
- Følg tipsene nedenfor for å beskytte lærstroppen.
 - Ikke utsett lærstroppen for direkte sollys, vann og varme eller fuktige omgivelser. Lærstroppen kan bli misfarget eller deformert.
 - Læret er gjennomtrengelig så det kan påvirkes av olje og kosmetikk. Ikke utsett lærstroppen for disse produktene.

Bytte ut stroppen

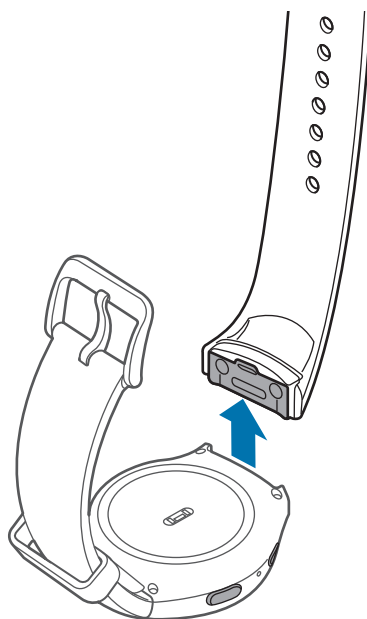
Løsne stroppen fra Gear for å bytte den ut med en ny.

► **SM-R720:**

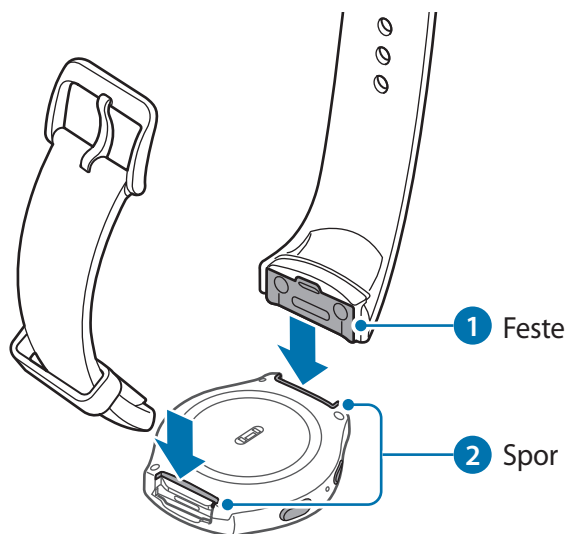
- 1 Trykk på knappen der hoveddelen av Gear og stroppen møtes.



- 2** Mens du trykker på knappen drar du stroppen oppover og fjerner den.



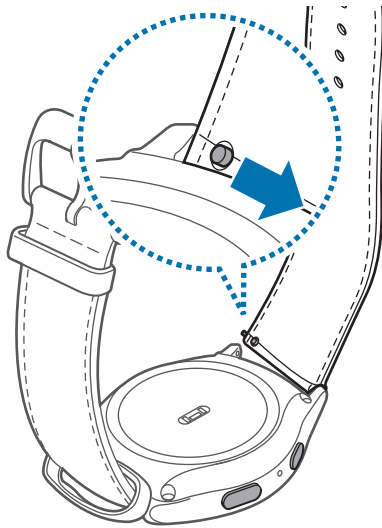
- 3** Sett holderen til den nye stroppen inn i sporene på hoveddelen av Gear.



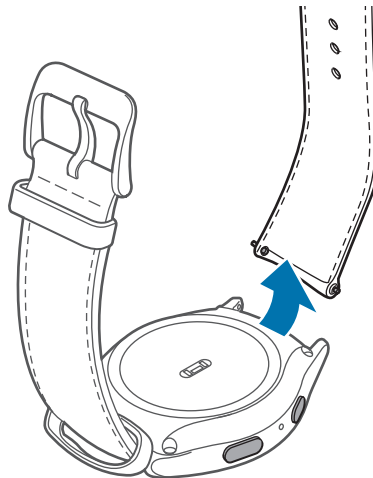
- 4** Skyv stroppen inn i hoveddelen av Gear til den klikker på plass.

► SM-R732:

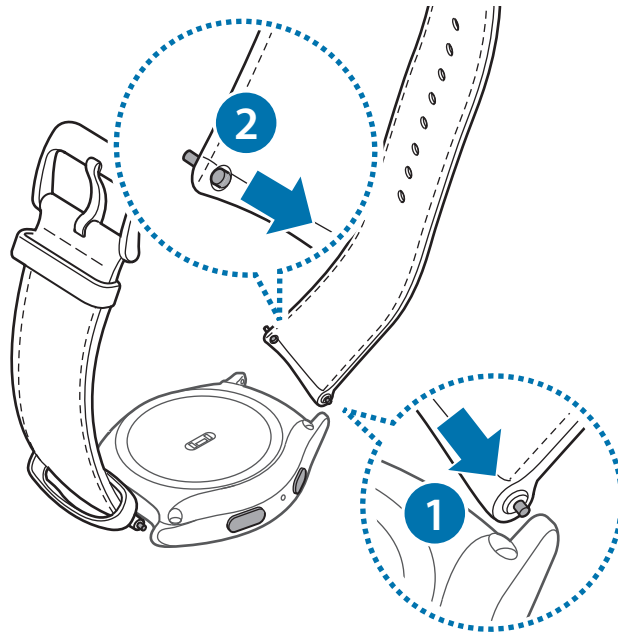
1 Skyv stroppens fjær innover.



2 Dra stroppen vekk fra hoveddelen av Gear.



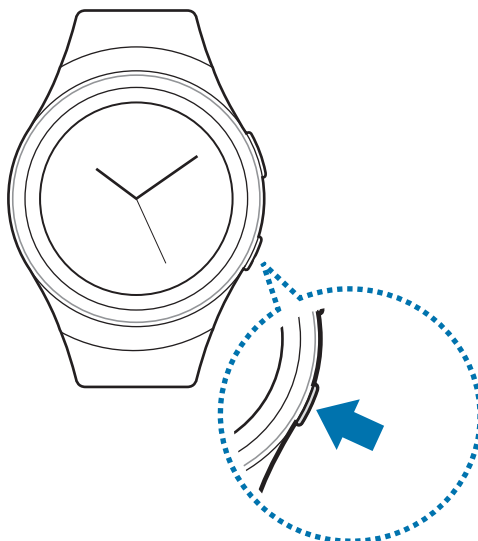
- 3** Sett den ene enden av fjæren inn i hullet på Gear og skyv fjæren innover og koble til stroppen.



Slå Gear på og av

Trykk på og hold inne strømtasten i noen sekunder for å slå på Gear. Når du slår på Gear for første gang eller tilbakestiller den, vises et sprettoppvindu. Følg instruksjonene på skjermen for å laste ned og installere Samsung Gear-appen på den mobile enheten. Se [Koble Gear til en mobil enhet](#) for mer informasjon.

Slå av Gear ved å trykke på og holde inne strømtasten og deretter trykke på **Slå av**.



Følg alle oppslåtte advarsler og instruksjer fra autorisert personale når du befinner deg i områder der bruken av trådløse enheter er begrenset, som for eksempel i fly og på sykehus.

Koble Gear til en mobil enhet

Du bør koble Gear til den mobile enheten din én gang før du bruker Gear. Du må installere Samsung Gear-appen på den mobile enheten for å kunne koble Gear til den. Samsung Gear-appen er tilgjengelig fra **Galaxy Apps** på Samsung Android-enheter og fra **Play Butikk** på andre Android-enheter. Eller gå til apps.samsung.com/gear for å laste den ned.

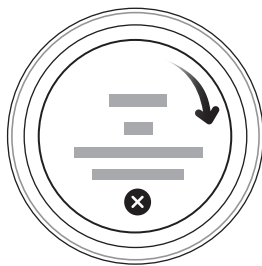
Gear

- 1 Slå på Gear.

Mobil enhet

- 2 Trykk på **Samsung Gear** på appskjermbildet.
Om nødvendig oppdaterer du Samsung Gear-appen til den nyeste versjonen.
- 3 Trykk på **KOBLE TIL GEAR**.
- 4 Når vinduet **Bluetooth-sammenkoblingsforespørsel** vises, bekrefter du at tilgangskodene som vises på Gear og den mobile enheten er like. Deretter trykker du på **OK**.
- 5 Følg instruksjonene på skjermen for å fullføre tilkoblingen.

Når enhetene er koblet sammen, vises en veiledning på skjermen til Gear. Følg instruksjonene på skjermen for å lære Gears grunnleggende kontroller.



- Tilkoblingsmetodene og skjermbildene kan variere, avhengig av enheten og programwareversjonen.
- Du kan ikke installere Samsung Gear-appen på mobile enheter som ikke støtter synkronisering med Gear. Kontroller at den mobile enheten er kompatibel med Gear.
- Støttede mobile enheter og funksjoner kan variere, avhengig av område, tjenesteleverandør og produsent. Gå til www.samsung.com for å se en liste over kompatible enheter.

Koble Gear til en ny mobil enhet

Når du kobler Gear til en annen mobil enhet, vises et sprettoppvindu som ber deg om å tilbakestille Gear. Sørg for å sikkerhetskopiere viktige data som er lagret på Gear.

- 1 Sikkerhetskopier Gears data på den mobile enheten.
På den mobile enheten åpner du appskjermbildet og trykker på **Samsung Gear** → **Innstillinger** → **Sikkerhetskopier** → **Sikkerhetskopier data**.
- 2 Avslutt forbindelsen mellom Gear og den mobile enheten. Se [Koble fra Gear](#) for å få mer informasjon.
- 3 Koble Gear til en annen mobil enhet.
Se [Koble Gear til en mobil enhet](#) for å få mer informasjon.



Hvis den mobile enheten du ønsker å koble til allerede er koblet til en annen Gear, kan ikke Gear opprette en forbindelse. Koble den mobile enheten fra den forrige Gear for å koble til din nåværende Gear.

Ekstern tilkobling

Koble Gear til den mobile enheten eksternt når en Bluetooth-tilkobling ikke er tilgjengelig. Med denne forbindelsen kan du fremdeles motta varsler fra den mobile enheten. Denne funksjonen aktiveres automatisk når du kobler til den mobile enheten via Bluetooth for første gang.

Hvis denne funksjonen ikke slås på, åpner du appskjermbildet på den mobile enheten, trykker på **Samsung Gear** → **Innstillinger** → **Tilkobling**, og deretter trykker du på **Bruk Ekstern tilkobling-bryteren**.

Slå skjermen på og av

Du slår på skjermen ved å rotere på rammen. Du kan også trykke på Hjem-tasten eller Tilbake-tasten.

Dekk skjermen med håndflaten for å slå den av. Skjermen slås også av hvis Gear ikke brukes i løpet av et angitt tidsrom.

Du kan også slå på skjermen med en bevegelse. Se [Enhhet](#) for å få mer informasjon.

Bruke rammen

Roter rammen for å enkelt kontrollere Gears forskjellige funksjoner.



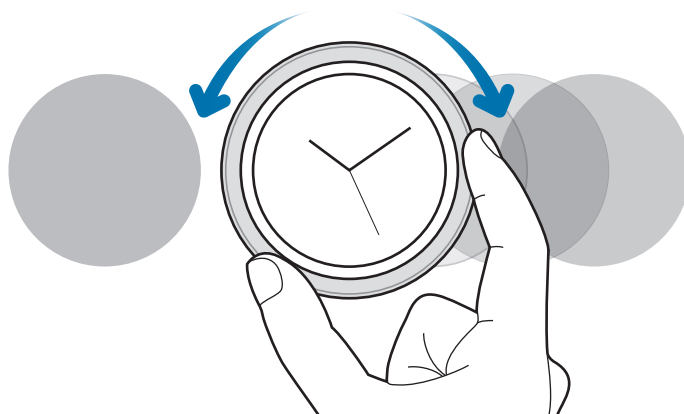
- Sørg for at det ikke er noen fremmedlegemer på rammeområdet.
- Ikke bruk rammen i nærheten av magnetiske felter da de kan forstyrre rammens interne magneter og føre til feil.



Hvis rammen ikke roterer, tar du den med til et Samsung-servicesenter. Ikke demonter Gear.

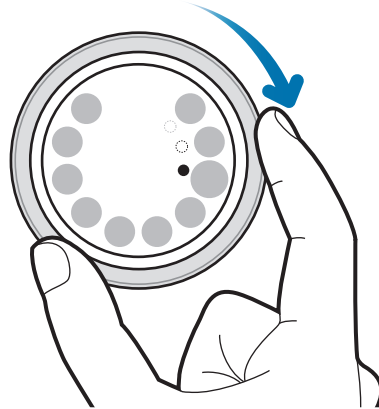
Bla gjennom skjermbilder

Roter rammen for å vise andre skjermbilder. På klokkeskjermbildet roterer du rammen i retning mot klokken for å se varsler.



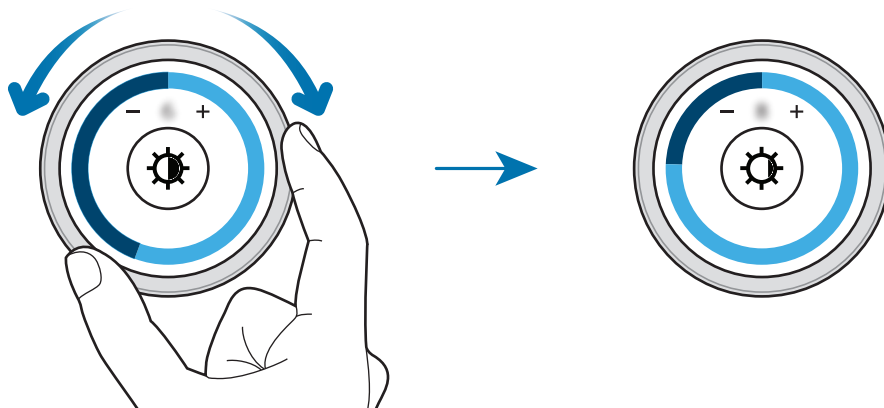
Velge et element

Roter rammen for å utheve det elementet du ønsker å velge og trykk deretter på elementet. Når du roterer rammen, beveger uthevingsindikatoren seg i samme retning.



Justere inndataverdien

Roter rammen for å justere volum eller lysstyrke. Når du justerer lysstyrken, roterer du rammen i retning med klokken for å gjøre skjermen lysere.



Berøringsskjerm



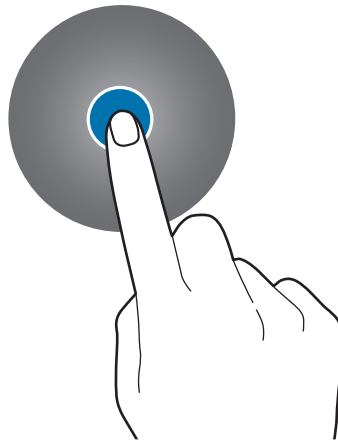
- Påse at berøringsskjermen ikke kommer i kontakt med andre elektriske enheter. Elektrostatisk utladning kan føre til funksjonsfeil på berøringsskjermen.
- For å unngå å skade berøringsskjermen må du ikke trykke på den med noe skarpt eller legge mye trykk på den med fingrene.



Gear gjenkjenner kanskje ikke berøring i nærheten av kantene av skjermen, da disse ligger utenfor området for berøringsinndata.

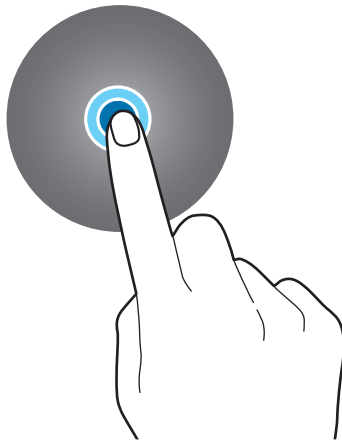
Trykke

Trykk lett på skjermen med fingeren for å åpne en app, velge et menyelement, velge en knapp på skjermen, eller angi et tegn ved hjelp av tastaturet på skjermen.



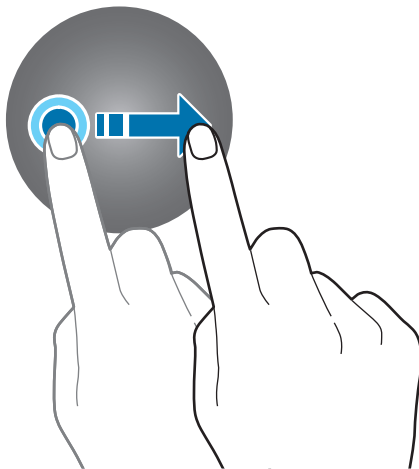
Trykke på og holde

Trykk på og hold skjermen i to sekunder eller mer for å få tilgang til redigeringsmodus eller se tilgjengelige alternativer.



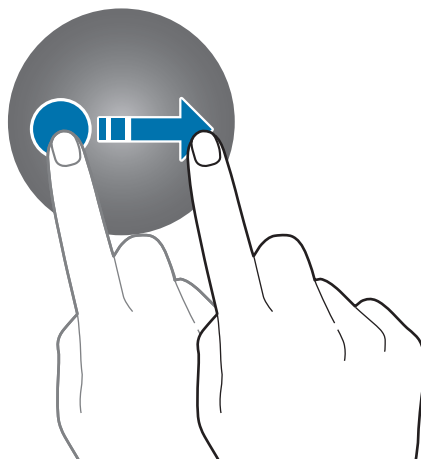
Dra

Trykk på og hold et element, og dra det dit du vil ha det, for å flytte det.



Stryke

Stryk til venstre eller høyre for å vise andre paneler.

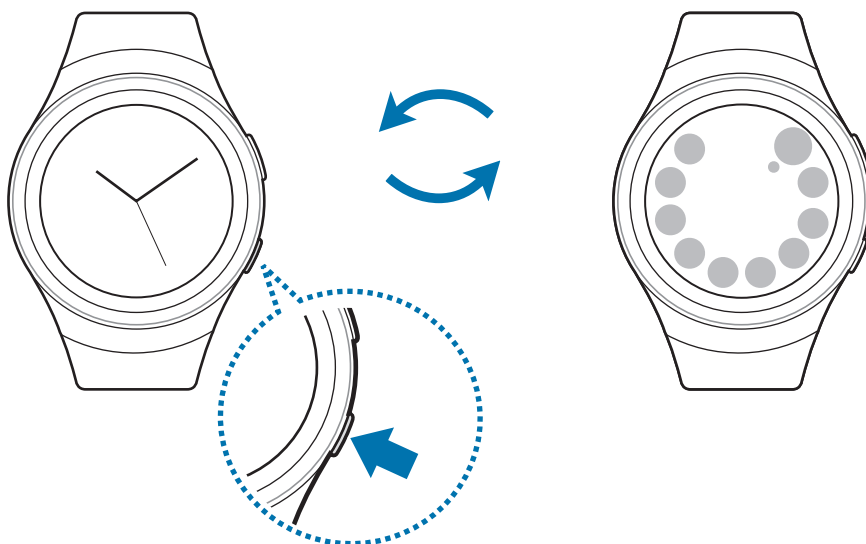


Navigere på skjermen

Veksle mellom klokke- og appskjermbildet

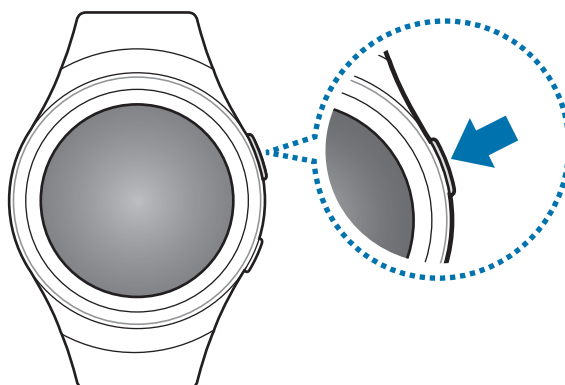
På klokkeskjermbildet trykker du på Hjem-tasten for å åpne appskjermbildet.

Hvis klokkeskjermbildet ikke vises, trykker du på Hjem-tasten for å returnere til klokkeskjermbildet.



Gå tilbake til det forrige skjermbildet

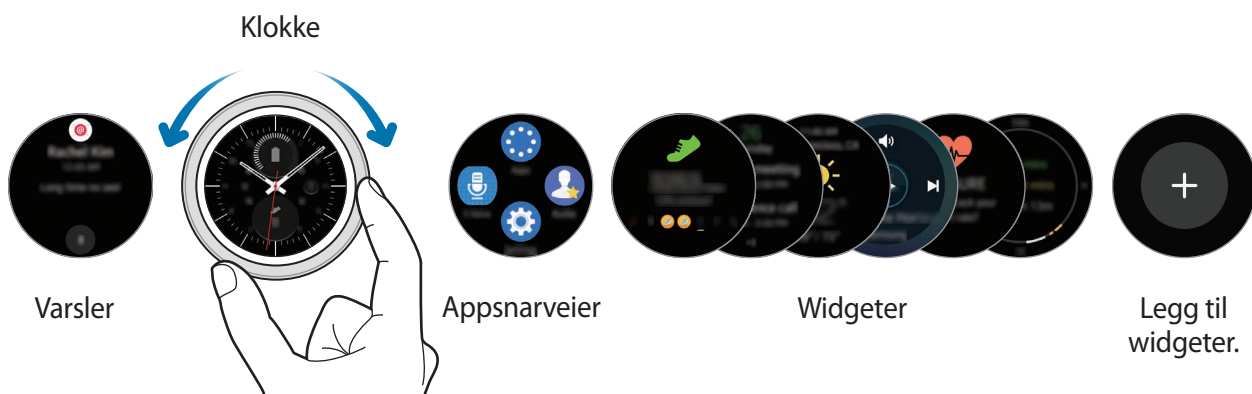
Trykk på Tilbake-tasten. Du kan også stryke ned fra øverste kant av skjermen.



Startskjermbildet

Innledning

Startskjermbildet kan ha flere paneler. Klokkeskjermbildet er utgangspunktet for startskjermbildet. Roter rammen for å vise elementer, som for eksempel varsler og widgeter, på skjermen.



Hvilke widgeter og varsler som er tilgjengelige, og hvordan disse er ordnet, kan variere, avhengig av programvareversjonen.

Varselspanelet

Hold deg oppdatert på hendelser, varsler og meldinger fra den mobile enheten.

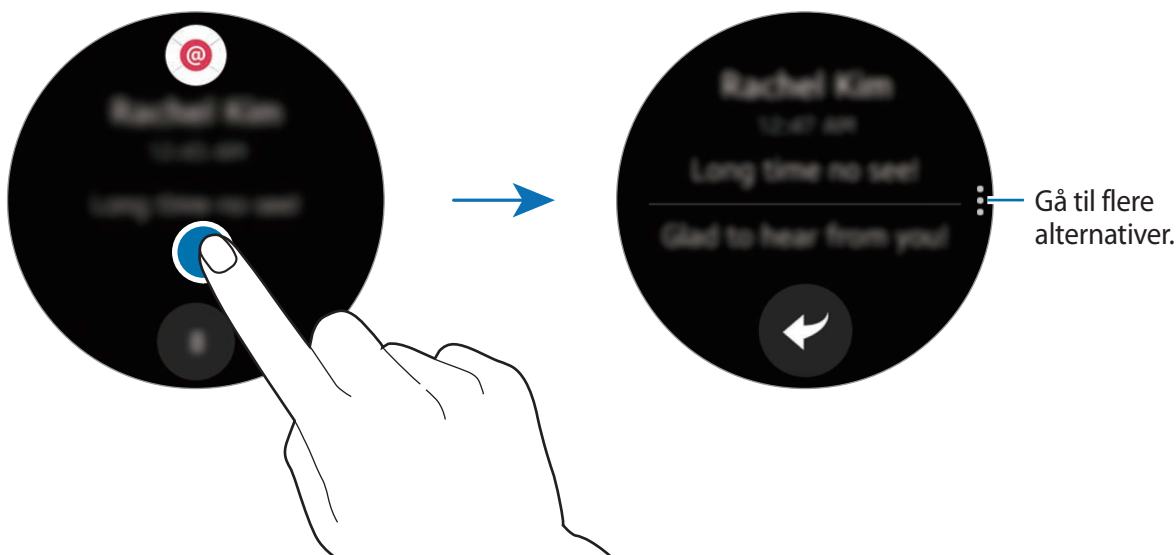
Når du mottar et varsel, vises det øverst på skjermen og forsvinner etter noen sekunder, og Gear vibrerer.



Gear har ingen høyttaler så Gear vibrerer bare når varselet mottas, og du kan ikke høre noen lyd. For mer informasjon om hvordan du konfigurerer vibrasjonsinnstillingene, kan du se [Vibrasjon](#).

Vise innkommende varsler

Trykk på varselsskjermbildet. Du kan vise mer informasjon om varselet.



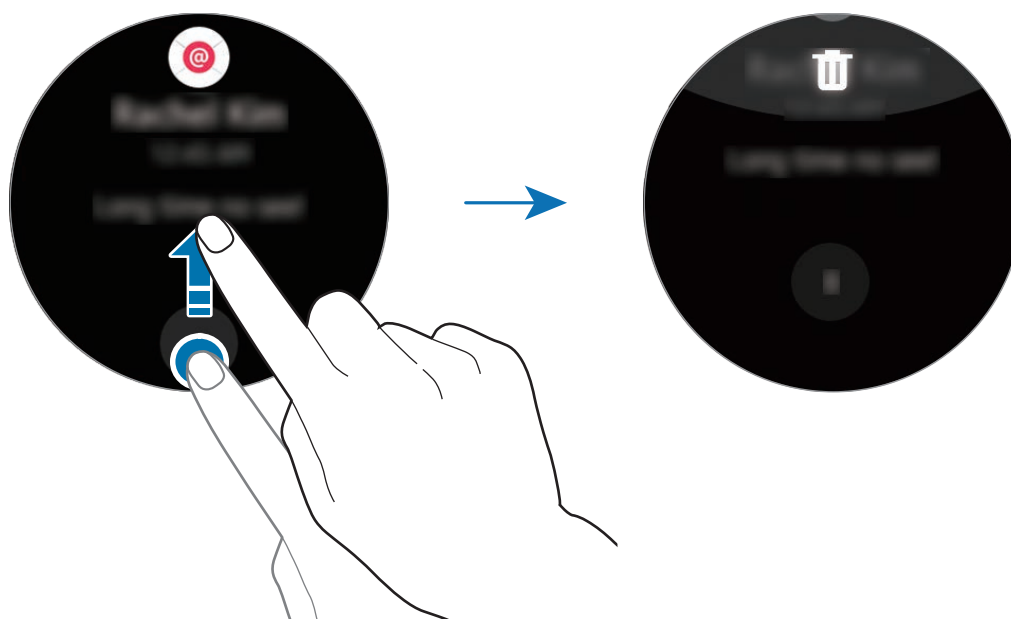
Hvis en melding inneholder mye tekst eller mange vedlegg, sjekker du meldingsdetaljene på den mobile enheten.

Vise andre varsler


Trykk på nummeret nederst i panelet. Du kan vise andre varsler som er mottatt fra samme app. Hvis du vil vise varsler som er mottatt fra andre apper, roterer du rammen i retning mot klokken.

Slette varsler

Slett et varsel ved å stryke oppover fra nederste kant av skjermen mens du viser et varsel.



Blokkere varsler

- 1 Velg et varsel fra appen du ønsker å blokkere.
- 2 Trykk på varselet for å vise detaljene.
- 3 Trykk på , roter rammen til **Blokker app** og trykk deretter på **Blokker app**.
Gear vil ikke lenger motta varsler fra appen.



Du kan blokkere varsler fra spesifikke apper på Gear. Når du ikke har mottatt noen varsler på Gear, blokkerer du varsler via den mobile enheten. Åpne appskjermbildet på den mobile enheten, trykk på **Samsung Gear** → **Varsler** → **Administrer varsler**.

Klokkeskjermbilde

Vis gjeldende klokkeslett. Du kan også sjekke batterilevetiden, datoen, skrittelling og mer.



Trykk på Hjem-tasten for å åpne klokkeskjermbildet når du ikke er inne i klokkeskjermbildet.

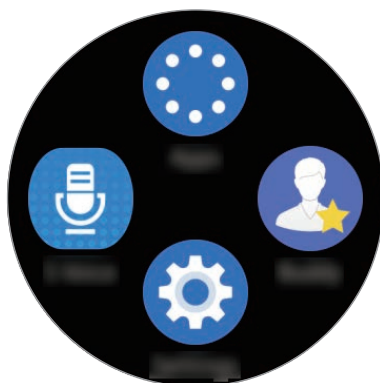
Endre klokkefront

Trykk på og hold klokkeskjermbilde og roter rammen for å velge en klokkefront. Du kan også tilpasse klokken ved å trykke på **TILPASS**.



Du kan også endre Gears klokkefront på den mobile enheten. Åpne appskjermbildet på den mobile enheten og trykk på **Samsung Gear** → **Klokkefronter**.

Appsnarveipanelet

Vis og administrer snarveier til appskjermbildet og andre apper.

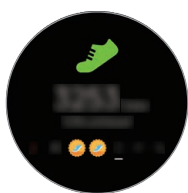


Administrere appsnarveipanelet

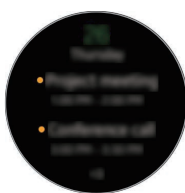
Du kan opprette opptil fire snarveier til de mest brukte appene dine. Trykk på og hold hvor som helst på skjermen. Trykk på **REDIGER** og trykk deretter på  for å slette en snarvei. Trykk deretter på  for å legge til en snarvei.

Widgeter

Du kan legge til widgeter på startskjermbildet. Widgeter er små apper som tilbyr begrenset funksjonalitet for å gi informasjon og enkel tilgang. Du kan bruke følgende widgeter som standard.



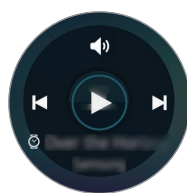
Skritteller



Tidsplan



Vær



Musikkspiller




Pulsmåler



24-timers
aktivitetsmåler

Legge til widgeter

Du kan legge til flere widgeter på startskjermbildet.

Trykk på  og velg en widget. Den valgte widgeten vises i et nytt panel.



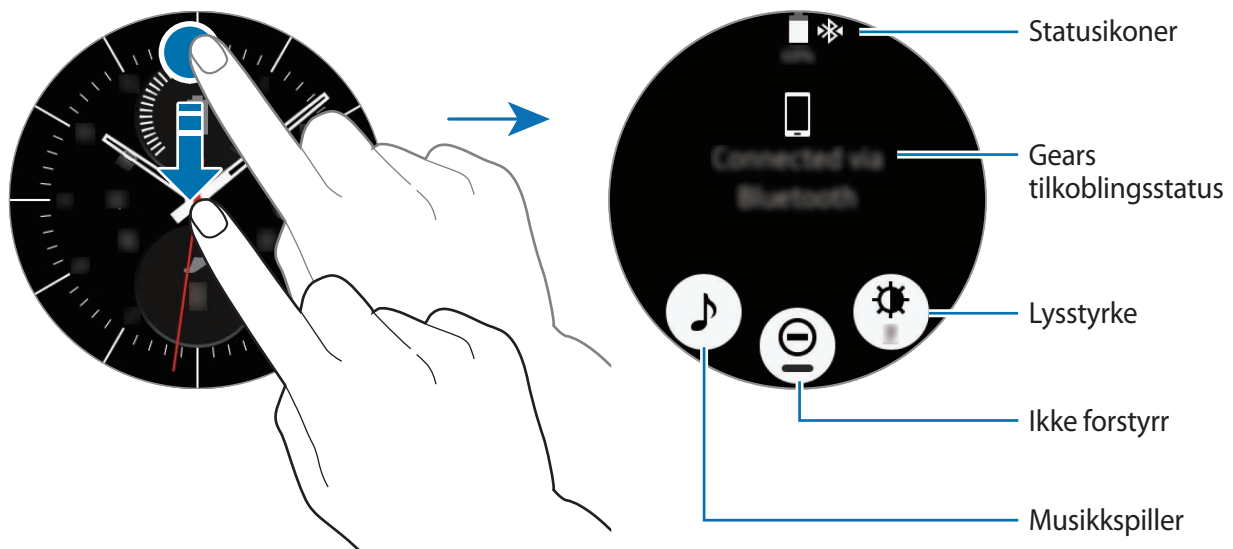
Fjerne widgeter

Trykk på og hold en widget, og trykk deretter på .

Statuspanel

På dette panelet kan du se gjeldende status og konfigurere grunnleggende innstillinger.

På klokkeskjermbildet stryker du nedover fra øverste kant av skjermen.



Statusikoner

Statusikoner vises øverst på skjermen. Ikonene som er oppført i listen nedenfor, er de mest vanlige.



Hvilke statusikoner som vises, kan variere fra område til område.

Ikon	Betydning
	Bluetooth tilkoblet
	Bluetooth frakoblet
	Bluetooth-hodesett tilkoblet
	Wi-Fi tilkoblet
	Batterinivå

Spille av musikk

Du kan spille av musikk som er lagret på Gear eller den mobile enheten.

På statuspanelet trykker du på

Ikke forstyrr-modus

Du kan angi at Gear ikke skal vibrere og slå på skjermen når et varsel mottas. Alarmer vil fortsatt fungere som normalt.

På statuspanelet trykker du på

-ikonet vises øverst på klokkeskjermbildet.

Justere lysstyrken


Du kan tilpasse Gear-skjermens lysstyrke etter omgivelsene.

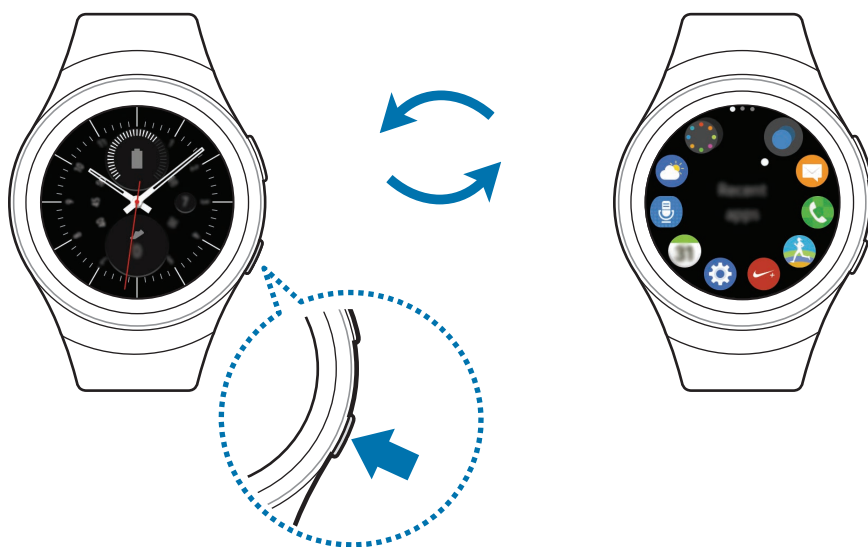
På statuspanelet trykker du på og justerer lysstyrken ved å rotere rammen, eller ved å trykke på eller .

Appskjermbildet

Appskjermbildet viser ikoner for alle apper.

På klokkeskjermbildet trykker du på Hjem-tasten for å gå til appskjermbildet.

Roter rammen for å se andre paneler. Du kan også trykke på  eller stryke skjermen til venstre eller høyre.




Åpne apper

På appskjermbildet trykker du på et app-ikon for å åpne appen.

Hvis du vil åpne en app fra listen over nylig brukte apper, trykker du på **Nylige apper** på appskjermbildet og velger det nylig brukte appvinduet.

Lukke apper

- 1 På appskjermbildet trykker du på **Nylige apper**.
- 2 Roter rammen og uthev den appen du vil lukke.
- 3 Trykk på .

Du kan lukke alle appene som kjører for øyeblikket, ved å trykke på **LUKK ALLE**.

Flytte elementer

På appskjermbildet trykker du på og holder skjermen, trykker på og holder en app og drar den til ønsket plassering.

Du kan også ordne Gears apper på den mobile enheten. Se [Administrer apper](#) i Samsung Gear-appen for mer informasjon.

Installere apper

Du kan kjøpe og laste ned apper som er spesielt utformet for Gear. For å bruke denne funksjonen må Gear og den mobile enheten være koblet sammen.

På appskjermbildet trykker du på **Hent flere apper**.

Samsung Gear Apps-butikken startes automatisk på den mobile enheten. I butikken kan du bla gjennom og laste ned apper.

Avinstallere apper

Du kan bare avinstallere nedlastede Gear-apper på den mobile enheten. Se [Avinstallere apper](#) i Samsung Gear-appen for mer informasjon.

Stille inn skjermlåsen

Hindre andre i å få tilgang til Gear når du ikke har den på. Hvis du har aktivert skjermlåsfunksjonen, aktiveres den når du tar av Gear. Når du har aktivert denne funksjonen, krever Gear en opplåsningskode hver gang du slår på skjermen.

Angi en PIN-kode

På appskjermbildet trykker du på **Innstillinger** → **Skjermlås** → **Skjermlås** → **PIN-kode**.

En PIN-kode består bare av sifre. Angi fire sifre, og angi deretter PIN-koden på nytt for å bekrefte den.

Låse opp Gear

Slå på skjermen og skriv inn opplåsingskoden.

Du deaktiverer denne funksjonen ved å trykke på **Innstillinger** → **Skjermlås** → **Skjermlås** på appskjermbildet, skrive inn PIN-koden din og deretter trykke på **Ingen**.

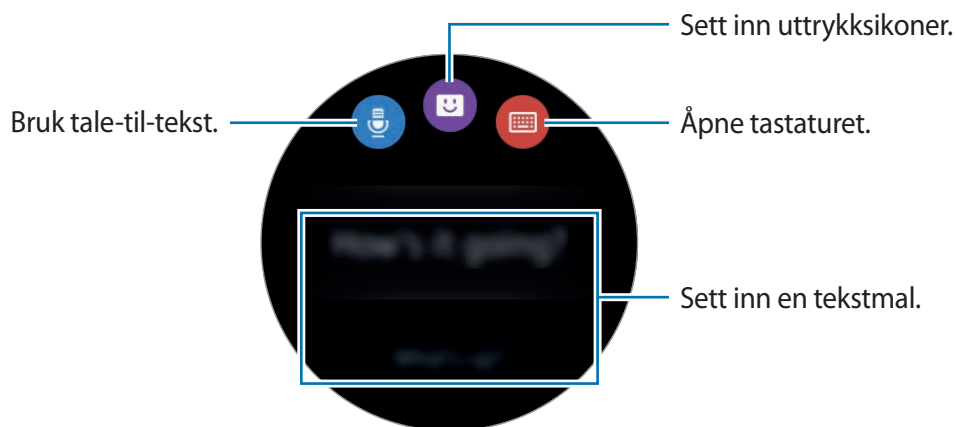
Angi tekst

Innledning

Et tekstinndataskjermbilde vises automatisk når du kan skrive inn tekst. Velg et humørikon eller en tekstmal for å skrive inn en melding. Du kan også bruke taleinndata eller tastaturet til å skrive tekst.



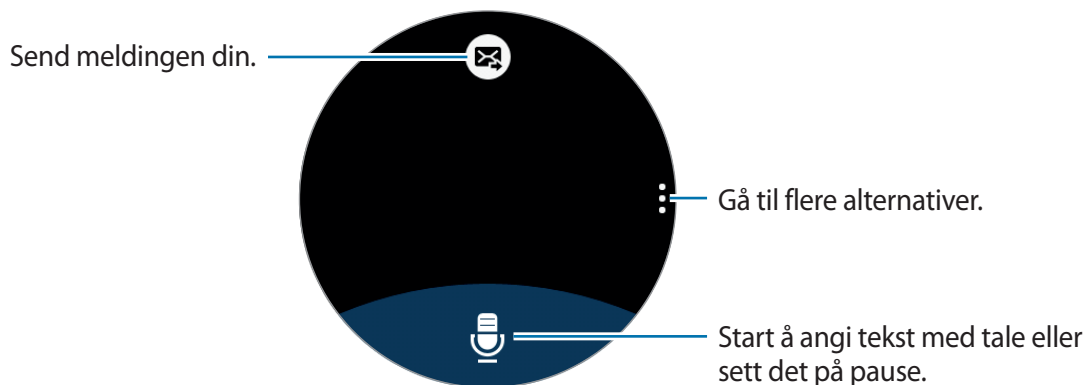
Skjermoppsettet kan variere, avhengig av appen du starter.



Bruke taleinndata

Trykk på  og si meldingen du vil skrive inn. Trykk på  når du er ferdig.

For å endre det gjenkjente språket kan du trykke på  → **Språk**.



- Denne funksjonen støttes ikke på enkelte språk.
- Når Gear er koblet til en mobil enhet via Bluetooth, brukes språkinnstillingene på den mobile enheten også på Gear.

- **Tips for bedre talegjenkjenning**

- Snakk tydelig.
- Snakk på stille steder.
- Ikke bruk støtende ord eller slang.
- Unngå å snakke med dialekt.

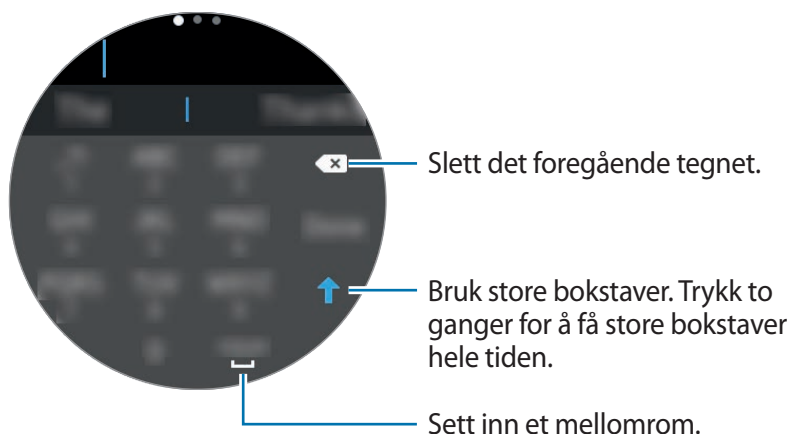
Gear gjenkjenner kanskje ikke den talte meldingen din, avhengig av dine omgivelser eller måten du snakker på.

Bruke tastaturet

En tast har tre eller fire tegn. Du skriver inn et tegn ved å trykke på den tilsvarende tasten gjentatte ganger til det ønskede tegnet vises.



- Enkelte språk støtter ikke tekstinndata. Hvis du vil skrive inn tekst, må du endre inndataspråk til ett av de støttede språkene.
- Tastaturopsettet kan variere, avhengig av område.




Endre inndatamodus

Roter rammen for å endre inndatamodus. Du kan veksle mellom tegnmodus, nummermodus og tegnsettingsmodus.

Endre inndataspråk

Skyv mellomromstasten til venstre eller høyre.

For å legge til flere språk, bytter du til nummermodus eller tegnsettingsmodus. Deretter trykker du på  → **Velg inndataspråk** og velger et språk du vil legge til. Du kan bruke opptil to språk.

Ta et bilde av skjermen

Du kan ta et bilde av skjermen mens du bruker Gear.

Trykk på og hold inne Hjem-tasten og stryk fingeren til høyre over skjermen.

Du kan se bilder som er tatt av skjermen i **Galleri**.



Det er ikke mulig å ta et bilde av skjermen når visse apper og funksjoner er i bruk.

Oppdatere Gear

Gear kan oppdateres til den nyeste programvaren.

Oppdatere trådløst

Gear kan oppdateres direkte til den nyeste programvaren gjennom FOTA-tjenesten (firmware over-the-air).

- 1 Trykk på **Samsung Gear** på appskjermbildet på den mobile enheten.
- 2 Trykk på **Innstillinger**.
- 3 Trykk på **Om Gear** → **Oppdater Gear-programvare** → **Oppdater nå**.
- 4 Trykk på **LAST NED** og installer den nyeste programvaren på den mobile enheten.
- 5 Les informasjonen på skjermen, og trykk på **OK**.

Gear kopierer den oppdaterte programvaren fra den mobile enheten din og starter på nytt.



Hvis du vil se etter tilgjengelige oppdateringer automatisk, trykker du på **Autooppdatering**-bryteren for å aktivere denne funksjonen. Hvis du bare vil laste ned oppdateringer når enheten er koblet til et Wi-Fi-nettverk, trykker du på **Bare Wi-Fi**-bryteren for å aktivere denne funksjonen.

Apper

Meldinger

Innledning

Du kan vise meldinger og svare på dem eller ringe til avsenderen ved hjelp av Gear.

Vise meldinger

- 1 Trykk på **Meldinger** på appskjermbildet.
- 2 Bla gjennom meldingslisten og velg en kontakt for å se samtalene deres.
Hvis du vil vise en melding på den mobile enheten, trykker du på **⋮** → **Vis på telefon**.
Hvis du vil svare på en melding, trykker du på **↩** og skriver inn meldingen.

Sende meldinger

- 1 Trykk på **Meldinger** på appskjermbildet.
- 2 Trykk på **⋮**, roter rammen til **Ny melding** og trykk deretter på **Ny melding**.
- 3 Legg til en mottaker og trykk på **NESTE**.
- 4 Skriv inn tekst med én av de tilgjengelige metodene.
Meldinger blir automatisk sendt til mottakerne.
Hvis du skriver tekst med taleinndata eller tastaturet, trykker du på **✉** for å sende meldingen.

Telefon

Innledning

Du kan starte anrop eller motta varsler for innkommende anrop. Samtaler er bare mulig på den tilkoblede mobile enheten.

Motta anrop

Besvare et anrop


Når du mottar et anrop, drar du  til høyre.

Anropsfunksjonen vil starte automatisk på den mobile enheten. Bruk den mobile enheten når du vil ha en samtale.

Hvis talekontrollfunksjonen er aktivert, kan du si "Answer" for å svare på anropet. Se [Anrop](#) for å få mer informasjon.

Avvise et anrop

Avvis et innkommende anrop, og send en avvsningsmelding til anroperen.

Når du mottar et anrop, drar du  til venstre. For å sende en melding når du avviser et innkommende anrop, stryker du oppover fra nederste kant av skjermen.

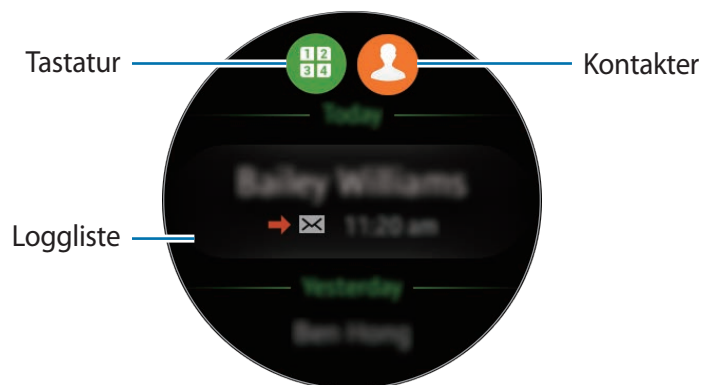
Hvis talekontrollfunksjonen er aktivert, kan du si "Reject" for å avvise anropet. Se [Anrop](#) for å få mer informasjon.

Ubesvarte anrop






Ved et ubesvart anrop vises et varsel på skjermen. På klokkeskjermbildet roterer du rammen i retning mot klokken for å se varsler om ubesvarte anrop. Du kan også trykke på **Telefon** på appskjermbildet for å se ubesvarte anrop.

Ringe

Trykk på **Telefon** på appskjermbildet.



Bruk én av følgende metoder:

- Trykk på , angi et nummer med tastaturet og trykk deretter på .
- Trykk på , velg en kontakt og trykk deretter på .
- Bla gjennom logglisten, velg en loggopptelling og trykk deretter på .

Når du starter et anrop på Gear, starter anropet automatisk på den mobile enheten din. Bruk den mobile enheten når du vil utføre en samtale.

Foreta nødanrop

Bruk den mobile enheten til å foreta et nødanrop. Når du forsøker å starte et nødanrop på Gear, vises et sprettoppvindu som ber deg om å bruke den mobile enheten.

S Health

Innledning

S Health hjelper deg å administrere velvære og trening. Sett deg mål for fysisk form og sjekk fremgangen din.

Når Gear synkroniseres med en kompatibel S Health-app, kan du bruke tilleggstjenester. Blant tilleggsfunksjonene finner du å se på individuelle pulslogger og annet.

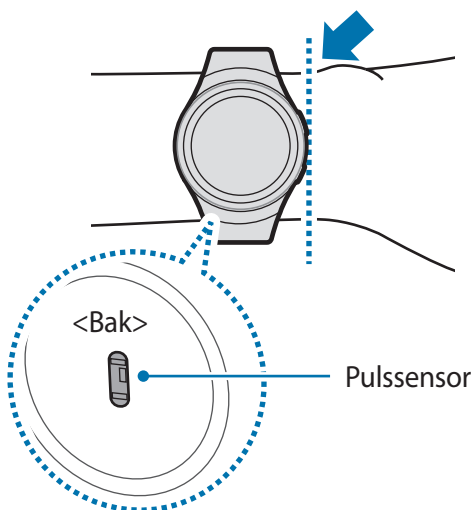
Trykk på **S Health** på appskjermbildet. Når du bruker denne appen første gang eller etter tilbakestilling av data, trykker du på **START**.



Målerne 24-timers aktivitetslogg, Skritt, Trening, Puls, Vann og Koffein er bare ment for fritids-, velvære- og treningsformål. De er ikke ment for medisinsk bruk. Før du bruker disse funksjonene må du lese instruksjonene nøye.

Ha på Gear riktig

Når du måler pulsen har du Gear tett på armen rett over håndleddet, som vist på tegningen nedenfor. Ikke fest Gear for stramt.





- Nøyaktigheten til pulssensoren kan bli svekket, avhengig av målingsforhold og omgivelser.
- Bruk pulsfunksjonen kun til å måle pulsen din.
- Ikke se direkte på pulssensorens lys. Dette kan skade synet ditt. Pass på at ikke barn ser direkte på lysene.
- Kalde omgivelsestemperaturer kan påvirke målingen din. Om vinteren og i kaldt vær må du holde deg varm når du måler pulsen din.
- Ta målinger av pulsen når du sitter og er avslappet. Ikke beveg kroppen når du foretar pulsmålinger. Dette kan føre til unøyaktig pulsmålinger.
- Hvis målingen er veldig forskjellig fra forventet puls, må du hvile i 30 minutter før du måler på nytt.
- Røyking eller inntak av alkohol før måling kan føre til at pulsen er forskjellig fra din normalpuls.
- Ikke snakk, gjesp eller pust dypt inn mens du måler pulsen. Dette kan føre til unøyaktig pulsmålinger.
- Fordi pulssensoren bruker lys til pulsmålingen kan nøyaktigheten variere, avhengig av fysiske faktorer som påvirker lysabsorpsjonen og -refleksjonen, som blodsirkulasjon/ blodtrykk, hudens tilstand og plassering og konsentrasjon av blodårer. I tillegg, hvis pulsen din er ekstremt høy eller lav, kan målingene være unøyaktige.
- Brukere med tynne håndledd kan få unøyaktige pulsmålinger når enheten er løs, noe som fører til at lyset reflekteres ujevnt. Hvis pulsmålingen ikke fungerer som den skal, justerer du plasseringen av enhetens pulssensor til høyre, venstre, oppover eller nedover på håndleddet eller snur enheten slik at pulssensoren sitter godt inntil innsiden av håndleddet ditt.
- Hvis pulssensoren er skitten, må du tørke av den og prøve på nytt. Hindringer mellom enhetens stropp og håndleddet ditt, som kroppshår, smuss eller andre gjenstander, kan hindre lyset i å reflekteres jevnt. Sørg for å fjerne slike hindringer før bruk.
- Hvis enheten din blir varm ved berøring, tar du den av til den er kaldere. Huden kan få forbrenninger hvis den utsettes for enhetens varme overflate over lengre tid.

24-timers aktivitetsmåler

Gear kan følge med på og registrere aktivitetene dine i løpet av dagen og oppmuntre deg til å ta sunne valg.

Trykk på **S Health** på appskjermbildet.



- **Sunn aktivitet:** Indikerer om du går eller løper. Hvis du har tilbakelagt mer enn 100 skritt per minutt i minst 10 minutter etter hverandre, oppmuntre Gear deg til å fortsette.
- **Lett aktivitet:** Indikerer tiden du har brukt på lett aktivitet, men ikke hard trening eller inaktivitet.
- **Inaktiv tid:** Indikerer hvor lenge du ikke har beveget deg på én time eller mer. For å hjelpe deg med å være i aktivitet vil Gear oppfordre deg til å bevege deg etter 50 minutter med inaktivitet.

Trykk på skjermen og roter rammen for å se detaljene til din aktivitetslogg.



Skritteller

Gear teller antallet skritt som du har tatt, og måler hvor langt du har gått.

- 1 Trykk på **S Health** på appskjermbildet.
- 2 Roter rammen i retning med klokken og åpne skrittellerpanelet.



Trykk på skjermen for å vise en kurve med skrittellingsoppføringer dine. Roter rammen for å se oppføringer dag for dag.



- Det kan hende at du opplever en kort forsinkelse mens skrittelleren følger med på skrittene dine og deretter viser antall skritt. Du kan også oppleve en kort forsinkelse før sprettoppvinduet indikerer at målet ditt er nådd.
- Hvis du bruker skrittelleren mens du reiser med bil eller tog, kan vibrasjoner påvirke skrittantallet ditt.

Treningsmåler

Registrer treningsinformasjon og forbrante kalorier med S Healths treningsfunksjon.



- Når Gear og den mobile enheten er koblet sammen, bruker denne funksjonen posisjonsinformasjonen til den mobile enheten. Hvis den mobile enhetens posisjonsfunksjon ikke er aktivert, aktiveres den automatisk.
- Før bruk av denne funksjonen anbefales det at gravide, eldre, små barn og brukere som lider av tilstander som kronisk hjertesykdom eller høyt blodtrykk, oppsøker en lege.
- Hvis du blir svimmel, får smerter eller pusteproblemer under trening, slutter du å bruke denne funksjonen og oppsøker en lege.

Vær oppmerksom på følgende før du trener i kaldt vær:

- Unngå å bruke enheten i kaldt vær. Bruk om mulig enheten innendørs.
- Hvis du bruker enheten utendørs i kaldt vær, må du dekke til Gear med ermene før du bruker den.
- Hvis du nettopp har kjøpt eller du har tilbakestilt Gear, leser du informasjonen på skjermen om appen og oppretter en profil.

Trening med Gear

- 1 Trykk på **S Health** på appskjermbildet.
- 2 Roter rammen i retning med klokken og åpne skjermbildet for treningsmåling.
- 3 Trykk på ➔ og velg typen trening du ønsker å registrere.

4 Trykk på ✓ for å tillate denne appen å bruke din gjeldende posisjon under trening.
Din delingspreferanse for posisjonsinformasjon blir lagret som standard.

5 Roter rammen i retning med klokken for å velge en måltype.

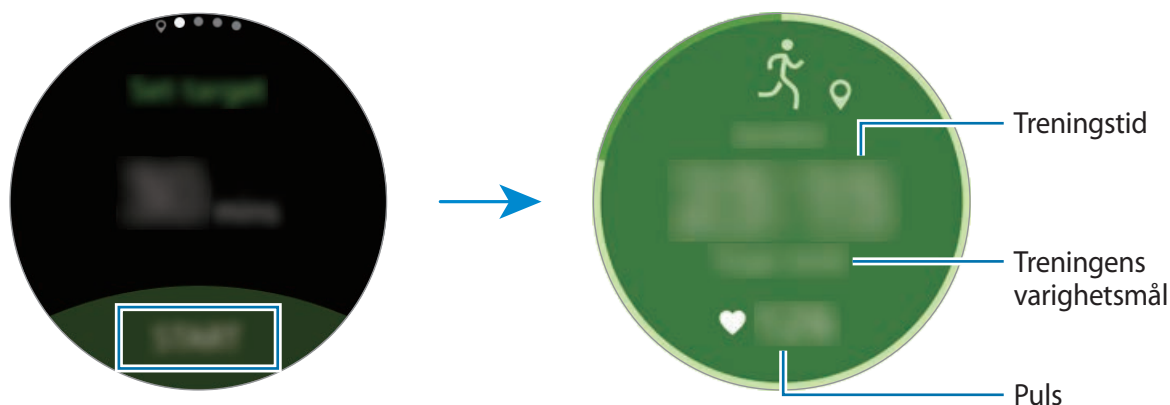
6 Trykk på målverdien.

7 Roter rammen for å angi målet og trykk på **ANGI**.

8 Trykk på **START** for begynne å registrere treningen.

Du kan vise treningsinformasjon, som forbrente kalorier og gjeldende hastighet, når du roterer rammen.

Du kan lytte til musikk via Bluetooth-hodesettet ved å rotere rammen i retning mot klokken.



9 Når du vil avslutte treningen, trykker du på skjermen og deretter på **FULLFØR** → ■.

10 Roter rammen for å vise treningsinformasjonen.

Pulsmåler

Mål og registrer pulsen din.




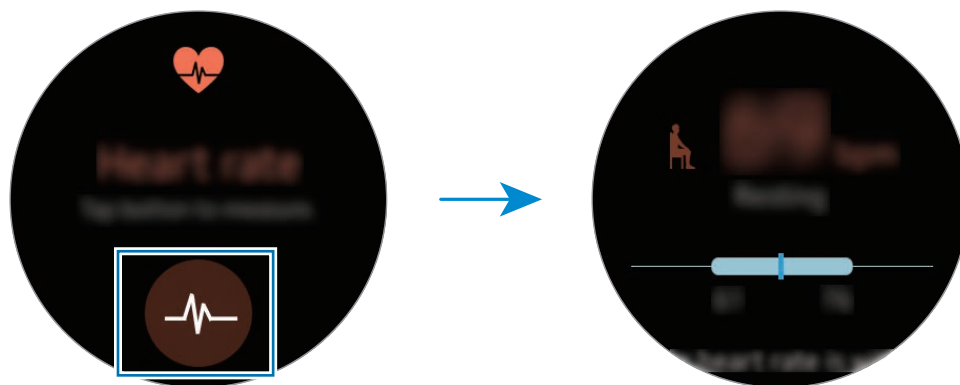
- Gears pulsmåler er kun ment til trenings- og informasjonsformål og er ikke ment til diagnostisering av sykdommer eller andre tilstander, eller til kurering, lindring, behandling eller forhindring av sykdommer.
- For å måle pulsen mest mulig nøyaktig med Gear må Gear sitte godt festet på underarmen, like over håndleddet. Se [Ha på Gear riktig](#) for mer informasjon.

Vær oppmerksom på følgende før du måler pulsen:

- Hvil i 5 minutter før du tar målinger.
- Hvis målingen er veldig forskjellig fra forventet puls, hviler du i 30 minutter før du måler på nytt.
- Om vinteren eller i kaldt vær må du holde deg varm mens du måler pulsen.
- Røyking eller inntak av alkohol før måling kan føre til at pulsen er forskjellig fra din normalpuls.
- Ikke snakk, gjesp eller pust dypt inn mens du måler pulsen. Dette kan føre til unøyaktige pulsmålinger.
- Pulsmålinger kan variere, avhengig av målingsmetoden og omgivelsene de foretas i.
- Hvis pulssensoren ikke fungerer, kan du kontrollere om Gear sitter riktig på håndleddet og at ingenting er i veien for sensoren. Hvis pulssensoren fremdeles ikke fungerer, må du ta kontakt med et Samsung-servicesenter.

Måle pulsen din


- 1 Trykk på **S Health** på appskjermbildet.
- 2 Roter rammen i retning med klokken og åpne skjermbildet for pulsmåling.
- 3 Trykk på  for å begynne å måle pulsen.
Etter et lite øyeblikk vises den gjeldende pulsen din på skjermen.
- 4 Velg en statusetikett på din status for den målte pulsen.
Gear viser informasjon om pulsen din i forhold til din valgte etikett.



Trykk på skjermen for å vise en kurve med oppføringene dine. Roter rammen for å se oppføringer time for time.

Følge med på pulsen din

Gear kan automatisk måle og følge med på pulsen din. Gear måler pulsen med jevne mellomrom. Denne funksjonen fungerer kanskje ikke på riktig måte mens du er i bevegelse.

Du kan endre målingsintervallet ved å rotere rammen i retning med klokken og åpne innstillingsskjermbildet. Trykk deretter på  → **Auto-HR**.

Vannmåler

Registrer og følg med på hvor mange glass vann du drikker.

- 1 Trykk på **S Health** på appskjermbildet.
- 2 Roter rammen i retning med klokken og åpne skjermbildet for vannmåling.



- 3 Trykk på **+** når du drikker et glass vann.

Hvis du ved et uhell har lagt til en feil verdi, kan du korrigere dette i S Health-appen på den mobile enheten.

Trykk på skjermen for å vise en kurve med oppføringene dine. Roter rammen for å se oppføringer dag for dag.

Koffeinmåler

Registrer og følg med på hvor mange kopper kaffe du drikker.

- 1 Trykk på **S Health** på appskjermbildet.
- 2 Roter rammen i retning med klokken og åpne skjermbildet for koffeinmåling.



3 Trykk på når du drikker en kopp kaffe.

Hvis du ved et uhell har lagt til en feil verdi, kan du korrigere dette i S Health-appen på den mobile enheten.

Trykk på skjermen for å vise en kurve med oppføringer dine. Roter rammen for å se oppføringer dag for dag.

Ekstra informasjon

- Formålet med denne typen datainnsamling er begrenset til levering av den tjenesten som du har bedt om, inkludert tilleggsinformasjon for å forbedre din fysiske tilstand, sikkerhetskopiere/synkronisere data, dataanalyse og statistikk, eller til utvikling og levering av bedre tjenester. (Men hvis du logger på Samsung-kontoen din fra S Health, kan det hende at dataene dine lagres på serveren som en sikkerhetskopi.) Personopplysninger kan lagres til formålet med opplysningene ikke lenger er til stede. Hvis du vil slette data som du har delt med sosiale nettverk eller overført til lagringsenheter, må du slette dem separat.
- Du påtar deg det fulle ansvaret for upassende bruk av data som deles på sosiale nettverk eller overføres til andre. Utvis forsiktighet når du deler personopplysningene dine med andre.
- Hvis Gear er koblet til en mobil enhet må du verifisere kommunikasjonsprotokollen for å bekrefte riktig drift. Hvis du bruker en trådløs forbindelse, for eksempel Bluetooth, kan Gear bli påvirket av elektroniske forstyrrelser fra andre enheter. Ikke bruk Gear i nærheten av andre enheter som sender radiobølger.
- Innholdet som brukes i S Health-appen, kan variere, avhengig av programvareversjonen til appen. Tjenestene som tilbys med appen, kan endres, eller støtten kan opphøre uten forhåndsvarsel.
- Hvilke S Health-funksjoner som er tilgjengelige, kan variere, avhengig av lokale lover og forskrifter i ditt område.
- Enkelte funksjoner i S Health vil kanskje ikke være tilgjengelige, avhengig av ditt område.
- S Health-funksjonene er bare beregnet på å brukes til trenings- og informasjonsformål, og er ikke beregnet på å brukes til å diagnostisere sykdommer eller andre tilstander eller til å kurere, lindre, behandle eller forhindre sykdommer.



- Målt avstand kan variere fra faktisk avstand på grunn av ujevn skrittlengde, gange på stedet og trasking frem og tilbake.
- Bare registreringer fra de siste tretti dagene blir lagret. Du kan se tidligere data på den mobile enheten hvor S Health-appen er installert.

Running

Running registrerer treningen din ved å følge med på distanse, fart og tid. Du kan sjekke dine månedlige oppføringer og sammenligne dem med vennene dine.


Starte Running

Du må laste ned og installere **Running** på den mobile enheten for å kunne bruke denne appen på Gear.

Gear


- 1 På appskjermbildet trykker du på **Running**.
Et skjermbilde vises på den mobile enheten, der du får beskjed om å laste ned og installere **Running**.



Mobil enhet

- 2 Følg instruksjonene på skjermen for å installere **Running**.
- 3 Start **Running**, trykk på **GET STARTED** → , skriv inn e-postadressen og passordet ditt, og trykk deretter på **LOG IN** → **DONE**.

Begynne å trene

Gear

- 1 På appskjermbildet trykker du på **Running**.
- 2 Trykk på .
- 3 Angi musikk, pulsmåling og oppmuntringspreferanser for aktiviteten.

- 4 Når du er ferdig, vises Running-hovedskjermbildet på Gear, og treningen din registreres.
Hvis du vil vise kontroller for musikkavspilling mens du trener, roterer du rammen i retning mot klokken.
- 5 Når du er ferdig med treningen, trykker du på skjermen og deretter på **||** →  → .
Hvis du vil vise treningsoppføringerne dine for inneværende måned, roterer du rammen i retning mot klokken på Running-hovedskjermbildet.
Hvis du vil sammenligne treningsoppføringerne dine med venner, roterer du rammen i retning med klokken på Running-hovedskjermbildet. Du kan legge til vennene dine for å konkurrere med dem.

Tidsplan

Vis hendelsene som er planlagt på den mobile enheten.

- 1 Trykk på **Tidsplan** på appskjermbildet.
- 2 Trykk hvor som helst på månedskalenderen.
Dagens hendelsesliste vises.
- 3 Roter rammen i retning med klokken for å se kommende hendelser.

S Voice

Innledning

Utfør ulike oppgaver ved ganske enkelt å snakke.



Sjekk at det ikke er noen hindringer i veien for Gears mikrofon når du snakker i den.

Angi en aktiveringskommando

Du kan starte S Voice ved å bruke din egen aktiveringskommando. Du kan bare bruke denne funksjonen når Gears skjerm er på.

Når du starter S Voice for første gang, trykker du på ✓ → **START** og angir din egen aktiveringskommando.

Hvis du vil endre aktiveringskommando, trykker du på ⋮, roterer rammen til **Change wake-up command**, og deretter trykker du på **Change wake-up command**. Trykk deretter på ✓ → **START** og følg instruksjonene på skjermen.

Bruke S Voice

1

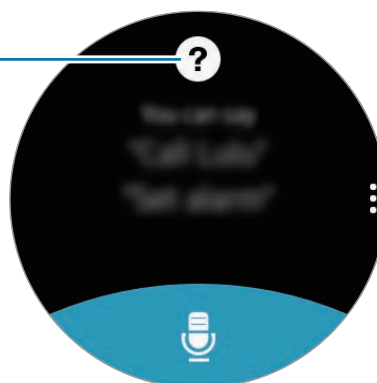
Si den forhåndsinnstilte aktiveringskommandoen. Alternativt trykker du på **S Voice** på appskjermbildet.

Når **S Voice** startes, starter Gear talegjenkjenning.



Denne appen kan være utilgjengelig, avhengig av område eller tjenesteleverandør.

Vis eksempler for
talekommandoer.



S Voice-innstillinger

2 Si en talekommando.

Hvis Gear kjenner igjen kommandoen, vil Gear utføre den tilsvarende handlingen.


Trykk på  for å gjenta en talekommando eller si en annen kommando.

Tips for bedre talegjenkjenning

- Snakk tydelig.
- Snakk på stille steder.
- Ikke bruk støtende ord eller slang.
- Unngå å snakke med dialekt.

Gear gjenkjenner kanskje ikke kommandoene dine eller kan utføre uønskede kommandoer, avhengig av dine omgivelser eller måten som du snakker på.

Angi språk

På appskjermbildet trykker du på **S Voice** →  → **Language**, og deretter velger du et språk.



Det valgte språket gjelder bare for **S Voice**, ikke for visningsspråket på Gear.

Vær

Du kan vise værinformasjon på Gear for steder som er angitt på den mobile enheten, når enhetene er koblet til hverandre.

Trykk på **Vær** på appskjermbildet.

Du viser dagens værinformasjon ved å trykke på skjermen og rotere rammen.

Du legger til værinformasjon for andre byer ved å rotere rammen i retning med klokken.





Når Gear og den mobile enheten er koblet sammen, bruker denne funksjonen posisjonsinformasjonen til den mobile enheten. Hvis posisjonsfunksjonen til den mobile enheten ikke er aktivert, aktiveres den automatisk.



Alarm

Angi alarmer

- 1 Trykk på **Alarm** på appskjermbildet.
- 2 Trykk på **Legg til alarm**.
Hvis du har en lagret alarm, trykker du på **LEGG TIL** på alarmlisten.
- 3 Still inn alarmtiden ved å rotere rammen og trykke på **NESTE**.
- 4 Velg dagene som alarmen skal gjentas og trykk på **LAGRE**.
Den lagrede alarmen legges til i alarmlisten.

I listen over alarmer kan du trykke på  for å aktivere alarmen eller på  for å deaktivere alarmen.


Stoppe alarmer

Dra  til høyre for å stoppe en alarm. Hvis du vil bruke slumrefunksjonen, drar du  til venstre for å gjenta alarmen etter 5 minutter.

Slette alarmer

Trykk på og hold en alarm i alarmlisten, og trykk deretter på **Slett**.

Nedtelling

- 1 Trykk på **Nedtelling** på appskjermbildet.
- 2 Angi nedtellingsvarighet, og trykk deretter på **START**.
- 3 Dra  til høyre når nedtellingsalarmen utløses.

Stoppeklokke

- 1 Trykk på **Stoppeklokke** på appskjermbildet.
- 2 Trykk på **START** for å starte tidtakingen.
Trykk på **RUNDE** for å registrere rundetider mens tidtakingen pågår.
- 3 Trykk på **STOPP** for å avslutte tidtakingen.
Trykk på **FORTSETT** for å starte tidtakingen på nytt.
Trykk på **NULLSTILL** for å slette rundetider.
Stryk oppover fra nederste kant av skjermen for å se stoppeklokkeloggen.

Bloomberg

Se de nyeste artiklene, artikkelsammendragene og aksjeindeksene fra Bloomberg.

Trykk på **Bloomberg** på appskjermbildet.



Denne appen kan være utilgjengelig, avhengig av område eller tjenesteleverandør.


Velg en kategori og vis artikkelsammendrag eller aksjeindekser. Hvis du vil lese hele artikkelen eller se detaljer for indeksen på den mobile enheten, trykker du på **⋮** → **Show on phone**.

CNN

Les de nyeste artiklene fra CNN på Gear.



Denne appen kan være utilgjengelig, avhengig av område eller tjenesteleverandør.

- 1 Trykk på **CNN** på appskjermbildet.
- 2 Roter rammen for å velge en kategori.
- 3 Bla opp eller ned i artikkellisten og trykk på en artikkel for å lese den.
Hvis du vil lese hele artikkelen, trykker du på  og leser den på den mobile enheten.

Musikkspiller

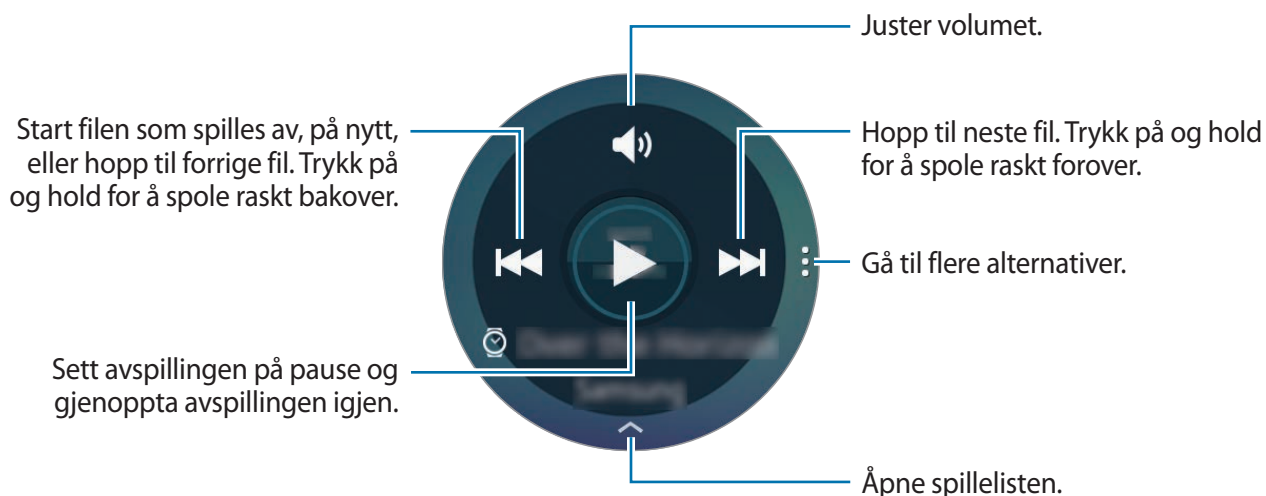
Innledning

Hør på musikk som er lagret på Gear og på den mobile enheten.

Spille av musikk


Trykk på **Musikkspiller** på appskjermbildet.

Hvis du vil lytte til musikk som er lagret på Gear, må du koble til et Bluetooth-hodesett.



Spille musikk på den mobile enheten

Når du velger en mobil enheten som musikk skal spilles fra, kan du styre musikkavspillingen med Gear. Musikken spilles av fra den mobile enheten.

- 1 Trykk på **Musikkspiller**.
- 2 Trykk på , roter rammen til **Spill musikk fra**, og trykk deretter på **Spill musikk fra**.
Musikken spilles av på den mobile enheten og Gear viser skjermbildet for musikkontroller.

Importere musikk

Importer musikk som er lagret på enheten, til Gear.

- 1 På appskjermbildet på den mobile enheten trykker du på **Samsung Gear**.
- 2 Trykk på **Send media**.
- 3 Trykk på **Velg spor**.
- 4 Velg filer og trykk på **UTFØRT**.

Synkroniser musikk på den mobile enheten med Gear ved å åpne appskjermbildet på den mobile enheten og trykke på **Samsung Gear** → **Send media**. Trykk på **Autosynkroniser**-bryteren under **Musikk**, trykk på **Spillelister å synkr.**, og velg deretter spillelister som skal eksporteres til Gear. De valgte spillelistene synkroniseres mens Gear lader.

Galleri

Innledning

Vis og administrer bilder som er lagret på Gear.


Vise bilder

- 1 Trykk på **Galleri** på appskjermbildet.
- 2 Roter rammen for å bla gjennom bildelisten og velg et bilde.

Zoome inn eller ut

Mens du ser på et bilde trykker du raskt to ganger på det for å zoome inn eller ut.

Slette bilder

- 1 Trykk på **Galleri** på appskjermbildet.
- 2 Trykk på et bilde.
- 3 Trykk på og hold et bilde som skal slettes.
Et hakemerke vises på bildet.
- 4 Roter rammen og velg de bildene du ønsker å slette.
- 5 Trykk på , roter rammen til **Slett** og trykk deretter på **Slett**.

Importere og eksportere bilder

Eksportere bilder til den mobile enheten

- 1 Trykk på **Galleri** på appskjermbildet.
- 2 Trykk på et bilde.
- 3 Trykk på og hold et bilde som skal eksporteres.
Et hakemerke vises på bildet.
- 4 Roter rammen og velg de bildene du ønsker å eksportere.
- 5 Trykk på **⋮**, roter rammen til **Send til tlf.**, og trykk deretter på **Send til tlf.**

Importere bilder fra den mobile enheten

- 1 På appskjermbildet på den mobile enheten trykker du på **Samsung Gear**.
- 2 Trykk på **Send media**.
- 3 Trykk på **Velg bilder**.
- 4 Velg filer og trykk på **UTFØRT**.

Synkroniser bilder på den mobile enheten med Gear ved å åpne appskjermbildet på den mobile enheten og trykke på **Samsung Gear** → **Send media**. Trykk på **Autosynkroniser**-bryteren under **Bilde**, trykk på **Album å synkronisere**, og velg deretter album som skal eksporteres til Gear. De valgte albumene synkroniseres mens Gear lader.

Venn

Administrer vennene dine på Gear. Du kan velge venner fra kontakter som er lagret på den mobile enheten. Hvis du velger en kontakt som en venn, kan du raskt starte anrop eller sende meldinger fra Gear.

Trykk på **Venn** på appskjermbildet.

Velg en venn og start et anrop eller send en melding.

Legge til venner

Roter rammen til **Lg. t. liste** og trykk deretter på **Lg. t. liste**. Velg deretter kontakter som du vil legge til fra den mobile enheten.

E-post

Du kan vise e-poster som er mottatt på den mobile enheten, og svare på dem.

Lese e-post

1 På appskjermbildet trykker du på **E-post**.

2 Velg en e-post for å åpne e-postskjermbildet.

Hvis du vil vise en e-post på den mobile enheten, trykker du på **⋮ → Vis på telefon**.

Hvis du vil svare på en e-post, trykker du på **↩** og skriver inn meldingen.



Det kan hende at du ikke kan svare på e-postmeldinger, avhengig av hvilken mobil enhet som du kobler til Gear.



Finn telefonen

Hvis du glemmer hvor du har lagt den mobile enheten kan Gear hjelpe deg med å finne den.

1 Trykk på **Finn telefonen** på appskjermbildet.

2 Trykk på .

Den mobile enheten avgir lyder og slår på skjermen.

Dra  utenfor den store sirkelen på den mobile enheten, eller trykk på  på Gear.

Vise posisjonen til den mobile enheten

Trykk på  → **Finn telefon**.

Gear viser posisjonen til den mobile enheten.


Kart

Finn posisjonen din på kartet, søk etter posisjoner og se posisjonsinformasjon for ulike steder.

På appskjermbildet trykker du på **Kart**.

Vis din nåværende posisjon ved å trykke på .

Du søker etter en posisjon ved å trykke på skjermen og deretter trykke på .



Søk etter en rute ved å trykke på . Hvis du vil se den detaljerte ruten, laster du ned den foreslåtte appen på den mobile enheten.

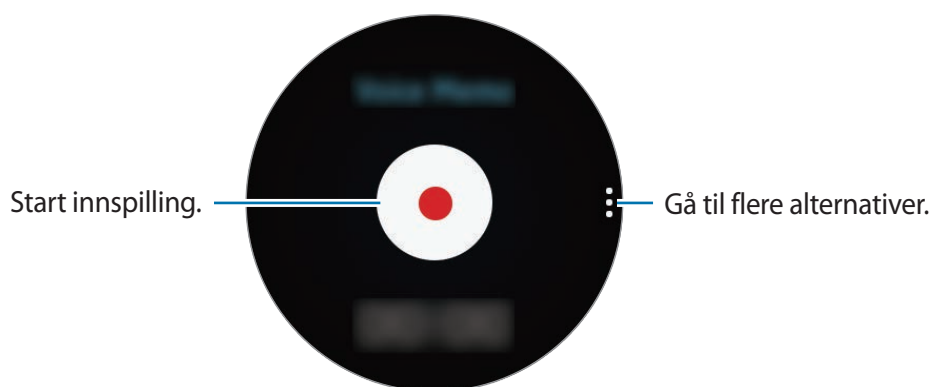
Talenotat

Innledning

Bruk denne appen til å ta opp eller spille av talenotater.

Ta opp talenotater

- 1 Trykk på **Talenotat** på appskjermbildet.
- 2 Trykk på  for å starte innspillingen. Snakk direkte inn i mikrofonen.
Trykk på  for å sette innspillingen på pause.




- 3 Trykk på  for å avslutte innspillingen.

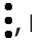
Talenotatet lagres på Gear og den mobile enheten samtidig.

Hvis du bare vil lagre talenotatet på Gear, åpner du appskjermbildet, trykker på **Samsung Gear** → **Appinnstillinger** → **Talenotat** → **Automatisk overføring**, og deretter trykker du på bryteren.

Lagre som et tekstnotat

Under lydopptak gjenkjenner Gear talenotatet, gjør det om til tekst og lagrer det.

Du endrer gjenkjenningsspråket ved å trykke på , rotere rammen til **Språk**, og deretter trykke på **Språk**.

Du deaktiverer funksjonen ved å trykke på , rotere rammen til **Tale-til-tekst**, og deretter trykke på **Tale-til-tekst**.

Innstillinger

Innledning

Tilpass innstillinger for funksjoner og apper. Du kan tilpasse Gear ved å konfigurere forskjellige innstillingsalternativer.

Trykk på **Innstillinger** på appskjermbildet.

Skjerm

Endre skjerminnstillingene.

Trykk på **Skjerm** på Innstillinger-skjermbildet.

- **Klokkefronter:** Velg en klokke type.
- **Klokke alltid på:** Angi at Gear skal vise en klokke når skjermen er slått av.
- **Lysstyrke:** Juster skjermens lysstyrke.
- **Skrifttype:** Endre skrifttypen og -størrelsen.

Vibrasjon

Endre vibrasjonsinnstillingene.

Trykk på **Vibrasjon** på Innstillinger-skjermbildet.

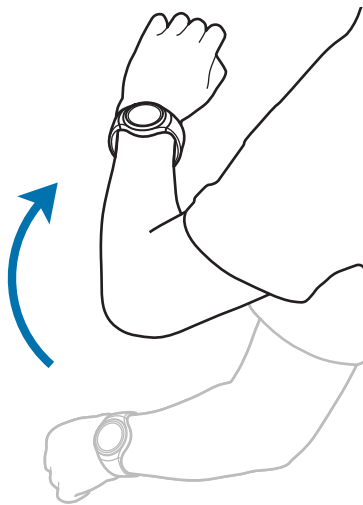
- **Intensitet:** Juster intensiteten på vibrasjonsvarslingen.
- **Lang vibr.:** Øk varigheten på vibrasjonen slik at du lettere legger merke til varsler.

Enhet

Endre Gears taste- og bevegelsesinnstillinger.

Trykk på **Enhet** på Innstillinger-skjermbildet.

- **Trykk 2 x på Hjem-tast:** Velg en handling som skal utføres når du trykker på Gears Hjem-tast to ganger.
- **Aktiveringsbevegelse:** Angi at Gear skal slå på skjermen når du hever det håndleddet som har på Gear.



Anrop

Endre anropsfunksjonsinnstillingene.

Trykk på **Anrop** på Innstillinger-skjermbildet.

- **Talesvar:** Angi at Gear skal besvare eller avvise anrop med talekommandoer.

Tilkoblinger

Bluetooth

Du kan bruke Bluetooth for å utveksle data- eller mediefiler med andre Bluetooth-aktiverte enheter.



- Samsung er ikke ansvarlig for tap, sperring eller misbruk av data som er sendt eller mottatt via Bluetooth.
- Forsikre deg om at du alltid deler og mottar data fra enheter som du stoler på og som er ordentlig sikret. Hvis det er hindringer mellom enhetene, kan rekkevidden reduseres.
- Enkelte enheter kan være inkompatible med din enhet, særlig enheter som ikke er testet og godkjente av Bluetooth SIG.
- Ikke bruk Bluetooth-funksjonen til ulovlige formål (som for eksempel piratkopiering av filer eller ulovlig tapping av kommunikasjon for kommersielle formål).
Samsung kan ikke holdes ansvarlig for konsekvensene ved ulovlig bruk av Bluetooth-funksjonen.

Trykk på **Tilkoblinger** → **Bluetooth** på Innstillinger-skjermbildet.

- **Bluetooth:** Slå Bluetooth-funksjonen på eller av.
- **BT-hodesett:** Søk etter Bluetooth-hodesett, og koble det til Gear.



Hodesettet kan bare brukes når du spiller musikk på Gear.

Wi-Fi

Aktiver Wi-Fi-funksjonen for å koble til et Wi-Fi-nettverk.


Trykk på **Tilkoblinger** → **Wi-Fi** på Innstillinger-skjermbildet, og deretter på **Wi-Fi**-bryteren for å aktivere denne funksjonen.



Slå av Wi-Fi for å spare batteri når det ikke er i bruk.

Koble til et Wi-Fi-nettverk


Denne funksjonen er tilgjengelig når Gear ikke er koblet til den mobile enheten via Bluetooth.

- 1 Trykk på **Tilkoblinger** → **Wi-Fi** på Innstillinger-skjermbildet, og deretter på **Wi-Fi**-bryteren for å aktivere denne funksjonen.
 - 2 Trykk på **Wi-Fi-nettverk** → **SØK**.
 - 3 Velg et nettverk fra listen over Wi-Fi-nettverk.
Nettverk som krever et passord, vises med et hengelåsikon.
 - 4 Trykk på **KOBLE TIL**.
-  • Når Gear først har blitt koblet til et Wi-Fi-nettverk én gang, vil den kobles til dette nettverket igjen hver gang det er tilgjengelig, uten å spørre om passord først. For å hindre at Gear kobler seg til nettverket automatisk, kan du velge det på listen over nettverk og trykke på **GLEM**.
 - Hvis du ikke kan koble deg ordentlig til et Wi-Fi-nettverk, må du starte enhetens Wi-Fi-funksjon eller den trådløse ruterer på nytt.

NFC

Gear lar deg foreta betalinger og kjøpe billetter for transport eller arrangementer etter nedlasting av de nødvendige appene.

Trykk på **Tilkoblinger** → **NFC** på Innstillinger-skjermbildet.

-  Gear har en innebygd NFC-antenne. Håndter Gear forsiktig for å unngå å skade NFC-antennen.
- **NFC:** Aktiver NFC-funksjonen for å koble Gear til et kreditt- eller debetkort.
- **Trykk og betal:** Velg standard betalingsapp for mobilbetalinger.

Foreta betalinger med NFC-funksjonen

Før du kan bruke NFC-funksjonen til å foreta betalinger, må du registrere deg for mobilbetalingstjenesten. Kontakt tjenesteleverandøren din hvis du vil registrere deg eller få mer informasjon om tjenesten.

- 1 Trykk på **Tilkoblinger** → **NFC** på Innstillinger-skjermbildet, og deretter på **NFC-bryteren** for å aktivere denne funksjonen.
- 2 La NFC-antenneområdet øverst på Gears berøringsskjem berøre NFC-kortleseren.

Hvis du vil angi standard betalingsapp, åpner du Innstillinger-skjermbildet og trykker på **Tilkoblinger** → **NFC** → **Trykk og betal** og velger en app.



Listen over betalingstjenester omfatter ikke nødvendigvis alle tilgjengelige betalingsapper.



Skjermlås

Angi at Gear skal bruke skjermlåsfunksjonen når du ikke har den på.

Trykk på **Skjermlås** på Innstillinger-skjermbildet.

- **Skjermlås:** Aktiver eller deaktiver skjermlåsfunksjonen. Se [Stille inn skjermlåsen](#) for å få mer informasjon.
- **Hjelp:** Vis hjelpeinformasjon om bruk av skjermlåsfunksjonen.

Inndata

Standardtastatur

Velg standard tastaturtype for tekstinndata.

Trykk på **Inndata** → **Standardtastatur** på Innstillinger-skjermbildet.

Tastaturinnstill.

Du kan endre Samsung-tastaturinnstillingene.

Trykk på **Inndata** → **Tastaturinnstill.** → **Samsung-tastatur** på Innstillinger-skjermbildet.

- **English (US):** Velg et standard tastaturoppsett.
- **Velg inndataspråk:** Velg språk for tekstinndata.
- **Sjekk oppdat.:** Angi at Gear skal se etter og laste ned den nyeste versjonen av Samsung-tastaturet.
- **Smart inntasting:**
 - **Ordforslag:** Aktiver ordforslagmodus for å forutsi ord basert på det som du skriver inn, og vise ordforslag.
 - **Erstatt auto.:** Angi at Gear skal korrigere feilstavede og ufullstendige ord ved å trykke på mellomromstasten.
 - **Auto. stor bok.:** Angi at Gear automatisk skal bruke stor bokstav for første bokstav etter et setningsavsluttende tegn, som for eksempel punktum, spørsmålstegn eller utropstegn.
 - **Automellomr.:** Angi at Gear skal sette inn et mellomrom mellom ord automatisk.
 - **Auto. tegnsett.:** Angi at Gear skal sette inn punktum når du trykker raskt to ganger på mellomromstasten.
- **Tastetr.tilbakem.:**
 - **Vibrasjon:** Angi at Gear skal vibrere når du trykker på en tast.
- **Tilbakeest. innst.:** Tilbakestill innstillingene for Samsung-tastaturet.

Strømsparing

Du kan aktivere strømsparingsmodus for å spare batteristrøm ved å begrense Gears funksjoner.

- Viser fargene på skjermen som gråtoner.
- Deaktiverer funksjoner, bortsett fra telefon, meldinger og varsler.
- Deaktiverer Wi-Fi-funksjonen.
- Begrenser ytelsen til Gears CPU.

Trykk på **Strømsparing** → ✓ på Innstillinger-skjermbildet. Alternativt trykker du på og holder inne strømtasten og trykker på **Strømspar.** → ✓.

Deaktiver denne modusen ved å trykke på **AV** → ✓.

Gear-info.

Vis informasjon om Gear.

Trykk på **Gear-info.** på Innstillinger-skjermbildet.

- **Om enheten:** Få informasjon om Gear.
- **Rapporter diagnostikk og bruksinfo.:** Angi at Gear automatisk skal sende enhetens diagnostikk- og bruksinformasjon til Samsung.
- **Nullst. Gear:**
 - **Myk nullstilling:** Slett data med unntak av mediefiler og personlige data.
 - **Fabrikktilbakest.:** Tilbakestill innstillingene til fabrikkstandard og slett alle data.
- **Feilsøking:** Aktiver eller deaktiver USB-feilsøkingsmodus når du utvikler apper til Gear.

Samsung Gear

Innledning

Du må installere Samsung Gear-appen på den mobile enheten for å kunne koble Gear til den. Med Samsung Gear-appen kan du tilpasse innstillingene i Gear.

Trykk på **Samsung Gear** på appskjermbildet på den mobile enheten.

Hvis det er første gang du kobler sammen Gear og den mobile enheten finner du mer informasjon i [Koble Gear til en mobil enhet](#).



Enkelte funksjoner er kanskje ikke tilgjengelige, avhengig av typen tilkoblet mobil enhet.

Koble fra Gear

På appskjermbildet på den mobile enheten trykker du på **Samsung Gear**.

Trykk på **MER** → **Koble fra** → **KOBLE FRA**. Gear kobles fra den mobile enheten.

For å koble til Gear på nytt trykker du på **MER** → **Koble til**.

Koble til en ny Gear

Hvis du bruker en annen Gear, kan du koble den fra den mobile enheten og koble til en ny.

På appskjermbildet på den mobile enheten trykker du på **Samsung Gear**.

Trykk på **MER** → **Koble til ny Gear** og velg deretter en ny Gear.

Vise brukerhåndboken

Vis brukerhåndboken for å lære hvordan du skal bruke Gear.

På appskjermbildet på den mobile enheten trykker du på **Samsung Gear** → **MER** → **Brukerhåndbok**.

Klokkefronter

Du kan endre klokketypen som skal vises på klokkeskjermbildet.

På appskjermbildet på den mobile enheten trykker du på **Samsung Gear** → **Klokkefronter** og velger en ønsket klokketype. Klokkefronten du velger, brukes på klokkeskjermbildet.

Trykk på **TILPASS** for å velge bakgrunn og elementer som skal vises på klokkefronten.

Varsler

Du kan endre innstillinger for varselsfunksjonen. Hold deg oppdatert på en rekke hendelser, slik som nye meldinger som er mottatt på den mobile enheten.

På appskjermbildet på den mobile enheten trykker du på **Samsung Gear** → **Varsler** og trykker på bryteren for å aktivere denne funksjonen, og deretter aktiverer du elementer.

- **Administrer varsler:** Velg apper på den mobile enheten som skal sende varsler til Gear.
- **Begrens varsler:** Angi at Gear skal blokkere alle varsler, unntatt alarmer, som mottas mens skjermen på den mobile enheten er slått på.
- **Slå på skjerm:** Angi at Gear skal slå på skjermen når varslene mottas.
- **Vis detaljer automatisk:** Angi at Gear skal vise detaljer for varsler når de mottas.
- **Smart relay:** Angi at den mobile enheten skal vise varselsinformasjon som vises på Gear, når du tar opp den mobile enheten.



- Denne funksjonen er bare tilgjengelig når Gears skjerm er på.
- Enkelte mobile enheter støtter ikke denne funksjonen.
- Den mobile enheten må låses opp først for å se detaljer når skjermen er låst.

Administrer apper

Tilpass Gears appskjerm bilde. Du kan velge og omordne apper.

På appskjerm bildet på den mobile enheten trykker du på **Samsung Gear** → **Administrer apper**.

Avinstallere apper

Trykk på **AVINSTALLER** og velg apper som skal fjernes fra Gear.

Omordne apper

Trykk på  ved siden av en app og dra den opp eller ned til en annen plassering.

Send media

Overfør lagrede lyd- eller bildefiler fra den mobile enheten til Gear.

På appskjerm bildet på den mobile enheten trykker du på **Samsung Gear** → **Send media**.



Dersom Gear ikke har nok tilgjengelig minne, slettes automatisk filer som du ikke har angitt som favoritter, og de eldste filene slettes først.

- **Velg spor:** Velg lydfiler og send dem manuelt fra den mobile enheten til Gear.
- **Autosynkroniser:** Angi at enheten automatisk skal synkronisere lydfiler med Gear mens Gear lader.
- **Spillelister å synkr.:** Velg en spilleliste som skal synkroniseres med Gear.
- **Velg bilder:** Velg bilder og send dem manuelt fra den mobile enheten til Gear.
- **Autosynkroniser:** Angi at enheten automatisk skal synkronisere bilder med Gear mens Gear lader.
- **Album å synkronisere:** Velg en bildemappe som skal synkroniseres med Gear.

Appinnstillinger

Du kan administrere noen innstillinger for apper som er installert på Gear.

På appskjermbildet på den mobile enheten trykker du på **Samsung Gear** → **Appinnstillinger**.

Velg en app og konfigurer innstillingene.

Samsung Gear Apps

Du kan laste ned apper til Gear fra **Samsung Gear Apps**.

På appskjermbildet på den mobile enheten trykker du på **Samsung Gear** → **Samsung Gear Apps**.

Se på etter kategori, og velg en app som skal lastes ned.

Innstillinger

Tekstmaler

Du kan redigere eller legge til maler som brukes til å svare på meldinger.

- 1 På appskjermbildet på den mobile enheten trykker du på **Samsung Gear** → **Innstillinger** → **Tekstmaler**.
- 2 Trykk på **Generelle meldinger** eller **Anropsavvisningsmeldinger**.
- 3 Velg en mal som du vil redigere.
For å opprette flere maler skriver du inn teksten i tekstfeltet og trykker på **+**.
- 4 Rediger malen og trykk på **LAGRE**.

Trykk 2 x på Hjem-tast

Angi en handling som skal utføres når du trykker to ganger på Hjem-tasten på Gear.

På appskjermbildet på den mobile enheten trykker du på **Samsung Gear** → **Innstillinger** → **Trykk 2 x på Hjem-tast** og velger et alternativ.

Tilkobling

Tilpass de trådløse tilkoblingsinnstillingene for Gear.

På appskjermbildet på den mobile enheten trykker du på **Samsung Gear** → **Innstillinger** → **Tilkobling**.

- **Bruk Ekstern tilkobling:** Angi at Gear skal kobles eksternt til den mobile enheten når en Bluetooth-tilkobling mellom enhetene ikke er tilgjengelig.
- **Synk. Wi-Fi-profiler:** Angi at enheten skal synkronisere listen over lagrede Wi-Fi-nettverk med Gear.

Send SOS-meldinger

Angi at enheten skal sende hjelp-meldinger ved å trykke på Gears Hjem-tast tre ganger.

I et nødstilfelle trykker du raskt tre ganger på Gears Hjem-tast. Enheten sender meldinger til primærkontaktene dine. Meldingene inkluderer informasjon om din posisjon. Du kan også sende lydopptak sammen med meldingen til mottakerne.

- 1 På appskjermbildet på den mobile enheten trykker du på **Samsung Gear** → **Innstillinger** → **Send SOS-meldinger**, og deretter trykker du på bryteren for å aktivere denne funksjonen.
- 2 Følg instruksjonene på skjermen for å legge til primærkontakter hvis du ikke allerede har gjort det.
- 3 For å sende hjelp-meldinger med lydopptak trykker du på **Legg ved lydopptak**-bryteren for å aktivere denne funksjonen.



Enkelte mobile enheter støtter ikke denne funksjonen.

Legge til primærkontakter

På appskjermbildet på den mobile enheten trykker du på **Samsung Gear** → **Innstillinger** → **Send SOS-meldinger** → **Send meldinger til**.

Trykk på **Opprett kontakt** og angi kontaktinformasjon, eller trykk på **Velg fra kontakter** for å legge til en eksisterende kontakt som primærkontakt.

Sikkerhetskopier

Sikkerhetskopier lagrede data på Gear, eller gjenopprett sikkerhetskopieringsdata.

På appskjermbildet på den mobile enheten trykker du på **Samsung Gear** → **Innstillinger** → **Sikkerhetskopier** → **Sikkerhetskopier data** eller **Gjenopprett data**.

Om Gear

Få informasjon om Gear.

På appskjermbildet på den mobile enheten trykker du på **Samsung Gear** → **Innstillinger** → **Om Gear**.

- **Oppdater Gear-programvare:** Oppdater Gear til den nyeste programvaren.
- **Gear-lagring:** Se Gears minneinformasjon.



Den faktiske tilgjengelige kapasiteten til det interne minnet er mindre enn den angitte kapasiteten fordi operativsystemet og standardapper legger beslag på deler av minnet. Tilgjengelig kapasitet kan endres når du oppgraderer enheten.

- **Juridisk informasjon:** Vis juridisk informasjon om Gear.
- **Ukjente kilder:** Angi at Gear skal tillate installasjon av apper fra ukjente kilder.
- **Enhetsnavn:** Endre navn på Gear.

Appversjon

Vis versjonsinformasjonen for Samsung Gear-appen.

På appskjermbildet på den mobile enheten trykker du på **Samsung Gear** → **Innstillinger** → **Appversjon**.

Finn min Gear

Kontroller Gear på avstand hvis den blir mistet eller stjålet.

På appskjermbildet på den mobile enheten trykker du på **Samsung Gear** → **Finn min Gear**.

- **Reaktiveringslås:** Angi at Gear skal be om din Samsung-kontoinformasjon når enheten har blitt tilbakelestilt. Dette hindrer andre i å reaktivere enheten hvis den er mistet eller stjålet.
- **Fjernkontroll:**
 - **Lås Gear:** Lås Gear på avstand for å forhindre uautorisert tilgang. Denne funksjonen kan aktiveres når Bluetooth-forbindelsen mellom Gear og den mobile enheten opphører mens en ekstern forbindelse aktiveres.
 - **Nullstill Gear:** Slett all personlig informasjon som er lagret på Gear, på avstand. Når Gear er nullstilt, kan du ikke gjenopprette informasjonen eller bruke funksjonen Finn min Gear.

Finne Gear

Hvis du glemmer hvor du har lagt Gear, kan du finne den med denne funksjonen.

1 På appskjermbildet på den mobile enheten trykker du på **Samsung Gear** → **Finn min Gear**.

2 Trykk på .

Gear vibrerer og skjermen slår seg på. Dra  til høyre på Gear, eller trykk på  på den mobile enheten.

Tillegg

Feilsøking

Vennligst prøv følgende løsninger før du kontakter et Samsung-servicesenter. Det kan hende at enkelte situasjoner ikke gjelder for Gear.

Gear slår seg ikke på

Når batteriet er fullstendig utladet, slås ikke Gear på. Lad opp batteriet helt før du slår på Gear.

Gear viser feilmeldinger for nettverk eller tjeneste

- Når du befinner deg i områder med svakt signal eller dårlig mottak, kan det hende at du mister mottakerforholdet. Forflytt deg til et annet område og forsøk på nytt. Når du forflytter deg, kan det hende at feilmeldingene gjentas flere ganger.
- Du kan ikke åpne enkelte alternativer uten et abonnement. Kontakt din tjenesteleverandør for å få mer informasjon.

Berøringsskjermen reagerer sakte eller feil

- Hvis du fester et beskyttelsesdeksel eller tilleggsutstyr på berøringsskjermen, kan det hende at berøringsskjermen ikke fungerer korrekt.
- Hvis du bruker hansker eller vanter, hvis hendene dine ikke er rene når du berører skjermen, eller hvis du trykker på skjermen med skarpe gjenstander eller med fingertuppene, kan det hende at berøringsskjermen ikke fungerer.
- Fuktige forhold eller kontakt med vann kan føre til funksjonsfeil på berøringsskjermen.
- Start Gear på nytt for å fjerne alle midlertidige programvarefeil.
- Kontroller at Gears programvare er oppdatert til den nyeste versjonen.
- Hvis berøringsskjermen er ripet eller skadet, går du til et Samsung-servicesenter.

Gear fryser eller har uopprettelige feil

Hvis Gear fryser eller henger seg opp, kan det hende at du må lukke apper eller slå Gear av og på igjen. Hvis Gear stopper helt og ikke lenger reagerer, trykker du på og holder inne Hjem-tasten i over 7 sekunder for å nullstille den.

Hvis dette ikke løser problemet, kan du gjenopprette fabrikkinnstillingene. På appskjermbildet trykker du på **Innstillinger** → **Gear-info.** → **Nullst. Gear** → **Fabrikktilbakest.** Før du utfører en tilbakestilling til fabrikkinnstilte data, må du huske å ta sikkerhetskopier av alle viktige data som er lagret på Gear.

Hvis problemet fremdeles ikke er løst, tar du kontakt med et Samsung-servicesenter.

En annen Bluetooth-enhet finner ikke Gear

- Forsikre deg om at Bluetooth-funksjonen er aktivert på Gear.
- Tilbakestill Gear og prøv på nytt.
- Forsikre deg om at Gear og den andre Bluetooth-enheten er innenfor Bluetooth-rekkevidde (10 m). Avstanden kan variere, avhengig av omgivelsene som enheten brukes i.

Hvis tipsene ovenfor ikke løser problemet, tar du kontakt med et Samsung-servicesenter.

En Bluetooth-forbindelse blir ikke opprettet eller Gear og den mobile enheten blir koblet fra hverandre

- Sørg for at Bluetooth-funksjonen er aktivert på begge enhetene.
- Kontroller at det ikke er noen hindringer, som vegger eller elektrisk utstyr, mellom enhetene.
- Kontroller at den nyeste versjonen av Samsung Gear-appen er installert på den mobile enheten.
- Forsikre deg om at Gear og den andre Bluetooth-enheten er innenfor Bluetooth-rekkevidde for tilkobling (10 m). Avstanden kan variere, avhengig av omgivelsene som enheten brukes i.
- Start begge enhetene på nytt, og start Samsung Gear-appen på den mobile enheten på nytt.

Internett-forbindelsen brytes ofte

- Forsikre deg om at du ikke blokkerer Gears antenneområde.
- Når du befinner deg i områder med svakt signal eller dårlig mottak, kan det hende at du mister mottakerforholdet. Det kan også hende at du har tilkoblingsproblemer grunnet problemer med tjenesteleverandørens basestasjon. Forflytt deg til et annet område og forsøk på nytt.
- Når du bruker Gear mens du forflytter deg, kan trådløse nettverkstjenester deaktiveres grunnet problemer med tjenesteleverandørens nettverk.

Batteriikonet er tomt

Batterinivået er lavt. Lad opp batteriet.

Batteriet lader ikke korrekt (for Samsung-godkjente ladere)

- Sørg for at du kobler Gear til den trådløse ladedokken og kobler dokken til laderen på riktig måte.
- Oppsøk et Samsung-servicesenter, og få skiftet batteriet.

Batteriet tømmes raskere enn da det ble kjøpt

- Når du utsetter Gear eller batteriet for svært lave eller svært høye temperaturer, kan nytteladningen reduseres.
- Batteriforbruket øker når du bruker enkelte apper.
- Batteriet forbrukes og nytteladningen blir kortere etter hvert.

Gear er varm ved berøring

Når du bruker apper som krever mer strøm, eller bruker apper på Gear over lengre tid, kan Gear føles varm ved berøring. Dette er normalt og skal ikke påvirke Gears levetid eller ytelse.

Gear finner ikke din gjeldende posisjon

Gear bruker posisjonsinformasjonen til den mobile enheten. GPS-signaler kan være hindret på enkelte steder, slik som innendørs. Still inn mobilenheten slik at den bruker Wi-Fi for å finne din gjeldende posisjon.

Data som er lagret på Gear er gått tapt

Ta alltid sikkerhetskopier av alle viktige data som er lagret på Gear. Hvis ikke, vil du ikke kunne gjenopprette data hvis de blir ødelagte eller går tapt. Samsung påtar seg ikke ansvar for tap av data som er lagret på Gear.

Det er en liten åpning rundt utsiden av Gear-dekselet

- Denne åpningen er en nødvendig produksjonsfunksjon og mindre risting eller vibrering av deler kan oppstå.
- Over tid kan friksjon mellom deler føre til at denne åpningen utvides litt.

Ta ut batteriet

- Hvis du vil ta ut batteriet, **må** du gå til et autorisert servicesenter med følgende instruksjoner.
- Av sikkerhetsgrunner **må du ikke prøve å ta ut batteriet selv**. Hvis batteriet ikke tas ut på riktig måte, kan det føre til skade på batteriet og enheten, resultere i personskader og/eller gjøre enheten utrygg.
- Samsung påtar seg intet ansvar for eventuelle skader eller tap (uansett om det er i eller utenfor kontrakt, inkludert uaktsomhet) som kan oppstå fordi disse instruksjonene og advarslene ikke er fulgt helt nøyaktig, annet enn dødsfall eller personskader som skyldes Samsungs uaktsomhet.

- 1 Ta av stroppen fra Gear.
- 2 Fjern skruene fra baksiden av Gear.
- 3 Fjern skjermen fra hoveddelen av Gear ved hjelp av et verktøy med flat kant.
- 4 Fjern kretskortet ved å løfte det ut av hoveddelen av Gear.
- 5 Ta ut batteriet ved å skyve batterikontakten til høyre på Gear oppover.

Trenger du hjelp eller har spørsmål, henviser vi til www.samsung.no.

Klikk inn på "SUPPORT"=>"Hjelp og feilsøking" eller søk ved hjelp av modellnummer.

Alternativt kan du ringe vår kundesupport på telefon 815 56 480.

Opphavsrett

Copyright © 2015 Samsung Electronics

Denne bruksanvisningen er beskyttet av internasjonale lover om opphavsrett.

Ingen deler av denne bruksanvisningen kan gjengis, distribueres, oversettes eller overføres i noen form eller på noen måter, elektronisk eller manuelt, inkludert kopiering, opptak eller lagring i informasjonslagrings- og gjenopprettingssystemer, uten skriftlig forhåndsgodkjennelse fra Samsung Electronics.

Varemerker

- SAMSUNG og SAMSUNG-logoen er registrerte varemerker som tilhører Samsung Electronics.
- Bluetooth® er et registrert varemerke som tilhører Bluetooth SIG, Inc. over hele verden.
- Wi-Fi®, Wi-Fi Protected Setup™, Wi-Fi Direct™, Wi-Fi CERTIFIED™ og Wi-Fi-logoen er registrerte varemerker for Wi-Fi Alliance.
- Alle andre varemerker og opphavsrettigheter tilhører sine respektive eiere.