

SM-R720
SM-R732

מדריך למשתמש

תוכן העניינים

Running	52
לוח שנה	53
S Voice	54
מזג אוויר	55
התראה	56
טיימר	56
שעון עצר	57
Bloomberg	57
CNN	58
נגן המוסיקה	58
גלריה	60
חבר	62
דוא"ל	62
אתר את הטלפון שלי	63
מפות	63
רשמקול	63

הגדרות

מבוא	65
תצוגה	65
רטט	65
מכשיר	66
שיחה	66
חיבורים	67
נעל מסך	69
קלט	70
חיסכון בחשמל	71
פרטי ה-Gear	71

פעולות בסיסיות

קרא אותי קודם	4
תכולת האריזה	6
פריסת המכשיר	7
סוללה	10
ענידת ה-Gear	13
החלפת הרצועה	14
הפעלה וכיבוי של ה-Gear	18
חיבור ה-Gear למכשיר נייד	18
חיבור מרוחק	20
הפעלה וכיבוי של המסך	21
שימוש בחוגה	21
מסך מגע	23
ניווט במסך	25
מסך הבית	26
חלונות המצב	31
מסך היישומים	33
הגדרת נעילת המסך	34
הזנת טקסט	35
צילום מסך	38
עדכון ה-Gear	38

יישומים

הודעות	39
טלפון	40
S Health	42

Samsung Gear

מבוא	72
שעונים	73
התראות	73
ניהול יישומים	74
שלח מדיה	74
הגדרות יישומים	75
Samsung Gear Apps	75
הגדרות	75
אתר את ה-Gear שלי	78

נספח

פתרון בעיות	79
-------------	----

פעולות בסיסיות

קרא אותי קודם

יש לקרוא את המדריך לפני השימוש במכשיר כדי להבטיח שימוש בטוח ונכון.

- התיאורים במדריך מבוססים על הגדרות ברירת המחדל של המכשיר.
- חלק מהתוכן עשוי להיות שונה מהמכשיר, בהתאם לאזור, ספק השירות, מפרט דגם או גרסת התוכנה של המכשיר.
- תוכן (איכותי) שמחייב שימוש רב ב-CPU ובזיכרון RAM ישפיע על הביצועים הכוללים של המכשיר. ייתכן שיישומים הקשורים לתוכן לא יפעלו כראוי, בהתאם למפרטי המכשיר ולסביבת השימוש בו.
- Samsung אינה אחראית לבעיות ביצועים שנגרמות בשל יישומים של ספקים אחרים שאינם Samsung.
- חברת Samsung לא תישא באחריות לבעיות בביצועים או בתאימות שעלולות להיגרם עקב עריכה של הגדרות רישום או שינויים בתוכנת מערכת ההפעלה. ניסיון להתאים אישית את מערכת ההפעלה עלול לגרום ל-Gear או ליישומים שלא לפעול כראוי.
- תוכנה, מקורות קול, טפטים, תמונות ומדיה אחרת המסופקים עם Gear זה הם בעלי רישיון שימוש מוגבל. החילוץ של חומרים אלה והשימוש בהם למטרות מסחריות או מטרות אחרות מהווים הפרה של חוקי זכויות יוצרים. המשתמשים הם האחראים הבלעדיים לשימוש לא חוקי במדיה.
- יישומי ברירת המחדל הכלולים ב-Gear כפופים לעדכונים, וייתכן שהתמיכה בהם תיפסק ללא הודעה מראש. אם יש לך שאלות בנוגע ליישום מסוים שכלול ב-Gear, פנה למרכז השירות של Samsung. עבור יישומים המותקנים על-ידי המשתמש, פנה לספקי השירות הרלוונטיים.
- שינוי מערכת ההפעלה של ה-Gear או התקנת תוכנה ממקורות לא מוסמכים עלולה לגרום לתקלות ב-Gear ולהשחתה או אובדן של נתונים. פעולות אלה מהוות הפרות של הסכם הרישיון של Samsung, ויגרמו לביטול האחריות.
- התמונות במדריך זה מבוססות על דגם SM-R720.
- תכונות מסוימות עשויות לא לעבוד כמתואר במדריך בהתאם ליצרן ולדגם של המכשיר הנייד שאתה מחבר ל-Gear.

שמירה על עמידות בפני מים ואבק

- המכשיר עלול להינזק אם מים או אבק יחדרו למכשיר. יש לעקוב בעיון אחרי המלצות אלה על מנת למנוע נזק למכשיר ולשמור על כושר העמידות שלו בפני מים ואבק.
- אין לטבול את המכשיר במים עמוקים יותר מ-1.5 מ' ולהשאיר אותו שקוע יותר מ-30 דקות.
 - אין לטבול את המכשיר במים למשך פרק זמן ממושך.
 - אין לחשוף את המכשיר למים הנעים בלחץ גבוה, כגון מים הזורמים מברז, גלי ים או מפלים.
 - אם המכשיר נחשף למים מתוקים, יש לייבשו היטב באמצעות מטלית נקייה ורכה. אם המכשיר נחשף לכל סוג של נוזלים אחרים ממים מתוקים, שטוף את המכשיר עם מים מתוקים מיידית וייבש אותו היטב באמצעות מטלית נקייה ורכה. אי ניקוי של המכשיר במים מתוקים וייבושו כפי שנדרש עלול לגרום לבעיות תפקוד או לבעיות קוסמטיות במכשיר.
 - אם המכשיר נופל או סופג מכה, תכונות העמידות למים ואבק עלולות להיפגע.
 - מסך המגע ותכונות נוספות עלולים שלא לפעול כראוי אם נעשה שימוש במכשיר במים או בנוזלים אחרים.
 - מכשיר נבדק בסביבה מבוקרת וגילה עמידות בפני מים ואבק בנסיבות מסוימות (המכשיר עומד בדרישות סיווג IP68 כמתואר בתקן הבינלאומי IEC 60529 - דרגות הגנה שמספקות מעטפות [קוד IP]; תנאי בדיקה: 35–15 °C, 106–86 kPa, 1.5 מטר, 30 דקות). למרות סיווג זה, המכשיר שלך אינו חסין לנזקי מים בשום מצב.

סמלים מנחים

אזהרה: מצבים שעשויים לגרום לפציעתכם או לפציעתם של אחרים



זהירות: מצבים שעשויים לגרום נזק למכשיר או לצידוד אחר




שים לב: הערות, עצות לשימוש או מידע נוסף



תכולת האריזה

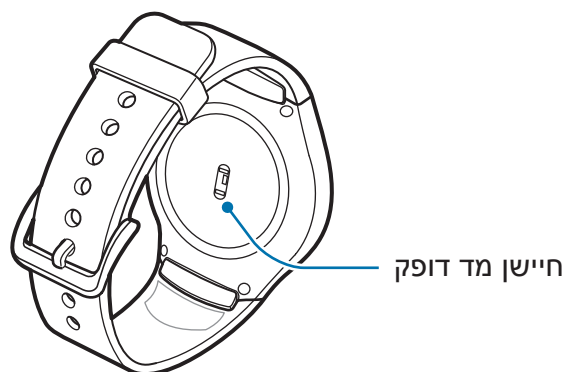
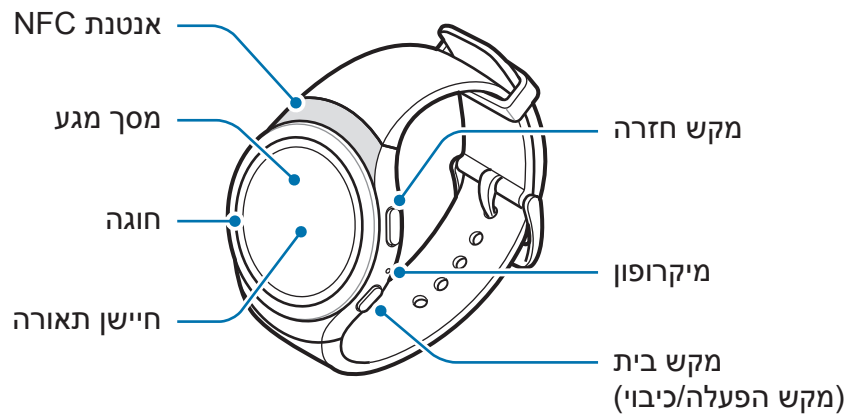
ודא שהאריזה מכילה את הפריטים הבאים:

- Gear
- תחנת עגינה אלחוטית
- רצועה
- מדריך התחלה מהירה
- הפריטים המסופקים עם ה-Gear וכל האביזרים הזמינים עשויים להשתנות על פי האזור או ספק השירות. 
- הפריטים המסופקים מיועדים ל-Gear בלבד וייתכן שאינם תואמים למכשירים אחרים.
- המראה והמפרטים כפופים לשינוי ללא הודעה.
- ניתן לרכוש אביזרים נוספים מהמשווק המקומי של Samsung. לפני הרכישה יש לוודא שהם תואמים ל-Gear לפני הקנייה.
- ייתכן שחלק מהאביזרים, כגון מכשירי העגינה, אינם עומדים באותו תקן עמידות בפני מים ואבק.
- השתמש אך ורק באביזרים שאושרו על-ידי Samsung. שימוש באביזרים לא מאושרים עלול לגרום לבעיות ביצועים ולתקלות שאינן מכוסות במסגרת האחריות.
- זמינות כל האביזרים כפופה לשינוי ותלויה בחברות הייצור בלבד. לקבלת מידע נוסף אודות האביזרים הזמינים, בקר באתר האינטרנט של Samsung.

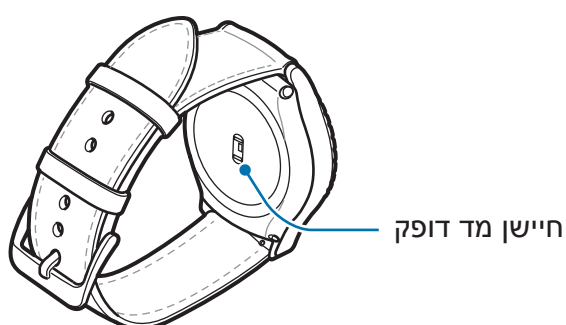
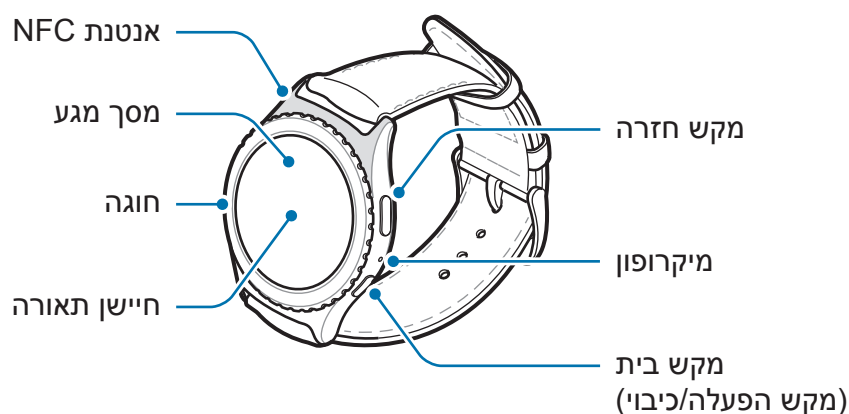
פריסת המכשיר

Gear



SM-R720 ◀



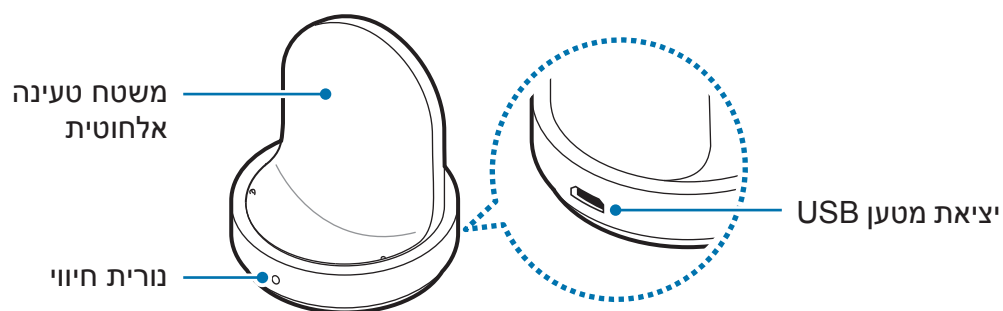
◀ SM-R732:



מקשים

פונקציה	מקש
<ul style="list-style-type: none"> • לחץ לחיצה ממושכת כדי להפעיל את ה-Gear ולכבות אותו. • לחץ כדי להפעיל את המסך. • לחץ לחיצה ממושכת במשך למעלה מ-7 שניות כדי להפעיל מחדש את ה-Gear. • במסך השעון, לחץ כדי לפתוח את מסך היישומים. • בכל מסך, לחץ כדי לפתוח את מסך השעון. 	<div>  בית/הפעלה/כיבוי </div>
<ul style="list-style-type: none"> • לחץ כדי לחזור למסך הקודם. 	<div>  חזרה </div>

תחנת עגינה אלחוטית



- אין לחשוף את ה-Gear או את מעגן המטען האלחוטי למים. המכשירים אינם אטומים למים בצורה מלאה.
- וודא כי הרצועה נקייה. מגע עם חומרים מזהמים, כגון אבק וצבע, עלולים לגרום לכתמים שאינם יורדים מהרצועה.




ודא כי המיקרופון של ה-Gear אינו חסום כשאתה מדבר לתוכו.

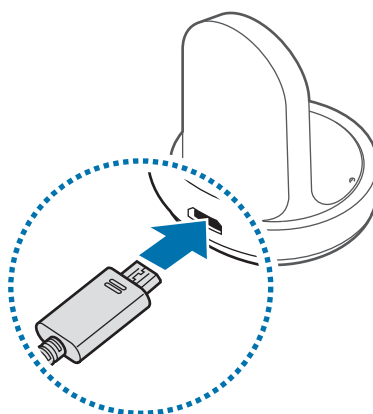



סוללה

טעינת הסוללה

טען את הסוללה לפני שימוש ראשון בה, או לאחר שלא הייתה בשימוש במשך פרק זמן ארוך.  השתמש אך ורק במטענים, סוללות וכבלים שאושרו על-ידי Samsung. מטענים וכבלים שאינם מאושרים לשימוש עשויים לגרום לפיצוץ הסוללה או להזיק ל-Gear.

1 חבר את כבל ה-USB למתאם מתח מסוג USB. לאחר מכן, חבר את הקצה האחר של כבל ה-USB למעגן המטען האלחוטי.

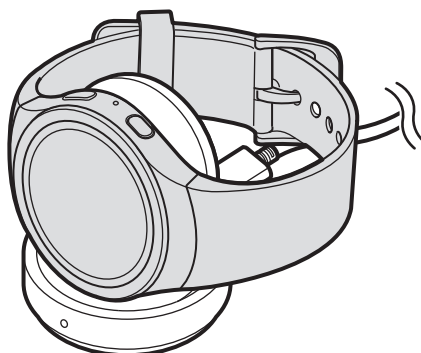


- השתמש במעגן המטען אלחוטי ובמטען המצורפים. לא ניתן לטעון את ה-Gear כראוי באמצעות מטען של צד שלישי. 
- חיבור שגוי של המטען עלול לגרום נזק חמור למכשיר. כל נזק שייגרם עקב שימוש שגוי אינו מכוסה במסגרת האחריות.

ודא כי כבל ה-USB מחובר כראוי למעגן המטען האלחוטי. 

2 חבר את מתאם מתח ה-USB לשקע החשמל.

3 מקם את ה-Gear במעגן המטען האלחוטי.



4 לאחר שתטען את ה-Gear בצורה מלאה, נתק אותו ממעגן המטען האלחוטי. נתק את המטען ממעגן המטען האלחוטי, ולאחר מכן נתק את המטען משקע החשמל.

כדי לחסוך בצריכת חשמל, נתק את המטען כאשר הוא אינו בשימוש. אין מתג כיבוי/הדלקה במטען, לכן עליך לנתק את המטען משקע החשמל כאשר הוא אינו בשימוש כדי למנוע בזבוז בצריכת חשמל. במהלך הטעינה, יש להשאיר את המטען בקרבת שקע החשמל, במקום נוח לגישה.



בדיקת מצב הטעינה

כשאתה מחבר את ה-Gear ואת מעגן המטען האלחוטי, נורית החיווי של מעגן המטען האלחוטי מהבהב בצבעים מסוימים כדי להציג את רמת הסוללה.

צבע	מצב טעינה
אדום ← ירוק ← כתום	מצב המתנה
אדום	בטעינה
ירוק	טעינה מלאה
כתום	מחובר למתאם בהספק נמוך

כאשר מתרחשת שגיאה במעגן המטען האלחוטי, נורית החיווי מהבהבת באדום. נתק את ה-Gear ממעגן המטען האלחוטי ולאחר מכן חבר אותם מחדש. אם השגיאה ממשיכה, פנה למרכז שירות של Samsung לקבלת שירות.



צמצום של צריכת מתח הסוללה

- ה-Gear מספק אפשרויות מגוונות שמסייעות לך בשמירת מתח הסוללה.
- כאשר אינך משתמש ב-Gear, העבר אותו למצב שינה על-ידי כיסוי המסך בכף ידך.
- הפעל את מצב חיסכון בחשמל.
- סגור יישומים לא נחוצים.
- השבת את תכונת Bluetooth כאשר אינה בשימוש.
- השבת את תכונת Wi-Fi כאשר אינה בשימוש.
- הפחת את בהירות התצוגה.
- השבת את התכונה להצגת השעון תמיד.
- השבת את התכונה השכמה קולית ב-S Voice.
- התאם אישית את הגדרות ההתראה ב-Samsung Gear על המכשיר הנייד.

עצות והוראות בטיחות לטעינת סוללות

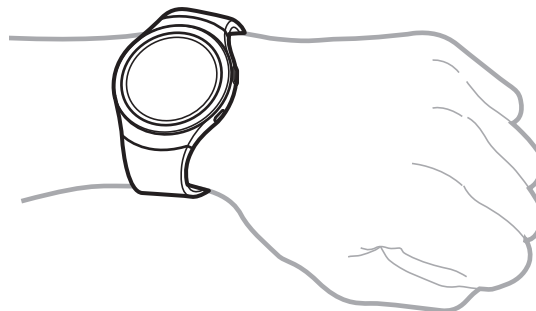
- אם נמצאים גורמים חוסמים בין ה-Gear ומעגן המטען האלחוטי, ייתכן שה-Gear לא יטען כהלכה. מנע מן ה-Gear וממעגן המטען האלחוטי מלבוא במגע עם זיעה, נוזלים או אבק.
- כאשר הסוללה חלשה, סמל הסוללה יהיה ריק.
- אם הסוללה ריקה לחלוטין, לא יהיה ניתן להפעיל את ה-Gear מיד לאחר חיבור המטען. אפשר לסוללה שהתרוקנה להיטען במשך מספר דקות לפני הפעלת ה-Gear.
- אם עליך להשתמש במספר יישומים בו-זמנית, הסוללה תתרוקן במהירות. על מנת למנוע אובדן של מתח סוללה במהלך העברת נתונים, יש להשתמש ביישומים אלה רק לאחר טעינת הסוללה במלואה.
- שימוש במקור חשמל אחר מלבד המטען, כגון מחשב, עלול לגרום לטעינה איטית יותר עקב מתח חשמל נמוך יותר.
- אם ה-Gear נטען במקביל למכשירים אחרים דרך מטען המיועד למכשירים מרובים, הטעינה עשויה להימשך זמן רב יותר.

- ניתן להשתמש ב-Gear בשעה שהוא נטען, אך ייתכן שטעינת הסוללה תימשך זמן רב יותר.
- אם ה-Gear מקבל אספקת מתח לא יציבה במהלך הטעינה, ייתכן שמסך המגע לא יפעל. במקרה כזה, נתק את ה-Gear ממעגן המטען האלחוטי.
- בעת הטעינה, ה-Gear עשוי להתחמם. זוהי תופעה רגילה שאינה משפיעה על אורך חיי ה-Gear או על ביצועיו. אם הסוללה מתחממת יתר על המידה, ייתכן שהמטען יפסיק את פעולתו.
- אם ה-Gear אינו נטען כראוי, העבר את ה-Gear למרכז השירות של Samsung.
- הימנע משימוש בכבל USB מכופף או ניזוק.

ענידת ה-Gear

לבישת ה-Gear

פתח את האבזם, וענוד את הרצועה מסביב לפרק כף היד. התאם את הרצועה לפרק כף היד, הכנס את הפין לפתח הכוונון ולאחר מכן קבע את האבזם לסגירה.



אין לקפל את הרצועה יתר על המידה. פעולה זו עלולה לגרום נזק ל-Gear.



למידת הדופק שלך בצורה מדויקת יותר באמצעות ה-Gear, ענוד את ה-Gear באופן הדוק יותר על החלק התחתון של הזרוע מעל פרק כף היד. לפרטים, עיין ב-**ענידה נכונה של ה-Gear**.



עצות והוראות בטיחות בנוגע לרצועה

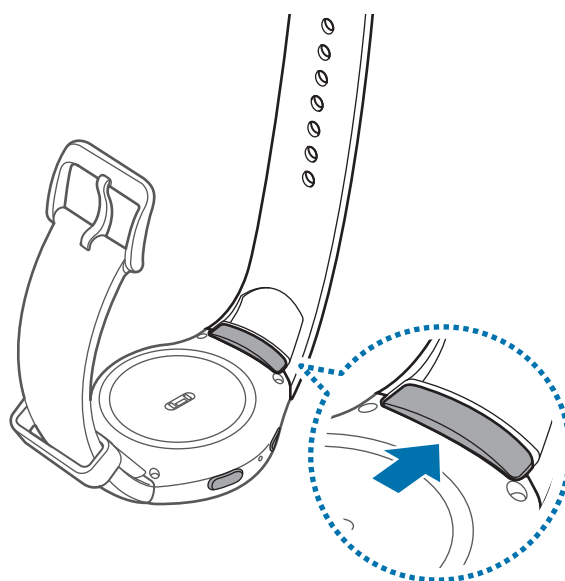
- היה זהיר בעת ענידת ה-Gear. אם יש לך עור רגיש, או שהידקת את ה-Gear יתר על המידה, אתה עלול לחוש חוסר נוחות מסוים.
- אנשים מסוימים עלולים לחוות אי נוחות בעת ענידת ה-Gear למשך זמן ארוך.
- גירוי של העור עלול להיגרם כאשר הרצועה נחשפת לסבון, זיעה, אלרגנים או מזהמים למשך פרקי זמן ארוכים.
- אל תהדק מדי את המכשיר. וודא כי המכשיר נקי ויבש. למרות שמכשיר זה עומד בתקני בטיחות בינלאומיים, חלק מהאנשים עשויים לחוות גירוי עורי אם הם אלרגיים לחומרים מסוימים.
- זכור את הנקודות הבאות, שמיועדות להגן על רצועת העור.
 - הימנע מחשיפה של רצועת העור לאור שמש ישיר, מים וסביבה לחה או חמה. רצועת העור עלולה לדהות או להתעוות.
 - העור חדיר ולכן עלול להזדהם על-ידי שמן ותכשירים קוסמטיים. הימנע מחשיפה של רצועת העור למוצרים אלה.

החלפת הרצועה

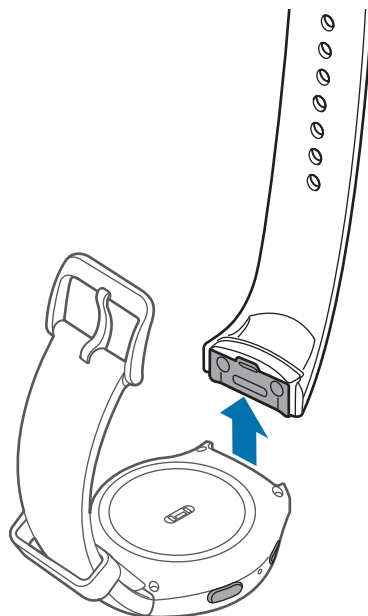
להחלפת הרצועה ברצועה חדשה, יש לנתק את הרצועה משעון ה-Gear.

◀ SM-R720:

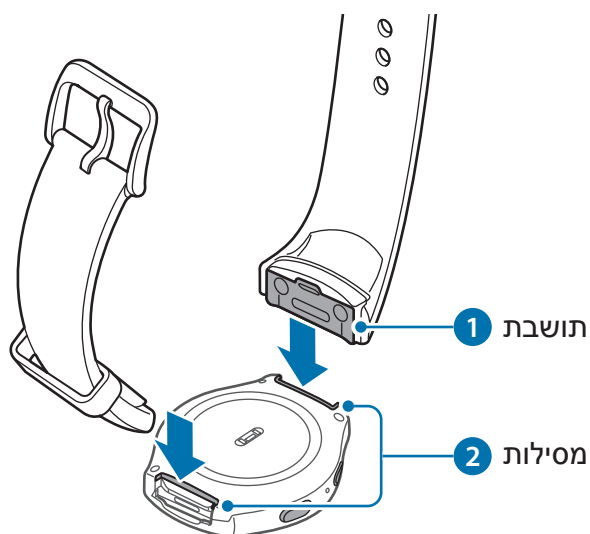
1 דחוף את הלחצן בנקודה שבה נפגשים גוף ה-Gear והרצועה.



2 תוך דחיפת הלחצן, משוך את הרצועה כלפי מעלה והסר אותה.



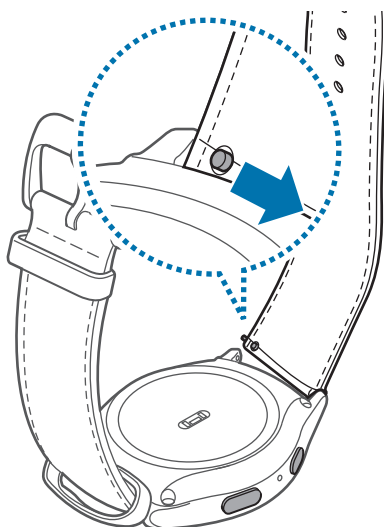
3 הכנס את תושבת הרצועה החדשה לתוך המסילות שבגוף ה-Gear.



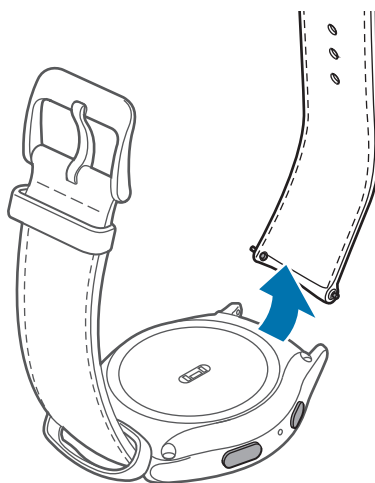
4 דחוף את הרצועה לתוך גוף ה-Gear עד שיינעל במקומו.

◀ **SM-R732**

1 החלק את מוט הקפיץ של הרצועה כלפי פנים.

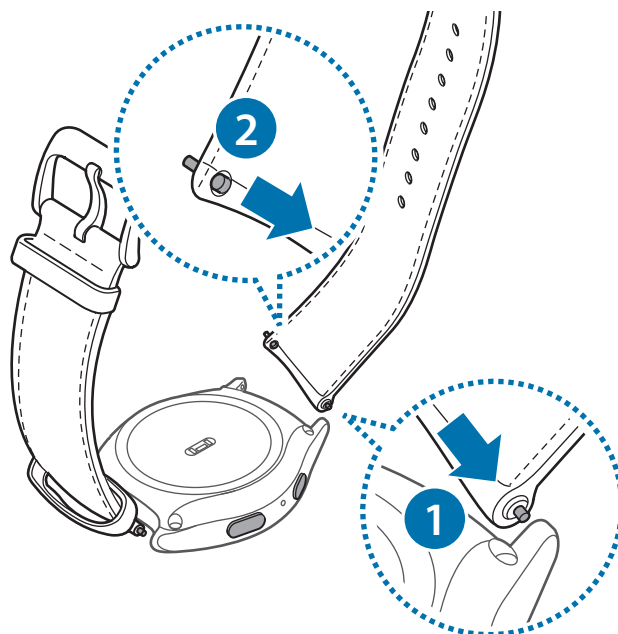


2 הרחק את הרצועה במשיכה מגוף ה-Gear.



3

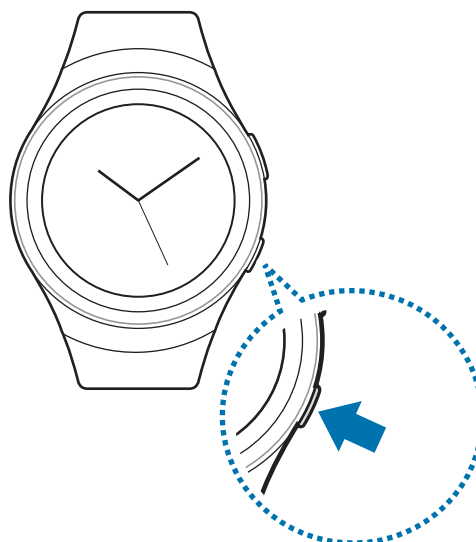
הכנס קצה אחד של מוט הקפיץ לתוך רגלית ה-Gear, החלק את מוט הקפיץ פנימה וחבר את הרצועה.



הפעלה וכיבוי של ה-Gear

לחץ לחיצה ממושכת על מקש הפעלה/כיבוי למשך מספר שניות כדי להפעיל את ה-Gear. כשאתה מדליק את ה-Gear בפעם הראשונה או מאפס אותו, מופיע חלון קופץ. פעל לפי ההוראות שעל-גבי המסך כדי להתקין את היישום Samsung Gear במכשיר הנייד שלך. לפרטים, עיין ב-**חיבור ה-Gear למכשיר נייד**.

כדי לכבות את ה-Gear, לחץ לחיצה ממושכת את מקש הפעלה/כיבוי, ולאחר מכן הקש על **כבה**.



פעל לפי כל האזהרות הכתובות וההנחיות של אנשי סגל מורשים באזורים שבהם חלות הגבלות על השימוש במכשירים אלחוטיים, למשל בנמלי תעופה ובבתי חולים.



חיבור ה-Gear למכשיר נייד

עליך לחבר את ה-Gear למכשיר הנייד פעם אחת לפני שימוש ב-Gear. כדי לחבר את ה-Gear למכשיר נייד, התקן את היישום Samsung Gear במכשיר הנייד. יישום Samsung Gear זמין ב-**Galaxy Apps** במכשירי Samsung Android וב-**חנות Play** במכשירי Android אחרים. או בקר ב-apps.samsung.com/gear להורדה.

Gear

1 הפעל את ה-Gear.

מכשיר נייד

- 2 במסך היישומים, הקש על **Samsung Gear**.
אם נדרש, עדכן את יישום Samsung Gear לגרסה האחרונה.
 - 3 הקש על **התחבר ל-Gear**.
 - 4 כאשר מופיע חלון **בקשת התאמה של Bluetooth**, אשר את קוד המפתח המתאים המוצג על ה-Gear ובמכשיר הנייד. לאחר מכן, הקש על **אישור**.
 - 5 פעל בהתאם להוראות המוצגות על המסך להשלמת החיבור.
- כאשר המכשירים מחוברים, תופיע הדרכה על גבי המסך במסך ה-Gear. פעל בהתאם להוראות המוצגות על המסך ללימוד הבקורות הבסיסיות של ה-Gear.



- שיטות החיבור וצילומי המסך עשויים להשתנות בהתאם למכשיר הנייד שברשותך ולגרסת התוכנה.
- אין אפשרות להתקין את יישום Samsung Gear במכשירים ניידים שאינם תומכים בסינכרון עם התקן Gear. וודא שהמכשיר הנייד מותאם ל-Gear.
- מכשירים ניידים ופונקציות נתמכות עשויים להשתנות בהתאם לאיזור, לספק השירות ויצרן המכשיר שברשותך. בקר ב-www.samsung.com על מנת לצפות ברשימה של מכשירים מותאמים.



חיבור ה-Gear למכשיר נייד חדש

בעת חיבור ה-Gear למכשיר נייד אחר, יופיע חלון קופץ שיבקש ממך לאפס את ה-Gear. הקפד לגבות נתונים חשובים שמאוחסנים במכשיר ה-Gear שלך.

1 גבה את נתוני ה-Gear במכשיר הנייד שלך.

במכשיר הנייד שלך, פתח את מסך היישומים והקש על **Samsung Gear** ← **הגדרות** ← **גיבוי ושחזור** ← **גיבוי נתונים**.

2 סיום החיבור בין ה-Gear לבין המכשיר הנייד. ראה **ניתוק ה-Gear** למידע נוסף.

3 חבר את ה-Gear למכשיר נייד אחר.

ראה **חיבור ה-Gear למכשיר נייד** למידע נוסף.

אם המכשיר הנייד שאליו ברצונך להתחבר כבר מחובר למכשיר Gear אחר, מכשיר ה-Gear שלך לא יוכל ליצור חיבור. נתק את המכשיר הנייד ממכשיר ה-Gear הקודם כדי להתחבר למכשיר ה-Gear הנוכחי.



חיבור מרוחק

באפשרותך לחבר מרחוק את ה-Gear למכשיר הנייד, כאשר אין חיבור Bluetooth זמין. באמצעות חיבור זה, תוכל עדיין לקבל התראות מן המכשיר הנייד שלך. תכונה זו מופעלת אוטומטית כאשר אתה מתחבר למכשיר הנייד שלך דרך חיבור ה-Bluetooth בפעם הראשונה.

אם תכונה זו אינה מופעלת במכשיר הנייד שלך, פתח את מסך היישומים והקש על **Samsung Gear** ← **הגדרות** ← **חיבור ולאחר מכן הקש על המתג השתמש ב'חיבור מרוחק'**.

הפעלה וכיבוי של המסך

כדי להפעיל את המסך, סובב את החוגה. או, לחץ על מקש הבית או מקש חזרה. לכיבוי המסך, כסה אותו עם כף היד. כמו כן, המסך כבה אם לא נעשה שימוש ב-Gear למשך פרק זמן מסוים. באפשרותך להדליק את המסך גם באמצעות מחווה. ראה **מכשיר** למידע נוסף.

שימוש בחוגה

סובב את החוגה כדי לשלוט בקלות בפונקציות השונות של ה-Gear.

- ודא כי אזור החוגה נקי מחומרים זרים.
- אין להשתמש בחוגה ליד שדות מגנטיים שעלולים להפריע למגנטים הפנימיים בחוגה ולגרום לתקלה.

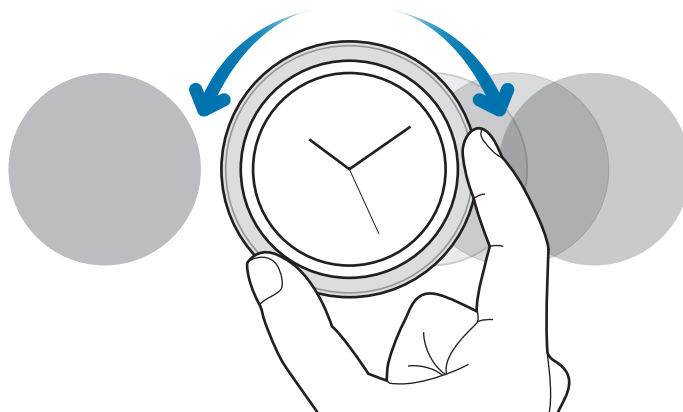


אם החוגה אינה מסתובבת, יש לקחת אותה למרכז שירות של Samsung. אין לפרק את ה-Gear.



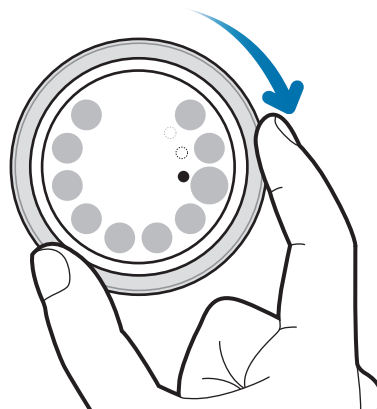
גלילה דרך מסכים

סובב את החוגה כדי להציג מסכים אחרים. במסך השעון, סובב את החוגה כדי להציג התראות.



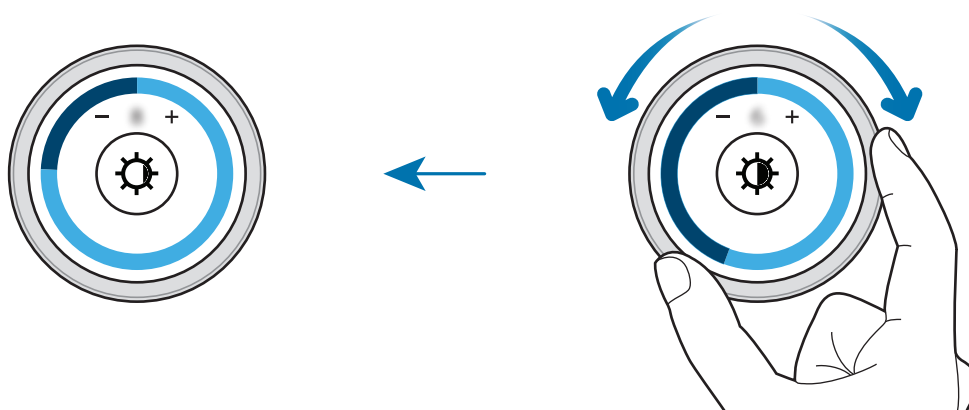
בחירת פריט.

סובב את החוגה כדי להבליט את הפריט שברצונך לבחור ולאחר מכן הקש על הפריט. בעת סיבוב החוגה, חיווי ההבלטה ינוע באותו כיוון.



כוונון ערך הקלט

סובב את החוגה כדי לכוון את עוצמת הקול או הבהירות. בעת כוונון הבהירות, סובב את החוגה בכיוון השעון כדי להפוך את המסך לבהיר יותר.



מסך מגע

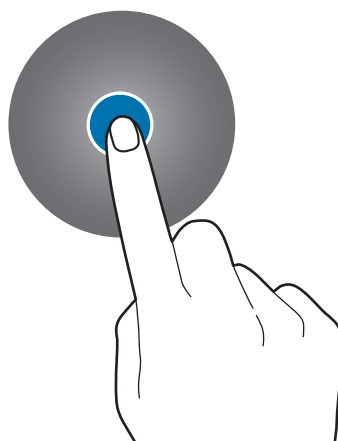


- אין לאפשר מגע בין מסך המגע ומכשירים חשמליים אחרים. פריקה אלקטרוסטטית עלולה לגרום לתקלות במסך המגע.
 - על מנת להימנע מנזקים למסך המגע, אין להקיש עליו עם עצמים חדים, או להפעיל עליו לחץ רב מדי עם קצות האצבעות.
- ייתכן שה-Gear לא יזהה קלט מגע בקרבת קצוות המסך באזורים שנמצאים מחוץ לאזור קלט המגע.



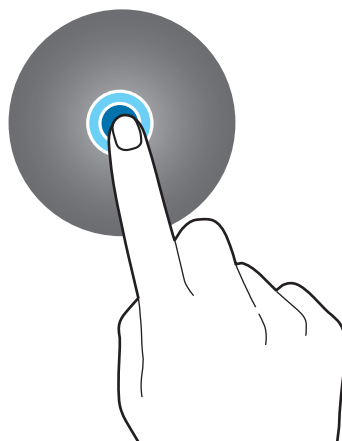
הקשה

כדי לפתוח יישום, לבחור פריט תפריט, או כדי ללחוץ על לחצן במסך או להזין תו באמצעות לוח המקשים שעל המסך, הקש על המסך באצבעך.



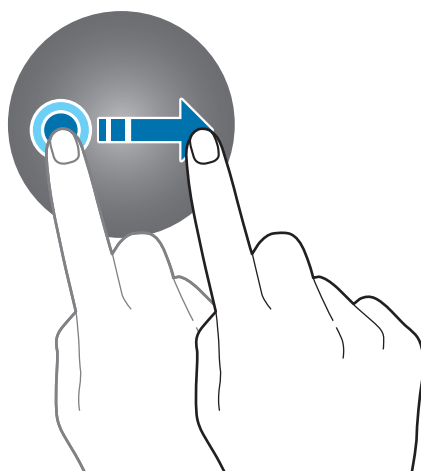
הקשה ממושכת

הקש הקשה ממושכת על המסך במשך שתי שניות או יותר כדי לגשת למצב עריכה או להציג אפשרויות זמינות.



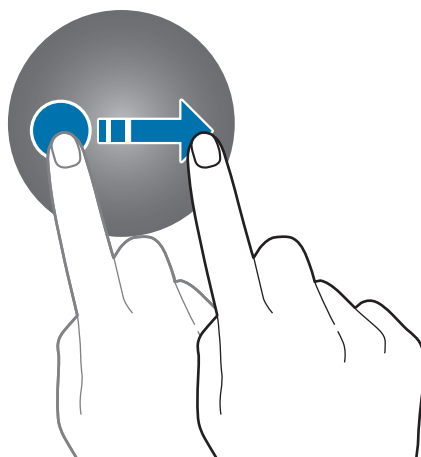
גרירה

לשינוי מיקום של פריט, הקש עליו ממושכות וגרור אותו אל מיקום היעד.



החלקה

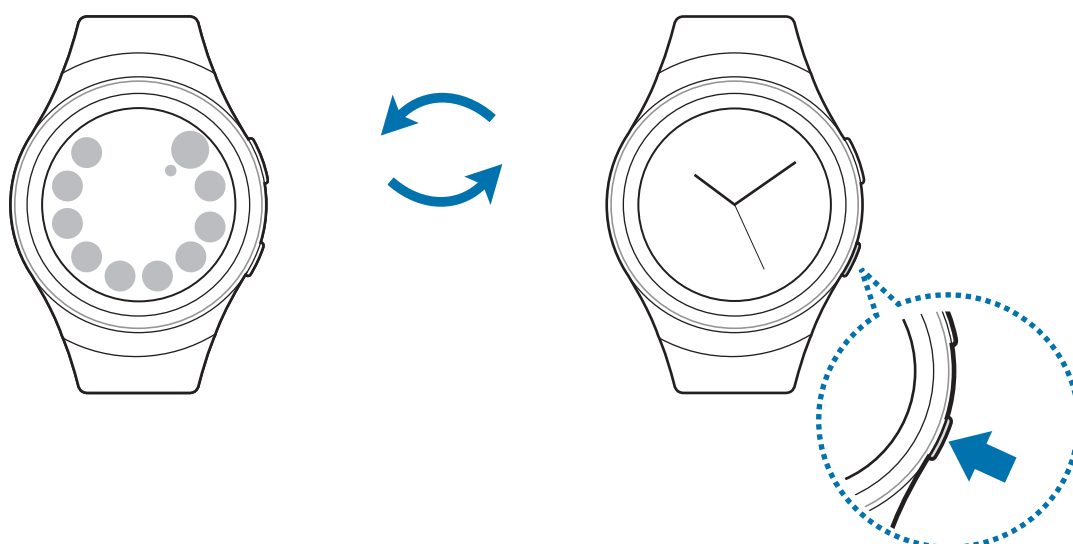
החלק שמאלה או ימינה כדי לצפות בלוחות נוספים.



ניווט במסך

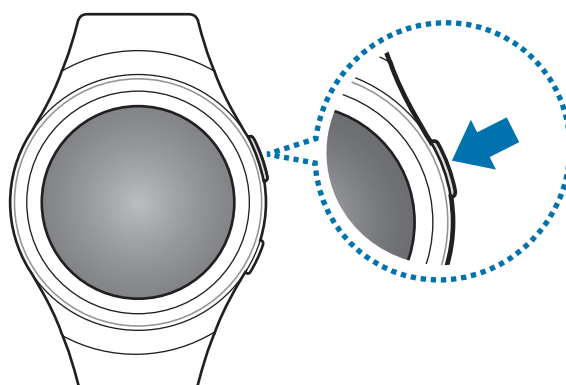
מעבר בין השעון למסך יישומים

במסך השעון, לחץ על מקש הבית על מנת לפתוח את מסך היישומים.
אם אינך במסך השעון, לחץ על מקש הבית על מנת לחזור למסך השעון.



חזרה למסך הקודם

לחץ על מקש חזרה. ניתן גם להחליק כלפי מטה מן הקצה העליון של המסך.



מסך הבית

מבוא

מסך הבית יכול להתפרס על מספר לוחות. מסך השעון הוא נקודת ההתחלה של מסך הבית. סובב את החוגה כדי לצפות בפריטים על המסך, כגון התראות ויישומונים.



יישומונים והתראות זמינות וסידורם עלולים להשתנות בהתאם לגירסת התוכנה.



חלונית התראות

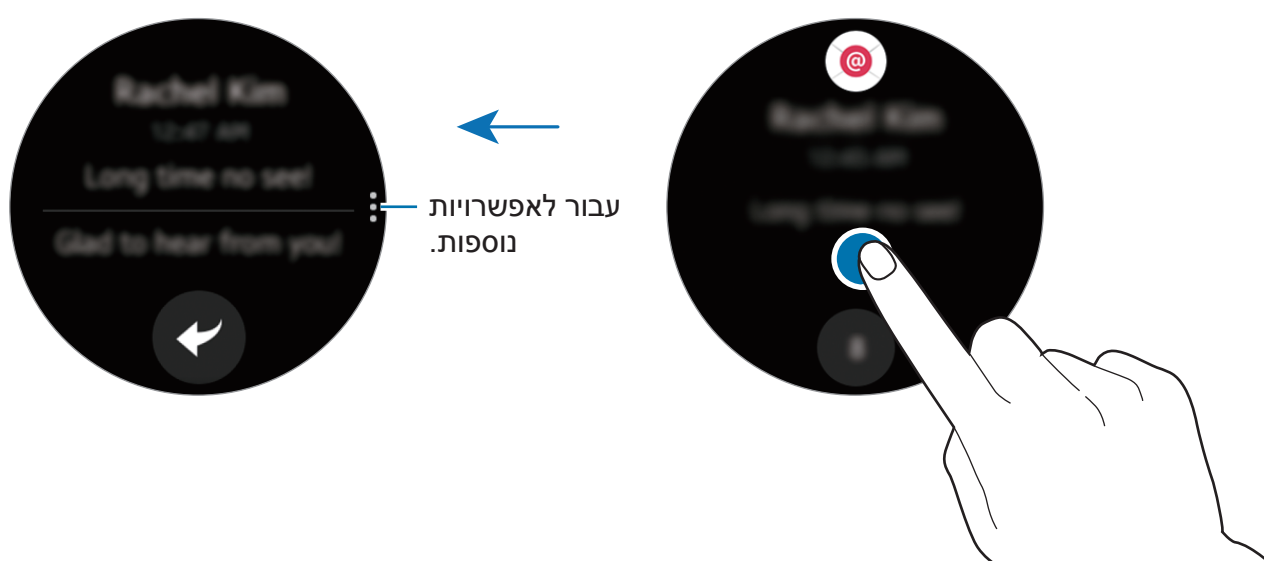
הישאר מעודכן לגבי אירועים, התראות והודעות דרך המכשיר הנייד שלך. כשאתה מקבל התראה, היא מופיעה בחלק העליון של המסך ונעלמת לאחר מספר שניות, וה-Gear רוטט.

ה-Gear שלך אינו מצויד ברמקול, ולכן ה-Gear רק רוטט כאשר מגיעה התראה ואינך יכול לשמוע צליל כלשהו. כדי לקבוע את הגדרות הרטט, ראה **רטט** למידע נוסף.



צפייה בהתראות נכנסות

הקש על מסך ההתראות. תוכל לצפות בפרטי ההתראה.



אם ההודעה כוללת טקסט ארוך או קבצים מצורפים, בדוק את פרטי ההודעה במכשיר הנייד.

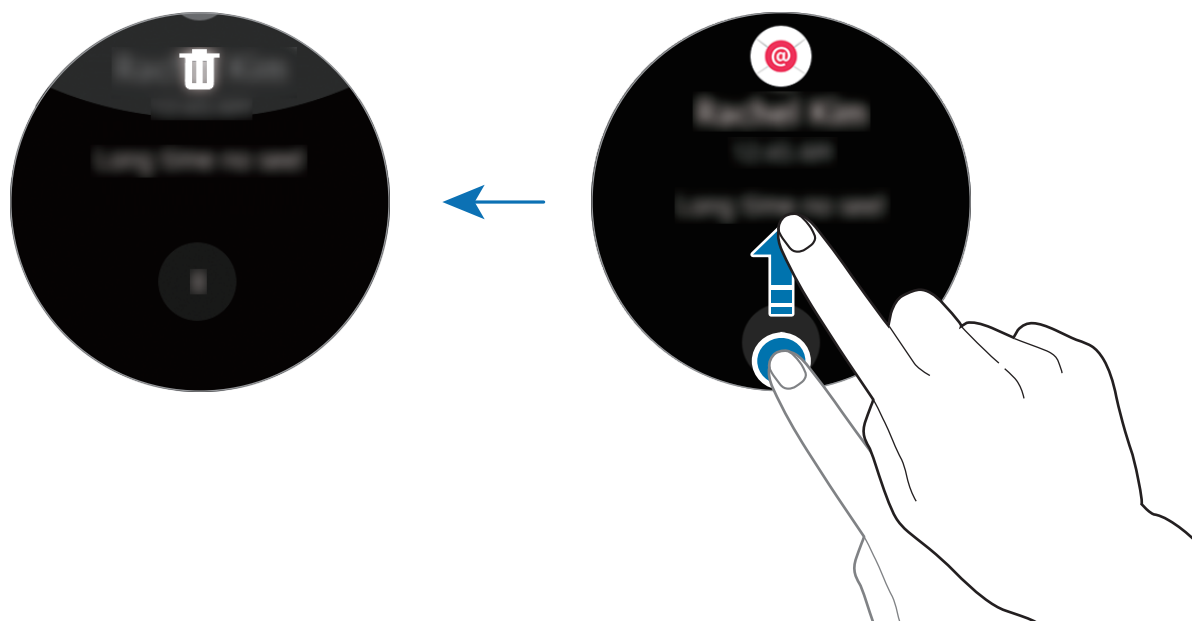


צפייה בהתראות נוספות

הקש על המספר בחלק התחתון של המסך. ניתן לצפות בהתראות נוספות שהתקבלו דרך אותו יישום. כדי להציג התראות שהתקבלו מיישומים אחרים, סובב את החוגה נגד כיוון השעון.

מחיקת התראות

מחק התראה על-ידי החלקה כלפי מעלה מן הקצה התחתון של המסך תוך צפייה בהתראה.



חסימת התראות

1 בחר בהתראה מתוך היישום שברצונך לחסום.

2 הקש על ההתראה להצגת הפרטים.

3 הקש על **⋮**, סובב את החוגה לאפשרות **חסום יישום** והקש על **חסום יישום**.

ה-Gear לא יקבל עוד התראות מן היישום.

באפשרותך לחסום התראות מיישומים ספציפיים ב-Gear. אם לא קיבלת התראות כלשהן ב-Gear, חסום את ההתראות דרך המכשיר הנייד שלך. במכשיר הנייד שלך, פתח את מסך היישומים והקש על **Samsung Gear** ← **התראות** ← **נהל התראות**.



מסך השעון

צפה בזמן הנוכחי. תוכל גם לבדוק את חיי הסוללה, התאריך, ספירת הצעדים ועוד.



אם אינך במסך השעון, לחץ על מקש הבית כדי לפתוח את מסך השעון.

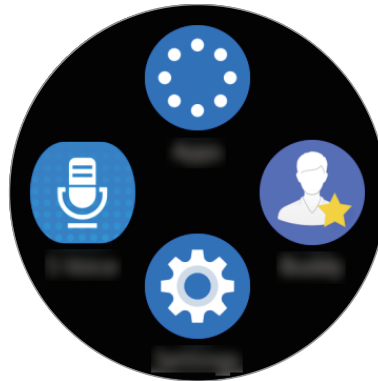
שינוי לוח השעון

הקש הקשה ממושכת על מסך השעון ולאחר מכן סובב את החוגה כדי לבחור לוח שעון. כמו כן תוכל לבצע התאמה אישית של השעון באמצעות הקשה על **סגנון**.

תוכל גם לשנות את לוח השעון של ה-Gear במכשיר הנייד שלך. במכשיר הנייד שלך, פתח את מסך היישומים והקש על **Samsung Gear** ← **שעונים**.

מסך קיצורי יישומים

הצג ונהל את קיצורי הדרך למסך היישומים וליישומים נוספים.



ניהול מסך קיצורי יישומים

באפשרותך ליצור עד ארבעה קיצורי דרך ליישומים שבהם אתה משתמש לעתים תכופות ביותר. הקש הקשה ממושכת בכל מקום ברחבי המסך. הקש על **ערוך** והקש על \ominus כדי למחוק קיצור דרך. לאחר מכן, הקש על \oplus להוספת קיצור דרך.

יישומונים

באפשרותך להוסיף יישומונים למסך הבית. יישומונים הם יישומים קטנים, אשר מספקים פונקציונליות מוגבלת לצורך אספקת מידע וגישה נוחה. כברירת מחדל, תוכל להשתמש ביישומונים הבאים.



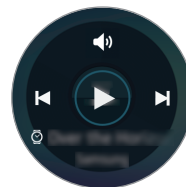
כלי מעקב אחר
צעדים



לוח שנה



מזג אוויר



נגן המוסיקה



מד דופק



מד פעילות
הפועל 24
שעות

הוספת יישומונים

באפשרותך להוסיף יישומונים נוספים למסך הבית. הקש על **+** ובחר יישומון הנבחר יופיע בלוח חדש.

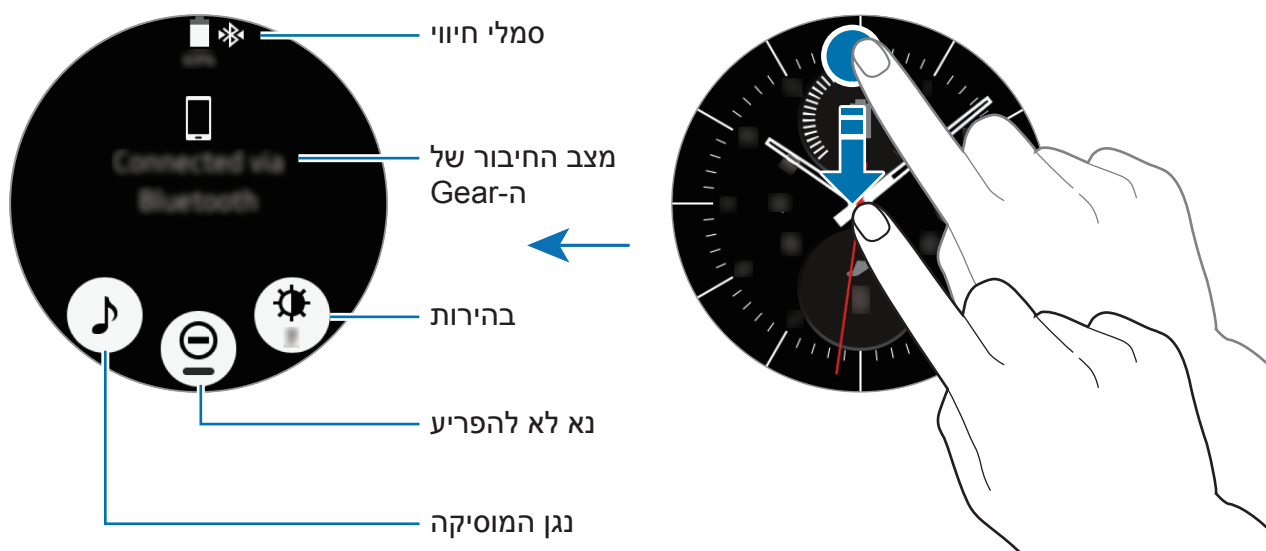


הסרת יישומונים

במסך הבית, הקש על יישומון והחזק אותו, ולאחר מכן הקש על **-**.

חלונת המצב

חלונת זו מאפשרת לך להציג את המצב הנוכחי ולקבוע את התצורה של הגדרות בסיסיות. במסך השעון, החלק כלפי מטה מן הקצה העליון של המסך.



סמלי חיווי

סמלי חיווי מופיעים בחלק העליון של המסך. הסמלים המפורטים בטבלה שלהלן הם הנפוצים ביותר.

סמלי החיווי המוצגים עשויים להשתנות בהתאם לאזור.



משמעות	סמל
Bluetooth מחובר	
Bluetooth מנותק	
אוזניות Bluetooth מחוברת	
רשת Wi-Fi מחוברת	
עוצמת המתח בסוללה	

השמעת מוסיקה

ניתן להאזין למוסיקה השמורה ב-Gear או במכשיר הנייד.

בחלונת המצב, הקש על

מצב "נא לא להפריע"

באפשרותך להגדיר את ה-Gear כך, שלא ירטוט ויפעיל את המסך עם קבלת התראות. ההתראות יפעלו כרגיל.

בחלונת המצב, הקש על


הסמל יופיע בחלק העליון של מסך השעון.

כוונון הבהירות

ניתן לשנות את בהירות התצוגה של ה-Gear כדי להתאימה לתנאי הסביבה.

בחלונת המצב, הקש על וכוונון את הבהירות על-ידי סיבוב החוגה, או הקש על או על .

מסך היישומים


מסך היישומים מציג סמלים עבור כל היישומים. במסך השעון, לחץ על מקש הבית כדי לעבור למסך היישומים. סובב את החוגה כדי להציג לוחות נוספים. ניתן גם להקיש על  או להחליק שמאלה או ימינה על המסך.



פתיחת יישומים

במסך היישומים, הקש על סמל יישום כדי לפתוח אותו. כדי לפתוח יישום מתוך הרשימה של היישומים שנעשה בהם שימוש לאחרונה, הקש על **יישומים אחרונים** במסך היישומים ובחר את חלון היישום האחרון.

סגירת יישומים

- 1 במסך היישומים, הקש על **יישומים אחרונים**.
- 2 סובב את החוגה כדי להבליט את היישום שברצונך לסגור.
- 3 הקש על . לסגירת כל היישומים הפועלים, הקש על **סגור הכל**.

הזזת פריטים

במסך היישומים, הקש ממושכות על יישום וגרור אותו למיקום הרצוי.
תוכל גם לסדר את היישומים של ה-Gear במכשיר הנייד שלך. לקבלת מידע נוסף, ראה [ניהול יישומים](#) ביישום Samsung Gear.

התקנת יישומים

ניתן לרכוש ולהוריד יישומים שתוכננו במיוחד עבור ה-Gear. כדי להשתמש בתכונה זו, ה-Gear והמכשיר הנייד שלך צריכים להיות מחוברים.
במסך היישומים, הקש על **קבל יישומים נוספים**.
חנות **Samsung Gear Apps** תיפתח אוטומטית במכשיר הנייד שלך. בחנות, תוכל לדפדף בין יישומים ולהוריד אותם.

הסרת יישומים

ניתן להסיר את יישומי Gear שהורדו רק דרך המכשיר הנייד שלך. לקבלת מידע נוסף, ראה [הסרת יישומים](#) ביישום Samsung Gear.

הגדרת נעילת המסך

מנע גישה של אנשים אחרים ל-Gear שלך כשאינך עונד אותו. אם הפעלת את התכונה של נעילת המסך, היא תופעל בעת הסרת ה-Gear. לאחר הפעלת התכונה, ה-Gear יצריך קוד ביטול נעילה בכל עת שהמסך מופעל.

הגדרת קוד PIN

במסך היישומים, הקש על **הגדרות** ← **נעל מסך** ← **נעל מסך** ← **קוד PIN**.
קוד PIN כולל ספרות בלבד. הזן ארבע ספרות, ולאחר מכן הזן את קוד ה-PIN פעם נוספת לצורך אימות.

ביטול נעילה של ה-Gear

הפעל את המסך והזן את קוד ביטול הנעילה.

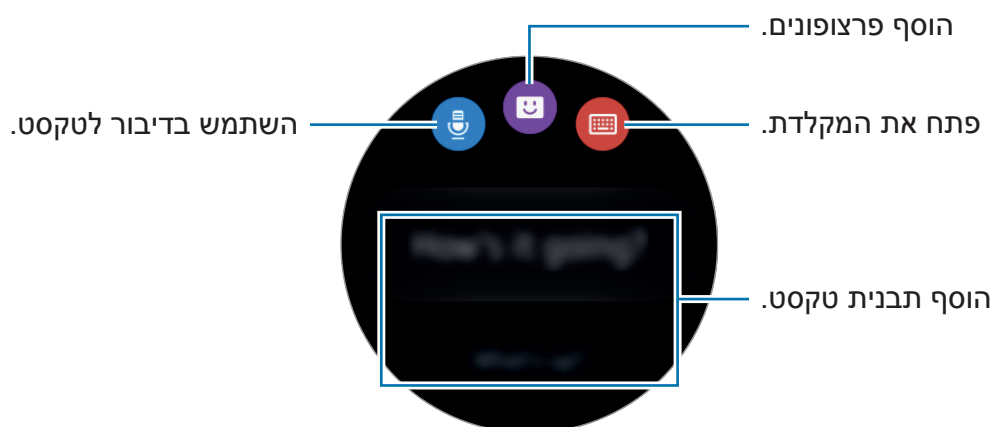
במסך היישומים, הקש על הגדרות ← נעל מסך ← נעל מסך, הזן את קוד ה-PIN שלך ולאחר מכן הקש על עזרה.

הזנת טקסט




מבוא

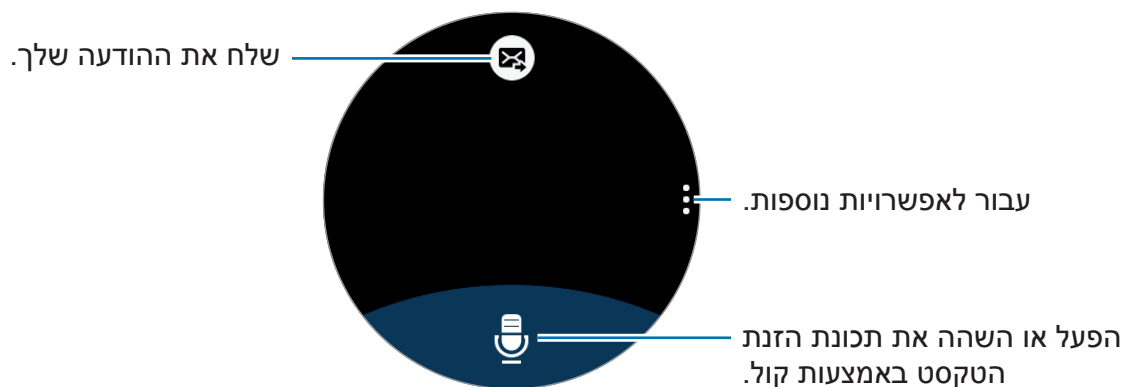
מסך הזנת הטקסט מופיע אוטומטית כשניתן להזין טקסט. בחר בסמל הבעה או בתבנית טקסט כדי להזין הודעה. ניתן גם להשתמש בקלט קולי או במקלדת לצורך הקלדת טקסטים.

פריסת המסך עשויה להיות שונה בכפוף ליישום שהפעלת.



שימוש בקלט הקולי

הקש על  והשמע בקול את ההודעה שברצונך להזין. בסיום, הקש על . כדי לשנות את השפה המזוהה, הקש על  ← שפה.



- תכונה זו לא נתמכת בשפות מסוימות.
 - כאשר ה-Gear מחובר למכשיר נייד באמצעות Bluetooth, הגדרות השפה החלות על המכשיר הנייד יחולו גם על ה-Gear.
 - **עצות לזיהוי קולי טוב יותר**
 - דבר ברור.
 - דבר במקומות שקטים.
 - אל תשתמש במילים פוגעניות או בסלנג.
 - הימנע מדיבור במבטא דיאלקטי.
- ה-Gear עלול שלא לזהות את ההודעה המושמעת בהתאם לסביבה ולאופן שבו אתה מדבר.

שימוש במקלדת

כל מקש כולל שלושה או ארבעה תווים. כדי להזין תו, הקש על המקש המתאים שוב ושוב, עד להופעת התו הרצוי.

- הזנת טקסט אינה נתמכת עבור שפות מסוימות. להזנת טקסט, עליך לשנות את שפת הקלט לאחת מהשפות הנתמכות.
- פריסת המקלדת עשויה להשתנות בהתאם לאזור.




שינוי מצב הקלט

סובב את החוגה כדי לשנות את מצב הקלט. ניתן לעבור בין מצב תווים, מצב מספרים ומצב ניקוד.

שינוי שפת הקלט

החלק את מקש הרווח שמאלה או ימינה.

כדי להוסיף שפות נוספות, עבור למצב המספרים או למצב הניקוד. לאחר מכן, הקש על  ← **בחר שפות קלט** ובחר את השפה שברצונך להוסיף. ניתן להשתמש בשתי שפות לכל היותר.

צילום מסך

צלם את המסך תוך כדי השימוש ב-Gear.
 לחץ לחיצה ממושכת על מקש הבית והחלק את אצבעך ימינה לרוחב המסך.
 תוכל להציג את התמונות שצולמו ב**גלריה**.
 לא ניתן לצלם תמונת מסך בזמן השימוש בתכונות או יישומים מסוימים.



עדכון ה-Gear

ניתן לעדכן את ה-Gear לגרסת התוכנה האחרונה.

עדכון דרך הרשת

ניתן לעדכן את ה-Gear לגרסת התוכנה האחרונה באופן ישיר באמצעות השירות 'קושחה דרך הרשת' (FOTA).

1 הקש על **Samsung Gear** במסך היישומים של המכשיר הנייד.

2 הקש על **הגדרות**.

3 הקש על **אודות Gear** ← **עדכן תוכנת Gear** ← **עדכן עכשיו**.

4 הקש על **הורד** והתקן את גרסת התוכנה האחרונה במכשיר הנייד שלך.

5 קרא את המידע המופיע על-גבי המסך, והקש על **אישור**.

ה-Gear יעתיק את התוכנה המעודכנת מן המכשיר הנייד ויופעל מחדש.

לבדיקה אוטומטית של עדכונים זמינים, הקש על המתג **עדכון אוטומטי** כדי להפעילו. כדי להוריד עדכונים רק כאשר חיבור Wi-Fi מופעל, הקש על המתג **Wi-Fi בלבד** כדי להפעילו.



יישומים

הודעות

מבוא

צפה בהודעות והשב להן, או התקשר לשולח באמצעות ה-Gear.

הצגת הודעות

- 1 הקש על **הודעות** במסך היישומים.
- 2 גלול דרך רשימת ההודעות ולאחר מכן בחר איש קשר להצגה, כדי לצפות בשיחות שלך.
כדי לצפות בהודעה על המכשיר הנייד, הקש על **⋮** ← **הצג בטלפון**.
כדי להשיב להודעה, הקש על **↩** והזן את ההודעה שלך.

שליחת הודעות

- 1 הקש על **הודעות** במסך היישומים.
- 2 הקש על **⋮**, סובב את החוגה לאפשרות **הודעה חדשה** ולאחר מכן הקש על **הודעה חדשה**.
- 3 בחר נמען והקש על **הבא**.
- 4 הזן טקסט באמצעות אחת השיטות הזמינות.
ההודעות יישלחו אוטומטית לנמענים.
אם הקלדת טקסט באמצעות קלט קולי או המקלדת, הקש על **✉** כדי לשלוח את ההודעה.

טלפון

מבוא

באפשרותך ליזום שיחות או לקבל התראות עבור שיחות נכנסות. שיחות קוליות אפשריות אך ורק באמצעות המכשיר הנייד המחובר.

קבלת שיחות

מענה לשיחה

כשנכנסת שיחה, גרור את  ימינה.

תכונת השיחה תופעל אוטומטית במכשיר הנייד שלך. השתמש במכשיר הנייד שלך לביצוע שיחה. אם תכונת הבקרה הקולית מופעלת, אמור "Answer" כדי להשיב לשיחה. ראה [שיחה](#) למידע נוסף.

דחיית שיחה

דחה שיחה נכנסת ושלח למתקשר הודעת דחייה.

כשנכנסת שיחה, גרור את  שמאלה. כדי לשלוח הודעה נלווית לדחייה של שיחה נכנסת, החלק כלפי מעלה מן הקצה התחתון של המסך.

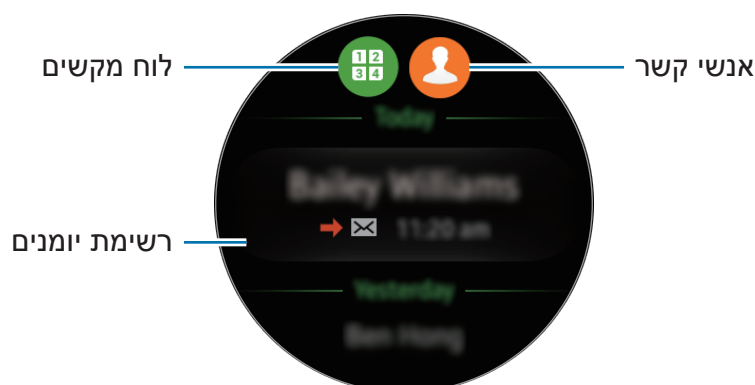
אם תכונת הבקרה הקולית מופעלת, אמור "Reject" כדי לדחות שיחה. ראה [שיחה](#) למידע נוסף.

שיחות שלא נענו






אם התקבלה שיחה שלא נענתה, תופיע על המסך התראה. במסך השעון, סובב את החוגה כנגד כיוון השעון כדי להציג התראות בנוגע לשיחות שלא נענו. לחלופין, הקש על **טלפון** במסך היישומים כדי להציג שיחות שלא נענו.

ביצוע שיחות

הקש על **טלפון** במסך היישומים.



השתמש באחת מהשיטות הבאות:

- הקש על , הזן מספרבאמצעות לוח המקשים, ולאחר מכן הקש על .
- הקש על , בחר איש קשר, ולאחר מכן הקש על .
- גלול דרך רשימת היומנים, בחר רשומת יומן ולאחר מכן הקש על .

כשאתה יוזם שיחה באמצעות ה-Gear, השיחה תופעל אוטומטית במכשיר הנייד שלך. השתמש במכשיר הנייד שלך לביצוע שיחה.

ביצוע שיחות חירום

לביצוע שיחת חירום, השתמש במכשיר הנייד שלך. כאשר אתה מנסה להתחיל שיחת חירום ב-Gear, חלון קופץ ינחה אותך להשתמש במכשיר הנייד.

S Health

מבוא

S Health מסייע לך לנהל את הבריאות והכושר שלך. הגדר יעדי כושר ותעד ובדוק את התקדמותך באופן שוטף.

כאשר ה-Gear מסונכרן עם יישום S Health תואם, באפשרותך להשתמש בתכונות נוספות. התכונות הנוספות כוללות בדיקה של כל אחד מיומני הדופק שלך ועוד.

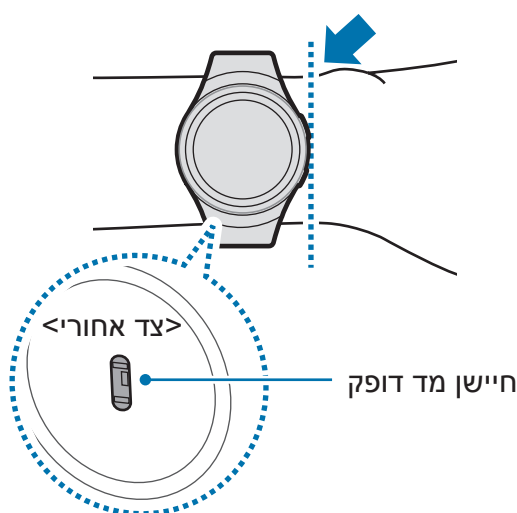
הקש על **S Health** במסך היישומים. בעת הפעלת יישום זה בפעם הראשונה או לאחר ביצוע איפוס נתונים, הקש על **התחל**.

יומן הפעילות המכסה 24 שעות וכלי המעקב של הצעדים, התרגולים, הדופק, המים והקפאין מיועדים אך ורק למטרות פנאי, רווחה וכושר. אם אינם מיועדים לשימוש רפואי. לפני השימוש בתכונות אלה, אנא קרא בעיון את ההוראות.



ענידה נכונה של ה-Gear

בעת מדידת הדופק, ענוד את ה-Gear בנוחות על הזרוע מעל פרק כף היד כמתואר באיור למטה. אל תהדק את ה-Gear חזק מדי.





- חיישן מד הדופק עשוי לאבד מהדיוק, תלוי בתנאי המדידה והסביבה.
- השתמש בתכונת מד הדופק למדידת הדופק בלבד.
- אין להסתכל ישירות באור של חיישן מד הדופק. בעשותך כן הנך מסכן את ראייתך. הקפד שילדים לא יסתכלו ישירות באור.
- טמפרטורת סביבה נמוכה עשויה להשפיע על המדידה; בחורף ובמזג אוויר קר, שמור על חום הגוף בזמן מדידת הדופק.
- מדוד את הדופק בעת מנוחה ורגיעה. אל תניע את גופך בזמן מדידת דופק. הדבר עלול לגרום לאי דיוקים במדידת הדופק.
- אם הדופק הנמדד שונה במידה ניכרת מהדופק הצפוי, הישאר במצב מנוחה למשך 30 דקות, ולאחר מכן חזור על המדידה.
- עישון או צריכת אלכוהול לפני ביצוע המדידות עלולים לגרום לשינוי הדופק בהשוואה לדופק הרגיל.
- אין לדבר, לפהק או לנשום עמוק בזמן מדידת הדופק. הדבר עלול לגרום לאי דיוקים במדידת הדופק.
- חיישן מד הדופק משתמש באור כדי להעריך את קצב הדופק ולכן הדיוק שלו משתנה בהתאם לגורמים פיזיקליים המשפיעים על הקליטה וההחזרה של האור, כגון מחזור הדם/לחץ הדם, מצב העור, מיקום כלי הדם והריכוז שלהם. נוסף על כך, אם הדופק גבוה מאוד או נמוך מאוד, תוצאות המדידה עלולות להיות לא מדויקות.
- משתמשים שפרק כף היד שלהם צר עשויים לקבל מדידות לא מדויקות כשהמכשיר רופף והחזרת האור אינה אחידה. אם מדידת הדופק אינה תקינה, הזז את חיישן מד הדופק של המכשיר ימינה, שמאלה, למעלה או למטה על פרק כף היד, או סובב את המכשיר והדק את חיישן מד הדופק לחלק הפנימי של פרק כף היד.
- אם חיישן הדופק מלוכלך, נגב את החיישן ונסה שוב. מכשולים בין רצועת המכשיר ופרק כף היד, כגון שיער גוף, בוץ או אובייקטים אחרים, עלולים למנוע השתקפות אחידה של האור. הקפד להסיר מכשולים כאלה לפני השימוש.
- אם המכשיר חם למגע, הסר אותו עד שיתקרר. חשיפת העור למשטח החם של המכשיר לזמן רב עשויה לגרום כווייה.

מד פעילות הפועל 24 שעות

ה-Gear שלך יכול לנטר ולתעד את הפעילויות שלך במהלך היום ואף לעודד אותך להישאר בריא. הקש על **S Health** במסך היישומים.



- **פעילות בריאה:** מציין אם אתה הולך או רץ. אם פסעת יותר מ-100 צעדים בדקה במשך 10 דקות רצופות לפחות, ה-Gear יעודד אותך להמשיך.
- **פעילות קלה:** מציין את הזמן שהושקע בפעילות קלילה, אולם לא בתרגול כבד או בחוסר פעילות.
- **זמן של חוסר פעילות:** מציין את הזמן שבמהלכו היית ללא תנועה במשך שעה יותר. כדי לסייע לך להישאר פעיל, ה-Gear יבקש ממך לזוז לאחר 50 דקות של חוסר פעילות. הקש על המסך וסובב את החוגה כדי להציג את הפרטים של יומן הפעילות שלך.

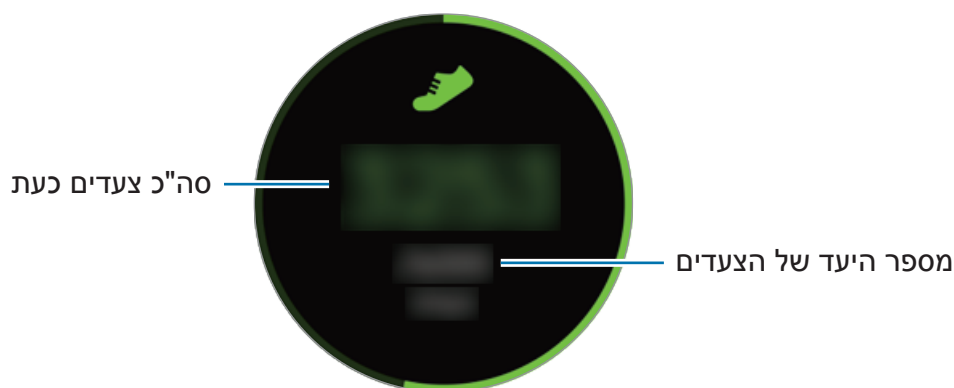


מד צעדים

ה-Gear מונה את מספר הצעדים שצעדת ומודד את המרחק שהלכת.

1 הקש על **S Health** במסך היישומים.

2 סובב את החוגה בכיוון השעון ופתח את לוח מד הצעדים.



הקש על המסך כדי להציג גרף של רשומות מניין הצעדים שלך. כדי להציג רשומות לפי יום, סובב את החוגה.

- ייתכן שתחוש בהשהיה קלה בזמן שמד הצעדים מנטר את הצעדים שלך ולאחר מכן מציג את הספירה. ייתכן שתהיה גם השהיה קלה כשהחלון קופץ יודיע שהגעת ליעד.
- אם תשתמש במד הצעדים בזמן נסיעה במכונית או ברכבת, הרעידות עלולות להשפיע על ספירת הצעדים.



כלי מעקב אחר תרגילים

תעד מידע לגבי האימונים שלך ולגבי שריפת קלוריות באמצעות תכונת האימונים של S Health.



- כאשר ה-Gear והמכשיר הנייד שלך מחוברים, תכונה זו משתמשת בנתוני המיקום של המכשיר הנייד שלך. אם תכונת המיקום של המכשיר הנייד אינה מופעלת, היא תופעל אוטומטית.
- לפני שימוש בתכונה, מומלץ לנשים בהריון, אנשים מבוגרים וילדים קטנים, משתמשים הסובלים ממצבים כגון: מחלות לב כרוניות או לחץ דם גבוה לבקש המלצה מאיש מקצוע רפואי מוסמך.
- אם הנך חש סחרחורת, כאב או קושי נשימתי בעת אימון, הפסק להשתמש בתכונה ובקש עצה של איש רפואה מקצועי.

שים לב לתנאים הבאים לפני אימון במזג אוויר קר:

- הימנע משימוש במכשיר בתנאי מזג אוויר קר. במידת האפשר, השתמש במכשיר במקומות סגורים.
- במקרה של שימוש במכשיר בחוץ במזג אוויר קר, יש לכסות את ה-Gear בשרוולי החולצה לפני השימוש בו.
- אם זה עתה רכשת או איפסת את ה-Gear, עיין במידע על-גבי המסך על היישום, וצור את הפרופיל שלך.

התעמלות עם ה-Gear

- 1 הקש על **S Health** במסך היישומים.
- 2 סובב את החוגה בכיוון השעון ופתח את לוח מד האימונים.
- 3 הקש על ➔ ובחר את סוג האימון שאותו ברצונך לנטר.

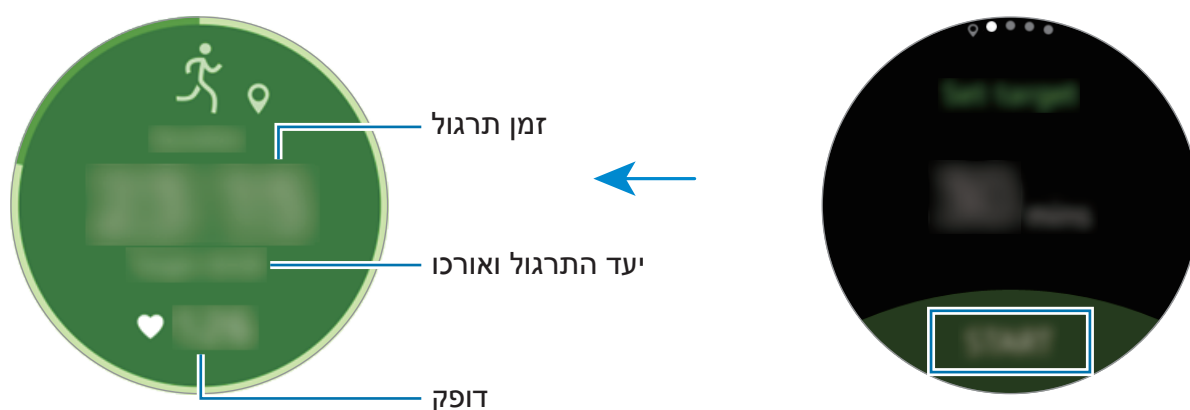
4 הקש על ✓ כדי לאפשר ליישום זה להשתמש במיקום הנוכחי שלך תוך כדי האימון.
העדפת השיתוף של פרטי המיקום שלך תישמר כברירת מחדל.

5 סובב את החוגה בכיוון השעון כדי לבחור סוג יעד.

6 הקש על ערך היעד.

7 סובב את החוגה כדי להגדיר את היעד והקש על **הגדר**.

8 הקש על **התחל** כדי להתחיל בניטור האימון.
ניתן לצפות בפרטי האימון, כגון קלוריות שנשרפו ומהירות נוכחית, באמצעות סיבוב החוגה.
כדי להאזין למוסיקה דרך אוזניית Bluetooth, סובב את החוגה כנגד כיוון השעון.



9 כדי לסיים את האימון, הקש על המסך, והקש על **סיום** ← ■.

10 סובב את החוגה כדי להציג את נתוני האימון שלך.

מד דופק

מדוד ותעד את הדופק שלך.



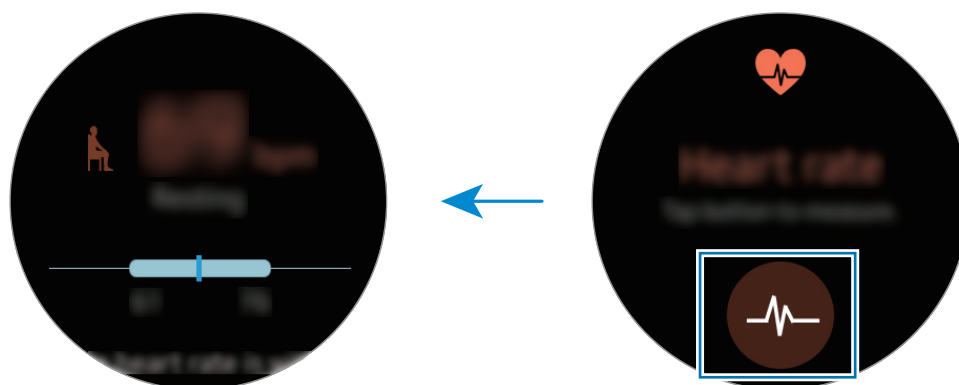
- מד הדופק של ה-Gear מיועד למטרות אימון ומידע בלבד, ואינו מיועד לשימוש אבחוני של מחלות או מצבים אחרים, או ריפוי, שיכור, טיפול או מניעה של מחלה.
- למדידת הדופק שלך בצורה מדויקת יותר באמצעות ה-Gear, ענוד את ה-Gear באופן הדוק יותר על החלק התחתון של הזרוע מעל פרק כף היד. לפרטים, עיין ב-[ענידה נכונה של ה-Gear](#).

שים לב לתנאים הבאים לפני מדידת קצב הלב:

- יש לנוח למשך 5 דקות לפני המדידה.
- במקרה שתוצאת המדידה שונה במידה ניכרת מהדופק הצפוי, הישאר במצב מנוחה למשך 30 דקות ולאחר מכן חזור על המדידה.
- בחודשי החורף או במזג אוויר קר, שמור על חימום הגוף במהלך מדידת הדופק.
- עישון או צריכת אלכוהול לפני ביצוע המדידות עלולים לגרום לשינוי הדופק בהשוואה לדופק הרגיל.
- אין לדבר, לפהק או לנשום עמוק בזמן מדידת הדופק. הדבר עלול לגרום לאי דיוקים במדידת הדופק.
- מדידת דופק עלול להשתנות בהתאם לשיטת המדידה ותנאי הסביבה.
- אם חיישן הדופק אינו עובד, בדוק את מיקום ה-Gear על גבי פרק כף היד שלך וודא כי אין משהו המפריע לחיישן. אם אותה הבעיה בחיישן הדופק ממשיכה, פנה למרכז שירות של Samsung.


מידת קצב הלב שלך

- 1 הקש על **S Health** במסך היישומים.
- 2 סובב את החוגה בכיוון השעון ופתח את מסך מד הדופק.
- 3 הקש על  להתחלת מדידת הדופק.
כעבור רגע, הדופק הנוכחי שלך יוצג במסך.
- 4 בחר תגית סטטוס עבור הסטטוס של הדופק שנמדד.
ה-Gear מציג מידע אודות הדופק ביחס לתגית שנבחרה.



הקש על המסך לצפייה בגרף הרשומות שלך. לצפייה ברשומות על פי שעה, סובב את החוגה.

מעקב אחר קצב הלב שלך

ה-Gear יכול למדוד ולתעד את הדופק שלך באופן אוטומטי. ה-Gear ימדוד את קצב הלב שלך במרווחים קבועים. ייתכן שתכונה זו לא תפעל כהלכה כאשר תהיה בתנועה.
כדי לשנות את מרווח המדידה, סובב את החוגה בכיוון השעון ופתח את מסך ההגדרות. לאחר מכן, הקש על  ← **מדידת דופק אוטו**.

מד המים

תעד ועקוב אחר מספר כוסות המים שאתה שותה.

1 הקש על **S Health** במסך היישומים.

2 סובב את החוגה בכיוון השעון ופתח את מסך מד המים.



3 כשאתה שותה כוס מים, הקש על **+**.

אם הוספת בשוגג ערך לא נכון, תוכל לתקן אותו ביישום S Health במכשיר הנייד שלך. הקש על המסך לצפייה בגרף הרשומות שלך. כדי להציג רשומות לפי יום, סובב את החוגה.

מד קפאין

תעד ועקוב אחר כמות ספלי הקפה שאתה שותה.

1 הקש על **S Health** במסך היישומים.


2 סובב את החוגה בכיוון השעון ופתח את מסך מד הקפה.



3 כשאתה שותה כוס קפה, הקש על .

אם הוספת בשוגג ערך לא נכון, תוכל לתקן אותו ביישום S Health במכשיר הנייד שלך. הקש על המסך לצפייה בגרף הרשומות שלך. כדי להציג רשומות לפי יום, סובב את החוגה.

מידע נוסף

- המטרה לאיסוף המידע מוגבלת למסירת השירות אותו ביקשת, כולל מסירת מידע נוסף לשיפור הבריאות, גיבוי/סינכרון המידע, ניתוח מידע וסטטיסטיקה או פיתוח לשירותים טובים יותר. (עם זאת, אם תיכנס ל-Samsung Account שלך מ-S Health, ייתכן שהנתונים יישמרו בשרת לצורך גיבוי נתונים.) ייתכן כי הפרטים האישיים יישמרו עד שלא יהיה בהם עוד צורך למטרות כגון אלה. כדי למחוק נתונים כלשהם ששיתפת ברשתות חברתיות או העברת אל מכשירי אחרים, עליך למחוק אותם בנפרד.
- אתה נושא באחריות המלאה על שימוש בלתי-הולם בנתונים ששותפו ברשתות חברתיות או שהועברו אל אחרים. יש לנקוט במשנה זהירות בעת שיתוף נתונים אישיים עם אחרים.
- אם ה-Gear מחובר למכשיר נייד, אמת את פרוטוקול התקשורת כדי לוודא הפעלה תקינה. אם אתה משתמש בחיבור אלחוטי, כגון Bluetooth, ייתכן שה-Gear יושפע מהפרעה אלקטרונית של מכשירים אחרים. הימנע משימוש ב-Gear בסמוך למכשירים המשדרים גלי רדיו.
- התוכן שבו נעשה שימוש ביישום S Health עשוי להשתנות, בהתאם לגרסת התוכנה של היישום. השירותים המסופקים עם היישום כפופים לשינוי או לביטול תמיכה ללא הודעה מראש.
- פונקציות ושירותים זמינים של S Health עשויים להשתנות בהתאם לחוקים ולתקנות המקומיים באזורך.
- ייתכן כי פונקציות מסוימות של S Health לא יסופקו, בהתאם לאזור שלך.
- התכונות של S Health מתאימות למטרות אימון ומידע בלבד, ואינה מיועדת לשימוש אבחוני של מחלות או מצבים אחרים, או ריפוי, שיכון, טיפול או מניעה של מחלה.
- המרחק הנמדד עשוי להיות שונה מהמרחק האמיתי בגלל צעדים לא אחידים, הליכה במקום וסיבובים במקום. 
- רק רשומות משלושים הימים האחרונים נשמרים. ניתן לראות נתונים קודמים במכשיר הנייד שבו יישום S Health מותקן.

Running

'ריצה' מתעדת את האימון שלך על-ידי מעקב אחר המרחק, הקצב והזמן. עיין ברשומות החודשיות שלך והשווה אותן עם חברים.


התחלת הריצה

עליך להוריד ולהתקין את **Running** במכשיר הנייד כדי להשתמש ביישום זה ב-Gear.

Gear


- 1 במסך היישומים, הקש על **Running**.
המכשיר הנייד יציג מסך המבקש ממך להוריד ולהתקין את **Running**.

מכשיר נייד

- 2 עקוב אחר ההוראות המופיעות על המסך להתקנת **Running**.
- 3 הפעל את **Running**, הקש על **GET STARTED** ← , הזן את כתובת הדוא"ל והסיסמה שלך, ולאחר מכן הקש על **LOG IN** ← **DONE**.

תחילת אימון

Gear

- 1 במסך היישומים, הקש על **Running**.
- 2 הקש על .
- 3 הגדר את המוסיקה שלך, מדידת הדופק והעדפות העידוד עבור הפעילות שלך.

4 בסיום, ה-Gear מציג את המסך הראשי של 'ריצה' ומתחיל ברישום פרטי האימון. להצגת לחצני ההפעלה של נגינת מוסיקה תוך כדי אימון, סובב את החוגה כנגד כיוון השעון.

5 לסיום האימון, הקש על המסך, והקש על    .

כדי לצפות ברשומות האימון שלך לחודש זה, סובב את החוגה כנגד כיוון השעון במסך הראשי של 'ריצה'.

כדי להשוות רשומות האימון שלך עם חברים, סובב את החוגה בכיוון השעון במסך הראשי של 'ריצה'. תוכל להוסיף חברים כדי להתחרות בהם.

לוח שנה

צפה באירועים שתוזמנו במכשיר הנייד.

1 הקש על **לוח שנה** במסך היישומים.

2 הקש בכל מקום רצוי ברחבי לוח השנה החודשי. רשימת האירועים של היום הנוכחי תוצג.

3 כדי להציג אירועים קרובים, סובב את החוגה בכיוון השעון.

S Voice

מבוא

בצע מגוון משימות פשוט על-ידי דיבור.

ודא כי המיקרופון של ה-Gear אינו חסום כשאתה מדבר לתוכו.



הגדרת פקודת ההשכמה

ניתן להפעיל את S Voice באמצעות פקודת ההשכמה. ניתן להשתמש בתכונה זו רק כאשר מסך ה-Gear פועל.

בהפעלה הראשונה של S Voice, הקש על **START** ← ✓ והגדר את פקודת ההשכמה שלך.

כדי לשנות את פקודת ההשכמה, הקש על ⋮; סובב את החוגה לאפשרות **Change wake-up command** ולאחר מכן הקש על **Change wake-up command**. לאחר מכן, הקש על ✓ ← **START** ופעל לפי ההוראות שעל המסך.

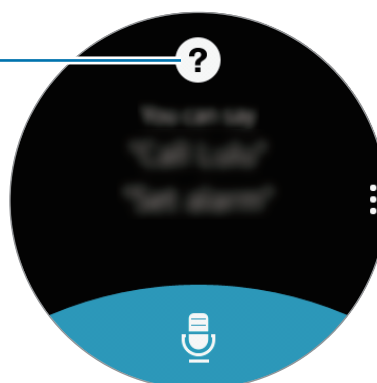
שימוש ב-S Voice

1 אמור את פקודת ההשכמה שהוגדרה מראש. לחלופין, הקש על **S Voice** במסך היישומים. בעת הפעלת **S Voice**, ה-Gear מתחיל בזיהוי קולי.

ייתכן שיישום זה לא יהיה זמין, בהתאם לאזור או לספק השירות.



הצג דוגמאות לפקודות קוליות.



הגדרות S Voice

2

אמור פקודה קולית.

אם ה-Gear מזהה את הפקודה, הוא יבצע את הפעולה הנדרשת.

כדי לחזור על פקודה קולית או לומר פקודה אחרת, הקש על .

עצות לזיהוי קולי טוב יותר

- דבר ברור.
 - דבר במקומות שקטים.
 - אל תשתמש במילים פוגעניות או בסלנג.
 - הימנע מדיבור במבטא דיאלקטי.
- ה-Gear עלול שלא לזהות את הפקודות שלך או לבצע פקודות בלתי רצויות בהתאם לסביבה ולאופן שבו אתה מדבר.

הגדרת השפה

במסך היישומים, הקש על **S Voice** ← : ← **Language**, ולאחר מכן בחר שפה.

השפה הנבחרת תחול על **S Voice** בלבד, ולא על השפה המוצגת ב-Gear.



מזג אוויר

צפה במידע מזג אוויר ב-Gear עבור מיקומים שהוגדרו במכשיר הנייד כאשר המכשירים מחוברים.

הקש על **מזג אוויר** במסך היישומים.

כדי להציג את נתוני מזג האוויר של היום הנוכחי, הקש על המסך וסובב את החוגה.



כדי להוסיף את נתוני מזג האוויר עבור ערים אחרות, סובב את החוגה בכיוון השעון.

כאשר ה-Gear והמכשיר הנייד שלך מחוברים, תכונה זו משתמשת בנתוני המיקום של המכשיר הנייד שלך. אם תכונת המיקום של המכשיר הנייד אינה מופעלת, היא תופעל אוטומטית.





התראה

הגדרת התראות

- 1 הקש על **התראה** במסך היישומים.
- 2 הקש על **הוסף התראה**.
אם יש לך התראה שמורה, הקש על **הוסף** ברשימת ההתראות.
- 3 הגדר את שעת ההתראה על-ידי סיבוב החוגה ולאחר מכן הקש על **הבא**.
- 4 בחר בימים שבהם תחזור ההתראה והקש על **שמור**.
ההתראה השמורה תתווסף לרשימת ההתראות.
ברשימת ההתראות, הקש על  כדי להפעיל את ההתראה, או הקש על  כדי להשבית אותה.


הפסקת התראות

- גרור את  ימינה כדי לעצור את ההתראה. אם ברצונך להשתמש בפונקציית הנודניק, גרור את  שמאלה כדי שההתראה תחזור על עצמה לאחר 5 דקות.

מחיקת התרעות

- ברשימת ההתראות, לחץ לחיצה ארוכה על ההתראה ולאחר מכן הקש על **מחק**.

טיימר

- 1 הקש על **טיימר** במסך היישומים.
- 2 הגדר את משך הזמן ולאחר מכן הקש על **התחל**.
- 3 גרור את  ימינה כשהטיימר מצלצל.

שעון עצר

- 1 הקש על **שעון עצר** במסך היישומים.
- 2 הקש על **התחל** כדי לתזמן אירוע.
כדי לתעד זמני הקפות תוך תזמון של אירוע, הקש על **הקפה**.
- 3 הקש על **עצור** כדי לעצור את השעון.
כדי להתחיל את התזמון מחדש, הקש על **המשך**.
כדי לנקות זמני הקפה, הקש על **אפס**.
כדי להציג את יומן שעון העצר, החלק כלפי מעלה מן הקצה התחתון של המסך.

Bloomberg

הצג את תקצירי המאמר ומדדי המניות האחרונים של Bloomberg.
הקש על **Bloomberg** במסך היישומים.

ייתכן שיישום זה לא יהיה זמין, בהתאם לאזור או לספק השירות.



בחר קטגוריה והצג את תקצירי המאמרים או את מדדי המניות. כדי לקרוא את המאמר המלא או להציג פרטים מלאים עבור המדד במכשיר הנייד שלך, הקש על **Show on phone** ←.



קרא את המאמרים האחרונים של CNN ב-Gear שלך.

ייתכן שיישום זה לא יהיה זמין, בהתאם לאזור או לספק השירות.



- 1 הקש על **CNN** במסך היישומים.
- 2 סובב את החוגה כדי לבחור קטגוריה.
- 3 גלול מעלה או מטה ברשימת המאמרים והקש על מאמר כדי לקרוא אותו.
כדי לקרוא את המאמר המלא, הקש על וקרא אותו במכשיר הנייד.

נגן המוסיקה

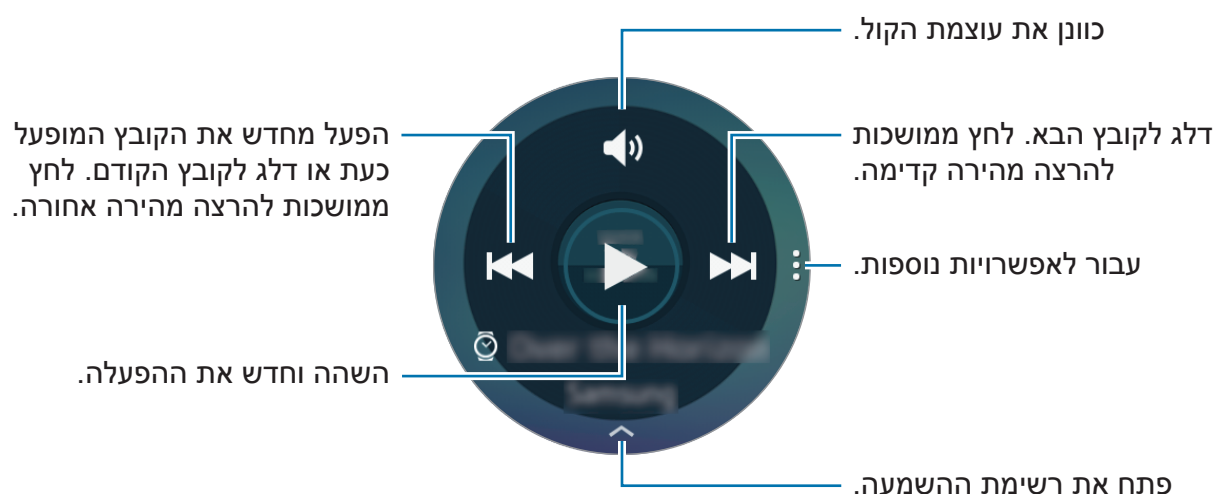
מבוא

האזן למוסיקה השמורה ב-Gear ובמכשיר הנייד.

השמעת מוסיקה

הקש על **נגן המוסיקה** במסך היישומים.

כדי להקשיב למוסיקה השמורה ב-Gear, עליך להיות מחובר באמצעות אוזניית Bluetooth.



השמעת מוסיקה במכשיר הנייד שלך

כשאתה בוחר מכשיר נייד להשמעת מוסיקה ממנו, תוכל לשלוט בהשמעה של המוסיקה באמצעות ה-Gear שלך. המוסיקה תנוגן מן המכשיר הנייד שלך.

1 הקש על נגן המוסיקה.

2 הקש על **;**, סובב את החוגה לאפשרות **השמע מוסיקה מ** ולאחר מכן הקש על **השמע מוסיקה מ**.

המוסיקה תנוגן מן המכשיר הנייד שלך וה-Gear יציג את המסך של בקר המוסיקה.

ייבוא מוסיקה

ייבא מוסיקה ששמורה במכשיר שלך אל ה-Gear.

1 במסך היישומים של המכשיר הנייד, הקש על **Samsung Gear**.

2 הקש על **שלח מדיה**.

3 הקש על **בחר רצועות**.

4 בחר קבצים והקש על **בוצע**.

לסנכרון מוסיקה בין המכשיר הנייד שלך ל-Gear, פתח את מסך היישומים במכשיר הנייד, והקש על **Samsung Gear** ← **שלח מדיה**. הקש על המתג **סינכרון אוטומטי** תחת **מוסיקה**, הקש על **רשימות השמעה לסינכרון** ולאחר מכן בחר רשימות השמעה לייצוא אל ה-Gear. רשימות ההשמעה שנבחרו יסונכרנו בעת שה-Gear נטען.

גלריה

מבוא

הצג ונהל תמונות שמאוחסנות ב-Gear.

הצגת תמונות

- 1 הקש על **גלריה** במסך היישומים.
- 2 סובב את החוגה כדי לגלול דרך רשימת התמונות ולבחור תמונה.

ביצוע זום פנימה או החוצה

בעת הצגת תמונה, הקש הקשה כפולה על התמונה כדי לבצע זום פנימה או אחורה.

מחיקת תמונות

- 1 הקש על **גלריה** במסך היישומים.
- 2 הקש על תמונה.
- 3 כדי למחוק, הקש על תמונה והחזק.
סמן יופיע על התמונה.
- 4 סובב את החוגה ובחר בתמונות שברצונך למחוק.
- 5 הקש על **;**, סובב את החוגה לאפשרות **מחק** ולאחר מכן הקש על **מחק**.

ייבוא וייצוא של תמונות

ייצוא תמונות למכשיר הנייד שלך

- 1 הקש על גלריה במסך היישומים.
- 2 הקש על תמונה.
- 3 כדי לייצא, הקש על תמונה והחזק.
סמן יופיע על התמונה.
- 4 סובב את החוגה ובחר בתמונות שברצונך לייצא.
- 5 הקש על **;**, סובב את החוגה לאפשרות **שלח אל הטלפון** ולאחר מכן הקש על **שלח אל הטלפון**.

ייבוא תמונות מן המכשיר הנייד שלך

- 1 במסך היישומים של המכשיר הנייד, הקש על **Samsung Gear**.
 - 2 הקש על **שלח מדיה**.
 - 3 הקש על **בחר תמונות**.
 - 4 בחר קבצים והקש על **סיום**.
- לסנכרון תמונות בין המכשיר הנייד שלך ל-Gear, פתח את מסך היישומים במכשיר הנייד, והקש על **Samsung Gear** ← **שלח מדיה**. הקש על המתג **סינכרון אוטומטי** תחת **תמונה**, הקש על **אלבומים לסינכרון** ולאחר מכן בחר אלבומים לייצוא אל ה-Gear. האלבומים שנבחרו יסונכרו בעת שה-Gear נטען.

חבר

נהל חברים ב-Gear שלך. באפשרותך לבחור חברים מבין אנשי הקשר ששמורים במכשיר הנייד שלך. אם בחרת איש קשר כחבר, תוכל לבצע שיחות במהירות או לשלוח הודעות מתוך ה-Gear. הקש על **חבר** במסך היישומים. בחר חבר ובצע שיחה או שלח הודעה.

הוספת חברים

סובב את החוגה אל האפשרות **הוסף לרשימה** והקש על **הוסף לרשימה**. לאחר מכן, על המכשיר הנייד, בחר באנשי הקשר שברצונך להוסיף.

דוא"ל

צפה בהודעות דוא"ל שהתקבלו במכשיר הנייד והשב להן.

קריאת דואר אלקטרוני

1 במסך היישומים, הקש על **דוא"ל**.

2 בחר בהודעת דוא"ל כדי לפתוח את מסך הדואר האלקטרוני.

כדי לצפות בהודעת דוא"ל על המכשיר הנייד, הקש על **⋮** → **הצג בטלפון**.

כדי להשיב להודעה, הקש על **↩** והזן את ההודעה שלך.

ייתכן שלא תוכל ליצור הודעות דוא"ל, תלוי במכשיר הנייד שאתה מחבר ל-Gear.



אתר את הטלפון שלי

אם איבדת את המכשיר הנייד, ה-Gear יכול לעזור לך למצוא אותו.

1 הקש על אתר את הטלפון שלי במסך היישומים.

2 הקש על .

המכשיר הנייד ישמיע צלילים ויפעיל את המסך.

גרור  אל מחוץ לעיגול הגדול במכשיר הנייד, או הקש על  ב-Gear.

צפייה במיקום המכשיר הנייד

הקש על  אתר את הטלפון.

ה-Gear יציג את מיקום המכשיר הנייד שלך.

מפות

אתר את מיקומך במפה, חפש מיקומים והצג פרטים על מקומות מגוונים.

במסך היישומים, הקש על מפות.

כדי להציג את המיקום הנוכחי שלך, הקש על .

לחיפוש מיקום, הקש על המסך ולאחר מכן הקש על .

כדי לחפש מסלול, הקש על . אם ברצונך להציג את המסלול המפורט, הורד את היישום המוצע למכשיר הנייד שלך.



רשמקול

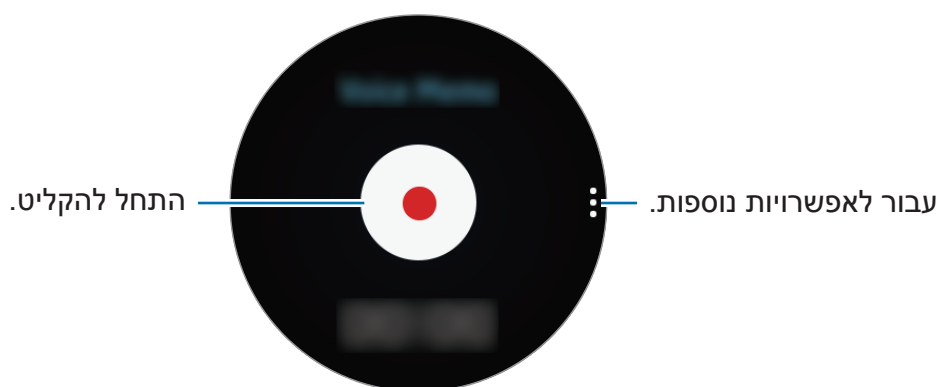
מבוא


השתמש ביישום זה כדי להקליט או להשמיע תזכירים קוליים.

הקלטת תזכירים קוליים

1 הקש על **רשמקול** במסך היישומים.

2 הקש על  כדי להתחיל בהקלטה. דבר לתוך המיקרופון.
הקש על  כדי להשהות את ההקלטה.



3 הקש על  כדי לסיים את ההקלטה.

התזכיר הקולי נשמר בו זמנית ב-Gear ובמכשיר הנייד.

כדי לשמור את התזכיר הקולי אך ורק ב-Gear, במסך היישומים של המכשיר הנייד, הקש על **Samsung Gear** ← **הגדרות יישומים** ← **רשמקול** ← **מרווח זמן להעברה אוטומטית** ולאחר מכן הקש על המתג.

שמירה כתזכיר טקסט

במהלך ביצוע הקלטה קולית, ה-Gear מזהה את התזכיר הקולי, הופך אותו לטקסט ושומר אותו.

הקש על ; סובב את החוגה לאפשרות **שפה** ולאחר מכן הקש על **שפה**.

כדי להשבית את התכונה, הקש על ; סובב את החוגה לאפשרות **דיבור לטקסט** ולאחר מכן הקש על **דיבור לטקסט**.

הגדרות

מבוא

התאם את הגדרות הפונקציות והיישומים השונים לצרכיך. באפשרותך להתאים אישית את ה-Gear על-ידי הגדרה של מגוון אפשרויות. הקש על **הגדרות** במסך היישומים.

תצוגה

שנה את הגדרות התצוגה.

במסך ההגדרות, הקש על **תצוגה**.

- **שעונים:** בחר סוג שעון.
- **שעון מופעל תמיד:** הגדר את ה-Gear להצגת שעון כאשר המסך כבוי.
- **בהירות:** כוון את בהירות התצוגה.
- **גופן:** שנה את שנה את סגנון וגודל הגופן.

רטט

שנה את הגדרות הרטט.

במסך ההגדרות, הקש על **רטט**.

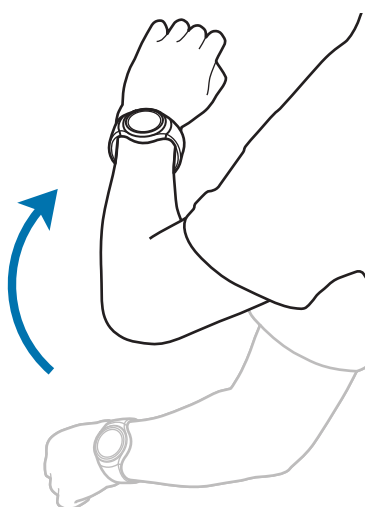
- **עוצמה:** כוון את העוצמה של התראת הרטט.
- **זמזום ארוך:** הארך את משך הרטט כדי שתוכל לשים לב להתראות ביתר קלות.

מכשיר

שנה את הגדרות המקשים והתנועה של ה-Gear.

במסך ההגדרות, הקש על **מכשיר**.

- **לחץ פעמיים על מקש הבית:** בחר בפעולה שתבצע בעת לחיצה כפולה על מקש הבית של ה-Gear.
- **מחוות השכמה:** הגדר את ה-Gear כך, שיפעיל את המסך בעת הרמת פרק היד שעליו אתה עונד את ה-Gear.



שיחה

שנה את ההגדרות של תכונת השיחה.


במסך ההגדרות, הקש על **שיחה**.

- **מענה קולי:** הגדר את ה-Gear להשיב לשיחה או לדחות שיחה באמצעות פקודות קוליות.

חיבורים

Bluetooth

השתמש ב-Bluetooth להחליף מידע או קבצי מדיה עם מכשירי תומכי Bluetooth אחרים.

- Samsung אינה אחראית לאובדן, עיכוב או שימוש שגוי בנתונים שנשלחים או מתקבלים באמצעות Bluetooth. 
- תמיד ודא שאתה משתף ומקבל נתונים מול מכשירים מהימנים ומאובטחים כהלכה. אם קיימים מכשולים בין המכשירים, ייתכן שמרחק התפעול יתקצר.
- מכשירים מסוימים, בייחוד כאלו שלא נבדקו או אושרו על-ידי קבוצת Bluetooth SIG, עשויים שלא להיות תואמים למכשיר.
- אין להשתמש בתכונה Bluetooth למטרות לא חוקיות (לדוגמה, יצירת עותקים פיראטיים של קבצים או ציתות לא חוקי לפעילויות תקשורת למטרות מסחריות). Samsung אינה אחראית להשלכות של שימוש לא חוקי בתכונה Bluetooth.

במסך ההגדרות, הקש על **חיבורים** ← **Bluetooth**.

- **Bluetooth**: הפעל או כבה את התכונה Bluetooth.
- **אוזניות BT**: חפש אוזניות Bluetooth וחבר אותן ל-Gear.

ניתן להשתמש באוזנייה רק בעת השמעת מוסיקה על ה-Gear. 

Wi-Fi

הפעל את תכונת ה-Wi-Fi כדי להתחבר לרשת Wi-Fi.

במסך ההגדרות, הקש על **חיבורים** ← **Wi-Fi**, ולאחר מכן הקש על המתג **Wi-Fi** כדי להפעילו.

כבה את התכונה Wi-Fi כדי לחסוך במתח סוללה אם אינך עושה שימוש ברשת. 

התחברות לרשת Wi-Fi

תכונה זו זמינה כאשר ה-Gear לא מחובר למכשיר הנייד דרך Bluetooth.

- 1 במסך ההגדרות, הקש על **חיבורים** ← **Wi-Fi**, ולאחר מכן הקש על המתג **Wi-Fi** כדי להפעילו.
- 2 הקש על **רשתות Wi-Fi** ← **סרוק**.
- 3 בחר רשת מרשימת רשתות ה-Wi-Fi.
- הסמל של רשתות שמחייבות הזנת סיסמה כולל מנעול.
- 4 הקש על **התחבר**.

- לאחר שה-Gear מצליח להתחבר לרשת Wi-Fi, ה-Gear יתחבר שוב לאותה רשת בכל פעם שהיא זמינה, מבלי לדרוש סיסמה. כדי למנוע התחברות אוטומטית של ה-Gear לרשת, בחר אותה מרשימת הרשתות והקש על **שכח**.
- אם אינך מצליח להתחבר כראוי לרשת Wi-Fi, הפעל מחדש את תכונת Wi-Fi של המכשיר שלך או את הנתב האלחוטי.



NFC

- ה-Gear מאפשר לך להשתמש בתכונה זו לביצוע תשלומים ולרכישת כרטיסים לאמצעי תחבורה או לאירועים, לאחר הורדת היישומים הדרושים.
- במסך ההגדרות, הקש על **חיבורים** ← **NFC**.
- ה-Gear כולל אנטנת NFC מובנית. יש לנהוג ב-Gear בזהירות על מנת למנוע נזק לאנטנת ה-NFC.
- **NFC**: הפעל את תכונת ה-NFC כדי לקשר את ה-Gear לכרטיס האשראי או כרטיס החיוב שלך.
 - **הקש ושלם**: הגדר את ברירת המחדל של שיטת התשלום לתשלומים ניידים.



ביצוע תשלומים עם NFC

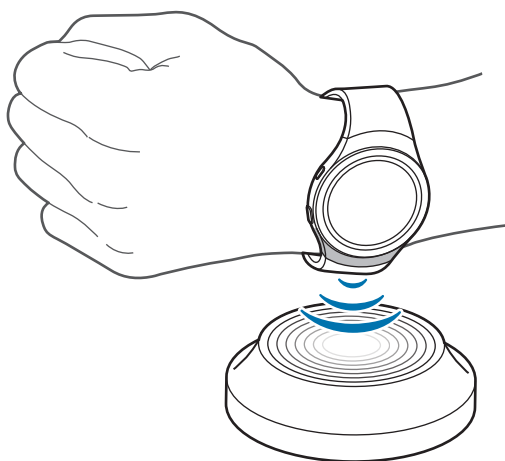
על מנת שתוכל להשתמש בתכונה NFC לביצוע תשלומים, עליך להירשם לשירות תשלומים בנייד. לרישום או לקבלת מידע נוסף על השירות, פנה לספק השירות שלך.

1 במסך ההגדרות, הקש על **חיבורים** ← **NFC**, ולאחר מכן הקש על מתג ה-**NFC** כדי להפעילו.

2 גע בשטח אנטנת NFC שבחלק העליון של מסך המגע של ה-Gear לקורא כרטיסי NFC.

להגדרת יישום ברירת המחדל לתשלומים, פתח את מסך ההגדרות והקש על **חיבורים** ← **NFC** ← **הקש ושלם** ולאחר מכן בחר יישום.

ייתכן שרשימת שירותי התשלום לא תכלול את כל יישומי התשלום הזמינים.



נעל מסך

הגדר את ה-Gear לשימוש בתכונת נעילת המסך כשאינך עונד אותו.

במסך ההגדרות, הקש על **נעל מסך**.

• **נעל מסך**: הפעל את השבת את תכונת נעילת המסך. ראה **הגדרת נעילת המסך** למידע נוסף.

• **עזרה**: הצג מידע עזרה בנוגע לשימוש בתכונה של נעילת המסך.

קלט

מקלדת ברירת מחדל

בחר סוג מקלדת שיוגדר כברירת מחדל לקלט טקסט.
במסך ההגדרות, הקש על **קלט** ← **מקלדת ברירת מחדל**.

הגדרות מקלדת

שנה את הגדרות מקלדת Samsung.

במסך ההגדרות, הקש על **קלט** ← **הגדרות מקלדת** ← **מקלדת Samsung**.

- **English (US)**: בחר פריסת ברירת מחדל של המקלדת.
- **בחר שפות קלט**: בחר שפות קלט לקלט טקסט.
- **בדוק עדכון**: הגדר את ה-Gear לבדיקה והורדה של הגרסה העדכנית ביותר של מקלדת Samsung.
- **הקלדה חכמה**:
 - **השלמת מילים**: הפעל מצב השלמת מילים כדי להשלים מילים בהתבסס על הקלט שהזנת ולהציג הצעות למילים.
 - **החלפה אוטו**: הגדר את ה-Gear לתקן מילים עם איות שגוי או מילים שלא הושלמו על-ידי הקשה על מקש הרווח.
 - **רישיות אוטו**: הגדר את ה-Gear להפוך באופן אוטומטי את התו הראשון במילה לאות רישית אחרי סימן ניקוד סופי, כגון נקודה, סימן שאלה או סימן קריאה.
 - **ריווח אוטו**: הגדר את ה-Gear להוסיף באופן אוטומטי רווח בין מילים.
 - **פיסוק אוטו**: הגדר את ה-Gear להוסיף נקודה כאשר תקיש פעמיים על מקש הרווח.
- **משוב מקשים**:
 - **רטט**: הגדר את ה-Gear להפעיל רטט בעת הקשה על מקש.
 - **איפוס הגדרות**: אפס את הגדרות המקלדת של Samsung.

חיסכון בחשמל

הפעל את מצב החיסכון בסוללה כדי לחסוך בסוללה על-ידי הגבלת פונקציות ה-Gear.

- מציג את הצבעים על המסך בגווני אפור.
 - משבית תכונות למעט טלפון, הודעות והתראות.
 - משבית את התכונה Wi-Fi.
 - מגביל את ביצועי המעבד של ה-Gear.
- במסך ההגדרות, הקש על **חיסכון בחשמל** ← ✓. לחלופין, לחץ והחזק את מקש ההפעלה/כיבוי והקש על **חיסכון בחשמל** ← ✓.
- כדי להשבית מצב זה, הקש על **כיבוי** ← ✓.

פרטי ה-Gear

הצג פרטי Gear.

במסך ההגדרות, הקש על **פרטי ה-Gear**.

- **אודות המכשיר:** השג גישה למידע אודות ה-Gear.
- **דווח פרטי אבחון ושימוש:** הגדר את ה-Gear לשלוח ל-Samsung מידע דיאגנוסטי ונתוני שימוש של המכשיר.
- **אפס Gear:**
- **איפוס קל:** מחק נתונים למעט קובצי מדיה ונתונים אישיים.
- **איפוס לערכי היצרן:** אפס הגדרות לערכי ברירת מחדל של היצרן ומחק את כל הנתונים.
- **איתור באגים:** הפעל או השבת את מצב איתור הבאגים של ה-USB בעת פיתוח יישומים עבור ה-Gear.

Samsung Gear

מבוא

כדי לחבר את ה-Gear למכשיר נייד, עליך להתקין את היישום Samsung Gear במכשיר הנייד. באמצעות היישום Samsung Gear, תוכל להתאים אישית את הגדרות ה-Gear שלך. הקש על **Samsung Gear** במסך היישומים של המכשיר הנייד. אם זו הפעם הראשונה שבה את מחבר את ה-Gear למכשיר הנייד, ראה [חיבור ה-Gear למכשיר נייד](#) למידע נוסף.

ייתכן שחלק מהאפשרויות לא יהיו זמינות בהתאם לסוג המכשיר הנייד המחובר.



ניתוק ה-Gear

במסך היישומים של המכשיר הנייד, הקש על **Samsung Gear**. הקש על **עוד** ← **נתק** ← **נתק**. ה-Gear יתנתק מן המכשיר הנייד שלך. כדי לחבר מחדש את ה-Gear, הקש על **עוד** ← **התחבר**.

חיבור מכשיר Gear חדש

אם אתה משתמש כרגע במכשיר Gear אחר, באפשרותך לנתק אותו מן המכשיר הנייד ולחבר מכשיר Gear חדש.

במסך היישומים של המכשיר הנייד, הקש על **Samsung Gear**. הקש על **עוד** ← **חבר Gear חדש** ולאחר מכן בחר Gear חדש.

עיון במדריך למשתמש

עיון במדריך למשתמש על מנת ללמוד להשתמש ב-Gear. במסך כל היישומים במכשיר הנייד, הקש על **Samsung Gear** ← **עוד** ← **מדריך למשתמש**.

שעונים

תוכל לשנות את סוג השעון המופיע במסך השעון.
 במסך היישומים של המכשיר הנייד, הקש על **Samsung Gear** ← **שעונים** ובחר בסוג שעון רצוי.
 לוח השעון שבחרת יופיע במסך השעון.
 הקש על **סגנון** כדי לבחור ברקע ובפרטים שיוצגו על לוח השעון.

התראות

שנה הגדרות עבור תכונת ההתראות. הישאר מעודכן במגוון אירועים, כגון הודעות חדשות שהתקבלו במכשיר הנייד.
 במסך היישומים במכשיר הנייד, הקש על **Samsung Gear** ← **התראות**, הקש על המתג כדי להפעילו, ולאחר מכן סמן פריטים.

- **נהל התראות:** בחר ביישומים במכשיר הנייד כדי שיישלחו התראות ל-Gear.
- **הגבל התראות:** הגדר את ה-Gear לחסימת כל ההתראות המתקבלות כאשר המסך של המכשיר הנייד פועל, למעט התראות השכמה.
- **הפעל מסך:** באפשרותך להגדיר את ה-Gear כך, שיפעיל את המסך עם קבלת התראות.
- **הצג פרטים באופן אוטומטי:** הגדר את ה-Gear להצגת פרטים עבור התראות עם קבלתן.
- **ממסר חכם:** הגדר את המכשיר הנייד להצגת פרטי ההתראות המוצגות ב-Gear כאשר אתה מרים את המכשיר הנייד.
- תכונה זו זמינה רק כאשר מסך ה-Gear פועל.
- מכשירים ניידים מסוימים אינם תומכים בתכונה זו.
- להצגת הפרטים כשהמסך נעול, יש לבטל תחילה את הנעילה במכשיר הנייד.



ניהול יישומים

התאמה אישית של מסך היישומים של ה-Gear. באפשרותך לבחור יישומים ולסדר אותם מחדש. במסך היישומים של המכשיר הנייד, הקש על **Samsung Gear** ← **ניהול יישומים**.

הסרת יישומים

הקש על **הסר התקנה** ובחר ביישומים להסרה מן ה-Gear.

סידור מחדש של יישומים

הקש על  לצד יישום כלשהו, וגרור כלפי מעלה או מטה אל מיקום אחר.

שלח מדיה

העבר קובצי שמע או תמונה שמורים מן המכשיר הנייד אל ה-Gear.

במסך היישומים של המכשיר הנייד, הקש על **Samsung Gear** ← **שלח מדיה**.

כאשר אין ל-Gear מספיק זכרון זמין, הוא מוחק קבצים שאינם הוגדרו על ידך כמועדפים על פי סדר מהישן ביותר לחדש ביותר.



- **בחר רצועות:** בחר בקובצי שמע ושלח אותם ידנית מן המכשיר הנייד אל ה-Gear.
- **סינכרון אוטומטי:** הגדר את המכשיר לסנכרון קובצי שמע מול ה-Gear, במהלך טעינת ה-Gear.
- **רשימות השמעה לסינכרון:** בחר ברשימת השמעה לסנכרון מול ה-Gear.
- **בחר תמונות:** בחר בתמונות ושלח אותם ידנית מן המכשיר הנייד אל ה-Gear.
- **סינכרון אוטומטי:** הגדר את המכשיר לסנכרון תמונות מול ה-Gear, במהלך טעינת ה-Gear.
- **אלבומים לסינכרון:** בחר בתיקיית תמונות לסנכרון מול ה-Gear.

הגדרות יישומים

באפשרותך לנהל הגדרות מסוימות של יישומים המותקנים ב-Gear.
 במסך היישומים של המכשיר הנייד, הקש על **Samsung Gear** ← **הגדרות יישומים**.
 בחר יישום וקבע את ההגדרות.

Samsung Gear Apps

באפשרותך להוריד יישומים עבור ה-Gear שלך מ-Samsung Gear Apps.
 מסך היישומים במכשיר הנייד, הקש על **Samsung Gear** ← **Samsung Gear Apps**.
 חפש על פי קטגוריה ובחר יישום להורדה.

הגדרות

תבניות טקסט

ערוך או הוסף תבניות טקסט המשמשות להודעות תשובה.

1 במסך היישומים במכשיר הנייד, הקש על **Samsung Gear** ← **הגדרות** ← **תבניות טקסט**.

2 הקש על **הודעות כלליות** או על **הודעות דחיית שיחה**.

3 בחר תבנית לעריכה.

כדי ליצור תבניות נוספות, הזן טקסט בשדה הקלט ולאחר מכן הקש על **+**.

4 ערוך את התבנית, והקש על **שמור**.

לחץ פעמיים על מקש הבית

הגדר את הפעולות שיתבצעו בעת שתלחץ פעמיים על מקש הבית של ה-Gear. במסך היישומים במכשיר הנייד, הקש על **Samsung Gear** ← הגדרות ← לחץ פעמיים על מקש הבית, ולאחר מכן בחר אפשרות כלשהי.

חיבור

- התאם אישית את הגדרות החיבור האלחוטי של ה-Gear שלך.
- במסך היישומים במכשיר הנייד, הקש על **Samsung Gear** ← הגדרות ← חיבור.
- **השתמש ב'חיבור מרוחק'**: הגדר את ה-Gear להתחברות מרחוק למכשיר הנייד, כאשר אין חיבור Bluetooth זמין בין המכשירים.
 - **סינכרון פרופילי Wi-Fi**: הגדר את המכשיר לסנכרון הרשימה של רשתות Wi-Fi שמורות עם ה-Gear שלך.

שלח הודעות SOS

הגדר את המכשיר למשלוח הודעות חירום על-ידי לחיצה על מקש הבית של ה-Gear שלוש פעמים. במקרה חירום, לחץ מהר שלוש פעמים על מקש הבית של ה-Gear. המכשיר ישלח הודעות לאנשי הקשר העיקריים. ההודעות יכללו את פרטי המיקום שלך. תוכל גם לשלוח לנמענים הקלטות קול עם ההודעה.

- 1 במסך היישומים במכשיר הנייד, הקש על **Samsung Gear** ← הגדרות ← שלח הודעות SOS, ולאחר מכן הקש על המתג כדי להפעילו.
- 2 עקוב אחרי ההוראות על המסך כדי להוסיף אנשי קשר עיקריים, אם עדיין לא עשית זאת.
- 3 כדי לשלוח הודעות חירום עם הקלטות קוליות, הקש על המתג **צרף הקלטת שמע** כדי להפעילו.

מכשירים ניידים מסוימים אינם תומכים בתכונה זו.



הוספת אנשי קשר עיקריים

במסך היישומים במכשיר הנייד, הקש על **Samsung Gear** ← הגדרות ← שלח הודעות SOS ← שלח הודעות אל.

הקש על **צור איש קשר** והזן את פרטי איש הקשר או הקש על **בחר מאנשי קשר** כדי להוסיף איש קשר קיים לאנשי הקשר העיקריים.

גיבוי ושחזור

גבה את הנתונים שנשמרו ב-Gear או שחזר נתונים שגובו.

במסך היישומים במכשיר הנייד, הקש על **Samsung Gear** ← הגדרות ← גיבוי ושחזור ← גיבוי נתונים או שחזר נתונים.

אודות Gear

הצג מידע אודות ה-Gear.

במסך היישומים במכשיר הנייד, הקש על **Samsung Gear** ← הגדרות ← אודות Gear.

- **עדכן תוכנת Gear:** עדכן את התוכנה ב-Gear לגרסה העדכנית ביותר.

- **האחסון של ה-Gear:** הצג את נתוני הזיכרון של ה-Gear.

הקיבולת הזמינה בפועל של הזיכרון הפנוי קטנה מהקיבולת המוצגת משום שמערכת ההפעלה ויישומי ברירת המחדל צורכים חלק מהזיכרון. הקיבולת הזמינה עשויה להשתנות בעת עדכון המכשיר.



- **מידע משפטי:** הצג את המידע המשפטי הנוגע ל-Gear.

- **יישומים לא מוכרים:** הגדר את ה-Gear לאפשר התקנת יישומים ממקורות לא ידועים.

- **שם המכשיר:** שנה את שם ה-Gear.

גרסת היישום

צפה במידע על הגרסה של יישום Samsung Gear.

במסך היישומים במכשיר הנייד, הקש על **Samsung Gear** ← הגדרות ← גרסת היישום.

אתר את ה-Gear שלי

שלוט ב-Gear שלך מרחוק, במקרה שאבד או לא הונח במקום הנכון.

במסך היישומים במכשיר הנייד, הקש על **Samsung Gear** ← **אתר את ה-Gear שלי**.

• **נעילת הפעלה מחדש:** הגדר את ה-Gear שלך כך, שיבקש את פרטי Samsung Account שלך לאחר איפוס המכשיר. תכונה זו מונעת הפעלה מחדש של המכשיר על-ידי אחרים אם אבד או נגנב.

• **שלט רחוק:**

- **נעל את ה-Gear:** נעל את ה-Gear מרחוק כדי למנוע גישה בלתי מורשית. ניתן להפעיל תכונה זו כאשר חיבור ה-Bluetooth בין ה-Gear לבין המכשיר הנייד מסתיים במהלך ההפעלה של החיבור מרחוק.

- **אפס את ה-Gear:** מחק מרחוק את כל המידע האישי השמור ב-Gear. לאחר איפוס ה-Gear, לא ניתן לשחזר את המידע או להשתמש בתכונה 'חפש את ה-Gear שלי'.

מציאת ה-Gear

אם איבדת את ה-Gear, אתר אותו בעזרת תכונה זו.

1 במסך היישומים במכשיר הנייד, הקש על **Samsung Gear** ← **אתר את ה-Gear שלי**.

2 הקש על .

ה-Gear ירטוט והמסך יופעל. גרור את  ימינה על ה-Gear, או הקש על  במכשיר הנייד.

פתרון בעיות

לפני הפנייה למרכז שירות של Samsung, נסה את הפתרונות שלהלן. חלק מהמצבים עשויים להיות לא רלוונטיים ל-Gear שלך.

ה-Gear שלך אינו פועל

כאשר הסוללה ריקה לחלוטין, ה-Gear לא יפעל. טען את הסוללה במלואה לפני הפעלת ה-Gear.

ה-Gear מציג הודעות שגיאה ביחס לרשת או לשירות

- כאשר אתה נמצא באזורים עם אותות חלשים או קליטה באיכות ירודה, ייתכן שהקליטה תאבד. עבור לאזור אחר ונסה שוב. בשעה שאתה עובר מאזור לאזור, ייתכן שהודעות שגיאה יופיעו שוב ושוב.
- אין באפשרותך לגשת לאפשרויות מסוימות ללא מנוי. למידע נוסף, פנה לספק השירות שלך.

מסך המגע מגיב באיטיות או באופן בלתי-תקין

- אם אתה מחבר למסך המגע מגן מסך או אביזרים אופציונליים, ייתכן שמסך המגע לא יפעל כראוי.
- אם אתה עוטה כפפות, אם ידיך אינן נקיות בשעה שאתה נוגע במסך המגע, או אם אתה מקיש על המסך באמצעות עצמים חדים או בקצה האצבע, מסך המגע עלול להתקלקל.
- מסך המגע עלול להתקלקל בתנאי לחות גבוהה או בעת חשיפה למים.
- הפעל מחדש את ה-Gear כדי לנקות תקלות תוכנה זמניות.
- ודא שתוכנת ה-Gear מעודכנת לגרסה האחרונה.
- אם מסך המגע נשרט או נפגם, גש למרכז שירות של Samsung.

ה-Gear שלך קופא או מציג שגיאות חמורות

אם ה-Gear שלך קופא או נתקע, ייתכן שיהיה עליך לסגור יישומים או לכבות את ה-Gear ולהפעיל אותו מחדש. אם ה-Gear קופא ואינו מגיב, לחץ לחיצה ממושכת על מקש הבית למשך יותר מ-7 שניות כדי להפעילו מחדש.

אם שיטה זו לא פותרת את הבעיה, בצע איפוס לנתוני היצרן. במסך היישומים, הקש על **הגדרות** ← **פרטי ה-Gear** ← **אפס Gear** ← **איפוס לערכי היצרן**. לפני ביצוע איפוס להגדרות היצרן, זכור להכין עותקי גיבוי של כל הנתונים החשובים ששמורים ב-Gear. אם הבעיה עדיין לא נפתרת, פנה למרכז שירות של Samsung.

מכשיר Bluetooth אחר לא מצליח לאתר את ה-Gear שלך

- ודא שהתכונה האלחוטית Bluetooth מופעלת ב-Gear שלך.
- אפס את ה-Gear שלך ונסה שוב.
- ודא שה-Gear שלך ומכשיר ה-Bluetooth השני נמצאים בטווח חיבור Bluetooth (10 מ'). המרחק עלול להשתנות בהתאם לסביבה בה המכשירים בשימוש.
- אם הטיפים שלעיל לא פותרים את הבעיה, פנה למרכז שירות של Samsung.

לא קיים חיבור Bluetooth או שה-Gear שלך והמכשיר הנייד מנותקים

- ודא שהתכונה Bluetooth מופעלת בשני המכשירים.
- ודא שאין שום מכשולים, כגון קירות או ציוד חשמלי בין המכשירים.
- ודא שהגרסה האחרונה של יישום Samsung Gear מותקנת במכשיר הנייד.
- ודא שה-Gear שלך ומכשיר ה-Bluetooth השני נמצאים בטווח חיבור Bluetooth (10 מ'). המרחק עלול להשתנות בהתאם לסביבה בה המכשירים בשימוש.
- הפעל מחדש את שני המכשירים והפעל שוב את יישום Samsung Gear במכשיר הנייד.

המכשיר מתנתק לעתים תכופות מהאינטרנט

- ודא שאינך חוסם את איזור האנטנה של ה-Gear.
- כאשר אתה נמצא באזורים עם אותות חלשים או קליטה באיכות ירודה, ייתכן שהקליטה תאבד. ייתכן שאתה נתקל בבעיות קישוריות בשל בעיות בתחנת הבסיס של ספק השירות. עבור לאזור אחר ונסה שוב.
- בעת שימוש ב-Gear תוך כדי תנועה, ייתכן ששירותי רשתות אלחוטיות יושבתו בשל בעיות ברשת של ספק השירות.

סמל הסוללה ריק

מפלס המתח בסוללה נמוך. טעינת הסוללה.

הסוללה לא נטענת כהלכה (עבור מטענים באישור Samsung בלבד)

- הקפד לחבר את ה-Gear למעגן הטעינה האלחוטי ולחבר את המעגן למטען כראוי.
- בקר במרכז השירות של Samsung, והסדר את החלפת הסוללה.

הסוללה מתרוקנת מהר יותר מבעבר

- כאשר ה-Gear או הסוללה נחשפים לטמפרטורות גבוהות מאוד או נמוכות מאוד, ייתכן שיעילות הטעינות תרד.
- צריכת הסוללה תעלה בעת השימוש ביישומים מסוימים.
- הסוללה היא מוצר מתכלה, ויעילות הטעינה מתקצרת עם הזמן.

ה-Gear שלך חם למגע

כשאתה משתמש ביישומים הצורכים יותר חשמל, או משתמש ביישומים ב-Gear שלך לאורך זמן, ה-Gear עלול להיות חם למגע. זוהי תופעה רגילה שאינה משפיעה על אורך חיי ה-Gear או על ביצועיו.

ה-Gear לא מצליח לאתר את מיקומך הנוכחי

ה-Gear משתמש במיקום המכשיר הנייד שלך. ייתכן שאותות GPS נחסמים על-ידי מכשולים במקומות מסוימים, למשל בתוך מבנים. הגדר את המכשיר הנייד לשימוש ברשת Wi-Fi לאיתור מיקומך הנוכחי.

נתונים המאוחסנים ב-Gear אבדו

תמיד צור עותקי גיבוי של כל הנתונים החשובים המאוחסנים ב-Gear. אחרת, לא יהיה באפשרותך לשחזר נתונים אם הם נפגמים או אובדים. Samsung אינה אחראית לאובדן נתונים המאוחסנים ב-Gear.

מופיע רוח קטן מסביב לחלק החיצוני של קופסת ה-Gear

- רוח זה הוא תכונת ייצור חיונית, וייתכנו תנועות או טלטולים קלים של רכיבים פנימיים.
- עם הזמן, החיכוך בין הרכיבים עלול להרחיב מעט את הרווח.

Copyright

Copyright © 2015 Samsung Electronics

מדריך זה מוגן במסגרת חוקים בינלאומיים לזכויות יוצרים.

אין לשכפל, להפיץ, לתרגם או להעביר כל חלק שהוא ממדריך זה בכל צורה או בכל אמצעי, אלקטרוני או מכני, לרבות צילום, הקלטה או אחסון בכל מערכת לאחסון ואחזור מידע, ללא קבלת רשות בכתב מראש מ-Samsung Electronics.

סימנים מסחריים

- SAMSUNG והסמל של SAMSUNG הם סימנים מסחריים רשומים של Samsung Electronics.
- Bluetooth® הוא סמל מסחרי רשום של Bluetooth SIG, Inc. בכל העולם.
- Wi-Fi®, Wi-Fi Protected Setup™, Wi-Fi Direct™, Wi-Fi CERTIFIED™, והלוגו של Wi-Fi הם סמלים מסחריים רשומים של ה-Wi-Fi Alliance.
- כל זכויות היוצרים והסימנים המסחריים האחרים הם רכוש של בעליהם בהתאמה.