

SM-R720  
SM-R732

# دليل المستخدم

# المحتويات

## الأساسيات

٤	الملف التمهيدي
٦	محتويات العبوة
٧	تصميم الجهاز
١٠	البطارية
١٣	ارتداء Gear
١٤	استبدال الشريط
١٨	تشغيل Gear وإيقاف تشغيله
١٨	توصيل Gear بجهاز محمول
٢٠	التوصيل عن بُعد
٢١	تشغيل الشاشة وإيقاف تشغيلها
٢١	استخدام الإطار
٢٣	شاشة اللمس
٢٥	التنقل داخل الشاشة
٢٦	شاشة الصفحة الرئيسية
٣١	لوحة الحالة
٣٣	شاشة التطبيقات
٣٤	ضبط قفل الخصوصية
٣٥	إدخال نص
٣٨	التقاط صورة الشاشة
٣٨	تحديث Gear

## التطبيقات

٣٩	الرسائل
٤٠	الهاتف
٤٢	S Health
٥٢	Running

## الضبط

٥٣	الجدول
٥٤	S Voice
٥٥	الطقس
٥٦	المنبه
٥٦	المؤقت
٥٧	ساعة إيقاف
٥٧	Bloomberg
٥٨	CNN
٥٨	مشغل الموسيقى
٦٠	استوديو
٦٢	الصدى
٦٢	بريد إلكتروني
٦٣	العثور على هاتفي
٦٣	الخرائط
٦٣	مذكرة صوت
٦٥	مقدمة
٦٥	الشاشة
٦٥	اهتزاز
٦٦	الجهاز
٦٦	المكالمة
٦٧	الاتصالات
٦٩	قفل الشاشة
٧٠	إدخال
٧١	توفير الطاقة
٧١	معلومات حول ساعة Gear

## Samsung Gear

مقدمة	٧٢
أوجه الساعات	٧٣
إشعارات	٧٣
إدارة التطبيقات	٧٤
إرسال الوسائط	٧٤
ضبط التطبيق	٧٥
Samsung Gear Apps	٧٥
الضبط	٧٥
البحث عن ساعة Gear	٧٨

## الملحق

حل المشكلات	٧٩
-------------	----

# الأساسيات

## الملف التمهيدي

يرجى قراءة هذا الدليل قبل استخدام الجهاز لضمان الاستخدام الآمن والسليم.

- تستند عمليات الوصف على الإعدادات الافتراضية للجهاز.
- قد يختلف بعض المحتوى عن الجهاز الموجود لديك وذلك حسب المنطقة أو مزود الخدمة، أو الموديل، أو برنامج الجهاز.
- المحتوى (المحتوى عالي الجودة) الذي يتطلب استخدام وحدة معالجة مركزية CPU عالية الأداء واستخدام RAM سيؤثر على المستوى العام للأداء للجهاز. التطبيقات المتعلقة بالمحتوى قد لا تعمل بطريقة صحيحة حسب مواصفات الجهاز والبيئة المستخدمة فيه.
- لا تتحمل سامسونج المسؤولية عن مشكلات الأداء التي قد تحدث بسبب التطبيقات الواردة من أي مزود آخر غير سامسونج.
- سامسونج غير مسؤولة عن مشكلات الأداء أو حالات عدم التوافق التي تحدث بسبب التعديل في ضبط السجل أو التغيير في برنامج نظام التشغيل. قد تؤدي محاولة تخصيص نظام التشغيل إلى تشغيل Gear أو التطبيقات بطريقة غير صحيحة.
- البرنامج، والمصادر الصوتية، والخلفيات، والصور، الوسائط المتاحة الأخرى مع Gear هذا مرخصة للاستخدام المحدود. استخراج هذه المواد واستخدامها لأغراض تجارية أو غيرها يعد انتهاكاً لقوانين حقوق الطبع والنشر. المستخدمون مسؤولون تماماً عن الاستخدام غير المسموح به للوسائط.
- تخضع التطبيقات الافتراضية التي تأتي مع Gear للتحديثات ولا يتم دعمها بدون الحصول على إخطار مسبق. إذا كانت لديك أي أسئلة حول أحد التطبيقات المقدمة مع Gear، فاتصل بمركز خدمة سامسونج. بالنسبة للتطبيقات التي يتم تثبيتها بمعرفة المستخدم، اتصل بمزودي الخدمة.
- تعديل نظام تشغيل Gear أو تثبيت البرامج من المصادر غير الرسمية قد تنتج في شكل أعطال Gear وتلف البيانات أو فقدانها. تعتبر هذه الإجراءات مخالفات لاتفاقية ترخيص سامسونج وبالتالي ستبطل الضمان الخاص بك.
- الصور الموجودة في هذا الدليل تستند إلى الموديل SM-R720.
- قد لا تعمل بعض الوظائف كما هو موضح في هذا الدليل وذلك حسب جهة التصنيع والموديل الخاص بالجهاز المحمول الذي تقوم بتوصيله بـ Gear.



## الحفاظ على المقاومة للماء والأتربة

قد يتلف الجهاز في حالة دخول الماء أو التراب إلى الجهاز. اتبع هذه التلميحات بعناية لكي تحول دون إتلاف الجهاز وللحفاظ على مستوى أداء الجهاز المقاوم للماء والتراب.

- لا تغمر الجهاز في الماء على عمق أكبر من ١,٥ م وابقه مغموراً لأكثر من ٣٠ دقيقة.
- لا تغمر الجهاز في الماء لفترات زمنية ممتدة.
- لا تعرّض الجهاز لـ الماء المندفّع بسبب الضغوط العالية، مثل الماء الذي يجري من أعلى، أو أمواج المحيط، أو مساقط المياه.
- في حالة تعرض الجهاز للبلل بالماء النقي، جففه تمامًا باستخدام قطعة قماش نظيفة وناعمة. في حالة تعرض الجهاز لأي سائل آخر غير الماء، فاشطفه بالماء النقي على الفور وجففه تمامًا باستخدام قطعة قماش نظيفة وناعمة. يؤدي عدم شطف الجهاز بالماء النقي وتجفيفه كما هو موضح في الإرشادات إلى عدم القدرة على تشغيل الجهاز أو قد تظهر على الجهاز مشكلات تجميلية.
- في حالة سقوط الجهاز، أو عند تعرضه لصدمة، فقد تتعرض ميزات مقاومة الماء والتراب الخاصة بالجهاز للتلف.
- شاشة اللمس والميزات الأخرى قد لا تعمل بطريقة صحيحة في حالة استخدام الجهاز في الماء أو في أي سائل أخرى.
- تم اختبار الجهاز في بيئة متحكم بها وظهر أنه مقاوم للماء والتراب في مواقع معينة (يلبي متطلبات التصنيف IP68 كما هو موضح وفقاً للمعيار الدولي IEC 60529 – درجات الحماية المتاحة بواسطة الغلق [رمز IP]، ظروف الاختبار: ١٥ – ٣٥ درجة مئوية، ٨٦ – ١٠٦ كيلوباسكال، ١,٥ متر، لمدة ٣٠ دقيقة). على الرغم من هذا التصنيف، فإن جهازك لا يعتبر مانعاً لنفاذ الماء في أي موقف.

## الرموز الإرشادية

تحذير: المواقف التي قد تؤدي إلى إصابتك أنت أو الآخرين



تنبيه: المواقف التي قد تتسبب في تلف الجهاز أو أي معدات أخرى



إشعار: الملاحظات، أو تلميحات الاستخدام، أو أي معلومات إضافية



## محتويات العبوة

تحقق من وجود الأشياء التالية داخل علبة المنتج:

• Gear

• قاعدة الشاحن اللاسلكي

• الشريط

• دليل التشغيل السريع

• العناصر المزودة مع Gear وأي ملحقات متاحة قد تختلف حسب المنطقة، أو مزود الخدمة.

• العناصر المزودة مصممة فقط لـ Gear هذا وقد لا تكون متوافقة مع أجهزة أخرى.

• المظاهر والمواصفات تخضع للتغير بدون إشعار مسبق.

• يمكنك شراء ملحقات إضافية من موزع سامسونج المحلي. تأكد أنها متوافقة مع Gear قبل شرائها.

• بعض الملحقات مثل أجهزة الإرساء قد لا يكون متوفر بها ترخيص مقاومة الماء والتراب.

• استخدم الملحقات المعتمدة من سامسونج فقط. قد يتسبب استخدام الملحقات غير المعتمدة في مشكلات أداء وأعطال لا يغطيها الضمان.

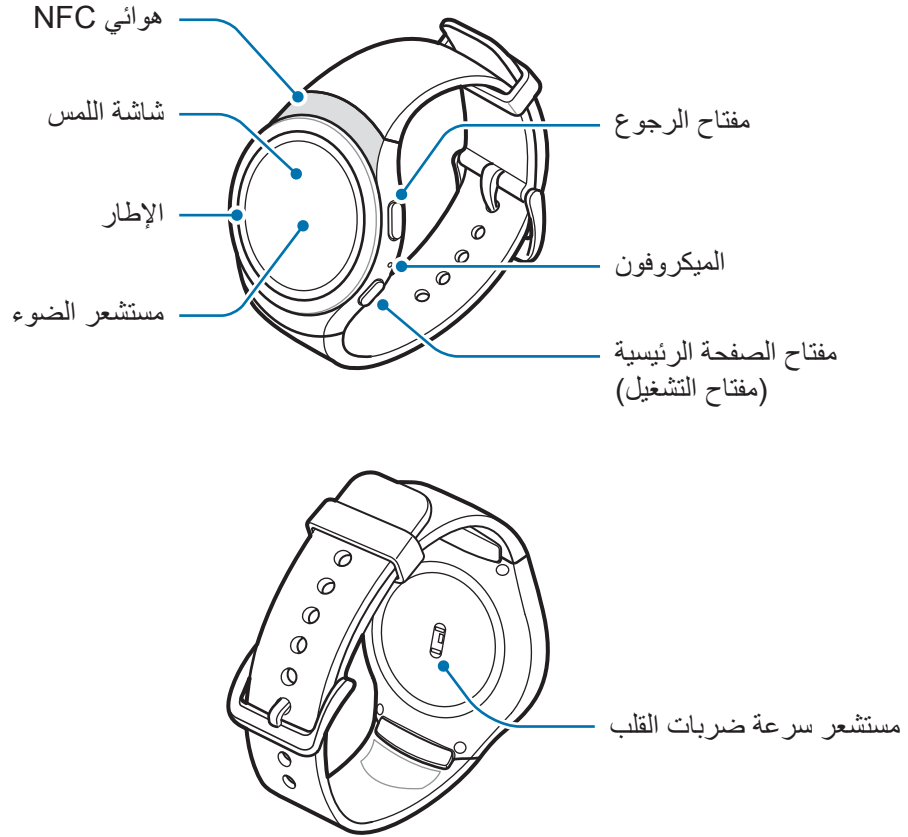
• يخضع مدى توفر جميع الملحقات للتغير حسب الشركات المصنعة بالكامل. لمزيد من المعلومات حول مدى توفر الملحقات، راجع موقع سامسونج على الويب.



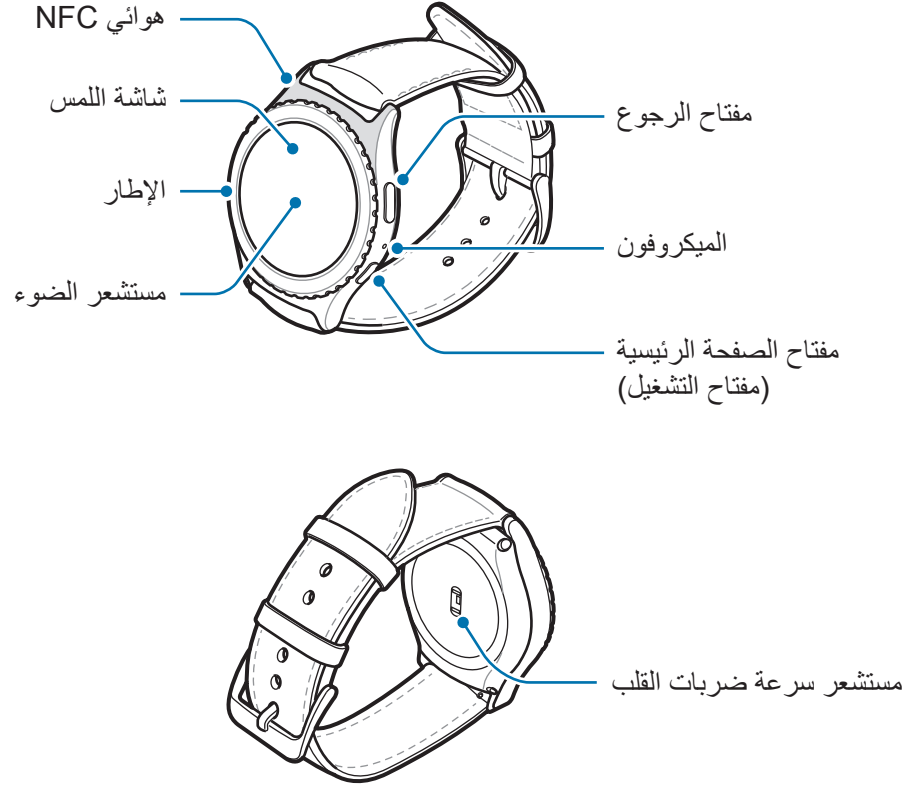
# تصميم الجهاز

## Gear

SM-R720 ◀



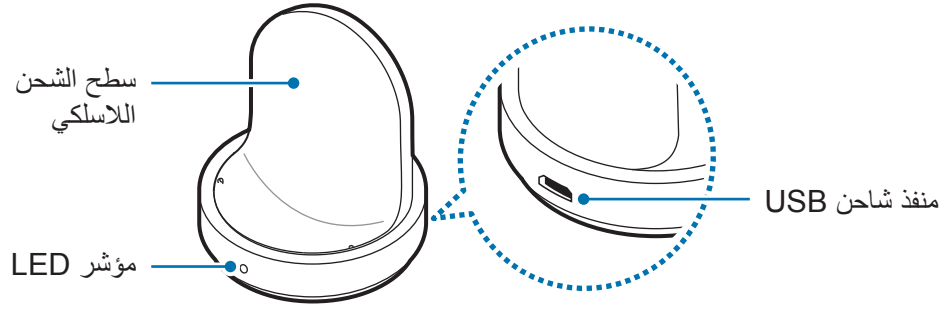
## ◀ SM-R732



## المفاتيح

المفتاح	الوظيفة
الصفحة الرئيسية / التشغيل	<ul style="list-style-type: none"> <li>• اضغط مطولاً لتشغيل Gear أو لإيقاف تشغيله.</li> <li>• اضغط لتشغيل الشاشة.</li> <li>• اضغط مطولاً لأكثر من ٧ ثوان لإعادة تشغيل Gear.</li> <li>• اضغط لفتح شاشة التطبيقات عندما تكون على شاشة الساعة.</li> <li>• اضغط لفتح شاشة الساعة عندما تكون على شاشة أخرى.</li> </ul>
رجوع	<ul style="list-style-type: none"> <li>• اضغط للعودة إلى الشاشة السابقة.</li> </ul>

## قاعدة الشاحن اللاسلكي



- لا تعرّض Gear أو قاعدة الشحن اللاسلكي للمياه. الأجهزة غير معزولة عن المياه تمامًا.
- تأكد من نظافة الشريط. ملامسة الملوثات مثل التراب والصبغة، يمكن أن يؤدي إلى ظهور بقع على الشريط قد يتعذر إزالتها.



تأكد أن ميكروفون Gear لا يوجد ما يعيق عمله عندما تتحدث أمامه.



## البطارية

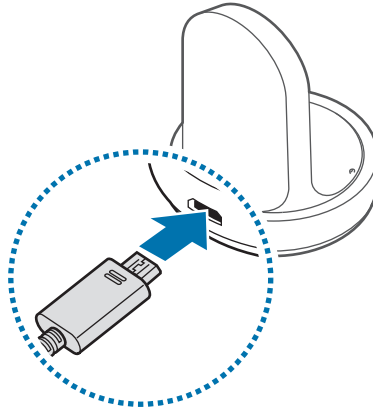
### شحن البطارية

اشحن البطارية قبل استخدامها لأول مرة أو عند عدم استخدامها لفترات زمنية ممتدة.

يجب استخدام الشواحن والبطاريات والكمبات المعتمدة من سامسونج فقط. أجهزة الشحن أو الكمبات غير المعتمدة يمكن أن تؤدي إلى انفجار البطارية أو إتلاف Gear.



١ قم بتوصيل كابل USB بمهايئ طاقة USB. ثم، قم بتوصيل الطرف الآخر من كبل USB بقاعدة الشاحن اللاسلكي.



- استخدم قاعدة الشاحن اللاسلكي والشاحن المرفق. لا يمكن شحن Gear بطريقة صحيحة بواسطة شاحن خاص بطرف خارجي.
- قد يؤدي توصيل الشاحن بطريقة غير صحيحة إلى إلحاق تلفيات خطيرة بالجهاز. لا يغطي الضمان أية أضرار تنتج عن سوء الاستخدام.

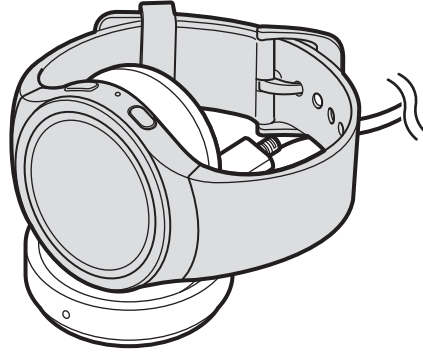


تأكد أن كبل USB متصل بطريقة صحيحة بقاعدة الشاحن اللاسلكي.



٢ قم بتوصيل مهايئ طاقة USB بالمقبس الكهربائي.

## ٣ ضع Gear داخل قاعدة الشاحن اللاسلكي.



٤ بعد شحن Gear تمامًا، افصله عن قاعدة الشاحن اللاسلكي. افصل الشاحن عن قاعدة الشاحن اللاسلكي، ثم افصل الشاحن عن المقبس الكهربائي.



لتوفير الطاقة، افصل الشاحن في حالة عدم استخدامه. لا يتوفر بالشاحن مفتاح التشغيل، لذا يجب عليك فصل الشاحن عن المقبس الكهربائي في حالة عدم الاستخدام لتجنب استنفاد التيار. ينبغي أن يظل الشاحن قريباً من المقبس الكهربائي بحيث يسهل الوصول إليه أثناء الشحن.

## مراجعة حالة الشحن

عندما تقوم بتوصيل Gear وقاعدة الشاحن اللاسلكي، يومض مؤشر LED الخاص بقاعدة الشاحن اللاسلكي بعدة ألوان محددة للإشارة إلى مستوى البطارية.

حالة الشحن	اللون
وضع الاستعداد	أحمر ← أخضر ← برتقالي
جاري الشحن	أحمر
مشحونة بالكامل	أخضر
متصل بمهايئ تيار منخفض الطاقة	برتقالي



في حالة حدوث خطأ بقاعدة الشاحن اللاسلكي، يومض مؤشر LED باللون الأحمر. افصل Gear من قاعدة الشاحن اللاسلكي وأعد توصيله. في حالة حدوث الخطأ مرة أخرى، اتصل بمركز خدمة سامسونج لدعم الخدمة.

## تقليل استهلاك البطارية

قد يوفر Gear خيارات عديدة تساعدك على توفير طاقة البطارية.

- في حالة عدم استخدام Gear، انتقل إلى الوضع السكون بواسطة تغطية الشاشة براحة يدك.
- تنشيط وضع توفير الطاقة.
- أغلق التطبيقات غير الضرورية.
- إلغاء تنشيط خاصية البلوتوث عند عدم استخدامها.
- إلغاء تنشيط خاصية Wi-Fi عند عدم استخدامها.
- قلل درجة سطوع الشاشة.
- قم دومًا بإلغاء تنشيط الساعة حسب الميزة.
- إلغاء تنشيط ميزة إيقاظ الصوت في **S Voice**.
- تخصيص إعدادات الإخطار في **Samsung Gear** على الجهاز المحمول.

## تلميحات واحتياطات شحن البطارية

- في حالة وجود عوائق بين Gear وقاعدة الشاحن اللاسلكي، فقد لا يتم شحن Gear بشكلٍ صحيح. امنع حدوث تلامس بين الشاحن اللاسلكي و Gear والعرق، أو السوائل، أو التراب.
- عندما تنخفض طاقة البطارية، يظهر رمز البطارية فارغاً.
- في حالة فراغ طاقة البطارية بالكامل، لا يمكن تشغيل Gear على الفور عند توصيل الشاحن. اترك البطارية الفارغة تمامًا من الطاقة حتى يتم شحنها لبضعة ثوان قبل تشغيل Gear.
- في حالة استخدامك عدة تطبيقات في نفس الوقت، يتم تصريف طاقة البطارية سريعًا. لكي تتجنب فقدان التيار أثناء نقل البيانات، استخدم دومًا هذه التطبيقات بعد شحن البطارية بالكامل.
- استخدام مصدر للتيار الكهربائي آخر غير الشاحن، مثل كمبيوتر، قد يؤدي إلى سرعة شحن أبطأ وذلك بسبب انخفاض شدة التيار الكهربائي.
- أثناء شحن Gear مع أجهزة أخرى من خلال شاحن متعدد، فإن الشحن قد يستغرق وقتًا أطول.

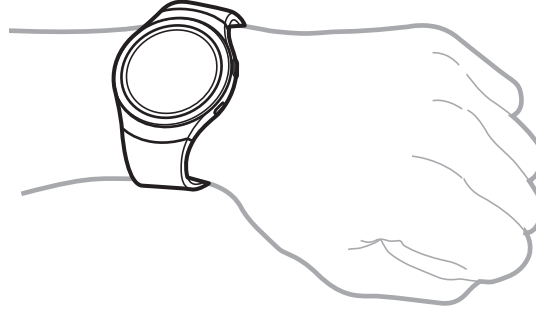


- يمكنك استخدام Gear أثناء الشحن، ولكن قد يستغرق وقتاً أطول لشحن البطارية بالكامل.
- في حالة تلقي Gear مصدر غير مستقر للتيار أثناء الشحن، فقد لا تعمل شاشة اللمس. في حالة حدوث ذلك، افصل Gear من قاعدة الشاحن اللاسلكي.
- أثناء الشحن، فقد ترتفع درجة حرارة Gear. يعتبر ذلك الأمر طبيعي ولا ينبغي أن يؤثر على العمر الافتراضي أو مستوى أداء Gear. في حالة ارتفاع درجة حرارة البطارية عن المعتاد، فقد يتوقف الشاحن عن الشحن.
- إذا لم يتم شحن Gear بطريقة صحيحة، فخذها إلى مركز خدمة سامسونج.
- تجنب استخدام كبل USB مثني، أو تالف.

## ارتداء Gear

### ارتداء Gear

افتح الإبزيم وضع الشريط حول رسغك. ثبت الحزام في رسغك ووقم بوضع السن داخل فتحة ضبط، ثم ثبت الإبزيم لغلقة.



لا تقم بليّ الشريط بشكل زائد عن الحد. يؤدي القيام بذلك إلى إتلاف Gear.



لقياس سرعة ضربات القلب بدقة أكبر باستخدام Gear، ارتد Gear بقوة حول ذراعك السفلي أعلى الرسغ تماماً. راجع ارتداء Gear بطريقة صحيحة للتعرف على التفاصيل.



## التلميحات واحتياطات استخدام الشريط

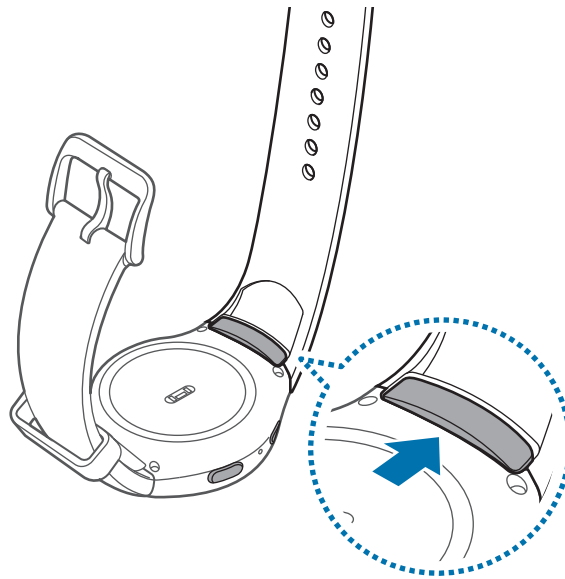
- احذر عند ارتداء Gear. إذا كانت بشرتك حساسة، أو إذا كنت تربط Gear بشكل زائد عن الحد، فقد تشعر ببعض من عدم الراحة.
- قد يتعرض بعض الأشخاص لإحساس بعدم الراحة عند ارتداء Gear لفترات زمنية ممتدة.
- تهيج الجلد قد يحدث في حالة تعرض الشريط للصابون، أو العرق، أو مسببات الحساسية، أو حبوب اللقاح لفترات زمنية طويلة.
- لا ترتد الجهاز بإحكام زائد عن الحد. احرص على إبقاء الجهاز نظيف وجاف. على الرغم من أن هذا الجهاز قد لبي معايير السلامة الدولية، إلا أن بعض الأشخاص قد يتعرض بسبب ارتدائه لتهيج الجلد إذا كانت بشرتهم حساسة لبعض المواد.
- ضع في اعتبارك ما يلي لحماية الشريط الجلدي.
  - تجنب تعريض الشريط الجلدي لضوء الشمس المباشر، والبيئات الرطبة أو الساخنة. يمكن أن يتشوه لون الشريط الجلدي أو يتغير لونه.
  - الجلد منفذ للسوائل، لذا، فإنه قد يتلوث بالزيت ومستحضرات التجميل. تجنب تعريض الشريط الجلدي لهذه المنتجات.

## استبدال الشريط

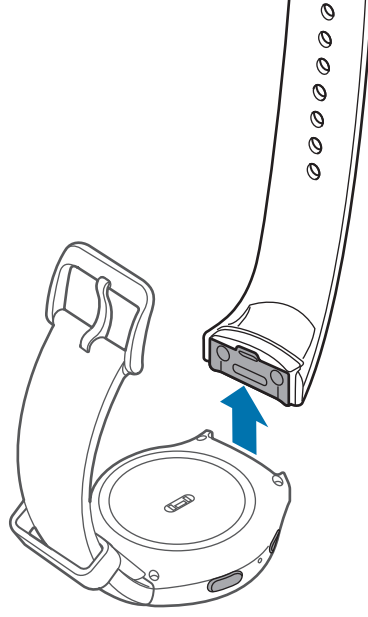
افصل الشريط من Gear لاستبداله بشريط آخر جديد.

◀ **SM-R720:**

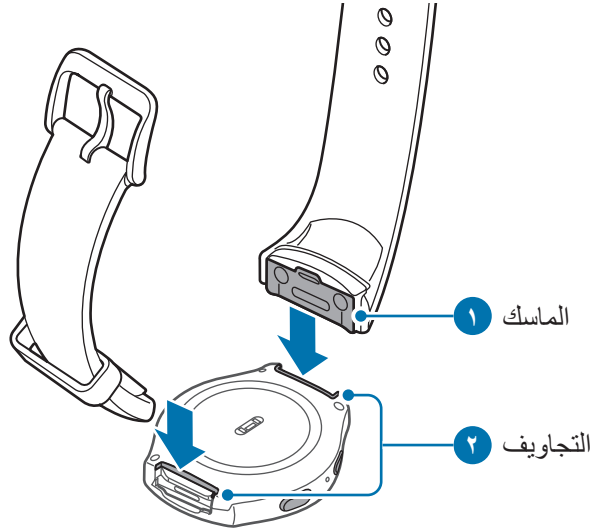
١ ادفع الزر عند النقطة التي يلتقي عندها هيكل Gear والشريط.



٢ أثناء دفع الزر، اسحب الشريط إلى أعلى وقم بإزالته.



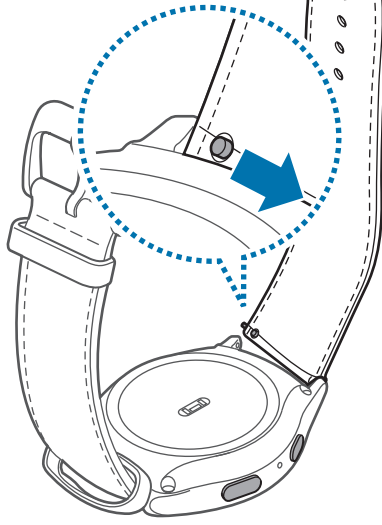
٣ أدخل حامل الشريط الجديد داخل التجاويف الموجودة في جسم Gear.



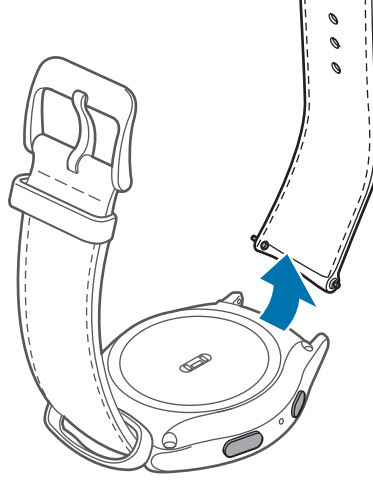
٤ ادفع الشريط إلى داخل هيكل Gear حتى يستقر في مكانه.

## ◀ SM-R732:

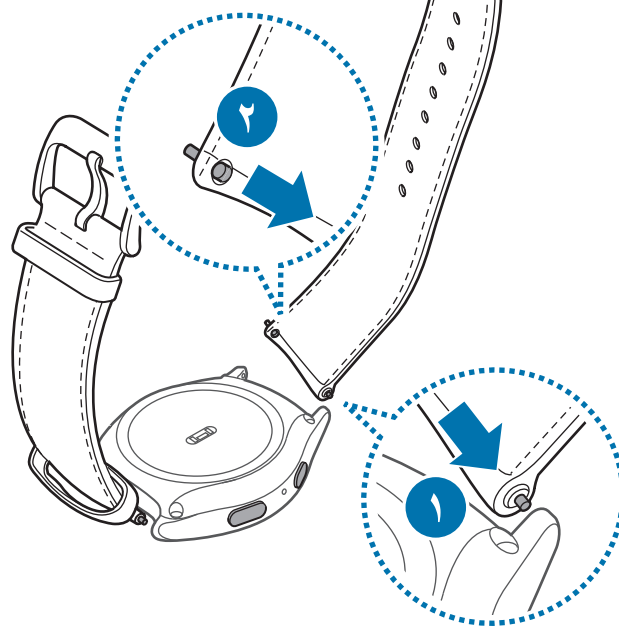
١ قم بإزاحة الشريط الزنبركي للشريط للداخل.



٢ اسحب الشريط بعيداً عن جسم Gear.



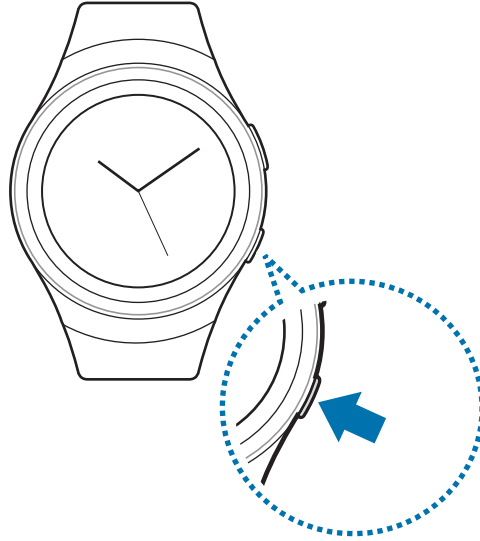
٣ أدخل طرف الشريط الزنبركي داخل حلقة Gear وقم بإزاحة الشريط الزنبركي للداخل وقم بتوصيل الشريط.



## تشغيل Gear وإيقاف تشغيله

اضغط مطولاً على مفتاح التشغيل لبضع ثوان لتشغيل Gear. عندما تقوم بتشغيل Gear لأول مرة، أو عند إعادة تعيينه، تظهر نافذة منبثقة. تبع الإرشادات التي تظهر على الشاشة لتنزيل وتثبيت تطبيق Samsung Gear على الجهاز المحمول. راجع توصيل Gear بجهاز محمول للتعرف على التفاصيل.

لإيقاف تشغيل Gear، اضغط مطولاً على مفتاح التشغيل، ثم اضغط على إيقاف تشغيل.



اتبع كل التحذيرات والتعليمات المنشورة من الموظفين المعتمدين عندما تكون في مناطق يحظر فيها استخدام الأجهزة اللاسلكية، مثل الطائرات والمستشفيات.



## توصيل Gear بجهاز محمول

ينبغي عليك توصيل Gear بجهاز المحمول مرة واحدة قبل استخدام Gear. لتوصيل Gear بجهاز محمول، قم بتثبيت تطبيق Samsung Gear على الجهاز المحمول. يتوفر تطبيق Samsung Gear من **Galaxy Apps** على أجهزة Samsung Android ومن متجر **Play** على أجهزة Android الأخرى. يمكنك أيضاً زيارة [apps.samsung.com/gear](https://apps.samsung.com/gear) لتنزيله.

**Gear**

١ قم بتشغيل Gear.

## جهاز المحمول

٢ على شاشة التطبيقات، اضغط على **Samsung Gear**.

إذا لزم الأمر، قم بتحديث تطبيق Samsung Gear إلى أحدث إصدار.

٣ اضغط على اتصال بالساعة **GEAR**.

٤ عند ظهور النافذة **طلب إقران بلوتوث** قم بتأكيد تطابق مفاتيح المرور التي تظهر على Gear والجهاز المحمول. ثم اضغط على موافق.

٥ اتبع الإرشادات التي تظهر على الشاشة لاستكمال التوصيل.

عند توصيل الأجهزة، يظهر برنامج تعليمي على شاشة Gear. اتبع الإرشادات التي تظهر على الشاشة للتعرف على عناصر التحكم الأساسية لـ Gear.



- تختلف أساليب التوصيل ولقطات الشاشة حسب جهازك المحمول وإصدار البرنامج.
- لا يمكنك تثبيت تطبيق Samsung Gear على الأجهزة المحمولة التي لا تدعم المزامنة مع Gear. تأكد أن جهازك المحمول متوافق مع Gear.
- تختلف أجهزة المحمول والميزات المدعومة حسب منطقتك، ومزود الخدمة، والجهة المصنعة للجهاز. تفضل بزيارة [www.samsung.com](http://www.samsung.com) للاطلاع على قائمة بالأجهزة المتوافقة.



## توصيل Gear بجهاز محمول جديد

عندما تقوم بتوصيل Gear بجهاز محمول آخر، تنبثق نافذة تطلب منك إعادة تعيين Gear. احرص على عمل نسخة احتياطية من أي بيانات مهمة مخزنة في Gear.

١ قم بعمل نسخة احتياطية من بيانات Gear على الجهاز المحمول لديك.

في جهاز المحمول لديك، افتح شاشة التطبيقات واضغط على **Samsung Gear** ← الضبط ← نسخ احتياطي واستعادة ← نسخ البيانات احتياطياً.

٢ قم بإنهاء الاتصال بين Gear والجهاز المحمول. راجع **فصل Gear** للمزيد من المعلومات.

٣ قم بتوصيل Gear بجهاز محمول آخر.

راجع **توصيل Gear بجهاز محمول** للمزيد من المعلومات.

إذا كان الجهاز المحمول الذي تريد التوصيل به متصل بالفعل بـ Gear آخر، فلن يتمكن Gear الخاص بك من تأسيس اتصال. افصل الجهاز المحمول عن Gear السابق وحاول التوصيل بـ Gear الخاص بك.



## التوصيل عن بُعد

يمكنك توصيل Gear بالجهاز المحمول عن بُعد عندما يكون التوصيل عبر البلوتوث بين الأجهزة غير متاح. بواسطة هذا الاتصال، يمكنك أن تظل تتلقى إشعارات من جهازك المحمول. يتم تنشيط هذه الميزة تلقائياً عندما تقوم بالتوصيل بالجهاز المحمول عبر البلوتوث لأول مرة.

في حالة تشغيل هذه الميزة، ففي جهازك المحمول، افتح شاشة التطبيقات، واضغط على **Samsung Gear** ← الضبط ← التوصيل، ثم اضغط على المفتاح استخدام الاتصال عن بعد.



## تشغيل الشاشة وإيقاف تشغيلها

لتشغيل الشاشة، قم بتدوير الإطار. أو اضغط على مفتاح الصفحة الرئيسية، أو مفتاح الرجوع. لإيقاف تشغيل الشاشة، قم بتغطيتها براحة يدك. أيضًا، يتم إيقاف تشغيل الشاشة إذا كان Gear غير مستخدم لمدة محددة من الوقت. يمكنك أيضًا تشغيل الشاشة بواسطة إيماءة. راجع [الجهاز](#) للمزيد من المعلومات.

## استخدام الإطار

قم بتدوير الإطار للتحكم بسهولة في الوظائف المتعددة لـ Gear.

- تأكد أن منطقة الإطار خالية من المواد الغريبة.
- لا تستخدم الإطار بالقرب من المجالات المغناطيسية فقد تتداخل مع أحجار المغناطيس الداخلية في الإطار وتسبب تعطله.

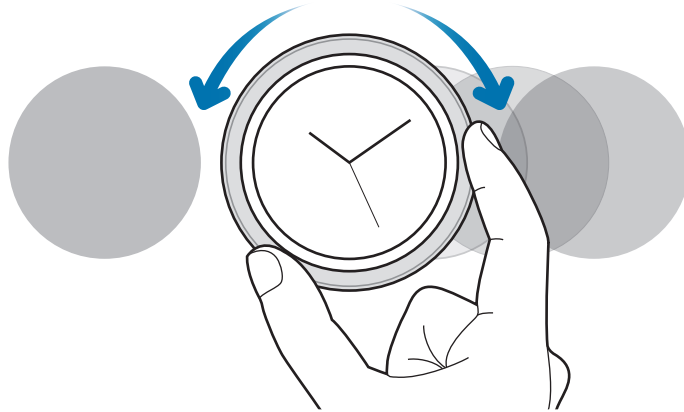


إذا لم يدور الإطار بطريقة صحيحة، فخذهُ إلى مركز خدمة سامسونج. لا تفك Gear.



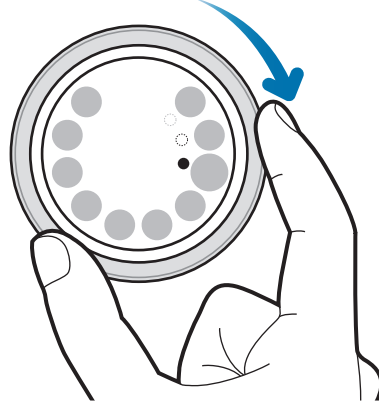
## التنقل بين الشاشات

قم بتدوير الإطار لعرض شاشات أخرى. على شاشة الساعة، قم بتدوير الحافة عكس اتجاه عقارب الساعة لعرض الإشعارات.



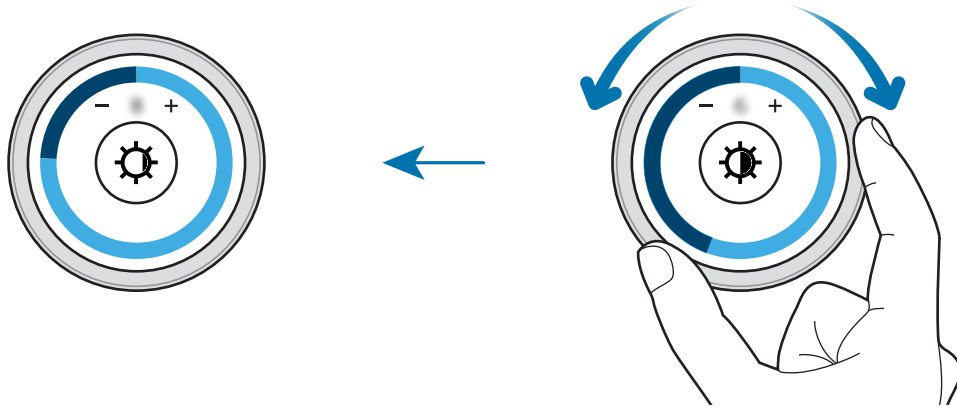
## تحديد عنصر

قم بتدوير الحلقة لتمييز العنصر الذي تريد تحديده، ثم اضغط عليه. عندما تقوم بتدوير الإطار، فإن مؤشر التمييز يتحرك في نفس الاتجاه.





## ضبط قيمة الإدخال

قم بتدوير الإطار لضبط مستوى الصوت أو السطوع. عند ضبط السطوع، قم بتدوير الحافة في اتجاه عقارب الساعة لكي تجعل الشاشة أكثر سطوعًا.

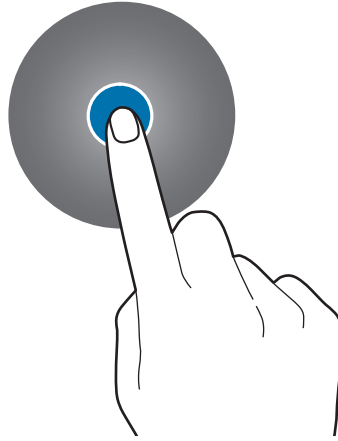


## شاشة اللمس

- تجنب اتصال شاشة اللمس بأجهزة كهربائية أخرى. تفريغ الكهرباء الساكنة يمكن أن يسبب قصوراً في عمل شاشة اللمس. 
- لكي تتجنب إتلاف شاشة اللمس، لا تضغط عليها باستخدام أي شيء حاد، ولا تضغط عليها بشكل مفرط بأطراف أصابعك.
- قد لا يتعرف Gear على الإدخال باللمس بالقرب من حواف الشاشة، والتي توجد خارج منطقة الإدخال باللمس. 

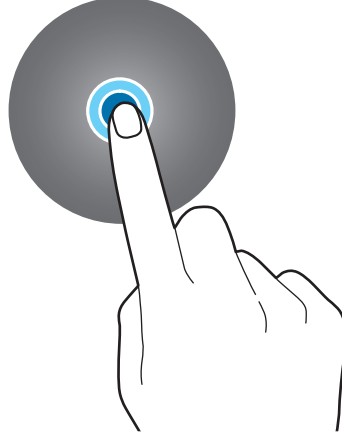
## الضغط

لفتح أحد التطبيقات، أو لتحديد عنصر بالقائمة، أو للضغط على الزر الموجود على الشاشة، أو لإدخال حرف باستخدام لوحة المفاتيح التي تظهر على الشاشة، اضغط عليه بإصبعك.



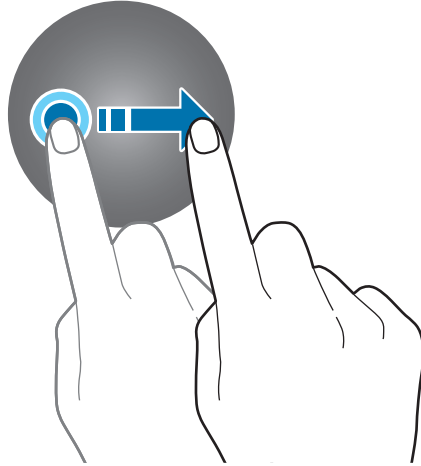
## الضغط المطول

اضغط مطولاً على الشاشة لانتئين أو أكثر للوصول إلى الوضع "تحرير"، أو لعرض الخيارات المتاحة.



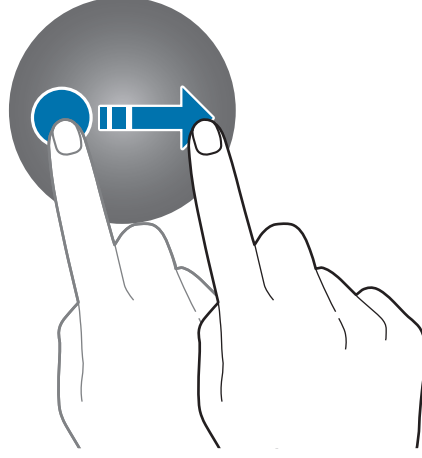
## السحب

لتحريك أحد العناصر، اضغط مطولاً عليه واسحبه إلى الوضع المستهدف.



## التمرير

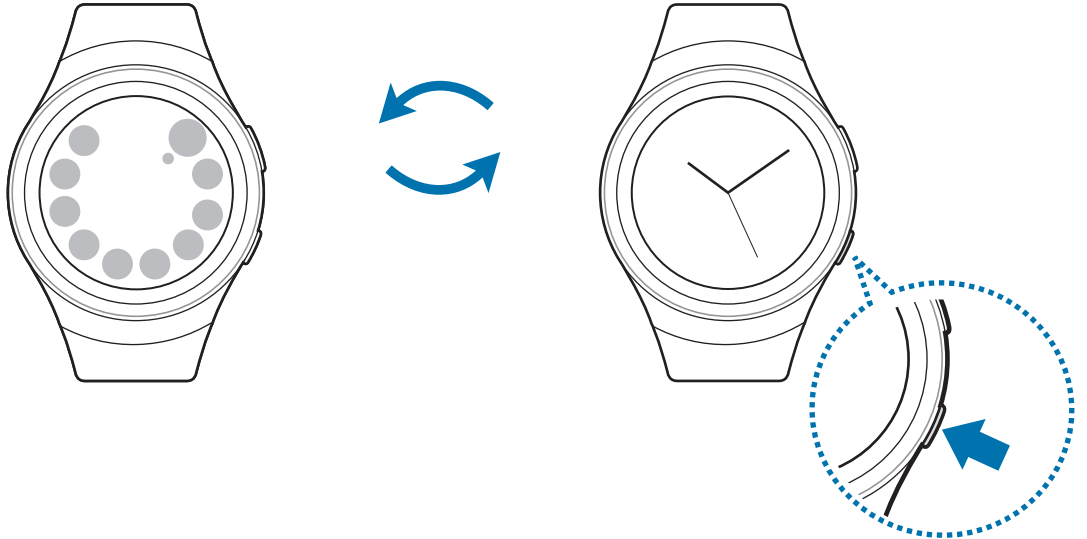
انتقل إلى اليسار أو اليمين لمشاهدة اللوحات الأخرى.



## التنقل داخل الشاشة

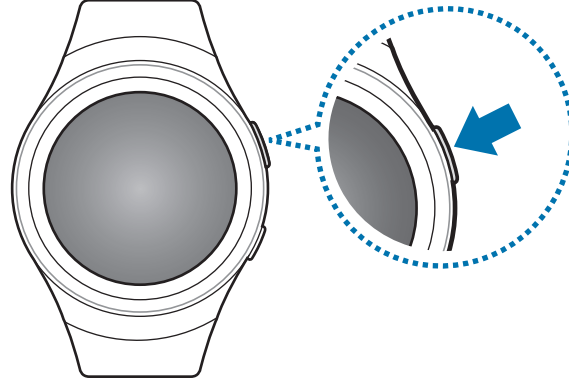
### التبديل بين شاشة الساعة والتطبيقات

على شاشة الساعة، اضغط على مفتاح الصفحة الرئيسية لفتح شاشة التطبيقات. إذا لم تكن شاشة الساعة هي الشاشة الحالية، فاضغط على مفتاح الصفحة الرئيسية للرجوع إلى شاشة الساعة.



## الرجوع إلى الشاشة السابقة

اضغط على مفتاح الرجوع. يمكنك أيضاً الانتقال إلى أسفل من الحافة العلوية للشاشة.



## شاشة الصفحة الرئيسية

### مقدمة

تحتوي شاشة الصفحة الرئيسية على لوحات عديدة. تعتبر شاشة "الساعة" هي نقطة البدء على الشاشة الرئيسية. قم بتدوير الإطار لعرض العناصر على الشاشة، مثل الإشعارات والتطبيقات المصغرة.



التطبيقات المصغرة المتاحة والإشعارات وترتيبها قد يختلف حسب إصدار البرنامج.



## لوحة الإشعارات

ابق على إطلاع على مستجدات الأحداث، والإشعارات، والرسائل من جهازك المحمول. عندما تتلقى إشعارًا، فإنه يظهر في الجزء العلوي من الشاشة ويختفي بعد مرور بضعة ثواني ويهتز Gear. Gear الموجود لديك لا يتضمن مكبر للصوت، لذا فإن Gear يهتز فقط عند ورود الإشعار، ولا يمكنك سماع أي صوت. لتهيئة إعدادات الاهتزاز، راجع [اهتزاز](#) لمزيد من المعلومات.



## مشاهدة الإشعارات الواردة

اضغط على شاشة الإشعارات. يمكنك عرض تفاصيل الإشعار.



إذا كانت الرسالة تتضمن نصًا، أو مرفقات طويلة، فقم بمراجعة تفاصيل الرسالة في الجهاز المحمول.

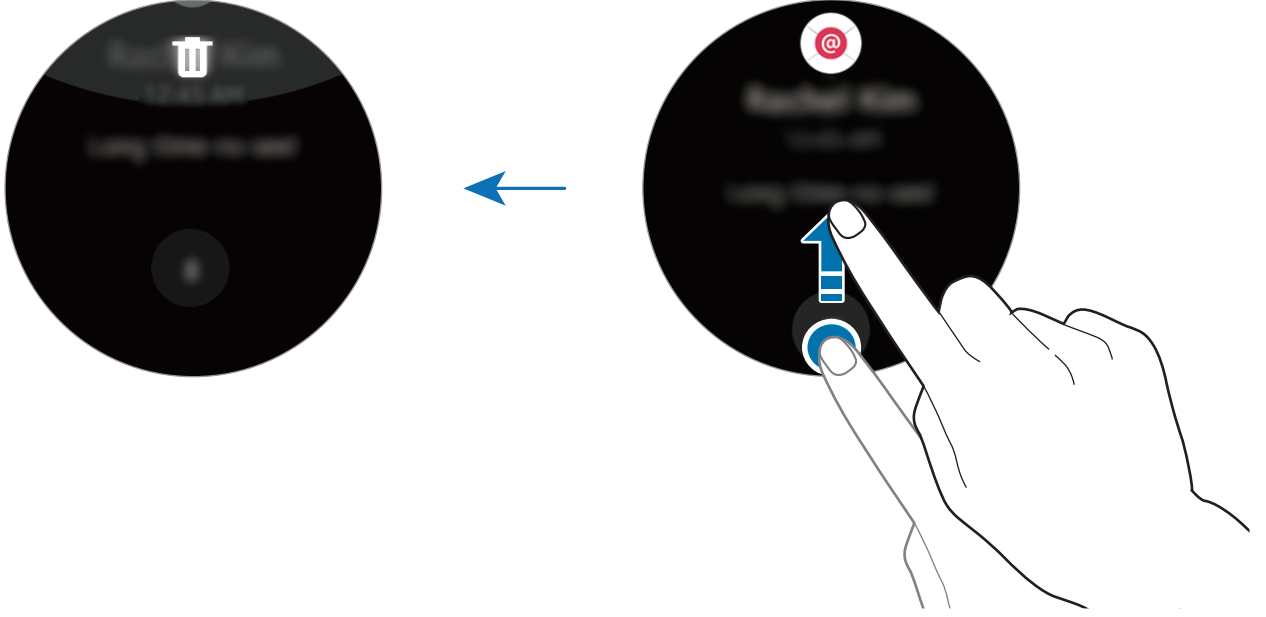


## عرض إشعارات أخرى

اضغط على الرقم الموجود في الجزء السفلي من اللوحة. يمكنك مشاهدة الإشعارات الأخرى المتلقاة من نفس التطبيق. لعرض الإشعارات المتلقاة من تطبيقات أخرى، قم بتدوير الإطار عكس اتجاه عقارب الساعة.

## حذف الإشعارات

احذف الإشعارات بواسطة التلويح بالجهاز لأعلى من الحافة السفلية للشاشة أثناء مشاهدة إشعار.



## حظر الإخطارات

١ حدد إشعارًا من التطبيق الذي تريد حظره.

٢ اضغط على الإشعار لمشاهدة التفاصيل.

٣ اضغط على **⋮**، قم بتدوير الحافة إلى **حظر تطبيق**، ثم اضغط على **حظر تطبيق**.

لن يستقبل Gear الإشعارات من التطبيق.

يمكنك حظر إشعارات من تطبيقات محددة على Gear. عندما لا تتلقى أي إشعارات على Gear، قم بحظر الإشعارات عبر الجهاز المحمول. على الجهاز المحمول، افتح شاشة التطبيقات، واضغط على



**Samsung Gear** ← إشعارات ← إدارة الإشعارات.



## شاشة الساعة

اعرض الوقت الحالي. يمكنك أيضاً التحقق من عمر البطارية والتاريخ وعدد الخطوات وغير ذلك المزيد.



اضغط على مفتاح الصفحة الرئيسية لفتح شاشة الساعة عندما لا تكون على شاشة الساعة.

## تغيير وجه الساعة

اضغط مطولاً على شاشة الساعة، ثم قم بتدوير الإطار لتحديد وجه ساعة. يمكنك أيضاً تخصيص الساعة بالضغط على التخصيص.

يمكنك أيضاً تغيير وجه ساعة Gear على جهازك المحمول. على الجهاز المحمول، افتح شاشة التطبيقات، واضغط على **Samsung Gear** ← أوجه الساعات.

## لوحة اختصارات التطبيق

اعرض الاختصارات الخاصة بالتطبيقات الموجودة على الشاشة التطبيقات الأخرى وقم بإدارتها.



### إدارة لوحة اختصارات التطبيق

يمكنك إنشاء ما يصل إلى أربعة اختصارات للتطبيقات التي تستخدمها بكثرة. اضغط مطولاً في أي مكان على الشاشة. اضغط على تعديل واضغط على  $\ominus$  لحذف اختصار. ثم، اضغط على  $\oplus$  لإضافة اختصار.

### التطبيقات المصغرة

يمكنك إضافة التطبيقات المصغرة إلى الشاشة الرئيسية. التطبيقات المصغرة هي تطبيقات صغيرة توفر قدرات وظيفية محدودة لتوفير معلومات ووصول مناسب. يمكنك أيضاً استخدام التطبيقات المصغرة التالية افتراضياً.



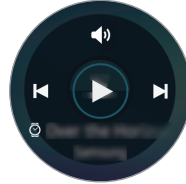
متتبع الخطوات



الجدول



الطقس



مشغل الموسيقى



متتبع سرعة ضربات القلب



متتبع النشاط طوال ٢٤ ساعة

## إضافة التطبيقات المصغرة

يمكنك إضافة مزيد من التطبيقات المصغرة إلى الشاشة الرئيسية. اضغط على **+** لتحديد تطبيق مصغر. يظهر التطبيق المصغر المحدد في لوحة جديدة.

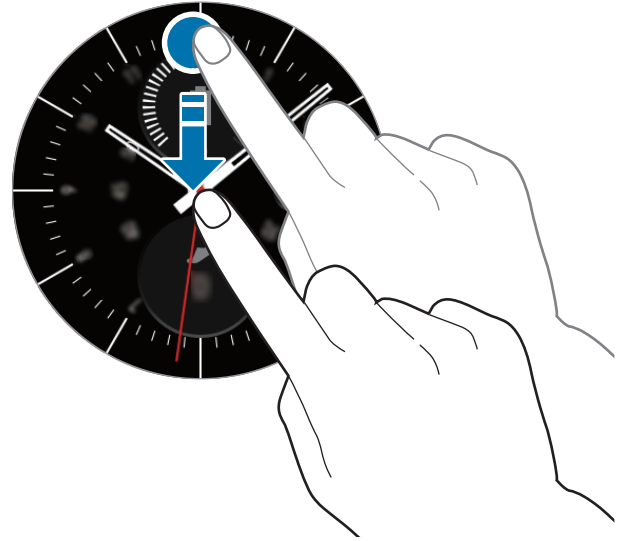
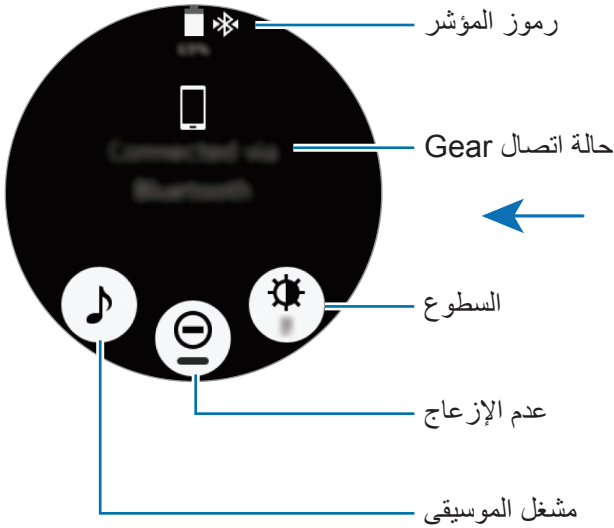


## إزالة التطبيقات المصغرة

اضغط مطولاً على تطبيق مصغر، ثم اضغط على **-**.

## لوحة الحالة

تتيح لك هذه اللوحة إمكانية عرض الحالة الحالية وتهيئة الإعدادات الأساسية. على شاشة الساعة، اسحب لأسفل من الجزء العلوي من الشاشة.



## رموز المؤشر

تظهر رموز المؤشر في الجانب العلوي من الشاشة. الرموز التي يتم سردها في الجدول التالي هي الرموز الأكثر شهرة.

قد تختلف رموز المؤشر حسب المنطقة.



الرمز	المعنى
	البلوتوث متصل
	البلوتوث غير متصل
	سماعة رأس البلوتوث متصلة
	متصلة عبر Wi-Fi
	مستوى شحن البطارية

## تشغيل الموسيقى

يمكنك تشغيل الموسيقى المحفوظة في Gear أو الجهاز المحمول.

على لوحة الحالة، اضغط على

## وضع عدم الإزعاج

يمكنك تعيين Gear لكي لا يهتز وقم بتشغيل الشاشة عندما تتلقى إشعارًا. تظل الإنذارات تعمل بطريقة طبيعية.

على لوحة الحالة، اضغط على


يظهر الرمز في الجانب العلوي من شاشة الساعة.

## ضبط السطوع

يمكنك ضبط سطوع الشاشة في Gear لكي يناسب البيئة.

على لوحة الحالة، اضغط على واضبط السطوع بواسطة تدوير الإطار، أو اضغط على أو

## شاشة التطبيقات

تعرض شاشة التطبيقات رموز لجميع التطبيقات. على شاشة الساعة، اضغط على مفتاح الصفحة الرئيسية لفتح شاشة التطبيقات. لعرض لوحات أخرى، قم بتدوير الإطار. يمكنك أيضًا الضغط على  أو التلويح بالشاشة إلى اليسار أو اليمين.




### فتح التطبيقات

على شاشة التطبيقات، حدد رمز تطبيق لفتحه. لفتح تطبيق من قائمة التطبيقات المستخدمة مؤخرًا، اضغط على **التطبيقات الحديثة** على شاشة التطبيقات وحدد نافذة تطبيق حالي لفتحه.

### إغلاق التطبيقات

١ على شاشة التطبيقات، اضغط على **التطبيقات الحديثة**.

٢ قم بتدوير الإطار لتمييز التطبيق الذي تريد غلقه.

٣ اضغط على .

لغلق جميع التطبيقات قيد التشغيل، اضغط على **إغلاق الكل**.

## نقل العناصر

على شاشة التطبيقات، اضغط مطولاً على الشاشة، واضغط مطولاً على أحد التطبيقات واسحبه إلى الموضع المطلوب. يمكنك أيضاً إعادة ترتيب تطبيقات Gear على جهازك المحمول. ارجع إلى [إدارة التطبيقات](#) في تطبيق Samsung Gear للحصول على مزيد من المعلومات.

## تثبيت التطبيقات

يمكنك شراء وتنزيل التطبيقات المصممة خصيصاً لـ Gear. لكي تستخدم هذه الميزة، يجب توصيل Gear والجهاز المحمول معاً.

على شاشة التطبيقات، اضغط على [المزيد من التطبيقات](#).

يتم تشغيل متجر Samsung Gear Apps تلقائياً في الجهاز المحمول. في المتجر، يمكنك استعراض وتنزيل التطبيقات.

## إلغاء تثبيت التطبيقات

يمكنك فقط إلغاء تثبيت تطبيقات Gear التي يتم تنزيلها على جهازك المحمول. ارجع إلى [إلغاء تثبيت التطبيقات](#) في تطبيق Samsung Gear للحصول على مزيد من المعلومات.

## ضبط قفل الخصوصية

امنع الآخرين من الوصول إلى Gear في حالة عدم ارتدائك له. في حالة قيامك بتمكين ميزة قفل الشاشة، فإنه ينشط عندما تقوم بخلع Gear. بعد تنشيط هذه الميزة، يطلب Gear إدخال رمز إلغاء القفل عندما تقوم بتشغيل الشاشة.

## ضبط رمز PIN

على شاشة التطبيقات، اضغط على [الضبط](#) ← [قفل الشاشة](#) ← [قفل الشاشة](#) ← رقم PIN.

يتألف رمز PIN من أرقام فقط. أدخل أربعة أرقام، ثم أدخل رمز PIN مرة أخرى للتحقق منه.

## إلغاء قفل Gear

قم بتشغيل الشاشة وأدخل رمز إلغاء القفل.

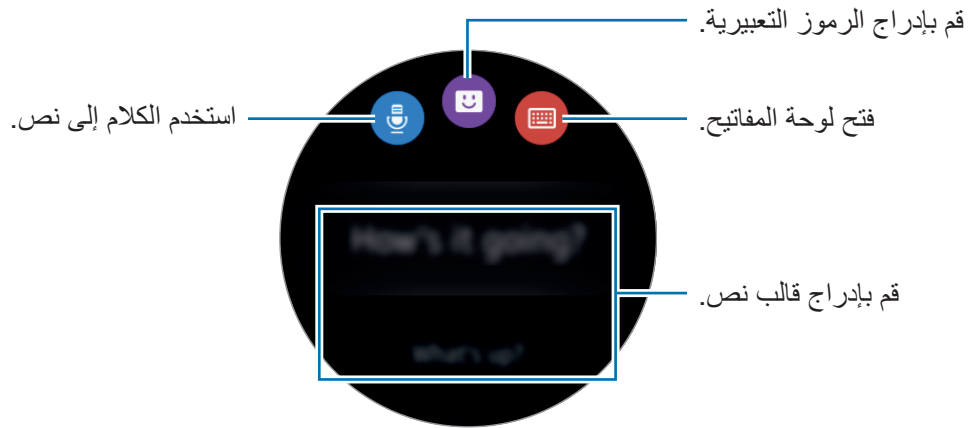
لإلغاء تنشيط هذه الميزة، على شاشة التطبيقات، اضغط على الضبط ← قفل الشاشة ← قفل الشاشة، أدخل رمز PIN الخاص بك ثم اضغط على بلا.

## إدخال نص




### مقدمة

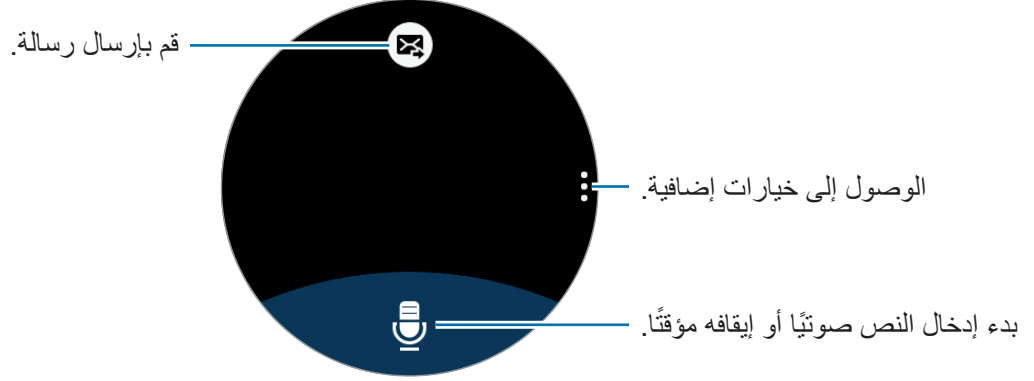
تظهر شاشة الإدخال التالية تلقائيًا عندما تتمكن من إدخال النص. حدد رمز تعبير، أو قالب نصي لإدخال الرسالة. يمكنك أيضًا استخدام الإدخال الصوتي، أو لوحة المفاتيح لكتابة النصوص.

مخطط الشاشة قد يختلف حسب التطبيق الذي تقوم بتشغيله.



## استخدام الإدخال الصوتي

اضغط على  وقل الرسالة التي تريد إدخالها. عند الانتهاء، اضغط على . لتغيير اللغة التي تتعرف عليها، اضغط على  ← اللغة.



- لا يتم دعم هذه الميزة في بعض اللغات.
- عند توصيل Gear بجهاز محمول عبر بلوتوث، يتم تطبيق إعدادات لغة الشاشة في الجهاز المحمول على Gear.
- تلميحات للتعرف الصوتي بطريقة أفضل



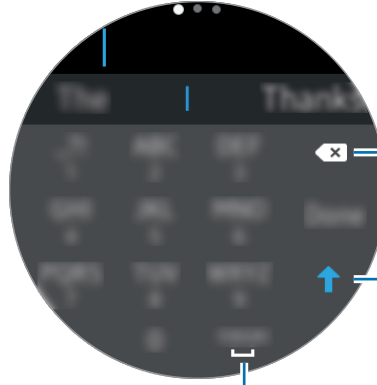
- تكلم بوضوح.
  - تكلم في الأماكن الهادئة.
  - لا تستخدم كلمات عدائية أو عامية.
  - تجنب التكلم بلهجات محلية.
- قد لا يتعرف Gear على رسائلك المنطوقة وذلك حسب البيانات المحيطة بك أو حسب طريقة تحدثك.



## استخدام لوحة المفاتيح

مفتاح يضم ثلاثة أو أربعة حروف. لإدخال حرف، اضغط على المفتاح المقابل بشكل متكرر حتى يظهر الحرف المطلوب.

- لا يتم دعم إدخال النصوص في بعض اللغات. لإدخال نص، يتعين عليك تغيير لغة الإدخال إلى إحدى اللغات المدعومة.
- مخطط لوحة المفاتيح قد يختلف حسب المنطقة.



حذف حرف سابق.

إدخال حرف استهلاكي كبير. لجميع الحروف الكبيرة، اضغط مرتين.


إدخال مسافة.

## تغيير وضع الإدخال

قم بتدوير الإطار لتغيير وضع الإدخال. يمكنك التبديل بين وضع الحروف، ووضع الأرقام، ووضع علامات الترقيم.

## تغيير لغة الإدخال

اسحب مفتاح المسافة يميناً أو يساراً.

لإضافة مزيد من اللغات، قم بالتبديل إلى وضع الأرقام أو وضع علامات الترقيم. ثم اضغط على  ← تحديد لغات الإدخال وحدد اللغة المراد إضافتها. يمكنك استخدام ما يصل إلى لغتين.

## التقاط صورة الشاشة

النقط صورة للشاشة أثناء استخدام Gear. اضغط مطولاً على مفتاح الصفحة الرئيسية وقم بالتلويح بإصبعك جهة اليمين بعرض الشاشة. يمكنك عرض الصور الملتقطة في استوديو.

لا يمكن التقاط لقطة شاشة أثناء استخدام بعض التطبيقات والخصائص.



## تحديث Gear

يمكن تحديث Gear إلى أحدث برنامج.

### التحديث عبر الهواء

يمكن تحديث Gear مباشرة إلى أحدث برنامج بواسطة البرنامج الثابت بواسطة خدمة عبر الهواء (FOTA).

١ اضغط على **Samsung Gear** على شاشة التطبيقات الخاصة بالجهاز المحمول.

٢ اضغط على الضبط.

٣ اضغط على حول **Gear** ← تحديث برامج **Gear** ← تحديث الآن.

٤ اضغط على تنزيل وقم بتنصيب أحدث برنامج على جهازك المحمول.

٥ اقرأ المعلومات التي تظهر على الشاشة، واضغط على موافق.

يقوم Gear بنسخ البرنامج المحدث من جهازك المحمول ويعيد التشغيل.

للتحقق تلقائياً من التحديثات المتاحة، اضغط على المفتاح **تحديث تلقائي** لتنشيطه. لتنزيل التحديثات فقط عندما يكون اتصال Wi-Fi نشطاً، اضغط على **Wi-Fi فقط** لتنشيطه.



# التطبيقات

## الرسائل

### مقدمة

عرض الرسائل والرد على المرسل أو مكالمته باستخدام Gear.

### عرض الرسائل

- ١ اضغط على الرسائل على شاشة التطبيقات.
- ٢ قم بالتمرير بين قائمة الرسائل، ثم حدد جهة اتصال لعرض محادثاتك.
- لعرض رسالة على الجهاز المحمول، اضغط على : ← الإظهار على الهاتف.
- للرد على رسالة، اضغط على ↩، وأدخل رسالتك.

### إرسال الرسائل

- ١ اضغط على الرسائل على شاشة التطبيقات.
  - ٢ اضغط على :، قم بتدوير الحافة إلى رسالة جديدة، ثم اضغط على رسالة جديدة.
  - ٣ أضف مستقبل ثم اضغط على التالي.
  - ٤ أدخل النص باستخدام إحدى الطرق المتاحة.
- يتم إرسال الرسائل تلقائيًا إلى المستلمين.
- إذا أدخلت نصًا باستخدام الإدخال الصوتي، أو لوحة المفاتيح، فاضغط على ✉ لإرسال الرسالة.

## الهاتف

### مقدمة

يمكنك بدء المكالمات، أو تلقي الإشعارات للمكالمات الواردة. المحادثات الهاتفية يمكن إجراؤها فقط في الجهاز المحمول المتصل.

### تلقي المكالمات


#### الرد على مكالمة

عند ورود مكالمة، اسحب  جهة اليمين.

ميزة المكالمات يتم تشغيلها تلقائيًا فقط في الجهاز المحمول. استخدم جهازك المحمول لإجراء المحادثة. إذا تم تنشيط ميزة التحكم في الصوت، فانطق "Answer" للرد على المكالمات. راجع [المكالمات](#) للمزيد من المعلومات.

#### رفض مكالمة

ارفض مكالمات واردة وارسل رسالة رفض إلى المتصل.

عند ورود مكالمات، اسحب  جهة اليسار. لإرسال رسالة عند رفض مكالمات واردة، انتقل إلى أعلى من الحافة السفلية للشاشة.

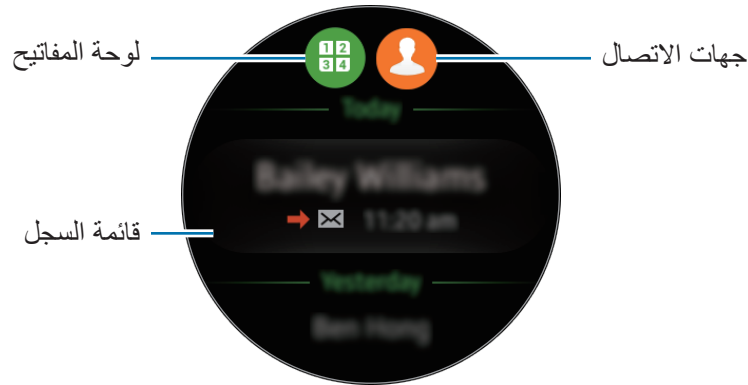
إذا ما تم تفعيل ميزة التحكم في الصوت، انطق "Reject" لرفض المكالمات. راجع [المكالمات](#) للمزيد من المعلومات.

#### المكالمات الفائتة






في حالة عدم الرد على مكالمات، سيظهر إخطار على الشاشة. على شاشة الساعة، قم بتدوير الحافة عكس اتجاه عقارب الساعة لعرض إشعارات المكالمات الفائتة. أو بدلاً من ذلك، اضغط على **الهاتف** على شاشة التطبيقات لعرض المكالمات الفائتة.

## إجراء مكالمات

اضغط على الهاتف على شاشة التطبيقات.



استخدم أحد الأساليب التالية:

- اضغط على ، وأدخل الرقم باستخدام لوحة المفاتيح، ثم اضغط على .
- اضغط على ، وحدد جهة اتصال، ثم اضغط على .
- قم بتمرير قائمة السجل، وحدد إدخال للسجل، ثم اضغط على .

عندما تبدأ إجراء مكالمة عبر Gear، يتم تشغيل المكالمة تلقائيًا على الجهاز المحمول. استخدم جهازك المحمول لإجراء المحادثة.

## إجراء مكالمات في حالة الطوارئ

لإجراء مكالمة في حالة الطوارئ، استخدم الجهاز المحمول. عندما تحاول بدء إجراء مكالمة في حالة الطوارئ على Gear، تنبثق نافذة تطالبك باستخدام الجهاز المحمول.

# S Health

## مقدمة

يساعدك S Health على تحسين صحتك ولياقتك البدنية. حدد أهداف اللياقة البدنية وقم بتسجيل تطورك والتحقق منه بشكل منتظم.

عندما يتزامن Gear مع تطبيق S Health متوافق، يمكنك استخدام ميزات إضافية. تتضمن الميزات الإضافية مراجعة سجلات سرعة ضربات القلب الخاصة بك بشكل فردي، والمزيد.

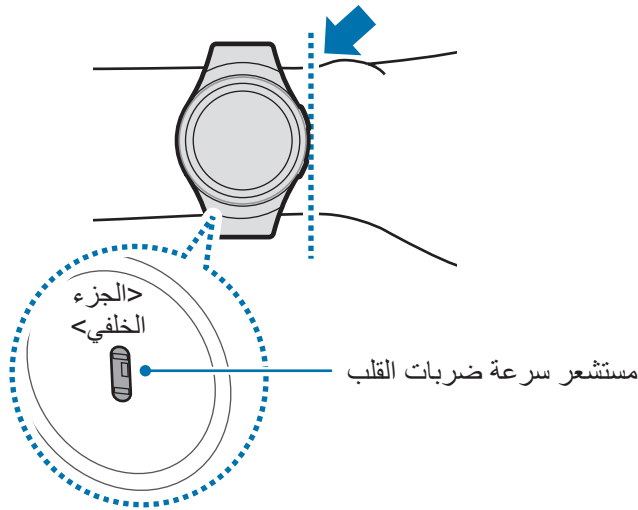
اضغط على **S Health** على شاشة التطبيقات. عند تشغيل هذا التطبيق لأول مرة، أو بعد القيام بإعادة تعيين البيانات، اضغط على **بدء**.

سجل النشاط لمدة ٢٤ ساعة، والخطوات، والتدريب، وسرعة ضربات القلب، والماء، وأدوات التعقب الكافيين هي خصائص مخصصة فقط لقضاء وقت الفراغ، وسلامة الجسم، ولأغراض اللياقة. هي غير مخصصة للاستخدام الطبي. قبل استخدام هذه الميزات، اقرأ الإرشادات بعناية.



## ارتداء Gear بطريقة صحيحة

عند قياس سرعة ضربات القلب، ارتد Gear بشكل محكم على ذراعك أعلى رسغك كما هو موضح في الشكل أدناه. لا تربط Gear بقوة مفرطة على رسغك.





- قد تنخفض دقة مستشعر سرعة ضربات القلب وفقاً لظروف القياس والبيئة المحيطة.
- استخدم ميزة HR لقياس سرعة ضربات القلب فقط.
- لا تنظر مباشرة إلى أضواء مستشعر سرعة ضربات القلب. قد يؤدي القيام بذلك إلى إضعاف نظرك. تأكد من عدم نظر الأطفال إلى المصابيح مباشرة.
- قد تؤثر درجات الحرارة المحيطة الباردة على دقة القياس، لذا يجب أن تحافظ على دفء جسدك عند فحص سرعة ضربات القلب، أثناء فصل الشتاء أو الطقس البارد.
- خذ مقاييس سرعة ضربات القلب وأنت جالس في وضع مريح. لا تحرك جسمك أثناء أخذ قياسات سرعة ضربات القلب. يؤدي القيام بذلك إلى تسجيل سرعة ضربات القلب بشكل غير دقيق.
- إذا كانت قراءة القياس مختلفة للغاية عن سرعة ضربات القلب المتوقعة، فاسترح لمدة ٣٠ دقيقة ثم قم بقياسها مرة أخرى.
- التدخين أو استهلاك الكحول قبل أخذ القياسات قد يؤدي إلى حدوث اختلاف في سرعة ضربات القلب عن سرعة ضربات القلب العادية.
- لا تتحدث، ولا تفتح فمك، أو تتنفس بعمق أثناء أخذ قياسات سرعة ضربات القلب. يؤدي القيام بذلك إلى تسجيل سرعة ضربات القلب بشكل غير دقيق.
- نظراً لأن مستشعر سرعة ضربات القلب يستخدم الضوء لتقدير سرعة ضربات القلب، فقد تتباين دقة القياس وفقاً لعوامل جسدية من شأنها التأثير على امتصاص الضوء وانعكاسه، ومن بين هذه العوامل الدورة الدموية/ضغط الدم وحالة الجلد وموقعه ونسبة تركيز قنوات الدم. وبالإضافة إلى ذلك، إذا كانت سرعة ضربات قلبك عالية أو منخفضة للغاية، فقد لا تكون القياسات دقيقة.
- قد يحصل المستخدمون ذوو الرسغ الرفيع على قياسات غير دقيقة لسرعة ضربات القلب عندما يكون الجهاز مرتخياً؛ ذلك أنه يتسبب في انعكاس الضوء بشكل غير متساوٍ. إذا لم يعمل قياس سرعة ضربات القلب بشكل سليم، فاضبط موضع مستشعر سرعة ضربات القلب الخاص بالجهاز لليمين أو اليسار أو لأعلى أو لأسفل، أو اقلب الجهاز بحيث يكون مستشعر سرعة ضربات القلب مثبتاً بإحكام داخل الرسغ.
- إذا لم يكن مستشعر سرعة ضربات القلب نظيفاً، فامسح المستشعر وحاول مرة أخرى. العوائق الموجودة بين شريط الجهاز ورسغك مثل شعر الجسم أو الأتربة أو أي أشياء أخرى قد تمنع انعكاس الضوء بشكل متساوٍ. لذا، يُرجى التأكد من إزالة هذه العوائق قبل بدء الاستخدام.
- إذا كان الجهاز ساخناً عند لمسه، فيجب إزالته حتى يبرد. فقد يؤدي وضع سطح الجهاز الساخن على الجلد لفترة طويلة إلى حرق الجلد.

## متعقب النشاط طوال ٢٤ ساعة

يمكن لـ Gear مراقبة وتسجيل أنشطتك طوال اليوم وتشجيعك على أن تظل بصحة جيدة. اضغط على **S Health** على شاشة التطبيقات.



- **النشاط الصحي:** يشير إلى ما إذا كنت تسير أو تجري. في حالة قطع أكثر من ١٠٠ خطوة في الدقيقة لمدة ١٠ دقائق متتالية على الأقل، فإن Gear سيشجعك على الاستمرار.
  - **النشاط الخفيف:** يشير ذلك إلى الوقت المنقضي في القيام بنشاط خفيف، ولكن ليس تدريب قوي أو عدم القيام بأي نشاط.
  - **وقت عدم القيام بنشاط:** يشير ذلك إلى الوقت المنقضي دون القيام بأي حركة لمدة ساعة واحدة أو أكثر. لكي تظل نشطاً، يطالبك Gear بالتحرك بعد مرور ٥٠ دقيقة من عدم النشاط.
- اضغط على الشاشة وقم بتدوير الإطار لعرض تفاصيل سجل النشاط الخاص بك.





## متتبع الخطوات

يقوم Gear بحساب عدد الخطوات التي تقطعها وقياس المسافة المقطوعة.

١ اضغط على **S Health** على شاشة التطبيقات.

٢ قم بتدوير الإطار في اتجاه عقارب الساعة وافتح لوحة متتبع الخطوات.



اضغط على الشاشة لعرض رسم بياني لسجلات احتساب خطواتك. لعرض السجلات حسب اليوم، قم بتدوير الإطار.



- قد تعاني من تأخير بسيط أثناء قيام متتبع الخطوات بمراقبة خطواتك ثم يعرض عدد خطواتك. قد يحدث أيضاً تأخير بسيط قبل ظهور نافذة منبثقة تشير إلى تحقيق الهدف.
- إذا كنت تستخدم متتبع الخطوات أثناء السفر بالسيارة أو بالقطار، فقد تؤثر الاهتزازات على عدد خطواتك.

## متتبع التدريبات

قم بتسجيل معلومات التدريب الخاصة بك والسرعات الحرارية المحترقة باستخدام ميزة تدريب S Health.



- عند توصيل Gear والجهاز المحمول الخاص بك، فإن هذه الميزة تستخدم معلومات الموقع الخاصة بالجهاز المحمول. إذا لم تكن ميزة موقع الجهاز المحمول نشطة، يتم تنشيطها تلقائيًا.
- قبل استخدام هذه الميزة، فإن السيدات الحوامل، وكبار السن، والاطفال الصغار والمستخدمين الذين يعانون من ظروف مثل أمراض القلب المزمنة أو ضغط الدم العالي يُوصى بأن يستشيروا طبيب متخصص مؤهل.
- إذا شعرت بالدوار، أو تعرضت لألم، أو إذا كنت تعاني من صعوبة في التنفس أثناء التدريب، فتوقف عن استخدام هذه الميزة واستشر طبيب متخصص مؤهل.

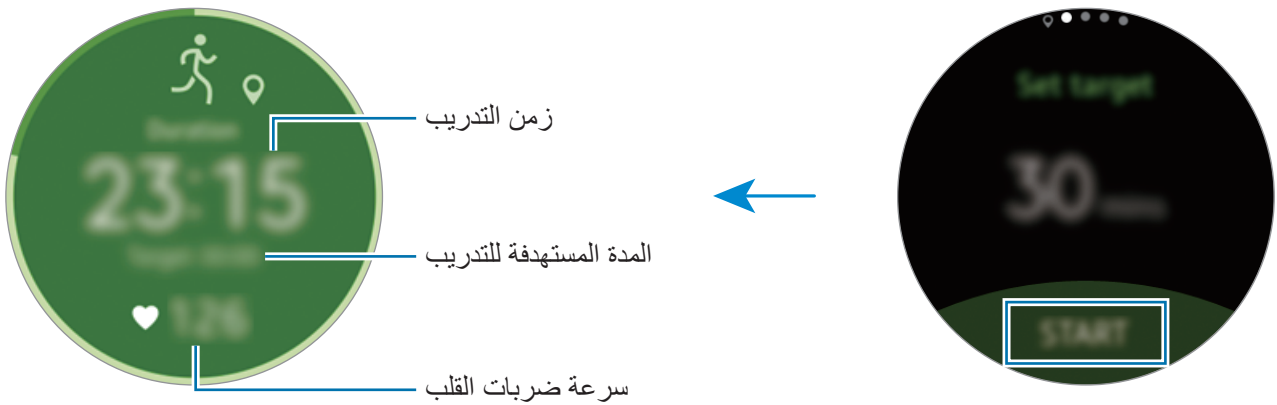
كن على دراية بالحالات التالية قبل التدريب في الظروف الجوية الباردة:

- تجنب استخدام الجهاز في الطقس البارد. إذا أمكن، استخدم الجهاز في المناطق المفتوحة.
- في حالة استخدامك للجهاز في الخارج في الطقس البارد، قم بتغطية Gear بأكمامك قبل استخدامه.
- في حالة قيامك بشراء أو إعادة تعيين Gear، فاقراء المعلومات التي تظهر على الشاشة حول التطبيق وقم بإنشاء ملف التعريف الخاص بك.

## ممارسة التمارين مع Gear

- ١ اضغط على S Health على شاشة التطبيقات.
- ٢ قم بتدوير الإطار في اتجاه عقارب الساعة وافتح شاشة متتبع التدريبات.
- ٣ اضغط على ➔ وحدد نوع التدريب الذي تريد مراقبته.

- ٤ اضغط على ✓ لتسمح لهذا التطبيق باستخدام موقعك الحالي أثناء ممارسة التمارين.  
يتم حفظ تفضيلات مشاركة معلومات الموقع الخاصة كافتراضية.
- ٥ قم بتدوير الإطار في اتجاه عقارب الساعة لتحديد نوع الهدف.
- ٦ اضغط على القيمة الهدف.
- ٧ قم بتدوير الإطار لضبط الهدف واضغط على ضبط.
- ٨ اضغط على بدء لبدء مراقبة تدريبك.  
يمكنك الاطلاع على معلومات التدريب، مثل السرعات الحرارية المحترقة، والسرعة الحالية، وذلك عندما تقوم بتدوير الإطار.  
لكي تستمع إلى الموسيقى عبر سماعة الرأس البلوتوث، قم بتدوير الإطار عكس اتجاه عقارب الساعة.



- ٩ لإنهاء التدريب، اضغط على الشاشة، واضغط على إنهاء ← ■.
- ١٠ قم بتدوير الإطار لعرض معلومات التدريب الخاص بك.

## متتبع سرعة ضربات القلب

قم بقياس وتسجيل سرعة ضربات قلبك.




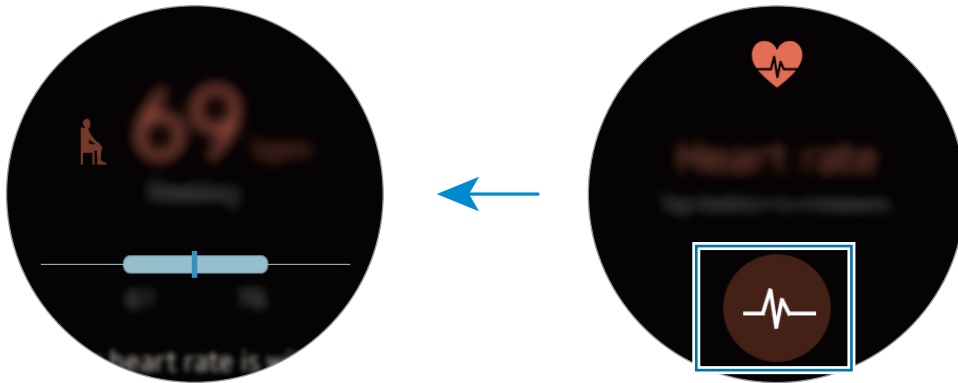
- ميزة متتبع سرعة ضربات القلب لـ Gear مخصصة لأغراض اللياقة والمعلومات فقط ولا تستخدم في تشخيص مرض أو أي ظروف أخرى، أو في العلاج، أو تخفيف الآلام، أو التداوي، أو الوقاية من الأمراض.
- لقياس سرعة ضربات القلب بدقة أكبر باستخدام Gear، ارتد Gear بقوة حول ذراعك السفلي أعلى الرسغ تمامًا. راجع ارتداء Gear بطريقة صحيحة للتعرف على التفاصيل.

### احذر من الظروف التالية قبل قياس سرعة ضربات قلبك:

- استرح لمدة ٥ دقائق قبل أخذ القياسات.
- إذا كان القياس مختلفًا للغاية عن سرعة ضربات القلب المتوقعة، فاسترح لمدة ٣٠ دقيقة ثم قم بقياسها مرة أخرى.
- أثناء الشتاء أو في الطقس البارد، احتفظ بدفء جسمك عند قياس سرعة ضربات قلبك.
- التدخين أو استهلاك الكحول قبل أخذ القياسات قد يؤدي إلى حدوث اختلاف في سرعة ضربات القلب عن سرعة ضربات القلب العادية.
- لا تتحدث، ولا تفتح فمك، أو تتنفس بعمق أثناء أخذ قياسات سرعة ضربات القلب. يؤدي القيام بذلك إلى تسجيل سرعة ضربات القلب بشكل غير دقيق.
- قد تختلف مقاييس سرعة ضربات القلب حسب أسلوب القياس والبيئة المأخوذة فيه.
- إذا لم يكن مستشعر سرعة ضربات القلب يعمل، فتحقق من وضع Gear على رسغك وتأكد من عدم وجود أي شيء يعيق المستشعر. إذا استمرت نفس المشكلة في مستشعر سرعة ضربات القلب، فتفضل بزيارة مركز خدمة سامسونج.

## قياس سرعة ضربات قلبك


- ١ اضغط على **S Health** على شاشة التطبيقات.
- ٢ قم بتدوير الإطار في اتجاه عقارب الساعة وافتح شاشة متتبع سرعة ضربات القلب.
- ٣ اضغط على  لكي تبدأ قياس سرعة ضربات القلب.  
بعد لحظة، سيتم عرض سرعة معدل ضربات قلبك الحالية على الشاشة.
- ٤ حدد رمز الحالة الموضح لحالتك لقياس سرعة ضربات القلب.  
يعرض Gear معلومات حول سرعة ضربات قلبك فيما يتعلق بالرمز الذي تحدده.



اضغط على الشاشة لعرض رسم بياني لسجلتك. لعرض السجلات حسب الساعة، قم بتدوير الإطار.

## تتبع سرعة ضربات قلبك

يمكن لـ Gear قياس وتتبع سرعة ضربات القلب تلقائياً. يقوم Gear بقياس سرعة ضربات القلب على فترات زمنية منتظمة. قد لا تعمل هذه الميزة بطريقة صحيحة أثناء التحرك.

لتغيير الفاصل الزمني الخاص بالقياس، قم بتدوير الإطار في اتجاه عقارب الساعة وافتح شاشة الضبط. ثم اضغط على  ← معدل ضربات القلب تلقائياً.

## متتبع المياه

قم بتسجيل وتتبع عدد أكواب المياه التي تشربها.

١ اضغط على **S Health** على شاشة التطبيقات.

٢ قم بتدوير الإطار في اتجاه عقارب الساعة وافتح شاشة متتبع المياه.



٣ اضغط على **+** عندما تشرب كوب من المياه.

في حالة قيامك بإضافة قيمة غير صحيحة بطريقة غير مقصودة، فيمكنك إصلاح ذلك من خلال التطبيق S Health الموجود على جهازك المحمول.

اضغط على الشاشة لعرض رسم بياني لسجلاتك. لعرض السجلات حسب اليوم، قم بتدوير الإطار.

## متتبع الكافيين

قم بتسجيل وتتبع عدد أكواب الكافيين التي تشربها.

١ اضغط على **S Health** على شاشة التطبيقات.

٢ قم بتدوير الإطار في اتجاه عقارب الساعة وافتح شاشة متتبع الكافيين.



٣ اضغط على + عندما تشرب كوب من الكافيين.

في حالة قيامك بإضافة قيمة غير صحيحة بطريقة غير مقصودة، فيمكنك إصلاح ذلك من خلال التطبيق S Health الموجود على جهازك المحمول.

اضغط على الشاشة لعرض رسم بياني لسجلاتك. لعرض السجلات حسب اليوم، قم بتدوير الإطار.

## معلومات إضافية

- يقتصر الغرض من جمع هذه البيانات على تقديم الخدمة التي طلبتها، بما في ذلك تقديم معلومات إضافية لتحسين صحتك العامة أو نسخ البيانات احتياطياً ومزامنتها أو تحليل البيانات والإحصائيات أو تطوير خدمات أفضل وتقديمها. (ولكن، في حالة قيامك بتسجيل الدخول إلى Samsung account من S Health، فقد يتم حفظ البيانات على الخادم لعمل نسخة احتياطية من البيانات.) البيانات الشخصية قد يتم تخزينها حتى استكمال هذه الأغراض. لحذف أي بيانات تمت مشاركتها مع الشبكات الاجتماعية أو تم نقلها إلى أجهزة التخزين، يجب عليك حذفها بشكل منفصل.
- تتحمل المسؤولية الكاملة عن الاستخدام غير المناسب للبيانات المشتركة على الشبكات الاجتماعية أو المرسلة إلى آخرين. توخي بالغ الحذر عند مشاركة بياناتك الشخصية مع الآخرين.
- في حالة توصيل Gear بالجهاز المحمول، فتتحقق من بروتوكول الاتصال لتأكيد التشغيل المناسب. في حالة استخدامك اتصال لاسلكي، مثل البلوتوث، فقد يتعرض Gear للتشويش بسبب التداخل الإلكتروني من أجهزة أخرى. تجنب استخدام Gear بالقرب من الأجهزة التي ترسل موجات الراديو.
- قد يختلف المحتوى المستخدم في S Health حسب إصدار البرنامج الخاص بالتطبيق. الخدمات المقدمة مع التطبيق تخضع للتغيير أو إلغاء الدعم دون إشعار مسبق.
- قد تختلف وظائف S Health وخدماته المتوفرة بناءً على القوانين والتشريعات المحلية في منطقتك.
- قد لا يتم توفير بعض وظائف S Health بناءً على منطقتك.
- وظائف S Health مخصصة لأغراض اللياقة والمعلومات فقط ولا تستخدم في تشخيص مرض أو أي ظروف أخرى، أو في العلاج، أو تخفيف الآلام، أو التداوي، أو الوقاية من الأمراض.
- قد تختلف المسافة التي تم قياسها عن المسافة الحقيقية بسبب عدم تساوي الخطوات والمشي في المكان وزيادة السرعة أثناء المشي. 
- يتم الاحتفاظ بسجلات آخر ثلاثين يوماً فقط. يمكنك عرض البيانات السابقة على الجهاز المحمول حيث يكون تطبيق S Health مثبت.

# Running

تشغيل سجلات تدريبك عبر تتبع مسافتك ومكانك ووقتك. تحقق من سجلاتك بشكل شهري وقارنها مع أصدقائك.


## البدء في الجري

يجب عليك تنزيل وتثبيت **Running** في الجهاز المحمول لاستخدام هذا التطبيق على Gear.

### Gear


- ١ على شاشة التطبيقات، اضغط على **Running**.  
سيعرض الجهاز المحمول شاشة تطالبك بتنزيل تطبيق **Running** وتثبيته.

### جهاز المحمول




- ٢ اتبع الإرشادات التي تظهر على الشاشة لتثبيت التطبيق **Running**.
- ٣ قم بتشغيل **Running**، اضغط على **GET STARTED** ← ، وأدخل عنوان بريدك الإلكتروني وكلمة مرورك ثم اضغط على **LOG IN** ← **DONE**.

## بدء التدريب

### Gear

- ١ على شاشة التطبيقات، اضغط على **Running**.
- ٢ اضغط على .
- ٣ اضبط الموسيقى الخاصة بك، وقياس سرعة ضربات القلب، وتفضيلات التشجيع لنشاطك.



- ٤ عند الانتهاء، يعرض Gear شاشة الجري الرئيسية ويبدأ في تسجيل التمرين الخاص بك. لعرض عناصر التحكم في تشغيل الموسيقى أثناء ممارسة التمارين، قم بتدوير الإطار عكس اتجاه عقارب الساعة.
- ٥ عندما تنتهي من التدريب، اضغط على الشاشة واضغط على  ←  ← . لعرض سجلات تدريبك لهذا الشهر، قم بتدوير الإطار عكس اتجاه عقارب الساعة على شاشة Running الرئيسية. لمقارنة سجلات تدريبك مع أصدقائك، قم بتدوير الإطار في اتجاه عقارب الساعة على شاشة Running الرئيسية. يمكنك إضافة أصدقائك لمنافستهم.

## الجدول

- عرض الأحداث المجدولة على الجهاز المحمول.
- ١ اضغط على **الجدول** على شاشة التطبيقات.
- ٢ اضغط في أي مكان على التقويم الشهري. تظهر قائمة الأحداث اليومية الحالية.
- ٣ لعرض الأحداث القائمة، قم بتدوير الإطار في اتجاه عقارب الساعة.

## S Voice

### مقدمة

تنفيذ مهام عديدة ببساطة بواسطة التحدث.

تأكد أن ميكروفون Gear لا يوجد ما يعيق عمله عندما تتحدث أمامه.



### ضبط أمر إيقاظ

يمكنك تشغيل S Voice باستخدام أمر الإيقاظ الخاص بك. يمكنك فقط استخدام هذه الميزة عندما يتم تشغيل شاشة Gear.

عند تشغيل S Voice لأول مرة، اضغط على **✓** ← **START** واضبط أمر الإيقاظ الخاص بك.

لتغيير أمر الإيقاظ الخاص بك، اضغط على **⋮**، وقم بتدوير الإطار إلى الأمر **Change wake-up command** واضغط على **Change wake-up command**. ثم اضغط على **✓** ← **START** واتبع الإرشادات التي تظهر على الشاشة.

### استخدام S Voice

١ انطق أمر إيقاظ معين مسبقاً. أو بدلاً من ذلك، اضغط على **S Voice** على شاشة التطبيقات.

عن بدء تشغيل **S Voice**، يبدأ Gear بالتعرف على الصوت.

لا يتوفر هذا التطبيق حسب منطقتك أو مزود الخدمة الخاص بك.



عرض توضيحي للأوامر الصوتية.



## ٢ انطق بأمر صوتي.

إذا تعرف Gear على الأمر، فسيقوم بتنفيذ الإجراء المقابل.

لتكرار أمر صوتي أو لقول أمر آخر، اضغط على .

## تلميحات للتعرف الصوتي بطريقة أفضل

- تكلم بوضوح.
  - تكلم في الأماكن الهادئة.
  - لا تستخدم كلمات عدائية أو عامية.
  - تجنب التكلم بلهجات محلية.
- قد لا يتعرف Gear على أوامرك أو قد يقوم بتنفيذ أوامر غير مطلوبة وذلك حسب البيئات المحيطة بك أو حسب طريقة تحدثك.

## ضبط اللغة

على شاشة التطبيقات، اضغط على **S Voice** ← **Language**، ثم حدد لغة.

يتم تطبيق اللغة المحددة على **S Voice** فقط، وليس على لغة العرض بـ Gear.



## الطقس

عرض معلومات الطقس على Gear للمواقع المحددة على الجهاز المحمول عند توصيل الجهاز.

اضغط على **الطقس** على شاشة التطبيقات.

لعرض معلومات الطقس لليوم الحالي، اضغط على الشاشة وقم بتدوير الإطار.



لإضافة معلومات الطقس الخاصة بالمدن الأخرى، قم بتدوير الإطار في اتجاه عقارب الساعة.

عند توصيل Gear والجهاز المحمول الخاص بك، فإن هذه الميزة تستخدم معلومات الموقع الخاصة بالجهاز المحمول. إذا لم تكن ميزة موقع الجهاز المحمول نشطة، يتم تنشيطها تلقائيًا.





## المنبه

### ضبط التنبيهات

- ١ اضغط على المنبه على شاشة التطبيقات.
- ٢ اضغط على إضافة منبه.
- إذا كان لديك إنذار محفوظ، فاضغط على إضافة في قائمة الإنذارات.
- ٣ اضبط زمن تنبيه بواسطة تدوير الإطار واضغط على التالي.
- ٤ حدد الأيام الخاصة بانطلاق تنبيه للتكرار واضغط على حفظ.
- يتم إضافة المنبه المحفوظ إلى قائمة المنبهات.
- في قائمة التنبيهات، اضغط على  لتفعيل المنبه أو اضغط على  لإلغاء تفعيل المنبه.


### إيقاف التنبيهات

- اسحب  إلى اليمين لإيقاف التنبيه. إذا كنت تريد استخدام وظيفة الغفوة، اسحب  جهة اليسار لتكرار التنبيه بعد ٥ دقائق.

### حذف التنبيهات

- على قائمة التنبيهات، اضغط مطولاً على التنبيه، ثم اضغط على حذف.

## الموقت

- ١ اضغط على الموقت على شاشة التطبيقات.
- ٢ اضبط المدة، ثم اضغط على البدء.
- ٣ اسحب  إلى اليمين عند توقف الموقت.

## ساعة إيقاف

- ١ اضغط على ساعة إيقاف على شاشة التطبيقات.
- ٢ اضغط على البدء لتوقيت حدث.  
لتسجيل أوقات اللفات أثناء حساب توقيت حدث ما، اضغط على دورة.
- ٣ اضغط على إيقاف لإيقاف التوقيت.  
لإعادة بدء احتساب التوقيت، اضغط على استئناف.  
لمسح عدد اللفات، اضغط على إعادة الضبط.  
لعرض سجل ساعة الإيقاف، انتقل إلى أعلى من الحافة السفلية للشاشة.

## Bloomberg

اعرض ملخصات لأحدث مقالة ومؤشرات الأسهم من بلومبرج.  
اضغط على Bloomberg على شاشة التطبيقات.

لا يتوفر هذا التطبيق حسب منطقتك أو مزود الخدمة الخاص بك.



حدد فئة واعرض ملخصات المقالة، أو مؤشرات الأسهم. لقراءة المقالة بالكامل، أو لعرض التفاصيل الخاصة بالأسهم على جهاز المحمول لديك، اضغط على : ← Show on phone.

## CNN

اقرأ أحدث المقالات من CNN على Gear.

لا يتوفر هذا التطبيق حسب منطقتك أو مزود الخدمة الخاص بك.



١ اضغط على **CNN** على شاشة التطبيقات.

٢ قم بتدوير الإطار لتحديد فئة.

٣ قم بالتمرير إلى أعلى أو إلى أسفل في قائمة المقالات واضغط على مقالة لقراءتها.

لقراءة المقالة بالكامل، اضغط على  وقرأها على جهازك المحمول.

## مشغل الموسيقى

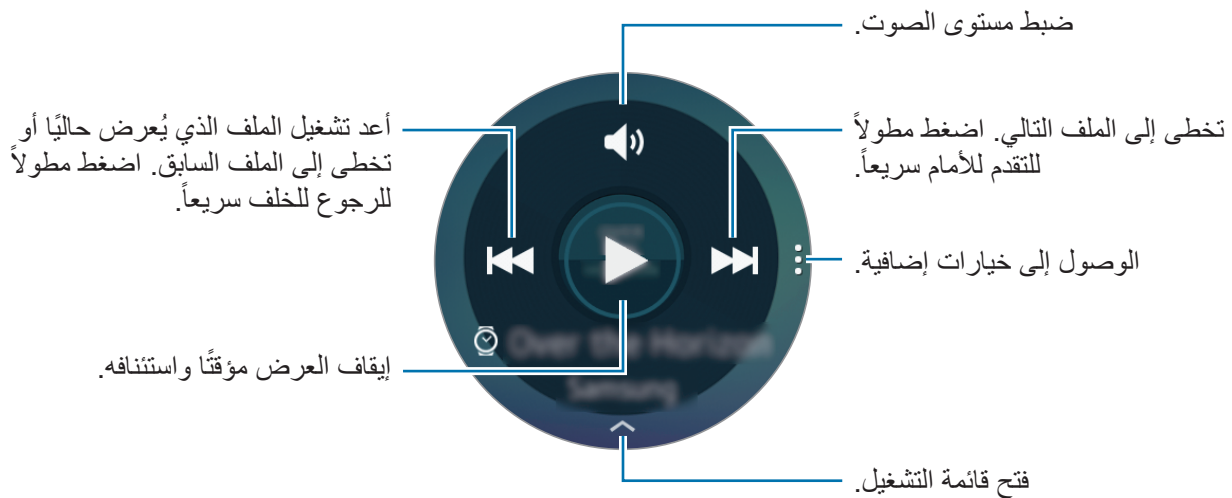
### مقدمة

استمع للموسيقى المحفوظة في Gear وفي الجهاز المحمول.

### تشغيل الموسيقى

اضغط على مشغل الموسيقى على شاشة التطبيقات.

للاستماع إلى الموسيقى المحفوظة في Gear، يجب عليك الاتصال بسماعة الرأس البلوتوث.



## تشغيل الموسيقى على الجهاز المحمول

عند تحديد جهاز محمول لتشغيل موسيقى منه، يمكنك التحكم في تشغيل الموسيقى بواسطة Gear. يتم تشغيل الموسيقى من جهازك المحمول.

١ اضغط على مشغل الموسيقى.

٢ اضغط على ⏮، وقم بتدوير الإطار إلى تشغيل الموسيقى من واضغط على تشغيل الموسيقى من. يتم تشغيل الموسيقى على الجهاز المحمول، ويعرض Gear شاشة وحدة التحكم في الموسيقى.

## استيراد الموسيقى

قم باستيراد الموسيقى المحفوظة في جهازك إلى Gear.

١ على شاشة تطبيقات الجهاز المحمول، اضغط على Samsung Gear.

٢ اضغط على إرسال الوسائط.

٣ اضغط على تحديد المقاطع.

٤ حدد الملفات ثم اضغط على تمت.

لمزامنة الموسيقى في الجهاز المحمول مع Gear، افتح شاشة التطبيقات للجهاز المحمول واضغط على Samsung Gear ← إرسال الوسائط. اضغط على المفتاح المزامنة التلقائية ضمن الموسيقى، واضغط على قوائم التشغيل للمزامنة، ثم حدد قوائم التشغيل لتصديرها إلى Gear. قوائم التشغيل المحددة سيتم مزامنتها أثناء شحن Gear.

## استوديو

### مقدمة

عرض وإدارة الصور المخزنة في Gear.

### عرض الصور

١ اضغط على استوديو على شاشة التطبيقات.

٢ قم بتدوير الإطار للتمرير بين قائمة الصور وحدد صورة.

### التكبير أو التصغير

أثناء مشاهدة صورة، اضغط ضغطاً مزدوجاً على الصورة للتكبير أو التصغير.

### حذف الصور

١ اضغط على استوديو على شاشة التطبيقات.

٢ اضغط على صورة.

٣ اضغط مطولاً على صورة لحذفها.

تظهر علامة اختيار على الصورة.

٤ قم بتدوير الإطار وحدد أي صورة تريد حذفها.

٥ اضغط على ⌵؛ ثم قم بتدوير الإطار إلى مسح ثم اضغط على مسح.



## استيراد صور وتصديرها

### تصدير الصور إلى جهاز محمول

- ١ اضغط على استوديو على شاشة التطبيقات.
- ٢ اضغط على صورة.
- ٣ اضغط مطولاً على صورة لتصديرها.  
تظهر علامة اختيار على الصورة.
- ٤ قم بتدوير الإطار وحدد أي صورة تريد تصديرها.
- ٥ اضغط على ؛، قم بتدوير الإطار إلى إرسال إلى هاتف ثم اضغط على إرسال إلى هاتف.

### استيراد صور من جهاز محمول

- ١ على شاشة تطبيقات الجهاز المحمول، اضغط على **Samsung Gear**.
  - ٢ اضغط على إرسال الوسائط.
  - ٣ اضغط على تحديد الصور.
  - ٤ حدد الملفات ثم اضغط على تم.
- لمزامنة الصور في الجهاز المحمول مع Gear، افتح شاشة التطبيقات للجهاز المحمول واضغط على **Samsung Gear** ← إرسال الوسائط. اضغط على المفتاح **المزامنة التلقائية** ضمن صورة، واضغط على **الألبومات للمزامنة**، ثم حدد الألبومات لاستيرادها إلى Gear. الألبومات المحددة سيتم مزامنتها أثناء شحن Gear.

## الصديق

قم بإدارة الرفقاء في Gear. يمكنك تحديد الرفقاء من جهات الاتصال المحفوظة في الجهاز المحمول. إذا حددت جهة اتصال كرفيق، فيمكنك بدء إجراء المكالمات، أو إرسال رسائل من Gear. اضغط على **الصديق** على شاشة التطبيقات. حدد رفيقًا وابدأ مكالمة معه، أو ارسل رسالة إليه.

### إضافة رفقاء

قم بتدوير الإطار إلى **إضافة إلى القائمة** واضغط على **إضافة إلى القائمة**. ثم، في الجهاز المحمول، حدد جهات الاتصال التي تريد إضافتها.

## بريد إلكتروني

عرض رسائل البريد الإلكتروني المستلمة على الجهاز المحمول والرد عليها.

### قراءة رسائل البريد الإلكتروني

- ١ على شاشة التطبيقات، اضغط على **بريد إلكتروني**.
- ٢ حدد بريد إلكتروني لفتح شاشة البريد الإلكتروني.
- لعرض بريد إلكتروني على الجهاز المحمول، اضغط على **⏮** → **الإظهار على الهاتف**.
- للرد على رسالة، اضغط على **↩**، وأدخل رسالتك.


لا يجوز لك إنشاء رسائل بريد إلكتروني للرد حسب نوع الجهاز المحمول الذي يتصل بـ Gear.



## العثور على هاتف

في حالة وضع الجهاز المحمول في مكان خاطئ، سيساعدك Gear على البحث عنه.

١ اضغط على العثور على هاتف على شاشة التطبيقات.

٢ اضغط على .

يصدر الجهاز المحمول أصواتاً، ويضيء الشاشة.

اسحب  إلى خارج الدائرة الكبيرة في الجهاز المحمول، أو اضغط على  في Gear.

## عرض موقع الجهاز المحمول

اضغط على  : تحديد موقع الهاتف.

يعرض Gear موقع جهازك المحمول.

## الخرائط

إيجاد موقع على الخريطة، والبحث عن مواقع، وعرض معلومات الموقع للعديد من الأماكن.

على شاشة التطبيقات، اضغط على الخرائط.

لعرض موقعك الحالي، اضغط على .

للبحث عن موقع، اضغط على الشاشة، ثم اضغط على Q.

للبحث عن مسار، اضغط على . إذا كنت تريد عرض المسار المفصل، قم بتنزيل التطبيق المقترح على جهازك المحمول.


## مذكرة صوت

### مقدمة

استخدم هذا التطبيق لتسجيل المذكرات الصوتية أو تشغيلها.

## تسجيل المذكرات الصوتية

١ اضغط على مذكرة صوت على شاشة التطبيقات.

٢ اضغط على  لبدء التسجيل. تحدث أمام الميكروفون.

اضغط على  لإيقاف التسجيل مؤقتاً.



٣ اضغط على  لإنهاء التسجيل.

يتم حفظ المذكرة الصوتية في Gear وفي الجهاز المحمول في وقت واحد.

لحفظ المذكرة الصوتية فقط في Gear، على شاشة التطبيقات الخاصة بالجهاز المحمول، اضغط على **Samsung Gear** ← ضبط التطبيق ← مذكرة صوت ← فاصل النقل التلقائي، ثم اضغط على المفتاح.

## الحفظ كمذكرة نصية

أثناء تسجيل الصوت، يتعرف Gear على المذكرة الصوتية ويتحول إلى نص ويحفظه.

لتغيير لغة التعرف، اضغط على ، قم بتدوير الإطار إلى اللغة، ثم اضغط على اللغة.

لإلغاء تنشيط الميزة، اضغط على ، قم بتدوير الإطار إلى تحويل الحديث إلى نص، ثم اضغط على تحويل الحديث إلى نص.

# الضبط

## مقدمة

تخصيص الضبط للمزايا والتطبيقات. يمكنك إضفاء مزيد من الخصوصية على Gear عن طريق تهيئة خيارات الضبط المختلفة.

اضغط على **الضبط** على شاشة التطبيقات.

## الشاشة

تغيير ضبط الشاشة.

على شاشة الضبط، اضغط على **الشاشة**.

- **أوجه الساعات:** حدد نوع ساعة.
- **تشغيل الساعة دائمًا:** اضبط Gear لعرض ساعة عندما يتم إيقاف تشغيل الشاشة.
- **السطوع:** اضبط السطوع للشاشة.
- **الخط:** قم بتغيير نوع الخط وحجمه.

## اهتزاز

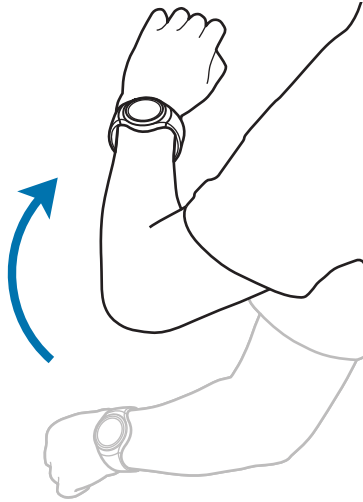
قم بتغيير ضبط الاهتزاز.

على شاشة الضبط، اضغط على **اهتزاز**.

- **القوة:** اضبط شدة الاهتزاز الخاصة بالإشعار.
- **اهتزاز طويل:** قم بزيادة مدة الاهتزاز لتنبيهات الاهتزاز بسهولة أكبر.

## الجهاز

- قم بتغيير مفاتيح Gear وضبط الحركة.
- على شاشة الضبط، اضغط على الجهاز.
- اضغط مرتين على مفتاح الشاشة الرئيسية: حدد إجراء لتنفيذه عندما تضغط على مفتاح الصفحة الرئيسية لـ Gear مرتين.
- إشارة الاستيقاف: اضغط Gear لتشغيل الشاشة عندما ترفع رسغك مرتدياً Gear.



## المكالمة

- قم بتغيير ضبط لوحة مفاتيح المكالمات.
- على شاشة الضبط، اضغط على المكالمات.
- الرد الصوتي: اضغط Gear للرد على المكالمات أو لرفضها بواسطة الأوامر الصوتية.

## الاتصالات

### بلوتوث

استخدم البلوتوث لتبادل البيانات أو ملفات الوسائط مع أجهزة أخرى بدعم البلوتوث.



- شركة سامسونج غير مسؤولة عن فقد البيانات المرسلة أو المستقبلية عبر خاصية البلوتوث.
- تأكد دائماً من مشاركة البيانات واستقبالها باستخدام الأجهزة المؤمنة بشكل موثوق منه وبشكل صحيح. في حالة وجود عوائق بين الأجهزة، قد يتم تقليل مسافة التشغيل.
- بعض الأجهزة، خصوصاً التي لم يتم اختبارها أو اعتمادها من شركة Bluetooth SIG، قد لا تكون متوافقة مع جهازك.
- لا تستخدم خاصية البلوتوث لأغراض غير قانونية (على سبيل المثال، الاستيلاء على نسخ من الملفات أو الاتصالات التي يتم إجراؤها بطرق غير شرعية لأغراض تجارية).
- سامسونج غير مسؤولة عن تكرار الاستخدام غير القانوني لخاصية البلوتوث.

على شاشة الضبط، اضغط على الاتصالات ← بلوتوث.

- **البلوتوث:** قم بتشغيل ميزة البلوتوث اللاسلكي أو إيقاف تشغيلها.
- **سماعة رأس بلوتوث:** ابحث عن سماعات رأس البلوتوث وقم بتوصيلها بـ Gear.



يمكن فقط استخدام سماعة الرأس عند تشغيل الموسيقى في Gear.

### Wi-Fi

تفعيل ميزة Wi-Fi للتوصيل مع شبكة Wi-Fi.

على شاشة الضبط، اضغط على الاتصالات ← Wi-Fi، ثم اضغط على المفتاح Wi-Fi لتنشيطه.



أوقف تشغيل Wi-Fi لتوفير طاقة البطارية في حالة عدم استخدامها.

## التوصيل بشبكة Wi-Fi

تتاح هذه الميزة عندما يكون Gear غير متصلاً بالجهاز المحمول عبر البلوتوث.

١ على شاشة الضبط، اضغط على **الاتصالات** ← **Wi-Fi**، ثم اضغط على المفتاح **Wi-Fi** لتنشيطه.

٢ اضغط على **شبكات Wi-Fi** ← **بحث**.

٣ حدد شبكة من قائمة شبكات Wi-Fi المكتشفة.

تظهر الشبكات التي تحتاج إلى كلمة مرور مصحوبة برمز قفل.

٤ اضغط على **اتصال**.



- بمجرد توصيل Gear بشبكة Wi-Fi، سيقوم Gear بإعادة الاتصال في كل مرة تتوفر فيها الشبكة دون الحاجة إلى كلمة مرور. لمنع Gear من الاتصال بالشبكة تلقائياً، حدد الشبكة من قائمة الشبكات واضغط على **تجاهل**.
- إذا كنت لا تستطيع الاتصال بشبكة Wi-Fi بشكل صحيح، أعد تشغيل خاصية Wi-Fi بجهازك أو الراوتر اللاسلكي.

## NFC

يتيح لك Gear إمكانية القيام بالدفع وشراء تذاكر النقل أو الأحداث بعد تنزيل التطبيقات المطلوبة.

على شاشة الضبط، اضغط على **الاتصالات** ← **NFC**.



يحتوي Gear على هوائي NFC مدمج. تعامل مع Gear بعناية لكي تتجنب إتلاف هوائي NFC.

• **NFC**: قم بتنشيط ميزة NFC لربط Gear ببطاقتك الائتمانية أو المدينة.

• **انقر وادفع**: تعيين تطبيق الدفع الافتراضي لدفعات المحمول.



## القيام بالسداد بواسطة الخاصية NFC

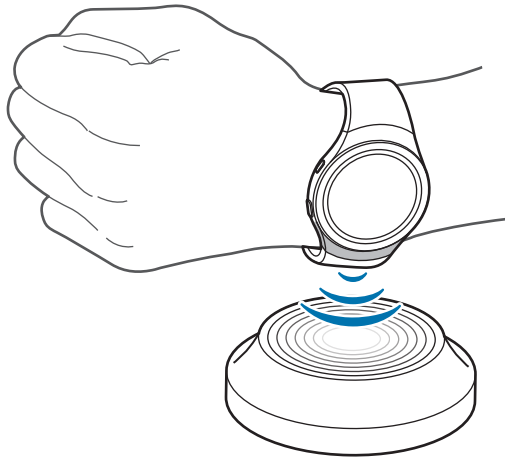
قبل أن تتمكن من استخدام خاصية NFC لتنفيذ عمليات الدفع، يجب عليك التسجيل في خدمة الدفع عبر الهاتف المحمول. للتسجيل أو الحصول على مزيد من المعلومات حول الخدمة، اتصل بمزود الخدمة.

١ على شاشة الضبط، اضغط على **الاتصالات** ← **NFC**، ثم اضغط على المفتاح **NFC** لتنشيطه.

٢ المس منطقة هوائي NFC في الجزء العلوي من شاشة لمس Gear عند قارئ بطاقة NFC.

لضبط تطبيق السداد الافتراضي، افتح شاشة الضبط واضغط على **الاتصالات** ← **NFC** ← **انقر وادفع**، ثم حدد تطبيقاً.

قائمة خدمات الدفع قد لا تتضمن جميع تطبيقات الدفع المتاحة.



## قفل الشاشة

اضبط Gear لاستخدام ميزة قفل الشاشة في حالة عدم ارتدائك له.

على شاشة الضبط، اضغط على **قفل الشاشة**.

- **قفل الشاشة:** قم بتنشيط أو إلغاء تنشيط ميزة قفل الشاشة. راجع **ضبط قفل الخصوصية** للمزيد من المعلومات.
- **مساعدة:** اعرض معلومات المساعدة لاستخدام ميزة قفل الشاشة.

## إدخال

## لوحة المفاتيح الافتراضية

حدد نوع لوحة مفاتيح افتراضية لإدخال النصوص.  
على شاشة الضبط، اضغط على إدخال ← لوحة المفاتيح الافتراضية.

## ضبط لوحة المفاتيح

تغيير إعدادات لوحة مفاتيح سامسونج.

على شاشة الضبط، اضغط على إدخال ← ضبط لوحة المفاتيح ← لوحة مفاتيح Samsung.

- العربية / English (UK): حدد مخطط لوحة المفاتيح الافتراضية.
- تحديد لغات الإدخال: حدد لغات لإدخال النص.
- تحقق من التحديث: اضغط Gear للتحقق من تنزيل أحدث إصدار من لوحة مفاتيح سامسونج.
- الكتابة الذكية:
- النص التنبؤي: قم بتنشيط وضع النص التنبؤي لتوقع الكلمات حسب إدخالك وعرض اقتراحات الكلمات.
- استبدال تلقائي: اضغط Gear لتصحيح الكلمات التي يتم كتابتها بطريقة خاطئة أو بشكل غير كامل بواسطة الضغط على شريط المسافة.
- تكبير تلقائي: اضغط Gear لتكبير الحرف الأول تلقائياً بعد علامة ترقيم نهائية، مثل نقطة، علامة استفهام، أو علامة تعجب.
- وضع مسافة تلقائياً: اضغط Gear لإدراج مسافة تلقائياً بين الكلمات.
- الترقيم تلقائياً: اضغط Gear لإدراج مسافة عندما تضغط ضغطاً مزدوجاً على شريط المسافة.
- ملاحظات نقر المفاتيح:
- الاهتزاز: اضغط Gear لكي يهتز عند لمس أحد المفاتيح.
- إعادة ضبط الضبط: أعد تعيين ضبط لوحة مفاتيح سامسونج.

## توفير الطاقة

قم بتفعيل وضع توفير الطاقة لتوفير طاقة البطارية بواسطة تقييد وظائف Gear.

- اعرض الألوان الموجودة على الشاشة في شكل درجات لونية.
- إلغاء تنشيط الميزات باستثناء الهاتف والرسائل والإخطارات.
- إلغاء تنشيط ميزة Wi-Fi.
- الحد من مستوى أداء وحدة المعالجة المركزية لـ Gear.
- على شاشة الضبط، اضغط على توفير الطاقة ← ✓. أو بدلاً من ذلك، اضغط مطولاً على مفتاح التشغيل و اضغط على توفير الطاقة ← ✓.
- لإلغاء تنشيط هذا الوضع، اضغط على إيقاف التشغيل ← ✓.

## معلومات حول ساعة Gear

عرض معلومات Gear.

على شاشة الضبط، اضغط على معلومات حول ساعة Gear.

- حول الجهاز: ادخل إلى معلومات حول Gear.
- الإبلاغ عن معلومات التشخيص والاستخدام: اضغط Gear لكي يرسل تلقائيًا المعلومات التشخيصية ومعلومات الاستخدام الخاصة بالجهاز إلى سامسونج.
- إعادة ضبط Gear:
  - إعادة ضبط خفيفة: احذف البيانات باستثناء ملفات الوسائط والبيانات الشخصية.
  - إعادة الضبط إلى ضبط المصنع: أعد ضبط إعداداتك على القيم الافتراضية للمصنع لحذف جميع بياناتك.
  - تصحيح الأخطاء: قم بتنشيط أو إلغاء تنشيط وضع تصحيح أخطاء USB عند تطوير التطبيقات لـ Gear.

# Samsung Gear

## مقدمة

لتوصيل Gear بجهاز محمول، يجب تثبيت تطبيق Samsung Gear على الجهاز المحمول. باستخدام تطبيق Samsung Gear، يمكنك تخصيص ضبط Gear.

اضغط على **Samsung Gear** على شاشة التطبيقات الخاصة بالجهاز المحمول.

إذا كان ذلك هو أول مرة تقوم فيها بتوصيل Gear والجهاز المحمول، فراجع [توصيل Gear بجهاز محمول](#) لمزيد من المعلومات.

قد لا تتوفر بعض الميزات، وذلك حسب نوع الجهاز المحمول المتصل.



## فصل Gear

على شاشة تطبيقات الجهاز المحمول، اضغط على **Samsung Gear**.

اضغط على **المزيد** ← **فصل** ← **فصل**. يتم فصل Gear من جهازك المحمول.

لفصل Gear، اضغط على **المزيد** ← **توصيل**.

## توصيل Gear جديد

إذا كنت تستخدم حاليًا Gear آخر، يمكنك فصله عن الجهاز المحمول وتوصيل آخر.

على شاشة تطبيقات الجهاز المحمول، اضغط على **Samsung Gear**.

اضغط على **المزيد** ← **توصيل ساعة Gear جديدة** ثم حدد Gear جديد.

## عرض دليل المستخدم

اعرض دليل المستخدم للتعرف على كيفية استخدام Gear.

على شاشة تطبيقات الجهاز المحمول، اضغط على **Samsung Gear** ← **المزيد** ← **دليل المستخدم**.

## أوجه الساعات

يمكنك تغيير نوع الساعة التي يتم عرضها على شاشة الساعة. على شاشة تطبيقات الجهاز المحمول، اضغط على **Samsung Gear** ← **أوجه الساعات** وحدد النوع المطلوب من الساعة. وجه الساعة الذي تحدده سيتم تطبيقه على شاشة الساعة. اضغط على **التخصيص** لتحديد الخلفية والعناصر المطلوب عرضها على وجه الساعة.

## إشعارات

تغيير إعدادات ميزة الإخطار. تابع آخر الأحداث، مثل الرسائل الجديدة المستلمة في الجهاز المحمول. على شاشة تطبيقات الجهاز المحمول، اضغط على **Samsung Gear** ← **إشعارات**، اضغط على المفتاح لتنشيطه، ثم قم بتنشيط العناصر.

- **إدارة الإشعارات:** حدد التطبيقات الموجودة في الجهاز المحمول لإرسال الإشعارات إلى Gear.
- **حد الإشعارات:** اضبط Gear لحظر جميع الإشعارات باستثناء الإنذارات، والتي يتم تلقيها في حالة تشغيل شاشة الجهاز المحمول.
- **تشغيل الشاشة:** اضبط Gear لتشغيل الشاشة عند تلقي الإشعارات.
- **عرض التفاصيل تلقائياً:** اضبط Gear لعرض تفاصيل الإشعارات عند تلقيها.
- **الترحيل الذكي:** يمكنك تعيين الجهاز المحمول لعرض معلومات الإخطار المعروضة على Gear عند التقاط الجهاز المحمول.

- تتوفر هذه الميزة فقط عندما تكون شاشة Gear على قيد التشغيل.
- بعض الأجهزة المحمولة لا تدعم هذه الميزة.
- يجب إلغاء قفل الجهاز المحمول أولاً لعرض التفاصيل عند قفل الشاشة.




## إدارة التطبيقات

قم بتخصيص شاشة تطبيقات Gear. يمكنك تحديد التطبيقات وإعادة ترتيبها. على شاشة تطبيقات الجهاز المحمول، اضغط على **Samsung Gear** ← إدارة التطبيقات.


### إلغاء تثبيت التطبيقات

اضغط على إلغاء التثبيت وحدد التطبيقات المطلوب إزالتها من Gear.

### إعادة ترتيب التطبيقات

اضغط على  بجانب تطبيق، واسحبه إلى أعلى أو إلى أسفل إلى موضع آخر.

## إرسال الوسائط

انقل ملفات الصوت أو الصور المحفوظة من جهازك المحمول إلى Gear. على شاشة تطبيقات الجهاز المحمول، اضغط على **Samsung Gear** ← إرسال الوسائط. إذا لم يكن لدى Gear مساحة كافية من الذاكرة، فإنه يحذف الملفات التي لم تقم بتعيينها كمفضلة بالنسبة لك بالترتيب من الأقدم إلى الأحدث. 

- **تحديد المقاطع:** حدد ملفات الوسائط وارسلها يدويًا من الجهاز المحمول إلى Gear.
- **المزامنة التلقائية:** اضبط الجهاز لمزامنة ملفات الصوت مع Gear أثناء شحن Gear.
- **قوائم التشغيل للمزامنة:** حدد قائمة تشغيل لمزامنتها مع Gear.
- **تحديد الصور:** حدد الصور وارسلها يدويًا من الجهاز المحمول إلى Gear.
- **المزامنة التلقائية:** اضبط الجهاز لمزامنة الصور مع Gear أثناء شحن Gear.
- **الألبومات للمزامنة:** حدد مجلد صور لمزامنته مع Gear.

## ضبط التطبيق

يمكنك إدارة ضبط بعض التطبيقات المثبتة على Gear.  
على شاشة تطبيقات الجهاز المحمول، اضغط على **Samsung Gear** ← **ضبط التطبيق**.  
حدد أحد التطبيقات وقم بتهيئة الضبط.

## Samsung Gear Apps

يمكنك تنزيل التطبيقات لـ Gear من **Samsung Gear Apps**.  
على شاشة تطبيقات الجهاز المحمول، اضغط على **Samsung Gear** ← **Samsung Gear Apps**.  
تصفح حسب الفئة وحدد أحد التطبيقات لتنزيله.

## الضبط

### نماذج نصية

تعديل أو إضافة القوالب المستخدمة للرد على الرسائل.

١ على شاشة تطبيقات الجهاز المحمول، اضغط على **Samsung Gear** ← **الضبط** ← **نماذج نصية**.

٢ اضغط على رسائل عامة أو رسائل رفض المكالمات.

٣ حدد قالب لتعديله.

لإنشاء قوالب إضافية، أدخل نص في حقل الإدخال، ثم اضغط على **+**.

٤ قم بتعديل القالب واضغط على **حفظ**.

## اضغط مرتين على مفتاح الشاشة الرئيسية

اضبط إجراءً لكي يتم تنفيذه عندما تضغط على مفتاح الصفحة الرئيسية لـ Gear مرتين. على شاشة التطبيقات للجهاز المحمول، اضغط على **Samsung Gear** ← الضبط ← اضغط مرتين على مفتاح الشاشة الرئيسية، ثم حدد خيارًا.

## التوصيل

قم بتخصيص ضبط التوصيل اللاسلكي لـ Gear.

على شاشة تطبيقات الجهاز المحمول، اضغط على **Samsung Gear** ← الضبط ← التوصيل.

- استخدام الاتصال عن بعد: اضبط Gear لتوصيل الجهاز المحمول عن بُعد عندما يكون التوصيل عبر البلوتوث بين الأجهزة غير متاح.
- مزامنة ملفات تعريف Wi-Fi: اضبط الجهاز لمزامنة قائمة شبكات Wi-Fi المحفوظة مع Gear.

## إرسال رسائل طوارئ

اضبط الجهاز لكي يرسل رسائل التعليمات بواسطة الضغط على مفتاح الصفحة الرئيسية لـ Gear ثلاث مرات. في حالة الطوارئ، اضغط بسرعة على مفتاح الصفحة الرئيسية لـ Gear ثلاث مرات. يرسل الجهاز رسائل إلى الأسماء الأساسية الخاصة بك. تتضمن الرسائل معلومات موقعك. كما يمكنك إرسال تسجيلات صوتية مع الرسالة إلى المستلمين.

١ على شاشة التطبيقات الخاصة بالجهاز المحمول، اضغط على **Samsung Gear** ← الضبط ← إرسال رسائل طوارئ، ثم اضغط على المفتاح لتنشيطه.

٢ اتبع الإرشادات التي تظهر على الشاشة لإضافة جهات اتصال أساسية إذا لم تكن قد قمت بذلك بالفعل.

٣ لإرسال رسائل المساعدة مع التسجيلات الصوتية، اضغط على المفتاح إرسال التسجيل الصوتي أو لتنشيطه.

بعض الأجهزة المحمولة لا تدعم هذه الميزة.





## إضافة الأسماء الأساسية

على شاشة التطبيقات الخاصة بالجهاز المحمول، اضغط على **Samsung Gear** ← الضبط ← إرسال رسائل  
طوارئ ← إرسال الرسائل إلى.

اضغط على إنشاء جهة اتصال ثم أدخل معلومات الاتصال أو اضغط على اختر من الأسماء لإضافة اسم حالي كاسم رئيسي.

## نسخ احتياطي واستعادة

قم بعمل نسخة احتياطية من البيانات المخزنة على Gear أو استرد البيانات المخزنة احتياطياً.

على شاشة تطبيقات الجهاز المحمول، اضغط على **Samsung Gear** ← الضبط ← نسخ احتياطي واستعادة ← نسخ البيانات احتياطياً أو استعادة البيانات.

## حول Gear

ادخل إلى معلومات حول Gear.

على شاشة تطبيقات الجهاز المحمول، اضغط على **Samsung Gear** ← الضبط ← حول Gear.

- تحديث برامج Gear: قم بتحديث Gear إلى أحدث إصدار.
- وحدة تخزين ساعة Gear: اعرض معلومات ذاكرة Gear.
- السعة الفعلية المتاحة على الذاكرة الداخلية تقل عن السعة المحددة وذلك لأن نظام التشغيل والتطبيقات الافتراضية تشغل جزءاً من الذاكرة. قد تتغير السعة المتاحة عندما تقوم بتحديث الجهاز.



- معلومات قانونية: اعرض المعلومات القانونية لـ Gear.
- مصادر غير معروفة: اضبط Gear للسماح بتنصيب تطبيقات من مصادر مجهولة.
- اسم الجهاز: قم بتغيير اسم Gear.

## إصدار التطبيق

عرض معلومات الإصدار المتعلقة بتطبيق Samsung Gear.

على شاشة تطبيقات الجهاز المحمول، اضغط على **Samsung Gear** ← الضبط ← إصدار التطبيق.

## البحث عن ساعة Gear

تحكم عن بُعد في Gear في حالة فقدانه أو وضعه في غير مكانه.

على شاشة تطبيقات الجهاز المحمول، اضغط على **Samsung Gear** ← **البحث عن ساعة Gear**.


- **قفل إعادة التنشيط:** اضبط Gear للمطالبة بمعلومات Samsung account بعد إعادة تعيين الجهاز. يحول ذلك دون قيام الآخرين بإعادة تنشيط جهازك في حالة فقدانه أو سرقة.
- **التحكم عن بعد:**

- **قفل ساعة Gear:** اقفل Gear عن بُعد لمنع الوصول غير المرخص إليه. يمكن تنشيط هذه الميزة عند انتهاء اتصال البلوتوث بين Gear والجهاز المحمول أثناء تنشيط اتصال تلقائي.
- **إعادة ضبط ساعة Gear:** حذف جميع المعلومات الشخصية المخزنة في Gear عن بُعد. بعد إعادة تعيين Gear، لا يمكنك استعادة المعلومات أو استخدام ميزة العثور على Gear الخاص بي.

## البحث عن Gear

إذا وضعت Gear في غير مكانه، فابحث عنه بواسطة هذه الميزة.

١ على شاشة تطبيقات الجهاز المحمول، اضغط على **Samsung Gear** ← **البحث عن ساعة Gear**.

٢ اضغط على .

يهتز Gear وتضيء الشاشة. اسحب  جهة اليمين في Gear أو اضغط على  في الجهاز المحمول.

# الملحق

## حل المشكلات

قبل الاتصال بمركز خدمة سامسونج، يُرجى تجربة الحلول التالية. قد لا تنطبق بعض المواقف على Gear.

### لا يعمل Gear

عندما تفرغ طاقة البطارية تمامًا، لن يتم تشغيل Gear. قم بشحن البطارية بالكامل قبل تشغيل Gear.

### يعرض Gear رسائل الشبكة أو رسائل الخطأ الخاصة بالخدمة

- عندما تتواجد في مناطق تكون فيها الإشارات ضعيفة أو الاستقبال ضعيفاً، فقد تفقد الاستقبال. انتقل إلى منطقة أخرى وحاول ثانية. أثناء التنقل، قد تظهر رسائل الخطأ بشكل متكرر.
- لا يمكنك الوصول إلى بعض الخيارات بدون اشتراك. للمزيد من المعلومات، يُرجى الاتصال بمزوّد الخدمة الخاص بك.

### تستجيب شاشة اللمس ببطء أو بشكل غير صحيح

- في حالة قيامك بوضع غطاء واقٍ أو ملحقات اختيارية على شاشة اللمس، فقد لا تعمل شاشة اللمس بطريقة صحيحة.
- في حالة ارتدائك قفازات، إذا لم تكن يديك نظيفة أثناء لمس الشاشة، أو في حالة قيامك بالضغط على الشاشة باستخدام أشياء حادة أو بواسطة أطراف أصابعك، فإن شاشة اللمس قد تتعطل.
- يمكن تعطل شاشة اللمس في حال وجود الرطوبة أو عند تعرضها للمياه.
- أعد تشغيل Gear لإصلاح أي مشكلات مؤقتة في البرامج.
- تأكد من ترقية برنامج Gear إلى أحدث إصدار.
- إذا تعرضت شاشة اللمس للخدش أو التلف، فيمكنك التفضل بزيارة مركز خدمة سامسونج.

## يتجمد Gear أو يعاني من مشكلات فادحة

في حالة تجمد Gear أو تعلقه، فقد تحتاج إلى إغلاق التطبيقات أو إيقاف تشغيل Gear وتشغيله مرة أخرى. في حالة تجمد Gear وعدم استجابته، اضغط مطولاً على مفتاح الصفحة الرئيسية لأكثر من ٧ ثوان لإعادة التعيين. إذا لم يحل هذا المشكلة، فأعد ضبط بيانات المصنع. على شاشة التطبيقات، اضغط على **الضبط** ← **معلومات حول ساعة Gear** ← **إعادة ضبط Gear** ← **إعادة الضبط إلى ضبط المصنع**. قبل القيام بإعادة ضبط بيانات المصنع الافتراضية، تذكر عمل نسخ احتياطية من جميع البيانات المهمة المخزنة على Gear. في حالة استمرار عدم حل المشكلة، اتصل بمركز خدمة سامسونج.

## لا يمكن لجهاز البلوتوث تحديد موقع Gear

- تأكد أن ميزة البلوتوث اللاسلكية نشطة في Gear.
- أعد تعيين Gear وحاول مرة أخرى.
- تأكد أن Gear وجهاز البلوتوث الآخر موجود في نطاق البلوتوث الأقصى (١٠ م). قد تختلف المسافة حسب البيئة التي يتم استخدام الأجهزة فيها.
- إذا لم تؤد التلميحات الموضحة أعلاه إلى حل المشكلة، فاتصل على مركز خدمة سامسونج.

## لا يتم تأسيس اتصال البلوتوث أو Gear والجهاز المحمول يتم قطع اتصاله

- تأكد أن ميزة البلوتوث الموجودة في كلا الجهازين نشطة.
- تأكد من عدم وجود عوائق، مثل الجدران، أو معدة كهربية، بين الأجهزة.
- تأكد من تثبيت أحدث إصدار من تطبيق Samsung Gear على الجهاز المحمول.
- تأكد أن Gear وجهاز البلوتوث الآخر موجود في نطاق البلوتوث الأقصى (١٠ م). قد تختلف المسافة حسب البيئة التي يتم استخدام الأجهزة فيها.
- أعد تشغيل الجهازين وقم بتشغيل تطبيق Samsung Gear على الجهاز المحمول مرة أخرى.

## غالبًا ما يتم قطع الاتصال بالإنترنت

- تأكد من أنك لا تعترض طريق الهوائي الخاص بـ Gear.
- عندما تتواجد في مناطق تكون فيها الإشارات ضعيفة أو الاستقبال ضعيفاً، فقد تفقد الاستقبال. ربما تعاني من مشكلات في الاتصال بسبب وجود مشكلات في المحطة الأساسية لمزود الخدمة. انتقل إلى منطقة أخرى وحاول ثانية.
- عند استخدام Gear أثناء التنقل، فقد تتعطل خدمات الشبكة اللاسلكية بسبب وجود مشكلات في شبكة مزود الخدمة.

## رمز البطارية فارغ

البطارية منخفضة. قم بشحن البطارية.

## البطارية لا تشحن بطريقة صحيحة (بالنسبة لأجهزة الشحن المعتمدة من سامسونج)

- تأكد من توصيل Gear بقاعدة الشحن اللاسلكية وقم بتوصيل القاعدة بالشاحن بطريقة صحيحة.
- تفضل بزيارة "مركز خدمة سامسونج" واستبدل البطارية.

## طاقة البطارية تنفذ بطريقة أسرع مقارنة بما كانت عليه عند شرائها

- عندما تعرّض Gear أو البطارية لدرجة حرارة باردة للغاية أو ساخنة للغاية، فقد يقل الشحن المفيد.
- يزيد استهلاك البطارية عندما تستخدم بعض التطبيقات.
- البطارية قابلة للاستهلاك ويقل عمر طاقة البطارية بمرور الوقت.

## Gear ساخن بحيث يصعب لمسه

عند استخدام التطبيقات التي تتطلب مزيداً من الطاقة أو عند استخدام تطبيقات على Gear لفترة زمنية ممتدة، فقد يسخن Gear عند لمسه. وهذا الأمر طبيعي ولا ينبغي أن تؤثر على العمر الافتراضي أو مستوى أداء Gear.

## Gear لا يمكنه البحث عن موقعك الحالي

يستخدم Gear معلومات موقع جهازك المحمول. قد يتم إعاقة إشارات GPS في بعض المواقع مثل الأماكن المغلقة. قم بضبط الجهاز المحمول لاستخدام Wi-Fi للبحث عن موقعك الحالي.

## تم فقد البيانات المخزنة على Gear

قم دومًا بعمل نسخ احتياطية من جميع البيانات المهمة المخزنة على Gear. وإلا فلن تتمكن من استعادة البيانات في حالة تلفها أو فقدانها. سامسونج ليست مسؤولة عن فقدان البيانات على Gear.

## تظهر فجوة صغيرة حول الجزء الخارجي من غلاف Gear

- هذه الفجوة عبارة عن خاصية صناعية مهمة وقد تحدث بعض الاهتزازات البسيطة أو اهتزاز لأجزاء.
- وبمرور الوقت، فإن الاحتكاك بين الأجزاء قد يتسبب في اتساع هذه الفجوة قليلاً.

## حقوق الطبع والنشر

حقوق الطبع والنشر © ٢٠١٥ سامسونج للإلكترونيات

هذا الدليل محمي بموجب قوانين حقوق الطبع والنشر الدولية.

لا يجوز نسخ أي جزء من هذا الدليل أو توزيعه أو ترجمته أو نقله بأي شكل أو بأي وسيلة، إلكترونية أو ميكانيكية، بما في ذلك التصوير والتسجيل، أو تخزين أي من المعلومات بأي نظام تخزين أو استرجاع، دون الحصول على إذن خطي مسبق من سامسونج للإلكترونيات.

## العلامات التجارية

- سامسونج وشعار سامسونج عبارة عن علامتين تجاريتين مسجلتين لشركة سامسونج للإلكترونيات.
- Bluetooth® هي علامة تجارية مسجلة لشركة Bluetooth SIG, Inc. في جميع أنحاء العالم.
- Wi-Fi®، Wi-Fi Protected Setup™، Wi-Fi Direct™، Wi-Fi CERTIFIED™، وشعار Wi-Fi هي علامات تجارية مسجلة خاصة بشركة Wi-Fi Alliance.
- جميع العلامات التجارية الأخرى وحقوق الطبع والنشر هي ملك لأصحابها.