

사용 설명서

SAMSUNG

NX 50-150mm F2.8 S ED OIS

이 설명서는 제품의 상세 사용 방법을 담고 있습니다. 올바른 사용과 유지를 위해 반드시 사용 설명서를 읽고 바르게 사용해 주세요.



AD68-08611A (1.1)

한국어

사용하기 전에

SAMSUNG 렌즈를 구입해 주셔서 감사합니다. 설명서에 사용된 이미지는 실제와 다를 수 있습니다. 렌즈를 정상적으로 사용하기 위해서는 카메라 본체 펌웨어를 업데이트 해야 합니다. www.samsung.com/sec에서 펌웨어를 내려받으세요.

제품의 특징

F2.8의 고정 조리개 값과 35 mm 환산 77~231 mm의 화각을 통해 야생 및 스포츠 사진은 물론 인물 사진에도 최적인 프로페셔널 사진을 위한 렌즈입니다.

구성품

렌즈, 렌즈 덮개, 렌즈 마운트 덮개, 후드, 삼각대 거치대, 휴대용 파우치, 사용 설명서(별첨: 필터)

각 부분의 명칭(그림 A 참조)

렌즈 본체

- 1 렌즈 후드 결합점
- 2 초점 링
- 3 i-Function 버튼
- 4 줌 링
- 5 삼각대 링 고정 다이얼
- 6 삼각대 링
- 7 렌즈 마운트 결합점
- 8 렌즈 정보 점점
- 9 삼각대 거치대 장착부
- 10 OIS 스위치
- 11 커스텀 포커스 레인지 리미터 스위치
- 12 AF/MF 스위치

삼각대 거치대

- 1 삼각대 장착부
- 2 삼각대 거치대 결합 다이얼

렌즈 끼우기/빼기

▶ 렌즈를 끼우려면

- 1 렌즈 덮개, 렌즈 마운트 덮개와 본체 마운트 덮개를 제거하세요.
- 2 카메라 본체의 렌즈 마운트 인덱스(빨간색)와 렌즈 마운트 결합점(빨간색)을 일치시킨 후, 찰라 소리가 날 때까지 그림과 같이 렌즈를 돌려서 끼우세요. (그림 B 참조)

▶ 렌즈를 빼려면 렌즈 분리 버튼을 누른 채로 그림과 같이 렌즈를 돌려세요. (그림 C 참조)

줌 링 사용하기

줌 링을 돌려 원하는 구도(렌즈 초점 거리)를 설정하세요.

- ▶ 줌 링을 돌리면 초점이 미세하게 변할 수 있으므로 촬영 전에 초점을 다시 맞추세요.

i-Function 사용하기

렌즈의 i-Function 버튼을 누르면 조리개 값, 노출 보정, 셔터 속도, 화이트 밸런스 또는 ISO를 설정할 수 있습니다. (그림 D-a 참조)
i-Function 기능에 관한 자세한 설명은 해당 카메라 설명서를 참조하십시오.

초점 방식 설정하기

렌즈의 AF/MF 스위치를 **AF** 또는 **MF**로 맞추세요. (그림 D-b 참조)
자동 초점(AF): 반 셔터를 누르면 자동으로 초점을 맞춥니다.
수동 초점(MF): 초점 링을 돌려 수동으로 초점을 맞출 수 있습니다.

초점 거리 제한 기능 사용하기

초점을 맞출 범위를 설정하여 피사체의 초점을 보다 빠르고 정확하게 맞출 수 있습니다. 렌즈 앞면의 커스텀 포커스 레인지 리미터 스위치를 밀어서 원하는 옵션을 선택하세요. (그림 D-b 참조)
FULL: 촬영 가능 범위 내에서 초점을 맞춥니다.
CUSTOM: 수동으로 설정한 범위 내에서 초점을 맞춥니다.

- ▶ 수동으로 초점 범위를 설정하는 기능이 지원되지 않는 카메라의 경우, 2.4 m~무한대 범위 내에서 초점을 맞춥니다.

SET: 수동으로 초점 범위를 설정할 수 있습니다.

- 아래 카메라 모델은 다음과 같이 기능이 제한됩니다.

모델명	옵션		
	FULL	CUSTOM	SET
NX10, NX5, NX11, NX100, NX200, NX210, NX1000, NX1100, NX20, NX mini series, Galaxy NX	O	X*	X*
NX300, NX300M, NX2000, NX3000, NX30	O	X**	X*

* 촬영 가능 범위 내에서 초점을 맞춥니다.

** 2.4 m~무한대 범위 내에서만 초점을 맞춥니다.

광학식 손 떨림 보정하기(OIS)

광학식 손 떨림 보정 기능을 사용해 카메라의 흔들림을 최소화하여 초점이 정확한 사진을 촬영할 수 있습니다. 렌즈 앞면의 OIS 스위치를 **ON**으로 설정하면 OIS 기능을 실행할 수 있습니다. (그림 D-b 참조)

렌즈 후드 사용하기(그림 E 참조)

불필요한 빛을 차단하여 화질 저하를 방지하려면 렌즈 후드를 사용하세요. 렌즈를 사용하지 않을 때는 후드를 뒤집어서 렌즈에 끼운 상태로 보관하세요.

- ▶ 플래시 사용 시 카메라와 피사체 사이의 거리가 가까우면 렌즈나 렌즈 후드에 의해 빛이 차단될 수 있습니다. 플래시를 사용할 때에는 렌즈 후드를 제거하고 피사체와 렌즈 사이의 거리를 조절하세요.

삼각대 사용하기

렌즈 본체로 연결하기

렌즈의 삼각대 거치대 장착부에 삼각대를 바로 연결할 수 있습니다. 카메라 본체를 삼각대에 연결할 경우, 무게 중심이 맞지 않아 앞으로 넘어질 수 있습니다. 반드시 렌즈와 삼각대를 연결하세요.

- ▶ 렌즈를 삼각대에 바로 장착한 경우, 삼각대에 따라 줌 링을 사용할 수 없습니다.

삼각대 거치대로 연결하기

- 1 렌즈의 삼각대 거치대 장착부에 삼각대 거치대를 끼우세요.
- 2 삼각대 거치대 결합 다이얼을 LOCK 방향으로 돌려 완전히 고정하세요. (그림 F 참조)
- 3 삼각대 거치대의 삼각대 장착부에 삼각대를 연결하세요.

삼각대 거치대를 렌즈에서 빼려면 삼각대 거치대 결합 다이얼을 LOCK 반대 방향으로 돌려주세요.

- ▶ 삼각대 거치대를 장착하거나 분리할 때는 카메라나 렌즈가 떨어지지 않도록 주의하세요.

삼각대 거치대로 구도 바꾸기

삼각대 거치대로 삼각대를 연결한 경우, 삼각대 링을 사용하여 사진의 구도를 빠르고 쉽게 바꿀 수 있습니다.

- 1 삼각대 링 고정 다이얼을 LOCK 반대 방향으로 돌려 삼각대 링을 고정하세요. (그림 G 참조)
- 2 원하는 사진 구도(가로 또는 세로)가 될 때까지 카메라를 돌리세요. (그림 G 참조)
- 3 카메라의 위치를 정한 후 삼각대 링 고정 다이얼을 LOCK 방향으로 돌려 완전히 고정하세요. (그림 H 참조)

필터 사용하기(별첨)

필터의 크기가 렌즈와 호환되는지 확인한 후(‘제품 규격’ 참조)

렌즈의 앞면에 장착하세요.

- ▶ 렌즈에 장착된 필터는 정밀 광학 제품으로 먼지나 오물, 긁힘에 주의해 주세요. 또한 필터를 2개 이상 겹쳐 사용하면 렌즈에 따라 화질 저하와 비네팅(엑세르시에 렌즈의 화각이 가려져 이미지의 모서리가 어두워지는 현상)이 발생할 수 있으나 2개 이상의 필터를 동시에 장착하지 마세요.
- 프레임이 두꺼운 필터의 경우 광각 렌즈에 비네팅이 발생할 수 있습니다.

제품 규격

모델명	NX 50~150mm F2.8 S ED OIS
초점 거리	50~150 mm
35 mm 환산 초점 거리	77~231 mm
렌즈 구성-매	20
렌즈 구성-군	13
ED 렌즈	4
XHR 렌즈	1
렌즈 화각	31.4°~10.7°
최대 개방 조리개	F2.8
최소 개방 조리개	F22
조리개 날의 수	9
최단 촬영 거리(Wide)	0.7 m
최단 촬영 거리(Tele)	0.98 m
최대 촬영 배율	0.13X
렌즈 후드	포함
손 떨림 보정 기능	있음
마운트 형식	상성 NX 마운트
필터 크기	72 mm
최대 지름	81 mm
최대 길이	154 mm
무게(렌즈 본체만)	880 g
작동 온도	0~40 °C
작동 습도	5~85 %

- ▶ 제품의 사양은 성능 향상을 위해 사전 예고 없이 변경될 수 있습니다.

English

Before Using This Device

Thank you for purchasing the Samsung Lens. The illustrations used in this manual may differ from the actual items. For best performance when using this lens, you must keep the camera's firmware up-to-date. Visit www.samsung.com to download the firmware.

Special Features

With an ultra-fast F2.8 maximum aperture and 35 mm equivalent 77~231 mm focal range the lens is suitable for multiple uses, such as sport, wildlife and portrait photography.

Unpacking

Lens, Lens cap, Lens mount cover, Hood, Tripod mount collar, Case, User manual (Optional Item: Filter)

Layouts (See illustration A)

The lens

- 1 Lens hood mount index
- 2 Focus ring
- 3 i-Function button
- 4 Zoom ring
- 5 Tripod ring locking dial
- 6 Tripod ring
- 7 Lens mount index
- 8 Lens contacts
- 9 Tripod collar connection
- 10 OIS switch
- 11 Custom Focus Range Limiter switch
- 12 AF/MF switch

The tripod mount collar

- 1 Tripod connection
- 2 Tripod mount collar lock dial

Attaching and Removing the Lens

▶ To attach the lens,

- 1 Remove the lens cap, lens mount cover, and body cap.
- 2 Align the red mark on the lens with the red mark on the camera body. Then, rotate the lens as shown in the illustration until it locks into place. (See illustration B)
- ▶ To remove the lens, press and hold the lens release button, and then rotate the lens as shown in the illustration. (See illustration C)

Using the Zoom Ring

Set the composition of the photo (the focal distance of the lens) by rotating the zoom ring on the lens.

- ▶ When you use the zoom function, focus can be slightly changed. Adjust the focus again before you capture a photo.

Using i-Function

When you press the i-Function button on the lens, you can set the aperture value, exposure value, shutter speed, white balance, or ISO. (See illustration D-a) For more information about i-Function, refer to the camera manual.

Setting the Focus Method

Set the AF/MF switch on the lens to **AF** or **MF**. (See illustration D-b)
Auto Focus (AF): The focus is adjusted automatically when you half-press [Shutter].
Manual Focus (MF): The focus can be adjusted manually by rotating the focus ring.

Using the Custom Focus Range Limiter Function

You can adjust the focus quickly and precisely by setting the range for the focus distance. Set the Custom Focus Range Limiter switch on the lens to an option. (See illustration D-b)
FULL: The focus is adjusted to between the minimum focus distance and infinity.

CUSTOM: The focus is adjusted within the range you set manually.

- ▶ If your camera does not allow you to set the focus distance range, the focus is automatically set between 2.4 m-infinity.

SET: You can set the focus distance range manually.

- See the table below to view the options available for specific models.

Model	Option		
	FULL	CUSTOM	SET
NX10, NX5, NX11, NX100, NX200, NX210, NX1000, NX1100, NX20, NX mini series, Galaxy NX	O	X*	X*
NX300, NX300M, NX2000, NX3000, NX30	O	X**	X*

* The focus is adjusted to between the minimum focus distance and infinity.

** The focus is adjusted to within 2.4 m-infinity.

Using the Optical Image Stabilization (OIS) Function

The user can minimize the shaking of camera by using the OIS function. Set the OIS switch on the lens to **ON**. (See illustration D-b)

Using a Lens Hood (See illustration E)

To prevent deterioration of image quality by blocking out unnecessary light, use a lens hood. When you are not using the lens hood it can be reverse-mounted on the lens for storage.

- ▶ When you use a flash in situations where the distance between the subject and the camera is close, the flash light may be partially blocked by the lens or a lens hood. To ensure proper lighting, remove the lens hood or adjust the distance between the camera and subjects.

Using a Tripod

Connecting the tripod to the lens

You can connect the tripod directly to the tripod collar connection on the lens. If you connect the tripod to the camera, the camera and the tripod may be unbalanced and can fall. Ensure that the tripod is connected to the lens.

- ▶ Depending on the tripod, if you connect the lens to it directly, the zoom ring function may not be available.

Connecting to the tripod mount collar

- 1 Attach the tripod mount collar to the tripod collar connection on the lens.
- 2 Rotate the tripod mount collar lock dial in the direction of the LOCK arrow until it locks in place. (See illustration F)
- 3 Connect the tripod to the tripod connection on the tripod mount collar.

To disconnect the tripod mount collar from the lens, rotate the tripod mount collar lock dial in the opposite direction of the LOCK arrow.

- ▶ Ensure that you hold the lens and the camera when connecting or disconnecting the tripod mount collar.

Changing the photo's composition using the tripod mount collar

When you connect the tripod to the tripod mount collar, you can use the tripod ring to quickly and easily change the photo's composition.

- 1 Loosen the tripod ring locking dial by rotating it in the opposite direction of the LOCK arrow.
- 2 Adjust the camera's position, horizontally and vertically, until you have composed your photo. (See illustration G)
- 3 Rotate the tripod ring locking dial in the direction of the LOCK arrow to lock it in place. (See illustration H)

Using a Filter (optional)

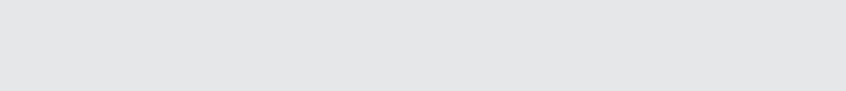
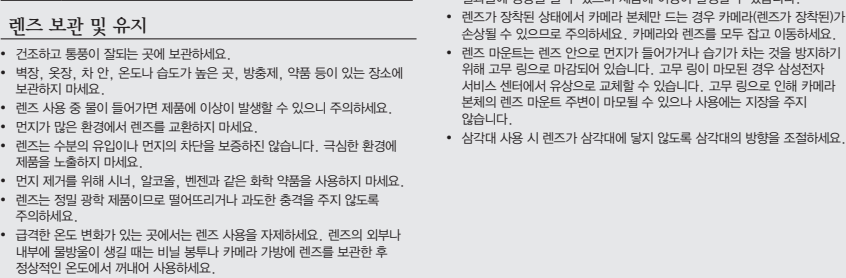
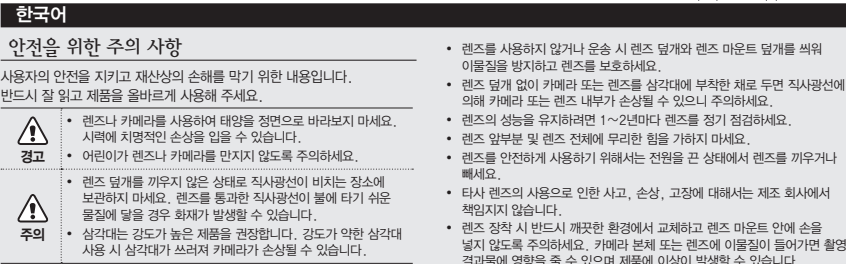
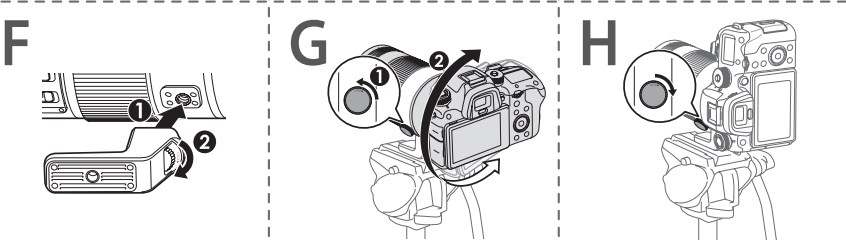
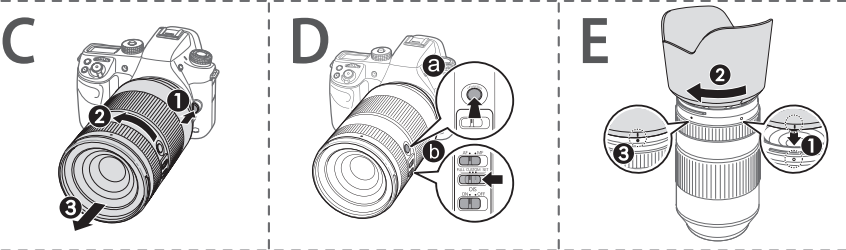
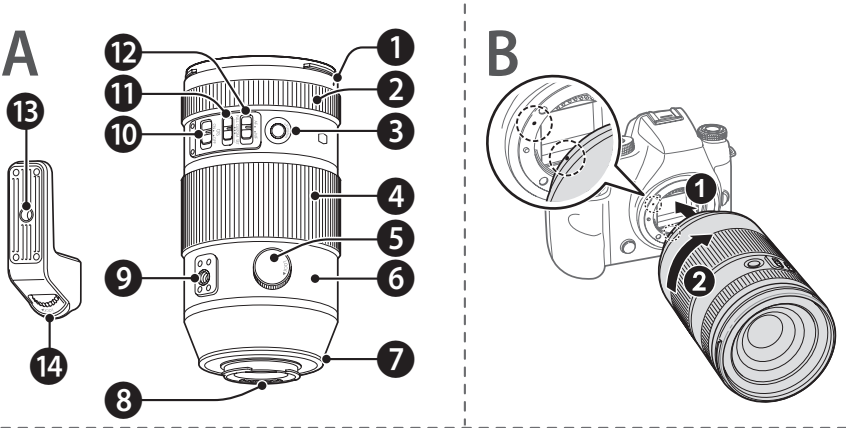
Before putting a filter on the lens, make sure it is compatible. Refer to "Specifications" for compatible filter size.

- ▶ A filter is a precise optical product. Keep away from dust, dirt, or scratches. Also, do not try to mount two or more filters at the same time. Doing so may deteriorate the image quality and cause vignetting (a reduction of an image's brightness or saturation at the periphery as the viewing angle of the lens is hidden).
- In case of a thick framed filter, the vignetting can occur with a wide-angle lens.

Specifications

Lens Name	NX 50-150mm F2.8 S ED OIS		
Focal Length	50~150 mm		
Focal Length in 35 mm Equivalent	77~231 mm		
Lens Construction-Elements	20		
Lens Construction-Groups	13		
ED Elements	4		
XHR Elements	1		
Angle of View	31.4°~10.7°		
Maximum Aperture	F2.8		
Minimum Aperture	F22		
Number of Diaphragm Blades	9		
Minimum Focus Distance (Wide)	0.7 m		
Minimum Focus Distance (Tele)	0.98 m		
Maximum Magnification	0.13X		
Lens Hood	Included		
Optical Image Stabilizer	Yes		
Mount Type	Samsung NX Mount		
Filter Size	72 mm		
Max. Diameter	81 mm		
Length	154 mm		
Weight (Lens Only, Approx.)	880 g		
Operating Temperature	0~40 °C		
Operating Humidity	5~85 %		

- ▶ Specifications may change without notice for better performance.



镜头使用说明书

简体中文

使用本设备前

感谢您购买三星镜头。本说明书中使用的图片可能和实物有所差异。为在使用镜头时获得最佳性能，您必须保持相机的固件最新。请访问 www.samsung.com 以下载固件。

特殊功能

借助超快的 F2.8 最大光圈和相当于 35 mm 底片的 77–231 mm 对焦范围，这款镜头非常适合拍摄运动、野生动物和人像摄影等多种用途。

拆开包装

镜头、镜头盖、镜头接口盖、遮光罩、三脚架插座套环、镜头包、使用说明书（另购物品：滤光镜）

各部位名称（见图 A）

- 镜头**
- 1 镜头遮光罩接口指示
 - 2 对焦圈
 - 3 i-Function 按钮
 - 4 变焦环
 - 5 脚架环锁定按钮
 - 6 脚架环
 - 7 镜头连接指示
 - 8 镜头触点
 - 9 三脚架环接口
 - 10 OIS 开关
 - 11 自定义对焦范围限制开关
 - 12 AF/MF 开关

- 三脚架插座套环**
- 1 三脚架接口
 - 2 三脚架插座套环锁定旋钮

安装和卸下镜头

- 要安装镜头：
- 卸下镜头盖、镜头接口盖和机身盖。
 - 让镜头上的红色标记对准相机身上的红色标记。然后如图所示旋转镜头，直到其锁定到位。（见图 B）
- 要卸下镜头，按住镜头释放按钮，然后如图所示旋镜头。（见图 C）

使用变焦环

旋转镜头上的变焦环设置相片的构图（镜头的焦距）。

- 更改焦距会造成对焦的轻微改变。建议拍照前重新调整对焦。

使用 i-Function

按下镜头上的 i-Function 按钮时，可以设置光圈值、曝光值、快门速度、白平衡或 ISO。（见图 D-a）有关 i-Function 的更多信息，请参阅相机说明书。

设置对焦方法

将镜头上的 AF/MF 开关置于 **AF** 或 **MF**。（见图 D-b）

自动对焦（AF）：半按下 [快门] 时，对焦将会自动调整。

手动对焦（MF）：可以通过旋转对焦圈来手动调整对焦。

使用自定义对焦范围限制功能

可以通过设置对焦距离的范围来快速精确地调整对焦。将镜头上的自定义对焦范围限制开关设置为一个选项。（见图 D-b）

FULL：对焦可在最小对焦距离和无限远之间调整。

CUSTOM：对焦可在您手动设置的范围内调整。

- 如果相机不允许您设置焦距范围，焦距将自动设置为 2.4 m-无限远之间。

SET：可以手动设置对焦距离范围。

► 请参阅下表以查看特定型号的可选项。

型号	选项		
	FULL	CUSTOM	SET
NX10, NX5, NX11, NX100, NX200, NX210, NX1000, NX1100, NX20, NX mini 系列, Galaxy NX	○	×	×
NX300, NX300M, NX2000, NX3000, NX30	○	×	×

* 对焦可在最小对焦距离和无限远之间调整。
** 对焦可在 2.4 m-无限远的范围内调整。

使用光学图像稳定（OIS）功能

用户可使用 OIS 功能来减少相机的晃动。将镜头上的 OIS 开关置于 ON。（见图 D-b）

使用镜头遮光罩（见图 E）

若要避免影像画质因不必要的光线遮挡而变差，请使用镜头遮光罩。在不使用镜头遮光罩时，可以将其反向安装到镜头上以便于存储。

- 在拍摄对象与相机之间距离较近的情况下使用闪光灯时，闪光灯光线可能会被镜头或镜头遮光罩部分遮挡，为确保获得适当的光照，请卸下镜头遮光罩或调整相机和拍摄对象之间的距离。

使用三脚架

将三脚架连接至镜头

可以将三脚架直接连接至镜头上的三脚架套环接口上。如果将三脚架连接至相机，相机和三脚架可能不平衡并会掉落。确保三脚架连接到了镜头。

- 取决于三脚架，如果直接连接镜头，变焦环功能可能不起作用。

将三脚架插座套环

- 将三脚架插座套环装到镜头上的三脚架套环接口。
- 按 LOCK 箭头的方向旋转三脚架插座套环锁定旋钮，直至其锁定到位。（见图 F）
- 将三脚架连接至三脚架插座套环上的三脚架接口。

要从镜头断开三脚架插座套环的连接，请按 LOCK 箭头的相反方向旋转三脚架插座套环锁定旋钮。

- 确保在连接或断开连接三脚架插座套环时握住镜头和相机。

使用三脚架插座套环更改照片的构图

将三脚架连接至三脚架插座套环时，可以使用脚架环以轻松快捷地更改照片的构图。

- 按 LOCK 箭头的相反方向旋转以松开脚架环锁定旋钮。
- 水平或垂直调整相机的位置，直至您已为照片构图。（见图 G）
- 按 LOCK 箭头的方向旋转脚架环锁定旋钮以将其锁定到位。（见图 H）

使用滤光镜（另购）

将滤光镜连接在镜头上之前，请确保滤光镜与镜头兼容。关于兼容的滤光镜尺寸，请参考“规格”。

- 滤光镜是精密的光学设备。远离灰尘、污垢或刮痕。另外，请勿尝试同时安装两个或多个滤光镜，否则可能会使图像质量变差并导致虚光斑（由于镜头的视角被隐藏，外围的图像亮度或饱和度会降低）。
- 如果使用广角镜头和较厚的滤光镜，影像可能会发暗。

规格

镜头名称	NX 50-150mm F2.8 S ED OIS
焦距	50–150 mm
相当于 35 mm 的焦距	77–231 mm
镜头结构-元件	20
镜头结构-组	13
ED 元件	4
XHR 元件	1
查看角度	31.4° ~10.7°
最大光圈	F2.8
最小光圈	F22
光圈叶片数	9
最小焦距（广角）	0.7 m
最小焦距（长焦）	0.98 m
最大放大倍率	0.13X
镜头遮光罩	附带
光学图像稳定	是
接口类型	三星 NX 接口
滤光片尺寸	72 mm
最大直径	81 mm
长度	154 mm
重量（仅限镜头，近似值）	880 g
操作温度	0–40 °C
操作湿度	5–85%

- 规格如有变更，恕不另行通知。

한국어

안전을 위한 주의 사항

사용자의 안전을 지키고 재산상의 손해를 막기 위한 내용입니다. 반드시 잘 읽고 제품을 올바르게 사용해 주세요.

- 경고**
- 렌즈나 카메라를 사용하여 태양을 정면으로 바라보지 마세요. 시력에 치명적인 손상을 입을 수 있습니다.
 - 어린이가 렌즈나 카메라를 만지지 않도록 주의하세요.
- 주의**
- 렌즈 덮개를 끼우지 않은 상태로 직사광선이 비치는 장소에 보관하지 마세요. 렌즈를 통과한 직사광선이 불에 타기 쉬운 물질에 닿을 경우 화재가 발생할 수 있습니다.
 - 삼각대는 강도가 높은 제품을 권장합니다. 강도가 약한 삼각대 사용 시 삼각대가 쓰러져 카메라가 손상될 수 있습니다.

렌즈 보관 및 유지

- 건조하고 통풍이 잘되는 곳에 보관하세요.
- 벽장, 옷장, 차 안, 자동차 습도가 높은 곳, 방충제, 악물 등이 있는 장소에 보관하지 마세요.
- 렌즈 사용 중 물이 들어가면 제품에 이상이 발생할 수 있으니 주의하세요.
- 먼지가 많은 환경에서 렌즈를 교환하지 마세요.
- 렌즈는 수분의 유입이나 먼지의 차단을 보충하진 않습니다. 극심한 환경에 제품을 노출하지 마세요.
- 먼지 제거를 위해 시너, 알코올, 벤젠과 같은 화학 약품을 사용하지 마세요.
- 렌즈는 정밀 광학 제품으로 떨어뜨리거나 과도한 충격을 주지 않도록 주의하세요.
- 급격한 온도 변화가 있는 곳에서는 렌즈 사용을 자제하세요. 렌즈의 외부나 내부에 물방울이 생길 때는 비닐 봉투나 카메라 가방에 렌즈를 보관한 후 정상적인 온도에서 꺼내어 사용하세요.

English

Health and Safety Information

Please read the following safety tips carefully for proper and safe use.

- Warning**
- Do not stare at the sun through the lens or camera. This may cause severe damage to your eyes.
 - Keep your lens or camera away from small children and pets.
- Caution**
- Do not store the lens in direct sunlight without the lens cap. Direct sunlight that passes through the lens may combust if it comes into contact with flammable materials.
 - Use only sturdy tripods. Lightweight or unstable tripods may fall over and damage the camera.

Lens Storage and Maintenance

- Store the lens in dry and well ventilated areas.
- Do not store the lens in areas of high temperature or humidity or in a closet, car, or confined area where chemicals are stored.
- Do not expose the lens to water.
- Avoid removing or changing the lens in dusty areas.
- The lens is not water or dust proof. Exposure to severe conditions is not recommended.
- Do not use chemicals such as thinner, alcohol, or benzene to remove dust.
- Do not drop the lens or apply excessive shock to it. The lens is a precise optical product.
- Avoid using the lens anywhere there is a sudden temperature change. Keep the lens in a plastic bag or a camera case to prevent condensation from forming on the inside or outside of the lens.
- When carrying or not using the lens, place the lens cap and lens mount cover on the lens to prevent contamination from foreign particles and protect the lens from scratches.
- Do not keep the camera or the lens mounted on a tripod without the lens cap. The inside of the camera or the lens can be damaged by direct sunlight.
- Check the lens once every year or two for best performance.
- Do not apply excessive force to the front of the lens.
- For safe use of the lens, mount or dismount the lens while the camera is turned off.



This marking on the product, accessories or literature indicates that the product and its electronic accessories (e.g. charger, headset, USB cable) should not be disposed of with other household waste at the end of their working life. To prevent possible harm to the environment or human health from uncontrolled waste disposal, please separate these items from other types of waste and recycle them responsibly to promote the sustainable reuse of material resources. Household users should contact either the retailer where they purchased this product, or their local government office, for details of where and how they can take these items for environmentally safe recycling. Business users should contact their supplier and check the terms and conditions of the purchase contract. This product and its electronic accessories should not be mixed with other commercial wastes for disposal.

简体中文

健康与安全信息

请仔细阅读下列安全注意事项以确保正确和安全生产。

- 警告**
- 不要通过镜头或相机看太阳。否则可能会严重损伤您的眼睛。
 - 使您的镜头或相机远离儿童和宠物。
- 注意**
- 不要在未安装镜头盖的情况下，将镜头放在阳光直射的地方。直射的阳光通过镜头后聚焦在易燃物上可能导致火灾。
 - 请勿使用坚固的三脚架。轻型或不稳定的三脚架可能会倒塌并损坏相机。

镜头的存储和维护

- 请在干燥、通风的地方存放镜头。
- 请勿将镜头存放在温度或湿度过高的区域，或者放置于壁橱、车辆或存放化学品的密闭区域。
- 请勿将镜头放在水中。
- 镜头未完全密封，避免在多尘的区域取下或更换镜头。
- 镜头无法绝对防水或防尘。它仅设计为抵抗大颗粒灰尘和细微的滴水，故不建议在恶劣的条件下使用。
- 不要使用任何化学药品如稀释剂、酒精或苯擦拭灰尘。
- 小心不要掉落镜头或受到其他物体的撞击。镜头是精密光学设备。
- 避免在温度频繁变化的地方使用镜头。将镜头放在塑料袋或相机包，防止镜头内外产生水珠。
- 携带或不使用镜头时，请在镜头上戴上镜头盖或镜头接口盖，以免镜头被异物污染或被划伤。
- 不要把没带镜头盖的相机或镜头放在三脚架上。相机或镜头内部可能被阳光直射损坏。
- 为保持镜头性能，每一年或两年检查一次。
- 为保持镜头性能，请定期添加外力。
- 为了安全地使用镜头，请在相机电源关闭的状态下安装或拆卸镜头。
- 对于使用其他公司镜头造成的任何损坏，三星不承担任何责任。

