

Bruksanvisning

U28E590D U24E590D

Färgen och utseendet kan variera beroende på produkt.
Specifikationerna kan ändras utan föregående
meddelande för att förbättra produktens prestanda.

Innehållsförteckning

INNAN DU ANVÄNDER PRODUKTEN

7

7

8

9

9

10

10

11

12

14

18

Upphovsrätt

Ikoner som används i den här handboken

Rengöring

Säkra installationsutrymmet

Förvaring

Säkerhetsföreskrifter

Symboler

Elektricitet och säkerhet

Installation

Användning

Rätt hållning vid produktanvändning

FÖRBEREDELSE

19

19

20

20

21

22

24

25

25

26

27

28

28

Kontrollera innehållet

Kontrollera delarna

Delar

Panelkontroll

Direktnappguide

Funktionsknappguide

Baksidan

Installation

Montera stativet

Avlägsna stativet

Installera ett väggstativ eller ett skrivbordsstativ

Ändra produktens lutning

Antistöldlås

ANSLUTA OCH ANVÄNDA EN KÄLLENHET

29

29

Före anslutning

Kontrollpunkter före anslutning

Innehållsförteckning

SKÄRMINSTÄLLNING

29	Ansluta och använda en dator
29	Ansluta med en HDMI-kabel
30	Anslutning med DP-kabel
30	Ansluta till hörlurar
31	Organisera de anslutna kablarna
32	Ansluta strömmen
34	Installation av drivrutiner
35	Ställa in den optimala upplösningen
36	SAMSUNG MAGIC Bright
36	Ställa in SAMSUNG MAGIC Bright
38	Ljus
38	Konfigurera Ljus
39	Kontrast
39	Ställa in Kontrast
40	Skärpa
40	Ställa in Skärpa
41	Färg
41	Ställa in Färg
43	SAMSUNG MAGIC Angle (U28E590D)
43	Ställa in SAMSUNG MAGIC Angle
45	HDMI svart
45	Konfigurera inställningar för HDMI svart
46	Läge för ögonvila
46	Ställa in Läge för ögonvila
47	Spelläge
47	Ställa in Spelläge
48	Svarstid
48	Ställa in Svarstid
49	Bildstorlek
49	Ändra Bildstorlek

Innehållsförteckning

	51	Skärmjustering
	51	Ställa in H-position och V-position
KONFIGURERA INSTÄLLNINGARNA FÖR PIP/PBP	52	PIP/PBP
	53	Ställa in PIP/PBP-läge
	54	Ställa in Storlek
	55	Ställa in Position
	56	Ställa in Ljudkälla
	57	Ställa in Källa
	59	Ställa in Bildstorlek
	63	Ställa in Kontrast
KOORDINERA SKÄRM MENYKONTROLLE N	65	Transparens
	65	Ändra Transparens
	66	Språk
	66	Ställa in Språk
	67	Visa tid
	67	Ställa in Visa tid
INSTÄLLNINGAR OCH ÅTERSTÄLLNING	68	FreeSync
	68	Ställa in FreeSync
	71	Eco-spar Plus
	71	Ställa in Eco-spar Plus
	72	Sluttid
	72	Ställa in Sluttid
	73	Ställa in Stäng av efter
	74	PC/AV-läge
	74	Ställa in PC/AV-läge
	75	DisplayPort Ver.
	75	Konfigurera DisplayPort Ver.
	76	Källdetektering
	76	Ställa in Källdetektering

Innehållsförteckning

	77	Knappupprepn.tid
	77	Ställa in Knappupprepn.tid
	78	På för LED-ström
	78	Ställa in På för LED-ström
	79	Återställ alla
	79	Återställa till standardinställningarna (Återställ alla)
INFORMATION MENY OCH ANNAT	80	Information
	80	Visa Information
	81	Ställa in Läge för ögonvila, Ljus och Kontrast från inledningsskärmen
	82	Ställa in Volym när inledningsskärmen visas
	82	Volym
INSTALLERA PROGRAMMET	83	Easy Setting Box
	83	Installera programmet
	84	Ta bort programmet
FELSÖKNINGSGUIDE	85	Gör detta innan du kontaktar Samsungs kundservice
	85	Testa produkten
	85	Kontrollera upplösning och frekvens
	85	Kontrollera följande.
	88	Vanliga frågor
SPECIFIKATIONER	90	Allmänt
	91	Energispar
	92	Tabell för standardsignalläge

Innehållsförteckning

APPENDIX	97	Ansvar för betalservice (kostnad för kunder)
	97	Inget fel på produkten
	97	En skada på produkten som orsakats av kunden
	97	Annat
	98	Korrekt avfallshantering
	98	Korrekt avfallshantering av produkten (elektriska och elektroniska produkter)
	99	Terminologi
INDEX		

Upphovsrätt

Innehållet i den här handboken kan komma att ändras utan förvarning i avsikt att förbättra kvaliteten.

© 2015 Samsung Electronics

Samsung Electronics innehar upphovsrätten för den här handboken.

Användning eller reproduktion av den här handboken, delvis eller i sin helhet, utan tillstånd från Samsung Electronics är förbjudet.

Microsoft, Windows och Windows NT är registrerade varumärken som tillhör Microsoft Corporation.

VESA, DPM och DDC är registrerade varumärken som tillhör Video Electronics Standards Association.

- En administrationsavgift kan tillkomma om
 - (a) en tekniker tillkallas och det inte finns något fel på produkten.
(om du inte har läst den här användarhandboken).
 - (b) du tar med produkten till ett reparationscenter och det inte finns något fel på produkten.
(om du inte har läst den här användarhandboken).
- Beloppet på en sådan administrationsavgift informeras före arbetet sker eller hembesöket görs.

Ikoner som används i den här handboken

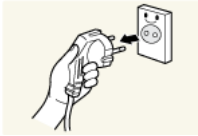


Följande bilder är endast med som referens. Den verkliga situationen kan skilja sig från vad som visas i bilderna.

Rengöring

Var försiktig när du rengör skärmen och höljet eftersom avancerade LCD-skärmar lätt repas.

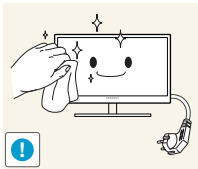
Gör följande vid rengöring.



1. Stäng av bildskärmen och datorn.
2. Koppla från strömsladden från bildskärmen.



Håll i kontakten på strömsladden och rör inte sladden med blöta händer. Stötar kan annars uppstå.



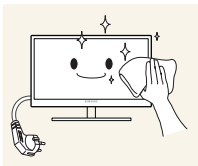
3. Torka av skärmen med en mjuk, ren och torr trasa.



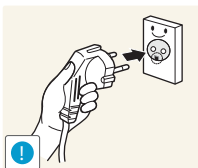
- Använd inte något rengöringsmedel som innehåller alkohol, lösningsmedel eller tensider på bildskärmen.



- Spruta inte vatten eller rengöringsmedel direkt på produkten.



4. Fukta en ren och torr trasa med vatten och vrid ur den ordentligt vid rengöring av utsidan av bildskärmen.



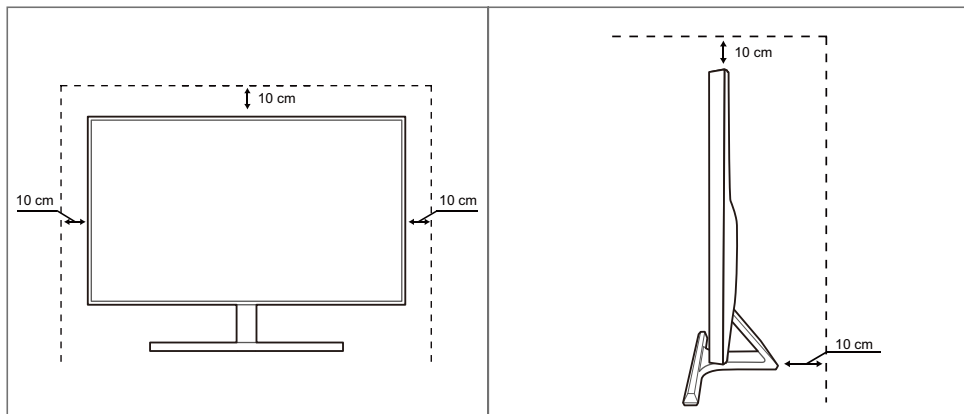
5. Anslut strömsladden till produkten efter rengöring av produkten.
6. Slå på bildskärmen och datorn.

Säkra installationsutrymmet

- Se till att det finns plats runt produkten för ventilation. En invändig temperaturökning kan orsaka brand och skada på produkten. Se till att det finns så mycket utrymme som visas nedan eller mer när du installerar produkten.



Utseendet kan variera beroende på produkt.



Förvaring





Kontakta Samsungs kundtjänst om insidan av bildskärmen behöver rengöras. (En avgift tas ut.)





Innan du använder produkten

Säkerhetsföreskrifter

Akta!
RISK FÖR ELSTÖTAR, ÖPPNA INTE
Varning : MINSKA RISKEN FÖR ELSTÖTAR, TA INTE BORT HÖLJET (ELLER BAKSIDAN). DET FINNS INGA DELAR SOM ANVÄNDAREN SJÄLV KAN ÅTGÄRDA INUTI PRODUKTEN. LÅT ALL SERVICE UTFÖRAS AV BEHÖRIG PERSONAL.

	Symbolen anger att hög ström passerar genom produkten. Det är farligt att på något vis röra vid produktens inre delar.
	Symbolen uppmärksammar dig på att viktig information om användning och underhåll följer med produkten.

Symboler

 Varning!	En allvarlig eller dödlig skada kan uppstå om anvisningarna inte följs.
 Varning	Personskada eller skador på föremål kan uppstå om anvisningarna inte följs.
	Åtgärder markerade med den här symbolen är förbjudna.
	Anvisningar markerade med den här symbolen måste följas.

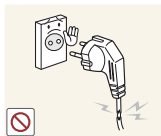
Innan du använder produkten

Elektricitet och säkerhet



Följande bilder är endast med som referens. Den verkliga situationen kan skilja sig från vad som visas i bilderna.

Varning!



Använd inte en skadad strömsladd eller stickkontakt, eller ett eluttag som sitter löst.

- Stötar eller brand kan uppstå.



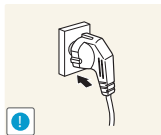
Anslut inte flera produkter till samma eluttag.

- Det kan leda till att eluttaget överhettas vilket i sin tur kan orsaka brand.



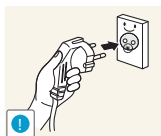
Ta inte i kontakten med våta händer.

- Stötar kan annars uppstå.



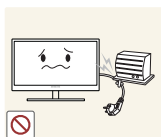
Sätt i elkontakten ordentligt så att den inte sitter löst.

- En löst isatt elkontakt kan orsaka brand.



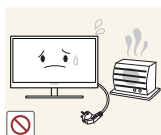
Anslut stickkontakten till ett jordat eluttag (endast typ 1-isolerade enheter).

- Stötar eller skada kan uppstå.



Böj eller dra inte kraftigt i strömsladden. Placera inte några tunga föremål på strömsladden.

- En skadad strömsladd kan leda till stötar eller brand.



Placera inte strömsladden eller produkten i närheten av värmekällor.

- Stötar eller brand kan uppstå.



Ta bort damm och annat skräp från stickkontakterna och eluttaget med en torr trasa.

- Annars kan brand uppstå.

Innan du använder produkten

Varning



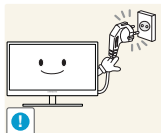
Koppla inte från strömsladden när produkten används.

- Produkten kan skadas av en elstöt.



Använd inte strömsladden till andra produkter än auktoriserade produkter som tillhandahålls av Samsung.

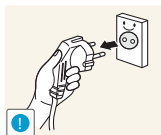
- Stötar eller brand kan uppstå.



Se till att eluttaget som strömsladden är anslutet till inte är övertäckt.

- Om problem uppstår med produkten kopplar du från strömsladden så att produkten inte får någon ström.

Det går inte att stänga av strömmen till produkten helt genom att trycka på strömbrytaren.



Håll i stickkontakten när du kopplar från strömsladden från eluttaget.

- Stötar eller brand kan uppstå.

Installation

Varning!



Placera inte ljus, insektsspray eller cigaretter på produkten. Placera inte produkten nära värmekällor.

- Annars kan brand uppstå.



Undvik att placera produkten i trånga utrymmen med dålig ventilation, t.ex. en bokhylla eller garderob.

- Detta kan leda till att den inre temperaturen ökar och produkten börjar brinna.



Förvara produktens plastförpackning utom räckhåll för barn.

- Barnen kan kvävas.

Innan du använder produkten



Placera inte produkten på ett ostadigt eller vibrerande underlag (instabil hylla, lutande ytor med mera).

- Produkten kan falla och gå sönder eller orsaka personskador.
- Om produkten används i en miljö med kraftiga vibrationer kan produkten skadas eller börja brinna.



Installera inte produkten i ett fordon eller på en plats utsatt för damm, fukt (droppande vatten osv.), olja eller rök.

- Stötar eller brand kan uppstå.



Utsätt inte produkten för direkt solljus, värme eller heta föremål som t.ex. en spis.

- Produktens livstid kan då förkortas eller brand uppstå.



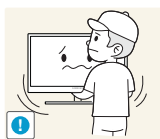
Placera inte produkten inom räckhåll för småbarn.

- Produkten kan falla och skada barn.



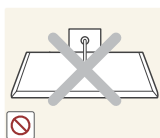
Matolja (exempelvis sojabönsolja) kan skada eller deformera produkten. Använd inte produkten i närheten av oljeförureningar. Och installera eller använd inte produkten i köket eller nära spisen.

Varning



Var försiktig så att du inte tappar produkten när du flyttar den.

- Produkten kan då skadas eller orsaka personskador.



Ställ inte ner produkten med framsidan nedåt.

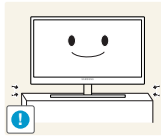
- Skärmen kan skadas.



När du placerar produkten på ett skåp eller en hylla måste du se till att den nedre, främre kanten av produkten inte skjuter ut.

- Produkten kan falla och gå sönder eller orsaka personskador.
- Placera endast produkten på skåp eller hyllor som har rätt storlek.

Innan du använder produkten



Ställ ner produkten försiktigt.

- Produkten kan falla och gå sönder eller orsaka personskador.



Om produkten installeras på ett ovanligt ställe (en plats utsatt för större mängder dammpartiklar, kemiska ämnen, extrema temperaturer eller höga fuktnivåer, eller en plats där produkten är igång under längre tidsperioder) kan det resultera i en kraftig försämring av produktens prestanda.

- Kontakta Samsungs kundtjänst om du vill installera produkten på ett sådant ställe.

Användning

Varning!



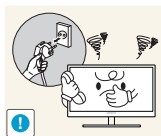
Ström med hög spänning går genom produkten. Försök inte att själv ta isär, reparera eller ändra produkten.

- Stötar eller brand kan uppstå.
- Kontakta Samsungs kundtjänst för reparation.



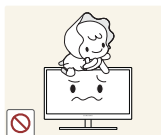
Om du ska flytta produkten måste du först koppla bort alla kablar från den, inklusive strömsladden.

- Annars kan strömsladden skadas och brand eller stötar kan uppstå.



Om produkten låter konstigt, luktar bränt eller rök ska du omedelbart ta bort strömsladden och kontakta Samsungs kundtjänst.

- Stötar eller brand kan uppstå.



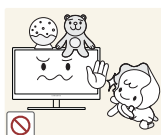
Låt inte barn klänga eller klättra på produkten.

- Produkten kan falla och barn kan skadas allvarligt.



Om produkten faller eller utsidan skadas stänger du av produkten, tar bort strömsladden och kontaktar Samsungs kundtjänst.

- Stötar eller brand kan annars uppstå.



Placera inte tunga föremål, leksaker eller godis på produkten.

- Produkten eller tunga föremål kan falla när barn försöker nå leksaken eller godiset och orsaka allvarliga skador.

Innan du använder produkten



Under åskväder bör du stänga av strömmen och dra ur strömsladden.

- Stötar eller brand kan uppstå.



Tappa inte föremål på produkten och utsätt inte produkten för kraftiga smällar.

- Stötar eller brand kan uppstå.



Flytta inte produkten genom att dra i strömsladden eller någon kabel.

- Annars kan strömsladden och produkten skadas, och stötar eller brand kan uppstå.



Om en gasläcka inträffar ska du inte röra produkten eller stickkontakten. Ventilera också lokalen omedelbart.

- Gnistor kan orsaka en explosion eller brand.



Lyft eller flytta inte produkten genom att dra i strömsladden eller någon kabel.

- Annars kan strömsladden och produkten skadas, och stötar eller brand kan uppstå.



Använd inte och placera inte eldfarliga sprayer eller lättantändliga ämnen nära produkten.

- En explosion eller brand kan uppstå.



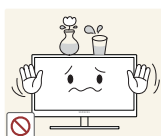
Se till att ventilationsspringorna inte blockeras av dukar eller gardiner.

- Detta kan leda till att den inre temperaturen ökar och produkten börjar brinna.



Infoga inte metallföremål (mynt, hårspännen, säkerhetsnålar osv.) eller brännbara föremål (papper, tändstickor osv.) i produktens ventilationsspringor eller portar.

- Om vatten eller något annat ämne hamnar i produkten stänger du av produkten, tar bort strömsladden och kontaktar Samsungs kundtjänst.
- Produkten kan annars gå sönder och stötar eller brand kan uppstå.

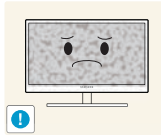


Placera inte föremål som innehåller vätska (vaser, krukor, flaskor osv.) eller metallföremål på produkten.

- Om vatten eller något annat ämne hamnar i produkten stänger du av produkten, tar bort strömsladden och kontaktar Samsungs kundtjänst.
- Produkten kan annars gå sönder och stötar eller brand kan uppstå.

Innan du använder produkten

Varning



Om du låter skärmen stå med stillbild under en längre tid kan det orsaka inbrända bilder och defekta pixlar.

- Om du inte tänker använda produkten under en längre tid aktiverar du strömsparläget eller en skärmsläckare.



Koppla från strömsladden från eluttaget om du inte tänker använda bildskärmen under en längre tid (semester med mera).

- Annars kan ansamlad damm, överhettning, elstötar eller elläckage orsaka brand.



Använd produkten med den rekommenderade upplösningen och frekvensen.

- Annars kan synen försämras.



Placera inte likströmsadapterar tillsammans.

- Annars kan brand uppstå.



Ta bort plastförpackningen från likströmsadaptern innan du använder den.

- Annars kan brand uppstå.



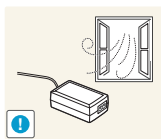
Utsätt inte likströmsenheten för vatten.

- Stötar eller brand kan uppstå.
- Undvik att använda produkten utomhus där den kan utsättas för regn eller snö.
- Var noga med att likströmsadaptern inte blir blöt när du torkar golvet.

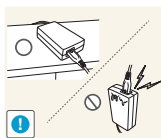


Placera inte likströmsadaptern i närheten av någon värmekälla.

- Annars kan brand uppstå.



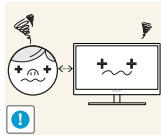
Se till att ventilationen är god kring likströmsadaptern.



Om du placerar AC/DC-strömadaptern så att den hänger med sladden inuti riktad uppåt, kan vatten och andra främmande ämnen tränga in i adaptern och göra att den slutar fungera.

Se till att AC/DC-strömadaptern ligger platt på ett bord eller på golvet.

Innan du använder produkten



Om du sitter för nära skärmen under en längre tid kan synen försämrast.



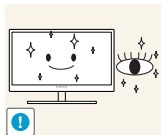
Håll inte bildskärmen uppochnar och flytta den inte genom att hålla i foten.

- Produkten kan falla och gå sönder eller orsaka personskador.



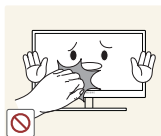
Använd inte luftfuktare eller spisar i närheten av produkten.

- Stötar eller brand kan uppstå.

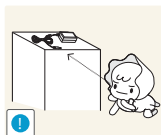


Vila ögonen i mer än fem minuter för varje timme du använder produkten.

- Risken för trötta ögon minskar.



Rör inte vid skärmen när produkten varit påslagen under en längre tid då den kan vara mycket varm.

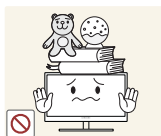


Förvara de mindre tillbehören som hör till produkten utom räckhåll för barn.



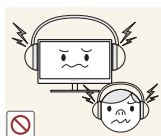
Var försiktig när du justerar produktens vinkel eller sänker eller höjer den.

- Barnens fingrar eller händer kan annars fastna och skadas.
- Kraftig lutning på produkten kan resultera i att den faller och orsakar personskador.



Placera inte tunga föremål på produkten.

- Produkten kan skadas eller orsaka personskador.



Vid användning av hörlurar eller örsnäckor, vrid inte upp volymen för högt.

- Om ljudet är för högt kan det skada hörseln.

Rätt hållning vid produktanvändning



Använd produkten med korrekt hållning enligt följande:

- Sitt med rak rygg.
- Ögonen ska vara på 45 till 50 cm avstånd från skärmen och du ska titta ner något på skärmen.
Ögonen ska vara rakt framför skärmen.
- Justera vinkeln så att ljus inte reflekteras i skärmen.
- Håll underarmarna raka i förhållande till överarmarna och i nivå med handryggen.
- Armbågarna ska hålla ungefär 90 graders vinkel.
- Justera höjden på produkten så att knäna är böjda 90 grader eller mer, hälarna är placerade mot golvet och armarna hålls lägre än hjärtat.

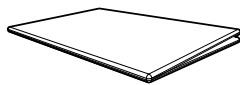
1.1 Kontrollera innehållet

1.1.1 Kontrollera delarna

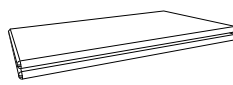


- Kontakta återförsäljaren som du köpte produkten av om något saknas.
- Komponenterna kan se något annorlunda ut än på bilderna.

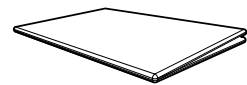
Komponenter



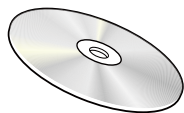
Snabbstartguide



Garantikort
(Ej tillgänglig på alla platser)



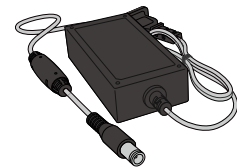
Föreskrifter



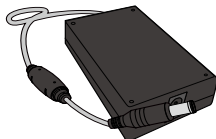
Bruksanvisning
(tillbehör)



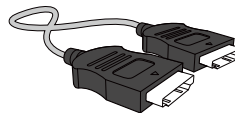
Strömkabel
(endast med löstagbar DC-strömadapter.)



DC-strömadapter
(integrerad)
(tillbehör)



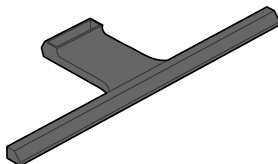
DC-strömadapter
(löstagbar)
(tillbehör)



HDMI-kabel (tillbehör)



DP-kabel (tillbehör)



Fotplatta



Stativled



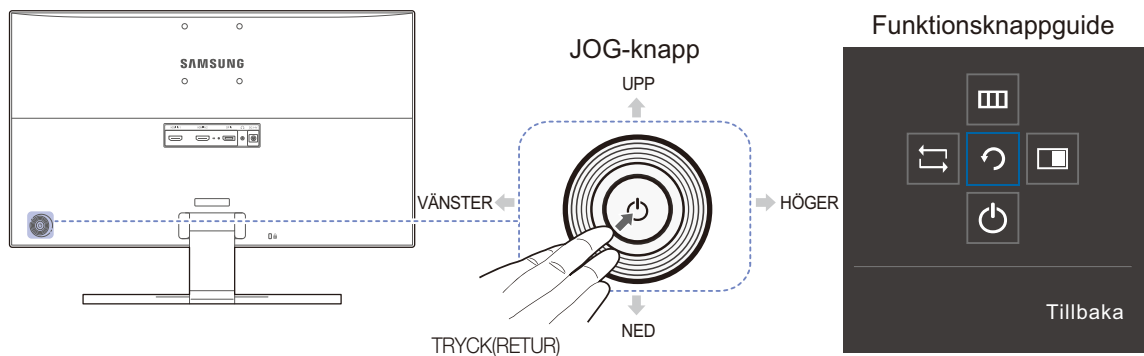
- Komponenterna kan variera på olika platser.
- Vi rekommenderar att du använder den HDMI-kabel och DP-kabel som tillhandahålls av leverantören.
- Den optimala upplösningen kanske inte går att använda om du använder en annan kabel än en HDMI- eller HDMI-DVI-kabel av höghastighetstyp.
- För att skärmen säkert ska visa innehållet och spela upp ljudet som det är tänkt rekommenderar vi att du använder en DP-kabel med stöd för upplösningen 3840 × 2160 vid 60 Hz. En HDMI-kabel med stöd för 3840 × 2160 vid 30 Hz fungerar vid anslutning till **HDMI 1**. En HDMI-kabel med stöd för 3840 × 2160 vid 60 Hz fungerar vid anslutning till **HDMI 2**.



1.2 Delar

1.2.1 Panelkontroll



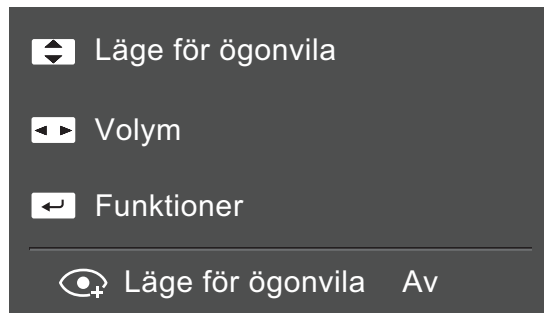
Färg och form på delarna kan variera från det som visas på bilden. Specifikationerna kan ändras utan föregående meddelande för att höja prestandan.



Ikoner	Beskrivning
JOG-knapp	<p>Riktningsknapp för navigering.</p> <p> JOG-knappen sitter på produktens vänstra sida. Knappen kan användas för att flytta uppåt, nedåt, åt höger eller åt vänster, eller som Retur.</p>
Funktionsknappsguide	<p>Tryck på JOG-knappen när skärmen sätts på. Funktionsknappsguiden visas. Du kan öppna skärmmenyn när guiden visas genom att trycka en gång till på motsvarande riktningsknapp.</p> <p> Funktionsknappsguiden kan variera mellan olika funktioner och produktmodeller. Se aktuell produkt.</p>

1.2.2 Direktnappguide

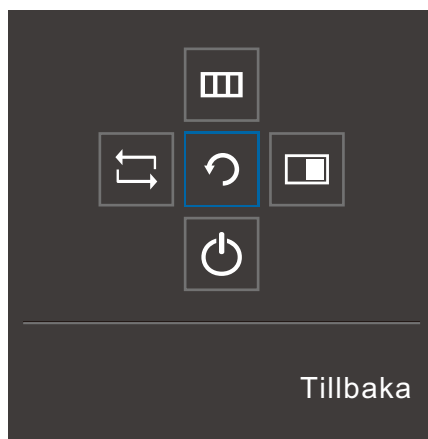
Skärmen nedan visar information om genvägsknapparna när du byter källa eller slår på skärmen.



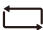
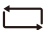




- UPP/NED: Justera **Ljus** / **Kontrast** / **Läge för ögonvila**
- VÄNSTER/HÖGER: Justera **Volym**.
- TRYCK(RETUR): Visa funktionsknappguiden.

1.2.3 Funktionsknappguide

Tryck på JOG-knappen så att funktionsknappsguiden visas. Via den kan du öppna huvudmenyn och komma åt andra alternativ. Du avslutar den genom att trycka på JOG-knappen en gång till.



- UPP/NED/VÄNSTER/HÖGER: Flytta till önskat objekt. Beskrivningen av varje objekt visas när fokus ändras.
- TRYCK(RETUR): Det valda alternativet används.

Ikoner	Beskrivning
	Välj [] för att ändra den inkommande signalen genom att röra JOG-knappen på funktionsknappsguidens skärm. Ett meddelande visas i skärmens övre vänstra hörn om den inkommande signalen har ändrats.
	<p>Välj [] genom att röra JOG-knappen på funktionsknappsguidens skärm. Skärmmenyn visas.</p> <p>OSD-kontrollås: Behåll de aktuella inställningarna eller lås menyreglaget så att inställningarna inte kan ändras av misstag. Aktivera/inaktivera: Lås/lås upp skärmmenykontrollen genom att trycka på VÄNSTER-knappen i 10 sekunder när huvudmenyn visas.</p> <p> Om OSD-kontrollen är låst</p> <p>Ljus och Kontrast kan ändras. PIP/PBP är tillgängligt. Läge för ögonvila är tillgängligt. Information kan visas.</p>
	Välj [] genom att röra JOG-knappen på funktionsknappsguidens skärm. Du måste trycka på den här knappen när du konfigurerar inställningarna för PIP/PBP -funktionen.
	Välj [] för att stänga av skärmen genom att röra JOG-knappen i funktionsknappsguidens skärm.



Vissa modeller har inte denna funktion.

Använd de aktuella funktionerna baserat på deras ikon och beskrivning.



När skärmen inte visar någonting (t.ex. energisparläge eller ingen signal) kan två direktknappar användas för att styra källa och ström enligt nedanstående.

JOG-knapp	Energisparläge/ingen signal
UPP	Ändra källa
Ned	
TRYCK(RETUR) i 2 sekunder	Ström av



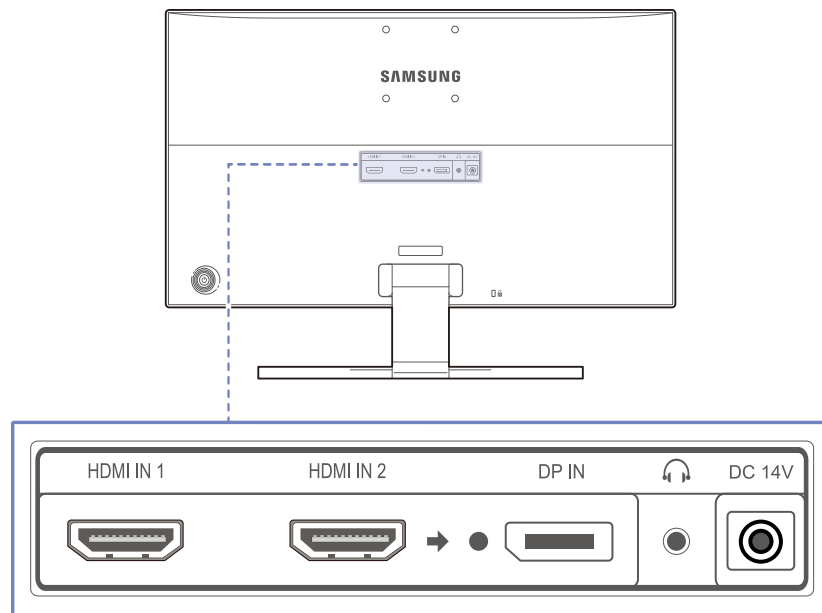
När huvudmenyn visas på skärmen kan JOG-knappen användas enligt nedan.

JOG-knapp	Åtgärd
UPP/NED	- Flytta alternativet
VÄNSTER	- Avsluta huvudmenyn - Stäng den underordnade listan utan att spara värdet. - Värdet minskar på reglaget.
HÖGER	- Flytta till nästa djup. - Värdet ökar på reglaget.
TRYCK(RETUR)	- Flytta till nästa djup. - Spara värdet och stäng den underordnade listan.

1.2.4 Baksidan



Färg och form på delarna kan variera från det som visas på bilden. Specifikationerna kan ändras utan föregående meddelande för att höja prestandan.



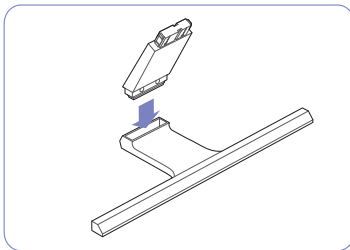
Port	Om portar
<div>HDMI IN 1 HDMI IN 2</div> 	Anslut till en källenhet med en HDMI-kabel.  HDMI 1 stöder 3840 × 2160 30 Hz HDMI 2 stöder 3840 × 2160 60 Hz
<div>DP IN</div> 	För anslutning av en dator via en DP-kabel.
	Anslut en ljudutmatningsenhet, t.ex. hörlurar.  Ljudet hörs bara om du använder en HDMI-till-HDMI-kabel eller en DP-kabel.
<div>DC 14V</div> 	Anslut likströmsadaptorn.

1.3 Installation

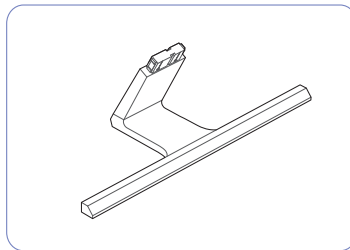
1.3.1 Montera stativet



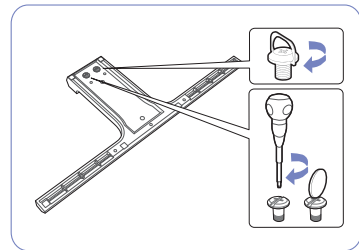
Innan du monterar produkten ska du ställa ned produkten på ett plant och stabilt underlag med skärmen nedåt.



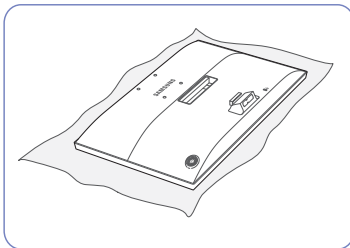
För in anslutningen för stativ i den riktning som bilden visar.



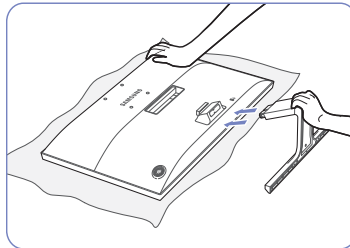
Kontrollera att anslutningen för stativ är ordentligt ansluten.



Vrid anslutningsskruven på stativets nederdel helt så att den är ordentligt fäst.

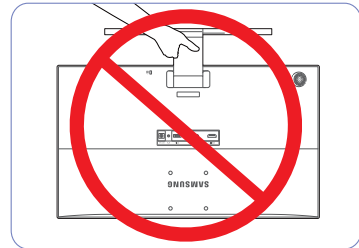


Lägg en duk över bordet för att skydda produkten och placera produkten på den så att fronten är vänd nedåt.



Håll i produktens huvudenhet med händerna som bilden visar.

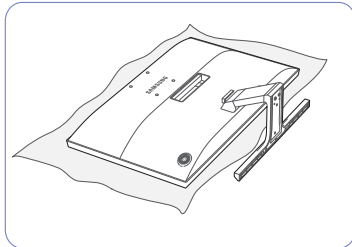
Tryck in det monterade stativet i huvudenheten i pilens riktning som bilden visar.



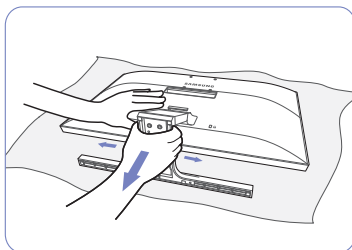
- Akta!

Håll inte bara i stativet om du håller produkten upp-och-ned.

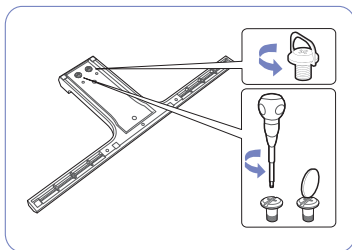
1.3.2 Avlägsna stativet



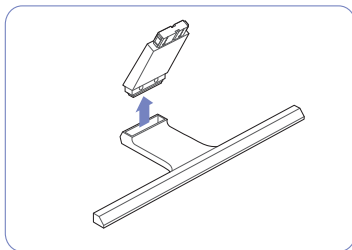
Lägg en duk över bordet för att skydda produkten och placera produkten på den så att fronten är vänd nedåt.



Om du vill ta bort stativet från skärmen, trycker du mot den nedre delen av skärmen med den ena handen och drar och svänger stativet åt sidan med andra handen, som i bilden.



Vrid anslutningsskruven längst ned på stativet för att dela på dem.

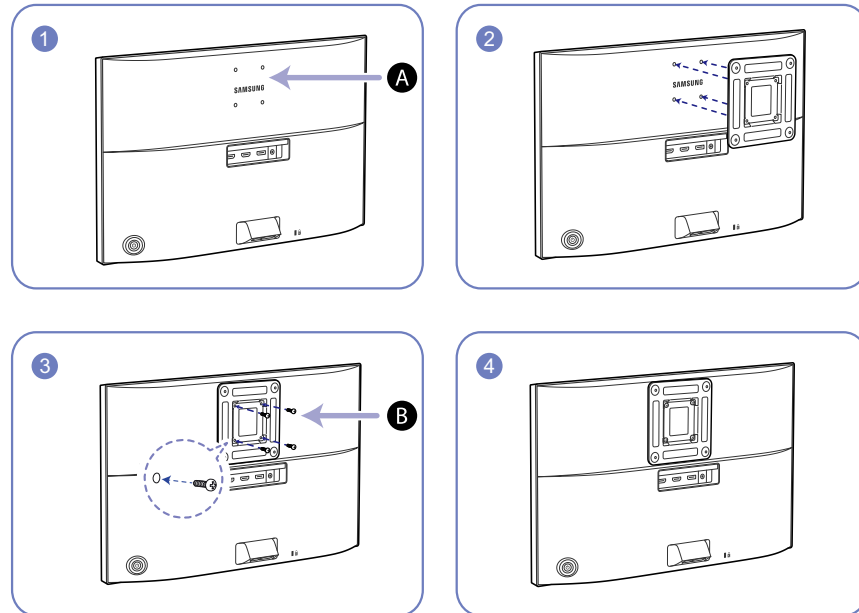


Ta ut anslutningen för stativ ur stativet genom att dra den i pilens riktning som bilden visar.

1.3.3 Installera ett väggstativ eller ett skrivbordsstativ



Slå av produkten och dra ur kontakten ur vägguttaget.



A Fäst väggstativet eller skrivbordsstativet här

B Konsol (säljs separat)

Räta in spåren och dra åt skruvarna på konsolen ordentligt på produkten med motsvarande delar på det väggstativ eller skrivbordsstativ du vill fästa.



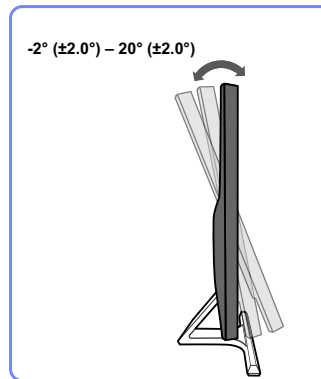
Obs!

- Om du använder en skruv som är längre än standardlängden kan det skada de inre delarna i produkten.
- Längden på skruvarna, som krävs för väggstativet, som inte följer VESA-standarderna kan variera beroende på specifikationerna.
- Använd inte skruvar som inte följer VESA-standarderna. Montera inte väggstativet eller skrivbordsstativet med onödigt våld. Produkten kan skadas eller falla och orsaka personskada. Samsung kan inte hållas ansvarig för skador som orsakats av att felaktiga skruvar har använts eller av att väggstativet eller skrivbordsstativet har monterats för hårdhänt.
- Samsung kan inte hållas ansvarig för produktskador eller personskador som orsakats av att ett annat väggstativ än det specificerade har används eller av att väggstativet har installerats på egen hand.
- För att väggmontera produkten ska du se till att köpa ett väggstativ som kan installeras 10 cm eller längre bort från väggen.
- Kontrollera att du använder ett väggstativ som följer standarder.
- Om du installerar bildskärmen med ett väggfäste måste du ta bort fotplattan från bildskärmen.

1.3.4 Ändra produktens lutning



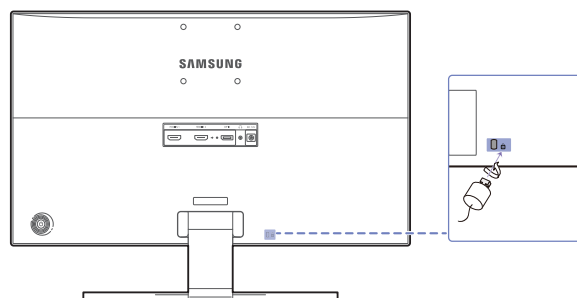
Färg och form på delarna kan variera från det som visas på bilden. Specifikationerna kan ändras utan föregående meddelande för att höja prestandan.



- Du kan ändra lutningen på bildskärmen.
- Håll i nedre delen av produkten och justera noggrant lutningen.

1.3.5 Antistöldlås

Ett antistöldlås gör det möjligt för dig att använda produkten på ett säkert sätt även på offentliga platser. Låsenhetens form och låsmetod varierar med tillverkare. Se bruksanvisningen som medföljer låsenheten för detaljer. Låsenheten säljs separat



Färg och form på delarna kan variera från det som visas på bilden. Specifikationerna kan ändras utan föregående meddelande för att höja prestandan.

Låsa en stöldskyddslåst enhet:

- 1 Fäst kabeln för antistöldlåsenheten i ett tungt föremål, såsom en bordsskiva.
- 2 Dra ena änden av kabeln genom öglan i andra änden.
- 3 Sätt i låsenheten i antistöldlåsenheten på produktens baksida.
- 4 Lås låsenheten.



- En antistöldlåsenhet kan köpas separat.
- Se bruksanvisningen som medföljer låsenheten för detaljer.
- Antistöldlåsenheter kan köpas hos elektronikåterförsäljare eller online.

2.1 Före anslutning

2.1.1 Kontrollpunkter före anslutning

- Innan du ansluter en källenhet ska du läsa bruksanvisningen som medföljer. Antalet och platserna för portarna på källenheterna kan variera från en enhet till en annan.
- Anslut inte strömkabeln förrän alla anslutningar är slutförda. Om du ansluter strömkabeln under inkoppling kan det skada produkten.
- Kontrollera typerna av portar på baksidan av produkten du vill ansluta.

2.2 Ansluta och använda en dator

Välj en anslutningsmetod som passar för din dator.

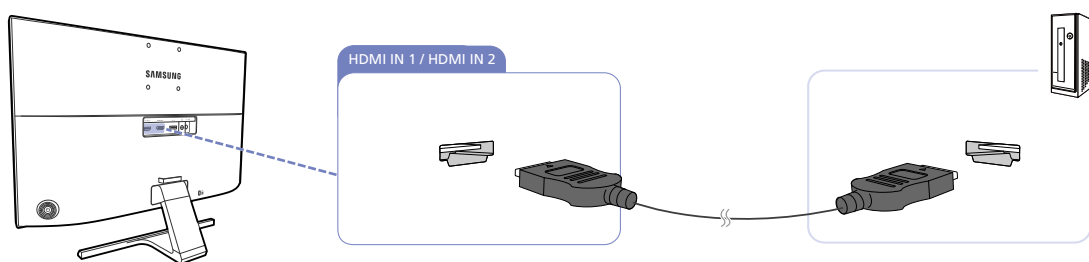


- Anslutningsdelarna kan variera med olika produkter.
- Om du inte använder kabeln som följde med skärmen får du kanske inte den bästa upplösningen.

2.2.1 Ansluta med en HDMI-kabel



Anslut inte strömsladden innan du ansluter de andra kablarna. Se till att först ansluta en källenhet innan du ansluter strömsladden.



- 1 Anslut porten [HDMI IN 1] eller porten [HDMI IN 2] på produktens baksida till datorns HDMI-port med en HDMI-kabel.
- 2 Anslut DC-strömadaptern till produkten och ett vägguttag. Slå sedan på strömknappen på datorn. (Mer information finns under "2.2.5 Ansluta strömmen".)
- 3 Ändra indatakälla till **HDMI 1** eller **HDMI 2** genom att föra JOG-knappen UPP/NED när ingen indatakälla är angiven.



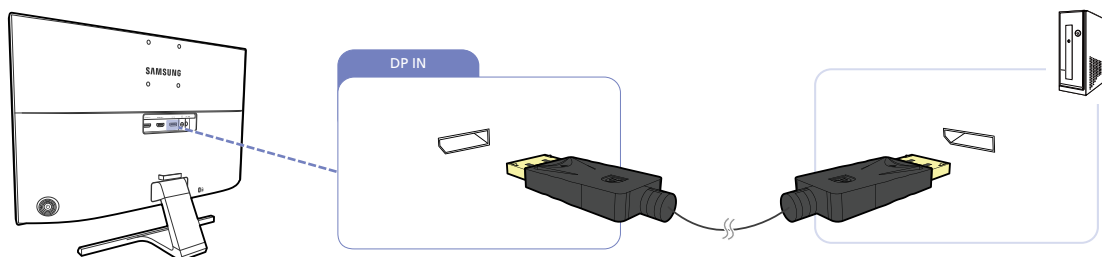
- Vilka portar som ingår kan variera beroende på produkt.
- För att kunna visa upplösningen 3840 × 2160 vid 30 Hz måste du använda en HDMI-kabel med stöd för 3840 × 2160 vid 30 Hz för att ansluta **HDMI 1**.
Kontrollera att HDMI-källans grafikkort stöder 3840 × 2160 vid 30 Hz.

- För att kunna visa upplösningen 3840 × 2160 vid 60 Hz måste du använda en HDMI-kabel med stöd för 3840 × 2160 vid 60 Hz för att ansluta **HDMI 2**.
Kontrollera att HDMI-källans grafikkort stöder 3840 × 2160 vid 60 Hz.
- Använd kabeln som följde med skärmen när du ska ansluta en HDMI-kabel.
Om du använder en annan HDMI-kabel än Samsungs kan bildkvaliteten bli lidande.

2.2.2 Anslutning med DP-kabel



Anslut inte strömsladden innan du ansluter de andra kablarna. Se till att först ansluta en källenhet innan du ansluter strömsladden.



- Anslut DP-kabeln till [DP IN]-porten på produktens baksida och DP-porten på datorn.
- Anslut DC-strömadaptern till produkten och ett vägguttag. Slå sedan på strömknappen på datorn. (Mer information finns under "2.2.5 Ansluta strömmen".)
- Ändra indatakälla till **DisplayPort** genom att föra JOG-knappen UPP/NED när ingen indatakälla är angiven.

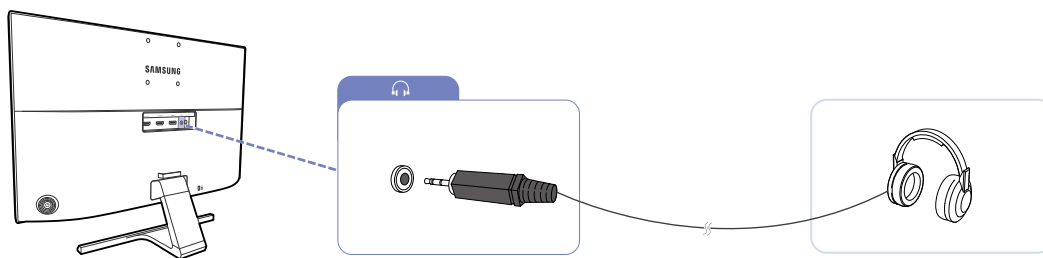


- Vilka portar som ingår kan variera beroende på produkt.
- För att kunna visa upplösningen 3840 × 2160 vid 60 Hz måste du använda en DP-kabel med stöd för 3840 × 2160 vid 60 Hz.
Kontrollera att DP-källans grafikkort stöder 3840 × 2160 vid 60 Hz.

2.2.3 Ansluta till hörlurar



Anslut inte strömsladden innan du ansluter de andra kablarna. Se till att först ansluta en källenhet innan du ansluter strömsladden.



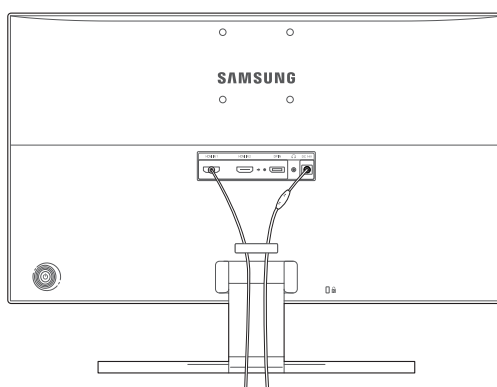
1 Anslut en ljudutgångsenhet, t.ex. hörlurar, till [🎧]-porten på produkten.



Ljudet fungerar bara när enhetens videokortportar stöder utgående ljud.

2.2.4 Organisera de anslutna kablarna

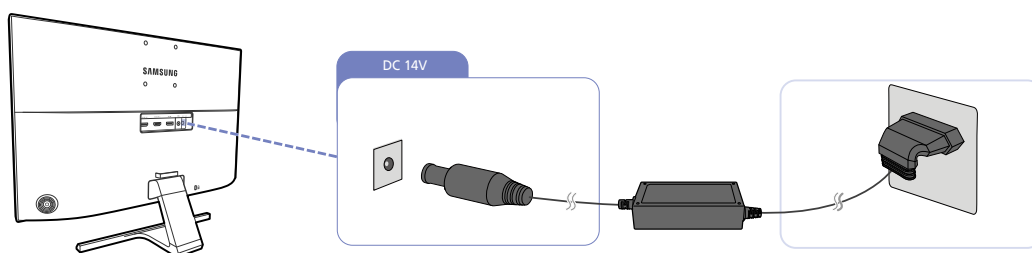
U28E590D



2.2.5 Ansluta strömmen

Strömanslutning med integrerad DC-strömadapter

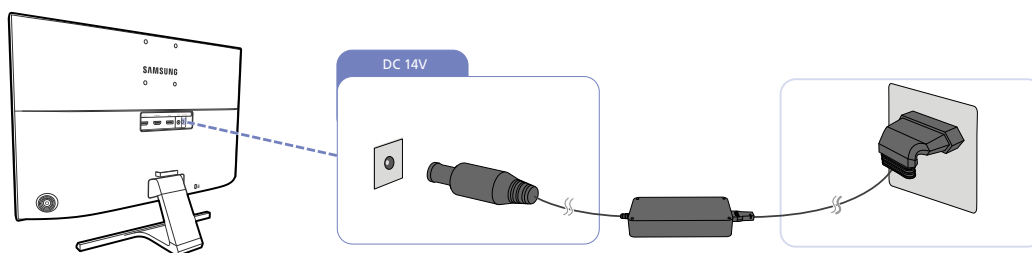
- Anslut strömadaptern till [DC 14V]-uttaget på produktens baksida. Anslut strömkabeln till uttaget.



Ingångsvolten ändras automatiskt.

Strömanslutning med löstagbar DC-strömadapter

- Anslut strömkabeln till DC-strömadaptern. Anslut sedan likströmsadaptern till [DC 14V]-porten på baksidan av produkten. Anslut sedan strömsladden till eluttaget.

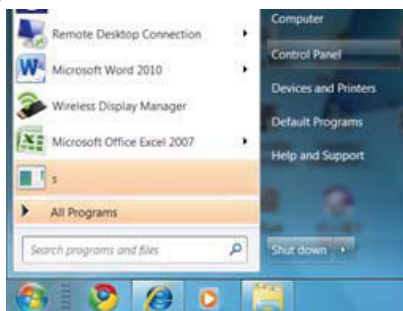


Ingångsvolten ändras automatiskt.

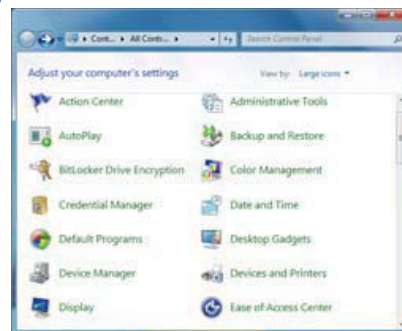
Ändra ljudinställningarna i Windows

Kontrollpanelen → Ljud → Högtalare → Högtalarkonfiguration

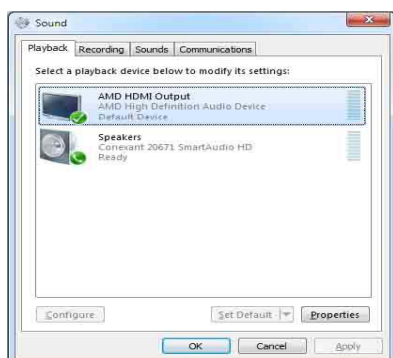
1



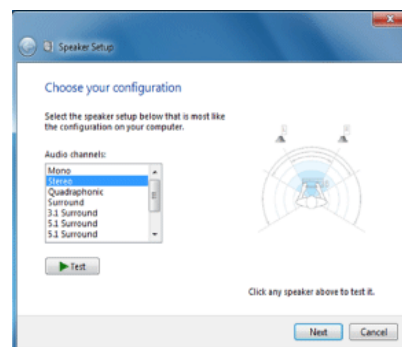
2



3



4

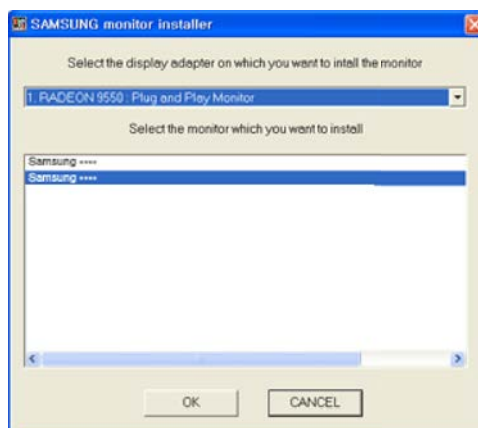


2.2.6 Installation av drivrutiner



- Du kan ställa in optimal upplösning och frekvens för den här produkten genom att installera överensstämmande drivrutiner för den här produkten.
- En installationsdrivrutin finns med på den CD som medföljer produkten.
- Om den fil som följer med inte fungerar går du till Samsungs hemsida (<http://www.samsung.com/>) och hämtar filen.

- 1 Sätt i den medföljande CD-skivan med bruksanvisningen i CD-ROM-enheten.
- 2 Klicka på "Windows Driver".
- 3 Följ instruktionerna som ges på skärmen för att fortsätta med installationen.
- 4 Välj produktens modell i listan över modeller.

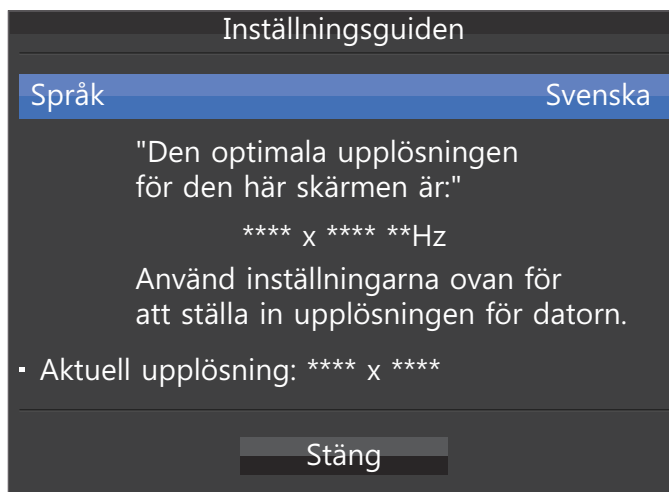



- 5 Gå till skärmegenskaper och kontrollera att upplösning och uppdateringsfrekvens är rätt. Se bruksanvisningen för Windows operativsystem för mer information.

2.2.7 Ställa in den optimala upplösningen

Ett informationsmeddelande om optimal upplösning visas första gången du slår på produkten när du köpt den.

Välj ett språk på produkten och ställ in optimal upplösning på datorn.



- 1 Tryck på JOG-knappen så att menyn för språkinställningar visas.
 - 2 Dölj meddelandet genom att flytta till **Stäng** med JOG-knappen. Tryck sedan på JOG-knappen.
-  Om du inte väljer den optimala upplösningen visas meddelandet tre gånger under en viss tid även om du stänger av och slår på produkten igen.
 - Du kan också välja den optimala upplösningen via **Kontrollpanelen** på datorn.

Skärminställning

Ange skärminställningar, till exempel ljusstyrka.

En detaljerad beskrivning av varje funktion finns med. Se apparaten för detaljer.

3.1 SAMSUNG MAGIC Bright

Med den här menyn får du optimal bildkvalitet anpassad efter den miljö där produkten kommer att användas.



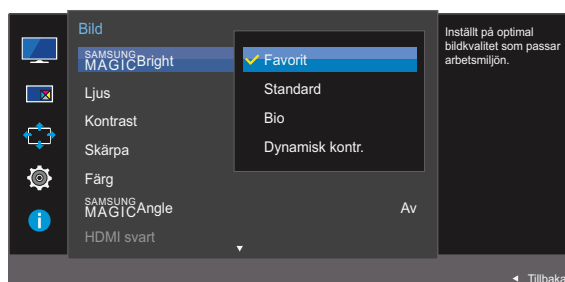
- Menyn är inte tillgänglig när **Eco-spar Plus** är aktiverat.
- Menyn är inte tillgänglig när **SAMSUNG MAGICAngle** är aktiverat.
- Menyn är inte tillgänglig när **Spelläge** är aktiverat.
- Menyn är inte tillgänglig när **Läge för ögonvila** är aktiverat.
- Ej tillgängligt om läget **PIP/PBP-läge** är inställt på **På**.

Du kan anpassa ljusstyrkan efter dina egna behov.

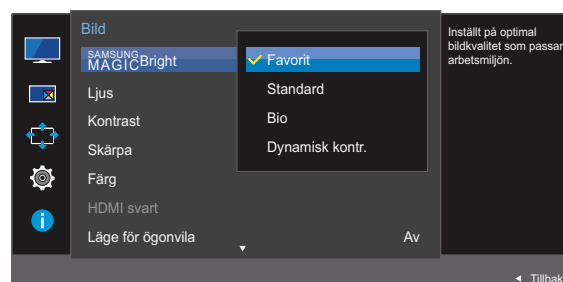
3.1.1 Ställa in SAMSUNG MAGIC Bright

- 1 När funktionsknappsguiden visas väljer du [] genom att föra JOG-knappen UPPÅT. Tryck sedan på JOG-knappen.
- 2 Gå till **Bild** genom att föra JOG-knappen UPP/NED och sedan trycka ned den.
- 3 Gå till **SAMSUNG MAGICBright** genom att föra JOG-knappen UPP/NED och sedan trycka ned den. Följande skärm visas.

U28E590D

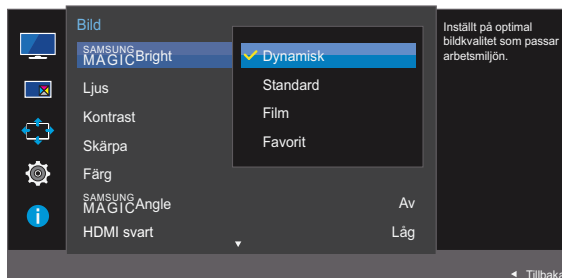


U24E590D

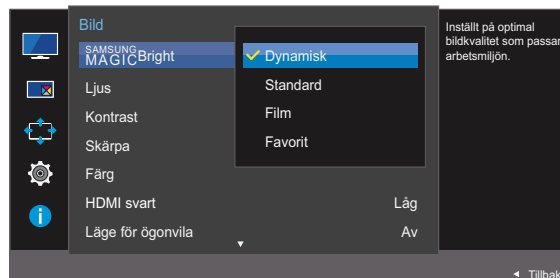


- **Favorit:** Anpassa kontrasten och ljusstyrkan efter behov.
- **Standard:** Få en bildkvalitet som är anpassad för redigering av dokument eller för att surfa på Internet.
- **Bio:** Få en ljusstyrka och skärpa som på en TV för visning av video- och DVD-innehåll.
- **Dynamisk kontr.:** Få en balanserad ljusstyrka genom automatiskt kontrastjustering.

U28E590D



U24E590D



När den externa ingången ansluts via HDMI/DP och **PC/AV-läge** är inställd på **AV**, har **SAMSUNG MAGICBright** fyra automatiska bildinställningarna (**Dynamisk**, **Standard**, **Film** och **Favorit**) som är förinställda på fabriken. Du kan aktivera antingen **Dynamisk**, **Standard**, **Film** eller **Favorit**. Du kan välja **Favorit** som automatiskt återkallar dina personliga bildinställningar.

- **Dynamisk:** Välj det här läget för att visa en skarpare bild än i läget **Standard**.
- **Standard:** Välj detta läge när omgivningen är ljus. Detta ger också en skarp bild.
- **Film:** Välj detta läge när omgivningen är mörk. Detta spar ström och minskar ögontrötthet.
- **Favorit:** Välj detta läge när du vill justera bilden enligt dina önskemål.

4 Gå till önskat alternativ genom att föra JOG-knappen UPP/NED och sedan trycka ned den.

5 Det valda alternativet tillämpas.

3.2 Ljus

Ändrar bildens ljusstyrka. (Intervall: 0~100)

Ett högre värde får bilden att visas klarare.

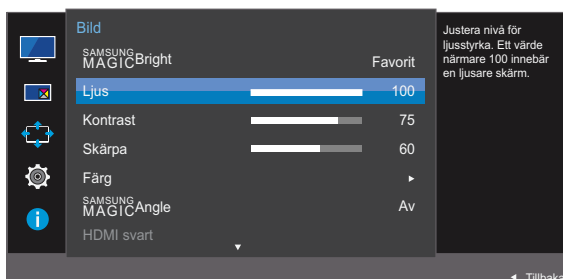


- Menyn är inte tillgänglig när läget **Dynamisk kontr.** är angett för **SAMSUNG MAGICBright**.
- Menyn är inte tillgänglig när **Eco-spar Plus** är aktiverat.
- Menyn är inte tillgänglig när **Läge för ögonvila** är aktiverat.

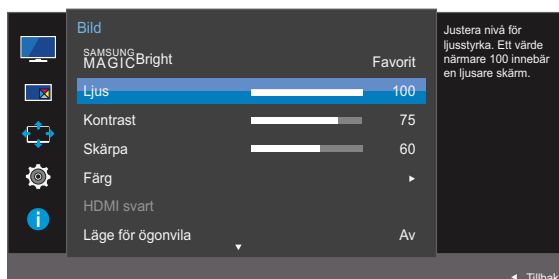
3.2.1 Konfigurera Ljus

- 1 När funktionsknappsguiden visas väljer du [] genom att föra JOG-knappen UPPÅT.
Tryck sedan på JOG-knappen.
- 2 Gå till **Bild** genom att föra JOG-knappen UPP/NED och sedan trycka ned den.
- 3 Gå till **Ljus** genom att föra JOG-knappen UPP/NED och sedan trycka ned den.
Följande skärm visas.

U28E590D



U24E590D



- 4 Justera **Ljus** genom att föra JOG-knappen VÄNSTER/HÖGER.
- 5 Det valda alternativet tillämpas.

3.3 Kontrast


Justera kontrasten mellan motiv och bakgrund. (Intervall: 0~100)

Ett högre värde ökar kontrasten för att få motivet att bli klarare.

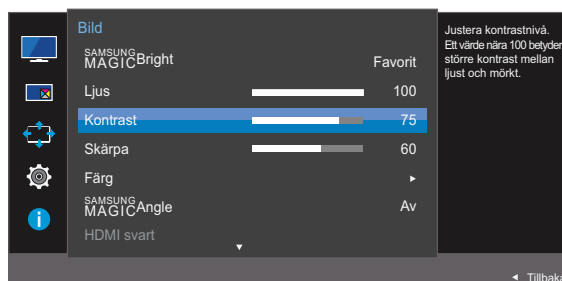


- Det här alternativet är inte tillgängligt när **SAMSUNG MAGICBright** är i läget **Bio** eller **Dynamisk kontr.**
- Menyn är inte tillgänglig när **Spelläge** är aktiverat.
- Den här menyn är inte tillgänglig när **PIP/PBP-läge** är inställt på **På** och **Storlek** är inställt på  (PBP-läge).

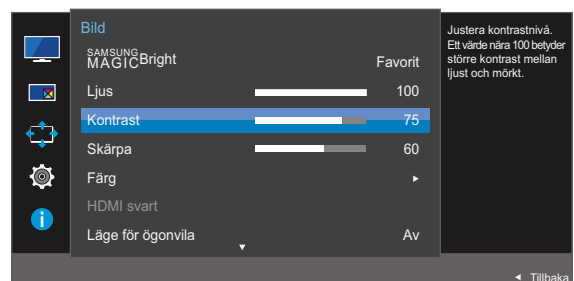
3.3.1 Ställa in Kontrast

- 1 När funktionsknappsguiden visas väljer du  genom att föra JOG-knappen UPPÅT. Tryck sedan på JOG-knappen.
- 2 Gå till **Bild** genom att föra JOG-knappen UPP/NED och sedan trycka ned den.
- 3 Gå till **Kontrast** genom att föra JOG-knappen UPP/NED och sedan trycka ned den. Följande skärm visas.

U28E590D



U24E590D



- 4 Justera **Kontrast** genom att föra JOG-knappen VÄNSTER/HÖGER.
- 5 Det valda alternativet tillämpas.

3.4 Skärpa

Framhäv motivets konturer eller gör dem suddigare. (Intervall: 0~100)

Ett högre värde gör motivets konturer skarpere.

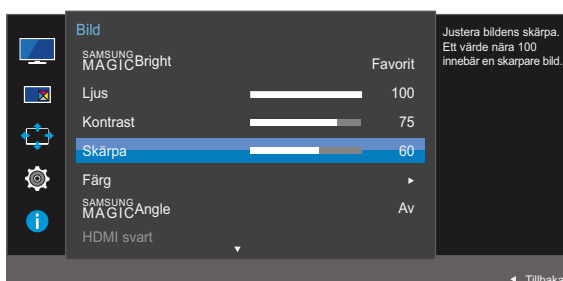


- Det här alternativet är inte tillgängligt när **SAMSUNG MAGICBright** är i läget **Bio** eller **Dynamisk kontr.**
- Menyn är inte tillgänglig när **Spelläge** är aktiverat.
- Ej tillgängligt om läget **PIP/PBP-läge** är inställt på **På**.

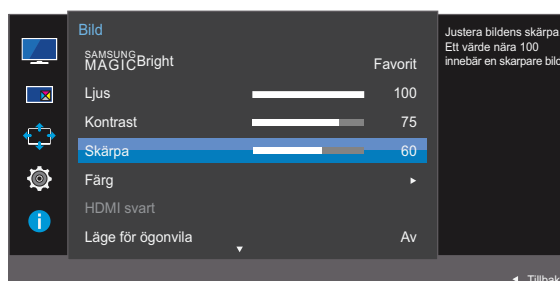
3.4.1 Ställa in Skärpa

- 1 När funktionsknappsguiden visas väljer du [] genom att föra JOG-knappen UPPÅT.
Tryck sedan på JOG-knappen.
- 2 Gå till **Bild** genom att föra JOG-knappen UPP/NED och sedan trycka ned den.
- 3 Gå till **Skärpa** genom att föra JOG-knappen UPP/NED och sedan trycka ned den.
Följande skärm visas.

U28E590D



U24E590D



- 4 Justera **Skärpa** genom att föra JOG-knappen VÄNSTER/HÖGER.
- 5 Det valda alternativet tillämpas.

3.5 Färg

En detaljerad beskrivning av varje funktion finns med. Se apparaten för detaljer.

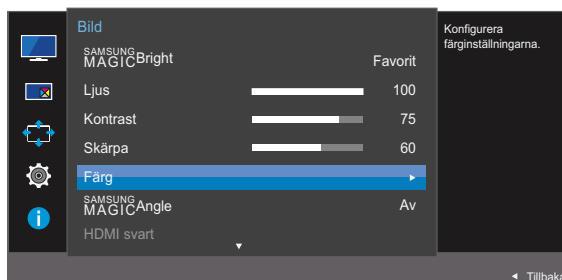


- Justera skärmens ton. Menyn är inte tillgänglig när läget **Bio** eller **Dynamisk kontr.** är angett för **SAMSUNG MAGICBright**.
- Menyn är inte tillgänglig när **Spelläge** är aktiverat.
- Menyn är inte tillgänglig när **Läge för ögonvila** är aktiverat.
- Menyn **Färgton** och **Gamma** är inte tillgänglig när **SAMSUNG MAGICAngle** är aktiverat.
- Ej tillgängligt om läget **PIP/PBP-läge** är inställt på **På**.

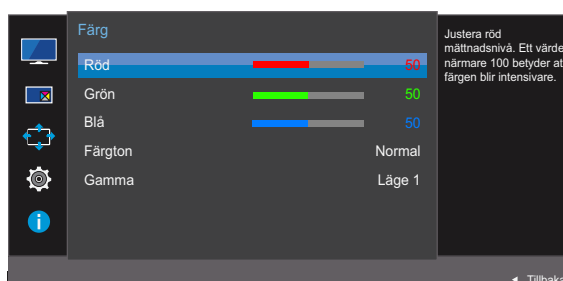
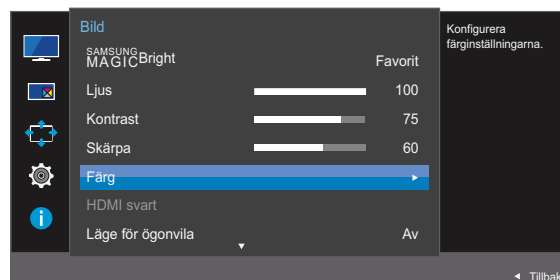
3.5.1 Ställa in Färg

- När funktionsknappsguiden visas väljer du [] genom att föra JOG-knappen UPPÅT. Tryck sedan på JOG-knappen.
- Gå till **Bild** genom att föra JOG-knappen UPP/NED och sedan trycka ned den.
- Gå till **Färg** genom att föra JOG-knappen UPP/NED och sedan trycka ned den. Följande skärm visas.

U28E590D



U24E590D



- Röd** : Justera den röda mättnadsnivån. Värden närmare hundra ger en högre färgintensitet.
- Grön** : Justera den gröna mättnadsnivån. Värden närmare hundra ger en högre färgintensitet.
- Blå** : Justera den blå mättnadsnivån. Värden närmare hundra ger en högre färgintensitet.
- Färgton** : Välj den färgton som passar dina behov bäst.
 - **Sval 2**: Ange att färgtemperaturen ska vara svalare än **Sval 1**.

- **Sval 1**: Ange att färgtemperaturen ska vara svalare än läget **Normal**.
- **Normal**: Visa standardfärgtonen.
- **Varm 1**: Ange att färgtemperaturen ska vara varmare än läget **Normal**.
- **Varm 2**: Ange att färgtemperaturen ska vara varmare **Varm 1**.
- **Favorit**: Anpassa färgtonen.



När den externa ingången ansluts via HDMI/DP och **PC/AV-läge** är inställd på **AV**, har **Färgton** fyra automatiska inställningar för färgtemperatur (**Sval**, **Normal**, **Varm** och **Favorit**).

- **Gamma**: Justera ljusstyrkans mellannivå.

- **Läge 1**
- **Läge 2**
- **Läge 3**

4 Gå till önskat alternativ med JOG-knappen och trycka sedan ned den.

5 Det valda alternativet tillämpas.

3.6 SAMSUNG MAGIC Angle (U28E590D)

Med **SAMSUNG MAGIC Angle** kan du ställa in inställningar för optimal bildkvalitet beroende på visningsvinkeln.

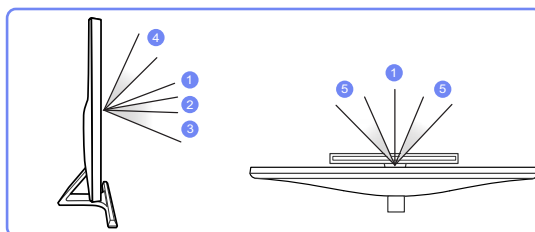
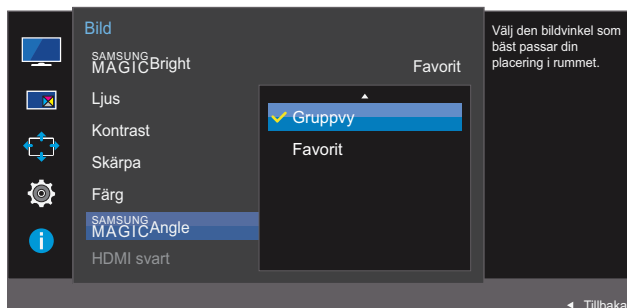
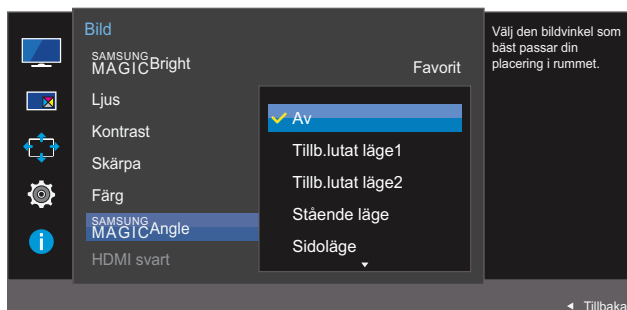


- Det här alternativet är inte tillgängligt när **SAMSUNG MAGIC Bright** är i läget **Bio** eller **Dynamisk kontr.**
- Menyn är inte tillgänglig när **Spelläge** är aktiverat.
- Menyn är inte tillgänglig när **Läge för ögonvila** är aktiverat.
- Ej tillgängligt om läget **PIP/PBP-läge** är inställt på **På**.

Med den här funktionen kan du anpassa visningsvinkeln, ljusstyrkan och tonen efter dina egna behov.

3.6.1 Ställa in SAMSUNG MAGIC Angle

- 1 När funktionsknappsguiden visas väljer du **[MAGIC]** genom att föra JOG-knappen UPPÅT. Tryck sedan på JOG-knappen.
- 2 Gå till **Bild** genom att föra JOG-knappen UPP/NED och sedan trycka ned den.
- 3 Gå till **SAMSUNG MAGIC Angle** genom att föra JOG-knappen UPP/NED och sedan trycka ned den. Följande skärm visas.



- **Av** ①: Välj det här alternativet om du sitter rakt framför produkten.
 - **Tillb.lutat läge1** ②: Välj det här alternativet om du tittar upp något på produkten.
 - **Tillb.lutat läge2** ③: Välj det här alternativet om du tittar upp mer på produkten än vid Tillb.lutat läge1.
 - **Stående läge** ④: Välj det här alternativet om du tittar ner något på produkten.
 - **Sidoläge** ⑤: Välj det här alternativet om du sitter lite vid sidan av produkten.
 - **Gruppvy**: Välj det här alternativet om fler än en person tittar på produkten från platserna ①, ④ och ⑤.
 - **Favorit: Tillb.lutat läge1** används som standard om **Favorit** är valt.
- 4 Gå till önskat alternativ genom att föra JOG-knappen UPP/NED och sedan trycka ned den.
- 5 Det valda alternativet tillämpas.

3.7 HDMI svart

Om en DVD-spelare eller digital-tv-box är ansluten till produkten via HDMI, kan det uppstå en viss bildförsämring (kontrast/färgförsämring, svärta etc.) på den anslutna källenheten. I sådana fall kan **HDMI svart** användas för att justera bildkvaliteten. Om så är fallet korregerar du den försämrade bildkvaliteten med **HDMI svart**.

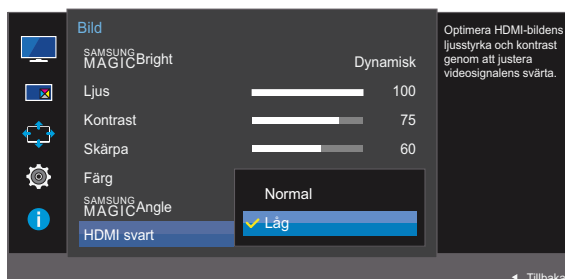


- Funktionen är endast tillgänglig i läget **HDMI 1** eller **HDMI 2**.
- Ej tillgängligt om läget **PIP/PBP-läge** är inställt på **På**.

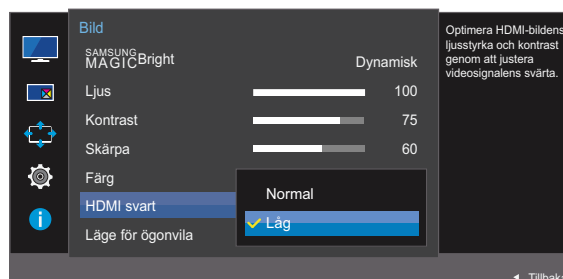
3.7.1 Konfigurera inställningar för HDMI svart

- 1 När funktionsknappsguiden visas väljer du [] genom att föra JOG-knappen UPPÅT. Tryck sedan på JOG-knappen.
- 2 Gå till **Bild** genom att föra JOG-knappen UPP/NED och sedan trycka ned den.
- 3 Gå till **HDMI svart** genom att föra JOG-knappen UPP/NED och sedan trycka ned den. Följande skärm visas.

U28E590D



U24E590D



- **Normal**: Välj det här läget när det inte finns någon försämring av kontrastförhållandet.
 - **Låg**: Välj det här läget för att minska svärten och öka den vita nivån när det finns en försämring i kontrastförhållandet.
- 4 Gå till önskat alternativ genom att föra JOG-knappen UPP/NED och sedan trycka ned den.
 - 5 Det valda alternativet tillämpas.



HDMI svart kanske inte fungerar med vissa källenheter.

3.8 Läge för ögonvila



Ej tillgängligt om läget **PIP/PBP-läge** är inställt på **På**.

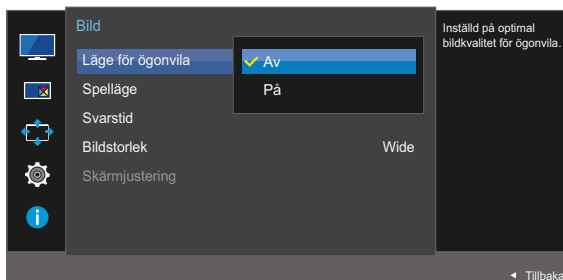
Ange en optimal bildkvalitet som är avslappnande för ögat.

TÜV Rheinland Low Blue Light Content är en certifiering för produkter som uppfyller kraven för lägre blå ljusnivåer. När **Läge för ögonvila** är inställt på **På** reduceras mängden blått ljus med våglängder runt 400 nm, vilket ger en optimal bildkvalitet som samtidigt är avslappnande för ögat. Samtidigt är den blå ljusnivån lägre än i standardinställningarna enligt testning från TÜV Rheinland, och nivån har certifierats enligt kraven i TÜV Rheinlands standard Low Blue Light Content.

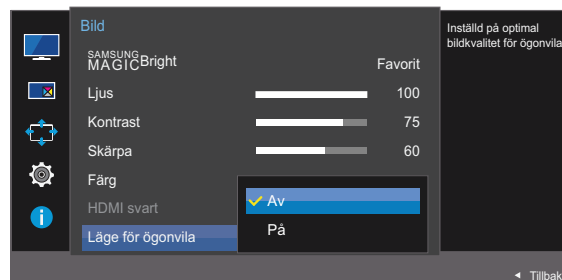
3.8.1 Ställa in Läge för ögonvila

- 1 När funktionsknappsguiden visas väljer du [] genom att föra JOG-knappen UPPÅT. Tryck sedan på JOG-knappen.
- 2 Gå till **Bild** genom att föra JOG-knappen UPP/NED och sedan trycka ned den.
- 3 Gå till **Läge för ögonvila** genom att föra JOG-knappen UPP/NED och sedan trycka ned den. Följande skärm visas.

U28E590D



U24E590D



- 4 Gå till önskat alternativ genom att föra JOG-knappen UPP/NED och sedan trycka ned den.
- 5 Det valda alternativet tillämpas.

3.9 Spelläge

Konfigurera produktens skärminställningar för spelläget. Använd den här funktionen när du spelar spel på en dator eller har anslutit en spelkonsol som PlayStation™ eller Xbox™.

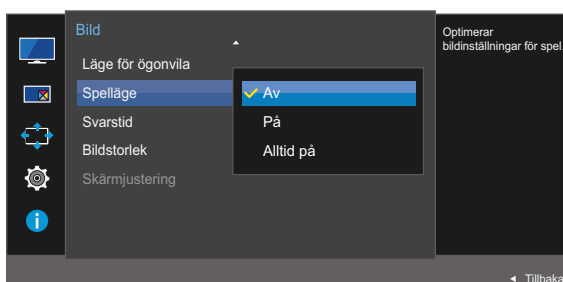


- Menyn är inte tillgänglig när **Läge för ögonvila** är aktiverat.
- Ej tillgängligt om läget **PIP/PBP-läge** är inställt på **På**.

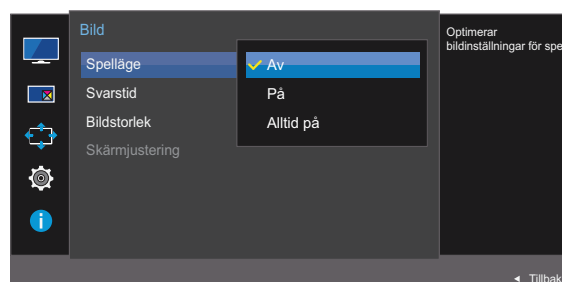
3.9.1 Ställa in Spelläge

- 1 När funktionsknappsguiden visas väljer du [||||] genom att föra JOG-knappen UPPÅT. Tryck sedan på JOG-knappen.
- 2 Gå till **Bild** genom att föra JOG-knappen UPP/NED och sedan trycka ned den.
- 3 Gå till **Spelläge** genom att föra JOG-knappen UPP/NED och sedan trycka ned den. Följande skärm visas.

U28E590D



U24E590D



- 4 Gå till önskat alternativ genom att föra JOG-knappen UPP/NED och sedan trycka ned den.
- 5 Det valda alternativet tillämpas.



- **Spelläge** växlar till **Av** när skärmen slås på, övergår i energisparläge eller ingångskällan ändras.
- Om du vill att **Spelläge** alltid ska vara aktiverat, markerar du **Alltid på**.


3.10 Svarstid

Accelerera skärmens svarshastighet så att videon blir mer levande och naturlig.

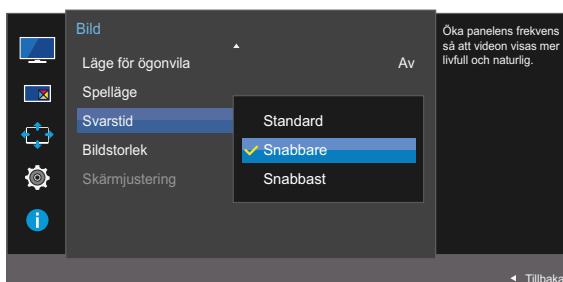


- Det bästa alternativet för **Svarstid** när du inte visar film är **Standard** eller **Snabbare**.
- Den här menyn är inte tillgänglig när **PIP/PBP-läge** är inställt på **På** och **Storlek** är inställt på / (PIP-läge).

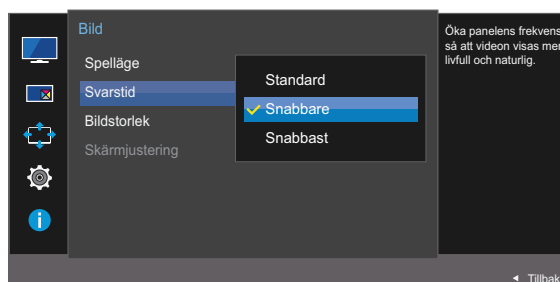
3.10.1 Ställa in Svarstid

- 1 När funktionsknappsguiden visas väljer du  genom att föra JOG-knappen UPPÅT. Tryck sedan på JOG-knappen.
- 2 Gå till **Bild** genom att föra JOG-knappen UPP/NED och sedan trycka ned den.
- 3 Gå till **Svarstid** genom att föra JOG-knappen UPP/NED och sedan trycka ned den. Följande skärm visas.

U28E590D



U24E590D




- 4 Gå till önskat alternativ genom att föra JOG-knappen UPP/NED och sedan trycka ned den.
- 5 Det valda alternativet tillämpas.

3.11 Bildstorlek

Ändra bildstorleken.

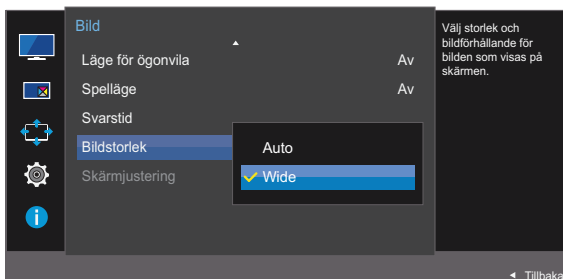
- Den här menyn är inte tillgänglig när **PIP/PBP-läge** är inställt på **På** och **Storlek** är inställt på  (PBP-läge).
- Menyn är inte tillgänglig när **FreeSync** är aktiverat.

3.11.1 Ändra Bildstorlek

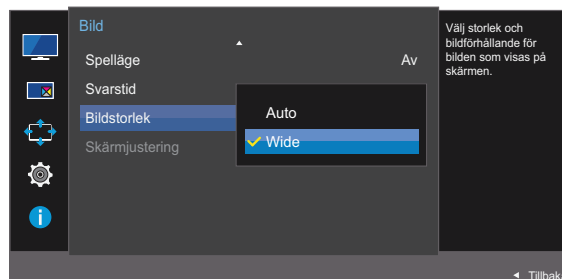
- 1 När funktionsknappsguiden visas väljer du  genom att föra JOG-knappen UPPÅT. Tryck sedan på JOG-knappen.
- 2 Gå till **Bild** genom att föra JOG-knappen UPP/NED och sedan trycka ned den.
- 3 Gå till **Bildstorlek** genom att föra JOG-knappen UPP/NED och sedan trycka ned den. Följande skärm visas.

I **PC-läge**

U28E590D



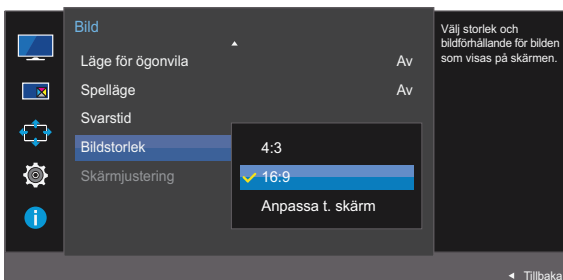
U24E590D



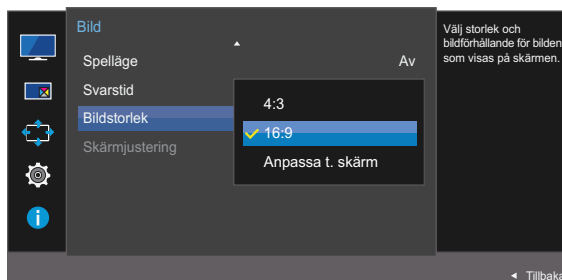
- **Auto**: Visa bilden med det bildformat som inmatningskällan har.
- **Wide**: Visa bilden i helskärmsläge oavsett vilket bildformat inmatningskällan har.

I **AV-läge**

U28E590D



U24E590D



- **4:3**: Visa bilden med bildformatet 4:3. Lämpligt för videor och standardsändningar.
- **16:9**: Visa bilden med bildformatet 16:9.
- **Anpassa t. skärm**: Visa underbilden med originalbildformatet utan beskärning.



- Funktionen kanske inte ingår beroende på vilka portar produkten har.
- Du kan ändra skärmstorlek när följande villkor är uppfyllda.
 - En digital enhet är ansluten med HDMI/DP-kabeln.
 - Ingångssignalen är 480p, 576p, 720p eller 1080p och skärmen kan visas normalt (signalerna kan inte användas på alla modeller).
 - Detta kan endast ställas in när den externa ingången är ansluten via HDMI/DP och **PC/AV-läge** är inställt som **AV**.

4 Gå till önskat alternativ genom att föra JOG-knappen UPP/NED och sedan trycka ned den.

5 Det valda alternativet tillämpas.

3.12 Skärmjustering


3.12.1 Ställa in H-position och V-position

H-position: Flytta skärmen åt vänster eller höger.

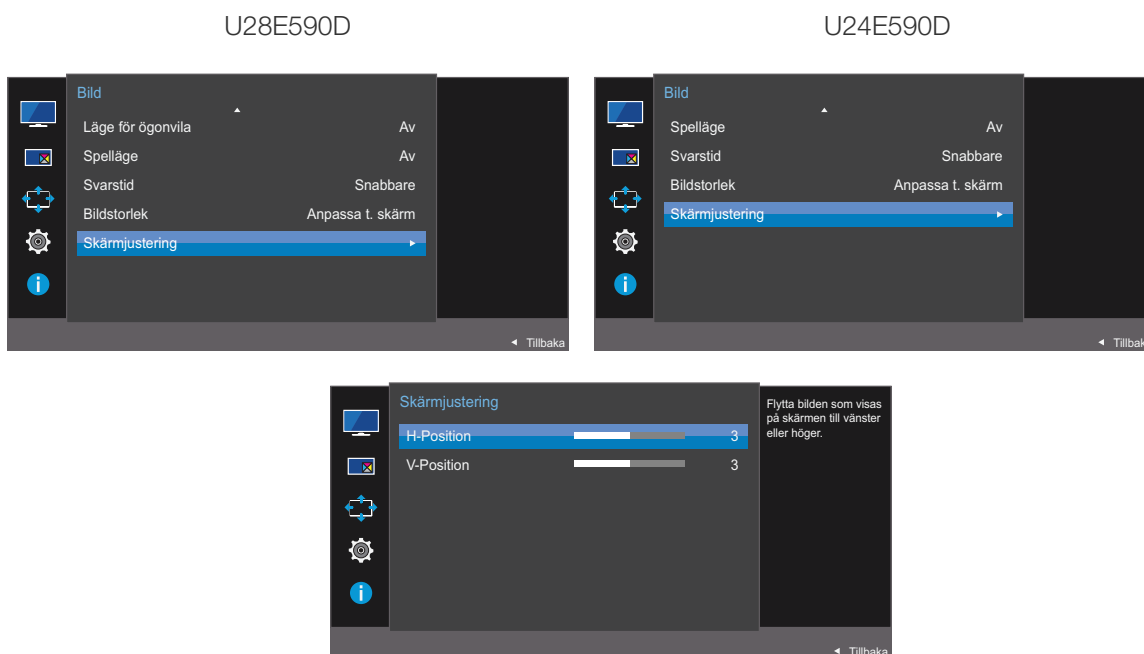
V-position: Flytta skärmen uppåt eller nedåt.



Menyn är endast tillgänglig när **Bildstorlek** är inställt på **Anpassa t. skärm** i **AV**-läge. När en 480p-, 576p-, 720p- eller 1080p-signal används i **AV**-läge och bildskärmen visas normalt väljer du **Anpassa t. skärm** för att justera den vågräta positionen i nivåerna 0-6.

- 1 När funktionsknappsguiden visas väljer du  genom att föra JOG-knappen UPPÅT. Tryck sedan på JOG-knappen.
- 2 Gå till **Bild** genom att föra JOG-knappen UPP/NED och sedan trycka ned den.
- 3 Gå till **Skärmjustering** genom att föra JOG-knappen UPP/NED och sedan trycka ned den.
- 4 Gå till **H-Position** eller **V-Position** genom att föra JOG-knappen UPP/NED och sedan trycka ned den.

Följande skärm visas.



- 5 Justera **H-Position** eller **V-Position** genom att föra JOG-knappen åt VÄNSTER/HÖGER och sedan trycka ned den.
- 6 Det valda alternativet tillämpas.

4.1 PIP/PBP

PIP-funktionen (Picture in Picture) delar upp bilden i två delar. Den ena källanheten visas på huvudskärmen samtidigt som den andra visas i de infällda fönstren.

PBP-funktionen (Picture by Picture) delar skärmen på hälften och visa två olika källor samtidigt, en på vänster och en på höger sida.

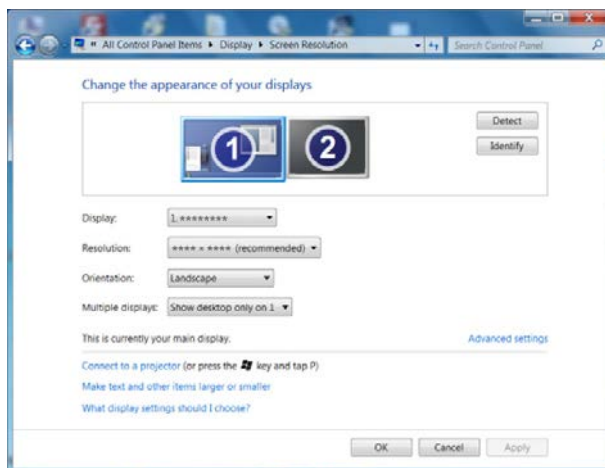


- Kompatibel med Windows7 och Windows8.
- **PIP/PBP**-funktionen kanske inte är tillgänglig beroende på specifikationerna för det grafikkort som används. Om skärmen är tom i **PIP/PBP**-läge när optimal upplösning väljs ska du gå till **Kontrollpanelen** → **Bildskärm** → **Skärmupplösning** och klicka på **Identifiera** på datorn. (Instruktionerna gäller för Windows 7). Om skärmen är tom när upplösningen ställs in på optimal upplösning, ändrar du den till 1280 × 1024.
- Skärmen kan blinka ett kort ögonblick eller visas med fördröjning när du aktiverar eller inaktiverar **PIP/PBP**-funktionen eller när du ändrar skärmstorleken med **PIP/PBP**-funktionen aktiverad.

Det här kan ibland hända när en skärm och en dator är anslutna till två eller flera indatakällor.

Det beror inte på skärmens prestanda.

Problemet uppstår huvudsakligen då videosignalerna fördröjs i överföringen till skärmen beroende på grafikkortets prestanda.

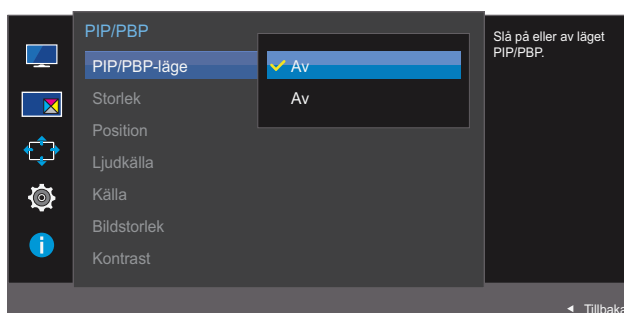


- För att maximera bild- och ljudkvaliteten rekommenderar vi att du använder ett grafikkort eller en DVD som stöder 4K-upplösning (3840 × 2160 vid 30 Hz) vid anslutning till **HDMI 1**-port.
- För att maximera bild- och ljudkvaliteten rekommenderar vi att du använder ett grafikkort eller en DVD som stöder 4K-upplösning (3840 × 2160 vid 60 Hz) vid anslutning till **HDMI 2**-port.
- När **PIP/PBP**-funktionen är aktiverad kan inte upplösningen växla till optimal upplösning på grund av ett kompatibilitetsproblem mellan grafikkortet och Windows. Ställ in **PIP/PBP-läge** som **Av**. Eller starta om skärmen och ställ sedan in optimal upplösning i Windows-gränssnittet.

4.1.1 Ställa in PIP/PBP-läge

Aktivera eller inaktivera **PIP/PBP**-funktionen.


- 1 När funktionsknappsguiden visas väljer du [] genom att föra JOG-knappen UPPÅT. Tryck sedan på JOG-knappen.
- 2 Gå till **PIP/PBP** genom att föra JOG-knappen UPP/NED och sedan trycka ned den.
- 3 Gå till **PIP/PBP-läge** genom att föra JOG-knappen UPP/NED och sedan trycka ned den. Följande skärm visas.

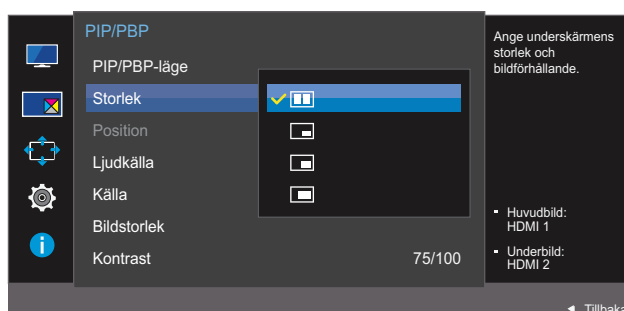






- **Av / På**
- 4 Gå till önskat alternativ genom att föra JOG-knappen UPP/NED och sedan trycka ned den.
 - 5 Det valda alternativet tillämpas.

4.1.2 Ställa in Storlek

Välj storlek och bildformat för underbilden.

- 1 När funktionsknappsguiden visas väljer du  genom att föra JOG-knappen UPPÅT. Tryck sedan på JOG-knappen.
- 2 Gå till **PIP/PBP** genom att föra JOG-knappen UPP/NED och sedan trycka ned den.
- 3 Gå till **Storlek** genom att föra JOG-knappen UPP/NED och sedan trycka ned den. Följande skärm visas.

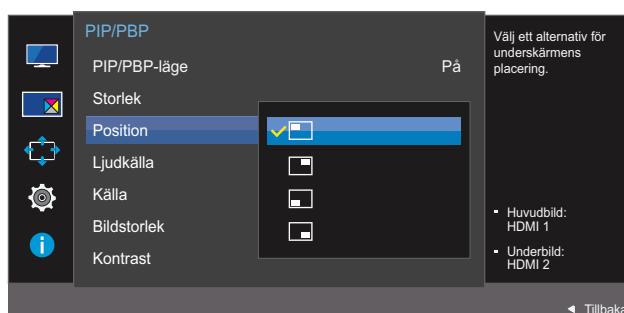


- : Välj den här ikonbilden om du vill använda PBP-läget när den optimala upplösningen för skärmens vänstra och högra sida är 1920 × 2160 (bredd × höjd).
 - : Välj den här ikonbilden om du vill använda PIP-läget när den optimala upplösningen för underbilden är 720 × 480 (bredd × höjd).
 - : Välj den här ikonbilden om du vill använda PIP-läget när den optimala upplösningen för underbilden är 1280 × 720 (bredd × höjd).
 - : Välj den här ikonbilden om du vill använda PIP-läget när den optimala upplösningen för underbilden är 1920 × 1080 (bredd × höjd).
- 4 Gå till önskat alternativ genom att föra JOG-knappen UPP/NED och sedan trycka ned den.
 - 5 Det valda alternativet tillämpas.

4.1.3 Ställa in Position

Välj position för underbilden bland de tillgängliga alternativen.

- 1 När funktionsknappsguiden visas väljer du [PIP/PBP] genom att föra JOG-knappen UPPÅT. Tryck sedan på JOG-knappen.
- 2 Gå till **PIP/PBP** genom att föra JOG-knappen UPP/NED och sedan trycka ned den.
- 3 Gå till **Position** genom att föra JOG-knappen UPP/NED och sedan trycka ned den. Följande skärm visas.



- / / /


- 4 Gå till önskat alternativ genom att föra JOG-knappen UPP/NED och sedan trycka ned den.
- 5 Det valda alternativet tillämpas.



- Inte tillgängligt när PBP är valt.
- Skärmen kan blinka om ingångssignalen är instabil.

4.1.4 Ställa in Ljudkälla

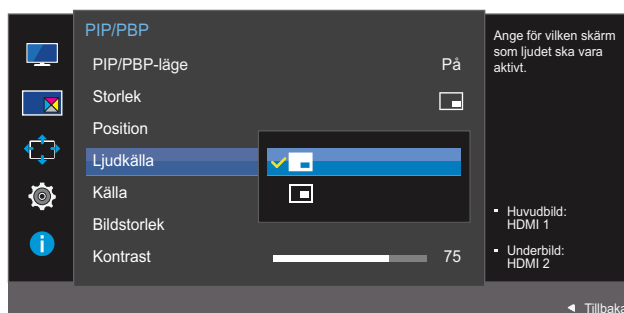
Ange vilken skärm du vill höra ljudet för.

- 1 När funktionsknappsguiden visas väljer du  genom att föra JOG-knappen UPPÅT. Tryck sedan på JOG-knappen.
- 2 Gå till **PIP/PBP** genom att föra JOG-knappen UPP/NED och sedan trycka ned den.
- 3 Gå till **Ljudkälla** genom att föra JOG-knappen UPP/NED och sedan trycka ned den. Följande skärm visas.

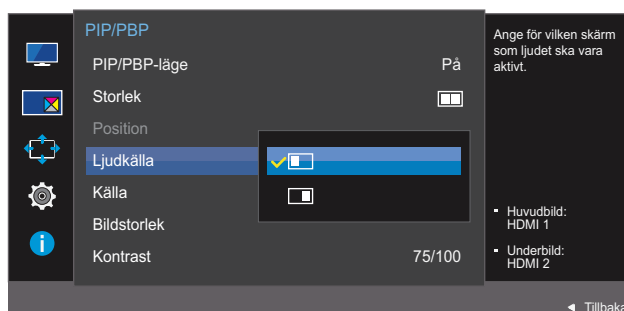


Det vita området i ikonen innebär att **Ljudkälla** kommer från huvudskärmen/underbilden eller den vänstra/högra skärmen.

PIP



PBP



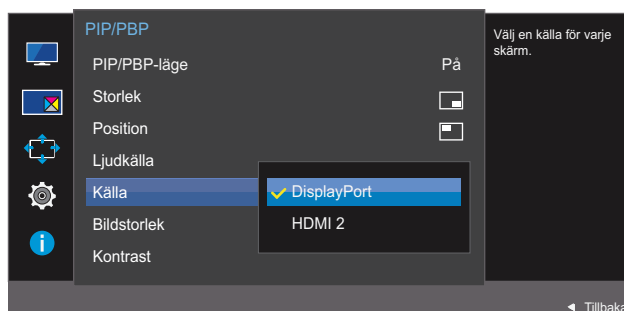
- 4 Gå till önskat alternativ genom att föra JOG-knappen UPP/NED och sedan trycka ned den.
- 5 Det valda alternativet tillämpas.


4.1.5 Ställa in Källa

Välj källa för varje skärm.

PIP

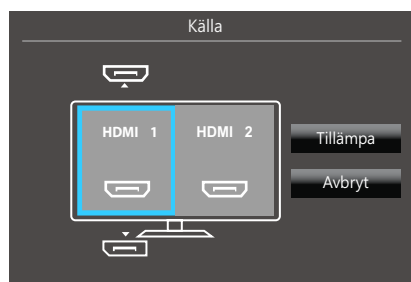
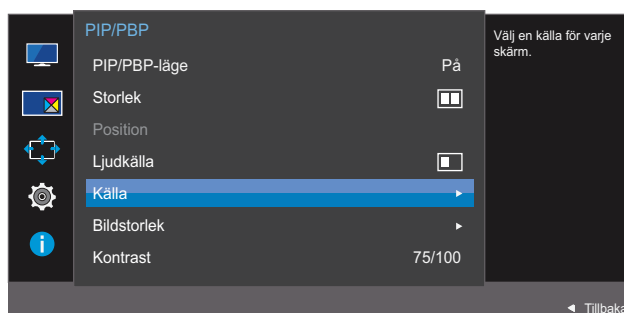
- 1 När funktionsknappsguiden visas väljer du [PIP] genom att föra JOG-knappen UPPÅT. Tryck sedan på JOG-knappen.
- 2 Gå till **PIP/PBP** genom att föra JOG-knappen UPP/NED och sedan trycka ned den.
- 3 I PIP-läget (**Storlek** [PIP] / [PIP] / [PIP]) för du JOG-knappen UPP/NED, väljer **Källa** och trycker ned JOG-knappen.
Följande skärm visas.



- **HDMI 1**
 - **HDMI 2**
 - **DisplayPort**
- 4 Gå till önskat alternativ genom att föra JOG-knappen UPP/NED och sedan trycka ned den.
 - 5 Det valda alternativet tillämpas.
-  Indatakällan för ändringarna på huvudskärmen.
- Med undantag för den aktuella indatakällan kan de andra två indatakällorna väljas.
 - Skärmen kan blinka om ingångssignalen är instabil.
 - När funktionsknappsguiden visas för du JOG-knappen åt VÄNSTER, väljer [PIP]-ikonen och trycker ned JOG-knappen. Bilden på huvudskärmen växlar i ordningen **DisplayPort** → **HDMI 1** → **HDMI 2**.

PBP

- 1 När funktionsknappsguiden visas väljer du [PIP/PBP] genom att föra JOG-knappen UPPÅT. Tryck sedan på JOG-knappen.
- 2 Gå till **PIP/PBP** genom att föra JOG-knappen UPP/NED och sedan trycka ned den.
- 3 I PBP-läget (**Storlek** [PIP/PBP]) för du JOG-knappen UPP/NED, väljer **Källa** och trycker ned JOG-knappen.
Följande skärm visas.







- **HDMI 1**
 - **HDMI 2**
 - **DisplayPort**
- 4 För JOG-knappen UPP/NED och välj den vänstra/högra externa indatakällan.
 - 5 För JOG-knappen åt VÄNSTER/HÖGER, välj **Tillämpa** och tryck ned JOG-knappen. Om du trycker ned JOG-knappen när du har valt **Avbryt** avbryts konfigurationen **Källa** och du kommer tillbaka till menyn **PIP/PBP**.
-  • Indatakällan för ändringarna på huvudskärmen.
- Skärmen kan blinka om ingångssignalen är instabil.
 - När indatasignalen för vänster och höger skärm är identiska går det inte att utföra åtgärden.
 - När funktionsknappsguiden visas för du JOG-knappen åt VÄNSTER, väljer [VÄNSTER]-ikonen och trycker ned JOG-knappen. Samma inställningsmeny för PBP-källa visas.

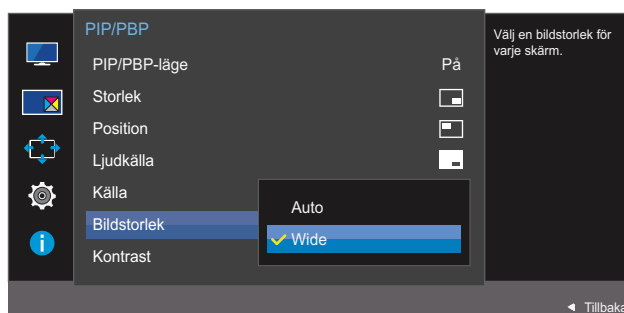
4.1.6 Ställa in Bildstorlek

Välj bildstorlek för underbilden.

PIP

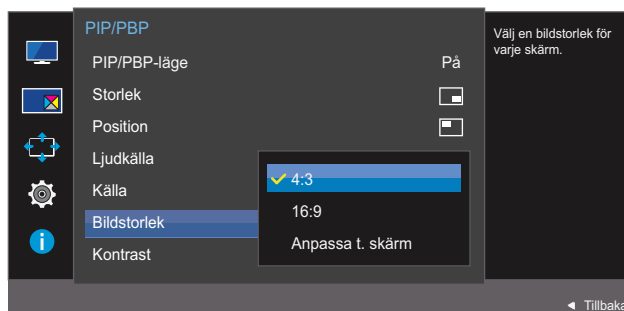
- 1 När funktionsknappsguiden visas väljer du  genom att föra JOG-knappen UPPÅT. Tryck sedan på JOG-knappen.
- 2 Gå till **PIP/PBP** genom att föra JOG-knappen UPP/NED och sedan trycka ned den.
- 3 I PIP-läget (**Storlek** //), för du JOG-knappen UPP/NED, väljer **Bildstorlek** och trycker ned JOG-knappen.
Följande skärm visas.

I **PC-läge**



- **Auto**: Visa bilden enligt varje inmatningskällas bildformat.
- **Wide**: Visa bilden i helskrämsläge oavsett bildformat för varje inmatningskälla.

I **AV-läge**



- **4:3**: Visa underbilden med bildformatet 4:3. Passar för videor och standardsändningar.
- **16:9**: Visa underbilden med bildformatet 16:9.
- **Anpassa t. skärm**: Visa underbilden med originalbildformatet utan beskärning.





- Funktionen kanske inte ingår beroende på vilka portar produkten har.
- Du kan ändra skärmstorlek när följande villkor är uppfyllda.
 - En digital utenheter är ansluten med HDMI/DP-kabeln.

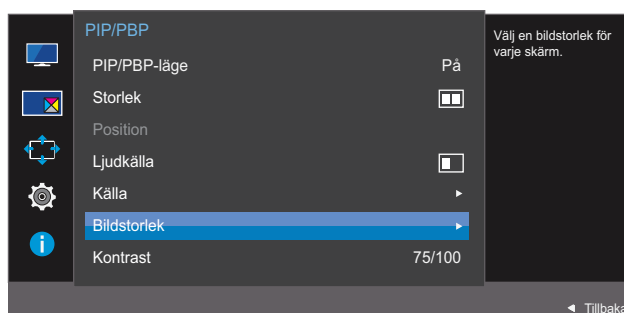
- Ingångssignalen är 480p, 576p, 720p eller 1080p och skärmen kan visas normalt (signalerna kan inte användas på alla modeller).
- Detta kan endast ställas in när det externa ingången är ansluten via HDMI/DP och **PC/AV-läge** är inställt som **AV**.

4 Gå till önskat alternativ genom att föra JOG-knappen UPP/NED och sedan trycka ned den.

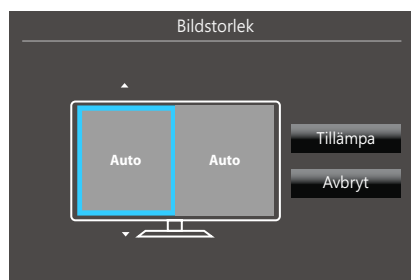
5 Det valda alternativet tillämpas.

PBP

- 1 När funktionsknappsguiden visas väljer du  genom att föra JOG-knappen UPPÅT. Tryck sedan på JOG-knappen.
- 2 Gå till **PIP/PBP** genom att föra JOG-knappen UPP/NED och sedan trycka ned den.
- 3 I PBP-läget (**Storlek** ) för du JOG-knappen UPP/NED, väljer **Bildstorlek** och trycker ned JOG-knappen.
Följande skärm visas.

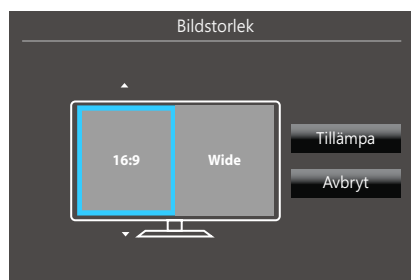


I PC-läge



- **Auto:** Visa bilden enligt varje inmatningskällas bildformat.
- **Wide:** Visa bilden i helskärmsläge oavsett bildformat för varje inmatningskälla.

I AV-läge



- **4:3:** Visa underbilden med bildformatet 4:3. Passar för videor och standardsändningar.
- **16:9:** Visa underbilden med bildformatet 16:9.
- **Anpassa t. skärm:** Visa underbilden med originalbildformatet utan beskärning.



- Funktionen kanske inte ingår beroende på vilka portar produkten har.

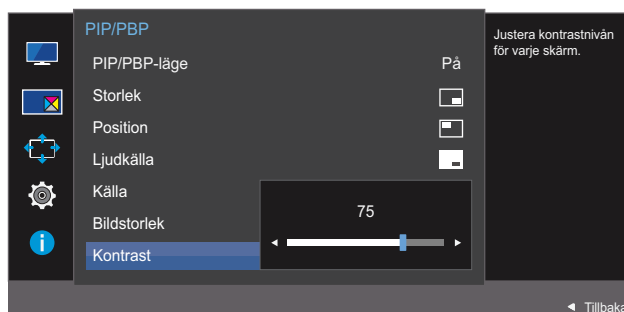
- Du kan ändra skärmstorlek när följande villkor är uppfyllda.
 - En digital utenhets är ansluten med HDMI/DP-kabeln.
 - Ingångssignalen är 480p, 576p, 720p eller 1080p och skärmen kan visas normalt (signalerna kan inte användas på alla modeller).
 - Detta kan endast ställas in när den externa ingången är ansluten via HDMI/DP och **PC/AV-läge** är inställt som **AV**.
- 4 Flytta till önskat alternativ med JOG-knappen och tryck sedan ned den.
- 5 Det valda alternativet tillämpas.

4.1.7 Ställa in Kontrast

PIP

Justera kontrastnivån för underbilden.



- 1 När funktionsknappsguiden visas väljer du [] genom att föra JOG-knappen UPPÅT. Tryck sedan på JOG-knappen.
- 2 Gå till **PIP/PBP** genom att föra JOG-knappen UPP/NED och sedan trycka ned den.
- 3 I PIP-läget (**Storlek** []/[]/[]) för du JOG-knappen UPP/NED, väljer **Kontrast** och trycker ned JOG-knappen.
Följande skärm visas.

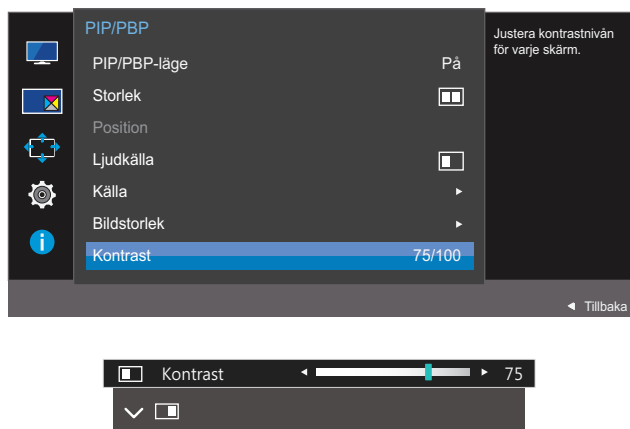


- 4 Justera **Kontrast** genom att föra JOG-knappen VÄNSTER/HÖGER.
- 5 Det valda alternativet tillämpas.

PBP

Justera kontrastnivån för varje bild.

- 1 När funktionsknappsguiden visas väljer du  genom att föra JOG-knappen UPPÅT. Tryck sedan på JOG-knappen.
- 2 Gå till **PIP/PBP** genom att föra JOG-knappen UPP/NED och sedan trycka ned den.
- 3 I PBP-läget (**Storlek** ) för du JOG-knappen UPP/NED, väljer **Kontrast** och trycker ned JOG-knappen.
Följande skärm visas.



- 4 Justera **Kontrast** genom att föra JOG-knappen VÄNSTER/HÖGER.
- 5 Det valda alternativet tillämpas.

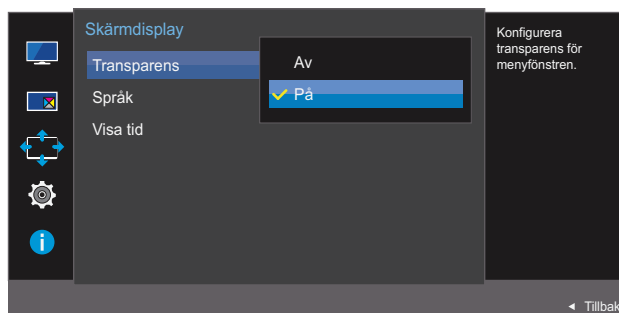
En detaljerad beskrivning av varje funktion finns med. Se apparaten för detaljer.

5.1 Transparens

Ställ in transparensen för menyfönstren.

5.1.1 Ändra Transparens

- 1 När funktionsknappsguiden visas väljer du [] genom att föra JOG-knappen UPPÅT. Tryck sedan på JOG-knappen.
- 2 Gå till **Skärmdisplay** genom att föra JOG-knappen UPP/NED och sedan trycka ned den.
- 3 Gå till **Transparens** genom att föra JOG-knappen UPP/NED och sedan trycka ned den. Följande skärm visas.



- 4 Gå till önskat alternativ genom att föra JOG-knappen UPP/NED och sedan trycka ned den.
- 5 Det valda alternativet tillämpas.

5.2 Språk

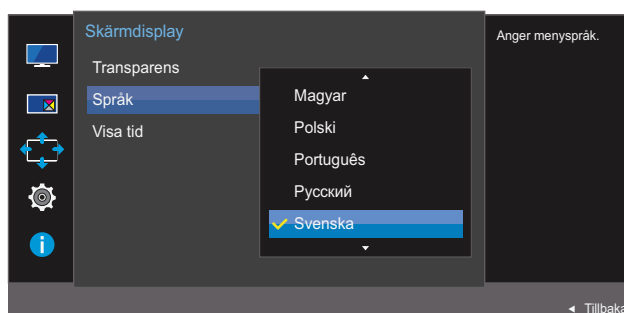
Ställ in menyspråk.



- En ändring i språkinställningen tillämpas bara för skärmmenyerna.
- Den används inte för andra funktioner i datorn.

5.2.1 Ställa in Språk

- 1 När funktionsknappsguiden visas väljer du [F10] genom att föra JOG-knappen UPPÅT. Tryck sedan på JOG-knappen.
- 2 Gå till **Skärmdisplay** genom att föra JOG-knappen UPP/NED och sedan trycka ned den.
- 3 Gå till **Språk** genom att föra JOG-knappen UPP/NED och sedan trycka ned den. Följande skärm visas.



- 4 Gå till önskat alternativ genom att föra JOG-knappen UPP/NED och sedan trycka ned den.
- 5 Det valda alternativet tillämpas.

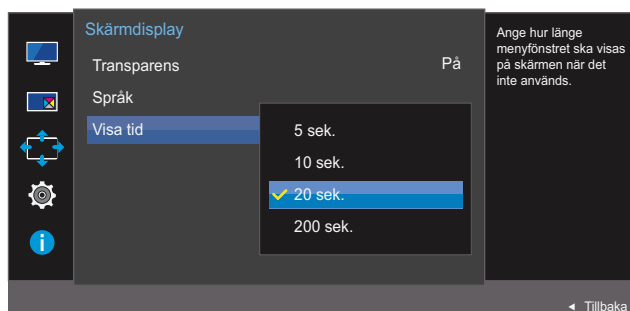
5.3 Visa tid

Ställ in att menyn på skärmen automatiskt ska försvinna om den inte används under en viss tid.

Med **Visa tid** anger du efter hur lång tid menyn på skärmen ska försvinna.

5.3.1 Ställa in Visa tid

- 1 När funktionsknappsguiden visas väljer du [III] genom att föra JOG-knappen UPPÅT. Tryck sedan på JOG-knappen.
- 2 Gå till **Skärmdisplay** genom att föra JOG-knappen UPP/NED och sedan trycka ned den.
- 3 Gå till **Visa tid** genom att föra JOG-knappen UPP/NED och sedan trycka ned den. Följande skärm visas.



- 4 Gå till önskat alternativ genom att föra JOG-knappen UPP/NED och sedan trycka ned den.
- 5 Det valda alternativet tillämpas.

Inställningar och återställning

En detaljerad beskrivning av varje funktion finns med. Se apparaten för detaljer.

6.1 FreeSync

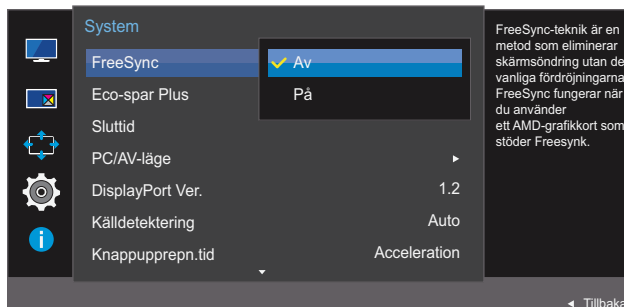


- De funktioner som är tillgängliga på bildskärmen kan variera beroende på modell. Se aktuell produkt.
- **FreeSync** är tillgängligt när källenheten är ansluten genom DisplayPort 1.2. Det är inte tillgängligt om **DisplayPort Ver. 1.1** har valts eller om källenheten är ansluten genom HDMI. Använd bara DP-kablar från Samsung. DP-kablar från andra än Samsung kanske inte är kompatibla med produkten.
- Ej tillgängligt om läget **PIP/PBP-läge** är inställt på **På**.
- Skärmens ljudkvalitet kan försämrats om **FreeSync** är aktiverat.

6.1.1 Ställa in FreeSync

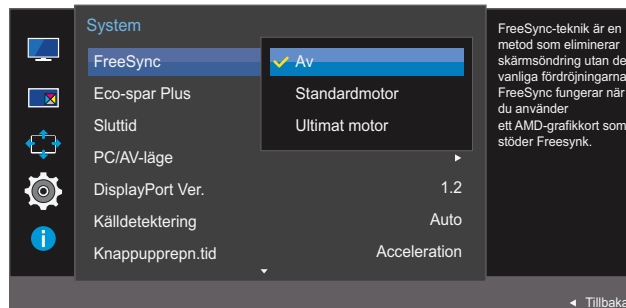
- 1 När funktionsknappsguiden visas väljer du [III] genom att föra JOG-knappen UPPÅT. Tryck sedan på JOG-knappen.
- 2 Gå till **System** genom att föra JOG-knappen UPP/NED och sedan trycka ned den.
- 3 Gå till **FreeSync** genom att föra JOG-knappen UPP/NED och sedan trycka ned den. Följande skärm visas.

U28E590D



- **Av:** Inaktivera **FreeSync**.
- **På:** Aktivera de grundläggande **FreeSync**-funktionerna för AMD-grafikkortet.

U24E590D



- **Av:** Inaktivera **FreeSync**.
- **Standardmotor:** Aktivera de grundläggande **FreeSync**-funktionerna för AMD-grafikkortet.
- **Ultimat motor:** Aktivera **FreeSync**-funktionen med en högre bildfrekvens för skärmen. Screen tearing (onormal synkronisering mellan skärmen och innehållet) reduceras i det här läget. Observera att skärmflimmer kan förekomma när du spelar spel..



Om **FreeSync**-funktionen är aktiverad kan skärmen blinka när du spelar spel.

- 4 Gå till önskat alternativ genom att föra JOG-knappen UPP/NED och sedan trycka ned den.
- 5 Det valda alternativet tillämpas.

FreeSync-tekniken är en lösning som minskar screen tearing utan fördröjning och väntetid.

FreeSync kan användas när du använder AMD-grafikkort som stöder **FreeSync**-lösning.

FreeSync stöds bara av AMD-grafikkort.

Välj **FreeSync Av** om du använder ett grafikkort från en annan tillverkare.

Läs mer på AMD:s officiella webbplats.

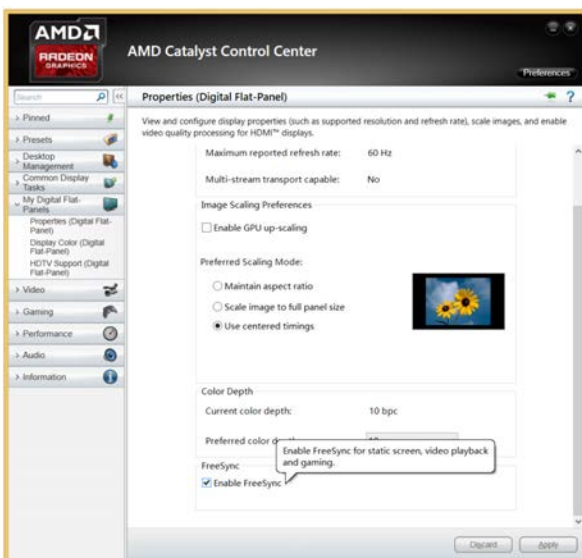
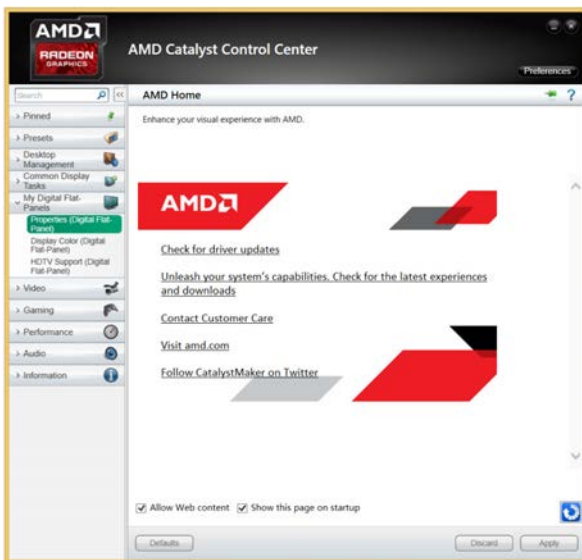
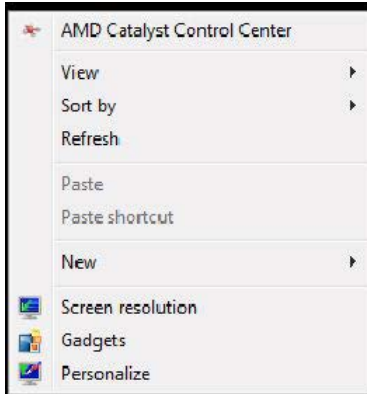
Endast några få av följande AMD-grafikkortstyper stöder **FreeSync** och kräver att AMD:s senaste officiella FreeSync-drivrutin installeras.

- Radeon R9 290X/290
- Radeon R9 285
- Radeon R7 260X/260
- AMD A10 "Kaveri" APU (t.ex. A10 7850K)



- Besök AMD:s officiella webbplats för ytterligare modeller av AMD-grafikkort som stöder **FreeSync**-funktionen.
- Om **FreeSync**-funktionen är aktiverad kan svarshastigheten under spelet variera beroende på upplösning.
En högre upplösning gör i allmänhet att svarshastigheten sjunker.
- Om **FreeSync**-funktionen är aktiverad kan skärmen flimra beroende på spelinställningarna. Om du sänker värdena i spelinställningarna kan det ta bort flimret. Det kan också lösa problemet om du installerar de senaste drivrutinerna från AMD-webbplatsen.

Klicka med höger musknapp och välj **AMD Catalyst Control Center**.



6.2 Eco-spar Plus

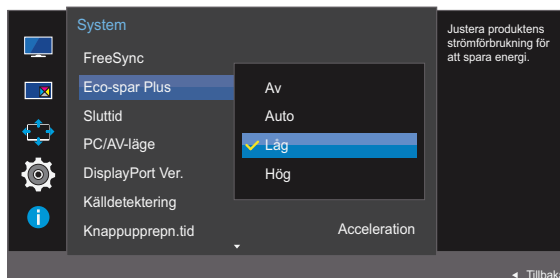
Funktionen **Eco-spar Plus** minskar strömförbrukningen genom att kontrollera den elektriska ström som används av skärmpanelen.



- Menyn är inte tillgänglig när läget **Dynamisk kontr.** är angett för **SAMSUNG MAGICBright**.
- Menyn är inte tillgänglig när **Spelläge** är aktiverat.
- Menyn är inte tillgänglig när **Läge för ögonvila** är aktiverat.
- Ej tillgängligt om läget **PIP/PBP-läge** är inställt på **På**.

6.2.1 Ställa in Eco-spar Plus

- 1 När funktionsknappsguiden visas väljer du [] genom att föra JOG-knappen UPPÅT. Tryck sedan på JOG-knappen.
- 2 Gå till **System** genom att föra JOG-knappen UPP/NED och sedan trycka ned den.
- 3 Gå till **Eco-spar Plus** genom att föra JOG-knappen UPP/NED och sedan trycka ned den. Följande skärm visas.



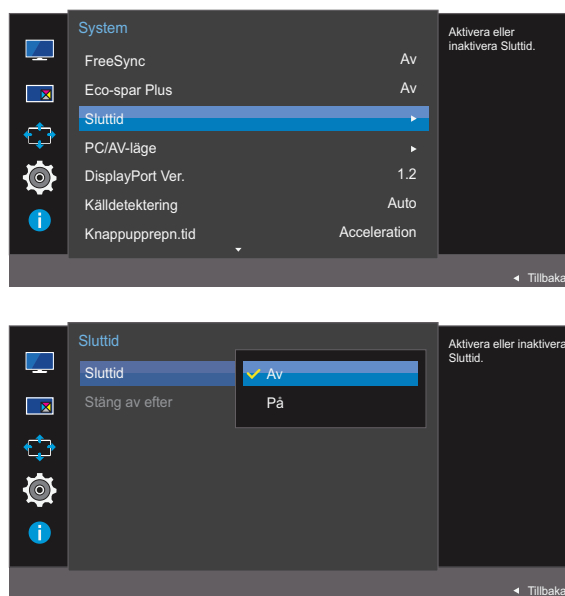
- **Av**: Avaktivera funktionen **Eco-spar Plus**.
 - **Auto**: Strömförbrukningen minskas automatiskt med ca 10 % från den aktuella inställningen. (Hur mycket strömförbrukningen minskas beror på skärmens ljusstyrka.)
 - **Låg**: Strömförbrukningen minskas med 25% från standardinställningen.
 - **Hög**: Strömförbrukningen minskas med 50 % från standardinställningen.
- 4 Gå till önskat alternativ genom att föra JOG-knappen UPP/NED och sedan trycka ned den.
 - 5 Det valda alternativet tillämpas.

6.3 Sluttid

Du kan ställa in produkten att slå av automatiskt.

6.3.1 Ställa in Sluttid

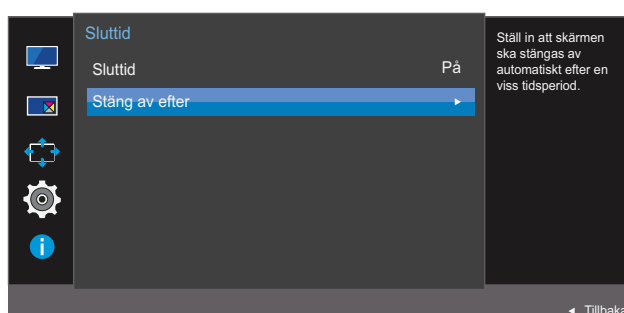
- 1 När funktionsknappsguiden visas väljer du [] genom att föra JOG-knappen UPPÅT. Tryck sedan på JOG-knappen.
- 2 Gå till **System** genom att föra JOG-knappen UPP/NED och sedan trycka ned den.
- 3 Gå till **Sluttid** genom att föra JOG-knappen UPP/NED och sedan trycka ned den.
- 4 Gå till **Sluttid** genom att föra JOG-knappen UPP/NED och sedan trycka ned den. Följande skärm visas.



- **Av:** Avaktivera timern så att produkten inte stängs av automatiskt.
 - **På:** Aktivera timern så att produkten stängs av automatiskt.
- 5 Gå till önskat alternativ genom att föra JOG-knappen UPP/NED och sedan trycka ned den.
 - 6 Det valda alternativet tillämpas.

6.3.2 Ställa in Stäng av efter

- 1 När funktionsknappsguiden visas väljer du [] genom att föra JOG-knappen UPPÅT. Tryck sedan på JOG-knappen.
- 2 Gå till **System** genom att föra JOG-knappen UPP/NED och sedan trycka ned den.
- 3 Gå till **Sluttid** genom att föra JOG-knappen UPP/NED och sedan trycka ned den.
- 4 Gå till **Stäng av efter** genom att föra JOG-knappen UPP/NED och sedan trycka ned den. Följande skärm visas.



- 5 Justera **Stäng av efter** genom att föra JOG-knappen VÄNSTER/HÖGER.
- 6 Det valda alternativet tillämpas.



- Timern kan ställas in på 1 till 23 timmar. Produkten stängs automatiskt av efter det angivna antalet timmar.
- Alternativet är endast tillgängligt när **På** är valt för **Sluttid**.
- I produkter för vissa marknader är **Sluttid** inställt på att aktiveras automatiskt 4 timmar efter att produkten slås på. Detta är i enlighet med föreskrifter om strömförsörjning. Öppna **MENU** → **System** och ställ in **Sluttid** på **Av** om du inte vill att timern ska aktiveras.

6.4 PC/AV-läge

Ställ in **PC/AV-läge** som **AV**. Bildstorleken förstoras. Det här alternativet är användbart när du tittar på en film.

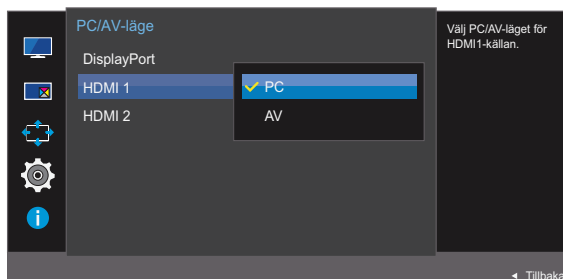
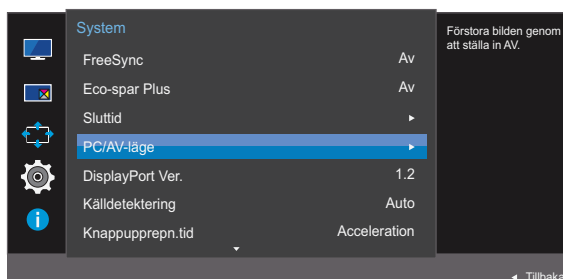


- Medföljer endast Wide-modellerna, som 16:9 eller 16:10.
- Om skärmen (när den är ställd till **HDMI 1**, **HDMI 2** eller **DisplayPort**) är i energisparläge eller om meddelandet **Kontrollera signal** visas ska du trycka på knappen **MENU** för att visa menyn OSD (On Screen Display). Du kan välja **PC** eller **AV**.

6.4.1 Ställa in PC/AV-läge

- 1 När funktionsknappsguiden visas väljer du [] genom att föra JOG-knappen UPPÅT. Tryck sedan på JOG-knappen.
- 2 Gå till **System** genom att föra JOG-knappen UPP/NED och sedan trycka ned den.
- 3 Gå till **PC/AV-läge** genom att föra JOG-knappen UPP/NED och sedan trycka ned den.
- 4 Gå till **HDMI 1**, **HDMI 2** eller **DisplayPort** genom att föra JOG-knappen UPP/NED och sedan trycka ned den.

Följande skärm visas.



- 5 Gå till önskat alternativ genom att föra JOG-knappen UPP/NED och sedan trycka ned den.
- 6 Det valda alternativet tillämpas.

6.5 DisplayPort Ver.

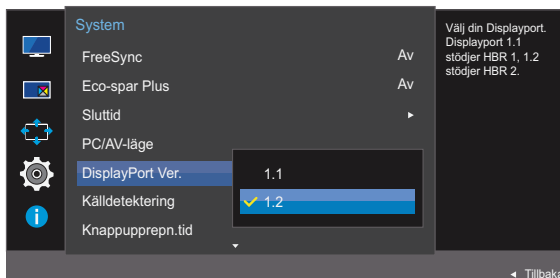
Välj rätt version av visningsporten (Displayport). Displayport 1.1 stöder High Bit Rate 1, medan version 1.2 stöder High Bit Rate 2.



- En felaktig inställning kan göra att skärmen blir svart. Om detta inträffar kontrollerar du enhetens specifikationer.
- Om skärmen (när den är ställd till **HDMI 1**, **HDMI 2** eller **DisplayPort**) är i energisparläge eller om meddelandet **Kontrollera signal** visas ska du trycka på knappen [] för att visa menyn OSD (On Screen Display). Du kan välja **1.1** eller **1.2**.
- Om du väljer **1.1** sänks den maximala skärmapplösningen till 2560 x 1440 p.g.a. begränsningarna i överföringshastigheterna för HBR1.

6.5.1 Konfigurera DisplayPort Ver.

- 1 När funktionsknappsguiden visas väljer du [] genom att föra JOG-knappen UPPÅT. Tryck sedan på JOG-knappen.
- 2 Gå till **System** genom att föra JOG-knappen UPP/NED och sedan trycka ned den.
- 3 Gå till **DisplayPort Ver.** genom att föra JOG-knappen UPP/NED och sedan trycka ned den. Följande skärm visas.



- **1.1 / 1.2**
- 4 Gå till önskat alternativ genom att föra JOG-knappen UPP/NED och sedan trycka ned den.
 - 5 Det valda alternativet tillämpas.

6.6 Källdetektering

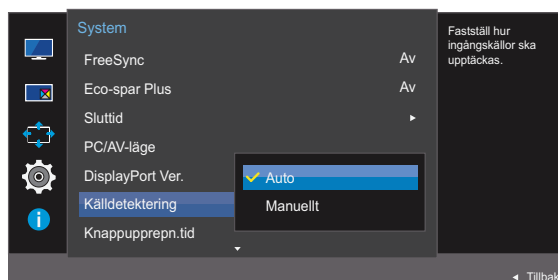
Aktivera **Källdetektering**.



Ej tillgängligt om läget **PIP/PBP-läge** är inställt på **På**.

6.6.1 Ställa in Källdetektering

- 1 När funktionsknappsguiden visas väljer du **[M]** genom att föra JOG-knappen UPPÅT. Tryck sedan på JOG-knappen.
- 2 Gå till **System** genom att föra JOG-knappen UPP/NED och sedan trycka ned den.
- 3 Gå till **Källdetektering** genom att föra JOG-knappen UPP/NED och sedan trycka ned den. Följande skärm visas.



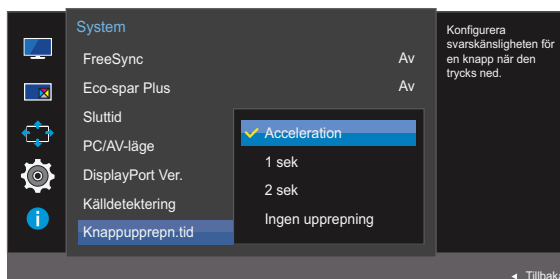
- **Auto**: Inmatningskällan identifieras automatiskt.
 - **Manuellt**: Välj inmatningskälla manuellt.
- 4 Gå till önskat alternativ genom att föra JOG-knappen UPP/NED och sedan trycka ned den.
 - 5 Det valda alternativet tillämpas.

6.7 Knappupprepn.tid

Ställ in hur snabbt en knapp ska svara när den trycks ner.

6.7.1 Ställa in Knappupprepn.tid

- 1 När funktionsknappsguiden visas väljer du [] genom att föra JOG-knappen UPPÅT. Tryck sedan på JOG-knappen.
- 2 Gå till **System** genom att föra JOG-knappen UPP/NED och sedan trycka ned den.
- 3 Gå till **Knappupprepn.tid** genom att föra JOG-knappen UPP/NED och sedan trycka ned den. Följande skärm visas.



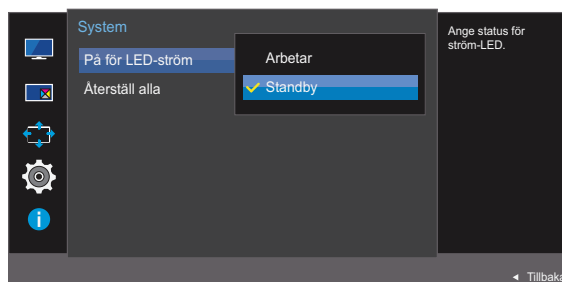
- Du kan välja **Acceleration**, **1 sek** eller **2 sek**. Om du väljer **Ingen upprepning** svarar ett kommando bara en gång när en knapp trycks ner.
- 4 Gå till önskat alternativ genom att föra JOG-knappen UPP/NED och sedan trycka ned den.
 - 5 Det valda alternativet tillämpas.

6.8 På för LED-ström

Konfigurera inställningarna för att aktivera eller avaktivera strömindikatorn som sitter längst ned på produkten.

6.8.1 Ställa in På för LED-ström

- 1 När funktionsknappsguiden visas väljer du [] genom att föra JOG-knappen UPPÅT. Tryck sedan på JOG-knappen.
- 2 Gå till **System** genom att föra JOG-knappen UPP/NED och sedan trycka ned den.
- 3 Gå till **På för LED-ström** genom att föra JOG-knappen UPP/NED och sedan trycka ned den. Följande skärm visas.



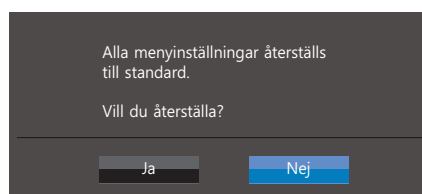
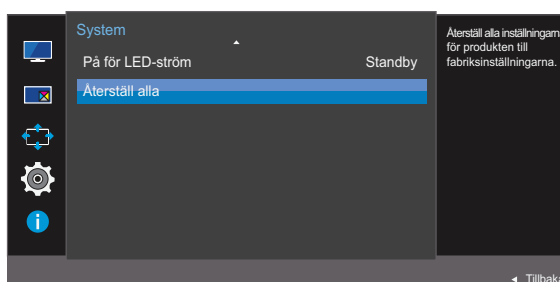
- **Arbeter:** Strömindikatorn lyser när produkten är på.
 - **Standby:** Strömindikatorn lyser när produkten är avstängd.
- 4 Gå till önskat alternativ genom att föra JOG-knappen UPP/NED och sedan trycka ned den.
 - 5 Det valda alternativet tillämpas.

6.9 Återställ alla

Återställ alla inställningar för produkten till standardfabriksinställningarna.

6.9.1 Återställa till standardinställningarna (Återställ alla)

- 1 När funktionsknappsguiden visas väljer du [] genom att föra JOG-knappen UPPÅT. Tryck sedan på JOG-knappen.
- 2 Gå till **System** genom att föra JOG-knappen UPP/NED och sedan trycka ned den.
- 3 Gå till **Återställ alla** genom att föra JOG-knappen UPP/NED och sedan trycka ned den. Följande skärm visas.



- 4 Gå till önskat alternativ genom att föra JOG-knappen VÄNSTER/HÖGER och sedan trycka ned den.
- 5 Det valda alternativet tillämpas.

Information Meny och annat

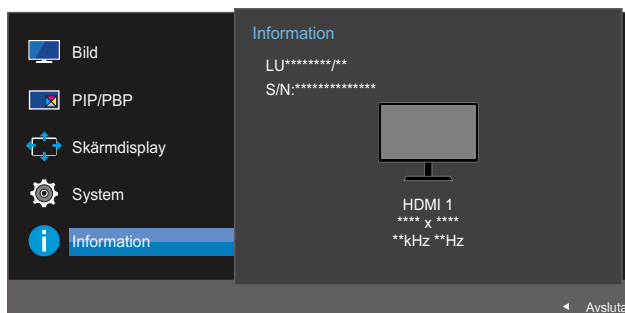
En detaljerad beskrivning av varje funktion finns med. Se apparaten för detaljer.

7.1 Information

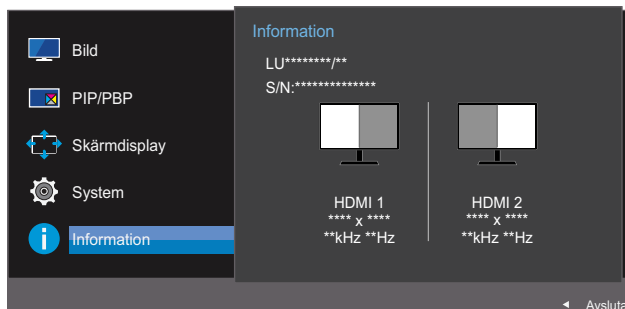
Visa den aktuella inmatningskällan, frekvensen och upplösningen.

7.1.1 Visa Information

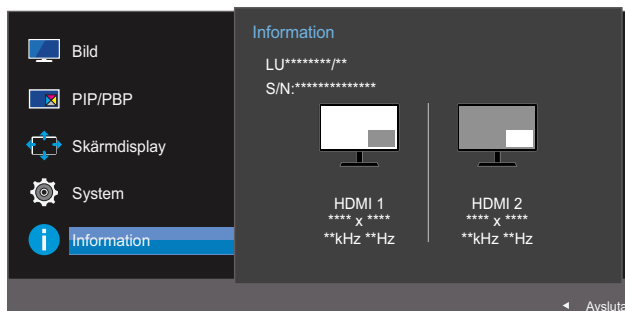
- 1 När funktionsknappsguiden visas väljer du [III] genom att föra JOG-knappen UPPÅT. Tryck sedan på JOG-knappen.
- 2 Gå till **Information** genom att föra JOG-knappen UPP/NED och sedan trycka ned den. Följande skärm visas.



PBP



PIP



7.2 Ställa in Läge för ögonvila, Ljus och Kontrast från inledningsskärmen

Justera **Ljus**, **Kontrast** och **Läge för ögonvila** genom att röra JOG-knappen.



Läge för ögonvila

- Ej tillgängligt om läget **PIP/PBP-läge** är inställt på **På**.




Ljus

- Menyn är inte tillgänglig när läget **Dynamisk kontr.** är angett för **SAMSUNG MAGICBright**.
- Menyn är inte tillgänglig när **Eco-spar Plus** är aktiverat.
- Menyn är inte tillgänglig när **Läge för ögonvila** är aktiverat.

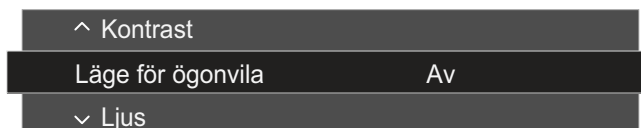


Kontrast

- Det här alternativet är inte tillgängligt när **SAMSUNG MAGICBright** är i läget **Bio** eller **Dynamisk kontr.**
- Menyn är inte tillgänglig när **Spelläge** är aktiverat.
- Den här menyn är inte tillgänglig när **PIP/PBP-läge** är inställt på **På** och **Storlek** är inställt på  (PBP-läge).

- 1 När du för JOG-knappen UPPÅT/NEDÅT visas följande skärm.

Följande skärm visas.



- 2 Välj **Ljus**, **Kontrast** eller **Läge för ögonvila** genom att föra JOG-knappen UPP/NED.
- 3 Justera inställningen för **Ljus**, **Kontrast** eller **Läge för ögonvila** genom att föra JOG-knappen åt VÄNSTER/HÖGER.

7.3 Ställa in Volym när inledningsskärmen visas

7.3.1 Volym

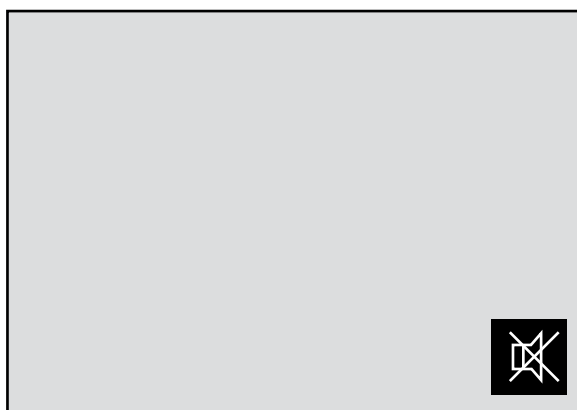
Justera **Volym** med JOG-knappen när direktnappsguiden visas på skärmen.

- 1 När du för JOG-knappen åt VÄNSTER/HÖGER visas följande skärm.



- 2 Justera **Volym** genom att föra JOG-knappen VÄNSTER/HÖGER.

Aktivera **Tyst** genom att föra JOG-knappen nedåt. Följande skärm visas på produkten.



Tyst inaktiveras när du ställer in skärmvolymen genom att föra JOG-knappen åt vänster eller höger.

Tyst kan också inaktiveras när skärmen slås på eller övergår i energisparläge.



- Om ljudkvaliteten för en ansluten enhet är dålig kan det bero på att produktens Auto Mute-funktion stänger av ljudet eller orsakar ostadigt ljud när man använder hörlurar eller högtalare. Ställ in volymen för enhetens ljud in till minst 20 % och kontrollera volymen med produktens volymkontroll (JOG-knappen VÄNSTER/HÖGER).
 - Vad är Auto Mute?
Funktionen stänger av ljudet för att förbättra ljudkvaliteten när ljudet är brusigt eller när ingångssignalen är svag på grund av problem med volymen för en enhet för inkommande ljud.
- Aktivera **Tyst**-funktionen genom att öppna **Volym**-kontrollskärmen och sedan använda JOG-knappen för att flytta fokus nedåt.
Inaktivera **Tyst**-funktionen genom att öppna **Volym**-kontrollskärmen och sedan öka eller minska **Volym**.



8.1 Easy Setting Box



Easy Setting Box

Med "Easy Setting Box" kan användare använda skärmen genom delning i flera sektioner.

8.1.1 Installera programmet

- 1 Sätt i program-CD:n i CD-ROM-spelaren.
- 2 Välj installationsprogrammet "Easy Setting Box".
 -  Om popup-skärmen för programinstallationen inte visas på huvudskärmen ska du leta reda på och dubbelklicka på installationsfilen för "Easy Setting Box" på CD-skivan.
- 3 När installationsguiden visas klickar du på **Next (Nästa)**.
- 4 Följ instruktionerna som ges på skärmen för att fortsätta med installationen.
 - 
 - Programmet kanske inte fungerar som det ska om du inte startar om datorn efter installationen.
 - Ikonen "Easy Setting Box" kanske inte visas beroende på datorsystemet och produktspecifikationer.
 - Om ikonen för genvägen inte visas trycker du på F5.

Begränsningar och problem vid installation ("Easy Setting Box")

Installationen av "Easy Setting Box" kan påverkas av grafikkortet, moderkortet och nätverksmiljön.

Systemkrav

Operativsystem

- Windows XP 32Bit/64Bit
- Windows Vista 32Bit/64Bit
- Windows 7 32Bit/64Bit
- Windows 8 32Bit/64Bit

Hårdvara

- Minst 32 MB minne
- Minst 60 MB ledigt utrymme på hårddisken

8.1.2 Ta bort programmet

Klicka på **Start**, välj **Inställningar/Kontrollpanelen** och dubbelklicka sedan på **Lägg till eller ta bort program**.

Välj "Easy Setting Box" i programlistan och klicka på knappen **Lägg till/Ta bort**.

9.1 Gör detta innan du kontaktar Samsungs kundservice

9.1.1 Testa produkten



Innan du kontaktar Samsungs kundtjänst ska du testa produkten enligt följande. Om problemet kvarstår ska du kontakta Samsungs kundtjänst.

Kontrollera om produkten fungerar normalt genom att använda produkttestfunktionen.

Om skärmen är avstängd och strömlampan blinkar fast produkten är korrekt ansluten till en dator utför du ett självdiagnostest.

- 1 Slå av både datorn och produkten.
- 2 Koppla från kabeln från produkten.
- 3 Slå på produkten.
- 4 Om meddelandet **Kontrollera signal** visas fungerar produkten normalt.



Om skärmen förblir blank ska du kontrollera datorsystem, videostyrenhet och kabel.

9.1.2 Kontrollera upplösning och frekvens

Om ett läge som överstiger den upplösning som stöds (se "10.3 Tabell för standardsignalläge") är inställt visas meddelandet **Ej optimalt läge**.

9.1.3 Kontrollera följande.

Installationsfel (datorläge)

Problem	Lösningar
Skärmen håller på att slås på och av.	Kontrollera att kabeln är korrekt ansluten mellan produkten och datorn, och att kontakterna är ordentligt fästa. (Se "2.2 Ansluta och använda en dator")

Skärmproblem

Problem	Lösningar
Strömlampan är släckt. Skärmen slås inte på.	Kontrollera att strömsladden är ordentligt fastsatt. (Se "2.2 Ansluta och använda en dator")

Problem	Lösningar
Meddelandet Kontrollera signal visas.	Kontrollera att kabeln är ordentligt ansluten till produkten. (Se "2.2 Ansluta och använda en dator")
	Kontrollera att enheten som är ansluten till produkten som är påslagen.
Meddelandet Ej optimalt läge visas.	Det här meddelandet visas om signalen från grafikkortet överskrider produktens maximala upplösning eller frekvens.
	Ändra den maximala upplösningen och frekvensen efter produktens prestanda i enlighet med tabellen över standardsignallägen (sida 92).
Bilderna på skärmen ser förvridna ut.	Kontrollera kabelanslutningen till produkten. (Se "2.2 Ansluta och använda en dator")
Skärmen visas instabilt och skakigt.	Kontrollera att upplösning och frekvens för datorn är inom upplösningsintervallet och frekvensen som är kompatibla med produkten. Om det behövs ska du sedan ändra inställningar i enlighet med tabellen över standardsignallägen (sida 92) i den här manualen och menyn Information på produkten.
Det finns skuggor eller spökbilder till vänster på skärmen.	
Skärmen är för ljus. Skärmen är för mörk.	Ändra Ljus (sida 38) och Kontrast (sida 39).
Skärmfärgen är ojämn.	Ändra inställningarna under Färg . (Se "3.5 Färg")
Färgerna på skärmen har en skugga och är förvridna.	Ändra inställningarna under Färg . (Se "3.5 Färg")
Vitt ser inte riktigt ut som vitt.	Ändra inställningarna under Färg . (Se "3.5 Färg")
Det finns ingen bild på skärmen och strömlampan blinkar varannan till varje hel sekund.	Produkten är i energisparläge.
	Tryck på valfri knapp på tangentbordet eller flytta på musen för att återgå till föregående skärm.

Ljudfel

Problem	Lösningar
Det finns inget ljud.	Kontrollera att ljudkabeln är ordentligt ansluten eller ändra volymen.
	Kontrollera volymen.

Problem	Lösningar
Volymen är för låg.	Justera volymen.
	Om volymen fortfarande är för låg efter att du har vridit upp den till maxnivå ska du justera volymen på datorns ljudkort eller programvaran.

Källenhetsfel

Problem	Lösningar
Ett signalljud hörs när min dator startar.	Om en signal hörs när datorn startar ska du låta den komma på service.



LED-lampornas synlighet på produktens ram är beroende av användarens betraktningsvinkel. Ljuset är ofarligt för människor och har ingen effekt på produktens funktioner eller prestanda. Produkten är säker att använda.

9.2 Vanliga frågor

Fråga	Svar
Hur ändrar jag frekvens?	<p>Ställ in frekvensen på grafikkortet.</p> <ul style="list-style-type: none"> • Windows XP Välj Kontrollpanelen → Utseende och teman → Bildskärm → Inställningar → Avancerat → Bildskärm och ändra Uppdateringsfrekvens under Bildskärmsinställningar. • Windows ME/2000: Gå till Kontrollpanelen → Bildskärm → Inställningar → Avancerat → Bildskärm och ställ in Uppdateringsfrekvens under Bildskärmsinställningar. • Windows Vista: Välj Kontrollpanelen → Utseende och anpassning → Anpassning → Bildskärmsinställningar → Avancerade inställningar → Bildskärm och ändra Uppdateringsfrekvens under Bildskärmsinställningar. • Windows 7: Välj Kontrollpanelen → Utseende och anpassning → Bildskärm → Skärmutplösning → Avancerade inställningar → Bildskärm och ändra Uppdateringsfrekvens under Bildskärmsinställningar. • Windows 8: Välj Inställningar → Kontrollpanelen → Utseende och anpassning → Bildskärm → Skärmutplösning → Avancerade inställningar → Bildskärm och ändra Uppdateringsfrekvens under Bildskärmsinställningar. • Windows 10: Gå till Inställningar → System → Bildskärm → Avancerade skärminställningar → Egenskaper för bildskärmskort → Bildskärm, och justera Uppdateringsfrekvens under Bildskärmsinställningar.

Fråga	Svar
Hur ändrar jag upplösningen?	<ul style="list-style-type: none"> Windows XP Gå till Kontrollpanelen → Utseende och teman → Bildskärm → Inställningar och justera upplösningen. Windows ME/2000: Gå till Kontrollpanelen → Bildskärm → Inställningar och ändra upplösningen. Windows Vista: Gå till Kontrollpanelen → Utseende och anpassning → Anpassa → Inställningar för bildskärm och justera upplösningen. Windows 7: Gå till Kontrollpanelen → Utseende och anpassning → Bildskärm → Justera upplösning och justera upplösningen. Windows 8: Gå till Inställningar → Kontrollpanelen → Utseende och anpassning → Bildskärm → Justera upplösning och justera upplösningen. Windows 10: Gå till Inställningar → System → Bildskärm → Avancerade skärminställningar, och justera upplösningen.
Hur ställer jag in energisparläge?	<ul style="list-style-type: none"> Windows XP Ställ in energisparläget i Kontrollpanelen → Utseende och teman → Bildskärm → Inställningar för skärmläckare → Energialternativ eller BIOS-INSTÄLLNINGAR på datorn. Windows ME/2000: Ställ in energisparläget i Kontrollpanelen → Bildskärm → Inställningar för skärmläckare → Energialternativ eller BIOS-INSTÄLLNINGARNA på datorn. Windows Vista: Ställ in energisparläget i Kontrollpanelen → Utseende och anpassning → Anpassa → Inställningar för skärmläckare → Energialternativ eller BIOS-INSTÄLLNINGAR på datorn. Windows 7: Ställ in energisparläget i Kontrollpanelen → Utseende och anpassning → Anpassa → Inställningar för skärmläckare → Energialternativ eller BIOS-INSTÄLLNINGAR på datorn. Windows 8: Ställ in energisparläget i Inställningar → Kontrollpanelen → Utseende och anpassning → Anpassa → Inställningar för skärmläckare → Energialternativ eller BIOS-INSTÄLLNINGAR på datorn. Windows 10: Ställ in energisparläget i Inställningar → Anpassning → Låsskärm → Timeoutinställningar för skärmen → Energialternativ eller datorns BIOS-inställningar.



Läs användarhandboken för datorn eller grafikkortet för mer information om ändring av inställningar.

10.1 Allmänt

Modellnamn		U28E590D	U24E590D
Skärm	Storlek	28 tum (70 cm)	23,5 tum (59 cm)
	Visningsområde	620,93 mm (H) x 341,28 mm (V)	521,28 mm (H) x 293,22 mm (V)
	Bildpunktstopp	0,16 mm (H) x 0,16 mm (V)	0,4525 mm (H) x 0,13575 mm (V)
Nätanslutning		AC 100 - 240 V ~ (+/- 10 %), 50/60 Hz ± 3 Hz Se etiketten på produktens baksida, eftersom standardspänningen kan variera i olika länder.	
Mått (B x H x D) / Vikt	Utan stativ	660,9 x 381,3 x 73,5 mm	561,1 x 333,0 x 62,8 mm
	Med stativ	660,9 x 468,5 x 187,1 mm / 5,28 kg	561,1 x 428,0 x 187,1 mm / 4,61 kg
VESA-monteringsgränssnitt		75 mm x 75 mm (för användning med speciell installationshårdvara (arm))	
Miljöaspekter	Drift	Temperatur: 10 °C–40 °C (50 °F–104 °F) Luftfuktighet: 10 % till 80 %, icke-kondenserande	
	Förvaring	Temperatur: -20 °C–45 °C (-4 °F–113 °F) Luftfuktighet: 5 % till 95 %, icke-kondenserande	



Plug & Play

Skärmen kan installeras på alla Plug & Play-kompatibla system. Tvåvägs datautväxling mellan monitorn och datorns system optimerar monitorinställningarna. Monitorinstallationen sker automatiskt. Du kan dock anpassa installationsinställningarna efter önskemål.



Panelpunkter (pixlar)

På grund av produktens tillverkning kan ungefär 1 pixel per miljon (1 ppm) vara ljusare eller mörkare på LCD-panelen. Detta påverkar inte produktprestandan.



Specifikationerna ovan kan ändras utan föregående meddelande för att höja prestandan.



Den här enheten är en digital apparat i Klass B.

10.2 Energispar

Energisparfunktionen på den här produkten minskar energiförbrukningen genom att slå av skärmen och ändra färgen för strömlampan om produkten inte används under en viss tid. Strömmen är inte frånslagen i energisparläge. För att slå på skärmen igen trycker du på valfri knapp på tangentbordet eller rör vid musen. Energisparläget fungerar bara när produkten är ansluten till en dator med energisparfunktion.

Energisparfunktion	Testförhållanden enligt Energy Star	Energisparläge	Ström av (Strömknapp)
Strömindikator	Av	Blinkar	På
Strömförbrukning (U28E590D)	Standard 29,6 W	Standard 0,3 W	Mindre än 0,3 W
Strömförbrukning (U24E590D)	Standard 34,3 W	Standard 0,3 W	Mindre än 0,3 W



- Den energiförbrukningsnivå som visas kan variera beroende på användningsförhållanden eller när inställningarna ändras.
- ENERGY STAR® är ett USA-registrerat varumärke som tillhör det amerikanska naturvårdsverket EPA.

Energieffektiviteten i Energy Star-programmet mäts med testmetoden i den aktuella Energy Star®-standarden.

- Om du vill sänka strömförbrukningen till 0 drar du ut strömsladden. Se till att koppla från strömsladden om du inte kommer att använda produkten under en längre tid. Om du vill minska energiförbrukningen till 0 Watt när strömbrytaren inte går att komma åt kopplar du från strömsladden.

10.3 Tabell för standardsignalläge



- Den här produkten kan ställas in till endast en upplösning för varje skärmstorlek för att uppnå optimal bildkvalitet tack vare panelens karaktär. En annan upplösning än den angivna kan därför ge sämre bildkvalitet. Undvik detta genom att välja den upplösning som är angiven som optimal för produktens skärmstorlek.
- Kontrollera frekvensen när du byter en CDT-monitor (ansluten till en dator) mot en LCD-monitor. Om LCD-monitorn inte stöder 85 Hz ändrar du den vertikala frekvensen till 60 Hz med CDT-monitorn innan du byter den mot LCD-monitorn.

Modellnamn		U28E590D / U24E590D
Synkronisering	Horisontell frekvens	30–135 kHz (DisplayPort) 30–90 kHz (HDMI1) 30–135 kHz (HDMI2)
	Vertikal frekvens	56–75 Hz (DisplayPort) 24–75 Hz (HDMI1/HDMI2)
Upplösning	Optimal upplösning	3840 x 2160 @ 60 Hz (DisplayPort) 3840 x 2160 @ 30 Hz (HDMI1) 3840 x 2160 @ 60 Hz (HDMI2)
	Maximal upplösning	3840 x 2160 @ 60 Hz (DisplayPort) 3840 x 2160 @ 30 Hz (HDMI1) 3840 x 2160 @ 60 Hz (HDMI2)

Om en signal som hör till följande standardsignallägen skickas från datorn justeras skärmen automatiskt. Om signalen som sänds från datorn inte hör hemma ibland standardsignallägena kan skärmen bli blank med strömlampan på. I så fall ska du ändra inställningarna enligt följande tabell genom att läsa i bruksanvisningen för grafikkortet.

Displayport

Upplösning	Horisontell frekvens (kHz)	Vertikal frekvens (Hz)	Pixelklocka (MHz)	Synkpolaritet (H/V)
IBM, 720 x 400	31,469	70,087	28,322	-/+
VESA, 640 x 480	31,469	59,940	25,175	-/-
MAC, 640 x 480	35,000	66,667	30,240	-/-
VESA, 640 x 480	37,861	72,809	31,500	-/-
VESA, 640 x 480	37,500	75,000	31,500	-/-
VESA, 800 x 600	35,156	56,250	36,000	+/+
VESA, 800 x 600	37,879	60,317	40,000	+/+
VESA, 800 x 600	48,077	72,188	50,000	+/+
VESA, 800 x 600	46,875	75,000	49,500	+/+
MAC, 832 x 624	49,726	74,551	57,284	-/-
VESA, 1024 x 768	48,363	60,004	65,000	-/-
VESA, 1024 x 768	56,476	70,069	75,000	-/-
VESA, 1024 x 768	60,023	75,029	78,750	+/+
VESA, 1152 x 864	67,500	75,000	108,000	+/+
MAC, 1152 x 870	68,681	75,062	100,000	-/-
VESA, 1280 x 720	45,000	60,000	74,250	+/+
VESA, 1280 x 800	49,702	59,810	83,500	-/+
VESA, 1280 x 1024	63,981	60,020	108,000	+/+
VESA, 1280 x 1024	79,976	75,025	135,000	+/+
VESA, 1440 x 900	55,935	59,887	106,500	-/+
VESA, 1600 x 900RB	60,000	60,000	108,000	+/+
VESA, 1680 x 1050	65,290	59,954	146,250	-/+
VESA, 1920 x 1080	67,500	60,000	148,500	+/+
VESA, 2560 x 1440	88,787	59,951	241,500	+/-
VESA, 3840 x 2160RB	133,313	59,997	533,250	+/-

HDMI1

Upplösning	Horisontell frekvens (kHz)	Vertikal frekvens (Hz)	Pixelklocka (MHz)	Synkpolaritet (H/V)
IBM, 720 x 400	31,469	70,087	28,322	-/+
VESA, 640 x 480	31,469	59,940	25,175	-/-
MAC, 640 x 480	35,000	66,667	30,240	-/-
VESA, 640 x 480	37,861	72,809	31,500	-/-
VESA, 640 x 480	37,500	75,000	31,500	-/-
VESA, 800 x 600	35,156	56,250	36,000	+/+
VESA, 800 x 600	37,879	60,317	40,000	+/+
VESA, 800 x 600	48,077	72,188	50,000	+/+
VESA, 800 x 600	46,875	75,000	49,500	+/+
MAC, 832 x 624	49,726	74,551	57,284	-/-
VESA, 1024 x 768	48,363	60,004	65,000	-/-
VESA, 1024 x 768	56,476	70,069	75,000	-/-
VESA, 1024 x 768	60,023	75,029	78,750	+/+
VESA, 1152 x 864	67,500	75,000	108,000	+/+
MAC, 1152 x 870	68,681	75,062	100,000	-/-
VESA, 1280 x 720	45,000	60,000	74,250	+/+
VESA, 1280 x 800	49,702	59,810	83,500	-/+
VESA, 1280 x 1024	63,981	60,020	108,000	+/+
VESA, 1280 x 1024	79,976	75,025	135,000	+/+
VESA, 1440 x 900	55,935	59,887	106,500	-/+
VESA, 1600 x 900RB	60,000	60,000	108,000	+/+
VESA, 1680 x 1050	65,290	59,954	146,250	-/+
VESA, 1920 x 1080	67,500	60,000	148,500	+/+
VESA, 2560 x 1440	88,787	59,951	241,500	+/-
VESA, 3840 x 2160	67,500	30,000	297,000	+/+

HDMI2

Upplösning	Horisontell frekvens (kHz)	Vertikal frekvens (Hz)	Pixelklocka (MHz)	Synkpolaritet (H/V)
IBM, 720 x 400	31,469	70,087	28,322	-/+
VESA, 640 x 480	31,469	59,940	25,175	-/-
MAC, 640 x 480	35,000	66,667	30,240	-/-
VESA, 640 x 480	37,861	72,809	31,500	-/-
VESA, 640 x 480	37,500	75,000	31,500	-/-
VESA, 800 x 600	35,156	56,250	36,000	+/+
VESA, 800 x 600	37,879	60,317	40,000	+/+
VESA, 800 x 600	48,077	72,188	50,000	+/+
VESA, 800 x 600	46,875	75,000	49,500	+/+
MAC, 832 x 624	49,726	74,551	57,284	-/-
VESA, 1024 x 768	48,363	60,004	65,000	-/-
VESA, 1024 x 768	56,476	70,069	75,000	-/-
VESA, 1024 x 768	60,023	75,029	78,750	+/+
VESA, 1152 x 864	67,500	75,000	108,000	+/+
MAC, 1152 x 870	68,681	75,062	100,000	-/-
VESA, 1280 x 720	45,000	60,000	74,250	+/+
VESA, 1280 x 800	49,702	59,810	83,500	-/+
VESA, 1280 x 1024	63,981	60,020	108,000	+/+
VESA, 1280 x 1024	79,976	75,025	135,000	+/+
VESA, 1440 x 900	55,935	59,887	106,500	-/+
VESA, 1600 x 900RB	60,000	60,000	108,000	+/+
VESA, 1680 x 1050	65,290	59,954	146,250	-/+
VESA, 1920 x 1080	67,500	60,000	148,500	+/+
VESA, 2560 x 1440	88,787	59,951	241,500	+/-
VESA, 3840 x 2160RB	133,313	59,997	533,250	+/-



- Horisontell frekvens

Tiden det krävs för att skanna en rad från vänster till höger sida av skärmen kallas en horisontell cykel. Det resiproka numret på den horisontella cykeln kallas horisontell frekvens. Horisontell frekvens uppmäts i kHz.

- Vertikal frekvens
Genom att varje bild upprepas många gånger per sekund ser bilderna naturligare ut. Den här upprepningsfrekvensen kallas för "vertikal frekvens" eller "uppdateringshastighet" och anges i Hz.
- Vissa upplösningar i tabellen ovan kanske inte går att använda på grund av grafikkortets specifikationer.

Ansvar för betalservice (kostnad för kunder)



När service efterfrågas, trots garantin, kan vi debitera dig för ett besök av en servicetekniker i följande fall.

Inget fel på produkten

Rengöring av produkten, justering, förklaring, ominstallation osv.

- Om en servicetekniker ger instruktioner för hur produkten ska användas eller bara justerar inställningar utan att montera isär produkten.
- Om en defekt har orsakats av yttre miljöfaktorer. (Internet, antenn, kabelsignal osv.)
- Om en produkt har installerats om eller om extra enheter har anslutits efter det att den köpta produkten installerades första gången.
- Om en produkt har installerats om för att flyttas till en annan plats eller till ett annat hus.
- Om kunden begär användningsinstruktioner på grund av en produkt från ett annat företag.
- Om kunden begär instruktioner för att använda nätverket eller ett program från ett annat företag.
- Om kunden begär installation och konfigurering av programvara för produkten.
- Om en servicetekniker tar bort/rengör damm eller främmande material inuti produkten.
- Om kunden begär en installation ytterligare efter att ha köpt produkten via hemshopping eller online.

En skada på produkten som orsakats av kunden

Skada på produkten orsakad av kundens felhantering eller felaktiga reparation.

Om en skada på produkten har orsakats av:

- yttre påverkan eller fall.
- Användning av tillbehör eller separat sålda produkter som inte specificerats av Samsung.
- Reparation av en person förutom en tekniker från ett annat serviceföretag eller partner till Samsung Electronics CO.; Ltd.
- Ommodellering eller reparation av produkten utförd av kunden.
- Användning av produkten med felaktig spänning eller icke-auktoriserade elektriska anslutningar.
- Säkerhetsföreskrifterna i användarhandboken har inte följts.

Annat

- Om produkten skadats på grund av en naturkatastrof. (åska, brand, jordbävning, översvämning osv.)
- Om förbrukningskomponenter har förbrukats. (batterier, toner, lysrör, munstycke, vibrator, lampa, filter, band osv.)



Om kunden begär service och produkten inte har något fel kan en serviceavgift tas ut. Läs därför alltid användarhandboken först.

Korrekt avfallshantering

Korrekt avfallshantering av produkten (elektriska och elektroniska produkter)



(Gäller i länder med separata insamlingssystem)

Denna symbol på produkten, tillbehören och i manualen anger att produkten och de elektroniska tillbehören (t.ex. laddare, headset, USB-kabel) inte bör sorteras tillsammans med annat hushållsavfall när de kasseras. Dessa föremål bör hanteras separat för ändamålsenlig återvinning av beståndsdelarna för att förhindra fara för hälsa och miljö.

Hushållsanvändare bör kontakta återförsäljaren som sålt produkten eller kommunen för vidare information om var och hur produkten och tillbehören kan återvinnas på ett miljösäkert sätt.

Företagsanvändare bör kontakta leverantören samt verifiera angivna villkor i köpekontraktet. Produkten och de elektroniska tillbehören bör inte hanteras tillsammans med annat kommersiellt avfall.

Terminologi

Meny på skärmen

Med menyerna på skärmen kan du ange skärminställningar för optimering av bildkvaliteten efter behov. Du kan ändra skärmens ljusstyrka, ton, storlek och många andra inställningar med hjälp av de menyer som visas på skärmen.

Gamma

Med menyn Gamma ändrar du gråskalan som anger mellantoner på skärmen. När du ändrar ljusstyrkan blir hela skärmen ljusare, men när du ändrar gamma blir bara mellantonerna ljusare.

Gråskala

Skala avser nivåerna för färgintensiteten som visar färgvariationerna i övergången från mörkare till ljusare områden på skärmen. Om du ändrar skärmens ljusstyrka ändras variationen mellan svart och vitt, medan gråskala avser området mellan svart och vitt. Om du ändrar gråskalan genom att justera gamma ändras mediumljusstyrkan på skärmen.

Uppdateringsfrekvens

Uppdateringsfrekvensen, eller den vertikala frekvensen, avser den frekvens som skärmen uppdateras med. Skärminformation överförs när skärmen uppdateras för att visa en bild, även om själva uppdateringen är osynlig för ögat. Det antal gånger skärmen uppdateras kallas uppdateringsfrekvens och mäts i Hz. En uppdateringsfrekvens på 60 Hz innebär att skärmen uppdateras 60 gånger per sekund. Uppdateringsfrekvensen beror på de prestanda grafikkorten i datorn och i bildskärmen har.

Horisontell frekvens

De tecken och bilder som visas på bildskärmen består av ett stort antal punkter (bildpunkter). Bildpunkter överförs i horisontella rader som sedan arrangeras vertikalt så att en bild skapas. Den horisontella frekvensen mäts i kHz och anger hur många gånger per sekund horisontella rader överförs och visas på bildskärmen. En horisontell frekvens på 85 innebär att de horisontella linjerna som utgör en bild överförs 85 000 gånger per sekund. Den horisontella frekvensen visas som 85 kHz.

Vertikal frekvens

En bild består av många horisontella rader. Den vertikala frekvensen mäts i Hz och anger hur många bilder som kan skapas per sekund av de horisontella raderna. En vertikal frekvens på 60 innebär att en bild överförs 60 gånger per sekund. Den vertikala frekvensen kallas också för "uppdateringsfrekvens" och påverkar hur mycket skärmen flimrar.

Upplösning

Upplösningen är antalet horisontella och vertikala bildpunkter på en skärm. Den representerar nivån för visningsdetaljer.

En högre upplösning visar en större mängd information på skärmen och är lämpligt om du vill utföra flera åtgärder samtidigt.

En upplösning på t.ex. 1920 x 1080 består av 1920 horisontella bildpunkter (horisontell upplösning) och 1080 vertikala rader (vertikal upplösning).

En upplösning på t.ex. 1920 x 1200 består av 1920 horisontella bildpunkter (horisontell upplösning) och 1200 vertikala rader (vertikal upplösning).

Plug & Play

Med plug-and-play-funktionen kan information automatiskt överföras mellan en bildskärm och datorn för bästa möjliga visningsmiljö.

Monitorn använder VESA DDC (internationell standard) för att köra Plug & Play.

Index

A

Allmänt 90
Ansluta och använda en dator 29
Ansvar för betalservice kostnad för kunder 97
Återställ alla 79

B

Bildstorlek 49

D

Delar 20
DisplayPort Ver 75

E

Easy Setting Box 83
Ecospar Plus 71
Energispar 91

F

Före anslutning 29
FreeSync 68

G

Genomskinlighet 65
Gör detta innan du kontaktar Samsungs kundservice 85

H

HDMI svart 45

I

Identifiering av källa 76
INFORMATION 80
Installation 25

K

Knappupprepntid 77
Kontrast 39
Kontrollera innehållet 19
Korrekt avfallshantering 98

L

Läge för ögonvila 46
Ljusstyrka 38

P

På för LEDström 78

R

Rätt hållning vid produktanvändning 18
Rengöring 8

S

Säkerhetsföreskrifter 10
SAMSUNG MAGIC Angle 43
SAMSUNG MAGIC Bright 36
Skärmjustering 51
Skärpa 40
Spelläge 47
Språk 66
Svarstid 48

T

Tabell för standardsignalläge 92
Terminologi 99
Timer av 72

U

Upphovsrätt 7

Index

V

Vanliga frågor 88

Visa tid 67