

# Brukerhåndbok

## U28E590D U24E590D

Fargen og utseendet kan variere avhengig av produktet,  
og spesifikasjonene kan endres uten forvarsel for å  
forbedre ytelsen.

# Innholdsfortegnelse

## FØR DU TAR PRODUKTET I BRUK

7  
7

8

9

9

10

10

11

12

14

18

## FORBEREDELSE

19

19

20

20

21

22

24

25

25

26

27

28

28

## KOBLE TIL OG BRUKE EN KILDEENHET

29

29

### Opphavsrett

Ikoner som brukes i denne håndboken

### Rengjøring

### Sikre installasjonsområdet

### Forholdsregler ved oppbevaring

### Sikkerhetsregler

Symboler

Elektrisitet og sikkerhet

Installasjon

Bruk

### Riktig kroppsstilling når du bruker produktet

### Kontrollere innholdet

Kontrollere komponentene

### Deler

Kontrollpanel

Direktetastveiledning

Funksjonstastveiledning

Baksiden

### Installasjon

Feste stativet

Slik fjerner du stativet

Installere et veggfestesett eller skrivebordsstativ

Justere helningen på produktet

Antityverilås

### Før du kobler til

Kontrollpunkter før tilkobling

# Innholdsfortegnelse

	<b>29</b>	<b>Koble til og bruke en PC</b>
	29	Tilkobling med en HDMI-kabel
	30	Tilkobling med en DP-kabel
	31	Koble til hodetelefoner
	31	Rydder i de tilkoblede kablene
	32	Koble til strømmen
	34	Driverinstallasjon
	35	Velge optimal oppløsning
<b>SKJERMOPPSETT</b>	<b>36</b>	<b>SAMSUNG MAGIC Bright</b>
	36	Konfigurere <b>SAMSUNG MAGIC Bright</b>
	<b>38</b>	<b>Brightness</b>
	38	Konfigurere <b>Brightness</b>
	<b>39</b>	<b>Contrast</b>
	39	Konfigurere <b>Contrast</b>
	<b>40</b>	<b>Sharpness</b>
	40	Konfigurere <b>Sharpness</b>
	<b>41</b>	<b>Color</b>
	41	Konfigurere <b>Color</b>
	<b>43</b>	<b>SAMSUNG MAGIC Angle (U28E590D)</b>
	43	Konfigurere <b>SAMSUNG MAGIC Angle</b>
	<b>45</b>	<b>HDMI Black Level</b>
	45	Konfigurere <b>HDMI Black Level</b> -innstillinger
	<b>46</b>	<b>Eye Saver Mode</b>
	46	Konfigurere <b>Eye Saver Mode</b>
	<b>47</b>	<b>Game Mode</b>
	47	Konfigurere <b>Game Mode</b>
	<b>48</b>	<b>Response Time</b>
	48	Konfigurere <b>Response Time</b>
	<b>49</b>	<b>Picture Size</b>
	49	Endre <b>Picture Size</b>

# Innholdsfortegnelse

	51	<b>Screen Adjustment</b>
	51	Konfigurere <b>H-Position</b> og <b>V-Position</b>
<b>KONFIGURERE PIP/PBP- INNSTILLINGENE</b>	52	<b>PIP/PBP</b>
	53	Konfigurere <b>PIP/PBP Mode</b>
	54	Konfigurere <b>Size</b>
	55	Konfigurere <b>Position</b>
	56	Konfigurere <b>Sound Source</b>
	57	Konfigurere <b>Source</b>
	59	Konfigurere <b>Picture Size</b>
	63	Konfigurere <b>Contrast</b>
<b>KOORDINERE SKJERMENYEN (OSD)</b>	65	<b>Transparency</b>
	65	Endre <b>Transparency</b>
	66	<b>Language</b>
	66	Konfigurere <b>Language</b>
	67	<b>Display Time</b>
	67	Konfigurere <b>Display Time</b>
<b>OPPSETT OG TILBAKESTILLING</b>	68	<b>FreeSync</b>
	68	Konfigurere <b>FreeSync</b>
	71	<b>Eco Saving Plus</b>
	71	Konfigurere <b>Eco Saving Plus</b>
	72	<b>Off Timer</b>
	72	Konfigurere <b>Off Timer</b>
	73	Konfigurere <b>Turn Off After</b>
	74	<b>PC/AV Mode</b>
	74	Konfigurere <b>PC/AV Mode</b>
	75	<b>DisplayPort Ver.</b>
	75	Konfigurere <b>DisplayPort Ver.</b>
	76	<b>Source Detection</b>
	76	Konfigurere <b>Source Detection</b>

# Innholdsfortegnelse

	77	<b>Key Repeat Time</b>
	77	Konfigurere <b>Key Repeat Time</b>
	78	<b>Power LED On</b>
	78	Konfigurere <b>Power LED On</b>
	79	<b>Reset All</b>
	79	Tilbakestille innstillingene ( <b>Reset All</b> )
<b>INFORMATION-MENYEN OG ANDRE MENYER</b>	80	<b>Information</b>
	80	Vise <b>Information</b>
	81	<b>Konfigurere Eye Saver Mode, Brightness og Contrast fra det første skjermbildet</b>
	82	<b>Konfigurere Volume i det første skjermbildet</b>
	82	<b>Volume</b>
<b>INSTALLERE PROGRAMVAREN</b>	83	<b>Easy Setting Box</b>
	83	Installere programvaren
	84	Fjerne programvaren
<b>FEILSØKINGSVEILEDNING</b>	85	<b>Krav før du kontakter Samsung kundeservicesenter</b>
	85	Teste produktet
	85	Kontrollere oppløsningen og frekvensen
	85	Kontroller følgende.
	88	<b>Spørsmål og svar</b>
<b>SPESIFIKASJONER</b>	90	<b>Generelt</b>
	91	<b>Strømsparer</b>
	92	<b>Tabell for standard signalmodus</b>

# Innholdsfortegnelse

---

<b>TILLEGG</b>	<b>97</b>	<b>Ansvar for betalingstjenesten (kostnad til kundene)</b>
	97	Ikke en produktdefekt
	97	En produktskade som er forårsaket av kundens feil
	97	Annet
	<b>99</b>	<b>Riktig avhending</b>
	99	Korrekt avhending av dette produktet (Avfall fra elektrisk og elektronisk utstyr)
	<b>100</b>	<b>Terminologi</b>
<b>INDEKS</b>		

## Opphavsrett

Innholdet i denne brukerhåndboken kan endres uten varsel for å forbedre kvaliteten.

© 2015 Samsung Electronics

Samsung Electronics eier opphavsretten til denne brukerhåndboken.

Bruk eller reproduksjon av deler av eller hele denne håndboken uten tillatelse fra Samsung Electronics er forbudt.

Microsoft, Windows og Windows NT er registrerte varemerker for Microsoft Corporation.

VESA, DPM og DDC er registrerte varemerker for Video Electronics Standards Association.

- Det kan tilkomme et administrasjonsgebyr hvis enten
  - ▢ (a) en tekniker blir kalt ut på fin forespørsel og det ikke er noe feil med produktet.  
(f.eks. fordi du ikke har lest denne brukerveiledningen godt nok).
  - ▢ (b) du leverer enheten til reparasjon og det ikke er noe feil med produktet.  
(f.eks. fordi du ikke har lest denne brukerveiledningen godt nok).
- Du vil bli informert om hvor mye dette administrasjonsgebyret vil komme på, før noe arbeid eller hjemmebesøk utføres.

## Ikoner som brukes i denne håndboken

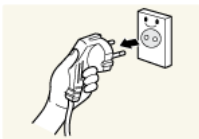


Følgende bilder er bare for referanse. Virkelige situasjoner kan avvike fra det som vises på bildene.

## Rengjøring

Utvis forsiktighet ved rengjøring siden panelet og de utvendige delene på avanserte LCD-skjermer lett ripes opp.

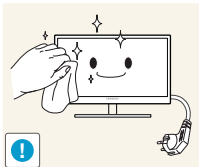
Ta følgende forholdsregler ved rengjøring.



1. Slå av skjermen og datamaskinen.
2. Koble strømkabelen fra skjermen.



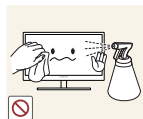
Hold strømkabelen i kontakten, og ikke berør kabelen med våte hender. Ellers kan det oppstå elektrisk støt.



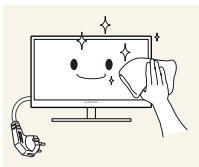
3. Tørk av skjermen med en ren, myk og tørr klut.



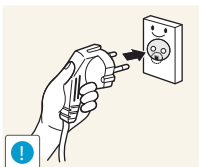
- Ikke bruk rengjøringsmidler som inneholder sprit, løsemidler eller overflateaktive stoffer på skjermen.



- Ikke sprut vann eller rengjøringsmiddel direkte på produktet.



4. Fukt en myk og tørr klut i vann og vri den grundig for å rengjøre skjermen utvendig.



5. Koble strømkabelen til produktet etter at produktet er rengjort.
6. Slå på skjermen og datamaskinen.

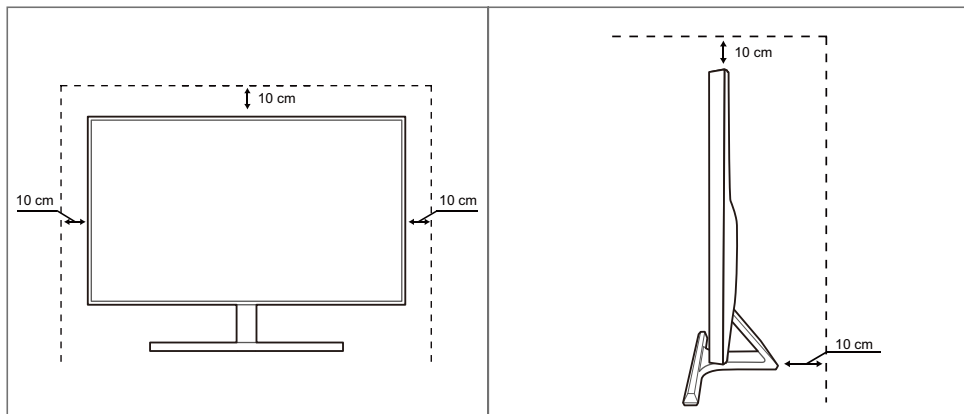


## Sikre installasjonsområdet

- Sørg for at det er litt plass rundt produktet til ventilasjon. En intern temperatur kan føre til brann og skade produktet. Sørg for at det er tilstrekkelig plass som vist på bildet nedenfor når du installerer produktet.



Utseendet kan variere avhengig av produktet.



## Forholdsregler ved oppbevaring





Kontakt Samsungs kundeservicesenter hvis skjermen må rengjøres på innsiden (Et servicegebyr vil påløpe.)





# Før du tar produktet i bruk

## Sikkerhetsregler

Forsiktig
RISIKO FOR ELEKTRISK STØT, IKKE ÅPNE.
Forsiktig : FOR Å REDUSERE RISIKOEN FOR ELEKTRISK STØT SKAL IKKE DEKSLET (ELLER BAKSIDEN) FJERNES. PRODUKTET INNEHOLDER INGEN INNVENDIGE DELER SOM KAN REPARERES AV BRUKER OVERLAT ALL SERVICE TIL KVALIFISERT PERSONELL.

	Dette symbolet indikerer høy spenning inne i produktet. Det medfører fare å berøre innvendige deler på dette produktet.
	Dette symbolet varslar deg om at viktig informasjonsmateriell vedrørende drift og vedlikehold er inkludert med dette produktet.

## Symboler

 Advarsel	Hvis instruksjonene ikke følges, kan det føre til alvorlig skade eller død.
 Forsiktig	Hvis instruksjonene ikke følges, kan det føre til personskade eller skade på eiendom.
	Aktiviteter som er merket med dette symbolet, er ulovlige.
	Instruksjoner som er merket med dette symbolet, må følges.

# Før du tar produktet i bruk

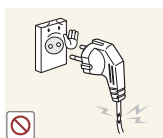
## Elektrisitet og sikkerhet



Følgende bilder er bare for referanse. Virkelige situasjoner kan avvike fra det som vises på bildene.



### Advarsel



Ikke bruk en skadet strømkabel eller -kontakt, eller en løs stikkontakt.

- Det kan føre til elektrisk støt eller brann.



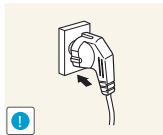
Ikke koble til mange produkter i samme stikkontakt.

- Stikkontakten kan bli overopphetet og forårsake brann.



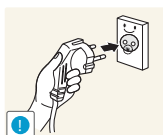
Ikke berør strømkontakten med våte hender.

- Ellers kan det oppstå elektrisk støt.



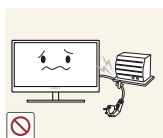
Sett strømkontakten helt inn slik at den ikke er løs.

- En ustabil tilkobling kan forårsake brann.



Koble strømkontakten til en jordet stikkontakt (Bare isolerte enheter av type 1).

- Det kan føre til elektrisk støt eller skade.



Ikke bøy eller dra hardt i strømkabelen. Ikke plasser tunge gjenstander på strømkabelen.

- En skadet strømkabel kan forårsake elektrisk støt eller brann.



Ikke plasser strømkabelen eller produktet i nærheten av varmekilder.

- Det kan føre til elektrisk støt eller brann.



Fjern fremmedlegemer som støv omkring kontaktpolene og stikkontakten med en tørr klut.

- Ellers kan det oppstå brann.

# Før du tar produktet i bruk

## Forsiktig



Ikke trekk ut strømkabelen når produktet er i bruk.

- Produktet kan bli skadet av elektrisk støt.



Ikke bruk strømkabelen til andre produkter enn godkjente produkter som er levert av Samsung.

- Det kan føre til elektrisk støt eller brann.



Ha stikkontakten på et sted der strømkabelen kan kobles til uten hindring.

- Hvis det oppstår problemer i produktet, må du koble fra strømkabelen for å fjerne strømtilførselen til produktet helt.

Strømmen til produktet kan ikke slås helt av med strømknappen.



Hold i kontakten når du kobler strømkabelen fra stikkontakten.

- Det kan føre til elektrisk støt eller brann.

## Installasjon

## Advarsel



Ikke plasser stearinlys, myggspiral eller sigaretter oppå produktet. Ikke installer produktet i nærheten av varmekilder.

- Ellers kan det oppstå brann.



Unngå å installere produktet på et trangt sted med dårlig ventilasjon, som i en bokhylle eller et skap.

- Det kan føre til brann på grunn av høy innvendig temperatur.



Oppbevar produktets plastemballasje utilgjengelig for barn.

- Den medfører kvelningsfare for barn.

# Før du tar produktet i bruk



Ikke installer produktet på et ustabilt eller vibrerende underlag (usikker hylle, skrå flater osv.).

- Produktet kan falle ned og knuses eller føre til personskade.
- Hvis produktet brukes på steder med mye vibrasjon, kan det produktet bli skadet eller forårsake brann.



Ikke installer produktet i et kjøretøy eller på et sted som er utsatt for støv, fuktighet (vannsøl osv.), olje eller røyk.

- Det kan føre til elektrisk støt eller brann.



Produktet må ikke utsettes for direkte sollys, hete eller varme gjenstander som for eksempel ovner.

- Dette kan forkorte produktets levetid, eller det kan medføre brann.



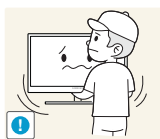
Ikke installer produktet innenfor rekkevidden til små barn.

- Produktet kan falle ned, og barn kan bli skadet.



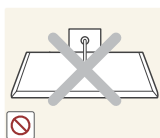
Matolje (for eksempel soyaolje) kan skade eller deformere produktet. Hold produktet unna oljesøl. Ikke installer eller bruk produktet på kjøkkenet eller i nærheten av en komfyr.

## Forsiktig



Unngå å miste produktet når du flytter det.

- Det kan føre til feil på produktet eller personskade.



Ikke sett ned produktet med fronten ned.

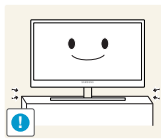
- Skjermen kan bli skadet.



Når du installerer produktet i et kabinett eller på en hylle, må du passe på at den nedre kanten på produktets forside ikke stikker ut.

- Produktet kan falle ned og knuses eller føre til personskade.
- Installer bare produktet i kabinetter eller på hyller med den rette størrelsen.

# Før du tar produktet i bruk



Sett produktet forsiktig ned.

- Produktet kan falle ned og knuses eller føre til personskade.

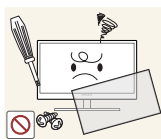


Hvis produktet installeres på et uvanlig sted (et sted utsatt for mye fint støv, kjemiske stoffer, ekstreme temperaturer eller mye fuktighet, eller et sted der produktet skal brukes kontinuerlig i lengre tid), kan ytelsen bli kraftig forringet.

- Rådfør deg med Samsungs kundeservicesenter før installering hvis du ønsker å installere produktet på et slikt sted.

## Bruk

### Advarsel



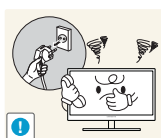
Det går høy spenning gjennom produktet. Ikke prøv å demontere, reparere eller modifisere produktet selv.

- Det kan føre til elektrisk støt eller brann.
- Kontakt Samsungs kundeservicesenter for reparasjon.



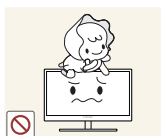
Hvis du skal flytte produktet, må du først ta ut alle kablene, inkludert strømledningen, fra det.

- Hvis ikke kan strømkabelen bli skadet, og det kan oppstå brann eller støt.



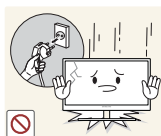
Hvis produktet lager merkelige lyder, lukter svidd eller det ryker av det, må du fjerne strømkabelen straks og kontakte Samsungs kundeservicesenter.

- Det kan føre til elektrisk støt eller brann.



Ikke la barn henge fra eller klatre på produktet.

- Produktet kan falle ned, og barn kan bli skadet.



Hvis produktet faller ned eller får utvendige skader, må du slå av produktet, fjerne strømkabelen og kontakte Samsungs kundeservicesenter.

- Ellers kan det oppstå elektrisk støt eller brann.



Ikke sett tunge gjenstander, leker eller godteri oppå produktet.

- Produktet eller den tunge gjenstanden kan falle ned når barn prøver å nå lekene eller godteriet, noe som kan medføre alvorlig personskade.

# Før du tar produktet i bruk



Ved torden eller lyn slår du av strømbryteren og kobler fra strømkabelen.

- Det kan føre til elektrisk støt eller brann.



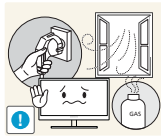
Ikke mist gjenstander på produktet eller utsett det for støt eller slag.

- Det kan føre til elektrisk støt eller brann.



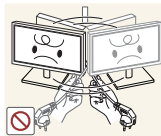
Ikke flytt produktet ved å dra i strømkabelen eller andre kabler.

- Da kan strømkabelen bli skadet, og det kan oppstå feil på produktet, elektrisk støt eller brann.



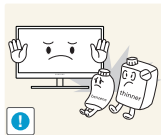
Hvis det oppdages gasslekkasje, må du ikke berøre produktet eller strømkontakten. Ventiler også området øyeblikkelig.

- Gnister kan forårsake eksplosjon eller brann.



Ikke løft eller flytt produktet ved å dra i strømkabelen eller andre kabler.

- Da kan strømkabelen bli skadet, og det kan oppstå feil på produktet, elektrisk støt eller brann.



Ikke bruk eller oppbevar lettantennelig spray eller brennbare stoffer i nærheten av produktet.

- Det kan medføre eksplosjon eller brann.



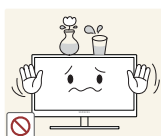
Sjekk at ventilene ikke er blokkert av duker eller gardiner.

- Det kan oppstå brann som følge av høy innvendig temperatur.



Ikke sett en metallgjenstand (spisepinne, mynt, hårnål osv.) eller brennbar gjenstand (papir, fyrstikk osv.) inn i ventilåpningene eller portene på produktet.

- Hvis det kommer vann eller fremmedlegemer inn i produktet, må du slå av produktet, fjerne strømkabelen og kontakte Samsungs kundeservicesenter.
- Ellers kan det oppstå feil på produktet, elektrisk støt eller brann.

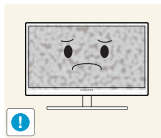


Ikke plasser gjenstander som inneholder væske (vaser, pottter, flasker osv.) eller metallgjenstander oppå produktet.

- Hvis det kommer vann eller fremmedlegemer inn i produktet, må du slå av produktet, fjerne strømkabelen og kontakte Samsungs kundeservicesenter.
- Ellers kan det oppstå feil på produktet, elektrisk støt eller brann.

# Før du tar produktet i bruk

## Forsiktig



Hvis du lar skjermen stå på med et stillestående bilde over en lengre periode, kan det føre til bildeinnbrenning eller ødelagte piksler.

- Hvis du ikke skal bruke produktet i en lengre periode, bør du aktivere strømsparingsmodus eller en skjermbeskytter med bevegelig bilde.



Koble strømkabelen fra stikkontakten hvis du ikke skal bruke produktet i en lengre periode (ferie osv.)

- Ellers kan det oppstå brann på grunn av støvansamling, overoppheting, elektrisk støt eller strømlekkasje.



Bruk produktet med anbefalt oppløsning og frekvens.

- Hvis ikke, kan synet ditt bli svekket.



Ikke sett strømadapterne sammen.

- Ellers kan det oppstå brann.



Fjern plastposen fra strømadapteren før du bruker den.

- Ellers kan det oppstå brann.



Unngå at det kommer vann inn i strømadapteren og at den blir våt.

- Det kan føre til elektrisk støt eller brann.
- Unngå å bruke produktet utendørs der det kan bli utsatt for regn eller snø.
- Vær forsiktig så strømadapteren ikke blir våt når du vasker gulvet.

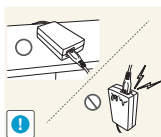


Ikke plasser strømadapteren i nærheten av en varmekilde.

- Ellers kan det oppstå brann.



Ha strømadapteren på et godt ventilert sted.

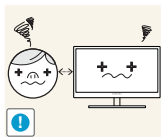


Hvis du plasserer AC/DC-strømadapteren slik at den henger med ledningsinngangen vendt oppover, kan det komme vann eller fremmedlegemer inn i adapteren og føre til at den ikke virker som den skal.

Kontroller at AC/DC-strømadapteren ligger flatt på et bord eller på gulvet.



# Før du tar produktet i bruk



Hvis du sitter for nær skjermen i en lengre periode, kan synet ditt bli svekket.



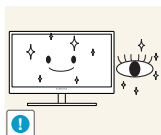
Ikke hold skjermen opp ned eller flytt den ved å holde i stativet.

- Produktet kan falle ned og knuses eller føre til personskade.



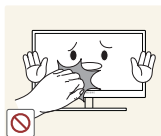
Ikke bruk luftfukter eller komfyrer rundt produktet.

- Det kan føre til elektrisk støt eller brann.

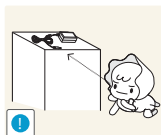


Hvil øynene i minst 5 minutter hver time du bruker produktet.

- Tretthet i øynene er forbigående.



Ikke berør skjermen når produktet har vært på i en lengre periode, da det blir varmt.

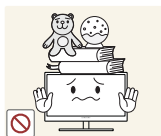


Oppbevar smått tilbehør som brukes med produktet, utilgjengelig for barn.



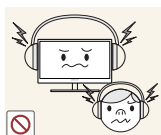
Utvis forsiktighet når du justerer produktvinkelen eller stativhøyden.

- Ellers kan barn sette fast fingrene eller hendene og bli skadet.
- Hvis produktet vipper for mye, kan det falle ned og føre til personskade.



Ikke plasser tunge gjenstander på produktet.

- Det kan medføre feil på produktet eller personskade.



Når du bruker hodetelefoner eller øreplugger, ikke skru volumet for høyt.

- Å ha lyden for høy kan påføre deg hørselskader.

## Riktig kroppsstilling når du bruker produktet



Bruk produktet med følgende riktige kroppsstilling:

- Rett opp ryggen.
- La det være en avstand på 45 til 50 cm mellom øynene og skjermen, og se litt nedover på skjermen.  
Ha øynene rett foran skjermen.
- Juster vinkelen slik at det ikke reflekteres lys på skjermen.
- Hold underarmene i rett vinkel ut fra overarmene og med rett linje til håndbaken.
- Ha omtrent rett vinkel i albue.
- Juster høyden på produktet slik at du kan ha knærne bøyd i minst 90 grader, hælene i kontakt med gulvet og armene lavere enn hjertet.

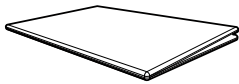
## 1.1 Kontrollere innholdet

### 1.1.1 Kontrollere komponentene



- Kontakt forhandleren som du kjøpte produktet av, hvis det mangler noen deler.
- Utseendet på komponentene kan variere fra bildene som vises.

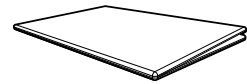
#### Komponenter



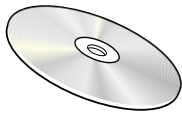
Hurtigoppsettveiledning



Garantikort  
(Ikke tilgjengelig enkelte steder)



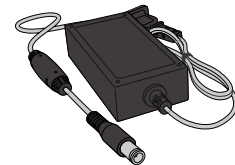
Veiledning om lover og forskrifter



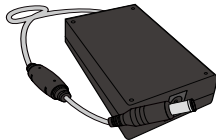
Brukerhåndbok  
(alternativ)



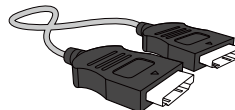
Strømkabel  
(følger bare med den avtakbare strømadapteren)



Direktestrømsadapter  
(integrert)  
(alternativ)



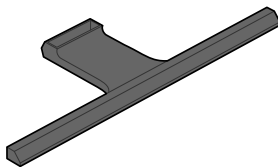
Direktestrømsadapter  
(avtakbar)  
(alternativ)



HDMI-kabel (alternativ)



DP-kabel (alternativ)



Stativfot



Stativkobling



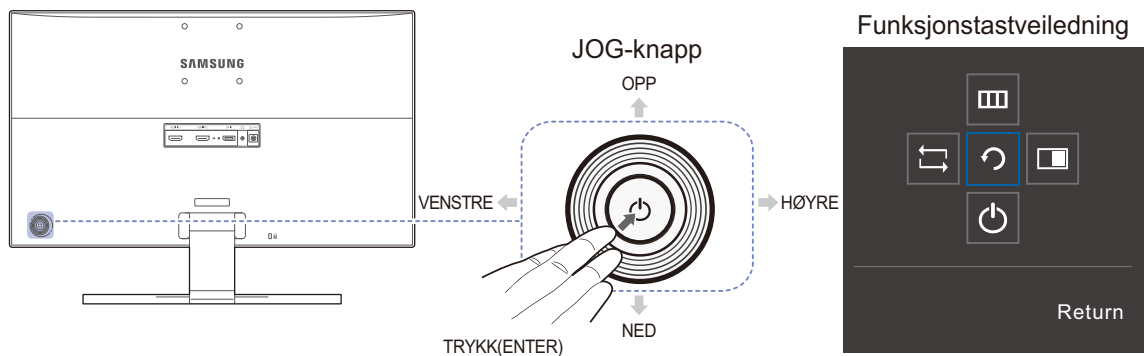
- Komponenter kan variere på forskjellige steder.
- Det anbefales å bruke HDMI-kablen og DP-kabelen fra leverandøren.
- Optimal oppløsning er kanskje ikke tilgjengelig hvis du bruker en ikke-høyhastighets HDMI- eller HDMI-DVI-kabel.
- Vi anbefaler at du bruker en DP-kabel som støtter 3840 x 2160 ved 60 Hz for å sikre riktig visning på skjermen og at lyden høres normal ut. En HDMI-kabel som støtter 3840 x 2160 ved 30 Hz fungerer når den er koblet til **HDMI 1**. En HDMI-kabel som støtter 3840 x 2160 ved 60 Hz fungerer når den er koblet til **HDMI 2**.



## 1.2 Deler

### 1.2.1 Kontrollpanel



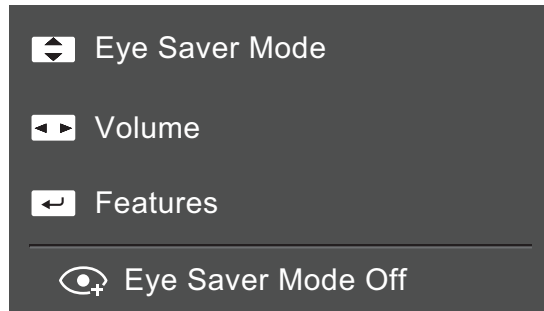
Fargen og fasongen på delene kan variere fra det som vises. Spesifikasjoner kan endres uten forvarsel for å forbedre kvaliteten.



Ikoner	Beskrivelse
JOG-knapp	<p>Flerretningsknapp som gjør det enklere å navigere.</p> <p> Du finner JOG-knappen på venstre side på baksiden av produktet. Du kan bruke knappen til å flytte oppover, nedover, til venstre eller høyre, eller bruke den som Enter.</p>
Funksjonstastveiledning	<p>Trykk på JOG-knappen når skjermen er slått på. Funksjonstastveiledningen vises. For å få tilgang til skjermmenyen når veiledningen vises, trykker du på den aktuelle retningsknappen på nytt.</p> <p> Funksjonstastveiledningen kan variere, avhengig av funksjon eller produktmodell. Se på det faktiske produktet.</p>

### 1.2.2 Direktetastveiledning

Hvis du trenger veiledning om snarveisknapper, vises skjermmenyen (OSD) nedenfor hvis du bytter kilde eller slår på skjermen.



- OPP/NED: Juster **Brightness** / **Contrast** / **Eye Saver Mode**
- VENSTRE/HØYRE: Juster **Volume**.
- TRYKK(ENTER): Vis funksjonstastveiledningen.

### 1.2.3 Funksjonstastveiledning

Trykk på JOG-knappen for å vise funksjonstastveiledningen hvis du vil gå til hovedmenyen eller bruke andre elementer. Du kan avslutte ved å trykke på JOG-knappen på nytt.



- OPP/NED/VENSTRE/HØYRE: Flytt til det elementet du ønsker. Beskrivelsen for hvert element vises når du endrer fokus.
- TRYKK(ENTER): Det valgte elementet brukes.

Ikoner	Beskrivelse
	Velg [] for å endre inndatasignalet ved å bevege JOG-knappen i skjermbildet med funksjonstastveiledningen. Hvis inndatasignalet endres, vises det en melding i øverste venstre hjørne på skjermen.
	Velger [] ved å flytte JOG-knappen i skjermbildet med funksjonstastveiledningen. Skjermmenyen (OSD) for skjermens funksjon vises. OSD-kontrollås: Behold de gjeldende innstillingene, eller lås OSD-kontrollen for å hindre utilsiktede endringer av innstillingene. Aktiver/deaktiver: For å låse / låse opp OSD-kontrollen, må du trykke på VENSTRE-knappen i 10 sekunder når hovedmenyen vises. Hvis OSD-kontrollen er låst, kan <b>Brightness</b> og <b>Contrast</b> kan justeres. <b>PIP/PBP</b> er tilgjengelig. <b>Eye Saver Mode</b> er tilgjengelig. <b>Information</b> kan vises.
	Velger [] ved å flytte JOG-knappen i skjermbildet med funksjonstastveiledningen. Trykk på knappen når det er nødvendig å konfigurere innstillinger for <b>PIP/PBP</b> -funksjonen.
	Velger [] for å slå av skjermen ved å bruke JOG-knappen i skjermbildet med funksjonstastveiledningen.



På grunn av funksjonell variasjon kan alternativene i funksjonstastveiledningen være annerledes på noen modeller.

Kjør den tilsvarende funksjonen på grunnlag av det faktiske ikonet og beskrivelsen.



Når skjermen ikke viser noe (dvs. strømsparingsmodus eller ikke-signal-modus), kan du bruke 2 direktetaster for å styre kilde og strøm som vist nedenfor.

JOG-knapp	Strømsparing/ikke-signal
OPP	Endre kilde
Ned	
TRYKK(ENTER) i 2 sekunder	Slå av strømmen



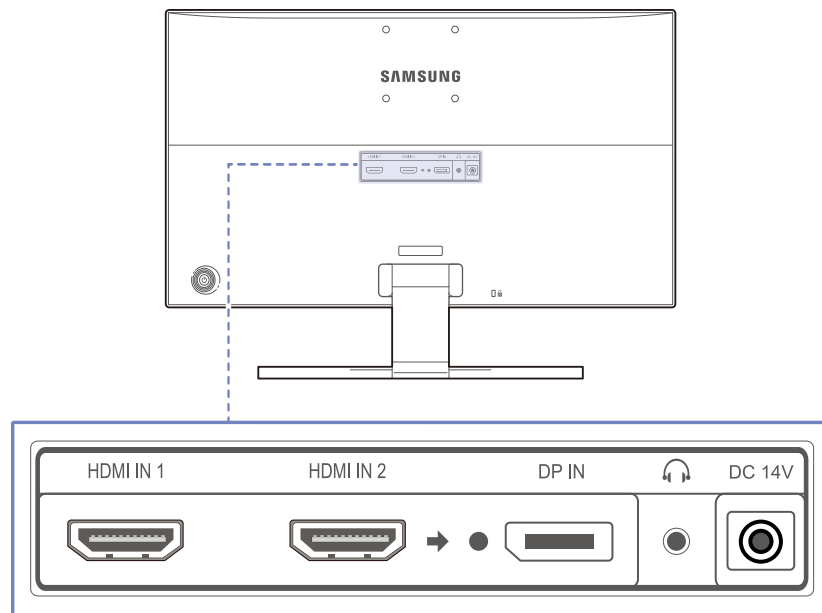
Når skjermen viser hovedmenyen, kan JOG-knappen brukes som nedenfor.

JOG-knapp	Handling
OPP/NED	- Flytt alternativet
VENSTRE	- Gå ut av hovedmenyen. - Lukk underliste uten å lagre verdi. - Verdien reduseres i glidebryteren.
HØYRE	- Flytt til neste nivå. - Verdien økes i glidebryteren.
TRYKK(ENTER)	- Flytt til neste nivå. - Lagre verdien og lukk underlisten.

## 1.2.4 Baksiden



Fargen og fasongen på delene kan variere fra det som vises. Spesifikasjoner kan endres uten forvarsel for å forbedre kvaliteten.



Port	Om porter
<div>HDMI IN 1      HDMI IN 2</div> 	<p>Kobles til en kildeenhet via en HDMI-kabel.</p> <p> <b>HDMI 1</b> støtter 3840 x 2160 30 Hz</p> <p><b>HDMI 2</b> støtter 3840 x 2160 60 Hz</p>
<div>DP IN</div> 	<p>Kobler til en PC ved hjelp av en DP-kabel.</p>
	<p>Kobles til en lydenhet, for eksempel hodetelefoner.</p> <p> Lyden kan bare høres når du bruker HDMI til HDMI-kabelen eller DP-kabelen.</p>
<div>DC 14V</div> 	<p>Kobles til strømadapteren.</p>

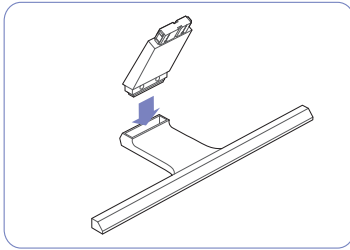


## 1.3 Installasjon

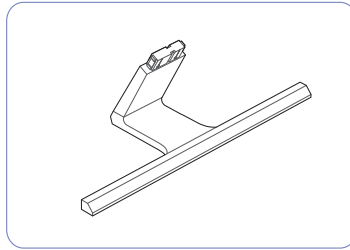
### 1.3.1 Feste stativet



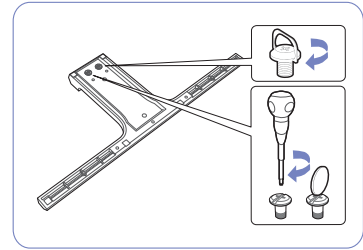
Før du monterer produktet, plasserer du det på et flatt og stabilt underlag så skjermen vender nedover.



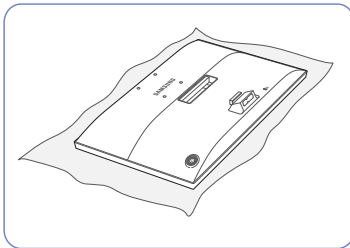
Sett stativstøtten i stativet i retningen som vises på figuren.



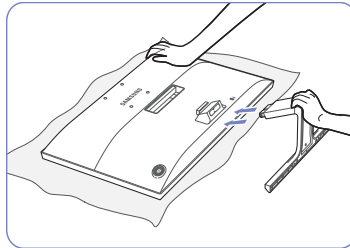
Kontroller om stativstøtten er riktig koblet til.



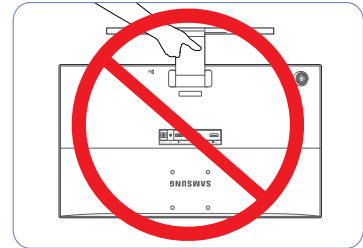
Vri tilkoblingsskruen nederst på stativet helt rundt så den er helt festet.



Plasser en myk klut på bordet for å beskytte produktet og plasser produktet på kluten så forsiden av produktet vender nedover.



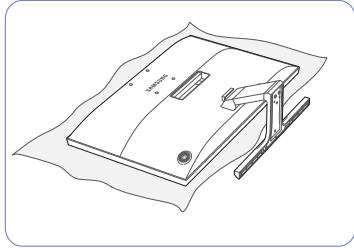
Hold hoveddelen av produktet med hånden som vist på figuren.  
Dytt det monterte stativet inn i hoveddelen i pilretningen som vist på figuren.



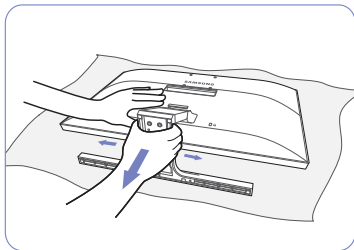
#### - Forsiktig

Ikke hold produktet oppned bare etter stativet.

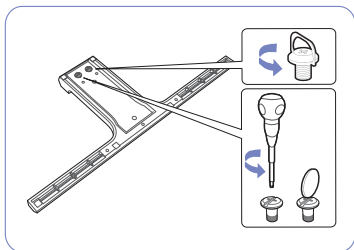
## 1.3.2 Slik fjerner du stativet



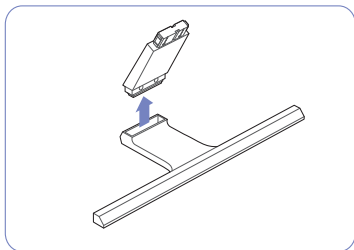
Plasser en myk klut på bordet for å beskytte produktet og plasser produktet på kluten så forsiden av produktet vender nedover.



Hvis du skal ta av stativet fra skjermen, må du trykke hardt mot den nederste delen av skjermen med den ene hånden, og trekke i stativet og svinge det til siden med den andre hånden, som vist på illustrasjonen.



Vri tilkoblingsskruen nederst på stativet for å separere den.

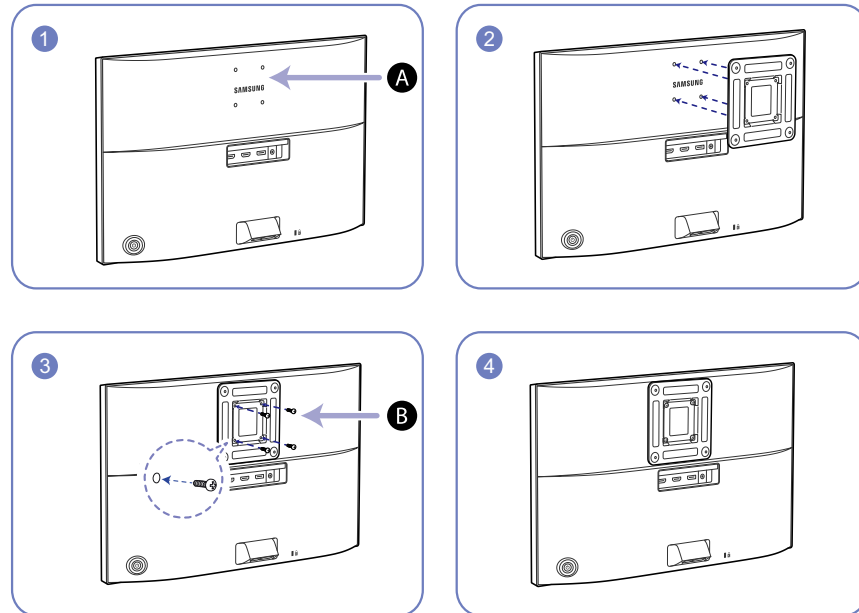


Ta stativstøtten ut av stativet ved å dra den i pilretningen som vist på figuren.

### 1.3.3 Installere et veggfestesett eller skrivebordsstativ



Slå av produktet og fjern strømkabelen fra strømuttaket.



**A** Fest veggfestesettet eller skrivebordsstativet her

**B** Brakett (selges separat)

Sett sporene på linje og stram skruene på braketten på produktet med tilsvarende deler på veggfestesettet eller skrivebordsstativet du ønsker å feste.



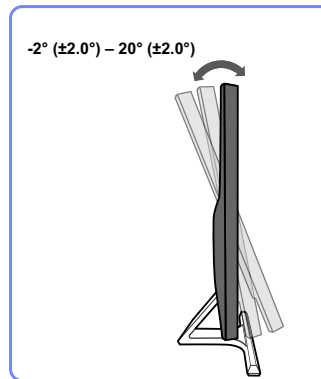
Merknader

- Dersom du bruker en skrue som er lengre enn standardlengden, kan de interne komponentene til produktet bli skadet.
- Lengden på skruene som kreves for et veggfeste som ikke samsvarer med VESA-standardene, kan variere avhengig av spesifikasjonene.
- Ikke bruk skruer som ikke samsvarer med VESA-standardene. Ikke bruk makt når du fester veggfestesettet eller skrivebordsstativet. Produktet kan bli skadet eller falle og forårsake personskade. Samsung skal ikke holdes ansvarlig for skader på person eller ting som skyldes feil skruer eller bruk av makt ved festing av veggfestesettet eller skrivebordsstativet.
- Samsung skal ikke holdes ansvarlig for produktskader eller personskader som skyldes bruk av et annet veggfestesett enn det som er spesifisert eller et forsøk på å installere veggfestesettet på egenhånd.
- For å montere produktet på en vegg må du kjøpe et veggfestesett som kan installeres 10 cm eller lenger unna veggen.
- Sørg for å bruke et veggfestesett som samsvarer med standardene.
- For å montere skjermen på et veggfeste må du først koble stativfoten fra skjermen.

### 1.3.4 Justere helningen på produktet



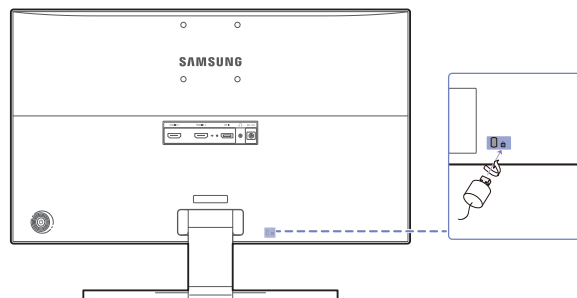
Fargen og fasongen på delene kan variere fra det som vises. Spesifikasjoner kan endres uten forvarsel for å forbedre kvaliteten.



- Du kan justere helningsvinkelen på skjermen.
- Hold den nedre delen av produktet og juster vippingen nøye.

### 1.3.5 Antityverilås

En antityverilås lar deg bruke produktet sikkert selv på offentlige steder. Låseenhetens fasong og låsemetode avhenger av produsenten. Se i brukerveiledningen som følger med din antityverilåseenhet for mer informasjon. Låseenheten selges separat.



Fargen og fasongen på delene kan variere fra det som vises. Spesifikasjoner kan endres uten forvarsel for å forbedre kvaliteten.

#### Slik låser du en antityverilåseenhet:

- 1 Fest kabelen til antityverilåseenheten til en tung gjenstand som et skrivebord.
- 2 Dra en ende av kabelen gjennom løkken på den andre enden.
- 3 Sett låseenheten inn i antityverilåsesporet på baksiden av produktet.
- 4 Lås låseenheten.



- En antityverilåseenhet kan kjøpes separat.
- Se i brukerveiledningen som følger med din antityverilåseenhet for mer informasjon.
- Antityverilåseenheter kan kjøpes hos elektronikkforhandlere eller på Internett.

## 2.1 Før du kobler til

### 2.1.1 Kontrollpunkter før tilkobling

- Før du kobler til en kildeenhet leser du brukerhåndboken som følger med.  
Antallet og plasseringer av porter på kildeenheter kan variere fra enhet til enhet.
- Ikke koble til strømkabelen før alle tilkoblinger er fullført.  
Tilkobling av strømkabelen under tilkobling kan skade produktet.
- Kontroller typene porter på baksiden av produktet du ønsker å koble til.

## 2.2 Koble til og bruke en PC

Velg en tilkoblingsmetode som passer din PC.

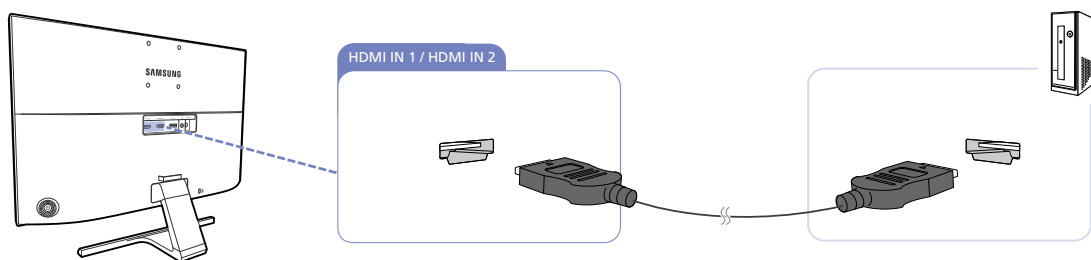


- Tilkobling av deler kan variere i forskjellige produkter.
- Hvis du ikke bruker kabelen som ble levert sammen med komponentene til skjermen, kan det være at skjermen ikke støtter den beste oppløsningen.

### 2.2.1 Tilkobling med en HDMI-kabel



- Ikke koble til strømkabelen før du har koblet til alle de andre kablene. Pass på at du kobler til en kildeenhet før du kobler til strømkabelen.



- 1 Koble [HDMI IN 1] eller [HDMI IN 2]-porten på baksiden av produktet til HDMI-porten på PC-en med en HDMI-kabel.
- 2 Koble strømadapteren til produktet og en stikkontakt. Deretter slår du på strømbryteren på PCen. (For mer informasjon ser du i "2.2.5 Koble til strømmen".)
- 3 Endre inndatakilden til **HDMI 1** eller **HDMI 2** ved å styre JOG-knappen OPP/NED når inndatakilden ikke er angitt.



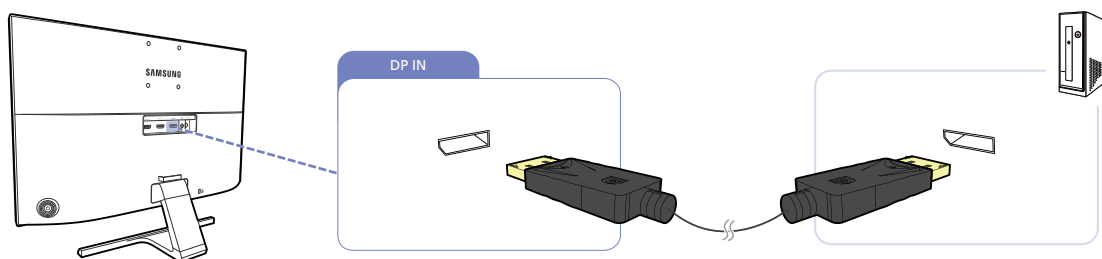
- Portene kan variere, avhengig av produktet.

- Hvis du vil vise 3840 x 2160 ved 30 Hz, bruker du en HDMI-kabel som støtter 3840 x 2160 ved 30 Hz for å koble til **HDMI 1**.  
Kontroller at grafikkortet i HDMI-kilden støtter 3840 x 2160 ved 30 Hz.
- Hvis du vil vise 3840 x 2160 ved 60 Hz, bruker du en HDMI-kabel som støtter 3840 x 2160 ved 60 Hz for å koble til **HDMI 2**.  
Kontroller at grafikkortet i HDMI-kilden støtter 3840 x 2160 ved 60 Hz.
- Når du kobler til en HDMI-kabel, bør du bruke kabelen som ble levert sammen med komponentene til skjermen.  
Hvis du bruker en HDMI-kabel som ikke er levert av Samsung, kan bildekvaliteten bli forringet.

### 2.2.2 Tilkobling med en DP-kabel



Ikke koble til strømkabelen før du har koblet til alle de andre kablene. Pass på at du kobler til en kildeenhet før du kobler til strømkabelen.



- 1 Koble DP-kabelen til [DP IN]-porten på baksiden av produktet og DP-porten på PC-en.
- 2 Koble strømadapteren til produktet og en stikkontakt. Deretter slår du på strømbryteren på PC-en. (For mer informasjon ser du i "2.2.5 Koble til strømmen".)
- 3 Endre inndatakilden til **DisplayPort** ved å styre JOG-knappen OPP/NED når inndatakilden ikke er angitt.

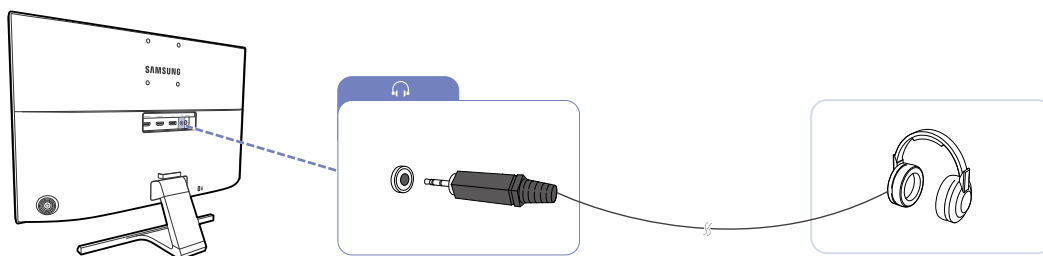


- Portene kan variere, avhengig av produktet.
- Hvis du vil vise 3840 x 2160 ved 60 Hz, bruker du en DP-kabel som støtter 3840 x 2160 ved 60 Hz.  
Kontroller at grafikkortet i DP-kilden støtter 3840 x 2160 ved 60 Hz.

### 2.2.3 Koble til hodetelefoner



Ikke koble til strømkabelen før du har koblet til alle de andre kablene. Pass på at du kobler til en kildeenhet før du kobler til strømkabelen.



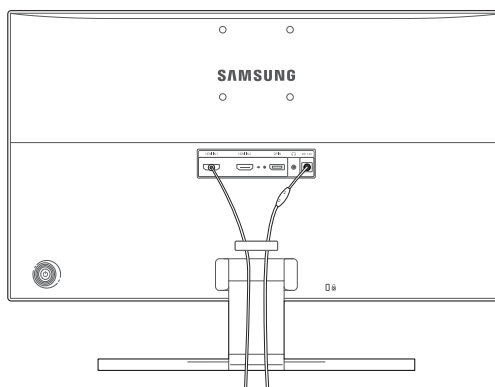
- 1 Koble en lydenhet, for eksempel hodetelefoner, til [🎧]-porten på produktet.



Lyden kan bare høres når videokortportene støtter lydutgang.

### 2.2.4 Rydde i de tilkoblede kablene

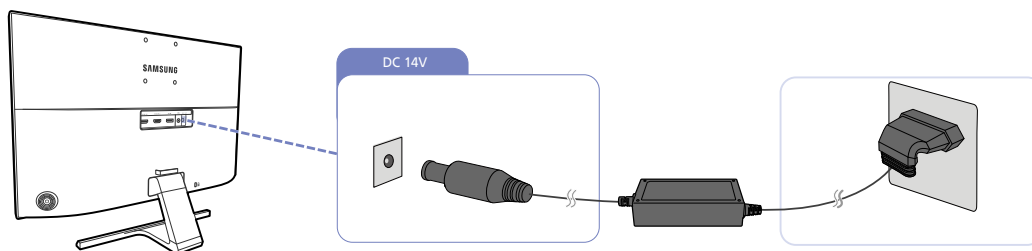
U28E590D



### 2.2.5 Koble til strømmen

#### Strømtilkobling med integrert likestrømadapter

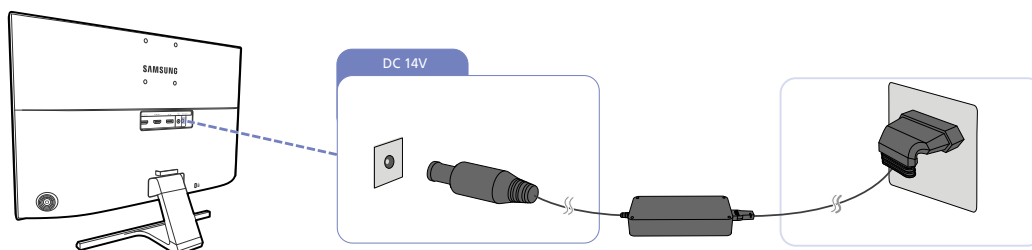
- Koble strømadapteren til [DC 14V]-kontakten på baksiden av produktet. Koble strømkabelen til strømkontakten.



Inngangsspenningen veksles automatisk.

#### Strømtilkobling med avtakbar likestrømadapter

- Koble strømkabelen til strømadapteren. Deretter kobler du likestrømadapteren til [DC 14V]-porten på baksiden av produktet. Så kobler du strømkabelen til strømuttaket.



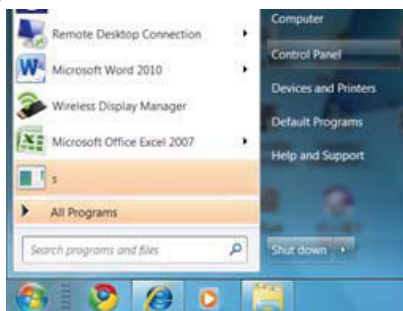
Inngangsspenningen veksles automatisk.



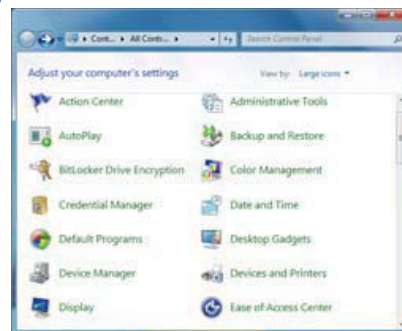
## Endre lydinnstillingene i Windows

Kontrollpanel → Lyd → Høyttalere → Høyttalerinnstillinger

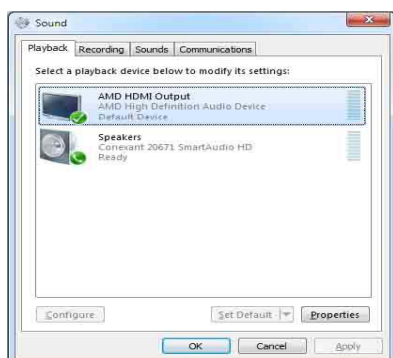
1



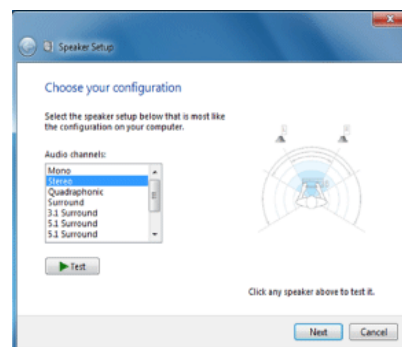
2



3



4

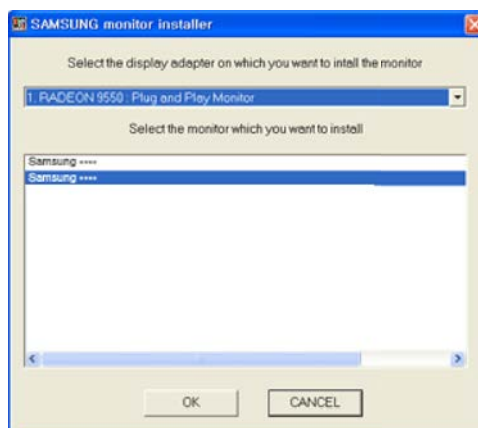


### 2.2.6 Driverinstallasjon



- Du kan angi optimal oppløsning og frekvens for dette produktet ved å installere tilsvarende drivere for dette produktet.
- En installasjonsdriver er inkludert på CD-en som fulgte med produktet.
- Hvis det er en feil ved den medfølgende filen, kan du gå til Samsungs nettside (<http://www.samsung.com/>) og laste ned filen.

- 1 Sett inn brukerhåndbok-CDen som følger med produktet i CD-ROM-drivern.
- 2 Klikk på "Windows Driver".
- 3 Følg instruksjonene som gis på skjermen for å fortsette med installasjonen.
- 4 Velg din produktmodell fra listen over modeller.

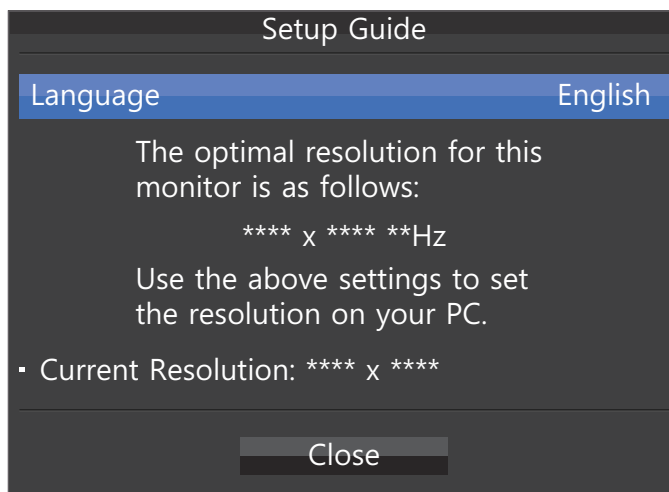


- 5 Gå til Egenskaper for skjerm og kontroller at oppløsningen og oppdateringsfrekvensen er riktige. Se i din Windows OS-håndbok for ytterligere informasjon.

### 2.2.7 Velge optimal oppløsning

Det vises en informasjonsmelding om innstilling av optimal oppløsning første gang du slår på produktet etter at det er kjøpt.

Velg et språk på produktet og endre oppløsningen på PC-en til optimal innstilling.



- 1 Trykk på JOG-knappen for å vise menyen for språkinnstillinger.
- 2 Du skjuler meldingen ved å flytte til **Close** med JOG-knappen. Deretter trykker du på JOG-knappen.



- Hvis den optimale oppløsningen ikke er valgt, vil meldingen vises opptil tre ganger i en angitt periode selv om produktet slås av og på igjen.
- Du kan også velge den optimale oppløsningen i **Kontrollpanel** på PC-en.

## Skjermoppsett

Konfigurer skjerminnstillingene, for eksempel lysstyrke.

Det gis en detaljert beskrivelse av hver funksjon. Referer til produktet for detaljer.

### 3.1 SAMSUNG MAGIC Bright

Denne menyen gir en optimal bildekvalitet som passer til miljøet der produktet skal brukes.



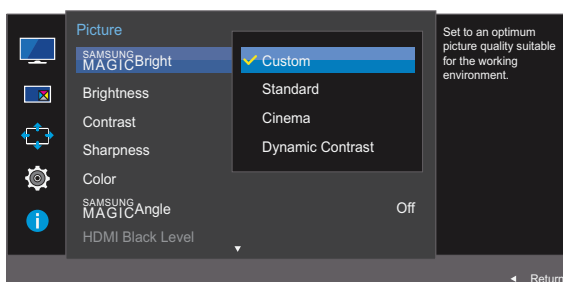
- Dette alternativet er ikke tilgjengelig når **Eco Saving Plus** er aktivert.
- Denne menyen er ikke tilgjengelig når **SAMSUNG MAGIC Angle** er aktivert.
- Dette alternativet er ikke tilgjengelig når **Game Mode** er aktivert.
- Dette alternativet er ikke tilgjengelig når **Eye Saver Mode** er aktivert.
- Ikke tilgjengelig når **PIP/PBP Mode** er angitt til **On**.

Du kan tilpasse lysstyrken etter behov.

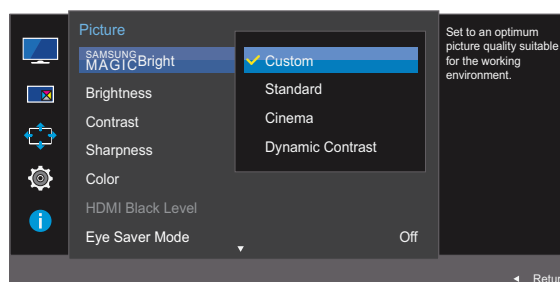
#### 3.1.1 Konfigurere SAMSUNG MAGIC Bright

- 1 Når funksjonstastveiledningen vises, velger du [ ] ved å bevege JOG-knappen OPP. Deretter trykker du på JOG-knappen.
- 2 Flytt til **Picture** ved å styre JOG-knappen OPP/NED, og trykk på JOG-knappen.
- 3 Flytt til **SAMSUNG MAGIC Bright** ved å styre JOG-knappen OPP/NED, og trykk på JOG-knappen. Følgende skjerm vises.

U28E590D

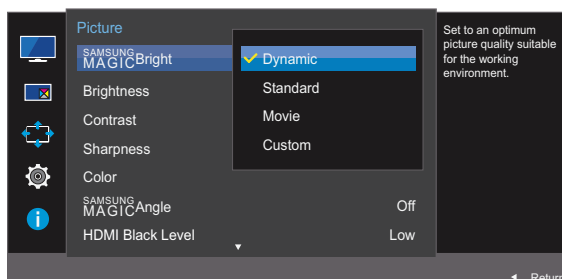


U24E590D

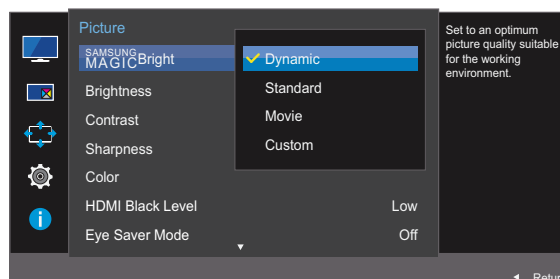


- **Custom:** Tilpass kontrasten og lysstyrken etter behov.
- **Standard:** Få en bildekvalitet som passer til å redigere dokumenter eller bruke Internett.
- **Cinema:** Få lysstyrken og skarpheten til TV-er som passer til å se på video- og DVD-innhold.
- **Dynamic Contrast:** Oppnå balansert lysstyrke med automatisk kontrastjustering.

U28E590D



U24E590D



Når den eksterne inngangen er koblet til gjennom HDMI/DP og **PC/AV Mode** er angitt til **AV**, har **SAMSUNG MAGICBright** fire automatiske bildeinnstillinger (**Dynamic**, **Standard**, **Movie** og **Custom**) som er forhåndsinnstilt på fabrikken. Du kan aktivere enten **Dynamic**, **Standard**, **Movie** eller **Custom**. Du kan velge **Custom**, som automatisk henter frem dine egne bildeinnstillinger.

- **Dynamic**: Velg denne innstillingen for å oppnå skarpere bilde enn i **Standard**-modus.
- **Standard**: Velg denne innstillingen hvis apparatet brukes i omgivelser med sterkt lys. Dette gir også skarpt bilde.
- **Movie**: Velg denne innstillingen hvis apparatet brukes i omgivelser med svakt lys. Dette reduserer strømforbruk og er mindre anstrengende for øynene.
- **Custom**: Velg denne innstillingen hvis du vil justere bildet selv.

4 Flytt til ønsket alternativ ved å styre JOG-knappen OPP/NED, og trykk på JOG-knappen.

5 Det valgte alternativet brukes.

## 3.2 Brightness

Juster den generelle lysstyrken til bildet. (Område: 0~100)

En høyere verdi gjør at bildet virker lysere.

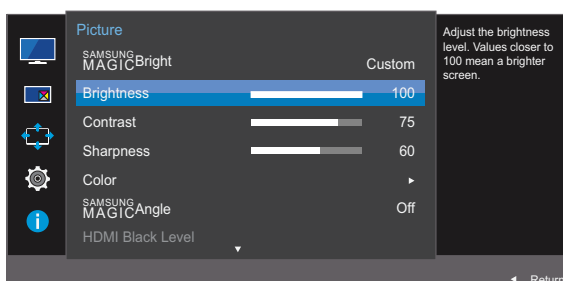


- Denne menyen er ikke tilgjengelig når **SAMSUNG MAGICBright** er angitt til **Dynamic Contrast**-modus.
- Dette alternativet er ikke tilgjengelig når **Eco Saving Plus** er aktivert.
- Dette alternativet er ikke tilgjengelig når **Eye Saver Mode** er aktivert.

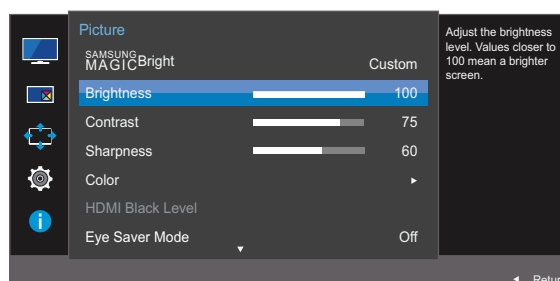
### 3.2.1 Konfigurere Brightness

- 1 Når funksjonstastveiledningen vises, velger du [ ] ved å bevege JOG-knappen OPP. Deretter trykker du på JOG-knappen.
- 2 Flytt til **Picture** ved å styre JOG-knappen OPP/NED, og trykk på JOG-knappen.
- 3 Flytt til **Brightness** ved å styre JOG-knappen OPP/NED, og trykk på JOG-knappen. Følgende skjerm vises.

U28E590D



U24E590D




- 4 Juster **Brightness** ved å styre JOG-knappen VENSTRE/HØYRE.
- 5 Det valgte alternativet brukes.

## 3.3 Contrast


Juster kontrasten mellom gjenstandene og bakgrunnen. (Område: 0~100)

En høyere verdi øker kontrasten for å gjøre så objektet virker nærmere.

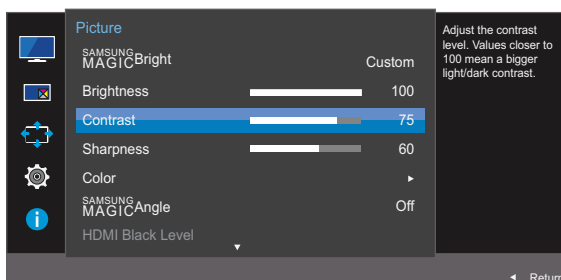


- Dette alternativet er ikke tilgjengelig når **SAMSUNG MAGICBright** er i modusen **Cinema** eller **Dynamic Contrast**.
- Dette alternativet er ikke tilgjengelig når **Game Mode** er aktivert.
- Denne menyen er ikke tilgjengelig når **PIP/PBP Mode** er angitt til **On** og **Size** er angitt til  (PBP-modus).

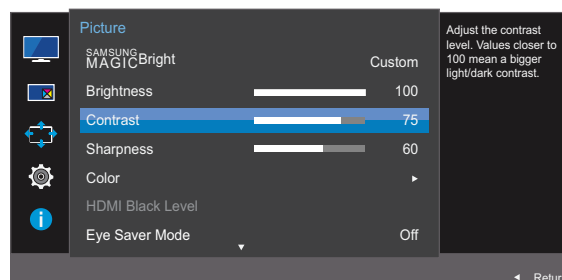
### 3.3.1 Konfigurere Contrast

- 1 Når funksjonstastveiledningen vises, velger du  ved å bevege JOG-knappen OPP. Deretter trykker du på JOG-knappen.
- 2 Flytt til **Picture** ved å styre JOG-knappen OPP/NED, og trykk på JOG-knappen.
- 3 Flytt til **Contrast** ved å styre JOG-knappen OPP/NED, og trykk på JOG-knappen. Følgende skjerm vises.

U28E590D



U24E590D



- 4 Juster **Contrast** ved å styre JOG-knappen VENSTRE/HØYRE.
- 5 Det valgte alternativet brukes.

## 3.4 Sharpness

Gjør omrisset til objekter klarere eller mer utydelig. (Område: 0~100)

En høyere verdi gjør omrisset til objekter klarere.

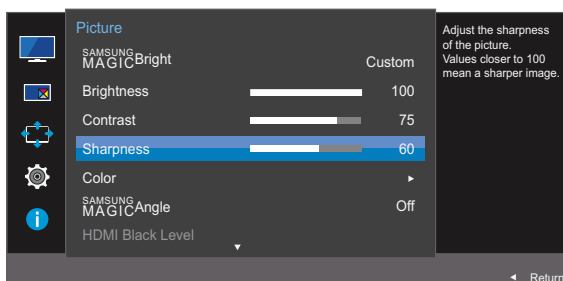


- Dette alternativet er ikke tilgjengelig når **SAMSUNG MAGICBright** er i modusen **Cinema** eller **Dynamic Contrast**.
- Dette alternativet er ikke tilgjengelig når **Game Mode** er aktivert.
- Ikke tilgjengelig når **PIP/PBP Mode** er angitt til **On**.

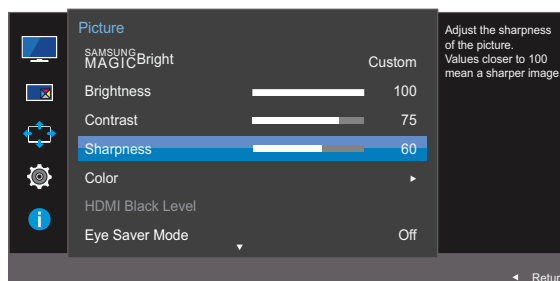
### 3.4.1 Konfigurere Sharpness

- 1 Når funksjonstastveiledningen vises, velger du [ ] ved å bevege JOG-knappen OPP. Deretter trykker du på JOG-knappen.
- 2 Flytt til **Picture** ved å styre JOG-knappen OPP/NED, og trykk på JOG-knappen.
- 3 Flytt til **Sharpness** ved å styre JOG-knappen OPP/NED, og trykk på JOG-knappen. Følgende skjerm vises.

U28E590D



U24E590D



- 4 Juster **Sharpness** ved å styre JOG-knappen VENSTRE/HØYRE.
- 5 Det valgte alternativet brukes.



## 3.5 Color

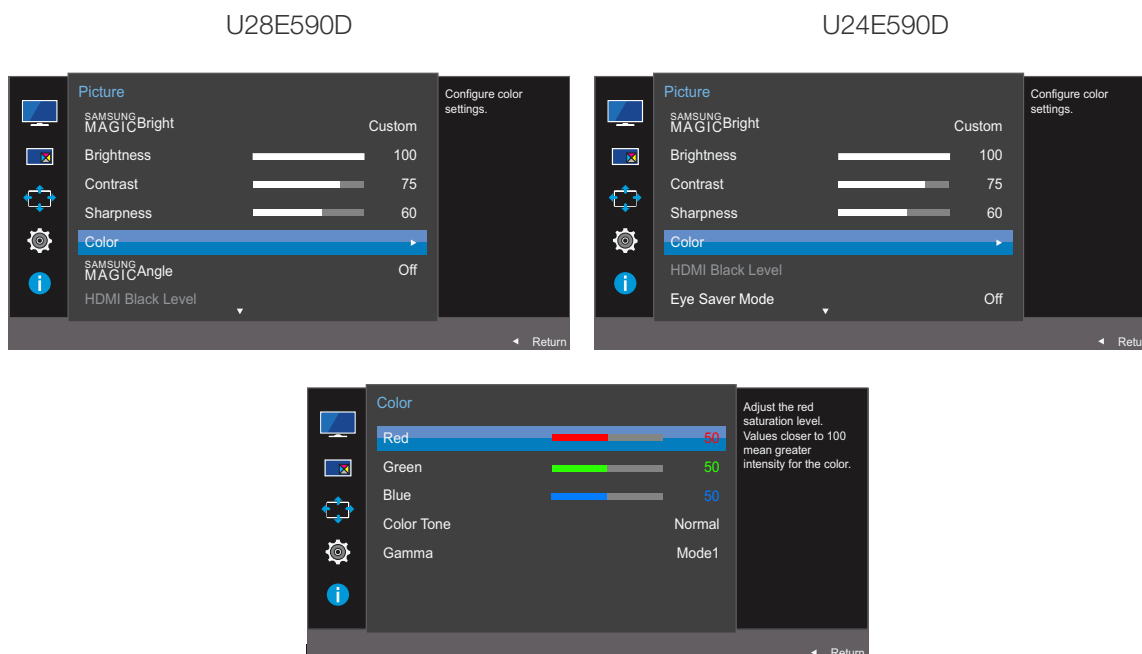
Det gis en detaljert beskrivelse av hver funksjon. Referer til produktet for detaljer.



- Juster skjermens fargetone. Denne menyen er ikke tilgjengelig når **SAMSUNG MAGICBright** er angitt til **Cinema-** eller **Dynamic Contrast**-modus.
- Dette alternativet er ikke tilgjengelig når **Game Mode** er aktivert.
- Dette alternativet er ikke tilgjengelig når **Eye Saver Mode** er aktivert.
- **Color Tone**- og **Gamma**-menyen er ikke tilgjengelig når **SAMSUNG MAGICAngle** er aktivert.
- Ikke tilgjengelig når **PIP/PBP Mode** er angitt til **On**.

### 3.5.1 Konfigurere Color

- 1 Når funksjonstastveiledningen vises, velger du [III] ved å bevege JOG-knappen OPP. Deretter trykker du på JOG-knappen.
- 2 Flytt til **Picture** ved å styre JOG-knappen OPP/NED, og trykk på JOG-knappen.
- 3 Flytt til **Color** ved å styre JOG-knappen OPP/NED, og trykk på JOG-knappen. Følgende skjerm vises.



- **Red** : Juster metningsnivået for rødt. Verdier nærmere 100 betyr at fargen har større intensitet.
- **Green** : Juster metningsnivået for grønt. Verdier nærmere 100 betyr at fargen har større intensitet.
- **Blue** : Juster metningsnivået for blått. Verdier nærmere 100 betyr at fargen har større intensitet.
- **Color Tone** : Velg den fargetonen som passer best til dine visningsbehov.
  - **Cool 2**: Angi at fargetemperaturen skal være kaldere enn **Cool 1**.

- **Cool 1**: Angi at fargetemperaturen skal være lavere enn **Normal**-modus.
- **Normal**: Vis standard fargetone.
- **Warm 1**: Angi at fargetemperaturen skal være høyere enn **Normal**-modus.
- **Warm 2**: Angi at fargetemperaturen skal være varmere enn **Warm 1**.
- **Custom**: Tilpass fargetonen.



Når den eksterne inngangen er koblet til gjennom HDMI/DP og **PC/AV Mode** er angitt til **AV**, har **Color Tone** fire fargetemperaturinnstillinger (**Cool**, **Normal**, **Warm** og **Custom**).

- **Gamma**: Juster midtnivået for lystetthet.

- **Mode1**
- **Mode2**
- **Mode3**

4 Flytt til ønsket alternativ ved å styre JOG-knappen og deretter trykke på JOG-knappen.

5 Det valgte alternativet brukes.

## 3.6 SAMSUNG MAGIC Angle (U28E590D)

Med **SAMSUNG MAGIC Angle** kan du konfigurere innstillingene slik at du oppnår optimal bildekvalitet i forhold til visningsvinkelen.

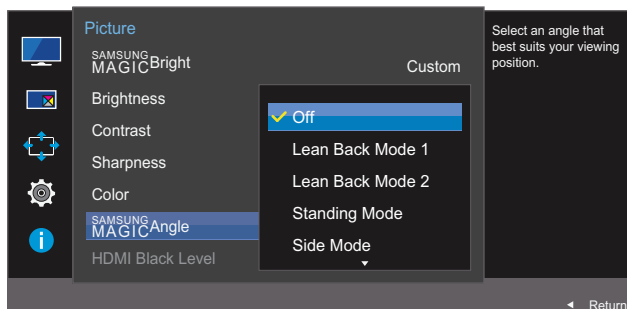


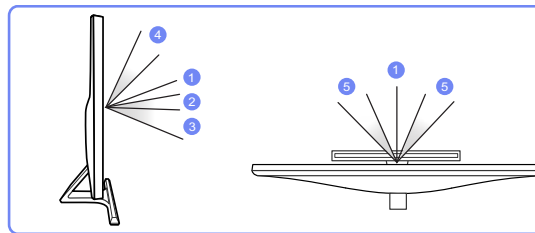
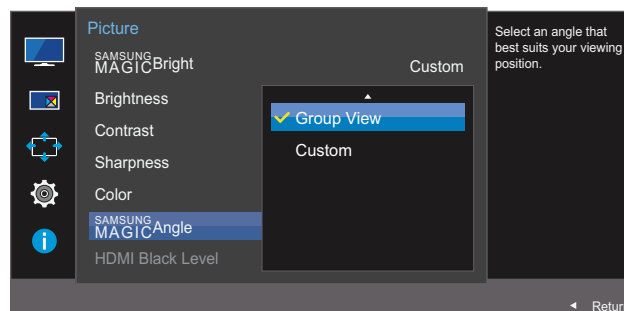
- Dette alternativet er ikke tilgjengelig når **SAMSUNG MAGIC Bright** er i modusen **Cinema** eller **Dynamic Contrast**.
- Dette alternativet er ikke tilgjengelig når **Game Mode** er aktivert.
- Dette alternativet er ikke tilgjengelig når **Eye Saver Mode** er aktivert.
- Ikke tilgjengelig når **PIP/PBP Mode** er angitt til **On**.

Denne funksjonen sørger for visningsvinkel, lysstyrke og fargetone som passer til dine preferanser.

### 3.6.1 Konfigurere SAMSUNG MAGIC Angle

- 1 Når funksjonstastveiledningen vises, velger du [ ] ved å bevege JOG-knappen OPP. Deretter trykker du på JOG-knappen.
- 2 Flytt til **Picture** ved å styre JOG-knappen OPP/NED, og trykk på JOG-knappen.
- 3 Flytt til **SAMSUNG MAGIC Angle** ved å styre JOG-knappen OPP/NED, og trykk på JOG-knappen. Følgende skjerm vises.





- **Off** ①: Velg dette alternativet for å se på produktet rett forfra.
- **Lean Back Mode 1** ②: Velg dette alternativet for å se fra et sted litt lavere produktet.
- **Lean Back Mode 2** ③: Velg dette alternativet for å se fra et sted litt lavere enn Lean Back Mode 1.
- **Standing Mode** ④: Velg dette alternativet for å se fra et sted litt høyere enn produktet.
- **Side Mode** ⑤: Velg dette alternativet for å se på produktet fra en av sidene.
- **Group View**: Velg dette alternativet hvis flere seere skal se fra sted ①, ④ og ⑤.
- **Custom**: **Lean Back Mode 1** blir brukt som standard hvis **Custom** er valgt.

- 4 Flytt til ønsket alternativ ved å styre JOG-knappen OPP/NED, og trykk på JOG-knappen.
- 5 Det valgte alternativet brukes.

## 3.7 HDMI Black Level

Hvis en DVD-spiller eller digitalboks er koblet til produktet via HDMI, kan det oppstå bildedegradering (kontrast/fargedegradering, svartnivå osv.), avhengig av tilkoblet kildeenhet. I dette tilfellet kan **HDMI Black Level** brukes til å justere bildekvaliteten. Hvis dette er tilfellet, korrigerer du den degraderte bildekvaliteten med **HDMI Black Level**.

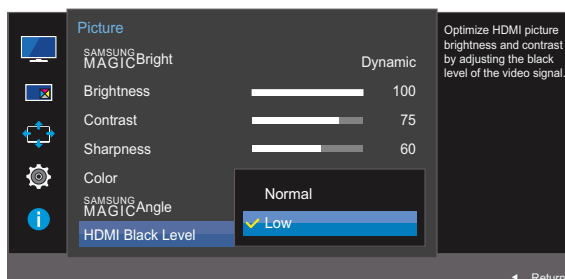


- Denne funksjonen er kun tilgjengelig i **HDMI 1** eller **HDMI 2** modus.
- Ikke tilgjengelig når **PIP/PBP Mode** er angitt til **On**.

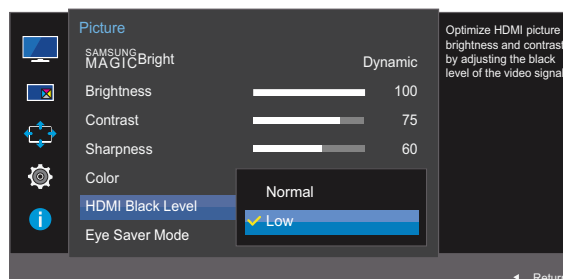
### 3.7.1 Konfigurere HDMI Black Level-innstillinger

- 1 Når funksjonstastveiledningen vises, velger du [ ] ved å bevege JOG-knappen OPP. Deretter trykker du på JOG-knappen.
- 2 Flytt til **Picture** ved å styre JOG-knappen OPP/NED, og trykk på JOG-knappen.
- 3 Flytt til **HDMI Black Level** ved å styre JOG-knappen OPP/NED, og trykk på JOG-knappen. Følgende skjerm vises.

U28E590D



U24E590D



- **Normal**: Velg denne modusen når det ikke er noen degradering i kontrastforhold.
  - **Low**: Velg denne modusen for å redusere svartnivå og øke hvitnivået når det er degradering i kontrastforhold.
- 4 Flytt til ønsket alternativ ved å styre JOG-knappen OPP/NED, og trykk på JOG-knappen.
  - 5 Det valgte alternativet brukes.



**HDMI Black Level** er kanskje ikke kompatibel med alle kildeenheter.

## 3.8 Eye Saver Mode



Ikke tilgjengelig når **PIP/PBP Mode** er angitt til **On**.

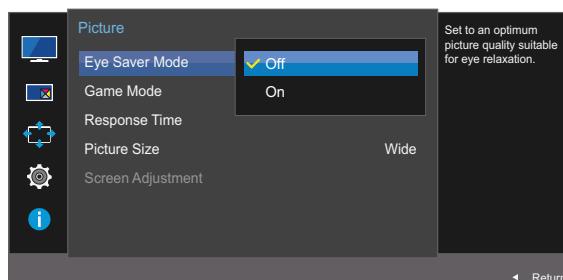
Gir optimal bildekvalitet som passer for å hvile øynene.

TÜV Rheinlands “Low Blue Light Content” er en sertifisering for produkter som oppfyller kravene til lavere nivåer for blått lys. Når **Eye Saver Mode** er satt til **On**, vil det blå lyset med en bølgelengde på cirka 400 nm reduseres og gi en optimal bildekvalitet som passer for at øynene skal få hvile. Samtidig er det blå lyset lavere enn i standardinnstillingene, slik det er testet av TÜV Rheinland, og sertifisert for å oppfylle kravene til TÜV Rheinlands standarder for “Low Blue Light Content”.

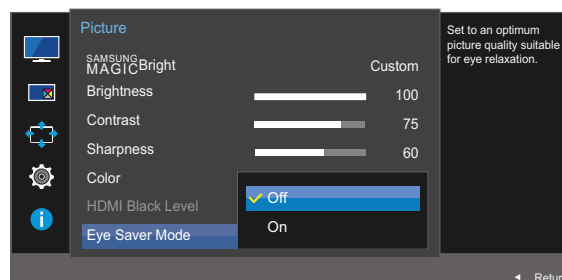
### 3.8.1 Konfigurere Eye Saver Mode

- 1 Når funksjonstastveiledningen vises, velger du [ ] ved å bevege JOG-knappen OPP. Deretter trykker du på JOG-knappen.
- 2 Flytt til **Picture** ved å styre JOG-knappen OPP/NED, og trykk på JOG-knappen.
- 3 Flytt til **Eye Saver Mode** ved å styre JOG-knappen OPP/NED, og trykk på JOG-knappen. Følgende skjerm vises.

U28E590D



U24E590D



- 4 Flytt til ønsket alternativ ved å styre JOG-knappen OPP/NED, og trykk på JOG-knappen.
- 5 Det valgte alternativet brukes.

## 3.9 Game Mode

Konfigurer produktskjerminnstillingene for spillmodus. Bruk denne funksjonen når du spiller spill på en PC eller når en spillkonsoll som for eksempel PlayStation™ eller Xbox™ er tilkoblet.

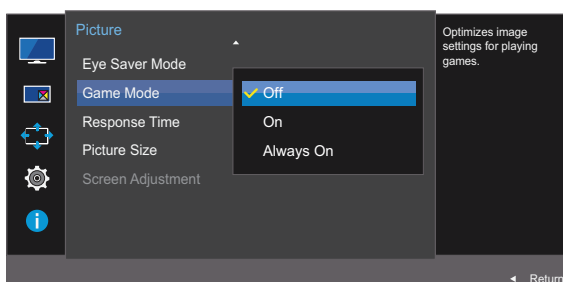


- Dette alternativet er ikke tilgjengelig når **Eye Saver Mode** er aktivert.
- Ikke tilgjengelig når **PIP/PBP Mode** er angitt til **On**.

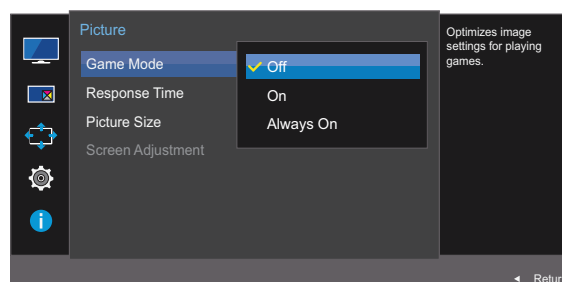
### 3.9.1 Konfigurere Game Mode

- 1 Når funksjonstastveiledningen vises, velger du [ ] ved å bevege JOG-knappen OPP. Deretter trykker du på JOG-knappen.
- 2 Flytt til **Picture** ved å styre JOG-knappen OPP/NED, og trykk på JOG-knappen.
- 3 Flytt til **Game Mode** ved å styre JOG-knappen OPP/NED, og trykk på JOG-knappen. Følgende skjerm vises.

U28E590D



U24E590D



- 4 Flytt til ønsket alternativ ved å styre JOG-knappen OPP/NED, og trykk på JOG-knappen.
- 5 Det valgte alternativet brukes.






- **Game Mode** går til **Off** når skjermen slås på, når strømsparingsmodus aktiveres, eller når inndatakilden endres.
- Hvis du vil at **Game Mode** alltid skal være aktivert, velger du **Always On**.


## 3.10 Response Time

Øk respons hastigheten for skjermen slik at video vises mer livaktig og naturlig.

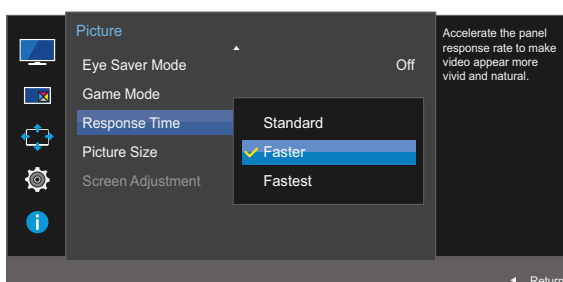


- Det anbefales at du setter **Response Time** til **Standard** eller **Faster** når du ikke ser på film.
- Denne menyen er ikke tilgjengelig når **PIP/PBP Mode** er angitt til **On** og **Size** er angitt til / /  (PIP-modus).

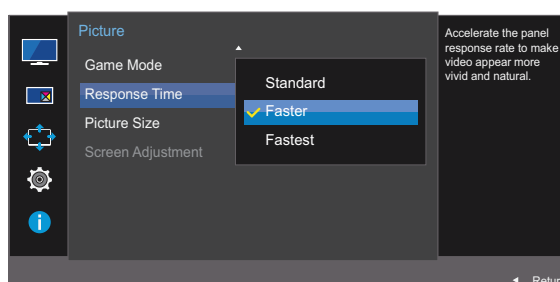
### 3.10.1 Konfigurere Response Time

- 1 Når funksjonstastveiledningen vises, velger du  ved å bevege JOG-knappen OPP. Deretter trykker du på JOG-knappen.
- 2 Flytt til **Picture** ved å styre JOG-knappen OPP/NED, og trykk på JOG-knappen.
- 3 Flytt til **Response Time** ved å styre JOG-knappen OPP/NED, og trykk på JOG-knappen. Følgende skjerm vises.

U28E590D



U24E590D



- 4 Flytt til ønsket alternativ ved å styre JOG-knappen OPP/NED, og trykk på JOG-knappen.
- 5 Det valgte alternativet brukes.



## 3.11 Picture Size

Endre bildestørrelsen.



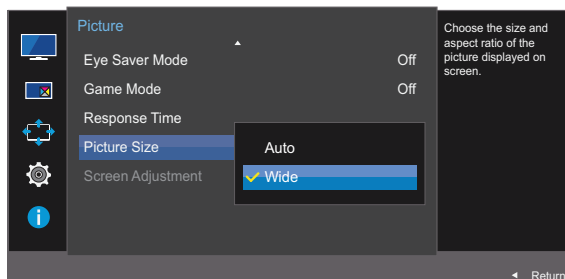
- Denne menyen er ikke tilgjengelig når **PIP/PBP Mode** er angitt til **On** og **Size** er angitt til (PBP-modus).
- Denne menyen er ikke tilgjengelig når **FreeSync** er aktivert.

### 3.11.1 Endre Picture Size

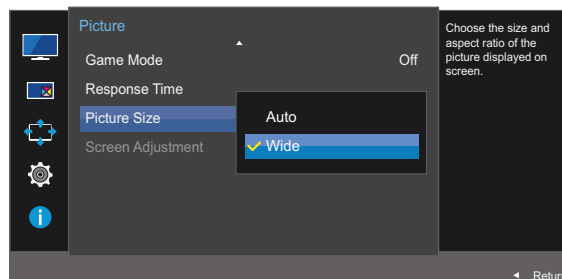
- 1 Når funksjonstastveiledningen vises, velger du ved å bevege JOG-knappen OPP. Deretter trykker du på JOG-knappen.
- 2 Flytt til **Picture** ved å styre JOG-knappen OPP/NED, og trykk på JOG-knappen.
- 3 Flytt til **Picture Size** ved å styre JOG-knappen OPP/NED, og trykk på JOG-knappen. Følgende skjerm vises.

I **PC**-modus

U28E590D



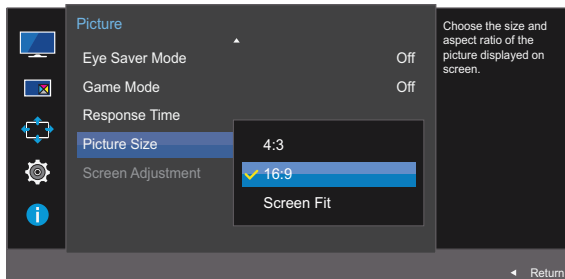
U24E590D



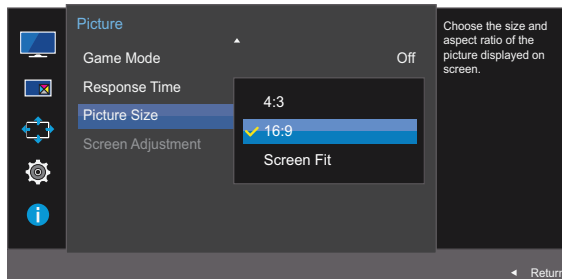
- **Auto**: Vis bilde i samsvar med størrelsesforholdet fra inndatakilden.
- **Wide**: Vis bildet i fullskjerm uansett størrelsesforholdet fra inndatakilden.

I **AV**-modus

U28E590D



U24E590D



- **4:3**: Vis bildet med størrelsesforholdet 4:3. Passer til videoer og standard TV-programmer.
- **16:9**: Vis bildet med størrelsesforholdet 16:9.
- **Screen Fit**: Vis bildet fra underskjermen med det opprinnelige sideforholdet uten avkutting.



- Funksjonen støttes kanskje ikke, avhengig av portene på produktet.
- Det er mulig å endre skjermstørrelsen når følgende betingelser er oppfylt:
  - En digital utgangsenhet er tilkoblet via HDMI/DP-kabelen.
  - Inndatasignalet er 480p, 576p, 720p eller 1080p og skjermen vises normalt (ikke alle modeller støtter alle disse signalene.).
  - Dette kan bare angis når den eksterne inngangen er koblet til gjennom HDMI/DP og **PC/AV Mode** er angitt til **AV**.

- 4 Flytt til ønsket alternativ ved å styre JOG-knappen OPP/NED, og trykk på JOG-knappen.
- 5 Det valgte alternativet brukes.

## 3.12 Screen Adjustment

### 3.12.1 Konfigurere H-Position og V-Position

**H-Position:** Flytt skjermbildet til venstre eller høyre.

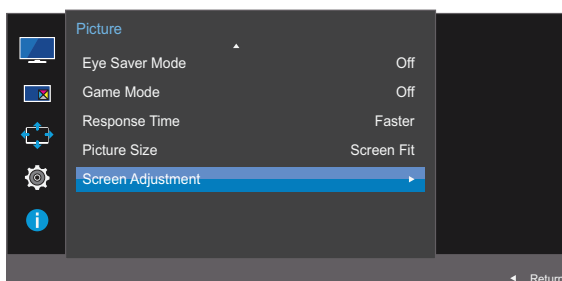
**V-Position:** Flytt skjermbildet opp eller ned.



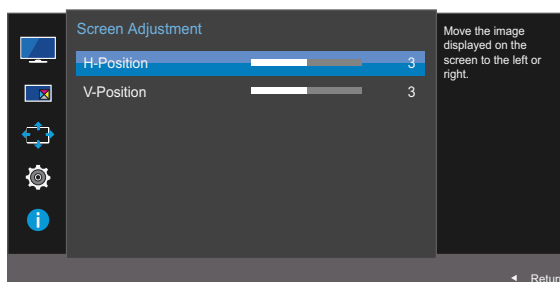
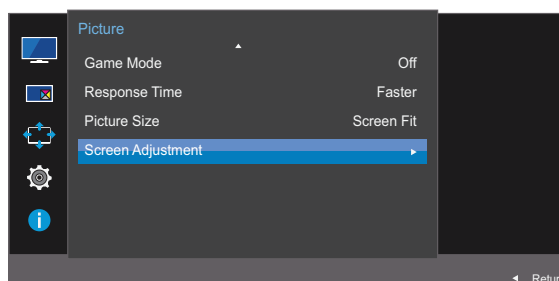
Denne menyen er bare tilgjengelig når **Picture Size** er satt til **Screen Fit** i **AV**-modus. Når 480p, 576p, 720p eller 1080p er angitt i **AV**-modus og skjermen vises normalt, velger du **Screen Fit** for å justere horisontal posisjon i 0-6 nivåer.

- 1 Når funksjonstastveiledningen vises, velger du [ ] ved å bevege JOG-knappen OPP. Deretter trykker du på JOG-knappen.
- 2 Flytt til **Picture** ved å styre JOG-knappen OPP/NED, og trykk på JOG-knappen.
- 3 Flytt til **Screen Adjustment** ved å styre JOG-knappen OPP/NED, og trykk på JOG-knappen.
- 4 Flytt til **H-Position** eller **V-Position** ved å styre JOG-knappen OPP/NED, og trykk på JOG-knappen. Følgende skjerm vises.

U28E590D



U24E590D



- 5 Juster **H-Position** eller **V-Position** ved å styre JOG-knappen til VENSTRE/HØYRE, og trykk på JOG-knappen.
- 6 Det valgte alternativet brukes.

## 4.1 PIP/PBP

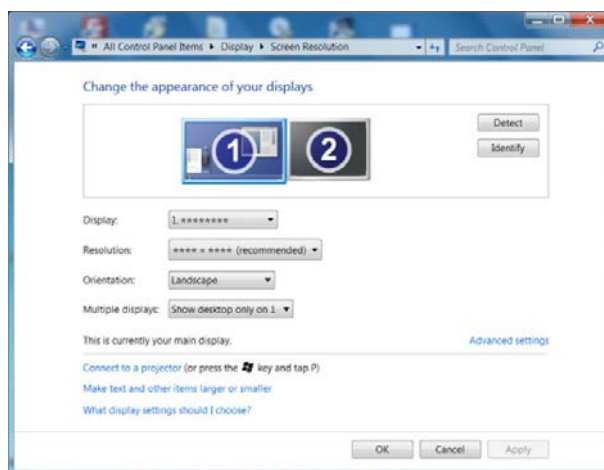
PIP-funksjonen (Picture in Picture) deler skjermen i to deler. En kildeenhet vises på hovedskjermen samtidig som den andre kildeenheten vises i innsatte vinduer.

PBP-funksjonen (Picture by Picture) deler skjermen i to og viser bilder fra to forskjellige kildeenheter samtidig på venstre og høyre side av skjermen.



- Kompatibel med Windows 7 og Windows 8.
- **PIP/PBP**-funksjonen er kanskje ikke tilgjengelig avhengig av spesifikasjonene på grafikkortet som brukes. Hvis skjermen er tom i **PIP/PBP**-modus når den optimale oppløsningen er valgt, går du til **Kontrollpanel** → **Skjerm** → **Skjermoppløsning** og klikk på **Registrer** på PC-en. (Instruksjoner er basert på Windows 7.) Hvis skjermen er tom når oppløsningen er angitt til optimal oppløsning, endrer du oppløsningen til 1280 x 1024.
- Skjermen kan flimre en kort stund eller vises etter en forsinkelse når du aktiverer eller deaktiverer **PIP/PBP**-funksjonen, eller når du endrer skjermstørrelsen mens **PIP/PBP**-funksjonen er aktivert. Dette kan skje når en PC og en skjerm er koblet til to eller flere inndatakilder. Det har ingenting å gjøre med skjermytelsen.

Problemet forårsakes hovedsakelig når videosignalene blir forsinket under overføring til skjermen avhengig av ytelsen til grafikkortet.

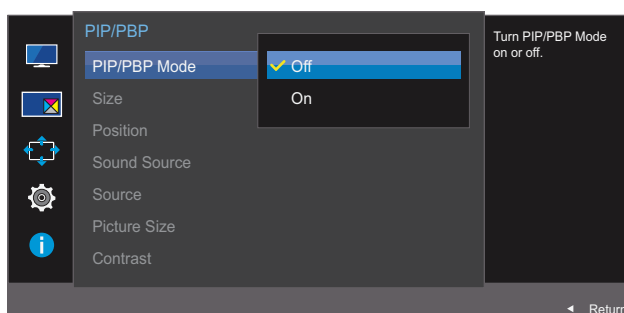


- Hvis du vil maksimere bildekvaliteten og at lyden høres normal ut, anbefaler vi at du bruker et grafikkort eller en DVD som støtter 4K-oppløsning (3840 x 2160 ved 30 HZ) når du kobler til **HDMI 1**-porten.
- Hvis du vil maksimere bildekvaliteten og sikre at lyden høres normal ut, anbefaler vi at du bruker et grafikkort eller en DVD som støtter 4K-oppløsning (3840 x 2160 ved 60 HZ) når du kobler til **HDMI 2**-porten.
- Når **PIP/PBP**-funksjonen er aktivert, kan ikke oppløsningen automatisk veksle til optimal oppløsning på grunn av et kompatibilitetsproblem mellom grafikkortet og Windows-systemet. Angi **PIP/PBP Mode** til **Off**. Alternativt kan du starte skjermen på nytt og angi oppløsningen til den optimale innstillingen ved å bruke Windows-grensesnittet.

## 4.1.1 Konfigurere PIP/PBP Mode

Aktiver eller deaktiver **PIP/PBP**-funksjonen.

- 1 Når funksjonstastveiledningen vises, velger du [PIP/PBP] ved å bevege JOG-knappen OPP. Deretter trykker du på JOG-knappen.
- 2 Flytt til **PIP/PBP** ved å styre JOG-knappen OPP/NED, og trykk på JOG-knappen.
- 3 Flytt til **PIP/PBP Mode** ved å styre JOG-knappen OPP/NED, og trykk på JOG-knappen. Følgende skjerm vises.

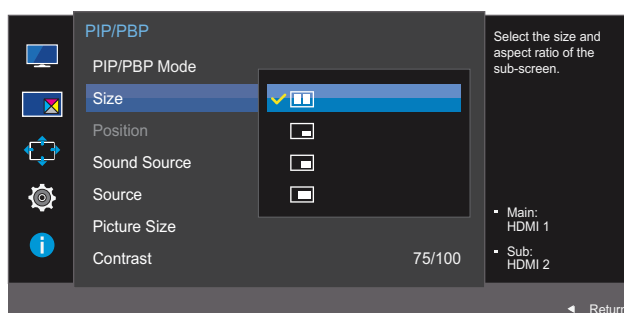


- **Off / On**
- 4 Flytt til ønsket alternativ ved å styre JOG-knappen OPP/NED, og trykk på JOG-knappen.
  - 5 Det valgte alternativet brukes.

### 4.1.2 Konfigurere Size

Velg størrelse og sideforhold for underskjermen.

- 1 Når funksjonstastveiledningen vises, velger du [PIP/PBP] ved å bevege JOG-knappen OPP. Deretter trykker du på JOG-knappen.
- 2 Flytt til **PIP/PBP** ved å styre JOG-knappen OPP/NED, og trykk på JOG-knappen.
- 3 Flytt til **Size** ved å styre JOG-knappen OPP/NED, og trykk på JOG-knappen. Følgende skjerm vises.

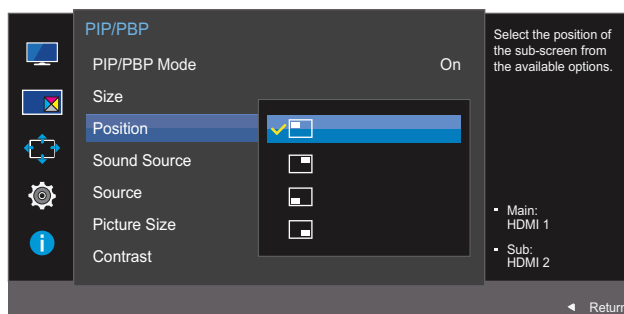


- [Icon 1]: Velg ikonbildet hvis du ønsker å bruke PBP-modus der den optimale oppløsningen for venstre og høyre side av skjermen er 1920 x 2160 (bredde x høyde).
  - [Icon 2]: Velg ikonbildet hvis du ønsker å bruke PIP-modus der den optimale oppløsningen for underskjermen er 720 x 480 (bredde x høyde).
  - [Icon 3]: Velg ikonbildet hvis du ønsker å bruke PIP-modus der den optimale oppløsningen for underskjermen er 1280 x 720 (bredde x høyde).
  - [Icon 4]: Velg ikonbildet hvis du ønsker å bruke PIP-modus der den optimale oppløsningen for underskjermen er 1920 x 1080 (bredde x høyde).
- 4 Flytt til ønsket alternativ ved å styre JOG-knappen OPP/NED, og trykk på JOG-knappen.
  - 5 Det valgte alternativet brukes.

### 4.1.3 Konfigurere Position

Velg plasseringen av underskjermen blant de tilgjengelige alternativene.

- 1 Når funksjonstastveiledningen vises, velger du [PIP] ved å bevege JOG-knappen OPP. Deretter trykker du på JOG-knappen.
- 2 Flytt til **PIP/PBP** ved å styre JOG-knappen OPP/NED, og trykk på JOG-knappen.
- 3 Flytt til **Position** ved å styre JOG-knappen OPP/NED, og trykk på JOG-knappen. Følgende skjerm vises.



-  /  /  / 


- 4 Flytt til ønsket alternativ ved å styre JOG-knappen OPP/NED, og trykk på JOG-knappen.
- 5 Det valgte alternativet brukes.



- Ikke tilgjengelig når PBP er valgt.
- Skjermen kan flimre hvis inngangssignalet er ustabilt.

#### 4.1.4 Konfigurere Sound Source

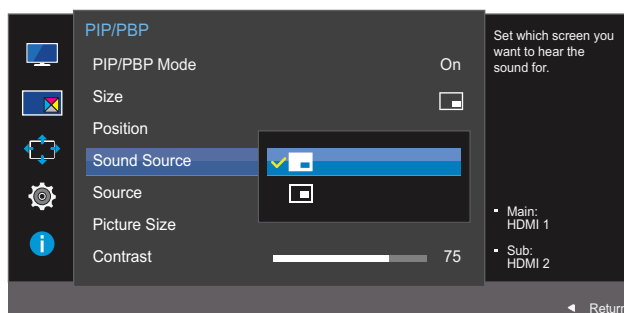
Angi hvilken skjerm du ønsker å høre lyden for.

- 1 Når funksjonstastveiledningen vises, velger du  ved å bevege JOG-knappen OPP. Deretter trykker du på JOG-knappen.
- 2 Flytt til **PIP/PBP** ved å styre JOG-knappen OPP/NED, og trykk på JOG-knappen.
- 3 Flytt til **Sound Source** ved å styre JOG-knappen OPP/NED, og trykk på JOG-knappen. Følgende skjerm vises.

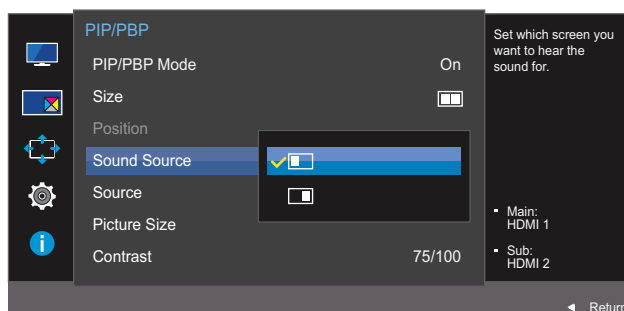


Det hvite området på ikonet betyr at **Sound Source** kommer fra hovedskjermen/underskjermen eller venstre/høyre skjerm-side.

##### PIP



##### PBP



- 4 Flytt til ønsket alternativ ved å styre JOG-knappen OPP/NED, og trykk på JOG-knappen.
- 5 Det valgte alternativet brukes.

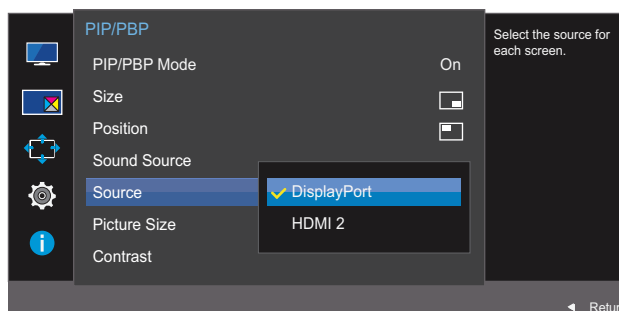


### 4.1.5 Konfigurere Source

Velg kilde for hver skjerm.

#### PIP

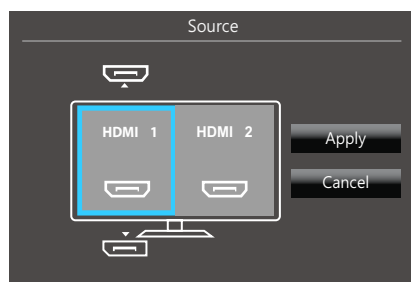
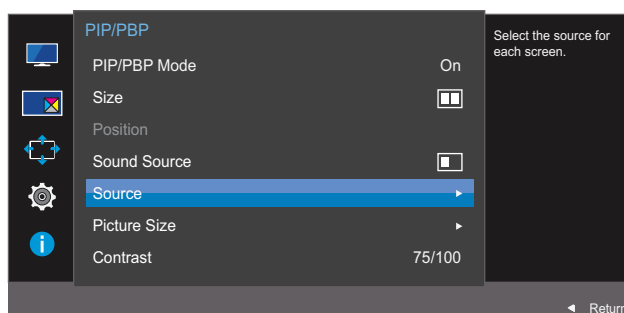
- 1 Når funksjonstastveiledningen vises, velger du [ ] ved å bevege JOG-knappen OPP. Deretter trykker du på JOG-knappen.
- 2 Flytt til **PIP/PBP** ved å styre JOG-knappen OPP/NED, og trykk på JOG-knappen.
- 3 I PIP-modus (**Size** [ ]/[ ]/[ ]) flytter du JOG-knappen OPP/NED for å velge **Source**. Deretter trykker du på JOG-knappen.  
Følgende skjerm vises.




- **HDMI 1**
  - **HDMI 2**
  - **DisplayPort**
- 4 Flytt til ønsket alternativ ved å styre JOG-knappen OPP/NED, og trykk på JOG-knappen.
  - 5 Det valgte alternativet brukes.
- Inndatakilden for hovedskjermen endres.
  - Med unntak av den gjeldende inndatakilden, kan du velge de to andre inndatakildene.
  - Skjermen kan flimre hvis inngangssignalet er ustabilt.
  - Når funksjonstastveiledningen vises, flytter du JOG-knappen til VENSTRE for å velge [ ]-ikonet. Deretter trykker du på JOG-knappen. Hovedskjermen vil veksle i rekkefølgen **DisplayPort** → **HDMI 1** → **HDMI 2**.

## PBP

- 1 Når funksjonstastveiledningen vises, velger du [PIP] ved å bevege JOG-knappen OPP. Deretter trykker du på JOG-knappen.
- 2 Flytt til **PIP/PBP** ved å styre JOG-knappen OPP/NED, og trykk på JOG-knappen.
- 3 I PBP-modus (**Size** [PIP]), flytter du JOG-knappen OPP/NED for å velge **Source**. Deretter trykker du på JOG-knappen.  
Følgende skjerm vises.



- **HDMI 1**
  - **HDMI 2**
  - **DisplayPort**
- 4 Styr JOG-knappen OPP/NED og velg den venstre/høyre eksterne inndatakilden.
  - 5 Flytt JOG-knappen til VENSTRE/HØYRE for å velge **Apply**. Deretter trykker du på JOG-knappen. Hvis du trykker på JOG-knappen når du har valgt **Cancel**, blir **Source**-konfigurasjonen annullert og du kommer tilbake til kontrollmenyen for **PIP/PBP**.
-  • Inndatakilden for hovedskjermen endres.
- Skjermen kan flimre hvis inngangssignalet er ustabilt.
  - Når inndatasignalet for venstre og høyre skjerm er det samme, kan ikke operasjonen utføres.
  - Når funksjonstastveiledningen vises, flytter du JOG-knappen til VENSTRE for å velge [PIP]-ikonet. Deretter trykker du på JOG-knappen. Den samme innstillingsmenyen for PBP-kilde vises.

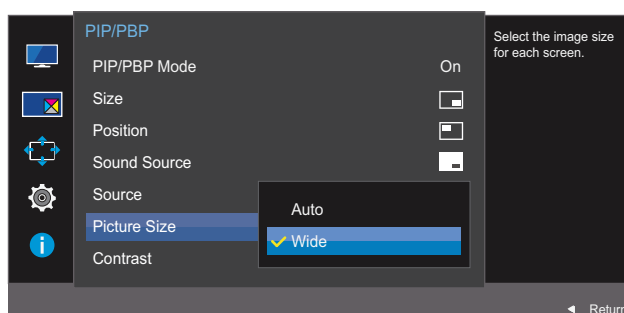
### 4.1.6 Konfigurere Picture Size

Velg bildestørrelse for underskjermbildet.

#### PIP

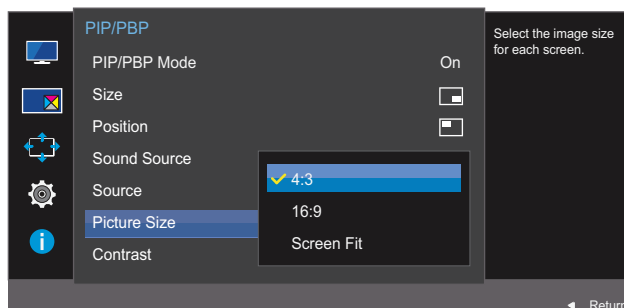
- 1 Når funksjonstastveiledningen vises, velger du [PIP] ved å bevege JOG-knappen OPP. Deretter trykker du på JOG-knappen.
- 2 Flytt til **PIP/PBP** ved å styre JOG-knappen OPP/NED, og trykk på JOG-knappen.
- 3 I PIP-modus (**Size** [PIP]/[PIP]/[PIP]) flytter du JOG-knappen OPP/NED for å velge **Picture Size**. Deretter trykker du på JOG-knappen. Følgende skjerm vises.

I **PC**-modus



- **Auto**: Vis bildet i samsvar med sideforholdet for hver skjerminndatakilde.
- **Wide**: Vis bildet i fullskjerm uansett sideforholdet for de enkelte skjerminndataklidene.

I **AV**-modus





- **4:3**: Vis bildet for underskjermen med sideforholdet 4:3. Passer til videoer og standard TV-programmer.
- **16:9**: Vis bildet for underskjermen med sideforholdet 16:9.
- **Screen Fit**: Vis bildet fra underskjermen med det opprinnelige sideforholdet uten avkutting.

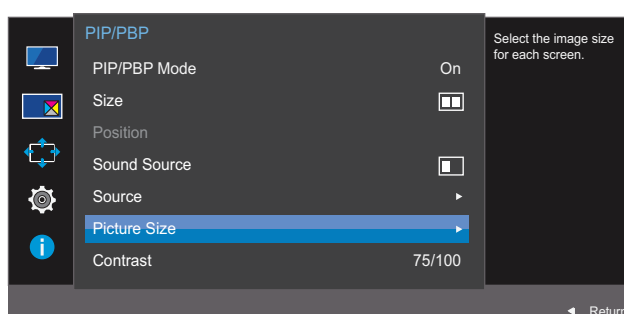


- Funksjonen støttes kanskje ikke, avhengig av portene på produktet.
- Det er mulig å endre skjermstørrelsen når følgende betingelser er oppfylt:
  - En digital utgangsenhet er tilkoblet via HDMI/DP-kabelen.

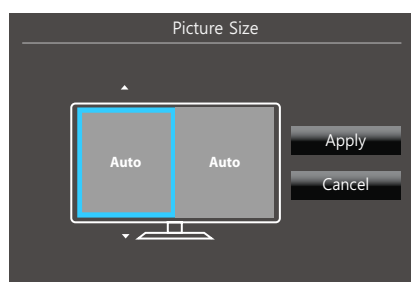
- Inndatasignalet er 480p, 576p, 720p eller 1080p og skjermen vises normalt (ikke alle modeller støtter alle disse signalene.).
  - Dette kan bare angis når den eksterne inngangen er koblet til gjennom HDMI/DP og **PC/AV Mode** er angitt til **AV**.
- 4 Flytt til ønsket alternativ ved å styre JOG-knappen OPP/NED, og trykk på JOG-knappen.
  - 5 Det valgte alternativet brukes.

## PBP

- 1 Når funksjonstastveiledningen vises, velger du  ved å bevege JOG-knappen OPP. Deretter trykker du på JOG-knappen.
  - 2 Flytt til **PIP/PBP** ved å styre JOG-knappen OPP/NED, og trykk på JOG-knappen.
  - 3 I PBP-modus (**Size** ) flytter du JOG-knappen OPP/NED for å velge **Picture Size**. Deretter trykker du på JOG-knappen.
- Følgende skjerm vises.

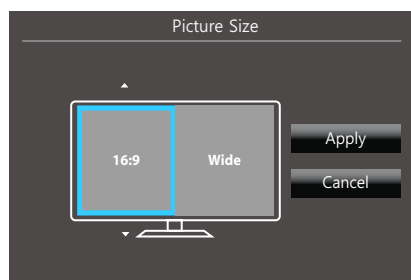


## I PC-modus



- **Auto**: Vis bildet i samsvar med sideforholdet for hver skjerminndatakilde.
- **Wide**: Vis bildet i fullskjerm uansett sideforholdet for de enkelte skjerminndataklidene.

## I AV-modus



- **4:3**: Vis bildet for underskjermen med sideforholdet 4:3. Passer til videoer og standard TV-programmer.
- **16:9**: Vis bildet for underskjermen med sideforholdet 16:9.
- **Screen Fit**: Vis bildet fra underskjermen med det opprinnelige sideforholdet uten avkutting.



- Funksjonen støttes kanskje ikke, avhengig av portene på produktet.
- Det er mulig å endre skjermstørrelsen når følgende betingelser er oppfylt:
  - En digital utgangsenhet er tilkoblet via HDMI/DP-kabelen.
  - Inndatasignalet er 480p, 576p, 720p eller 1080p og skjermen vises normalt (ikke alle modeller støtter alle disse signalene.).
  - Dette kan bare angis når den eksterne inngangen er koblet til gjennom HDMI/DP og **PC/AV Mode** er angitt til **AV**.

4 Flytt til ønsket alternativ ved å styre JOG-knappen og trykk på JOG-knappen.

5 Det valgte alternativet brukes.

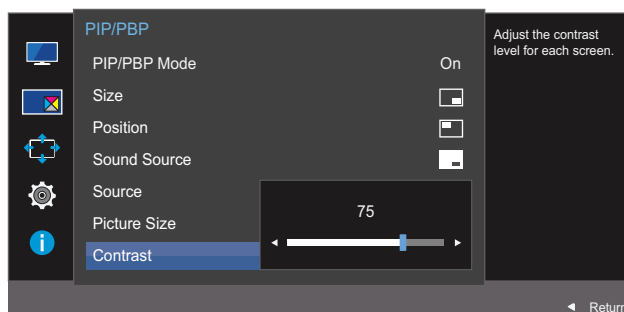
## 4.1.7 Konfigurere Contrast

## PIP

Juster kontrastnivået for underskjermen.

- 1 Når funksjonstastveiledningen vises, velger du [PIP] ved å bevege JOG-knappen OPP. Deretter trykker du på JOG-knappen.
- 2 Flytt til **PIP/PBP** ved å styre JOG-knappen OPP/NED, og trykk på JOG-knappen.
- 3 I PIP-modus (**Size** [PIP]/[PBP]/[PIP]) flytter du JOG-knappen OPP/NED for å velge **Contrast**. Deretter trykker du på JOG-knappen.



Følgende skjerm vises.



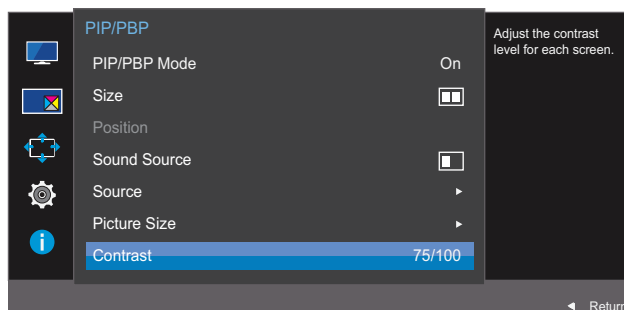
- 4 Juster **Contrast** ved å styre JOG-knappen VENSTRE/HØYRE.
- 5 Det valgte alternativet brukes.

## PBP

Juster kontrastnivået for hver skjerm.

- 1 Når funksjonstastveiledningen vises, velger du  ved å bevege JOG-knappen OPP. Deretter trykker du på JOG-knappen.
- 2 Flytt til **PIP/PBP** ved å styre JOG-knappen OPP/NED, og trykk på JOG-knappen.
- 3 I PBP-modus (**Size** ) , flytter du JOG-knappen OPP/NED for å velge **Contrast**. Deretter trykker du på JOG-knappen.

Følgende skjerm vises.



- 4 Juster **Contrast** ved å styre JOG-knappen VENSTRE/HØYRE.
- 5 Det valgte alternativet brukes.



## Koordinere skjermmenyen (OSD)

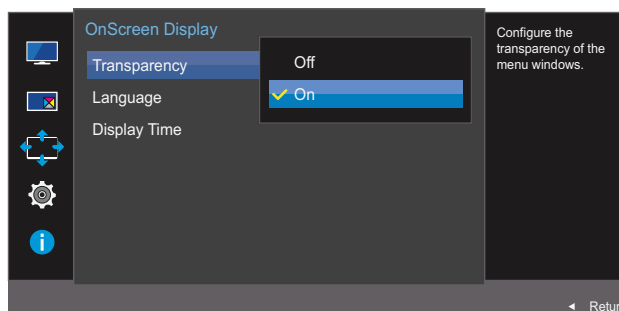
Det gis en detaljert beskrivelse av hver funksjon. Referer til produktet for detaljer.

### 5.1 Transparency

Angi gjennomsiktigheten for menyvinduene.

#### 5.1.1 Endre Transparency

- 1 Når funksjonstastveiledningen vises, velger du [F10] ved å bevege JOG-knappen OPP. Deretter trykker du på JOG-knappen.
- 2 Flytt til **OnScreen Display** ved å styre JOG-knappen OPP/NED, og trykk på JOG-knappen.
- 3 Flytt til **Transparency** ved å styre JOG-knappen OPP/NED, og trykk på JOG-knappen. Følgende skjerm vises.



- 4 Flytt til ønsket alternativ ved å styre JOG-knappen OPP/NED, og trykk på JOG-knappen.
- 5 Det valgte alternativet brukes.

## 5.2 Language

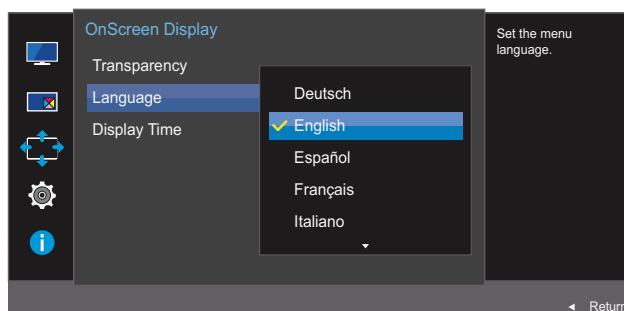
Angi menyspråket.



- En endring i språkinnstillingen vil bare gjelde for skjermmenyen.
- Den vil ikke gjelde andre funksjoner på PGen.

### 5.2.1 Konfigurere Language

- 1 Når funksjonstastveiledningen vises, velger du [F10] ved å bevege JOG-knappen OPP. Deretter trykker du på JOG-knappen.
- 2 Flytt til **OnScreen Display** ved å styre JOG-knappen OPP/NED, og trykk på JOG-knappen.
- 3 Flytt til **Language** ved å styre JOG-knappen OPP/NED, og trykk på JOG-knappen. Følgende skjerm vises.



- 4 Flytt til ønsket alternativ ved å styre JOG-knappen OPP/NED, og trykk på JOG-knappen.
- 5 Det valgte alternativet brukes.

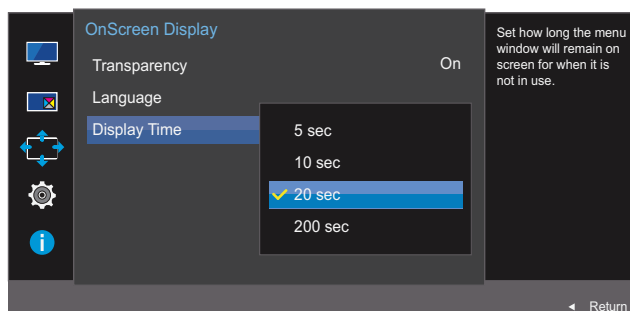
## 5.3 Display Time

Angi at skjermmenyen (OSD) skal forsvinne automatisk hvis menyen ikke brukes i et visst tidsrom.

**Display Time** kan brukes til å angi hvor lang tid det skal gå før OSD-menyen skal forsvinne.

### 5.3.1 Konfigurere Display Time

- 1 Når funksjonstastveiledningen vises, velger du [F10] ved å bevege JOG-knappen OPP. Deretter trykker du på JOG-knappen.
- 2 Flytt til **OnScreen Display** ved å styre JOG-knappen OPP/NED, og trykk på JOG-knappen.
- 3 Flytt til **Display Time** ved å styre JOG-knappen OPP/NED, og trykk på JOG-knappen. Følgende skjerm vises.



- 4 Flytt til ønsket alternativ ved å styre JOG-knappen OPP/NED, og trykk på JOG-knappen.
- 5 Det valgte alternativet brukes.

# Oppsett og tilbakestilling

Det gis en detaljert beskrivelse av hver funksjon. Referer til produktet for detaljer.

## 6.1 FreeSync

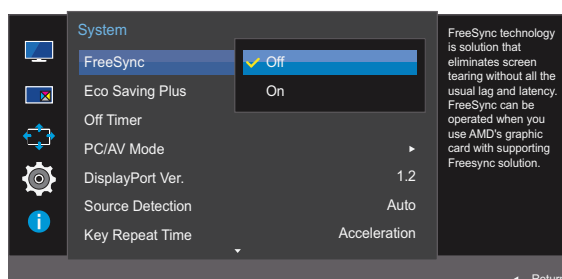


- Hvilke funksjoner som er tilgjengelige på skjermen, kan variere fra modell til modell. Se på det faktiske produktet.
- **FreeSync** er tilgjengelig når kildeenheten er tilkoblet via DisplayPort 1.2. Det er ikke tilgjengelig hvis **DisplayPort Ver. 1.1** er valgt, eller hvis kildeenheten er tilkoblet via HDMI. Kontroller at du bruker en DP-kabel fra Samsung. DP-kabler som ikke er levert av Samsung, er kanskje ikke kompatible med produktet.
- Ikke tilgjengelig når **PIP/PBP Mode** er angitt til **On**.
- Lydkvaliteten til skjermen kan bli dårligere hvis **FreeSync** er aktivert.

### 6.1.1 Konfigurere FreeSync

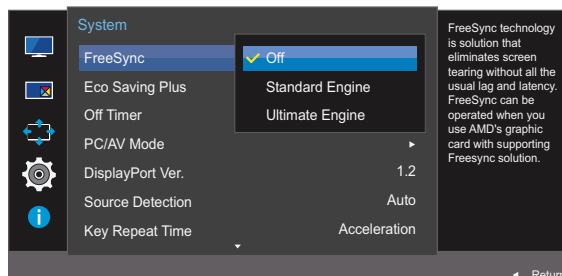
- 1 Når funksjonstastveiledningen vises, velger du [ ] ved å bevege JOG-knappen OPP. Deretter trykker du på JOG-knappen.
- 2 Flytt til **System** ved å styre JOG-knappen OPP/NED, og trykk på JOG-knappen.
- 3 Flytt til **FreeSync** ved å styre JOG-knappen OPP/NED, og trykk på JOG-knappen. Følgende skjerm vises.

U28E590D



- **Off**: Deaktiver **FreeSync**.
- **On**: Aktiver de grunnleggende **FreeSync**-funksjonene i AMD-grafikkortet.

U24E590D



- **Off:** Deaktiver **FreeSync**.
- **Standard Engine:** Aktiver de grunnleggende **FreeSync**-funksjonene i AMD-grafikkortet.
- **Ultimate Engine:** Aktiver **FreeSync**-funksjonen med en høyere skjermbildefrekvens. Screen tearing (unormal synkronisering mellom skjermen og innholdet) reduseres i denne modusen. Vær oppmerksom på at flimring på skjermen kan forekomme når du spiller spill.



Hvis **FreeSync**-funksjonen er aktivert, kan det oppstå flimring på skjermen når du spiller spill.

4 Flytt til ønsket alternativ ved å styre JOG-knappen OPP/NED, og trykk på JOG-knappen.

5 Det valgte alternativet brukes.

**FreeSync**-teknologi er en løsning som eliminerer screen tearing uten den vanlige forsinkelsen og ventetiden.

**FreeSync** kan brukes når du bruker et AMD-grafikkort som støtter **FreeSync**.

**FreeSync** støttes bare av AMD-grafikkort.

Velg **FreeSync Off** hvis du bruker et grafikkort fra en annen produsent.

Se relatert situasjon på AMDs offisielle nettsted.

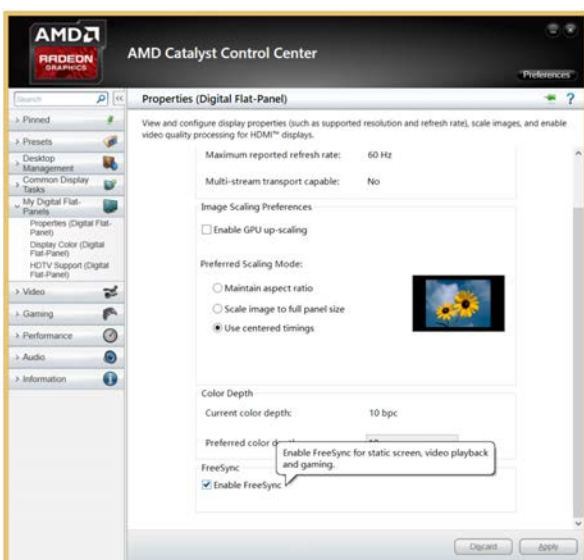
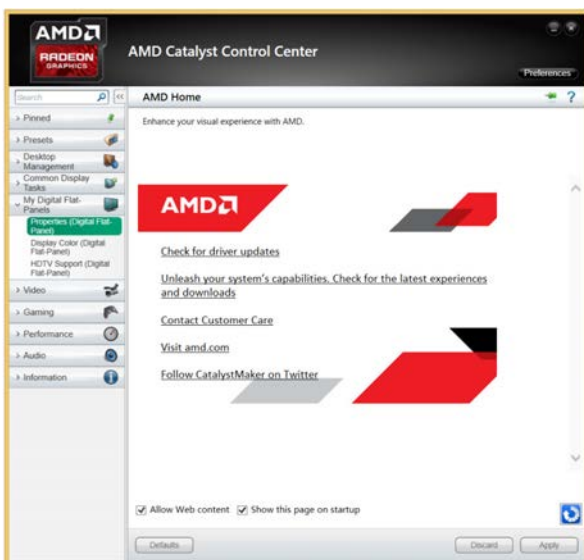
Bare noen få av de følgende typene av AMD-grafikkort kan støtte **FreeSync**, og AMDs nyeste offisielle FreeSync-driver må installeres.

- Radeon R9 290X/290
- Radeon R9 285
- Radeon R7 260X/260
- AMD A10 "Kaveri" APU (f.eks. A10 7850K)



- Du finner flere AMD-grafikkortmodeller som støtter **FreeSync**-funksjonen på det offisielle AMD-nettstedet.
- Hvis **FreeSync**-funksjonen er aktivert, kan responshastigheten variere i løpet av spillet, avhengig av oppløsningen.  
Generelt reduserer en høyere oppløsning responshastigheten.
- Hvis **FreeSync**-funksjonen er aktivert, kan det flimre på skjermen, avhengig av innstillingene for spillealternativer. Hvis du reduserer verdiene for spilleinnstillingene, kan du bli kvitt flimringen. Installering av de nyeste driverne fra AMD-nettstedet kan også løse problemet.

Bruk høyre museknapp og velg **AMD Catalyst Control Center**.



## 6.2 Eco Saving Plus

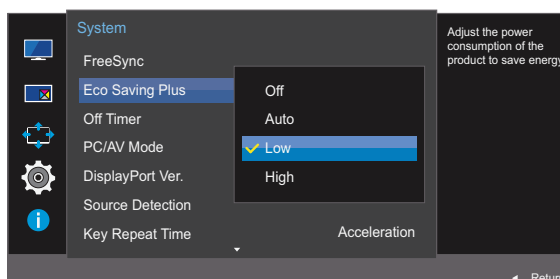
Funksjonen **Eco Saving Plus** reduserer strømforbruket ved å kontrollere den elektriske spenningen som brukes av skjermpanelet.



- Denne menyen er ikke tilgjengelig når **SAMSUNG MAGIC Bright** er i **Dynamic Contrast**-modus.
- Dette alternativet er ikke tilgjengelig når **Game Mode** er aktivert.
- Dette alternativet er ikke tilgjengelig når **Eye Saver Mode** er aktivert.
- Ikke tilgjengelig når **PIP/PBP Mode** er angitt til **On**.

### 6.2.1 Konfigurere Eco Saving Plus

- 1 Når funksjonstastveiledningen vises, velger du [ ] ved å bevege JOG-knappen OPP. Deretter trykker du på JOG-knappen.
- 2 Flytt til **System** ved å styre JOG-knappen OPP/NED, og trykk på JOG-knappen.
- 3 Flytt til **Eco Saving Plus** ved å styre JOG-knappen OPP/NED, og trykk på JOG-knappen. Følgende skjerm vises.



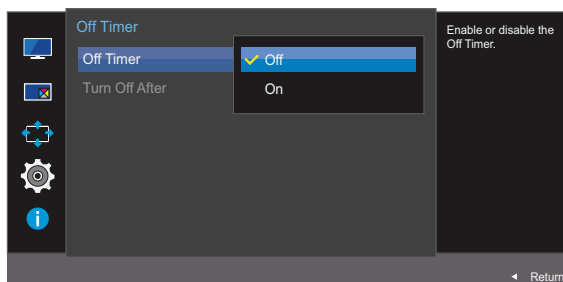
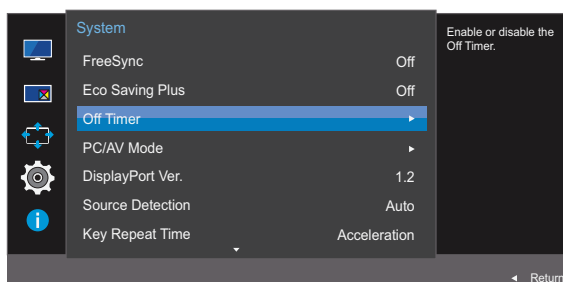
- **Off**: Deaktiver **Eco Saving Plus**-funksjonen.
  - **Auto**: Strømforbruket vil automatisk bli redusert med omtrent 10 % i forhold til den gjeldende innstillingen.  
(Hvor mye strømforbruket reduseres avhenger av skjermens lysstyrke.)
  - **Low**: Strømforbruket vil bli redusert med 25% i forhold til standardinnstillingen.
  - **High**: Strømforbruket vil bli redusert med 50 % i forhold til standardinnstillingen.
- 4 Flytt til ønsket alternativ ved å styre JOG-knappen OPP/NED, og trykk på JOG-knappen.
  - 5 Det valgte alternativet brukes.

## 6.3 Off Timer

Du kan angi at produktet skal slås av automatisk.

### 6.3.1 Konfigurere Off Timer

- 1 Når funksjonstastveiledningen vises, velger du [ ] ved å bevege JOG-knappen OPP. Deretter trykker du på JOG-knappen.
- 2 Flytt til **System** ved å styre JOG-knappen OPP/NED, og trykk på JOG-knappen.
- 3 Flytt til **Off Timer** ved å styre JOG-knappen OPP/NED, og trykk på JOG-knappen.
- 4 Flytt til **Off Timer** ved å styre JOG-knappen OPP/NED, og trykk på JOG-knappen. Følgende skjerm vises.

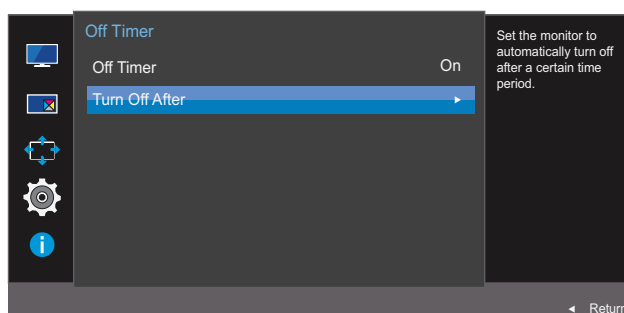


- **Off:** Deaktiver tidsinnstilt avslåing slik at produktet ikke slås av automatisk.
  - **On:** Aktiver tidsinnstilt avslåing slik at produktet slås av automatisk.
- 5 Flytt til ønsket alternativ ved å styre JOG-knappen OPP/NED, og trykk på JOG-knappen.
  - 6 Det valgte alternativet brukes.



### 6.3.2 Konfigurere Turn Off After

- 1 Når funksjonstastveiledningen vises, velger du [ ] ved å bevege JOG-knappen OPP. Deretter trykker du på JOG-knappen.
- 2 Flytt til **System** ved å styre JOG-knappen OPP/NED, og trykk på JOG-knappen.
- 3 Flytt til **Off Timer** ved å styre JOG-knappen OPP/NED, og trykk på JOG-knappen.
- 4 Flytt til **Turn Off After** ved å styre JOG-knappen OPP/NED, og trykk på JOG-knappen. Følgende skjerm vises.



- 5 Juster **Turn Off After** ved å styre JOG-knappen VENSTRE/HØYRE.
- 6 Det valgte alternativet brukes.



- Tidsinnstilt avslåing kan angis fra 1 til 23 timer. Produktet blir slått av automatisk etter angitt antall timer.
- Dette valget er bare tilgjengelig når **Off Timer** er satt til **On**.
- For produkter på markedet i noen regioner er **Off Timer** angitt til automatisk aktivering 4 timer etter at produktet er slått på. Dette er i samsvar med lovgivningen om strømforsyning. Hvis du ikke vil at tidsinnstilt avslåing skal aktiveres, kan du gå til **MENU** → **System** og sette **Off Timer** til **Off**.

## 6.4 PC/AV Mode

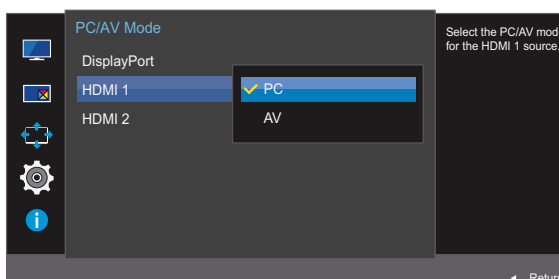
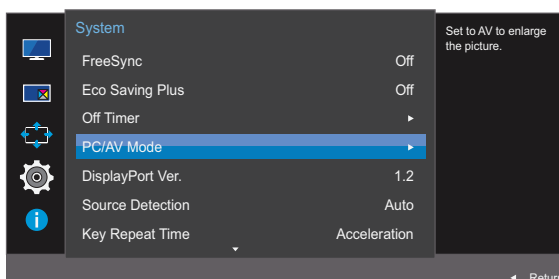
Angi **PC/AV Mode** til **AV**. Bilde størrelsen blir forstørret. Dette alternativet er nyttig når du ser på en film.



- Leveres bare for bredformatmodeller som 16:9 eller 16:10.
- Hvis skjermen (angitt til **HDMI 1**, **HDMI 2** eller **DisplayPort**) er i strømsparingsmodus eller viser meldingen **Check Signal Cable**, trykker du på **MENU**-knappen for å vise skjermmenyen (OSD). Du kan velge **PC** eller **AV**.

### 6.4.1 Konfigurere PC/AV Mode

- 1 Når funksjonstastveiledningen vises, velger du [ ] ved å bevege JOG-knappen OPP. Deretter trykker du på JOG-knappen.
- 2 Flytt til **System** ved å styre JOG-knappen OPP/NED, og trykk på JOG-knappen.
- 3 Flytt til **PC/AV Mode** ved å styre JOG-knappen OPP/NED, og trykk på JOG-knappen.
- 4 Flytt til **HDMI 1**, **HDMI 2** eller **DisplayPort** ved å styre JOG-knappen OPP/NED, og trykk på JOG-knappen.  
Følgende skjerm vises.



- 5 Flytt til ønsket alternativ ved å styre JOG-knappen OPP/NED, og trykk på JOG-knappen.
- 6 Det valgte alternativet brukes.

## 6.5 DisplayPort Ver.

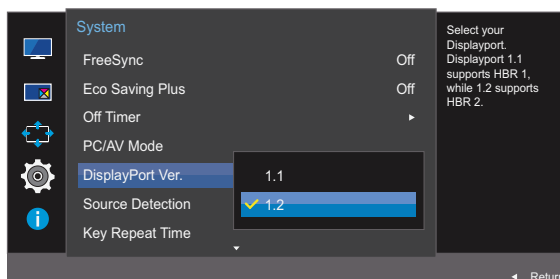
Velg skjermport. Skjermport 1.1 støtter høy bithastighet 1, mens 1.2 støtter høy bithastighet 2.



- Feil innstillinger kan føre til tom skjerm. Hvis dette skjer, må du kontrollere spesifikasjonene for enheten.
- Hvis skjermen (angitt til **HDMI 1**, **HDMI 2** eller **DisplayPort**) er i strømsparingsmodus eller viser meldingen **Check Signal Cable**, trykker du på [ ]-knappen for å vise skjermmenyen (OSD). Du kan velge **1.1** eller **1.2**.
- Hvis du velger **1.1**, reduseres den maksimale oppløsningen for skjermen til 2560 x 1440 på grunn av begrensningene i HBR1-overføringshastighetene.

### 6.5.1 Konfigurere DisplayPort Ver.

- 1 Når funksjonstastveiledningen vises, velger du [ ] ved å bevege JOG-knappen OPP. Deretter trykker du på JOG-knappen.
- 2 Flytt til **System** ved å styre JOG-knappen OPP/NED, og trykk på JOG-knappen.
- 3 Flytt til **DisplayPort Ver.** ved å styre JOG-knappen OPP/NED, og trykk på JOG-knappen. Følgende skjerm vises.



- **1.1 / 1.2**
- 4 Flytt til ønsket alternativ ved å styre JOG-knappen OPP/NED, og trykk på JOG-knappen.
  - 5 Det valgte alternativet brukes.

## 6.6 Source Detection

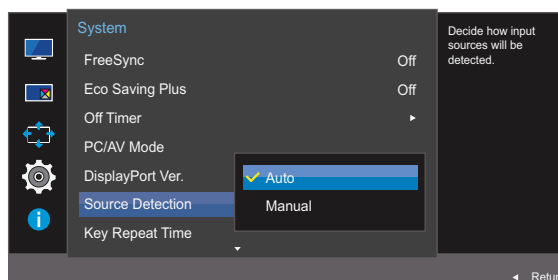
Aktiver **Source Detection**.



Ikke tilgjengelig når **PIP/PBP Mode** er angitt til **On**.

### 6.6.1 Konfigurere Source Detection

- 1 Når funksjonstastveiledningen vises, velger du [III] ved å bevege JOG-knappen OPP. Deretter trykker du på JOG-knappen.
- 2 Flytt til **System** ved å styre JOG-knappen OPP/NED, og trykk på JOG-knappen.
- 3 Flytt til **Source Detection** ved å styre JOG-knappen OPP/NED, og trykk på JOG-knappen. Følgende skjerm vises.



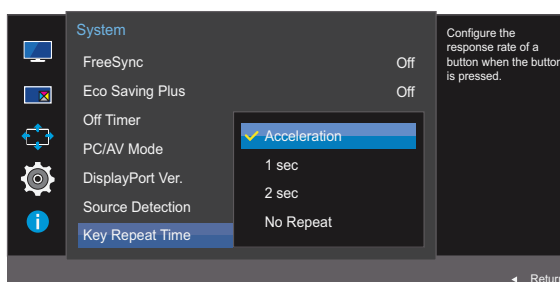
- **Auto**: Inndatakilden blir gjenkjent automatisk.
  - **Manual**: Velg en inndatakilde manuelt.
- 4 Flytt til ønsket alternativ ved å styre JOG-knappen OPP/NED, og trykk på JOG-knappen.
  - 5 Det valgte alternativet brukes.

## 6.7 Key Repeat Time

Kontroller responshastigheten for en knapp når noen trykker på den.

### 6.7.1 Konfigurere Key Repeat Time

- 1 Når funksjonstastveiledningen vises, velger du [ ] ved å bevege JOG-knappen OPP. Deretter trykker du på JOG-knappen.
- 2 Flytt til **System** ved å styre JOG-knappen OPP/NED, og trykk på JOG-knappen.
- 3 Flytt til **Key Repeat Time** ved å styre JOG-knappen OPP/NED, og trykk på JOG-knappen. Følgende skjerm vises.



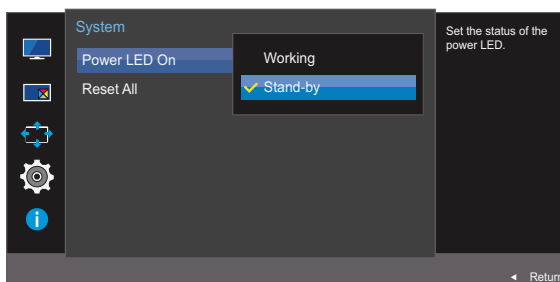
- Du kan velge **Acceleration**, **1 sec** eller **2 sec**. Hvis du velger **No Repeat**, reagerer en kommando bare én gang når det blir trykket på en knapp.
- 4 Flytt til ønsket alternativ ved å styre JOG-knappen OPP/NED, og trykk på JOG-knappen.
  - 5 Det valgte alternativet brukes.

## 6.8 Power LED On

Konfigurer innstillingene for å aktivere eller deaktivere strømlampen som er plassert på nedre del av produktet.

### 6.8.1 Konfigurere Power LED On

- 1 Når funksjonstastveiledningen vises, velger du [ ] ved å bevege JOG-knappen OPP. Deretter trykker du på JOG-knappen.
- 2 Flytt til **System** ved å styre JOG-knappen OPP/NED, og trykk på JOG-knappen.
- 3 Flytt til **Power LED On** ved å styre JOG-knappen OPP/NED, og trykk på JOG-knappen. Følgende skjerm vises.



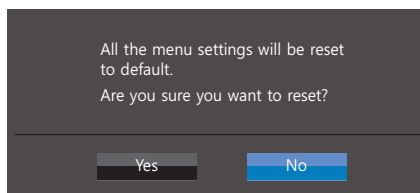
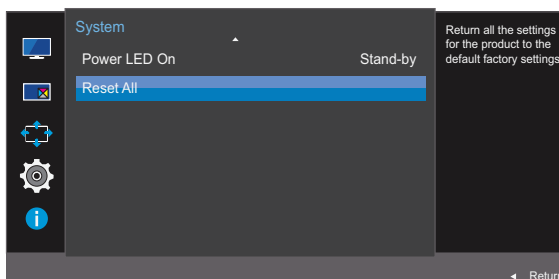
- **Working:** Strømlampen er på når produktet er slått på.
  - **Stand-by:** Strømlampen er på når produktet er slått av.
- 4 Flytt til ønsket alternativ ved å styre JOG-knappen OPP/NED, og trykk på JOG-knappen.
  - 5 Det valgte alternativet brukes.

## 6.9 Reset All

Sett alle innstillinger for produktet tilbake til standard fabrikkinnstillinger.

### 6.9.1 Tilbakestill innstillingene (Reset All)

- 1 Når funksjonstastveiledningen vises, velger du [ ] ved å bevege JOG-knappen OPP. Deretter trykker du på JOG-knappen.
- 2 Flytt til **System** ved å styre JOG-knappen OPP/NED, og trykk på JOG-knappen.
- 3 Flytt til **Reset All** ved å styre JOG-knappen OPP/NED, og trykk på JOG-knappen. Følgende skjerm vises.



- 4 Flytt til ønsket alternativ ved å styre JOG-knappen VENSTRE/HØYRE, og trykk på JOG-knappen.
- 5 Det valgte alternativet brukes.

# Information-menyen og andre menyer

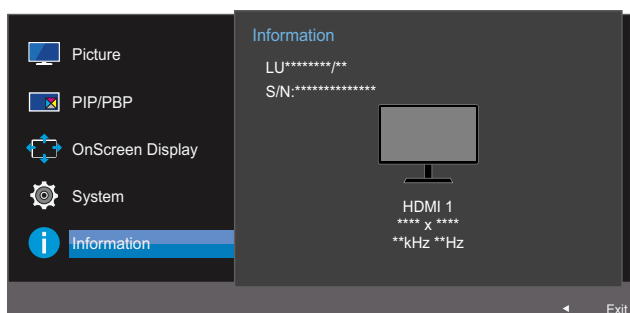
Det gis en detaljert beskrivelse av hver funksjon. Referer til produktet for detaljer.

## 7.1 Information

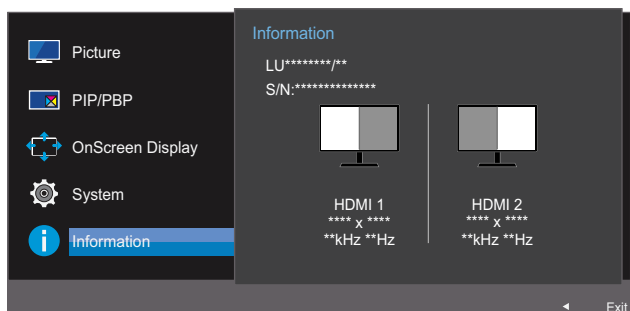
Vis den gjeldende inndatakilden, frekvensen og oppløsningen.

### 7.1.1 Vise Information

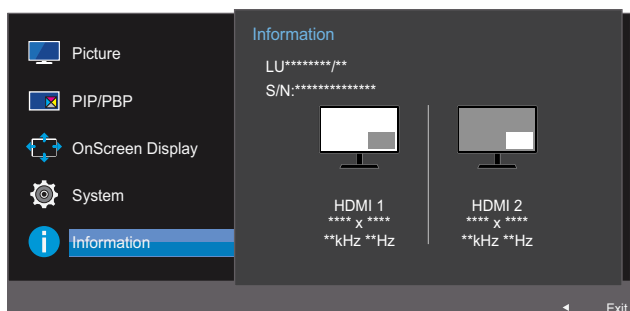
- 1 Når funksjonstastveiledningen vises, velger du [ ] ved å bevege JOG-knappen OPP. Deretter trykker du på JOG-knappen.
- 2 Flytt til **Information** ved å styre JOG-knappen OPP/NED, og trykk på JOG-knappen. Følgende skjerm vises.



PBP



PIP





## 7.2 Konfigurere Eye Saver Mode, Brightness og Contrast fra det første skjermbildet

Juster **Brightness**, **Contrast** og **Eye Saver Mode** ved å flytte JOG-knappen.



### Eye Saver Mode

- Ikke tilgjengelig når **PIP/PBP Mode** er angitt til **On**.



### Brightness

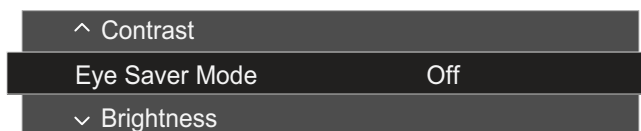
- Denne menyen er ikke tilgjengelig når **SAMSUNG MAGICBright** er angitt til **Dynamic Contrast**-modus.
- Dette alternativet er ikke tilgjengelig når **Eco Saving Plus** er aktivert.
- Dette alternativet er ikke tilgjengelig når **Eye Saver Mode** er aktivert.



### Contrast

- Dette alternativet er ikke tilgjengelig når **SAMSUNG MAGICBright** er i modusen **Cinema** eller **Dynamic Contrast**.
- Dette alternativet er ikke tilgjengelig når **Game Mode** er aktivert.
- Denne menyen er ikke tilgjengelig når **PIP/PBP Mode** er angitt til **On** og **Size** er angitt til  (PBP-modus).

- Når du styrer JOG-knappen OPP/NED, vises følgende skjermbilde:  
Følgende skjerm vises.



- Flytt JOG-knappen OPP/NED for å velge **Brightness**, **Contrast** eller **Eye Saver Mode**.
- Flytt JOG-knappen til VENSTRE/HØYRE for å velge innstillingen for **Brightness**, **Contrast** eller **Eye Saver Mode**.

## 7.3 Konfigurere Volume i det første skjermbildet

### 7.3.1 Volume

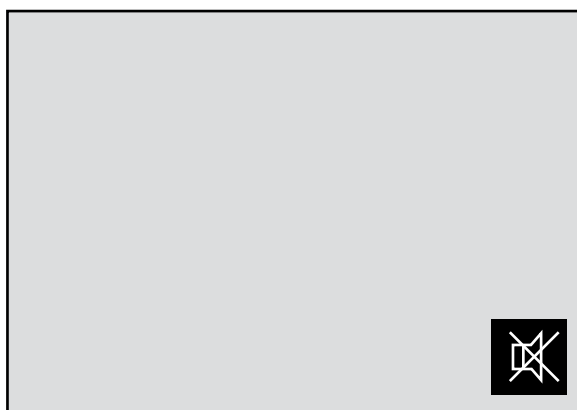
Juster **Volume** ved å bevege JOG-knappen når direktetastveiledningen vises på skjermen.

- 1 Når du styrer JOG-knappen til VENSTRE/HØYRE, vises følgende skjermbilde:



- 2 Juster **Volume** ved å styre JOG-knappen VENSTRE/HØYRE.

Flytt JOG-knappen nedover for å aktivere **Mute**. Skjermbildet nedenfor vil vises på produktet.



**Mute** blir deaktivert når du justerer skjermvolumet ved å flytte JOG-knappen til venstre eller høyre.

**Mute** kan også deaktiveres når skjermen slås på eller strømsparingsmodus aktiveres.



- Hvis lyd kvaliteten til en tilkoblet inndataenhet er dårlig, kan Auto Mute-funksjonen på produktet slå av lyden eller forårsake hakkete lyd når du bruker hodetelefoner eller høyttalere.  
Sett inndatavolumet for inndataenheten til minst 20 %, og kontroller volumet med volumkontrollen (JOG-knappen VENSTRE/HØYRE) på produktet.
  - Hva er Auto Mute?  
Funksjonen demper lyden for å forbedre lydeffekten når det er lydstry eller når inndatasignalet er svakt, vanligvis på grunn av et problem med volumet til en inndataenhet.
- Hvis du vil aktivere **Mute**-funksjonen, går du til **Volume**-kontrollskjermen og bruker JOG-knappen til å flytte fokuset nedover.  
Hvis du vil deaktivere **Mute**-funksjonen, går du til **Volume**-kontrollskjermen og øker eller reduserer **Volume**.

## 8.1 Easy Setting Box



### Easy Setting Box

"Easy Setting Box" lar brukerne bruke skjermen ved å dele den inn i flere deler.

#### 8.1.1 Installere programvaren

- 1 Sett CDen med installasjonsprogrammet inn i CD-ROM-stasjonen.
- 2 Velg "Easy Setting Box"-installasjonsprogrammet.



Hvis skjermbildet for programvareinstallasjonen ikke vises på hovedskjermbildet, finner du og dobbeltklikker på "Easy Setting Box"-installasjonsfilen på CD-ROMen.

- 3 Når installasjonsveiviseren vises, klikker du på **Neste**.
- 4 Følg instruksjonene som gis på skjermen for å fortsette med installasjonen.



- Programvaren fungerer kanskje ikke skikkelig hvis du ikke starter datamaskinen på nytt etter installasjonen.
- Ikonet "Easy Setting Box" vises kanskje ikke avhengig av datasystemet og produktspesifikasjonene.
- Hvis snarveisikonet ikke vises, trykker du på F5-tasten.

#### Begrensninger og problemer med installasjonen ("Easy Setting Box")

"Easy Setting Box"-installasjon kan påvirkes av grafikkortet, hovedkortet og nettverksomgivelsene.

#### Systemkrav

##### OS

- Windows XP 32Bit/64Bit
- Windows Vista 32Bit/64Bit
- Windows 7 32Bit/64Bit
- Windows 8 32Bit/64Bit

##### Maskinvare

- Minst 32 MB minne
- Minst 60 MB ledig plass på harddisken

## 8.1.2 Fjerne programvaren

Klikk på **Start**, velg **Innstillinger/Kontrollpanel**, og dobbeltklikk deretter på **Legg til eller fjern programmer**.

Velg "Easy Setting Box" fra programlisten og klikk på **Legg til/Slett**-knappen.

## 9.1 Krav før du kontakter Samsung kundeservicesenter

### 9.1.1 Teste produktet



Før du ringer Samsung kundeservicesenter tester du produktet som følger. Hvis problemet vedvarer, kontakter du Samsung kundeservicesenter.

Kontroller om produktet fungerer normalt ved å bruke produkttestfunksjonen.

Hvis skjermen er avslått og strømindikatoren blinker selv om produktet er riktig tilkoblet en PC, bør du utføre en diagnosetest.

- 1 Slå av både PC-en og produktet.
- 2 Koble kabelen fra produktet.
- 3 Slå på produktet.
- 4 Hvis meldingen **Check Signal Cable** vises, fungerer produktet normalt.



Hvis skjermen er tom, kontrollerer du PC-systemet, videokontrolleren og kabelen.

### 9.1.2 Kontrollere oppløsningen og frekvensen

For en modus som er høyere enn oppløsningen som støttes (se "10.3 Tabell for standard signalmodus"), vil meldingen **Not Optimum Mode** vises en kort stund.

### 9.1.3 Kontroller følgende.

#### Installasjonsproblem (PC-modus)

Problemer	Løsninger
Skjermen slår seg av og på.	Sjekk at kabelen er skikkelig tilkoblet mellom produktet og PC-en, og at kontaktene er godt festet. (Se "2.2 Koble til og bruke en PC")

#### Skjermproblem

Problemer	Løsninger
Strømlampen er av. Skjermen slår seg ikke på.	Kontroller at strømkabelen er riktig koblet til. (Se "2.2 Koble til og bruke en PC")

Problemer	Løsninger
Meldingen <b>Check Signal Cable</b> vises.	Kontroller at kabelen er riktig koblet til produktet. (Se "2.2 Koble til og bruke en PC")
	Kontroller at enheten som er koblet til produktet er slått på.
<b>Not Optimum Mode</b> vises.	Denne meldingen vises når signalet fra grafikkortet overstiger den maksimale oppløsningen eller frekvensen for produktet.
	Endre maksimal oppløsning eller frekvens slik at den passer til produktets ytelse, i samsvar med Tabell over standard signalmodus (side 92).
Bildene på skjermen ser forvrengt ut.	Kontroller kabeltilkoblingen til produktet. (Se "2.2 Koble til og bruke en PC")
Skjermen er ustabil og rister.	Kontroller at oppløsningen og frekvensen til PCen er innenfor rekkevidde av oppløsningen og frekvensen som er kompatible med produktet. Deretter kan du om nødvendig endre innstillingene ved å referere til tabell over standard signalmodus (side 92) i denne håndboken og <b>Information</b> -menyen på produktet.
Det er skygger eller ekkobilder igjen på skjermen.	
Skjermen er for lys. Skjermen er for mørk.	Juster <b>Brightness</b> (side 38) og <b>Contrast</b> (side 39).
Fargen på skjermen er ujevn.	Endre <b>Color</b> -innstillingene. (Se "3.5 Color")
Fargene på skjermen har en skygge og er forvrengt.	Endre <b>Color</b> -innstillingene. (Se "3.5 Color")
Hvitt ser ikke egentlig hvitt ut.	Endre <b>Color</b> -innstillingene. (Se "3.5 Color")
Det er ingen bilder på skjermen og strømlampen blinker hvert halve til hele sekund.	Produktet er i strømsparingsmodus.
	Trykk på en tast på tastaturet eller beveg musen for å returnere til forrige skjerm.

### Lydproblem

Problemer	Løsninger
Det er ingen lyd.	Sjekk at lydkabelen er tilkoblet, eller juster volumet.
	Kontroller volumet.

Problemer	Løsninger
Volumet er for lavt.	Justerer volumet.
	Hvis volumet fortsatt er lavt etter at du har satt det opp til maksimalt nivå, justerer du volumet på PC-ens lydkort eller programvare.

**Kildeenhetproblem**

Problemer	Løsninger
Det kommer en pipelyd når PC-en starter opp.	Hvis du hører en pipelyd når PC-en starter opp, må PC-en på service.



LED-lampene på rammen av produktet kan vises, avhengig av brukerens visningsvinkel. Lyset er uskadelig for mennesker og har ingen innvirkning på produktfunksjoner og ytelse. Det er trygt å bruke produktet.

## 9.2 Spørsmål og svar

Spørsmål	Svar
Hvordan endrer jeg frekvensen?	<p>Angi frekvensen på grafikkortet.</p> <ul style="list-style-type: none"> <li>• Windows XP: Velg <b>Kontrollpanel</b> → <b>Utseende og temaer</b> → <b>Skjerm</b> → <b>Innstillinger</b> → <b>Avansert</b> → <b>Skjerm</b>, og juster <b>Oppdateringsfrekvens</b> under <b>Innstillinger for skjerm</b>.</li> <li>• Windows ME/2000: Gå til <b>Kontrollpanel</b> → <b>Skjerm</b> → <b>Innstillinger</b> → <b>Avansert</b> → <b>Skjerm</b>, og juster <b>Oppdateringshastighet</b> under <b>Skjerminnstillinger</b>.</li> <li>• Windows Vista: Velg <b>Kontrollpanel</b> → <b>Utseende og personalisering</b> → <b>Personalisering</b> → <b>Innstillinger for skjerm</b> → <b>Avanserte innstillinger</b> → <b>Skjerm</b>, og juster <b>Oppdateringsfrekvens</b> under <b>Innstillinger for skjerm</b>.</li> <li>• Windows 7: Velg <b>Kontrollpanel</b> → <b>Utseende og personalisering</b> → <b>Skjerm</b> → <b>Skjermoppløsning</b> → <b>Avanserte innstillinger</b> → <b>Skjerm</b>, og juster <b>Oppdateringsfrekvens</b> under <b>Innstillinger for skjerm</b>.</li> <li>• Windows 8: Velg <b>Innstillinger</b> → <b>Kontrollpanel</b> → <b>Utseende og personalisering</b> → <b>Skjerm</b> → <b>Skjermoppløsning</b> → <b>Avanserte innstillinger</b> → <b>Skjerm</b>, og juster <b>Oppdateringsfrekvens</b> under <b>Innstillinger for skjerm</b>.</li> <li>• Windows 10: Gå til <b>Innstillinger</b> → <b>System</b> → <b>Skjerm</b> → <b>Avanserte skjerminnstillinger</b> → <b>Egenskaper for skjermkort</b> → <b>Skjerm</b>, og juster <b>Skjermoppdateringsfrekvens</b> under <b>Innstillinger for skjerm</b>.</li> </ul>



Spørsmål	Svar
Hvordan kan jeg endre oppløsningen?	<ul style="list-style-type: none"> <li>Windows XP: Gå til <b>Kontrollpanel</b> → <b>Utseende og temaer</b> → <b>Skjerm</b> → <b>Innstillinger</b> og juster oppløsningen.</li> <li>Windows ME/2000: Gå til <b>Kontrollpanel</b> → <b>Skjerm</b> → <b>Innstillinger</b> og juster oppløsningen.</li> <li>Windows Vista: Gå til <b>Kontrollpanel</b> → <b>Utseende og personalisering</b> → <b>Personaliser</b> → <b>Skjerminnstillinger</b> og juster oppløsningen.</li> <li>Windows 7: Gå til <b>Kontrollpanel</b> → <b>Utseende og personalisering</b> → <b>Skjerm</b> → <b>Juster oppløsning</b> og juster oppløsningen.</li> <li>Windows 8: Gå til <b>Innstillinger</b> → <b>Kontrollpanel</b> → <b>Utseende og personalisering</b> → <b>Skjerm</b> → <b>Juster oppløsning</b>, og juster oppløsningen.</li> <li>Windows 10: Gå til <b>Innstillinger</b> → <b>System</b> → <b>Skjerm</b> → <b>Avanserte skjerminnstillinger</b>, og juster oppløsningen.</li> </ul>
Hvordan angir jeg strømsparingsmodus?	<ul style="list-style-type: none"> <li>Windows XP: Angi strømsparingsmodus i <b>Kontrollpanel</b> → <b>Utseende og temaer</b> → <b>Skjerm</b> → <b>Skjermsparerinnstillinger</b> → <b>Strømalternativer</b> eller BIOS SETUP på PC-en.</li> <li>Windows ME/2000: Angi strømsparingsmodus i <b>Kontrollpanel</b> → <b>Skjerm</b> → <b>Skjermsparerinnstillinger</b> → <b>Strømalternativer</b> eller BIOS SETUP på PC-en.</li> <li>Windows Vista: Angi strømsparingsmodus i <b>Kontrollpanel</b> → <b>Utseende og personalisering</b> → <b>Personaliser</b> → <b>Skjermsparerinnstillinger</b> → <b>Strømalternativer</b> eller BIOS SETUP på PC-en.</li> <li>Windows 7: Angi strømsparingsmodus i <b>Kontrollpanel</b> → <b>Utseende og personalisering</b> → <b>Personaliser</b> → <b>Skjermsparerinnstillinger</b> → <b>Strømalternativer</b> eller BIOS SETUP på PC-en.</li> <li>Windows 8: Angi strømsparingsmodus i <b>Innstillinger</b> → <b>Kontrollpanel</b> → <b>Utseende og personalisering</b> → <b>Personaliser</b> → <b>Skjermsparerinnstillinger</b> → <b>Strømalternativer</b> eller BIOS SETUP på PC-en.</li> <li>Windows 10: Angi strømsparingsmodus i <b>Innstillinger</b> → <b>Personalisering</b> → <b>Låseskjerm</b> → <b>Innstillinger for skjermtidsavbrudd</b> → <b>Strøm og hvilemodus</b> eller BIOS SETUP på PC-en.</li> </ul>



Se i brukerhåndboken for PC-en eller skjermkortet for flere instruksjoner om justering.

## 10.1 Generelt

Modellnavn		U28E590D	U24E590D
Skjerm	Størrelse	28 tommer (70 cm)	23,5 tommer (59 cm)
	Visningsområde	620,93 mm (H) x 341,28 mm (V)	521,28 mm (H) x 293,22 mm (V)
	Pikselstørrelse	0,16 mm (H) x 0,16 mm (V)	0,4525 mm (H) x 0,13575 mm (V)
Strømforsyning		AC 100 - 240 V ~ (+/- 10 %), 50/60 Hz ± 3 Hz Se på etiketten på baksiden av produktet siden standardspenning kan variere i forskjellige land.	
Mål (B x H x D) / Vekt	Uten stativ	660,9 x 381,3 x 73,5 mm	561,1 x 333,0 x 62,8 mm
	Med stativ	660,9 x 468,5 x 187,1 mm / 5,28 kg	561,1 x 428,0 x 187,1 mm / 4,61 kg
VESA monteringsplate		75 mm x 75 mm (for bruk med spesialiserte (arm) festeanordninger)	
Miljøhensyn	Drift	Temperatur: 10 °C – 40 °C (50 °F – 104 °F) Luftfuktighet : 10 % – 80 %, ikke-kondenserende	
	Lagring	Temperatur: -20 °C – 45 °C (-4 °F – 113 °F) Luftfuktighet : 5 % – 95 %, ikke-kondenserende	



### Plug-and-Play

Denne skjermen kan installeres og brukes med alle Plug-and-Play-kompatible systemer. Toveis datautveksling mellom skjermen og PC-systemet optimaliserer skjerminnstillingene. Skjerminstallasjon foregår automatisk. Men du kan tilpasse installasjonsinnstillingene om ønskelig.



### Panelpunkter (pikslar)

På grunn av produksjonen av dette produktet kan omtrent 1 piksel per million (1 ppm) være lysere eller mørkere på LCD-panelet. Dette påvirker ikke produktytelsen.



Spesifikasjonene over kan endres uten forvarsel for å forbedre kvaliteten.



Denne enheten er et digitalt apparat i klasse B

## 10.2 Strømsparerer

Strømsparerfunksjonen til dette produktet reduserer strømforbruket ved å slå av skjermen og endre fargen til strømlampen hvis produktet ikke brukes i en spesifisert tidsperiode. Strømmen slås ikke av i strømsparingsmodus. For å slå på skjermen igjen trykker du på en tast på tastaturet eller flytter musen. Strømsparingsmodus fungerer bare når produktet er koblet til en PC med en strømsparingsfunksjon.

Strømsparer	Testbetingelse for Energy Star	Energisparingsmodus	Strømbryter av (på/av-knapp)
Strømindikator	Av	Blinker	På
Strømforbruk (U28E590D)	Typisk 29,6 W	Typisk 0,3 W	Mindre enn 0,3 W
Strømforbruk (U24E590D)	Typisk 34,3 W	Typisk 0,3 W	Mindre enn 0,3 W



- Strømforbruknivået som vises kan variere i forskjellige driftsomgivelser eller når innstillinger endres.
- ENERGY STAR® er et registrert merke i USA for miljøvernetaten i USA.  
Energy Star-strømforbruk måles med testmetoden i den gjeldende Energy Star® standarden.
- For å redusere strømforbruket til 0 kobler du fra strømledningen. Sørg for å koble fra strømkabelen når du ikke skal bruke produktet i en lengre periode. For å redusere strømforbruket til 0 watt når strømbryteren ikke er tilgjengelig, kobler du fra strømkabelen.

## 10.3 Tabell for standard signalmodus



- Dette produktet kan angis til bare en oppløsning for hver skjermstørrelse for å oppnå optimal bildekvalitet på grunn av panelets natur. En annen oppløsning enn den angitte oppløsningen kan gi dårligere bildekvalitet. For å unngå dette bør du velge den optimale oppløsningen som er angitt for skjermstørrelsen på ditt produkt.
- Kontroller frekvensen når du bytter ut en CDT-skjerm (koblet til en PC) med en LCD-skjerm. Hvis LCD-skjermen ikke støtter 85 Hz, bytter du den vertikale frekvensen til 60 Hz med CDT-skjermen før du bytter den ut med LCD-skjermen.

Modellnavn		U28E590D / U24E590D
Synkronisering	Horisontal frekvens	30 – 135 kHz (DisplayPort) 30 – 90 kHz (HDMI1) 30 – 135 kHz (HDMI2)
	Vertikal frekvens	56 – 75 Hz (DisplayPort) 24 – 75 Hz (HDMI1/HDMI2)
Oppløsning	Optimal oppløsning	3840 x 2160 ved 60 Hz (DisplayPort) 3840 x 2160 ved 30 Hz (HDMI1) 3840 x 2160 ved 60 Hz (HDMI2)
	Maksimal oppløsning	3840 x 2160 ved 60 Hz (DisplayPort) 3840 x 2160 ved 30 Hz (HDMI1) 3840 x 2160 ved 60 Hz (HDMI2)

Hvis et signal som tilhører standardmodusene nedenfor, sendes fra PC-en, vil skjermen bli justert automatisk. Hvis signalet som overføres fra PC-en ikke tilhører standardsignalmodusene, kan skjermen være tom når strømlampen lyser. I et slikt tilfelle bytter du innstillingene i henhold til følgende tabell ved å referere til grafikkortets brukerhåndbok.



# Spesifikasjoner

## Displayport

Oppløsning	Horisontal frekvens (kHz)	Vertikal frekvens (Hz)	Pikselklokke (MHz)	Synk.polaritet (H/V)
IBM, 720 x 400	31,469	70,087	28,322	-/+
VESA, 640 x 480	31,469	59,940	25,175	-/-
MAC, 640 x 480	35,000	66,667	30,240	-/-
VESA, 640 x 480	37,861	72,809	31,500	-/-
VESA, 640 x 480	37,500	75,000	31,500	-/-
VESA, 800 x 600	35,156	56,250	36,000	+/+
VESA, 800 x 600	37,879	60,317	40,000	+/+
VESA, 800 x 600	48,077	72,188	50,000	+/+
VESA, 800 x 600	46,875	75,000	49,500	+/+
MAC, 832 x 624	49,726	74,551	57,284	-/-
VESA, 1024 x 768	48,363	60,004	65,000	-/-
VESA, 1024 x 768	56,476	70,069	75,000	-/-
VESA, 1024 x 768	60,023	75,029	78,750	+/+
VESA, 1152 x 864	67,500	75,000	108,000	+/+
MAC, 1152 x 870	68,681	75,062	100,000	-/-
VESA, 1280 x 720	45,000	60,000	74,250	+/+
VESA, 1280 x 800	49,702	59,810	83,500	-/+
VESA, 1280 x 1024	63,981	60,020	108,000	+/+
VESA, 1280 x 1024	79,976	75,025	135,000	+/+
VESA, 1440 x 900	55,935	59,887	106,500	-/+
VESA, 1600 x 900RB	60,000	60,000	108,000	+/+
VESA, 1680 x 1050	65,290	59,954	146,250	-/+
VESA, 1920 x 1080	67,500	60,000	148,500	+/+
VESA, 2560 x 1440	88,787	59,951	241,500	+/-
VESA, 3840 x 2160RB	133,313	59,997	533,250	+/-



# Spesifikasjoner

## HDMI1

Oppløsning	Horisontal frekvens (kHz)	Vertikal frekvens (Hz)	Pikselklokke (MHz)	Synk.polaritet (H/V)
IBM, 720 x 400	31,469	70,087	28,322	-/+
VESA, 640 x 480	31,469	59,940	25,175	-/-
MAC, 640 x 480	35,000	66,667	30,240	-/-
VESA, 640 x 480	37,861	72,809	31,500	-/-
VESA, 640 x 480	37,500	75,000	31,500	-/-
VESA, 800 x 600	35,156	56,250	36,000	+/+
VESA, 800 x 600	37,879	60,317	40,000	+/+
VESA, 800 x 600	48,077	72,188	50,000	+/+
VESA, 800 x 600	46,875	75,000	49,500	+/+
MAC, 832 x 624	49,726	74,551	57,284	-/-
VESA, 1024 x 768	48,363	60,004	65,000	-/-
VESA, 1024 x 768	56,476	70,069	75,000	-/-
VESA, 1024 x 768	60,023	75,029	78,750	+/+
VESA, 1152 x 864	67,500	75,000	108,000	+/+
MAC, 1152 x 870	68,681	75,062	100,000	-/-
VESA, 1280 x 720	45,000	60,000	74,250	+/+
VESA, 1280 x 800	49,702	59,810	83,500	-/+
VESA, 1280 x 1024	63,981	60,020	108,000	+/+
VESA, 1280 x 1024	79,976	75,025	135,000	+/+
VESA, 1440 x 900	55,935	59,887	106,500	-/+
VESA, 1600 x 900RB	60,000	60,000	108,000	+/+
VESA, 1680 x 1050	65,290	59,954	146,250	-/+
VESA, 1920 x 1080	67,500	60,000	148,500	+/+
VESA, 2560 x 1440	88,787	59,951	241,500	+/-
VESA, 3840 x 2160	67,500	30,000	297,000	+/+

## HDMI2

Oppløsning	Horisontal frekvens (kHz)	Vertikal frekvens (Hz)	Pikselklokke (MHz)	Synk.polaritet (H/V)
IBM, 720 x 400	31,469	70,087	28,322	-/+
VESA, 640 x 480	31,469	59,940	25,175	-/-
MAC, 640 x 480	35,000	66,667	30,240	-/-
VESA, 640 x 480	37,861	72,809	31,500	-/-
VESA, 640 x 480	37,500	75,000	31,500	-/-
VESA, 800 x 600	35,156	56,250	36,000	+/+
VESA, 800 x 600	37,879	60,317	40,000	+/+
VESA, 800 x 600	48,077	72,188	50,000	+/+
VESA, 800 x 600	46,875	75,000	49,500	+/+
MAC, 832 x 624	49,726	74,551	57,284	-/-
VESA, 1024 x 768	48,363	60,004	65,000	-/-
VESA, 1024 x 768	56,476	70,069	75,000	-/-
VESA, 1024 x 768	60,023	75,029	78,750	+/+
VESA, 1152 x 864	67,500	75,000	108,000	+/+
MAC, 1152 x 870	68,681	75,062	100,000	-/-
VESA, 1280 x 720	45,000	60,000	74,250	+/+
VESA, 1280 x 800	49,702	59,810	83,500	-/+
VESA, 1280 x 1024	63,981	60,020	108,000	+/+
VESA, 1280 x 1024	79,976	75,025	135,000	+/+
VESA, 1440 x 900	55,935	59,887	106,500	-/+
VESA, 1600 x 900RB	60,000	60,000	108,000	+/+
VESA, 1680 x 1050	65,290	59,954	146,250	-/+
VESA, 1920 x 1080	67,500	60,000	148,500	+/+
VESA, 2560 x 1440	88,787	59,951	241,500	+/-
VESA, 3840 x 2160RB	133,313	59,997	533,250	+/-



- Horisontal frekvens

Tiden som kreves til å skanne en enkelt linje fra venstre til høyre side av skjermen kalles en horisontal syklus. Det omvendte nummeret av en horisontal syklus kalles horisontal frekvens. Horisontal frekvens måles i kHz.

- Vertikal frekvens  
Fordi det samme bildet gjentas flere titalls ganger per sekund kan du se naturlige bilder. Gjentakelsesfrekvensen kalles "vertikal frekvens" eller "oppdateringsfrekvens" og angis i Hz.
- Noen av oppløsningene i tabellen ovenfor er kanskje ikke tilgjengelige, avhengig av spesifikasjonene for grafikkortet.



## Ansvar for betalingstjenesten (kostnad til kundene)



Når det blir bedt om tjenesten, kan det være at vi, på tross av garantien, kan belaste deg for et besøk fra en servicetekniker i følgende tilfeller:

### Ikke en produktdefekt

Rengjøring av produktet, justering, forklaring, ny installering osv.

- Hvis en servicetekniker gir instruksjoner om hvordan produktet skal brukes, eller bare justerer alternativer uten å demontere produktet.
- Hvis en defekt er forårsaket av eksterne miljøfaktorer. (Internett, antenne, kabelsignal, osv.)
- Hvis et produkt installeres på nytt eller hvis det kobles til enheter i tillegg etter at det kjøpte produktet er installert for første gang.
- Hvis produktet installeres på nytt for å flyttes til en annen plassering eller til et annet hus.
- Hvis en kunde ber om instruksjoner om hvordan produktet skal brukes på grunn av produkter fra andre selskaper.
- Hvis en kunde ber om instruksjoner om hvordan nettverket eller programmer fra andre selskaper skal brukes.
- Hvis kunden ber om programvareinstallering og konfigurering for produktet.
- Hvis en servicetekniker tørker støv eller fjerner fremmedlegemer fra innsiden av produktet.
- Hvis kunden ber om en installering i tillegg etter å ha kjøpt et produkt via homeparty eller på nettet.

### En produktskade som er forårsaket av kundens feil


Produktskade forårsaket av kundens feilbehandling eller feil reparasjon.

Hvis en produktskade er forårsaket av:

- Eksternt slag/støt eller at produktet er sluppet ned.
- Bruk av utstyr eller separat solgt produkt som ikke er spesifisert av Samsung.
- Reparasjon utført av en person som ikke er en tekniker fra en partner av eller et eksternt selskap som brukes av Samsung Electronics Co., Ltd.
- Ommodellering eller reparasjon av produktet utført av kunden.
- Bruk med feil spenning eller ikke-autoriserte elektriske tilkoblinger.
- Forholdsreglene i brukerhåndboken er ikke fulgt.

### Annet

- Hvis det oppstår feil på produktet på grunn av naturskade. (tordenvær, brann, jordskjelv, oversvømmelse, osv)

- Hvis forbruksartikler er oppbrukt. (batteri, toner, lysstofflamper, hode, vibrator, lampe, filter, bånd, osv.)
-  Hvis kunden ber om en tjeneste i tilfeller hvor produktet ikke har noen defekter, kan det bli pålagt en serviceavgift. Så vennligst les brukerhåndboken først.

## Riktig avhending

### Korrekt avhending av dette produktet (Avfall fra elektrisk og elektronisk utstyr)



(Gjelder i land med avfallssortering)

Denne merkingen som vises på produktet, dets tilbehør eller dokumentasjon, indikerer at produktet eller det elektroniske tilbehøret (for eksempel lader, headset, USB-kabel) ikke skal kastes sammen med annet husholdningsavfall ved slutten av levetiden. For å hindre potensiell skade på miljøet eller helseskader grunnet ukontrollert avfallsavhending ber vi om at dette avfallet holdes adskilt fra andre typer avfall og resirkuleres på ansvarlig måte for å fremme bærekraftig gjenbruk av materielle ressurser.

Private forbrukere bør kontakte enten forhandleren de kjøpte produktet av, eller lokale myndigheter for detaljer om hvor og hvordan disse artiklene kan resirkuleres på en miljøvennlig måte.

Forretningsbrukere bør kontakte sin leverandør og undersøke vilkårene i kjøpskontrakten. Dette produktet og det elektroniske tilbehøret skal ikke blandes med annet kommersielt avfall som skal kastes.

## Terminologi

### OSD (skjermmeny)

Med skjermmenyen (OSD) kan du konfigurere skjerminnstillinger for å optimalisere bildekvaliteten etter behov. Du kan endre skjermens lysstyrke, fargetone, størrelse og mange andre innstillinger ved å bruke menyer som vises på skjermen.

### Gamma

På Gamma-menyen kan du justere gråtoneskalaen som angir midttoner på skjermen. Justering av lysstyrken gjør hele skjermen lysere, mens justering av Gamma bare øker middels lysstyrke.

### Gråtoneskala

Skala refererer til nivåer av fargeintensitet som viser variasjoner i fargeendring fra mørkere områder til lysere områder på skjermen. Endringer i skjermens lysstyrke vises som variasjoner mellom svart og hvit, og gråtoneskala refererer til mellomområdet mellom svart og hvit. Hvis du endrer gråtoneskalaen ved hjelp av Gamma-justering, endres middels lysstyrke på skjermen.

### Skanningsfrekvens

Skanningsfrekvens, eller oppdateringsfrekvens, refererer til frekvensen av skjermoppdateringer. Skjermdata overføres når skjermen oppdateres for å vise et bilde, men oppdateringen er ikke synlig for det blotte øye. Antall skjermoppdateringer kalles skanningsfrekvens og måles i Hz. En skanningsfrekvens på 60 Hz betyr at skjermen oppdateres 60 ganger i sekundet. Skjermens skanningsfrekvens avhenger av ytelsen til skjermkortet i PC-en og skjermen.

### Horisontal frekvens

Tegn eller bilder som vises på skjermen, består av et stort antall prikker (pikslar). Pikslar overføres i vannrette linjer, som så ordnes loddrett for å skape et bilde. Den vannrette frekvensen måles i kHz og representerer hvor mange vannrette linjer per sekund som overføres og vises på skjermen. En vannrett frekvens på 85 betyr at de vannrette linjene som utgjør et bilde, overføres 85 000 ganger per sekund. Den vannrette frekvensen angis i 85 kHz.

### Vertikal frekvens

Ett bilde består av et stort antall vannrette linjer. Den loddrette frekvensen måles i Hz og angir hvor mange bilder som kan lages per sekund av de vannrette linjene. En loddrett frekvens på 60 betyr at det blir sendt et bilde 60 ganger per sekund. Loddrett frekvens blir også kalt "oppdateringsfrekvens" og påvirker flimringen på skjermen.

## Oppløsning

Oppløsning er antall vannrette piksler og loddrette piksler en skjerm består av. Det representerer nivået av visningsdetalj.

En høyere oppløsning viser en større mengde informasjon på skjermen, og er godt egnet når man skal utføre flere oppgaver samtidig.

Eksempel: En oppløsning på 1920 x 1080 består av 1920 vannrette piksler (horisontal oppløsning) og 1080 loddrette linjer (vertikal oppløsning).

Eksempel: En oppløsning på 1920 x 1200 består av 1920 vannrette piksler (horisontal oppløsning) og 1200 loddrette linjer (vertikal oppløsning).

## Plug & Play

Plug & Play-funksjonen sørger for automatisk informasjonsutveksling mellom en skjerm og PC-en for å lage et best mulig visningsmiljø.

Skjermen bruker VESA DDC (internasjonal standard) til å utføre Plug & Play.

## A

Ansvar for betalingstjenesten kostnad til kundene 97

Avtimer 72

## B

Bildestørrelse 49

## D

Deler 20

## E

Easy Setting Box 83

## F

Før du kobler til 29

FreeSync 68

## G

Generelt 90

Gjennomsiktighet 65

## I

INFORMASJON 80

Installasjon 25

## K

Kilderegistrering 76

Koble til og bruke en PC 29

Kontrast 39

Kontrollere innholdet 19

Krav før du kontakter Samsung kundeservicesenter 85

## L

Lysstyrke 38

## M

Modus for øyehvile 46

## O

Opphavsrett 7

Økosparing pluss 71

## R

Rengjøring 8

Responstid 48

Riktig avhending 99

Riktig kroppsstilling når du bruker produktet 18

## S

SAMSUNG MAGIC Angle 43

SAMSUNG MAGIC Bright 36

Sikkerhetsregler 10

Skarphet 40

Skjermjustering 51

Skjermportversjon 75

Skjermtid 67

Spillmodus 47

Spørsmål og svar 88

Språk 66

Strømlampe på 78

Strømsparer 91

Svarnivå for HDMI 45

## T

Tabell for standard signalmodus 92

Tastegjentakelsestid 77

Terminologi 100

Tilbakestill alle 79