

# מדריך למשתמש

U28E590D  
U24E590D

הצבע והמראה עשויים להשתנות בהתאם למוצר, והמפרטים כפופים לשינוי ללא הודעה מוקדמת לצורך שיפור הביצועים.

## לפני השימוש במוצר

|                            |    |
|----------------------------|----|
| זכויות יוצרים              | 7  |
| הסמלים שמופיעים במדריך זה  | 7  |
| ניקוי                      | 8  |
| אבטחת שטח ההתקנה           | 9  |
| אמצעי זהירות לאחסון        | 9  |
| אמצעי זהירות               | 10 |
| סמלים                      | 10 |
| חשמל ובטיחות               | 11 |
| התקנה ובטיחות              | 12 |
| תפעול ובטיחות              | 14 |
| התנוחה הנכונה לשימוש במוצר | 18 |

## הכנות

|                                     |    |
|-------------------------------------|----|
| בדיקת תכולת האריזה                  | 19 |
| בדיקת הרכיבים                       | 19 |
| חלקים                               | 20 |
| לוח הבקרה                           | 20 |
| מדריך מקשים ישירים                  | 21 |
| מדריך מקשי פונקציות                 | 22 |
| הצד השני                            | 24 |
| התקנה                               | 25 |
| חיבור המעמד                         | 25 |
| הסרת המעמד                          | 26 |
| התקנת ערכת תושבת קיר או מעמד שולחני | 27 |
| כוונון ההטיה של המוצר               | 28 |
| מנעול למניעת גניבה                  | 28 |

## חיבור התקן מקור והפעלתו

|                           |    |
|---------------------------|----|
| לפני החיבור               | 29 |
| נקודות לבדיקה לפני החיבור | 29 |
| חיבור מחשב ושימוש בו      | 29 |
| חיבור באמצעות כבל HDMI    | 29 |
| חיבור באמצעות כבל DP      | 30 |
| חיבור לאוזניות            | 31 |
| סידור הכבלים המחוברים     | 31 |
| חיבור לחשמל               | 32 |
| התקנת מנהל התקן           | 34 |
| הגדרת הרזולוציה המיטבית   | 35 |

## הגדרת המסך

|                                           |    |
|-------------------------------------------|----|
| SAMSUNG MAGIC Bright                      | 36 |
| הגדרת האפשרות SAMSUNG MAGIC Bright        | 36 |
| Brightness                                | 38 |
| הגדרת האפשרות Brightness                  | 38 |
| Contrast                                  | 39 |
| הגדרת האפשרות Contrast                    | 39 |
| Sharpness                                 | 40 |
| הגדרת האפשרות Sharpness                   | 40 |
| Color                                     | 41 |
| הגדרת האפשרות Color                       | 41 |
| (U28E590D) SAMSUNG MAGIC Angle            | 43 |
| הגדרת האפשרות SAMSUNG MAGIC Angle         | 43 |
| HDMI Black Level                          | 45 |
| קביעת ההגדרות של האפשרות HDMI Black Level | 45 |
| Eye Saver Mode                            | 46 |
| קביעת תצורה של Eye Saver Mode             | 46 |
| Game Mode                                 | 47 |
| הגדרת האפשרות Game Mode                   | 47 |

|                               |    |
|-------------------------------|----|
| Response Time                 | 48 |
| הגדרת האפשרות Response Time   | 48 |
| Picture Size                  | 49 |
| שינוי Picture Size            | 49 |
| Screen Adjustment             | 51 |
| שינוי H-Position ו-V-Position | 51 |
|                               |    |
| PIP/PBP                       | 52 |
| קביעת תצורה של PIP/PBP Mode   | 53 |
| הגדרת האפשרות Size            | 54 |
| הגדרת האפשרות Position        | 55 |
| קביעת תצורה של Sound Source   | 56 |
| הגדרת האפשרות Source          | 57 |
| קביעת תצורה של Picture Size   | 59 |
| הגדרת האפשרות Contrast        | 63 |
|                               |    |
| Transparency                  | 65 |
| שינוי האפשרות Transparency    | 65 |
| Language                      | 66 |
| הגדרת האפשרות Language        | 66 |
| Display Time                  | 67 |
| הגדרת האפשרות Display Time    | 67 |

## קביעת ההגדרות של PIP/PBP

## תיאום OSD (תצוגה במסך)

## הגדרה ואיפוס

|                                 |    |
|---------------------------------|----|
| FreeSync                        | 68 |
| הגדרת האפשרות FreeSync          | 68 |
| Eco Saving Plus                 | 71 |
| הגדרת האפשרות Eco Saving Plus   | 71 |
| Off Timer                       | 72 |
| הגדרת האפשרות Off Timer         | 72 |
| Turn Off After                  | 73 |
| הגדרת האפשרות Turn Off After    | 73 |
| PC/AV Mode                      | 74 |
| הגדרת האפשרות PC/AV Mode        | 74 |
| DisplayPort Ver.                | 75 |
| קביעת תצורה של DisplayPort Ver. | 75 |
| Source Detection                | 76 |
| הגדרת האפשרות Source Detection  | 76 |
| Key Repeat Time                 | 77 |
| הגדרת האפשרות Key Repeat Time   | 77 |
| Power LED On                    | 78 |
| הגדרת האפשרות Power LED On      | 78 |
| Reset All                       | 79 |
| אתחול ההגדרות (Reset All)       | 79 |

## תפריט מידע ואחרים

|                                              |    |
|----------------------------------------------|----|
| Information                                  | 80 |
| הצגת מידע בתפריט Information                 | 80 |
| Eye Saver Mode, Brightness של קביעת תצורה של | 81 |
| ו-Contrast מהמסך הראשוני                     |    |
| הגדרת האפשרות Volume במסך הראשוני            | 82 |
| Volume                                       | 82 |

## התקנת התוכנה

|                  |    |
|------------------|----|
| Easy Setting Box | 83 |
| התקנת התוכנה     | 83 |
| הסרת התוכנה      | 84 |

## המדריך לפתרון בעיות

|                                                                  |    |
|------------------------------------------------------------------|----|
| דרישות שעליך לקיים לפני הפנייה אל מוקד שירות הלקוחות של Samsung. | 85 |
| בדיקת המוצר                                                      | 85 |
| בדיקת רזולוציה ותדירות רענון                                     | 85 |
| בדוק את האפשרויות הבאות.                                         | 85 |
| שאלות ותשובות                                                    | 88 |

## מפרט

|                        |    |
|------------------------|----|
| כללי                   | 90 |
| חיסכון בחשמל           | 91 |
| הטבלה 'מצב אותות רגיל' | 92 |

## נספח

|                                    |    |
|------------------------------------|----|
| האחריות לשירות בתשלום (עלות ללקוח) | 96 |
| אין פגם במוצר                      | 96 |
| הנזק למוצר נגרם באשמת הלקוח        | 96 |
| אחר                                | 96 |
| מינוח                              | 97 |

## זכויות יוצרים

במטרה לשפר את האיכות, התוכן במדריך זה עשוי להשתנות ללא הודעה מוקדמת.

© 2015 Samsung Electronics


Samsung Electronics היא המחזיקה בזכויות היוצרים על מדריך זה.

אין להשתמש במדריך זה או לשכפל אותו, אם באופן מלא ואם באופן חלקי, בלא הרשאה מאת Samsung Electronics.

Microsoft, Windows, ו-Windows NT הם סימני מסחר רשומים של Microsoft Corporation.

VESA, DPM, ו-DDC הם סימני מסחר רשומים של Video Electronics Standards Association.

## הסמלים שמופיעים במדריך זה

|                                                                              |                                                                                       |
|------------------------------------------------------------------------------|---------------------------------------------------------------------------------------|
| התמונות הבאות הן לדוגמה בלבד. מצבי אמת עשויים להיות שונים ממה שנראה בתמונות. |  |
|------------------------------------------------------------------------------|---------------------------------------------------------------------------------------|



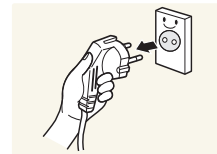
## ניקוי

נהג בזהירות בעת הניקוי שכן הלוח והחלקים החיצוניים של מסכי LCD מתקדמים רגישים לשריטות.

בעת הניקוי, בצע את הפעולות הבאות.

1. כבה את הצג ואת המחשב.

2. נתק את כבל החשמל מהצג.

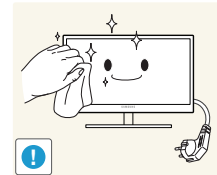


אחוז בתקע של כבל החשמל ואל תיגע בכבל בידיים רטובות. נגיעה בידיים רטובות עלולה לגרום להתחשמלות.



3. נגב את מסך הצג באמצעות מטלית נקייה, יבשה ורכה.

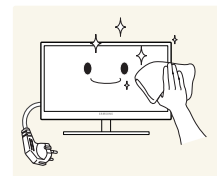
- אין להשתמש בחומר ניקוי שמכיל אלכוהול, חומרים ממסים או חומרים פעילי שטח לניקוי הצג.



- אין לרסס מים או חומרי ניקוי ישירות על המוצר.

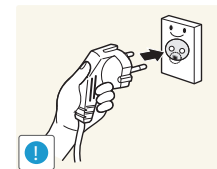


4. טבול מטלית רכה ויבשה במים וסחט אותה היטב על מנת לנקות את החלקים החיצוניים של הצג.



5. בסיום ניקוי המוצר, חבר את כבל החשמל למוצר.

6. הפעל את הצג ואת המחשב.

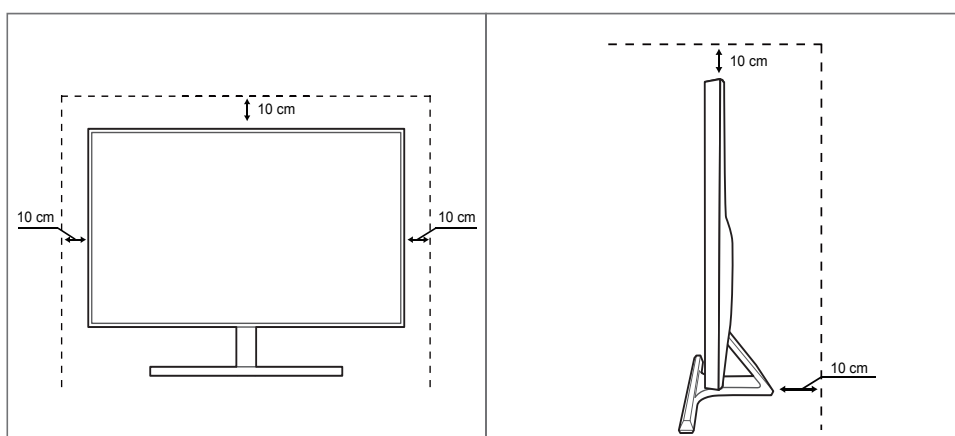




## אבטחת שטח ההתקנה

- הקפד להשאיר שטח פנוי סביב המוצר לצורך אוורור. עלייה בטמפרטורה הפנימית עלולה לגרום לדליקה ולנזק למוצר. הקפד להשאיר מספיק מקום, כמוצג להלן ואף יותר, בעת התקנת המוצר.

ייתכנו שינויים במראה החיצוני, בהתאם למוצר.





## אמצעי זהירות לאחסון

אם החלק הפנימי של הצג זקוק לניקוי, הקפד לפנות למוקד שירות הלקוחות של Samsung. (ייתכן שתחויב בדמי שירות).







## אמצעי זהירות

| זהירות                                                                                                                                                                        |
|-------------------------------------------------------------------------------------------------------------------------------------------------------------------------------|
| סכנת התחשמלות, לא לפתוח                                                                                                                                                       |
| זהירות: כדי לצמצם את סכנת ההתחשמלות, אין להסיר את הכיסוי (או הכיסוי האחורי). המוצר לא מכיל חלקים הניתנים לתיקון על-ידי המשתמש. יש למסור את המוצר לטכנאי מוסמך לביצוע תיקונים. |

|                                                                                            |                                                                                      |
|--------------------------------------------------------------------------------------------|--------------------------------------------------------------------------------------|
| סמל זה מציין שקיים מתח גבוה בתוך המוצר. אין לבוא במגע כלשהו עם החלקים הפנימיים של מוצר זה. |   |
| סמל זה מציין שלמוצר נלווה תיעוד חשוב בנושא תפעול המוצר ותחזוקתו.                           |  |

## סמלים

|                                               |                                                                                              |
|-----------------------------------------------|----------------------------------------------------------------------------------------------|
| אי קיום ההוראות עלול לסכן אותך בפגיעה קטלנית. | אזהרה   |
| אי קיום ההוראות עלול לגרום נזקי גוף או רכוש.  | זהירות  |
| פעילויות המסומנות בסמל זה אסורות.             |         |
| הוראות המסומנות בסמל זה הן חובה.              |         |

## חשמל ובטיחות

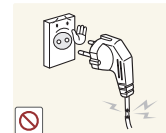
התמונות הבאות הן לדוגמה בלבד. מצבי אמת עשויים להיות שונים ממה שנראה בתמונות.



**אזהרה**

אין להשתמש בכבל חשמל פגום, בתקע פגום או בשקע חשמל רופף.

- אי הקפדה על הוראה זו עלולה לגרום להתחשמלות או לדליקה.



אין לחבר מוצרים רבים לאותו שקע חשמל.

- אחרת, התחממות יתר של שקע החשמל עלולה לגרום לדליקה.



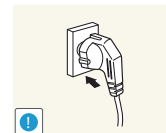
אין לגעת בתקע בידיים רטובות.

- נגיעה בידיים רטובות עלולה לגרום להתחשמלות.



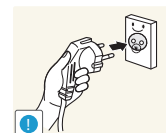
הקפד להכניס את התקע לשקע עד הסוף.

- חיבור לא יציב בין תקע לשקע עלול לגרום לדליקה.



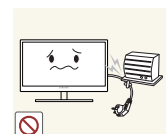
הקפד לחבר את תקע החשמל לשקע חשמל מוארק. (התקנים מבודדים מסוג 1 בלבד).

- אי הקפדה על הוראה זו עלולה לגרום להתחשמלות או פציעה.



אין לקפל או למשוך בכוח את כבל החשמל. אין להכביד על כבל החשמל עם חפץ כבד.

- כבל חשמל פגום עלול לגרום להתחשמלות או לדליקה.



אין להניח את כבל החשמל או את המוצר סמוך למקורות חום.

- אי הקפדה על הוראה זו עלולה לגרום להתחשמלות או לדליקה.



סלק חומרים זרים כמו אבק מהפינים של התקע ושקע החשמל באמצעות מטלית יבשה.

- אחרת, עלולה לפרוץ דליקה.



## ⚠️ זהירות

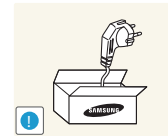
אין לנתק את כבל החשמל כאשר המוצר נמצא בשימוש.

- המוצר עלול להיזק ממכת חשמל.



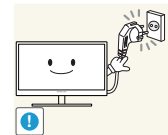
אין להשתמש בכבל החשמל עבור מוצרים שונים מהמוצרים המורשים שסופקו על-ידי Samsung.

- אי הקפדה על הוראה זו עלולה לגרום להתחשמלות או לדליקה.



הקפד על שטח פנוי סביב השקע שכבל החשמל מחובר אליו.

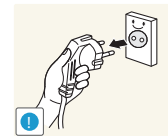
- אם יש בעיה כלשהי במוצר, הוצא את כבל החשמל מהשקע כדי להפסיק לחלוטין את אספקת החשמל למוצר.



לא ניתן להפסיק לחלוטין את אספקת החשמל למוצר באמצעות לחצן ההפעלה.

כדי לנתק את כבל החשמל מהשקע, אחוז בתקע ואל תמשוך בכבל.

- אי הקפדה על הוראה זו עלולה לגרום להתחשמלות או לדליקה.

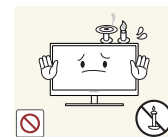


## התקנה ובטיחות

### ⚠️ אזהרה

אין להניח על המוצר נרות, מכלים עם חומר דוחה חרקים או סיגריות. אין להתקין את המוצר סמוך למקורות חום.

- אחרת, עלולה לפרוץ דליקה.



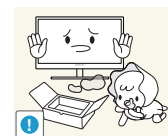
הימנע מהתקנת המוצר בשטח צר עם תנאי אוורור לקויים, לדוגמה, בתוך כוננית ספרים או ארון קיר.

- אחרת, עלולה לפרוץ דליקה עקב טמפרטורה פנימית גבוהה מדי.



שמור על אריזת הניילון של המוצר במקום שאינו נגיש לילדים.

- אריזות פלסטיק עלולות לגרום לחנק.



התקן את המוצר על משטח ישר ויציב בלבד (לא על משטח רופף או נטוי).



- המוצר עלול ליפול ולהישבר או לגרום לפציעה.
- שימוש במוצר באזור עם רטט מוגזם עלול להסב נזק למוצר או לגרום לדליקה.
- אין להתקין את המוצר בכלי רכב או לחשוף אותו לאבק, לחות (טיפות מים וכו'), שמן או עשן.



- אי הקפדה על הוראה זו עלולה לגרום להתחשמלות או לדליקה.
- אין לחשוף את המוצר לאור שמש ישיר, חום ישיר או לעצמים חמים כמו למשל תנור.
- אחרת, הדבר עלול לקצר את החיים השימושיים של המוצר ואף לגרום לדליקה.



- אין להתקין את המוצר בהישג ידם של ילדים קטנים.
- נפילת המוצר עלולה לגרום פציעה לילדים.



שמני מאכל (כמו למשל שמן סויה) עלולים להסב נזק או לעקם את המוצר. הרחק את המוצר מזיהום שמן. בנוסף, אל תתקין את המוצר ואל תשתמש בו במטבח או בסמוך לתנור במטבח.



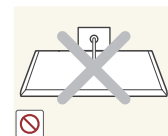
## זהירות

היזהר שלא להפיל את המוצר בעת העברתו ממקום למקום.



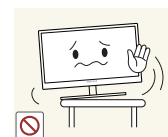
- הדבר עלול לגרום לתקלה במוצר או לפציעה.

אין להניח את המוצר על חלקו הקדמי.



- דבר זה עלול להסב נזק למסך.

בעת התקנת המוצר על ארונית או מדף, ודא שהקצה הקדמי התחתון של המוצר אינו בולט מהמשטח.

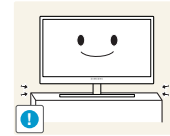


- המוצר עלול ליפול ולהישבר או לגרום לפציעה.
- התקן את המוצר רק על ארונות או מדפים בגודל המתאים.



הנח את המוצר בזהירות.

- המוצר עלול ליפול ולהישבר או לגרום לפציעה.



התקנת המוצר במקום חריג (למשל, תוך חשיפה לאבק רב, חומרים כימיים, טמפרטורות קיצוניות או לחות קיצונית) או במקום שבו המוצר יפעל ברציפות פרק זמן ממושך עלולה להשפיע לרעה על ביצועיו.

- אם ברצונך להתקין את המוצר במקום שכזה, הקפד להתייעץ עם מוקד שירות הלקוחות של Samsung לפני ההתקנה.



## תפעול ובטיחות

**אזהרה** ⚠

המוצר כולל רכיבים בעלי מתח גבוה. אין לנסות לפרק, לתקן או לשנות את המוצר באופן עצמאי.

- אי הקפדה על הוראה זו עלולה לגרום להתחשמלות או לדליקה.
- לתיקון המוצר, פנה אל מוקד שירות הלקוחות של Samsung.



- כדי להעביר את המוצר, תחילה נתק ממנו את כל הכבלים, כולל כבל החשמל.
- אחרת, הדבר עלול לגרום נזק לכבל החשמל וכתוצאה מכך לדליקה או להתחשמלות.

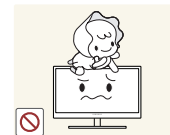


אם המוצר מפיק רעש מוזר, ריח שרוף או עשן, נתק מיד את כבל החשמל ופנה למוקד שירות הלקוחות של Samsung. אי הקפדה על הוראה זו עלולה לגרום להתחשמלות או לדליקה.



אין לאפשר לילדים להיתלות מהמוצר או לטפס עליו.

- המוצר עלול ליפול וילדך עלול להיפצע או להיפגע באופן חמור.



אם המוצר נפל או שנגרם נזק לחלק החיצוני שלו, נתק את המוצר מהחשמל, הוצא את כבל החשמל ופנה למוקד שירות הלקוחות של Samsung.

- אחרת, קיימת סכנת התחשמלות או דליקה.



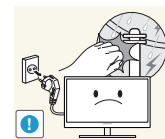
אין להניח חפץ כבד, צעצוע או ממתקים על החלק העליון של המוצר.

- המוצר או העצמים הכבדים עלולים ליפול ולגרום לנזק חמור אם ילד יושיט את ידו כדי לקחת את הצעצועים או הממתקים.



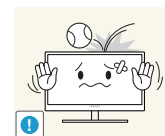
במקרה של סופת רעמים או מכת ברק, כבה את החשמל ונתק את כבל החשמל.

- אי הקפדה על הוראה זו עלולה לגרום להתחשמלות או לדליקה.



הימנע מהפלת חפצים על המוצר ושמור עליו מחבטות.

- אי הקפדה על הוראה זו עלולה לגרום להתחשמלות או לדליקה.



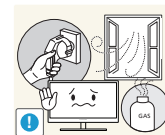
אין להזיז את המוצר על ידי משיכה בכבל החשמל או בכל כבל אחר.

- אחרת, הדבר עלול לגרום נזק לכבל ולתקלה במוצר, וכתוצאה מכך לדליקה או להתחשמלות.



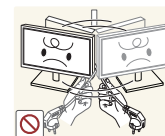
במקרה של דליפת גז, אל תיגע במוצר או בתקע. בנוסף, אוורר את האזור מיד.

- ניצוצות עלולים לגרום לפיצוץ או לדליקה.



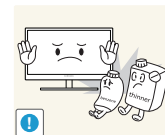
אין להרים או להזיז את המוצר על ידי משיכה בכבל החשמל או בכל כבל אחר.

- אחרת, הדבר עלול לגרום נזק לכבל ולתקלה במוצר, וכתוצאה מכך לדליקה או להתחשמלות.



אל תחזיק תרסיס דליק או חומרים דליקים אחרים סמוך למוצר.

- אי הקפדה על הוראה זו עלולה לגרום לפיצוץ או לדליקה.



ודא שפתחי האוורור לא נחסמו על ידי מפות או וילונות.

- אחרת, עלולה לפרוץ דליקה עקב טמפרטורה פנימית גבוהה מדי.



אין להחדיר לתוך פתחי האוורור או השקעים השונים של המוצר חפץ מתכתי (כמו מקלות אכילה, מטבעות, סיכות ראש וכו') או חפץ דליק (כמו נייר, גפרורים וכו').

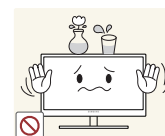
- אם מים או חומר זר כלשהו יחדרו למוצר, הקד לכבות את המוצר ולנתק את כבל החשמל, ופנה למוקד שירות הלקוחות של Samsung.



- אי הקפדה על הוראה זו עלולה לגרום לכשל במוצר, להתחשמלות או לדליקה.

אין להניח על המוצר מכלים עם נוזלים (כמו אגרטלים, עציצים, בקבוקים וכו') או חפצים מתכתיים.

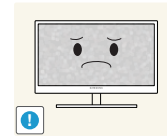
- אם מים או חומר זר כלשהו יחדרו למוצר, הקד לכבות את המוצר ולנתק את כבל החשמל, ופנה למוקד שירות הלקוחות של Samsung.



- אי הקפדה על הוראה זו עלולה לגרום לכשל במוצר, להתחשמלות או לדליקה.

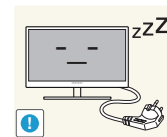
## ⚠️ זהירות

השארת תמונה קפואה במסך לפרק זמן ממושך עלולה לגרום לצריבת מסך או לפיקסלים פגומים.



- אם אין בכוונתך להשתמש במוצר לפרק זמן ממושך, הפעל מצב חיסכון בחשמל או שומר מסך עם תמונה נעה.

אם בכוונתך ל השבית את המוצר לפרק זמן ממושך (למשל, לצורך חופשה), נתק את כבל החשמל.



- אחרת, הצטברות אבק, התחממות יתר, קצר חשמלי או דליפת חשמל עלולים לגרום לדליקה.

השתמש במוצר בהתאם לרזולוציה ולתדירות המומלצות.



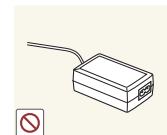
- אחרת, עלול להיגרם נזק לראייה.

אין להניח יחד מתאמי מתח זרם ישר.



- אחרת, עלולה לפרוץ דליקה.

הסר את עטיפת הניילון ממתאם המתח של הזרם הישר לפני השימוש.



- אחרת, עלולה לפרוץ דליקה.

אין לאפשר חדירת מים להתקן מתח הזרם הישר או להרטיב את ההתקן.



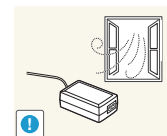
- אי הקפדה על הוראה זו עלולה לגרום להתחשמלות או לדליקה.
- יש להימנע משימוש במוצר בחוץ, כדי לא לחשוף אותו לגשם או לשלג.
- הקפד שלא להרטיב את מתאם מתח הזרם הישר בזמן שטיפת הרצפה.

אין להניח את מתאם מתח הזרם הישר בקרבת מכשיר חימום כלשהו.

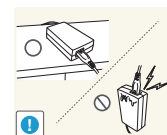


- אחרת, עלולה לפרוץ דליקה.

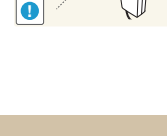
יש להקפיד שמתאם מתח הזרם הישר ימוקם באזור מאוורר היטב.



אם תמקם את מתאם המתח AC/DC כך שהוא תלוי כשכניסת הכבל פונה כלפי מעלה, מים וחומרים אחרים עלולים לחדור למתאם ולגרום לו לפעול בצורה לקויה.

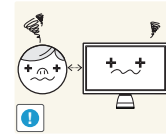


הקפד להניח את מתאם המתח AC/DC בצורה ישרה על שולחן או על הרצפה.





צפייה במסך ממרחק קטן מדי לפרק זמן ממושך עלולה לגרום נזק לראייה.



אין להחזיק את הצג הפוך או להעבירו ממקומו תוך אחיזה במעמד.

- המוצר עלול ליפול ולהישבר או לגרום לפציעה.



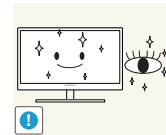
אין להפעיל מכשירי אדים או תנורים בסמוך למוצר.

- אי הקפדה על הוראה זו עלולה לגרום להתחשמלות או לדליקה.



לאחר כל שעה של שימוש במוצר, תן מנוחה לעיניך לפרק זמן העולה על 5 דקות.

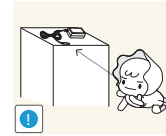
- דבר זה יסייע בהפגת עייפות העיניים.



אין לגעת במסך לאחר הפעלה ממושכת של המוצר, שכן בעקבות הפעלה ממושכת הוא יתחמם.



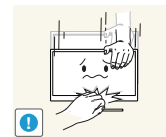
אחסן את האביזרים הקטנים שנמצאים בשימוש עם המוצר מחוץ להישג ידם של ילדים.



פעל בזהירות בעת כוונן זווית ההטיה של המוצר או גובה המעמד.

- אחרת, האצבעות או כפות הידיים של הילדים עלולות להיתפס ולהיפצע.

- הטיה מוגזמת של המוצר עלולה לגרום לנפילתו וכתוצאה מכך לפציעה.



אין להניח על המוצר חפצים כבדים.

- הדבר עלול לגרום לתקלה במוצר או לפציעה.



בעת שימוש באוזניות, אין להפעיל עוצמת קול גבוהה.

- צליל חזק מדי עלול לפגוע בשמיעה.



## התנוחה הנכונה לשימוש במוצר

השתמש במוצר בתנוחה הנכונה, באופן הבא:

- יש לשבת בגב זקוף.
- שמור על מרחק של 45 עד 50 ס"מ בין העין למסך, והטה מעט את מבטך לכיוון מטה, אל המסך.  
כוון את עיניך ישירות מול המסך.
- כוונן את הזווית כך שהאור לא ישתקף במסך.
- הנח את האמות בניצב לזרועות, בקו ישר עם גב כפות הידיים.
- שמור על זווית ישרה של המרפקים.
- כוונן את גובה המוצר כדי שתוכל לשמור על ברכיים כפופות ב-90 מעלות או יותר, העקבים נוגעים ברצפה והזרועות נמוכות מהלב.

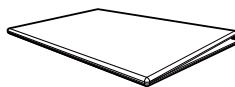


## 1.1 בדיקת תכולת האריזה

### 1.1.1 בדיקת הרכיבים

- אם חסר פריט כלשהו, פנה לסוכן שממנו רכשת את המוצר.
- מראה הרכיבים עשוי להיות שונה מהתמונות המוצגות.

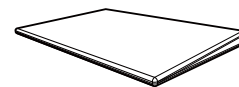
#### רכיבים



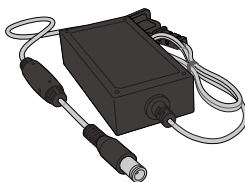
מדריך תקינה



כרטיס אחריות  
(זמין במקומות מסוימים בלבד)



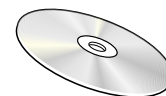
מדריך התקנה מהיר



מתאם כוח לזרם ישר (משולב)  
(אופציונלי)



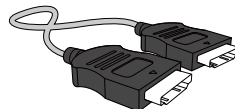
כבל חשמל (מסופק רק עם מתאם  
הכוח לזרם ישר הניתן לניתוק)



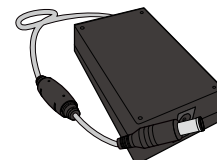
מדריך למשתמש  
(אופציונלי)



כבל DP (אופציונלי)



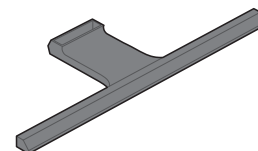
כבל HDMI (אופציונלי)



מתאם כוח לזרם ישר (ניתן לני-  
תוק) (אופציונלי)



צוואר המעמד



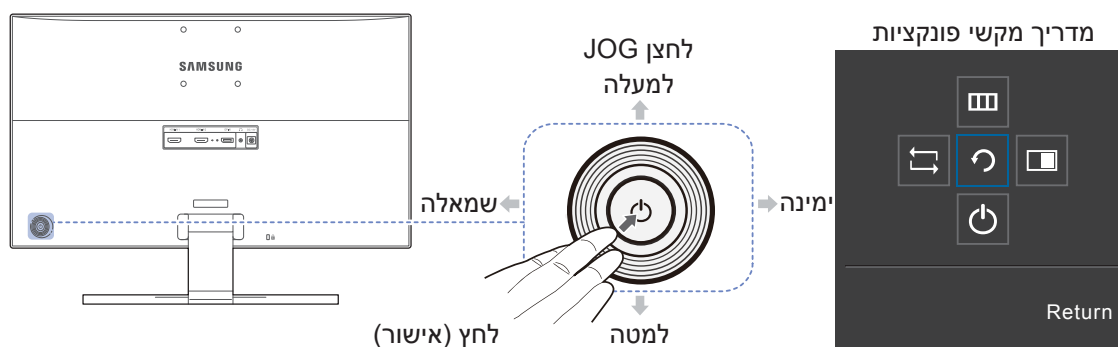
בסיס המעמד

- הרכיבים עשויים להשתנות בהתאם למדינה.
- מומלץ להשתמש בכבל HDMI ובכבל DP המסופק על-ידי הספק.
- ייתכן שהרזולוציה המיטבית לא תהיה זמינה בעת שימוש בכבל HDMI או HDMI-DVI שאינו במהירות גבוהה.
- כדי לוודא שהמסך מוצג כראוי והקול יכול להיות פלט רגיל, מומלץ להשתמש בכבל DP התומך ברזולוציה של 3840 x 2160 בתדירות 30 Hz. כבל HDMI התומך ברזולוציה של 3840 x 2160 בתדירות 60 Hz. כבל HDMI התומך ברזולוציה של 3840 x 2160 בתדירות 60 Hz יפעל בעת חיבור עם **HDMI 1**. כבל HDMI התומך ברזולוציה של 3840 x 2160 בתדירות 60 Hz יפעל בעת חיבור עם **HDMI 2**.

## 1.2 חלקים

### 1.2.1 לוח הבקרה

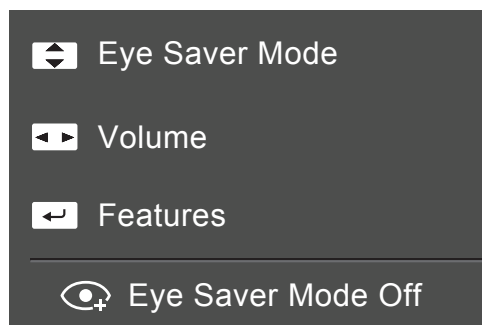
ייתכנו שינויים בצבע ובצורה של חלקים מסוימים בהשוואה לפריטים שבתמונה. במטרה לשפר את האיכות, התוכן במדריך זה עשוי להשתנות ללא הודעה מוקדמת.



| סמלים               | תיאור                                                                                                                                                                                                                         |
|---------------------|-------------------------------------------------------------------------------------------------------------------------------------------------------------------------------------------------------------------------------|
| לחצן JOG            | לחצן רב-כיווני שעוזר לנווט.<br>הלחצן JOG נמצא בצד השמאלי האחורי של המוצר. ניתן להשתמש בלחצן כדי לנוע למעלה, למטה, שמאלה או ימינה, או כלחצן אישור.                                                                             |
| מדריך מקשי פונקציות | לחץ על הלחצן JOG כאשר המסך מופעל. מדריך מקשי הפונקציות יופיע. כדי לגשת לתפריט שבמסך כאשר המדריך מוצג, לחץ שוב על הלחצן בכיוון המתאים.<br>מדריך מקשי הפונקציות עשוי להשתנות בהתאם לפונקציה או לדגם המוצר. בדוק את המוצר בפועל. |

## 1.2.2 מדריך מקשים ישירים

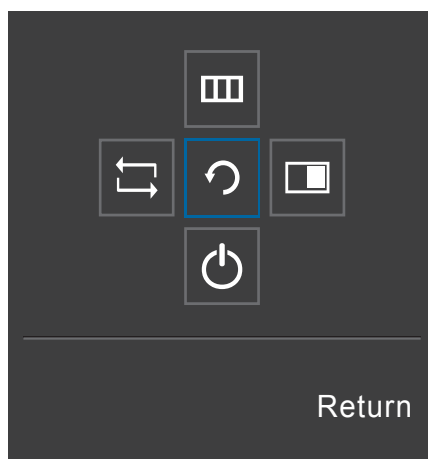
לקבלת הדרכה בנוגע למקשי קיצור, ה-OSD (תצוגה במסך) יוצג אם תשנה את המקור או תפעיל את הצג.



- למעלה/למטה: כוון **Brightness / Contrast / Eye Saver Mode**
- שמאלה/ימינה: כוון **Volume**.
- לחץ (אישור): הצג את מדריך מקשי הפונקציות.

### 1.2.3 מדריך מקשי פונקציות

כדי להיכנס לתפריט הראשי או להשתמש בפריטים אחרים, לחץ על הלחצן JOG כדי להציג את מדריך מקשי הפונקציות. תוכל לצאת על-ידי לחיצה נוספת על הלחצן JOG.



- למעלה/למטה/שמאלה/ימינה: עבור לפריט הרצוי. התיאור של כל פריט יופיע עם שינוי המיקוד.
- לחץ (אישור): הפריט שנבחר יוחל.

| סמלים | תיאור                                                                                                                                                                                                                                                                                                                                                                                                                                                        |
|-------|--------------------------------------------------------------------------------------------------------------------------------------------------------------------------------------------------------------------------------------------------------------------------------------------------------------------------------------------------------------------------------------------------------------------------------------------------------------|
|       | בחירת  לשינוי אות הקלט על-ידי הזזת הלחצן JOG במסך מדריך מקשי הפונקציות. ציות. אם אות הקלט השתנה, הודעה תופיע בפינה השמאלית העליונה של המסך.                                                                                                                                                                                                                                                                                                                  |
|       | בחירת  על-ידי הזזת הלחצן JOG במסך מדריך מקשי הפונקציות. ה-OSD (תצוגה במסך) של תכונת הצג מופיע. נעילת השליטה ב-OSD: שמור את ההגדרות הנוכחיות או נעל את השליטה ב-OSD כדי למנוע שינויים לא מכוונים בהגדרות. הפעל/השבת: כדי לנעול/לבטל נעילה של השליטה ב-OSD, לחץ על הלחצן שמאלה במשך 10 שניות כאשר התפריט הראשי מוצג. אם השליטה ב-OSD נעולה,  Contrast ו-Brightness ניתנים להתאמה. האפשרות PIP/PBP זמינה. האפשרות Eye Saver Mode זמינה. ניתן להציג Information. |
|       | בחירת  על-ידי הזזת הלחצן JOG במסך מדריך מקשי הפונקציות. לחץ על הלחצן כאשר נדרשת קביעת הגדרות עבור הפונקציה PIP/PBP.                                                                                                                                                                                                                                                                                                                                          |
|       | בחירת  לכיבוי הצג על-ידי הזזת הלחצן JOG במסך מדריך מקשי הפונקציות.                                                                                                                                                                                                                                                                                                                                                                                           |

האפשרויות במדריך מקשי הפונקציות עשויות להיות שונות בפועל בדגמים מסוימים עקב הבדלים פונקציונליים בין הדגמים. הפעל את הפונקציה המתאימה בהתבסס על הסמל והתיאור בפועל.

כאשר הצג לא מציג דבר (כלומר, במצב חיסכון בחשמל או במצב ללא אות), ניתן להשתמש ב-2 מקשים ישירים עבור מקור השליטה וההפעלה, כמוצג למטה.



| לחצן JOG                 | מצב חיסכון בחשמל/ללא אות |
|--------------------------|--------------------------|
| למעלה                    | שינוי מקור               |
| למטה                     |                          |
| לחץ (אישור) למשך 2 שניות | כיבוי                    |

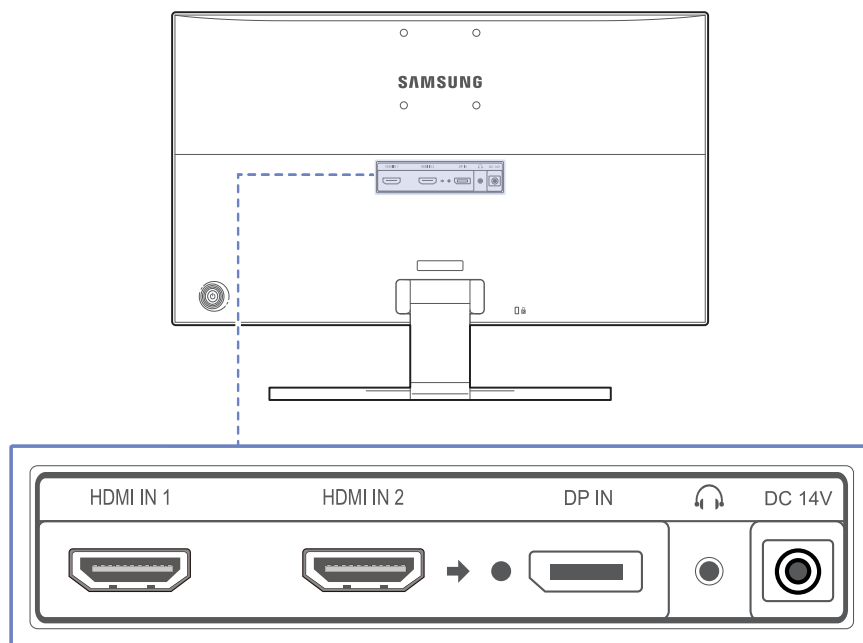
כאשר התפריט הראשי מופיע בצג, ניתן להשתמש בלחצן JOG באופן הבא.



| לחצן JOG    | פעולה                                                                                  |
|-------------|----------------------------------------------------------------------------------------|
| למעלה/למטה  | - מעבר לאפשרות                                                                         |
| שמאלה       | - יציאה מהתפריט הראשי.<br>- סגירת הרשימה המשנית בלי לשמור ערך.<br>- הקטנת הערך במחווה. |
| ימינה       | - מעבר לעומק הבא.<br>- הגדלת הערך במחווה.                                              |
| לחץ (אישור) | - מעבר לעומק הבא.<br>- שמירת הערך וסגירת הרשימה המשנית.                                |

## 1.2.4 הצד השני

ייתכנו שינויים בצבע ובצורה של חלקים מסוימים בהשוואה לפריטים שבתמונה. במטרה לשפר את האיכות, התוכן במדריך זה עשוי להשתנות ללא הודעה מוקדמת.




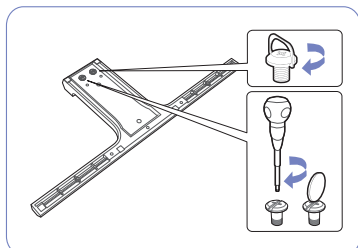
| מידע על היציאות                                                                                                                                          | יציאה                           |
|----------------------------------------------------------------------------------------------------------------------------------------------------------|---------------------------------|
| <p>חיבור התקן מקור בעזרת כבל HDMI.</p> <p><b>HDMI 1</b> תומך ברזולוציה של 3840 x 2160 30 Hz</p> <p><b>HDMI 2</b> תומך ברזולוציה של 3840 x 2160 60 Hz</p> | <p>HDMI IN 2      HDMI IN 1</p> |
| חיבור מחשב בעזרת כבל DP.                                                                                                                                 | <p>DP IN</p>                    |
| <p>חיבור להתקן פלט שמע, כמו אוזניות.</p> <p>ניתן לשמוע את הקול רק בעת שימוש בכבל HDMI ל-HDMI או בכבל DP.</p>                                             |                                 |
| חיבור למתאם מתח הזרם הישר.                                                                                                                               | <p>DC 14V</p>                   |



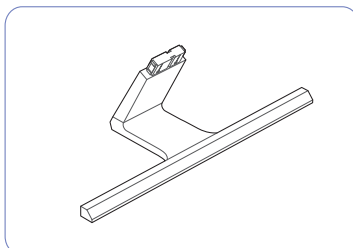
## 1.3 התקנה

### 1.3.1 חיבור המעמד

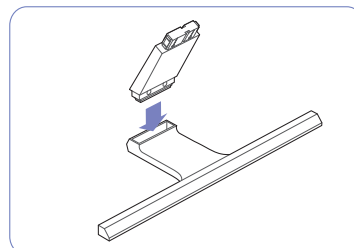
לפני הרכבת המוצר, הנח את המוצר עם הפנים כלפי מטה על משטח ישר ויציב כאשר המסך פונה כלפי מטה. 



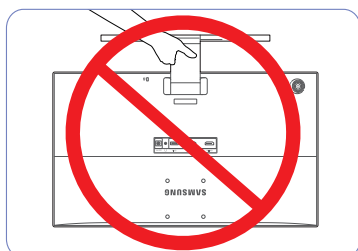
הדק בחוזקה את בורג החיבור בחלק התחתון של בסיס המעמד.



ודא שצוואר המעמד מחובר בחוזקה.

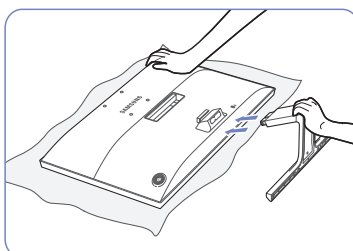


הכנס את צוואר המעמד לבסיס המעמד בכיוון המוצג באיור.

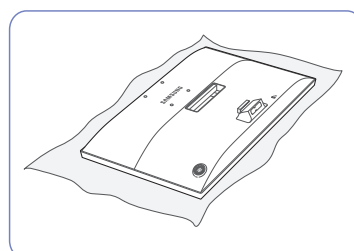


#### - זהירות

אין להחזיק את המוצר הפוך על-ידי אחיזה במעמד בלבד.



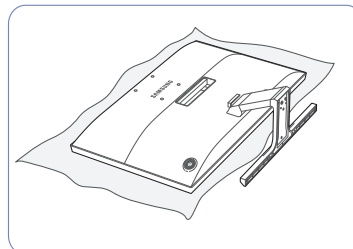
יש להחזיק ביד את הגוף הראשי של המוצר, כמוצג באיור. דחף את המעמד המורכב לגוף הראשי בכיוון החץ, כמוצג באיור.



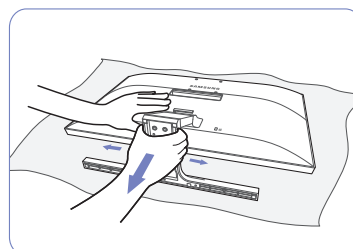
הנח מטלית רכה על השולחן כדי להגן על המוצר, והנח את המוצר על המטלית כך שחזית המוצר פונה כלפי מטה.

## 1.3.2 הסרת המעמד

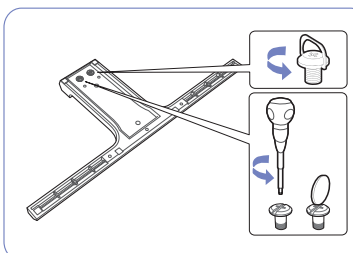
הנח מטלית רכה על השולחן כדי להגן על המוצר, והנח את המוצר על המטלית כך שחזית המוצר תפנה כלפי מטה.



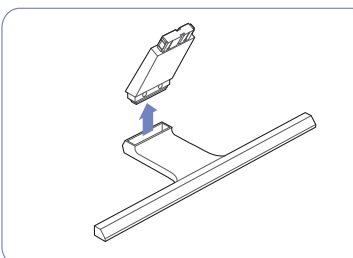
כדי לפרק את המעמד מהצג, הקפד ללחוץ על החלק התחתון של הצג ביד אחת, ומשוך והטה הצדה את המעמד ביד השנייה, כפי שמוצג בתמונה.



סובב את בורג החיבור בחלק התחתון של בסיס המעמד כדי לשחרר אותו.

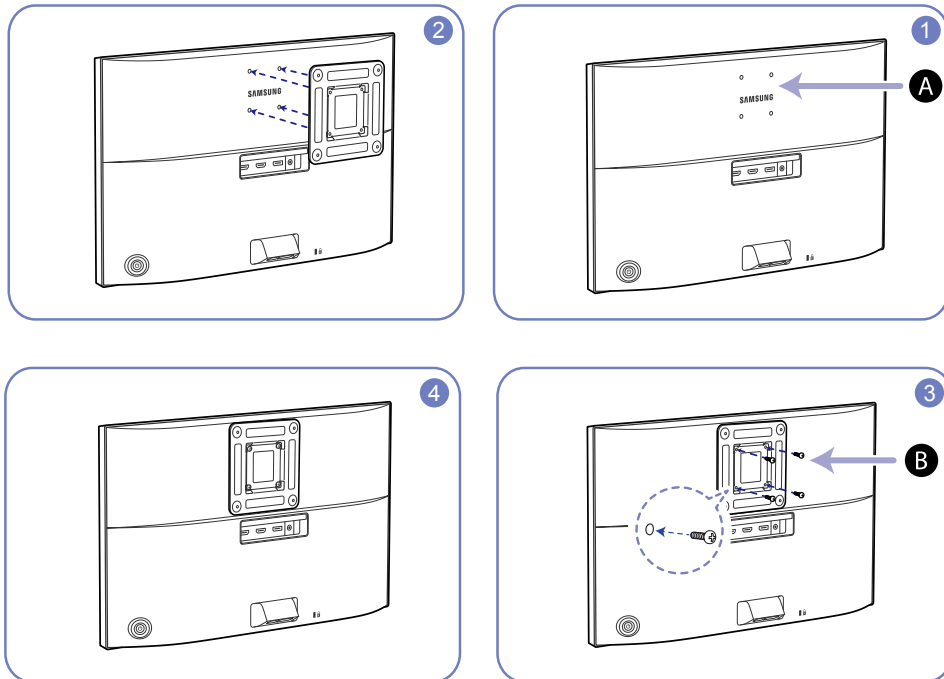


משוך את צוואר המעמד מבסיס המעמד בכיוון החץ כדי להסירו, כמוצג באיור.



### 1.3.3 התקנת ערכת תושבת קיר או מעמד שולחני

כבה את המוצר והוצא את כבל החשמל משקע החשמל.



**A** הצמד את ערכת תושבת הקיר או את המעמד השולחני כאן

**B** 95 מ"מ מתכת (נמכר בנפרד)

ישר את החריצים והדק בחוזקה את הברגים שבפס המתכת במוצר לחלקים המתאימים בערכת תושבת הקיר או המעמד השולחני שברצונך להצמיד.

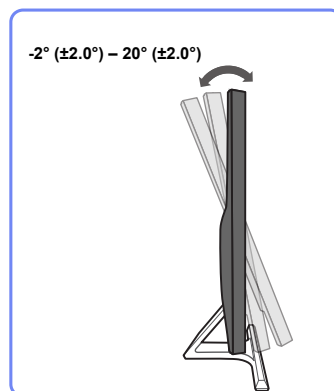
הערות



- שימוש בבורג ארוך מהאורך הרגיל עלול לגרום נזק לרכיבים הפנימיים של המוצר.
- האורך של ברגים הדרושים לתושבת קיר שאינה תואמת לתקני VESA עשוי להשתנות בהתאם למפרט.
- אל תשתמש בברגים שאינם תואמים לתקני VESA. אל תפעיל כוח מוגזם בעת ההצמדה של ערכת תושבת הקיר או המעמד השולחני. המוצר עלול להינזק או ליפול ולגרום לפציעה. Samsung לא תישא באחריות לכל נזק או פציעה שייגרמו עקב שימוש בברגים לא מתאימים או עקב הצמדת ערכת תושבת הקיר או המעמד השולחני תוך הפעלת כוח מוגזם.
- Samsung לא תישא באחריות לכל נזק למוצר או לפציעה שייגרמו עקב שימוש בערכת תושבת קיר שאינה זו שצוינה או עקב ניסיון להתקין את ערכת תושבת הקיר בעצמך.
- כדי להתקין את המוצר על קיר, ודא שרכשת ערכת תושבת קיר הניתנת להתקנה במרחק 10 ס"מ או יותר מהקיר.
- הקפד להשתמש בערכת תושבת קיר התואמת לתקנים.
- כדי להתקין את הצג באמצעות תושבת לקיר, נתק את בסיס המעמד מהצג.

#### 1.3.4 כוונן ההטיה של המוצר

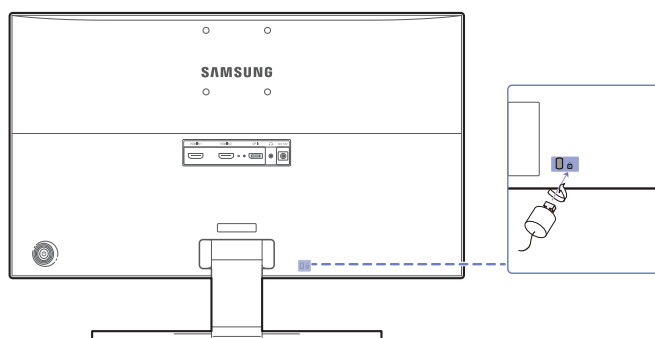
ייתכנו שינויים בצבע ובצורה של חלקים מסוימים בהשוואה לפריטים שבתמונה. במטרה לשפר את האיכות, התוכן במדריך זה עשוי להשתנות ללא הודעה מוקדמת.



- תוכל גם לכוון את הטיית הצג שלך.
- החזק את החלק התחתון של המוצר וכוון את הטייתו בזהירות.

#### 1.3.5 מנעול למניעת גניבה

מנעול למניעת גניבה מאפשר שימוש בטוח במוצר גם במקומות ציבוריים. צורת מנגנון הנעילה ושיטת הנעילה תלויים ביצרן. לפרטים, עיין במדריך למשתמש המצורף למנגנון הנעילה למניעת גניבה שברשותך. מנגנון הנעילה נמכר בנפרד.



ייתכנו שינויים בצבע ובצורה של חלקים מסוימים בהשוואה לפריטים שבתמונה. במטרה לשפר את האיכות, התוכן במדריך זה עשוי להשתנות ללא הודעה מוקדמת.



כדי לנעול מנגנון נעילה נגד גניבה:

- 1 הצמד את הכבל של מנגנון הנעילה לחפץ כבד, כמו למשל שולחן.
- 2 השחל את קצה הכבל בלולאה שבקצה הנגדי.
- 3 הכנס את מנגנון הנעילה לחריץ הנעילה נגד גניבה שבגב המוצר.
- 4 נעילת התקן הנעילה.

- ניתן לרכוש את מנגנון הנעילה נגד גניבה בנפרד.
- לפרטים, עיין במדריך למשתמש המצורף למנגנון הנעילה למניעת גניבה שברשותך.
- ניתן לרכוש מנגנוני נעילה נגד גניבה בחנויות אלקטרוניקה או דרך האינטרנט.



## 2.1 לפני החיבור

### 2.1.1 נקודות לבדיקה לפני החיבור

- לפני שתחבר מכשיר מקור, קרא את המדריך למשתמש שנלווה למכשיר. מספר היציאות במכשירי המקור והמיקומים שלהן עשויים להיות שונים במכשירים השונים.
- אין לחבר את כבל החשמל עד להשלמת כל החיבורים.
- חיבור כבל החשמל בזמן ביצוע החיבורים עלול לגרום נזק למוצר.
- בדוק את סוגי היציאות בגב המכשיר שאתה מעוניין להתחבר אליו.

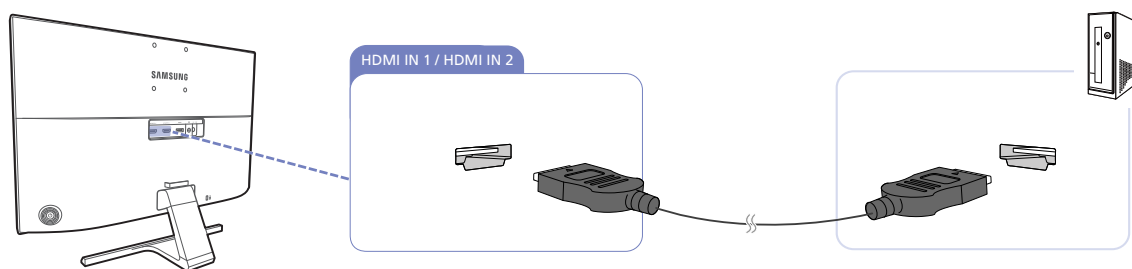
## 2.2 חיבור מחשב ושימוש בו

בחר בשיטת חיבור המתאימה למחשב שברשותך.

- חלקי החיבור אינם זהים בכל המוצרים.
- אם לא תשתמש בכבל שהגיע עם רכיבי הצג, ייתכן שהצג לא יתמוך ברזולוציה המיטבית.

### 2.2.1 חיבור באמצעות כבל HDMI

אין לחבר את כבל החשמל עד להשלמת כל שאר החיבורים. הקפד לחבר תחילה את התקן המקור ורק אחר כך את כבל החשמל.

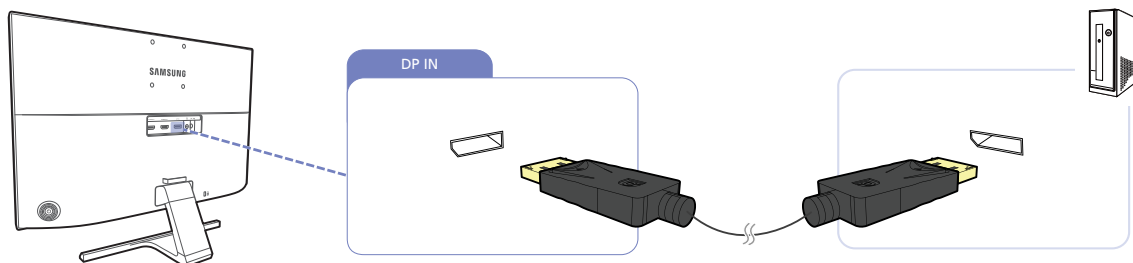


- 1 חבר את יציאת [HDMI IN 1] או [HDMI IN 2] שבגב המוצר ליציאת HDMI במחשב באמצעות כבל HDMI.
  - 2 חבר את מתאם מתח הזרם הישר למוצר ולשקע החשמל. לאחר מכן, הפעל את מתג ההפעלה במחשב.
  - 3 שנה את מקור הקלט ל-HDMI 1 או HDMI 2 על-ידי הזזת הלחצן JOG למעלה/למטה, כאשר לא מוגדר מקור קלט.
- היציאות הנלוות עשויות להשתנות בהתאם למוצר.
  - כדי להציג רזולוציה של 3840 x 2160 בתדירות 30 Hz, השתמש בכבל HDMI התומך ברזולוציה של 3840 x 2160 בתדירות 30 Hz על מנת לחבר את HDMI 1.
  - ודא שהכרטיס הגרפי של מקור ה-HDMI תומך ברזולוציה של 3840 x 2160 בתדירות 30 Hz.

- כדי להציג רזולוציה של 3840 x 2160 בתדירות 60 Hz, השתמש בכבל HDMI התומך ברזולוציה של 3840 x 2160 בתדירות 60 Hz על מנת לחבר את **HDMI 2**.  
ודא שהכרטיס הגרפי של מקור ה-HDMI תומך ברזולוציה של 3840 x 2160 בתדירות 60 Hz.
- בעת חיבור כבל HDMI, השתמש בכבל שהגיע עם רכיבי הצג.  
אם תשתמש בכבל HDMI שאינו זה שסופק על-ידי Samsung, ייתכן שאיכות התמונה תהיה ירודה.

## 2.2.2 חיבור באמצעות כבל DP

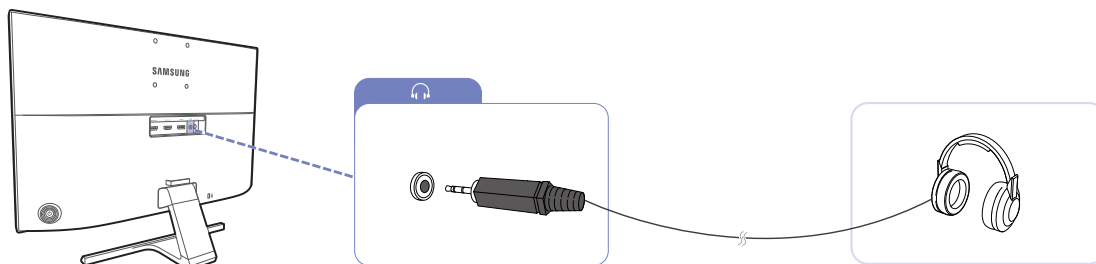
אין לחבר את כבל החשמל עד להשלמת כל שאר החיבורים.  
הקפד לחבר תחילה את התקן המקור ורק אחר כך את כבל החשמל.



- 1 חבר את כבל ה-DP לציאת ה-[DP IN] בגב המוצר וליציאת ה-DP במחשב.
  - 2 חבר את מתאם מתח הזרם הישר למוצר ולשקע החשמל. לאחר מכן, הפעל את מתג ההפעלה במחשב.
  - 3 שנה את מקור הקלט ל-**DisplayPort** על-ידי הזזת הלחצן JOG למעלה/למטה, כאשר מקור הקלט אינו מוגדר.
- היציאות הנלוות עשויות להשתנות בהתאם למוצר.
  - כדי להציג רזולוציה של 3840 x 2160 בתדירות 60 Hz, השתמש בכבל DP התומך ברזולוציה של 3840 x 2160 בתדירות 60 Hz.  
ודא שהכרטיס הגרפי של מקור ה-DP תומך ברזולוציה של 3840 x 2160 בתדירות 60 Hz.

## 2.2.3 חיבור לאוזניות

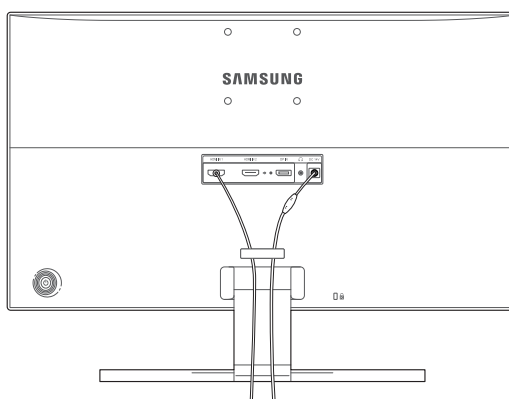
אין לחבר את כבל החשמל עד להשלמת כל שאר החיבורים.  
הקפד לחבר תחילה את התקן המקור ורק אחר כך את כבל החשמל.



- 1 חבר התקן פלט שמע כמו אוזניות ליציאה [א] במוצר.  
ניתן לשמוע את הקול רק בעת שימוש בכבל HDMI ל-HDMI או בכבל DP.

## 2.2.4 סידור הכבלים המחוברים

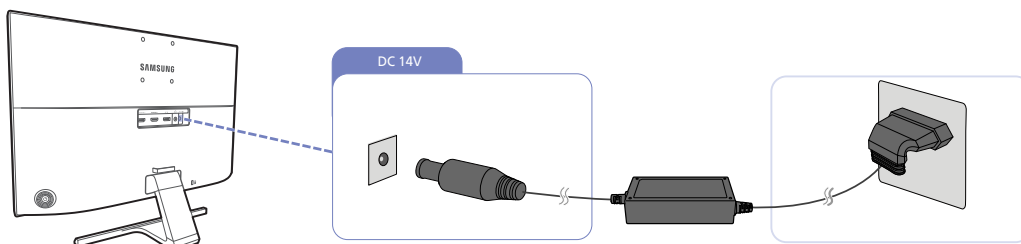
U28E590D



## 2.2.5 חיבור לחשמל

### חיבור לחשמל באמצעות מתאם כוח משולב לזרם ישר

- חבר את מתאם הכוח [DC 14V] לשקע שבגב המוצר. הכנס את כבל החשמל לשקע החשמל.

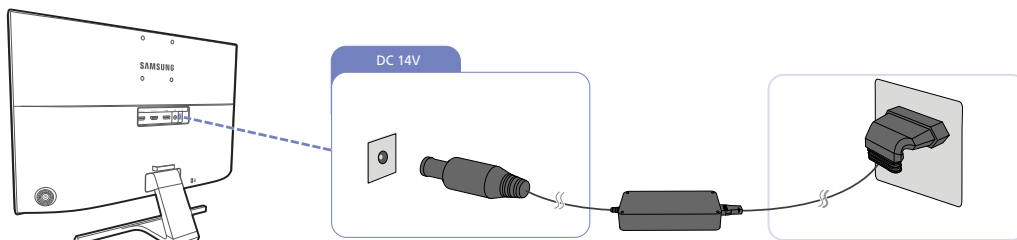


מתח הכניסה ישתנה באופן אוטומטי.



### חיבור לחשמל באמצעות מתאם מתח זרם ישר נשלף

- חבר את כבל החשמל למתאם מתח הזרם הישר. לאחר מכן, חבר את מתאם מתח הזרם הישר ליציאה [DC 14V] בגב המוצר. לאחר מכן, חבר את כבל החשמל לשקע החשמל בקיר.



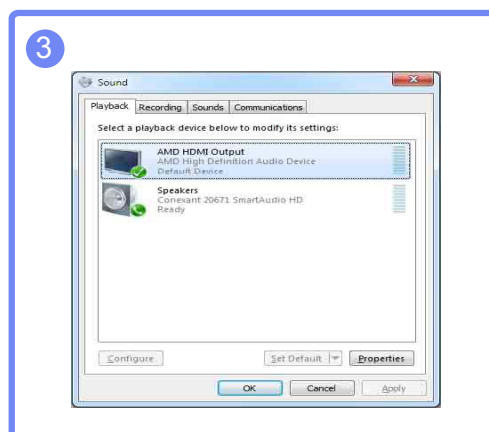
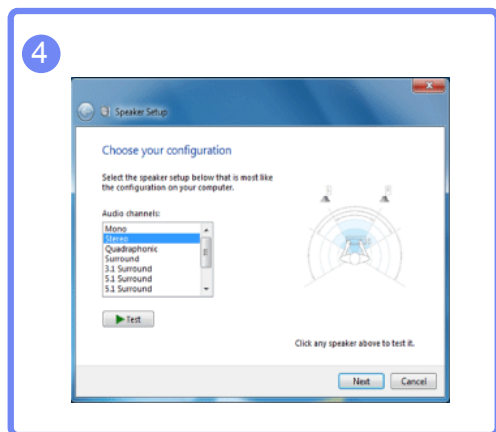
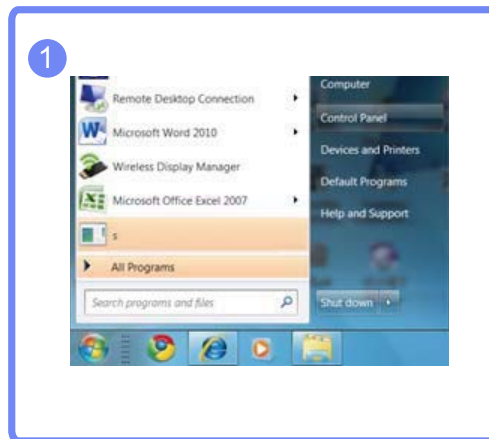
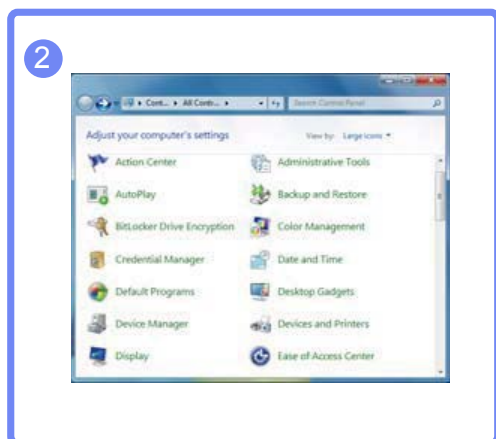
מתח הכניסה ישתנה באופן אוטומטי.





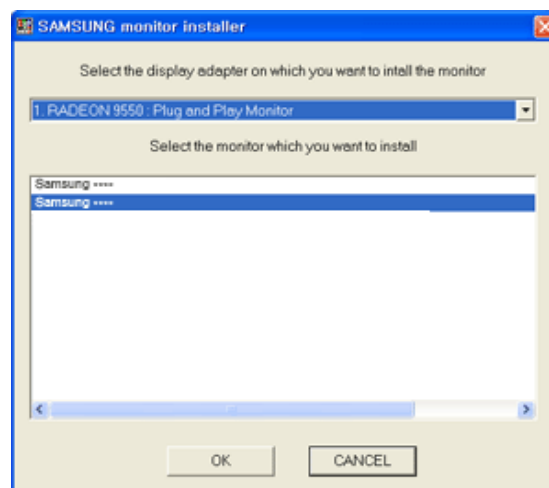
## שינוי הגדרות הצליל ב-Windows

לוח הבקרה ← שמע ← רמקול ← הגדרת הרמקול



## 2.2.6 התקנת מנהל התקן

- תוכל להגדיר את הרזולוציה והתדירות האופטימליות עבור מוצר זה על-ידי התקנת מנהלי ההתקנים המתאימים.
  - מנהל התקן להתקנה נכלל בתקליטור המסופק עם המוצר.
  - אם הקובץ שסופק פגום, בקר בדף הבית של Samsung (<http://www.samsung.com/>) והורד את הקובץ.
- 1 הכנס לכונן התקליטורים את תקליטור המדריך למשתמש הנלווה למוצר.
  - 2 לחץ על Windows Driver.
  - 3 פעל בהתאם להוראות המוצגות במסך להמשך ההתקנה.
  - 4 בחר את דגם המוצר שברשותך מתוך רשימת הדגמים.

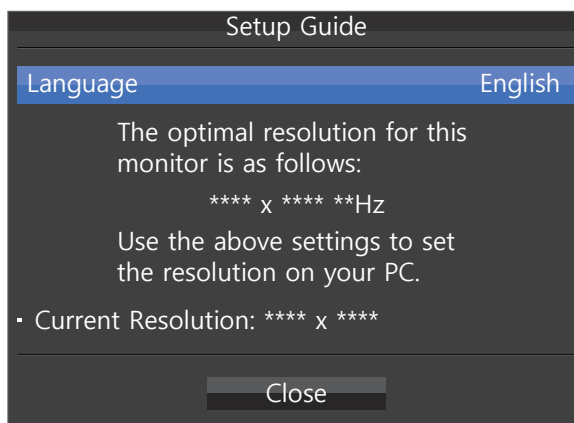


- 5 עבור אל 'מאפייני התצוגה' וודא שהרזולוציה וקצב הרענון מוגדרים כראוי. לפרטים נוספים, עיין במדריך של מערכת ההפעלה Windows.

## 2.2.7 הגדרת הרזולוציה המיטבית

הודעת מידע על הגדרת הרזולוציה המיטבית תופיע כאשר תפעיל את המוצר בפעם הראשונה לאחר הרכישה.

בחר שפה במוצר ושנה את הרזולוציה במחשב להגדרה האופטימלית.



1 לחץ על הלחצן JOG כדי להציג את תפריט הגדרות השפה.

2 כדי להסתיר את ההודעה, עבור אל **Close** בעזרת הלחצן JOG. לאחר מכן, לחץ על הלחצן JOG.

- אם הרזולוציה האופטימלית לא נבחרה, ההודעה תופיע עד שלוש פעמים במשך זמן שצוין, גם כאשר המוצר כובה ולאחר מכן הופעל שוב.
- ניתן גם לבחור את הרזולוציה האופטימלית בלוח הבקרה במחשב.

קבע את הגדרות המסך, כגון בהירות.

תיאור מפורט של כל פונקציה מוצג. לפרטים, עיין במוצר.

## SAMSUNG MAGIC Bright 3.1

תפריט זה מספק איכות תמונה אופטימלית, בהתאם לסביבה שבה המוצר יהיה בשימוש.

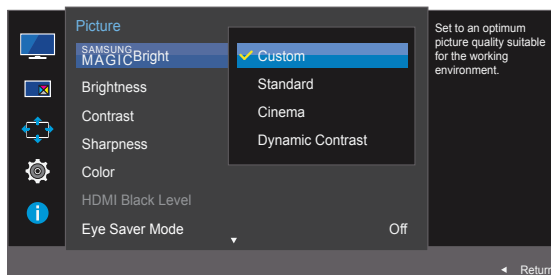
- תפריט זה אינו זמין כאשר האפשרות **Eco Saving Plus** מופעלת.
- תפריט זה אינו זמין כאשר האפשרות **SAMSUNG MAGICAngle** מופעלת.
- תפריט זה אינו זמין כאשר האפשרות **Game Mode** מופעלת.
- תפריט זה אינו זמין כאשר האפשרות **Eye Saver Mode** מופעלת.
- לא זמין כאשר הערך עבור **PIP/PBP Mode** הוא **On**.

תוכל להתאים אישית את הבהירות, בהתאם להעדפותיך.

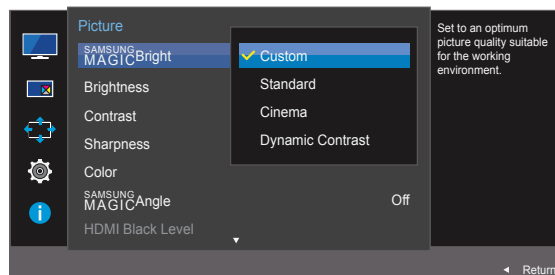
### SAMSUNG MAGIC Bright 3.1.1 הגדרת האפשרות

1. כאשר מדריך מקשי הפונקציות מופיע, בחר [ ] על-ידי הזזת הלחצן JOG כלפי מעלה. לאחר מכן, לחץ על הלחצן JOG.
2. עבור אל **Picture** על-ידי הזזת הלחצן JOG למעלה/למטה, ולחץ על הלחצן JOG.
3. עבור אל **SAMSUNG MAGICBright** על-ידי הזזת הלחצן JOG למעלה/למטה, ולחץ על הלחצן JOG. המסך הבא יופיע.

U24E590D

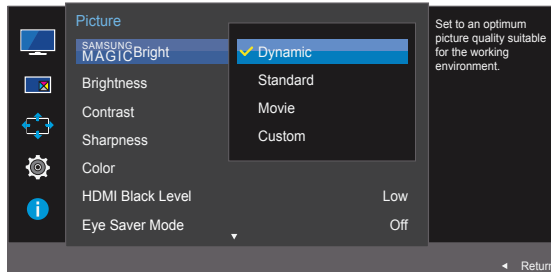


U28E590D

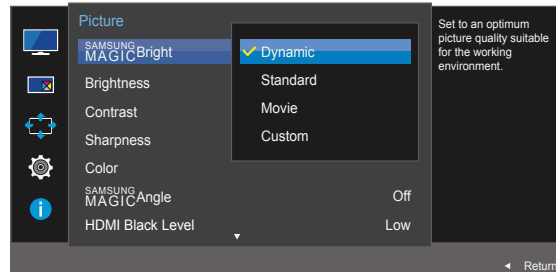


- **Custom**: התאם אישית את הניגודיות והבהירות כנדרש.
- **Standard**: השג איכות תמונה מתאימה לעריכת מסמכים או לשימוש באינטרנט.
- **Cinema**: השג את הבהירות והחדות בטלוויזיה שתאפשר לך ליהנות מתוכן וידאו ו-DVD.
- **Dynamic Contrast**: השג בהירות מאוזנת באמצעות כוונן אוטומטי של הניגודיות.

U24E590D



U28E590D



כאשר הקלט החיצוני מחובר באמצעות HDMI/DP והערך בהגדרה **PC/AV Mode** הוא **AV**, לאפשרות **SAMSUNG MAGICBright** יש ארבע הגדרות תמונה אוטומטיות (**Dynamic**, **Standard**, **Movie** ו-**Custom**) המוגדרות מראש על-ידי היצרן. תוכל להפעיל את אחת האפשרויות: **Dynamic**, **Standard**, **Movie** או **Custom**. תוכל לבחור באפשרות **Custom** שמפעילה באופן אוטומטי את הגדרות התמונה המותאמות אישית שלך.

- **Dynamic**: בחר במצב זה כדי להציג תמונה חדה יותר לעומת מצב **Standard**.
- **Standard**: בחר במצב זה כאשר הסביבה מוארת. מצב זה מספק גם תמונה חדה.
- **Movie**: בחר במצב זה כאשר הסביבה חשוכה. הוא יסייע לחסוך בחשמל ויפחית את התעייפות העיניים.
- **Custom**: בחר במצב זה כאשר ברצונך לכוון את התמונה בהתאם להעדפותיך.

4 עבור אל האפשרות הרצויה על-ידי הזזת הלחצן JOG למעלה/למטה, ולחץ על הלחצן JOG.

5 האפשרות שנבחרה תוחל.

## Brightness 3.2

תוכל לכוון את בהירות התמונה הכללית. (טווח: 0~100)

ערך גבוה יותר יגרום לתמונה להיראות בהירה יותר.

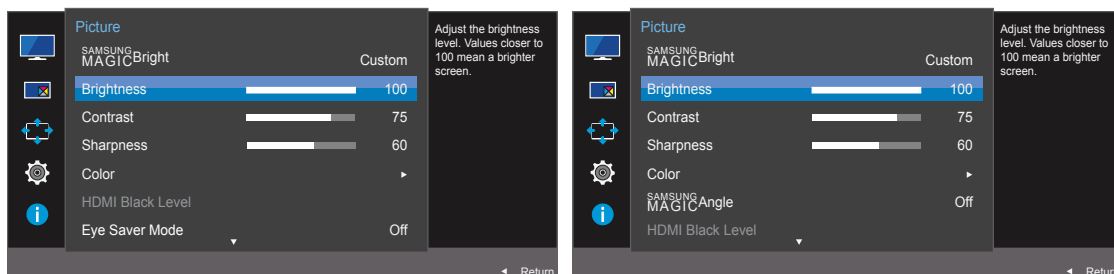
- תפריט זה אינו זמין כאשר האפשרות **SAMSUNG MAGICBright** מוגדרת למצב **Dynamic Contrast**.
- תפריט זה אינו זמין כאשר האפשרות **Eco Saving Plus** מופעלת.
- תפריט זה אינו זמין כאשר האפשרות **Eye Saver Mode** מופעלת.

### Brightness האפשרות 3.2.1

- 1 כאשר מדריך מקשי הפונקציות מופיע, בחר [ ] על-ידי הזזת הלחצן JOG כלפי מעלה. לאחר מכן, לחץ על הלחצן JOG.
- 2 עבור אל **Picture** על-ידי הזזת הלחצן JOG למעלה/למטה, ולחץ על הלחצן JOG.
- 3 עבור אל **Brightness** על-ידי הזזת הלחצן JOG למעלה/למטה, ולחץ על הלחצן JOG. המסך הבא יופיע.

U24E590D

U28E590D



- 4 כוון את האפשרות **Brightness** על-ידי הזזת הלחצן JOG שמאלה/ימינה.
- 5 האפשרות שנבחרה תוחל.

## 3.3 Contrast

כוון את הניגודיות בין האובייקטים לרקע. (טווח: 0~100)

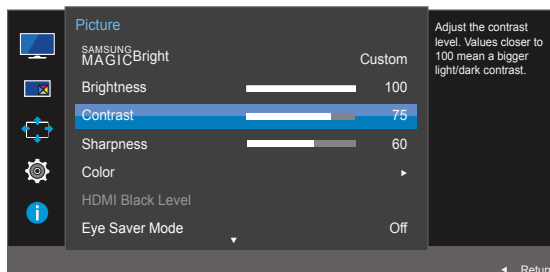
ערך גבוה יותר יגדיל את הניגודיות כדי להפוך את האובייקט לברור יותר.

- אפשרות זו אינה זמינה כאשר האפשרות **SAMSUNG MAGICBright** היא במצב **Cinema** או **Dynamic Contrast**.
- תפריט זה אינו זמין כאשר האפשרות **Game Mode** מופעלת.
- תפריט זה אינו זמין כאשר הערך שהוגדר עבור **PIP/PBP Mode** הוא **On** והערך שהוגדר עבור **Size** הוא **[ ]** (מצב PBP).

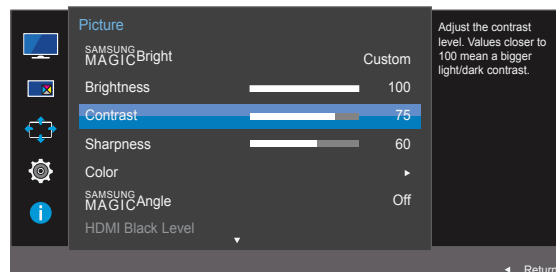
## 3.3.1 הגדרת האפשרות Contrast

- 1 כאשר מדריך מקשי הפונקציות מופיע, בחר **[ ]** על-ידי הזזת הלחצן JOG כלפי מעלה. לאחר מכן, לחץ על הלחצן JOG.
- 2 עבור אל **Picture** על-ידי הזזת הלחצן JOG למעלה/למטה, ולחץ על הלחצן JOG.
- 3 עבור אל **Contrast** על-ידי הזזת הלחצן JOG למעלה/למטה, ולחץ על הלחצן JOG. המסך הבא יופיע.

U24E590D



U28E590D



- 4 כוון את האפשרות **Contrast** על-ידי הזזת הלחצן JOG שמאלה/ימינה.

- 5 האפשרות שנבחרה תוחל.

## 3.4 Sharpness

הפוך את מתאר האובייקטים לברור יותר או מטושטש יותר. (טווח: 0~100)

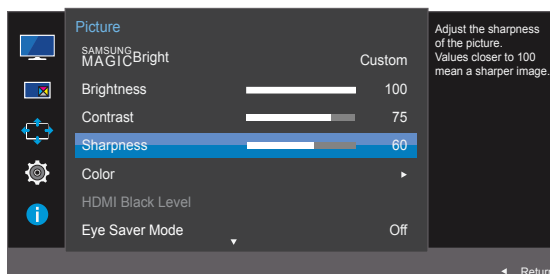
ערך גבוה יותר יהפוך את מתאר האובייקטים לברור יותר.

- אפשרות זו אינה זמינה כאשר האפשרות **SAMSUNG MAGICBright** היא במצב **Cinema** או **Dynamic Contrast**.
- תפריט זה אינו זמין כאשר האפשרות **Game Mode** מופעלת.
- לא זמין כאשר הערך עבור **PIP/PBP Mode** הוא **On**.

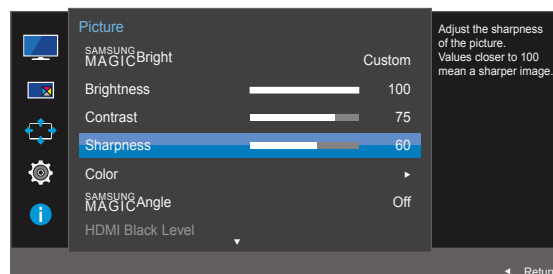
## 3.4.1 הגדרת האפשרות Sharpness

- 1 כאשר מדריך מקשי הפונקציות מופיע, בחר [ ] על-ידי הזזת הלחצן JOG כלפי מעלה. לאחר מכן, לחץ על הלחצן JOG.
- 2 עבור אל **Picture** על-ידי הזזת הלחצן JOG למעלה/למטה, ולחץ על הלחצן JOG.
- 3 עבור אל **Sharpness** על-ידי הזזת הלחצן JOG למעלה/למטה, ולחץ על הלחצן JOG. המסך הבא יופיע.

U24E590D



U28E590D



- 4 כוונן את האפשרות **Sharpness** על-ידי הזזת הלחצן JOG שמאלה/ימינה.
- 5 האפשרות שנבחרה תוחל.



## Color 3.5

תיאור מפורט של כל פונקציה מוצג. לפרטים, עיין במוצר.

- כוונן את גוון המסך. תפריט זה אינו זמין כאשר האפשרות **SAMSUNG MAGICBright** מוגדרת למצב **Cinema** או **Dynamic Contrast**.
- תפריט זה אינו זמין כאשר האפשרות **Game Mode** מופעלת.
- תפריט זה אינו זמין כאשר האפשרות **Eye Saver Mode** מופעלת.
- התפריט **Color Tone** ו-**Gamma** אינו זמין כאשר האפשרות **SAMSUNG MAGICAngle** מופעלת.
- לא זמין כאשר הערך עבור **PIP/PBP Mode** הוא **On**.

## 3.5.1 הגדרת האפשרות Color

- 1 כאשר מדריך מקשי הפונקציות מופיע, בחר [ ] על-ידי הזזת הלחצן JOG כלפי מעלה. לאחר מכן, לחץ על הלחצן JOG.
- 2 עבור אל **Picture** על-ידי הזזת הלחצן JOG למעלה/למטה, ולחץ על הלחצן JOG.
- 3 עבור אל **Color** על-ידי הזזת הלחצן JOG למעלה/למטה, ולחץ על הלחצן JOG. המסך הבא יופיע.



- **Red**: כוונן את רמת הרוויה של האדום. ערכים הקרובים יותר ל-100 פירושים חוזק צבע גבוה יותר.
- **Green**: כוונן את רמת הרוויה של הירוק. ערכים הקרובים יותר ל-100 פירושים חוזק צבע גבוה יותר.
- **Blue**: כוונן את רמת הרוויה של הכחול. ערכים הקרובים יותר ל-100 פירושים חוזק צבע גבוה יותר.
- **Color Tone**: בחר גוון צבע המתאים בצורה הטובה ביותר לצרכי הצפייה שלך.
  - **Cool 2**: הגדר את טמפרטורת הצבע לקרה יותר מזו של **Cool 1**.
  - **Cool 1**: הגדר את טמפרטורת הצבע לקרה יותר מזו של מצב **Normal**.

- **Normal**: הצג את גוון הצבע הרגיל.
  - **Warm 1**: הגדר את טמפרטורת הצבע לחמה יותר מזו של מצב **Normal**.
  - **Warm 2**: הגדר את טמפרטורת הצבע לחמה יותר מזו של **Warm 1**.
  - **Custom**: התאם אישית את גוון הצבע.
- כאשר הקלט החיצוני מחובר באמצעות HDMI/DP והערך בהגדרה **PC/AV Mode** הוא **AV**, לאפשרות **Color Tone** יש ארבע הגדרות של טמפרטורת צבע (**Cool**, **Normal**, **Warm** ו-**Custom**).
- **Gamma**: כוון את רמת האמצע של הבהיקות.
    - **Mode1**
    - **Mode2**
    - **Mode3**
- 4 עבור אל האפשרות הרצויה על-ידי הזזת הלחצן JOG ולאחר מכן לחץ על הלחצן JOG.
- 5 האפשרות שנבחרה תוחל.

## 3.6 (U28E590D) SAMSUNG MAGIC Angle

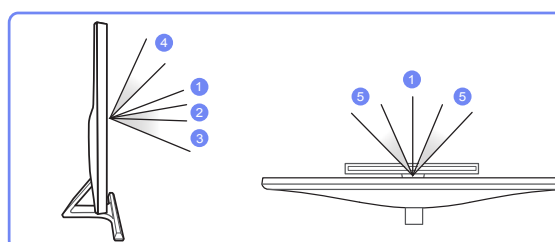
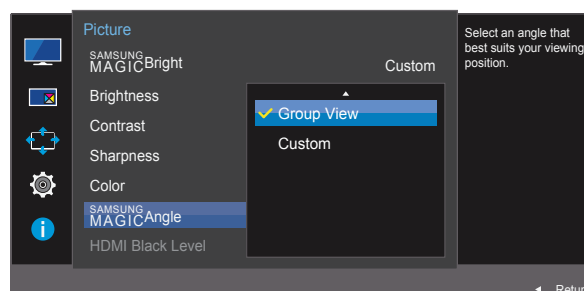
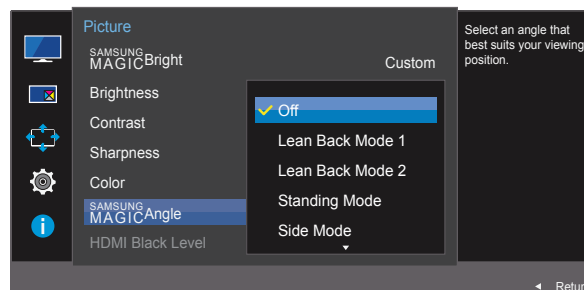
SAMSUNG MAGIC Angle מאפשר לך לקבוע את ההגדרות כדי להשיג את איכות התמונה המיטבית בהתאם לזווית הצפייה שלך.

- אפשרות זו אינה זמינה כאשר האפשרות SAMSUNG MAGIC Bright היא במצב Cinema או Dynamic Contrast.
- תפריט זה אינו זמין כאשר האפשרות Game Mode מופעלת.
- תפריט זה אינו זמין כאשר האפשרות Eye Saver Mode מופעלת.
- לא זמין כאשר הערך עבור PIP/PBP Mode הוא On.

תכונה זו מספקת את זווית הצפייה, הבהירות והגוון המתאימים להעדפותיך.

### 3.6.1 הגדרת האפשרות SAMSUNG MAGIC Angle

- 1 כאשר מדריך מקשי הפונקציות מופיע, בחר [MAGIC] על-ידי הזזת הלחצן JOG כלפי מעלה. לאחר מכן, לחץ על הלחצן JOG.
- 2 עבור אל Picture על-ידי הזזת הלחצן JOG למעלה/למטה, ולחץ על הלחצן JOG.
- 3 עבור אל SAMSUNG MAGIC Angle על-ידי הזזת הלחצן JOG למעלה/למטה, ולחץ על הלחצן JOG. המסך הבא יופיע.



- ① Off: בחר באפשרות זו לצפייה ישירות במוצר.
  - ② Lean Back Mode 1: בחר באפשרות זו לצפייה ממקום שהוא נמוך מעט לעומת המוצר.
  - ③ Lean Back Mode 2: בחר באפשרות זו לצפייה ממקום שהוא נמוך לעומת Lean Back Mode 1.
  - ④ Standing Mode: בחר באפשרות זו לצפייה ממקום שהוא גבוה לעומת המוצר.
  - ⑤ Side Mode: בחר באפשרות זו לצפייה מאחד מצדי המוצר.
  - Group View: בחר באפשרות זו עבור יותר מצופה אחד לצפייה ממקומות ①, ④ ו-⑤.
  - Custom: Lean Back Mode 1 יוחל כברירת מחדל אם תבחר באפשרות Custom.
- 4 עבור אל האפשרות הרצויה על-ידי הזזת הלחצן JOG למעלה/למטה, ולחץ על הלחצן JOG.
- 5 האפשרות שנבחרה תוחל.

## HDMI Black Level 3.7

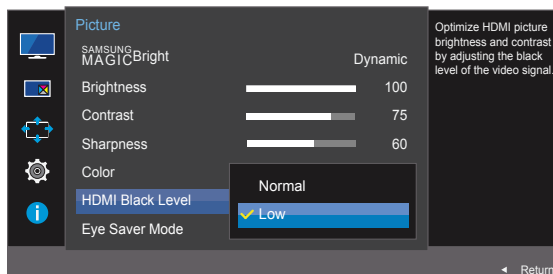
אם נגן DVD או ממיר מחוברים למוצר דרך יציאת HDMI, תיתכן ירידה בביצועים של איכות התמונה (ירידה בביצועי הניגודיות/צבע, רמת השחור וכו'), בהתאם להתקן המקור המחובר. במקרה כזה, ניתן להשתמש באפשרות **HDMI Black Level** כדי לכוון את איכות התמונה. אם זהו המצב, תקן את איכות התמונה הירודה באמצעות האפשרות **HDMI Black Level**.

- פונקציה זו זמינה אך ורק במצב **HDMI 1** או **HDMI 2**.
- לא זמין כאשר הערך עבור **PIP/PBP Mode** הוא **On**.

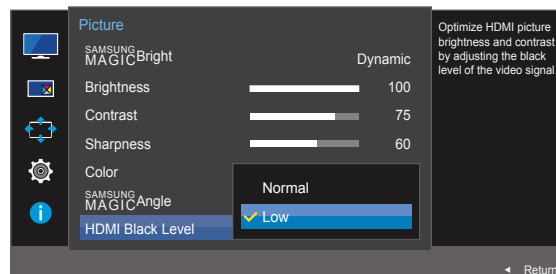
## קביעת ההגדרות של האפשרות HDMI Black Level 3.7.1

- 1 כאשר מדריך מקשי הפונקציות מופיע, בחר [EXIT] על-ידי הזזת הלחצן JOG כלפי מעלה. לאחר מכן, לחץ על הלחצן JOG.
- 2 עבור אל **Picture** על-ידי הזזת הלחצן JOG למעלה/למטה, ולחץ על הלחצן JOG.
- 3 עבור אל **HDMI Black Level** על-ידי הזזת הלחצן JOG למעלה/למטה, ולחץ על הלחצן JOG. המסך הבא יופיע.

U24E590D



U28E590D



- Normal**: בחר מצב זה כאשר אין ירידה בביצועים של יחס התצוגה.
  - Low**: בחר מצב זה כדי לצמצם את רמת השחור ולהגדיל את רמת הלבן כאשר יש ירידה בביצועים של יחס הניגודיות.
- 4 עבור אל האפשרות הרצויה על-ידי הזזת הלחצן JOG למעלה/למטה, ולחץ על הלחצן JOG.
  - 5 האפשרות שנבחרה תוחל.
- ייתכן שהאפשרות **HDMI Black Level** אינה תואמת להתקני מקור מסוימים.


## Eye Saver Mode 3.8

לא זמין כאשר הערך עבור PIP/PBP Mode הוא On. 

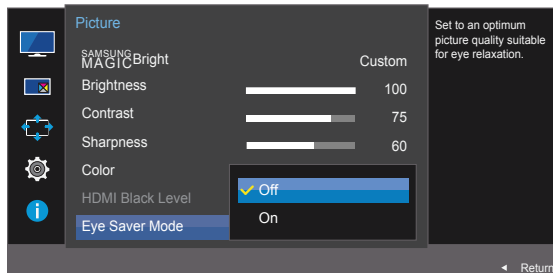
הגדר לאיכות תמונה מיטבית המתאימה להרגעת העיניים.

TÜV Rheinland "Low Blue Light Content" הוא אישור עבור מוצרים העומדים בדרישות לרמות נמוכות יותר של אור כחול. כאשר הערך עבור Eye Saver Mode הוא 'On', האור הכחול שאורך הגל שלו הוא בסביבות 400nm יפחת, והוא יספק איכות תמונה מיטבית המתאימה להרגעת העיניים. בה בעת, רמת האור הכחול נמוכה ממה שצוין בהגדרות ברירת המחדל, והיא נבדקה על-ידי TÜV Rheinland ואושרה כאשר עמדה בדרישות בהתאם לתקנים של TÜV Rheinland "Low Blue Light Content".

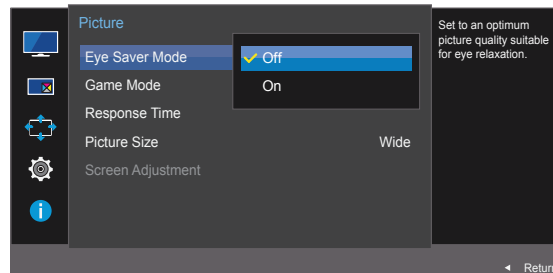
### 3.8.1 קביעת תצורה של Eye Saver Mode

- 1 כאשר מדריך מקשי הפונקציות מופיע, בחר  על-ידי הזזת הלחצן JOG כלפי מעלה. לאחר מכן, לחץ על הלחצן JOG.
- 2 עבור אל Picture על-ידי הזזת הלחצן JOG למעלה/למטה, ולחץ על הלחצן JOG.
- 3 עבור אל Eye Saver Mode על-ידי הזזת הלחצן JOG למעלה/למטה, ולחץ על הלחצן JOG. המסך הבא יופיע.

U24E590D



U28E590D



- 4 עבור אל האפשרות הרצויה על-ידי הזזת הלחצן JOG למעלה/למטה, ולחץ על הלחצן JOG.
- 5 האפשרות שנבחרה תוחל.

## Game Mode 3.9

קבע את הגדרות המסך של המוצר עבור מצב משחק.

השתמש בתכונה זו כאשר אתה משחק במשחקים במחשב או כאשר קונסולת משחקים כמו PlayStation™ או Xbox™ מחוברת למוצר.

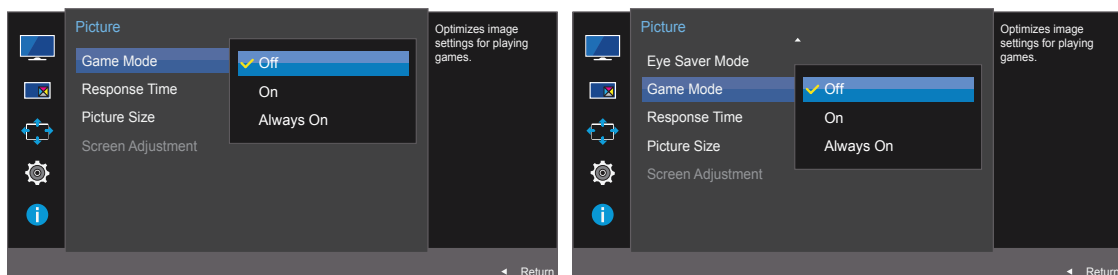
- תפריט זה אינו זמין כאשר האפשרות **Eye Saver Mode** מופעלת.
- לא זמין כאשר הערך עבור **PIP/PBP Mode** הוא **On**.

## 3.9.1 הגדרת האפשרות Game Mode

- 1 כאשר מדריך מקשי הפונקציות מופיע, בחר [F12] על-ידי הזזת הלחצן JOG כלפי מעלה. לאחר מכן, לחץ על הלחצן JOG.
- 2 עבור אל **Picture** על-ידי הזזת הלחצן JOG למעלה/למטה, ולחץ על הלחצן JOG.
- 3 עבור אל **Game Mode** על-ידי הזזת הלחצן JOG למעלה/למטה, ולחץ על הלחצן JOG. המסך הבא יופיע.

U24E590D

U28E590D





- 4 עבור אל האפשרות הרצויה על-ידי הזזת הלחצן JOG למעלה/למטה, ולחץ על הלחצן JOG.

- 5 האפשרות שנבחרה תוחל.

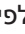
- **Game Mode** עובר למצב **Off** כאשר הצג מופעל, כאשר מצב חיסכון בחשמל פועל או כאשר מקור הקלט משתנה.
- אם ברצונך להשאיר את **Game Mode** מופעל כל הזמן, בחר **Always On**.

## Response Time 3.10

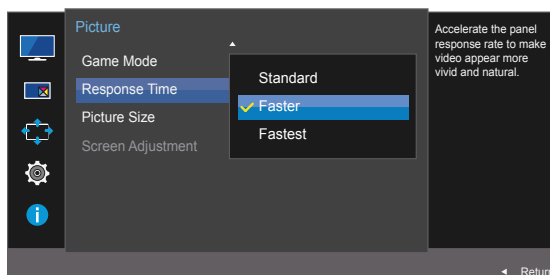
האץ את קצב התגובה של המסך כדי להפוך את סרטון הווידאו לחי וטבעי יותר.

- כדאי להגדיר את **Response Time** לערך **Standard** או **Faster** כאשר אינך צופה בסרט.
- תפריט זה אינו זמין כאשר הערך שהוגדר עבור **PIP/PBP Mode** הוא **On** והערך שהוגדר עבור **Size** הוא   (מצב PIP).

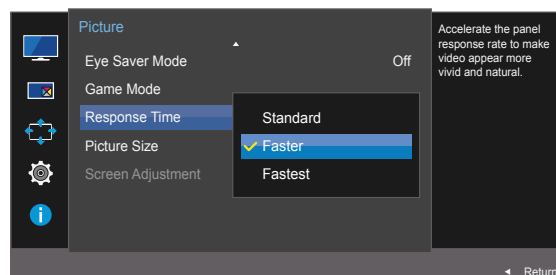
## 3.10.1 הגדרת האפשרות Response Time

- 1 כאשר מדריך מקשי הפונקציות מופיע, בחר  על-ידי הזזת הלחצן JOG כלפי מעלה. לאחר מכן, לחץ על הלחצן JOG.
- 2 עבור אל **Picture** על-ידי הזזת הלחצן JOG למעלה/למטה, ולחץ על הלחצן JOG.
- 3 עבור אל **Response Time** על-ידי הזזת הלחצן JOG למעלה/למטה, ולחץ על הלחצן JOG. המסך הבא יופיע.

U24E590D



U28E590D



- 4 עבור אל האפשרות הרצויה על-ידי הזזת הלחצן JOG למעלה/למטה, ולחץ על הלחצן JOG.
- 5 האפשרות שנבחרה תוחל.



## Picture Size 3.11

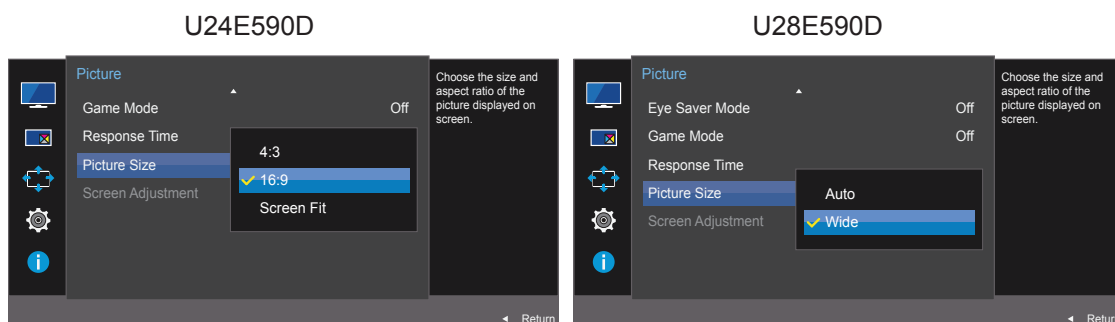
שנה את גודל התמונה.

- תפריט זה אינו זמין כאשר הערך שהוגדר עבור **PIP/PBP Mode** הוא **On** והערך שהוגדר עבור **Size** הוא **[PIP]** (מצב PBP).
- תפריט זה אינו זמין כאשר האפשרות **FreeSync** מופעלת.

## 3.11.1 שינוי Picture Size

- 1 כאשר מדריך מקשי הפונקציות מופיע, בחר **[F4]** על-ידי הזזת הלחצן JOG כלפי מעלה. לאחר מכן, לחץ על הלחצן JOG.
- 2 עבור אל **Picture** על-ידי הזזת הלחצן JOG למעלה/למטה, ולחץ על הלחצן JOG.
- 3 עבור אל **Picture Size** על-ידי הזזת הלחצן JOG למעלה/למטה, ולחץ על הלחצן JOG. המסך הבא יופיע.

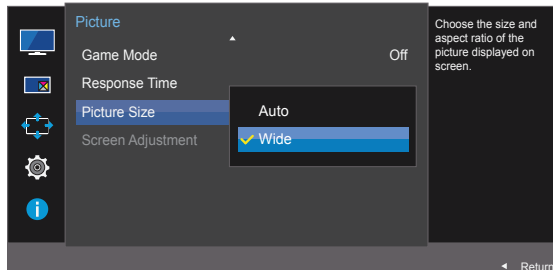
במצב PC



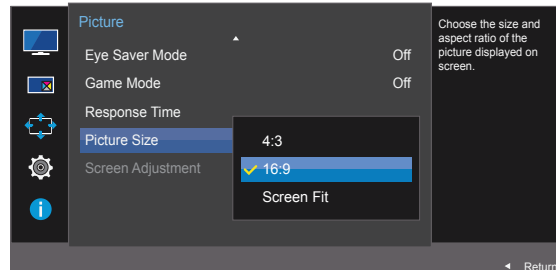
- **Auto**: הצג את התמונה בהתאם ליחס התצוגה של מקור הקלט.
- **Wide**: הצג את התמונה במסך מלא, ללא קשר ליחס התצוגה של מקור הקלט.

במצב AV

U24E590D



U28E590D



- **4:3**: הצג את התמונה עם יחס תצוגה של 4:3. מתאים לסרטוני וידאו ולשידורים סטנדרטיים.
- **16:9**: הצג את התמונה עם יחס תצוגה של 16:9.
- **Screen Fit**: הצג את התמונה של המסך הממלא את המסך עם יחס התצוגה המקורי בלי לחתוך.
- ייתכן שהפונקציה אינה נתמכת, בהתאם ליציאות המסופקות עם המוצר.
- שינוי גודל המסך זמין כאשר התנאים הבאים מתקיימים.
- התקן פלט דיגיטלי מחובר באמצעות כבל ה-HDMI/DP.
- אות הקלט הוא 480p, 576p, 720p או 1080p ותצוגת הצג יכולה להיות רגילה (לא כל דגם יכול לתמוך בכל האותות הללו).
- זה ניתן להגדרה רק כאשר הקלט החיצוני מחובר באמצעות HDMI/DP ו-**PC/AV Mode** מוגדר ל-**AV**.

4 עבור אל האפשרות הרצויה על-ידי הזזת הלחצן JOG למעלה/למטה, ולחץ על הלחצן JOG.

5 האפשרות שנבחרה תוחל.

## Screen Adjustment 3.12

## 3.12.1 שינוי H-Position ו-V-Position

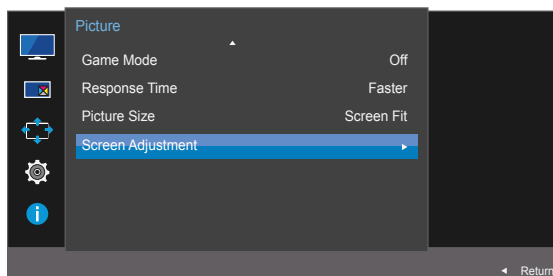
**H-Position:** הזז את המסך שמאלה או ימינה.

**V-Position:** הזז את המסך למעלה או למטה.

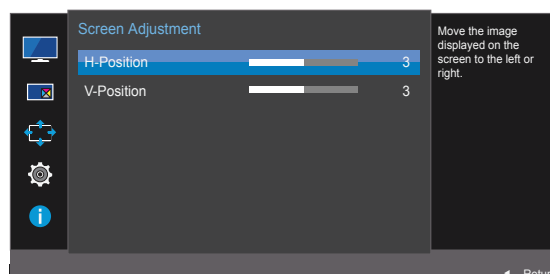
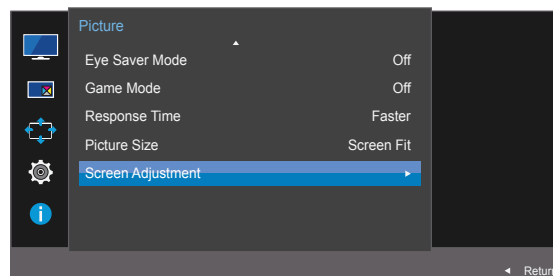
תפריט זה זמין רק כאשר הערך בהגדרה **Picture Size** הוא **Screen Fit** במצב **AV**. כאשר אות הקלט הוא 480P, 576P, 720P או 1080P במצב **AV** ותצוגת הצג תקינה, בחר **Screen Fit** כדי לכוון את המיקום האופקי ברמות 0-6.

- 1 כאשר מדריך מקשי הפונקציות מופיע, בחר [F4] על-ידי הזזת הלחצן JOG כלפי מעלה. לאחר מכן, לחץ על הלחצן JOG.
- 2 עבור אל **Picture** על-ידי הזזת הלחצן JOG למעלה/למטה, ולחץ על הלחצן JOG.
- 3 עבור אל **Screen Adjustment** על-ידי הזזת הלחצן JOG למעלה/למטה, ולחץ על הלחצן JOG.
- 4 עבור אל **H-Position** או אל **V-Position** על-ידי הזזת הלחצן JOG למעלה/למטה, ולחץ על הלחצן JOG. המסך הבא יופיע.

U24E590D



U28E590D



- 5 כוון את האפשרויות **H-Position** או **V-Position** על-ידי הזזת הלחצן JOG שמאלה/ימינה, ולחץ על הלחצן JOG.

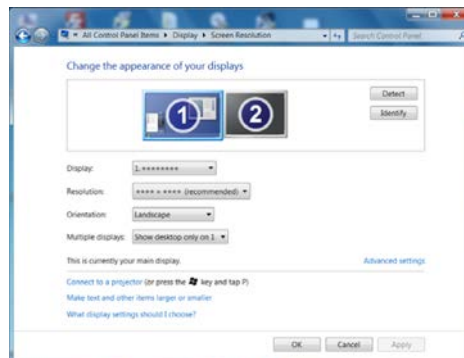
- 6 האפשרות שנבחרה תוחל.

## PIP/PBP 4.1

הפונקציה PIP (תמונה בתוך תמונה) מחלקת את המסך לשני חלקים. התקן מקור אחד מוצג במסך הראשי, והתקן המקור השני מוצג בו-זמנית בחלונות משניים.

הפונקציה PBP (תמונה ליד תמונה) מחלקת את המסך לחצי, ומציגה בו-זמנית את הפלט של שני התקני מקור שונים בצד השמאלי ובצד הימני של המסך.

- תואם ל-Windows 7 ו-Windows 8.
- ייתכן שהפונקציה PIP/PBP לא תהיה זמינה, בהתאם למפרטים של כרטיס הגרפיקה שנמצא בשימוש. אם המסך ריק במצב PIP/PBP כאשר הרזולוציה המיטבית נבחרה, עבור אל **לוח הבקרה** ← **תצוגה** ← **רזולוציית מסך** ולחץ על **זהה** במחשב. (ההוראות מבוססות על Windows 7.) אם המסך ריק כאשר הרזולוציה מוגדרת לרזולוציה המיטבית, שנה את הרזולוציה לערך 1280 x 1024.
- המסך עשוי להבהב זמן קצר או להתחיל לפעול אחרי השהיה כלשהי בעת הפעלה או השבתה של הפונקציה PIP/PBP או בעת שינוי גודל המסך כאשר הפונקציה PIP/PBP מופעלת. מצב זה קורה בדרך כלל בעת חיבור מחשב וצג לשני מקורות קלט או יותר. אין לו כל קשר לביצועי הצג. הבעיה נגרמת בעיקר כאשר שידור אותות הווידאו לצג מושהה, בהתאם לביצועי הכרטיס הגרפי.

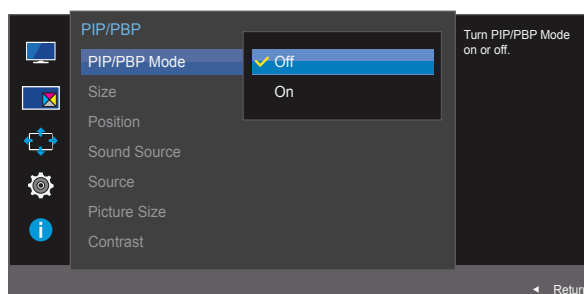


- כדי למקסם את איכות התמונה ולוודא שהקול יהיה פלט רגיל, מומלץ להשתמש בכרטיס גרפי או בתקליטור התומך ברזולוציית 4K (3840 x 2160 בתדירות 30Hz) בעת חיבור ליציאת **HDMI 1**.
- כדי למקסם את איכות התמונה ולוודא שהקול יהיה פלט רגיל, מומלץ להשתמש בכרטיס גרפי או בתקליטור התומך ברזולוציית 4K (3840 x 2160 בתדירות 60Hz) בעת חיבור ליציאת **HDMI 2**.
- כאשר הפונקציה PIP/PBP מופעלת, לא תהיה אפשרות לשנות את הרזולוציה באופן אוטומטי לרזולוציה המיטבית עקב בעיית תאימות בין הכרטיס הגרפי למערכת Windows. הגדר את האפשרות PIP/PBP **Mode** לערך **Off** או שנה באופן ידני את הרזולוציה לרזולוציה המיטבית באמצעות ממשק Windows.

## 4.1.1 קביעת תצורה של PIP/PBP Mode

הפעל או השבת את הפונקציה **PIP/PBP**.

- 1 כאשר מדריך מקשי הפונקציות מופיע, בחר **[PIP/PBP]** על-ידי הזזת הלחצן JOG כלפי מעלה. לאחר מכן, לחץ על הלחצן JOG.
- 2 עבור אל **PIP/PBP** על-ידי הזזת הלחצן JOG למעלה/למטה ולחץ על הלחצן JOG.
- 3 עבור אל **PIP/PBP Mode** על-ידי הזזת הלחצן JOG למעלה/למטה ולחץ על הלחצן JOG. המסך הבא יופיע.




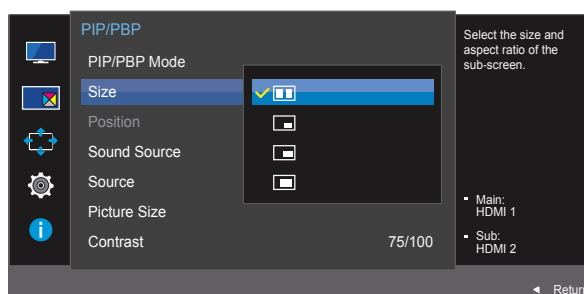
Off / On •





- 4 עבור אל האפשרות הרצויה על-ידי הזזת הלחצן JOG למעלה/למטה, ולחץ על הלחצן JOG.
- 5 האפשרות שנבחרה תוחל.

## 4.1.2 הגדרת האפשרות Size

בחר את הגודל ויחס התצורה של המסך המשני.


- 1 כאשר מדריך מקשי הפונקציות מופיע, בחר  על-ידי הזזת הלחצן JOG כלפי מעלה. לאחר מכן, לחץ על הלחצן JOG.
- 2 עבור אל **PIP/PBP** על-ידי הזזת הלחצן JOG למעלה/למטה ולחץ על הלחצן JOG.
- 3 עבור אל **Size** על-ידי הזזת הלחצן JOG למעלה/למטה, ולחץ על הלחצן JOG. המסך הבא יופיע.

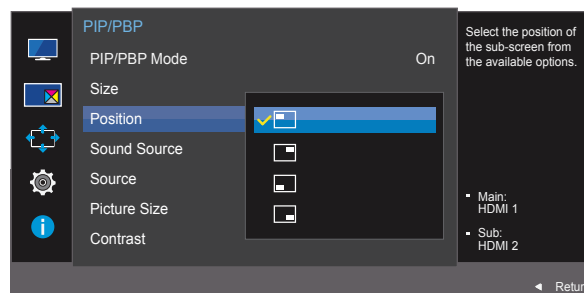


-  בחר את תמונת הסמל אם ברצונך להשתמש במצב PBP כאשר הרזולוציה המיטבית עבור הצד השמאלי והצד הימני של המסך היא 1920 x 2160 (רוחב x גובה).
  -  בחר את תמונת הסמל אם ברצונך להשתמש במצב PIP כאשר הרזולוציה המיטבית עבור המסך המשני היא 720 x 480 (רוחב x גובה).
  -  בחר את תמונת הסמל אם ברצונך להשתמש במצב PIP כאשר הרזולוציה המיטבית של המסך המשני היא 1280 x 720 (רוחב x גובה).
  -  בחר את תמונת הסמל אם ברצונך להשתמש במצב PIP כאשר הרזולוציה המיטבית של המסך המשני היא 1920 x 1080 (רוחב x גובה).
- 4 עבור אל האפשרות הרצויה על-ידי הזזת הלחצן JOG למעלה/למטה, ולחץ על הלחצן JOG.
  - 5 האפשרות שנבחרה תוחל.

## 4.1.3 הגדרת האפשרות Position

בחר את מיקום המסך המשני מתוך האפשרויות הזמינות.



- 1 כאשר מדריך מקשי הפונקציות מופיע, בחר  על-ידי הזזת הלחצן JOG כלפי מעלה. לאחר מכן, לחץ על הלחצן JOG.
- 2 עבור אל PIP/PBP על-ידי הזזת הלחצן JOG למעלה/למטה ולחץ על הלחצן JOG.
- 3 עבור אל Position על-ידי הזזת הלחצן JOG למעלה/למטה, ולחץ על הלחצן JOG. המסך הבא יופיע.



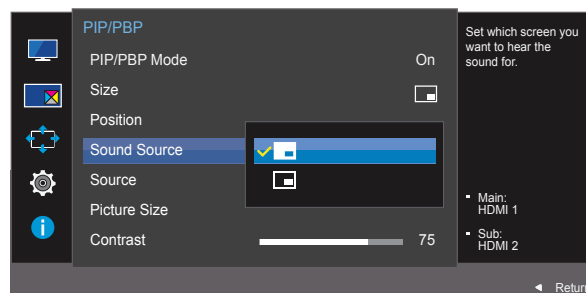
- 4 עבור אל האפשרות הרצויה על-ידי הזזת הלחצן JOG למעלה/למטה, ולחץ על הלחצן JOG.
  - 5 האפשרות שנבחרה תוחל.
- לא זמין כאשר נבחר PBP.
  - המסך עשוי להבהב אם אות הקלט אינו יציב.

## 4.1.4 קביעת תצורה של Sound Source

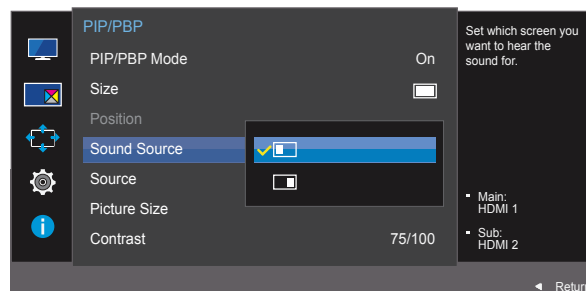
הגדר עבור איזה מסך ברצונך לשמוע את הקול.

- 1 כאשר מדריך מקשי הפונקציות מופיע, בחר  על-ידי הזזת הלחצן JOG כלפי מעלה. לאחר מכן, לחץ על הלחצן JOG.
  - 2 עבור אל **PIP/PBP** על-ידי הזזת הלחצן JOG למעלה/למטה ולחץ על הלחצן JOG.
  - 3 עבור אל **Sound Source** על-ידי הזזת הלחצן JOG למעלה/למטה, ולחץ על הלחצן JOG. המסך הבא יופיע.
-  האזור הלבן של הסמל מציין ש-**Sound Source** מגיע מהמסך הראשי/המסך המשני או מהמסך השמאלי/הימני.

### PIP



### PBP



- 4 עבור אל האפשרות הרצויה על-ידי הזזת הלחצן JOG למעלה/למטה, ולחץ על הלחצן JOG.
- 5 האפשרות שנבחרה תוחל.

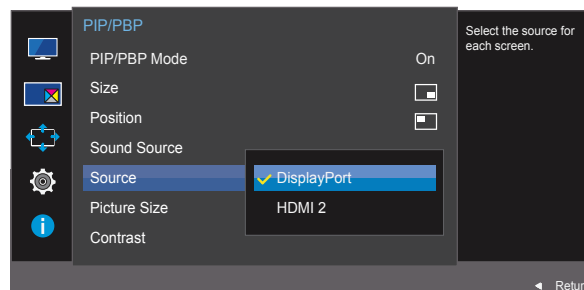


## 4.1.5 הגדרת האפשרות Source

בחר את המקור עבור כל מסך.

### PIP

- 1 כאשר מדריך מקשי הפונקציות מופיע, בחר [PIP] על-ידי הזזת הלחצן JOG כלפי מעלה. לאחר מכן, לחץ על הלחצן JOG.
- 2 עבור אל PIP/PBP על-ידי הזזת הלחצן JOG למעלה/למטה ולחץ על הלחצן JOG.
- 3 במצב PIP (Size), הזז את הלחצן JOG למעלה/למטה כדי לבחור באפשרות Source ולאחר מכן לחץ על הלחצן JOG. המסך הבא יופיע.



• HDMI 1

• HDMI 2

• DisplayPort

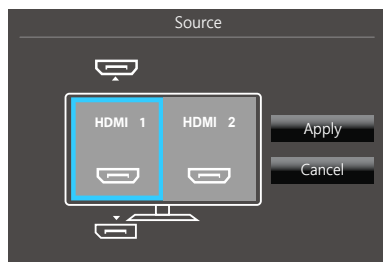
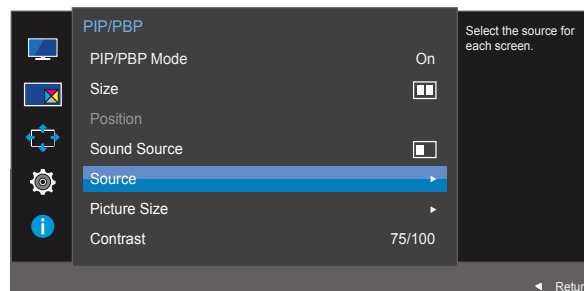
- 4 עבור אל האפשרות הרצויה על-ידי הזזת הלחצן JOG למעלה/למטה, ולחץ על הלחצן JOG.

- 5 האפשרות שנבחרה תוחל.

- מקור הקלט עבור המסך הראשי משתנה.
- לא ניתן לבחור את מקור הקלט הנוכחי, אך ניתן לבחור את שני מקורות הקלט האחרים.
- המסך עשוי להבהב אם אות הקלט אינו יציב.
- כאשר 'מדריך מקשים ייעודיים' יופיע, הזז את הלחצן JOG שמאלה כדי לבחור בסמל [HDMI] ולאחר מכן לחץ על הלחצן JOG. המסך הראשי יעבור לפי הסדר בין המצבים DisplayPort ← HDMI 1 ← HDMI 2.

## PBP

- 1 כאשר מדריך מקשי הפונקציות מופיע, בחר [PIP/PBP] על-ידי הזזת הלחצן JOG כלפי מעלה. לאחר מכן, לחץ על הלחצן JOG.
- 2 עבור אל PIP/PBP על-ידי הזזת הלחצן JOG למעלה/למטה ולחץ על הלחצן JOG.
- 3 במצב PBP (Size), הזז את הלחצן JOG למעלה/למטה כדי לבחור באפשרות Source ולאחר מכן לחץ על הלחצן JOG. המסך הבא יופיע.



- HDMI 1
- HDMI 2
- DisplayPort





- 4 הזז את הלחצן JOG למעלה/למטה ובחר את מקור הקלט החיצוני השמאלי/הימני.
- 5 הזז את הלחצן JOG שמאלה/ימינה כדי לבחור באפשרות Apply ולאחר מכן לחץ על הלחצן JOG. לחיצה על הלחצן JOG לאחר בחירה באפשרות Cancel תבטל את תצורת Source ותציג שוב את תפריט הבקרה של PIP/PBP.

- מקור הקלט עבור המסך הראשי משתנה.
- המסך עשוי להבהב אם אתה הקלט אינו יציב.
- כאשר אתה הקלט של המסך השמאלי והמסך הימני זהה, לא ניתן לבצע את הפעולה.
- כאשר 'מדריך מקשים ייעודיים' יופיע, הזז את הלחצן JOG שמאלה כדי לבחור בסמל [PIP/PBP] ולאחר מכן לחץ על הלחצן JOG. יופיע אותו התפריט להגדרת מקור ה-PBP.

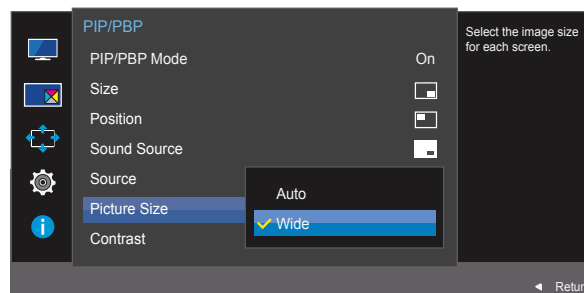
## 4.1.6 קביעת תצורה של Picture Size

בחר את גודל התמונה עבור המסך המשני.

### PIP

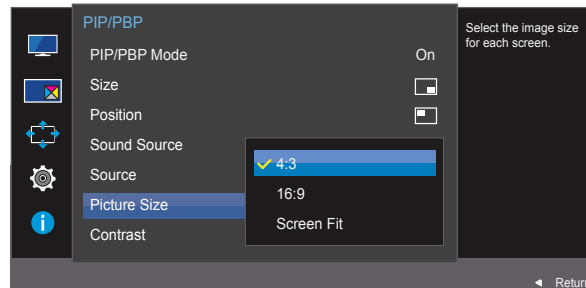
- 1 כאשר מדריך מקשי הפונקציות מופיע, בחר  על-ידי הזזת הלחצן JOG כלפי מעלה. לאחר מכן, לחץ על הלחצן JOG.
- 2 עבור אל **PIP/PBP** על-ידי הזזת הלחצן JOG למעלה/למטה ולחץ על הלחצן JOG.
- 3 במצב PIP (/ / ), הזז את הלחצן JOG למעלה/למטה כדי לבחור באפשרות **Picture Size** ולאחר מכן לחץ על הלחצן JOG. המסך הבא יופיע.

### במצב PC



- **Auto**: הצג את התמונה בהתאם ליחס התצוגה של מקור הקלט של כל מסך.
- **Wide**: הצג את התמונה במסך מלא ללא קשר ליחס התצוגה של מקור הקלט של כל מסך.

## במצב AV





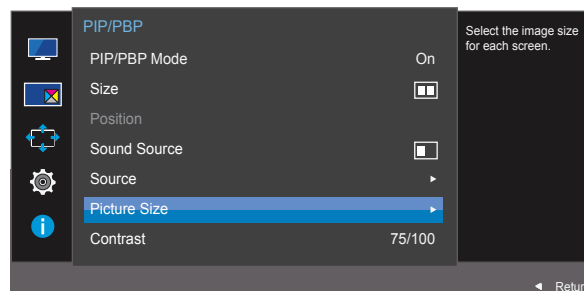
- **4:3:** הצג את התמונה של המסך המשני עם יחס תצוגה של 4:3. מתאים לסרטוני וידאו ולשידורים סטן - רטיים.
- **16:9:** הצג את התמונה של המסך המשני עם יחס תצוגה של 16:9.
- **Screen Fit:** הצג את התמונה של המסך המשני עם יחס התצוגה המקורי בלי לחתוך דבר.
- ייתכן שהפונקציה אינה נתמכת, בהתאם ליציאות המסופקות עם המוצר.
- שינוי גודל המסך זמין כאשר התנאים הבאים מתקיימים.
  - התקן פלט דיגיטלי מחובר באמצעות כבל ה-HDMI/DP.
  - אות הקלט הוא 480p, 576p, 720p או 1080p ותצוגת הצג יכולה להיות רגילה (לא כל דגם יכול לתמוך בכל האותות הללו).
  - זה ניתן להגדרה רק כאשר הקלט החיצוני מחובר באמצעות HDMI/DP ו-**PC/AV Mode** מוגדר ל-**AV**.

4 עבור אל האפשרות הרצויה על-ידי הזזת הלחצן JOG למעלה/למטה, ולחץ על הלחצן JOG.

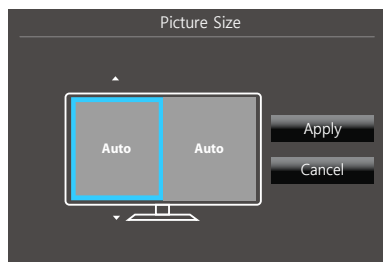
5 האפשרות שנבחרה תוחל.

## PBP

- 1 כאשר מדריך מקשי הפונקציות מופיע, בחר  על-ידי הזזת הלחצן JOG כלפי מעלה. לאחר מכן, לחץ על הלחצן JOG.
- 2 עבור אל **PIP/PBP** על-ידי הזזת הלחצן JOG למעלה/למטה ולחץ על הלחצן JOG.
- 3 במצב PBP ( Size), הזז את הלחצן JOG למעלה/למטה כדי לבחור באפשרות **Picture Size** ולאחר מכן לחץ על הלחצן JOG. המסך הבא יופיע.

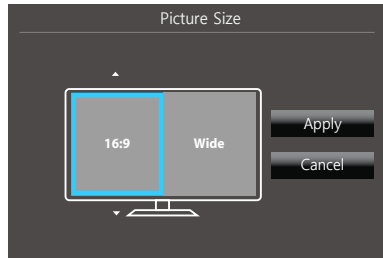


## במצב PC



- **Auto**: הצג את התמונה בהתאם ליחס התצוגה של מקור הקלט של כל מסך.
- **Wide**: הצג את התמונה במסך מלא ללא קשר ליחס התצוגה של מקור הקלט של כל מסך.

## במצב AV



- **4:3**: הצג את התמונה של המסך המשני עם יחס תצוגה של 4:3. מתאים לסרטוני וידאו ולשידורים סטנדרטיים.
- **16:9**: הצג את התמונה של המסך המשני עם יחס תצוגה של 16:9.
- **Screen Fit**: הצג את התמונה של המסך המשני עם יחס התצוגה המקורי בלי לחתוך דבר.
- ייתכן שהפונקציה אינה נתמכת, בהתאם ליציאות המסופקות עם המוצר.
- שינוי גודל המסך זמין כאשר התנאים הבאים מתקיימים.
  - התקן פלט דיגיטלי מחובר באמצעות כבל ה-HDMI/DP.
  - אות הקלט הוא 480p, 576p, 720p או 1080p ותצוגת הצג יכולה להיות רגילה (לא כל דגם יכול לתמוך בכל האותות הללו).
  - זה ניתן להגדרה רק כאשר הקלט החיצוני מחובר באמצעות HDMI/DP ו-**PC/AV Mode** מוגדר ל-**AV**.



4 עבור אל האפשרות הרצויה תוך הזזת הלחצן JOG ולחץ על הלחצן JOG.

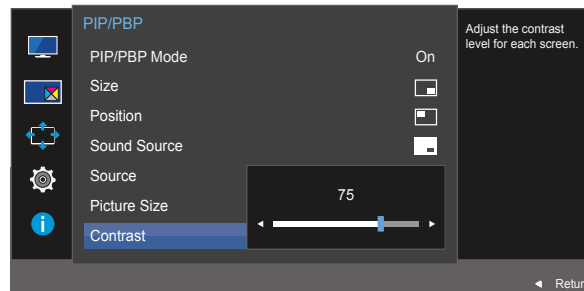
5 האפשרות שנבחרה תוחל.

## 4.1.7 הגדרת האפשרות Contrast

### PIP

כוון את רמת הניגודיות עבור המסך המשני.

- 1 כאשר מדריך מקשי הפונקציות מופיע, בחר  על-ידי הזזת הלחצן JOG כלפי מעלה. לאחר מכן, לחץ על הלחצן JOG.
- 2 עבור אל **PIP/PBP** על-ידי הזזת הלחצן JOG למעלה/למטה ולחץ על הלחצן JOG.
- 3 במצב PIP ( **Size**), הזז את הלחצן JOG למעלה/למטה כדי לבחור באפשרות **Contrast** ולאחר מכן לחץ על הלחצן JOG. המסך הבא יופיע.





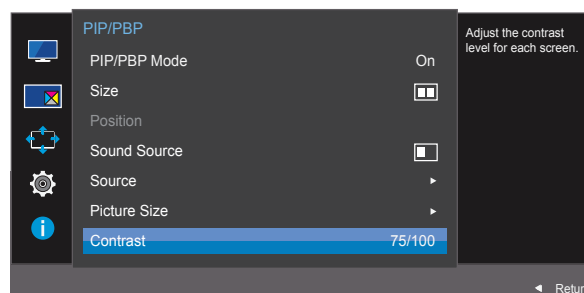
- 4 כוון את האפשרות **Contrast** על-ידי הזזת הלחצן JOG שמאלה/ימינה.

- 5 האפשרות שנבחרה תוחל.

## PBP

כוון את רמת הניגודיות עבור כל מסך.

- 1 כאשר מדריך מקשי הפונקציות מופיע, בחר  על-ידי הזזת הלחצן JOG כלפי מעלה. לאחר מכן, לחץ על הלחצן JOG.
- 2 עבור אל PIP/PBP על-ידי הזזת הלחצן JOG למעלה/למטה ולחץ על הלחצן JOG.
- 3 במצב PBP ( Size), הזז את הלחצן JOG למעלה/למטה כדי לבחור באפשרות Contrast ולאחר מכן לחץ על הלחצן JOG. המסך הבא יופיע.



- 4 כוון את האפשרות Contrast על-ידי הזזת הלחצן JOG שמאלה/ימינה.
- 5 האפשרות שנבחרה תוחל.

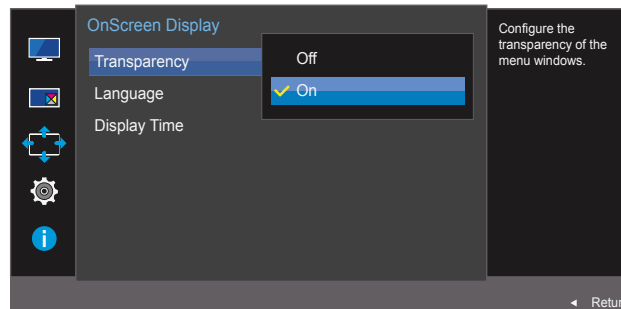


## 5.1 Transparency

הגדר את השקיפות של חלונות התפריטים.

### 5.1.1 שינוי האפשרות Transparency

- 1 כאשר מדריך מקשי הפונקציות מופיע, בחר [F4] על-ידי הזזת הלחצן JOG כלפי מעלה. לאחר מכן, לחץ על הלחצן JOG.
- 2 עבור אל **OnScreen Display** על-ידי הזזת הלחצן JOG למעלה/למטה, ולחץ על הלחצן JOG.
- 3 עבור אל **Transparency** על-ידי הזזת הלחצן JOG למעלה/למטה, ולחץ על הלחצן JOG. המסך הבא יופיע.



- 4 עבור אל האפשרות הרצויה על-ידי הזזת הלחצן JOG למעלה/למטה, ולחץ על הלחצן JOG.
- 5 האפשרות שנבחרה תוחל.

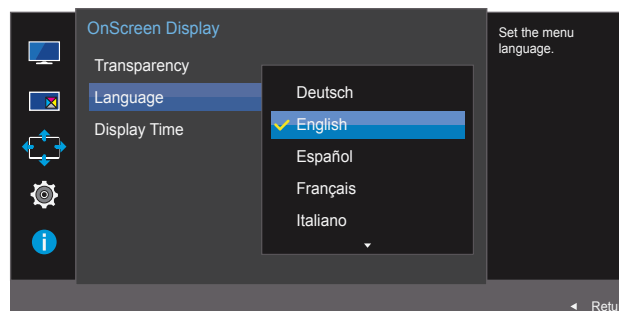
## 5.2 Language

הגדר את שפת התפריט.

- שינוי בהגדרת השפה יחול על תצוגת התפריט שבמסך בלבד.
- השינוי לא יחול על פונקציות אחרות במחשב שלך.

### 5.2.1 הגדרת האפשרות Language

- 1 כאשר מדריך מקשי הפונקציות מופיע, בחר [F4] על-ידי הזזת הלחצן JOG כלפי מעלה. לאחר מכן, לחץ על הלחצן JOG.
- 2 עבור אל **OnScreen Display** על-ידי הזזת הלחצן JOG למעלה/למטה, ולחץ על הלחצן JOG.
- 3 עבור אל **Language** על-ידי הזזת הלחצן JOG למעלה/למטה, ולחץ על הלחצן JOG. המסך הבא יופיע.



- 4 עבור אל האפשרות הרצויה על-ידי הזזת הלחצן JOG למעלה/למטה, ולחץ על הלחצן JOG.
- 5 האפשרות שנבחרה תוחל.

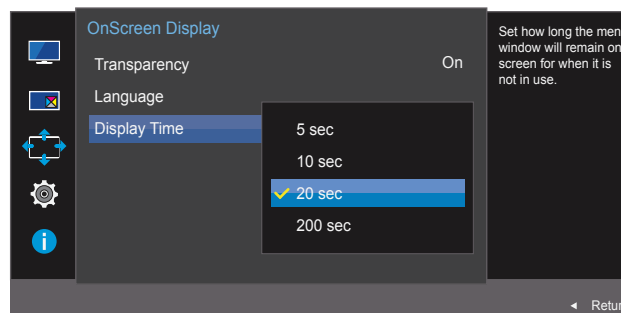
## 5.3 Display Time

הגדר שהתפריט במסך ייעלם באופן אוטומטי אם לא ייעשה בו כל שימוש בפרק זמן שצוין.

**Display Time** יכול לשמש לציון השעה שאחריה ברצונך שהתפריט במסך ייעלם.

### 5.3.1 הגדרת האפשרות Display Time

- 1 כאשר מדריך מקשי הפונקציות מופיע, בחר [F4] על-ידי הזזת הלחצן JOG כלפי מעלה. לאחר מכן, לחץ על הלחצן JOG.
- 2 עבור אל **OnScreen Display** על-ידי הזזת הלחצן JOG למעלה/למטה, ולחץ על הלחצן JOG.
- 3 עבור אל **Display Time** על-ידי הזזת הלחצן JOG למעלה/למטה, ולחץ על הלחצן JOG. המסך הבא יופיע.



- 4 עבור אל האפשרות הרצויה על-ידי הזזת הלחצן JOG למעלה/למטה, ולחץ על הלחצן JOG.
- 5 האפשרות שנבחרה תוחל.

תיאור מפורט של כל פונקציה מוצג. לפרטים, עיין במוצר.

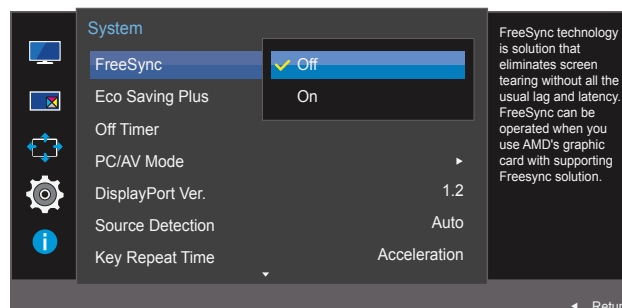
## FreeSync 6.1

- הפונקציות הזמינות בצג עשויות להשתנות, בהתאם לדגם. בדוק את המוצר בפועל.
- **FreeSync** זמין כאשר התקן המקור מחובר דרך DisplayPort 1.2. הוא אינו זמין אם **DisplayPort Ver. 1.1** נבחר, או אם התקן המקור מחובר דרך HDMI. הקפד להשתמש בכבל DP של Samsung. ייתכן שכבלי DP שלא סופקו על-ידי Samsung לא יהיו תואמים למוצר.
- לא זמין כאשר הערך עבור **PIP/PBP Mode** הוא **On**.
- איכות הקול של הצג עלולה לרדת אם האפשרות **FreeSync** מופעלת.

### 6.1.1 הגדרת האפשרות FreeSync

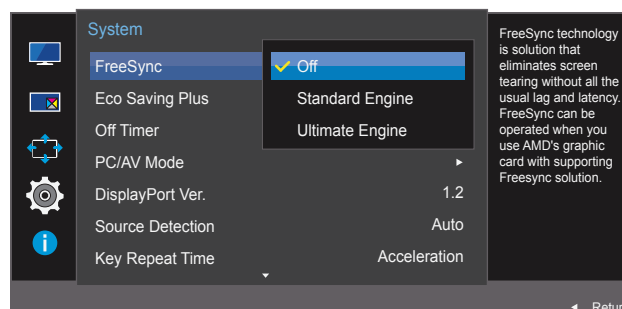
- 1 כאשר מדריך מקשי הפונקציות מופיע, בחר [F4] על-ידי הזזת הלחצן JOG כלפי מעלה. לאחר מכן, לחץ על הלחצן JOG.
- 2 עבור אל **System** על-ידי הזזת הלחצן JOG למעלה/למטה, ולחץ על הלחצן JOG.
- 3 עבור אל **FreeSync** על-ידי הזזת הלחצן JOG למעלה/למטה, ולחץ על הלחצן JOG. המסך הבא יופיע.

U28E590D



- **Off**: השבת את התכונה **FreeSync**.
- **On**: הפעל את הפונקציות הבסיסיות של **FreeSync** שבכרטיס הגרפי של AMD.

U24E590D



- **Off**: השבת את התכונה **FreeSync**.
- **Standard Engine**: הפעל את הפונקציות הבסיסיות של **FreeSync** שבכרטיס הגרפי של AMD.
- **Ultimate Engine**: הפעל את התכונה **FreeSync** עם קצב מסגרות מסך גבוה יותר. קריעת מסך (סנכרון מוזר בין המסך והתוכן) תופחת במצב זה. שים לב כי עשויה להתרחש תופעת מסך מהבהב במהלך משחק.

אם הפונקציה **FreeSync** מופעלת, המסך עשוי להבהב כשאתה משחק משחקים. 

4 עבור אל האפשרות הרצויה על-ידי הזזת הלחצן JOG למעלה/למטה, ולחץ על הלחצן JOG.

5 האפשרות שנבחרה תוחל.

טכנולוגיית **FreeSync** היא פתרון המונע קריעת מסך ללא כל ההשהיות והעיכובים הרגילים.

**FreeSync** ניתן לתפעול בעת שימוש בכרטיס הגרפי של AMD עם פתרון תומך **FreeSync**.

**FreeSync** נתמך על-ידי כרטיסים גרפיים של AMD בלבד.  
בחר באפשרות **FreeSync Off** אם אתה משתמש בכרטיס גרפי של יצרן אחר.

עייין באתר האינטרנט הרשמי של AMD לקבלת מידע קרוב.


רק חלק מהסוגים הבאים של הכרטיסים הגרפיים של AMD יכולים לתמוך ב-**FreeSync**, ויש להתקין את מנהל התקן **FreeSync** העדכני הרשמי של AMD.

- Radeon R9 290X/290

- Radeon R9 285

- Radeon R7 260X/260

- AMD A10 "Kaveri" APU (לדוגמה, A10 7850K)

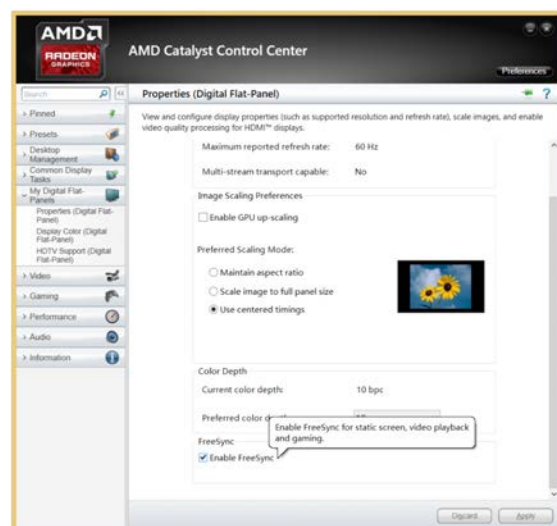
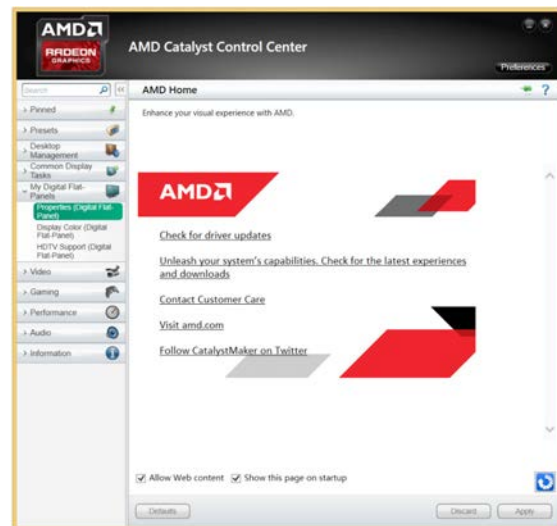
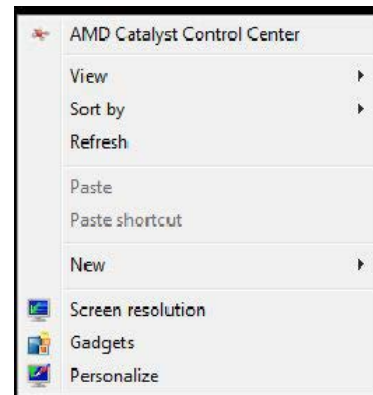
- לדגמי כרטיסים גרפיים נוספים של AMD התומכים בתכונה **FreeSync**, בקר באתר האינטרנט הרשמי של AMD. 

- אם הפונקציה **FreeSync** מופעלת, קצב התגובה במהלך המשחק עשוי להיות לא יציב, בהתאם לרזולוציה.

רזולוציה גבוהה יותר בדרך-כלל מפחיתה את קצב התגובה.

- אם הפונקציה **FreeSync** מופעלת, המסך עשוי להבהב, בהתאם להגדרות אפשרויות המשחק. הפחתת הערכים בהגדרות המשחק עשויה לסייע בהסרת ההבהוב. התקנת מנהלי ההתקן העדכניים מאתר האינטרנט של AMD עשויה אף היא לפתור בעיה זו.

לחץ על לחצן העכבר הימני, ובחר באפשרות AMD Catalyst Control Center.



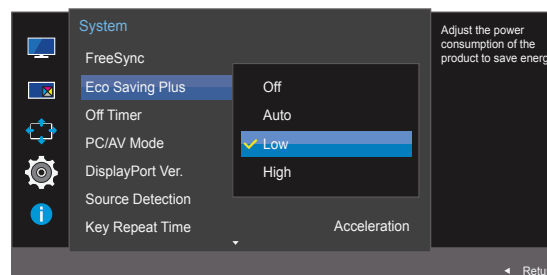
## Eco Saving Plus 6.2

הפונקציה **Eco Saving Plus** מפחיתה את צריכת החשמל על-ידי שליטה בזרם החשמלי שנמצא בשימוש על-ידי הצג.

- תפריט זה אינו זמין כאשר האפשרות **Bright** SAMSUNG MAGIC היא במצב **Dynamic Contrast**.
- תפריט זה אינו זמין כאשר האפשרות **Game Mode** מופעלת.
- תפריט זה אינו זמין כאשר האפשרות **Eye Saver Mode** מופעלת.
- לא זמין כאשר הערך עבור **PIP/PBP Mode** הוא **On**.

## 6.2.1 הגדרת האפשרות Eco Saving Plus

- 1 כאשר מדריך מקשי הפונקציות מופיע, בחר [F4] על-ידי הזזת הלחצן JOG כלפי מעלה. לאחר מכן, לחץ על הלחצן JOG.
- 2 עבור אל **System** על-ידי הזזת הלחצן JOG למעלה/למטה, ולחץ על הלחצן JOG.
- 3 עבור אל **Eco Saving Plus** על-ידי הזזת הלחצן JOG למעלה/למטה, ולחץ על הלחצן JOG. המסך הבא יופיע.



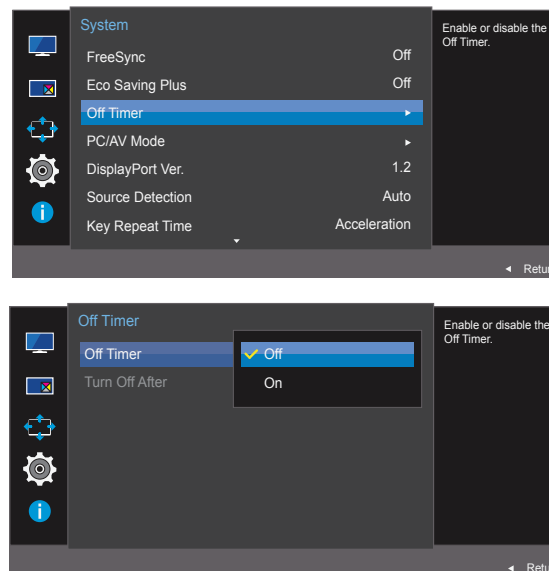
- **Off**: השבת את הפונקציה **Eco Saving Plus**.
  - **Auto**: צריכת החשמל תופחת באופן אוטומטי ב-10% לעומת ההגדרה הנוכחית. (ההפחתה בצריכת החשמל תלויה במצב בהירות המסך של הלקוח.)
  - **Low**: צריכת החשמל תופחת ב-25% לעומת הגדרת ברירת המחדל.
  - **High**: צריכת החשמל תופחת ב-50% לעומת הגדרת ברירת המחדל.
- 4 עבור אל האפשרות הרצויה על-ידי הזזת הלחצן JOG למעלה/למטה, ולחץ על הלחצן JOG.
  - 5 האפשרות שנבחרה תוחל.

## 6.3 Off Timer

תוכל להגדיר את המוצר לכיבוי אוטומטי.

## 6.3.1 הגדרת האפשרות Off Timer

- 1 כאשר מדריך מקשי הפונקציות מופיע, בחר [OFF] על-ידי הזזת הלחצן JOG כלפי מעלה. לאחר מכן, לחץ על הלחצן JOG.
- 2 עבור אל **System** על-ידי הזזת הלחצן JOG למעלה/למטה, ולחץ על הלחצן JOG.
- 3 עבור אל **Off Timer** על-ידי הזזת הלחצן JOG למעלה/למטה, ולחץ על הלחצן JOG.
- 4 עבור אל **Off Timer** על-ידי הזזת הלחצן JOG למעלה/למטה, ולחץ על הלחצן JOG. המסך הבא יופיע.

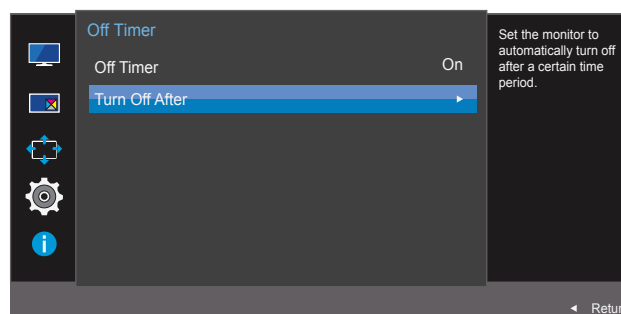


- **Off**: השבת את הטיימר כדי שהמוצר לא יכבה באופן אוטומטי.
  - **On**: הפעל את הטיימר כדי שהמוצר יכבה באופן אוטומטי.
- 5 עבור אל האפשרות הרצויה על-ידי הזזת הלחצן JOG למעלה/למטה, ולחץ על הלחצן JOG.
  - 6 האפשרות שנבחרה תוחל.



### 6.3.2 הגדרת האפשרות Turn Off After

- 1 כאשר מדריך מקשי הפונקציות מופיע, בחר [||||] על-ידי הזזת הלחצן JOG כלפי מעלה. לאחר מכן, לחץ על הלחצן JOG.
- 2 עבור אל **System** על-ידי הזזת הלחצן JOG למעלה/למטה, ולחץ על הלחצן JOG.
- 3 עבור אל **Off Timer** על-ידי הזזת הלחצן JOG למעלה/למטה, ולחץ על הלחצן JOG.
- 4 עבור אל **Turn Off After** על-ידי הזזת הלחצן JOG למעלה/למטה, ולחץ על הלחצן JOG. המסך הבא יופיע.



- 5 כוון את האפשרות **Turn Off After** על-ידי הזזת הלחצן JOG שמאלה/ימינה.
  - 6 האפשרות שנבחרה תוחל.
- ניתן להגדיר את כיבוי הטיימר בטווח של שעה עד 23 שעות. המוצר יכבה באופן אוטומטי לאחר שיחלוף מספר השעות שצוין.
  - אפשרות זאת זמינה כאשר הערך בהגדרה **Off Timer** הוא **On**.
  - במוצרים המיועדים לשווקים באזורים מסוימים, ערך ברירת המחדל להפעלה אוטומטית של הפונקציה **Off Timer** הוא 4 שעות לאחר הפעלת המוצר. הדבר קשור לתקנות אספקת החשמל. אם אינך רוצה בהפעלת הטיימר, עבור אל **MENU** ← **System** ובאפשרות **Off Timer** בחר **Off**.

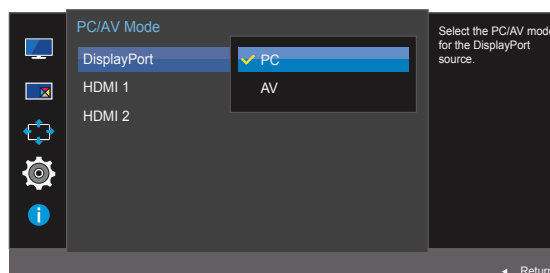
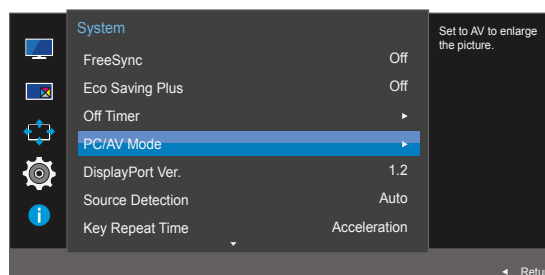
## PC/AV Mode 6.4

הגדר את **PC/AV Mode** לערך **AV**. גודל התמונה יוגדל. אפשרות זו שימושית לצפייה בסרט.

- מסופק לדגמים הרחבים בלבד, כמו 16:9 או 16:10.
- אם הצג (כאשר הוא מוגדר ל-HDMI 1, HDMI 2 או DisplayPort) נמצא במצב חיסכון בחשמל, או שמוצגת בו ההודעה **Check Signal Cable**, לחץ על הלחצן **MENU** כדי להציג את התצוגה במסך (OSD). תוכל לבחור במצב **PC** או **AV**.

### 6.4.1 הגדרת האפשרות PC/AV Mode

- 1 כאשר מדריך מקשי הפונקציות מופיע, בחר [F4] על-ידי הזזת הלחצן JOG כלפי מעלה. לאחר מכן, לחץ על הלחצן JOG.
- 2 עבור אל **System** על-ידי הזזת הלחצן JOG למעלה/למטה, ולחץ על הלחצן JOG.
- 3 עבור אל **PC/AV Mode** על-ידי הזזת הלחצן JOG למעלה/למטה, ולחץ על הלחצן JOG.
- 4 עבור אל **HDMI 1**, **HDMI 2** או **DisplayPort** על-ידי הזזת הלחצן JOG למעלה/למטה, ולחץ על הלחצן JOG. המסך הבא יופיע.



- 5 עבור אל האפשרות הרצויה על-ידי הזזת הלחצן JOG למעלה/למטה, ולחץ על הלחצן JOG.
- 6 האפשרות שנבחרה תוחל.

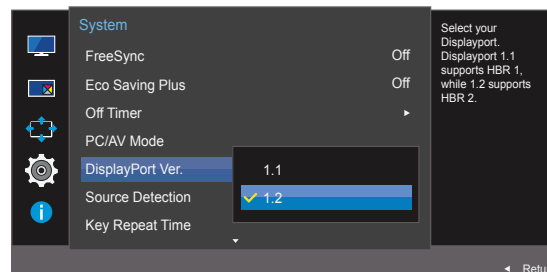
## DisplayPort Ver. 6.5

בחר את Displayport 1.1. Displayport תומך ב'קצב סיביות גבוה 1', ואילו 1.2 תומך ב'קצב סיביות גבוה 2'.

- הגדרות שגויות עלולות לגרום למסך להיות ריק. אם זה קורה, בדוק את מפרט המכשיר.
- אם הצג (כאשר הוא מוגדר ל-HDMI 1, HDMI 2 או DisplayPort) נמצא במצב חיסכון בחשמל, או שמוצגת בו ההודעה **Check Signal Cable**, לחץ על הלחצן [F4] כדי להציג את התצוגה במסך (OSD). באפשרותך לבחור ב-1.1 או ב-1.2.
- אם תבחר ב-1.1, הרזולוציה המרבית של המסך תצנח ל-1440 x 2560 עקב המגבלות במהירויות שידור של HBR1.

## 6.5.1 קביעת תצורה של DisplayPort Ver.

- 1 כאשר מדריך מקשי הפונקציות מופיע, בחר [F4] על-ידי הזזת הלחצן JOG כלפי מעלה. לאחר מכן, לחץ על הלחצן JOG.
- 2 עבור אל **System** על-ידי הזזת הלחצן JOG למעלה/למטה, ולחץ על הלחצן JOG.
- 3 עבור אל **DisplayPort Ver.** על-ידי הזזת הלחצן JOG למעלה/למטה, ולחץ על הלחצן JOG. המסך הבא יופיע.



• 1.2 / 1.1

- 4 עבור אל האפשרות הרצויה על-ידי הזזת הלחצן JOG למעלה/למטה, ולחץ על הלחצן JOG.
- 5 האפשרות שנבחרה תוחל.

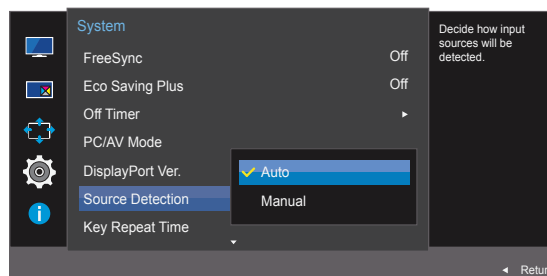
## Source Detection 6.6

ניתן להפעיל **Source Detection**.

לא זמין כאשר הערך עבור **PIP/PBP Mode** הוא **On**. 

### 6.6.1 הגדרת האפשרות Source Detection

- 1 כאשר מדריך מקשי הפונקציות מופיע, בחר **[F4]** על-ידי הזזת הלחצן JOG כלפי מעלה. לאחר מכן, לחץ על הלחצן JOG.
- 2 עבור אל **System** על-ידי הזזת הלחצן JOG למעלה/למטה, ולחץ על הלחצן JOG.
- 3 עבור אל **Source Detection** על-ידי הזזת הלחצן JOG למעלה/למטה, ולחץ על הלחצן JOG. המסך הבא יופיע.



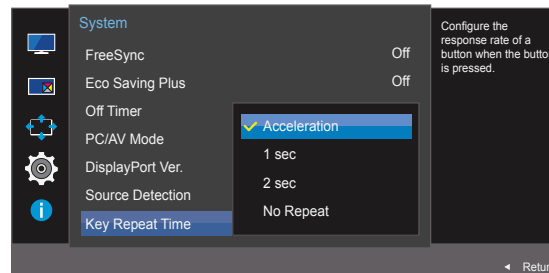
- **Auto**: מקור הקלט יזוהה באופן אוטומטי.
  - **Manual**: בחר מקור קלט באופן ידני.
- 4 עבור אל האפשרות הרצויה על-ידי הזזת הלחצן JOG למעלה/למטה, ולחץ על הלחצן JOG.
  - 5 האפשרות שנבחרה תוחל.

## 6.7 Key Repeat Time

קבע את קצב התגובה של לחצן בעת לחיצה על הלחצן.

### 6.7.1 הגדרת האפשרות Key Repeat Time

- 1 כאשר מדריך מקשי הפונקציות מופיע, בחר [F10] על-ידי הזזת הלחצן JOG כלפי מעלה. לאחר מכן, לחץ על הלחצן JOG.
- 2 עבור אל **System** על-ידי הזזת הלחצן JOG למעלה/למטה, ולחץ על הלחצן JOG.
- 3 עבור אל **Key Repeat Time** על-ידי הזזת הלחצן JOG למעלה/למטה, ולחץ על הלחצן JOG. המסך הבא יופיע.



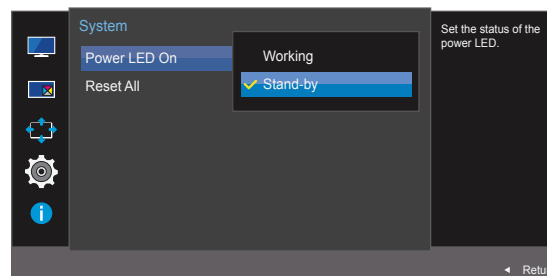
- ניתן לבחור אחת מהאפשרויות **Acceleration**, **1 sec** או **2 sec**. אם האפשרות **No Repeat** נבחרה, כל פקודה תגיב פעם אחת בלבד בעת לחיצה על לחצן.
- 4 עבור אל האפשרות הרצויה על-ידי הזזת הלחצן JOG למעלה/למטה, ולחץ על הלחצן JOG.
- 5 האפשרות שנבחרה תוחל.

## Power LED On 6.8

קבע את ההגדרות להפעלה או השבתה של נורית החיווי של הפעלה/כיבוי שנמצאת בחלק התחתון של המוצר.

## 6.8.1 הגדרת האפשרות Power LED On

- 1 כאשר מדריך מקשי הפונקציות מופיע, בחר **[ ]** על-ידי הזזת הלחצן JOG כלפי מעלה. לאחר מכן, לחץ על הלחצן JOG.
- 2 עבור אל **System** על-ידי הזזת הלחצן JOG למעלה/למטה, ולחץ על הלחצן JOG.
- 3 עבור אל **Power LED On** על-ידי הזזת הלחצן JOG למעלה/למטה, ולחץ על הלחצן JOG. המסך הבא יופיע.



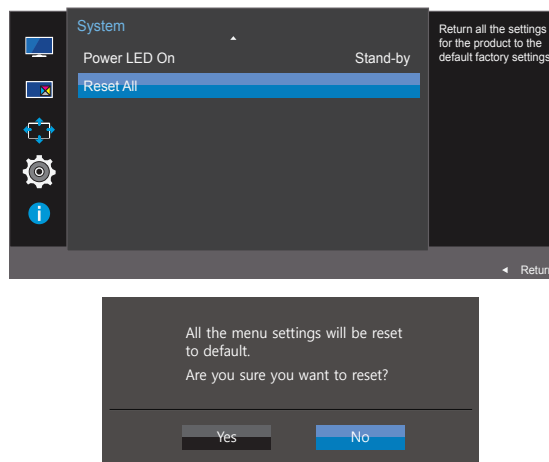
- **Working**: נורית החיווי של הפעלה/כיבוי מופעלת כאשר המוצר מופעל.
  - **Stand-by**: נורית החיווי של הפעלה/כיבוי מופעלת כאשר המוצר כבוי.
- 4 עבור אל האפשרות הרצויה על-ידי הזזת הלחצן JOG למעלה/למטה, ולחץ על הלחצן JOG.
  - 5 האפשרות שנבחרה תוחל.

## Reset All 6.9

החזר את כל ההגדרות של המוצר להגדרות ברירת המחדל של היצרן.

## 6.9.1 אתחול ההגדרות (Reset All)

- 1 כאשר מדריך מקשי הפונקציות מופיע, בחר [F5] על-ידי הזזת הלחצן JOG כלפי מעלה. לאחר מכן, לחץ על הלחצן JOG.
- 2 עבור אל **System** על-ידי הזזת הלחצן JOG למעלה/למטה, ולחץ על הלחצן JOG.
- 3 עבור אל **Reset All** על-ידי הזזת הלחצן JOG למעלה/למטה, ולחץ על הלחצן JOG. המסך הבא יופיע.



- 4 עבור אל האפשרות הרצויה על-ידי הזזת הלחצן JOG למעלה/למטה, ולחץ על הלחצן JOG.
- 5 האפשרות שנבחרה תוחל.

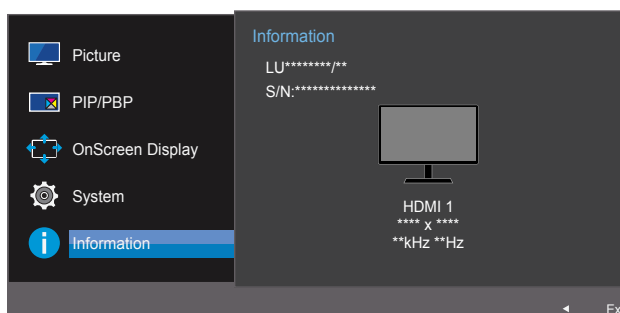
תיאור מפורט של כל פונקציה מוצג. לפרטים, עיין במוצר.

## Information 7.1

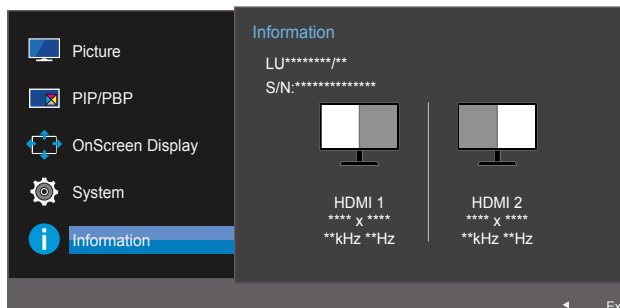
הצג את ההגדרות הנוכחיות של מקור הקלט, התדירות והרזולוציה.

### 7.1.1 הצגת מידע בתפריט Information

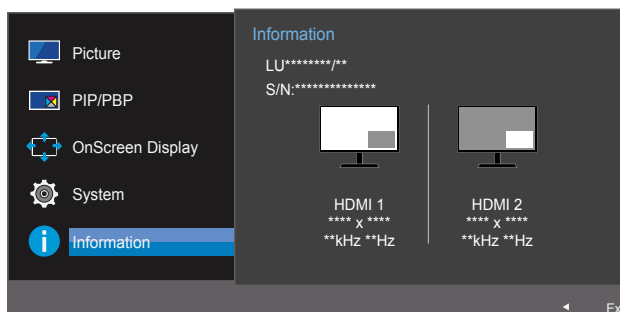
- 1 כאשר מדריך מקשי הפונקציות מופיע, בחר [INFO] על-ידי הזזת הלחצן JOG כלפי מעלה. לאחר מכן, לחץ על הלחצן JOG.
- 2 עבור אל **Information** על-ידי הזזת הלחצן JOG למעלה/למטה, ולחץ על הלחצן JOG. המסך הבא יופיע.



### PBP



### PIP





## 7.2 קביעת תצורה של Contrast, Brightness ו-Eye Saver Mode מהמסך הראשוני

כונן Contrast, Brightness ו-Eye Saver Mode על-ידי הזזת הלחצן JOG.


Eye Saver Mode 

- לא זמין כאשר הערך עבור PIP/PBP Mode הוא On.

Brightness 

- תפריט זה אינו זמין כאשר האפשרות SAMSUNG MAGICBright מוגדרת למצב Dynamic Contrast.
- תפריט זה אינו זמין כאשר האפשרות Eco Saving Plus מופעלת.
- תפריט זה אינו זמין כאשר האפשרות Eye Saver Mode מופעלת.

Contrast 

- אפשרות זו אינה זמינה כאשר האפשרות SAMSUNG MAGICBright היא במצב Cinema או Dynamic Contrast.
- תפריט זה אינו זמין כאשר האפשרות Game Mode מופעלת.
- תפריט זה אינו זמין כאשר הערך שהוגדר עבור PIP/PBP Mode הוא On והערך שהוגדר עבור Size הוא  (מצב PBP).

1 כאשר אתה מזיז את הלחצן JOG למעלה/למטה, יופיע המסך הבא. המסך הבא יופיע.



2 הזז את הלחצן JOG למעלה/למטה כדי לבחור באפשרות Contrast, Brightness או Eye Saver Mode.

3 הזז את הלחצן JOG שמאלה/ימינה כדי לכוון את ההגדרה של Contrast, Brightness או Eye Saver Mode.

## 7.3 הגדרת האפשרות Volume במסך הראשוני

### 7.3.1 Volume

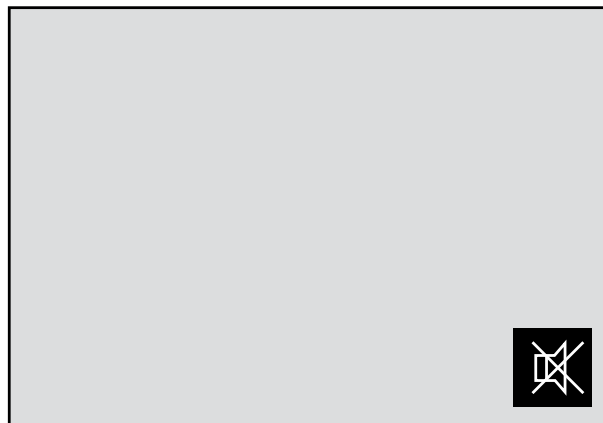
כוון את האפשרות **Volume** על-ידי הזזת הלחצן JOG כאשר מדריך המקשים הישירים מוצג במסך.

1 כאשר תזיז את הלחצן JOG שמאלה/ימינה, המסך הבא יופיע.



2 כוון את האפשרות **Volume** על-ידי הזזת הלחצן JOG שמאלה/ימינה.

הזז את הלחצן JOG למטה כדי להפעיל את **Mute**. המסך הבא יופיע במוצר.



הפונקציה **Mute** מושבתת בעת כוון עוצמת הקול של הצג על-ידי הזזת הלחצן JOG שמאלה או ימינה. ניתן להשבית את הפונקציה **Mute** גם כאשר הצג מופעל או כאשר מצב חיסכון בחשמל פועל.

- אם איכות השמע של התקן קלט מחובר ירודה, הפונקציה Auto Mute במוצר עשויה להשתיק את הקול או לגרום לשמע מקוטע בעת שימוש באוזניות או ברמקולים.  
הגדר את עוצמת הקלט של התקן הקלט ל-20% לפחות ושלוט בעוצמת הקול באמצעות בקרת עוצמת הקול (לחצן JOG שמאלה/ימינה) במוצר.

□ מהי Auto Mute?

פונקציה זו משתיקה את השמע כדי לשפר את אפקט הקול כאשר קיים רעש קולי או כאשר אות הקלט חלש, בדרך כלל עקב בעיה בעוצמת הקול של התקן קלט.

- כדי להפעיל את הפונקציה **Mute**, גש אל מסך הבקרה של **Volume**, ולאחר מכן השתמש בלחצן JOG כדי להזיז את המיקוד למטה.  
כדי לבטל את הפעלת הפונקציה **Mute**, גש אל מסך הבקרה של **Volume**, ולאחר מכן הגבר או הפחת את **Volume**.

## Easy Setting Box 8.1



Easy Setting Box מאפשר למשתמשים להשתמש בצג על-ידי חלוקת הצג לכמה חלקים.

### 8.1.1 התקנת התוכנה

- 1 הכנס את תקליטור ההתקנה לכונן התקליטורים.
- 2 בחר בתוכנית ההתקנה של "Easy Setting Box".
- 3 אם במסך הראשי לא מופיע מסך מוקפץ להתקנת התוכנה, חפש את קובץ ההתקנה של "Easy Setting Box" בתקליטור ולחץ עליו פעמיים.
- 4 כאשר אשף ההתקנה מופיע, לחץ על **Next**.
- פעל בהתאם להוראות המוצגות במסך להמשך ההתקנה.
- ייתכן שהתוכנה לא תפעל כראוי אם לא תפעיל מחדש את המחשב לאחר ההתקנה.
- ייתכן שהסמל "Easy Setting Box" לא יופיע, בהתאם למערכת המחשב ולמפרטי המוצר.
- אם סמל קיצור הדרך לא מופיע, הקש על מקש F5.

### הגבלות ובעיות בהתקנה («Easy Setting Box»)

ההתקנה של "Easy Setting Box" עשויה להיות מושפעת מהכרטיס הגרפי, מלח האם ומסביבת הרשת.

### דרישות המערכת

מערכת הפעלה

- Windows XP - 32 סיביות/64 סיביות
- Windows Vista - 32 סיביות/64 סיביות
- Windows 7 - 32 סיביות/64 סיביות
- Windows 8 - 32 סיביות/64 סיביות

חומרה

- זיכרון בנפח 32MB לפחות
- לפחות 60MB שטח פנוי בכונן הדיסק הקשיח


## 8.1.2 הסרת התוכנה

לחץ על **התחל**, בחר באפשרויות/לוח הבקרה, ולאחר מכן לחץ פעמיים על **הוספה או הסרה של תוכניות**.

בחר "Easy Setting Box" מתוך רשימת התוכניות ולחץ על הלחצן **הוסף/מחק**.

## 9.1 דרישות שעליך לקיים לפני הפנייה אל מוקד שירות הלקוחות של Samsung.

### 9.1.1 בדיקת המוצר

 לפני פנייה אל מוקד שירות הלקוחות של Samsung, בדוק את הדברים הבאים במוצר שברשותך. אם הבעיה לא נפתרת, פנה אל מוקד שירות הלקוחות של Samsung.

ודא שהמוצר מתפקד באופן רגיל באמצעות פונקציית בדיקת המוצר.

אם המסך נכבה ונורית ההפעלה מהבהבת אפילו שהמוצר מחובר כראוי למחשב, בצע בדיקת אבחון עצמי.

1 כבה הן את המחשב והן את המוצר.

2 נתק את הכבלים מהמוצר.

3 הפעל את המוצר.

4 אם ההודעה **Check Signal Cable** מופיעה, המוצר פועל כראוי.

 אם המסך נשאר ריק, בדוק את מערכת המחשב, את בקר הווידאו ואת הכבל.

### 9.1.2 בדיקת רזולוציה ותדירות רענון

עבור מצב שחורג מהרזולוציה הנתמכת, ההודעה **Not Optimum Mode** תופיע לזמן קצר.

### 9.1.3 בדוק את האפשרויות הבאות.

בעיית התקנה (מצב PC)

| פתרונות                                                     | בעיות                    |
|-------------------------------------------------------------|--------------------------|
| בדוק את חיבור הכבל בין המוצר למחשב, וודא שה־חיבורים נעולים. | המסך נדלק וכבה לסירוגין. |

בעיה במסך


| פתרונות                                                                                                                                                                                                | בעיות                                                                       |
|--------------------------------------------------------------------------------------------------------------------------------------------------------------------------------------------------------|-----------------------------------------------------------------------------|
| ודא שכבל החשמל מחובר כראוי.                                                                                                                                                                            | נורית החיווי של הפעלה/כיבוי כבויה. המסך לא נדלק.                            |
| בדוק שהכבל מחובר כראוי למוצר.                                                                                                                                                                          | ההודעה <b>Check Signal Cable</b> מופיעה.                                    |
| ודא שההתקן המחובר אל המוצר מופעל.                                                                                                                                                                      |                                                                             |
| הודעה זו מופיעה כאשר האות מהכרטיס הגרפי חורג מהרזולוציה או התדירות המרביות של המוצר.                                                                                                                   | האפשרות <b>Not Optimum Mode</b> מוצגת.                                      |
| שנה את הרזולוציה והתדירות המרביות כדי שיתאימו לביצועי המוצר. לשם כך, עיין בטבלה 'מצב אותות רגיל'                                                                                                       |                                                                             |
| בדוק את הכבל המחובר אל המוצר.                                                                                                                                                                          | עיוות של התמונות שבמסך.                                                     |
| בדוק שהרזולוציה והתדירות עבור המחשב נמצאות בטווח רזולוציות ותדירויות שתואם למוצר.<br>לאחר מכן, בעת הצורך, שנה את ההגדרות בעזרת הטבלה 'מצב אותות רגיל' במדריך זה ובעזרת תפריט <b>Information</b> במוצר. | המסך לא יציב ורועד.                                                         |
|                                                                                                                                                                                                        | יש במסך צללים או תמונות 'רפאים'.                                            |
| כוון את האפשרויות <b>Brightness</b> ו- <b>Contrast</b> .                                                                                                                                               | המסך בהיר מדי. המסך לא בהיר מספיק.                                          |
| שנה את הגדרות הצבע תחת <b>Color</b> .                                                                                                                                                                  | הצבע במסך לא אחיד.                                                          |
| שנה את הגדרות הצבע תחת <b>Color</b> .                                                                                                                                                                  | לצבעים במסך יש צל והם מעוותים.                                              |
| שנה את הגדרות הצבע תחת <b>Color</b> .                                                                                                                                                                  | הלבן לא נראה לבן.                                                           |
| המוצר פועל במצב חיסכון בחשמל.                                                                                                                                                                          | אין תמונה במסך ונורית החיווי של הפעלה/כיבוי מהבהבת אחת לחצי שנייה או שנייה. |
| לחץ על אחד ממקשי המקלדת או הזז את העכבר כדי לחזור למצב תפעול רגיל.                                                                                                                                     |                                                                             |

בעיות שמע

| פתרונות                                                                                        | בעיות                 |
|------------------------------------------------------------------------------------------------|-----------------------|
| בדוק את החיבור של כבל האודיו או כוון את עוצמת הקול.                                            | אין קול.              |
| בדוק את עוצמת הקול.                                                                            |                       |
| התאם את עוצמת הקול.                                                                            | עוצמת הקול נמוכה מדי. |
| אם עוצמת הקול נשארת נמוכה גם ברמה המרבית, התאם את עוצמת הקול בכרטיס הקול או בתוכנת הקול במחשב. |                       |

בעיה בהתקן מקור

| פתרונות                                                         | בעיות                           |
|-----------------------------------------------------------------|---------------------------------|
| צפצופים הנשמעים בעת אתחול המחשב הם סימן לכך שהמחשב זקוק לטיפול. | בעת אתחול המחשב נשמעים צפצופים. |

ייתכן שניתן יהיה לראות את נוריות החיווי במסגרת של המוצר, בהתאם לזווית הצפייה של המשתמש.  אור הנורית אינו גורם נזק לאנשים ואין לו כל השפעה על תכונות המוצר ועל ביצועיו. המוצר בטוח לשימוש.

## 9.2 שאלות ותשובות

| שאלה                                     | תשובה                                                                                                                                                                                                                                                                                                                                                                                                                                                                                                                                                                                                                                                                                                                                                                                                                                                                                                                                                                                                                                                                                                                                                                                                                                         |
|------------------------------------------|-----------------------------------------------------------------------------------------------------------------------------------------------------------------------------------------------------------------------------------------------------------------------------------------------------------------------------------------------------------------------------------------------------------------------------------------------------------------------------------------------------------------------------------------------------------------------------------------------------------------------------------------------------------------------------------------------------------------------------------------------------------------------------------------------------------------------------------------------------------------------------------------------------------------------------------------------------------------------------------------------------------------------------------------------------------------------------------------------------------------------------------------------------------------------------------------------------------------------------------------------|
| <p>כיצד ניתן לשנות את תדירות הרענון?</p> | <p>הגדר את תדירות הרענון בכרטיס הגרפי.</p> <ul style="list-style-type: none"> <li>• Windows XP: עבור אל <b>לוח הבקרה</b> ← <b>מראה וערכות נושא</b> ← <b>תצוגה</b> ← <b>הגדרות</b> ← <b>מתקדם</b> ← <b>צג</b> וכוון את <b>קצב הרענון תחת הגדרות צג</b>.</li> <li>• Windows ME/2000: עבור אל <b>לוח הבקרה</b> ← <b>תצוגה</b> ← <b>הגדרות</b> ← <b>מתקדם</b> ← <b>צג</b> וכוון את <b>קצב הרענון תחת הגדרות צג</b>.</li> <li>• Windows Vista: עבור אל <b>לוח הבקרה</b> ← <b>מראה והתאמה אישית</b> ← <b>התאמה אישית</b> ← <b>הגדרות תצוגה</b> ← <b>הגדרות מתקדמות</b> ← <b>צג</b>, וכוון את <b>קצב רענון תחת הגדרות צג</b>.</li> <li>• Windows 7: עבור אל <b>לוח הבקרה</b> ← <b>מראה והתאמה אישית</b> ← <b>תצוגה</b> ← <b>רזולוציית מסך</b> ← <b>הגדרות מתקדמות</b> ← <b>צג</b> וכוון את <b>קצב הרענון תחת הגדרות צג</b>.</li> <li>• Windows 8: עבור אל <b>הגדרות</b> ← <b>לוח הבקרה</b> ← <b>מראה והתאמה אישית</b> ← <b>תצוגה</b> ← <b>רזולוציית מסך</b> ← <b>הגדרות מתקדמות</b> ← <b>צג</b> וכוון את <b>קצב הרענון תחת הגדרות צג</b>.</li> <li>• Windows 10: עבור אל <b>הגדרות</b> ← <b>מערכת</b> ← <b>תצוגה</b> ← <b>הגדרות תצוגה מתקדמות</b> ← <b>מאפייני מתאם תצוגה</b> ← <b>צג</b>, וכוון את <b>קצב רענון המסך תחת הגדרות צג</b>.</li> </ul> |



| שאלה                           | תשובה                                                                                                                                                                                                                                                                                                                                                                                                                                                                                                                                                                                                                                                                                                                                                                                                                                                                                                                                                                                                                                                                                                                                                                                                      |
|--------------------------------|------------------------------------------------------------------------------------------------------------------------------------------------------------------------------------------------------------------------------------------------------------------------------------------------------------------------------------------------------------------------------------------------------------------------------------------------------------------------------------------------------------------------------------------------------------------------------------------------------------------------------------------------------------------------------------------------------------------------------------------------------------------------------------------------------------------------------------------------------------------------------------------------------------------------------------------------------------------------------------------------------------------------------------------------------------------------------------------------------------------------------------------------------------------------------------------------------------|
| כיצד ניתן לשנות את הרזולוציה?  | <ul style="list-style-type: none"> <li>• Windows XP: עבור אל <b>לוח הבקרה</b> ← <b>מראה וערכות נושא</b> ← <b>הגדרות תצוגה</b> וכוון את הרזולוציה.</li> <li>• Windows ME/2000: עבור אל <b>לוח הבקרה</b> ← <b>תצוגה</b> ← <b>הגדרות</b> והתאם את הרזולוציה.</li> <li>• Windows Vista: עבור אל <b>לוח הבקרה</b> ← <b>מראה והתאמה אישית</b> ← <b>התאם אישית</b> ← <b>הגדרות תצוגה</b> והתאם את הרזולוציה.</li> <li>• Windows 7: עבור אל <b>לוח הבקרה</b> ← <b>מראה והתאמה אישית</b> ← <b>תצוגה</b> ← <b>התאם רזולוציה</b> והתאם את הרזולוציה.</li> <li>• Windows 8: עבור אל <b>הגדרות</b> ← <b>לוח הבקרה</b> ← <b>מראה והתאמה אישית</b> ← <b>תצוגה</b> ← <b>התאם רזולוציה</b> והתאם את הרזולוציה.</li> <li>• Windows 10: עבור אל <b>הגדרות</b> ← <b>מערכת</b> ← <b>תצוגה</b> ← <b>הגדרות תצוגה מתקדמות</b>, וכוון את הרזולוציה.</li> </ul>                                                                                                                                                                                                                                                                                                                                                                     |
| כיצד מגדירים מצב חיסכון בחשמל? | <ul style="list-style-type: none"> <li>• Windows XP: הגדר מצב חיסכון בחשמל דרך <b>לוח הבקרה</b> ← <b>מראה וערכות נושא</b> ← <b>תצוגה</b> ← <b>הגדרות שומר מסך</b> ← <b>אפשרויות צריכת חשמל</b> או דרך BIOS SETUP במחשב.</li> <li>• Windows ME/2000: הגדר מצב חיסכון בחשמל דרך <b>לוח הבקרה</b> ← <b>תצוגה</b> ← <b>הגדרות שומר מסך</b> ← <b>אפשרויות צריכת חשמל</b> או BIOS SETUP במחשב.</li> <li>• Windows Vista: הגדר מצב חיסכון בחשמל דרך <b>לוח הבקרה</b> ← <b>מראה והתאמה אישית</b> ← <b>התאם אישית</b> ← <b>הגדרות שומר מסך</b> ← <b>אפשרויות צריכת חשמל</b> או דרך BIOS SETUP במחשב.</li> <li>• Windows 7: הגדר מצב חיסכון בחשמל דרך <b>לוח הבקרה</b> ← <b>מראה והתאמה אישית</b> ← <b>התאם אישית</b> ← <b>הגדרות שומר מסך</b> ← <b>אפשרויות צריכת חשמל</b> או דרך BIOS SETUP במחשב.</li> <li>• Windows 8: הגדר מצב חיסכון בחשמל דרך <b>הגדרות</b> ← <b>לוח הבקרה</b> ← <b>מראה והתאמה אישית</b> ← <b>התאם אישית</b> ← <b>הגדרות שומר מסך</b> ← <b>אפשרויות צריכת חשמל</b> או דרך BIOS SETUP במחשב.</li> <li>• Windows 10: הגדר מצב חיסכון בחשמל ב <b>הגדרות</b> ← <b>התאמה אישית</b> ← <b>מסך נעילה</b> ← <b>הגדרות זמן קצוב למסך</b> ← <b>צריכת חשמל &amp; שינה</b> ב-BIOS SETUP במחשב.</li> </ul> |

לקבלת מידע נוסף על כוונות, עיין במדריך למשתמש של המחשב או של הכרטיס הגרפי.



## 10.1 כללי

| שם דגם                                                                                                      | U28E590D    | U24E590D                                                                 |
|-------------------------------------------------------------------------------------------------------------|-------------|--------------------------------------------------------------------------|
| לוח                                                                                                         | גודל        | 28 אינץ' (70 ס"מ)                                                        |
|                                                                                                             | שטח תצוגה   | 28 אינץ' (70 ס"מ) 23.5 אינץ' (59 ס"מ)                                    |
|                                                                                                             | גודל הפיקסל | 0.16 מ"מ (H) x 0.16 מ"מ (V) 0.13575 מ"מ (H) x 0.13575 מ"מ (V)            |
| אספקת כוח                                                                                                   |             |                                                                          |
| ז"ח 50/60 Hz ± 3 Hz , 100 - 240 V ~ (+/- 10 %)<br>עייין במדבקה שעל גב המוצר, שכן המתח התקני שונה בכל מדינה. |             |                                                                          |
| מידות (W-רוחב x H-גובה x D-עומק) / משקל                                                                     | ללא מעמד    | 73.5 x 381.3 x 660.9 מ"מ                                                 |
|                                                                                                             | עם מעמד     | 187.1 x 468.5 x 660.9 מ"מ / 5.28 ק"ג                                     |
| ממשק התקנה של VESA                                                                                          |             |                                                                          |
| 75 מ"מ x 75 מ"מ (לשימוש עם חומרת התקנה ייחודית (זרוע).                                                      |             |                                                                          |
| שיקולי סביבה                                                                                                | תפעול       | טמפרטורה: 10 °C – 40 °C (50 °F – 104 °F)<br>לחות: 10 % – 80 %, ללא עיבוי |
|                                                                                                             | אחסון       | טמפרטורה: -20 °C – 45 °C (-4 °F – 113 °F)<br>לחות: 5 % – 95 %, ללא עיבוי |

### הכנס-הפעל



ניתן להתקין צג זה ולהשתמש בו עם מערכות התואמות לשיטת 'הכנס-הפעל'. החלפת נתונים דו-כיוונית בין הצג למערכת מחשב מוטבת את הגדרות הצג. התקנת הצג מתבצעת באופן אוטומטי. עם זאת, באפשרותך להתאים אישית את הגדרות ההתקנה בעת הצורך.

### נקודות במסך (פיקסלים)



בשל אופי תהליך הייצור של מוצר זה, יש סבירות שפיקסל אחד למיליון (1ppm) יופיע במסך ה-LCD כשהוא בהיר או כהה יותר מהשאר. דבר זה אינו משפיע על ביצועי המוצר.

במטרה לשפר את האיכות, התוכן במדריך זה עשוי להשתנות ללא הודעה מוקדמת.



מוצר זה הוא התקן דיגיטלי בסיווג Class B.



## 10.2 חיסכון בחשמל

פונקציית החיסכון בחשמל של מוצר זה מפחיתה את צריכת החשמל על-ידי כיבוי המסך ושינוי הצבע של נורית החיווי של ההפעלה, אם לא נעשה שימוש במוצר במשך פרק זמן מסוים. המוצר אינו כבוי במצב חיסכון בחשמל. כדי להפעיל שוב את המסך, הקש על מקש כלשהו במקלדת או הזז את העכבר. מצב חיסכון בחשמל פועל רק כאשר המוצר מחובר למחשב עם פונקציית חיסכון בחשמל.

| חיסכון בחשמל          | מצב בדיקה של Energy Star | מצב חיסכון בחשמל | כיבוי (לחצן ההפעלה) |
|-----------------------|--------------------------|------------------|---------------------|
| נורית הפעלה           | כבוי                     | מהבהב            | דולקת               |
| צריכת חשמל (U28E590D) | 29.6 W טיפוזי            | 0.3 W טיפוזי     | פחות מ-0.3 W        |
| צריכת חשמל (U24E590D) | 34.3 W טיפוזי            | 0.3 W טיפוזי     | פחות מ-0.3 W        |

- רמת צריכת החשמל עשויה להשתנות בתנאי הפעלה שונים או בעקבות שינוי בהגדרות.
- ENERGY STAR® הוא סימן מסחרי רשום בארה"ב של הרשות להגנת הסביבה בארצות הברית (United States Environmental Protection Agency). צריכת החשמל של Energy Star נמדדת בשיטת הבדיקה הקיימת בתקן הנוכחי של Energy Star®.
- כדי לצמצם את צריכת החשמל ל-0, נתק את כבל החשמל. הקפד לנתק את כבל החשמל כאשר אין בכוונתך להשתמש במוצר לפרק זמן ממושך. כדי להפחית את צריכת החשמל ל-0 ואט כאשר מתג ההפעלה אינו זמין, נתק את כבל החשמל.



## 10.3 הטבלה 'מצב אותות רגיל'

- בשל אופי המסך וכדי להגיע לאיכות תמונה מיטבית, ניתן להגדיר במוצר זה רק ערך רזולוציה אחד לכל גודל של מסך. לכן, שימוש ברזולוציה שאינה זו שצוינה עשוי לפגום באיכות התמונה. כדי למנוע מצב שכזה, מומלץ לבחור ברזולוציה המיטבית שצוינה עבור גודל המסך של המוצר שברשותך.
- בדוק את תדירות רענון המסך אם אתה עובר מצג CDT (עם חיבור למחשב) לצג LCD. אם צג ה-LCD אינו תומך בתדירות של 85Hz, החלף את התדירות האנכית ל-60Hz בעזרת צג ה-CDT לפני המעבר לצג ה-LCD.

| שם דגם   | U24E590D / U28E590D                                                                                                                           |
|----------|-----------------------------------------------------------------------------------------------------------------------------------------------|
| סינכרון  | תדירות אופקית<br>30 – 135 kHz (DisplayPort)<br>30 – 90 kHz (HDMI1)<br>30 – 135 kHz (HDMI2)                                                    |
|          | תדירות אנכית<br>56 – 75 Hz (DisplayPort)<br>24 – 75 Hz (HDMI1/HDMI2)                                                                          |
| רזולוציה | רזולוציה מיטבית<br>3840 x 2160 בתדירות של 60 Hz (DisplayPort)<br>3840 x 2160 בתדירות של 30 Hz (HDMI1)<br>3840 x 2160 בתדירות של 60 Hz (HDMI2) |
|          | רזולוציה מרבית<br>3840 x 2160 בתדירות של 60 Hz (DisplayPort)<br>3840 x 2160 בתדירות של 30 Hz (HDMI1)<br>3840 x 2160 בתדירות של 60 Hz (HDMI2)  |

כאשר אות ששייך למצבי האותות הרגילים ישודר מהמחשב שלך, המסך יכוון באופן אוטומטי. אם האותות המשווים דרים מהמחשב אינם חלק ממצבי האותות הרגילים הללו, ייתכן שהמסך יישאר ריק על אף שנורית ההפעלה/כיבוי דולקת. במקרה כזה, שנה את ההגדרות על פי הטבלה שלהלן, על פי המפורט במדריך למשתמש של הכרטיס הגרפי.

## Displayport


| סינכרון קוטביות<br>(H/V) | שעון פיקסלים<br>(MHz) | תדירות אנכית<br>(Hz) | תדירות<br>אופקית (kHz) | רזולוציה             |
|--------------------------|-----------------------|----------------------|------------------------|----------------------|
| +/-                      | 28.322                | 70.087               | 31.469                 | 720 x 400 ,IBM       |
| -/-                      | 25.175                | 59.940               | 31.469                 | 640 x 480 ,VESA      |
| -/-                      | 30.240                | 66.667               | 35.000                 | 640 x 480 ,MAC       |
| -/-                      | 31.500                | 72.809               | 37.861                 | 640 x 480 ,VESA      |
| -/-                      | 31.500                | 75.000               | 37.500                 | 640 x 480 ,VESA      |
| +/+                      | 36.000                | 56.250               | 35.156                 | 800 x 600 ,VESA      |
| +/+                      | 40.000                | 60.317               | 37.879                 | 800 x 600 ,VESA      |
| +/+                      | 50.000                | 72.188               | 48.077                 | 800 x 600 ,VESA      |
| +/+                      | 49.500                | 75.000               | 46.875                 | 800 x 600 ,VESA      |
| -/-                      | 57.284                | 74.551               | 49.726                 | 832 x 624 ,MAC       |
| -/-                      | 65.000                | 60.004               | 48.363                 | 1024 x 768 ,VESA     |
| -/-                      | 75.000                | 70.069               | 56.476                 | 1024 x 768 ,VESA     |
| +/+                      | 78.750                | 75.029               | 60.023                 | 1024 x 768 ,VESA     |
| +/+                      | 108.000               | 75.000               | 67.500                 | 1152 x 864 ,VESA     |
| -/-                      | 100.000               | 75.062               | 68.681                 | 1152 x 870 ,MAC      |
| +/+                      | 74.250                | 60.000               | 45.000                 | 1280 x 720 ,VESA     |
| +/-                      | 83.500                | 59.810               | 49.702                 | 1280 x 800 ,VESA     |
| +/+                      | 108.000               | 60.020               | 63.981                 | 1280 x 1024 ,VESA    |
| +/+                      | 135.000               | 75.025               | 79.976                 | 1280 x 1024 ,VESA    |
| +/-                      | 106.500               | 59.887               | 55.935                 | 1440 x 900 ,VESA     |
| +/+                      | 108.000               | 60.000               | 60.000                 | RB 1600 x 900 ,VESA  |
| +/-                      | 146.250               | 59.954               | 65.290                 | 1680 x 1050 ,VESA    |
| +/+                      | 148.500               | 60.000               | 67.500                 | 1920 x 1080 ,VESA    |
| -/+                      | 241.500               | 59.951               | 88.787                 | 2560 x 1440 ,VESA    |
| -/+                      | 533.250               | 59.997               | 133.313                | RB 3840 x 2160 ,VESA |

# HDMI1

| סינכרון קוטביות<br>(H/V) | שעון פיקסלים<br>(MHz) | תדירות אנכית<br>(Hz) | תדירות<br>אופקית (kHz) | רזולוציה            |
|--------------------------|-----------------------|----------------------|------------------------|---------------------|
| +/-                      | 28.322                | 70.087               | 31.469                 | 720 x 400 ,IBM      |
| -/-                      | 25.175                | 59.940               | 31.469                 | 640 x 480 ,VESA     |
| -/-                      | 30.240                | 66.667               | 35.000                 | 640 x 480 ,MAC      |
| -/-                      | 31.500                | 72.809               | 37.861                 | 640 x 480 ,VESA     |
| -/-                      | 31.500                | 75.000               | 37.500                 | 640 x 480 ,VESA     |
| +/+                      | 36.000                | 56.250               | 35.156                 | 800 x 600 ,VESA     |
| +/+                      | 40.000                | 60.317               | 37.879                 | 800 x 600 ,VESA     |
| +/+                      | 50.000                | 72.188               | 48.077                 | 800 x 600 ,VESA     |
| +/+                      | 49.500                | 75.000               | 46.875                 | 800 x 600 ,VESA     |
| -/-                      | 57.284                | 74.551               | 49.726                 | 832 x 624 ,MAC      |
| -/-                      | 65.000                | 60.004               | 48.363                 | 1024 x 768 ,VESA    |
| -/-                      | 75.000                | 70.069               | 56.476                 | 1024 x 768 ,VESA    |
| +/+                      | 78.750                | 75.029               | 60.023                 | 1024 x 768 ,VESA    |
| +/+                      | 108.000               | 75.000               | 67.500                 | 1152 x 864 ,VESA    |
| -/-                      | 100.000               | 75.062               | 68.681                 | 1152 x 870 ,MAC     |
| +/+                      | 74.250                | 60.000               | 45.000                 | 1280 x 720 ,VESA    |
| +/-                      | 83.500                | 59.810               | 49.702                 | 1280 x 800 ,VESA    |
| +/+                      | 108.000               | 60.020               | 63.981                 | 1280 x 1024 ,VESA   |
| +/+                      | 135.000               | 75.025               | 79.976                 | 1280 x 1024 ,VESA   |
| +/-                      | 106.500               | 59.887               | 55.935                 | 1440 x 900 ,VESA    |
| +/+                      | 108.000               | 60.000               | 60.000                 | RB 1600 x 900 ,VESA |
| +/-                      | 146.250               | 59.954               | 65.290                 | 1680 x 1050 ,VESA   |
| +/+                      | 148.500               | 60.000               | 67.500                 | 1920 x 1080 ,VESA   |
| -/+                      | 241.500               | 59.951               | 88.787                 | 2560 x 1440 ,VESA   |
| -/+                      | 297.000               | 30.000               | 67.500                 | 3840 x 2160 ,VESA   |

## HDMI2

| רזולוציה             | תדירות אופקית (kHz) | תדירות אנכית (Hz) | שעון פיקסלים (MHz) | סינכרון קוטביות (H/V) |
|----------------------|---------------------|-------------------|--------------------|-----------------------|
| 720 x 400 ,IBM       | 31.469              | 70.087            | 28.322             | +/-                   |
| 640 x 480 ,VESA      | 31.469              | 59.940            | 25.175             | -/-                   |
| 640 x 480 ,MAC       | 35.000              | 66.667            | 30.240             | -/-                   |
| 640 x 480 ,VESA      | 37.861              | 72.809            | 31.500             | -/-                   |
| 640 x 480 ,VESA      | 37.500              | 75.000            | 31.500             | -/-                   |
| 800 x 600 ,VESA      | 35.156              | 56.250            | 36.000             | +/+                   |
| 800 x 600 ,VESA      | 37.879              | 60.317            | 40.000             | +/+                   |
| 800 x 600 ,VESA      | 48.077              | 72.188            | 50.000             | +/+                   |
| 800 x 600 ,VESA      | 46.875              | 75.000            | 49.500             | +/+                   |
| 832 x 624 ,MAC       | 49.726              | 74.551            | 57.284             | -/-                   |
| 1024 x 768 ,VESA     | 48.363              | 60.004            | 65.000             | -/-                   |
| 1024 x 768 ,VESA     | 56.476              | 70.069            | 75.000             | -/-                   |
| 1024 x 768 ,VESA     | 60.023              | 75.029            | 78.750             | +/+                   |
| 1152 x 864 ,VESA     | 67.500              | 75.000            | 108.000            | +/+                   |
| 1152 x 870 ,MAC      | 68.681              | 75.062            | 100.000            | -/-                   |
| 1280 x 720 ,VESA     | 45.000              | 60.000            | 74.250             | +/+                   |
| 1280 x 800 ,VESA     | 49.702              | 59.810            | 83.500             | +/-                   |
| 1280 x 1024 ,VESA    | 63.981              | 60.020            | 108.000            | +/+                   |
| 1280 x 1024 ,VESA    | 79.976              | 75.025            | 135.000            | +/+                   |
| 1440 x 900 ,VESA     | 55.935              | 59.887            | 106.500            | +/-                   |
| RB 1600 x 900 ,VESA  | 60.000              | 60.000            | 108.000            | +/+                   |
| 1680 x 1050 ,VESA    | 65.290              | 59.954            | 146.250            | +/-                   |
| 1920 x 1080 ,VESA    | 67.500              | 60.000            | 148.500            | +/+                   |
| 2560 x 1440 ,VESA    | 88.787              | 59.951            | 241.500            | -/+                   |
| RB 3840 x 2160 ,VESA | 133.313             | 59.997            | 533.250            | -/+                   |


- 

תדירות אופקית משך

הזמן הנדרש לסריקת שורה יחידה מהצד השמאלי של המסך עד צדו הימני קרוי 'מחזור אופקי'. המספר ההופכי של מחזור אופקי קרוי 'תדירות אופקית'. התדירות האופקית נמדדת בקילוהרץ (kHz).
- תדירות אנכית

חזרה על אותה תמונה עשרות פעמים בשנייה מאפשרת להציג תמונות טבעיות. תדירות החזרה נקראת "תדירות אנכית" או "קצב רענון" והיא מצוינת ביחידות Hz.
- ייתכן שחלק מהרזולוציות המפורטות בטבלה שלעיל לא יהיו זמינות, בהתאם למפרטים של כרטיס הגרפיקה.

## האחריות לשירות בתשלום (עלות ללקוח)

במקרים הבאים אנו עשויים לחייב אותך בגין ביקור של טכנאי שירות (לבקשתך) על אף האחריות. 

### אין פגם במוצר

ניקוי המוצר, התאמה, הסברים, התקנה מחדש וכו'.

- טכנאי השירות רק מסביר כיצד להשתמש במוצר או מתאים את האפשרויות מבלי לפרק את המוצר.
- If a defect is caused by external environmental factors. (אינטרנט, אנטנה, אותות אלחוטיים וכו').
- המוצר הותקן מחדש או שחוברו אליו התקנים נוספים לאחר התקנה ראשונה של המוצר כפי שנרכש.
- המוצר הותקן מחדש בנקודה אחרת או הועבר לבית אחר.
- הלקוח מבקש הנחיות שימוש בגלל מוצר של חברה אחרת.
- הלקוח מבקש הנחיות שימוש ברשת או בתוכנית של חברה אחרת.
- הלקוח מבקש התקנה והגדרה של תוכנה עבור המוצר.
- טכנאי השירות מסיר אבק או עצמים זרים מתוך המוצר.
- הלקוח מבקש התקנה נוספת, לאחר שרכש מוצר באמצעות קניות מהבית או דרך האינטרנט.


### הנזק למוצר נגרם באשמת הלקוח

הנזק למוצר נגרם מטיפול לא נכון או תיקון שגוי על ידי הלקוח.

הנזק נגרם למוצר מ-

- חבטה חיצונית או השמטת המוצר.
- שימוש באביזרים או מוצרים לרכישה בנפרד שלא אושרו על ידי Samsung.
- בוצע תיקון שלא על ידי מהנדס של חברת השירות המורשית של Samsung Electronics Co., Ltd.
- שינוי העיצוב או תיקון של המוצר על ידי הלקוח.
- שימוש במתח לא נכון או בחיבורי חשמל לא מורשים להפעלת המוצר.
- אי קיום האזהרות המפורטות במדריך למשתמש.

### אחר

- תקלה במוצר כתוצאה מאסון טבע. (ברק, דליקה, רעש אדמה, נזקי שיטפון וכו')
  - בלאי של רכיבים מתכלים. (סוללה, טונר, נורות פלורסנט, ראש, ויברטור, נורה, מסנן, סרט וכו')
- ייתכן שיחול תשלום במקרה של לקוח שביקש שירות על אף שאין פגם במוצר. לכן מומלץ לקרוא תחילה את המדריך. 



## מינוח

התצוגה במסך (OSD)

התצוגה במסך (OSD) מאפשרת להתאים אישית את ההגדרות במסך כדי למטב את איכות התמונה כנדרש. תוכל לשנות את בהירות המסך, הגוון, הגודל והגדרות רבות אחרות באמצעות התפריטים המוצגים במסך.

גאמה

תפריט Gamma מכוון את גווי האפור שמייצגים את גווי הביניים במסך. כווןן הבהירות משפיע על המסך כולו, אך כווןן ערך הגאמה משפיע על בהירות הביניים בלבד.

גווי אפור

המילה 'גוונים' מתייחסת לרמות של עוצמת הצבע, שמציגות את השוני כאשר הצבע משתנה מאזורים כהים יותר לאזורים בהירים יותר במסך. השינויים בבהירות המסך מיוצגים על-ידי השוני בשחור ובלבן, וגווי האפור מתייחסים לאזור הביניים בין שחור ללבן. שינוי גווי האפור על-ידי כווןן הגאמה ישנה את בהירות הביניים של המסך.

קצב סריקה

קצב הסריקה, או קצב הרענון, מתייחס לתדירות של רענון המסך. נתוני המסך משודרים כאשר מתבצע רענון של המסך להצגת תמונה, על אף שהרענון אינו גלוי לעין בלתי מזוינת. מספר הפעולות של רענון המסך נקרא קצב הסריקה, והוא נמדד ב-Hz. קצב סריקה של 60Hz פירושו שהמסך מתרענן 60 פעמים בשנייה. קצב סריקה המסך תלוי בביצועים של הכרטיסים הגרפיים במחשב ובצג.

תדירות אופקית

תווים או תמונות המוצגים במסך הצג כוללים מספר רב של נקודות (פיקסלים). הפיקסלים משודרים בקווים אופקיים, שמ-סטדרים בכיוון אנכי ליצירת תמונה. התדירות האופקית נמדדת ב-kHz ומייצגת את מספר הפעמים שהקווים האופקיים משודרים ומוצגים על מסך הצג בשנייה. תדירות אופקית של 85 פירושה שהקווים האופקיים שמרכיבים תמונה משודרים 85000 פעמים בשנייה. התדירות האופקית מצוינת כ-85kHz.

תדירות אנכית

תמונה אחת מורכבת ממספר רב של קווים אופקיים. התדירות האנכית נמדדת ב-Hz ומייצגת את מספר התמונות שניתן ליצור בשנייה על-ידי קווים אופקיים אלה. תדירות אנכית של 60 פירושה שתמונה משודרת 60 פעמים בשנייה. התדירות האנכית נקראת גם "קצב רענון" והיא משפיעה על הבהוב המסך.

## רזולוציה

רזולוציה היא ערך המבטא את מספר הפיקסלים האופקיים ומספר הפיקסלים האנכיים היוצרים מסך. ערך זה מייצגת את רמת הפירוט בתצוגה.

רזולוציה גבוהה יותר מציגה כמות רבה יותר של מידע במסך והיא מתאימה לביצוע מספר משימות בו-זמנית.

לדוגמה, רזולוציה של  $1080 \times 1920$  פירושה 1920 פיקסלים לרוחב (רזולוציה אופקית) ו-1080 קווים אנכיים (רזולוציה אנכית).

לדוגמה, רזולוציה של  $1200 \times 1920$  פירושה 1920 פיקסלים לרוחב (רזולוציה אופקית) ו-1200 קווים אנכיים (רזולוציה אנכית).

## הכנס-הפעל

התכונה 'הכנס-הפעל' מאפשרת חילופי מידע אוטומטיים בין צג למחשב כדי ליצור סביבת תצוגה מיטבית.

הצג נעזר בתקן הבינלאומי VESA DDC כדי להפעיל את התכונה 'הכנס-הפעל'.