

Brugervejledning

U28E590D U24E590D

Farven og udseendet kan – afhængigt af produktet – være anderledes, og specifikationerne kan ændres uden forudgående varsel for at forbedre ydelsen.

Indholdsfortegnelse

INDEN PRODUKTET ANVENDES	7	Ophavsret
	7	Anvendte ikoner i denne manual
	8	Rengøring
	9	Sikring af installationspladsen
	9	Foranstaltninger for opbevaring
	10	Sikkerhedsforanstaltninger
	10	Symboler
	11	Elektricitet og sikkerhed
	12	Installation
	14	Betjening
	18	Korrekt stilling til brug af produktet
FORBEREDELSE	19	Kontrol af indholdet
	19	Kontrol med komponenterne
	20	Dele
	20	Control Panel
	21	Vejledning til direkte taster
	22	Vejledning til funktionstaster
	24	Bagside
	25	Installation
	25	Montering af soklen
	26	Fjernelse af foden
	27	Installation af et vægmonteringssæt eller skrivebordsbeslag
	28	Justering af produktets hældning
	28	Tyverisikringslås
TILSLUTNING OG BRUG AF EN KILDEENHED	29	Inden tilslutning
	29	Kontroller inden tilslutning

Indholdsfortegnelse

	29	Tilslutning og brug af en pc
	29	Tilslutning med et HDMI-kabel
	30	Tilslutning med et DP-kabel
	31	Tilslutning af hovedtelefoner
	31	Organisering af de tilsluttede kabler
	32	Tilslutning af strømmen
	34	Driverinstallation
	35	Indstilling af optimal opløsning
SKÆRMOPSÆTNING	36	SAMSUNG MAGIC Bright
	36	Konfiguration af SAMSUNG MAGIC Bright
	38	Brightness
	38	Konfiguration af Brightness
	39	Contrast
	39	Konfiguration af Contrast
	40	Sharpness
	40	Konfiguration af Sharpness
	41	Color
	41	Konfiguration af Color
	43	SAMSUNG MAGIC Angle (U28E590D)
	43	Konfiguration af SAMSUNG MAGIC Angle
	45	HDMI Black Level
	45	Konfiguration af indstillingerne for HDMI Black Level
	46	Eye Saver Mode
	46	Konfiguration af Eye Saver Mode
	47	Game Mode
	47	Konfiguration af Game Mode
	48	Response Time
	48	Konfiguration af Response Time
	49	Picture Size
	49	Ændring af Picture Size

Indholdsfortegnelse

	51	Screen Adjustment
	51	Konfiguration af H-Position og V-Position
KONFIGURATION AF INDSTILLINGERNE FOR PIP/PBP	52	PIP/PBP
	53	Konfiguration af PIP/PBP Mode
	54	Konfiguration af Size
	55	Konfiguration af Position
	56	Konfiguration af Sound Source
	57	Konfiguration af Source
	59	Konfiguration af Picture Size
	63	Konfiguration af Contrast
KOORDINERING AF OSD	65	Transparency
	65	Ændring af Transparency
	66	Language
	66	Konfiguration af Language
	67	Display Time
	67	Konfiguration af Display Time
OPSÆTNING OG NULSTILLING	68	FreeSync
	68	Konfiguration af FreeSync
	71	Eco Saving Plus
	71	Konfiguration af Eco Saving Plus
	72	Off Timer
	72	Konfiguration af Off Timer
	73	Konfiguration af Turn Off After
	74	PC/AV Mode
	74	Konfiguration af PC/AV Mode
	75	DisplayPort Ver.
	75	Konfigurering af DisplayPort Ver.
	76	Source Detection
	76	Konfiguration af Source Detection

Indholdsfortegnelse

	77	Key Repeat Time
	77	Konfiguration af Key Repeat Time
	78	Power LED On
	78	Konfiguration af Power LED On
	79	Reset All
	79	Initialisering af indstillinger (Reset All)
MENUEINFORMATION OG ANDRE	80	Information
	80	Visning af Information
	81	Konfiguration af Eye Saver Mode, Brightness og Contrast på startskærbilledet
	82	Konfiguration af Volume på startskærbilledet
	82	Volume
INSTALLATION AF SOFTWAREN	83	Easy Setting Box
	83	Installation af softwaren
	84	Fjernelse af softwaren
PROBLEMLØSNINGSVEJL EDNING	85	Forudsætninger inden du kontakter Samsungs kundeservicecenter
	85	Afprøvning af produktet
	85	Kontrol af opløsning og frekvens
	85	Kontroller følgende.
	88	Spørgsmål og svar
SPECIFIKATIONER	90	Generelt
	91	Strømsparer
	92	Tabel vedr. standardsignaltilstand

Indholdsfortegnelse

APPENDIKS

97

Ansvar for betalingsservice (omkostning for kunderne)

97

Produktet er ikke defekt.

97

En produktskade, som kunden har forårsaget.

97

Andet

99

Korrekt bortskaffelse

99

Korrekt bortskaffelse af dette produkt (elektrisk & elektronisk udstyr)

100

Terminologi

STIKORDSREGISTER

Ophavsret

Indholdet i denne manual kan ændres uden varsel for at forbedre kvaliteten.

© 2015 Samsung Electronics

Samsung Electronics har ophavsretten til denne manual.

Brug eller reproduktion af denne manual, helt eller delvist, uden tilladelse fra Samsung Electronics er forbudt.

Microsoft, Windows og Windows NT er registrerede varemærker tilhørende Microsoft Corporation.

VESA, DPM og DDC er registrerede varemærker tilhørende Video Electronics Standards Association.

- Der opkræves muligvis et administrationsgebyr, hvis
 - (a) en tekniker tilkaldes på din foranledning, og der ikke er nogen fejl ved produktet.
(f.eks. hvis du ikke har læst denne brugervejledning).
 - (b) du indleverer enheden til et servicecenter, og der ikke er nogen fejl ved produktet.
(f.eks. hvis du ikke har læst denne brugervejledning).
- Du får oplyst administrationsgebyrets størrelse, inden noget arbejde eller besøg i hjemmet udføres.

Anvendte ikoner i denne manual

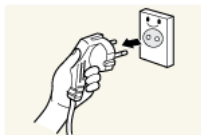


Følgende billeder er kun vejledende. Virkeligheden kan afvige fra det, der vises på billederne.

Rengøring

Vær forsigtig under rengøring, da panelet og ydersiden på avancerede LCD-skærme nemt bliver ridset.

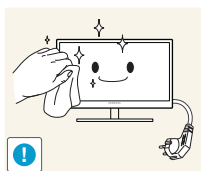
Gør følgende ved rengøring.



1. Sluk skærmen og computeren.
2. Afbryd strømkablet fra skærmen.



Hold strømkablet i stikket, og undgå at røre med kablet med våde hænder. Ellers kan der opstå elektrisk stød.



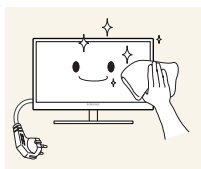
3. Aftør skærmen med en ren, blød og tør klud.



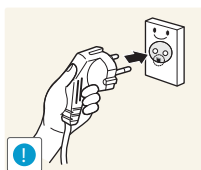
- Anvend ikke rengøringsmidler, der indeholder sprit, opløsningsmidler eller overfladeaktive stoffer på skærmen.



- Der må ikke sprøjtes vand eller rengøringsmiddel direkte på produktet.



4. Fugt en blød og tør klud med vand, og vrid den hårdt for at rengøre skærmen udvendigt.



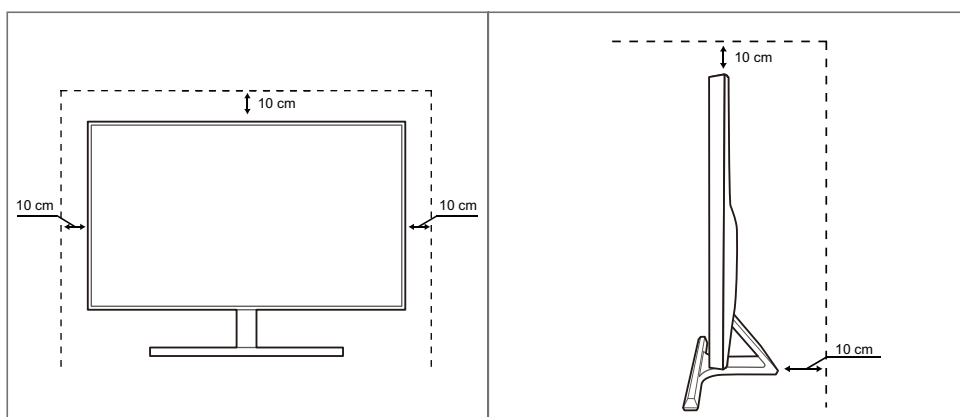
5. Tilslut strømkablet til produktet efter at have rengjort produktet.
6. Tænd skærmen og computeren.

Sikring af installationspladsen

- Sørg for noget plads omkring produktet til ventilation. En intern temperaturstigning kan medføre brand og beskadige produktet. Sørg for, at der mindst er den mængde plads, som er vist herunder, når du installerer produktet.



Udseendet kan være anderledes. Det afhænger af produktet.



Foranstaltninger for opbevaring





Sørg for at kontakte Samsungs servicecenter, hvis skærmen har brug for at blive rensset indeni. (Der opkræves et servicegebyr).





Inden produktet anvendes

Sikkerhedsforanstaltninger

Forsigtig!
RISIKO FOR ELEKTRISK STØD - MÅ IKKE ÅBNES
Forsigtig! DÆKSLET (OG BAGSIDEN) MÅ IKKE AFMONTERES, DA DET ØGER RISIKOEN FOR ELEKTRISK STØD. DER ER INGEN INDVENDIGE DELE, SOM SKAL SERVICERES. AL SERVICEARBEJDE SKAL UDFØRES AF KVALIFICEREDE MEDARBEJDERE.

	Dette symbol angiver, at der er højspænding indeni. Det er farligt at få kontakt med dele inde i dette produkt.
	Dette symbol oplyser om, at produktet leveres med vigtig betjenings- og vedligeholdelsesdokumentation.

Symboler

 Advarsel!	Der kan opstå alvorlig eller dødelig personskade, hvis instruktionerne ikke følges.
 Forsigtig!	Der kan opstå personskade eller beskadigelse af ejendom, hvis instruktionerne ikke følges.
	Aktiviteter, der er mærket med dette symbol, er forbudte.
	Instruktioner, der er mærket med dette symbol, skal overholdes.

Inden produktet anvendes

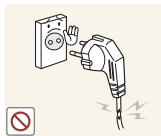
Elektricitet og sikkerhed



Følgende billeder er kun vejledende. Virkeligheden kan afvige fra det, der vises på billederne.

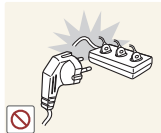


Advarsel!



Brug ikke en beskadiget strømledning eller et stik eller en løs stikkontakt.

- Der kan opstå elektrisk stød eller brand.



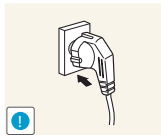
Tilslut ikke mange produkter i den samme stikkontakt.

- Ellers kan kontakten overhede og medføre en brand.



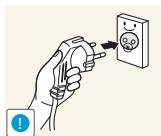
Rør ikke ved strømstik med våde hænder.

- Ellers kan der opstå elektrisk stød.



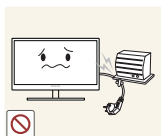
Sæt strømstikket helt ind, så den ikke sidder løst.

- En løs forbindelse med medføre brand.



Tilslut strømstikket til en jordet stikkontakt. (kun isolerede type 1-enheder).

- Der kan opstå elektrisk stød eller personskader.



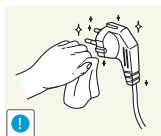
Strømkablet må ikke bøjes eller trækkes i med magt. Strømkablet må ikke tynes ned med en tung genstand.

- Et beskadiget strømkabel med give elektrisk stød eller medføre brand.



Strømledningen eller produktet må ikke placeres i nærheden af varmekilder.

- Der kan opstå elektrisk stød eller brand.



Fjern fremmedlegemer, f.eks. støv, omkring stikbenene og stikkontakten med en tør klud.

- Ellers kan der opstå brand.

Inden produktet anvendes

Forsigtig!



Strømkablet må ikke trækkes ud, mens produktet er i brug.

- Produktet kan blive beskadiget af elektrisk stød.



Brug ikke strømkablet til andre produkter end de godkendte produkter, der er godkendt af Samsung.

- Der kan opstå elektrisk stød eller brand.



Hold den stikkontakt, som strømledningen er tilsluttet til, fri.

- Hvis der opstår et problem i produktet, skal du trække strømkablet ud for at afbryde strømmen til produktet helt.

Strømmen til produktet kan ikke afbrydes helt med strømknappen.



Hold i stikket, når du tager strømledningen ud af stikkontakten.

- Der kan opstå elektrisk stød eller brand.

Installation

Advarsel!



Der må ikke stilles stearinlys, insektskræmmere eller cigaretter oven på produktet. Produktet må ikke monteres i nærheden af varmekilder.

- Ellers kan der opstå brand.



Undgå at montere produktet i indelukkede områder med dårlig ventilation, f.eks. en reol eller et skab.

- Ellers kan der opstå brand på grund af den øgede indvendige temperatur.



Opbevar plastemballageposen til produktet et sted, hvor børn ikke kan få fat i den.

- Børn kan blive kvælt.

Inden produktet anvendes



Produktet må ikke monteres på en ustabil eller vibrerende overflade (usikker hylde, skrå overflade osv.).

- Produktet kan falde ned og gå i stykker eller medføre personskader.
- Brug af produktet i et område med for meget vibration kan beskadige produktet eller medføre brand.



Produktet må ikke monteres i en bil eller et sted, hvor det er udsat for støv, fugt (dryppende vand osv.), olie eller røg.

- Der kan opstå elektrisk stød eller brand.



Produktet må ikke udsættes for direkte sol, varme eller varme genstande som f.eks. en brændeovn.

- Ellers reduceres produktets levetid, eller det kan medføre brand.



Produktet må ikke monteres inden for børns rækkevidde.

- Produktet kan falde ned og beskadige børn.



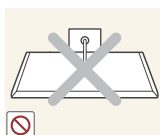
Madolie (f.eks. sojaolie) kan beskadige eller gøre produktet deformt. Sørg for, at produktet ikke kommer i nærheden af oliespild. Og undgå at installere eller anvende produktet i køkkenet eller i nærheden af komfuret.

Forsigtig!



Vær forsigtig med ikke at tabe produktet, når det flyttes.

- Ellers kan der opstå produktfejl eller personskader.



Produktet må ikke sættes ned på forpartiet.

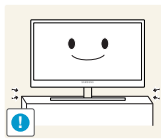
- Skærmen kan blive beskadiget.



Når produktet monteres på et kabinet eller en hylde, skal du sikre, at den nederste kant på produktets forparti stikker frem.

- Produktet kan falde ned og gå i stykker eller medføre personskader.
- Montér kun produktet på kabinetter eller hylder af den rigtige størrelse.

Inden produktet anvendes



Sæt produktet forsigtigt ned.

- Produktet kan falde ned og gå i stykker eller medføre personskader.

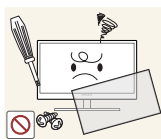


Montering af produktet på et usædvanligt sted (hvor det er udsat for fint støv, kemikalier, ekstreme temperaturer eller megen fugt, eller på et sted, hvor produktet skal køre uafbrudt i længere tid) kan forringe ydeevnen betydeligt.

- Sørg for at konsultere Samsungs servicecenter inden montering, hvis du vil montere produktet et sådant sted.

Betjening

⚠ Advarsel!



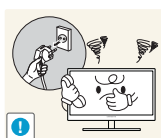
Der løber højspænding i produktet. Forsøg ikke selv at adskille, reparere eller ændre produktet.

- Der kan opstå elektrisk stød eller brand.
- Kontakt Samsungs servicecenter for reparationer.



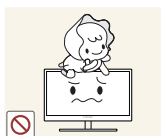
Tag alle kablerne ud, herunder strømkablet, før du flytter produktet.

- Ellers kan strømkablet blive beskadiget, hvilket kan medføre brand eller elektrisk stød.



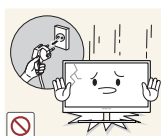
Hvis produktet afgiver en mærkelig lyd, en brændt lugt eller røg, skal du straks tage strømkablet ud og kontakte Samsungs servicecenter.

- Der kan opstå elektrisk stød eller brand.



Lad ikke børn hænge fra produktet eller kravle op på det.

- Produktet kan falde ned, og dit barn kan komme alvorligt til skade.



Hvis produktet falder ned eller ydersiden beskadiges, skal du slukke produktet, tage strømkablet ud og kontakte Samsungs servicecenter.

- Ellers kan der opstå elektrisk stød eller brand.



Der må ikke placeres tunge genstande, legetøj eller slik oven på produktet.

- Produktet eller tunge genstande kan falde ned, når børn rækker ud efter legetøjet eller slik, og kan medføre alvorlig personskade.

Inden produktet anvendes



I tilfælde af tordenvejr eller lynnedslag skal du slukke produktet og tage strømkablet ud.

- Der kan opstå elektrisk stød eller brand.



Tab ikke genstande og slå ikke på produktet.

- Der kan opstå elektrisk stød eller brand.



Flyt ikke produktet ved at trække i strømkablet eller andre kabler.

- Ellers kan strømkablet blive beskadiget eller der kan opstå fejl i produktet, elektrisk stød eller brand.



Hvis der findes en gaslækage, må du ikke røre ved produktet eller strømstikket. Området skal også straks ventileres.

- Gnister kan medføre en eksplosion eller brand.



Løft ikke og flyt ikke produktet ved at trække i strømkablet eller andre kabler.

- Ellers kan strømkablet blive beskadiget eller der kan opstå fejl i produktet, elektrisk stød eller brand.



Du må ikke bruge eller opbevare brændbar spray eller brændbare stoffer nær produktet.

- Det kan medføre eksplosion eller brand.



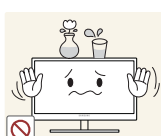
Sørg for, at ventilationsåbningerne ikke er blokeret af duge eller gardiner.

- Ellers kan der opstå brand på grund af den øgede indvendige temperatur.



Der må ikke indsættes metalgenstande (spisepinde, mønter, hårspænder osv.) eller brændbare genstande (papir, tændstikker osv.) ind i produktets ventilationsåbninger eller porte.

- Hvis der kommer vand eller fremmedlegemer ind i produktet, skal du slukke strømmen til produktet, tage strømstikket ud og kontakte Samsungs servicecenter.
- Der kan opstå fejl i produktet, elektrisk stød eller brand.

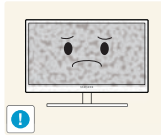


Du må ikke sætte genstande, der indeholder væske (vaser, kander, flasker osv.), eller metalgenstande oven på produktet.

- Hvis der kommer vand eller fremmedlegemer ind i produktet, skal du slukke strømmen til produktet, tage strømstikket ud og kontakte Samsungs servicecenter.
- Der kan opstå fejl i produktet, elektrisk stød eller brand.

Inden produktet anvendes

Forsigtig!



Efterlader du skærmen med et fast billede i lang tid, kan der forekomme efterbilleder eller defekte pixels.

- Hvis du ikke skal bruge produktet i et længere tidsrum, skal du aktivere strømsparefunktionen eller en pauseskærm med bevægeligt billede.



Tag strømledningen ud af stikkontakten, hvis du ikke har plan om at bruge produktet i længere tid (ferie osv.).

- Ellers kan der opstå brand som følge af ophobet støv, overophedning, elektrisk stød eller strømafledning.



Brug produktet ved den anbefalede opløsning og frekvens.

- I modsat fald kan dit syn tage skade.



Strømsadaptere må ikke sættes sammen.

- Ellers kan der opstå brand.



Tag plastposen af strømsadapteren, inden du bruger den.

- Ellers kan der opstå brand.



Der må ikke komme vand ind i strømsadapteren, og den må ikke blive våd.

- Der kan opstå elektrisk stød eller brand.
- Undgå at bruge produktet udendørs, når det kan udsættes for regn eller sne.
- Sørg for ikke at gøre strømsadapteren våd, når du vasker gulv.

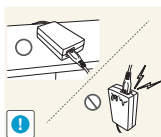


Anbring ikke strømsadapteren tæt på varmeapparater.

- Ellers kan der opstå brand.



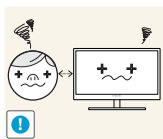
Strømsadapteren skal placeres i et godt ventileret område.



Hvis du placerer vekselstrøms-/jævnstrømsadapteren, så ledningsindgangen vender opad, kan vand eller andre fremmedlegemer trænge ind i adapteren og føre til, at adapteren ikke længere virker.

Sørg for, at vekselstrøms-/jævnstrømsadapteren er placeret fladt på et bord eller på gulvet.

Inden produktet anvendes



Hvis du ser på skærmen med for kort afstand i længere tid, kan det forringe dit syn.



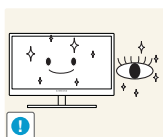
Hold ikke skærmen på hovedet, og flyt den ikke ved at holde i stativet.

- Produktet kan falde ned og gå i stykker eller medføre personskader.



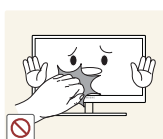
Brug ikke luftbefugtere omkring produktet.

- Der kan opstå elektrisk stød eller brand.

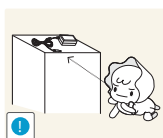


Du bør hvile øjnene mindst 5 minutter for hver time, du bruger produktet.

- Det kan lindre trætte øjne.



Rør ikke ved skærmen, når produktet har været tændt i længere tid, da den kan blive varm.



Opbevar det tilbehør, der bruges sammen med produktet, uden for børns rækkevidde.



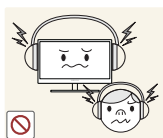
Vær forsigtig, når du justerer produktvinklen eller stativets højde.

- Ellers kan børns fingre eller hænder komme i klemme og blive beskadiget.
- Hvis produktet vippes for meget, kan det falde ned og medføre personskader.



Der må ikke placeres tunge genstande på produktet.

- Der kan opstå produktfejl eller personskader.



Skrub ikke for højt op for lydstyrken ved brug af hoved- eller øretelefoner.

- For høj lyd kan føre til høreskader.

Korrekt stilling til brug af produktet



Brug produktet i følgende korrekte kropsstilling:

- Ret ryggen.
- Der skal være en afstand på 45-50 cm mellem øjnene og skærmen, og du skal kigge lidt nedad mod skærmen.
Hold øjnene direkte foran skærmen.
- Justér vinklen, så der ikke spejles lys på skærmen.
- Hold underarmene vinkelrette på overarmene og i niveau med håndryggen.
- Hold albuerne i omtrent en ret vinkel.
- Justér højden på produktet, så du kan holde knæene bøjet i 90 grader eller mere, så hælene rører gulvet og armene er placeret lavere end hjertet.

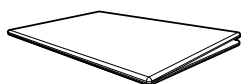
1.1 Kontrol af indholdet

1.1.1 Kontrol med komponenterne



- Kontakt forhandleren, hvor du købte produktet, hvis der mangler noget i pakken.
- Udseendet af komponenterne kan være anderledes end på de viste billeder.

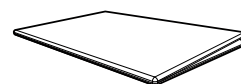
Komponenter



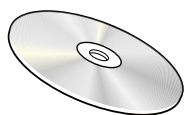
Hurtig opsætningsvejledning



Garantikort
(ikke til rådighed visse steder)



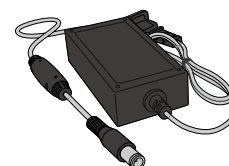
Lovgivningsmæssig vejledning



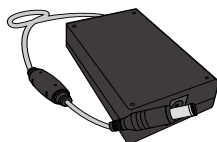
Brugervejledning
(tilbehør)



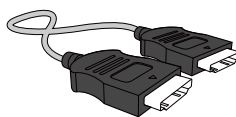
Strømkabel
(leveres kun med den
aftagelige DC-strømadapter).



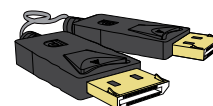
Strømsadapter
(integreret)
(tilbehør)



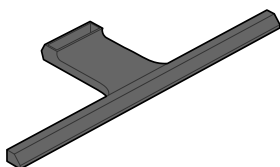
Strømsadapter
(aftagelig)
(tilbehør)



HDMI-kabel (tilbehør)



DP-kabel (tilbehør)



Sokkelfod



Sokkeltilslutning



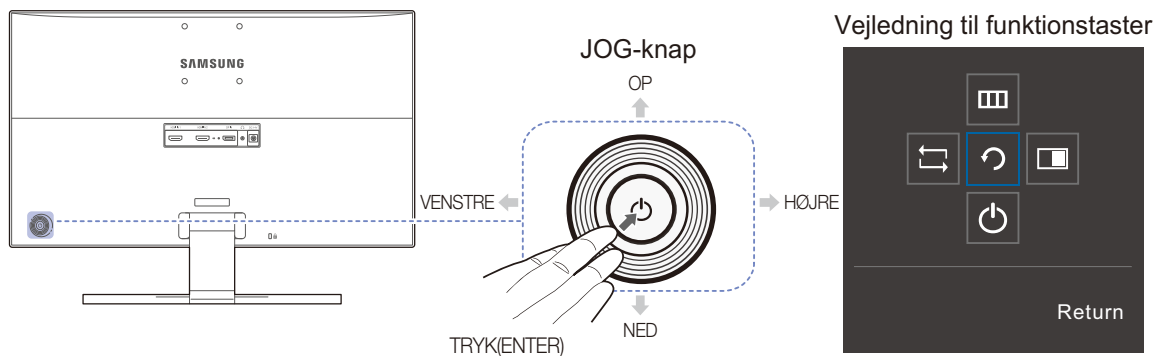
- Komponenter kan variere på forskellige geografiske steder.
- Vi anbefaler at bruge HDMI-kablet og DP-kablet, som leverandøren har leveret.
- Den optimale opløsning er måske ikke tilgængelig med et ikke-high-speed HDMI- eller HDMI-DVI-kabel.
- Det anbefales at anvende et DP-kabel, som understøtter 3840 x 2160 ved 60 Hz for at sikre, at skærmen fungerer korrekt, og lyd kan afspilles ved normal output. Et HDMI-kabel, der understøtter 3840 x 2160 ved 30 Hz, fungerer, når det er tilsluttet **HDMI 1**. Et HDMI-kabel, der understøtter 3840 x 2160 ved 60 Hz, fungerer, når det er tilsluttet **HDMI 2**.

1.2 Dele

1.2.1 Control Panel



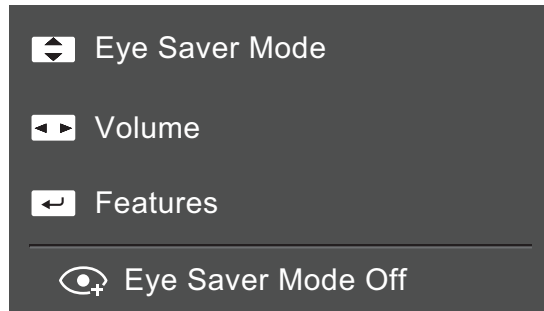
Farven og faconen på dele kan variere i forhold til det viste. Specifikationer kan ændres uden forudgående varsel for at forbedre kvaliteten.



Ikoner	Beskrivelse
JOG-knap	<p>Mangerettet knap, der hjælper dig med at navigere.</p> <p> JOG-knappen sidder bag på produktet til venstre. Knappen kan bruges til at flytte op, ned, til venstre eller til højre, eller som Enter-knap.</p>
Vejledning til funktionstaster	<p>Tryk på JOG-knappen, når skærmen tændes. Vejledningen til funktionstasterne vises. Hvis du vil have adgang til skærmmenuen, når vejledningen vises, skal du trykke på den tilsvarende retningsknap igen.</p> <p> Vejledningen til funktionstasterne ser muligvis forskellig ud, afhængigt af funktion eller produktmodel. Se det faktiske produkt.</p>

1.2.2 Vejledning til direkte taster

Som en hjælp til genvejstasterne vises nedenstående OSD (skærmvisning), hvis du skifter kilden eller tænder for skærmen.



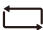
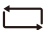







- OP/NED: Justér **Brightness** / **Contrast** / **Eye Saver Mode**
- VENSTRE/HØJRE: Juster **Volume**.
- TRYK(ENTER): Vis vejledning til funktionstaster.

1.2.3 Vejledning til funktionstaster

Hvis du ønsker at åbne hovedmenuen eller bruge andre elementer, skal du trykke på JOG-knappen for at få vist vejledningen til funktionstasterne. Tryk på JOG-knappen igen for at afslutte.



- OP/NED/VENSTRE/HØJRE: Gå hen til det ønskede element. Beskrivelsen af de enkelte elementer vises, når fokus ændres.
- TRYK(ENTER): Det valgte element anvendes.

Ikoner	Beskrivelse
	Vælg [ >] for at ændre inputsignalet ved at bevæge JOG-knappen i skærbilledet med vejledningen til funktionstasterne. Der vises en meddelelse øverst til venstre i skærbilledet, hvis inputsignalet er ændret.
	<p>Vælger [>] ved at flytte JOG-knappen på skærbilledet med vejledningen til funktionstasterne. OSD-menuen med skærmens funktioner vises.</p> <p>OSD-kontrollås: Behold de nuværende indstillinger, eller lås OSD-kontrollen for at undgå utilsigtede ændringer af indstillinger. Slå til/slå fra: Hvis du vil låse/åbne OSD-funktionen, skal du trykke på VENSTRE-knappen i 10 sekunder, når hovedmenuen vises.</p> <p> Hvis OSD-kontrollen er låst, Brightness og Contrast kan justeres. PIP/PBP er tilgængelig. Eye Saver Mode er tilgængelig. Du kan få vist Information.</p>
	<p>Vælger [>] ved at flytte JOG-knappen på skærbilledet med vejledningen til funktionstasterne.</p> <p>Det er nødvendigt at trykke på knappen, når der konfigureres indstillinger for funktionen PIP/PBP.</p>
	Vælg [ >] for at slukke skærmen ved indstilling af JOG-knappen på skærbilledet med vejledningen til funktionstasterne.



Funktionerne i de aktuelle modeller kan variere. Valgmulighederne på skærbilledet med vejledningen til funktionstasterne vil være forskellige.

Kør den tilsvarende funktion baseret på det aktuelle ikon og beskrivelse.



Hvis skærmen intet viser (f.eks. hvis den er gået i strømspare- eller intet signal-tilstand), kan du anvende to direkte taster til håndtering af strømforsyningen. Se nedenfor.

JOG-knap	Strømsparetilstand/intet signal-tilstand
OP	Ændring af kilde
Ned	
TRYK(ENTER) i to sekunder	Sluk for strømmen



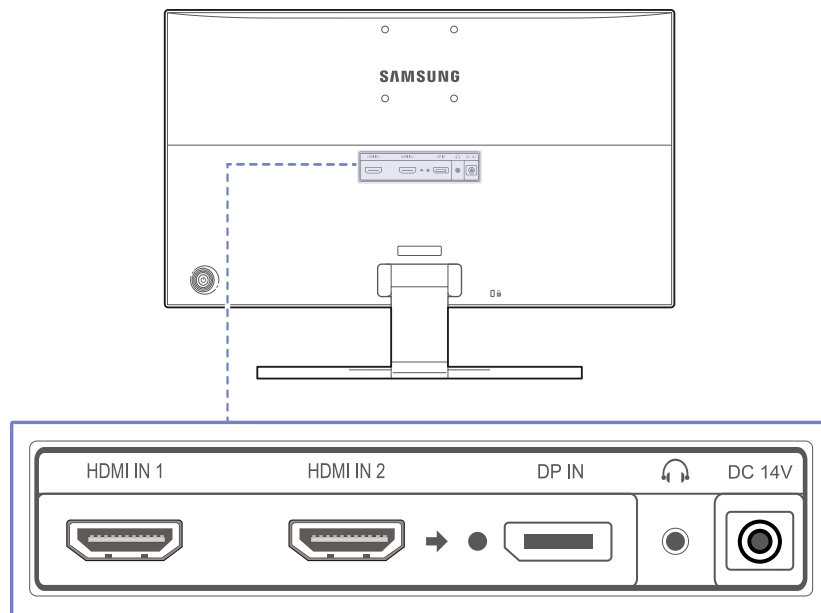
Når skærmen viser hovedmenuen, kan JOG-knappen bruges som beskrevet nedenfor.

JOG-knap	Handling
OP/NED	- Flyt funktionen
VENSTRE	- Luk hovedmenuen. - Luk underlisten uden at gemme værdien. - Værdien mindskes i skyderen.
HØJRE	- Gå videre til næste dybde. - Værdien øges i skyderen.
TRYK(ENTER)	- Gå videre til næste dybde. - Gem værdien, og luk underlisten.

1.2.4 Bagside



Farven og faconen på dele kan variere i forhold til det viste. Specifikationer kan ændres uden forudgående varsel for at forbedre kvaliteten.



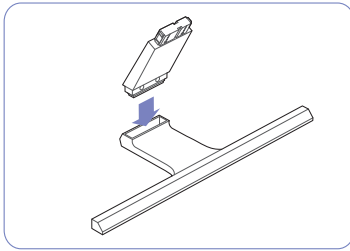
Port	Om porte
<div>HDMI IN 1 HDMI IN 2</div>	<p>Tilsluttes til en kildeenhed med et HDMI-kabel.</p> <p> HDMI 1 understøtter 3840 x 2160 ved 30 Hz</p> <p>HDMI 2 understøtter 3840 x 2160 ved 60 Hz</p>
<div>DP IN</div>	<p>Tilsluttes til en computer med et DP-kabel</p>
	<p>Tilsluttes til en lydudgangsenhed som f.eks. hovedtelefoner.</p> <p> Lyden kan kun høres, når der anvendes et HDMI til HDMI-kabel eller et DP-kabel.</p>
<div>DC 14V</div>	<p>Tilsluttes til strømsadapteren.</p>

1.3 Installation

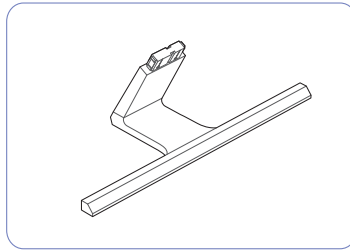
1.3.1 Montering af soklen



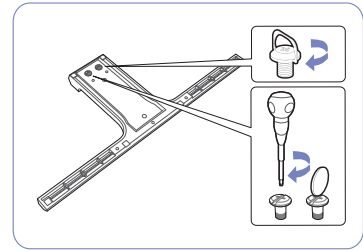
Inden samling af produktet skal du anbringe produktet nedad på en flad og stabil overflade, så skærmen vender nedad.



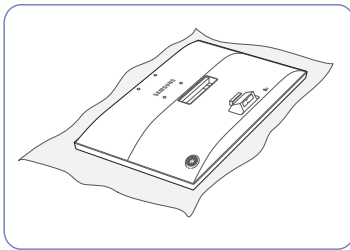
Sæt stikket til foden i foden i den retning, der er vist i figuren.



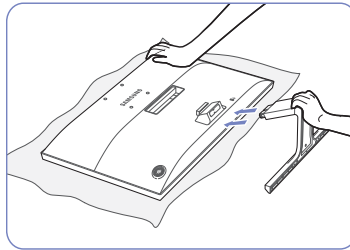
Kontroller, om stikket til foden er monteret forsvarligt.



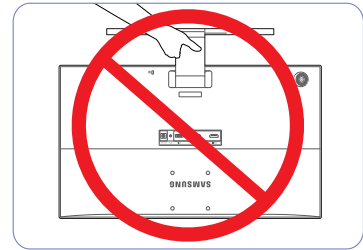
Drej tilslutningsskruen i bunden af foden helt, så den er komplet fastgjort.



Anbring et blødt klæde på bordet for at beskytte produktet, og anbring produktet på klædet, så produktets forside vender nedad.



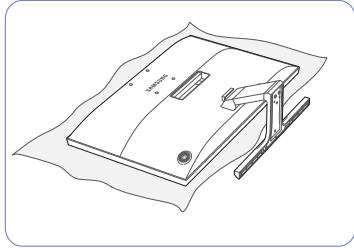
Hold fast i produktets hovedenhed med den ene hånd, som vist i figuren. Skub den samlede fod ind i hovedenheden i den retning, som pilen på figuren viser.



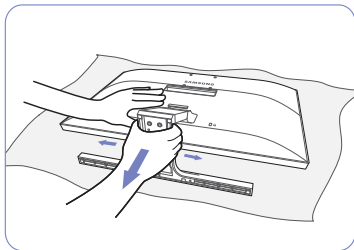
- Forsigtig!

Hold ikke produktet i opretstående position udelukkende med soklen.

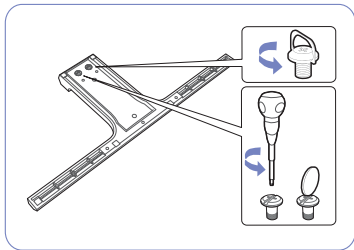
1.3.2 Fjernelse af foden



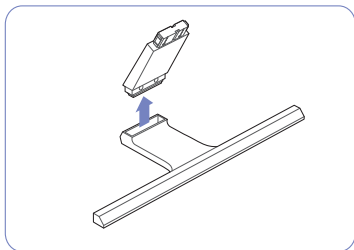
Anbring et blødt klæde på bordet for at beskytte produktet, og anbring produktet på klædet, så produktets forside vender nedad.



Hvis du vil fjerne soklen fra skærmen, skal du sørge for at trykke på den nederste del af skærmen med den ene hånd og trække og vippe soklen sidelæns med den anden hånd, som vist på billedet.



Drej herefter monteringskruen i fodens bund for at adskille den.

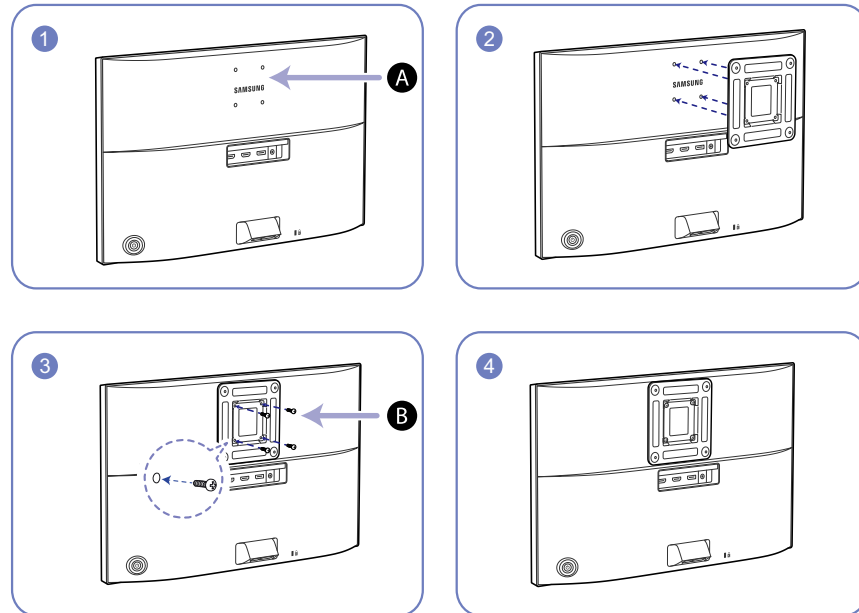


Tag stikket til foden ud af foden ved at trække den i den retning, der er vist i figuren.

1.3.3 Installation af et vægmonteringssæt eller skrivebordsbeslag



Sluk for produktet, og fjern strømkablet fra strømstikket.



A Monter vægmonteringssættet eller skrivebordsbeslaget her

B Beslag (sælges separat)

Juster rillerne, og fastgør skruerne på beslaget på produktet forsvarligt til de tilsvarende dele på det vægmonteringssæt eller skrivebordsbeslag, du vil montere.



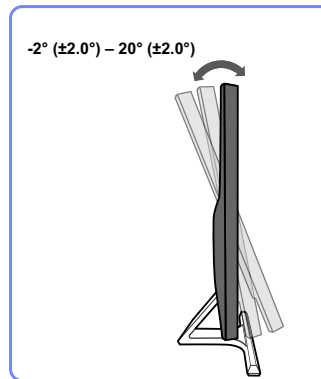
Bemærkninger

- Brug af en skrue, der er længere end standardlængden, kan beskadige de interne dele i produktet.
- Længden på de skruer, der er nødvendige til en vægmontering, der ikke er kompatibel med VESA-standarderne, kan variere. Det afhænger af specifikationerne.
- Brug ikke skruer, der ikke er kompatible med VESA-standarderne. Brug ikke overdreven kraft ved montering af vægmonteringssættet eller skrivebordsbeslaget. Produktet kan blive beskadiget eller falde ned og medføre personskade. Samsung kan ikke holdes ansvarlig for nogen beskadigelse eller personskade, der skyldes brug af forkerte skruer eller montering af vægmonteringssættet eller skrivebordsbeslaget med overdreven kraft.
- Samsung kan ikke holdes ansvarlig for nogen beskadigelse af produktet eller personskade, der skyldes brug af et andet vægmonteringssæt end det specificerede eller forsøg på selv at installere vægmonteringssættet.
- For at montere produktet på en væg skal du sørge for at købe et vægmonteringssæt, der kan installeres mindst 10 fra væggen.
- Sørg for at bruge et vægmonteringssæt, der overholder standarderne.
- Hvis du vil installere skærmen ved hjælp af vægmontering, skal sokkelfoden kobles fra skærmen.

1.3.4 Justering af produktets hældning



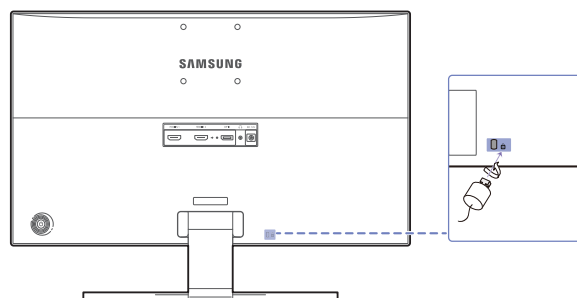
Farven og faconen på dele kan variere i forhold til det viste. Specifikationer kan ændres uden forudgående varsel for at forbedre kvaliteten.



- Du kan justere skærmens vippevinkel.
- Hold i den nederste del af produktet, og juster forsigtigt hældningen.

1.3.5 Tyverisikringslås

Med en tyverisikringslås kan du bruge produktet sikkert, også på offentlige steder. Låseenhedens facon og låsemetode afhænger af producenten. Se den brugervejledning, der fulgte med din tyverisikringsenhed, for flere detaljer. Låseenheden sælges separat.



Farven og faconen på dele kan variere i forhold til det viste. Specifikationer kan ændres uden forudgående varsel for at forbedre kvaliteten.

Sådan låses en tyverisikring:

- 1 Fastgør kablet på din tyverisikringsenhed til en tung genstand, som f.eks. et bord.
- 2 Stik den ene ende af kablet gennem løkken i den anden ende.
- 3 Sæt låseenheden i tyverisikringsslotten bag på produktet.
- 4 Lås låseenheden.



- En tyverisikringsenhed kan anskaffes separat.
- Se den brugervejledning, der fulgte med din tyverisikringsenhed, for flere detaljer.
- Tyverisikringsenheder kan købes hos elektronikforhandlere eller på internettet.

2.1 Inden tilslutning

2.1.1 Kontroller inden tilslutning

- Inden du tilslutter en kildeenhed, skal du læse den brugervejledning, der fulgte med enheden. Antallet og placeringen af porte på kildeenheder kan variere fra enhed til enhed.
- Tilslut ikke strømkablet, før alle tilslutninger er udført. Tilslutning af strømkablet under tilslutning kan beskadige produktet.
- Undersøg porttyperne på bagsiden af det produkt, du vil tilslutte.

2.2 Tilslutning og brug af en pc

Vælg en tilslutningsmetode, der passer til din pc.

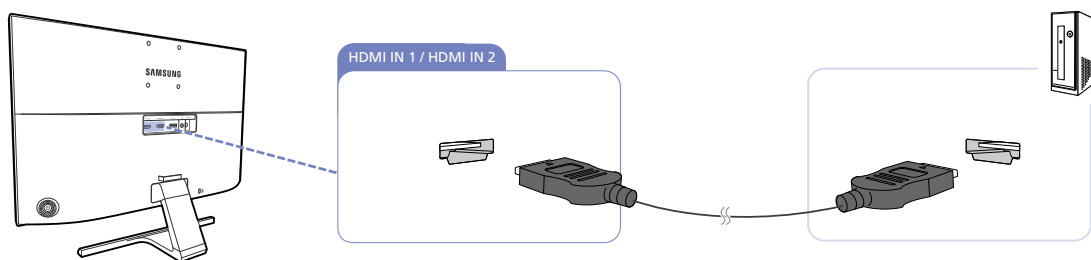


- Tilslutningsdele kan variere på de forskellige produkter.
- Hvis du ikke anvender kablet, der fulgte med skærmskomponenterne, understøtter skærmen muligvis ikke den bedste opløsning.

2.2.1 Tilslutning med et HDMI-kabel



Undlad at tilslutte strømkablet, før du har tilsluttet de øvrige kabler. Kontroller, at du har tilsluttet en kildeenhed, før du tilslutter strømkablet.



- 1 Slut porten [HDMI IN 1] eller [HDMI IN 2] på bagsiden af produktet til HDMI-porten på pc'en med et HDMI-kabel.
- 2 Slut jævnstrømsadapteren til produktet og til en stikkontakt. Drej derefter på strømafbryderen på pc'en. (For detaljer: Se "2.2.5 Tilslutning af strømmen".)
- 3 Vælg **HDMI 1** eller **HDMI 2** inputkilde ved at flytte JOG-knappen OP/NED, når inputkilden ikke er valgt.



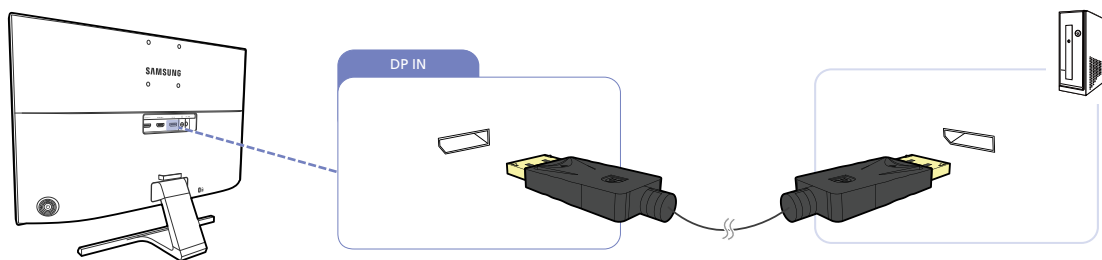
- De tilgængelige porte kan være forskellige fra produkt til produkt.

- Hvis du vil have vist 3840 x 2160 ved 30 Hz, skal du anvende et HDMI-kabel, der understøtter 3840 x 2160 ved 30 Hz for at tilslutte **HDMI 1**.
Du skal sikre dig, at HDMI-kildens grafikkort understøtter 3840 x 2160 ved 30 Hz.
- Hvis du vil have vist 3840 x 2160 ved 60 Hz, skal du anvende et HDMI-kabel, der understøtter 3840 x 2160 ved 60 Hz for at tilslutte **HDMI 2**.
Du skal sikre dig, at HDMI-kildens grafikkort understøtter 3840 x 2160 ved 60 Hz.
- Når du tilslutter et HDMI-kabel, skal du anvende det kabel, som fulgte med skærmens komponenter.
Hvis du anvender et andet HDMI-kabel end det, der blev leveret af Samsung, kan billedkvaliteten blive forringet.

2.2.2 Tilslutning med et DP-kabel



Undlad at tilslutte strømkablet, før du har tilsluttet de øvrige kabler. Kontroller, at du har tilsluttet en kildeenhed, før du tilslutter strømkablet.



- 1 Slut DP-kablet til [DP IN]-porten på bagsiden af produktet og til DP-porten på pc'en.
- 2 Slut jævnstrømsadapteren til produktet og til en stikkontakt. Drej derefter på strømafbryderen på pc'en. (For detaljer: Se "2.2.5 Tilslutning af strømmen".)
- 3 Vælg **DisplayPort** inputkilde ved at flytte JOG-knappen OP/NED, når inputkilden ikke er valgt.

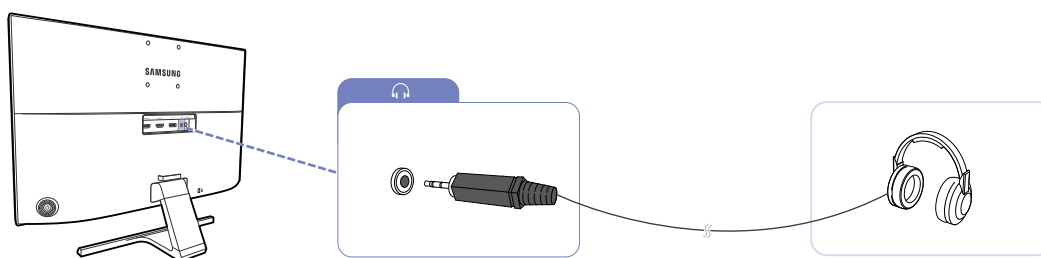


- De tilgængelige porte kan være forskellige fra produkt til produkt.
- Du skal anvende et DP-kabel, der understøtter 3840 x 2160 ved 60 Hz for at få vist 3840 x 2160 ved 60 Hz.
Du skal sikre dig, at DP-kildens grafikkort understøtter 3840 x 2160 ved 60 Hz.

2.2.3 Tilslutning af hovedtelefoner



Undlad at tilslutte strømkablet, før du har tilsluttet de øvrige kabler. Kontroller, at du har tilsluttet en kildeenhed, før du tilslutter strømkablet.



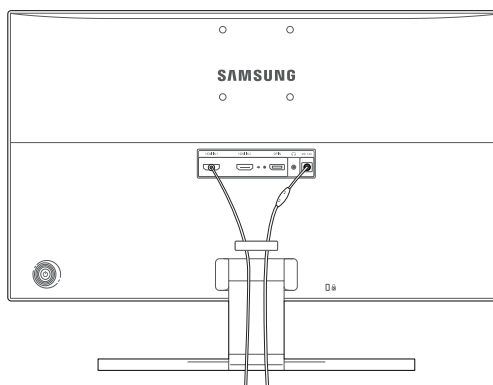
- 1 Tilslut en lydudgangsenhed som f.eks. hovedtelefoner til [🎧]-porten på produktet.



Lyden kan kun høres, hvis videokortets porte understøtter udgående lyd.

2.2.4 Organisering af de tilsluttede kabler

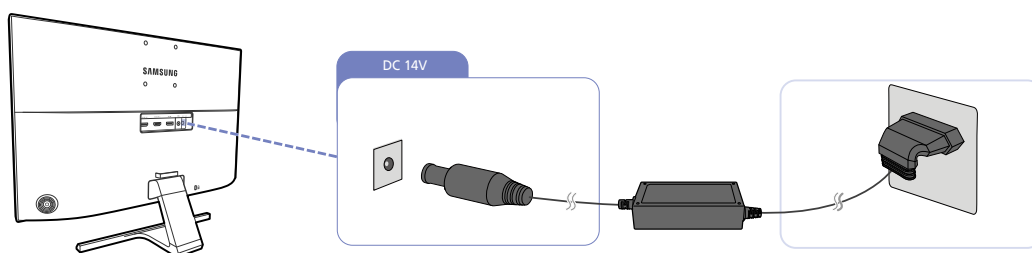
U28E590D



2.2.5 Tilslutning af strømmen

Strømforbindelse, der bruger integreret DC-strømadapter

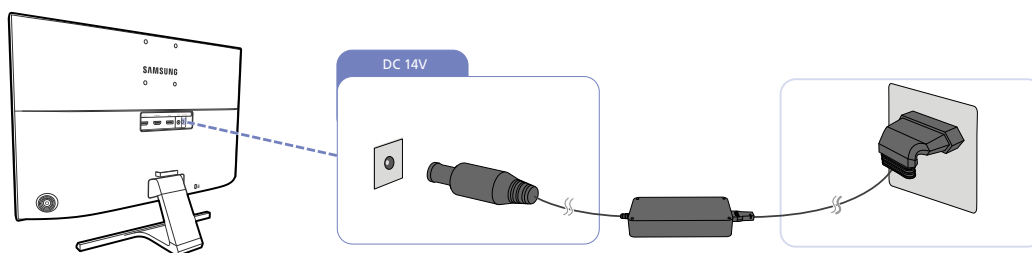
- Slut strømadapteren til [DC 14V] på bagsiden af produktet. Sæt strømkablet i stikkontakten.



Indgangsspændingen skiftes automatisk.

Strømforbindelse, der bruger aftagelig DC-strømadapter

- Slut strømkablet til DC-strømadapteren. Slut derefter strømadapteren til [DC 14V]-porten på bagsiden af produktet. Sæt derefter strømkablet til stikkontakten.

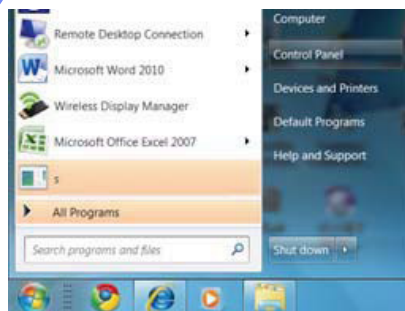


Indgangsspændingen skiftes automatisk.

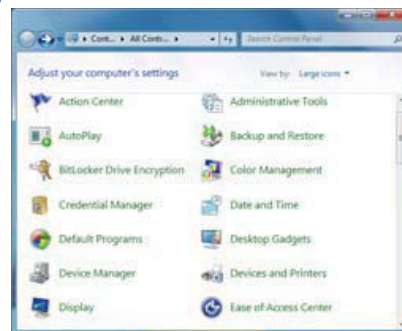
Ændring af lydindstillingerne i Windows

Kontrolpanel → Lyd → Højttalere → Højttaleropsætning

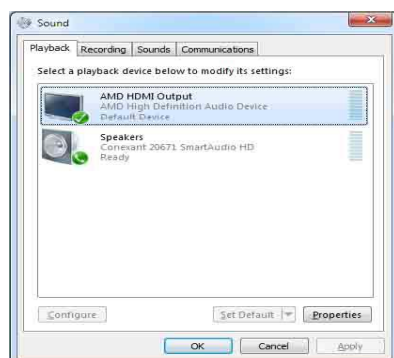
1



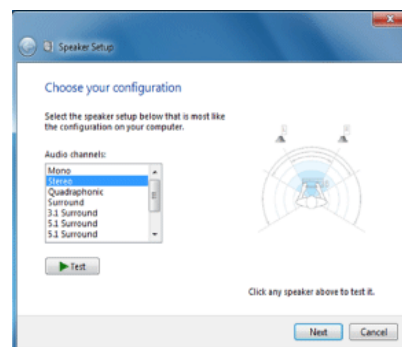
2



3



4

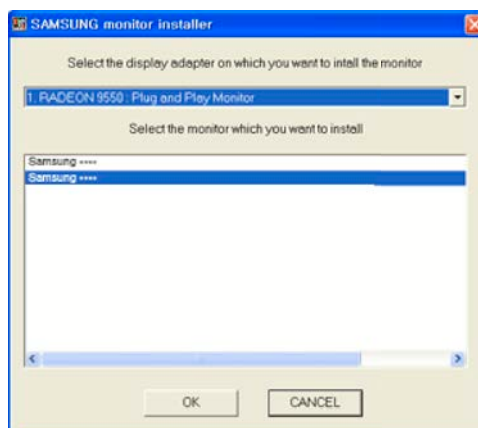


2.2.6 Driverinstallation



- Du kan indstille den optimale opløsning og frekvens for dette produkt ved at installere de drivere, der hører til dette produkt.
- En installationsdriver findes på den cd, der følger med produktet.
- Hvis den leverede fil er defekt, kan du downloade filen på Samsungs hjemmeside (<http://www.samsung.com/>).

- 1 Sæt den brugervejlednings-cd, der fulgte med produktet, i cd-rom-drevet.
- 2 Klik på "Windows Driver".
- 3 Følg instruktionerne på skærmen for at fortsætte med installationen.
- 4 Vælg din produktmodel på listen med modeller.

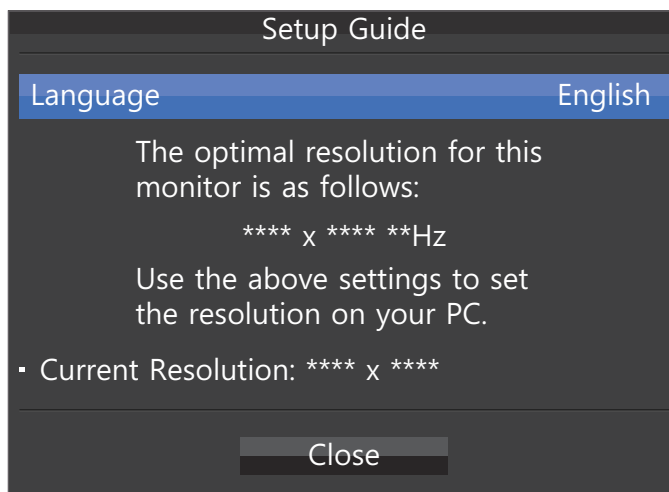


- 5 Gå til Egenskaber for skærm, og kontroller, at opløsningen og opdateringsfrekvensen er korrekte. Se vejledningen til dit Windows operativsystem for flere detaljer.

2.2.7 Indstilling af optimal opløsning

Der vises en meddelelse om indstilling af optimal opløsning, når du tænder produktet første gang efter at have købt det.

Vælg et sprog på produktet, og skift opløsning på pc'en til den optimale indstilling.



- 1 Tryk på JOG-knappen for at få vist menuen med sprogindstillingerne.
- 2 Hvis du vil skjule meddelelsen, skal du flytte JOG-knappen til **Close**. Tryk derefter på JOG-knappen.



- Hvis du ikke vælger den optimale opløsning, vises meddelelsen op til tre gange over en angivet periode, selvom produktet slukkes og tændes igen.
- Den optimale opløsning kan også vælges i **Kontrolpanel** på computeren.

Skærmopsætning

Konfigurer skærmindstillingerne, f.eks. lysstyrke.

Der findes en detaljeret beskrivelse af hver funktion. Detaljerne fremgår af produktet.

3.1 SAMSUNG MAGIC Bright

Med denne menu opnås en optimal billedkvalitet til det miljø, hvor produktet skal bruges.



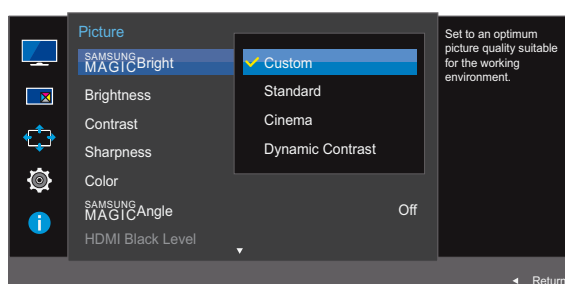
- Denne menu er ikke tilgængelig, når **Eco Saving Plus** er aktiveret.
- Denne menu er ikke tilgængelig, når **SAMSUNG MAGICAngle** er aktiveret.
- Denne menu er ikke tilgængelig, når **Game Mode** er aktiveret.
- Denne menu er ikke tilgængelig, når **Eye Saver Mode** er aktiveret.
- Ikke tilgængelig, når tilstanden **PIP/PBP Mode** er indstillet til **On**.

Du kan justere lysstyrken, så den passer til dine behov.

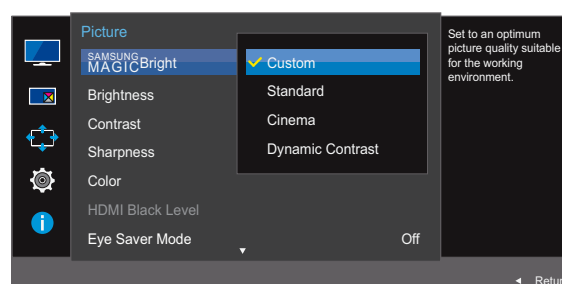
3.1.1 Konfiguration af SAMSUNG MAGIC Bright

- 1 Når vejledningen til funktionsknapperne vises, skal du vælge [III] ved at flytte JOG-knappen OP. Tryk derefter på JOG-knappen.
- 2 Flyt hen på **Picture** ved at flytte JOG-knappen OP/NED og trykke på den.
- 3 Flyt hen på **SAMSUNG MAGICBright** ved at flytte JOG-knappen OP/NED og trykke på den. Følgende skærbillede vises.

U28E590D

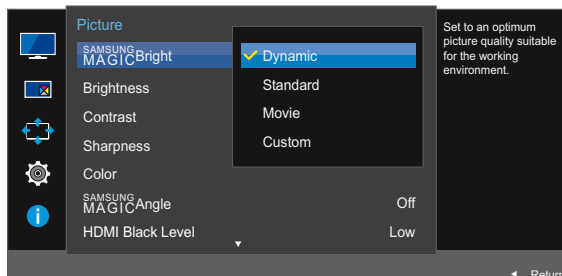


U24E590D

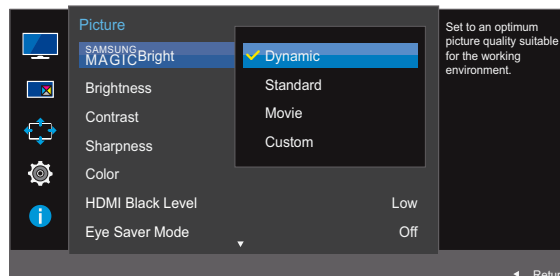


- **Custom:** Tilpas kontrast og lysstyrke efter behov.
- **Standard:** Opnå en billedkvalitet, der egner sig til redigering af dokumenter eller søgning på internettet.
- **Cinema:** Opnå et fjernsyns lysstyrke og skarphed, som gør produktet egnet til at vise videoer og dvd'er.
- **Dynamic Contrast:** Opnå afbalanceret lysstyrke ved automatisk kontrastjustering.

U28E590D



U24E590D



Når den eksterne enhed tilsluttes gennem HDMI/DP, og **PC/AV Mode** er indstillet til **AV**, har **SAMSUNG MAGICBright** fire automatiske billedindstillinger (**Dynamic**, **Standard**, **Movie** og **Custom**), som er forudindstillet fra fabrikkens side. Du kan aktivere enten **Dynamic**, **Standard**, **Movie** eller **Custom**. Du kan vælge **Custom**, der automatisk henter dine personlige billedindstillinger.

- **Dynamic**: Vælg denne tilstand for at vise et billede, der er skarpere end i tilstanden **Standard**.
- **Standard**: Vælg denne tilstand, når omgivelserne er lyse. Den giver også et skarpere billede.
- **Movie**: Vælg denne tilstand, når omgivelserne er mørke. Den sparer strøm og nedsætter øjets træthed.
- **Custom**: Vælg denne tilstand, når du vil justere billedet i henhold til dine egne ønsker.

4 Vælg den ønskede funktion ved at flytte JOG-knappen OP/NED og trykke på den.

5 Den valgte mulighed bliver anvendt.

3.2 Brightness

Juster billedets generelle lysstyrkeniveau. (Område: 0~100)

En højere værdi får billedet til at virke lysere.

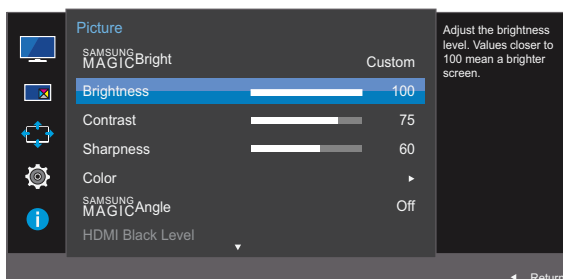


- Denne menu er ikke tilgængelig, når **SAMSUNG MAGICBright** er indstillet til tilstanden **Dynamic Contrast**.
- Denne menu er ikke tilgængelig, når **Eco Saving Plus** er aktiveret.
- Denne menu er ikke tilgængelig, når **Eye Saver Mode** er aktiveret.

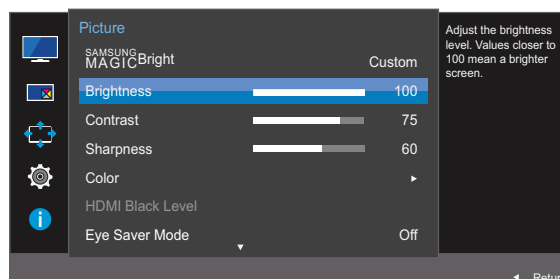
3.2.1 Konfiguration af Brightness

- 1 Når vejledningen til funktionsknapperne vises, skal du vælge [] ved at flytte JOG-knappen OP. Tryk derefter på JOG-knappen.
- 2 Flyt hen på **Picture** ved at flytte JOG-knappen OP/NED og trykke på den.
- 3 Flyt hen på **Brightness** ved at flytte JOG-knappen OP/NED og trykke på den. Følgende skærbillede vises.

U28E590D



U24E590D




- 4 Juster **Brightness** ved at flytte JOG-knappen VENSTRE/HØJRE.
- 5 Den valgte mulighed bliver anvendt.

3.3 Contrast


Juster kontrasten mellem motiverne og baggrunden. (Område: 0~100)

En højere værdi forøger kontrasten for at få genstanden til at virke tydeligere.

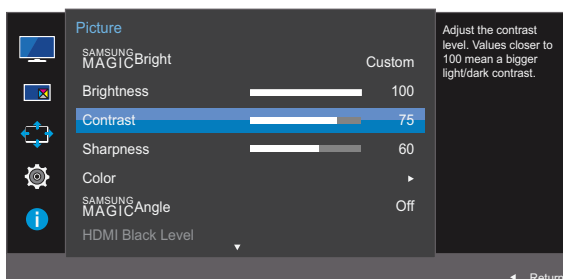


- Denne funktion kan ikke vælges, når **SAMSUNG MAGICBright** er i tilstanden **Cinema** eller **Dynamic Contrast**.
- Denne menu er ikke tilgængelig, når **Game Mode** er aktiveret.
- Menuen er ikke tilgængelig, når **PIP/PBP Mode** er indstillet til **On** og **Size** er indstillet til  (PBP-tilstand).

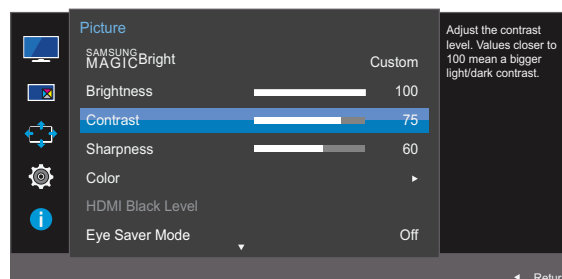
3.3.1 Konfiguration af Contrast

- 1 Når vejledningen til funktionsknapperne vises, skal du vælge  ved at flytte JOG-knappen OP. Tryk derefter på JOG-knappen.
- 2 Flyt hen på **Picture** ved at flytte JOG-knappen OP/NED og trykke på den.
- 3 Flyt hen på **Contrast** ved at flytte JOG-knappen OP/NED og trykke på den. Følgende skærmbillede vises.

U28E590D



U24E590D



- 4 Juster **Contrast** ved at flytte JOG-knappen VENSTRE/HØJRE.
- 5 Den valgte mulighed bliver anvendt.

3.4 Sharpness

Gør genstandes kontur tydeligere eller mere slørede. (Område: 0~100)

En højere værdi gør genstandens kontur tydeligere.

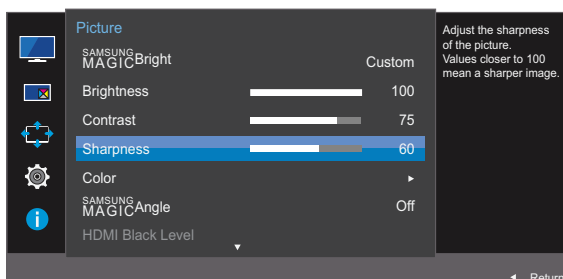


- Denne funktion kan ikke vælges, når **SAMSUNG MAGICBright** er i tilstanden **Cinema** eller **Dynamic Contrast**.
- Denne menu er ikke tilgængelig, når **Game Mode** er aktiveret.
- Ikke tilgængelig, når tilstanden **PIP/PBP Mode** er indstillet til **On**.

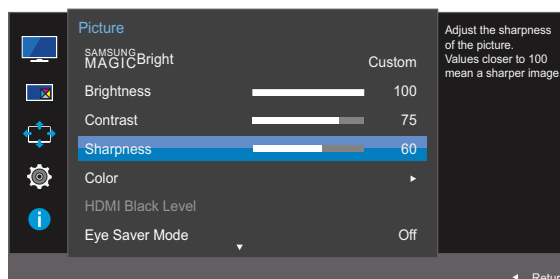
3.4.1 Konfiguration af Sharpness

- 1 Når vejledningen til funktionsknapperne vises, skal du vælge [] ved at flytte JOG-knappen OP.
Tryk derefter på JOG-knappen.
- 2 Flyt hen på **Picture** ved at flytte JOG-knappen OP/NED og trykke på den.
- 3 Flyt hen på **Sharpness** ved at flytte JOG-knappen OP/NED og trykke på den.
Følgende skærbillede vises.

U28E590D



U24E590D



- 4 Juster **Sharpness** ved at flytte JOG-knappen VENSTRE/HØJRE.
- 5 Den valgte mulighed bliver anvendt.

3.5 Color

Der findes en detaljeret beskrivelse af hver funktion. Detaljerne fremgår af produktet.

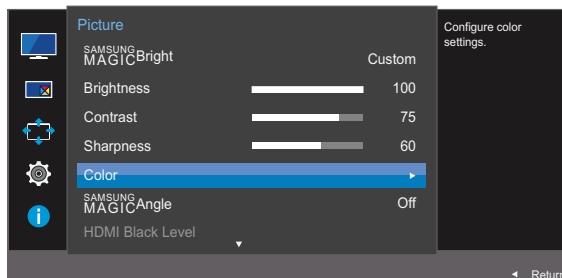


- Justér skærmens tonfarve. Denne menu er ikke tilgængelig, når **SAMSUNG MAGICBright** er indstillet til tilstanden **Cinema** eller **Dynamic Contrast**.
- Denne menu er ikke tilgængelig, når **Game Mode** er aktiveret.
- Denne menu er ikke tilgængelig, når **Eye Saver Mode** er aktiveret.
- Menuen **Color Tone** og **Gamma** er ikke tilgængelig, når **SAMSUNG MAGICAngle** er aktiveret.
- Ikke tilgængelig, når tilstanden **PIP/PBP Mode** er indstillet til **On**.

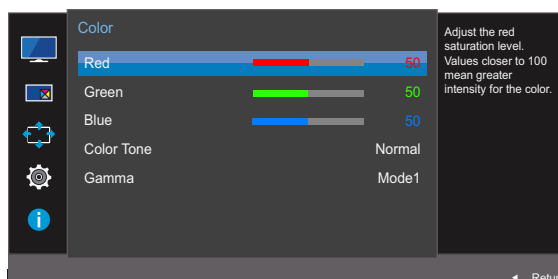
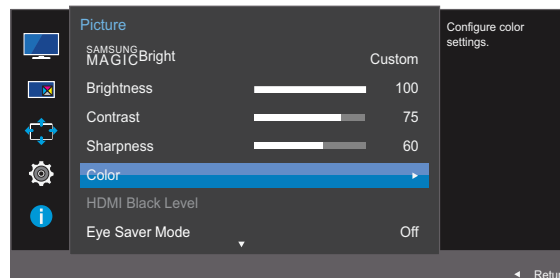
3.5.1 Konfiguration af Color

- 1 Når vejledningen til funktionsknapperne vises, skal du vælge [III] ved at flytte JOG-knappen OP. Tryk derefter på JOG-knappen.
- 2 Flyt hen på **Picture** ved at flytte JOG-knappen OP/NED og trykke på den.
- 3 Flyt hen på **Color** ved at flytte JOG-knappen OP/NED og trykke på den.
Følgende skærbillede vises.

U28E590D



U24E590D



- **Red** : Justér niveauet for rød mætning. Værdier tættere på 100 betyder større farveintensitet.
- **Green** : Justér niveauet for grøn mætning. Værdier tættere på 100 betyder større farveintensitet.
- **Blue** : Justér niveauet for blå mætning. Værdier tættere på 100 betyder større farveintensitet.
- **Color Tone** : Vælg en farvetone, som passer bedst til dine visningsbehov.
 - **Cool 2**: Indstil farvetemperaturen til at være koldere end **Cool 1**.

- **Cool 1**: Indstil farvetemperaturen til at være koldere end **Normal**.
- **Normal**: Vis standardfarvetonen.
- **Warm 1**: Indstil farvetemperaturen til at være varmere end **Normal**.
- **Warm 2**: Indstil farvetemperaturen til at være varmere end **Warm 1**.
- **Custom**: Tilpas farvetonen.



Når den eksterne enhed tilsluttes gennem HDMI/DP, og **PC/AV Mode** er indstillet til **AV**, har **Color Tone** fire farvetemperaturindstillinger (**Cool**, **Normal**, **Warm** og **Custom**).

- **Gamma**: Justér mellemniveauet for luminans.
 - **Mode1**
 - **Mode2**
 - **Mode3**

4 Vælg den ønskede funktion ved at styre med JOG-knappen og trykke på den.

5 Den valgte mulighed bliver anvendt.

3.6 SAMSUNG MAGIC Angle (U28E590D)

Med **SAMSUNG MAGIC Angle** kan du konfigurere indstillingerne, så du opnår optimal billedkvalitet i forhold til betragtningsvinklen.

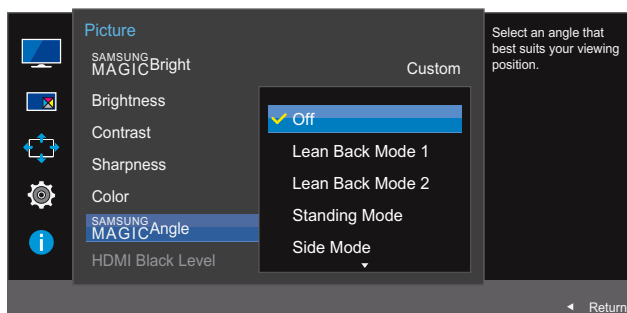


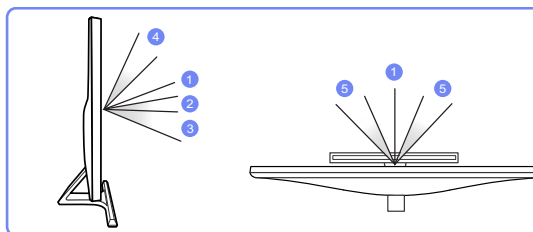
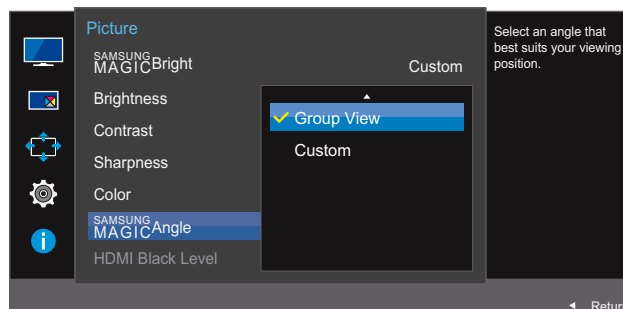
- Denne funktion kan ikke vælges, når **SAMSUNG MAGIC Bright** er i tilstanden **Cinema** eller **Dynamic Contrast**.
- Denne menu er ikke tilgængelig, når **Game Mode** er aktiveret.
- Denne menu er ikke tilgængelig, når **Eye Saver Mode** er aktiveret.
- Ikke tilgængelig, når tilstanden **PIP/PBP Mode** er indstillet til **On**.

Med denne funktion kan du få den betragtningsvinkel, lysstyrke og tonfarve, der passer dig.

3.6.1 Konfiguration af SAMSUNG MAGIC Angle

- 1 Når vejledningen til funktionsknapperne vises, skal du vælge [] ved at flytte JOG-knappen OP. Tryk derefter på JOG-knappen.
- 2 Flyt hen på **Picture** ved at flytte JOG-knappen OP/NED og trykke på den.
- 3 Flyt hen på **SAMSUNG MAGIC Angle** ved at flytte JOG-knappen OP/NED og trykke på den. Følgende skærbillede vises.





- **Off** ①: Vælg denne indstilling for at betragte produktet direkte forfra.
 - **Lean Back Mode 1** ②: Vælg denne indstilling for at betragte produktet fra en sted lidt under produktet.
 - **Lean Back Mode 2** ③: Vælg denne indstilling for at betragte produktet fra et sted, der er lavere end tilstanden Lean Back Mode 1.
 - **Standing Mode** ④: Vælg denne indstilling for at betragte produktet fra en sted, der er højere end produktet.
 - **Side Mode** ⑤: Vælg denne indstilling for at betragte produktet fra én af siderne.
 - **Group View**: Vælg denne indstilling, når flere personer betragter fra stederne ①, ④ og ⑤.
 - **Custom**: **Lean Back Mode 1** er aktiveret som standard, hvis der er valgt **Custom**.
- 4 Vælg den ønskede funktion ved at flytte JOG-knappen OP/NED og trykke på den.
- 5 Den valgte mulighed bliver anvendt.

3.7 HDMI Black Level

Hvis en dvd-afspiller eller en set-top-boks er sluttet til produktet via HDMI, kan der forekomme billedforringelse (kontrast/farveforringelse, sortniveau mv.). Det afhænger af den tilsluttede kildeenhed. Er det tilfældet, kan **HDMI Black Level** anvendes til at justere billedkvaliteten. Sker dette, så korrigerer den forringede billedkvalitet med **HDMI Black Level**.

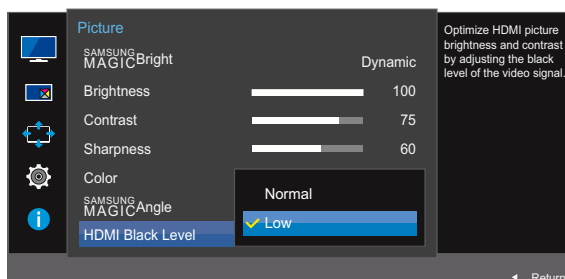


- Denne funktion er kun tilgængelig i tilstanden **HDMI 1** eller **HDMI 2**.
- Ikke tilgængelig, når tilstanden **PIP/PBP Mode** er indstillet til **On**.

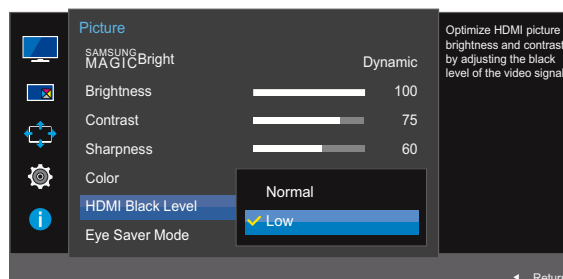
3.7.1 Konfiguration af indstillingerne for HDMI Black Level

- 1 Når vejledningen til funktionsknapperne vises, skal du vælge [III] ved at flytte JOG-knappen OP. Tryk derefter på JOG-knappen.
- 2 Flyt hen på **Picture** ved at flytte JOG-knappen OP/NED og trykke på den.
- 3 Flyt hen på **HDMI Black Level** ved at flytte JOG-knappen OP/NED og trykke på den. Følgende skærbillede vises.

U28E590D



U24E590D



- **Normal**: Vælg denne tilstand, når der ikke er nogen forringelse af kontrastforholdet.
 - **Low**: Vælg denne tilstand for at reducere sortniveauet og forøge hvidniveauet, når der er en forringelse i kontrastforholdet.
- 4 Vælg den ønskede funktion ved at flytte JOG-knappen OP/NED og trykke på den.
 - 5 Den valgte mulighed bliver anvendt.



HDMI Black Level er muligvis ikke kompatibel med nogle kildeenheder.

3.8 Eye Saver Mode



Ikke tilgængelig, når tilstanden **PIP/PBP Mode** er indstillet til **On**.

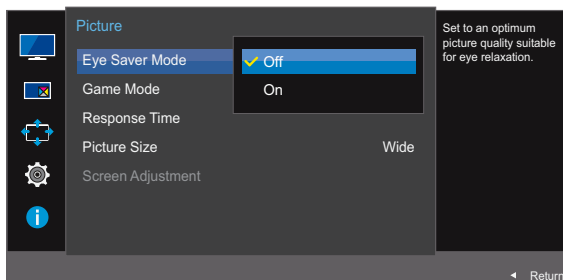
Indstil til en optimal billedkvalitet, som får øjnene til at slappe af.

TÜV Rheinlands "Low Blue Light Content" er en certificering til produkter, der opfylder kravene til blåt lys ved lave niveauer. Når **Eye Saver Mode** er indstillet til **"On"**, vil det blå lys med en bølgelængde på ca. 400 nm falde og vil kunne yde en optimal billedkvalitet, der er velegnet, når øjnene skal slappe af. Det blå lysniveau er samtidigt lavere end i standardindstillingerne, hvilket er blevet testet af TÜV Rheinland og certificeret, så det opfyldte kravene i TÜV Rheinlands standarder for "Low Blue Light Content".

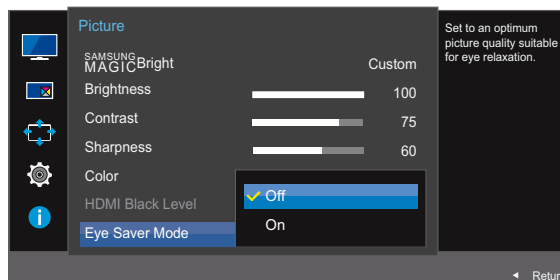
3.8.1 Konfiguration af Eye Saver Mode

- 1 Når vejledningen til funktionsknapperne vises, skal du vælge [] ved at flytte JOG-knappen OP. Tryk derefter på JOG-knappen.
- 2 Flyt hen på **Picture** ved at flytte JOG-knappen OP/NED og trykke på den.
- 3 Flyt hen på **Eye Saver Mode** ved at flytte JOG-knappen OP/NED og trykke på den. Følgende skærbillede vises.

U28E590D



U24E590D



- 4 Vælg den ønskede funktion ved at flytte JOG-knappen OP/NED og trykke på den.
- 5 Den valgte mulighed bliver anvendt.

3.9 Game Mode

Konfigurer indstillingerne for produktskærmen til spiltilstand. Brug denne funktion, når du spiller på en pc, eller når en spilkonsol, som f.eks. PlayStation™ eller Xbox™, er tilsluttet.

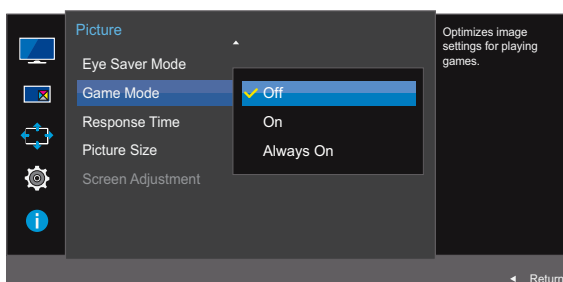


- Denne menu er ikke tilgængelig, når **Eye Saver Mode** er aktiveret.
- Ikke tilgængelig, når tilstanden **PIP/PBP Mode** er indstillet til **On**.

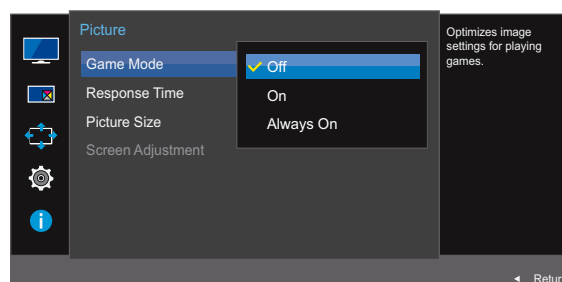
3.9.1 Konfiguration af Game Mode

- 1 Når vejledningen til funktionsknapperne vises, skal du vælge [] ved at flytte JOG-knappen OP. Tryk derefter på JOG-knappen.
- 2 Flyt hen på **Picture** ved at flytte JOG-knappen OP/NED og trykke på den.
- 3 Flyt hen på **Game Mode** ved at flytte JOG-knappen OP/NED og trykke på den. Følgende skærbillede vises.

U28E590D



U24E590D



- 4 Vælg den ønskede funktion ved at flytte JOG-knappen OP/NED og trykke på den.
- 5 Den valgte mulighed bliver anvendt.





- **Game Mode** sættes til **Off**, når skærmen tænder, når strømbesparende tilstand aktiveres eller når inputkilden skifter.
- Hvis du vil have **Game Mode** aktiveret hele tiden, skal du vælge **Always On**.


3.10 Response Time

Øg panelets reaktionshastighed for at få fjernsynet til at se mere intenst og naturligt ud.

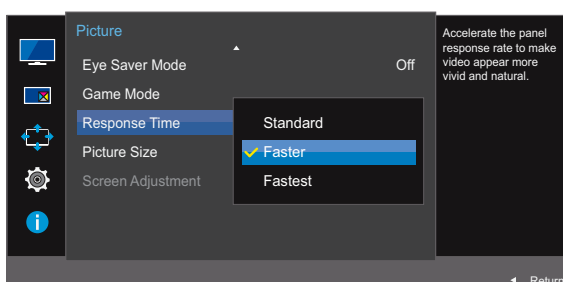


- Det er bedst at indstille **Response Time** til **Standard** eller **Faster**, når du ikke ser film.
- Menuen er ikke tilgængelig, når **PIP/PBP Mode** er indstillet til **On** og **Size** er indstillet til // (PIP-tilstand).

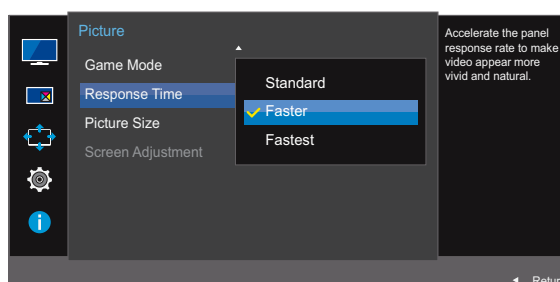
3.10.1 Konfiguration af Response Time

- 1 Når vejledningen til funktionsknapperne vises, skal du vælge  ved at flytte JOG-knappen OP. Tryk derefter på JOG-knappen.
- 2 Flyt hen på **Picture** ved at flytte JOG-knappen OP/NED og trykke på den.
- 3 Flyt hen på **Response Time** ved at flytte JOG-knappen OP/NED og trykke på den. Følgende skærbillede vises.

U28E590D



U24E590D




- 4 Vælg den ønskede funktion ved at flytte JOG-knappen OP/NED og trykke på den.
- 5 Den valgte mulighed bliver anvendt.


3.11 Picture Size

Ændr billedstørrelsen.



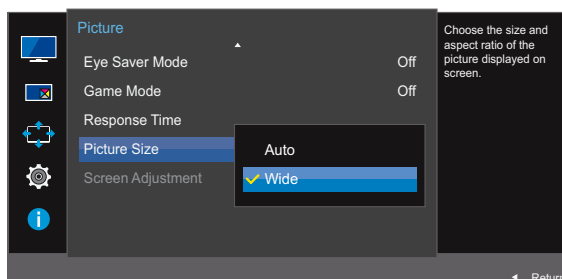
- Menuen er ikke tilgængelig, når **PIP/PBP Mode** er indstillet til **On** og **Size** er indstillet til  (PBP-tilstand).
- Denne menu er ikke tilgængelig, når **FreeSync** er aktiveret.

3.11.1 Ændring af Picture Size

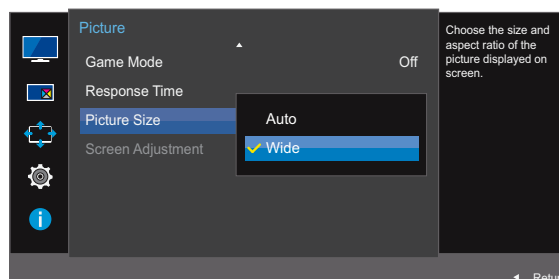
- 1 Når vejledningen til funktionsknapperne vises, skal du vælge  ved at flytte JOG-knappen OP. Tryk derefter på JOG-knappen.
- 2 Flyt hen på **Picture** ved at flytte JOG-knappen OP/NED og trykke på den.
- 3 Flyt hen på **Picture Size** ved at flytte JOG-knappen OP/NED og trykke på den. Følgende skærbillede vises.

I **PC**-tilstand

U28E590D



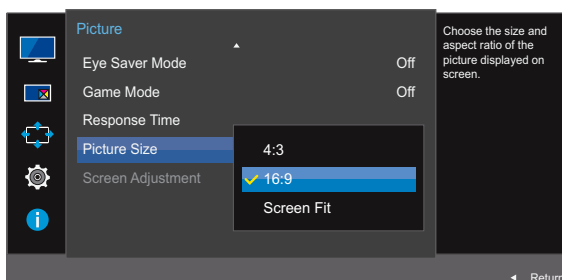
U24E590D



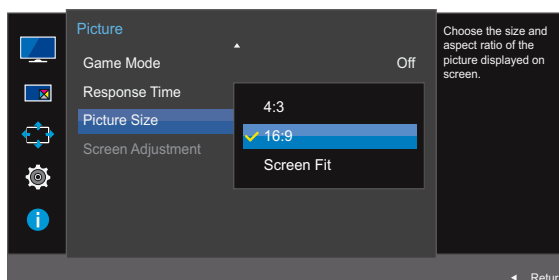
- **Auto**: Vis billedet i henhold til inputkildens billedformat.
- **Wide**: Vis billedet på fuld skærm, uanset inputkildens billedformat.

I **AV**-tilstand

U28E590D



U24E590D



- **4:3**: Vis billedet med billedformatet 4:3. Velegnet til videoer og almindelige TV-programmer.
- **16:9**: Vis billedet med billedformatet 16:9.
- **Screen Fit**: Vis billedet af underskærmen med det oprindelige billedformat uden beskæring.



- Funktionen understøttes muligvis ikke, afhængigt af, hvilke porte produktet har.
- Det er muligt at justere skærmstørrelsen, når de følgende betingelser opfyldes.
 - En enhed med digital udgang er tilsluttet via HDMI/DP-kablet.
 - Inputsignalet er 480p, 576p, 720p eller 1080p, og skærmen fungerer normalt (ikke alle modeller understøtter alle disse signaler).
 - Dette kan kun indstilles, når den eksterne indgang er tilsluttet med HDMI/DP og **PC/AV Mode** er indstillet til **AV**.

- 4 Vælg den ønskede funktion ved at flytte JOG-knappen OP/NED og trykke på den.
- 5 Den valgte mulighed bliver anvendt.

3.12 Screen Adjustment

3.12.1 Konfiguration af H-Position og V-Position

H-Position: Flyt skærmen til venstre eller højre.

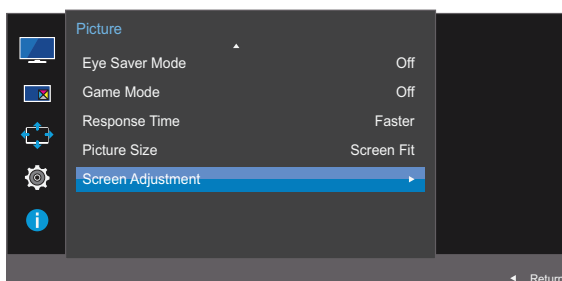
V-Position: Flyt skærmen op eller ned.



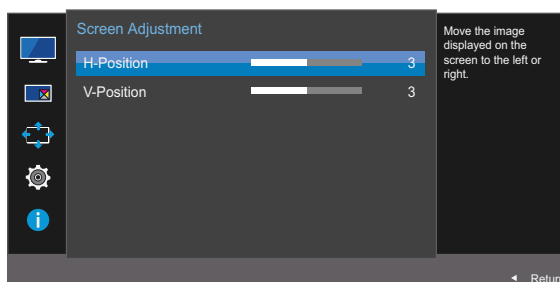
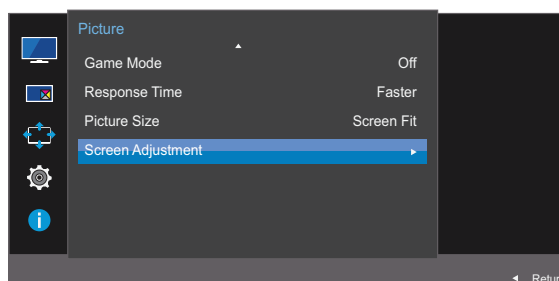
Denne menu er kun tilgængelig, når **Picture Size** er indstillet til **Screen Fit** i **AV**-tilstand. Når et inputsignal er 480p, 576p, 720p eller 1080p i **AV**-tilstand, og skærmen fungerer normalt, skal du vælge **Screen Fit** for at tilpasse den vandrette position i 0-6 niveauer.

- 1 Når vejledningen til funktionsknapperne vises, skal du vælge [] ved at flytte JOG-knappen OP. Tryk derefter på JOG-knappen.
- 2 Flyt hen på **Picture** ved at flytte JOG-knappen OP/NED og trykke på den.
- 3 Flyt hen på **Screen Adjustment** ved at flytte JOG-knappen OP/NED og trykke på den.
- 4 Flyt til **H-Position** eller **V-Position** ved at flytte JOG-knappen OP/NED og trykke på den. Følgende skærbillede vises.

U28E590D



U24E590D



- 5 Juster **H-Position** eller **V-Position** ved at flytte JOG-knappen mod VENSTRE/HØJRE og trykke på den.
- 6 Den valgte mulighed bliver anvendt.

4.1 PIP/PBP

Funktionen PIP (Picture in Picture) deler skærmen op i to dele. Der vises én kildeenhed på hovedskærmen samtidig med, at den anden kildeenhed vises i indsatte vinduer.

Funktionen PBP (Picture by Picture) opdeler skærmen i to halvdele og viser output fra to forskellige kildeenheder samtidigt på skærmens venstre og højre sider.

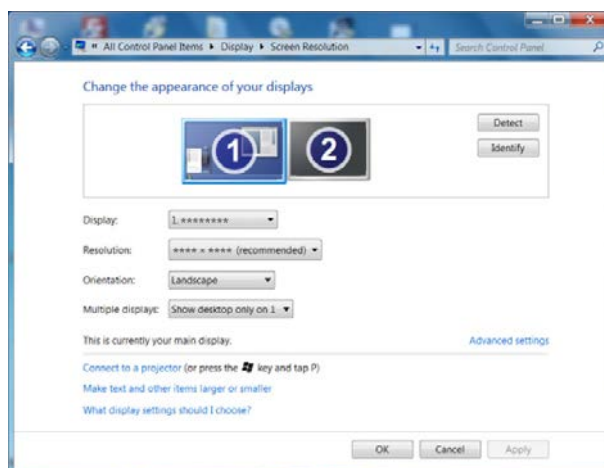


- Kompatibel med Windows 7 og Windows 8.
- Funktionen **PIP/PBP** er måske ikke tilgængelig. Det afhænger af specifikationerne for det grafikkort, der anvendes. Hvis skærmen er tom i tilstanden **PIP/PBP**, når den optimale opløsning er valgt, skal du gå til **Kontrolpanel** → **Skærm** → **Skærmopløsning** og klikke på **Registrer** på pc'en. (Instruktioner er baseret på Windows 7.) Hvis skærmen er tom, når opløsningen er indstillet til optimal opløsning: Skift opløsningen til 1280 x 1024.
- Skærbilledet kan flimre kortvarigt, eller det vises efter en forsinkelse, hvis funktionen **PIP/PBP** aktiveres eller deaktiveres, eller hvis skærmstørrelsen ændres, når funktionen **PIP/PBP** er aktiveret.

Det opstår normalt, hvis en pc og en skærm er sluttet til to eller flere indgangskilder.

Det har ikke noget at gøre med skærmens ydeevne.

Problemet skyldes for det meste, hvis videosignalerne er forsinkede ved overførsel til skærmen afhængigt af grafikkortets ydeevne.

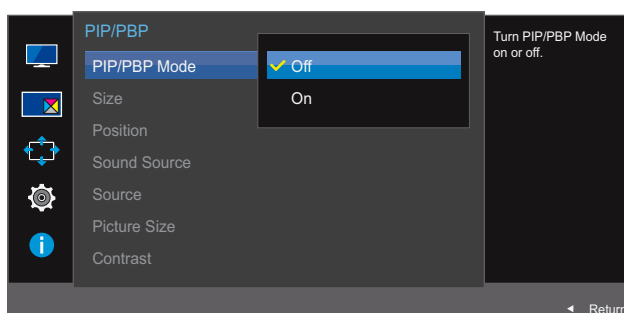


- Hvis du vil forbedre billedkvaliteten og afspilning af lyd ved normal output, anbefales det at anvende et grafikkort eller dvd, der understøtter en opløsning på 4K (3840 x 2160 ved 30 Hz) ved tilslutning til en **HDMI 1**-port.
- Hvis du vil forbedre billedkvaliteten og afspilning af lyd ved normal output, anbefales det at anvende et grafikkort eller dvd, der understøtter en opløsning på 4K (3840 x 2160 ved 60 Hz) ved tilslutning til en **HDMI 2**-port.
- Når funktionen **PIP/PBP** er aktiveret, kan opløsningen ikke automatisk skifte til den optimale opløsning pga. et kompatibilitetsproblem mellem grafikkortet og Windows-systemet. Indstil **PIP/PBP Mode** til **Off**. Du kan også genstarte skærmen og derefter indstille opløsningen til den optimale indstilling med Windows-grænsefladen.

4.1.1 Konfiguration af PIP/PBP Mode

Aktiver eller deaktiver funktionen **PIP/PBP**.


- 1 Når vejledningen til funktionsknapperne vises, skal du vælge [PIP/PBP] ved at flytte JOG-knappen OP. Tryk derefter på JOG-knappen.
- 2 Flyt hen på **PIP/PBP** ved at flytte JOG-knappen OP/NED og trykke på den.
- 3 Flyt hen på **PIP/PBP Mode** ved at flytte JOG-knappen OP/NED og trykke på den.
Følgende skærm billede vises.

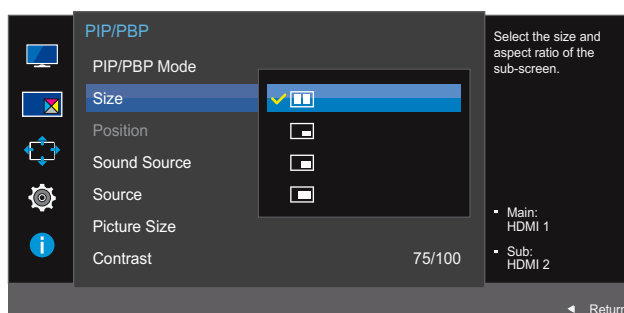






- **Off / On**
- 4 Vælg den ønskede funktion ved at flytte JOG-knappen OP/NED og trykke på den.
 - 5 Den valgte mulighed bliver anvendt.

4.1.2 Konfiguration af Size

Vælg størrelsen og billedformatet for underskærmen.

- 1 Når vejledningen til funktionsknapperne vises, skal du vælge  ved at flytte JOG-knappen OP. Tryk derefter på JOG-knappen.
- 2 Flyt hen på **PIP/PBP** ved at flytte JOG-knappen OP/NED og trykke på den.
- 3 Flyt hen på **Size** ved at flytte JOG-knappen OP/NED og trykke på den. Følgende skærbillede vises.

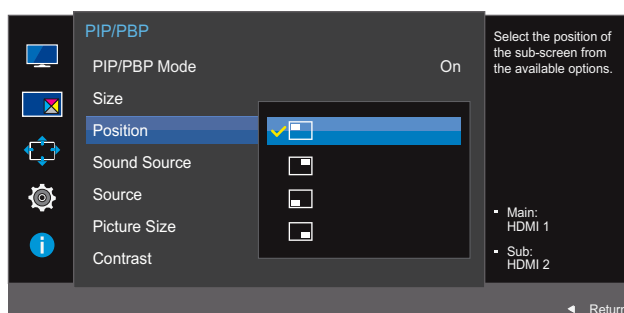


- : Vælg ikonbilledet, hvis du vil bruge PBP-tilstanden, hvor den optimale opløsning for venstre og højre side af skærmen er 1920 x 2160 (bredde x højde).
 - : Vælg ikonbilledet, hvis du vil bruge PIP-tilstanden, hvor den optimale opløsning for underskærmen er 720 x 480 (bredde x højde).
 - : Vælg ikonbilledet, hvis du vil bruge PIP-tilstanden, hvor den optimale opløsning for underskærmen er 1280 x 720 (bredde x højde).
 - : Vælg ikonbilledet, hvis du vil bruge PIP-tilstanden, hvor den optimale opløsning for underskærmen er 1920 x 1080 (bredde x højde).
- 4 Vælg den ønskede funktion ved at flytte JOG-knappen OP/NED og trykke på den.
 - 5 Den valgte mulighed bliver anvendt.

4.1.3 Konfiguration af Position

Vælg positionen for underskærmen blandt de tilgængelige indstillinger.

- 1 Når vejledningen til funktionsknapperne vises, skal du vælge [PIP] ved at flytte JOG-knappen OP. Tryk derefter på JOG-knappen.
- 2 Flyt hen på **PIP/PBP** ved at flytte JOG-knappen OP/NED og trykke på den.
- 3 Flyt hen på **Position** ved at flytte JOG-knappen OP/NED og trykke på den.
Følgende skærm billede vises.



-  /  /  / 

- 4 Vælg den ønskede funktion ved at flytte JOG-knappen OP/NED og trykke på den.
- 5 Den valgte mulighed bliver anvendt.



- Ikke tilgængelig, når PBP er valgt.
- Skærmen kan flimre, hvis indgangssignalet er ustabilt.

4.1.4 Konfiguration af Sound Source

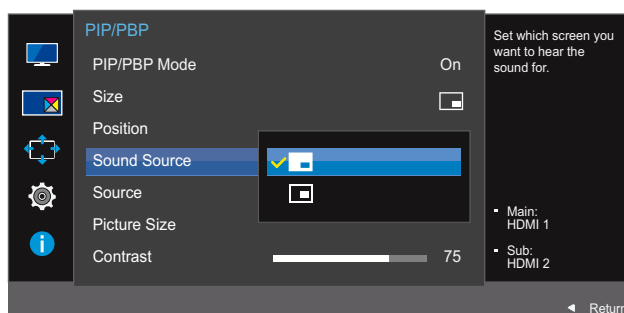
Indstil hvilken skærm, du ønsker at høre lyden fra.

- 1 Når vejledningen til funktionsknapperne vises, skal du vælge [PIP] ved at flytte JOG-knappen OP. Tryk derefter på JOG-knappen.
 - 2 Flyt hen på **PIP/PBP** ved at flytte JOG-knappen OP/NED og trykke på den.
 - 3 Flyt hen på **Sound Source** ved at flytte JOG-knappen OP/NED og trykke på den.
- Følgende skærmbillede vises.

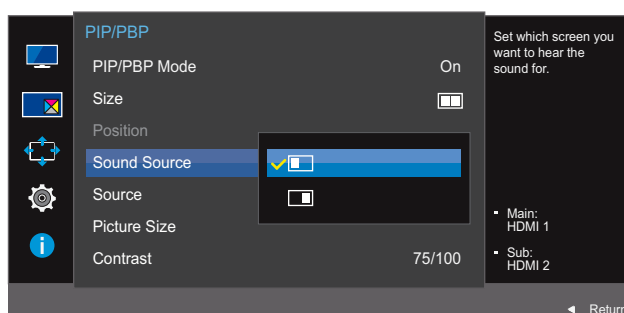


Det hvide område af ikonet betyder, at **Sound Source** kommer fra hovedskærmen/underskræmen eller skærmen til venstre/højre.

PIP



PBP



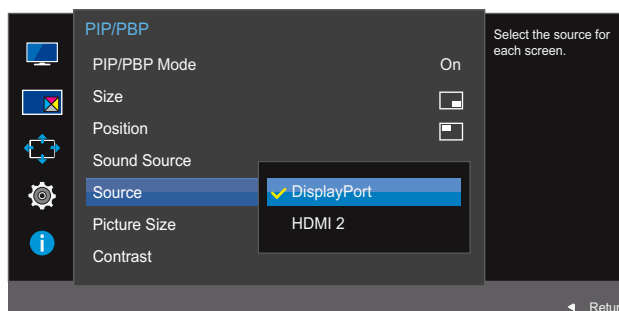
- 4 Vælg den ønskede funktion ved at flytte JOG-knappen OP/NED og trykke på den.
- 5 Den valgte mulighed bliver anvendt.


4.1.5 Konfiguration af Source

Vælg kilden for hver skærm.

PIP

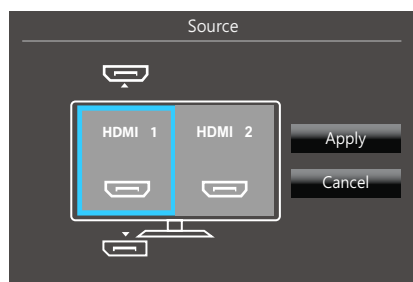
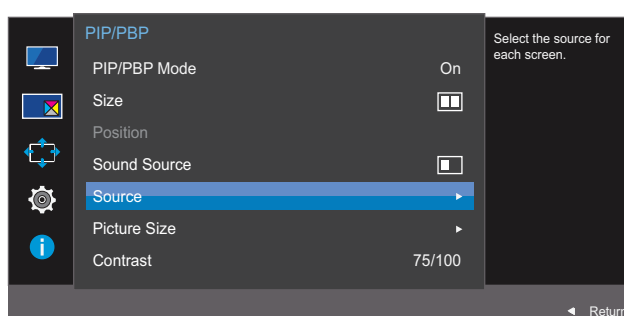
- 1 Når vejledningen til funktionsknapperne vises, skal du vælge [] ved at flytte JOG-knappen OP. Tryk derefter på JOG-knappen.
- 2 Flyt hen på **PIP/PBP** ved at flytte JOG-knappen OP/NED og trykke på den.
- 3 I PIP-tilstanden (**Size** []/[]/[]) skal du flytte JOG-knappen OP/NED for at vælge **Source** og derefter trykke på JOG-knappen.
Følgende skærmbillede vises.



- **HDMI 1**
 - **HDMI 2**
 - **DisplayPort**
- 4 Vælg den ønskede funktion ved at flytte JOG-knappen OP/NED og trykke på den.
 - 5 Den valgte mulighed bliver anvendt.
-  • Inputkilden for hovedskærmen skifter.
- Med undtagelse af den aktuelle inputkilde kan de to andre inputkilder vælges.
 - Skærmen kan flimre, hvis indgangssignalet er ustabil.
 - Når skærmbilledet med vejledningen til funktionstasterne vises, skal du flytte JOG-knappen mod VENSTRE for at vælge ikonet [], og derefter skal du trykke på JOG-knappen. Hovedskærmen vil skifte i rækkefølgen **DisplayPort** → **HDMI 1** → **HDMI 2**.

PBP

- 1 Når vejledningen til funktionsknapperne vises, skal du vælge [PIP/PBP] ved at flytte JOG-knappen OP. Tryk derefter på JOG-knappen.
 - 2 Flyt hen på **PIP/PBP** ved at flytte JOG-knappen OP/NED og trykke på den.
 - 3 I PBP-tilstanden (**Size** [PIP/PBP]) skal du flytte JOG-knappen OP/NED for at vælge **Source** og derefter trykke på JOG-knappen.
- Følgende skærmbillede vises.



- **HDMI 1**
 - **HDMI 2**
 - **DisplayPort**
- 4 Bevæg JOG-knappen OP/NED, og vælg den eksterne inputkilde til venstre/højre.
 - 5 Flyt JOG-knappen mod VENSTRE/HØJRE for at vælge **Apply**, og tryk herefter på JOG-knappen. Når du trykker på JOG-knappen efter at have valgt **Cancel**, annulleres **Source**-konfigurationen, og der vendes tilbage til **PIP/PBP**-kontrolmenuen.
- 
- Inputkilden for hovedskærmen skifter.
 - Skærmen kan flimre, hvis indgangssignalet er ustabil.
 - Når inputsignalet for venstre og højre skærm er det samme, kan handlingen ikke foretages.
 - Når skærmbilledet med vejledningen til funktionstasterne vises, skal du flytte JOG-knappen mod VENSTRE for at vælge ikonet [PIP/PBP], og derefter skal du trykke på JOG-knappen. Den samme PBP-kildeindstillingsmenu vises.

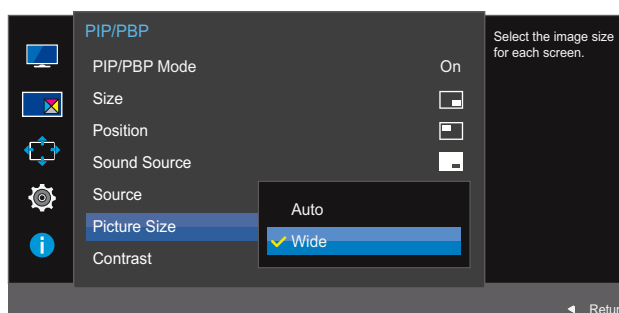
4.1.6 Konfiguration af Picture Size

Vælg billedstørrelse for underskærmen.

PIP

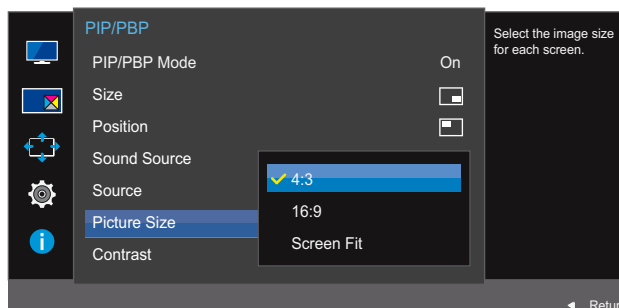
- 1 Når vejledningen til funktionsknapperne vises, skal du vælge [PIP] ved at flytte JOG-knappen OP. Tryk derefter på JOG-knappen.
- 2 Flyt hen på **PIP/PBP** ved at flytte JOG-knappen OP/NED og trykke på den.
- 3 I PIP-tilstanden (**Size** []/[]/[]) skal du flytte JOG-knappen OP/NED for at vælge **Picture Size** og derefter trykke på JOG-knappen.
Følgende skærmbillede vises.

I **PC**-tilstand



- **Auto**: Vis billedet i henhold til hver af skærmenes inputkilders billedformat.
- **Wide**: Vis billedet på fuld skærm, uanset skærmenes inputkilders billedformat.

I **AV**-tilstand



- **4:3**: Vis billedet på underskærmen med billedformatet 4:3. Velegnet til videoer og almindelige TV-programmer.
- **16:9**: Vis billedet af underskræmbilledet med billedformatet 16:9.
- **Screen Fit**: Vis billedet af underskærmen med det oprindelige billedformat uden beskæring af nogen art.

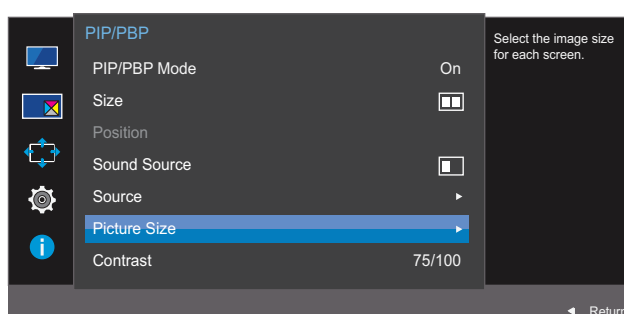


- Funktionen understøttes muligvis ikke, afhængigt af, hvilke porte produktet har.
- Det er muligt at justere skærmstørrelsen, når de følgende betingelser opfyldes.

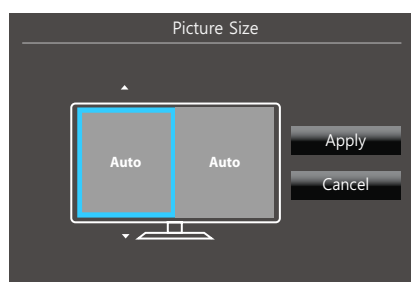
- En enhed med digital udgang er tilsluttet via HDMI/DP-kablet.
 - Inputsignalet er 480p, 576p, 720p eller 1080p, og skærmen fungerer normalt (ikke alle modeller understøtter alle disse signaler).
 - Dette kan kun indstilles, når den eksterne indgang er tilsluttet med HDMI/DP og **PC/AV Mode** er indstillet til **AV**.
- 4 Vælg den ønskede funktion ved at flytte JOG-knappen OP/NED og trykke på den.
 - 5 Den valgte mulighed bliver anvendt.

PBP

- 1 Når vejledningen til funktionsknapperne vises, skal du vælge [PIP/PBP] ved at flytte JOG-knappen OP. Tryk derefter på JOG-knappen.
- 2 Flyt hen på **PIP/PBP** ved at flytte JOG-knappen OP/NED og trykke på den.
- 3 I PBP-tilstanden (**Size** [PIP/PBP]) skal du flytte JOG-knappen OP/NED for at vælge **Picture Size** og derefter trykke på JOG-knappen.
Følgende skærbillede vises.

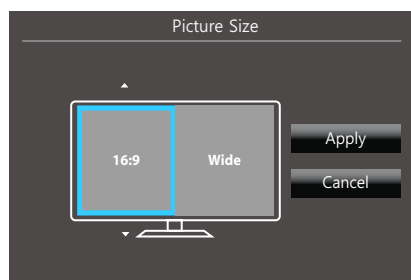


I PC-tilstand



- **Auto:** Vis billedet i henhold til hver af skærmenes inputkilders billedformat.
- **Wide:** Vis billedet på fuld skærm, uanset skærmenes inputkilders billedformat.

I AV-tilstand



- **4:3:** Vis billedet på underskærmen med billedformatet 4:3. Velegnet til videoer og almindelige TV-programmer.
- **16:9:** Vis billedet af underskærbilledet med billedformatet 16:9.
- **Screen Fit:** Vis billedet af underskærmen med det oprindelige billedformat uden beskæring af nogen art.



- Funktionen understøttes muligvis ikke, afhængigt af, hvilke porte produktet har.
- Det er muligt at justere skærmstørrelsen, når de følgende betingelser opfyldes.
 - En enhed med digital udgang er tilsluttet via HDMI/DP-kablet.
 - Inputsignalet er 480p, 576p, 720p eller 1080p, og skærmen fungerer normalt (ikke alle modeller understøtter alle disse signaler).
 - Dette kan kun indstilles, når den eksterne indgang er tilsluttet med HDMI/DP og **PC/AV Mode** er indstillet til **AV**.

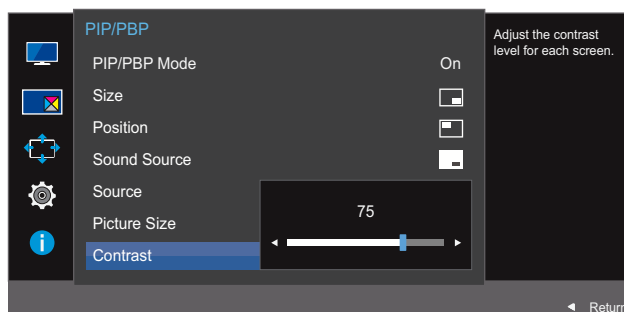
- 4 Vælg den ønskede funktion ved at bevæge JOG-knappen og trykke på den.
- 5 Den valgte mulighed bliver anvendt.

4.1.7 Konfiguration af Contrast

PIP

Juster kontrastniveauet for underskærmen.

- 1 Når vejledningen til funktionsknapperne vises, skal du vælge [PIP] ved at flytte JOG-knappen OP. Tryk derefter på JOG-knappen.
- 2 Flyt hen på **PIP/PBP** ved at flytte JOG-knappen OP/NED og trykke på den.
- 3 I PIP-tilstanden (**Size** [PIP] / [PIP] / [PIP]) skal du flytte JOG-knappen OP/NED for at vælge **Contrast** og derefter trykke på JOG-knappen.
Følgende skærbillede vises.



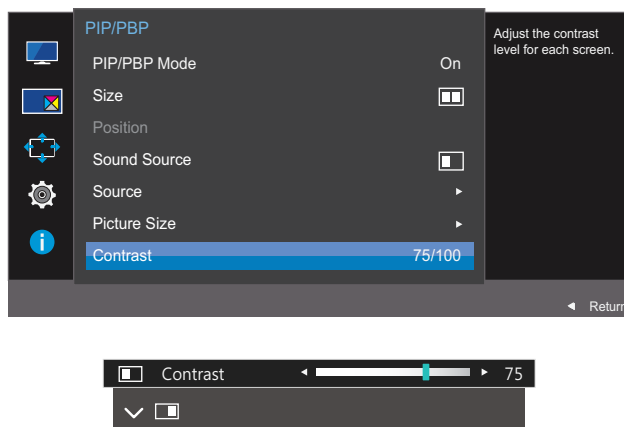
- 4 Juster **Contrast** ved at flytte JOG-knappen VENSTRE/HØJRE.
- 5 Den valgte mulighed bliver anvendt.

PBP

Justér kontrastniveauet for hver skærm.

- 1 Når vejledningen til funktionsknapperne vises, skal du vælge [PIP/PBP] ved at flytte JOG-knappen OP. Tryk derefter på JOG-knappen.
- 2 Flyt hen på **PIP/PBP** ved at flytte JOG-knappen OP/NED og trykke på den.
- 3 I PBP-tilstanden (**Size** [PIP/PBP]) skal du flytte JOG-knappen OP/NED for at vælge **Contrast** og derefter trykke på JOG-knappen.

Følgende skærbillede vises.



- 4 Juster **Contrast** ved at flytte JOG-knappen VENSTRE/HØJRE.
- 5 Den valgte mulighed bliver anvendt.

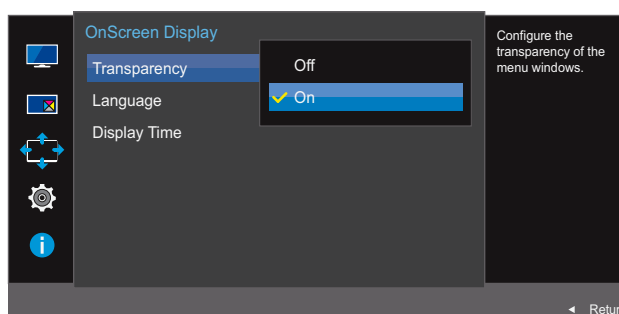
Der findes en detaljeret beskrivelse af hver funktion. Detaljerne fremgår af produktet.

5.1 Transparency

Indstil gennemsigtigheden for menuvinduerne.

5.1.1 Ændring af Transparency

- 1 Når vejledningen til funktionsknapperne vises, skal du vælge [] ved at flytte JOG-knappen OP. Tryk derefter på JOG-knappen.
- 2 Flyt hen på **OnScreen Display** ved at flytte JOG-knappen OP/NED og trykke på den.
- 3 Flyt hen på **Transparency** ved at flytte JOG-knappen OP/NED og trykke på den. Følgende skærbillede vises.



- 4 Vælg den ønskede funktion ved at flytte JOG-knappen OP/NED og trykke på den.
- 5 Den valgte mulighed bliver anvendt.

5.2 Language

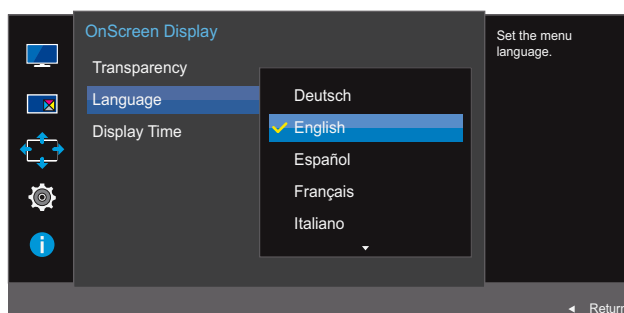
Indstil menusproget.



- En ændring af sprogindstillingen påvirker kun skærmmenuen.
- Ændringen anvendes ikke på andre funktioner på din pc.

5.2.1 Konfiguration af Language

- 1 Når vejledningen til funktionsknapperne vises, skal du vælge [III] ved at flytte JOG-knappen OP. Tryk derefter på JOG-knappen.
- 2 Flyt hen på **OnScreen Display** ved at flytte JOG-knappen OP/NED og trykke på den.
- 3 Flyt hen på **Language** ved at flytte JOG-knappen OP/NED og trykke på den. Følgende skærbillede vises.



- 4 Vælg den ønskede funktion ved at flytte JOG-knappen OP/NED og trykke på den.
- 5 Den valgte mulighed bliver anvendt.

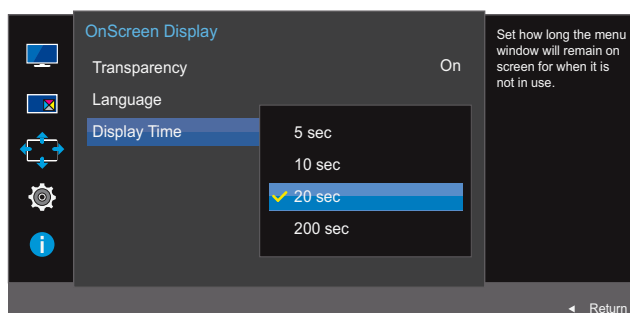
5.3 Display Time

Indstil skærmmenuen (OSD) til at forsvinde automatisk, hvis menuen ikke anvendes i en angivet periode.

Display Time kan bruges til at angive det tidsrum, efter hvilket OSD-menuen skal forsvinde.

5.3.1 Konfiguration af Display Time

- 1 Når vejledningen til funktionsknapperne vises, skal du vælge [III] ved at flytte JOG-knappen OP. Tryk derefter på JOG-knappen.
- 2 Flyt hen på **OnScreen Display** ved at flytte JOG-knappen OP/NED og trykke på den.
- 3 Flyt hen på **Display Time** ved at flytte JOG-knappen OP/NED og trykke på den. Følgende skærmbillede vises.



- 4 Vælg den ønskede funktion ved at flytte JOG-knappen OP/NED og trykke på den.
- 5 Den valgte mulighed bliver anvendt.

Opsætning og nulstilling

Der findes en detaljeret beskrivelse af hver funktion. Detaljerne fremgår af produktet.

6.1 FreeSync

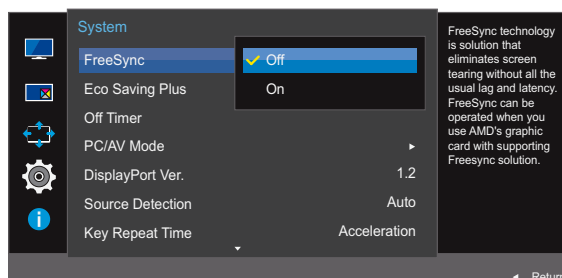


- De funktioner, der er tilgængelige på skærmen, kan afhænge af modellen. Se det faktiske produkt.
- **FreeSync** er tilgængelig, hvis kildeenheden er tilsluttet ved hjælp af DisplayPort 1.2. Funktionen er ikke tilgængelig, hvis **DisplayPort Ver. 1.1** er valgt, eller hvis kildeenheden er tilsluttet ved hjælp af HDMI. Sørg for at anvende et Samsung DP-kabel. DP-kabler, som ikke leveres af Samsung, er muligvis ikke kompatible med produktet.
- Ikke tilgængelig, når tilstanden **PIP/PBP Mode** er indstillet til **On**.
- Skærmens lyd kvalitet kan forringes, hvis **FreeSync** er aktiveret.

6.1.1 Konfiguration af FreeSync

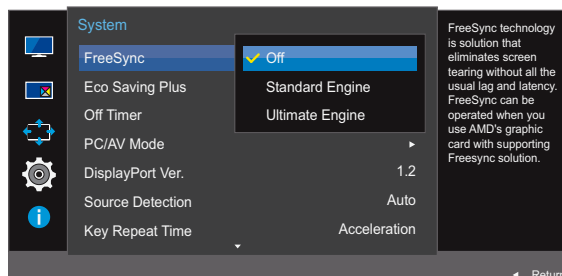
- 1 Når vejledningen til funktionsknapperne vises, skal du vælge [] ved at flytte JOG-knappen OP. Tryk derefter på JOG-knappen.
- 2 Flyt hen på **System** ved at flytte JOG-knappen OP/NED og trykke på den.
- 3 Flyt hen på **FreeSync** ved at flytte JOG-knappen OP/NED og trykke på den. Følgende skærbillede vises.

U28E590D



- **Off**: Deaktiver **FreeSync**.
- **On**: Aktiver **FreeSync**-standardfunktionerne for AMD-grafikkortet.

U24E590D



- **Off:** Deaktiver **FreeSync**.
- **Standard Engine:** Aktiver **FreeSync**-standardfunktionerne for AMD-grafikkortet.
- **Ultimate Engine:** Aktiver **FreeSync**-funktionen med en højere skærmrammehastighed. Svigtende skærmsynkronisering (unormal synkronisering mellem skærm og indhold) reduceres i denne tilstand. Bemærk, at der kan opstå flimrer på skærmen, når der spilles spil.



Hvis funktionen **FreeSync** er aktiveret, kan skærmen flimre, når du spiller spil.

- 4 Vælg den ønskede funktion ved at flytte JOG-knappen OP/NED og trykke på den.
- 5 Den valgte mulighed bliver anvendt.

Teknologien **FreeSync** er en løsning, der fjerner svigtende skærmsynkronisering uden de sædvanlige forsinkelser og ventetider.

FreeSync kan betjenes, når du anvender et AMD-grafikkort, der understøtter **FreeSync**-løsningen.

FreeSync understøttes kun af AMD-grafikkort.

Vælg **FreeSync Off**, hvis du anvender et grafikkort fra en anden producent.

Der henvises til AMD's officielle websted for en tilsvarende situation.

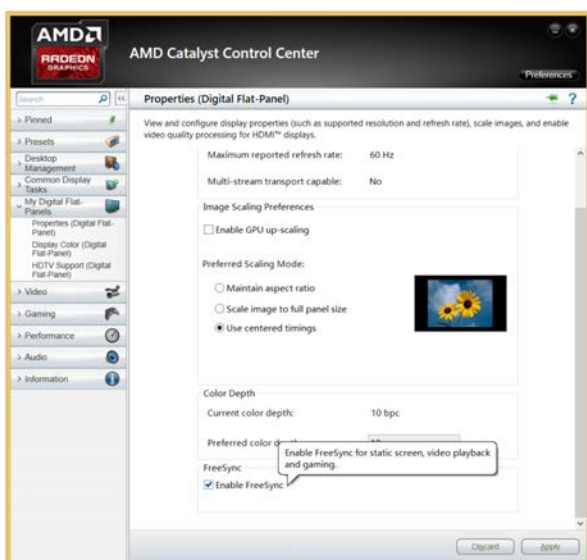
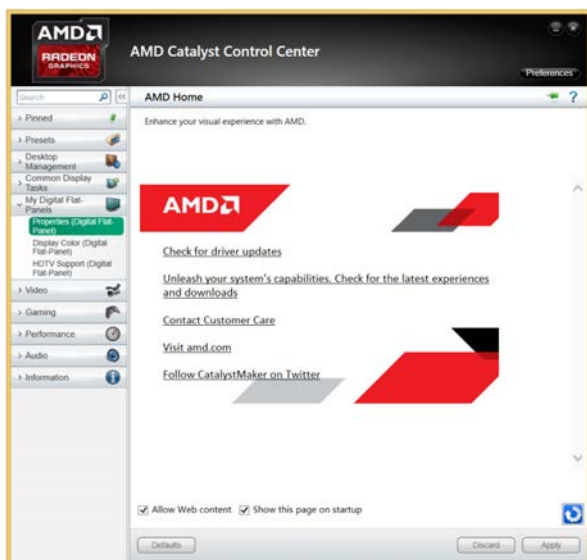
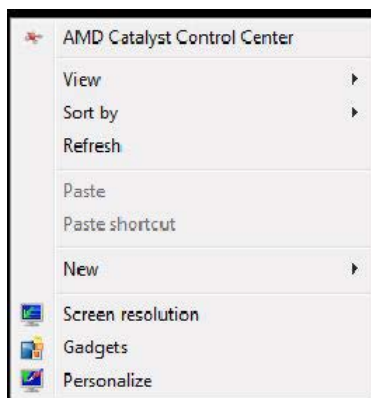
Det er kun få af de følgende typer AMD-grafikkort, som understøtter **FreeSync**, og du skal derfor installere AMD's seneste version af den officielle FreeSync-driver.

- Radeon R9 290X/290
- Radeon R9 285
- Radeon R7 260X/260
- AMD A10 "Kaveri" APU (f.eks. A10 7850K)



- Hvis du vil se flere modeller med AMD-grafikkort, der understøtter funktionen **FreeSync**, skal du besøge det officielle AMD-websted.
- Hvis funktionen **FreeSync** er aktiveret, kan svarhastigheden under spillet svinge afhængigt af opløsningen.
En højere opløsning sænker normalt svarhastigheden.
- Hvis funktionen **FreeSync** er aktiveret, kan skærmen flimre afhængigt af spillets indstillingsmuligheder. En reduktion af spillets indstillingsværdier kan muligvis fjerne flimren. Installation af de seneste drivere fra AMD-webstedet kan også rette problemet.

Højreklik med musen for at vælge **AMD Catalyst Control Center**.



6.2 Eco Saving Plus

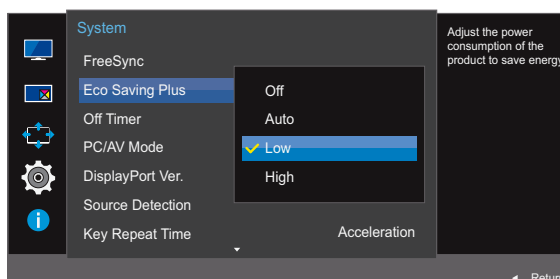
Funktionen **Eco Saving Plus** reducerer strømforbruget ved at styre den strøm, som skærmpanelet bruger.



- Denne menu er ikke tilgængelig, når **SAMSUNG MAGICBright** er i tilstanden **Dynamic Contrast**.
- Denne menu er ikke tilgængelig, når **Game Mode** er aktiveret.
- Denne menu er ikke tilgængelig, når **Eye Saver Mode** er aktiveret.
- Ikke tilgængelig, når tilstanden **PIP/PBP Mode** er indstillet til **On**.

6.2.1 Konfiguration af Eco Saving Plus

- 1 Når vejledningen til funktionsknapperne vises, skal du vælge [] ved at flytte JOG-knappen OP. Tryk derefter på JOG-knappen.
- 2 Flyt hen på **System** ved at flytte JOG-knappen OP/NED og trykke på den.
- 3 Flyt hen på **Eco Saving Plus** ved at flytte JOG-knappen OP/NED og trykke på den. Følgende skærmbillede vises.



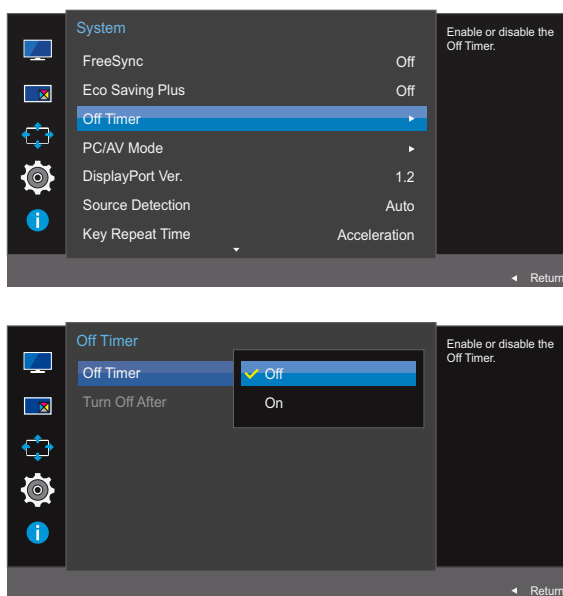
- **Off**: Deaktiver funktionen **Eco Saving Plus**.
 - **Auto**: Strømforbruget reduceres automatisk med ca. 10 % i forhold til den aktuelle indstilling. (Hvor meget strømforbruget reduceres, afhænger af skærmens lysstyrke.)
 - **Low**: Strømforbruget reduceres med 25% i forhold til standardindstillingen.
 - **High**: Strømforbruget reduceres med 50 % i forhold til standardindstillingen.
- 4 Vælg den ønskede funktion ved at flytte JOG-knappen OP/NED og trykke på den.
 - 5 Den valgte mulighed bliver anvendt.

6.3 Off Timer

Du kan indstille produktet til at slukke automatisk.

6.3.1 Konfiguration af Off Timer

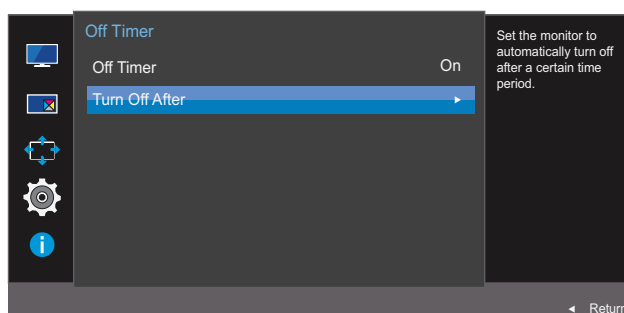
- 1 Når vejledningen til funktionsknapperne vises, skal du vælge [] ved at flytte JOG-knappen OP. Tryk derefter på JOG-knappen.
- 2 Flyt hen på **System** ved at flytte JOG-knappen OP/NED og trykke på den.
- 3 Flyt hen på **Off Timer** ved at flytte JOG-knappen OP/NED og trykke på den.
- 4 Flyt hen på **Off Timer** ved at flytte JOG-knappen OP/NED og trykke på den. Følgende skærbillede vises.



- **Off**: Deaktiver timeren, så produktet ikke slukker automatisk.
 - **On**: Aktivér timeren, så produktet slukker automatisk.
- 5 Vælg den ønskede funktion ved at flytte JOG-knappen OP/NED og trykke på den.
 - 6 Den valgte mulighed bliver anvendt.

6.3.2 Konfiguration af Turn Off After

- 1 Når vejledningen til funktionsknapperne vises, skal du vælge [||||] ved at flytte JOG-knappen OP. Tryk derefter på JOG-knappen.
- 2 Flyt hen på **System** ved at flytte JOG-knappen OP/NED og trykke på den.
- 3 Flyt hen på **Off Timer** ved at flytte JOG-knappen OP/NED og trykke på den.
- 4 Flyt hen på **Turn Off After** ved at flytte JOG-knappen OP/NED og trykke på den. Følgende skærbillede vises.



- 5 Juster **Turn Off After** ved at flytte JOG-knappen VENSTRE/HØJRE.
- 6 Den valgte mulighed bliver anvendt.



- Timeren kan indstilles til en tid mellem 1 time og 23 timer. Produktet slukker automatisk efter det angivne antal timer.
- Denne indstilling er kun tilgængelig, når **Off Timer** er indstillet til **On**.
- På produkter til markedet i nogle lande aktiveres **Off Timer** automatisk fire timer, efter at der tændes for produktet. Dette sker i overensstemmelse med lovgivning for strømforsyninger. Hvis du ikke ønsker, at timeren skal aktiveres, skal du gå til **MENU** → **System** og indstille **Off Timer** til **Off**.

6.4 PC/AV Mode

Indstil **PC/AV Mode** til **AV**. Billedstørrelsen bliver forøget. Denne mulighed er praktisk, når du ser en film.

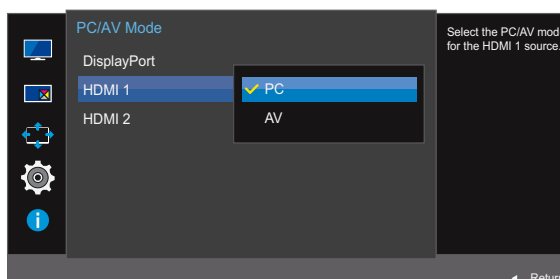
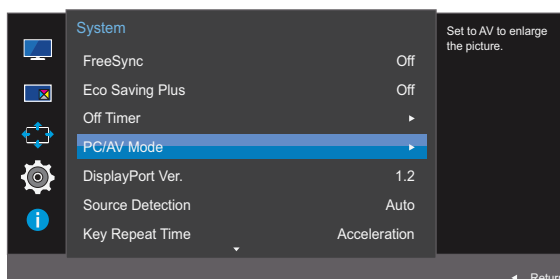


- Leveres kun med modeller i bredformat såsom 16:9 eller 16:10.
- Hvis skærmen (når den er indstillet til **HDMI 1**, **HDMI 2** eller **DisplayPort**) er i strømbesparelsestilstand eller viser meddelelsen **Check Signal Cable**, skal du trykke på knappen **MENU** for at aktivere skærmvisningen (OSD). Du kan vælge **PC** eller **AV**.

6.4.1 Konfiguration af PC/AV Mode

- 1 Når vejledningen til funktionsknapperne vises, skal du vælge [] ved at flytte JOG-knappen OP. Tryk derefter på JOG-knappen.
- 2 Flyt hen på **System** ved at flytte JOG-knappen OP/NED og trykke på den.
- 3 Flyt hen på **PC/AV Mode** ved at flytte JOG-knappen OP/NED og trykke på den.
- 4 Flyt hen på **HDMI 1**, **HDMI 2** eller **DisplayPort** ved at flytte JOG-knappen OP/NED og trykke på den.

Følgende skærbillede vises.



- 5 Vælg den ønskede funktion ved at flytte JOG-knappen OP/NED og trykke på den.
- 6 Den valgte mulighed bliver anvendt.

6.5 DisplayPort Ver.

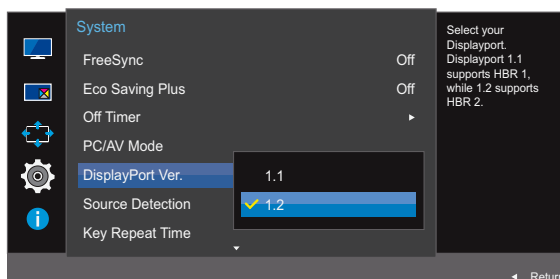
Vælg Displayport. Displayport 1.1 understøtter High Bit Rate 1, mens 1.2 understøtter High Bit Rate 2.



- Forkerte indstillinger kan få skærmen til at blive tom. Hvis dette sker, skal du kontrollere enhedens specifikationer.
- Hvis skærmen (når den er indstillet til **HDMI 1**, **HDMI 2** eller **DisplayPort**) er i strømbesparelsestilstand eller viser meddelelsen **Check Signal Cable**, skal du trykke på knappen [] for at aktivere skærmvisningen (OSD). Du kan vælge **1.1** eller **1.2**.
- Hvis du vælger **1.1**, reduceres skærmens maksimumopløsning til 2560 x 1440 pga. begrænsninger i HBR1-transmissionshastighederne.

6.5.1 Konfigurering af DisplayPort Ver.

- Når vejledningen til funktionsknapperne vises, skal du vælge [] ved at flytte JOG-knappen OP. Tryk derefter på JOG-knappen.
- Flyt hen på **System** ved at flytte JOG-knappen OP/NED og trykke på den.
- Flyt hen på **DisplayPort Ver.** ved at flytte JOG-knappen OP/NED og trykke på den. Følgende skærbillede vises.



- 1.1 / 1.2**
- Vælg den ønskede funktion ved at flytte JOG-knappen OP/NED og trykke på den.
 - Den valgte mulighed bliver anvendt.

6.6 Source Detection

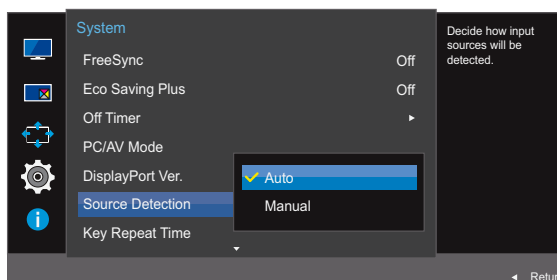
Aktivering af **Source Detection**.



Ikke tilgængelig, når tilstanden **PIP/PBP Mode** er indstillet til **On**.

6.6.1 Konfiguration af Source Detection

- 1 Når vejledningen til funktionsknapperne vises, skal du vælge [III] ved at flytte JOG-knappen OP. Tryk derefter på JOG-knappen.
- 2 Flyt hen på **System** ved at flytte JOG-knappen OP/NED og trykke på den.
- 3 Flyt hen på **Source Detection** ved at flytte JOG-knappen OP/NED og trykke på den. Følgende skærmbillede vises.



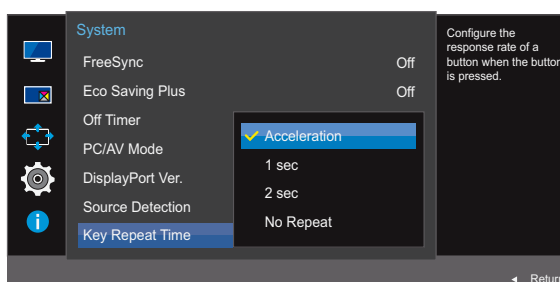
- **Auto**: Inputkilden genkendes automatisk.
 - **Manual**: Vælg en inputkilde manuelt.
- 4 Vælg den ønskede funktion ved at flytte JOG-knappen OP/NED og trykke på den.
 - 5 Den valgte mulighed bliver anvendt.

6.7 Key Repeat Time

Kontrollér reaktionshastigheden for en knap, når der trykkes på knappen.

6.7.1 Konfiguration af Key Repeat Time

- 1 Når vejledningen til funktionsknapperne vises, skal du vælge [] ved at flytte JOG-knappen OP. Tryk derefter på JOG-knappen.
- 2 Flyt hen på **System** ved at flytte JOG-knappen OP/NED og trykke på den.
- 3 Flyt hen på **Key Repeat Time** ved at flytte JOG-knappen OP/NED og trykke på den. Følgende skærbillede vises.



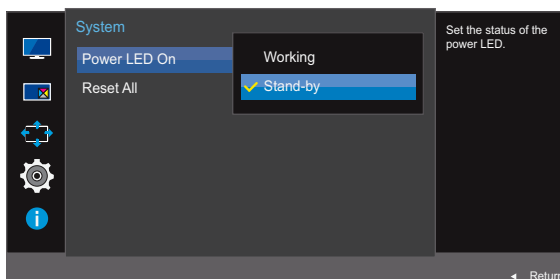
- Du kan vælge **Acceleration**, **1 sec** eller **2 sec**. Hvis du vælger **No Repeat**, reagerer en kommando kun én gang, når der trykkes på knappen.
- 4 Vælg den ønskede funktion ved at flytte JOG-knappen OP/NED og trykke på den.
 - 5 Den valgte mulighed bliver anvendt.

6.8 Power LED On

Konfigurer indstillingerne for at aktivere eller deaktivere strømindikatorens nederst på produktet.

6.8.1 Konfiguration af Power LED On

- 1 Når vejledningen til funktionsknapperne vises, skal du vælge [] ved at flytte JOG-knappen OP. Tryk derefter på JOG-knappen.
- 2 Flyt hen på **System** ved at flytte JOG-knappen OP/NED og trykke på den.
- 3 Flyt hen på **Power LED On** ved at flytte JOG-knappen OP/NED og trykke på den. Følgende skærbillede vises.



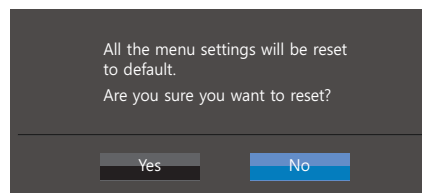
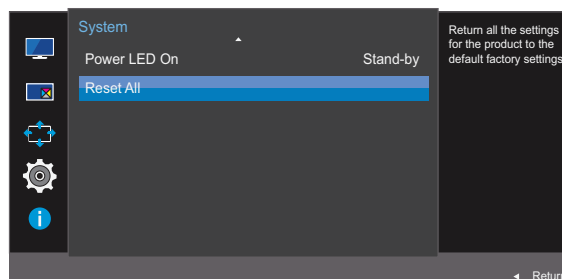
- **Working:** Strømindikatorens lyser, når produktet er tændt.
 - **Stand-by:** Strømindikatorens lyser, når produktet er slukket.
- 4 Vælg den ønskede funktion ved at flytte JOG-knappen OP/NED og trykke på den.
 - 5 Den valgte mulighed bliver anvendt.

6.9 Reset All

Angiv alle produktets indstillinger til standard-/fabriksindstillingerne.

6.9.1 Initialisering af indstillinger (Reset All)

- 1 Når vejledningen til funktionsknapperne vises, skal du vælge [] ved at flytte JOG-knappen OP. Tryk derefter på JOG-knappen.
- 2 Flyt hen på **System** ved at flytte JOG-knappen OP/NED og trykke på den.
- 3 Flyt hen på **Reset All** ved at flytte JOG-knappen OP/NED og trykke på den. Følgende skærbillede vises.



- 4 Vælg den ønskede funktion ved at flytte JOG-knappen VENSTRE/HØJRE og trykke på den.
- 5 Den valgte mulighed bliver anvendt.

Menuen Information og andre

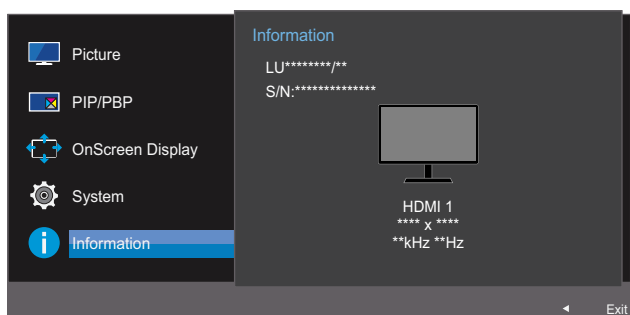
Der findes en detaljeret beskrivelse af hver funktion. Detaljerne fremgår af produktet.

7.1 Information

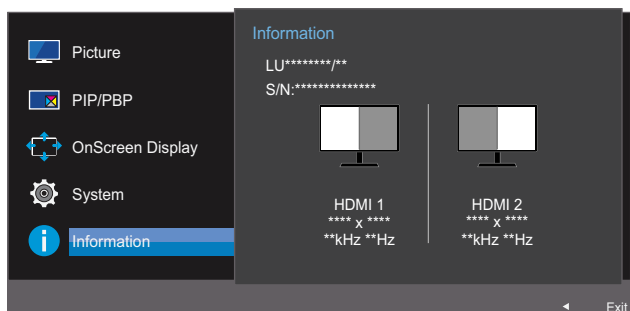
Vis den aktuelle inputkilde, frekvens og opløsning.

7.1.1 Visning af Information

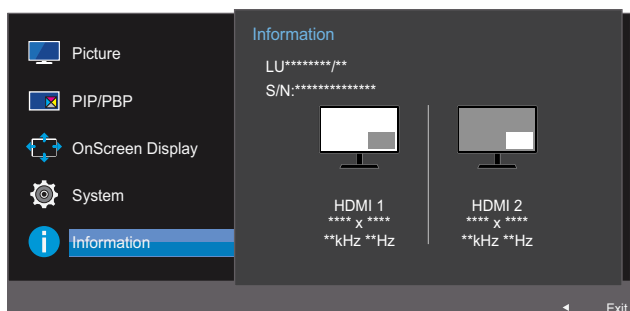
- 1 Når vejledningen til funktionsknapperne vises, skal du vælge [III] ved at flytte JOG-knappen OP. Tryk derefter på JOG-knappen.
- 2 Flyt hen på **Information** ved at flytte JOG-knappen OP/NED og trykke på den. Følgende skærbillede vises.



PBP



PIP



7.2 Konfiguration af Eye Saver Mode, Brightness og Contrast på startskærmbilledet

Juster **Brightness**, **Contrast** og **Eye Saver Mode** ved at flytte JOG-knappen.



Eye Saver Mode

- Ikke tilgængelig, når tilstanden **PIP/PBP Mode** er indstillet til **On**.




Brightness

- Denne menu er ikke tilgængelig, når **SAMSUNG MAGICBright** er indstillet til tilstanden **Dynamic Contrast**.
- Denne menu er ikke tilgængelig, når **Eco Saving Plus** er aktiveret.
- Denne menu er ikke tilgængelig, når **Eye Saver Mode** er aktiveret.

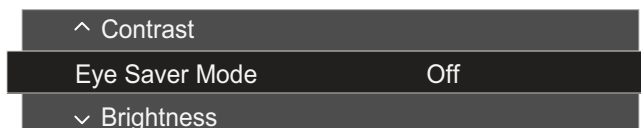


Contrast

- Denne funktion kan ikke vælges, når **SAMSUNG MAGICBright** er i tilstanden **Cinema** eller **Dynamic Contrast**.
- Denne menu er ikke tilgængelig, når **Game Mode** er aktiveret.
- Menuen er ikke tilgængelig, når **PIP/PBP Mode** er indstillet til **On** og **Size** er indstillet til  (PBP-tilstand).

1 Når du indstiller JOG-knappen OP/NED, vises følgende skærmbillede.

Følgende skærmbillede vises.



2 Bevæg JOG-knappen OP/NED for at vælge **Brightness**, **Contrast** eller **Eye Saver Mode**.

3 Bevæg JOG-knappen til VENSTRE/HØJRE for at justere indstillingerne **Brightness**, **Contrast** eller **Eye Saver Mode**.

7.3 Konfiguration af Volume på startskærbilledet

7.3.1 Volume

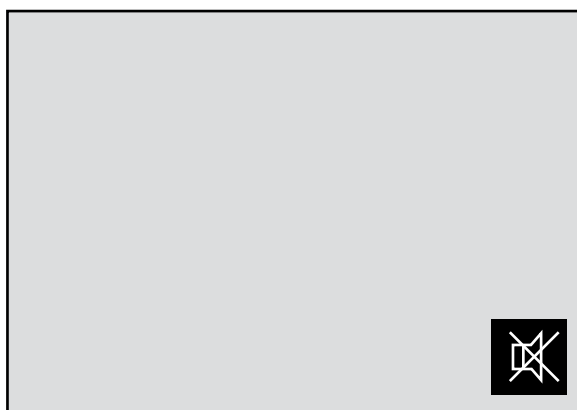
Juster **Volume** ved at flytte JOG-knappen, når vejledningen til retningstasterne vises på skærmen.

- 1 Når du indstiller JOG-knappen til VENSTRE/HØJRE, vises følgende skærbillede.



- 2 Juster **Volume** ved at flytte JOG-knappen VENSTRE/HØJRE.

Flyt JOG-knappen nedad for at aktivere **Mute**. Det følgende skærbillede vises på produktet.



Mute deaktiveres, når du justerer skærmens lydstyrke ved at flytte JOG-knappen til venstre eller højre.

Mute kan også deaktiveres, når skærmen tænder, eller når strømbesparende tilstand aktiveres.



- Hvis lyd kvaliteten i en tilsluttet lydenhed, f.eks. hovedtelefoner og højttalere, er dårlig, kan funktionen Auto Mute på produktet dæmpe lyden eller forårsage "hakkende" lyd, når du bruger hovedtelefonerne eller højttalerne.

Indstil indgangslyd styrken for input enheden til mindst 20 %, og juster lyd styrken ved hjælp af produktets volumenkontrol (JOG-knappen VENSTRE/HØJRE).

- Hvad er Auto Mute?

Funktionen dæmper lyden for at forbedre lydeffekten, når der er lyd støj eller input signalet er svagt, hvilket ofte skyldes et problem med input enhedens lyd styrke.

- Hvis du vil aktivere funktionen **Mute**, skal du have adgang til kontrol skærmen **Volume** og derefter bruge JOG-knappen til at flytte fokus nedad.

Hvis du vil deaktivere funktionen **Mute**, skal du have adgang til kontrol skærmen **Volume** og derefter skrue op eller ned for knappen **Volume**.



8.1 Easy Setting Box



Easy Setting Box

Med "Easy Setting Box" kan brugere anvende skærmen opdelt i flere dele.

8.1.1 Installation af softwaren

- 1 Sæt installations-cd'en i cd-rom-drevet.
- 2 Vælg installationsprogrammet til "Easy Setting Box".
 -  Hvis pop-up-skærmen til softwareinstallationen ikke vises på hovedskærmen, skal du finde og klikke på installationsfilen til "Easy Setting Box" på din cd-rom.
- 3 Klik på **Næste**, når installationsguiden vises.
- 4 Følg instruktionerne på skærmen for at fortsætte med installationen.
 - 
 - Softwaren fungerer muligvis ikke korrekt, hvis du ikke genstarter computeren efter installationen.
 - Ikonet "Easy Setting Box" vises muligvis ikke, afhængigt af computersystemet og produktspecifikationerne.
 - Tryk på tasten F5, hvis genvejsikonet ikke vises.

Begrænsninger og problemer med installation af ("Easy Setting Box")

Installationen af "Easy Setting Box" kan blive påvirket af grafikkortet, bundkortet og netværksmiljøet.

Systemkrav

OS

- Windows XP 32Bit/64Bit
- Windows Vista 32Bit/64Bit
- Windows 7 32Bit/64Bit
- Windows 8 32Bit/64Bit

Hardware

- Mindst 32 MB hukommelse
- Mindst 60 MB ledig plads på harddisken

8.1.2 Fjernelse af softwaren

Klik på **Start**, vælg **Indstillinger/Kontrolpanel**, og dobbeltklik derefter på **Tilføj eller fjern programmer**.

Vælg "Easy Setting Box" på programlisten, og klik på knappen **Tilføj/Slet**.

9.1 Forudsætninger inden du kontakter Samsungs kundeservicecenter

9.1.1 Afprøvning af produktet



Inden du ringer til Samsungs kundeservicecenter: Afprøv dit produkt som følger. Hvis problemet består: Kontakt Samsungs kundeservicecenter.

Undersøg, om dit produkt fungerer normalt ved at bruge produkttestfunktionen.

Hvis skærmen slukkes og strømindikatoren blinker, selvom produktet er korrekt tilsluttet til en computer, skal du udføre en selvdiagnosticering.

- 1 Sluk for både pc'en og for produktet.
- 2 Afbryd kablet fra produktet.
- 3 Tænd for produktet.
- 4 Hvis meddelelsen **Check Signal Cable** vises, fungerer produktet normalt.



Hvis skærmen stadig er tom: Kontroller pc-systemet, videocontrolleren og kablet.

9.1.2 Kontrol af opløsning og frekvens

For en tilstand, der overgår den understøttede opløsning (se "10.3 Tabel vedr. standardsignaltilstand"), vises meddelelsen **Not Optimum Mode** et kort øjeblik.

9.1.3 Kontroller følgende.

Installationsforhold (Pc-tilstand)

Problemer	Løsninger
Skærmen bliver ved med at tænde og slukke.	Kontrollér, at kablet er korrekt tilsluttet mellem produktet og computeren, og at stikkene er låst godt fast. (Se "2.2 Tilslutning og brug af en pc")

Skærmforhold

Problemer	Løsninger
Strøm-LED'en er slukket. Skærmen vil ikke tænde.	Kontrollér, at strømkablet er tilsluttet korrekt. (Se "2.2 Tilslutning og brug af en pc")

Problemer	Løsninger
Meddelelsen Check Signal Cable vises.	Kontrollér, at kablet er tilsluttet korrekt til produktet. (Se "2.2 Tilslutning og brug af en pc")
	Kontroller, at den enhed, der er sluttet til produktet, er tændt.
Not Optimum Mode vises.	Denne meddelelse vises, når signalet fra grafikkortet overskrider den maksimale opløsning eller frekvens for produktet.
	Skift den maksimale opløsning og frekvens, så den passer til produktets ydeevne. Der henvises til Tabel over standardsignaltilstand (side 92).
Billederne på skærmen virker forvrængede.	Kontroller kabeltilslutningen til produktet. (Se "2.2 Tilslutning og brug af en pc")
Skærmen virker ustabil og rystende.	Kontrollér, at opløsningen og frekvensen på pc'en er indstillet inden for et opløsnings- og frekvensområde, der er kompatibelt med produktet. Hvis det er nødvendigt, kan du efterfølgende ændre indstillingerne ved at se i Tabel over standardsignaltilstand (side 92) i denne vejledning og i menuen Information på produktet.
Der er skygger eller spøgelsesbilleder tilbage på skærmen.	
Skærmen er for lys. Skærmen er for mørk.	Justér Brightness (side 38) og Contrast (side 39).
Skærmfarven er ikke ensartet.	Skift indstillingerne for Color . (Se "3.5 Color")
Farverne på skærmen har skygger og er forvrængede.	Skift indstillingerne for Color . (Se "3.5 Color")
Hvid ser ikke rigtig hvid ud.	Skift indstillingerne for Color . (Se "3.5 Color")
Der er intet billede på skærmen, og strøm-LED'en blinker hvert halve eller hele sekund.	Produktet er i strømbesparende tilstand.
	Tryk på en vilkårlig tast på tastaturet, eller flyt musen for at vende tilbage til det forrige skærbillede.

Lydforhold

Problemer	Løsninger
Der er ikke nogen lyd.	Kontrollér tilslutningen af lydkablet, eller justér lydstyrken.
	Kontroller lydstyrken.

Problemer	Løsninger
Lydstyrken er for lav.	Juster lydstyrken.
	Hvis lydstyrken stadig er lav, når du har skruet op på det maksimale niveau: Juster lydstyrken på pc'ens lydkort eller i programmet.

Lydkildeforhold

Problemer	Løsninger
Der høres en bippende lyd, når min pc starter.	Hvis der er en bippende lyd, når din pc starter, skal din pc til service.



LED-lamperne på produktets ramme er muligvis synlige, afhængigt af brugerens betragtningsvinkel. Lyset er harmløst for mennesker og har ingen indvirkning på produktets funktioner og ydeevne. Det er helt sikkert at bruge produktet.

9.2 Spørgsmål og svar

Spørgsmål	Svar
Hvordan kan jeg ændre frekvensen?	<p>Indstil frekvensen på dit grafikkort.</p> <ul style="list-style-type: none"> • Windows XP: Gå til Kontrolpanel → Udseende og temaer → Skærm → Indstillinger → Avanceret → Skærm, og justér Opdateringshastighed under Skærmindstillinger. • Windows ME/2000: Gå til Kontrolpanel → Skærm → Indstillinger → Avanceret → Skærm, og justér Opdateringshastighed under Skærmindstillinger. • Windows Vista: Gå til Kontrolpanel → Udseende og personlige indstillinger → Tilpasning → Skærmindstillinger → Avancerede indstillinger → Skærm, og justér Opdateringshastighed under Skærmindstillinger. • Windows 7: Vælg Kontrolpanel → Udseende og personlige indstillinger → Skærm → Skærmopløsning → Avancerede indstillinger → Skærm, og justér Opdateringshastighed under Skærmindstillinger. • Windows 8: Vælg Indstillinger → Kontrolpanel → Udseende og personlige indstillinger → Skærm → Skærmopløsning → Avancerede indstillinger → Skærm, og justér Opdateringshastighed under Skærmindstillinger. • Windows 10: Gå til Indstillinger → System → Skærm → Avancerede skærmindstillinger → Vis egenskaber for netværkskort → Skærm, og tilpas Skærmens opdateringshastighed under Skærmindstillinger.

Spørgsmål	Svar
Hvordan kan jeg ændre opløsningen?	<ul style="list-style-type: none"> Windows XP: Gå til Kontrolpanel → Udseende og temaer → Skærm → Indstillinger, og juster opløsningen. Windows ME/2000: Gå til Kontrolpanel → Skærm → Indstillinger, og juster opløsningen. Windows Vista: Gå til Kontrolpanel → Udseende og personlige indstillinger → Personlige indstillinger → Skærmindstillinger, og juster opløsningen. Windows 7: Gå til Kontrolpanel → Udseende og personlige indstillinger → Skærm → Juster opløsning, og juster opløsningen. Windows 8: Gå til Indstillinger → Kontrolpanel → Udseende og personlige indstillinger → Skærm → Juster opløsning, og juster opløsningen. Windows 10: Gå til Indstillinger → System → Skærm → Avancerede skærmindstillinger, og juster opløsningen.
Hvordan indstiller jeg strømbesparende tilstand?	<ul style="list-style-type: none"> Windows XP: Indstil strømbesparende tilstand i Kontrolpanel → Udseende og temaer → Skærm → Indstillinger for pauseskærm → Strømindstillinger eller i BIOS OPSÆTNINGEN på pc'en. Windows ME/2000: Indstil strømbesparende tilstand i Kontrolpanel → Skærm → Indstillinger for pauseskærm → Strømindstillinger eller i BIOS OPSÆTNINGEN på pc'en. Windows Vista: Indstil strømbesparende tilstand i Kontrolpanel → Udseende og personlige indstillinger → Personlige indstillinger → Indstillinger for pauseskærm → Strømindstillinger eller i BIOS OPSÆTNINGEN på pc'en. Windows 7: Indstil strømbesparende tilstand i Kontrolpanel → Udseende og personlige indstillinger → Personlige indstillinger → Indstillinger for pauseskærm → Strømindstillinger eller i BIOS OPSÆTNINGEN på pc'en. Windows 8: Indstil strømbesparende tilstand i Indstillinger → Kontrolpanel → Udseende og personlige indstillinger → Personlige indstillinger → Indstillinger for pauseskærm → Strømindstillinger eller i BIOS OPSÆTNINGEN på pc'en. Windows 10: Indstil strømbesparende tilstand i Indstillinger → Personlige indstillinger → Låseskærm → Indstillinger for skærmtimeout → Strømstyring & slumretilstand eller BIOS-opsætning på pc'en.



Yderligere oplysninger om justering findes i brugervejledningen til computeren eller grafikkortet.

10.1 Generelt

Modelnavn		U28E590D	U24E590D
Panel	Størrelse	28" (70 cm)	23,5" (59 cm)
	Visningsområde	620,93 mm (H) x 341,28 mm (V)	521,28 mm (H) x 293,22 mm (V)
	Pixelpitch	0,16 mm (H) x 0,16 mm (V)	0,4525 mm (H) x 0,13575 mm (V)
Strømforsyning		AC 100 - 240 V ~ (+/- 10 %), 50/60 Hz ± 3 Hz Se mærkaten på bagsiden af produktet, da standardspændingen kan variere i forskellige lande.	
Mål (B x H x D) / vægt	Uden sokkel	660,9 x 381,3 x 73,5 mm	561,1 x 333,0 x 62,8 mm
	Med sokkel	660,9 x 468,5 x 187,1 mm / 5,28 kg	561,1 x 428,0 x 187,1 mm / 4,61 kg
VESA-monteringsinterface		75 mm x 75 mm (til brug med speciel monteringsarm).	
Miljømæssige overvejelser	I drift	Temperatur: 10 °C – 40 °C (50 °F – 104 °F) Fugtighed: 10 % – 80 %, ikke-kondenserende	
	Opbevaring	Temperatur: -20 °C – 45 °C (-4 °F – 113 °F) Fugtighed: 5 % – 95 %, ikke-kondenserende	



Plug-and-Play

Denne skærm kan installeres og bruges på ethvert Plug & Play-kompatibelt system. Tovejs dataudveksling mellem skærmen og pc-systemet optimerer skærmindstillingerne. Skærminstallation udføres automatisk. Men du kan om ønsket tilpasse installationsindstillingerne.



Panelprikker (pixels)

Pga. naturen ved produktionen af denne produkt kan ca. 1 pixel pr. million (1 ppm) være lysere eller mørkere på LCD-panelet. Dette påvirker ikke produktets ydelse.



Ovenstående specifikationer kan ændres uden forudgående varsel for at forbedre kvaliteten.



Dette er et klasse B digitalt apparat.

10.2 Strømsparer

Den strømbesparende funktion i dette produkt reducerer strømforbruget ved at afbryde skærmen og ændre farven på strøm-LED'en, hvis produktet ikke anvendes i en bestemt periode. Strømmen afbrydes ikke i strømbesparende tilstand. For at tænde for skærmen igen skal du trykke på en vilkårlig tast på tastaturet eller flytte musen. Den strømbesparende funktion fungerer kun, når produktet er sluttet til en pc med en strømbesparende funktion.

Strømsparer	Energy Star-testtilstand	Energisparetilstand	Slukket (tænd/sluk-knap)
Strømindikator	Fra	Blinker	Til
Strømforbrug (U28E590D)	Typisk 29,6 W	Typisk 0,3 W	Mindre end 0,3 W
Strømforbrug (U24E590D)	Typisk 34,3 W	Typisk 0,3 W	Mindre end 0,3 W



- Det angivne strømforbrug kan variere under forskellige driftsbetingelser, eller når indstillinger ændres.
- ENERGY STAR® er et amerikansk registeret varemærke tilhørende den amerikanske miljøstyrelse. Energy Star-strøm måles ved hjælp af testmetoden i den aktuelle Energy Star®-standard.
- Hvis du vil reducere strømforbruget til 0, skal du fjerne strømkablet. Sørg for at afbryde strømkablet, når du ikke skal bruge produktet i længere tid. For at reducere strømforbruget til 0 W, når du ikke kan afbryde på stikkontakten: Fjern strømkablet.

10.3 Tabel vedr. standardsignaltilstand



- Dette produkt kan kun indstilles til én opløsning for hver skærmstørrelse for at opnå den optimale billedkvalitet pga. panelets beskaffenhed. Derfor kan en opløsning, der er højere end den angivne opløsning, forringe billedkvaliteten. For at undgå dette anbefales det, at du vælger den optimale opløsning, der er angivet for produktets skærmstørrelse.
- Kontroller frekvensen, når du udskifter en CDT-skærm (sluttet til en pc) med en LCD-skærm. Hvis LCD-skærmen ikke understøtter 85 Hz: Skift den vertikale frekvens til 60 Hz på CDT-skærmen, inden du udskifter den med LCD-skærmen.

Modelnavn		U28E590D / U24E590D
Synkronisering	Horisontal frekvens	30 – 135 kHz (DisplayPort) 30 – 90 kHz (HDMI1) 30 – 135 kHz (HDMI2)
	Vertikal frekvens	56 – 75 Hz (DisplayPort) 24 – 75 Hz (HDMI1/HDMI2)
Opløsning	Optimal opløsning	3840 x 2160 ved 60 Hz (DisplayPort) 3840 x 2160 ved 30 Hz (HDMI1) 3840 x 2160 ved 60 Hz (HDMI2)
	Maksimal opløsning	3840 x 2160 ved 60 Hz (DisplayPort) 3840 x 2160 ved 30 Hz (HDMI1) 3840 x 2160 ved 60 Hz (HDMI2)

Hvis der transmitteres et signal, der hører til følgende standardsignaltilstande, fra din computer, justeres skærmen automatisk. Hvis det signal, der overføres fra pc'en, ikke hører til standardsignaltilstandene, kan skærmen være tom med strøm-LED'en tændt. Sker dette, skal du ændre indstillingerne i overensstemmelse med følgende tabel, og se i brugervejledningen til grafikkortet.

Displayport

Opløsning	Horisontal frekvens (kHz)	Vertikal frekvens (Hz)	Pixelclock (MHz)	Synkroniseringspolaritet (H/V)
IBM, 720 x 400	31,469	70,087	28,322	-/+
VESA, 640 x 480	31,469	59,940	25,175	-/-
MAC, 640 x 480	35,000	66,667	30,240	-/-
VESA, 640 x 480	37,861	72,809	31,500	-/-
VESA, 640 x 480	37,500	75,000	31,500	-/-
VESA, 800 x 600	35,156	56,250	36,000	+/+
VESA, 800 x 600	37,879	60,317	40,000	+/+
VESA, 800 x 600	48,077	72,188	50,000	+/+
VESA, 800 x 600	46,875	75,000	49,500	+/+
MAC, 832 x 624	49,726	74,551	57,284	-/-
VESA, 1024 x 768	48,363	60,004	65,000	-/-
VESA, 1024 x 768	56,476	70,069	75,000	-/-
VESA, 1024 x 768	60,023	75,029	78,750	+/+
VESA, 1152 x 864	67,500	75,000	108,000	+/+
MAC, 1152 x 870	68,681	75,062	100,000	-/-
VESA, 1280 x 720	45,000	60,000	74,250	+/+
VESA, 1280 x 800	49,702	59,810	83,500	-/+
VESA, 1280 x 1024	63,981	60,020	108,000	+/+
VESA, 1280 x 1024	79,976	75,025	135,000	+/+
VESA, 1440 x 900	55,935	59,887	106,500	-/+
VESA, 1600 x 900RB	60,000	60,000	108,000	+/+
VESA, 1680 x 1050	65,290	59,954	146,250	-/+
VESA, 1920 x 1080	67,500	60,000	148,500	+/+
VESA, 2560 x 1440	88,787	59,951	241,500	+/-
VESA, 3840 x 2160RB	133,313	59,997	533,250	+/-

HDMI1

Opløsning	Horizontal frekvens (kHz)	Vertikal frekvens (Hz)	Pixelclock (MHz)	Synkroniseringspolaritet (H/V)
IBM, 720 x 400	31,469	70,087	28,322	-/+
VESA, 640 x 480	31,469	59,940	25,175	-/-
MAC, 640 x 480	35,000	66,667	30,240	-/-
VESA, 640 x 480	37,861	72,809	31,500	-/-
VESA, 640 x 480	37,500	75,000	31,500	-/-
VESA, 800 x 600	35,156	56,250	36,000	+/+
VESA, 800 x 600	37,879	60,317	40,000	+/+
VESA, 800 x 600	48,077	72,188	50,000	+/+
VESA, 800 x 600	46,875	75,000	49,500	+/+
MAC, 832 x 624	49,726	74,551	57,284	-/-
VESA, 1024 x 768	48,363	60,004	65,000	-/-
VESA, 1024 x 768	56,476	70,069	75,000	-/-
VESA, 1024 x 768	60,023	75,029	78,750	+/+
VESA, 1152 x 864	67,500	75,000	108,000	+/+
MAC, 1152 x 870	68,681	75,062	100,000	-/-
VESA, 1280 x 720	45,000	60,000	74,250	+/+
VESA, 1280 x 800	49,702	59,810	83,500	-/+
VESA, 1280 x 1024	63,981	60,020	108,000	+/+
VESA, 1280 x 1024	79,976	75,025	135,000	+/+
VESA, 1440 x 900	55,935	59,887	106,500	-/+
VESA, 1600 x 900RB	60,000	60,000	108,000	+/+
VESA, 1680 x 1050	65,290	59,954	146,250	-/+
VESA, 1920 x 1080	67,500	60,000	148,500	+/+
VESA, 2560 x 1440	88,787	59,951	241,500	+/-
VESA, 3840 x 2160	67,500	30,000	297,000	+/+

HDMI2

Opløsning	Horisontal frekvens (kHz)	Vertikal frekvens (Hz)	Pixelclock (MHz)	Synkroniseringspolaritet (H/V)
IBM, 720 x 400	31,469	70,087	28,322	-/+
VESA, 640 x 480	31,469	59,940	25,175	-/-
MAC, 640 x 480	35,000	66,667	30,240	-/-
VESA, 640 x 480	37,861	72,809	31,500	-/-
VESA, 640 x 480	37,500	75,000	31,500	-/-
VESA, 800 x 600	35,156	56,250	36,000	+/+
VESA, 800 x 600	37,879	60,317	40,000	+/+
VESA, 800 x 600	48,077	72,188	50,000	+/+
VESA, 800 x 600	46,875	75,000	49,500	+/+
MAC, 832 x 624	49,726	74,551	57,284	-/-
VESA, 1024 x 768	48,363	60,004	65,000	-/-
VESA, 1024 x 768	56,476	70,069	75,000	-/-
VESA, 1024 x 768	60,023	75,029	78,750	+/+
VESA, 1152 x 864	67,500	75,000	108,000	+/+
MAC, 1152 x 870	68,681	75,062	100,000	-/-
VESA, 1280 x 720	45,000	60,000	74,250	+/+
VESA, 1280 x 800	49,702	59,810	83,500	-/+
VESA, 1280 x 1024	63,981	60,020	108,000	+/+
VESA, 1280 x 1024	79,976	75,025	135,000	+/+
VESA, 1440 x 900	55,935	59,887	106,500	-/+
VESA, 1600 x 900RB	60,000	60,000	108,000	+/+
VESA, 1680 x 1050	65,290	59,954	146,250	-/+
VESA, 1920 x 1080	67,500	60,000	148,500	+/+
VESA, 2560 x 1440	88,787	59,951	241,500	+/-
VESA, 3840 x 2160RB	133,313	59,997	533,250	+/-



- Horisontal frekvens

Den tid, det tager at scanne en enkelt linje fra venstre til højre side af skærmen, kaldes en horisontal cyklus. Den inverse værdi af den horisontale cyklus kaldes for den horisontale frekvens. Horisontal frekvens måles i kHz.

- Vertikal frekvens
Gentagelse af det samme billede mange gange i sekundet gør det muligt at få vist naturlige billeder. Gentagelsesfrekvensen kaldes "billedfrekvensen" eller "opdateringsfrekvensen" og måles i Hz.
- Nogle af opløsningerne på tabellen er måske ikke tilgængelige, afhængigt af grafikkortets specifikationer.

Ansvar for betalingservice (omkostning for kunderne)



Når der anmodes om service, opkræver vi muligvis (til trods for garantien) et gebyr for serviceteknikerbesøg i følgende tilfælde.

Produktet er ikke defekt.

Rengøring af produktet, justering, vejledning, geninstallation osv.

- Hvis en servicetekniker instruerer i, hvordan produktet bruges, eller blot justerer indstillingerne uden at skille produktet ad.
- Hvis en fejl skyldes eksterne miljømæssige faktorer. (internet, antenne, kabelsignal osv.)
- Hvis et produkt geninstalleres, eller enheder tilsluttes efter den første installation af produktet efter købet.
- Hvis produktet geninstalleres efter flytning til en anden placering eller flytning til et andet hus.
- Hvis kunden beder om anvendelsesanvisninger pga. et andet firmas produkt.
- Hvis kunden beder om anvisninger i, hvordan netværket eller et andet firmas program produkt bruges.
- Hvis kunden anmoder om softwareinstallation og konfiguration af produktet.
- Hvis en servicetekniker fjerner/rengør støv eller fremmedlegemer inden i produktet.
- Hvis kunden anmoder om en installation efter at have købt et produkt via homeshopping eller online.

En produktskade, som kunden har forårsaget.


Produktskade som følge af kundens fejlbetjening eller forkert reparation.

Hvis skader på produktet skyldes:

- Noget har ramt produktet, eller det er blevet tabt.
- Brug af forsyninger eller separate solgte produkter, som ikke er specificeret af Samsung.
- Reparation foretaget af en person, som ikke er tekniker, hos en outsourcing-servicevirksomhed eller partner af Samsung Electronics Co., Ltd.
- At kunden har ombygget eller repareret produktet.
- Brug af produktet sammen med forkert spænding eller ikke-godkendte elektriske tilslutninger.
- At advarslerne i vejledningen ikke er fulgt.

Andet

- Hvis produktet svigter som følge af naturkatastrofe. (lyn, brand, jordskælv, oversvømmelse osv.)

- Hvis alle forbrugskomponenterne er brugt op. (batteri, toner, lysstofrør, hoved, vibrator, lampe, filter, bånd osv.)
-  Hvis en kunde anmoder om service, og produktet ikke fejler noget, opkræves der muligvis et servicegebyr. Læs derfor venligst brugervejledningen først.

Korrekt bortskaffelse

Korrekt bortskaffelse af dette produkt (elektrisk & elektronisk udstyr)



(Gælder i lande med systemer til affaldssortering)

Denne mærkning på produktet, på tilbehør eller i manualen betyder, at produktet og elektronisk tilbehør hertil (f.eks. oplader, headset og USB-kabel) ikke må bortskaffes sammen med almindeligt husholdningsaffald efter endt levetid. For at forebygge skadelige virkninger på menneskers helbred eller miljøet skal disse genstande bortskaffes adskilt fra andre typer af affald og indleveres på en genbrugsplads med henblik på genindvinding.

Forbrugere bedes kontakte forhandleren, hvor de har købt produktet, eller kommunen for nærmere oplysning om, hvor og hvordan de kan indlevere produkt og tilbehør med henblik på miljøvenlig genindvinding.

Virksomheder bedes kontakte leverandøren og følge anvisningerne i købekontrakten. Dette produkt og elektronisk tilbehør hertil må ikke bortskaffes sammen med andet erhvervsaffald.

Terminologi

OSD (On Screen Display, visning på skærmen)

Med visning på skærmen (OSD) kan du konfigurere indstillinger på skærmen for at optimere billedkvaliteten efter behov. Dermed kan du ændre skærmens lysstyrke, tonfarve, størrelse og mange andre indstillinger med menuer, der vises på skærmen.

Gamma

I menuen Gamma kan du justere den gråtoneskala, der repræsenterer skærmens mellemtoner. Justering af lysstyrken gør hele skærmen lysere, men med justering med Gamma bliver kun den mellemste lysstyrke lysere.

Gråtoneskala

Skala angiver niveauet af farveintensitet, der viser variationer i farveændring fra mørkere områder til lysere områder på skærmen. Ændringer i skærmens lysstyrke udstyres med variation af sort og hvid, og gråtoneskala angiver mellemområdet mellem sort og hvid. Ændring af gråtoneskalaen ved justering af Gamma ændrer skærmens mellemste lysstyrke.

Skanderingshastighed

Skanderingshastighed, eller opdateringshastighed, angiver den frekvens, hvormed skærmen opdateres. Skærmdata transmitteres, når skærmen opdateres for at vise et billede, men opdateringen kan ikke ses med det blotte øje. Antallet af skærmopdateringer kaldes skanderingshastigheden og måles i Hz. En skanderingshastighed på 60 Hz betyder, at skærmen opdateres 60 gange i sekundet. Skærmens skanderingshastighed afhænger af ydeevnen af grafikortene i computeren og skærmen.

Horisontal frekvens

Tegn eller billeder, der vises på skærmen består af en masse prikker (pixels). Pixels transmitteres i vandrette linjer, som derefter arrangeres lodret for at skabe et billede. Den vandrette frekvens måles i kHz og angiver, hvor mange gange de vandrette linjer transmitteres i sekundet og vises på skærmen. En vandret frekvens på 85 betyder, at de vandrette linjer, som et billede består af, sendes 85.000 gange i sekundet. Den vandrette frekvens angives i 85 kHz.

Vertikal frekvens

Et enkelt billede består af mange vandrette linjer. Den lodrette frekvens måles i Hz og angiver, hvordan mange billeder der kan vises i sekundet af disse vandrette linjer. En lodret frekvens på 60 betyder, at et billede transmitteres 60 gange i sekundet. Den lodrette frekvens kaldes også "opdateringshastigheden", og den påvirker, om skærmen flimrer.

Opløsning

Opløsningen er antallet af vandrette pixels og lodrette pixels, som udgør en skærm. Den repræsenterer visningens detaljeringsgrad.

Med en højere opløsning vises en større mængde oplysninger på skærmen, og den er velegnet til at udføre flere opgaver ad gangen.

En opløsning på 1920 x 1080 består f.eks. af 1920 vandrette pixels (vandret opløsning) og 1080 lodrette linjer (lodret opløsning).

En opløsning på 1920 x 1200 består f.eks. af 1920 vandrette pixels (vandret opløsning) og 1200 lodrette linjer (lodret opløsning).

Plug & Play

Med Plug & Play-funktionen kan der udveksles oplysninger automatisk mellem en skærm og en computer for at opnå et optimalt visningsmiljø.

Skærmen anvender VESA DDC (international standard) til udførelse af Plug & Play.

Stikordsregister

A

Ansvar for betalingsservice omkostning for kunderne 97

B

Billedstørrelse 49

D

Dele 20

DisplayPortver 75

E

Easy Setting Box 83

F

Forudsætninger inden du kontakter
Samsungs kundeservicecenter 85

FreeSync 68

G

Generelt 90

I

Inden tilslutning 29

INFORMATION 80

Installation 25

K

Kontrast 39

Kontrol af indholdet 19

Korrekt bortskaffelse 99

Korrekt stilling til brug af produktet 18

L

Lysstyrke 38

N

Niveau af sort HDMI 45

Nulstil alt 79

O

Ophavsret 7

Øjeskånetilstand 46

R

Reaktionstid 48

Registrer kilde 76

Rengøring 8

S

SAMSUNG MAGIC Angle 43

SAMSUNG MAGIC Bright 36

Sikkerhedsforanstaltninger 10

Skarphed 40

Skærmjustering 51

Spiltilstand 47

Spørgsmål og svar 88

Sprog 66

Strømindikator til 78

Strømsparer 91

Superstrømsparetilstand 71

T

Tabel vedr standardsignaltilstand 92

Tastgentagtid 77

Terminologi 100

Tilslutning og brug af en pc 29

Timer fra 72

Stikordsregister

Transparens 65

V

Vis tid 67