

دليل المستخدم

U28E590D
U24E590D

قد يختلف اللون والمظهر باختلاف المنتج، وتخضع المواصفات للتغيير دون إشعار مسبق بغرض تحسين الأداء.

جدول المحتويات

قبل استخدام المنتج

حقوق النشر	7
الرموز المستخدمة في هذا الدليل	7
التنظيف	8
مراعاة مسافات تركيب الجهاز	9
احتياطات التخزين	9
احتياطات السلامة	10
الرموز	10
الكهرباء والسلامة	11
التثبيت	12
التشغيل	14
تصحيح وضع الجسم لاستخدام المنتج	18

التجهيزات

فحص المحتويات	19
فحص المكونات	19
الأجزاء	20
لوحة التحكم	20
دليل المفاتيح المباشرة	21
دليل المفاتيح الوظيفية	22
الجانب العكسي	24
التثبيت	25
تركيب الحامل	25
نزع الحامل	26
تركيب طقم التركيب بالحائط أو حامل سطح مكتب	27
ضبط درجة إمالة المنتج	28
قفل الحماية من السرقة	28

جدول المحتويات

توصيل جهاز مصدر واستخدامه

قبل التوصيل	29
نقاط الفحص قبل التوصيل	29
توصيل الكمبيوتر واستخدامه	29
التوصيل "باستخدام كبل HDMI"	29
التوصيل باستخدام كبل DP	30
التوصيل بسماعات الرأس	31
ترتيب الكبلات المتصلة	31
توصيل التيار الكهربائي	32
تشغيل برنامج التشغيل	34
إعداد الدقة المثلى	35

إعداد الشاشة

SAMSUNG MAGIC Bright	36
SAMSUNG MAGIC Bright تكوين	36
Brightness	38
Brightness تكوين	38
Contrast	39
Contrast تكوين	39
Sharpness	40
Sharpness تكوين	40
Color	41
Color تكوين	41
(U28E590D) SAMSUNG MAGIC Angle	43
SAMSUNG MAGIC Angle تكوين	43
HDMI Black Level	45
HDMI Black Level تهيئة إعدادات	45
Eye Saver Mode	46
Eye Saver Mode تكوين	46
Game Mode	47
Game Mode ضبط	47
Response Time	48

جدول المحتويات

Response Time تكوين	48
Picture Size	49
Picture Size تغيير	49
Screen Adjustment	51
V-Position أو H-Position تغيير	51

تكوين إعدادات PIP/PBP

PIP/PBP	52
PIP/PBP Mode تكوين	53
Size تكوين	54
Position تكوين	55
Sound Source تكوين	56
Source تكوين	57
Picture Size تكوين	59
Contrast تكوين	63

تنسيق القوائم التي تظهر على الشاشة

Transparency	65
Transparency تغيير	65
Language	66
Language ضبط	66
Display Time	67
Display Time تكوين	67

الإعداد وإعادة التعيين

FreeSync	68
FreeSync تكوين	68
Eco Saving Plus	71
Eco Saving Plus تكوين	71
Off Timer	72
Off Timer تكوين	72

جدول المحتويات

تكوين Turn Off After	73
PC/AV Mode	74
تكوين PC/AV Mode	74
DisplayPort Ver.	75
تكوين DisplayPort Ver.	75
Source Detection	76
تكوين Source Detection	76
Key Repeat Time	77
تكوين Key Repeat Time	77
Power LED On	78
تكوين Power LED On	78
Reset All	79
تهيئة الإعدادات (Reset All)	79
قائمة المعلومات والقوائم الأخرى	
Information	80
عرض Information	80
تكوين Contrast و Brightness و Eye Saver Mode	81
من "شاشة التهيئة"	
تكوين Volume من "شاشة التهيئة"	82
Volume	82
تثبيت البرامج	
Easy Setting Box	83
تثبيت البرامج	83
إزالة البرنامج	84

جدول المحتويات

دليل استكشاف المشاكل وحلها

متطلبات ما قبل الاتصال بمركز خدمة عملاء Samsung	85
اختبار المنتج	85
فحص الدقة والتردد	85
تحقق مما يلي	85
أسئلة وأجوبة	88

المواصفات

عام	90
موفر الطاقة	91
جدول وضع الإشارات القياسية	92

الملحق

مسؤولية خدمة الدفع (التكلفة التي يتحملها العملاء)	96
عدم وجود عيب بالمنتج	96
حدوث تلف للمنتج بسبب خطأ من العميل	96
أسباب أخرى	96
المصطلحات	97

حقوق النشر

محتويات هذا الدليل عرضة للتغيير دون إشعار من أجل تحسين جودة المنتج.

© 2015 Samsung Electronics

تمتلك Samsung Electronics حقوق نشر هذا الدليل.

يُحظر استخدام هذا الدليل أو نسخه بشكل جزئي أو كلي دون الحصول على تفويض من Samsung Electronics.

Microsoft و Windows و Windows NT هي علامات تجارية مسجلة لصالح Microsoft Corporation.

تعد VESA و DPM و DDC علامات تجارية مسجلة لصالح Video Electronics Standards Association.

الرموز المستخدمة في هذا الدليل

يتم توفير الصور التالية لأغراض مرجعية فقط. فقد تختلف المواقع الواقعية عما هو موضح في الصور.

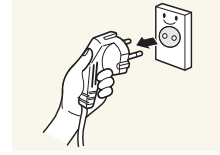


التنظيف

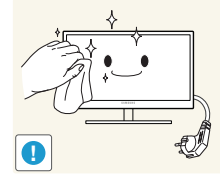
توخ الحذر عند التنظيف حيث إن لوحات شاشات LCD المتقدمة وأجزاءها الخارجية سهلة الخدش.

قم بالخطوات التالية عند التنظيف.

1. أوقف تشغيل جهاز العرض والكمبيوتر.
2. افصل سلك التيار الكهربائي عن جهاز العرض.
3. أمسك كبل التيار الكهربائي من القابس ولا تلمس الكبل بيدين مبتلئين. وإلا، فقد تتعرض لصدمة كهربائية.



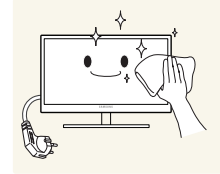
3. امسح شاشة العرض باستخدام قطعة قماش نظيفة وناعمة وجافة.
- لا تستعمل مادة تنظيف تحتوي على كحول أو مواد مطهرة لتنظيف جهاز العرض.



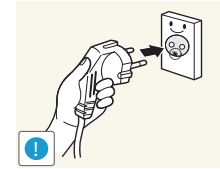
- لا ترش الماء أو المنظفات على المنتج مباشرةً.



4. بلّل قطعة قماش ناعمة وجافة بالماء واعصرها جيّدًا لتنظيف السطح الخارجي لجهاز العرض.



5. قم بتوصيل سلك التيار الكهربائي بالمنتج بعد تنظيفه.

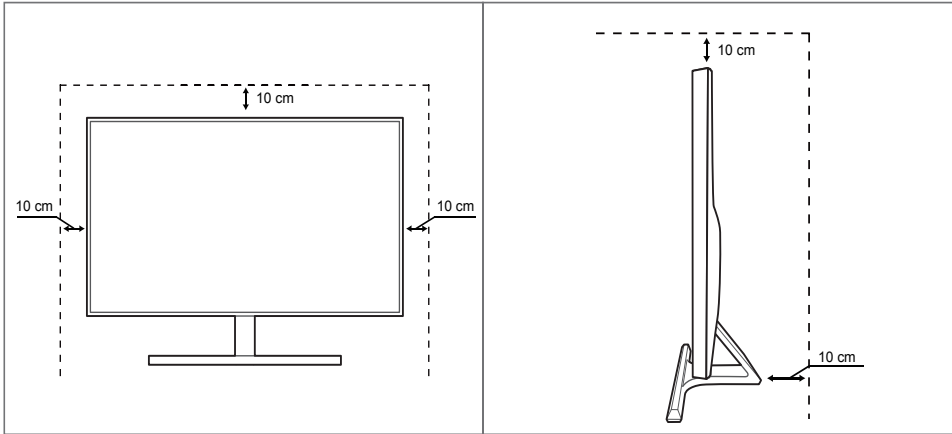


6. قم بتشغيل جهاز العرض والكمبيوتر.

مراعاة مسافات تركيب الجهاز

- تأكد من وجود مسافة حول المنتج لتهويته. قد تؤدي زيادة درجة حرارة الجهاز الداخلية إلى تلف المنتج. احرص على وجود مسافة قليلة أو كبيرة كما هو موضح أدناه عند تركيب المنتج.

قد يختلف الشكل الخارجي وفقاً للمنتج.





احتياطات التخزين

يجب الاتصال بمركز خدمة عملاء Samsung إذا كان الجزء الداخلي من جهاز العرض يحتاج إلى تنظيف. (سيتم دفع رسوم للخدمة).







احتياطات السلامة

تنبيه
لا تفتح لتجنب خطر التعرض للصدمة الكهربائية
تنبيه : لتجنب خطر التعرض لصدمة كهربائية، لا تقم بإزالة الغطاء (أو الجزء الخلفي). فلا توجد أجزاء داخلية قابلة للصيانة من قبل المستخدم. فاطلب من الأفراد المؤهلين القيام بجميع أعمال الصيانة.

يشير هذا الرمز إلى وجود فولتية عالية بالداخل. فمن الخطر أن تلامس أي جزء داخلي بهذا المنتج بأي شكل من الأشكال.	
ينبهك هذا الرمز إلى أنه تم تضمين مطبوعات مهمة تتعلق بالتشغيل والصيانة مع هذا المنتج.	

الرموز

قد تنتج إصابة خطيرة أو جسيمة في حالة عدم اتباع الإرشادات.	تحذير 
قد تنتج إصابة جسيمة أو تلف بالممتلكات في حالة عدم اتباع الإرشادات.	تنبيه 
يُحظر القيام بالأنشطة المميزة بهذا الرمز.	
يجب اتباع الإرشادات المميزة بهذا الرمز.	

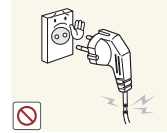
الكهرباء والسلامة

يتم توفير الصور التالية لأغراض مرجعية فقط. فقد تختلف المواقع الواقعية عما هو موضح في الصور.



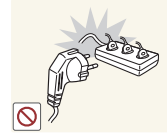
لا تستخدم سلكًا أو قابس تيار كهربائي تالفًا، أو مقبس تيار كهربائي غير محكم.

- قد ينتج عن ذلك التعرض لصدمة كهربائية أو نشوب حريق.



لا تقم بتوصيل العديد من المنتجات بنفس مقبس التيار الكهربائي.

- وإلا، قد تزيد درجة حرارة المقبس ويتسبب في نشوب حريق.



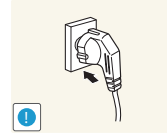
لا تلمس قابس التيار الكهربائي بيدين مبتلئين.

- وإلا، فقد تتعرض لصدمة كهربائية.



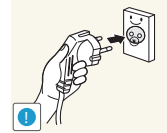
أدخل قابس التيار الكهربائي بالكامل بحيث لا يكون مرتخيًا.

- قد يتسبب التوصيل غير الثابت في نشوب حريق.



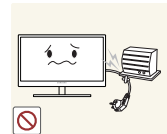
قم بتوصيل قابس التيار الكهربائي بمقبس تيار كهربائي مؤرض. (الأجهزة المعزولة من النوع 1 فقط).

- قد ينتج عن ذلك التعرض لصدمة كهربائية أو إصابة.



لا تثنِ سلك التيار الكهربائي أو تسحبه بالقوة. لا تضع أي أشياء ثقيلة على سلك التيار الكهربائي.

- قد يتسبب سلك التيار الكهربائي التالف في حدوث صدمة كهربائية أو نشوب حريق.



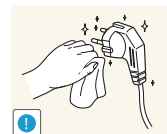
لا تضع سلك التيار الكهربائي أو المنتج بالقرب من مصادر الحرارة.

- قد ينتج عن ذلك التعرض لصدمة كهربائية أو نشوب حريق.



قم بإزالة المواد الغريبة مثل الغبار الموجود حول سنون القابس ومنفذ الطاقة باستخدام قطعة قماش جافة.

- وإلا، قد ينتج عن ذلك نشوب حريق.





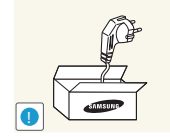
لا تفصل سلك التيار الكهربائي أثناء استخدام المنتج.

- فقد يتلف المنتج نتيجة لحدوث صدمة كهربائية.



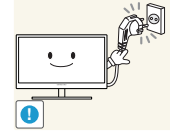
لا تستخدم سلك التيار الكهربائي إلا للمنتجات المصرح بها والتي توفرها شركة Samsung.

- قد ينتج عن ذلك التعرض لصدمة كهربائية أو نشوب حريق.



حافظ على عدم إعاقة مقبس التيار الكهربائي حيث يتم توصيل سلك للتيار الكهربائي.

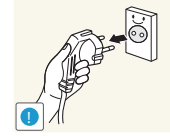
- في حالة حدوث أي مشكلة بالمنتج، قم بفصل كبل التيار الكهربائي لقطع التيار الكهربائي عن المنتج بشكل كامل.



لا يمكن فصل التيار الكهربائي عن المنتج بشكل كامل باستخدام زر الطاقة.

أمسك القابس عند فصل سلك التيار الكهربائي من مقبس التيار الكهربائي.

- قد ينتج عن ذلك التعرض لصدمة كهربائية أو نشوب حريق.



التثبيت



لا تضع الشموع أو طوارد الحشرات أو السجائر أعلى المنتج. لا تقم بتركيب المنتج بالقرب من مصادر الحرارة.

- وإلا، قد ينتج عن ذلك نشوب حريق.



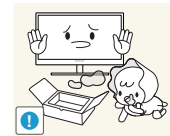
تجنب تركيب المنتج على مساحة صغيرة ذي فتحات تهوية سيئة، مثل أرفف الكتب أو خزانات الحوائط.

- وإلا، قد يتسبب ذلك في نشوب حريق نتيجة لارتفاع درجة الحرارة الداخلية.



حافظ على مواد التغليف البلاستيكية الخاصة بالمنتج في مكان بحيث يتعذر وصول الأطفال إليها.

- قد يختنق الأطفال.



لا تقم بتركيب المنتج على سطح غير ثابت أو مهتز (رف غير آمن أو سطح منحدر أو ما إلى ذلك).

- قد يسقط المنتج وينكسر أو يتسبب في إصابة جسدية.

- قد يؤدي استخدام المنتج في منطقة شديدة الاهتزاز إلى تلفه أو التسبب في نشوب حريق.

لا تقم بتركيب المنتج في سيارة أو مكان معرض للغبار أو الرطوبة (قطرات الماء وما إلى ذلك) أو الزيت أو الدخان.

- قد ينتج عن ذلك التعرض لصدمة كهربائية أو نشوب حريق.

لا تعرض المنتج لأشعة الشمس المباشرة أو الحرارة أو جسم ساخن كالموقد.

- وإلا، قد يقل العمر الافتراضي للمنتج أو ينشب حريق.

- لا تقم بتركيب المنتج في مكان يستطيع صغار الأطفال الوصول إليه.

- قد يسقط المنتج ويؤدي إلى تعرض الأطفال للإصابة.

قد يؤدي استخدام زيوت الأطعمة (مثل زيت الصويا) إلى إلحاق الضرر بالجهاز أو تشويهه. حافظ على الجهاز من التلوث بالزيت. لا تقم بتركيب الجهاز أو استخدامه في المطبخ أو بالقرب من الموقد.

تنبيه

توخ الحذر حتى لا تُسقط المنتج عند تحريكه.

- وإلا، قد ينتج عن ذلك حدوث عطل بالمنتج أو التعرض لإصابة جسدية.

لا تضع المنتج على مقدمته.

- قد تتلف الشاشة.

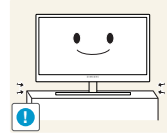
عند تركيب المنتج في خزانة أو على رف، تأكد من أن الحافة السفلية لمقدمة المنتج غير بارزة.

- قد يسقط المنتج وينكسر أو يتسبب في إصابة جسدية.

- لا تقم بتركيب المنتج في خزانات أو على أرفف بحجم مناسب.

ضع المنتج بحرص.

- قد يسقط المنتج وينكسر أو يتسبب في إصابة جسدية.



قد يؤثر تركيب المنتج في مكان به ظروف غير اعتيادية (مكان معرض للكثير من جسيمات الغبار الدقيقة أو المواد الكيميائية أو درجات الحرارة شديدة البرودة أو السخونة أو معدلات كبيرة من الرطوبة أو في مكان ينبغي أن يعمل فيه المنتج بشكل متواصل لفترة زمنية طويلة) على أدائه تأثيرًا كبيرًا.

- احرص على استشارة مركز خدمة عملاء Samsung قبل التركيب إذا كنت ترغب في تركيب المنتج في مثل هذه الأماكن.



التشغيل



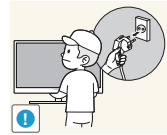
يتم تشغيل المنتج من خلال جهد عال. لا تحاول فك المنتج أو إصلاحه أو تعديله بنفسك.

- قد ينتج عن ذلك التعرض لصدمة كهربية أو نشوب حريق.
- اتصل بمركز خدمة عملاء Samsung لإجراء الإصلاحات.

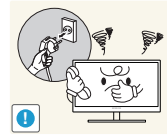


لنقل المنتج، افصل أولاً كل الكبلات منه، بما في ذلك كبل الطاقة.

- وإلا، قد ينتج عن ذلك تلف سلك التيار الكهربائي ونشوب حريق أو التعرض لصدمة كهربية.

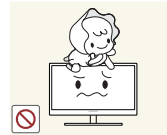


في حالة صدور صوت غريب أو رائحة احتراق أو دخان من المنتج، قم بفصل سلك التيار الكهربائي على الفور واتصل بمركز خدمة عملاء Samsung. قد ينتج عن ذلك التعرض لصدمة كهربية أو نشوب حريق.



لا تسمح للأطفال بالتشبث بالمنتج أو الصعود فوقه.

- قد يسقط المنتج ويتعرض طفلك للإصابة أو أذى بالغ.



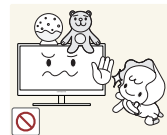
في حالة سقوط المنتج أو تلف السطح الخارجي، قم بإيقاف تشغيل المنتج وفصل سلك التيار الكهربائي واتصل بمركز خدمة عملاء Samsung.

- وإلا، قد ينتج عن ذلك التعرض لصدمة كهربية أو نشوب حريق.



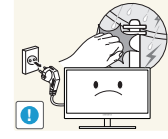
لا تضع أشياء ثقيلة أو لعب أو قطع حلوى أعلى المنتج.

- قد يسقط المنتج أو الأجسام الثقيلة عند محاولة الأطفال الوصول إلى اللعب أو قطع الحلوى، مما ينتج عنه التعرض لإصابة خطيرة.



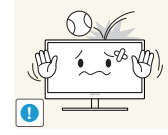
في حالة حدوث عاصفة رعدية أو صواعق، أوقف تشغيل الطاقة وافصل كبل التيار الكهربائي.

- قد ينتج عن ذلك التعرض لصدمة كهربائية أو نشوب حريق.



احرص على عدم سقوط الأجسام على المنتج أو تعرضه لصدمة.

- قد ينتج عن ذلك التعرض لصدمة كهربائية أو نشوب حريق.



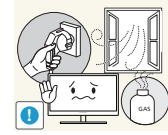
لا تحرك المنتج بسحب سلك التيار الكهربائي أو أي كبل.

- وإلا، قد ينتج عن ذلك تلف كبل التيار الكهربائي وعطل بالمنتج والتعرض لصدمة كهربائية أو نشوب حريق.



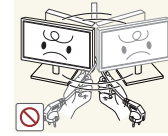
في حالة اكتشاف تسرب غاز، لا تلمس المنتج أو قابس التيار الكهربائي. وقم بتهوية المكان على الفور.

- فقد يؤدي الشرر إلى حدوث انفجار أو نشوب حريق.



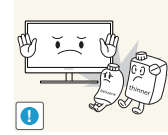
لا ترفع المنتج أو تحركه بسحب سلك التيار الكهربائي أو أي كبل.

- وإلا، قد ينتج عن ذلك تلف كبل التيار الكهربائي وعطل بالمنتج والتعرض لصدمة كهربائية أو نشوب حريق.



لا تستخدم البخاخات أو المواد القابلة للاشتعال أو تحتفظ بها بالقرب من المنتج.

- قد ينتج عن ذلك حدوث انفجار أو نشوب حريق.



تأكد من عدم انسداد فتحات التهوية بمفارش المناضد أو الستائر.

- وإلا، قد يتسبب ذلك في نشوب حريق نتيجة لارتفاع درجة الحرارة الداخلية.



لا تدخل أي جسم معدني (عصا الأكل والعملات المعدنية ودبابيس الشعر وما إلى ذلك) أو الأجسام القابلة للاشتعال (الورق والثقاب وما إلى ذلك) في فتحات التهوية أو منافذ المنتج.

- في حالة دخول ماء أو أي مواد غريبة إلى المنتج، تأكد من إيقاف تشغيل المنتج وفصل سلك التيار الكهربائي واتصل بمركز خدمة عملاء Samsung.



- قد ينتج عن ذلك حدوث عطل بالمنتج أو التعرض لصدمة كهربائية أو نشوب حريق.

لا تضع الأجسام المحتوية على سوائل (الزهرجات والأواني والزجاجات وما إلى ذلك) أو الأجسام المعدنية أعلى المنتج.

- في حالة دخول ماء أو أي مواد غريبة إلى المنتج، تأكد من إيقاف تشغيل المنتج وفصل سلك التيار الكهربائي واتصل بمركز خدمة عملاء Samsung.

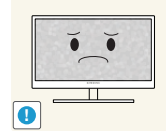


- قد ينتج عن ذلك حدوث عطل بالمنتج أو التعرض لصدمة كهربائية أو نشوب حريق.



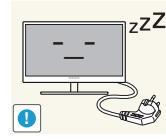
قد يؤدي ترك صورة ثابتة على الشاشة لفترة زمنية طويلة إلى حدوث ظلال للصورة أو وجود وحدات بكسل معيبة.

- إذا كنت تعتزم عدم استخدام المنتج لفترة زمنية طويلة، قم بتنشيط وضع توفير الطاقة أو شاشة توقف ذات صورة متحركة.



افصل سلك التيار الكهربائي من مقبس التيار الكهربائي إذا كنت تنوي عدم استخدام المنتج لفترة زمنية طويلة (أثناء الإجازات وما إلى ذلك).

- وإلا، قد يتسبب ذلك في نشوب حريق نتيجة الغبار المتراكم أو السخونة الشديدة أو قد تتعرض لصدمة كهربائية أو تسرب كهربائي.



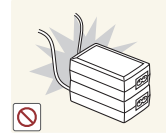
استخدم المنتج وفقاً لمعدلات الدقة والتردد الموصى بها.

- وإلا، سيؤدي ذلك إلى إضعاف حاسة البصر لديك.



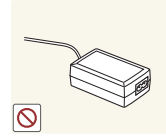
لا تضع محولات طاقة التيار المستمر مع بعضها البعض.

- وإلا، قد ينتج عن ذلك نشوب حريق.



قم بإزالة الكيس البلاستيكي عن محول طاقة التيار المستمر قبل استخدامه.

- وإلا، قد ينتج عن ذلك نشوب حريق.



لا تسمح بدخول الماء لجهاز طاقة التيار المستمر أو ابتلاله.

- قد ينتج عن ذلك التعرض لصدمة كهربائية أو نشوب حريق.
- تجنب استخدام المنتج في الأماكن الخارجية حيث يمكن أن يتعرض للمطر أو الثلج.
- توخ الحذر حتى لا يبتل محول طاقة التيار المستمر عند قيامك بتنظيف الأرضية.

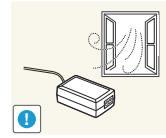


لا تضع محول طاقة التيار المستمر بالقرب من أي أجهزة تسخين.

- وإلا، قد ينتج عن ذلك نشوب حريق.

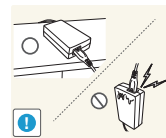


الرجاء الحفاظ على محول طاقة التيار المستمر في منطقة جيدة التهوية.

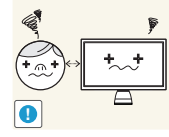


إذا وضعت محول الطاقة للتيار المتردد/التيار المستمر بطريقة تجعله معلقاً بحيث تكون جهة إدخال سلك التيار الكهربائي في الناحية العلوية منه، فمن الممكن أن يتسرب الماء أو أي مواد غريبة إلى داخل المحول، مما يسبب حدوث قصور في أداء المحول.

تأكد من وضع محول الطاقة للتيار المتردد/التيار المستمر في وضع مستوٍ على الطاولة أو على الأرض.



قد يؤدي النظر إلى الشاشة من مسافة قريبة للغاية لفترة زمنية طويلة إلى إضعاف بصرك.



لا تمسك جهاز العرض مقلوبًا أو تنقله بإمساكه من الحامل.

• قد يسقط المنتج وينكسر أو يتسبب في إصابة جسدية.



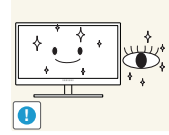
لا تستخدم أجهزة الترتيب أو المواقد حول المنتج.

• قد ينتج عن ذلك التعرض لصدمة كهربائية أو نشوب حريق.



أرح عينيك لأكثر من 5 دقائق بعد كل ساعة من استخدام المنتج.

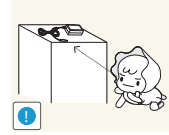
• فسيتم تخفيف إجهاد العين.



لا تلمس الشاشة بعد تشغيل المنتج لفترة طويلة، حيث يكون ساخنًا.



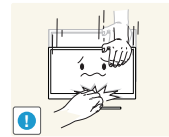
قم بتخزين الملحقات الصغيرة التي تستخدم مع المنتج بعيدًا عن متناول الأطفال.



توخ الحذر عند ضبط زاوية المنتج أو ارتفاع الحامل.

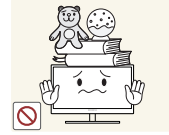
• وإلا، قد تنحسر أصابع الأطفال أو أيديهم وتتعرض للإصابة.

• قد تتسبب إمالة المنتج بشدة في سقوطه مما ينتج عنه إصابة جسدية.



لا تضع أجسامًا ثقيلة فوق المنتج.

• قد ينتج عن ذلك حدوث عطل بالمنتج أو التعرض لإصابة جسدية.



عند استخدام سماعات الرأس أو الأذن، لا ترفع مستوى الصوت لدرجة عالية جدًا.

• قد يتسبب رفع مستوى الصوت لدرجة عالية جدًا في حدوث ضرر بأذنيك.



تصحيح وضع الجسم لاستخدام المنتج

استخدام المنتج في الوضع الصحيح كما يلي:

- اجعل ظهرك مستويًا بشكل مستقيم.
- اترك مسافة من 45 إلى 50 سم بين العين والشاشة وانظر في اتجاه أسفل قليلاً نحو الشاشة.
- اجعل عينيك أمام الشاشة مباشرة.
- اضبط الزاوية حتى لا ينعكس الضوء على الشاشة.
- اجعل ساعديك في وضع عمودي مع العضد ومستويًا مع ظهر اليدين.
- اجعل مرفقيك على شكل زاوية قائمة.
- اضبط ارتفاع المنتج حتى ينتهي لك الحفاظ على ركبة قدمك مثنية بمقدار 90 درجة أو أكثر واجعل كعبيك ملتصقين بالأرض وذراعيك في مستوى أقل من مستوى القلب.

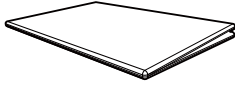


1.1 فحص المحتويات

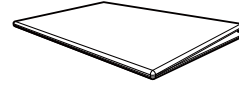
1.1.1 فحص المكونات

- اتصل بالتاجر الذي قمت بشراء المنتج منه في حالة فقدان أي مكون.
- قد يختلف شكل المكونات باختلاف الصور المعروضة.

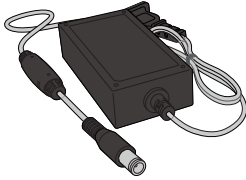
المكونات



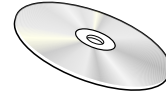
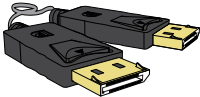
دليل تنظيمي

بطاقة الضمان
(غير متوفرة في بعض الأماكن)

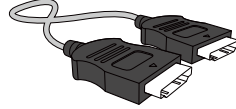
دليل الإعداد السريع



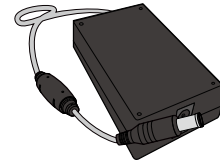
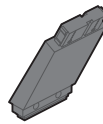
محول تيار مستمر (مدمج) (اختياري)

كبل تيار كهربائي (يتم توفيره مع محول
التيار المستمر القابل للفصل فقط).دليل المستخدم
(اختياري)

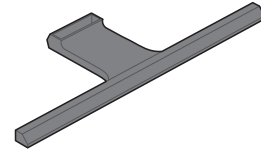
كبل DP (اختياري)



كبل HDMI (اختياري)

محول تيار مستمر (قابل للفصل)
(اختياري)

موصّل الحامل



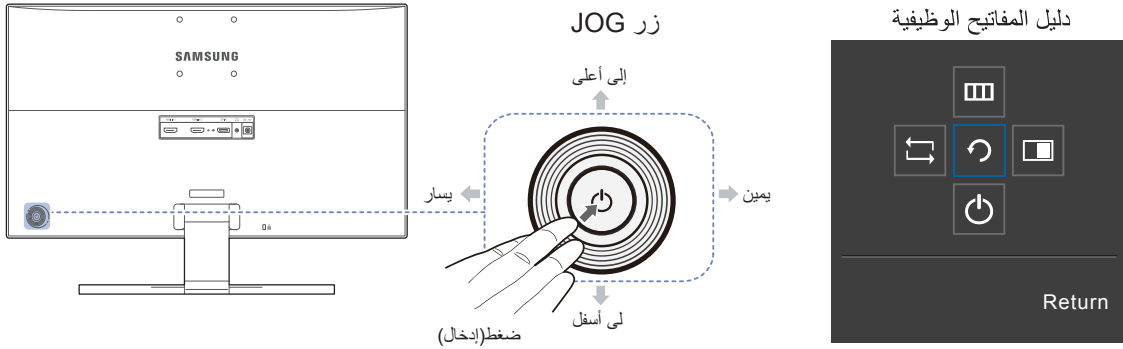
قاعدة الحامل

- قد تختلف المكونات باختلاف المواقع.
- يُوصى باستخدام كبل HDMI وكبل DP الذي يوفره المورد.
- قد لا تتوفر الدقة المثلى عند استخدام كبل HDMI أو HDMI-DVI لا يتميز بالسرعة العالية.
- لضمان عمل الشاشة بشكل سليم، وإخراج الصوت بشكل طبيعي، يوصى باستخدام كبل DP يدعم دقة العرض 3840 × 2160 بمعدل تحديث 60 هرتز. سوف يدعم كبل HDMI دقة العرض 3840 × 2160 بمعدل تحديث 30 هرتز عند توصيله بكبل **HDMI 1**. سوف يدعم كبل HDMI دقة العرض 3840 × 2160 بمعدل تحديث 60 هرتز عند توصيله بكبل **HDMI 2**.

1.2 الأجزاء

1.2.1 لوحة التحكم

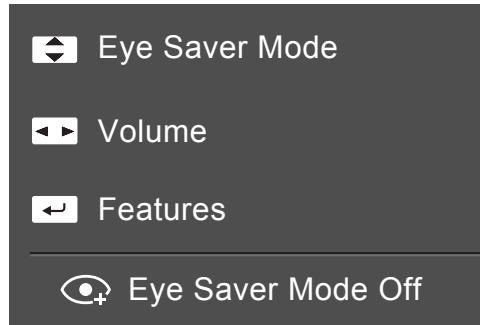
قد يختلف لون الأجزاء وشكلها عما هو موضح، كما تخضع المواصفات للتغيير دون إشعار من أجل تحسين جودة المنتج.



الرموز	الوصف
JOG زر	زر متعدد الاتجاهات يساعد على التنقل. يوجد زر JOG في الجانب الأيسر الخلفي من المنتج. ويمكن استخدام الزر للانتقال لأعلى أو لأسفل أو لليسار أو لليمين، أو بديلاً عن الضغط على Enter (إدخال).
دليل المفاتيح الوظيفية	اضغط على زر JOG عند تشغيل الشاشة. سيظهر دليل المفاتيح الوظيفية. للوصول إلى القائمة التي تظهر على الشاشة عند ظهور الدليل، اضغط على زر الاتجاه المطابق مرة أخرى. قد يختلف دليل المفاتيح الوظيفية حسب الوظيفة أو طراز المنتج. الرجاء مراجعة المنتج الفعلي.

1.2.2 دليل المفاتيح المباشرة

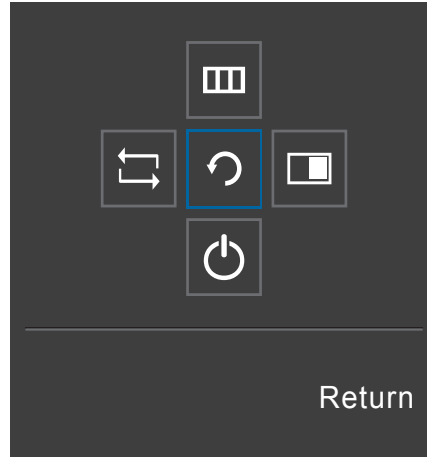
للحصول على إرشادات حول مفاتيح الاختصارات، سيتم عرض القوائم التي تظهر على الشاشة (OSD) أدناه إذا قمت بتبديل المصدر أو تشغيل الشاشة.



- إلى أعلى/إلى أسفل: ضبط Eye Saver Mode / Contrast / Brightness
- إلى اليسار/إلى اليمين: ضبط Volume.
- ضغط (إدخال): عرض عرض دليل المفاتيح الوظيفية.

1.2.3 دليل المفاتيح الوظيفية

للدخول إلى القائمة الرئيسية أو استخدام العناصر الأخرى، اضغط على زر JOG لعرض دليل مفاتيح الوظائف. يمكنك الخروج من القائمة بالضغط على زر JOG مرة أخرى.



- إلى أعلى/إلى أسفل/إلى اليسار/إلى اليمين: قم بتحريك إلى العنصر الذي تريده. سيظهر وصف لكل عنصر عند تغيير التحديد.
- ضغط (إدخال): سيتم تطبيق العنصر المحدد.

الرموز	الوصف
	حدد [←] لتغيير إشارة الإدخال بتحريك زر JOG في شاشة دليل المفاتيح الوظيفية. ستظهر رسالة في الجانب العلوي الأيسر من الشاشة في حالة تغيير إشارة الإدخال.
	تحديد [≡] بتحريك زر JOG في شاشة دليل المفاتيح الوظيفية. تظهر القوائم التي تظهر على الشاشة (OSD) الخاصة بميزات الشاشة الخاصة بك. قفل التحكم بالقوائم التي تظهر على الشاشة: الحفاظ على الإعدادات الحالية أو تأمين التحكم في العرض على الشاشة لتفادي التغييرات غير المقصودة على الإعدادات. التمكين/التعطيل: لقفل/إلغاء قفل التحكم في القوائم التي تظهر على الشاشة (OSD)، اضغط على زر "إلى اليسار" لمدة 10 ثوانٍ عند عرض القائمة الرئيسية. في حالة قفل التحكم في القوائم التي تظهر على الشاشة (OSD)، يمكن ضبط Brightness و Contrast . تتوفر وظيفة PIP/PBP . تتوفر وظيفة Eye Saver Mode . يمكن عرض Information .
	تحديد [→] بتحريك زر JOG في شاشة دليل المفاتيح الوظيفية. اضغط على الزر عندما يكون تكوين إعدادات الوظيفة PIP/PBP مطلوبًا.
	تحديد [⏻] لإيقاف تشغيل الشاشة بتحريك زر JOG في شاشة دليل المفاتيح الوظيفية.

ستختلف خيارات دليل المفاتيح الوظيفية في الطرازات الفعلية وذلك بسبب التغير الوظيفي.
الرجاء تشغيل الوظيفة المطابقة بناءً على الوصف والرمز الفعلي.

إذا لم تعرض الشاشة أي شيء (بمعنى وجودها في وضع توفير الطاقة أو عدم وجود إشارة)، فيمكن استخدام المفاتيح المباشرة للتحكم في المصدر والطاقة كما هو موضح أدناه.



زر JOG	وضع توفير الطاقة/عدم وجود إشارة
إلى أعلى	تغيير المصدر
إلى أسفل	
ضغط(إدخال) لمدة ثانيتين	إيقاف التشغيل

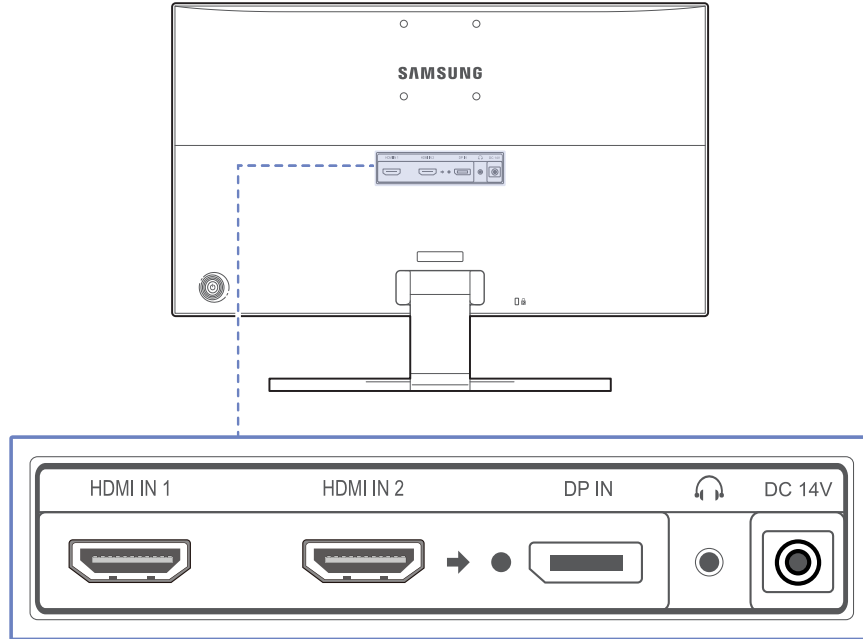
عندما تعرض الشاشة القائمة الرئيسية، يمكن استخدام الزر JOG كما هو موضح أدناه.



زر JOG	الإجراء
إلى أعلى/إلى أسفل	- الانتقال إلى الخيار
يسار	- الخروج من القائمة الرئيسية. - إغلاق القائمة الفرعية دون حفظ القيمة. - نقل القيمة في شريط التمرير.
يمين	- الانتقال إلى العمق التالي. - تزيد القيمة في شريط التمرير.
ضغط(إدخال)	- الانتقال إلى العمق التالي. - حفظ القيمة وإغلاق القائمة الفرعية.

1.2.4 الجانب العكسي

قد يختلف لون الأجزاء وشكلها عما هو موضح، كما تخضع المواصفات للتغيير دون إشعار من أجل تحسين جودة المنتج.

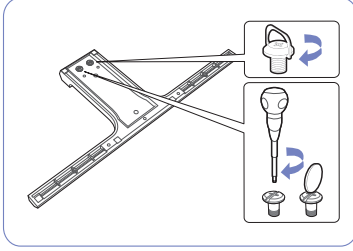


نبيذة عن المنافذ	المنفذ
<p>للتوصيل بجهاز مصدر باستخدام كبل HDMI.</p> <p>يدعم كبل HDMI 1 دقة العرض 2160×3840 بمعدل تحديث 30 هرتز</p> <p>يدعم كبل HDMI 2 دقة العرض 2160×3840 بمعدل تحديث 60 هرتز</p>	<p>HDMI IN 2 HDMI IN 1</p>
<p>التوصيل بالكمبيوتر باستخدام كبل DP.</p>	<p>DP IN</p>
<p>التوصيل بجهاز إخراج صوت مثل سماعات الرأس.</p> <p>يمكن سماع الصوت عند استخدام كبل HDMI إلى HDMI أو DP فقط.</p>	
<p>التوصيل بمحوّل طاقة للتيار المستمر.</p>	<p>DC 14V</p>

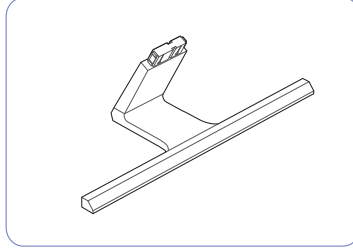
1.3 التثبيت

1.3.1 تركيب الحامل

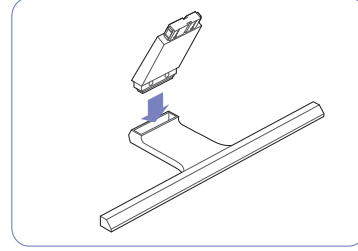
قبل التجميع، قم بوضع المنتج على سطح مستو وثابت بحيث يكون اتجاه الشاشة لأسفل.



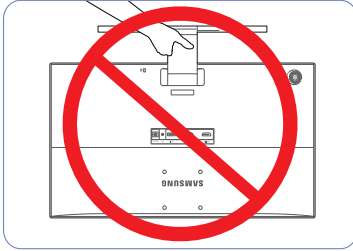
قم بلف المسمار القلاووظ الرابط بإحكام في قاعدة الحامل لكي يتم تثبيته تمامًا.



تأكد من أن وصلة الحامل قد تم توصيلها بإحكام.

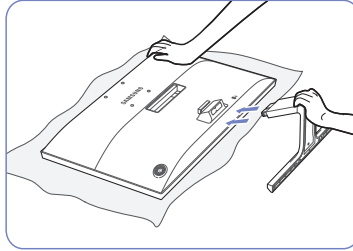


أدخل "وصلة الحامل" في "الحامل" في الاتجاه الموضح بالشكل

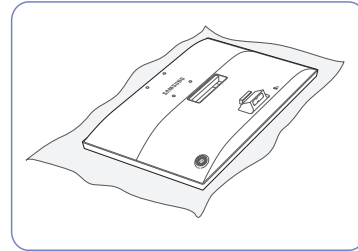


- تنبيه

لا تحمل المنتج مقلوبًا مع الإمساك بالحامل فقط.



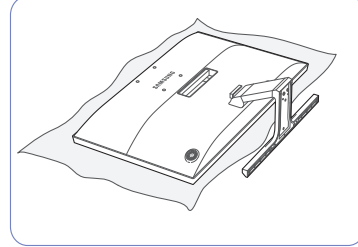
أمسك الجسم الرئيسي للمنتج بيدك كما هو موضح في الشكل.
ادفع الحامل المجمع في الجسم الرئيسي للمنتج في اتجاه السهم كما هو موضح بالشكل.



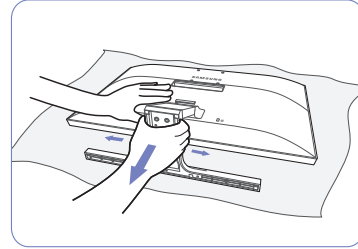
ضع قطعة قماش ناعمة فوق المنضدة لحماية المنتج، ثم ضع المنتج فوق قطعة القماش بحيث يكون اتجاه الواجهة الأمامية للمنتج لأسفل.

1.3.2 نزع الحامل

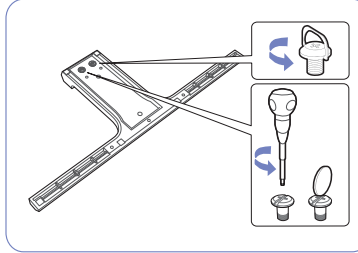
ضع قطعة قماش ناعمة فوق المنضدة لحماية المنتج، ثم ضع المنتج فوق قطعة القماش بحيث يكون اتجاه الواجهة الأمامية للمنتج لأسفل.



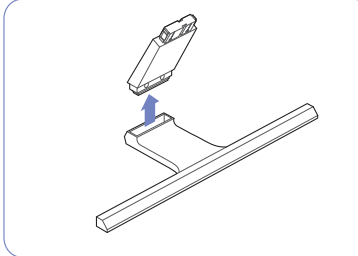
لفك الحامل من الشاشة، تأكد من الضغط على الجزء السفلي من الشاشة بإحدى اليدين مع سحب الحامل وتحريكه جانبياً باليد الأخرى كما هو موضح في الصورة.



قم بلف المسامير القلاووظ الرابط في قاعدة الحامل لفصله.

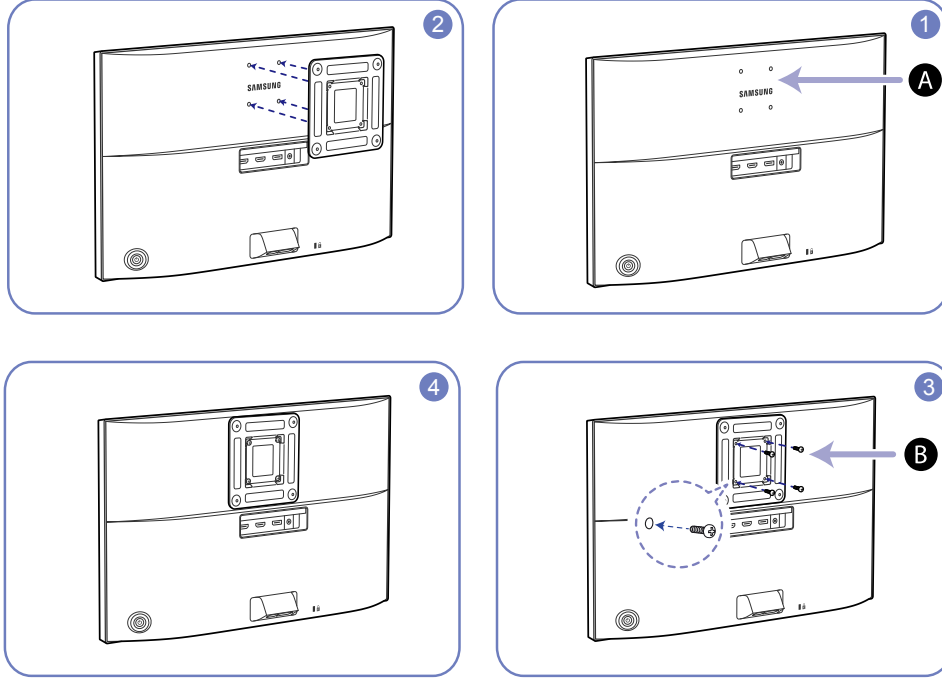


أخرج وصلة الحامل من الحامل عن طريق سحبها في اتجاه السهم كما هو موضح بالشكل.



1.3.3 تركيب طقم التركيب بالحائط أو حامل سطح مكتب

أوقف تشغيل المنتج وقم بفصل كبل الطاقة من مقبس الطاقة.



A قم بتركيب طقم التركيب بالحائط أو حامل سطح مكتب هنا

B الدعامة (تُباع بشكل منفصل)

قم بمحاذاة التجاريف ببعضها البعض وتثبيت المسامير القلاووظ بدعامة المنتج بإحكام مع الأجزاء المقابلة بطقم التركيب بالحائط أو حامل سطح المكتب الذي تريد تركيبه.

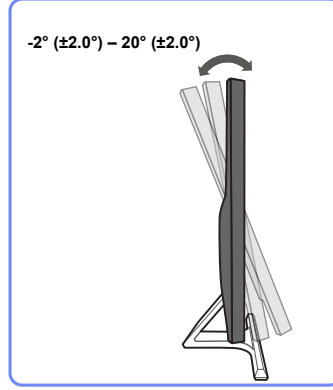
ملاحظات



- قد يؤدي استخدام مسمار قلاووظ طوله أكثر من الطول القياسي إلى تلف مكونات المنتج الداخلية.
- قد يختلف طول مسامير القلاووظ اللازمة لتركيب طقم الحائط وغير المتوافقة مع معايير VESA تبعًا للمواصفات.
- لا تستخدم مسامير قلاووظ غير متوافقة مع معايير VESA. لا تفرط في استخدام القوة عند تركيب طقم التركيب بالحائط أو حامل سطح المكتب. قد يسقط المنتج أو يتعرض للتلف ويؤدي إلى إصابة شخصية. لا تتحمل Samsung مسؤولية عن أي تلفيات أو إصابات تنجم عن استخدام مسامير قلاووظ غير مناسبة أو تركيب طقم التركيب بالحائط أو حامل سطح المكتب باستخدام القوة المفرطة.
- ولا تتحمل Samsung مسؤولية حدوث أي تلف يلحق بالمنتج أو إصابة شخصية جراء استخدام طقم تركيب حائط بخلاف المخصص لهذا الغرض أو محاولتك تركيب طقم التركيب بالحائط بنفسك.
- لتركيب المنتج على الحائط، تأكد من شرائك طقم تركيب حائط يمكن تثبيت المنتج عليه بمسافة 10 سم أو أكثر من الحائط.
- تأكد من استخدام طقم تركيب بالحائط متوافق مع المعايير.
- لتركيب جهاز العرض باستخدام رف التثبيت بالحائط، افصل قاعدة الحامل عن جهاز العرض.

1.3.4 ضبط درجة إمالة المنتج

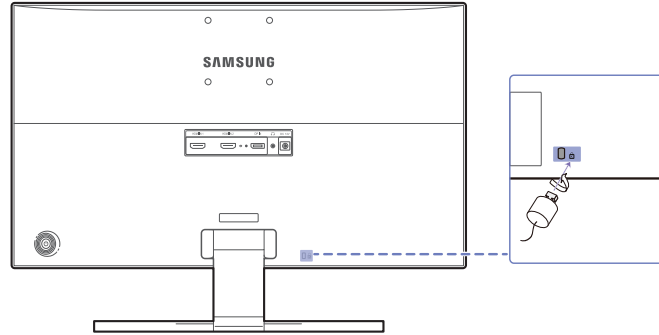
قد يختلف لون الأجزاء وشكلها عما هو موضح، كما تخضع المواصفات للتغيير دون إشعار من أجل تحسين جودة المنتج.



- يمكنك ضبط ميل جهاز العرض.
- أمسك الجزء السفلي من المنتج واضبط زاوية الميل بعناية.

1.3.5 قفل الحماية من السرقة

يسمح لك قفل الحماية من السرقة باستخدام المنتج على نحو آمن حتى في الأماكن العامة. يعتمد شكل أداة القفل وطريقة القفل على الشركة المصنعة. راجع دليل المستخدم المرفق مع أداة القفل للحماية من السرقة لمعرفة التفاصيل. تباع أداة القفل بشكل منفصل.



قد يختلف لون الأجزاء وشكلها عما هو موضح، كما تخضع المواصفات للتغيير دون إشعار من أجل تحسين جودة المنتج.

لقفل أداة القفل للحماية من السرقة:

- 1 قم بتثبيت كبل قفل الحماية من السرقة بجسم ثقيل كالمكتب.
- 2 ضع أحد طرفي الكبل خلال الحلقة الموجودة بالطرف الآخر.
- 3 أدخل جهاز القفل في فتحة قفل الحماية من السرقة الموجودة بالجزء الخلفي للمنتج.
- 4 اقفل أداة القفل.

- يمكن شراء جهاز قفل الحماية من السرقة بشكل منفصل.
- راجع دليل المستخدم المرفق مع جهاز قفل الحماية من السرقة لمعرفة التفاصيل.
- يمكن شراء أدوات قفل الحماية من السرقة من بائعي تجزئة الإلكترونيات أو عبر الإنترنت.

2.1 قبل التوصيل

2.1.1 نقاط الفحص قبل التوصيل

- قبل التوصيل بجهاز مصدر، اقرأ دليل المستخدم المرفق معه.
- قد يختلف عدد المنافذ ومواقعها على الأجهزة المصدر من جهاز إلى آخر.
- لا تقم بتوصيل كبل التيار الكهربائي حتى الانتهاء من جميع التوصيلات.
- قد يتسبب توصيل كبل التيار الكهربائي أثناء التوصيل في تلف المنتج.
- افحص أنواع المنافذ المتوفرة بالجانب الخلفي من المنتج الذي تريد توصيله.

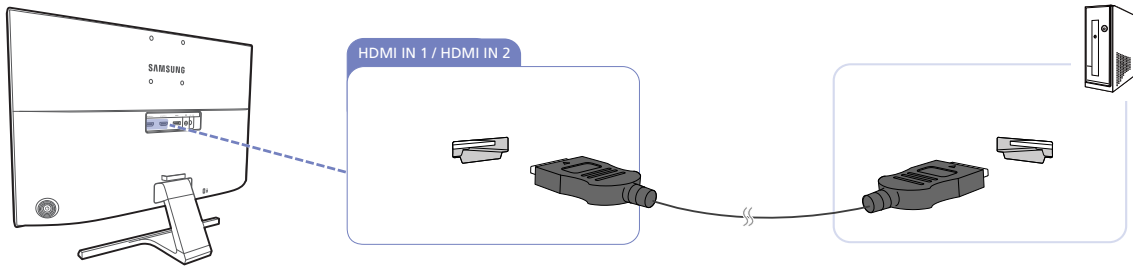
2.2 توصيل الكمبيوتر واستخدامه

حدد طريقة توصيل مناسبة للكمبيوتر لديك.

- قد تختلف أجزاء التوصيل باختلاف المنتجات.
- إذا لم تستخدم الكبل المرفق مع مكونات الشاشة، فلن تتمكن من تقديم الدقة المثلى عبر الشاشة.

2.2.1 التوصيل "باستخدام كبل HDMI"

- لا تقم بتوصيل كبل التيار الكهربائي إلا بعد توصيل جميع الكبلات الأخرى.
- تأكد من توصيل جهاز مصدر أولاً قبل توصيل كبل التيار الكهربائي.



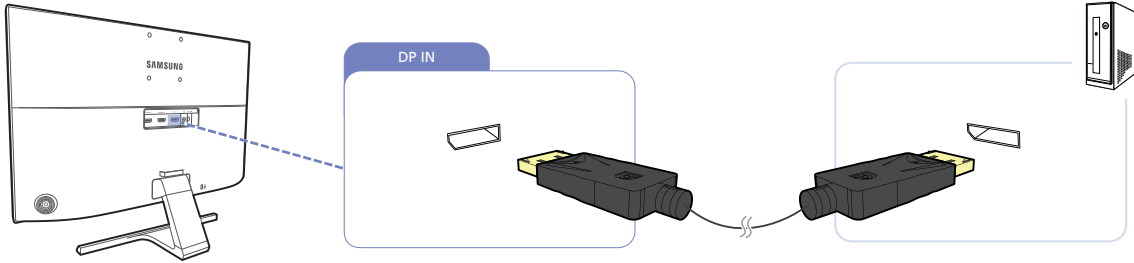
- 1 قم بتوصيل المنفذ [HDMI IN 1] أو [HDMI IN 2] الموجود بالجزء الخلفي من المنتج بالمنفذ HDMI الموجود بالكمبيوتر باستخدام كبل HDMI.
- 2 قم بتوصيل محوّل التيار المستمر بالمنتج ومقيس التيار الكهربائي. وبعد ذلك، قم بتشغيل مفتاح الطاقة الموجود بالكمبيوتر.
- 3 قم بتغيير مصدر الإدخال إلى **HDMI 1** أو **HDMI 2** بالتحكم في زر JOG إلى أعلى/إلى أسفل في حالة عدم ضبط مصدر الإدخال.

- قد تختلف المنافذ المتوفرة حسب المنتج.
- للعرض بدقة 2160 × 3840 بمعدل تحديث 30 هرتز، استخدم كبل HDMI الذي يدعم دقة العرض 2160 × 3840 بمعدل تحديث 30 هرتز.
- تأكد من أن البطاقة الرسومية لمصدر HDMI تدعم دقة العرض 2160 × 3840 بمعدل تحديث 30 هرتز.

- للعرض بدقة 2160×3840 بمعدل تحديث 60 هرتز، استخدم كبل HDMI الذي يدعم دقة العرض 2160×3840 بمعدل تحديث 60 هرتز للتوصيل بكبل HDMI 2.
- تأكد من أن البطاقة الرسومية لمصدر HDMI تدعم دقة العرض 2160×3840 بمعدل تحديث 60 هرتز.
- عند توصيل كبل HDMI، استخدم الكبل المرفق مع مكونات جهاز العرض.
- في حالة استخدام كبل HDMI بخلاف المتوفر من شركة Samsung، قد تقل جودة الصورة.

2.2.2 التوصيل باستخدام كبل DP

لا تقم بتوصيل كبل التيار الكهربائي إلا بعد توصيل جميع الكبلات الأخرى.
تأكد من توصيل جهاز مصدر أولاً قبل توصيل كبل التيار الكهربائي.



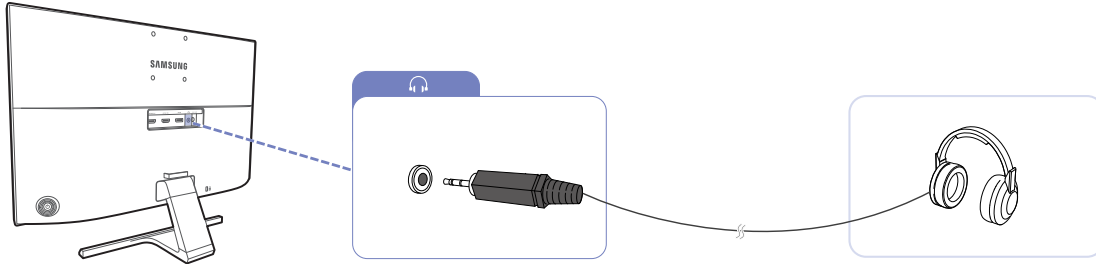
- 1 قم بتوصيل كبل DP بالمنفذ [DP IN] الموجود بالجزء الخلفي للمنتج والمنفذ DP الموجود بالكمبيوتر.
 - 2 قم بتوصيل محوّل التيار المستمر بالمنتج ومقيس التيار الكهربائي. وبعد ذلك، قم بتشغيل مفتاح الطاقة الموجود بالكمبيوتر.
 - 3 قم بتغيير مصدر الإدخال إلى DisplayPort بالتحكم في زر JOG إلى أعلى/إلى أسفل في حالة عدم ضبط مصدر الإدخال.
- قد تختلف المنافذ المتوفرة حسب المنتج.



- للعرض بدقة 2160×3840 بمعدل تحديث 60 هرتز، استخدم كبل DP يدعم دقة العرض 2160×3840 بمعدل تحديث 60 هرتز.
- تأكد من أن البطاقة الرسومية لمصدر DP تدعم دقة العرض 2160×3840 بمعدل تحديث 60 هرتز.

2.2.3 التوصيل بسماعات الرأس

لا تقم بتوصيل كبل التيار الكهربائي إلا بعد توصيل جميع الكبلات الأخرى.
تأكد من توصيل جهاز مصدر أو لا قبل توصيل كبل التيار الكهربائي.



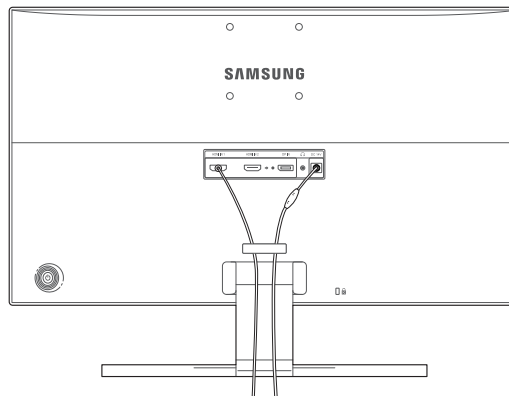
1 قم بتوصيل جهاز إخراج صوت مثل سماعات الرأس بمنفذ [HDMI] الموجود بالمنتج.

يمكن سماع الصوت عند استخدام كبل HDMI إلى HDMI أو DP فقط.



2.2.4 ترتيب الكبلات المتصلة

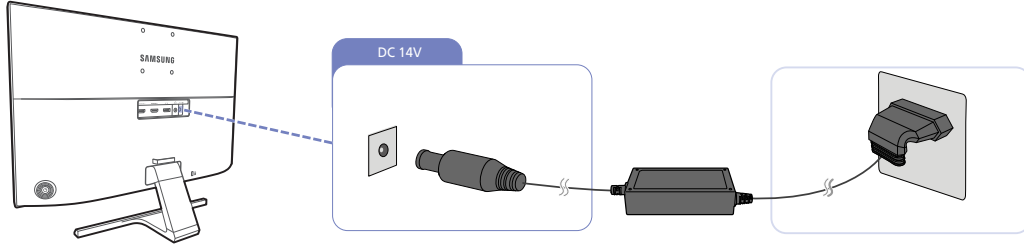
U28E590D



2.2.5 توصيل التيار الكهربائي

توصيل التيار الكهربائي باستخدام محول التيار المستمر المدمج

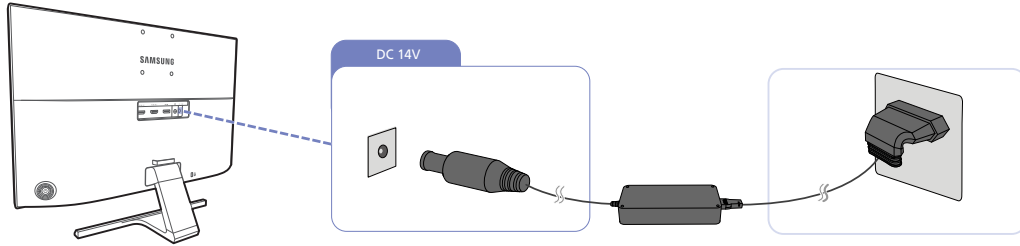
- قم بتوصيل محول الطاقة بـ [DC 14V] الموجود على الجانب الخلفي من المنتج.
قم بتوصيل كبل التيار الكهربائي بمأخذ التيار الكهربائي.



يتم تبديل الجهد الكهربائي الداخلي تلقائيًا.

توصيل التيار الكهربائي باستخدام محول التيار المستمر القابل للفصل

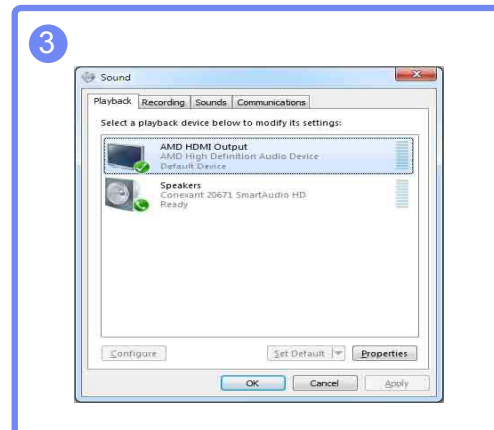
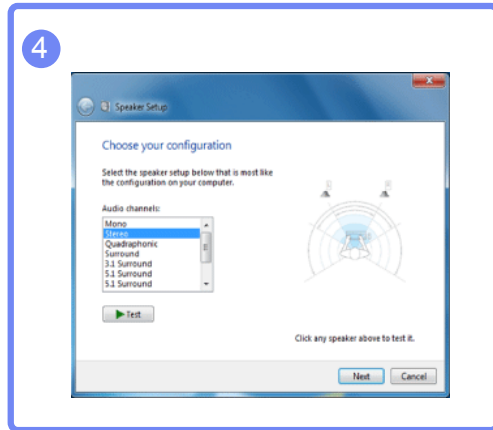
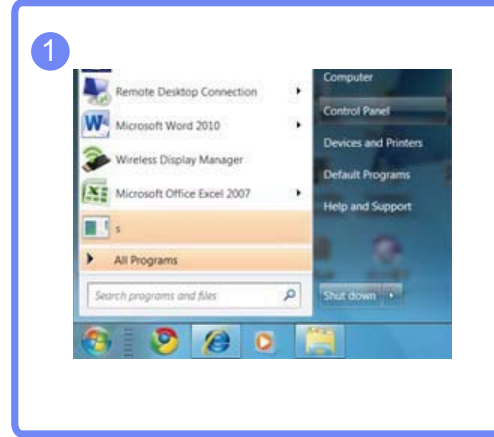
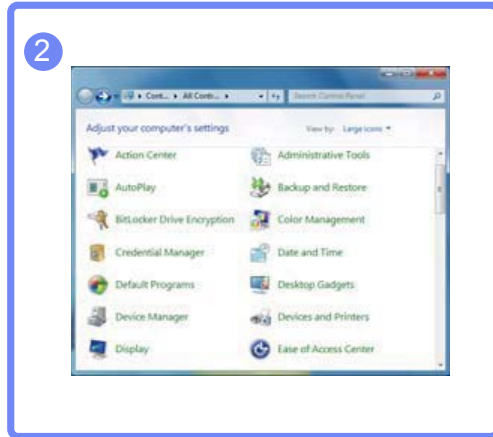
- قم بتوصيل كبل التيار الكهربائي بمحول التيار المستمر.
ثم قم بتوصيل مهبط طاقة التيار المباشر بمنفذ [DC 14V] في الجزء الخلفي من المنتج.
بعد ذلك، قم بتوصيل كبل الطاقة بمأخذ الطاقة.



يتم تبديل الجهد الكهربائي الداخلي تلقائيًا.

تغيير إعدادات الصوت في Windows

لوحة التحكم ← الصوت ← السماعات ← إعداد السماعة



2.2.6 تثبيت برنامج التشغيل

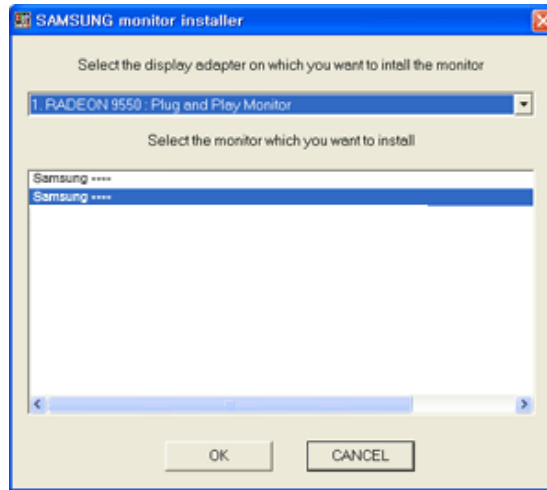
- يمكنك ضبط معدلات الدقة والتردد المُتلى لهذا المنتج عن طريق تثبيت برامج التشغيل المطابقة لهذا المنتج.
- يوجد برنامج تشغيل للتثبيت على القرص المضغوط المرفق مع المنتج.
- إذا كان الملف المرفق معيًّا، قم بزيارة صفحة Samsung الرئيسية (<http://www.samsung.com>) وتنزيل الملف.

1 أدخل القرص المضغوط الخاص بدليل المستخدم المرفق مع المنتج في محرك الأقراص المضغوطة.

2 انقر فوق "Windows Driver".

3 اتبع الإرشادات الظاهرة على الشاشة لمتابعة عملية التثبيت.

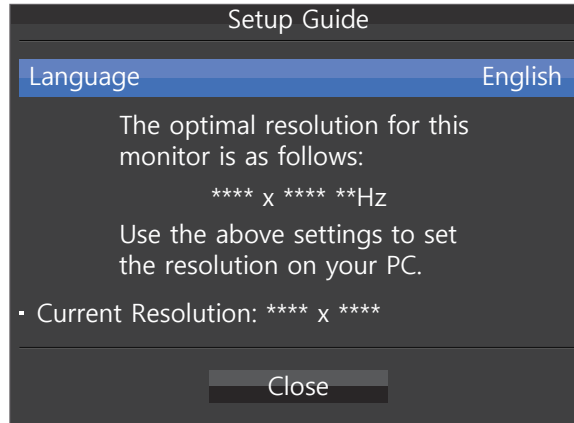
4 حدد موديل المنتج خاصتك من لائحة الموديلات.



5 انتقل إلى Display Properties (خصائص العرض) وتحقق من ملائمة الدقة ومعدل التحديث. ارجع إلى دليل نظام تشغيل Windows لمزيد من التفاصيل.

2.2.7 إعداد الدقة المُثلى

تظهر رسالة معلومات حول إعداد الدقة المُثلى في حالة تشغيل المنتج لأول مرة بعد الشراء. حدد اللغة التي ترغبها بالمنتج ثم غيّر دقة جهاز الكمبيوتر إلى إعدادات الدقة المُثلى.



1 اضغط على زر JOG لعرض قائمة إعدادات اللغة.

2 لإخفاء الرسالة، انتقل إلى **Close** من خلال زر JOG. ثم اضغط على زر JOG.

- إذا لم يتم تحديد الدقة المُثلى، تظهر الرسالة لما يصل إلى ثلاث مرات لمدة محددة حتى عند إيقاف تشغيل المنتج وتشغيله مره أخرى.
- كما يمكن اختيار الدقة المُثلى من لوحة التحكم الموجودة بالكمبيوتر.

تكوين إعدادات الشاشة مثل السطوع.

يتم توفير وصف مفصل لكل وظيفة. راجع المنتج الخاص بك لمعرفة التفاصيل.

3.1 SAMSUNG MAGIC Bright

توفر هذه القائمة جودة صورة مثلى ملائمة للبيئة التي يُستخدم فيها المنتج.

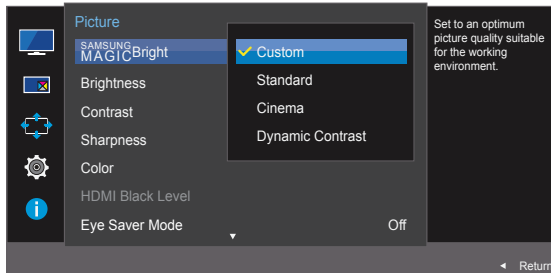
- هذه القائمة غير متوفرة عند تمكين **Eco Saving Plus**.
- هذه القائمة غير متوفرة عند تمكين **SAMSUNG MAGICAngle**.
- هذه القائمة غير متوفرة عند تمكين **Game Mode**.
- هذه القائمة غير متوفرة عند تمكين **Eye Saver Mode**.
- غير متوفرة عند تعيين **PIP/PBP Mode** على **On**.

يمكنك تخصيص السطوع وضبطه بالشكل الذي تفضله.

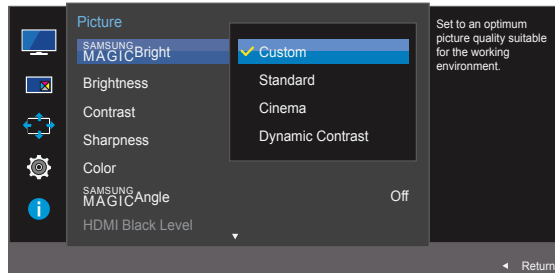
3.1.1 تكوين SAMSUNG MAGIC Bright

- 1 عند عرض دليل المفاتيح الوظيفية، حدد [] بتحريك زر JOG إلى أعلى. ثم اضغط على زر JOG.
- 2 انتقل إلى **Picture** بالتحكم في زر JOG إلى أعلى/إلى أسفل والضغط على زر JOG.
- 3 انتقل إلى **SAMSUNG MAGICBright** بالتحكم في زر JOG إلى أعلى/إلى أسفل والضغط على زر JOG. ستظهر الشاشة التالية.

U24E590D

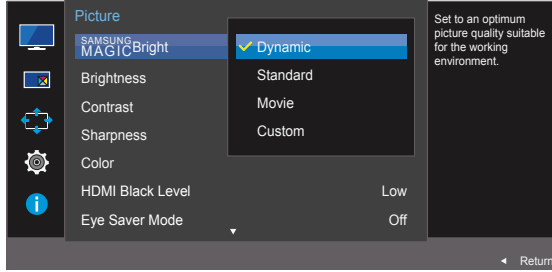


U28E590D

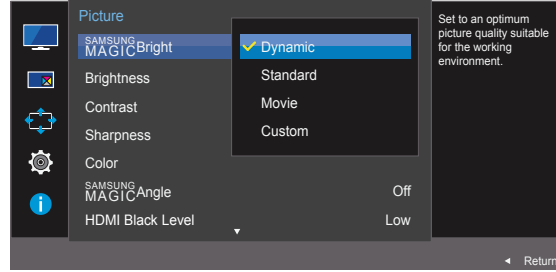


- **Custom**: تخصيص التباين والسطوع حسبما يترأى لك.
- **Standard**: الحصول على جودة صورة مناسبة لتحرير الوثائق أو استخدام الإنترنت.
- **Cinema**: الحصول درجة سطوع وحدة مناسبة لأجهزة تلفزيون للتمتع بمشاهدة محتوى الفيديو و DVD.
- **Dynamic Contrast**: الحصول على سطوع متوازن من خلال ضبط التباين التلقائي.

U24E590D



U28E590D



عند توصيل الإدخال الخارجي من خلال HDMI/DP وتعيين وضع **PC/AV Mode** إلى **AV**، يتميز **SAMSUNG MAGICBright** بأربعة إعدادات تلقائية للصورة (**Dynamic** و **Standard** و **Movie** و **Custom**) التي تم إعدادها مسبقاً في المصنع. يمكنك تنشيط **Dynamic** أو **Standard** أو **Movie** أو **Custom**. يمكنك تحديد إعداد **Custom** الذي يقوم باستدعاء إعدادات الصور الشخصية تلقائياً.

- **Dynamic**: حدد هذا الوضع لعرض صورة أكثر حدة من وضع **Standard**.
- **Standard**: حدد هذا الوضع عندما تكون البيئة المحيطة ساطعة. يوفر هذا الوضع أيضاً صورة حادة.
- **Movie**: حدد هذا الوضع عندما تكون البيئة المحيطة قاتمة. سيوفر هذا الوضع الطاقة ويقلل من إجهاد العين.
- **Custom**: حدد هذا الوضع عندما ترغب في ضبط الصورة حسب تفضيلاتك الشخصية.

4 قم بالتحريك إلى الخيار المطلوب بالتحكم في زر JOG إلى أعلى/إلى أسفل والضغط على زر JOG.

5 سيتم تطبيق الخيار المحدد.

Brightness 3.2

ضبط درجة السطوع العامة للصورة. (النطاق: 0~100)

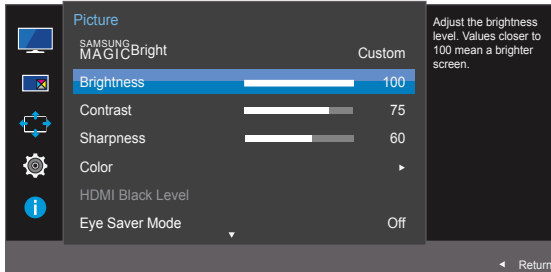
ستزيد القيم الأعلى من درجة سطوع الصورة.

- لا تتوفر هذه القائمة عند ضبط **SAMSUNG MAGICBright** إلى الوضع **Dynamic Contrast**.
- هذه القائمة غير متوفرة عند تمكين **Eco Saving Plus**.
- هذه القائمة غير متوفرة عند تمكين **Eye Saver Mode**.

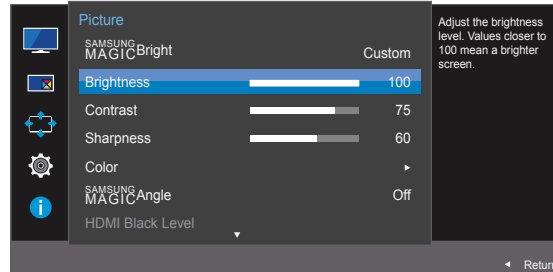
3.2.1 تكوين Brightness

- 1 عند عرض دليل المفاتيح الوظيفية، حدد [JOG] بتحريك زر JOG إلى أعلى. ثم اضغط على زر JOG.
- 2 انتقل إلى **Picture** بالتحكم في زر JOG إلى أعلى/إلى أسفل والضغط على زر JOG.
- 3 انتقل إلى **Brightness** بالتحكم في زر JOG إلى أعلى/إلى أسفل والضغط على زر JOG. ستظهر الشاشة التالية.

U24E590D



U28E590D



- 4 اضغط **Brightness** بالتحكم في زر JOG إلى اليسار/إلى اليمين.
- 5 سيتم تطبيق الخيار المحدد.

Contrast 3.3

ضبط التباين بين الأجسام والخلفية. (النطاق: 0~100)

ستؤدي القيم الأعلى إلى زيادة درجة التباين لإظهار الجسم بشكل أكثر وضوحًا.

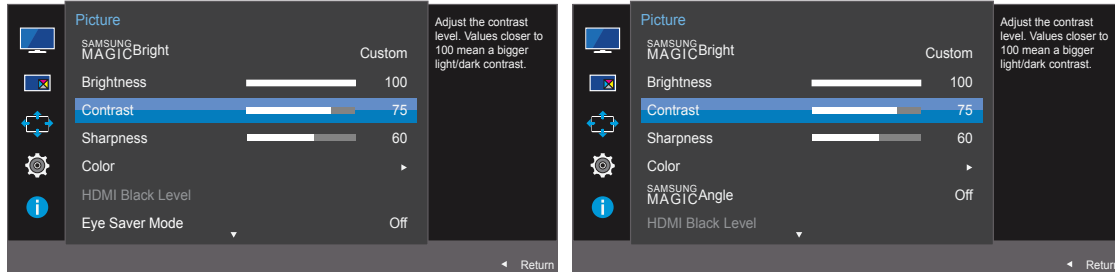
- هذا الخيار غير متوفر عندما يكون **SAMSUNG MAGICBright** في الوضع **Cinema** أو **Dynamic Contrast**.
- هذه القائمة غير متوفرة عند تمكين **Game Mode**.
- لا تتوفر هذه القائمة عند ضبط **PIP/PBP Mode** على **On** وضبط **Size** على **Full** (الوضع PBP).

3.3.1 تكوين Contrast

- 1 عند عرض دليل المفاتيح الوظيفية، حدد **[F4]** بتحريك زر **JOG** إلى أعلى. ثم اضغط على زر **JOG**.
- 2 انتقل إلى **Picture** بالتحكم في زر **JOG** إلى أعلى/إلى أسفل والضغط على زر **JOG**.
- 3 انتقل إلى **Contrast** بالتحكم في زر **JOG** إلى أعلى/إلى أسفل والضغط على زر **JOG**. ستظهر الشاشة التالية.

U24E590D

U28E590D



- 4 اضغط **Contrast** بالتحكم في زر **JOG** إلى اليسار/إلى اليمين.
- 5 سيتم تطبيق الخيار المحدد.

3.4 Sharpness

جعل حدود الأجسام أكثر وضوحًا أو بهتانًا. (النطاق: 0~100)

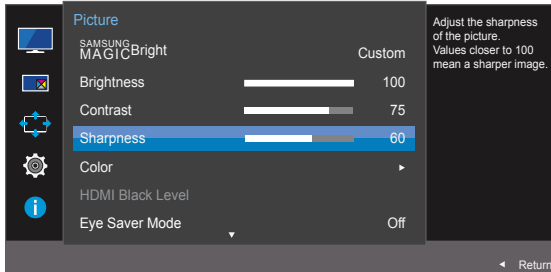
ستزيد القيم الأعلى من وضوح حدود الأجسام.

- هذا الخيار غير متوفر عندما يكون **SAMSUNG MAGICBright** في الوضع **Cinema** أو **Dynamic Contrast**.
- هذه القائمة غير متوفرة عند تمكين **Game Mode**.
- غير متوفرة عند تعيين **PIP/PBP Mode** على **On**.

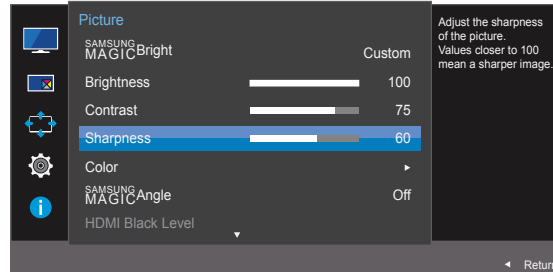
3.4.1 تكوين Sharpness

- 1 عند عرض دليل المفاتيح الوظيفية، حدد [JOG] بتحريك زر JOG إلى أعلى. ثم اضغط على زر JOG.
- 2 انتقل إلى **Picture** بالتحكم في زر JOG إلى أعلى/إلى أسفل والضغط على زر JOG.
- 3 انتقل إلى **Sharpness** بالتحكم في زر JOG إلى أعلى/إلى أسفل والضغط على زر JOG. ستظهر الشاشة التالية.

U24E590D



U28E590D



- 4 اضغط **Sharpness** بالتحكم في زر JOG إلى اليسار/إلى اليمين.
- 5 سيتم تطبيق الخيار المحدد.

Color 3.5

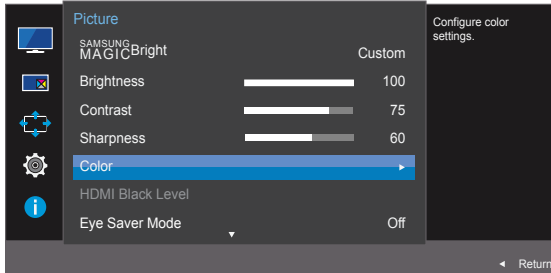
يتم توفير وصف مفصل لكل وظيفة. راجع المنتج الخاص بك لمعرفة التفاصيل.

- ضبط درجات ألوان الشاشة. لا تتوفر هذه القائمة عند ضبط **SAMSUNG MAGICBright** على الوضع **Cinema** أو **Dynamic Contrast**.
- هذه القائمة غير متوفرة عند تمكين **Game Mode**.
- هذه القائمة غير متوفرة عند تمكين **Eye Saver Mode**.
- قائمتا **Color Tone** و **Gamma** غير متوفرتين عند تمكين **SAMSUNG MAGICAngle**.
- غير متوفرة عند تعيين **PIP/PBP Mode** على **On**.

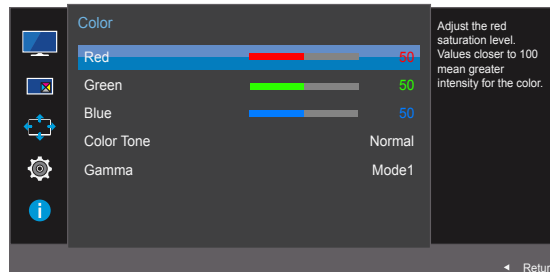
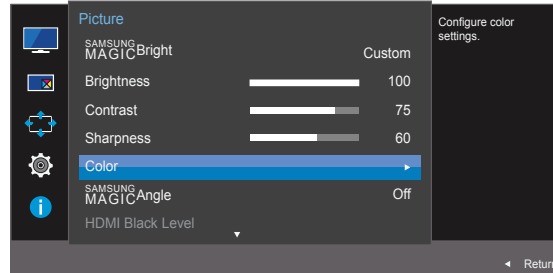
3.5.1 تكوين Color

- 1 عند عرض دليل المفاتيح الوظيفية، حدد [JOG] بتحريك زر JOG إلى أعلى. ثم اضغط على زر JOG.
- 2 انتقل إلى **Picture** بالتحكم في زر JOG إلى أعلى/إلى أسفل والضغط على زر JOG.
- 3 انتقل إلى **Color** بالتحكم في زر JOG إلى أعلى/إلى أسفل والضغط على زر JOG. ستظهر الشاشة التالية.


U24E590D



U28E590D



- **Red**: ضبط مستوى تشبع اللون الأحمر. تشير القيم الأقرب إلى 100 إلى زيادة كثافة اللون.
- **Green**: ضبط مستوى تشبع اللون الأخضر. تشير القيم الأقرب إلى 100 إلى زيادة كثافة اللون.
- **Blue**: ضبط مستوى تشبع اللون الأزرق. تشير القيم الأقرب إلى 100 إلى زيادة كثافة اللون.
- **Color Tone**: تحديد درجة اللون التي تناسب أفضل احتياجات المشاهدة لديك.
 - **Cool 2**: ضبط درجات الألوان لتكون أقل من **Cool 1**.
 - **Cool 1**: ضبط درجات الألوان لتكون أقل من الوضع **Normal**.

- **Normal**: عرض درجات الألوان القياسية.
 - **Warm 1**: ضبط درجات الألوان لتكون أكثر دفئاً من الوضع **Normal**.
 - **Warm 2**: ضبط درجات الألوان لتكون أكثر دفئاً من **Warm 1**.
 - **Custom**: تخصيص درجات الألوان.
- عند توصيل الإدخال الخارجي من خلال HDMI/DP وتعيين وضع **PC/AV Mode** إلى **AV**، تتوفر أربعة إعدادات لدرجة اللون بالخيار **Color Tone** هي (**Cool** و **Normal** و **Warm** و **Custom**). 
- **Gamma**: ضبط المستوى الأوسط للسطوع.
 - **Mode1**
 - **Mode2**
 - **Mode3**
- 4 انتقل إلى الخيار المطلوب بالتحكم في الزر **JOG**، ثم اضغط على الزر **JOG**.
- 5 سيتم تطبيق الخيار المحدد.

3.6 (U28E590D) SAMSUNG MAGIC Angle

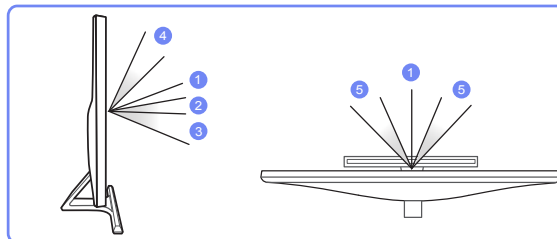
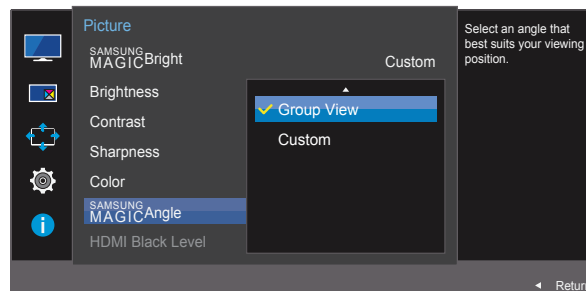
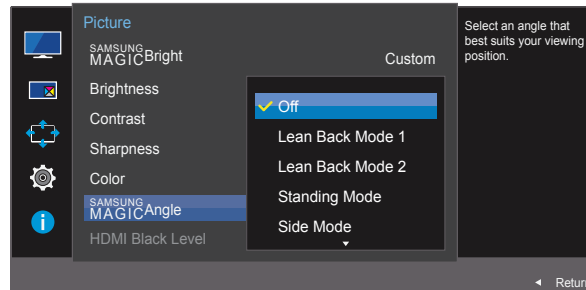
تتيح لك الميزة **SAMSUNG MAGIC Angle** تكوين الإعدادات للحصول على جودة صورة مثلى وفقاً لزاوية الرؤية الخاصة بك.

- هذا الخيار غير متوفر عندما يكون **SAMSUNG MAGIC Bright** في الوضع **Cinema** أو **Dynamic Contrast**.
- هذه القائمة غير متوفرة عند تمكين **Game Mode**.
- هذه القائمة غير متوفرة عند تمكين **Eye Saver Mode**.
- غير متوفرة عند تعيين **PIP/PBP Mode** على **On**.

توفر هذه الميزة إمكانية ضبط زاوية الرؤية والسطوع ودرجات الألوان لتناسب تفضيلاتك.

3.6.1 تكوين SAMSUNG MAGIC Angle

- 1 عند عرض دليل المفاتيح الوظيفية، حدد [MAGIC] بتحريك زر JOG إلى أعلى. ثم اضغط على زر JOG.
- 2 انتقل إلى **Picture** بالتحكم في زر JOG إلى أعلى/إلى أسفل والضغط على زر JOG.
- 3 انتقل إلى **SAMSUNG MAGIC Angle** بالتحكم في زر JOG إلى أعلى/إلى أسفل والضغط على زر JOG. ستظهر الشاشة التالية.



- **Off** ①: حدد هذا الخيار للمشاهدة من مواجهة المنتج مباشرة.

- **Lean Back Mode 1** ②: حدد هذا الخيار للمشاهدة من مكان منخفض قليلاً عن مستوى المنتج.
 - **Lean Back Mode 2** ③: حدد هذا الخيار للمشاهدة من مكان منخفض عن مستوى الوضع **Lean Back Mode 1**.
 - **Standing Mode** ④: حدد هذا الخيار للمشاهدة من مكان أعلى من مستوى المنتج.
 - **Side Mode** ⑤: حدد هذا الخيار للمشاهدة من أحد جوانب المنتج.
 - **Group View**: حدد هذا الخيار لنتيج لأكثر من مشاهد المشاهد من الأماكن ① و ④ و ⑤.
 - **Custom**: يتم تطبيق الوضع **Lean Back Mode 1** بشكل افتراضي في حالة تحديد **Custom**.
- 4 قم بالتحريك إلى الخيار المطلوب بالتحكم في زر JOG إلى أعلى/إلى أسفل والضغط على زر JOG.
- 5 سيتم تطبيق الخيار المحدد.

HDMI Black Level 3.7

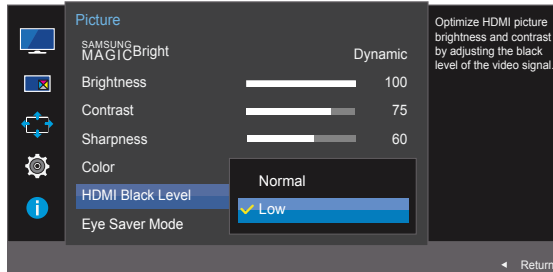
إذا تم توصيل مشغل أقراص DVD أو جهاز فك تشفير بالمنتج بواسطة HDMI، فقد تنخفض جودة الصورة (انخفاض التباين/اللون أو مستوى اللون الأسود، وما إلى ذلك) وفقاً للجهاز المصدر المتصل. في هذه الحالة، يمكن استخدام **HDMI Black Level** لضبط جودة الصورة. وفي هذه الحالة، قم بتصحيح جودة الصورة المنخفضة من خلال **HDMI Black Level**.

- تتوفر هذه الوظيفة في وضع **HDMI 1** أو **HDMI 2** فقط.
- غير متوفرة عند تعيين **PIP/PBP Mode** على **On**.

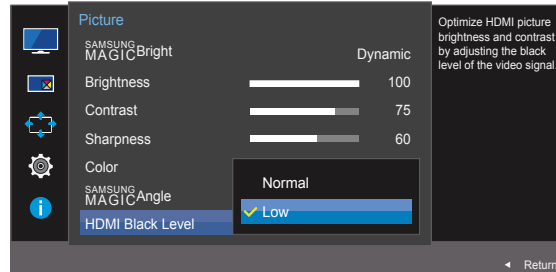
تهيئة إعدادات HDMI Black Level 3.7.1

- 1 عند عرض دليل المفاتيح الوظيفية، حدد [||||] بتحريك زر JOG إلى أعلى. ثم اضغط على زر JOG.
- 2 انتقل إلى **Picture** بالتحكم في زر JOG إلى أعلى/إلى أسفل والضغط على زر JOG.
- 3 انتقل إلى **HDMI Black Level** بالتحكم في زر JOG إلى أعلى/إلى أسفل والضغط على زر JOG. ستظهر الشاشة التالية.

U24E590D



U28E590D



- **Normal**: حدد هذا الوضع عند عدم حدوث انخفاض بدرجة التباين.
 - **Low**: حدد هذا الوضع لتقليل مستوى اللون الأسود وزيادة مستوى اللون الأبيض عند حدوث انخفاض بدرجة التباين.
- 4 قم بالتحريك إلى الخيار المطلوب بالتحكم في زر JOG إلى أعلى/إلى أسفل والضغط على زر JOG.
 - 5 سيتم تطبيق الخيار المحدد.
- قد لا يتوافق الوضع **HDMI Black Level** مع بعض أجهزة المصادر.


3.8 Eye Saver Mode

غير متوفرة عند تعيين PIP/PBP Mode على On. 

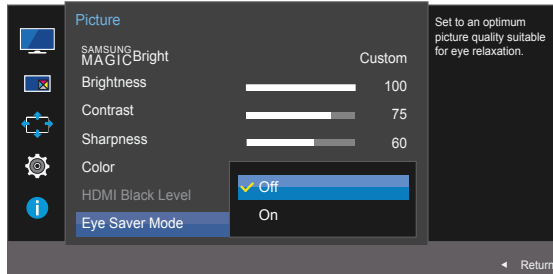
تم ضبط هذا الخيار لتوفير جودة صورة مثلى ملائمة لراحة العين.

TÜV Rheinland “Low Blue Light Content” هي شهادة للمنتجات التي تفي بمتطلبات توفير مستويات أقل من الضوء الأزرق. عندما يتم ضبط وضع Eye Saver Mode على 'On', سينخفض الضوء الأزرق البالغ طوله الموجي 400 نانومتر تقريبًا، ويوفر جودة الصورة المثلى اللازمة لراحة العين. في نفس الوقت، يقل مستوى الضوء الأزرق عما هو في الإعدادات الافتراضية، وقد تم اختباره من قبل TÜV Rheinland والتي أقرت استيفاءه متطلبات معايير شهادة “TÜV Rheinland “Low Blue Light Content”.

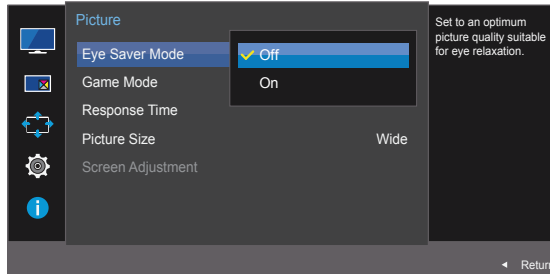
3.8.1 تكوين Eye Saver Mode

- 1 عند عرض دليل المفاتيح الوظيفية، حدد  بتحريك زر JOG إلى أعلى. ثم اضغط على زر JOG.
- 2 انتقل إلى Picture بالتحكم في زر JOG إلى أعلى/إلى أسفل والضغط على زر JOG.
- 3 انتقل إلى Eye Saver Mode بالتحكم في زر JOG إلى أعلى/إلى أسفل والضغط على زر JOG. ستظهر الشاشة التالية.

U24E590D



U28E590D



- 4 قم بالتحريك إلى الخيار المطلوب بالتحكم في زر JOG إلى أعلى/إلى أسفل والضغط على زر JOG.
- 5 سيتم تطبيق الخيار المحدد.

3.9 Game Mode

قم بتكوين إعدادات شاشة المنتج لوضع الألعاب.

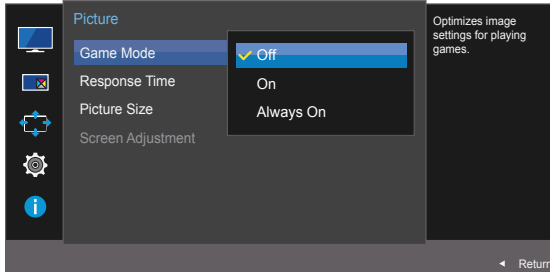
استخدم هذه الميزة عند ممارسة الألعاب على كمبيوتر أو عند توصيل وحدة تحكم في الألعاب مثل PlayStation™ أو Xbox™.

- هذه القائمة غير متوفرة عند تمكين **Eye Saver Mode**.
- غير متوفرة عند تعيين **PIP/PBP Mode** على **On**.

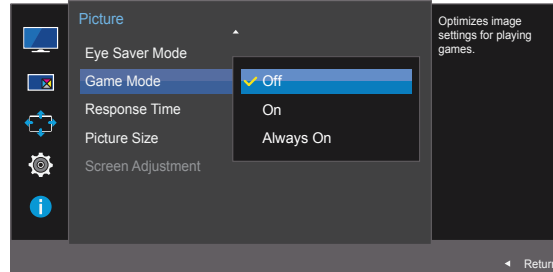
3.9.1 ضبط Game Mode

- 1 عند عرض دليل المفاتيح الوظيفية، حدد [JOG] بتحريك زر JOG إلى أعلى. ثم اضغط على زر JOG.
- 2 انتقل إلى **Picture** بالتحكم في زر JOG إلى أعلى/إلى أسفل والضغط على زر JOG.
- 3 انتقل إلى **Game Mode** بالتحكم في زر JOG إلى أعلى/إلى أسفل والضغط على زر JOG. ستظهر الشاشة التالية.

U24E590D



U28E590D



- 4 قم بالتحريك إلى الخيار المطلوب بالتحكم في زر JOG إلى أعلى/إلى أسفل والضغط على زر JOG.

- 5 سيتم تطبيق الخيار المحدد.


- ينتقل **Game Mode** إلى الوضع **Off** عند تشغيل الشاشة أو تنشيط وضع توفير الطاقة أو تغيير مصدر الإدخال.
- إذا كنت ترغب في تمكين **Game Mode** في جميع الأحوال، حدد **Always On**.

Response Time 3.10

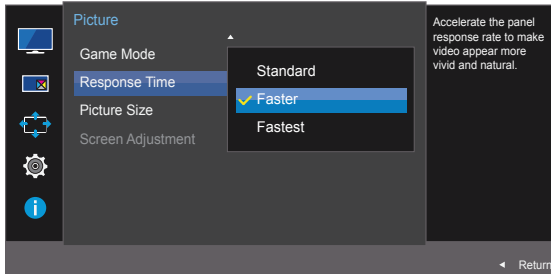
تسريع معدل استجابة اللوحة لجعل الفيديو يظهر بشكل أكثر وضوحًا وبصورة طبيعية.

- من الأفضل تعيين **Response Time** على **Standard** أو **Faster** عند عدم مشاهدة أفلام.
- لا تتوفر هذه القائمة عند ضبط **PIP/PBP Mode** على **On** وضبط **Size** على    (الوضع PIP).

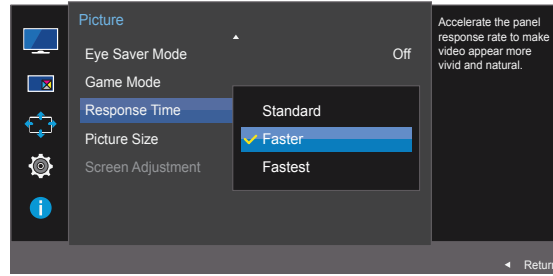
3.10.1 تكوين Response Time

- 1 عند عرض دليل المفاتيح الوظيفية، حدد  بتحريك زر JOG إلى أعلى. ثم اضغط على زر JOG.
- 2 انتقل إلى **Picture** بالتحكم في زر JOG إلى أعلى/إلى أسفل والضغط على زر JOG.
- 3 انتقل إلى **Response Time** بالتحكم في زر JOG إلى أعلى/إلى أسفل والضغط على زر JOG. ستظهر الشاشة التالية.

U24E590D



U28E590D



- 4 قم بالتحريك إلى الخيار المطلوب بالتحكم في زر JOG إلى أعلى/إلى أسفل والضغط على زر JOG.
- 5 سيتم تطبيق الخيار المحدد.

Picture Size 3.11

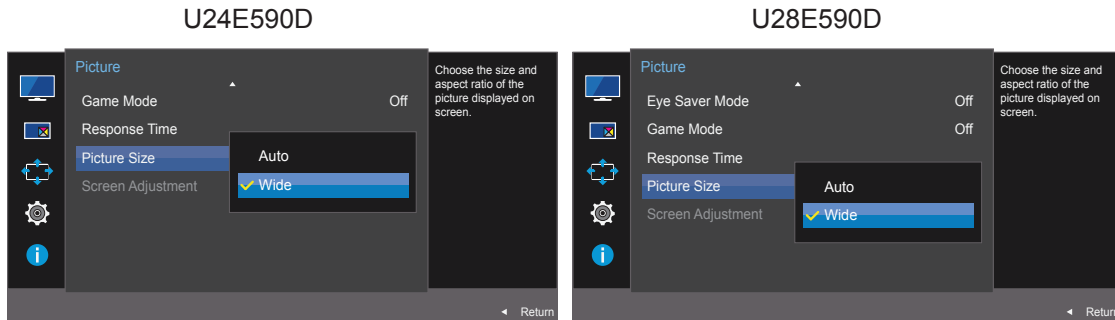
تغيير حجم الصورة.

- لا تتوفر هذه القائمة عند ضبط PIP/PBP Mode على On وضبط Size على [] (الوضع PBP).
- هذه القائمة غير متوفرة عند تمكين FreeSync.

3.11.1 تغيير Picture Size

- 1 عند عرض دليل المفاتيح الوظيفية، حدد [] بتحريك زر JOG إلى أعلى. ثم اضغط على زر JOG.
- 2 انتقل إلى Picture بالتحكم في زر JOG إلى أعلى/إلى أسفل والضغط على زر JOG.
- 3 انتقل إلى Picture Size بالتحكم في زر JOG إلى أعلى/إلى أسفل والضغط على زر JOG. ستظهر الشاشة التالية.

في الوضع PC

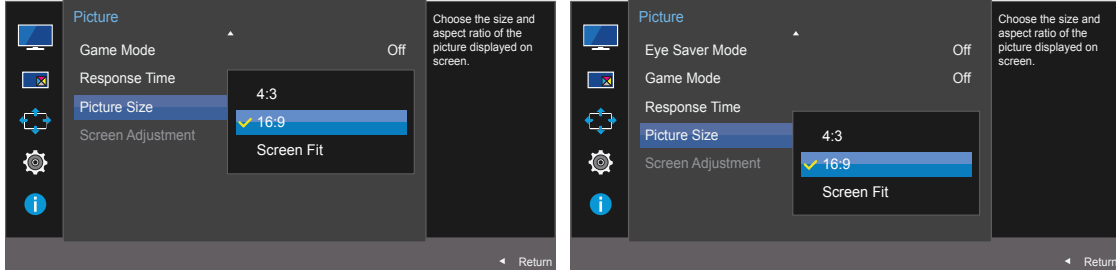


- Auto: عرض الصورة وفقاً لنسبة العرض إلى الارتفاع لمصدر الإدخال.
- Wide: عرض الصورة بملء الشاشة بغض النظر عن نسبة العرض إلى الارتفاع لمصدر الإدخال.

في الوضع AV

U24E590D

U28E590D



- **4:3**: عرض الصورة بنسبة عرض إلى ارتفاع 4:3، فهو ملائم لعروض الفيديو والإذاعات القياسية.
 - **16:9**: عرض الصورة بنسبة عرض إلى ارتفاع 16:9.
 - **Screen Fit**: عرض صورة الشاشة الفرعية بنسبة العرض إلى الارتفاع الأصلية دون اقتطاع أي جزء منها.
 - قد لا تكون الوظيفة مدعومة حسب المنافذ المتوفرة في المنتج.
 - تتوفر إمكانية تغيير حجم الشاشة عند توافر الشروط الآتية.
- تم توصيل جهاز إخراج رقمي باستخدام الكبل HDMI/DP.
 - أن تكون إشارة الإدخال 480p أو 576p أو 720p أو 1080p وأن يعمل جهاز العرض بشكل طبيعي (لا تستطيع جميع الطرازات دعم كل هذه الإشارات)
 - يمكن تعيين ذلك فقط عندما يكون مصدر الإدخال الخارجي متصلاً من خلال HDMI/DP وتم تعيين **PC/AV Mode** إلى **AV**.

4 قم بالتحريك إلى الخيار المطلوب بالتحكم في زر JOG إلى أعلى/إلى أسفل والضغط على زر JOG.

5 سيتم تطبيق الخيار المحدد.

Screen Adjustment 3.12

3.12.1 تغيير H-Position أو V-Position

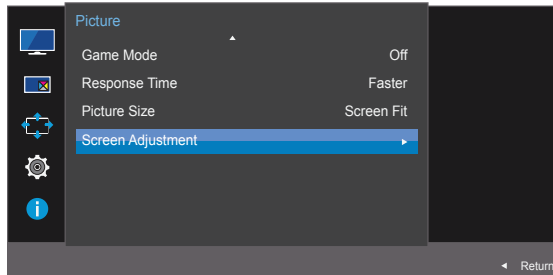
H-Position: تحريك الشاشة إلى اليمين أو اليسار.

V-Position: تحريك الشاشة إلى أعلى أو إلى أسفل.

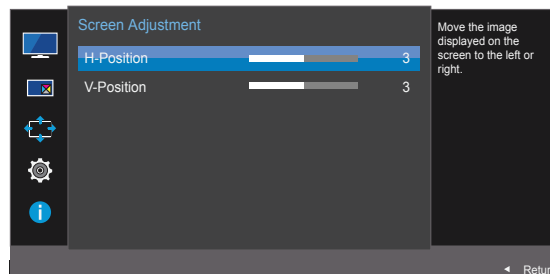
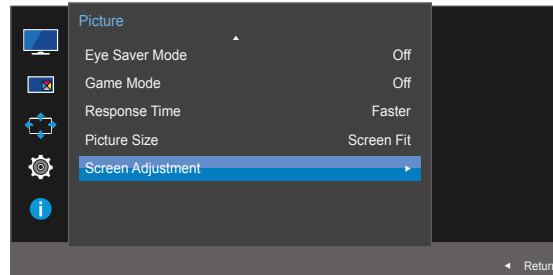
تتوفر هذه القائمة عند ضبط **Picture Size** على **Screen Fit** في الوضع **AV** فقط. عند إدخال الإشارة 480P أو 576P أو 720P أو 1080P في الوضع **AV** ويعمل جهاز العرض بشكل طبيعي، حدد **Screen Fit** لضبط الوضع الأفقي في المستويات 0-6.

- 1 عند عرض دليل المفاتيح الوظيفية، حدد [JOG] بتحريك زر JOG إلى أعلى. ثم اضغط على زر JOG.
- 2 انتقل إلى **Picture** بالتحكم في زر JOG إلى أعلى/إلى أسفل والضغط على زر JOG.
- 3 انتقل إلى **Screen Adjustment** بالتحكم في زر JOG إلى أعلى/إلى أسفل والضغط على زر JOG.
- 4 قم بالتحريك إلى **H-Position** أو **V-Position** بالتحكم في زر JOG إلى أعلى/إلى أسفل والضغط على زر JOG. ستظهر الشاشة التالية.

U24E590D



U28E590D



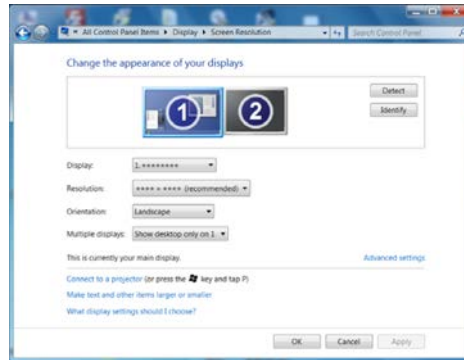
- 5 قم بضبط **H-Position** أو **V-Position** بالتحكم في زر JOG إلى اليسار/اليمين والضغط على زر JOG.
- 6 سيتم تطبيق الخيار المحدد.

PIP/PBP 4.1

تعمل الوظيفة PIP (صورة داخل صورة) على تقسيم الشاشة إلى جزأين. يتم عرض أحد الجهازين المصدر على الشاشة الرئيسية في نفس الوقت الذي يتم فيه عرض الجهاز المصدر الآخر في نوافذ مضمنة.

تعمل الوظيفة PBP (صورة داخل صورة) على تقسيم الشاشة إلى نصفين وعرض الإخراج من مصدرين مختلفين في نفس الوقت على الجانب الأيمن والأيسر من الشاشة.

- تتوافق هذه الوظيفة مع نظامي التشغيل Windows 7 و Windows 8.
- قد لا تتوفر وظيفة PIP/PBP (صورة بجانب صورة) وفقًا لمواصفات بطاقة الرسومات المستخدمة. إذا كانت الشاشة فارغة في الوضع PIP/PBP عند تحديد الدقة المثلى، انتقل إلى لوحة التحكم ← العرض ← دقة الشاشة ثم انقر فوق كشف على الكمبيوتر.
- (تعتمد الإرشادات على نظام Windows 7). إذا كانت الشاشة فارغة عند ضبط الدقة على الدقة المثلى، فقم بتغيير الدقة إلى 1024 × 1280.
- قد تضطرب الشاشة لفترة قصيرة أو قد يتأخر ظهور الصورة إذا قمت بتمكين الوظيفة PIP/PBP أو تعطيلها، أو عند تغيير حجم الشاشة أثناء عمل الوظيفة PIP/PBP.
- يمكن أن ينتج ذلك عادةً عند توصيل كمبيوتر أو جهاز عرض بمصدر إدخال أو أكثر.
- علمًا بأنه لا علاقة لهذا الأمر بأداء جهاز العرض.
- تظهر هذه المشكلة أساسًا نتيجة تأخر إرسال إشارات الفيديو إلى جهاز العرض، وتعتمد سرعة الإرسال على أداء بطاقة الرسومات.

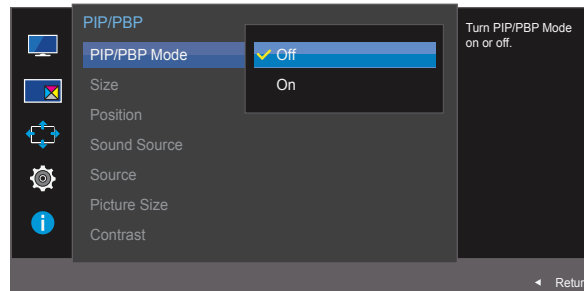


- لتحسين جودة الصورة وإخراج الصوت بشكل طبيعي، يُستحسن استخدام بطاقة رسومات أو مشغل أقراص (DVD) يدعم الدقة 4K (2160 × 3840) بمعدل تحديث 30 هرتز) عند التوصيل بمنفذ HDMI 1.
- لتحسين جودة الصورة وإخراج الصوت بشكل طبيعي، يُستحسن استخدام بطاقة رسومات أو مشغل أقراص (DVD) يدعم الدقة 4K (2160 × 3840) بمعدل تحديث 60 هرتز) عند التوصيل بمنفذ HDMI 2.
- عند تمكين وظيفة PIP/PBP، سيتعذر تحويل الدقة تلقائيًا إلى الدقة المثلى بسبب أمور تتعلق بالتوافق بين بطاقة الرسومات ونظام Windows. قم بضبط PIP/PBP Mode على Off، أو قم بتغيير الدقة إلى الدقة المثلى يدويًا من خلال واجهة Windows.

4.1.1 تكوين PIP/PBP Mode

تمكين الوظيفة PIP/PBP أو تعطيلها.

- 1 عند عرض دليل المفاتيح الوظيفية، حدد [PIP/PBP] بتحريك زر JOG إلى أعلى. ثم اضغط على زر JOG.
- 2 انتقل إلى PIP/PBP بالتحكم في زر JOG إلى أعلى/إلى أسفل والضغط على زر JOG.
- 3 انتقل إلى PIP/PBP Mode بالتحكم في زر JOG إلى أعلى/إلى أسفل والضغط على زر JOG. ستظهر الشاشة التالية.



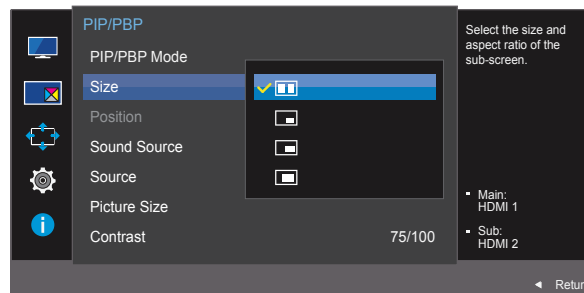
On / Off •

- 4 قم بالتحريك إلى الخيار المطلوب بالتحكم في زر JOG إلى أعلى/إلى أسفل والضغط على زر JOG.
- 5 سيتم تطبيق الخيار المحدد.

4.1.2 تكوين Size

تحديد حجم الشاشة الفرعية ونسبة العرض إلى الارتفاع الخاصة بها.

- 1 عند عرض دليل المفاتيح الوظيفية، حدد [PIP] بتحريك زر JOG إلى أعلى. ثم اضغط على زر JOG.
- 2 انتقل إلى PIP/PBP بالتحكم في زر JOG إلى أعلى/إلى أسفل والضغط على زر JOG.
- 3 انتقل إلى Size بالتحكم في زر JOG إلى أعلى/إلى أسفل والضغط على زر JOG. ستظهر الشاشة التالية.

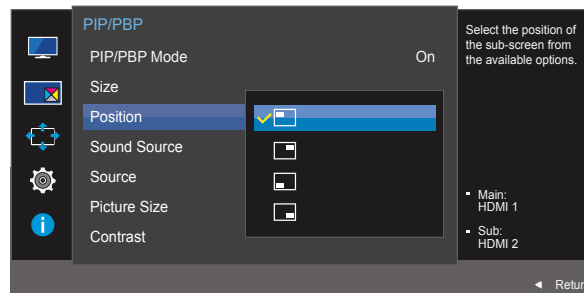


- تحديد صورة الرمز إذا أردت استخدام الوضع PBP حيث تكون الدقة المثلى للجانبين الأيمن والأيسر من الشاشة 2160 × 1920 (العرض × الارتفاع).
 - تحديد صورة الرمز إذا أردت استخدام الوضع PIP حيث تكون الدقة المثلى للشاشة الفرعية 480 × 720 (العرض × الارتفاع).
 - تحديد صورة الرمز إذا أردت استخدام الوضع PIP حيث تكون الدقة المثلى للشاشة الفرعية 720 × 1280 (العرض × الارتفاع).
 - تحديد صورة الرمز إذا أردت استخدام الوضع PIP حيث تكون الدقة المثلى للشاشة الفرعية 1080 × 1920 (العرض × الارتفاع).
- 4 قم بتحريك إلى الخيار المطلوب بالتحكم في زر JOG إلى أعلى/إلى أسفل والضغط على زر JOG.
 - 5 سيتم تطبيق الخيار المحدد.

4.1.3 تكوين Position

تحديد وضع الشاشة الفرعية من الخيارات المتوفرة.

- 1 عند عرض دليل المفاتيح الوظيفية، حدد [PIP/PBP] بتحريك زر JOG إلى أعلى. ثم اضغط على زر JOG.
- 2 انتقل إلى PIP/PBP بالتحكم في زر JOG إلى أعلى/إلى أسفل والضغط على زر JOG.
- 3 انتقل إلى Position بالتحكم في زر JOG إلى أعلى/إلى أسفل والضغط على زر JOG. ستظهر الشاشة التالية.



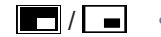
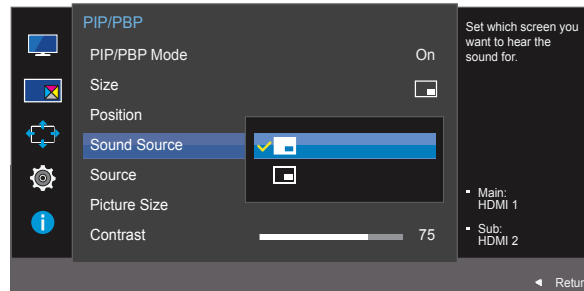
- 4 قم بالتحريك إلى الخيار المطلوب بالتحكم في زر JOG إلى أعلى/إلى أسفل والضغط على زر JOG.
 - 5 سيتم تطبيق الخيار المحدد.
- لا يتوفر عند تحديد الوظيفة PBP.
 - قد تضطرب الشاشة إذا كانت إشارة الإدخال غير مستقرة.

4.1.4 تكوين Sound Source

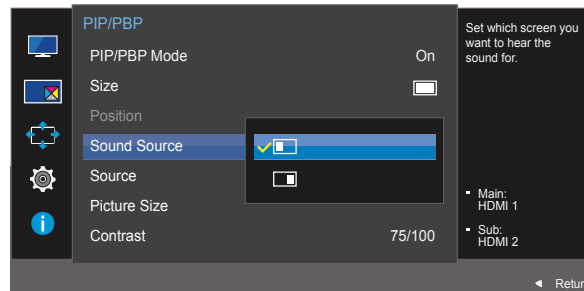
ضبط الشاشة التي تريد سماع صوتها.

- 1 عند عرض دليل المفاتيح الوظيفية، حدد [PIP/PBP] بتحريك زر JOG إلى أعلى. ثم اضغط على زر JOG.
 - 2 انتقل إلى PIP/PBP بالتحكم في زر JOG إلى أعلى/إلى أسفل والضغط على زر JOG.
 - 3 انتقل إلى Sound Source بالتحكم في زر JOG إلى أعلى/إلى أسفل والضغط على زر JOG. ستظهر الشاشة التالية.
- تشير المنطقة البيضاء من الرمز إلى صدور Sound Source من الشاشة الرئيسية/الشاشة الفرعية أو الشاشة اليمنى/اليسرى.

PIP



PBP



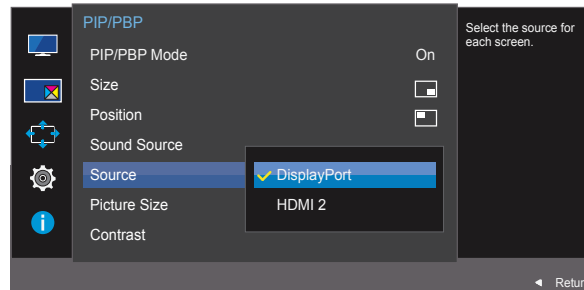
- 4 قم بالتحريك إلى الخيار المطلوب بالتحكم في زر JOG إلى أعلى/إلى أسفل والضغط على زر JOG.
- 5 سيتم تطبيق الخيار المحدد.

4.1.5 تكوين Source

تحديد مصدر كل شاشة.

PIP

- 1 عند عرض دليل المفاتيح الوظيفية، حدد [PIP] بتحريك زر JOG إلى أعلى. ثم اضغط على زر JOG.
- 2 انتقل إلى PIP/PBP بالتحكم في زر JOG إلى أعلى/إلى أسفل والضغط على زر JOG.
- 3 في الوضع PIP (Size)، قم بتحريك الزر JOG لأعلى/لأسفل لتحديد Source، ثم اضغط على الزر JOG. ستظهر الشاشة التالية.



HDMI 1 •

HDMI 2 •

DisplayPort •

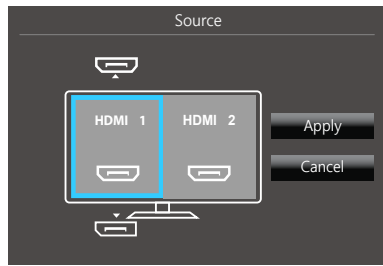
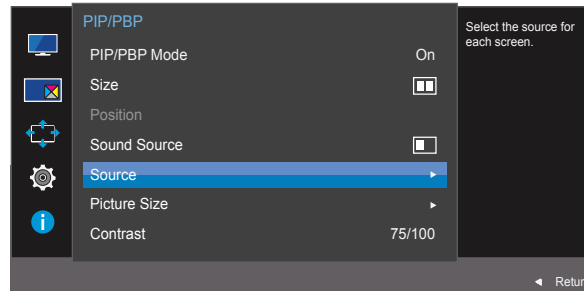
- 4 قم بتحريك إلى الخيار المطلوب بالتحكم في زر JOG إلى أعلى/إلى أسفل والضغط على زر JOG.

- 5 سيتم تطبيق الخيار المحدد.

- يتغير مصدر الإدخال للشاشة الرئيسية.
- يمكن تحديد مصدري الإدخال الآخرين دون مصدر الإدخال الحالي.
- قد تضطرب الشاشة إذا كانت إشارة الإدخال غير مستقرة.
- عند ظهور دليل المفاتيح الوظيفية، قم بتحريك الزر JOG يسارًا لتحديد الرمز [PIP]، ثم اضغط على الزر JOG. سيتم ترتيب الشاشة الرئيسية بالترتيب DisplayPort ← HDMI 1 ← HDMI 2.

PBP

- 1 عند عرض دليل المفاتيح الوظيفية، حدد [PIP/PBP] بتحريك زر JOG إلى أعلى. ثم اضغط على زر JOG.
- 2 انتقل إلى PIP/PBP بالتحكم في زر JOG إلى أعلى/إلى أسفل والضغط على زر JOG.
- 3 في الوضع PBP (Size [PIP/PBP])، قم بتحريك الزر JOG لأعلى/لأسفل لتحديد Source، ثم اضغط على الزر JOG. ستظهر الشاشة التالية.



HDMI 1 •

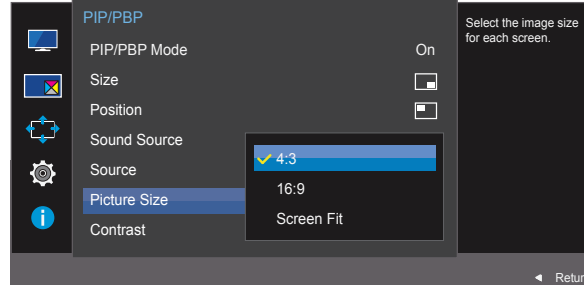
HDMI 2 •

DisplayPort •

- 4 تحكم في الزر JOG لأعلى/لأسفل، ثم اختر مصدر الإدخال الخارجي الأيمن/الأيسر.
- 5 قم بتحريك الزر JOG يمينًا/يسارًا لتحديد Apply، ثم اضغط على الزر JOG. يؤدي الضغط على الزر JOG بعد تحديد Cancel إلى إلغاء تكوين Source والرجوع مرة أخرى إلى قائمة التحكم في PIP/PBP.

- يتغير مصدر الإدخال للشاشة الرئيسية.
- قد تضطرب الشاشة إذا كانت إشارة الإدخال غير مستقرة.
- لا يمكن تنفيذ العملية عند تماثل إشارة الإدخال للشاشتين اليمنى واليسرى.
- عند ظهور دليل المفاتيح الوظيفية، قم بتحريك الزر JOG يسارًا لتحديد الرمز [PIP/PBP]، ثم اضغط على الزر JOG. ستظهر نفس قائمة ضبط مصدر PBP.

في الوضع AV



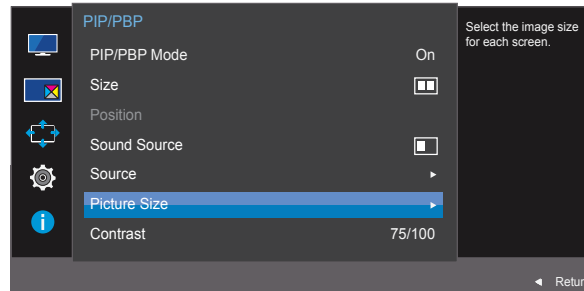
- **4:3**: عرض صورة الشاشة الفرعية بنسبة عرض إلى ارتفاع 4:3، فهي مناسبة لمقاطع الفيديو وعمليات البث القياسي.
 - **16:9**: عرض صورة الشاشة الفرعية بنسبة عرض إلى ارتفاع 16:9.
 - **Screen Fit**: عرض صورة الشاشة الفرعية بنسبة العرض إلى الارتفاع الأصلية دون اقتطاع أي شيء منها.
 - قد لا تكون الوظيفة مدعومة حسب المنافذ المتوفرة في المنتج.
 - تتوفر إمكانية تغيير حجم الشاشة عند توافر الشروط الآتية.
- تم توصيل جهاز إخراج رقمي باستخدام الكبل HDMI/DP.
 - أن تكون إشارة الإدخال 480p أو 576p أو 720p أو 1080p وأن يعمل جهاز العرض بشكل طبيعي (لا تستطيع جميع الطرازات دعم كل هذه الإشارات)
 - يمكن تعيين ذلك فقط عندما يكون مصدر الإدخال الخارجي متصلاً من خلال HDMI/DP وتم تعيين **PC/AV Mode** إلى **AV**.

4 قم بالتحريك إلى الخيار المطلوب بالتحكم في زر JOG إلى أعلى/إلى أسفل والضغط على زر JOG.

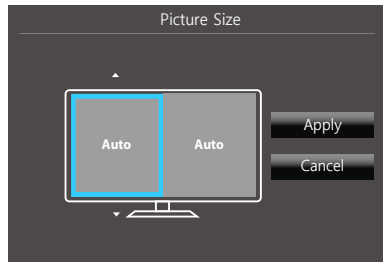
5 سيتم تطبيق الخيار المحدد.

PBP

- 1 عند عرض دليل المفاتيح الوظيفية، حدد [PIP/PBP] بتحريك زر JOG إلى أعلى. ثم اضغط على زر JOG.
- 2 انتقل إلى PIP/PBP بالتحكم في زر JOG إلى أعلى/إلى أسفل والضغط على زر JOG.
- 3 في الوضع PBP (Size [PIP/PBP])، قم بتحريك الزر JOG لأعلى/لأسفل لتحديد Picture Size، ثم اضغط على الزر JOG. ستظهر الشاشة التالية.

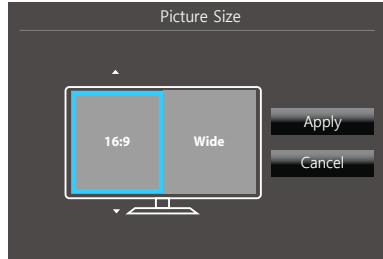


في الوضع PC



- **Auto**: عرض الصورة وفقاً لنسبة العرض إلى الارتفاع لمصدر إدخال كل شاشة.
- **Wide**: عرض الصورة بملء الشاشة بغض النظر عن نسبة العرض إلى الارتفاع لمصدر إدخال كل شاشة.

في الوضع AV



- 4:3: عرض صورة الشاشة الفرعية بنسبة عرض إلى ارتفاع 4:3، فهي مناسبة لمقاطع الفيديو وعمليات البث القياسي.
- 16:9: عرض صورة الشاشة الفرعية بنسبة عرض إلى ارتفاع 16:9.
- Screen Fit: عرض صورة الشاشة الفرعية بنسبة العرض إلى الارتفاع الأصلية دون اقتطاع أي شيء منها.
- قد لا تكون الوظيفة مدعومة حسب المنافذ المتوفرة في المنتج.
- تتوفر إمكانية تغيير حجم الشاشة عند توافر الشروط الآتية.
- تم توصيل جهاز إخراج رقمي باستخدام الكبل HDMI/DP.
- أن تكون إشارة الإدخال 480p أو 576p أو 720p أو 1080p وأن يعمل جهاز العرض بشكل طبيعي (لا تستطيع جميع الطرازات دعم كل هذه الإشارات)
- يمكن تعيين ذلك فقط عندما يكون مصدر الإدخال الخارجي متصلاً من خلال HDMI/DP وتم تعيين PC/AV Mode إلى AV.

4 انتقل إلى الخيار المطلوب بالتحكم في الزر JOG، ثم اضغط على الزر JOG.

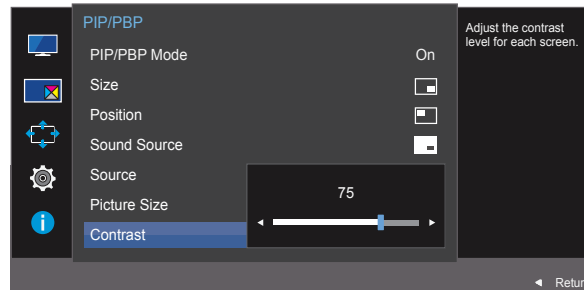
5 سيتم تطبيق الخيار المحدد.

4.1.7 تكوين Contrast

PIP

ضبط مستوى تباين الشاشة الفرعية.

- 1 عند عرض دليل المفاتيح الوظيفية، حدد [PIP] بتحريك زر JOG إلى أعلى. ثم اضغط على زر JOG.
- 2 انتقل إلى PIP/PBP بالتحكم في زر JOG إلى أعلى/إلى أسفل والضغط على زر JOG.
- 3 في الوضع PIP (Size)، قم بتحريك الزر JOG لأعلى/لأسفل لتحديد Contrast، ثم اضغط على الزر JOG. ستظهر الشاشة التالية.

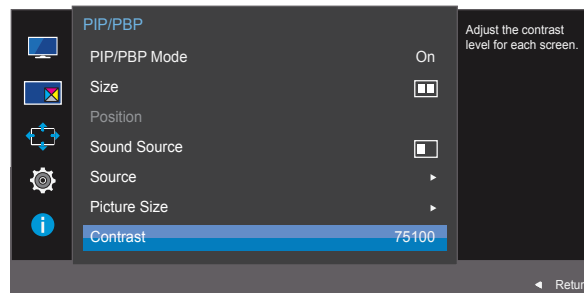


- 4 اضغط Contrast بالتحكم في زر JOG إلى اليسار/إلى اليمين.
- 5 سيتم تطبيق الخيار المحدد.

PBP

ضبط مستوى تباين كل شاشة.

- 1 عند عرض دليل المفاتيح الوظيفية، حدد [PIP/PBP] بتحريك زر JOG إلى أعلى. ثم اضغط على زر JOG.
- 2 انتقل إلى PIP/PBP بالتحكم في زر JOG إلى أعلى/إلى أسفل والضغط على زر JOG.
- 3 في الوضع PBP (Size [PIP/PBP])، قم بتحريك الزر JOG لأعلى/لأسفل لتحديد Contrast، ثم اضغط على الزر JOG. ستظهر الشاشة التالية.



- 4 اضغط Contrast بالتحكم في زر JOG إلى اليسار/إلى اليمين.

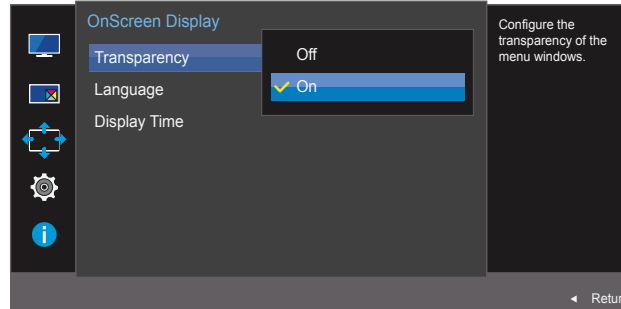
- 5 سيتم تطبيق الخيار المحدد.

5.1 Transparency

ضبط درجة شفافية نوافذ القائمة.

5.1.1 تغيير Transparency

- 1 عند عرض دليل المفاتيح الوظيفية، حدد [||||] بتحريك زر JOG إلى أعلى. ثم اضغط على زر JOG.
- 2 انتقل إلى **OnScreen Display** بالتحكم في زر JOG إلى أعلى/إلى أسفل والضغط على زر JOG.
- 3 انتقل إلى **Transparency** بالتحكم في زر JOG إلى أعلى/إلى أسفل والضغط على زر JOG. ستظهر الشاشة التالية.



- 4 قم بالتحريك إلى الخيار المطلوب بالتحكم في زر JOG إلى أعلى/إلى أسفل والضغط على زر JOG.
- 5 سيتم تطبيق الخيار المحدد.

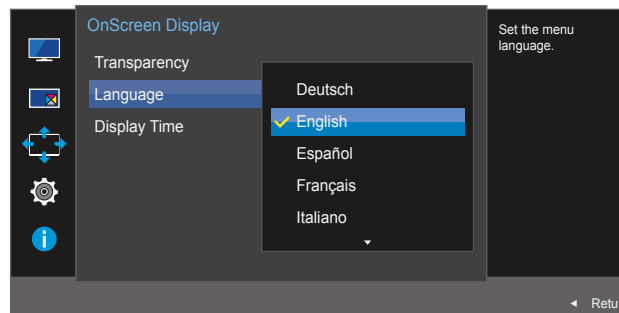
5.2 Language

ضبط لغة القائمة.

- سيتم تطبيق التغيير الذي يطرأ على إعداد اللغة فقط على القوائم المعروضة على الشاشة.
- ولن يتم تطبيقه على الوظائف الأخرى الموجودة بالكمبيوتر.

5.2.1 ضبط Language

- 1 عند عرض دليل المفاتيح الوظيفية، حدد [||||] بتحريك زر JOG إلى أعلى.
ثم اضغط على زر JOG.
- 2 انتقل إلى **OnScreen Display** بالتحكم في زر JOG إلى أعلى/إلى أسفل والضغط على زر JOG.
- 3 انتقل إلى **Language** بالتحكم في زر JOG إلى أعلى/إلى أسفل والضغط على زر JOG.
ستظهر الشاشة التالية.



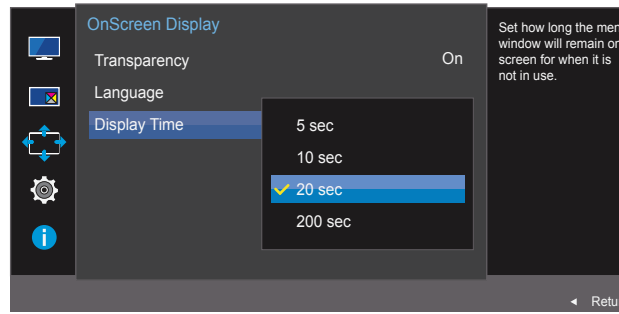
- 4 قم بالتحريك إلى الخيار المطلوب بالتحكم في زر JOG إلى أعلى/إلى أسفل والضغط على زر JOG.
- 5 سيتم تطبيق الخيار المحدد.

5.3 Display Time

ضبط قائمة العرض على الشاشة (OSD) بحيث تختفي تلقائيًا في حالة عدم استخدام القائمة لفترة محددة من الوقت. **Display Time** يمكن استخدام هذا الخيار لتحديد الوقت الذي ترغب في اختفاء قائمة "العرض على الشاشة" بعده.

5.3.1 تكوين Display Time

- 1 عند عرض دليل المفاتيح الوظيفية، حدد [||||] بتحريك زر JOG إلى أعلى. ثم اضغط على زر JOG.
- 2 انتقل إلى **OnScreen Display** بالتحكم في زر JOG إلى أعلى/إلى أسفل والضغط على زر JOG.
- 3 انتقل إلى **Display Time** بالتحكم في زر JOG إلى أعلى/إلى أسفل والضغط على زر JOG. ستظهر الشاشة التالية.



- 4 قم بالتحريك إلى الخيار المطلوب بالتحكم في زر JOG إلى أعلى/إلى أسفل والضغط على زر JOG.
- 5 سيتم تطبيق الخيار المحدد.

يتم توفير وصف مفصل لكل وظيفة. راجع المنتج الخاص بك لمعرفة التفاصيل.

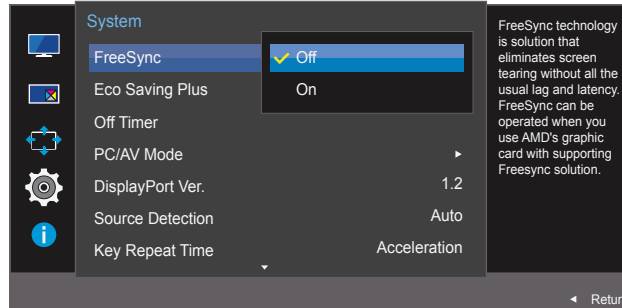
FreeSync 6.1

- قد تختلف الوظائف المتوفرة على جهاز العرض وفقاً للموديل. الرجاء مراجعة المنتج الفعلي.
- تتوفر وظيفة **FreeSync** عندما يكون جهاز المصدر متصلاً من خلال DisplayPort 1.2. لا تتوفر هذه الوظيفة عند تحديد **DisplayPort Ver. 1.1** أو توصيل جهاز المصدر من خلال HDMI. تأكد من استخدام كبل Samsung DP. قد لا تتوافق كابلات DP التي لا توفرها Samsung مع المنتج.
- غير متوفرة عند تعيين **PIP/PBP Mode** على **On**.
- قد تقل جودة صوت جهاز العرض في حالة تمكين **FreeSync**.

6.1.1 تكوين FreeSync

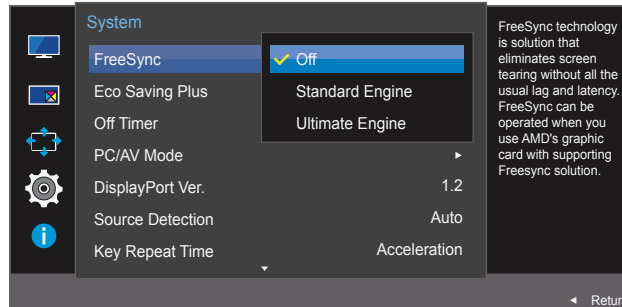
- 1 عند عرض دليل المفاتيح الوظيفية، حدد [F4] بتحريك زر JOG إلى أعلى. ثم اضغط على زر JOG.
- 2 انتقل إلى **System** بالتحكم في زر JOG إلى أعلى/إلى أسفل والضغط على زر JOG.
- 3 انتقل إلى **FreeSync** بالتحكم في زر JOG إلى أعلى/إلى أسفل والضغط على زر JOG. ستظهر الشاشة التالية.

U28E590D




- **Off** : يعمل على تعطيل **FreeSync**.
- **On** : يعمل على تمكين وظائف **FreeSync** الأساسية لبطاقة AMD الرسومية.

U24E590D



- **Off** : يعمل على تعطيل **FreeSync**.
- **Standard Engine** : يعمل على تمكين وظائف **FreeSync** الأساسية لبطاقة AMD الرسومية.
- **Ultimate Engine** : يعمل على تمكين ميزة **FreeSync** مع معدل أعلى لتحديث اطارات الشاشة. سينخفض معدل تمزق الشاشة (تزامن غير طبيعي بين الشاشة والمحتوى) باستخدام هذا الوضع. كما يجب الانتباه إلى احتمالية وجود وميض في الشاشة أثناء تشغيل الألعاب.

إذا كانت وظيفة **FreeSync** ممكّنة، فقد تومض الشاشة عند تشغيل الألعاب. 

4 قم بالتحريك إلى الخيار المطلوب بالتحكم في زر JOG إلى أعلى/إلى أسفل والضغط على زر JOG.

5 سيتم تطبيق الخيار المحدد.

تعد تقنية **FreeSync** أحد الحلول التي تحد من ظاهرة تمزق الشاشة دون التأخر والتباطؤ المعتاد.

ويمكن تشغيل تقنية **FreeSync** عند استخدامك لبطاقة رسومات AMD داعمة لحل **FreeSync**.

FreeSync مدعوم بواسطة بطاقات AMD الرسومية.
حدد **FreeSync Off** إذا كنت تستخدم بطاقة رسومية من شركة مصنعة مختلفة.

يرجى الرجوع إلى موقع AMD الرسمي على الويب للاطلاع على الموقف المناسب.


أنواع قليلة فقط من أنواع بطاقات AMD الرسومية التالية يمكنها دعم **FreeSync**، ولا بد من تثبيت أحدث نسخة رسمية من برنامج تشغيل **FreeSync** من AMD.

- Radeon R9 290X/290

- Radeon R9 285

- Radeon R7 260X/260

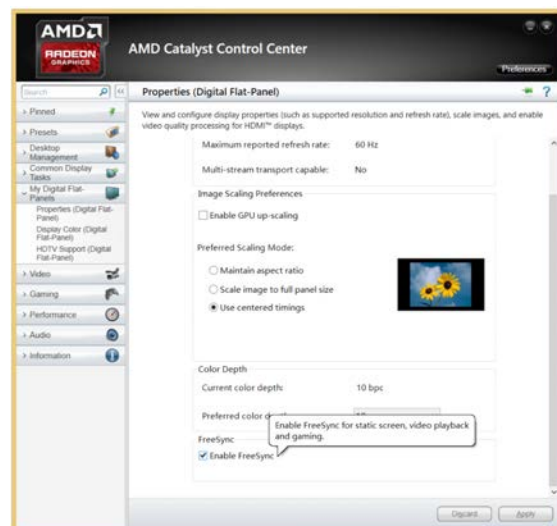
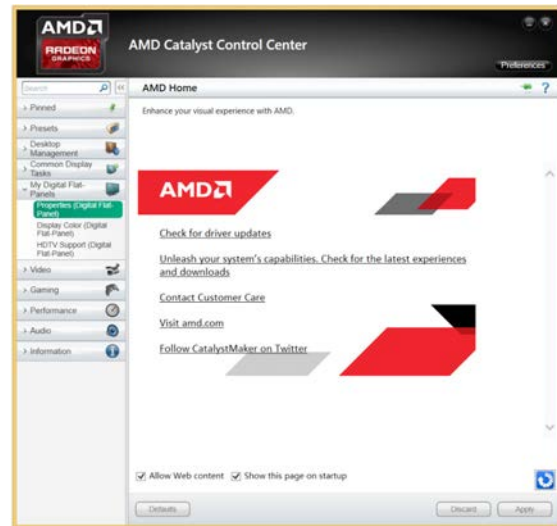
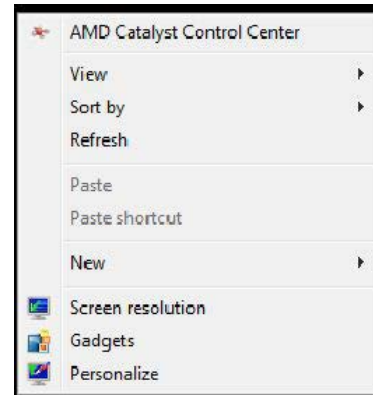
- AMD A10 "Kaveri" APU (على سبيل المثال، A10 7850K)

- للحصول على المزيد من طُرز بطاقات AMD الرسومية التي تدعم الميزة **FreeSync**، تفضل بزيارة موقع AMD الرسمي على الويب. 

- في حالة تمكين الوظيفة **FreeSync**، قد يتغير معدل الاستجابة أثناء اللعبة وفقًا لمستوى الدقة. يقلل مستوى الدقة العالي بشكل عام من معدل الاستجابة.

- في حالة تمكين الوظيفة **FreeSync**، يمكن أن تومض الشاشة وفقًا لإعدادات خيارات اللعبة. قد يساعد تقليل قيم إعدادات اللعبة على إزالة الوميض. قد يؤدي أيضًا تثبيت أحدث برامج التشغيل من موقع AMD على الويب إلى حل هذه المشكلة.

اضغط على زر الماوس الأيمن، ثم حدد AMD Catalyst Control Center.



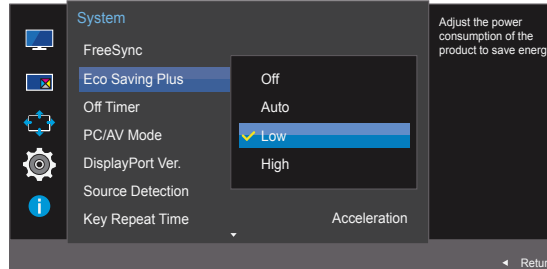
Eco Saving Plus 6.2

تعمل الوظيفة **Eco Saving Plus** على التقليل من استهلاك الطاقة عن طريق التحكم بالتيار الكهربائي الذي تستخدمه لوحة جهاز العرض.

- لا تتوفر هذه القائمة إذا كان **SAMSUNG Bright** في وضع **Dynamic Contrast**.
- هذه القائمة غير متوفرة عند تمكين **Game Mode**.
- هذه القائمة غير متوفرة عند تمكين **Eye Saver Mode**.
- غير متوفرة عند تعيين **PIP/PBP Mode** على **On**.

Eco Saving Plus تكوين 6.2.1

- 1 عند عرض دليل المفاتيح الوظيفية، حدد [F4] بتحريك زر JOG إلى أعلى. ثم اضغط على زر JOG.
- 2 انتقل إلى **System** بالتحكم في زر JOG إلى أعلى/إلى أسفل والضغط على زر JOG.
- 3 انتقل إلى **Eco Saving Plus** بالتحكم في زر JOG إلى أعلى/إلى أسفل والضغط على زر JOG. ستظهر الشاشة التالية.



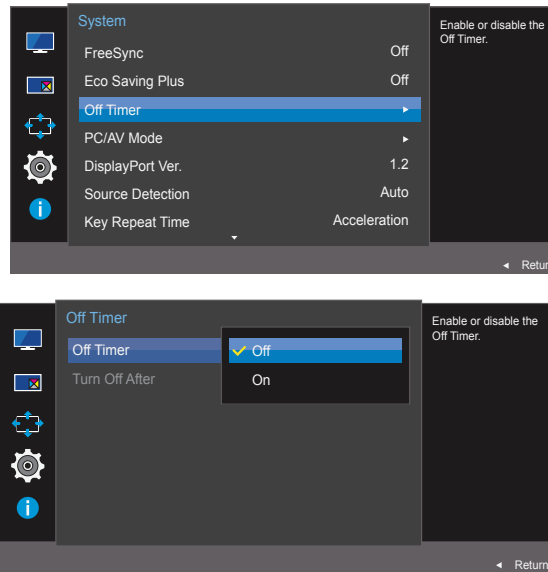
- **Off**: إلغاء تنشيط الوظيفة **Eco Saving Plus**.
 - **Auto**: سينخفض استهلاك الطاقة تلقائيًا بمعدل 10% تقريبًا عن الإعداد الحالي. (تنخفض نسبة استهلاك الطاقة وفقًا لسطوع الشاشة.)
 - **Low**: سينخفض استهلاك الطاقة بمعدل 25% عن الإعداد الافتراضي.
 - **High**: سينخفض استهلاك الطاقة بمعدل 50% عن الإعداد الافتراضي.
- 4 قم بالتحريك إلى الخيار المطلوب بالتحكم في زر JOG إلى أعلى/إلى أسفل والضغط على زر JOG.
 - 5 سيتم تطبيق الخيار المحدد.

6.3 Off Timer

يمكنك تعيين المنتج إلى إيقاف التشغيل تلقائيًا.

6.3.1 تكوين Off Timer

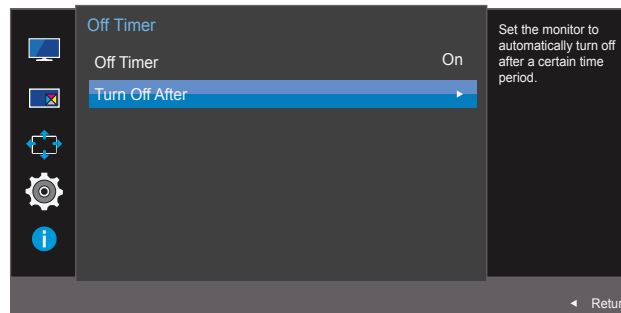
- 1 عند عرض دليل المفاتيح الوظيفية، حدد [F4] بتحريك زر JOG إلى أعلى. ثم اضغط على زر JOG.
- 2 انتقل إلى **System** بالتحكم في زر JOG إلى أعلى/إلى أسفل والضغط على زر JOG.
- 3 انتقل إلى **Off Timer** بالتحكم في زر JOG إلى أعلى/إلى أسفل والضغط على زر JOG.
- 4 انتقل إلى **Off Timer** بالتحكم في زر JOG إلى أعلى/إلى أسفل والضغط على زر JOG. ستظهر الشاشة التالية.



- **Off**: إلغاء تنشيط مؤقت إيقاف التشغيل بحيث لا يتم إيقاف تشغيل المنتج تلقائيًا.
 - **On**: تنشيط مؤقت إيقاف التشغيل بحيث يتم إيقاف تشغيل المنتج تلقائيًا.
- 5 قم بالتحريك إلى الخيار المطلوب بالتحكم في زر JOG إلى أعلى/إلى أسفل والضغط على زر JOG.
 - 6 سيتم تطبيق الخيار المحدد.

6.3.2 تكوين Turn Off After

- 1 عند عرض دليل المفاتيح الوظيفية، حدد [||||] بتحريك زر JOG إلى أعلى. ثم اضغط على زر JOG.
- 2 انتقل إلى **System** بالتحكم في زر JOG إلى أعلى/إلى أسفل والضغط على زر JOG.
- 3 انتقل إلى **Off Timer** بالتحكم في زر JOG إلى أعلى/إلى أسفل والضغط على زر JOG.
- 4 انتقل إلى **Turn Off After** بالتحكم في زر JOG إلى أعلى/إلى أسفل والضغط على زر JOG. ستظهر الشاشة التالية.



- 5 اضغط **Turn Off After** بالتحكم في زر JOG إلى اليسار/إلى اليمين.

- 6 سيتم تطبيق الخيار المحدد.

- يمكن تعيين مؤقت إيقاف التشغيل في نطاق يتراوح ما بين ساعة واحدة إلى 23 ساعة. سيتم إيقاف تشغيل المنتج تلقائياً بعد عدد الساعات المحدد.
- يتوفر هذا الخيار فقط في حالة تعيين **Off Timer** على **On**.
- بالنسبة للمنتجات الخاصة بأسواق بعض المناطق، يتم ضبط **Off Timer** بحيث يتم تنشيطه تلقائياً بعد تشغيل المنتج بأربع ساعات. يتم عمل ذلك وفقاً لقواعد الإمداد بالطاقة. إذا كنت لا ترغب في تنشيط المؤقت، انتقل إلى **MENU** ← **System** وقم بضبط **Off Timer** على **Off**.

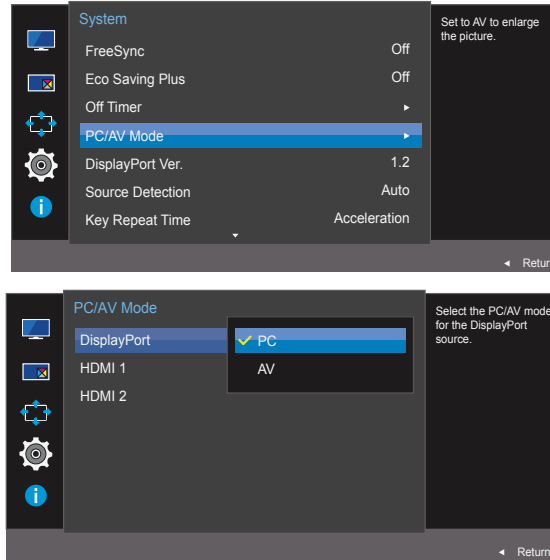
6.4 PC/AV Mode

ضبط **PC/AV Mode** على **AV**. سيتم تكبير حجم الصورة. يعد هذا الخيار مناسبًا عند عرض فيلم.

- متوفرة للطرز العريضة فقط مثل 16:9 أو 16:10.
- إذا كان جهاز العرض (عند ضبطه على **HDMI 1** أو **HDMI 2** أو **DisplayPort**) في وضع توفير الطاقة أو يعرض الرسالة **Check Signal Cable**، فاضغط على الزر **MENU** لعرض **OSD** (قائمة العرض على الشاشة). يمكنك تحديد **PC** أو **AV**.

6.4.1 تكوين PC/AV Mode

- 1 عند عرض دليل المفاتيح الوظيفية، حدد [F4] بتحريك زر **JOG** إلى أعلى.
ثم اضغط على زر **JOG**.
- 2 انتقل إلى **System** بالتحكم في زر **JOG** إلى أعلى/إلى أسفل والضغط على زر **JOG**.
- 3 انتقل إلى **PC/AV Mode** بالتحكم في زر **JOG** إلى أعلى/إلى أسفل والضغط على زر **JOG**.
- 4 انتقل إلى **HDMI 1** أو **HDMI 2** أو **DisplayPort** بالتحكم في زر **JOG** إلى أعلى/إلى أسفل والضغط على زر **JOG**. ستظهر الشاشة التالية.



- 5 قم بالتحريك إلى الخيار المطلوب بالتحكم في زر **JOG** إلى أعلى/إلى أسفل والضغط على زر **JOG**.
- 6 سيتم تطبيق الخيار المحدد.

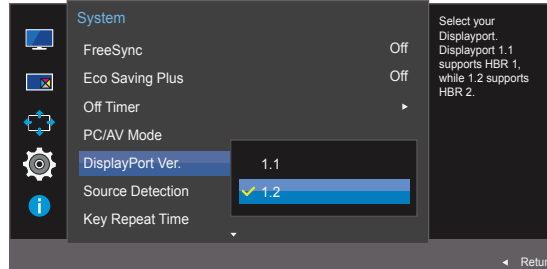
DisplayPort Ver. 6.5

حدد منفذ العرض. يدعم منفذ العرض 1.1 معدل بت عالٍ 1، في حين يدعم المنفذ 1.2 معدل بت عالٍ 2.

- قد تؤدي الإعدادات غير الصحيحة إلى أن تصبح الشاشة فارغة. إذا حدث ذلك، فتتحقق من مواصفات الجهاز.
- إذا كان جهاز العرض (عند ضبطه على **HDMI 1** أو **HDMI 2** أو **DisplayPort**) في وضع توفير الطاقة أو يعرض الرسالة **Check Signal Cable**، فاضغط على الزر **[F4]** لعرض OSD (قائمة العرض على الشاشة). يمكنك تحديد **1.1** أو **1.2**.
- في حالة تحديد **1.1**، فتنقل الدقة القصوى لشاشتك إلى **1440 × 2560** نتيجة للتحديدات في سرعة نقل HBR1.

6.5.1 تكوين DisplayPort Ver.

- 1 عند عرض دليل المفاتيح الوظيفية، حدد **[F4]** بتحريك زر JOG إلى أعلى.
ثم اضغط على زر JOG.
- 2 انتقل إلى **System** بالتحكم في زر JOG إلى أعلى/إلى أسفل والضغط على زر JOG.
- 3 انتقل إلى **DisplayPort Ver.** بالتحكم في زر JOG إلى أعلى/إلى أسفل والضغط على زر JOG.
ستظهر الشاشة التالية.




- **1.2 / 1.1**
- 4 قم بالتحريك إلى الخيار المطلوب بالتحكم في زر JOG إلى أعلى/إلى أسفل والضغط على زر JOG.
- 5 سيتم تطبيق الخيار المحدد.

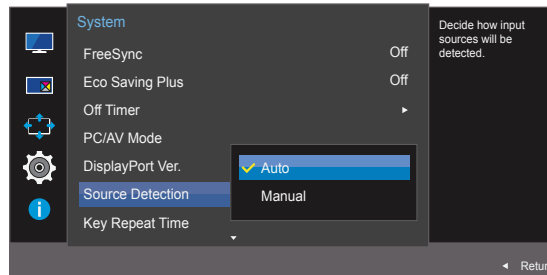
Source Detection 6.6

تنشيط Source Detection.

غير متوفرة عند تعيين PIP/PBP Mode على On. 

Source Detection 6.6.1 تكوين

- 1 عند عرض دليل المفاتيح الوظيفية، حدد  بتحريك زر JOG إلى أعلى. ثم اضغط على زر JOG.
- 2 انتقل إلى System بالتحكم في زر JOG إلى أعلى/إلى أسفل والضغط على زر JOG.
- 3 انتقل إلى Source Detection بالتحكم في زر JOG إلى أعلى/إلى أسفل والضغط على زر JOG. ستظهر الشاشة التالية.



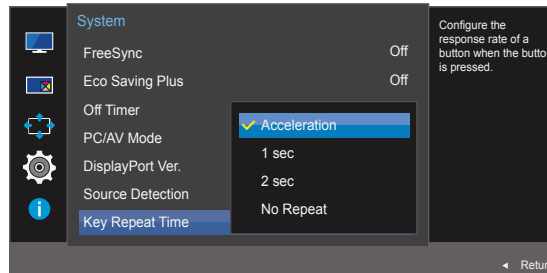
- Auto: يتم التعرف على مصدر الإدخال تلقائيًا.
 - Manual: تحديد مصدر إدخال يدويًا.
- 4 قم بالتحريك إلى الخيار المطلوب بالتحكم في زر JOG إلى أعلى/إلى أسفل والضغط على زر JOG.
 - 5 سيتم تطبيق الخيار المحدد.

6.7 Key Repeat Time

التحكم في معدل استجابة الزر عند الضغط عليه.

6.7.1 تكوين Key Repeat Time

- 1 عند عرض دليل المفاتيح الوظيفية، حدد [F4] بتحريك زر JOG إلى أعلى. ثم اضغط على زر JOG.
- 2 انتقل إلى **System** بالتحكم في زر JOG إلى أعلى/إلى أسفل والضغط على زر JOG.
- 3 انتقل إلى **Key Repeat Time** بالتحكم في زر JOG إلى أعلى/إلى أسفل والضغط على زر JOG. ستظهر الشاشة التالية.



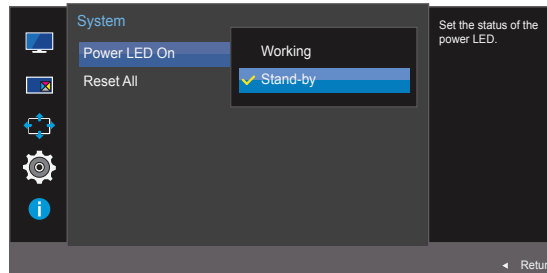
- يمكن تحديد **Acceleration** أو **1 sec** أو **2 sec**. في حالة تحديد **No Repeat**، يستجيب الأمر مرة واحدة فقط عند الضغط على الزر.
- 4 قم بالتحريك إلى الخيار المطلوب بالتحكم في زر JOG إلى أعلى/إلى أسفل والضغط على زر JOG.
- 5 سيتم تطبيق الخيار المحدد.

Power LED On 6.8

قم بتكوين الإعدادات لتمكين أو تعطيل مؤشر LED الخاص بالطاقة الموجود في الجانب السفلي من المنتج.

تكوين Power LED On 6.8.1

- 1 عند عرض دليل المفاتيح الوظيفية، حدد [||||] بتحريك زر JOG إلى أعلى. ثم اضغط على زر JOG.
- 2 انتقل إلى **System** بالتحكم في زر JOG إلى أعلى/إلى أسفل والضغط على زر JOG.
- 3 انتقل إلى **Power LED On** بالتحكم في زر JOG إلى أعلى/إلى أسفل والضغط على زر JOG. ستظهر الشاشة التالية.



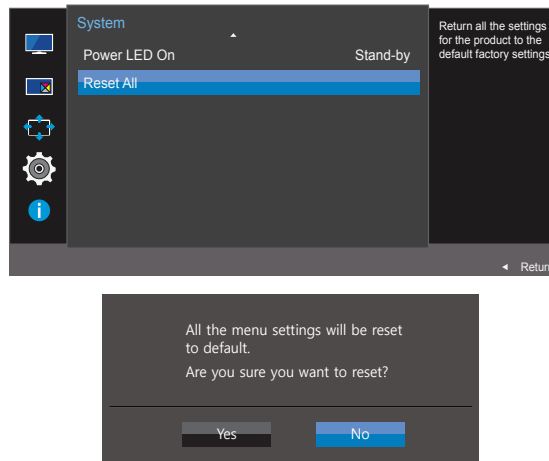
- **Working**: يضيء مؤشر LED الخاص بالطاقة عند تشغيل المنتج.
 - **Stand-by**: يضيء مؤشر LED الخاص بالطاقة عند إيقاف تشغيل المنتج.
- 4 قم بالتحريك إلى الخيار المطلوب بالتحكم في زر JOG إلى أعلى/إلى أسفل والضغط على زر JOG.
 - 5 سيتم تطبيق الخيار المحدد.

Reset All 6.9

إعادة كافة إعدادات المنتج إلى إعدادات المصنع الافتراضية.

6.9.1 تهيئة الإعدادات (Reset All)

- 1 عند عرض دليل المفاتيح الوظيفية، حدد [||||] بتحريك زر JOG إلى أعلى. ثم اضغط على زر JOG.
- 2 انتقل إلى **System** بالتحكم في زر JOG إلى أعلى/إلى أسفل والضغط على زر JOG.
- 3 انتقل إلى **Reset All** بالتحكم في زر JOG إلى أعلى/إلى أسفل والضغط على زر JOG. ستظهر الشاشة التالية.



- 4 قم بالتحريك إلى الخيار المطلوب بالتحكم في زر JOG إلى أعلى/إلى أسفل والضغط على زر JOG.
- 5 سيتم تطبيق الخيار المحدد.

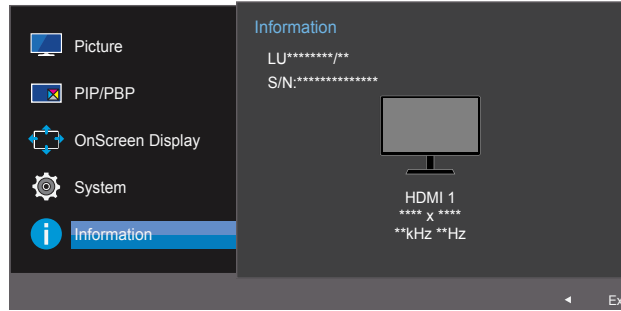
يتم توفير وصف مفصل لكل وظيفة. راجع المنتج الخاص بك لمعرفة التفاصيل.

Information 7.1

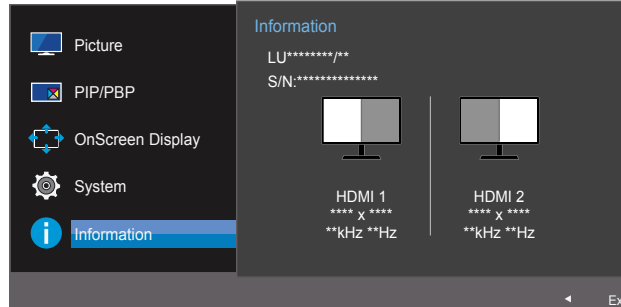
عرض مصدر الإدخال الحالي والتردد والدقة.

7.1.1 عرض Information

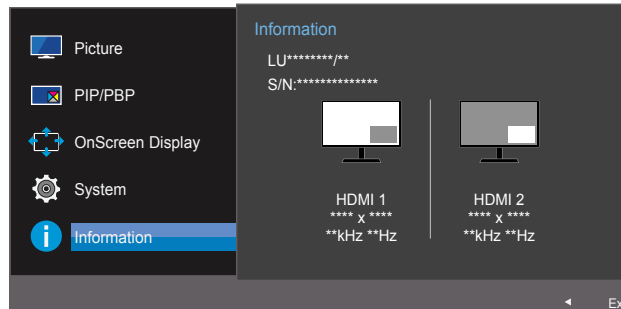
- 1 عند عرض دليل المفاتيح الوظيفية، حدد [||||] بتحريك زر JOG إلى أعلى. ثم اضغط على زر JOG.
- 2 انتقل إلى Information بالتحكم في زر JOG إلى أعلى/إلى أسفل والضغط على زر JOG. ستظهر الشاشة التالية.



PBP



PIP



7.2 تكوين Eye Saver Mode و Brightness و Contrast من "شاشة التهيئة"

قم بضبط **Brightness** و **Contrast** و **Eye Saver Mode** بتحريك زر JOG.

Eye Saver Mode

- غير متوفرة عند تعيين **PIP/PBP Mode** على **On**.

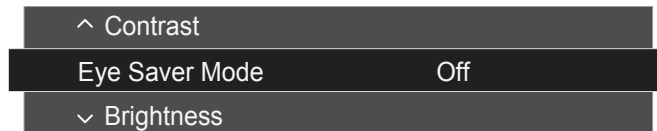
Brightness

- لا تتوفر هذه القائمة عند ضبط **Bright** SAMSUNG MAGIC إلى الوضع **Dynamic Contrast**.
- هذه القائمة غير متوفرة عند تمكين **Eco Saving Plus**.
- هذه القائمة غير متوفرة عند تمكين **Eye Saver Mode**.

Contrast

- هذا الخيار غير متوفر عندما يكون **Bright** SAMSUNG MAGIC في الوضع **Cinema** أو **Dynamic Contrast**.
- هذه القائمة غير متوفرة عند تمكين **Game Mode**.
- لا تتوفر هذه القائمة عند ضبط **PIP/PBP Mode** على **On** وضبط **Size** على  (الوضع **PBP**).

1 عند التحكم في زر JOG إلى أعلى/إلى أسفل، ستظهر الشاشة التالية.
ستظهر الشاشة التالية.



2 قم بتحريك الزر JOG لأعلى/لأسفل لتحديد **Brightness** أو **Contrast** أو **Eye Saver Mode**.

3 قم بتحريك الزر JOG يمينًا/يسارًا لضبط إعداد **Brightness** أو **Contrast** أو **Eye Saver Mode**.

7.3 تكوين Volume من "شاشة التهيئة"

7.3.1 Volume

قم بضبط **Volume** بتحريك زر JOG عند عرض دليل المفاتيح المباشرة على الشاشة.

1 عند التحكم في زر JOG إلى اليسار/إلى اليمين، ستظهر الشاشة التالية.



2 اضبط **Volume** بالتحكم في زر JOG إلى اليسار/إلى اليمين.

قم بتحريك زر JOG لأسفل لتمكين **Mute**. ستظهر الشاشة التالية على المنتج.



يتم تعطيل **Mute** عند ضبط مستوى صوت الشاشة بتحريك زر JOG إلى اليسار أو اليمين. كما يمكن تعطيل **Mute** عند تشغيل الشاشة أو تنشيط وضع توفير الطاقة.



- إذا كانت جودة صوت جهاز الإدخال المتصل رديئة، فإن وظيفة **Auto Mute** في المنتج قد تقوم بكتم الصوت أو تتسبب في اهتزازة وذلك عند استخدام سماعات الرأس أو السماعات. اضبط مستوى صوت الإدخال لجهاز الإدخال على 20% وتحكم في مستوى الصوت باستخدام وظيفة التحكم في الصوت (زر JOG إلى اليسار/إلى اليمين) الموجودة في المنتج.



□ ما هي وظيفة **Auto Mute**؟

تعمل هذه الوظيفة على كتم الصوت لتحسين التأثير الصوتي عندما يكون هناك تشويش في الصوت أو عندما تكون الإشارة ضعيفة، وعادة يكون هذا بسبب تعرض جهاز الإدخال إلى مشكلة في الصوت.

- لتنشيط الوظيفة **Mute**، قم بالوصول إلى شاشة التحكم في **Volume**، ثم استخدم الزر JOG لتحريك التركيز لأسفل. لإلغاء تنشيط الوظيفة **Mute**، قم بالوصول إلى شاشة التحكم في **Volume**، ثم قم برفع **Volume** أو خفضه.

8.1 Easy Setting Box



Easy Setting Box

"يمكن برنامج "Easy Setting Box" المستخدمين من تقسيم جهاز العرض إلى مقاطع متعددة.

8.1.1 تثبيت البرامج

- 1 أدخل القرص المضغوط المخصص لتثبيت البرنامج في محرك الأقراص المضغوطة.
- 2 حدد برنامج إعداد "Easy Setting Box".
- 3 في حالة عدم ظهور الشاشة المنبثقة الخاصة بتثبيت البرنامج على الشاشة الرئيسية، ابحث عن ملف إعداد "Easy Setting Box" المحفوظ على القرص المضغوط ثم انقر فوقه نقرًا مزدوجًا.
- 4 عند ظهور معالج التثبيت، انقر فوق التالي.
- 4 اتبع الإرشادات الظاهرة على الشاشة لمتابعة عملية التثبيت.
- قد لا يعمل البرنامج بشكل صحيح إذا لم تقم بإعادة تشغيل الكمبيوتر بعد الانتهاء من تثبيت البرنامج.
- قد لا يظهر رمز البرنامج "Easy Setting Box" اعتمادًا على نظام الكمبيوتر ومواصفات المنتج.
- إذا لم يظهر رمز الاختصار، اضغط المفتاح F5.

القيود والمشاكل المتعلقة بالتثبيت («Easy Setting Box»)

قد تتأثر إجراءات تثبيت برنامج "Easy Setting Box" ببطاقة الرسومات واللوحة الأم وبيئة الشبكة.

متطلبات النظام

نظام التشغيل

- Windows XP 32Bit/64Bit
- Windows Vista 32Bit/64Bit
- Windows 7 32Bit/64Bit
- Windows 8 32Bit/64Bit

الأجهزة

- ذاكرة سعة 32 ميجابايت على الأقل
- وجود مساحة خالية على محرك الأقراص الثابت لا تقل عن 60 ميجابايت

8.1.2 إزالة البرنامج

انقر فوق ابدأ، وحدد إعدادات/لوحة التحكم، ثم انقر مرتين فوق إضافة أو إزالة البرامج.

حدد "Easy Setting Box" من قائمة البرامج ثم انقر فوق الزر إضافة/حذف.

9.1 متطلبات ما قبل الاتصال بمركز خدمة عملاء Samsung

9.1.1 اختبار المنتج

قبل الاتصال بمركز خدمة عملاء Samsung، اختبر المنتج على النحو التالي. وإذا ما استمرت المشكلة، فاتصل بمركز خدمة عملاء Samsung.

تحقق مما إذا كان المنتج يعمل بشكل طبيعي من خلال استخدام وظيفة اختبار المنتج.

إذا تم إيقاف تشغيل الشاشة وصدور وميض من مؤشر الطاقة على الرغم من توصيل المنتج بالكمبيوتر بطريقة صحيحة، قم بإجراء اختبار التشخيص الذاتي.

1 أوقف تشغيل الكمبيوتر والمنتج.

2 افصل الكبل عن المنتج.

3 تشغيل المنتج.

4 في حالة ظهور الرسالة **Check Signal Cable**، فهذا يُشير إلى أن المنتج يعمل بشكل طبيعي.

إذا ظلت الشاشة خالية، فافحص نظام الكمبيوتر ووحدة التحكم في الفيديو والكبل.

9.1.2 فحص الدقة والتردد

بالنسبة للوضع الذي يتجاوز الدقة المدعومة ، ستظهر الرسالة **Not Optimum Mode** لفترة وجيزة.

9.1.3 تحقق مما يلي.

مشاكل التركيب (وضع PC)

المشاكل	الحلول
يتم تشغيل الشاشة ثم إيقاف تشغيلها بشكل متكرر.	افحص وصلة الكبل بين المنتج والكمبيوتر، وتأكد من إحكام التوصيل.

مشاكل الشاشة

المشاكل	الحلول
مؤشر الطاقة منطفئ. لن يتم تشغيل الشاشة.	تحقق من توصيل كبل الطاقة بشكل صحيح.
تظهر الرسالة Check Signal Cable .	تحقق من توصيل الكبل بالمنتج بطريقة صحيحة.
	تحقق من تشغيل الجهاز الموصّل بالمنتج.
يتم عرض Not Optimum Mode .	تظهر هذه الرسالة عندما تتجاوز الإشارات الصادرة من بطاقة الرسومات الدقة القصوى للمنتج أو تردده.
	قم بتغيير الدقة القصوى والتردد لتناسب أداء المنتج، بالرجوع إلى "جدول وضع الإشارات القياسية".
الصورة الظاهرة على الشاشة تبدو مشوهة.	افحص وصلة الكابل بالمنتج.
الصورة تظهر غير ثابتة أو مهتزة.	تأكد أن دقة الكمبيوتر وتردده يقعان ضمن نطاق الدقة والتردد المتوافقين مع المنتج.
هناك ظلال أو خيال يبقى على الشاشة.	وبعد ذلك، قم بتغيير الإعدادات إذا لزم الأمر، بالرجوع إلى "جدول وضع الإشارات القياسية" الوارد في هذا الدليل وقائمة Information الموجودة بالمنتج.
الشاشة ساطعة للغاية. الشاشة قاتمة للغاية.	اضبط Brightness و Contrast .
لون الشاشة غير متجانس.	قم بتغيير إعدادات Color .
ألوان الشاشة لها ظلال وتظهر مشوهة.	قم بتغيير إعدادات Color .
اللون الأبيض لا يظهر أبيض حقيقي.	قم بتغيير إعدادات Color .
لا توجد صورة على الشاشة مع وميض مؤشر طاقة LED كل 0.5 إلى 1 ثانية.	المنتج في وضع توفير الطاقة.
	اضغط على أي مفتاح بلوحة المفاتيح أو حرك الماوس للرجوع إلى الشاشة السابقة.

مشاكل الصوت

المشاكل	الحلول
لا يوجد صوت.	افحص وصلة كبل الصوت أو اضبط مستوى الصوت.
	افحص مستوى الصوت.
مستوى الصوت منخفض للغاية.	ضبط مستوى الصوت.
	إذا كان مستوى الصوت لا يزال منخفضًا بعد رفعه إلى أقصى مستوى، فاضبط مستوى الصوت على بطاقة الصوت الخاصة بالكمبيوتر أو البرنامج.

مشاكل أجهزة الصوت

المشاكل	الحلول
يتم سماع صوت صغير عند بدء تشغيل الكمبيوتر.	في حالة سماع صوت صغير عند بدء تشغيل الكمبيوتر، قم بصيانتها.

قد يبدو مؤشر LED مضيئاً على إطار المنتج حسب زاوية العرض التي قام المستخدم بضبطها. لا تعد هذه الإضاءة ضارة للأفراد ولا تؤثر على ميزات المنتج وأدائه. المنتج آمن للاستخدام.



9.2 أسئلة وأجوبة

السؤال	الجواب
كيف يمكنني تغيير التردد؟	<p>اضبط التردد على بطاقة الرسومات.</p> <ul style="list-style-type: none"> • Windows XP: انتقل إلى لوحة المفاتيح ← المظهر والنسق ← العرض ← إعدادات ← متقدمة ← جهاز العرض، ثم اضبط معدل التحديث الموجودة ضمن إعدادات جهاز العرض. • Windows ME/2000: انتقل إلى لوحة التحكم ← العرض ← الإعدادات ← خيارات متقدمة ← جهاز العرض، ثم اضبط معدل التحديث ضمن إعدادات جهاز العرض. • Windows Vista: انتقل إلى لوحة التحكم ← المظهر وإضفاء الطابع الشخصي ← إضفاء طابع شخصي ← إعدادات العرض ← إعدادات متقدمة ← Monitor، ثم اضبط Refresh rate ضمن Monitor settings. • Windows 7: انتقل إلى لوحة المفاتيح ← المظهر وإضفاء الطابع الشخصي ← العرض ← دقة الشاشة ← إعدادات متقدمة ← جهاز العرض، ثم اضبط معدل التحديث من إعدادات جهاز العرض. • Windows 8: انتقل إلى إعدادات ← لوحة المفاتيح ← المظهر وإضفاء الطابع الشخصي ← العرض ← دقة الشاشة ← إعدادات متقدمة ← جهاز العرض، ثم اضبط معدل التحديث من إعدادات جهاز العرض. • Windows 10: انتقل إلى إعدادات ← النظام ← العرض ← إعدادات العرض المتقدمة ← عرض خصائص المحوّل ← جهاز العرض، وقم بضبط معدل التحديث الخاص بالشاشة ضمن إعدادات جهاز العرض.

السؤال	الجواب
كيف يمكنني تغيير الدقة؟	<ul style="list-style-type: none"> • Windows XP: انتقل إلى لوحة التحكم ← المظهر والسمات ← العرض ← الإعدادات واضبط الدقة. • Windows ME/2000: انتقل إلى لوحة التحكم ← العرض ← الإعدادات واضبط الدقة. • Windows Vista: انتقل إلى لوحة التحكم ← المظهر وإضفاء الطابع الشخصي ← إضفاء طابع شخصي ← إعدادات العرض واضبط الدقة. • Windows 7: انتقل إلى لوحة التحكم ← المظهر وإضفاء الطابع الشخصي ← العرض ← ضبط الدقة واضبط الدقة. • Windows 8: انتقل إلى إعدادات ← لوحة التحكم ← المظهر وإضفاء الطابع الشخصي ← العرض ← ضبط الدقة واضبط مستوى الدقة. • Windows 10: انتقل إلى إعدادات ← النظام ← العرض ← إعدادات العرض المتقدمة، وقم بضبط مستوى الدقة.
كيف أقوم بضبط وضع توفير الطاقة؟	<ul style="list-style-type: none"> • Windows XP: قم بتعيين وضع توفير الطاقة في لوحة التحكم ← المظهر والسمات ← العرض ← إعدادات شاشة التوقف ← خيارات الطاقة أو BIOS SETUP (إعداد نظام الإدخال/الإخراج الأساسي) على الكمبيوتر. • Windows ME/2000: قم بتعيين وضع توفير الطاقة في لوحة التحكم ← العرض ← إعدادات شاشة التوقف ← خيارات الطاقة أو BIOS SETUP (إعداد نظام الإدخال/الإخراج الأساسي) على الكمبيوتر. • Windows Vista: قم بتعيين وضع توفير الطاقة في لوحة التحكم ← المظهر وإضفاء الطابع الشخصي ← إضفاء طابع شخصي ← إعدادات شاشة التوقف ← خيارات الطاقة أو BIOS SETUP (إعداد نظام الإدخال/الإخراج الأساسي) على الكمبيوتر. • Windows 7: قم بتعيين وضع توفير الطاقة في لوحة التحكم ← المظهر وإضفاء الطابع الشخصي ← إضفاء طابع شخصي ← إعدادات شاشة التوقف ← خيارات الطاقة أو BIOS SETUP (إعداد نظام الإدخال/الإخراج الأساسي) على الكمبيوتر. • Windows 8: قم بتعيين وضع توفير الطاقة في إعدادات ← لوحة التحكم ← المظهر وإضفاء الطابع الشخصي ← إضفاء الطابع الشخصي ← إعدادات شاشة التوقف ← خيارات الطاقة أو BIOS SETUP (إعداد نظام الإدخال/الإخراج الأساسي) على الكمبيوتر. • Windows 10: قم بتعيين وضع توفير الطاقة في إعدادات ← إضفاء الطابع الشخصي ← شاشة التأمين ← إعدادات مهلة الشاشة ← السكون والطاقة أو BIOS SETUP (إعداد نظام الإدخال/الإخراج الأساسي) على الكمبيوتر.

راجع دليل المستخدم الخاص بالكمبيوتر أو بطاقة الرسومات لمزيد من الإرشادات حول عملية الضبط.



10.1 عام

اسم الموديل	U28E590D	U24E590D
لوحة	الحجم	28 بوصة (70 سم)
منطقة العرض	620.93 مم (أفقي) × 341.28 مم (رأسي)	521.28 مم (أفقي) × 293.22 مم (رأسي)
المسافة بين نقاط البكسل	0.16 مم (أفقي) × 0.16 مم (رأسي)	0.4525 مم (أفقي) × 0.13575 مم (رأسي)
مصدر إمداد الطاقة	تيار متردد بقوة 100 إلى 240 فولت (+/- 10 %) و 50/60 هرتز ± 3 هرتز أطلع على الملصق الموجود بالجانب الخلفي من المنتج، حيث قد تختلف الفولتية القياسية باختلاف الدول.	
الأبعاد (العرض × الارتفاع × العمق) / الوزن	دون الحامل	660.9 × 381.3 × 73.5 مم
	مع الحامل	660.9 × 468.5 × 187.1 مم / 5.28 كجم
واجهة تركيب VESA	75 مم × 75 مم (للاستخدام مع أجهزة تثبيت على الحائط (ذات ذراع للإطالة).)	
الاعتبارات البيئية	أثناء التشغيل	درجة الحرارة: 10 إلى 40 درجة مئوية (50 إلى 104 درجة فهرنهايت) الرطوبة: 10 % - 80 %، دون تكاثف
	التخزين	درجة الحرارة: 20- إلى 45 درجة مئوية (-4 إلى 113 درجة فهرنهايت) الرطوبة: 5 % - 95 %، دون تكاثف

التوصيل والتشغيل



يمكن تثبيت جهاز العرض هذا واستخدامه مع جميع أنظمة "التوصيل والتشغيل" المتوافقة. ويعمل تبادل البيانات ثنائي الاتجاه بين جهاز العرض ونظام الكمبيوتر على تحسين إعدادات جهاز العرض. وعلى الرغم من أنه يتم تثبيت الشاشة تلقائياً، يمكنك تخصيص إعدادات التثبيت إذا كنت ترغب في ذلك.

نقاط الشاشة (وحدات البكسل)



نظراً لطبيعة تصنيع هذا المنتج، قد تظهر وحدة بكسل واحدة في كل مليون وحدة (1 لكل مليون) بشكل أكثر سطوعاً أو قتامةً على شاشة LCD. ولا يؤثر ذلك على أداء المنتج.

المواصفات الواردة أعلاه عرضة للتغيير دون إشعار من أجل تحسين جودة المنتج.



هذا الجهاز هو جهازاً رقمياً من الدرجة ب.



10.2 موفر الطاقة

تعمل وظيفة توفير الطاقة المضمّنة في هذا المنتج على خفض معدل استهلاك الطاقة عن طريق إيقاف تشغيل الشاشة وتغيير لون مؤشر الطاقة LED في حالة عدم استخدام المنتج لفترة زمنية محددة. علماً بأنه لا يتم إيقاف تشغيل الطاقة في وضع توفير الطاقة. لتشغيل الشاشة مرة أخرى، اضغط على أي مفتاح من لوحة المفاتيح أو حرّك الماوس. جدير بالذكر أن وظيفة وضع توفير الطاقة تعمل فقط أثناء توصيل المنتج بكمبيوتر تعمل وظيفة توفير الطاقة به.

موفر الطاقة	حالة اختبار Energy Star	وضع توفير الطاقة	إيقاف التشغيل (زر الطاقة)
مؤشر الطاقة	إيقاف التشغيل	وميض	مضيء
استهلاك الطاقة (U28E590D)	الطاقة النموذجية 29.6 وات	الطاقة النموذجية 0.3 وات	أقل من 0.3 واط
استهلاك الطاقة (U24E590D)	الطاقة النموذجية 34.3 وات	الطاقة النموذجية 0.3 وات	أقل من 0.3 واط

- قد يختلف مستوى استهلاك الطاقة المعروض باختلاف ظروف التشغيل أو عند تغيير الإعدادات.
- ENERGY STAR® هي علامة مسجلة في الولايات المتحدة خاصة بوكالة حماية البيئة الأمريكية. يتم قياس الطاقة حسب برنامج Energy Star من خلال استخدام أسلوب الاختبارات وفقاً لمعيار Energy Star® الحالي.
- لتقليل استهلاك الطاقة إلى 0، افصل سلك التيار الكهربائي. تأكد من فصل كبل الطاقة عند عدم استخدام المنتج لفترة زمنية طويلة. ولخفض استهلاك الطاقة إلى 0 واط عندما يكون مفتاح الطاقة غير متاح، افصل كبل الطاقة.

10.3 جدول وضع الإشارات القياسية

- يمكن ضبط هذا المنتج على دقة واحدة فقط لكل حجم شاشة من أجل الحصول على الجودة المثلى للصورة وفقًا لطبيعة الشاشة. ولذلك، فإن ضبط دقة غير الدقة المحددة قد يقلل من جودة الصورة. لتجنب ذلك، يُوصى بتحديد الدقة المثلى التي تم تعيينها لحجم شاشة المنتج الخاص بك.
- افحص التردد عند تبادل شاشة CDT (موصلة بكمبيوتر) مقابل شاشة LCD. وإذا كانت شاشة LCD لا تدعم 85 هرتز، فقم بتغيير التردد الرأسي إلى 60 هرتز باستخدام شاشة CDT قبل مبادلتها بشاشة LCD.

اسم الموديل	U24E590D / U28E590D
المزامنة	30-135 كيلوهرتز (DisplayPort) 30-90 كيلوهرتز (HDMI1) 30-135 كيلوهرتز (HDMI2)
التردد الرأسي	56-75 هرتز (DisplayPort) 24-75 هرتز (HDMI2/HDMI1)
الدقة	2160 × 3840 بتردد 60 هرتز (DisplayPort) 2160 × 3840 بتردد 30 هرتز (HDMI1) 2160 × 3840 بتردد 60 هرتز (HDMI2)
أقصى دقة	2160 × 3840 بتردد 60 هرتز (DisplayPort) 2160 × 3840 بتردد 30 هرتز (HDMI1) 2160 × 3840 بتردد 60 هرتز (HDMI2)

إذا تم إرسال إشارة تنتمي إلى أوضاع الإشارات القياسية التالية من الكمبيوتر، يتم ضبط الشاشة تلقائيًا. وإذا كانت الإشارة المرسلة من الكمبيوتر لا تنتمي إلى أوضاع الإشارات القياسية، فقد تظهر الشاشة فارغة مع إضاءة مؤشر الطاقة. وفي هذه الحالة، قم بتغيير الإعدادات وفقًا للجدول التالي بالرجوع إلى دليل مستخدم بطاقة الرسومات.

Displayport


الدرجة	التردد الأفقي (كيلوهرتز)	التردد الرأسي (هرتز)	سرعة البكسل (ميغاهرتز)	قطبية المزامنة (أفقي/رأسي)
400 × 720 :IBM	31.469	70.087	28.322	+/-
480 × 640 :VESA	31.469	59.940	25.175	-/-
480 × 640 :MAC	35.000	66.667	30.240	-/-
480 × 640 :VESA	37.861	72.809	31.500	-/-
480 × 640 :VESA	37.500	75.000	31.500	-/-
600 × 800 :VESA	35.156	56.250	36.000	+/+
600 × 800 :VESA	37.879	60.317	40.000	+/+
600 × 800 :VESA	48.077	72.188	50.000	+/+
600 × 800 :VESA	46.875	75.000	49.500	+/+
624 × 832 :MAC	49.726	74.551	57.284	-/-
768 × 1024 :VESA	48.363	60.004	65.000	-/-
768 × 1024 :VESA	56.476	70.069	75.000	-/-
768 × 1024 :VESA	60.023	75.029	78.750	+/+
864 × 1152 :VESA	67.500	75.000	108.000	+/+
870 × 1152 :MAC	68.681	75.062	100.000	-/-
720 × 1280 :VESA	45.000	60.000	74.250	+/+
800 × 1280 :VESA	49.702	59.810	83.500	+/-
1024 × 1280 :VESA	63.981	60.020	108.000	+/+
1024 × 1280 :VESA	79.976	75.025	135.000	+/+
900 × 1440 :VESA	55.935	59.887	106.500	+/-
RB 900 × 1600 :VESA	60.000	60.000	108.000	+/+
1050 × 1680 :VESA	65.290	59.954	146.250	+/-
1080 × 1920 :VESA	67.500	60.000	148.500	+/+
1440 × 2560 :VESA	88.787	59.951	241.500	-/+
RB 2160 × 3840 :VESA	133.313	59.997	533.250	-/+

HDMI1

الحدة	التردد الأفقي (كيلوهرتز)	التردد الرأسي (هرتز)	سرعة البكسل (ميغاهرتز)	قطبية المزامنة (أفقي/رأسي)
400 x 720 :IBM	31.469	70.087	28.322	+/-
480 x 640 :VESA	31.469	59.940	25.175	-/-
480 x 640 :MAC	35.000	66.667	30.240	-/-
480 x 640 :VESA	37.861	72.809	31.500	-/-
480 x 640 :VESA	37.500	75.000	31.500	-/-
600 x 800 :VESA	35.156	56.250	36.000	+/+
600 x 800 :VESA	37.879	60.317	40.000	+/+
600 x 800 :VESA	48.077	72.188	50.000	+/+
600 x 800 :VESA	46.875	75.000	49.500	+/+
624 x 832 :MAC	49.726	74.551	57.284	-/-
768 x 1024 :VESA	48.363	60.004	65.000	-/-
768 x 1024 :VESA	56.476	70.069	75.000	-/-
768 x 1024 :VESA	60.023	75.029	78.750	+/+
864 x 1152 :VESA	67.500	75.000	108.000	+/+
870 x 1152 :MAC	68.681	75.062	100.000	-/-
720 x 1280 :VESA	45.000	60.000	74.250	+/+
800 x 1280 :VESA	49.702	59.810	83.500	+/-
1024 x 1280 :VESA	63.981	60.020	108.000	+/+
1024 x 1280 :VESA	79.976	75.025	135.000	+/+
900 x 1440 :VESA	55.935	59.887	106.500	+/-
RB 900 x 1600 :VESA	60.000	60.000	108.000	+/+
1050 x 1680 :VESA	65.290	59.954	146.250	+/-
1080 x 1920 :VESA	67.500	60.000	148.500	+/+
1440 x 2560 :VESA	88.787	59.951	241.500	-/+
2160 x 3840 :VESA	67.500	30.000	297.000	-/+

HDMI2

الدقة	التردد الأفقي (كيلو هرتز)	التردد الرأسي (هرتز)	سرعة البكسل (ميغاهرتز)	قطبية المزامنة (أفقي/رأسي)
400 × 720 :IBM	31.469	70.087	28.322	+/-
480 × 640 :VESA	31.469	59.940	25.175	-/-
480 × 640 :MAC	35.000	66.667	30.240	-/-
480 × 640 :VESA	37.861	72.809	31.500	-/-
480 × 640 :VESA	37.500	75.000	31.500	-/-
600 × 800 :VESA	35.156	56.250	36.000	+/+
600 × 800 :VESA	37.879	60.317	40.000	+/+
600 × 800 :VESA	48.077	72.188	50.000	+/+
600 × 800 :VESA	46.875	75.000	49.500	+/+
624 × 832 :MAC	49.726	74.551	57.284	-/-
768 × 1024 :VESA	48.363	60.004	65.000	-/-
768 × 1024 :VESA	56.476	70.069	75.000	-/-
768 × 1024 :VESA	60.023	75.029	78.750	+/+
864 × 1152 :VESA	67.500	75.000	108.000	+/+
870 × 1152 :MAC	68.681	75.062	100.000	-/-
720 × 1280 :VESA	45.000	60.000	74.250	+/+
800 × 1280 :VESA	49.702	59.810	83.500	+/-
1024 × 1280 :VESA	63.981	60.020	108.000	+/+
1024 × 1280 :VESA	79.976	75.025	135.000	+/+
900 × 1440 :VESA	55.935	59.887	106.500	+/-
RB 900 × 1600 :VESA	60.000	60.000	108.000	+/+
1050 × 1680 :VESA	65.290	59.954	146.250	+/-
1080 × 1920 :VESA	67.500	60.000	148.500	+/+
1440 × 2560 :VESA	88.787	59.951	241.500	-/+
RB 2160 x 3840 :VESA	133.313	59.997	533.250	-/+

- التردد الأفقي  إن الوقت اللازم لمسح خط واحد من الجانب الأيسر إلى الجانب الأيمن للشاشة يُعرف باسم الدورة الأفقية. ويُعرف الرقم العكسي للدورة الأفقية بالتردد الأفقي. ويتم قياس التردد الأفقي بالكيلو هرتز.
- التردد الرأسي • تُتيح لك إعادة نفس الصورة مرات عديدة في الثانية عرض صور طبيعية. يُقصد بتردد التكرار "التردد الرأسي" أو "معدل التحديث" ويُشار إليه بالهرتز.
- قد لا تتوفر بعض درجات الدقة المدرجة في الجدول أعلاه حسب مواصفات بطاقة الرسومات.

مسؤولية خدمة الدفع (التكلفة التي يتحملها العملاء)

عند طلب الخدمة، قد نحصل منك على رسوم مقابل زيارة أحد الفنيين في الحالات التالية بغض النظر عما إذا كان الجهاز لا يزال في فترة الضمان أم لا.



عدم وجود عيب بالمنتج

- تنظيف المنتج أو تعديله أو شرح طريقة عمله أو إعادة تركيبه وغيرها.
- إذا قدم الفني بعض الإرشادات حول كيفية استخدام المنتج أو قام بتعديل بعض الخيارات فقط دون فك المنتج.
- إذا كان الخلل أو العيب يرجع إلى عوامل بيئية خارجية. (الإنترنت أو الهوائي أو الإشارة السلكية وغيرها).
- إذا تمت إعادة تركيب منتج أو أجهزة تم توصيلها بشكل إضافي بعد تركيب المنتج الذي تم شراؤه لأول مرة.
- إذا تمت إعادة تركيب منتج بغرض نقله إلى مكان أو منزل مختلف.
- إذا طلب العميل بعض الإرشادات حول كيفية الاستخدام بسبب منتج شركة أخرى.
- إذا طلب العميل بعض الإرشادات حول كيفية استخدام الشبكة أو برنامج لشركة أخرى.
- إذا طلب العميل تثبيت برنامج وإعداده للمنتج.
- إذا قام فني الخدمة بإزالة أو تنظيف الأتربة أو أية مواد غريبة من داخل المنتج.
- إذا طلب العميل عملية تركيب إضافي لمنتج بعد شرائه من خلال مواقع التسوق المنزلي أو التسوق عبر الإنترنت.

حدوث تلف للمنتج بسبب خطأ من العميل

حدوث تلف بسبب سوء استخدام العميل أو خطأ في الإصلاح.

إذا تلف المنتج بسبب؛

- تأثير خارجي أو سقوط المنتج.
- استخدام مستلزمات أو منتجات تُباع منفصلة لم توصي بها شركة Samsung.
- الاستعانة بشخص بخلاف مهندس تابع لشركة صيانة خارجية أو شريك لشركة Samsung Electronics Co., Ltd لإصلاح الجهاز.
- تجديد المنتج أو إصلاحه من قبل العميل.
- استخدام المنتج مع جهد كهربائي غير مناسب أو مع توصيلات كهربائية غير معتمدة.
- عدم اتباع "التنبيهات" الواردة في دليل المستخدم.

أسباب أخرى

- في حالة تلف المنتج بسبب كارثة طبيعية. (كالتلف الناتج عن البرق والحرائق والزلازل والفيضانات وغيرها)
- في حالة استهلاك جميع المكونات القابلة للاستهلاك. (البطارية والحبر ولمبات الفلورسنت ورؤوس الطباعة والهزاز والمصباح والمرشحات والأشرطة وغيرها).

قد يتم دفع رسوم خدمة في حالة طلب العميل الحصول على خدمة مع عدم وجود عطل بالمنتج. لذا، يُرجى قراءة "دليل المستخدم" أولاً.



المصطلحات

OSD (العرض على الشاشة)

تُتيح لك قائمة العرض على الشاشة (OSD) تكوين الإعدادات التي تظهر على الشاشة لتحسين جودة الصورة حسب رغبتك، حيث تُتيح لك تغيير درجة سطوع الشاشة والألوان والحجم والعديد من الإعدادات الأخرى باستخدام القوائم التي تظهر على الشاشة.

جاما

تعمل قائمة Gamma على ضبط تدرج اللون الرمادي الذي يقوم بعرض الألوان البينية على الشاشة. يعمل ضبط درجة السطوع على زيادة سطوع الشاشة بالكامل، ومع ذلك يعمل ضبط Gamma على زيادة السطوع المتوسط.

تدرج الرمادي

يُشير التدرج إلى مستويات كثافة الألوان التي تعرض اختلافات تغيرات الألوان بداية من المناطق الأكثر قتامة إلى المناطق الأكثر سطوعًا على الشاشة. يتم التعبير عن تغيرات سطوع الشاشة بتغير اللونين الأبيض والأسود، كما يشير التدرج الرمادي إلى المنطقة المتوسطة بين الأبيض والأسود. يعمل تغيير التدرج الرمادي من خلال ضبط Gamma على تغيير درجة السطوع المتوسط على الشاشة.

معدل المسح

يشير معدل المسح أو معدل التحديث إلى تردد معدلات تحديث الشاشة. يتم نقل بيانات الشاشة عند تحديث عرض إحدى الصور على الرغم من أن عملية التحديث غير مرئية بالعين المجردة. يُقصد بتحديثات الشاشة معدل المسح ويتم قياسه بالهرتز. يُقصد بمعدل المسح 60 هرتز أن الشاشة تقوم بعملية التحديث بمعدل 60 مرة في الثانية. يعتمد معدل مسح الشاشة على أداء بطاقات الرسومات بأجهزة الكمبيوتر وجهاز العرض.

التردد الأفقي

تتكون الحروف والصور التي يتم عرضها على جهاز العرض من نقاط متعددة (وحدات البكسل). يتم نقل وحدات البكسل في خطوط أفقية يتم ترتيبها بعد ذلك رأسياً لإنشاء صورة. يتم قياس التردد الأفقي بالكيلوهرتز، حيث يمثل عدد المرات التي يتم فيها نقل الخطوط الأفقية في الثانية بالإضافة إلى عرضها على شاشة جهاز العرض. ويعني مقدار التردد الأفقي 85 أن الخطوط الأفقية التي تعمل على تعديل صورة يتم إرسالها 85000 مرة في الثانية. ومن ثم، يكون التردد الأفقي 85 كيلوهرتز.

التردد الرأسي

تتكون الصورة الواحدة من خطوط أفقية متعددة. ويتم قياس التردد الرأسي بالهرتز، حيث يمثل عدد الصور التي يمكن إنشاؤها في الثانية بواسطة هذه الخطوط الأفقية. يُقصد بالتردد الرأسي 60 أن الصورة يتم نقلها بمعدل 60 مرة في الثانية. يسمى التردد الرأسي أيضًا "معدل التحديث" كما أنه يؤثر في ومض الشاشة.

الدقة

الدقة هي عدد وحدات البكسل الأفقية والرأسية التي تكوّن الشاشة. وهي تمثل مستوى تفاصيل العرض. تعرض الدقة الأعلى كمية أكبر من المعلومات على الشاشة كما أنها مناسبة لإجراء مهام متعددة في نفس الوقت. على سبيل المثال، تتكون الدقة بمعدل 1080×1920 من 1920 وحدة بكسل أفقية (التردد الأفقي) و 1080 خط رأسي (الدقة الرأسية). على سبيل المثال، تتكون الدقة بمعدل 1200×1920 من 1920 وحدة بكسل أفقية (التردد الأفقي) و 1200 خط رأسي (الدقة الرأسية).

التوصيل والتشغيل

يُعد "التوصيل والتشغيل" ميزة رائعة تسمح بتبادل تلقائي للمعلومات بين جهاز العرض والكمبيوتر لتوفير بيئة عرض مثالية. ويستخدم جهاز العرض VESA DDC (معيّار دولي) لتنفيذ وظيفة "التوصيل والتشغيل".