

# Manual del usuario

## S22D390Q

El color y el aspecto pueden variar según el producto;  
las especificaciones están sujetas a cambios sin previo  
aviso para mejorar el rendimiento del producto.

Antes de usar el equipo lea este manual para evitar fallas  
y guarde para futuras referencias.

# Índice

<b>ANTES DE USAR EL PRODUCTO</b>	<b>7</b>	<b>Copyright</b>	Iconos utilizados en este manual
	7	<b>Limpieza</b>	
	8	<b>Seguridad en el espacio de instalación</b>	
	9	<b>Precauciones de almacenamiento</b>	
	9	<b>Precauciones de seguridad</b>	
	10	Símbolos	
	10	Electricidad y seguridad	
	11	Instalación	
	12	Funcionamiento	
	14		
	19	<b>Postura correcta para utilizar el producto</b>	
<b>PREPARATIVOS</b>	<b>20</b>	<b>Comprobación del contenido</b>	
	20	Comprobación de los componentes	
	21	<b>Partes</b>	
	21	Botones delanteros	
	23	Parte posterior	
	24	<b>Instalación</b>	
	24	Instalación del soporte	
	25	Extracción del soporte	
	26	Ajuste de la inclinación del producto	
	27	Bloqueo antirrobo	
<b>CONEXIÓN Y USO DE UN DISPOSITIVO FUENTE</b>	<b>28</b>	<b>Antes de conectar</b>	
	28	Puntos de control previos a la conexión	
	28	<b>Conexión y uso de un PC</b>	
	28	Conexión a un PC	
	30	Conexión de los auriculares	
	31	Conexión de la alimentación	
	32	Instalación de controladores	
	33	Establecimiento de la resolución óptima	

<b>CONFIGURACIÓN DE PANTALLA</b>	<b>34</b>	<b>Brillo</b>
	34	Configuración de <b>Brillo</b>
	<b>35</b>	<b>Contraste</b>
	35	Configuración de <b>Contraste</b>
	<b>36</b>	<b>Nitidez</b>
	36	Configuración de <b>Nitidez</b>
	<b>37</b>	<b>Modo Juego</b>
	37	Configuración de <b>Modo Juego</b>
	<b>38</b>	<b>SAMSUNG MAGIC Bright</b>
	38	Configuración de <b>SAMSUNG MAGIC Bright</b>
	<b>40</b>	<b>SAMSUNG MAGIC Upscale</b>
	40	Configuración de <b>SAMSUNG MAGIC Upscale</b>
	<b>41</b>	<b>Tamaño de imagen</b>
	41	Cambio del <b>Tamaño de imagen</b>
	<b>43</b>	<b>N.neg HDMI</b>
	43	Ajuste de la configuración de <b>N.neg HDMI</b>
	<b>44</b>	<b>Tiempo respuesta</b>
	44	Configuración de <b>Tiempo respuesta</b>
	<b>45</b>	<b>Posición-H y Posición-V</b>
	45	Configuración de <b>Posición-H y Posición-V</b>
	<b>46</b>	<b>Grueso</b>
	46	Ajuste de <b>Grueso</b>
	<b>47</b>	<b>Fino</b>
	47	Ajuste de <b>Fino</b>
<b>CONFIGURACIÓN DEL MATIZ</b>	<b>48</b>	<b>Rojo</b>
	48	Configuración de <b>Rojo</b>
	<b>49</b>	<b>Verde</b>
	49	Configuración de <b>Verde</b>

	50	<b>Azul</b>
	50	Configuración de <b>Azul</b>
	51	<b>Tono de color</b>
	51	Ajuste de la configuración de <b>Tono de color</b>
	52	<b>Gamma</b>
	52	Configuración de <b>Gamma</b>
<b>COORDINACIÓN DE OSD</b>	53	<b>Idioma</b>
	53	Configuración de <b>Idioma</b>
	54	<b>Posición-H menú y Posición-V menú</b>
	54	Configuración de <b>Posición-H menú y Posición-V menú</b>
	55	<b>Mostrar hora</b>
	55	Configuración de <b>Mostrar hora</b>
	56	<b>Transparencia</b>
	56	Modificación de <b>Transparencia</b>
<b>CONFIGURACIÓN Y RESTAURACIÓN</b>	57	<b>Restablecer todo</b>
	57	Configuración de inicialización ( <b>Restablecer Todo</b> )
	58	<b>Ahorro energía</b>
	58	Configuración de <b>Ahorro energía</b>
	59	<b>Temp. apag.</b>
	59	Configuración de <b>Temp. apag.</b>
	60	Configuración de <b>Apagar tras</b>
	61	<b>Modo PC/AV</b>
	61	Configuración de <b>Modo PC/AV</b>
	62	<b>Frec. rep. tecla</b>
	62	Configuración de <b>Frec. rep. tecla</b>
	63	<b>Detección fuente</b>
	63	Configuración de <b>Detección fuente</b>

<b>MENÚ INFORMACIÓN Y OTROS</b>	64	<b>INFORMACIÓN</b>
	64	Acceso a <b>INFORMACIÓN</b>
	65	<b>Configuración de Brillo y Contraste en la pantalla inicial</b>
	66	<b>Configuración de Volumen en la pantalla inicial</b>
<b>INSTALACIÓN DEL SOFTWARE</b>	67	<b>Easy Setting Box</b>
	67	Instalación del software
	68	Eliminación del software
<b>SOLUCIÓN DE PROBLEMAS</b>	69	<b>Requisitos antes de ponerse en contacto con el Centro de servicio técnico de Samsung</b>
	69	Prueba del producto
	69	Comprobación de la resolución y la frecuencia
	69	Compruebe lo siguiente.
	72	<b>P y R</b>
<b>ESPECIFICACIONES</b>	74	<b>General</b>
	75	<b>Ahorro de energía</b>
	76	<b>Tabla de los modos de señal estándar</b>
<b>APÉNDICE</b>	78	<b>Contacte con SAMSUNG WORLD WIDE</b>
	87	<b>Responsabilidad por el Servicio de Pago (Coste para los Clientes)</b>
	87	No se trata de un defecto del producto
	87	El daño del producto ha sido causado por el cliente
	88	Otros
	89	<b>Eliminación correcta</b>
	89	Eliminación correcta de este producto (Residuos de aparatos eléctricos y electrónicos)

## ÍNDICE

90

Terminología

# Antes de usar el producto

## Copyright

El contenido de este manual está sujeto a cambios sin previo aviso a fin de mejorar su calidad.

© 2014 Samsung Electronics

Samsung Electronics es el propietario del copyright de este manual.

El uso o la reproducción de este manual parcial o totalmente sin la autorización de Samsung Electronics están prohibidos.

Microsoft y Windows son marcas registradas de Microsoft Corporation.

VESA, DPM y DDC son marcas comerciales registradas de Video Electronics Standards Association.

- Se puede cobrar una tarifa administrativa si.
  - ▣ (a) el usuario solicita un técnico y el producto no tiene ningún defecto.  
(es decir, si el usuario no se ha leído este manual del usuario).
  - ▣ (b) el usuario lleva el producto a reparar a un centro de servicio y el producto no tiene ningún defecto.  
(es decir, si el usuario no se ha leído este manual del usuario).
- Antes de realizar cualquier trabajo o efectuar la visita al usuario se le comunicará a éste el monto de la tarifa administrativa.



SOLO MÉXICO

IMPORTADO POR : SAMSUNG ELECTRONICS MÉXICO S.A. DE C.V.  
GENERAL MARIANO ESCOBEDO 476 PISO 8  
COL. ANZURES, DELEGACIÓN MIGUEL HIDALGO  
MÉXICO, DISTRITO FEDERAL C.P. 11590  
TEL : 01 (55) 5747-5100 / 01 800 726 7864

## Iconos utilizados en este manual



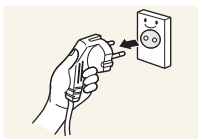
Las imágenes siguientes tienen fines de referencia únicamente. Las situaciones reales pueden diferir de lo que se muestra en estas imágenes.

# Antes de usar el producto

## Limpieza

Tenga cuidado al limpiar el producto, ya que el panel y la parte exterior de las pantallas LCD avanzadas se arañan con facilidad.

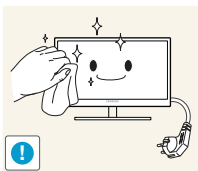
Ponga en práctica los pasos siguientes durante la limpieza.



1. Apague el monitor y el ordenador.
2. Desconecte el cable de alimentación del monitor.



Sujete el cable de alimentación por el enchufe y no toque el cable con las manos húmedas. De lo contrario, podría producirse una descarga eléctrica.



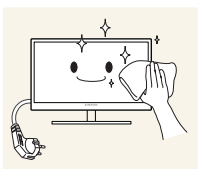
3. Limpie el monitor con un paño limpio, suave y seco.



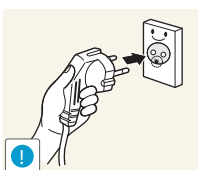
- No utilice limpiadores que contengan alcohol, disolventes ni agentes tensioactivos en el monitor.



- No rocíe agua ni detergente directamente sobre el producto.



4. Moje un paño suave y seco con agua y escúrralo bien para limpiar el exterior del monitor.



5. Una vez haya limpiado el producto, conecte el cable de alimentación.
6. Encienda el monitor y el ordenador.

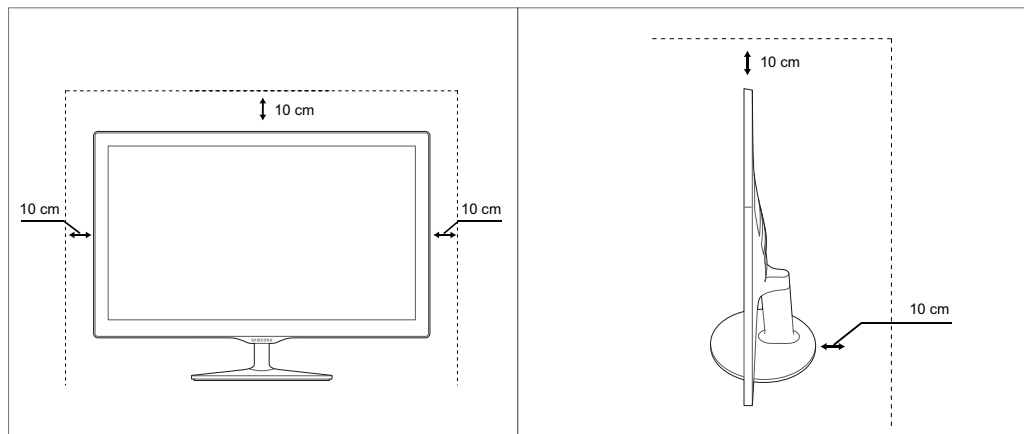


## Seguridad en el espacio de instalación

- Deje un espacio adecuado para la ventilación alrededor del producto. Un incremento de la temperatura interior puede provocar un incendio y dañar el producto. Cuando instale el producto, deje el espacio que se muestra a continuación como mínimo.



El aspecto exterior puede variar según el producto.



## Precauciones de almacenamiento

Los modelos muy brillantes pueden desarrollar manchas blancas sobre la superficie si se utiliza un humidificador de ondas ultrasónicas cerca.





Asegúrese de ponerse en contacto con el Centro de servicio al cliente de Samsung (página 78) si necesita limpiar el interior del monitor. (Se le cobrará una tarifa por este servicio.)





# Antes de usar el producto

## Precauciones de seguridad

Precaución
NO ABRIR: RIESGO DE DESCARGA ELÉCTRICA
Precaución : PARA REDUCIR EL RIESGO DE DESCARGA ELÉCTRICA, NO RETIRE LA CUBIERTA (NI LA PARTE POSTERIOR). NO HAY PIEZAS QUE SE PUEDAN REPARAR EN EL INTERIOR. PARA CUALQUIER REPARACIÓN, ACUDA A PERSONAL CUALIFICADO.

	Este símbolo indica que dentro existe alta tensión. Resulta peligroso tener cualquier tipo de contacto con las partes internas de este producto.
	Este símbolo advierte de que, junto con este producto, se incluye documentación importante relacionada con su funcionamiento y mantenimiento.

## Símbolos

 Advertencia	En caso de no respetar las instrucciones, podrían producirse daños personales graves o fatales.
 Precaución	En caso de no respetar las instrucciones, podrían producirse daños personales o materiales.
	Las actividades marcadas con este símbolo están prohibidas.
	Las instrucciones marcadas con este símbolo deben respetarse.

# Antes de usar el producto

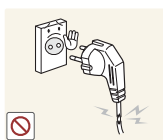
## Electricidad y seguridad



Las imágenes siguientes tienen fines de referencia únicamente. Las situaciones reales pueden diferir de lo que se muestra en estas imágenes.



### Advertencia



No utilice un cable de alimentación o un enchufe que estén dañados, como tampoco una toma de corriente suelta.

- Podrían producirse una descarga eléctrica o fuego.



No enchufe muchos productos a la misma toma de corriente.

- De lo contrario, la toma podría sobrecalentarse y provocar un incendio.



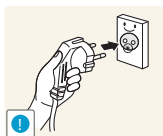
No toque el enchufe con las manos mojadas.

- De lo contrario, podría producirse una descarga eléctrica.



Inserte el enchufe hasta el fondo para que no quede suelto.

- Una conexión inestable podría desencadenar un incendio.



Conecte el enchufe a una toma de corriente conectada a tierra (sólo dispositivos aislados de tipo 1).

- Podrían producirse una descarga eléctrica o daños personales.



No doble el cable de alimentación ni tire con fuerza de él. No aplaste el cable de alimentación con un objeto pesado.

- Un cable de alimentación dañado podría provocar una descarga eléctrica o fuego.



No coloque el cable de alimentación ni el producto cerca de fuentes de calor.

- Podrían producirse una descarga eléctrica o fuego.

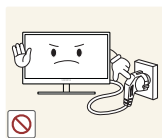


Elimine las sustancias extrañas, como el polvo, de las patillas del enchufe y de la toma de corriente mediante un paño seco.

- De lo contrario, se podría producir fuego.

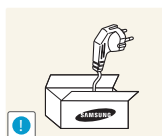
# Antes de usar el producto

## Precaución



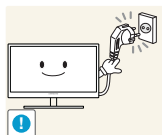
No desenchufe el cable de alimentación mientras el producto se esté utilizando.

- Una descarga eléctrica podría dañar el producto.



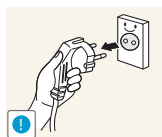
No utilice el cable de alimentación para productos distintos de los autorizados y suministrados por Samsung.

- Podrían producirse una descarga eléctrica o fuego.



Mantenga la toma de corriente a la que esté enchufado el cable de alimentación libre de obstáculos.

- Si se produce cualquier problema en el producto, desenchufe el cable de alimentación a fin de cortar la alimentación del producto completamente.  
No es posible cortar la corriente que llega al producto completamente mediante el botón de encendido.



Cuando desconecte el cable de alimentación de la toma de la pared, sosténgalo por el enchufe.

- Podrían producirse una descarga eléctrica o fuego.

## Instalación

## Advertencia



No coloque velas, repelentes para insectos ni cigarrillos sobre el producto. No instale el producto cerca de fuentes de calor.

- De lo contrario, se podría producir fuego.



Evite instalar el producto en un espacio estrecho con ventilación deficiente, como una estantería o un armario de pared.

- De lo contrario, podría producirse fuego debido al aumento de la temperatura interna.



Mantenga la bolsa de plástico de embalaje del producto en un lugar fuera del alcance de los niños.

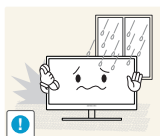
- Los niños podrían ahogarse.

# Antes de usar el producto



No instale el producto en una superficie inestable o que vibre (una estantería poco firme, una superficie inclinada, etc.).

- El producto podría caerse y romperse o provocar daños personales.
- La utilización del producto en un área con mucha vibración puede dañar el producto o provocar un incendio.



No instale el producto en un vehículo ni en un lugar expuesto al polvo, la humedad (goteras, por ejemplo), aceite o humo.

- Podrían producirse una descarga eléctrica o fuego.



No exponga el producto a la luz directa del sol, al calor ni a objetos calientes como una estufa.

- De lo contrario, podría reducirse la vida útil del producto o producirse un incendio.



No instale el producto al alcance de los niños pequeños.

- El producto podría caerse y provocar daños personales a los niños.



Los aceites aptos para consumo humano (como por ejemplo el de semilla de soja) podrían dañar o deformar el producto. Evite manchar el producto con cualquier tipo de aceite.

Y no instale ni use el producto en una cocina ni cerca de los fogones.

## Precaución



Tenga cuidado de no dejar caer el producto al moverlo.

- De lo contrario, podrían producirse daños en el producto o daños personales.



No apoye el producto sobre su parte delantera.

- La pantalla podría dañarse.



Cuando instale el producto en un receptáculo o una repisa, asegúrese de que el borde inferior de la parte delantera del producto no sobresalga.

- El producto podría caerse y romperse o provocar daños personales.
- Instale el producto únicamente en receptáculos o repisas con el tamaño adecuado.

# Antes de usar el producto



Tenga cuidado al soltar el producto.

- El producto podría caerse y romperse o provocar daños personales.



Si instala el producto en un lugar inusual (un lugar expuesto a gran cantidad de polvo fino, sustancias químicas, temperaturas extremas o mucha humedad), o bien en un lugar donde deba funcionar ininterrumpidamente durante un periodo largo de tiempo, su rendimiento podría verse gravemente afectado.

- Asegúrese de consultar con el Centro de servicio al cliente de Samsung (página 78) antes de la instalación del producto en un lugar con estas características.

## Funcionamiento

### IMPORTANTE:

PARA PREVENIR CUALQUIER MAL FUNCIONAMIENTO Y EVITAR DANOS, LEA DETALLADAMENTE ESTE MANUAL DE INSTRUCCIONES ANTES DE CONECTAR Y OPERAR EL AP ARATO, CONSERVE EL MANUAL PARA FUTURAS REFERENCIAS, GRACIAS. POR FAVOR LEA ESTE MANUAL ANTES DE OPERAR EL AP ARATO Y GUARDEL O PARA REFERENCIAS FUTURAS.

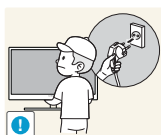


### Advertencia



Existe alta tensión dentro del producto. No intente desmontar, reparar ni modificar el producto por su cuenta.

- Podrían producirse una descarga eléctrica o fuego.
- Póngase en contacto con el Centro de servicio al cliente de Samsung (página 78) para las reparaciones.



Para mover el producto, desconecte antes todos los cables, incluido el cable de alimentación.

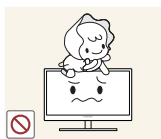
- De lo contrario, podría dañarse el cable de alimentación y producirse una descarga eléctrica o fuego.



Si el producto genera un ruido extraño, olor a quemado o humo, retire de inmediato el cable de alimentación y póngase en contacto con el Centro de servicio al cliente de Samsung (página 78).

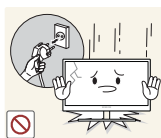
- Podrían producirse una descarga eléctrica o fuego.

# Antes de usar el producto



No permita que los niños se cuelguen del producto o se suban encima de él.

- El producto podría caerse y los niños podrían resultar lastimados o gravemente heridos.



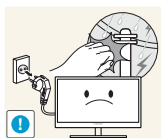
Si el producto se cae o se daña su parte externa, apáguelo, desenchufe el cable de alimentación y póngase en contacto con el Centro de servicio al cliente de Samsung (página 78).

- De lo contrario, podrían producirse una descarga eléctrica o fuego.



No coloque objetos pesados, juguetes ni dulces sobre el producto.

- El producto o los objetos pesados podrían caerse si los niños intentan alcanzar los juguetes o los dulces, lo que podría provocar heridas graves.



En caso de tormenta o rayos, apague el aparato y desconecte el cable de alimentación.

- Podrían producirse una descarga eléctrica o fuego.



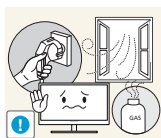
No deje caer objetos sobre el producto ni lo golpee.

- Podrían producirse una descarga eléctrica o fuego.



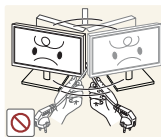
No tire del cable de alimentación ni de ningún otro cable para mover el producto.

- De lo contrario, podría dañarse el cable de alimentación y podrían producirse daños en el producto, una descarga eléctrica o fuego.



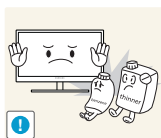
Si detecta un escape de gas, no toque el producto ni el enchufe. Asimismo, ventile el área de inmediato.

- Las chispas podrían causar una explosión o un incendio.



No levante ni mueva el producto mediante el cable de alimentación ni ningún otro cable.

- De lo contrario, podría dañarse el cable de alimentación y podrían producirse daños en el producto, una descarga eléctrica o fuego.



No utilice ni mantenga aerosoles u otras sustancias inflamables cerca del producto.

- Podrían producirse una explosión o fuego.



Asegúrese de que las ranuras de ventilación no estén tapadas por manteles o cortinas.

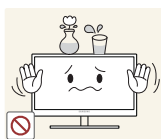
- De lo contrario, podría producirse fuego debido al aumento de la temperatura interna.

# Antes de usar el producto



No inserte objetos metálicos (palillos, monedas, horquillas, etc.) ni objetos inflamables (papel, cerillas, etc.) en las ranuras de ventilación ni los puertos del producto.

- Si entra agua o cualquier sustancia extraña en el producto, asegúrese de apagar el producto, retire el cable de alimentación y póngase en contacto con el Centro de servicio al cliente de Samsung (página 78).
- Podrían producirse daños en el producto, una descarga eléctrica o fuego.

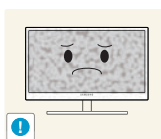


No coloque objetos que contengan líquidos (jarrones, macetas, botellas, etc.) ni objetos metálicos sobre el producto.

- Si entra agua o cualquier sustancia extraña en el producto, asegúrese de apagar el producto, retire el cable de alimentación y póngase en contacto con el Centro de servicio al cliente de Samsung (página 78).
- Podrían producirse daños en el producto, una descarga eléctrica o fuego.

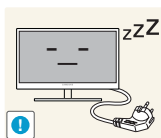


## Precaución



Si deja la pantalla fija con una imagen estática durante un periodo prolongado, puede producirse desgaste con persistencia de imágenes o píxeles defectuosos.

- Si no va a utilizar el producto durante un periodo prolongado de tiempo, active el modo de ahorro de energía o un protector de pantalla con imágenes en movimiento.



Desconecte el cable de alimentación de la toma de la pared si no va a utilizar el producto durante un periodo prolongado de tiempo (si se va de vacaciones, por ejemplo).

- De lo contrario, podría producirse fuego debido al polvo acumulado, el sobrecalentamiento, una descarga eléctrica o una fuga eléctrica.



Utilice el producto con la resolución y la frecuencia recomendadas.

- De no hacerlo podría sufrir problemas de visión.



No coloque varios adaptadores de CC juntos.

- De lo contrario, se podría producir fuego.



Retire la bolsa de plástico del adaptador de CC antes de utilizarlo.

- De lo contrario, se podría producir fuego.



# Antes de usar el producto



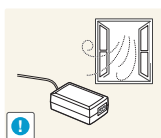
No permita que entre agua en el dispositivo de alimentación de CC ni que se moje.

- Podrían producirse una descarga eléctrica o fuego.
- Evite el uso del producto en el exterior cuando pueda verse expuesto a lluvia o nieve.
- Tenga cuidado de no mojar el adaptador de CC al fregar el suelo.

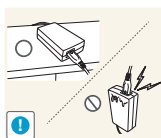


No coloque el adaptador de CC cerca de aparatos de calefacción.

- De lo contrario, se podría producir fuego.

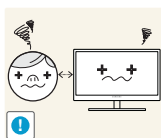


Mantenga el adaptador de CC en un área bien ventilada.



Si coloca el adaptador de alimentación CA/CC de manera que cuelgue con el cable boca arriba, podría entrar agua u otras sustancias extrañas en el Adaptador, y causar problemas de funcionamiento.

Asegúrese de colocar el adaptador de alimentación CA/CC sobre una superficie plana, como una mesa o el suelo.



Mirar fijamente la pantalla desde muy cerca durante mucho tiempo puede dañar la vista.



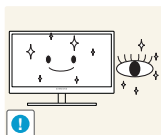
No sujete el monitor boca abajo ni lo agarre por el soporte para moverlo.

- El producto podría caerse y romperse o provocar daños personales.



No utilice humidificadores ni estufas cerca del producto.

- Podrían producirse una descarga eléctrica o fuego.



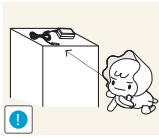
Descanse los ojos durante más de 5 minutos por cada hora de uso del producto.

- Esto permitirá descansar la vista.



No toque la pantalla cuando el producto haya estado encendido durante un periodo largo de tiempo, ya que estará caliente.

## Antes de usar el producto

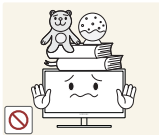


Guarde los pequeños accesorios utilizados con el producto fuera del alcance de los niños.



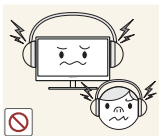
Tenga cuidado al ajustar el ángulo del producto o la altura del soporte.

- De lo contrario, los dedos o las manos de los niños podrían quedar atrapados y resultar heridos.
- Una inclinación excesiva del producto podría hacer que se cayera, lo que podría causar daños personales.



No coloque objetos pesados sobre el producto.

- Podrían producirse daños en el producto o daños personales.



Cuando use auriculares no ponga el volumen muy alto.

- El sonido demasiado alto puede dañar los oídos.

## Postura correcta para utilizar el producto



Utilice el producto con la postura correcta, tal y como se muestra a continuación:

- Ponga la espalda recta.
- Deje una distancia de 45 - 50 cm entre sus ojos y la pantalla, y mire ligeramente hacia abajo a la pantalla.  
Mantenga los ojos directamente delante de la pantalla.
- Ajuste el ángulo para que la luz no se refleje en la pantalla.
- Mantenga los antebrazos perpendiculares a la parte superior de los brazos y al mismo nivel que el dorso de las manos.
- Mantenga los codos con el ángulo adecuado.
- Ajuste la altura del producto para poder mantener las rodillas dobladas a 90 grados o más, los talones apoyados en el suelo y los brazos más bajos que el corazón.

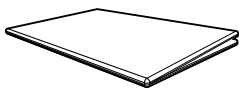
## 1.1 Comprobación del contenido

### 1.1.1 Comprobación de los componentes



- Póngase en contacto con el distribuidor que le vendió el producto en caso de que falte algún elemento.
- El aspecto de los componentes puede ser diferente del de las ilustraciones.

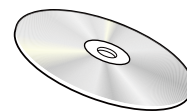
#### Componentes



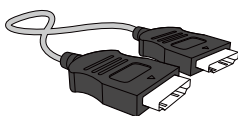
Guía de configuración rápida



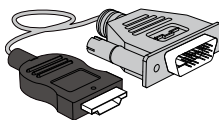
Tarjeta de garantía  
(No disponible en todos los lugares)



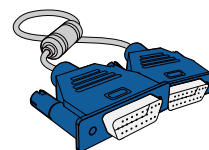
Manual del usuario (opcional)



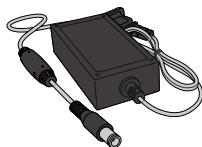
Cable HDMI (opcional)



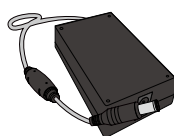
Cable HDMI-DVI (opcional)



Cable D-Sub (opcional)



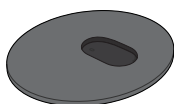
Adaptador de alimentación CC  
(Integrado) (opcional)



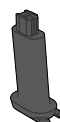
Adaptador de alimentación CC  
(De quita y pon) (opcional)



Cable de alimentación (Se incluye únicamente con el adaptador de alimentación CC de quita y pon.)



Base del soporte



Conector del soporte



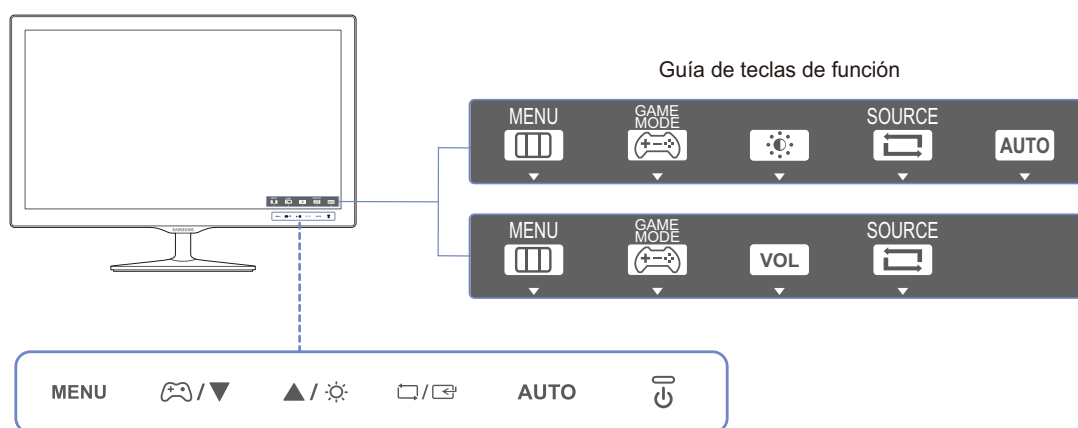
Los componentes pueden variar según las localidades.


## 1.2 Partes


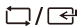







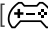

### 1.2.1 Botones delanteros



El color y la forma de las piezas pueden variar respecto a los de las ilustraciones. Las especificaciones están sujetas a modificaciones sin previo aviso para mejorar la calidad.



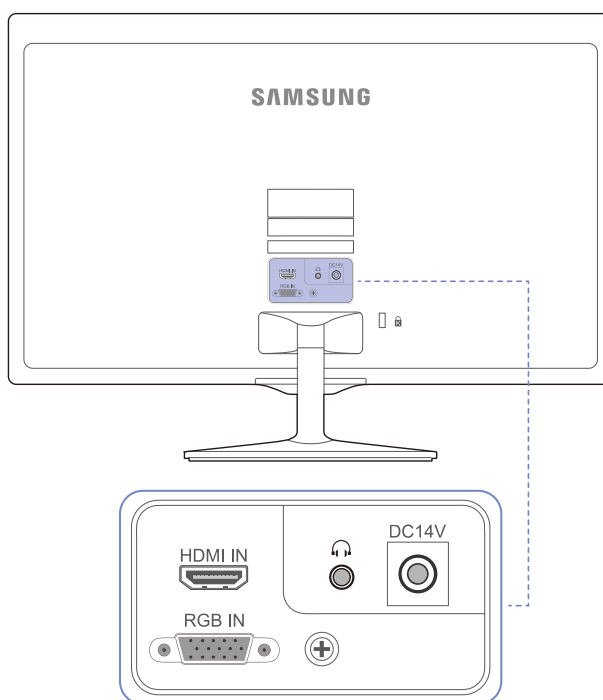
Iconos	Descripción
MENU	<p>Abrir o cerrar el menú en pantalla (OSD), o bien volver al último menú.</p> <ul style="list-style-type: none"> <li>Bloqueo de control de la OSD: Mantener la configuración actual o bloquear el control OSD para impedir cambios no intencionados en la configuración.</li> <li>Activar: Para bloquear el control OSD, mantenga pulsado el botón <b>[MENU]</b> durante 10 segundos.</li> <li>Desactivar: Para desbloquear el control OSD, mantenga pulsado el botón <b>[MENU]</b> durante más de 10 segundos.</li> </ul> <p> Si está bloqueado el control de la OSD, Puede ajustar <b>Brillo</b> y <b>Contraste</b>. Está disponible <b>Modo Juego</b>. Puede verse <b>INFORMACIÓN</b>.</p>
	<p>Pulse para activar o desactivar <b>Modo Juego</b>.</p> <p>Los siguientes elementos no están disponibles si lo está la función <b>Modo Juego</b>.</p> <ul style="list-style-type: none"> <li><b>IMAGEN</b> → <b>Contraste</b>, <b>Nitidez</b>, <b>SAMSUNG Bright</b>, <b>SAMSUNG Upscale</b></li> <li><b>COLOR</b></li> <li><b>CONFIG. Y REST.</b> → <b>Ahorro energía</b></li> </ul>
▲/▼	<p>Moverse al menú superior o inferior, o bien ajustar el valor de una opción en el menú OSD.</p>



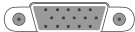

Iconos	Descripción
	<p><b>Analógico</b>- Utilice este botón para controlar el brillo y el contraste de la pantalla.</p> <p><b>HDMI</b>- Utilice este botón para controlar el volumen del equipo.</p>
	<p>Confirmar una selección de menú.</p> <p>Si pulsa el botón [/] cuando el menú OSD no está visible, cambiará la fuente de entrada (<b>Analógico/HDMI</b>). Si enciende el producto o cambia la fuente de entrada pulsando el botón [/], aparecerá un mensaje que muestra la fuente de entrada en la esquina superior izquierda de la pantalla.</p>
AUTO	<p>Pulse el botón [AUTO] para ajustar automáticamente la configuración de la pantalla.</p> <ul style="list-style-type: none"> <li> Si se cambia la resolución en las Propiedades de la pantalla se activará la función <b>Ajuste automático</b>.</li> <li>Disponible sólo el modo <b>Analógico</b>.</li> </ul>
	Encender o apagar la pantalla.
Guía de teclas de función	<p>Si se pulsa un botón de control del producto, la Guía de teclas de función se mostrará antes de que se abra el menú en pantalla. (La guía mostrará la función del botón que se haya presionado.)</p> <p>Para acceder al menú en pantalla cuando se muestre la guía, pulse de nuevo el botón correspondiente.</p> <p>La Guía de teclas de función puede variar según las funciones o el modelo de producto. Consulte el producto en sí.</p> <ul style="list-style-type: none"> <li> Se mostrará la página de botones de función si está activado <b>Modo Juego</b>.</li> <li>: <b>Des.</b></li> <li>: <b>Act.</b></li> </ul>

## 1.2.2 Parte posterior



El color y la forma de las piezas pueden variar respecto a los de las ilustraciones. Las especificaciones están sujetas a modificaciones sin previo aviso para mejorar la calidad.



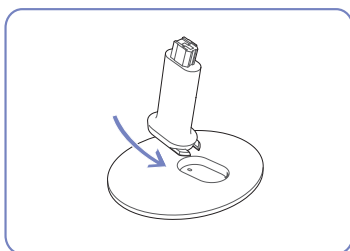
Puerto	Descripción
DC14V 	Conecta con el adaptador de CC.
HDMI IN 	Conecta con un dispositivo que actúa como fuente mediante un cable HDMI.
RGB IN 	Conecta con un PC mediante el cable D-SUB.
	Conecta con un dispositivo de salida de audio, como unos auriculares. <ul style="list-style-type: none"> <li>Esta función sólo está disponible en el modo <b>HDMI</b>.</li> <li>Solo se oirá el sonido si se utiliza el cable HDMI a HDMI.</li> </ul>

## 1.3 Instalación

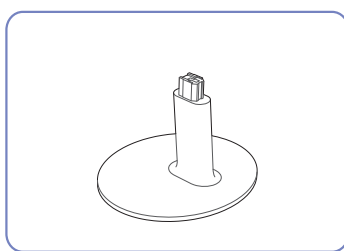
### 1.3.1 Instalación del soporte



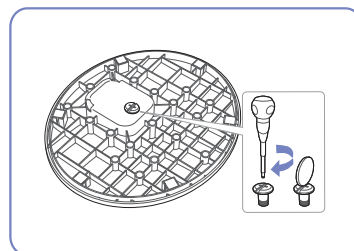
- Antes de montar el producto, colóquelo en una superficie estable y plana con la pantalla inclinada hacia abajo.
- El aspecto exterior puede variar según el producto.



Inserte el conector del soporte en éste en la dirección que se muestra en la ilustración.



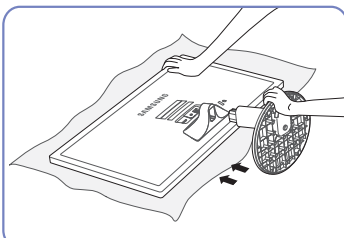
Compruebe que el conector del soporte esté bien asegurado.



Gire completamente el tornillo de conexión en la parte inferior del soporte para que quede firmemente sujeto.

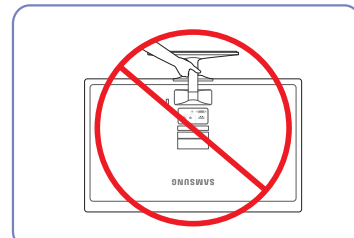


Coloque un paño suave sobre una mesa para proteger el producto y coloque éste boca abajo sobre el paño.



Sujete el cuerpo principal con la mano como se muestra en la ilustración.

Presione el soporte montado dentro del cuerpo principal en la dirección de las flechas, como se muestra en la ilustración.



- Precaución

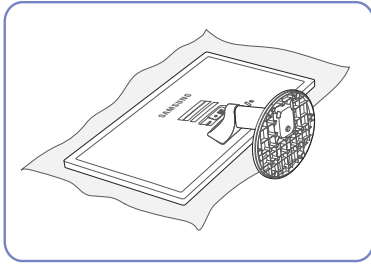
No ponga el producto boca abajo sujetándolo sólo por el soporte.



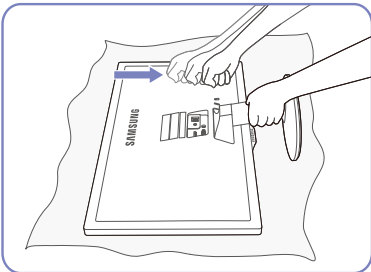
### 1.3.2 Extracción del soporte



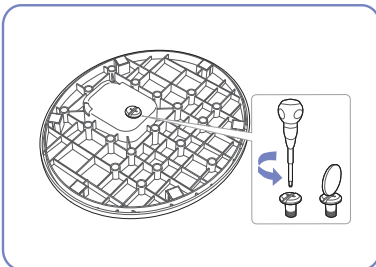
El aspecto exterior puede variar según el producto.



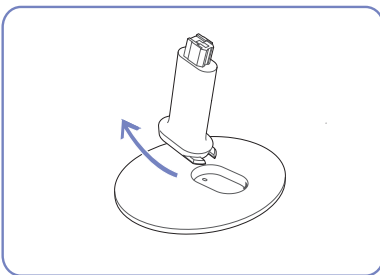
Coloque un paño suave sobre una mesa para proteger el producto y coloque éste boca abajo sobre el paño.



Para desencajar la base del soporte, sujete el cuello del soporte con una mano y golpee en la dirección de la flecha con el puño de la otra mano sobre la parte superior de la base del soporte.



Gire el tornillo de conexión en la parte inferior del soporte para quitarlo.

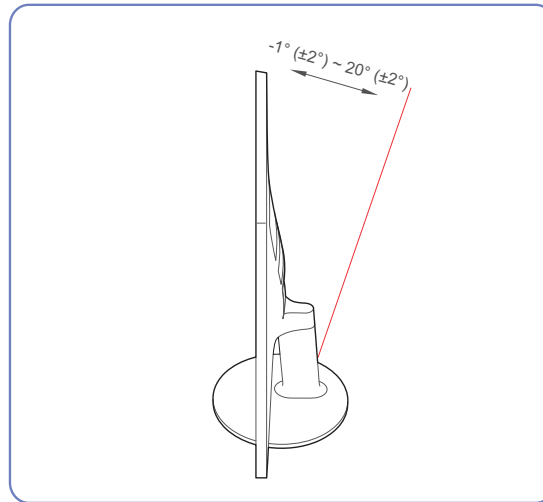


Extraiga el conector del soporte del soporte tirando de él en la dirección de la flecha, como se muestra en la ilustración.

## 1.3.3 Ajuste de la inclinación del producto



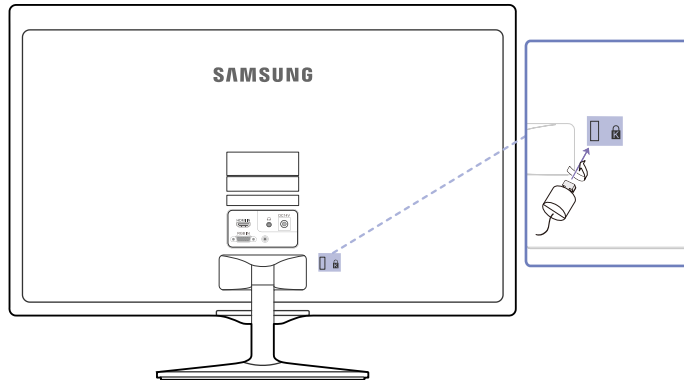
El color y la forma de las piezas pueden variar respecto a los de las ilustraciones. Las especificaciones están sujetas a modificaciones sin previo aviso para mejorar la calidad.



- Es posible ajustar la inclinación del monitor.
- Sujete el producto por la parte inferior y ajuste la inclinación cuidadosamente.

## 1.3.4 Bloqueo antirrobo

El bloqueo antirrobo permite usar el producto de forma segura incluso en lugares públicos. La forma del dispositivo de bloqueo y el método de bloqueo varían en función del fabricante. Consulte la guía del usuario que se suministra con el dispositivo de bloqueo antirrobo para obtener más información. El dispositivo de bloqueo se vende por separado.



El color y la forma de las piezas pueden variar respecto a los de las ilustraciones. Las especificaciones están sujetas a modificaciones sin previo aviso para mejorar la calidad.

### Para bloquear un dispositivo de bloqueo antirrobo:

- 1 Fije el cable del dispositivo de bloqueo antirrobo a un objeto pesado, por ejemplo, una mesa.
- 2 Pase un extremo del cable a través del bucle del otro extremo.
- 3 Inserte el bloqueo Kensington en la ranura de seguridad en la parte posterior de la pantalla.
- 4 Bloquee el dispositivo.



- El dispositivo de bloqueo antirrobo puede adquirirse por separado.
- Consulte la guía del usuario que se suministra con el dispositivo de bloqueo antirrobo para obtener más información.
- Los dispositivos de bloqueo antirrobo pueden adquirirse en comercios de electrónica o por Internet.


## 2.1 Antes de conectar

### 2.1.1 Puntos de control previos a la conexión


- Antes de conectar un dispositivo fuente, lea el manual del usuario que se proporcione.  
El número y las ubicaciones de los puertos en los dispositivos fuente puede variar, según el dispositivo.
- No conecte el cable de alimentación hasta que todas las conexiones se hayan completado.  
La conexión del cable de alimentación durante la conexión puede dañar el producto.
- Compruebe los tipos de puertos en la parte posterior del producto que desee conectar.

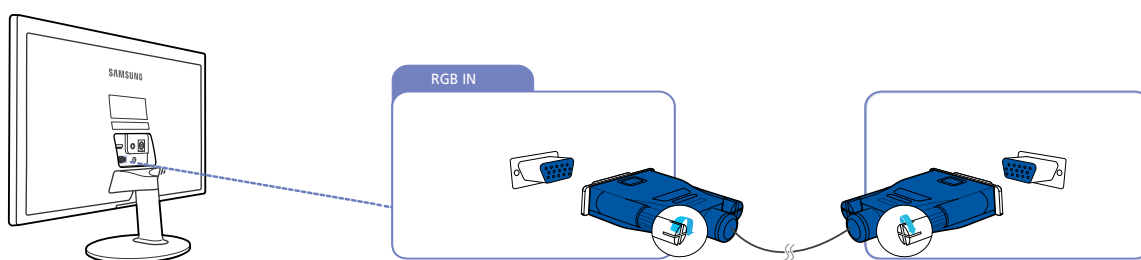
## 2.2 Conexión y uso de un PC



### 2.2.1 Conexión a un PC

- Seleccione un método de conexión adecuado a su PC.
-  • La conexión de las piezas puede variar entre los productos.
- El aspecto exterior puede variar según el producto.

#### Conexión mediante el cable D-SUB (tipo Analógico)

-  No conecte el cable de alimentación antes de conectar el resto de cables. Asegúrese de que conecta en primer lugar un dispositivo fuente, antes de conectar el cable de alimentación.

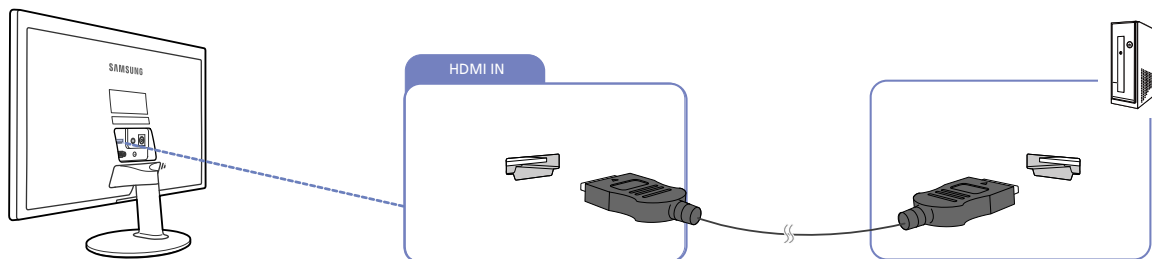


- 1 Conecte el cable D-SUB al puerto [RGB IN] de la parte posterior del producto y al puerto RGB del PC.
- 2 Conecte el adaptador de alimentación CC al producto y a una toma de corriente. A continuación, active el interruptor de alimentación del PC. (Para obtener más información, consulte "2.2.3 Conexión de la alimentación".)
- 3 Pulse [/] para cambiar la fuente de entrada a **Analógico**.

## Conexión mediante un cable HDMI



No conecte el cable de alimentación antes de conectar el resto de cables. Asegúrese de que conecta en primer lugar un dispositivo fuente, antes de conectar el cable de alimentación.

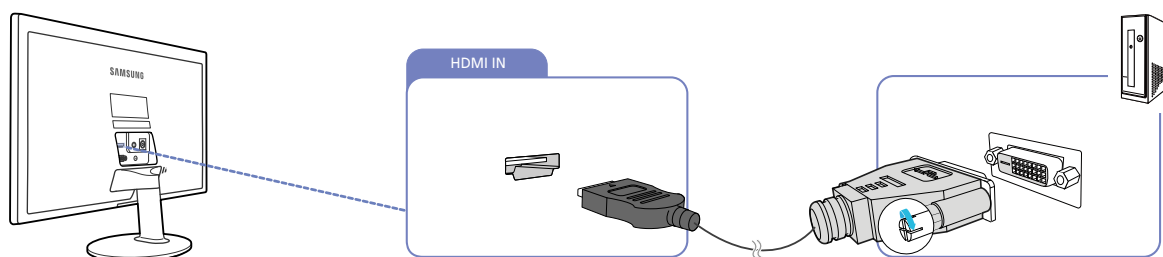


- 1 Conecte el cable HDMI al puerto [HDMI IN] de la parte posterior del producto y al puerto HDMI del PC.
- 2 Conecte el adaptador de alimentación CC al producto y a una toma de corriente. A continuación, active el interruptor de alimentación del PC. (Para obtener más información, consulte "2.2.3 Conexión de la alimentación".)
- 3 Pulse [⏏/⏻] para cambiar la fuente de entrada a **HDMI**.

## Conexión mediante un cable HDMI-DVI



No conecte el cable de alimentación antes de conectar el resto de cables. Asegúrese de que conecta en primer lugar un dispositivo fuente, antes de conectar el cable de alimentación.

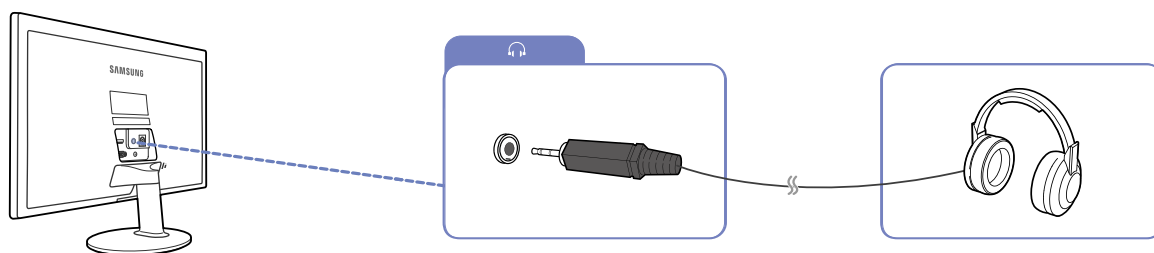


- 1 Conecte el cable HDMI-DVI al puerto [HDMI IN] de la parte posterior del producto y al puerto DVI del PC.
- 2 Conecte el adaptador de alimentación CC al producto y a una toma de corriente. A continuación, active el interruptor de alimentación del PC. (Para obtener más información, consulte "2.2.3 Conexión de la alimentación".)
- 3 Pulse [⏏/⏻] para cambiar la fuente de entrada a **HDMI**.

### 2.2.2 Conexión de los auriculares



No conecte el cable de alimentación antes de conectar el resto de cables. Asegúrese de que conecta en primer lugar un dispositivo fuente, antes de conectar el cable de alimentación.



1 Conecte un dispositivo de salida de audio como unos auriculares al puerto [🎧] del producto.



- Esta función sólo está disponible en el modo **HDMI**.
- Solo se oirá el sonido si se utiliza el cable HDMI a HDMI.

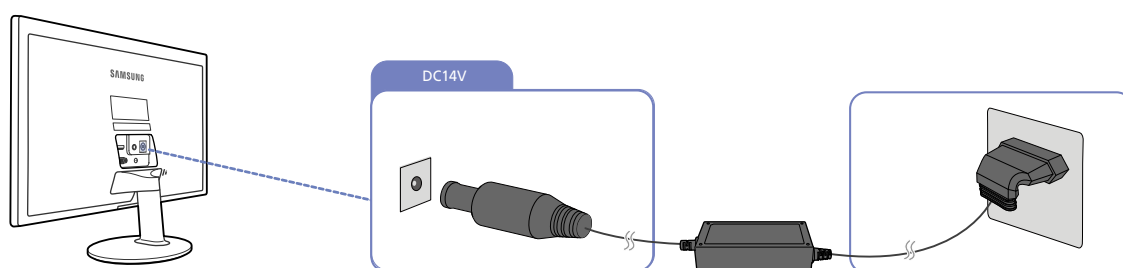
## 2.2.3 Conexión de la alimentación



- La conexión de las piezas puede variar entre los productos.
- El aspecto exterior puede variar según el producto.

### Conexión a la alimentación mediante el adaptador de alimentación CC integrado

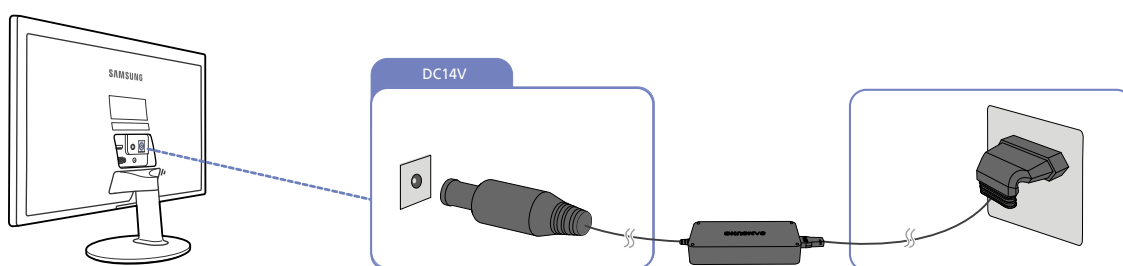
- Conecte el adaptador de CC al puerto [DC14V], ubicado en la parte trasera del producto, y a la toma de alimentación.



El voltaje de entrada se cambia automáticamente.

### Conexión a la alimentación mediante el adaptador de alimentación CC de quita y pon

- Conecte el cable de alimentación al adaptador de alimentación CC.  
A continuación, conecte el adaptador de alimentación de CC al puerto [DC14V] situado en la parte posterior del producto.  
Después, conecte el cable de alimentación a la toma de corriente.



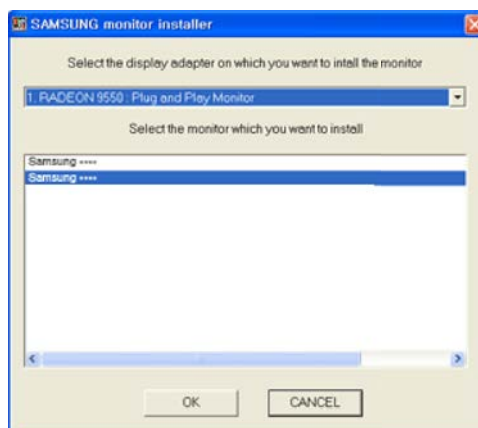
El voltaje de entrada se cambia automáticamente.

### 2.2.4 Instalación de controladores



- Puede configurar la frecuencia y la resolución óptimas de este producto mediante la instalación de los correspondientes controladores de este producto.
- Un controlador de instalación se incluye en el CD suministrado con el producto.
- Si el archivo proporcionado presenta algún defecto, visite la página principal de Samsung (<http://www.samsung.com/>) y descargue el archivo.

- 1 Inserte en la unidad de CD-ROM el CD con el manual del usuario proporcionado con el producto.
- 2 Haga clic en "Windows Driver".
- 3 Siga las instrucciones que se indican en la pantalla para continuar con la instalación.
- 4 Seleccione el modelo del producto en la lista.



- 5 Vaya a Propiedades de pantalla y compruebe que la resolución y la frecuencia de actualización sean las adecuadas.

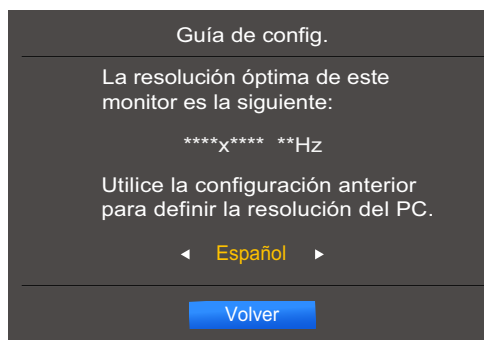
Consulte el manual de su SO Windows para obtener más información.



### 2.2.5 Establecimiento de la resolución óptima

Aparecerá un mensaje informativo sobre el establecimiento de la resolución óptima al encender el producto por primera vez tras su adquisición.

Seleccione un idioma en el producto y cambie la resolución en el PC a la configuración óptima.



1 Pulse [**▲**/**▼**] para ir al idioma que desee y pulse [**□**/**□**].

2 Para ocultar el mensaje de información, pulse [**MENU**] o [**□**/**□**].



- En caso de no seleccionarse la resolución óptima, el mensaje aparecerá hasta tres veces durante el tiempo especificado aunque el producto se apague y se encienda de nuevo.
- La resolución óptima también se puede seleccionar en el **Panel de control** del PC.

## Configuración de pantalla

Es posible configurar los ajustes de la pantalla, como el brillo.

Se ofrece una descripción detallada de cada función. Consulte su producto para obtener más detalles.

### 3.1 Brillo

Ajuste el brillo general de la imagen. (Rango: 0~100)

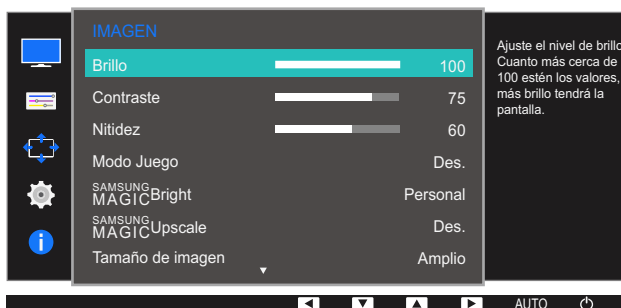
Un valor superior conseguirá que la imagen aparezca más brillante.



- Este menú no está disponible cuando **SAMSUNG MAGICBright** se establece como modo **Contraste dinám.**
- Este menú no está disponible cuando **Ahorro energía** está habilitado.
- Las funciones disponibles en el monitor pueden variar en función del modelo. Consulte el producto en sí.

#### 3.1.1 Configuración de Brillo

- 1 Pulse cualquier botón de la parte frontal del producto a fin de mostrar la guía de teclas. A continuación, pulse **[MENU]** para mostrar la pantalla de menú correspondiente.
- 2 Pulse **[▲/▼]** para desplazarse a **IMAGEN** y pulse **[□/⊞]** en el producto.
- 3 Pulse **[▲/▼]** para desplazarse a **Brillo** y pulse **[□/⊞]** en el producto.  
Aparecerá la ventana siguiente.



- 4 Ajuste el **Brillo** mediante el botón **[▲/▼]**.
- 5 Se aplicará la opción seleccionada.

## 3.2 Contraste

Ajuste el contraste entre los objetos y el fondo. (Rango: 0~100)

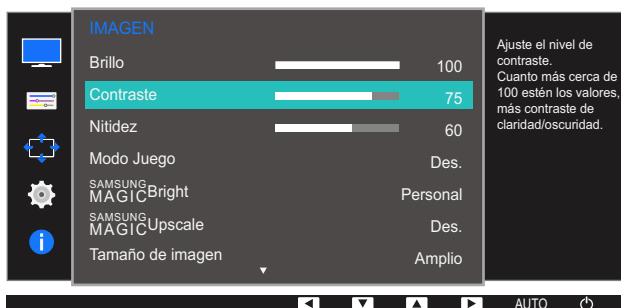
Un valor superior aumentará el contraste para conseguir que el objeto aparezca más claro.



- Esta opción no está disponible cuando **SAMSUNG MAGICBright** se encuentra en los modos **Cine** o **Contraste dinám.**
- Este menú no está disponible cuando **Modo Juego** está habilitado.
- Las funciones disponibles en el monitor pueden variar en función del modelo. Consulte el producto en sí.

### 3.2.1 Configuración de Contraste

- 1 Pulse cualquier botón de la parte frontal del producto a fin de mostrar la guía de teclas. A continuación, pulse **[MENU]** para mostrar la pantalla de menú correspondiente.
- 2 Pulse **[▲/▼]** para desplazarse a **IMAGEN** y pulse **[□/⏏]** en el producto.
- 3 Pulse **[▲/▼]** para desplazarse a **Contraste** y pulse **[□/⏏]** en el producto. Aparecerá la ventana siguiente.



- 4 Ajuste el **Contraste** mediante el botón **[▲/▼]**.
- 5 Se aplicará la opción seleccionada.

### 3.3 Nitidez

Haga que el contorno de los objetos sea más claro o más difuminado. (Rango: 0~100)

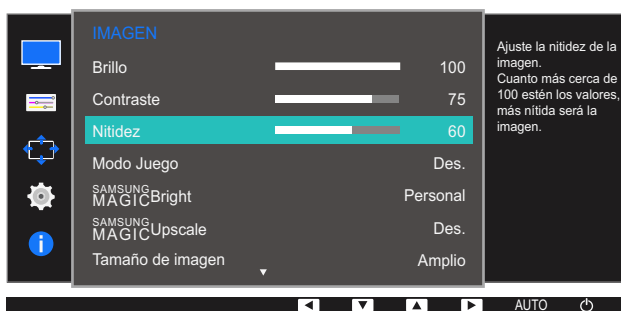
Un valor superior conseguirá que el contorno de los objetos sea más claro.



- Esta opción no está disponible cuando **SAMSUNG MAGICBright** se encuentra en los modos **Cine** o **Contraste dinám.**.
- Este menú no está disponible cuando **SAMSUNG MAGICUpscale** está en **Modo1** o **Modo2**.
- Este menú no está disponible cuando **Modo Juego** está habilitado.
- Las funciones disponibles en el monitor pueden variar en función del modelo. Consulte el producto en sí.

#### 3.3.1 Configuración de Nitidez

- 1 Pulse cualquier botón de la parte frontal del producto a fin de mostrar la guía de teclas. A continuación, pulse **[MENU]** para mostrar la pantalla de menú correspondiente.
- 2 Pulse **[▲/▼]** para desplazarse a **IMAGEN** y pulse **[□/⊞]** en el producto.
- 3 Pulse **[▲/▼]** para desplazarse a **Nitidez** y pulse **[□/⊞]** en el producto.  
Aparecerá la ventana siguiente.



- 4 Ajuste la **Nitidez** mediante el botón **[▲/▼]**.
- 5 Se aplicará la opción seleccionada.

## 3.4 Modo Juego

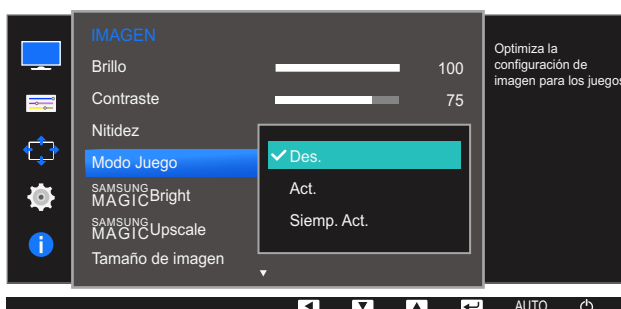
Configure los ajustes de pantalla del producto para el modo de juego. Use esta función para jugar en un PC o para conectar una consola de videojuegos como PlayStation™ o Xbox™.



Las funciones disponibles en el monitor pueden variar en función del modelo. Consulte el producto en sí.

### 3.4.1 Configuración de Modo Juego

- 1 Pulse cualquier botón de la parte frontal del producto a fin de mostrar la guía de teclas. A continuación, pulse [MENU] para mostrar la pantalla de menú correspondiente.
- 2 Pulse [▲/▼] para desplazarse a **IMAGEN** y pulse [□/⏏] en el producto.
- 3 Pulse [▲/▼] para desplazarse a **Modo Juego** y pulse [□/⏏] en el producto.  
Aparecerá la ventana siguiente.



- 4 Pulse [▲/▼] para ir a la opción que desee y pulse [□/⏏].
- 5 Se aplicará la opción seleccionada.



- Cuando el monitor se apague, cuando se entre en el modo de ahorro de energía o cuando se cambien las fuentes de entrada, **Modo Juego** pasará al estado **Des.** aunque esté definido como **Act.**
- Si desea que **Modo Juego** esté activado siempre, seleccione **Siemp. Act.**

## 3.5 SAMSUNG MAGIC Bright

Este menú proporciona una calidad de imagen óptima apta para el entorno donde se empleará el producto.

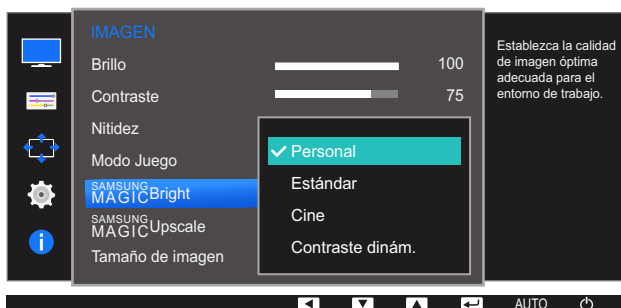


- Este menú no está disponible cuando **Ahorro energía** está habilitado.
- Este menú no está disponible cuando **Modo Juego** está habilitado.
- Las funciones disponibles en el monitor pueden variar en función del modelo. Consulte el producto en sí.

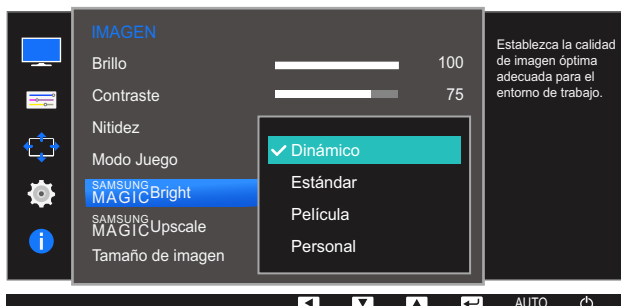
Puede personalizar el brillo para ajustarlo a sus preferencias.

### 3.5.1 Configuración de SAMSUNG MAGIC Bright

- 1 Pulse cualquier botón de la parte frontal del producto a fin de mostrar la guía de teclas. A continuación, pulse [MENU] para mostrar la pantalla de menú correspondiente.
- 2 Pulse [▲/▼] para desplazarse a **IMAGEN** y pulse [⏏/⏏] en el producto.
- 3 Pulse [▲/▼] para desplazarse a **SAMSUNG MAGIC Bright** y pulse [⏏/⏏] en el producto. Aparecerá la ventana siguiente.



- **Personal:** Personalice el contraste y el brillo según proceda.
- **Estándar :** Obtendrá una calidad de imagen adecuada para editar documentos o utilizar Internet.
- **Cine:** Obtendrá el brillo y la nitidez de los televisores para disfrutar de vídeos y DVD.
- **Contraste dinám.:** Obtendrá un brillo equilibrado mediante el ajuste de contraste automático.



Cuando la entrada externa está conectada a través de HDMI y **Modo PC/AV** está establecido como **AV**, **SAMSUNG MAGICBright** tiene cuatro valores de configuración automáticos (**Dinámico**, **Estándar**, **Película** y **Personal**) predeterminados de fábrica. Puede activar **Dinámico**, **Estándar**, **Película** o **Personal**. También puede seleccionar **Personal**, que recuperará automáticamente sus valores de imagen personalizados.

- **Dinámico**: Seleccione este modo para ver la imagen con más nitidez que en el modo **Estándar**.
- **Estándar**: Seleccione este modo cuando el entorno sea luminoso. Con este modo también se consigue una imagen nítida.
- **Película**: Seleccione este modo cuando el entorno sea oscuro. En este modo se ahorra energía y se reduce la fatiga ocular.
- **Personal**: Seleccione este modo si desea ajustar la imagen de acuerdo con sus preferencias personales.

4 Pulse [**▲**/**▼**] para ir a la opción que desee y pulse [**□**/**⏏**].

5 Se aplicará la opción seleccionada.

## 3.6 SAMSUNG MAGIC Upscale

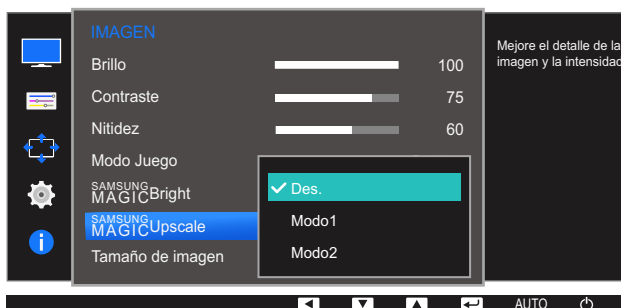
La función **SAMSUNG MAGIC Upscale** puede mejorar las capas de los detalles de la imagen, así como la intensidad de ésta.



- Esta función tiene unos efectos más evidentes en imágenes de baja resolución.
- Este menú no está disponible cuando **SAMSUNG MAGIC Bright** está en el modo **Cine** o **Contraste dinám.**
- Este menú no está disponible cuando **Modo Juego** está habilitado.
- Las funciones disponibles en el monitor pueden variar en función del modelo. Consulte el producto en sí.

### 3.6.1 Configuración de SAMSUNG MAGIC Upscale

- 1 Pulse cualquier botón de la parte frontal del producto a fin de mostrar la guía de teclas. A continuación, pulse **[MENU]** para mostrar la pantalla de menú correspondiente.
- 2 Pulse **[▲/▼]** para desplazarse a **IMAGEN** y pulse **[□/⏏]** en el producto.
- 3 Pulse **[▲/▼]** para desplazarse a **SAMSUNG MAGIC Upscale** y pulse **[□/⏏]** en el producto. Aparecerá la ventana siguiente.



Comparado con el **Modo1**, el **Modo2** tiene un efecto más acusado.

- 4 Pulse **[▲/▼]** para ir a la opción que desee y pulse **[□/⏏]**.
- 5 Se aplicará la opción seleccionada.



## 3.7 Tamaño de imagen

Cambie el tamaño de la imagen.

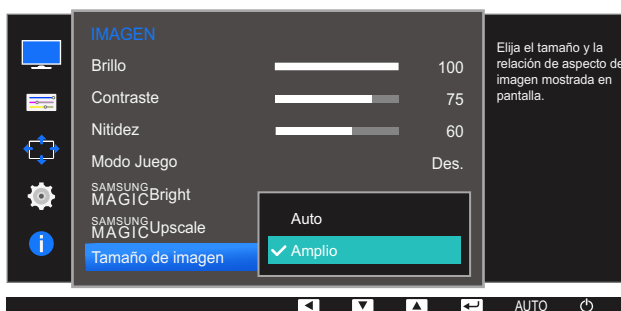


Las funciones disponibles en el monitor pueden variar en función del modelo. Consulte el producto en sí.

### 3.7.1 Cambio del Tamaño de imagen

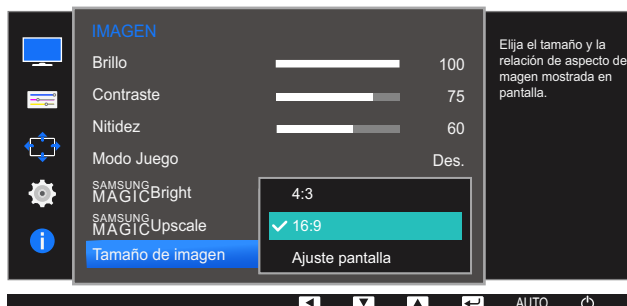
- 1 Pulse cualquier botón de la parte frontal del producto a fin de mostrar la guía de teclas. A continuación, pulse [MENU] para mostrar la pantalla de menú correspondiente.
- 2 Pulse [▲/▼] para desplazarse a **IMAGEN** y pulse [↔/↔] en el producto.
- 3 Pulse [▲/▼] para desplazarse a **Tamaño de imagen** y pulse [↔/↔] en el producto. Aparecerá la ventana siguiente.

En el modo **PC**



- **Auto:** La imagen se muestra según la relación de aspecto de la fuente de entrada.
- **Amplio:** La imagen se muestra a pantalla completa independientemente de la relación de aspecto de la fuente de entrada.

En el modo **AV**



- **4:3:** La imagen se muestra con una relación de aspecto de 4:3, que resulta adecuada para vídeos y retransmisiones estándar.
- **16:9:** La imagen se muestra con una relación de aspecto de 16:9.
- **Ajuste pantalla:** Permite mostrar la imagen con la relación de aspecto original sin recortes.



- Para poder cambiar el tamaño de la pantalla deberán cumplirse las siguientes condiciones.
- Es posible que no se admita la función, según los puertos ofrecidos en el producto.
  - Existe un dispositivo de salida digital conectado mediante el cable HDMI.
  - La señal de entrada es 480p, 576p, 720p o 1080p y el monitor puede visualizarse normalmente (no todos los modelos admiten todas estas señales).
  - Sólo se puede configurar cuando la entrada externa está conectada a través de HDMI y **Modo PC/AV** está configurado como **AV**.

4 Pulse [**▲**/**▼**] para ir a la opción que desee y pulse [**□**/**⏏**].

5 Se aplicará la opción seleccionada.

## 3.8 N.neg HDMI

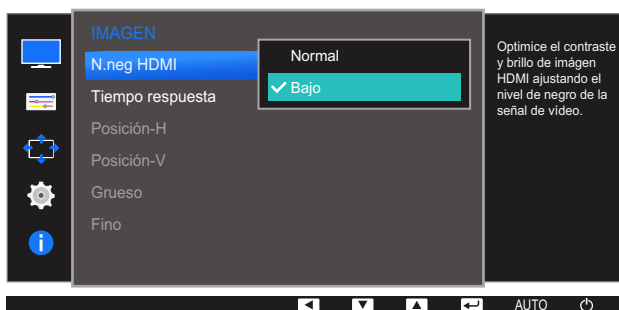
Si un reproductor DVD o decodificador se conecta al producto mediante HDMI, puede degradarse la calidad de la imagen (degradación del contraste/color, nivel de negro, etc.) según el dispositivo fuente conectado. En tal caso, se puede utilizar **N.neg HDMI** para ajustar la calidad de la imagen. Si este fuera el caso, corrija la calidad de imagen degradada mediante **N.neg HDMI**.



- Esta función sólo está disponible en el modo **HDMI**.
- Las funciones disponibles en el monitor pueden variar en función del modelo. Consulte el producto en sí.

### 3.8.1 Ajuste de la configuración de N.neg HDMI

- 1 Pulse cualquier botón de la parte frontal del producto a fin de mostrar la guía de teclas. A continuación, pulse [**MENU**] para mostrar la pantalla de menú correspondiente.
- 2 Pulse [**▲/▼**] para desplazarse a **IMAGEN** y pulse [**□/□**] en el producto.
- 3 Pulse [**▲/▼**] para desplazarse a **N.neg HDMI** y pulse [**□/□**] en el producto. Aparecerá la ventana siguiente.



- **Normal**: Seleccione este modo cuando no hay degradación en la relación de contraste.
  - **Bajo**: Seleccione este modo para reducir el nivel de negro e incrementar el nivel de blanco cuando hay una degradación en la relación de contraste.
- 4 Pulse [**▲/▼**] para ir a la opción que desee y pulse [**□/□**].
  - 5 Se aplicará la opción seleccionada.



**N.neg HDMI** puede no ser compatible con algunos dispositivos de fuente.

## 3.9 Tiempo respuesta

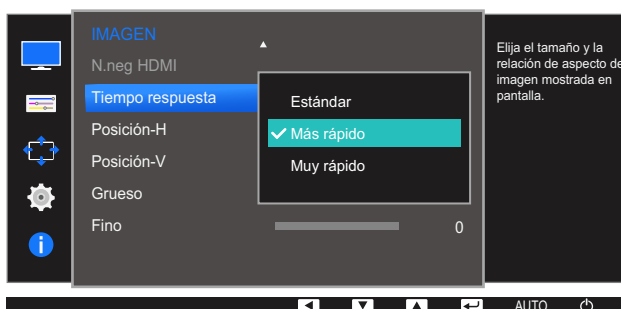
Permite acelerar la velocidad de respuesta del panel a fin de que los vídeos parezcan más vívidos y naturales.



- Es mejor establecer **Tiempo respuesta** como **Estándar** o **Más rápido** cuando no se está viendo una película.
- Las funciones disponibles en el monitor pueden variar en función del modelo. Consulte el producto en sí.

### 3.9.1 Configuración de Tiempo respuesta

- 1 Pulse cualquier botón de la parte frontal del producto a fin de mostrar la guía de teclas. A continuación, pulse [MENU] para mostrar la pantalla de menú correspondiente.
- 2 Pulse [▲/▼] para desplazarse a **IMAGEN** y pulse [□/⏏] en el producto.
- 3 Pulse [▲/▼] para desplazarse a **Tiempo respuesta** y pulse [□/⏏] en el producto. Aparecerá la ventana siguiente.



- 4 Pulse [▲/▼] para ir a la opción que desee y pulse [□/⏏].
- 5 Se aplicará la opción seleccionada.

## 3.10 Posición-H y Posición-V

**Posición-H:** Permite mover la pantalla hacia la izquierda o la derecha.

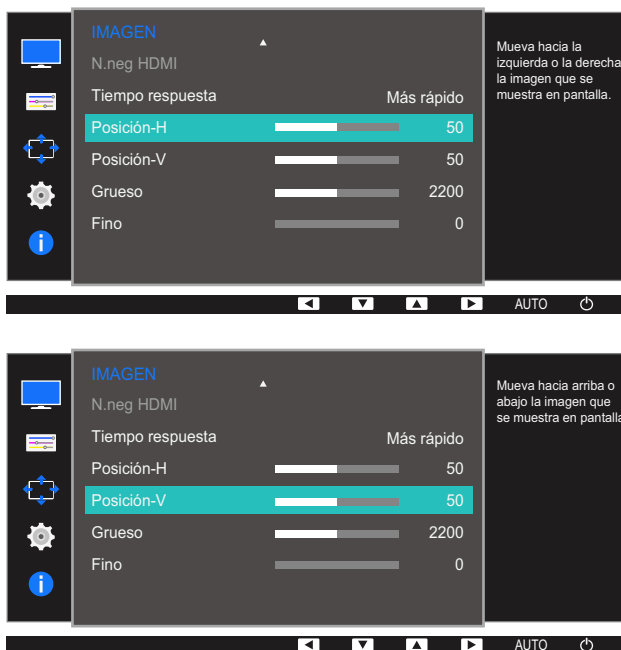
**Posición-V:** Permite mover la pantalla hacia arriba o hacia abajo.



- Sólo está disponible en el modo **Analógico**.
- Este menú solamente está disponible si **Tamaño de imagen** se ha establecido como **Ajuste pantalla** en el modo **AV**. Si la señal de entrada es 480P o 576P o 720P o 1080P en el modo **AV** y el monitor puede visualizarse correctamente, seleccione **Ajuste pantalla** para ajustar la posición horizontal en niveles de 0 a 6.
- Las funciones disponibles en el monitor pueden variar en función del modelo. Consulte el producto en sí.

### 3.10.1 Configuración de Posición-H y Posición-V

- 1 Pulse cualquier botón de la parte frontal del producto a fin de mostrar la guía de teclas. A continuación, pulse [MENU] para mostrar la pantalla de menú correspondiente.
- 2 Pulse [▲/▼] para desplazarse a **IMAGEN** y pulse [□/⊞] en el producto.
- 3 Pulse [▲/▼] para desplazarse a **Posición-H** o **Posición-V** y a continuación pulse [□/⊞]. Aparecerá la ventana siguiente.



- 4 Pulse [▲/▼] para configurar **Posición-H** o **Posición-V**.
- 5 Se aplicará la opción seleccionada.

## 3.11 Grueso

Permite ajustar la frecuencia de la pantalla.



- Sólo está disponible en el modo **Analógico**.
- Las funciones disponibles en el monitor pueden variar en función del modelo. Consulte el producto en sí.

### 3.11.1 Ajuste de Grueso

- 1 Pulse cualquier botón de la parte frontal del producto a fin de mostrar la guía de teclas. A continuación, pulse **[MENU]** para mostrar la pantalla de menú correspondiente.
- 2 Pulse **[▲/▼]** para desplazarse a **IMAGEN** y pulse **[□/⊞]** en el producto.
- 3 Pulse **[▲/▼]** para desplazarse a **Grueso** y pulse **[□/⊞]** en el producto.  
Aparecerá la ventana siguiente.



- 4 Ajuste la opción **Grueso** mediante el botón **[▲/▼]**.
- 5 Se aplicará la opción seleccionada.

## 3.12 Fino

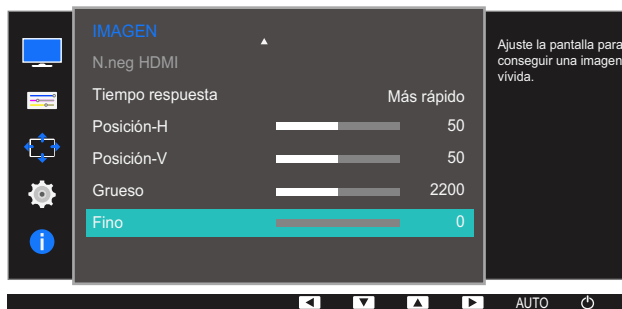
Permite un ajuste preciso de la pantalla para obtener una imagen vívida.



- Sólo está disponible en el modo **Analógico**.
- Las funciones disponibles en el monitor pueden variar en función del modelo. Consulte el producto en sí.

### 3.12.1 Ajuste de Fino

- 1 Pulse cualquier botón de la parte frontal del producto a fin de mostrar la guía de teclas. A continuación, pulse **[MENU]** para mostrar la pantalla de menú correspondiente.
- 2 Pulse **[▲/▼]** para desplazarse a **IMAGEN** y pulse **[⏏/⏏]** en el producto.
- 3 Pulse **[▲/▼]** para desplazarse hasta **Fino** y pulse **[⏏/⏏]** en el producto.  
Aparecerá la ventana siguiente.



- 4 Ajuste la opción **Fino** mediante el botón **[▲/▼]**.
- 5 Se aplicará la opción seleccionada.

## Configuración del matiz

Se ofrece una descripción detallada de cada función. Consulte su producto para obtener más detalles.

Permite ajustar el matiz de la pantalla. Este menú no está disponible cuando **SAMSUNG MAGICBright** se establece como modo **Cine** o **Contraste dinám.**. Este menú no está disponible cuando **Modo Juego** está habilitado.

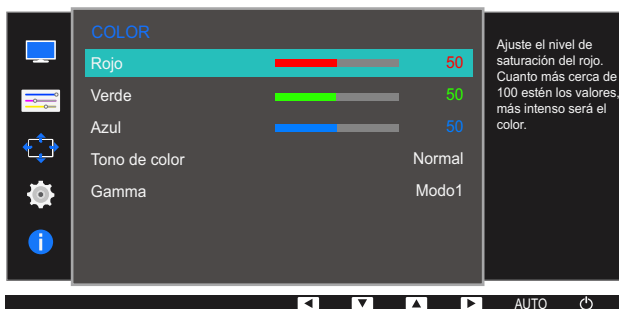
### 4.1 Rojo

Permite ajustar el valor del color rojo de la imagen. (Rango: 0~100)

Cuanto mayor sea el valor, más alta será la intensidad del color.

#### 4.1.1 Configuración de Rojo

- 1 Pulse cualquier botón de la parte frontal del producto a fin de mostrar la guía de teclas. A continuación, pulse **[MENU]** para mostrar la pantalla de menú correspondiente.
- 2 Pulse **[▲/▼]** para desplazarse hasta **COLOR** y pulse **[□/⊞]** en el producto.
- 3 Pulse **[▲/▼]** para desplazarse hasta **Rojo** y pulse **[□/⊞]** en el producto.  
Aparecerá la ventana siguiente.



- 4 Ajuste la opción **Rojo** mediante el botón **[▲/▼]**.
- 5 Se aplicará la opción seleccionada.



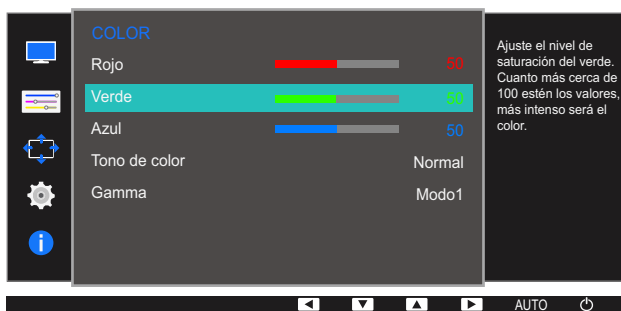
## 4.2 Verde

Permite ajustar el valor del color verde de la imagen. (Rango: 0~100)

Cuanto mayor sea el valor, más alta será la intensidad del color.

### 4.2.1 Configuración de Verde

- 1 Pulse cualquier botón de la parte frontal del producto a fin de mostrar la guía de teclas. A continuación, pulse [MENU] para mostrar la pantalla de menú correspondiente.
- 2 Pulse [▲/▼] para desplazarse hasta **COLOR** y pulse [◀/▶] en el producto.
- 3 Pulse [▲/▼] para desplazarse a **Verde** y pulse [◀/▶] en el producto.  
Aparecerá la ventana siguiente.



- 4 Ajuste la opción **Verde** mediante el botón [▲/▼].
- 5 Se aplicará la opción seleccionada.

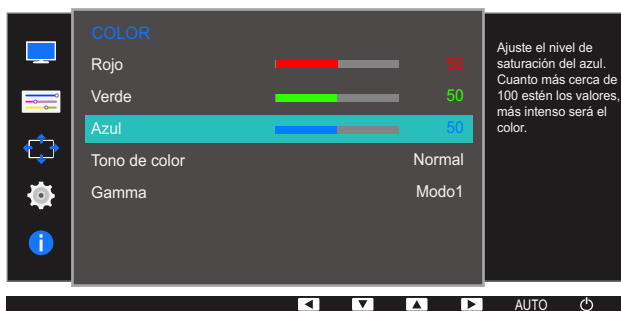
## 4.3 Azul

Permite ajustar el valor del color azul de la imagen. (Rango: 0~100)

Cuanto mayor sea el valor, más alta será la intensidad del color.

### 4.3.1 Configuración de Azul

- 1 Pulse cualquier botón de la parte frontal del producto a fin de mostrar la guía de teclas. A continuación, pulse [MENU] para mostrar la pantalla de menú correspondiente.
- 2 Pulse [▲/▼] para desplazarse hasta **COLOR** y pulse [◀/▶] en el producto.
- 3 Pulse [▲/▼] para desplazarse a **Azul** y pulse [◀/▶] en el producto.  
Aparecerá la ventana siguiente.



- 4 Ajuste la opción **Azul** mediante el botón [▲/▼].
- 5 Se aplicará la opción seleccionada.

## 4.4 Tono de color

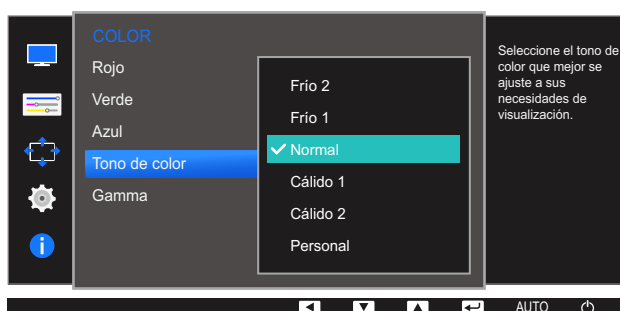
Ajuste el tono de color general de la imagen.



- Esta opción no está disponible cuando **SAMSUNG MAGICBright** se encuentra en los modos **Cine** o **Contraste dinám.**
- Este menú no está disponible cuando **Modo Juego** está habilitado.
- Las funciones disponibles en el monitor pueden variar en función del modelo. Consulte el producto en sí.

### 4.4.1 Ajuste de la configuración de Tono de color

- 1 Pulse cualquier botón de la parte frontal del producto a fin de mostrar la guía de teclas. A continuación, pulse [MENU] para mostrar la pantalla de menú correspondiente.
- 2 Pulse [▲/▼] para desplazarse hasta **COLOR** y pulse [□/⏏] en el producto.
- 3 Pulse [▲/▼] para desplazarse a **Tono de color** y pulse [□/⏏] en el producto.  
Aparecerá la ventana siguiente.



- **Frío 2:** Permite establecer la temperatura de color para que sea más fría que **Frío 1**.
- **Frío 1:** Permite establecer la temperatura de color para que sea más fría que en el modo **Normal**.
- **Normal:** Permite ver el tono de color estándar.
- **Cálido 1:** Permite establecer la temperatura de color para que sea más cálida que en el modo **Normal**.
- **Cálido 2:** Permite establecer la temperatura de color para que sea más cálida que **Cálido 1**.
- **Personal:** Permite personalizar el tono de color.



Cuando la entrada externa está conectada a través de HDMI y **Modo PC/AV** está establecido como **AV**, **Tono de color** tiene cuatro valores de temperatura del color (**Frío**, **Normal**, **Cálido** y **Personal**).

- 4 Pulse [▲/▼] para ir a la opción que desee y pulse [□/⏏].
- 5 Se aplicará la opción seleccionada.

## 4.5 Gamma

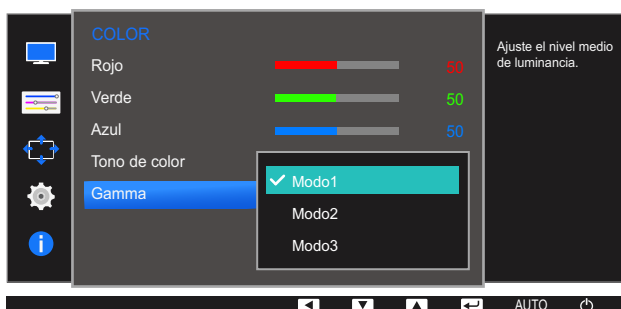
Ajuste el brillo de rango medio (gamma) de la imagen.



- Esta opción no está disponible cuando **SAMSUNG MAGIC Bright** se encuentra en los modos **Cine** o **Contraste dinám.**.
- Este menú no está disponible cuando **Modo Juego** está habilitado.
- Las funciones disponibles en el monitor pueden variar en función del modelo. Consulte el producto en sí.

### 4.5.1 Configuración de Gamma

- 1 Pulse cualquier botón de la parte frontal del producto a fin de mostrar la guía de teclas. A continuación, pulse [MENU] para mostrar la pantalla de menú correspondiente.
- 2 Pulse [▲/▼] para desplazarse hasta **COLOR** y pulse [□/⏏] en el producto.
- 3 Pulse [▲/▼] para desplazarse a **Gamma** y pulse [□/⏏] en el producto.  
Aparecerá la ventana siguiente.



- 4 Pulse [▲/▼] para ir a la opción que desee y pulse [□/⏏].
- 5 Se aplicará la opción seleccionada.

## Coordinación de OSD

Se ofrece una descripción detallada de cada función. Consulte su producto para obtener más detalles.

### 5.1 Idioma

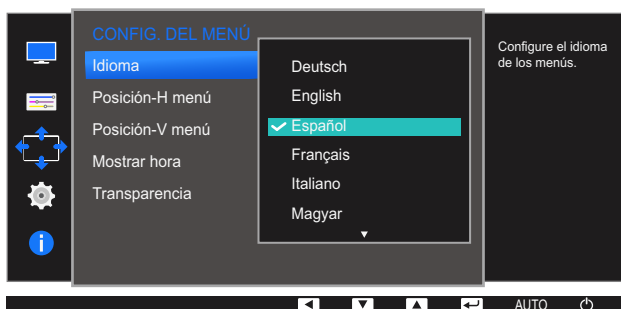
Establezca el idioma de los menús.



- Un cambio en el ajuste del idioma sólo se aplicará a la visualización de los menús en pantalla.
- No se aplicará a otras funciones del PC.

#### 5.1.1 Configuración de Idioma

- 1 Pulse cualquier botón de la parte frontal del producto a fin de mostrar la guía de teclas. A continuación, pulse **[MENU]** para mostrar la pantalla de menú correspondiente.
- 2 Pulse **[▲/▼]** para desplazarse a **CONFIG. DEL MENÚ** y pulse **[□/□]** en el producto.
- 3 Pulse **[▲/▼]** para desplazarse a **Idioma** y pulse **[□/□]** en el producto.  
Aparecerá la ventana siguiente.



- 4 Pulse **[▲/▼]** para ir al idioma que desee y pulse **[□/□]**.
- 5 Se aplicará la opción seleccionada.

## 5.2 Posición-H menú y Posición-V menú

**Posición-H menú:** Permite mover la posición del menú hacia la izquierda o la derecha.

**Posición-V menú:** Permite mover la posición del menú hacia arriba o hacia abajo.

### 5.2.1 Configuración de Posición-H menú y Posición-V menú

- 1 Pulse cualquier botón de la parte frontal del producto a fin de mostrar la guía de teclas. A continuación, pulse [MENU] para mostrar la pantalla de menú correspondiente.
- 2 Pulse [▲/▼] para desplazarse a **CONFIG. DEL MENÚ** y pulse [◀/▶] en el producto.
- 3 Pulse [▲/▼] para desplazarse a **Posición-H menú** o **Posición-V menú** y a continuación pulse [◀/▶] en el producto. Aparecerá la ventana siguiente.



- 4 Pulse [▲/▼] para configurar **Posición-H menú** o **Posición-V menú**.
- 5 Se aplicará la opción seleccionada.

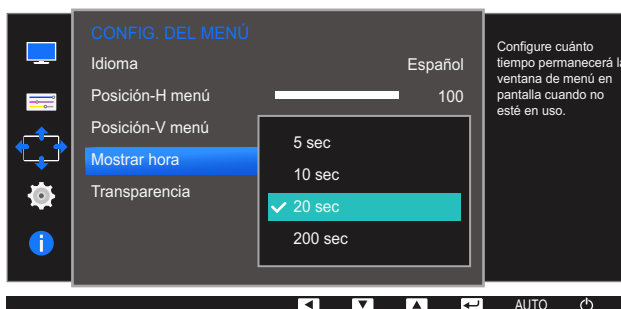
## 5.3 Mostrar hora

Permite establecer el menú que aparece en pantalla (OSD) de forma que desaparezca automáticamente en caso de no utilizarse durante un periodo de tiempo especificado.

**Mostrar hora** se puede utilizar para especificar el tiempo tras el cual desea que desaparezca el menú OSD.

### 5.3.1 Configuración de Mostrar hora

- 1 Pulse cualquier botón de la parte frontal del producto a fin de mostrar la guía de teclas. A continuación, pulse **[MENU]** para mostrar la pantalla de menú correspondiente.
- 2 Pulse **[▲/▼]** para desplazarse a **CONFIG. DEL MENÚ** y pulse **[□/□]** en el producto.
- 3 Pulse **[▲/▼]** para desplazarse a **Mostrar hora** y pulse **[□/□]** en el producto.  
Aparecerá la ventana siguiente.



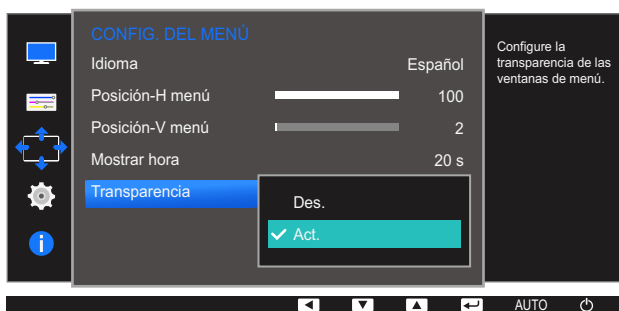
- 4 Pulse **[▲/▼]** para ir a la opción que desee y pulse **[□/□]**.
- 5 Se aplicará la opción seleccionada.

## 5.4 Transparencia

Configure la transparencia de las ventanas de los menús.

### 5.4.1 Modificación de Transparencia

- 1 Pulse cualquier botón de la parte frontal del producto a fin de mostrar la guía de teclas. A continuación, pulse [MENU] para mostrar la pantalla de menú correspondiente.
- 2 Pulse [▲/▼] para desplazarse a **CONFIG. DEL MENÚ** y pulse [↩/↪] en el producto.
- 3 Pulse [▲/▼] para desplazarse a **Transparencia** y pulse [↩/↪] en el producto.  
Aparecerá la ventana siguiente.



- 4 Pulse [▲/▼] para ir a la opción que desee y pulse [↩/↪].
- 5 Se aplicará la opción seleccionada.



Se ofrece una descripción detallada de cada función. Consulte su producto para obtener más detalles.

## 6.1 Restablecer todo

Permite devolver todos los ajustes del producto a la configuración de fábrica predeterminada.

### 6.1.1 Configuración de inicialización (Restablecer Todo)

- 1 Pulse cualquier botón de la parte frontal del producto a fin de mostrar la guía de teclas. A continuación, pulse **[MENU]** para mostrar la pantalla de menú correspondiente.
- 2 Pulse **[▲/▼]** para desplazarse a **CONFIG. Y REST.** y pulse **[□/⇒]** en el producto.
- 3 Pulse **[▲/▼]** para desplazarse a **Restablecer Todo** y pulse **[□/⇒]** en el producto.  
Aparecerá la ventana siguiente.



- 4 Pulse **[▲/▼]** para ir a la opción que desee y pulse **[□/⇒]**.
- 5 Se aplicará la opción seleccionada.

## 6.2 Ahorro energía

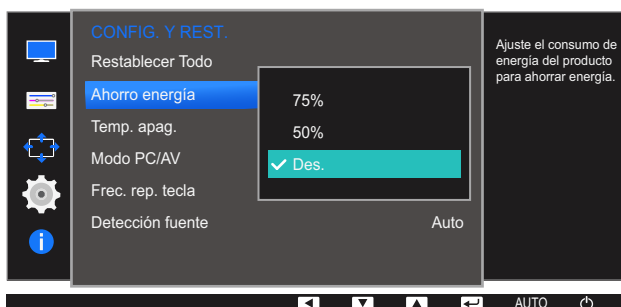
La función **Ahorro energía** reduce el consumo de energía ya que controla la corriente eléctrica que utiliza el panel del monitor.



- Este menú no está disponible cuando **SAMSUNG MAGICBright** está en el modo **Contraste dinám.**
- Este menú no está disponible cuando **Modo Juego** está habilitado.

### 6.2.1 Configuración de Ahorro energía

- 1 Pulse cualquier botón de la parte frontal del producto a fin de mostrar la guía de teclas. A continuación, pulse **[MENU]** para mostrar la pantalla de menú correspondiente.
- 2 Pulse **[▲/▼]** para desplazarse a **CONFIG. Y REST.** y pulse **[□/⏏]** en el producto.
- 3 Pulse **[▲/▼]** para desplazarse hasta **Ahorro energía** y pulse **[□/⏏]** en el producto. Aparecerá la ventana siguiente.



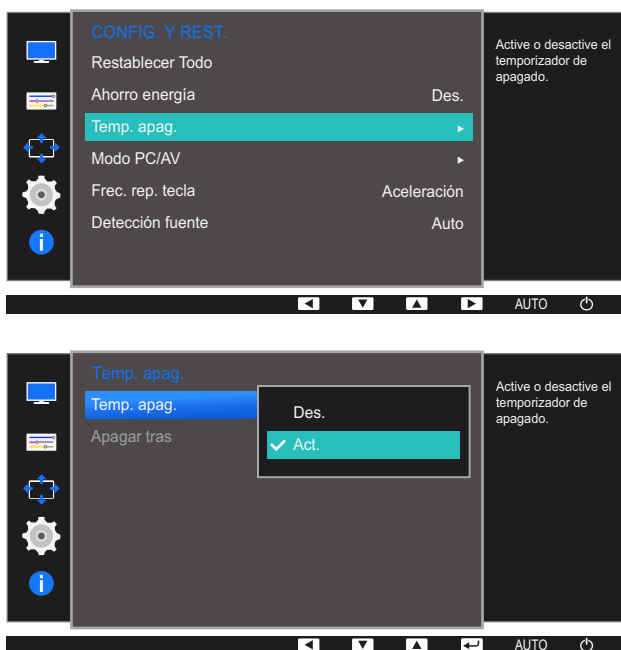
- **75%:** Reducir el consumo de energía del monitor hasta un 75% del nivel predeterminado.
  - **50%:** Reducir el consumo de energía del monitor hasta un 50% del nivel predeterminado.
  - **Des.:** Desactivar la función **Ahorro energía**.
- 4 Pulse **[▲/▼]** para ir a la opción que desee y pulse **[□/⏏]**.
  - 5 Se aplicará la opción seleccionada.

## 6.3 Temp. apag.

Puede configurar el producto para que se apague automáticamente.

### 6.3.1 Configuración de Temp. apag.

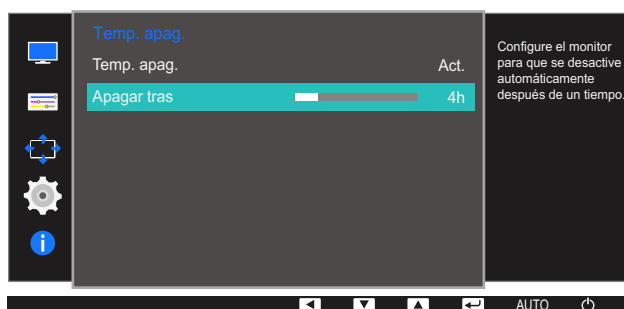
- 1 Pulse cualquier botón de la parte frontal del producto a fin de mostrar la guía de teclas. A continuación, pulse [MENU] para mostrar la pantalla de menú correspondiente.
  - 2 Pulse [▲/▼] para desplazarse a **CONFIG. Y REST.** y pulse [□/⏏] en el producto.
  - 3 Pulse [▲/▼] para desplazarse a **Temp. apag.** y pulse [□/⏏] en el producto.
  - 4 Pulse [▲/▼] para desplazarse a **Temp. apag.** y pulse [□/⏏] en el producto.
- Aparecerá la ventana siguiente.



- **Des.:** Desactiva el temporizador de apagado de forma que el producto no se apague automáticamente.
  - **Act.:** Activa el temporizador de apagado de forma que el producto se apague automáticamente.
- 5 Pulse [▲/▼] para ir a la opción que desee y pulse [□/⏏].
  - 6 Se aplicará la opción seleccionada.

### 6.3.2 Configuración de Apagar tras

- 1 Pulse cualquier botón de la parte frontal del producto a fin de mostrar la guía de teclas. A continuación, pulse [MENU] para mostrar la pantalla de menú correspondiente.
- 2 Pulse [▲/▼] para desplazarse a **CONFIG. Y REST.** y pulse [□/☞] en el producto.
- 3 Pulse [▲/▼] para desplazarse a **Temp. apag.** y pulse [□/☞] en el producto.
- 4 Pulse [▲/▼] para desplazarse a **Apagar tras** y pulse [□/☞] en el producto. Aparecerá la ventana siguiente.



- 5 Pulse [▲/▼] para configurar **Apagar tras**.
- 6 Se aplicará la opción seleccionada.



- El temporizador de apagado se puede establecer en un rango de 1 a 23 horas. El producto se apagará automáticamente una vez transcurrido el número especificado de horas.
- Esta opción sólo está disponible cuando **Temp. apag.** se establece con el valor **Act.**
- En productos para los mercados de determinadas regiones, **Temp. apag.** está configurado para activarse automáticamente 4 horas después de encender el producto. Dicha configuración cumple con la normativa aplicable sobre alimentación eléctrica. Si no quiere que se active el temporizador, vaya a **MENU** → **CONFIG. Y REST.** y configure **Temp. apag.** como **Des.**

## 6.4 Modo PC/AV

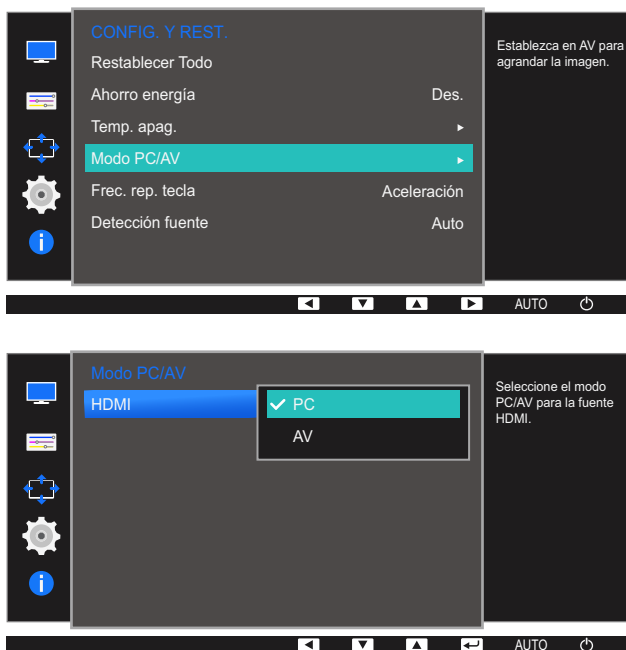
Establezca **Modo PC/AV** como **AV**. Se agrandará el tamaño de la imagen. Esta opción es útil para ver películas.



- Esta función no admite el modo **Analógico**.
- Se suministra sólo para modelos panorámicos como 16:9 o 16:10.
- Si el monitor (cuando está configurado como HDMI) está en el modo de ahorro de energía o se muestra el mensaje **Comprobar cable señal**, pulse el botón MENU para mostrar la presentación en pantalla (OSD). Puede seleccionar **PC** o **AV**.

### 6.4.1 Configuración de Modo PC/AV

- 1 Pulse cualquier botón de la parte frontal del producto a fin de mostrar la guía de teclas. A continuación, pulse [MENU] para mostrar la pantalla de menú correspondiente.
- 2 Pulse [▲/▼] para desplazarse a **CONFIG. Y REST.** y pulse [□/⏏] en el producto.
- 3 Pulse [▲/▼] para desplazarse a **Modo PC/AV** y pulse [□/⏏] en el producto.
- 4 Pulse [▲/▼] para desplazarse a **HDMI** y pulse [□/⏏] en el producto. Y pulse [□/⏏] de nuevo. Aparecerá la ventana siguiente.



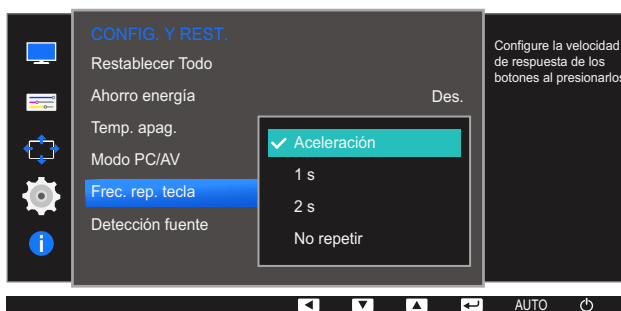
- 5 Pulse [▲/▼] para ir a la opción que desee y pulse [□/⏏].
- 6 Se aplicará la opción seleccionada.

## 6.5 Frec. rep. tecla

Permite controlar la velocidad de respuesta de un botón al pulsarlo.

### 6.5.1 Configuración de Frec. rep. tecla

- 1 Pulse cualquier botón de la parte frontal del producto a fin de mostrar la guía de teclas. A continuación, pulse [MENU] para mostrar la pantalla de menú correspondiente.
- 2 Pulse [▲/▼] para desplazarse a **CONFIG. Y REST.** y pulse [□/↔] en el producto.
- 3 Pulse [▲/▼] para desplazarse a **Frec. rep. tecla** y pulse [□/↔] en el producto.  
Aparecerá la ventana siguiente.



- Es posible seleccionar **Aceleración**, **1 s** o **2 s**. Si se selecciona **No repetir**, un comando responde sólo una vez al pulsar un botón.
- 4 Pulse [▲/▼] para ir a la opción que desee y pulse [□/↔].
  - 5 Se aplicará la opción seleccionada.

## 6.6 Detección fuente

Active **Detección fuente**

### 6.6.1 Configuración de Detección fuente

- 1 Pulse cualquier botón de la parte frontal del producto a fin de mostrar la guía de teclas. A continuación, pulse [MENU] para mostrar la pantalla de menú correspondiente.
- 2 Pulse [▲/▼] para desplazarse a **CONFIG. Y REST.** y pulse [□/⏏] en el producto.
- 3 Pulse [▲/▼] para desplazarse a **Detección fuente** y pulse [□/⏏] en el producto. Aparecerá la ventana siguiente.



- **Auto:** La fuente de entrada se reconocerá automáticamente.
  - **Manual:** Permite seleccionar una fuente de entrada manualmente.
- 4 Pulse [▲/▼] para ir a la opción que desee y pulse [□/⏏].
  - 5 Se aplicará la opción seleccionada.

## Menú INFORMACIÓN y otros

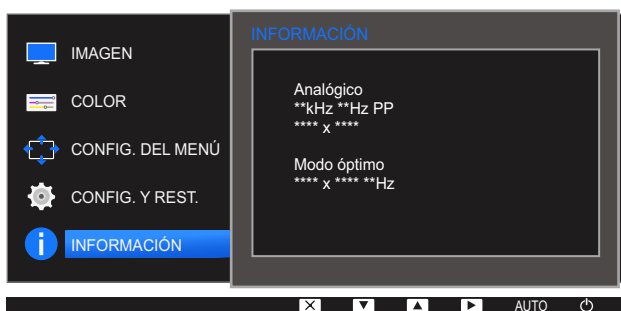
Se ofrece una descripción detallada de cada función. Consulte su producto para obtener más detalles.

### 7.1 INFORMACIÓN

Permiten ver la fuente de entrada, la frecuencia y la resolución actuales.

#### 7.1.1 Acceso a INFORMACIÓN

- 1 Pulse cualquier botón de la parte frontal del producto a fin de mostrar la guía de teclas. A continuación, pulse [MENU] para mostrar la pantalla de menú correspondiente.
- 2 Pulse [▲/▼] para desplazarse hasta **INFORMACIÓN**. Aparecerán la fuente de entrada, la frecuencia y la resolución actuales.



Los elementos de menú mostrados pueden variar dependiendo del modelo.



## 7.2 Configuración de Brillo y Contraste en la pantalla inicial

Ajuste los valores de **Brillo**, **Contraste** mediante los botones [ :Ö: ] cuando se muestre la pantalla inicial (sin mostrar pantalla de menú).



### Brillo :

- Este menú no está disponible cuando **SAMSUNG MAGICBright** se establece como modo **Contraste dinám.**
- Este menú no está disponible cuando **Ahorro energía** está habilitado.



### Contraste :

- Esta opción no está disponible cuando **SAMSUNG MAGICBright** se encuentra en los modos **Cine** o **Contraste dinám.**
- Este menú no está disponible cuando **Modo Juego** está habilitado.


- 1 Pulse cualquier botón de la parte frontal del producto (si no se muestra ninguna pantalla de menú en ese momento) a fin de mostrar la guía de teclas. A continuación, pulse [ :Ö: ]. Aparecerá la ventana siguiente.



- 2 Pulse el botón [ ⇐ / ⇨ ] para alternar entre los ajustes de **Brillo** y **Contraste**.
- 3 Ajuste el **Brillo**, **Contraste** mediante los botones [ ▲ / ▼ ].

## 7.3 Configuración de Volumen en la pantalla inicial

Para ajustar la opción **Volumen**, pulse el botón [  ] cuando se muestre la guía de teclas.

- 1 Pulse cualquier botón de la parte frontal del producto (si no se muestra ninguna pantalla de menú en ese momento) a fin de mostrar la guía de teclas. A continuación, pulse [  ]. Aparecerá la ventana siguiente.



- 2 Ajuste el **Volumen** mediante los botones [  /  ].



- Esta función sólo está disponible en el modo **HDMI**.
- Solo se oirá el sonido si se utiliza el cable HDMI a HDMI.



## 8.1 Easy Setting Box



### Easy Setting Box

"Easy Setting Box" permite a los usuarios utilizar el monitor dividiendo éste en varias secciones.

#### 8.1.1 Instalación del software

- 1 Inserte el CD de instalación en la unidad de CD-ROM.
- 2 Seleccione el programa de configuración de "Easy Setting Box".
  -  Si no aparece la pantalla emergente de la instalación del software en la pantalla principal, busque en el CD-ROM el archivo de configuración de "Easy Setting Box" y haga doble clic en él.
- 3 Cuando se abra la ventana del asistente de instalación, haga clic en **Next (Siguiente)**.
- 4 Siga las instrucciones que se indican en la pantalla para continuar con la instalación.
  - 
    - Si tras la instalación no reinicia el ordenador quizás el software no funcione adecuadamente.
    - El icono "Easy Setting Box" puede que no aparezca según el sistema del ordenador y las especificaciones del producto.
    - Si no aparece el icono de acceso directo, pulse la tecla F5.

#### Restricciones y problemas con la instalación ("Easy Setting Box")

La instalación de "Easy Setting Box" puede resultar afectada por la tarjeta gráfica, la placa base y el entorno de red.

#### Requisitos del sistema

##### SO

- Windows XP 32Bit/64Bit
- Windows Vista 32Bit/64Bit
- Windows 7 32Bit/64Bit
- Windows 8 32Bit/64Bit

##### Hardware

- Al menos 32 MB de memoria.
- Al menos 60 MB de espacio libre en la unidad del disco duro.

## 8.1.2 Eliminación del software

Haga clic en **Inicio**, seleccione **Configuración/Panel de control** y, a continuación, haga doble clic en **Agregar o quitar programas**.

Seleccione "Easy Setting Box" en la lista de programas y haga clic en el botón **Añadir/Borrar**.

## 9.1 Requisitos antes de ponerse en contacto con el Centro de servicio técnico de Samsung

### 9.1.1 Prueba del producto



Antes de llamar al Centro de servicio técnico de Samsung, pruebe el producto de este modo. Si el problema continúa, póngase en contacto con el Centro de servicio técnico de Samsung.

Utilice la función de prueba para comprobar si el producto funciona normalmente.

Si la pantalla se apaga y el indicador de alimentación parpadea aunque el producto esté correctamente conectado a un PC, lleve a cabo una prueba de autodiagnóstico.

- 1 Apague el PC y el producto.
- 2 Desconecte el cable del producto.
- 3 Encender el producto.
- 4 Si aparece el mensaje **Comprobar cable señal**, el producto funciona normalmente.



Si la pantalla permanece en blanco, compruebe el sistema de PC, la controladora de vídeo y el cable.

### 9.1.2 Comprobación de la resolución y la frecuencia

En el caso de un modo que supere la resolución admitida (consulte "10.3 Tabla de los modos de señal estándar"), aparecerá brevemente el mensaje **Modo no óptimo**.

### 9.1.3 Compruebe lo siguiente.

#### Problema de instalación (modo PC)

Problemas	Soluciones
La pantalla se enciende y se apaga continuamente.	Compruebe que el cable esté bien conectado al producto y al PC, así como que los conectores estén firmemente enchufados. (Consulte "2.2 Conexión y uso de un PC".)

## Problema de la pantalla

Problemas	Soluciones
El LED de encendido está apagado. La pantalla no se encenderá.	Compruebe que el cable de alimentación esté bien conectado. (Consulte "2.2 Conexión y uso de un PC".)
Aparecerá el mensaje <b>Comprobar cable señal</b> .	Compruebe que el cable esté bien conectado al producto. (Consulte "2.2 Conexión y uso de un PC".)
	Compruebe que el dispositivo conectado al producto esté encendido.
Se muestra <b>Modo no óptimo</b> .	Este mensaje aparece cuando la señal de la tarjeta gráfica supera la resolución o la frecuencia máximas del producto. Cambie la resolución y la frecuencia máximas a fin de adaptarlas al rendimiento del producto mediante la consulta de la tabla de modos de señal estándar (página 76).
Las imágenes de la pantalla aparecen distorsionadas.	Compruebe la conexión del cable al producto. (Consulte "2.2 Conexión y uso de un PC".)
La pantalla no presenta un aspecto claro. La pantalla está borrosa.	Ajuste <b>Grueso y Fino</b> . Retire cualquier accesorio (cable de extensión de vídeo, etc.) y pruébelo de nuevo. Establezca la resolución y la frecuencia en los niveles recomendados. (Consulte "10.1 General".)
La pantalla aparece inestable y temblorosa.	Compruebe que la resolución y la frecuencia del PC estén establecidas en un intervalo de resolución y frecuencia compatible con el producto. A continuación, si es necesario, cambie la configuración según la tabla de modos de señal estándar (página 76) de este manual y el menú <b>INFORMACIÓN</b> del producto.
Aparecen sombras o imágenes reflejadas a la izquierda de la pantalla.	
La pantalla es demasiado brillante. La pantalla es demasiado oscura.	Ajuste el <b>Brillo</b> y el <b>Contraste</b>
El color de la pantalla no es uniforme.	Cambie la configuración de <b>COLOR</b> .
Los colores de la pantalla muestran una sombra y están distorsionados.	Cambie la configuración de <b>COLOR</b> .
El color blanco no parece realmente blanco.	Cambie la configuración de <b>COLOR</b> .

Problemas	Soluciones
No hay imagen en la pantalla y el LED de encendido parpadea cada 0,5-1 segundo.	El producto está en el modo de ahorro de energía.
	Pulse cualquier tecla del teclado o mueva el ratón para volver a la ventana anterior.

### Problema con el sonido

Problemas	Soluciones
No hay sonido.	Compruebe la conexión del cable de audio o ajuste el volumen.
	Compruebe el volumen.
El volumen es demasiado bajo.	Ajustar el volumen.
	Si el volumen sigue siendo bajo después de subirlo al máximo nivel, ajústelo en la tarjeta de sonido del PC o el programa de software.

### Problema con el dispositivo fuente

Problemas	Soluciones
Se oye un pitido cuando el PC se inicia.	Si se oye un pitido cuando se inicia el PC, debe llevar el PC a un servicio técnico.



Dependiendo del ángulo de visión del usuario, las luces LED ubicadas en la carcasa del producto resultarán visibles.

La luz es inocua para las personas y no afecta a las funciones ni el rendimiento del producto.

Es seguro utilizar el producto.

## 9.2 P y R

Pregunta	Respuesta
¿Cómo puedo cambiar la frecuencia?	<p>Configure la frecuencia en la tarjeta gráfica.</p> <ul style="list-style-type: none"> <li>Windows XP: Seleccione <b>Panel de control</b> → <b>Apariencia y Temas</b> → <b>Pantalla</b> → <b>Configuración</b> → <b>Opciones avanzadas</b> → <b>Monitor</b> y ajuste la opción <b>Frecuencia de actualización de la pantalla</b> debajo de <b>Configuración del monitor</b>.</li> <li>Windows ME/2000: Vaya <b>Panel de control</b> → <b>Pantalla</b> → <b>Configuración</b> → <b>Avanzada</b> → <b>Monitor</b> y ajuste la <b>Frecuencia de actualización de la pantalla</b> en <b>Configuración del monitor</b>.</li> <li>Windows Vista: Seleccione <b>Panel de control</b> → <b>Apariencia y personalización</b> → <b>Personalización</b> → <b>Configuración de pantalla</b> → <b>Configuración avanzada</b> → <b>Monitor</b> y ajuste la opción <b>Frecuencia de actualización de la pantalla</b> debajo de <b>Configuración del monitor</b>.</li> <li>Windows 7: Seleccione <b>Panel de control</b> → <b>Apariencia y personalización</b> → <b>Pantalla</b> → <b>Resolución de pantalla</b> → <b>Configuración avanzada</b> → <b>Monitor</b> y ajuste la opción <b>Frecuencia de actualización de la pantalla</b> debajo de <b>Configuración del monitor</b>.</li> <li>Windows 8: Seleccione <b>Configuración</b> → <b>Panel de control</b> → <b>Apariencia y personalización</b> → <b>Pantalla</b> → <b>Resolución de pantalla</b> → <b>Configuración avanzada</b> → <b>Monitor</b> y ajuste la opción <b>Frecuencia de actualización de la pantalla</b> debajo de <b>Configuración del monitor</b>.</li> </ul>



Pregunta	Respuesta
¿Cómo puedo cambiar la resolución?	<ul style="list-style-type: none"> <li>Windows XP: Vaya a <b>Panel de control</b> → <b>Apariencia y temas</b> → <b>Pantalla</b> → <b>Configuración</b> y ajuste la resolución.</li> <li>Windows ME/2000: Vaya a <b>Panel de control</b> → <b>Pantalla</b> → <b>Configuración</b> y ajuste la resolución.</li> <li>Windows Vista: Vaya a <b>Panel de control</b> → <b>Apariencia y personalización</b> → <b>Personalizar</b> → <b>Configuración de pantalla</b> y ajuste la resolución.</li> <li>Windows 7: Vaya a <b>Panel de control</b> → <b>Apariencia y personalización</b> → <b>Pantalla</b> → <b>Ajustar resolución</b> y ajuste la resolución.</li> <li>Windows 8: Vaya a <b>Configuración</b> → <b>Panel de control</b> → <b>Apariencia y personalización</b> → <b>Pantalla</b> → <b>Ajustar resolución</b> y ajuste la resolución.</li> </ul>
¿Cómo puedo establecer el modo de ahorro de energía?	<ul style="list-style-type: none"> <li>Windows XP: Establezca el modo de ahorro de energía en <b>Panel de control</b> → <b>Apariencia y temas</b> → <b>Pantalla</b> → <b>Configuración del protector de pantalla</b> o en la configuración de la BIOS del PC.</li> <li>Windows ME/2000: Establezca el modo de ahorro de energía en <b>Panel de control</b> → <b>Pantalla</b> → <b>Configuración del protector de pantalla</b> o en la configuración de la BIOS del PC.</li> <li>Windows Vista: Establezca el modo de ahorro de energía en <b>Panel de control</b> → <b>Apariencia y personalización</b> → <b>Personalizar</b> → <b>Configuración del protector de pantalla</b> o en la configuración de la BIOS del PC.</li> <li>Windows 7: Establezca el modo de ahorro de energía en <b>Panel de control</b> → <b>Apariencia y personalización</b> → <b>Personalizar</b> → <b>Configuración del protector de pantalla</b> o en la configuración de la BIOS del PC.</li> <li>Windows 8: Establezca el modo de ahorro de energía en <b>Configuración</b> → <b>Panel de control</b> → <b>Apariencia y personalización</b> → <b>Personalizar</b> → <b>Configuración del protector de pantalla</b> o en la configuración de la BIOS del PC.</li> </ul>



Consulte el manual del usuario del PC o la tarjeta gráfica para obtener más instrucciones sobre el ajuste.

## 10.1 General

Nombre del modelo		S22D390Q
Panel	Tamaño	54 cm (21,5 pulgadas)
	Área de visualización	47,664 cm (H) x 26,811 cm (V)
	Separación entre píxeles	0,024825 cm (H) x 0,024825 cm (V)
Alimentación eléctrica		Este producto admite 100-240 V. Dado que el voltaje estándar puede ser diferente en cada país, compruebe la etiqueta de la parte posterior del producto.
Dimensiones (An x Al x Pr)/Peso	Sin soporte	51,42 x 32,33 x 8,17 cm
	Con soporte	51,42 x 38,94 x 20,90 cm / 3,4 kg
Consideraciones medioambientales	Funcionamiento	Temperatura: 10 °C – 40 °C (50 °F – 104 °F) Humedad: del 10 % al 80 %, sin condensación
	Almacenamiento	Temperatura: -20 °C – 45 °C (-4 °F – 113 °F) Humedad: del 5 % al 95 %, sin condensación



### Plug & Play

Este monitor se puede instalar y usar en cualquier sistema compatible Plug & Play. El intercambio de datos de dos direcciones entre el monitor y el sistema PC optimiza la configuración del monitor. La instalación del monitor tiene lugar automáticamente. Sin embargo, se puede personalizar la configuración de instalación si se desea.



### Puntos del panel (píxeles)

Debido a la naturaleza de la fabricación de este producto, aproximadamente 1 píxel por millón (1 ppm) puede ser más brillante o más oscuro en el panel LCD. Esto no afecta al rendimiento del producto.



Las especificaciones anteriores están sujetas a modificaciones sin previo aviso para mejorar la calidad.



Este dispositivo es un aparato digital de Clase B.

## 10.2 Ahorro de energía

La función de ahorro de energía de este producto reduce el consumo mediante el apagado de la pantalla y el control del estado del LED de alimentación, si el producto no se utiliza durante un periodo determinado. La alimentación no se apaga en el modo de ahorro de energía. Para volver a activar la pantalla, pulse cualquier tecla del teclado o mueva el ratón. El modo de ahorro de energía sólo funciona cuando el producto está conectado a un PC con una función de ahorro de energía.

Ahorro de energía	Condición de prueba de Energy Star	Modo de ahorro de energía	Apagado (botón de encendido)
Indicador de encendido	Encendido	Parpadeo	Apagado
Consumo de energía	Típica 21 W	Típica 0,3 W	Menos de 0,3 W



- El nivel de consumo de energía que se muestra puede variar en diferentes condiciones operativas o si se cambia la configuración. (Modo ahorro de energía del modelo S\*\*D390 : Máximo 0,45 W)
- ENERGY STAR® es una marca registrada en los EE. UU. por la Agencia de Protección Ambiental de Estados Unidos.

La medición de energía de Energy Star se lleva a cabo de acuerdo con los métodos de prueba de los actuales Estándares de Energy Star®.

- Para reducir el consumo de energía a 0, desconecte el cable de alimentación. Asegúrese de desconectar el cable de alimentación cuando no vaya a emplear el producto durante un periodo de tiempo prolongado. Para reducir el consumo de energía a 0 vatios cuando el interruptor de alimentación no sea accesible, desenchufe el cable de alimentación.

### 10.3 Tabla de los modos de señal estándar



- Este producto sólo puede establecerse en una resolución para cada tamaño de pantalla, con el fin de obtener una calidad de imagen óptima debido a la naturaleza del panel. Por tanto, cualquier resolución distinta de la especificada podría degradar la calidad de la imagen. Para evitar que esto ocurra, se recomienda seleccionar la resolución óptima especificada para el tamaño de pantalla correspondiente al producto.
- Compruebe la frecuencia cuando cambie un monitor CDT (conectado a un PC) por uno LCD. Si el monitor LCD no admite 85 Hz, cambie la frecuencia vertical a 60 Hz con el monitor CDT antes de que lo cambie por el monitor LCD.

Sincronización	Frecuencia horizontal	30 – 81 kHz
	Frecuencia vertical	56 – 75 Hz
Resolución	Resolución óptima	1920 x 1080 a 60 Hz
	Resolución máxima	1920 x 1080 a 60 Hz

En caso de que el PC transmita una señal correspondiente a los siguientes modos de señal estándar, la pantalla se ajustará automáticamente. Si la señal transmitida desde el PC no pertenece a los modos de señal estándar, la pantalla puede quedar en blanco con el LED de encendido activado. En ese caso, consulte el manual del usuario de la tarjeta gráfica para cambiar la configuración de acuerdo con la tabla siguiente.

Resolución	Frecuencia horizontal (kHz)	Frecuencia vertical (Hz)	Reloj de píxeles (MHz)	Polaridad sincronizada (H/V)
IBM, 720 x 400	31,469	70,087	28,322	-/+
MAC, 640 x 480	35,000	66,667	30,240	-/-
MAC, 832 x 624	49,726	74,551	57,284	-/-
MAC, 1152 x 870	68,681	75,062	100,000	-/-
VESA, 640 x 480	31,469	59,940	25,175	-/-
VESA, 640 x 480	37,861	72,809	31,500	-/-
VESA, 640 x 480	37,500	75,000	31,500	-/-
VESA, 800 x 600	35,156	56,250	36,000	+/+
VESA, 800 x 600	37,879	60,317	40,000	+/+
VESA, 800 x 600	48,077	72,188	50,000	+/+
VESA, 800 x 600	46,875	75,000	49,500	+/+
VESA, 1024 x 768	48,363	60,004	65,000	-/-
VESA, 1024 x 768	56,476	70,069	75,000	-/-
VESA, 1024 x 768	60,023	75,029	78,750	+/+

Resolución	Frecuencia horizontal (kHz)	Frecuencia vertical (Hz)	Reloj de píxeles (MHz)	Polaridad sincronizada (H/V)
VESA, 1152 x 864	67,500	75,000	108,000	+/+
VESA, 1280 x 720	45,000	60,000	74,250	+/+
VESA, 1280 x 800	49,702	59,810	83,500	-/+
VESA, 1280 x 1024	63,981	60,020	108,000	+/+
VESA, 1280 x 1024	79,976	75,025	135,000	+/+
VESA, 1440 x 900	55,935	59,887	106,500	-/+
VESA, 1600 x 900RB	60,000	60,000	108,000	+/+
VESA, 1680 x 1050	65,290	59,954	146,250	-/+
VESA, 1920 x 1080p	67,500	60,000	148,500	+/+



- Frecuencia horizontal

El tiempo necesario para explorar una única línea de izquierda a derecha de la pantalla recibe el nombre de ciclo horizontal. El número recíproco del ciclo horizontal se denomina frecuencia horizontal. La frecuencia horizontal se mide en kHz.

- Frecuencia vertical

La repetición de la misma imagen decenas de veces por segundo permite la visualización de imágenes naturales. La frecuencia de repetición se denomina "frecuencia vertical" o "velocidad de actualización" y se indica en hercios (Hz).

## Contacte con SAMSUNG WORLD WIDE



Si tiene alguna pregunta o comentario acerca de productos Samsung, por favor contacte con el servicio de atención al cliente de SAMSUNG.

NORTH AMERICA		
U.S.A	1-800-SAMSUNG (726-7864)	<a href="http://www.samsung.com/us/support">http://www.samsung.com/us/support</a>
CANADA	1-800-SAMSUNG (726-7864)	<a href="http://www.samsung.com/ca/support">http://www.samsung.com/ca/support</a> (English) <a href="http://www.samsung.com/ca_fr/support">http://www.samsung.com/ca_fr/support</a> (French)
LATIN AMERICA		
ARGENTINE	0800-555-SAMSUNG (0800-555-7267)	<a href="http://www.samsung.com/ar/support">http://www.samsung.com/ar/support</a>
BOLIVIA	800-10-7260	<a href="http://www.samsung.com/cl/support">http://www.samsung.com/cl/support</a>
BRAZIL	0800-124-421 (Demais cidades e regiões) 4004-0000 (Capitais e grandes centros)	<a href="http://www.samsung.com/br/support">http://www.samsung.com/br/support</a>
CHILE	800-SAMSUNG (726-7864)	<a href="http://www.samsung.com/cl/support">http://www.samsung.com/cl/support</a>
COLOMBIA	Bogotá 600 12 72 Gratis desde cualquier parte del país 01 8000 112 112 ó desde su celular #SAM(726)	<a href="http://www.samsung.com/co/support">http://www.samsung.com/co/support</a>
COSTA RICA	0-800-507-7267 00-800-1-SAMSUNG (726-7864)	<a href="http://www.samsung.com/latin/support">http://www.samsung.com/latin/support</a> (Spanish) <a href="http://www.samsung.com/latin_en/support">http://www.samsung.com/latin_en/support</a> (English)
DOMINICAN REPUBLIC	1-800-751-2676	<a href="http://www.samsung.com/latin/support">http://www.samsung.com/latin/support</a> (Spanish) <a href="http://www.samsung.com/latin_en/support">http://www.samsung.com/latin_en/support</a> (English)

LATIN AMERICA		
ECUADOR	1-800-10-7267 1-800-SAMSUNG (72-6786)	<a href="http://www.samsung.com/latin/support">http://www.samsung.com/latin/support</a> (Spanish) <a href="http://www.samsung.com/latin_en/support">http://www.samsung.com/latin_en/support</a> (English)
EL SALVADOR	800-6225 800-0726-7864	<a href="http://www.samsung.com/latin/support">http://www.samsung.com/latin/support</a> (Spanish) <a href="http://www.samsung.com/latin_en/support">http://www.samsung.com/latin_en/support</a> (English)
GUATEMALA	1-800-299-0013 1-800-299-0033	<a href="http://www.samsung.com/latin/support">http://www.samsung.com/latin/support</a> (Spanish) <a href="http://www.samsung.com/latin_en/support">http://www.samsung.com/latin_en/support</a> (English)
HONDURAS	800-2791-9267 800-2791-9111	<a href="http://www.samsung.com/latin/support">http://www.samsung.com/latin/support</a> (Spanish) <a href="http://www.samsung.com/latin_en/support">http://www.samsung.com/latin_en/support</a> (English)
JAMAICA	1-800-234-7267 1-800-SAMSUNG (726-7864)	<a href="http://www.samsung.com/latin_en/support">http://www.samsung.com/latin_en/support</a> (English)
MEXICO	01-800-SAMSUNG (726-7864)	<a href="http://www.samsung.com/mx/support">http://www.samsung.com/mx/support</a>
NICARAGUA	001-800-5077267	<a href="http://www.samsung.com/latin/support">http://www.samsung.com/latin/support</a> (Spanish) <a href="http://www.samsung.com/latin_en/support">http://www.samsung.com/latin_en/support</a> (English)
PANAMA	800-7267 800-0101	<a href="http://www.samsung.com/latin/support">http://www.samsung.com/latin/support</a> (Spanish) <a href="http://www.samsung.com/latin_en/support">http://www.samsung.com/latin_en/support</a> (English)
PARAGUAY	009-800-542-0001	<a href="http://www.samsung.com/latin/support">http://www.samsung.com/latin/support</a> (Spanish) <a href="http://www.samsung.com/latin_en/support">http://www.samsung.com/latin_en/support</a> (English)
PERU	0800-777-08	<a href="http://www.samsung.com/pe/support">http://www.samsung.com/pe/support</a>
PUERTO RICO	1-800-682-3180	<a href="http://www.samsung.com/latin/support">http://www.samsung.com/latin/support</a> (Spanish) <a href="http://www.samsung.com/latin_en/support">http://www.samsung.com/latin_en/support</a> (English)

LATIN AMERICA		
TRINIDAD & TOBAGO	1-800-SAMSUNG (726-7864)	<a href="http://www.samsung.com/latin/support">http://www.samsung.com/latin/support</a> (Spanish) <a href="http://www.samsung.com/latin_en/support">http://www.samsung.com/latin_en/support</a> (English)
URUGUAY	000-405-437-33	<a href="http://www.samsung.com/latin/support">http://www.samsung.com/latin/support</a> (Spanish) <a href="http://www.samsung.com/latin_en/support">http://www.samsung.com/latin_en/support</a> (English)
VENEZUELA	0-800-SAMSUNG (726-7864)	<a href="http://www.samsung.com/ve/support">http://www.samsung.com/ve/support</a>

EUROPE		
AUSTRIA	0800-SAMSUNG (0800-7267864)	<a href="http://www.samsung.com/at/support">http://www.samsung.com/at/support</a>
BELGIUM	02-201-24-18	<a href="http://www.samsung.com/be/support">http://www.samsung.com/be/support</a> (Dutch) <a href="http://www.samsung.com/be_fr/support">http://www.samsung.com/be_fr/support</a> (French)
BOSNIA	055 233 999	<a href="http://www.samsung.com/support">http://www.samsung.com/support</a>
BULGARIA	<b>800 111 31,</b> <b>Безплатна телефонна линия</b>	<a href="http://www.samsung.com/bg/support">http://www.samsung.com/bg/support</a>
CROATIA	072 726 786	<a href="http://www.samsung.com/hr/support">http://www.samsung.com/hr/support</a>
CYPRUS	8009 4000 only from landline, toll free	<a href="http://www.samsung.com/gr/support">http://www.samsung.com/gr/support</a>
CZECH	800 - SAMSUNG (800-726786)	<a href="http://www.samsung.com/cz/support">http://www.samsung.com/cz/support</a>
	Samsung Electronics Czech and Slovak, s.r.o. V Parku 2343/24, 148 00 - Praha 4	
DENMARK	70 70 19 70	<a href="http://www.samsung.com/dk/support">http://www.samsung.com/dk/support</a>
EIRE	0818 717100	<a href="http://www.samsung.com/ie/support">http://www.samsung.com/ie/support</a>
ESTONIA	800-7267	<a href="http://www.samsung.com/ee/support">http://www.samsung.com/ee/support</a>
FINLAND	030-6227 515	<a href="http://www.samsung.com/fi/support">http://www.samsung.com/fi/support</a>



EUROPE		
FRANCE	01 48 63 00 00	<a href="http://www.samsung.com/fr/support">http://www.samsung.com/fr/support</a>
GERMANY	0180 6 SAMSUNG bzw. 0180 6 7267864* (*0,20 €/Anruf aus dem dt. Festnetz, aus dem Mobilfunk max. 0,60 €/Anruf)	<a href="http://www.samsung.com/de/support">http://www.samsung.com/de/support</a>
GREECE	80111-SAMSUNG (80111 726 7864) only from land line (+30) 210 6897691 from mobile and land line	<a href="http://www.samsung.com/gr/support">http://www.samsung.com/gr/support</a>
HUNGARY	0680SAMSUNG (0680-726-786) 0680PREMIUM (0680-773-648)	<a href="http://www.samsung.com/hu/support">http://www.samsung.com/hu/support</a>
ITALIA	800-SAMSUNG (800.7267864)	<a href="http://www.samsung.com/it/support">http://www.samsung.com/it/support</a>
LATVIA	8000-7267	<a href="http://www.samsung.com/lv/support">http://www.samsung.com/lv/support</a>
LITHUANIA	8-800-77777	<a href="http://www.samsung.com/lt/support">http://www.samsung.com/lt/support</a>
LUXEMBURG	261 03 710	<a href="http://www.samsung.com/support">http://www.samsung.com/support</a>
MONTENEGRO	020 405 888	<a href="http://www.samsung.com/support">http://www.samsung.com/support</a>
NETHERLANDS	0900-SAMSUNG (0900-7267864) (€ 0,10/Min)	<a href="http://www.samsung.com/nl/support">http://www.samsung.com/nl/support</a>
NORWAY	815 56480	<a href="http://www.samsung.com/no/support">http://www.samsung.com/no/support</a>
POLAND	801-172-678* lub +48 22 607-93-33 * * (koszt połączenia według taryfy operatora)	<a href="http://www.samsung.com/pl/support">http://www.samsung.com/pl/support</a>
PORTUGAL	808 20 7267	<a href="http://www.samsung.com/pt/support">http://www.samsung.com/pt/support</a>
ROMANIA	08008 726 78 64 (08008 SAMSUNG) Apel GRATUIT	<a href="http://www.samsung.com/ro/support">http://www.samsung.com/ro/support</a>
SERBIA	011 321 6899	<a href="http://www.samsung.com/rs/support">http://www.samsung.com/rs/support</a>

EUROPE		
SLOVAKIA	0800 - SAMSUNG (0800-726 786)	<a href="http://www.samsung.com/sk/support">http://www.samsung.com/sk/support</a>
SLOVENIA	080 697 267 (brezplačna številka) 090 726 786 (0,39 EUR/min) klicni center vam je na voljo od ponedeljka do petka od 9. do 18. ure.	<a href="http://www.samsung.com/si">http://www.samsung.com/si</a>
SPAIN	0034902172678	<a href="http://www.samsung.com/es/support">http://www.samsung.com/es/support</a>
SWEDEN	0771 726 7864 (0771-SAMSUNG)	<a href="http://www.samsung.com/se/support">http://www.samsung.com/se/support</a>
SWITZERLAND	0800 726 78 64 (0800-SAMSUNG)	<a href="http://www.samsung.com/ch/support">http://www.samsung.com/ch/support</a> (German) <a href="http://www.samsung.com/ch_fr/support">http://www.samsung.com/ch_fr/support</a> (French)
UK	0330 SAMSUNG (7267864)	<a href="http://www.samsung.com/uk/support">http://www.samsung.com/uk/support</a>

CIS		
ARMENIA	0-800-05-555	<a href="http://www.samsung.com/support">http://www.samsung.com/support</a>
AZERBAIJAN	0-88-555-55-55	<a href="http://www.samsung.com/support">http://www.samsung.com/support</a>
BELARUS	810-800-500-55-500	<a href="http://www.samsung.com/support">http://www.samsung.com/support</a>
GEORGIA	0-800-555-555	<a href="http://www.samsung.com/support">http://www.samsung.com/support</a>
KAZAKHSTAN	8-10-800-500-55-500 (GSM: 7799, VIP care 7700)	<a href="http://www.samsung.com/support">http://www.samsung.com/support</a>
KYRGYZSTAN	00-800-500-55-500	<a href="http://www.samsung.com/kz_ru/support">http://www.samsung.com/kz_ru/support</a>
MOLDOVA	0-800-614-40	<a href="http://www.samsung.com/support">http://www.samsung.com/support</a>
MONGOLIA	+7-495-363-17-00	<a href="http://www.samsung.com/support">http://www.samsung.com/support</a>
RUSSIA	8-800-555-55-55 (VIP care 8-800-555-55-88)	<a href="http://www.samsung.com/ru/support">http://www.samsung.com/ru/support</a>
TAJIKISTAN	8-10-800-500-55-500	<a href="http://www.samsung.com/support">http://www.samsung.com/support</a>

CIS		
UKRAINE	0-800-502-000	<a href="http://www.samsung.com/ua/support">http://www.samsung.com/ua/support</a> (Ukrainian) <a href="http://www.samsung.com/ua_ru/support">http://www.samsung.com/ua_ru/support</a> (Russian)
UZBEKISTAN	8-10-800-500-55-500 (GSM: 7799)	<a href="http://www.samsung.com/support">http://www.samsung.com/support</a>

CHINA		
CHINA	400-810-5858	<a href="http://www.samsung.com/cn/support">http://www.samsung.com/cn/support</a>
HONG KONG	(852) 3698 4698	<a href="http://www.samsung.com/hk/support">http://www.samsung.com/hk/support</a> (Chinese) <a href="http://www.samsung.com/hk_en/support">http://www.samsung.com/hk_en/support</a> (English)
MACAU	0800 333	<a href="http://www.samsung.com/support">http://www.samsung.com/support</a>

S.E.A		
AUSTRALIA	1300 362 603	<a href="http://www.samsung.com/au/support">http://www.samsung.com/au/support</a>
INDONESIA	021-56997777 08001128888	<a href="http://www.samsung.com/id/support">http://www.samsung.com/id/support</a>
JAPAN	0120-363-905	<a href="http://www.samsung.com/jp/support">http://www.samsung.com/jp/support</a>
MALAYSIA	1800-88-9999 603-77137477 (Overseas contact)	<a href="http://www.samsung.com/my/support">http://www.samsung.com/my/support</a>
MYANMAR	+95-01-2399-888	<a href="http://www.samsung.com/support">http://www.samsung.com/support</a>
NEW ZEALAND	0800 726 786	<a href="http://www.samsung.com/nz/support">http://www.samsung.com/nz/support</a>
PHILIPPINES	1-800-10-7267864 [PLDT] 1-800-8-7267864 [Globe landline and Mobile] 02-4222111 [Other landline]	<a href="http://www.samsung.com/ph/support">http://www.samsung.com/ph/support</a>
SINGAPORE	1800-SAMSUNG (726-7864)	<a href="http://www.samsung.com/sg/support">http://www.samsung.com/sg/support</a>
TAIWAN	0800-329999	<a href="http://www.samsung.com/tw/support">http://www.samsung.com/tw/support</a>

S.E.A		
THAILAND	0-2689-3232, 1800-29-3232	<a href="http://www.samsung.com/th/support">http://www.samsung.com/th/support</a>
VIETNAM	1800 588 889	<a href="http://www.samsung.com/vn/support">http://www.samsung.com/vn/support</a>

S.W.A		
BANGLADESH	09612300300	<a href="http://www.samsung.com/in/support">http://www.samsung.com/in/support</a>
INDIA	1800 3000 8282 - Toll Free 1800 266 8282 - Toll Free	<a href="http://www.samsung.com/in/support">http://www.samsung.com/in/support</a>
SRI LANKA	94117540540	<a href="http://www.samsung.com/support">http://www.samsung.com/support</a>

MENA		
ALGERIA	021 36 11 00	<a href="http://www.samsung.com/n_africa/support">http://www.samsung.com/n_africa/support</a>
BAHRAIN	8000-GSAM (8000-4726)	<a href="http://www.samsung.com/ae/support">http://www.samsung.com/ae/support</a> (English) <a href="http://www.samsung.com/ae_ar/support">http://www.samsung.com/ae_ar/support</a> (Arabic)
EGYPT	08000-7267864 16580	<a href="http://www.samsung.com/eg/support">http://www.samsung.com/eg/support</a>
IRAN	021-8255 [CE]	<a href="http://www.samsung.com/iran/support">http://www.samsung.com/iran/support</a>
JORDAN	0800-22273 06 5777444	<a href="http://www.samsung.com/Levant/support">http://www.samsung.com/Levant/support</a> (English)
KUWAIT	183-CALL (183-2255)	<a href="http://www.samsung.com/ae/support">http://www.samsung.com/ae/support</a> (English) <a href="http://www.samsung.com/ae_ar/support">http://www.samsung.com/ae_ar/support</a> (Arabic)
MOROCCO	080 100 22 55	<a href="http://www.samsung.com/n_africa/support">http://www.samsung.com/n_africa/support</a>
OMAN	800-SAMSUNG (800 - 726 7864)	<a href="http://www.samsung.com/ae/support">http://www.samsung.com/ae/support</a> (English) <a href="http://www.samsung.com/ae_ar/support">http://www.samsung.com/ae_ar/support</a> (Arabic)
PAKISTAN	0800-Samsung (72678)	<a href="http://www.samsung.com/pk/support">http://www.samsung.com/pk/support</a>

MENA		
QATAR	800-CALL (800-2255)	<a href="http://www.samsung.com/ae/support">http://www.samsung.com/ae/support</a> (English) <a href="http://www.samsung.com/ae_ar/support">http://www.samsung.com/ae_ar/support</a> (Arabic)
SAUDI ARABIA	8002474357	<a href="http://www.samsung.com/sa/support">http://www.samsung.com/sa/support</a> <a href="http://www.samsung.com/sa_en/support">http://www.samsung.com/sa_en/support</a> (English)
SYRIA	18252273	<a href="http://www.samsung.com/Levant/support">http://www.samsung.com/Levant/support</a> (English)
TUNISIA	80-1000-12	<a href="http://www.samsung.com/n_africa/support">http://www.samsung.com/n_africa/support</a>
TURKEY	444 77 11	<a href="http://www.samsung.com/tr/support">http://www.samsung.com/tr/support</a>
U.A.E	800-SAMSUNG (800 - 726 7864)	<a href="http://www.samsung.com/ae/support">http://www.samsung.com/ae/support</a> (English) <a href="http://www.samsung.com/ae_ar/support">http://www.samsung.com/ae_ar/support</a> (Arabic)

AFRICA		
BOTSWANA	8007260000	<a href="http://www.samsung.com/support">http://www.samsung.com/support</a>
BURUNDI	200	<a href="http://www.samsung.com/support">http://www.samsung.com/support</a>
CAMEROON	7095-0077	<a href="http://www.samsung.com/africa_fr/support">http://www.samsung.com/africa_fr/support</a>
COTE D'IVOIRE	8000 0077	<a href="http://www.samsung.com/africa_fr/support">http://www.samsung.com/africa_fr/support</a>
DRC	499999	<a href="http://www.samsung.com/support">http://www.samsung.com/support</a>
GHANA	0800-10077 0302-200077	<a href="http://www.samsung.com/africa_en/support">http://www.samsung.com/africa_en/support</a>
KENYA	0800 545 545	<a href="http://www.samsung.com/support">http://www.samsung.com/support</a>
MAURITIUS	23052574020	<a href="http://www.samsung.com/support">http://www.samsung.com/support</a>
MOZAMBIQUE	847267864 / 827267864	<a href="http://www.samsung.com/support">http://www.samsung.com/support</a>
NAMIBIA	08 197 267 864	<a href="http://www.samsung.com/support">http://www.samsung.com/support</a>
NIGERIA	0800-726-7864	<a href="http://www.samsung.com/africa_en/support">http://www.samsung.com/africa_en/support</a>
REUNION	262508869	<a href="http://www.samsung.com/support">http://www.samsung.com/support</a>

AFRICA		
RWANDA	9999	<a href="http://www.samsung.com/support">http://www.samsung.com/support</a>
SENEGAL	800-00-0077	<a href="http://www.samsung.com/africa_fr/support">http://www.samsung.com/africa_fr/support</a>
SOUTH AFRICA	0860 SAMSUNG (726 7864)	<a href="http://www.samsung.com/support">http://www.samsung.com/support</a>
SUDAN	1969	<a href="http://www.samsung.com/support">http://www.samsung.com/support</a>
TANZANIA	0800 755 755 / 0685 889 900	<a href="http://www.samsung.com/support">http://www.samsung.com/support</a>
UGANDA	0800 300 300	<a href="http://www.samsung.com/support">http://www.samsung.com/support</a>
ZAMBIA	0211 350370	<a href="http://www.samsung.com/support">http://www.samsung.com/support</a>

## Responsabilidad por el Servicio de Pago (Coste para los Clientes)



Si solicita servicio técnico, a pesar de que el producto esté en período de garantía, es posible que le cobremos la visita de un técnico, en los siguientes casos.

### No se trata de un defecto del producto

Limpieza del producto, ajuste, explicación, reinstalación, etc.

- Si el técnico le da instrucciones sobre cómo usar el producto o simplemente ajusta las opciones sin desmontarlo.
- Si el defecto está causado por factores ambientales externos. (Internet, antena, señal por cable, etc.)
- Si el producto se reinstala o se conectan más dispositivos adicionales tras instalar por primera vez el producto adquirido.
- Si el producto se reinstala para moverlo a una ubicación diferente o a una casa diferente.
- Si el cliente solicita instrucciones de uso debido al producto de otra empresa.
- Si el cliente solicita instrucciones de uso para una red o un programa de otra empresa.
- Si el cliente solicita instalación y configuración de software para el producto.
- Si el técnico quita o limpia polvo o materiales extraños del interior del producto.
- Si el cliente solicita una instalación adicional tras adquirir el producto mediante compra en casa o compra por Internet.


### El daño del producto ha sido causado por el cliente

El daño del producto ha sido causado por un manejo erróneo o una reparación defectuosa por parte del cliente

Si el daño del producto ha sido causado por:

- Impacto externo o caída.
- Uso de suministros o productos comprados por separado que no sean los especificados por Samsung.
- Reparaciones hechas por una persona que no sea ingeniero de la empresa de servicios subcontratada o socio comercial de Samsung Electronics Co., Ltd.
- Remodelado o reparación del producto por parte del cliente.
- Uso del producto con un voltaje inadecuado o con conexiones eléctricas no autorizadas.
- Caso omiso de las "precauciones" recogidas en el Manual del usuario.

## Otros

- Si el producto tiene errores debidos a desastres naturales (rayos, incendios, terremotos, inundaciones, etc.).
  - Si los componentes consumibles están agotados (batería, tóner, luces fluorescentes, cabezal, vibrador, lámpara, filtro, cinta, etc.)
-  Si el cliente solicita el servicio técnico en caso de que el producto no tenga defectos, se cobrará la tarifa por servicio técnico. De manera que lea el Manual del usuario antes.



## Eliminación correcta

### Eliminación correcta de este producto (Residuos de aparatos eléctricos y electrónicos)



(Se aplica en países con sistemas de recolección por separado)

La presencia de este símbolo en el producto, accesorios o material informativo que lo acompañan, indica que al finalizar su vida útil ni el producto ni sus accesorios electrónicos (como el cargador, cascos, cable USB) deberán eliminarse junto con otros residuos domésticos. Para evitar los posibles daños al medio ambiente o a la salud humana que representa la eliminación incontrolada de residuos, separe estos productos de otros tipos de residuos y reciclelos correctamente. De esta forma se promueve la reutilización sostenible de recursos materiales.

Los usuarios particulares pueden contactar con el establecimiento donde adquirieron el producto o con las autoridades locales pertinentes para informarse sobre cómo y dónde pueden llevarlo para que sea sometido a un reciclaje ecológico y seguro.

Los usuarios comerciales pueden contactar con su proveedor y consultar las condiciones del contrato de compra. Este producto y sus accesorios electrónicos no deben eliminarse junto a otros residuos comerciales.

## Terminología

### OSD (On Screen Display)

Significa "visualización en pantalla" y permite configurar los ajustes de pantalla a fin de optimizar la calidad de la imagen según corresponda. Podrá cambiar el brillo, el matiz, el tamaño y muchas otras opciones de la pantalla mediante los menús que se muestran.

### Gamma

El menú Gamma permite ajustar la escala de grises que representa los tonos medios en la pantalla. Al ajustar el brillo se ilumina toda la pantalla, mientras que el ajuste de Gamma únicamente ilumina los medios tonos.

### Escala de grises

La escala hace referencia a los niveles de intensidad de color que muestran variaciones de cambios de color desde las áreas más oscuras a las más claras de la pantalla. Los cambios en el brillo de la pantalla se expresan con variaciones de negro y blanco, mientras que la escala de grises tiene que ver con el área media situada entre el negro y el blanco. Al cambiar la escala de grises mediante el ajuste de Gamma, cambiará el brillo de los tonos medios en la pantalla.

### Velocidad de exploración

La velocidad de exploración o de actualización es la frecuencia con que se actualiza la pantalla. Los datos de la pantalla se transmiten a medida que se actualiza para mostrar una imagen, aunque la actualización es invisible a simple vista. El número de actualizaciones de la pantalla es lo que se denomina velocidad de exploración y se mide en Hz. Una velocidad de exploración de 60 Hz significa que la pantalla se actualiza 60 veces por segundo. La velocidad de exploración de la pantalla depende del rendimiento de las tarjetas gráficas del PC y el monitor.

### Frecuencia horizontal

Los caracteres o las imágenes mostrados en la pantalla del monitor constan de diversos puntos (píxeles). Los píxeles se transmiten en líneas horizontales, las cuales se organizan a continuación verticalmente a fin de crear una imagen. La frecuencia horizontal se mide en kHz y representa el número de veces por segundo que se transmiten y muestran las líneas horizontales en la pantalla del monitor. Una frecuencia horizontal de 85 indica que las líneas horizontales que forman una imagen se transmiten 85.000 veces por segundo. La frecuencia horizontal se indica en 85 kHz.

### Frecuencia vertical

Una imagen está formada por diversas líneas horizontales. La frecuencia vertical se mide en Hz y representa el número de imágenes que se pueden crear por segundo mediante dichas líneas horizontales. Una frecuencia vertical de 60 significa que una imagen se transmite 60 veces por

segundo. La frecuencia vertical se denomina también "velocidad de actualización" y afecta al parpadeo de la pantalla.

## Resolución

La resolución es el número de píxeles horizontales y verticales que conforman una pantalla. Representa el nivel de detalle de visualización.

Una resolución mayor muestra una cantidad superior de información en la pantalla y es adecuada para realizar varias tareas al mismo tiempo.

Por ejemplo, una resolución de 1920 x 1080 consta de 1920 píxeles horizontales (resolución horizontal) y 1080 líneas verticales (resolución vertical).

## Plug & Play

La función Plug & Play permite el intercambio automático de información entre un monitor y el PC con el fin de producir un entorno de visualización óptimo.

El monitor utiliza VESA DDC (norma internacional) para ejecutar Plug & Play.

## A

Ahorro de energía 75  
Ahorro energía 58  
Antes de conectar 28  
Azul 50

## B

Brillo 34

## C

Comprobación del contenido 20  
Conexión y uso de un PC 28  
Contacte con SAMSUNG WORLD WIDE 78  
Contraste 35  
Copyright 7

## D

Detección de entrada 63

## E

Easy Setting Box 67  
Eliminación correcta 89

## F

Fino 47  
Frec rep tecla 62

## G

Gamma 52  
General 74  
Grueso 46

## I

Idioma 53

## INFORMACIÓN 64

Instalación 24

## L

Limpieza 8

## M

Modo Juego 37  
Modo PC/AV 61  
Mostrar hora 55

## N

Nitidez 36  
Nneg HDMI 43

## P

P y R 72  
Partes 21  
Postura correcta para utilizar el producto 19  
Precauciones de seguridad 10

## R

Requisitos antes de ponerse en contacto con el Centro de servicio técnico de Samsung 69  
Responsabilidad por el Servicio de Pago  
Coste para los Clientes 87  
Restablecer todo 57  
Rojo 48

## S

SAMSUNG MAGIC Bright 38  
SAMSUNG MAGIC Upscale 40

## T

Tabla de los modos de señal estándar 76

Tamaño de imagen 41  
Temporizador apagado 59  
Terminología 90  
Tiempo respuesta 44  
Tono de color 51  
Transparencia 56

## V

Verde 49