

Bruksanvisning

S22D390H

S22D393H

S24D390HL

S24D393HL

S27D390H

S27D393H

Färgen och utseendet kan variera beroende på produkt.

Specifikationerna kan ändras utan föregående meddelande för att förbättra produktens prestanda.

Innehållsförteckning

INNAN DU ANVÄNDER PRODUKTEN

7	Upphovsrätt
7	Ikoner som används i den här handboken
8	Rengöring
9	Säkra installationsutrymmet
9	Förvaring
10	Säkerhetsföreskrifter
10	Symboler
11	Elektricitet och säkerhet
12	Installation
14	Användning
18	Rätt hållning vid produktanvändning

FÖRBEREDELSE

19	Kontrollera innehållet
19	Kontrollera delarna
20	Delar
20	Knappar på framsidan
23	Baksidan
24	Installation
24	Montera stativet
25	Avlägsna stativet
26	Ändra produktens lutning
27	Antistöldlås

ANSLUTA OCH ANVÄNDA EN KÄLLENHET

28	Före anslutning
28	Kontrollpunkter före anslutning
28	Ansluta och använda en dator
28	Ansluta till en dator
30	Ansluta till hörlurar
31	Ansluta strömmen
32	Installation av drivrutiner
33	Ställa in den optimala upplösningen

Innehållsförteckning

SKÄRMINSTÄLLNING	34	Ljus
	34	Konfigurera Ljus
	35	Kontrast
	35	Ställa in Kontrast
	36	Skärpa
	36	Ställa in Skärpa
	37	Spelläge
	37	Ställa in Spelläge
	38	SAMSUNG MAGIC Bright
	38	Ställa in SAMSUNG MAGIC Bright
	40	SAMSUNG MAGIC Angle (S22D390H / S22D393H)
	40	Ställa in SAMSUNG MAGIC Angle
	42	SAMSUNG MAGIC Upscale
	42	Ställa in SAMSUNG MAGIC Upscale
	43	Bildstorlek
	43	Ändra Bildstorlek
	45	HDMI svart
	45	Konfigurera inställningar för HDMI svart
	46	Svarstid (S24D390HL / S24D393HL / S27D390H / S27D393H)
	46	Ställa in Svarstid
	47	H-position och V-position
	47	Ställa in H-position och V-position
	49	Grov
	49	Justera Grov
	50	Fin
	50	Justera Fin

Innehållsförteckning

STÄLLA IN TON	51	Röd
	51	Ställa in Röd
	52	Grön
	52	Ställa in Grön
	53	Blå
KOORDINERA SKÄRMMENYKONTROLLE N	53	Ställa in Blå
	54	Färgton
	54	Konfigurera inställningarna för Färgton
	55	Gamma
	55	Ställa in Gamma
INSTÄLLNINGAR OCH ÅTERSTÄLLNING	56	Språk
	56	Ställa in Språk
	57	Meny H-position och Meny V-position
	57	Ställa in Meny H-position och Meny V-position
	58	Visa tid
	58	Ställa in Visa tid
	59	Transparens
	59	Ändra Transparens
	60	Återställ alla
	60	Återställa till standardinställningarna (Återställ alla)
	61	Eco-spar
	61	Ställa in Eco-spar
	62	Sluttid
	62	Ställa in Sluttid
	63	Ställa in Stäng av efter
	64	PC/AV-läge
	64	Ställa in PC/AV-läge

Innehållsförteckning

	65	Knappupprepn.tid
	65	Ställa in Knappupprepn.tid
	66	Källdetektering
	66	Ställa in Källdetektering
INFORMATION MENY OCH ANNAT	67	INFORMATION
	67	Visa INFORMATION
	68	Ställa in Ljus och Kontrast på startskärmen
	69	Ställa in volymen på startskärmen
INSTALLERA PROGRAMMET	70	Easy Setting Box
	70	Installera programmet
	71	Ta bort programmet
FELSÖKNINGSGUIDE	72	Gör detta innan du kontaktar Samsungs kundservice
	72	Testa produkten
	72	Kontrollera upplösning och frekvens
	72	Kontrollera följande.
	75	Vanliga frågor
SPECIFIKATIONER	77	Allmänt
	78	Energispar
	79	Tabell för standardsignalläge
APPENDIX	81	Kontakta Samsung
	90	Ansvar för betalservice (kostnad för kunder)
	90	Inget fel på produkten
	90	En skada på produkten som orsakats av kunden
	90	Annat

Innehållsförteckning

INDEX

92	Korrekt avfallshantering
92	Korrekt avfallshantering av produkten (elektriska och elektroniska produkter)
93	Terminologi

Upphovsrätt

Innehållet i den här handboken kan komma att ändras utan förvarning i avsikt att förbättra kvaliteten.

© 2014 Samsung Electronics

Samsung Electronics innehar upphovsrätten för den här handboken.

Användning eller reproduktion av den här handboken, delvis eller i sin helhet, utan tillstånd från Samsung Electronics är förbjudet.

Microsoft och Windows är registrerade varumärken som tillhör Microsoft Corporation.

VESA, DPM och DDC är registrerade varumärken som tillhör Video Electronics Standards Association.

- En administrationsavgift kan tillkomma om
 - ▣ (a) en tekniker tillkallas och det inte finns något fel på produkten.
(om du inte har läst den här användarhandboken).
 - ▣ (b) du tar med produkten till ett reparationscenter och det inte finns något fel på produkten.
(om du inte har läst den här användarhandboken).
- Beloppet på en sådan administrationsavgift informeras före arbetet sker eller hembesöket görs.

Ikoner som används i den här handboken

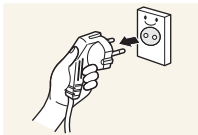


Följande bilder är endast med som referens. Den verkliga situationen kan skilja sig från vad som visas i bilderna.

Rengöring

Var försiktig när du rengör skärmen och höljet eftersom avancerade LCD-skärmar lätt repas.

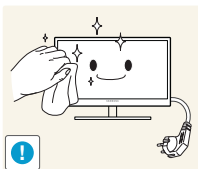
Gör följande vid rengöring.



1. Stäng av bildskärmen och datorn.
2. Koppla ur strömkabeln från skärmen.



Håll i kontakten på strömsladden och rör inte sladden med blöta händer. Stötar kan annars uppstå.



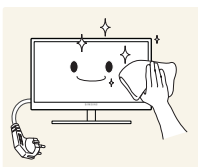
3. Torka av skärmen med en mjuk, ren och torr trasa.



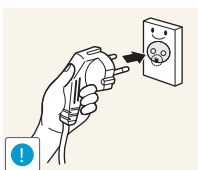
- Använd inte något rengöringsmedel som innehåller alkohol, lösningsmedel eller tensider på bildskärmen.



- Spruta inte vatten eller rengöringsmedel direkt på produkten.



4. Fukta en ren och torr trasa med vatten och vrid ur den ordentligt vid rengöring av utsidan av bildskärmen.



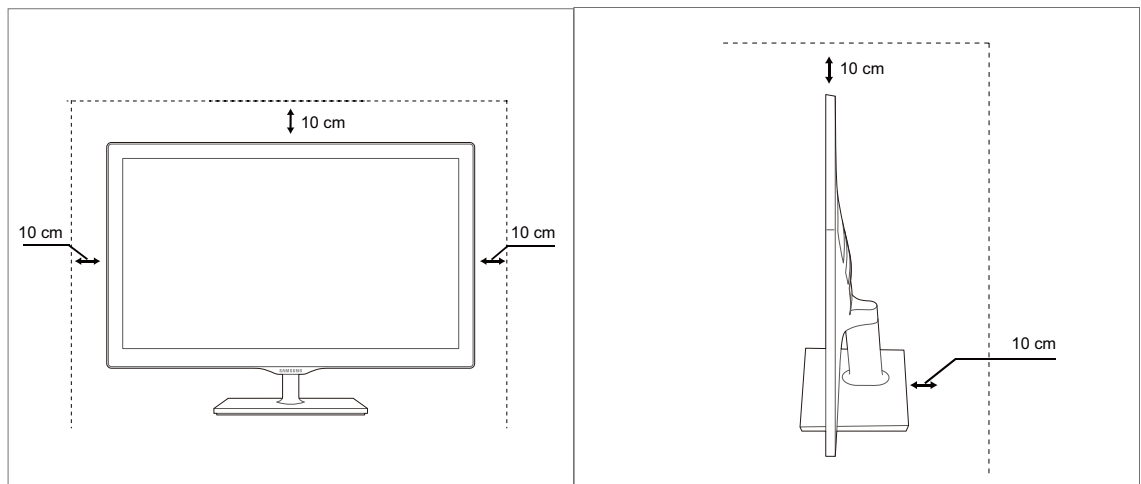
5. Anslut strömsladden till produkten efter rengöring av produkten.
6. Slå på bildskärmen och datorn.

Säkra installationsutrymmet

- Se till att det finns plats runt produkten för ventilation. En invändig temperaturökning kan orsaka brand och skada på produkten. Se till att det finns så mycket utrymme som visas nedan eller mer när du installerar produkten.



Utseendet kan variera beroende på produkt.



Förvaring

Höglansmodeller kan få vita fläckar på ytan om en luftfuktare med ultraljud används i närheten.





Kontakta Samsungs kundtjänst (sida 81) om insidan av bildskärmen behöver rengöras. (En avgift tas ut.)





Innan du använder produkten

Säkerhetsföreskrifter

Akta!
RISK FÖR ELSTÖTAR, ÖPPNA INTE
Varning : MINSKA RISKEN FÖR ELSTÖTAR, TA INTE BORT HÖLJET (ELLER BAKSIDAN). DET FINNS INGA DELAR SOM ANVÄNDAREN SJÄLV KAN ÅTGÄRDA INUTI PRODUKTEN. LÅT ALL SERVICE UTFÖRAS AV BEHÖRIG PERSONAL.

	Symbolen anger att hög ström passerar genom produkten. Det är farligt att på något vis röra vid produktens inre delar.
	Symbolen uppmärksammar dig på att viktig information om användning och underhåll följer med produkten.

Symboler

 Varning!	En allvarig eller dödlig skada kan uppstå om anvisningarna inte följs.
 Varning	Personskada eller skador på föremål kan uppstå om anvisningarna inte följs.
	Åtgärder markerade med den här symbolen är förbjudna.
	Anvisningar markerade med den här symbolen måste följas.

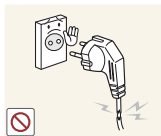
Innan du använder produkten

Elektricitet och säkerhet



Följande bilder är endast med som referens. Den verkliga situationen kan skilja sig från vad som visas i bilderna.

Varning!



Använd inte en skadad strömsladd eller stickkontakt, eller ett eluttag som sitter löst.

- Stötar eller brand kan uppstå.



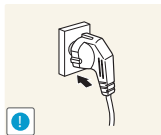
Anslut inte flera produkter till samma eluttag.

- Det kan leda till att eluttaget överhettas vilket i sin tur kan orsaka brand.



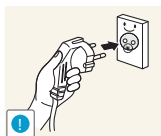
Ta inte i kontakten med våta händer.

- Stötar kan annars uppstå.



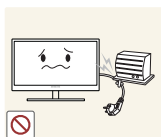
Sätt i elkontakten ordentligt så att den inte sitter löst.

- En löst isatt elkontakt kan orsaka brand.



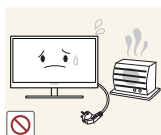
Anslut stickkontakten till ett jordat eluttag (endast typ 1-isolerade enheter).

- Stötar eller skada kan uppstå.



Böj eller dra inte kraftigt i strömsladden. Placera inte några tunga föremål på strömsladden.

- En skadad strömsladd kan leda till stötar eller brand.



Placera inte strömsladden eller produkten i närheten av värmekällor.

- Stötar eller brand kan uppstå.



Ta bort damm och annat skräp från stickkontakterna och eluttaget med en torr trasa.

- Annars kan brand uppstå.

Innan du använder produkten

Varning



Koppla inte från strömsladden när produkten används.

- Produkten kan skadas av en elstöt.



Använd inte strömsladden till andra produkter än auktoriserade produkter som tillhandahålls av Samsung.

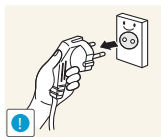
- Stötar eller brand kan uppstå.



Se till att eluttaget som strömsladden är anslutet till inte är övertäckt.

- Om problem uppstår med produkten kopplar du från strömsladden så att produkten inte får någon ström.

Det går inte att stänga av strömmen till produkten helt genom att trycka på strömbrytaren.



Håll i stickkontakten när du kopplar från strömsladden från eluttaget.

- Stötar eller brand kan uppstå.

Installation

Varning!



Placera inte ljus, insektsspray eller cigaretter på produkten. Placera inte produkten nära värmekällor.

- Annars kan brand uppstå.



Undvik att placera produkten i trånga utrymmen med dålig ventilation, t.ex. en bokhylla eller garderob.

- Detta kan leda till att den inre temperaturen ökar och produkten börjar brinna.



Förvara produktens plastförpackning utom räckhåll för barn.

- Barnen kan kvävas.

Innan du använder produkten



Placera inte produkten på ett ostadigt eller vibrerande underlag (instabil hylla, lutande ytor med mera).

- Produkten kan falla och gå sönder eller orsaka personskador.
- Om produkten används i en miljö med kraftiga vibrationer kan produkten skadas eller börja brinna.



Installera inte produkten i ett fordon eller på en plats utsatt för damm, fukt (droppande vatten osv.), olja eller rök.

- Stötar eller brand kan uppstå.



Utsätt inte produkten för direkt solljus, värme eller heta föremål som t.ex. en spis.

- Produktens livstid kan då förkortas eller brand uppstå.



Placera inte produkten inom räckhåll för småbarn.

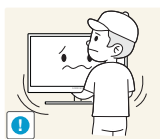
- Produkten kan falla och skada barn.



Matolja (exempelvis sojabönsolja) kan skada eller deformera produkten. Använd inte produkten i närheten av oljeföroreningar.

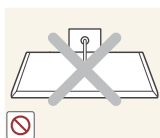
Och installera eller använd inte produkten i köket eller nära spisen.

Varning



Var försiktig så att du inte tappar produkten när du flyttar den.

- Produkten kan då skadas eller orsaka personskador.



Ställ inte ner produkten med framsidan nedåt.

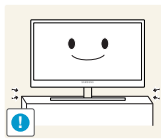
- Skärmen kan skadas.



När du placerar produkten på ett skåp eller en hylla måste du se till att den nedre, främre kanten av produkten inte skjuter ut.

- Produkten kan falla och gå sönder eller orsaka personskador.
- Placera endast produkten på skåp eller hyllor som har rätt storlek.

Innan du använder produkten



Ställ ner produkten försiktigt.

- Produkten kan falla och gå sönder eller orsaka personskador.



Om produkten installeras på ett ovanligt ställe (en plats utsatt för större mängder dammpartiklar, kemiska ämnen, extrema temperaturer eller höga fuktnivåer, eller en plats där produkten är igång under längre tidsperioder) kan det resultera i en kraftig försämring av produktens prestanda.

- Kontakta Samsungs kundtjänst (sida 81) om du vill installera produkten på ett sådant ställe.

Användning

Varning!



Ström med hög spänning går genom produkten. Försök inte att själv ta isär, reparera eller ändra produkten.

- Stötar eller brand kan uppstå.
- Kontakta Samsungs kundtjänst (sida 81) för reparation.



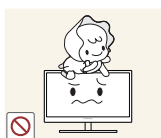
Om du ska flytta produkten måste du först koppla bort alla kablar från den, inklusive strömsladden.

- Annars kan strömsladden skadas och brand eller stötar kan uppstå.



Om produkten låter konstigt, luktar bränt eller rök ska du omedelbart ta bort strömsladden och kontakta Samsungs kundtjänst (sida 81).

- Stötar eller brand kan uppstå.



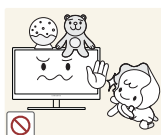
Låt inte barn klänga eller klättra på produkten.

- Produkten kan falla och barn kan skadas allvarligt.



Om produkten faller eller utsidan skadas stänger du av produkten, tar bort strömsladden och kontaktar Samsungs kundtjänst (sida 81).

- Stötar eller brand kan annars uppstå.



Placera inte tunga föremål, leksaker eller godis på produkten.

- Produkten eller tunga föremål kan falla när barn försöker nå leksaken eller godiset och orsaka allvarliga skador.

Innan du använder produkten



Under åskväder bör du stänga av strömmen och dra ur strömsladden.

- Stötar eller brand kan uppstå.



Tappa inte föremål på produkten och utsätt inte produkten för kraftiga smällar.

- Stötar eller brand kan uppstå.



Flytta inte produkten genom att dra i strömsladden eller någon kabel.

- Annars kan strömsladden och produkten skadas, och stötar eller brand kan uppstå.



Om en gasläcka inträffar ska du inte röra produkten eller stickkontakten. Ventilera också lokalen omedelbart.

- Gnistor kan orsaka en explosion eller brand.



Lyft eller flytta inte produkten genom att dra i strömsladden eller någon kabel.

- Annars kan strömsladden och produkten skadas, och stötar eller brand kan uppstå.



Använd inte och placera inte eldfarliga sprayer eller lättantändliga ämnen nära produkten.

- En explosion eller brand kan uppstå.



Se till att ventilationsspringorna inte blockeras av dukar eller gardiner.

- Detta kan leda till att den inre temperaturen ökar och produkten börjar brinna.



Infoga inte metallföremål (mynt, hårspännen, säkerhetsnålar osv.) eller brännbara föremål (papper, tändstickor osv.) i produktens ventilationsspringor eller portar.

- Om vatten eller något annat ämne hamnar i produkten stänger du av produkten, tar bort strömsladden och kontaktar Samsungs kundtjänst (sida 81).
- Produkten kan annars gå sönder och stötar eller brand kan uppstå.

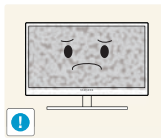


Placera inte föremål som innehåller vätska (vaser, krukor, flaskor osv.) eller metallföremål på produkten.

- Om vatten eller något annat ämne hamnar i produkten stänger du av produkten, tar bort strömsladden och kontaktar Samsungs kundtjänst (sida 81).
- Produkten kan annars gå sönder och stötar eller brand kan uppstå.

Innan du använder produkten

Varning



Om du låter skärmen stå med stillbild under en längre tid kan det orsaka inbrända bilder och defekta pixlar.

- Om du inte tänker använda produkten under en längre tid aktiverar du strömsparläget eller en skärmsläckare.



Koppla från strömsladden från eluttaget om du inte tänker använda bildskärmen under en längre tid (semester med mera).

- Annars kan ansamlad damm, överhettning, elstötar eller elläckage orsaka brand.



Använd produkten med den rekommenderade upplösningen och frekvensen.

- Annars kan synen försämras.



Placera inte likströmsadapterar tillsammans.

- Annars kan brand uppstå.



Ta bort plastförpackningen från likströmsadaptern innan du använder den.

- Annars kan brand uppstå.



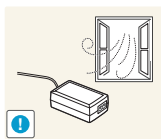
Utsätt inte likströmsenheten för vatten.

- Stötar eller brand kan uppstå.
- Undvik att använda produkten utomhus där den kan utsättas för regn eller snö.
- Var noga med att likströmsadaptern inte blir blöt när du torkar golvet.

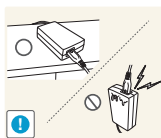


Placera inte likströmsadaptern i närheten av någon värmekälla.

- Annars kan brand uppstå.



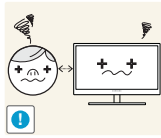
Se till att ventilationen är god kring likströmsadaptern.



Om du placerar AC/DC-strömadaptern så att den hänger med sladden inuti riktad uppåt, kan vatten och andra främmande ämnen tränga in i adaptern och göra att den slutar fungera.

Se till att AC/DC-strömadaptern ligger platt på ett bord eller på golvet.

Innan du använder produkten



Om du sitter för nära skärmen under en längre tid kan synen försämrast.



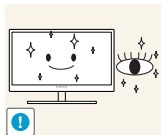
Håll inte bildskärmen uppmålad och flytta den inte genom att hålla i foten.

- Produkten kan falla och gå sönder eller orsaka personskador.



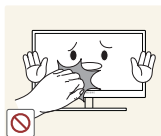
Använd inte luftfuktare eller spisar i närheten av produkten.

- Stötar eller brand kan uppstå.

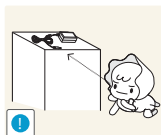


Vila ögonen i mer än fem minuter för varje timme du använder produkten.

- Risken för trötta ögon minskar.



Rör inte vid skärmen när produkten varit påslagen under en längre tid då den kan vara mycket varm.

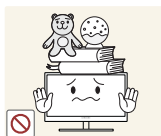


Förvara de mindre tillbehören som hör till produkten utom räckhåll för barn.



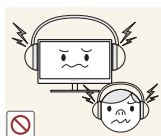
Var försiktig när du justerar produktens vinkel eller sänker eller höjer den.

- Barnens fingrar eller händer kan annars fastna och skadas.
- Kraftig lutning på produkten kan resultera i att den faller och orsakar personskador.



Placera inte tunga föremål på produkten.

- Produkten kan skadas eller orsaka personskador.



Vid användning av hörlurar eller örsnäckor, vrid inte upp volymen för högt.

- Om ljudet är för högt kan det skada hörseln.

Rätt hållning vid produktanvändning



Använd produkten med korrekt hållning enligt följande:

- Sitt med rak rygg.
- Ögonen ska vara på 45 till 50 cm avstånd från skärmen och du ska titta ner något på skärmen.
Ögonen ska vara rakt framför skärmen.
- Justera vinkeln så att ljus inte reflekteras i skärmen.
- Håll underarmarna raka i förhållande till överarmarna och i nivå med handryggen.
- Armbågarna ska hålla ungefär 90 graders vinkel.
- Justera höjden på produkten så att knäna är böjda 90 grader eller mer, hälarna är placerade mot golvet och armarna hålls lägre än hjärtat.

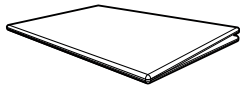
1.1 Kontrollera innehållet

1.1.1 Kontrollera delarna



- Kontakta återförsäljaren som du köpte produkten av om något saknas.
- Komponenterna kan se något annorlunda ut än på bilderna.

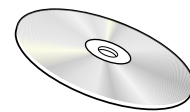
Komponenter



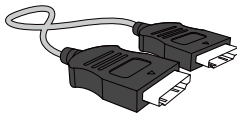
Snabbstartguide



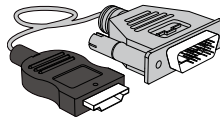
Garantikort
(Ej tillgänglig på alla platser)



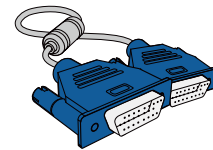
Bruksanvisning (tillbehör)



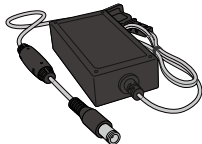
HDMI-kabel (tillbehör)



HDMI-DVI-kabel (tillbehör)



D-Sub-kabel (tillbehör)



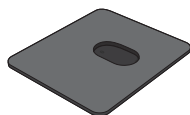
DC-strömadapter (integrerad)
(tillbehör)



DC-strömadapter (löstagbar)
(tillbehör)



Strömkabel
(endast med löstagbar DC-
strömadapter.)



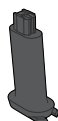
Fotplatta (tillbehör)



Fotplatta (tillbehör)



Stativled (tillbehör)



Stativled (tillbehör)



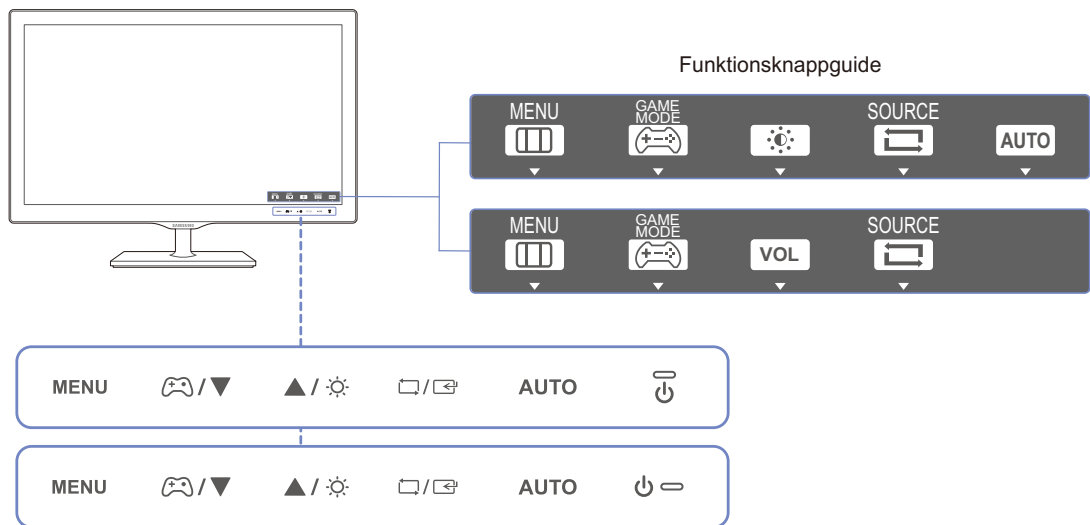
Komponenterna kan variera på olika platser.


1.2 Delar






1.2.1 Knappar på framsidan







Färg och form på delarna kan variera från det som visas på bilden. Specifikationerna kan ändras utan föregående meddelande för att höja prestandan.



Ikoner	Beskrivning
MENU	<p>Öppna eller stäng menyn på skärmen eller gå tillbaka till den föregående menyn.</p> <ul style="list-style-type: none"> • OSD-kontrollås: Behåll de aktuella inställningarna eller lås menyreglaget så att inställningarna inte kan ändras av misstag. • Aktivera: Om du vill låsa menyreglaget håller du ned knappen [MENU] i 10 sekunder. • Inaktivera: Om du vill låsa upp reglaget håller du ned knappen [MENU] i över 10 sekunder. <p> Om OSD-kontrollen är låst</p> <p>Ljus och Kontrast kan ändras. Spelläge är tillgängligt. INFORMATION kan visas.</p>

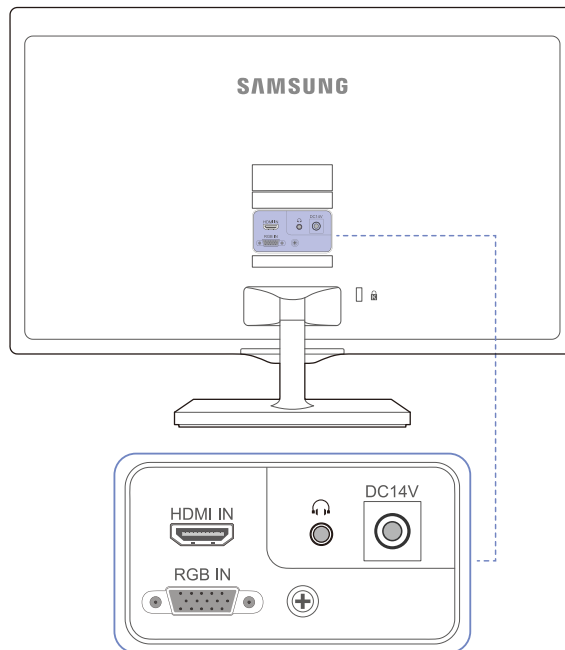
Ikoner	Beskrivning
	<p>Tryck om du vill aktivera eller inaktivera Spelläge.</p> <p>Objekten nedan är inte tillgängliga om funktionen Spelläge är tillgänglig. S22D390H / S22D393H</p> <ul style="list-style-type: none"> • BILD → Kontrast, Skärpa, SAMSUNG MAGICBright, SAMSUNG MAGICAngle, SAMSUNG MAGICUpscale • FÄRG • INST. & ÅTERST. → Eco-spar <p>S24D390HL / S24D393HL / S27D390H / S27D393H</p> <ul style="list-style-type: none"> • BILD → Kontrast, Skärpa, SAMSUNG MAGICBright, SAMSUNG MAGICUpscale • FÄRG • INST. & ÅTERST. → Eco-spar
	<p>Flytta till den övre eller nedre menyn eller ändra värdet för ett alternativ på menyn på skärmen.</p>
	<p>Analog- Använd den här knappen för att reglera skärmens ljusstyrka och kontrast.</p> <p>HDMI- Använd den här knappen för att reglera volymen.</p>
	<p>Bekräfta ett menyval.</p> <p>Om du trycker på knappen [] när menyn på skärmen inte visas ändras inmatningsskällan (Analog/HDMI). Om du slår på produkten eller ändrar inmatningskälla genom att trycka på knappen [] visas ett meddelande med information om den ändrade inmatningskällan i det övre vänstra hörnet av skärmen.</p>
<p>AUTO</p>	<p>Tryck på knappen [AUTO] för att justera skärminställningarna automatiskt.</p> <ul style="list-style-type: none"> •  Om du ändrar upplösningen i visningsegenskaper aktiveras funktionen Autojustering. • Endast tillgängligt i läget Analog.

Ikoner	Beskrivning
	Slå på eller av skärmen.
Funktionsknappsguide	<p>När du trycker på en knapp på produkten visas Funktionsknappsguiden innan skärmmenyn öppnas. (Guiden visar funktionen för den knapp som trycks ned.)</p> <p>Du kan öppna skärmmenyn när guiden visas genom att trycka en gång till på motsvarande knapp.</p> <p>Funktionsknappsguiden kan variera mellan olika funktioner och produktmodeller. Se aktuell produkt.</p> <p> På funktionsknappssidan ser du om Spelläge är aktiverat.</p> <ul style="list-style-type: none">• : Av• : På

1.2.2 Baksidan



Färg och form på delarna kan variera från det som visas på bilden. Specifikationerna kan ändras utan föregående meddelande för att höja prestandan.



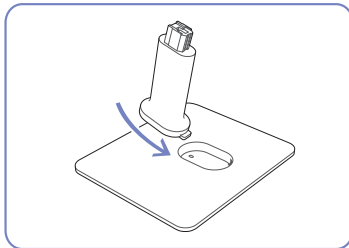
Port	Beskrivning
DC14V 	Anslut likströmsadaptern.
HDMI IN 	Anslut till en källenhet med en HDMI-kabel.
RGB IN 	Anslut till en dator med D-SUB-kabeln
	Anslut en ljudutmatningsenhet, t.ex. hörlurar. <ul style="list-style-type: none"> Funktionen är endast tillgänglig i läget HDMI. Ljudet hörs bara om du använder en HDMI-till-HDMI-kabel.

1.3 Installation

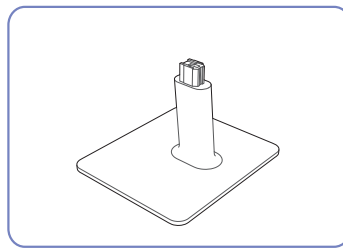
1.3.1 Montera stativet



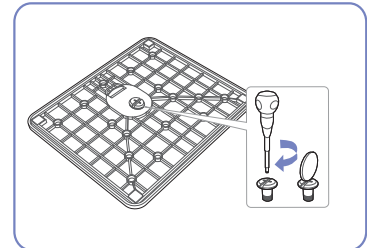
- Innan du monterar produkten ska du ställa ned produkten på ett plant och stabilt underlag med skärmen nedåt.
- Utseendet kan variera beroende på produkt.



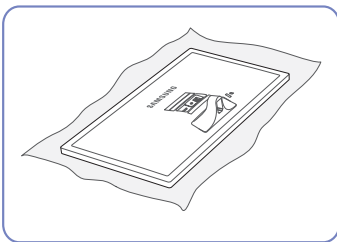
För in anslutningen för stativ i den riktning som bilden visar.



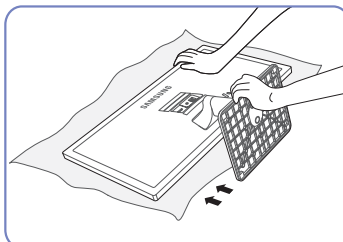
Kontrollera att anslutningen för stativ är ordentligt ansluten.



Vrid anslutningsskruven på stativets nederdel helt så att den är ordentligt fäst.

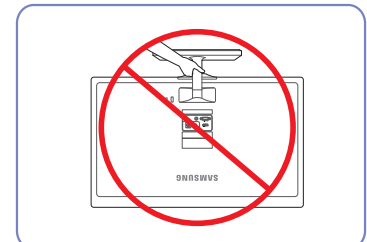


Lägg en duk över bordet för att skydda produkten och placera produkten på den så att fronten är vänd nedåt.



Håll i produktens huvudenhet med händerna som bilden visar.

Tryck in det monterade stativet i huvudenheten i pilens riktning som bilden visar.



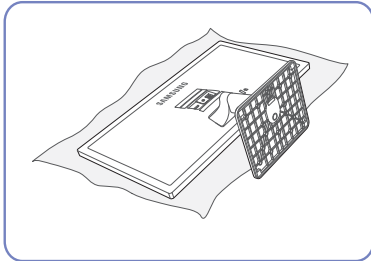
- Akta!

Håll inte bara i stativet om du håller produkten upp-och-ned.

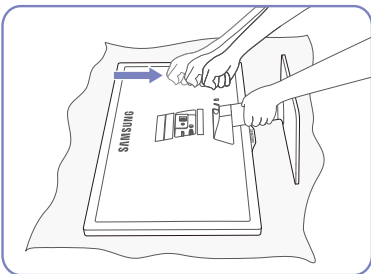
1.3.2 Avlägsna stativet



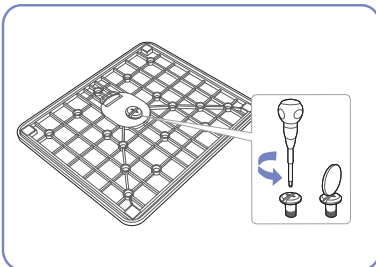
Utseendet kan variera beroende på produkt.



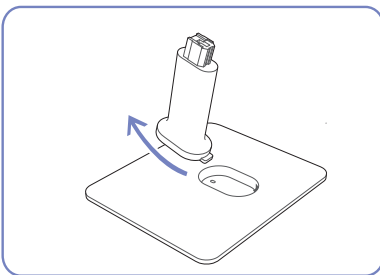
Lägg en duk över bordet för att skydda produkten och placera produkten på den så att fronten är vänd nedåt.



Greppa tag om stativpelaren med ena handen och banka nedåt med knuten näve på stativets fotplatta i pilens riktning för att lossa plattan.



Vrid anslutningsskruven längst ned på stativet för att dela på dem.

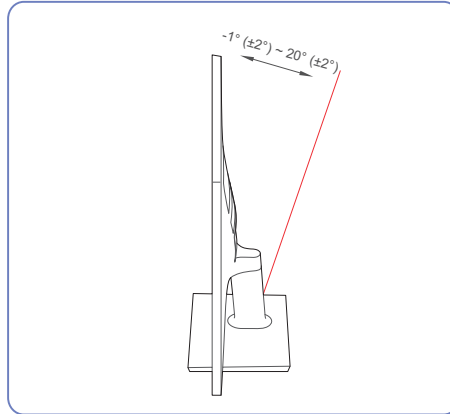


Ta ut anslutningen för stativ ur stativet genom att dra den i pilens riktning som bilden visar.

1.3.3 Ändra produktens lutning



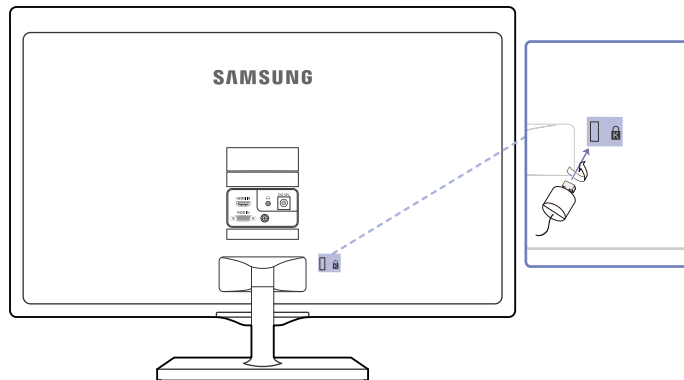
Färg och form på delarna kan variera från det som visas på bilden. Specifikationerna kan ändras utan föregående meddelande för att höja prestandan.



- Du kan ändra lutningen på bildskärmen.
- Håll i nedre delen av produkten och justera noggrant lutningen.

1.3.4 Antistöldlås

Ett antistöldlås gör det möjligt för dig att använda produkten på ett säkert sätt även på offentliga platser. Låsenhetens form och låsmetod varierar med tillverkare. Se bruksanvisningen som medföljer låsenheten för detaljer. Låsenheten säljs separat



Färg och form på delarna kan variera från det som visas på bilden. Specifikationerna kan ändras utan föregående meddelande för att höja prestandan.

Låsa en stöldskyddslåst enhet:

- 1 Fäst kabeln för antistöldlåsenheten i ett tungt föremål, såsom en bordsskiva.
- 2 Dra ena änden av kabeln genom öglan i andra änden.
- 3 För in Kensington-låset i säkerhetsskåran på skärmens baksida.
- 4 Lås låsenheten.



- En antistöldlåsenhet kan köpas separat.
- Se bruksanvisningen som medföljer låsenheten för detaljer.
- Antistöldlåsenheter kan köpas hos elektronikåterförsäljare eller online.


2.1 Före anslutning

2.1.1 Kontrollpunkter före anslutning


- Innan du ansluter en källenhet ska du läsa bruksanvisningen som medföljer. Antalet och platserna för portarna på källenheterna kan variera från en enhet till en annan.
- Anslut inte strömkabeln förrän alla anslutningar är slutförda. Om du ansluter strömkabeln under inkoppling kan det skada produkten.
- Kontrollera typerna av portar på baksidan av produkten du vill ansluta.

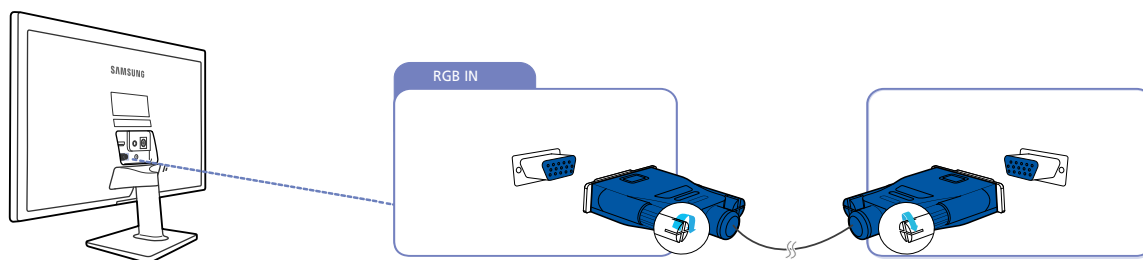
2.2 Ansluta och använda en dator



2.2.1 Ansluta till en dator

- Välj en anslutningsmetod som passar för din dator.
-  • Anslutningsdelarna kan variera med olika produkter.
- Utseendet kan variera beroende på produkt.

Ansluta med D-SUB-kabeln (analog typ)

-  Anslut inte strömsladden innan du ansluter de andra kablarna. Se till att först ansluta en källenhet innan du ansluter strömsladden.

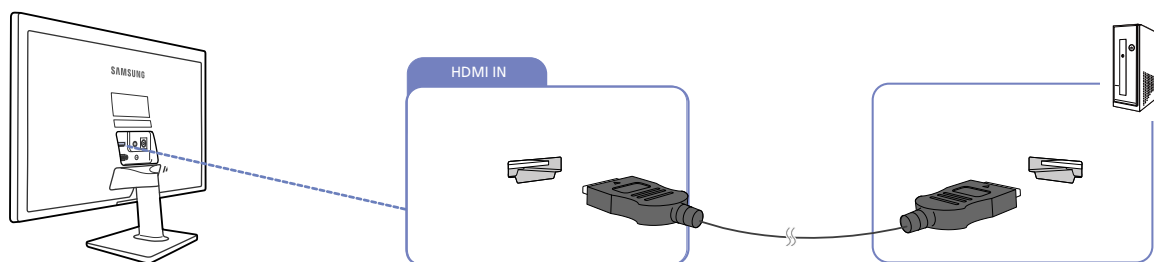


- 1 Anslut D-SUB-kabeln till [RGB IN]-porten på produktens baksida och RGB-porten på datorn.
- 2 Anslut DC-strömadaptern till produkten och ett vägguttag. Slå sedan på strömknappen på datorn. (Mer information finns under "2.2.3 Ansluta strömmen".)
- 3 Ändra inmatningskällan till **Analog** genom att trycka på [/].

Ansluta med en HDMI-kabel



Anslut inte strömsladden innan du ansluter de andra kablarna. Se till att först ansluta en källenhet innan du ansluter strömsladden.

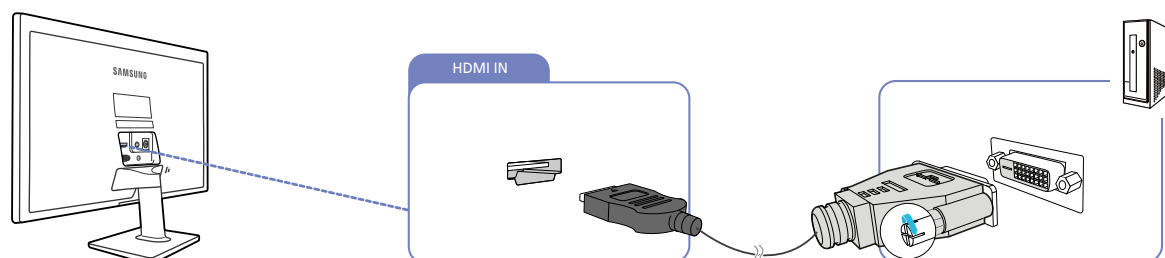


- 1 Anslut HDMI-kabeln till [HDMI IN]-porten på baksidan på produkten och HDMI-porten på datorn.
- 2 Anslut DC-strömadaptern till produkten och ett vägguttag. Slå sedan på strömknappen på datorn. (Mer information finns under "2.2.3 Ansluta strömmen".)
- 3 Ändra inmatningskällan till **HDMI** genom att trycka på [□/⏏].

Anslutning med en HDMI-DVI-kabel



Anslut inte strömsladden innan du ansluter de andra kablarna. Se till att först ansluta en källenhet innan du ansluter strömsladden.

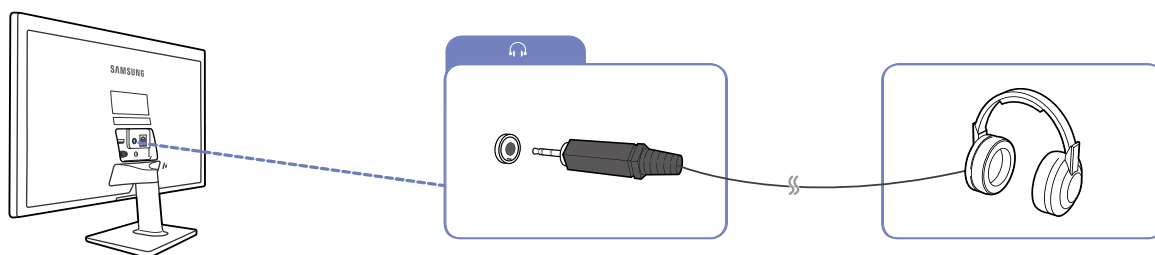


- 1 Anslut HDMI-DVI-kabeln till [HDMI IN]-porten på baksidan på produkten och DVI-porten på datorn.
- 2 Anslut DC-strömadaptern till produkten och ett vägguttag. Slå sedan på strömknappen på datorn. (Mer information finns under "2.2.3 Ansluta strömmen".)
- 3 Ändra inmatningskällan till **HDMI** genom att trycka på [□/⏏].

2.2.2 Ansluta till hörlurar



Anslut inte strömsladden innan du ansluter de andra kablarna. Se till att först ansluta en källenhets innan du ansluter strömsladden.



1 Anslut en ljudutgångsenhet, t.ex. hörlurar, till [🎧]-porten på produkten.



- Funktionen är endast tillgänglig i läget **HDMI**.
- Ljudet hörs bara om du använder en HDMI-till-HDMI-kabel.

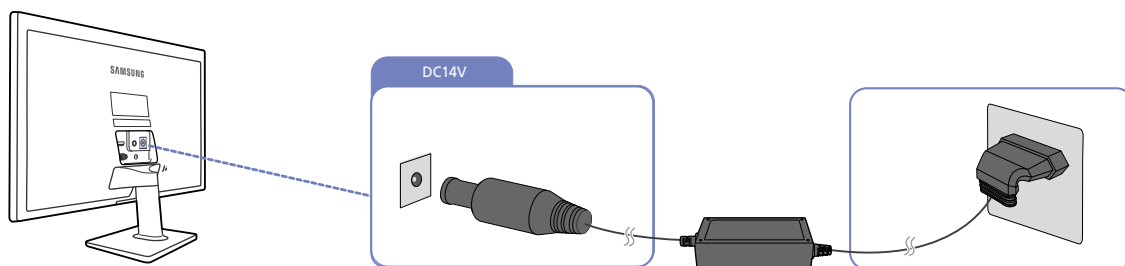
2.2.3 Ansluta strömmen



- Anslutningsdelarna kan variera med olika produkter.
- Utseendet kan variera beroende på produkt.

Strömanslutning med integrerad DC-strömadapter

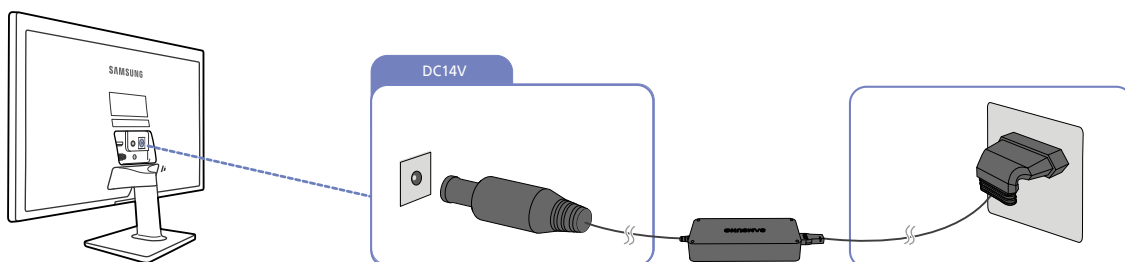
- Anslut strömadaptern till [DC14V]-porten på produktens baksida och till ett vägguttag.



Ingångsvolten ändras automatiskt.

Strömanslutning med löstagbar DC-strömadapter

- Anslut strömkabeln till DC-strömadaptern.
Anslut sedan likströmsadaptern till [DC14V]-porten på baksidan av produkten.
Anslut sedan strömladden till eluttaget.



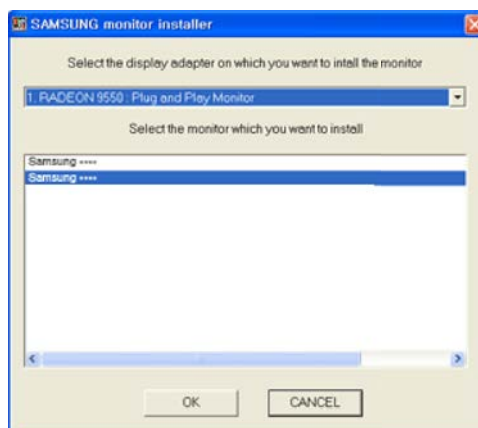
Ingångsvolten ändras automatiskt.

2.2.4 Installation av drivrutiner



- Du kan ställa in optimal upplösning och frekvens för den här produkten genom att installera överensstämmande drivrutiner för den här produkten.
- En installationsdrivrutin finns med på den CD som medföljer produkten.
- Om den fil som följer med inte fungerar går du till Samsungs hemsida (<http://www.samsung.com/>) och hämtar filen.

- 1 Sätt i den medföljande CD-skivan med bruksanvisningen i CD-ROM-enheten.
- 2 Klicka på "Windows Driver".
- 3 Följ instruktionerna som ges på skärmen för att fortsätta med installationen.
- 4 Välj produktens modell i listan över modeller.

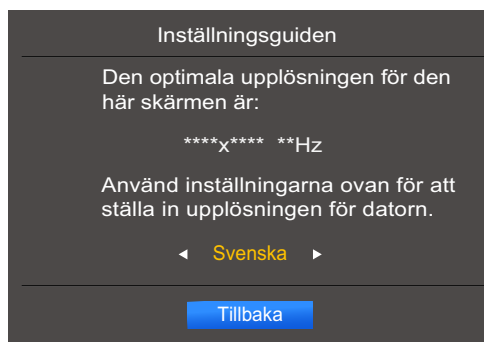


- 5 Gå till skärmegenskaper och kontrollera att upplösning och uppdateringsfrekvens är rätt. Se bruksanvisningen för Windows operativsystem för mer information.

2.2.5 Ställa in den optimala upplösningen

Ett informationsmeddelande om optimal upplösning visas första gången du slår på produkten när du köpt den.

Välj ett språk på produkten och ställ in optimal upplösning på datorn.



1 Tryck på [▲/▼] för att gå till det språk du vill ha och tryck sedan på [□/□].

2 Du döljer informationsmeddelandet genom att trycka på [MENU] eller [□/□].



- Om du inte väljer den optimala upplösningen visas meddelandet tre gånger under en viss tid även om du stänger av och slår på produkten igen.
- Du kan också välja den optimala upplösningen via **Kontrollpanelen** på datorn.

Skärminställning

Ange skärminställningar, till exempel ljusstyrka.

En detaljerad beskrivning av varje funktion finns med. Se apparaten för detaljer.

3.1 Ljus

Ändrar bildens ljusstyrka. (Intervall: 0~100)

Ett högre värde får bilden att visas klarare.



- Menyn är inte tillgänglig när läget **Dynamisk kontr.** är angett för **SAMSUNG MAGICBright**.
- Menyn är inte tillgänglig när **Eco-spar** är aktiverat.
- De funktioner som är tillgängliga på bildskärmen kan variera beroende på modell. Se aktuell produkt.

3.1.1 Konfigurera Ljus

- 1 Tryck på valfri knapp på framsidan av produkten så visas knappguiden. Efteråt trycker du på **[MENU]** för att visa motsvarande menyskärm.
- 2 Gå till **BILD** genom att trycka på **[▲/▼]** och tryck sedan på **[□/□]** på produkten.
- 3 Gå till **Ljus** genom att trycka på **[▲/▼]** och tryck sedan på **[□/□]** på produkten.
Följande skärm visas.



- 4 Justera **Ljus** med knappen **[▲/▼]**.
- 5 Det valda alternativet tillämpas.

3.2 Kontrast

Justera kontrasten mellan motiv och bakgrund. (Intervall: 0~100)

Ett högre värde ökar kontrasten för att få motivet att bli klarare.



- Det här alternativet är inte tillgängligt när **SAMSUNG MAGICBright** är i läget **Bio** eller **Dynamisk kontr.**
- Menyn är inte tillgänglig när **Spelläge** är aktiverat.
- De funktioner som är tillgängliga på bildskärmen kan variera beroende på modell. Se aktuell produkt.

3.2.1 Ställa in Kontrast

- 1 Tryck på valfri knapp på framsidan av produkten så visas knappguiden. Efteråt trycker du på **[MENU]** för att visa motsvarande menyskärm.
- 2 Gå till **BILD** genom att trycka på **[▲/▼]** och tryck sedan på **[□/□]** på produkten.
- 3 Gå till **Kontrast** genom att trycka på **[▲/▼]** och tryck sedan på **[□/□]** på produkten.
Följande skärm visas.



- 4 Justera **Kontrast** med knappen **[▲/▼]**.
- 5 Det valda alternativet tillämpas.

3.3 Skärpa

Framhäv motivets konturer eller gör dem suddigare. (Intervall: 0~100)

Ett högre värde gör motivets konturer skarpere.



- Det här alternativet är inte tillgängligt när **SAMSUNG MAGICBright** är i läget **Bio** eller **Dynamisk kontr.**
- Menyn är inte tillgänglig när läget **SAMSUNG MAGICUpscale** är i **Läge 1** eller **Läge 2**.
- Menyn är inte tillgänglig när **Spelläge** är aktiverat.
- De funktioner som är tillgängliga på bildskärmen kan variera beroende på modell. Se aktuell produkt.

3.3.1 Ställa in Skärpa

- 1 Tryck på valfri knapp på framsidan av produkten så visas knappguiden. Efteråt trycker du på **[MENU]** för att visa motsvarande menyskärm.
- 2 Gå till **BILD** genom att trycka på **[▲/▼]** och tryck sedan på **[□/□]** på produkten.
- 3 Gå till **Skärpa** genom att trycka på **[▲/▼]** och tryck sedan på **[□/□]** på produkten.
Följande skärm visas.



- 4 Justera **Skärpa** med knappen **[▲/▼]**.
- 5 Det valda alternativet tillämpas.

3.4 Spelläge

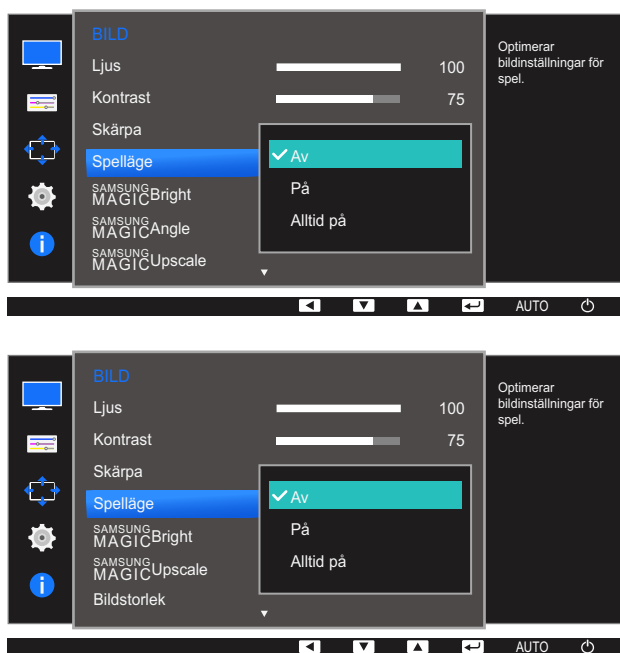
Konfigurera produktens skärminställningar för spelläget. Använd den här funktionen när du spelar spel på en dator eller har anslutit en spelkonsol som PlayStation™ eller Xbox™.



De funktioner som är tillgängliga på bildskärmen kan variera beroende på modell. Se aktuell produkt.

3.4.1 Ställa in Spelläge

- 1 Tryck på valfri knapp på framsidan av produkten så visas knappguiden. Efteråt trycker du på **[MENU]** för att visa motsvarande menyskärm.
- 2 Gå till **BILD** genom att trycka på **[▲/▼]** och tryck sedan på **[□/⬅]** på produkten.
- 3 Gå till **Spelläge** genom att trycka på **[▲/▼]** och tryck sedan på **[□/⬅]** på produkten.
Följande skärm visas.



- 4 Tryck på **[▲/▼]** för att gå till det alternativ du vill ha och tryck sedan på **[□/⬅]**.
- 5 Det valda alternativet tillämpas.



- När skärmen stängs av, övergår i energisparläge eller ändrar ingångskällor, växlas **Spelläge** till **Av** även om det är inställt på **På**.
- Om du vill att **Spelläge** alltid ska vara aktiverat, markerar du **Alltid på**.

3.5 SAMSUNG MAGIC Bright

Med den här menyn får du optimal bildkvalitet anpassad efter den miljö där produkten kommer att användas.

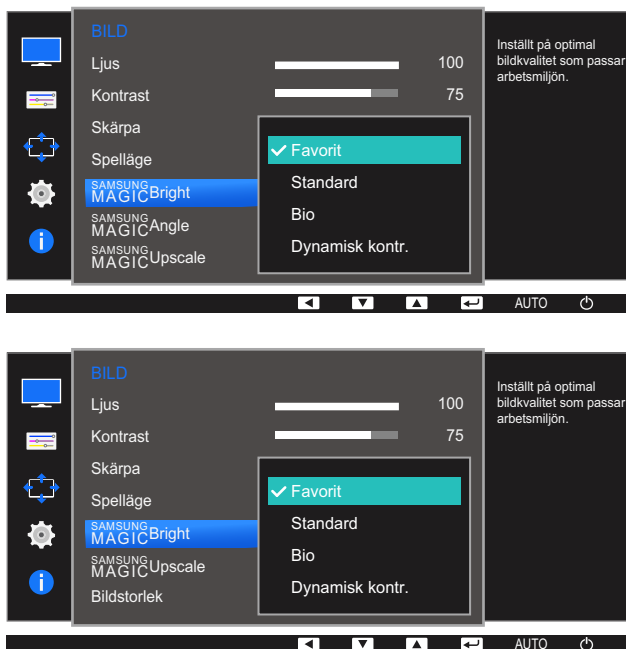


- Menyn är inte tillgänglig när **Eco-spar** är aktiverat.
- Menyn är inte tillgänglig när **SAMSUNG MAGICAngle** är aktiverat.
- Menyn är inte tillgänglig när **Spelläge** är aktiverat.
- De funktioner som är tillgängliga på bildskärmen kan variera beroende på modell. Se aktuell produkt.

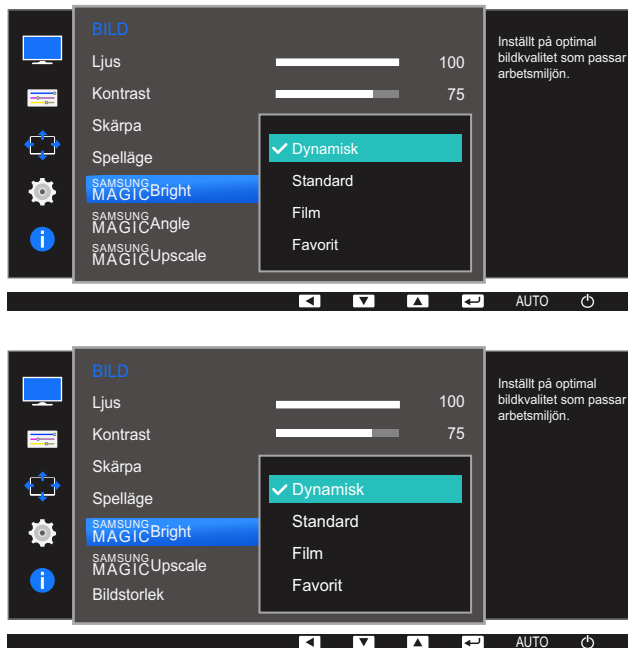
Du kan anpassa ljusstyrkan efter dina egna behov.

3.5.1 Ställa in SAMSUNG MAGIC Bright

- 1 Tryck på valfri knapp på framsidan av produkten så visas knappguiden. Efteråt trycker du på **[MENU]** för att visa motsvarande menyskärm.
- 2 Gå till **BILD** genom att trycka på **[▲/▼]** och tryck sedan på **[□/□]** på produkten.
- 3 Gå till **SAMSUNG MAGICBright** genom att trycka på **[▲/▼]** och tryck sedan på **[□/□]** på produkten. Följande skärm visas.



- **Favorit:** Anpassa kontrasten och ljusstyrkan efter behov.
- **Standard:** Få en bildkvalitet som är anpassad för redigering av dokument eller för att surfa på Internet.
- **Bio:** Få en ljusstyrka och skärpa som på en TV för visning av video- och DVD-innehåll.
- **Dynamisk kontr.:** Få en balanserad ljusstyrka genom automatiskt kontrastjustering.



När den externa ingången ansluts via HDMI och **PC/AV-läge** är inställd på **AV**, har **SAMSUNG MAGICBright** fyra automatiska bildinställningarna (**Dynamisk**, **Standard**, **Film** och **Favorit**) som är förinställda på fabriken. Du kan aktivera antingen **Dynamisk**, **Standard**, **Film** eller **Favorit**. Du kan välja **Favorit** som automatiskt återkallar dina personliga bildinställningar.

- **Dynamisk:** Välj det här läget för att visa en skarpare bild än i läget **Standard**.
- **Standard:** Välj detta läge när omgivningen är ljus. Detta ger också en skarp bild.
- **Film:** Välj detta läge när omgivningen är mörk. Detta spar ström och minskar ögontrötthet.
- **Favorit:** Välj detta läge när du vill justera bilden enligt dina önskemål.

4 Tryck på [**▲**/**▼**] för att gå till det alternativ du vill ha och tryck sedan på [**□**/**↔**].

5 Det valda alternativet tillämpas.

3.6 SAMSUNG MAGIC Angle (S22D390H / S22D393H)

Med **SAMSUNG MAGICAngle** kan du ställa in inställningar för optimal bildkvalitet beroende på visningsvinkeln.

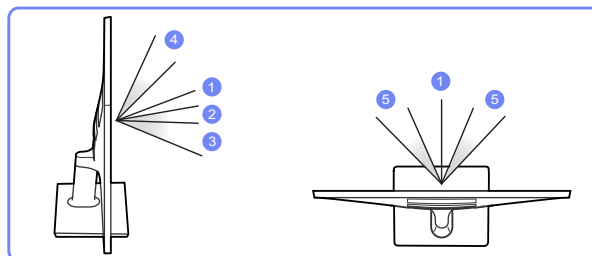
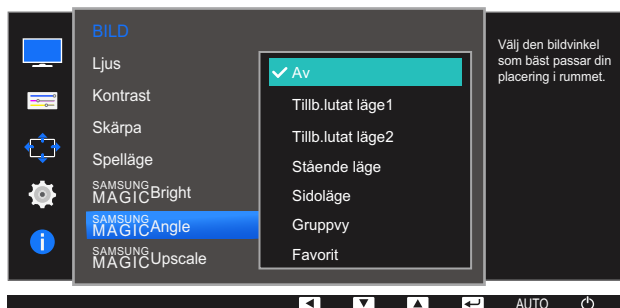


- Det här alternativet är inte tillgängligt när **SAMSUNG MAGICBright** är i läget **Bio** eller **Dynamisk kontr.**
- Menyn är inte tillgänglig när **Spelläge** är aktiverat.
- De funktioner som är tillgängliga på bildskärmen kan variera beroende på modell. Se aktuell produkt.

Med den här funktionen kan du anpassa visningsvinkeln, ljusstyrkan och tonen efter dina egna behov.

3.6.1 Ställa in SAMSUNG MAGIC Angle

- 1 Tryck på valfri knapp på framsidan av produkten så visas knappguiden. Efteråt trycker du på **[MENU]** för att visa motsvarande menyskärm.
- 2 Gå till **BILD** genom att trycka på **[▲/▼]** och tryck sedan på **[□/⊞]** på produkten.
- 3 Gå till **SAMSUNG MAGICAngle** genom att trycka på **[▲/▼]** och tryck sedan på **[□/⊞]** på produkten. Följande skärm visas.



- **Av** ①: Välj det här alternativet om du sitter rakt framför produkten.
- **Tillb.lutat läge1** ②: Välj det här alternativet om du tittar upp något på produkten.
- **Tillb.lutat läge2** ③: Välj det här alternativet om du tittar upp mer på produkten än vid Tillb.lutat läge1.
- **Stående läge** ④: Välj det här alternativet om du tittar ner något på produkten.
- **Sidoläge** ⑤: Välj det här alternativet om du sitter lite vid sidan av produkten.

- **Gruppvy:** Välj det här alternativet om fler än en person tittar på produkten från platserna ①, ④ och ⑤.
- **Favorit: Tillb.lutat läge1** används som standard om **Favorit** är valt.

4 Tryck på [▲/▼] för att gå till det alternativ du vill ha och tryck sedan på [□/↩].

5 Det valda alternativet tillämpas.

3.7 SAMSUNG MAGIC Upscale

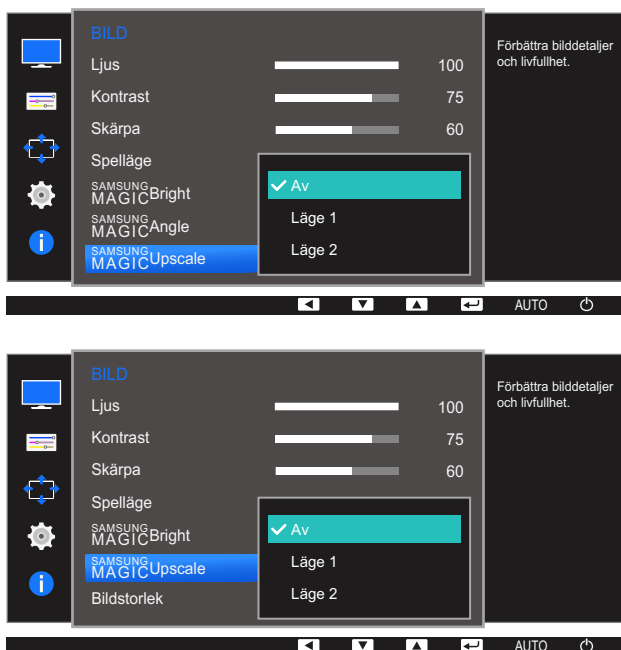
SAMSUNG MAGIC Upscale-funktionen kan förbättra bild detaljernas lager och göra bilden mer levande.



- Funktionen har mest effekt på lågupplösta bilder.
- Menyn är inte tillgänglig när läget **Bio** eller **Dynamisk kontr.** är angett för **SAMSUNG MAGIC Bright**.
- Menyn är inte tillgänglig när **Spelläge** är aktiverat.
- De funktioner som är tillgängliga på bildskärmen kan variera beroende på modell. Se aktuell produkt.

3.7.1 Ställa in SAMSUNG MAGIC Upscale

- 1 Tryck på valfri knapp på framsidan av produkten så visas knappguiden. Efteråt trycker du på **[MENU]** för att visa motsvarande menyskärm.
- 2 Gå till **BILD** genom att trycka på **[▲/▼]** och tryck sedan på **[□/□]** på produkten.
- 3 Gå till **SAMSUNG MAGIC Upscale** genom att trycka på **[▲/▼]** och tryck sedan på **[□/□]** på produkten. Följande skärm visas.



Jämfört med **Läge 1** har **Läge 2** större effekt.

- 4 Tryck på **[▲/▼]** för att gå till det alternativ du vill ha och tryck sedan på **[□/□]**.
- 5 Det valda alternativet tillämpas.

3.8 Bildstorlek

Ändra bildstorleken.



De funktioner som är tillgängliga på bildskärmen kan variera beroende på modell. Se aktuell produkt.

3.8.1 Ändra Bildstorlek

- 1 Tryck på valfri knapp på framsidan av produkten så visas knappguiden. Efteråt trycker du på **[MENU]** för att visa motsvarande menyskärm.
- 2 Gå till **BILD** genom att trycka på **[▲/▼]** och tryck sedan på **[□/□]** på produkten.
- 3 Gå till **Bildstorlek** genom att trycka på **[▲/▼]** och tryck sedan på **[□/□]** på produkten. Följande skärm visas.

I **PC-läge**



- **Auto:** Visa bilden med det bildformat som inmatningskällan har.
- **Wide:** Visa bilden i helskrämsläge oavsett vilket bildformat inmatningskällan har.

I AV-läge



- **4:3:** Visa bilden med bildformatet 4:3. Lämpligt för videor och standardsändningar.
- **16:9:** Visa bilden med bildformatet 16:9.
- **Anpassa t. skärm:** Visa bilden med originalbildformatet utan beskärning.



- Du kan ändra skärmstorlek när följande villkor är uppfyllda.
- Funktionen kanske inte ingår beroende på vilka portar produkten har.
 - En digital utenhet är ansluten med HDMI-kabeln.
 - Ingångssignalen är 480p, 576p, 720p eller 1080p och skärmen kan visas normalt (signalerna kan inte användas på alla modeller).
 - Detta kan endast ställas in när det externa ingången är ansluten via HDMI och **PC/AV-läge** är inställt som **AV**.

4 Tryck på [▲/▼] för att gå till det alternativ du vill ha och tryck sedan på [□/⏏].

5 Det valda alternativet tillämpas.

3.9 HDMI svart

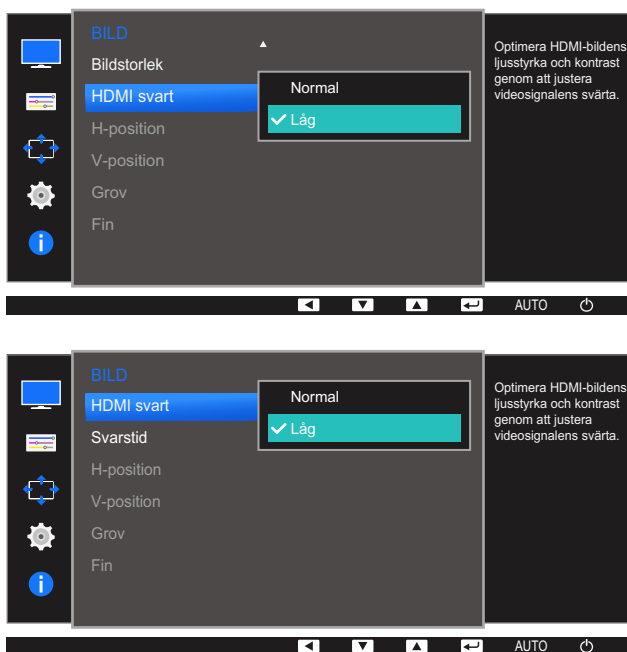
Om en DVD-spelare eller digital-tv-box är ansluten till produkten via HDMI, kan det uppstå en viss bildförsämring (kontrast/färgförsämring, svärta etc.) på den anslutna källenheten. I sådana fall kan **HDMI svart** användas för att justera bildkvaliteten. Om så är fallet korregerar du den försämrade bildkvaliteten med **HDMI svart**.



- Funktionen är endast tillgänglig i läget **HDMI**.
- De funktioner som är tillgängliga på bildskärmen kan variera beroende på modell. Se aktuell produkt.

3.9.1 Konfigurera inställningar för HDMI svart

- 1 Tryck på valfri knapp på framsidan av produkten så visas knappguiden. Efteråt trycker du på **[MENU]** för att visa motsvarande menyskärm.
- 2 Gå till **BILD** genom att trycka på **[▲/▼]** och tryck sedan på **[□/□]** på produkten.
- 3 Gå till **HDMI svart** genom att trycka på **[▲/▼]** och tryck sedan på **[□/□]** på produkten. Följande skärm visas.



- **Normal**: Välj det här läget när det inte finns någon försämring av kontrastförhållandet.
 - **Låg**: Välj det här läget för att minska svärten och öka den vita nivån när det finns en försämring i kontrastförhållandet.
- 4 Tryck på **[▲/▼]** för att gå till det alternativ du vill ha och tryck sedan på **[□/□]**.
 - 5 Det valda alternativet tillämpas.



HDMI svart kanske inte fungerar med vissa källenheter.

3.10 Svarstid (S24D390HL / S24D393HL / S27D390H / S27D393H)

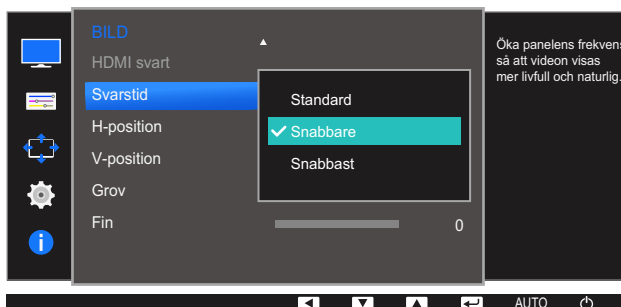
Accelerera skärmens svarshastighet så att videon blir mer levande och naturlig.



- Det bästa alternativet för **Svarstid** när du inte visar film är **Standard** eller **Snabbare**.
- De funktioner som är tillgängliga på bildskärmen kan variera beroende på modell. Se aktuell produkt.

3.10.1 Ställa in Svarstid

- 1 Tryck på valfri knapp på framsidan av produkten så visas knappguiden. Efteråt trycker du på **[MENU]** för att visa motsvarande menyskärm.
- 2 Gå till **BILD** genom att trycka på **[▲/▼]** och tryck sedan på **[□/□]** på produkten.
- 3 Gå till **Svarstid** genom att trycka på **[▲/▼]** och tryck sedan på **[□/□]** på produkten. Följande skärm visas.



- 4 Tryck på **[▲/▼]** för att gå till det alternativ du vill ha och tryck sedan på **[□/□]**.
- 5 Det valda alternativet tillämpas.

3.11 H-position och V-position

H-position: Flytta skärmen åt vänster eller höger.

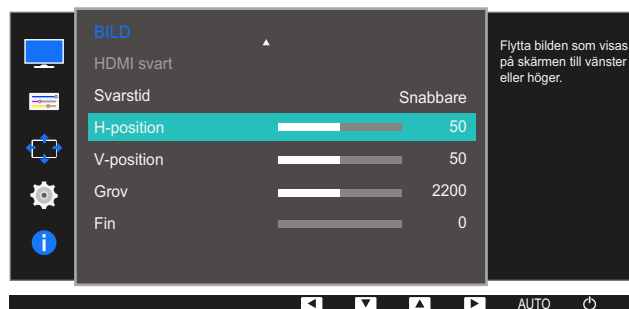
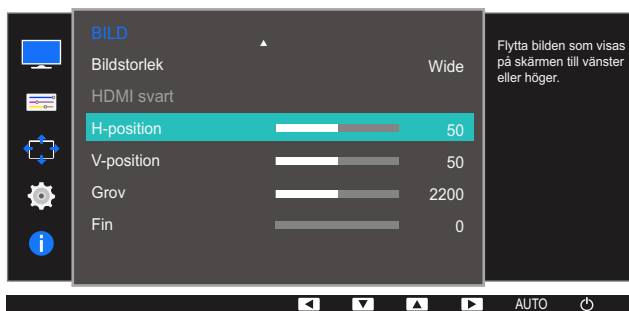
V-position: Flytta skärmen uppåt eller nedåt.



- Endast tillgängligt i läget **Analog**.
- Menyn är endast tillgänglig när **Bildstorlek** är inställt på **Anpassa t. skärm** i **AV**-läge. När en 480p-, 576p-, 720p- eller 1080p-signal används i **AV**-läge och bildskärmen visas normalt väljer du **Anpassa t. skärm** för att justera den vågräta positionen i nivåerna 0-6.
- De funktioner som är tillgängliga på bildskärmen kan variera beroende på modell. Se aktuell produkt.

3.11.1 Ställa in H-position och V-position

- 1 Tryck på valfri knapp på framsidan av produkten så visas knappguiden. Efteråt trycker du på **[MENU]** för att visa motsvarande menyskärm.
- 2 Gå till **BILD** genom att trycka på **[▲/▼]** och tryck sedan på **[◀/▶]** på produkten.
- 3 Gå till **H-position** eller **V-position** genom att trycka på **[▲/▼]** och tryck sedan på **[◀/▶]**.
Följande skärm visas.





- 4 Tryck på [▲/▼] när du vill ställa in **H-Position** eller **V-Position**.
- 5 Det valda alternativet tillämpas.

3.12 Grov

Justera skärmfrekvensen



- Endast tillgängligt i läget **Analog**.
- De funktioner som är tillgängliga på bildskärmen kan variera beroende på modell. Se aktuell produkt.

3.12.1 Justera Grov

- 1 Tryck på valfri knapp på framsidan av produkten så visas knappguiden. Efteråt trycker du på **[MENU]** för att visa motsvarande menyskärm.
- 2 Gå till **BILD** genom att trycka på **[▲/▼]** och tryck sedan på **[□/□]** på produkten.
- 3 Gå till **Grov** genom att trycka på **[▲/▼]** och tryck sedan på **[□/□]** på produkten.
Följande skärm visas.



- 4 Justera **Grov** med knappen **[▲/▼]**.
- 5 Det valda alternativet tillämpas.

3.13 Fin

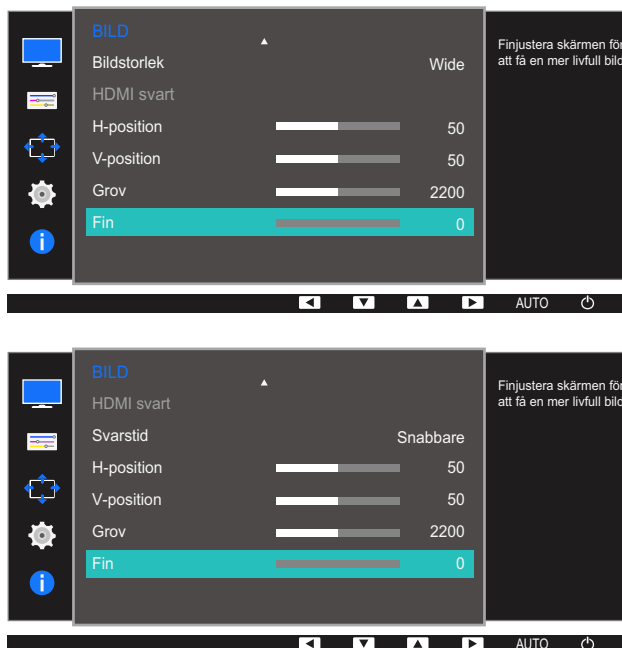
Finjustera skärmen för en levande bild.



- Endast tillgängligt i läget **Analog**.
- De funktioner som är tillgängliga på bildskärmen kan variera beroende på modell. Se aktuell produkt.

3.13.1 Justera Fin

- 1 Tryck på valfri knapp på framsidan av produkten så visas knappguiden. Efteråt trycker du på **[MENU]** för att visa motsvarande menyskärm.
- 2 Gå till **BILD** genom att trycka på **[▲/▼]** och tryck sedan på **[⇐/⇒]** på produkten.
- 3 Gå till **Fin** genom att trycka på **[▲/▼]** och tryck sedan på **[⇐/⇒]** på produkten.
Följande skärm visas.



- 4 Justera **Fin** med knappen **[▲/▼]**.
- 5 Det valda alternativet tillämpas.

Ställa in ton

En detaljerad beskrivning av varje funktion finns med. Se apparaten för detaljer.

Justera skärmens ton. Menyn är inte tillgänglig när läget **Bio** eller **Dynamisk kontr.** är angett för **SAMSUNG MAGICBright**. Menyn är inte tillgänglig när **Spelläge** är aktiverat.

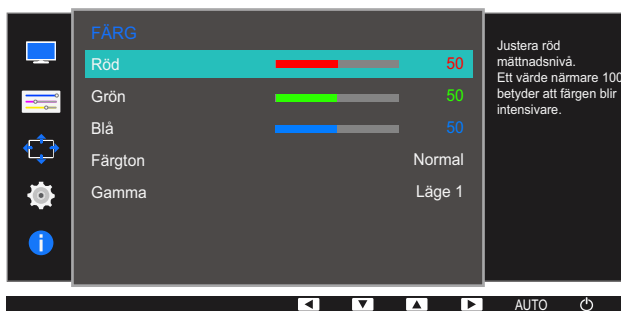
4.1 Röd

Justera värdet för färgen röd i bilden. (Intervall: 0~100)

Ett högre värde ökar färgens intensitet.

4.1.1 Ställa in Röd

- 1 Tryck på valfri knapp på framsidan av produkten så visas knappguiden. Efteråt trycker du på **[MENU]** för att visa motsvarande menyskärm.
- 2 Gå till **FÄRG** genom att trycka på **[▲/▼]** och tryck sedan på **[□/□]** på produkten.
- 3 Gå till **Röd** genom att trycka på **[▲/▼]** och tryck sedan på **[□/□]** på produkten.
Följande skärm visas.



- 4 Justera **Röd** med knappen **[▲/▼]**.
- 5 Det valda alternativet tillämpas.

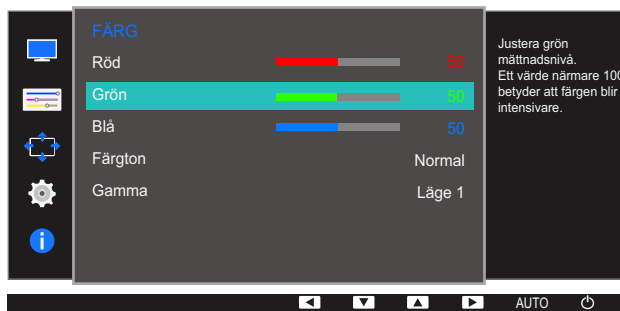
4.2 Grön

Justera värdet för färgen grön i bilden. (Intervall: 0~100)

Ett högre värde ökar färgens intensitet.

4.2.1 Ställa in Grön

- 1 Tryck på valfri knapp på framsidan av produkten så visas knappguiden. Efteråt trycker du på **[MENU]** för att visa motsvarande menyskärm.
- 2 Gå till **FÄRG** genom att trycka på **[▲/▼]** och tryck sedan på **[↶/↷]** på produkten.
- 3 Gå till **Grön** genom att trycka på **[▲/▼]** och tryck sedan på **[↶/↷]** på produkten.
Följande skärm visas.



- 4 Justera **Grön** med knappen **[▲/▼]**.
- 5 Det valda alternativet tillämpas.

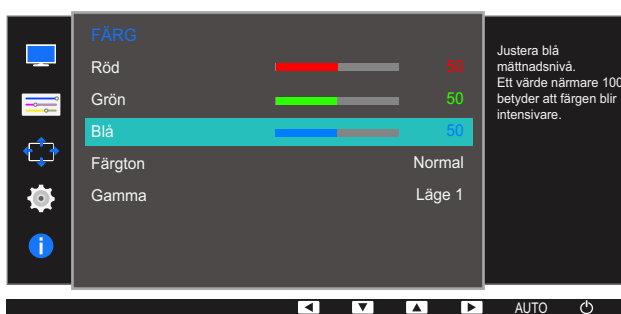
4.3 Blå

Justera värdet för färgen blå i bilden. (Intervall: 0~100)

Ett högre värde ökar färgens intensitet.

4.3.1 Ställa in Blå

- 1 Tryck på valfri knapp på framsidan av produkten så visas knappguiden. Efteråt trycker du på **[MENU]** för att visa motsvarande menyskärm.
- 2 Gå till **FÄRG** genom att trycka på **[▲/▼]** och tryck sedan på **[↶/↷]** på produkten.
- 3 Gå till **Blå** genom att trycka på **[▲/▼]** och tryck sedan på **[↶/↷]** på produkten.
Följande skärm visas.



- 4 Justera **Blå** med knappen **[▲/▼]**.
- 5 Det valda alternativet tillämpas.

4.4 Färgton

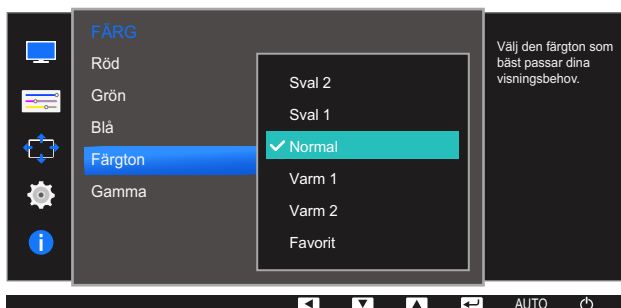
Ändrar bildens färgton.



- Menyn är inte tillgänglig när **SAMSUNG MAGIC Angle** är aktiverat.
- Det här alternativet är inte tillgängligt när **SAMSUNG MAGIC Bright** är i läget **Bio** eller **Dynamisk kontr..**
- Menyn är inte tillgänglig när **Spelläge** är aktiverat.
- De funktioner som är tillgängliga på bildskärmen kan variera beroende på modell. Se aktuell produkt.

4.4.1 Konfigurera inställningarna för Färgton

- 1 Tryck på valfri knapp på framsidan av produkten så visas knappguiden. Efteråt trycker du på **[MENU]** för att visa motsvarande menyskärm.
- 2 Gå till **FÄRG** genom att trycka på **[▲/▼]** och tryck sedan på **[□/□]** på produkten.
- 3 Gå till **Färgton** genom att trycka på **[▲/▼]** och tryck sedan på **[□/□]** på produkten. Följande skärm visas.



- **Sval 2:** Ange att färgtemperaturen ska vara svalare än **Sval 1**.
- **Sval 1:** Ange att färgtemperaturen ska vara svalare än läget **Normal**.
- **Normal:** Visa standardfärgtonen.
- **Varm 1:** Ange att färgtemperaturen ska vara varmare än läget **Normal**.
- **Varm 2:** Ange att färgtemperaturen ska vara varmare **Varm 1**.
- **Favorit:** Anpassa färgtonen.



När den externa ingången ansluts via HDMI och **PC/AV-läge** är inställd på **AV**, har **Färgton** fyra automatiska inställningar för färgtemperatur (**Sval**, **Normal**, **Varm** och **Favorit**).

- 4 Tryck på **[▲/▼]** för att gå till det alternativ du vill ha och tryck sedan på **[□/□]**.
- 5 Det valda alternativet tillämpas.

4.5 Gamma

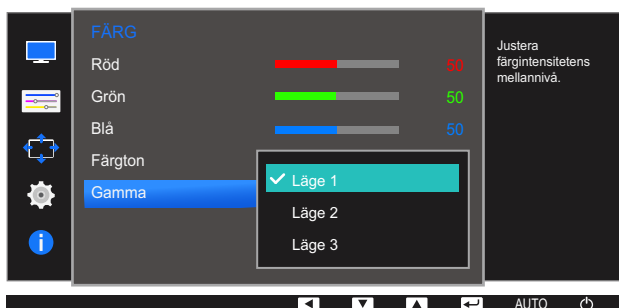
Ändra den normala ljusstyrkan (Gamma) för bilden.



- Menyn är inte tillgänglig när **SAMSUNG MAGIC Angle** är aktiverat.
- Det här alternativet är inte tillgängligt när **SAMSUNG MAGIC Bright** är i läget **Bio** eller **Dynamisk kontr..**
- Menyn är inte tillgänglig när **Spelläge** är aktiverat.
- De funktioner som är tillgängliga på bildskärmen kan variera beroende på modell. Se aktuell produkt.

4.5.1 Ställa in Gamma

- 1 Tryck på valfri knapp på framsidan av produkten så visas knappguiden. Efteråt trycker du på **[MENU]** för att visa motsvarande menyskärm.
- 2 Gå till **FÄRG** genom att trycka på **[▲/▼]** och tryck sedan på **[□/☞]** på produkten.
- 3 Gå till **Gamma** genom att trycka på **[▲/▼]** och tryck sedan på **[□/☞]** på produkten.
Följande skärm visas.



- 4 Tryck på **[▲/▼]** för att gå till det alternativ du vill ha och tryck sedan på **[□/☞]**.
- 5 Det valda alternativet tillämpas.

Koordinera skärmmenykontrollen

En detaljerad beskrivning av varje funktion finns med. Se apparaten för detaljer.

5.1 Språk

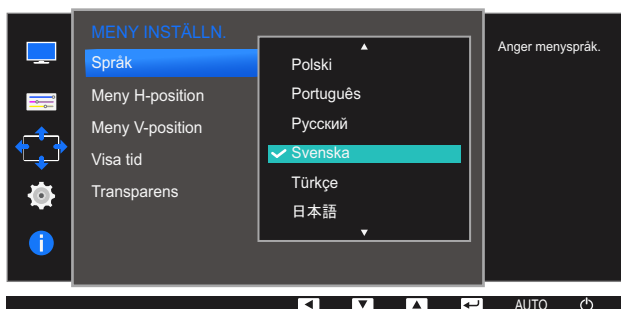
Ställ in menyspråk.



- En ändring i språkställningen tillämpas bara för skärmmenyerna.
- Den används inte för andra funktioner i datorn.

5.1.1 Ställa in Språk

- 1 Tryck på valfri knapp på framsidan av produkten så visas knappguiden. Efteråt trycker du på **[MENU]** för att visa motsvarande menyskärm.
- 2 Gå till **MENY INSTÄLLN.** genom att trycka på **[▲/▼]** och tryck sedan på **[↔/↔]** på produkten.
- 3 Gå till **Språk** genom att trycka på **[▲/▼]** och tryck sedan på **[↔/↔]** på produkten.
Följande skärm visas.



- 4 Tryck på **[▲/▼]** för att gå till det språk du vill ha och tryck sedan på **[↔/↔]**.
- 5 Det valda alternativet tillämpas.

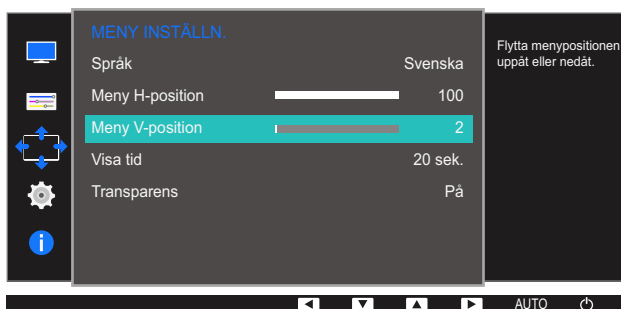
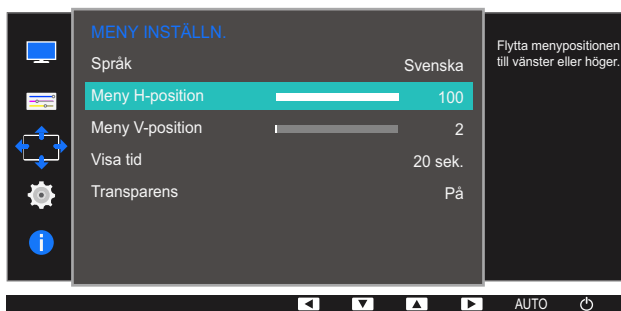
5.2 Meny H-position och Meny V-position

Meny H-position: Flytta menyn åt vänster eller höger.

Meny V-position: Flytta menyn uppåt eller nedåt.

5.2.1 Ställa in Meny H-position och Meny V-position

- 1 Tryck på valfri knapp på framsidan av produkten så visas knappguiden. Efteråt trycker du på **[MENU]** för att visa motsvarande menyskärm.
- 2 Gå till **MENY INSTÄLLN.** genom att trycka på **[▲/▼]** och tryck sedan på **[⇐/⇒]** på produkten.
- 3 Gå till **Meny H-position** eller **Meny V-position** genom att trycka på **[▲/▼]** och tryck sedan på **[⇐/⇒]** på produkten. Följande skärm visas.



- 4 Tryck på **[▲/▼]** när du vill ställa in **Meny H-position** eller **Meny V-position**.
- 5 Det valda alternativet tillämpas.

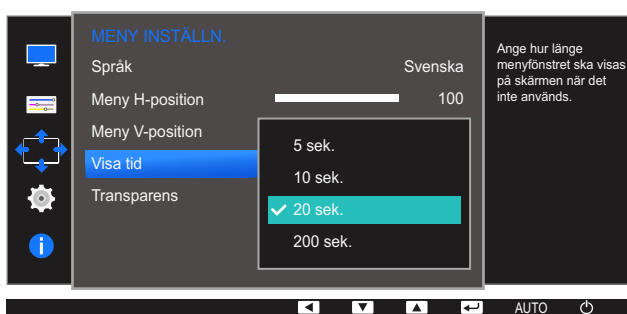
5.3 Visa tid

Ställ in att menyn på skärmen automatiskt ska försvinna om den inte används under en viss tid.

Med **Visa tid** anger du efter hur lång tid menyn på skärmen ska försvinna.

5.3.1 Ställa in Visa tid

- 1 Tryck på valfri knapp på framsidan av produkten så visas knappguiden. Efteråt trycker du på **[MENU]** för att visa motsvarande menyskärm.
- 2 Gå till **MENY INSTÄLLN.** genom att trycka på **[▲/▼]** och tryck sedan på **[⇐/⇒]** på produkten.
- 3 Gå till **Visa tid** genom att trycka på **[▲/▼]** och tryck sedan på **[⇐/⇒]** på produkten.
Följande skärm visas.



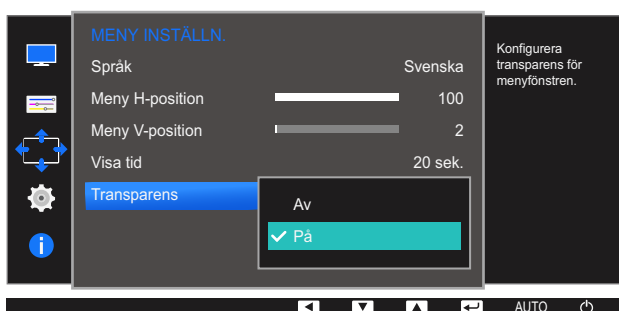
- 4 Tryck på **[▲/▼]** för att gå till det alternativ du vill ha och tryck sedan på **[⇐/⇒]**.
- 5 Det valda alternativet tillämpas.

5.4 Transparens

Ställ in transparensen för menyfönstren.

5.4.1 Ändra Transparens

- 1 Tryck på valfri knapp på framsidan av produkten så visas knappguiden. Efteråt trycker du på **[MENU]** för att visa motsvarande menyskärm.
- 2 Gå till **MENY INSTÄLLN.** genom att trycka på **[▲/▼]** och tryck sedan på **[⇐/⇒]** på produkten.
- 3 Gå till **Transparens** genom att trycka på **[▲/▼]** och tryck sedan på **[⇐/⇒]** på produkten.
Följande skärm visas.



- 4 Tryck på **[▲/▼]** för att gå till det alternativ du vill ha och tryck sedan på **[⇐/⇒]**.
- 5 Det valda alternativet tillämpas.

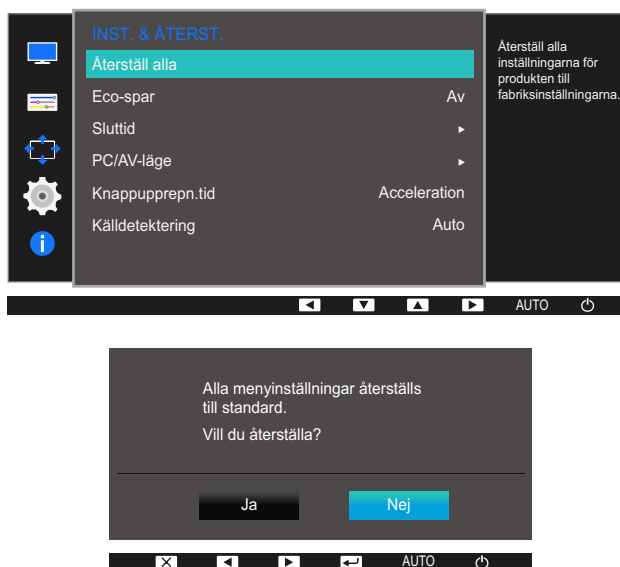
En detaljerad beskrivning av varje funktion finns med. Se apparaten för detaljer.

6.1 Återställ alla

Återställ alla inställningar för produkten till standardfabriksinställningarna.

6.1.1 Återställa till standardinställningarna (Återställ alla)

- 1 Tryck på valfri knapp på framsidan av produkten så visas knappguiden. Efteråt trycker du på **[MENU]** för att visa motsvarande menyskärm.
- 2 Gå till **INST. & ÅTERST.** genom att trycka på **[▲/▼]** och tryck sedan på **[□/⏏]** på produkten.
- 3 Gå till **Återställ alla** genom att trycka på **[▲/▼]** och tryck sedan på **[□/⏏]** på produkten.
Följande skärm visas.



- 4 Tryck på **[▲/▼]** för att gå till det alternativ du vill ha och tryck sedan på **[□/⏏]**.
- 5 Det valda alternativet tillämpas.

6.2 Eco-spar

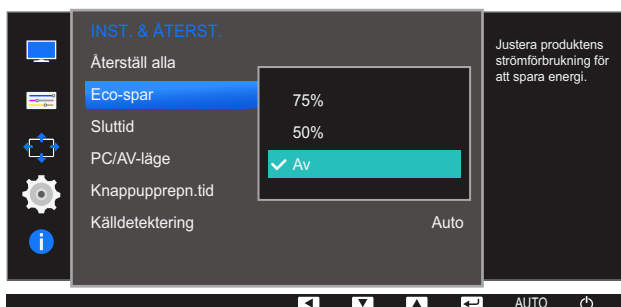
Funktionen **Eco-spar** minskar strömförbrukningen genom att kontrollera den elektriska ström som används av skärmpanelen.



- Menyn är inte tillgänglig när läget **Dynamisk kontr.** är angett för **SAMSUNG MAGICBright**.
- Menyn är inte tillgänglig när **Spelläge** är aktiverat.

6.2.1 Ställa in Eco-spar

- 1 Tryck på valfri knapp på framsidan av produkten så visas knappguiden. Efteråt trycker du på **[MENU]** för att visa motsvarande menyskärm.
- 2 Gå till **INST. & ÅTERST.** genom att trycka på **[▲/▼]** och tryck sedan på **[□/⏏]** på produkten.
- 3 Gå till **Eco-spar** genom att trycka på **[▲/▼]** och tryck sedan på **[□/⏏]** på produkten. Följande skärm visas.



- **75%:** Ändra skärmens strömförbrukning till 75 % av standardnivån.
 - **50%:** Ändra skärmens strömförbrukning till 50% av standardnivån.
 - **Av:** Avaktivera funktionen **Eco-spar**.
- 4 Tryck på **[▲/▼]** för att gå till det alternativ du vill ha och tryck sedan på **[□/⏏]**.
 - 5 Det valda alternativet tillämpas.

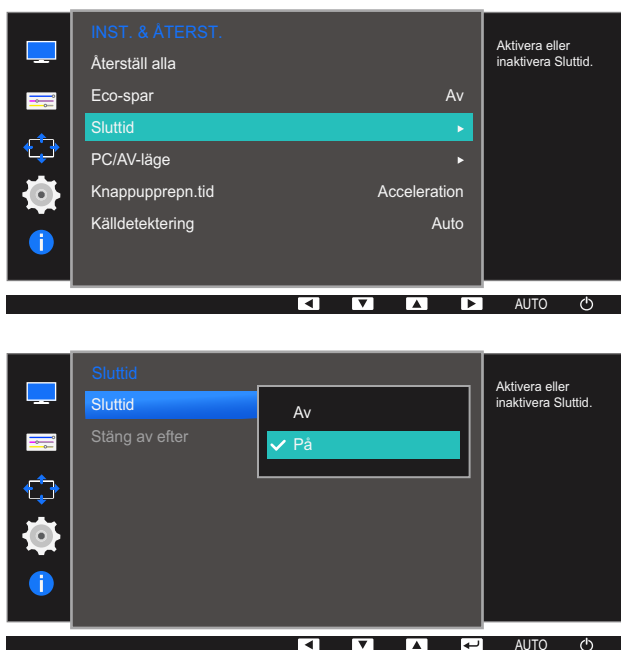
6.3 Sluttid

Du kan ställa in produkten att slå av automatiskt.

6.3.1 Ställa in Sluttid

- 1 Tryck på valfri knapp på framsidan av produkten så visas knappguiden. Efteråt trycker du på **[MENU]** för att visa motsvarande menyskärm.
- 2 Gå till **INST. & ÅTERST.** genom att trycka på **[▲/▼]** och tryck sedan på **[□/⏏]** på produkten.
- 3 Gå till **Sluttid** genom att trycka på **[▲/▼]** och tryck sedan på **[□/⏏]** på produkten.
- 4 Gå till **Sluttid** genom att trycka på **[▲/▼]** och tryck sedan på **[□/⏏]** på produkten.

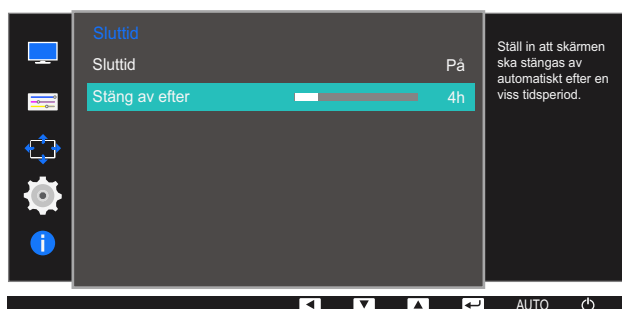
Följande skärm visas.



- **Av:** Avaktivera timern så att produkten inte stängs av automatiskt.
 - **På:** Aktivera timern så att produkten stängs av automatiskt.
- 5 Tryck på **[▲/▼]** för att gå till det alternativ du vill ha och tryck sedan på **[□/⏏]**.
 - 6 Det valda alternativet tillämpas.

6.3.2 Ställa in Stäng av efter

- 1 Tryck på valfri knapp på framsidan av produkten så visas knappguiden. Efteråt trycker du på **[MENU]** för att visa motsvarande menyskärm.
- 2 Gå till **INST. & ÅTERST.** genom att trycka på **[▲/▼]** och tryck sedan på **[□/☞]** på produkten.
- 3 Gå till **Sluttid** genom att trycka på **[▲/▼]** och tryck sedan på **[□/☞]** på produkten.
- 4 Gå till **Stäng av efter** genom att trycka på **[▲/▼]** och tryck sedan på **[□/☞]** på produkten. Följande skärm visas.



- 5 Tryck på **[▲/▼]** när du vill ställa in **Stäng av efter**.
- 6 Det valda alternativet tillämpas.



- Timern kan ställas in på 1 till 23 timmar. Produkten stängs automatiskt av efter det angivna antalet timmar.
- Alternativet är endast tillgängligt när **På** är valt för **Sluttid**.
- I produkter för vissa marknader är **Sluttid** inställt på att aktiveras automatiskt 4 timmar efter att produkten slås på. Detta är i enlighet med föreskrifter om strömförsörjning. Öppna **MENU** → **INST. & ÅTERST.** och ställ in **Sluttid** på **Av** om du inte vill att timern ska aktiveras.

6.4 PC/AV-läge

Ställ in **PC/AV-läge** som **AV**. Bildstorleken förstoras. Det här alternativet är användbart när du tittar på en film.

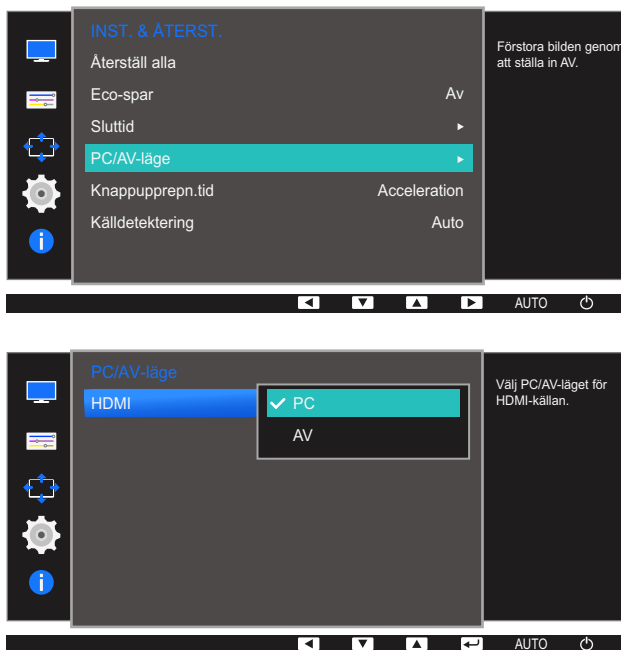


- Den här funktionen stöder inte läget **Analog**.
- Medföljer endast Wide-modellerna, som 16:9 eller 16:10.
- Om skärmen (när den är ställd till HDMI) är i energisparläge eller om meddelandet **Kontrollera signal** visas ska du trycka på knappen MENU för att visa menyn OSD (On Screen Display). Du kan välja **PC** eller **AV**.

6.4.1 Ställa in PC/AV-läge

- 1 Tryck på valfri knapp på framsidan av produkten så visas knappguiden. Efteråt trycker du på **[MENU]** för att visa motsvarande menyskärm.
- 2 Gå till **INST. & ÅTERST.** genom att trycka på **[▲/▼]** och tryck sedan på **[□/⏏]** på produkten.
- 3 Gå till **PC/AV-läge** genom att trycka på **[▲/▼]** och tryck sedan på **[□/⏏]** på produkten.
- 4 Gå till **HDMI** genom att trycka på **[▲/▼]** och tryck sedan på **[□/⏏]** på produkten. Tryck sedan på **[□/⏏]** en gång till.

Följande skärm visas.



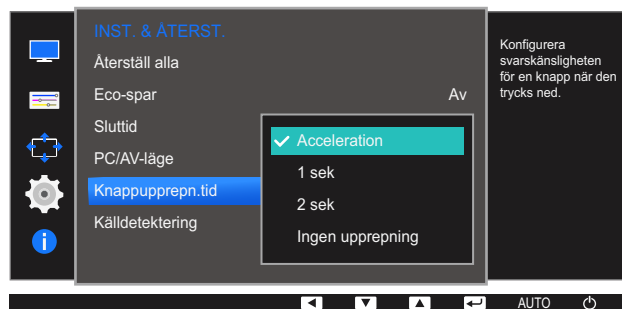
- 5 Tryck på **[▲/▼]** för att gå till det alternativ du vill ha och tryck sedan på **[□/⏏]**.
- 6 Det valda alternativet tillämpas.

6.5 Knappupprepn.tid

Ställ in hur snabbt en knapp ska svara när den trycks ner.

6.5.1 Ställa in Knappupprepn.tid

- 1 Tryck på valfri knapp på framsidan av produkten så visas knappguiden. Efteråt trycker du på **[MENU]** för att visa motsvarande menyskärm.
- 2 Gå till **INST. & ÅTERST.** genom att trycka på **[▲/▼]** och tryck sedan på **[□/⏏]** på produkten.
- 3 Gå till **Knappupprepn.tid** genom att trycka på **[▲/▼]** och tryck sedan på **[□/⏏]** på produkten. Följande skärm visas.



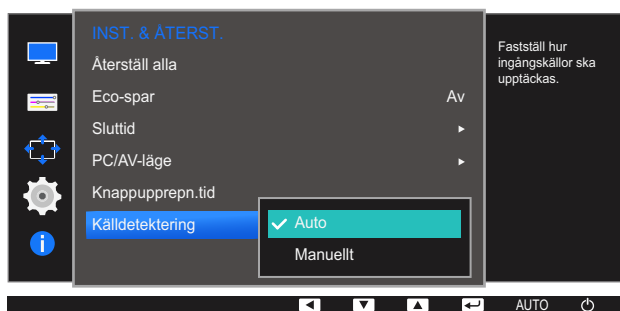
- Du kan välja **Acceleration**, **1 sek** eller **2 sek**. Om du väljer **Ingen upprepning** svarar ett kommando bara en gång när en knapp trycks ner.
- 4 Tryck på **[▲/▼]** för att gå till det alternativ du vill ha och tryck sedan på **[□/⏏]**.
 - 5 Det valda alternativet tillämpas.

6.6 Källdetektering

Aktivera **Källdetektering**.

6.6.1 Ställa in Källdetektering

- 1 Tryck på valfri knapp på framsidan av produkten så visas knappguiden. Efteråt trycker du på **[MENU]** för att visa motsvarande menyskärm.
- 2 Gå till **INST. & ÅTERST.** genom att trycka på **[▲/▼]** och tryck sedan på **[□/⏏]** på produkten.
- 3 Gå till **Källdetektering** genom att trycka på **[▲/▼]** och tryck sedan på **[□/⏏]** på produkten. Följande skärm visas.



- **Auto:** Inmatningskällan identifieras automatiskt.
 - **Manuellt:** Välj inmatningskälla manuellt.
- 4 Tryck på **[▲/▼]** för att gå till det alternativ du vill ha och tryck sedan på **[□/⏏]**.
 - 5 Det valda alternativet tillämpas.

INFORMATION Meny och annat

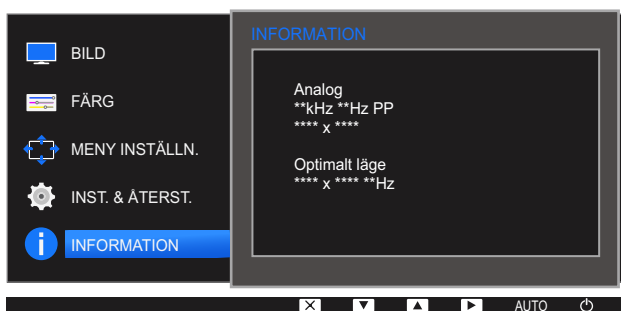
En detaljerad beskrivning av varje funktion finns med. Se apparaten för detaljer.

7.1 INFORMATION

Visa den aktuella inmatningskällan, frekvensen och upplösningen.

7.1.1 Visa INFORMATION

- 1 Tryck på valfri knapp på framsidan av produkten så visas knappguiden. Efteråt trycker du på **[MENU]** för att visa motsvarande menyskärm.
- 2 Gå till **INFORMATION** genom att trycka på **[▲/▼]**. Den aktuella inmatningskällan, frekvensen och upplösningen visas.



Menyalternativen som visas varierar beroende på modell.

7.2 Ställa in Ljus och Kontrast på startskärmen

Justera **Ljus**, **Kontrast** med knappen [☉] när startskärmen visas och det inte finns någon meny tillgänglig på skärmen.



Ljus :

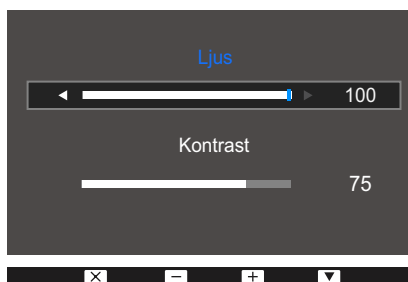
- Menyn är inte tillgänglig när läget **Dynamisk kontr.** är angett för **SAMSUNG MAGICBright**.
- Menyn är inte tillgänglig när **Eco-spar** är aktiverat.



Kontrast :

- Det här alternativet är inte tillgängligt när **SAMSUNG MAGICBright** är i läget **Bio** eller **Dynamisk kontr.**.
- Menyn är inte tillgänglig när **Spelläge** är aktiverat.


- 1 Knappguiden visas när du trycker på valfri knapp på produktens framsida (när ingen menyskärm visas). Tryck sedan på [☉]. Följande skärm visas.



- 2 Tryck på knappen [☐/☑] för att växla mellan inställningarna för **Ljus** och **Kontrast**.
- 3 Ställ in **Ljus** eller **Kontrast** med knapparna [▲/▼].

7.3 Ställa in volymen på startskärmen

Justera **Volym** genom att trycka på knappen [] när Knappguiden visas.

- 1 Knappguiden visas när du trycker på valfri knapp på produktens framsida (när ingen menyskärm visas). Tryck sedan på []. Följande skärm visas.



- 2 Ställ in **Volym** med knapparna [ / ].



- Funktionen är endast tillgänglig i läget **HDMI**.
- Ljudet hörs bara om du använder en HDMI-till-HDMI-kabel.

8.1 Easy Setting Box



Easy Setting Box

Med "Easy Setting Box" kan användare använda skärmen genom delning i flera sektioner.

8.1.1 Installera programmet

- 1 Sätt i program-CD:n i CD-ROM-spelaren.
- 2 Välj installationsprogrammet "Easy Setting Box".



Om popup-skärmen för programinstallationen inte visas på huvudskärmen ska du leta reda på och dubbelklicka på installationsfilen för "Easy Setting Box" på CD-skivan.

- 3 När installationsguiden visas klickar du på **Next (Nästa)**.
- 4 Följ instruktionerna som ges på skärmen för att fortsätta med installationen.



- Programmet kanske inte fungerar som det ska om du inte startar om datorn efter installationen.
- Ikonen "Easy Setting Box" kanske inte visas beroende på datorsystemet och produktspecifikationer.
- Om ikonen för genvägen inte visas trycker du på F5.

Begränsningar och problem vid installation ("Easy Setting Box")

Installationen av "Easy Setting Box" kan påverkas av grafikkortet, moderkortet och nätverksmiljön.

Systemkrav

Operativsystem

- Windows XP 32Bit/64Bit
- Windows Vista 32Bit/64Bit
- Windows 7 32Bit/64Bit
- Windows 8 32Bit/64Bit

Hårdvara

- Minst 32 MB minne
- Minst 60 MB ledigt utrymme på hårddisken

8.1.2 Ta bort programmet

Klicka på **Start**, välj **Inställningar/Kontrollpanelen** och dubbelklicka sedan på **Lägg till eller ta bort program**.

Välj "Easy Setting Box" i programlistan och klicka på knappen **Lägg till/Ta bort**.

9.1 Gör detta innan du kontaktar Samsungs kundservice

9.1.1 Testa produkten



Innan du kontaktar Samsungs kundtjänst ska du testa produkten enligt följande. Om problemet kvarstår ska du kontakta Samsungs kundtjänst.

Kontrollera om produkten fungerar normalt genom att använda produkttestfunktionen.

Om skärmen är avstängd och strömlampan blinkar fast produkten är korrekt ansluten till en dator utför du ett självdiagnostest.

- 1 Slå av både datorn och produkten.
- 2 Koppla från kabeln från produkten.
- 3 Slå på produkten.
- 4 Om meddelandet **Kontrollera signal** visas fungerar produkten normalt.



Om skärmen förblir blank ska du kontrollera datorsystem, videostyrenhet och kabel.

9.1.2 Kontrollera upplösning och frekvens

Om ett läge som överstiger den upplösning som stöds (se "10.3 Tabell för standardsignalläge") är inställt visas meddelandet **Ej optimalt läge**.

9.1.3 Kontrollera följande.

Installationsfel (datorläge)

Problem	Lösningar
Skärmen håller på att slås på och av.	Kontrollera att kabeln är korrekt ansluten mellan produkten och datorn, och att kontakterna är ordentligt fästa. (Se "2.2 Ansluta och använda en dator")

Skärmproblem

Problem	Lösningar
Strömlampan är släckt. Skärmen slås inte på.	Kontrollera att strömsladden är ordentligt fastsatt. (Se "2.2 Ansluta och använda en dator")
Meddelandet Kontrollera signal visas.	Kontrollera att kabeln är ordentligt ansluten till produkten. (Se "2.2 Ansluta och använda en dator") Kontrollera att enheten som är ansluten till produkten som är påslagen.
Meddelandet Ej optimalt läge visas.	Det här meddelandet visas om signalen från grafikkortet överskrider produktens maximala upplösning eller frekvens. Ändra den maximala upplösningen och frekvensen efter produktens prestanda i enlighet med tabellen över standardsignallägen (sida 79).
Bilderna på skärmen ser förvridna ut.	Kontrollera kabelanslutningen till produkten. (Se "2.2 Ansluta och använda en dator")
Skärmen är inte klar. Skärmen är suddig.	Justera Grov och Fin . Ta bort alla tillbehör (videoförlängningskabel etc.) och försök igen. Ställ in upplösning och frekvens till rekommenderad nivå. (Se "10.1 Allmänt")
Skärmen visas instabilt och skakigt.	Kontrollera att upplösning och frekvens för datorn är inom upplösningsintervallet och frekvensen som är kompatibla med produkten. Om det behövs ska du sedan ändra inställningar i enlighet med tabellen över standardsignallägen (sida 79) i den här manualen och menyn INFORMATION på produkten.
Det finns skuggor eller spökbilder till vänster på skärmen.	
Skärmen är för ljus. Skärmen är för mörk.	Ändra Ljus och Kontrast .
Skärmfärgen är ojämn.	Ändra inställningarna under FÄRG .
Färgerna på skärmen har en skugga och är förvridna.	Ändra inställningarna under FÄRG .
Vitt ser inte riktigt ut som vitt.	Ändra inställningarna under FÄRG .
Det finns ingen bild på skärmen och strömlampan blinkar varannan till varje hel sekund.	Produkten är i energisparläge. Tryck på valfri knapp på tangentbordet eller flytta på musen för att återgå till föregående skärm.

Ljudfel

Problem	Lösningar
Det finns inget ljud.	Kontrollera att ljudkabeln är ordentligt ansluten eller ändra volymen.
	Kontrollera volymen.
Volymen är för låg.	Justera volymen.
	Om volymen fortfarande är för låg efter att du har vridit upp den till maxnivå ska du justera volymen på datorns ljudkort eller programvaran.

Källenhetsfel

Problem	Lösningar
Ett signalljud hörs när min dator startar.	Om en signal hörs när datorn startar ska du låta den komma på service.



LED-lampornas synlighet på produktens ram är beroende av användarens betraktningsvinkel. Ljuset är ofarligt för människor och har ingen effekt på produktens funktioner eller prestanda. Produkten är säker att använda.

9.2 Vanliga frågor

Fråga	Svar
Hur ändrar jag frekvens?	<p>Ställ in frekvensen på grafikkortet.</p> <ul style="list-style-type: none"> • Windows XP Välj Kontrollpanelen → Utseende och teman → Bildskärm → Inställningar → Avancerat → Bildskärm och ändra Uppdateringsfrekvens under Bildskärmsinställningar. • Windows ME/2000: Gå till Kontrollpanelen → Bildskärm → Inställningar → Avancerat → Bildskärm och ställ in Uppdateringsfrekvens under Bildskärmsinställningar. • Windows Vista: Välj Kontrollpanelen → Utseende och anpassning → Anpassning → Bildskärmsinställningar → Avancerade inställningar → Bildskärm och ändra Uppdateringsfrekvens under Bildskärmsinställningar. • Windows 7: Välj Kontrollpanelen → Utseende och anpassning → Bildskärm → Skärmutplösning → Avancerade inställningar → Bildskärm och ändra Uppdateringsfrekvens under Bildskärmsinställningar. • Windows 8: Välj Inställningar → Kontrollpanelen → Utseende och anpassning → Bildskärm → Skärmutplösning → Avancerade inställningar → Bildskärm och ändra Uppdateringsfrekvens under Bildskärmsinställningar.

Fråga	Svar
Hur ändrar jag upplösningen?	<ul style="list-style-type: none"> • Windows XP Gå till Kontrollpanelen → Utseende och teman → Bildskärm → Inställningar och justera upplösningen. • Windows ME/2000: Gå till Kontrollpanelen → Bildskärm → Inställningar och ändra upplösningen. • Windows Vista: Gå till Kontrollpanelen → Utseende och anpassning → Anpassa → Inställningar för bildskärm och justera upplösningen. • Windows 7: Gå till Kontrollpanelen → Utseende och anpassning → Bildskärm → Justera upplösning och justera upplösningen. • Windows 8: Gå till Inställningar → Kontrollpanelen → Utseende och anpassning → Bildskärm → Justera upplösning och justera upplösningen.
Hur ställer jag in energisparläge?	<ul style="list-style-type: none"> • Windows XP Ställ in energisparläget i Kontrollpanelen → Utseende och teman → Bildskärm → Inställningar för skärmläckare eller BIOS-INSTÄLLNINGAR på datorn. • Windows ME/2000: Ställ in energisparläget i Kontrollpanelen → Bildskärm → Inställningar för skärmläckare eller BIOS-INSTÄLLNINGARNA på datorn. • Windows Vista: Ställ in energisparläget i Kontrollpanelen → Utseende och anpassning → Anpassa → Inställningar för skärmläckare eller BIOS-INSTÄLLNINGAR på datorn. • Windows 7: Ställ in energisparläget i Kontrollpanelen → Utseende och anpassning → Anpassa → Inställningar för skärmläckare eller BIOS-INSTÄLLNINGAR på datorn. • Windows 8: Ställ in energisparläget i Inställningar → Kontrollpanelen → Utseende och anpassning → Anpassa → Inställningar för skärmläckare eller BIOS-INSTÄLLNINGAR på datorn.



Läs användarhandboken för datorn eller grafikkortet för mer information om ändring av inställningar.

10.1 Allmänt

Modellnamn		S22D390H / S22D393H	S24D390HL / S24D393HL	S27D390H / S27D393H
Skärm	Storlek	21,5 tum (54 cm)	23,6 tum (59 cm)	27 tum (68 cm)
	Visningområde	476,64 mm (H) x 268,11 mm (V)	521,28 mm (H) x 293,22 mm (V)	597,9 mm (H) x 336,3 mm (V)
	Bildpunktstopp	0,24825 mm (H) x 0,24825 mm (V)	0,2715 mm (H) x 0,2715 mm (V)	0,3114 mm (H) x 0,3114 mm (V)
Nätanslutning		Den här produkten stöder 100-240 V. Eftersom standardspänningen kan variera från ett land till ett annat ska du kontrollera etiketten på produktens baksida.		
Mått (B x H x D) / Vikt	Utan stativ	514,2 x 323,3 x 81,7 mm	547,8 x 332,5 x 80,1 mm	625,2 x 376,3 x 79,6 mm
	Med stativ	514,2 x 401,4 x 184,9 mm / 3,2 kg (Fyrkantig stativbas)	547,8 x 409,2 x 209,8 mm / 3,7 kg (Fyrkantig stativbas)	625,2 x 453 x 209,8 mm / 4,7 kg (Fyrkantig stativbas)
		514,2 x 389,4 x 209,0 mm / 3,2 kg (Rund stativbas)	547,8 x 401,2 x 243,4 mm / 3,7 kg (Rund stativbas)	625,2 x 445 x 243,4 mm / 4,7 kg (Rund stativbas)
Miljöaspekter	Drift	Temperatur: 10 °C – 40 °C (50 °F – 104 °F) Luftfuktighet: 10 % till 80 %, icke-kondenserande		
	Förvaring	Temperatur: -20 °C – 45 °C (-4 °F – 113 °F) Luftfuktighet: 5 % till 95 %, icke-kondenserande		



Plug & Play

Skärmen kan installeras på alla Plug & Play-kompatibla system. Tvåvägs datautväxling mellan monitorn och datorns system optimerar monitorinställningarna. Monitorinstallationen sker automatiskt. Du kan dock anpassa installationsinställningarna efter önskemål.



Panelpunkter (pixlar)

På grund av produktens tillverkning kan ungefär 1 pixel per miljon (1 ppm) vara ljusare eller mörkare på LCD-panelen. Detta påverkar inte produktprestandan.



Specifikationerna ovan kan ändras utan föregående meddelande för att höja prestandan.



Den här enheten är en digital apparat i Klass B.

10.2 Energispar

Energisparfunktionen i den här produkten minskar energiförbrukningen genom att stänga av skärmen och ändra status för strömlampan om produkten inte används under en viss tid. Strömmen är inte frånslagen i energisparläge. För att slå på skärmen igen trycker du på valfri knapp på tangentbordet eller rör vid musen. Energisparläget fungerar bara när produkten är ansluten till en dator med energisparfunktion.

Energisparfunktion	Testförhållanden enligt Energy Star	Energisparläge	Ström av (strömknappen)
Strömindikator	På	Blinkar	Av
Strömförbrukning (S22D390H / S22D393H)	Standard 21 W	Standard 0,3 W	mindre än 0,3 W
Strömförbrukning (S24D390HL / S24D393HL)	Standard 21 W	Standard 0,3 W	mindre än 0,3 W
Strömförbrukning (S27D390H / S27D393H)	Standard 22 W	Standard 0,3 W	mindre än 0,3 W



- Den energiförbrukningsnivå som visas kan variera beroende på användningsförhållanden eller när inställningarna ändras. (S**D390/S**D393-modellens energisparläge : Max 0,45 W)
- ENERGY STAR® är ett USA-registrerat varumärke som tillhör det amerikanska naturvårdsverket EPA.

Energieffektiviteten i Energy Star-programmet mäts med testmetoden i den aktuella Energy Star®-standarden.

- Om du vill sänka strömförbrukningen till 0 drar du ut strömsladden. Se till att koppla från strömsladden om du inte kommer att använda produkten under en längre tid. Om du vill minska energiförbrukningen till 0 Watt när strömbrytaren inte går att komma åt kopplar du från strömsladden.

10.3 Tabell för standardsignalläge



- Den här produkten kan ställas in till endast en upplösning för varje skärmstorlek för att uppnå optimal bildkvalitet tack vare panelens karaktär. En annan upplösning än den angivna kan därför ge sämre bildkvalitet. Undvik detta genom att välja den upplösning som är angiven som optimal för produktens skärmstorlek.
- Kontrollera frekvensen när du byter en CDT-monitor (ansluten till en dator) mot en LCD-monitor. Om LCD-monitorn inte stöder 85 Hz ändrar du den vertikala frekvensen till 60 Hz med CDT-monitorn innan du byter den mot LCD-monitorn.

Synkronisering	Horisontell frekvens	30 – 81 kHz
	Vertikal frekvens	56 – 75 Hz
Upplösning	Optimal upplösning	1920 x 1080 @ 60 Hz
	Maximal upplösning	1920 x 1080 @ 60 Hz

Om en signal som hör till följande standardsignallägen skickas från datorn justeras skärmen automatiskt. Om signalen som sänds från datorn inte hör hemma ibland standardsignallägena kan skärmen bli blank med strömlampan på. I så fall ska du ändra inställningarna enligt följande tabell genom att läsa i bruksanvisningen för grafikkortet.

Upplösning	Horisontell frekvens (kHz)	Vertikal frekvens (Hz)	Pixelklocka (MHz)	Synkpolaritet (H/V)
IBM, 720 x 400	31,469	70,087	28,322	-/+
MAC, 640 x 480	35,000	66,667	30,240	-/-
MAC, 832 x 624	49,726	74,551	57,284	-/-
MAC, 1152 x 870	68,681	75,062	100,000	-/-
VESA, 640 x 480	31,469	59,940	25,175	-/-
VESA, 640 x 480	37,861	72,809	31,500	-/-
VESA, 640 x 480	37,500	75,000	31,500	-/-
VESA, 800 x 600	35,156	56,250	36,000	+/+
VESA, 800 x 600	37,879	60,317	40,000	+/+
VESA, 800 x 600	48,077	72,188	50,000	+/+
VESA, 800 x 600	46,875	75,000	49,500	+/+
VESA, 1024 x 768	48,363	60,004	65,000	-/-
VESA, 1024 x 768	56,476	70,069	75,000	-/-
VESA, 1024 x 768	60,023	75,029	78,750	+/+
VESA, 1152 x 864	67,500	75,000	108,000	+/+

Upplösning	Horisontell frekvens (kHz)	Vertikal frekvens (Hz)	Pixelklocka (MHz)	Synkpolaritet (H/V)
VESA, 1280 x 720	45,000	60,000	74,250	+/+
VESA, 1280 x 800	49,702	59,810	83,500	-/+
VESA, 1280 x 1024	63,981	60,020	108,000	+/+
VESA, 1280 x 1024	79,976	75,025	135,000	+/+
VESA, 1440 x 900	55,935	59,887	106,500	-/+
VESA, 1600 x 900RB	60,000	60,000	108,000	+/+
VESA, 1680 x 1050	65,290	59,954	146,250	-/+
VESA, 1920 x 1080	67,500	60,000	148,500	+/+



- Horisontell frekvens

Tiden det krävs för att skanna en rad från vänster till höger sida av skärmen kallas en horisontell cykel. Det reciproka numret på den horisontella cykeln kallas horisontell frekvens. Horisontell frekvens uppmäts i kHz.

- Vertikal frekvens

Genom att varje bild upprepas många gånger per sekund ser bilderna naturligare ut. Den här upprepningsfrekvensen kallas för "vertikal frekvens" eller "uppdateringshastighet" och anges i Hz.

Kontakta Samsung



Om du har några frågor eller synpunkter om Samsungs produkter, är du välkommen att kontakta Samsung Support.

NORTH AMERICA		
U.S.A	1-800-SAMSUNG (726-7864)	http://www.samsung.com/us/support
CANADA	1-800-SAMSUNG (726-7864)	http://www.samsung.com/ca/support (English) http://www.samsung.com/ca_fr/support (French)
LATIN AMERICA		
ARGENTINE	0800-555-SAMSUNG (0800-555-7267)	http://www.samsung.com/ar/support
BOLIVIA	800-10-7260	http://www.samsung.com/cl/support
BRAZIL	0800-124-421 (Demais cidades e regiões) 4004-0000 (Capitais e grandes centros)	http://www.samsung.com/br/support
CHILE	800-SAMSUNG (726-7864)	http://www.samsung.com/cl/support
COLOMBIA	Bogotá 600 12 72 Gratis desde cualquier parte del país 01 8000 112 112 ó desde su celular #SAM(726)	http://www.samsung.com/co/support
COSTA RICA	0-800-507-7267 00-800-1-SAMSUNG (726-7864)	http://www.samsung.com/latin/support (Spanish) http://www.samsung.com/latin_en/support (English)
DOMINICAN REPUBLIC	1-800-751-2676	http://www.samsung.com/latin/support (Spanish) http://www.samsung.com/latin_en/support (English)

Appendix

LATIN AMERICA		
ECUADOR	1-800-10-7267 1-800-SAMSUNG (72-6786)	http://www.samsung.com/latin/support (Spanish) http://www.samsung.com/latin_en/support (English)
EL SALVADOR	800-6225 800-0726-7864	http://www.samsung.com/latin/support (Spanish) http://www.samsung.com/latin_en/support (English)
GUATEMALA	1-800-299-0013 1-800-299-0033	http://www.samsung.com/latin/support (Spanish) http://www.samsung.com/latin_en/support (English)
HONDURAS	800-2791-9267 800-2791-9111	http://www.samsung.com/latin/support (Spanish) http://www.samsung.com/latin_en/support (English)
JAMAICA	1-800-234-7267 1-800-SAMSUNG (726-7864)	http://www.samsung.com/latin_en/support (English)
MEXICO	01-800-SAMSUNG (726-7864)	http://www.samsung.com/mx/support
NICARAGUA	001-800-5077267	http://www.samsung.com/latin/support (Spanish) http://www.samsung.com/latin_en/support (English)
PANAMA	800-7267 800-0101	http://www.samsung.com/latin/support (Spanish) http://www.samsung.com/latin_en/support (English)
PARAGUAY	009-800-542-0001	http://www.samsung.com/latin/support (Spanish) http://www.samsung.com/latin_en/support (English)
PERU	0800-777-08	http://www.samsung.com/pe/support
PUERTO RICO	1-800-682-3180	http://www.samsung.com/latin/support (Spanish) http://www.samsung.com/latin_en/support (English)

LATIN AMERICA		
TRINIDAD & TOBAGO	1-800-SAMSUNG (726-7864)	http://www.samsung.com/latin/support (Spanish) http://www.samsung.com/latin_en/support (English)
URUGUAY	000-405-437-33	http://www.samsung.com/latin/support (Spanish) http://www.samsung.com/latin_en/support (English)
VENEZUELA	0-800-SAMSUNG (726-7864)	http://www.samsung.com/ve/support

EUROPE		
AUSTRIA	0800-SAMSUNG (0800-7267864)	http://www.samsung.com/at/support
BELGIUM	02-201-24-18	http://www.samsung.com/be/support (Dutch) http://www.samsung.com/be_fr/support (French)
BOSNIA	055 233 999	http://www.samsung.com/support
BULGARIA	800 111 31, Безплатна телефонна линия	http://www.samsung.com/bg/support
CROATIA	072 726 786	http://www.samsung.com/hr/support
CYPRUS	8009 4000 only from landline, toll free	http://www.samsung.com/gr/support
CZECH	800 - SAMSUNG (800-726786)	http://www.samsung.com/cz/support
	Samsung Electronics Czech and Slovak, s.r.o. V Parku 2343/24, 148 00 - Praha 4	
DENMARK	70 70 19 70	http://www.samsung.com/dk/support
EIRE	0818 717100	http://www.samsung.com/ie/support
ESTONIA	800-7267	http://www.samsung.com/ee/support
FINLAND	030-6227 515	http://www.samsung.com/fi/support

EUROPE		
FRANCE	01 48 63 00 00	http://www.samsung.com/fr/support
GERMANY	0180 6 SAMSUNG bzw. 0180 6 7267864* (*0,20 €/Anruf aus dem dt. Festnetz, aus dem Mobilfunk max. 0,60 €/Anruf)	http://www.samsung.com/de/support
GREECE	80111-SAMSUNG (80111 726 7864) only from land line (+30) 210 6897691 from mobile and land line	http://www.samsung.com/gr/support
HUNGARY	0680SAMSUNG (0680-726-786) 0680PREMIUM (0680-773-648)	http://www.samsung.com/hu/support
ITALIA	800-SAMSUNG (800.7267864)	http://www.samsung.com/it/support
LATVIA	8000-7267	http://www.samsung.com/lv/support
LITHUANIA	8-800-77777	http://www.samsung.com/lt/support
LUXEMBURG	261 03 710	http://www.samsung.com/support
MONTENEGRO	020 405 888	http://www.samsung.com/support
NETHERLANDS	0900-SAMSUNG (0900-7267864) (€ 0,10/Min)	http://www.samsung.com/nl/support
NORWAY	815 56480	http://www.samsung.com/no/support
POLAND	801-172-678* lub +48 22 607-93-33 * * (koszt połączenia według taryfy operatora)	http://www.samsung.com/pl/support
PORTUGAL	808 20 7267	http://www.samsung.com/pt/support
ROMANIA	08008 726 78 64 (08008 SAMSUNG) Apel GRATUIT	http://www.samsung.com/ro/support
SERBIA	011 321 6899	http://www.samsung.com/rs/support

Appendix

EUROPE		
SLOVAKIA	0800 - SAMSUNG (0800-726 786)	http://www.samsung.com/sk/support
SLOVENIA	080 697 267 (brezplačna številka) 090 726 786 (0,39 EUR/min) klicni center vam je na voljo od ponedeljka do petka od 9. do 18. ure.	http://www.samsung.com/si
SPAIN	0034902172678	http://www.samsung.com/es/support
SWEDEN	0771 726 7864 (0771-SAMSUNG)	http://www.samsung.com/se/support
SWITZERLAND	0800 726 78 64 (0800-SAMSUNG)	http://www.samsung.com/ch/support (German) http://www.samsung.com/ch_fr/support (French)
UK	0330 SAMSUNG (7267864)	http://www.samsung.com/uk/support

CIS		
ARMENIA	0-800-05-555	http://www.samsung.com/support
AZERBAIJAN	0-88-555-55-55	http://www.samsung.com/support
BELARUS	810-800-500-55-500	http://www.samsung.com/support
GEORGIA	0-800-555-555	http://www.samsung.com/support
KAZAKHSTAN	8-10-800-500-55-500 (GSM: 7799, VIP care 7700)	http://www.samsung.com/support
KYRGYZSTAN	00-800-500-55-500	http://www.samsung.com/kz_ru/support
MOLDOVA	0-800-614-40	http://www.samsung.com/support
MONGOLIA	+7-495-363-17-00	http://www.samsung.com/support
RUSSIA	8-800-555-55-55 (VIP care 8-800-555-55-88)	http://www.samsung.com/ru/support
TAJIKISTAN	8-10-800-500-55-500	http://www.samsung.com/support

Appendix

CIS		
UKRAINE	0-800-502-000	http://www.samsung.com/ua/support (Ukrainian) http://www.samsung.com/ua_ru/support (Russian)
UZBEKISTAN	8-10-800-500-55-500 (GSM: 7799)	http://www.samsung.com/support

CHINA		
CHINA	400-810-5858	http://www.samsung.com/cn/support
HONG KONG	(852) 3698 4698	http://www.samsung.com/hk/support (Chinese) http://www.samsung.com/hk_en/support (English)
MACAU	0800 333	http://www.samsung.com/support

S.E.A		
AUSTRALIA	1300 362 603	http://www.samsung.com/au/support
INDONESIA	021-56997777 08001128888	http://www.samsung.com/id/support
JAPAN	0120-363-905	http://www.samsung.com/jp/support
MALAYSIA	1800-88-9999 603-77137477 (Overseas contact)	http://www.samsung.com/my/support
MYANMAR	+95-01-2399-888	http://www.samsung.com/support
NEW ZEALAND	0800 726 786	http://www.samsung.com/nz/support
PHILIPPINES	1-800-10-7267864 [PLDT] 1-800-8-7267864 [Globe landline and Mobile] 02-4222111 [Other landline]	http://www.samsung.com/ph/support
SINGAPORE	1800-SAMSUNG (726-7864)	http://www.samsung.com/sg/support
TAIWAN	0800-329999	http://www.samsung.com/tw/support

Appendix

S.E.A		
THAILAND	0-2689-3232, 1800-29-3232	http://www.samsung.com/th/support
VIETNAM	1800 588 889	http://www.samsung.com/vn/support

S.W.A		
BANGLADESH	09612300300	http://www.samsung.com/in/support
INDIA	1800 3000 8282 - Toll Free 1800 266 8282 - Toll Free	http://www.samsung.com/in/support
SRI LANKA	94117540540	http://www.samsung.com/support

MENA		
ALGERIA	021 36 11 00	http://www.samsung.com/n_africa/support
BAHRAIN	8000-GSAM (8000-4726)	http://www.samsung.com/ae/support (English) http://www.samsung.com/ae_ar/support (Arabic)
EGYPT	08000-7267864 16580	http://www.samsung.com/eg/support
IRAN	021-8255 [CE]	http://www.samsung.com/iran/support
JORDAN	0800-22273 06 5777444	http://www.samsung.com/Levant/support (English)
KUWAIT	183-CALL (183-2255)	http://www.samsung.com/ae/support (English) http://www.samsung.com/ae_ar/support (Arabic)
MOROCCO	080 100 22 55	http://www.samsung.com/n_africa/support
OMAN	800-SAMSUNG (800 - 726 7864)	http://www.samsung.com/ae/support (English) http://www.samsung.com/ae_ar/support (Arabic)
PAKISTAN	0800-Samsung (72678)	http://www.samsung.com/pk/support

Appendix

MENA		
QATAR	800-CALL (800-2255)	http://www.samsung.com/ae/support (English) http://www.samsung.com/ae_ar/support (Arabic)
SAUDI ARABIA	8002474357	http://www.samsung.com/sa/support http://www.samsung.com/sa_en/support (English)
SYRIA	18252273	http://www.samsung.com/Levant/support (English)
TUNISIA	80-1000-12	http://www.samsung.com/n_africa/support
TURKEY	444 77 11	http://www.samsung.com/tr/support
U.A.E	800-SAMSUNG (800 - 726 7864)	http://www.samsung.com/ae/support (English) http://www.samsung.com/ae_ar/support (Arabic)

AFRICA		
BOTSWANA	8007260000	http://www.samsung.com/support
BURUNDI	200	http://www.samsung.com/support
CAMEROON	7095-0077	http://www.samsung.com/africa_fr/support
COTE D'IVOIRE	8000 0077	http://www.samsung.com/africa_fr/support
DRC	499999	http://www.samsung.com/support
GHANA	0800-10077 0302-200077	http://www.samsung.com/africa_en/support
KENYA	0800 545 545	http://www.samsung.com/support
MAURITIUS	23052574020	http://www.samsung.com/support
MOZAMBIQUE	847267864 / 827267864	http://www.samsung.com/support
NAMIBIA	08 197 267 864	http://www.samsung.com/support
NIGERIA	0800-726-7864	http://www.samsung.com/africa_en/support
REUNION	262508869	http://www.samsung.com/support

AFRICA		
RWANDA	9999	http://www.samsung.com/support
SENEGAL	800-00-0077	http://www.samsung.com/africa_fr/support
SOUTH AFRICA	0860 SAMSUNG (726 7864)	http://www.samsung.com/support
SUDAN	1969	http://www.samsung.com/support
TANZANIA	0800 755 755 / 0685 889 900	http://www.samsung.com/support
UGANDA	0800 300 300	http://www.samsung.com/support
ZAMBIA	0211 350370	http://www.samsung.com/support

Ansvar för betalservice (kostnad för kunder)



När service efterfrågas, trots garantin, kan vi debitera dig för ett besök av en servicetekniker i följande fall.

Inget fel på produkten

Rengöring av produkten, justering, förklaring, ominstallation osv.

- Om en servicetekniker ger instruktioner för hur produkten ska användas eller bara justerar inställningar utan att montera isär produkten.
- Om en defekt har orsakats av yttre miljöfaktorer. (Internet, antenn, kabelsignal osv.)
- Om en produkt har installerats om eller om extra enheter har anslutits efter det att den köpta produkten installerades första gången.
- Om en produkt har installerats om för att flyttas till en annan plats eller till ett annat hus.
- Om kunden begär användningsinstruktioner på grund av en produkt från ett annat företag.
- Om kunden begär instruktioner för att använda nätverket eller ett program från ett annat företag.
- Om kunden begär installation och konfigureringsprogramvara för produkten.
- Om en servicetekniker tar bort/rengör damm eller främmande material inuti produkten.
- Om kunden begär en installation ytterligare efter att ha köpt produkten via hemshopping eller online.

En skada på produkten som orsakats av kunden

Skada på produkten orsakad av kundens felhantering eller felaktiga reparation.

Om en skada på produkten har orsakats av:

- yttre påverkan eller fall.
- Användning av tillbehör eller separat sålda produkter som inte specificerats av Samsung.
- Reparation av en person förutom en tekniker från ett annat serviceföretag eller partner till Samsung Electronics CO.; Ltd.
- Ommodellering eller reparation av produkten utförd av kunden.
- Användning av produkten med felaktig spänning eller icke-auktoriserade elektriska anslutningar.
- Säkerhetsföreskrifterna i användarhandboken har inte följts.

Annat

- Om produkten skadats på grund av en naturkatastrof. (åska, brand, jordbävning, översvämning osv.)
- Om förbrukningskomponenter har förbrukats. (batterier, toner, lysrör, munstycke, vibrator, lampor, filter, band osv.)

Appendix



Om kunden begär service och produkten inte har något fel kan en serviceavgift tas ut. Läs därför alltid användarhandboken först.

Korrekt avfallshantering

Korrekt avfallshantering av produkten (elektriska och elektroniska produkter)



(Gäller i länder med separata insamlingssystem)

Denna symbol på produkten, tillbehören och i manualen anger att produkten och de elektroniska tillbehören (t.ex. laddare, headset, USB-kabel) inte bör sorteras tillsammans med annat hushållsavfall när de kasseras. Dessa föremål bör hanteras separat för ändamålsenlig återvinning av beståndsdelarna för att förhindra fara för hälsa och miljö.

Hushållsanvändare bör kontakta återförsäljaren som sålt produkten eller kommunen för vidare information om var och hur produkten och tillbehören kan återvinnas på ett miljösäkert sätt.

Företagsanvändare bör kontakta leverantören samt verifiera angivna villkor i köpekontraktet. Produkten och de elektroniska tillbehören bör inte hanteras tillsammans med annat kommersiellt avfall.

Terminologi

Meny på skärmen

Med menyerna på skärmen kan du ange skärminställningar för optimering av bildkvaliteten efter behov. Du kan ändra skärmens ljusstyrka, ton, storlek och många andra inställningar med hjälp av de menyer som visas på skärmen.

Gamma

Med menyn Gamma ändrar du gråskalan som anger mellantoner på skärmen. När du ändrar ljusstyrkan blir hela skärmen ljusare, men när du ändrar gamma blir bara mellantonerna ljusare.

Gråskala

Skala avser nivåerna för färgintensiteten som visar färgvariationerna i övergången från mörkare till ljusare områden på skärmen. Om du ändrar skärmens ljusstyrka ändras variationen mellan svart och vitt, medan gråskala avser området mellan svart och vitt. Om du ändrar gråskalan genom att justera gamma ändras mediumljusstyrkan på skärmen.

Uppdateringsfrekvens

Uppdateringsfrekvensen, eller den vertikala frekvensen, avser den frekvens som skärmen uppdateras med. Skärminformation överförs när skärmen uppdateras för att visa en bild, även om själva uppdateringen är osynlig för ögat. Det antal gånger skärmen uppdateras kallas uppdateringsfrekvens och mäts i Hz. En uppdateringsfrekvens på 60 Hz innebär att skärmen uppdateras 60 gånger per sekund. Uppdateringsfrekvensen beror på de prestanda grafikkorten i datorn och i bildskärmen har.

Horisontell frekvens

De tecken och bilder som visas på bildskärmen består av ett stort antal punkter (bildpunkter). Bildpunkter överförs i horisontella rader som sedan arrangeras vertikalt så att en bild skapas. Den horisontella frekvensen mäts i kHz och anger hur många gånger per sekund horisontella rader överförs och visas på bildskärmen. En horisontell frekvens på 85 innebär att de horisontella linjerna som utgör en bild överförs 85 000 gånger per sekund. Den horisontella frekvensen visas som 85 kHz.

Vertikal frekvens

En bild består av många horisontella rader. Den vertikala frekvensen mäts i Hz och anger hur många bilder som kan skapas per sekund av de horisontella raderna. En vertikal frekvens på 60 innebär att en bild överförs 60 gånger per sekund. Den vertikala frekvensen kallas också för "uppdateringsfrekvens" och påverkar hur mycket skärmen flimrar.

Upplösning

Upplösningen är antalet horisontella och vertikala bildpunkter på en skärm. Den representerar nivån för visningsdetaljer.

En högre upplösning visar en större mängd information på skärmen och är lämpligt om du vill utföra flera åtgärder samtidigt.

En upplösning på t.ex. 1920 x 1080 består av 1920 horisontella bildpunkter (horisontell upplösning) och 1080 vertikala rader (vertikal upplösning).

Plug & Play

Med plug-and-play-funktionen kan information automatiskt överföras mellan en bildskärm och datorn för bästa möjliga visningsmiljö.

Monitorn använder VESA DDC (internationell standard) för att köra Plug & Play.

Index

A

Allmänt 77
Ansluta och använda en dator 28
Ansvar för betalservice kostnad för kunder 90
Återställ alla 60

B

Bildstorlek 43
Blå 53

D

Delar 20

E

Easy Setting Box 70
Ecospar 61
Energispar 78

F

Färgton 54
Fin 50
Före anslutning 28

G

Gamma 55
Genomskinlighet 59
Gör detta innan du kontakter Samsungs kundservice 72
Grön 52
Grov 49

H

HDMI svart 45

I

Identifiering av källa 66
INFORMATION 67
Installation 24

K

Knappupprepntid 65
Kontakta Samsung 81
Kontrast 35
Kontrollera innehållet 19
Korrekt avfallshantering 92

L

Ljusstyrka 34

P

PC/AVläge 64

R

Rätt hållning vid produktanvändning 18
Rengöring 8
Röd 51

S

Säkerhetsföreskrifter 10
SAMSUNG MAGIC Angle 40
SAMSUNG MAGIC Bright 38
SAMSUNG MAGIC Upscale 42
Skärpa 36
Spelläge 37
Språk 56
Svarstid 46

T

Tabell för standardsignalläge 79

Terminologi 93

Timer av 62

U

Upphovsrätt 7

V

Vanliga frågor 75

Visa tid 58