

# Brukerhåndbok

**S22D390H**  
**S22D393H**  
**S24D390HL**  
**S24D393HL**  
**S27D390H**  
**S27D393H**

Fargen og utseendet kan variere avhengig av produktet,  
og spesifikasjonene kan endres uten forvarsel for å  
forbedre ytelsen.

# Innholdsfortegnelse

## FØR DU TAR PRODUKTET I BRUK

7

7

8

9

9

10

10

11

12

14

18

## FORBEREDELSE

19

19

20

20

23

24

24

25

26

27

## KOBLE TIL OG BRUKE EN KILDEENHET

28

28

28

28

30

31

32

33

### Opphavsrett

Ikoner som brukes i denne håndboken

### Rengjøring

### Sikre installasjonsområdet

### Forholdsregler ved oppbevaring

### Sikkerhetsregler

Symboler

Elektrisitet og sikkerhet

Installasjon

Bruk

### Riktig kroppsstilling når du bruker produktet

### Kontrollere innholdet

Kontrollere komponentene

### Deler

Frontknapper

Baksiden

### Installasjon

Feste stativet

Slik fjerner du stativet

Justere helningen på produktet

Antityverilås

### Før du kobler til

Kontrollpunkter før tilkobling

### Koble til og bruke en PC

Koble til en PC

Koble til hodetelefoner

Koble til strømmen

Driverinstallasjon

Velge optimal oppløsning

# Innholdsfortegnelse

---

<b>SKJERMOPPSETT</b>	<b>34</b>	<b>Brightness</b>
	34	Konfigurere <b>Brightness</b>
	<b>35</b>	<b>Contrast</b>
	35	Konfigurere <b>Contrast</b>
	<b>36</b>	<b>Sharpness</b>
	36	Konfigurere <b>Sharpness</b>
	<b>37</b>	<b>Game Mode</b>
	37	Konfigurere <b>Game Mode</b>
	<b>38</b>	<b>SAMSUNG MAGIC Bright</b>
	38	Konfigurere <b>SAMSUNG MAGIC Bright</b>
	<b>40</b>	<b>SAMSUNG MAGIC Angle (S22D390H / S22D393H)</b>
	40	Konfigurere <b>SAMSUNG MAGIC Angle</b>
	<b>42</b>	<b>SAMSUNG MAGIC Upscale</b>
	42	Konfigurere <b>SAMSUNG MAGIC Upscale</b>
	<b>43</b>	<b>Image Size</b>
	43	Endre <b>Image Size</b>
	<b>45</b>	<b>HDMI Black Level</b>
	45	Konfigurere <b>HDMI Black Level</b> -innstillinger
	<b>46</b>	<b>Response Time (S24D390HL / S24D393HL / S27D390H / S27D393H)</b>
	46	Konfigurere <b>Response Time</b>
	<b>47</b>	<b>H-Position og V-Position</b>
	47	Konfigurere <b>H-Position</b> og <b>V-Position</b>
	<b>49</b>	<b>Coarse</b>
	49	Justere <b>Coarse</b>
	<b>50</b>	<b>Fine</b>
	50	Justere <b>Fine</b>

# Innholdsfortegnelse

---

<b>KONFIGURERE FARGETONE</b>	<b>51</b>	<b>Red</b>
	51	Konfigurere <b>Red</b>
	<b>52</b>	<b>Green</b>
	52	Konfigurere <b>Green</b>
	<b>53</b>	<b>Blue</b>
	53	Konfigurere <b>Blue</b>
	<b>54</b>	<b>Color Tone</b>
	54	Konfigurere <b>Color Tone</b> -innstillingene
	<b>55</b>	<b>Gamma</b>
	55	Konfigurere <b>Gamma</b>
<b>KOORDINERE SKJERMENYEN (OSD)</b>	<b>56</b>	<b>Language</b>
	56	Konfigurere <b>Language</b>
	<b>57</b>	<b>Menu H-Position og Menu V-Position</b>
	57	Konfigurere <b>Menu H-Position og Menu V-Position</b>
	<b>58</b>	<b>Display Time</b>
	58	Konfigurere <b>Display Time</b>
	<b>59</b>	<b>Transparency</b>
	59	Endre <b>Transparency</b>
<b>OPPSETT OG TILBAKESTILLING</b>	<b>60</b>	<b>Reset All</b>
	60	Tilbakestille innstillingene ( <b>Reset All</b> )
	<b>61</b>	<b>Eco Saving</b>
	61	Konfigurere <b>Eco Saving</b>
	<b>62</b>	<b>Off Timer</b>
	62	Konfigurere <b>Off Timer</b>
	63	Konfigurere <b>Turn Off After</b>
	<b>64</b>	<b>PC/AV Mode</b>
	64	Konfigurere <b>PC/AV Mode</b>

# Innholdsfortegnelse

	65	<b>Key Repeat Time</b>
	65	Konfigurere <b>Key Repeat Time</b>
	66	<b>Source Detection</b>
	66	Konfigurere <b>Source Detection</b>
<b>INFORMATION-MENYEN OG ANDRE MENYER</b>	67	<b>INFORMATION</b>
	67	Vise <b>INFORMATION</b>
	68	<b>Konfigurere Brightness og Contrast på startskjermen</b>
	69	<b>Konfigurere volum på oppstartsskjermen</b>
<b>INSTALLERE PROGRAMVAREN</b>	70	<b>Easy Setting Box</b>
	70	Installere programvaren
	71	Fjerne programvaren
<b>FEILSØKINGSVEILEDNING</b>	72	<b>Krav før du kontakter Samsung kundeservicesenter</b>
	72	Teste produktet
	72	Kontrollere oppløsningen og frekvensen
	72	Kontroller følgende.
	75	<b>Spørsmål og svar</b>
<b>SPESIFIKASJONER</b>	77	<b>Generelt</b>
	78	<b>Strømsparer</b>
	79	<b>Tabell for standard signalmodus</b>
<b>TILLEGG</b>	81	<b>Kontakt SAMSUNG</b>
	90	<b>Ansvar for betalingstjenesten (kostnad til kundene)</b>
	90	Ikke en produktdefekt
	90	En produktskade som er forårsaket av kundens feil
	90	Annet

# Innholdsfortegnelse

---

## INDEKS

92	<b>Riktig avhending</b>
92	Korrekt avhending av dette produktet (Avfall fra elektrisk og elektronisk utstyr)
93	<b>Terminologi</b>

## Opphavsrett

Innholdet i denne brukerhåndboken kan endres uten varsel for å forbedre kvaliteten.

© 2014 Samsung Electronics

Samsung Electronics eier opphavsretten til denne brukerhåndboken.

Bruk eller reproduksjon av deler av eller hele denne håndboken uten tillatelse fra Samsung Electronics er forbudt.

Microsoft og Windows er registrerte varemerker for Microsoft Corporation.

VESA, DPM og DDC er registrerte varemerker for Video Electronics Standards Association.

- Det kan tilkomme et administrasjonsgebyr hvis enten
  - ▣ (a) en tekniker blir kalt ut på fin forespørsel og det ikke er noe feil med produktet.  
(f.eks. fordi du ikke har lest denne brukerveiledningen godt nok).
  - ▣ (b) du leverer enheten til reparasjon og det ikke er noe feil med produktet.  
(f.eks. fordi du ikke har lest denne brukerveiledningen godt nok).
- Du vil bli informert om hvor mye dette administrasjonsgebyret vil komme på, før noe arbeid eller hjemmebesøk utføres.

## Ikonet som brukes i denne håndboken

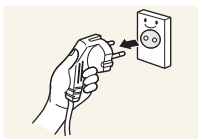


Følgende bilder er bare for referanse. Virkelige situasjoner kan avvike fra det som vises på bildene.

## Rengjøring

Utvis forsiktighet ved rengjøring siden panelet og de utvendige delene på avanserte LCD-skjermer lett ripes opp.

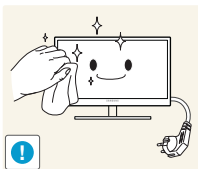
Ta følgende forholdsregler ved rengjøring.



1. Slå av skjermen og datamaskinen.
2. Koble strømkabelen fra skjermen.



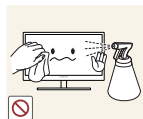
Hold strømkabelen i kontakten, og ikke berør kabelen med våte hender. Ellers kan det oppstå elektrisk støt.



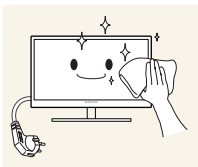
3. Tørk av skjermen med en ren, myk og tørr klut.



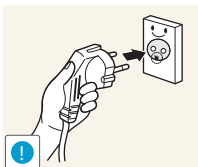
- Ikke bruk rengjøringsmidler som inneholder sprit, løsemidler eller overflateaktive stoffer på skjermen.



- Ikke sprut vann eller rengjøringsmiddel direkte på produktet.



4. Fukt en myk og tørr klut i vann og vri den grundig for å rengjøre skjermen utvendig.



5. Koble strømkabelen til produktet etter at produktet er rengjort.
6. Slå på skjermen og datamaskinen.

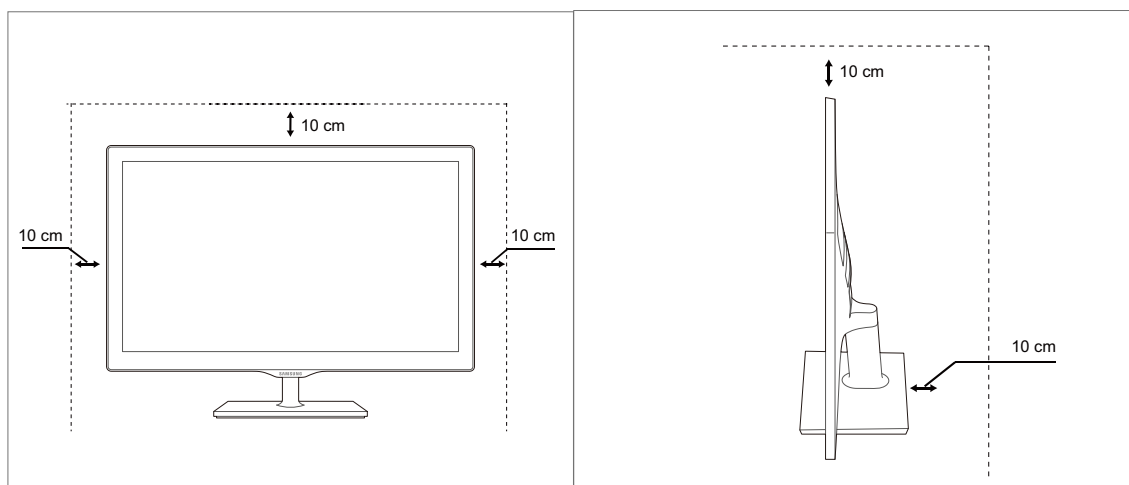


## Sikre installasjonsområdet

- Sørg for at det er litt plass rundt produktet til ventilasjon. En intern temperatur kan føre til brann og skade produktet. Sørg for at det er tilstrekkelig plass som vist på bildet nedenfor når du installerer produktet.



Utseendet kan variere avhengig av produktet.



## Forholdsregler ved oppbevaring



På svært glansede modeller kan det oppstå hvite flekker på overflaten hvis en ultralyd-luftfukter brukes i nærheten.







Kontakt Samsungs kundeservicesenter (side 81) hvis skjermen må rengjøres på innsiden (Et servicegebyr vil påløpe.)

## Sikkerhetsregler

Forsiktig
RISIKO FOR ELEKTRISK STØT, IKKE ÅPNE.
Forsiktig : FOR Å REDUSERE RISIKOEN FOR ELEKTRISK STØT SKAL IKKE DEKSLET (ELLER BAKSIDEN) FJERNES. PRODUKTET INNEHOLDER INGEN INNVENDIGE DELER SOM KAN REPARERES AV BRUKER OVERLAT ALL SERVICE TIL KVALIFISERT PERSONELL.

	Dette symbolet indikerer høy spenning inne i produktet. Det medfører fare å berøre innvendige deler på dette produktet.
	Dette symbolet varsler deg om at viktig informasjonsmateriell vedrørende drift og vedlikehold er inkludert med dette produktet.

## Symboler

 Advarsel	Hvis instruksjonene ikke følges, kan det føre til alvorlig skade eller død.
 Forsiktig	Hvis instruksjonene ikke følges, kan det føre til personskade eller skade på eiendom.
	Aktiviteter som er merket med dette symbolet, er ulovlige.
	Instruksjoner som er merket med dette symbolet, må følges.

# Før du tar produktet i bruk

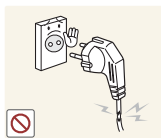
## Elektrisitet og sikkerhet



Følgende bilder er bare for referanse. Virkelige situasjoner kan avvike fra det som vises på bildene.



### Advarsel



Ikke bruk en skadet strømkabel eller -kontakt, eller en løs stikkontakt.

- Det kan føre til elektrisk støt eller brann.



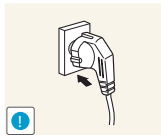
Ikke koble til mange produkter i samme stikkontakt.

- Stikkontakten kan bli overopphetet og forårsake brann.



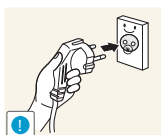
Ikke berør strømkontakten med våte hender.

- Ellers kan det oppstå elektrisk støt.



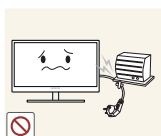
Sett strømkontakten helt inn slik at den ikke er løs.

- En ustabil tilkobling kan forårsake brann.



Koble strømkontakten til en jordet stikkontakt (bare isolerte enheter av type 1).

- Det kan føre til elektrisk støt eller skade.



Ikke bøy eller dra hardt i strømkabelen. Ikke plasser tunge gjenstander på strømkabelen.

- En skadet strømkabel kan forårsake elektrisk støt eller brann.



Ikke plasser strømkabelen eller produktet i nærheten av varmekilder.

- Det kan føre til elektrisk støt eller brann.



Fjern fremmedlegemer som støv omkring kontaktpolene og stikkontakten med en tørr klut.

- Ellers kan det oppstå brann.

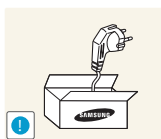
# Før du tar produktet i bruk

## Forsiktig



Ikke trekk ut strømkabelen når produktet er i bruk.

- Produktet kan bli skadet av elektrisk støt.



Ikke bruk strømkabelen til andre produkter enn godkjente produkter som er levert av Samsung.

- Det kan føre til elektrisk støt eller brann.



Ha stikkontakten på et sted der strømkabelen kan kobles til uten hindring.

- Hvis det oppstår problemer i produktet, må du koble fra strømkabelen for å fjerne strømtilførselen til produktet helt.

Strømmen til produktet kan ikke slås helt av med strømknappen.



Hold i kontakten når du kobler strømkabelen fra stikkontakten.

- Det kan føre til elektrisk støt eller brann.

## Installasjon

## Advarsel



Ikke plasser stearinlys, myggspiral eller sigaretter oppå produktet. Ikke installer produktet i nærheten av varmekilder.

- Ellers kan det oppstå brann.



Unngå å installere produktet på et trangt sted med dårlig ventilasjon, som i en bokhylle eller et skap.

- Det kan føre til brann på grunn av høy innvendig temperatur.



Oppbevar produktets plastemballasje utilgjengelig for barn.

- Den medfører kvelningsfare for barn.

# Før du tar produktet i bruk



Ikke installer produktet på et ustabilt eller vibrerende underlag (usikker hylle, skrå flater osv.).

- Produktet kan falle ned og knuses eller føre til personskade.
- Hvis produktet brukes på steder med mye vibrasjon, kan det produktet bli skadet eller forårsake brann.



Ikke installer produktet i et kjøretøy eller på et sted som er utsatt for støv, fuktighet (vannsøl osv.), olje eller røyk.

- Det kan føre til elektrisk støt eller brann.



Produktet må ikke utsettes for direkte sollys, hete eller varme gjenstander som for eksempel ovner.

- Dette kan forkorte produktets levetid, eller det kan medføre brann.



Ikke installer produktet innenfor rekkevidden til små barn.

- Produktet kan falle ned, og barn kan bli skadet.



Matolje (for eksempel soyaolje) kan skade eller deformere produktet. Hold produktet unna oljesøl.

Ikke installer eller bruk produktet på kjøkkenet eller i nærheten av en komfyr.

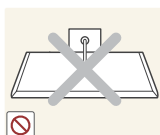


## Forsiktig



Unngå å miste produktet når du flytter det.

- Det kan føre til feil på produktet eller personskade.



Ikke sett ned produktet med fronten ned.

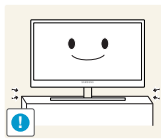
- Skjermen kan bli skadet.



Når du installerer produktet i et kabinett eller på en hylle, må du passe på at den nedre kanten på produktets forside ikke stikker ut.

- Produktet kan falle ned og knuses eller føre til personskade.
- Installer bare produktet i kabinetter eller på hyller med den rette størrelsen.

# Før du tar produktet i bruk



Sett produktet forsiktig ned.

- Produktet kan falle ned og knuses eller føre til personskade.

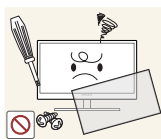


Hvis produktet installeres på et uvanlig sted (et sted utsatt for mye fint støv, kjemiske stoffer, ekstreme temperaturer eller mye fuktighet, eller et sted der produktet skal brukes kontinuerlig i lengre tid), kan ytelsen bli kraftig forringet.

- Rådfør deg med Samsungs kundeservicesenter (side 81) før installering hvis du ønsker å installere produktet på et slikt sted.

## Bruk

### Advarsel



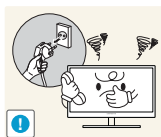
Det går høy spenning gjennom produktet. Ikke prøv å demontere, reparere eller modifisere produktet selv.

- Det kan føre til elektrisk støt eller brann.
- Kontakt Samsungs kundeservicesenter (side 81) for reparasjon.



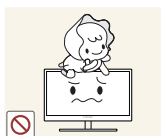
Hvis du skal flytte produktet, må du først ta ut alle kablene, inkludert strømledningen, fra det.

- Hvis ikke kan strømkabelen bli skadet, og det kan oppstå brann eller støt.



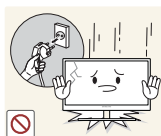
Hvis produktet lager merkelige lyder, lukter svidd eller det ryker av det, må du fjerne strømkabelen straks og kontakte Samsungs kundeservicesenter (side 81).

- Det kan føre til elektrisk støt eller brann.



Ikke la barn henge fra eller klatre på produktet.

- Produktet kan falle ned, og barn kan bli skadet.



Hvis produktet faller ned eller får utvendige skader, må du slå av produktet, fjerne strømkabelen og kontakte Samsungs kundeservicesenter (side 81).

- Ellers kan det oppstå elektrisk støt eller brann.



Ikke sett tunge gjenstander, leker eller godteri oppå produktet.

- Produktet eller den tunge gjenstanden kan falle ned når barn prøver å nå lekene eller godteriet, noe som kan medføre alvorlig personskade.

# Før du tar produktet i bruk



Ved torden eller lyn slår du av strømbryteren og kobler fra strømkabelen.

- Det kan føre til elektrisk støt eller brann.



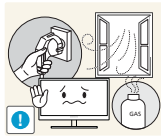
Ikke mist gjenstander på produktet eller utsett det for støt eller slag.

- Det kan føre til elektrisk støt eller brann.



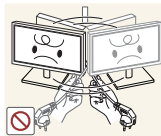
Ikke flytt produktet ved å dra i strømkabelen eller andre kabler.

- Da kan strømkabelen bli skadet, og det kan oppstå feil på produktet, elektrisk støt eller brann.



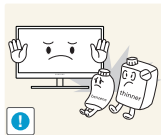
Hvis det oppdages gasslekkasje, må du ikke berøre produktet eller strømkontakten. Ventiler også området øyeblikkelig.

- Gnister kan forårsake eksplosjon eller brann.



Ikke løft eller flytt produktet ved å dra i strømkabelen eller andre kabler.

- Da kan strømkabelen bli skadet, og det kan oppstå feil på produktet, elektrisk støt eller brann.



Ikke bruk eller oppbevar lettantennelig spray eller brennbare stoffer i nærheten av produktet.

- Det kan medføre eksplosjon eller brann.



Sjekk at ventilene ikke er blokkert av duker eller gardiner.

- Det kan oppstå brann som følge av høy innvendig temperatur.



Ikke sett en metallgjenstand (spisepinne, mynt, hårnål osv.) eller brennbar gjenstand (papir, fyrstikk osv.) inn i ventilåpningene eller portene på produktet.

- Hvis det kommer vann eller fremmedlegemer inn i produktet, må du slå av produktet, fjerne strømkabelen og kontakte Samsungs kundeservicesenter (side 81).
- Ellers kan det oppstå feil på produktet, elektrisk støt eller brann.

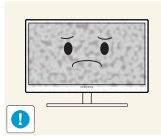


Ikke plasser gjenstander som inneholder væske (vaser, potter, flasker osv.) eller metallgjenstander oppå produktet.

- Hvis det kommer vann eller fremmedlegemer inn i produktet, må du slå av produktet, fjerne strømkabelen og kontakte Samsungs kundeservicesenter (side 81).
- Ellers kan det oppstå feil på produktet, elektrisk støt eller brann.

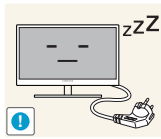
# Før du tar produktet i bruk

## Forsiktig



Hvis du lar skjermen stå på med et stillestående bilde over en lengre periode, kan det føre til bildeinnbrenning eller ødelagte piksler.

- Hvis du ikke skal bruke produktet i en lengre periode, bør du aktivere strømsparingsmodus eller en skjermbeskytter med bevegelig bilde.



Koble strømkabelen fra stikkontakten hvis du ikke skal bruke produktet i en lengre periode (ferie osv.)

- Ellers kan det oppstå brann på grunn av støvansamling, overoppheting, elektrisk støt eller strømlekkasje.



Bruk produktet med anbefalt oppløsning og frekvens.

- Hvis ikke, kan synet ditt bli svekket.



Ikke sett strømadapterne sammen.

- Ellers kan det oppstå brann.



Fjern plastposen fra strømadapteren før du bruker den.

- Ellers kan det oppstå brann.



Unngå at det kommer vann inn i strømadapteren og at den blir våt.

- Det kan føre til elektrisk støt eller brann.
- Unngå å bruke produktet utendørs der det kan bli utsatt for regn eller snø.
- Vær forsiktig så strømadapteren ikke blir våt når du vasker gulvet.

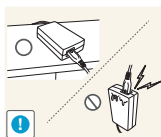


Ikke plasser strømadapteren i nærheten av en varmekilde.

- Ellers kan det oppstå brann.



Ha strømadapteren på et godt ventilert sted.

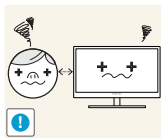


Hvis du plasserer AC/DC-strømadapteren slik at den henger med ledningsinngangen vendt oppover, kan det komme vann eller fremmedlegemer inn i adapteren og føre til at den ikke virker som den skal.

Kontroller at AC/DC-strømadapteren ligger flatt på et bord eller på gulvet.



# Før du tar produktet i bruk



Hvis du sitter for nær skjermen i en lengre periode, kan synet ditt bli svekket.



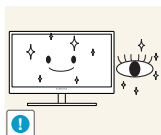
Ikke hold skjermen opp ned eller flytt den ved å holde i stativet.

- Produktet kan falle ned og knuses eller føre til personskade.



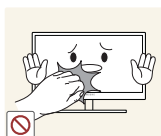
Ikke bruk luftfukter eller komfyrer rundt produktet.

- Det kan føre til elektrisk støt eller brann.

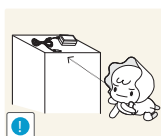


Hvil øynene i minst 5 minutter hver time du bruker produktet.

- Tretthet i øynene er forbigående.



Ikke berør skjermen når produktet har vært på i en lengre periode, da det blir varmt.

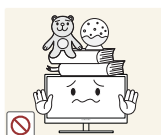


Oppbevar smått tilbehør som brukes med produktet, utilgjengelig for barn.



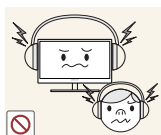
Utvis forsiktighet når du justerer produktvinkelen eller stativhøyden.

- Ellers kan barn sette fast fingrene eller hendene og bli skadet.
- Hvis produktet vipper for mye, kan det falle ned og føre til personskade.



Ikke plasser tunge gjenstander på produktet.

- Det kan medføre feil på produktet eller personskade.



Når du bruker hodetelefoner eller øreplugger, ikke skru volumet for høyt.

- Å ha lyden for høy kan påføre deg hørselskader.

## Riktig kroppsstilling når du bruker produktet



Bruk produktet med følgende riktige kroppsstilling:

- Rett opp ryggen.
- La det være en avstand på 45 til 50 cm mellom øynene og skjermen, og se litt nedover på skjermen.  
Ha øynene rett foran skjermen.
- Juster vinkelen slik at det ikke reflekteres lys på skjermen.
- Hold underarmene i rett vinkel ut fra overarmene og med rett linje til håndbaken.
- Ha omtrent rett vinkel i albue.
- Juster høyden på produktet slik at du kan ha knærne bøyd i minst 90 grader, hælene i kontakt med gulvet og armene lavere enn hjertet.

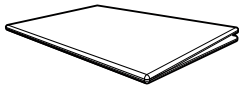
## 1.1 Kontrollere innholdet

### 1.1.1 Kontrollere komponentene



- Kontakt forhandleren som du kjøpte produktet av, hvis det mangler noen deler.
- Utseendet på komponentene kan variere fra bildene som vises.

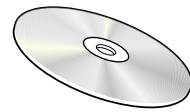
#### Komponenter



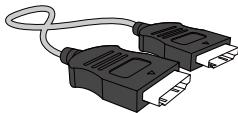
Hurtigoppsettguide



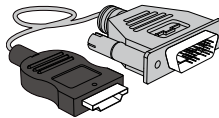
Garantikort  
(Ikke tilgjengelig enkelte steder)



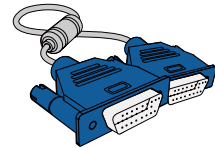
Brukerhåndbok (alternativ)



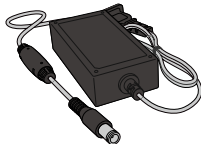
HDMI-kabel (alternativ)



HDMI-DVI-kabel (alternativ)



D-SUB-kabel (alternativ)



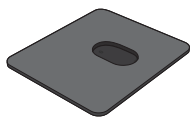
Likestrømadapter (integrert)  
(alternativ)



Likestrømadapter (avtakbar)  
(alternativ)



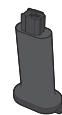
Strømkabel  
(følger bare med den avtakbare  
strømadapteren)



Stativfot (alternativ)



Stativfot (alternativ)



Stativkobling (alternativ)



Stativkobling (alternativ)



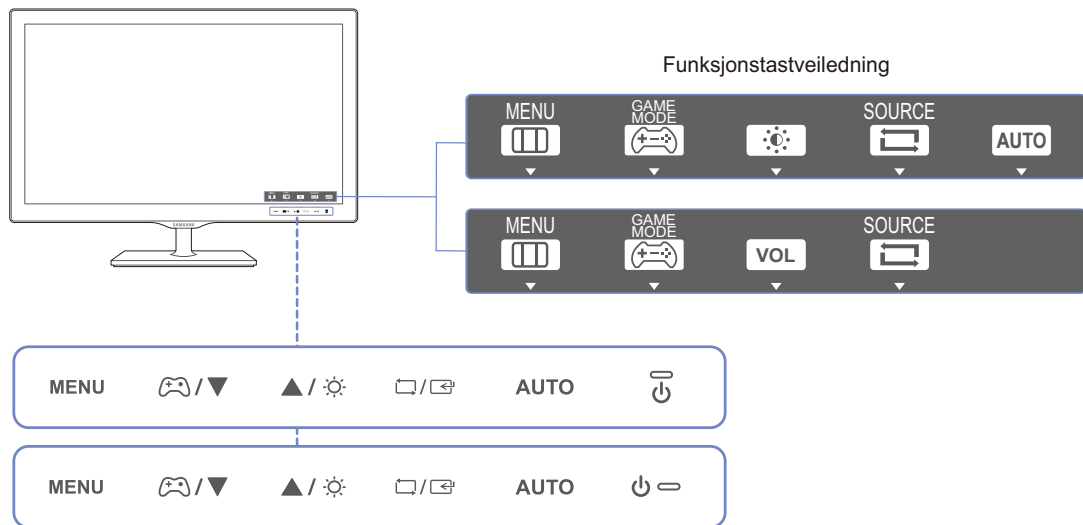
Komponenter kan variere på forskjellige steder.


## 1.2 Deler






### 1.2.1 Frontknapper







Fargen og fasongen på delene kan variere fra det som vises. Spesifikasjoner kan endres uten forvarsel for å forbedre kvaliteten.



Ikoner	Beskrivelse
MENU	<p>Åpne eller lukke skjermmenyen (OSD), eller gå tilbake til forrige meny.</p> <ul style="list-style-type: none"> <li>• OSD-kontrolllås: Behold de gjeldende innstillingene, eller lås OSD-kontrollen for å hindre utilsiktede endringer av innstillingene.</li> <li>• Aktivere: Du låser skjermkontrollen ved å trykke på og holde inne [MENU]-knappen i 10 sekunder.</li> <li>• Deaktivere: Du låser opp skjermkontrollen ved å trykke på og holde inne [MENU]-knappen i mer enn 10 sekunder.</li> </ul> <p> Hvis OSD-kontrollen er låst, kan <b>Brightness</b> og <b>Contrast</b> kan justeres. <b>Game Mode</b> er tilgjengelig. <b>INFORMATION</b> kan vises.</p>

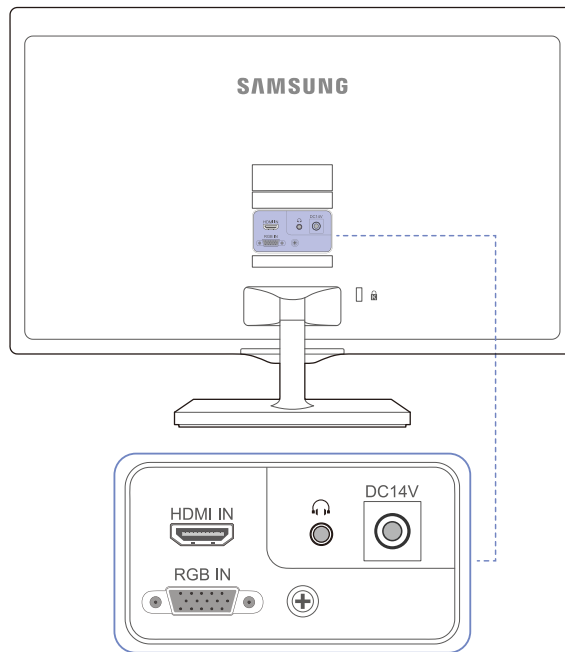
Ikoner	Beskrivelse
	<p>Trykk for å aktivere eller deaktivere <b>Game Mode</b>.</p> <p>Elementene nedenfor er ikke tilgjengelige hvis funksjonen <b>Game Mode</b> er tilgjengelig.</p> <p>S22D390H / S22D393H</p> <ul style="list-style-type: none"> <li>• <b>PICTURE</b> → <b>Contrast, Sharpness, SAMSUNG MAGICBright, SAMSUNG MAGICAngle, SAMSUNG MAGICUpscale</b></li> <li>• <b>COLOR</b></li> <li>• <b>SETUP&amp;RESET</b> → <b>Eco Saving</b></li> </ul> <p>S24D390HL / S24D393HL / S27D390H / S27D393H</p> <ul style="list-style-type: none"> <li>• <b>PICTURE</b> → <b>Contrast, Sharpness, SAMSUNG MAGICBright, SAMSUNG MAGICUpscale</b></li> <li>• <b>COLOR</b></li> <li>• <b>SETUP&amp;RESET</b> → <b>Eco Saving</b></li> </ul>
	<p>Gå til øvre eller nedre meny, eller juster verdien for et alternativ på OSD-menyen.</p>
	<p><b>Analog</b>- Bruk denne knappen til å kontrollere lysstyrken og kontrasten på skjermen.</p> <p><b>HDMI</b>- Bruk denne knappen til å kontrollere volumet til settet.</p>
	<p>Bekreft et menyvalg.</p> <p>Hvis du trykker på [ ]-knappen når OSD-menyen ikke vises, endres inndatakilden (<b>Analog/HDMI</b>). Hvis du slår på produktet eller endrer inndatakilde ved å trykke på [ ]-knappen, kommer det opp en melding oppe i venstre hjørne av skjermen som viser den endrede inndatakilden.</p>
<p>AUTO</p>	<p>Trykk på [AUTO]-knappen for å justere skjerminnstillingene automatisk.</p>  <ul style="list-style-type: none"> <li>• Hvis du endrer oppløsningen i Egenskaper for skjerm, aktiveres funksjonen <b>Auto Adjustment</b>.</li> <li>• Kun tilgjengelig i <b>Analog</b> modus.</li> </ul>

Ikoner	Beskrivelse
	Slå skjermen på eller av.
Funksjonstastveiledning	<p>Hvis du trykker på en kontrollknapp på produktet, vises funksjonstastveiledningen før skjermmenyen åpnes. (Veiledningen viser funksjonen til knappen du trykket på.)</p> <p>For å få tilgang til skjermmenyen når veiledningen vises trykker du på den aktuelle knappen på nytt.</p> <p>Funksjonstastveiledningen kan variere, avhengig av funksjon eller produktmodell. Se på det faktiske produktet.</p> <p> Siden med funksjonsknappene viser om <b>Game Mode</b> er aktivert.</p> <ul style="list-style-type: none"><li>• : <b>Off</b></li><li>• : <b>On</b></li></ul>

## 1.2.2 Baksiden



Fargen og fasongen på delene kan variere fra det som vises. Spesifikasjoner kan endres uten forvarsel for å forbedre kvaliteten.



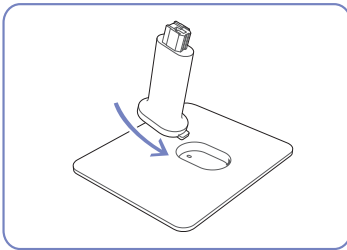
Port	Beskrivelse
DC14V 	Kobles til strømadapteren.
HDMI IN 	Kobles til en kildeenhet via en HDMI-kabel.
RGB IN 	Kobles til en PC med D-SUB-kabelen.
	Kobles til en lydenhet, for eksempel hodetelefoner. <ul style="list-style-type: none"> <li>Denne funksjonen er kun tilgjengelig i <b>HDMI</b> modus.</li> <li>Lyden kan bare høres når du bruker HDMI til HDMI-kabelen.</li> </ul>

## 1.3 Installasjon

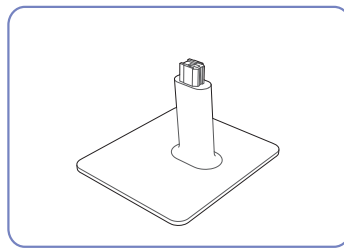
### 1.3.1 Feste stativet



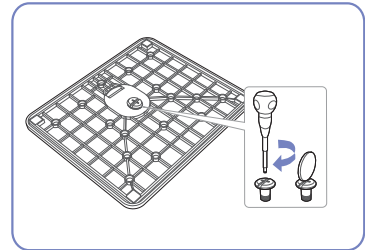
- Før du monterer produktet, plasserer du det på et flatt og stabilt underlag så skjermen vender nedover.
- Utseendet kan variere avhengig av produktet.



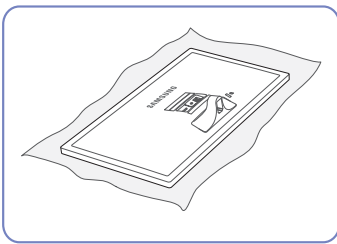
Sett stativstøtten i stativet i retningen som vises på figuren.



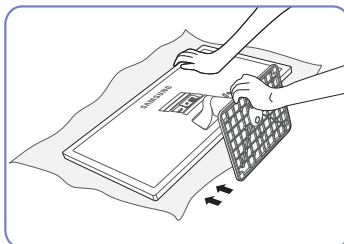
Kontroller om stativstøtten er riktig koblet til.



Vri tilkoblingsskruen nederst på stativet helt rundt så den er helt festet.

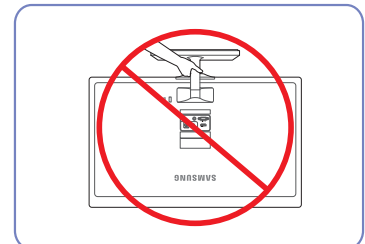


Plasser en myk klut på bordet for å beskytte produktet og plasser produktet på kluten så forsiden av produktet vender nedover.



Hold hoveddelen av produktet med hånden som vist på figuren.

Dytt det monterte stativet inn i hoveddelen i pilretningen som vist på figuren.



- Forsiktig

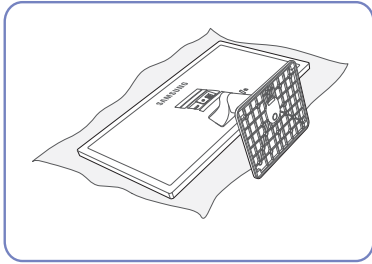
Ikke hold produktet oppned bare etter stativet.



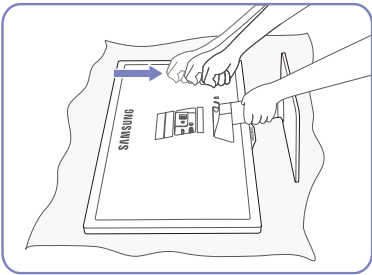
## 1.3.2 Slik fjerner du stativet



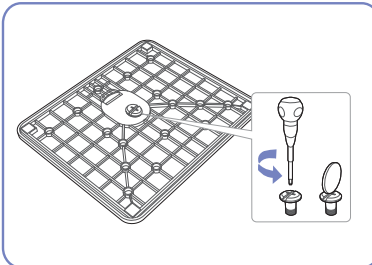
Utseendet kan variere avhengig av produktet.



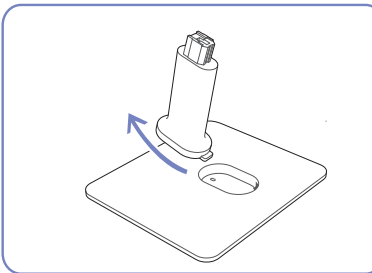
Plasser en myk klut på bordet for å beskytte produktet og plasser produktet på kluten så forsiden av produktet vender nedover.



Hold om stativhalsen med en hånd og slå med knyttneven mot stativfoten i pilens retning for å avmontere den.



Vri tilkoblingsskruen nederst på stativet for å separere den.

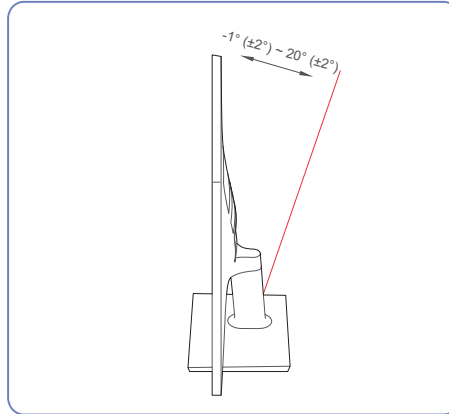


Ta stativstøtten ut av stativet ved å dra den i pilretningen som vist på figuren.

### 1.3.3 Justere helningen på produktet



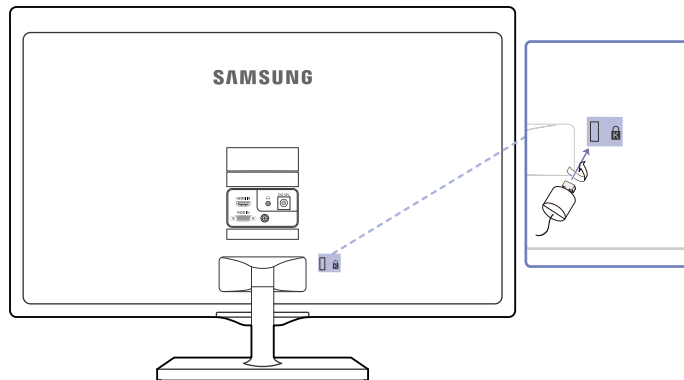
Fargen og fasongen på delene kan variere fra det som vises. Spesifikasjoner kan endres uten forvarsel for å forbedre kvaliteten.



- Du kan justere helningsvinkelen på skjermen.
- Hold den nedre delen av produktet og juster vippingen nøye.

### 1.3.4 Antityverilås

En antityverilås lar deg bruke produktet sikkert selv på offentlige steder. Låseenhetens fasong og låsemetode avhenger av produsenten. Se i brukerveiledningen som følger med din antityverilåseenhet for mer informasjon. Låseenheten selges separat.



Fargen og fasongen på delene kan variere fra det som vises. Spesifikasjoner kan endres uten forvarsel for å forbedre kvaliteten.

#### Slik låser du en antityverilåseenhet:

- 1 Fest kabelen til antityverilåseenheten til en tung gjenstand som et skrivebord.
- 2 Dra en ende av kabelen gjennom løkken på den andre enden.
- 3 Sett Kensington-låsen inn i sikkerhetssporet på baksiden av skjermen.
- 4 Lås låseenheten.



- En antityverilåseenhet kan kjøpes separat.
- Se i brukerveiledningen som følger med din antityverilåseenhet for mer informasjon.
- Antityverilåseenheter kan kjøpes hos elektronikkforhandlere eller på Internett.

## 2.1 Før du kobler til

### 2.1.1 Kontrollpunkter før tilkobling

- Før du kobler til en kildeenhet leser du brukerhåndboken som følger med.  
Antallet og plasseringer av porter på kildeenheter kan variere fra enhet til enhet.
- Ikke koble til strømkabelen før alle tilkoblinger er fullført.  
Tilkobling av strømkabelen under tilkobling kan skade produktet.
- Kontroller typene porter på baksiden av produktet du ønsker å koble til.

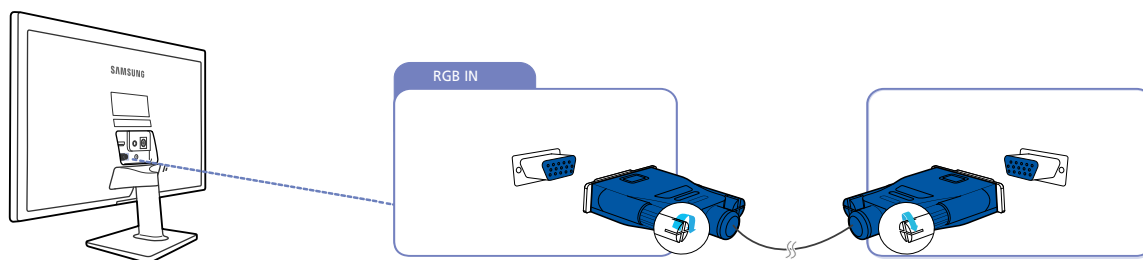
## 2.2 Koble til og bruke en PC

### 2.2.1 Koble til en PC

- Velg en tilkoblingsmetode som passer din PC.
- Tilkobling av deler kan variere i forskjellige produkter.
- Utseendet kan variere avhengig av produktet.

#### Koble til ved hjelp av D-SUB-kabelen (analog type)

- Ikke koble til strømkabelen før du har koblet til alle de andre kablene. Pass på at du kobler til en kildeenhet før du kobler til strømkabelen.

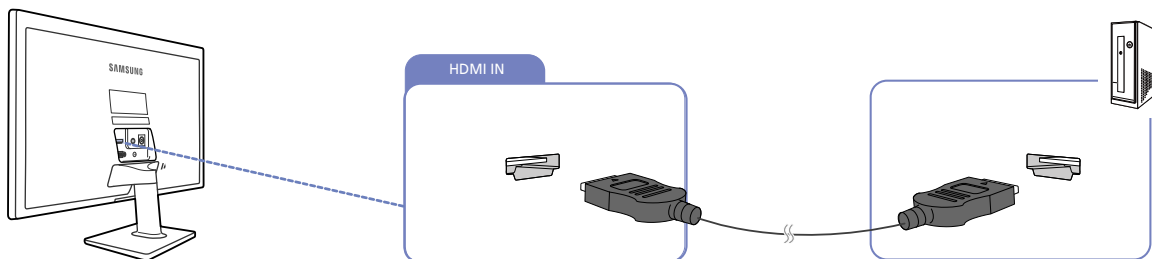


- 1 Koble D-SUB-kabelen til [RGB IN]-porten på baksiden av produktet og RGB-porten på PC-en.
- 2 Koble strømadapteren til produktet og en stikkontakt. Deretter slår du på strømbryteren på PCen. (For mer informasjon ser du i "2.2.3 Koble til strømmen".)
- 3 Trykk på [⏏/⏏] for å endre inndatakilden til **Analog**.

### Tilkobling med en HDMI-kabel



Ikke koble til strømkabelen før du har koblet til alle de andre kablene. Pass på at du kobler til en kildeenhet før du kobler til strømkabelen.

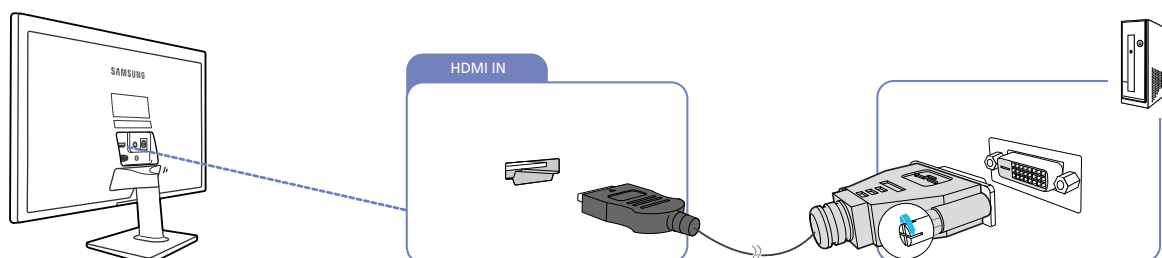


- 1 Koble HDMI-kabelen til [HDMI IN]-porten på baksiden av produktet og HDMI-porten på PC-en.
- 2 Koble strømadapteren til produktet og en stikkontakt. Deretter slår du på strømbryteren på PC-en. (For mer informasjon ser du i "2.2.3 Koble til strømmen".)
- 3 Trykk på [⏏/⏏] for å endre inndatakilden til **HDMI**.

### Tilkobling med en HDMI-DVI-kabel



Ikke koble til strømkabelen før du har koblet til alle de andre kablene. Pass på at du kobler til en kildeenhet før du kobler til strømkabelen.

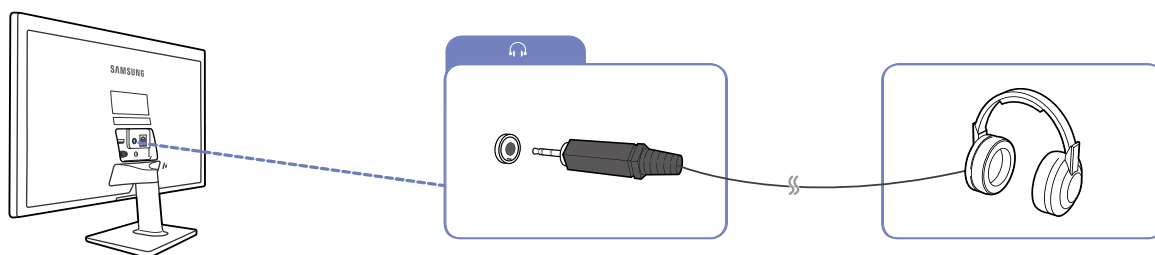


- 1 Koble HDMI-DVI-kabelen til [HDMI IN]-porten på baksiden av produktet og DVI-porten på PC-en.
- 2 Koble strømadapteren til produktet og en stikkontakt. Deretter slår du på strømbryteren på PC-en. (For mer informasjon ser du i "2.2.3 Koble til strømmen".)
- 3 Trykk på [⏏/⏏] for å endre inndatakilden til **HDMI**.

### 2.2.2 Koble til hodetelefoner



Ikke koble til strømkabelen før du har koblet til alle de andre kablene. Pass på at du kobler til en kildeenhet før du kobler til strømkabelen.



1 Koble en lydenhet, for eksempel hodetelefoner, til [🎧]-porten på produktet.



- Denne funksjonen er kun tilgjengelig i **HDMI** modus.
- Lyden kan bare høres når du bruker HDMI til HDMI-kabelen.

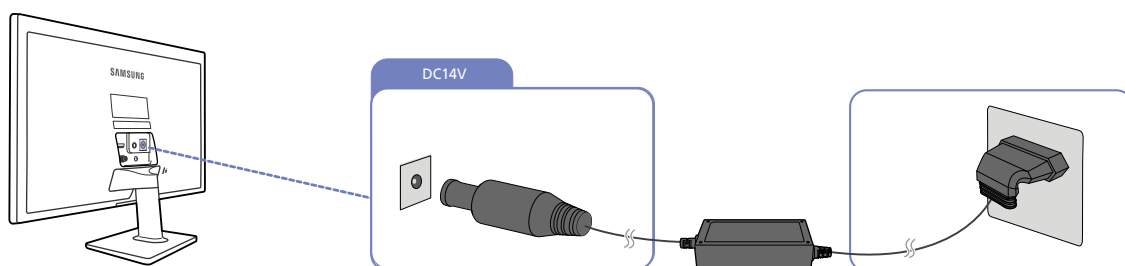
### 2.2.3 Koble til strømmen



- Tilkobling av deler kan variere i forskjellige produkter.
- Utseendet kan variere avhengig av produktet.

#### Strømtilkobling med integrert likestrømadapter

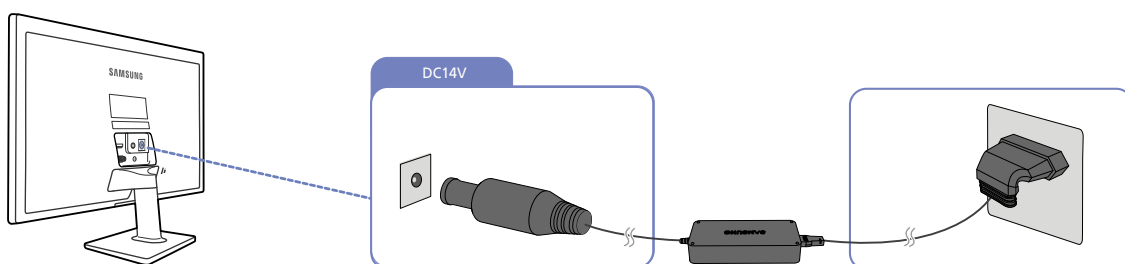
- Koble likestrømsadapteren til porten [DC14V] på baksiden av produktet og strømuttaket.



Inngangsspenningen veksles automatisk.

#### Strømtilkobling med avtakbar likestrømadapter

- Koble strømkabelen til strømsadapteren.  
Deretter kobler du likestrømadapteren til [DC14V]-porten på baksiden av produktet.  
Så kobler du strømkabelen til strømuttaket.



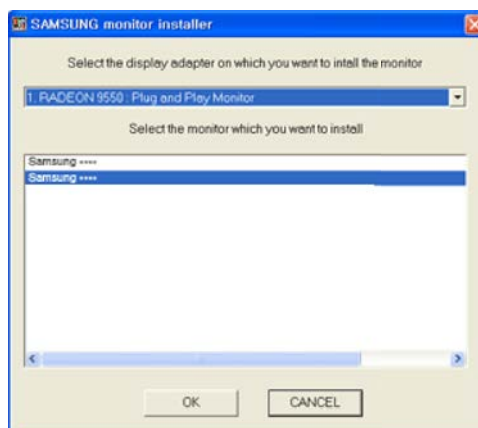
Inngangsspenningen veksles automatisk.

### 2.2.4 Driverinstallasjon



- Du kan angi optimal oppløsning og frekvens for dette produktet ved å installere tilsvarende drivere for dette produktet.
- En installasjonsdriver er inkludert på CD-en som fulgte med produktet.
- Hvis det er en feil ved den medfølgende filen, kan du gå til Samsungs nettside (<http://www.samsung.com/>) og laste ned filen.

- 1 Sett inn brukerhåndbok-CDen som følger med produktet i CD-ROM-drivern.
- 2 Klikk på "Windows Driver".
- 3 Følg instruksjonene som gis på skjermen for å fortsette med installasjonen.
- 4 Velg din produktmodell fra listen over modeller.



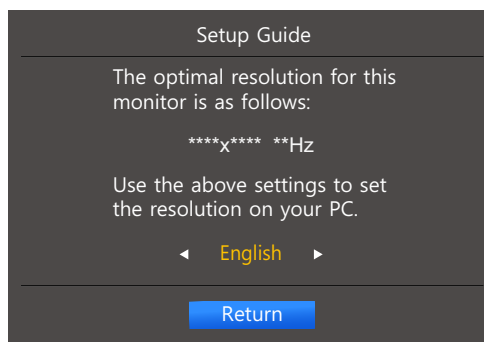
- 5 Gå til Egenskaper for skjerm og kontroller at oppløsningen og oppdateringsfrekvensen er riktige. Se i din Windows OS-håndbok for ytterligere informasjon.



### 2.2.5 Velge optimal oppløsning

Det vises en informasjonsmelding om innstilling av optimal oppløsning første gang du slår på produktet etter at det er kjøpt.

Velg et språk på produktet og endre oppløsningen på PC-en til optimal innstilling.



1 Trykk på [▲/▼] for å gå til språket du ønsker og trykk på [□/⊞].

2 Skjul informasjonsmeldingen ved å trykke på [MENU] eller [□/⊞].



- Hvis den optimale oppløsningen ikke er valgt, vil meldingen vises opptil tre ganger i en angitt periode selv om produktet slås av og på igjen.
- Du kan også velge den optimale oppløsningen i **Kontrollpanel** på PC-en.

## Skjermoppsett

Konfigurer skjerminnstillingene, for eksempel lysstyrke.

Det gis en detaljert beskrivelse av hver funksjon. Referer til produktet for detaljer.

### 3.1 Brightness

Juster den generelle lysstyrken til bildet. (Område: 0~100)

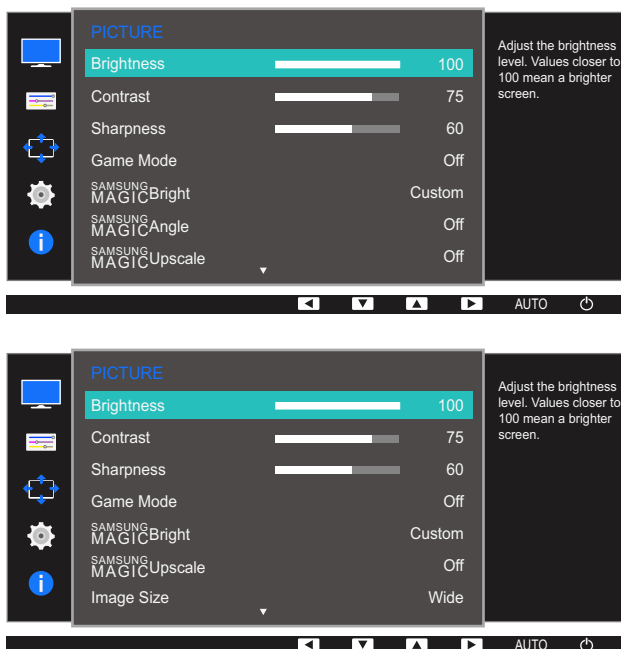
En høyere verdi gjør at bildet virker lysere.



- Denne menyen er ikke tilgjengelig når **SAMSUNG MAGICBright** er angitt til **Dynamic Contrast**-modus.
- Dette alternativet er ikke tilgjengelig når **Eco Saving** er aktivert.
- Hvilke funksjoner som er tilgjengelige på skjermen, kan variere fra modell til modell. Se på det faktiske produktet.

#### 3.1.1 Konfigurere Brightness

- 1 Trykk på en av knappene foran på produktet for å vise tasteveiledningen. Deretter trykker du på [MENU] for å vise den tilhørende menyskjermen.
- 2 Trykk på [▲/▼] for å gå til **PICTURE**, og trykk på [□/□] på produktet.
- 3 Trykk på [▲/▼] for å gå til **Brightness**, og trykk på [□/□] på produktet.  
Følgende skjerm vises.



- 4 Juster **Brightness** ved hjelp av [▲/▼]-knappen.
- 5 Det valgte alternativet brukes.

## 3.2 Contrast

Juster kontrasten mellom gjenstandene og bakgrunnen. (Område: 0~100)

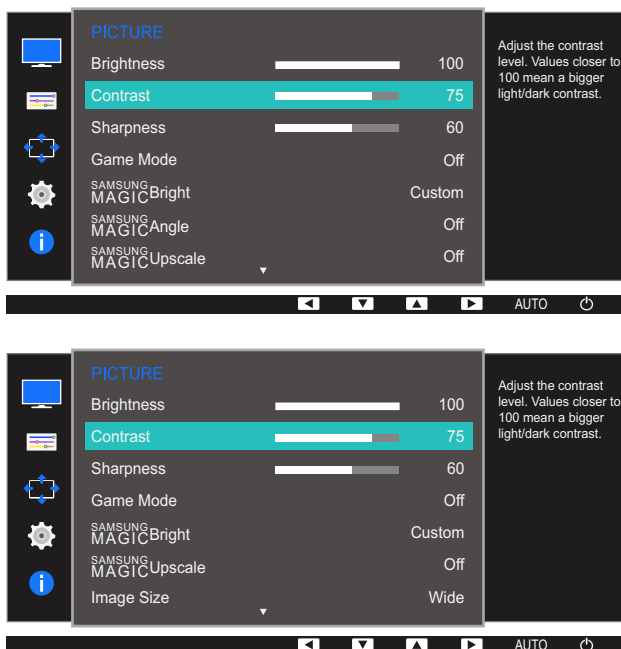
En høyere verdi øker kontrasten for å gjøre så objektet virker nærmere.



- Dette alternativet er ikke tilgjengelig når **SAMSUNG MAGICBright** er i modusen **Cinema** eller **Dynamic Contrast**.
- Dette alternativet er ikke tilgjengelig når **Game Mode** er aktivert.
- Hvilke funksjoner som er tilgjengelige på skjermen, kan variere fra modell til modell. Se på det faktiske produktet.

### 3.2.1 Konfigurere Contrast

- 1 Trykk på en av knappene foran på produktet for å vise tasteveiledningen. Deretter trykker du på [MENU] for å vise den tilhørende menyskjermen.
- 2 Trykk på [▲/▼] for å gå til **PICTURE**, og trykk på [□/□] på produktet.
- 3 Trykk på [▲/▼] for å gå til **Contrast**, og trykk på [□/□] på produktet.  
Følgende skjerm vises.



- 4 Juster **Contrast** ved hjelp av [▲/▼]-knappen.
- 5 Det valgte alternativet brukes.

### 3.3 Sharpness

Gjør omrisset til objekter klarere eller mer utydlig. (Område: 0~100)

En høyere verdi gjør omrisset til objekter klarere.



- Dette alternativet er ikke tilgjengelig når **SAMSUNG MAGICBright** er i modusen **Cinema** eller **Dynamic Contrast**.
- Denne menyen er ikke tilgjengelig når **SAMSUNG MAGICUpscale** er i **Mode1** eller **Mode2**.
- Dette alternativet er ikke tilgjengelig når **Game Mode** er aktivert.
- Hvilke funksjoner som er tilgjengelige på skjermen, kan variere fra modell til modell. Se på det faktiske produktet.

#### 3.3.1 Konfigurere Sharpness

- 1 Trykk på en av knappene foran på produktet for å vise tasteveiledningen. Deretter trykker du på **[MENU]** for å vise den tilhørende menyskjermen.
- 2 Trykk på **[▲/▼]** for å gå til **PICTURE**, og trykk på **[□/□]** på produktet.
- 3 Trykk på **[▲/▼]** for å gå til **Sharpness**, og trykk på **[□/□]** på produktet.  
Følgende skjerm vises.



- 4 Juster **Sharpness** ved hjelp av **[▲/▼]**-knappen.
- 5 Det valgte alternativet brukes.

## 3.4 Game Mode

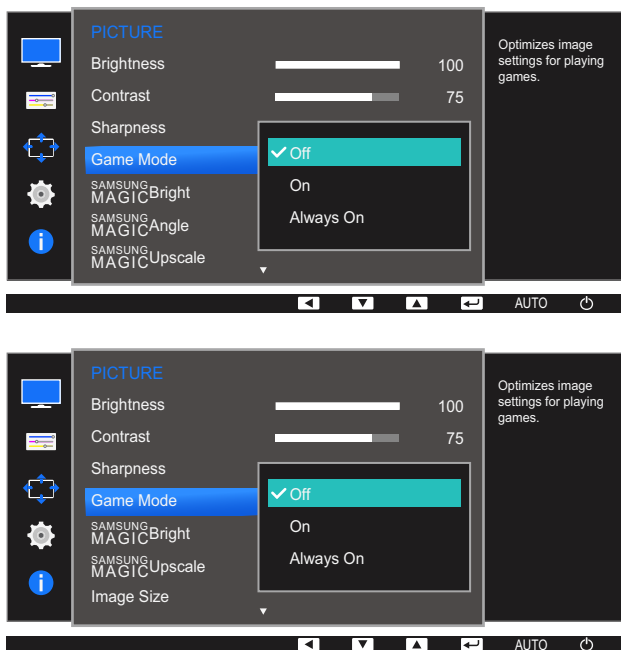
Konfigurer produktskjerminnstillingene for spillmodus. Bruk denne funksjonen når du spiller spill på en PC eller når en spillkonsoll som for eksempel PlayStation™ eller Xbox™ er tilkoblet.



Hvilke funksjoner som er tilgjengelige på skjermen, kan variere fra modell til modell. Se på det faktiske produktet.

### 3.4.1 Konfigurere Game Mode

- 1 Trykk på en av knappene foran på produktet for å vise tasteveiledningen. Deretter trykker du på [MENU] for å vise den tilhørende menyskjermer.
- 2 Trykk på [▲/▼] for å gå til **PICTURE**, og trykk på [□/⊞] på produktet.
- 3 Trykk på [▲/▼] for å gå til **Game Mode**, og trykk på [□/⊞] på produktet.  
Følgende skjerm vises.



- 4 Trykk på [▲/▼] for å gå til kilden du ønsker og trykk på [□/⊞].
- 5 Det valgte alternativet brukes.



- Når skjermen slås av, går i strømsparingsmodus eller endrer inndatakilder, slås **Game Mode Off** selv om den er satt til **On**.
- Hvis du vil at **Game Mode** alltid skal være aktivert, velger du **Always On**.

## 3.5 SAMSUNG MAGIC Bright

Denne menyen gir en optimal bildekvalitet som passer til miljøet der produktet skal brukes.

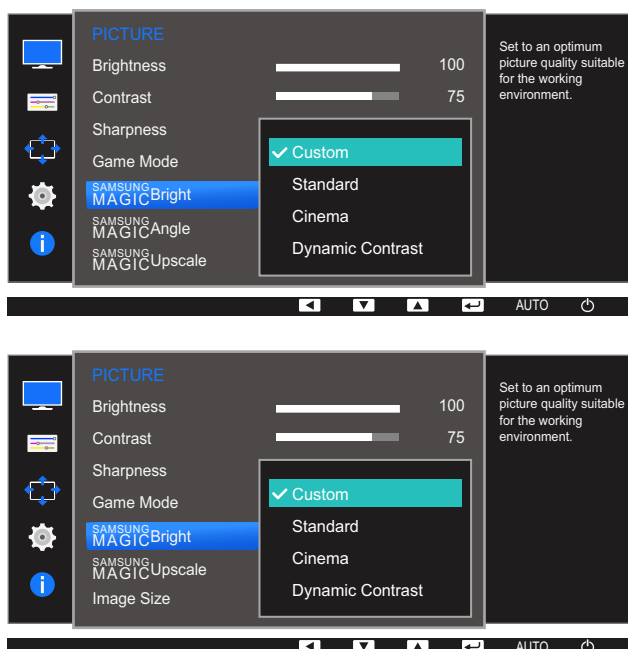


- Dette alternativet er ikke tilgjengelig når **Eco Saving** er aktivert.
- Denne menyen er ikke tilgjengelig når **SAMSUNG MAGIC Angle** er aktivert.
- Dette alternativet er ikke tilgjengelig når **Game Mode** er aktivert.
- Hvilke funksjoner som er tilgjengelige på skjermen, kan variere fra modell til modell. Se på det faktiske produktet.

Du kan tilpasse lysstyrken etter behov.

### 3.5.1 Konfigurere SAMSUNG MAGIC Bright

- 1 Trykk på en av knappene foran på produktet for å vise tasteveiledningen. Deretter trykker du på [MENU] for å vise den tilhørende menyskjermen.
- 2 Trykk på [▲/▼] for å gå til **PICTURE**, og trykk på [◀/▶] på produktet.
- 3 Trykk på [▲/▼] for å gå til **SAMSUNG MAGIC Bright**, og trykk på [◀/▶] på produktet.  
Følgende skjerm vises.



- **Custom:** Tilpass kontrasten og lysstyrken etter behov.
- **Standard:** Få en bildekvalitet som passer til å redigere dokumenter eller bruke Internett.
- **Cinema:** Få lysstyrken og skarpheten til TV-er som passer til å se på video- og DVD-innhold.
- **Dynamic Contrast:** Oppnå balansert lysstyrke med automatisk kontrastjustering.



Når den eksterne inngangen er koblet til gjennom HDMI og **PC/AV Mode** er angitt til **AV**, har **SAMSUNG MAGICBright** fire automatiske bildeinnstillinger (**Dynamic**, **Standard**, **Movie** og **Custom**) som er forhåndsinnstilt på fabrikken. Du kan aktivere enten **Dynamic**, **Standard**, **Movie** eller **Custom**. Du kan velge **Custom**, som automatisk henter frem dine egne bildeinnstillinger.

- **Dynamic**: Velg denne innstillingen for å oppnå skarpere bilde enn i **Standard**-modus.
- **Standard**: Velg denne innstillingen hvis apparatet brukes i omgivelser med sterkt lys. Dette gir også skarpt bilde.
- **Movie**: Velg denne innstillingen hvis apparatet brukes i omgivelser med svakt lys. Dette reduserer strømforbruk og er mindre anstrengende for øynene.
- **Custom**: Velg denne innstillingen hvis du vil justere bildet selv.

4 Trykk på [**▲**/**▼**] for å gå til kilden du ønsker og trykk på [**□**/**⏏**].

5 Det valgte alternativet brukes.

## 3.6 SAMSUNG MAGIC Angle (S22D390H / S22D393H)

Med **SAMSUNG MAGIC Angle** kan du konfigurere innstillingene slik at du oppnår optimal bildekvalitet i forhold til visningsvinkelen.

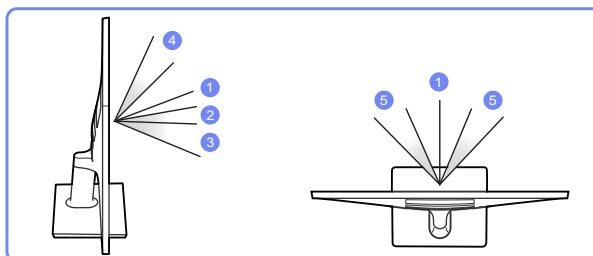
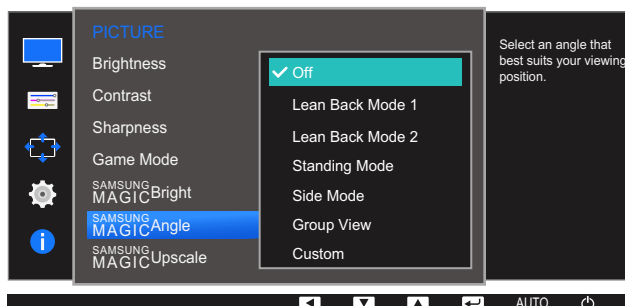


- Dette alternativet er ikke tilgjengelig når **SAMSUNG MAGIC Bright** er i modusen **Cinema** eller **Dynamic Contrast**.
- Dette alternativet er ikke tilgjengelig når **Game Mode** er aktivert.
- Hvilke funksjoner som er tilgjengelige på skjermen, kan variere fra modell til modell. Se på det faktiske produktet.

Denne funksjonen sørger for visningsvinkel, lysstyrke og fargetone som passer til dine preferanser.

### 3.6.1 Konfigurere SAMSUNG MAGIC Angle

- 1 Trykk på en av knappene foran på produktet for å vise tasteveiledningen. Deretter trykker du på **[MENU]** for å vise den tilhørende menyskjermen.
- 2 Trykk på **[▲/▼]** for å gå til **PICTURE**, og trykk på **[□/□]** på produktet.
- 3 Trykk på **[▲/▼]** for å gå til **SAMSUNG MAGIC Angle**, og trykk på **[□/□]** på produktet. Følgende skjerm vises.



- **Off** ①: Velg dette alternativet for å se på produktet rett forfra.
- **Lean Back Mode 1** ②: Velg dette alternativet for å se fra et sted litt lavere produktet.
- **Lean Back Mode 2** ③: Velg dette alternativet for å se fra et sted litt lavere enn Lean Back Mode 1.
- **Standing Mode** ④: Velg dette alternativet for å se fra et sted litt høyere enn produktet.



- **Side Mode** ⑤: Velg dette alternativet for å se på produktet fra en av sidene.
- **Group View**: Velg dette alternativet hvis flere seere skal se fra sted ①, ④ og ⑤.
- **Custom: Lean Back Mode 1** blir brukt som standard hvis **Custom** er valgt.

4 Trykk på [▲/▼] for å gå til kilden du ønsker og trykk på [□/⏮].

5 Det valgte alternativet brukes.

## 3.7 SAMSUNG MAGIC Upscale

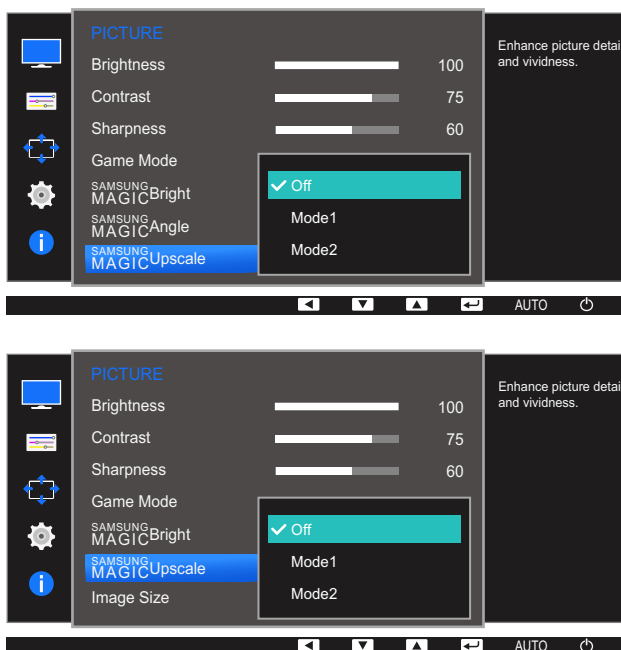
**SAMSUNG MAGIC Upscale**-funksjonen kan forbedre lagene med bildedetaljer og klarheten i bildet.



- Funksjonen har mer åpenbare effekter på bilder med lav oppløsning.
- Denne menyen er ikke tilgjengelig når **SAMSUNG MAGICBright** er i **Cinema**- eller **Dynamic Contrast**-modus.
- Dette alternativet er ikke tilgjengelig når **Game Mode** er aktivert.
- Hvilke funksjoner som er tilgjengelige på skjermen, kan variere fra modell til modell. Se på det faktiske produktet.

### 3.7.1 Konfigurere SAMSUNG MAGIC Upscale

- 1 Trykk på en av knappene foran på produktet for å vise tasteveiledningen. Deretter trykker du på **[MENU]** for å vise den tilhørende menyskjermen.
- 2 Trykk på **[▲/▼]** for å gå til **PICTURE**, og trykk på **[□/□]** på produktet.
- 3 Trykk på **[▲/▼]** for å gå til **SAMSUNG MAGICUpscale**, og trykk på **[□/□]** på produktet. Følgende skjerm vises.



Sammenlignet med **Mode1** har **Mode2** en sterkere effekt.

- 4 Trykk på **[▲/▼]** for å gå til kilden du ønsker og trykk på **[□/□]**.
- 5 Det valgte alternativet brukes.

## 3.8 Image Size

Endre bildestørrelsen.



Hvilke funksjoner som er tilgjengelige på skjermen, kan variere fra modell til modell. Se på det faktiske produktet.

### 3.8.1 Endre Image Size

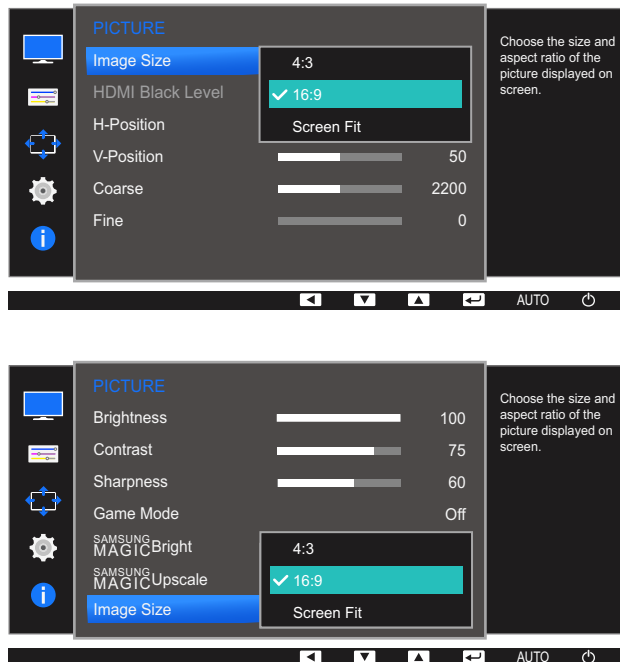
- 1 Trykk på en av knappene foran på produktet for å vise tasteveiledningen. Deretter trykker du på [MENU] for å vise den tilhørende menyskjermen.
- 2 Trykk på [▲/▼] for å gå til **PICTURE**, og trykk på [⏏/⏏] på produktet.
- 3 Trykk på [▲/▼] for å gå til **Image Size**, og trykk på [⏏/⏏] på produktet. Følgende skjerm vises.

I **PC**-modus



- **Auto**: Vis bilde i samsvar med størrelsesforholdet fra inndatakilden.
- **Wide**: Vis bildet i fullskjerm uansett størrelsesforholdet fra inndatakilden.

## I AV-modus



- **4:3**: Vis bildet med størrelsesforholdet 4:3. Passer til videoer og standard TV-programmer.
- **16:9**: Vis bildet med størrelsesforholdet 16:9.
- **Screen Fit**: Vis bildet med det opprinnelige størrelsesforholdet uten avkutting.



- Det er mulig å endre skjermstørrelsen når følgende betingelser er oppfylt:
- Funksjonen støttes kanskje ikke, avhengig av portene på produktet.
  - En digital utgangsenhet er tilkoblet via HDMI -kabelen.
  - Inndatasignalet er 480p, 576p, 720p eller 1080p og skjermen vises normalt (ikke alle modeller støtter alle disse signalene.).
  - Dette kan bare angis når den eksterne inngangen er koblet til gjennom HDMI og **PC/AV Mode** er angitt til **AV**.

4 Trykk på [▲/▼] for å gå til kilden du ønsker og trykk på [□/□].

5 Det valgte alternativet brukes.

## 3.9 HDMI Black Level

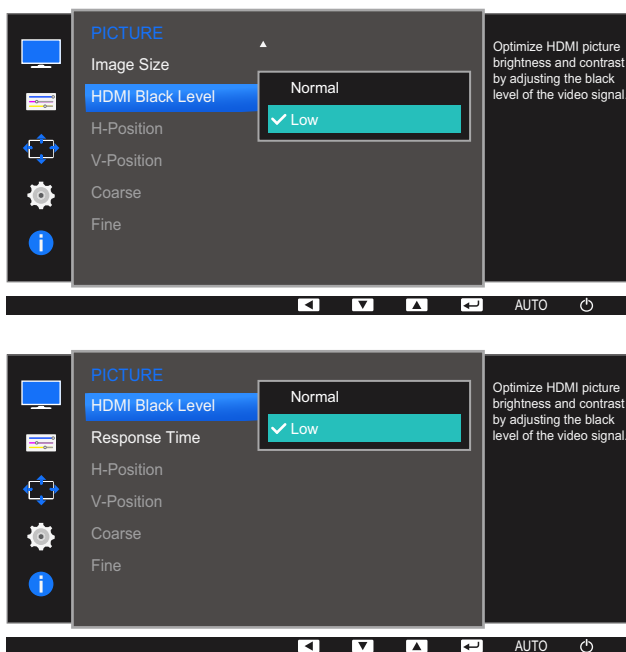
Hvis en DVD-spiller eller digitalboks er koblet til produktet via HDMI, kan det oppstå bildedegradering (kontrast/fargedegradering, svartnivå osv.), avhengig av tilkoblet kildeenhet. I dette tilfellet kan **HDMI Black Level** brukes til å justere bildekvaliteten. Hvis dette er tilfellet, korrigerer du den degraderte bildekvaliteten med **HDMI Black Level**.



- Denne funksjonen er kun tilgjengelig i **HDMI** modus.
- Hvilke funksjoner som er tilgjengelige på skjermen, kan variere fra modell til modell. Se på det faktiske produktet.

### 3.9.1 Konfigurere HDMI Black Level-innstillinger

- 1 Trykk på en av knappene foran på produktet for å vise tasteveiledningen. Deretter trykker du på [MENU] for å vise den tilhørende menyskjermen.
- 2 Trykk på [▲/▼] for å gå til **PICTURE**, og trykk på [□/□] på produktet.
- 3 Trykk på [▲/▼] for å gå til **HDMI Black Level**, og trykk på [□/□] på produktet. Følgende skjerm vises.



- **Normal**: Velg denne modusen når det ikke er noen degradering i kontrastforhold.
  - **Low**: Velg denne modusen for å redusere svartnivå og øke hvitnivået når det er degradering i kontrastforhold.
- 4 Trykk på [▲/▼] for å gå til kilden du ønsker og trykk på [□/□].
  - 5 Det valgte alternativet brukes.



**HDMI Black Level** er kanskje ikke kompatibel med alle kildeenheter.

## 3.10 Response Time (S24D390HL / S24D393HL / S27D390H / S27D393H)

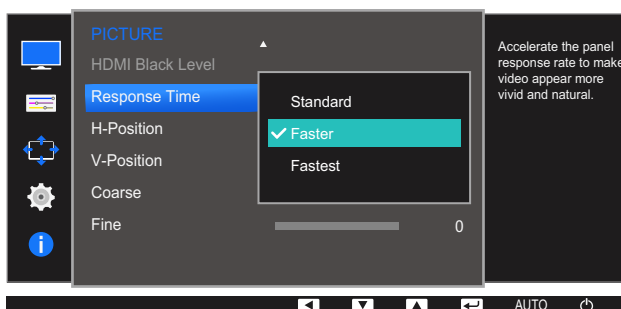
Øk responshastigheten for skjermen slik at video vises mer livaktig og naturlig.



- Det anbefales at du setter **Response Time** til **Standard** eller **Faster** når du ikke ser på film.
- Hvilke funksjoner som er tilgjengelige på skjermen, kan variere fra modell til modell. Se på det faktiske produktet.

### 3.10.1 Konfigurere Response Time

- 1 Trykk på en av knappene foran på produktet for å vise tasteveiledningen. Deretter trykker du på [MENU] for å vise den tilhørende menyskjermen.
- 2 Trykk på [▲/▼] for å gå til **PICTURE**, og trykk på [□/□] på produktet.
- 3 Trykk på [▲/▼] for å gå til **Response Time**, og trykk på [□/□] på produktet. Følgende skjerm vises.



- 4 Trykk på [▲/▼] for å gå til kilden du ønsker og trykk på [□/□].
- 5 Det valgte alternativet brukes.

## 3.11 H-Position og V-Position

**H-Position:** Flytt skjermbildet til venstre eller høyre.

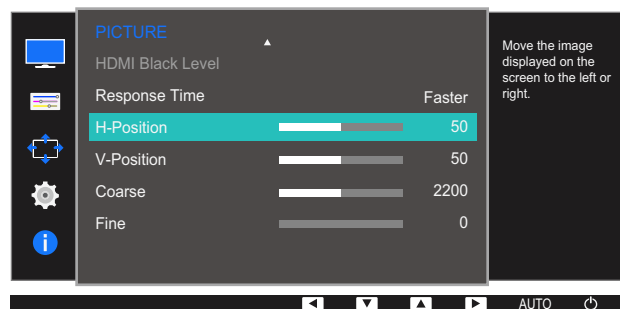
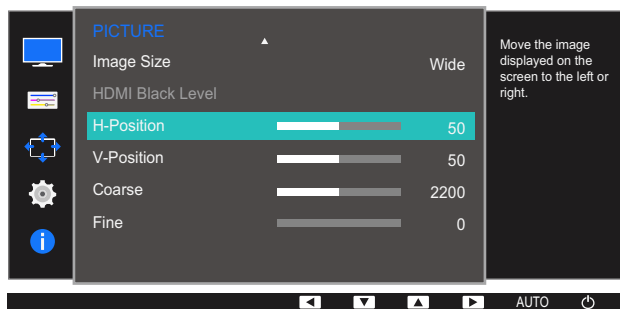
**V-Position:** Flytt skjermbildet opp eller ned.

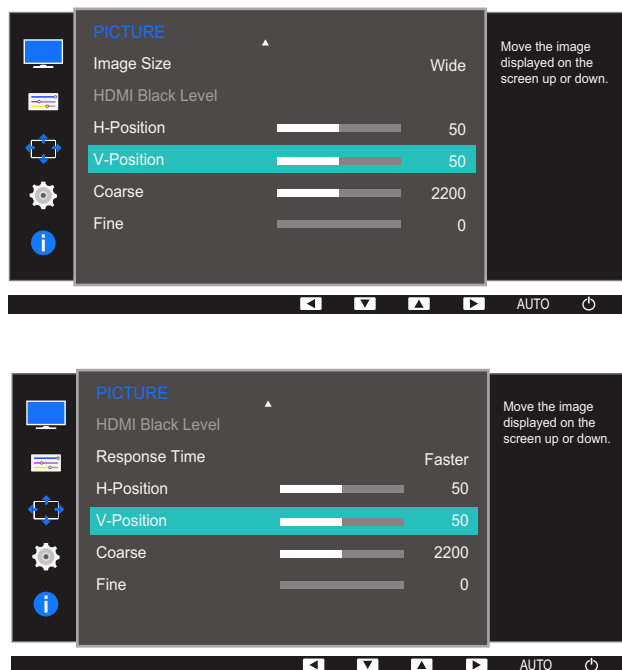


- Bare tilgjengelig i **Analog**-modus.
- Denne menyen er bare tilgjengelig når **Image Size** er satt til **Screen Fit** i **AV**-modus. Når 480p, 576p, 720p eller 1080p er angitt i **AV**-modus og skjermen vises normalt, velger du **Screen Fit** for å justere horisontal posisjon i 0-6 nivåer.
- Hvilke funksjoner som er tilgjengelige på skjermen, kan variere fra modell til modell. Se på det faktiske produktet.

### 3.11.1 Konfigurere H-Position og V-Position

- 1 Trykk på en av knappene foran på produktet for å vise tasteveiledningen. Deretter trykker du på **[MENU]** for å vise den tilhørende menyskjermen.
- 2 Trykk på **[▲/▼]** for å gå til **PICTURE**, og trykk på **[◀/▶]** på produktet.
- 3 Trykk på **[▲/▼]** for å gå til **H-Position** eller **V-Position**, og trykk på **[◀/▶]**.  
Følgende skjerm vises.





- 4 Trykk på [▲/▼] for å konfigurere **H-Position** eller **V-Position**.
- 5 Det valgte alternativet brukes.



## 3.12 Coarse

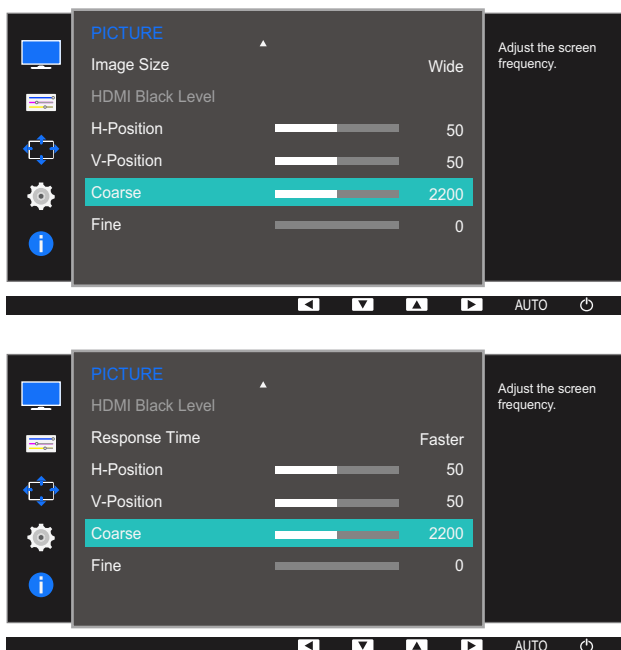
Juster skjermfrekvensen.



- Bare tilgjengelig i **Analog**-modus.
- Hvilke funksjoner som er tilgjengelige på skjermen, kan variere fra modell til modell. Se på det faktiske produktet.

### 3.12.1 Justere Coarse

- 1 Trykk på en av knappene foran på produktet for å vise tasteveiledningen. Deretter trykker du på [MENU] for å vise den tilhørende menyskjermen.
- 2 Trykk på [▲/▼] for å gå til **PICTURE**, og trykk på [□/⊞] på produktet.
- 3 Trykk på [▲/▼] for å gå til **Coarse**, og trykk på [□/⊞] på produktet.  
Følgende skjerm vises.



- 4 Juster **Coarse** ved hjelp av [▲/▼]-knappen.
- 5 Det valgte alternativet brukes.

### 3.13 Fine

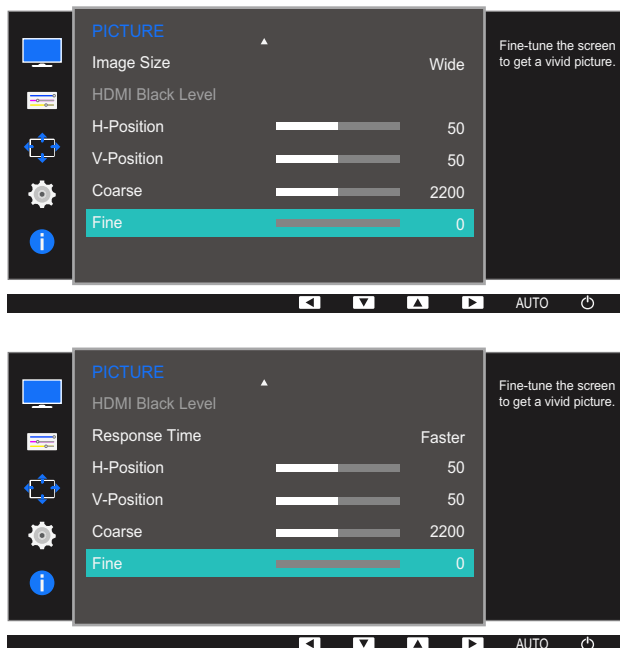
Finjuster skjermen for å oppnå et klart bilde.



- Bare tilgjengelig i **Analog**-modus.
- Hvilke funksjoner som er tilgjengelige på skjermen, kan variere fra modell til modell. Se på det faktiske produktet.

#### 3.13.1 Justere Fine

- 1 Trykk på en av knappene foran på produktet for å vise tasteveiledningen. Deretter trykker du på **[MENU]** for å vise den tilhørende menyskjermen.
- 2 Trykk på **[▲/▼]** for å gå til **PICTURE**, og trykk på **[□/□]** på produktet.
- 3 Trykk på **[▲/▼]** for å gå til **Fine**, og trykk på **[□/□]** på produktet.  
Følgende skjerm vises.



- 4 Juster **Fine** ved hjelp av **[▲/▼]**-knappen.
- 5 Det valgte alternativet brukes.

## Konfigurere fargetone

Det gis en detaljert beskrivelse av hver funksjon. Referer til produktet for detaljer.

Juster skjermens fargetone. Denne menyen er ikke tilgjengelig når **SAMSUNG MAGICBright** er angitt til **Cinema-** eller **Dynamic Contrast**-modus. Dette alternativet er ikke tilgjengelig når **Game Mode** er aktivert.

### 4.1 Red

Juster verdien for rød farge i bildet. (Område: 0~100)

En høyere verdi vil øke intensiteten for fargen.

#### 4.1.1 Konfigurere Red

- 1 Trykk på en av knappene foran på produktet for å vise tasteveiledningen. Deretter trykker du på [MENU] for å vise den tilhørende menyskjermen.
- 2 Trykk på [▲/▼] for å gå til **COLOR**, og trykk på [□/□] på produktet.
- 3 Trykk på [▲/▼] for å gå til **Red**, og trykk på [□/□] på produktet.  
Følgende skjerm vises.



- 4 Juster **Red** ved hjelp av [▲/▼]-knappen.
- 5 Det valgte alternativet brukes.

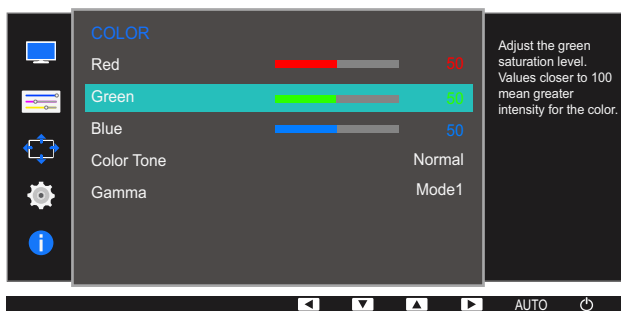
## 4.2 Green

Juster verdien for grønn farge i bildet. (Område: 0~100)

En høyere verdi vil øke intensiteten for fargen.

### 4.2.1 Konfigurere Green

- 1 Trykk på en av knappene foran på produktet for å vise tasteveiledningen. Deretter trykker du på [MENU] for å vise den tilhørende menyskjermen.
- 2 Trykk på [▲/▼] for å gå til **COLOR**, og trykk på [□/□] på produktet.
- 3 Trykk på [▲/▼] for å gå til **Green**, og trykk på [□/□] på produktet.  
Følgende skjerm vises.



- 4 Juster **Green** ved hjelp av [▲/▼]-knappen.
- 5 Det valgte alternativet brukes.

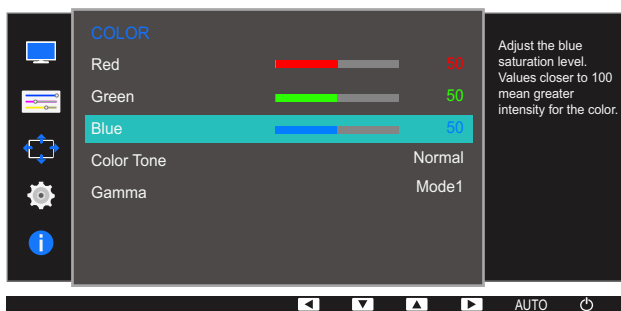
## 4.3 Blue

Juster verdien for blå farge i bildet. (Område: 0~100)

En høyere verdi vil øke intensiteten for fargen.

### 4.3.1 Konfigurere Blue

- 1 Trykk på en av knappene foran på produktet for å vise tasteveiledningen. Deretter trykker du på [MENU] for å vise den tilhørende menyskjermen.
- 2 Trykk på [▲/▼] for å gå til **COLOR**, og trykk på [◀/▶] på produktet.
- 3 Trykk på [▲/▼] for å gå til **Blue**, og trykk på [◀/▶] på produktet.  
Følgende skjerm vises.



- 4 Juster **Blue** ved hjelp av [▲/▼]-knappen.
- 5 Det valgte alternativet brukes.

## 4.4 Color Tone

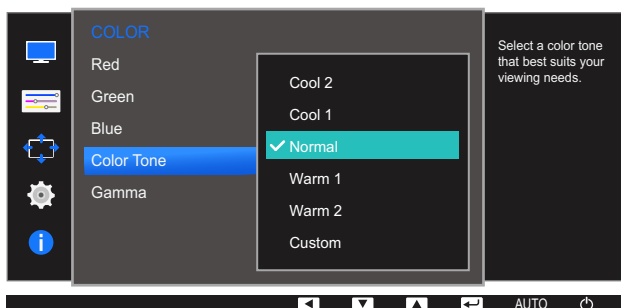
Juster den generelle fargetonen til bildet.



- Denne menyen er ikke tilgjengelig når **SAMSUNG MAGIC Angle** er aktivert.
- Dette alternativet er ikke tilgjengelig når **SAMSUNG MAGIC Bright** er i modusen **Cinema** eller **Dynamic Contrast**.
- Dette alternativet er ikke tilgjengelig når **Game Mode** er aktivert.
- Hvilke funksjoner som er tilgjengelige på skjermen, kan variere fra modell til modell. Se på det faktiske produktet.

### 4.4.1 Konfigurere Color Tone-innstillingene

- 1 Trykk på en av knappene foran på produktet for å vise tasteveiledningen. Deretter trykker du på **[MENU]** for å vise den tilhørende menyskjermen.
- 2 Trykk på **[▲/▼]** for å gå til **COLOR**, og trykk på **[□/□]** på produktet.
- 3 Trykk på **[▲/▼]** for å gå til **Color Tone**, og trykk på **[□/□]** på produktet.  
Følgende skjerm vises.



- **Cool 2**: Angi at fargetemperaturen skal være kaldere enn **Cool 1**.
- **Cool 1**: Angi at fargetemperaturen skal være lavere enn **Normal**-modus.
- **Normal**: Vis standard fargetone.
- **Warm 1**: Angi at fargetemperaturen skal være høyere enn **Normal**-modus.
- **Warm 2**: Angi at fargetemperaturen skal være varmere enn **Warm 1**.
- **Custom**: Tilpass fargetonen.



Når den eksterne inngangen er koblet til gjennom HDMI og **PC/AV Mode** er angitt til **AV**, har **Color Tone** fire fargetemperaturinnstillinger (**Cool**, **Normal**, **Warm** og **Custom**).

- 4 Trykk på **[▲/▼]** for å gå til kilden du ønsker og trykk på **[□/□]**.
- 5 Det valgte alternativet brukes.

## 4.5 Gamma

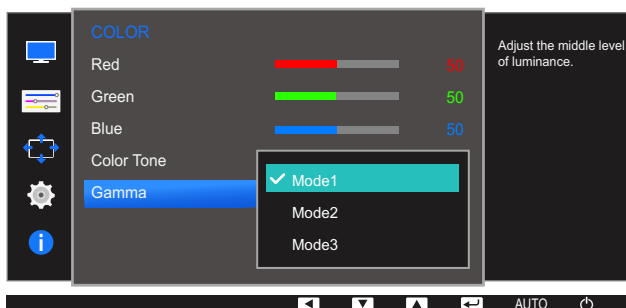
Juster mellomverdilsstyrken (Gamma) for bildet.



- Denne menyen er ikke tilgjengelig når **SAMSUNG MAGIC Angle** er aktivert.
- Dette alternativet er ikke tilgjengelig når **SAMSUNG MAGIC Bright** er i modusen **Cinema** eller **Dynamic Contrast**.
- Dette alternativet er ikke tilgjengelig når **Game Mode** er aktivert.
- Hvilke funksjoner som er tilgjengelige på skjermen, kan variere fra modell til modell. Se på det faktiske produktet.

### 4.5.1 Konfigurere Gamma

- 1 Trykk på en av knappene foran på produktet for å vise tasteveiledningen. Deretter trykker du på [MENU] for å vise den tilhørende menyskjermen.
- 2 Trykk på [▲/▼] for å gå til **COLOR**, og trykk på [□/□] på produktet.
- 3 Trykk på [▲/▼] for å gå til **Gamma**, og trykk på [□/□] på produktet.  
Følgende skjerm vises.



- 4 Trykk på [▲/▼] for å gå til kilden du ønsker og trykk på [□/□].
- 5 Det valgte alternativet brukes.

## Koordinere skjermmenyen (OSD)

Det gis en detaljert beskrivelse av hver funksjon. Referer til produktet for detaljer.

### 5.1 Language

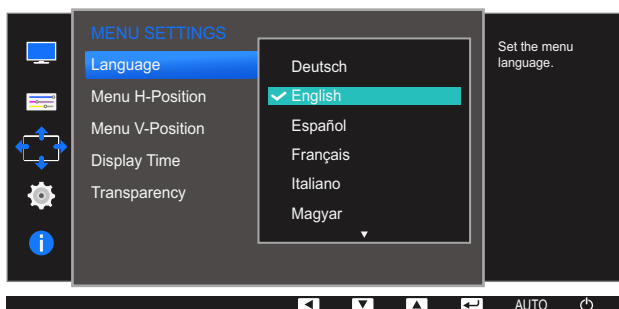
Angi menyspråket.



- En endring i språkinnstillingen vil bare gjelde for skjermmenyen.
- Den vil ikke gjelde andre funksjoner på PGen.

#### 5.1.1 Konfigurere Language

- 1 Trykk på en av knappene foran på produktet for å vise tasteveiledningen. Deretter trykker du på [MENU] for å vise den tilhørende menyskjermen.
- 2 Trykk på [▲/▼] for å gå til **MENU SETTINGS**, og trykk på [□/⇐] på produktet.
- 3 Trykk på [▲/▼] for å gå til **Language**, og trykk på [□/⇐] på produktet.  
Følgende skjerm vises.



- 4 Trykk på [▲/▼] for å gå til språket du ønsker og trykk på [□/⇐].
- 5 Det valgte alternativet brukes.



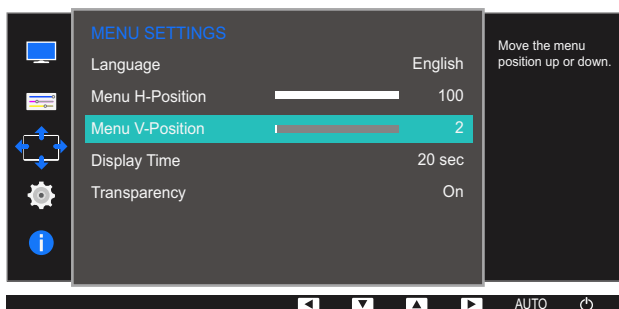
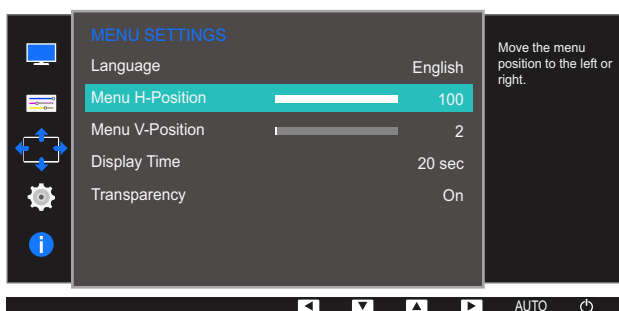
## 5.2 Menu H-Position og Menu V-Position

**Menu H-Position:** Flytt menyen til venstre eller høyre.

**Menu V-Position:** Flytt menyen opp eller ned.

### 5.2.1 Konfigurere Menu H-Position og Menu V-Position

- 1 Trykk på en av knappene foran på produktet for å vise tasteveiledningen. Deretter trykker du på [MENU] for å vise den tilhørende menyskjermen.
- 2 Trykk på [▲/▼] for å gå til **MENU SETTINGS**, og trykk på [□/⇐] på produktet.
- 3 Trykk på [▲/▼] for å gå til **Menu H-Position** eller **Menu V-Position**, og trykk på [□/⇐] på produktet. Følgende skjerm vises.



- 4 Trykk på [▲/▼] for å konfigurere **Menu H-Position** eller **Menu V-Position**.
- 5 Det valgte alternativet brukes.

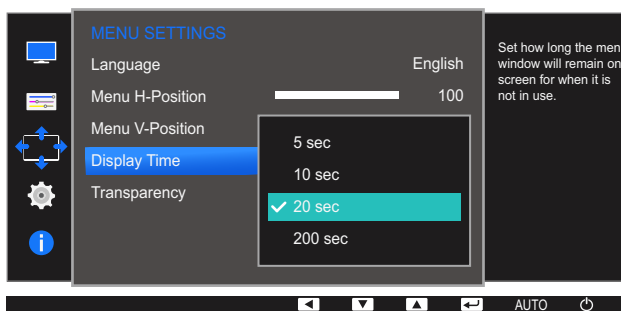
## 5.3 Display Time

Angi at skjermmenyen (OSD) skal forsvinne automatisk hvis menyen ikke brukes i et visst tidsrom.

**Display Time** kan brukes til å angi hvor lang tid det skal gå før OSD-menyen skal forsvinne.

### 5.3.1 Konfigurere Display Time

- 1 Trykk på en av knappene foran på produktet for å vise tasteveiledningen. Deretter trykker du på [MENU] for å vise den tilhørende menyskjermen.
- 2 Trykk på [▲/▼] for å gå til **MENU SETTINGS**, og trykk på [□/□] på produktet.
- 3 Trykk på [▲/▼] for å gå til **Display Time**, og trykk på [□/□] på produktet.  
Følgende skjerm vises.



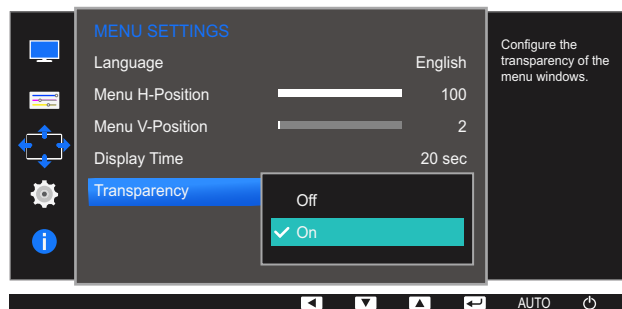
- 4 Trykk på [▲/▼] for å gå til kilden du ønsker og trykk på [□/□].
- 5 Det valgte alternativet brukes.

## 5.4 Transparency

Angi gjennomsiktigheten for menyvinduene.

### 5.4.1 Endre Transparency

- 1 Trykk på en av knappene foran på produktet for å vise tasteveiledningen. Deretter trykker du på [MENU] for å vise den tilhørende menyskjermen.
- 2 Trykk på [▲/▼] for å gå til **MENU SETTINGS**, og trykk på [□/□] på produktet.
- 3 Trykk på [▲/▼] for å gå til **Transparency**, og trykk på [□/□] på produktet.  
Følgende skjerm vises.



- 4 Trykk på [▲/▼] for å gå til kilden du ønsker og trykk på [□/□].
- 5 Det valgte alternativet brukes.

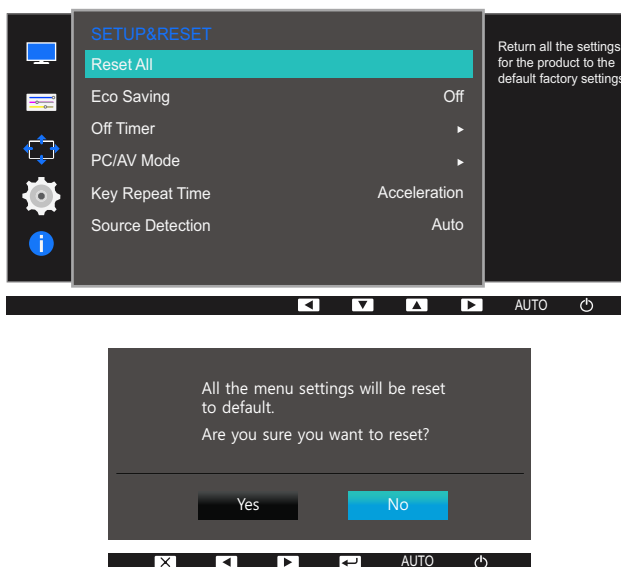
Det gis en detaljert beskrivelse av hver funksjon. Referer til produktet for detaljer.

## 6.1 Reset All

Sett alle innstillinger for produktet tilbake til standard fabrikkinnstillinger.

### 6.1.1 Tilbakestill innstillingene (Reset All)

- 1 Trykk på en av knappene foran på produktet for å vise tasteveiledningen. Deretter trykker du på [MENU] for å vise den tilhørende menyskjermen.
- 2 Trykk på [▲/▼] for å gå til **SETUP&RESET**, og trykk på [□/□] på produktet.
- 3 Trykk på [▲/▼] for å gå til **Reset All**, og trykk på [□/□] på produktet.  
Følgende skjerm vises.



- 4 Trykk på [▲/▼] for å gå til kilden du ønsker og trykk på [□/□].
- 5 Det valgte alternativet brukes.

## 6.2 Eco Saving

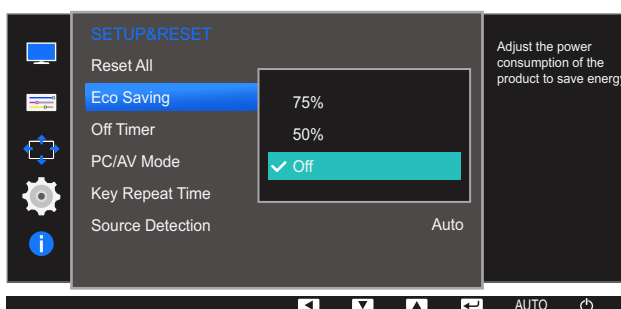
Funksjonen **Eco Saving** reduserer strømforbruket ved å kontrollere den elektriske spenningen som brukes av skjermpanelet.



- Denne menyen er ikke tilgjengelig når **SAMSUNG MAGICBright** er i **Dynamic Contrast**-modus.
- Dette alternativet er ikke tilgjengelig når **Game Mode** er aktivert.

### 6.2.1 Konfigurere Eco Saving

- 1 Trykk på en av knappene foran på produktet for å vise tasteveiledningen. Deretter trykker du på **[MENU]** for å vise den tilhørende menyskjermen.
- 2 Trykk på **[▲/▼]** for å gå til **SETUP&RESET**, og trykk på **[□/□]** på produktet.
- 3 Trykk på **[▲/▼]** for å gå til **Eco Saving**, og trykk på **[□/□]** på produktet.  
Følgende skjerm vises.



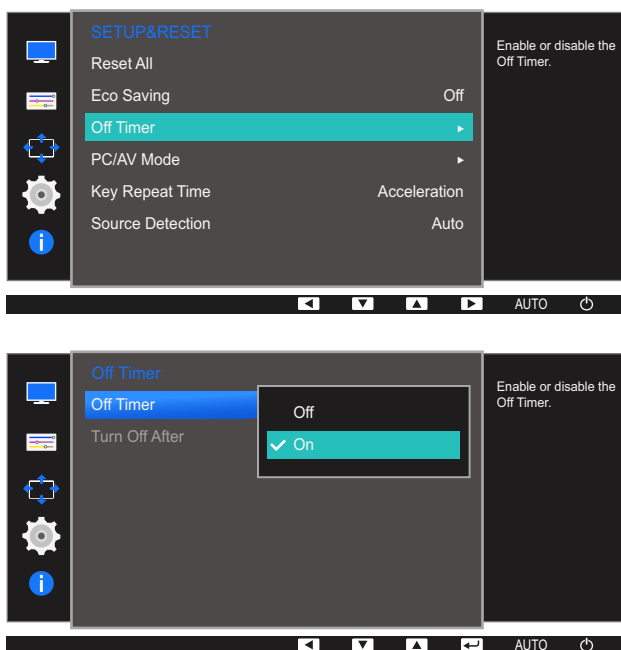
- **75%:** Endre skjermens strømforbruk til 75 % av standardnivået.
  - **50%:** Endre skjermens strømforbruk til 50% av standardnivået.
  - **Off:** Deaktiver **Eco Saving**-funksjonen.
- 4 Trykk på **[▲/▼]** for å gå til kilden du ønsker og trykk på **[□/□]**.
  - 5 Det valgte alternativet brukes.

## 6.3 Off Timer

Du kan angi at produktet skal slås av automatisk.

### 6.3.1 Konfigurere Off Timer

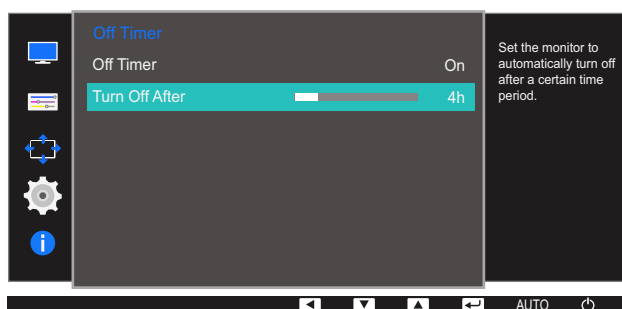
- 1 Trykk på en av knappene foran på produktet for å vise tasteveiledningen. Deretter trykker du på [MENU] for å vise den tilhørende menyskjermen.
  - 2 Trykk på [▲/▼] for å gå til **SETUP&RESET**, og trykk på [◀/▶] på produktet.
  - 3 Trykk på [▲/▼] for å gå til **Off Timer**, og trykk på [◀/▶] på produktet.
  - 4 Trykk på [▲/▼] for å gå til **Off Timer**, og trykk på [◀/▶] på produktet.
- Følgende skjerm vises.



- **Off:** Deaktiver tidsinnstilt avslåing slik at produktet ikke slås av automatisk.
  - **On:** Aktiver tidsinnstilt avslåing slik at produktet slås av automatisk.
- 5 Trykk på [▲/▼] for å gå til kilden du ønsker og trykk på [◀/▶].
  - 6 Det valgte alternativet brukes.

### 6.3.2 Konfigurere Turn Off After

- 1 Trykk på en av knappene foran på produktet for å vise tasteveiledningen. Deretter trykker du på [MENU] for å vise den tilhørende menykjermen.
- 2 Trykk på [▲/▼] for å gå til **SETUP&RESET**, og trykk på [□/□] på produktet.
- 3 Trykk på [▲/▼] for å gå til **Off Timer**, og trykk på [□/□] på produktet.
- 4 Trykk på [▲/▼] for å gå til **Turn Off After**, og trykk på [□/□] på produktet. Følgende skjerm vises.



- 5 Trykk på [▲/▼] for å konfigurere **Turn Off After**.
- 6 Det valgte alternativet brukes.



- Tidsinnstilt avslåing kan angis fra 1 til 23 timer. Produktet blir slått av automatisk etter angitt antall timer.
- Dette valget er bare tilgjengelig når **Off Timer** er satt til **On**.
- For produkter på markedet i noen regioner er **Off Timer** angitt til automatisk aktivering 4 timer etter at produktet er slått på. Dette er i samsvar med lovgivningen om strømforsyning. Hvis du ikke vil at tidsinnstilt avslåing skal aktiveres, kan du gå til **MENU** → **SETUP&RESET** og sette **Off Timer** til **Off**.

## 6.4 PC/AV Mode

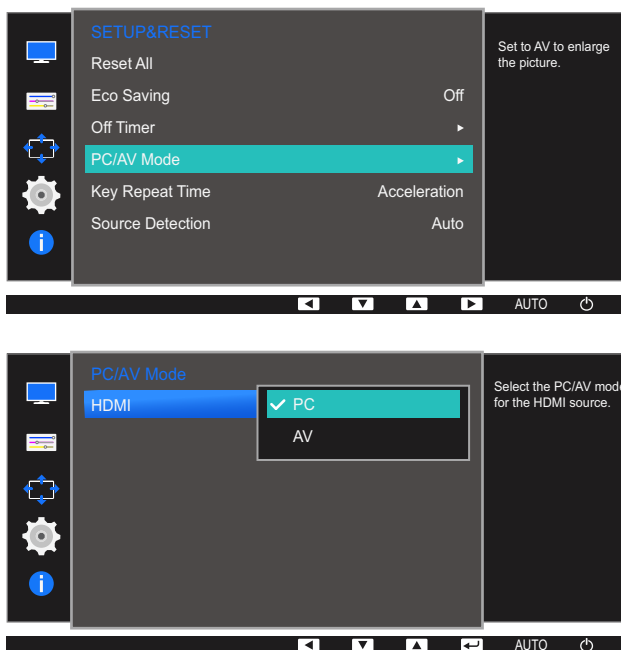
Angi **PC/AV Mode** til **AV**. Bilde størrelsen blir forstørret. Dette alternativet er nyttig når du ser på en film.



- Denne funksjonen støtter ikke **Analog** modus.
- Leveres bare for bredformatmodeller som 16:9 eller 16:10.
- Hvis skjermen (angitt til HDMI) er i strømsparingsmodus eller viser meldingen **Check Signal Cable**, trykker du på MENU-knappen for å vise skjermmenyen (OSD). Du kan velge **PC** eller **AV**.

### 6.4.1 Konfigurere PC/AV Mode

- 1 Trykk på en av knappene foran på produktet for å vise tasteveiledningen. Deretter trykker du på [MENU] for å vise den tilhørende menyskjermen.
- 2 Trykk på [▲/▼] for å gå til **SETUP&RESET**, og trykk på [□/□] på produktet.
- 3 Trykk på [▲/▼] for å gå til **PC/AV Mode**, og trykk på [□/□] på produktet.
- 4 Trykk på [▲/▼] for å gå til **HDMI**, og trykk på [□/□] på produktet. Og trykk på [□/□] på nytt. Følgende skjerm vises.



- 5 Trykk på [▲/▼] for å gå til kilden du ønsker og trykk på [□/□].
- 6 Det valgte alternativet brukes.

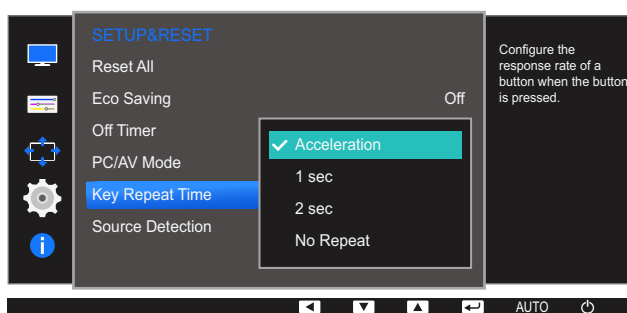


## 6.5 Key Repeat Time

Kontroller responshastigheten for en knapp når noen trykker på den.

### 6.5.1 Konfigurere Key Repeat Time

- 1 Trykk på en av knappene foran på produktet for å vise tasteveiledningen. Deretter trykker du på [MENU] for å vise den tilhørende menyskjermen.
- 2 Trykk på [▲/▼] for å gå til **SETUP&RESET**, og trykk på [□/□] på produktet.
- 3 Trykk på [▲/▼] for å gå til **Key Repeat Time**, og trykk på [□/□] på produktet.  
Følgende skjerm vises.



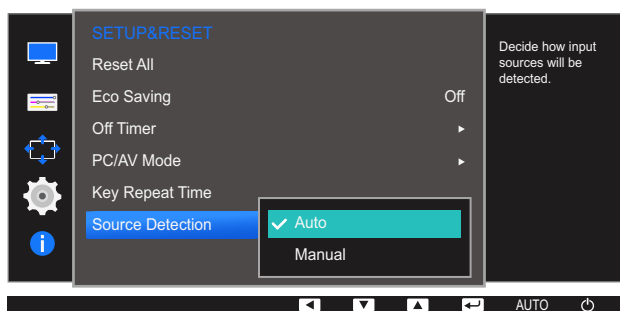
- Du kan velge **Acceleration**, **1 sec** eller **2 sec**. Hvis du velger **No Repeat**, reagerer en kommando bare én gang når det blir trykket på en knapp.
- 4 Trykk på [▲/▼] for å gå til kilden du ønsker og trykk på [□/□].
  - 5 Det valgte alternativet brukes.

## 6.6 Source Detection

Aktiver **Source Detection**.

### 6.6.1 Konfigurere Source Detection

- 1 Trykk på en av knappene foran på produktet for å vise tasteveiledningen. Deretter trykker du på [MENU] for å vise den tilhørende menyskjermen.
- 2 Trykk på [▲/▼] for å gå til **SETUP&RESET**, og trykk på [□/⏏] på produktet.
- 3 Trykk på [▲/▼] for å gå til **Source Detection**, og trykk på [□/⏏] på produktet.  
Følgende skjerm vises.



- **Auto:** Inndatakilden blir gjenkjent automatisk.
  - **Manual:** Velg en inndatakilde manuelt.
- 4 Trykk på [▲/▼] for å gå til kilden du ønsker og trykk på [□/⏏].
  - 5 Det valgte alternativet brukes.

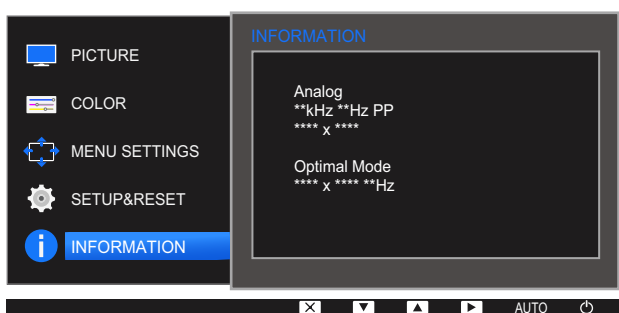
Det gis en detaljert beskrivelse av hver funksjon. Referer til produktet for detaljer.

## 7.1 INFORMATION

Vis den gjeldende inndatakilden, frekvensen og oppløsningen.

### 7.1.1 Vise INFORMATION

- 1 Trykk på en av knappene foran på produktet for å vise tasteveiledningen. Deretter trykker du på [MENU] for å vise den tilhørende menyskjermen.
- 2 Trykk på [▲/▼] for å gå til **INFORMATION**. Den gjeldende inndatakilden, frekvensen og oppløsningen vises.



Menyelementene som vises, kan variere, avhengig av modellen.

## 7.2 Konfigurere Brightness og Contrast på startskjermen

Juster **Brightness**, **Contrast** ved hjelp av [ :☉: ]-knappene når oppstartsskjermbildet vises.



### **Brightness :**

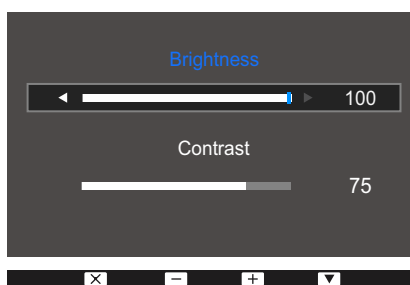
- Denne menyen er ikke tilgjengelig når **SAMSUNG MAGICBright** er angitt til **Dynamic Contrast**-modus.
- Dette alternativet er ikke tilgjengelig når **Eco Saving** er aktivert.



### **Contrast :**

- Dette alternativet er ikke tilgjengelig når **SAMSUNG MAGICBright** er i modusen **Cinema** eller **Dynamic Contrast**.
- Dette alternativet er ikke tilgjengelig når **Game Mode** er aktivert.

- 1 Trykk på en av knappene foran på produktet (når ikke skjermmenyen vises) for å vise tasteveiledningen. Deretter trykker du på [ :☉: ]. Følgende skjerm vises.



- 2 Trykk på [ □/☒ ]-skjermen for å skifte mellom innstillingene for **Brightness** og **Contrast**.
- 3 Juster innstillingen **Brightness**, **Contrast** ved hjelp av [ ▲/▼ ].

## 7.3 Konfigurere volum på oppstartsskjermen

Juster **Volume** ved å trykke på [ :Ö: ]-knappen når tasteveiledningen vises.

- 1 Trykk på en av knappene foran på produktet (når ikke skjermmenyen vises) for å vise tasteveiledningen. Deretter trykker du på [ :Ö: ]. Følgende skjerm vises.



- 2 Juster innstillingen **Volume** ved hjelp av [▲/▼].



- Denne funksjonen er kun tilgjengelig i **HDMI** modus.
- Lyden kan bare høres når du bruker HDMI til HDMI-kabelen.

## 8.1 Easy Setting Box



### Easy Setting Box

"Easy Setting Box" lar brukerne bruke skjermen ved å dele den inn i flere deler.

#### 8.1.1 Installere programvaren

1 Sett CDen med installasjonsprogrammet inn i CD-ROM-stasjonen.

2 Velg "Easy Setting Box"-installasjonsprogrammet.



Hvis skjermbildet for programvareinstallasjonen ikke vises på hovedskjermbildet, finner du og dobbeltklikker på "Easy Setting Box"-installasjonsfilen på CD-ROMen.

3 Når installasjonsveiviseren vises, klikker du på **Neste**.

4 Følg instruksjonene som gis på skjermen for å fortsette med installasjonen.



- Programvaren fungerer kanskje ikke skikkelig hvis du ikke starter datamaskinen på nytt etter installasjonen.
- Ikonet "Easy Setting Box" vises kanskje ikke avhengig av datasystemet og produktspesifikasjonene.
- Hvis snarveisikonet ikke vises, trykker du på F5-tasten.

#### Begrensninger og problemer med installasjonen ("Easy Setting Box")

"Easy Setting Box"-installasjon kan påvirkes av grafikkortet, hovedkortet og nettverksomgivelsene.

#### Systemkrav

##### OS

- Windows XP 32Bit/64Bit
- Windows Vista 32Bit/64Bit
- Windows 7 32Bit/64Bit
- Windows 8 32Bit/64Bit

##### Maskinvare

- Minst 32 MB minne
- Minst 60 MB ledig plass på harddisken

## 8.1.2 Fjerne programvaren

Klikk på **Start**, velg **Innstillinger/Kontrollpanel**, og dobbeltklikk deretter på **Legg til eller fjern programmer**.

Velg "Easy Setting Box" fra programlisten og klikk på **Legg til/Slett**-knappen.

## 9.1 Krav før du kontakter Samsung kundeservicesenter

### 9.1.1 Teste produktet



Før du ringer Samsung kundeservicesenter tester du produktet som følger. Hvis problemet vedvarer, kontakter du Samsung kundeservicesenter.

Kontroller om produktet fungerer normalt ved å bruke produkttestfunksjonen.

Hvis skjermen er avslått og strømindikatoren blinker selv om produktet er riktig tilkoblet en PC, bør du utføre en diagnosetest.

- 1 Slå av både PC-en og produktet.
- 2 Koble kabelen fra produktet.
- 3 Slå på produktet.
- 4 Hvis meldingen **Check Signal Cable** vises, fungerer produktet normalt.



Hvis skjermen er tom, kontrollerer du PC-systemet, videokontrolleren og kabelen.

### 9.1.2 Kontrollere oppløsningen og frekvensen

For en modus som er høyere enn oppløsningen som støttes (se "10.3 Tabell for standard signalmodus"), vil meldingen **Not Optimum Mode** vises en kort stund.

### 9.1.3 Kontroller følgende.

#### Installasjonsproblem (PC-modus)

Problemer	Løsninger
Skjermen slår seg av og på.	Sjekk at kabelen er skikkelig tilkoblet mellom produktet og PC-en, og at kontaktene er godt festet. (Se "2.2 Koble til og bruke en PC")

#### Skjermproblem

Problemer	Løsninger
Strømlampen er av. Skjermen slår seg ikke på.	Kontroller at strømkabelen er riktig koblet til. (Se "2.2 Koble til og bruke en PC")



Problemer	Løsninger
Meldingen <b>Check Signal Cable</b> vises.	Kontroller at kabelen er riktig koblet til produktet. (Se "2.2 Koble til og bruke en PC")
	Kontroller at enheten som er koblet til produktet er slått på.
<b>Not Optimum Mode</b> vises.	Denne meldingen vises når signalet fra grafikkortet overstiger den maksimale oppløsningen eller frekvensen for produktet.
	Endre maksimal oppløsning eller frekvens slik at den passer til produktets ytelse, i samsvar med Tabell over standard signalmodus (side 79).
Bildene på skjermen ser forvrengt ut.	Kontroller kabeltilkoblingen til produktet. (Se "2.2 Koble til og bruke en PC")
Skjermen er ikke klar. Skjermen er uklar.	Juster <b>Coarse</b> og <b>Fine</b> .
	Fjern eventuelt tilbehør (videoforlengelseskabel osv.) og prøv på nytt.
	Still inn oppløsningen og frekvensen til det anbefalte nivået. (Se "10.1 Generelt")
Skjermen er ustabil og rister.	Kontroller at oppløsningen og frekvensen til PCen er innenfor rekkevidde av oppløsningen og frekvensen som er compatible med produktet. Deretter kan du om nødvendig endre innstillingene ved å referere til tabell over standard signalmodus (side 79) i denne håndboken og <b>INFORMATION</b> -menyen på produktet.
Det er skygger eller ekkobilder igjen på skjermen.	
Skjermen er for lys. Skjermen er for mørk.	Juster <b>Brightness</b> og <b>Contrast</b> .
Fargen på skjermen er ujevn.	Endre <b>COLOR</b> -innstillingene.
Fargene på skjermen har en skygge og er forvrengt.	Endre <b>COLOR</b> -innstillingene.
Hvitt ser ikke egentlig hvitt ut.	Endre <b>COLOR</b> -innstillingene.
Det er ingen bilder på skjermen og strømlampen blinker hvert halve til hele sekund.	Produktet er i strømsparingsmodus.
	Trykk på en tast på tastaturet eller beveg musen for å returnere til forrige skjerm.

## Lydproblem

Problemer	Løsninger
Det er ingen lyd.	Sjekk at lydkabelen er tilkoblet, eller juster volumet.
	Kontrollerer volumet.
Volumet er for lavt.	Justerer volumet.
	Hvis volumet fortsatt er lavt etter at du har satt det opp til maksimalt nivå, justerer du volumet på PC-ens lydkort eller programvare.

## Kildeenhetproblem

Problemer	Løsninger
Det kommer en pipelyd når PC-en starter opp.	Hvis du hører en pipelyd når PC-en starter opp, må PC-en på service.



LED-lampene på rammen av produktet kan vises, avhengig av brukerens visningsvinkel. Lyset er uskadelig for mennesker og har ingen innvirkning på produktfunksjoner og ytelse. Det er trygt å bruke produktet.

## 9.2 Spørsmål og svar

Spørsmål	Svar
Hvordan endrer jeg frekvensen?	<p>Angi frekvensen på grafikkortet.</p> <ul style="list-style-type: none"><li>• Windows XP: Velg <b>Kontrollpanel</b> → <b>Utseende og temaer</b> → <b>Skjerm</b> → <b>Innstillinger</b> → <b>Avansert</b> → <b>Skjerm</b>, og juster <b>Oppdateringsfrekvens</b> under <b>Innstillinger for skjerm</b>.</li><li>• Windows ME/2000: Gå til <b>Kontrollpanel</b> → <b>Skjerm</b> → <b>Innstillinger</b> → <b>Avansert</b> → <b>Skjerm</b>, og juster <b>Oppdateringshastighet</b> under <b>Skjerminnstillinger</b>.</li><li>• Windows Vista: Velg <b>Kontrollpanel</b> → <b>Utseende og personalisering</b> → <b>Personalisering</b> → <b>Innstillinger for skjerm</b> → <b>Avanserte innstillinger</b> → <b>Skjerm</b>, og juster <b>Oppdateringsfrekvens</b> under <b>Innstillinger for skjerm</b>.</li><li>• Windows 7: Velg <b>Kontrollpanel</b> → <b>Utseende og personalisering</b> → <b>Skjerm</b> → <b>Skjermoppløsning</b> → <b>Avanserte innstillinger</b> → <b>Skjerm</b>, og juster <b>Oppdateringsfrekvens</b> under <b>Innstillinger for skjerm</b>.</li><li>• Windows 8: Velg <b>Innstillinger</b> → <b>Kontrollpanel</b> → <b>Utseende og personalisering</b> → <b>Skjerm</b> → <b>Skjermoppløsning</b> → <b>Avanserte innstillinger</b> → <b>Skjerm</b>, og juster <b>Oppdateringsfrekvens</b> under <b>Innstillinger for skjerm</b>.</li></ul>

Spørsmål	Svar
Hvordan kan jeg endre oppløsningen?	<ul style="list-style-type: none"> <li>Windows XP: Gå til <b>Kontrollpanel</b> → <b>Utseende og temaer</b> → <b>Skjerm</b> → <b>Innstillinger</b> og juster oppløsningen.</li> <li>Windows ME/2000: Gå til <b>Kontrollpanel</b> → <b>Skjerm</b> → <b>Innstillinger</b> og juster oppløsningen.</li> <li>Windows Vista: Gå til <b>Kontrollpanel</b> → <b>Utseende og personalisering</b> → <b>Personaliser</b> → <b>Skjerminnstillinger</b> og juster oppløsningen.</li> <li>Windows 7: Gå til <b>Kontrollpanel</b> → <b>Utseende og personalisering</b> → <b>Skjerm</b> → <b>Juster oppløsning</b> og juster oppløsningen.</li> <li>Windows 8: Gå til <b>Innstillinger</b> → <b>Kontrollpanel</b> → <b>Utseende og personalisering</b> → <b>Skjerm</b> → <b>Juster oppløsning</b>, og juster oppløsningen.</li> </ul>
Hvordan angir jeg strømsparingsmodus?	<ul style="list-style-type: none"> <li>Windows XP: Angi strømsparingsmodus i <b>Kontrollpanel</b> → <b>Utseende og temaer</b> → <b>Skjerm</b> → <b>Skjermsparerinnstillinger</b> eller BIOS SETUP på PC-en.</li> <li>Windows ME/2000: Angi strømsparingsmodus i <b>Kontrollpanel</b> → <b>Skjerm</b> → <b>Skjermsparerinnstillinger</b> eller BIOS SETUP på PC-en.</li> <li>Windows Vista: Angi strømsparingsmodus i <b>Kontrollpanel</b> → <b>Utseende og personalisering</b> → <b>Personaliser</b> → <b>Skjermsparerinnstillinger</b> eller BIOS SETUP på PC-en.</li> <li>Windows 7: Angi strømsparingsmodus i <b>Kontrollpanel</b> → <b>Utseende og personalisering</b> → <b>Personaliser</b> → <b>Skjermsparerinnstillinger</b> eller BIOS SETUP på PC-en.</li> <li>Windows 8: Angi strømsparingsmodus i <b>Innstillinger</b> → <b>Kontrollpanel</b> → <b>Utseende og personalisering</b> → <b>Personaliser</b> → <b>Skjermsparerinnstillinger</b> eller BIOS SETUP på PC-en.</li> </ul>



Se i brukerhåndboken for PC-en eller skjermkortet for flere instruksjoner om justering.

## 10.1 Generelt

Modellnavn		S22D390H / S22D393H	S24D390HL / S24D393HL	S27D390H / S27D393H
Skjerm	Størrelse	21,5 tommer (54 cm)	23,6 tommer (59 cm)	27 tommer (68 cm)
	Visningsområde	476,64 mm (H) x 268,11 mm (V)	521,28 mm (H) x 293,22 mm (V)	597,9 mm (H) x 336,3 mm (V)
	Pikselstørrelse	0,24825 mm (H) x 0,24825 mm (V)	0,2715 mm (H) x 0,2715 mm (V)	0,3114 mm (H) x 0,3114 mm (V)
Strømforsyning		Dette produktet har støtte for 100–240 V. Ettersom standard spenningsverdi kan variere fra land til land, bør du kontrollere etiketten på baksiden av produktet.		
Mål (B x H x D) / Vekt	Uten stativ	514,2 x 323,3 x 81,7 mm	547,8 x 332,5 x 80,1 mm	625,2 x 376,3 x 79,6 mm
	Med stativ	514,2 x 401,4 x 184,9 mm / 3,2 kg (firkantet stativfot)	547,8 x 409,2 x 209,8 mm / 3,7 kg (firkantet stativfot)	625,2 x 453 x 209,8 mm / 4,7 kg (firkantet stativfot)
		514,2 x 389,4 x 209,0 mm / 3,2 kg (rund stativfot)	547,8 x 401,2 x 243,4 mm / 3,7 kg (rund stativfot)	625,2 x 445 x 243,4 mm / 4,7 kg (rund stativfot)
Miljøhensyn	Drift	Temperatur: 10 °C – 40 °C (50 °F – 104 °F) Luftfuktighet : 10 % – 80 %, ikke-kondenserende		
	Lagring	Temperatur: -20 °C – 45 °C (-4 °F – 113 °F) Luftfuktighet : 5 % – 95 %, ikke-kondenserende		



### Plug-and-Play

Denne skjermen kan installeres og brukes med alle Plug-and-Play-kompatible systemer. Toveis datautveksling mellom skjermen og PC-systemet optimaliserer skjerminnstillingene. Skjerminnstallasjon foregår automatisk. Men du kan tilpasse installasjonsinnstillingene om ønskelig.



### Panelpunkter (pikslar)

På grunn av produksjonen av dette produktet kan omtrent 1 piksel per million (1 ppm) være lysere eller mørkere på LCD-panelet. Dette påvirker ikke produktytelsen.



Spesifikasjonene over kan endres uten forvarsel for å forbedre kvaliteten.



Denne enheten er et digitalt apparat i klasse B

## 10.2 Strømsparer

Strømsparingsfunksjonen til dette produktet reduserer strømforbruket ved å slå av skjermen og kontrollere statusen til strømlampen hvis produktet ikke brukes i en angitt tidsperiode. Strømmen slås ikke av i strømsparingsmodus. For å slå på skjermen igjen trykker du på en tast på tastaturet eller flytter musen. Strømsparingsmodus fungerer bare når produktet er koblet til en PC med en strømsparingsfunksjon.

Strømsparer	Testbetingelse for Energy Star	Energisparingsmodus	Strømbryter av (på/av-knapp)
Strømindikator	På	Blinker	Av
Strømforbruk (S22D390H / S22D393H)	Typisk 21 W	Typisk 0,3 W	Mindre enn 0,3 W
Strømforbruk (S24D390HL / S24D393HL)	Typisk 21 W	Typisk 0,3 W	Mindre enn 0,3 W
Strømforbruk (S27D390H / S27D393H)	Typisk 22 W	Typisk 0,3 W	Mindre enn 0,3 W



- Strømforbruksnivået som vises kan variere i forskjellige driftsomgivelser eller når innstillinger endres. (S\*\*D390/S\*\*D393-modell, strømsparingsmodus : Maks. 0,45 W)
- ENERGY STAR® er et registrert merke i USA for miljøvernetaten i USA.  
Energy Star-strømforbruk måles med testmetoden i den gjeldende Energy Star® standarden.
- For å redusere strømforbruket til 0 kobler du fra strømledningen. Sørg for å koble fra strømkabelen når du ikke skal bruke produktet i en lengre periode. For å redusere strømforbruket til 0 watt når strømbryteren ikke er tilgjengelig, kobler du fra strømkabelen.

## 10.3 Tabell for standard signalmodus



- Dette produktet kan angis til bare en oppløsning for hver skjermstørrelse for å oppnå optimal bildekvalitet på grunn av panelets natur. En annen oppløsning enn den angitte oppløsningen kan gi dårligere bildekvalitet. For å unngå dette bør du velge den optimale oppløsningen som er angitt for skjermstørrelsen på ditt produkt.
- Kontroller frekvensen når du bytter ut en CDT-skjerm (koblet til en PC) med en LCD-skjerm. Hvis LCD-skjermen ikke støtter 85 Hz, bytter du den vertikale frekvensen til 60 Hz med CDT-skjermen før du bytter den ut med LCD-skjermen.

Synkronisering	Horizontal frekvens	30 – 81 kHz
	Vertikal frekvens	56 – 75 Hz
Oppløsning	Optimal oppløsning	1920 x 1080 @ 60 Hz
	Maksimal oppløsning	1920 x 1080 @ 60 Hz

Hvis et signal som tilhører standardmodusene nedenfor, sendes fra PC-en, vil skjermen bli justert automatisk. Hvis signalet som overføres fra PC-en ikke tilhører standardsignalmodusene, kan skjermen være tom når strømlampen lyser. I et slikt tilfelle bytter du innstillingene i henhold til følgende tabell ved å referere til grafikkortets brukerhåndbok.

Oppløsning	Horizontal frekvens (kHz)	Vertikal frekvens (Hz)	Pikselklokke (MHz)	Synk.polaritet (H/V)
IBM, 720 x 400	31,469	70,087	28,322	-/+
MAC, 640 x 480	35,000	66,667	30,240	-/-
MAC, 832 x 624	49,726	74,551	57,284	-/-
MAC, 1152 x 870	68,681	75,062	100,000	-/-
VESA, 640 x 480	31,469	59,940	25,175	-/-
VESA, 640 x 480	37,861	72,809	31,500	-/-
VESA, 640 x 480	37,500	75,000	31,500	-/-
VESA, 800 x 600	35,156	56,250	36,000	+/+
VESA, 800 x 600	37,879	60,317	40,000	+/+
VESA, 800 x 600	48,077	72,188	50,000	+/+
VESA, 800 x 600	46,875	75,000	49,500	+/+
VESA, 1024 x 768	48,363	60,004	65,000	-/-
VESA, 1024 x 768	56,476	70,069	75,000	-/-
VESA, 1024 x 768	60,023	75,029	78,750	+/+
VESA, 1152 x 864	67,500	75,000	108,000	+/+

Oppløsning	Horisontal frekvens (kHz)	Vertikal frekvens (Hz)	Pikselklokke (MHz)	Synk.polaritet (H/V)
VESA, 1280 x 720	45,000	60,000	74,250	+/+
VESA, 1280 x 800	49,702	59,810	83,500	-/+
VESA, 1280 x 1024	63,981	60,020	108,000	+/+
VESA, 1280 x 1024	79,976	75,025	135,000	+/+
VESA, 1440 x 900	55,935	59,887	106,500	-/+
VESA, 1600 x 900RB	60,000	60,000	108,000	+/+
VESA, 1680 x 1050	65,290	59,954	146,250	-/+
VESA, 1920 x 1080	67,500	60,000	148,500	+/+



- Horizontal frekvens

Tiden som kreves til å skanne en enkelt linje fra venstre til høyre side av skjermen kalles en horisontal syklus. Det omvendte nummeret av en horisontal syklus kalles horisontal frekvens. Horisontal frekvens måles i kHz.

- Vertikal frekvens

Fordi det samme bildet gjentas flere titalls ganger per sekund kan du se naturlige bilder. Gjentakelsesfrekvensen kalles "vertikal frekvens" eller "oppdateringsfrekvens" og angis i Hz.



## Kontakt SAMSUNG



Om du har spørsmål eller synspunkter om Samsungs produkter, er du velkommen å kontakte Samsung Support

NORTH AMERICA		
U.S.A	1-800-SAMSUNG (726-7864)	<a href="http://www.samsung.com/us/support">http://www.samsung.com/us/support</a>
CANADA	1-800-SAMSUNG (726-7864)	<a href="http://www.samsung.com/ca/support">http://www.samsung.com/ca/support</a> (English) <a href="http://www.samsung.com/ca_fr/support">http://www.samsung.com/ca_fr/support</a> (French)
LATIN AMERICA		
ARGENTINE	0800-555-SAMSUNG (0800-555-7267)	<a href="http://www.samsung.com/ar/support">http://www.samsung.com/ar/support</a>
BOLIVIA	800-10-7260	<a href="http://www.samsung.com/cl/support">http://www.samsung.com/cl/support</a>
BRAZIL	0800-124-421 (Demais cidades e regiões) 4004-0000 (Capitais e grandes centros)	<a href="http://www.samsung.com/br/support">http://www.samsung.com/br/support</a>
CHILE	800-SAMSUNG (726-7864)	<a href="http://www.samsung.com/cl/support">http://www.samsung.com/cl/support</a>
COLOMBIA	Bogotá 600 12 72 Gratis desde cualquier parte del país 01 8000 112 112 ó desde su celular #SAM(726)	<a href="http://www.samsung.com/co/support">http://www.samsung.com/co/support</a>
COSTA RICA	0-800-507-7267 00-800-1-SAMSUNG (726-7864)	<a href="http://www.samsung.com/latin/support">http://www.samsung.com/latin/support</a> (Spanish) <a href="http://www.samsung.com/latin_en/support">http://www.samsung.com/latin_en/support</a> (English)
DOMINICAN REPUBLIC	1-800-751-2676	<a href="http://www.samsung.com/latin/support">http://www.samsung.com/latin/support</a> (Spanish) <a href="http://www.samsung.com/latin_en/support">http://www.samsung.com/latin_en/support</a> (English)

LATIN AMERICA		
ECUADOR	1-800-10-7267 1-800-SAMSUNG (72-6786)	<a href="http://www.samsung.com/latin/support">http://www.samsung.com/latin/support</a> (Spanish) <a href="http://www.samsung.com/latin_en/support">http://www.samsung.com/latin_en/support</a> (English)
EL SALVADOR	800-6225 800-0726-7864	<a href="http://www.samsung.com/latin/support">http://www.samsung.com/latin/support</a> (Spanish) <a href="http://www.samsung.com/latin_en/support">http://www.samsung.com/latin_en/support</a> (English)
GUATEMALA	1-800-299-0013 1-800-299-0033	<a href="http://www.samsung.com/latin/support">http://www.samsung.com/latin/support</a> (Spanish) <a href="http://www.samsung.com/latin_en/support">http://www.samsung.com/latin_en/support</a> (English)
HONDURAS	800-2791-9267 800-2791-9111	<a href="http://www.samsung.com/latin/support">http://www.samsung.com/latin/support</a> (Spanish) <a href="http://www.samsung.com/latin_en/support">http://www.samsung.com/latin_en/support</a> (English)
JAMAICA	1-800-234-7267 1-800-SAMSUNG (726-7864)	<a href="http://www.samsung.com/latin_en/support">http://www.samsung.com/latin_en/support</a> (English)
MEXICO	01-800-SAMSUNG (726-7864)	<a href="http://www.samsung.com/mx/support">http://www.samsung.com/mx/support</a>
NICARAGUA	001-800-5077267	<a href="http://www.samsung.com/latin/support">http://www.samsung.com/latin/support</a> (Spanish) <a href="http://www.samsung.com/latin_en/support">http://www.samsung.com/latin_en/support</a> (English)
PANAMA	800-7267 800-0101	<a href="http://www.samsung.com/latin/support">http://www.samsung.com/latin/support</a> (Spanish) <a href="http://www.samsung.com/latin_en/support">http://www.samsung.com/latin_en/support</a> (English)
PARAGUAY	009-800-542-0001	<a href="http://www.samsung.com/latin/support">http://www.samsung.com/latin/support</a> (Spanish) <a href="http://www.samsung.com/latin_en/support">http://www.samsung.com/latin_en/support</a> (English)
PERU	0800-777-08	<a href="http://www.samsung.com/pe/support">http://www.samsung.com/pe/support</a>
PUERTO RICO	1-800-682-3180	<a href="http://www.samsung.com/latin/support">http://www.samsung.com/latin/support</a> (Spanish) <a href="http://www.samsung.com/latin_en/support">http://www.samsung.com/latin_en/support</a> (English)

LATIN AMERICA		
TRINIDAD & TOBAGO	1-800-SAMSUNG (726-7864)	<a href="http://www.samsung.com/latin/support">http://www.samsung.com/latin/support</a> (Spanish) <a href="http://www.samsung.com/latin_en/support">http://www.samsung.com/latin_en/support</a> (English)
URUGUAY	000-405-437-33	<a href="http://www.samsung.com/latin/support">http://www.samsung.com/latin/support</a> (Spanish) <a href="http://www.samsung.com/latin_en/support">http://www.samsung.com/latin_en/support</a> (English)
VENEZUELA	0-800-SAMSUNG (726-7864)	<a href="http://www.samsung.com/ve/support">http://www.samsung.com/ve/support</a>

EUROPE		
AUSTRIA	0800-SAMSUNG (0800-7267864)	<a href="http://www.samsung.com/at/support">http://www.samsung.com/at/support</a>
BELGIUM	02-201-24-18	<a href="http://www.samsung.com/be/support">http://www.samsung.com/be/support</a> (Dutch) <a href="http://www.samsung.com/be_fr/support">http://www.samsung.com/be_fr/support</a> (French)
BOSNIA	055 233 999	<a href="http://www.samsung.com/support">http://www.samsung.com/support</a>
BULGARIA	<b>800 111 31,</b> <b>Безплатна телефонна линия</b>	<a href="http://www.samsung.com/bg/support">http://www.samsung.com/bg/support</a>
CROATIA	072 726 786	<a href="http://www.samsung.com/hr/support">http://www.samsung.com/hr/support</a>
CYPRUS	8009 4000 only from landline, toll free	<a href="http://www.samsung.com/gr/support">http://www.samsung.com/gr/support</a>
CZECH	800 - SAMSUNG (800-726786)	<a href="http://www.samsung.com/cz/support">http://www.samsung.com/cz/support</a>
	Samsung Electronics Czech and Slovak, s.r.o. V Parku 2343/24, 148 00 - Praha 4	
DENMARK	70 70 19 70	<a href="http://www.samsung.com/dk/support">http://www.samsung.com/dk/support</a>
EIRE	0818 717100	<a href="http://www.samsung.com/ie/support">http://www.samsung.com/ie/support</a>
ESTONIA	800-7267	<a href="http://www.samsung.com/ee/support">http://www.samsung.com/ee/support</a>
FINLAND	030-6227 515	<a href="http://www.samsung.com/fi/support">http://www.samsung.com/fi/support</a>

EUROPE		
FRANCE	01 48 63 00 00	<a href="http://www.samsung.com/fr/support">http://www.samsung.com/fr/support</a>
GERMANY	0180 6 SAMSUNG bzw. 0180 6 7267864* (*0,20 €/Anruf aus dem dt. Festnetz, aus dem Mobilfunk max. 0,60 €/Anruf)	<a href="http://www.samsung.com/de/support">http://www.samsung.com/de/support</a>
GREECE	80111-SAMSUNG (80111 726 7864) only from land line (+30) 210 6897691 from mobile and land line	<a href="http://www.samsung.com/gr/support">http://www.samsung.com/gr/support</a>
HUNGARY	0680SAMSUNG (0680-726-786) 0680PREMIUM (0680-773-648)	<a href="http://www.samsung.com/hu/support">http://www.samsung.com/hu/support</a>
ITALIA	800-SAMSUNG (800.7267864)	<a href="http://www.samsung.com/it/support">http://www.samsung.com/it/support</a>
LATVIA	8000-7267	<a href="http://www.samsung.com/lv/support">http://www.samsung.com/lv/support</a>
LITHUANIA	8-800-77777	<a href="http://www.samsung.com/lt/support">http://www.samsung.com/lt/support</a>
LUXEMBURG	261 03 710	<a href="http://www.samsung.com/support">http://www.samsung.com/support</a>
MONTENEGRO	020 405 888	<a href="http://www.samsung.com/support">http://www.samsung.com/support</a>
NETHERLANDS	0900-SAMSUNG (0900-7267864) (€ 0,10/Min)	<a href="http://www.samsung.com/nl/support">http://www.samsung.com/nl/support</a>
NORWAY	815 56480	<a href="http://www.samsung.com/no/support">http://www.samsung.com/no/support</a>
POLAND	801-172-678* lub +48 22 607-93-33 * * (koszt połączenia według taryfy operatora)	<a href="http://www.samsung.com/pl/support">http://www.samsung.com/pl/support</a>
PORTUGAL	808 20 7267	<a href="http://www.samsung.com/pt/support">http://www.samsung.com/pt/support</a>
ROMANIA	08008 726 78 64 (08008 SAMSUNG) Apel GRATUIT	<a href="http://www.samsung.com/ro/support">http://www.samsung.com/ro/support</a>
SERBIA	011 321 6899	<a href="http://www.samsung.com/rs/support">http://www.samsung.com/rs/support</a>

EUROPE		
SLOVAKIA	0800 - SAMSUNG (0800-726 786)	<a href="http://www.samsung.com/sk/support">http://www.samsung.com/sk/support</a>
SLOVENIA	080 697 267 (brezplačna številka) 090 726 786 (0,39 EUR/min) klicni center vam je na voljo od ponedeljka do petka od 9. do 18. ure.	<a href="http://www.samsung.com/si">http://www.samsung.com/si</a>
SPAIN	0034902172678	<a href="http://www.samsung.com/es/support">http://www.samsung.com/es/support</a>
SWEDEN	0771 726 7864 (0771-SAMSUNG)	<a href="http://www.samsung.com/se/support">http://www.samsung.com/se/support</a>
SWITZERLAND	0800 726 78 64 (0800-SAMSUNG)	<a href="http://www.samsung.com/ch/support">http://www.samsung.com/ch/support</a> (German) <a href="http://www.samsung.com/ch_fr/support">http://www.samsung.com/ch_fr/support</a> (French)
UK	0330 SAMSUNG (7267864)	<a href="http://www.samsung.com/uk/support">http://www.samsung.com/uk/support</a>

CIS		
ARMENIA	0-800-05-555	<a href="http://www.samsung.com/support">http://www.samsung.com/support</a>
AZERBAIJAN	0-88-555-55-55	<a href="http://www.samsung.com/support">http://www.samsung.com/support</a>
BELARUS	810-800-500-55-500	<a href="http://www.samsung.com/support">http://www.samsung.com/support</a>
GEORGIA	0-800-555-555	<a href="http://www.samsung.com/support">http://www.samsung.com/support</a>
KAZAKHSTAN	8-10-800-500-55-500 (GSM: 7799, VIP care 7700)	<a href="http://www.samsung.com/support">http://www.samsung.com/support</a>
KYRGYZSTAN	00-800-500-55-500	<a href="http://www.samsung.com/kz_ru/support">http://www.samsung.com/kz_ru/support</a>
MOLDOVA	0-800-614-40	<a href="http://www.samsung.com/support">http://www.samsung.com/support</a>
MONGOLIA	+7-495-363-17-00	<a href="http://www.samsung.com/support">http://www.samsung.com/support</a>
RUSSIA	8-800-555-55-55 (VIP care 8-800-555-55-88)	<a href="http://www.samsung.com/ru/support">http://www.samsung.com/ru/support</a>
TAJIKISTAN	8-10-800-500-55-500	<a href="http://www.samsung.com/support">http://www.samsung.com/support</a>

CIS		
UKRAINE	0-800-502-000	<a href="http://www.samsung.com/ua/support">http://www.samsung.com/ua/support</a> (Ukrainian) <a href="http://www.samsung.com/ua_ru/support">http://www.samsung.com/ua_ru/support</a> (Russian)
UZBEKISTAN	8-10-800-500-55-500 (GSM: 7799)	<a href="http://www.samsung.com/support">http://www.samsung.com/support</a>

CHINA		
CHINA	400-810-5858	<a href="http://www.samsung.com/cn/support">http://www.samsung.com/cn/support</a>
HONG KONG	(852) 3698 4698	<a href="http://www.samsung.com/hk/support">http://www.samsung.com/hk/support</a> (Chinese) <a href="http://www.samsung.com/hk_en/support">http://www.samsung.com/hk_en/support</a> (English)
MACAU	0800 333	<a href="http://www.samsung.com/support">http://www.samsung.com/support</a>

S.E.A		
AUSTRALIA	1300 362 603	<a href="http://www.samsung.com/au/support">http://www.samsung.com/au/support</a>
INDONESIA	021-56997777 08001128888	<a href="http://www.samsung.com/id/support">http://www.samsung.com/id/support</a>
JAPAN	0120-363-905	<a href="http://www.samsung.com/jp/support">http://www.samsung.com/jp/support</a>
MALAYSIA	1800-88-9999 603-77137477 (Overseas contact)	<a href="http://www.samsung.com/my/support">http://www.samsung.com/my/support</a>
MYANMAR	+95-01-2399-888	<a href="http://www.samsung.com/support">http://www.samsung.com/support</a>
NEW ZEALAND	0800 726 786	<a href="http://www.samsung.com/nz/support">http://www.samsung.com/nz/support</a>
PHILIPPINES	1-800-10-7267864 [PLDT] 1-800-8-7267864 [Globe landline and Mobile] 02-4222111 [Other landline]	<a href="http://www.samsung.com/ph/support">http://www.samsung.com/ph/support</a>
SINGAPORE	1800-SAMSUNG (726-7864)	<a href="http://www.samsung.com/sg/support">http://www.samsung.com/sg/support</a>
TAIWAN	0800-329999	<a href="http://www.samsung.com/tw/support">http://www.samsung.com/tw/support</a>

S.E.A		
THAILAND	0-2689-3232, 1800-29-3232	<a href="http://www.samsung.com/th/support">http://www.samsung.com/th/support</a>
VIETNAM	1800 588 889	<a href="http://www.samsung.com/vn/support">http://www.samsung.com/vn/support</a>

S.W.A		
BANGLADESH	09612300300	<a href="http://www.samsung.com/in/support">http://www.samsung.com/in/support</a>
INDIA	1800 3000 8282 - Toll Free 1800 266 8282 - Toll Free	<a href="http://www.samsung.com/in/support">http://www.samsung.com/in/support</a>
SRI LANKA	94117540540	<a href="http://www.samsung.com/support">http://www.samsung.com/support</a>

MENA		
ALGERIA	021 36 11 00	<a href="http://www.samsung.com/n_africa/support">http://www.samsung.com/n_africa/support</a>
BAHRAIN	8000-GSAM (8000-4726)	<a href="http://www.samsung.com/ae/support">http://www.samsung.com/ae/support</a> (English) <a href="http://www.samsung.com/ae_ar/support">http://www.samsung.com/ae_ar/support</a> (Arabic)
EGYPT	08000-7267864 16580	<a href="http://www.samsung.com/eg/support">http://www.samsung.com/eg/support</a>
IRAN	021-8255 [CE]	<a href="http://www.samsung.com/iran/support">http://www.samsung.com/iran/support</a>
JORDAN	0800-22273 06 5777444	<a href="http://www.samsung.com/Levant/support">http://www.samsung.com/Levant/support</a> (English)
KUWAIT	183-CALL (183-2255)	<a href="http://www.samsung.com/ae/support">http://www.samsung.com/ae/support</a> (English) <a href="http://www.samsung.com/ae_ar/support">http://www.samsung.com/ae_ar/support</a> (Arabic)
MOROCCO	080 100 22 55	<a href="http://www.samsung.com/n_africa/support">http://www.samsung.com/n_africa/support</a>
OMAN	800-SAMSUNG (800 - 726 7864)	<a href="http://www.samsung.com/ae/support">http://www.samsung.com/ae/support</a> (English) <a href="http://www.samsung.com/ae_ar/support">http://www.samsung.com/ae_ar/support</a> (Arabic)
PAKISTAN	0800-Samsung (72678)	<a href="http://www.samsung.com/pk/support">http://www.samsung.com/pk/support</a>

MENA		
QATAR	800-CALL (800-2255)	<a href="http://www.samsung.com/ae/support">http://www.samsung.com/ae/support</a> (English) <a href="http://www.samsung.com/ae_ar/support">http://www.samsung.com/ae_ar/support</a> (Arabic)
SAUDI ARABIA	8002474357	<a href="http://www.samsung.com/sa/support">http://www.samsung.com/sa/support</a> <a href="http://www.samsung.com/sa_en/support">http://www.samsung.com/sa_en/support</a> (English)
SYRIA	18252273	<a href="http://www.samsung.com/Levant/support">http://www.samsung.com/Levant/support</a> (English)
TUNISIA	80-1000-12	<a href="http://www.samsung.com/n_africa/support">http://www.samsung.com/n_africa/support</a>
TURKEY	444 77 11	<a href="http://www.samsung.com/tr/support">http://www.samsung.com/tr/support</a>
U.A.E	800-SAMSUNG (800 - 726 7864)	<a href="http://www.samsung.com/ae/support">http://www.samsung.com/ae/support</a> (English) <a href="http://www.samsung.com/ae_ar/support">http://www.samsung.com/ae_ar/support</a> (Arabic)

AFRICA		
BOTSWANA	8007260000	<a href="http://www.samsung.com/support">http://www.samsung.com/support</a>
BURUNDI	200	<a href="http://www.samsung.com/support">http://www.samsung.com/support</a>
CAMEROON	7095-0077	<a href="http://www.samsung.com/africa_fr/support">http://www.samsung.com/africa_fr/support</a>
COTE D'IVOIRE	8000 0077	<a href="http://www.samsung.com/africa_fr/support">http://www.samsung.com/africa_fr/support</a>
DRC	499999	<a href="http://www.samsung.com/support">http://www.samsung.com/support</a>
GHANA	0800-10077 0302-200077	<a href="http://www.samsung.com/africa_en/support">http://www.samsung.com/africa_en/support</a>
KENYA	0800 545 545	<a href="http://www.samsung.com/support">http://www.samsung.com/support</a>
MAURITIUS	23052574020	<a href="http://www.samsung.com/support">http://www.samsung.com/support</a>
MOZAMBIQUE	847267864 / 827267864	<a href="http://www.samsung.com/support">http://www.samsung.com/support</a>
NAMIBIA	08 197 267 864	<a href="http://www.samsung.com/support">http://www.samsung.com/support</a>
NIGERIA	0800-726-7864	<a href="http://www.samsung.com/africa_en/support">http://www.samsung.com/africa_en/support</a>
REUNION	262508869	<a href="http://www.samsung.com/support">http://www.samsung.com/support</a>



AFRICA		
RWANDA	9999	<a href="http://www.samsung.com/support">http://www.samsung.com/support</a>
SENEGAL	800-00-0077	<a href="http://www.samsung.com/africa_fr/support">http://www.samsung.com/africa_fr/support</a>
SOUTH AFRICA	0860 SAMSUNG (726 7864)	<a href="http://www.samsung.com/support">http://www.samsung.com/support</a>
SUDAN	1969	<a href="http://www.samsung.com/support">http://www.samsung.com/support</a>
TANZANIA	0800 755 755 / 0685 889 900	<a href="http://www.samsung.com/support">http://www.samsung.com/support</a>
UGANDA	0800 300 300	<a href="http://www.samsung.com/support">http://www.samsung.com/support</a>
ZAMBIA	0211 350370	<a href="http://www.samsung.com/support">http://www.samsung.com/support</a>

## Ansvar for betalingstjenesten (kostnad til kundene)



Når det blir bedt om tjenesten, kan det være at vi, på tross av garantien, kan belaste deg for et besøk fra en servicetekniker i følgende tilfeller:

### Ikke en produktdefekt

Rengjøring av produktet, justering, forklaring, ny installering osv.

- Hvis en servicetekniker gir instruksjoner om hvordan produktet skal brukes, eller bare justerer alternativer uten å demontere produktet.
- Hvis en defekt er forårsaket av eksterne miljøfaktorer. (Internett, antenne, kabelsignal, osv.)
- Hvis et produkt installeres på nytt eller hvis det kobles til enheter i tillegg etter at det kjøpte produktet er installert for første gang.
- Hvis produktet installeres på nytt for å flyttes til en annen plassering eller til et annet hus.
- Hvis en kunde ber om instruksjoner om hvordan produktet skal brukes på grunn av produkter fra andre selskaper.
- Hvis en kunde ber om instruksjoner om hvordan nettverket eller programmer fra andre selskaper skal brukes.
- Hvis kunden ber om programvareinstallering og konfigurering for produktet.
- Hvis en servicetekniker tørker støv eller fjerner fremmedlegemer fra innsiden av produktet.
- Hvis kunden ber om en installering i tillegg etter å ha kjøpt et produkt via homeparty eller på nettet.

### En produktskade som er forårsaket av kundens feil


Produktskade forårsaket av kundens feilbehandling eller feil reparasjon.

Hvis en produktskade er forårsaket av:

- Eksternt slag/støt eller at produktet er sluppet ned.
- Bruk av utstyr eller separat solgt produkt som ikke er spesifisert av Samsung.
- Reparasjon utført av en person som ikke er en tekniker fra en partner av eller et eksternt selskap som brukes av Samsung Electronics Co., Ltd.
- Ommodellering eller reparasjon av produktet utført av kunden.
- Bruk med feil spenning eller ikke-autoriserte elektriske tilkoblinger.
- Forholdsreglene i brukerhåndboken er ikke fulgt.

### Annet

- Hvis det oppstår feil på produktet på grunn av naturskade. (tordenvær, brann, jordskjelv, oversvømmelse, osv)

- Hvis forbruksartikler er oppbrukt. (batteri, toner, lysstofflamper, hode, vibrator, lampe, filter, bånd, osv.)
-  Hvis kunden ber om en tjeneste i tilfeller hvor produktet ikke har noen defekter, kan det bli pålagt en serviceavgift. Så vennligst les brukerhåndboken først.

## Riktig avhending

### Korrekt avhending av dette produktet (Avfall fra elektrisk og elektronisk utstyr)



(Gjelder i land med avfallssortering)

Denne merkingen som vises på produktet, dets tilbehør eller dokumentasjon, indikerer at produktet eller det elektroniske tilbehøret (for eksempel lader, headset, USB-kabel) ikke skal kastes sammen med annet husholdningsavfall ved slutten av levetiden. For å hindre potensiell skade på miljøet eller helseskader grunnet ukontrollert avfallsavhending ber vi om at dette avfallet holdes adskilt fra andre typer avfall og resirkuleres på ansvarlig måte for å fremme bærekraftig gjenbruk av materielle ressurser.

Private forbrukere bør kontakte enten forhandleren de kjøpte produktet av, eller lokale myndigheter for detaljer om hvor og hvordan disse artiklene kan resirkuleres på en miljøvennlig måte.

Forretningsbrukere bør kontakte sin leverandør og undersøke vilkårene i kjøpskontrakten. Dette produktet og det elektroniske tilbehøret skal ikke blandes med annet kommersielt avfall som skal kastes.

## Terminologi

### OSD (skjermmeny)

Med skjermmenyen (OSD) kan du konfigurere skjerminnstillinger for å optimalisere bildekvaliteten etter behov. Du kan endre skjermens lysstyrke, fargetone, størrelse og mange andre innstillinger ved å bruke menyer som vises på skjermen.

### Gamma

På Gamma-menyen kan du justere gråtoneskalaen som angir midttoner på skjermen. Justering av lysstyrken gjør hele skjermen lysere, mens justering av Gamma bare øker middels lysstyrke.

### Gråtoneskala

Skala refererer til nivåer av fargeintensitet som viser variasjoner i fargeendring fra mørkere områder til lysere områder på skjermen. Endringer i skjermens lysstyrke vises som variasjoner mellom svart og hvit, og gråtoneskala refererer til mellomområdet mellom svart og hvit. Hvis du endrer gråtoneskalaen ved hjelp av Gamma-justering, endres middels lysstyrke på skjermen.

### Skanningsfrekvens

Skanningsfrekvens, eller oppdateringsfrekvens, refererer til frekvensen av skjermoppdateringer. Skjermdata overføres når skjermen oppdateres for å vise et bilde, men oppdateringen er ikke synlig for det blotte øye. Antall skjermoppdateringer kalles skanningsfrekvens og måles i Hz. En skanningsfrekvens på 60 Hz betyr at skjermen oppdateres 60 ganger i sekundet. Skjermens skanningsfrekvens avhenger av ytelsen til skjermkortet i PC-en og skjermen.

### Horisontal frekvens

Tegn eller bilder som vises på skjermen, består av et stort antall prikker (pikslar). Pikslar overføres i vannrette linjer, som så ordnes loddrett for å skape et bilde. Den vannrette frekvensen måles i kHz og representerer hvor mange vannrette linjer per sekund som overføres og vises på skjermen. En vannrett frekvens på 85 betyr at de vannrette linjene som utgjør et bilde, overføres 85 000 ganger per sekund. Den vannrette frekvensen angis i 85 kHz.

### Vertikal frekvens

Ett bilde består av et stort antall vannrette linjer. Den loddrette frekvensen måles i Hz og angir hvor mange bilder som kan lages per sekund av de vannrette linjene. En loddrett frekvens på 60 betyr at det blir sendt et bilde 60 ganger per sekund. Loddrett frekvens blir også kalt "oppdateringsfrekvens" og påvirker flimringen på skjermen.

## Oppløsning

Oppløsning er antall vannrette piksler og loddrette piksler en skjerm består av. Det representerer nivået av visningsdetalj.

En høyere oppløsning viser en større mengde informasjon på skjermen, og er godt egnet når man skal utføre flere oppgaver samtidig.

Eksempel: En oppløsning på 1920 x 1080 består av 1920 vannrette piksler (horisontal oppløsning) og 1080 loddrette linjer (vertikal oppløsning).

## Plug & Play

Plug & Play-funksjonen sørger for automatisk informasjonsutveksling mellom en skjerm og PC-en for å lage et best mulig visningsmiljø.

Skjermen bruker VESA DDC (internasjonal standard) til å utføre Plug & Play.

## A

Ansvar for betalingstjenesten kostnad til kundene 90

Avtimer 62

## B

Bildestørrelse 43

Blå 53

## D

Deler 20

## E

Easy Setting Box 70

## F

Fargetone 54

Fin 50

Før du kobler til 28

## G

Gamma 55

Generelt 77

Gjennomsiktighet 59

Grov 49

Grønn 52

## I

INFORMASJON 67

Installasjon 24

## K

Kilderegistrering 66

Koble til og bruke en PC 28

Kontakt SAMSUNG 81

Kontrast 35

Kontrollere innholdet 19

Krav før du kontakter Samsung kundeservicesenter 72

## L

Lysstyrke 34

## O

Opphavsrett 7

Økosparing 61

## P

PC/AVmodus 64

## R

Rengjøring 8

Responstid 46

Riktig avhending 92

Riktig kroppsstilling når du bruker produktet 18

Rød 51

## S

SAMSUNG MAGIC Angle 40

SAMSUNG MAGIC Bright 38

SAMSUNG MAGIC Upscale 42

Sikkerhetsregler 10

Skarphet 36

Skjermtid 58

Spillmodus 37

Spørsmål og svar 75

Språk 56

Strømsparer 78

Svartnivå for HDMI 45

## T

Tabell for standard signalmodus 79

Tastegjentakelsestid 65

Terminologi 93

Tilbakestill alle 60