

دليل المستخدم

S19D300HY

S19D340HY

S19D300NY

S20D300BY

S20D300H

S20D340H

S20D300HY

S20D340HY

S22D300BY

S22D300HY

S22D340HY

S22D300NY

S24D300B

S24D300BL

S24D300H

S24D340H

S24D300HL

S24D340HL

قد يختلف اللون والمظهر باختلاف المنتج، وتخضع المواصفات للتغيير دون إشعار مسبق بغرض تحسين الأداء.

جدول المحتويات

قبل استخدام المنتج

حقوق النشر 8

التنظيف 9

مراعاة مسافات تركيب الجهاز 10

احتياطات التخزين 10

احتياطات السلامة 11

التجهيزات

التحقق من المحتويات 20

فحص المكونات 20

الأجزاء 21

لأزرار الأمامية 21

الجانب العكسي 29

التركيب 32

تركيب الحامل 32

(S19D300NY / S19D340HY / S19D300HY)

تركيب الحامل 33

/ S20D340H / S20D300H / S20D300BY)

/ S22D300BY / S20D340HY / S20D300HY

/ S22D300NY / S22D340HY / S22D300HY

/ S24D300H / S24D300BL / S24D300B

(S24D340HL / S24D300HL / S24D340H

نزع الحامل 34

(S19D300NY / S19D340HY / S19D300HY)

نزع الحامل 35

/ S20D340H / S20D300H / S20D300BY)

/ S22D300BY / S20D340HY / S20D300HY

/ S22D300NY / S22D340HY / S22D300HY

/ S24D300H / S24D300BL / S24D300B

(S24D340HL / S24D300HL / S24D340H

تركيب طقم التركيب بالحائط أو حامل سطح مكتب 36

S19D300NY / S19D340HY / S19D300HY)

(S24D300H / (لطراز *LS24D300HSM فقط))

ضبط درجة إمالة المنتج 37

قفل الحماية من السرقة 38

جدول المحتويات

توصيل جهاز مصدر واستخدامه	39
قبل التوصيل	39
نقاط التحقق قبل التوصيل	39
توصيل الكمبيوتر واستخدامه	39
التوصيل باستخدام كابل D-SUB (تناظري)	39
التوصيل باستخدام كبل DVI	40
/ S24D300B / S22D300BY / S20D300BY) (S24D300BL	
التوصيل باستخدام كبل DVI-HDMI	41
/ S24D300B / S22D300BY / S20D300BY) (S24D300BL	
التوصيل باستخدام كبل HDMI	41
/ S20D300H / S19D340HY / S19D300HY) / S20D340HY / S20D300HY / S20D340H / S24D300H / S22D340HY / S22D300HY (S24D340HL/ S24D300HL / S24D340H	
التوصيل باستخدام كبل HDMI-DVI	42
/ S20D300H / S19D340HY / S19D300HY) / S20D340HY / S20D300HY / S20D340H / S24D300H / S22D340HY / S22D300HY (S24D340HL/ S24D300HL / S24D340H	
توصيل التيار الكهربائي	43
تثبيت برنامج التشغيل	45
إعداد الدقة المثلى	46

جدول المحتويات

إعداد الشاشة

Brightness	47
تكوين Brightness	47
Contrast	48
تكوين Contrast	48
Sharpness	49
تكوين Sharpness	49
Game Mode	50
ضبط Game Mode	50
MSUNG MAGIC Bright	51
تكوين SAMSUNG MAGIC Bright	51
SAMSUNG MAGIC Angle	53
S24D300B / S20D340H / S20D300H)	
(S24D340H / S24D300H	
SAMSUNG MAGIC Angle تكوين	53
SAMSUNG MAGIC Upscale	54
SAMSUNG MAGIC Upscale تكوين	54
Image Size	55
تغيير Image Size	55
HDMI Black Level	57
/ S20D300H / S19D340HY / S19D300HY)	
/ S20D340HY / S20D300HY / S20D340H	
/ S24D300H / S22D340HY / S22D300HY	
(S24D340HL/ S24D300HL / S24D340H	
HDMI Black Level تهيئة إعدادات	57
(S24D340H / S24D300H) Response Time	58
تكوين Response Time	58
V-Position و H-Position	59
تكوين V-Position و H-Position	59
Coarse	61
ضبط Coarse	61
Fine	62
ضبط Fine	62

جدول المحتويات

Red	63	تكوين درجات الألوان
تكوين Red	63	
Green	64	
تكوين Green	64	
lue	65	
تكوين Blue	65	
Color Tone	66	
تكوين إعدادات Color Tone	66	
Gamma	67	
تكوين Gamma	67	
Language	68	تنسيق القوائم التي تظهر على الشاشة
تغيير Language	68	
Menu V-Position و Menu H-Position	69	
تكوين Menu V-Position و Menu H-Position	69	
Display Time	70	
تكوين Display Time	70	
Transparency	71	
تغيير Transparency	71	

جدول المحتويات

الإعداد وإعادة التعيين

Reset All	72
تهيئة إعدادات (Reset All)	72
Eco Saving	73
تكوين Eco Saving	73
Off Timer	74
تكوين Off Timer	74
Turn Off After	75
تكوين Turn Off After	75
PC/AV Mode	76
/ S20D300BY / S19D340HY / S19D300HY)	
/ S20D300HY / S20D340H / S20D300H	
/ S22D300HY / S22D300BY / S20D340HY	
/ S24D300H / S24D300BL / S22D340HY	
(S24D340HL / S24D300HL / S24D340H	
تكوين PC/AV Mode	76
Key Repeat Time	77
تكوين Key Repeat Time	77
Source Detection	78
/ S20D300BY / S19D340HY / S19D300HY)	
/ S20D300HY / S20D340H / S20D300H	
/ S22D300HY / S22D300BY / S20D340HY	
/ S24D300H / S24D300BL / S22D340HY	
(S24D340HL / S24D300HL / S24D340H	
تكوين Source Detection	78

قائمة المعلومات والقوائم الأخرى

INFORMATION	79
عرض INFORMATION	79
تكوين Brightness و Contrast في الشاشة الرئيسية	80

تنصيب البرامج

Easy Setting Box	81
تنصيب البرامج	81
إزالة البرنامج	82

جدول المحتويات

دليل استكشاف المشاكل وحلها

متطلبات ما قبل الاتصال بمركز خدمة عملاء Samsung	83
اختبار المنتج	83
فحص الدقة والتردد	83
تحقق مما يلي.	83
أسئلة وأجوبة	85

المواصفات

عام / S19D340HY / S19D300HY) (S19D300NY	87
عام / S20D340H / S20D300H / S20D300BY) (S20D300HY / S20D340HY	88
عام / S22D300HY / S22D300BY) (S22D300NY / S22D340HY	89
عام S24D300H / S24D300HL / S24D300BL) (S24D300B / S24D300H	90
عام (S24D340H / S24D340HL)	91
موفر الطاقة	92
جدول وضع الإشارات القياسية	94

الملحق

الاتصال بسامسونج حول العالم	98
مسؤولية خدمة الدفع (التكلفة التي يتحملها العملاء)	104
المصطلحات	105

حقوق النشر

محتويات هذا الدليل عرضة للتغيير دون إشعار من أجل تحسين جودة المنتج.

© 2014 Samsung Electronics


تمتلك Samsung Electronics حقوق نشر هذا الدليل.

يُحظر استخدام هذا الدليل أو نسخه بشكل جزئي أو كلي دون الحصول على تفويض من Samsung Electronics.

ويُعد كل من Microsoft و Windows علامتين تجاريتين مسجلتين لشركة Microsoft Corporation.

تعد VESA و DPM و DDC علامات تجارية مسجلة لصالح Video Electronics Standards Association.

الرموز المستخدمة في هذا الدليل

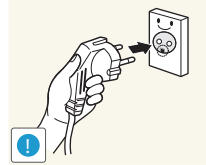
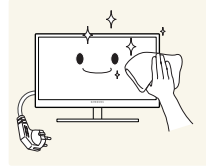
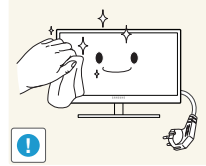
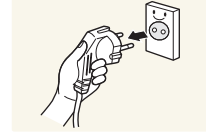
<p>يتم توفير الصور التالية لأغراض مرجعية فقط. فقد تختلف المواقع الواقعية عما هو موضح في الصور.</p>	
--	--

التنظيف

توخ الحذر عند التنظيف حيث إن لوحات شاشات LCD المتقدمة وأجزاءها الخارجية سهلة الخدش.


قم بالخطوات التالية عند التنظيف.

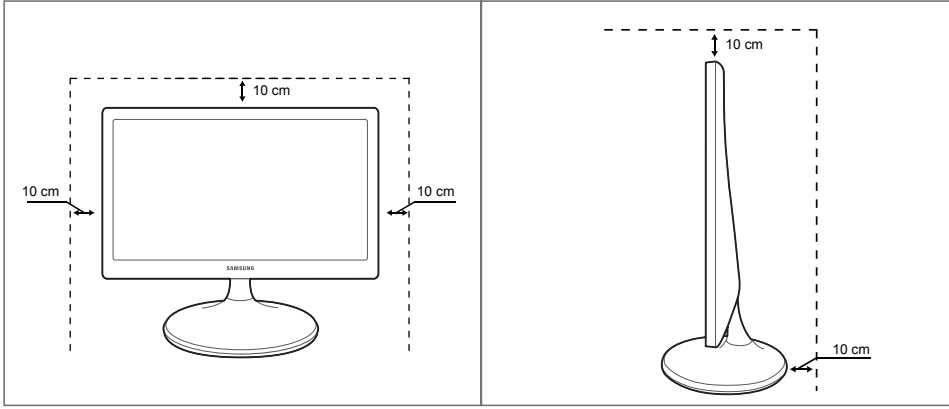
1. أوقف تشغيل جهاز العرض والكمبيوتر.
2. افصل سلك التيار الكهربائي عن جهاز العرض.
3. أمسك كبل التيار الكهربائي من القابس ولا تلمس الكبل بيدين مبلتين. وإلا، فقد تتعرض لصدمة كهربائية.
3. امسح جهاز العرض باستخدام قطعة قماش نظيفة وناعمة وجافة.
- لا تستعمل مادة تنظيف تحتوي على كحول أو مواد مطهرة لتنظيف جهاز العرض.
- لا ترش الماء أو المنظفات على المنتج مباشرةً.
4. بلّ قطعة قماش ناعمة وجافة بالماء واعصرها جيدًا لتنظيف السطح الخارجي لجهاز العرض.
5. قم بتوصيل سلك التيار الكهربائي بالمنتج بعد تنظيفه.
6. قم بتشغيل جهاز العرض والكمبيوتر.




مراعاة مسافات تركيب الجهاز

تأكد من وجود مسافة حول المنتج لتهويته. قد تؤدي زيادة درجة حرارة الجهاز الداخلية إلى تلف المنتج. احرص على وجود مسافة قليلة أو كبيرة كما هو موضح أدناه عند تركيب المنتج.

قد يختلف الشكل الخارجي وفقاً للمنتج. 




احتياطات التخزين

يجب الاتصال بمركز خدمة عملاء Samsung إذا كان الجزء الداخلي من جهاز العرض يحتاج إلى تنظيف. (سيتم دفع رسوم للخدمة). 

احتياطات السلامة

تنبيه	
لا تفتح لتجنب خطر التعرض للصدمة الكهربائية	
تنبيه : لتجنب خطر التعرض لصدمة كهربائية، لا تقم بإزالة الغطاء (أو الجزء الخلفي). فلا توجد أجزاء داخلية قابلة للصيانة من قبل المستخدم. فاطلب من الأفراد المؤهلين القيام بجميع أعمال الصيانة.	
يشير هذا الرمز إلى وجود فولتية عالية بالداخل. فمن الخطر أن تلامس أي جزء داخلي بهذا المنتج بأي شكل من الأشكال.	
ينبهك هذا الرمز إلى أنه تم تضمين مطبوعات مهمة تتعلق بالتشغيل والصيانة مع هذا المنتج.	

رموز احتياطات السلامة

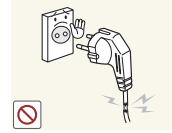
قد تنتج إصابة خطيرة أو جسيمة في حالة عدم اتباع الإرشادات.	تحذير 
قد تنتج إصابة جسيمة أو تلف بالممتلكات في حالة عدم اتباع الإرشادات.	تنبيه 
يُحظر القيام بالأنشطة المميزة بهذا الرمز.	
يجب اتباع الإرشادات المميزة بهذا الرمز.	

الكهرباء والسلامة

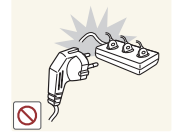
يتم توفير الصور التالية لأغراض مرجعية فقط. فقد تختلف المواقف الواقعية عما هو موضح في الصور.



- لا تستخدم سلكًا أو قابس تيار كهربائي تالفًا، أو مقبس تيار كهربائي غير محكم.
- قد ينتج عن ذلك التعرض لصدمة كهربائية أو نشوب حريق.



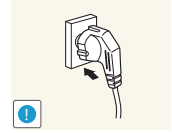
- لا تقم بتوصيل العديد من المنتجات بنفس مقبس التيار الكهربائي.
- وإلا، قد تزيد درجة حرارة المقبس ويتسبب في نشوب حريق.



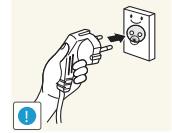
- لا تلمس قابس التيار الكهربائي بيدين مبتلئين.
- وإلا، فقد تتعرض لصدمة كهربائية.



- أدخل قابس التيار الكهربائي بالكامل بحيث لا يكون مرتخيًا.
- قد يتسبب التوصيل غير الثابت في نشوب حريق.



- قم بتوصيل قابس التيار الكهربائي بمقبس تيار كهربائي مؤرض (الأجهزة المعزولة من النوع 1 فقط).
- قد ينتج عن ذلك التعرض لصدمة كهربائية أو إصابة.



- لا تثنِ سلك التيار الكهربائي أو تسحبه بالقوة.
- لا تضع أي أشياء ثقيلة على سلك التيار الكهربائي.
- قد يتسبب سلك التيار الكهربائي التالف في حدوث صدمة كهربائية أو نشوب حريق.



- لا تضع سلك التيار الكهربائي أو المنتج بالقرب من مصادر الحرارة.
- قد ينتج عن ذلك التعرض لصدمة كهربائية أو نشوب حريق.

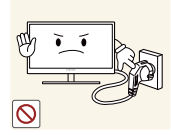


- قم بإزالة المواد الغريبة مثل الغبار الموجود حول سنون القابس ومنفذ الطاقة باستخدام قطعة قماش جافة.
- وإلا، قد ينتج عن ذلك نشوب حريق.

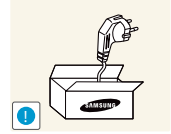




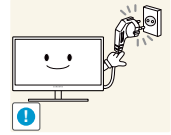
- لا تفصل سلك التيار الكهربائي أثناء استخدام المنتج.
- فقد يتلف المنتج نتيجة لحدوث صدمة كهربائية.



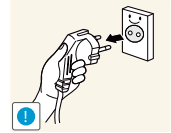
- لا تستخدم سلك التيار الكهربائي إلا للمنتجات المصرح بها والتي توفرها شركة Samsung.
- قد ينتج عن ذلك التعرض لصدمة كهربائية أو نشوب حريق.



- حافظ على عدم إعاقة مقبس التيار الكهربائي حيث يتم توصيل سلك للتيار الكهربائي.
- في حالة حدوث أي مشكلة بالمنتج، قم بفصل كبل التيار الكهربائي لقطع التيار الكهربائي عن المنتج بشكل كامل.
- لا يمكن فصل التيار الكهربائي عن المنتج بشكل كامل باستخدام زر الطاقة.



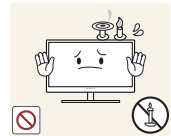
- أمسك القابس عند فصل سلك التيار الكهربائي من مقبس التيار الكهربائي.
- قد ينتج عن ذلك التعرض لصدمة كهربائية أو نشوب حريق.



التثبيت



- لا تضع الشموع أو طوارد الحشرات أو السجائر أعلى المنتج. لا تقم بتركيب المنتج بالقرب من مصادر الحرارة.
- وإلا، قد ينتج عن ذلك نشوب حريق.



- تجنب تركيب المنتج على مساحة صغيرة ذي فتحات تهوية سيئة، مثل أرفف الكتب أو خزانات الحوائط.
- وإلا، قد يتسبب ذلك في نشوب حريق نتيجة لارتفاع درجة الحرارة الداخلية.



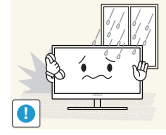
- حافظ على مواد التغليف البلاستيكية الخاصة بالمنتج في مكان بحيث يتعذر وصول الأطفال إليها.
- قد يخنق الأطفال.



- لا تقم بتركيب المنتج على سطح غير ثابت أو مهتز (رف غير آمن أو سطح منحدر أو ما إلى ذلك).
- قد يسقط المنتج وينكسر أو يتسبب في إصابة جسدية.
- قد يؤدي استخدام المنتج في منطقة شديدة الاهتزاز إلى تلفه أو التسبب في نشوب حريق.



- لا تقم بتركيب المنتج في سيارة أو مكان معرض للغبار أو الرطوبة (قطرات الماء وما إلى ذلك) أو الزيت أو الدخان.
- قد ينتج عن ذلك التعرض لصدمة كهربائية أو نشوب حريق.



- لا تعرض المنتج لأشعة الشمس المباشرة أو الحرارة أو جسم ساخن كالموقد.
- وإلا، قد يقل العمر الافتراضي للمنتج أو ينشوب حريق.



- لا تقم بتركيب المنتج في مكان يستطيع صغار الأطفال الوصول إليه.
- قد يسقط المنتج ويؤدي إلى تعرض الأطفال للإصابة.



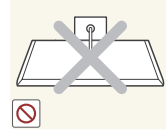
- قد يؤدي استخدام زيوت الأطعمة مثل زيت الصويا إلى إلحاق الضرر بالجهاز أو تشويبه.
- فلا تقم بتركيب المنتج في مطبخ أو في موقع قريب من طاولة المطبخ.



- توخ الحذر حتى لا تُسقط المنتج عند تحريكه.
- وإلا، قد ينتج عن ذلك حدوث عطل بالمنتج أو التعرض لإصابة جسدية.



- لا تضع المنتج على مقدمته.
- قد تتلف الشاشة.

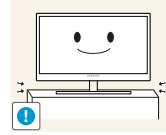


- عند تركيب المنتج في خزانة أو على رف، تأكد من أن الحافة السفلية لمقدمة المنتج غير بارزة.
- قد يسقط المنتج وينكسر أو يتسبب في إصابة جسدية.
- لا تقم بتركيب المنتج في خزانات أو على أرفف بحجم مناسب.



ضع المنتج بحرص.

- قد يسقط المنتج وينكسر أو يتسبب في إصابة جسدية.



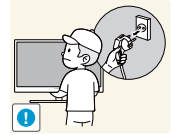
- قد يؤثر تركيب المنتج في مكان به ظروف غير اعتيادية (مكان معرض للكثير من جسيمات الغبار الدقيقة أو المواد الكيميائية أو درجات الحرارة شديدة البرودة أو السخونة أو معدلات كبيرة من الرطوبة أو في مكان ينبغي أن يعمل فيه المنتج بشكل متواصل لفترة زمنية طويلة) على أدائه تأثيراً كبيراً.
- احرص على استشارة مركز خدمة عملاء Samsung قبل التركيب إذا كنت ترغب في تركيب المنتج في مثل هذه الأماكن.



التشغيل



- يتم تشغيل المنتج من خلال جهد عالٍ. لا تحاول فك المنتج أو إصلاحه أو تعديله بنفسك.
- قد ينتج عن ذلك التعرض لصدمة كهربية أو نشوب حريق.
- اتصل بمركز خدمة عملاء Samsung لإجراء الإصلاحات.
- قبل نقل المنتج، أوقف تشغيل مفتاح الطاقة وافصل كبل التيار الكهربائي وجميع الكبلات الأخرى المؤصلة.
- وإلا، قد ينتج عن ذلك تلف سلك التيار الكهربائي ونشوب حريق أو التعرض لصدمة كهربية.



- في حالة صدور صوت غريب أو رائحة احتراق أو دخان من المنتج، قم بفصل سلك التيار الكهربائي على الفور واتصل بمركز خدمة عملاء Samsung.
- قد ينتج عن ذلك التعرض لصدمة كهربية أو نشوب حريق.



- لا تسمح للأطفال بالتشبث بالمنتج أو الصعود فوقه.
- قد يسقط المنتج ويتعرض طفلك للإصابة أو أذى بالغ.



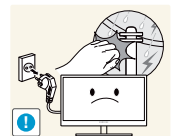
- في حالة سقوط المنتج أو تلف السطح الخارجي، قم بإيقاف تشغيل المنتج وفصل سلك التيار الكهربائي واتصل بمركز خدمة عملاء Samsung.
- وإلا، قد ينتج عن ذلك التعرض لصدمة كهربية أو نشوب حريق.



- لا تضع أشياء ثقيلة أو لعب أو قطع حلوى أعلى المنتج.
- قد يسقط المنتج أو الأجسام الثقيلة عند محاولة الأطفال الوصول إلى اللعب أو قطع الحلوى، مما ينتج عنه التعرض لإصابة خطيرة.

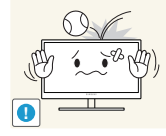


- أوقف تشغيل المنتج وافصل كبل التيار الكهربائي أثناء البرق أو العواصف الرعدية.
- قد ينتج عن ذلك التعرض لصدمة كهربية أو نشوب حريق.



احرص على عدم سقوط الأجسام على المنتج أو تعرضه لصدمة.

- قد ينتج عن ذلك التعرض لصدمة كهربية أو نشوب حريق.



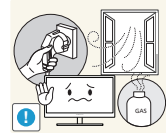
لا تحرك المنتج بسحب سلك التيار الكهربائي أو أي كبل.

- وإلا، قد ينتج عن ذلك تلف كبل التيار الكهربائي وعطل بالمنتج والتعرض لصدمة كهربية أو نشوب حريق.



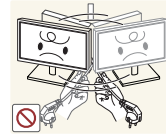
في حالة اكتشاف تسرب غاز، لا تلمس المنتج أو قابس التيار الكهربائي. وقم بتهوية المكان على الفور.

- فقد يؤدي الشرر إلى حدوث انفجار أو نشوب حريق.



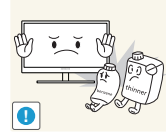
لا ترفع المنتج أو تحركه بواسطة سلك التيار الكهربائي أو أي كبل.

- وإلا، قد ينتج عن ذلك تلف كبل التيار الكهربائي وعطل بالمنتج والتعرض لصدمة كهربية أو نشوب حريق.



لا تستخدم البخاخات أو المواد القابلة للاشتعال أو تحتفظ بها بالقرب من المنتج.

- قد ينتج عن ذلك حدوث انفجار أو نشوب حريق.



تأكد من عدم انسداد فتحات التهوية بمفارش المناضد أو الستائر.

- وإلا، قد يتسبب ذلك في نشوب حريق نتيجة لارتفاع درجة الحرارة الداخلية.



لا تدخل أي جسم معدني (عصا الأكل والعملات المعدنية ودبابيس الشعر وما إلى ذلك) أو الأجسام القابلة للاشتعال (الورق والثقاب وما إلى ذلك) في فتحات التهوية أو منافذ المنتج.

- في حالة دخول ماء أو أي مواد غريبة إلى المنتج، تأكد من إيقاف تشغيل المنتج وفصل سلك التيار الكهربائي واتصل بمركز خدمة عملاء Samsung.



- قد ينتج عن ذلك حدوث عطل بالمنتج أو التعرض لصدمة كهربية أو نشوب حريق.

لا تضع الأجسام المحتوية على سوائل (الزهرات والأواني والزجاجات وما إلى ذلك) أو الأجسام المعدنية أعلى المنتج.

- في حالة دخول ماء أو أي مواد غريبة إلى المنتج، تأكد من إيقاف تشغيل المنتج وفصل سلك التيار الكهربائي واتصل بمركز خدمة عملاء Samsung.

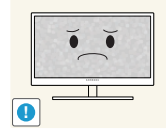


- قد ينتج عن ذلك حدوث عطل بالمنتج أو التعرض لصدمة كهربية أو نشوب حريق.



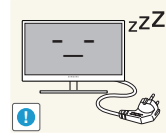
قد يؤدي ترك صورة ثابتة على الشاشة لفترة زمنية طويلة إلى حدوث ظلال للصورة أو وجود وحدات بكسل معيبة.

- إذا كنت تعتزم عدم استخدام المنتج لفترة زمنية طويلة، قم بتنشيط وضع توفير الطاقة أو شاشة توقف ذات صورة متحركة.



افصل سلك التيار الكهربائي من مقبس التيار الكهربائي إذا كنت تنوي عدم استخدام المنتج لفترة زمنية طويلة (أثناء الإجازات وما إلى ذلك).

- وإلا، قد يتسبب ذلك في نشوب حريق نتيجة الغبار المتراكم أو السخونة الشديدة أو قد تتعرض لصدمة كهربائية أو تسرب كهربائي.



استخدم المنتج وفقاً لمعدلات الدقة والتردد الموصى بها.

- قد يضعف ذلك من بصرك.



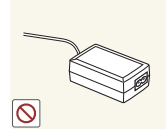
لا تضع محولات طاقة التيار المستمر مع بعضها البعض.

- وإلا، قد ينتج عن ذلك نشوب حريق.



قم بإزالة الكيس البلاستيكي عن محول طاقة التيار المستمر قبل استخدامه.

- وإلا، قد ينتج عن ذلك نشوب حريق.



لا تسمح بدخول الماء لجهاز طاقة التيار المستمر أو ابتلاله.

- قد ينتج عن ذلك التعرض لصدمة كهربائية أو نشوب حريق.
- تجنب استخدام المنتج في الأماكن الخارجية حيث يمكن أن يتعرض للمطر أو الثلج.
- توخ الحذر حتى لا يبتل محول طاقة التيار المستمر عند قيامك بتنظيف الأرضية.

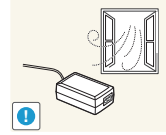


لا تضع محول طاقة التيار المستمر بالقرب من أي أجهزة تسخين.

- وإلا، قد ينتج عن ذلك نشوب حريق.

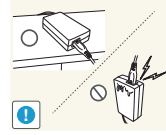


الرجاء الحفاظ على محول طاقة التيار المستمر في منطقة جيدة التهوية.

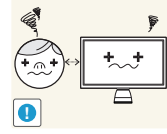


إذا وضعت محول الطاقة للتيار المتردد/التيار المستمر بطريقة تجعله معلقاً بحيث تكون جهة إدخال سلك التيار الكهربائي في الناحية العلوية منه، فمن الممكن أن يتسرب الماء أو أي مواد غريبة إلى داخل المحول، مما يسبب حدوث قصور في أداء المحول.

تأكد من وضع محول الطاقة للتيار المتردد/التيار المستمر في وضع مستوٍ على الطاولة أو على الأرض.



قد يؤدي النظر إلى الشاشة من مسافة قريبة للغاية لفترة زمنية طويلة إلى إضعاف بصرك.



لا تمسك جهاز العرض مقلوبًا أو تنقله بإمساكه من الحامل.

• قد يسقط المنتج وينكسر أو يتسبب في إصابة جسدية.



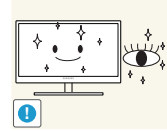
لا تستخدم أجهزة الترطيب أو المواقد حول المنتج.

• قد ينتج عن ذلك التعرض لصدمة كهربائية أو نشوب حريق.



أرح عينيك لأكثر من 5 دقائق بعد كل ساعة من استخدام المنتج.

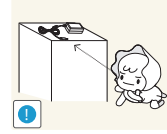
• فسيتم تخفيف إجهاد العين.



لا تلمس الشاشة بعد تشغيل المنتج لفترة طويلة، حيث يكون ساخنًا.



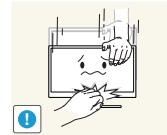
قم بتخزين الملحقات الصغيرة التي تستخدم مع المنتج بعيدًا عن متناول الأطفال.



توخ الحذر عند ضبط زاوية المنتج أو ارتفاع الحامل.

• وإلا، قد تنحسر أصابع الأطفال أو أيديهم وتتعرض للإصابة.

• قد تتسبب إمالة المنتج بشدة في سقوطه مما ينتج عنه إصابة جسدية.



لا تضع أجسامًا ثقيلة فوق المنتج.

• قد ينتج عن ذلك حدوث عطل بالمنتج أو التعرض لإصابة جسدية.



تصحيح وضع الجسم لاستخدام المنتج

استخدام المنتج في الوضع الصحيح كما يلي:

- اجعل ظهرك مستويًا بشكل مستقيم.
- اترك مسافة من 45 إلى 50 سم بين العين والشاشة وانظر في اتجاه أسفل قليلاً نحو الشاشة.
- اجعل عينيك أمام الشاشة مباشرة.
- اضبط الزاوية حتى لا ينعكس الضوء على الشاشة.
- اجعل ساعديك في وضع عمودي مع العضد ومستويًا مع ظهر اليدين.
- اجعل مرفقيك على شكل زاوية قائمة.
- اضبط ارتفاع المنتج حتى يبتنى لك الحفاظ على ركبة قدمك مثنية بمقدار 90 درجة أو أكثر واجعل كعبيك ملتصقين بالأرض وذراعيك في مستوى أقل من مستوى القلب.

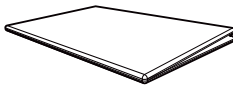


1.1 التحقق من المحتويات

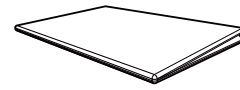
1.1.1 فحص المكونات

- اتصل بالبائع الذي اشتريت منه المنتج في حالة عدم وجود أي من المكونات المذكورة أعلاه.
- قد يختلف شكل المكونات باختلاف الصور المعروضة.

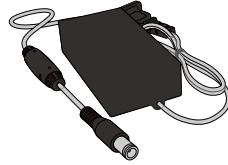
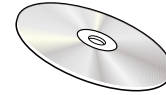
المكونات



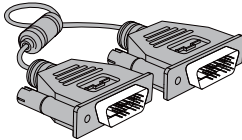
دليل تنظيمي

بطاقة الضمان
(غير متوفرة في بعض الأماكن)

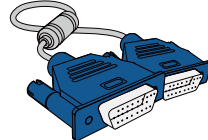
دليل الإعداد السريع

محول تيار مستمر
(قابل للفصل) (اختياري)محول تيار مستمر
(مدمج) (اختياري)

دليل المستخدم (اختياري)



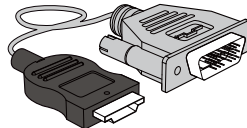
كبل DVI (اختياري)



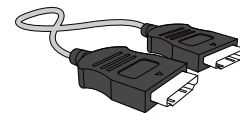
كبل D-SUB (اختياري)

كبل تيار كهربائي
(يتم توفيره مع محول التيار المستمر
القابل للفصل فقط).

قاعدة الحامل



كبل HDMI-DVI (اختياري)



كبل HDMI (اختياري)



موصل الحامل

قد تختلف المكونات باختلاف المواقع.

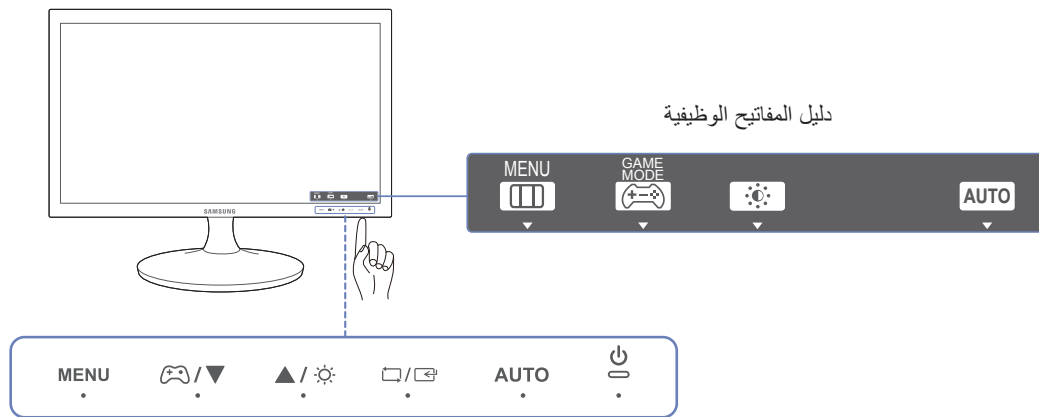


1.2 الأجزاء

1.2.1 الأزرار الأمامية

قد يختلف لون الأجزاء وشكلها عما هو موضح، كما تخضع المواصفات للتغيير دون إشعار من أجل تحسين جودة المنتج.

S22D300NY / S19D300NY

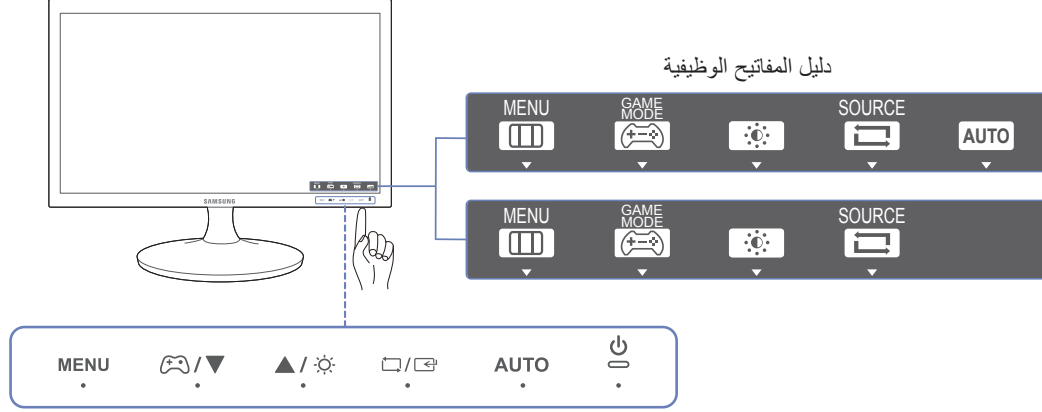


لتنشيط زر بالمنتج، انقر فوق المنطقة الموجودة أسفل اللوحة، علماً بأن النقر حول شريط الزر من الأمام لن يؤدي إلى تنشيط الزر.

الرموز	الوصف
MENU	<p>فتح قائمة العرض على الشاشة (OSD) أو إغلاقها أو العودة إلى القائمة الأخيرة.</p> <ul style="list-style-type: none"> • قفل التحكم بالقوائم التي تظهر على الشاشة: الحفاظ على الإعدادات الحالية أو تأمين التحكم في العرض على الشاشة لتفادي التغييرات غير المقصودة على الإعدادات. • تمكين: لتأمين التحكم في "العرض على الشاشة"، اضغط مع الاستمرار في الضغط على الزر [MENU] لمدة 10 ثوان. • تعطيل: لإلغاء تأمين التحكم في "العرض على الشاشة"، اضغط مع الاستمرار في الضغط على الزر [MENU] لأكثر من 10 ثوان. <p>في حالة قفل التحكم في القوائم التي تظهر على الشاشة (OSD)، يمكن ضبط Brightness و Contrast. تتوفر وظيفة Game Mode. يمكن عرض INFORMATION.</p>
Game Mode (game controller icon)	<p>اضغط لتمكين Game Mode أو تعطيله.</p> <p>لا تتوفر العناصر الموضحة أدناه في حالة توفر وظيفة Game Mode.</p> <ul style="list-style-type: none"> • PICTURE ← SAMSUNG MagicBright, Sharpness, Contrast, SAMSUNG MagicUpscale • COLOR • SETUP&RESET ← Eco Saving
▲ / ▼	الانتقال إلى القائمة العلوية أو السفلية أو ضبط قيمة أحد خيارات قائمة العرض على الشاشة.

الرموز	الوصف
	استخدم هذا الزر للتحكم في درجة سطوع وتباين الشاشة.
	تأكيد تحديد قائمة.
AUTO	اضغط الزر [AUTO] لضبط إعدادات الشاشة تلقائيًا. سيؤدي تغيير دقة "خصائص العرض" إلى تنشيط الوظيفة Auto Adjustment .
	تشغيل الشاشة أو إيقاف تشغيلها.
دليل المفاتيح الوظيفية	سيتم عرض "دليل المفاتيح الوظيفية" قبل فتح قائمة العرض على الشاشة عند الضغط على زر تحكم موجود بالمنتج. (يعرض الدليل وظيفة الزر الذي تم الضغط عليه). للوصول إلى قائمة العرض على الشاشة عند ظهور الدليل، اضغط على الزر المطابق مرة أخرى. قد يختلف "دليل المفاتيح الوظيفية" وفقًا للوظيفة أو طراز المنتج. الرجاء مراجعة المنتج الفعلي. توضح صفحة أزرار الوظائف ما إذا تم تمكين Game Mode أو لا. <ul style="list-style-type: none"> • [Off] (شاشة سوداء) • [On] (شاشة ملونة)

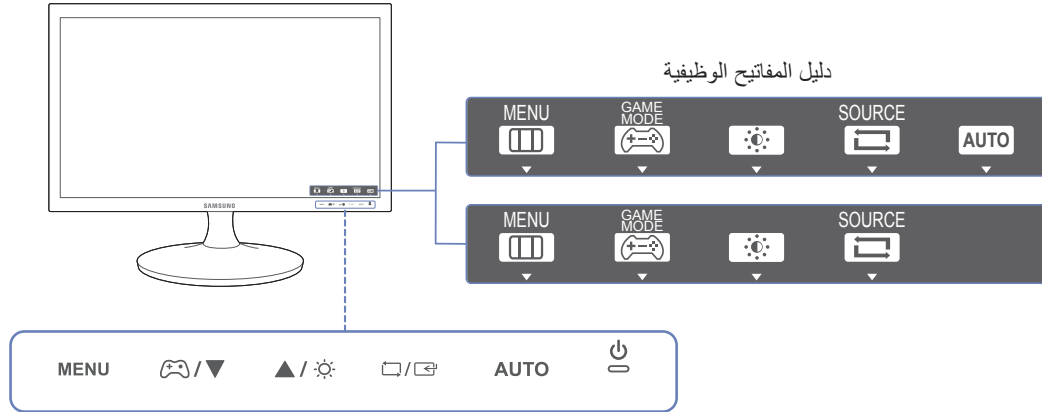
S24D300BL / S24D300B / S22D300BY



لتنشيط زر بالمنتج، انقر فوق المنطقة الموجودة أسفل اللوحة،
علماً بأن النقر حول شريط الزر من الأمام لن يؤدي إلى تنشيط الزر.



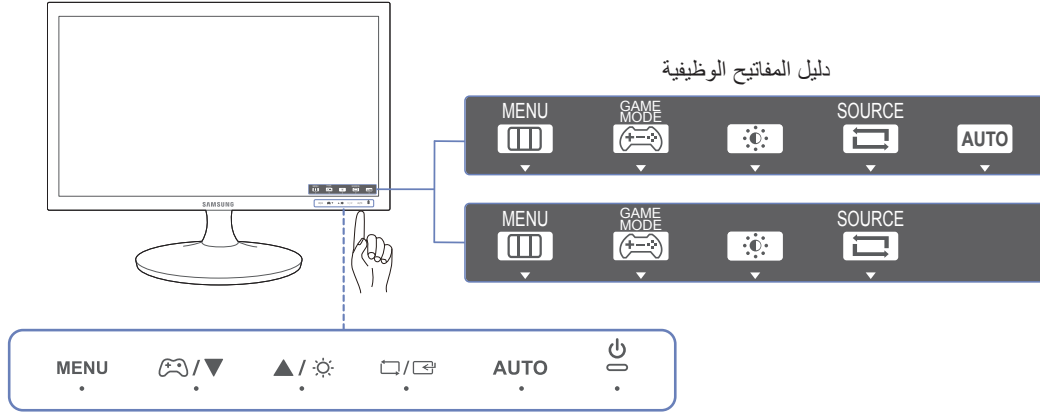
S20D300BY



الرموز	الوصف
MENU	<p>فتح قائمة العرض على الشاشة (OSD) أو إغلاقها أو العودة إلى القائمة الأخيرة.</p> <ul style="list-style-type: none"> • قفل التحكم بالقوائم التي تظهر على الشاشة: الحفاظ على الإعدادات الحالية أو تأمين التحكم في العرض على الشاشة لتفادي التغييرات غير المقصودة على الإعدادات. • تمكين: لتأمين التحكم في "العرض على الشاشة"، اضغط مع الاستمرار في الضغط على الزر [MENU] لمدة 10 ثوان. • تعطيل: لإلغاء تأمين التحكم في "العرض على الشاشة"، اضغط مع الاستمرار في الضغط على الزر [MENU] لأكثر من 10 ثوان. <p>في حالة قفل التحكم في القوائم التي تظهر على الشاشة (OSD)، يمكن ضبط Brightness و Contrast. تتوفر وظيفة Game Mode. يمكن عرض INFORMATION.</p>

الرموز	الوصف
	<p>اضغط لتمكين Game Mode أو تعطيله.</p> <p>لا تتوفر العناصر الموضحة أدناه في حالة توفر وظيفة Game Mode.</p> <ul style="list-style-type: none"> • PICTURE ← SAMSUNG MAGICUpscale, SAMSUNG MAGICBright, Sharpness, Contrast • COLOR • SETUP&RESET ← Eco Saving
	الانتقال إلى القائمة العلوية أو السفلية أو ضبط قيمة أحد خيارات قائمة العرض على الشاشة.
	استخدم هذا الزر للتحكم في درجة سطوع وتباين الشاشة.
	<p>تأكيد تحديد قائمة.</p> <p>سيؤدي الضغط على الزر  عند عدم عرض قائمة "العرض على الشاشة" إلى تغيير مصدر الإدخال (Analog/DVI). في حالة تشغيل المنتج أو تغيير مصدر الإدخال بالضغط على الزر ، ستظهر رسالة تعرض مصدر الإدخال الذي تم تغييره أعلى الجانب الأيسر من الشاشة.</p>
AUTO	<p>اضغط الزر [AUTO] لضبط إعدادات الشاشة تلقائيًا.</p> <ul style="list-style-type: none"> • سيؤدي تغيير دقة "خصائص العرض" إلى تنشيط الوظيفة Auto Adjustment. • يتوفر في الوضع Analog فقط.
	تشغيل الشاشة أو إيقاف تشغيلها.
دليل المفاتيح الوظيفية	<p>سيتم عرض "دليل المفاتيح الوظيفية" قبل فتح قائمة العرض على الشاشة عند الضغط على زر تحكم موجود بالمنتج.</p> <p>(يعرض الدليل وظيفة الزر الذي تم الضغط عليه).</p> <p>للوصول إلى قائمة العرض على الشاشة عند ظهور الدليل، اضغط على الزر المطابق مرة أخرى.</p> <p>قد يختلف "دليل المفاتيح الوظيفية" وفقًا للوظيفة أو طراز المنتج.</p> <p>الرجاء مراجعة المنتج الفعلي.</p> <p> توضح صفحة أزرار الوظائف ما إذا تم تمكين Game Mode أو لا.</p> <ul style="list-style-type: none"> • Off:  • On: 

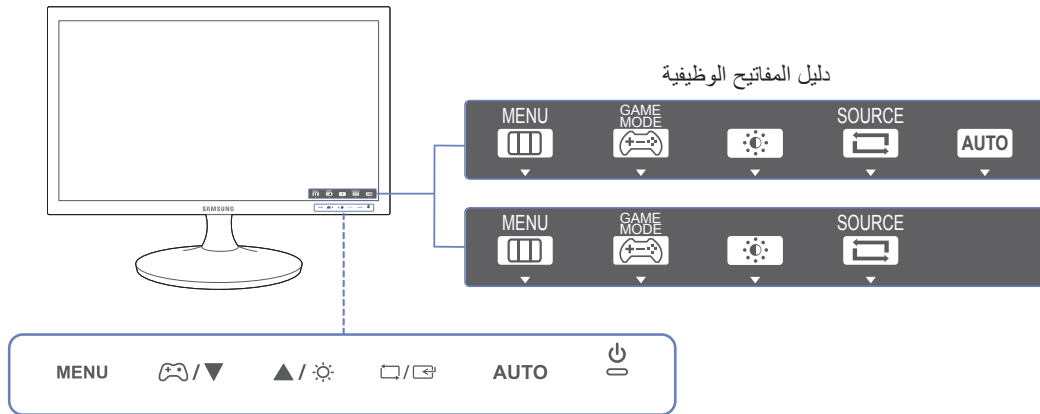
/ S24D300HL / S22D340HY / S22D300HY / S19D340HY / S19D300HY
S24D340HL



لتنشيط زر بالمنتج، انقر فوق المنطقة الموجودة أسفل اللوحة،
علمًا بأن النقر حول شريط الزر من الأمام لن يؤدي إلى تنشيط الزر.



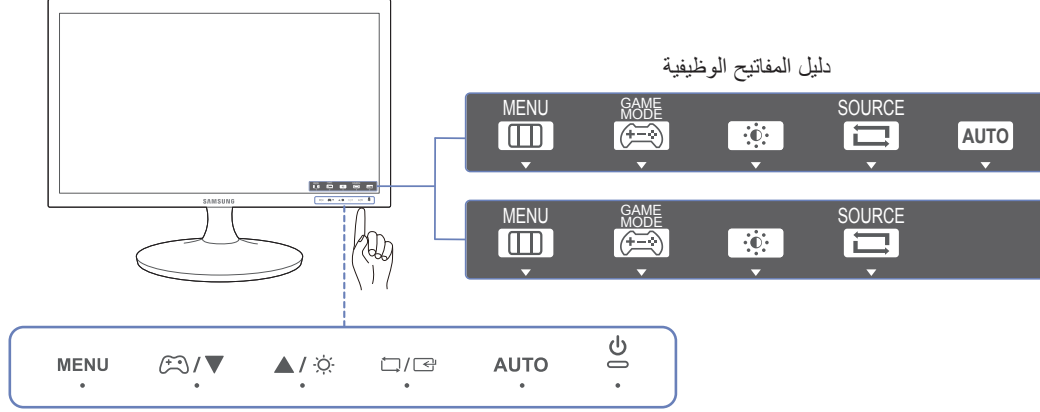
S20D340HY / S20D300HY



الرموز	الوصف
MENU	<p>فتح قائمة العرض على الشاشة (OSD) أو إغلاقها أو العودة إلى القائمة الأخيرة.</p> <ul style="list-style-type: none"> • قفل التحكم بالقوائم التي تظهر على الشاشة: الحفاظ على الإعدادات الحالية أو تأمين التحكم في العرض على الشاشة لتفادي التغييرات غير المقصودة على الإعدادات. • تمكين: لتأمين التحكم في "العرض على الشاشة"، اضغط مع الاستمرار في الضغط على الزر [MENU] لمدة 10 ثوان. • تعطيل: لإلغاء تأمين التحكم في "العرض على الشاشة"، اضغط مع الاستمرار في الضغط على الزر [MENU] لأكثر من 10 ثوان. <p>في حالة قفل التحكم في القوائم التي تظهر على الشاشة (OSD)، يمكن ضبط Brightness و Contrast. تتوفر وظيفة Game Mode. يمكن عرض INFORMATION.</p>

الرموز	الوصف
	<p>اضغط لتمكين Game Mode أو تعطيله.</p> <p>لا تتوفر العناصر الموضحة أدناه في حالة توفر وظيفة Game Mode.</p> <ul style="list-style-type: none"> • PICTURE ← SAMSUNG MAGICUpscale, SAMSUNG MAGICBright, Sharpness, Contrast • COLOR • SETUP&RESET ← Eco Saving
	الانتقال إلى القائمة العلوية أو السفلية أو ضبط قيمة أحد خيارات قائمة العرض على الشاشة.
	استخدم هذا الزر للتحكم في درجة سطوع وتباين الشاشة.
	<p>تأكيد تحديد قائمة.</p> <p>سيؤدي الضغط على الزر  عند عدم عرض قائمة "العرض على الشاشة" إلى تغيير مصدر الإدخال (Analog/HDMI). في حالة تشغيل المنتج أو تغيير مصدر الإدخال بالضغط على الزر ، ستظهر رسالة تعرض مصدر الإدخال الذي تم تغييره أعلى الجانب الأيسر من الشاشة.</p>
AUTO	<p>اضغط الزر [AUTO] لضبط إعدادات الشاشة تلقائيًا.</p> <ul style="list-style-type: none"> • سيؤدي تغيير دقة "خصائص العرض" إلى تنشيط الوظيفة Auto Adjustment. • يتوفر في الوضع Analog فقط.
	تشغيل الشاشة أو إيقاف تشغيلها.
دليل المفاتيح الوظيفية	<p>سيتم عرض "دليل المفاتيح الوظيفية" قبل فتح قائمة العرض على الشاشة عند الضغط على زر تحكم موجود بالمنتج.</p> <p>(يعرض الدليل وظيفة الزر الذي تم الضغط عليه).</p> <p>ل للوصول إلى قائمة العرض على الشاشة عند ظهور الدليل، اضغط على الزر المطابق مرة أخرى.</p> <p>قد يختلف "دليل المفاتيح الوظيفية" وفقًا للوظيفة أو طراز المنتج.</p> <p>الرجاء مراجعة المنتج الفعلي.</p> <p> توضح صفحة أزرار الوظائف ما إذا تم تمكين Game Mode أو لا.</p> <ul style="list-style-type: none"> • Off:  • On: 

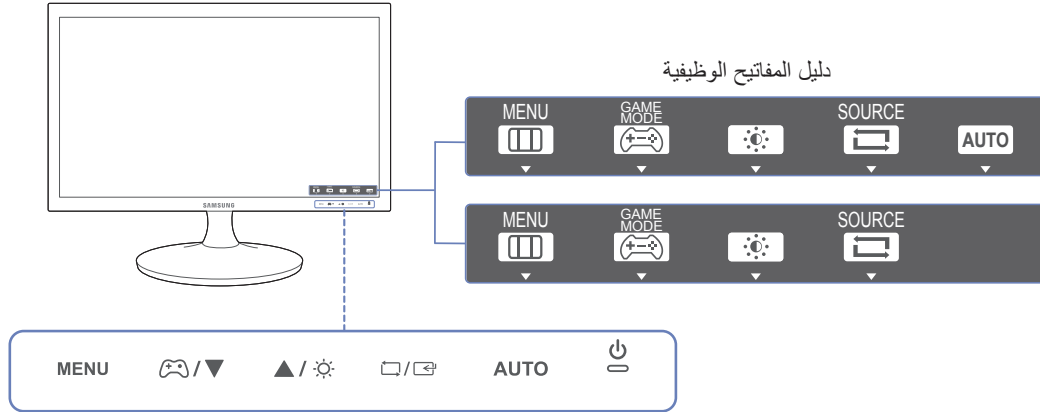
S24D340H / S24D300H



لتنشيط زر بالمنتج، انقر فوق المنطقة الموجودة أسفل اللوحة،
علماً بأن النقر حول شريط الزر من الأمام لن يؤدي إلى تنشيط الزر.



S20D340H / S20D300H



الرموز	الوصف
MENU	<p>فتح قائمة العرض على الشاشة (OSD) أو إغلاقها أو العودة إلى القائمة الأخيرة.</p> <ul style="list-style-type: none"> • قفل التحكم بالقوائم التي تظهر على الشاشة: الحفاظ على الإعدادات الحالية أو تأمين التحكم في العرض على الشاشة لتفادي التغييرات غير المقصودة على الإعدادات. • تمكين: لتأمين التحكم في "العرض على الشاشة"، اضغط مع الاستمرار في الضغط على الزر [MENU] لمدة 10 ثوان. • تعطيل: لإلغاء تأمين التحكم في "العرض على الشاشة"، اضغط مع الاستمرار في الضغط على الزر [MENU] لأكثر من 10 ثوان. <p>في حالة قفل التحكم في القوائم التي تظهر على الشاشة (OSD)، يمكن ضبط Brightness و Contrast. تتوفر وظيفة Game Mode. يمكن عرض INFORMATION.</p>

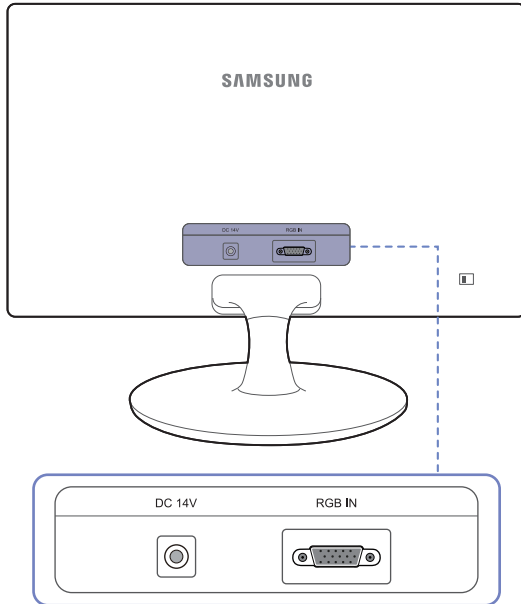
الرموز	الوصف
	<p>اضغط لتمكين Game Mode أو تعطيله.</p> <p>لا تتوفر العناصر الموضحة أدناه في حالة توفر وظيفة Game Mode.</p> <ul style="list-style-type: none"> • PICTURE ← Sharpness, Contrast, SAMSUNG MAGICBright, SAMSUNG MAGICAngle, SAMSUNG MAGICUpscale • COLOR • SETUP&RESET ← Eco Saving
	الانتقال إلى القائمة العلوية أو السفلية أو ضبط قيمة أحد خيارات قائمة العرض على الشاشة.
	استخدم هذا الزر للتحكم في درجة سطوع وتباين الشاشة.
	<p>تأكيد تحديد قائمة.</p> <p>سيؤدي الضغط على الزر  عند عدم عرض قائمة "العرض على الشاشة" إلى تغيير مصدر الإدخال (Analog/HDMI). في حالة تشغيل المنتج أو تغيير مصدر الإدخال بالضغط على الزر ، ستظهر رسالة تعرض مصدر الإدخال الذي تم تغييره أعلى الجانب الأيسر من الشاشة.</p>
	<p>اضغط الزر [AUTO] لضبط إعدادات الشاشة تلقائيًا.</p> <ul style="list-style-type: none"> • سيؤدي تغيير دقة "خصائص العرض" إلى تنشيط الوظيفة Auto Adjustment. • يتوفر في الوضع Analog فقط.
	تشغيل الشاشة أو إيقاف تشغيلها.
دليل المفاتيح الوظيفية	<p>سيتم عرض "دليل المفاتيح الوظيفية" قبل فتح قائمة العرض على الشاشة عند الضغط على زر تحكم موجود بالمنتج.</p> <p>(يعرض الدليل وظيفة الزر الذي تم الضغط عليه).</p> <p>للوصول إلى قائمة العرض على الشاشة عند ظهور الدليل، اضغط على الزر المطابق مرة أخرى.</p> <p>قد يختلف "دليل المفاتيح الوظيفية" وفقًا للوظيفة أو طراز المنتج.</p> <p>الرجاء مراجعة المنتج الفعلي.</p> <p>توضح صفحة أزرار الوظائف ما إذا تم تمكين Game Mode أو لا.</p> <ul style="list-style-type: none"> • : Off • : On

1.2.2 الجانب العكسي

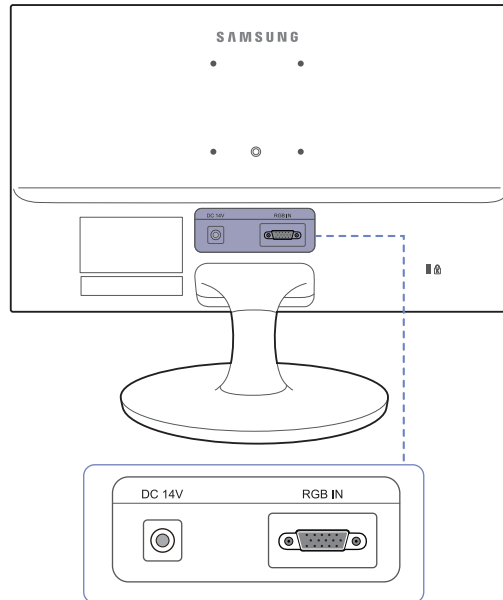
- قد يختلف لون الأجزاء وشكلها عما هو موضح، كما تخضع المواصفات للتغيير دون إشعار من أجل تحسين جودة المنتج.
- قد تختلف المنافذ المتوفرة حسب المنتج.


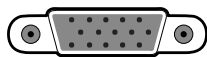
S22D300NY / S19D300NY

S22D300NY

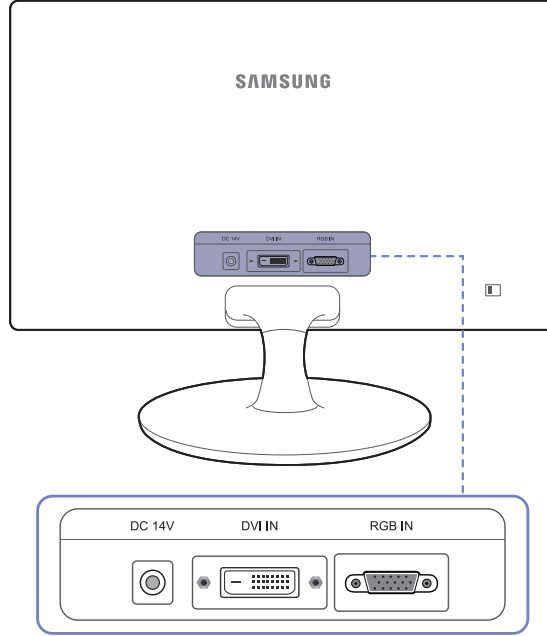


S19D300NY



الوصف	المنفذ
التوصيل بمحول طاقة للتيار المستمر.	DC 14V 
التوصيل بالكمبيوتر باستخدام كبل D-SUB.	RGB IN 

S24D300BL / S24D300B / S22D300BY / S20D300BY

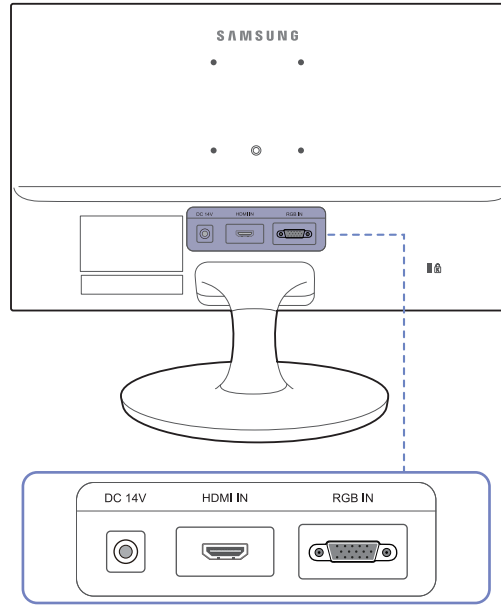
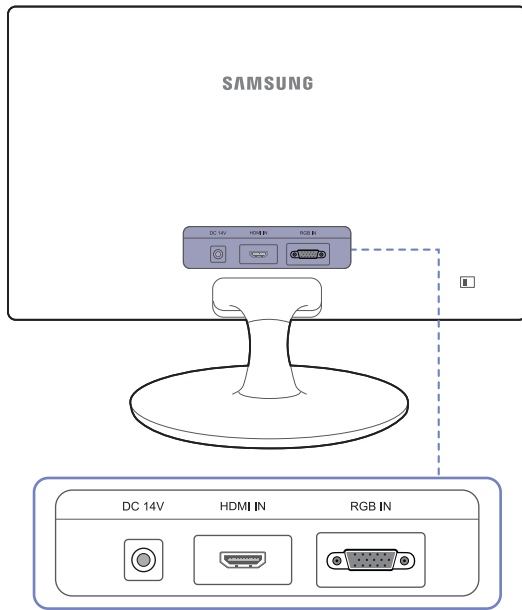


الوصف	المنفذ
التوصيل بمحول طاقة للتيار المستمر.	DC 14V 
التوصيل بجهاز مصدر بواسطة كبل DVI.	DVI IN 
التوصيل بالكمبيوتر باستخدام كبل D-SUB.	RGB IN 

/ S20D340HY / S20D300HY / S20D340H / S20D300H / S19D340HY / S19D300HY
S24D340HL / S24D300HL / S24D340H / S24D300H / S22D340HY / S22D300HY

/ S20D300HY / S20D340H / S20D300H
/ S22D340HY / S22D300HY / S20D340HY
/ S24D300HL / S24D340H / S24D300H
S24D340HL


/ S19D340HY / S19D300HY
S24D300H (لطراز LS24D300HSM* فقط)

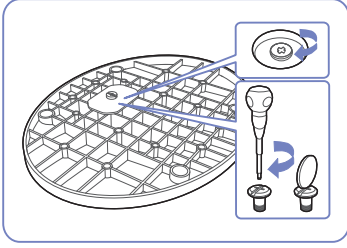


الوصف	المنفذ
التوصيل بمحوّل طاقة للتيار المستمر.	DC 14V 
التوصيل بجهاز مصدر بواسطة كبل HDMI.	HDMI IN 
التوصيل بالكمبيوتر باستخدام كبل D-SUB.	RGB IN 

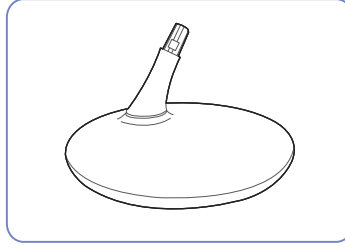
1.3 التركيب

1.3.1 تركيب الحامل (S19D300NY / S19D340HY / S19D300HY)

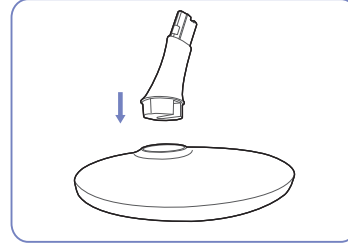
قبل التجميع، قم بوضع المنتج على سطح مستو وثابت بحيث يكون اتجاه الشاشة لأسفل. 



قم بلف المسمار القلاووظ الرابط بإحكام في قاعدة الحامل لكي يتم تثبيته تمامًا.



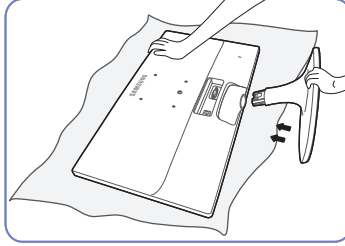
تأكد من أن وصلة الحامل قد تم توصيلها بإحكام.



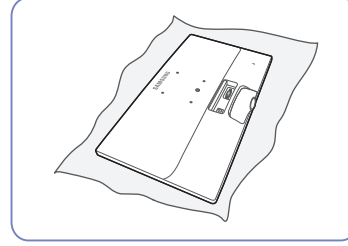
أدخل "وصلة الحامل" في "الحامل" في الاتجاه الموضح بالشكل



- تنبيه
لا تحمل المنتج مقلوبًا مع الإمساك بالحامل فقط.



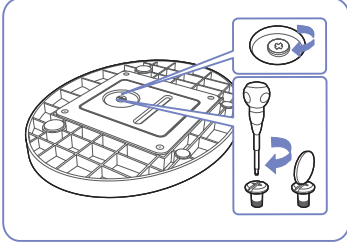
أمسك الجسم الرئيسي للمنتج بيدك كما هو موضح في الشكل.
ادفع الحامل المجمع في الجسم الرئيسي للمنتج في اتجاه السهم كما هو موضح بالشكل.



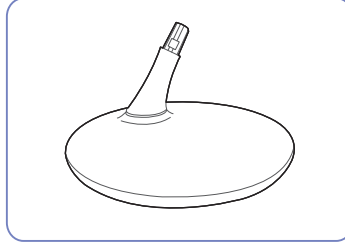
ضع قطعة قماش ناعمة فوق المنضدة لحماية المنتج، ثم ضع المنتج فوق قطعة القماش بحيث يكون اتجاه الواجهة الأمامية للمنتج لأسفل.

1.3.2 تركيب الحامل (S20D300HY / S20D340H / S20D300H / S20D300BY) /
S22D300NY / S22D340HY / S22D300HY / S22D300BY / S20D340HY /
S24D300HL / S24D340H / S24D300H / S24D300BL / S24D300B
(S24D340HL /

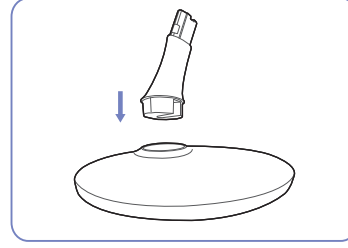
قبل التجميع، قم بوضع المنتج على سطح مستو وثابت بحيث يكون اتجاه الشاشة لأسفل.



قم بلف المسمار القلاووظ الرابط بإحكام في قاعدة الحامل لكي يتم تثبيته تمامًا.



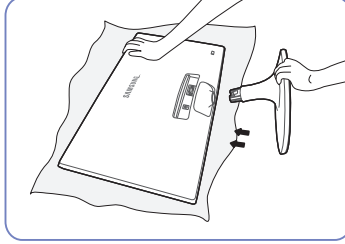
تأكد من أن وصلة الحامل قد تم توصيلها بإحكام.



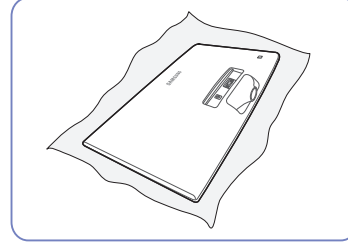
أدخل "وصلة الحامل" في "الحامل" في الاتجاه الموضح بالشكل



- تنبيه
لا تحمل المنتج مقلوبًا مع الإمساك بالحامل فقط.



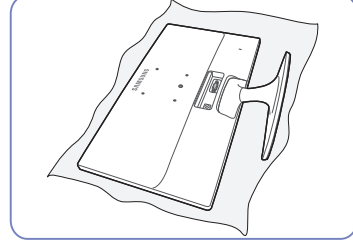
أمسك الجسم الرئيسي للمنتج بيدك كما هو موضح في الشكل.
ادفع الحامل المجمع في الجسم الرئيسي للمنتج في اتجاه السهم كما هو موضح بالشكل.



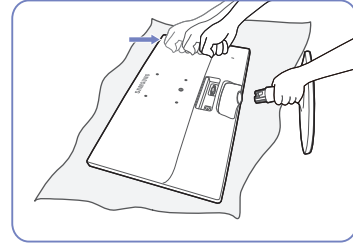
ضع قطعة قماش ناعمة فوق المنضدة لحماية المنتج، ثم ضع المنتج فوق قطعة القماش بحيث يكون اتجاه الواجهة الأمامية للمنتج لأسفل.

1.3.3 نزع الحامل (S19D300NY / S19D340HY / S19D300HY)

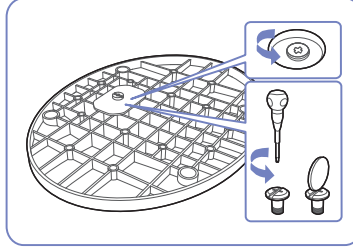
ضع قطعة قماش ناعمة فوق المنضدة لحماية المنتج، ثم ضع المنتج فوق قطعة القماش بحيث يكون اتجاه الواجهة الأمامية للمنتج لأسفل.



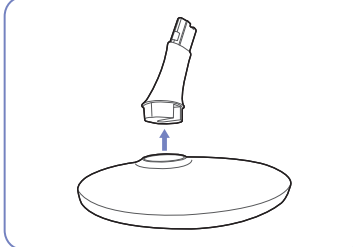
بينما تُمسك بعنق الحامل بإحدى اليدين، قم بالضغط باليد الأخرى على الجانب العلوي من قاعدة الحامل باتجاه السهم لفصل قاعدة الحامل.



قم بلف المسمار القلاووظ الرابط في قاعدة الحامل لفصله.

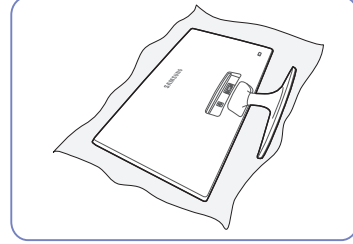


أخرج وصلة الحامل من الحامل عن طريق سحبها في اتجاه السهم كما هو موضح بالشكل.

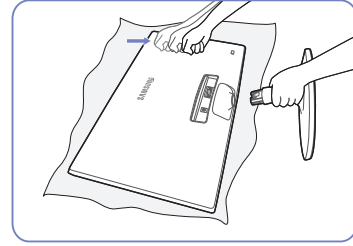


1.3.4 نزع الحامل (S20D300HY / S20D340H / S20D300H / S20D300BY / S22D300NY / S22D340HY / S22D300HY / S22D300BY / S20D340HY / S24D300HL / S24D340H / S24D300H / S24D300BL / S24D300B (S24D340HL /

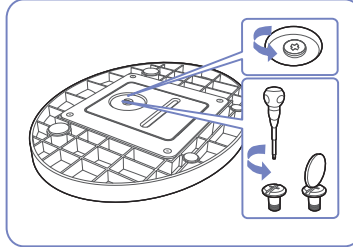
ضع قطعة قماش ناعمة فوق المنضدة لحماية المنتج، ثم ضع المنتج فوق قطعة القماش بحيث يكون اتجاه الواجهة الأمامية للمنتج لأسفل.



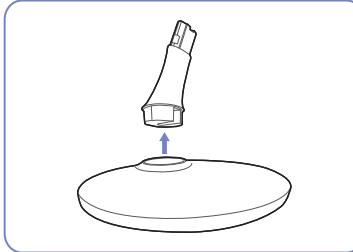
بينما تُمسك بعنق الحامل بإحدى اليدين، قم بالضغط باليد الأخرى على الجانب العلوي من قاعدة الحامل باتجاه السهم لفصل قاعدة الحامل.



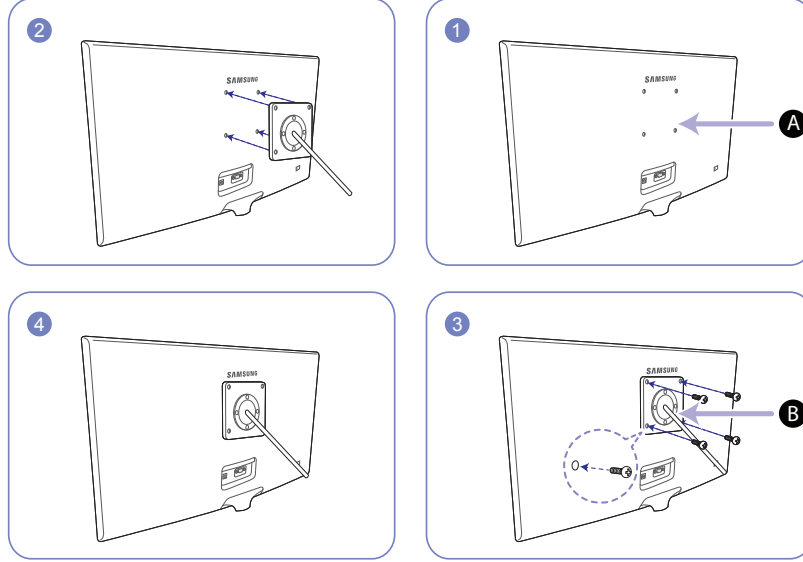
قم بلف المسامير القلاووظ الرابط في قاعدة الحامل لفصله.



أخرج وصلة الحامل من الحامل عن طريق سحبها في اتجاه السهم كما هو موضح بالشكل.



1.3.5 تركيب طقم التركيب بالحائط أو حامل سطح مكتب (S19D340HY / S19D300HY / S24D300H / S19D300NY) (لتراز *LS24D300HSM فقط)



قم بتركيب طقم التركيب بالحائط أو حامل سطح مكتب هنا

الدعامة (تباع بشكل منفصل)

قم بمحاذاة التجاويف ببعضها البعض وتثبيت المسامير القلاووظ بدعامة المنتج بإحكام مع الأجزاء المقابلة بطقم التركيب بالحائط أو حامل سطح المكتب الذي تريد تركيبه.

ملاحظات



- قد يؤدي استخدام مسمار قلاووظ طوله أكثر من الطول القياسي إلى تلف مكونات المنتج الداخلية.
- قد يختلف طول مسامير القلاووظ اللازمة لتركيب طقم الحائط وغير المتوافقة مع معايير VESA تبعاً للمواصفات.
- لا تستخدم مسامير قلاووظ غير متوافقة مع معايير VESA. لا تفرط في استخدام القوة عند تركيب طقم التركيب بالحائط أو حامل سطح المكتب. قد يسقط المنتج أو يتعرض للتلف ويؤدي إلى إصابة شخصية. لا تتحمل Samsung مسؤولية عن أي تلفيات أو إصابات تنجم عن استخدام مسامير قلاووظ غير مناسبة أو تركيب طقم التركيب بالحائط أو حامل سطح المكتب باستخدام القوة المفرطة.
- ولا تتحمل Samsung مسؤولية حدوث أي تلف يلحق بالمنتج أو إصابة شخصية جراء استخدام طقم تركيب حائط بخلاف المخصص لهذا الغرض أو محاولتك تركيب طقم التركيب بالحائط بنفسك.
- لتركيب المنتج على الحائط، تأكد من شرائك طقم تركيب حائط يمكن تثبيت المنتج عليه بمسافة 10 سم أو أكثر من الحائط.
- تأكد من استخدام طقم تركيب بالحائط متوافق مع المعايير.
- لتركيب جهاز العرض باستخدام رف التثبيت بالحائط، افصل قاعدة الحامل عن جهاز العرض.

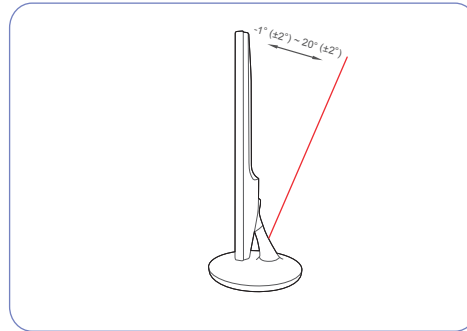
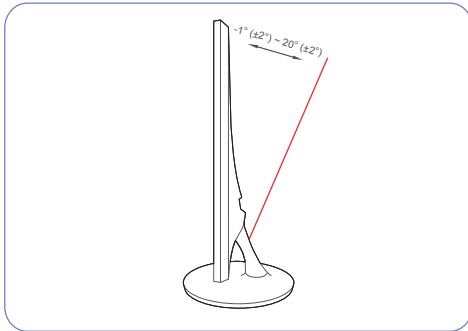
1.3.6 ضبط درجة إمالة المنتج

قد يختلف لون الأجزاء وشكلها عما هو موضح، كما تخضع المواصفات للتغيير دون إشعار من أجل تحسين جودة المنتج.



/ S20D340H / S20D300H / S20D300BY
/ S22D300BY / S20D340HY / S20D300HY
/ S22D300NY / S22D340HY / S22D300HY
/ S24D300H / S24D300BL / S24D300B
S24D340HL / S24D300HL / S24D340H

S19D300NY / S19D340HY / S19D300HY
S24D300H (لطرز LS24D300HSM* فقط)



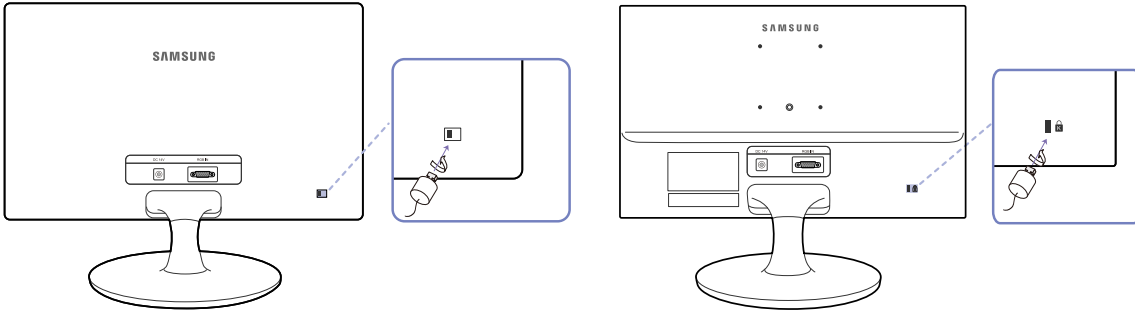
- يمكنك ضبط ميل جهاز العرض.
- أمسك الجزء السفلي من المنتج واضبط زاوية الميل بعناية.

1.3.7 قفل الحماية من السرقة

يسمح لك قفل الحماية من السرقة باستخدام المنتج على نحو آمن حتى في الأماكن العامة. يعتمد شكل أداة القفل وطريقة القفل على الشركة المصنعة. راجع دليل المستخدم المرفق مع أداة القفل للحماية من السرقة لمعرفة التفاصيل. تباع أداة القفل بشكل منفصل.

/ S20D340H / S20D300H / S20D300BY
/ S22D300BY / S20D340HY / S20D300HY
/ S22D300NY / S22D340HY / S22D300HY
/ S24D300H / S24D300BL / S24D300B
S24D340HL / S24D300HL / S24D340H

S19D300NY / S19D340HY / S19D300HY
S24D300H (لطرز LS24D300HSM* فقط)



قد يختلف لون الأجزاء وشكلها عما هو موضح، كما تخضع المواصفات للتغيير دون إشعار من أجل تحسين جودة المنتج.

لقفل أداة القفل للحماية من السرقة:

- 1 قم بتثبيت كبل قفل الحماية من السرقة بجسم ثقيل كالمكتب.
- 2 ضع أحد طرفي الكبل خلال الحلقة الموجودة بالطرف الآخر.
- 3 أدخل "قفل أمان Kensington" في فتحة الأمان الموجودة في الجزء الخلفي من شاشة العرض.
- 4 اقفل أداة القفل.

• يمكن شراء جهاز قفل الحماية من السرقة بشكل منفصل.

• راجع دليل المستخدم المرفق مع جهاز قفل الحماية من السرقة لمعرفة التفاصيل.

• يمكن شراء أدوات قفل الحماية من السرقة من بائعي تجزئة الإلكترونيات أو عبر الإنترنت.

2.1 قبل التوصيل

2.1.1 نقاط التحقق قبل التوصيل

- قبل التوصيل بجهاز مصدر، اقرأ دليل المستخدم المرفق معه.
- قد يختلف عدد المنافذ ومواقعها على الأجهزة المصدر من جهاز إلى آخر.
- لا تقم بتوصيل كبل الطاقة إلا بعد إتمام توصيل جميع التوصيلات.
- فتوصيل كبل الطاقة أثناء عملية التوصيل قد يؤدي إلى إتلاف المنتج.
- افحص أنواع المنافذ المتوفرة بالجانب الخلفي من المنتج الذي تريد توصيله.

2.2 توصيل الكمبيوتر واستخدامه

حدد طريقة توصيل مناسبة للكمبيوتر لديك.

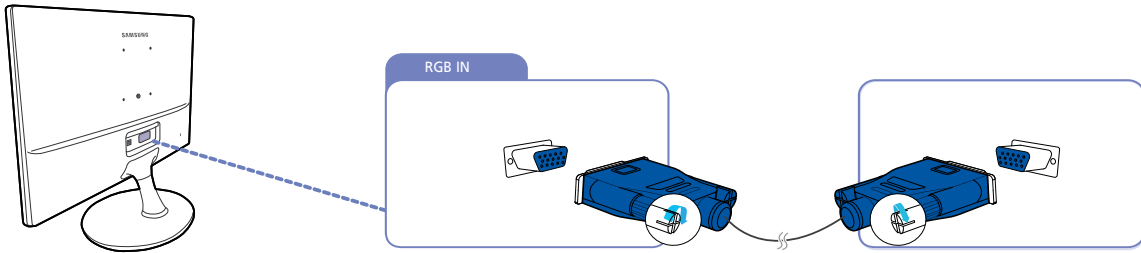
قد تختلف أجزاء التوصيل باختلاف المنتجات.

2.2.1 التوصيل باستخدام كابل D-SUB (تتناظري)

لا تقم بتوصيل كبل التيار الكهربائي إلا بعد توصيل جميع الكبلات الأخرى.

تأكد من توصيل جهاز مصدر أولاً قبل توصيل كبل التيار الكهربائي.

S19D300NY / S19D340HY / S19D300HY

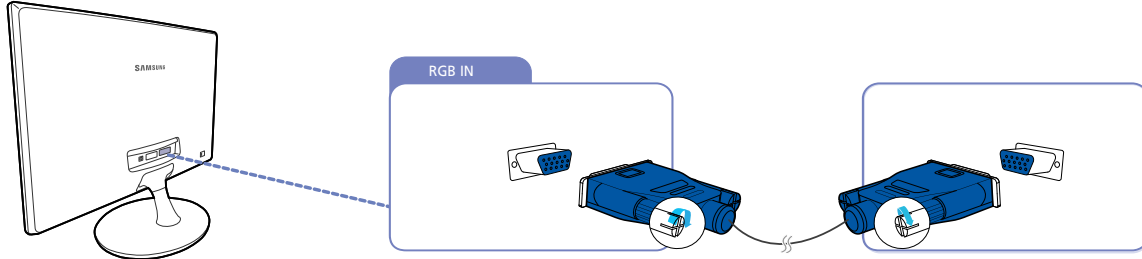


1 قم بتوصيل كبل D-SUB بالمنفذ [RGB IN] الموجود بالجزء الخلفي من المنتج ومنفذ RGB الموجود بالكمبيوتر.

2 قم بتوصيل محوّل التيار المستمر بالمنتج ومقبس التيار الكهربائي. وبعد ذلك، قم بتشغيل مفتاح الطاقة الموجود بالكمبيوتر.

قد تختلف المنافذ المتوفرة حسب المنتج.

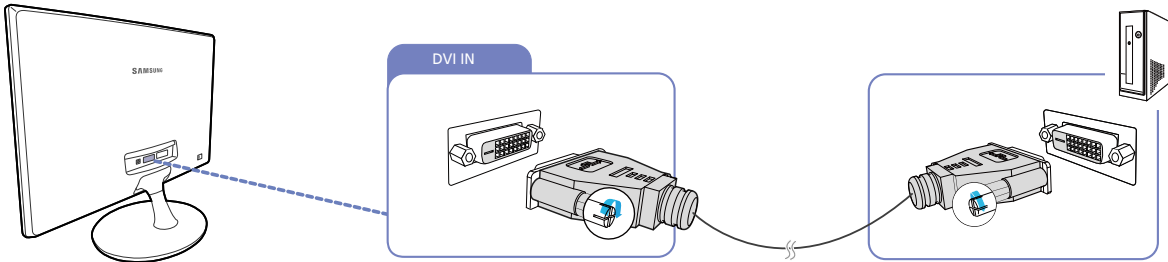
/ S20D340HY / S20D300HY / S20D340H / S20D300H / S20D300BY
/ S24D300B / S22D300NY / S22D340HY / S22D300HY / S22D300BY
S24D340HL / S24D300HL / S24D340H / S24D300H / S24D300BL



- 1 قم بتوصيل كبل D-SUB بالمنفذ [RGB IN] الموجود بالجزء الخلفي من المنتج ومنفذ RGB الموجود بالكمبيوتر.
 - 2 قم بتوصيل محوّل التيار المستمر بالمنتج ومقبس التيار الكهربائي. وبعد ذلك، قم بتشغيل مفتاح الطاقة الموجود بالكمبيوتر.
 - 3 اضغط [] / [] لتغيير مصدر الإدخال إلى Analog.
- قد تختلف المنافذ المتوفرة حسب المنتج.

2.2.2 التوصيل باستخدام كبل DVI (S24D300BL / S24D300B / S22D300BY / S20D300BY)

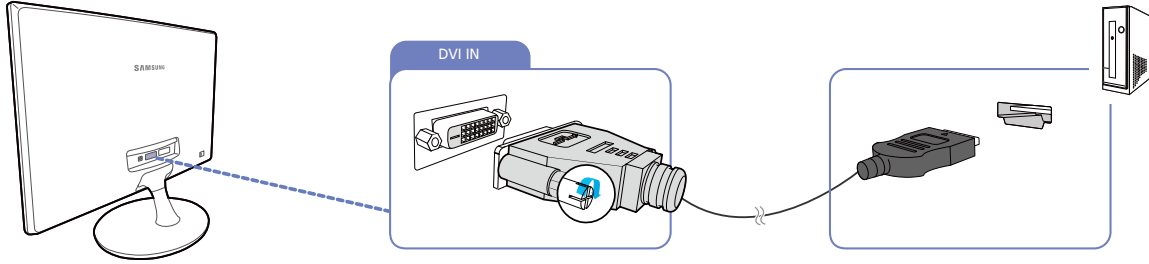
لا تقم بتوصيل كبل التيار الكهربائي إلا بعد توصيل جميع الكبلات الأخرى.
تأكد من توصيل جهاز مصدر أولاً قبل توصيل كبل التيار الكهربائي.



- 1 قم بتوصيل كبل DVI بالمنفذ [DVI IN] الموجود بالجزء الخلفي للمنتج والمنفذ DVI الموجود بالكمبيوتر.
 - 2 قم بتوصيل محوّل التيار المستمر بالمنتج ومقبس التيار الكهربائي. وبعد ذلك، قم بتشغيل مفتاح الطاقة الموجود بالكمبيوتر.
 - 3 اضغط [] / [] لتغيير مصدر الإدخال إلى DVI.
- قد تختلف المنافذ المتوفرة حسب المنتج.

2.2.3 التوصيل باستخدام كبل DVI-HDMI (S24D300B / S22D300BY / S20D300BY) (S24D300BL)

لا تقم بتوصيل كبل التيار الكهربائي إلا بعد توصيل جميع الكبلات الأخرى.
تأكد من توصيل جهاز مصدر أولاً قبل توصيل كبل التيار الكهربائي.

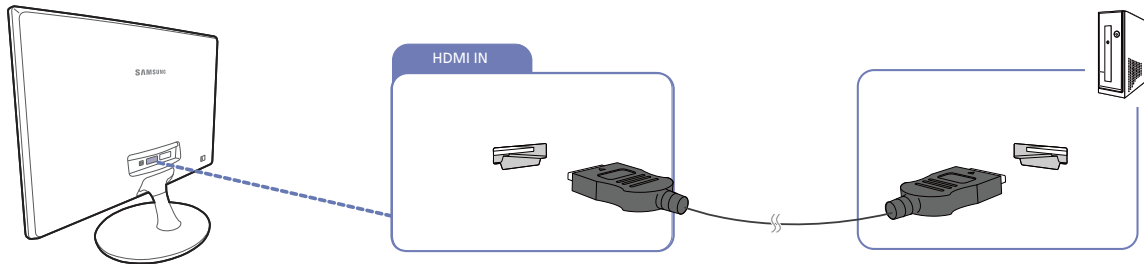


- 1 قم بتوصيل كبل DVI-HDMI بالمنفذ [DVI IN] الموجود بالجزء الخلفي من المنتج والمنفذ HDMI الموجود بالكمبيوتر.
 - 2 قم بتوصيل محوّل التيار المستمر بالمنتج ومقيس التيار الكهربائي. وبعد ذلك، قم بتشغيل مفتاح الطاقة الموجود بالكمبيوتر.
 - 3 اضغط [] / [] لتغيير مصدر الإدخال إلى DVI.
- قد تختلف المنافذ المتوفرة حسب المنتج.



2.2.4 التوصيل باستخدام كبل HDMI (S20D300H / S19D340HY / S19D300HY) (S22D340HY / S22D300HY / S20D340HY / S20D300HY / S20D340H) (S24D340HL / S24D300HL / S24D340H / S24D300H)

لا تقم بتوصيل كبل التيار الكهربائي إلا بعد توصيل جميع الكبلات الأخرى.
تأكد من توصيل جهاز مصدر أولاً قبل توصيل كبل التيار الكهربائي.

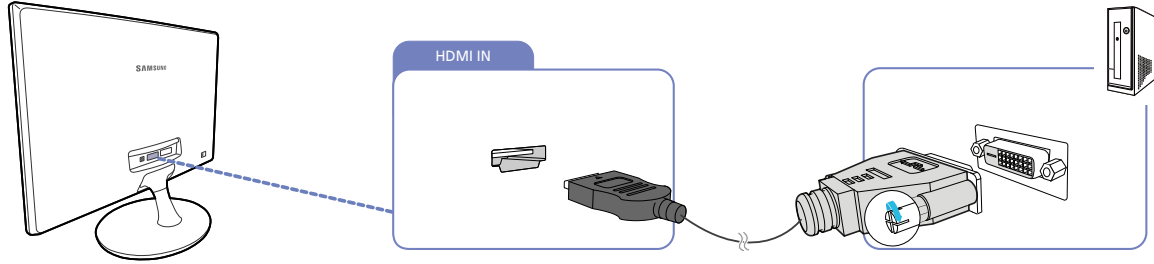


- 1 قم بتوصيل كبل HDMI بالمنفذ [HDMI IN] الموجود بالجزء الخلفي من المنتج والمنفذ HDMI الموجود بالكمبيوتر.
 - 2 قم بتوصيل محوّل التيار المستمر بالمنتج ومقيس التيار الكهربائي. وبعد ذلك، قم بتشغيل مفتاح الطاقة الموجود بالكمبيوتر.
 - 3 اضغط [] / [] لتغيير مصدر الإدخال إلى HDMI.
- قد تختلف المنافذ المتوفرة حسب المنتج.



2.2.5 التوصيل باستخدام كبل HDMI-DVI (S20D300H / S19D340HY / S19D300HY) / S22D340HY / S22D300HY / S20D340HY / S20D300HY / S20D340H (S24D340HL / S24D300HL / S24D340H / S24D300H)

لا تقم بتوصيل كبل التيار الكهربائي إلا بعد توصيل جميع الكبلات الأخرى.
تأكد من توصيل جهاز مصدر أولاً قبل توصيل كبل التيار الكهربائي.



1 قم بتوصيل كبل HDMI-DVI بالمنفذ [HDMI IN] الموجود بالجزء الخلفي من المنتج والمنفذ DVI الموجود بالكمبيوتر.

2 قم بتوصيل محوّل التيار المستمر بالمنتج ومقبس التيار الكهربائي.
وبعد ذلك، قم بتشغيل مفتاح الطاقة الموجود بالكمبيوتر.

3 اضغط [] / [] لتغيير مصدر الإدخال إلى HDMI.

قد تختلف المنافذ المتوفرة حسب المنتج.



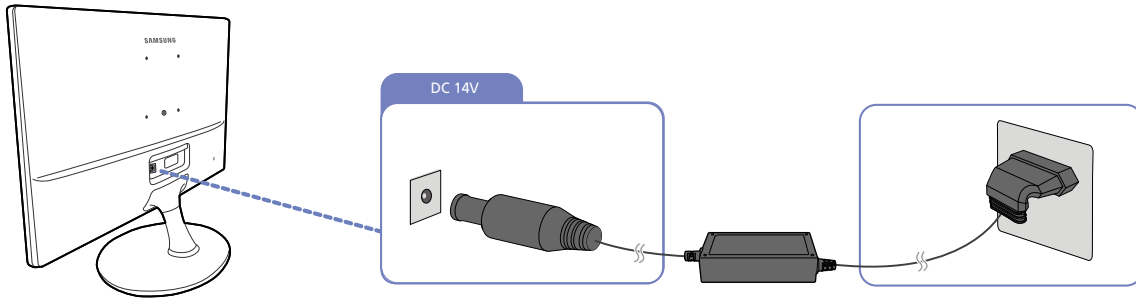
2.2.6 توصيل التيار الكهربائي

- قد تختلف أجزاء التوصيل باختلاف المنتجات.
- قد يختلف الشكل الخارجي وفقًا للمنتج.

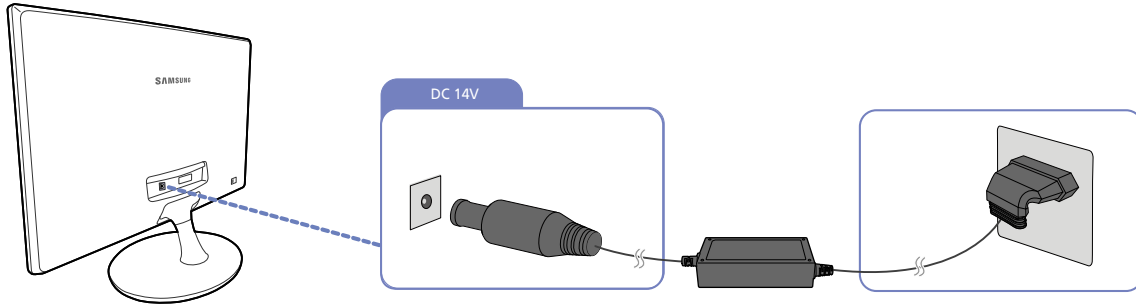
توصيل التيار الكهربائي باستخدام محول التيار المستمر المدمج

قم بتوصيل محول طاقة التيار المستمر بمنفذ [DC 14V] الموجود بالجهة الخلفية من المنتج وبمأخذ الطاقة.

(لطرز S24D300H / S19D300NY / S19D340HY / S19D300HY فقط)



/ S22D300HY / S22D300BY / S20D340HY / S20D300HY / S20D340H / S20D300H / S20D300BY
/ S24D340H / S24D300H / S24D300BL / S24D300B / S22D300NY / S22D340HY / S24D300HL
S24D340HL

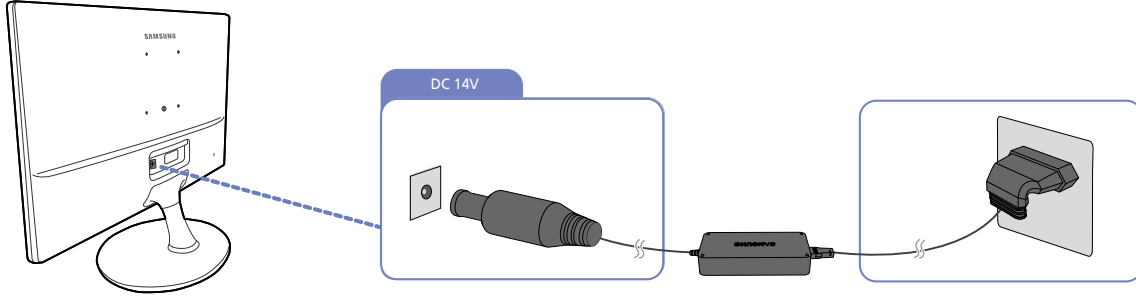


يتم تبديل الجهد الكهربائي الداخلي تلقائيًا.

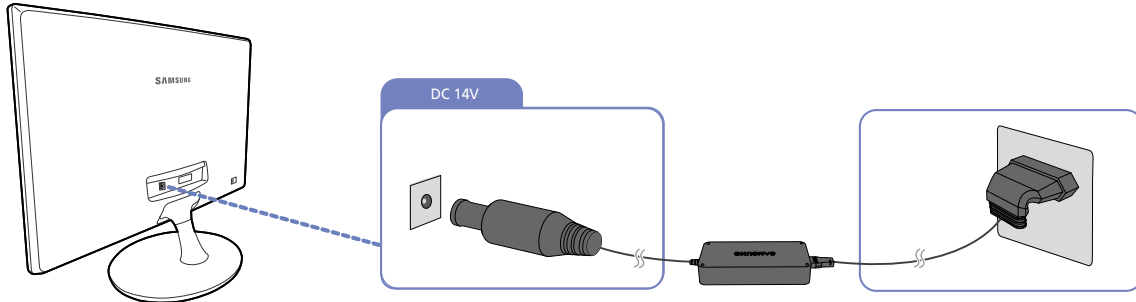
توصيل التيار الكهربائي باستخدام محول التيار المستمر القابل للفصل

قم بتوصيل كبل التيار الكهربائي بمحول التيار المستمر.
ثم قم بتوصيل مهبط طاقة التيار المباشر بمنفذ [DC 14V] في الجزء الخلفي من المنتج.
بعد ذلك، قم بتوصيل كبل الطاقة بمأخذ الطاقة.

(لطرز S24D300H / S19D300NY / S19D340HY / S19D300HY فقط LS24D300HSM*)



/ S22D300HY / S22D300BY / S20D340HY / S20D300HY / S20D340H / S20D300H / S20D300BY
/ S24D340H / S24D300H / S24D300BL / S24D300B / S22D300NY / S22D340HY / S24D300HL
S24D340HL

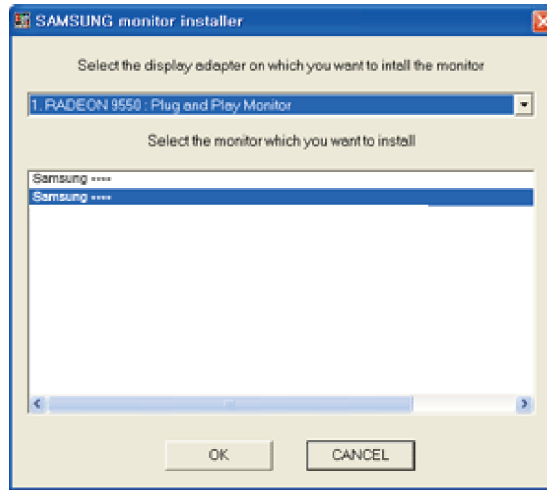


يتم تبديل الجهد الكهربائي الداخلي تلقائيًا.



2.2.7 تثبيت برنامج التشغيل

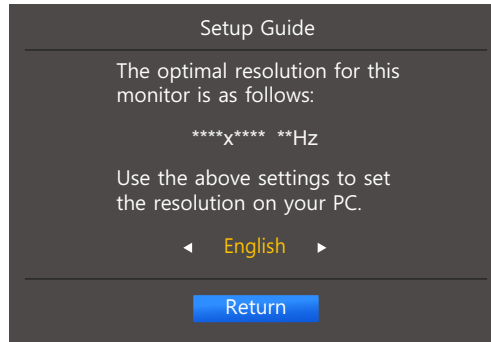
- يمكنك ضبط معدلات الدقة والتردد المُتلى لهذا المنتج عن طريق تثبيت برامج التشغيل المطابقة لهذا المنتج.
 - يوجد برنامج تشغيل للتثبيت على القرص المضغوط المرفق مع المنتج.
 - إذا كان الملف المرفق معيًّا، قم بزيارة صفحة Samsung الرئيسية (<http://www.samsung.com/>) وتنزيل الملف.
- 1 أدخل القرص المضغوط الخاص بدليل المستخدم المرفق مع المنتج في محرك الأقراص المضغوطة.
 - 2 انقر فوق "Windows Driver".
 - 3 اتبع الإرشادات الظاهرة على الشاشة لمتابعة عملية التثبيت.
 - 4 حدد موديل المنتج خاصتك من لائحة الموديلات.



- 5 انتقل إلى Display Properties (خصائص العرض) وتحقق من ملائمة الدقة ومعدل التحديث. ارجع إلى دليل نظام تشغيل Windows لمزيد من التفاصيل.

2.2.8 إعداد الدقة المُثلى

تظهر رسالة معلومات حول إعداد الدقة المُثلى في حالة تشغيل المنتج لأول مرة بعد الشراء.
حدد لغة وقم بتغيير الدقة إلى القيمة المُثلى.



1 اضغط [▲/▼] للانتقال إلى اللغة التي تريدها، ثم اضغط [□/□].

2 لإخفاء رسالة المعلومات، اضغط [MENU] أو [□/□].

- إذا لم يتم تحديد الدقة المُثلى، تظهر الرسالة لما يصل إلى ثلاث مرات لمدة محددة حتى عند إيقاف تشغيل المنتج وتشغيله مره أخرى.
- كما يمكن اختيار الدقة المُثلى من لوحة التحكم الموجودة بالكمبيوتر.

تكوين إعدادات الشاشة مثل السطوع.

يتم توفير وصف مفصل لكل وظيفة. راجع المنتج الخاص بك لمعرفة التفاصيل.

Brightness 3.1

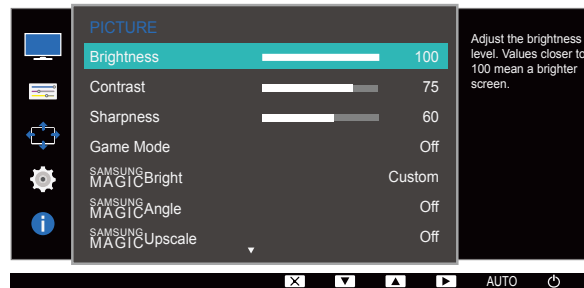
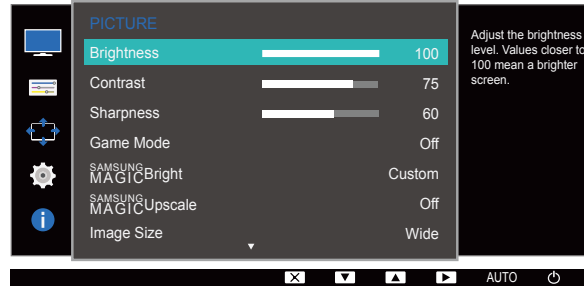
ضبط درجة السطوع العامة للصورة. (النطاق: 0~100)

ستزيد القيم الأعلى من درجة سطوع الصورة.

- لا تتوفر هذه القائمة عند ضبط **SAMSUNG MAGICBright** إلى الوضع **Dynamic Contrast**.
- هذه القائمة غير متوفرة عند ضبط **Eco Saving**.
- قد تختلف الوظائف المتوفرة على جهاز العرض وفقاً للموديل. الرجاء مراجعة المنتج الفعلي.

Brightness تكوين 3.1.1

- 1 اضغط على أي زر بواجهة المنتج لعرض "دليل المفاتيح الوظيفية".
ثم اضغط على [MENU] لعرض شاشة القائمة المطابقة.
- 2 اضغط الزر [▲/▼] للانتقال إلى **PICTURE** واضغط الزر [□/□] الموجود بالمنتج.
- 3 اضغط [▲/▼] للانتقال إلى **Brightness**، ثم اضغط [□/□] الموجود بالمنتج.
ستظهر الشاشة التالية.



- 4 قم بضبط **Brightness** باستخدام الزر [▲/▼].
- 5 سيتم تطبيق الخيار المحدد.

3.2 Contrast

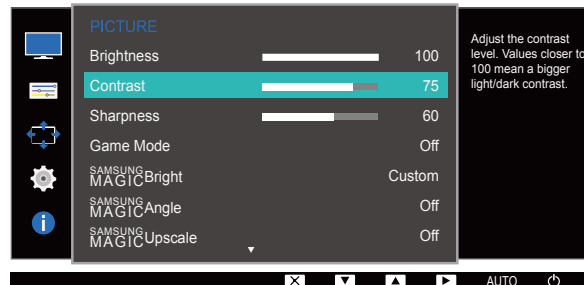
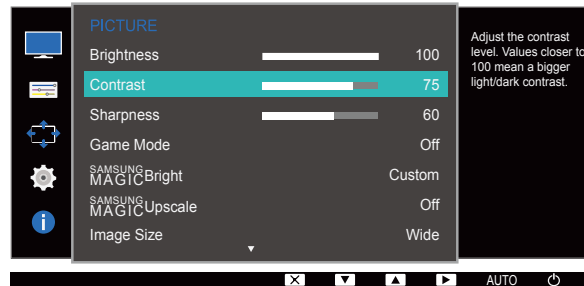
ضبط التباين بين الأجسام والخلفية. (النطاق: 0~100)

ستؤدي القيم الأعلى إلى زيادة درجة التباين لإظهار الجسم بشكل أكثر وضوحًا.

- هذه القائمة لا تتوافر عندما يكون **SAMSUNG MAGICBright** في الوضع **Cinema** أو **Dynamic Contrast**.
- هذه القائمة غير متوفرة عند تمكين **Game Mode**.
- قد تختلف الوظائف المتوفرة على جهاز العرض وفقًا للموديل. الرجاء مراجعة المنتج الفعلي.

3.2.1 تكوين Contrast

- 1 اضغط على أي زر بواجهة المنتج لعرض "دليل المفاتيح الوظيفية".
ثم اضغط على [MENU] لعرض شاشة القائمة المطابقة.
- 2 اضغط الزر [▲/▼] للانتقال إلى **PICTURE** واضغط الزر [↶/↷] الموجود بالمنتج.
- 3 اضغط [▲/▼] للانتقال إلى **Contrast**، ثم اضغط [↶/↷] الموجود بالمنتج.
ستظهر الشاشة التالية.



- 4 قم بضبط **Contrast** باستخدام الزر [▲/▼].

- 5 سيتم تطبيق الخيار المحدد.

3.3 Sharpness

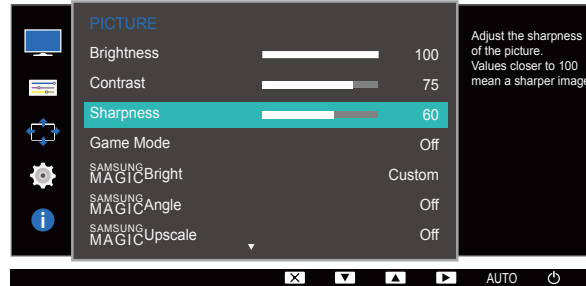
جعل حدود الأجسام أكثر وضوحًا أو بهتانًا. (النطاق: 0~100)

ستزيد القيم الأعلى من وضوح حدود الأجسام.

- هذه القائمة لا تتوافر عندما يكون **SAMSUNG MAGICBright** في الوضع **Cinema** أو **Dynamic Contrast**.
- لا تتوافر هذه القائمة عندما يكون **SAMSUNG MAGICUpscale** في الوضع **Mode1** أو **Mode2**.
- هذه القائمة غير متوفرة عند تمكين **Game Mode**.
- قد تختلف الوظائف المتوفرة على جهاز العرض وفقًا للموديل. الرجاء مراجعة المنتج الفعلي.

3.3.1 تكوين Sharpness

- 1 اضغط على أي زر بواجهة المنتج لعرض "دليل المفاتيح الوظيفية".
ثم اضغط على **[MENU]** لعرض شاشة القائمة المطابقة.
- 2 اضغط الزر **[▲/▼]** للانتقال إلى **PICTURE** واضغط الزر **[□/⏏]** الموجود بالمنتج.
- 3 اضغط **[▲/▼]** للانتقال إلى **Sharpness**، ثم اضغط **[□/⏏]** الموجود بالمنتج.
ستظهر الشاشة التالية.



- 4 قم بضبط **Sharpness** باستخدام الزر **[▲/▼]**.

- 5 سيتم تطبيق الخيار المحدد.

3.4 Game Mode

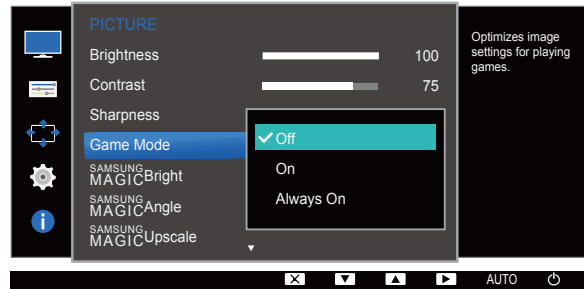
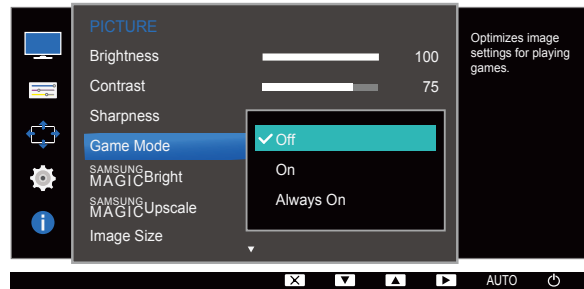
قم بتكوين إعدادات شاشة المنتج لوضع الألعاب.

استخدم هذه الميزة عند ممارسة الألعاب على كمبيوتر أو عند توصيل وحدة تحكم في الألعاب مثل PlayStation™ أو Xbox™.

قد تختلف الوظائف المتوفرة على جهاز العرض وفقاً للموديل. الرجاء مراجعة المنتج الفعلي.

3.4.1 ضبط Game Mode

- 1 اضغط على أي زر بواجهة المنتج لعرض "دليل المفاتيح الوظيفية".
ثم اضغط على [MENU] لعرض شاشة القائمة المطابقة.
- 2 اضغط الزر [▲/▼] للانتقال إلى PICTURE واضغط الزر [□/⏏] الموجود بالمنتج.
- 3 اضغط [▲/▼] للانتقال إلى Game Mode، ثم اضغط [□/⏏] الموجود بالمنتج.
ستظهر الشاشة التالية.



- 4 اضغط [▲/▼] للانتقال إلى الخيار الذي تريده، ثم اضغط على [□/⏏].

- 5 سيتم تطبيق الخيار المحدد.

• عند إيقاف تشغيل الشاشة أو دخولها في وضع توفير الطاقة أو تغيير مصادر الإدخال، يتحول Game Mode إلى Off حتى في حالة ضبطه على On.

• إذا كنت ترغب في تمكين Game Mode في جميع الأحوال، حدد Always On.

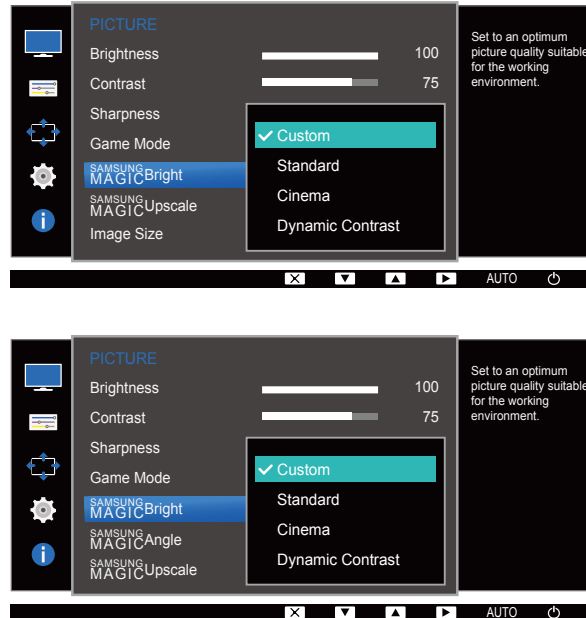
SAMSUNG MAGIC Bright 3.5

توفر هذه القائمة جودة صورة مثلى ملائمة للبيئة التي يُستخدم فيها المنتج.

- هذه القائمة غير متوفرة عند ضبط **Eco Saving**.
 - هذه القائمة غير متوفرة عند تمكين **SAMSUNG MAGIC Angle**.
 - هذه القائمة غير متوفرة عند تمكين **Game Mode**.
 - قد تختلف الوظائف المتوفرة على جهاز العرض وفقاً للموديل. الرجاء مراجعة المنتج الفعلي.
- يمكنك تخصيص السطوع وضبطه بالشكل الذي تفضله.

3.5.1 تكوين SAMSUNG MAGIC Bright

- 1 اضغط على أي زر بواجهة المنتج لعرض "دليل المفاتيح الوظيفية".
ثم اضغط على [MENU] لعرض شاشة القائمة المطابقة.
- 2 اضغط الزر [▲/▼] للانتقال إلى **PICTURE** واضغط الزر [□/⏏] الموجود بالمنتج.
- 3 اضغط الزر [▲/▼] للانتقال إلى **SAMSUNG MAGIC Bright** واضغط الزر [□/⏏] الموجود بالمنتج.
ستظهر الشاشة التالية.



- **Custom**: تخصيص التباين والسطوع حسبما يترأى لك.
- **Standard**: الحصول على جودة صورة مناسبة لتحرير الوثائق أو استخدام الإنترنت.
- **Cinema**: الحصول درجة سطوع وحدة مناسبة لأجهزة تلفزيون للتمتع بمشاهدة محتوى الفيديو و DVD.
- **Dynamic Contrast**: الحصول على سطوع متوازن من خلال ضبط التباين التلقائي.



عند توصيل الإدخال الخارجي من خلال HDMI وتعيين وضع **PC/AV Mode** إلى **AV**، يتميز **SAMSUNG MAGICBright** بأربعة إعدادات تلقائية للصورة (**Dynamic** و **Standard** و **Movie** و **Custom**) التي تم إعدادها مسبقاً في المصنع. يمكنك تنشيط **Dynamic** أو **Standard** أو **Movie** أو **Custom**. يمكنك تحديد إعداد **Custom** الذي يقوم باستدعاء إعدادات الصور الشخصية تلقائياً.

- **Dynamic**: حدد هذا الوضع لعرض صورة أكثر حدة من وضع **Standard**.
- **Standard**: حدد هذا الوضع عندما تكون البيئة المحيطة ساطعة. يوفر هذا الوضع أيضاً صورة حادة.
- **Movie**: حدد هذا الوضع عندما تكون البيئة المحيطة قاتمة. سيوفر هذا الوضع الطاقة ويقلل من إجهاد العين.
- **Custom**: حدد هذا الوضع عندما ترغب في ضبط الصورة حسب تفضيلاتك الشخصية.

4 اضغط [▲/▼] للانتقال إلى الخيار الذي تريده، ثم اضغط على [↩/⏮].

5 سيتم تطبيق الخيار المحدد.

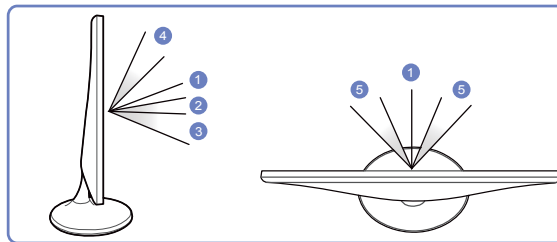
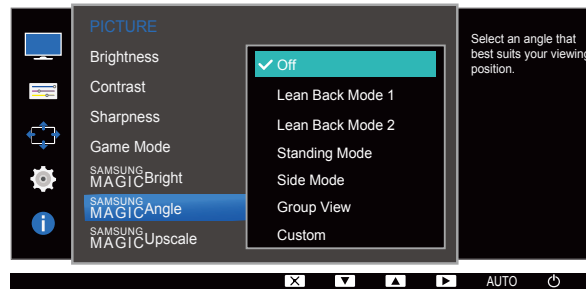
3.6 SAMSUNG MAGIC Angle (S24D340H / S24D300H / S24D300B / S20D340H / S20D300H)

تُتيح لك الميزة **SAMSUNG MAGIC Angle** تكوين الإعدادات للحصول على جودة صورة مثلى وفقاً لزاوية الرؤية الخاصة بك.

- هذا الخيار غير متوفر عندما يكون **SAMSUNG MAGIC Bright** في الوضع **Cinema** أو **Dynamic Contrast**.
 - هذه القائمة غير متوفرة عند تمكين **Game Mode**.
 - قد تختلف الوظائف المتوفرة على جهاز العرض وفقاً للموديل. الرجاء مراجعة المنتج الفعلي.
- توفر هذه الميزة إمكانية ضبط زاوية الرؤية والسطوع ودرجات الألوان لتناسب تفضيلاتك.

3.6.1 تكوين SAMSUNG MAGIC Angle

- 1 اضغط على أي زر بواجهة المنتج لعرض "دليل المفاتيح الوظيفية".
ثم اضغط على **[MENU]** لعرض شاشة القائمة المطابقة.
- 2 اضغط الزر **[▲/▼]** للانتقال إلى **PICTURE** واضغط الزر **[□/□]** الموجود بالمنتج.
- 3 اضغط الزر **[▲/▼]** للانتقال إلى **SAMSUNG MAGIC Angle** واضغط الزر **[□/□]** الموجود بالمنتج.
ستظهر الشاشة التالية.



- **Off ①**: حدد هذا الخيار للمشاهدة من مواجهة المنتج مباشرة.
 - **Lean Back Mode 1 ②**: حدد هذا الخيار للمشاهدة من مكان منخفض قليلاً عن مستوى المنتج.
 - **Lean Back Mode 2 ③**: حدد هذا الخيار للمشاهدة من مكان منخفض عن مستوى الوضع **Lean Back Mode 1**.
 - **Standing Mode ④**: حدد هذا الخيار للمشاهدة من مكان أعلى من مستوى المنتج.
 - **Side Mode ⑤**: حدد هذا الخيار للمشاهدة من أحد جوانب المنتج.
 - **Group View**: حدد هذا الخيار لتتيح لأكثر من مشاهد المشاهدة من الأماكن ① و ④ و ⑤.
 - **Custom**: يتم تطبيق الوضع **Lean Back Mode 1** بشكل افتراضي في حالة تحديد **Custom**.
- 4 اضغط **[▲/▼]** للانتقال إلى الخيار الذي تريده، ثم اضغط على **[□/□]**.
 - 5 سيتم تطبيق الخيار المحدد.

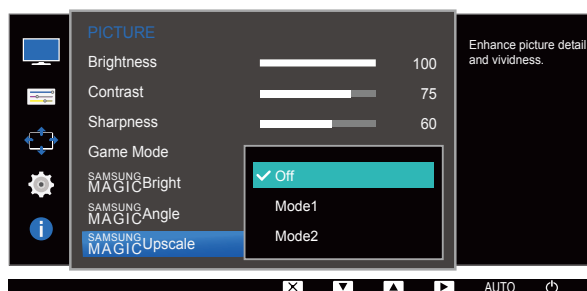
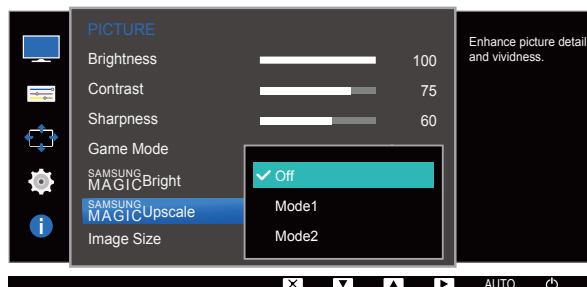
3.7 SAMSUNG MAGIC Upscale

تعمل وظيفة **SAMSUNG MAGIC Upscale** على تحسين الطبقات في تفاصيل الصورة ووضوح الصورة.

- تشمل هذه الوظيفة تأثيرات أخرى أكثر وضوحًا على الصور منخفضة الدقة.
- هذه القائمة لا تتوافر عندما يكون **SAMSUNG MAGIC Bright** في الوضع **Cinema** أو **Dynamic Contrast**.
- هذه القائمة غير متوفرة عند تمكين **Game Mode**.
- قد تختلف الوظائف المتوفرة على جهاز العرض وفقًا للموديل. الرجاء مراجعة المنتج الفعلي.

3.7.1 تكوين SAMSUNG MAGIC Upscale

- 1 اضغط على أي زر بواجهة المنتج لعرض "دليل المفاتيح الوظيفية".
ثم اضغط على **[MENU]** لعرض شاشة القائمة المطابقة.
- 2 اضغط الزر **[▲/▼]** للانتقال إلى **PICTURE** واضغط الزر **[□/□]** الموجود بالمنتج.
- 3 اضغط الزر **[▲/▼]** للانتقال إلى **SAMSUNG MAGIC Upscale** واضغط الزر **[□/□]** الموجود بالمنتج. ستظهر الشاشة التالية.



المقارنة مع **Mode1** و **Mode2** لها تأثير أقوى.

- 4 اضغط **[▲/▼]** للانتقال إلى الخيار الذي تريده، ثم اضغط على **[□/□]**.
- 5 سيتم تطبيق الخيار المحدد.

Image Size 3.8

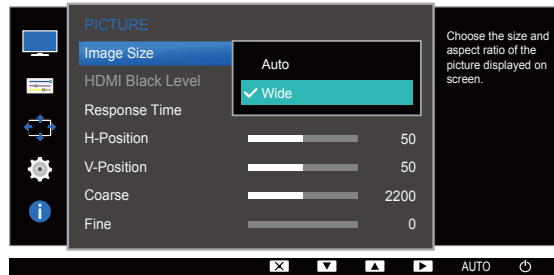
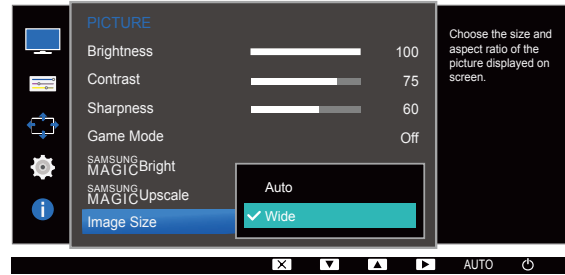
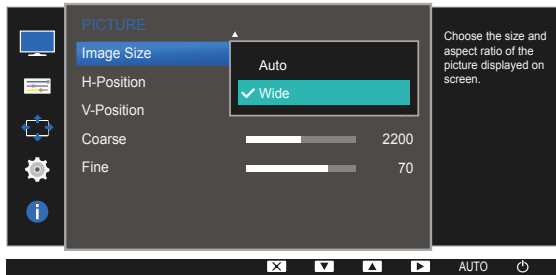
تغيير حجم الصورة.

قد تختلف الوظائف المتوفرة على جهاز العرض وفقاً للموديل. الرجاء مراجعة المنتج الفعلي.

3.8.1 تغيير Image Size

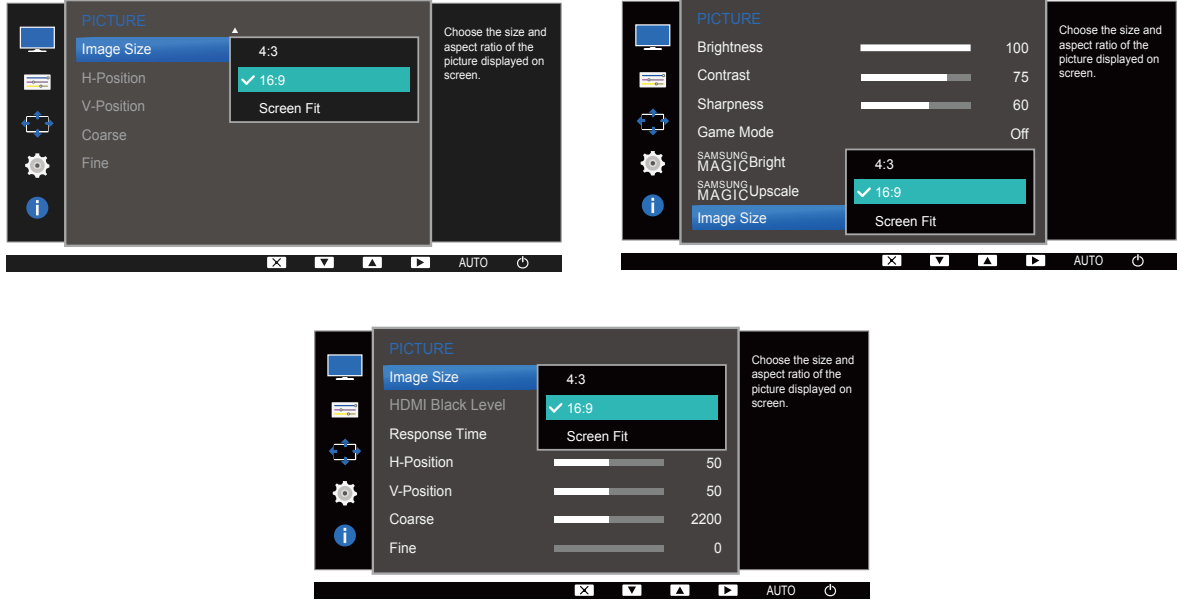
- 1 اضغط على أي زر بواجهة المنتج لعرض "دليل المفاتيح الوظيفية".
ثم اضغط على [MENU] لعرض شاشة القائمة المطابقة.
- 2 اضغط الزر [▲/▼] للانتقال إلى PICTURE واضغط الزر [□/⬅] الموجود بالمنتج.
- 3 اضغط الزر [▲/▼] للانتقال إلى Image Size واضغط الزر [□/⬅] الموجود بالمنتج.
ستظهر الشاشة التالية.

في الوضع PC



- Auto: عرض الصورة وفقاً لنسبة العرض إلى الارتفاع لمصدر الإدخال.
- Wide: عرض الصورة بملء الشاشة بغض النظر عن نسبة العرض إلى الارتفاع لمصدر الإدخال.

في الوضع AV



- **4:3**: عرض الصورة بنسبة عرض إلى ارتفاع 4:3، وهي النسبة مناسبة لعرض ملفات الفيديو وبرامج البث القياسية.
- **16:9**: عرض الصورة بنسبة عرض إلى ارتفاع 16:9.
- **Screen Fit**: عرض الصورة بنسبة العرض إلى الارتفاع الأصلية دون تغيير.
- تتوفر إمكانية تغيير حجم الشاشة عند توافر الشروط الآتية.
- قد لا تكون الوظيفة مدعومة حسب المنافذ المتوفرة في المنتج.
- تم توصيل جهاز إخراج رقمي باستخدام الكبل HDMI/DVI.
- أن تكون إشارة الإدخال 480p أو 576p أو 720p أو 1080p وأن يعمل جهاز العرض بشكل طبيعي (لا تستطيع جميع الطرازات دعم كل هذه الإشارات)
- يمكن تعيين ذلك فقط عندما يكون مصدر الإدخال الخارجي متصلاً من خلال HDMI/DVI وتم تعيين **PC/AV Mode** إلى **AV**.

4 اضغط [▲/▼] للانتقال إلى الخيار الذي تريده، ثم اضغط على [↩/⏮].

5 سيتم تطبيق الخيار المحدد.

3.9 HDMI Black Level

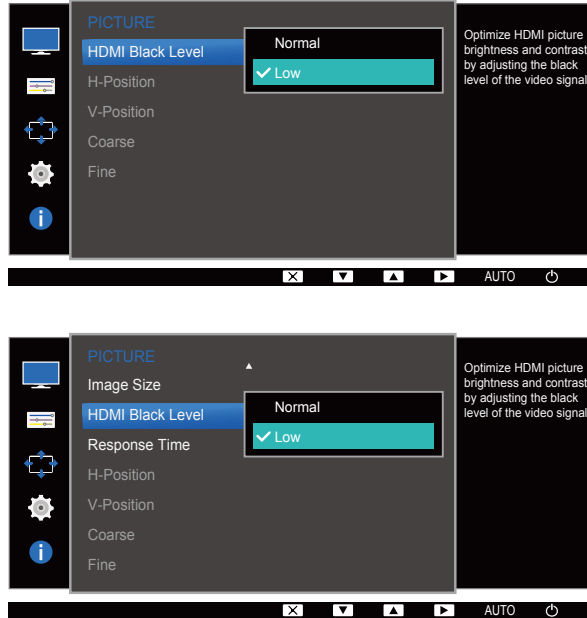
/ S20D340H / S20D300H / S19D340HY / S19D300HY)
/ S22D340HY / S22D300HY / S20D340HY / S20D300HY
(S24D340HL / S24D300HL / S24D340H / S24D300H

إذا تم توصيل مشغل أقراص DVD أو جهاز فك تشفير بالمنتج بواسطة HDMI، فقد تنخفض جودة الصورة (انخفاض التباين/اللون أو مستوى اللون الأسود، وما إلى ذلك) وفقاً للجهاز المصدر المتصل. في هذه الحالة، يمكن استخدام **HDMI Black Level** لضبط جودة الصورة. وفي هذه الحالة، قم بتصحيح جودة الصورة المنخفضة من خلال **HDMI Black Level**.

- تتوفر هذه الوظيفة في وضع **HDMI** فقط.
- قد تختلف الوظائف المتوفرة على جهاز العرض وفقاً للموديل. الرجاء مراجعة المنتج الفعلي.

3.9.1 تهيئة إعدادات HDMI Black Level

- 1 اضغط على أي زر بواجهة المنتج لعرض "دليل المفاتيح الوظيفية".
ثم اضغط على [MENU] لعرض شاشة القائمة المطابقة.
- 2 اضغط الزر [▲/▼] للانتقال إلى **PICTURE** واضغط الزر [↔/⏏] الموجود بالمنتج.
- 3 اضغط الزر [▲/▼] للانتقال إلى **HDMI Black Level** واضغط الزر [↔/⏏] الموجود بالمنتج.
ستظهر الشاشة التالية.



- **Normal**: حدد هذا الوضع عند عدم حدوث انخفاض بدرجة التباين.
 - **Low**: حدد هذا الوضع لتقليل مستوى اللون الأسود وزيادة مستوى اللون الأبيض عند حدوث انخفاض بدرجة التباين.
- 4 اضغط [▲/▼] للانتقال إلى الخيار الذي تريده، ثم اضغط على [↔/⏏].
 - 5 سيتم تطبيق الخيار المحدد.
- قد لا يتوافق الوضع **HDMI Black Level** مع بعض أجهزة المصادر.

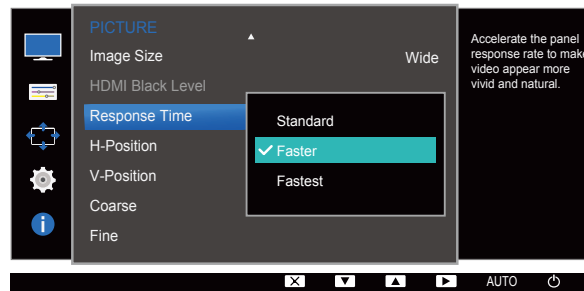
3.10 (S24D340H / S24D300H) Response Time

تسريع معدل استجابة اللوحة لجعل الفيديو يظهر بشكل أكثر وضوحًا وبصورة طبيعية.

- من الأفضل تعيين **Response Time** على **Standard** أو **Faster** عند عدم مشاهدة أفلام.
- قد تختلف الوظائف المتوفرة على جهاز العرض وفقًا للموديل. الرجاء مراجعة المنتج الفعلي.

3.10.1 تكوين Response Time

- 1 اضغط على أي زر بواجهة المنتج لعرض "دليل المفاتيح الوظيفية".
ثم اضغط على [MENU] لعرض شاشة القائمة المطابقة.
- 2 اضغط الزر [▲/▼] للانتقال إلى **PICTURE** واضغط الزر [□/⏏] الموجود بالمنتج.
- 3 اضغط الزر [▲/▼] للانتقال إلى **Response Time** واضغط الزر [□/⏏] الموجود بالمنتج.
ستظهر الشاشة التالية.



- 4 اضغط [▲/▼] للانتقال إلى الخيار الذي تريده، ثم اضغط على [□/⏏].
- 5 سيتم تطبيق الخيار المحدد.

3.11 H-Position و V-Position

H-Position: تحريك الشاشة إلى اليمين أو اليسار.

V-Position: تحريك الشاشة إلى أعلى أو إلى أسفل.

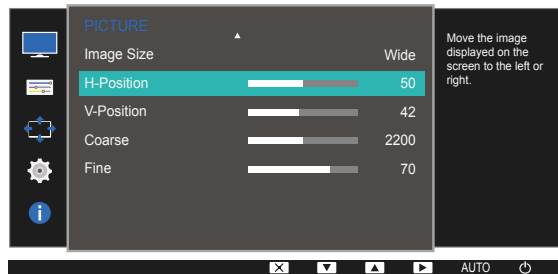
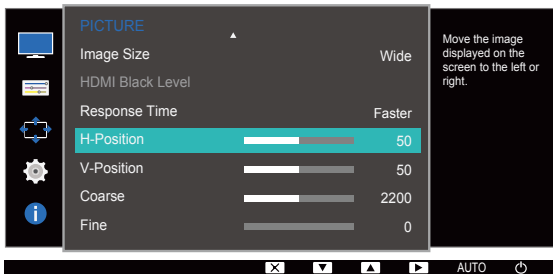
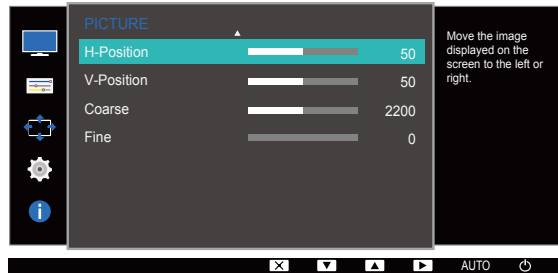
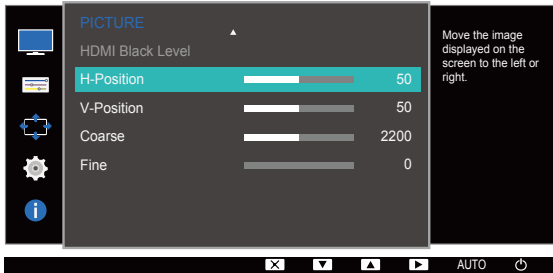
• تتوفر هذه القائمة في الوضع **Analog**.

• تتوفر هذه القائمة عند ضبط **Image Size** على **Screen Fit** في الوضع **AV** فقط. عند إدخال الإشارة 480P أو 576P أو 720P أو 1080P في الوضع **AV** ويعمل جهاز العرض بشكل طبيعي، حدد **Screen Fit** لضبط الوضع الأفقي في المستويات 0-6.

• قد تختلف الوظائف المتوفرة على جهاز العرض وفقاً للموديل. الرجاء مراجعة المنتج الفعلي.

3.11.1 تكوين H-Position و V-Position

- 1 اضغط على أي زر بواجهة المنتج لعرض "دليل المفاتيح الوظيفية".
ثم اضغط على **[MENU]** لعرض شاشة القائمة المطابقة.
- 2 اضغط الزر **[▲/▼]** للانتقال إلى **PICTURE** واضغط الزر **[□/□]** الموجود بالمنتج.
- 3 اضغط **[▲/▼]** للانتقال إلى **H-Position** أو **V-Position**، ثم اضغط **[□/□]**. ستظهر الشاشة التالية.





4 اضغط [▲/▼] لتكوين H-Position أو V-Position.

5 سيتم تطبيق الخيار المحدد.

Coarse 3.12

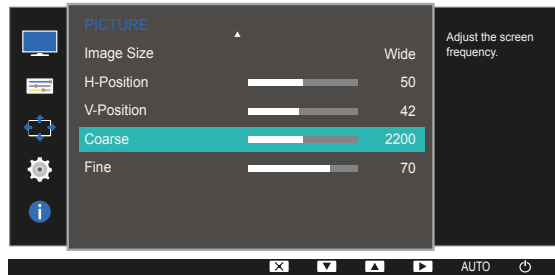
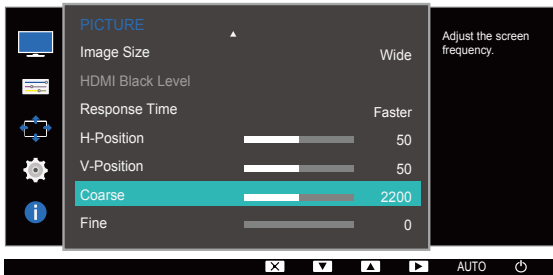
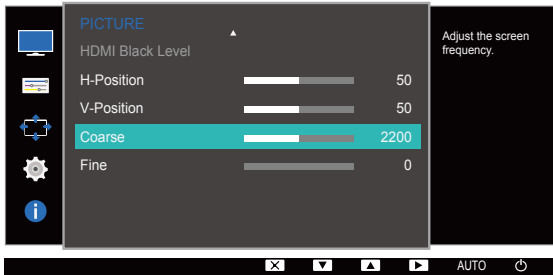
ضبط تردد الشاشة.

• تتوفر هذه القائمة في الوضع **Analog**.

• قد تختلف الوظائف المتوفرة على جهاز العرض وفقًا للموديل. الرجاء مراجعة المنتج الفعلي.

3.12.1 ضبط Coarse

- 1 اضغط على أي زر بواجهة المنتج لعرض "دليل المفاتيح الوظيفية".
ثم اضغط على [MENU] لعرض شاشة القائمة المطابقة.
- 2 اضغط الزر [▲/▼] للانتقال إلى **PICTURE** واضغط الزر [□/⏏] الموجود بالمنتج.
- 3 اضغط [▲/▼] للانتقال إلى **Coarse**، ثم اضغط [□/⏏] الموجود بالمنتج.
ستظهر الشاشة التالية.



4 قم بضبط **Coarse** باستخدام الزر [▲/▼].

5 سيتم تطبيق الخيار المحدد.

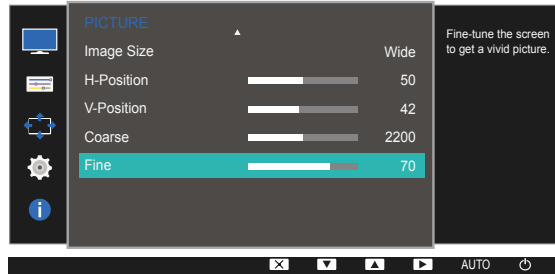
Fine 3.13

يعمل الوضع "Fine" على ضبط الشاشة للحصول على صورة زاهية.

- تتوفر هذه القائمة في الوضع **Analog**.
- قد تختلف الوظائف المتوفرة على جهاز العرض وفقًا للموديل. الرجاء مراجعة المنتج الفعلي.

3.13.1 ضبط Fine

- 1 اضغط على أي زر بواجهة المنتج لعرض "دليل المفاتيح الوظيفية".
ثم اضغط على [MENU] لعرض شاشة القائمة المطابقة.
- 2 اضغط الزر [▲/▼] للانتقال إلى **PICTURE** واضغط الزر [□/⏏] الموجود بالمنتج.
- 3 اضغط [▲/▼] للانتقال إلى **Fine**، ثم اضغط [□/⏏] الموجود بالمنتج.
ستظهر الشاشة التالية.



- 4 قم بضبط **Fine** باستخدام الزر [▲/▼].
- 5 سيتم تطبيق الخيار المحدد.

يتم توفير وصف مفصل لكل وظيفة. راجع المنتج الخاص بك لمعرفة التفاصيل.

ضبط درجات ألوان الشاشة. لا تتوافر هذه القائمة عند ضبط **SAMSUNG MAGICBright** على الوضع **Cinema** أو **Dynamic Contrast**. هذه القائمة غير متوفرة عند تمكين **Game Mode**.

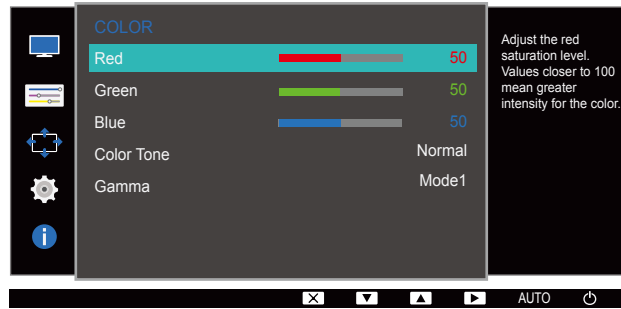
Red 4.1

ضبط قيمة اللون الأحمر الموجود في الصورة. (النطاق: 0~100)

ستؤدي القيمة الأعلى إلى زيادة كثافة اللون.

تكوين Red 4.1.1

- 1 اضغط على أي زر بواجهة المنتج لعرض "دليل المفاتيح الوظيفية".
ثم اضغط على [MENU] لعرض شاشة القائمة المطابقة.
- 2 اضغط الزر [▲/▼] للانتقال إلى **COLOR** واضغط الزر [↩/⏪] الموجود بالمنتج.
- 3 اضغط [▲/▼] للانتقال إلى **Red**، ثم اضغط [↩/⏪] الموجود بالمنتج.
ستظهر الشاشة التالية.



- 4 قم بضبط **Red** باستخدام الزر [▲/▼].

- 5 سيتم تطبيق الخيار المحدد.

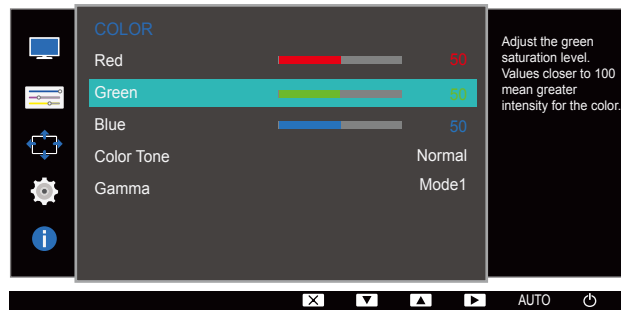
Green 4.2

ضبط قيمة اللون الأخضر الموجود في الصورة. (النطاق: 0~100)

ستؤدي القيمة الأعلى إلى زيادة كثافة اللون.

Green تكوين 4.2.1

- 1 اضغط على أي زر بواجهة المنتج لعرض "دليل المفاتيح الوظيفية".
ثم اضغط على [MENU] لعرض شاشة القائمة المطابقة.
- 2 اضغط الزر [▲/▼] للانتقال إلى COLOR واضغط الزر [↩/⏪] الموجود بالمنتج.
- 3 اضغط [▲/▼] للانتقال إلى Green، ثم اضغط [↩/⏪] الموجود بالمنتج.
ستظهر الشاشة التالية.



- 4 قم بضبط Green باستخدام الزر [▲/▼].

- 5 سيتم تطبيق الخيار المحدد.

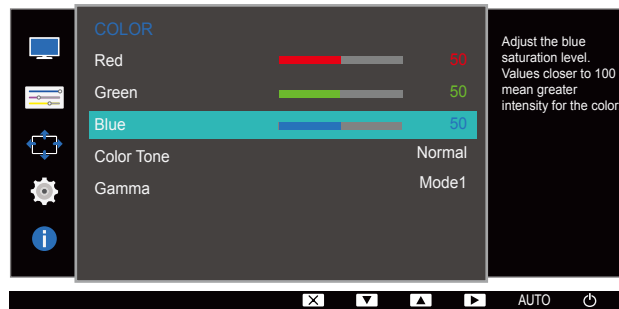
Blue 4.3

ضبط قيمة اللون الأزرق الموجود في الصورة. (النطاق: 0~100)

ستؤدي القيمة الأعلى إلى زيادة كثافة اللون.

4.3.1 تكوين Blue

- 1 اضغط على أي زر بواجهة المنتج لعرض "دليل المفاتيح الوظيفية".
ثم اضغط على [MENU] لعرض شاشة القائمة المطابقة.
- 2 اضغط الزر [▲/▼] للانتقال إلى COLOR واضغط الزر [↵/⏏] الموجود بالمنتج.
- 3 اضغط [▲/▼] للانتقال إلى Blue، ثم اضغط [↵/⏏] الموجود بالمنتج.
ستظهر الشاشة التالية.



- 4 قم بضبط Blue باستخدام الزر [▲/▼].

- 5 سيتم تطبيق الخيار المحدد.

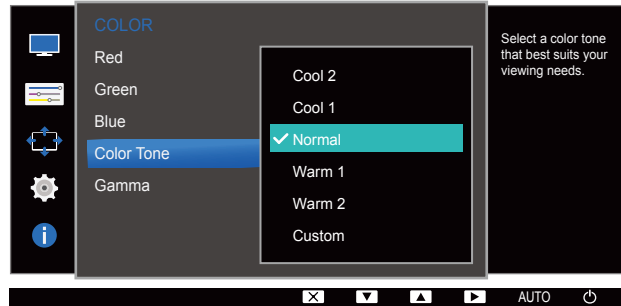
4.4 Color Tone

ضبط درجة اللون العامة للصورة.

- هذه القائمة غير متوفرة عند تمكين **SAMSUNG MAGIC Angle**.
- هذه القائمة لا تتوافر عندما يكون **SAMSUNG MAGIC Bright** في الوضع **Cinema** أو **Dynamic Contrast**.
- هذه القائمة غير متوفرة عند تمكين **Game Mode**.
- قد تختلف الوظائف المتوفرة على جهاز العرض وفقاً للموديل. الرجاء مراجعة المنتج الفعلي.

4.4.1 تكوين إعدادات Color Tone

- 1 اضغط على أي زر بواجهة المنتج لعرض "دليل المفاتيح الوظيفية". ثم اضغط على **[MENU]** لعرض شاشة القائمة المطابقة.
- 2 اضغط الزر **[▲/▼]** للانتقال إلى **COLOR** واضغط الزر **[□/□]** الموجود بالمنتج.
- 3 اضغط **[▲/▼]** للانتقال إلى **Color Tone**، ثم اضغط **[□/□]** الموجود بالمنتج. ستظهر الشاشة التالية.



- **Cool 2**: ضبط درجات الألوان لتكون أقل من **Cool 1**.
 - **Cool 1**: ضبط درجات الألوان لتكون أقل من الوضع **Normal**.
 - **Normal**: عرض درجات الألوان القياسية.
 - **Warm 1**: ضبط درجات الألوان لتكون أكثر دفئاً من الوضع **Normal**.
 - **Warm 2**: ضبط درجات الألوان لتكون أكثر دفئاً من **Warm 1**.
 - **Custom**: تخصيص درجات الألوان.
- عند توصيل الإدخال الخارجي من خلال **HDMI** وتعيين وضع **PC/AV Mode** إلى **AV**، تتوافر أربعة إعدادات لدرجة اللون بالخيار **Color Tone** هي (**Cool** و **Normal** و **Warm** و **Custom**).
- 4 اضغط **[▲/▼]** للانتقال إلى الخيار الذي تريده، ثم اضغط على **[□/□]**.
 - 5 سيتم تطبيق الخيار المحدد.

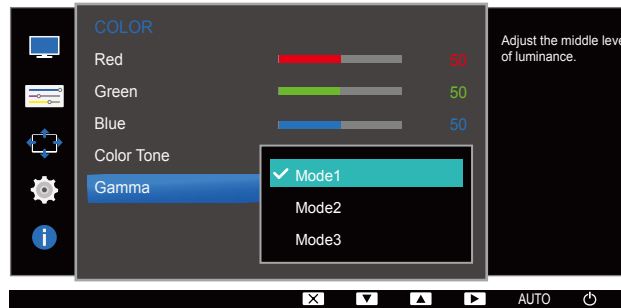
Gamma 4.5

ضبط السطوع متوسط النطاق (Gamma) للصورة.

- هذه القائمة غير متوفرة عند تمكين **SAMSUNG MAGIC Angle**.
- هذه القائمة لا تتوافر عندما يكون **SAMSUNG MAGIC Bright** في الوضع **Cinema** أو **Dynamic Contrast**.
- هذه القائمة غير متوفرة عند تمكين **Game Mode**.
- قد تختلف الوظائف المتوفرة على جهاز العرض وفقاً للموديل. الرجاء مراجعة المنتج الفعلي.

4.5.1 تكوين Gamma

- 1 اضغط على أي زر بواجهة المنتج لعرض "دليل المفاتيح الوظيفية".
ثم اضغط على [MENU] لعرض شاشة القائمة المطابقة.
- 2 اضغط الزر [▲/▼] للانتقال إلى **COLOR** واضغط الزر [↩/↪] الموجود بالمنتج.
- 3 اضغط [▲/▼] للانتقال إلى **Gamma**، ثم اضغط [↩/↪] الموجود بالمنتج.
ستظهر الشاشة التالية.



- 4 اضغط [▲/▼] للانتقال إلى الخيار الذي تريده، ثم اضغط على [↩/↪].
- 5 سيتم تطبيق الخيار المحدد.

تنسيق القوائم التي تظهر على الشاشة

يتم توفير وصف مفصل لكل وظيفة. راجع المنتج الخاص بك لمعرفة التفاصيل.

Language 5.1

ضبط لغة القائمة.

- سيتم تطبيق التغيير الذي يطرأ على إعداد اللغة فقط على القوائم المعروضة على الشاشة.
- ولن يتم تطبيقه على الوظائف الأخرى الموجودة بالكمبيوتر.

5.1.1 تغيير Language

- 1 اضغط على أي زر يواجه المنتج لعرض "دليل المفاتيح الوظيفية".
ثم اضغط على [MENU] لعرض شاشة القائمة المطابقة.
- 2 اضغط الزر [▲/▼] للانتقال إلى **MENU SETTINGS** واضغط الزر [□/⏏] الموجود بالمنتج.
- 3 اضغط [▲/▼] للانتقال إلى **Language**، ثم اضغط [□/⏏] الموجود بالمنتج.
ستظهر الشاشة التالية.



- 4 اضغط [▲/▼] للانتقال إلى اللغة التي تريدها، ثم اضغط [□/⏏].
- 5 سيتم تطبيق الخيار المحدد.

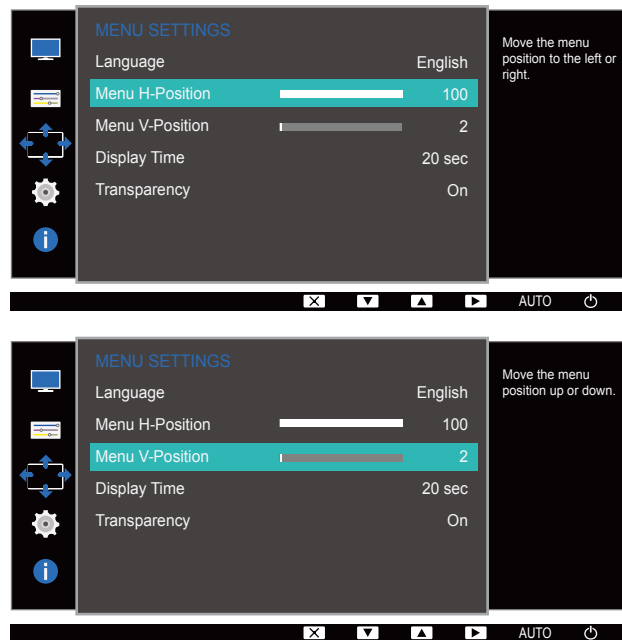
5.2 Menu V-Position و Menu H-Position

Menu H-Position: تحريك موضع القائمة إلى اليسار أو إلى اليمين.

Menu V-Position: تحريك موضع القائمة إلى أعلى أو إلى أسفل.

5.2.1 تكوين Menu V-Position و Menu H-Position

- 1 اضغط على أي زر بواجهة المنتج لعرض "دليل المفاتيح الوظيفية".
ثم اضغط على [MENU] لعرض شاشة القائمة المطابقة.
- 2 اضغط الزر [▲/▼] للانتقال إلى MENU SETTINGS واضغط الزر [↔/↔] الموجود بالمنتج.
- 3 اضغط الزر [▲/▼] للانتقال إلى Menu H-Position أو Menu V-Position واضغط الزر [↔/↔] الموجود بالمنتج.
ستظهر الشاشة التالية.



4 اضغط [▲/▼] لتكوين Menu H-Position أو Menu V-Position.

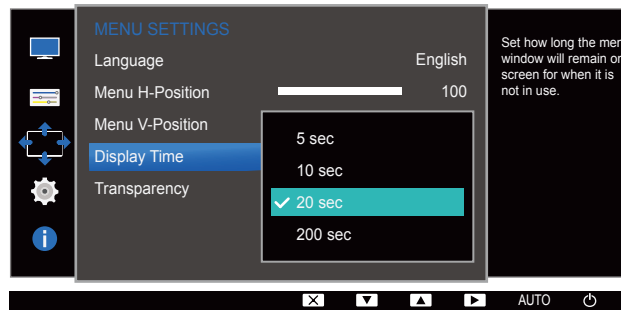
5 سيتم تطبيق الخيار المحدد.

5.3 Display Time

ضبط قائمة العرض على الشاشة (OSD) بحيث تختفي تلقائيًا في حالة عدم استخدام القائمة لفترة محددة من الوقت. **Display Time** يمكن استخدام هذا الخيار لتحديد الوقت الذي ترغب في اختفاء قائمة "العرض على الشاشة" بعده.

5.3.1 تكوين Display Time

- 1 اضغط على أي زر بواجهة المنتج لعرض "دليل المفاتيح الوظيفية".
ثم اضغط على [MENU] لعرض شاشة القائمة المطابقة.
- 2 اضغط الزر [▲/▼] للانتقال إلى **MENU SETTINGS** واضغط الزر [↩/↪] الموجود بالمنتج.
- 3 اضغط الزر [▲/▼] للانتقال إلى **Display Time** واضغط الزر [↩/↪] الموجود بالمنتج.
ستظهر الشاشة التالية.



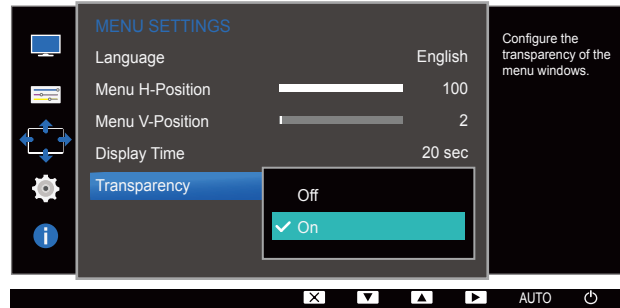
- 4 اضغط الزر [▲/▼] للانتقال إلى الخيار الذي تريده واضغط الزر [↩/↪].
- 5 سيتم تطبيق الخيار المحدد.

5.4 Transparency

ضبط درجة شفافية نوافذ القائمة.

5.4.1 تغيير Transparency

- 1 اضغط على أي زر بواجهة المنتج لعرض "دليل المفاتيح الوظيفية".
ثم اضغط على [MENU] لعرض شاشة القائمة المطابقة.
- 2 اضغط الزر [▲/▼] للانتقال إلى MENU SETTINGS واضغط الزر [↩/⏮] الموجود بالمنتج.
- 3 اضغط [▲/▼] للانتقال إلى Transparency، ثم اضغط [↩/⏮] الموجود بالمنتج.
ستظهر الشاشة التالية.



- 4 اضغط الزر [▲/▼] للانتقال إلى الخيار الذي تريده واضغط الزر [↩/⏮].
- 5 سيتم تطبيق الخيار المحدد.

يتم توفير وصف مفصل لكل وظيفة. راجع المنتج الخاص بك لمعرفة التفاصيل.

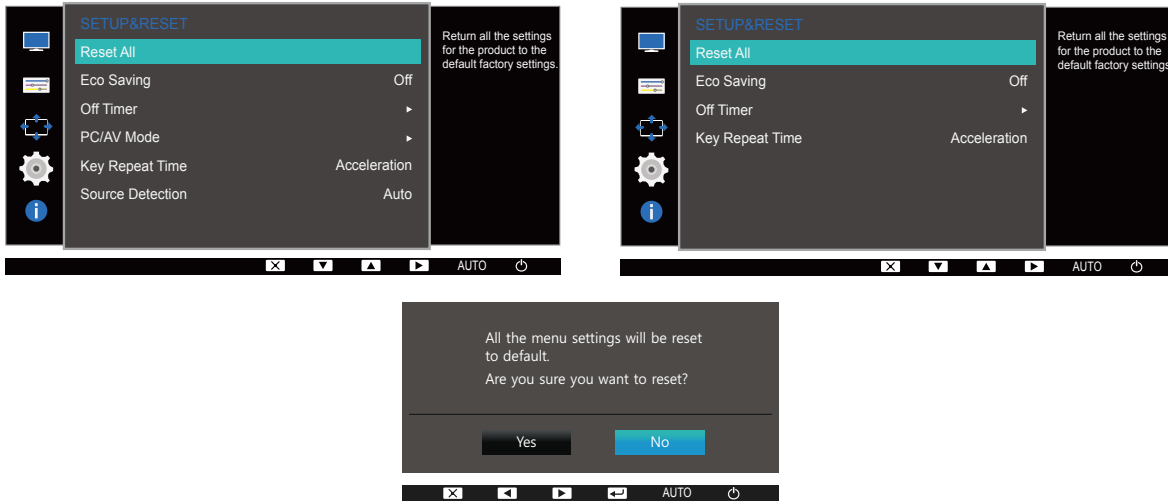
Reset All 6.1

إعادة كافة إعدادات المنتج إلى إعدادات المصنع الافتراضية.

قد تختلف الوظائف المتوفرة على جهاز العرض وفقاً للموديل. الرجاء مراجعة المنتج الفعلي.

تهيئة إعدادات (Reset All) 6.1.1

- 1 اضغط على أي زر بواجهة المنتج لعرض "دليل المفاتيح الوظيفية".
ثم اضغط على [MENU] لعرض شاشة القائمة المطابقة.
- 2 اضغط الزر [▲/▼] للانتقال إلى **SETUP&RESET** واضغط الزر [↩/⏮] الموجود بالمنتج.
- 3 اضغط [▲/▼] للانتقال إلى **Reset All**، ثم اضغط [↩/⏮] الموجود بالمنتج.
ستظهر الشاشة التالية.



- 4 اضغط [▲/▼] للانتقال إلى الخيار الذي تريده، ثم اضغط على [↩/⏮].

- 5 سيتم تطبيق الخيار المحدد.

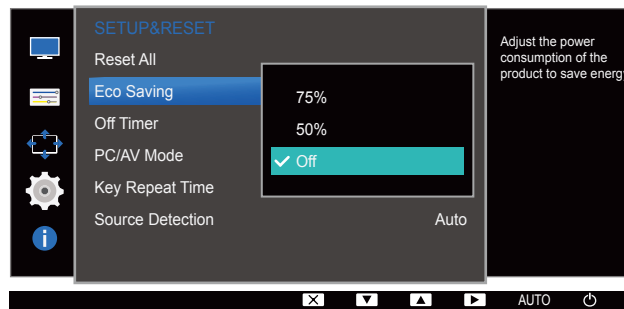
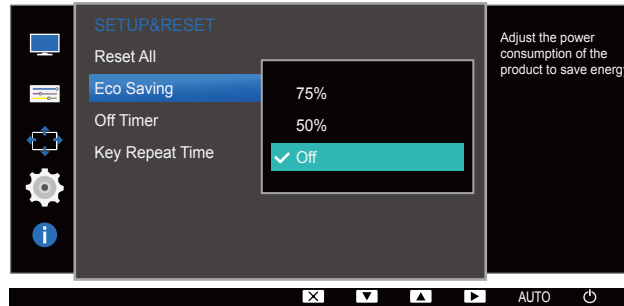
Eco Saving 6.2

تعمل الوظيفة **Eco Saving** على التقليل من استهلاك الطاقة عن طريق التحكم بالتيار الكهربائي الذي تستخدمه لوحة جهاز العرض.

- لا تتوفر هذه القائمة إذا كان **SAMSUNG MAGICBright** في وضع **Dynamic Contrast**.
- هذه القائمة غير متوفرة عند تمكين **Game Mode**.
- قد تختلف الوظائف المتوفرة على جهاز العرض وفقاً للموديل. الرجاء مراجعة المنتج الفعلي.

6.2.1 تكوين Eco Saving

- 1 اضغط على زر بواجهة المنتج لعرض "دليل المفاتيح الوظيفية".
ثم اضغط على [MENU] لعرض شاشة القائمة المطابقة.
- 2 اضغط الزر [▲/▼] للانتقال إلى **SETUP&RESET** واضغط الزر [↩/↪] الموجود بالمنتج.
- 3 اضغط الزر [▲/▼] للانتقال إلى **Eco Saving** واضغط الزر [↩/↪] الموجود بالمنتج.
ستظهر الشاشة التالية.



- **75%**: تغيير معدل استهلاك جهاز العرض للطاقة إلى 75% من المستوى الافتراضي.
- **50%**: تغيير معدل استهلاك جهاز العرض للطاقة إلى 50% من المستوى الافتراضي.
- **Off**: إلغاء تنشيط الوظيفة **Eco Saving**.

4 اضغط الزر [▲/▼] للانتقال إلى الخيار الذي تريده واضغط الزر [↩/↪].

5 سيتم تطبيق الخيار المحدد.

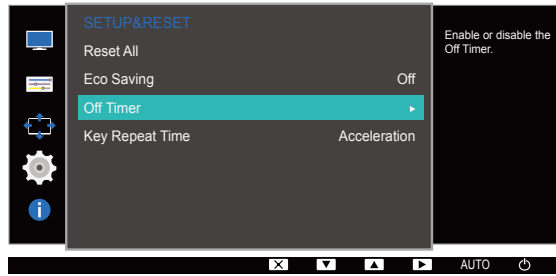
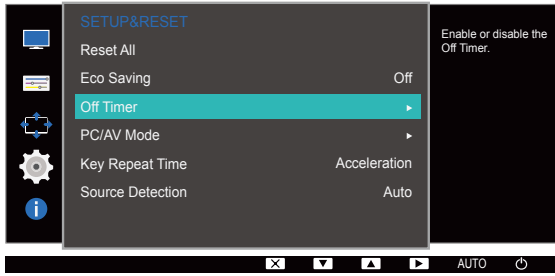
6.3 Off Timer

يمكنك تعيين المنتج إلى إيقاف التشغيل تلقائيًا.

قد تختلف الوظائف المتوفرة على جهاز العرض وفقًا للموديل. الرجاء مراجعة المنتج الفعلي.

6.3.1 تكوين Off Timer

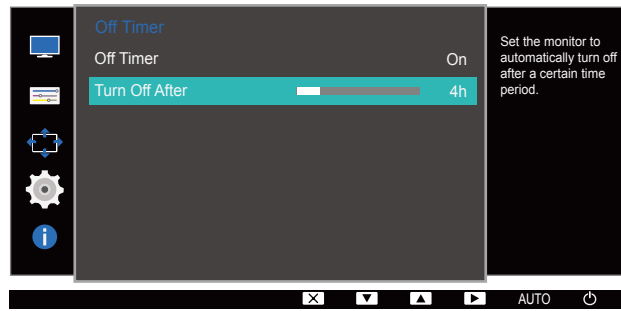
- 1 اضغط على أي زر بواجهة المنتج لعرض "دليل المفاتيح الوظيفية".
ثم اضغط على [MENU] لعرض شاشة القائمة المطابقة.
- 2 اضغط الزر [▲/▼] للانتقال إلى **SETUP&RESET** واضغط الزر [↩/⏮] الموجود بالمنتج.
- 3 اضغط الزر [▲/▼] للانتقال إلى **Off Timer** واضغط الزر [↩/⏮] الموجود بالمنتج.
- 4 اضغط [▲/▼] للانتقال إلى **Off Timer**، ثم اضغط [↩/⏮] الموجود بالمنتج.
ستظهر الشاشة التالية.



- **Off**: إلغاء تنشيط مؤقت إيقاف التشغيل بحيث لا يتم إيقاف تشغيل المنتج تلقائيًا.
 - **On**: تنشيط مؤقت إيقاف التشغيل بحيث يتم إيقاف تشغيل المنتج تلقائيًا.
- 5 اضغط الزر [▲/▼] للانتقال إلى الخيار الذي تريده واضغط الزر [↩/⏮].
 - 6 سيتم تطبيق الخيار المحدد.

6.3.2 تكوين Turn Off After

- 1 اضغط على أي زر بواجهة المنتج لعرض "دليل المفاتيح الوظيفية".
ثم اضغط على [MENU] لعرض شاشة القائمة المطابقة.
- 2 اضغط الزر [▲/▼] للانتقال إلى **SETUP&RESET** واضغط الزر [↩/↪] الموجود بالمنتج.
- 3 اضغط [▲/▼] للانتقال إلى **Off Timer**، ثم اضغط [↩/↪] الموجود بالمنتج.
- 4 اضغط الزر [▲/▼] للانتقال إلى **Turn Off After** واضغط الزر [↩/↪] الموجود بالمنتج.
ستظهر الشاشة التالية.



- 5 اضغط الزر [▲/▼] لتكوين **Turn Off After**.
 - 6 سيتم تطبيق الخيار المحدد.
- يمكن تعيين مؤقت إيقاف التشغيل في نطاق يتراوح ما بين ساعة واحدة إلى 23 ساعة. سيتم إيقاف تشغيل المنتج تلقائياً بعد عدد الساعات المحدد.
 - تتوفر هذه القائمة فقط عند ضبط **Off Timer** على **On**.
 - بالنسبة للمنتجات الخاصة بأسواق بعض المناطق، يتم ضبط **Off Timer** بحيث يتم تنشيطه تلقائياً بعد تشغيل المنتج بأربع ساعات. يتم عمل ذلك وفقاً لقواعد الإمداد بالطاقة.
 - إذا كنت لا ترغب في تنشيط المؤقت، انتقل إلى **MENU** ← **SETUP&RESET** وقم بضبط **Off Timer** على **Off**.

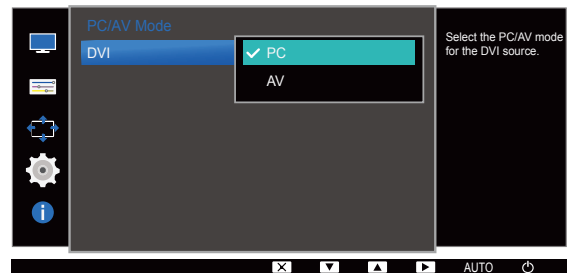
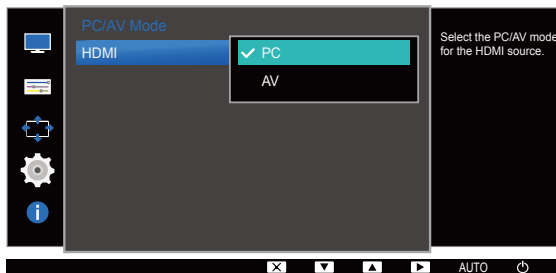
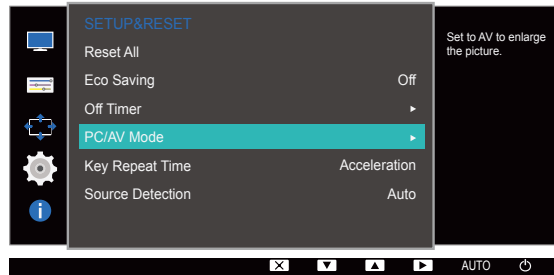
6.4 / S20D300BY / S19D340HY / S19D300HY) PC/AV Mode / S20D340HY / S20D300HY / S20D340H / S20D300H / S24D300B / S22D340HY / S22D300HY / S22D300BY S24D300HL / S24D340H / S24D300H / S24D300BL (S24D340HL /

ضبط **PC/AV Mode** على **AV**. سيتم تكبير حجم الصورة. يعد هذا الخيار مناسبًا عند عرض فيلم.

- لا تدعم هذه الوظيفة وضع **Analog**.
- متوفرة للطرز العريضة فقط مثل 16:9 أو 16:10.
- إذا كان جهاز العرض (عند ضبطه على DVI أو HDMI) في وضع توفير الطاقة أو يعرض الرسالة **Check Signal Cable**، فاضغط على الزر **MENU** لعرض **OSD** (قائمة العرض على الشاشة). يمكنك تحديد **PC** أو **AV**.
- قد تختلف الوظائف المتوفرة على جهاز العرض وفقًا للموديل. الرجاء مراجعة المنتج الفعلي.

6.4.1 تكوين PC/AV Mode

- 1 اضغط على أي زر بواجهة المنتج لعرض "دليل المفاتيح الوظيفية".
ثم اضغط على **[MENU]** لعرض شاشة القائمة المطابقة.
- 2 اضغط الزر **[▲/▼]** للانتقال إلى **SETUP&RESET** واضغط الزر **[□/□]** الموجود بالمنتج.
- 3 اضغط الزر **[▲/▼]** للانتقال إلى **PC/AV Mode** واضغط الزر **[□/□]** الموجود بالمنتج.
- 4 اضغط **[▲/▼]** للانتقال إلى **DVI** أو **HDMI**، ثم اضغط **[□/□]** الموجود بالمنتج. ثم اضغط **[□/□]** مرة أخرى. ستظهر الشاشة التالية.



- 5 اضغط **[▲/▼]** للانتقال إلى الخيار الذي تريده، ثم اضغط على **[□/□]**.
- 6 سيتم تطبيق الخيار المحدد.

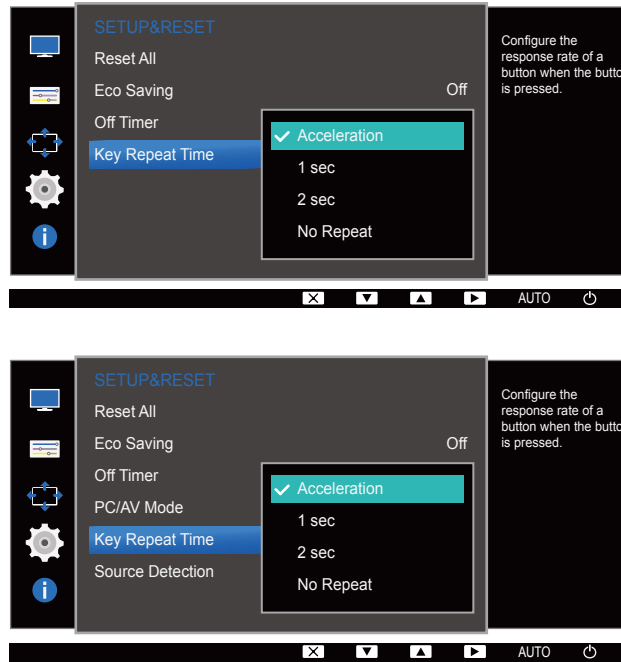
Key Repeat Time 6.5

التحكم في معدل استجابة الزر عند الضغط عليه.

قد تختلف الوظائف المتوفرة على جهاز العرض وفقًا للموديل. الرجاء مراجعة المنتج الفعلي.

6.5.1 تكوين Key Repeat Time

- 1 اضغط على أي زر بواجهة المنتج لعرض "دليل المفاتيح الوظيفية".
ثم اضغط على [MENU] لعرض شاشة القائمة المطابقة.
- 2 اضغط الزر [▲/▼] للانتقال إلى **SETUP&RESET** واضغط الزر [↩/⏮] الموجود بالمنتج.
- 3 اضغط الزر [▲/▼] للانتقال إلى **Key Repeat Time** واضغط الزر [↩/⏮] الموجود بالمنتج.
ستظهر الشاشة التالية.



- يمكن تحديد **Acceleration** أو **1 sec** أو **2 sec**. في حالة تحديد **No Repeat**، يستجيب الأمر مرة واحدة فقط عند الضغط على الزر.

4 اضغط [▲/▼] للانتقال إلى الخيار الذي تريده، ثم اضغط على [↩/⏮].

5 سيتم تطبيق الخيار المحدد.

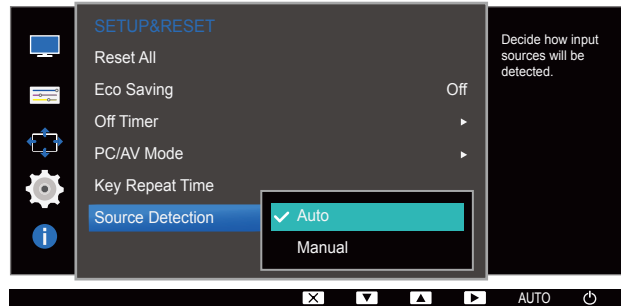
6.6 / S19D340HY / S19D300HY) Source Detection / S20D300HY / S20D340H / S20D300H / S20D300BY / S22D340HY / S22D300HY / S22D300BY / S20D340HY / S24D340H / S24D300H / S24D300BL / S24D300B / (S24D340HL / S24D300HL

تنشيط Source Detection.

قد تختلف الوظائف المتوفرة على جهاز العرض وفقاً للموديل. الرجاء مراجعة المنتج الفعلي.

6.6.1 تكوين Source Detection

- 1 اضغط على أي زر بواجهة المنتج لعرض "دليل المفاتيح الوظيفية".
ثم اضغط على [MENU] لعرض شاشة القائمة المطابقة.
- 2 اضغط الزر [▲/▼] للانتقال إلى **SETUP&RESET** واضغط الزر [□/⏏] الموجود بالمنتج.
- 3 اضغط الزر [▲/▼] للانتقال إلى **Source Detection** واضغط الزر [□/⏏] الموجود بالمنتج.
ستظهر الشاشة التالية.



- **Auto**: يتم التعرف على مصدر الإدخال تلقائياً.
 - **Manual**: تحديد مصدر إدخال يدوياً.
- 4 اضغط [▲/▼] للانتقال إلى الخيار الذي تريده، ثم اضغط على [□/⏏].
 - 5 سيتم تطبيق الخيار المحدد.

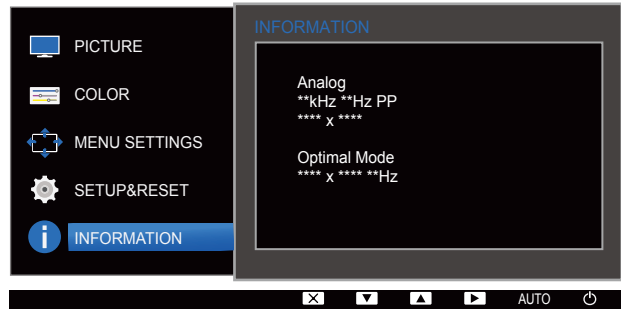
يتم توفير وصف مفصل لكل وظيفة. راجع المنتج الخاص بك لمعرفة التفاصيل.

INFORMATION 7.1

عرض مصدر الإدخال الحالي والتردد والدقة.

7.1.1 عرض INFORMATION

- 1 اضغط على أي زر بواجهة المنتج لعرض "دليل المفاتيح الوظيفية".
ثم اضغط على [MENU] لعرض شاشة القائمة المطابقة.
- 2 اضغط [▲/▼] للانتقال إلى INFORMATION.
سيظهر كل من مصدر الإدخال والتردد والدقة.



قد تتنوع عناصر القائمة المعروضة وفقاً للطراز.



7.2 تكوين Brightness و Contrast في الشاشة الرئيسية

ضبط **Brightness, Contrast** باستخدام الزر [⏏] في شاشة بدء التشغيل عند عدم توفر قائمة العرض على الشاشة.

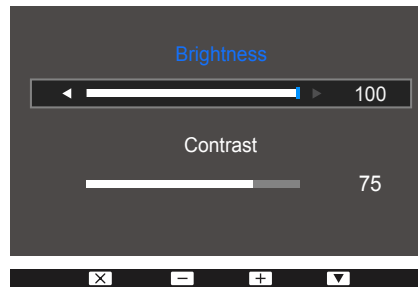
Brightness: 

- لا تتوفر هذه القائمة عند ضبط **Bright** SAMSUNG MAGIC إلى الوضع **Dynamic Contrast**.
- هذه القائمة غير متوفرة عند ضبط **Eco Saving**.

Contrast: 

- هذه القائمة لا تتوفر عندما يكون **Bright** SAMSUNG MAGIC في الوضع **Cinema** أو **Dynamic Contrast**.
- هذه القائمة غير متوفرة عند تمكين **Game Mode**.

1 اضغط على أي زر بواجهة المنتج (في حالة عدم عرض شاشة القائمة) لعرض "دليل المفاتيح الوظيفية". وبعد ذلك، اضغط على [⏏]. ستظهر الشاشة التالية.



2 اضغط على الزر [⏏ / ⏏] للتبديل بين إعدادات **Brightness** و **Contrast**.

3 قم بضبط **Brightness** و **Contrast** باستخدام الزر [▲ / ▼].

8.1 Easy Setting Box



Easy Setting Box

يمكن برنامج "Easy Setting Box" المستخدمين من تقسيم جهاز العرض إلى مقاطع متعددة.

8.1.1 تثبيت البرامج

- 1 أدخل القرص المضغوط المخصص لتثبيت البرنامج في محرك الأقراص المضغوطة.
- 2 حدد برنامج إعداد "Easy Setting Box".
- 3 في حالة عدم ظهور الشاشة المنبثقة الخاصة بتثبيت البرنامج على الشاشة الرئيسية، ابحث عن ملف إعداد "Easy Setting Box" المحفوظ على القرص المضغوط ثم انقر فوقه نقرًا مزدوجًا.
- 4 عند ظهور معالج التثبيت، انقر فوق التالي.
- 4 اتبع الإرشادات التي تظهر على الشاشة لمتابعة عملية التثبيت.
- قد لا يعمل البرنامج بشكل صحيح إذا لم يتم إعادة تشغيل الكمبيوتر بعد الانتهاء من تثبيت البرنامج.
- قد لا يظهر رمز البرنامج "Easy Setting Box" اعتمادًا على نظام الكمبيوتر ومواصفات المنتج.
- إذا لم يظهر رمز الاختصار، اضغط المفتاح F5.

القيود والمشاكل المتعلقة بالتثبيت ("Easy Setting Box")

قد تتأثر إجراءات تثبيت برنامج "Easy Setting Box" ببطاقة الرسومات واللوحة الأم وبيئة الشبكة.

متطلبات النظام

نظام التشغيل

• Windows XP 32Bit/64Bit

• Windows Vista 32Bit/64Bit

• Windows 7 32Bit/64Bit

• Windows 8 32Bit/64Bit

الأجهزة

• ذاكرة سعة 32 ميجابايت على الأقل

• وجود مساحة خالية على محرك الأقراص الثابت لا تقل عن 60 ميجابايت

8.1.2 إزالة البرنامج

انقر فوق ابدأ، وحدد إعدادات/لوحة التحكم، ثم انقر مرتين فوق إضافة أو إزالة البرامج.

حدد "Easy Setting Box" من قائمة البرامج ثم انقر فوق الزر إضافة/حذف.

9.1 متطلبات ما قبل الاتصال بمركز خدمة عملاء Samsung

9.1.1 اختبار المنتج

قبل الاتصال بمركز خدمة عملاء Samsung، اختبر المنتج على النحو التالي. وإذا ما استمرت المشكلة، فاتصل بمركز خدمة عملاء Samsung.

تحقق مما إذا كان المنتج يعمل بشكل طبيعي من خلال استخدام وظيفة اختبار المنتج.

إذا تم إيقاف تشغيل الشاشة وصدور وميض من مؤشر الطاقة على الرغم من توصيل المنتج بالكمبيوتر بطريقة صحيحة، قم بإجراء اختبار التشخيص الذاتي.

1 أوقف تشغيل الكمبيوتر والمنتج.

2 افصل الكبل عن المنتج.

3 تشغيل المنتج.

4 في حالة ظهور الرسالة **Check Signal Cable**، فهذا يُشير إلى أن المنتج يعمل بشكل طبيعي.

إذا ظلت الشاشة خالية، فافحص نظام الكمبيوتر ووحدة التحكم في الفيديو والكبل.

9.1.2 فحص الدقة والتردد

بالنسبة للوضع الذي يتجاوز الدقة المدعومة، ستظهر الرسالة **Not Optimum Mode** لفترة وجيزة.

9.1.3 تحقق مما يلي.

مشاكل التركيب (وضع PC)

المشاكل	الحلول
يتم تشغيل الشاشة ثم إيقاف تشغيلها بشكل متكرر.	افحص وصلة الكبل بين المنتج والكمبيوتر، وتأكد من إحكام التوصيل.

مشاكل الشاشة

المشاكل	الحلول
مؤشر الطاقة منطفئ. لن يتم تشغيل الشاشة.	تحقق من توصيل كبل الطاقة بشكل صحيح.
تظهر الرسالة Check Signal Cable .	تحقق من توصيل الكبل بالمنتج بطريقة صحيحة.
	تحقق من تشغيل الجهاز الموصول بالمنتج.

المشاكل	الحلول
يتم عرض Not Optimum Mode .	تظهر هذه الرسالة عندما تتجاوز الإشارات الصادرة من بطاقة الرسومات الدقة القصوى للمنتج أو تردده. قم بتغيير الدقة القصوى والتردد لتناسب أداء المنتج، بالرجوع إلى "جدول وضع الإشارات القياسية".
الصورة الظاهرة على الشاشة تبدو مشوهة.	افحص وصلة الكابل بالمنتج.
الشاشة غير واضحة. الشاشة باهتة.	اضبط Coarse و Fine . قم بإزالة أية ملحقات (كبل امتداد الفيديو وما إلى ذلك) وأعد المحاولة. قم بتعيين الدقة والتردد على المستوى الموصى به.
الصورة تظهر غير ثابتة أو مهتزة. هناك ظلال أو خيال يبقى على الشاشة.	تأكد أن دقة الكمبيوتر وتردده يقعان ضمن نطاق الدقة والتردد المتوافقين مع المنتج. وبعد ذلك، قم بتغيير الإعدادات إذا لزم الأمر، بالرجوع إلى "جدول وضع الإشارات القياسية" الوارد في هذا الدليل وقائمة INFORMATION الموجودة بالمنتج.
الشاشة ساطعة للغاية. الشاشة فاتمة للغاية.	اضبط Brightness و Contrast .
لون الشاشة غير متجانس.	قم بتغيير إعدادات COLOR .
ألوان الشاشة لها ظلال وتظهر مشوهة.	قم بتغيير إعدادات COLOR .
اللون الأبيض لا يظهر أبيض حقيقي.	قم بتغيير إعدادات COLOR .
لا توجد صورة على الشاشة مع وميض مؤشر طاقة LED كل 0.5 إلى 1 ثانية.	المنتج في وضع توفير الطاقة. اضغط على أي مفتاح بلوحة المفاتيح أو حرك الماوس للرجوع إلى الشاشة السابقة.

مشاكل أجهزة الصوت

المشاكل	الحلول
يتم سماع صوت صفير عند بدء تشغيل الكمبيوتر.	في حالة سماع صوت صفير عند بدء تشغيل الكمبيوتر، قم بصيانتها.

9.2 أسئلة وأجوبة

السؤال	الجواب
كيف يمكنني تغيير التردد؟	<p>اضبط التردد على بطاقة الرسومات.</p> <ul style="list-style-type: none"> • Windows XP: انتقل إلى لوحة المفاتيح ← المظهر والنسق ← العرض ← إعدادات ← متقدمة ← جهاز العرض، ثم اضبط معدل التحديث الموجودة ضمن إعدادات جهاز العرض. • Windows ME/2000: انتقل إلى لوحة التحكم ← العرض ← الإعدادات ← خيارات متقدمة ← Monitor، ثم اضبط Refresh rate ضمن Monitor settings. • Windows Vista: انتقل إلى لوحة التحكم ← المظهر وإضفاء الطابع الشخصي ← إضفاء طابع شخصي ← إعدادات العرض ← إعدادات متقدمة ← جهاز العرض، ثم اضبط معدل التحديث ضمن إعدادات جهاز العرض. • Windows 7: انتقل إلى لوحة المفاتيح ← المظهر وإضفاء الطابع الشخصي ← العرض ← دقة الشاشة ← إعدادات متقدمة ← جهاز العرض، ثم اضبط معدل التحديث من إعدادات جهاز العرض. • Windows 8: انتقل إلى إعدادات ← لوحة المفاتيح ← المظهر وإضفاء الطابع الشخصي ← العرض ← دقة الشاشة ← إعدادات متقدمة ← جهاز العرض، ثم اضبط معدل التحديث من إعدادات جهاز العرض.

السؤال	الجواب
كيف يمكنني تغيير الدقة؟	<ul style="list-style-type: none"> • Windows XP: انتقل إلى لوحة التحكم ← المظهر والسمات ← العرض الإعدادات واضبط الدقة. • Windows ME/2000: انتقل إلى لوحة التحكم ← العرض ← الإعدادات واضبط الدقة. • Windows Vista: انتقل إلى لوحة التحكم ← المظهر وإضفاء الطابع الشخصي ← إضفاء طابع شخصي ← إعدادات العرض واضبط الدقة. • Windows 7: انتقل إلى لوحة التحكم ← المظهر وإضفاء الطابع الشخصي ← العرض ← ضبط الدقة واضبط الدقة. • Windows 8: انتقل إلى إعدادات ← لوحة التحكم ← المظهر وإضفاء الطابع الشخصي ← العرض ← ضبط الدقة واضبط الدقة.
كيف أقوم بضبط وضع توفير الطاقة؟	<ul style="list-style-type: none"> • Windows XP: قم بتعيين وضع توفير الطاقة في لوحة التحكم ← المظهر والسمات ← العرض ← إعدادات شاشة التوقف أو BIOS SETUP (إعداد نظام الإدخال/الإخراج الأساسي) على الكمبيوتر. • Windows ME/2000: قم بتعيين وضع توفير الطاقة في لوحة التحكم ← العرض ← إعدادات شاشة التوقف أو BIOS SETUP (إعداد نظام الإدخال/الإخراج الأساسي) على الكمبيوتر. • Windows Vista: قم بتعيين وضع توفير الطاقة في لوحة التحكم ← المظهر وإضفاء الطابع الشخصي ← إضفاء طابع شخصي ← إعدادات شاشة التوقف أو BIOS SETUP (إعداد نظام الإدخال/الإخراج الأساسي) على الكمبيوتر. • Windows 7: قم بتعيين وضع توفير الطاقة في لوحة التحكم ← المظهر وإضفاء الطابع الشخصي ← إضفاء طابع شخصي ← إعدادات شاشة التوقف أو BIOS SETUP (إعداد نظام الإدخال/الإخراج الأساسي) على الكمبيوتر. • Windows 8: قم بتعيين وضع توفير الطاقة في إعدادات ← لوحة التحكم ← المظهر وإضفاء الطابع الشخصي ← إضفاء طابع شخصي ← إعدادات شاشة التوقف أو BIOS SETUP (إعداد نظام الإدخال/الإخراج الأساسي) على الكمبيوتر.

راجع دليل المستخدم الخاص بالكمبيوتر أو بطاقة الرسومات لمزيد من الإرشادات حول عملية الضبط.



10.1 عام (S19D300NY / S19D340HY / S19D300HY)

S19D340HY	S19D300NY / S19D300HY	اسم الموديل	
18.5 بوصة (47 سم)		الحجم	لوحة
409.8 ملم (أفقي) × 230.4 ملم (رأسي)		منطقة العرض (الحد الأدنى)	
0.300 ملم (أفقي) × 0.300 ملم (رأسي)		المسافة بين نقاط البكسل	
يدعم هذا المنتج جهدًا كهربيًا يتراوح بين 100 – 240 فولت. وبما أن الجهد الكهربائي قد يختلف من بلد لآخر، يُرجى قراءة بطاقة البيانات الموجودة على الجهة الخلفية للمنتج.		مصدر إمداد الطاقة	
444.9 × 273.1 × 53.1 مم		دون الحامل	الأبعاد (العرض × الارتفاع × العمق) / الوزن
444.9 × 347.5 × 177.0 مم / 2.15 كجم		مع الحامل	
75 مم × 75 مم		واجهة تركيب VESA	
درجة الحرارة: 10 إلى 40 درجة مئوية (50 إلى 104 درجة فهرنهايت) الرطوبة: 10 % – 80 %، دون تكاثف		أثناء التشغيل	الاعتبارات البيئية
درجة الحرارة: -20 إلى 45 درجة مئوية (-4 إلى 113 درجة فهرنهايت) الرطوبة: 5 % – 95 %، دون تكاثف		التخزين	

التوصيل والتشغيل



يمكن تثبيت جهاز العرض هذا واستخدامه مع جميع أنظمة "التوصيل والتشغيل" المتوافقة. ويعمل تبادل البيانات ثنائي الاتجاه بين جهاز العرض ونظام الكمبيوتر على تحسين إعدادات جهاز العرض. وعلى الرغم من أنه يتم تثبيت الشاشة تلقائياً، يمكنك تخصيص إعدادات التثبيت إذا كنت ترغب في ذلك.

نقاط الشاشة (وحدات البكسل)



نظراً لطبيعة تصنيع هذا المنتج، قد تظهر وحدة بكسل واحدة في كل مليون وحدة (1 لكل مليون) بشكل أكثر سطوعاً أو قتامةً على شاشة LCD. ولا يؤثر ذلك على أداء المنتج.

المواصفات الواردة أعلاه عرضة للتغيير دون إشعار من أجل تحسين جودة المنتج.





هذا الجهاز هو جهازاً رقمياً من الدرجة ب.




10.2 عام (S20D340H / S20D300H / S20D300BY / S20D340HY / S20D300HY)

S20D340HY / S20D340H		/ S20D300H / S20D300BY S20D300HY		اسم الموديل	
19.5 بوصة (49 سم) 432 ملم (أفقي) × 236.34 ملم (رأسي) 0.27 ملم (أفقي) × 0.27 ملم (رأسي)				لوحة	الحجم
				منطقة العرض (الحد الأدنى)	المسافة بين نقاط البكسل
يُدعم هذا المنتج جهدًا كهربيًا يتراوح بين 100 – 240 فولت. وبما أن الجهد الكهربائي قد يختلف من بلد لآخر، يُرجى قراءة بطاقة البيانات الموجودة على الجهة الخلفية للمنتج.					
476.2 × 299.8 × 53.0 مم				دون الحامل	الأبعاد
476.2 × 379.4 × 187.0 مم / 2.3 كجم				مع الحامل	(العرض × الارتفاع × العمق) / الوزن
درجة الحرارة: 10 إلى 40 درجة مئوية (50 إلى 104 درجة فهرنهايت) الرطوبة: 10 % – 80 %، دون تكاثف				أثناء التشغيل	الاعتبارات البيئية
درجة الحرارة: -20 إلى 45 درجة مئوية (-4 إلى 113 درجة فهرنهايت) الرطوبة: 5 % – 95 %، دون تكاثف				التخزين	

 التوصيل والتشغيل
يمكن تثبيت جهاز العرض هذا واستخدامه مع جميع أنظمة "التوصيل والتشغيل" المتوافقة. ويعمل تبادل البيانات ثنائي الاتجاه بين جهاز العرض ونظام الكمبيوتر على تحسين إعدادات جهاز العرض. وعلى الرغم من أنه يتم تثبيت الشاشة تلقائياً، يمكنك تخصيص إعدادات التثبيت إذا كنت ترغب في ذلك.

 نقاط الشاشة (وحدات البكسل)
نظراً لطبيعة تصنيع هذا المنتج، قد تظهر وحدة بكسل واحدة في كل مليون وحدة (1 لكل مليون) بشكل أكثر سطوعاً أو قتامةً على شاشة LCD. ولا يؤثر ذلك على أداء المنتج.

 المواصفات الواردة أعلاه عرضة للتغيير دون إشعار من أجل تحسين جودة المنتج.

 هذا الجهاز هو جهازاً رقمياً من الدرجة ب.

10.3 عام (S22D340HY / S22D300HY / S22D300BY / S22D300NY)

S22D340HY	/ S22D300HY / S22D300BY S22D300NY	اسم الموديل	
21.5 بوصة (54 سم) 476.64 ملم (أفقي) × 268.11 ملم (رأسي) 0.24825 ملم (أفقي) × 0.24825 ملم (رأسي)		لوحة	الحجم
		منطقة العرض (الحد الأدنى)	المسافة بين نقاط البكسل
			مصدر إمداد الطاقة
يدعم هذا المنتج جهدًا كهربيًا يتراوح بين 100 – 240 فولت. وبما أن الجهد الكهربائي قد يختلف من بلد لآخر، يُرجى قراءة بطاقة البيانات الموجودة على الجهة الخلفية للمنتج.			
511.6 × 310.8 × 53.1 مم 511.6 × 385.2 × 177.0 مم / 2.90 كجم		الأبعاد	دون الحامل
		(العرض × الارتفاع × العمق) / الوزن	مع الحامل
درجة الحرارة: 10 إلى 40 درجة مئوية (50 إلى 104 درجة فهرنهايت) الرطوبة: 10 % – 80 %، دون تكاثف		الاعتبارات البيئية	أثناء التشغيل
		التخزين	درجة الحرارة: -20 إلى 45 درجة مئوية (-4 إلى 113 درجة فهرنهايت) الرطوبة: 5 % – 95 %، دون تكاثف

التوصيل والتشغيل



يمكن تثبيت جهاز العرض هذا واستخدامه مع جميع أنظمة "التوصيل والتشغيل" المتوافقة. ويعمل تبادل البيانات ثنائي الاتجاه بين جهاز العرض ونظام الكمبيوتر على تحسين إعدادات جهاز العرض. وعلى الرغم من أنه يتم تثبيت الشاشة تلقائياً، يمكنك تخصيص إعدادات التثبيت إذا كنت ترغب في ذلك.

نقاط الشاشة (وحدات البكسل)



نظراً لطبيعة تصنيع هذا المنتج، قد تظهر وحدة بكسل واحدة في كل مليون وحدة (1 لكل مليون) بشكل أكثر سطوعاً أو قتامةً على شاشة LCD. ولا يؤثر ذلك على أداء المنتج.

المواصفات الواردة أعلاه عرضة للتغيير دون إشعار من أجل تحسين جودة المنتج.





هذا الجهاز هو جهازاً رقمياً من الدرجة ب.




10.4 عام (S24D300B / S24D300H / S24D300HL / S24D300BL)

اسم الموديل		S24D300B / S24D300H	S24D300HL / S24D300BL
لوحة	الحجم	24 بوصة (61 سم)	23.6 بوصة (59 سم)
	منطقة العرض (الحد الأدنى)	531.36 ملم (أفقي) × 298.89 ملم (رأسي)	521.28 ملم (أفقي) × 293.22 ملم (رأسي)
	المسافة بين نقاط البكسل	0.27675 ملم (أفقي) × 0.27675 ملم (رأسي)	0.2715 ملم (أفقي) × 0.2715 ملم (رأسي)
مصدر إمداد الطاقة			
يدعم هذا المنتج جهداً كهربياً يتراوح بين 100 – 240 فولت. وبما أن الجهد الكهربائي قد يختلف من بلد لآخر، يُرجى قراءة بطاقة البيانات الموجودة على الجهة الخلفية للمنتج.			
الأبعاد (العرض × الارتفاع × العمق) / الوزن	دون الحامل	53.9 × 342.1 × 569.0 مم	
	مع الحامل	197.0 × 417.2 × 569.0 مم / 3.15 كجم	197.0 × 417.2 × 569.0 مم / 3.55 كجم
واجهة تركيب VESA			
75 مم × 75 مم (لتراز LS24D300HSM* فقط)			
الاعتبارات البيئية	أثناء التشغيل	درجة الحرارة: 10 إلى 40 درجة مئوية (50 إلى 104 درجة فهرنهايت) الرطوبة: 10 % – 80 %، دون تكاثف	
	التخزين	درجة الحرارة: -20 إلى 45 درجة مئوية (-4 إلى 113 درجة فهرنهايت) الرطوبة: 5 % – 95 %، دون تكاثف	

 التوصيل والتشغيل
يمكن تثبيت جهاز العرض هذا واستخدامه مع جميع أنظمة "التوصيل والتشغيل" المتوافقة. ويعمل تبادل البيانات ثنائي الاتجاه بين جهاز العرض ونظام الكمبيوتر على تحسين إعدادات جهاز العرض. وعلى الرغم من أنه يتم تثبيت الشاشة تلقائياً، يمكنك تخصيص إعدادات التثبيت إذا كنت ترغب في ذلك.

 نقاط الشاشة (وحدات البكسل)
نظراً لطبيعة تصنيع هذا المنتج، قد تظهر وحدة بكسل واحدة في كل مليون وحدة (1 لكل مليون) بشكل أكثر سطوعاً أو قتامةً على شاشة LCD. ولا يؤثر ذلك على أداء المنتج.

 المواصفات الواردة أعلاه عرضة للتغيير دون إشعار من أجل تحسين جودة المنتج.

 هذا الجهاز هو جهازاً رقمياً من الدرجة ب.

10.5 عام (S24D340H / S24D340HL)

S24D340H	S24D340HL	اسم الموديل	
24 بوصة (61 سم)	23.6 بوصة (59 سم)	الحجم	لوحة
531.36 ملم (أفقي) × 298.89 ملم (رأسي)	521.28 ملم (أفقي) × 293.22 ملم (رأسي)	منطقة العرض (الحد الأدنى)	
0.27675 ملم (أفقي) × 0.27675 ملم (رأسي)	0.2715 ملم (أفقي) × 0.2715 ملم (رأسي)	المسافة بين نقاط البكسل	
يُدعم هذا المنتج جهدًا كهربيًا يتراوح بين 100 – 240 فولت. وبما أن الجهد الكهربائي قد يختلف من بلد لآخر، يُرجى قراءة بطاقة البيانات الموجودة على الجهة الخلفية للمنتج.		مصدر إمداد الطاقة	
53.9 × 342.1 × 569.0 مم		دون الحامل	الأبعاد
197.0 × 417.2 × 569.0 مم / 3.15 كجم	197.0 × 417.2 × 569.0 مم / 3.55 كجم	مع الحامل	(العرض × الارتفاع × العمق) / الوزن
درجة الحرارة: 10 إلى 40 درجة مئوية (50 إلى 104 درجة فهرنهايت) الرطوبة: 10 % – 80 %، دون تكاثف		أثناء التشغيل	الاعتبارات البيئية
درجة الحرارة: -20 إلى 45 درجة مئوية (-4 إلى 113 درجة فهرنهايت) الرطوبة: 5 % – 95 %، دون تكاثف		التخزين	

التوصيل والتشغيل



يمكن تثبيت جهاز العرض هذا واستخدامه مع جميع أنظمة "التوصيل والتشغيل" المتوافقة. ويعمل تبادل البيانات ثنائي الاتجاه بين جهاز العرض ونظام الكمبيوتر على تحسين إعدادات جهاز العرض. وعلى الرغم من أنه يتم تثبيت الشاشة تلقائيًا. يمكنك تخصيص إعدادات التثبيت إذا كنت ترغب في ذلك.

نقاط الشاشة (وحدات البكسل)



نظرًا لطبيعة تصنيع هذا المنتج، قد تظهر وحدة بكسل واحدة في كل مليون وحدة (1 لكل مليون) بشكل أكثر سطوعًا أو قتامةً على شاشة LCD. ولا يؤثر ذلك على أداء المنتج.

المواصفات الواردة أعلاه عرضة للتغيير دون إشعار من أجل تحسين جودة المنتج.



هذا الجهاز هو جهاز رقمي من الدرجة ب.



10.6 موثر الطاقة

تعمل وظيفة توفير الطاقة في هذا المنتج على خفض استهلاك الطاقة عن طريق إيقاف تشغيل الشاشة والتحكم في حالة مؤشر الطاقة LED في حالة عدم استخدام المنتج لفترة زمنية محددة. علمًا بأنه لا يتم إيقاف تشغيل الطاقة في وضع توفير الطاقة. لتشغيل الشاشة مرة أخرى، اضغط على أي مفتاح من لوحة المفاتيح أو حرّك الماوس. جدير بالذكر أن وظيفة وضع توفير الطاقة تعمل فقط أثناء توصيل المنتج بكمبيوتر تعمل وظيفة توفير الطاقة به.

موفر الطاقة	حالة اختبار Energy Star	وضع توفير الطاقة	إيقاف التشغيل (زر الطاقة)
مؤشر الطاقة	مضيء	وميض	إيقاف التشغيل
استهلاك الطاقة (S19D300HY)	الطاقة النموذجية 13 وات	الطاقة النموذجية 0.3 وات	أقل من 0.3 واط
استهلاك الطاقة (S19D340HY)	الطاقة النموذجية 13 وات	الطاقة النموذجية 0.3 وات	أقل من 0.3 واط
استهلاك الطاقة (S19D300NY)	الطاقة النموذجية 13 وات	الطاقة النموذجية 0.3 وات	أقل من 0.3 واط
استهلاك الطاقة (S20D300BY)	الطاقة النموذجية 16 وات	الطاقة النموذجية 0.3 وات	أقل من 0.3 واط
استهلاك الطاقة (S20D300H)	الطاقة النموذجية 14 وات	الطاقة النموذجية 0.3 وات	أقل من 0.3 واط
استهلاك الطاقة (S20D340H)	الطاقة النموذجية 14 وات	الطاقة النموذجية 0.3 وات	أقل من 0.3 واط
استهلاك الطاقة (S20D300HY)	الطاقة النموذجية 16 وات	الطاقة النموذجية 0.3 وات	أقل من 0.3 واط
استهلاك الطاقة (S20D340HY)	الطاقة النموذجية 16 وات	الطاقة النموذجية 0.3 وات	أقل من 0.3 واط
استهلاك الطاقة (S22D300BY)	الطاقة النموذجية 22 وات	الطاقة النموذجية 0.3 وات	أقل من 0.3 واط
استهلاك الطاقة (S22D300HY)	الطاقة النموذجية 22 وات	الطاقة النموذجية 0.3 وات	أقل من 0.3 واط
استهلاك الطاقة (S22D340HY)	الطاقة النموذجية 22 وات	الطاقة النموذجية 0.3 وات	أقل من 0.3 واط
استهلاك الطاقة (S22D300NY)	الطاقة النموذجية 22 وات	الطاقة النموذجية 0.3 وات	أقل من 0.3 واط
استهلاك الطاقة (S24D300BL)	الطاقة النموذجية 20 وات	الطاقة النموذجية 0.3 وات	أقل من 0.3 واط
استهلاك الطاقة (S24D300HL)	الطاقة النموذجية 20 وات	الطاقة النموذجية 0.3 وات	أقل من 0.3 واط

موفر الطاقة	حالة اختبار Energy Star	وضع توفير الطاقة	إيقاف التشغيل (زر الطاقة)
استهلاك الطاقة (S24D340HL)	الطاقة النموذجية 20 وات	الطاقة النموذجية 0.3 وات	أقل من 0.3 واط
استهلاك الطاقة (S24D300H)	الطاقة النموذجية 18 وات	الطاقة النموذجية 0.3 وات	أقل من 0.3 واط
استهلاك الطاقة (S24D340H)	الطاقة النموذجية 18 وات	الطاقة النموذجية 0.3 وات	أقل من 0.3 واط
استهلاك الطاقة (S24D300B)	الطاقة النموذجية 18 وات	الطاقة النموذجية 0.3 وات	أقل من 0.3 واط

- قد يختلف مستوى استهلاك الطاقة المعروض باختلاف ظروف التشغيل أو عند تغيير الإعدادات. (وضع توفير الطاقة في طرازات S**D300 : الحد الأقصى 0.45 واط)
- ENERGY STAR® هي علامة مسجلة في الولايات المتحدة خاصة بوكالة حماية البيئة الأمريكية. يتم قياس الطاقة حسب برنامج Energy Star من خلال استخدام أسلوب الاختبارات وفقاً لمعيار Energy Star® الحالي.
- لتقليل استهلاك الطاقة إلى 0 واط، قم بإيقاف تشغيل مفتاح الطاقة الموجود بالجزء الخلفي للمنتج، أو افصل كبل الطاقة. تأكد من فصل كبل الطاقة عند عدم استخدام المنتج لفترة زمنية طويلة. ولخفض استهلاك الطاقة إلى 0 واط عندما يكون مفتاح الطاقة غير متاح، افصل كبل الطاقة.

10.7 جدول وضع الإشارات القياسية

- يمكن ضبط هذا المنتج على دقة واحدة فقط لكل حجم شاشة من أجل الحصول على الجودة المثلى للصورة وفقًا لطبيعة الشاشة. ولذلك، فإن ضبط دقة غير الدقة المحددة قد يقلل من جودة الصورة. لتجنب ذلك، يُوصى بتحديد الدقة المثلى التي تم تعيينها لحجم شاشة المنتج الخاص بك.
- افحص التردد عند تبادل شاشة CDT (موصلة بكمبيوتر) مقابل شاشة LCD. وإذا كانت شاشة LCD لا تدعم 85 هرتز، فقم بتغيير التردد الرأسي إلى 60 هرتز باستخدام شاشة CDT قبل مبادلتها بشاشة LCD.

/ S22D300BY / S22D300HY / S22D340HY / S22D300NY / S24D300B / S24D300BL / S24D300H / S24D340H / S24D300HL S24D340HL	/ S20D300BY / S20D300H / S20D340H / S20D300HY S20D340HY	/ S19D300HY / S19D340HY S19D300NY	اسم الموديل
التردد الأفقي 30~81 كيلو هرتز			
التردد الرأسي 56~75 هرتز			
1080 × 1920 بتردد 60 هرتز	1600 × 900 بتردد 60 هرتز	1366 × 768 بتردد 60 هرتز	الدقة المثلى
1080 × 1920 بتردد 60 هرتز	1600 × 900 بتردد 60 هرتز	1366 × 768 بتردد 60 هرتز	أقصى دقة

إذا تم إرسال إشارة تنتمي إلى أوضاع الإشارات القياسية التالية من الكمبيوتر، يتم ضبط الشاشة تلقائيًا. وإذا كانت الإشارة المرسلّة من الكمبيوتر لا تنتمي إلى أوضاع الإشارات القياسية، فقد تظهر الشاشة فارغة مع إضاءة مؤشر الطاقة. وفي هذه الحالة، قم بتغيير الإعدادات وفقًا للجدول التالي بالرجوع إلى دليل مستخدم بطاقة الرسومات.

S19D300NY / S19D340HY / S19D300HY

التردد الرأسي (هرتز)	التردد الأفقي (كيلوهرتز)	سرعة البكسل (ميغاهرتز)	قطبية المزامنة (أفقي/رأسي)	الدقة
70.087	31.469	28.322	+/-	400 × 720 :IBM
59.940	31.469	25.175	-/-	480 × 640 :VESA
66.667	35.000	30.240	-/-	480 × 640 :MAC
72.809	37.861	31.500	-/-	480 × 640 :VESA
75.000	37.500	31.500	-/-	480 × 640 :VESA
56.250	35.156	36.000	+/+	600 × 800 :VESA
60.317	37.879	40.000	+/+	600 × 800 :VESA
72.188	48.077	50.000	+/+	600 × 800 :VESA
75.000	46.875	49.500	+/+	600 × 800 :VESA
74.551	49.726	57.284	-/-	624 × 832 :MAC
60.004	48.363	65.000	-/-	768 × 1024 :VESA
70.069	56.476	75.000	-/-	768 × 1024 :VESA
75.029	60.023	78.750	+/+	768 × 1024 :VESA
60.000	45.000	74.250	+/+	720 × 1280 :VESA
59.790	47.712	85.500	+/+	768 × 1366 :VESA

S20D340HY / S20D300HY / S20D340H / S20D300H / S20D300BY

قطبية المزامنة (أفقي/رأسي)	سرعة البكسل (ميغاهرتز)	التردد الرأسي (هرتز)	التردد الأفقي (كيلوهرتز)	الدقة
+/-	28.322	70.087	31.469	400 × 720 :IBM
-/-	25.175	59.940	31.469	480 × 640 :VESA
-/-	30.240	66.667	35.000	480 × 640 :MAC
-/-	31.500	72.809	37.861	480 × 640 :VESA
-/-	31.500	75.000	37.500	480 × 640 :VESA
+/+	36.000	56.250	35.156	600 × 800 :VESA
+/+	40.000	60.317	37.879	600 × 800 :VESA
+/+	50.000	72.188	48.077	600 × 800 :VESA
+/+	49.500	75.000	46.875	600 × 800 :VESA
-/-	57.284	74.551	49.726	624 × 832 :MAC
-/-	65.000	60.004	48.363	768 × 1024 :VESA
-/-	75.000	70.069	56.476	768 × 1024 :VESA
+/+	78.750	75.029	60.023	768 × 1024 :VESA
+/+	108.000	75.000	67.500	864 × 1152 :VESA
-/-	100.000	75.062	68.681	870 × 1152 :MAC
+/+	74.250	60.000	45.000	720 × 1280 :VESA
+/-	83.500	59.810	49.702	800 × 1280 :VESA
+/-	106.500	59.887	55.935	900 × 1440 :VESA
+/-	136.750	74.984	70.635	900 × 1440 :VESA
+/+	108.000	60.000	60.000	(RB) 900 × 1600 :VESA

/ S24D300H / S24D300BL / S24D300B / S22D300NY / S22D340HY / S22D300HY / S22D300BY
S24D340HL / S24D300HL / S24D340H

الدقة	التردد الأفقي (كيلوهرتز)	التردد الرأسي (هرتز)	سرعة البكسل (ميغاهرتز)	قطبية المزامنة (أفقي/رأسي)
400 × 720 :IBM	31.469	70.087	28.322	+/-
480 × 640 :MAC	35.000	66.667	30.240	-/-
624 × 832 :MAC	49.726	74.551	57.284	-/-
870 × 1152 :MAC	68.681	75.062	100.000	-/-
480 × 640 :VESA	31.469	59.940	25.175	-/-
480 × 640 :VESA	37.861	72.809	31.500	-/-
480 × 640 :VESA	37.500	75.000	31.500	-/-
600 × 800 :VESA	35.156	56.250	36.000	+/+
600 × 800 :VESA	37.879	60.317	40.000	+/+
600 × 800 :VESA	48.077	72.188	50.000	+/+
600 × 800 :VESA	46.875	75.000	49.500	+/+
768 × 1024 :VESA	48.363	60.004	65.000	-/-
768 × 1024 :VESA	56.476	70.069	75.000	-/-
768 × 1024 :VESA	60.023	75.029	78.750	+/+
864 × 1152 :VESA	67.500	75.000	108.000	+/+
720 × 1280 :VESA	45.000	60.000	74.250	+/+
800 × 1280 :VESA	49.702	59.810	83.500	+/-
1024 × 1280 :VESA	63.981	60.020	108.000	+/+
1024 × 1280 :VESA	79.976	75.025	135.000	+/+
900 × 1440 :VESA	55.935	59.887	106.500	+/-
(RB) 900 × 1600 :VESA	60.000	60.000	108.000	+/+
1050 × 1680 :VESA	65.290	59.954	146.250	+/-
1080 × 1920 :VESA	67.500	60.000	148.500	+/+

• التردد الأفقي



إن الوقت اللازم لمسح خط واحد من الجانب الأيسر إلى الجانب الأيمن للشاشة يُعرف باسم الدورة الأفقية. ويُعرف الرقم العكسي للدورة الأفقية بالتردد الأفقي. ويتم قياس التردد الأفقي بالكيلوهرتز.

• التردد الرأسي

تُتيح لك إعادة نفس الصورة مرات عديدة في الثانية عرض صور طبيعية. يُقصد بتردد التكرار "التردد الرأسي" أو "معدل التحديث" ويُشار إليه بالهرتز.

الاتصال بسامسونج حول العالم

إذا كان لديك أية استفسارات أو ملاحظات تتعلق بمنتجات سامسونج، يرجى الاتصال بمركز خدمة العملاء التابع لسامسونج.



NORTH AMERICA		
http://www.samsung.com/us	1-800-SAMSUNG (726-7864)	U.S.A
http://www.samsung.com/ca (English)	1-800-SAMSUNG (726-7864)	CANADA
http://www.samsung.com/ca_fr (French)		

LATIN AMERICA		
http://www.samsung.com.ar	0800 333 3733	ARGENTINE
http://www.samsung.com	800-10-7260	BOLIVIA
http://www.samsung.com.br	0800-124-421 (Demais cidades e regiões) 4004-0000 (Capitais e grandes centros)	BRAZIL
http://www.samsung.com/cl	800-SAMSUNG (726-7864)	CHILE
http://www.samsung.com/co	01 8000 112 112 Bogotá 600 12 72	COLOMBIA
http://www.samsung.com/latin (Spanish)	0-800-507-7267	COSTA RICA
http://www.samsung.com/latin_en (English)		
http://www.samsung.com/latin (Spanish)	1-800-751-2676	DOMINICA
http://www.samsung.com/latin_en (English)		
http://www.samsung.com/latin (Spanish)	1-800-10-7267	ECUADOR
http://www.samsung.com/latin_en (English)		
http://www.samsung.com/latin (Spanish)	800-6225	EL SALVADOR
http://www.samsung.com/latin_en (English)		
http://www.samsung.com/latin (Spanish)	1-800-299-0013	GUATEMALA
http://www.samsung.com/latin_en (English)		

LATIN AMERICA		
http://www.samsung.com/latin (Spanish)	800-27919267	HONDURAS
http://www.samsung.com/latin_en (English)		
http://www.samsung.com	1-800-234-7267	JAMAICA
http://www.samsung.com/latin (Spanish)	001-800-5077267	NICARAGUA
http://www.samsung.com/latin_en (English)		
http://www.samsung.com	01-800-SAMSUNG (726-7864)	MEXICO
http://www.samsung.com/latin (Spanish)	800-7267	PANAMA
http://www.samsung.com/latin_en (English)		
http://www.samsung.com.py	009 800 542 0001	PARAGUAY
http://www.samsung.com/pe	0-800-777-08	PERU
http://www.samsung.com	1-800-682-3180	PUERTO RICO
http://www.samsung.com	1-800-SAMSUNG (726-7864)	TRINIDAD & TOBAGO
http://www.samsung.com	000 405 437 33	URUGUAY
http://www.samsung.com/ve	0-800-100-5303	VENEZUELA

EUROPE		
http://www.samsung.com	0810 - SAMSUNG (7267864, € 0.07/min)	AUSTRIA
http://www.samsung.com/be (Dutch)	02-201-24-18	BELGIUM
http://www.samsung.com/be_fr (French)		
http://www.samsung.com	051 331 999	BOSNIA
http://www.samsung.com/bg	07001 33 11, share cost tariff	BULGARIA
http://www.samsung.com/hr	062 SAMSUNG (062 726 786)	CROATIA
http://www.samsung.com/gr	8009 4000 only from landline	CYPRUS
http://www.samsung.com	800 - SAMSUNG (800-726786)	CZECH
Samsung Electronics Czech and Slovak, s.r.o. V Parku 2343/24, 148 00 - Praha 4		
http://www.samsung.com	70 70 19 70	DENMARK
http://www.samsung.com	0818 717100	EIRE
http://www.samsung.com/ee	800-7267	ESTONIA
http://www.samsung.com	030-6227 515	FINLAND
http://www.samsung.com/fr	01 48 63 00 00	FRANCE

EUROPE		
http://www.samsung.com	0180 6 SAMSUNG bzw. 0180 6 7267864* (*0,20 €/Anruf aus dem dt. Festnetz, aus dem Mobilfunk max. 0,60 €/Anruf)	GERMANY
http://www.samsung.com/gr	80111-SAMSUNG (80111 726 7864) only from land line (+30) 210 6897691 from mobile and land line	GREECE
http://www.samsung.com/hu	06-80-SAMSUNG (726-7864)	HUNGARY
http://www.samsung.com	800-SAMSUNG (726-7864)	ITALIA
http://www.samsung.com/lv	8000-7267	LATVIA
http://www.samsung.com/lt	8-800-77777	LITHUANIA
http://www.samsung.com	261 03 710	LUXEMBURG
http://www.samsung.com	020 405 888	MONTENEGRO
http://www.samsung.com	0900-SAMSUNG (0900-7267864) (€ 0,10/Min)	NETHERLANDS
http://www.samsung.com	815 56480	NORWAY
http://www.samsung.com/pl	0 801-172-678* lub +48 22 607-93-33 ** *(całkowity koszt połączenia jak za 1 impuls według taryfy operatora) ** (koszt połączenia według taryfy operatora)	POLAND
http://www.samsung.com	808 20-SAMSUNG (808 20 7267)	PORTUGAL
http://www.samsung.com/ro	08008 SAMSUNG (08008 726 7864) TOLL FREE No.	ROMANIA
http://www.samsung.com/rs	011 321 6899	SERBIA
http://www.samsung.com	0800 - SAMSUNG (0800-726 786)	SLOVAKIA
http://www.samsung.com	902172678	SPAIN
http://www.samsung.com	0771 726 7864 (SAMSUNG)	SWEDEN
http://www.samsung.com/ch (German) http://www.samsung.com/ch_fr (French)	0848 - SAMSUNG (7267864, CHF 0.08/min)	SWITZERLAND
http://www.samsung.com	0330 SAMSUNG (7267864)	U.K

CIS		
http://www.samsung.com	0-800-05-555	ARMENIA
http://www.samsung.com	088-55-55-555	AZERBAIJAN
http://www.samsung.com	810-800-500-55-500	BELARUS
http://www.samsung.com	0-800-555-555	GEORGIA
http://www.samsung.com	8-10-800-500-55-500 (GSM: 7799)	KAZAKHSTAN
http://www.samsung.com	00-800-500-55-500	KYRGYZSTAN
http://www.samsung.com	0-800-614-40	MOLDOVA
http://www.samsung.com	+7-800-555-55-55	MONGOLIA
http://www.samsung.com	8-800-555-55-55	RUSSIA
http://www.samsung.com	8-10-800-500-55-500	TADJIKISTAN
http://www.samsung.com/ua (Ukrainian) http://www.samsung.com/ua_ru (Russian)	0-800-502-000	UKRAINE
http://www.samsung.com	8-10-800-500-55-500	UZBEKISTAN

ASIA PACIFIC		
http://www.samsung.com/au	1300 362 603	AUSTRALIA
http://www.samsung.com	400-810-5858	CHINA
http://www.samsung.com/hk (Chinese) http://www.samsung.com/hk_en (English)	(852) 3698 4698	HONG KONG
http://www.samsung.com/in	1800 3000 8282 1800 266 8282	INDIA
http://www.samsung.com/id	0800-112-8888 (Toll Free) (021) 56997777	INDONESIA
http://www.samsung.com	0120-327-527	JAPAN
http://www.samsung.com/my	1800-88-9999	MALAYSIA
http://www.samsung.com/nz	0800 SAMSUNG (0800 726 786)	NEW ZEALAND
http://www.samsung.com/ph	1-800-10-7267864 [PLDT] 1-800-8-7267864 [Globe landline and Mobile] 02-4222111 [Other landline]	PHILIPPINES
http://www.samsung.com/sg	1800-SAMSUNG (726-7864)	SINGAPORE
http://www.samsung.com/tw	0800-32-9999	TAIWAN
http://www.samsung.com/th	0-2689-3232, 1800-29-3232	THAILAND
http://www.samsung.com	1800 588 889	VIETNAM

MENA		
http://www.samsung.com/n_africa	0800 100 100	ALGERIA
http://www.samsung.com/ae (English)	8000-4726	BAHRAIN
http://www.samsung.com/ae_ar (Arabic)		
http://www.samsung.com	08000-726786	EGYPT
http://www.samsung.com	021-8255	IRAN
http://www.samsung.com/Levant (English)	0800-22273 06 5777444	JORDAN
http://www.samsung.com/ae (English)	183-2255 (183-CALL)	KUWAIT
http://www.samsung.com/ae_ar (Arabic)		
http://www.samsung.com	080 100 2255	MOROCCO
http://www.samsung.com/ae (English)	800-SAMSUNG (726-7864)	OMAN
http://www.samsung.com/ae_ar (Arabic)		
http://www.samsung.com/pk/	0800-Samsung (72678)	PAKISTAN
http://www.samsung.com/ae (English)	800-2255 (800-CALL)	QATAR
http://www.samsung.com/ae_ar (Arabic)		
http://www.samsung.com/sa	920021230	SAUDI ARABIA
http://www.samsung.com/Levant (English)	18252273	SYRIA
http://www.samsung.com/n_africa	80-1000-12	TUNISIA
http://www.samsung.com	444 77 11	TURKEY
http://www.samsung.com	800-SAMSUNG (726-7864)	U.A.E

AFRICA		
http://www.samsung.com	8007260000	BOTSWANA
http://www.samsung.com	200	BURUNDI
http://www.samsung.com/africa_fr	7095-0077	CAMEROON
http://www.samsung.com/africa_fr	8000 0077	COTE D'IVOIRE
http://www.samsung.com	499999	DRC
http://www.samsung.com/africa_en	0800-10077 0302-200077	GHANA
http://www.samsung.com	0800 545 545	KENYA
http://www.samsung.com	08 197 267 864	NAMIBIA

AFRICA		
http://www.samsung.com/africa_en	0800-726-7864	NIGERIA
http://www.samsung.com	847267864 / 827267864	MOZAMBIQUE
http://www.samsung.com	9999	RWANDA
http://www.samsung.com/africa_fr	800-00-0077	SENEGAL
http://www.samsung.com	0860 SAMSUNG (726 7864)	SOUTH AFRICA
http://www.samsung.com	1969	SUDAN
http://www.samsung.com	0685 88 99 00	TANZANIA
http://www.samsung.com	0800 300 300	UGANDA
http://www.samsung.com	0211 350370	ZAMBIA

مسؤولية خدمة الدفع (التكلفة التي يتحملها العملاء)

عند طلب الخدمة، قد نحصل منك على رسوم مقابل زيارة أحد الفنيين في الحالات التالية بغض النظر عما إذا كان الجهاز لا يزال في فترة الضمان أم لا.

عدم وجود عيب بالمنتج

- تنظيف المنتج أو تعديله أو شرح طريقة عمله أو إعادة تركيبه وغيرها.
- إذا قدم الفني بعض الإرشادات حول كيفية استخدام المنتج أو قام بتعديل بعض الخيارات فقط دون فك المنتج.
- إذا كان الخلل أو العيب يرجع إلى عوامل بيئية خارجية (الإنترنت أو الهوائي أو الإشارة السلكية وغيرها).
- إذا تمت إعادة تركيب منتج أو أجهزة تم توصيلها بشكل إضافي بعد تركيب المنتج الذي تم شراؤه لأول مرة.
- إذا تمت إعادة تركيب منتج بغرض نقله إلى مكان أو منزل مختلف.
- إذا طلب العميل بعض الإرشادات حول كيفية الاستخدام بسبب منتج شركة أخرى.
- إذا طلب العميل بعض الإرشادات حول كيفية استخدام الشبكة أو برنامج لشركة أخرى.
- إذا طلب العميل تثبيت برنامج وإعداده للمنتج.
- إذا قام فني الخدمة بإزالة أو تنظيف الأتربة أو أية مواد غريبة من داخل المنتج.
- إذا طلب العميل عملية تركيب إضافي لمنتج بعد شرائه من خلال مواقع التسوق المنزلي أو التسوق عبر الإنترنت.

حدوث تلف للمنتج بسبب خطأ من العميل

حدوث تلف بسبب سوء استخدام العميل أو خطأ في الإصلاح.

إذا تلف المنتج بسبب؛

- تأثير خارجي أو سقوط المنتج.
- استخدام مستلزمات أو منتجات تُباع منفصلة لم توصي بها شركة Samsung.
- الاستعانة بشخص بخلاف مهندس تابع لشركة صيانة خارجية أو شريك لشركة Samsung Electronics Co., Ltd لإصلاح الجهاز.
- تجديد المنتج أو إصلاحه من قبل العميل.
- استخدام المنتج مع جهد كهربائي غير مناسب أو مع توصيلات كهربائية غير معتمدة.
- عدم اتباع "التنبيهات" الواردة في دليل المستخدم.

أسباب أخرى

- في حالة تلف المنتج بسبب كارثة طبيعية (كالتلف الناتج عن البرق والحرائق والزلازل والفيضانات وغيرها).
- في حالة استهلاك جميع المكونات القابلة للاستهلاك (البطارية والحبر ولمبات الفلورسنت ورؤوس الطباعة والهزاز والمصباح والمرشحات والأشرطة وغيرها).

قد يتم دفع رسوم خدمة في حالة طلب العميل الحصول على خدمة مع عدم وجود عطل بالمنتج. لذا، يُرجى قراءة "دليل المستخدم" أولاً.

المصطلحات

OSD (العرض على الشاشة)

تُتيح لك قائمة العرض على الشاشة (OSD) تكوين الإعدادات التي تظهر على الشاشة لتحسين جودة الصورة حسب رغبتك، حيث تُتيح لك تغيير درجة سطوع الشاشة والألوان والحجم والعديد من الإعدادات الأخرى باستخدام القوائم التي تظهر على الشاشة.

جاما

تعمل قائمة Gamma على ضبط تدرج اللون الرمادي الذي يقوم بعرض الألوان البينية على الشاشة. يعمل ضبط درجة السطوع على زيادة سطوع الشاشة بالكامل، ومع ذلك يعمل ضبط Gamma على زيادة السطوع المتوسط.

تدرج الرمادي

يُشير التدرج إلى مستويات كثافة الألوان التي تعرض اختلافات تغيرات الألوان بداية من المناطق الأكثر قتامة إلى المناطق الأكثر سطوعاً على الشاشة. يتم التعبير عن تغيرات سطوع الشاشة بتغير اللونين الأبيض والأسود، كما يشير التدرج الرمادي إلى المنطقة المتوسطة بين الأبيض والأسود. يعمل تغيير التدرج الرمادي من خلال ضبط Gamma على تغيير درجة السطوع المتوسط على الشاشة.

معدل المسح

يشير معدل المسح أو معدل التحديث إلى تردد معدلات تحديث الشاشة. يتم نقل بيانات الشاشة عند تحديث عرض إحدى الصور على الرغم من أن عملية التحديث غير مرئية بالعين المجردة. يُقصد بتحديثات الشاشة معدل المسح ويتم قياسه بالهرتز. يُقصد بمعدل المسح 60 هرتز أن الشاشة تقوم بعملية التحديث بمعدل 60 مرة في الثانية. يعتمد معدل مسح الشاشة على أداء بطاقات الرسومات بأجهزة الكمبيوتر وجهاز العرض.

التردد الأفقي

تتكون الحروف والصور التي يتم عرضها على جهاز العرض من نقاط متعددة (وحدات البكسل). يتم نقل وحدات البكسل في خطوط أفقية يتم ترتيبها بعد ذلك رأسياً لإنشاء صورة. يتم قياس التردد الأفقي بالكيلوهرتز، حيث يمثل عدد المرات التي يتم فيها نقل الخطوط الأفقية في الثانية بالإضافة إلى عرضها على شاشة جهاز العرض. ويعني مقدار التردد الأفقي 85 أن الخطوط الأفقية التي تعمل على تعديل صورة يتم إرسالها 85000 مرة في الثانية. ومن ثم، يكون التردد الأفقي 85 كيلوهرتز.

التردد الرأسي

تتكون الصورة الواحدة من خطوط أفقية متعددة. ويتم قياس التردد الرأسي بالهرتز، حيث يمثل عدد الصور التي يمكن إنشاؤها في الثانية بواسطة هذه الخطوط الأفقية. يُقصد بالتردد الرأسي 60 أن الصورة يتم نقلها بمعدل 60 مرة في الثانية. يسمى التردد الرأسي أيضاً "معدل التحديث" كما أنه يؤثر في ومض الشاشة.

الدقة

الدقة هي عدد وحدات البكسل الأفقية والرأسية التي تكوّن الشاشة. وهي تمثل مستوى تفاصيل العرض. تعرض الدقة الأعلى كمية أكبر من المعلومات على الشاشة كما أنها مناسبة لإجراء مهام متعددة في نفس الوقت. على سبيل المثال، تتكون الدقة بمعدل 1080×1920 من 1920 وحدة بكسل أفقية (التردد الأفقي) و 1080 خط رأسي (الدقة الرأسية). على سبيل المثال، تتكون الدقة بمعدل 1200×1920 من 1920 وحدة بكسل أفقية (التردد الأفقي) و 1,200 خط رأسي (الدقة الرأسية). التوصيل والتشغيل

يُعد "التوصيل والتشغيل" ميزة رائعة تسمح بتبادل تلقائي للمعلومات بين جهاز العرض والكمبيوتر لتوفير بيئة عرض مثالية. ويستخدم جهاز العرض VESA DDC (معيّار دولي) لتنفيذ وظيفة "التوصيل والتشغيل".