

**SAMSUNG**

WAM1500/WAM3500/WAM5500

# Wireless Audio - 360 R1/R3/R5

**دليل المستخدم**

## تخيل الإمكانيات

نشكركم على شراء هذا المنتج من Samsung.  
للحصول على خدمة أكثر تكاملاً،  
يرجى تسجيل المنتج من خلال

[www.samsung.com/register](http://www.samsung.com/register)

# المحتويات

## بدء التشغيل

بيانات الامتثال التنظيمية	15
تحذير	15
تنبيه	15
تعليمات السلامة الهامة	16
احتياطات السلامة	17
احتياطات مصدر الطاقة	17
احتياطات التركيب	17
احتياطات الاستخدام	18
احتياطات التنظيف	18
معلومات إضافية	19
حول اتصال الشبكة	19
Works with SmartThings™	19
حقوق النشر	19

الملحقات	3
السماعة العلوية	3
مصطلحات التشغيل	3
مواصفات شاشة OLED ومؤشر LED	5
السماعة السفلية	6
توصيل سلك الطاقة	7
التثبيت على حائط	8

## الاتصال بشبكة WI-FI

التوصيل للأجهزة عبر Bluetooth	9
توصيل التلفزيون بالسماعة	11
توصيل التلفزيون عبر Bluetooth (TV SoundConnect)	11

## الملحق

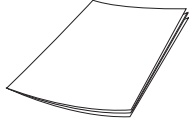
استكشاف الأخطاء وإصلاحها	12
إشعار ترخيص المصدر المفتوح	14
المواصفات	14

# بدء التشغيل

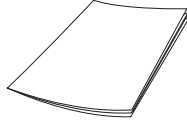
## الملحقات

تأكد من حصولك على الملحقات المرفقة الموضحة أدناه.

WAM3500/WAM5500 •



الدليل التنظيمي

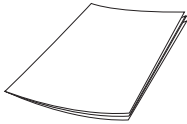


دليل الإعداد السريع

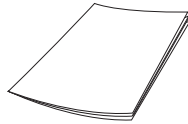


سلك الطاقة

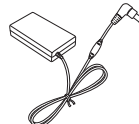
WAM1500 •



الدليل التنظيمي



دليل الإعداد السريع

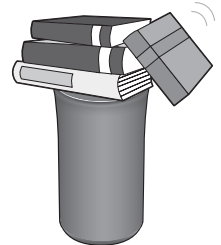


محول الطاقة



سلك الطاقة

تنبيه !

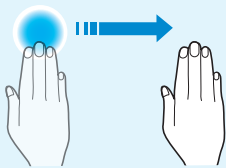


✓ لا تضع أية أشياء أعلى الوحدة الرئيسية أو تجلس عليها.

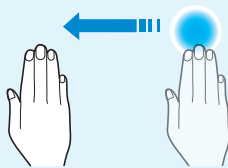
## السماعة العلوية

## مصطلحات التشغيل

السحب

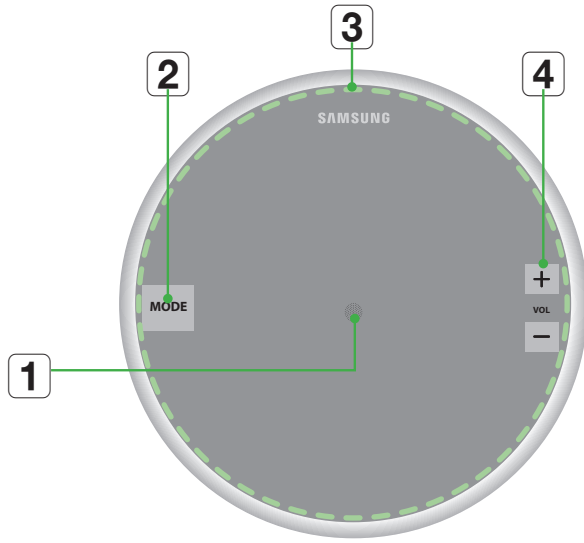


المس مع الاستمرار

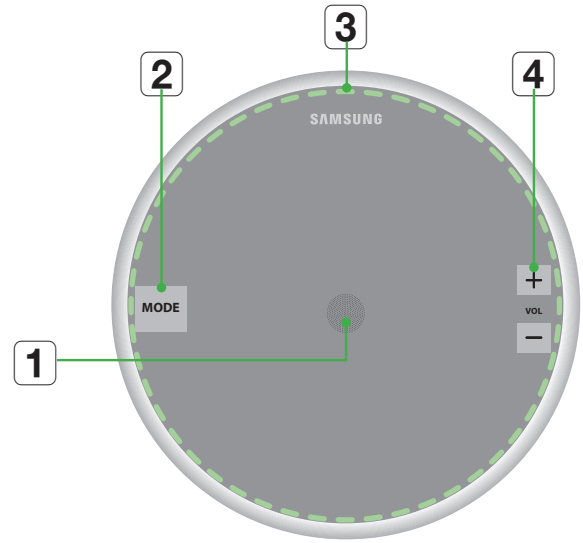


المس/انقر





< WAM1500 >



< WAM3500/WAM5500 >

1	شاشة العرض	/WAM5500 WAM3500	تعرض الحالة الحالية.
2	مؤشر	WAM1500	يومض أو يتوهج أو يتغير لونه وفقاً لحالة السماعة.
3	الزر MODE	منطقة اللمس	<p>قم بالتبديل بين الأوضاع Wi-Fi و Bluetooth و TV SoundConnect.</p> <p>انقر على منطقة اللمس لتشغيل الموسيقى أو لإيقاف التشغيل مؤقتاً.</p> <p>انقر لكتم الصوت في حالة تمكين وظيفة TV SoundConnect.</p> <ul style="list-style-type: none"> <li>• <b>تشغيل/إيقاف مؤقت</b> : اضغط على منطقة اللمس للتبديل بين التشغيل والإيقاف المؤقت.</li> <li>• <b>كتم الصوت</b> : عند تمكين TV SoundConnect. اضغط على منطقة اللمس لكتم الصوت أو إلغاء كتمه.</li> <li>• <b>الأغنية السابقة/التالية</b> : اسحب من اليسار إلى اليمين لتشغيل الأغنية التالية. اسحب من اليمين إلى اليسار لتشغيل الأغنية السابقة.</li> <li>• <b>وضع الاستعداد</b> : المس مع الاستمرار أي مكان بمنطقة اللمس لمدة 5 ثوانٍ. المس منطقة اللمس لتنبيه السماعة.</li> <li>• <b>إيقاف التشغيل</b> : المس مع الاستمرار أي مكان بمنطقة اللمس لمدة 10 ثوانٍ. المس منطقة اللمس لتشغيل السماعة مرة أخرى.</li> </ul>
4	زر مفتاح مستوى الصوت +، -		لضبط مستوى الصوت بشكل أسرع، المس مع الاستمرار مفتاح + أو -.

ملاحظة

✓ لإعادة ضبط السماعة، اضغط مع الاستمرار على زر مستوى الصوت (+،-) في وقت واحد لمدة 5 ثوانٍ.

## ■ مواصفات شاشة OLED ومؤشر LED

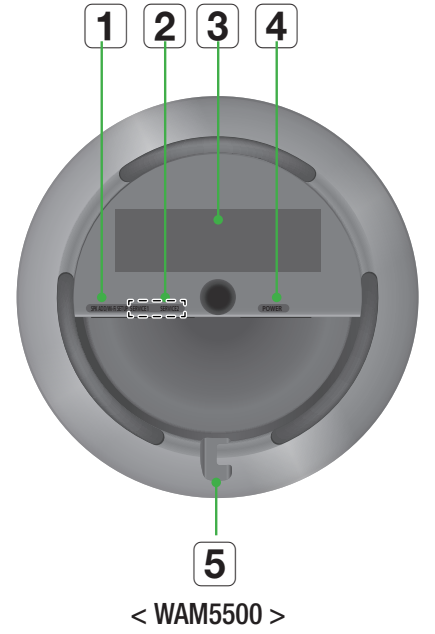
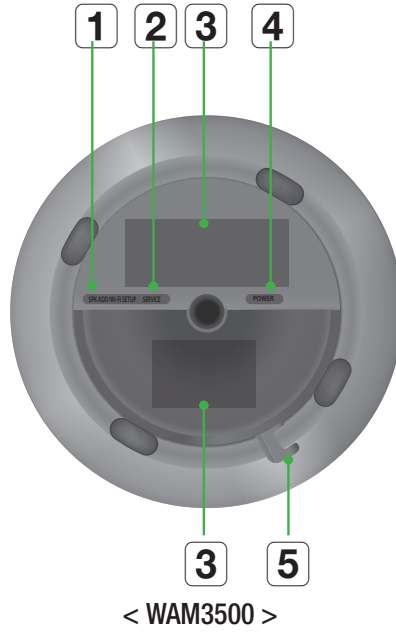
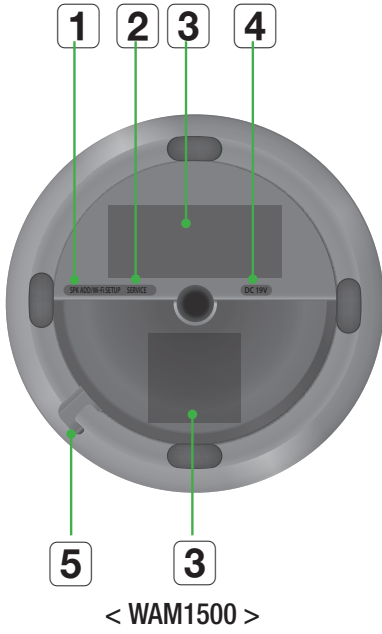
<مؤشر R3/R5 OLED>

شاشة OLED	الوصف	الإجراء المشار إليه
	يزيد حجم الدائرة أو يقل، ثم يتلاشى	التشغيل / التنبيه / إيقاف التشغيل
	رمز التشغيل	التشغيل
	رمز الإيقاف المؤقت	الإيقاف المؤقت
	حالة مستوى الصوت	رفع مستوى الصوت أو خفضه
	تنقل الموجة إلى اليمين	الأغنية التالية
	تنقل الموجة إلى اليسار	الأغنية السابقة
	رمز كتم الصوت	كتم الصوت (من التطبيق أو من خلال النقر على منطقة اللمس عندما يكون TV SoundConnect نشطاً).
	رمز التجميع (دائرتان متداخلتان جزئياً)	وضع المجموعة/الصوت المجسم
	رمز عدم التجميع (دائرتان منفصلتان)	وضع عدم التجميع/خبر الصوت المجسم
	رمز Bluetooth (وميض)	اقتران Bluetooth
	رمز التلفزيون (وميض)	اقتران TV SoundConnect
	رمز علامة التعجب	تم فصل الوجه اللاسلكي
	اقتران Wi-Fi	وضع Wi-Fi

<مؤشر R1 LED>

لون LED	الوصف	الإجراء المشار إليه
أبيض	مضاء	(1) التشغيل (2) الحد الأقصى/الأدنى لمستوى الصوت
	وميض	(1) التحكم باللمس (2) التنبيه (3) أي إجراء اتصال أو جميع (4) وضع الاستعداد (تلاشي للداخل/الخارج بشكل متكرر ثم ينطفئ تلقائياً بعد ساعات قليلة)
أحمر	وميض (6 ثوانٍ)	تم فصل الوجه اللاسلكي
إيقاف التشغيل	الكل منطفئ	إيقاف التشغيل

## السماعة السفلية



- اضغط على هذا الزر لإقران السماعة بالموزع HUB (غير مرفق) أو قم بإضافة سماعة أخرى.
- اضغط مع الاستمرار على هذا الزر لمدة 5 ثوان عند توصيل السماعة بالشبكة الخاصة بك باستخدام طريقة Wi-Fi. (يتطلب وجود جهاز ذكي وتطبيق Samsung Multiroom)

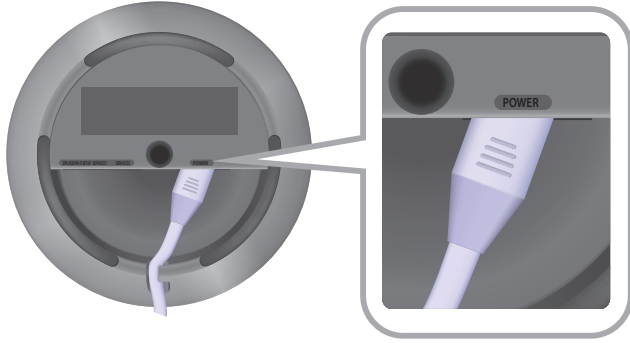
للخدمة فقط.

التوصيل لسلك الطاقة الخاص بالسماعة.

SPK ADD/Wi-Fi SETUP	1
SERVICE	2
الملصق	3
POWER	4
DC 19V	5
فتحة لسلك التيار الكهربائي	

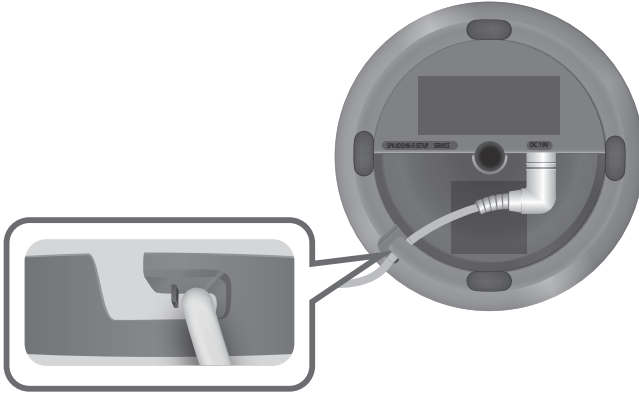
## ■ توصيل سلك الطاقة

<WAM5500، WAM3500 فقط>



- 1 قم بتوصيل سلك الطاقة الخاص بسماعتك كما هو موضح. سيتم توصيله بشكل مائل.
- 2 قم بتوصيل مقبس التيار الكهربائي في الفتحة التي بالخافة أسفل السماعة. وهذا يتيح للسماعة الاستقرار بشكل مستو عندما ترفعها لأعلى.

<WAM1500 فقط>



- 1 صل سلك التيار الكهربائي الخاص بدخل المحول في محول التيار.
- 2 صل سلك التيار الكهربائي الخاص بخرج المحول (ذات المقبس الدائري) في المقبس DC 19V الموجود بالسماعة.
- 3 قم بتوصيل مقبس التيار الكهربائي في الفتحة التي بالخافة أسفل السماعة. وهذا يتيح للسماعة الاستقرار بشكل مستو عندما ترفعها لأعلى.

## ملاحظة

✓ تأكد من وضع محول التيار المتردد/التيار المستمر بشكل مسطح على منضدة أو على الأرض. إذا قمت بوضع محول التيار المتردد/التيار المستمر وكان معلقاً مع دخل سلك التيار المتردد الموجه لأعلى، قد تدخل المياه أو أي مواد أخرى إلى المحول مما يسبب خللاً فيه.

## التثبيت على حائط

يمكنك شراء حامل التثبيت بالحائط لتثبيت السماعة على أي حائط إذا كنت تريد ذلك.

### ■ اعتبارات الشراء

- الحمل المحتمل: WAM5500 : أكثر من 10.8 كجم
- WAM3500 : أكثر من 8.0 كجم
- WAM1500 : أكثر من 5.6 كجم
- حجم الفتحة : 1/4 - 20 إدخال ملولب

### ملاحظات

- ✓ نظرًا لأن التثبيت على الحائط أمر اختياري، فيجب عليك شراء الملحقات المتوافقة بشكل منفصل.
- ✓ يرجى وجود فني تثبيت مؤهل لتثبيت كتيفة التثبيت على الحائط.
- ✓ اطلب من إحدى شركات التثبيت المحترفة تركيب المنتج على الحائط.
- ✓ تحقق من قوة الحائط قبل تثبيت كتيفة التثبيت على الحائط. إذا كانت القوة غير كافية، فتأكد من تقوية الحائط قبل تثبيت كتيفة التثبيت على الحائط والسماعة على الحائط.
- ✓ لمزيد من المعلومات، يرجى الرجوع إلى دليل التثبيت على الحائط.
- ✓ إن شركة Samsung Electronics غير مسؤولة عن أي تلف يحدث للمنتج بسبب تثبيت المنتج بشكل غير سليم.
- ✓ يرجى توخي الحذر لعدم تثبيت السماعة في وضع أفقي أو قلبها رأسًا على عقب.

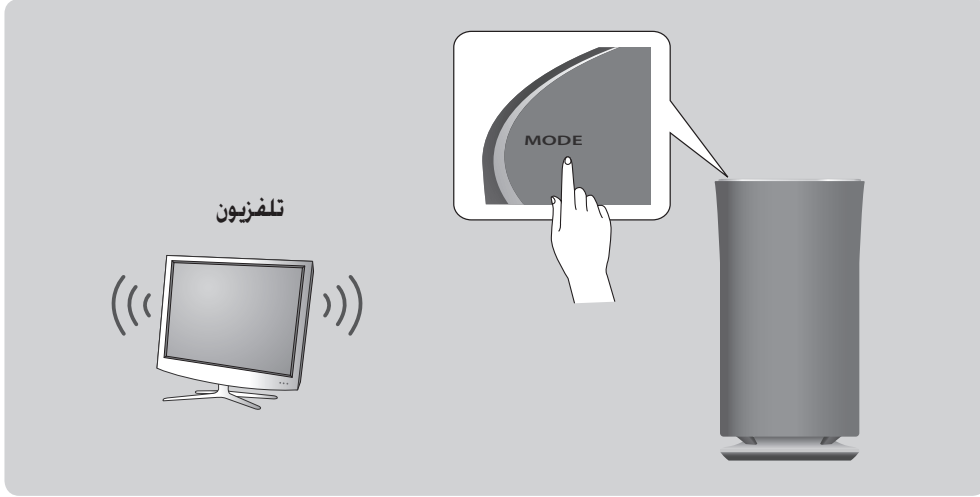


# الاتصال بشبكة Wi-Fi

## التوصيل للأجهزة عبر Bluetooth

يمكنك توصيل منتجك إلى جهاز Bluetooth للاستمتاع بالموسيقى المخزنة على جهاز Bluetooth.

- 1 المس الزر **MODE** الموجود أعلى السماعة مرة أو أكثر حتى تسمع "Bluetooth is ready." (البلوتوث جاهز).



- 2 شغل وظيفة Bluetooth الخاصة بجهازك الذكي، ثم اختر بحث.

- 3 اختر [Samsung] R5 و [Samsung] R3 أو [Samsung] R1. تنشأ وصلة Bluetooth بين الجهاز الذكي و المنتج.

- 4 دون الاتصال بتطبيق Samsung Multiroom، قد ترى Samsung Wireless Audio في قائمة جهاز Bluetooth. فقم بتحديد.

### ملاحظات

- ✓ ربما يتسبب جهاز Bluetooth في إحداث تشويش أو عطل، وفقاً للاستخدام، في حالة:
  - ملامسة جزء من جسمك لنظام الإرسال/الاستقبال الخاص بجهاز البلوتوث أو بالمنتج.
  - التعرض للتقلبات الكهربائية من العوائق الناتجة عن وجود حائط، أو زاوية، أو فواصل مكتبية.
  - التعرض لتداخل كهربائي من أجهزة تستخدم نفس نطاق التردد بما في ذلك الأجهزة الطبية، وأفران الميكروويف، والشبكات المحلية اللاسلكية.
- ✓ قم بإفراق المنتج مع جهاز Bluetooth عندما يكونان قريبين من بعضهما.
- ✓ في وضع توصيل Bluetooth، سينقطع الاتصال Bluetooth في حال تخطت المسافة بين المنتج وجهاز Bluetooth 10 أمتار، وحتى في حدود النطاق، قد تنخفض جودة الصوت بعوائق مثل الحوائط والأبواب.

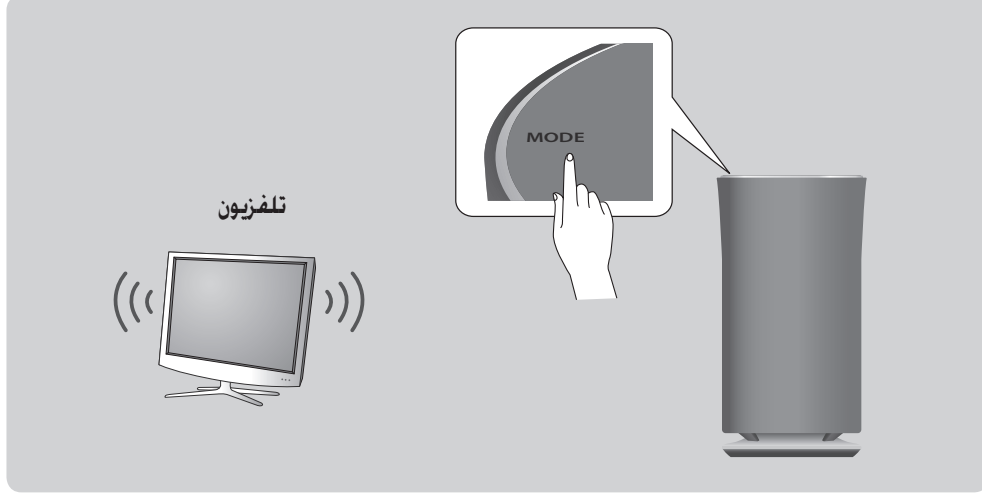
- ✓ ربما يتسبب المنتج في حدوث تداخل كهربي أثناء تشغيله.
- ✓ يدعم بيانات SBC (44.1 كيلو هرتز، 48 كيلو هرتز).
- ✓ وضع Bluetooth، تتوفر الوظائف تشغيل/إيقاف مؤقتًا/التالي/السابق في أجهزة Bluetooth التي تدعم AVRCP.
- ✓ قم بالتوصيل فقط بجهاز بلوتوث يدعم وظيفة A2DP (الصوت والصورة).
- ✓ لا يمكنك التوصيل بجهاز بلوتوث يدعم فقط وظيفة HF (السماعة المنفصلة).
- ✓ يمكن إقران جهاز بلوتوث واحد في المرة الواحدة.
- ✓ يتم إنهاء الاتصال مع Bluetooth إذا نزع قابس المنتج، لإعادة الاتصال، ضع قابس المنتج في المنفذ ثم أعد ضبط اتصال Bluetooth مرة أخرى.

## توصيل التلفزيون بالسماعة

### توصيل التلفزيون عبر Bluetooth (TV SoundConnect)

تتيح لك وظيفة TV SoundConnect توصيل تلفزيون Samsung بالسماعة (السماعات) الخارجية لاسلكيًا والاستمتاع بصوت التلفزيون.

- 1 قم بتوصيل السماعة WAM بمنفذ تيار كهربى. ثم المس الزر **MODE** الموجود بالجزء العلوي منها مرة واحدة أو أكثر حتى تسمع "TV SoundConnect is ready." (TV SoundConnect جاهز).



- 2 المس مع الاستمرار الزر **MODE** لمدة تزيد عن 5 ثوانٍ لإعادة ضبط TV SoundConnect.
- 3 تظهر قائمة منبثقة على التلفزيون تطالبك بالموافقة على الاتصال. وافق ثم قم بالمتابعة.

#### ملاحظات

- ✓ المسافة المثالية لنجاح عملية الاقتران هي أي 2 متر أو أقل.
- ✓ إذا قمت بفصل قابس سماعة WAM، يتم إنهاء الاتصال مع TV SoundConnect. لإعادة الاتصال، ضع قابس السماعة في المنفذ. ثم المس زر **MODE** مرة واحدة أو أكثر حتى تسمع "TV SoundConnect is ready." (وظيفة TV SoundConnect جاهزة). ثم قم بتخطي الخطوة رقم 2 و3. سينتقل إخراج السماعة إلى صوت التلفزيون تلقائيًا.
- ✓ عندما تكون السماعة في وضع Standby لا يتم إنهاء وصلة TV SoundConnect .
- ✓ للتوصيل بجهاز تلفزيون جديد، اتبع الخطوات 1 و2 و3 أعلاه.
- ✓ النطاق التشغيلي لوصلة TV SoundConnect
  - نطاق الاقتران الموصى به: أقصى حد 2 متر.
  - نطاق التشغيل الموصى به: أقصى حد 10 أمت.
  - قد يُفقد الاتصال أو يتقطع الصوت إذا تجاوزت المسافة بين التلفزيون والمنتج 10 أمت.
- ✓ تقدم بعض أجهزة تلفزيونات Samsung ميزة SoundConnect الصادرة بعد عام 2012 . تحقق مما إذا كان جهاز التلفزيون الخاص بك يدعم وظيفة SoundShare أو SoundConnect (للمزيد من التفاصيل، يرجى الرجوع إلى دليل المستخدم الخاص بجهاز التلفزيون).
- ✓ قد يتسبب عدم استقرار الشبكة في فقد الاتصال أو تقطع الصوت.

# الملحق

## استكشاف الأخطاء وإصلاحها

قبل طلب الخدمة، يرجى التأكد مما يلي.

الأعراض	السبب المحتمل	العلاج
لا يمكن تشغيل الوحدة.	<ul style="list-style-type: none"> <li>هل تم توصيل سلك التيار الكهربائي في منفذ التيار الكهربائي؟</li> </ul>	<ul style="list-style-type: none"> <li>قم بتوصيل سلك التيار الكهربائي في المنفذ.</li> </ul>
الموزع والمنتج غير متصلين.	<ul style="list-style-type: none"> <li>عند توصيل الموزع، هل تظهر المؤشرات الأمامية للموزع حالة تشغيله على نحو صحيح؟</li> <li>هل يتصل كابل LAN بالموجه اللاسلكي والموزع على نحو صحيح؟</li> </ul>	<ul style="list-style-type: none"> <li>أعد ضبط الموزع. (لمعرفة التفاصيل، راجع دليل المستخدم الخاص بالموزع.)</li> <li>افصل التيار الكهربائي عن الموزع ثم قم بتوصيله بالتيار الكهربائي مرة أخرى. تحقق من ما إذا كان مؤشر الاقتران الموجود على الجزء الأمامي من الموزع يومض أم لا.</li> <li>أعد ضبط المنتج (انظر الصفحة 4).</li> <li><a href="#">انقر هنا.</a></li> <li>افصل التيار الكهربائي عن المنتج ثم قم بتوصيله بالتيار الكهربائي مرة أخرى.</li> </ul>
الوظيفة لا تعمل عند الضغط على الزر الخاص بها.	<ul style="list-style-type: none"> <li>هل توجد شحنة كهرباء استاتيكية في الهواء؟</li> </ul>	<ul style="list-style-type: none"> <li>افصل قابس التيار الكهربائي وقم بتوصيله مرة أخرى.</li> </ul>
لا يتم إصدار صوت.	<ul style="list-style-type: none"> <li>هل تم ضبط مستوى الصوت على الحد الأدنى؟</li> </ul>	<ul style="list-style-type: none"> <li>قم بتوصيل المنتج على نحو صحيح.</li> <li>اضبط مستوى الصوت.</li> </ul>
يوجد عطل في TV SoundConnect.	<ul style="list-style-type: none"> <li>هل يدعم جهاز التلفزيون الخاص بك وظيفة TV SoundConnect؟</li> <li>هل البرنامج الثابت لديك محدث على آخر إصدار؟</li> <li>هل يحدث خطأ عند التوصيل؟</li> </ul>	<ul style="list-style-type: none"> <li>تدعم بعض أجهزة تلفزيونات Samsung الصادرة بعد عام 2012 TV SoundConnect افحص جهاز التلفزيون الخاص بك لمعرفة ما إذا كان يدعم TV SoundConnect.</li> <li>تأكد من ضبط TV SoundConnect على وضع <b>مضاء</b> في قائمة جهاز التلفزيون الخاص بك.</li> <li>قم بتحديث تلفزيونك وفق أحدث إصدارات البرنامج الثابت.</li> <li>اتصل بمركز خدمة عملاء Samsung.</li> <li>المس مع الاستمرار الزر <b>MODE</b> لمدة تزيد عن 5 ثوان لإعادة ضبط TV SoundConnect وتوصيل جهاز تلفزيون جديد.</li> </ul>

الأعراض	السبب المحتمل	العلاج
لا يعمل الموزع بشكل سليم.	<ul style="list-style-type: none"> <li>هل الموزع متصل بالتيار الكهربائي؟</li> <li>هل يتصل كابل LAN بالموجه اللاسلكي والموزع على نحو صحيح؟</li> <li>عند توصيل الموزع، هل تظهر المؤشرات الأمامية للموزع حالة تشغيله على نحو صحيح؟</li> </ul>	<ul style="list-style-type: none"> <li>توصيل التيار الكهربائي للموزع.</li> <li>قم بتوصيل كبل شبكة LAN بالموجه بـ <b>ETHERNET SWITCH</b> الموجود على الجزء الخلفي من الموزع وبالموجه اللاسلكي الخاص بك.</li> <li>أعد ضبط الموزع. (لمعرفة التفاصيل، راجع دليل المستخدم الخاص بالموزع.)</li> <li>إذا واجهتك مشكلات أثناء توصيل الموزع والمنتج، فقم بتغيير مكان المنتج بحيث يكون المنتج أقرب للموجه اللاسلكي أو الموزع.</li> </ul>
لا يعمل المنتج بشكل سليم.	<ul style="list-style-type: none"> <li>هل المنتج متصل بالتيار الكهربائي؟</li> </ul>	<ul style="list-style-type: none"> <li>قم بتوصيل المنتج بالتيار الكهربائي.</li> <li>افصل التيار الكهربائي عن المنتج، وأعد توصيله به مجدداً، ثم أعد توصيله بالموجه.</li> <li>أعد ضبط المنتج (انظر الصفحة 4).</li> <li><a href="#">انقر هنا.</a></li> <li>إذا كان يستخدم مع الموزع <ul style="list-style-type: none"> <li>- تأكد من أن الجهاز الذكي والموزع متصلان بنفس شبكة الـ Wi-Fi.</li> <li>- تأكد من أن مصباح بيان مؤشر الموزع يظهر أنه يعمل على نحو صحيح.</li> <li>- إذا استمرت المشكلة، فأعد ضبط الموزع. (لمعرفة التفاصيل، راجع دليل المستخدم الخاص بالموزع.)</li> <li>- افصل التيار الكهربائي عن الموزع، وأعد توصيله مجدداً ثم، افصل التيار الكهربائي عن المنتج، وأعد توصيله مجدداً.</li> <li>- إذا واجهتك مشكلات أثناء توصيل الموزع والمنتج، فقم بتغيير مكان المنتج بحيث يكون المنتج أقرب للموجه اللاسلكي أو الموزع.</li> </ul> </li> </ul>

ملاحظة 

✓ إذا استمرت المشكلة، راجع مركز الخدمة لاستكشاف الأعطال وإصلاحها.

## إشعار ترخيص المصدر المفتوح

- للحصول على معلومات إضافية حول المصادر المفتوحة المستخدمة في هذا المنتج، تفضل بزيارة موقع الويب : <http://opensource.samsung.com>

## المواصفات

عام	الوزن	(WAM5500) R5	2.7 كجم
		(WAM3500) R3	2.0 كجم
		(WAM1500) R1	1.4 كجم
	الأبعاد	(WAM5500) R5	313.0 X Ø166.0 (ارتفاع) ملم
		(WAM3500) R3	273.0 X Ø144.0 (ارتفاع) ملم
		(WAM1500) R1	234.0 X Ø123.0 (ارتفاع) ملم
	نطاق درجة حرارة التشغيل		من +5 إلى +35 درجة مئوية
	نطاق درجة الرطوبة		من 10 % إلى 75 %
	شبكة LAN اللاسلكية		مدمج
الشبكة	الأمان	(SHARED/OPEN) WEP	
		(AES/TKIP) WPA-PSK	
		(AES/TKIP) WPA2-PSK	

- سرعات الشبكة التي تساوي 10 ميجابت في الثانية غير مدعومة.
- التصميم والمواصفات عرضة للتغيير دون إشعار مسبق.
- للاطلاع على مصدر الطاقة واستهلاك الطاقة، راجع الملصق المرفق مع المنتج.
- انظر بالجزء السفلي للمنتج للحصول على معلومات هامة تتعلق بالسلامة.
- قيم الوزن والأبعاد تقريبية.
- للحصول على تفاصيل إضافية حول استخدام المنتج، تفضل بزيارة موقع الويب [www.samsung.com](http://www.samsung.com)

## بيانات الامتثال التنظيمية

	<p><b>تنبيه</b></p> <p>خطر التعرض لصدمة كهربية لا تفتح</p>	
<p>تعد علامة الإيضاح الظاهرة داخل المثلث بمثابة علامة تحذيرية تنبهك إلى التعليمات الهامة المرفقة مع المنتج.</p>	<p><b>تنبيه:</b> لتفادي مخاطر الصدمات الكهربائية، لا تقم بإزالة الغطاء (أو الظهر). لا توجد بالداخل مكونات يمكن صيانتها من قبل المستخدم. يرجى الرجوع لموظفي الصيانة المؤهلين لإجراء عملية الصيانة.</p>	<p>بعد الرمز المتمثل في وميض البرق مع رأس السهم داخل المثلث بمثابة علامة تحذيرية تنبهك بالجهد الكهربائي الخطير داخل المنتج.</p>

### تحذير

- لتقليل خطر نشوب حريق أو حدوث صدمة كهربية، لا تعرض هذا الجهاز إلى المطر أو الرطوبة.
- لا تُعرض هذا الجهاز إلى قطرات السوائل أو الرذاذ.
- لا تضع أشياء ممتلئة بالسوائل، مثل أنية الزهور فوق الجهاز.
- لإيقاف تشغيل هذا الجهاز تمامًا، يجب سحب قابس الطاقة من مقبس الحائط. وبالتالي، يجب أن يكون قابس الطاقة في المتناول بسهولة ويسر طوال الوقت.

### تنبيه

- لتجنب حدوث صدمة كهربية، قم بمطابقة سن القابس العريض مع الفتحة العريضة وإدخاله بالكامل.
- يجب توصيل هذا الجهاز دائمًا بمنفذ تيار متردد مزود بوصلة تأريض واقية.
- لفصل الجهاز عن التيار الرئيسي، يجب سحب القابس من مقبس التيار الرئيسي، وبالتالي يجب أن يكون قابس التيار الرئيسي قابلاً للتشغيل بسرعة.
- لا تُعرض هذا الجهاز إلى قطرات السوائل أو الرذاذ.
- لا تضع على الجهاز أي جسم مملوء بسائل، مثل المزهريّة.
- لإيقاف تشغيل هذا الجهاز تمامًا، يجب سحب قابس الطاقة من مقبس الحائط. وبالتالي، يجب أن يكون قابس الطاقة في المتناول بسهولة ويسر طوال الوقت.

## ■ تعليمات السلامة الهامة

اقرأ تعليمات التشغيل هذه جيداً قبل استخدام الوحدة. اتبع كافة تعليمات السلامة الموضحة أدناه. احتفظ بكتيب تعليمات التشغيل في مكان قريب بحيث يمكن الرجوع إليه في المستقبل.

- 1 اقرأ هذه التعليمات.
- 2 احتفظ بهذه التعليمات.
- 3 انتبه إلى كافة التحذيرات.
- 4 اتبع كافة التعليمات.
- 5 لا تستخدم هذا الجهاز بالقرب من المياه.
- 6 قم بتنظيفه باستخدام قطعة جافة من القماش فقط.
- 7 لا تقم بإغلاق أي من فتحات التهوية. يرجى التركيب وفقاً لتعليمات جهة التصنيع.
- 8 لا تقم بالتركيب بالقرب من أي مصادر للحرارة مثل أجهزة التدفئة المركزية أو مسجلات الحرارة أو المواقد أو غيرها من الأجهزة (بما في ذلك أجهزة استقبال المؤثرات السمعية والبصرية) التي تصدر حرارة.
- 9 احذر من مخالفة غرض السلامة الخاص بالقابس المستقطب أو القابس من النوع الأرضي. يحتوي القابس المستقطب على ريشتين إحداها معرض من الأخرى. يحتوي القابس من النوع الأرضي على ريشتين وطرف مستدق ثالث للتأريض.
- والغرض من الريشة العريضة أو الطرف المستدق الثالث هو توفير الأمان. وإذا تعذر إدخال القابس المتوفر في منفذ الكهرباء، فاستشر كهربائياً لاستبدال منفذ الكهرباء القديم.
- 10 وفر الحماية لسلك الطاقة من سير الآخرين فوقه أو تعرضه للضغط خاصة عند القوابس والمقابس الملائمة ونقطة خروجه من الجهاز.
- 11 لا تستخدم سوى المرفقات والملحقات المحددة من قبل الجهة المصنعة.
- 12 لا تستخدم سوى العربة، أو الحامل، أو الحامل ثلاثي الأرجل، أو الطاولة المحددة من جانب الشركة المصنعة، أو التي يتم بيعها مع الجهاز. عند استخدام عربة ما، توخَّ الحرس عند تحريك العربة/الجهاز معاً لتجنب التعرض للإصابة جراء انقلابهما.
- 13 انزع القابس عن هذا الجهاز خلال التعرض لعواصف رعدية أو عدم استخدامه لفترات زمنية طويلة.
- 14 اعهد بجميع عمليات الصيانة والإصلاح لأخصائيي صيانة مؤهلين. يجب إجراء صيانة عند تعرض الجهاز للتلف بأية طريقة من الطرق، كأن يتعرض سلك الإمداد بالطاقة أو القابس للتلف، أو انسكاب سائل أو سقوط أجسام داخل الجهاز، أو عند تعرض الجهاز للمطر أو الرطوبة، أو عندما لا يعمل بطريقة عادية، أو عند سقوطه.





## ■ احتياطات السلامة

### ■ احتياطات مصدر الطاقة

- لا تفرط في التحميل على منافذ التيار الكهربائي أو أسلاك التمديد.
- ربما يؤدي ذلك إلى ارتفاع درجة الحرارة بشكل غير طبيعي أو نشوب حريق.
- لا تقم بتوصيل سلك الطاقة أو فصله عن القابس عندما تكون يدك مبللة.
- لا تضع المنتج بالقرب من الأجهزة التي تصدر حرارة.
- لتنظيف ريشات قابس الطاقة، افصل القابس عن منفذ التيار الموجود بالحائط وامسح الريشات بقطعة من القماش الجاف فقط.
- لا تقم بثني سلك الطاقة أو سحبه بعنف.
- لا تضع أشياء ثقيلة على سلك الطاقة.
- لا تقم بتوصيل سلك الطاقة في منفذ كهرباء مفكوك أو تالف.
- قم بإدخال قابس سلك الطاقة بالكامل في منفذ الكهرباء الموجود بالحائط بحيث يكون القابس مثبتاً بإحكام في المنفذ.
- إذا كانت الوصلة غير ثابتة، يكون هناك خطر من نشوب حريق.

### ■ احتياطات التركيب

- لا تقم بتركيب المنتج بالقرب من أجهزة أو أجسام تصدر حرارة أو لهباً (الشموع أو صواعق البعوض أو السخانات أو أجهزة التدفئة المركزية أو ما إلى ذلك). لا تقم بالتركيب في مكان معرض لضوء الشمس المباشر.
- عند تحريك المنتج، قم بإيقاف تشغيل الطاقة وافصل جميع الأسلاك (بما في ذلك سلك الطاقة) عن الوحدة.
- قد يتسبب وجود سلك تالف في نشوب حريق أو وجود خطر من حدوث صدمة كهربائية.
- قد يؤدي تركيب المنتج في بيئات ذات درجات حرارة أو مستويات رطوبة مرتفعة أو أتربة أو برودة شديدة إلى حدوث مشكلات بالجودة أو يتسبب في تعطل المنتج. قبل تركيب المنتج في بيئة خارج حدود المألوف، يرجى الاتصال بمركز الخدمة التابع لشركة سامسونج للحصول على مزيد من المعلومات.
- في حالة وضع المنتج على رف أو خزانة أو مكتب، تأكد من اتجاه اللوحة العلوية للأعلى.
- لا تضع المنتج على سطح غير مستقر (على سبيل المثال، رف غير ثابت، مكتب مائل).
- قد يتسبب سقوط المنتج في تعطله والتسبب في حدوث إصابة، كما أن الاهتزاز أو الضغط الشديد قد يسبب أيضاً عطل المنتج وخطر نشوب حريق.
- قم بتركيب المنتج مع ترك مساحة كافية حوله تسمح بتهويته.
- اترك مسافة لا تقل عن 4 بوصات (10 سم) خلف المنتج وأكثر من بوصتين (5 سم) من كل جانب للمنتج.
- احتفظ بمواد التغليف البلاستيكية بعيداً عن متناول أطفالك.
- قد يتعرض الأطفال الذين يلعبون بمواد التغليف البلاستيكية لخطر الاختناق.

## ■ احتياطات الاستخدام

- الاستخدام لفترة زمنية طويلة مع رفع مستوى الصوت قد يتسبب في حدوث أضرار بالغة في حاسة السمع لديك.
- في حالة تعرضك لصوت تزيد درجة شدته عن 85 ديسيبل لفترة طويلة، قد يؤثر ذلك على سمعك بشكل سيء.
- وكلما ارتفع الصوت، زاد الضرر على حاسة السمع لديك. يرجى ملاحظة أن شدة الصوت في المحادثات العادية تتراوح ما بين 50 إلى 60 ديسيبل بينما تصل إلى 80 ديسيبل في الضوضاء على الطرق.
- يحتوي هذا المنتج على جهد كهربائي عالٍ وخطير. لا تحاول فك المنتج، أو إصلاحه أو إدخال تعديلات عليه بنفسك.
- يرجى الاتصال بمركز خدمة تابع لسامسوخ عندما تحتاج إلى إصلاح المنتج.
- لا تضع أية إناء به سائل فوق المنتج (على سبيل المثال، مزهرية أو إناء للمشروبات أو مواد التجميل أو المواد الكيميائية أو ما إلى ذلك). لا تدع أي أجسام معدنية (على سبيل المثال، العملات المعدنية أو مشابك الشعر أو ما إلى ذلك) أو المواد القابلة للاشتعال (على سبيل المثال، الأوراق أو أعواد الثقاب أو ما إلى ذلك) تدخل إلى المنتج (من خلال فتحات التهوية أو منافذ I/O (الإدخال/الإخراج) أو ما إلى ذلك).
- في حالة دخول أي من المواد الضارة أو السوائل إلى المنتج، قم بإيقاف تشغيل المنتج فوراً، وافصل سلك الطاقة، ثم اتصل بمركز خدمة تابع لسامسوخ.
- حافظ على المنتج من السقوط. في حالة الأعطال الميكانيكية، افصل سلك الطاقة واتصل بمركز خدمة تابع لسامسوخ.
- هناك خطر نشوب حريق أو حدوث صدمة كهربية.
- لا تمسك بالمنتج أو تسحبه من خلال سلك الطاقة أو كابل الإشارة.
- من الممكن أن يتسبب الكابل التالف في تعطل المنتج متسبباً في نشوب حريق أو التعرض لخطر الصدمة الكهربائية.
- لا تقم باستخدام أو الاحتفاظ بالمواد القابلة للاشتعال بالقرب من المنتج.
- في حالة صدور صوت غير طبيعي أو رائحة احتراق أو دخان، افصل سلك الطاقة فوراً واتصل بمركز خدمة تابع لسامسوخ.
- في حالة وجود رائحة غاز، قم بتهوية الغرفة فوراً. لا تلمس قابس الطاقة الخاص بالمنتج، ولا تقم بتشغيل المنتج أو إيقاف تشغيله.
- لا تعرض المنتج للضرب أو لصدمة مفاجئة. لا تخدمش المنتج بألة حادة.
- يمكن نقل هذا المنتج ووضعه بالداخل
- هذا المنتج غير مضاد للماء أو الغبار.
- توخّ الحذر عن نقل الجهاز لتجنب إسقاطه وربما تلفه.

## ■ احتياطات التنظيف

- لا تستخدم مطلقاً الكحول أو المواد المذيبة أو الشموع أو البنزين أو الثنر أو ملطف الجو أو مواد التشحيم لتنظيف المنتج ولا ترش المبيدات الحشرية على المنتج.
- من الممكن أن يتسبب استخدام أي من تلك المواد في تغيير لون الهيكل الخارجي أو في ترمقه أو تشققه، أو إزالة الملصقات الموجودة على المنتج.

- لتنظيف المنتج، افصل سلك الطاقة، ثم امسح المنتج باستخدام قطعة من القماش النظيف والجاف والناعم (الألياف الصناعية الناعمة أو القطن).
- لا تترك الغبار على المنتج. من الممكن أن يتسبب الغبار في خدش سطحه.

## ■ معلومات إضافية

### ■ حول اتصال الشبكة

- قد تعمل بعض وظائف الشبكات بشكل مختلف وفقًا للموجه اللاسلكي المستخدم.
- للحصول على معلومات تفصيلية حول الاتصال بالشبكات باستخدام موجه لاسلكي أو مودم، يُرجى الرجوع إلى وثائق الموجه أو المودم.
- حدد قناة لاسلكية واحدة غير مستخدمة في الوقت الحالي. إذا كانت القناة المحددة مستخدمة من قبل جهاز اتصال آخر قريب، فقد يتسبب التداخل اللاسلكي في فشل الاتصال.
- للالتزام بأحدث مواصفات شهادة Wi-Fi، لا يدعم الموزع التشفير الأمني WEP أو TKIP أو TKIP-AES (WPS2 المختلط) في الشبكات التي تعمل في الوضع 802.11n.
- بطبيعتها، قد تواجه شبكة LAN اللاسلكية تداخلًا لاسلكيًا وفقًا للظروف البيئية (مثل أداء الموجه اللاسلكي والمسافة والإعاقة والتداخل مع الأجهزة اللاسلكية الأخرى وما إلى ذلك).
- لا يعمل تشفير WEP مع WPS (PBC) / WPS (PIN).

### ■ Works with SmartThings™

- هذا المنتج متوافق مع SmartThings.
- تختلف خدمة SmartThings من بلد آخر.
- لمزيد من المعلومات، تفضل بزيارة الموقع <http://www.smarthings.com>

## ■ حقوق النشر

© Samsung Electronics Co., Ltd 2015

جميع الحقوق محفوظة؛ ولا يسمح بإعادة إنتاج دليل المستخدم هذا كاملاً أو جزءاً منه بدون إذن كتابي مسبق من شركة Samsung Electronics Co., Ltd.



- بموجب هذه الوثيقة، تعلن شركة Samsung Electronics أن هذا الجهاز متوافق مع المتطلبات الأساسية والأحكام الأخرى ذات الصلة بتوجيهات EC/1999/5. ويمكن الاطلاع على إعلان المطابقة الأصلي على الموقع <http://www.samsung.com>. انتقل إلى دعم > البحث عن دعم المنتج ثم أدخل اسم الطراز. لا يجوز استخدام هذا الجهاز إلا داخل المنزل. يجوز تشغيل هذا الجهاز في الأردن.

## الاتصال بسامسونج حول العالم

إذا كان لديك أية استفسارات أو ملاحظات تتعلق بمنتجات سامسونج، يرجى الاتصال بمركز خدمة العملاء التابع لسامسونج.

Web Site	Contact Centre ☎	Country	
www.samsung.com/us/support	1-800-SAMSUNG (726-7864)	U.S.A	North America
www.samsung.com/ca/support (English) www.samsung.com/ca_fr/support (French)	1-800-SAMSUNG (726-7864)	CANADA	
www.samsung.com/mx/support	01-800-SAMSUNG (726-7864)	MEXICO	
www.samsung.com/br/support	0800-124-421 (Demais cidades e regiões) 4004-0000 (Capitais e grandes centros)	BRAZIL	Latin America
www.samsung.com/latin/support (Spanish) www.samsung.com/latin_en/support (English)	0-800-507-7267 00-800-1-SAMSUNG (726-7864)	COSTA RICA	
www.samsung.com/latin/support (Spanish) www.samsung.com/latin_en/support (English)	1-800-751-2676	DOMINICAN REPUBLIC	
www.samsung.com/latin/support (Spanish) www.samsung.com/latin_en/support (English)	1-800-10-7267 1-800-SAMSUNG (72-6786)	ECUADOR	
www.samsung.com/latin/support (Spanish) www.samsung.com/latin_en/support (English)	800-6225 800-0726-7864	EL SALVADOR	
www.samsung.com/latin/support (Spanish) www.samsung.com/latin_en/support (English)	1-800-299-0013 1-800-299-0033	GUATEMALA	
www.samsung.com/latin/support (Spanish) www.samsung.com/latin_en/support (English)	800-2791-9267 800-2791-9111	HONDURAS	
www.samsung.com/latin_en/support (English)	1-800-234-7267 1-800-SAMSUNG (726-7864)	JAMAICA	
www.samsung.com/latin/support (Spanish) www.samsung.com/latin_en/support (English)	001-800-5077267	NICARAGUA	
www.samsung.com/latin/support (Spanish) www.samsung.com/latin_en/support (English)	800-7267 800-0101	PANAMA	
www.samsung.com/latin/support (Spanish) www.samsung.com/latin_en/support (English)	1-800-682-3180	PUERTO RICO	
www.samsung.com/latin/support (Spanish) www.samsung.com/latin_en/support (English)	1-800-SAMSUNG(726-7864)	TRINIDAD & TOBAGO	
www.samsung.com/ve/support	0-800-SAMSUNG (726-7864)	VENEZUELA	
www.samsung.com/co/support	Bogotá 600 12 72 Gratis desde cualquier parte del país 01 8000 112 112	COLOMBIA	
www.samsung.com/cl/support	800-SAMSUNG(726-7864)	CHILE	
www.samsung.com/cl/support	800-10-7260	BOLIVIA	
www.samsung.com/pe/support	0800-777-08	PERU	
www.samsung.com/ar/support	0800-555-SAMSUNG (0800-555-7267)	ARGENTINE	
www.samsung.com/latin/support (Spanish) www.samsung.com/latin_en/support (English)	000-405-437-33	URUGUAY	
www.samsung.com/latin/support (Spanish) www.samsung.com/latin_en/support (English)	009-800-542-0001	PARAGUAY	
www.samsung.com/uk/support	0330 SAMSUNG (7267864)	UK	Europe
www.samsung.com/ie/support	0818 717100	EIRE	
www.samsung.com/de/support	0180 6 SAMSUNG bzw. 0180 6 7267864* (*0,20 €/Anruf aus dem dt. Festnetz, aus dem Mobilfunk max. 0,60 €/Anruf)	GERMANY	
www.samsung.com/fr/support	01 48 63 00 00	FRANCE	
www.samsung.com/it/support	800-SAMSUNG (800.7267864)	ITALIA	
www.samsung.com/es/support	0034902172678	SPAIN	
www.samsung.com/pt/support	808 20 7267	PORTUGAL	

Web Site	Contact Centre ☎	Country	
www.samsung.com/support	261 03 710	LUXEMBURG	Europe
www.samsung.com/nl/support	0900-SAMSUNG (0900-7267864) (€ 0,10/Min)	NETHERLANDS	
www.samsung.com/be/support (Dutch) www.samsung.com/be_fr/support (French)	02-201-24-18	BELGIUM	
www.samsung.com/no/support	815 56480	NORWAY	
www.samsung.com/dk/support	70 70 19 70	DENMARK	
www.samsung.com/fi/support	030-6227 515	FINLAND	
www.samsung.com/se/support	0771 726 7864 (0771-SAMSUNG)	SWEDEN	
www.samsung.com/pl/support	801-172-678* lub +48 22 607-93-33 * * (koszt połączenia według taryfy operatora)	POLAND	
www.samsung.com/hu/support	0680SAMSUNG (0680-726-786) 0680PREMIUM (0680-773-648)	HUNGARY	
www.samsung.com/sk/support	0800 - SAMSUNG (0800-726 786)	SLOVAKIA	
www.samsung.com/at/support	0800-SAMSUNG (0800-7267864) [Only for Premium HA] 0800-366661 [Only for Dealers] 0810-112233	AUSTRIA	
www.samsung.com/ch/support (German) www.samsung.com/ch_fr/support (French)	0800 726 78 64 (0800-SAMSUNG)	SWITZERLAND	
www.samsung.com/cz/support	800 - SAMSUNG (800-726786)	CZECH	
www.samsung.com/hr/support	072 726 786	CROATIA	
www.samsung.com/support	055 233 999	BOSNIA	
www.samsung.com/support	020 405 888	MONTENEGRO	
www.samsung.com/si	080 697 267 (brezplačna številka) 090 726 786 (0,39 EUR/min) klicni center vam je na voljo od ponedeljka do petka od 9. do 18. ure.	SLOVENIA	
www.samsung.com/rs/support	011 321 6899	SERBIA	
www.samsung.com/bg/support	800 111 31, Безплатна телефонна линия	BULGARIA	
www.samsung.com/ro/support	08008 726 78 64 (08008 SAMSUNG ) Apel GRATUIT	ROMANIA	
www.samsung.com/gr/support	8009 4000 only from landline, toll free	CYPRUS	CIS
	80111-SAMSUNG (80111 726 7864) only from land line	GREECE	
www.samsung.com/lt/support	8-800-77777	LITHUANIA	
www.samsung.com/lv/support	8000-7267	LATVIA	
www.samsung.com/ee/support	800-7267	ESTONIA	
www.samsung.com/ru/support	8-800-555-55-55 (VIP care 8-800-555-55-88)	RUSSIA	
www.samsung.com/support	810-800-500-55-500	BELARUS	
www.samsung.com/support	0-800-555-555	GEORGIA	
www.samsung.com/support	0-800-05-555	ARMENIA	
www.samsung.com/support	0-88-555-55-55	AZERBAIJAN	
www.samsung.com/support	8-10-800-500-55-500 (GSM: 7799, VIP care 7700)	KAZAKHSTAN	
www.samsung.com/support	8-10-800-500-55-500 (GSM: 7799)	UZBEKISTAN	
www.samsung.com/kz_ru/support	00-800-500-55-500	KYRGYZSTAN	
www.samsung.com/support	8-10-800-500-55-500	TAJIKISTAN	
www.samsung.com/support	+7-495-363-17-00	MONGOLIA	
www.samsung.com/ua/support (Ukrainian) www.samsung.com/ua_ru/support (Russian)	0-800-502-000	UKRAINE	
www.samsung.com/support	0-800-614-40	MOLDOVA	
www.samsung.com/cn/support	400-810-5858	CHINA	China
www.samsung.com/hk/support (Chinese) www.samsung.com/hk_en/support (English)	(852) 3698 4698	HONG KONG	
www.samsung.com/support	0800 333	MACAU	

Web Site	Contact Centre ☎	Country	
www.samsung.com/sg/support	1800-SAMSUNG(726-7864)	SINGAPORE	S.E.A
www.samsung.com/au/support	1300 362 603	AUSTRALIA	
www.samsung.com/nz/support	0800 726 786	NEW ZEALAND	
www.samsung.com/vn/support	1800 588 889	VIETNAM	
www.samsung.com/th/support	0-2689-3232, 1800-29-3232	THAILAND	
www.samsung.com/support	+95-01-2399-888	MYANMAR	
www.samsung.com/my/support	1800-88-9999 603-77137477 (Overseas contact)	MALAYSIA	
www.samsung.com/id/support	021-56997777 08001128888	INDONESIA	
www.samsung.com/ph/support	1-800-10-7267864 [PLDT] 02-4222111 [Other landline]	PHILIPPINES	
www.samsung.com/tw/support	0800-329999	TAIWAN	
www.samsung.com/jp/support	0120-363-905	JAPAN	S.W.A
www.samsung.com/in/support	1800 3000 8282 - Toll Free 1800 266 8282 - Toll Free	INDIA	
www.samsung.com/in/support	09612300300	BANGLADESH	
www.samsung.com/support	94117540540	SRI LANKA	MENA
www.samsung.com/eg/support	08000-7267864 16580	EGYPT	
www.samsung.com/n_africa/support	021 36 11 00	ALGERIA	
www.samsung.com/iran/support	021-8255 [CE]	IRAN	
www.samsung.com/sa/support www.samsung.com/sa_en/support (English)	8002474357	SAUDI ARABIA	
www.samsung.com/pk/support	0800-Samsung (72678)	PAKISTAN	
www.samsung.com/n_africa/support	80-1000-12	TUNISIA	
www.samsung.com/ae/support (English) www.samsung.com/ae_ar/support (Arabic)	800-SAMSUNG (800 - 726 7864)	U.A.E	
	800-SAMSUNG (800 - 726 7864)	OMAN	
	183-CALL (183-2255)	KUWAIT	
	8000-GSAM (8000-4726)	BAHRAIN	
	800-CALL (800-2255)	QATAR	
www.samsung.com/tr/support	444 77 11	TURKEY	
www.samsung.com/Levant/support (English)	0800-22273 06 5777444	JORDAN	
www.samsung.com/Levant/support (English)	18252273	SYRIA	
www.samsung.com/n_africa/support	080 100 22 55	MOROCCO	
www.samsung.com/support	0860 SAMSUNG (726 7864)	SOUTH AFRICA	Africa
	8007260000	BOTSWANA	
	08 197 267 864	NAMIBIA	
	0211 350370	ZAMBIA	
	23052574020	MAURITIUS	
	262508869	REUNION	
	847267864 / 827267864	MOZAMBIQUE	
www.samsung.com/africa_en/support	0800-726-7864	NIGERIA	
	0800-10077 0302-200077	Ghana	
	8000 0077	Cote D'Ivoire	
www.samsung.com/africa_fr/support	800-00-0077	SENEGAL	
	7095-0077	CAMEROON	
	0800 545 545	KENYA	
www.samsung.com/support	0800 300 300	UGANDA	
	0800 755 755 / 0685 889 900	TANZANIA	
	9999	RWANDA	
	200	BURUNDI	
	499999	DRC	
	1969	SUDAN	

**SAMSUNG**