

Skärm Bruksanvisning

S24E500C S27E500C

Färgen och utseendet kan variera beroende på produkt.
Specifikationerna kan ändras utan föregående meddelande för
att förbättra produktens prestanda.

Innehållsförteckning

Innan du använder produkten

| | |
|---|-----------|
| Upphovsrätt | 4 |
| Säkra installationsutrymmet | 5 |
| Förvaring | 5 |
| Säkerhetsföreskrifter | 5 |
| Symboler | 5 |
| Rengöring | 6 |
| Elektricitet och säkerhet | 6 |
| Installation | 7 |
| Användning | 9 |
| Korrekt hållning vid användning av produkten | 12 |

Förberedelser

| | |
|----------------------------|-----------|
| Kontrollera delarna | 13 |
| Komponenter | 13 |
| Delar | 14 |
| Panelkontroll | 14 |
| Direktnappguide | 15 |
| Funktionsnappguide | 16 |
| Baksidan | 18 |
| Installation | 19 |
| Montera stativet | 19 |
| Avlägsna stativet | 20 |
| Ändra produktens lutning | 21 |
| Antistöldlås | 22 |

| | |
|---|----|
| Montera väggstativet | 23 |
| Specifikationer för väggstativet (VESA) | 24 |

Ansluta och använda en källanhet

| | |
|--|-----------|
| Före anslutning | 25 |
| Kontrollpunkter före anslutning | 25 |
| Ansluta och använda en dator | 25 |
| Anslutning med D-SUB-kabel (analog typ) | 25 |
| Ansluta med en HDMI-kabel | 26 |
| Anslutning med en HDMI-DVI-kabel | 26 |
| Ansluta till hörlurar | 27 |
| Ansluta strömmen | 27 |
| Installation av drivrutiner | 28 |
| Ställa in den optimala upplösningen | 28 |

Skärminställning

| | |
|--------------------------------|-----------|
| SAMSUNG MAGIC Bright | 29 |
| Ställa in SAMSUNG MAGIC Bright | 29 |
| Ljus | 31 |
| Konfigurera Ljus | 31 |
| Kontrast | 32 |
| Konfigurera Kontrast | 32 |
| Skärpa | 33 |
| Konfigurera Skärpa | 33 |

| | |
|--|-----------|
| Färg | 34 |
| Konfigurera Färg | 34 |
| SAMSUNG MAGIC Upscale | 35 |
| Ställa in SAMSUNG MAGIC Upscale | 35 |
| HDMI svart | 36 |
| Konfigurera inställningar för HDMI svart | 36 |
| Läge för ögonvila | 37 |
| Konfigurera Läge för ögonvila | 37 |
| Spelläge | 38 |
| Konfigurera Spelläge | 38 |
| Svarstid | 39 |
| Ställa in Svarstid | 39 |
| Bildstorlek | 40 |
| Ändra Bildstorlek | 40 |
| Skärmjustering | 42 |
| Ställa in H-position och V-position | 42 |
| Konfigurera Grov | 43 |
| Konfigurera Fin | 44 |

Koordinera skärmmenykontrollen

| | |
|----------------------|-----------|
| Transparens | 45 |
| Ändra Transparens | 45 |
| Position | 46 |
| Konfigurera Position | 46 |
| Språk | 47 |

Innehållsförteckning

| | |
|-------------------|----|
| Konfigurera Språk | 47 |
|-------------------|----|

| | |
|----------------------|-----------|
| Visa tid | 48 |
| Konfigurera Visa tid | 48 |

Inställningar och återställning

| | |
|---------------------------|-----------|
| Eco-spar Plus | 49 |
| Konfigurera Eco-spar Plus | 49 |

| | |
|----------------------------|-----------|
| Sluttid | 50 |
| Konfigurera Sluttid | 50 |
| Konfigurera Stäng av efter | 51 |

| | |
|------------------------|-----------|
| PC/AV-läge | 52 |
| Konfigurera PC/AV-läge | 52 |

| | |
|-----------------------------|-----------|
| Källdetektering | 53 |
| Konfigurera Källdetektering | 53 |

| | |
|------------------------------|-----------|
| Knappupprepn.tid | 54 |
| Konfigurera Knappupprepn.tid | 54 |

| | |
|------------------------------|-----------|
| På för LED-ström | 55 |
| Konfigurera På för LED-ström | 55 |

| | |
|---|-----------|
| Återställ alla | 56 |
| Återställa till standardinställningarna (Återställ alla) | 56 |

Information Meny och annat

| | |
|--------------------|-----------|
| Information | 57 |
| Visa Information | 57 |

| | |
|---|-----------|
| Ställa in Ljus, Kontrast och Skärpa från inledningsskärmen | 58 |
|---|-----------|

| | |
|--|-----------|
| Ställa in Volym på startskärmen | 59 |
| Volym | 59 |

Installera programmet

| | |
|-------------------------|-----------|
| Easy Setting Box | 60 |
| Installera programmet | 60 |
| Ta bort programmet | 60 |

Felsökningsguide

| | |
|---|-----------|
| Innan du kontaktar Samsungs kundtjänst | 61 |
| Testa produkten | 61 |
| Kontrollera upplösning och frekvens | 61 |
| Kontrollera följande. | 62 |

| | |
|-----------------------|-----------|
| Vanliga frågor | 65 |
|-----------------------|-----------|

Specifikationer

| | |
|----------------|-----------|
| Allmänt | 67 |
|----------------|-----------|

| | |
|---------------------------|-----------|
| Energisparfunktion | 69 |
|---------------------------|-----------|

| | |
|--|-----------|
| Tabell över standardsignallägen | 70 |
|--|-----------|

Appendix

| | |
|---|-----------|
| Ansvar för betalservice (kostnad för kunder) | 72 |
| Inget fel på produkten | 72 |
| En skada på produkten som orsakats av kunden | 72 |
| Annat | 72 |

| | |
|--|-----------|
| Korrekt avfallshantering | 73 |
| Korrekt avfallshantering av produkten (elektriska och elektroniska produkter) | 73 |

| | |
|--------------------|-----------|
| Terminologi | 74 |
|--------------------|-----------|

Kapitel 01

Innan du använder produkten

Upphovsrätt

Innehållet i den här handboken kan komma att ändras utan förvarning i avsikt att förbättra kvaliteten.

© 2015 Samsung Electronics

Samsung Electronics innehar upphovsrätten för den här handboken.

Användning eller reproduktion av den här handboken, delvis eller i sin helhet, utan tillstånd från Samsung Electronics är förbjudet.

Microsoft, Windows är registrerade varumärken som tillhör Microsoft Corporation.

VESA, DPM och DDC är registrerade varumärken som tillhör Video Electronics Standards Association.

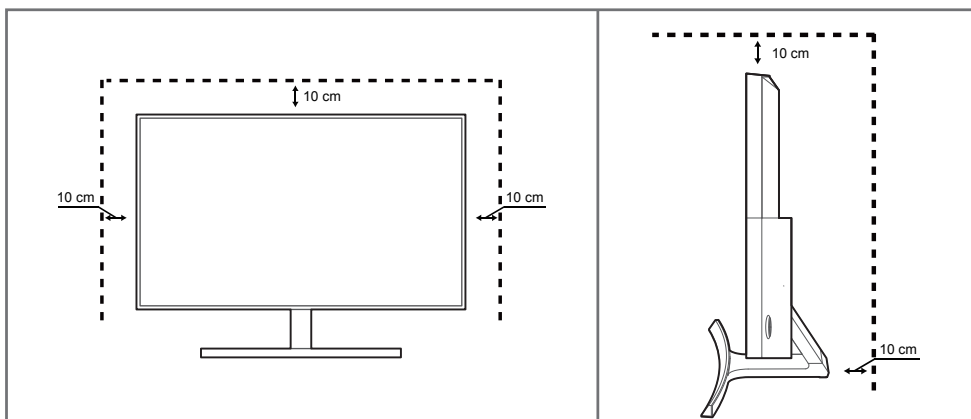
Övriga varumärken tillhör respektive ägare.

- En administrationsavgift kan tillkomma om
 - (a) en tekniker tillkallas och det inte finns något fel på produkten.
(om du inte har läst den här användarhandboken).
 - (b) du tar med produkten till ett reparationscenter och det inte finns något fel på produkten.
(om du inte har läst den här användarhandboken).
- Beloppet på en sådan administrationsavgift informeras före arbetet sker eller hembesöket görs.

Säkra installationsutrymmet

Se till att det finns plats runt produkten för ventilation. En invändig temperaturökning kan orsaka brand och skada på produkten. Se till att det finns så mycket utrymme som visas nedan eller mer när du installerar produkten.

— Utseendet kan variera beroende på produkt.



Förvaring

Högljansmodeller kan få vita fläckar på ytan om en luftfuktare med ultraljud används i närheten.

— Kontakta Samsungs kundtjänst om du behöver rengöra insidan av produkten (en avgift tas ut).

Säkerhetsföreskrifter

Akta!

RISK FÖR ELSTÖTAR, ÖPPNA INTE

Varning : MINSKA RISKEN FÖR ELSTÖTAR, TA INTE BORT HÖLJET. (ELLER BAKSIDAN)

DET FINNS INGA DELAR SOM ANVÄNDAREN SJÄLV KAN ÅTGÄRDA INUTI PRODUKTEN.

LÅT ALL SERVICE UTFÖRAS AV BEHÖRIG PERSONAL.



Symbolen anger att hög ström passerar genom produkten.

Det är farligt att på något vis röra vid produktens inre delar.



Symbolen uppmärksammar dig på att viktig information om användning och underhåll följer med produkten.

Symboler

Varning!

En allvarig eller dödlig skada kan uppstå om anvisningarna inte följs.

Akta!

Personskada eller skador på föremål kan uppstå om anvisningarna inte följs.



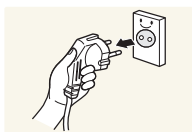
Åtgärder markerade med den här symbolen är förbjudna.



Anvisningar markerade med den här symbolen måste följas.

Rengöring

- Var försiktig när du rengör skärmen och höljet eftersom avancerade LCD-skärmar lätt repas.
- Gör följande vid rengöring.
- Följande bilder är endast med som referens. Den verkliga situationen kan skilja sig från vad som visas i bilderna.

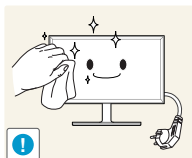


1 Stäng av produkten och datorn.

2 Koppla bort strömsladden från produkten.

- Håll i kontakten på strömsladden och rör inte sladden med blöta händer. Stötar kan annars uppstå.

3 Torka bildskärmen med en ren, mjuk och torr trasa.

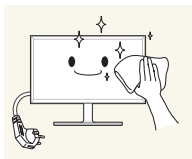


- Använd inte något rengöringsmedel som innehåller alkohol, lösningsmedel eller tensider på bildskärmen.

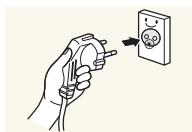


- Spruta inte vatten eller rengöringsmedel direkt på produkten.

4 Fukta en ren och torr trasa med vatten och vrid ur den ordentligt när du gör rent utsidan av produkten.



5 Anslut strömsladden till produkten när du är färdig med rengöringen.

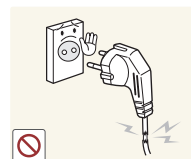


6 Sätt på produkten och datorn.

Elektricitet och säkerhet

- Följande bilder är endast med som referens. Den verkliga situationen kan skilja sig från vad som visas i bilderna.

Varning!



Använd inte en skadad strömsladd eller stickkontakt, eller ett eluttag som sitter löst.

- Stötar eller brand kan uppstå.

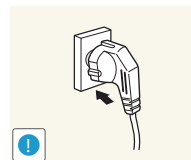


Anslut inte flera produkter till samma eluttag.

- Överhettade eluttag kan orsaka brand.

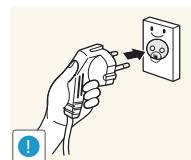


Ta inte i kontakten med våta händer. Stötar kan annars uppstå.



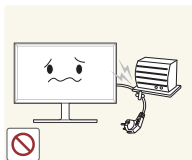
Sätt i elkontakten ordentligt så att den inte sitter löst.

- En osäker anslutning kan orsaka brand.



Anslut stickkontakten till ett jordat eluttag (endast typ 1-isolerade enheter).

- Stötar eller skada kan uppstå.



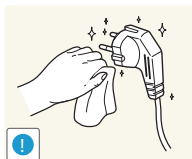
Böj eller dra inte kraftigt i strömsladden. Placera inte något tungt föremål på strömsladden.

- En skadad sladd kan orsaka brand eller stötar.



Placera inte strömsladden eller produkten i närheten av värmekällor.

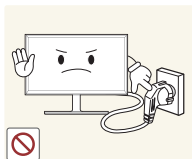
- Brand eller stötar kan uppstå.



Ta bort damm från stickkontakterna och eluttaget med en torr trasa.

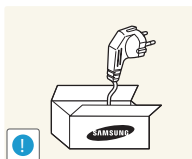
- Brand kan uppstå.

Akta!



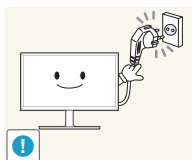
Koppla inte från strömsladden när produkten används.

- Produkten kan skadas av en elstöt.



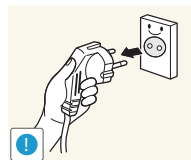
Använd endast den strömsladd som tillhandhålls av Samsung och som följde med produkten. Använd inte strömsladden till andra produkter.

- Brand eller stötar kan uppstå.



Se till att eluttaget som strömsladden är anslutet till inte är övertäckt.

- Strömmen till produkten måste brytas genom att strömsladden kopplas från om problem uppstår.

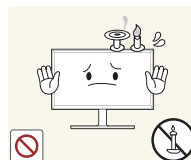


Håll i stickkontakten när du kopplar från strömsladden från eluttaget.

- Stötar eller brand kan uppstå.

Installation

Varning!



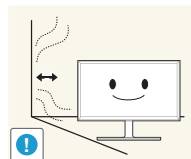
Placera inte ljus, insektsspray eller cigaretter på produkten. Placera inte produkten nära värmekällor.

- Brand kan uppstå.



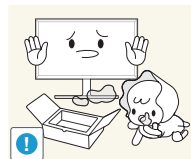
Placera inte produkten i dåligt ventilerade utrymmen som bokhyllor eller garderober.

- En ökad inre temperatur kan orsaka brand.



Placera produkten minst 10 cm från väggen för ventilationens skull.

- En ökad inre temperatur kan orsaka brand.



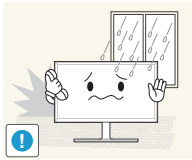
Håll plastförpackningen utom räckhåll för barn.

- Barnen kan kvävas.



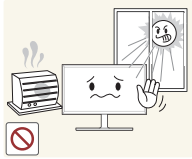
Placera inte produkten på ett ostadigt eller vibrerande underlag (instabil hylla, lutande ytor med mera).

- Produkten kan falla och skadas och/eller orsaka skada.
- Om produkten används i en miljö med kraftiga vibrationer kan produkten skadas eller börja brinna.



Installera inte produkten i ett fordon eller på en plats utsatt för damm, fukt (droppande vatten osv.), olja eller rök.

- Brand eller stötar kan uppstå.



Utsätt inte produkten för direkt solljus, värme eller heta föremål som t.ex. en spis.

- Produktens livstid kan förkortas eller brand uppstå.



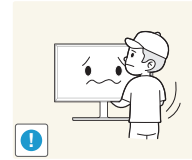
Placera inte produkten inom räckhåll för småbarn.

- Produkten kan falla och skada barn.



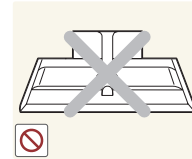
Matolja (exempelvis sojabönsolja) kan skada eller deformera produkten. Använd inte produkten i närheten av oljeföroreningar. Och installera eller använd inte produkten i köket eller nära spisen.

Akta!



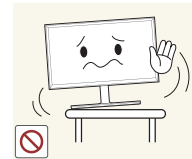
Tappa inte produkten när du flyttar den.

- Produkten kan skadas eller orsaka personskador.



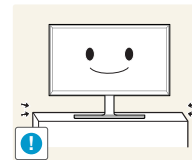
Ställ inte ner produkten med framsidan nedåt.

- Skärmen kan skadas.



När du placerar produkten på ett skåp eller en hylla måste du se till att den nedre, främre kanten av produkten inte skjuter ut.

- Produkten kan falla och skadas och/eller orsaka skada.
- Placera endast produkten på skåp eller hyllor som har rätt storlek.



Ställ ner produkten försiktigt.

- Produkten kan skadas eller orsaka personskador.

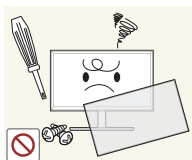


Om produkten installeras på ett ovanligt ställe (en plats utsatt för större mängder dammpartiklar, kemiska ämnen, extrema temperaturer eller höga fuktnivåer, eller en plats där produkten är igång under längre tidsperioder) kan det resultera i en kraftig försämring av produktens prestanda.

- Kontakta Samsungs kundtjänst om du vill installera produkten på ett sådant ställe.

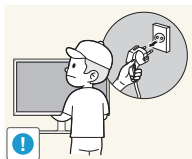
Användning

Varning!



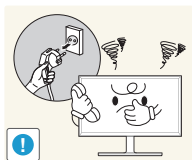
Ström med hög spänning går genom produkten. Ta aldrig själv isär, reparera eller ändra produkten.

- Brand eller stötar kan uppstå.
- Kontakta Samsungs kundtjänst för reparation.



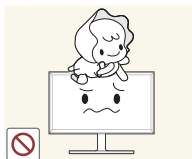
Om du ska flytta produkten måste du först koppla bort alla kablar från den, inklusive strömsladden.

- En skadad sladd kan orsaka brand eller stötar.



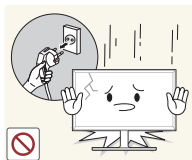
Om produkten låter konstigt, luktar bränt eller rök ska du omedelbart ta bort strömsladden och kontakta Samsungs kundtjänst.

- Stötar eller brand kan uppstå.



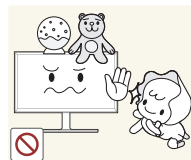
Låt inte barn klänga eller klättra på produkten.

- Barnen kan skadas allvarligt.



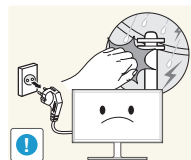
Om du tappar produkten eller om ytterhöljet skadas stänger du av strömmen och kopplar från strömsladden. Kontakta sedan Samsungs kundtjänst.

- Fortsatt användning kan orsaka brand eller stötar.



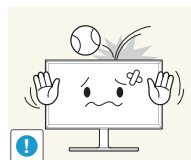
Lämna inte tunga föremål eller föremål som barn gillar (leksaker, godis osv.) på produkten.

- Produkten eller tunga föremål kan falla när barn försöker nå leksakerna eller godiset och orsaka allvarliga skador.



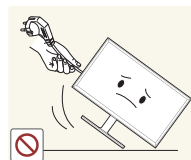
Stäng av produkten och dra ur strömsladden under åskväder.

- Brand eller stötar kan uppstå.



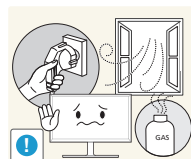
Tappa inte föremål på produkten och utsätt inte produkten för kraftiga smällar.

- Brand eller stötar kan uppstå.



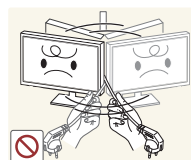
Flytta inte produkten genom att dra i strömsladden eller någon kabel.

- Produkten kan gå sönder och stötar eller brand kan uppstå om en kabel skadas.



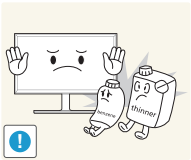
Om en gasläcka inträffar ska du inte röra produkten eller stickkontakten. Ventilera också lokalen omedelbart.

- Gnistor kan orsaka en explosion eller brand.



Lyft eller flytta inte produkten genom att dra i strömsladden eller någon kabel.

- Produkten kan gå sönder och stötar eller brand kan uppstå om en kabel skadas.



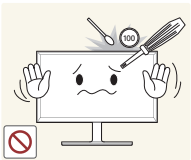
Använd inte och placera inte eldfarliga sprayer eller lättantändliga ämnen nära produkten.

- En explosion eller brand kan uppstå.



Se till att ventilationsspringorna inte blockeras av dukar eller gardiner.

- En ökad inre temperatur kan orsaka brand.



Infoga inte metallföremål (mynt, hårspännen, säkerhetsnålar osv.) eller brännbara föremål (papper tändstickor osv.) i produkten (i ventilationsspringor, in-/utmatningsportar osv.).

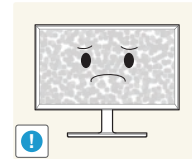
- Stäng alltid av produkten och koppla från strömsladden om vatten eller något annat ämne hamnar i produkten. Kontakta sedan Samsungs kundtjänst.
- Produkten kan annars gå sönder och stötar eller brand kan uppstå.



Placera inte föremål som innehåller vätska (vaser, krukor, flaskor osv.) eller metallföremål på produkten.

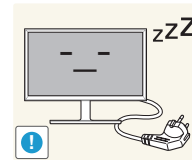
- Stäng alltid av produkten och koppla från strömsladden om vatten eller något annat ämne hamnar i produkten. Kontakta sedan Samsungs kundtjänst.
- Produkten kan annars gå sönder och stötar eller brand kan uppstå.

Akta!



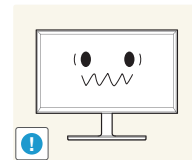
Om du låter skärmen stå med stillbild under en längre tid kan det orsaka inbrända bilder och defekta pixlar.

- Aktivera strömsparläget eller en dynamisk skärmläckare om du inte tänker använda produkten under en tid.



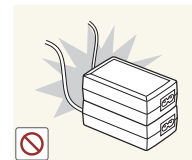
Koppla från strömsladden från eluttaget om du inte tänker använda bildskärmen under en längre tid (semester med mera).

- Ansamlad damm kan i kombination med värme orsaka brand, elstötar eller elläckage.



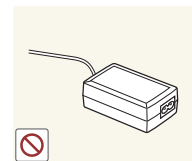
Använd produkten med den rekommenderade upplösningen och frekvensen.

- Synen kan försämras.



Placera inte strömadaptrar tillsammans.

- Annars kan brand uppstå.



Ta bort plastförpackningen från strömadaptern innan du använder den.

- Annars kan brand uppstå.



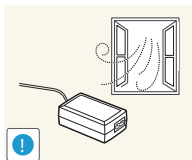
Utsätt inte strömadaptern för vatten.

- Stötar eller brand kan uppstå.
- Undvik att använda produkten utomhus där den kan utsättas för regn eller snö.
- Var noga med att strömadaptern inte blir blöt när du torkar golvet.

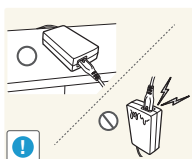


Placera inte strömadaptern i närheten av någon värmekälla.

- Annars kan brand uppstå.



Se till att ventilationen är god kring strömadaptern.



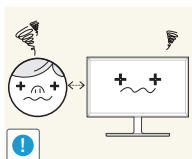
Om du placerar AC/DC-strömadaptern så att den hänger med sladden inuti riktad uppåt, kan vatten och andra främmande ämnen tränga in i adaptern och göra att den slutar fungera.

Se till att AC/DC-strömadaptern ligger platt på ett bord eller på golvet.



Håll inte produkten upp-och-ned och flytta den inte genom att hålla i foten.

- Produkten kan falla och skadas eller orsaka skada.

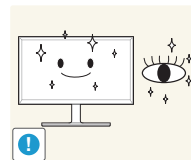


Om du sitter för nära skärmen under en längre tid kan synen försämrans.



Använd inte luftfuktare eller spisar i närheten av produkten.

- Brand eller stötar kan uppstå.

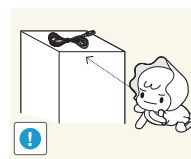


Vila ögonen i mer än fem minuter för varje timme du använder produkten.

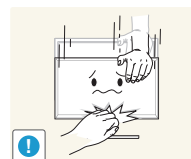
- Risken för trötta ögon minskar.



Rör inte vid skärmen när produkten varit påslagen under en längre tid då den kan vara mycket varm.



Förvara små tillbehör utom räckhåll för barn.



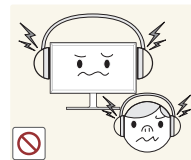
Var försiktig när du justerar produktens vinkel eller sänker eller höjer den.

- Handen eller ett finger kan fastna och skadas.
- Kraftig lutning på produkten kan resultera i att den faller och orsakar skada.



Placera inte tunga föremål på produkten.

- Produkten kan skadas eller orsaka personskador.



Vid användning av hörlurar eller örsnäckor, vrid inte upp volymen för högt.

- Om ljudet är för högt kan det skada hörseln.

Korrekt hållning vid användning av produkten



Använd produkten med korrekt hållning enligt följande:

- Sitt med rak rygg.
- Ögonen ska vara på 45 till 50 cm avstånd från skärmen och du ska titta ner något på skärmen. Ögonen ska vara rakt framför skärmen.
- Justera vinkeln så att ljus inte reflekteras i skärmen.
- Håll underarmarna raka i förhållande till överarmarna och i nivå med handryggen.
- Armbågarna ska hålla ungefär 90 graders vinkel.
- Justera höjden på produkten så att knäna är böjda 90 grader eller mer, hälarna är placerade mot golvet och armarna hålls lägre än hjärtat.

Kapitel 02

Förberedelser

Kontrollera delarna

- Kontrakta leverantören där du köpte produkten om några delar saknas.
- Komponenterna kan se något annorlunda ut än på bilderna.
- Den optimala upplösningen kanske inte går att använda om du använder en annan kabel än en HDMI- eller HDMI-DVI-kabel av höghastighetstyp.

Komponenter

- Komponenterna kan variera på olika platser.



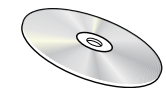
Snabbstartguide



Garantikort
(Ej tillgänglig på alla platser)



Föreskrifter



Bruksanvisning (tillbehör)



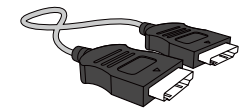
Strömkabel ([s. 27](#))



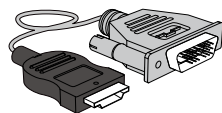
Strömadapter (löstagbar) ([s. 27](#))



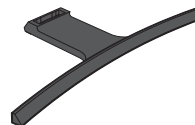
D-SUB-kabel (tillbehör) ([s. 25](#))



HDMI-kabel (tillbehör) ([s. 26](#))



HDMI-DVI-kabel (tillbehör) ([s. 26](#))



Stativbas

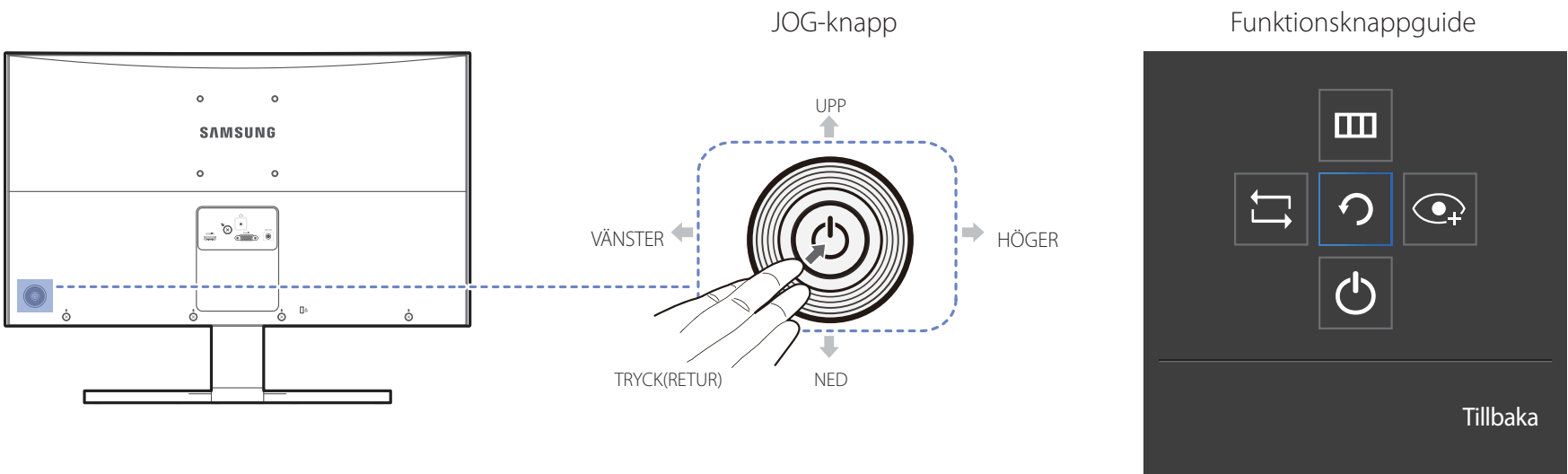


Stativpelare

Delar

Panelkontroll

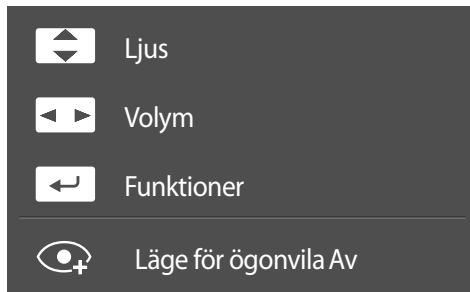
— Färg och form på delarna kan variera från det som visas på bilden. Specifikationerna kan ändras utan föregående meddelande för att höja prestandan.



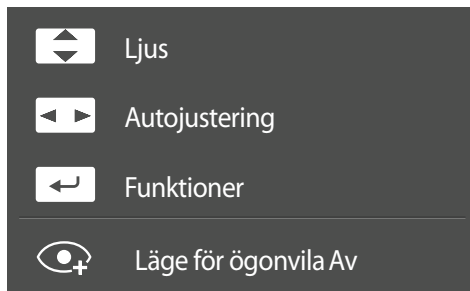
| Ikoner | Beskrivning |
|----------------------------|--|
| JOG-knapp | <p>Riktningsknapp för navigering.</p> <p>— JOG-knappen sitter på produktens vänstra sida. Knappen kan användas för att flytta uppåt, nedåt, åt höger eller åt vänster, eller som Retur.</p> |
| Funktionsknappguide | <p>Tryck på JOG-knappen när skärmen sätts på. Funktionsknappsguiden visas. Du kan öppna skärmmenyn när guiden visas genom att trycka en gång till på motsvarande riktningsknapp.</p> <p>— Funktionsknappsguiden kan variera mellan olika funktioner och produktmodeller. Se aktuell produkt.</p> |

Direktnappguide

Läget **HDMI**



Läget **Analog**



— Skärmen med genvägsknappar (skärmmenyn) som syns nedan visas bara när skärmen slås på, när upplösningen ändras på datorn och när indatakällan ändras.

— **HDMI**-lägesalternativet

- UPP/NED: Justera **Ljus, Kontrast, Skärpa**.
- VÄNSTER/HÖGER: Justera **Volym, Tyst**.
- TRYCK(RETUR): Visa funktionsknappguiden.

— **Analog**-lägesalternativet

- UPP/NED: Justera **Ljus, Kontrast, Skärpa**.
- VÄNSTER/HÖGER: Justera skärminställningarna automatiskt.

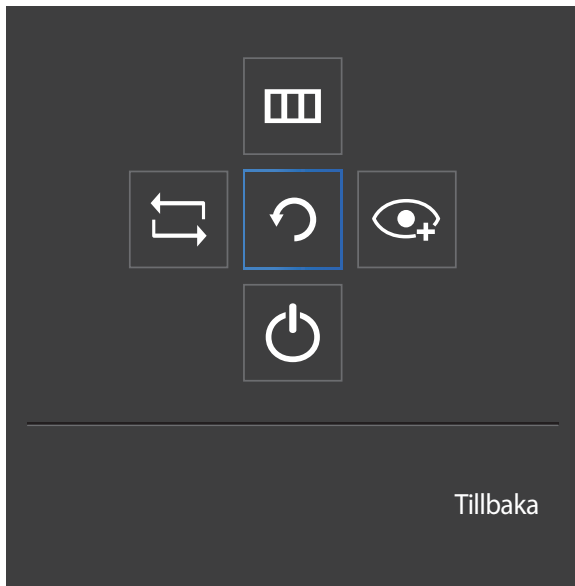
— Om du ändrar upplösningen i visningsegenskaper aktiveras funktionen **Autojustering**.

— Funktionen är bara tillgänglig i **Analog**-läge.

- TRYCK(RETUR): Visa funktionsknappguiden.

Funktionsknappguide

Tryck på JOG-knappen så att funktionsknappsguiden visas. Via den kan du öppna huvudmenyn och komma åt andra alternativ. Du avslutar den genom att trycka på JOG-knappen en gång till.



UPP/NED/VÄNSTER/HÖGER: Flytta till önskat objekt. Beskrivningen av varje objekt visas när fokus ändras.

TRYCK(RETUR): Det valda alternativet används.

| Ikon | Beskrivning |
|---|---|
|  | Välj  för att ändra den inkommande signalen genom att röra JOG-knappen på funktionsknappsguidens skärm. Ett meddelande visas i skärmens övre vänstra hörn om den inkommande signalen har ändrats. |
|  | Välj  genom att röra JOG-knappen på funktionsknappsguidens skärm. Skärmmenyn visas. OSD-kontrollås: Behåll de aktuella inställningarna eller lås menyreglaget så att inställningarna inte kan ändras av misstag. Aktivera/inaktivera: Lås/lås upp skärmmenykontrollen genom att trycka på VÄNSTER-knappen i 10 sekunder när huvudmenyn visas. Om skärmmenykontrollen är låst kan du justera Ljus och Kontrast . Läge för ögonvila är tillgängligt. System → På för LED-ström är tillgängligt. Information kan visas. |
|  | Välj  genom att röra JOG-knappen på funktionsknappsguidens skärm. Tryck om du vill aktivera eller inaktivera Läge för ögonvila . Objekten nedan är inte tillgängliga om funktionen Läge för ögonvila är tillgänglig. Bild → Spelläge , SAMSUNG MAGICBright , Ljus , Färg System → Eco-spar Plus |
|  | Välj  för att stänga av skärmen genom att röra JOG-knappen i funktionsknappsguidens skärm. |

Vissa modeller har inte denna funktion. Använd de aktuella funktionerna baserat på deras ikon och beskrivning.

— När skärmen inte visar någonting (t.ex. energisparläge eller ingen signal) kan två direktknappar användas för att styra källa och ström enligt nedanstående.

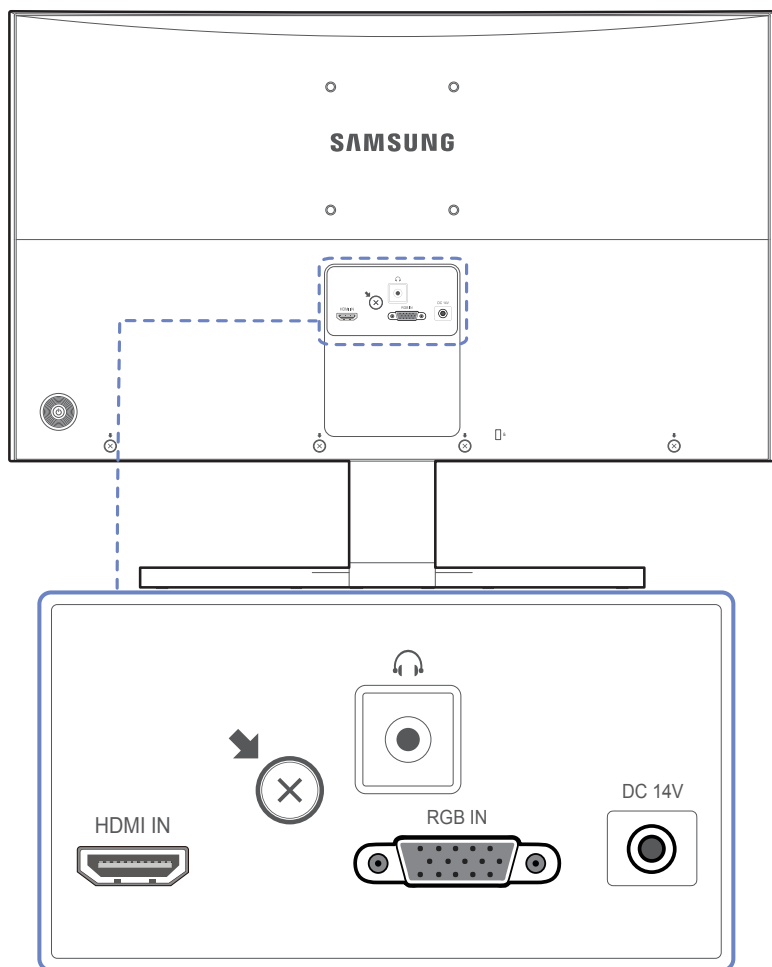
| JOG-knapp | Energisparläge/ingen signal |
|---------------------------|-----------------------------|
| UPP | Ändra källa |
| Ned | |
| TRYCK(RETUR) i 2 sekunder | Ström av |

— När huvudmenyn visas på skärmen kan JOG-knappen användas enligt nedan.

| JOG-knapp | Åtgärd |
|--------------|---|
| UPP/NED | Flytta alternativet |
| VÄNSTER | Avsluta huvudmenyn Stäng den underordnade listan utan att spara värdet. Värdet minskar på reglaget. |
| HÖGER | Flytta till nästa djup. Värdet ökar på reglaget. |
| TRYCK(RETUR) | Flytta till nästa djup. Spara värdet och stäng den underordnade listan. |



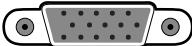

Baksidan

Färg och form på delarna kan variera från det som visas på bilden.
Specifikationerna kan ändras utan föregående meddelande för att höja prestandan.



Port

Beskrivning

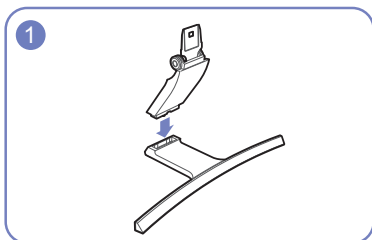
| | |
|--|---|
| HDMI IN  | Ansluter till en källhet med HDMI-kabel eller HDMI-DVI-kabel. |
|  | Anslut en ljudutmatningsenhet, t.ex. hörlurar. |
| RGB IN  | Anslut till en dator med D-SUB-kabeln |
| DC 14V  | Ansluts till strömadaptern. |

Installation

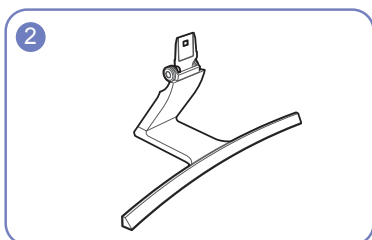
Montera stativet

— Innan du monterar produkten ska du ställa ned produkten på ett plant och stabilt underlag med skärmen nedåt.

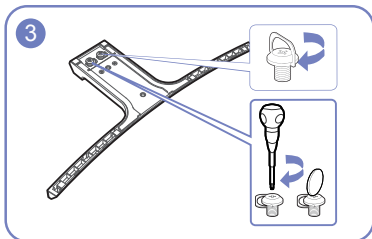
Varning! Produkten är lätt böjd, och kan skadas om den utsätts för tryck när den står på en plan yta. Lägg inget tryck på produkten när den ligger vänd uppåt eller nedåt på marken.



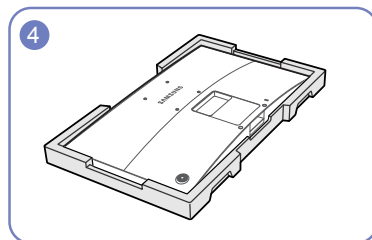
För in anslutningen för stativ i stativet i den riktning som bilden visar.



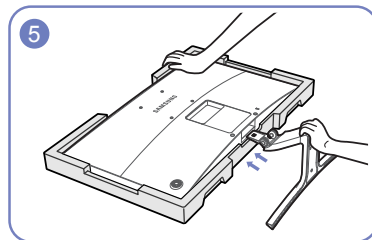
Kontrollera att anslutningen för stativ är ordentligt ansluten.



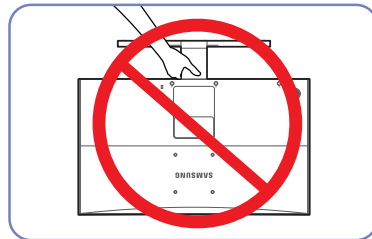
Vrid anslutningsskruven på stativets nederdel helt så att den är ordentligt fast.



Lägg den skyddande skumplasten från förpackningen på golvet och placera produkten med skärmen nedåt på skumplasten enligt bilden. Istället för skumplast kan du t.ex. använda en tjock matta.



Håll i produktens huvudenhet med händerna som bilden visar. Tryck in det monterade stativet i huvudenheten i pilens riktning som bilden visar.



- Akta!

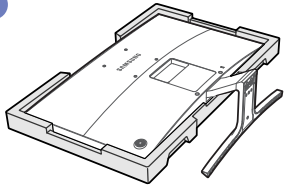
Håll inte bara i stativet om du håller produkten upp- och-ned.

Avlägsna stativet

— Innan du monterar produkten ska du ställa ned produkten på ett plant och stabilt underlag med skärmen nedåt.

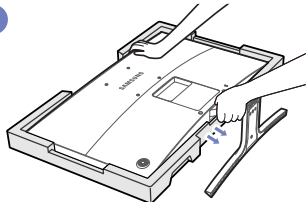
Varning! Produkten är lätt böjd, och kan skadas om den utsätts för tryck när den står på en plan yta. Lägg inget tryck på produkten när den ligger vänd uppåt eller nedåt på marken.

1



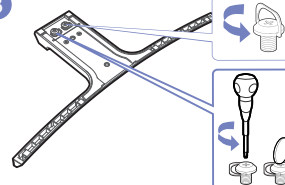
Lägg den skyddande skumplasten från förpackningen på golvet och placera produkten med skärmen nedåt på skumplasten enligt bilden. Istället för skumplast kan du t.ex. använda en tjock matta.

2



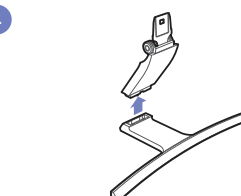
Håll den övre delen av skärmen med en hand och dra stativet med den andra handen i pilarnas riktning så att det lossnar.

3



Vrid anslutningsskruven längst ned på stativet för att dela på dem.

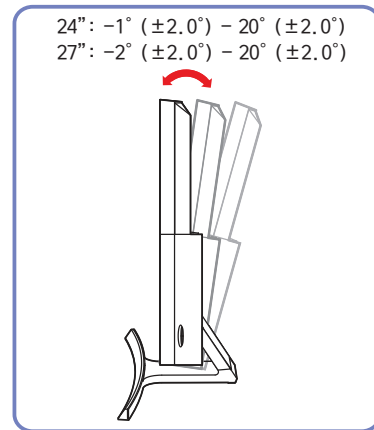
4



Ta ut anslutningen för stativ ur stativet genom att dra den i pilens riktning som bilden visar.

Ändra produktens lutning

— Färg och form på delarna kan variera från det som visas på bilden. Specifikationerna kan ändras utan föregående meddelande för att höja prestandan.

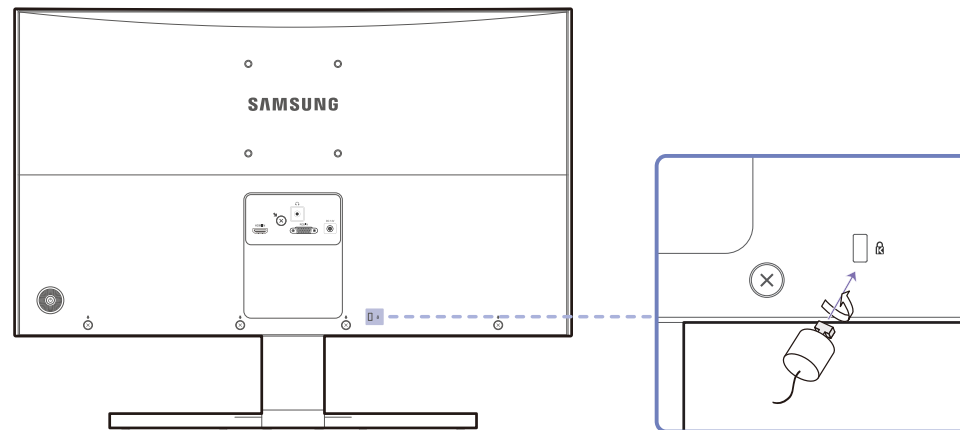


- Du kan ändra produktens lutning.
- Håll i nedre delen av produkten och justera noggrant lutningen.

Antistöldlås

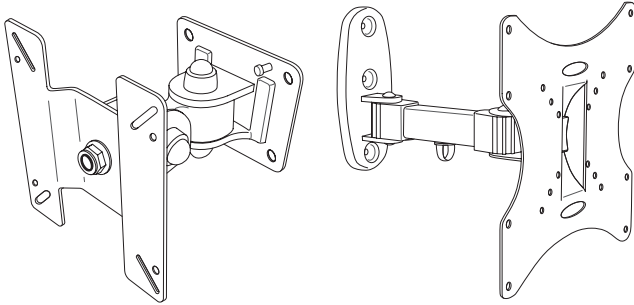
- Ett antistöldlås gör det möjligt för dig att använda produkten på ett säkert sätt även på offentliga platser.
- Låsenhetens form och låsmetod varierar med tillverkare. Se bruksanvisningen som medföljer låsenheten för detaljer.

Låsa en stöldskyddslåst enhet:



- 1 Fäst kabeln för antistöldlåsenheten i ett tungt föremål, såsom en bordsskiva.
- 2 Dra ena änden av kabeln genom öglan i andra änden.
- 3 Sätt i låsenheten i antistöldlåsenheten på produktens baksida.
- 4 Lås låsenheten.
 - En antistöldlåsenhet kan köpas separat.
 - Se bruksanvisningen som medföljer låsenheten för detaljer.
 - Antistöldlåsenheter kan köpas hos elektronikåterförsäljare eller online.

Montera väggstativet



Montera väggstativet

Med hjälp av väggstativet kan du montera produkten på väggen.

Köp en kompatibel väggmonteringssats som du kan använda med produkten.

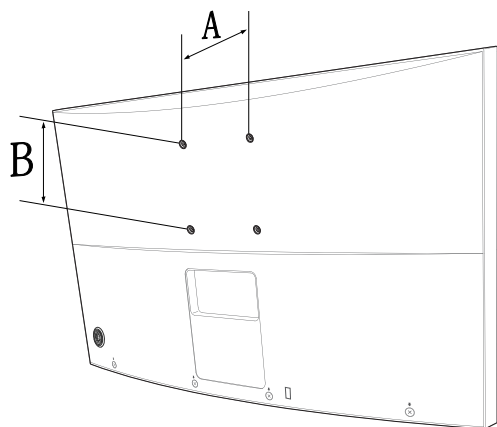
Detaljerad information om hur du monterar väggstativet finns i instruktionerna som medföljde stativet.

Vi rekommenderar att du kontaktar en tekniker för att få hjälp när du monterar väggstativet.

Samsung Electronics är inte ansvariga för skador på produkten eller personskador på dig själv eller andra om du väljer att montera väggstativet själv.

Specifikationer för väggstativet (VESA)

— Montera väggstativet på en stabil vägg i rät vinkel mot golvet. Innan du fäster väggstativet på ytor som till exempel gipsplattor bör du kontakta närmaste återförsäljare för att få mer information. Om du monterar produkten på en sluttande vägg kan den falla och orsaka allvarliga personskador. Med Samsungs väggstativ följer detaljerade monteringsanvisningar och alla delar som behövs för monteringen.



- Använd inte skruvar som är längre än standard eller inte uppfyller VESA-standardskruvspecifikationerna. Skruvar som är för långa kan skada insidan av produkten.
- För väggstativ som inte uppfyller VESA-standardskruvspecifikationerna kan skruvarnas längd variera beroende på väggstativets specifikationer.
- Dra inte åt skruvarna för hårt. Annars kan produkten skadas eller falla och orsaka personskador. Samsung kan inte hållas ansvariga för sådana olyckor.
- Samsung kan inte hållas ansvariga för skador på produkten eller personskador som uppstår om ett ospecificerat väggstativ eller väggstativ som inte följer VESA-standard används, eller om användaren inte följer monteringsanvisningarna för produkten.
- Montera inte produkten med mer än 15 graders lutning.
- Se alltid till att vara två när produkten monteras på en vägg.
- Standardmått för väggstativ visas i tabellen nedan.

Enhet: mm

| Modellnamn | VESA- skruvhålspecifikationer (A * B) i millimeter | Standardskruv | Antal |
|------------|--|---------------|-------|
|------------|--|---------------|-------|

| | | | |
|---------------------|-----------|----|---|
| S24E500C / S27E500C | 100 x 100 | M4 | 4 |
|---------------------|-----------|----|---|

— Montera inte väggstativet när produkten är på. Det kan leda till personskador på grund av elstötar.

Kapitel 03

Ansluta och använda en källenhet

Före anslutning

Kontrollera följande innan du ansluter den här produkten med andra enheter.

Kontrollpunkter före anslutning

- Innan du ansluter en källenhet ska du läsa bruksanvisningen som medföljer. Antalet och platserna för portarna på källenheter kan variera från en enhet till en annan.
- Anslut inte strömkabeln förrän alla anslutningar är slutförda. Om du ansluter strömkabeln under inkoppling kan det skada produkten.
- Kontrollera typerna av portar på baksidan av produkten du vill ansluta.

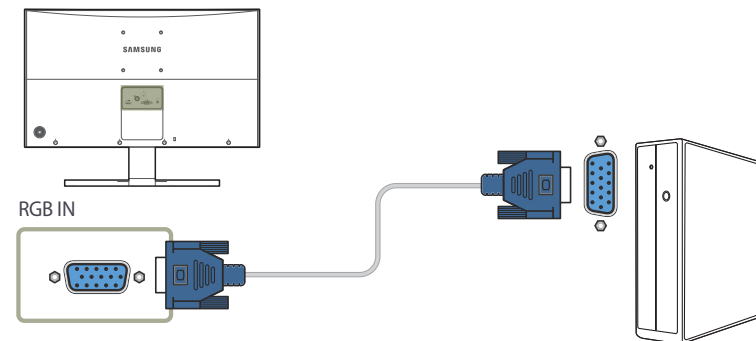
Ansluta och använda en dator

Välj en anslutningsmetod som passar för din dator.

— Anslutningsdelarna kan variera med olika produkter.

Anslutning med D-SUB-kabel (analog typ)

- Anslut inte strömsladden innan du ansluter de andra kablarna. Se till att först ansluta en källenhet innan du ansluter strömsladden.

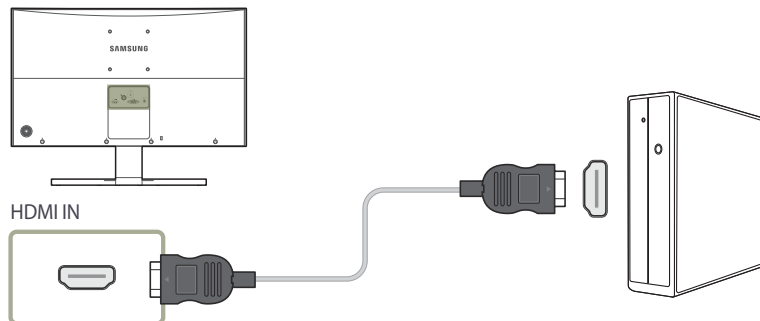


- 1 Anslut D-SUB-kabeln till **RGB IN**-porten på baksidan på produkten och RGB-porten på datorn.
- 2 Anslut strömadaptern till produkten och ett vägguttag. Slå sedan på strömknappen på datorn.
- 3 Ändra indatakälla till **Analog** genom att föra JOG-knappen UPP/NED när ingen indatakälla är angiven.

— Vilka portar som ingår kan variera beroende på produkt.

Ansluta med en HDMI-kabel

- Anslut inte strömsladden innan du ansluter de andra kablarna.
Se till att först ansluta en källenhet innan du ansluter strömsladden.

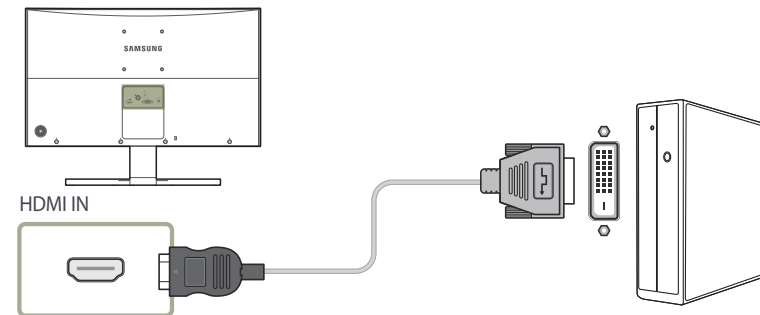


- 1 Anslut HDMI-kabeln till **HDMI IN**-porten på baksidan på produkten och HDMI-porten på datorn.
- 2 Anslut strömadaptern till produkten och ett vägguttag. Slå sedan på strömknappen på datorn.
- 3 Ändra indatakälla till **HDMI** genom att föra JOG-knappen UPP/NED när ingen indatakälla är angiven.

— Vilka portar som ingår kan variera beroende på produkt.

Anslutning med en HDMI-DVI-kabel

- Anslut inte strömsladden innan du ansluter de andra kablarna.
Se till att först ansluta en källenhet innan du ansluter strömsladden.



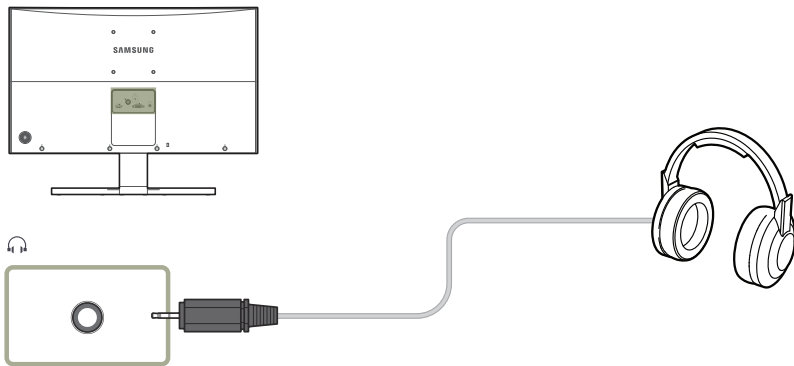
- 1 Anslut HDMI-DVI-kabeln till **HDMI IN**-porten på produktens baksida och DVI-porten på datorn.
- 2 Anslut strömadaptern till produkten och ett vägguttag. Slå sedan på strömknappen på datorn.
- 3 Ändra indatakälla till **HDMI** genom att föra JOG-knappen UPP/NED när ingen indatakälla är angiven.

— Vilka portar som ingår kan variera beroende på produkt.

— Ljutfunktionen stöds inte om källanheten är ansluten med HDMI-DVI-kabeln.

Ansluta till hörlurar

- Anslut inte strömsladden innan du ansluter de andra kablarna.
Se till att först ansluta en källenhet innan du ansluter strömsladden.

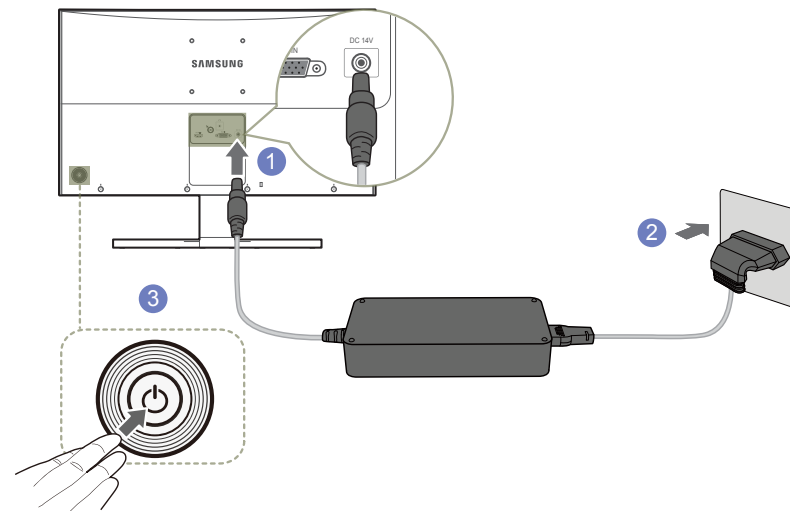


1 Anslut en ljudutgångsenhet, t.ex. hörlurar, till -porten på produkten.

- Funktionen är bara tillgänglig i **HDMI**-läge.
- Ljudet hörs bara om du använder en HDMI-till-HDMI-kabel.

Ansluta strömmen

Strömanslutning med löstagbar strömadapter



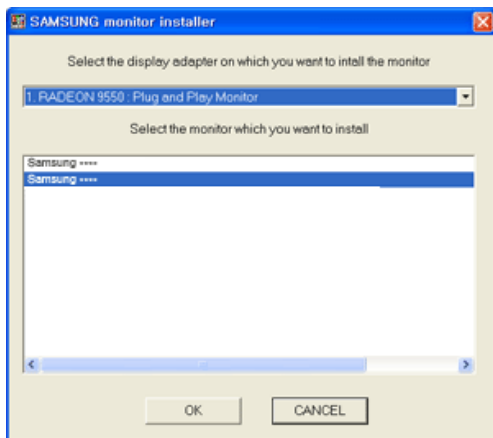
- 1** Anslut strömkabeln till strömadaptern. Anslut sedan strömadaptern till **DC 14V**-porten på baksidan av produkten.
- 2** Anslut sedan strömsladden till eluttaget.
- 3** Tryck på JOG-knappen på skärmens baksida för att slå på den.

- Ingångsvolten ändras automatiskt.

Installation av drivrutiner

- Du kan ställa in optimal upplösning och frekvens för den här produkten genom att installera överensstämmande drivrutiner för den här produkten.
- Om du vill installera den senaste versionen av produktens drivrutin, hämtar du den från Samsung Electronics webbplats på <http://www.samsung.com>.

- 1 Klicka på den "Windows Driver" som du har hämtat från webbplatsen.
- 2 Följ instruktionerna som ges på skärmen för att fortsätta med installationen.
- 3 Välj produktens modell i listan över modeller.

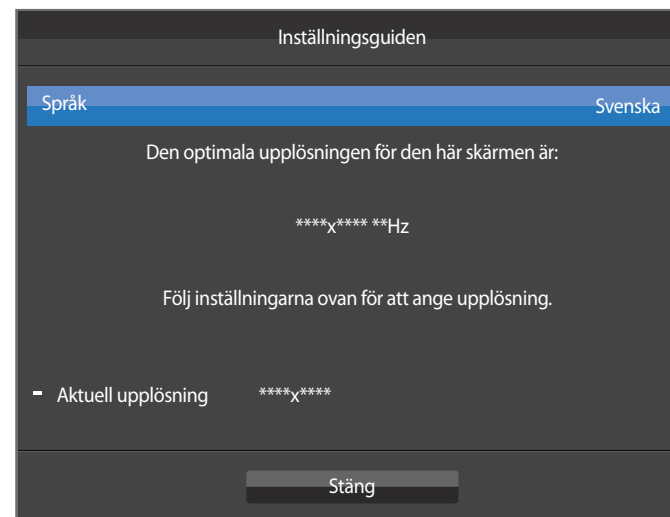


- 4 Gå till skärmegenskaper och kontrollera att upplösning och uppdateringsfrekvens är rätt.
Se bruksanvisningen för Windows operativsystem för mer information.

Ställa in den optimala upplösningen

Ett informationsmeddelande om optimal upplösning visas första gången du slår på produkten när du köpt den.

Välj ett språk på produkten och ställ in optimal upplösning på datorn.



- 1 Välj språk genom att föra JOG-knappen åt VÄNSTER/HÖGER. Tryck sedan på JOG-knappen.
- 2 Dölj informationsmeddelandet genom att trycka på JOG-knappen.

- Om du inte väljer den optimala upplösningen visas meddelandet tre gånger under en viss tid även om du stänger av och slår på produkten igen.
- Du kan också välja den optimala upplösningen via **Kontrollpanelen** på datorn.

Kapitel 04

Skärminställning

Ange skärminställningar, till exempel ljusstyrka.

En detaljerad beskrivning av varje funktion finns med. Se apparaten för detaljer.

SAMSUNG MAGIC Bright

Med den här menyn får du optimal bildkvalitet anpassad efter den miljö där produkten kommer att användas.

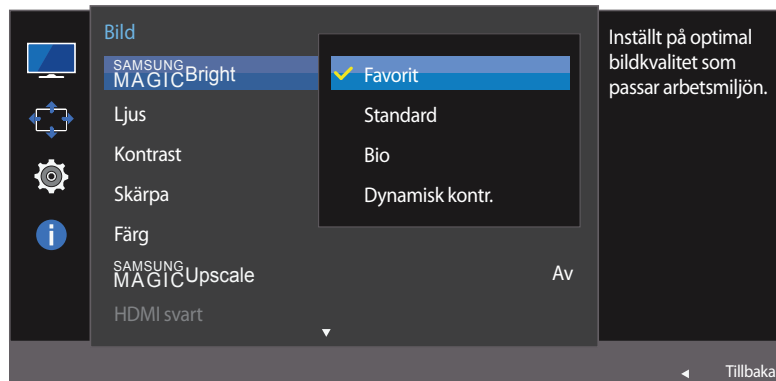
— Menyn är inte tillgänglig när **Eco-spar Plus** är aktiverat.

— Menyn är inte tillgänglig när **Spelläge** är aktiverat.

— Menyn är inte tillgänglig när **Läge för ögonvila** är aktiverat.

Du kan anpassa ljusstyrkan efter dina egna behov.

I PC-läge

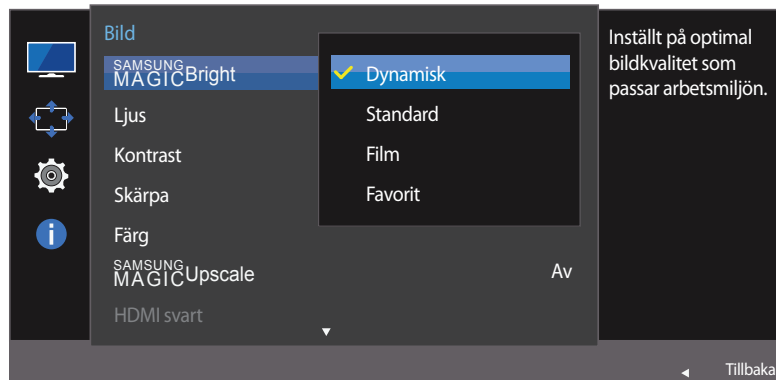


— Den visade bilden kan variera beroende på modell.

Ställa in SAMSUNG MAGIC Bright

- 1 När funktionsknappsguiden visas väljer du **III** genom att föra JOG-knappen UPPÅT. Tryck sedan på JOG-knappen.
- 2 Gå till **Bild** genom att föra JOG-knappen UPP/NED och sedan trycka ned den.
- 3 Gå till **SAMSUNG MAGIC Bright** genom att föra JOG-knappen UPP/NED och sedan trycka ned den.
 - **Favorit:** Anpassa kontrasten och ljusstyrkan efter behov.
 - **Standard:** Få en bildkvalitet som är anpassad för redigering av dokument eller för att surfa på Internet.
 - **Bio:** Få en ljusstyrka och skärpa som på en TV för visning av video- och DVD-innehåll.
 - **Dynamisk kontr.:** Få en balanserad ljusstyrka genom automatiskt kontrastjustering.

I AV-läge



– Den visade bilden kan variera beroende på modell.

När den externa ingången ansluts via HDMI och **PC/AV-läge** är inställd på **AV**, har **SAMSUNG MAGICBright** fyra automatiska bildinställningarna (**Dynamisk**, **Standard**, **Film** och **Favorit**) som är förinställda på fabriken. Du kan aktivera antingen **Dynamisk**, **Standard**, **Film** eller **Favorit**. Du kan välja **Favorit** som automatiskt återkallar dina personliga bildinställningar.

- **Dynamisk:** Välj det här läget för att visa en skarpare bild än i läget **Standard**.
- **Standard:** Välj detta läge när omgivningen är ljus. Detta ger också en skarp bild.
- **Film:** Välj detta läge när omgivningen är mörk. Detta spar ström och minskar ögontrötthet.
- **Favorit:** Välj detta läge när du vill justera bilden enligt dina önskemål.

4 Gå till önskat alternativ genom att föra JOG-knappen UPP/NED och sedan trycka ned den.

5 Det valda alternativet tillämpas.

Ljus

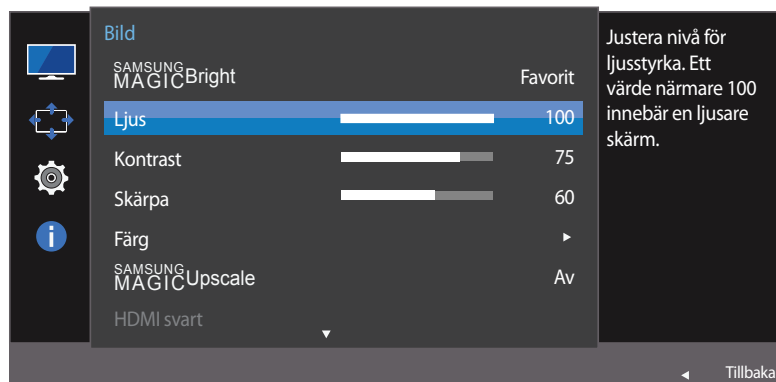
Ändrar bildens ljusstyrka. (Intervall: 0~100)

Ett högre värde får bilden att visas klarare.

— Menyn är inte tillgänglig när läget **Dynamisk kontr.** är angett för **SAMSUNG MAGICBright**.

— Menyn är inte tillgänglig när **Eco-spar Plus** är aktiverat.

— Menyn är inte tillgänglig när **Läge för ögonvila** är aktiverat.



— Den visade bilden kan variera beroende på modell.

Konfigurera Ljus

- 1 När funktionsknappsguiden visas väljer du **III** genom att föra JOG-knappen UPPÅT. Tryck sedan på JOG-knappen.
- 2 Gå till **Bild** genom att föra JOG-knappen UPP/NED och sedan trycka ned den.
- 3 Gå till **Ljus** genom att föra JOG-knappen UPP/NED och sedan trycka ned den.
- 4 Justera **Ljus** genom att föra JOG-knappen VÄNSTER/HÖGER.
- 5 Det valda alternativet tillämpas.

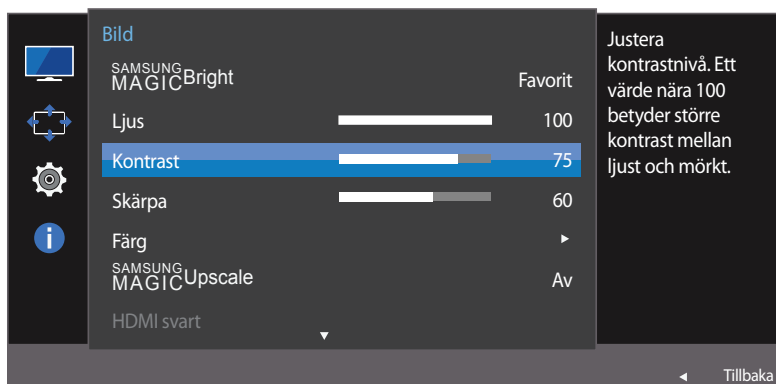
Kontrast

Justera kontrasten mellan motiv och bakgrund. (Intervall: 0~100)

Ett högre värde ökar kontrasten för att få motivet att bli klarare.

— Det här alternativet är inte tillgängligt när **SAMSUNG MAGICBright** är i läget **Bio** eller **Dynamisk kontr.**

— Menyn är inte tillgänglig när **Spelläge** är aktiverat.



— Den visade bilden kan variera beroende på modell.

Konfigurera Kontrast

- 1 När funktionsknappsguiden visas väljer du **III** genom att föra JOG-knappen UPPÅT. Tryck sedan på JOG-knappen.
- 2 Gå till **Bild** genom att föra JOG-knappen UPP/NED och sedan trycka ned den.
- 3 Gå till **Kontrast** genom att föra JOG-knappen UPP/NED och sedan trycka ned den.
- 4 Justera **Kontrast** genom att föra JOG-knappen VÄNSTER/HÖGER.
- 5 Det valda alternativet tillämpas.

Skärpa

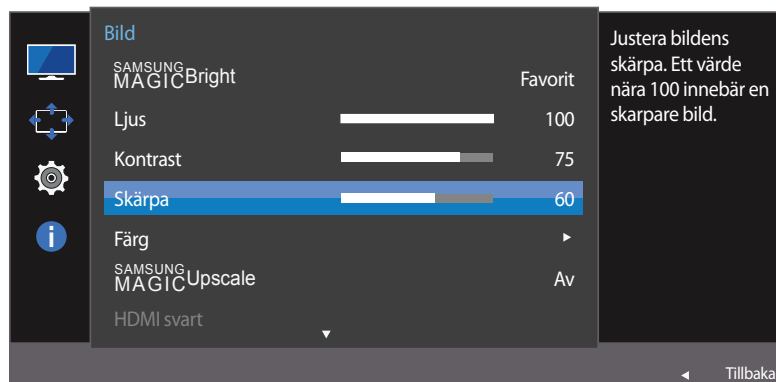
Framhäv motivets konturer eller gör dem suddigare. (Intervall: 0~100)

Ett högre värde gör motivets konturer skarpere.

— Det här alternativet är inte tillgängligt när läget **SAMSUNG MAGICBright** är i läget **Bio** eller **Dynamisk kontr.**

— Menyn är inte tillgänglig när läget **SAMSUNG MAGICUpscale** är i **Läge 1** eller **Läge 2**.

— Menyn är inte tillgänglig när **Spelläge** är aktiverat.



— Den visade bilden kan variera beroende på modell.

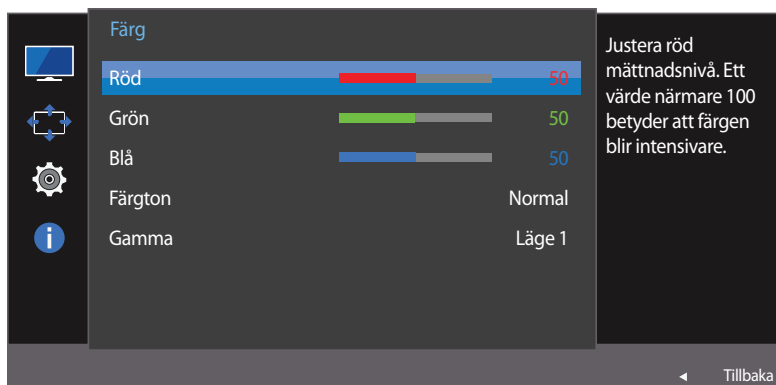
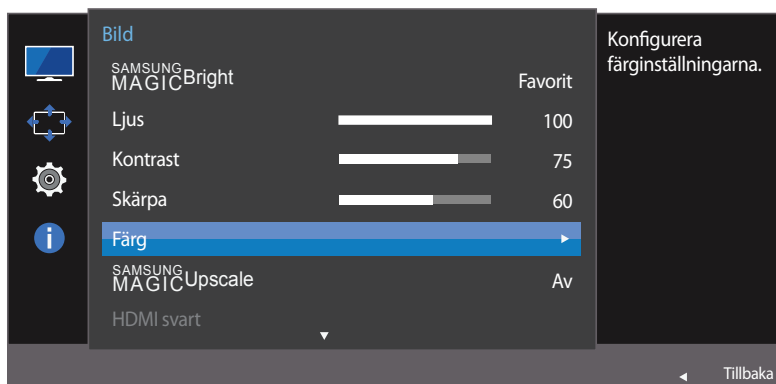
Konfigurera Skärpa

- 1 När funktionsknappsguiden visas väljer du **III** genom att föra JOG-knappen UPPÅT. Tryck sedan på JOG-knappen.
- 2 Gå till **Bild** genom att föra JOG-knappen UPP/NED och sedan trycka ned den.
- 3 Gå till **Skärpa** genom att föra JOG-knappen UPP/NED och sedan trycka ned den.
- 4 Justera **Skärpa** genom att föra JOG-knappen VÄNSTER/HÖGER.
- 5 Det valda alternativet tillämpas.

Färg

En detaljerad beskrivning av varje funktion finns med. Se apparaten för detaljer.

- Justera skärmens ton. Menyn är inte tillgänglig när läget **Bio** eller **Dynamisk kontr.** är angett för **SAMSUNG MAGICBright**.
- Menyn är inte tillgänglig när **Spelläge** är aktiverat.
- Menyn är inte tillgänglig när **Läge för ögonvila** är aktiverat.



– Den visade bilden kan variera beroende på modell.

Konfigurera Färg

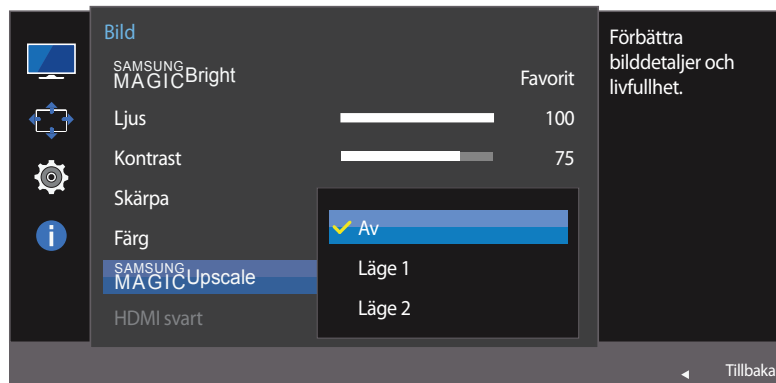
- När funktionsknappsguiden visas väljer du **III** genom att föra JOG-knappen UPPÅT. Tryck sedan på JOG-knappen.
- Gå till **Bild** genom att föra JOG-knappen UPP/NED och sedan trycka ned den.
- Gå till **Färg** genom att föra JOG-knappen UPP/NED och sedan trycka ned den.
 - Röd:** Justera den röda mättnadsnivån. Värden närmare hundra ger en högre färgintensitet.
 - Grön:** Justera den gröna mättnadsnivån. Värden närmare hundra ger en högre färgintensitet.
 - Blå:** Justera den blå mättnadsnivån. Värden närmare hundra ger en högre färgintensitet.
 - Färgton:** Välj den färgton som passar dina behov bäst.
 - Sval 2:** Ange att färgtemperaturen ska vara svalare än **Sval 1**.
 - Sval 1:** Ange att färgtemperaturen ska vara svalare än läget **Normal**.
 - Normal:** Visa standardfärgtonen.
 - Varm 1:** Ange att färgtemperaturen ska vara varmare än läget **Normal**.
 - Varm 2:** Ange att färgtemperaturen ska vara varmare **Varm 1**.
 - Favorit:** Anpassa färgtonen.
- När den externa ingången ansluts via HDMI och **PC/AV-läge** är inställd på **AV**, har **Färgton** fyra automatiska inställningar för färgtemperatur (**Sval**, **Normal**, **Varm** och **Favorit**).
 - Gamma:** Justera ljusstyrkans mellannivå.
 - Läge 1 / Läge 2 / Läge 3**
- Gå till önskat alternativ med JOG-knappen och trycka sedan ned den.
- Det valda alternativet tillämpas.

SAMSUNG MAGIC Upscale

SAMSUNG MAGIC Upscale-funktionen kan förbättra bilddetaljernas lager och göra bilden mer levande.

— Justera skärmens ton. Menyn är inte tillgänglig när läget **Bio** eller **Dynamisk kontr.** är angett för **SAMSUNG MAGICBright**.

— Menyn är inte tillgänglig när **Spelläge** är aktiverat.



— Den visade bilden kan variera beroende på modell.

Ställa in SAMSUNG MAGIC Upscale

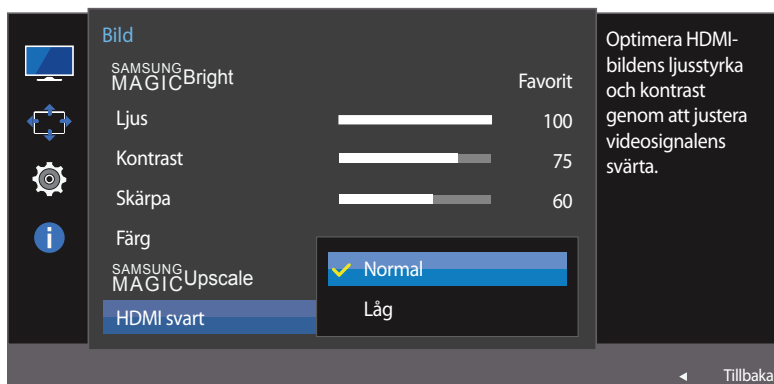
- 1 När funktionsknappsguiden visas väljer du **UPPÅT** genom att föra JOG-knappen UPPÅT. Tryck sedan på JOG-knappen.
- 2 Gå till **Bild** genom att föra JOG-knappen UPP/NED och sedan trycka ned den.
- 3 Gå till **SAMSUNG MAGICUpscale** genom att föra JOG-knappen UPP/NED och sedan trycka ned den.
 - **Av / Läge 1 / Läge 2**
 - Jämfört med **Läge 1** har **Läge 2** större effekt.
- 4 Gå till önskat alternativ med JOG-knappen och trycka sedan ned den.
- 5 Det valda alternativet tillämpas.

HDMI svart

Om en DVD-spelare eller digital-tv-box är ansluten till produkten via HDMI, kan det uppstå en viss bildförsämring (kontrast/färgförsämring, svärta etc.) på den anslutna källenheten. I sådana fall kan **HDMI svart** användas för att justera bildkvaliteten.

Om så är fallet korregerar du den försämrade bildkvaliteten med **HDMI svart**.

— Funktionen är bara tillgänglig i **HDMI**-läge.



— Den visade bilden kan variera beroende på modell.

Konfigurera inställningar för HDMI svart

- 1 När funktionsknappsguiden visas väljer du **||||** genom att föra JOG-knappen UPPÅT. Tryck sedan på JOG-knappen.
- 2 Gå till **Bild** genom att föra JOG-knappen UPP/NED och sedan trycka ned den.
- 3 Gå till **HDMI svart** genom att föra JOG-knappen UPP/NED och sedan trycka ned den.
 - **Normal:** Välj det här läget när det inte finns någon försämring av kontrastförhållandet.
 - **Låg:** Välj det här läget för att minska svärtan och öka den vita nivån när det finns en försämring i kontrastförhållandet.
- 4 Gå till önskat alternativ genom att föra JOG-knappen UPP/NED och sedan trycka ned den.
- 5 Det valda alternativet tillämpas.

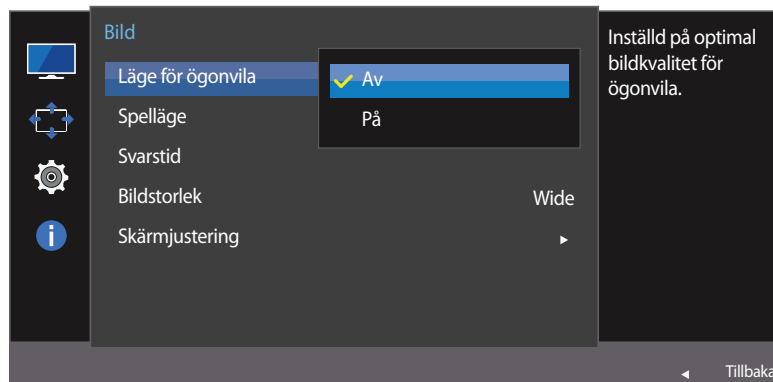
— **HDMI svart** kanske inte fungerar med vissa källenheter.

— Funktionen **HDMI svart** aktiveras bara vid en viss **AV**-upplösning, till exempel 720P och 1080P.

Läge för ögonvila

Ange en optimal bildkvalitet som är avslappnande för ögat.

TÜV Rheinland Low Blue Light Content är en certifiering för produkter som uppfyller kraven för lägre blå ljusnivåer. När **Läge för ögonvila** är inställt på **På** reduceras mängden blått ljus med våglängder runt 400 nm, vilket ger en optimal bildkvalitet som samtidigt är avslappnande för ögat. Samtidigt är den blå ljusnivån lägre än i standardinställningarna enligt testning från TÜV Rheinland, och nivån har certifierats enligt kraven i TÜV Rheinlands standard Low Blue Light Content.



– Den visade bilden kan variera beroende på modell.

Konfigurera Läge för ögonvila

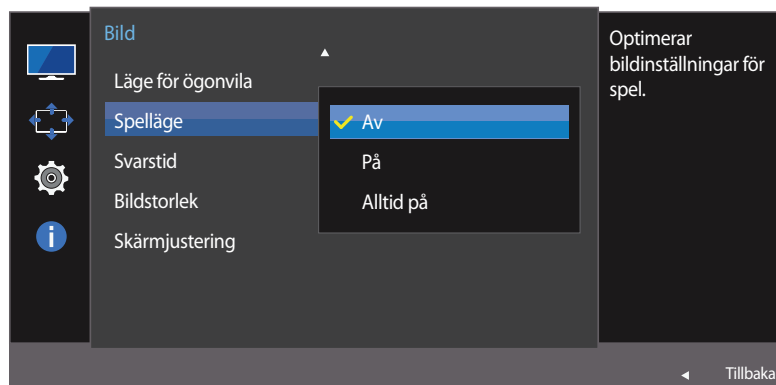
- 1 När funktionsknappsguiden visas väljer du **III** genom att föra JOG-knappen UPPÅT. Tryck sedan på JOG-knappen.
- 2 Gå till **Bild** genom att föra JOG-knappen UPP/NED och sedan trycka ned den.
- 3 Gå till **Läge för ögonvila** genom att föra JOG-knappen UPP/NED och sedan trycka ned den.
- 4 Gå till önskat alternativ genom att föra JOG-knappen UPP/NED och sedan trycka ned den.
- 5 Det valda alternativet tillämpas.

Spelläge

Konfigurera produktens skärminställningar för spelläget.

Använd den här funktionen när du spelar spel på en dator eller har anslutit en spelkonsol som PlayStation™ eller Xbox™.

— Menyn är inte tillgänglig när **Läge för ögonvila** är aktiverat.



— Den visade bilden kan variera beroende på modell.

Konfigurera Spelläge

- 1 När funktionsknappsguiden visas väljer du **III** genom att föra JOG-knappen UPPÅT. Tryck sedan på JOG-knappen.
- 2 Gå till **Bild** genom att föra JOG-knappen UPP/NED och sedan trycka ned den.
- 3 Gå till **Spelläge** genom att föra JOG-knappen UPP/NED och sedan trycka ned den.
- 4 Gå till önskat alternativ genom att föra JOG-knappen UPP/NED och sedan trycka ned den.
- 5 Det valda alternativet tillämpas.

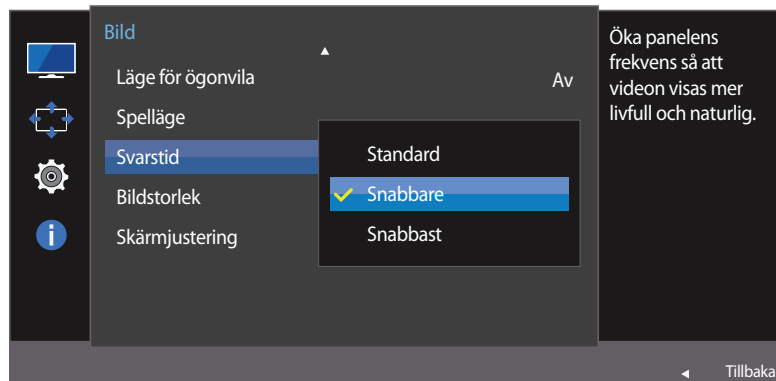
— När skärmen stängs av, övergår i energisparläge eller ändrar ingångskällor, växlas **Spelläge** till **Av** även om det är inställt på **På**.

— Om du vill att **Spelläge** alltid ska vara aktiverat, markerar du **Alltid på**.

Svarstid

Accelerera skärmens svarshastighet så att videon blir mer levande och naturlig.

— Det bästa alternativet för **Svarstid** när du inte visar film är **Standard** eller **Snabbare**.



— Den visade bilden kan variera beroende på modell.

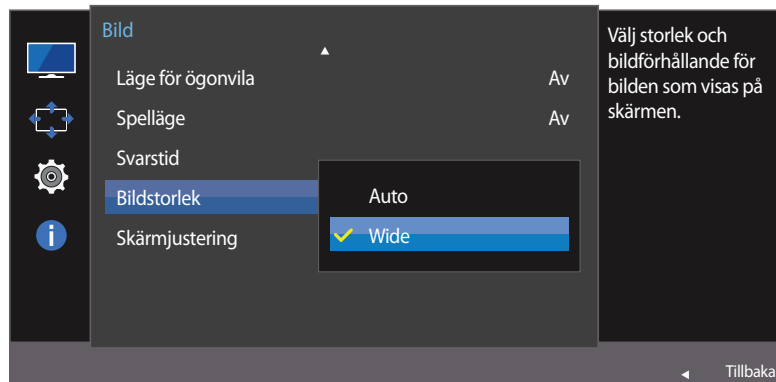
Ställa in Svarstid

- 1 När funktionsknappsguiden visas väljer du **III** genom att föra JOG-knappen UPPÅT. Tryck sedan på JOG-knappen.
- 2 Gå till **Bild** genom att föra JOG-knappen UPP/NED och sedan trycka ned den.
- 3 Gå till **Svarstid** genom att föra JOG-knappen UPP/NED och sedan trycka ned den.
 - **Standard / Snabbare / Snabbast**
- 4 Gå till önskat alternativ genom att föra JOG-knappen UPP/NED och sedan trycka ned den.
- 5 Det valda alternativet tillämpas.

Bildstorlek

Ändra bildstorleken.

I PC-läge



– Den visade bilden kan variera beroende på modell.

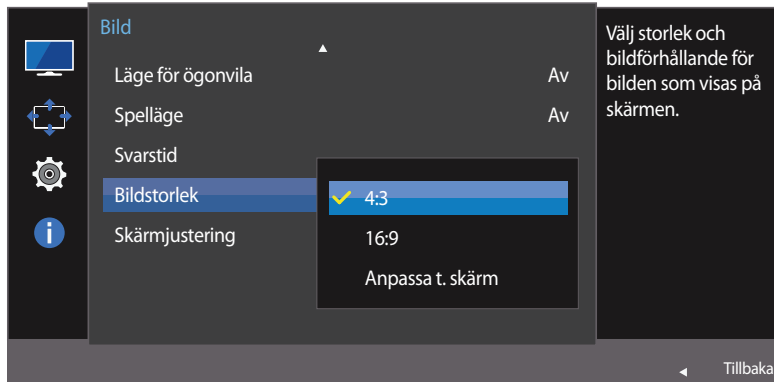
Ändra Bildstorlek

- 1 När funktionsknappsguiden visas väljer du **III** genom att föra JOG-knappen UPPÅT. Tryck sedan på JOG-knappen.
- 2 Gå till **Bild** genom att föra JOG-knappen UPP/NED och sedan trycka ned den.
- 3 Gå till **Bildstorlek** genom att föra JOG-knappen UPP/NED och sedan trycka ned den.

I PC-läge

- **Auto:** Visa bilden med det bildformat som inmatningskällan har.
- **Wide:** Visa bilden i helskrämsläge oavsett vilket bildformat inmatningskällan har.

I AV-läge



– Den visade bilden kan variera beroende på modell.

I AV-läge

- **4:3**: Visa bilden med bildformatet 4:3. Lämpligt för videor och standardsändningar.
- **16:9**: Visa bilden med bildformatet 16:9.
- **Anpassa t. skärm**: Visa bilden med originalbildformatet utan beskärning.

— Funktionen kanske inte ingår beroende på vilka portar produkten har.

— Du kan ändra skärmstorlek när följande villkor är uppfyllda.

— En digital enhet är ansluten med HDMI-kabeln.

— Ingångssignalen är 480p, 576p, 720p eller 1080p och skärmen kan visas normalt (signalerna kan inte användas på alla modeller).

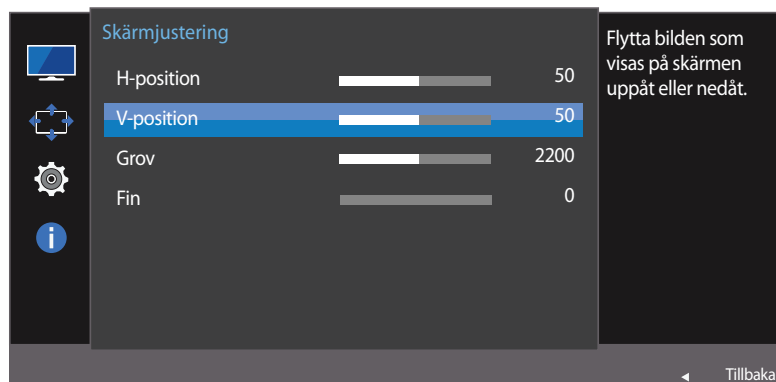
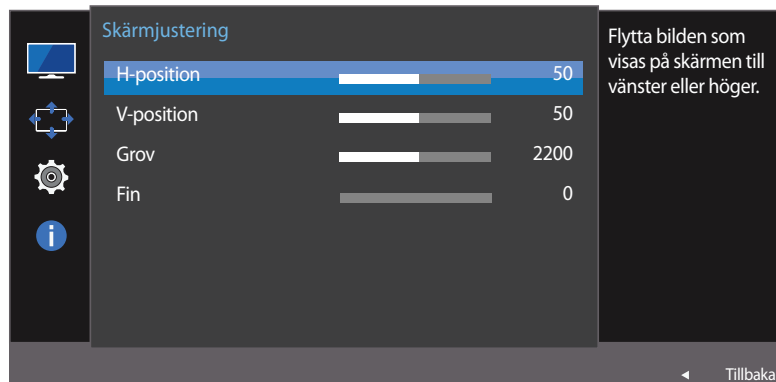
— Detta kan endast ställas in när det externa ingången är ansluten via HDMI och **PC/AV-läge** är inställt som **AV**.

4 Gå till önskat alternativ genom att föra JOG-knappen UPP/NED och sedan trycka ned den.

5 Det valda alternativet tillämpas.

Skärmjustering

- Endast tillgängligt i läget **Analog**.
- Menyn är endast tillgänglig när **Bildstorlek** är inställt på **Anpassa t. skärm i AV-läge**.
När en 480p-, 576p-, 720p- eller 1080p-signal används i **AV-läge** och bildskärmen visas normalt väljer du **Anpassa t. skärm** för att justera den vågräta positionen i nivåerna 0-6.



Ställa in H-position och V-position

H-position: Flytta skärmen åt vänster eller höger.

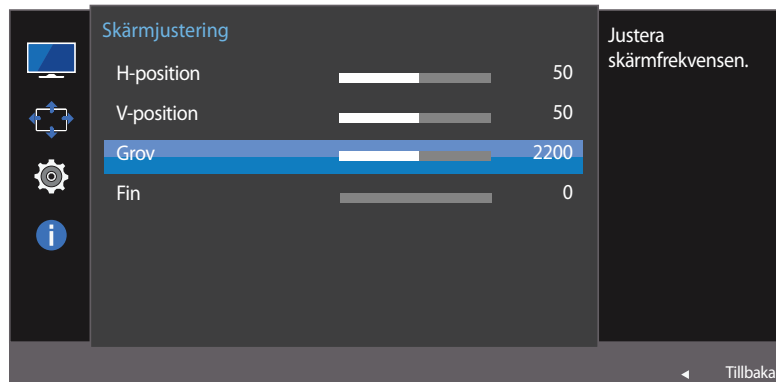
V-position: Flytta skärmen uppåt eller nedåt.

- 1 När funktionsknappsguiden visas väljer du **III** genom att föra JOG-knappen UPPÅT. Tryck sedan på JOG-knappen.
- 2 Gå till **Bild** genom att föra JOG-knappen UPP/NED och sedan trycka ned den.
- 3 Gå till **Skärmjustering** genom att föra JOG-knappen UPP/NED och sedan trycka ned den.
- 4 Gå till **H-position** eller **V-position** genom att föra JOG-knappen UPP/NED och sedan trycka ned den.
- 5 Justera **H-position** eller **V-position** genom att föra JOG-knappen åt VÄNSTER/HÖGER och sedan trycka ned den.
- 6 Det valda alternativet tillämpas.

— Den visade bilden kan variera beroende på modell.

Justera skärmfrekvensen

— Endast tillgängligt i läget **Analog**.



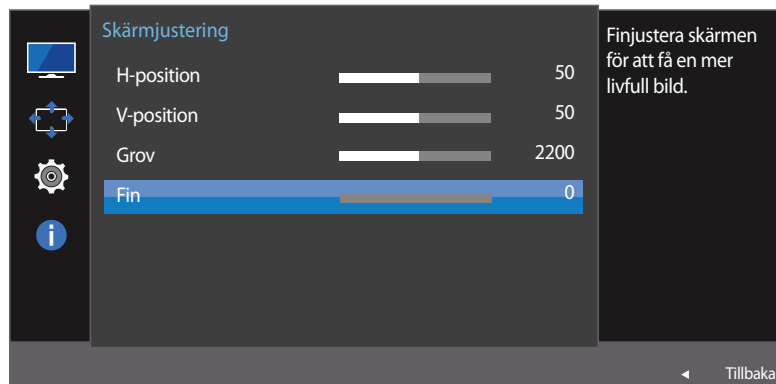
— Den visade bilden kan variera beroende på modell.

Konfigurera Grov

- 1 När funktionsknappsguiden visas väljer du **III** genom att föra JOG-knappen UPPÅT. Tryck sedan på JOG-knappen.
- 2 Gå till **Bild** genom att föra JOG-knappen UPP/NED och sedan trycka ned den.
- 3 Gå till **Skärmjustering** genom att föra JOG-knappen UPP/NED och sedan trycka ned den.
- 4 Gå till **Grov** genom att föra JOG-knappen UPP/NED och sedan trycka ned den.
- 5 Justera **Grov** genom att föra JOG-knappen VÄNSTER/HÖGER.
- 6 Det valda alternativet tillämpas.

Finjustera skärmen för en levande bild.

— Endast tillgängligt i läget **Analog**.



— Den visade bilden kan variera beroende på modell.

Konfigurera Fin

- 1 När funktionsknappsguiden visas väljer du **III** genom att föra JOG-knappen UPPÅT. Tryck sedan på JOG-knappen.
- 2 Gå till **Bild** genom att föra JOG-knappen UPP/NED och sedan trycka ned den.
- 3 Gå till **Skärmjustering** genom att föra JOG-knappen UPP/NED och sedan trycka ned den.
- 4 Gå till **Fin** genom att föra JOG-knappen UPP/NED och sedan trycka ned den.
- 5 Justera **Fin** genom att föra JOG-knappen VÄNSTER/HÖGER.
- 6 Det valda alternativet tillämpas.

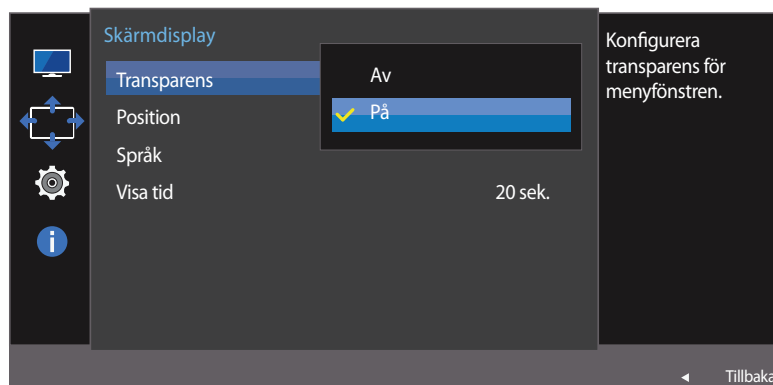
Kapitel 05

Koordinera skärmmenykontrollen

En detaljerad beskrivning av varje funktion finns med. Se apparaten för detaljer.

Transparens

Ställ in transparensen för menyfönstren.

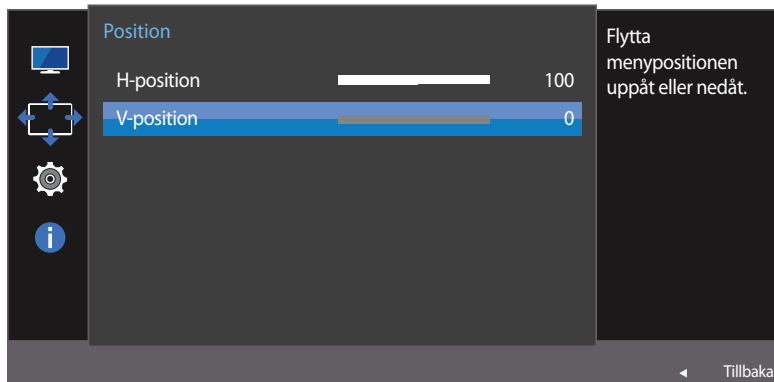
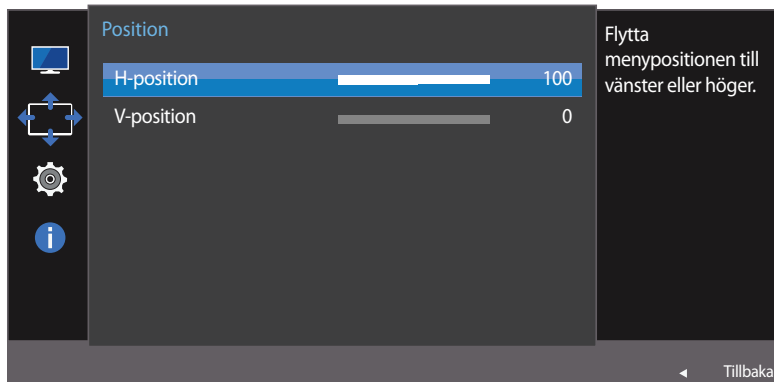


– Den visade bilden kan variera beroende på modell.

Ändra Transparens

- 1 När funktionsknappsguiden visas väljer du **III** så att motsvarande menyskärm visas.
- 2 Gå till **Skärmdisplay** genom att föra JOG-knappen UPP/NED och sedan trycka ned den.
- 3 Gå till **Transparens** genom att föra JOG-knappen UPP/NED och sedan trycka ned den.
 - **Av / På**
- 4 Gå till önskat alternativ genom att föra JOG-knappen UPP/NED och sedan trycka ned den.
- 5 Det valda alternativet tillämpas.

Position




– Den visade bilden kan variera beroende på modell.

Konfigurera Position

H-position: Flytta menyn åt vänster eller höger.

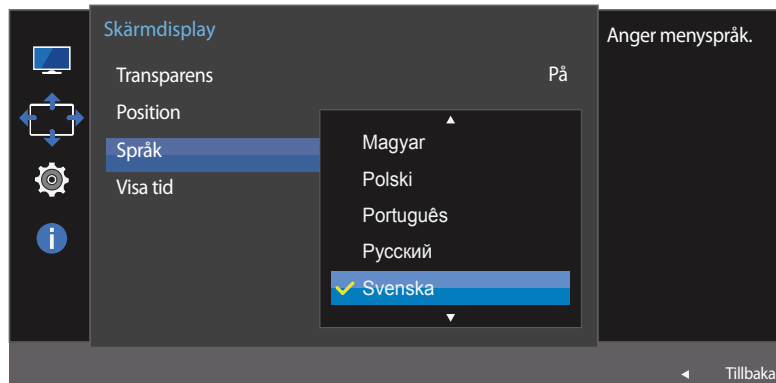
V-position: Flytta menyn uppåt eller nedåt.

- 1 När funktionsknappsguiden visas väljer du  genom att föra JOG-knappen UPPÅT. Tryck sedan på JOG-knappen.
- 2 Gå till **Skärmdisplay** genom att föra JOG-knappen UPP/NED och sedan trycka ned den.
- 3 Gå till **Position** genom att föra JOG-knappen UPP/NED och sedan trycka ned den.
- 4 Gå till **H-position** eller **V-position** genom att föra JOG-knappen UPP/NED och sedan trycka ned den.
- 5 Justera **H-position** eller **V-position** genom att föra JOG-knappen åt VÄNSTER/HÖGER och sedan trycka ned den.
- 6 Det valda alternativet tillämpas.

Språk

Ställ in menyspråk.

- En ändring i språkinställningen tillämpas bara för skärmmenyerna.
- Den används inte för andra funktioner i datorn.



- Den visade bilden kan variera beroende på modell.

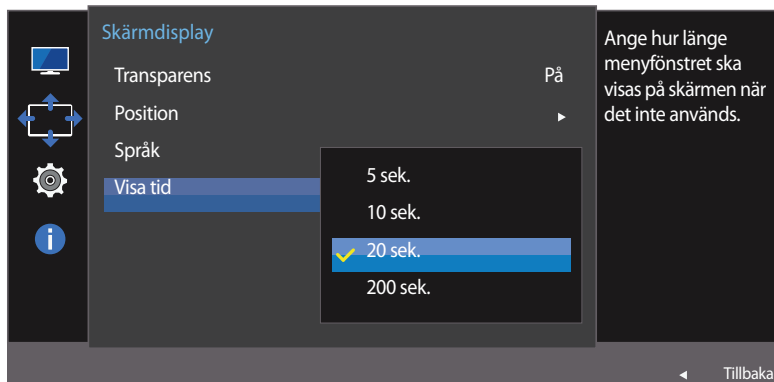
Konfigurera Språk

- 1 När funktionsknappsguiden visas väljer du **III** genom att föra JOG-knappen UPPÅT. Tryck sedan på JOG-knappen.
- 2 Gå till **Skärmdisplay** genom att föra JOG-knappen UPP/NED och sedan trycka ned den.
- 3 Gå till **Språk** genom att föra JOG-knappen UPP/NED och sedan trycka ned den.
- 4 Gå till önskat alternativ genom att föra JOG-knappen UPP/NED och sedan trycka ned den.
- 5 Det valda alternativet tillämpas.

Visa tid

Ställ in att menyn på skärmen automatiskt ska försvinna om den inte används under en viss tid.

Med **Visa tid** anger du efter hur lång tid menyn på skärmen ska försvinna.



– Den visade bilden kan variera beroende på modell.

Konfigurera Visa tid

- 1 När funktionsknappsguiden visas väljer du **III** så att motsvarande menyskärm visas.
- 2 Gå till **Skärmdisplay** genom att föra JOG-knappen UPP/NED och sedan trycka ned den.
- 3 Gå till **Visa tid** genom att föra JOG-knappen UPP/NED och sedan trycka ned den.
 - **5 sek. / 10 sek. / 20 sek. / 200 sek.**
- 4 Gå till önskat alternativ genom att föra JOG-knappen UPP/NED och sedan trycka ned den.
- 5 Det valda alternativet tillämpas.

Kapitel 06

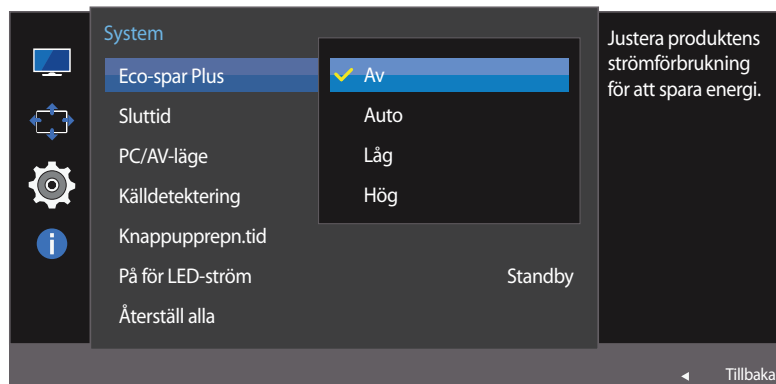
Inställningar och återställning

En detaljerad beskrivning av varje funktion finns med. Se apparaten för detaljer.

Eco-spar Plus

Funktionen **Eco-spar Plus** minskar strömförbrukningen genom att kontrollera den elektriska ström som används av skärmpanelen.

- Det här alternativet är inte tillgängligt när **SAMSUNG MAGICBright** är i läget **Dynamisk kontr.**
- Menyn är inte tillgänglig när **Spelläge** är aktiverat.
- Menyn är inte tillgänglig när **Läge för ögonvila** är aktiverat.



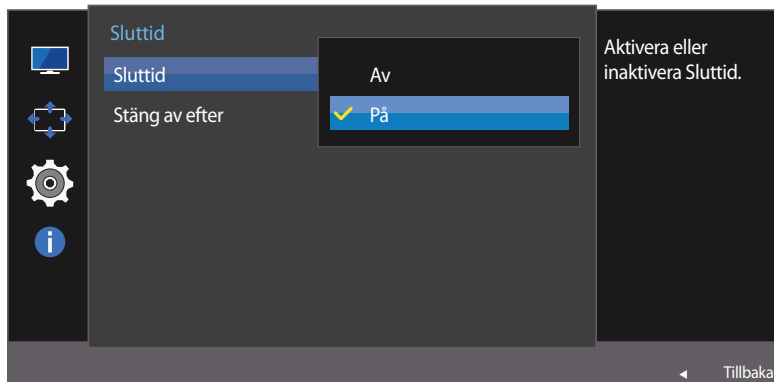
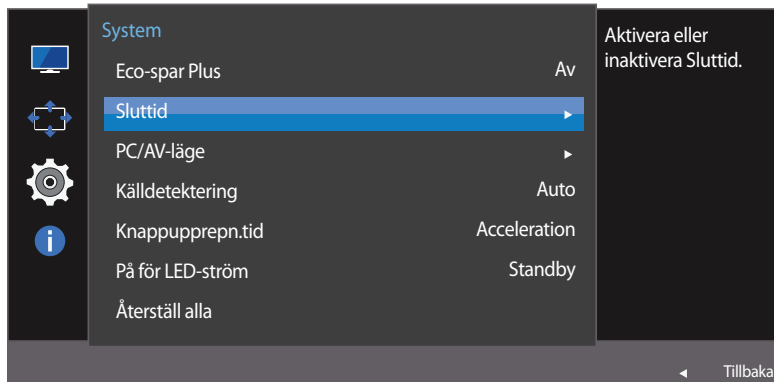
- Den visade bilden kan variera beroende på modell.

Konfigurera Eco-spar Plus

- 1 När funktionsknappsguiden visas väljer du **III** genom att föra JOG-knappen UPPÅT. Tryck sedan på JOG-knappen.
- 2 Gå till **System** genom att föra JOG-knappen UPP/NED och sedan trycka ned den.
- 3 Gå till **Eco-spar Plus** genom att föra JOG-knappen UPP/NED och sedan trycka ned den.
 - **Av:** Avaktivera funktionen **Eco-spar Plus**.
 - **Auto:** Strömförbrukningen minskas automatiskt med ca 10 % från den aktuella inställningen. (Hur mycket strömförbrukningen minskas beror på skärmens ljusstyrka.)
 - **Låg:** Strömförbrukningen minskas med 25% från standardinställningen.
 - **Hög:** Strömförbrukningen minskas med 50% från standardinställningen.
- 4 Gå till önskat alternativ genom att föra JOG-knappen UPP/NED och sedan trycka ned den.
- 5 Det valda alternativet tillämpas.

Sluttid

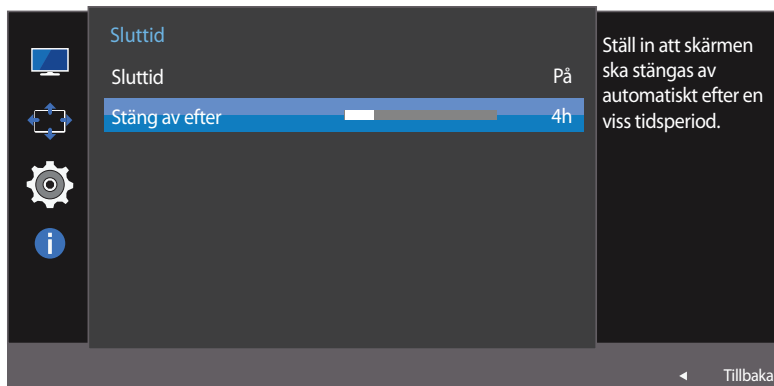
Du kan ställa in produkten att slå av automatiskt.



– Den visade bilden kan variera beroende på modell.

Konfigurera Sluttid

- 1 När funktionsknappsguiden visas väljer du **III** genom att föra JOG-knappen UPPÅT. Tryck sedan på JOG-knappen.
- 2 Gå till **System** genom att föra JOG-knappen UPP/NED och sedan trycka ned den.
- 3 Gå till **Sluttid** genom att föra JOG-knappen UPP/NED och sedan trycka ned den.
 - **Av:** Avaktivera timern så att produkten inte stängs av automatiskt.
 - **På:** Aktivera timern så att produkten stängs av automatiskt.
- 4 Gå till önskat alternativ genom att föra JOG-knappen UPP/NED och sedan trycka ned den.
- 5 Det valda alternativet tillämpas.



— Den visade bilden kan variera beroende på modell.

Konfigurera Stäng av efter

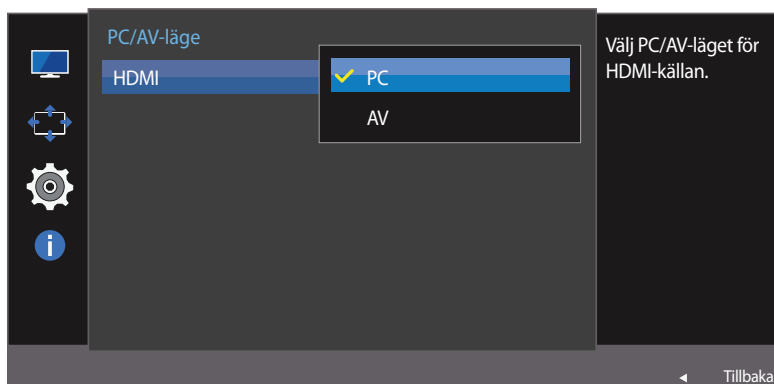
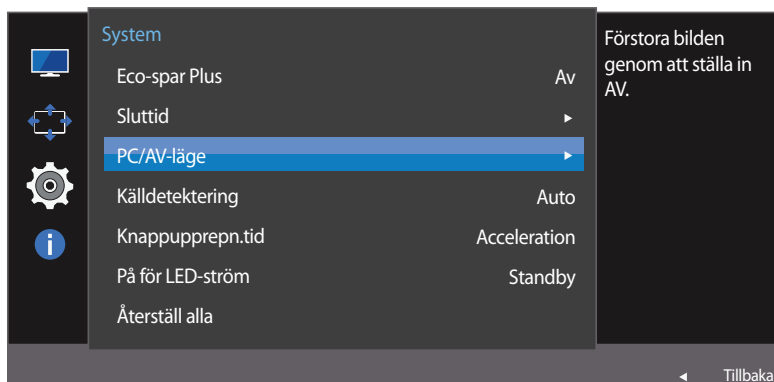
— Alternativet är bara tillgängligt när **Sluttid** är inställt på **På**.

- 1 När funktionsknappsguiden visas väljer du **III** genom att föra JOG-knappen UPPÅT. Tryck sedan på JOG-knappen.
 - 2 Gå till **System** genom att föra JOG-knappen UPP/NED och sedan trycka ned den.
 - 3 Gå till **Sluttid** genom att föra JOG-knappen UPP/NED och sedan trycka ned den.
 - 4 Gå till **Stäng av efter** genom att föra JOG-knappen UPP/NED och sedan trycka ned den.
 - 5 Justera **Stäng av efter** genom att föra JOG-knappen VÄNSTER/HÖGER.
 - 6 Det valda alternativet tillämpas.
- Timern kan ställas in på 1 till 23 timmar. Produkten stängs automatiskt av efter det angivna antalet timmar.
- I produkter för vissa marknader är **Sluttid** inställt på att aktiveras automatiskt 4 timmar efter att produkten slås på. Det görs i enlighet med regelverk för strömförsörjning. Öppna **MENU** → **System** och ställ in **Sluttid** på **Av** om du inte vill att timern ska aktiveras.


PC/AV-läge

Ställ in **PC/AV-läge** på **AV**. Bildstorleken förstoras.


Det här alternativet är användbart när du tittar på en film.



— Den visade bilden kan variera beroende på modell.

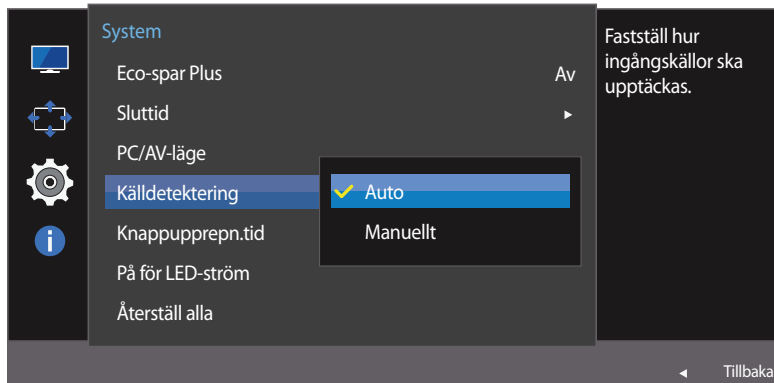
- Den här funktionen stöder inte läget **Analog**.
- Medföljer endast Wide-modellerna, som 16:9 eller 16:10.
- Om skärmen är i **HDMI-läget** och **Kontrollera signal** visas på skärmen eller energisparläget aktiveras, trycker du på JOG-knappen så att funktionsknappsskärmen visas. Välj sedan -ikonen. Du kan välja **PC** eller **AV**.

Konfigurera PC/AV-läge

- 1 När funktionsknappsguiden visas väljer du  genom att föra JOG-knappen UPPÅT. Tryck sedan på JOG-knappen.
- 2 Gå till **System** genom att föra JOG-knappen UPP/NED och sedan trycka ned den.
- 3 Gå till **PC/AV-läge** genom att föra JOG-knappen UPP/NED och sedan trycka ned den.
- 4 Gå till **HDMI** genom att föra JOG-knappen UPP/NED och sedan trycka ned den.
 - Ställ in som "PC" vid anslutning till en PC.
 - Ställ in som "AV" vid anslutning till en AV-enhet.
- 5 Gå till önskat alternativ genom att föra JOG-knappen UPP/NED och sedan trycka ned den.
- 6 Det valda alternativet tillämpas.

Källdetektering

Aktivera **Källdetektering**.



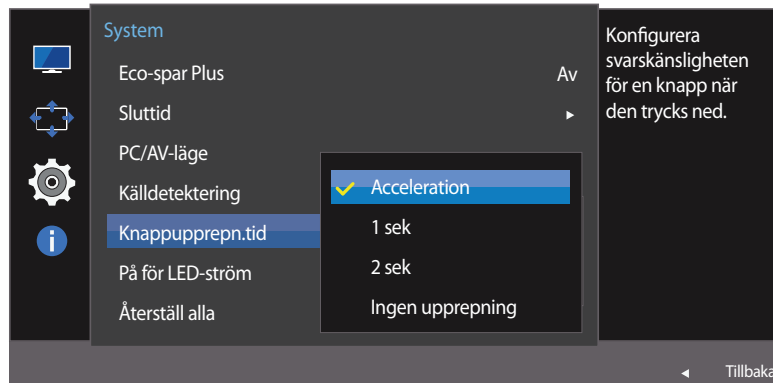
– Den visade bilden kan variera beroende på modell.

Konfigurera Källdetektering

- 1 När funktionsknappsguiden visas väljer du **III** genom att föra JOG-knappen UPPÅT. Tryck sedan på JOG-knappen.
- 2 Gå till **System** genom att föra JOG-knappen UPP/NED och sedan trycka ned den.
- 3 Gå till **Källdetektering** genom att föra JOG-knappen UPP/NED och sedan trycka ned den.
 - **Auto**: Inmatningskällan identifieras automatiskt.
 - **Manuellt**: Välj inmatningskälla manuellt.
- 4 Gå till önskat alternativ genom att föra JOG-knappen UPP/NED och sedan trycka ned den.
- 5 Det valda alternativet tillämpas.

Knappupprepn.tid

Ställ in hur snabbt en knapp ska svara när den trycks ner.



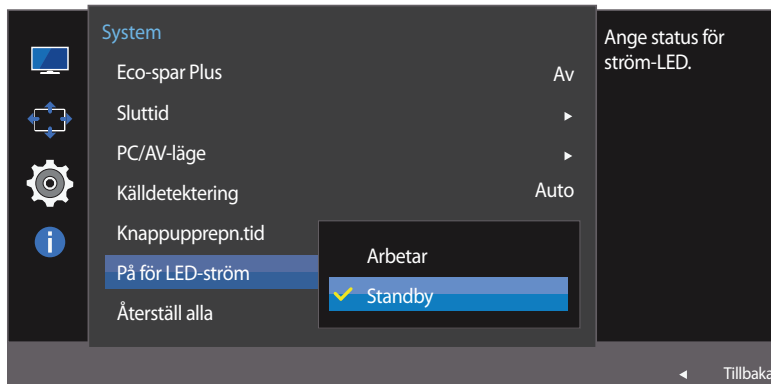
– Den visade bilden kan variera beroende på modell.

Konfigurera Knappupprepn.tid

- 1 När funktionsknappsguiden visas väljer du **UPPÅT** genom att föra JOG-knappen UPPÅT. Tryck sedan på JOG-knappen.
- 2 Gå till **System** genom att föra JOG-knappen UPP/NED och sedan trycka ned den.
- 3 Gå till **Knappupprepn.tid** genom att föra JOG-knappen UPP/NED och sedan trycka ned den.
 - Du kan välja **Acceleration**, **1 sek** eller **2 sek**. Om du väljer **Ingen upprepning** svarar ett kommando bara en gång när en knapp trycks ner.
- 4 Gå till önskat alternativ genom att föra JOG-knappen UPP/NED och sedan trycka ned den.
- 5 Det valda alternativet tillämpas.

På för LED-ström

Konfigurera inställningarna för att aktivera eller avaktivera strömindikatorn som sitter längst ned på produkten.



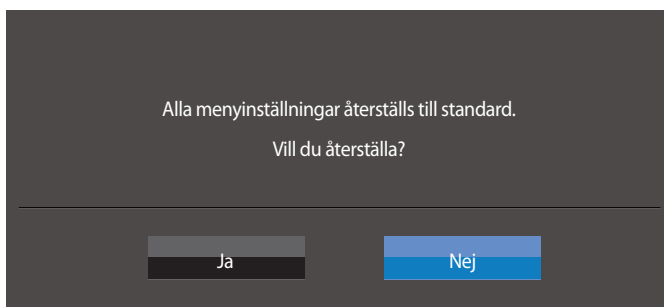
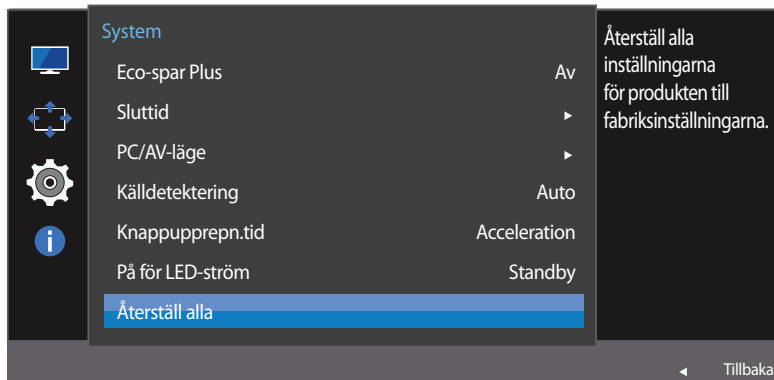
– Den visade bilden kan variera beroende på modell.

Konfigurera På för LED-ström

- 1 När funktionsknappsguiden visas väljer du **III** genom att föra JOG-knappen UPPÅT. Tryck sedan på JOG-knappen.
- 2 Gå till **System** genom att föra JOG-knappen UPP/NED och sedan trycka ned den.
- 3 Gå till **På för LED-ström** genom att föra JOG-knappen UPP/NED och sedan trycka ned den.
 - **Arbetar**: Strömindikatorn lyser när produkten är på.
 - **Standby**: Strömindikatorn lyser när produkten är avstängd.
- 4 Gå till önskat alternativ genom att föra JOG-knappen UPP/NED och sedan trycka ned den.
- 5 Det valda alternativet tillämpas.

Återställ alla

Återställ alla inställningar för produkten till standardfabriksinställningarna.



Återställa till standardinställningarna (Återställ alla)

- 1 När funktionsknappsguiden visas väljer du **III** genom att föra JOG-knappen UPPÅT. Tryck sedan på JOG-knappen.
- 2 Gå till **System** genom att föra JOG-knappen UPP/NED och sedan trycka ned den.
- 3 Gå till **Återställ alla** genom att föra JOG-knappen UPP/NED och sedan trycka ned den.
- 4 Gå till önskat alternativ genom att föra JOG-knappen VÄNSTER/HÖGER och sedan trycka ned den.
- 5 Det valda alternativet tillämpas.

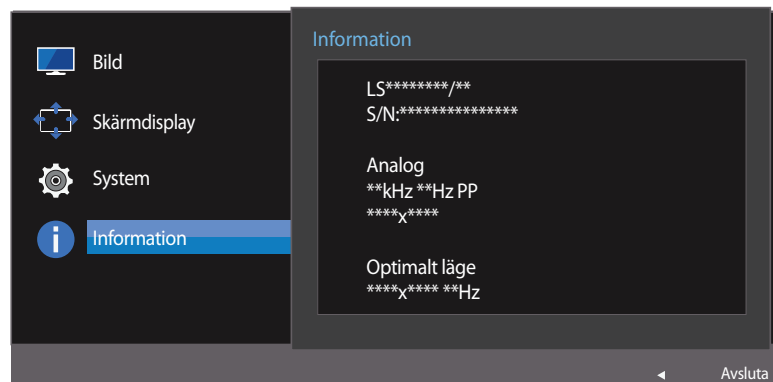
– Den visade bilden kan variera beroende på modell.

Kapitel 07

Information Meny och annat

En detaljerad beskrivning av varje funktion finns med. Se apparaten för detaljer.

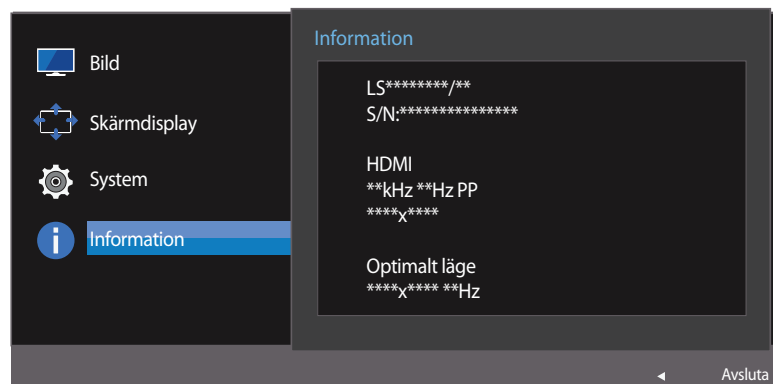
Information



Visa Information

Visa den aktuella inmatningskällan, frekvensen och upplösningen.

- 1 När funktionsknappsguiden visas väljer du **III** genom att föra JOG-knappen UPPÅT. Tryck sedan på JOG-knappen.
- 2 Gå till **Information** genom att föra JOG-knappen UPP/NED och sedan trycka ned den. Den aktuella inmatningskällan, frekvensen och upplösningen visas.



– Den visade bilden kan variera beroende på modell.

Ställa in Ljus, Kontrast och Skärpa från inledningsskärmen

Justera **Ljus**, **Kontrast** och **Skärpa** genom att röra JOG-knappen.



– Den visade bilden kan variera beroende på modell.

Ljus

- Menyn är inte tillgänglig när läget **Dynamisk kontr.** är angett för **SAMSUNG MAGICBright**.
- Menyn är inte tillgänglig när **Eco-spar Plus** är aktiverat.
- Menyn är inte tillgänglig när **Läge för ögonvila** är aktiverat.

Kontrast

- Menyn är inte tillgänglig när läget **SAMSUNG MAGICBright** är i **Bio** eller **Dynamisk kontr.**
- Menyn är inte tillgänglig när **Spelläge** är aktiverat.

Skärpa

- Menyn är inte tillgänglig när läget **SAMSUNG MAGICBright** är i **Bio** eller **Dynamisk kontr.**
- Menyn är inte tillgänglig när **Spelläge** eller **SAMSUNG MAGICUpscale** är aktiverat.

- 1 När du för JOG-knappen UPPÅT/NEDÅT visas följande skärm.
- 2 Gå till **Ljus** → **Kontrast** → **Skärpa** genom att föra JOG-knappen UPP/NED.
- 3 Justera inställningen för **Ljus**, **Kontrast** eller **Skärpa** genom att föra JOG-knappen åt VÄNSTER/HÖGER.

Ställa in Volym på startskärmen

Du kan justera **Volym** genom att föra JOG-knappen åt vänster eller höger om det inte visas någon skärmmeny.

Funktionen är bara tillgänglig i **HDMI**-läge.



— Den visade bilden kan variera beroende på modell.

Volym

- 1 Justera **Volym** genom att föra JOG-knappen VÄNSTER/HÖGER.
 - Om ljudkvaliteten för en ansluten enhet är dålig kan det bero på att produktens Auto Mute-funktion stänger av ljudet eller orsakar ostadigt ljud när man använder hörlurar eller högtalare. Ställ in volymen för enhetens ljud in till minst 20 % och kontrollera volymen med produktens volymkontroll (JOG-knappen VÄNSTER/HÖGER).
 - Vad är Auto Mute?
Funktionen stänger av ljudet för att förbättra ljudkvaliteten när ljudet är brusigt eller när ingångssignalen är svag på grund av problem med volymen för en enhet för inkommande ljud.
 - Aktivera **Tyst**-funktionen genom att öppna **Volym**-kontrollskärmen och sedan använda JOG-knappen för att flytta fokus nedåt.
Inaktivera **Tyst**-funktionen genom att öppna **Volym**-kontrollskärmen och sedan öka eller minska **Volym**.

Kapitel 08

Installera programmet

Easy Setting Box



Easy Setting Box

Med **Easy Setting Box** kan användare använda skärmen genom delning i flera sektioner.

Installera programmet

- 1 Om du vill installera den senaste versionen av **Easy Setting Box**, hämtar du den från Samsung Electronics webbplats på <http://www.samsung.com>.
- 2 Välj installationsprogrammet **Easy Setting Box**.
- 3 När installationsguiden visas klickar du på **Next**.
- 4 Följ instruktionerna som ges på skärmen för att fortsätta med installationen.
 - Programmet kanske inte fungerar som det ska om du inte startar om datorn efter installationen.
 - Ikonen **Easy Setting Box** kanske inte visas beroende på datorsystemet och produktspecifikationer.
 - Om ikonen för genvägen inte visas trycker du på F5.

Begränsningar och problem vid installation (Easy Setting Box)

Installationen av **Easy Setting Box** kan påverkas av grafikkortet, moderkortet och nätverksmiljön.

Systemkrav

Operativsystem

- Windows XP 32Bit/64Bit
- Windows Vista 32Bit/64Bit
- Windows 7 32Bit/64Bit
- Windows 8 32Bit/64Bit
- Windows 8.1 32Bit/64Bit

Hårdvara

- Minst 32 MB minne
- Minst 60 MB ledigt utrymme på hårddisken

Ta bort programmet

Klicka på **Start**, välj **Inställningar/Kontrollpanelen** och dubbelklicka sedan på **Lägg till eller ta bort program**.

Välj **Easy Setting Box** i programlistan och klicka på knappen **Lägg till/Ta bort**.

Kapitel 09

Felsökningsguide

Innan du kontaktar Samsungs kundtjänst

Innan du kontaktar Samsungs kundtjänst ska du testa produkten enligt följande. Om problemet kvarstår ska du kontakta Samsungs kundtjänst.

Om skärmen förblir blank ska du kontrollera datorsystem, videostyrenhet och kabel.

Testa produkten

Kontrollera om produkten fungerar normalt genom att använda produkttestfunktionen.

Om skärmen är avstängd och strömlampan blinkar fast produkten är korrekt ansluten till en dator utför du ett självdiagnostest.

- 1 Slå av både datorn och produkten.
- 2 Koppla från kabeln från produkten.
- 3 Slå på produkten.
- 4 Om meddelandet **Kontrollera signal** visas fungerar produkten normalt.

Kontrollera upplösning och frekvens

Om ett läge som överstiger den upplösning som stöds (se [Tabell över standardsignallägen](#)) är inställt visas meddelandet **Ej optimalt läge**.

— Den visade upplösningen varierar beroende på produkt eller datorsysteminställningar.

Kontrollera följande.

Installationsfel (datorläge)

Problem

Lösningar

Skärmen håller på att slås på och av.

Kontrollera att kabeln är korrekt ansluten mellan produkten och datorn, och att kontakterna är ordentligt fästa.

Mellanslag hittas på alla fyra sidor av skärmvisningen när en HDMI- eller HDMI-DVI-kabel ansluts till produkten och datorn.

Mellanslagen som hittas på skärmen har inget att göra med produkten.
Mellanslag på skärmen orsakas av datorn eller grafikkortet. För att lösa problemet ska du justera skärmstorleken i HDMI- eller DVI-inställningar för grafikkortet.
Om grafikkortets inställningsmeny inte har något alternativ för att ändra skärmstorleken ska du uppdatera grafikkortets drivrutin till senaste version.
(Kontakta tillverkaren av grafikkortet eller datorn för mer information om hur du ändrar skärminställningarna.)

Skärmproblem

Problem

Lösningar

Strömlampan är släckt. Skärmen slås inte på.

Kontrollera att strömsladden är ordentligt fastsatt.

Meddelandet **Kontrollera signal** visas.

Kontrollera att kabeln är ordentligt ansluten till produkten.

Kontrollera att enheten som är ansluten till produkten som är påslagen.

Ej optimalt läge visas.

Det här meddelandet visas om signalen från grafikkortet överskrider produktens maximala upplösning eller frekvens.

Ändra den maximala upplösningen och frekvensen efter produktens prestanda i enlighet med tabellen över standarsignallägen ([s. 70](#)).

Bilderna på skärmen ser förvridna ut.

Kontrollera kabelanslutningen till produkten.

Problem

Lösningar

Skärmen är inte klar. Skärmen är suddig.

Justera **Grov** och **Fin**.

Ta bort alla tillbehör (videoförlängningskabel etc.) och försök igen.

Ställ in upplösning och frekvens till rekommenderad nivå.

Skärmen visas instabilt och skakigt.

Det finns skuggor eller spökbilder till vänster på skärmen.

Kontrollera att upplösning och frekvens för datorn är inom upplösningsintervallet och frekvensen som är kompatibla med produkten. Om det behövs ska du sedan ändra inställningar i enlighet med tabellen över standardsignallägen ([s. 70](#)) i den här manualen och menyn **Information** på produkten.

Skärmen är för ljus. Skärmen är för mörk.

Justera **Ljus** och **Kontrast**.

Skärmfärgen är ojämn.

Ändra inställningarna under **Färg**.

Färgerna på skärmen har en skugga och är förvridna.

Ändra inställningarna under **Färg**.

Vitt ser inte riktigt ut som vitt.

Ändra inställningarna under **Färg**.

Det finns ingen bild på skärmen och strömlampan blinkar varannan till varje hel sekund.

Produkten är i energisparläge.

Tryck på valfri knapp på tangentbordet eller flytta på musen för att återgå till föregående skärm.

Texten är suddig.

Om du använder ett Windows-operativsystem (t.ex. Windows 7, Windows 8, Windows 8.1 eller Windows 10): Gå till **Kontrollpanelen** → **Teckensnitt** → **Justera ClearType-text** och ändra **Aktivera ClearType**.

Videouppspelningen är hackig.

Uppspelning av högupplösta, stora videofiler kan vara hackig. Det kan bero på att videospelaren inte är optimerad för datorresursen.

Försök spela upp filen i en annan videospelare.

Ljudfel

Problem

Lösningar

Det finns inget ljud.

Kontrollera att ljudkabeln är ordentligt ansluten eller ändra volymen.

Kontrollera volymen.

Volymen är för låg.

Justera volymen.

Om volymen fortfarande är för låg efter att du har vridit upp den till maxnivå ska du justera volymen på datorns ljudkort eller programvaran.

Bilden visas men inget ljud hörs.

Det hörs inget ljud om du ansluter en indataenhet med en HDMI-DVI-kabel.

Anslut enheten med en HDMI-kabel.

Källenhetsfel

Problem

Lösningar

Ett signalljud hörs när min dator startar.

Om en signal hörs när datorn startar ska du låta den komma på service.

— LED-lampornas synlighet på produktens ram är beroende av användarens betraktningsvinkel. Ljuset är ofarligt för människor och har ingen effekt på produktens funktioner eller prestanda. Produkten är säker att använda.

Vanliga frågor

Läs användarhandboken för datorn eller grafikkortet för mer information om ändring av inställningar.

Fråga

Hur ändrar jag frekvens?

Svar

Ställ in frekvensen på grafikkortet.

- Windows XP Gå till **Kontrollpanelen** → **Utseenden och teman** → **Bildskärm** → **Inställningar** → **Avancerat** → **Bildskärm** och ändra **Uppdateringsfrekvens** under **Bildskärmsinställningar**.
- Windows ME/2000: Gå till **Kontrollpanelen** → **Bildskärm** → **Inställningar** → **Avancerat** → **Bildskärm** och ställ in **Uppdateringsfrekvens** under **Bildskärmsinställningar**.
- Windows Vista: Gå till **Kontrollpanelen** → **Utseende och anpassning** → **Anpassning** → **Bildskärmsinställningar** → **Avancerade inställningar** → **Bildskärm** och ställ in **Uppdateringsfrekvens** under **Bildskärmsinställningar**.
- Windows 7: Gå till **Kontrollpanelen** → **Utseende och anpassning** → **Bildskärm** → **Skärmapplösning** → **Avancerade inställningar** → **Bildskärm** och justera **Uppdateringsfrekvens** under **Bildskärmsinställningar**.
- Windows 8(Windows 8.1): Välj **Inställningar** → **Kontrollpanelen** → **Utseende och anpassning** → **Bildskärm** → **Skärmapplösning** → **Avancerade inställningar** → **Bildskärm** och ändra **Uppdateringsfrekvens** under **Bildskärmsinställningar**.
- Windows 10: Gå till **Inställningar** → **System** → **Bildskärm** → **Avancerade skärminställningar** → **Egenskaper för bildskärmskort** → **Bildskärm**, och justera **Uppdateringsfrekvens** under **Bildskärmsinställningar**.

Hur ändrar jag upplösningen?

- Windows XP Gå till **Kontrollpanelen** → **Utseende och teman** → **Bildskärm** → **Inställningar** och justera upplösningen.
- Windows ME/2000: Gå till **Kontrollpanelen** → **Bildskärm** → **Inställningar** och ändra upplösningen.
- Windows Vista: Gå till **Kontrollpanelen** → **Utseende och anpassning** → **Anpassa** → **Inställningar för bildskärm** och justera upplösningen.
- Windows 7: Gå till **Kontrollpanelen** → **Utseende och anpassning** → **Bildskärm** → **Justera upplösning** och justera upplösningen.
- Windows 8(Windows 8.1): Gå till **Inställningar** → **Kontrollpanelen** → **Utseende och anpassning** → **Bildskärm** → **Justera upplösning** och justera upplösningen.
- Windows 10: Gå till **Inställningar** → **System** → **Bildskärm** → **Avancerade skärminställningar**, och justera upplösningen.

Fråga

Hur ställer jag in energisparläge?

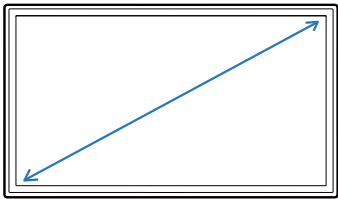
Svar

- Windows XP Ställ in energisparläget i **Kontrollpanelen** → **Utseende och teman** → **Bildskärm** → **Inställningar för skärmläckare** → **Energialternativ** eller BIOS-INSTÄLLNINGAR på datorn.
- Windows ME/2000: Ställ in energisparläget i **Kontrollpanelen** → **Bildskärm** → **Inställningar för skärmläckare** → **Energialternativ** eller BIOS-INSTÄLLNINGARNA på datorn.
- Windows Vista: Ställ in energisparläget i **Kontrollpanelen** → **Utseende och anpassning** → **Anpassa** → **Inställningar för skärmläckare** → **Energialternativ** eller BIOS-INSTÄLLNINGAR på datorn.
- Windows 7: Ställ in energisparläget i **Kontrollpanelen** → **Utseende och anpassning** → **Anpassa** → **Inställningar för skärmläckare** → **Energialternativ** eller BIOS-INSTÄLLNINGAR på datorn.
- Windows 8(Windows 8.1): Ställ in energisparläget i **Inställningar** → **Kontrollpanelen** → **Utseende och anpassning** → **Anpassa** → **Inställningar för skärmläckare** → **Energialternativ** eller BIOS-INSTÄLLNINGAR på datorn.
- Windows 10: Ställ in energisparläget i **Inställningar** → **Anpassning** → **Låsskärm** → **Timeoutinställningar för skärmen** → **Energialternativ** eller datorns BIOS-inställningar.

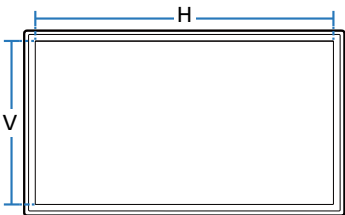
Kapitel 10

Specifikationer

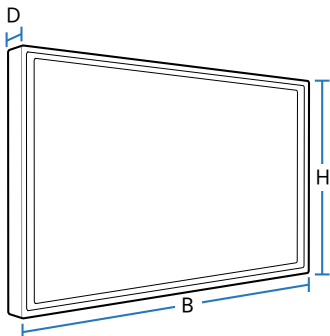
- Storlek



- Visningsområde



- Mått (B x H x D)



Allmänt

Modellnamn

S24E500C

S27E500C

Skärm

Storlek

24-klass (23,5 tum / 59 cm)

27-klass (27 tum / 68 cm)

Visningsområde

521,39 mm (H) x 293,28 mm (V)

597,888 mm (H) x 336,312 mm (V)

Bildpunktstopp

0,27156 mm (H) x 0,27156 mm (V)

0,3114 mm (H) x 0,3114 mm (V)

Mått (B x H x D) / Vikt

Utan stativ

547,6 x 323,4 x 57,0 mm / 3,3 kg

623,2 x 365,7 x 59,9 mm / 4,91 kg

Med stativ

547,6 x 417 x 181,6 mm / 3,91 kg

623,2 x 463,0 x 181,6 mm / 5,52 kg

Maximal pixelklocka

148,5 MHz (HDMI)

Nätanslutning

AC 100 - 240 V - (+/- 10 %), 50/60 Hz \pm 3 Hz

Se etiketten på produktens baksida, eftersom standardspänningen kan variera i olika länder.

Signalanslutningar

D-SUB, HDMI

Modellnamn

S24E500C

S27E500C

Miljöförhållanden

Drift

Temperatur: 10 °C–40 °C (50 °F–104 °F)

Luftfuktighet: 10 % till 80 %, icke-kondenserande

Förvaring

Temperatur: -20 °C–45 °C (-4 °F–113 °F)

Luftfuktighet: 5 % till 95 %, icke-kondenserande

— Plug & Play

Skärmen kan installeras på alla Plug & Play-kompatibla system. Tvåvägs datautväxling mellan monitorn och datorns system optimerar monitorinställningarna. Monitorinstallationen sker automatiskt. Du kan dock anpassa installationsinställningarna efter önskemål.

— Panelpunkter (pixlar)

På grund av produktens tillverkning kan ungefär 1 pixel per miljon (1 ppm) vara ljusare eller mörkare på LCD-panelen. Detta påverkar inte produktprestandan.

— Specifikationerna ovan kan ändras utan föregående meddelande för att höja prestandan.

— Den här enheten är en digital apparat i Klass B.

Energisparfunktion

Energisparfunktionen på den här produkten minskar energiförbrukningen genom att slå av skärmen och ändra färgen för strömlampan om produkten inte används under en viss tid. Strömmen är inte frånslagen i energisparläge. För att slå på skärmen igen trycker du på valfri knapp på tangentbordet eller rör vid musen. Energisparläget fungerar bara när produkten är ansluten till en dator med energisparfunktion.

| Energisparfunktion | | Normal drift | Testförhållanden enligt Energy Star | Energisparläge | Ström av (Strömknapp) |
|--------------------|----------|---------------|-------------------------------------|----------------|-----------------------|
| Strömindikator | | Av | Av | Blinkar | På |
| Strömförbrukning | S24E500C | Standard 25 W | Standard 22 W | Standard 0,3 W | Mindre än 0,3 W |
| | S27E500C | Standard 35 W | Standard 28 W | | |

— Den energiförbrukningsnivå som visas kan variera beroende på användningsförhållanden eller när inställningarna ändras.

— ENERGY STAR® är ett USA-registrerat varumärke som tillhör det amerikanska naturvårdsverket EPA. Energieffektiviteten i Energy Star-programmet mäts med testmetoden i den aktuella Energy Star®-standarden.

— SOG (Sync On Green) stöds inte.

— Om du vill sänka strömförbrukningen till 0 drar du ut strömsladden. Koppla från strömsladden om du inte ska använda produkten under en längre tid (semester etc.)

- Den här produkten kan ställas in till endast en upplösning för varje skärmstorlek för att uppnå optimal bildkvalitet tack vare panelens karaktär. Därför kan bildkvaliteten försämrats om en annan upplösning än den angivna upplösningen ställs in. För att undvika detta rekommenderar vi att du väljer optimal upplösning som är specificerad för din produkt.
- Kontrollera frekvensen när du byter en CDT-monitor (ansluten till en dator) mot en LCD-monitor. Om LCD-monitorn inte stöder 85 Hz ändrar du den vertikala frekvensen till 60 Hz med CDT-monitorn innan du byter den mot LCD-monitorn.

Tabell över standardsignallägen

Modellnamn

S24E500C / S27E500C

| | | |
|----------------|----------------------|---------------------|
| Synkronisering | Horisontell frekvens | 30 – 81 kHz |
| | Vertikal frekvens | 56 – 70 Hz |
| Upplösning | Optimal upplösning | 1920 x 1080 @ 60 Hz |
| | Maximal upplösning | 1920 x 1080 @ 60 Hz |

Om en signal som hör till följande standardsignallägen skickas från datorn justeras skärmen automatiskt. Om signalen som sänds från datorn inte hör hemma ibland standardsignallägena kan skärmen bli blank med strömlampan på. I så fall ska du ändra inställningarna enligt följande tabell genom att läsa i bruksanvisningen för grafikkortet.

| Upplösning | Horisontell frekvens (kHz) | Vertikal frekvens (Hz) | Pixelklocka (MHz) | Synkpolaritet (H/V) |
|-------------------|----------------------------|------------------------|-------------------|---------------------|
| IBM, 720 x 400 | 31,469 | 70,087 | 28,322 | -/+ |
| MAC, 640 x 480 | 35,000 | 66,667 | 30,240 | -/- |
| VESA, 640 x 480 | 31,469 | 59,940 | 25,175 | -/- |
| VESA, 800 x 600 | 35,156 | 56,250 | 36,000 | +/+ |
| VESA, 800 x 600 | 37,879 | 60,317 | 40,000 | +/+ |
| VESA, 1024 x 768 | 48,363 | 60,004 | 65,000 | -/- |
| VESA, 1024 x 768 | 56,476 | 70,069 | 75,000 | -/- |
| VESA, 1280 x 720 | 45,000 | 60,000 | 74,250 | +/+ |
| VESA, 1280 x 800 | 49,702 | 59,810 | 83,500 | -/+ |
| VESA, 1280 x 1024 | 63,981 | 60,020 | 108,000 | +/+ |

– Horisontell frekvens

Tiden det krävs för att skanna en rad från vänster till höger sida av skärmen kallas en horisontell cykel. Det resiproka numret på den horisontella cykeln kallas horisontell frekvens. Horisontell frekvens uppmäts i kHz.

– Vertikal frekvens

Genom att varje bild upprepas många gånger per sekund ser bilderna naturligare ut. Den här upprepningsfrekvensen kallas för "vertikal frekvens" eller "uppdateringshastighet" och anges i Hz.

| Upplösning | Horisontell frekvens (kHz) | Vertikal frekvens (Hz) | Pixelklocka (MHz) | Synkpolaritet (H/V) |
|----------------------------|----------------------------|------------------------|-------------------|---------------------|
| VESA, 1440 x 900 | 55,935 | 59,887 | 106,500 | -/+ |
| VESA, 1600 x 900 RB | 60,000 | 60,000 | 108,000 | +/+ |
| VESA, 1680 x 1050 | 65,290 | 59,954 | 146,250 | -/+ |
| VESA, 1920 x 1080 | 67,500 | 60,000 | 148,500 | +/+ |

Kapitel 11

Appendix

Ansvar för betalservice (kostnad för kunder)

— När service efterfrågas, trots garantin, kan vi debitera dig för ett besök av en servicetekniker i följande fall.

Inget fel på produkten

Rengöring av produkten, justering, förklaring, ominstallation osv.

- Om en servicetekniker ger instruktioner för hur produkten ska användas eller bara justerar inställningar utan att montera isär produkten.
- Om en defekt har orsakats av yttre miljöfaktorer (Internet, antenn, kabelsignal osv.)
- Om en produkt har installerats om eller om extra enheter har anslutits efter det att den köpta produkten installerades första gången.
- Om en produkt har installerats om för att flyttas till en annan plats eller till ett annat hus.
- Om kunden begär användningsinstruktioner på grund av en produkt från ett annat företag.
- Om kunden begär instruktioner för att använda nätverket eller ett program från ett annat företag.
- Om kunden begär installation och konfigurering av programvara för produkten.
- Om en servicetekniker tar bort/rengör damm eller främmande material inuti produkten.
- Om kunden begär en installation ytterligare efter att ha köpt produkten via hemshopping eller online.

En skada på produkten som orsakats av kunden

Skada på produkten orsakad av kundens felhantering eller felaktiga reparation.

Om en skada på produkten har orsakats av:

- yttre påverkan eller fall.
- Användning av tillbehör eller separat sålda produkter som inte specificerats av Samsung.
- Reparation av en person förutom en tekniker från ett annat serviceföretag eller partner till Samsung Electronics CO.; Ltd.
- Ommodellering eller reparation av produkten utförd av kunden.
- Användning av produkten med felaktig spänning eller icke-auktoriserade elektriska anslutningar.
- Säkerhetsföreskrifterna i användarhandboken har inte följts.

Annat

- Om produkten skadats på grund av en naturkatastrof. (åska, brand, jordbävning, översvämning osv.)
- Om förbrukningskomponenter har förbrukats. (batterier, toner, lysrör, munstycke, vibrator, lampa, filter, band osv.)

— Om kunden begär service och produkten inte har något fel kan en serviceavgift tas ut. Läs därför alltid användarhandboken först.

Korrekt avfallshantering

Korrekt avfallshantering av produkten (elektriska och elektroniska produkter)



(Gäller i länder med separata insamlingssystem)

Denna symbol på produkten, tillbehören och i manualen anger att produkten och de elektroniska tillbehören (t.ex. laddare, headset, USB-kabel) inte bör sorteras tillsammans med annat hushållsavfall när de kasseras. Dessa föremål bör hanteras separat för ändamålsenlig återvinning av beståndsdelarna för att förhindra fara för hälsa och miljö.

Hushållsanvändare bör kontakta återförsäljaren som sålt produkten eller kommunen för vidare information om var och hur produkten och tillbehören kan återvinnas på ett miljösäkert sätt.

Företagsanvändare bör kontakta leverantören samt verifiera angivna villkor i köpekontraktet. Produkten och de elektroniska tillbehören bör inte hanteras tillsammans med annat kommersiellt avfall.

Terminologi

Meny på skärmen____ Med menyerna på skärmen kan du ange skärminställningar för optimering av bildkvaliteten efter behov. Du kan ändra skärmens ljusstyrka, ton, storlek och många andra inställningar med hjälp av de menyer som visas på skärmen.

Gamma____ Med menyn Gamma ändrar du gråskalan som anger mellantoner på skärmen. När du ändrar ljusstyrkan blir hela skärmen ljusare, men när du ändrar gamma blir bara mellantonerna ljusare.

Gråskala____ Skala avser nivåerna för färgintensiteten som visar färgvariationerna i övergången från mörkare till ljusare områden på skärmen. Om du ändrar skärmens ljusstyrka ändras variationen mellan svart och vitt, medan gråskala avser området mellan svart och vitt. Om du ändrar gråskalan genom att justera gamma ändras mediumljusstyrkan på skärmen.

Uppdateringsfrekvens____ Uppdateringsfrekvensen, eller den vertikala frekvensen, avser den frekvens som skärmen uppdateras med. Skärminformation överförs när skärmen uppdateras för att visa en bild, även om själva uppdateringen är osynlig för ögat. Det antal gånger skärmen uppdateras kallas uppdateringsfrekvens och mäts i Hz. En uppdateringsfrekvens på 60 Hz innebär att skärmen uppdateras 60 gånger per sekund. Uppdateringsfrekvensen beror på de prestanda grafikkorten i datorn och i bildskärmen har.

Bildpunktsavstånd____ Skärmen består av röda, gröna och blå bildpunkter. Ett kortare avstånd mellan punkterna producerar en högre upplösning. Dot pitch (bildpunktsstopp) står för skillnaden mellan det kortaste avståndet mellan punkter av samma färg. Dot pitch (bildpunktsstopp) mäts i millimeter.

Horisontell frekvens____ De tecken och bilder som visas på bildskärmen består av ett stort antal punkter (bildpunkter). Bildpunkter överförs i horisontella rader som sedan arrangeras vertikalt så att en bild skapas. Den horisontella frekvensen mäts i kHz och anger hur många gånger per sekund horisontella rader överförs och visas på bildskärmen. En horisontell frekvens på 85 innebär att de horisontella linjerna som utgör en bild överförs 85 000 gånger per sekund. Den horisontella frekvensen visas som 85 kHz.

Vertikal frekvens____ En bild består av många horisontella rader. Den vertikala frekvensen mäts i Hz och anger hur många bilder som kan skapas per sekund av de horisontella raderna. En vertikal frekvens på 60 innebär att en bild överförs 60 gånger per sekund. Den vertikala frekvensen kallas också för "uppdateringsfrekvens" och påverkar hur mycket skärmen flimrar.

Upplösning____ Upplösningen är antalet horisontella och vertikala bildpunkter på en skärm. Den representerar nivån för visningsdetaljer. En högre upplösning visar en större mängd information på skärmen och är lämpligt om du vill utföra flera åtgärder samtidigt. En upplösning på t.ex. 1920 x 1080 består av 1920 horisontella bildpunkter (horisontell upplösning) och 1080 vertikala rader (vertikal upplösning).

Plug & Play____ Med plug-and-play-funktionen kan information automatiskt överföras mellan en bildskärm och datorn för bästa möjliga visningsmiljö. Monitorn använder VESA DDC (internationell standard) för att köra Plug & Play.