

Skjerm Brukerhåndbok

S24E500C S27E500C

Fargen og utseendet kan variere avhengig av produktet, og spesifikasjonene kan endres uten forvarsel for å forbedre ytelsen.

BN46-00474C-02

Innholdsfortegnelse

Før du tar produktet i bruk

Copyright	4
Sikre installasjonsområdet	5
Forholdsregler ved oppbevaring	5
Sikkerhetstiltak	5
Symboler	5
Rengjøring	6
Elektrisitet og sikkerhet	6
Installasjon	7
Bruk	9
Riktig stilling ved bruk av produktet	12

Forberedelser

Kontrollere komponentene	13
Komponenter	13
Deler	14
Kontrollpanel	14
Direktetastveiledning	15
Funksjonstastveiledning	16
Baksiden	18
Installasjon	19
Feste stativet	19
Slik fjerner du stativet	20
Justere helningen på produktet	21
Antityverilås	22
Montere veggfeste	23

Spesifikasjoner for veggfeste (VESA)	24
--------------------------------------	----

Koble til og bruke en kildeenhet

Før tilkobling	25
Kontrollpunkter før tilkobling	25
Koble til og bruke en PC	25
Tilkobling med D-SUB-kabelen (analog type)	25
Tilkobling med en HDMI-kabel	26
Tilkobling med en HDMI-DVI-kabel	26
Koble til hodetelefoner	27
Koble til strømmen	27
Driverinstallasjon	28
Velge optimal oppløsning	28

Skjermoppsett

SAMSUNG MAGIC Bright	29
Konfigurere SAMSUNG MAGIC Bright	29
Brightness	31
Konfigurere Brightness	31
Contrast	32
Konfigurere Contrast	32
Sharpness	33
Konfigurere Sharpness	33
Color	34

Konfigurere Color	34
-------------------	----

SAMSUNG MAGIC Upscale	35
Konfigurere SAMSUNG MAGIC Upscale	35
HDMI Black Level	36
Konfigurere HDMI Black Level-innstillinger	36
Eye Saver Mode	37
Konfigurere Eye Saver Mode	37
Game Mode	38
Konfigurere Game Mode	38
Response Time	39
Konfigurere Response Time	39
Picture Size	40
Endre Picture Size	40
Screen Adjustment	42
Konfigurere H-Position og V-Position	42
Konfigurere Coarse	43
Konfigurere Fine	44

Koordinere skjermmenyen (OSD)

Transparency	45
Endre Transparency	45
Position	46
Konfigurere Position	46
Language	47
Konfigurere Language	47

Innholdsfortegnelse

Display Time	48
Konfigurere Display Time	48

Oppsett og tilbakestilling

Eco Saving Plus	49
Konfigurere Eco Saving Plus	49
Off Timer	50
Konfigurere Off Timer	50
Konfigurere Turn Off After	51
PC/AV Mode	52
Konfigurere PC/AV Mode	52
Source Detection	53
Konfigurere Source Detection	53
Key Repeat Time	54
Konfigurere Key Repeat Time	54
Power LED On	55
Konfigurere Power LED On	55
Reset All	56
Tilbakestille innstillingene (Reset All)	56

Information-menyen og andre menyer

Information	57
Vise Information	57
Konfigurere Brightness, Contrast og Sharpness fra det første skjermbildet	58
Konfigurere Volume i det første skjermbildet	59
Volume	59

Installere programvaren

Easy Setting Box	60
Installere programvaren	60
Fjerne programvaren	60

Feilsøkningsveiledning

Før du kontakter Samsungs kundeservicesenter	61
Teste produktet	61
Kontrollere oppløsningen og frekvensen	61
Kontroller følgende.	62
Spørsmål og svar	65

Spesifikasjoner

Generelt	67
Strømsparer	69
Tabell over standard signalmodus	70

Tillegg

Ansvar for betalingstjenesten (kostnad til kundene)	72
Ikke en produktdefekt	72
En produktskade som er forårsaket av kundens feil	72
Annet	72
Korrekt avfallshåndtering	73
Korrekt avhending av dette produktet (Avfall fra elektrisk og elektronisk utstyr)	73
Terminologi	74

Kapittel 01

Før du tar produktet i bruk

Copyright

Innholdet i denne brukerhåndboken kan endres uten varsel for å forbedre kvaliteten.

© 2015 Samsung Electronics

Samsung Electronics eier opphavsretten til denne brukerhåndboken.

Bruk eller reproduksjon av deler av eller hele denne håndboken uten tillatelse fra Samsung Electronics er forbudt.

Microsoft, Windows er registrerte varemerker for Microsoft Corporation.

VESA, DPM og DDC er registrerte varemerker for Video Electronics Standards Association.

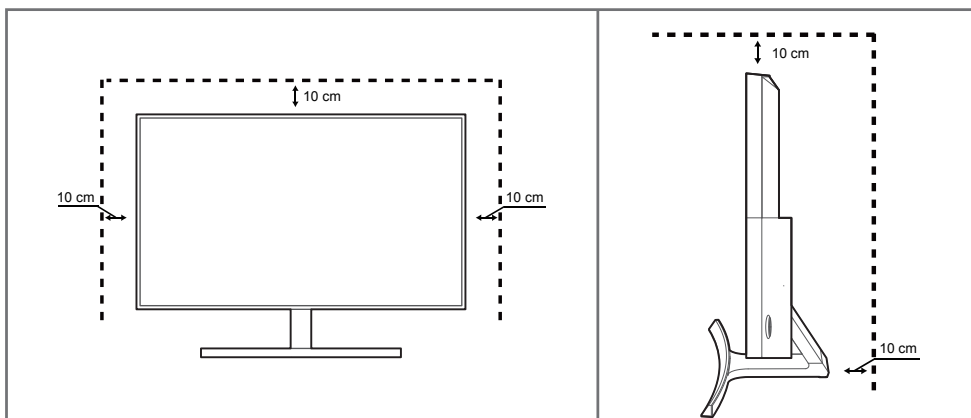
Rettmessig eier har opphavsretten til alle andre varemerker.

- Det kan tilkomme et administrasjonsgebyr hvis enten
 - (a) en tekniker blir kalt ut på fin forespørsel og det ikke er noe feil med produktet.
(f.eks. fordi du ikke har lest denne brukerveiledningen godt nok).
 - (b) du leverer enheten til reparasjon og det ikke er noe feil med produktet.
(f.eks. fordi du ikke har lest denne brukerveiledningen godt nok).
- Du vil bli informert om hvor mye dette administrasjonsgebyret vil komme på, før noe arbeid eller hjemmebesøk utføres.

Sikre installasjonsområdet

Sørg for at det er litt plass rundt produktet til ventilasjon. En intern temperatur kan føre til brann og skade produktet. Sørg for at det er tilstrekkelig plass som vist på bildet nedenfor når du installerer produktet.

— Utseendet kan variere avhengig av produktet.



Forholdsregler ved oppbevaring

På svært glansede modeller kan det oppstå hvite flekker på overflaten hvis en ultralyd-luftfukter brukes i nærheten.

— Kontakt Samsungs kundeservicesenter hvis produktet må rengjøres innvendig (et servicegebyr vil påløpe).

Sikkerhetstiltak

Forsiktig

RISIKO FOR ELEKTRISK STØT, IKKE ÅPNE.

Forsiktig : FOR Å REDUSERE RISIKOEN FOR ELEKTRISK STØT SKAL IKKE DEKSLET FJERNES. (ELLER BAKSIDEN) PRODUKTET INNEHOLDER INGEN INNVENDIGE DELER SOM KAN REPARERES AV BRUKER OVERLAT ALL SERVICE TIL KVALIFISERT PERSONELL.



Dette symbolet indikerer høy spenning inne i produktet.

Det medfører fare å berøre innvendige deler på dette produktet.



Dette symbolet varslar deg om at viktig informasjonsmateriell vedrørende drift og vedlikehold er inkludert med dette produktet.

Symboler

Advarsel

Hvis instruksjonene ikke følges, kan det føre til alvorlig skade eller død.

Forsiktig

Hvis instruksjonene ikke følges, kan det føre til personskade eller skade på eiendom.



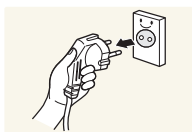
Aktiviteter som er merket med dette symbolet, er ulovlige.



Instruksjoner som er merket med dette symbolet, må følges.

Rengjøring

- Utvis forsiktighet ved rengjøring siden panelet og de utvendige delene på avanserte LCD-skjermer lett ripes opp.
- Ta følgende forholdsregler ved rengjøring.
- Følgende bilder er bare for referanse. Virkelige situasjoner kan avvike fra det som vises på bildene.

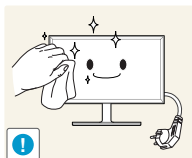


1 Slå av produktet og datamaskinen.

2 Koble strømledningen fra produktet.

- Hold strømkabelen i kontakten, og ikke berør kabelen med våte hender. Ellers kan det oppstå elektrisk støt.

3 Tørk skjermen med en ren, myk og tørr klut.

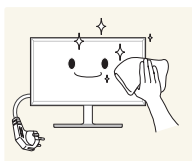


- Ikke bruk rengjøringsmidler som inneholder sprit, løsemidler eller overflateaktive stoffer på skjermen.

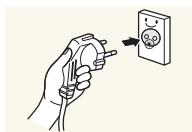


- Ikke sprut vann eller rengjøringsmiddel direkte på produktet.

4 Fukt en myk og tørr klut i vann og vri den grundig for å rengjøre produktet utvendig.



5 Koble strømkabelen til produktet når rengjøringen er fullført.

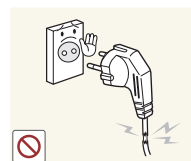


6 Slå på produktet og datamaskinen.

Elektrisitet og sikkerhet

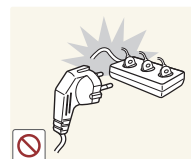
- Følgende bilder er bare for referanse. Virkelige situasjoner kan avvike fra det som vises på bildene.

Advarsel



Ikke bruk en skadet strømkabel eller -kontakt, eller en løs stikkontakt.

- Det kan føre til elektrisk støt eller brann.

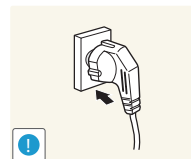


Ikke koble til flere produkter i samme stikkontakt.

- Overopphettede stikkontakter kan forårsake brann.

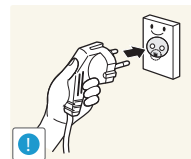


Ikke berør strømkontakten med våte hender. Ellers kan det oppstå elektrisk støt.



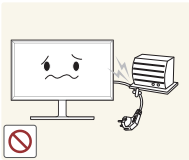
Sett strømkontakten helt inn slik at den ikke er løs.

- En usikker tilkobling kan forårsake brann.



Koble strømkontakten til en jordet stikkontakt (bare isolerte enheter av type 1).

- Det kan føre til elektrisk støt eller skade.



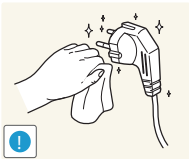
Ikke bøy eller dra hardt i strømkabelen. Pass på at strømkabelen ikke legges under en tung gjenstand.

- Skade på kabelen kan forårsake brann eller elektrisk støt.



Ikke plasser strømkabelen eller produktet i nærheten av varmekilder.

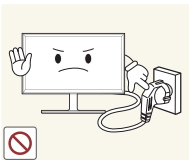
- Det kan føre til brann eller elektrisk støt.



Fjern støv omkring kontaktpolene på strømkabelen eller stikkontakten med en myk klut.

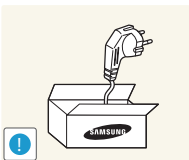
- Det kan føre til brann.

Forsiktig



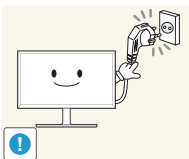
Ikke koble fra strømkabelen mens produktet er i bruk.

- Produktet kan bli skadet av elektrisk støt.



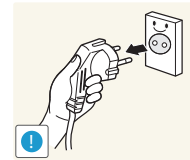
Bruk bare strømkabelen som ble levert med Samsung-produktet. Ikke bruk strømkabelen med andre produkter.

- Det kan føre til brann eller elektrisk støt.



Ha stikkontakten på et sted der strømkabelen kan kobles til uten hindring.

- Strømkabelen må kobles fra for å slå av strømmen til produktet når det oppstår et problem.

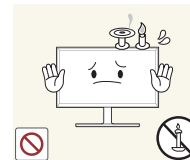


Hold i kontakten når du kobler strømkabelen fra stikkontakten.

- Det kan føre til elektrisk støt eller brann.

Installasjon

Advarsel



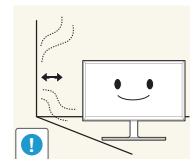
Ikke plasser stearinlys, myggspiral eller sigaretter oppå produktet. Ikke installer produktet i nærheten av varmekilder.

- Det kan føre til brann.



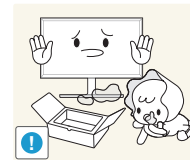
Ikke installer produktet på et sted med dårlig ventilasjon, som i en bokhylle eller et skap.

- Høy innvendig temperatur kan føre til brann.



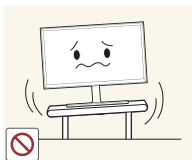
Installer produktet minst 10 cm unna veggen for å tillate ventilasjon.

- Høy innvendig temperatur kan føre til brann.



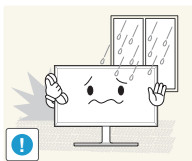
Oppbevar plastemballasje utilgjengelig for barn.

- Den medfører kvelningsfare for barn.



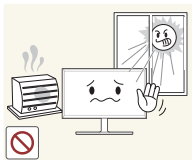
Ikke installer produktet på et ustabilt eller vibrerende underlag (usikker hylle, skrå flater osv.).

- Produktet kan falle ned og bli skadet og/eller forårsake personskade.
- Hvis produktet brukes på steder med mye vibrasjon, kan det produktet bli skadet eller forårsake brann.



Ikke installer produktet i et kjøretøy eller på et sted som er utsatt for støv, fuktighet (vannsøl osv.), olje eller røyk.

- Det kan føre til brann eller elektrisk støt.



Produktet må ikke utsettes for direkte sollys, hete eller varme gjenstander som for eksempel ovner.

- Dette kan forkorte produktets levetid, eller det kan medføre brann.



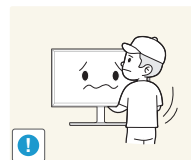
Ikke installer produktet innenfor rekkevidden til små barn.

- Produktet kan falle ned, og barn kan bli skadet.



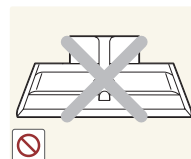
Matolje (for eksempel soyaolje) kan skade eller deformere produktet. Hold produktet unna oljesøl. Ikke installer eller bruk produktet på kjøkkenet eller i nærheten av en komfyr.

Forsiktig



Sørg for at du ikke mister produktet under flytting.

- Det kan medføre feil på produktet eller personskade.



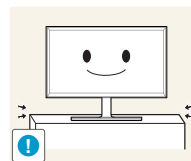
Ikke sett ned produktet med fronten ned.

- Skjermen kan bli skadet.



Når du installerer produktet i et kabinett eller på en hylle, må du passe på at den nedre kanten på produktets forside ikke stikker ut.

- Produktet kan falle ned og bli skadet og/eller forårsake personskade.
- Installer bare produktet i kabinetter eller på hyller med den rette størrelsen.



Sett produktet forsiktig ned.

- Det kan medføre feil på produktet eller personskade.

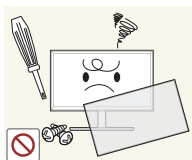


Hvis produktet installeres på et uvanlig sted (et sted utsatt for mye fint støv, kjemiske stoffer, ekstreme temperaturer eller mye fuktighet, eller et sted der produktet skal brukes kontinuerlig i lengre tid), kan ytelsen bli kraftig forringet.

- Rådfør deg med Samsungs kundeservicesenter hvis du ønsker å installere produktet på et slikt sted.

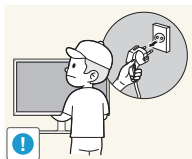
Bruk

Advarsel



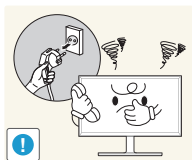
Det er høy spenning inne i produktet. Du må aldri demontere, reparere eller modifisere produktet selv.

- Det kan føre til brann eller elektrisk støt.
- Kontakt Samsungs kundeservicesenter for reparasjon.



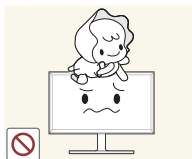
Hvis du skal flytte produktet, må du først ta ut alle kablene, inkludert strømledningen, fra det.

- Skade på kabelen kan forårsake brann eller elektrisk støt.



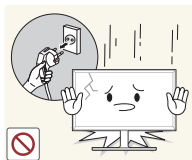
Hvis produktet lager unormale lyder, lukter svidd eller det ryker av det, må du straks koble fra strømkabelen og kontakte Samsungs kundeservicesenter.

- Det kan føre til elektrisk støt eller brann.



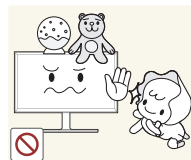
Ikke la barn henge fra eller klatre på produktet.

- Barn kan bli alvorlig skadet.



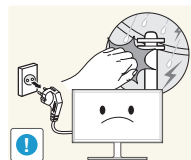
Hvis du slipper ned produktet eller ytterdekselet blir skadet, slår du av strømbryteren og kobler fra strømkabelen. Kontakt Samsungs kundeservicesenter.

- Fortsatt bruk kan forårsake brann eller elektrisk støt.



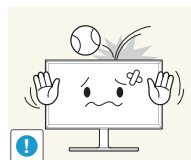
Ikke sett tunge gjenstander eller ting som barn liker (leker, godteri osv.) oppå produktet.

- Produktet eller den tunge gjenstanden kan falle ned når barn prøver å nå lekene eller godteriet, noe som kan medføre alvorlig personskade.



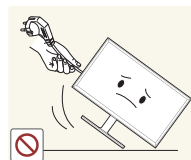
Ved lyn eller torden må produktet slås av og strømkabelen kobles fra.

- Det kan føre til brann eller elektrisk støt.



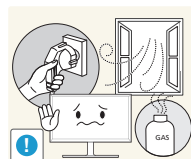
Ikke mist gjenstander på produktet eller utsett det for støt eller slag.

- Det kan føre til brann eller elektrisk støt.



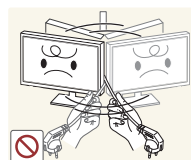
Ikke flytt produktet ved å dra i strømkabelen eller andre kabler.

- En skadet kabel kan føre til feil på produktet, elektrisk støt eller brann.



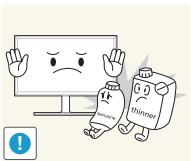
Hvis det oppdages gasslekkasje, må du ikke berøre produktet eller strømkontakten. Ventiler også området øyeblikkelig.

- Gnister kan forårsake eksplosjon eller brann.



Ikke løft eller flytt produktet ved å dra i strømkabelen eller andre kabler.

- En skadet kabel kan føre til feil på produktet, elektrisk støt eller brann.



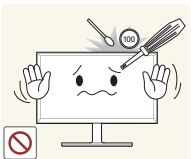
Ikke bruk eller oppbevar lettantennelig spray eller brennbare stoffer i nærheten av produktet.

- Det kan medføre eksplosjon eller brann.



Sjekk at ventilene ikke er blokkert av duker eller gardiner.

- Høy innvendig temperatur kan føre til brann.



Ikke sett metallgjenstander (spisepinner, mynter, hårnåler osv.) eller brennbare gjenstander (papir, fyrstikker osv.) inn i produktet (via ventilen eller inndata-/utdataportene osv.).

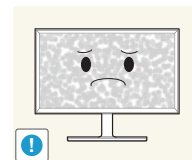
- Pass på at du slår av produktet og kobler fra strømkabelen når det har kommet vann eller fremmedlegemer inn i produktet. Kontakt Samnings kundeservicesenter.
- Ellers kan det oppstå feil på produktet, elektrisk støt eller brann.



Ikke plasser gjenstander som inneholder væske (vaser, potter, flasker osv.) eller metallgjenstander oppå produktet.

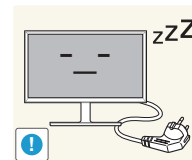
- Pass på at du slår av produktet og kobler fra strømkabelen når det har kommet vann eller fremmedlegemer inn i produktet. Kontakt Samnings kundeservicesenter.
- Ellers kan det oppstå feil på produktet, elektrisk støt eller brann.

Forsiktig



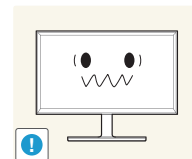
Hvis du lar skjermen stå på med et stillestående bilde over en lengre periode, kan det føre til bildeinnbrenning eller ødelagte piksler.

- Hvis du ikke skal bruke produktet i en lengre periode, bør du aktivere strømsparingsmodus eller en skjermbeskytter med bevegelig bilde.



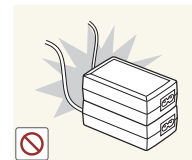
Koble strømkabelen fra stikkontakten hvis du ikke skal bruke produktet i en lengre periode (ferie osv.)

- Støvansamling kombinert med varme kan forårsake brann, elektrisk støt eller strøml lekkasje.



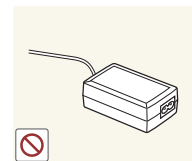
Bruk produktet med anbefalt oppløsning og frekvens.

- Synet ditt kan bli svekket.



Ikke sett strømadaptere sammen.

- Ellers kan det oppstå brann.



Fjern plastposen fra strømadapteren før du bruker den.

- Ellers kan det oppstå brann.



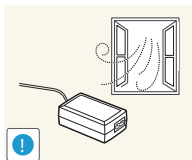
Unngå at det kommer vann inn i strømenheten eller at enheten blir våt.

- Det kan føre til elektrisk støt eller brann.
- Unngå å bruke produktet utendørs der det kan bli utsatt for regn eller snø.
- Vær forsiktig så strømadapteren ikke blir våt når du vasker gulvet.

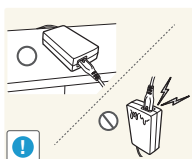


Ikke plasser strømadapteren i nærheten av en varmekilde.

- Ellers kan det oppstå brann.



Ha strømadapteren på et godt ventilert sted.



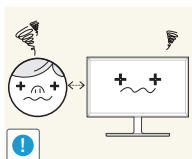
Hvis du plasserer AC/DC-strømadapteren slik at den henger med ledningsinngangen vendt oppover, kan det komme vann eller fremmedlegemer inn i adapteren og føre til at den ikke virker som den skal.

Kontroller at AC/DC-strømadapteren ligger flatt på et bord eller på gulvet.



Ikke hold produktet opp ned eller flytt det ved å holde i stativet.

- Produktet kan falle ned og bli skadet eller forårsake personskade.

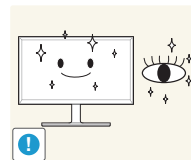


Hvis du sitter for nær skjermen i en lengre periode, kan synet ditt bli svekket.



Ikke bruk luftfukter eller komfyrer rundt produktet.

- Det kan føre til brann eller elektrisk støt.

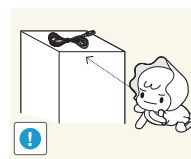


Hvil øynene i minst 5 minutter hver time du bruker produktet.

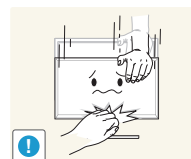
- Tretthet i øynene er forbigående.



Ikke berør skjermen når produktet har vært på i en lengre periode, da det blir varmt.



Oppbevar smått tilbehør utilgjengelig for barn.



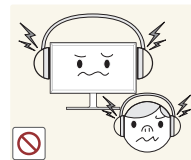
Utvis forsiktighet når du justerer produktvinkelen eller stativhøyden.

- Du kan sette fast fingrene eller hendene og bli skadet.
- Hvis produktet vipper for mye, kan det falle ned og føre til skade.



Ikke plasser tunge gjenstander på produktet.

- Det kan medføre feil på produktet eller personskade.



Når du bruker hodetelefoner eller øreplugger, ikke skru volumet for høyt.

- Å ha lyden for høy kan påføre deg hørselskader.

Riktig stilling ved bruk av produktet



Bruk produktet med følgende riktige kroppsstilling:

- Rett opp ryggen.
- La det være en avstand på 45 til 50 cm mellom øynene og skjermen, og se litt nedover på skjermen. Ha øynene rett foran skjermen.
- Juster vinkelen slik at det ikke reflekteres lys på skjermen.
- Hold underarmene i rett vinkel ut fra overarmene og med rett linje til håndbaken.
- Ha omtrent rett vinkel i albue.
- Juster høyden på produktet slik at du kan ha knærne bøyd i minst 90 grader, hælene i kontakt med gulvet og armene lavere enn hjertet.

Kapittel 02

Forberedelser

Kontrollere komponentene

- Kontakt leverandøren du kjøpte produktet av hvis det mangler noen komponenter.
- Utseendet på komponentene kan variere fra bildene som vises.
- Optimal oppløsning er kanskje ikke tilgjengelig hvis du bruker en ikke-høyhastighets HDMI- eller HDMI-DVI-kabel.

Komponenter

— Komponenter kan variere på forskjellige steder.



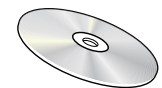
Hurtigoppsettveiledning



Garantikort
(Ikke tilgjengelig enkelte steder)



Veiledning om lover og forskrifter



Brukerhåndbok (alternativ)



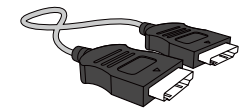
Strømkabel ([S.27](#))



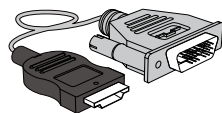
Strømadapter (avtakbar) ([S.27](#))



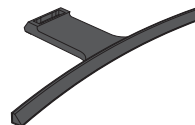
D-SUB-kabel (alternativ) ([S.25](#))



HDMI-kabel (alternativ) ([S.26](#))



HDMI-DVI-kabel (alternativ) ([S.26](#))



Stativfot

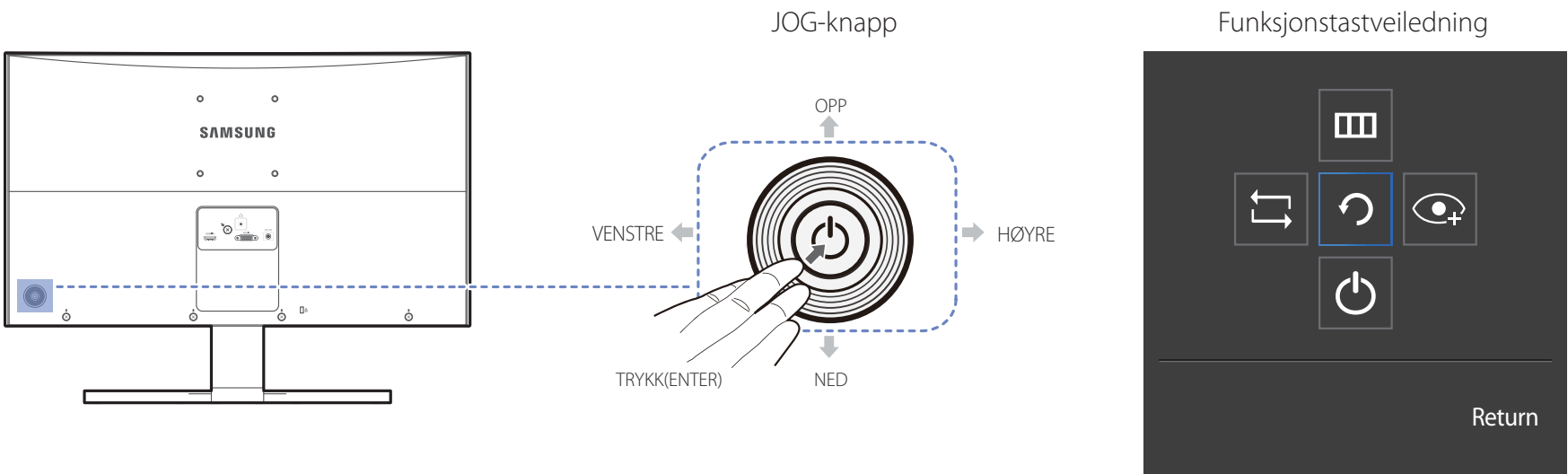


Stativsøyle

Deler

Kontrollpanel

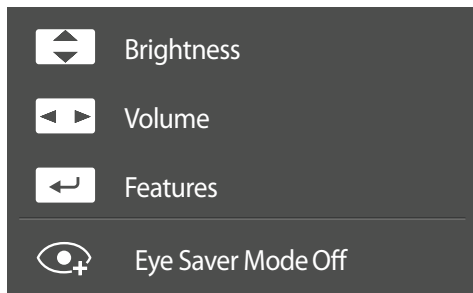
— Fargen og fasongen på delene kan variere fra det som vises. Spesifikasjoner kan endres uten forvarsel for å forbedre kvaliteten.



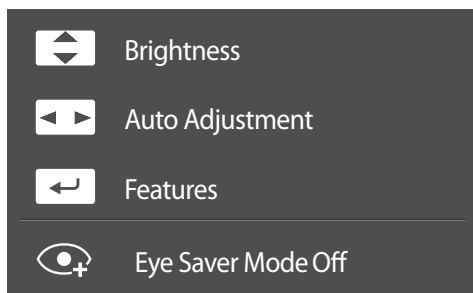
Ikoner	Beskrivelse
JOG-knapp	<p>Flerretningsknapp som gjør det enklere å navigere.</p> <p>— Du finner JOG-knappen på venstre side på baksiden av produktet. Du kan bruke knappen til å flytte oppover, nedover, til venstre eller høyre, eller bruke den som Enter.</p>
Funksjonstastveiledning	<p>Trykk på JOG-knappen når skjermen er slått på. Funksjonstastveiledningen vises. For å få tilgang til skjermmenyen når veiledningen vises, trykker du på den aktuelle retningsknappen på nytt.</p> <p>— Funksjonstastveiledningen kan variere, avhengig av funksjon eller produktmodell. Se på det faktiske produktet.</p>

Direktetastveiledning

HDMI-modus



Analog-modus



— Skjermen med snarveisknapper (OSD-menyen) under vises bare når skjermen er slått på, dataoppløsningen endres eller inndatakilden endres.

— HDMI-modus

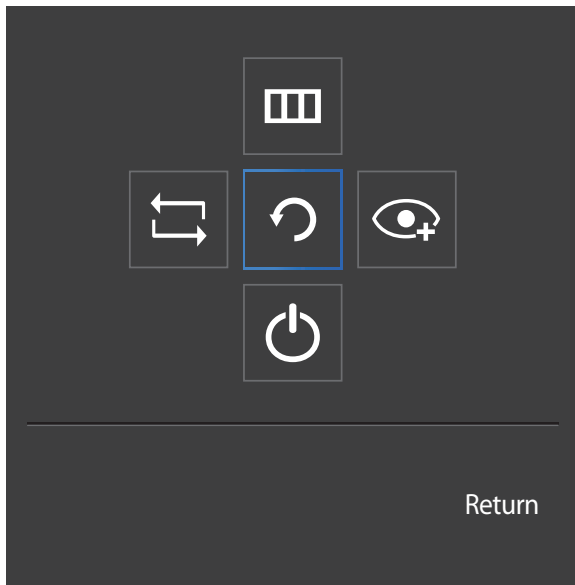
- OPP/NED: Juster **Brightness, Contrast, Sharpness**.
- VENSTRE/HØYRE: Juster **Volume, Mute**.
- TRYKK(ENTER): Vis funksjonstastveiledningen.

— Analog-modus

- OPP/NED: Juster **Brightness, Contrast, Sharpness**.
- VENSTRE/HØYRE: Juster skjerminnstillingene automatisk.
 - Hvis du endrer oppløsningen i Egenskaper for skjerm, aktiveres funksjonen **Auto Adjustment**.
 - Denne funksjonen er bare tilgjengelig i **Analog**-modus.
- TRYKK(ENTER): Vis funksjonstastveiledningen.









Funksjonstastveiledning

Trykk på JOG-knappen for å vise funksjonstastveiledningen hvis du vil gå til hovedmenyen eller bruke andre elementer. Du kan avslutte ved å trykke på JOG-knappen på nytt.



OPP/NED/VENSTRE/HØYRE: Flytt til det elementet du ønsker. Beskrivelsen for hvert element vises når du endrer fokus.

TRYKK(ENTER): Det valgte elementet brukes.

Ikoner	Beskrivelse
	Velg  for å endre inndatasignalet ved å bevege JOG-knappen i skjermbildet med funksjonstastveiledningen. Hvis inndatasignalet endres, vises det en melding i øverste venstre hjørne på skjermen.
	Velger  ved å flytte JOG-knappen i skjermbildet med funksjonstastveiledningen. Skjermmenyen (OSD) for skjermens funksjon vises. OSD-kontrollås: Behold de gjeldende innstillingene, eller lås OSD-kontrollen for å hindre utilsiktede endringer av innstillingene. Aktiver/deaktiver: For å låse / låse opp OSD-kontrollen, må du trykke på VENSTRE-knappen i 10 sekunder når hovedmenyen vises. Hvis OSD-kontrollen er låst, kan Brightness og Contrast justeres. Eye Saver Mode er tilgjengelig. System → Power LED On er tilgjengelig. Information kan vises.
	Velger  ved å flytte JOG-knappen i skjermbildet med funksjonstastveiledningen. Trykk for å aktivere eller deaktivere Eye Saver Mode . Elementene nedenfor er ikke tilgjengelige hvis funksjonen Eye Saver Mode er tilgjengelig. Picture → Game Mode , SAMSUNG MAGICBright , Brightness , Color System → Eco Saving Plus
	Velger  for å slå av skjermen ved å bruke JOG-knappen i skjermbildet med funksjonstastveiledningen.

På grunn av funksjonell variasjon kan alternativene i funksjonstastveiledningen være annerledes på noen modeller. Kjør den tilsvarende funksjonen på grunnlag av det faktiske ikonet og beskrivelsen.

— Når skjermen ikke viser noe (dvs. strømsparingsmodus eller ikke-signal-modus), kan du bruke 2 direktetaster for å styre kilde og strøm som vist nedenfor.

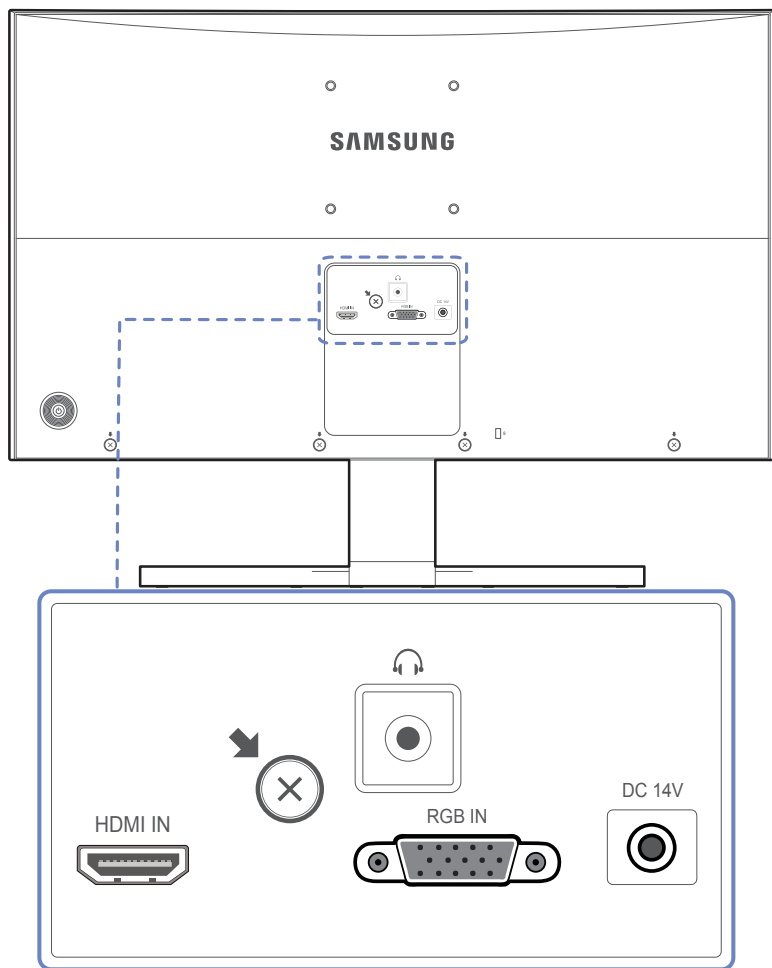
JOG-knapp	Strømsparing/ikke-signal
OPP	Endre kilde
Ned	
TRYKK(ENTER) i 2 sekunder	Slå av strømmen

— Når skjermen viser hovedmenyen, kan JOG-knappen brukes som nedenfor.

JOG-knapp	Handling
OPP/NED	Flytt alternativet
VENSTRE	Gå ut av hovedmenyen. Lukk underliste uten å lagre verdi. Verdien reduseres i glidebryteren.
HØYRE	Flytt til neste nivå. Verdien økes i glidebryteren.
TRYKK(ENTER)	Flytt til neste nivå. Lagre verdien og lukk underlisten.



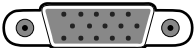

Baksiden

— Fargen og fasongen på delene kan variere fra det som vises. Spesifikasjoner kan endres uten forvarsel for å forbedre kvaliteten.



Port

Beskrivelse

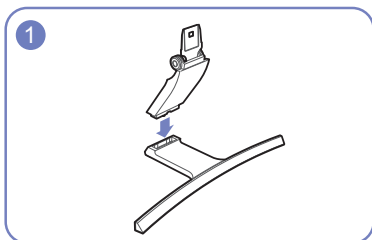
	Kobler seg til en kildeenhet ved hjelp av en HDMI-kabel eller HDMI-DVI-kabel.
	Kobles til en lydenhet, for eksempel hodetelefoner.
	Kobles til en PC med D-SUB-kabelen.
	Kobles til strømadapteren.

Installasjon

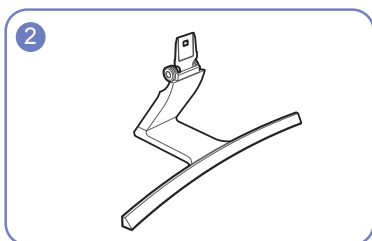
Feste stativet

— Før du monterer produktet, plasserer du det på et flatt og stabilt underlag så skjermen vender nedover.

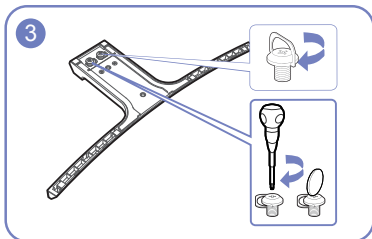
Advarsel: Produktet er buet. Hvis du øver trykk på produktet når det ligger på et flatt underlag, kan det skade produktet. Når produktet ligger på underlaget, vendt opp eller ned, må det ikke utsettes for trykk.



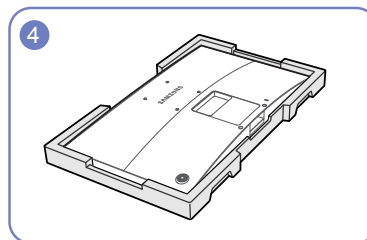
Sett stativstøtten i stativet i retningen som vises på figuren.



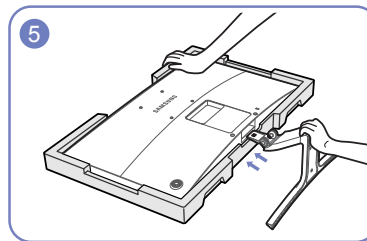
Kontroller om stativstøtten er riktig koblet til.



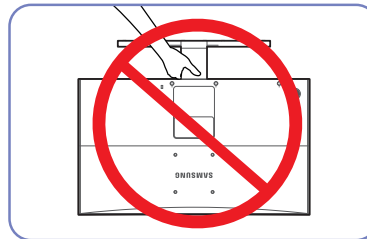
Vri tilkoblingsskruen nederst på stativet helt rundt så den er helt festet.



Plasser den beskyttende isoporen (puten) som følger med i pakken, på gulvet, og plasser produktet med forsiden ned på isoporen, som vist på bildet. Hvis du ikke har isopor, kan du bruke en tykk sittematte.



Hold hoveddelen av produktet med hånden som vist på figuren. Dytt det monterte stativet inn i hoveddelen i pilretningen som vist på figuren.



- Forsiktig

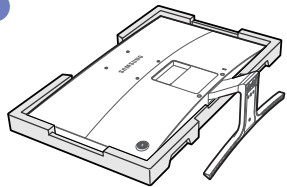
Ikke hold produktet oppned bare etter stativet.

Slik fjerner du stativet

— Før du monterer produktet, plasserer du det på et flatt og stabilt underlag så skjermen vender nedover.

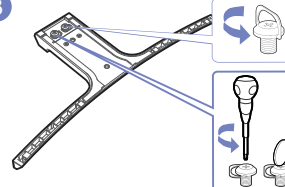
Advarsel: Produktet er buet. Hvis du øver trykk på produktet når det ligger på et flatt underlag, kan det skade produktet. Når produktet ligger på underlaget, vendt opp eller ned, må det ikke utsettes for trykk.

1



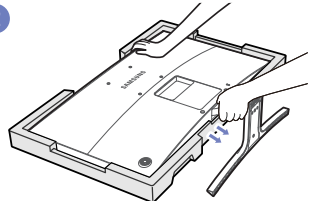
Plasser den beskyttende isoporen (puten) som følger med i pakken, på gulvet, og plasser produktet med forsiden ned på isoporen, som vist på bildet. Hvis du ikke har isopor, kan du bruke en tykk sittematte.

3



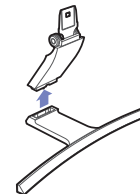
Vri tilkoblingsskruen nederst på stativet for å separere den.

2



Hold den øvre delen av skjermen med én hånd, og trekk stativstangen i pilens retning med den andre hånden for å ta av stativet.

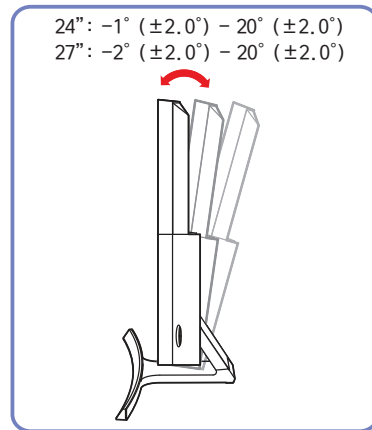
4



Ta stativstøtten ut av stativet ved å dra den i pilretningen som vist på figuren.

Justere helningen på produktet

— Fargen og fasongen på delene kan variere fra det som vises. Spesifikasjoner kan endres uten forvarsel for å forbedre kvaliteten.

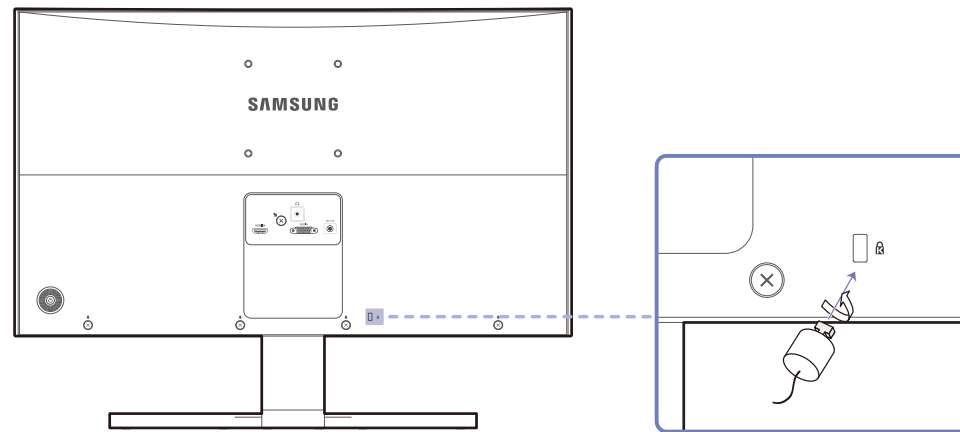


- Du kan justere helningen på produktet.
- Hold den nedre delen av produktet og juster vipningen nøye.

Antityverilås

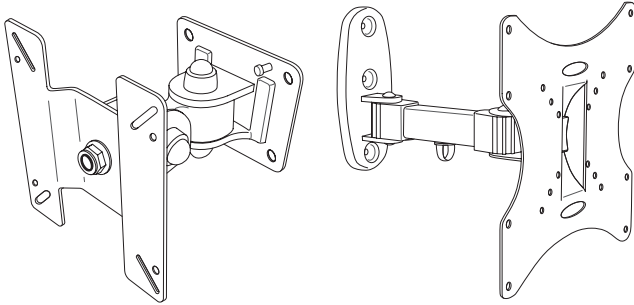
- En antityverilås lar deg bruke produktet sikkert selv på offentlige steder.
- Låseenhetens fasong og låsemetode avhenger av produsenten. Se i brukerveiledningen som følger med din antityverilåseenhet for mer informasjon.

Slik låser du en antityverilåseenhet:



- 1 Fest kabelen til antityverilåseenheten til en tung gjenstand som et skrivebord.
- 2 Dra en ende av kabelen gjennom løkken på den andre enden.
- 3 Sett låseenheten inn i antityverilåsesporet på baksiden av produktet.
- 4 Lås låseenheten.
 - En antityverilåseenhet kan kjøpes separat.
 - Se i brukerveiledningen som følger med din antityverilåseenhet for mer informasjon.
 - Antityverilåseenheter kan kjøpes hos elektronikkforhandlere eller på Internett.

Montere veggfeste



Montere veggfestesettet

Veggfestesettet hjelper deg å montere produktet på veggen.

Kjøp et kompatibelt veggfestesett til bruk sammen med produktet.

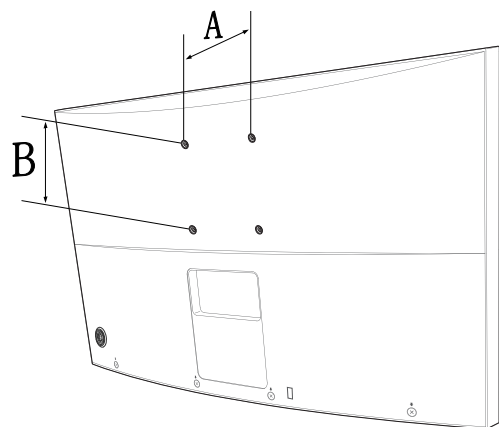
Du finner mer informasjon om montering av veggfestet i bruksanvisningen som følger med veggfestet.

Vi anbefaler at du kontakter en fagmann som kan hjelpe med montering av veggfestebeslaget.

Samsung Electronics står ikke ansvarlig for skader på produktet eller personskader om du velger å montere veggfestet på egen hånd.

Spesifikasjoner for veggfeste (VESA)

- Monter veggfestet på en bæredyktig vegg som står vinkelrett på gulvet. Kontakt din nærmeste forhandler for å få mer informasjon før du monterer veggfestet på et annet underlag enn gipsplater. Hvis du monterer produktet på en skråvegg, kan det falle ned og forårsake alvorlige personskader. Veggfestesett fra Samsung inneholder en detaljert bruksanvisning og alle deler som er nødvendige, følger med.



- Ikke bruk skruer som er lengre enn standard lengde, eller som ikke samsvarer med VESA-standarden. For lange skruer kan forårsake skader på innsiden av produktet.
- Til veggfester som ikke samsvarer med skruespesifikasjonene i VESA-standarden, kan lengden på skruene variere avhengig av veggfestets spesifikasjoner.
- Ikke stram skruene for hardt. Dette kan skade produktet eller føre til at produktet faller ned, noe som igjen kan føre til personskader. Samsung står ikke ansvarlig for denne typen ulykker.
- Samsung står ikke ansvarlig for skader på produktet eller personskader når det brukes et veggfeste som ikke er i samsvar med VESA-standarden eller spesifikasjonene, eller hvis brukeren ikke følger produktets monteringsanvisning.
- Ikke monter produktet i mer enn 15 graders vinkel.
- Vær alltid til personer når produktet monteres på veggen.
- Standardmål for veggfestesett er vist i tabellen nedenfor.

Enhet: mm

Modellnavn	VESA-spesifikasjoner for skruehull (A * B) i millimeter	Standardskrue	Antall
S24E500C / S27E500C	100 x 100	M4	4

- Ikke monter veggfestesettet mens produktet er skrudd på. Dette kan medføre at du får elektrisk støt.

Kapittel 03

Koble til og bruke en kildeenhet

Før tilkobling

Kontroller følgende før du kobler dette produktet til andre enheter.

Kontrollpunkter før tilkobling

- Før du kobler til en kildeenhet leser du brukerhåndboken som følger med. Antallet og plasseringer av porter på kildeenheter kan variere fra enhet til enhet.
- Ikke koble til strømkabelen før alle tilkoblinger er fullført. Tilkobling av strømkabelen under tilkobling kan skade produktet.
- Kontroller typene porter på baksiden av produktet du ønsker å koble til.

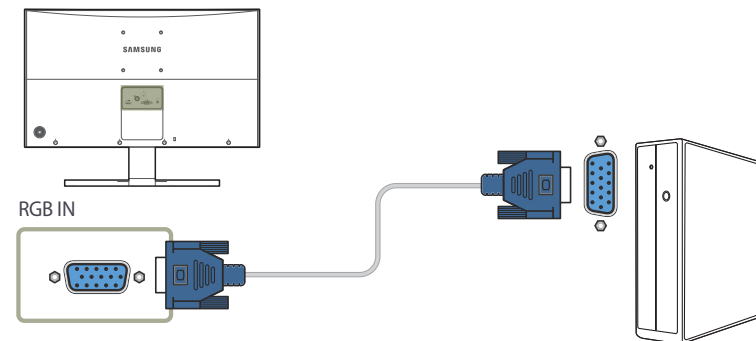
Koble til og bruke en PC

Velg en tilkoblingsmetode som passer din PC.

- Tilkobling av deler kan variere i forskjellige produkter.

Tilkobling med D-SUB-kabelen (analog type)

- Ikke koble til strømkabelen før du har koblet til alle de andre kablene. Pass på at du kobler til en kildeenhet før du kobler til strømkabelen.

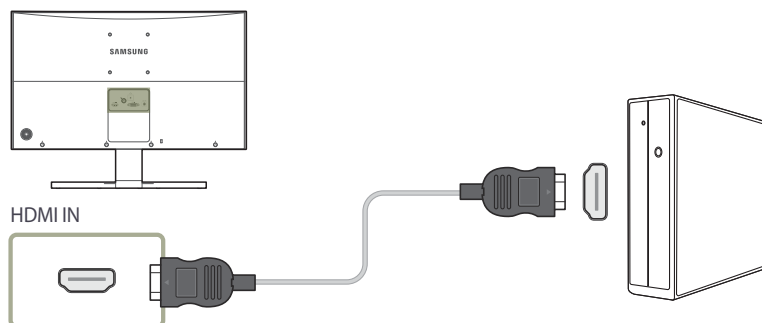


- 1 Koble D-SUB-kabelen til **RGB IN**-porten på baksiden av produktet og RGB-porten på PC-en.
- 2 Koble strømadapteren til produktet og en stikkontakt. Deretter slår du på strømbryteren på PC-en.
- 3 Endre inndatakilden til **Analog** ved å styre JOG-knappen OPP/NED når inndatakilden ikke er angitt.

- Portene kan variere, avhengig av produktet.

Tilkobling med en HDMI-kabel

- Ikke koble til strømkabelen før du har koblet til alle de andre kablene.
Pass på at du kobler til en kildeenhet før du kobler til strømkabelen.

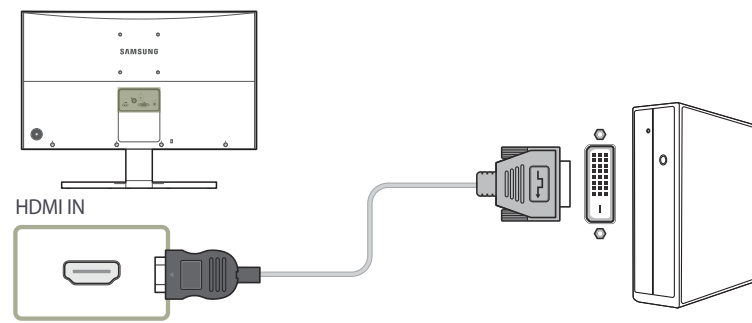


- 1 Koble HDMI-kabelen til **HDMI IN**-porten på baksiden av produktet og HDMI-porten på PC-en.
- 2 Koble strømadapteren til produktet og en stikkontakt. Deretter slår du på strømbryteren på PC-en.
- 3 Endre inndatakilden til **HDMI** ved å styre JOG-knappen OPP/NED når inndatakilden ikke er angitt.

Portene kan variere, avhengig av produktet.

Tilkobling med en HDMI-DVI-kabel

- Ikke koble til strømkabelen før du har koblet til alle de andre kablene.
Pass på at du kobler til en kildeenhet før du kobler til strømkabelen.



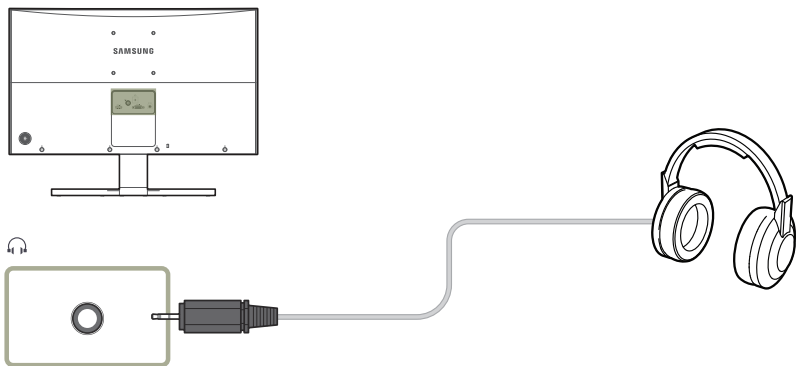
- 1 Koble HDMI-DVI-kabelen til **HDMI IN**-porten på baksiden av produktet og DVI-porten på PC-en.
- 2 Koble strømadapteren til produktet og en stikkontakt. Deretter slår du på strømbryteren på PC-en.
- 3 Endre inndatakilden til **HDMI** ved å styre JOG-knappen OPP/NED når inndatakilden ikke er angitt.

Portene kan variere, avhengig av produktet.

Lydfunksjonen støttes ikke hvis kildeenheten er koblet til ved hjelp av HDMI-DVI-kabelen.

Koble til hodetelefoner

- Ikke koble til strømkabelen før du har koblet til alle de andre kablene.
- Pass på at du kobler til en kildeenhet før du kobler til strømkabelen.

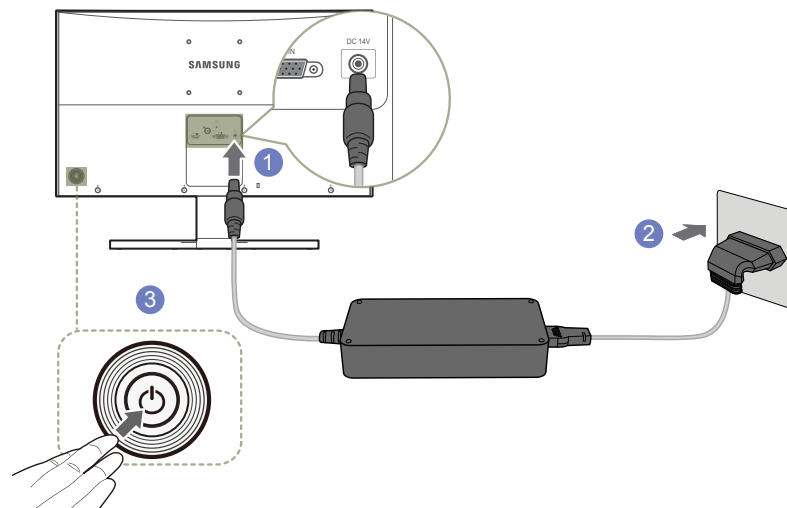


- 1 Koble en lydenhet, for eksempel hodetelefoner, til -porten på produktet.

- Denne funksjonen er bare tilgjengelig i **HDMI**-modus.
- Lyden kan bare høres når du bruker HDMI til HDMI-kabelen.

Koble til strømmen

Strømtilkobling med avtakbar strømadapter



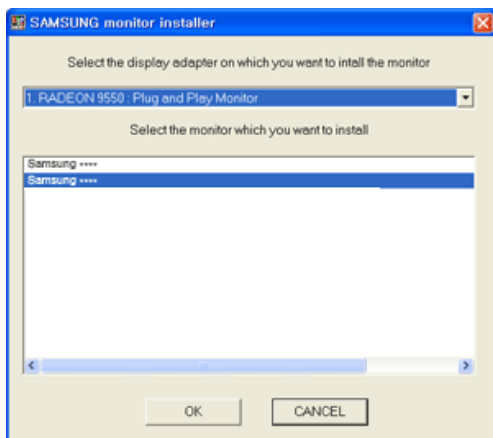
- 1 Koble strømkabelen til strømadapteren. Deretter kobler du strømadapteren til **DC 14V**-porten på baksiden av produktet.
- 2 Så kobler du strømkabelen til strømuttaket.
- 3 Trykk på JOG-tasten på baksiden av skjermen for å slå den på.

- Inngangsspenningen veksles automatisk.

Driverinstallasjon

- Du kan angi optimal oppløsning og frekvens for dette produktet ved å installere tilsvarende drivere for dette produktet.
- Hvis du vil installere den nyeste versjonen av produktdriveren, laster du den ned fra nettstedet Samsung Electronics på <http://www.samsung.com>.

- 1 Klikk på "Windows Driver" som er lastet ned fra nettstedet.
- 2 Følg instruksjonene som gis på skjermen for å fortsette med installasjonen.
- 3 Velg din produktmodell fra listen over modeller.

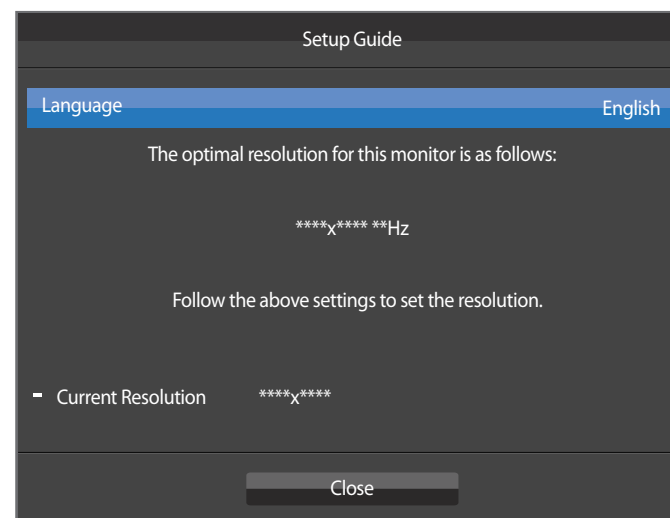


- 4 Gå til Egenskaper for skjerm og kontroller at oppløsningen og oppdateringsfrekvensen er riktige.
Se i din Windows OS-håndbok for ytterligere informasjon.

Velge optimal oppløsning

Det vises en informasjonsmelding om innstilling av optimal oppløsning første gang du slår på produktet etter at det er kjøpt.

Velg et språk på produktet og endre oppløsningen på PC-en til optimal innstilling.



- 1 Velg et språk ved å bevege JOG-knappen til VENSTRE/HØYRE. Deretter trykker du på JOG-knappen.
- 2 Skjul informasjonsmeldingen ved å trykke på JOG-knappen

- Hvis den optimale oppløsningen ikke er valgt, vil meldingen vises opptil tre ganger i en angitt periode selv om produktet slås av og på igjen.
- Du kan også velge den optimale oppløsningen i **Kontrollpanel** på PC-en.

Kapittel 04

Skjermoppsett

Konfigurer skjerminnstillingene, for eksempel lysstyrke.

Det gis en detaljert beskrivelse av hver funksjon. Referer til produktet for detaljer.

SAMSUNG MAGIC Bright

Denne menyen gir en optimal bildekvalitet som passer til miljøet der produktet skal brukes.

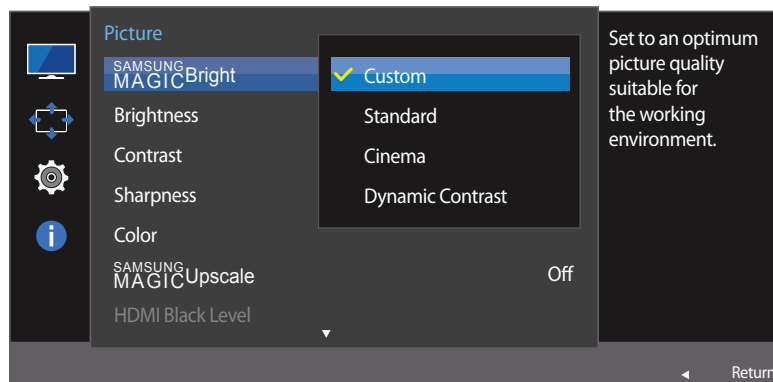
— Dette alternativet er ikke tilgjengelig når **Eco Saving Plus** er aktivert.

— Dette alternativet er ikke tilgjengelig når **Game Mode** er aktivert.

— Dette alternativet er ikke tilgjengelig når **Eye Saver Mode** er aktivert.

Du kan tilpasse lysstyrken etter behov.

I PC-modus

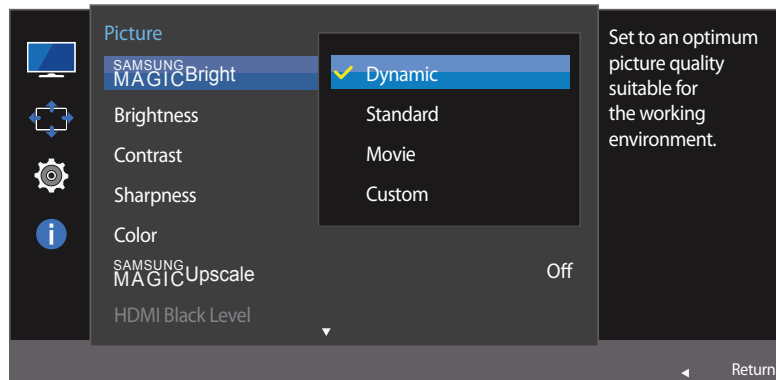


— Hvilket bilde som vises, avhenger av modellen.

Konfigurere SAMSUNG MAGIC Bright

- 1 Når funksjonstastveiledningen vises, velger du **III** ved å bevege JOG-knappen OPP. Deretter trykker du på JOG-knappen.
- 2 Flytt til **Picture** ved å styre JOG-knappen OPP/NED, og trykk på JOG-knappen.
- 3 Flytt til **SAMSUNG MAGICBright** ved å styre JOG-knappen OPP/NED, og trykk på JOG-knappen.
 - **Custom:** Tilpass kontrasten og lysstyrken etter behov.
 - **Standard:** Få en bildekvalitet som passer til å redigere dokumenter eller bruke Internett.
 - **Cinema:** Få lysstyrken og skarpheten til TV-er som passer til å se på video- og DVD-innhold.
 - **Dynamic Contrast:** Oppnå balansert lysstyrke med automatisk kontrastjustering.

I AV-modus



– Hvilket bilde som vises, avhenger av modellen.

Når den eksterne inngangen er koblet til gjennom HDMI og **PC/AV Mode** er angitt til **AV**, har **SAMSUNG MAGICBright** fire automatiske bildeinnstillinger (**Dynamic**, **Standard**, **Movie** og **Custom**) som er forhåndsinnstilt på fabrikk. Du kan aktivere enten **Dynamic**, **Standard**, **Movie** eller **Custom**. Du kan velge **Custom**, som automatisk henter frem dine egne bildeinnstillinger.

- **Dynamic:** Velg denne innstillingen for å oppnå skarpere bilde enn i **Standard**-modus.
- **Standard:** Velg denne innstillingen hvis apparatet brukes i omgivelser med sterkt lys. Dette gir også skarpt bilde.
- **Movie:** Velg denne innstillingen hvis apparatet brukes i omgivelser med svakt lys. Dette reduserer strømforbruk og er mindre anstrengende for øynene.
- **Custom:** Velg denne innstillingen hvis du vil justere bildet selv.

4 Flytt til ønsket alternativ ved å styre JOG-knappen OPP/NED, og trykk på JOG-knappen.

5 Det valgte alternativet brukes.

Brightness

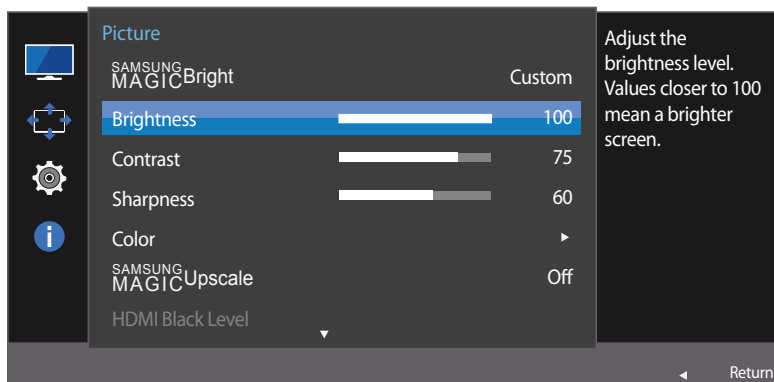
Juster den generelle lysstyrken til bildet. (Område: 0~100)

En høyere verdi gjør at bildet virker lysere.

— Denne menyen er ikke tilgjengelig når **SAMSUNG MAGICBright** er angitt til **Dynamic Contrast**-modus.

— Dette alternativet er ikke tilgjengelig når **Eco Saving Plus** er aktivert.

— Dette alternativet er ikke tilgjengelig når **Eye Saver Mode** er aktivert.



— Hvilket bilde som vises, avhenger av modellen.

Konfigurere Brightness

- 1 Når funksjonstastveiledningen vises, velger du **III** ved å bevege JOG-knappen OPP. Deretter trykker du på JOG-knappen.
- 2 Flytt til **Picture** ved å styre JOG-knappen OPP/NED, og trykk på JOG-knappen.
- 3 Flytt til **Brightness** ved å styre JOG-knappen OPP/NED, og trykk på JOG-knappen.
- 4 Juster **Brightness** ved å styre JOG-knappen VENSTRE/HØYRE.
- 5 Det valgte alternativet brukes.

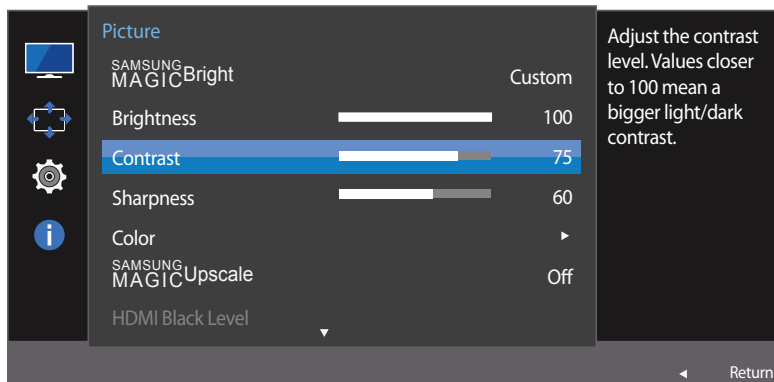
Contrast

Juster kontrasten mellom gjenstandene og bakgrunnen. (Område: 0~100)

En høyere verdi øker kontrasten for å gjøre så objektet virker nærmere.

— Dette alternativet er ikke tilgjengelig når **SAMSUNG MAGICBright** er i modusen **Cinema** eller **Dynamic Contrast**.

— Dette alternativet er ikke tilgjengelig når **Game Mode** er aktivert.



— Hvilket bilde som vises, avhenger av modellen.

Konfigurere Contrast

- 1 Når funksjonstastveiledningen vises, velger du **III** ved å bevege JOG-knappen OPP. Deretter trykker du på JOG-knappen.
- 2 Flytt til **Picture** ved å styre JOG-knappen OPP/NED, og trykk på JOG-knappen.
- 3 Flytt til **Contrast** ved å styre JOG-knappen OPP/NED, og trykk på JOG-knappen.
- 4 Juster **Contrast** ved å styre JOG-knappen VENSTRE/HØYRE.
- 5 Det valgte alternativet brukes.

Sharpness

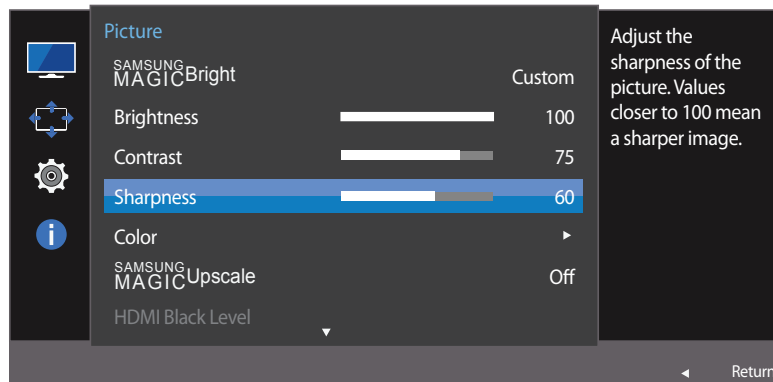
Gjør omrisset til objekter klarere eller mer utydelig. (Område: 0~100)

En høyere verdi gjør omrisset til objekter klarere.

— Dette alternativet er ikke tilgjengelig når **SAMSUNG MAGICBright** er i modusen **Cinema** eller **Dynamic Contrast**.

— Denne menyen er ikke tilgjengelig når **SAMSUNG MAGICUpscale** er i **Mode1** eller **Mode2**.

— Dette alternativet er ikke tilgjengelig når **Game Mode** er aktivert.



— Hvilket bilde som vises, avhenger av modellen.

Konfigurere Sharpness

- 1 Når funksjonstastveiledningen vises, velger du **III** ved å bevege JOG-knappen OPP. Deretter trykker du på JOG-knappen.
- 2 Flytt til **Picture** ved å styre JOG-knappen OPP/NED, og trykk på JOG-knappen.
- 3 Flytt til **Sharpness** ved å styre JOG-knappen OPP/NED, og trykk på JOG-knappen.
- 4 Juster **Sharpness** ved å styre JOG-knappen VENSTRE/HØYRE.
- 5 Det valgte alternativet brukes.

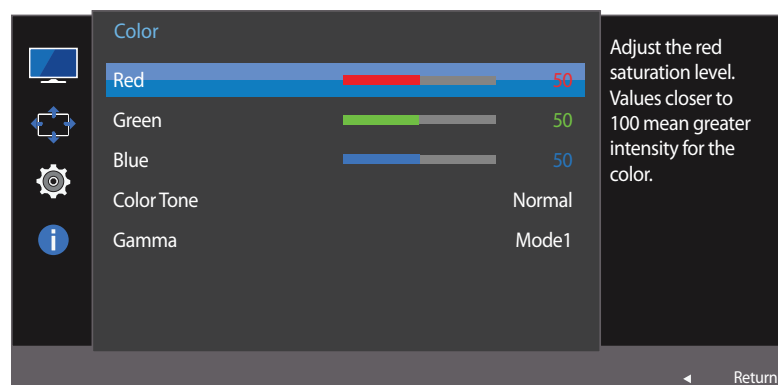
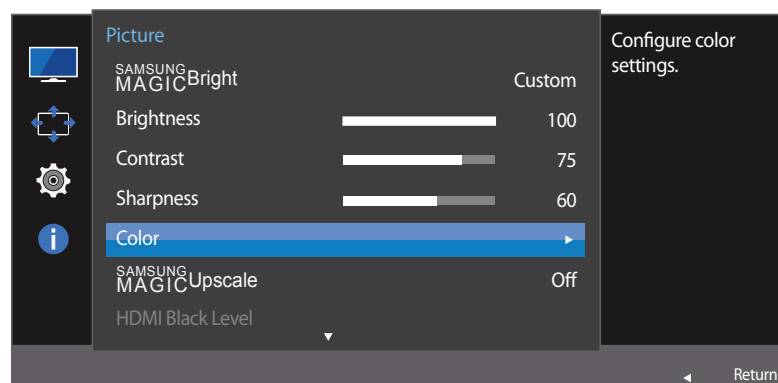
Color

Det gis en detaljert beskrivelse av hver funksjon. Referer til produktet for detaljer.

— Juster skjermens fargetone. Denne menyen er ikke tilgjengelig når **SAMSUNG MAGICBright** er angitt til **Cinema**- eller **Dynamic Contrast**-modus.

— Dette alternativet er ikke tilgjengelig når **Game Mode** er aktivert.

— Dette alternativet er ikke tilgjengelig når **Eye Saver Mode** er aktivert.



— Hvilket bilde som vises, avhenger av modellen.

Konfigurere Color

1 Når funksjonstastveiledningen vises, velger du **III** ved å bevege JOG-knappen OPP. Deretter trykker du på JOG-knappen.

2 Flytt til **Picture** ved å styre JOG-knappen OPP/NED, og trykk på JOG-knappen.

3 Flytt til **Color** ved å styre JOG-knappen OPP/NED, og trykk på JOG-knappen.

- **Red:** Juster metningsnivået for rødt. Verdier nærmere 100 betyr at fargen har større intensitet.
- **Green:** Juster metningsnivået for grønt. Verdier nærmere 100 betyr at fargen har større intensitet.
- **Blue:** Juster metningsnivået for blått. Verdier nærmere 100 betyr at fargen har større intensitet.
- **Color Tone:** Velg den fargetonen som passer best til dine visningsbehov.
 - **Cool 2:** Angi at fargetemperaturen skal være kaldere enn **Cool 1**.
 - **Cool 1:** Angi at fargetemperaturen skal være lavere enn **Normal**-modus.
 - **Normal:** Vis standard fargetone.
 - **Warm 1:** Angi at fargetemperaturen skal være høyere enn **Normal**-modus.
 - **Warm 2:** Angi at fargetemperaturen skal være varmere enn **Warm 1**.
 - **Custom:** Tilpass fargetonen.

— Når den eksterne inngangen er koblet til gjennom HDMI og **PC/AV Mode** er angitt til **AV**, har **Color Tone** fire fargetemperaturinnstillinger (**Cool**, **Normal**, **Warm** og **Custom**).

- **Gamma:** Juster midtnivået for lystetthet.
 - **Mode1 / Mode2 / Mode3**

4 Flytt til ønsket alternativ ved å styre JOG-knappen og deretter trykke på JOG-knappen.

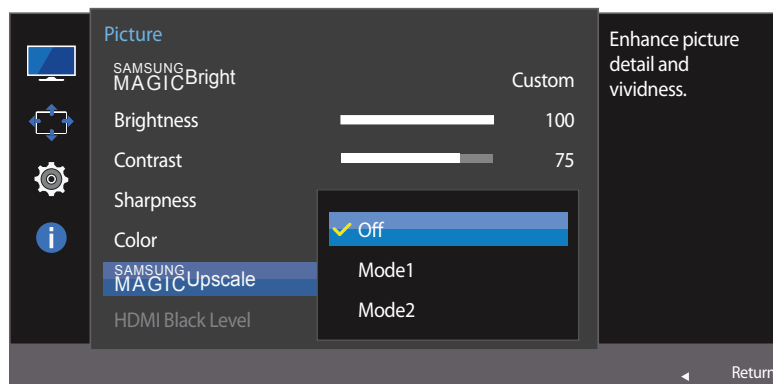
5 Det valgte alternativet brukes.

SAMSUNG MAGIC Upscale

SAMSUNG MAGIC Upscale-funksjonen kan forbedre lagene med bildedetaljer og klarheten i bildet.

— Juster skjermens fargetone. Denne menyen er ikke tilgjengelig når **SAMSUNG MAGICBright** er angitt til **Cinema**- eller **Dynamic Contrast**-modus.

— Dette alternativet er ikke tilgjengelig når **Game Mode** er aktivert.



— Hvilket bilde som vises, avhenger av modellen.

Konfigurere SAMSUNG MAGIC Upscale

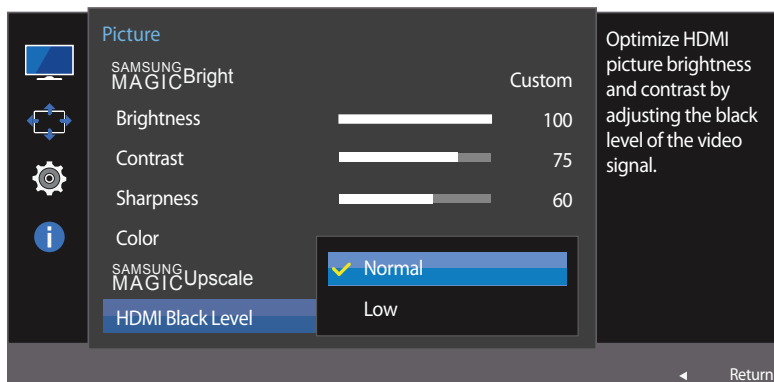
- 1 Når funksjonstastveiledningen vises, velger du **III** ved å bevege JOG-knappen OPP. Deretter trykker du på JOG-knappen.
- 2 Flytt til **Picture** ved å styre JOG-knappen OPP/NED, og trykk på JOG-knappen.
- 3 Flytt til **SAMSUNG MAGICUpscale** ved å styre JOG-knappen OPP/NED, og trykk på JOG-knappen.
 - **Off / Mode1 / Mode2**
 - Sammenlignet med **Mode1** har **Mode2** en sterkere effekt.
- 4 Flytt til ønsket alternativ ved å styre JOG-knappen og deretter trykke på JOG-knappen.
- 5 Det valgte alternativet brukes.

HDMI Black Level

Hvis en DVD-spiller eller digitalboks er koblet til produktet via HDMI, kan det oppstå billeddegradering (kontrast/fargedegradering, svartnivå osv.), avhengig av tilkoblet kildeenhet. I dette tilfellet kan **HDMI Black Level** brukes til å justere bildekvaliteten.

Hvis dette er tilfellet, korrigerer du den degraderte bildekvaliteten med menyen **HDMI Black Level**.

— Denne funksjonen er bare tilgjengelig i **HDMI**-modus.



— Hvilket bilde som vises, avhenger av modellen.

Konfigurere HDMI Black Level-innstillinger

- 1 Når funksjonstastveiledningen vises, velger du **III** ved å bevege JOG-knappen OPP. Deretter trykker du på JOG-knappen.
- 2 Flytt til **Picture** ved å styre JOG-knappen OPP/NED, og trykk på JOG-knappen.
- 3 Flytt til **HDMI Black Level** ved å styre JOG-knappen OPP/NED, og trykk på JOG-knappen.
 - **Normal**: Velg denne modusen når det ikke er noen degradering i kontrastforhold.
 - **Low**: Velg denne modusen for å redusere svartnivå og øke hvitnivået når det er degradering i kontrastforhold.
- 4 Flytt til ønsket alternativ ved å styre JOG-knappen OPP/NED, og trykk på JOG-knappen.
- 5 Det valgte alternativet brukes.

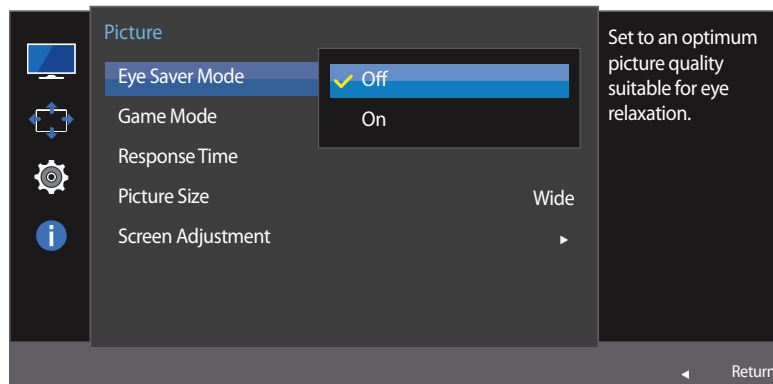
— **HDMI Black Level** er kanskje ikke kompatibel med alle kildeenheter.

— **HDMI Black Level**-funksjonen aktiveres bare ved en bestemt **AV**-oppløsning, for eksempel 720P og 1080P.

Eye Saver Mode

Gir optimal bildekvalitet som passer for å hvile øynene.

TÜV Rheinlands "Low Blue Light Content" er en sertifisering for produkter som oppfyller kravene til lavere nivåer for blått lys. Når **Eye Saver Mode** er satt til **On**, vil det blå lyset med en bølglengde på cirka 400 nm reduseres og gi en optimal bildekvalitet som passer for at øynene skal få hvile. Samtidig er det blå lyset lavere enn i standardinnstillingene, slik det er testet av TÜV Rheinland, og sertifisert for å oppfylle kravene til TÜV Rheinlands standarder for "Low Blue Light Content".



– Hvilket bilde som vises, avhenger av modellen.

Konfigurere Eye Saver Mode

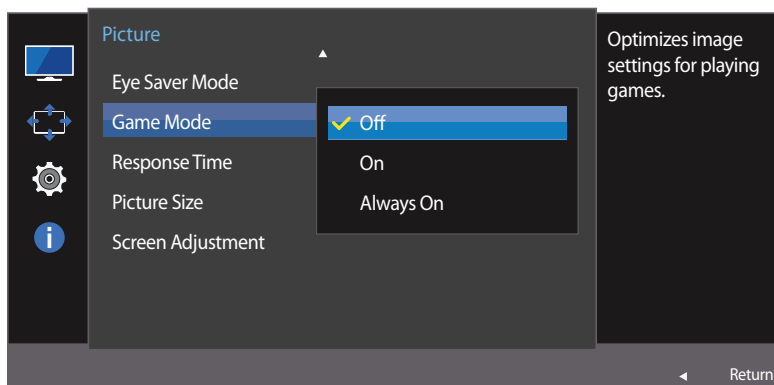
- 1 Når funksjonstastveiledningen vises, velger du **III** ved å bevege JOG-knappen OPP. Deretter trykker du på JOG-knappen.
- 2 Flytt til **Picture** ved å styre JOG-knappen OPP/NED, og trykk på JOG-knappen.
- 3 Flytt til **Eye Saver Mode** ved å styre JOG-knappen OPP/NED, og trykk på JOG-knappen.
- 4 Flytt til ønsket alternativ ved å styre JOG-knappen OPP/NED, og trykk på JOG-knappen.
- 5 Det valgte alternativet brukes.

Game Mode

Konfigurer produktskjerminnstillingene for spillmodus.

Bruk denne funksjonen når du spiller spill på en PC eller når en spillkonsoll som for eksempel PlayStation™ eller Xbox™ er tilkoblet.

— Dette alternativet er ikke tilgjengelig når **Eye Saver Mode** er aktivert.



— Hvilket bilde som vises, avhenger av modellen.

Konfigurere Game Mode

- 1 Når funksjonstastveiledningen vises, velger du **III** ved å bevege JOG-knappen OPP. Deretter trykker du på JOG-knappen.
- 2 Flytt til **Picture** ved å styre JOG-knappen OPP/NED, og trykk på JOG-knappen.
- 3 Flytt til **Game Mode** ved å styre JOG-knappen OPP/NED, og trykk på JOG-knappen.
- 4 Flytt til ønsket alternativ ved å styre JOG-knappen OPP/NED, og trykk på JOG-knappen.
- 5 Det valgte alternativet brukes.

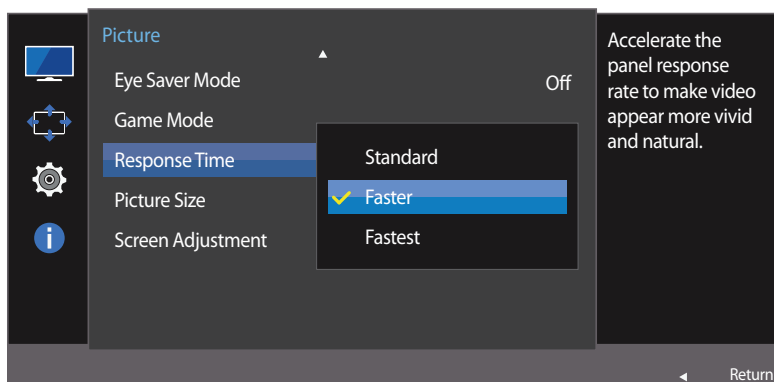
— Når skjermen slås av, går i strømsparingsmodus eller endrer inndatakilder, slås **Game Mode Off** selv om den er satt til **On**.

— Hvis du vil at **Game Mode** alltid skal være aktivert, velger du **Always On**.

Response Time

Øk responshastigheten for skjermen slik at video vises mer livaktig og naturlig.

— Det anbefales at du setter **Response Time** til **Standard** eller **Faster** når du ikke ser på film.



— Hvilket bilde som vises, avhenger av modellen.

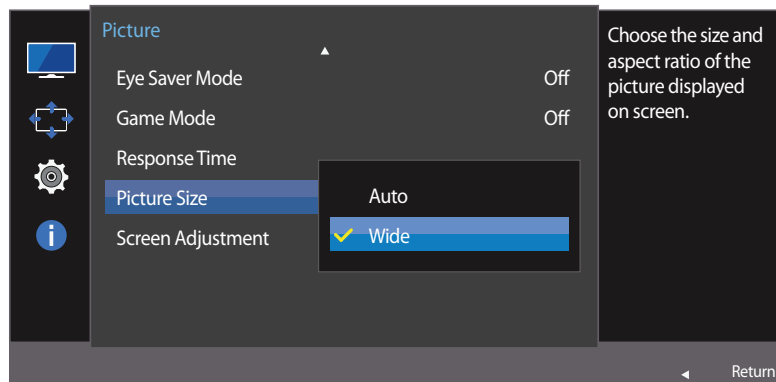
Konfigurere Response Time

- 1 Når funksjonstastveiledningen vises, velger du **III** ved å bevege JOG-knappen OPP. Deretter trykker du på JOG-knappen.
- 2 Flytt til **Picture** ved å styre JOG-knappen OPP/NED, og trykk på JOG-knappen.
- 3 Flytt til **Response Time** ved å styre JOG-knappen OPP/NED, og trykk på JOG-knappen.
 - **Standard / Faster / Fastest**
- 4 Flytt til ønsket alternativ ved å styre JOG-knappen OPP/NED, og trykk på JOG-knappen.
- 5 Det valgte alternativet brukes.

Picture Size

Endre bildestørrelsen.

I PC-modus



– Hvilket bilde som vises, avhenger av modellen.

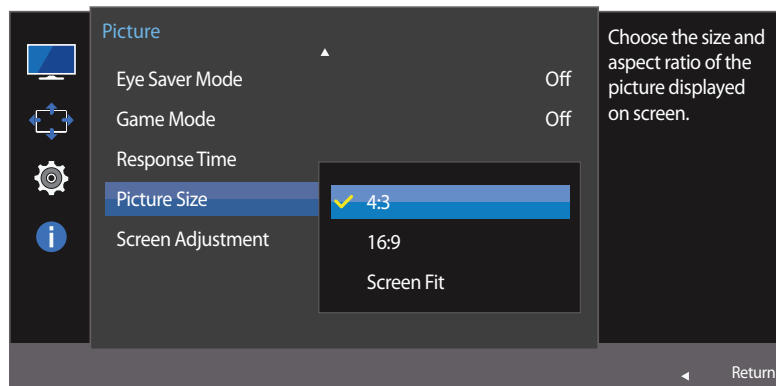
Endre Picture Size

- 1 Når funksjonstastveiledningen vises, velger du **III** ved å bevege JOG-knappen OPP. Deretter trykker du på JOG-knappen.
- 2 Flytt til **Picture** ved å styre JOG-knappen OPP/NED, og trykk på JOG-knappen.
- 3 Flytt til **Picture Size** ved å styre JOG-knappen OPP/NED, og trykk på JOG-knappen.

I PC-modus

- **Auto:** Vis bilde i samsvar med størrelsesforholdet fra inndatakilden.
- **Wide:** Vis bildet i fullskjerm uansett størrelsesforholdet fra inndatakilden.

I AV-modus



– Hvilket bilde som vises, avhenger av modellen.

I AV-modus

- **4:3:** Vis bildet med størrelsesforholdet 4:3. Passer til videoer og standard TV-programmer.
- **16:9:** Vis bildet med størrelsesforholdet 16:9.
- **Screen Fit:** Vis bildet med det opprinnelige størrelsesforholdet uten avkutting.

— Funksjonen støttes kanskje ikke, avhengig av portene på produktet.

— Det er mulig å endre skjermstørrelsen når følgende betingelser er oppfylt:

— En digital utgangsenhet er tilkoblet via HDMI-kabelen.

— Inndatasignalet er 480p, 576p, 720p eller 1080p og skjermen vises normalt (ikke alle modeller støtter alle disse signalene.).

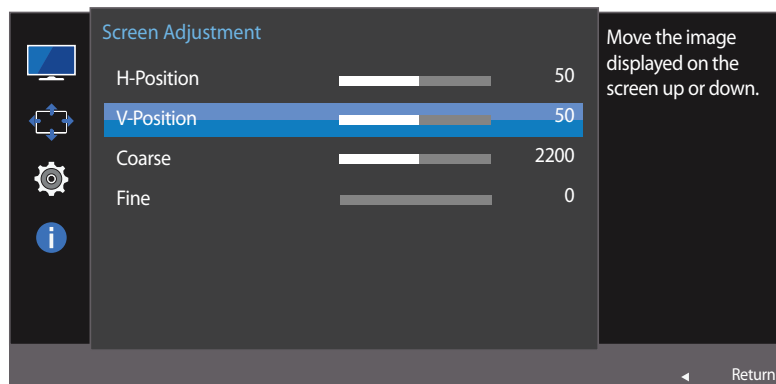
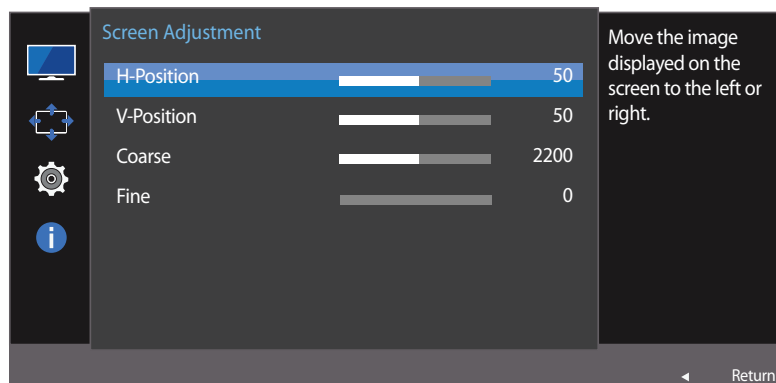
— Dette kan bare angis når den eksterne inngangen er koblet til gjennom HDMI og **PC/AV Mode** er angitt til **AV**.

4 Flytt til ønsket alternativ ved å styre JOG-knappen OPP/NED, og trykk på JOG-knappen.

5 Det valgte alternativet brukes.

Screen Adjustment

- Bare tilgjengelig i **Analog**-modus.
- Denne menyen er bare tilgjengelig når **Picture Size** er satt til **Screen Fit** i **AV**-modus.
Når 480p, 576p, 720p eller 1080p er angitt i **AV**-modus og skjermen vises normalt, velger du **Screen Fit** for å justere horisontal posisjon i 0-6 nivåer.



- Hvilket bilde som vises, avhenger av modellen.

Konfigurere H-Position og V-Position

H-Position: Flytt skjermbildet til venstre eller høyre.

V-Position: Flytt skjermbildet opp eller ned.

- 1 Når funksjonstastveiledningen vises, velger du **III** ved å bevege JOG-knappen OPP. Deretter trykker du på JOG-knappen.
- 2 Flytt til **Picture** ved å styre JOG-knappen OPP/NED, og trykk på JOG-knappen.
- 3 Flytt til **Screen Adjustment** ved å styre JOG-knappen OPP/NED, og trykk på JOG-knappen.
- 4 Flytt til **H-Position** eller **V-Position** ved å styre JOG-knappen OPP/NED, og trykk på JOG-knappen.
- 5 Juster **H-Position** eller **V-Position** ved å styre JOG-knappen til VENSTRE/HØYRE, og trykk på JOG-knappen.
- 6 Det valgte alternativet brukes.


Juster skjermfrekvensen.

— Bare tilgjengelig i **Analog**-modus.



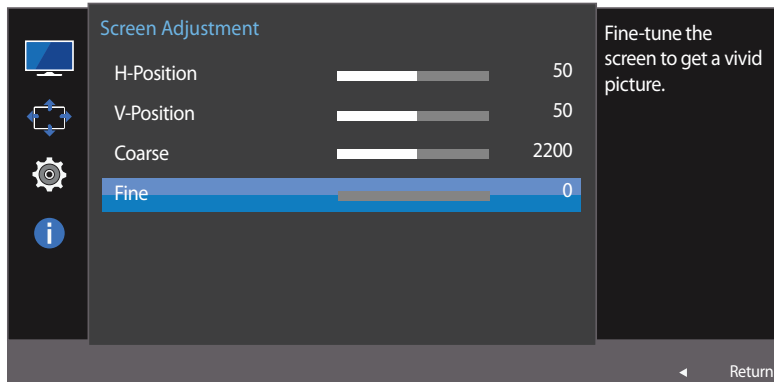
— Hvilket bilde som vises, avhenger av modellen.

Konfigurere Coarse

- 1 Når funksjonstastveiledningen vises, velger du  ved å bevege JOG-knappen OPP. Deretter trykker du på JOG-knappen.
- 2 Flytt til **Picture** ved å styre JOG-knappen OPP/NED, og trykk på JOG-knappen.
- 3 Flytt til **Screen Adjustment** ved å styre JOG-knappen OPP/NED, og trykk på JOG-knappen.
- 4 Flytt til **Coarse** ved å styre JOG-knappen OPP/NED, og trykk på JOG-knappen.
- 5 Juster **Coarse** ved å styre JOG-knappen VENSTRE/HØYRE.
- 6 Det valgte alternativet brukes.

Finjuster skjermen for å oppnå et klart bilde.

— Bare tilgjengelig i **Analog**-modus.



— Hvilket bilde som vises, avhenger av modellen.

Konfigurere Fine

- 1 Når funksjonstastveiledningen vises, velger du **III** ved å bevege JOG-knappen OPP. Deretter trykker du på JOG-knappen.
- 2 Flytt til **Picture** ved å styre JOG-knappen OPP/NED, og trykk på JOG-knappen.
- 3 Flytt til **Screen Adjustment** ved å styre JOG-knappen OPP/NED, og trykk på JOG-knappen.
- 4 Flytt til **Fine** ved å styre JOG-knappen OPP/NED, og trykk på JOG-knappen.
- 5 Juster **Fine** ved å styre JOG-knappen VENSTRE/HØYRE.
- 6 Det valgte alternativet brukes.

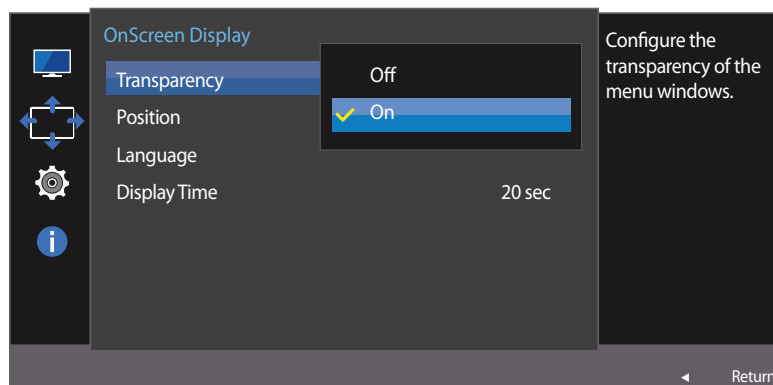
Kapittel 05

Koordinere skjermmenyen (OSD)

Det gis en detaljert beskrivelse av hver funksjon. Referer til produktet for detaljer.

Transparency

Angi gjennomsiktigheten for menyvinduene.

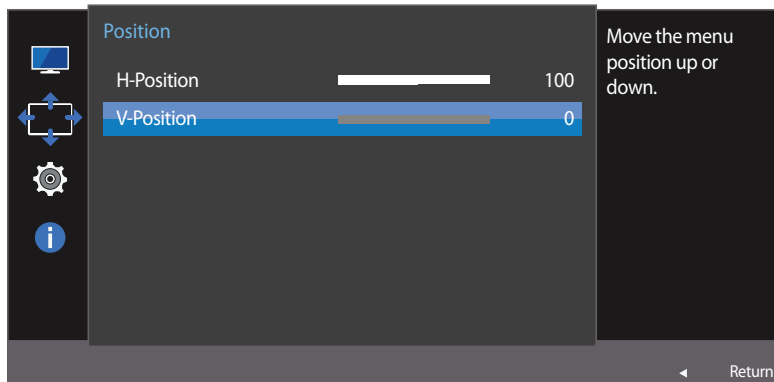
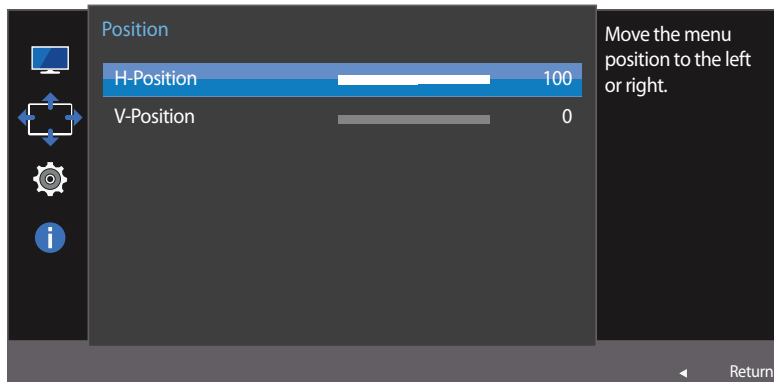


— Hvilket bilde som vises, avhenger av modellen.

Endre Transparency

- 1 Når funksjonstastveiledningen vises, velger du **III** for å vise det tilsvarende menyskjermbildet.
- 2 Flytt til **OnScreen Display** ved å styre JOG-knappen OPP/NED, og trykk på JOG-knappen.
- 3 Flytt til **Transparency** ved å styre JOG-knappen OPP/NED, og trykk på JOG-knappen.
 - **Off / On**
- 4 Flytt til ønsket alternativ ved å styre JOG-knappen OPP/NED, og trykk på JOG-knappen.
- 5 Det valgte alternativet brukes.

Position




– Hvilket bilde som vises, avhenger av modellen.

Konfigurere Position

H-Position: Flytt menyen til venstre eller høyre.

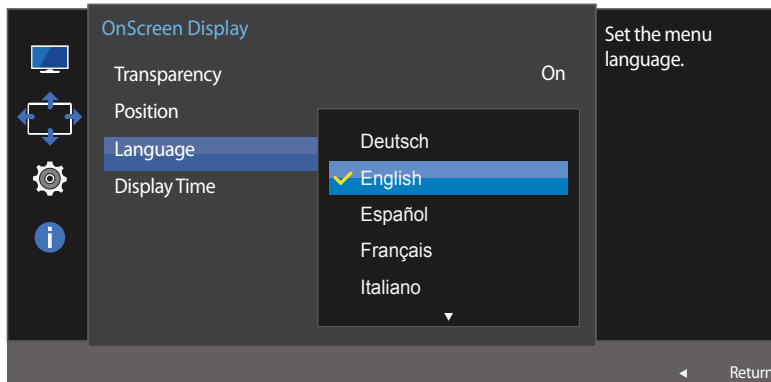
V-Position: Flytt menyen opp eller ned.

- 1 Når funksjonstastveiledningen vises, velger du  ved å bevege JOG-knappen OPP. Deretter trykker du på JOG-knappen.
- 2 Flytt til **OnScreen Display** ved å styre JOG-knappen OPP/NED, og trykk på JOG-knappen.
- 3 Flytt til **Position** ved å styre JOG-knappen OPP/NED, og trykk på JOG-knappen.
- 4 Flytt til **H-Position** eller **V-Position** ved å styre JOG-knappen OPP/NED, og trykk på JOG-knappen.
- 5 Juster **H-Position** eller **V-Position** ved å styre JOG-knappen til VENSTRE/HØYRE, og trykk på JOG-knappen.
- 6 Det valgte alternativet brukes.

Language


Angi menyspråket.

- En endring i språkinnstillingen vil bare gjelde for skjermmenyen.
- Den vil ikke gjelde andre funksjoner på PCen.



- Hvilket bilde som vises, avhenger av modellen.

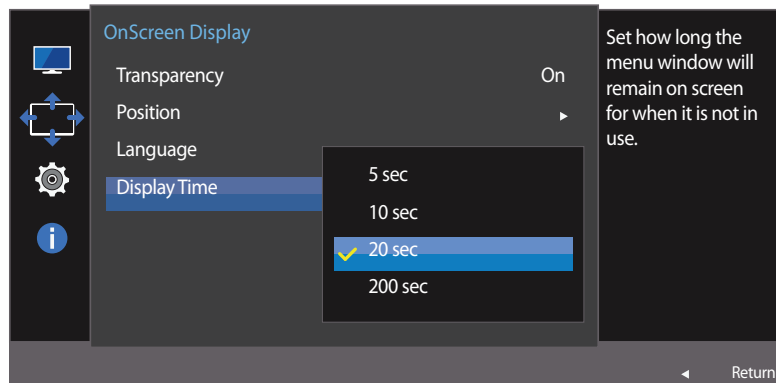
Konfigurere Language

- 1 Når funksjonstastveiledningen vises, velger du  ved å bevege JOG-knappen OPP. Deretter trykker du på JOG-knappen.
- 2 Flytt til **OnScreen Display** ved å styre JOG-knappen OPP/NED, og trykk på JOG-knappen.
- 3 Flytt til **Language** ved å styre JOG-knappen OPP/NED, og trykk på JOG-knappen.
- 4 Flytt til ønsket alternativ ved å styre JOG-knappen OPP/NED, og trykk på JOG-knappen.
- 5 Det valgte alternativet brukes.

Display Time

Angi at skjermmenyen (OSD) skal forsvinne automatisk hvis menyen ikke brukes i et visst tidsrom.

Display Time kan brukes til å angi hvor lang tid det skal gå før OSD-menyen skal forsvinne.



– Hvilket bilde som vises, avhenger av modellen.

Konfigurere Display Time

- 1 Når funksjonstastveiledningen vises, velger du **III** for å vise det tilsvarende menyskjermbildet.
- 2 Flytt til **OnScreen Display** ved å styre JOG-knappen OPP/NED, og trykk på JOG-knappen.
- 3 Flytt til **Display Time** ved å styre JOG-knappen OPP/NED, og trykk på JOG-knappen.
 - **5 sec / 10 sec / 20 sec / 200 sec**
- 4 Flytt til ønsket alternativ ved å styre JOG-knappen OPP/NED, og trykk på JOG-knappen.
- 5 Det valgte alternativet brukes.

Kapittel 06

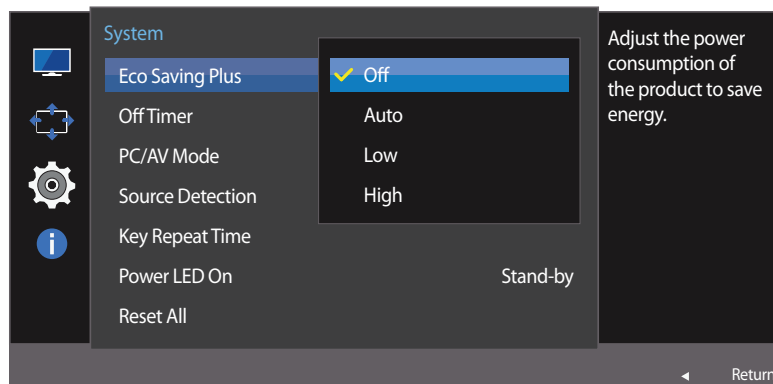
Oppsett og tilbakestilling

Det gis en detaljert beskrivelse av hver funksjon. Referer til produktet for detaljer.

Eco Saving Plus

Eco Saving Plus-funksjonen reduserer strømforbruket ved å kontrollere den elektriske spenningen som brukes av skjermpanelet.

- Dette alternativet er ikke tilgjengelig når **SAMSUNG MAGICBright** er i modusen **Dynamic Contrast**.
- Dette alternativet er ikke tilgjengelig når **Game Mode** er aktivert.
- Dette alternativet er ikke tilgjengelig når **Eye Saver Mode** er aktivert.



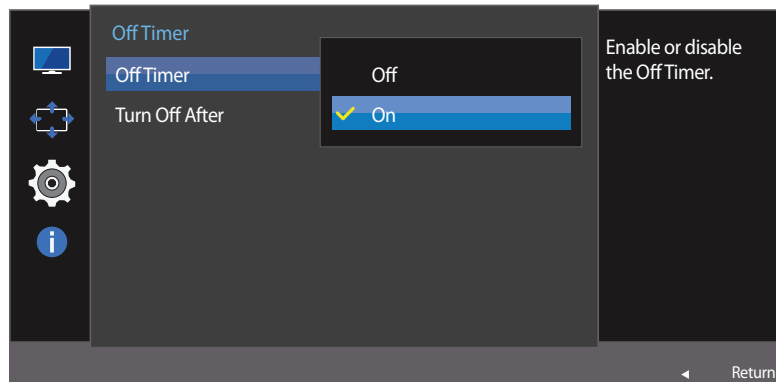
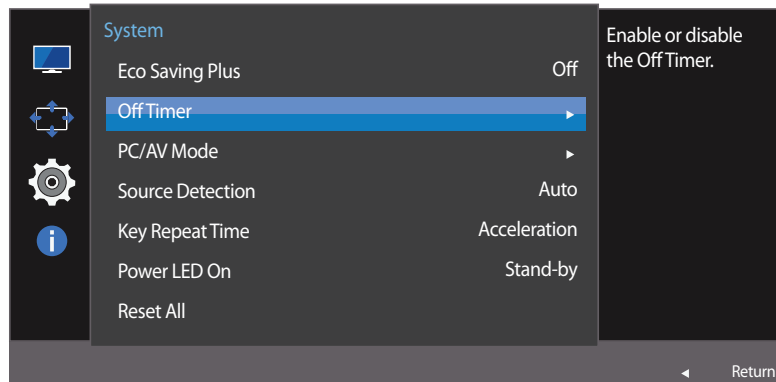
- Hvilket bilde som vises, avhenger av modellen.

Konfigurere Eco Saving Plus

- 1 Når funksjonstastveiledningen vises, velger du **III** ved å bevege JOG-knappen OPP. Deretter trykker du på JOG-knappen.
- 2 Flytt til **System** ved å styre JOG-knappen OPP/NED, og trykk på JOG-knappen.
- 3 Flytt til **Eco Saving Plus** ved å styre JOG-knappen OPP/NED, og trykk på JOG-knappen.
 - **Off**: Deaktiver **Eco Saving Plus**-funksjonen.
 - **Auto**: Strømforbruket vil automatisk bli redusert med omtrent 10 % i forhold til den gjeldende innstillingen. (Hvor mye strømforbruket reduseres avhenger av skjermens lysstyrke.)
 - **Low**: Strømforbruket vil bli redusert med 25 % i forhold til standardinnstillingen.
 - **High**: Strømforbruket vil bli redusert med 50% i forhold til standardinnstillingen.
- 4 Flytt til ønsket alternativ ved å styre JOG-knappen OPP/NED, og trykk på JOG-knappen.
- 5 Det valgte alternativet brukes.


Off Timer

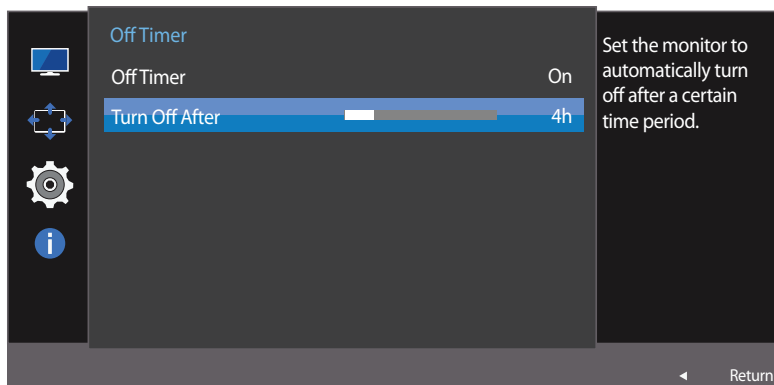
Du kan angi at produktet skal slås av automatisk.



– Hvilket bilde som vises, avhenger av modellen.

Konfigurere Off Timer

- 1 Når funksjonstastveiledningen vises, velger du  ved å bevege JOG-knappen OPP. Deretter trykker du på JOG-knappen.
- 2 Flytt til **System** ved å styre JOG-knappen OPP/NED, og trykk på JOG-knappen.
- 3 Flytt til **Off Timer** ved å styre JOG-knappen OPP/NED, og trykk på JOG-knappen.
 - **Off**: Deaktiver tidsinnstilt avslåing slik at produktet ikke slås av automatisk.
 - **On**: Aktiver tidsinnstilt avslåing slik at produktet slås av automatisk.
- 4 Flytt til ønsket alternativ ved å styre JOG-knappen OPP/NED, og trykk på JOG-knappen.
- 5 Det valgte alternativet brukes.



— Hvilket bilde som vises, avhenger av modellen.

Konfigurere Turn Off After

— Dette alternativet er bare tilgjengelig når **Off Timer** er angitt til **On**.

- 1 Når funksjonstastveiledningen vises, velger du **III** ved å bevege JOG-knappen OPP. Deretter trykker du på JOG-knappen.
- 2 Flytt til **System** ved å styre JOG-knappen OPP/NED, og trykk på JOG-knappen.
- 3 Flytt til **Off Timer** ved å styre JOG-knappen OPP/NED, og trykk på JOG-knappen.
- 4 Flytt til **Turn Off After** ved å styre JOG-knappen OPP/NED, og trykk på JOG-knappen.
- 5 Juster **Turn Off After** ved å styre JOG-knappen VENSTRE/HØYRE.
- 6 Det valgte alternativet brukes.

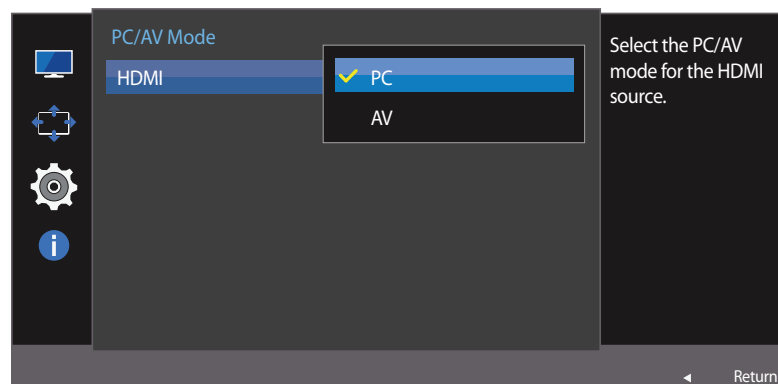
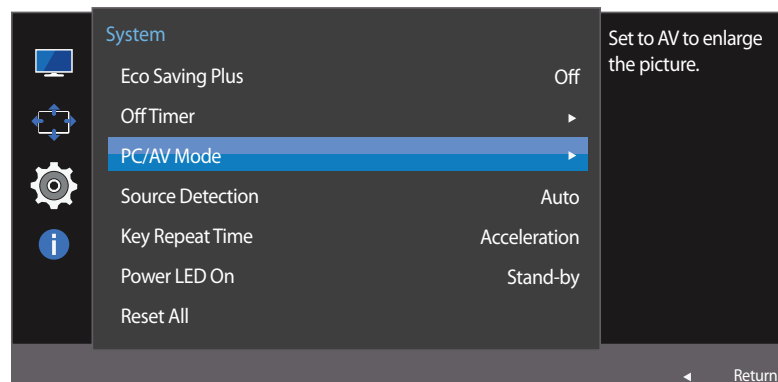
— Tidsinnstilt avslåing kan angis fra 1 til 23 timer. Produktet blir slått av automatisk etter angitt antall timer.

— For produkter for markedet i noen regioner er det angitt at **Off Timer** skal aktiveres 4 timer etter at produktet er slått på. Dette gjøres i samsvar med regulering av strømforsyningen. Hvis du ikke vil at tidsinnstilt avslåing skal aktiveres, kan du gå til **MENU** → **System** og sette **Off Timer** til **Off**.

PC/AV Mode

Angi **PC/AV Mode** til **AV**. Bilde størrelsen blir forstørret.

Dette alternativet er nyttig når du ser på en film.



– Hvilket bilde som vises, avhenger av modellen.

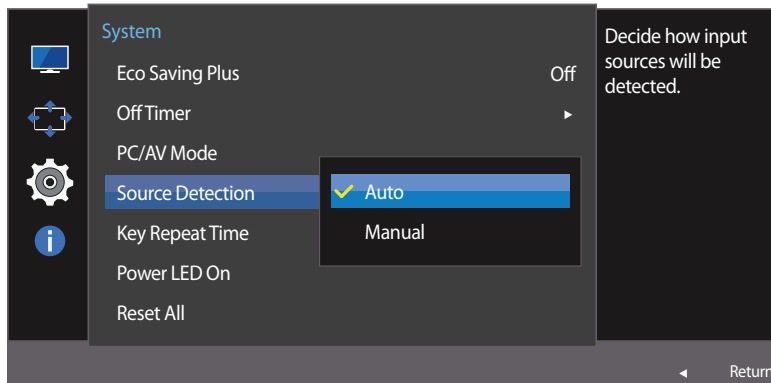
- Denne funksjonen støtter ikke **Analog** modus.
- Leveres bare for bredformatmodeller som 16:9 eller 16:10.
- Hvis skjermen er i **HDMI**-modus og skjermen viser meldingen **Check Signal Cable** eller strømsparing blir aktivert, trykker du på JOG-knappen for å vise funksjonsknappskjerm bildet og velger **PC**-ikonet. Du kan velge **PC** eller **AV**.

Konfigurere PC/AV Mode

- 1 Når funksjonstastveiledningen vises, velger du **PC** ved å bevege JOG-knappen OPP. Deretter trykker du på JOG-knappen.
- 2 Flytt til **System** ved å styre JOG-knappen OPP/NED, og trykk på JOG-knappen.
- 3 Flytt til **PC/AV Mode** ved å styre JOG-knappen OPP/NED, og trykk på JOG-knappen.
- 4 Flytt til **HDMI** ved å styre JOG-knappen OPP/NED, og trykk på JOG-knappen.
 - Angi til "PC" når den er koblet til en PC.
 - Angi til "AV" når den er koblet til en AV-enhet.
- 5 Flytt til ønsket alternativ ved å styre JOG-knappen OPP/NED, og trykk på JOG-knappen.
- 6 Det valgte alternativet brukes.

Source Detection

Aktiver **Source Detection**.



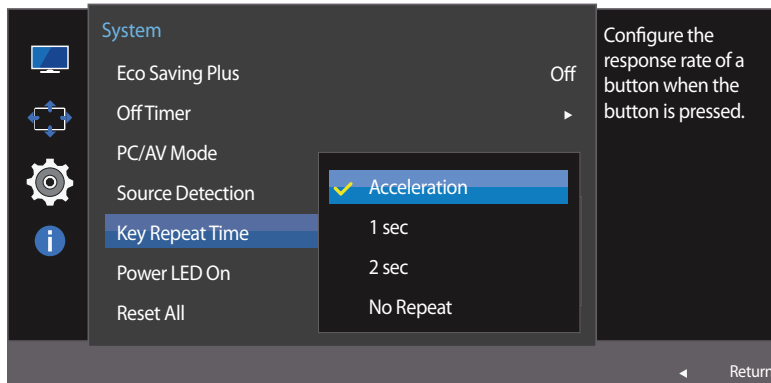
– Hvilket bilde som vises, avhenger av modellen.

Konfigurere Source Detection

- 1 Når funksjonstastveiledningen vises, velger du **III** ved å bevege JOG-knappen OPP. Deretter trykker du på JOG-knappen.
- 2 Flytt til **System** ved å styre JOG-knappen OPP/NED, og trykk på JOG-knappen.
- 3 Flytt til **Source Detection** ved å styre JOG-knappen OPP/NED, og trykk på JOG-knappen.
 - **Auto**: Inndatakilden blir gjenkjent automatisk.
 - **Manual**: Velg en inndatakilde manuelt.
- 4 Flytt til ønsket alternativ ved å styre JOG-knappen OPP/NED, og trykk på JOG-knappen.
- 5 Det valgte alternativet brukes.


Key Repeat Time

Kontroller responshastigheten for en knapp når noen trykker på den.



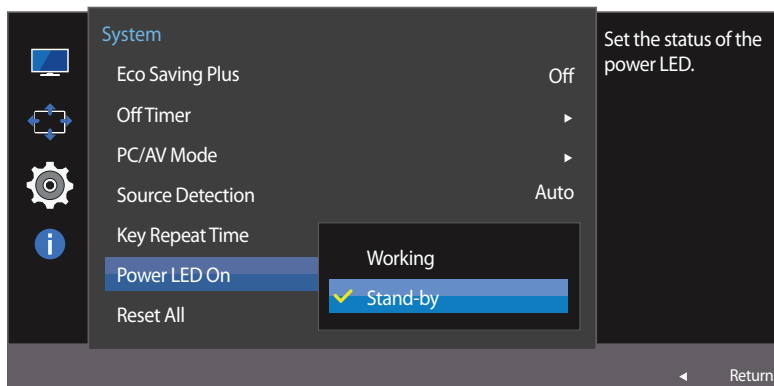
– Hvilket bilde som vises, avhenger av modellen.

Konfigurere Key Repeat Time

- 1 Når funksjonstastveiledningen vises, velger du  ved å bevege JOG-knappen OPP. Deretter trykker du på JOG-knappen.
- 2 Flytt til **System** ved å styre JOG-knappen OPP/NED, og trykk på JOG-knappen.
- 3 Flytt til **Key Repeat Time** ved å styre JOG-knappen OPP/NED, og trykk på JOG-knappen.
 - Du kan velge **Acceleration**, **1 sec** eller **2 sec**. Hvis du velger **No Repeat**, reagerer en kommando bare én gang når det blir trykket på en knapp.
- 4 Flytt til ønsket alternativ ved å styre JOG-knappen OPP/NED, og trykk på JOG-knappen.
- 5 Det valgte alternativet brukes.


Power LED On

Konfigurer innstillingene for å aktivere eller deaktivere strømlampen som er plassert på nedre del av produktet.



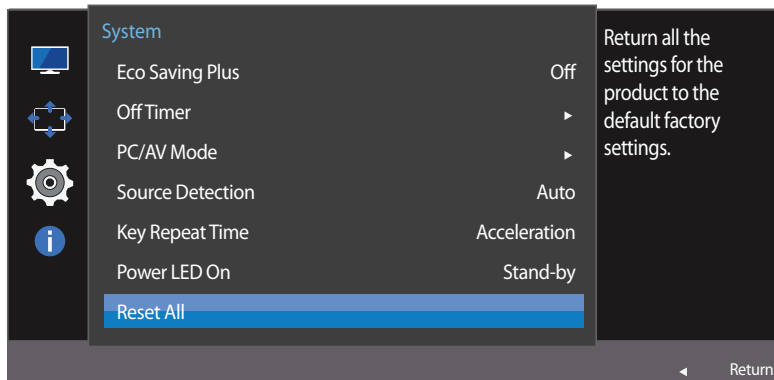
– Hvilket bilde som vises, avhenger av modellen.

Konfigurere Power LED On


- 1 Når funksjonstastveiledningen vises, velger du  ved å bevege JOG-knappen OPP. Deretter trykker du på JOG-knappen.
- 2 Flytt til **System** ved å styre JOG-knappen OPP/NED, og trykk på JOG-knappen.
- 3 Flytt til **Power LED On** ved å styre JOG-knappen OPP/NED, og trykk på JOG-knappen.
 - **Working:** Strømlampen er på når produktet er slått på.
 - **Stand-by:** Strømlampen er på når produktet er slått av.
- 4 Flytt til ønsket alternativ ved å styre JOG-knappen OPP/NED, og trykk på JOG-knappen.
- 5 Det valgte alternativet brukes.

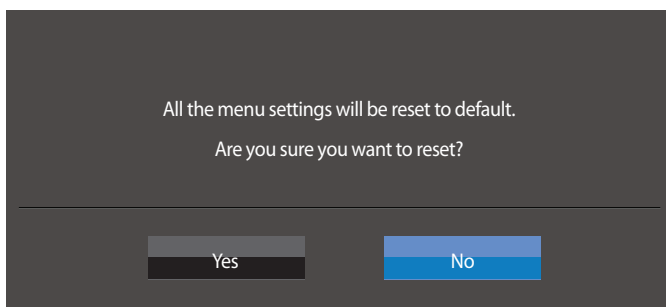
Reset All

Sett alle innstillinger for produktet tilbake til standard fabrikkinnstillinger.



Tilbakestill innstillingene (Reset All)

- 1 Når funksjonstastveiledningen vises, velger du  ved å bevege JOG-knappen OPP. Deretter trykker du på JOG-knappen.
- 2 Flytt til **System** ved å styre JOG-knappen OPP/NED, og trykk på JOG-knappen.
- 3 Flytt til **Reset All** ved å styre JOG-knappen OPP/NED, og trykk på JOG-knappen.
- 4 Flytt til ønsket alternativ ved å styre JOG-knappen VENSTRE/HØYRE, og trykk på JOG-knappen.
- 5 Det valgte alternativet brukes.



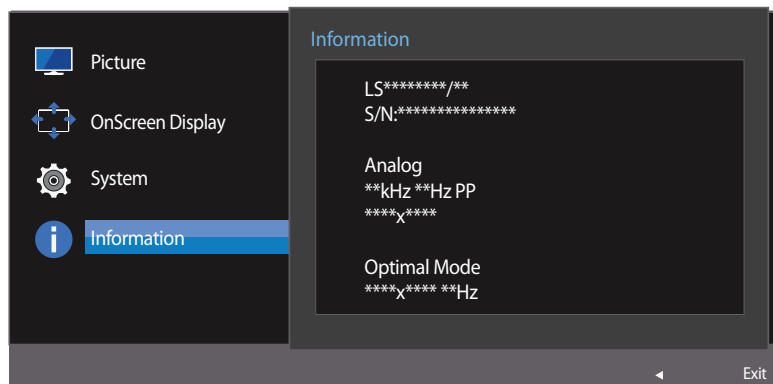
– Hvilket bilde som vises, avhenger av modellen.

Kapittel 07

Information-menyen og andre menyer

Det gis en detaljert beskrivelse av hver funksjon. Referer til produktet for detaljer.

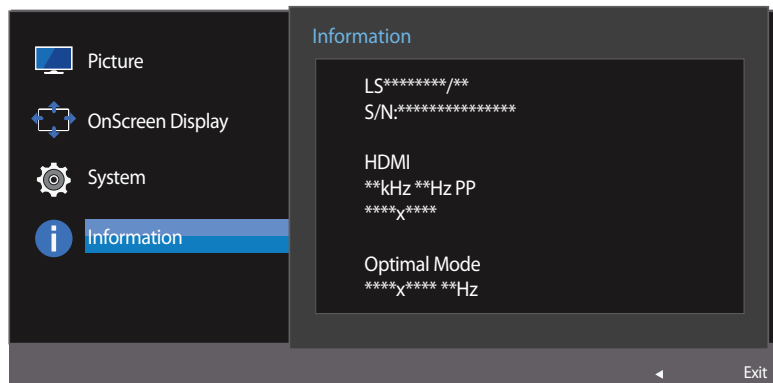
Information



Vise Information

Vis den gjeldende inndatakilden, frekvensen og oppløsningen.

- 1 Når funksjonstastveiledningen vises, velger du **III** ved å bevege JOG-knappen OPP. Deretter trykker du på JOG-knappen.
- 2 Flytt til **Information** ved å styre JOG-knappen OPP/NED, og trykk på JOG-knappen. Den gjeldende inndatakilden, frekvensen og oppløsningen vises.



– Hvilket bilde som vises, avhenger av modellen.

Konfigurere Brightness, Contrast og Sharpness fra det første skjermbildet

Juster **Brightness**, **Contrast** og **Sharpness** ved å flytte JOG-knappen.



– Hvilket bilde som vises, avhenger av modellen.

Brightness

- Denne menyen er ikke tilgjengelig når **SAMSUNG MAGICBright** er angitt til **Dynamic Contrast**-modus.
- Dette alternativet er ikke tilgjengelig når **Eco Saving Plus** er aktivert.
- Dette alternativet er ikke tilgjengelig når **Eye Saver Mode** er aktivert.

Contrast

- Denne menyen er ikke tilgjengelig når **SAMSUNG MAGICBright** er i **Cinema** eller **Dynamic Contrast**.
- Dette alternativet er ikke tilgjengelig når **Game Mode** er aktivert.

Sharpness

- Denne menyen er ikke tilgjengelig når **SAMSUNG MAGICBright** er i **Cinema** eller **Dynamic Contrast**.
- Denne menyen er ikke tilgjengelig når **Game Mode** eller **SAMSUNG MAGICUpscale** er aktivert.

- 1 Når du styrer JOG-knappen OPP/NED, vises følgende skjermbilde:
- 2 Gå til **Brightness** → **Contrast** → **Sharpness** ved å styre JOG-knappen OPP/NED.
- 3 Flytt JOG-knappen til VENSTRE/HØYRE for å velge innstillingen for **Brightness**, **Contrast** eller **Sharpness**.

Konfigurere Volume i det første skjermbildet

Hvis du ikke ser noen OSD-meny, kan du justere **Volume** ved å flytte JOG-tasten mot venstre eller høyre.

Denne funksjonen er bare tilgjengelig i **HDMI**-modus.



— Hvilket bilde som vises, avhenger av modellen.

Volume

- 1 Juster **Volume** ved å styre JOG-knappen VENSTRE/HØYRE.
 - Hvis lyd kvaliteten til en tilkoblet inndataenhet er dårlig, kan Auto Mute-funksjonen på produktet slå av lyden eller forårsake hakkete lyd når du bruker hodetelefoner eller høyttalere. Sett inndatavolumet for inndataenheten til minst 20 %, og kontroller volumet med volumkontrollen (JOG-knappen VENSTRE/HØYRE) på produktet.
 - Hva er Auto Mute?
Funksjonen demper lyden for å forbedre lydeffekten når det er lydstry eller når inndatasignalet er svakt, vanligvis på grunn av et problem med volumet til en inndataenhet.
 - Hvis du vil aktivere **Mute**-funksjonen, går du til **Volume**-kontrollskjermen og bruker JOG-knappen til å flytte fokuset nedover.
Hvis du vil deaktivere **Mute**-funksjonen, går du til **Volume**-kontrollskjermen og øker eller reduserer **Volume**.

Kapittel 08

Installere programvaren

Easy Setting Box



Easy Setting Box

Easy Setting Box lar brukerne bruke skjermen ved å dele den inn i flere deler.

Installere programvaren

- 1 Hvis du vil installere den nyeste versjonen av **Easy Setting Box**, laster du den ned fra nettstedet Samsung Electronics på <http://www.samsung.com>.
- 2 Velg **Easy Setting Box**-installasjonsprogrammet.
- 3 Når installasjonsveiviseren vises, klikker du på **Next**.
- 4 Følg instruksjonene som gis på skjermen for å fortsette med installasjonen.

— Programvaren fungerer kanskje ikke skikkelig hvis du ikke starter datamaskinen på nytt etter installasjonen.

— Ikonet **Easy Setting Box** vises kanskje ikke avhengig av datasystemet og produktspesifikasjonene.

— Hvis snarveisikonet ikke vises, trykker du på F5-tasten.

Begrensninger og problemer med installasjonen (Easy Setting Box)

Easy Setting Box-installasjon kan påvirkes av grafikkortet, hovedkortet og nettverksomgivelsene.

Systemkrav

OS

- Windows XP 32Bit/64Bit
- Windows Vista 32Bit/64Bit
- Windows 7 32Bit/64Bit
- Windows 8 32Bit/64Bit
- Windows 8.1 32Bit/64Bit

Maskinvare

- Minst 32 MB minne
- Minst 60 MB ledig plass på harddisken

Fjerne programvaren

Klikk på **Start**, velg **Innstillinger/Kontrollpanel**, og dobbeltklikk deretter på **Legg til eller fjern programmer**.

Velg **Easy Setting Box** fra programlisten og klikk på **Legg til/Slett**-knappen.

Kapittel 09

Feilsøkingssveiledning

Før du kontakter Samsungs kundeservicesenter

Før du ringer Samsung kundeservicesenter tester du produktet som følger. Hvis problemet vedvarer, kontakter du Samsung kundeservicesenter.

Teste produktet

Kontroller om produktet fungerer normalt ved å bruke produkttestfunksjonen.

Hvis skjermen er avslått og strømindikatoren blinker selv om produktet er riktig tilkoblet en PC, bør du utføre en diagnosetest.

- 1 Slå av både PC-en og produktet.
- 2 Koble kabelen fra produktet.
- 3 Slå på produktet.
- 4 Hvis meldingen **Check Signal Cable** vises, fungerer produktet normalt.

Hvis skjermen er tom, kontrollerer du PC-systemet, videokontrolleren og kabelen.

Kontrollere oppløsningen og frekvensen

For en modus som er høyere enn oppløsningen som støttes (se [Tabell over standard signalmodus](#)), vil meldingen **Not Optimum Mode** vises en kort stund.

— Oppløsningen som vises i denne meldingen, avhenger av systeminnstillingene på produktet eller PCen.

Kontroller følgende.

Installasjonsproblem (PC-modus)

Problemer

Løsninger

Skjermen slår seg av og på.	Sjekk at kabelen er skikkelig tilkoblet mellom produktet og PC-en, og at kontaktene er godt festet.
Det er tomme felter på alle fire sider av skjermen når en HDMI- eller HDMI-DVI-kabel er koblet til produktet og PC-en.	<p>De tomme feltet som ble funnet på skjermen, har ingenting å gjøre med produktet.</p> <p>Tomme områder på skjermen forårsakes av PC-en eller grafikkortet. For å løse problemet justerer du skjermstørrelsen i HDMI- eller DVI-innstillingene for grafikkortet.</p> <p>Hvis innstillingsmenyen for grafikkortet ikke har noe alternativ for å justere skjermstørrelsen, oppdaterer du grafikkortdriveren til nyeste versjon.</p> <p>(Kontakt produsenten av grafikkortet eller datamaskinen for mer informasjon om hvordan du justerer skjerminnstillingene.)</p>

Skjermproblem

Problemer

Løsninger

Strømlampen er av. Skjermen slår seg ikke på.	Kontroller at strømkabelen er riktig koblet til.
Meldingen Check Signal Cable vises.	<p>Kontroller at kabelen er riktig koblet til produktet.</p> <p>Kontroller at enheten som er koblet til produktet er slått på.</p>
Not Optimum Mode vises.	<p>Denne meldingen vises når signalet fra grafikkortet overstiger den maksimale oppløsningen eller frekvensen for produktet.</p> <p>Endre maksimal oppløsning eller frekvens slik at den passer til produktets ytelse, i samsvar med Tabell over standard signalmodus (S.70).</p>
Bildene på skjermen ser forvrengt ut.	Kontroller kabeltilkoblingen til produktet.

Problemer

Løsninger

Skjermen er ikke klar. Skjermen er uklar.

Juster **Coarse** og **Fine**.

Fjern eventuelt tilbehør (videoforlengelseskabel osv.) og prøv på nytt.

Still inn oppløsningen og frekvensen til det anbefalte nivået.

Skjermen er ustabil og rister.

Det er skygger eller ekkobilder igjen på skjermen.

Kontroller at oppløsningen og frekvensen til PCen er innenfor rekkevidde av oppløsningen og frekvensen som er compatible med produktet. Deretter kan du om nødvendig endre innstillingene ved å referere til tabell over standard signalmodus ([S.70](#)) i denne håndboken og **Information**-menyen på produktet.

Skjermen er for lys. Skjermen er for mørk.

Juster **Brightness** og **Contrast**.

Fargen på skjermen er ujevn.

Endre **Color**-innstillingene.

Fargene på skjermen har en skygge og er forvrengt.

Endre **Color**-innstillingene.

Hvitt ser ikke egentlig hvitt ut.

Endre **Color**-innstillingene.

Det er ingen bilder på skjermen og strømlampen blinker hvert halve til hele sekund.

Produktet er i strømsparingsmodus.

Trykk på en tast på tastaturet eller beveg musen for å returnere til forrige skjerm.

Teksten er uklar.

Hvis du bruker et Windows-operativsystem (f.eks. Windows 7, Windows 8, Windows 8.1 eller Windows 10): Gå til **Kontrollpanel** → **Skrifter** → **Juster ClearType-tekst** og endre **Slå på ClearType**.

Videoavspillingen er hakkete.

Avspillingen av store videofiler i høy definisjon kan være hakkete. Dette kan skyldes at videospilleren ikke er optimalisert for datamaskinressursen.

Prøv å spille av filen på en annen videospiller.

Lydproblem

Problemer

Løsninger

Det er ingen lyd.

Sjekk at lydkabelen er tilkoblet, eller juster volumet.

Kontroller volumet.

Volumet er for lavt.

Justerer volumet.

Hvis volumet fortsatt er lavt etter at du har satt det opp til maksimalt nivå, justerer du volumet på PC-ens lydkort eller programvare.

Video er tilgjengelig, men det er ingen lyd.

Lyd kan ikke høres hvis du har brukt en HDMI-DVI-kabel for å koble til inngangsenheten.
Koble til enheten med en HDMI-kabel.

Kildeenhetproblem

Problemer

Løsninger

Det kommer en pipelyd når PC-en starter opp.

Hvis du hører en pipelyd når PC-en starter opp, må PC-en på service.

— LED-lampene på rammen av produktet kan vises, avhengig av brukerens visningsvinkel. Lyset er uskadelig for mennesker og har ingen innvirkning på produktfunksjoner og ytelse. Det er trygt å bruke produktet.

Spørsmål og svar

Se i brukerhåndboken for PC-en eller skjermkortet for flere instruksjoner om justering.

Spørsmål

Hvordan endrer jeg frekvensen?

Svar

Angi frekvensen på grafikkortet.

- Windows XP: Gå til **Kontrollpanel** → **Utseende og temaer** → **Skjerm** → **Innstillinger** → **Avansert** → **Skjerm** og juster **Oppdateringsfrekvens** under **Innstillinger for skjerm**.
- Windows ME/2000: Gå til **Kontrollpanel** → **Skjerm** → **Innstillinger** → **Avansert** → **Skjerm**, og juster **Oppdateringshastighet** under **Skjerminnstillinger**.
- Windows Vista: Gå til **Kontrollpanel** → **Utseende og personalisering** → **Personalization** → **Skjerminnstillinger** → **Avanserte innstillinger** → **Skjerm**, og juster **Oppdateringshastighet** under **Skjerminnstillinger**.
- Windows 7: Gå til **Kontrollpanel** → **Utseende og personalisering** → **Skjerm** → **Skjermoppløsning** → **Avanserte innstillinger** → **Skjerm** og juster **Oppdateringsfrekvens** under **Innstillinger for skjerm**.
- Windows 8(Windows 8.1): Gå til **Innstillinger** → **Kontrollpanel** → **Utseende og personalisering** → **Skjerm** → **Skjermoppløsning** → **Avanserte innstillinger** → **Skjerm** og juster **Oppdateringsfrekvens** under **Innstillinger for skjerm**.
- Windows 10: Gå til **Innstillinger** → **System** → **Skjerm** → **Avanserte skjerminnstillinger** → **Egenskaper for skjermkort** → **Skjerm**, og juster **Skjermoppdateringsfrekvens** under **Innstillinger for skjerm**.

Hvordan kan jeg endre oppløsningen?

- Windows XP: Gå til **Kontrollpanel** → **Utseende og temaer** → **Skjerm** → **Innstillinger** og juster oppløsningen.
- Windows ME/2000: Gå til **Kontrollpanel** → **Skjerm** → **Innstillinger** og juster oppløsningen.
- Windows Vista: Gå til **Kontrollpanel** → **Utseende og personalisering** → **Personaliser** → **Skjerminnstillinger** og juster oppløsningen.
- Windows 7: Gå til **Kontrollpanel** → **Utseende og personalisering** → **Skjerm** → **Juster oppløsning** og juster oppløsningen.
- Windows 8(Windows 8.1): Gå til **Innstillinger** → **Kontrollpanel** → **Utseende og personalisering** → **Skjerm** → **Juster oppløsning** og juster oppløsningen.
- Windows 10: Gå til **Innstillinger** → **System** → **Skjerm** → **Avanserte skjerminnstillinger**, og juster oppløsningen.

Spørsmål

Svar

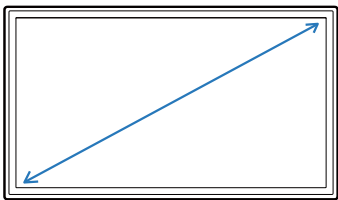
Hvordan angir jeg strømsparingsmodus?

- Windows XP: Angi strømsparingsmodus i **Kontrollpanel** → **Utseende og temaer** → **Skjerm** → **Skjermsparerinnstillinger** → **Strømalternativer** eller BIOS SETUP på PC-en.
- Windows ME/2000: Angi strømsparingsmodus i **Kontrollpanel** → **Skjerm** → **Skjermsparerinnstillinger** → **Strømalternativer** eller BIOS SETUP på PC-en.
- Windows Vista: Angi strømsparingsmodus i **Kontrollpanel** → **Utseende og personalisering** → **Personaliser** → **Skjermsparerinnstillinger** → **Strømalternativer** eller BIOS SETUP på PC-en.
- Windows 7: Angi strømsparingsmodus i **Kontrollpanel** → **Utseende og personalisering** → **Personaliser** → **Skjermsparerinnstillinger** → **Strømalternativer** eller BIOS SETUP på PC-en.
- Windows 8(Windows 8.1): Angi strømsparingsmodus i **Innstillinger** → **Kontrollpanel** → **Utseende og personalisering** → **Tilpass** → **Skjermbeskytterinnstillinger** → **Strømalternativer** eller BIOS SETUP på PC-en.
- Windows 10: Angi strømsparingsmodus i **Innstillinger** → **Personalisering** → **Låseskjerm** → **Innstillinger for skjermtidsavbrudd** → **Strøm og hvilemodus** eller BIOS SETUP på PC-en.

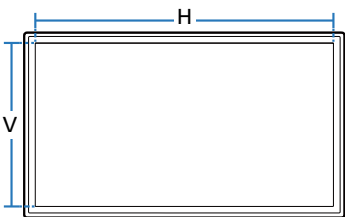
Kapittel 10

Spesifikasjoner

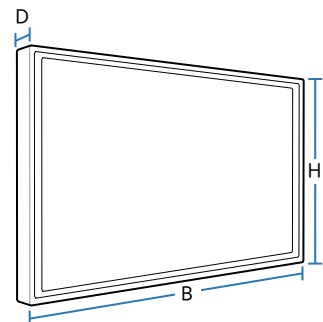
- Størrelse



- Visningsområde



- Mål (B x H x D)



Generelt

Modellnavn

S24E500C

S27E500C

Skjerm

Størrelse

Klasse 24 (23,5 tommer / 59 cm)

Klasse 27 (27 tommer / 68 cm)

Visningsområde

521,39 mm (H) x 293,28 mm (V)

597,888 mm (H) x 336,312 mm (V)

Pikselstørrelse

0,27156 mm (H) x 0,27156 mm (V)

0,3114 mm (H) x 0,3114 mm (V)

Mål (B x H x D) / Vekt

Uten stativ

547,6 x 323,4 x 57,0 mm / 3,3 kg

623,2 x 365,7 x 59,9 mm / 4,91 kg

Med stativ

547,6 x 417 x 181,6 mm / 3,91 kg

623,2 x 463,0 x 181,6 mm / 5,52 kg

Maksimal pikselklokke

148,5 MHz (HDMI)

Strømforsyning

AC 100 - 240 V – (+/- 10 %), 50/60 Hz \pm 3 Hz

Se på etiketten på baksiden av produktet siden standardspenning kan variere i forskjellige land.

Signalkontakter

D-SUB, HDMI

Modellnavn

S24E500C

S27E500C

Miljøforhold

Drift

Temperatur: 10 °C – 40 °C (50 °F – 104 °F)

Luftfuktighet : 10 % – 80 %, ikke-kondenserende

Lagring

Temperatur: -20 °C – 45 °C (-4 °F – 113 °F)

Luftfuktighet : 5 % – 95 %, ikke-kondenserende

— Plug-and-Play

Denne skjermen kan installeres og brukes med alle Plug-and-Play-kompatible systemer. Toveis datautveksling mellom skjermen og PC-systemet optimaliserer skjerminnstillingene. Skjerminnstallasjon foregår automatisk. Men du kan tilpasse installasjonsinnstillingene om ønskelig.

— Panelpunkter (pikslar)

På grunn av produksjonen av dette produktet kan omtrent 1 piksel per million (1 ppm) være lysere eller mørkere på LCD-panelet. Dette påvirker ikke produktytelsen.

— Spesifikasjonene over kan endres uten forvarsel for å forbedre kvaliteten.

— Denne enheten er et digitalt apparat i klasse B

Strømsparerer

Strømsparerfunksjonen til dette produktet reduserer strømforbruket ved å slå av skjermen og endre fargen til strømlampen hvis produktet ikke brukes i en spesifisert tidsperiode. Strømmen slås ikke av i strømsparingsmodus. For å slå på skjermen igjen trykker du på en tast på tastaturet eller flytter musen. Strømsparingsmodus fungerer bare når produktet er koblet til en PC med en strømsparingsfunksjon.

Strømsparerer		Normal drift	Testbetingelse for Energy Star	Energisparingsmodus	Strømbryter av (på/av-knapp)
Strømindikator		Av	Av	Blinker	På
Strømforbruk	S24E500C	Typisk 25 W	Typisk 22 W	Typisk 0,3 W	Mindre enn 0,3 W
	S27E500C	Typisk 35 W	Typisk 28 W		

— Strømforbruknivået som vises kan variere i forskjellige driftsomgivelser eller når innstillinger endres.

— ENERGY STAR® er et registrert merke i USA for miljøvernetaten i USA. Energy Star-strømforbruk måles med testmetoden i den gjeldende Energy Star®standarden.

— SOG (Sync On Green) støttes ikke.

— For å redusere strømforbruket til 0 kobler du fra strømledningen. Ta ut strømledningen hvis du ikke skal bruke produktet over en lengre periode (under en ferie osv.)

Tabell over standard signalmodus

- Dette produktet kan angis til bare en oppløsning for hver skjermstørrelse for å oppnå optimal bildekvalitet på grunn av panelets natur. Bildekvaliteten kan bli degradert hvis du angir en annen oppløsning enn den spesifiserte oppløsningen. For å unngå dette anbefaler vi at du velger den optimale oppløsningen som er spesifisert for produktet.
- Kontroller frekvensen når du bytter ut en CDT-skjerm (koblet til en PC) med en LCD-skjerm. Hvis LCD-skjermen ikke støtter 85 Hz, bytter du den vertikale frekvensen til 60 Hz med CDT-skjermen før du bytter den ut med LCD-skjermen.

Modellnavn

S24E500C / S27E500C

Synkronisering	Horisontal frekvens	30 – 81 kHz
	Vertikal frekvens	56 – 70 Hz
Oppløsning	Optimal oppløsning	1920 x 1080 ved 60 Hz
	Maksimal oppløsning	1920 x 1080 ved 60 Hz

Hvis et signal som tilhører standardmodusene nedenfor, sendes fra PC-en, vil skjermen bli justert automatisk. Hvis signalet som overføres fra PC-en ikke tilhører standardsignalmodusene, kan skjermen være tom når strømlampen lyser. I et slikt tilfelle bytter du innstillingene i henhold til følgende tabell ved å referere til grafikkortets brukerhåndbok.

Oppløsning	Horisontal frekvens (kHz)	Vertikal frekvens (Hz)	Pikselklokke (MHz)	Synk.polaritet (H/V)
IBM, 720 x 400	31,469	70,087	28,322	-/+
MAC, 640 x 480	35,000	66,667	30,240	-/-
VESA, 640 x 480	31,469	59,940	25,175	-/-
VESA, 800 x 600	35,156	56,250	36,000	+/+
VESA, 800 x 600	37,879	60,317	40,000	+/+
VESA, 1024 x 768	48,363	60,004	65,000	-/-
VESA, 1024 x 768	56,476	70,069	75,000	-/-
VESA, 1280 x 720	45,000	60,000	74,250	+/+
VESA, 1280 x 800	49,702	59,810	83,500	-/+
VESA, 1280 x 1024	63,981	60,020	108,000	+/+

– Horizontal frekvens

Tiden som kreves til å skanne en enkelt linje fra venstre til høyre side av skjermen kalles en horizontal syklus. Det omvendte nummeret av en horizontal syklus kalles horizontal frekvens. Horizontal frekvens måles i kHz.

– Vertikal frekvens

Fordi det samme bildet gjentas flere titalls ganger per sekund kan du se naturlige bilder. Gjentakelsesfrekvensen kalles "vertikal frekvens" eller "oppdateringsfrekvens" og angis i Hz.

Oppløsning	Horizontal frekvens (kHz)	Vertikal frekvens (Hz)	Pikselklokke (MHz)	Synk.polaritet (H/V)
VESA, 1440 x 900	55,935	59,887	106,500	-/+
VESA, 1600 x 900 RB	60,000	60,000	108,000	+/+
VESA, 1680 x 1050	65,290	59,954	146,250	-/+
VESA, 1920 x 1080	67,500	60,000	148,500	+/+

Kapittel 11

Tillegg

Ansvar for betalingstjenesten (kostnad til kundene)

— Når det blir bedt om tjenesten, kan det være at vi, på tross av garantien, kan belaste deg for et besøk fra en servicetekniker i følgende tilfeller:

Ikke en produktdefekt

Rengjøring av produktet, justering, forklaring, ny installering osv.

- Hvis en servicetekniker gir instruksjoner om hvordan produktet skal brukes, eller bare justerer alternativer uten å demontere produktet.
- Hvis en defekt er forårsaket av eksterne miljøfaktorer (Internett, antenne, kabelsignal, osv.)
- Hvis et produkt installeres på nytt eller hvis det kobles til enheter i tillegg etter at det kjøpte produktet er installert for første gang.
- Hvis produktet installeres på nytt for å flyttes til en annen plassering eller til et annet hus.
- Hvis en kunde ber om instruksjoner om hvordan produktet skal brukes på grunn av produkter fra andre selskaper.
- Hvis en kunde ber om instruksjoner om hvordan nettverket eller programmer fra andre selskaper skal brukes.
- Hvis kunden ber om programvareinstallering og konfigurering for produktet.
- Hvis en servicetekniker tørker støv eller fjerner fremmedlegemer fra innsiden av produktet.
- Hvis kunden ber om en installering i tillegg etter å ha kjøpt et produkt via homeparty eller på nettet.

En produktskade som er forårsaket av kundens feil

Produktskade forårsaket av kundens feilbehandling eller feil reparasjon.

Hvis en produktskade er forårsaket av:

- Eksternt slag/støt eller at produktet er sluppet ned.
- Bruk av utstyr eller separat solgt produkt som ikke er spesifisert av Samsung.
- Reparasjon utført av en person som ikke er en tekniker fra en partner av eller et eksternt selskap som brukes av Samsung Electronics Co., Ltd.
- Ommodellering eller reparasjon av produktet utført av kunden.
- Bruk med feil spenning eller ikke-autoriserte elektriske tilkoblinger.
- Forholdsreglene i brukerhåndboken er ikke fulgt.

Annet

- Hvis det oppstår feil på produktet på grunn av naturskade. (tordenvær, brann, jordskjelv, oversvømmelse, osv.)
- Hvis forbruksartikler er oppbrukt. (batteri, toner, lysstofflamper, hode, vibrator, lampe, filter, bånd, osv.)

— Hvis kunden ber om en tjeneste i tilfeller hvor produktet ikke har noen defekter, kan det bli pålagt en serviceavgift. Så vennligst les brukerhåndboken først.

Korrekt avfallshåndtering

Korrekt avhending av dette produktet (Avfall fra elektrisk og elektronisk utstyr)



(Gjelder i land med avfallssortering)

Denne merkingen som vises på produktet, dets tilbehør eller dokumentasjon, indikerer at produktet eller det elektroniske tilbehøret (for eksempel lader, headset, USB-kabel) ikke skal kastes sammen med annet husholdningsavfall ved slutten av levetiden. For å hindre potensiell skade på miljøet eller helseskader grunnet ukontrollert avfallsavhending ber vi om at dette avfallet holdes adskilt fra andre typer avfall og resirkuleres på ansvarlig måte for å fremme bærekraftig gjenbruk av materielle ressurser.

Private forbrukere bør kontakte enten forhandleren de kjøpte produktet av, eller lokale myndigheter for detaljer om hvor og hvordan disse artiklene kan resirkuleres på en miljøvennlig måte.

Forretningsbrukere bør kontakte sin leverandør og undersøke vilkårene i kjøpskontrakten. Dette produktet og det elektroniske tilbehøret skal ikke blandes med annet kommersielt avfall som skal kastes.

Terminologi

OSD (skjermmeny)_____ Med skjermmenyen (OSD) kan du konfigurere skjerminnstillinger for å optimalisere bildekvaliteten etter behov. Du kan endre skjermens lysstyrke, fargetone, størrelse og mange andre innstillinger ved å bruke menyer som vises på skjermen.

Gamma_____ På Gamma-menyen kan du justere gråtoneskalaen som angir midttoner på skjermen. Justering av lysstyrken gjør hele skjermen lysere, mens justering av Gamma bare øker middels lysstyrke.

Gråtoneskala_____ Skala refererer til nivåer av fargeintensitet som viser variasjoner i fargeendring fra mørkere områder til lysere områder på skjermen. Endringer i skjermens lysstyrke vises som variasjoner mellom svart og hvit, og gråtoneskala refererer til mellomområdet mellom svart og hvit. Hvis du endrer gråtoneskalaen ved hjelp av Gamma-justering, endres middels lysstyrke på skjermen.

Skanningsfrekvens_____ Skanningsfrekvens, eller oppdateringsfrekvens, refererer til frekvensen av skjermoppdateringer. Skjermdata overføres når skjermen oppdateres for å vise et bilde, men oppdateringen er ikke synlig for det blotte øye. Antall skjermoppdateringer kalles skanningsfrekvens og måles i Hz. En skanningsfrekvens på 60 Hz betyr at skjermen oppdateres 60 ganger i sekundet. Skjermens skanningsfrekvens avhenger av ytelsen til skjermkortet i PC-en og skjermen.

Punktfrekvens_____ Skjermen består av røde, grønne og blå punkter. En kortere avstand mellom punktene produserer en høyere oppløsning. Punktfrekvens refererer til avstanden mellom den korteste avstanden mellom punkter med samme farge. Punktfrekvens måles i millimeter.

Horisontal frekvens_____ Tegn eller bilder som vises på skjermen, består av et stort antall prikker (pikslar). Pikslar overføres i vannrette linjer, som så ordnes loddrett for å skape et bilde. Den vannrette frekvensen måles i kHz og representerer hvor mange vannrette linjer per sekund som overføres og vises på skjermen. En vannrett frekvens på 85 betyr at de vannrette linjene som utgjør et bilde, overføres 85 000 ganger per sekund. Den vannrette frekvensen angis i 85 kHz.

Vertikal frekvens_____ Ett bilde består av et stort antall vannrette linjer. Den loddrette frekvensen måles i Hz og angir hvor mange bilder som kan lages per sekund av de vannrette linjene. En loddrett frekvens på 60 betyr at det blir sendt et bilde 60 ganger per sekund. Loddrett frekvens blir også kalt "oppdateringsfrekvens" og påvirker flimringen på skjermen.

Oppløsning_____ Oppløsning er antall vannrette pikslar og loddrette pikslar en skjerm består av. Det representerer nivået av visningsdetalj. En høyere oppløsning viser en større mengde informasjon på skjermen, og er godt egnet når man skal utføre flere oppgaver samtidig. Eksempel: En oppløsning på 1920 x 1080 består av 1920 vannrette pikslar (horisontal oppløsning) og 1080 loddrette linjer (vertikal oppløsning).

Plug & Play_____ Plug & Play-funksjonen sørger for automatisk informasjonsutveksling mellom en skjerm og PC-en for å lage et best mulig visningsmiljø. Skjermen bruker VESA DDC (internasjonal standard) til å utføre Plug & Play.