



SAMSUNG

# Monitori Käyttöopas

---

S24E500C S27E500C

---

Tuotteiden väri ja ulkoasu saattavat vaihdella ja teknisiä tietoja voidaan laitteen toiminnan parantamiseksi muuttaa ilman ennakoilmoitusta.

BN46-00474C-02

# Sisällysluettelo

## Ennen laitteen käyttöä

<b>Tekijänoikeudet</b>	<b>4</b>
<b>Asennusalueen turvaaminen</b>	<b>5</b>
Säilytykseen liittyvät turvatoimenpiteet	5
<b>Turvallisuusohjeet</b>	<b>5</b>
Symbolit	5
Puhdistaminen	6
Sähköturvallisuus	6
Asennus	7
Käyttö	9
<b>Laitteen oikea käyttöasento</b>	<b>12</b>

## Valmistelut

<b>Osien tarkistaminen</b>	<b>13</b>
Osat	13
<b>Laitteen osat</b>	<b>14</b>
Ohjauspaneeli	14
Suorien näppäinten opas	15
Toimintonäppäinopas	16
Kääntöpuoli	18
<b>Asennus</b>	<b>19</b>
Jalustan kiinnittäminen	19
Jalustan irrottaminen	20
Laitteen kallistusasteen säätäminen	21
Varkaudenestolukko	22
Seinätelineen asentaminen	23

Seinätelineen tekniset ominaisuudet (VESA)	24
--	----

## Lähdelaitteen kytkeminen ja käyttö

<b>Ennen kytkemistä</b>	<b>25</b>
Muistettava ennen kytkentää	25
<b>Tietokoneen kytkeminen ja käyttäminen</b>	<b>25</b>
Kytkeminen D-SUB-kaapelilla (analoginen tyyppi)	25
Yhdistäminen HDMI-kaapelilla	26
Kytkeminen HDMI-DVI-kaapelilla	26
Kytkeminen kuulokkeisiin	27
Virran kytkeminen	27
<b>Ohjaimen asentaminen</b>	<b>28</b>
<b>Optimaalisen tarkkuuden määrittäminen</b>	<b>28</b>

## Näytön asetusten määrittäminen

<b>SAMSUNG MAGIC Bright</b>	<b>29</b>
SAMSUNG MAGIC Bright -toiminnon määrittäminen	29
<b>Brightness</b>	<b>31</b>
Brightness -toiminnon määrittäminen	31
<b>Contrast</b>	<b>32</b>
Contrast -toiminnon määrittäminen	32
<b>Sharpness</b>	<b>33</b>

Sharpness -toiminnon määrittäminen	33
------------------------------------	----

<b>Color</b>	<b>34</b>
Color -toiminnon määrittäminen	34
<b>SAMSUNG MAGIC Upscale</b>	<b>35</b>
SAMSUNG MAGIC Upscale -toiminnon määrittäminen	35
<b>HDMI Black Level</b>	<b>36</b>
HDMI Black Level -asetusten säätäminen	36
<b>Eye Saver Mode</b>	<b>37</b>
Eye Saver Mode -toiminnon määrittäminen	37
<b>Game Mode</b>	<b>38</b>
Game Mode -toiminnon määrittäminen	38
<b>Response Time</b>	<b>39</b>
Response Time -asetuksen määrittäminen	39
<b>Picture Size</b>	<b>40</b>
Picture Size -asetuksen vaihtaminen	40
<b>Screen Adjustment</b>	<b>42</b>
H-Position- ja V-Position-asetusten määrittäminen	42
Coarse -toiminnon määrittäminen	43
Fine -toiminnon määrittäminen	44

## Liikkuminen kuvaruutunäytössä

<b>Transparency</b>	<b>45</b>
Transparency -asetuksen muuttaminen	45

# Sisällysluettelo

<b>Position</b>	<b>46</b>
Position -toiminnon määrittäminen	46
<b>Language</b>	<b>47</b>
Language -toiminnon määrittäminen	47
<b>Display Time</b>	<b>48</b>
Display Time -toiminnon määrittäminen	48

## Asetusten määrittäminen ja palauttaminen

<b>Eco Saving Plus</b>	<b>49</b>
Eco Saving Plus -toiminnon määrittäminen	49
<b>Off Timer</b>	<b>50</b>
Off Timer -toiminnon määrittäminen	50
Turn Off After -toiminnon määrittäminen	51
<b>PC/AV Mode</b>	<b>52</b>
PC/AV Mode -toiminnon määrittäminen	52
<b>Source Detection</b>	<b>53</b>
Source Detection -toiminnon määrittäminen	53
<b>Key Repeat Time</b>	<b>54</b>
Key Repeat Time -toiminnon määrittäminen	54
<b>Power LED On</b>	<b>55</b>
Power LED On -toiminnon määrittäminen	55
<b>Reset All</b>	<b>56</b>
Asetusten palauttaminen (Reset All)	56

## Information-valikko ja muita toimintoja

<b>Information</b>	<b>57</b>
Information-valikon näyttäminen	57
<b>Brightness-, Contrast- ja Sharpness-asetusten määrittäminen aloitusnäytössä</b>	<b>58</b>
<b>Volume -asetusten säätäminen aloitusikkunassa</b>	<b>59</b>
Volume	59

## Ohjelmiston asennus

<b>Easy Setting Box</b>	<b>60</b>
Ohjelmiston asennus	60
Ohjelmiston poistaminen	60

## Vianmääritysopas

<b>Samsungin asiakaspalvelukeskukseen tapahtuvan yhteydenoton edellytykset</b>	<b>61</b>
Laitteen testaaminen	61
Tarkkuuden ja taajuuden tarkistaminen	61
Tarkistettavat kohteet	62
<b>Kysymykset ja vastaukset</b>	<b>65</b>

## Tekniset tiedot

<b>Yleiset</b>	<b>67</b>
<b>Virransäästö</b>	<b>69</b>
<b>Vakiosignaali-tilojen taulukko</b>	<b>70</b>

## Liite

<b>Vastuu maksullisesta palvelusta (asiakkaan kustannukset)</b>	<b>72</b>
Tuote ei ole viallinen	72
Laitteen vioittuminen johtuu asiakkaasta	72
Muuta	72
<b>Oikea hävittäminen</b>	<b>73</b>
Tuotteen turvallinen hävittäminen (elektroniikka ja sähkölaitteet)	73
<b>Sanasto</b>	<b>74</b>

# Luku 01

## Ennen laitteen käyttöä

### Tekijänoikeudet

Tämän oppaan tiedot voivat muuttua laadun parantamiseksi ilman erillistä ilmoitusta.

© 2015 Samsung Electronics

Tämän oppaan tekijänoikeudet omistaa Samsung Electronics.

Tämän oppaan käyttäminen tai jäljentäminen osittain tai kokonaisuudessaan ilman Samsung Electronicsin lupaa on kielletty.

Microsoft, Windows ovat Microsoft Corporationin rekisteröityjä tavaramerkkejä.

VESA, DPM ja DDC ovat Video Electronics Standards Associationin rekisteröityjä tavaramerkkejä.

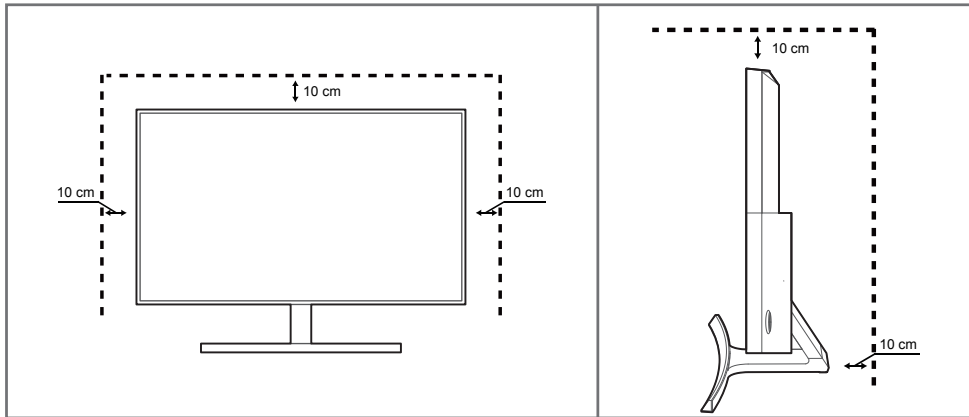
Kaikkien muiden tavaramerkkien omistusoikeudet kuuluvat niiden omistajille.

- Palvelumaksu voidaan periä, jos
  - (a) kutsut asentajan paikalle, vaikka laitteessa ei ole vikaa.  
(esim. jos et ole lukenut tätä käyttöopasta).
  - (b) tai jos viet laitteen huoltoon, vaikka siinä ei ole vikaa.  
(esim. jos et ole lukenut tätä käyttöopasta).
- Palvelumaksun suuruudesta ilmoitetaan sinulle ennen töihin ryhtymistä tai asentajan vierailua kotonasi.

## Asennusalueen turvaaminen

Jätä laitteen lähelle tilaa sen ilmanvaihtoa varten. Laitteen sisäisen lämpötilan nouseminen voi aiheuttaa tulipalon ja vaurioittaa laitetta. Jätä laitteen lähelle tilaa vähintään alla näytetyn verran, kun asennat laitetta.

— Laitteen ulkoasu voi vaihdella.



## Säilytykseen liittyvät turvatoimenpiteet

Kiiltävien mallien pintaan voi ilmestyä valkoisia tahroja, jos niiden lähellä käytetään ultraäänellä toimivaa ilmastutinta.

— Ota yhteyttä lähimpään Samsungin asiakaspalvelukeskukseen, jos haluat puhdistaa laitteen sisältä (palvelusta peritään maksu).

## Turvallisuusohjeet

### Vaara

#### SÄHKÖISKUN VAARA, ÄLÄ AVAA

Vaara : ÄLÄ IRROTA KANTTA, SILLÄ SIITÄ VOI AIHEUTUA SÄHKÖISKUN VAARA. (TAI TAKAPANEELIA)

LAITTEEN SISÄLLÄ EI OLE KÄYTTÄJÄN HUOLLETTAVISSA OLEVIA OSIA.

JÄTÄ HUOLTOTOIMET PÄTEVÄN HUOLTOHENKILÖN TEHTÄVÄKSI.



Tämä symboli osoittaa, että laitteen sisällä on vaarallinen jännite.

Laitteen sisäisten osien koskettaminen on vaarallista.



Tämä symboli osoittaa, että laitteen mukana on toimitettu sen käyttöä ja ylläpitoa koskevia tärkeitä ohjeita.

## Symbolit

### Varoitus

Ohjeiden noudattamatta jättäminen voi johtaa vakaviin henkilövahinkoihin tai kuolemaan.

### Vaara

Ohjeiden noudattamatta jättäminen voi johtaa henkilö- tai omaisuusvahinkoihin.



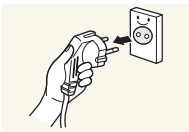
Tällä symbolilla merkityt toiminnot ovat kiellettyjä.



Tällä symbolilla merkittyjä ohjeita on noudatettava.

## Puhdistaminen

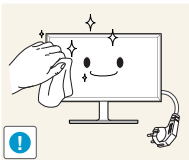
- Ole laitetta puhdistettaessa varovainen, sillä kehittyneiden LCD-näyttöjen paneeli ja ulkopinta naarmuuntuvat helposti.
- Noudata seuraavia puhdistusohjeita.
- Seuraavat kuvat ovat vain viitteellisiä. Tosielämän tilanteet voivat poiketa siitä, mitä kuvissa on esitetty.



1 Sammuta tuote ja tietokone.

2 Irrota virtajohto laitteesta.

- Pitele virtajohtoa pistokkeesta äläkä kosketa johtoa märin käsin. Muussa tapauksessa seurauksena voi olla sähköisku.



3 Pyyhi näyttö puhtaalla, pehmeällä ja kuivalla liinalla.

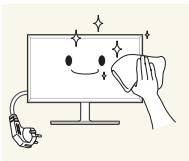


- Älä puhdisti näyttöä alkoholi-, liuotin- tai tensidipitoisilla aineilla.

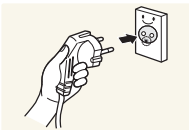


- Älä suihkuta vettä tai puhdistusainetta suoraan laitteen päälle.

4 Kostuta pehmeä ja kuiva liina vedellä ja purista siitä ylimääräinen vesi pois ennen tuotteen ulkopinnan puhdistamista.



5 Kytke virtajohto tuotteeseen puhdistamisen jälkeen.

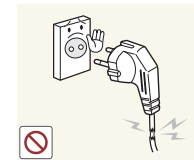


6 Käynnistä tuote ja tietokone.

## Sähköturvallisuus

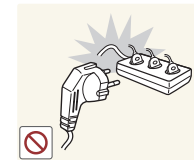
- Seuraavat kuvat ovat vain viitteellisiä. Tosielämän tilanteet voivat poiketa siitä, mitä kuvissa on esitetty.

### Varoitus



Älä käytä viallista virtajohtoa tai pistoketta tai löystynyttä pistorasiaa.

- Seurauksena voi olla sähköisku tai tulipalo.

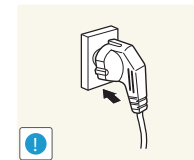


Älä kytke montaa laitetta yhteen pistorasiaan.

- Ylikuumentuneet pistorasiat voivat aiheuttaa tulipalon.

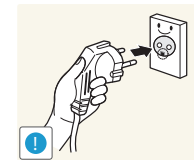


Älä kosketa virtapistoketta märin käsin. Muussa tapauksessa seurauksena voi olla sähköisku.



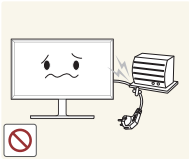
Työnnä virtajohdon pistoke kokonaan paikalleen, jotta se ei irtoa.

- Epävakaa liitäntä voi aiheuttaa tulipalon.



Kytke virtapistoke maadoitettuun pistorasiaan (koskee vain tyyppin 1 eristettyjä laitteita).

- Seurauksena voi olla sähköisku tai henkilövahinkoja.



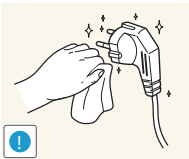
Älä taivuta tai vedä virtajohtoa voimakkaasti. Älä jätä virtajohtoa raskaan esineen alle.

- Johdon vioittuminen voi aiheuttaa tulipalon tai sähköiskun.



Älä aseta virtajohtoa tai laitetta lämmönlähteiden lähelle.

- Seurauksena voi olla tulipalo tai sähköisku.



Pyyhi virtapistokkeen piikkien tai pistorasian ympärillä oleva pöly kuivalla liinalla.

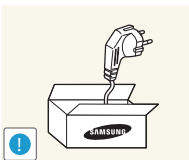
- Seurauksena voi olla tulipalo.

## Vaara



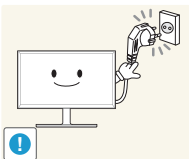
Älä irrota virtajohtoa, kun laite on käytössä.

- Laite voi vahingoittua sähköiskun seurauksena.



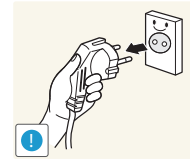
Käytä vain Samsungin toimittamaa virtajohtoa. Älä käytä virtajohtoa muiden laitteiden kanssa.

- Seurauksena voi olla tulipalo tai sähköisku.



Pidä pistorasian ympäristö esteettömänä.

- Virtajohto on ongelmantapauksessa irrotettava pistorasiasta, jotta laitteen virransyöttö katkeaa.

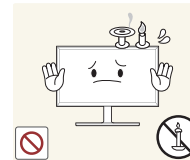


Irrota virtajohto pistorasiasta pitelemällä kiinni pistokkeesta.

- Seurauksena voi olla sähköisku tai tulipalo.

## Asennus

### Varoitus



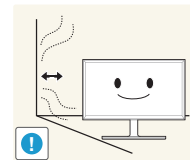
Älä aseta kynttilöitä, hyönteiskarkottimia tai savukkeita laitteen päälle. Älä asenna laitetta lämmönlähteiden lähelle.

- Seurauksena voi olla tulipalo.



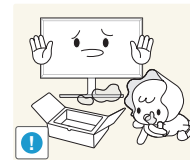
Älä asenna laitetta huonosti tuuletettuihin tiloihin, kuten kirjahyllyyn tai komeroon.

- Sisäisen lämpötilan kasvaminen voi johtaa tulipaloon.



Asenna laite tuuletuksen varmistamiseksi vähintään 10 cm:n etäisyydelle seinästä.

- Sisäisen lämpötilan kasvaminen voi johtaa tulipaloon.



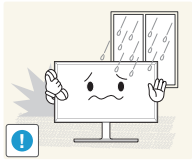
Pidä pakkausmuovit poissa lasten ulottuvilta.

- Lapset voivat tukehtua.



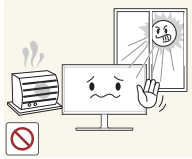
Älä asenna laitetta epävakaalle tai tärisävälle pinnalle (esimerkiksi epävakaalle hyllylle tai kaltevalle pinnalle).

- Laite voi pudota ja vahingoittua ja/tai aiheuttaa henkilövahinkoja.
- Laitteen käyttäminen alueella, jolla on voimakasta värinää, voi vahingoittaa laitetta tai johtaa tulipaloon.



Älä asenna laitetta ajoneuvoon tai paikkaan, jossa se joutuu alttiiksi pölylle, kosteudelle (esimerkiksi vesipisaroille), öljylle tai savulle.

- Seurauksena voi olla tulipalo tai sähköisku.



Älä altista laitetta suoralle auringonvalolle äläkä asenna sitä lämmönlähteiden tai kuumien esineiden, esimerkiksi uunin, läheisyyteen.

- Tämä voi lyhentää laitteen käyttöikää tai johtaa tulipaloon.



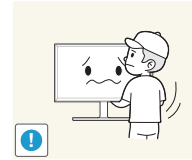
Älä asenna laitetta paikkaan, jossa nuoret lapset pääsevät siihen käsiksi.

- Laite voi pudota ja vahingoittaa lapsia.



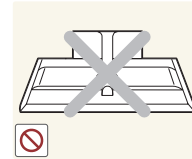
Ruokaöljy (kuten soijaöljy) voi vahingoittaa laitetta tai vääristää sen muotoa. Suojaa laite öljyltä. Älä asenna laitetta keittiöön tai keittiön liedon lähelle äläkä käytä laitetta näissä paikoissa.

## Vaara



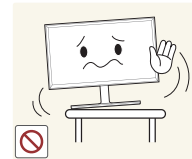
Älä pudota laitetta siirtämisen aikana.

- Seurauksena voi olla laitteen vioittuminen tai henkilövahinkoja.



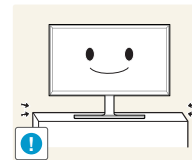
Älä aseta laitetta ylösalaisin.

- Näyttö voi vioittua.



Kun asennat laitteen kaappiin tai hyllylle, varmista, että laitteen alareuna on niiden kanssa samassa tasossa.

- Laite voi pudota ja vahingoittua ja/tai aiheuttaa henkilövahinkoja.
- Asenna laite vain oikean kokoisiin kaappeihin tai oikean kokoisille hyllyille.



Laske laite varovasti.

- Seurauksena voi olla laitteen vioittuminen tai henkilövahinkoja.



Laitteen asentaminen epätavalliseen paikkaan (esimerkiksi paikkaan, jossa on paljon hienoa pölyä, kemiallisia aineita, ääriämpötiloja tai paljon kosteutta, tai paikkaan, jossa laite toimii jatkuvasti pitkän aikaa) voi merkittävästi heikentää laitteen suorituskykyä.

- Ota yhteyttä Samsungin asiakaspalvelukeskukseen, jos haluat asentaa laitteen tällaiseen paikkaan.

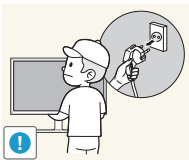
# Käyttö

## Varoitus



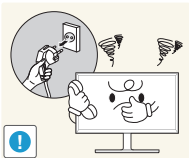
Laitteessa on korkea jännite. Älä koskaan pura, korjaa tai muuta laitetta itse.

- Seurauksena voi olla tulipalo tai sähköisku.
- Ota yhteyttä Samsungin asiakaspalvelukeskukseen, jos laite vaatii huoltoa.



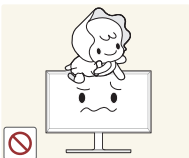
Jos haluat siirtää laitetta, irrota ensin sen kaikki johdot, virtajohto mukaan lukien.

- Johdon vioittuminen voi aiheuttaa tulipalon tai sähköiskun.



Jos laitteesta tulee epätavallista ääntä, palaneen hajua tai savua, irrota virtajohto välittömästi ja ota yhteyttä Samsungin asiakaspalvelukeskukseen.

- Seurauksena voi olla sähköisku tai tulipalo.



Älä anna lasten roikkua laitteesta tai kiivetä sen päälle.

- Lapsesi voivat vahingoittua.



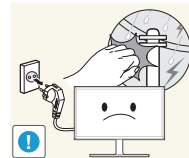
Jos laite putoaa tai sen kotelo vahingoittuu, katkaise laitteen virta ja irrota virtajohto. Ota sen jälkeen yhteyttä Samsungin asiakaspalvelukeskukseen.

- Jatkuva käyttö voi aiheuttaa tulipalon tai sähköiskun.



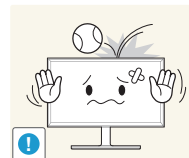
Älä jätä raskaita tai lasten pitämiä esineitä (esimerkiksi leluja tai makeisia) laitteen päälle.

- Laite tai raskaat esineet voivat pudota, kun lapset yrittävät tavoitella leluja tai makeisia, ja seurauksena voi olla vakavia henkilövahinkoja.



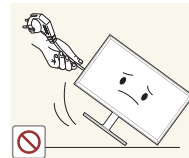
Katkaise laitteen virta ja irrota virtajohto salamoinnin tai ukkosmyrskyn aikana.

- Seurauksena voi olla tulipalo tai sähköisku.



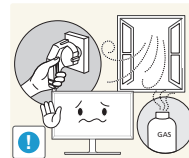
Älä pudota esineitä laitteen päälle tai kohdista siihen iskuja.

- Seurauksena voi olla tulipalo tai sähköisku.



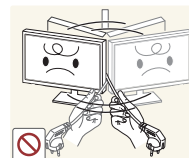
Älä siirrä laitetta vetämällä virtajohdosta tai muista kaapeleista.

- Johdon vahingoittuminen voi johtaa laitteen vioittumiseen, sähköiskuun tai tulipaloon.



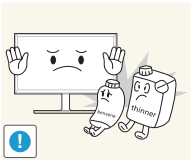
Vältä kaasuvuodon tapauksessa laitteen tai virtapistokkeen koskettamista. Tuuleta myös alue välittömästi.

- Kipinät voivat aiheuttaa räjähdysen tai tulipalon.



Älä nosta tai siirrä laitetta vetämällä virtajohdosta tai muista kaapeleista.

- Johdon vahingoittuminen voi johtaa laitteen vioittumiseen, sähköiskuun tai tulipaloon.



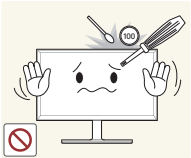
Älä käytä tai säilytä laitteen lähellä tulenarkoja suihkeita tai palavia aineita.

- Seurauksena voi olla räjähdys tai tulipalo.



Varmista, että pöytäliinat tai verhot eivät tuki tuuletusaukkoja.

- Sisäisen lämpötilan kasvaminen voi johtaa tulipaloon.



Älä aseta metalliesineitä (esimerkiksi syömäpuikkoja, kolikoita tai hiussolkia) tai herkästi syttyviä esineitä (esimerkiksi paperia tai tulitikkuja) laitteeseen (esimerkiksi sen tuuletusaukkoihin tai tulo- ja lähtöportteihin).

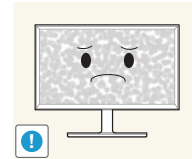
- Katkaise laitteen virta ja irrota virtajohto, jos laitteeseen pääsee vettä tai muita vieraita esineitä. Ota sen jälkeen yhteyttä Samsungin asiakaspalvelukeskukseen.
- Seurauksena voi olla laitteen vioittuminen, sähköisku tai tulipalo.



Älä aseta nesteitä sisältäviä esineitä (esimerkiksi maljakoita, ruukkuja tai pulloja) tai metalliesineitä laitteen päälle.

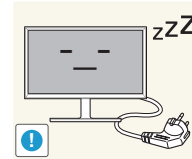
- Katkaise laitteen virta ja irrota virtajohto, jos laitteeseen pääsee vettä tai muita vieraita esineitä. Ota sen jälkeen yhteyttä Samsungin asiakaspalvelukeskukseen.
- Seurauksena voi olla laitteen vioittuminen, sähköisku tai tulipalo.

## Vaara



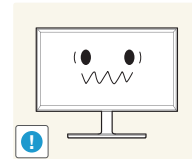
Jos jätät pysäytetyn kuvan näkyviin pitkäksi aikaa, näytölle saattaa muodostua jälkikuva tai viallisia kuvapisteitä.

- Ota virransäästötila tai liikkuva näytönsäästäjä käyttöön, jos et aio käyttää tuotetta pitkään aikaan.



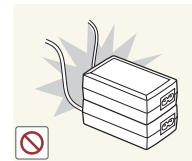
Irrota virtajohto pistorasiasta, jos et aio käyttää laitetta pitkään aikaan (esimerkiksi loman vuoksi).

- Pölyn kertyminen ja kuumentuminen voivat aiheuttaa tulipalon, sähköiskun tai sähkövuotoa.



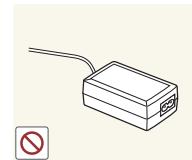
Käytä laitetta suositellulla tarkkuudella ja taajuudella.

- Näkösi voi heiketä.



Älä yhdistä verkkolaitteita.

- Muussa tapauksessa seurauksena voi olla tulipalo.



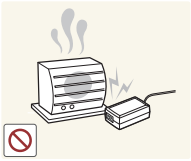
Poista verkkolaite muovipussista ennen käyttöä.

- Muussa tapauksessa seurauksena voi olla tulipalo.



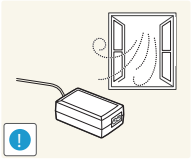
Älä päästä vettä verkkolaitteeseen tai anna laitteen kastua.

- Seurauksena voi olla sähköisku tai tulipalo.
- Vältä laitteen käyttöä ulkotiloissa, joissa se voi altistua sateelle tai lumelle.
- Älä anna verkkolaitteen kastua lattiaa pestäessä.

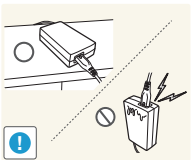


Älä sijoita verkkolaitetta lämmönlähteiden lähelle.

- Muussa tapauksessa seurauksena voi olla tulipalo.

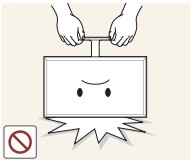


Käytä verkkolaitetta hyvin tuuletetulla alueella.



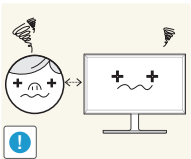
Jos sijoitat verkkolaitteen pystyasentoon niin, että johdon tulopuoli on ylöspäin, vesi tai muut vieraat aineet voivat päästä verkkolaitteeseen ja aiheuttaa verkkolaitteessa toimintahäiriön.

Varmista, että asetat verkkolaitteen vaaka-asentoon pöydälle tai lattialle.



Älä pitele tuotetta ylösalaisin tai siirrä sitä pitelemällä telineestä.

- Laite voi pudota ja vahingoittua tai aiheuttaa henkilövahinkoja.

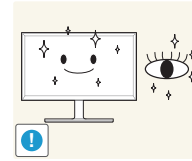


Näytön katseleminen liian läheltä pitkän aikaa voi heikentää näköä.



Älä käytä ilmankostuttimia tai uuneja laitteen lähellä.

- Seurauksena voi olla tulipalo tai sähköisku.

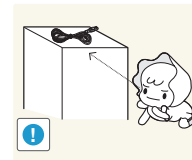


Lepuuta silmiäsi laitteen käytön aikana tunnissa yli 5 minuutin ajan.

- Tämä vähentää silmien rasittumista.



Älä kosketa näyttöä, jos laitteen virta on ollut kytkettynä pitkän aikaa, sillä näyttö kuumenee.



Pidä pienet lisätarvikkeet poissa lasten ulottuvilta.



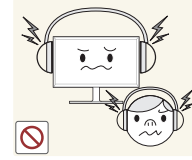
Ole varovainen, kun säädät laitteen katselukulmaa tai telineen korkeutta.

- Kätesi tai sormesi voi juuttua ja vahingoittua.
- Liiallinen kallistaminen voi johtaa laitteen putoamiseen ja henkilövahinkoihin.



Älä aseta raskaita esineitä laitteen päälle.

- Seurauksena voi olla laitteen vioittuminen tai henkilövahinkoja.



Älä säädä äänenvoimakkuutta liian lujalle, kun käytät korvakuulokkeita.

- Liian korkea äänenvoimakkuus voi vahingoittaa kuuloa.

## Laitteen oikea käyttöasento



Käytä laitetta oikeassa työasennossa seuraavalla tavalla:

- Suorista selkäsi.
- Pidä silmät 45–50 cm:n etäisyydellä näytöstä ja suuntaa katseesi hieman alaspäin näyttöön. Pidä silmäsi suoraan näytön edessä.
- Sääda katselukulmaa niin, että valo ei heijastu näytöstä.
- Pidä kyynärvartesi kohtisuorassa olkavarsiin nähden ja samassa tasossa kädenselkien kanssa.
- Pidä kyynärpäät suunnilleen suorassa kulmassa.
- Sääda laitteen korkeutta niin, että voit taivuttaa polvesi vähintään 90 asteen kulmaan, pidä kantapäsi maassa ja käsivartesi sydämesi alapuolella.

# Luku 02

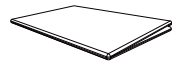
## Valmistelut

### Osien tarkistaminen

- Jos pakkauksesta puuttuu jokin osa, ota yhteyttä siihen jälleenmyyjään, jolta ostit laitteen.
- Osat voivat olla erilaisia kuin kuvissa.
- Optimaalista tarkkuutta ei ehkä voi saavuttaa muuta kuin nopeaa HDMI- tai HDMI-DVI-kaapelia käytettäessä.

#### Osat

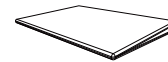
— Osat voivat olla erilaisia eri alueilla.



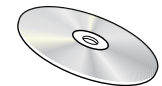
Pika-asetusopas



Takuukortti  
(Ei saatavilla joillain alueilla)



Säädösopas



Käyttöopas (lisävaruste)



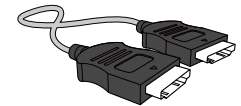
Virtajohto ([s.27](#))



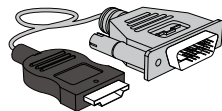
Verkkolaite (irrotettava) ([s.27](#))



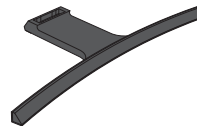
D-SUB-kaapeli (lisävaruste) ([s.25](#))



HDMI-kaapeli (lisävaruste) ([s.26](#))



HDMI-DVI-kaapeli (lisävaruste) ([s.26](#))



Jalustan pohja

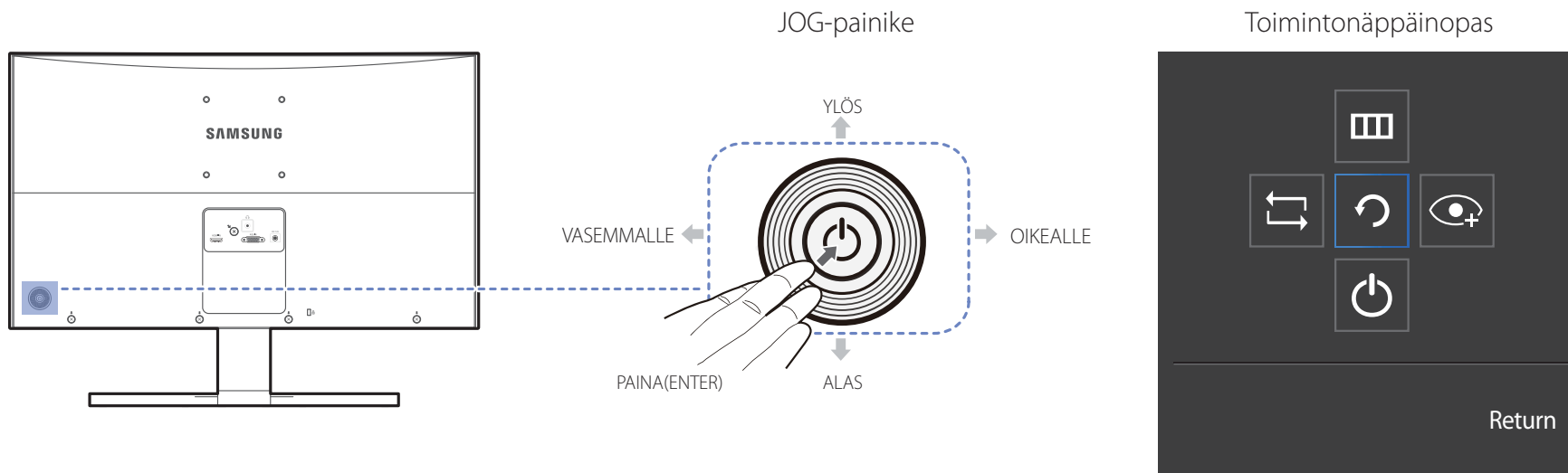


Jalustan kaula

## Laitteen osat

### Ohjauspaneeli

— Osien väri ja muoto voivat olla erilaisia kuin tässä näytettyjen osien. Teknisiä ominaisuuksia voidaan muuttaa laadun parantamiseksi ilman erillistä ilmoitusta.



#### Kuvakkeet

#### Kuvaus

##### JOG-painike

Monisuuntainen painike, joka helpottaa siirtymistä.

— JOG-painike sijaitsee laitteen takana, sen vasemmalla puolella. Painikkeella voidaan siirtyä ylös- tai alaspäin, vasemmalle tai oikealle, tai sitä voidaan käyttää Enter-näppäimenä.

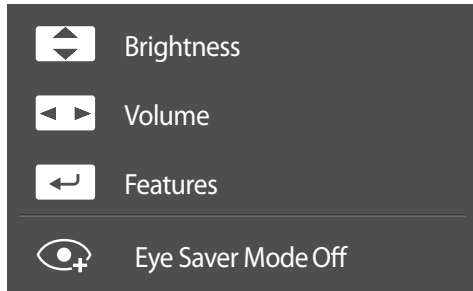
##### Toimintonäppäinopas

Paina JOG-painiketta, kun näyttö käynnistyy. Toimintonäppäinopas tulee näyttöön. Jos haluat avata kuvaruutuvalikon, kun opas tulee näyttöön, paina vastaavaa suuntapainiketta uudelleen.

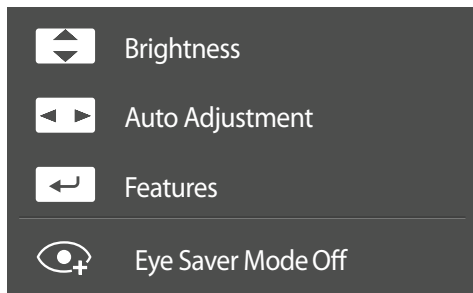
— Toimintonäppäinopas voi vaihdella toiminnon tai laitteen mallin mukaan. Perehdy käyttämäsi laitteeseen.

## Suorien näppäinten opas

### HDMI-tila



### Analog-tila



— Alla oleva pikanäppäinnäyttö (kuvaruutuvalikko) näkyy vain silloin, kun näyttö käynnistetään, tietokoneen tarkkuus muuttuu tai syöttölähde muuttuu.

#### — HDMI-tilan asetus

- YLÖS/ALAS: Sääda **Brightness, Contrast, Sharpness**-asetusta.
- VASEN/OIKEA: Sääda **Volume, Mute**-asetusta.
- PAINA(ENTER): Näytä toimintonäppäinopas.

#### — Analog-tilan asetus

- YLÖS/ALAS: Sääda **Brightness, Contrast, Sharpness**-asetusta.
- VASEN/OIKEA: Sääda näytön asetuksia automaattisesti.
  - Jos muutat tarkkuutta näytön ominaisuuksissa, **Auto Adjustment** -toiminto otetaan käyttöön.
  - Tämä toiminto on käytettävissä vain **Analog**-tilassa.
- PAINA(ENTER): Näytä toimintonäppäinopas.

# Toimintonäppäinopas

— Voit siirtyä päävalikkoon tai käyttää muita toimintoja painamalla JOG-painiketta, jolloin toimintonäppäinopas ilmestyy näyttöön. Voit poistua painamalla JOG-painiketta uudelleen.



YLÖS/ALAS/VASEN/OIKEA: Siirry haluamaasi kohteeseen. Kunkin kohteen kuvaus ilmestyy näyttöön tarkennuksen muuttuessa.  
PAINA(ENTER): Valittu kohde otetaan käyttöön.

Kuvakkeet	Kuvaus
	Valitse , jos haluat muuttaa syöttösignaalia siirtämällä JOG-painiketta toimintonäppäinopasnäytössä. Näytön vasempaan yläkulmaan ilmestyy viesti, jos syöttösignaali on muuttunut.
	<p>Valitsee , kun JOG-painiketta siirretään toimintonäppäinopasnäytössä.</p> <p>Näytön kuvaruutuvalikko ilmestyy näyttöön.</p> <p>Kuvaruutuvalikon lukitus: Säilytä nykyiset asetukset tai lukitse kuvaruutuvalikon säädin, jotta asetuksia ei vahingossa muuteta. Ota käyttöön / poista käytöstä: Voit lukita kuvaruutuvalikon tai poistaa sen lukituksen painamalla VASEN-painiketta 10 sekunnin ajan, kun päävalikko on näytössä.</p> <p>— Jos kuvaruutuvalikko on lukittu, <b>Brightness</b>- ja <b>Contrast</b>-asetuksia voi säätää.</p> <p><b>Eye Saver Mode</b> -toiminto on käytettävissä.</p> <p><b>System</b> → <b>Power LED On</b> -toiminto on käytettävissä. <b>Information</b> on tarkasteltavissa.</p>
	<p>Valitsee , kun JOG-painiketta siirretään toimintonäppäinopasnäytössä.</p> <p>Ota <b>Eye Saver Mode</b> käyttöön tai poista se käytöstä painamalla tätä.</p> <p>Alla olevat toiminnot eivät ole käytettävissä, jos <b>Eye Saver Mode</b> -toiminto on käytettävissä.</p> <p><b>Picture</b> → <b>Game Mode</b>, <b>SAMSUNG MAGICBright</b>, <b>Brightness</b>, <b>Color</b></p> <p><b>System</b> → <b>Eco Saving Plus</b></p>
	Valitsee  näytön sammuttamista varten, kun JOG-painiketta siirretään toimintonäppäinopasnäytössä.

— Toimintonäppäinoppan asetukset vaihtelevat mallien toiminnallisten erojen vuoksi. Suorita toiminto kuvakkeen ja kuvauksen perusteella.

— Kun näytössä ei näy mitään (virransäästötilassa tai signaalittomassa tilassa), suoria lähde- ja virtanäppäimiä voi käyttää alla kuvatulla tavalla.

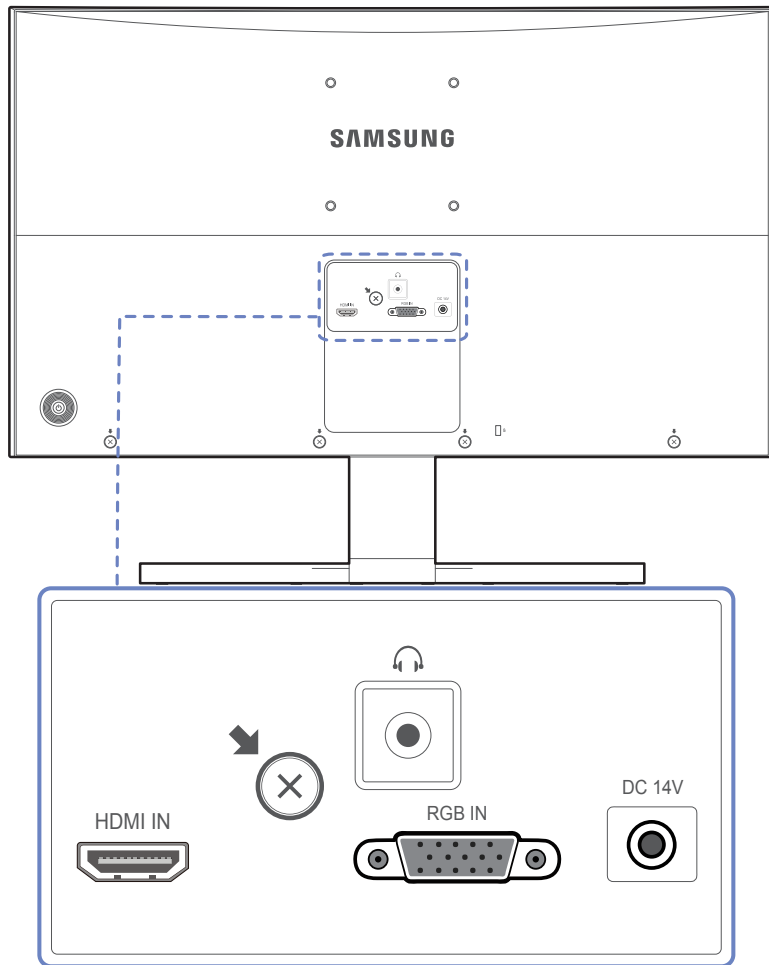
JOG-painike	Virransäästö-/signaaliton tila
YLÖS	Lähteen vaihto
edellinen	
PAINA(ENTER) 2 sekunnin ajan	Virrankatkaisu

— Kun näytössä näkyy päävalikko, JOG-painiketta voidaan käyttää alla kuvatulla tavalla.

JOG-painike	Toiminto
YLÖS/ALAS	Siirrä asetusta.
VASEMMALLE	Poistu päävalikosta. Sulje aliluettelo arvoa tallentamatta. Liukusäätimen arvo vähenee.
OIKEALLE	Siirry seuraavaan syvyyteen. Liukusäätimen arvo kasvaa.
PAINA(ENTER)	Siirry seuraavaan syvyyteen. Tallenna arvo ja sulje aliluettelo.





## Kääntöpuoli

— Osien väri ja muoto voivat olla erilaisia kuin tässä näytettyjen osien. Teknisiä ominaisuuksia voidaan muuttaa laadun parantamiseksi ilman erillistä ilmoitusta.



### Liitäntä

### Kuvaus

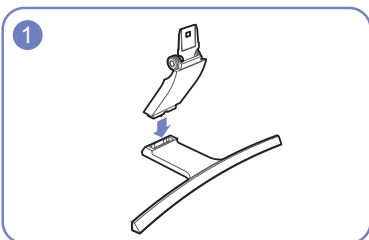
	Liitäntä lähelaitteeseen HDMI- tai HDMI-DVI-kaapelilla.
	Yhdistäminen äänilähtölaitteeseen, kuten kuulokkeisiin
	Yhdistäminen tietokoneeseen D-SUB-kaapelin avulla
	Käytetään verkkolaitteen liittämiseen.

# Asennus

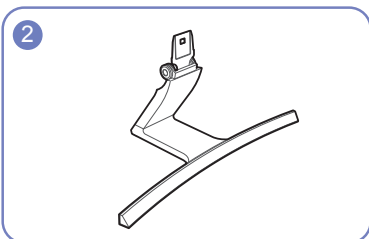
## Jalustan kiinnittäminen

Ennen kuin kasaat laitteen, aseta se tasaiselle lattiapinnalle siten, että näyttöruutu osoittaa alaspäin.

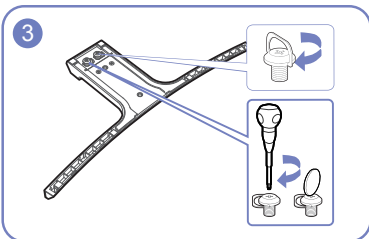
**Varoitus:** Laite on kaareva. Laite voi vahingoittua, jos sitä painetaan voimakkaasti, kun se on tasaisella pinnalla. Älä paina laitetta, kun se on lattialla ylös- tai alaspäin.



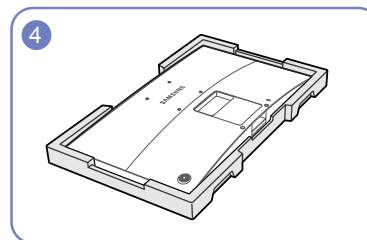
Aseta jalustan kiinnitin jalustimeen kuvan osoittamalla tavalla.



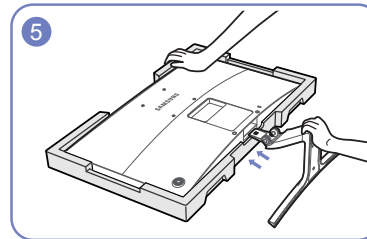
Varmista, että jalustan kiinnitin on tiukasti paikoillaan.



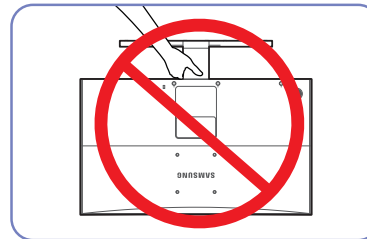
Kierrä kiinnitysruuvi jalustan pohjaan täysin kiinni.



Aseta pakkauksessa oleva styroksilevy (tyyny) lattialle ja sitten laite kuvan osoittamalla tavalla ylösalaisin styroksilevyn päälle.  
Jos styroksilevyä ei ole, käytä paksua mattoa.



Pidä laitteen rungosta kiinni kuvan osoittamalla tavalla. Työnnä kasattu jalusta laitteen runkoon nuolen suuntaisesti kuvan osoittamalla tavalla.



### - Vaara

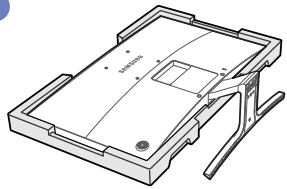
Älä kannattele laitetta ylösalaisin pitämällä kiinni vain jalustasta.

## Jalustan irrottaminen

— Ennen kuin kasaat laitteen, aseta se tasaiselle lattiapinnalle siten, että näyttöruutu osoittaa alaspäin.

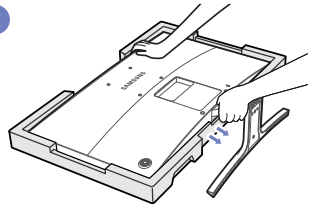
**Varoitus:** Laite on kaareva. Laite voi vahingoittua, jos sitä painetaan voimakkaasti, kun se on tasaisella pinnalla. Älä paina laitetta, kun se on lattialla ylös- tai alaspäin.

1



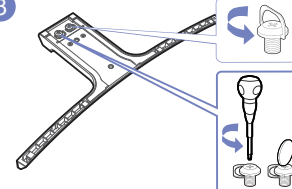
Aseta pakkauksessa oleva styroksilevy (tyyny) lattialle ja sitten laite kuvan osoittamalla tavalla ylösalaisin styroksilevyn päälle.  
Jos styroksilevyä ei ole, käytä paksua mattoa.

2



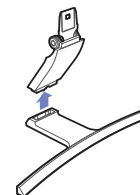
Pitele näytön yläosaa yhdellä kädellä ja irrota jalusta vetämällä jalustan kiinnintä toisella kädellä nuolen osoittamaan suuntaan.

3



Kierrä jalustan pohjassa oleva kiinnitysruuvi auki.

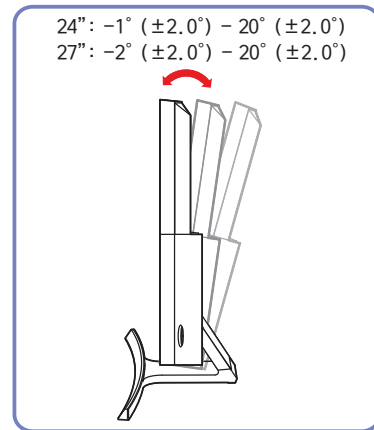
4



Vedä jalustan kiinnitin irti nuolen suuntaisesti kuvan osoittamalla tavalla.

## Laitteen kallistusasteen säätäminen

— Osien väri ja muoto voivat olla erilaisia kuin tässä näytettyjen osien. Teknisiä ominaisuuksia voidaan muuttaa laadun parantamiseksi ilman erillistä ilmoitusta.

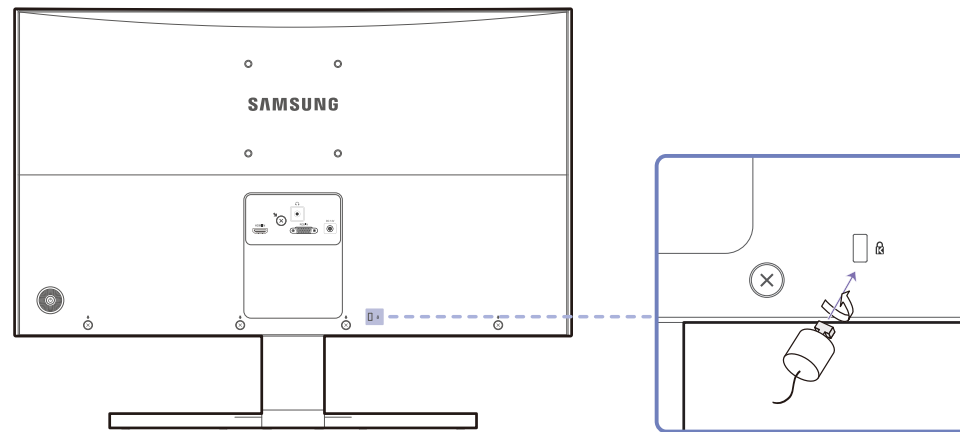


- Voit säätää laitteen kallistuskulmaa.
- Pidä laitteen alaosasta kiinni ja säädä kallistuskulmaa varovasti.

## Varkaudenestolukko

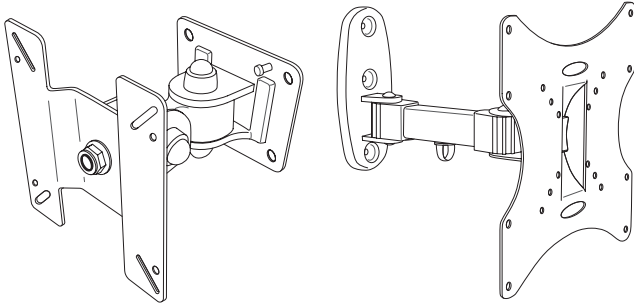
- Varkaudenestolukon ansiosta laitetta voi käyttää turvallisesti julkisilla paikoilla.
- Lukituslaitteen muoto ja lukitustapa voivat olla erilaisia eri valmistajien tuotteissa. Saat lisätietoja lukituslaitteen mukana toimitetusta käyttöoppaasta.

### Varkaudenestolukon lukitseminen:



- 1 Kiinnitä varkaudenestolukon kaapeli johonkin painavaan esineeseen, esimerkiksi pöytään.
- 2 Pujota kaapelin pää sen toisessa päässä olevan silmukan läpi.
- 3 Aseta lukituslaite laitteen takana olevaan lukituskiinnikkeeseen.
- 4 Lukitse lukituslaite.
  - Lukituslaitteen voi ostaa erikseen.
  - Saat lisätietoja lukituslaitteen mukana toimitetusta käyttöoppaasta.
  - Lukituslaitteita voi ostaa elektroniikka-alan liikkeistä tai Internetistä.

## Seinätelineen asentaminen



### Seinätelineen asentaminen

Seinätelineellä tuotteen voi kiinnittää seinälle.

Osta yhteensopiva seinäteline laitetta varten.

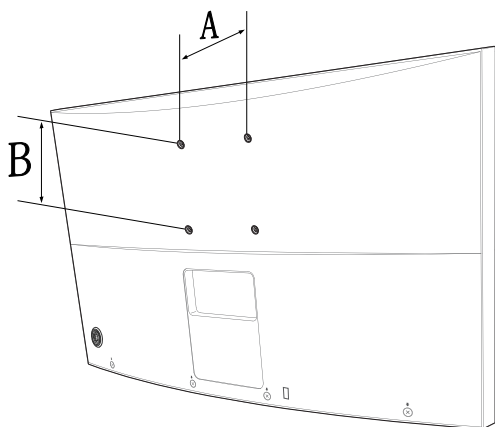
Tarkat tiedot seinätelineen asentamisesta ovat seinätelineen mukana toimitetuissa ohjeissa.

Pyydä teknikolta apua seinätelineen asentamisessa.

Samsung Electronics ei vastaa tuotteen vaurioista tai henkilövahingoista, jos päätät asentaa seinätelineen itse.

## Seinätelineen tekniset ominaisuudet (VESA)

— Asenna seinäteline kiinteälle seinälle kohtisuorassa lattiaan nähden. Pyydä jälleenmyyjältä lisätietoja ennen seinätelineen kiinnittämistä esimerkiksi kipsilevyseinään. Jos tuote asennetaan vinolle seinälle, tuote voi pudota ja aiheuttaa vakavia henkilövahinkoja. Samsungin seinätelineiden mukana tulee yksityiskohtainen asennusopas sekä kaikki tarvittavat osat.



- Älä käytä tavallista pidempiä ruuveja tai ruuveja, jotka eivät täytä VESA-standardia. Liian pitkät ruuvit voivat vaurioittaa tuotteen sisäosia.
- Jos seinätelineessä ei käytetä VESA-standardin täyttäviä ruuveja, ruuvien pituus voi vaihdella seinätelineen ominaisuuksien mukaan.
- Älä ylikiristä ruuveja. Se voi vaurioittaa tuotetta tai aiheuttaa tuotteen putoamisen ja henkilövahinkoja. Samsung ei vastaa tällaisista onnettomuuksista.
- Samsung ei vastaa tuotteen vaurioista tai henkilövahingoista, kun käytetään muita kuin VESA-standardin tai määrittämätöntä seinätelinettä tai kun asiakas ei noudata tuotteen asennusohjeita.
- Tuotetta ei saa asentaa yli 15 asenteen kulmaan.
- Tuotteen seinäasennuksessa tulee aina olla kaksi henkilöä.
- Seinätelineiden vakioimitat ovat oheisessa taulukossa.

Mittayksikkö: mm

Mallin nimi	VESA-ruuvinreikien koko (A * B) millimetreinä	Vakioruuvi	Määrä
S24E500C / S27E500C	100 x 100	M4	4

— Älä asenna seinätelinettä tuotteen ollessa käynnissä. Tuloksena voi olla sähköisku ja henkilövahinkoja.

# Luku 03

## Lähdelaitteen kytkeminen ja käyttö

### Ennen kytkemistä

Varmista seuraavat asiat ennen muiden laitteiden kytkemistä tähän laitteeseen.

#### Muistettava ennen kytkentää

- Ennen kuin kytket lähdelaitteen, lue sen mukana tuleva käyttöopas.  
Eri lähdelaitteissa voi olla eri määrä liitäntöjä ja ne voivat sijaita eri paikoissa.
- Älä kytke virtajohtoa seinään, ennen kuin kaikki muut kytkennät on tehty.  
Virtajohdon kytkeminen muita kytkentöjä tehtäessä voi vaurioittaa laitetta.
- Tarkista kytkettävän laitteen takaosasta, millaisia liitäntöjä laitteessa on.

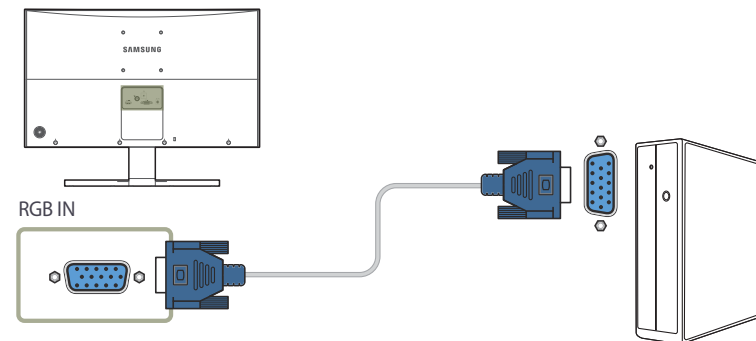
### Tietokoneen kytkeminen ja käyttäminen

Valitse käyttämällesi tietokoneelle sopiva kytkentätapa.

- Kytkentään käytettävät osat voivat olla erilaisia eri laitteissa.

#### Kytkeminen D-SUB-kaapelilla (analoginen tyyppi)

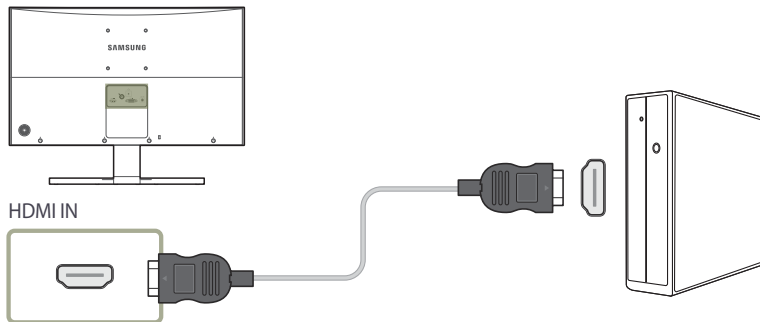
- Älä kytke virtajohtoa, ennen kuin olet kytkenyt kaikki muut kaapelit.  
Varmista, että kytket lähdelaitteen ennen virtajohdon kytkemistä.



- 1 Kytke D-SUB-kaapeli laitteen takana olevaan **RGB IN** -liitäntään ja tietokoneen RGB-liitäntään.
  - 2 Kytke verkkolaite laitteeseen ja pistorasiaan. Kytke seuraavaksi virta tietokoneeseen.
  - 3 Syöttölähteen vaihtaminen **Analog**-asetukseksi JOG-painikkeella YLÖS/ALAS, kun syöttölähdettä ei ole määritetty.
- Portit voivat vaihdella tuotekohtaisesti.

## Yhdistäminen HDMI-kaapelilla

- Älä kytke virtajohtoa, ennen kuin olet kytkenyt kaikki muut kaapelit. Varmista, että kytket lähelaitteen ennen virtajohdon kytkemistä.

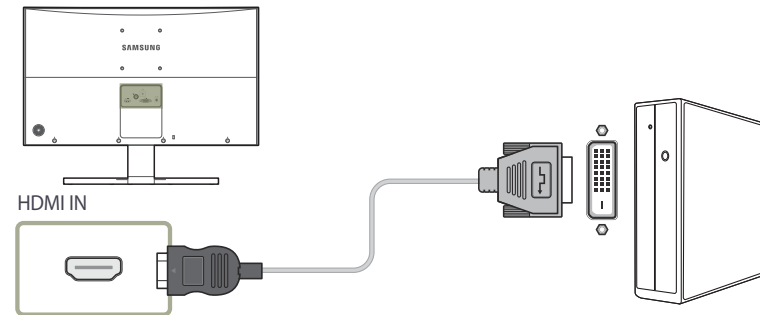


- 1 Kytke HDMI-kaapeli laitteen takaosan **HDMI IN**-liitântään ja tietokoneen HDMI-liitântään.
- 2 Kytke verkkolaite laitteeseen ja pistorasiaan. Kytke seuraavaksi virta tietokoneeseen.
- 3 Syöttölähteen vaihtaminen **HDMI**-asetukseksi JOG-painikkeella YLÖS/ALAS, kun syöttölähdettä ei ole määritetty.

- Portit voivat vaihdella tuotekohtaisesti.

## Kytkeminen HDMI-DVI-kaapelilla

- Älä kytke virtajohtoa, ennen kuin olet kytkenyt kaikki muut kaapelit. Varmista, että kytket lähelaitteen ennen virtajohdon kytkemistä.



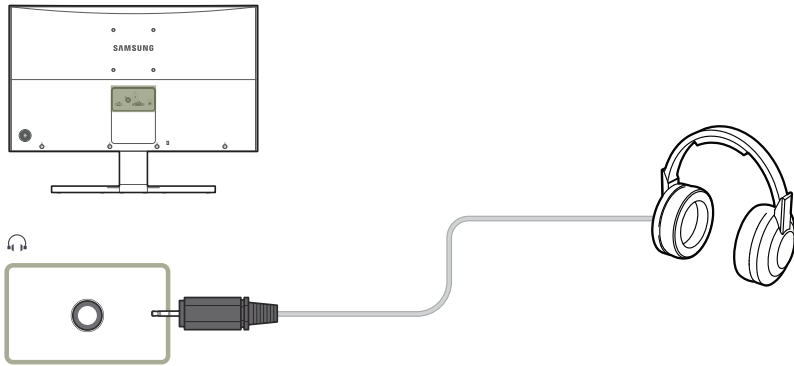
- 1 Kytke HDMI-DVI-kaapeli laitteen takana olevaan **HDMI IN** -liitântään ja tietokoneen DVI-liitântään.
- 2 Kytke verkkolaite laitteeseen ja pistorasiaan. Kytke seuraavaksi virta tietokoneeseen.
- 3 Syöttölähteen vaihtaminen **HDMI**-asetukseksi JOG-painikkeella YLÖS/ALAS, kun syöttölähdettä ei ole määritetty.


- Portit voivat vaihdella tuotekohtaisesti.

- Äänitoimintoa ei tueta, jos lähelaitte on kytketty HDMI-DVI-kaapelilla.

## Kytkeminen kuulokkeisiin

- Älä kytke virtajohtoa, ennen kuin olet kytkenyt kaikki muut kaapelit.
- Varmista, että kytket lähdelaitteen ennen virtajohdon kytkemistä.

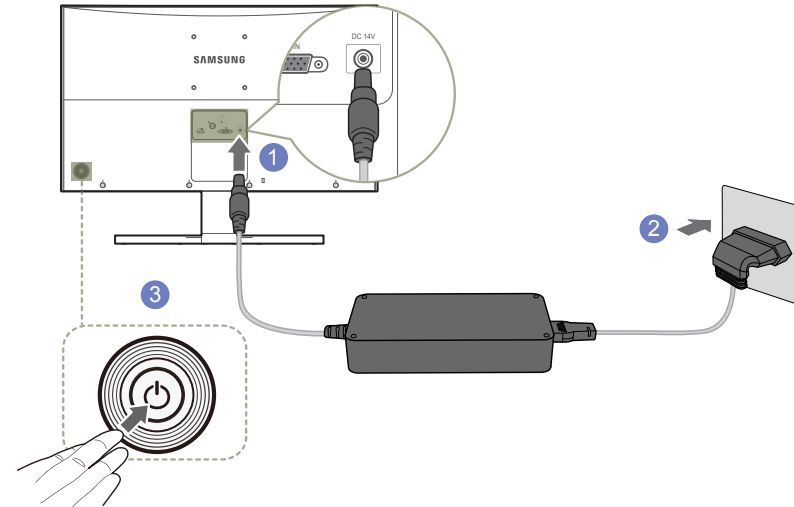


1 Kytke äänilähtölaite, kuten kuulokkeet, laitteen -porttiin.

- Tämä toiminto on käytettävissä vain **HDMI**-tilassa.
- Ääni kuuluu vain HDMI-HDMI-kaapelia käytettäessä.

## Virran kytkeminen

### Virtaliitäntä irrotettavaa verkkolaitetta käytettäessä



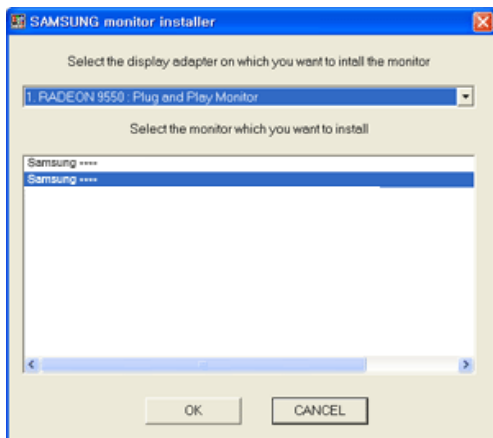
- 1 Kytke virtajohto verkkolaitteeseen. Kytke sitten verkkolaite laitteen takaosassa olevaan **DC 14V** -liitäntään.
- 2 Kytke seuraavaksi virtajohto pistorasiaan.
- 3 Käynnistä näyttö painamalla sen takana olevaa JOG-painiketta.

- Tulojännite vaihdetaan automaattisesti.

## Ohjaimen asentaminen

- Voit asettaa laitteen tarkkuuden ja taajuuden optimaaliseksi asentamalla laitteen ohjaimet.
- Voit asentaa laiteohjaimen uusimman version lataamalla sen Samsung Electronicsin verkkosivuilta osoitteesta <http://www.samsung.com>.

- 1 Napsauta verkkosivuilta ladattua Windows Driver -tiedostoa.
- 2 Tee asennus loppuun noudattamalla näytölle ilmestyviä ohjeita.
- 3 Valitse laitteen malli luettelosta.



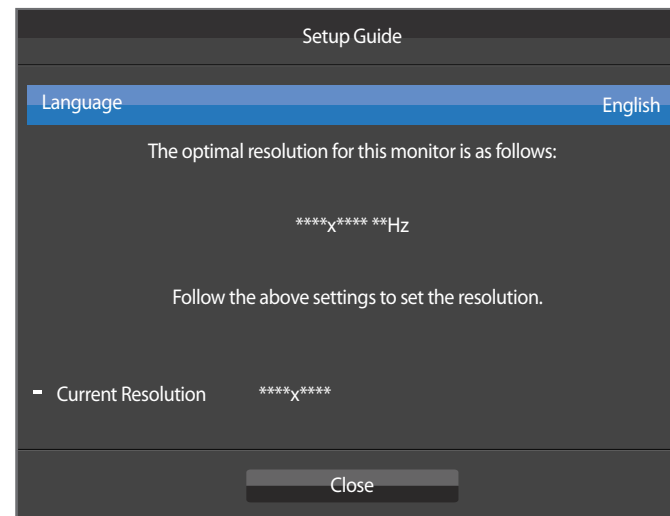
- 4 Siirry kohtaan Näytön ominaisuudet ja varmista, että tarkkuuden ja virkistystaajuuden asetukset ovat sopivia.

Saat lisätietoja Windows-käyttöjärjestelmän ohjeista.

## Optimaalisen tarkkuuden määrittäminen

Näyttöön tulee optimaalisen tarkkuuden määrittämistä koskeva tiedottava viesti, kun käynnistät laitteen ensimmäisen kerran hankittuasi sen.

Valitse laitteesta kieli ja tietokoneesta optimaalinen tarkkuusasetus.



- 1 Valitse kieli siirtämällä JOG-painiketta VASEMMALLE/OIKEALLE. Paina seuraavaksi JOG-painiketta.
- 2 Jos haluat piilottaa tiedottavan viestin, paina JOG-painiketta.

- Jos optimaalista tarkkuutta ei valita, viesti tulee enintään kolme kertaa määrätyksi ajaksi näyttöön, vaikka laite väliillä sammutetaan ja käynnistetään uudelleen.
- Optimaalinen tarkkuus voidaan valita myös tietokoneen **ohjauspaneelist**a.

# Luku 04

## Näytön asetusten määrittäminen

Määritä näytön asetukset, kuten kirkkaus.

Jokainen toiminto on kuvattu yksityiskohtaisesti. Lisätietoja saat laitteen ohjeista.

### SAMSUNG MAGIC Bright

Tämän valikon avulla voit mukauttaa kuvanlaadun tuotteen käyttöympäristöön.

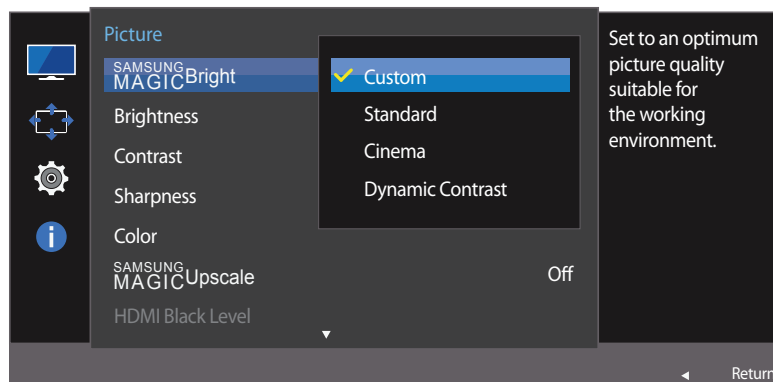
— Tämä valikko ei ole käytettävissä, kun **Eco Saving Plus**-toiminto on käytössä.

— Tämä valikko ei ole käytettävissä, kun **Game Mode**-toiminto on käytössä.

— Tämä valikko ei ole käytettävissä, kun **Eye Saver Mode**-toiminto on käytössä.

Voit mukauttaa kirkkautta mieltymystesi mukaan.

#### PC-tilassa

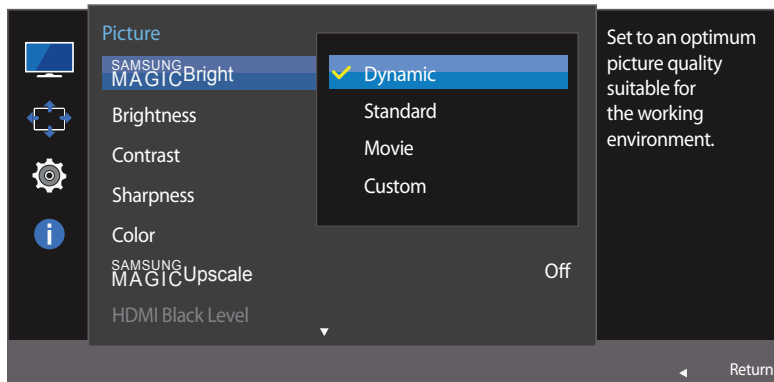


— Näytetty kuva saattaa vaihdella mallista riippuen.

### SAMSUNG MAGIC Bright -toiminnon määrittäminen

- 1 Kun toimintonäppäinopas tulee näyttoon, valitse **III** siirtämällä JOG-painiketta YLÖS. Paina seuraavaksi JOG-painiketta.
- 2 Valitse **Picture** JOG-painikkeella YLÖS/ALAS ja paina JOG-painiketta.
- 3 Valitse **SAMSUNG MAGICBright** JOG-painikkeella YLÖS/ALAS ja paina JOG-painiketta.
  - **Custom:** Mukauta kontrastia ja kirkkautta tarpeen mukaan.
  - **Standard:** Sovita kuvanlaatu asiakirjojen muokkaukseen tai Internetin käyttöön.
  - **Cinema:** Sovita television kirkkaus ja terävyys videoiden ja DVD-levyjen sisällön katseluun.
  - **Dynamic Contrast:** Tasapainota kirkkaus automaattisen kontrastinsäädön avulla.

## AV-tilassa



– Näytetty kuva saattaa vaihdella mallista riippuen.

Kun ulkoinen tulolähde on liitetty HDMI-liitäntään ja **PC/AV Mode** -asetuksena on **AV**, **SAMSUNG MAGICBright**-asetukseksi on neljä automaattista tehtaalla valmiiksi asetettua kuva-asetusta (**Dynamic**, **Standard**, **Movie** ja **Custom**). Voit aktivoida asetukseksi **Dynamic**, **Standard**, **Movie** tai **Custom**. Voit valita asetukseksi **Custom**, jolloin henkilökohtaiset kuva-asetuksesi palautuvat automaattisesti käyttöön.

- **Dynamic**: Valitse tämä asetus, kun haluat kuvasta terävemmän kuin **Standard** -tilassa.
- **Standard**: Valitse tämä asetus, kun ympäristö on kirkas. Myös tämä asetus tekee kuvasta terävän.
- **Movie**: Valitse tämä asetus, kun ympäristö on pimeä. Asetus säästää virtaa ja estää silmien väsymisen.
- **Custom**: Valitse tämä asetus, kun haluat säätää kuvaa haluamallasi tavalla.

4 Valitse haluamasi asetus JOG-painikkeella YLÖS/ALAS ja paina JOG-painiketta.

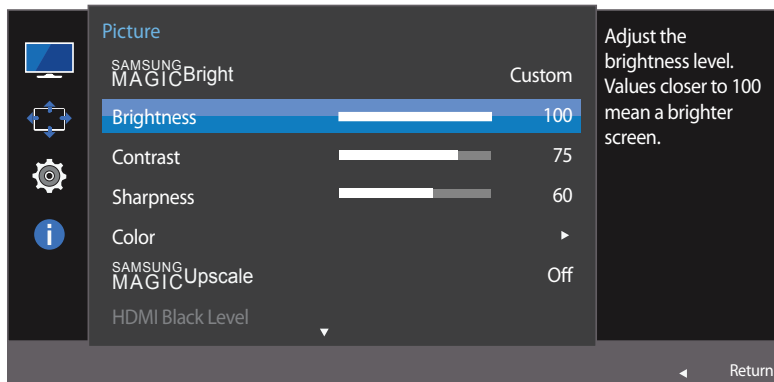
5 Valittu asetus otetaan käyttöön.

# Brightness

Säädä kuvan yleistä kirkkautta. (Välillä: 0~100)

Mitä suurempi arvo, sen kirkkaampi kuva.

- Tämä valikko ei ole käytettävissä, kun **SAMSUNG MAGICBright**-asetukseksi on valittu **Dynamic Contrast**.
- Tämä valikko ei ole käytettävissä, kun **Eco Saving Plus**-toiminto on käytössä.
- Tämä valikko ei ole käytettävissä, kun **Eye Saver Mode**-toiminto on käytössä.



- Näytetty kuva saattaa vaihdella mallista riippuen.

## Brightness -toiminnon määrittäminen

- 1 Kun toimintonäppäinopas tulee näyttöön, valitse **Picture** siirtämällä JOG-painiketta YLÖS. Paina seuraavaksi JOG-painiketta.
- 2 Valitse **Picture** JOG-painikkeella YLÖS/ALAS ja paina JOG-painiketta.
- 3 Valitse **Brightness** JOG-painikkeella YLÖS/ALAS ja paina JOG-painiketta.
- 4 Säädä **Brightness**-asetusta JOG-painikkeella VASEN/OIKEA.
- 5 Valittu asetus otetaan käyttöön.

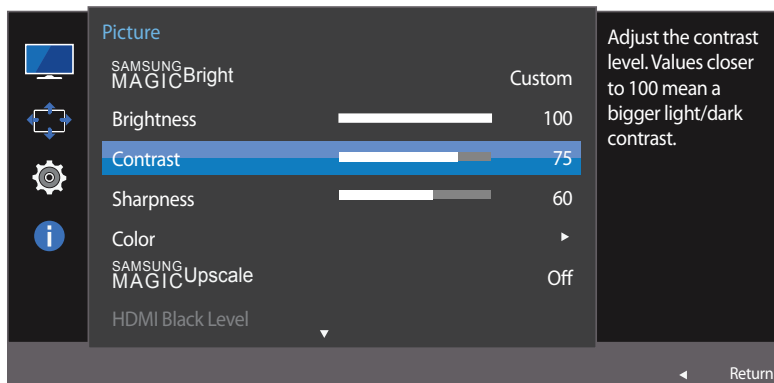
# Contrast

Säädä kohteiden ja taustan välistä kirkkauseroa. (Välillä: 0~100)

Mitä suurempi arvo, sen enemmän kontrastia ja sen selkeämmin kohteet näkyvät.

— Tämä asetus ei ole käytettävissä, kun **SAMSUNG MAGICBright**-toiminnon tilaksi on valittu **Cinema** tai **Dynamic Contrast**.

— Tämä valikko ei ole käytettävissä, kun **Game Mode**-toiminto on käytössä.



— Näytetty kuva saattaa vaihdella mallista riippuen.

## Contrast -toiminnon määrittäminen

- 1 Kun toimintonäppäinopas tulee näyttöön, valitse **Picture** siirtämällä JOG-painiketta YLÖS. Paina seuraavaksi JOG-painiketta.
- 2 Valitse **Picture** JOG-painikkeella YLÖS/ALAS ja paina JOG-painiketta.
- 3 Valitse **Contrast** JOG-painikkeella YLÖS/ALAS ja paina JOG-painiketta.
- 4 Säädä **Contrast**-asetusta JOG-painikkeella VASEN/OIKEA.
- 5 Valittu asetus otetaan käyttöön.

# Sharpness

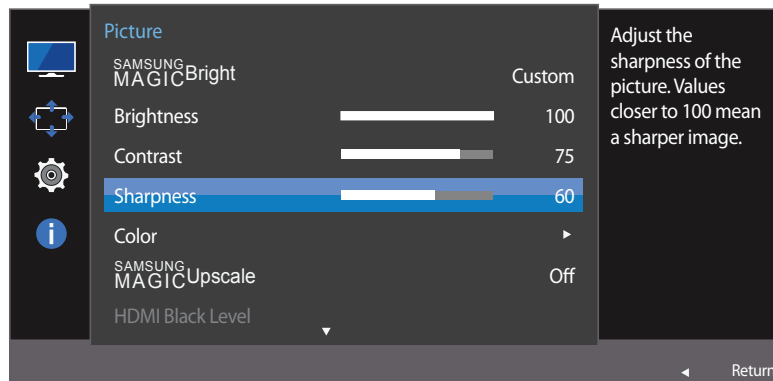
Näytä kohteiden reunat selkeämpinä tai epätarkempina. (Välillä: 0~100)

Mitä suurempi arvo, sen tarkemmat reunat.

— Tämä asetus ei ole käytettävissä, kun **SAMSUNG MAGICBright**-toiminnon tilaksi on valittu **Cinema** tai **Dynamic Contrast**.

— Tämä valikko ei ole käytettävissä, kun **SAMSUNG MAGICUpscale** -asetukseksi on valittu **Mode1** tai **Mode2**.

— Tämä valikko ei ole käytettävissä, kun **Game Mode**-toiminto on käytössä.



— Näytetty kuva saattaa vaihdella mallista riippuen.

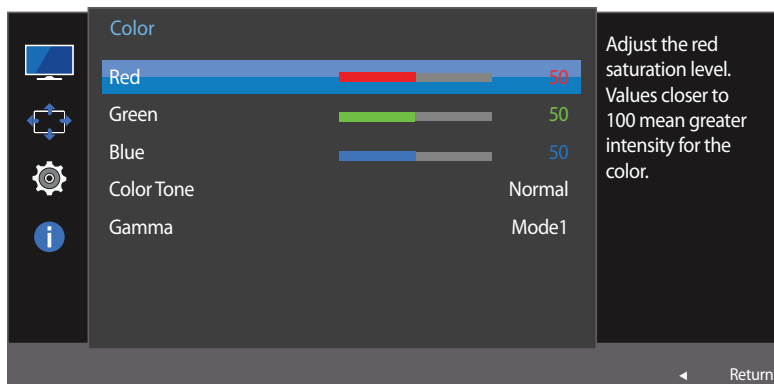
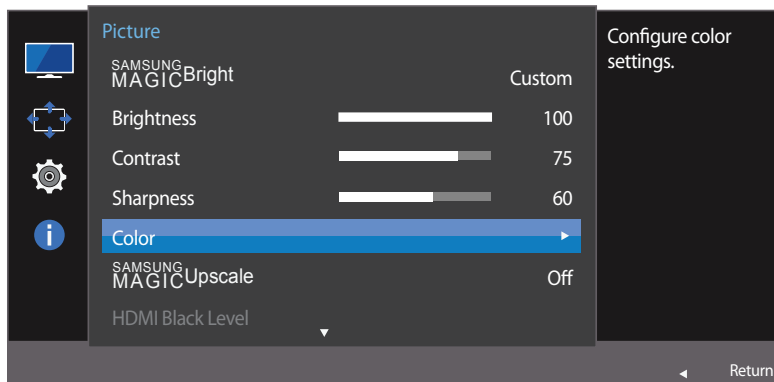
## Sharpness -toiminnon määrittäminen

- 1 Kun toimintonäppäinopas tulee näyttöön, valitse **III** siirtämällä JOG-painiketta YLÖS. Paina seuraavaksi JOG-painiketta.
- 2 Valitse **Picture** JOG-painikkeella YLÖS/ALAS ja paina JOG-painiketta.
- 3 Valitse **Sharpness** JOG-painikkeella YLÖS/ALAS ja paina JOG-painiketta.
- 4 Säädä **Sharpness**-asetusta JOG-painikkeella VASEN/OIKEA.
- 5 Valittu asetus otetaan käyttöön.

## Color

Jokainen toiminto on kuvattu yksityiskohtaisesti. Lisätietoja saat laitteen ohjeista.

- Säädä näytön värisävyä. Tämä valikko ei ole käytettävissä, kun **SAMSUNG MAGICBright**-asetukseksi on valittu **Cinema** tai **Dynamic Contrast**.
- Tämä valikko ei ole käytettävissä, kun **Game Mode**-toiminto on käytössä.
- Tämä valikko ei ole käytettävissä, kun **Eye Saver Mode**-toiminto on käytössä.



- Näytetty kuva saattaa vaihdella mallista riippuen.

## Color -toiminnon määrittäminen

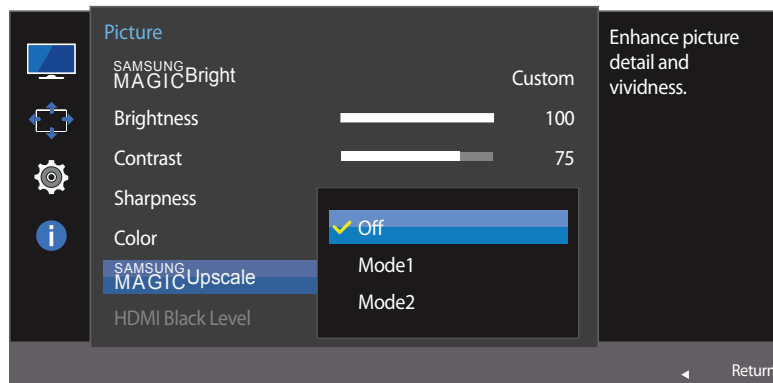
- 1 Kun toimintonäppäinopas tulee näyttöön, valitse **III** siirtämällä JOG-painiketta YLÖS. Paina seuraavaksi JOG-painiketta.
- 2 Valitse **Picture** JOG-painikkeella YLÖS/ALAS ja paina JOG-painiketta.
- 3 Valitse **Color** JOG-painikkeella YLÖS/ALAS ja paina JOG-painiketta.
  - **Red**: Säädä punaisen kylläisyystasoa. Arvot lähempänä sataa tarkoittavat suurempaa väri-intensiteettiä.
  - **Green**: Säädä vihreän kylläisyystasoa. Arvot lähempänä sataa tarkoittavat suurempaa väri-intensiteettiä.
  - **Blue**: Säädä sinisen kylläisyystasoa. Arvot lähempänä sataa tarkoittavat suurempaa väri-intensiteettiä.
  - **Color Tone**: Valitse katselutarpeitasi parhaiten vastaava värisävy.
    - **Cool 2**: Määritä **Cool 1**-asetusta viileämpi värilämpötila.
    - **Cool 1**: Määritä **Normal**-asetusta viileämpi värilämpötila.
    - **Normal**: Näytä normaali värisävy.
    - **Warm 1**: Määritä **Normal**-asetusta lämpimämpi värilämpötila.
    - **Warm 2**: Määritä **Warm 1**-asetusta lämpimämpi värilämpötila.
    - **Custom**: Mukauta värisävyä.
  - Kun ulkoinen tulolähde on liitetty HDMI-liitäntään ja **PC/AV Mode** -asetuksena on **AV**, kohdassa **Color Tone** on neljä värilämpötila-asetusta (**Cool**, **Normal**, **Warm** ja **Custom**).
  - **Gamma**: Säädä valoisuuden keskitasoa.
    - **Mode1** / **Mode2** / **Mode3**
- 4 Valitse haluamasi asetus JOG-painikkeella ja paina JOG-painiketta.
- 5 Valittu asetus otetaan käyttöön.

# SAMSUNG MAGIC Upscale

**SAMSUNG MAGIC Upscale**-toiminto voi parantaa kuvan yksityiskohdat sisältäviä kerroksia ja kuvan eloisuutta.

— Säädä näytön värisävyä. Tämä valikko ei ole käytettävissä, kun **SAMSUNG MAGICBright**-asetukseksi on valittu **Cinema** tai **Dynamic Contrast**.

— Tämä valikko ei ole käytettävissä, kun **Game Mode**-toiminto on käytössä.



— Näytetty kuva saattaa vaihdella mallista riippuen.

## SAMSUNG MAGIC Upscale -toiminnon määrittäminen

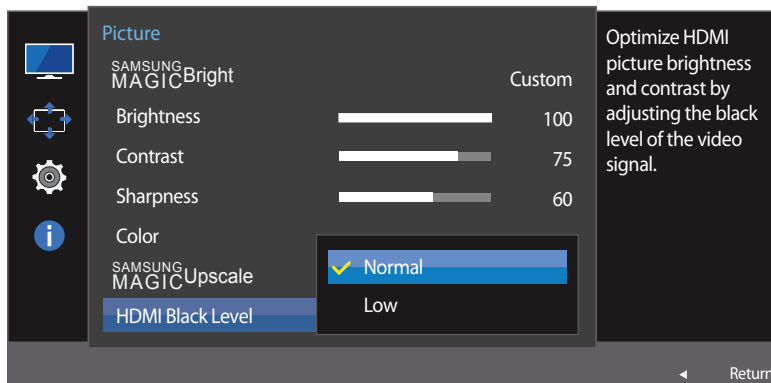
- 1 Kun toimintonäppäinopas tulee näyttöön, valitse **III** siirtämällä JOG-painiketta YLÖS. Paina seuraavaksi JOG-painiketta.
- 2 Valitse **Picture** JOG-painikkeella YLÖS/ALAS ja paina JOG-painiketta.
- 3 Valitse **SAMSUNG MAGICUpscale** JOG-painikkeella YLÖS/ALAS ja paina JOG-painiketta.
  - **Off / Mode1 / Mode2**
    - **Mode2**-tilan vaikutus on **Mode1**-tilan vaikutusta suurempi.
- 4 Valitse haluamasi asetus JOG-painikkeella ja paina JOG-painiketta.
- 5 Valittu asetus otetaan käyttöön.

## HDMI Black Level

Jos laitteeseen kytketään DVD-soitin tai digisovitin HDMI-liitännän kautta, kuvan laatu (kontrasti ja väritasapaino, mustan taso jne.) saattaa heiketä lähdelaitteesta riippuen. Jos näin käy, kuvan laatua voi säätää kohdasta **HDMI Black Level**.

Jos näin käy, korjaa kuvanlaatua **HDMI Black Level** -toiminnolla.

— Tämä toiminto on käytettävissä vain **HDMI**-tilassa.



— Näytetty kuva saattaa vaihdella mallista riippuen.

## HDMI Black Level -asetusten säätäminen

- 1 Kun toimintonäppäinopas tulee näyttöön, valitse **III** siirtämällä JOG-painiketta YLÖS. Paina seuraavaksi JOG-painiketta.
- 2 Valitse **Picture** JOG-painikkeella YLÖS/ALAS ja paina JOG-painiketta.
- 3 Valitse **HDMI Black Level** JOG-painikkeella YLÖS/ALAS ja paina JOG-painiketta.
  - **Normal**: Valitse tämä tila, jos kontrastisuhde on hyvä.
  - **Low**: Valitse tämä tila, jos kontrastisuhde on heikko ja haluat pienentää mustan tasoa ja lisätä valkoisen tasoa.
- 4 Valitse haluamasi asetus JOG-painikkeella YLÖS/ALAS ja paina JOG-painiketta.
- 5 Valittu asetus otetaan käyttöön.

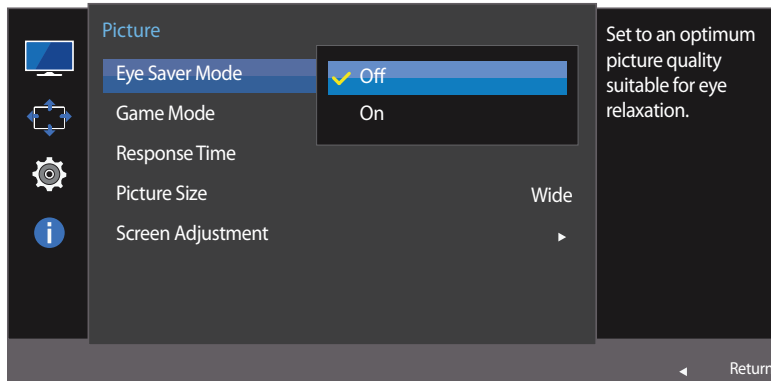
— **HDMI Black Level** ei ehkä ole yhteensopiva joidenkin lähdelaitteiden kanssa.

— **HDMI Black Level** -toiminto aktivoidaan vain tietyllä **AV**-tarkkuudella, kuten 720P ja 1080P.

## Eye Saver Mode

Määrittää silmien lepuuttamiselle sopivan kuvanlaadun.

TÜV Rheinland "Low Blue Light Content" on tavallista pienemmälle sinisen valon tasolle asetettuja vaatimuksia vastaavien tuotteiden sertifiointi. Kun **Eye Saver Mode** -asetuksena on **On**, sinisen valon määrä noin 400 nm:n aallonpituudella laskee ja mahdollistaa silmiä rentouttavan optimaalisen kuvanlaadun. Samalla sinisen valon taso on TÜV Rheinlandin testien mukaan oletusasetuksia pienempi, ja se on sertifioitu, sillä se vastaa TÜV Rheinlandin "Low Blue Light Content" -standardeja.



– Näytetty kuva saattaa vaihdella mallista riippuen.

## Eye Saver Mode -toiminnon määrittäminen

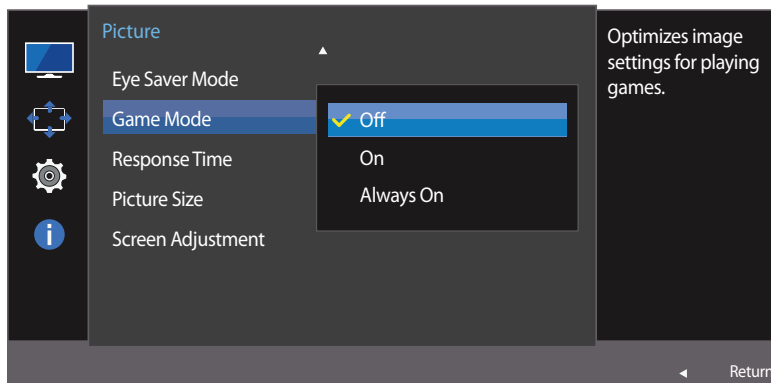
- 1 Kun toimintonäppäinopas tulee näyttöön, valitse **Picture** siirtämällä JOG-painiketta YLÖS. Paina seuraavaksi JOG-painiketta.
- 2 Valitse **Picture** JOG-painikkeella YLÖS/ALAS ja paina JOG-painiketta.
- 3 Valitse **Eye Saver Mode** JOG-painikkeella YLÖS/ALAS ja paina JOG-painiketta.
- 4 Valitse haluamasi asetus JOG-painikkeella YLÖS/ALAS ja paina JOG-painiketta.
- 5 Valittu asetus otetaan käyttöön.

## Game Mode

Määritä tuotenäytön asetukset pelitilaa varten.

Käytä tätä toimintoa, kun pelaat pelejä tietokoneella tai kun pelikonsoli, kuten PlayStation™ tai Xbox™, on kytkettynä.

— Tämä valikko ei ole käytettävissä, kun **Eye Saver Mode**-toiminto on käytössä.



— Näytetty kuva saattaa vaihdella mallista riippuen.

## Game Mode -toiminnon määrittäminen

- 1 Kun toimintonäppäinopas tulee näyttöön, valitse **III** siirtämällä JOG-painiketta YLÖS. Paina seuraavaksi JOG-painiketta.
- 2 Valitse **Picture** JOG-painikkeella YLÖS/ALAS ja paina JOG-painiketta.
- 3 Valitse **Game Mode** JOG-painikkeella YLÖS/ALAS ja paina JOG-painiketta.
- 4 Valitse haluamasi asetus JOG-painikkeella YLÖS/ALAS ja paina JOG-painiketta.
- 5 Valittu asetus otetaan käyttöön.

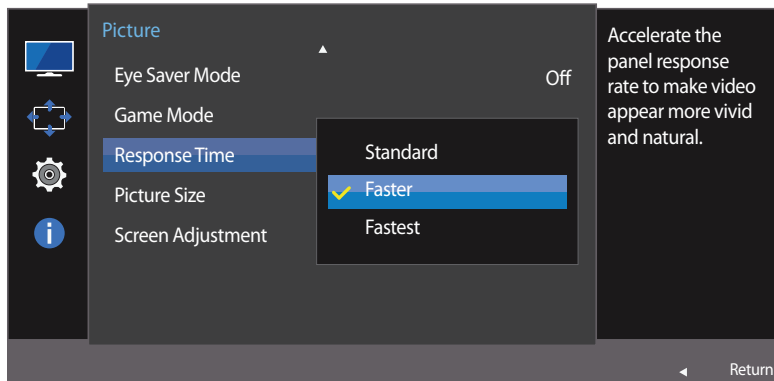
— Kun näyttö sammuu, siirtyy virransäästötilaan tai vaihtaa syöttölähdettä, **Game Mode** -asetukseksi muutetaan **Off**, vaikka asetuksena olisi **On**.

— Jos haluat pitää **Game Mode** -toiminnon koko ajan käytössä, valitse **Always On**.

## Response Time

Nopeuta paneelin vastausaikaa, jolloin video näyttää entistä eloisamalta ja luonnollisemmalta.

— **Response Time** -asetukseksi on paras valita **Standard** tai **Faster**, kun et katsele elokuvaa.



— Näytetty kuva saattaa vaihdella mallista riippuen.

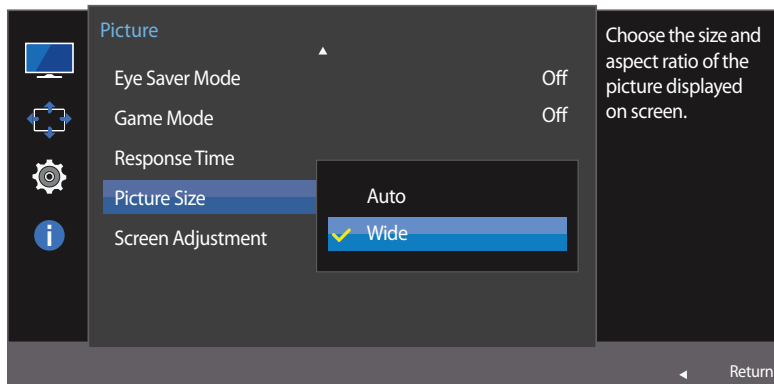
## Response Time -asetuksen määrittäminen

- 1 Kun toimintonäppäinopas tulee näyttöön, valitse **III** siirtämällä JOG-painiketta YLÖS. Paina seuraavaksi JOG-painiketta.
- 2 Valitse **Picture** JOG-painikkeella YLÖS/ALAS ja paina JOG-painiketta.
- 3 Valitse **Response Time** JOG-painikkeella YLÖS/ALAS ja paina JOG-painiketta.
  - **Standard / Faster / Fastest**
- 4 Valitse haluamasi asetus JOG-painikkeella YLÖS/ALAS ja paina JOG-painiketta.
- 5 Valittu asetus otetaan käyttöön.

## Picture Size

Muuta kuvan kokoa.

### PC-tilassa



– Näytetty kuva saattaa vaihdella mallista riippuen.

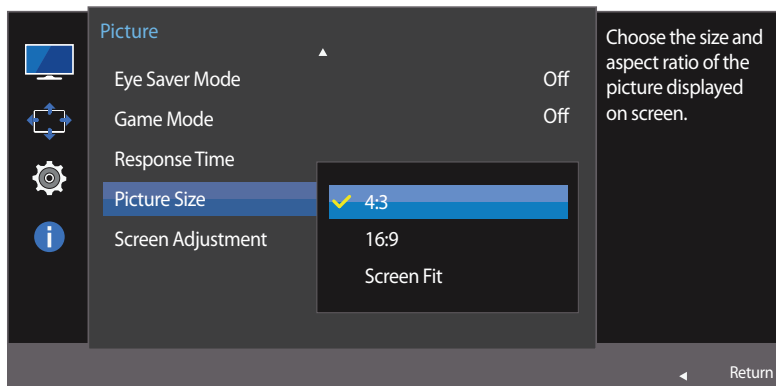
## Picture Size-asetuksen vaihtaminen

- 1 Kun toimintonäppäinopas tulee näyttöön, valitse **III** siirtämällä JOG-painiketta YLÖS. Paina seuraavaksi JOG-painiketta.
- 2 Valitse **Picture** JOG-painikkeella YLÖS/ALAS ja paina JOG-painiketta.
- 3 Valitse **Picture Size** JOG-painikkeella YLÖS/ALAS ja paina JOG-painiketta.

### PC-tilassa

- **Auto:** Näytä kuva syöttölähteen kuvasuhteen mukaisena.
- **Wide:** Näytä kuva koko näytön tilassa syöttölähteen kuvasuhteeseen katsomatta.

## AV-tilassa



– Näytetty kuva saattaa vaihdella mallista riippuen.

## AV-tilassa

- **4:3:** Näytä kuva kuvasuhteessa 4:3. Sopii videoille ja tavallisille lähetyksille.
- **16:9:** Näytä kuva kuvasuhteessa 16:9.
- **Screen Fit:** Näytä kuva alkuperäisessä kuvasuhteessa sitä rajaamatta.

— Toiminnon tuki vaihtelee laitteessa olevien porttien mukaan.

— Voit muuttaa näytön kokoa seuraavien ehtojen täytyessä.

— Digitaalinen äänentoistolaite on kytketty HDMI-kaapelin avulla.

— Tulosignaalin tyyppi on 480p, 576p, 720p tai 1080p, ja näyttö näyttää kuvan normaalisti (kaikki mallit eivät tue näitä signaaleja.).

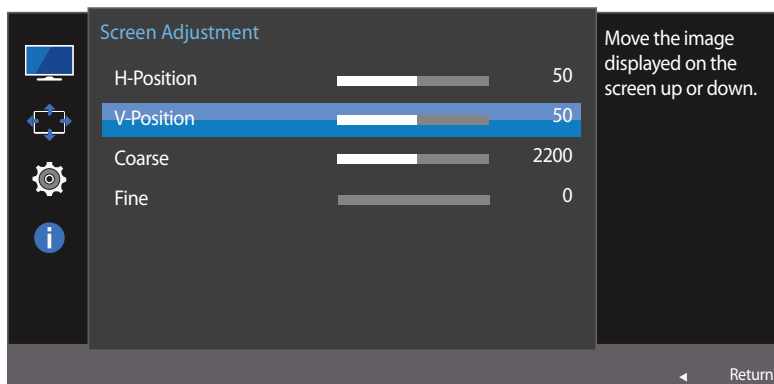
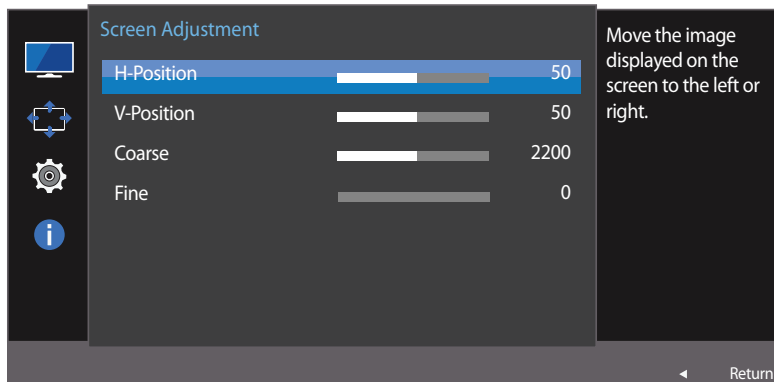
— Tätä asetusta voi käyttää vain, jos ulkoinen tulo käyttää HDMI-liitäntää ja kohdan **PC/AV Mode** asetuksena on **AV**.

**4** Valitse haluamasi asetus JOG-painikkeella YLÖS/ALAS ja paina JOG-painiketta.

**5** Valittu asetus otetaan käyttöön.

## Screen Adjustment

- Käytettävissä vain **Analog**-tilassa.
- Tämä valikko on käytettävissä vain, kun **AV**-tilan **Picture Size** -asetukseksi on valittu **Screen Fit**.  
Kun tulosignaalin tyyppi on 480P, 576P, 720P tai 1080P **AV**-tilassa ja näyttö näyttää kuvan normaalisti, voit **Screen Fit** -valinnalla säätää vaakasijaintia välillä 0–6.



## H-Position- ja V-Position-asetusten määrittäminen

**H-Position:** Siirrä näyttöä vasemmalle tai oikealle.

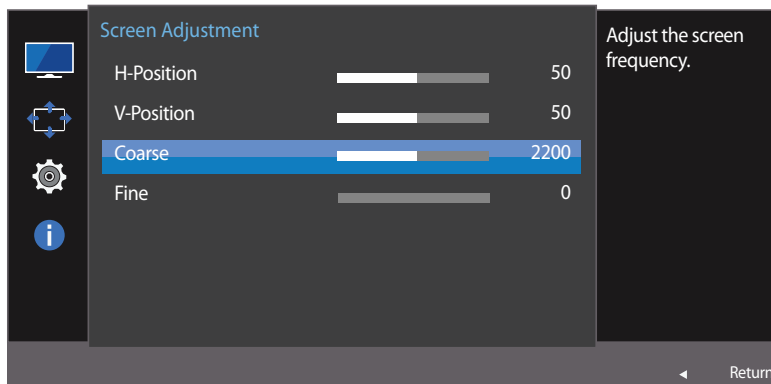
**V-Position:** Siirrä näyttöä ylös- tai alaspäin.

- 1 Kun toimintonäppäinopas tulee näyttöön, valitse **III** siirtämällä JOG-painiketta YLÖS. Paina seuraavaksi JOG-painiketta.
- 2 Valitse **Picture** JOG-painikkeella YLÖS/ALAS ja paina JOG-painiketta.
- 3 Valitse **Screen Adjustment** JOG-painikkeella YLÖS/ALAS ja paina JOG-painiketta.
- 4 Valitse **H-Position** tai **V-Position** JOG-painikkeella YLÖS/ALAS ja paina JOG-painiketta.
- 5 Säädä **H-Position**- tai **V-Position**-asetusta JOG-painikkeella VASEMMALLE/OIKEALLE ja paina JOG-painiketta.
- 6 Valittu asetusta otetaan käyttöön.

- Näytetty kuva saattaa vaihdella mallista riippuen.

Säädä rasteritiheyttä.

— Käytettävissä vain **Analog**-tilassa.



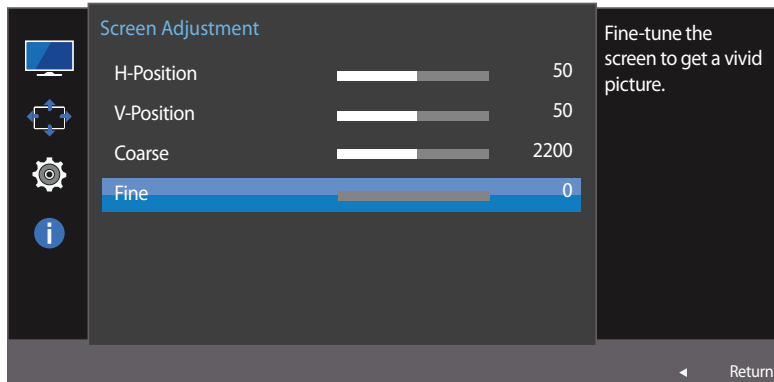
— Näytetty kuva saattaa vaihdella mallista riippuen.

## Coarse -toiminnon määrittäminen

- 1 Kun toimintonäppäinopas tulee näyttöön, valitse **III** siirtämällä JOG-painiketta YLÖS. Paina seuraavaksi JOG-painiketta.
- 2 Valitse **Picture** JOG-painikkeella YLÖS/ALAS ja paina JOG-painiketta.
- 3 Valitse **Screen Adjustment** JOG-painikkeella YLÖS/ALAS ja paina JOG-painiketta.
- 4 Valitse **Coarse** JOG-painikkeella YLÖS/ALAS ja paina JOG-painiketta.
- 5 Säädä **Coarse**-asetusta JOG-painikkeella VASEN/OIKEA.
- 6 Valittu asetus otetaan käyttöön.

Hienosäädä näyttöä, kunnes kuva on eloisa.

— Käytettävissä vain **Analog**-tilassa.



— Näytetty kuva saattaa vaihdella mallista riippuen.

## Fine -toiminnon määrittäminen

- 1 Kun toimintonäppäinopas tulee näyttöön, valitse **III** siirtämällä JOG-painiketta YLÖS. Paina seuraavaksi JOG-painiketta.
- 2 Valitse **Picture** JOG-painikkeella YLÖS/ALAS ja paina JOG-painiketta.
- 3 Valitse **Screen Adjustment** JOG-painikkeella YLÖS/ALAS ja paina JOG-painiketta.
- 4 Valitse **Fine** JOG-painikkeella YLÖS/ALAS ja paina JOG-painiketta.
- 5 Säädä **Fine**-asetusta JOG-painikkeella VASEN/OIKEA.
- 6 Valittu asetus otetaan käyttöön.

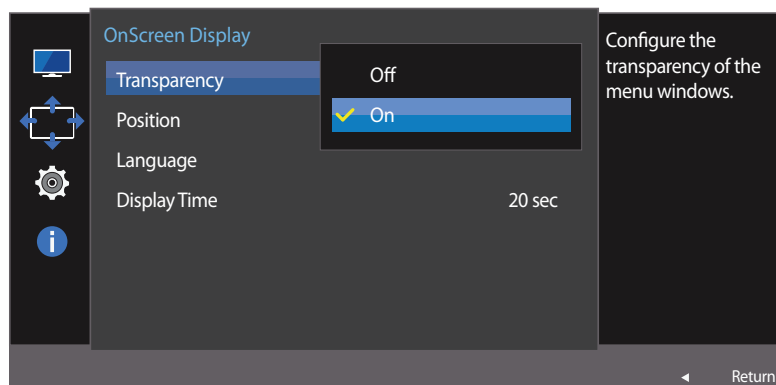
# Luku 05

## Liikkuminen kuvaruutunäytössä

Jokainen toiminto on kuvattu yksityiskohtaisesti. Lisätietoja saat laitteen ohjeista.

### Transparency

Säädä valikkoikkunoiden läpinäkyvyyttä.

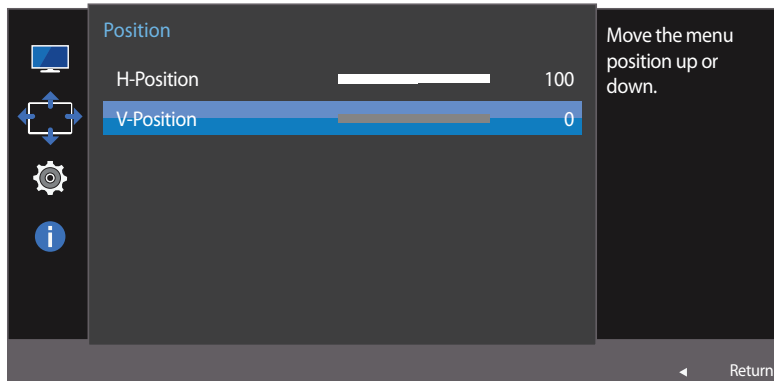
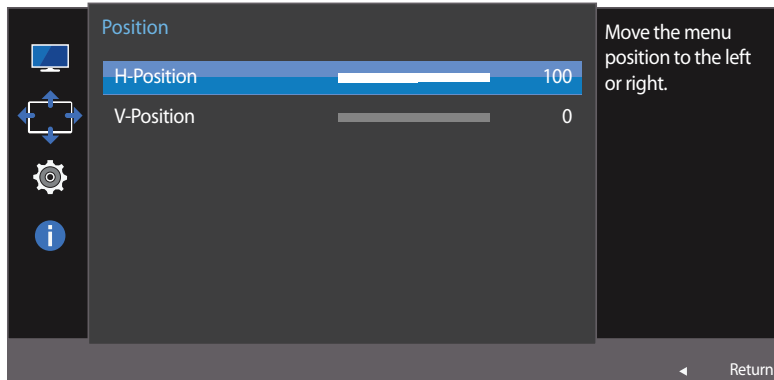


– Näytetty kuva saattaa vaihdella mallista riippuen.

### Transparency -asetuksen muuttaminen

- 1 Kun toimintonäppäinopas tulee näyttöön, avaa vastaava valikkonäyttö valitsemalla **III**.
- 2 Valitse **OnScreen Display** JOG-painikkeella YLÖS/ALAS ja paina JOG-painiketta.
- 3 Valitse **Transparency** JOG-painikkeella YLÖS/ALAS ja paina JOG-painiketta.
  - **Off / On**
- 4 Valitse haluamasi asetus JOG-painikkeella YLÖS/ALAS ja paina JOG-painiketta.
- 5 Valittu asetus otetaan käyttöön.

## Position



– Näytetty kuva saattaa vaihdella mallista riippuen.

## Position -toiminnon määrittäminen

**H-Position:** Siirrä valikon sijaintia vasemmalle tai oikealle.

**V-Position:** Siirrä valikon sijaintia ylös- tai alaspäin.

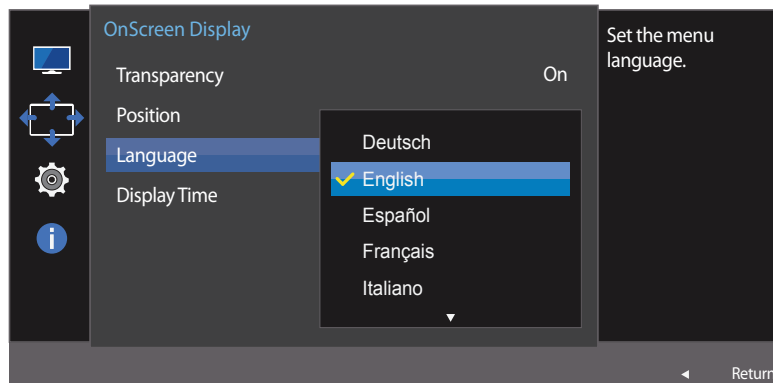
- 1 Kun toimintonäppäinopas tulee näyttöön, valitse **III** siirtämällä JOG-painiketta YLÖS. Paina seuraavaksi JOG-painiketta.
- 2 Valitse **OnScreen Display** JOG-painikkeella YLÖS/ALAS ja paina JOG-painiketta.
- 3 Valitse **Position** JOG-painikkeella YLÖS/ALAS ja paina JOG-painiketta.
- 4 Valitse **H-Position** tai **V-Position** JOG-painikkeella YLÖS/ALAS ja paina JOG-painiketta.
- 5 Sääda **H-Position**- tai **V-Position**-asetusta JOG-painikkeella VASEMMALLE/OIKEALLE ja paina JOG-painiketta.
- 6 Valittu asetus otetaan käyttöön.

# Language

Aseta valikkojen kieli.

— Kieliasetusten muutos koskee ainoastaan kuvaruutuvalikkoa.

— Se ei koske tietokoneen muita toimintoja.



— Näytetty kuva saattaa vaihdella mallista riippuen.

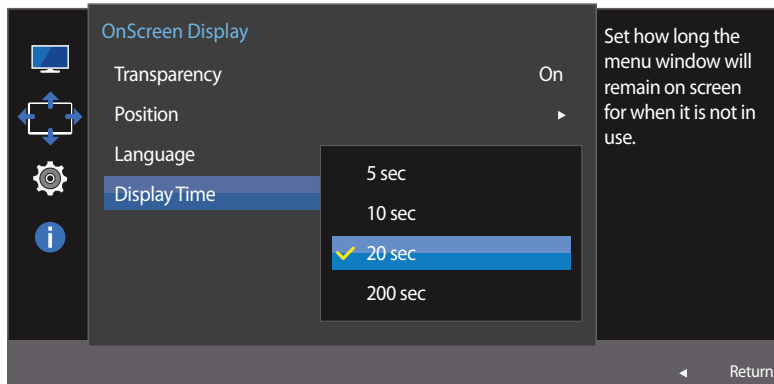
## Language -toiminnon määrittäminen

- 1 Kun toimintonäppäinopas tulee näyttöön, valitse **III** siirtämällä JOG-painiketta YLÖS. Paina seuraavaksi JOG-painiketta.
- 2 Valitse **OnScreen Display** JOG-painikkeella YLÖS/ALAS ja paina JOG-painiketta.
- 3 Valitse **Language** JOG-painikkeella YLÖS/ALAS ja paina JOG-painiketta.
- 4 Valitse haluamasi asetus JOG-painikkeella YLÖS/ALAS ja paina JOG-painiketta.
- 5 Valittu asetus otetaan käyttöön.

# Display Time

Määritä kuvaruutuvalikko (OSD) sulkeutumaan automaattisesti, jos valikkoa ei käytetä tiettyyn aikaan.

**Display Time** -asetuksen avulla voidaan määrittää, kuinka pitkän ajan kuluttua kuvaruutuvalikko suljetaan.



– Näytetty kuva saattaa vaihdella mallista riippuen.

## Display Time -toiminnon määrittäminen

- 1 Kun toimintonäppäinopas tulee näyttöön, avaa vastaava valikkonäyttö valitsemalla **III**.
- 2 Valitse **OnScreen Display** JOG-painikkeella YLÖS/ALAS ja paina JOG-painiketta.
- 3 Valitse **Display Time** JOG-painikkeella YLÖS/ALAS ja paina JOG-painiketta.
  - **5 sec / 10 sec / 20 sec / 200 sec**
- 4 Valitse haluamasi asetus JOG-painikkeella YLÖS/ALAS ja paina JOG-painiketta.
- 5 Valittu asetus otetaan käyttöön.

# Luku 06

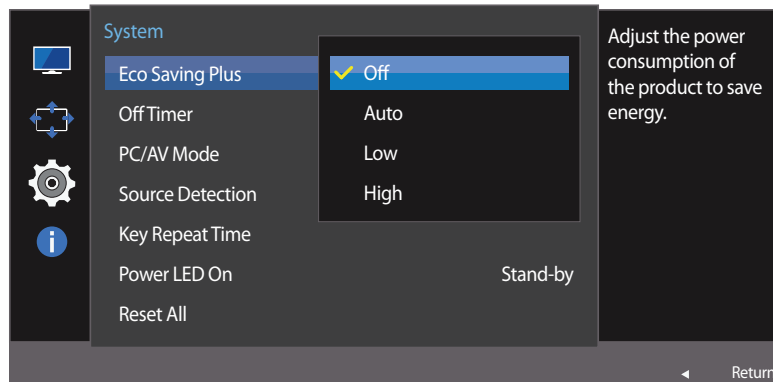
## Asetusten määrittäminen ja palauttaminen

Jokainen toiminto on kuvattu yksityiskohtaisesti. Lisätietoja saat laitteen ohjeista.

### Eco Saving Plus

**Eco Saving Plus** -toiminto vähentää virrankulutusta valvomalla näyttöpaneelin käyttämän sähkön määrää.

- Tämä asetus ei ole käytettävissä, kun **SAMSUNG MAGICBright**-toiminnon tilaksi on valittu **Dynamic Contrast**.
- Tämä valikko ei ole käytettävissä, kun **Game Mode**-toiminto on käytössä.
- Tämä valikko ei ole käytettävissä, kun **Eye Saver Mode**-toiminto on käytössä.



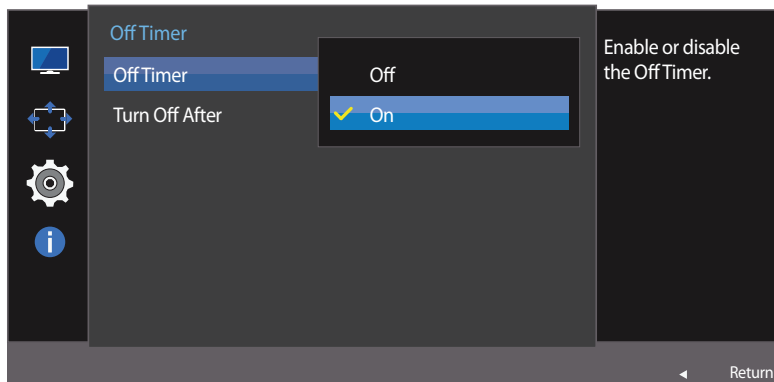
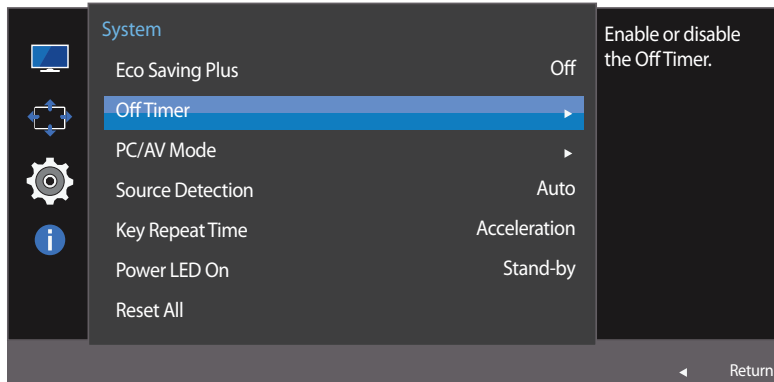
- Näytetty kuva saattaa vaihdella mallista riippuen.

### Eco Saving Plus -toiminnon määrittäminen

- 1 Kun toimintonäppäinopas tulee näyttöön, valitse **III** siirtämällä JOG-painiketta YLÖS. Paina seuraavaksi JOG-painiketta.
- 2 Valitse **System** JOG-painikkeella YLÖS/ALAS ja paina JOG-painiketta.
- 3 Valitse **Eco Saving Plus** JOG-painikkeella YLÖS/ALAS ja paina JOG-painiketta.
  - **Off**: Ota **Eco Saving Plus** -toiminto pois käytöstä.
  - **Auto**: Virrankulutusta vähennetään automaattisesti noin 10 % nykyiseen asetukseen verrattuna. (Se, kuinka paljon virrankulutus vähenee, vaihtelee näytön kirkkauden mukaan.)
  - **Low**: Virrankulutusta vähennetään 25% oletusasetukseen verrattuna.
  - **High**: Virrankulutusta vähennetään 50% oletusasetukseen verrattuna.
- 4 Valitse haluamasi asetus JOG-painikkeella YLÖS/ALAS ja paina JOG-painiketta.
- 5 Valittu asetus otetaan käyttöön.

## Off Timer

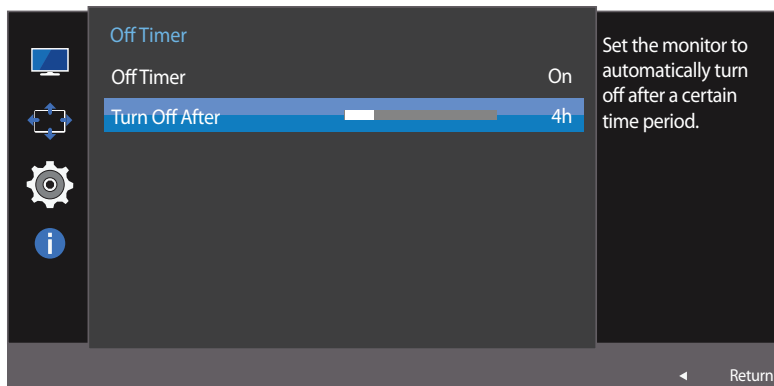
Voit asettaa tuotteen kytkeytymään pois päältä automaattisesti.



– Näytetty kuva saattaa vaihdella mallista riippuen.

## Off Timer -toiminnon määrittäminen

- 1 Kun toimintonäppäinopas tulee näyttöön, valitse **III** siirtämällä JOG-painiketta YLÖS. Paina seuraavaksi JOG-painiketta.
- 2 Valitse **System** JOG-painikkeella YLÖS/ALAS ja paina JOG-painiketta.
- 3 Valitse **Off Timer** JOG-painikkeella YLÖS/ALAS ja paina JOG-painiketta.
  - **Off**: Poista sammutusajastin käytöstä, jolloin laite ei sammu automaattisesti.
  - **On**: Ota sammutusajastin käyttöön, jolloin laite sammuu automaattisesti.
- 4 Valitse haluamasi asetus JOG-painikkeella YLÖS/ALAS ja paina JOG-painiketta.
- 5 Valittu asetus otetaan käyttöön.



– Näytetty kuva saattaa vaihdella mallista riippuen.

## Turn Off After -toiminnon määrittäminen

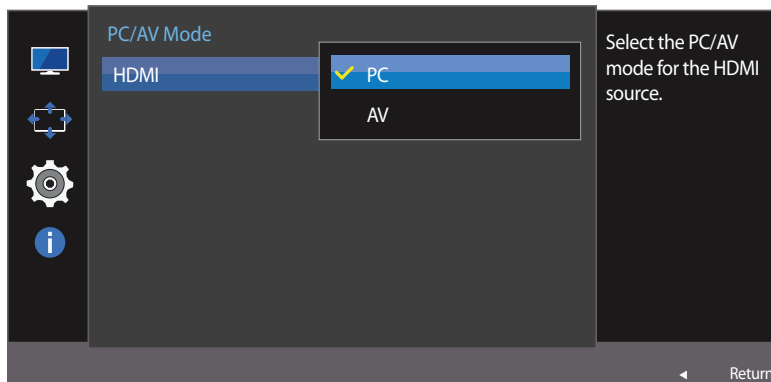
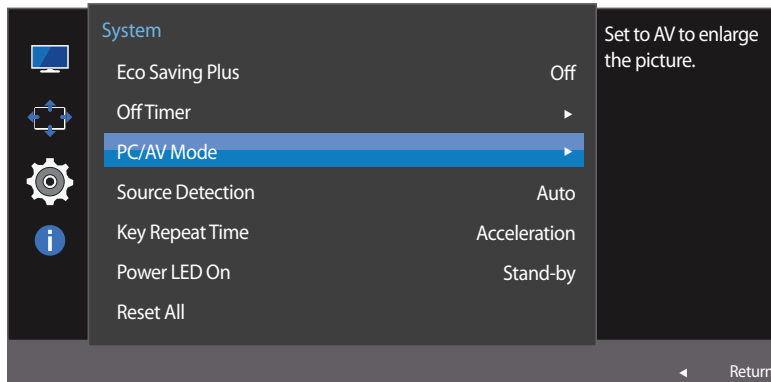
— Tämä asetus on käytettävissä vain silloin, kun **Off Timer** -asetuksena on **On**.

- 1 Kun toimintonäppäinopas tulee näyttöön, valitse **III** siirtämällä JOG-painiketta YLÖS. Paina seuraavaksi JOG-painiketta.
  - 2 Valitse **System** JOG-painikkeella YLÖS/ALAS ja paina JOG-painiketta.
  - 3 Valitse **Off Timer** JOG-painikkeella YLÖS/ALAS ja paina JOG-painiketta.
  - 4 Valitse **Turn Off After** JOG-painikkeella YLÖS/ALAS ja paina JOG-painiketta.
  - 5 Säädä **Turn Off After**-asetusta JOG-painikkeella VASEN/OIKEA.
  - 6 Valittu asetus otetaan käyttöön.
- Sammutusajastimen arvoksi voidaan valita 1–23 tuntia. Laite sammuu automaattisesti, kun määrätty aika on kulunut umpeen.
- Joillekin alueille tarkoitetuissa laitteissa **Off Timer** -toiminto on määritetty käynnistymään automaattisesti neljän tunnin kuluttua laitteen virran kytkemisestä. Tämä tehdään virrankäyttömäärysten mukaisesti. Jos et halua ajastimen aktivoituvan, valitse **MENU** → **System** ja määritä **Off Timer** -asetukseksi **Off**.

## PC/AV Mode

Määritä **PC/AV Mode** -asetukseksi **AV**. Kuvaa suurennetaan.

Tästä asetuksesta on hyötyä elokuvia katseltaessa.




– Näytetty kuva saattaa vaihdella mallista riippuen.

— Tämä toiminto ei ole käytettävissä **Analog**-tilassa.

— Toimitetaan vain laajakuvamallien mukana (esimerkiksi 16:9 tai 16:10).

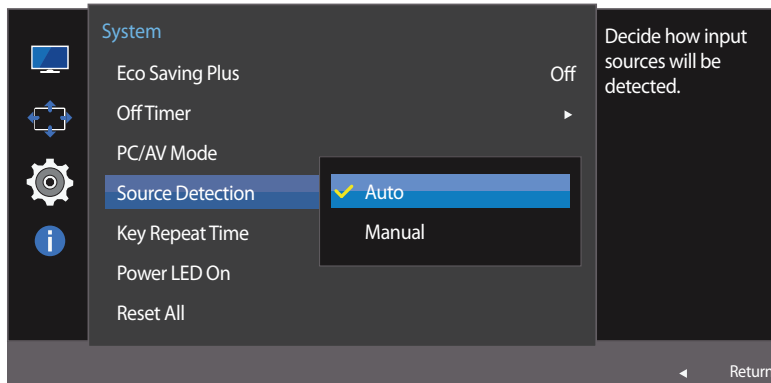
— Jos näyttö on **HDMI**-tilassa ja näytössä lukee **Check Signal Cable** tai näyttö siirtyy virransäätötilaan, avaa toimintopainikenäyttö painamalla JOG-painiketta ja valitse sitten -kuvake. Voit valita joko asetuksen **PC** tai **AV**.

### PC/AV Mode -toiminnon määrittäminen

- 1 Kun toimintonäppäinopas tulee näyttöön, valitse  siirtämällä JOG-painiketta YLÖS. Paina seuraavaksi JOG-painiketta.
- 2 Valitse **System** JOG-painikkeella YLÖS/ALAS ja paina JOG-painiketta.
- 3 Valitse **PC/AV Mode** JOG-painikkeella YLÖS/ALAS ja paina JOG-painiketta.
- 4 Valitse **HDMI** JOG-painikkeella YLÖS/ALAS ja paina JOG-painiketta.
  - Aseta tilaan "PC", kun kytket laitteen tietokoneeseen.
  - Aseta tilaan "AV", kun kytket laitteen johonkin audiovisuaaliseen laitteeseen.
- 5 Valitse haluamasi asetus JOG-painikkeella YLÖS/ALAS ja paina JOG-painiketta.
- 6 Valittu asetus otetaan käyttöön.

# Source Detection

Aktivoi **Source Detection** -toiminto.



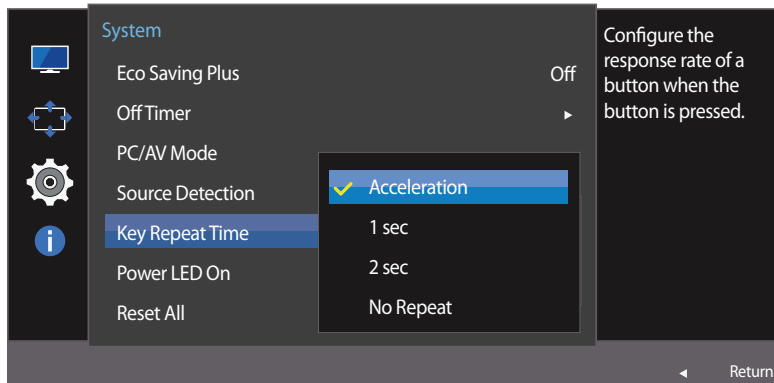
– Näytetty kuva saattaa vaihdella mallista riippuen.

## Source Detection -toiminnon määrittäminen

- 1 Kun toimintonäppäinopas tulee näyttöön, valitse **III** siirtämällä JOG-painiketta YLÖS. Paina seuraavaksi JOG-painiketta.
- 2 Valitse **System** JOG-painikkeella YLÖS/ALAS ja paina JOG-painiketta.
- 3 Valitse **Source Detection** JOG-painikkeella YLÖS/ALAS ja paina JOG-painiketta.
  - **Auto**: Syöttölähde tunnistetaan automaattisesti.
  - **Manual**: Valitse syöttölähde manuaalisesti.
- 4 Valitse haluamasi asetus JOG-painikkeella YLÖS/ALAS ja paina JOG-painiketta.
- 5 Valittu asetus otetaan käyttöön.

## Key Repeat Time

Säädä painikkeen vastausnopeutta painiketta painettaessa.



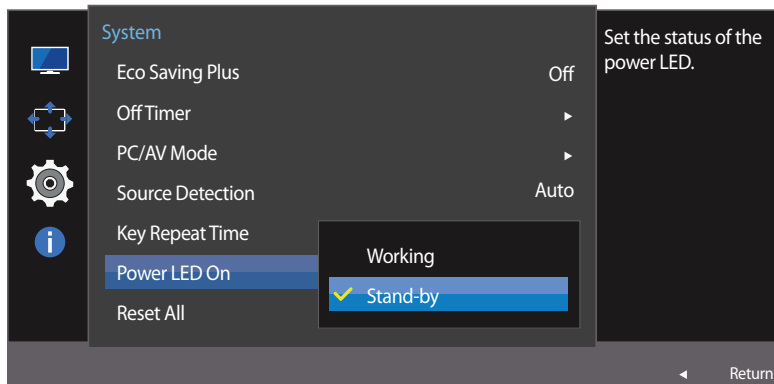
– Näytetty kuva saattaa vaihdella mallista riippuen.

## Key Repeat Time -toiminnon määrittäminen

- 1 Kun toimintonäppäinopas tulee näyttöön, valitse **III** siirtämällä JOG-painiketta YLÖS. Paina seuraavaksi JOG-painiketta.
- 2 Valitse **System** JOG-painikkeella YLÖS/ALAS ja paina JOG-painiketta.
- 3 Valitse **Key Repeat Time** JOG-painikkeella YLÖS/ALAS ja paina JOG-painiketta.
  - Valittavissa ovat **Acceleration**, **1 sec** tai **2 sec**. Jos valitaan **No Repeat**, komento suoritetaan painiketta painettaessa vain kerran.
- 4 Valitse haluamasi asetus JOG-painikkeella YLÖS/ALAS ja paina JOG-painiketta.
- 5 Valittu asetus otetaan käyttöön.

## Power LED On

Ota käyttöön tai poista käytöstä laitteen alareunassa oleva virran merkkivalo määrittämällä asetukset.



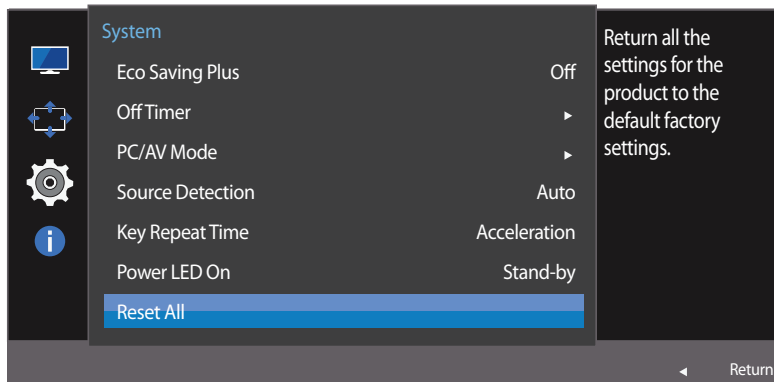
– Näytetty kuva saattaa vaihdella mallista riippuen.

## Power LED On -toiminnon määrittäminen

- 1 Kun toimintonäppäinopas tulee näyttöön, valitse **III** siirtämällä JOG-painiketta YLÖS. Paina seuraavaksi JOG-painiketta.
- 2 Valitse **System** JOG-painikkeella YLÖS/ALAS ja paina JOG-painiketta.
- 3 Valitse **Power LED On** JOG-painikkeella YLÖS/ALAS ja paina JOG-painiketta.
  - **Working:** Virran merkkivalo palaa kun laite on käynnissä.
  - **Stand-by:** Virran merkkivalo palaa kun laite on valmiustilassa.
- 4 Valitse haluamasi asetus JOG-painikkeella YLÖS/ALAS ja paina JOG-painiketta.
- 5 Valittu asetus otetaan käyttöön.

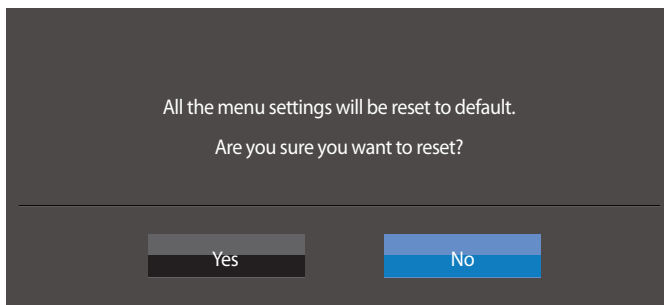
# Reset All

Palauta laitteen kaikki asetukset oletusarvoiksi tehdasasetuksiksi.



## Asetusten palauttaminen (Reset All)

- 1 Kun toimintonäppäinopas tulee näyttöön, valitse **III** siirtämällä JOG-painiketta YLÖS. Paina seuraavaksi JOG-painiketta.
- 2 Valitse **System** JOG-painikkeella YLÖS/ALAS ja paina JOG-painiketta.
- 3 Valitse **Reset All** JOG-painikkeella YLÖS/ALAS ja paina JOG-painiketta.
- 4 Valitse haluamasi asetus JOG-painikkeella VASEN/OIKEA ja paina JOG-painiketta.
- 5 Valittu asetus otetaan käyttöön.



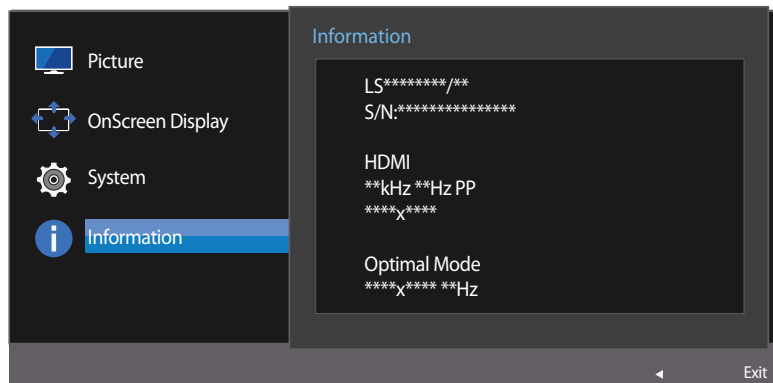
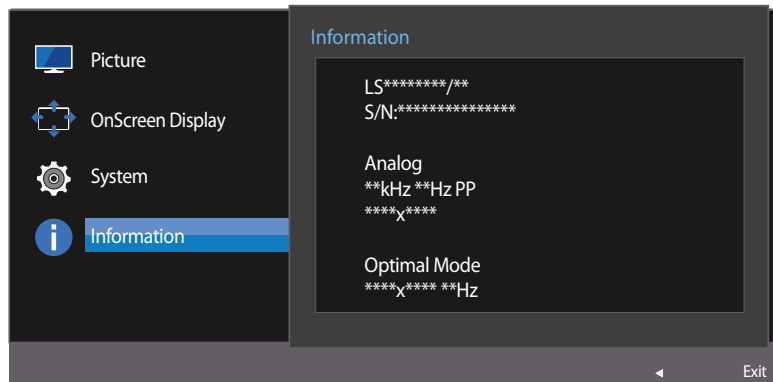
– Näytetty kuva saattaa vaihdella mallista riippuen.

# Luku 07

## Information-valikko ja muita toimintoja

Jokainen toiminto on kuvattu yksityiskohtaisesti. Lisätietoja saat laitteen ohjeista.

### Information



### Information-valikon näyttäminen

Näytä nykyinen syöttölähde, taajuus ja tarkkuus.

- 1 Kun toimintonäppäinopas tulee näyttöön, valitse **III** siirtämällä JOG-painiketta YLÖS. Paina seuraavaksi JOG-painiketta.
- 2 Valitse **Information** JOG-painikkeella YLÖS/ALAS ja paina JOG-painiketta. Nykyinen syöttölähde, taajuus ja tarkkuus tulevat näyttöön.

# Brightness-, Contrast- ja Sharpness-asetusten määrittäminen aloitusnäytössä

Säädä **Brightness**-, **Contrast**- ja **Sharpness**-asetusta painamalla JOG-painiketta.



– Näytetty kuva saattaa vaihdella mallista riippuen.

## Brightness

- Tämä valikko ei ole käytettävissä, kun **SAMSUNG MAGICBright**-asetukseksi on valittu **Dynamic Contrast**.
- Tämä valikko ei ole käytettävissä, kun **Eco Saving Plus**-toiminto on käytössä.
- Tämä valikko ei ole käytettävissä, kun **Eye Saver Mode**-toiminto on käytössä.

## Contrast

- Tämä valikko ei ole käytettävissä, kun **SAMSUNG MAGICBright**-asetukseksi on valittu **Cinema** tai **Dynamic Contrast**.
- Tämä valikko ei ole käytettävissä, kun **Game Mode**-toiminto on käytössä.

## Sharpness

- Tämä valikko ei ole käytettävissä, kun **SAMSUNG MAGICBright**-asetukseksi on valittu **Cinema** tai **Dynamic Contrast**.
- Tämä valikko ei ole käytettävissä, kun **Game Mode** tai **SAMSUNG MAGICUpscale**-toiminto on käytössä.

- 1 Kun työntät JOG-painiketta YLÖS/ALAS, seuraava näyttö avautuu.
- 2 Valitse **Brightness** → **Contrast** → **Sharpness** JOG-painikkeella YLÖS/ALAS.
- 3 Säädä **Brightness**-, **Contrast**- tai **Sharpness**-asetusta JOG-painikkeella VASEN/OIKEA.

# Volume -asetusten säätäminen aloitusikkunassa

Voit säätää **Volume**-asetusta siirtämällä JOG-painiketta vasemmalle tai oikealle, jos kuvaruutuvalikko ei ole näytössä.

Tämä toiminto on käytettävissä vain **HDMI**-tilassa.



– Näytetty kuva saattaa vaihdella mallista riippuen.

## Volume

1 Säädä **Volume**-asetusta JOG-painikkeella VASEN/OIKEA.

— Jos yhdistetyn syöttölaitteen äänenlaatu on kuulokkeita ja kaiuttimia käytettäessä heikko, laitteen Auto Mute -toiminto voi mykistää äänen tai saada sen katkeilemaan. Määritä syöttölaitteen syöttöäänenvoimakkuudeksi vähintään 20 % ja säädä äänenvoimakkuutta laitteen äänenvoimakkuussäätimellä (JOG-painike VASEN/OIKEA).

— Mikä on Auto Mute?

Toiminto mykistää äänen äänenlaadun parantamiseksi, kun syöttösignaalissa on melua tai se on heikko, tavallisesti syöttölaitteen äänenvoimakkuuteen liittyvän ongelman vuoksi.

— Voit ottaa **Mute**-toiminnon käyttöön avaamalla **Volume**-hallintanäytön ja siirtämällä kohdistuksen JOG-painikkeella alas. Voit poistaa **Mute**-toiminnon käytöstä avaamalla **Volume**-hallintanäytön ja lisäämällä tai vähentämällä **Volume**-asetuksen arvoa.

# Luku 08

## Ohjelmiston asennus

### Easy Setting Box



### Easy Setting Box

Easy Setting Box-toiminnon avulla voit jakaa näytöllä näkyvän kuvan osiin.

### Ohjelmiston asennus

- 1 Voit asentaa **Easy Setting Box**in uusimman version lataamalla sen Samsung Electronicsin verkkosivuilta osoitteesta <http://www.samsung.com>.
  - 2 Valitse **Easy Setting Box**-asennusohjelma.
  - 3 Kun asennusohjelma ilmestyy näytölle, valitse **Next**.
  - 4 Tee asennus loppuun noudattamalla näytölle ilmestyviä ohjeita.
- Ohjelmisto ei välttämättä toimi oikein, jollet käynnistä tietokonetta uudelleen asennuksen jälkeen.
  - **Easy Setting Box**-kuvake ei välttämättä ilmesty näytölle tietokoneen käyttöjärjestelmästä ja käytettävästä laitteesta riippuen.
  - Jos kuvake ei ilmesty näytölle, paina F5-painiketta.

### Asennukseen liittyviä rajoituksia ja ongelmia (Easy Setting Box)

**Easy Setting Box**-ohjelman asennukseen voivat vaikuttaa sellaiset tekijät kuten käytettävä videokortti, emolevy tai verkkoympäristö.

### Järjestelmävaatimukset

#### Käyttöjärjestelmä

- Windows XP 32Bit/64Bit
- Windows Vista 32Bit/64Bit
- Windows 7 32Bit/64Bit
- Windows 8 32Bit/64Bit
- Windows 8.1 32Bit/64Bit

#### Laitteisto

- Vähintään 32 Mt muistia
- Vähintään 60 Mt vapaata levytilaa

### Ohjelmiston poistaminen

Napsauta **Käynnistä**, valitse **Asetukset/Ohjauspaneeli** ja napsauta sen jälkeen kaksi kertaa kohtaa **Lisää tai poista sovellus**.

Valitse ohjelmaluettelosta **Easy Setting Box** ja napsauta **Lisää/poista**-painiketta.

# Luku 09

## Vianmääritysopas

---

Testaa laite alla kuvatulla tavalla, ennen kuin soitat Samsungin asiakaspalveluun. Jos ongelma ei ratkea, ota yhteyttä Samsungin asiakaspalveluun.

---

Jos näyttö on tyhjä, tarkista tietokone, näytönohjain ja johto.

## Samsungin asiakaspalvelukeskukseen tapahtuvan yhteydenoton edellytykset

### Laitteen testaaminen

Tarkista laitteen testaustoiminnolla, että se toimii oikein.

Jos näyttö sammuu ja virran merkkivalo vilkkuu, vaikka laite on asianmukaisesti kytketty tietokoneeseen, suorita itsediagnoositesti.

- 1 Katkaise virta sekä laitteesta että tietokoneesta.
- 2 Irrota kaapeli laitteesta.
- 3 Käynnistä laite.
- 4 Jos näyttöön tulee **Check Signal Cable** -viesti, laite toimii oikein.

### Tarkkuuden ja taajuuden tarkistaminen

Jos tila ylittää tuetun tarkkuuden (katso [Vakiosignaalitylojen taulukko](#)), näyttöön tulee lyhyeksi aikaa **Not Optimum Mode** -viesti.

— Näyttötarkkuus voi vaihdella laitteen tai tietokonejärjestelmän asetusten mukaan.

## Tarkistettavat kohteet

### Asennusongelma (PC-tila)

Ongelmat	Ratkaisut
Näyttö menee itsestään päälle ja pois päältä.	Varmista, että laitteen ja tietokoneen välinen kaapeli on kytketty oikein ja että liittimet ovat tukevasti paikoillaan.
Näytön kaikissa reunoissa näkyy tyhjää tilaa, kun HDMI- tai HDMI-DVI-kaapeli kytketään tuotteeseen ja tietokoneeseen.	<p>Näytöllä näkyvä tyhjä tila ei johdu tuotteesta.</p> <p>Näytöllä näkyvä tyhjä tila johtuu tietokoneen näytönohjaimesta. Ratkaise ongelma säätämällä näytön kokoa näytönohjaimen HDMI- tai DVI-asetuksista.</p> <p>Jos näytönohjaimen asetusvalikossa ei ole näytön koon asetusvaihtoehtoa, päivitä näytönohjaimen ohjain sen viimeisimpään versioon.</p> <p>(Jos haluat lisätietoja siitä, kuinka näytön asetuksia säädetään, ota yhteyttä näytönohjaimen tai tietokoneen valmistajaan.)</p>

### Näyttöongelma

Ongelmat	Ratkaisut
Virran merkkivalo ei pala. Näyttöpääte ei käynnisty.	Tarkista, että virtajohto on liitetty oikein.
Näyttöön tulee <b>Check Signal Cable</b> -viesti.	<p>Varmista, että kaapeli on kytketty kunnolla laitteeseen.</p> <p>Tarkista, että laitteeseen kytketyn toisen laitteen virta on päällä.</p>
<b>Not Optimum Mode</b> tulee näyttöön.	<p>Tämä viesti tulee näyttöön, kun näytönohjaimen signaali ylittää laitteen enimmäistarkkuuden tai -taajuuden.</p> <p>Muuta enimmäistarkkuutta ja -taajuutta laitteen suorituskyvyn mukaan vakiosignaalitylojen taulukon perusteella (<a href="#">s.70</a>).</p>
Näytön kuva on vääristynyt.	Tarkista laitteen johdon kytkentä.

## Ongelmat

## Ratkaisut

Kuva ei ole selkeä. Kuva on epätarkka.

Säädä **Coarse**- ja **Fine**-asetuksia.

Irrota kaikki lisävarusteet (videojatkohdot yms.) ja yritä uudelleen.

Aseta tarkkuus ja taajuus suositelluille tasoille.

Kuva tuntuu epävakaalta ja se värisee.

Kuvassa on varjoja tai näyttöön jää jälkikuvia.

Tarkista, että tietokoneen tarkkuus ja taajuus ovat laitteen tukemalla alueella. Muuta asetuksia tarvittaessa. Katso lisätietoja tämän käyttöohjeen vakiosignaalitylojen taulukosta ([s.70](#)) ja tuotteen **Information**-valikosta.

Näyttö on liian kirkas. Näyttö on liian tumma.

Säädä **Brightness**- ja **Contrast**-asetuksia.

Kuvan värit eivät näy normaaleina.

Muuta **Color**-asetuksia.

Kuvan väreissä on varjoja ja ne näkyvät vääristyneinä.

Muuta **Color**-asetuksia.

Valkoinen ei näytä valkoiselta.

Muuta **Color**-asetuksia.

Kuvaa ei näy ja virran merkkivalo vilkkuu 0,5–1 sekunnin välein.

Laite on virransäästötilassa.

Palaa edelliseen ikkunaan hiirellä tai painamalla mitä tahansa näppäimistön näppäintä.

Teksti on epäselvä.

Jos käyttöjärjestelmä on Windows (esimerkiksi Windows 7, Windows 8, Windows 8.1 tai Windows 10): Valitse **Ohjauspaneeli** → **Fontit** → **Muokkaa ClearType-tekstiä** ja muuta asetukseksi **Ota ClearType käyttöön**.

Videon toisto on epätasaista.

Suurten teräväpiirtoisten videotiedostojen toisto voi olla epätasaista. Syynä voi olla se, että videoistinta ei ole optimoitu tietokoneresurssia varten.

Yritä toistaa tiedosto toisella videosoittimella.

## Ääniongelma

### Ongelmat

### Ratkaisut

**Ääni ei kuulu.**

Tarkista äänikaapelin liitäntä tai säädä äänenvoimakkuutta.

Tarkista äänenvoimakkuus.

**Äänenvoimakkuus on liian hiljainen.**

Säädä äänenvoimakkuutta.

Jos äänenvoimakkuus on edelleenkin liian hiljainen, vaikka olet säätänyt äänenvoimakkuuden korkeimmalle mahdolliselle tasolle, säädä tietokoneen äänikortin tai ohjelmiston äänenvoimakkuutta.

**Kuva näkyy, mutta ääntä ei kuulu.**

Ääntä ei kuulu, jos syöttölähteen kytkemiseen on käytetty HDMI-DVI-kaapelia.

Kytke laite HDMI-kaapelilla.

## Lähdelaitteen ongelma

### Ongelmat

### Ratkaisut

**Tietokoneen käynnistyessä kuuluu piippaus.**

Jos tietokoneen käynnistyessä kuuluu piippaus, kone tulee viedä huoltoon.

— Laitteen rungossa olevien merkkivalojen näkyvyys vaihtelee käyttäjän katselukulman mukaan. Merkkivalo on ihmisille vaaraton, eikä se vaikuta laitteen ominaisuuksiin ja toimintaan. Laitetta on turvallista käyttää.

# Kysymykset ja vastaukset

Lisätietoja säädöistä on tietokoneen tai näytönohjaimen käyttöoppaassa.

## Kysymys

Miten taajuutta muutetaan?

## Vastaus

Säädä taajuus näytönohjaimen asetuksista.

- Windows XP: Valitse **Ohjauspaneeli** → **Ulkoasu ja Teemat** → **Näyttö** → **Asetukset** → **Lisäasetukset** → **Näyttölaitte** ja säädä **Virkistystaajuus**-asetusta **Näytön asetukset** -kohdassa.
- Windows ME/2000: Valitse **Ohjauspaneeli** → **Näyttö** → **Asetukset** → **Lisäasetukset** → **Näyttölaitte** ja **Virkistystaajuus** kohdasta **Näytön asetukset**.
- Windows Vista: Valitse **Ohjauspaneeli** → **Ulkoasu ja mukauttaminen** → **Mukauttaminen** → **Näytön asetukset** → **Lisäasetukset** → **Näyttölaitte** ja säädä **Virkistystaajuus** kohdassa **Näytön asetukset**.
- Windows 7: Valitse **Ohjauspaneeli** → **Ulkoasu ja mukauttaminen** → **Näyttö** → **Näytön tarkkuus** → **Lisäasetukset** → **Näyttölaitte** ja säädä **Virkistystaajuus**-asetusta **Näytön asetukset** -kohdassa.
- Windows 8(Windows 8.1): Valitse **Asetukset** → **Ohjauspaneeli** → **Ulkoasu ja mukauttaminen** → **Näyttö** → **Näytön tarkkuus** → **Lisäasetukset** → **Näyttölaitte** ja säädä **Virkistystaajuus**-asetusta **Näytön asetukset** -kohdassa.
- Windows 10: Valitse **Asetukset** → **Järjestelmä** → **Näyttö** → **Näytön lisäasetukset** → **Näytä sovittimen ominaisuudet** → **Näyttölaitte** ja säädä **Virkistystaajuus**-asetusta **Näytön asetukset** -kohdassa.

Miten tarkkuutta muutetaan?

- Windows XP: Säädä tarkkuutta kohdasta **Ohjauspaneeli** → **Ulkoasu ja teemat** → **Näyttö** → **Asetukset**.
- Windows ME/2000: Säädä tarkkuutta kohdasta **Ohjauspaneeli** → **Näyttö** → **Asetukset**.
- Windows Vista: Säädä tarkkuutta kohdasta **Ohjauspaneeli** → **Ulkoasu ja mukauttaminen** → **Mukauttaminen** → **Näyttöasetukset**.
- Windows 7: Säädä tarkkuutta kohdasta **Ohjauspaneeli** → **Ulkoasu ja mukauttaminen** → **Näyttö** → **Säädä tarkkuutta**.
- Windows 8(Windows 8.1): Säädä tarkkuutta kohdasta **Asetukset** → **Ohjauspaneeli** → **Ulkoasu ja mukauttaminen** → **Näyttö** → **Säädä tarkkuutta**.
- Windows 10: Valitse **Asetukset** → **Järjestelmä** → **Näyttö** → **Näytön lisäasetukset** ja säädä tarkkuutta.

---

## Kysymys

Miten virransäästötila asetetaan?

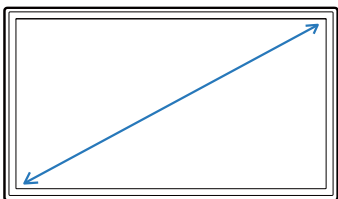
## Vastaus

- Windows XP: Aseta virransäästötila kohdasta **Ohjauspaneeli** → **Ulkoasu ja teemat** → **Näyttö** → **Näytönsäästäjä**. → **Virranhallinta-asetukset** Voit tehdä tämän myös tietokoneen BIOS-asetuksista.
- Windows ME/2000: Aseta virransäästötila kohdasta **Ohjauspaneeli** → **Näyttö** → **Näytönsäästäjä**. → **Virranhallinta-asetukset** Voit tehdä tämän myös tietokoneen BIOS-asetuksista.
- Windows Vista: Aseta virransäästötila kohdasta **Ohjauspaneeli** → **Ulkoasu ja mukauttaminen** → **Mukauttaminen** → **Näytönsäästäjä**. → **Virranhallinta-asetukset** Voit tehdä tämän myös tietokoneen BIOS-asetuksista.
- Windows 7: Aseta virransäästötila kohdasta **Ohjauspaneeli** → **Ulkoasu ja mukauttaminen** → **Mukauttaminen** → **Näytönsäästäjä**. → **Virranhallinta-asetukset** Voit tehdä tämän myös tietokoneen BIOS-asetuksista.
- Windows 8(Windows 8.1): Aseta virransäästötila kohdasta **Asetukset** → **Ohjauspaneeli** → **Ulkoasu ja mukauttaminen** → **Mukauttaminen** → **Näytönsäästäjän asetukset**. → **Virranhallinta-asetukset** Voit tehdä tämän myös tietokoneen BIOS-asetuksista.
- Windows 10: Määritä virransäästötila valitsemalla **Asetukset** → **Mukauttaminen** → **Lukitusnäyttö** → **Näytön aikakatkaisun asetukset** → **Virta ja lepotila** tai käyttämällä tietokoneen BIOS-asetuksia.

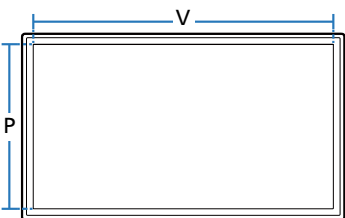
# Luku 10

## Tekniset tiedot

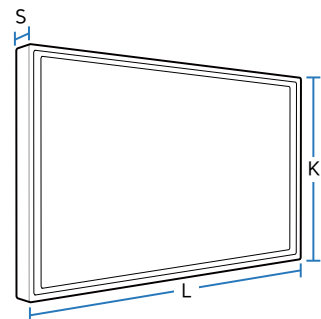
- Koko



- Näyttöalue



- Mitat (L x K x S)



### Yleiset

#### Mallin nimi

**S24E500C**

**S27E500C**

#### Näyttö

##### Koko

Luokka 24 (23,5 tuumaa / 59 cm)

Luokka 27 (27 tuumaa / 68 cm)

##### Näyttöalue

521,39 mm (V) x 293,28 mm (P)

597,888 mm (V) x 336,312 mm (P)

##### Kuvapistetiheys

0,27156 mm (V) x 0,27156 mm (P)

0,3114 mm (V) x 0,3114 mm (P)

#### Mitat (L x K x S) / Paino

##### Ilman jalustaa

547,6 x 323,4 x 57,0 mm / 3,3 kg

623,2 x 365,7 x 59,9 mm / 4,91 kg

##### Jalustan kanssa

547,6 x 417 x 181,6 mm / 3,91 kg

623,2 x 463,0 x 181,6 mm / 5,52 kg

#### Enimmäispikselikello

148,5 MHz (HDMI)

#### Virtalähde

AC 100 – 240 V – (+/- 10 %), 50/60 Hz ± 3 Hz

Tarkista tiedot laitteen takana olevista merkinnöistä, sillä eri maissa käytetään erilaisia vakiojännitteitä.

#### Signaali liittimet

D-SUB, HDMI

Mallin nimi		S24E500C	S27E500C
Ympäristöolosuhteet	Käyttö	Lämpötila: 10 – 40 °C (50 – 104 °F) Kosteus: 10 – 80 %, tiivistymätön	
	Säilytys	Lämpötila: -20 – 45 °C (-4 – 113 °F) Kosteus: 5 – 95 %, tiivistymätön	

- Kytke ja käytä  
Näyttöä voidaan käyttää minkä tahansa kytke ja käytä -yhteensopivan järjestelmän kanssa. Kaksisuuntainen tiedonsiirto näytön ja tietokonejärjestelmän kanssa optimoi näytön asetukset. Näyttö asennetaan automaattisesti. Voit kuitenkin halutessasi muokata asetuksia.
- Näytön pisteet (kuvapisteeet)  
Tämän LCD-näytön valmistustavasta johtuen noin yksi kuvapiste miljoonasta (1 ppm) saattaa näkyä näytöllä kirkkaampana tai tummempana. Tämä ei vaikuta laitteen suorituskykyyn.
- Edellä mainittuja teknisiä ominaisuuksia voidaan muuttaa laadun parantamiseksi ilman erillistä ilmoitusta.
- Tämä laite on luokan B digitaalinen laite.

# Virransäästö

Laitteen virransäästötoiminto pienentää virrankulutusta sammuttamalla kuvaruudun ja muuttamalla virran merkkivalon väriä, kun laitetta ei käytetä määritetyn ajan kuluessa. Laitteen virtaa ei katkaista virransäästötilassa. Voit palauttaa kuvaruudun takaisin käyttöön liikuttamalla hiirtä tai painamalla mitä tahansa näppäimistön näppäintä. Virransäästötila toimii vain silloin, kun laite on kytketty sellaiseen tietokoneeseen, jossa on virransäästötoiminto.

Virransäästö		Normaali käyttötila	Energy Star -testiehto	Virransäästötila	Virta katkaistu (virtapainikkeesta)
Virran merkkivalo		Pois päältä	Pois päältä	Vilkkuu	Päällä
Virrankulutus	S24E500C	Tyypillinen 25 W	Tyypillinen 22 W	Tyypillinen 0,3 W	Alle 0,3 W
	S27E500C	Tyypillinen 35 W	Tyypillinen 28 W		

- Näytetty virrankulutuksen taso voi vaihdella eri käyttöolosuhteissa tai asetuksia muutettaessa.
- ENERGY STAR® on Yhdysvaltain ympäristönsuojeluviraston rekisteröity tavaramerkki. Energy Star -virrankulutus mitataan nykyisen Energy Star® -standardin testimenetelmän mukaisesti.
- SOGia (Sync On Green) ei tueta.
- Virrankulutuksen voi vähentää nollaan irrottamalla virtajohton. Irrota virtajohto, jos et aio käyttää laitetta pitkään aikaan (lomalla jne.)

- Tämän laitteen voi sen teknisten ominaisuuksien vuoksi asettaa vain yhteen tarkkuuteen kullekin näyttöruudun koolle ihanteellisen kuvanlaadun saavuttamiseksi. Muun kuin suositellun tarkkuuden käyttö voi heikentää kuvanlaatua. Jotta näin ei kävisi, suosittelemme, että valitset tuotteelle suositellun ihannetarkkuuden.
- Kun vaihdat (tietokoneeseen kytketystä) CDT-näytöstä LCD-näyttöön, tarkista taajuusasetukset. Jos LCD-näyttö ei tue taajuutta 85 Hz, muuta pystytaajuudeksi 60 Hz CDT-näyttöä käyttämällä, ennen kuin vaihdat sen LCD-näyttöön.

## Vakiosignaalitylojen taulukko

Mallin nimi		S24E500C / S27E500C		
Synkronointi	Vaakataajuus	30 – 81 kHz		
	Pystytaajuus	56 – 70 Hz		
Tarkkuus	Optimaalinen tarkkuus	1920 x 1080 / 60 Hz		
	Enimmäistarkkuus	1920 x 1080 / 60 Hz		
Jos tietokoneesta lähetetään signaali, joka kuuluu seuraaviin vakiosignaalityloihin, näyttöä säädetään automaattisesti. Jos tietokone ei lähetä vakiosignaalia, näyttö saattaa näkyä tyhjänä, vaikka virran merkivalo palaa. Jos näin käy, säädä asetuksia oheisen taulukon tietojen ja tietokoneen näytönohjaimen käyttöoppaan ohjeiden mukaisesti.				
Tarkkuus	Vaakataajuus (kHz)	Pystytaajuus (Hz)	Pikselikello (MHz)	Tahdistuksen polaarisuus (H/V)
IBM, 720 x 400	31,469	70,087	28,322	-/+
MAC, 640 x 480	35,000	66,667	30,240	-/-
VESA, 640 x 480	31,469	59,940	25,175	-/-
VESA, 800 x 600	35,156	56,250	36,000	+/+
VESA, 800 x 600	37,879	60,317	40,000	+/+
VESA, 1024 x 768	48,363	60,004	65,000	-/-
VESA, 1024 x 768	56,476	70,069	75,000	-/-
VESA, 1280 x 720	45,000	60,000	74,250	+/+
VESA, 1280 x 800	49,702	59,810	83,500	-/+
VESA, 1280 x 1024	63,981	60,020	108,000	+/+

---

– Vaakataajuus

Yhden, näytön oikeasta reunasta vasempaan vaakatasossa ulottuvan juovan pyyhkäisyyn kuluva aika sanotaan vaakasykliksi. Kääntäen verrannollinen määrä vaakasyklejä on nimeltään vaakataajuus. Vaakataajuus ilmaistaan kilohertseinä, kHz.

– Pystytaajuus

Luonnollinen kuva muodostetaan toistamalla samaa kuvaa kymmeniä kertoja sekunnissa. Toistotiheyttä kutsutaan "pystytaajuudeksi" tai "virkistystaajuudeksi", ja sen mittayksikkönä on Hz.

---

Tarkkuus	Vaakataajuus (kHz)	Pystytaajuus (Hz)	Pikselikello (MHz)	Tahdistuksen polaarisuus (H/V)
<b>VESA, 1440 x 900</b>	55,935	59,887	106,500	-/+
<b>VESA, 1600 x 900 RB</b>	60,000	60,000	108,000	+/+
<b>VESA, 1680 x 1050</b>	65,290	59,954	146,250	-/+
<b>VESA, 1920 x 1080</b>	67,500	60,000	148,500	+/+

---

# Luku 11

## Liite

### Vastuu maksullisesta palvelusta (asiakkaan kustannukset)

— Palvelua pyydetessä voimme seuraavissa tapauksissa takuusta huolimatta veloittaa maksun huoltoteknikon käynnistä.

#### Tuote ei ole viallinen

Tuotteen puhdistaminen, säätäminen, selittäminen, uudelleenasennus jne.

- Huoltoteknikko antaa laitteen käyttöön liittyviä ohjeita tai säätää asetuksia laitetta purkamatta.
- Vika johtuu ulkoisista ympäristötekijöistä (Internet, antenni, langallinen signaali jne.).
- Tuote asennetaan uudelleen tai uusia laitteita kytketään sen jälkeen, kun ostettu laite on asennettu ensimmäisen kerran.
- Tuote asennetaan uudelleen sen siirtämiseksi toiseen paikkaan tai toiseen taloon.
- Asiakas pyytää ohjeita siitä, miten laitetta käytetään toisen valmistajan tuotteen kanssa.
- Asiakas pyytää ohjeita siitä, miten verkkoa tai toisen valmistajan ohjelmaa käytetään.
- Asiakas pyytää ohjelmiston asentamista ja asetusten määrittämistä laitetta varten.
- Huoltoteknikko poistaa laitteen sisällä olevan pölyn tai vieraat esineet.
- Asiakas pyytää asennusta ostettuaan laitteen ostoskanavalta tai verkosta.

### Laitteen vioittuminen johtuu asiakkaasta

Laitteen vioittuminen johtuu virheellisestä käsittelystä tai korjauksesta.

Laitteen vioittuminen johtuu

- ulkoisesta iskusta tai putoamisesta
- muiden kuin Samsungin hyväksymien tarvikkeiden tai erikseen myytävien tuotteiden käytöstä
- muun kuin Samsung Electronics Co., Ltd:n ulkoistuspalveluyrityksen insinöörin tai kumppanin suorittamasta korjauksesta
- asiakkaan suorittamasta laitteen muutoksesta tai korjauksesta
- käytöstä virheellisellä jännitteellä tai luvattomia sähköliitäntöjä käyttäen
- käyttöoppaan varoitusten noudattamatta jättämisestä.

#### Muuta

- Laite vioittuu luonnonkatastrofin (salamaiskun, tulipalon, maanjäristyksen, tulvavahingon jne.) seurauksena.
- Kulutustarvikkeet (akku, väriaine, loistelamppu, pää, tärytin, lamppu, suodatin, nauha jne.) ovat kuluneet loppuun.

— Asiakkaalta voidaan periä palvelumaksu, jos hän pyytää huoltoa, vaikka laite ei ole vioittunut. Lue siis käyttöopas ensin.

---

## Oikea hävittäminen

### Tuotteen turvallinen hävittäminen (elektroniikka ja sähkölaitteet)



(Jätteiden lajittelua käyttävät maat)

Oheinen merkintä tuotteessa, lisävarusteissa tai käyttöohjeessa merkitsee, että tuotetta tai lisävarusteina toimitettavia sähkölaitteita (esim. laturia, kuulokkeita tai USB kaapelia) ei saa hävittää kotitalousjätteen mukana niiden käyttöiän päätyttyä. Virheellisestä jätteenkäsittelystä ympäristölle ja terveydelle aiheutuvien haittojen välttämiseksi tuote ja lisävarusteet on eroteltava muusta jätteestä ja kierrätettävä kestävän kehityksen mukaista uusiokäyttöä varten.

Kotikäyttäjät saavat lisätietoja tuotteen ja lisävarusteiden turvallisesta kierrätyksestä ottamalla yhteyttä tuotteen myyneeseen jälleenmyyjään tai paikalliseen ympäristöviranomaiseen.

Yrityskäyttäjien tulee ottaa yhteyttä tavarantoimittajaan ja selvittää hankintasopimuksen ehdot. Tuotetta tai sen lisävarusteita ei saa hävittää muun kaupallisen jätteen seassa.

# Sanasto

## Kuvaruutunäyttö (OSD) \_\_\_\_\_

Kuvaruutunäytössä (OSD) voit määrittää kuvaruudun asetukset kuvanlaadun optimoimiseksi tarpeen mukaan. Sen avulla voit muuttaa näytön kirkkautta, värisävyä, kokoa ja monia muita asetuksia näytössä olevien valikoiden kautta.

**Gamma** \_\_\_\_\_ Gamma-valikossa voit säätää näytön keskisävyjä edustavia harmaasävyjä. Kirkkauden säätäminen kirkastaa koko näytön, kun taas Gamma-asetuksen säätäminen lisää vain keskisävyjen kirkkautta.

**Harmaasävy** \_\_\_\_\_ Sävyasteikolla viitataan värien tummuuden tasoon, joka osoittaa värimuutosten vaihtelun näytön tummilla ja kirkkailla alueilla. Näytön kirkkauden muutokset ilmoitetaan mustan ja valkoisen vaihteluna, kun taas harmaasävyllä viitataan mustan ja valkoisen väliseen alueeseen. Harmaasävyjen muuttaminen Gamma-säädöllä muuttaa näytön keskisävyjen kirkkautta.

## Pyyhkäisynopeus \_\_\_\_\_

Pyyhkäisynopeus, tai virkistystaajuus, viittaa näytön päivitystiheyteen. Kuva näytetään päivittämällä näytön tiedot, vaikka päivitys ei näy paljain silmin. Näytön päivityskertojen määrää kutsutaan pyyhkäisynopeudeksi, ja sen mittayksikkö on Hz. 60 Hz:n pyyhkäisynopeus tarkoittaa, että näyttö päivitetään 60 kertaa sekunnissa. Näytön pyyhkäisynopeus vaihtelee tietokoneen näytönohjaimen ja näytön suorituskyvyn mukaan.

**Pistetiheys** \_\_\_\_\_ Näytön kuva muodostuu punaisista, vihreistä ja sinisistä pisteistä. Mitä lyhyempi pisteiden välinen etäisyys, sitä tarkempi kuva. Pistetiheys viittaa samanväristen pisteiden väliseen lyhyimpään etäisyyteen. Pistetiheys ilmaistaan millimetreinä.

**Vaakataajuus** \_\_\_\_\_ Näyttöruudussa olevat merkit tai kuvat muodostuvat lukuisista pisteistä (pikseleistä). Pikselit lähetetään vaakasuuntaisina juovina, joista luodaan sitten kuva järjestämällä ne pystysuunnassa. Vaakataajuuden mittayksikkö on kHz, joka ilmoittaa, kuinka monta vaakasuuntaista juovaa sekunnissa lähetetään ja näytetään näyttöruudussa. Kun horisontaalinen taajuus on 85, kuvan muodostavia vaakasuoria viivoja lähetetään 85 000 kertaa sekunnissa. Horisontaalinen taajuus on 85 kHz.

**Pystytaajuus** \_\_\_\_\_ Yksi kuva muodostuu lukuisista vaakasuuntaisista juovista. Pystytaajuuden mittayksikkö on Hz, joka ilmoittaa, kuinka monta kuvaa vaakasuuntaisista juovista voidaan muodostaa sekunnissa. Jos pystytaajuus on 60, se tarkoittaa, että kuva lähetetään 60 kertaa sekunnissa. Pystytaajuutta kutsutaan myös "virkistystaajuudeksi", ja se vaikuttaa näytön välkyntään.

**Tarkkuus** \_\_\_\_\_ Tarkkuudella tarkoitetaan näytön muodostavien vaaka- ja pystysuuntaisten pikseleiden määrää. Se ilmaisee, kuinka tarkasti kuvan yksityiskohdat näkyvät. Tarkkuudeltaan parempi näyttö sisältää enemmän tietoja ja soveltuu myös useiden tehtävien samanaikaiseen suorittamiseen.

Jos näytön tarkkuus on esimerkiksi 1920 x 1080, siinä on 1920 vaakasuuntaista pikseliä (vaakataajuus) ja 1080 pystysuuntaista juovaa (pystytarkkuus).

**Plug & Play** \_\_\_\_\_ Plug & Play -toiminto mahdollistaa automaattisen tiedonsiirron näytön ja tietokoneen välillä, mikä takaa näyttöympäristön parhaan mahdollisen toiminnan. Näyttöpäätte käyttää liitä ja käytä -toimintoon VESA DDC:tä (kansainvälinen standardi).