



SM-T550

Brukerhåndbok

Innholdsfortegnelse

Les dette først

Komme i gang

- 6 Innhold i produktesken
- 7 Enhetsoppsett
- 9 Lade batteriet
- 11 Bruke et minnekort
- 12 Slå enheten på og av
- 13 Låse og låse opp skjermen

Grunnleggende

- 14 Bruke berøringsskjermen
- 17 Oppsett for startskjermbildet
- 21 Varselspanel
- 23 Åpne apper
- 23 Installere eller avinstallere apper
- 25 Angi tekst
- 27 Ta et bilde av skjermen
- 27 Mine filer
- 28 Strømsparingsfunksjon

Nettverkstilkobling

- 29 Wi-Fi

Bevegelser og bruksfunksjoner

- 30 Bevegelser og gester
- 31 Flervindu

Tilpasning

- 36 Administrere start- og appskjermbildet
- 37 Angi bakgrunn og ringetoner
- 38 Endre skjermlåsmetoden
- 39 Privatmodus
- 41 Flere brukere
- 42 Konfigurere kontoer

Kontakter

- 43 Legge til kontakter
- 44 Importere og eksportere kontakter
- 44 Søke etter kontakter

Kamera

- 45 Grunnleggende fotografering
- 46 Bildemodi
- 48 Kamerainnstillinger

Galleri

- 49 Vise innhold på enheten

Nyttige apper og funksjoner

- 50 S Finder
- 50 S Planner
- 52 E-post
- 54 Internett
- 55 Musikk
- 56 Video
- 57 Klokke
- 58 Kalkulator
- 58 Notat
- 59 Smart Manager
- 60 Google-apper

Koble til andre enheter

- 63 Bluetooth
- 65 Wi-Fi Direct
- 67 Rask tilkobling
- 68 SideSync 3.0
- 75 Screen Mirroring
- 77 Mobilutskrift

Enhets- og databehandling

- 78 Overføre data fra den gamle enheten
- 80 Bruke enheten som en flyttbar disk for dataoverføring
- 80 Oppdatere enheten
- 81 Sikkerhetskopiere og gjenopprette data
- 82 Tilbakestille dataene

Innstillinger

- 83 Om Innstillinger
- 83 Tilkoblinger
- 85 Enhet
- 87 Personlig
- 91 System

Tillegg

- 93 Feilsøking
- 98 Fjerne batteriet (type som ikke kan tas ut)

Les dette først

Les denne bruksanvisningen før du bruker enheten for å sikre trygg og riktig bruk.

- Beskrivelser er basert på enhetens standardinnstillinger.
- Noe av innholdet kan variere fra enheten din, avhengig av område, tjenesteleverandør og programvare.
- Innhold (høykvalitetsinnhold) som krever høy CPU- og RAM-bruk, vil ha innvirkning på den generelle ytelsen til enheten. Det kan hende at apper som benytter slikt innhold, ikke vil fungere som tiltenkt, avhengig av enhetens spesifikasjoner og området den brukes i.
- Samsung er ikke ansvarlig for ytelsesproblemer som forårsakes av apper fra en annen leverandør enn Samsung.
- Samsung er ikke ansvarlig for ytelsesproblemer eller inkompatibiliteter som forårsakes av redigerte registerinnstillinger eller endret operativsystemprogramvare. Forsøk på å tilpasse operativsystemet kan føre til at enheten eller apper ikke fungerer som de skal.
- Programvare, lydkilder, bakgrunnsbilder, bilder og andre medier som leveres med denne enheten, er lisensiert for begrenset bruk. Uttrekking og bruk av disse materialene for kommersielle eller andre formål er et brudd på opphavsretslovene. Brukerne er selv ansvarlige for ulovlig bruk av medier.
- Standardapper som følger med enheten, kan oppdateres og ikke lenger støttes uten forvarsel. Hvis du har spørsmål om en app som tilbys med enheten, kontakter du et Samsung-servicesenter. For brukerinstallerte apper kontakter du tjenesteleverandørene.
- Endring av systemets operativsystem eller installering av programvare fra uoffisielle kilder, kan føre til feil på enheten og ødeleggelse eller tap av data. Disse handlingene er brudd på Samsung-lisensavtalen og vil ugyldiggjøre garantien din.

Instruksjonsikoner



Advarsel: Situasjoner som kan føre til skade på deg selv eller andre



Forsiktig: Situasjoner som kan skade enheten eller annet utstyr



Merk: Merknader, brukstips eller ytterligere informasjon

Komme i gang

Innhold i produktesken

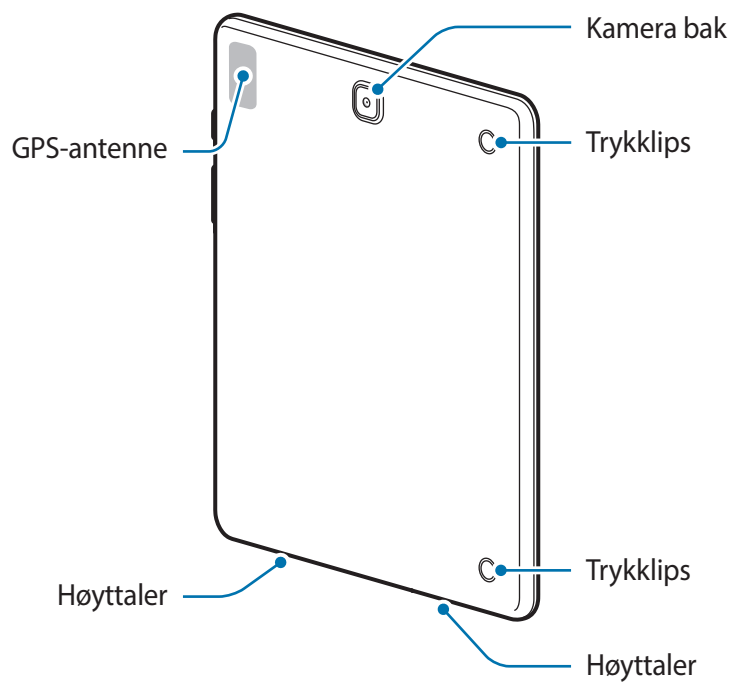
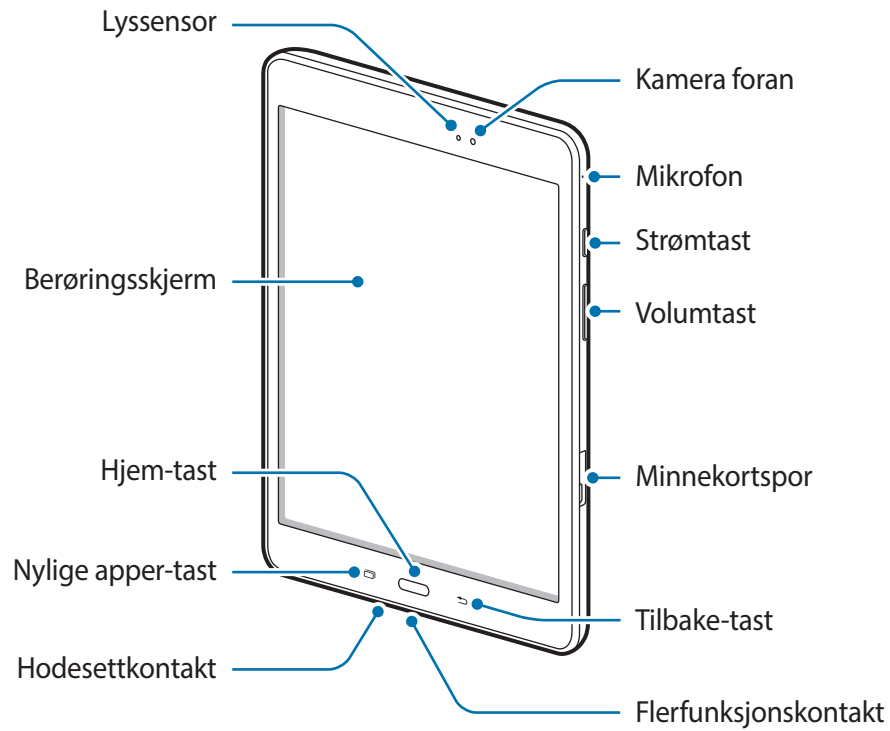
Kontroller at produktesken inneholder følgende:

- Enhet
- Hurtigstartveiledning



- Utstyret som leveres med enheten, samt annet tilgjengelig tilbehør, kan variere, avhengig av område og tjenesteleverandør.
- Det medfølgende utstyret er utformet kun for denne enheten, og det er ikke sikkert at det er kompatibelt med andre enheter.
- Utseende og spesifikasjoner kan være gjenstand for endringer uten forhåndsvarsel.
- Du kan kjøpe ytterligere tilbehør fra din lokale Samsung-forhandler. Kontroller at dette er kompatibelt med enheten før kjøp.
- Bruk bare Samsung-godkjent tilbehør. Bruk av tilbehør som ikke er godkjent, kan forårsake ytelsesproblemer og feil som ikke dekkes av garantien.
- Tilgjengelighet for alt tilbehør kan endres etter produsentenes eget skjønn. Gå til nettstedet til Samsung for mer informasjon om tilgjengelig tilbehør.




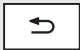

Enhetsoppsett





- Ikke dekk til antenneområdet med hendene dine eller andre gjenstander. Dette kan føre til tilkoblingsproblemer eller at batteriet raskt tappes for strøm.
- Det anbefales å bruke en skjermbeskytter som er godkjent av Samsung. Skjermbeskyttere som ikke er godkjente, kan forårsake feil på sensorene.
- Unngå at det kommer vann på berøringsskjermen. Fuktige forhold eller kontakt med vann kan føre til funksjonsfeil på berøringsskjermen.

Taster

Tast	Funksjon
 Strøm	<ul style="list-style-type: none"> • Trykk på og hold inne for å slå enheten av eller på. • Trykk på for å slå på eller låse skjermen.
 Nylige apper	<ul style="list-style-type: none"> • Trykk på for å åpne listen over nylig brukte apper. • Trykk på og hold inne for å starte delt skjerm-visning.
 Hjem	<ul style="list-style-type: none"> • Trykk på for å slå på skjermen når skjermen er låst. • Trykk på for å returnere til startskjermbildet. • Trykk på og hold inne for å starte Google.
 Tilbake	<ul style="list-style-type: none"> • Trykk på for å returnere til det forrige skjermbildet.
 Volum	<ul style="list-style-type: none"> • Trykk på for å justere enhetsvolumet.

Lade batteriet

Bruk laderen til å lade batteriet før førstegangsbruk. En datamaskin kan også brukes til å lade batteriet ved å koble dem sammen via en USB-kabel.

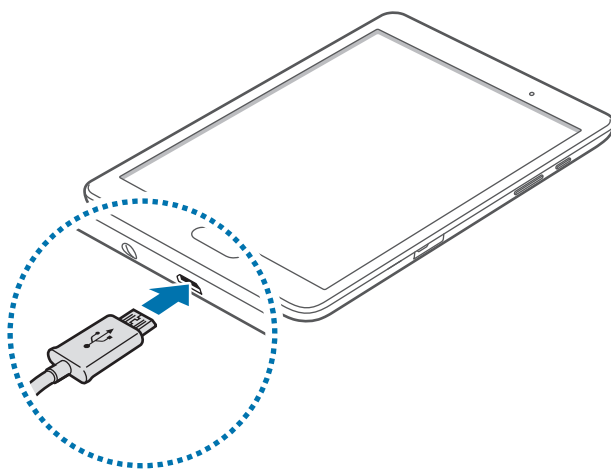


Bruk kun Samsung-godkjente ladere, batterier og kabler. Ladere eller kabler som ikke er godkjente, kan føre til at batteriet eksploderer eller skade enheten.



- Når batteristrømmen er lav, er batteriikonet tomt.
- Dersom batteriet er helt utladet, vil ikke enheten slås på umiddelbart når laderen er tilkoblet. La et utladet batteri lades i noen minutter før du forsøker å slå på enheten.
- Hvis du bruker flere apper på én gang, nettverksapper eller apper som trenger forbindelse med en annen enhet, vil batteriet tappes raskt for strøm. For å unngå frakobling fra nettverket eller at strømmen blir borte under dataoverføring, bør batteriet alltid være fullt oppladet når du bruker disse appene.

- 1 Koble USB-kabelen til USB-strømadapteren og koble den andre enden av USB-kabelen til flerfunksjonskontakten.



Hvis du kobler til laderen feil, kan dette føre til alvorlige skader på enheten. Skader som er forårsaket av feil bruk, dekkes ikke av garantien.

2 Koble USB-strømadapteren til en stikkontakt.



- Enheten kan brukes mens den lader, men det kan ta lenger tid å lade batteriet helt opp.
- Hvis enheten mottar en ustabil strømforsyning mens den lader, kan det hende at berøringsskjermen ikke fungerer. Koble laderen fra enheten hvis dette skjer.
- Mens enheten lader, kan den bli varmere. Dette er normalt og skal ikke påvirke enhetens levetid eller ytelse. Dersom batteriet blir varmere enn normalt kan det hende at laderen vil stoppe oppladingen.
- Hvis enheten ikke lades på riktig måte, må du ta med enheten og laderen til et Samsung-servicesenter.

3 Etter fullading kobler du enheten fra laderen. Først kobler du laderen fra enheten, og deretter kobler du den fra stikkontakten.



For å spare energi bør du koble fra laderen når den ikke er i bruk. Laderen er ikke utstyrt med en strømbryter, så du må koble laderen fra stikkontakten når den ikke er i bruk for å unngå unødvendig strømforbruk. Laderen bør være rett ved stikkontakten og lett tilgjengelig under lading.

Redusere batteriforbruket

Enheten din har alternativer som hjelper deg med å spare batteristrøm. Ved å tilpasse disse alternativene og deaktivere funksjoner i bakgrunnen, kan du bruke enheten lenger mellom hver opplading:

- Optimaliser enheten ved å bruke Smart Manager.
- Bytt til hvilemodus når du ikke bruker enheten, ved å trykke på strømtasten.
- Lukk unødvendige apper ved hjelp av Oppgavebehandling.
- Deaktiver Bluetooth-funksjonen.
- Deaktiver Wi-Fi-funksjonen.
- Deaktiver automatisk synkronisering av apper.
- Forkort tiden som bakgrunnslyset skal være på.
- Reduser skjermens lysstyrke.

Bruke et minnekort

Sette inn et minnekort

Du kan bruke minnekort med maksimal kapasitet på 128 GB på din enhet. Det kan hende at enkelte minnekort ikke er kompatible med enheten din, avhengig av minnekortets produsent og type.

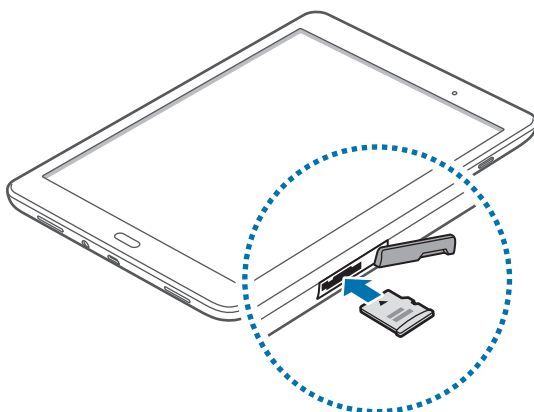


- Det kan hende at enkelte minnekort ikke er kompatible med enheten. Bruk av et inkompatibelt minnekort kan skade enheten eller minnekortet, og kan ødelegge data som er lagret på kortet.
- Sørg for å sette inn minnekortet med riktig side opp.



- Enheten støtter FAT- og exFAT-filsystemene for minnekort. Hvis du setter inn et kort som er formatert med et annet filsystem, spør enheten deg om du vil reformatere minnekortet.
- Hyppig skriving og sletting av data forkorter minnekortets levetid.
- Når du setter inn et minnekort i enheten, vises minnekortets filkatalog i **Mine filer** → **SD-kort**-mappen.

- 1 Åpne dekslet for minnekortsporet.
- 2 Sett inn et minnekort med den gullfargede kontaktflaten vendt ned.



- 3 Skyv minnekortet inn i minnekortsporet til det låses på plass.
- 4 Lukk dekslet for minnekortsporet.

Ta ut minnekortet

Før du tar ut minnekortet, må du først løse det ut for trygg fjerning. På startskjermbildet trykker du på **Apper** → **Innstillinger** → **Lagring** → **Løs ut SD-kort**.

- 1 Åpne dekselet for minnekortsporet.
- 2 Dytt lett på minnekortet inntil det frigjøres fra enheten og trekk det ut.
- 3 Lukk dekselet for minnekortsporet.



Ikke ta ut et minnekort mens enheten overfører eller leser informasjon. Dette kan føre til tap eller ødeleggelse av data, eller at minnekortet eller enheten kan bli skadet. Samsung er ikke ansvarlig for tap som oppstår som en følge av misbruk av, eller skadede, minnekort, inkludert tap av data.

Formatere minnekortet

Det kan hende at et minnekort som er formatert på en datamaskin ikke er kompatibelt med enheten. Formater derfor minnekortet bare på enheten.

På startskjermbildet trykker du på **Apper** → **Innstillinger** → **Lagring** → **Formater SD-kort** → **FORMATER SD-KORT** → **SLETT ALT**.



Før du formaterer minnekortet, må du huske å ta sikkerhetskopier av alle viktige data som er lagret på enheten. Produsentens garanti dekker ikke tap av data som stammer fra brukerens handlinger.

Slå enheten på og av

Trykk på og hold inne strømtasten i noen sekunder for å slå enheten på.

Når du slår på enheten for første gang, eller etter å ha utført en tilbakestilling av data, følger du instruksjonene på skjermen for å konfigurere enheten.

Slå av enheten ved å trykke på og holde inne strømtasten og deretter trykke på **Slå av**.

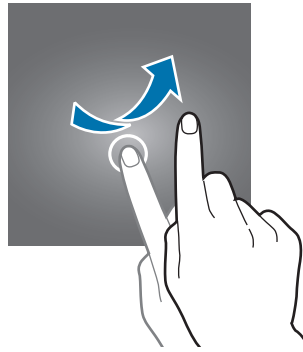


Følg alle oppslåtte advarsler og instruksjoner fra autorisert personale når du befinner deg i områder der bruken av trådløse enheter er begrenset, som for eksempel i fly og på sykehus.

Låse og låse opp skjermen

Når du trykker på strømtasten, blir skjermen slått av og låst. Skjermen slår seg også av og låses automatisk hvis enheten ikke blir brukt på en angitt periode.

Du kan låse opp skjermen ved å trykke på strøm- eller Hjem-tasten, og deretter raskt dra fingeren i en hvilken som helst retning innenfor området for opplåsing av skjermen.



Du kan endre opplåsingskoden for å låse opp skjermen. Du finner mer informasjon under [Endre skjermlåsmetoden](#).

Grunnleggende

Bruke berøringsskjermen



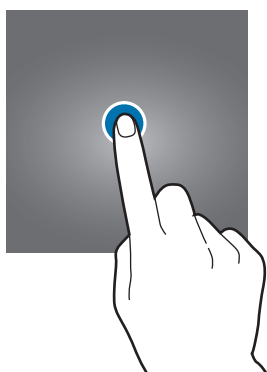
- Ikke la berøringsskjermen komme i kontakt med andre elektriske apparater. Statisk elektrisitet kan føre til funksjonsfeil på berøringsskjermen.
- For å unngå å skade berøringsskjermen må du ikke trykke på den med noe skarpt eller legge mye trykk på den med fingrene.



- Enheten gjenkjenner kanskje ikke berøring i nærheten av kantene av skjermen, da disse ligger utenfor området for berøringsinndata.
- Hvis du lar berøringsskjermen være på uten å bruke den i lengre perioder, kan etterbilder (innbrenning i skjermen) eller dobbeltkonturer oppstå. Slå derfor av berøringsskjermen når du ikke bruker enheten.
- Det anbefales å bruke fingrene når du skal betjene berøringsskjermen.

Trykke

Trykk lett på skjermen med fingeren for å åpne en app, velge et menyelement, velge en skjermtast eller angi et tegn ved hjelp av tastaturet på skjermen.



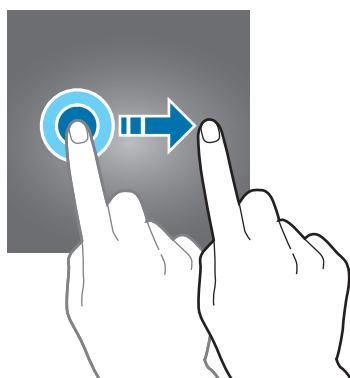
Trykke på og holde

Trykk på og hold et element eller skjermen i mer enn 2 sekunder for å få tilgang til tilgjengelige alternativer.



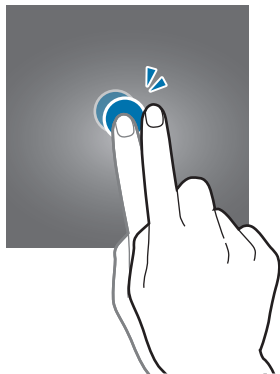
Dra

Flytt et element ved å trykke på og holde det og deretter dra elementet til ønsket plassering.



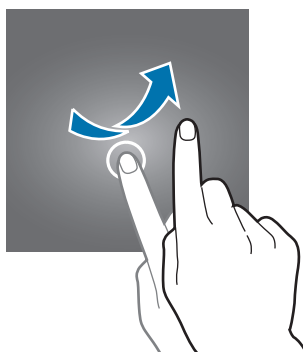
Dobbeltrykke

Trykk raskt to ganger på en nettside eller et bilde for å zoome inn. Trykk raskt to ganger på nytt for å gå tilbake.



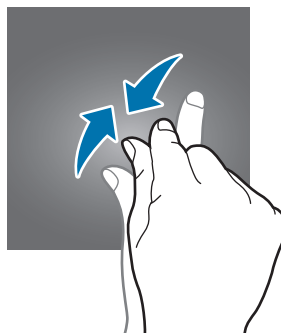
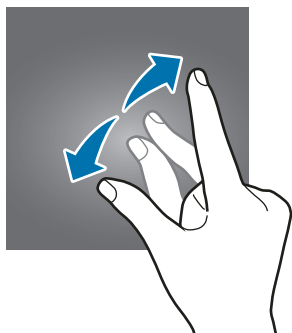
Flikke

Dra fingeren raskt til høyre eller venstre på start- eller appskjermbildet for å vise et annet panel. Dra fingeren raskt opp- eller nedover for å bla gjennom en nettside eller en liste med elementer, som for eksempel kontakter.



Spre og klype

Spre to fingre fra hverandre på en nettside, et kart eller bilde for å zoome inn. Klyp dem sammen for å zoome ut.

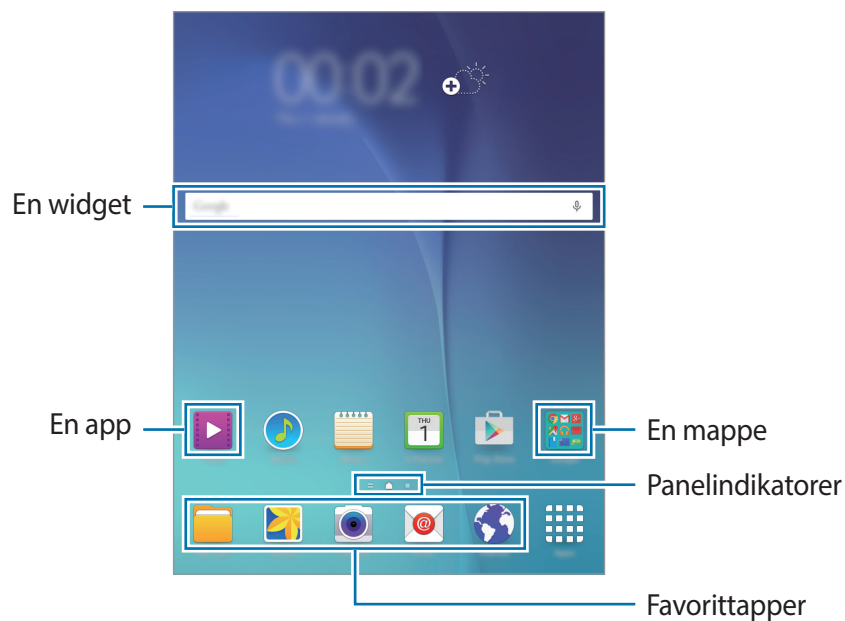


Oppsett for startskjermbildet

Startskjermbildet

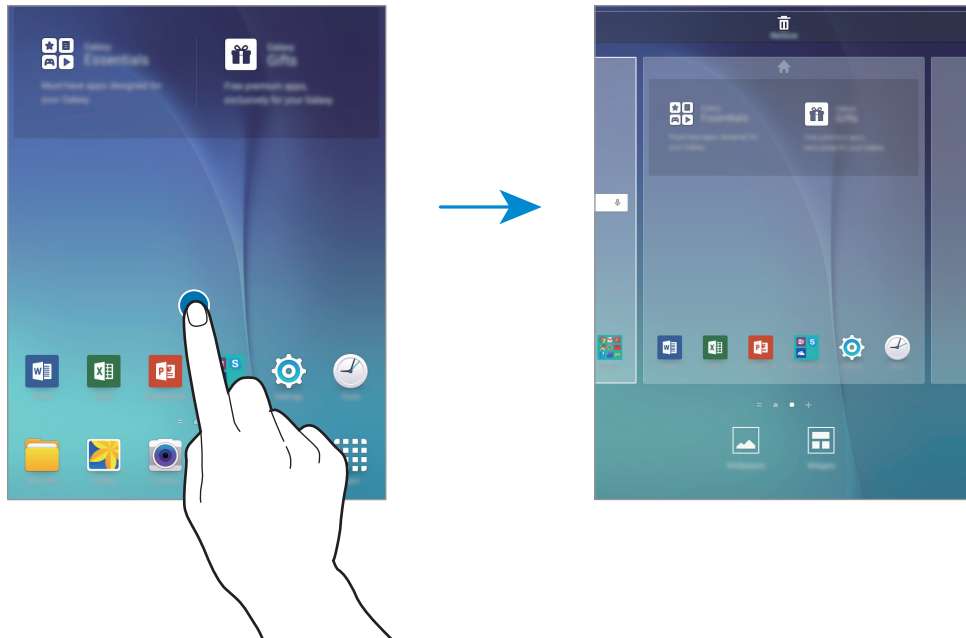
Startskjermbildet er utgangspunktet for tilgang til alle funksjonene på enheten. Det viser widgeter, snarveier til apper og annet. Widgeter er små apper som starter spesifikke appfunksjoner for å vise informasjon og sørge for enkel tilgang på startskjermbildet.

Hvis du vil vise andre paneler, blar du til venstre eller høyre eller trykker på én av panelindikatorene nederst på skjermen. Hvis du vil tilpasse startskjermbildet, kan du se [Administrere startskjermbildet](#).



Alternativer for startskjermbildet

På startskjermbildet trykker du på og holder et tomt område, eller klyper fingrene sammen for å få tilgang til de tilgjengelige alternativene.



Appskjermbildet

Appskjermbildet viser ikoner for alle apper, inkludert nylig installerte apper.

På startskjermbildet trykker du på **Apper** for å åpne appskjermbildet. Hvis du vil vise andre paneler, blar du til venstre eller høyre eller velger en panelindikator nederst på skjermen. Hvis du vil tilpasse appskjermbildet, kan du se [Administrere appskjermbildet](#).












Statusikoner

Statusikoner vises på statuslinjen øverst på skjermen. Ikonene som er oppført i listen nedenfor, er de mest vanlige.



Statuslinjen vises kanskje ikke øverst på skjermen i alle apper. Hvis du vil vise statuslinjen, kan du dra nedover fra øverst på skjermen.

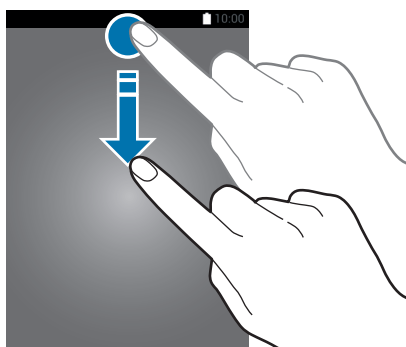
Ikon	Betydning
	Wi-Fi tilkoblet
	Bluetooth-funksjon aktivert
	GPS aktivert
	Synkronisert med Internett
	Alarm aktivert
	Stillemodus aktivert
	Flymodus aktivert
	En feil har oppstått, eller forsiktighet må utvises
	Batterinivå

Varselspanel

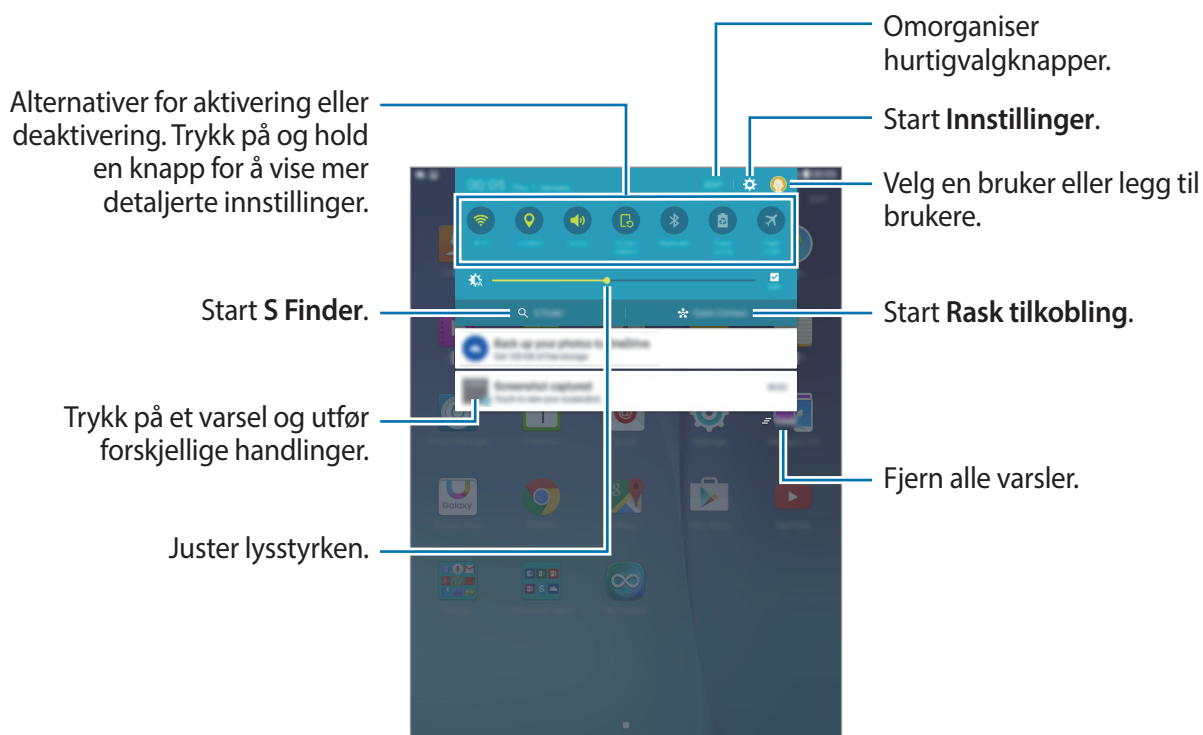
Bruke varselspanelet

Når du mottar nye varsler, for eksempel meldinger, vises statusikoner på statuslinjen. Hvis du vil vise mer informasjon om ikonene, åpner du varselspanelet og viser detaljene.

Du åpner varselspanelet ved å dra statuslinjen nedover. Du lukker varselspanelet ved å dra linjen oppover fra bunnen av skjermen.



Du kan bruke følgende funksjoner på varselspanelet.



Omorganisere hurtigvalgknapper

Du kan omorganisere hurtigvalgknappene på varselspanelet ved å trykke på **REDIGER**, trykke på og holde et element, dra elementet til en annen posisjon og deretter trykke på **FULLFØRT**.

Bruke hurtigvalgknappene

Du kan aktivere eller deaktivere enkelte funksjoner på varselspanelet. Trykk på de følgende alternativene for å aktivere eller deaktivere dem. Du kan vise mer detaljerte innstillinger hvis du trykker på og holder en hurtigvalgknapp.

- **Wi-Fi:** Se [Wi-Fi](#) for å få mer informasjon.
- **Posisjon:** Aktiver eller deaktiver GPS-funksjonen.
- **Lyd/Lydløs:** Velg en lydmodus.
- **Skjermrotasjon:** Tillat eller hindre skjermbildet i automatisk å rotere når du roterer enheten.




Enkelte apper tillater ikke skjermrotasjon.


- **Bluetooth:** Se [Bluetooth](#) for å få mer informasjon.
- **Strømsparing:** Se [Strømsparingsfunksjon](#) for å få mer informasjon.
- **Flymodus:** Se [Flymodus](#) for å få mer informasjon.
- **Ikke forstyr:** Aktiver eller deaktiver sperremodus. I sperremodus vil enheten blokkere varsler. Velg hvilke varsler som skal blokkeres ved å trykke på **Innstillinger** → **Lyd og varsler** → **Ikke forstyr**.
- **Lesemodus:** Aktiver eller deaktiver lesemodus. I lesemodus bidrar enheten til å beskytte øynene dine når du leser om kvelden.
- **U. strømsparing:** Se [Ultra strømsparingsmodus](#) for å få mer informasjon.
- **Smart hvilemod.:** Når du aktiverer denne funksjonen, er skjermen på så lenge som du ser på den.
- **Privatmodus:** Se [Privatmodus](#) for å få mer informasjon.
- **Screen Mirroring:** Se [Screen Mirroring](#) for å få mer informasjon.
- **Synkroniser:** Når du aktiverer denne funksjonen, synkroniserer enheten automatisk apper, slik som kalender- eller e-postappen.

Åpne apper

På start- eller appskjermbildet velger du et appikon for å åpne den appen.

Hvis du vil åpne listen over nylig brukte apper, trykker du på  og velger et appikon for å åpne den appen.

Lukke en app

Trykk på  og dra et appikon til venstre eller høyre for å lukke den appen. Du kan lukke alle appene som kjører for øyeblikket, ved å trykke på **LUKK ALLE**.

Installere eller avinstallere apper

Samsung Galaxy Apps

Bruk denne appen til å kjøpe og laste ned apper.

Trykk på **Galaxy Apps** på appskjermbildet.




Denne appen kan være utilgjengelig, avhengig av område eller tjenesteleverandør.

Installere apper

Se på apper etter kategori, eller trykk på **SØK** for å søke med et søkeord.

Velg en app for å vise nærmere informasjon om den. Du kan laste ned gratisapper ved å trykke på **Install**. Hvis du vil kjøpe og laste ned apper som koster penger, trykker du på knappen som viser prisen på appen.



Hvis du vil endre innstillingene for automatisk oppdatering, trykker du på  → **Kontoinnstillinger** → **Oppdater apper automatisk**, og velger deretter et alternativ.

Play Butikk

Bruk denne appen til å kjøpe og laste ned apper.


Trykk på **Play Butikk** på appskjermbildet.

Installere apper

Se på apper etter kategori, eller trykk på  for å søke med et søkeord.


Velg en app for å vise nærmere informasjon om den. Du kan laste ned gratisapper ved å trykke på **INSTALLER**. Hvis du vil kjøpe og laste ned apper som koster penger, trykker du på prisen og følger instruksjonene på skjermen.




Hvis du vil endre innstillingene for automatisk oppdatering, trykker du på  → **Innstillinger** → **Oppdater apper automatisk**, og velger deretter et alternativ.

Administrere apper

Avinstallere eller deaktivere apper

Hvis du vil deaktivere standardapper, åpner du appskjermbildet og trykker på **REDIGER**.  vises på appene som du kan deaktivere. Velg en app, og trykk på **DEAKTIVER** → **OK**.

Hvis du vil avinstallere nedlastede apper, går du til appskjermbildet og trykker på **REDIGER** →  → **AVINSTALLER** → **OK**. På appskjermbildet kan du også trykke på **Innstillinger** → **Apper** → **Appstyring**, velge en app og deretter trykke på **AVINSTALLER**.

Aktivere apper

På appskjermbildet trykker du på **Innstillinger** → **Apper** → **Appstyring**, blar til **DEAKTIVERT**, velger en app og trykker deretter på **AKTIVER**.



- Deaktivere apper: Deaktiver utvalgte standardapper som ikke kan avinstalleres fra enheten. Du kan ikke bruke deaktiverte apper.
- Avinstallere apper: Avinstaller nedlastede apper.

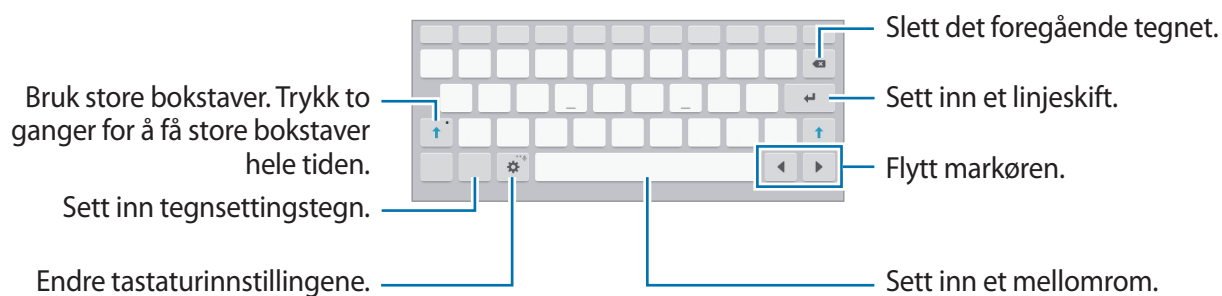
Angi tekst

Tastaturopsett


Et tastatur vises automatisk når du angir tekst for å sende e-poster, opprette notater og mer.





Enkelte språk støtter ikke tekstinndata. Hvis du vil skrive inn tekst, må du endre inndataspråk til ett av de støttede språkene.



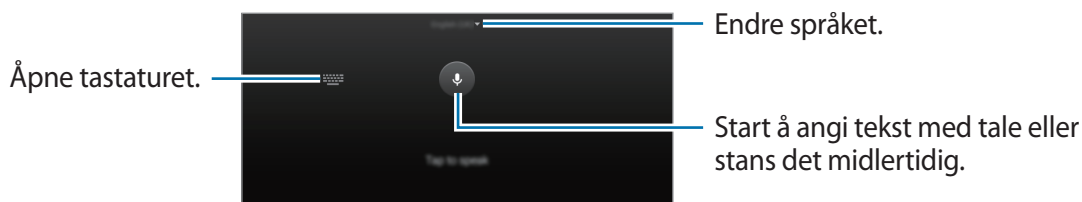
Endre inndataspråk

Trykk på  → **Velg inndataspråk**, og velg deretter språkene som skal brukes. Hvis du velger to eller flere språk, kan du veksle mellom inndataspråkene ved å skyve mellomromstasten mot venstre eller høyre.

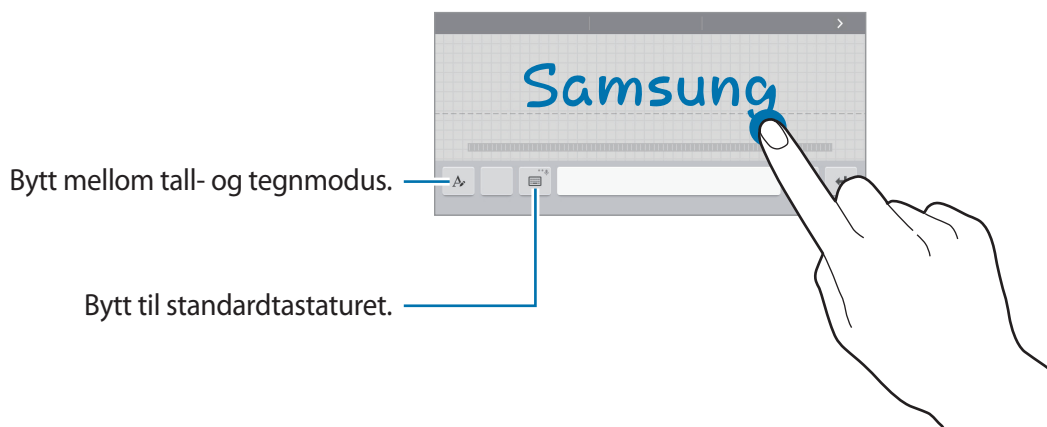
Bruke flere tastaturfunksjoner

Trykk på og hold  for å bruke forskjellige funksjoner. Det kan hende at andre ikoner vises i stedet for , avhengig av hvilken funksjon som sist ble brukt.





-  : Angi tekst ved hjelp av tale.







-  : Bytt til håndskriftmodus.



Denne funksjonen kan være utilgjengelig, avhengig av område eller tjenesteleverandør.

-  : Legg til et element fra utklippstavlen.
-  : Sett inn et humørikon.
-  : Bytt til det flytende eller delte tastaturet.
-  : Endre tastaturinnstillingene.

Kopiere og lime inn

- 1 Trykk på og hold noe tekst.
- 2 Dra  eller  for å velge den ønskede teksten, eller trykk på **Merk alt** for å velge hele teksten.
- 3 Trykk på **Kopier** eller **Klipp ut**. Den valgte teksten blir kopiert til utklippstavlen.
- 4 Plasser markøren der teksten skal settes inn, og trykk på  → **Lim inn**. Du kan lime inn tekst som du har kopiert tidligere, ved å trykke på  → **Utklippstavle** og velge teksten.

Ta et bilde av skjermen

Du kan ta et bilde av skjermen mens du bruker enheten.

Trykk på og hold inne Hjem- og strømtasten samtidig. Du kan se bilder som er tatt i **Galleri**. Når du har tatt et bilde av skjermen, kan du redigere bildet og dele det med andre.

Du kan også ta et bilde av skjermen ved hjelp av andre metoder. Se [Dra håndflaten over for å ta et bilde](#) for å få mer informasjon.

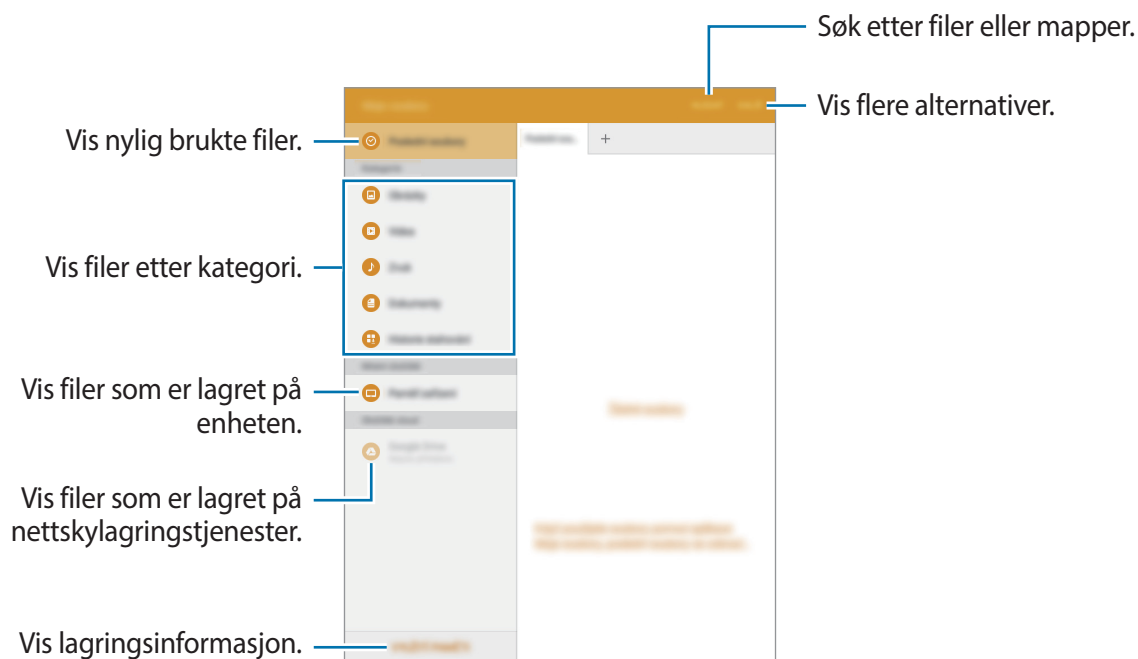


Det er ikke mulig å ta et bilde av skjermen når visse apper er i bruk.

Mine filer

Bruk denne appen til å få tilgang til filer som er lagret på enheten eller på andre plasseringer, som for eksempel nettskylagringstjenester.

Trykk på **Mine filer** på appskjermbildet.



Strømsparingsfunksjon

Strømsparing

Spar batteristrøm ved å begrense enhetens funksjoner.

På appskjermbildet trykker du på **Innstillinger** → **Batteri** → **Strømsparing**, og deretter på bryteren for å aktivere denne funksjonen.

Hvis du vil starte strømsparingsmodus automatisk når gjenværende batteristrøm når forhåndsinnstilt nivå, trykker du på **Start strømsparing**, og velger et alternativ.

Ultra strømsparingsmodus

Bruk denne modusen til å forlenge enhetens batteristrøm. I Ultra strømsparingsmodus gjør enheten følgende:

- Begrenser tilgjengelige apper til viktige og utvalgte apper.
- Deaktiverer Bluetooth-funksjonen.

På appskjermbildet trykker du på **Innstillinger** → **Batteri** → **Ultra strømsparingsmodus**, og deretter på bryteren for å aktivere denne funksjonen.

Hvis du vil legge til en app på startskjermbildet, trykker du på ⊕ og velger en app.

Hvis du vil fjerne en app fra startskjermbildet, trykker du på **MER** → **Fjern**, velger en app med ⊖ og trykker deretter på **UTFØRT**.

Hvis du vil endre innstillingene for Ultra strømsparingsmodus, som for eksempel nettverkstilkobling eller lyd, trykker du på **MER** → **Innstillinger**.

Hvis du vil deaktivere Ultra strømsparingsmodus trykker du på **MER** → **Deaktiver Ultra strømsp.modus**.



Brukstiden som er igjen viser gjenværende tid før batteriet går tomt for strøm. Brukstiden som er igjen kan variere, avhengig av enhetsinnstillingene og driftsforholdene.

Nettverkstilkobling

Wi-Fi

Koble enheten til et Wi-Fi-nettverk for å bruke Internett eller dele mediefiler med andre enheter. Se [Wi-Fi](#) for flere alternativer.



- Enheten din bruker en ikke-harmonisert frekvens og er ment for bruk i alle europeiske land. WLAN kan brukes uten begrensninger innendørs innenfor EU, men kan ikke benyttes utendørs.
- Slå av Wi-Fi for å spare batteri når det ikke er i bruk.

1 Trykk på **Innstillinger** → **Wi-Fi** på appskjermbildet, og deretter på bryteren for å aktivere denne funksjonen.

2 Velg et nettverk fra listen over Wi-Fi-nettverk. Nettverk som krever et passord vises med et hengelåsikon.

3 Trykk på **KOBLE TIL**.



Når enheten kobles til et Wi-Fi-nettverk, vil den koble seg til dette nettverket på nytt hver gang som det er tilgjengelig, uten å spørre om et passord først. Du kan hindre at enheten kobler seg til nettverket automatisk ved å velge det fra listen over nettverk og trykke på **GLEM**.

Bevegelser og bruksfunksjoner

Bevegelser og gester

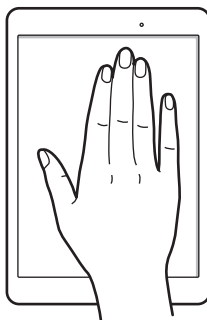


Overdreven risting eller støt mot enheten kan føre til utilsiktede inndata. Kontroller derfor bevegelsene varsomt.

Lyd av

På appskjermbildet trykker du på **Innstillinger** → **Bevegelser og gester**, og deretter trykker du på **Lyd av**-bryteren for å aktivere denne funksjonen.

Dekk skjermen med håndflaten for å dempe alarmer.



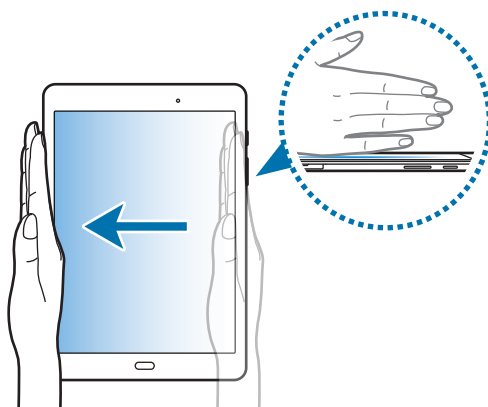
Dra håndflaten over for å ta et bilde

På appskjermbildet trykker du på **Innstillinger** → **Bevegelser og gester**, og deretter trykker du på **Dra håndflaten over for å ta et bilde**-bryteren for å aktivere denne funksjonen.

Legg siden av håndflaten på skjermen, og stryk den over skjermen fra høyre til venstre eller motsatt for å ta et bilde av skjermen. Du kan se bilder som er tatt i **Galleri**. Når du har tatt et bilde av skjermen, kan du redigere bildet og dele det med andre.



Det er ikke mulig å ta et bilde av skjermen når visse apper er i bruk.



Flervindu



Om Flervindu

Med Flervindu-funksjonen kan du kjøre to apper samtidig i delt skjerm-visningen. Du kan også kjøre flere apper samtidig i sprettoppvisningen.



Enkelte apper støtter kanskje ikke denne funksjonen.

Delt skjerm-visning

- 1 Trykk på  for å åpne listen over nylig brukte apper.
- 2 Dra fingeren opp- eller nedover og trykk på  på et nylig appvindu.
Den valgte appen startes i det øverste vinduet.



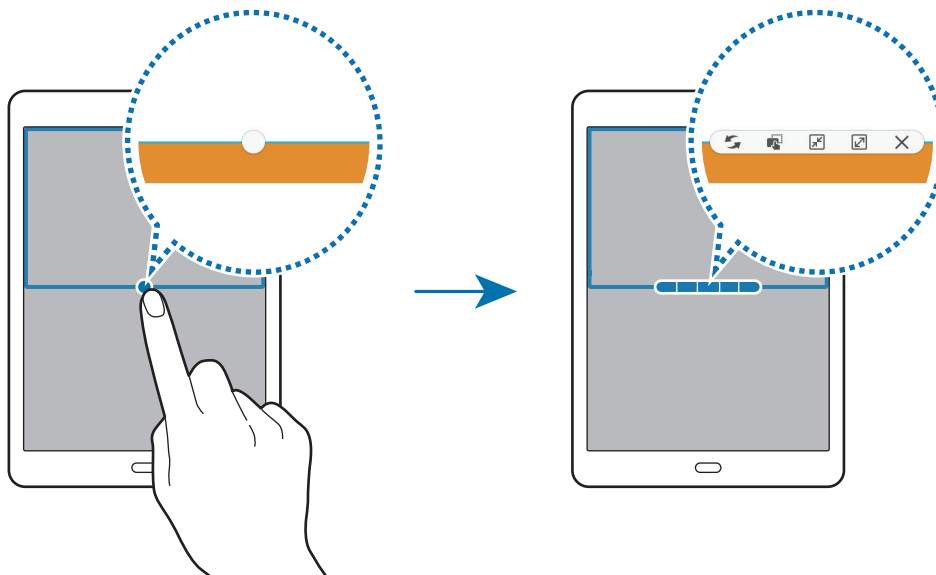
- 3 Velg en annen app du vil åpne.





Du kan også starte delt skjerm-visning ved å trykke på og holde inne .

Bruke flere alternativer




Når du bruker apper i delt skjerm-visningen, kan du velge et appvindu og deretter trykke på sirkelen mellom appvinduene for å få tilgang til følgende alternativer:



-  : Bytt plassering mellom appvinduer.
-  : Dra og slipp tekst eller kopierte bilder fra ett vindu til et annet. Trykk på og hold et element i det valgte vinduet, og dra det til en plassering i et annet vindu.

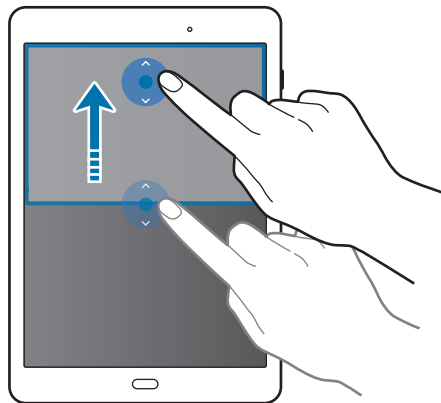


Enkelte apper støtter kanskje ikke denne funksjonen.

-  : Minimer vinduet.
-  : Maksimer vinduet.
-  : Lukk appen.

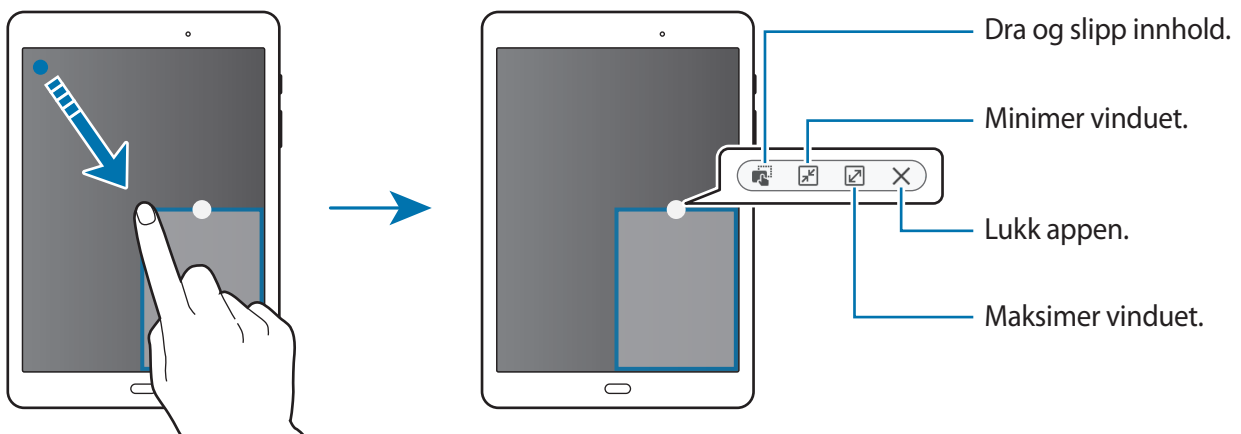
Justere vindusstørrelsen

Skyv sirkelen mellom appvindue opp eller ned for å justere størrelsen på vinduene.



Sprettoppvisning

- 1 Start en app på appskjermbildet som du vil bruke i sprettoppvisningen.
- 2 Dra diagonalt ned fra én av endene på den øverste kanten. Appskjermbildet vises i sprettoppvisningen.

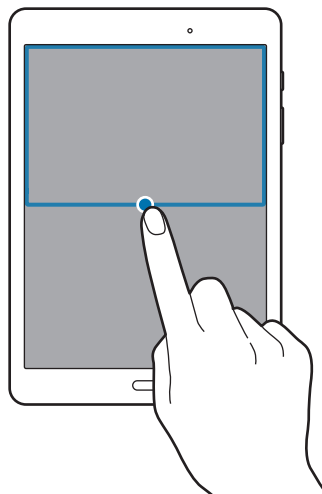


Flytte sprettoppvinduer

Trykk på og hold sirkelen på et vindu og dra til en ny plassering for å flytte på et sprettoppvindu.

Starte sprettoppvisningen fra delt skjerm-visningen

- 1 Trykk på et appvindu i delt skjerm-visningen for å starte det i sprettoppvisningen.
- 2 Trykk på og hold sirkelen mellom appvinduene.
Appen som er valgt, åpnes i et sprettoppvindu.



Tilpasning

Administrere start- og appskjermbildet

Administrere startskjermbildet

Legge til elementer

Trykk på og hold en app eller en mappe fra appskjermbildet, og dra den deretter til startskjermbildet.

Hvis du vil legge til widgeter, trykker du på og holder et tomt område på startskjermbildet, trykker på **Widgeter**, trykker på og holder en widget og drar den deretter til startskjermbildet.

Flytte og fjerne et element

Trykk på og hold et element på startskjermbildet, og dra det til den nye plasseringen.

Hvis du vil flytte elementet til et annet panel, drar du det til kanten av skjermen.

Du kan også flytte apper som du ofte bruker til snarveisområdet nederst på startskjermbildet.

Hvis du vil fjerne et element, trykker du på og holder elementet. Dra det deretter til **Fjern** som vises øverst på skjermen.

Opprette en mappe

1 På startskjermbildet trykker du på og holder en app og drar den deretter over en annen app.

2 Skriv inn et navn på mappen.

Hvis du vil legge til flere apper i mappen, trykker du på og holder en annen app og drar den deretter til mappen.

Administrere paneler

På startskjermbildet trykker du på og holder et tomt område for å legge til, flytte eller fjerne et panel.

Hvis du vil legge til et panel, blar du til venstre til det siste panelet og trykker på **+**.

Hvis du vil flytte et panel, trykker du på og holder en panelforhåndsvisning og drar den til en ny plassering.

Hvis du vil fjerne et panel, trykker du på og holder en panelforhåndsvisning og drar den til **Fjern** øverst på skjermen.

Hvis du vil angi at et panel skal brukes som hovedstartskjermbilde, trykker du på **🏠**.

Administrere appskjermbildet

Flytte elementer

På appskjermbildet trykker du på **REDIGER**. Trykk på og hold et element, og dra det til en ny plassering.

Hvis du vil flytte elementet til et annet panel, drar du det til kanten av skjermen.

Angi bakgrunn og ringetoner

Angi bakgrunn

Angi at et bilde eller foto som er lagret på enheten, skal brukes som bakgrunn for startskjermbildet eller låseskjermen.

- 1 På startskjermbildet trykker du på og holder et tomt område, og trykker deretter på **Bakgrunn**. Du kan også trykke på **Innstillinger** → **Bakgrunnsbilde** på appskjermbildet.
- 2 Velg et skjermbilde som du vil endre eller bruke en bakgrunn på.
- 3 Bla til venstre eller høyre, og velg mellom bildene som vises nederst på skjermen.
Hvis du vil velge bilder som er tatt med kameraet på enheten, eller andre bilder, trykker du på **Fra Galleri**.
- 4 Trykk på **BRUK SOM BAKGRUNNSBILDE** eller **OK**.

Endre ringetoner

Endre ringetoner for varsler.

På appskjermbildet trykker du på **Innstillinger** → **Lyd og varsler** → **Ringetoner og lyder** → **Standard varselslyd**, velger en ringetone og trykker deretter på **OK**.

Endre skjermlåsmetoden

Du kan endre måten som du låser skjermen på, for å forhindre at andre får tilgang til dine personlige opplysninger.

På appskjermbildet trykker du på **Innstillinger** → **Låseskjerm og sikkerhet** → **Skjermlåstype**, og velger en skjermlåsmetode. Enheten vil deretter kreve en opplåsningskode hver gang som den låses opp.



Hvis du glemmer opplåsningskoden, tar du med enheten til et Samsung-servicesenter for å få den tilbakestilt.

Mønster

Tegn et mønster ved å koble sammen fire punkter eller mer, og tegn deretter mønsteret på nytt for å bekrefte det. Opprett en reserve-PIN-kode for å låse opp skjermen dersom du glemmer mønsteret.

PIN

En PIN-kode består bare av sifre. Angi minst fire sifre, og angi deretter PIN-koden på nytt for å bekrefte den.

Passord

Et passord består av tegn og tall. Angi minst fire tegn, inkludert tall og symboler, og angi deretter passordet på nytt for å bekrefte det.

Privatmodus

Skjul personlig innhold på enheten for å unngå at andre får tilgang til det.


I privatmodus kan du skjule elementer i **Galleri**, **Video**, **Musikk**, **Mine filer** og **Internett**.

Aktivere privatmodus

- 1 På appskjermbildet trykker du på **Innstillinger** → **Personvern** → **Privatmodus**, og deretter trykker du på bryteren for å aktivere denne funksjonen.

Hvis du aktiverer privatmodus for første gang, følger du instruksjonene på skjermen for å sette opp en tilgangskode for privatmodus.

- 2 Følg instruksjonene på skjermen for å angi den forhåndsinnstilte tilgangskoden for privatmodus.

Privatmodus blir aktivert og  vises på statuslinjen.



Du kan bare vise og gå inn på skjulte elementer når privatmodus er aktivert. Deaktiver privatmodus for å skjule elementer som er lagret i den private mappen.

Skjule innhold

- 1 Start en app på appskjermbildet for å skjule elementer.

- 2 Velg et element og trykk på **MER** → **Flytt til Privat**.

Hvis privatmodus ikke er aktivert, følger du instruksjonene på skjermen for å angi den forhåndsinnstilte tilgangskoden for privatmodus.

De valgte elementene flyttes til den private mappen.

Vise skjult innhold

Du kan bare vise skjulte elementer når privatmodus er aktivert.

- 1 På appskjermbildet trykker du på **Innstillinger** → **Personvern** → **Privatmodus**, og deretter trykker du på bryteren for å aktivere denne funksjonen.
- 2 Følg instruksjonene på skjermen for å angi den forhåndsinnstilte tilgangskoden for privatmodus.
- 3 På appskjermbildet trykker du på **Mine filer** → **Privat**.
Elementer som er flyttet til den private mappen, vises på skjermen. Når det gjelder bokmerker, kan du vise dem med **Internett**-appen.

Vise skjult innhold

- 1 I den private mappen trykker du på og holder et element, og merker så av skjulte elementer du ønsker å vise.
- 2 Trykk på **MER** → **Fjern fra Privat**.
- 3 Velg en mappe der elementene skal flyttes, og trykk på **FLYTT HIT**.
Elementene flyttes til den valgte mappen.

Deaktivere privatmodus automatisk

Du kan angi at enheten skal deaktivere privatmodus automatisk hver gang skjermen slås av.

- 1 På appskjermbildet trykker du på **Innstillinger** → **Personvern** → **Privatmodus**, og deretter trykker du på bryteren for å aktivere denne funksjonen.
- 2 Følg instruksjonene på skjermen for å angi den forhåndsinnstilte tilgangskoden for privatmodus.
- 3 Trykk på **Deaktiver automatisk**-bryteren for å aktivere denne funksjonen.



Når alternativet **Deaktiver automatisk** er aktivert, vil enheten ikke kunne overføre filer til den private mappen hvis skjermen slår seg av under overføringen.

Flere brukere

Du kan konfigurere ytterligere brukerkontoer for andre brukere som skal bruke enheten med tilpassede innstillinger, for eksempel e-postkontoer, bakgrunnsinnstillinger og mer. Følgende brukerkontortyper er tilgjengelig.

- **Eier:** Eierkontoen opprettes kun når enheten konfigureres for første gang, og den kan ikke opprettes mer enn én gang. Denne kontoen har full kontroll over enheten, inkludert administrasjon av brukerkontoen.
- **Bruker:** Med denne kontoen får brukerne tilgang til sine egne apper og sitt eget innhold, og de kan tilpasse enhetsinnstillingene som påvirker alle kontoer.
- **Begrenset profil:** En begrenset konto har bare tilgang til apper og innhold som tillates av eierkontoen, og den kan ikke bruke tjenester som krever pålogging.

Legge til brukere

- 1 På appskjermbildet trykker du på **Innstillinger** → **Brukere**.
- 2 Trykk på **Legg til bruker eller profil** → **Bruker** → **OK** → **KONFIGURER NÅ**.
- 3 Følg instruksjonene på skjermen for å fullføre kontooppsettet.

Legge til en begrenset profil


- 1 På appskjermbildet trykker du på **Innstillinger** → **Brukere**.
- 2 Trykk på **Legg til bruker eller profil** → **Begrenset profil** → **KONFIGURER SKJERMLÅS**.
- 3 Angi en opplåsningskode, og velg deretter innholdet som begrensede brukere skal ha tilgang til.

Bytte brukere

- 1 På appskjermbildet trykker du på **Innstillinger** → **Brukere**.
- 2 Velg kontoen som du vil bytte til, og lås deretter opp enheten.

Administrere brukere

Når du bruker eierkontoen, kan du slette kontoer eller endre innstillingene for begrensede kontoer.

Hvis du vil endre innstillingene, går du til appskjermbildet og trykker på **Innstillinger** → **Brukere** og trykker på  ved siden av en konto. Deretter velger eller opphever du valget av apper og innhold for å tillate eller begrense kontoens tilgang til dem.

Trykk på  hvis du vil slette kontoen. Trykk på  →  hvis du vil slette den begrensede kontoen.

Konfigurere kontoer

Legge til kontoer

Enkelte apper som brukes på enheten, krever en registrert konto. Opprett kontoer for å få mest mulig ut av enheten din.

Trykk på **Innstillinger** → **Kontoer** → **Legg til konto** på appskjermbildet, og velg en kontotjeneste. Følg deretter instruksjonene på skjermen for å fullføre kontooppsettet.

Hvis du vil synkronisere innhold med kontoene dine, velger du en konto og velger deretter elementer som skal synkroniseres.

Fjerne kontoer

På appskjermbildet trykker du på **Innstillinger** → **Kontoer**, velger en konto og trykker deretter på **MER** → **Fjern konto**.





Kontakter

Legge til kontakter

Flytte kontakter fra andre enheter

Du kan flytte kontakter fra andre enheter til din enhet. Se [Overføre data fra den gamle enheten](#) for å få mer informasjon.

Opprette kontakter manuelt

- 1 På appskjermbildet trykker du på **Kontakter**.
- 2 Trykk på  og angi kontaktinformasjon.
 -  : Legg til et bilde.
 -  /  : Legg til eller slett et kontaktfelt.
- 3 Trykk på **LAGRE**.

Importere og eksportere kontakter

Du kan importere kontakter fra lagringstjenester til enheten din eller eksportere kontakter fra enheten til lagringstjenester.

På appskjermbildet trykker du på **Kontakter**.

Trykk på **MER** → **Innstillinger** → **Importer/eksporter kontakter**, og velg deretter et alternativ for import eller eksport.

Søke etter kontakter

På appskjermbildet trykker du på **Kontakter**.

Du kan bruke én av følgende søkemetoder:

- Bla opp eller ned i kontaktlisten.
- Dra en finger langs indeksen på den venstre siden av kontaktlisten for å bla raskt gjennom den.
- Trykk på søkefeltet øverst på kontaktlisten og angi søkekriteriene.

Når du har valgt en kontakt, kan du utføre én av følgende handlinger:

- ★ : Legg til i favorittkontakter.
- ✉ : Skriv en e-post.

Legge til snarveier for kontakter på startskjermbildet



Du kan legge til snarveier for kontakter som du ofte kommuniserer med, på startskjermbildet.

- 1 På appskjermbildet trykker du på **Kontakter**.
- 2 Velg en kontakt.
- 3 Trykk på **MER** → **Legg til snarvei på startskjermbildet**.

Kamera

Grunnleggende fotografering

Ta bilder eller spille inn video

- 1 Trykk på **Kamera** på appskjermbildet.
- 2 Trykk på bildet på forhåndsvisningsskjermbildet der hvor kameraet skal fokusere.
- 3 Trykk på  for å ta et bilde, eller trykk på  hvis du vil spille inn en video.
 - Spre to fingre fra hverandre på skjermen for å zoome inn, og klyp dem sammen for å zoome ut.
 - Ta et bilde fra videoen mens du spiller inn ved å trykke på **Ta bilde**.
 - Hvis du vil endre fokus når du tar opp en video, kan du trykke på et punkt som du ønsker å fokusere på. Fokuser på midten av skjermen ved å trykke på **[AF]**.



- Kameraet slås automatisk av når det ikke er i bruk.
- Kontroller at objektivet er rent. Hvis ikke kan det hende at enheten ikke fungerer som den skal i enkelte modi som krever høy oppløsning.

Starte Kamera fra låseskjermen

Hvis du raskt vil ta bilder av spesielle øyeblikk, starter du **Kamera** fra låseskjermen.

Dra  utenfor den store sirkelen på låseskjermen.



Denne funksjonen kan være utilgjengelig, avhengig av område eller tjenesteleverandør.

Etiske regler for bruk av kamera

- Ikke ta bilder eller spill inn videoer av andre mennesker uten deres tillatelse.
- Ikke ta bilder eller spill inn videoer der dette er forbudt ved lov.
- Ikke ta bilder eller spill inn videoer på steder der du kan krenke andre menneskers privatliv.


Bildemodi

Auto

Velg denne modusen for å la kameraet vurdere omgivelsene og finne den ideelle modusen for bildet.

Trykk på **Kamera** → **MODUS** → **Auto** på appskjermbildet.

Panorama

Bruk denne modusen for å ta et bilde som består av mange bilder som er satt sammen. Enheten identifiserer bildet med  i **Galleri**.

Trykk på **Kamera** → **MODUS** → **Panorama** på appskjermbildet.



Følg disse tipsene for å få best mulig bilder:

- Beveg kameraet langsomt i én retning.
- Hold bildet innenfor rammen i kameraets søker.
- Unngå å ta bilder av utydelige bakgrunner, som for eksempel himmelen eller en ensfarget vegg.

Seriebilder

Bruk denne modusen hvis du vil ta en serie med bilder av motiver i bevegelse.

Trykk på **Kamera** → **MODUS** → **Seriebilder** på appskjermbildet.

Trykk på og hold  for å ta flere bilder etter hverandre.



Skjønnhetsansikt

Bruk denne modusen for å ta bilder med lysere ansikter for å oppnå penere bilder.

Trykk på **Kamera** → **MODUS** → **Skjønnhetsansikt** på appskjermbildet.

Intervallfotogr.

Bruk denne modusen til å ta serier med selvportretter ved angitte intervaller, og lagre bildene du ønsker å beholde.

- 1 Trykk på **Kamera** på appskjermbildet.
- 2 Trykk på  for å bruke kameraet foran.
- 3 Trykk på **MODUS** → **Intervallfotogr.**
- 4 Når enheten oppdager ansiktet ditt, trykker du på  for å ta et bilde av deg selv. Du kan også trykke på skjermen for å ta et bilde.
Enheden vil ta bilder i intervaller på to sekunder.
- 5 Merk av bildene du vil lagre, og trykk på **LAGRE**.

Lyd og bilde

Bruk denne modusen for å ta et bilde med lyd. Enheten identifiserer bildene med  i **Galleri**.

Trykk på **Kamera** → **MODUS** → **Lyd og bilde** på appskjermbildet.

Sport

Bruk denne modusen for å ta et bilde av motiver i bevegelse.

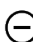
Trykk på **Kamera** → **MODUS** → **Sport** på appskjermbildet.

Kamerainnstillinger

På appskjermbildet trykker du på **Kamera** → . Ikke alle de følgende alternativene er tilgjengelige i både fotograferings- og opptaksmodus.

- **Bildestørrelse (bak) / Bildestørrelse (foran):** Velg en oppløsning. Høyere oppløsning gir bilder med bedre kvalitet, men vil bruke mer minne.
- **Videostørrelse (bak):** Velg en oppløsning. Høyere oppløsning gir videoer med bedre kvalitet, men vil bruke mer minne.
- **Bevegelseskontroll:** Angi at enheten skal registrere håndflaten din, slik at du kan bruke den til å ta selvportretter.
- **Lagre som vendt horisontalt:** Inverter bildet for å lage et speilbilde av det opprinnelige motivet når du tar bilder med kameraet foran.
- **Visningsmodus:** Endre sideforholdet på skjermbildet for forhåndsvisning.
- **Rutenett:** Vis hjelpelinjene til kamerasøkeren for å hjelpe til med komposisjonen ved fotografering av motiver.
- **Posisjonstagger:** Angi at en posisjonstagg skal legges ved bildet.



- For å forbedre GPS-signalene bør du unngå å fotografere på steder der signalet kan bli forstyrret, som for eksempel mellom bygninger eller i lavtliggende områder, eller ved dårlig vær.
- Når du deler et bilde mens posisjonstaggen er lagt ved, kan posisjonsinformasjonen bli sett av andre. Du kan unngå dette ved å slette posisjonsinformasjonen mens du ser på bildet. For å gjøre dette trykker du på **MER** → **Detaljer** → **REDIGER**, og deretter på  under **Posisjon**.

- **Se gjennom bilder:** Angi at enheten skal vise bilder eller videoer etter at du har tatt dem.
- **Lagringssted:** Velg minneplassering for lagring.
- **Volumtastfunksjon:** Angi at enheten skal bruke volumtasten til å styre lukker- eller zoom-funksjonen.
- **Nullstill innstillinger:** Nullstill kamerainnstillingene.



Tilgjengelige alternativer kan variere, avhengig av valgt modus.

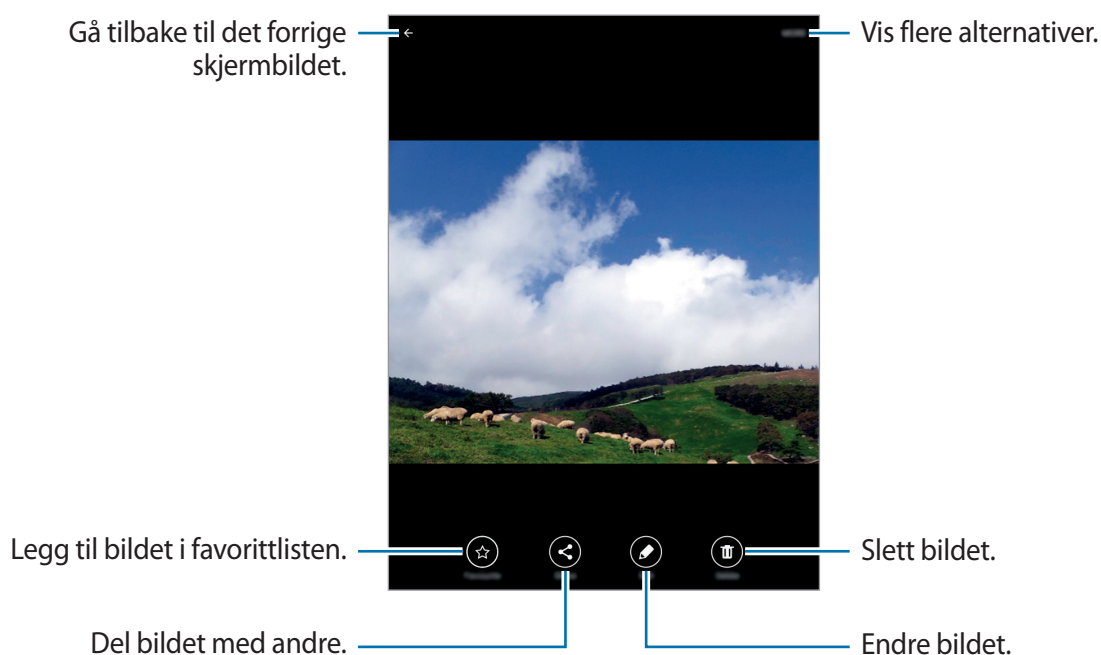
Galleri

Vise innhold på enheten

Trykk på **Galleri** på appskjermbildet, og velg et bilde eller et videoklipp.

Videofiler vises med -ikonet på forhåndsvisningsminatyrbildet.

Trykk på skjermen for å skjule eller vise menyene.



Nyttige apper og funksjoner

S Finder

Bruk denne appen til å søke etter innhold på enheten. Du kan bruke forskjellige filtre og vise søkeloggen.

Åpne varselspanelet, og trykk på **S Finder**.

Søke etter innhold



Trykk på søkefeltet og skriv inn et søkeord, eller trykk på  og si et søkeord.

For mer avgrensede resultater trykker du på filtre under søkefeltet.

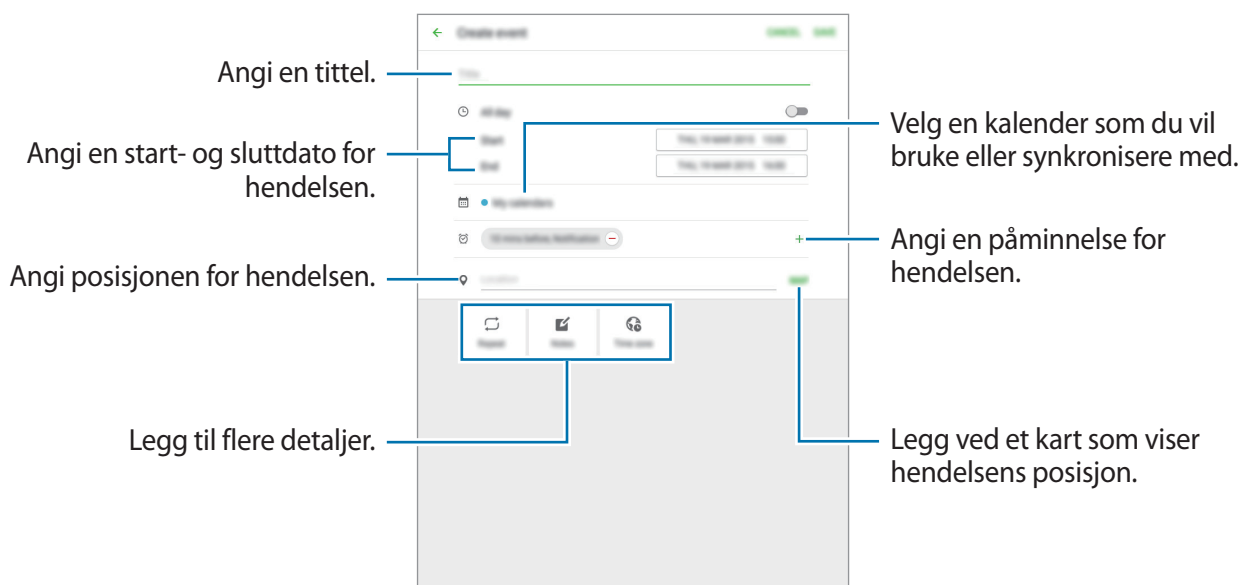
Hvis du vil velge søke kategorier, trykker du på **MER** → **Velg søkeplasseringer**.

S Planner

Opprette hendelser

- 1 Trykk på **S Planner** på appskjermbildet.
- 2 Trykk på . Du kan også velge en dato uten hendelser og deretter trykke på datoen én gang til.
Hvis datoen allerede har lagrede hendelser, trykker du på datoen og deretter på .

3 Legg inn hendelsesinformasjon.



4 Trykk på **LAGRE** for å lagre hendelsen.

Opprette oppgaver

1 Trykk på **S Planner** på appskjermbildet.

2 Trykk på **OPPGAVER**, skriv inn opplysninger og trykk på **I DAG** eller **I MORGEN** for å angi en utløpsdato.

Hvis du vil legge til flere detaljer, trykker du på .

3 Trykk på **LAGRE** for å lagre oppgaven.

Synkronisere hendelser og oppgaver med kontoene dine

Trykk på **S Planner** på appskjermbildet.

For å legge til kontoer som du vil synkronisere med, trykker du på **MER** → **Administrer kalendere** → **Legg til konto**. Velg deretter en konto som du vil synkronisere med, og logg på.

For å endre synkroniseringsalternativene for en konto åpner du appskjermbildet og trykker på **Innstillinger** → **Kontoer**, og velger deretter en kontotjeneste.

E-post

Konfigurere e-postkontoer

Trykk på **E-post** på appskjermbildet.

Konfigurer en e-postkonto når du åpner **E-post** for første gang.

Skriv inn e-postadresse og -passord. Trykk på **NESTE** for en privat e-postkonto eller trykk på **MANUELT OPPSETT** for en e-postkonto for bedrifter. Følg deretter instruksjonene på skjermen for å fullføre konfigureringen.

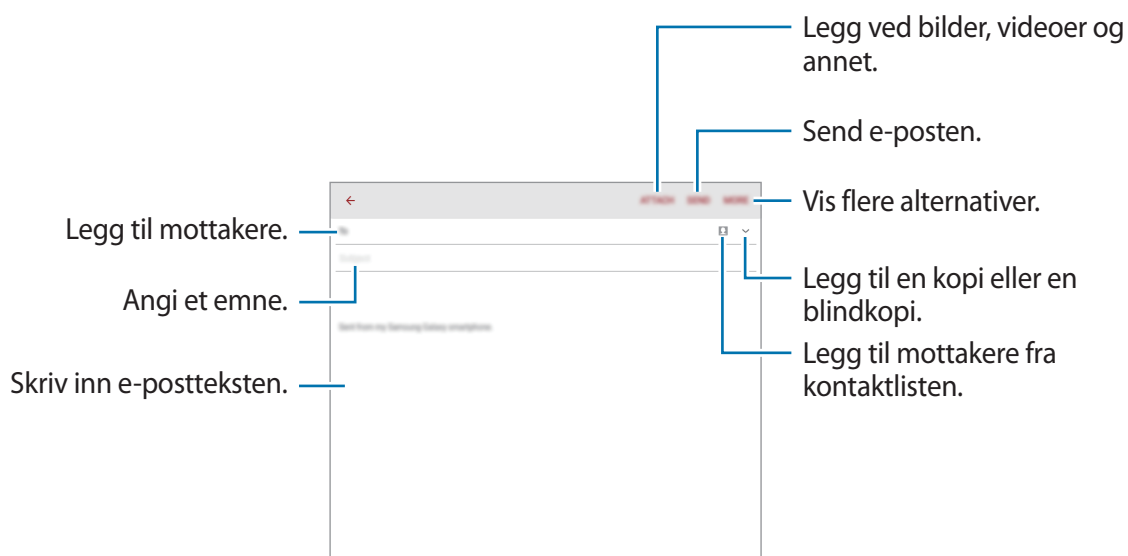
Legg til en annen e-postkonto ved å trykke på **MER** → **Innstillinger** → **Legg til konto**.

Hvis du har mer enn én e-postkonto, kan du angi én av dem som standardkonto. Trykk på **MER** → **Innstillinger** → **MER** → **Angi standardkonto**, velg en konto og trykk på **UTFØRT**.

Sende e-post

Trykk på **E-post** på appskjermbildet.

Trykk på  nederst på skjermen for å skrive en e-post.

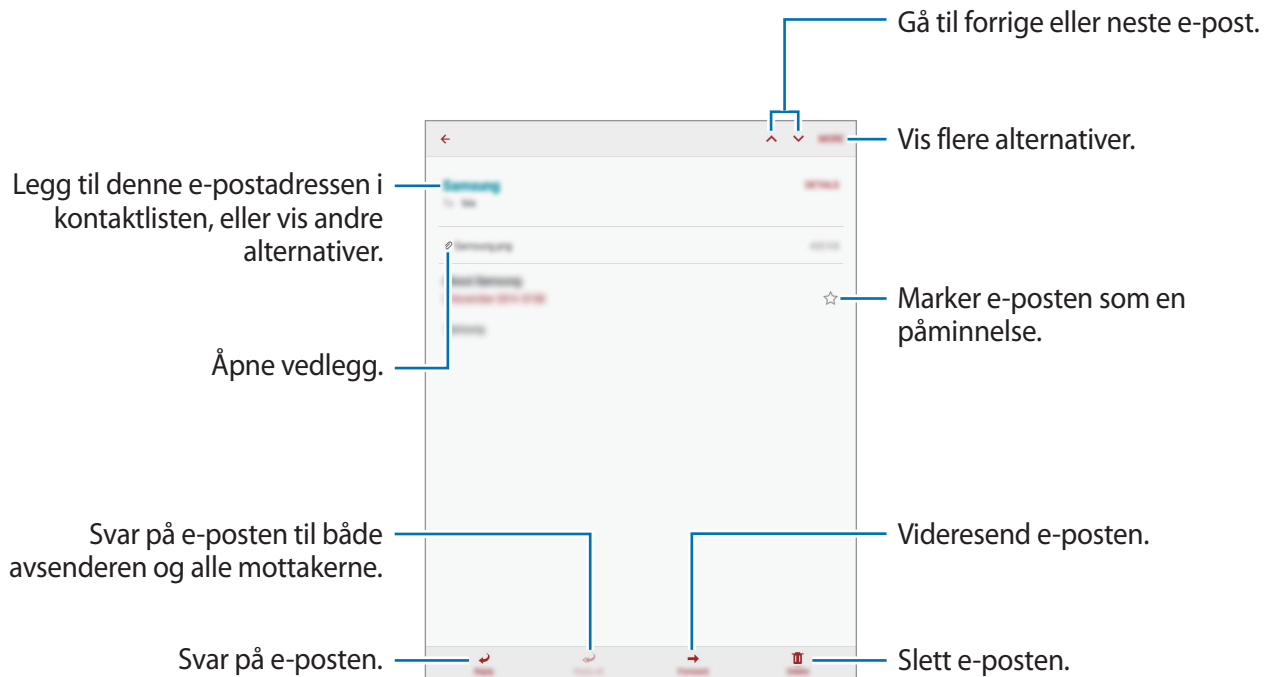


Lese e-post

Trykk på **E-post** på appskjermbildet.

Velg en e-postkonto som du vil bruke, og nye e-poster blir lastet ned.

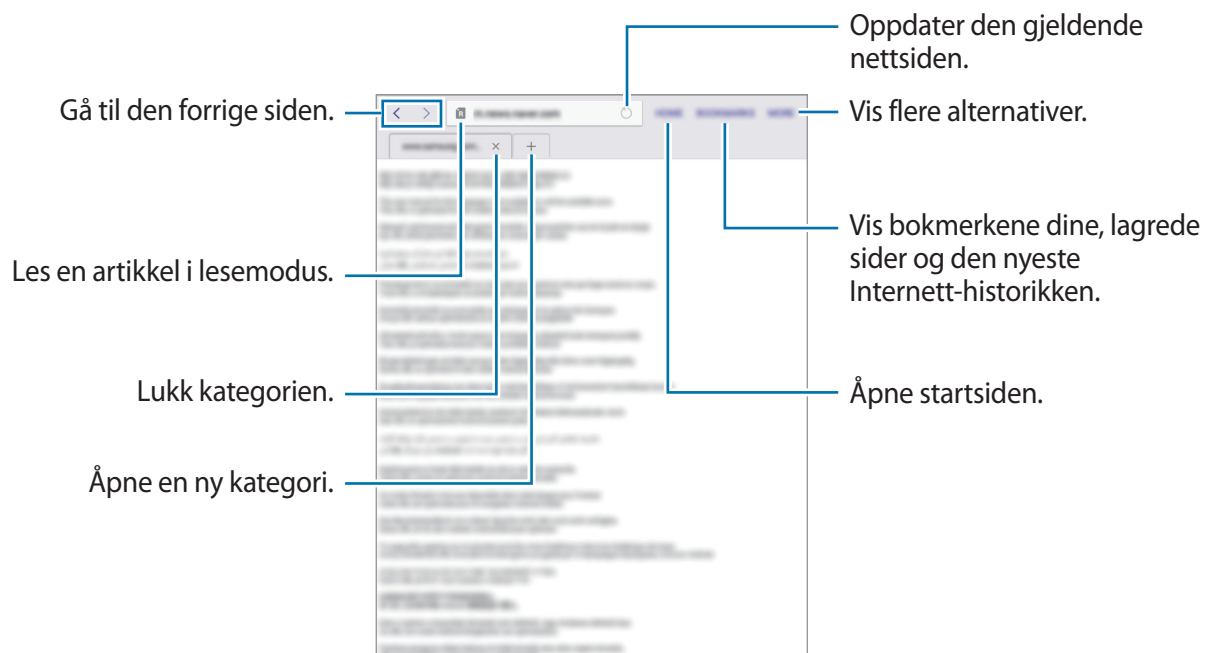
Trykk på en e-post for å lese den.



Internett

- 1 Trykk på **Internett** på appskjermbildet.
- 2 Trykk på adressefeltet.
- 3 Skriv inn nettadressen eller et søkeord, og trykk deretter på **Gå til**.

Hvis du vil vise verktøylinjene, drar du fingrene litt nedover på skjermen.

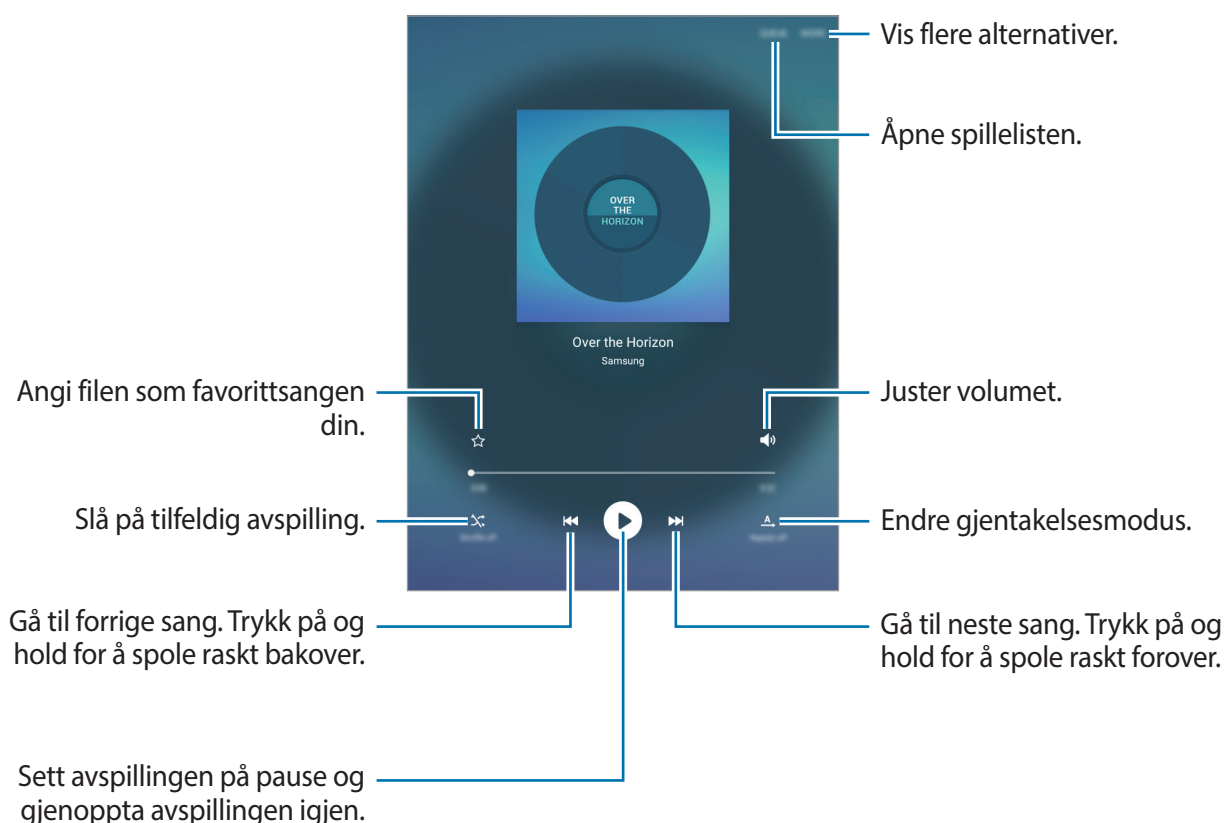


Musikk

Spille av musikk

Trykk på **Musikk** på appskjermbildet.

Velg en musikkategori, og velg deretter en sang som du vil spille av.



Du kan lytte til sanger med samme volumnivå ved å trykke på **MER** → **Innstillinger** og deretter trykke på **Smartvolum**-bryteren for å aktivere denne funksjonen.



Når **Smartvolum** er aktivert, kan volumet ende opp høyere enn enhetens volumnivå. Vær forsiktig så du ikke utsetter deg selv for høyt volum over lengre tid, for å unngå hørselsskader.



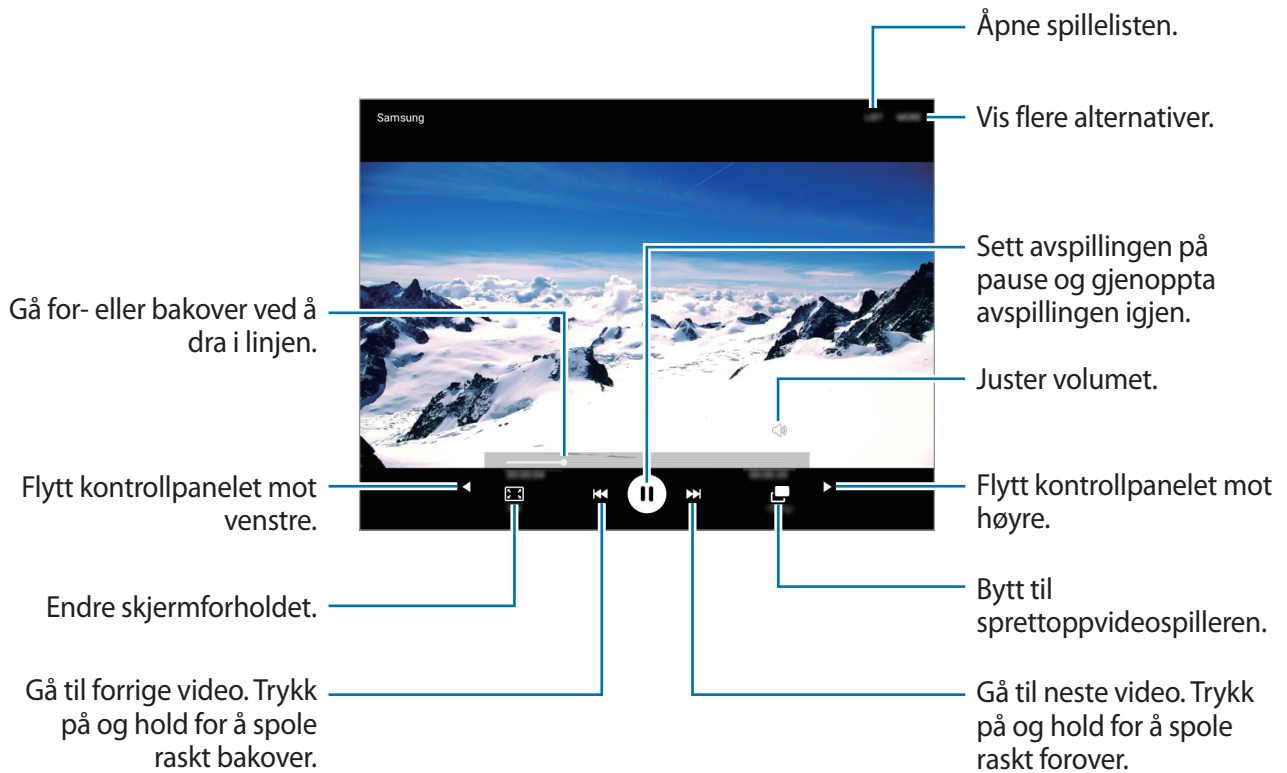
Det er ikke sikkert at **Smartvolum** kan aktiveres for alle filene.

Video

Spille av videoer

Trykk på **Video** på appskjermbildet.

Velg en video som skal spilles av.



Klokke


ALARM

På appskjermbildet trykker du på **Klokke** → **ALARM**.

Angi alarmer

Angi en alarmtid og trykk på **VALG** for å angi andre alarmalternativer, og trykk deretter på **LAGRE**.

Hvis du vil åpne talltastaturet for å angi et alarmtidspunkt, trykker du på **TASTATUR**.

For å aktivere eller deaktivere alarmer, trykker du på  ved siden av alarmen i alarmlisten.

Stoppe alarmer

Trykk på **AVVIS** for å stoppe en alarm. Hvis du tidligere har aktivert utsett-alternativet, trykker du på **UTSETT** for å gjenta alarmen etter et angitt antall minutter.

Slette alarmer

Trykk på  på en alarm i listen over alarmer.

VERDENSKLOKKE

Trykk på **Klokke** → **VERDENSKLOKKE** på appskjermbildet.

Opprette klokker

Angi navnet på en by eller velg en by fra listen eller globusen, og trykk deretter på **+**.

Slette klokker

Trykk på  på en klokke.

STOPPEKLOKKE

Trykk på **Klokke** → **STOPPEKLOKKE** på appskjermbildet.

Trykk på **START** for å starte tidtakingen. Trykk på **RUNDE** for å registrere rundetider.

Trykk på **STOPP** for å avslutte tidtakingen. Trykk på **NULLSTILL** for å slette rundetider.

NEDTELLING

Trykk på **Klokke** → **NEDTELLING** på appskjermbildet.

Angi varighet, og trykk deretter på **START**.

Hvis du vil åpne talltastaturet for å angi varigheten, trykker du på **TASTATUR**.

Trykk på **AVVIS** når nedtellingsalarmen ringer.

Kalkulator

Bruk denne appen for enkle eller avanserte utregninger.

Trykk på **Kalkulator** på appskjermbildet.


Tøm historikken ved å trykke på **TØM LOGG**.

Notat

Bruk denne appen til å opprette notater og ordne dem etter kategori.

Trykk på **Notat** på appskjermbildet.

Skrive notater

Trykk på  i notatlisten, og skriv et notat. Når du skriver et notat, kan du bruke følgende alternativer:

- **Kategori:** Opprett eller angi en kategori.
- **Bilde:** Sett inn bilder.
- **Tale:** Foreta et taleopptak som skal settes inn.
- **Oppgaver:** Legg til avmerkingsbokser i begynnelsen av hver rad for å lage en liste over oppgaver.

Du lagrer notatet ved å trykke på **LAGRE**.

Hvis du vil redigere et notat, trykker du på et notat, og deretter trykker du på innholdet i notatet.

Søke etter notater

Trykk på **SØK** i notatlisten, og angi et søkeord for å søke etter notater som inneholder søkeordet.

Smart Manager

Smart Manager gir en oversikt over status for enhetens batteri, lagring, RAM og systemsikkerhet. Du kan også optimalisere enheten automatisk med ett trykk med fingeren.

Bruke hurtigoptimaliseringsfunksjonen

Trykk på **Smart Manager** → **FJERN ALT** på appskjermbildet.

Hurtigoptimaliseringsfunksjonen forbedrer enhetsytelsen gjennom følgende handlinger.

- Identifisere apper som bruker overdrevent mye batteristrøm, og frigjøre litt minne.
- Slette unødvendige filer og lukke apper som kjører i bakgrunnen.
- Søke etter skadelig programvare.

Bruke Smart Manager

Trykk på **Smart Manager** på appskjermbildet, og velg deretter en funksjon.

Batteri

Sjekk gjenværende batteristrøm og tid til å bruke enheten. For enheter med lavt batterinivå sparer du strøm ved å aktivere strømsparingsfunksjoner, og lukke apper som forbruker overdrevent mye batteristrøm.



Brukstiden som er igjen viser gjenværende tid før batteriet går tomt for strøm. Brukstiden som er igjen kan variere, avhengig av enhetsinnstillingene og driftsforholdene.

Lagring

Sjekk status på brukt og tilgjengelig minnekapasitet. Du kan slette ubrukte filer og restfiler eller avinstallere apper som du ikke bruker lenger.

RAM

Sjekk mengden tilgjengelig RAM. Du kan lukke bakgrunnsapper og redusere mengden RAM du bruker for å få fart på enheten.

Enhetssikkerhet

Sjekk enhetens sikkerhetsstatus. Denne funksjonen søker etter skadelig programvare på enheten.

Google-apper

Google tilbyr apper for underholdning, sosiale nettverk og for bedrifter. Det kan hende at du må ha en Google-konto for å få tilgang til noen apper. Se [Konfigurere kontoer](#) for å få mer informasjon.

Du finner mer informasjon om appene i hjelpemenyen til hver enkelt app.



Enkelte apper kan være utilgjengelige eller ha et annet navn, avhengig av område eller tjenesteleverandør.

Chrome

Søk etter informasjon, og bla gjennom nettsider.

Gmail

Send eller motta e-post via Google Mail-tjenesten.

Google+

Del hva som er nytt om deg selv, og følg oppdateringer som familien din, vennene dine og andre deler. Du kan også sikkerhetskopiere bilder og videoer, og mer.

Maps

Finn posisjonen din på kartet, søk etter steder og vis informasjon om en rekke steder.

Play Musikk

Oppdag, lytt til, og del musikk på enheten.

Play Filmer og TV

Se på videoer som er lagret på enheten, og last ned diverse innhold som du kan se på, fra **Play Butikk**.

Play Bøker

Last ned ulike bøker fra **Play Butikk**, og les dem.

Play Aviskiosk

Les nyheter og magasiner som interesserer deg, på et praktisk område.

Play Spill

Last ned spill fra **Play Butikk**, og spill dem sammen med andre.

Disk

Lagre innholdet ditt i nettskyen, få tilgang til det fra hvor som helst, og del det med andre.

YouTube

Se på eller lag videoer, og del dem med andre.

Bilder

Administrer bilder, album og videoer som du har lagret på enheten og lastet opp til **Google+**.

Hangouts

Chat med venner enkeltvis eller i grupper, og bruk bilder, uttrykksikoner og videosamtaler mens du chatter.

Google

Søk raskt etter elementer på Internett eller på din egen enhet.

Talesøk

Søk raskt etter elementer ved å si et søkeord eller en setning.

Google Innstillinger

Konfigurer innstillinger for enkelte funksjoner som tilbys av Google.

Koble til andre enheter

Bluetooth

Om Bluetooth

Bluetooth oppretter en direkte trådløs kobling mellom to enheter over korte avstander. Bruk Bluetooth for å utveksle data- eller mediefiler med andre enheter.



- Samsung er ikke ansvarlig for tap, sperring eller misbruk av data som er sendt eller mottatt via Bluetooth.
- Forsikre deg om at du alltid deler og mottar data fra enheter som du stoler på og som er ordentlig sikret. Hvis det er hindringer mellom enhetene, kan rekkevidden reduseres.
- Enkelte enheter kan være inkompatible med din enhet, særlig enheter som ikke er testet og godkjente av Bluetooth SIG.
- Ikke bruk Bluetooth-funksjonen til ulovlige formål (som for eksempel piratkopiering av filer eller ulovlig tapping av kommunikasjon for kommersielle formål).
Samsung kan ikke holdes ansvarlig for konsekvensene ved ulovlig bruk av Bluetooth-funksjonen.

Koble sammen med andre Bluetooth-enheter

- 1 Trykk på **Innstillinger** → **Bluetooth** på appskjermbildet, og deretter på bryteren for å aktivere denne funksjonen.
De oppdagede enhetene vises i listen.
- 2 Velg en enhet som du vil koble enheten din sammen med.
Hvis enheten din har vært koblet sammen med den andre enheten tidligere, trykker du på enhetsnavnet uten å bekrefte den automatisk genererte koden.
Hvis enheten som du vil koble sammen med, ikke finnes i listen, må du be om at enheten aktiverer synlighetsvalget.
- 3 Godta Bluetooth-godkjenningsforespørselen på begge enhetene for å bekrefte.

Sende og motta data

Mange apper støtter dataoverføring via Bluetooth. Du kan dele data, som for eksempel kontakter eller mediefiler, med andre Bluetooth-enheter. Følgende handlinger er et eksempel på hvordan du sender et bilde til en annen enhet.


Sende et bilde

- 1 Trykk på **Galleri** på appskjermbildet.
- 2 Velg et bilde.
- 3 Trykk på **Del** → **Bluetooth**, og velg deretter en enhet som du vil overføre bildet til.
Hvis enheten som du vil koble sammen med, ikke finnes i listen, må du be om at enheten aktiverer synlighetsvalget.
- 4 Godta Bluetooth-godkjenningsforespørselen på den andre enheten.

Motta et bilde

Godta Bluetooth-godkjenningsforespørselen når en annen enhet sender deg et bilde. Du kan se bilder som er mottatt, i **Galleri**.

Oppheve sammenkobling av Bluetooth-enheter

- 1 På appskjermbildet trykker du på **Innstillinger** → **Bluetooth**.
Enheteren viser de sammenkoblede enhetene i listen.
- 2 Trykk på  ved siden av enhetens navn for å oppheve sammenkoblingen.
- 3 Trykk på **Avslutt sammenkobling**.

Wi-Fi Direct

Om Wi-Fi Direct

Wi-Fi Direct kobler sammen enheter direkte via Wi-Fi uten at det kreves et tilgangspunkt.

Koble til andre enheter

- 1 Trykk på **Innstillinger** → **Wi-Fi** på appskjermbildet, og deretter på bryteren for å aktivere denne funksjonen.
- 2 Trykk på **Wi-Fi Direct**.
De oppdagede enhetene vises i listen.
Hvis ikke enheten som du vil koble sammen med står i listen, må du slå på Wi-Fi Direct-funksjonen på den enheten.
- 3 Velg en enhet som du vil koble til.
- 4 Godta Wi-Fi Direct-godkjenningsforespørselen på den andre enheten for å bekrefte.

Sende og motta data

Du kan dele data, for eksempel kontakter eller mediefiler, med andre enheter. Følgende handlinger er et eksempel på hvordan du sender et bilde til en annen enhet.

Sende et bilde

- 1 Trykk på **Galleri** på appskjermbildet.
- 2 Velg et bilde.
- 3 Trykk på **Del** → **Wi-Fi Direct**, og velg deretter en enhet som bildet skal overføres til.
- 4 Godta Wi-Fi Direct-godkjenningsforespørselen på den andre enheten.
Hvis enhetene allerede er koblet til hverandre, vil bildet bli sendt til den andre enheten uten prosedyren med godkjenningsforespørsel.

Motta et bilde

Når en annen enhet sender deg et bilde, godtar du Wi-Fi Direct-godkjenningsforespørselen. Du kan se bilder som er mottatt, i **Galleri**.

Avslutte sammenkoblingen til en enhet

- 1 På appskjermbildet trykker du på **Innstillinger** → **Wi-Fi**.
- 2 Trykk på **Wi-Fi Direct**.
Enheten viser de sammenkoblede enhetene i listen.
- 3 Trykk på enhetsnavnet for å koble fra enhetene.

Rask tilkobling

Om Rask tilkobling

Bruk denne funksjonen til å søke etter og koble til enheter i nærheten på en enkel måte.



- Tilkoblingsmetoder kan variere, avhengig av typen tilkoblede enheter eller det delte innholdet.
- Enhetsnavnet kan variere, avhengig av Bluetooth-enhetene som du skal koble sammen med. Enhetsnavnet kan for eksempel vises som BT MAC.

Koble til andre enheter

1 Åpne varselspanelet, og trykk på **Rask tilkobling**.

Hvis du bruker denne funksjonen for første gang, velger du et synlighetsalternativ og trykker på **AKTIVER RASK TILKOBLING**.

Når panelet åpnes, aktiveres Wi-Fi- og Bluetooth-funksjonene automatisk, og enheten søker etter enheter i nærheten.



Hvis du har installert Samsung Link på enheten, vil listen over enheter som er registrert på Samsung Link, vises øverst på skjermen.

2 Velg en enhet som du vil koble til.

De neste trinnene kan variere, avhengig av den tilkoblede enheten. Følg instruksjonene på skjermen for å fullføre tilkoblingen mellom enhetene.

For å gjøre det mulig for enheter i nærheten å søke etter enheten din og koble seg til den, trykker du på **INNSTILLINGER** → **Enhetssynlighet**, og velger deretter et alternativ.

Søke etter enheter på nytt

Hvis den ønskede enheten ikke vises i listen, kan du søke etter enheten.

Trykk på **OPPDATER** og velg enheten fra listen over oppdagede enheter.

Deaktivere Rask tilkobling-funksjonen

Trykk på ↩.

Dele innhold

Du kan dele innhold med de tilkoblede enhetene.

- 1 Åpne varselspanelet, og trykk på **Rask tilkobling**.
- 2 Velg en enhet fra listen over enheter som ble funnet.
- 3 Trykk på **Del innhold** og velg en mediekategori.
- 4 Velg innholdet som skal deles, og trykk på **UTFØRT**.
Enheteren din sender innholdet til den tilkoblede enheten.

SideSync 3.0

Om SideSync 3.0

Med denne appen kan du styre skjermen til en smarttelefon ved hjelp av en virtuell smarttelefonsskjerm på nettbrettet.



Du kan også kontrollere skjermen på nettbrettet med en virtuell skjerm på en datamaskin via Wi-Fi eller en USB-kabel. Last ned og installer SideSync 3.0 fra Samsungs nettsted (www.samsung.com/sidesync) på datamaskinen. Hvis du ønsker mer informasjon, kan du se hjelpemenyen på den virtuelle skjermen.

- På nettbrettet kan du se meldinger eller bruke smarttelefonens chatrom.
- På nettbrettet kan du se en video som spilles av på smarttelefonen på en større skjerm.
- Du kan enkelt overføre filer mellom nettbrettet og smarttelefonen ved å dra og slippe filene.

Før du bruker denne appen

- Nettbrettet og smarttelefonen må støtte Wi-Fi Direct.
- SideSync 3.0 må være installert på både nettbrettet og smarttelefonen.

Hvis denne appen ikke er installert på noen av enhetene, kan du laste den ned og installere den fra **Galaxy Apps** eller **Play Butikk**.

- SideSync 3.0 er bare kompatibel med enheter med Android versjon 4.4 eller høyere.

Koble sammen et nettbrett og en smarttelefon

- 1 Trykk på **SideSync 3.0** på appskjermbildet på nettbrettet.
- 2 Åpne **SideSync 3.0** på en smarttelefon.
- 3 Nettbrettet leter automatisk etter tilgjengelige smarttelefoner.
Velg én av de oppdagede smarttelefonene.



- 4 Trykk på **OK** på smarttelefonens skjerm.

5 Smarttelefonens virtuelle skjerm vises på nettbrettet, og smarttelefonens skjerm slås av.

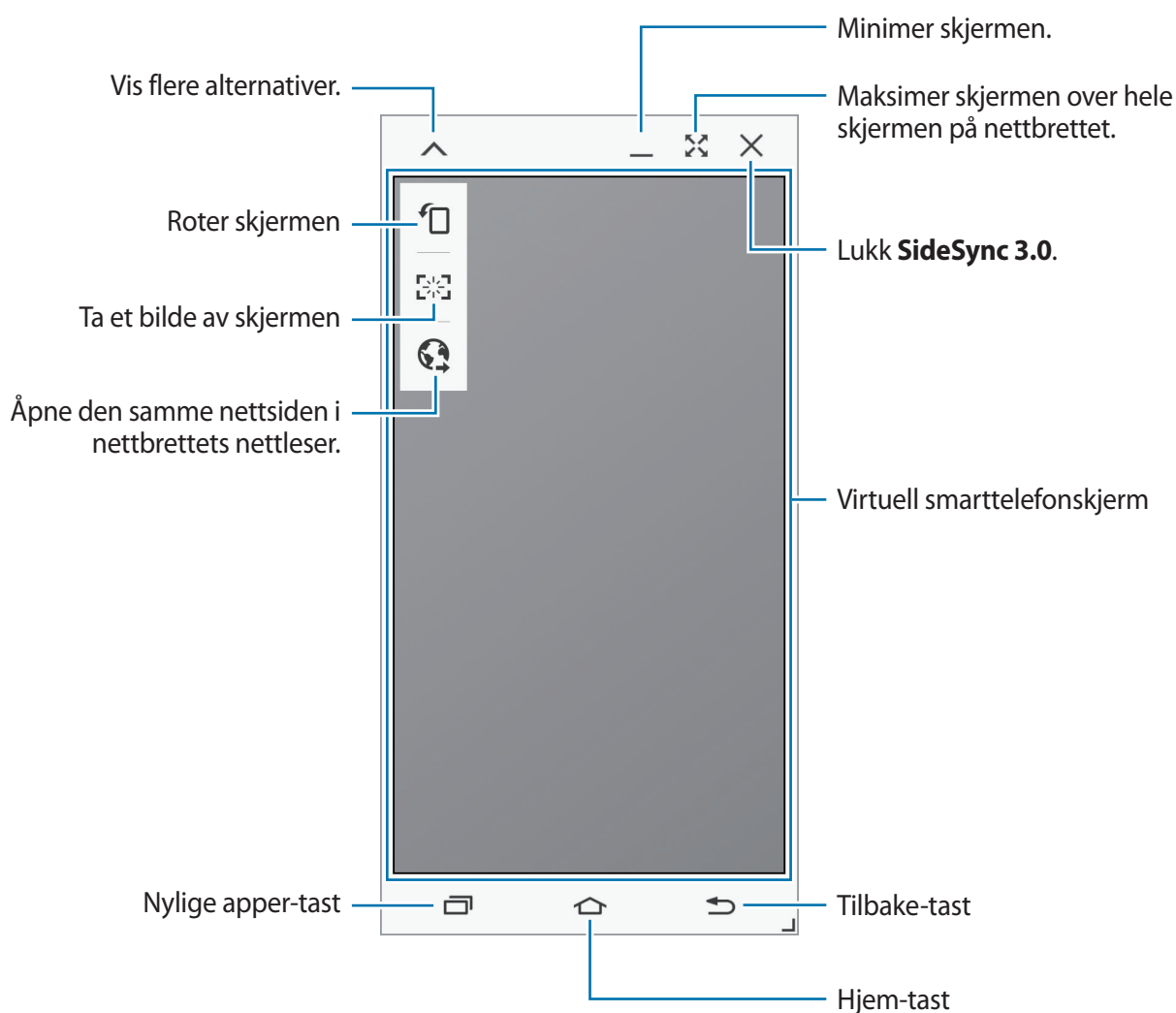


Bruke den virtuelle smarttelefonskjermen

Naviger og bruk apper på den virtuelle smarttelefonskjermen. Du kan sende eller motta meldinger, eller chatte med andre.

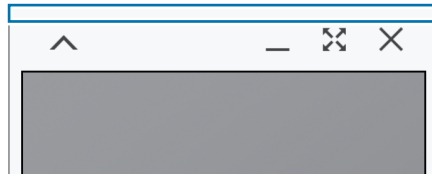


- Det kan hende at enkelte funksjoner, som **Screen Mirroring**, ikke fungerer på den virtuelle smarttelefonskjermen.
- Den virtuelle smarttelefonskjermen kan se annerledes ut, avhengig av smarttelefonen.




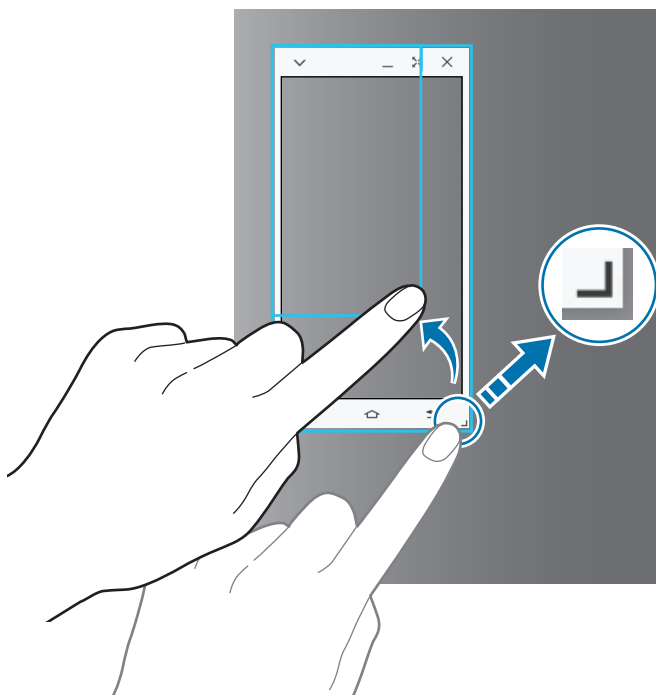
Flytte den virtuelle smarttelefonskjermen

Trykk på og dra den øvre kanten til den virtuelle smarttelefonskjermen for å flytte den til et annet sted.



Justere størrelsen på den virtuelle smarttelefonskjermen

- 1 Trykk på og hold  nederst til høyre på den virtuelle smarttelefonskjermen.
- 2 Når rammen vises, drar du i rammen for å justere skjermens størrelse.



Angi tekst

Når du skal skrive inn tekst på den virtuelle smarttelefonskjermen, åpnes nettbrettets tastatur. Skriv tekst med tastaturet.

Bytte mellom smarttelefonens skjerm og den virtuelle smarttelefonskjermen

Det er ikke mulig å bruke smarttelefonens skjerm og den virtuelle smarttelefonskjermen samtidig. Når du bruker den virtuelle smarttelefonskjermen på nettbrettet, slås smarttelefonens skjerm av.

Bruke smarttelefonens skjerm

Trykk på Hjem-tasten på smarttelefonen for å slå på smarttelefonens skjerm og slå av den virtuelle smarttelefonskjermen på nettbrettet.

Bruke den virtuelle smarttelefonskjermen

Trykk på **BYTT TIL NETTBRETT** på nettbrettets skjerm for å slå på den virtuelle smarttelefonskjermen på nettbrettet og slå av smarttelefonens skjerm.

Spille av musikk eller videoer på nettbrettet

Spill av musikk eller videoer som er lagret på smarttelefon via nettbrettets skjerm og høyttaler.

- 1 Åpne en musikk- eller videofil på den virtuelle smarttelefonskjermen på nettbrettet.
- 2 Den valgte filen spilles av via nettbrettets skjerm og høyttaler.

Juster volumet på den virtuelle smarttelefonskjermen eller på nettbrettet under avspilling.

Kopiere filer mellom enhetene

Kopiere filer fra smarttelefonen til nettbrettet

- 1 Trykk på og hold en fil på den virtuelle smarttelefonskjermen.
- 2 Velg filene som du vil kopiere, trykk på og hold én av de valgte filene, og dra den deretter til nettbrettets skjerm.
- 3 **Mine filer** åpnes på nettbrettets skjerm. Velg mappen som du vil lagre filen i, og trykk deretter på **OK**.

Kopiere filer fra nettbrettet til smarttelefonen

- 1 Trykk på og hold en fil på nettbrettets skjerm.
- 2 Velg filene som du vil kopiere, trykk på og hold én av de valgte filene, og dra den deretter til den virtuelle smarttelefonskjermen.
- 3 **Mine filer** åpnes på den virtuelle smarttelefonskjermen. Velg mappen som du vil lagre filen i, og trykk deretter på **OK**.

Bruke anropsfunksjoner med nettbrettet

Du kan bruke anropsfunksjonene til smarttelefonen med høyttaleren og mikrofonen på nettbrettet. Besvar eller foreta et anrop ved hjelp av den virtuelle smarttelefonskjermen.

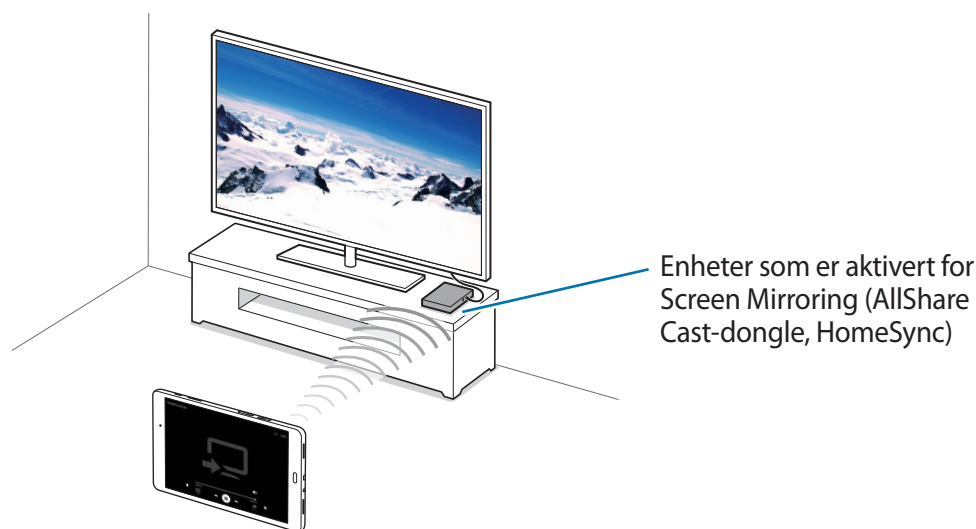


Du finner mer informasjon om anropsfunksjonene i brukerhåndboken for smarttelefonen.

Screen Mirroring

Om Screen Mirroring

Bruk denne funksjonen til å koble enheten til en stor skjerm via en AllShare Cast-dongle eller HomeSync, og deretter dele innholdet ditt med andre.



- Denne funksjonen kan være utilgjengelig, avhengig av område eller tjenesteleverandør.
- Noen filer kan bufres under avspilling, avhengig av nettverkstilkoblingen.
- For å spare strøm bør denne funksjonen kobles fra når den ikke er i bruk.
- Hvis du spesifiserer en Wi-Fi-frekvens, kan det hende at AllShare Cast-dongler eller HomeSync ikke blir oppdaget eller koblet til.
- Hvis du ser på videoer eller spiller spill på en TV-skjerm, bør du velge riktig TV-modus for best mulig opplevelse.

Vise innhold på en TV

Før du kobler enheten til en TV, må du koble enheten som er aktivert for Screen Mirroring, til TV-en. Se i brukerhåndboken for enheten når du skal konfigurere tilkoblingen. Følgende handlinger er et eksempel på hvordan du viser innhold på en TV som er koblet til via en AllShare Cast-dongle.

- 1 Koble AllShare Cast-donglen til TV-en med en HDMI-kabel.
- 2 Velg en tilkoblingsmodus på TV-en, som for eksempel HDMI-modus, for å koble til en ekstern enhet.
- 3 Åpne varselspanelet, og trykk på **REDIGER** → **Screen Mirroring**.
De oppdagede enhetene vises i listen.
- 4 Velg en enhet som du vil koble til.
Skjermbildet på enheten din vises på TV-skjermen.
Hvis du kobler til enheten for første gang, trykker du på og holder navnet til donglen i listen og angir PIN-koden som vises på TV-skjermen.
- 5 Åpne eller spill av en fil, og kontroller deretter skjermen med tastene på enheten din.

Mobilutskrift

Koble enheten til en skriver via Wi-Fi eller Wi-Fi Direct, og skriv ut bilder eller dokumenter.



Enkelte skrivere er kanskje ikke kompatible med enheten.

Legge til skrivertillegg

Legg til skrivertillegg for skrivere som du ønsker å koble enheten til.

På appskjermbildet trykker du på **Innstillinger** → **Flere tilkoblingsinnstillinger** → **Utskrift** → **Last ned tillegg**, og søker etter et skrivertillegg i **Play Butikk**. Velg et skrivertillegg og installer det.

Koble til en skriver

På appskjermbildet trykker du på **Innstillinger** → **Flere tilkoblingsinnstillinger** → **Utskrift**, velger et skrivertillegg og trykker deretter på bryteren for å aktivere denne funksjonen. Enheten søker etter skrivere som er koblet til det samme Wi-Fi-nettverket som enheten din.

Hvis du vil legge til skrivere manuelt, velger du et skrivertillegg, trykker på **MER** → **Legg til skriver** → **ADD PRINTER**, angir detaljer og trykker på **OK**.

Hvis du vil endre utskriftsinnstillingene, velger du et skrivertillegg og trykker på **MER** → **Utskriftsinnstillinger**.

Skrive ut innhold

Mens du viser innhold, som for eksempel bilder eller dokumenter, trykker du på **Del** → **Skriv ut** → ▼ → **Alle skrivere**, og velger deretter en skriver.

Enhets- og databehandling

Overføre data fra den gamle enheten

Du kan overføre data fra en gammel enhet til en ny enhet via Samsung Smart Switch. Følgende versjoner av Samsung Smart Switch er tilgjengelige.

- Mobilversjon (Smart Switch Mobile): Overfør data mellom mobilenheter. Du kan laste ned appen fra **Galaxy Apps** eller **Play Butikk**.
- Datamaskinversjon: Overfør data mellom enheten og en datamaskin. Du kan laste ned programmet fra www.samsung.com/smartswitch.



- Samsung Smart Switch støttes ikke på alle enheter og datamaskiner.
- Begrensninger gjelder. Gå til www.samsung.com/smartswitch hvis du vil ha mer informasjon. Samsung tar opphavsretten på alvor. Bare overfør innhold som du eier eller som du har rett til å overføre.

Overføre data fra en mobil enhet

Overfør data fra den gamle enheten til den nye.


Følgende handlinger er et eksempel på hvordan du overfører data fra din gamle Android-enhet. Hvis du vil importere data fra en mobil enhet med et annet operativsystem, kan du se instruksjonene på skjermen.

- 1 Last ned og installer Smart Switch fra **Galaxy Apps** eller **Play Butikk** på dine gamle og nye enheter.
- 2 Start **Smart Switch Mobile** på begge enhetene.
- 3 Trykk på **Android-enhet** → **Start** på den gamle enheten.
- 4 Trykk på **Enhet som sender** → **KOBLE TIL** på den gamle enheten.
Enhetene vil kobles sammen automatisk.

- 5 Velg data du vil sende til den nye enheten din, på den gamle enheten, og trykk på **SEND**.
- 6 På den nye enheten trykker du på **MOTTA** på sprettoppvinduet for tilkoblingsforespørsel for å motta data.
Dataoverføringen vil starte.
- 7 På begge enhetene trykker du på **FULLFØR** når dataoverføringen er fullført.

Overføre data fra en datamaskin

Sikkerhetskopier data fra den gamle enheten til en datamaskin og importer data til den nye enheten.

- 1 Besøk www.samsung.com/smartswitch på datamaskinen for å laste ned Smart Switch.
 - 2 Start Smart Switch på datamaskinen.
-  Hvis den gamle enheten ikke er en Samsung-enhet, kan du sikkerhetskopiere data til en datamaskin med et program som er levert av enhetens produsent. Hopp deretter til det femte trinnet.
- 3 Koble den gamle enheten til datamaskinen med en USB-kabel.
 - 4 Følg instruksjonene på datamaskinens skjerm for å sikkerhetskopiere data fra enheten. Koble deretter den gamle enheten fra datamaskinen.
 - 5 Koble den nye enheten til datamaskinen med en USB-kabel.
 - 6 Følg instruksjonene på datamaskinens skjerm for å overføre data til den nye enheten.

Bruke enheten som en flyttbar disk for dataoverføring

Du kan overføre lyd-, video-, og bildefiler, samt andre filtyper fra enheten til en datamaskin, eller omvendt.



Ikke koble USB-kabelen fra enheten mens du overfører filer. Dette kan føre til datatap eller skade på enheten.



Det kan hende at enheter ikke kobles til på riktig måte hvis de kobles til via en USB-hub. Koble derfor enheten direkte til datamaskinens USB-inngang.

- 1 Koble enheten til en datamaskin med en USB-kabel.
- 2 Åpne varselspanelet og trykk deretter på **Koblet til som en medieenhet** → **Medieenhet (MTP)**.
Trykk på **Kamera (PTP)** hvis datamaskinen din ikke støtter Media Transfer Protocol (MTP) eller ikke har installert riktig driver.
- 3 Overfør filer mellom enheten og datamaskinen.

Oppdatere enheten

Enheten kan oppgraderes til den nyeste programvaren.

Oppgradere trådløst

Enheten kan oppgraderes direkte til den nyeste programvaren trådløst gjennom FOTA-tjenesten (firmware over-the-air).

På appskjermbildet trykker du på **Innstillinger** → **Om enheten** → **Programvareoppdatering** → **Oppdater nå**.



Hvis du vil se etter tilgjengelige oppdateringer automatisk, trykker du på **Autooppdatering**-bryteren for å aktivere denne funksjonen.

Oppdatere med Smart Switch

Koble enheten til en datamaskin og oppdater enheten til den nyeste programvaren.

- 1 Besøk www.samsung.com/smartswitch på datamaskinen for å laste ned og installere Smart Switch.
- 2 Start Smart Switch på datamaskinen.
- 3 Koble enheten til datamaskinen via en USB-kabel.
- 4 Klikk på oppdateringsknappen på tilkoblingsvinduet på datamaskinen.



- Ikke slå av datamaskinen eller koble fra USB-kabelen mens enheten oppdateres.
- Mens enheten oppgraderes må du ikke koble andre medieenheter til datamaskinen. Dette kan forstyrre oppdateringsprosessen. Koble alle andre medieenheter fra datamaskinen før du oppdaterer.

Sikkerhetskopierte og gjenopprette data

Oppbevar personlige opplysninger, appdata og innstillinger sikkert på enheten. Du kan sikkerhetskopierte sensitive opplysninger til en sikkerhetskopikonto og få tilgang til dem senere. Du må logge på Google- eller Samsung-kontoen din for å sikkerhetskopierte eller gjenopprette data. Se [Konfigurere kontoer](#) for å få mer informasjon.

Bruke en Samsung-konto

På appskjermbildet trykker du på **Innstillinger** → **Sikkerhetskopier og nullstill** → **Sikkerhetskopier mine data**, velger elementene du vil sikkerhetskopierte, og trykker deretter på **SIKKERHETSKOPIER NÅ**.

Trykk på **Automatisk sikkerhetskopiering**-bryteren for å angi at enheten skal ta sikkerhetskopier av data automatisk.

Hvis du vil gjenopprette data ved å bruke en Samsung-konto, trykker du på **Gjenopprett**. Gjeldende data vil bli slettet fra enheten for å gjenopprette de valgte elementene.

Bruke en Google-konto

På appskjermbildet trykker du på **Innstillinger** → **Sikkerhetskopier og nullstill**, og trykker deretter på **Sikkerhetskopier data**-bryteren for å aktivere denne funksjonen. Trykk på **Sikkerhetskopieringskonto**, og velg en konto som sikkerhetskopikonto.

Hvis du vil gjenopprette data ved å bruke en Google-konto, åpner du appskjermbildet og trykker på **Automatisk gjenoppretting**-bryteren for å aktivere denne funksjonen. Når du installerer appene på nytt, blir sikkerhetskopierte innstillinger og data gjenopprettet.

Tilbakestille dataene

Du kan slette alle innstillinger og data på enheten. Før du gjenoppretter fabrikkinnstillingene, må du sikkerhetskopiere alle viktige data som er lagret på enheten. Se [Sikkerhetskopiere og gjenopprette data](#) hvis du vil ha mer informasjon.

På appskjermbildet trykker du på **Innstillinger** → **Sikkerhetskopier og nullstill** → **Nullstill til fabrikkdata** → **TILBAKESTILL ENHET** → **SLETT ALT**. Enheten startes automatisk på nytt.

Innstillinger

Om Innstillinger

Bruk denne appen til å konfigurere enheten, angi appalternativer og legge til kontoer.

Trykk på **Innstillinger** på appskjermbildet.

Hvis du vil søke etter innstillinger ved å skrive inn søkeord, kan du trykke på **SØK**.

Tilkoblinger

Wi-Fi

Aktiver Wi-Fi-funksjonen for å koble til et Wi-Fi-nettverk og få tilgang til Internett eller andre nettverksenheter.

Trykk på **Wi-Fi** på Innstillinger-skjermbildet, og deretter på bryteren for å aktivere denne funksjonen.

Du kan bruke alternativene under ved å trykke på **MER**.

Konfigurasjon av Wi-Fi-hvilepolicy

Trykk på **MER** → **Ha Wi-Fi på i sovemodus**.

Bluetooth

Aktiver Bluetooth-funksjonen for å utveksle informasjon over korte avstander.

Trykk på **Bluetooth** på Innstillinger-skjermbildet, og deretter på bryteren for å aktivere denne funksjonen.

Flymodus

Deaktiver alle trådløsfunksjoner på enheten. Du kan deretter bare bruke tjenester som ikke er avhengige av en nettverkstilkobling.

Trykk på **Flymodus** på Innstillinger-skjermbildet, og deretter på bryteren for å aktivere denne funksjonen.

Databruk

Hold styr på databruken din.

Trykk på **Databruk** på Innstillinger-skjermbildet.

Du kan bruke flere alternativer ved å trykke på **MER**.

- **Begrens nettverk:** Angi at enheten skal deaktivere synkronisering i bakgrunnen mens du bruker et Wi-Fi-nettverk.

Flere tilkoblingsinnstillinger

Tilpass innstillinger for styring av nettverk.

Trykk på **Flere tilkoblingsinnstillinger** på Innstillinger-skjermbildet.

Utskrift

Konfigurer innstillinger for skrivertillegg som er installerte på enheten. Du kan søke etter tilgjengelige skrivere eller legge til en skriver manuelt for å skrive ut filer.

VPN

Konfigurer og koble til virtuelle private nettverk (VPN-er).

Ethernet

Ethernet-alternativet er tilgjengelig når en Ethernet-adapter er koblet til enheten. Bruk dette alternativet til å aktivere Ethernet-funksjonen og konfigurere nettverksinnstillinger.

Enhet

Lyd og varsler

Endre innstillingene for forskjellige lyder på enheten.

Trykk på **Lyd og varsler** på Innstillinger-skjermbildet.

- **Lydmodus:** Angi at enheten skal bruke lyd- eller stillemodus.
- **Volum:** Juster volumnivået for musikk og videoer, systemlyder og varsler.
- **Ringetoner og lyder:** Endre ringetone og systemlydinnstillinger.
- **Lydkvalitet og effekter:** Velg en lydeffekt som skal brukes når du endrer på musikkinnstillingene.
- **Ikke forstyr:** Endre innstillinger for administrering av forstyrrelser.
- **Varsler på låseskjermen:** Angi om innholdet i varsler skal vises eller ikke på låseskjermen.
- **Appvarsler:** Endre varslingsinnstillingene for hver enkelt app.

Skjerm

Endre visningsinnstillingene.

Trykk på **Skjerm** på Innstillinger-skjermbildet.

- **Lysstyrke:** Still inn skjermens lysstyrke.
- **Skrift:** Endre skrifttypen og -størrelsen.
- **Tidsavbrudd for skjerm:** Angi hvor lenge enheten skal vente før den slår av skjermens bakgrunnslys.
- **Smart hvilemodus:** Angi at enheten skal hindre at skjermens bakgrunnslys slås av mens du ser på skjermen.
- **Skjermmodus:** Endre skjermmodus.
- **Dagdrøm:** Angi at enheten skal starte en skjermsparer når enheten lades eller er koblet til en skrivebordsdokk.

Bevegelser og gester

Aktiver bevegelsesgjenkjenningsfunksjonen og endre innstillingene som styrer bevegelsesgjenkjenning på enheten din.

Trykk på **Bevegelser og gester** på Innstillinger-skjermbildet.

- **Lyd av:** Angi at enheten skal dempe alarmer når du bruker håndflatebevegelser.
- **Dra håndflaten over for å ta et bilde:** Still inn enheten til å ta et bilde av skjermen når du drar siden av håndflaten mot venstre eller høyre over skjermen.

Apper

Administrer enhetens apper og endre innstillingene deres.

Trykk på **Apper** på Innstillinger-skjermbildet.

Appstyring

Vis og administrer appene på enheten.

Standardapper

Velg en standardinnstilling for å bruke apper.

Appinnstillinger

Tilpass innstillingene for hver enkelt app.

Brukere

Opprett og administrer brukerprofiler for tilpassede innstillinger. Se [Flere brukere](#) for å få mer informasjon.

Trykk på **Brukere** på Innstillinger-skjermbildet.

Personlig

Bakgrunnsbilde

Endre innstillingene for bakgrunnen for startskjermbildet og låseskjermen.

Trykk på **Bakgrunnsbilde** på Innstillinger-skjermbildet.

Låseskjerm og sikkerhet

Endre innstillingene for å sikre enheten.

Trykk på **Låseskjerm og sikkerhet** på Innstillinger-skjermbildet.



Hvilke alternativer som er tilgjengelige kan variere, avhengig av hvilken skjermlåsmetode som er valgt.

- **Skjermlåstype:** Endre skjermlåsmetoden.
- **Vis informasjon:** Endre innstillinger for elementene som vises på låseskjermen.
- **Opplåsingseffekt:** Velg en effekt som skal vises når du låser opp skjermen.
- **Enhetssikkerhet:** Kontroller enhetens sikkerhetsstatus og søk etter skadelig programvare på enheten.
- **Finn min mobil:** Gå til Finn min mobil-nettstedet (findmymobile.samsung.com). Du kan spore og kontrollere en tapt eller stjålet enhet fra Finn min mobil-nettstedet.
- **Ukjente kilder:** Angi at enheten skal tillate installasjon av apper fra ukjente kilder.
- **Andre sikkerhetsinnstillinger:** Konfigurer ekstra sikkerhetsinnstillinger.

Personvern

Endre innstillingene for å opprettholde personvernet ditt.

Trykk på **Personvern** på Innstillinger-skjermbildet.

- **Posisjon:** Endre innstillinger for tillatelser for posisjonsinformasjon.
- **Privatmodus:** Angi at enheten skal hindre andre fra å få tilgang til ditt personlige innhold, ved å aktivere privatmodus.
- **Rapporter diagnostikkinfo:** Angi at enheten automatisk skal sende enhetens diagnostikk- og bruksinformasjon til Samsung.

Tilgjengelighet

Bruk denne funksjonen for å få bedre tilgjengelighet til enheten.

Trykk på **Tilgjengelighet** på Innstillinger-skjermbildet.

- **Syn:** Tilpass innstillingene for å forbedre tilgjengeligheten for synshemmede brukere.
 - **Galaxy TalkBack:** Aktiver TalkBack, som tilbyr taletilbakemelding.
 - **Galaxy TalkBack-hjelp:** Vis hjelpeinformasjon for å finne ut hvordan du bruker Galaxy TalkBack.
 - **Mørk skjerm:** Angi at enheten alltid skal slå av skjermen for å holde innholdet på skjermen privat.
 - **Rask tasteangivelse:** Angi at enheten skal skrive et tegn når du slipper fingeren fra tegnet på tastaturet. Du kan bruke denne funksjonen til å angi tegn i stedet for å slippe fingeren og trykke raskt to ganger på skjermen.
 - **Uttal passord:** Angi at enheten skal lese passordet høyt når du angir passordet mens TalkBack er aktivert.
 - **Skriftstørrelse:** Endre skriftstørrelsen.
 - **Forstørrelsesbevegelser:** Angi at enheten skal forstørre skjermbildet og zoome inn på et bestemt område.
 - **Forstørrelsesvindu:** Aktiver et forstørrelsesvindu for å zoome inn på skjermen for å se en større versjon av innholdet.
 - **Gråskala:** Vis fargene på skjermen som gråtoner.

- **Negative farger:** Reverser skjermfargene for å forbedre synligheten.
- **Fargejustering:** Juster fargevalget for fargeskjermen hvis du er fargeblind eller har vansker med å lese innholdet.
- **Tilgjengelighetssnarvei:** Angi at enheten skal aktivere Talkback når du trykker på og holder inne strømtasten, og deretter trykker på og holder skjermen med to fingre.
- **Tekst-til-tale-alt.:** Endre innstillingene for tekst-til-tale-funksjonene som brukes når TalkBack er aktivert, som for eksempel språk, hastighet og mer.
- **Hørsel:** Tilpass innstillingene for å forbedre tilgjengeligheten for hørselshemmede brukere.
 - **Slå av alle lyder:** Angi at enheten skal slå av lyden for alle enhetslyder, for eksempel medielyder.
 - **Samsung-undertekster (CC):** Angi at enheten skal vise teksting på innhold som støttes av Samsung, og endre innstillingene for teksting.
 - **Google-undertekster (CC):** Angi at enheten skal vise teksting på innhold som støttes av Google, og endre innstillingene for teksting.
 - **Venstre/høyre lydbalanse:** Angi at enheten skal justere lydbalansen ved bruk av et hodesett.
 - **Monolyd:** Angi at enheten skal gå over fra stereolyd ut til monolyd ut når et hodesett kobles til.
- **Smidighet og samhandling:** Tilpass innstillingene for å forbedre tilgjengeligheten for brukere med nedsatt bevegelse i fingrene.
 - **Universalbryter:** Angi at enheten skal skanne og markere elementer på skjermen, og deretter lese dem høyt. Du kan styre berøringsskjermen ved å koble til en ekstern bryter, trykke på skjermen eller ved å bruke hode- og ansiktsbevegelser.
 - **Assistentmeny:** Angi at enheten skal vise snarveisikonet som hjelper deg med å få tilgang til funksjoner som støttes av eksterne taster eller funksjoner på varselspanelet. Du kan også redigere menyen på snarvei-ikonet.
 - **Trykk på og hold-forsinkelse:** Angi gjenkjenningstiden for å trykke på og holde skjermen.
 - **Samhandlingskontroll:** Aktiver modus for samhandlingskontroll for å begrense enhetens reaksjon på inndata mens du bruker apper.
- **Retningslås:** Lag en retningskombinasjon for å låse opp skjermen.
- **Direkte tilgang:** Angi at enheten skal åpne angitte tilgjengelighetsmenyer når du trykker raskt tre ganger på Hjem-tasten.

- **Varselspåminnelse:** Angi at enheten skal minne deg på varsler som du ikke har sjekket, etter en viss tid.
- **Ettrykksmodus:** Angi at enheten skal kontrollere varsler ved å trykke på knappen i stedet for å dra den.
- **Adm. tilgjengelighet:** Eksporter eller importer tilgjengelighetsinnstillingene for å dele dem med andre enheter.
- **Tjenester:** Vis tilgjengelighetstjenester som er installerte på enheten.

Kontoer

Legg til e-post- eller SNS-kontoer.

Trykk på **Kontoer** på Innstillinger-skjermbildet.

Sikkerhetskopier og nullstill

Endre innstillingene for administrasjon av innstillinger og data.

Trykk på **Sikkerhetskopier og nullstill** på Innstillinger-skjermbildet.

- **Sikkerhetskopier mine data:** Sikkerhetskopier personlig informasjon og appdata til Samsung-serveren. Du kan også angi at enheten automatisk skal sikkerhetskopiere data.
- **Gjenopprett:** Gjenopprett tidligere sikkerhetskopierte personlig informasjon og appdata fra Samsung-kontoen.
- **Sikkerhetskopieringskonto:** Opprett eller rediger Google-sikkerhetskopikontoen din.
- **Sikkerhetskopier data:** Angi at enheten skal sikkerhetskopiere innstillinger og appdata til Google-serveren.
- **Automatisk gjenoppretting:** Still inn enheten til å gjenopprette innstillinger og appdata dersom apper reinstallerer på enheten.
- **Nullstill til fabrikkdata:** Tilbakestill innstillingene til fabrikkstandard og slett alle dataene.

System

Språk og inndata

Endre innstillingene for tekstinndata. Noen alternativer kan være utilgjengelige for det valgte språket.

Trykk på **Språk og inndata** på Innstillinger-skjermbildet.

- **Språk:** Velg et skjerspråk for alle menyer og apper.
- **Standardtastatur:** Velg standard tastaturtype for skriving av tekst.
- **Samsung-tastatur:** Endre innstillingene for Samsung-tastaturet.



Tilgjengelige alternativer kan variere, avhengig av område eller tjenesteleverandør.

- **Google taleinntasting:** Endre innstillinger for taleinndata.
- **Taleinndata:** Endre innstillingene for talegjenkjenning.
- **Tekst-til-tale-alt.:** Endre innstillingene for tekst-til-tale.
- **Markørhastighet:** Juster markørhastigheten for musen eller styreplaten som er koblet til enheten.

Batteri

Vis batteristatus og endre alternativene for strømsparing.

Trykk på **Batteri** på Innstillinger-skjermbildet.

- **Strømsparing:** Aktiver strømsparingsmodus og endre innstillingene for denne modusen.
- **Ultra strømsparingsmodus:** Utvid standby-tiden og reduser batteriforbruket ved å vise et enklere oppsett og gi begrenset tilgang til apper.
- **Vis batteriprocent:** Angi at enheten skal vise gjenværende batterilevetid.



Brukstiden som er igjen viser gjenværende tid før batteriet går tomt for strøm. Brukstiden som er igjen kan variere, avhengig av enhetsinnstillingene og driftsforholdene.

Lagring

Vis minneinformasjon om enheten din og minnekortet, eller formater et minnekort.

Trykk på **Lagring** på Innstillinger-skjermbildet.



Når et minnekort formateres, blir alle data på kortet permanent slettet.



Den faktiske tilgjengelige kapasiteten til det interne minnet er mindre enn den angitte kapasiteten fordi operativsystemet og standardapper legger beslag på deler av minnet. Tilgjengelig kapasitet kan endres når du oppgraderer enheten.

Tilbehør

Endre tilbehørsinnstillingene.

Trykk på **Tilbehør** på Innstillinger-skjermbildet.

- **Automatisk opplåsing:** Angi at enheten automatisk skal låses opp når dekselet åpnes. Du kan bruke denne funksjonen bare for noen skjermlåsmetoder.

Dato og tid

Du kan bruke og endre følgende innstillinger for å styre hvordan enheten viser klokkeslett og dato.

Trykk på **Dato og tid** på Innstillinger-skjermbildet.



Hvis batteriet lades fullstendig ut eller tas ut av enheten, vil både klokkeslettet og datoen bli tilbakestilt.

- **Automatisk dato og klokkeslett:** Oppdater klokkeslett og dato automatisk når du forflytter deg mellom tidssoner.
- **Still inn dato:** Angi dagens dato manuelt.
- **Angi klokkeslett:** Angi gjeldende klokkeslett manuelt.
- **Velg tidssone:** Angi din hjemmetidssone.
- **Bruk 24-timersformat:** Vis klokkeslett i 24-timersformat.
- **Velg datoformat:** Velg et datoformat.

Om enheten

Få tilgang til enhetsinformasjon, rediger enhetsnavnet eller oppdater enhetsprogramvaren.

Trykk på **Om enheten** på Innstillinger-skjermbildet.

Tillegg

Feilsøking

Vennligst prøv følgende løsninger før du kontakter et Samsung-servicesenter. Det kan hende at enkelte situasjoner ikke gjelder for enheten din.

Når du slår på enheten din eller mens du bruker den, spør den deg om å angi én av følgende koder:

- **Passord:** Når enhetens låsefunksjon er aktivert, må du oppgi passordet som du valgte for enheten.
- **PIN-kode:** Når du bruker enheten for første gang eller når kontroll av PIN-kode er aktivert, må du oppgi PIN-koden som fulgte med SIM- eller USIM-kortet ditt. Du kan deaktivere denne funksjonen ved å bruke Lås SIM-kort-menyen.
- **PUK-kode:** SIM- eller USIM-kortet ditt er blokkert, normalt sett som følge av feil inntasting av PIN-koden flere ganger. Du må angi PUK-koden som du har fått av din tjenesteleverandør.
- **PIN2-kode:** Når du åpner en meny som krever PIN2-kode, må du angi PIN2-koden som fulgte med SIM- eller USIM-kortet ditt. Kontakt tjenesteleverandøren din hvis du vil ha mer informasjon.

Enheten din viser feilmeldinger for nettverk eller tjeneste

- Når du befinner deg i områder med svakt signal eller dårlig mottak, kan det hende at du mister mottakerforholdet. Forflytt deg til et annet område og forsøk på nytt. Når du forflytter deg, kan det hende at feilmeldinger gjentas flere ganger.
- Du kan ikke åpne enkelte alternativer uten et abonnement. Kontakt tjenesteleverandøren din hvis du vil ha mer informasjon.

Enheten din slår seg ikke på

Når batteriet er fullstendig utladet, slås ikke enheten på. Lad batteriet helt opp før du slår på enheten.

Berøringsskjermen reagerer sakte eller feil

- Hvis du fester et beskyttelsesdeksel eller tilleggsutstyr på berøringsskjermen, kan det hende at berøringsskjermen ikke fungerer korrekt.
- Hvis du bruker hansker eller vanter, hvis hendene dine ikke er rene når du berører skjermen, eller hvis du trykker på skjermen med skarpe gjenstander eller med fingertuppene, kan det hende at berøringsskjermen ikke fungerer.
- Fuktige forhold eller kontakt med vann kan føre til funksjonsfeil på berøringsskjermen.
- Start enheten din på nytt for å fjerne alle midlertidige programvarefeil.
- Kontroller at enhetens programvare er oppgradert til den nyeste versjonen.
- Hvis berøringsskjermen er ripet eller skadet, går du til et Samsung-servicesenter.

Enheden din fryser eller har uopprettelige feil

Hvis enheten henger eller fryser, må du kanskje lukke apper eller slå av enheten og slå den på igjen. Hvis enheten stopper helt og ikke lenger reagerer, trykker du på og holder inne strømtasten og volumtasten samtidig i mer enn 7 sekunder for å starte den på nytt.

Hvis dette ikke løser problemet, kan du gjenopprette fabrikkinnstillingene. På appskjermbildet trykker du på **Innstillinger** → **Sikkerhetskopier og nullstill** → **Nullstill til fabrikkdata** → **TILBAKESTILL ENHET** → **SLETT ALT**. Før du utfører tilbakestillingen til fabrikkinnstillinger, må du huske å ta sikkerhetskopier av alle viktige data som er lagret på enheten.

Hvis problemet fremdeles ikke er løst, tar du kontakt med et Samsung-servicesenter.

Internett blir ofte frakoblet

- Forsikre deg om at du ikke blokkerer enhetens innvendige antenne.
- Når du befinner deg i områder med svakt signal eller dårlig mottak, kan det hende at du mister mottakerforholdet. Det kan også hende at du har tilkoblingsproblemer grunnet problemer med tjenesteleverandørens basestasjon. Forflytt deg til et annet område og forsøk på nytt.
- Når du bruker enheten mens du forflytter deg, kan trådløse nettverkstjenester deaktiveres grunnet problemer med tjenesteleverandørens nettverk.

Batteriikonet er tomt

Batterinivået er lavt. Lad opp batteriet.

Batteriet lader ikke korrekt (for Samsung-godkjente ladere)

- Sørg for at laderen er koblet til på riktig måte.
- Gå til et Samsung-servicesenter og få byttet ut batteriet.

Batteriet tømmes raskere enn da det ble kjøpt

- Dersom du utsetter enheten eller batteriet for veldig lave eller veldig høye temperaturer, kan nytteladningen reduseres.
- Batteriforbruket øker når du bruker meldingsfunksjoner eller enkelte apper, slik som spill eller Internett.
- Batteriet forbrukes og nytteladningen blir kortere etter hvert.

Enheten er varm ved berøring

Når du bruker apper som krever mer strøm, eller bruker apper på enheten over lengre tid, kan enheten føles varm ved berøring. Dette er normalt og skal ikke påvirke enhetens levetid eller ytelse.

Feilmeldinger vises når kameraet startes

Enheten din må ha tilstrekkelig tilgjengelig minne og batteristrøm for å bruke kameraappen. Hvis det dukker opp feilmeldinger når du starter kameraet, kan du forsøke følgende:

- Lad opp batteriet.
- Frigjør minne ved å overføre filer til en datamaskin eller ved å slette filer på enheten.
- Start enheten på nytt. Hvis du fortsatt har problemer med kameraappen etter å ha fulgt disse tipsene, tar du kontakt med et Samsung-servicesenter.

Fotokvaliteten er dårligere enn forhåndsvisningen

- Kvaliteten på bildene dine kan variere, avhengig av omgivelsene og de fotograferingsteknikkene som du bruker.
- Hvis du tar bilder i mørke områder, om natten, eller innendørs, kan det oppstå forstyrrelser i bildene eller de kan være ute av fokus.

Feilmeldinger vises når du åpner multimediafiler

Hvis det dukker opp feilmeldinger eller multimediefilene ikke spilles av når du åpner dem på enheten, kan du prøve følgende:

- Frigjør minne ved å overføre filer til en datamaskin eller ved å slette filer på enheten.
- Forsikre deg om at musikkfilen ikke er Digital Rights Management (DRM)-beskyttet. Hvis filen er DRM-beskyttet må du forsikre deg om at du har korrekt lisens eller nøkkel til å spille av filen.
- Sørg for at filformatene støttes av enheten. Hvis det er et filformat som ikke støttes, for eksempel DivX eller AC3, kan du installere en app som støtter dette formatet. Hvis du vil kontrollere hvilke filformater enheten din støtter, kan du gå til www.samsung.com.
- Enheten din støtter bilder og videoer som er tatt med enheten. Det kan hende at bilder og videoer som er tatt med andre enheter ikke fungerer korrekt.
- Enheten din støtter multimediafiler som er godkjente av din nettverkstjenesteleverandør eller tjenesteleverandører av tilleggstjenester. Det kan hende at noe innhold som finnes på Internett, slik som ringetoner, videoer, eller bakgrunnsbilder, ikke fungerer korrekt.

En annen Bluetooth-enhet kan ikke lokaliseres

- Forsikre deg om at Bluetooth-funksjonen er aktivert på enheten din.
- Forsikre deg om at Bluetooth-funksjonen er aktivert på den enheten som du vil koble deg til.
- Forsikre deg om at enheten din og den andre Bluetooth-enheten er innenfor maksimal Bluetooth-rekkevidde (10 m).

Hvis tipsene ovenfor ikke løser problemet, tar du kontakt med et Samsung-servicesenter.

Det blir ikke opprettet en forbindelse når du kobler enheten til en datamaskin

- Forsikre deg om at USB-kabelen som du bruker, er kompatibel med enheten.
- Forsikre deg om at du har korrekt driver installert og oppdatert på datamaskinen din.
- Hvis du bruker Windows XP, må du kontrollere at du har Windows XP Service Pack 3 eller høyere installert på datamaskinen.

Enheten din finner ikke din gjeldende posisjon

GPS-signaler kan være hindret på enkelte steder, slik som innendørs. Still inn enheten slik at den bruker Wi-Fi- eller mobilnett for å finne din gjeldende posisjon i disse situasjonene.

Data som er lagret på enheten, har gått tapt

Ta alltid sikkerhetskopier av alle viktige data som er lagret på enheten. Hvis ikke vil du ikke kunne gjenopprette data hvis de blir ødelagte eller går tapt. Samsung påtar seg ikke noe ansvar for tap av data som er lagret på enheten.

Det er en liten åpning rundt utsiden av enhetsdekselet

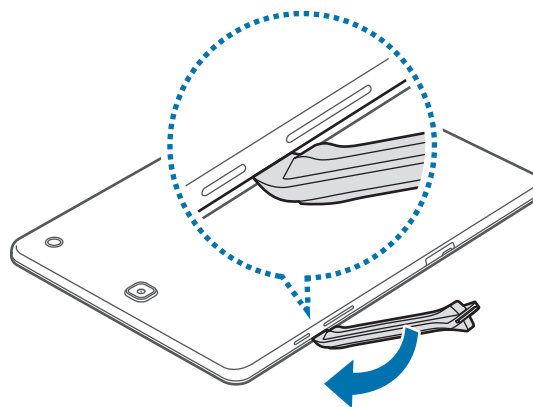
- Denne åpningen er en nødvendig produksjonsfunksjon og mindre risting eller vibrering av deler kan oppstå.
- Over tid kan friksjon mellom deler føre til at denne åpningen utvides litt.

Fjerne batteriet (type som ikke kan tas ut)



- Disse instruksjonene gjelder kun din tjenesteleverandør eller en autorisert reparatør.
- Skader eller feil som er forårsaket av uautorisert fjerning av batteriet, dekkes ikke av garantien.
- Ta kontakt med din tjenesteleverandør eller en autorisert reparatør for å få fjernet eller skiftet batteriet.

- 1 Sett inn åpningsverktøyet for enhet i åpningen mellom enhetsskjermen og bakdekselet. Begynn deretter å løsne skjermen fra bakdekselet ved å bruke verktøyet til å skille dem fra hverandre som vist i illustrasjonen nedenfor.



Vær forsiktig når du setter inn verktøyet, så du ikke skader de interne komponentene i enheten.

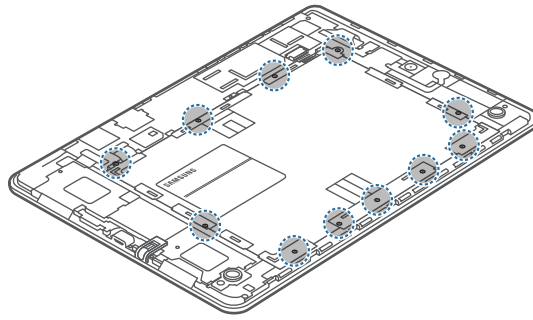
- 2 Fortsett å skille skjermen og bakdekselet fra hverandre ved å sette inn verktøyet med små mellomrom rundt hele enheten.



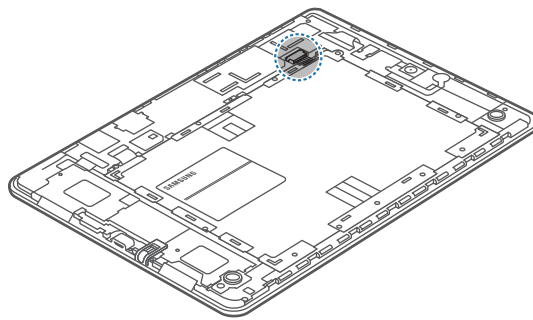
Roter bakdekselet forsiktig og påse at hakene ikke skades.

- 3 Når skjermen er løsnet, skiller du skjermen og bakdekselet fra hverandre. Deretter legger du bakdekselet til side og plasserer skjermen med forsiden ned på et flatt underlag.

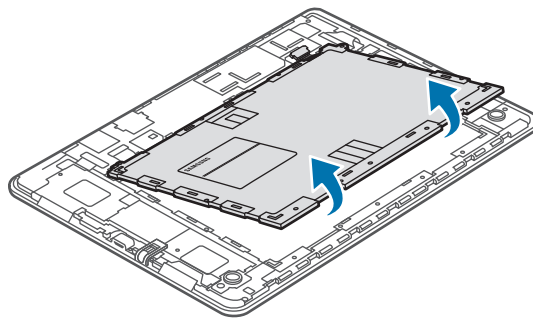
4 Løsne og fjern skruene som vist på illustrasjonen nedenfor.



5 Koble fra batterikontakten som vist på illustrasjonen nedenfor.



6 Ta ut batteriet.



Trenger du hjelp eller har spørsmål, henviser vi til www.samsung.no.

Klikk inn på "SUPPORT"=>"Hjelp og feilsøking" eller søk ved hjelp av modellnummer.

Alternativt kan du ringe vår kundesupport på telefon 815 56 480.

Opphavsrett

Copyright © 2015 Samsung Electronics

Denne håndboken er beskyttet av internasjonale lover om opphavsrett.

Ingen deler av denne brukerhåndboken kan gjengis, distribueres, oversettes eller overføres i noen form eller på noen måter, elektronisk eller manuelt, inkludert kopiering, opptak eller lagring i informasjonslagrings- og gjenopprettingssystemer, uten skriftlig tillatelse fra Samsung Electronics på forhånd.

Varemerker

- SAMSUNG og SAMSUNG-logoen er registrerte varemerker som tilhører Samsung Electronics.
- Bluetooth® er et registrert varemerke som tilhører Bluetooth SIG, Inc. over hele verden.
- Wi-Fi®, Wi-Fi Protected Setup™, Wi-Fi Direct™, Wi-Fi CERTIFIED™ og Wi-Fi-logoen er registrerte varemerker for Wi-Fi Alliance.
- Alle andre varemerker og opphavsrettigheter tilhører sine respektive eiere.