



SM-T555

מדריך למשתמש

תוכן העניינים

קרא אותי קודם

תחילת העבודה

- 6 תכולת האריזה
- 7 פריסת המכשיר
- 9 שימוש בכרטיס SIM או USIM ובסוללה
- 12 שימוש בכרטיס זיכרון
- 14 הפעלה וכיבוי של המכשיר
- 15 נעילה וביטול נעילה של המסך

קישוריות רשת

- 31 נתונים בנייד
- 31 Wi-Fi
- 32 נתב אלחוטי נייד וחיבור בין מכשירים

תנועות ושימושיות

- 34 תנועות ומחוות
- 36 חלונות מרובים

התאמה אישית

- 40 ניהול מסכי הבית והיישומים
- 41 הגדרת טפט וצלצולים
- 42 שינוי שיטת הנעילה של המסך
- 43 מצב פרטי
- 45 הגדרת חשבונות

טלפון

- 46 ביצוע שיחות
- 47 קבלת שיחות
- 48 אפשרויות במהלך שיחות

פעולות בסיסיות

- 16 שימוש במסך המגע
- 19 פריסת מסך הבית
- 23 חלונות ההתראות
- 25 פתיחת יישומים
- 25 התקנה או הסרה של יישומים
- 27 הזנת טקסט
- 29 צילום מסך
- 29 הקבצים שלי
- 30 תכונת חיסכון בחשמל

אנשי קשר

הוספת אנשי קשר	49
ייבוא וייצוא של אנשי קשר	50
חיפוש אנשי קשר	50

הודעות ודוא"ל

הודעות	51
דוא"ל	52

מצלמה

צילום בסיסי	54
מצבי צילום	55
הגדרות המצלמה	57

גלריה

הצגת תוכן במכשיר	58
------------------	----

יישומים ותכונות שימושיים

מחפש S	59
לוח שנה	59
דפדפן	61
מוסיקה	62
וידאו	63
שעון	64
מחשבון	65
תזכיר	65
מנהל חכם	66
יישומי Google	67

חיבור למכשירים אחרים

Bluetooth	70
Wi-Fi Direct	72
חיבור מהיר	74
SideSync 3.0	75
Screen Mirroring	82
הדפסה ניידת	84

מנהל המכשיר והנתונים

העברת נתונים מהמכשיר הקודם שלך	85
שימוש במכשיר כדיסק נשלף להעברת נתונים	87
עדכון המכשיר	87
גיבוי ושחזור נתונים	88
ביצוע איפוס נתונים	89

הגדרות

אודות הגדרות	90
חיבורים	90
מכשיר	93
אישי	94
מערכת	99

פתרון בעיות

קרא אותי קודם

יש לקרוא מדריך זה לפני השימוש במכשיר, על מנת להבטיח שימוש בטוח ונאות.

- התיאורים במדריך מבוססים על הגדרות ברירת המחדל של המכשיר.
- חלק מהתוכן עשוי להיות שונה מהמכשיר, בהתאם לאזור, ספק השירות או גרסת התוכנה של המכשיר.
- תוכן (איכותי) שמחייב שימוש רב ב-CPU ובזיכרון RAM ישפיע על הביצועים הכוללים של המכשיר. ייתכן שיישומים הקשורים לתוכן לא יפעלו כראוי, בהתאם למפרטי המכשיר ולסביבת השימוש בו.
- Samsung אינה אחראית לבעיות ביצועים שנגרמות בשל יישומים של ספקים אחרים שאינם Samsung.
- חברת Samsung לא תישא באחריות לבעיות בביצועים או בתאימות שעלולות להיגרם עקב עריכה של הגדרות רישום או שינויים בתוכנת מערכת ההפעלה. ניסיון להתאים אישית את מערכת ההפעלה עלול לגרום למכשיר או ליישומים שלא לפעול כראוי.
- התוכנות, מקורות השמע, הטפטים, התמונות ופריטי מדיה אחרים המסופקים עם מכשיר זה מוענקים עם רישיון לשימוש מוגבל. החילוץ של חומרים אלה והשימוש בהם למטרות מסחריות או מטרות אחרות מהווים הפרה של חוקי זכויות יוצרים. המשתמשים הם האחראים הבלעדיים לשימוש לא חוקי במדיה.
- אתה עלול לגרום לחיובים נוספים עבור שירותי נתונים, כגון העברת הודעות, העלאה והורדה, סינכרון אוטומטי או שימוש בשירותי מיקום, בהתאם לתוכנית הנתונים שלך. עבור העברות נתונים בקנה מידה גדול, מומלץ להשתמש בתכונה Wi-Fi.
- יישומי ברירת המחדל הכלולים במכשיר כפופים לעדכונים, וייתכן שהתמיכה בהם תיפסק ללא הודעה מראש. אם יש לך שאלות בנוגע ליישום מסוים שכלול במכשיר, פנה למרכז השירות של Samsung. עבור יישומים המותקנים על-ידי המשתמש, פנה לספקי השירות הרלוונטיים.
- שינוי של מערכת ההפעלה של המכשיר, או התקנה של תוכנות ממקורות לא רשמיים, עשויים לגרום לתקלות במכשיר ולאובדן או נזק לנתונים. פעולות אלה מהוות הפרות של הסכם הרישיון של Samsung, ויגרמו לביטול האחריות.

סמלים מנחים

אזהרה: מצבים שעלולים לגרום פציעה לעצמך או לאחרים



זהירות: מצבים שעלולים לגרום נזק למכשיר או לציוד אחר



הערה: הערות, עצות לשימוש או מידע נוסף



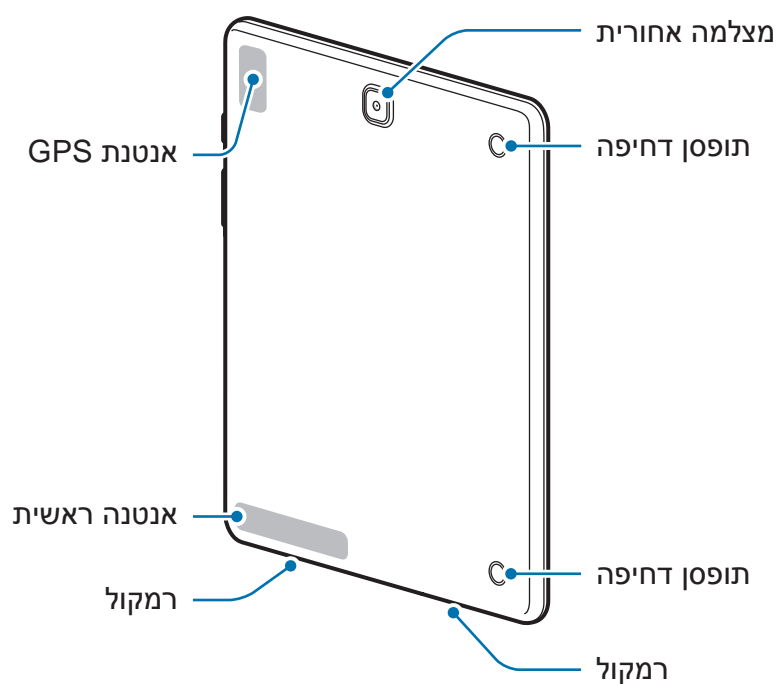
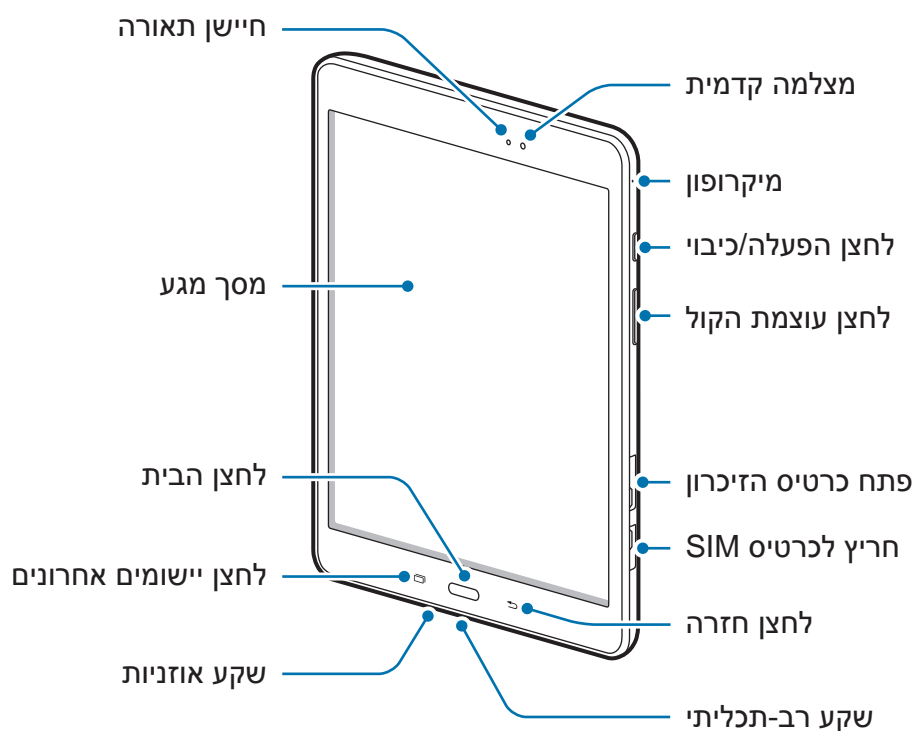
תחילת העבודה

תכולת האריזה

ודא שהאריזה מכילה את הפריטים הבאים:

- מכשיר
- מדריך התחלה מהירה
- הפריטים שסופקו עם המכשיר וכל האביזרים הזמינים עשויים להשתנות בהתאם לאזור או לספק השירות. 
- הפריטים שסופקו מיועדים אך ורק עבור מכשיר זה וייתכן שלא יהיו תואמים למכשירים אחרים.
- המראה והמפרטים כפופים לשינוי ללא הודעה.
- ניתן לרכוש אביזרים נוספים מהמשווק המקומי של Samsung. ודא שהאביזרים תואמים למכשיר לפני הרכישה.
- השתמש אך ורק באביזרים שאושרו על-ידי Samsung. שימוש באביזרים לא מאושרים עלול לגרום לבעיות ביצועים ולתקלות שאינן מכוסות במסגרת האחריות.
- זמינות כל האביזרים כפופה לשינוי ותלויה בחברות הייצור בלבד. לקבלת מידע נוסף אודות האביזרים הזמינים, בקר באתר האינטרנט של Samsung.

פריסת המכשיר





- אל תכסו את אזור האנטנה באמצעות ידיכם או עצמים אחרים. דבר זה עשוי לגרום לבעיות קליטה או לריקון של הסוללה.
- מומלץ להשתמש במגן מסך מאושר על ידי Samsung. מגני מסך שאינם מאושרים עשויים לשבש את פעולת החיישנים.
- אין לאפשר למסך המגע להירטב. מסך המגע עלול להתקלקל בתנאי לחות גבוהה, או בעת חשיפה למים.

לחצנים

לחצן	פונקציה
 <p>הפעלה</p>	<ul style="list-style-type: none"> • לחץ והחזק כדי להפעיל או לכבות את המכשיר. • לחץ כדי להפעיל או לנעול את המסך.
 <p>יישומים אחרונים</p>	<ul style="list-style-type: none"> • הקש כדי לפתוח את רשימת היישומים האחרונים. • הקש והחזק כדי להפעיל את תצוגת המסך המפוצל.
 <p>בית</p>	<ul style="list-style-type: none"> • לחץ כדי להפעיל את המסך כשהמסך נעול. • לחץ כדי לחזור למסך הראשי. • הקש והחזק כדי להפעיל את Google.
 <p>לחצן חזרה</p>	<ul style="list-style-type: none"> • הקש כדי לחזור למסך הקודם.
 <p>עוצמת קול</p>	<ul style="list-style-type: none"> • לחץ כדי לכוון את עוצמת הקול של המכשיר.

שימוש בכרטיס SIM או USIM ובסוללה

התקנת כרטיס SIM או USIM

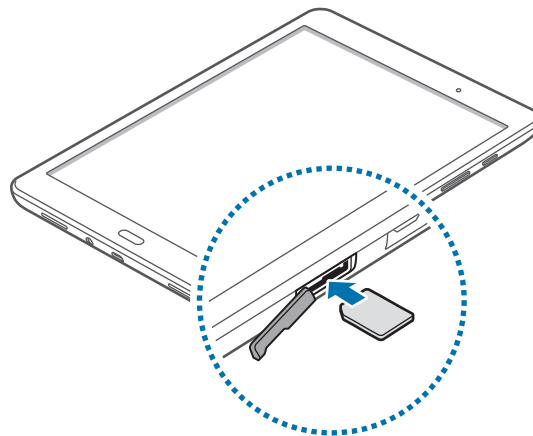
הכנס את כרטיס ה-SIM או ה-USIM שסופק על-ידי ספק השירות של הטלפון הנייד.

- רק כרטיסי microSIM פועלים עם המכשיר.
- ייתכן ששירותי LTE מסוימים לא יהיו זמינים, בהתאם לספק השירות. למידע נוסף על זמינות שירותים, פנה לספק השירות שלך.



1 פתח את הכיסוי של חריץ כרטיס SIM.

2 הכנס את כרטיס ה-SIM או ה-USIM כשהמגעים המוזהבים מופנים כלפי מטה.



3 דחף את כרטיס ה-SIM או ה-USIM לחריץ עד שיינעל במקומו.

- אין להכניס כרטיס זיכרון לחריץ של כרטיס ה-SIM. אם כרטיס זיכרון הוכנס לחריץ של כרטיס ה-SIM, יש להביא את המכשיר למרכז שירות של Samsung לצורך הוצאתו.
- יש להקפיד שלא לאבד את כרטיס ה-SIM או ה-USIM, או לאפשר לאחרים להשתמש בו. Samsung אינה אחראית לנזקים או אי-נעימויות הנגרמים עקב אובדן או גניבה של כרטיסים.

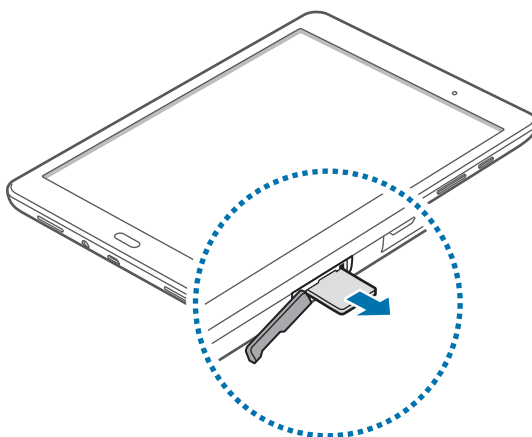


4 סגור את הכיסוי של חריץ כרטיס SIM.

הוצאת כרטיס ה-SIM או ה-USIM

1 פתח את הכיסוי של חריץ כרטיס SIM.

2 לחץ על כרטיס ה-SIM או ה-USIM בעזרת האצבע, ולאחר מכן משוך אותו החוצה.



3 סגור את הכיסוי של חריץ כרטיס SIM.

טעינת הסוללה

השתמש במטען לטעינת הסוללה לפני השימוש הראשון בה. ניתן להשתמש גם במחשב כדי לטעון את הסוללה, על-ידי חיבור שלהם באמצעות כבל ה-USB.

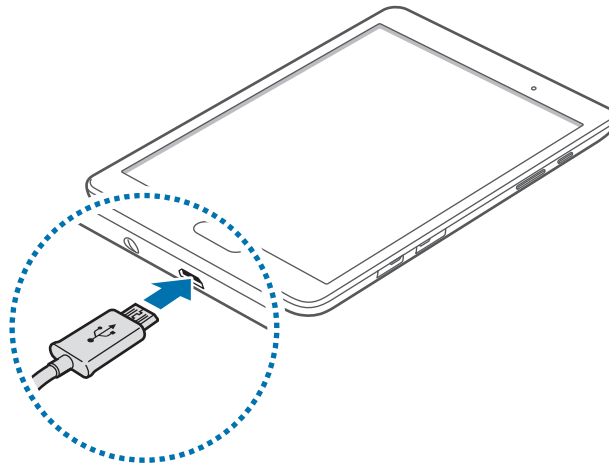
השתמש אך ורק במטענים, סוללות וכבלים שאושרו על-ידי Samsung. מטענים וכבלים שלא אושרו עלולים לגרום לפיצוץ של הסוללה או לנזק למכשיר.



- כאשר הסוללה חלשה, סמל הסוללה יהיה ריק.
- אם הסוללה פרוקה לחלוטין, לא ניתן להפעיל את המכשיר באופן מיידי כשהוא מחובר למטען. יש לאפשר לסוללה פרוקה להיטען במשך מספר דקות לפני הפעלת המכשיר.
- אם אתה משתמש ביישומים מרובים בו-זמנית, ביישומי רשת או ביישומים שלהם דרוש חיבור למכשיר אחר, הסוללה מתרוקנת במהירות. על מנת למנוע ניתוקים מהרשת או אובדן של מתח סוללה במהלך העברת נתונים, יש להשתמש ביישומים אלה רק לאחר טעינת הסוללה במלואה.



1 חבר את כבל ה-USB למתאם המתח מסוג USB, ולאחר מכן חבר את הקצה של כבל ה-USB לשקע הרב-תכליתי.



חיבור שגוי של המטען עלול לגרום נזק חמור למכשיר. כל נזק שייגרם עקב שימוש שגוי אינו מכוסה במסגרת האחריות.



2 חבר את מתאם מתח ה-USB לשקע החשמל.

- ניתן להשתמש במכשיר בשעה שהוא נטען, אך ייתכן שטעינת הסוללה תימשך זמן רב יותר.
- אם המכשיר מקבל אספקת מתח לא יציבה במהלך הטעינה, ייתכן שמסך המגע לא יפעל. במקרה זה, תחילה נתק את המטען מהמכשיר.
- במהלך הטעינה, המכשיר עשוי להתחמם. זוהי תופעה רגילה שאינה משפיעה על תוחלת החיים של המכשיר או על ביצועיו. אם הסוללה מתחממת יתר על המידה, ייתכן שהמטען יפסיק את פעולתו.
- אם המכשיר לא נטען כהלכה, יש לקחת את המכשיר והמטען למרכז שירות של Samsung.



3 לאחר טעינה מלאה, נתק את המכשיר מהמטען. תחילה נתק את המטען מהמכשיר ולאחר מכן נתק אותו משקע החשמל.

כדי לחסוך בצריכת חשמל, נתק את המטען כאשר הוא אינו בשימוש. אין מתג הפעלה במטען, לכן עליך לנתק את המטען משקע החשמל כאשר הוא אינו בשימוש כדי למנוע בזבז בצריכת חשמל. במהלך הטעינה, יש להשאיר את המטען בקרבת שקע החשמל, במקום נוח לגישה.



צמצום של צריכת מתח הסוללה

המכשיר מספק אפשרויות המסייעות לך בשמירת מתח הסוללה. על-ידי התאמה אישית של אפשרויות אלה והשבתה של תכונות ברקע, באפשרותך להשתמש במכשיר לפרקי זמן ממושכים יותר בין טעינות:

- ייעל את השימוש במכשיר באמצעות המנהל החכם.
- כאשר אינך משתמש במכשיר, העבר אותו למצב שינה על-ידי לחיצה על לחצן ההפעלה/כיבוי.
- סגור יישומים לא נחוצים באמצעות מנהל המשימות.
- השבת את התכונה Bluetooth.
- השבת את התכונה Wi-Fi.
- השבת את הסינכרון האוטומטי של יישומים.
- קצר את משך הזמן שבו התאורה האחורית פועלת.
- הפחת את בהירות התצוגה.

שימוש בכרטיס זיכרון

התקנת כרטיס זיכרון

המכשיר תומך בכרטיסי זיכרון עם קיבולת מרבית של 128 GB. בהתאם ליצרן ולסוג של כרטיס הזיכרון, ייתכן שכרטיסי זיכרון מסוימים לא יהיו תואמים למכשיר שברשותך.

- ייתכן שכרטיסי זיכרון מסוימים לא יהיו תואמים באופן מלא למכשיר. שימוש בכרטיס לא תואם עלול לגרום נזק למכשיר או לכרטיס הזיכרון, או לפגום בנתונים השמורים בו.
- יש להקפיד להכניס את כרטיס הזיכרון כשצדו הימני פונה כלפי מעלה.



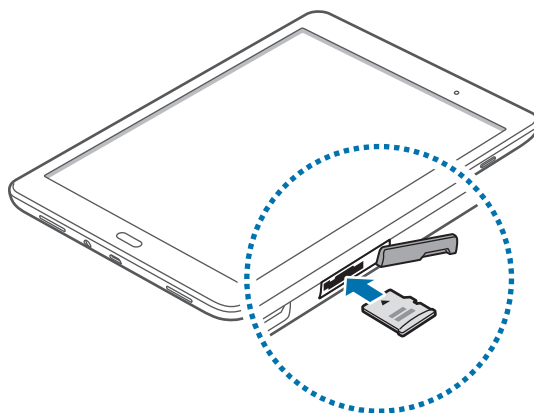
- המכשיר תומך במערכות הקבצים FAT ו-exFAT עבור כרטיסי זיכרון. בעת הכנסה של כרטיס זיכרון שפורמט במערכת קבצים אחרת, המכשיר מבקש לפרמט את כרטיס הזיכרון מחדש.



- כתיבה ומחיקה של נתונים בתדירות גבוהה מקצרות את תוחלת החיים של כרטיסי זיכרון.
- בעת הכנסה של כרטיס זיכרון למכשיר, ספריית הקבצים של כרטיס הזיכרון מופיעה בתיקייה הקבצים שלי ← כרטיס SD חיצוני.

1 פתח את הכיסוי של פתח כרטיס הזיכרון.

2 הכנס את כרטיס הזיכרון כשהמגעים המוזהבים פונים כלפי מטה.



3 דחוף את כרטיס הזיכרון לחרץ עד שיינעל במקומו.

4 סגור את הכיסוי של פתח כרטיס הזיכרון.

הסרה של כרטיס הזיכרון

לפני הסרת כרטיס הזיכרון, ראשית יש להשבית אותו להסרה בטוחה. במסך הבית, הקש על **יישומים** ← **הגדרות** ← **אחסון** ← **בטל טעינת כרטיס SD**.

1 פתח את הכיסוי של פתח כרטיס הזיכרון.

2 דחוף את כרטיס הזיכרון עד שהוא מתנתק מן המכשיר, ולאחר מכן משוך אותו החוצה.

3 סגור את הכיסוי של פתח כרטיס הזיכרון.

אין להסיר את כרטיס הזיכרון בשעה שהמכשיר מעביר מידע או ניגש למידע. פעולה כזו עלולה לגרום לאובדן נתונים או לנתונים פגומים, או להזיק לכרטיס הזיכרון או למכשיר. Samsung אינה אחראית לאובדן שנגרם עקב שימוש לא הולם בכרטיסי זיכרון פגומים, לרבות אובדן נתונים.



פרמוט של כרטיס הזיכרון

ייתכן שכרטיס זיכרון שפורמט באמצעות מחשב לא יהיה תואם למכשיר. יש לפרמט את כרטיס הזיכרון במכשיר עצמו.

במסך הבית, הקש על **יישומים** ← **הגדרות** ← **אחסון** ← **פרמט כרטיס SD** ← **פרמט כרטיס SD** ← **מחק הכל**.

לפני פרמוט כרטיס הזיכרון, הקפד ליצור עותקי גיבוי של כל הנתונים החשובים המאוחסנים במכשיר. אחריות היצרן אינה מכסה אובדן נתונים עקב פעולות של המשתמש.



הפעלה וכיבוי של המכשיר

לחץ ממושכות על לחצן ההפעלה/כיבוי למשך מספר שניות להפעלת המכשיר.

בהפעלה הראשונה של המכשיר ואחרי ביצוע איפוס נתונים, פעל בהתאם להוראות המופיעות במסך כדי להגדיר את המכשיר.

כדי לכבות את המכשיר, לחץ והחזק את לחצן ההפעלה/כיבוי, ולאחר מכן הקש על **כיבוי**.

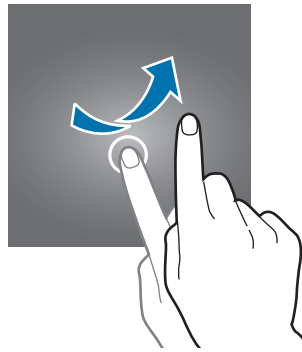
פעל לפי כל האזהרות הכתובות וההנחיות של אנשי סגל מורשים באזורים שבהם חלות הגבלות על השימוש במכשירים אלחוטיים, למשל בנמלי תעופה ובבתי חולים.



נעילה וביטול נעילה של המסך

לחיצה על לחצן ההפעלה/כיבוי מכבה את המסך ונועלת אותו. כמו כן, המסך כבה ונגעל אוטומטית אם לא משתמשים במכשיר במשך פרק זמן מסוים.

לביטול נעילת המסך, לחץ על לחצן ההפעלה/כיבוי או על לחצן הבית, והנף את האצבע בכל כיוון שהוא באזור ביטול הנעילה של המסך.



ניתן לשנות את קוד ביטול הנעילה לפתיחת המסך. ראה [שינוי שיטת הנעילה של המסך](#) למידע נוסף.

פעולות בסיסיות

שימוש במסך המגע

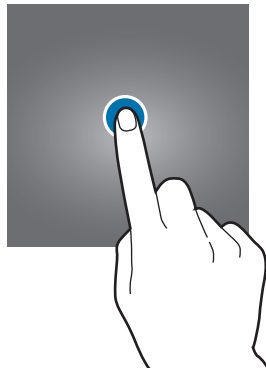


- אין לאפשר מגע בין מסך המגע ומכשירים חשמליים אחרים. פריקה אלקטרוסטטית עלולה לגרום לתקלות במסך המגע.
- על מנת להימנע מנזקים למסך המגע, אין להקיש עליו עם עצמים חדים, או להפעיל עליו לחץ רב מדי עם קצות האצבעות.
- ייתכן שהמכשיר לא יזהה קלט מגע בסמוך לקצוות המסך, שהם מחוץ לאזור קלט המגע.
- הותרת מסך המגע ללא פעילות לפרקי זמן ממושכים עשויה לגרום להופעת טשטוש או תמונות רפאים על המסך. יש לכבות את מסך המגע כשלא נעשה שימוש במכשיר.
- מומלץ להשתמש באצבעות לשימוש במסך המגע.



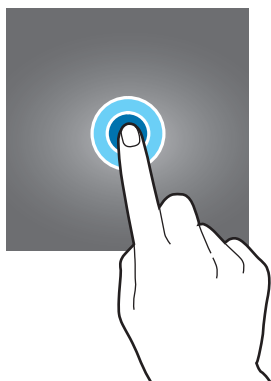
הקשה

לפתיחת יישום, לבחירת פריט תפריט, ללחיצה על לחצן על המסך או להזנת תו באמצעות המקלדת שעל המסך, הקש על הפריט הרצוי באצבע אחת.



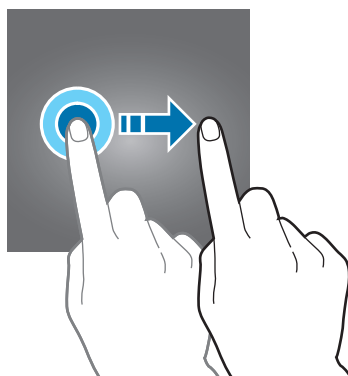
הקשה ממושכת

הקש ממושכות על פריט או על המסך למשך יותר מ-2 שניות כדי לגשת לאפשרויות הזמינות.



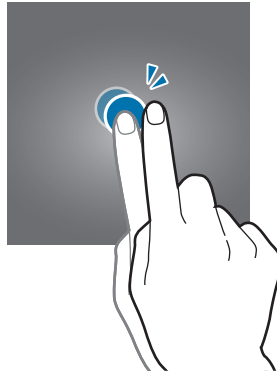
גרירה

לשינוי מיקום של פריט, הקש עליו ממושכות וגרור אותו אל מיקום היעד.



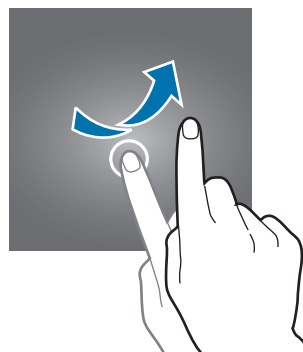
הקשה כפולה

הקש הקשה כפולה על דף אינטרנט או תמונה כדי להגדיל (זום) את החלק הרצוי. הקש שוב הקשה כפולה כדי לחזור.



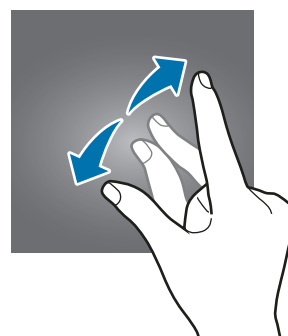
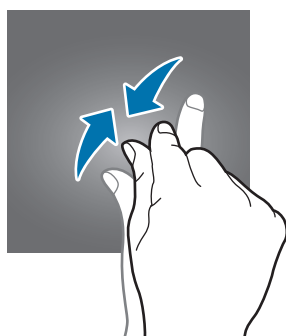
החלקה

החלק את האצבע שמאלה או ימינה במסך הבית או במסך היישומים להצגת לוח אחר. החלק את האצבע למעלה או למטה לגלילה בדף אינטרנט או ברשימת פריטים כגון רשימת אנשי הקשר.



הרחקה וקירוב של שתי אצבעות

הרחק שתי אצבעות זו מזו בדף אינטרנט, מפה או תמונה, להגדלה (זום) של החלק הרצוי. בצע תנועת צביטה (הצמדת שתי האצבעות זו לזו) להקטנת התצוגה.



פריסת מסך הבית

המסך הראשי

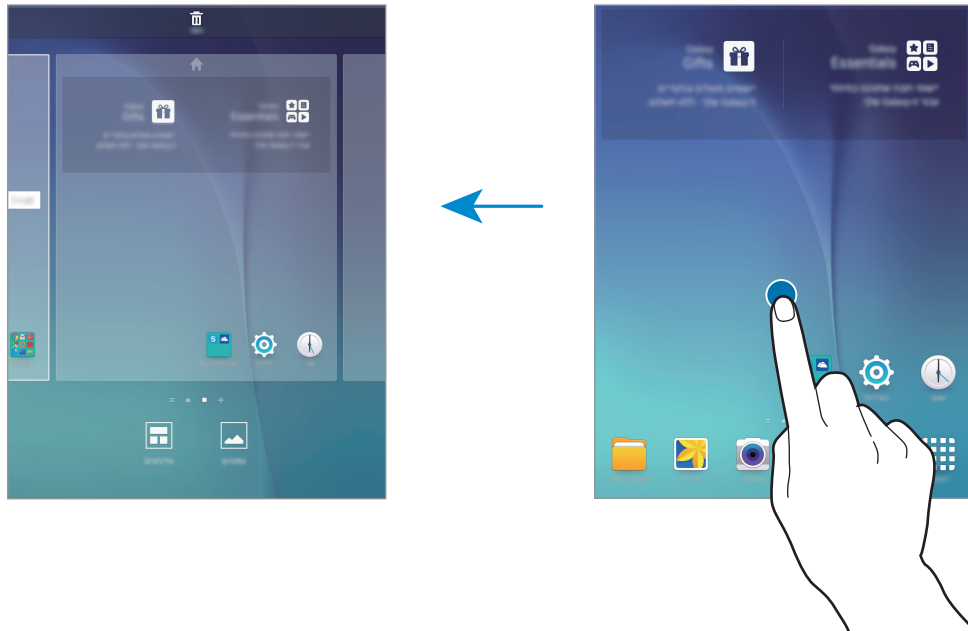
מסך הבית הוא נקודת המוצא לגישה לכל תכונות המכשיר. הוא מציג יישומונים, קיצורי דרך ליישומים ועוד. יישומונים הם יישומים קטנים המפעילים פונקציות ספציפיות של יישומים, כדי לספק מידע וגישה נוחה במסך הבית שלך.

כדי להציג לוחות אחרים, גלול שמאלה או ימינה, או הקש על אחד ממחווני המסך בחלק התחתון של המסך. כדי להתאים אישית את מסך הבית, עיין בנושא [ניהול מסך הבית](#).



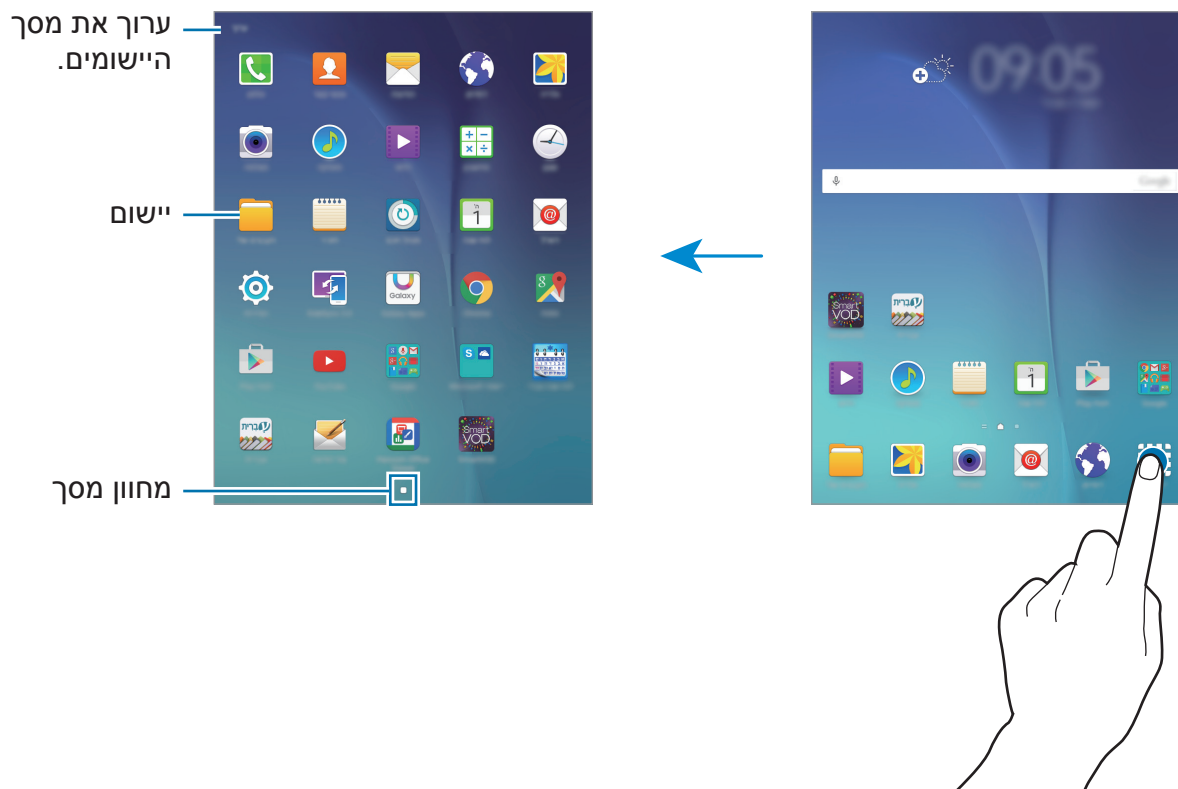
אפשרויות המסך הבית

במסך הבית, לחץ לחיצה ממושכת על אזור ריק, או בצע תנועת צביטה כדי לגשת אל האפשרויות הזמינות.



מסך היישומים

מסך היישומים מציג סמלים עבור כל היישומים, כולל יישומים חדשים שהותקנו. במסך הבית, הקש על **יישומים** כדי לפתוח את מסך היישומים. כדי להציג לוחות אחרים, גלול שמאלה או ימינה, או בחר מחוון מסך בחלק התחתון של המסך. לפרטים על התאמה אישית של מסך היישומים, עיין ב-[ניהול מסך היישומים](#).



סמלי חיווי

סמלי חיווי מוצגים בשורת המצב, בחלק העליון של המסך. הסמלים המפורטים בטבלה שלהלן הם הנפוצים ביותר.



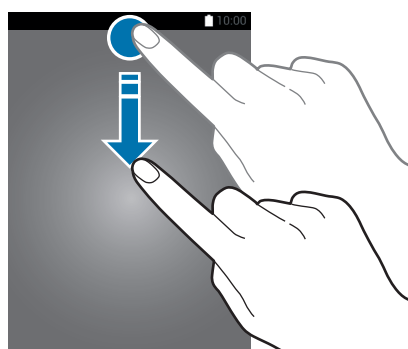
ביישומים מסוימים, ייתכן ששורת המצב לא תופיע בחלק העליון של המסך. כדי להציג את שורת המצב, גרור מטה מהחלק העליון של המסך.

משמעות	סמל
אין אות	
עוצמת האות	
נדידה (מחוץ לאזור השירות הרגיל)	
רשת GPRS מחוברת	
רשת EDGE מחוברת	
רשת UMTS מחוברת	
רשת HSDPA מחוברת	
רשת HSPA+ מחוברת	
רשת LTE מחוברת	
רשת Wi-Fi מחוברת	
התכונה Bluetooth מופעלת	
GPS מופעל	
שיחה פעילה	
שיחה שלא נענתה	
מסונכרן באמצעות האינטרנט	
הודעת טקסט או מולטימדיה חדשה	
התראה מופעלת	
מצב השתקה מופעל	
מצב רטט מופעל	
מצב טיסה מופעל	
אירעה שגיאה או שנדרשת זהירות	
עוצמת המתח בסוללה	

חלונת ההתראות

שימוש בלוח ההתראות

בעת קבלת התראות חדשות, כגון הודעות או שיחות שלא נענו, מופיעים סמלי חיווי בשורת המצב. כדי לראות מידע נוסף לגבי הסמלים, פתח את לוח ההתראות ועיין בפרטים. גרור את שורת המצב כלפי מטה כדי לפתוח את לוח ההתראות. כדי לסגור את לוח ההתראות, גרור את השורה מתחתית המסך כלפי מעלה.



ניתן להשתמש בפונקציות הבאות בלוח ההתראות.



שינוי הסדר של לחצני ההגדרות המהירות

לשינוי הסדר של לחצני ההגדרות המהירות בלוח ההתראות, הקש על **ערוך**, הקש על פריט והחזק, גרור את הפריט למיקום אחר, ולאחר מכן הקש על **בוצע**.

שימוש בלחצני הגדרות מהירות

ניתן להפעיל או להשבית תכונות מסוימות בלוח ההתראות. הקש על האפשרויות הבאות כדי להפעיל או להשבית אותן. ניתן להציג הגדרות מפורטות יותר בהקשה ממושכת על הלחצן.


- **Wi-Fi**: ראה [Wi-Fi](#) למידע נוסף.
- **מיקום**: הפעל או השבת את התכונה GPS.
- **צליל / רטט / השתק**: בחר מצב צליל.
- **סיבוב מסך**: אפשר או מנע סיבוב של הממשק עם סיבוב המכשיר.

יישומים מסוימים לא מאפשרים סיבוב של המסך.




- **Bluetooth**: ראה [Bluetooth](#) למידע נוסף.
- **נתונים לנייד**: עיין בנושא [שימוש בנתונים](#) או [רשתות סלולריות](#) למידע נוסף.
- **חסכון בחשמל**: ראה [תכונת חיסכון בחשמל](#) למידע נוסף.
- **מצב טיסה**: ראה [מצב טיסה](#) למידע נוסף.
- **נא לא להפריע**: הפעל או השבת את מצב חסימה. במצב חסימה, המכשיר יחסום את כל ההתראות. לבחירה בהודעות שייחסמו, הקש על **הגדרות** ← **צלילים והתראות** ← **נא לא להפריע**.
- **מצב קריאה**: הפעל או השבת את מצב קריאה. במצב קריאה, המכשיר מסייע להגן על עיניך בעת קריאה בלילה.
- **חיסכון מרבי**: ראה [מצב חיסכון מרבי בחשמל](#) למידע נוסף.
- **נתב אלחוטי נייד**: ראה [נתב אלחוטי נייד וחיבור בין מכשירים](#) למידע נוסף.
- **שהות חכמה**: כאשר אתה מפעיל תכונה זו, המסך נשאר דולק כל זמן שאתה מביט בו.
- **מצב פרטי**: ראה [מצב פרטי](#) למידע נוסף.
- **Screen Mirroring**: ראה [Screen Mirroring](#) למידע נוסף.
- **סנכרון**: בעת הפעלת תכונה זו, המכשיר מסנכרן באופן אוטומטי יישומים, כגון לוח שנה או דוא"ל.

פתיחת יישומים

במסך הבית או במסך היישומים, בחר סמל יישום כדי לפתוח אותו.
כדי לפתוח רשימה של יישומים שבהם נעשה שימוש לאחרונה, הקש על , ובחר סמל יישום לפתיחה.

סגירת יישום

הקש על  וגרור את סמל היישום לשמאל או לימין כדי לסגור אותו. לסגירת כל היישומים הפועלים, הקש על **סגור הכל**.

התקנה או הסרה של יישומים

Galaxy Apps


השתמש ביישום זה כדי לרכוש ולהוריד יישומים.
הקש על **Galaxy Apps** במסך היישומים.

ייתכן שיישום זה לא יהיה זמין, בהתאם לאזור או לספק השירות.



התקנת יישומים

דפדף בין יישומים לפי קטגוריה, או הקש על **חיפוש** כדי לחפש באמצעות מילת מפתח.
בחר יישום להצגת מידע לגביו. כדי להוריד יישומים בחינם, הקש על **התקן**. כדי לרכוש ולהוריד יישומים שעליהם חל חיוב, הקש על הלחצן המציג את מחיר היישום.

כדי לשנות את הגדרות העדכון האוטומטי, הקש על  **הגדרות** ← **עדכון אוטומטי של יישומים**, ולאחר מכן בחר באפשרות כלשהי.



חנות Play

השתמש ביישום זה כדי לרכוש ולהוריד יישומים.


הקש על **חנות Play** במסך היישומים.

התקנת יישומים

דפדף בין יישומים לפי קטגוריה, או הקש על  כדי לחפש באמצעות מילת מפתח.


בחר יישום להצגת מידע לגביו. כדי להוריד יישומים בחינם, הקש על **התקן**. כדי לרכוש ולהוריד יישומים שעליהם חל חיוב, הקש על המחיר, ובצע את ההוראות שעל-גבי המסך.




כדי לשנות את הגדרות העדכון האוטומטי, הקש על  ← **הגדרות** ← **עדכן אפליקציות באופן אוטומטי**, ולאחר מכן בחר באפשרות כלשהי.

ניהול יישומים

הסרת התקנה או השבתה של יישומים

כדי להשבית יישומי ברירת מחדל, פתח את המסך 'יישומים' והקש על **ערוך**.  מופיע על היישומים שניתן להשבית. בחר ביישום כלשהו, והקש על **השבת** ← **סיום**.

כדי להסיר התקנה של יישומים שהורדו, פתח את המסך 'יישומים' והקש על **ערוך** ←  ← **הסר התקנה** ← **סיום**. לחלופין, במסך היישומים, הקש על **הגדרות** ← **יישומים** ← **מנהל היישומים**, בחר יישום ולאחר מכן הקש על **הסר התקנה**.

הפעלת יישומים

במסך היישומים, הקש על **הגדרות** ← **יישומים** ← **מנהל היישומים**, גלול אל **מושבת**, בחר יישום ולאחר מכן הקש על **הפעל**.

- השבתת יישומים: השבת את יישומי ברירת המחדל הנבחרים שאת התקנתם לא ניתן להסיר מהמכשיר. לא ניתן להשתמש ביישומים מושבתים.
- הסרת התקנה של יישומים: הסר התקנה של יישומים שהורדת.

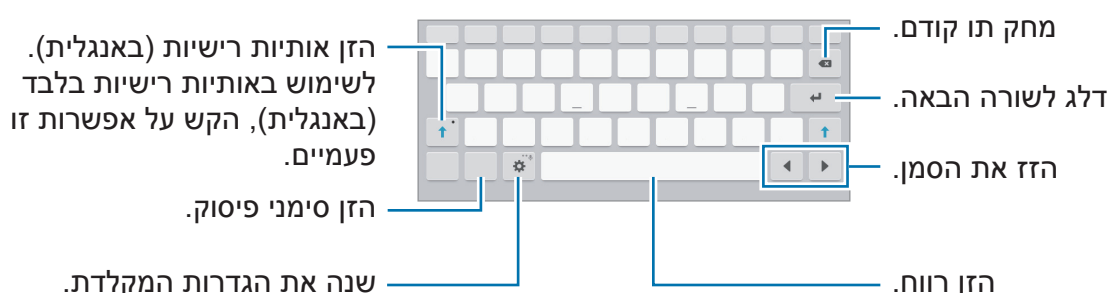


הזנת טקסט

מערכי לוח מקשים

מקלדת מופיעה באופן אוטומטי בעת הזנת טקסט לשליחת הודעות, יצירת תזכירים ועוד.

הזנת טקסט אינה נתמכת עבור שפות מסוימות. להזנת טקסט, עליך לשנות את שפת הקלט לאחת מהשפות הנתמכות.



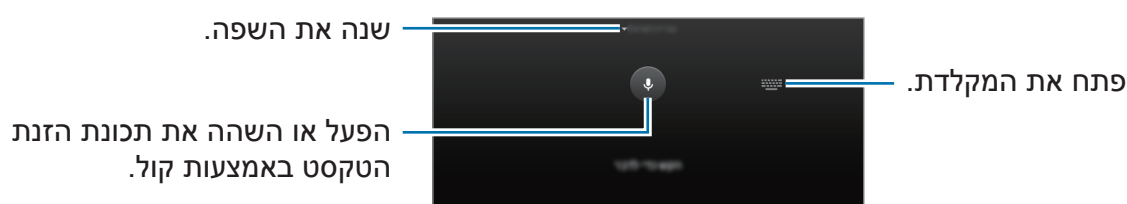
שינוי שפת הקלט


הקש על **⚙️** ← **בחר שפות קלט**, ולאחר מכן בחר את השפות לשימוש. אם תבחר שתי שפות או יותר, תוכל לעבור בין שפות הקלט על-ידי החלקת מקש הרווח שמאלה או ימינה.

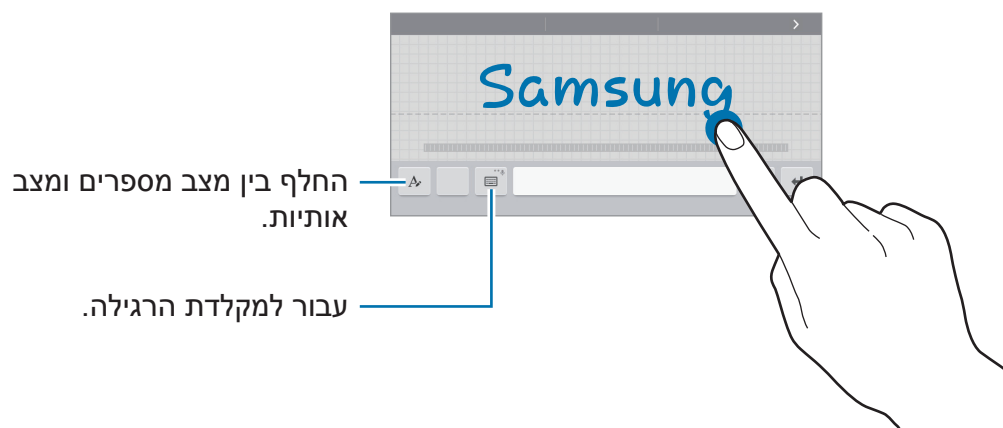
שימוש בפונקציות נוספות של המקלדת

הקש ממושכות על **⚙️** כדי להשתמש בפונקציות השונות. סמלים אחרים עשויים להופיע במקום **⚙️**, תלוי בפונקציה האחרונה שבה נעשה שימוש.

• **🎤** : הזן טקסט באמצעות הקול.



•  : עבור למצב כתב-יד.



ייתכן שתכונה זו לא תהיה זמינה, בהתאם לאזור או לספק השירות.



•  : הוסף פריט מהלוח.

•  : הזן סמלי הבעה.

•  : עבור למקלדת הצפה או המפוצלת.



•  : שנה את הגדרות המקלדת.

העתקה והדבקה

1 הקש על טקסט והחזק.

2 גרור את  או את  כדי לבחור את הטקסט הרצוי, או הקש על **בחר הכל** כדי לבחור את כל הטקסט.

3 הקש על **העתק** או **גזור**. הטקסט שנבחר מועתק ללוח.

4 הנח את הסמן בנקודה שבה ברצונך להכניס את הטקסט והקש על  ← **הדבק**. כדי להדביק טקסט שכבר העתקת, הקש על  ← **לוח** ובחר בטקסט.

צילום מסך

צלם את המסך תוך כדי השימוש במכשיר. לחץ ממושכות בו-זמנית על לחצן הבית ולחצן ההפעלה/כיבוי. תוכל להציג את התמונות שצולמו בגלריה. לאחר צילום המסך, תוכל לערוך את התמונה ולשתף אותה עם אחרים. תוכל גם לצלם את המסך בשיטות אחרות. ראה [החלק בעזרת כף היד ללכידה](#) למידע נוסף.

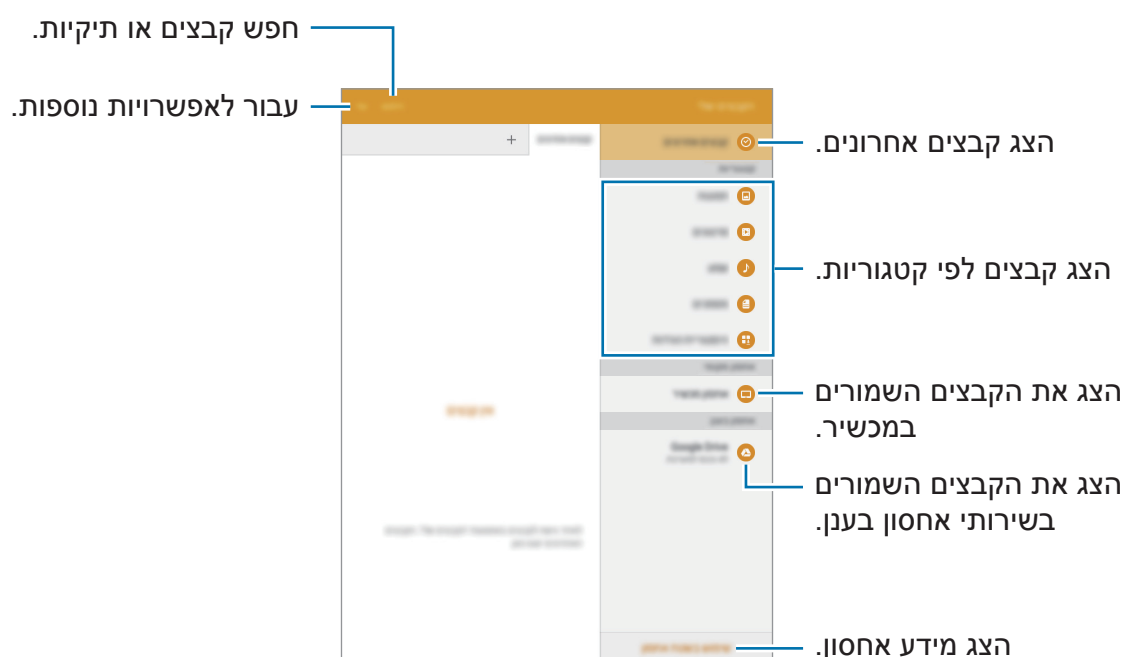
לא ניתן לצלם תמונת מסך בעת שימוש ביישומים מסוימים.



הקבצים שלי

השתמש ביישום זה כדי לגשת לקבצים שונים המאוחסנים במכשיר או במיקומים אחרים, כגון בשירותי אחסון בענן.

הקש על **הקבצים שלי** במסך היישומים.



תכונת חיסכון בחשמל

מצב חיסכון בחשמל

חסוך בצריכת הסוללה באמצעות הגבלת פעולות המכשיר.

במסך היישומים, הקש על **הגדרות** ← **סוללה** ← **מצב חיסכון בחשמל**, ולאחר מכן הקש על המתג כדי להפעילו.

להפעלה אוטומטית של מצב חיסכון בחשמל כשהסוללה הנותרת מגיעה לרמה שנקבעה מראש, הקש על **הפעל חיסכון בחשמל** ובחר אפשרות.

מצב חיסכון מרבי בחשמל

השתמש במצב זה כדי להאריך את משך הזמן שסוללת המכשיר נשארת טעונה. במצב חיסכון מרבי בחשמל המכשיר מבצע את הפעולות הבאות:

- מגביל את היישומים הזמינים ליישומים חיוניים או יישומים נבחרים בלבד.
- משבית את החיבור לנתונים בנייד כשהמסך נכבה.
- משבית את החיבור ל-Wi-Fi ו-Bluetooth.

במסך היישומים, הקש על **הגדרות** ← **סוללה** ← **מצב חיסכון מרבי בחשמל**, והקש על מתג כדי להפעילו.

כדי להוסיף יישום למסך הבית, הקש על \oplus ובחר יישום.

כדי להסיר יישום ממסך הבית, הקש על **עוד** ← **הסר**, בחר יישום עם \ominus , ולאחר מכן הקש על **סיום**. לשינוי ההגדרות למצב חיסכון מרבי בחשמל כגון קישוריות רשת או צליל, הקש על **עוד** ← **הגדרות**. כדי להשבית את מצב החיסכון המרבי בחשמל הקש על **עוד** ← **כבה מצב 'חיסכון מרבי בחשמל'**.

זמן השימוש שנותר מראה את הזמן הנותר עד להתרוקנות הסוללה. זמן השימוש שנותר עשוי להשתנות בהתאם להגדרות המכשיר ותנאי ההפעלה.



קישוריות רשת

נתונים בנייד

חבר מכשיר לרשת סלולרית כדי להשתמש באינטרנט או כדי לשתף קבצי מדיה עם מכשירים אחרים. לאפשרויות נוספות, עיין ב-'שימוש בנתונים'.

במסך היישומים, הקש על **הגדרות** ← **שימוש בנתונים**, ולאחר מכן הקש על מתג ה-**נתונים בנייד** כדי להפעילו.

Wi-Fi

חבר את המכשיר לרשת Wi-Fi כדי להשתמש באינטרנט או לשתף קבצי מדיה עם התקנים אחרים. לאפשרויות נוספות, עיין ב-'Wi-Fi'.

- המכשיר שלך עושה שימוש בתדר לא הרמוני והוא מיועד לשימוש בכל ארצות אירופה. ניתן להפעיל את ה-WLAN בארצות האיחוד האירופי ללא מגבלות בתוך מבנה, אך לא ניתן להפעיל אותו מחוץ למבנה.
- כבה את התכונה Wi-Fi כדי לחסוך במתח סוללה אם אינך עושה שימוש ברשת.



1 במסך היישומים, הקש על **הגדרות** ← **Wi-Fi**, ולאחר מכן הקש על המתג כדי להפעילו.

2 בחר רשת מרשימת רשתות ה-Wi-Fi. הסמל של רשתות שמחייבות הזנת סיסמה כולל מנעול.

3 הקש על **התחבר**.

אחרי שהמכשיר מצליח להתחבר לרשת Wi-Fi, המכשיר יתחבר שוב לאותה רשת בכל פעם שהיא זמינה, בלי לדרוש סיסמה. כדי למנוע התחברות אוטומטית של המכשיר לרשת, בחר אותה מרשימת הרשתות והקש על **שכח**.



נתב אלחוטי נייד וחיבור בין מכשירים

אודות מודם סלולרי ונתב אלחוטי נייד

השתמש בתכונה זו כדי לשתף את חיבור הנתונים לנייד של המכשיר עם מחשבים או מכשירים אחרים במידה וקיים חיבור אינטרנט זמין. ניתן ליצור חיבורים באמצעות USB, Wi-Fi או Bluetooth.

ייתכן שייגבו ממך חיובים נוספים בעת שימוש בתכונה זו.



שימוש בנתב אלחוטי נייד

השתמש במכשירך כנתב אלחוטי נייד כדי לשתף את חיבור הרשת הסלולרית של המכשיר עם מכשירים אחרים.

1 במסך היישומים, הקש על הגדרות ← נתב אלחוטי נייד וחיבור בין מכשירים ← נתב אלחוטי נייד.

2 הקש על המתג כדי להפעילו.

• מופיע בשורת המצב. מכשירים אחרים יכולים לאתר את המכשיר שלך ברשימת רשתות Wi-Fi.

• כדי להגדיר סיסמה עבור הנתב אלחוטי הנייד, הקש על עוד ← הגדר תצורת 'נתב אלחוטי נייד' ובחר את רמת האבטחה. לאחר מכן, הזן סיסמה, והקש על שמור.

3 במסך של המכשיר האחר, חפש ובחר את המכשיר שלך מתוך רשימת רשתות ה-Wi-Fi.

4 במכשיר המחובר, השתמש בחיבור לנתונים בנייד של המכשיר כדי להתחבר לאינטרנט.

שימוש בשיתוף של חיבור רשת סלולרית באמצעות USB

שתף את חיבור הנתונים לנייד של המכשיר עם מכשירים אחרים באמצעות כבל USB.

1 במסך היישומים, הקש על הגדרות ← נתב אלחוטי נייד וחיבור בין מכשירים.

2 חבר את המכשיר למחשב באמצעות כבל ה-USB.

3 הקש על המתג **חיבור באמצעות מכשיר USB** כדי להפעילו.

🔌 מופיע בשורת המצב כאשר שני המכשירים מחוברים.

4 במחשב, השתמש בחיבור הנתונים לנייד של המכשיר.

שימוש בשיתוף של חיבור רשת סלולרית באמצעות Bluetooth

שתף את חיבור הנתונים לנייד של המכשיר עם מכשירים אחרים באמצעות Bluetooth. ודא כי המחשב שאליו אתה מחובר תומך בתכונת ה-Bluetooth.

1 התאם את המכשיר עם המכשיר השני באמצעות Bluetooth. ראה [התאמה עם מכשירי Bluetooth אחרים](#) למידע נוסף.

2 במסך 'יישומים' במכשיר שלך, הקש על הגדרות ← נתב אלחוטי נייד וחיבור בין מכשירים.

3 הקש על המתג **שימוש כמודם Bluetooth** כדי להפעילו.

4 במכשיר המחובר, פתח את מסך הגדרות ה-Bluetooth והקש על ⚙️ ← גישה לאינטרנט. 🔌 מופיע בשורת המצב כאשר שני המכשירים מחוברים.

5 במכשיר המחובר, השתמש בחיבור לנתונים בנייד של המכשיר כדי להתחבר לאינטרנט.

שיטות החיבור עשויות להשתנות בהתאם לסוג המכשיר המחובר.



תנועות ושימושיות

תנועות ומחוות

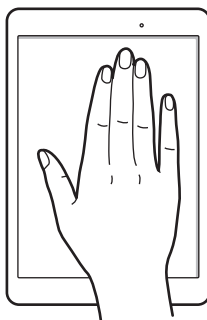
טלטול עז של המכשיר, או חבטות עזות בו, עלולים לגרום לקלט לא מכוון. יש לשלוט בתנועות כהלכה.



השתק

במסך היישומים, הקש על הגדרות ← תנועות ומחוות, ולאחר מכן הקש על המתג השתק כדי להפעילו.

כסה את המסך בעזרת כף ירך על מנת להשתיק שיחות נכנסות או התראות.

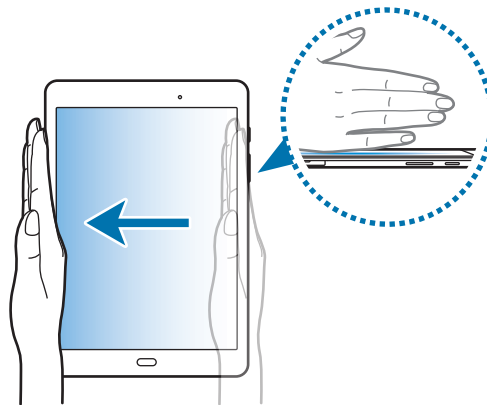


החלק בעזרת כף היד ללכידה

במסך היישומים, הקש על הגדרות ← תנועות ומחוות, ולאחר מכן הקש על המתג החלק בעזרת כף היד ללכידה כדי להפעילו.

הנח את צד ירך על המסך, והחלק אותה לרוחב המסך מימין לשמאל או להפך כדי לצלם תמונת מסך. תוכל להציג את התמונות שצולמו בגלריה. לאחר צילום המסך, תוכל לערוך את התמונה ולשתף אותה עם אחרים.

לא ניתן לצלם תמונת מסך בעת שימוש ביישומים מסוימים.



חלונות מרובים



אודות חלונות מרובים

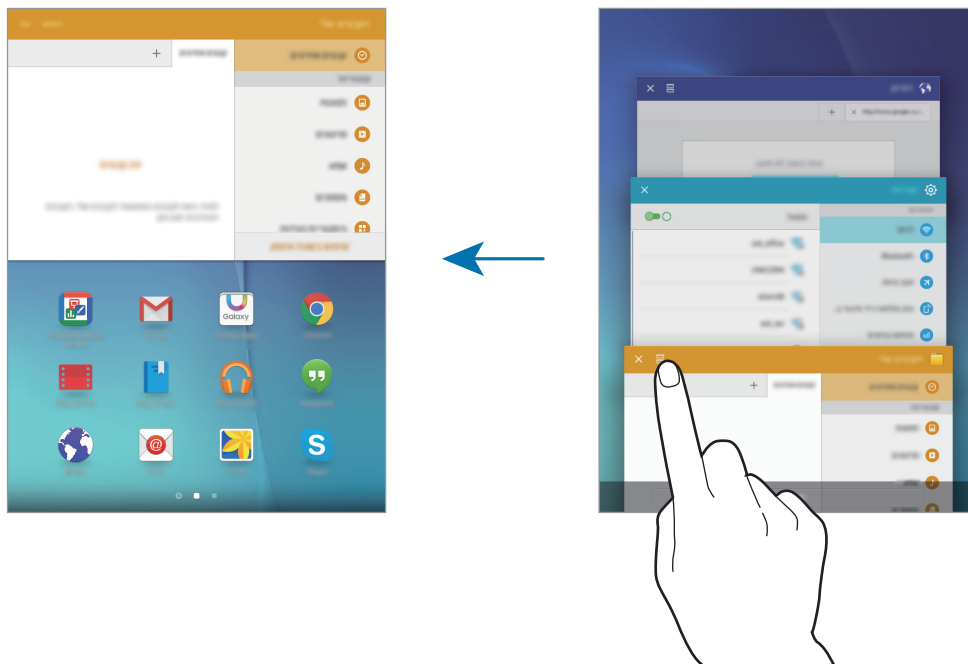
התכונה חלונות מרובים מאפשרת לך להפעיל שני יישומים בו-זמנית בתצוגת המסך המפוצל. ניתן גם להריץ יישומים מרובים באותו זמן בתצוגת חלון קופץ.

ייתכן שיישומים מסוימים אינם תומכים בתכונה זו.



תצוגת מסך מפוצלת

- 1 הקש על  כדי לפתוח את רשימת היישומים האחרונים שהיו בשימוש.
- 2 החלק מעלה או מטה והקש על  על חלון של יישום שנעשה בו שימוש לאחרונה. היישום הנבחר יפתח בחלון העליון.



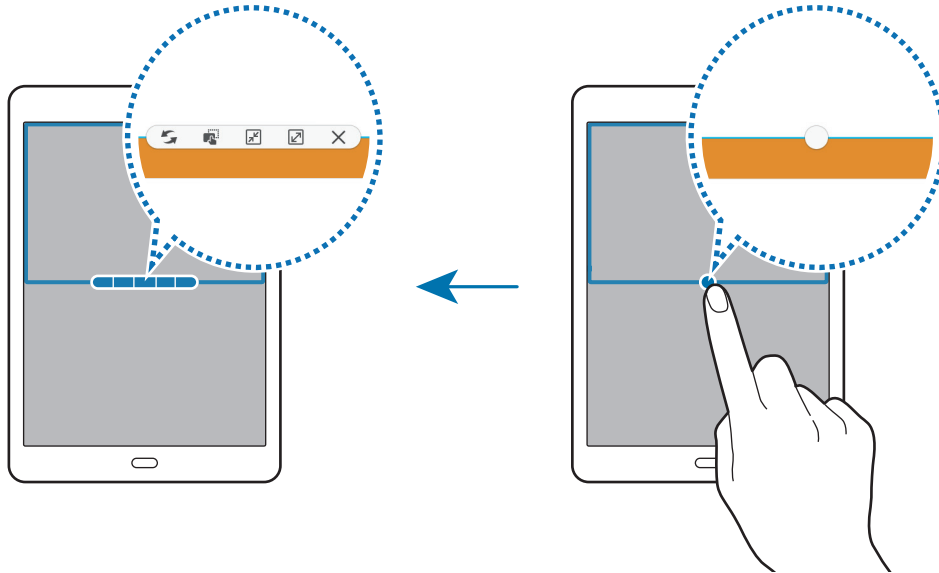
- 3 בחר יישום נוסף להפעלה.

ניתן להפעיל את תצוגת מסך מפוצל גם באמצעות הקשה והחזקה של .



שימוש באפשרויות נוספות

בעת שימוש ביישומים בתצוגת מסך מפוצל, בחר חלון יישום והקש על המעגל שבין חלונות היישומים כדי לעבור לאפשרויות הבאות:






- החלף בין המיקומים של חלונות היישומים.
- גרור וזרוק טקסט או תמונות שהועתקו מחלון אחד לאחר. בחלון הנבחר, הקש על פריט מסוים והחזק, וגרור אותו למיקום כלשהו בחלון אחר.



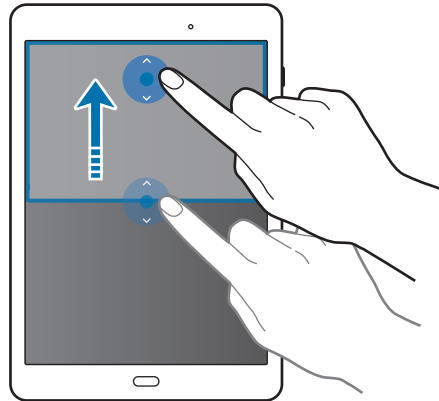
ייתכן שיישומים מסוימים אינם תומכים בתכונה זו.



-  : מזער את החלון.
-  : הגדל את החלון.
-  : סגור את היישום.

התאמת גודל החלון

לכוונן גודל החלונות, גרור את העיגול בין חלונות היישומים כלפי מעלה או מטה.

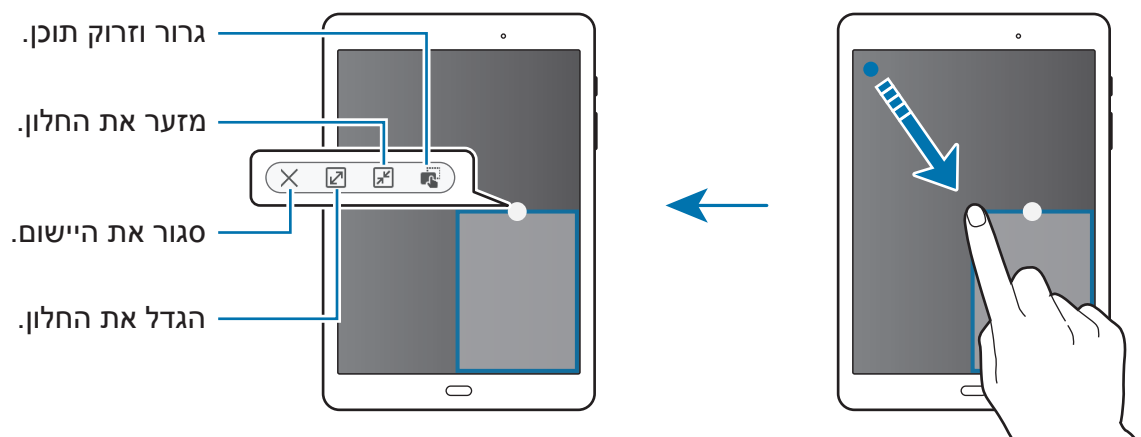


תצוגת חלון קופץ

1 במסך היישומים, הפעל יישום לשימוש בתצוגת החלון הקופץ.

2 גרור מטה באלכסון מכל אחד מהצדדים של הקצה העליון.

מסך היישום יופיע בחלון קופץ.



הזזת חלונות קופצים

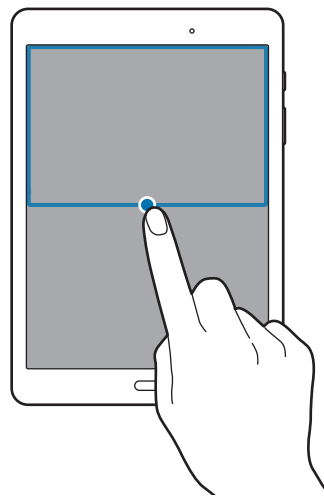
כדי להזיז חלון קופץ, הקש והחזק את המעגל בחלון וגרור אותו למיקום חדש.

הפעלת תצוגת החלון הקופץ מתצוגת המסך המפוצל

1 בתצוגת המסך המפוצל, הקש על חלון יישום כדי להפעיל אותו בחלון קופץ.

2 הקש על העיגול שבין חלונות היישומים והחזק אותו.

היישום שנבחר יופעל בחלון קופץ.



התאמה אישית

ניהול מסכי הבית והיישומים

ניהול מסך הבית

הוספת פריטים

הקש ממושכות על יישום או תיקייה ממסך היישומים, ולאחר מכן גרור אותם אל מסך הבית. כדי להוסיף ווידג'טים, פתח את מסך הבית, לחץ לחיצה ממושכת על אזור ריק, הקש על **ווידג'טים**, לחץ לחיצה ממושכת על ווידג'ט ולאחר מכן גרור אותו אל מסך הבית.

הזזה והסרה של פריטים

הקש ממושכות על פריט כלשהו במסך הבית, ולאחר מכן גרור אותו אל מיקום חדש. כדי להעביר את הפריט אל לוח אחר, גרור אותו אל צד המסך. ניתן גם להזיז פריטים הנמצאים בשימוש תכופ אל אזור קיצורי הדרך, בחלק התחתון של מסך הבית. כדי להסיר פריט, הקש עליו והחזק. לאחר מכן, גרור אותו אל האפשרות **הסר** המופיעה בחלק העליון של המסך.

יצירת תיקייה

- 1 במסך הבית, הקש והחזק יישום ואז גרור אותו אל יישום אחר.
- 2 הזן שם לתיקייה.
כדי להוסיף עוד יישומים לתיקייה, הקש על יישום אחר והחזק, ולאחר מכן גרור אותו אל התיקייה.

ניהול דפים

הקש ממושכות על שטח ריק במסך הבית כדי להוסיף, להזיז או להסיר דפים. כדי להוסיף דפים, גלול שמאלה אל דפים האחרון, ולאחר מכן הקש על **+**. כדי להזיז דפים, הקש על תצוגה מקדימה של דפים והחזק, ולאחר מכן גרור אותו אל מיקום חדש. כדי להסיר דפים, הקש על תצוגה מקדימה של דפים והחזק, ולאחר מכן גרור אותו אל האפשרות **הסר** בחלק העליון של המסך. כדי להגדיר דף כמסך הבית הראשי, הקש על **🏠**.

ניהול מסך היישומים

הזזת פריטים

במסך היישומים, הקש על **ערוך**. הקש ממושכות על פריט וגרור אותו למיקום חדש. כדי להעביר את הפריט אל לוח אחר, גרור אותו אל צד המסך.

הגדרת טפט וצלצולים

הגדרת טפט

הגדר תמונה או תצלום המאוחסנים במכשיר כטפט עבור מסך הבית או המסך הנעול.

- 1 במסך הבית, לחץ לחיצה ממושכת על אזור ריק ולאחר מכן הקש על **טפטים**. לחלופין, במסך היישומים, הקש על **הגדרות** ← **טפט**.
- 2 בחר מסך לשינוי או להחלת הטפט.
- 3 גלול שמאלה או ימינה, ובחר מהתמונות המוצגות בחלק התחתון של המסך. כדי לבחור תמונות שצולמו במצלמת המכשיר, או תמונות אחרות, הקש על **מתוך 'גלריה'**.
- 4 הקש על **הגדר כטפט** או על **בוצע**.

החלפת צלצולים

החלף את הצלצולים לקבלת שיחות נכנסות והתראות.

במסך היישומים, הקש על **הגדרות** ← **צלילים והתראות**.

כדי להגדיר צלצול לשיחות נכנסות, הקש על **צלצולים וצלילים** ← **צלצול**, בחר צלצול, ולאחר מכן הקש על **אישור**. כדי להשתמש בשיר המאוחסן במכשיר או בחשבון שלך כצלצול, הקש על **הוסף צלצול**.

כדי להגדיר צלצול להתראות, הקש על **צלצולים וצלילים** ← **צליל ההתראה שהוגדר כברירת מחדל**, בחר צלצול, ולאחר מכן הקש על **אישור**.

שינוי שיטת הנעילה של המסך

ניתן לשנות את אופן נעילת המסך לצורך מניעת גישה של אחרים למידע האישי שלך.

במסך היישומים, הקש על **הגדרות** ← **נעילת מסך ואבטחה** ← **סוג נעילת מסך**, ולאחר מכן בחר שיטה לנעילת המסך. לביטול נעילה של המכשיר, נדרש קוד ביטול נעילה.

אם שכחת את קוד ביטול הנעילה, הבא את המכשיר למרכז שירות של Samsung לצורך איפוס.



דפוס

שרטט דפוס ביטול נעילה על-ידי חיבור של לפחות ארבע נקודות, ולאחר מכן שרטט את הדפוס פעם נוספת לצורך אימות. הגדר קוד PIN לצורך גיבוי, לביטול נעילת המסך במקרה שתשכח את דפוס ביטול הנעילה.

PIN

קוד PIN כולל ספרות בלבד. הזן לפחות ארבע ספרות, ולאחר מכן הזן את הסיסמה פעם נוספת לצורך אימות.

סיסמה

סיסמה כוללת תווים וספרות. הזן לפחות ארבעה תווים, כולל מספרים וסמלים, ולאחר מכן הזן את הסיסמה פעם נוספת לצורך אימות.


מצב פרטי

הסתר תוכן אישי במכשיר שלך, כדי למנוע גישה אליו מצד אחרים.
במצב פרטי, תוכל להסתיר פריטים ב גלריה, וידאו, מוסיקה, הקבצים שלי, ו-דפדפן.

הפעלת מצב פרטי

1 במסך היישומים, הקש על הגדרות ← פרטיות ← מצב פרטי, ולאחר מכן הקש על המתג כדי להפעילו.

אם אתה מפעיל את מצב פרטי בפעם הראשונה, פעל לפי ההוראות המופיעות על המסך כדי ליצור את קוד הגישה למצב פרטי.

2 פעל לפי ההוראות שעל-גבי המסך כדי להכניס את קוד הגישה המוגדר במצב פרטי.
מצב פרטי מופעל והסמל  מופיע בשורת המצב.

ניתן לצפות בפריטים המוסתרים ולהיכנס אליהם רק כאשר המצב הפרטי מופעל. להסתרת פריטים שנשמרו בתיקייה הפרטית, בטל את המצב הפרטי.



הסתרת תוכן

1 במסך היישומים, הפעל יישום כדי להסתיר פריטים.

2 בחר פריט והקש על עוד ← העבר לתיקייה פרטי.

אם המצב הפרטי לא מופעל, פעל לפי ההוראות המופיעות על המסך כדי להזין את קוד הגישה שהוגדר למצב הפרטי.

הפריטים הנבחרים יועברו אל התיקייה הפרטית.

צפייה בתוכן מוסתר

ניתן לצפות בפריטים המוסתרים רק כאשר המצב הפרטי מופעל.


- 1 במסך היישומים, הקש על **הגדרות** ← **פרטיות** ← **מצב פרטי**, ולאחר מכן הקש על המתג כדי להפעילו.
- 2 פעל לפי ההוראות שעל-גבי המסך כדי להכניס את קוד הגישה המוגדר במצב פרטי.
- 3 במסך היישומים, הקש על **הקבצים שלי** ← **פרטי**.
פריטים שהועברו לתיקייה הפרטית יופיעו על-גבי המסך. לסימניות, ניתן לצפות בהם עם יישום ה דפדפן.

ביטול הסתרת תוכן

- 1 בתיקייה הפרטית, הקש הקשה ממושכת על פרטי, ולאחר מכן סמן את הפריטים שאתה רוצה לבטל את הסתרתם.
- 2 הקש על **עוד** ← **הסר מרשימת פרטי**.
- 3 בחר את התיקייה שאליה אתה רוצה להעביר את הפריטים ולאחר מכן הקש על **העבר לכאן**.
הפריטים יועברו אל התיקייה הנבחרת.

השבתה אוטומטית של מצב פרטי

באפשרותך להגדיר את המכשיר להשבתה אוטומטית של המצב הפרטי כל פעם שהמסך נכבה.

- 1 במסך היישומים, הקש על **הגדרות** ← **פרטיות** ← **מצב פרטי**, ולאחר מכן הקש על המתג כדי להפעילו.
 - 2 פעל לפי ההוראות שעל-גבי המסך כדי להכניס את קוד הגישה המוגדר במצב פרטי.
 - 3 הקש על המתג **השבת אוטומטית** כדי להפעילו.
- כשהאפשרות **השבת אוטומטית** פעילה, המכשיר לא יצליח להעביר קבצים לתיקייה הפרטית אם המסך כבוי במהלך ההעברה. 

הגדרת חשבונות

הוספת חשבונות

לחלק מהיישומים שבהם נעשה שימוש במכשירך דרוש חשבון רשום. צור חשבונות משתמש להנאה מחוויית שימוש מיטבית במכשיר.

במסך היישומים, הקש על **הגדרות** ← **חשבונות** ← **הוסף חשבון**, ובחר שירות חשבון. לאחר מכן, פעל בהתאם להוראות המוצגות על המסך להשלמת יצירת החשבון.

כדי לסנכרן תוכן עם החשבונות שלך, בחר חשבון ולאחר מכן בחר את הפריטים לסינכרון.



הסרת חשבונות

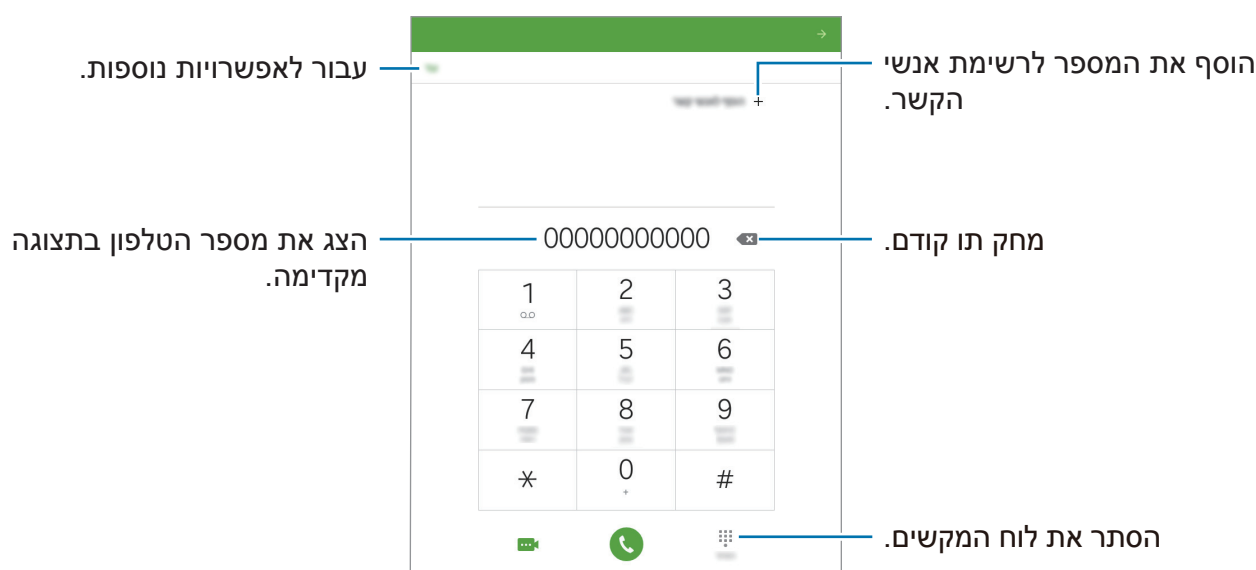
במסך היישומים, הקש על **הגדרות** ← **חשבונות**, בחר חשבון, ולאחר מכן הקש על **עוד** ← **הסר חשבון**.

טלפון

ביצוע שיחות

הקש על **טלפון** במסך היישומים.

בלוח המקשים, הזן מספר טלפון, ולאחר מכן הקש על  לביצוע שיחה קולית, או הקש על  לביצוע שיחת וידאו. ניתן גם לבצע שיחות אל מספרי טלפון המופיעים ב **יומן**, **מועדפים** ו **אנשי קשר**.



ביצוע שיחות מיומני שיחות או מרשימת אנשי קשר

הקש על **יומן** או על **אנשי קשר**, ולאחר מכן גרור איש קשר או מספר טלפון ימינה כדי לבצע שיחה.

ביצוע שיחה בינלאומית


הקש על **טלפון**.

פתח את לוח המקשים, הקש על **0** והחזק עד להופעת הסימן **+**. הזן את קוד הארץ, קוד האזור ומספר הטלפון, ולאחר מכן הקש על .


כדי לחסום שיחות בינלאומיות יוצאות, הקש על **עוד** ← **הגדרות** ← **הגדרות נוספות** ← **הגבלת שיחה**. לאחר מכן, בחר סוג שיחה, הקש על המתג **שיחות בינלאומיות** כדי להפעיל אותו, הזן סיסמה ולאחר מכן הקש על **אישור**.

קבלת שיחות


מענה לשיחה

כאשר יש שיחה נכנסת, גרור את  אל מחוץ לעיגול הגדול.

דחיית שיחה


כאשר יש שיחה נכנסת, גרור את  אל מחוץ לעיגול הגדול. לשליחת הודעה עם דחייה של שיחה נכנסת, גרור את סרגל הודעות הדחייה כלפי מעלה. ליצירת הודעות דחייה שונות, פתח את מסך היישומים והקש על **טלפון** ← **עוד** ← **הגדרות** ← **דחיית שיחה** ← **הודעות דחייה**, ולאחר מכן הקש על **+**.

שיחות שלא נענו




אם התקבלה שיחה שלא נענתה, הסמל  יופיע בשורת המצב. פתח את חלונית ההודעות להצגת רשימה של שיחות שלא נענו. לחלופין, במסך היישומים, הקש על **טלפון** ← **יומן** כדי להציג את השיחות שלא נענו.

אפשרויות במהלך שיחות

במהלך שיחה קולית

- במהלך שיחה קולית, המכשיר נועל את המסך באופן אוטומטי כדי למנוע קלט מגע לא רצוי. הפעולות הבאות יהיו זמינות:
- **הוסף שיחה:** חייג לביצוע שיחה שנייה.
 - **הגברה נוספת:** הגבר את עוצמת הקול.
 - **Bluetooth:** עבור לאוזניות Bluetooth, אם מחוברת למכשיר.
 - **החזק:** העבר שיחה להמתנה. הקש על האפשרות **המשך** לאחזור השיחה ממצב המתנה.
 - **לוח מקשים:** פתח את לוח המקשים.
 - **השתק:** כבה את המיקרופון על מנת שהצד השני בשיחה לא יוכל לשמוע אותך.
 - **דוא"ל:** שלח הודעת דואר אלקטרוני.
 - **הודעה:** שלח הודעה.
 - **דפדפן:** גלוש באינטרנט.
 - **אנשי קשר:** פתח את רשימת אנשי הקשר.
 - **לוח שנה:** פתח את לוח השנה.
 - **תזכיר:** צור תזכיר.
 -  : סיים את השיחה הנוכחית.
 - **עוצמת קול:** כוון את עוצמת הקול.
- הקש על **עוד** כדי להציג אפשרויות נוספות.

במהלך שיחת וידאו

- הקש על המסך כדי להשתמש באפשרויות הבאות:
-  : עבור בין המצלמה הקדמית למצלמה האחורית.
 -  : סיים את השיחה הנוכחית.
 -  : כבה את המיקרופון על מנת שהצד השני בשיחה לא יוכל לשמוע אותך.
 - **עוצמת קול:** כוון את עוצמת הקול.
- הקש על **עוד** כדי להציג אפשרויות נוספות.

אנשי קשר

הוספת אנשי קשר

העברת אנשי קשר ממכשירים אחרים

ניתן להעביר אנשי קשר ממכשירים אחרים למכשירך. ראה [העברת נתונים מהמכשיר הקודם שלך](#) למידע נוסף.

יצירת אנשי קשר באופן ידני

1 במסך היישומים, הקש על **אנשי קשר**.

2 הקש על  והזן פרטי קשר.

•  : הוסף תמונה.

•  /  : הוסף או מחק שדה פרטי קשר.

3 הקש על **שמור**.

ייבוא וייצוא של אנשי קשר

יבא אנשי קשר משירותי אחסון אל המכשיר שלך, או יצא אנשי קשר מהמכשיר אל שירותי האחסון. במסך היישומים, הקש על **אנשי קשר**.

הקש על **עוד** ← **הגדרות** ← **ייבא/ייצא אנשי קשר**, ולאחר מכן בחר אפשרות יבוא או יצוא.

חיפוש אנשי קשר

במסך היישומים, הקש על **אנשי קשר**.

השתמש באחת משיטות החיפוש הבאות:

- גלול במעלה או במורד רשימת אנשי הקשר.
- גרור את אצבעך לאורך האינדקס שבצדה השמאלי של רשימת אנשי הקשר כדי לגלול אותה במהירות.
- הקש על שדה החיפוש בחלק העליון של רשימת אנשי הקשר, ולאחר מכן הזן קריטריונים לחיפוש.

לאחר בחירת איש קשר, בצע אחת מהפעולות הבאות:

- ★ : הוסף לאנשי הקשר המועדפים.
- 📞 / 📧 : בצע שיחה קולית או שיחת וידאו.
- ✉️ : חבר הודעה.
- 📧 : חבר הודעת דואר אלקטרוני.

הוספת קיצורי דרך לאנשי קשר במסך הבית

הוסף במסך הבית קיצורי דרך לאנשי קשר שעמם אתה נמצא בקשר תדיר.

- 1 במסך היישומים, הקש על **אנשי קשר**.
- 2 בחר איש קשר.
- 3 הקש על **עוד** ← **הוסף קיצור דרך למסך הבית**.

הודעות ודוא"ל

הודעות

שליחת הודעות

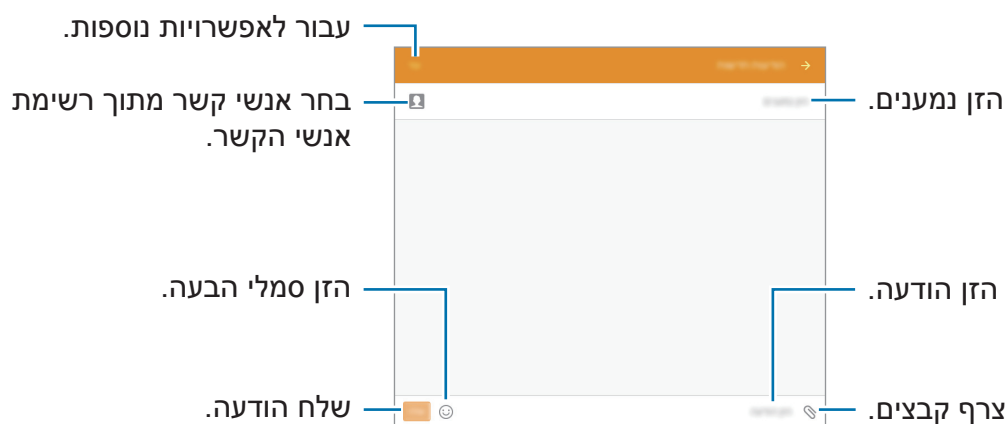
שלח הודעות טקסט (SMS) או הודעות מולטימדיה (MMS).

אתה עלול לגרום לחיובים נוספים עבור שליחה או קבלה של הודעות בעת נדידה. 

1 הקש על **הודעות** במסך היישומים.

2 הקש על .

3 הוסף נמענים וכתוב הודעה.



4 הקש על **שלח** כדי לשלוח את ההודעה.

הצגת הודעות נכנסות

שיחות נכנסות מקובצות לשרשורי הודעות לפי איש קשר. בחר איש קשר להצגת ההודעות של אותו אדם.



אתה עלול לגרום לחיובים נוספים עבור שליחה או קבלה של הודעות בעת נדידה.

תוך כדי הצגת הודעה, הקש על **עוד** כדי להציג אפשרויות נוספות.

דוא"ל

הגדרת חשבונות דואר אלקטרוני

הקש על **דוא"ל** במסך היישומים.

הגדר חשבון דואר אלקטרוני עם פתיחת היישום **דוא"ל** בפעם הראשונה.

הזן את כתובת הדואר האלקטרוני והסיסמה. הקש על **הבא** עבור חשבון דוא"ל פרטי או הקש על **הגדרה ידנית** עבור חשבון דוא"ל של חברה. לאחר מכן, פעל על-פי ההוראות שמופיעות על המסך להשלמת תהליך ההגדרה.

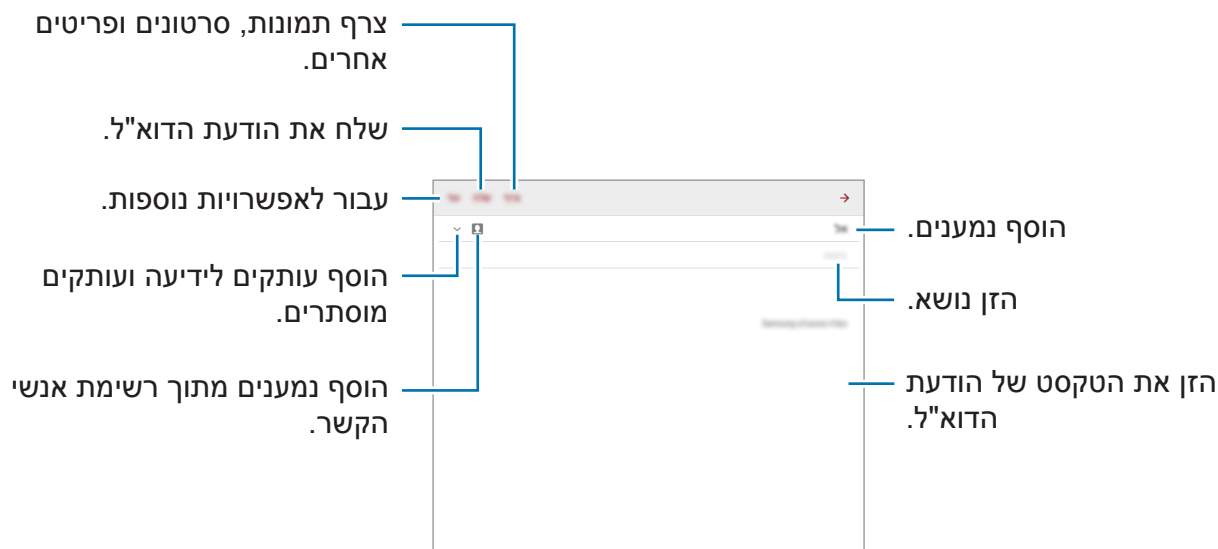
להגדרת חשבון דואר אלקטרוני נוסף, הקש על **עוד** ← **הגדרות** ← **הוסף חשבון**.

אם יש לך מספר חשבונות דוא"ל, תוכל להגדיר אחד מהם כחשבון ברירת המחדל. הקש על **עוד** ← **הגדרות** ← **עוד** ← **הגדר כחשבון ברירת המחדל**, בחר חשבון, ולאחר מכן הקש על **בצע**.

שליחת דוא"ל

הקש על **דוא"ל** במסך היישומים.

הקש על  בתחתית המסך כדי לחבר הודעת דוא"ל.

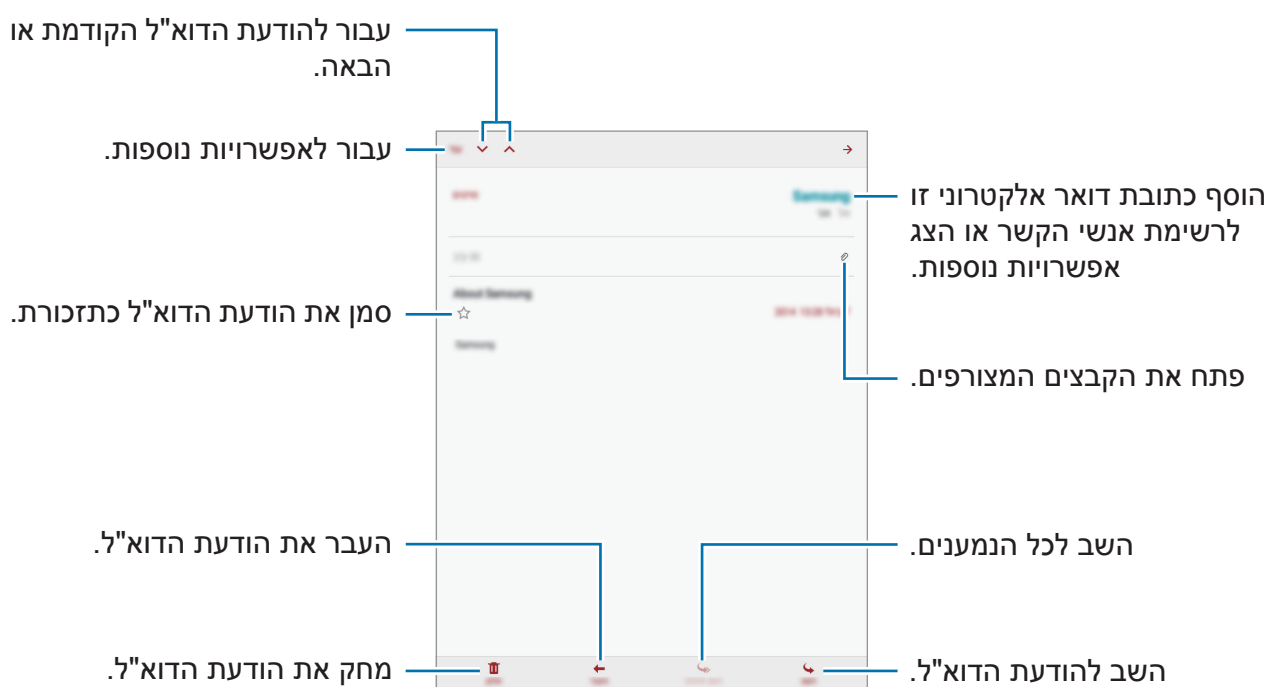


קריאת דוא"ל

הקש על **דוא"ל** במסך היישומים.

בחר חשבון דוא"ל שבו ברצונך להשתמש, והודעות דוא"ל חדשות יוצגו.



הקש על הודעת דוא"ל כדי לקרוא אותה.



מצלמה

צילום בסיסי

צילום תמונות וסרטונים


- 1 הקש על **מצלמה** במסך היישומים.
 - 2 הקש על התמונה במסך התצוגה המקדימה, בנקודה שבה ברצונך שהמצלמה תתמקד.
 - 3 הקש על  לצילום תמונה, או הקש על  לצילום סרטון.
- הרחק שתי אצבעות זו מזו על-גבי המסך להגדלה של החלק הרצוי, והצמד אותן זו לזו בתנועת צביטה להקטנתו.
 - ללכידת תמונה מתוך סרטון במהלך ההקלטה, הקש על **צלם**.
 - לשינוי המיקוד תוך כדי צילום הסרטון, הקש על הנקודה שבה ברצונך להתמקד. להתמקדות במרכז המסך, הקש על **[AF]**.



- המצלמה נכבית באופן אוטומטי כשאינה בשימוש.
- ודא שהעדשה נקייה. אחרת, ייתכן שהמכשיר לא יפעל כהלכה במצבים מסוימים שמחייבים רזולוציה גבוהה.



הפעלת המצלמה במסך הנעול

כדי לצלם במהירות תמונות של רגעים מיוחדים, הפעל את **מצלמה** במסך הנעול. במסך הנעול, גרור את  אל מחוץ לעיגול הגדול.

ייתכן שתכונה זו לא תהיה זמינה, בהתאם לאזור או לספק השירות.



כללי התנהגות נאותים לשימוש במצלמה

- אין לצלם תמונות או סרטונים של אנשים ללא רשותם.
- אין לצלם תמונות או סרטונים במקומות שבהם הדבר אסור על פי חוק.
- אין לצלם תמונות או סרטונים במקומות שבהם הדבר עלול להפר את פרטיותם של אנשים.


מצבי צילום

אוט'

השתמש במצב זה כדי לאפשר למצלמה להעריך את הסביבה ולקבוע את המצב המתאים ביותר לצילום התמונה.

במסך היישומים, הקש על **מצלמה** ← **מצב** ← **אוט'**.

פנורמה

השתמש במצב זה לצילום תמונה המורכבת ממספר תמונות מחוברות. המכשיר מזהה את התמונה עם  ב **גלריה**.

במסך היישומים, הקש על **מצלמה** ← **מצב** ← **פנורמה**.

לקבלת תמונות מיטביות, היעזר בטיפים שלהלן:



- הזז את המצלמה באטיות בכיוון אחד.
- שמור שהתמונה לא תחרוג מהמסגרת של כוונת המצלמה.
- הימנע מצילום תמונות כשהרקע אחיד, כגון שמיים ריקים או קיר רגיל.

צילום רציף

השתמש במצב זה כדי לצלם סדרת תמונות של עצמים בתנועה.

במסך היישומים, הקש על **מצלמה** ← **מצב** ← **צילום רציף**.

לחץ לחיצה ממושכת על  כדי לצלם מספר צילומים ברצף.

פנים יפות

השתמש במצב זה כדי לצלם תמונה עם פנים מובהרות לקבלת תוצאה עדינה יותר.

במסך היישומים, הקש על **מצלמה** ← **מצב** ← **פנים יפות**.


צילום מושהה

השתמש במצב זה כדי לצלם סדרה של דיוקנאות עצמיים במרווח קבוע ולשמור את התמונות הרצויות.

1 במסך היישומים, הקש על **מצלמה**.

2 הקש על  כדי להשתמש במצלמה הקדמית.

3 הקש על **מצב** ← **צילום מושהה**.

4 כאשר המכשיר מזהה את הפנים שלך, הקש על  כדי לצלם תמונה עצמית. ניתן גם להקיש על המסך לצילום התמונה.

המכשיר יצלם תמונות במרווחים קבועים של שתי שניות.

5 סמן את התמונות שאתה רוצה לשמור והקש על **שמור**.

קול וצילום

השתמש במצב זה כדי לצלם תמונה עם קול. המכשיר מסמן את התמונות ב- ב **גלריה**.

במסך היישומים, הקש על **מצלמה** ← **מצב** ← **קול וצילום**.



ספורט

השתמש במצב זה כדי לצלם תמונה של עצמים בתנועה.

במסך היישומים, הקש על **מצלמה** ← **מצב** ← **ספורט**.

הגדרות המצלמה

במסך היישומים, הקש על **מצלמה** ← ⚙️. לא כל האפשרויות שלהלן זמינות הן במצב מצלמת סטילס והן במצב מצלמת וידאו.

- **גודל תמונה (מצלמה אחורית) / גודל תמונה (מצלמה קדמית):** בחר רזולוציה. רזולוציה גבוהה יותר תביא לתמונות באיכות גבוהה יותר, אך הן יתפסו מקום רב יותר בזיכרון.
- **גודל וידאו (מצלמה אחורית):** בחר רזולוציה גבוהה יותר תביא לסרטונים באיכות גבוהה יותר, אך הם יתפסו מקום רב יותר בזיכרון.
- **בקרת מחוות:** הגדר את המכשיר לזיהוי כף היד שלך, כדי שתוכל להשתמש בה לצילום דיוקן עצמי.
- **שמור בהיפוך אופקי:** הפוך את התמונה כדי ליצור תמונת מראה של הסצינה המקורית, בעת צילום תמונות במצלמה הקדמית.
- **מצב תצוגה:** שנה את יחס הרוחב-גובה של מסך התצוגה המקדימה.
- **קווי רשת:** הצג מחווי עינית שיסייעו בהרכבת הקומפוזיציה בעת בחירת נושאי צילום.
- **תגיות מיקום:** הגדר את המכשיר לצרף תג מיקום לתמונה.
-  **לשיפור אות ה-GPS,** הימנע מצילום תמונות במיקומים שבהם האותות עלולים להיתקל במכשולים, למשל בין בניינים או באזורים נמוכים, או בתנאי מזג אוויר קשים.
- כאשר אתה משתף תמונה עם תג המיקום מצורף, מידע אודות המיקום עלול להיות חשוף לאחרים. כדי למנוע מצב זה, כשאתה צופה בתמונה, הקש על **עוד** ← **פרטים** ← **עריכה** ולאחר מכן הקש על ⊖ תחת **מיקום** כדי למחוק את פרטי המיקום שלך.
- **סקור תמונות:** הגדר את המכשיר להצגת התמונות לאחר צילומן.
- **מיקום אחסון:** בחר מיקום זיכרון לאחסון.
- **הפונקציה 'מקשי עוצמת קול':** הגדר את המכשיר לשימוש בלחצן עוצמת הקול לשליטה בפונקציות הצילום או הזום.
- **איפוס הגדרות:** אפס את הגדרות המצלמה.
-  **האפשרויות הזמינות עשויות להשתנות בהתאם למצב.**

גלריה

הצגת תוכן במכשיר

במסך היישומים, הקש על **גלריה** ובחר תמונה או וידאו.
קבצי וידאו מוצגים עם הסמל ▶ בתמונה הממוזערת שבתצוגה המקדימה.
כדי להסתיר או להציג את התפריטים, הקש על המסך.




יישומים ותכונות שימושיים

מחפש S

השתמש ביישום זה כדי לחפש תוכן במכשיר. ניתן להחיל מסננים שונים ולעיין בהיסטוריית החיפושים.



פתח את חלונת ההודעות והקש על **מחפש S**.

חיפוש תוכן

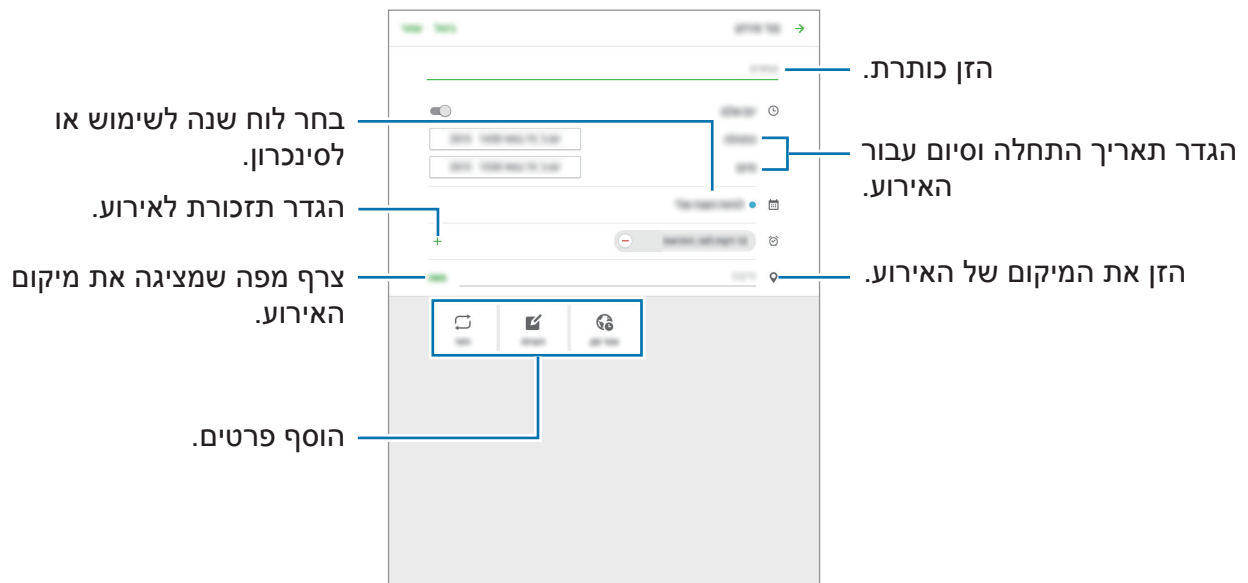
הקש על שדה החיפוש והזן מילת מפתח, או הקש על  ואמור מילת מפתח. לקבלת תוצאות ממוקדות יותר, הקש על מסננים תחת שדה החיפוש. לבחירת קטגוריות חיפוש, הקש על **עוד** ← **בחירת מיקומי חיפוש**.

לוח שנה

יצירת אירועים

- 1 הקש על **לוח שנה** במסך היישומים.
- 2 הקש על . לחלופין, בחר תאריך ללא אירועים, והקש שוב על התאריך. אם התאריך כבר כולל אירועים שמורים, הקש על התאריך, והקש על .

3 הזן את פרטי האירוע.



4 הקש על **שמור** כדי לשמור את האירוע.

יצירת משימות

1 הקש על **לוח שנה** במסך היישומים.

2 הקש על **משימות**, הזן פרטים, ולאחר מכן הקש על **היום** או על **מחר** כדי להגדיר תאריך יעד. להוספת פרטים נוספים, הקש על .

3 הקש על **שמור** כדי לשמור את המשימה.

סנכרון אירועים ומשימות בין החשבונות שלך

הקש על **לוח שנה** במסך היישומים.

להוספת חשבונות לסנכרון, הקש על **עוד** ← **נהל לוחות שנה** ← **הוסף חשבון**. לאחר מכן, בחר חשבון לסנכרון והיכנס.

לשינוי אפשרות הסנכרון של חשבון, פתח את מסך היישומים, הקש על **הגדרות** ← **חשבונות** ולאחר מכן בחר שירות חשבון.

דפדפן

- 1 הקש על **דפדפן** במסך היישומים.
- 2 הקש על שדה הכתובת.
- 3 הזן את כתובת האינטרנט או מילת מפתח, ולאחר מכן הקש על **עבור אל**.
כדי להציג את סרגלי הכלים, גרור את אצבעך מעט כלפי מטה על המסך.



מוסיקה

השמעת מוסיקה

הקש על **מוסיקה** במסך היישומים.

בחר קטגוריית מוסיקה, ולאחר מכן בחר שיר להשמעה.



להאזנה לשירים ברמות עוצמת קול שוות, הקש על **עוד** ← **הגדרות**, ולאחר מכן הקש על המתג **עוצמת קול חכמה** כדי להפעיל אותו.

כאשר התכונה **עוצמת קול חכמה** מופעלת, ייתכן שעוצמת הקול תהיה גבוהה יותר מזו שמוגדרת עבור המכשיר. היזהר מחשיפה ארוכת-טווח לקולות רמים, למניעת נזק לשמיעה.



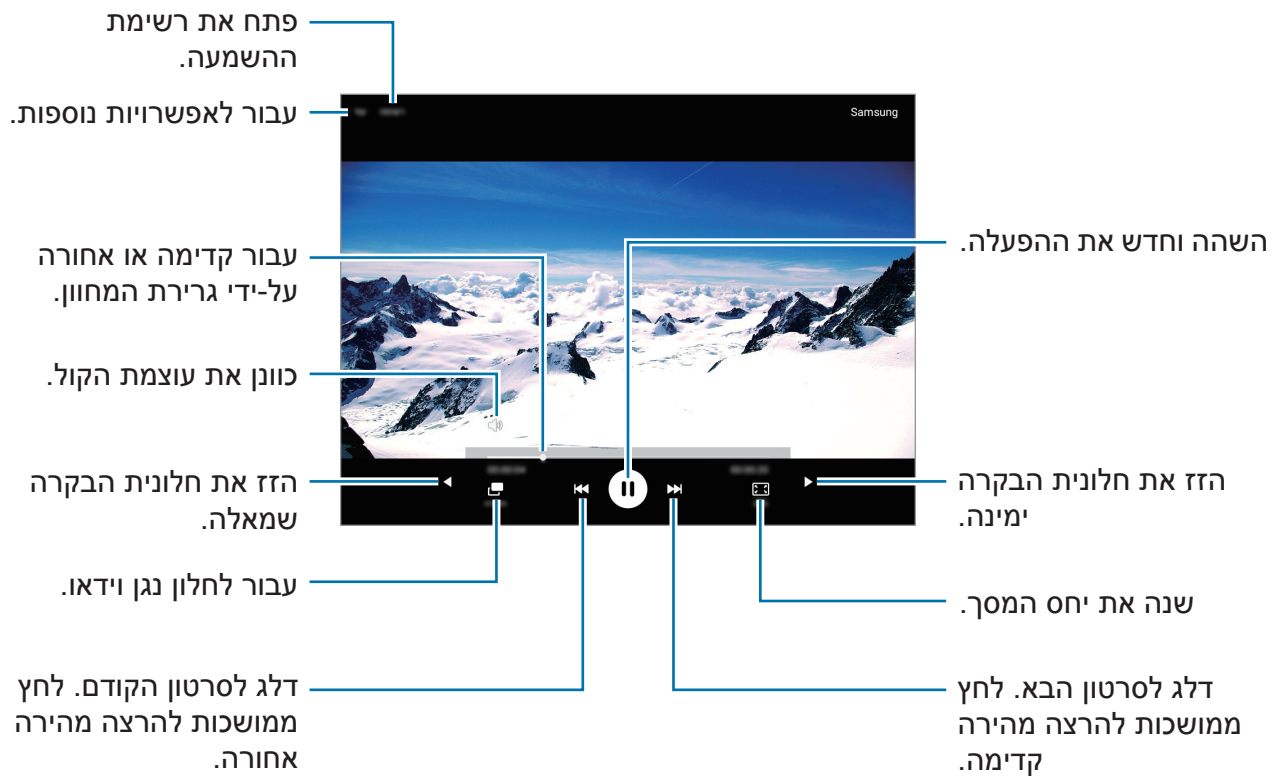
ייתכן שהתכונה **עוצמת קול חכמה** לא תפעל עבור קבצים מסוימים.



וידאו

הקרנת סרטונים

הקש על וידאו במסך היישומים.
בחר סרטון להפעלה.




שעון

התראה

במסך היישומים, הקש על **שעון** ← **התראה**.

הגדרת התראות

הגדר שעת התראה והקש על **אפשרויות** כדי להגדיר אפשרויות התראה שונות אחרות, ולאחר מכן הקש על **שמור**.

לפתיחת לוח מקשים להכנסת זמן אזעקה, הקש על **לוח המקשים**.
להפעלה או השבתה של התראות, הקש על  ליד ההתראה הרצויה ברשימת ההתראות.

הפסקת התראות

הקש על **בטל** כדי לעצור התראה. אם הפעלת קודם את האפשרות 'נודניק', הקש על **נודניק** כדי שההתראה תופעל שוב לאחר פרק זמן מוגדר.

מחיקת התראות

הקש על  על ההתראה הרצויה ברשימת ההתראות.

שעון עולמי

במסך היישומים, הקש על **שעון** ← **שעון עולמי**.

יצירת שעונים

הזן שם עיר או בחר עיר מתוך רשימת הערים או מכדור הארץ, ולאחר מכן הקש על **+**.

מחיקת שעונים

הקש  על שעון.

עצר

במסך היישומים, הקש על **שעון** ← **עצר**.
 הקש על **התחל** כדי לתזמן אירוע. הקש על **הקפה** כדי לרשום את זמני ההקפה.
 הקש על **עצור** כדי לעצור את השעון. כדי לנקות זמני הקפה, הקש על **איפוס**.

טיימר

במסך היישומים, הקש על **שעון** ← **טיימר**.
 הגדר את משך הזמן ולאחר מכן הקש על **התחל**.
 לפתיחת לוח מקשים להכנסת משך הזמן, הקש על **לוח המקשים**.
 הקש על **בטל** כשהטיימר מסתיים.


מחשבון

השתמש ביישום זה לחישובים פשוטים או מורכבים.
 הקש על **מחשבון** במסך היישומים.
 לניקוי ההיסטוריה, הקש על **נקה היסטוריה**.

תזכיר

השתמש ביישום זה כדי ליצור תזכירים ולארגן אותם לפי קטגוריה.
 הקש על **תזכיר** במסך היישומים.

יצירת תזכירים

הקש על  ברשימת התזכירים, והזן תזכיר. בעת חיבור תזכיר, השתמש באפשרויות הבאות:

- **קטגוריה:** צור או הגדר קטגוריה.
- **תמונה:** הוסף תמונות.
- **קול:** צור הקלטת קול להוספה.
- **מטלות:** הוסף תיבות סימון בתחילת כל שורה ליצירת רשימת משימות.

כדי לשמור את התזכיר, הקש על **שמור**.
 כדי לערוך תזכיר, הקש על תזכיר, ולאחר מכן הקש על תוכן התזכיר.

חיפוש תזכירים

הקש על **חיפוש** ברשימת התזכירים, והזן מילת מפתח, כדי לחפש תזכירים הכוללים את אותה מילת מפתח.

מנהל חכם

המנהל החכם מספק מבט כללי על מצב הסוללה, האחסון, ה-RAM ואבטחת המערכת. ניתן גם לייעל באופן אוטומטי את פעולת המכשיר בהקשת אצבע אחת.

שימוש בתכונת האופטימיזציה המהירה

במסך היישומים, הקש על **מנהל חכם** ← **נקה הכל**.

תכונת האופטימיזציה המהירה משפרת את ביצועי המכשיר באמצעות הפעולות הבאות.

- זיהוי יישומים העושים שימוש מופרז בסוללה וניקוי חלק מהזיכרון.
- מחיקת קבצים מיותרים וסגירת יישומים הרצים ברקע.
- חיפוש תוכנה זדונית.

השימוש במנהל חכם

במסך היישומים, הקש על **מנהל חכם** ובחר תכונה.

סוללה

בדוק את רמת הסוללה שנותרה והזמן שנותר לשימוש במכשיר. במכשירים שרמות הסוללה שלהם נמוכות, מומלץ לחסוך בצריכת הסוללה באמצעות הפעלת תכונות חיסכון בחשמל וסגירת יישומים הצורכים רמות גבוהות של אנרגיה.

זמן השימוש שנותר מראה את הזמן הנותר עד להתרוקנות הסוללה. זמן השימוש שנותר עשוי להשתנות בהתאם להגדרות המכשיר ותנאי הפעלה.



אחסון

בדוק את הסטטוס של קיבולת הזיכרון הזמינה והזיכרון הנמצא בשימוש. באפשרותך למחוק קבצים מיותרים וקבצים שאינם שימוש או להסיר את התקנתם של יישומים שכבר לא נעשה בהם שימוש.

RAM

בדוק את כמות זיכרון ה-RAM הזמינה. אתה יכול לסגור יישומים הפועלים ברקע ולהקטין את כמות ה-RAM הנמצאת בשימוש על מנת להאיץ את פעולת המכשיר.

אבטחת מכשיר

בדוק את מצב האבטחה של המכשיר. תכונה זו מחפשת במכשיר שלך תוכנות זדוניות.

יישומי Google

Google מציעה יישומים לבידור, לרשתות חברתיות ולעסקים. כדי להשתמש בחלק מהיישומים יש צורך לפתוח חשבון Google. ראה [הגדרת חשבונות](#) למידע נוסף. כדי להציג מידע נוסף על יישום, גש אל תפריט העזרה בכל יישום.

ייתכן שיישומים מסוימים אינם זמינים וייתכן שהם מופיעים תחת שם אחר, בהתאם לאזור או לספק השירות.



Chrome

חפש מידע ודפדף בדפי אינטרנט.

Gmail

שלח וקבל דוא"ל באמצעות השירות Google Mail.

Google+

שתף משפחה, חברים ואחרים בחדשות שלך ועקוב אחרי העדכונים שלהם. תוכל גם לגבות את התמונות והוידאו שלך ועוד.

מפות

אתר את מיקומך במפה, חפש מיקומים והצג פרטים על מקומות מגוונים.

מוסיקה Play

האזן למוסיקה במכשירך, גלה עוד ושתף.

סרטים Play

צפה בסרטוני וידאו המאוחסנים במכשיר שלך והורד מגוון תוכן לצפייה מתוך חנות Play.

ספרים Play

הורד מבחר ספרים מ חנות Play וקרא אותם.

דוכן עיתונים Play

קרא חדשות ומגזינים המעניינים אותך בסביבה נוחה.

משחקים Play

הורד משחקים מ חנות Play ושחק בהם עם משתמשים אחרים.

Drive

שמור את התוכן שלך בענן, גש אליו מכל מקום ושתף אותו עם משתמשים אחרים.

YouTube

הצג או צור סרטונים ושתף אותם עם משתמשים אחרים.

תמונות

נהל תמונות, אלבומים וסרטונים ששמרת במכשיר והעלית ל-Google+.

Hangouts

שוחח בצ'אט עם חבריך באופן אישי או בקבוצות, ושלב בצ'אט תמונות, סמלי הבעה ושיחות וידאו.

Google

חפש במהירות פריטים באינטרנט במכשירך.

חיפוש קולי

אמור בקול מילת מפתח או ביטוי לחיפוש מהיר של פריטים.

הגדרות Google

קבע את תצורת ההגדרות של תכונות מסוימות המסופקות על-ידי Google.

חיבור למכשירים אחרים

Bluetooth

אודות Bluetooth

טכנולוגיית Bluetooth יוצרת חיבור אלחוטי ישיר בין שני מכשירים במרחקים קצרים. השתמש בתכונה Bluetooth להעברת נתונים או קבצי מדיה מול מכשירים אחרים.

• Samsung אינה אחראית לאובדן, עיכוב או שימוש שגוי בנתונים שנשלחים או מתקבלים באמצעות Bluetooth.



• תמיד ודא שאתה משתף ומקבל נתונים מול מכשירים מהימנים ומאובטחים כהלכה. אם קיימים מכשולים בין המכשירים, ייתכן שמרחק התפעול יתקצר.

• מכשירים מסוימים, בייחוד כאלו שלא נבדקו או אושרו על-ידי קבוצת Bluetooth SIG, עשויים שלא להיות תואמים למכשיר.

• אין להשתמש בתכונה Bluetooth למטרות לא חוקיות (לדוגמה, יצירת עותקים פיראטיים של קבצים או ציתות לא חוקי לפעילויות תקשורת למטרות מסחריות).

Samsung אינה אחראית להשלכות של שימוש לא חוקי בתכונה Bluetooth.

התאמה עם מכשירי Bluetooth אחרים

- 1 במסך היישומים, הקש על **הגדרות** ← **Bluetooth**, ולאחר מכן הקש על המתג כדי להפעילו. המכשירים שזוהו יופיעו ברשימה.
- 2 בחר מכשיר שעמו תבצע התאמה.
אם המכשיר שלך הותאם למכשיר זה בעבר, הקש על שם המכשיר מבלי לאשר את הסיסמה שנוצרה באופן אוטומטי.
אם המכשיר שעמו ברצונך לבצע התאמה אינו מופיע ברשימה, בקש כי המכשיר יפעיל את אפשרות הנראות שלו.
- 3 קבל את הבקשה לאישור Bluetooth בשני המכשירים לצורך אישור.

שליחה וקבלה של נתונים

יישומים רבים תומכים בהעברת נתונים באמצעות Bluetooth. באפשרותך לשתף נתונים, כגון אנשי קשר וקבצי מדיה, עם מכשירי Bluetooth אחרים. הפעולות הבאות הן דוגמה למשלוח תמונה למכשיר אחר.


משלוח תמונה

- 1 במסך היישומים, הקש על **גלריה**.
- 2 בחר תמונה.
- 3 הקש על **שתף** ← **Bluetooth** ולאחר מכן בחר מכשיר להעביר אליו את התמונה.
אם המכשיר שעמו ברצונך לבצע התאמה אינו מופיע ברשימה, בקש כי המכשיר יפעיל את אפשרות הנראות שלו.
- 4 קבל את הבקשה לאישור Bluetooth במכשיר השני.

קבלת תמונה

כאשר מכשיר אחר שולח אליך תמונה, קבל את בקשת האישור של Bluetooth. תוכל להציג תמונות שהתקבלו בגלריה.

ביטול התאמה עם מכשירי Bluetooth אחרים

- 1 במסך היישומים, הקש על הגדרות ← **Bluetooth**.
המכשיר מציג את המכשירים המותאמים ברשימה.
- 2 כדי לבטל התאמה, הקש על  בסמוך לשם המכשיר.
- 3 הקש על **בטל התאמה**.

Wi-Fi Direct

אודות Wi-Fi Direct

Wi-Fi Direct מחבר מכשירים ישירות באמצעות רשת Wi-Fi, ללא צורך בנקודת גישה.

התחברות למכשירים אחרים

- 1 במסך היישומים, הקש על הגדרות ← **Wi-Fi**, ולאחר מכן הקש על המתג כדי להפעילו.
- 2 הקש על **Wi-Fi Direct**.
המכשירים שזוהו יופיעו ברשימה.
אם המכשיר שאליו ברצונך להתחבר אינו מופיע ברשימה, בקש כי המכשיר יפעיל את תכונת Wi-Fi Direct שלו.
- 3 בחר מכשיר שאליו תתחבר.
- 4 קבל במכשיר השני את הבקשה לאישור Wi-Fi Direct.

שליחה וקבלה של נתונים

באפשרותך לשתף נתונים, כגון אנשי קשר וקבצי מדיה, עם מכשירים אחרים. הפעולות הבאות הן דוגמה למשלוח תמונה למכשיר אחר.

משלוח תמונה

- 1 במסך היישומים, הקש על **גלריה**.
 - 2 בחר תמונה.
 - 3 הקש על **שתף** ← **Wi-Fi Direct** ולאחר מכן בחר מכשיר להעביר אליו את התמונה.
 - 4 קבל במכשיר השני את הבקשה לאישור Wi-Fi Direct.
- אם המכשיר כבר מחובר, התמונה תישלח למכשיר האחר ללא הליך בקשת ההתחברות.

קבלת תמונה

כאשר מכשיר אחר שולח אליך תמונה, קבל את בקשת האישור של Wi-Fi Direct. תוכל להציג תמונות שהתקבלו בגלריה.

סיום החיבור של המכשיר

- 1 במסך היישומים, הקש על **הגדרות** ← **Wi-Fi**.
 - 2 הקש על **Wi-Fi Direct**.
- המכשיר מציג ברשימה את המכשירים המחוברים.
- 3 הקש על שם המכשיר כדי לנתק את המכשירים.

חיבור מהיר

אודות חיבור מהיר

השתמש בתכונה זו לצורך חיפוש וחיבור פשוטים למכשירים סמוכים.



- שיטות החיבור עשויות להשתנות בהתאם לסוג המכשירים המחוברים או התוכן המשותף.

- שם המכשיר עשוי להשתנות, בהתאם למכשירי ה-Bluetooth שעמם מבוצעת התאמה. לדוגמה, שם המכשיר עשוי להופיע כ-BT MAC.

התחברות למכשירים אחרים

1 פתח את חלונית ההודעות והקש על **חיבור מהיר**.

אם אתה משתמש בתכונה זו בפעם הראשונה, בחר אפשרות נראות והקש על **הפעל את 'חיבור מהיר'**.

כאשר הלוח נפתח, תכונות Wi-Fi ו-Bluetooth מופעלות אוטומטית, והמכשיר מחפש מכשירים סמוכים.



אם התקנת Samsung Link במכשירך, תופיע רשימה של המכשירים הרשומים עם Samsung Link בחלק העליון של המסך.

2 בחר מכשיר שאליו תתחבר.


הפעולות הבאות עשויות להשתנות בהתאם לסוג המכשיר המחובר. פעל בהתאם להוראות המוצגות על המסך להשלמת החיבור בין המכשירים.

כדי לאפשר למכשירים סמוכים לחפש את המכשיר שלך ולהתחבר אליו, הקש על **הגדרות** ← **ניראות מכשיר** ולאחר מכן בחר אפשרות.

חיפוש חוזר אחר מכשירים

אם המכשיר המבוקש אינו מופיע ברשימה, חפש אותו. הקש על **רענן** ובחר מכשיר מתוך רשימת המכשירים שזוהו.

השבתת התכונה 'חיבור מהיר'

הקש על .

שיתוף תכנים

שתף תכנים עם המכשירים המחוברים.

- 1 פתח את חלונית ההודעות והקש על **חיבור מהיר**.
 - 2 בחר מכשיר מתוך רשימת המכשירים שזוהו.
 - 3 הקש על **שתף תוכן** ובחר קטגוריית מדיה.
 - 4 בחר בתוכן לשיתוף והקש על **סיום**.
- המכשיר שלך שולח את התוכן למכשיר המחובר.

SideSync 3.0

אודות SideSync 3.0

השתמש ביישום זה כדי לשלוט במסך של טלפון חכם מהמכשיר שלך באמצעות מסך של טלפון חכם וירטואלי.



ניתן גם לשלוט במסך של מחשב הלוח באמצעות מסך וירטואלי במחשב דרך Wi-Fi או כבל USB. הורד והתקן במחשב את SideSync 3.0 מאתר האינטרנט של Samsung (www.samsung.com/sidesync). למידע נוסף, עיין בתפריט העזרה במסך הווירטואלי.

- במחשב הלוח, צפה בהודעות או השתמש בחדר הצ'אט של הטלפון החכם.
- במחשב הלוח, צפה בווידאו הפועל בטלפון החכם, על מסך גדול יותר.
- העבר קבצים בקלות בין מחשב הלוח והטלפון החכם על ידי גרירת הקבצים ושחרורם.

לפני השימוש ביישום זה

- על מחשב הלוח והטלפון החכם לתמוך ב-Wi-Fi Direct.
- יש להתקין את SideSync 3.0 במחשב הלוח ובטלפון החכם.
- אם היישום לא מותקן באחד מהמכשירים, הורד אותו מ-Galaxy Apps או מ-Play חנות והתקן.
- SideSync 3.0 פועל רק במכשירים עם Android גרסה 4.4 ומעלה.

חיבור המחשב הלוח והטלפון

1 במחשב הלוח, הקש על **SideSync 3.0** במסך היישומים.

2 הפעל את **SideSync 3.0** בטלפון חכם.

3 מחשב הלוח מחפש באופן אוטומטי טלפונים חכמים זמינים.
בחר אחד מהטלפונים החכמים שזוהו.



4 הקש על **אישור** במסך הטלפון החכם.

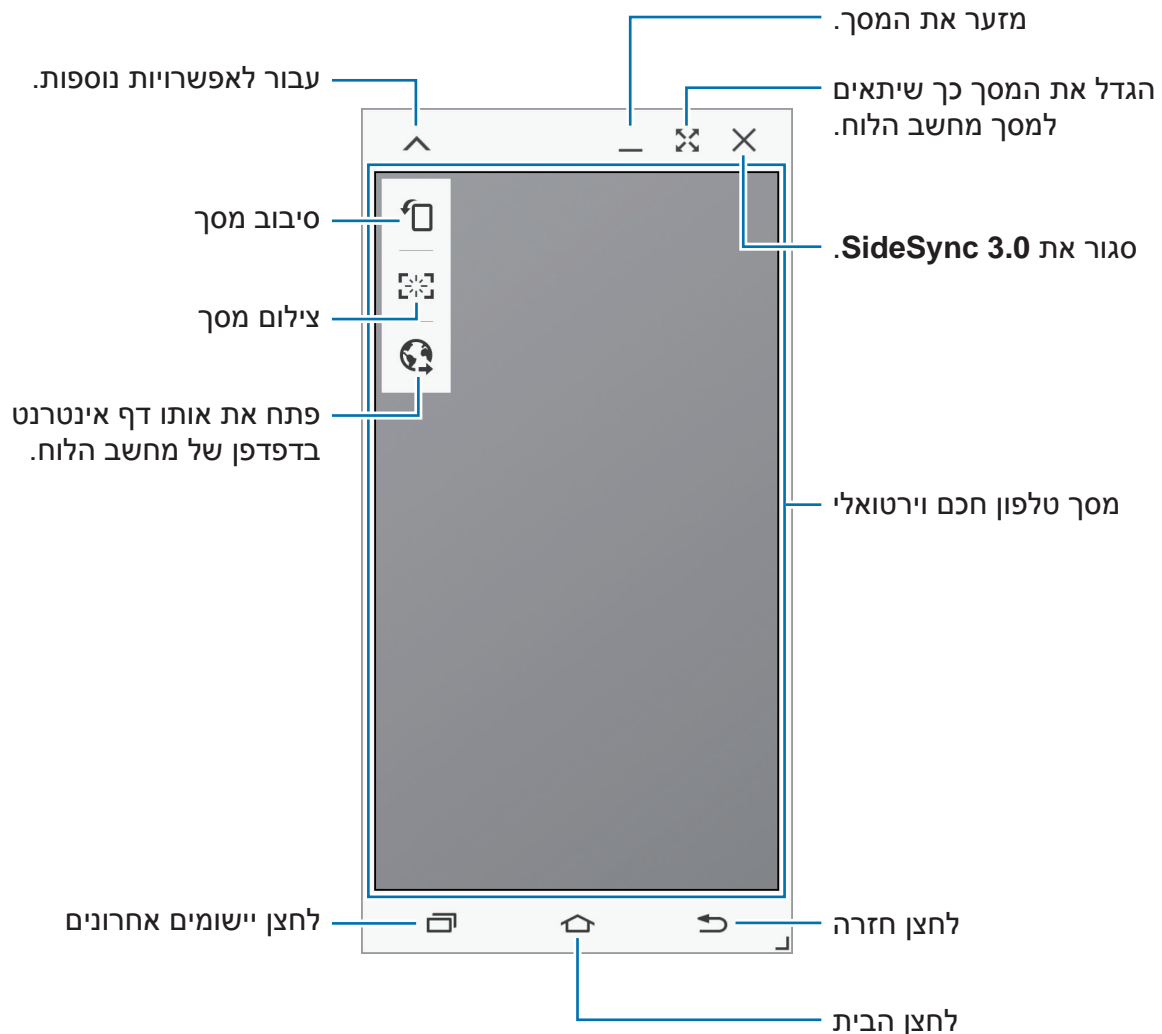
5 המסך של הטלפון החכם הווירטואלי יוצג במחשב הלוח, ומסך הטלפון החכם יכבה.



שימוש במסך של טלפון חכם ווירטואלי

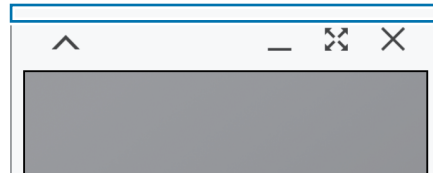
עיין במסך והשתמש ביישומים שבמסך הטלפון החכם הווירטואלי. תוכל לשלוח ולקבל הודעות, או לשוחח בצ'אט עם אחרים.

- ייתכן שתכונות מסוימות, כגון **Screen Mirroring**, לא יפעלו במסך של הטלפון החכם הווירטואלי. 
- המסך הווירטואלי של הטלפון החכם עשוי להשתנות בהתאם לטלפון החכם.




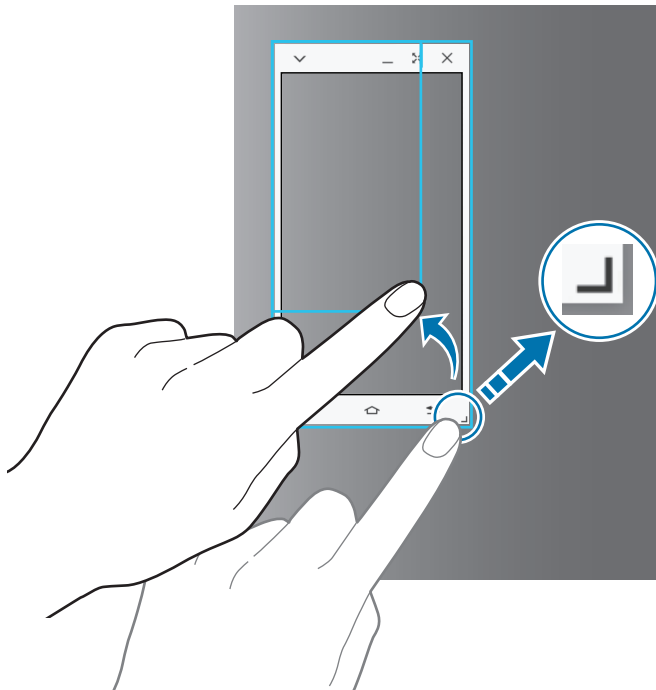
הזזת המסך של טלפון חכם וירטואלי

הקש על הקצה העליון של המסך של טלפון חכם וירטואלי כדי להזיז אותו אל מיקום אחר.



כוונון גודל המסך של טלפון חכם וירטואלי

- 1 בפינה הימנית התחתונה של המסך של הטלפון החכם הווירטואלי, הקש על  והחזק.
- 2 כאשר המסגרת מופיעה, גרור אותה כדי לכווון את הגודל.



הזנת טקסט

בעת הזנת טקסט במסך של טלפון חכם וירטואלי, מקלדת מחשב הלוח מופיעה. הזן טקסט באמצעות המקלדת.

מעבר בין מסך הטלפון החכם למסך של טלפון חכם וירטואלי

אין אפשרות להשתמש במסך הטלפון החכם ומסך של טלפון חכם וירטואלי בו-זמנית. בעת השימוש במסך של טלפון חכם וירטואלי במחשב הלוח, מסך הטלפון החכם כבוי.

שימוש במסך הטלפון החכם

לחץ על כפתור הבית בטלפון החכם כדי להפעיל את מסך הטלפון החכם ולכבות את המסך של טלפון חכם וירטואלי במחשב הלוח.

שימוש במסך של טלפון חכם וירטואלי

הקש על **החלף למחשב לוח** במסך מחשב הלוח כדי להפעיל את מסך הטלפון החכם הווירטואלי ולכבות את מסך הטלפון החכם.

הפעלת מוזיקה או וידאו במחשב הלוח

הפעל מוזיקה או וידאו המאוחסנים בטלפון החכם מהמסך והרמקול של מחשב הלוח.

1 פתח קובץ מוזיקה או וידאו במסך של טלפון חכם וירטואלי במחשב הלוח.

2 הקובץ הנבחר מופעל באמצעות המסך והרמקול של מחשב הלוח.

כוונן את עוצמת הקול במסך של הטלפון החכם הווירטואלי במחשב הלוח במהלך ההפעלה.

העתקת קבצים בין מכשירים

העתקת קבצים מהטלפון החכם למחשב הלוח

- 1 הקש על קובץ במסך של הטלפון החכם הוירטואלי, והחזק.
- 2 בחר את הקבצים להעתקה, הקש על קובץ נבחר כלשהו והחזק, ולאחר מכן גרור אותו אל מסך מחשב הלוח.
- 3 **הקבצים שלי** מופעל במסך מחשב הלוח. בחר תיקייה לשמירת הקובץ, והקש על **סיום**.

העתקת קבצים ממחשב הלוח לטלפון החכם

- 1 הקש על קובץ במסך מחשב הלוח, והחזק.
- 2 בחר את הקבצים להעתקה, הקש על קובץ נבחר כלשהו והחזק, ולאחר מכן גרור אותו אל המסך של הטלפון החכם הוירטואלי.
- 3 **הקבצים שלי** מופעל במסך של הטלפון החכם הוירטואלי. בחר תיקייה לשמירת הקובץ, והקש על **סיום**.

שימוש בפונקציות השיחה עם מחשב לוח

ניתן להשתמש בפונקציות השיחה של הטלפון החכם עם הרמקול והמיקרופון של מחשב הלוח. קבל שיחה או בצע שיחה באמצעות מסך הטלפון החכם הוירטואלי.

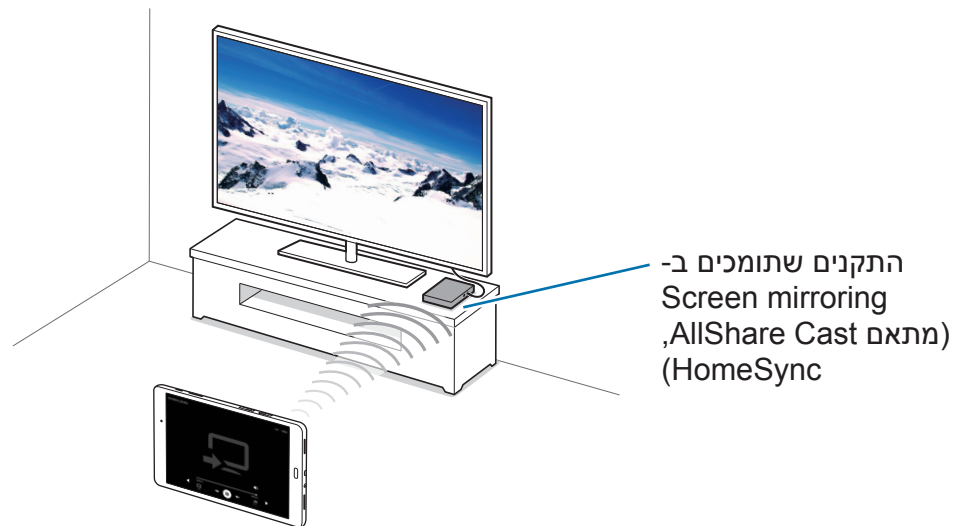
למידע נוסף על פונקציות השיחה, עיין במדריך למשתמש של הטלפון החכם.



Screen Mirroring

אודות Screen mirroring

השתמש בתכונה זו לחיבור המכשיר שלך למסך גדול עם מתאם AllShare Cast או HomeSync, ושתף את התכנים שלך.



- ייתכן שתכונה זו לא תהיה זמינה, בהתאם לאזור או לספק השירות.
- ייתכן שקבצים מסוימים ייכנסו למאגר במהלך ההפעלה, בהתאם לחיבור הרשת.
- לחיסכון בחשמל, השבת תכונה זו כשאינה בשימוש.
- אם תציין תדר Wi-Fi, ייתכן שמתאמי AllShare Cast או HomeSync לא יזוהו או לא יתחברו.
- אם אתה מציג סרטונים או משחקים על-גבי צג טלוויזיה, בחר מצב טלוויזיה מתאים להנאה מחוויה מיטבית.



הצגת תוכן במכשיר הטלוויזיה

בטרם תחבר את המכשיר שלך למכשיר טלוויזיה, חבר לטלוויזיה את המכשיר התומך ב-Screen mirroring. כדי לבצע את החיבור, עיין במדריך למשתמש של המכשיר. הפעולות הבאות הן דוגמה להצגת תוכן במכשיר טלוויזיה שמחובר דרך AllShare Cast dongle.

- 1 חבר את מתאם AllShare Cast לטלוויזיה באמצעות כבל HDMI.
- 2 במכשיר הטלוויזיה, בחר מצב חיבור כגון מצב HDMI לצורך חיבור מכשיר חיצוני.
- 3 פתח את חלונית ההודעות והקש על **ערוך** ← **Screen Mirroring**.
המכשירים שזוהו יופיעו ברשימה.
- 4 בחר מכשיר שאליו תתחבר.
מסך המכשיר שלך מופיע על מסך הטלוויזיה.
אם אתה מחבר את המכשיר בפעם הראשונה, הקש והחזק את שם ה-dongle ברשימה והזן את קוד ה-PIN המופיע על מסך הטלוויזיה.
- 5 פתח או הפעל קובץ, ולאחר מכן שלוט בתצוגה באמצעות המקשים במכשיר.

הדפסה ניידת

חבר את המכשיר למדפסת באמצעות Wi-Fi או Wi-Fi Direct, והדפס תמונות או מסמכים.

ייתכן שמדפסות מסוימות לא יהיו תואמות למכשיר.



הוספת plug-ins למדפסת

הוסף plug-ins למדפסות שברצונך לחבר אל ההתקן.

במסך 'יישומים', הקש על **הגדרות** ← **הגדרות חיבור נוספות** ← **הדפסה** ← **הורד תוסף**, וחפש יישום Plug-in של מדפסת ב-**חנות Play**. בחר יישום Plug-In של מדפסת והתקן אותו.

התחברות למדפסת

במסך היישומים, הקש על **הגדרות** ← **הגדרות חיבור נוספות** ← **הדפסה**, בחר יישום Plug-in של מדפסת ולאחר מכן הקש על המתג כדי להפעיל אותו. המכשיר מחפש מדפסות המחוברות לאותה רשת Wi-Fi שאליה מחובר המכשיר.

כדי להוסיף מדפסות באופן ידני, בחר יישום Plug-in של מדפסת, הקש על **עוד** ← **הוסף מדפסת** ← **ADD PRINTER**, הזן פרטים ולאחר מכן הקש על **OK**.

כדי לשנות הגדרות הדפסה, בחר יישום Plug-in של מדפסת והקש על **עוד** ← **הגדרות הדפסה**.

הדפסת תוכן

בעת הצגת תוכן, כגון תמונות או מסמכים, הקש על **שתף** ← **הדפס** ← ▼ ← **כל המדפסות**, ולאחר מכן בחר מדפסת.

מנהל המכשיר והנתונים

העברת נתונים מהמכשיר הקודם שלך

באפשרותך להעביר נתונים מהמכשיר הקודם למכשיר חדש באמצעות Samsung Smart Switch. הגרסאות הבאות של Samsung Smart Switch זמינות.

- גרסה לנייד (Smart Switch Mobile): העברת נתונים בין מכשירים ניידים. ניתן להוריד את היישום מ-Galaxy Apps או מ-**חנות Play**.

- גרסת מחשב: העברת נתונים בין המכשיר למחשב. ניתן להוריד את היישום מ-www.samsung.com/smartswitch.

- Samsung Smart Switch לא נתמך בחלק מהמכשירים או המחשבים.



- יחולו מגבלות. למידע נוסף, בקר ב-Samsung. www.samsung.com/smartswitch.

מתייחסת לנושאי זכויות יוצרים ברצינות. העבר רק תוכן שיש ברשותך או שיש ברשותך זכות להעבירו.

העברת נתונים ממכשיר נייד

העברת נתונים מהמכשיר הקודם שלך למכשיר חדש.

הפעולות הבאות הן דוגמה להעברת נתונים ממכשיר ה-Android הקודם שלך. כדי ליבא נתונים ממכשיר נייד עם מערכת הפעלה שונה, ראה את ההוראות המופיעות על המסך.

1 הורד והתקן את Smart Switch מ-Galaxy Apps או מ-**חנות Play** במכשיר הקודם ובמכשיר החדש.

2 הפעל את **Smart Switch Mobile** בשני המכשירים.

3 במכשיר הקודם, הקש על **מכשיר Android** ← **התחל**.

4 במכשיר הקודם, הקש על **המכשיר השולח** ← **התחבר**.

המכשירים יתחברו באופן אוטומטי.

5 במכשיר הקודם, בחר נתונים לשליחה למכשיר החדש והקש על **שלח**.

6 במכשיר החדש, הקש על **קבל** בחלון הקופץ של בקשת ההתחברות כדי לקבל את הנתונים. העברת הנתונים תתחיל.


7 בשני המכשירים, הקש על **סיום** עם השלמת העברת הנתונים.

העברת נתונים ממחשב

גבה את הנתונים מהמכשיר הקודם שלך למחשב ויבא את הנתונים למכשירך החדש.

1 במחשב, היכנס לכתובת www.samsung.com/smartswitch כדי להוריד את Smart Switch.

2 במחשב, הפעל את Smart Switch.

אם מכשירך הקודם אינו מתוצרת Samsung, גבה את הנתונים למחשב באמצעות התוכנה שסופקה לך על ידי יצרן המכשיר. לאחר מכן, דלג לשלב החמישי. 

3 חבר את המכשיר הקודם למחשב באמצעות כבל USB.

4 במחשב, פעל לפי ההוראות המופיעות על המסך כדי לגבות את הנתונים מהמכשיר. לאחר מכן, נתק את המכשיר הקודם מהמחשב.

5 חבר את המכשיר החדש למחשב באמצעות כבל USB.

6 במחשב, פעל לפי ההוראות המופיעות על המסך כדי להעביר את הנתונים למכשירך החדש.

שימוש במכשיר כדיסק נשלף להעברת נתונים

העבר קבצי שמע, וידאו, תמונות או סוגים אחרים של קבצים מן המכשיר למחשב, או להפך.

אין לנתק את כבל ה-USB מהמכשיר במהלך העברת הקבצים. הדבר עלול לגרום לאובדן נתונים או נזק למכשיר.



ייתכנו בעיות בחיבור בין המכשירים כאשר הם מחוברים זה לזה דרך רכזת USB. יש לחבר את המכשיר ישירות לכניסת ה-USB של המחשב.



1 חבר את המכשיר למחשב באמצעות כבל USB.

2 פתח את חלונית ההודעות, ולאחר מכן הקש על האפשרות **מחובר כמכשיר מדיה** ← **מכשיר מדיה (MTP)**.

אם המחשב שלך לא תומך בפרוטוקול העברת מדיה (MTP) או שלא מותקן בו מנהל ההתקן המתאים, הקש על האפשרות **מצלמה (PTP)**.

3 העבר קבצים בין המכשיר והמחשב.

עדכון המכשיר

ניתן לעדכן את המכשיר לגרסת התוכנה האחרונה.

עדכון דרך הרשת

ניתן לעדכן את המכשיר לגרסת התוכנה האחרונה באופן ישיר באמצעות השירות 'קושחה דרך הרשת' (FOTA).

במסך היישומים, הקש על **הגדרות** ← **אודות המכשיר** ← **עדכון תוכנה** ← **עדכן עכשיו**.

לבדיקה אוטומטית של עדכונים זמינים, הקש על המתג **עדכון אוטומטי** כדי להפעילו. כדי להוריד עדכונים רק כאשר חיבור Wi-Fi מופעל, הקש על המתג **Wi-Fi בלבד** כדי להפעילו.



עדכון ה-Smart Switch

חבר את המכשיר למחשב, ועדכן את המכשיר לגרסת התוכנה האחרונה.

- 1 במחשב, היכנס לכתובת www.samsung.com/smartswitch כדי להוריד את Smart Switch ולהתקינו.
 - 2 במחשב, הפעל את Smart Switch.
 - 3 חבר את המכשיר למחשב באמצעות כבל USB.
 - 4 במחשב, לחץ על לחצן העדכון בחלון ההתחברות.
- בשעה שהמכשיר מבצע עדכון, אין לכבות את המחשב או לנתק את כבל ה-USB.
 - במהלך עדכון המכשיר, אין לחבר למחשב התקני מדיה אחרים. חיבור של התקנים נוספים עלול להפריע לתהליך העדכון. לפני העדכון, נתק את כל שאר התקני המדיה מהמחשב.



גיבוי ושחזור נתונים

הקפד שהמידע האישי שלך, נתוני היישומים וההגדרות יישארו בטוחים במכשיר. באפשרותך לגבות את המידע הרגיש שלך בחשבון גיבוי ולהיכנס אליו במועד מאוחר יותר. עליך להיכנס לחשבון Google או Samsung שלך על מנת לגבות או לשחזר מידע. ראה [הגדרת חשבונות](#) למידע נוסף.

שימוש בחשבון Samsung

במסך היישומים, הקש על **הגדרות** ← **גיבוי ואיפוס** ← **גיבוי הנתונים שלי**, בחר פריטים לגיבוי, ולאחר מכן הקש על **גבה כעת**.
 כדי להגדיר במכשיר גיבוי נתונים אוטומטי, הקש על המתג **גיבוי אוטומטי** כדי להפעילו.
 לשחזור נתונים באמצעות חשבון Samsung, הקש על **שחזר**. נתונים נוכחיים יימחקו מהמכשיר כדי לשחזר את הפריטים הנבחרים.

שימוש בחשבון Google

במסך היישומים, הקש על **הגדרות** ← **גיבוי ואיפוס**, ולאחר מכן הקש על מתג ה-**גבה את הנתונים שלי** כדי להפעילו. הקש על **חשבון גיבוי** ובחר את החשבון כחשבון הגיבוי. על מנת לשחזר נתונים באמצעות חשבון Google, הקש על המתג **שחזור אוטומטי** כדי להפעילו. כאשר הנך מתקין שוב יישומים, הגדרות גיבוי ומידע ישוחזרו.

ביצוע איפוס נתונים

מחק את כל ההגדרות והנתונים שבמכשיר. לפני ביצוע איפוס לנתוני היצרן, הקפד ליצור עותקי גיבוי של כל הנתונים החשובים המאוחסנים במכשיר. ראה **גיבוי ושחזור נתונים** למידע נוסף. במסך היישומים, הקש על **הגדרות** ← **גיבוי ואיפוס** ← **איפוס לנתוני יצרן** ← **איפוס המכשיר** ← **מחק הכל**. המכשיר מאותחל אוטומטית.

הגדרות

אודות הגדרות

השתמש ביישום זה כדי לקבוע את תצורת המכשיר, להגדיר אפשרויות יישומים ולהוסיף חשבונות. הקש על **הגדרות** במסך היישומים. לחיפוש הגדרות על-ידי הזנת מילות מפתח, הקש על **חיפוש**.

חיבורים

Wi-Fi

הפעל את התכונה Wi-Fi כדי להתחבר לרשת Wi-Fi ולגשת לאינטרנט או למכשירי רשת אחרים. במסך ההגדרות, הקש על **Wi-Fi**, ולאחר מכן הקש על המתג כדי להפעילו. המכשיר יכול לשמור על חיבור רשת יציב על-ידי בחירה אוטומטית באפשרות Wi-Fi או ברשת סלולרית על מנת להשתמש באות החזק ביותר. כדי לעבור באופן אוטומטי בין רשתות, הקש על **עוד** ← **החלפת רשת חכמה** ← **מופעל**. כדי להשתמש באפשרויות, הקש על **עוד**.

הגדרת מדיניות שינה של Wi-Fi

הקש על **עוד** ← **השאר Wi-Fi פעיל במצב שינה**.

כאשר המסך כבוי, המכשיר מכבה באופן אוטומטי את חיבורי Wi-Fi. במצב זה, המכשיר ניגש באופן אוטומטי לרשתות הסלולריות, אם הוא מוגדר להשתמש בהן. הגישה לרשתות אלה עשויה להיות כרוכה בתשלום. כדי למנוע חיובים נוספים, הגדר אפשרות זו **כתמיד**.



Bluetooth

הפעל את התכונה Bluetooth כדי להחליף מידע במרחקים קצרים. במסך ההגדרות, הקש על **Bluetooth**, ולאחר מכן הקש על המתג כדי להפעילו.

מצב טיסה

תכונה זו משביתה את כל הפונקציות האלחוטיות במכשיר. תוכל להשתמש רק בשירותים שאינם שירותי רשת.

במסך ההגדרות, הקש על **מצב טיסה**, ולאחר מכן הקש על המתג כדי להפעילו.

נתב אלחוטי נייד וחיבור בין מכשירים

השתמש במכשיר כנתב אלחוטי נייד כדי לשתף את חיבור הרשת הסלולרית של המכשיר עם מכשירים אחרים. ראה **נתב אלחוטי נייד וחיבור בין מכשירים** למידע נוסף.

במסך ההגדרות, הקש על **נתב אלחוטי נייד וחיבור בין מכשירים**.

- **נתב אלחוטי נייד:** השתמש בנתב אלחוטי נייד כדי לשתף את חיבור הרשת הסלולרית של המכשיר עם מחשבים או מכשירים אחרים באמצעות רשת ה-Wi-Fi. תוכל להשתמש בתכונה זו כאשר חיבור הרשת אינו זמין.
- **שימוש כמודם Bluetooth:** השתמש בחיבור לאינטרנט באמצעות Bluetooth כדי לשתף את חיבור הנתונים הסלולרי של המכשיר עם מחשבים או מכשירים אחרים באמצעות Bluetooth.
- **חיבור באמצעות מכשיר USB:** השתמש בחיבור לאינטרנט באמצעות USB כדי לשתף את חיבור הנתונים הסלולרי של המכשיר עם מחשב באמצעות USB. כאשר המכשיר מחובר למחשב, הוא משמש כמודם אלחוטי עבור המחשב.

שימוש בנתונים

עקוב אחר כמות השימוש בנתונים, והתאם אישית את הגדרות המגבלה.

במסך ההגדרות, הקש על **שימוש בנתונים**.

- **נתונים בנייד:** הגדר את המכשיר לשימוש בחיבורי נתונים בכל רשת סלולרית.
- **הגדר הגבלת שימוש ב'נתונים ניידים':** הגדר מגבלה על השימוש בנתונים סלולריים. כדי להשתמש באפשרויות נוספות, הקש על **עוד**.
- **הגבלת נתוני רקע:** הגדר את המכשיר להשבית סנכרון ברקע בזמן השימוש ברשת סלולרית.
- **הצגת שימוש ב-Wi-Fi:** הגדר את המכשיר כדי להציג את השימוש בנתונים דרך Wi-Fi.
- **הגבל רשתות:** הגדר את המכשיר להשבית סנכרון ברקע בזמן השימוש ברשת Wi-Fi.

רשתות סלולריות

צור את הגדרות הרשת הסלולרית שלך.

במסך ההגדרות, הקש על **רשתות סלולריות**.

- **נדידת נתונים:** הגדר את המכשיר לשימוש בחיבורי נתונים בזמן נדידה.
- **שמות נקודות גישה:** הגדר שמות של נקודות גישה (APN).
- **מצב רשת:** בחר סוג רשת.
- **מפעילי רשת:** חפש רשתות זמינות ורשום רשת באופן ידני.

הגדרות חיבור נוספות

התאם אישית הגדרות לשליטה ברשתות.

במסך ההגדרות, הקש על **הגדרות חיבור נוספות**.

הדפסה

קבע תצורה של הגדרות עבור יישומי Plug-In המותקנים במכשיר. באפשרותך לחפש מדפסות זמינות או להוסיף מדפסת באופן ידני כדי להדפיס קבצים.

הגדרות VPN

הגדר רשתות פרטיות וירטואליות (VPN) והתחבר אליהן.

יישום ברירת המחדל להעברת הודעות

בחר את היישום שישמש כברירת מחדל לשליחת הודעות.

אתרנט

אפשרות חיבור Ethernet זמינה כאשר מתאם Ethernet מחובר למכשיר. השתמש באפשרות זו כדי להפעיל את תכונת Ethernet וקבע תצורה של הגדרות הרשת.

מכשיר

צלילים והתראות

שנה את ההגדרות עבור צלילים שונים במכשיר.

במסך ההגדרות, הקש על **צלילים והתראות**.

- **מצב צליל:** הגדר את המכשיר לשימוש במצב צליל או מצב שקט.
- **עוצמת צלול:** כוונן את רמת העוצמה עבור רינגטונים של שיחות, מוסיקה וסרטוני וידאו, צלילי מערכת והתראות.
- **צלצולים וצלילים:** שנה את הגדרות הרינגטון וצלילי המערכת.
- **רטט:** הוסף או בחר תבנית רטט.
- **איכות צליל ואפקטים:** בחר אפקטים מוסיקליים להחלה בעת כוונן למוסיקה.
- **נא לא להפריע:** שנה הגדרות לניהול הפרעות.
- **התראות במסך הנעילה:** קבע האם להראות את תוכן ההתראות על מסך הנעילה.
- **התראות יישומים:** שנה את הגדרות ההתראה עבור כל יישום.

תצוגה

שנה את הגדרות התצוגה.

במסך ההגדרות, הקש על **תצוגה**.

- **בהירות:** הגדר את בהירות התצוגה.
- **גופן:** שנה את גודל וסוג הגופן.
- **כיבוי מסך אוטומטי:** הגדר את משך הזמן שהמכשיר ממתין לפני כיבוי התאורה האחורית של התצוגה.
- **שהות חכמה:** הגדר את המכשיר למנוע את כיבוי התאורה האחורית של התצוגה בזמן שאתה מסתכל על התצוגה.
- **מצב תצוגה:** שנה את מצב המסך.
- **שומר מסך:** הגדר את המכשיר להפעלת שומר מסך בעת חיבור המכשיר למטען או לתחנת עגינה שולחנית.

תנועות ומחוות

הפעל את תכונת זיהוי התנועה ושנה את ההגדרות ששולטות בזיהוי התנועה במכשיר.

במסך ההגדרות, הקש על **תנועות ומחוות**.

- **השתק:** הגדר את המכשיר כך שישתיק שיחות נכנסות או התראות באמצעות תנועות של כף היד.
- **החלק בעזרת כף היד ללכידה:** הגדר את המכשיר לצילום תמונת מסך על ידי החלקת היד שמאלה או ימינה על פני המסך.

יישומים

נהל את יישומי המכשיר ושנה את הגדרותיהם.

במסך ההגדרות, הקש על **יישומים**.

מנהל היישומים

הצג ונהל את היישומים במכשיר.

יישומי ברירת מחדל

בחר הגדרת ברירת מחדל לשימוש ביישומים.

הגדרות יישום

התאם אישית את ההגדרות עבור כל יישום.

אישי

טפט

שנה את הגדרות הטפט עבור מסך הבית והמסך הנעול.

במסך ההגדרות, הקש על **טפט**.

נעילת מסך ואבטחה

שנה את ההגדרות לאבטחת המכשיר וכרטיס ה-SIM או ה-USIM.
במסך ההגדרות, הקש על **נעילת מסך ואבטחה**.

האפשרויות הזמינות עשויות להשתנות בהתאם לשיטת נעילת המסך שנבחרה.



- **סוג נעילת מסך:** שנה את השיטה של נעילת המסך.
- **הצג מידע:** שנה הגדרות עבור הפריטים המוצגים במסך הנעול.
- **אפקט ביטול נעילה:** בחר אפקט שאותו תראה בעת ביטול נעילת המסך.
- **אבטחת מכשיר:** בדוק את מצב האבטחה של המכשיר וחפש בו תוכנה זדונית.
- **אתר את הנייד שלי:** קבל גישה לאתר האינטרנט Find my mobile (findmymobile.samsung.com). באתר Find my mobile תוכל לעקוב אחר מכשיר שאבד או נגנב ולשלוח בו.
- **יישומים לא מוכרים:** הגדר את המכשיר לאפשר התקנת יישומים ממקורות לא ידועים.
- **הגדרות אבטחה אחרות:** קבע הגדרות אבטחה נוספות.

פרטיות

שנה את ההגדרות לשמירה על פרטיותך.

במסך ההגדרות, הקש על **פרטיות**.

- **מיקום:** שנה הגדרות עבור הרשאות פרטי מיקום.
- **מצב פרטי:** הגדר את המכשיר למניעת גישה לתוכן האישי שלך על-ידי אחרים, על-ידי הפעלת מצב פרטי.
- **דווח פרטי אבחון:** הגדר את המכשיר לשלוח ל-Samsung מידע דיאגנוסטי ונתוני שימוש של המכשיר.

נגישות

השתמש בתכונה זו כדי לשפר את נגישות המכשיר.

במסך ההגדרות, הקש על **נגישות**.

• **ראייה:** התאם אישית את ההגדרות כדי לשפר את הנגישות עבור משתמשים בעלי קשיי ראייה.

- **Voice Assistant:** הפעל את Talkback, שמספק משוב קולי.

- **עזרה של Voice Assistant:** הצג פרטי עזרה כדי ללמוד כיצד להשתמש ב-Galaxy TalkBack.

- **מסך מוחשך:** הגדר את המכשיר לכיבוי עקבי של המסך כדי לשמור על פרטיות תוכן המסך שלך.

- **קלט באמצעות מקש מהיר:** הגדר את המכשיר להזנת תו בעת שחרור האצבע מהתו על לוח המקשים. באפשרותך להשתמש בתכונה זו כדי להזין תווים במקום לשחרר את האצבע ולהקיש פעמיים על המסך.

- **אמור סיסמאות:** הגדר את המכשיר להקראת סיסמאות כאשר אתה מזין סיסמה בזמן ש-TalkBack מופעל.

- **גודל גופן:** שנה את גודל הגופן.

- **מחוות הגדלה:** הגדר את המכשיר להגדיל את המסך ולהתמקד באזור ספציפי.

- **חלון 'זכוכית מגדלת':** הפעל הגדלה כדי לבצע זום במסך להצגת גרסה גדולה יותר של התוכן.

- **גוון אפור:** הצג את הצבעים על המסך כגווני אפור.

- **צבעי נגיב:** הפוך את צבעי התצוגה לשיפור הנראות.

- **כוונן צבע:** כוונן את ערכת הצבעים עבור המסך כאשר המכשיר קובע שאתה עיוור צבעים או מתקשה לקרוא את התוכן.

- **קיצור דרך לנגישות:** הגדר את המכשיר להפעלת Talkback בעת החזקת לחצן ההפעלה לחץ ולאחר מכן לחץ לחיצה ארוכה על המסך באמצעות שתי אצבעות.

- **אפשרויות טקסט לדיבור:** שנה את ההגדרות עבור תכונות הטקסט לדיבור שבהן נעשה שימוש כאשר TalkBack מופעל, למשל שפות, מהירות ועוד.

- **שמיעה:** התאם אישית את ההגדרות כדי לשפר את הנגישות עבור משתמשים בעלי קשיי שמיעה.
- **כיבוי כל הצלילים במכשיר:** הגדר את המכשיר כך שישתיק את כל הצלילים, כגון צלילי מדיה, וכן את קול המתקשר במהלך שיחה.
- **כתוביות Samsung:** הגדר את המכשיר להציג כתוביות לכבדי שמיעה בתוכן שנתמך על-ידי Samsung, ולשנות את ההגדרות של הכתוביות לכבדי שמיעה.
- **כתוביות Google:** הגדר את המכשיר להציג כתוביות לכבדי שמיעה בתוכן שנתמך על-ידי Google, ולשנות את ההגדרות של הכתוביות לכבדי שמיעה.
- **איזון שמע ימין/שמאל:** הגדר את המכשיר לכוונן איזון הצליל בעת שימוש באוזניות.
- **שמע מונו:** הגדר את המכשיר לעבור מסטריאו למונו ביציאת הצליל כשמחוברות אליו אוזניות.
- **רטט אוטומטי:** הגדר את המכשיר להפעלת רטט כאשר מושמעים צלילים ביישומים שהורדו, כמו משחקים למשל.
- **מיומנות ואינטראקציה:** התאם אישית את ההגדרות כדי לשפר את הנגישות עבור משתמשים בעלי מגבלות שימוש בידים.
- **מתג אוניברסלי:** הגדר את המכשיר לסריקה והבלטה של פריטים במסך, ולאחר מכן קרא אותם בקול. ניתן לשלוט במסך המגע על-ידי חיבור מתג חיצוני, על-ידי הקשה על המסך, או על-ידי שימוש בתנועות ראש ומחוות פנים.
- **תפריט מסייע:** הגדר את המכשיר להציג את סמל קיצור הדרך המסייע שיעזור לך לגשת לפונקציות נתמכות באמצעות לחצנים חיצוניים או תכונות בחלונית ההתראות. תוכל גם לערוך את התפריט בסמל קיצור הדרך.
- **השהיית הקשה והחזקה:** הגדר את זמן הזיהוי להקשה על המסך ולהחזקת המסך.
- **בקרת אינטראקציה:** הפעל את מצב בקרת האינטראקציה כדי להגביל את תגובת המכשיר לקלט במהלך השימוש ביישומים.

- **נעילה בכיוונים:** צור קומבינציה כיוונית לביטול נעילת המסך.
- **גישה ישירה:** הגדר את המכשיר לפתיחת תפריטי נגישות נבחרים כשאתה לוחץ על לחצן הבית שלוש פעמים במהירות.
- **תזכורת להתראות:** הגדר את המכשיר לקבלת תזכורות להתראות שטרם בדקת במרווח הזמנים המוגדר.
- **קבלה וסיום של שיחות:** שנה את שיטת המענה לשיחות או סיום שיחות.
- **נגיעה קלה:** הגדר את המכשיר לשלוט בשיחות נכנסות או בהתראות על-ידי הקשה על הלחצן במקום גרירתו.
- **נהל נגישות:** יצא או יבא את הגדרות הנגישות כדי לשתף אותן עם מכשירים אחרים.
- **שירותים:** הצג את שירותי הנגישות המותקנים במכשיר.

חשבונות

הוסף חשבונות דוא"ל או SNS.
במסך ההגדרות, הקש על **חשבונות**.

גיבוי ואיפוס

שנה את ההגדרות לניהול הגדרות ונתונים.
במסך ההגדרות, הקש על **גיבוי ואיפוס**.

- **גיבוי הנתונים שלי:** גבה את המידע האישי שלך ואת נתוני היישומים לשרת של Samsung. ניתן גם להגדיר את המכשיר לגיבוי אוטומטי של נתונים.
- **שחזר:** שחזר את המידע האישי ונתוני היישומים שגובו לפני כן בחשבון Samsung שלך.
- **חשבון גיבוי:** הגדר או ערוך חשבון גיבוי של Google.
- **גבה את הנתונים שלי:** הגדר את המכשיר לגיבוי הגדרות ונתוני יישומים בשרת Google.
- **שחזור אוטומטי:** הגדר את המכשיר לשחזור הגדרות ונתונים של יישומים כאשר יישומים מותקנים מחדש במכשיר.
- **איפוס לנתוני יצרן:** אפס הגדרות לערכי ברירת מחדל של היצרן ומחק את כל הנתונים.

מערכת

שפה ומקלדת

שנה את ההגדרות עבור קלט טקסט. ייתכן שחלק מהאפשרויות לא יהיו זמינות, בהתאם לשפה שנבחרה.

במסך ההגדרות, הקש על **שפה ומקלדת**.

- **שפה:** בחר שפת תצוגה לכל התפריטים והיישומים.
- **מקלדת ברירת מחדל:** בחר סוג מקלדת שיוגדר כברירת מחדל לקלט טקסט.
- **מקלדת של Samsung:** שנה את הגדרות מקלדת Samsung.

האפשרויות הזמינות עשויות להשתנות בהתאם לאזור או לספק השירות.



- **הקלדה קולית של Google:** שנה את הגדרות הקלט הקולי.
- **קלט קול:** שנה את ההגדרות עבור מזהה הקול.
- **אפשרויות טקסט לדיבור:** שנה את הגדרות הטקסט לדיבור.
- **מהירות מצביע:** כוונן את מהירות המצביע עבור העכבר או משטח העקיבה שמחובר למכשיר.

סוללה

הצג את המידע הנוגע לרמת הסוללה ושנה את אפשרויות החיסכון בחשמל.

במסך ההגדרות, הקש על **סוללה**.

- **מצב חיסכון בחשמל:** הפעל את מצב החיסכון בחשמל ושנה את ההגדרות עבור מצב חיסכון בחשמל.
- **מצב חיסכון מרבי בחשמל:** הארך את זמן ההמתנה וצמצם צריכת סוללה על-ידי הצגת פריסה פשוטה יותר והחלת גישה מוגבלת ליישום מסוים.
- **הצג אחוז טעינה בסוללה:** הגדר את המכשיר להצגת חיי הסוללה שנותרו.

זמן השימוש שנותר מראה את הזמן הנותר עד להתרוקנות הסוללה. זמן השימוש שנותר עשוי להשתנות בהתאם להגדרות המכשיר ותנאי הפעלה.



אחסון

הצג מידע על הזיכרון במכשיר ובכרטיס הזיכרון, או אתחול כרטיס זיכרון. במסך ההגדרות, הקש על **אחסון**.

אתחול כרטיס זיכרון מוחק לצמיתות את כל הנתונים מהכרטיס.



הקיבולת הזמינה בפועל של הזיכרון הפנוי קטנה מהקיבולת המוצגת משום שמערכת ההפעלה ויישומי ברירת המחדל צורכים חלק מהזיכרון. הקיבולת הזמינה עשויה להשתנות בעת שדרוג המכשיר.



אביזרים

שנה את הגדרות האביזר.

במסך ההגדרות, הקש על **אביזרים**.

- **ביטול נעילה אוטומטי:** הגדר את המכשיר לביטול נעילה באופן אוטומטי בעת פתיחת הכיסוי. אתה יכול להשתמש בתכונה זו רק עבור חלק משיטות נעילת המסך.

תאריך ושעה

קבל גישה להגדרות הבאות ושנה אותן, כדי לקבוע כיצד התאריך והשעה מוצגים במכשיר.

במסך ההגדרות, הקש על **תאריך ושעה**.

כאשר הסוללה מתרוקנת לחלוטין או בעת הוצאתה מהמכשיר, התאריך והשעה מתאפסים.



- **תאריך ושעה אוטומטיים:** עדכן באופן אוטומטי את התאריך והשעה בעת מעבר בין אזורי זמן שונים.
- **אזור זמן אוטומטי:** הגדר את המכשיר לקבל פרטי אזור זמן מהרשת בעת מעבר בין אזורי זמן שונים.
- **הגדר תאריך:** הגדר את התאריך הנוכחי באופן ידני.
- **הגדר שעה:** הגדר את השעה הנוכחית באופן ידני.
- **בחר אזור זמן:** הגדר את אזור הזמן של דף הבית.
- **תצוגת 24 שעות:** הצג שעה בתבנית 24 שעות.
- **בחר תבנית תאריך:** בחר תבנית תאריך.

אודות המכשיר

גש לפרטי המכשיר, ערוך את שם המכשיר, או עדכן את תוכנת המכשיר.
במסך ההגדרות, הקש על **אודות המכשיר**.

פתרון בעיות

לפני הפנייה למרכז שירות של Samsung, נסה את הפתרונות שלהלן. ייתכן שמצבים מסוימים לא יהיו רלוונטיים למכשיר שברשותך.

כאשר אתה מפעיל את המכשיר או בשעה שאתה משתמש בו, הוא מבקש ממך להזין את אחד מהקודים הבאים:

- סיסמה: כאשר התכונה של נעילת המכשיר מופעלת, עליך להזין את הסיסמה שהגדרת עבור המכשיר.
- PIN: בשימוש הראשון במכשיר או כאשר הדרישה לשימוש בקוד PIN מופעלת, עליך להזין את קוד ה-PIN שקיבלת עם כרטיס ה-SIM או ה-USIM שלך. באפשרותך להשבית תכונה זו על-ידי שימוש בתפריט של נעילת כרטיס ה-SIM.
- PUK: כרטיס ה-SIM או ה-USIM שלך חסום, בדרך כלל כתוצאה מהזנת קוד PIN שגוי מספר פעמים. עליך להזין את קוד ה-PUK שקיבלת מספק השירות שלך.
- PIN2: כאשר אתה ניגש לתפריט שמחייב קוד PIN2, עליך להזין את קוד ה-PIN2 שקיבלת עם כרטיס ה-SIM או ה-USIM שלך. למידע נוסף, פנה לספק השירות שלך.

המכשיר מציג הודעות שגיאה ביחס לרשת או לשירות

- כאשר אתה נמצא באזורים עם אותות חלשים או קליטה באיכות ירודה, ייתכן שהקליטה תאבד. עבור לאזור אחר ונסה שוב. בשעה שאתה עובר מאזור לאזור, ייתכן שהודעות שגיאה יופיעו שוב ושוב.
- אין באפשרותך לגשת לאפשרויות מסוימות ללא מנוי. למידע נוסף, פנה לספק השירות שלך.

לא ניתן להפעיל את המכשיר

כאשר הסוללה פרוקה לחלוטין, לא ניתן להפעיל את המכשיר. טען את הסוללה במלואה לפני הפעלת המכשיר.

מסך המגע מגיב באטיות או באופן שגוי

- אם אתה מצמיד למסך המגע מגן מסך או אביזרים אופציונליים, ייתכן שמסך המגע לא יפעל כהלכה.
- אם אתה עוטה כפפות, אם ידיך אינן נקיות בשעה שאתה נוגע במסך המגע, או אם אתה מקיש על המסך בעזרת עצמים חדים או עם קצה האצבע, מסך המגע עלול להתקלקל.
- מסך המגע עלול להתקלקל בתנאי לחות גבוהה, או בעת חשיפה למים.
- הפעל מחדש את המכשיר לניקוי שגיאות תוכנה זמניות.
- ודא שתוכנת המכשיר משודרגת לגרסה האחרונה.
- אם מסך המגע נשרט או נפגם, גש למרכז שירות של Samsung.

המכשיר קופא או נתקל בשגיאות קריטיות

- אם המכשיר קופא או נתקע, ייתכן שתצטרך לסגור יישומים או לכבות את המכשיר ולהפעיל אותו מחדש. אם המכשיר שלך קפוא או שאינו מגיב, לחץ על לחצן כפתור הפעלה/כיבוי ועל לחצן עוצמת הקול בו זמנית והחזק אותם במשך יותר מ-7 שניות כדי לבצע הפעלה מחדש.
- אם שיטה זו לא פותרת את הבעיה, בצע איפוס לנתוני היצרן. במסך היישומים, הקש על **הגדרות** ← **גיבוי ואיפוס** ← **איפוס לנתוני יצרן** ← **איפוס המכשיר** ← **מחק הכל**. לפני ביצוע איפוס להגדרות היצרן, זכור להכין עותקי גיבוי של כל הנתונים החשובים השמורים במכשיר.
- אם הבעיה עדיין לא נפתרה, פנה למרכז שירות של Samsung.

שיחות לא מתחברות

- ודא שאתה מחובר לרשת הסלולרית הנכונה.
- ודא שלא הגדרת הגבלת שיחות עבור מספר הטלפון שאליו אתה מחייג.
- ודא שלא הגדרת הגבלת שיחות עבור מספר הטלפון שממנו מתבצעת השיחה.

אנשים אחרים לא יכולים לשמוע אותך במהלך שיחה

- ודא שאינך מכסה את המיקרופון המובנה.
- ודא שהמיקרופון קרוב לפיך.
- אם אתה משתמש באוזניות, ודא שהן מחוברות כהלכה.

נשמע הדהוד שמע במהלך שיחה

כוון את עוצמת הקול על-ידי לחיצה על כפתור עוצמת הקול, או עבור לאזור אחר.

החיבור לרשת הסלולרית או לאינטרנט מתנתק לעתים קרובות, או שאיכות השמע ירודה

- ודא שאינך חוסם את האנטנה המובנית של המכשיר.
- כאשר אתה נמצא באזורים עם אותות חלשים או קליטה באיכות ירודה, ייתכן שהקליטה תאבד. ייתכן שאתה נתקל בבעיות קישוריות בשל בעיות בתחנת הבסיס של ספק השירות. עבור לאזור אחר ונסה שוב.
- בעת שימוש במכשיר תוך כדי תנועה, ייתכן ששירותי רשתות אלחוטיות יושבתו בשל בעיות ברשת של ספק השירות.

סמל הסוללה ריק

מפלס המתח בסוללה נמוך. טען את הסוללה.

הסוללה לא נטענת כהלכה (עבור מטענים באישור Samsung בלבד)

- ודא שהמטען מחובר כהלכה.
- בקר במרכז שירות של Samsung ובקש להחליף את הסוללה.

הסוללה מתרוקנת מהר יותר מבעבר

- כאשר אתה חושף את המכשיר או את הסוללה לטמפרטורות קרות או חמות מאוד, מידת היעילות של הטעינה עלולה להיות מופחתת.
- צריכת מתח הסוללה עולה בעת שימוש בתכונות של העברת הודעות או ביישומים מסוימים, כגון משחקים או אינטרנט.
- הסוללה היא מוצר מתכלה, ויעילות הטעינה מתקצרת עם הזמן.

המכשיר מתחמם

כאשר אתה משתמש ביישומים שמחייבים שימוש ביותר מתח או ביישומים שונים במכשיר במשך פרק זמן ממושך, ייתכן שהמכשיר ירגיש חם למגע. זוהי תופעה רגילה שאינה משפיעה על תוחלת החיים של המכשיר או על ביצועיו.

עם הפעלת המצלמה, מופיעות הודעות שגיאה

למכשיר דרוש נפח זיכרון פנוי מספיק, כמו גם מתח סוללה, לתפעול יישום המצלמה. אם מופיעות הודעות שגיאה עם הפעלת המצלמה, נסה את הפתרונות הבאים:

- טען את הסוללה.
- פנה מעט זיכרון על-ידי העברת קבצים למחשב או מחיקה של קבצים מן המכשיר.
- הפעל את המכשיר מחדש. אם לאחר שניסית ליישם את הטיפים שלעיל אתה עדיין נתקל בבעיות עם יישום המצלמה, פנה למרכז שירות של Samsung.

איכות התמונה ירודה יותר מאשר בתצוגה המקדימה

- איכותן של תמונות עשויה להשתנות בהתאם לסביבת הצילום ולטכניקות הצילום שנעשה בהן שימוש.
- אם אתה מצלם תמונות באזורים חשוכים, בלילה, בתוך מבנים, עלול להופיע בתמונות רעש או שהתמונות לא יהיו ממוקדות.

עם פתיחת קבצי מולטימדיה מופיעות הודעות שגיאה

אם אתה מקבל הודעות שגיאה או שלא ניתן להפעיל קבצי מולטימדיה במכשיר, נסה את הפתרונות הבאים:

- פנה מעט זיכרון על-ידי העברת קבצים למחשב או מחיקה של קבצים מן המכשיר.
- ודא שקובץ המוסיקה לא מוגן באמצעות ניהול זכויות דיגיטליות (DRM). אם הקובץ מוגן באמצעות DRM, ודא שיש ברשותך את הרישיון או המפתח הנחוץ להפעלת הקובץ.
- ודא שתבניות הקבצים נתמכות במכשיר. אם תבנית קובץ, כגון DivX או AC3, אינה נתמכת, התקן יישום התומך בה. לבדיקת תבניות הקובץ הנתמכות במכשיר, בקר בכתובת www.samsung.com.
- המכשיר תומך בתמונות וסרטונים שצולמו באמצעות המכשיר עצמו. ייתכן שתמונות וסרטונים שצולמו באמצעות מכשירים אחרים לא יפעלו כהלכה.
- המכשיר תומך בקבצי מולטימדיה שמאושרים על-ידי ספק שירותי הרשת שלך, או ספקים של שירותים נוספים. ייתכן שתוכן מסוים שמופץ באינטרנט, כגון רינגטונים, סרטונים או טפטים, לא יפעל כהלכה.

לא מזוהה מכשיר Bluetooth אחר

- ודא שתכונת האלחוט Bluetooth במכשיר מופעלת.
 - ודא שתכונת האלחוט Bluetooth במכשיר שאליו ברצונך להתחבר מופעלת.
 - ודא שהמכשיר שלך ומכשיר ה-Bluetooth השני נמצאים בטווח המקסימלי של Bluetooth (10 מ').
- אם הטיפים שלעיל לא פותרים את הבעיה, פנה למרכז שירות של Samsung.

לא נוצר חיבור בעת חיבור המכשיר למחשב

- ודא שכבל ה-USB שבו אתה משתמש תואם למכשיר.
- ודא שמותקן במחשב מנהל ההתקן המתאים ושהוא מעודכן.
- אם אתה משתמש ב-Windows XP, ודא שמותקן במחשב Windows XP Service Pack 3 ואילך.

המכשיר לא מצליח לאתר את מיקומך הנוכחי

ייתכן שאותות GPS נחסמים על-ידי מכשולים במקומות מסוימים, למשל בתוך מבנים. במקרים אלה, הגדר את המכשיר להשתמש ברשת Wi-Fi או ברשת סלולרית לאיתור מיקומך הנוכחי.

נתונים המאוחסנים במכשיר אבדו

תמיד צור עותקי גיבוי של כל הנתונים החשובים המאוחסנים במכשיר. אחרת, לא יהיה באפשרותך לשחזר נתונים אם הם נפגמים או אובדים. Samsung אינה אחראית לאובדן נתונים המאוחסנים במכשיר.

יש רוח קטן סביב החלק החיצוני של מארז המכשיר

- רוח זה הוא תכונת ייצור חיונית, וייתכנו תנועות או טלטולים קלים של רכיבים פנימיים.
- עם הזמן, החיכוך בין הרכיבים עלול להרחיב מעט את הרווח.

זכויות יוצרים

Copyright © 2015 Samsung Electronics

מדריך למשתמש זה מוגן בחוקי זכויות יוצרים בינלאומיים.

אין לשכפל, להפיץ, לתרגם או להעביר כל חלק שהוא ממדריך למשתמש זה בכל צורה או בכל אמצעי, אלקטרוני או מכני, לרבות צילום, הקלטה או אחסון בכל מערכת לאחסון ואחזור מידע, ללא קבלת רשות בכתב מראש מ-Samsung Electronics.

סימנים מסחריים

- SAMSUNG והסמל של SAMSUNG הם סימנים מסחריים רשומים של Samsung Electronics.
- Bluetooth® הוא סמל מסחרי רשום של Bluetooth SIG, Inc. בכל העולם.
- Wi-Fi®, Wi-Fi Protected Setup™, Wi-Fi Direct™, Wi-Fi CERTIFIED™ והסמל של Wi-Fi הם סימנים מסחריים רשומים של Wi-Fi Alliance.
- כל זכויות היוצרים והסימנים המסחריים האחרים הם רכוש של בעליהם בהתאמה.