



SM-T555

دفترچه راهنمای کاربر

فهرست مطالب

ابتدا این مطلب را مطالعه کنید

آغاز به کار

- ۶ محتویات بسته
- ۷ نمای کلی دستگاه
- ۹ استفاده از سیم کارت یا USIM کارت و باتری
- ۱۲ استفاده از کارت حافظه
- ۱۴ روشن و خاموش کردن دستگاه
- ۱۵ قفل کردن یا باز کردن قفل صفحه

قابلیت اتصال شبکه

- ۳۱ داده تلفن همراه
- ۳۱ Wi-Fi
- ۳۲ نقطه اتصال تلفن همراه و اتصال اینترنت

حرکات و ویژگی های قابل استفاده

- ۳۴ فعالیت ها و حرکات
- ۳۶ چند پنجره ای

شخصی سازی

- ۴۰ مدیریت صفحه اصلی و صفحه برنامه ها
- ۴۱ تنظیم کاغذ دیواری و آهنگ های زنگ
- ۴۲ تغییر روشن قفل صفحه
- ۴۳ حالت خصوصی
- ۴۵ تنظیم حساب ها

تلفن

- ۴۶ برقراری تماس
- ۴۷ دریافت تماس ها
- ۴۸ گزینه های در طول تماس

مقدمات

- ۱۶ استفاده از صفحه لمسی
- ۱۹ چیدمان صفحه اصلی
- ۲۳ پانل اعلان ها
- ۲۵ باز کردن برنامه ها
- ۲۵ نصب یا حذف برنامه ها
- ۲۷ وارد کردن متن
- ۲۹ عکسبرداری از صفحه
- ۲۹ فایل های شخصی
- ۳۰ ویژگی ذخیره نیرو

مخاطبین

| | |
|-------------------------------|----|
| افزودن مخاطبین | ۴۹ |
| وارد کردن و صادر کردن مخاطبین | ۵۰ |
| جستجوی مخاطبین | ۵۰ |

پیام‌ها و ایمیل

| | |
|---------|----|
| پیام‌ها | ۵۱ |
| ایمیل | ۵۲ |

مدیر دستگاه و داده‌ها

| | |
|---|----|
| انتقال داده از دستگاه قبلی شما | ۸۵ |
| استفاده از دستگاه به عنوان دیسک جداشدنی | ۸۷ |
| برای انتقال داده‌ها | |
| به روزرسانی دستگاه | ۸۷ |
| پشتیبان‌گیری یا بازگرداندن داده‌ها | ۸۸ |
| اجرای بازنشانی داده‌ها | ۸۹ |

دوربین

| | |
|----------------------|----|
| تصویربرداری اصلی | ۵۴ |
| حالت‌های تصویربرداری | ۵۵ |
| تنظیمات دوربین | ۵۷ |

گالری

| | |
|------------------------|----|
| مشاهده محتوا در دستگاه | ۵۸ |
|------------------------|----|

تنظیمات

| | |
|----------------|----|
| درباره تنظیمات | ۹۰ |
| اتصالات | ۹۰ |
| دستگاه | ۹۳ |
| شخصی | ۹۴ |
| سیستم | ۹۹ |

عیب‌یابی

برنامه‌ها و ویژگی‌های مفید

| | |
|-------------------|----|
| S Finder | ۵۹ |
| تقویم | ۵۹ |
| اینترنت | ۶۱ |
| موزیک | ۶۲ |
| ویدئو | ۶۳ |
| ساعت | ۶۴ |
| ماشین حساب | ۶۵ |
| یادداشت | ۶۵ |
| مدیر هوشمند | ۶۶ |
| برنامه‌های Google | ۶۷ |

ابتدا این مطلب را مطالعه کنید

لطفا قبل از استفاده از دستگاه خود برای اطمینان از استفاده ایمن و درست، این دفترچه راهنما را به دقت بخوانید.

- شرح ها بر اساس تنظیمات پیش فرض دستگاه ارایه شده اند.
- بسته به ناحیه، ارایه دهنده سرویس یا نرم افزار دستگاه ممکن است بعضی مطالب با دستگاه شما فرق داشته باشد.
- برنامه ایمنی (محتوای کیفیت بالا) که نیازمند استفاده از بخش زیادی از CPU و RAM است را اشغال می کند، بر کارایی کلی دستگاه تاثیر می گذارد. برنامه های کاربردی که به محتوا مربوط هستند ممکن است بسته به مشخصات دستگاه و محیط استفاده بدرستی کار نکنند.
- سامسونگ در قبال مشکلات عملکردی ناشی از برنامه های کاربردی عرضه شده توسط ارائه کننده هایی بجز سامسونگ مسئولیتی ندارد.
- سامسونگ مسئول مشکلات عملکردی یا ناسازگاری های ایجاد شده توسط تنظیمات رجیستری ویرایش شده یا نرم افزار سیستم عامل تغییر یافته نیست. تلاش برای سفارشی کردن سیستم عامل ممکن است باعث شود تا دستگاه یا برنامه های کاربردی بدرستی کار نکنند.
- نرم افزار، منابع صوتی، کاغذ دیواری ها، تصاویر و سایر رسانه های ارایه شده در این دستگاه برای استفاده محدود مجوز دارند. خارج کردن استخراج و استفاده از این مطالب برای مقاصد تجاری و غیره، نقض قوانین حق نسخه برداری محسوب می شود. مسئولیت کامل استفاده غیرقانونی از رسانه بر عهده کاربر است.
- ممکن است برای استفاده از سرویس های داده، مانند پیام رسانی، آپلود و دانلود، همگام سازی خودکار یا استفاده از سرویس های مکان متحمل هزینه های اضافی شوید. برای انتقالات داده بزرگ، توصیه می شود از قابلیت Wi-Fi استفاده کنید.
- برنامه های کاربردی پیش فرض که همراه دستگاه هستند، مشمول بروزآوری بوده و ممکن است بدون اطلاع قبلی، دیگر پشتیبانی نشوند. اگر درباره برنامه های کاربردی ارایه شده همراه دستگاه سوالی دارد، با مرکز خدمات سامسونگ تماس بگیرید. در مورد برنامه های کاربردی نصب شده توسط کاربر، با ارائه دهندگان سرویس تماس بگیرید.
- تغییر در سیستم عامل دستگاه یا نصب نرم افزارها از منابع غیررسمی، ممکن است باعث عملکرد نادرست دستگاه یا مخدوش شدن و از دست رفتن داده ها شوند. این اقدامات توافقنامه مجوز سامسونگ را نقض می کند و ضمانتنامه شما را باطل می کند.

نمادهای دستورالعمل

اخطار: وضعیت هایی که می تواند موجب جراحت شما یا دیگران شود



هشدار: وضعیت هایی که می تواند موجب آسیب دیدن دستگاه شما یا سایر وسایل شود



نکته: نکات، ترفندهای استفاده یا سایر اطلاعات



آغاز به کار

محتویات بسته

جعبه محصول را بازبینی نمایید و مطمئن شوید اقلام زیر در آن موجود است:

- دستگاه

- راهنمای شروع سریع



- اقلام ارایه شده همراه دستگاه و هر گونه لوازم جانبی ممکن است بسته به ناحیه یا ارائه دهنده سرویس تفاوت کند.

- اقلام ارایه شده فقط برای استفاده با این دستگاه طراحی شده اند و ممکن است با دستگاه های دیگر سازگار نباشند.

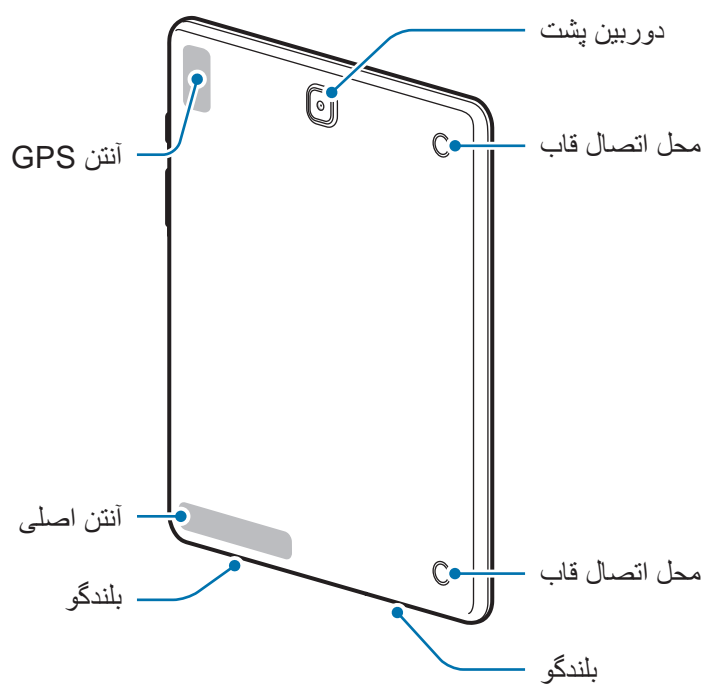
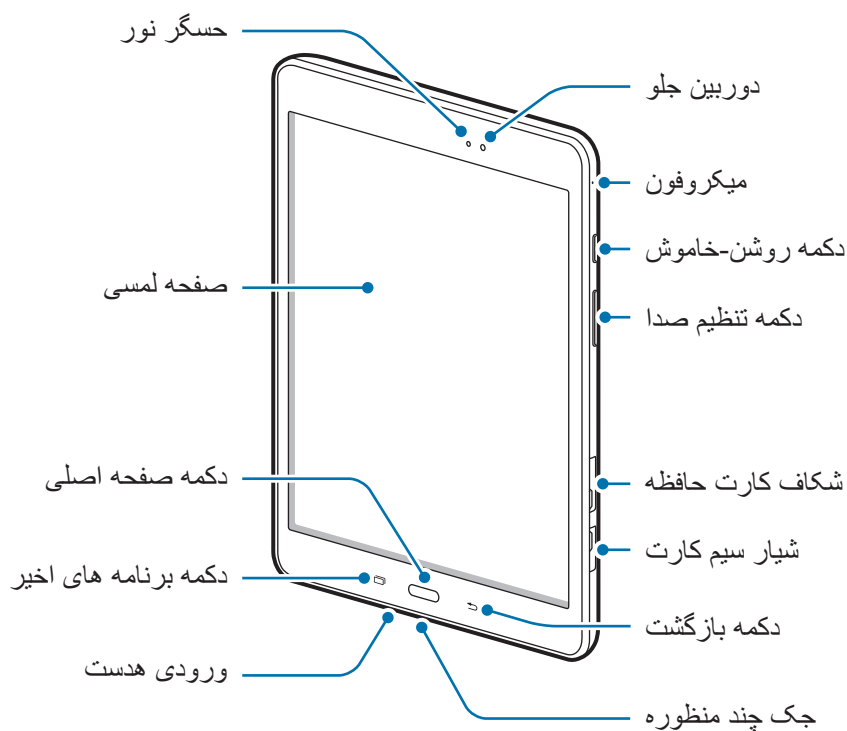
- ظاهر و مشخصات می توانند بدون اطلاع قبلی تغییر کنند.

- می توانید لوازم جانبی بیشتر را از فروشگاه سامسونگ محلی خود خریداری کنید. قبل از خرید اطمینان حاصل کنید که با دستگاه شما سازگار هستند.

- فقط از لوازم جانبی مورد تایید سامسونگ استفاده کنید. استفاده از لوازم جانبی تأیید نشده ممکن است موجب عملکرد نادرست و مشکلاتی در کارکرد دستگاه شود که تحت پوشش ضمانت نامه قرار نمی گیرد.

- مهیا بودن همه لوازم جانبی کاملاً بسته به شرکت های سازنده، مشمول تغییرات است. برای اطلاعات بیشتر درباره لوازم جانبی موجود، به وب سایت سامسونگ مراجعه کنید.

نمای کلی دستگاه





- قسمت آنتن را با دست یا اشیاء دیگر نپوشانید. این کار ممکن است باعث ایجاد مشکلات اتصال یا خالی شدن باتری شود.
- استفاده از محافظ صفحه مورد تأیید سامسونگ پیشنهاد می شود. استفاده از محافظ های صفحه تأیید نشده ممکن است باعث اختلال در عملکرد سنسورها گردد.
- نگذارید آب با صفحه لمسی تماس پیدا کند. صفحه لمسی زمانی که در معرض آب یا محیط های مرطوب قرار بگیرد ممکن است درست عمل نکند.

دکمه ها

| دکمه | عملکرد |
|---|--|
|  | <ul style="list-style-type: none"> • فشار داده و نگه دارید تا دستگاه روشن یا خاموش شود. • فشار دهید تا صفحه روشن یا قفل شود. |
|  | <ul style="list-style-type: none"> • ضربه بزنید تا فهرستی از برنامه های اخیر باز شود. • برای فعال سازی نمای صفحه تفکیک ضربه بزنید و نگه دارید. |
|  | <ul style="list-style-type: none"> • هنگامی که صفحه قفل است فشار دهید تا صفحه روشن شود. • فشار دهید تا به صفحه اصلی بازگردید. • فشار داده و نگه دارید تا Google اجرا شود. |
|  | <ul style="list-style-type: none"> • ضربه بزنید تا به صفحه قبلی بازگردید. |
|  | <ul style="list-style-type: none"> • فشار دهید تا میزان صدا را تنظیم کنید. |

استفاده از سیم کارت یا USIM کارت و باتری

نصب سیم کارت یا USIM کارت

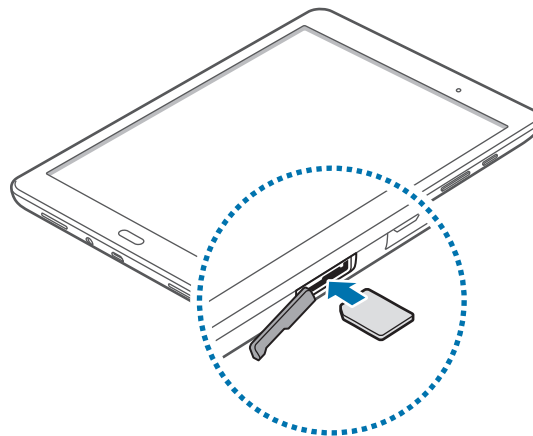
سیم کارت یا USIM کارت ارایه شده توسط ارائه دهنده سرویس تلفن همراه را وارد کنید.

- دستگاه فقط با میکرو سیم کارت ها کار می کند.
- بعضی از سرویس های LTE بسته به ارائه دهنده سرویس ممکن است در دسترس نباشند. برای اطلاعات بیشتر درباره در دسترس بودن سرویس، با ارائه دهنده سرویس خود تماس بگیرید.



۱ درپوش شیار سیم کارت را باز کنید.

۲ سیم کارت یا USIM کارت را طوری قرار دهید که اتصال های طلایی رنگ آن رو به پایین باشد.



۳ سیم کارت یا USIM کارت را درون شکاف کارت حافظه فشار دهید تا در جای خود محکم شود.

- کارت حافظه را در شیار سیم کارت وارد نکنید. در صورتی که کارت حافظه در شیار سیم کارت گیر کرد، باید دستگاه خود را به مرکز خدمات سامسونگ ببرید تا کارت حافظه را بردارند.
- مراقب باشید تا سیم کارت یا USIM کارت خود را گم نکرده یا در اختیار دیگران قرار ندهید. سامسونگ مسئول هیچ گونه آسیب یا مزاحمت ناشی از کارت های گمشده یا دزدیده شده نیست.

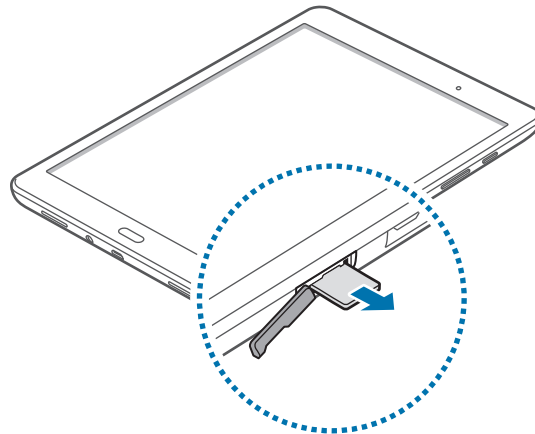


۴ درپوش شیار سیم کارت را ببندید.

خارج کردن سیم کارت یا USIM کارت

۱ درپوش شیار سیم کارت را باز کنید.

۲ سیم کارت یا USIM کارت را توسط انگشت خود فشار دهید و سپس آن را بیرون بکشید.



۳ درپوش شیار سیم کارت را ببندید.

شارژ کردن باتری

قبل از اولین استفاده، باتری را با استفاده از شارژر، شارژ کنید. می‌توان با استفاده از رایانه با اتصال از طریق کابل USB باتری‌ها را شارژ کرد.

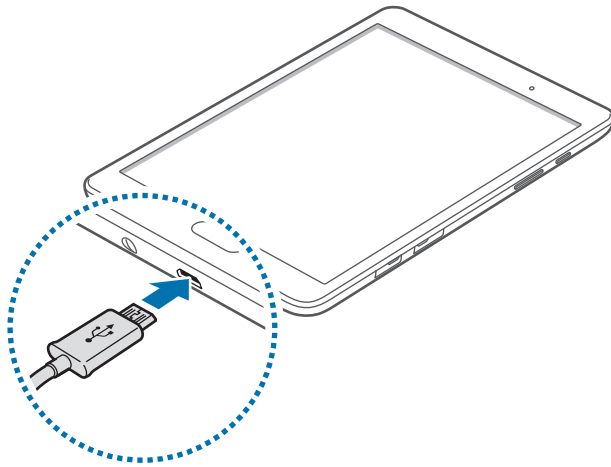
فقط از شارژرها و باتری‌ها و کابل‌های مورد تایید سامسونگ استفاده کنید. شارژرها یا کابل‌های تایید نشده ممکن است باعث انفجار باتری یا آسیب رساندن به دستگاه شوند.



- هنگامی که باتری ضعیف است، نماد باتری خالی نشان داده می‌شود.
- اگر باتری بطور کامل تخلیه شود، دستگاه نمی‌تواند بلافاصله پس از اتصال شارژر روشن شود. قبل از روشن کردن دستگاه، اجازه بدهید تا باتری تخلیه شده، چند دقیقه شارژ شود.
- اگر از چندین برنامه، برنامه‌های شبکه یا از برنامه‌هایی که نیاز به اتصال به دستگاه دیگر دارند در آن واحد استفاده کنید، باتری خیلی سریع خالی می‌شود. برای اجتناب از قطع اتصال شبکه یا قطع برق در حین انتقال داده‌ها، همیشه پس از شارژ کامل باتری از این برنامه‌ها استفاده کنید.



۱ کابل USB را به آداپتور برق USB متصل کرده و سپس انتهای کابل USB را به جک چند منظوره وصل نمایید.



اتصال نادرست شارژر می تواند باعث آسیب رساندن جدی به دستگاه شود. هرگونه صدمه ناشی از استفاده نادرست مشمول ضمانت نمی شود.



۲ آداپتور برق USB را به سوکت برق وصل کنید.



- وقتی دستگاه در حال شارژ شدن است، می توانید از آن استفاده کنید، اما ممکن است شارژ شدن کامل باتری، مدت زمان بیشتری طول بکشد.
- اگر هنگام شارژ شدن دستگاه تامین برق با ناپایداری مواجه شد، صفحه لمسی ممکن است کار نکند. در صورت بروز این مشکل، شارژر را از دستگاه جدا کنید.
- هنگام شارژ کردن، ممکن است دستگاه گرم شود. این وضعیت عادی است و نباید تأثیری بر طول عمر یا کارکرد دستگاه شما داشته باشد. اگر باتری بیشتر از حد معمول گرم شد، ممکن است شارژر، شارژ کردن را متوقف کند.
- اگر دستگاه شما درست شارژ نمی شود، دستگاه و شارژر خود را به مرکز خدمات سامسونگ ببرید.

۳ پس از اینکه به دقت شارژ کردید، دستگاه را از شارژر جدا کنید. ابتدا شارژر را از دستگاه جدا کرده و سپس از سوکت برق جدا کنید.



برای صرفه جویی در مصرف برق، وقتی شارژر استفاده نمی شود آن را از برق در بیاورید. شارژر دکمه خاموش، روشن ندارد پس باید وقتی در حال استفاده نیست برای جلوگیری از اتلاف انرژی برق، آن را از سوکت برق جدا کنید. شارژر باید درحین شارژ نزدیک به سوکت برق قرار گرفته و به راحتی قابل دسترس باشد.

کاهش مصرف باتری

دستگاه شما گزینه‌هایی را برای صرفه‌جویی در نیروی باتری ارائه می‌دهد. با سفارشی سازی این گزینه ها و غیرفعال کردن قابلیت های پس زمینه، می توانید در فاصله بین شارژها، مدت بیشتری از دستگاه استفاده کنید:

- با استفاده از مدیریت هوشمند، دستگاه را بهینه کنید.
- هنگامی که از دستگاه استفاده نمی کنید با فشار دادن دکمه روشن-خاموش، به حالت خواب جابجا شوید.
- برنامه های غیرضروری را با استفاده از مدیر برنامه ببندید.
- ویژگی بلوتوث را غیرفعال کنید.
- ویژگی Wi-Fi را غیر فعال کنید.
- همگام سازی خودکار برنامه ها را غیرفعال کنید.
- مدت زمان نور پس زمینه را کاهش دهید.
- روشنایی صفحه را کاهش دهید.

استفاده از کارت حافظه

نصب کارت حافظه

دستگاه شما از کارت‌های حافظه تا حداکثر ۱۲۸ گیگابایت پشتیبانی می‌کند. بسته به سازنده و نوع کارت حافظه، بعضی از کارت های حافظه ممکن است با دستگاه شما سازگار نباشند.

- بعضی کارت های حافظه ممکن است کاملاً با دستگاه سازگار نباشند. استفاده از کارت ناسازگار ممکن است موجب آسیب دیدن دستگاه شما یا کارت حافظه شود یا می تواند داده های ذخیره شده در کارت را مخدوش کند.



- هنگام وارد کردن کارت حافظه، مراقب باشید که سمت راست آن به بالا باشد.

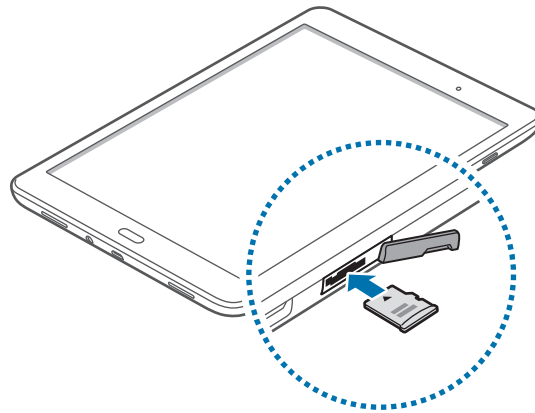
- این دستگاه از سیستم فایل نوع FAT و exFAT برای کارت های حافظه پشتیبانی می کند. اگر کارت حافظه فرمت شده ای با ساختار فایل متفاوتی نصب کنید، دستگاه از شما می خواهد کارت حافظه را دوباره فرمت کنید.



- نوشتن و پاک کردن مداوم داده ها روی کارت های حافظه، طول عمر آنها را کوتاه خواهد کرد.
- هنگام نصب کردن کارت حافظه در دستگاه، فهرست راهنمای فایل های کارت حافظه در پوشه **فایل‌های شخصی** ← **کارت حافظه** نمایش داده می شود.

۱ درپوش شکاف کارت حافظه را باز کنید.

۲ کارت حافظه را در حالی که پوشش طلایی رنگ آن رو به پایین قرار دارد، وارد کنید.



۳ کارت حافظه را درون شکاف فشار دهید تا در جای خود محکم شود.

۴ درپوش شیار کارت حافظه را ببندید.

بیرون آوردن کارت حافظه

پیش از بیرون آوردن کارت حافظه، برای بیرون آوردن ایمن، ابتدا آن را از نصب خارج کنید. در صفحه اصلی، روی برنامه ← تنظیمات ← محل ذخیره ← جدا کردن کارت حافظه ضربه بزنید.

۱ درپوش شکاف کارت حافظه را باز کنید.

۲ کارت حافظه را فشار دهید تا کارت از دستگاه آزاد شود، و سپس آن را بیرون بکشید.

۳ درپوش شیار کارت حافظه را ببندید.

هنگام انتقال اطلاعات یا دسترسی دستگاه، کارت حافظه را خارج نکنید. انجام این کار ممکن است باعث از دست رفتن یا مخدوش شدن داده یا آسیب دیدن کارت حافظه یا دستگاه شود. سامسونگ در قبال از دست رفتن ها شامل از دست رفتن داده ها در اثر استفاده نادرست از کارت های حافظه آسیب دیده نیست.



فرمت کردن کارت حافظه

کارت حافظه فرمت شده با رایانه ممکن است با این دستگاه سازگار نباشد. کارت حافظه را روی دستگاه فرمت کنید.
در صفحه اصلی، روی برنامه ← تنظیمات ← محل ذخیره ← فرمت کردن کارت حافظه ← فرمت کردن کارت SD ← حذف همه ضربه بزنید.

قبل از فرمت کردن کارت حافظه، تهیه نسخه‌های پشتیبان از تمام اطلاعات مهم ذخیره شده بر روی دستگاه را فراموش نکنید. ضمانت سازنده شامل از دست رفتن اطلاعات به دلیل اقدامات کاربر، نمی‌شود.



روشن و خاموش کردن دستگاه

دکمه روشن-خاموش را فشار داده و چند ثانیه نگه دارید تا دستگاه روشن شود.

هنگام روشن کردن دستگاه برای اولین بار یا پس از انجام بازنشانی به داده‌های کارخانه، دستورالعمل‌های روی صفحه را برای راه‌اندازی دستگاهتان دنبال کنید.

برای خاموش کردن دستگاه، دکمه روشن-خاموش را فشار داده و نگه دارید و روی خاموش کردن ضربه بزنید.

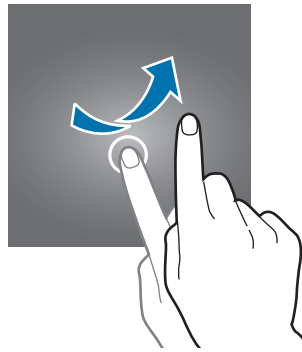
وقتی در مناطقی هستید که استفاده از دستگاه‌های بی سیم ممنوع است، مانند هواپیماها و بیمارستان‌ها، از همه هشدارها و دستورات نصب شده توسط کارکنان مجاز پیروی کنید.



قفل کردن یا باز کردن قفل صفحه

فشار دادن دکمه روشن-خاموش، صفحه را خاموش می‌کند و آن را قفل می‌کند. همچنین، در صورتی که دستگاه برای مدت مشخصی استفاده نشود، صفحه خاموش شده و به صورت خودکار قفل می‌شود.

برای باز کردن قفل صفحه، دکمه روشن-خاموش یا دکمه صفحه اصلی را فشار دهید و در داخل ناحیه باز کردن قفل صفحه انگشتان را در یک جهت دلخواه بکشید.



می‌توانید کد باز کردن قفل را برای باز کردن قفل صفحه تغییر دهید. برای کسب اطلاعات بیشتر، به [تغییر روش قفل صفحه](#) مراجعه کنید.

مقدمات

استفاده از صفحه لمسی

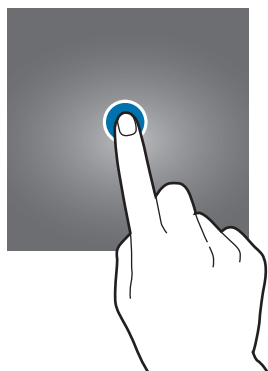


- اجازه ندهید صفحه لمسی با دستگاه های برقی دیگر تماس داشته باشد. تخلیه الکترونیکی ممکن است موجب از کار افتادن صفحه لمسی شود.
- برای جلوگیری از آسیب دیدن صفحه لمسی، به آن با اشیاء تیز ضربه نزنید یا با نوک انگشتان به آن فشار زیادی وارد نکنید.
- دستگاه ممکن است ورودی های لمسی که از طریق لبه های صفحه که خارج از محیط ورود لمسی است، وارد شود را شناسایی نکند.
- قرار دادن صفحه لمسی در وضعیت آماده به کار برای مدت طولانی ممکن است باعث ایجاد پس تصویر (سیاه شدن صفحه) یا تصویر سایه دار شود. وقتی از دستگاه استفاده نمی کنید صفحه لمسی را خاموش کنید.
- توصیه می شود که انگشت ها را هنگام استفاده از صفحه لمسی به کار ببرید.



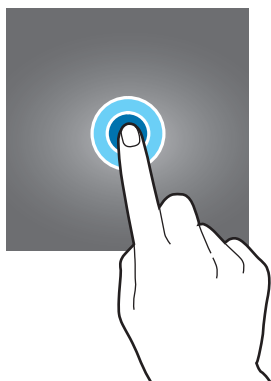
ضربه زدن

برای باز کردن یک برنامه، برای انتخاب موردی از فهرست، برای فشار دادن دکمه روی صفحه یا برای وارد کردن یک نویسه از صفحه کلید روی صفحه، با انگشت روی آن ضربه بزنید.



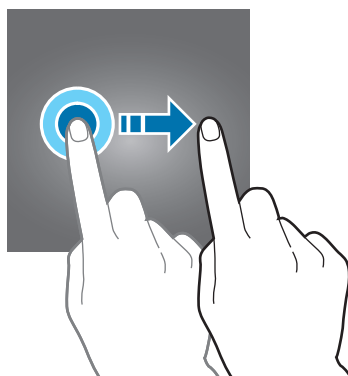
ضربه زدن و نگه داشتن

یک مورد را ضربه بزنید و بیش از ۲ ثانیه نگه دارید تا به گزینه‌های موجود دسترسی پیدا کنید.



کشیدن

برای جابجایی یک مورد، به آن ضربه بزنید و نگه دارید و آن را به موقعیت مقصد بکشید.



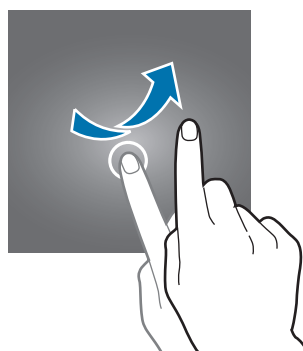
دو ضربه زدن

روی صفحه وب یا تصویر دو ضربه بزنید تا بزرگنمایی شود. برای بازگشت دوبار ضربه بزنید.



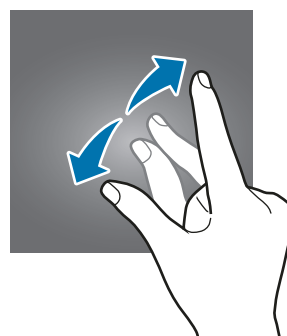
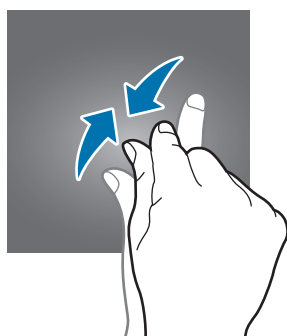
حرکت سریع دست

در صفحه اصلی یا صفحه برنامه ها برای مشاهده یک پانل دیگر، دست را سریع به چپ یا راست ببرید. برای حرکت در یک صفحه وب یا لیستی از موارد مانند مخاطبین، با انگشتان آنها را سریع به بالا یا پایین بکشید.



دور کردن و نزدیک کردن انگشت ها

روی صفحه وب، نقشه یا تصویر انگشت ها را (از هم) دور کنید تا بخشی از آن بزرگنمایی شود. انگشت ها را به هم نزدیک کنید تا کوچکنمایی شود.

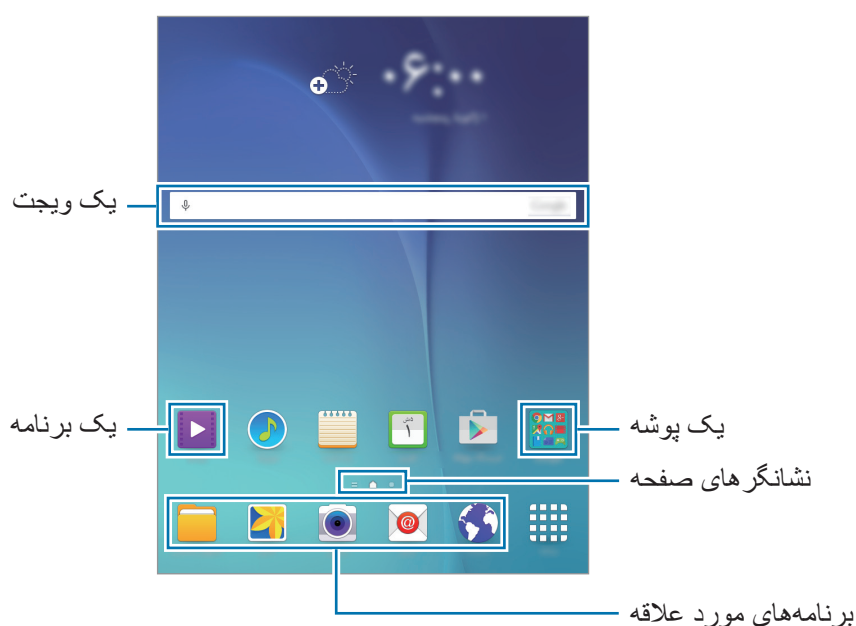


چیدمان صفحه اصلی

صفحه اصلی

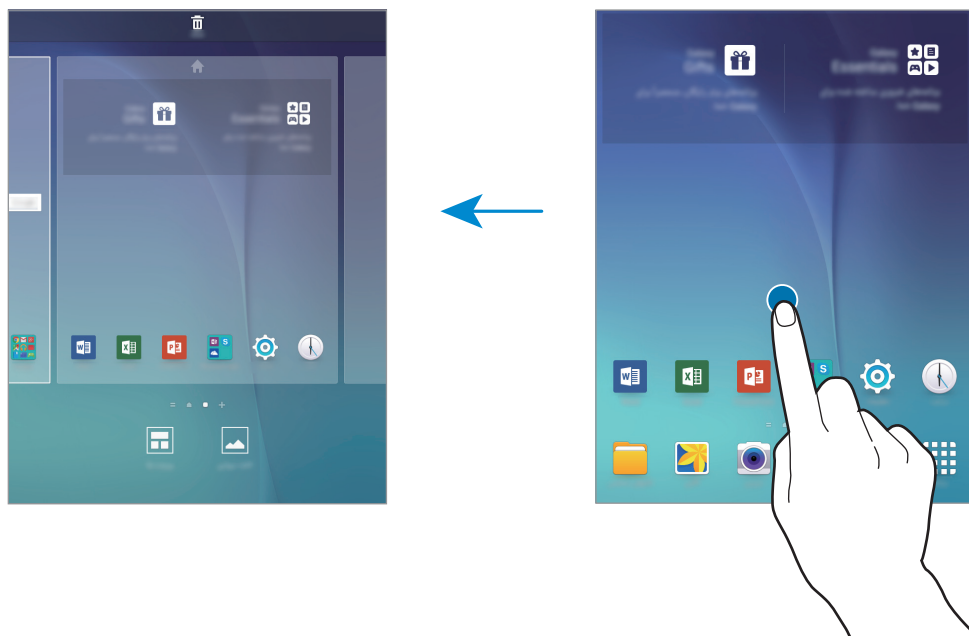
صفحه اصلی نقطه شروع برای دسترسی به همه ویژگی‌های دستگاه است. ویجت‌ها، میانبرها به برنامه‌ها و غیره را نشان می‌دهد. ویجت‌ها برنامه‌های کاربردی کوچکی هستند که عملکردهای برنامه‌ای خاصی را برای ارائه اطلاعات و دسترسی آسان به صفحه اصلی اجرا می‌کنند.

برای مشاهده سایر پانل‌ها، به سمت چپ یا راست بروید یا روی یک نشانگر صفحه در پایین صفحه ضربه بزنید. برای سفارشی کردن صفحه اصلی، به [مدیریت صفحه اصلی](#) مراجعه کنید.



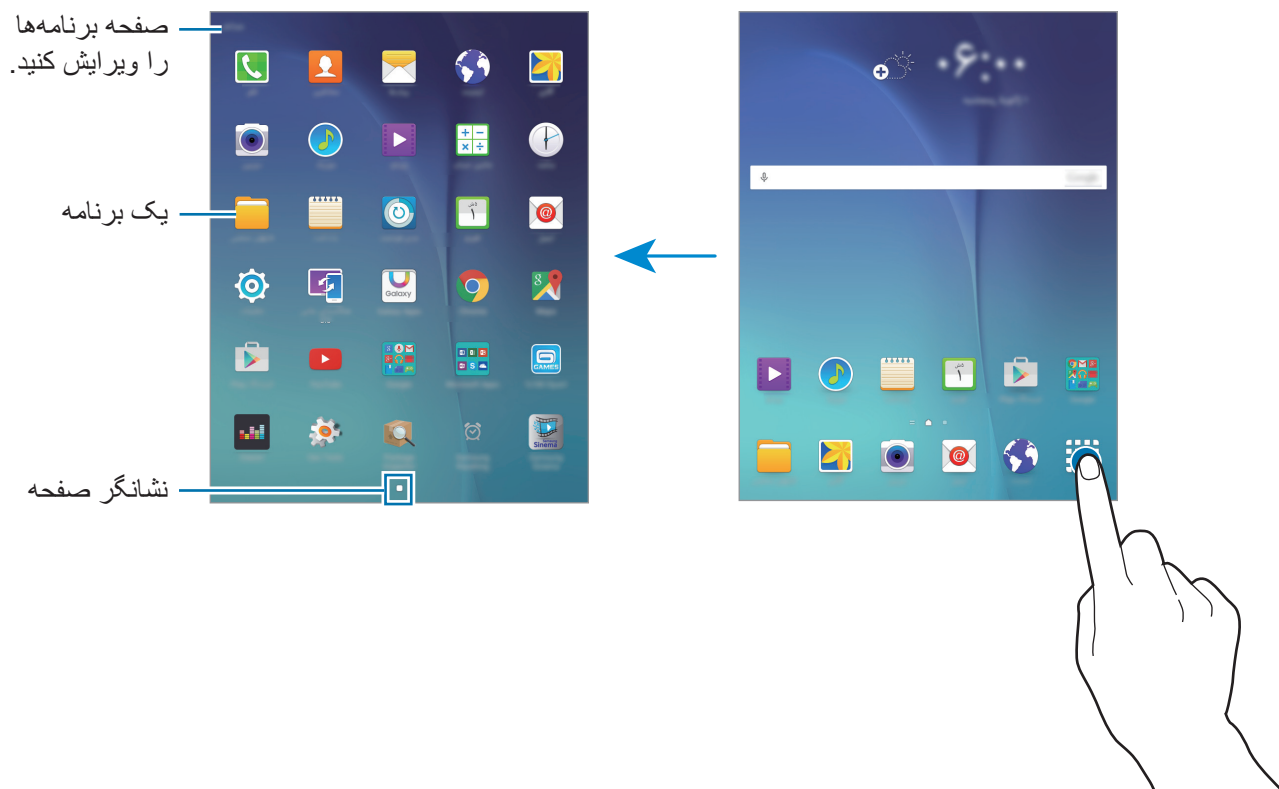
گزینه های صفحه اصلی

برای دسترسی به گزینه‌های موجود، در صفحه اصلی، روی یک ناحیه خالی ضربه بزنید و نگه دارید، یا دو انگشت خود را به هم نزدیک کنید.



صفحه برنامه ها

صفحه برنامه‌ها، نمادهایی را برای همه برنامه‌ها، از جمله برنامه‌های جدید نصب شده، نشان می‌دهد. در صفحه اصلی، روی برنامه ضربه بزنید تا صفحه برنامه‌ها باز شود. برای مشاهده سایر پائل‌ها، به سمت چپ یا راست بروید یا یک نشانگر صفحه را از پایین صفحه انتخاب کنید. برای سفارشی کردن صفحه برنامه‌ها، به مدیریت صفحه برنامه‌ها مراجعه کنید.



نمادهای نشانگر

نمادهای نشانگر در نوار وضعیت بالای صفحه نمایان می‌شوند. رایج ترین نمادها در جدول زیر فهرست شده اند.

ممکن است نوار وضعیت در بالای صفحه برخی از برنامه‌ها نمایان نشود. برای نمایان شدن نوار وضعیت، از بالای صفحه به سمت پایین بکشید.

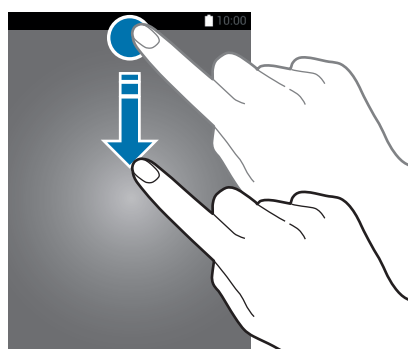


| نماد | معنا |
|------|------------------------------------|
| | سیگنال وجود ندارد |
| | شدت سیگنال |
| | رومینگ (خارج از منطقه معمول سرویس) |
| | شبکه GPRS متصل شد |
| | شبکه EDGE متصل شد |
| | شبکه UMTS متصل شد |
| | به شبکه HSDPA وصل شد |
| | شبکه HSPA+ متصل شد |
| | به شبکه LTE وصل شد |
| | Wi-Fi متصل است |
| | ویژگی بلوتوث فعال شد |
| | GPS فعال شد |
| | تماس در حال انجام |
| | تماس بی پاسخ |
| | همگام شده با وب |
| | پیام متنی یا چندرسانه ای جدید |
| | هشدار فعال شد |
| | حالت بی صدا فعال شد |
| | حالت لرزاننده فعال شد |
| | حالت پرواز فعال شد |
| | خطا رخ داد یا توجه لازم است |
| | باتری ضعیف است |

پانل اعلان ها

استفاده از پانل اعلان ها

هنگام دریافت اعلان‌های جدیدی نظیر پیام‌ها یا تماس‌های بی‌پاسخ، نمادهای نشانگر در نوار وضعیت نمایان می‌شوند. برای مشاهده اطلاعات بیشتر درباره نمادها، پانل اعلان‌ها را باز کنید و جزئیات را ببینید. برای باز کردن پانل اعلان‌ها، نوار وضعیت را به سمت پایین بکشید. برای بستن پانل اعلان‌ها، نوار را از پایین صفحه به سمت بالا بکشید.



از عملکردهای زیر می‌توانید در پانل اعلان‌ها استفاده کنید.



تغییر ترتیب دکمه‌های تنظیم سریع

برای تغییر دادن ترتیب دکمه‌های تنظیم سریع روی پانل اعلان‌ها، روی **ویرایش** ضربه بزنید، روی یک مورد ضربه بزنید و نگه دارید، مورد را به موقعیت دیگری بکشید، و سپس روی **انجام شد** ضربه بزنید.

استفاده از دکمه‌های تنظیم سریع

برخی از ویژگی‌ها را می‌توانید در پانل اعلان‌ها فعال یا غیرفعال کنید. روی گزینه‌های زیر ضربه بزنید تا آنها را فعال یا غیرفعال کنید. اگر روی دکمه‌ای ضربه بزنید و نگه دارید، می‌توانید تنظیماتی با جزئیات بیشتر را مشاهده کنید.


- **Wi-Fi:** برای کسب اطلاعات بیشتر، به **Wi-Fi** مراجعه کنید.
- **مکان:** ویژگی GPS را فعال یا غیرفعال کنید.
- **صدا / لرزش / حالت سکوت:** یک حالت صدا را انتخاب کنید.
- **چرخش صفحه:** هنگام چرخاندن دستگاه، به رابط اجازه چرخش را بدهید یا از چرخش آن جلوگیری کنید.

بعضی برنامه‌ها اجازه چرخش صفحه را نمی‌دهند.




- **بلوتوث:** برای کسب اطلاعات بیشتر، به **بلوتوث** مراجعه کنید.
- **داده تلفن همراه:** برای اطلاعات بیشتر به **استفاده از داده یا شبکه‌های تلفن همراه** مراجعه کنید.
- **صرفه جویی انرژی:** برای کسب اطلاعات بیشتر، به **ویژگی ذخیره نیرو** مراجعه کنید.
- **حالت پرواز:** برای کسب اطلاعات بیشتر، به **حالت پرواز** مراجعه کنید.
- **مزاحم نشوید:** حالت مسدود کردن را فعال یا غیرفعال کنید. در حالت مسدود کردن، دستگاه اعلان‌ها را مسدود می‌کند. برای انتخاب اعلان‌های مورد نظر برای مسدود کردن، روی **تنظیمات** ← **صداها و اعلان‌ها** ← **مزاحم نشوید** ضربه بزنید.
- **حالت خواندن:** حالت خواندن را فعال یا غیرفعال کنید. در حالت مطالعه، دستگاه به مراقبت از چشمان شما هنگام مطالعه در شب، کمک می‌کند.
- **ذخیره بیشتر نیرو:** برای کسب اطلاعات بیشتر، به **حالت ذخیره نیرو بیشتر** مراجعه کنید.
- **اتصال همراه:** برای کسب اطلاعات بیشتر، به **نقطه اتصال تلفن همراه و اتصال اینترنت** مراجعه کنید.
- **پایداری هوشمند:** هنگامی که این ویژگی را فعال می‌کنید، صفحه تا زمانی که به آن نگاه می‌کنید روشن می‌ماند.
- **حالت خصوصی:** برای کسب اطلاعات بیشتر، به **حالت خصوصی** مراجعه کنید.
- **Screen Mirroring:** برای کسب اطلاعات بیشتر، به **Screen Mirroring** مراجعه کنید.
- **همگامسازی:** هنگامی که این ویژگی را فعال می‌کنید، دستگاه به صورت خودکار برنامه‌هایی مانند تقویم یا ایمیل را همگامسازی می‌کند.

باز کردن برنامه‌ها

در صفحه اصلی یا صفحه برنامه‌ها یک نماد برنامه را انتخاب کنید تا باز شود. برای باز کردن فهرستی از برنامه‌های اخیراً استفاده شده، روی  ضربه بزنید و یک نماد برنامه را برای باز کردن انتخاب نمایید.

بستن برنامه

روی  ضربه بزنید و یک نماد برنامه را به سمت چپ یا راست بکشید تا بسته شود. برای بستن همه برنامه‌های در حال اجرا، روی **بستن همه** ضربه بزنید.

نصب یا حذف برنامه‌ها


برنامه‌های Samsung Galaxy

از این برنامه برای خریداری و دانلود برنامه‌ها استفاده کنید. در صفحه برنامه‌ها روی **Galaxy Apps** ضربه بزنید.

این برنامه کاربردی ممکن است بسته به ارائه دهنده سرویس یا منطقه شما، موجود نباشد.



نصب برنامه‌های کاربردی

بر حسب طبقه بندی مرور کنید یا برای جستجوی یک کلید واژه روی **جستجو** ضربه بزنید. یک برنامه را برای مشاهده اطلاعات آن انتخاب کنید. برای دانلود برنامه‌های رایگان، روی **نصب** ضربه بزنید. برای خریداری و دانلود برنامه‌های غیررایگان، روی دکمه ای که نشان دهنده قیمت برنامه است ضربه بزنید. برای تغییر تنظیمات به‌روزرسانی خودکار، روی  **تنظیمات** ← به **روزرسانی خودکار برنامه‌ها** ضربه بزنید و سپس گزینه‌ای را انتخاب کنید.



فروشگاه Play

از این برنامه برای خریداری و دانلود برنامه‌ها استفاده کنید.

در صفحه برنامه‌ها روی **فروشگاه Play** ضربه بزنید.

نصب برنامه‌های کاربردی

بر حسب طبقه بندی مرور کنید یا برای جستجوی یک کلید واژه روی **Q** ضربه بزنید.

یک برنامه را برای مشاهده اطلاعات آن انتخاب کنید. برای دانلود برنامه‌های رایگان، روی **نصب** ضربه بزنید. برای خریداری و دانلود برنامه‌های غیررایگان، روی قیمت ضربه بزنید و دستورالعمل‌های روی صفحه را دنبال نمایید.

برای تغییر تنظیمات به‌روزرسانی خودکار، روی **≡** ← **تنظیمات** ← به روزرسانی خودکار برنامه‌ها ضربه بزنید و سپس گزینه‌ای را انتخاب کنید.



مدیریت برنامه‌ها

حذف یا غیرفعال کردن برنامه‌ها

برای غیرفعال کردن برنامه‌های پیش‌فرض، صفحه برنامه‌ها را باز کنید و روی **ویرایش** ضربه بزنید. **⊖** روی برنامه‌هایی که می‌توانید غیرفعال کنید نمایان می‌شود. یک برنامه را انتخاب کنید و روی **غیرفعال کردن** ← **انجام شد** ضربه بزنید.

برای حذف نصب برنامه‌های دانلود شده، صفحه برنامه‌ها را باز کنید و روی **ویرایش** ← **⊖** ← **لغو نصب** ← **انجام شد** ضربه بزنید. همچنین، می‌توانید در صفحه برنامه‌ها روی **تنظیمات** ← **برنامه‌ها** ← **مدیر برنامه‌ها** ضربه بزنید، یک برنامه را انتخاب کنید و سپس روی **لغو نصب** ضربه بزنید.

فعالسازی برنامه‌ها

می‌توانید در صفحه برنامه‌ها روی **تنظیمات** ← **برنامه‌ها** ← **مدیر برنامه‌ها** ضربه بزنید، به **غیر فعال شد** بروید، یک برنامه را انتخاب کنید و سپس روی **فعال کردن** ضربه بزنید.

- غیرفعال کردن برنامه‌ها: برنامه‌های پیش‌فرض انتخابی که قابل حذف کردن از دستگاه نیستند را غیرفعال کنید. نمی‌توانید از برنامه‌های غیرفعال استفاده نمایید.
- حذف برنامه‌ها: برنامه‌های دانلود شده را حذف کنید.

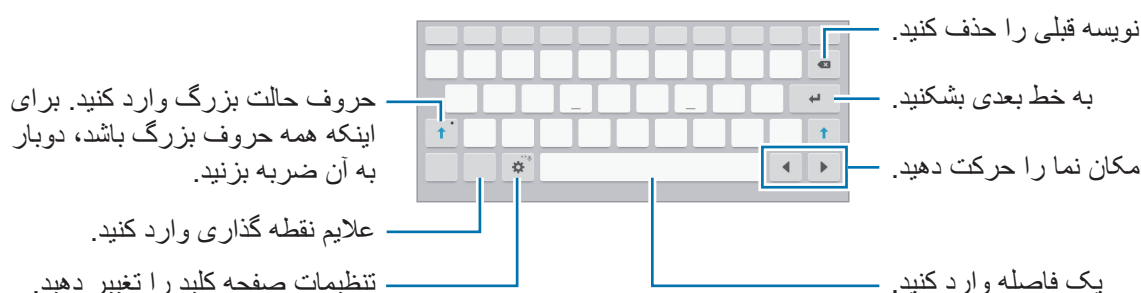


وارد کردن متن

چیدمان صفحه کلید

هنگامی که متنی را برای ارسال پیام، ایجاد یادداشت و موارد دیگر وارد می کنید، یک صفحه کلید به صورت خودکار نمایان می شود.

ورود متن در بعضی از زبان ها پشتیبانی نمی شود. برای وارد کردن متن، باید زبان ورودی را به یکی از زبان های پشتیبانی شده تغییر دهید.



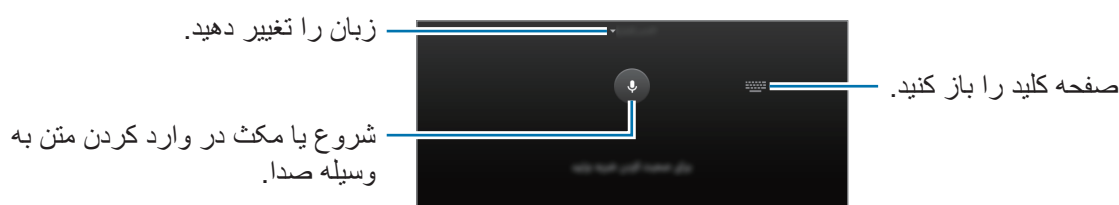
تغییر دادن زبان متن

روی ← انتخاب زبان های ورودی ضربه بزنید و سپس زبان های مورد نظر برای استفاده را انتخاب کنید. اگر دو یا چند زبان را انتخاب کنید، می توانید با لغزاندن کلید فاصله به سمت چپ یا راست، زبان ها را تغییر دهید.

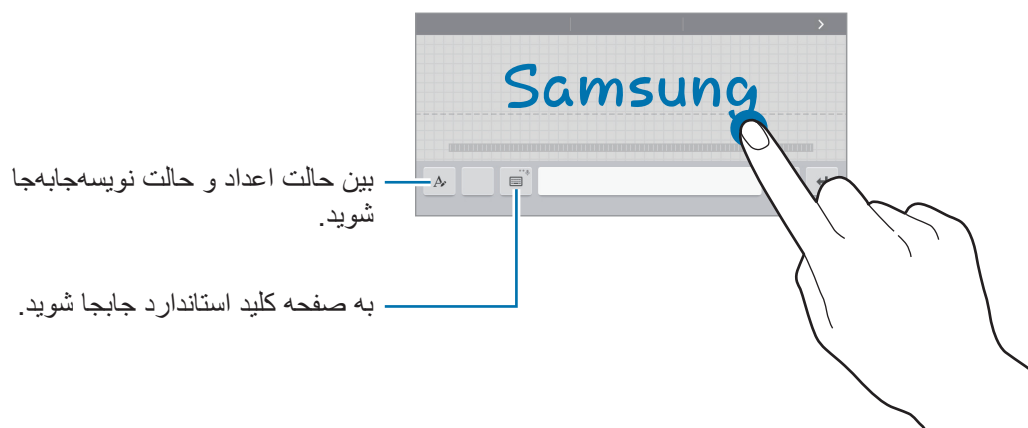
استفاده از عملکردهای دیگر صفحه کلید

برای استفاده از عملکردهای متفاوت، روی ضربه بزنید و نگه دارید. بسته به آخرین عملکردی که استفاده شده، ممکن است سایر نمادها به جای نماد ظاهر شوند.

• : وارد کردن متن از طریق صدا.



• T : تغییر به حالت دستخط.



این ویژگی ممکن است بسته به ارائه دهنده سرویس یا منطقه شما، موجود نباشد.



- افزودن یک مورد از کلیپ‌بورد. 📋
- درج صورتک‌ها. 😊
- جابجایی به صفحه کلید شناور یا شکافته. ⌨️
- تغییر تنظیمات صفحه کلید. ⚙️

کپی کردن و جای گذاری

- ۱ روی متن ضربه بزنید و نگه دارید.
- ۲ برای انتخاب متن مورد نظر، یا 🟢 یا 🟡 را بکشید یا برای انتخاب کل متن، روی **انتخاب همه** ضربه بزنید.
- ۳ روی **کپی** یا **بریدن** ضربه بزنید. متن انتخاب شده در کلیپ‌بورد کپی می‌شود.
- ۴ مکان‌نما را در محل مورد نظر برای وارد کردن متن قرار دهید و روی 🟢 یا 🟡 ← **الصاق** ضربه بزنید. برای جای‌گذاری متنی که قبلاً کپی کرده‌اید، روی 🟢 ← **کلیپ‌بورد** ضربه بزنید و متن را انتخاب کنید.

عکسبرداری از صفحه

هنگامی که از دستگاه استفاده می‌کنید یک عکس از صفحه نمایش بگیرید.

دکمه صفحه اصلی و دکمه روشن-خاموش را به صورت همزمان فشار داده و نگه دارید. می‌توانید تصاویر گرفته شده را در **گالری** مشاهده کنید. پس از گرفتن عکس از صفحه، می‌توانید تصویر را ویرایش کنید و آن را با دیگران به اشتراک بگذارید.

همچنین می‌توانید با روش‌های دیگری از صفحه نمایش عکس بگیرید. برای کسب اطلاعات بیشتر، به **حرکت کف دست برای عکسبرداری** مراجعه کنید.

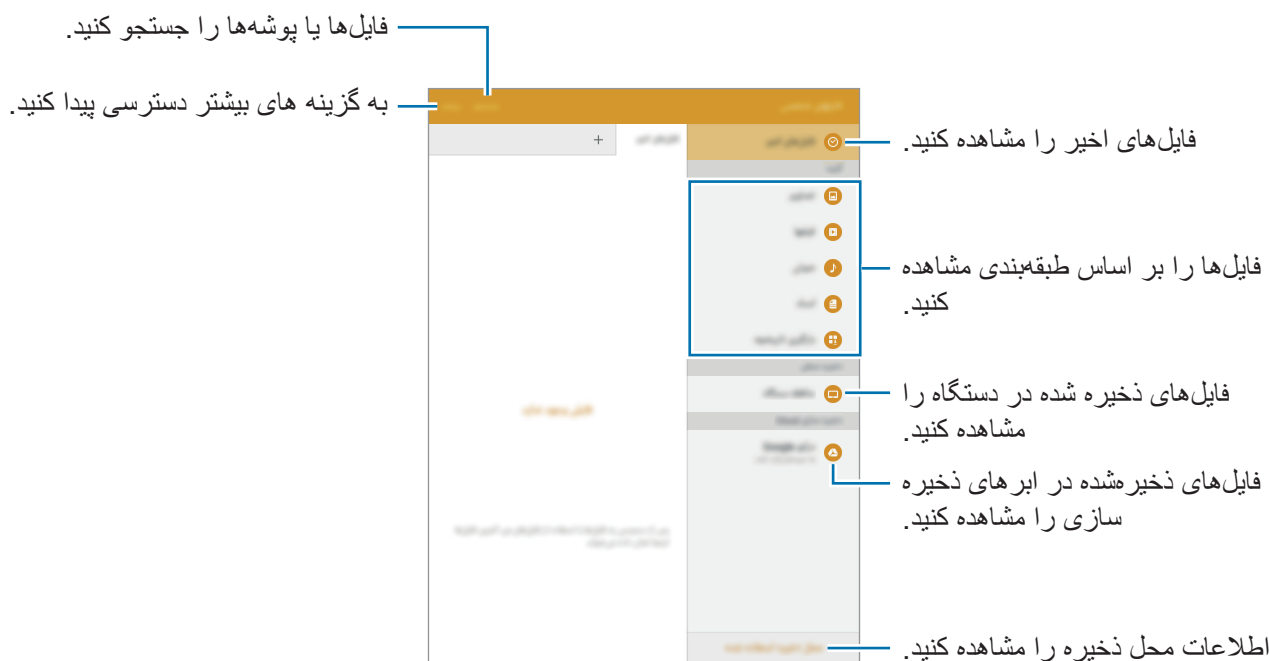
هنگام استفاده از بعضی برنامه‌های کاربردی، ضبط تصویر صفحه ممکن نیست.



فایل‌های شخصی

از این برنامه برای دسترسی به فایل‌های مختلفی که در دستگاه یا در مکان‌های دیگری مانند سرویس‌های ذخیره‌سازی ابری ذخیره شده، استفاده کنید.

در صفحه برنامه‌ها روی **فایل‌های شخصی** ضربه بزنید.



ویژگی ذخیره نیرو

حالت ذخیره نیرو

با محدود کردن عملکردهای دستگاه، نیروی باتری را ذخیره کنید.

در صفحه برنامه ها، روی **تنظیمات** ← **باتری** ← **حالت ذخیره نیرو** ضربه بزنید و سپس روی **کلید ضربه بزنید تا فعال شود**.

وقتی نیروی باتری باقیمانده به سطح از پیش تنظیم شده می رسد، برای فعال شدن خودکار حالت ذخیره نیرو، روی **شروع ذخیره نیرو** ضربه بزنید و گزینه ای را انتخاب کنید.

حالت ذخیره نیروی بیشتر

از این حالت برای افزایش نیروی باتری دستگاه استفاده کنید. در حالت ذخیره نیروی فوق العاده، دستگاه موارد زیر را انجام می دهد:

- برنامه های موجود را فقط محدود به برنامه های ضروری و منتخب کنید.
- اتصال داده های تلفن همراه را در زمان خاموش بودن صفحه، غیرفعال می کند.
- ویژگی های Wi-Fi و بلوتوث را غیرفعال می کند.

در صفحه برنامه ها، روی **تنظیمات** ← **باتری** ← **حالت ذخیره نیروی بیشتر** ضربه بزنید، سپس روی **کلید ضربه بزنید تا فعال شود**.

برای افزودن یک برنامه در صفحه اصلی، روی **+** ضربه بزنید و برنامه ای را انتخاب کنید.

برای حذف یک برنامه از صفحه اصلی، روی **بیشتر** ← **حذف** ضربه بزنید، یک برنامه دارای **⊖** را انتخاب کنید و سپس روی **انجام شد** ضربه بزنید.

برای تغییر تنظیمات حالت ذخیره نیروی فوق العاده، مانند اتصال اینترنت یا صدا، روی **بیشتر** ← **تنظیمات** ضربه بزنید.

برای غیرفعال کردن ویژگی ذخیره نیروی فوق العاده، روی **بیشتر** ← **غیرفعال کردن ذخیره نیروی بیشتر** ضربه بزنید.

زمان استفاده باقیمانده نشانگر زمان باقیمانده قبل از تمام شدن نیروی باتری است. زمان استفاده ممکن است بسته به تنظیمات دستگاه تان و شرایط کارکرد متفاوت باشد.



قابلیت اتصال شبکه

داده تلفن همراه

برای استفاده از اینترنت یا اشتراک گذاری فایل های رسانه با دستگاه های دیگر، دستگاه را به شبکه تلفن همراه متصل کنید. برای اطلاع از سایر گزینه ها، به **استفاده از داده** مراجعه کنید.

در صفحه برنامه ها، روی **تنظیمات** ← **استفاده از داده** ضربه بزنید و سپس روی **کلید داده تلفن همراه** ضربه بزنید تا فعال شود.

Wi-Fi

دستگاه را به یک شبکه Wi-Fi وصل کنید تا از اینترنت استفاده کنید یا فایل های رسانه ای را با سایر دستگاه ها به اشتراک بگذارید. برای اطلاع از سایر گزینه ها، به **Wi-Fi** مراجعه کنید.

- دستگاه شما از فرکانس ناهماهنگ استفاده می کند و برای استفاده در همه کشورهای اروپایی در نظر گرفته شده است. WLAN را می توان در سراسر اتحادیه اروپا بدون محدودیت در فضاهای داخلی به کار برد، ولی نمی توان آن را در فضاهای بیرونی به کار برد.
- وقتی استفاده نمی شود، Wi-Fi را خاموش کنید تا در مصرف باتری صرفه جویی شود.



۱ در صفحه برنامه ها، روی **تنظیمات** ← **Wi-Fi** ضربه بزنید و سپس روی **کلید ضربه بزنید تا فعال شود**.

۲ شبکه ای را از لیست Wi-Fi انتخاب کنید. شبکه هایی که به کلمه عبور نیاز دارند، با نماد قفل ظاهر می شوند.

۳ روی **اتصال** ضربه بزنید.

هنگامی که دستگاه به یک شبکه Wi-Fi متصل است، هر بار که این شبکه در دسترس باشد، بدون نیاز به وارد کردن گذرواژه، دستگاه دوباره به آن شبکه وصل می شود. برای جلوگیری از اتصال خودکار دستگاه به شبکه، آن را از لیست شبکه ها انتخاب کنید و روی **فراموش کن** ضربه بزنید.



نقطه اتصال تلفن همراه و اتصال اینترنت

درباره تترینگ و نقطه های اتصال تلفن همراه

در صورت وجود اتصال اینترنت، از این ویژگی برای اشتراک گذاری اتصال داده‌های تلفن همراه دستگاه خود با رایانه‌ها و سایر دستگاه‌ها استفاده کنید. اتصالات می‌توانند از طریق Wi-Fi یا USB و یا بلوتوث برقرار شوند.

هنگام استفاده از این ویژگی ممکن است متحمل هزینه‌های جانبی شوید.



استفاده از نقطه اتصال تلفن همراه

از دستگاه خود به عنوان یک نقطه اتصال تلفن همراه برای اشتراک گذاری اتصال داده‌های تلفن همراه با سایر دستگاه‌ها استفاده کنید.

۱ در صفحه برنامه‌ها روی تنظیمات ← نقطه اتصال تلفن همراه و اتصال اینترنت ← نقطه اتصال تلفن همراه ضربه بزنید.

۲ روی کلید ضربه بزنید تا فعال شود.

- در نوار وضعیت نمایان می‌شود. دستگاه‌های دیگر می‌توانند دستگاه شما را در لیست شبکه‌های Wi-Fi پیدا کنند.

- برای تنظیم گذرواژه برای نقطه اتصال تلفن همراه، روی بیشتر ← پیکربندی نقطه اتصال تلفن همراه ضربه بزنید و سطح امنیت را انتخاب کنید. سپس یک رمز عبور وارد کرده و روی ذخیره ضربه بزنید.

۳ در صفحه دستگاه دیگر، به جستجوی دستگاه خود بپردازید و آن را از فهرست شبکه‌های Wi-Fi انتخاب کنید.

۴ در دستگاه متصل، از اتصال داده‌های تلفن همراه دستگاه برای دسترسی به اینترنت استفاده کنید.

استفاده از تتریگ USB

اتصال داده تلفن همراه دستگاه را از طریق کابل USB با دستگاه های دیگر اشتراک گذاری کنید.

۱ در صفحه برنامه ها روی تنظیمات ← نقطه اتصال تلفن همراه و اتصال اینترنت ضربه بزنید.

۲ دستگاه خود را از طریق کابل USB به رایانه وصل کنید.

۳ روی کلید اتصال USB ضربه بزنید تا فعال شود.

🔌 پس از متصل شدن دو دستگاه، در نوار وضعیت ظاهر می شود.

۴ در رایانه، از اتصال داده های تلفن همراه دستگاه خود استفاده کنید.

استفاده از تتریگ بلوتوث

اتصال داده تلفن همراه دستگاه را از طریق بلوتوث با دستگاه های دیگر اشتراک گذاری کنید. اطمینان حاصل کنید که رایانه متصل از ویژگی بلوتوث پشتیبانی می کند.

۱ دستگاهتان را از طریق بلوتوث یا دستگاه دیگر جفت کنید. برای کسب اطلاعات بیشتر، به جفت کردن با سایر دستگاه های بلوتوث مراجعه کنید.

۲ در صفحه برنامه های دستگاهتان، روی تنظیمات ← نقطه اتصال تلفن همراه و اتصال اینترنت ضربه بزنید.

۳ روی کلید اشتراک گذاری اینترنت با بلوتوث ضربه بزنید تا فعال شود.

۴ در دستگاه متصل، صفحه تنظیمات بلوتوث را باز کنید، روی ⚙️ ← دسترسی به اینترنت ضربه بزنید.

🔌 پس از متصل شدن دو دستگاه، در نوار وضعیت ظاهر می شود.

۵ در دستگاه متصل، از اتصال داده های تلفن همراه دستگاه برای دسترسی به اینترنت استفاده کنید.

روش های اتصال ممکن است بسته به دستگاه های متصل متفاوت باشند.



حرکات و ویژگی های قابل استفاده

فعالیت ها و حرکات

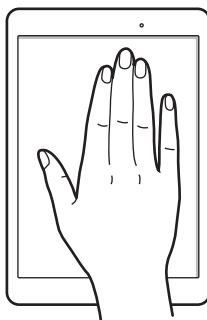
لرزش زیاد یا ضربه به دستگاه ممکن است به ورودی های ناخواسته منجر شود. کنترل حرکات به درستی.



بی صدا

در صفحه برنامه ها، روی تنظیمات ← فعالیت ها و حرکات ضربه بزنید و سپس روی کلید بی صدا ضربه بزنید تا فعال شود.

برای بی صدا کردن تماس های ورودی یا هشدارها، صفحه را با کف دستتان بپوشانید.

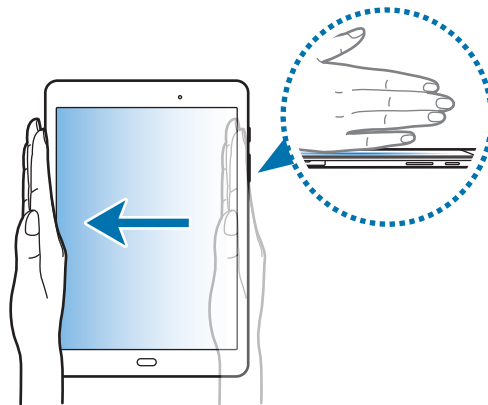


حرکت کف دست برای عکسبرداری

در صفحه برنامه‌ها، روی تنظیمات ← فعالیت ها و حرکات ضربه بزنید و سپس روی کلید حرکت کف دست برای عکسبرداری ضربه بزنید تا فعال شود.

کناره دست خود را روی صفحه قرار دهید و آن را از راست به چپ یا برعکس بکشید تا یک عکس از صفحه نمایش بگیرید. می‌توانید تصاویر گرفته شده را در گالری مشاهده کنید. پس از گرفتن عکس از صفحه، می‌توانید تصویر را ویرایش کنید و آن را با دیگران به اشتراک بگذارید.

هنگام استفاده از بعضی برنامه های کاربردی، ضبط تصویر صفحه ممکن نیست.



چند پنجره‌ای

درباره چند پنجره‌ای


چند پنجره ای به شما اجازه می دهد دو برنامه را همزمان در نمای صفحه تفکیک اجرا کنید. همچنین می توانید چندین برنامه را همزمان در نمای بازشو اجرا کنید.

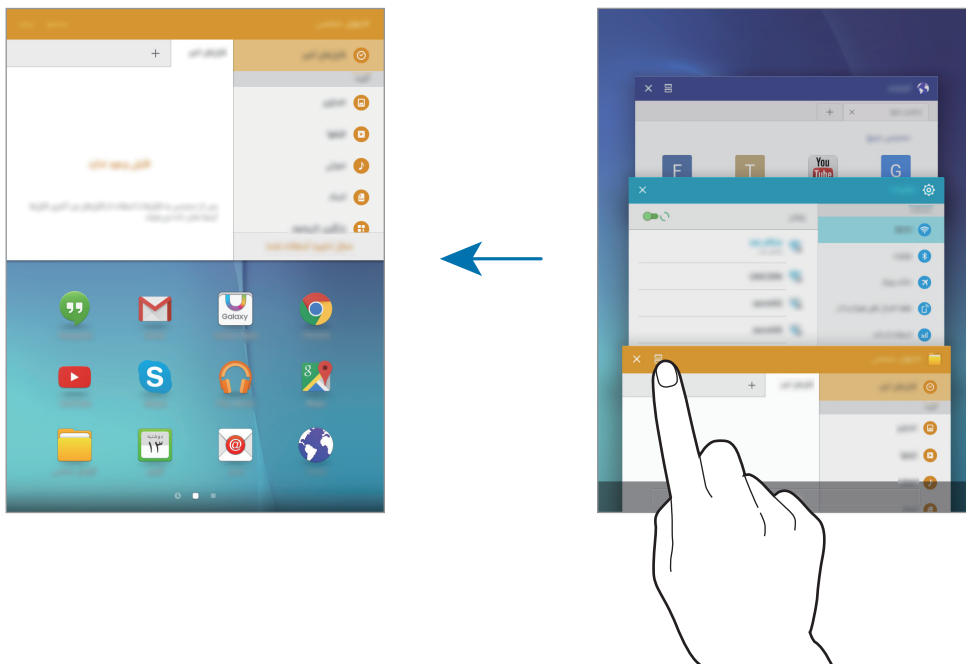
بعضی از برنامه ها از این ویژگی پشتیبانی نمی کنند.



نمای صفحه تفکیک

۱ برای باز کردن فهرستی از برنامه های استفاده شده اخیر، روی  ضربه بزنید.

۲ با انگشت روی صفحه به سمت بالا یا پایین بروید و روی  در یک پنجره برنامه اخیر ضربه بزنید. برنامه انتخابی در پنجره فوقانی راه اندازی می شود.



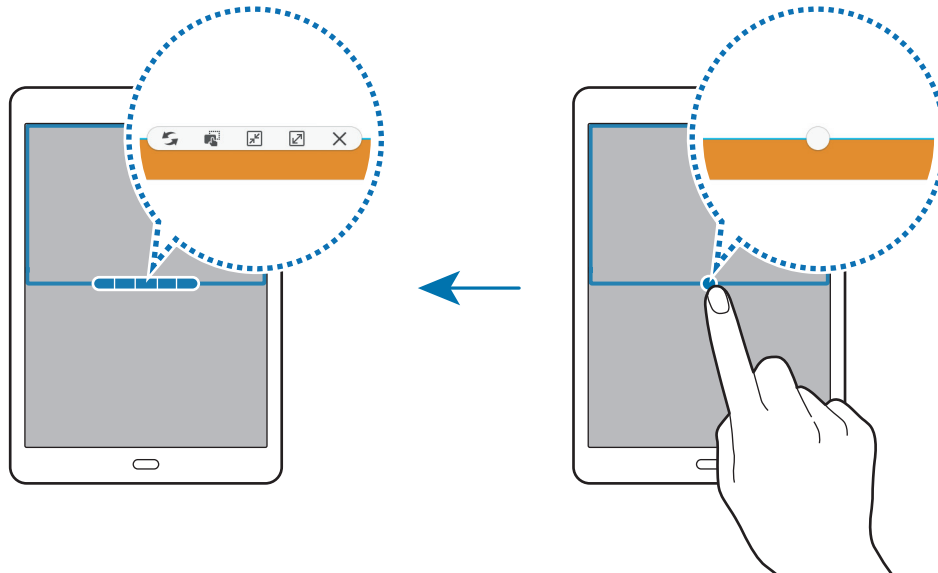
۳ برنامه دیگری را برای راه اندازی انتخاب کنید.

همچنین می توانید با ضربه زدن و نگه داشتن , نمای صفحه تفکیک را فعال کنید.



استفاده از گزینه های اضافی

هنگام استفاده از برنامه ها رد نمای صفحه تفکیک، پنجره برنامه ای را انتخاب کنید و روی دایره میان پنجره های برنامه ضربه بزنید تا به گزینه های زیر دسترسی یابید:






- مکان ها را بین پنجره های برنامه جابجا کنید.
- متن و تصاویر کپی شده را از یک پنجره به پنجره دیگر بکشید و رها کنید. روی یک گزینه در پنجره انتخابی ضربه بزنید و نگه دارید و آن را به محلی در پنجره دیگر بکشید.



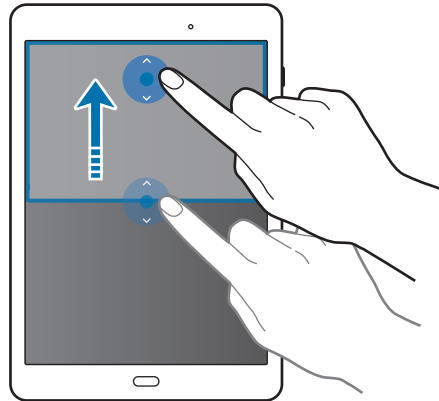
بعضی از برنامه ها از این ویژگی پشتیبانی نمی کنند.



- پنجره را کوچک کنید: 
- بزرگ کردن پنجره: 
- برنامه را ببندید: 

تنظیم اندازه پنجره

دایره بین پنجره های برنامه را بالا یا پایین بکشید تا اندازه پنجره ها را تنظیم کنید.

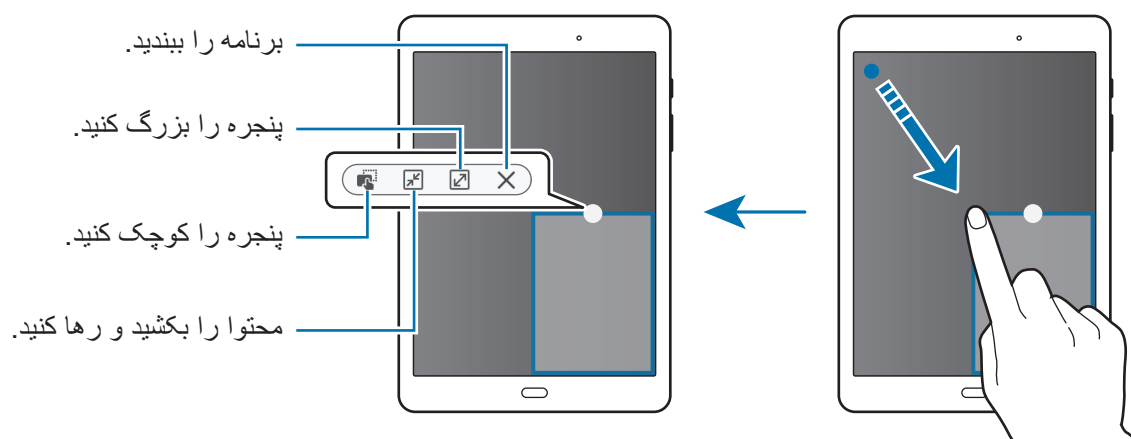


نمای بازشو

۱ در صفحه برنامه ها، برنامه ای را برای استفاده در نمای بازشو راه اندازی کنید.

۲ آن را به صورت مورب از یکی از طرفین لبه فوقانی به سمت پایین بکشید.

صفحه برنامه در نمای بازشو نمایان می شود.



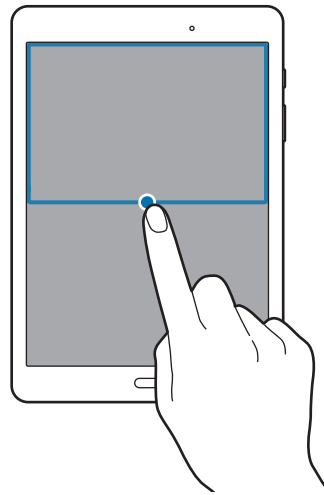
جابجایی پنجره های بازشو

برای جابجا کردن یک پنجره بازشو، روی دایره روی پنجره ضربه بزنید و آن را نگه دارید و به محل جدیدی بکشید.

راه اندازی نمای بازشو از نمای صفحه تفکیک

۱ در نمای صفحه تفکیک، روی پنجره یک برنامه ضربه بزنید تا در نمای بازشو راه اندازی شود.

۲ روی دایره بین پنجره های برنامه ضربه بزنید و آن را نگه دارید.
برنامه انتخاب شده در یک پنجره بازشو اجرا خواهد شد.



شخصی سازی

مدیریت صفحه اصلی و صفحه برنامه ها

مدیریت صفحه اصلی

افزودن موارد

روی یک برنامه یا پوشه از صفحه برنامه‌ها ضربه زده و نگه دارید و سپس آن را به صفحه اصلی بکشید. برای افزودن ویجت‌ها، صفحه اصلی را باز کنید و روی ناحیه خالی ضربه بزنید، روی **ویجت‌ها** ضربه بزنید، روی یک ویجت ضربه زده و نگه دارید و سپس آن را به صفحه اصلی بکشید.

جابجایی و حذف یک مورد

روی یک مورد در صفحه اصلی ضربه زده و نگه دارید و سپس آن را به مکان جدید بکشید. برای انتقال مورد به یک پانل دیگر، آن را به کنار صفحه بکشید. همچنین می‌توانید برنامه‌های پرکاربرد را به ناحیه میانبرهای پایین صفحه اصلی جابجا کنید. برای حذف یک مورد، روی آن ضربه زده و نگه دارید. سپس آن را به سمت **حذف** که در بالای صفحه نمایان می‌شود بکشید.

ایجاد یک پوشه

۱ در صفحه اصلی، روی یک برنامه ضربه زده و نگه دارید و آن را روی برنامه دیگری بکشید.

۲ یک نام برای پوشه وارد کنید.

برای افزودن برنامه‌های بیشتر به پوشه، روی برنامه دیگری ضربه بزنید و نگه دارید و سپس آن را به سمت پوشه بکشید.

مدیریت پانل ها

برای افزودن، جابجایی یا حذف یک پانل، در صفحه اصلی روی یک ناحیه خالی ضربه زده و نگه دارید.
برای افزودن یک پانل، به سمت چپ و آخرین پانل بروید و سپس روی **+** ضربه بزنید.
برای جابجایی یک پانل، روی پیش نمایش پانل ضربه زده و نگه دارید و سپس آن را به مکان جدید بکشید.
برای حذف یک پانل، روی پیش نمایش پانل ضربه زده و نگه دارید و سپس آن را به سمت **حذف** در بالای صفحه بکشید.
برای تنظیم یک پانل به عنوان صفحه اصلی، روی **↑** ضربه بزنید.

مدیریت صفحه برنامه ها

جابجایی موارد

در صفحه برنامه ها روی **ویرایش** ضربه بزنید. روی مورد ضربه زده و نگه دارید و آن را به مکان جدید بکشید.
برای انتقال مورد به یک پانل دیگر، آن را به کنار صفحه بکشید.

تنظیم کاغذ دیواری و آهنگ های زنگ

تنظیم کاغذ دیواری

یک تصویر یا عکس ذخیره شده در دستگاه را به عنوان کاغذ دیواری صفحه اصلی یا صفحه قفل تنظیم کنید.

۱ در صفحه اصلی روی یک ناحیه خالی ضربه زده و نگه دارید و سپس روی **کاغذ دیواری** ضربه بزنید. یا، در صفحه برنامه ها، روی **تنظیمات** ← **کاغذ دیواری** ضربه بزنید.

۲ یک صفحه را برای تغییر یا اعمال کاغذ دیواری انتخاب کنید.


۳ به چپ یا راست بروید و از میان تصاویر نشان داده شده در پایین صفحه انتخاب کنید.
برای انتخاب عکس های گرفته شده توسط دوربین دستگاه یا سایر تصاویر، روی **از گالری** ضربه بزنید.

۴ روی **تنظیم بعنوان کاغذ دیواری** یا **انجام** ضربه بزنید.

تغییر دادن آهنگ های زنگ

آهنگ های زنگ مربوط به تماس های ورودی و اعلان ها را تغییر دهید.
در صفحه برنامه ها، روی **تنظیمات** ← **صداها و اعلان ها** ضربه بزنید.
برای تنظیم یک زنگ تماس برای تماس های ورودی، روی **صداها و آهنگ های زنگ** ← **زنگ تماس** ضربه بزنید، یک زنگ تماس انتخاب کنید و سپس روی **تأیید** ضربه بزنید. برای استفاده از یک موسیقی ذخیره شده در دستگاه یا در حساب خود به عنوان زنگ تماس، روی **افزودن آهنگ زنگ** ضربه بزنید.
برای تنظیم یک زنگ تماس برای اعلان ها، روی **صداها و آهنگ های زنگ** ← **صدای اعلان پیش فرض** ضربه بزنید، یک زنگ تماس انتخاب کنید و سپس روی **تأیید** ضربه بزنید.

تغییر روش قفل صفحه

می توانید روش قفل کردن صفحه را برای جلوگیری از دسترسی دیگران به اطلاعات شخصی خود تغییر دهید.
در صفحه برنامه ها روی **تنظیمات** ← **صفحه قفل و امنیت** ← **نوع قفل صفحه** ضربه بزنید و سپس یک روش قفل صفحه را انتخاب کنید. هر وقت بخواهید قفل دستگاه را باز کنید به کد بازکردن قفل احتیاج دارید.
اگر کد باز کردن قفل را فراموش کردید، دستگاه خود را برای بازنشانی نزد مرکز خدمات سامسونگ ببرید. 

الگو

با اتصال چهار نقطه یا بیشتر یک الگو رسم کنید و سپس دوباره آن را برای تایید رسم کنید. یک PIN پشتیبان تنظیم کنید تا وقتی الگو را فراموش می کنید، قفل صفحه را باز نمایید.

پین

یک PIN فقط شامل اعداد است. حداقل چهار رقم وارد کنید و سپس کلمه عبور را دوباره برای تایید وارد کنید.

رمز

یک کلمه عبور شامل نویسه ها و اعداد است. حداقل چهار نویسه شامل عدد و علائم وارد کنید و سپس کلمه عبور را دوباره برای تایید وارد کنید.


حالت خصوصی

محتوای شخصی در دستگاهتان را پنهان کنید تا از دسترسی دیگران به آن، جلوگیری نمایید.
در حالت خصوصی می توانید موارد موجود در گالری، ویدئو، موزیک، فایل های شخصی و اینترنت را پنهان کنید.

فعال سازی حالت خصوصی

۱ در صفحه برنامه ها، روی تنظیمات ← شخصی ← حالت خصوصی ضربه بزنید و سپس روی کلید ضربه بزنید تا فعال شود.

اگر حالت خصوصی را برای اولین بار فعال می کنید، دستورالعمل های روی صفحه را برای تنظیم کد دسترسی حالت خصوصی دنبال کنید.

۲ برای وارد کردن کد دسترسی حالت خصوصی از پیش تنظیم شده، دستورالعمل های روی صفحه را دنبال کنید.
حالت خصوصی فعال و  در نوار وضعیت ظاهر می شود.

تنها زمانی که حالت خصوصی فعال است، می توانید به موارد مخفی دسترسی پیدا کرده و آن ها را مشاهده کنید. برای مخفی کردن موارد ذخیره شدن در پوشه خصوصی، حالت خصوصی را غیرفعال کنید.



پنهان کردن آیتم ها

۱ در صفحه برنامه ها، برنامه ای را برای پنهان کردن موارد، راه اندازی کنید.

۲ موردی را انتخاب کنید و سپس روی بیشتر ← انتقال به خصوصی ضربه بزنید.
اگر حالت خصوصی فعال نیست، برای وارد کردن کد دسترسی حالت خصوصی از پیش تنظیم شده، دستورالعمل های روی صفحه را دنبال کنید.
موارد انتخابی به پوشه خصوصی منتقل می شوند.

مشاهده محتوای مخفی

تنها زمانی که حالت خصوصی فعال است، می توانید به موارد مخفی دسترسی پیدا کنید.


- ۱ در صفحه برنامه ها، روی تنظیمات ← شخصی ← حالت خصوصی ضربه بزنید و سپس روی کلید ضربه بزنید تا فعال شود.
- ۲ برای وارد کردن کد دسترسی حالت خصوصی از پیش تنظیم شده، دستورالعمل های روی صفحه را دنبال کنید.
- ۳ در صفحه برنامه ها، روی فایل های شخصی ← خصوصی ضربه بزنید.
موارد منتقل شده به پوشه خصوصی در صفحه نمایش داده می شود. برای نشانه ها، می توانید آنها را با برنامه اینترنت ببینید.

نمایش کردن محتوا

- ۱ در پوشه خصوصی، روی موردی ضربه بزنید و آن را نگه دارید و سپس موارد را برای نمایش تیک بزنید.
- ۲ روی بیشتر ← حذف از خصوصی ضربه بزنید.
- ۳ پوشه مورد نظر برای ذخیره موارد انتخاب کنید و روی انتقال به اینجا ضربه بزنید.
موارد به پوشه انتخابی منتقل می شوند.

غیرفعال سازی خودکار حالت خصوصی

می توانید دستگاه را به گونه ای تنظیم کنید که هر بار که صفحه خاموش می شود، حالت خصوصی به طور خودکار غیرفعال شود.

- ۱ در صفحه برنامه ها، روی تنظیمات ← شخصی ← حالت خصوصی ضربه بزنید و سپس روی کلید ضربه بزنید تا فعال شود.
 - ۲ برای وارد کردن کد دسترسی حالت خصوصی از پیش تنظیم شده، دستورالعمل های روی صفحه را دنبال کنید.
 - ۳ روی کلید غیرفعال شدن خودکار ضربه بزنید تا فعال شود.
- وقتی گزینه غیرفعال شدن خودکار فعال است، اگر صفحه در طول انتقال خاموش شود، دستگاه نمی تواند فایل ها را به پوشه خصوصی منتقل کند. 

تنظیم حساب‌ها

افزودن حساب

برخی از برنامه‌های استفاده شده در دستگاه شما، به یک حساب ثبت شده نیاز دارند. حساب هایی ایجاد کنید تا بهترین استفاده را از دستگاه خود تجربه کنید.

در صفحه برنامه ها روی **تنظیمات** ← **حساب ها** ← **افزودن حساب** ضربه بزنید و سپس یک سرویس اشتراک را انتخاب کنید. سپس دستورالعمل های روی صفحه را برای تکمیل راه اندازی حساب دنبال نمایید. برای همگام سازی محتوا با حساب هایتان، یک حسابی را انتخاب کنید و مواردی را که باید همگام شوند، انتخاب کنید.



حذف حساب ها

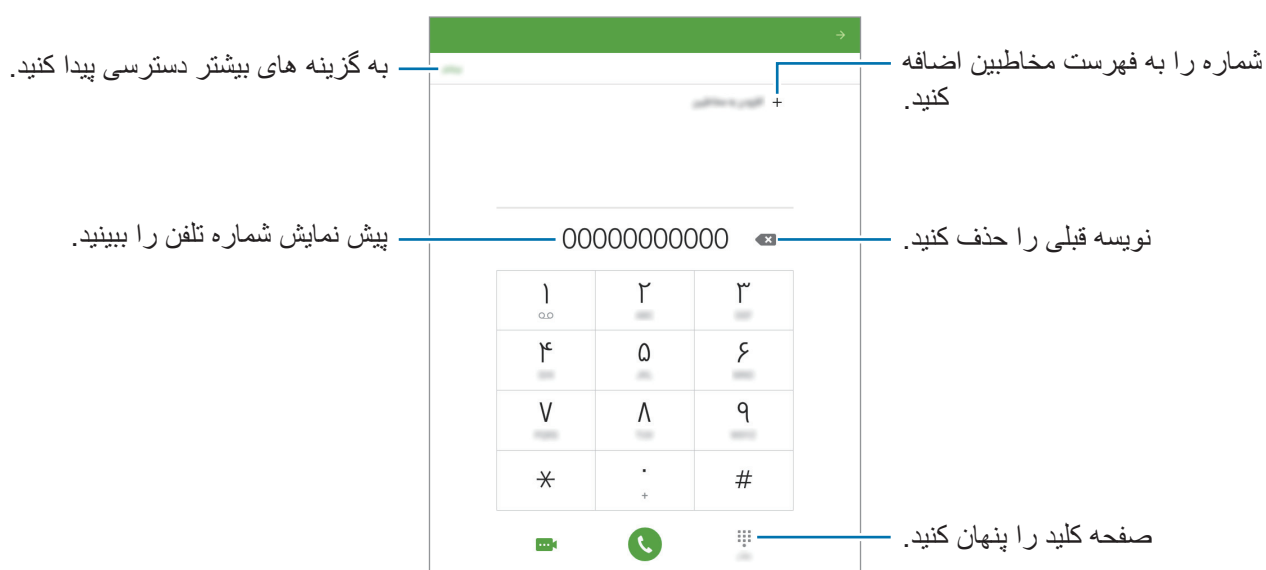
در صفحه برنامه ها روی **تنظیمات** ← **حساب ها** ضربه بزنید، یک اشتراک را انتخاب کنید و سپس روی **بیشتر** ← **حذف حساب** ضربه بزنید.

تلفن

برقراری تماس

در صفحه برنامه ها روی **تلفن** ضربه بزنید.

روی صفحه کلید، یک شماره تلفن را وارد کنید، و سپس روی  ضربه بزنید تا یک تماس صوتی برقرار کنید، یا روی  ضربه بزنید تا یک تماس تصویری برقرار کنید. همچنین می توانید با شماره تلفن هایی که در **گزارش**، **موردعلاقه ها** و **مخاطبین** فهرست شده است تماس بگیرید.




برقراری تماس از گزارش های تماس یا لیست مخاطبین

روی **گزارش** یا **مخاطبین** ضربه بزنید و سپس یک مخاطب یا شماره تلفن را به سمت راست بکشید تا یک تماس بگیرید.

برقراری تماس بین المللی

روی تلفن ضربه بزنید.

صفحه کلید را باز کنید، روی * ضربه بزنید و نگه دارید تا علامت + ظاهر شود. کد کشور، کد شهر و شماره تلفن را وارد کرده و سپس روی  ضربه بزنید.

برای مسدود کردن تماس های بین المللی خروجی، روی **بیشتر** ← **تنظیمات** ← **تنظیمات بیشتر** ← **محدودیت تماس** ضربه بزنید. سپس نوع تماس را انتخاب کنید، روی **کلید تماس های بین المللی** ضربه بزنید تا فعال شود، یک کلمه عبور را وارد کنید و سپس روی **تایید** ضربه بزنید.

دریافت تماس ها

پاسخگویی به تماس

وقتی با شما تماس گرفته می شود،  را به بیرون دایره بزرگ بکشید.


رد کردن یک تماس

وقتی با شما تماس گرفته می شود،  را به بیرون دایره بزرگ بکشید.

برای ارسال پیام بعد از رد کردن تماس، نوار پیام رد را به سمت بالا بکشید.

برای ایجاد چند پیام رد کردن مختلف، صفحه برنامه ها را باز کنید و روی **تلفن** ← **بیشتر** ← **تنظیمات** ← **رد کردن تماس** ← **پیام های رد کردن** ضربه بزنید، یک پیام رد کردن را وارد کنید، و سپس روی **+** ضربه بزنید.

تماس های بی پاسخ


اگر تماسی از دست رفت،  در نوار وضعیت ظاهر می شود. پانل اعلان ها را باز کنید تا فهرست تماس های از دست رفته را مشاهده کنید. همچنین می توانید در صفحه برنامه ها روی **تلفن** ← **گزارش ضربه بزنید تا تماس های بی پاسخ را مشاهده نمایید**.

گزینه های در طول تماس

در طی تماس صوتی




طی یک تماس صوتی، دستگاه به صورت خودکار صفحه را قفل می‌کند تا از ورودی‌های ناخواسته ناشی از لمس جلوگیری شود.

اقدامات زیر در دسترس هستند:

- **افز. تماس:** تماس دوم را شماره گیری کنید.
 - **صدای اضافی:** میزان صدا را افزایش دهید.
 - **بلوتوث:** اگر هدست بلوتوث به دستگاه وصل است، به آن وصل شوید.
 - **انتظار:** تماس را نگه دارید. برای بازیابی تماس نگهداشته شده، روی **از سرگیری** ضربه بزنید.
 - **صفحه کلید:** صفحه کلید را باز کنید.
 - **حالت سکوت:** میکروفون را خاموش کنید تا افراد نزدیک شما نتوانند صدای شما را بشنوند.
 - **ایمیل:** یک ایمیل ارسال کنید.
 - **پیام:** یک پیام ارسال کنید.
 - **اینترنت:** صفحه‌های وب را مرور کنید.
 - **دفتر تلفن:** فهرست مخاطبین را باز کنید.
 - **تقویم:** تقویم را باز کنید.
 - **یادداشت:** یک یادداشت ایجاد کنید.
 - **تماس فعلی را خاتمه دهید.** 
 - **VOLUME:** میزان صدا را تنظیم کنید.
- برای مشاهده گزینه های بیشتر، روی **بیشتر** ضربه بزنید.

در طی تماس تصویری

بر روی صفحه ضربه بزنید تا از گزینه های زیر استفاده کنید:

- **دوربین:** میان دوربین پشت و جلو جابجا شوید. 
 - **تماس فعلی را خاتمه دهید.** 
 - **میکروفون:** میکروفون را خاموش کنید تا افراد نزدیک شما نتوانند صدای شما را بشنوند. 
 - **VOLUME:** میزان صدا را تنظیم کنید.
- برای مشاهده گزینه های بیشتر، روی **بیشتر** ضربه بزنید.

مخاطبین

افزودن مخاطبین

جابجایی مخاطبین از سایر دستگاه‌ها

می‌توانید مخاطبین را از سایر دستگاه‌ها به دستگاه خود جابجا کنید. برای کسب اطلاعات بیشتر، به [انتقال داده از دستگاه قبلی شما](#) مراجعه کنید.

ایجاد مخاطبین به صورت دستی

۱ در صفحه برنامه‌ها، روی **مخاطبین** ضربه بزنید.

۲ روی  ضربه بزنید و اطلاعات مخاطب را وارد کنید.

•  : یک تصویر اضافه کنید.

•  /  : یک فیلد اطلاعاتی مخاطب را اضافه کرده یا حذف کنید.

۳ روی **ذخیره** ضربه بزنید.

وارد کردن و صادر کردن مخاطبین

مخاطبین را از سایر سرویس های ذخیره سازی به دستگاه خود وارد کنید یا مخاطبین را از دستگاه به سرویس های ذخیره سازی صادر کنید.

در صفحه برنامه ها، روی **مخاطبین** ضربه بزنید.

روی **بیشتر** ← **تنظیمات** ← **ورود/صدور مخاطبین** ضربه بزنید و سپس یک گزینه ورود یا صدور را انتخاب کنید.

جستجوی مخاطبین

در صفحه برنامه ها، روی **مخاطبین** ضربه بزنید.

از یکی از روشهای جستجوی زیر استفاده کنید:

- به بالا یا پایین لیست مخاطبین بروید.
- یک انگشت خود را در طول فهرست در سمت چپ لیست مخاطبین بکشید تا به سرعت در آن پیمایش کنید.
- روی فیلد جستجو در بالای فهرست مخاطبین ضربه بزنید و شرایط جستجو را وارد کنید.

به محض انتخاب یک مخاطب، یکی از اقدامات زیر را انجام دهید:

- ★ : به فهرست مخاطبین مورد علاقه اضافه کنید.
- 📞 / ... : یک تماس صوتی یا تماس تصویری بگیرید.
- ✉ : یک پیام بنویسید.
- @ : یک ایمیل بنویسید.

افزودن میانبر مخاطبین به صفحه اصلی

برای مخاطبینی که به طور مرتب با آنها مکالمه می کنید، میانبرهایی در صفحه اصلی اضافه کنید.

۱ در صفحه برنامه ها، روی **مخاطبین** ضربه بزنید.

۲ یک مخاطب انتخاب کنید.

۳ روی **بیشتر** ← **افزودن میانبر به صفحه اصلی** ضربه بزنید.

پیام‌ها و ایمیل

پیام‌ها

ارسال پیام

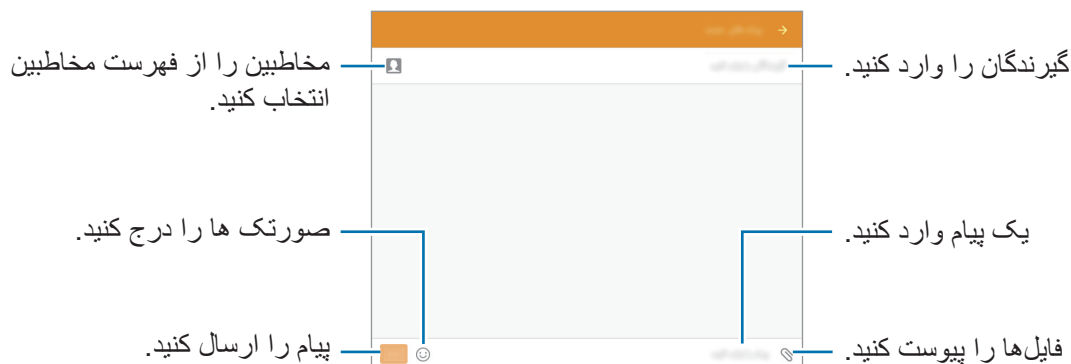
پیام‌های متنی (SMS) یا پیام‌های چند رسانه‌ای (MMS) ارسال کنید.

ممکن است در حالت رومینگ، برای ارسال یا دریافت پیام هزینه اضافی برای شما اعمال شود. 

۱ در صفحه برنامه‌ها روی پیام‌ها ضربه بزنید.

۲ روی  ضربه بزنید.

۳ گیرندگان را اضافه کنید و یک پیام وارد کنید.



۴ برای ارسال پیام، روی ارسال ضربه بزنید.

مشاهده پیام های ورودی

پیام های ورودی بر اساس مخاطبین در گروه های پیام ها دسته بندی می شوند. یک مخاطب را انتخاب کنید تا پیام های آن فرد را مشاهده کنید.



ممکن است در حالت رومینگ، برای ارسال یا دریافت پیام هزینه اضافی برای شما اعمال شود.

هنگامی که یک پیام را مشاهده می کنید، روی **بیشتر** ضربه بزنید تا گزینه های بیشتری را مشاهده کنید.

ایمیل

تنظیم اشتراک های ایمیل

در صفحه برنامه ها روی **ایمیل** ضربه بزنید.

برای اولین بار که **ایمیل** را باز می کنید، یک اشتراک ایمیل راه اندازی کنید.

نشانی و کلمه عبور ایمیل خود را وارد کنید. برای حساب ایمیل شخصی روی **بعدی** و برای حساب ایمیل شرکتی روی **تنظیم دستی** ضربه بزنید. پس از آن از دستورالعمل روی صفحه پیروی کنید تا تنظیم را تکمیل کنید.

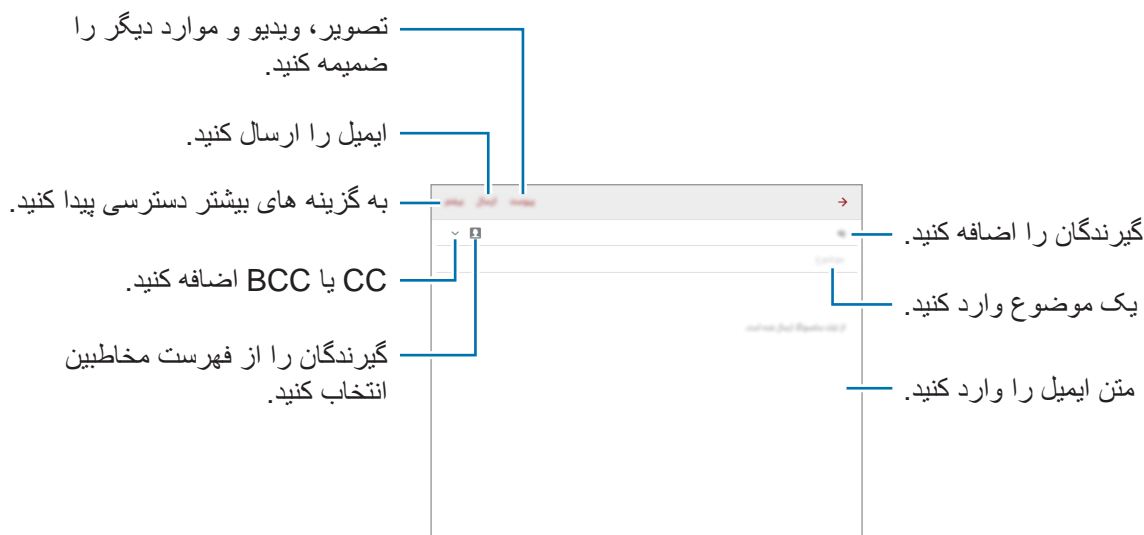
برای راه اندازی اشتراک ایمیل دیگری، روی **بیشتر** ← **تنظیمات** ← **افزودن حساب** ضربه بزنید.

اگر بیشتر از یک حساب ایمیل دارید، می توانید یکی را به عنوان پیش فرض تنظیم کنید. روی **بیشتر** ← **تنظیمات** ← **بیشتر** ← **تنظیم حساب پیش فرض** ضربه بزنید، یک حساب را انتخاب کنید، و سپس روی **انجام** ضربه بزنید.

ارسال ایمیل

در صفحه برنامه ها روی ایمیل ضربه بزنید.

روی  در قسمت پایین صفحه ضربه بزنید تا ایمیلی را بنویسید.

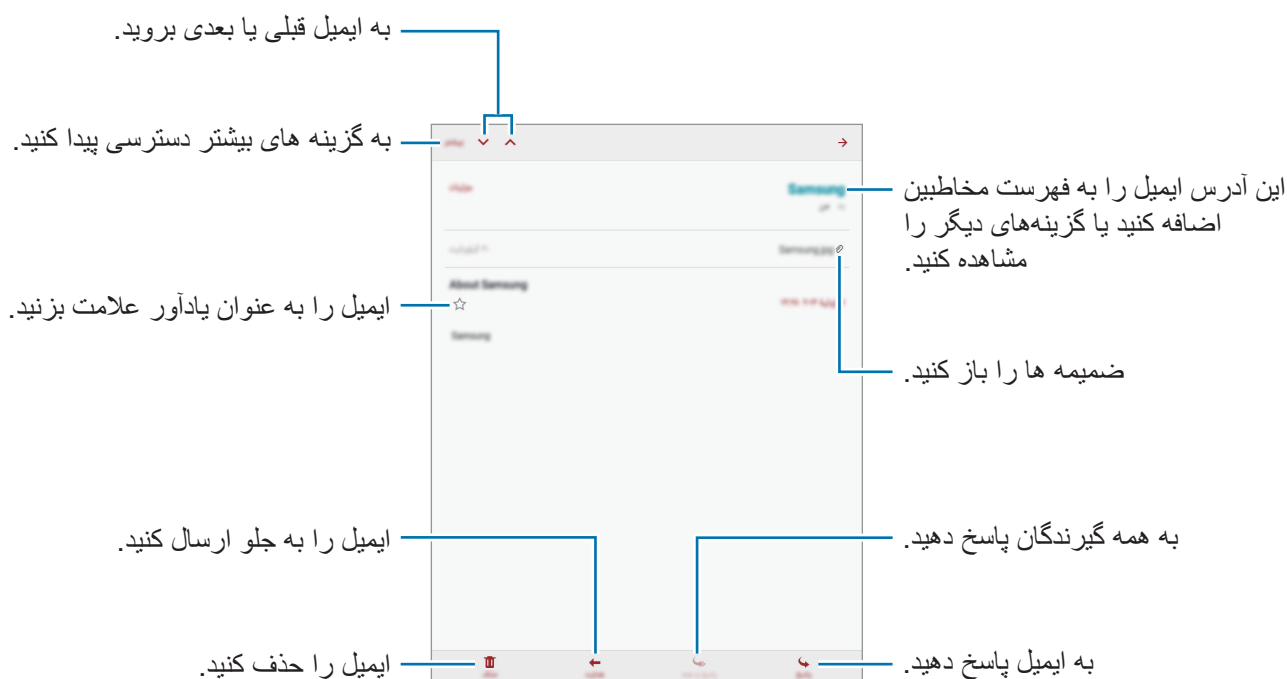


خواندن ایمیل

در صفحه برنامه ها روی ایمیل ضربه بزنید.

یک اشتراک ایمیل برای استفاده انتخاب کنید تا ایمیل های جدید را دریافت نمایید.

روی ایمیل برای خواندن ضربه بزنید.




دوربین

تصویربرداری اصلی

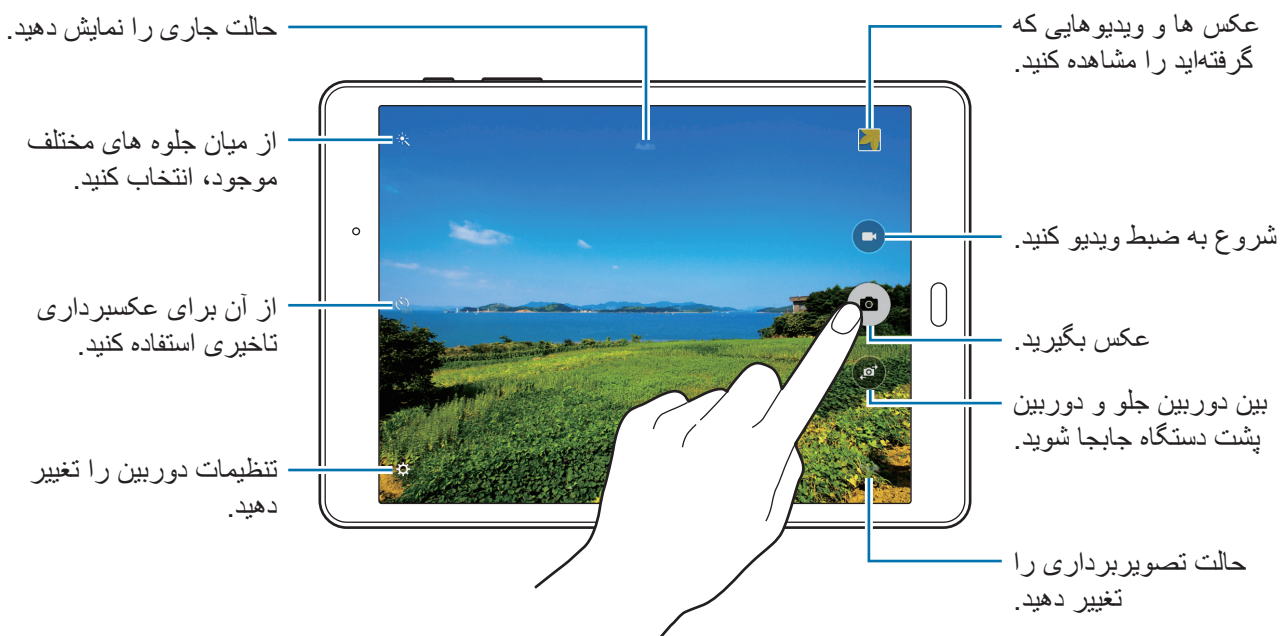
عکس گرفتن یا ضبط ویدیو

۱ در صفحه برنامه ها روی دوربین ضربه بزنید.

۲ روی تصویر در صفحه پیش نمایش ضربه بزنید تا دوربین آنجا فوکوس کند.

۳ برای گرفتن عکس، روی  و برای ضبط ویدیو، روی  ضربه بزنید.


- دو انگشت را (از هم) دور کنید تا بزرگنمایی شود و دو انگشت را به هم نزدیک کنید تا کوچک نمایی شود.
- برای ضبط عکس از یک فیلم در هنگام ضبط کردن آن، روی گرفتن ضربه بزنید.
- برای تغییر فوکوس هنگام ضبط ویدیو، روی جایی که می‌خواهید فوکوس کنید ضربه بزنید. برای فوکوس در مرکز صفحه، روی [AF] ضربه بزنید.



- دوربین بطور خودکار وقتی استفاده نشود، بسته می‌شود.
- اطمینان حاصل کنید که لنز تمیز باشد. در غیر این صورت، ممکن است در برخی از حالت هایی که به وضوح بالا نیاز دارند دستگاه به درستی کار نکند.



اجرای دوربین در صفحه قفل

برای گرفتن عکس سریع از لحظات خاص، دوربین را در صفحه قفل اجرا کنید. در صفحه قفل،  را به بیرون از دایره بزرگ بکشید.

این ویژگی ممکن است بسته به ارائه دهنده سرویس یا منطقه شما، موجود نباشد.



آداب و رسوم دوربین

- بدون اجازه سایرین از آنها عکس نگیرید یا ویدیو ضبط نکنید.
- از ضبط عکس‌ها یا ویدیوهایی که از لحاظ قانونی مجاز نیستند خودداری کنید.
- از گرفتن عکس یا ضبط ویدیوهایی که باعث نقض حریم خصوصی دیگران می‌شود، خودداری کنید.


حالت‌های تصویربرداری

خودکار

برای اینکه دوربین بتواند محیط اطراف را ارزیابی کرده و حالت ایده‌آل را برای عکس تعیین کند، از این گزینه استفاده کنید.

در صفحه برنامه‌ها، روی **دوربین** ← **حالت** ← **خودکار** ضربه بزنید.

پانوراما

از این حالت برای گرفتن عکسی که از چندین عکس کنار هم تشکیل شده استفاده کنید. این دستگاه عکس را با  در گالری مشخص می‌کند.


در صفحه برنامه‌ها، روی **دوربین** ← **حالت** ← **پانوراما** ضربه بزنید.

برای گرفتن بهترین عکس، ترفندهای زیر را دنبال کنید:



- دوربین را در یک جهت به آهستگی حرکت دهید.
- در نمایاب دوربین تصویر را در داخل قاب نگه دارید.
- از گرفتن عکس‌هایی با پس زمینه نامشخص مانند آسمان خالی یا دیوار ساده خودداری کنید.

عکس متوالی

از این حالت برای عکسبرداری سری از سوژه‌های در حال حرکت استفاده کنید.
در صفحه برنامه‌ها، روی **دوربین** ← **حالت** ← **عکس متوالی** ضربه بزنید.
برای اینکه چند عکس به صورت متوالی بگیرید، روی  ضربه بزنید و آن را نگهدارید.

آرایش چهره


از این گزینه برای گرفتن عکسی با چهره‌های روشن برای داشتن تصاویرهایی ملایم‌تر استفاده کنید.
در صفحه برنامه‌ها، روی **دوربین** ← **حالت** ← **آرایش چهره** ضربه بزنید.

عکس با فاصله زمانی

از این حالت برای گرفتن چند سلفی در یک فاصله زمانی خاص و ذخیره عکس‌های دلخواه خود استفاده کنید.

- ۱ در صفحه برنامه‌ها روی **دوربین** ضربه بزنید.
- ۲ برای استفاده از دوربین جلو روی  ضربه بزنید.
- ۳ روی **حالت** ← **عکس با فاصله زمانی** ضربه بزنید.
- ۴ وقتی گوشی چهره شما را یافت، برای گرفتن یک سلفی، روی  ضربه بزنید. برای گرفتن عکس، همچنین می‌توانید روی صفحه ضربه بزنید.
دستگاه عکس‌ها را در فواصل زمانی دو ثانیه ای می‌گیرد.
- ۵ عکس‌هایی را که می‌خواهید برای ذخیره تیک بزنید و روی **ثبت** ضربه بزنید.


عکس صوتی

از این حالت برای گرفتن عکس با صدا استفاده کنید. این دستگاه عکس‌ها را با  در **گالری** مشخص می‌کند.
در صفحه برنامه‌ها، روی **دوربین** ← **حالت** ← **عکس صوتی** ضربه بزنید.


ورزشی

از این حالت برای عکسبرداری از چندین سوژه با حرکت سریع استفاده کنید.
در صفحه برنامه‌ها، روی **دوربین** ← **حالت** ← **ورزشی** ضربه بزنید.

تنظیمات دوربین


در صفحه برنامه‌ها روی **دوربین** ←  ضربه بزنید. همه گزینه‌های زیر در هر دو حالت عکسبرداری و فیلم برداری در دسترس نیستند.

- **اندازه عکس (عقب) / اندازه عکس (جلو):** یک وضوح را انتخاب کنید. وضوح‌های بالاتر سبب ایجاد کیفیت بهتر تصویر می‌شوند، اما حافظه بیشتری مصرف می‌کنند.
- **اندازه ویدیو (عقب):** یک وضوح را انتخاب کنید. وضوح‌های بالاتر سبب ایجاد کیفیت بهتر ویدیو می‌شوند، اما حافظه بیشتری مصرف می‌کنند.
- **کنترل حرکات:** دستگاه را تنظیم کنید تا کف دستتان را شناسایی کند و بتوانید از آن برای عکس گرفتن از خودتان استفاده کنید.
- **ذخیره به عنوان چرخش افقی:** هنگامی که با دوربین جلو عکس می‌گیرید، تصویر را برای ایجاد یک تصویر آینه‌ای از صحنه اصلی برگردانید.
- **حالت مشاهده:** نسبت ابعادی صفحه پیش‌نمایش را تغییر دهید.
- **خطوط شطرنجی:** راهنماهای نمایاب را نشان می‌دهد تا به شما در ترکیب اشیا هنگام انتخاب سوژه‌ها کمک کند.
- **برچسب‌های مکان:** دستگاه را تنظیم کنید تا برچسب مکان را به عکس متصل کند.

• برای افزایش سیگنال‌های GPS، در مکان‌هایی که ممکن است برای سیگنال مانعی وجود داشته باشد، مانند بین ساختمان‌ها یا در مناطق کم ارتفاع، یا در شرایط آب و هوایی نامساعد، از عکسبرداری خودداری کنید. 

• هنگامی که عکسی را همراه با برچسب مکان به اشتراک می‌گذارید، اطلاعات مکان ممکن است در معرض دید دیگران قرار بگیرد. برای جلوگیری از بروز این حالت، هنگامی که عکس را تماشا می‌کنید روی **بیشتر** ← **جزئیات** ← **تصحیح** و سپس روی **⊖** در مکان ضربه بزنید تا اطلاعات مکانتان حذف شود.

- **بررسی عکس‌ها:** دستگاه را تنظیم کنید که پس از گرفتن عکس‌ها، آنها را نمایش دهد.
- **محل ذخیره:** مکان حافظه برای ذخیره کردن را انتخاب کنید.
- **عملکرد کلیدهای میزان صدا:** برای استفاده از دکمه تنظیم صدا جهت کنترل عملکرد شاتر یا زوم، دستگاه را تنظیم کنید.
- **تنظیم مجدد:** تنظیمات دوربین را بازنشانی کنید.

گزینه‌های موجود ممکن است بسته به حالت مورد استفاده متفاوت باشند. 

گالری

مشاهده محتوا در دستگاه

در صفحه برنامه‌ها، روی گالری ضربه بزنید و تصویر یا ویدیویی را انتخاب کنید. فایل‌های فیلم، در تصویر کوچک پیش نمایش، نماد ▶ را نشان می‌دهند. برای پنهان کردن و نمایش منوها، روی صفحه ضربه بزنید.

→ به صفحه قبلی بروید. به گزینه های بیشتر دسترسی پیدا کنید.



تصویر را حذف کنید.

به لیست موارد دلخواه خود اضافه کنید.

تصویر را اصلاح کنید.

این تصویر را به دیگران نشان دهید.


برنامه‌ها و ویژگی‌های مفید

S Finder

از این برنامه برای جستجوی محتوای دستگاه استفاده کنید. می‌توانید فیلترهای مختلفی را اعمال کنید و سابقه جستجو را مشاهده نمایید.

پانل اعلان‌ها را باز کنید و روی **S Finder** ضربه بزنید.


جستجوی محتوا


روی فیلد جستجو ضربه بزنید و یک کلیدواژه وارد کنید یا روی  ضربه بزنید و کلیدواژه را بگویید. برای دسترسی به نتایج دقیق‌تر، روی فیلترها در زیر فیلد جستجو ضربه بزنید. برای انتخاب دسته‌های جستجو، روی **بیشتر** ← انتخاب مکان‌های جستجو شده ضربه بزنید.

تقویم

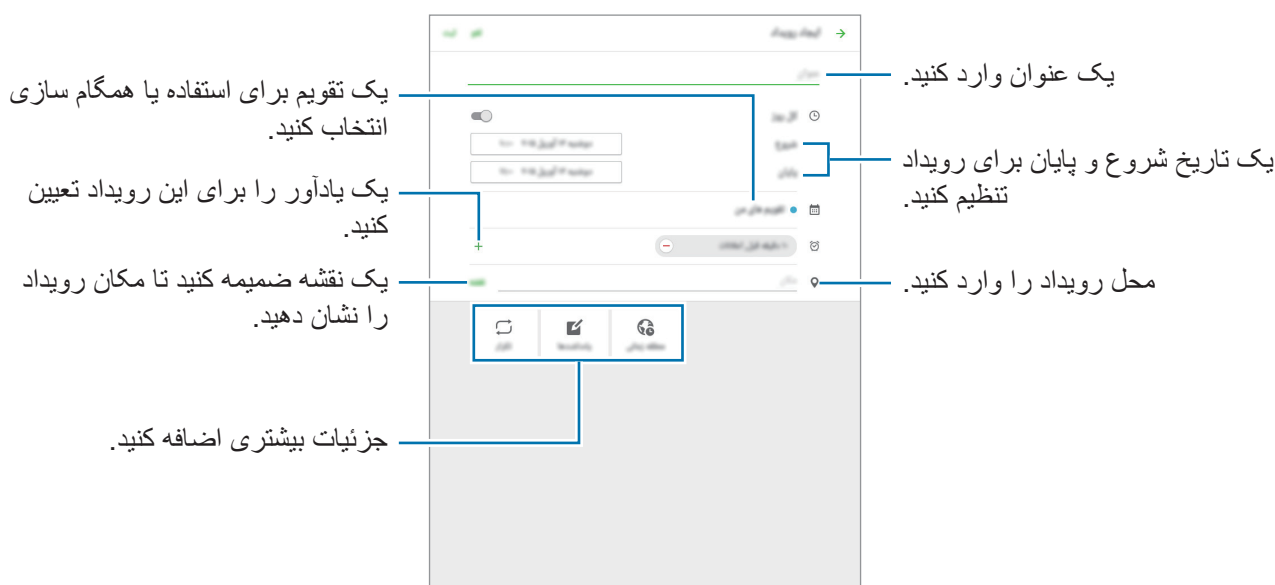
ایجاد رویداد

۱ در صفحه برنامه‌ها، روی **تقویم** ضربه بزنید.

۲ روی  ضربه بزنید. همچنین، می‌توانید یک تاریخ بدون رویداد را در آن انتخاب کنید و دوباره روی تاریخ ضربه بزنید.

اگر تاریخ از قبل دارای رویدادهای ذخیره شده باشد، روی تاریخ و سپس روی  ضربه بزنید.

۳ جزئیات رویداد را وارد کنید.



۴ برای ذخیره رویداد، روی ثبت ضربه بزنید.

ایجاد کارها

۱ در صفحه برنامه‌ها، روی تقویم ضربه بزنید.

۲ روی کارها ضربه بزنید، جزئیات را وارد کنید، و سپس برای تعیین تاریخ سررسید، روی امروز یا فردا ضربه بزنید.

برای افزودن جزئیات بیشتر، روی ضربه بزنید.

۳ برای ذخیره کار، روی ثبت ضربه بزنید.

همگام‌سازی رویدادها و وظیفه‌ها با حساب‌ها

در صفحه برنامه‌ها، روی تقویم ضربه بزنید.

برای افزودن اشتراک جهت همگام‌سازی، روی **بیشتر** ← **مدیریت تقویم‌ها** ← **افزودن حساب ضربه بزنید**. سپس یک حساب را برای همگام‌سازی انتخاب کرده و به سیستم آن وارد شوید.

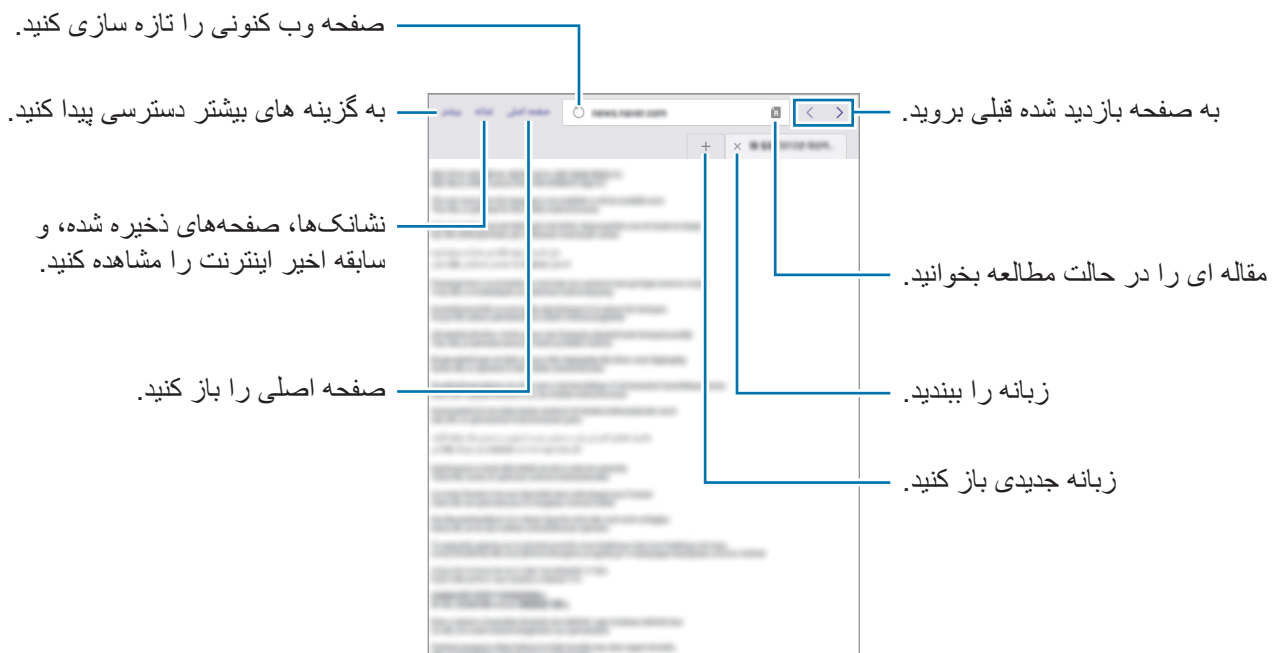
برای تغییر گزینه همگام‌سازی یک حساب، در صفحه برنامه‌های کاربردی، روی **تنظیمات** ← **حساب‌ها** ضربه بزنید و سپس یک سرویس حساب را انتخاب کنید.

اینترنت

۱ در صفحه برنامه ها روی **اینترنت** ضربه بزنید.

۲ روی قسمت آدرس ضربه بزنید.

۳ آدرس وب یا یک کلید واژه را وارد کنید و سپس روی **پرو** ضربه بزنید.
برای مشاهده نوار ابزارها، انگشت خود را روی صفحه به آرامی به سمت پایین بکشید.



موزیک

پخش موسیقی

در صفحه برنامه ها روی **موزیک** ضربه بزنید.

یک طبقه بندی موسیقی انتخاب کنید و سپس یک موسیقی را برای پخش انتخاب کنید.



برای گوش دادن به آهنگ‌ها با میزان صدای یکسان، روی **بیشتر** ← **تنظیمات** ضربه بزنید، و سپس روی **کلید حجم صدای هوشمند** ضربه بزنید تا فعال شود.

وقتی **حجم صدای هوشمند** فعال است، میزان صدا ممکن است بالاتر از درجه صدای دستگاه باشد. برای پیشگیری از اینکه بطور طولانی مدت در معرض صداهای بلند باشید تا به شنوایی شما آسیب وارد نشد، احتیاط کنید.



حجم صدای هوشمند ممکن است برای برخی از فایل ها فعال نباشد.



ویدئو

پخش فیلمها

در صفحه برنامه ها روی ویدئو ضربه بزنید.

یک فیلم را برای پخش انتخاب کنید.



ساعت

هشدار

در صفحه برنامه ها، روی **ساعت** ← **هشدار** ضربه بزنید.

تنظیم هشدار

یک زمان هشدار را تعیین کنید و برای تعیین سایر گزینه‌های هشدار مختلف، روی **گزینه ها** ضربه بزنید، و سپس روی **ذخیره** ضربه بزنید.

برای باز کردن صفحه کلید و وارد کردن زمان زنگ هشدار، روی **صفحه کلید** ضربه بزنید.

برای فعال سازی یا غیرفعال سازی هشدارها، روی  در کنار هشدار موجود در فهرست هشدارها ضربه بزنید.

متوقف سازی هشدار

برای توقف هشدار روی **مختومه** ضربه بزنید. اگر قبلاً گزینه تعویق را فعال کرده‌اید، **چرت** را ضربه بزنید تا هشدار پس از یک مدت زمان مشخص تکرار شود.

حذف هشدارها

✕ روی یک هشدار موجود در فهرست هشدارها را ضربه بزنید.

ساعت جهانی

در صفحه برنامه ها، روی **ساعت** ← **ساعت جهانی** ضربه بزنید.

ایجاد ساعت

یک نام شهر را وارد یا شهری را از لیست شهرهای جهان انتخاب کنید؛ و سپس روی **+** ضربه بزنید.

حذف ساعتها

✕ روی یک ساعت را ضربه بزنید.

کرونومتر

در صفحه برنامه ها، روی **ساعت** ← **کرونومتر** ضربه بزنید.
 برای شروع یک رویداد، روی **شروع** ضربه بزنید. روی **رکوردها** ضربه بزنید تا زمان دور را ثبت کنید.
 برای متوقف کردن زمان، روی **توقف** ضربه بزنید. برای پاک کردن دورها، روی **تنظیم مجدد** ضربه بزنید.

زمان سنج

در صفحه برنامه ها، روی **ساعت** ← **زمان سنج** ضربه بزنید.
 مدت زمان را تنظیم کرده و سپس روی **شروع** ضربه بزنید.
 برای باز کردن صفحه کلید و وارد کردن مدت زمان، روی **صفحه کلید** ضربه بزنید.
 زمانی که زمان سنج خاموش می شود روی **مختومه** ضربه بزنید.

ماشین حساب

از این برنامه برای محاسبات ساده یا پیچیده استفاده کنید.
 در صفحه برنامه ها روی **ماشین حساب** ضربه بزنید.
 برای پاک کردن تاریخچه، روی **پاک کردن تاریخچه** ضربه بزنید.

یادداشت

از این برنامه برای ایجاد یادداشت‌ها و طبقه‌بندی آن‌ها استفاده کنید.
 در صفحه برنامه ها روی **یادداشت** ضربه بزنید.

نوشتن یادداشت

روی **+** در فهرست یادداشت‌ها ضربه بزنید و یک یادداشت وارد کنید. در حین ایجاد یک یادداشت، از گزینه های زیر استفاده کنید:

- **مقوله:** ایجاد یا تنظیم یک طبقه بندی.
- **تصویر:** درج تصاویر.
- **صدا:** برای درج، صدا ضبط کنید.
- **کارها:** کارهای انتخابی را در اول هر ردیف، برای ایجاد فهرستی از کارها اضافه کنید.

برای ذخیره یادداشت، روی **ذخیره** ضربه بزنید.
 برای ویرایش یک یادداشت، روی یادداشت ضربه بزنید و سپس روی محتوای یادداشت ضربه بزنید.

جستجوی یادداشت‌ها

روی جستجو فهرست یادداشت‌ها ضربه بزنید و یک کلید واژه برای جستجوی یادداشت‌هایی که حاوی این کلید واژه اند وارد کنید.

مدیر هوشمند

مدیریت هوشمند، نمای کلی را از وضعیت باتری دستگاهتان، حافظه، RAM و امنیت سیستم در اختیار شما قرار می‌دهد. همچنین می‌توانید با یک ضربه انگشت، دستگاهتان را بهینه‌سازی کنید.

استفاده از ویژگی بهینه‌سازی سریع

- در صفحه برنامه‌ها روی مدیر هوشمند ← پاکسازی همه ضربه بزنید.
- ویژگی بهینه‌سازی سریع موجب بهبود عملکرد دستگاه از طریق عملکردهای زیر می‌شود.
- شناسایی برنامه‌هایی که از نیروی باتری به میزان بسیار زیادی استفاده می‌کنند و پاک کردن مقداری از حافظه.
 - حذف فایل‌های غیرضروری و بستن برنامه‌های در حال اجرا در پس زمینه.
 - اسکن کردن برای بدافزار.

استفاده از مدیریت هوشمند

در صفحه برنامه‌ها، روی مدیر هوشمند ضربه بزنید و کادری را انتخاب کنید.

باتری

نیروی باقیمانده باتری و زمان استفاده از دستگاه را بررسی کنید. برای دستگاه دارای شارژ باتری کم، با فعال کردن ویژگی‌های ذخیره نیرو و بستن برنامه‌هایی که مقدار بسیار زیادی از شارژ باتری را مصرف می‌کنند، نیروی باتری را حفظ کنید.

زمان استفاده باقیمانده نشانگر زمان باقیمانده قبل از تمام شدن نیروی باتری است. زمان استفاده ممکن است بسته به تنظیمات دستگاه تان و شرایط کارکرد متفاوت باشد.



محل ذخیره

وضعیت ظرفیت حافظه استفاده شده و موجود را بررسی کنید. می‌توانید فایل‌های استفاده نشده و باقیمانده را حذف کنید و برنامه‌هایی را که دیگر نمی‌خواهید استفاده کنید، لغو نصب کنید.

RAM

میزان RAM موجود را بررسی کنید. می‌توانید برنامه‌های پس زمینه را ببندید و مقدار RAM مورد استفاده را کاهش دهید تا سرعت دستگاه افزایش یابد.

امنیت دستگاه

وضعیت امنیت دستگاه را بررسی کنید. این ویژگی، دستگاه شما را از حیث داشتن بدافزار اسکن می‌کند.

برنامه‌های Google

Google سرگرمی، شبکه اجتماعی، و برنامه‌های کسب و کار را ارائه می‌دهد. ممکن است لازم باشد یک حساب Google برای دسترسی به برخی برنامه‌ها داشته باشید. برای کسب اطلاعات بیشتر، به [تنظیم حساب‌ها](#) مراجعه کنید.

برای مشاهده اطلاعات برنامه بیشتر، به منوی راهنمای هر برنامه بروید.

برخی از برنامه‌ها بسته به ارائه دهنده خدمات یا منطقه، ممکن است در دسترس نباشند یا نام متفاوتی داشته باشند.



Chrome

اطلاعات را جستجو کنید و صفحات وب را مرور کنید.

Gmail

ایمیل‌ها را از طریق سرویس Google Mail ارسال و دریافت کنید.

Google+

اخبارتان را به اشتراک بگذارید و به‌روزرسانی‌هایی را که خانواده، دوستان و افراد دیگر به اشتراک می‌گذارند دنبال کنید. همچنین می‌توانید عکس‌ها، ویدیوها و موارد دیگران را پشتیبانی کنید.

Maps

مکانتان را در نقشه ببایید، به دنبال مکان‌ها بگردید و اطلاعات مکان را برای مکان‌های مختلف مشاهده کنید.

Play Music

موسیقی را در دستگاهتان کاوش کنید، به آن گوش دهید و به اشتراک بگذارید.

فیلم و تلویزیون Play

ویدیوهای ذخیره شده در دستگاهتان را تماشا کنید و محتوای متنوعی را برای تماشا از فروشگاه Play دانلود کنید.

کتاب‌های Play

کتاب‌های متنوعی را از فروشگاه Play دانلود کنید و آنها را بخوانید.

دکه Play

اخبار و مجلاتی را که به آنها علاقه دارید در یک مکان راحت مطالعه کنید.

بازی‌های Play

بازی‌ها را از فروشگاه Play دانلود کنید و آنها را با دیگران بازی کنید.

Drive

محتوایتان را در فضای ذخیره ابری ذخیره کنید، از همه جا به آنها دسترسی داشته باشید و آن را با دیگران به اشتراک بگذارید.

YouTube

ویدیوها را تماشا کرده یا ایجاد کنید و آنها را با دیگران به اشتراک بگذارید.

عکس‌ها

عکس‌ها، آلبوم‌ها و ویدیوهایی که در دستگاه ذخیره کرده‌اید و در Google+ آپلود کرده‌اید را مدیریت کنید.

Hangouts

با دوستانتان به صورت جداگانه یا گروهی گپ بزنید و از تصاویر، شکلک‌ها و تماس‌های ویدیویی در هنگام گپ زدن استفاده کنید.

Google

به سرعت به مواردی را در اینترنت و در دستگاهتان جستجو کنید.

جستجوی صوتی

با گفتن یک کلیدواژه یا عبارت به سرعت مواردی را جستجو کنید.

تنظیمات Google

تنظیمات مربوط به برخی از ویژگی‌های ارائه شده توسط Google را پیکربندی کنید.

اتصال به سایر دستگاه‌ها

بلوتوث

درباره بلوتوث

بلوتوث اتصال بی سیم مستقیمی بین دو دستگاه در فاصله کوتاهی برقرار می‌کند. از بلوتوث برای تبادل فایل‌های داده یا رسانه با سایر دستگاه‌ها استفاده کنید.

- سامسونگ در قبال از دست رفتن، استراق سمع، یا سوء استفاده از داده‌های ارسالی یا دریافتی از طریق بلوتوث، هیچ‌گونه مسئولیتی نمی‌پذیرد.



- همیشه مطمئن شوید که با دستگاه‌های قابل اطمینان و کاملاً ایمن، داده‌ها را به اشتراک می‌گذارید و دریافت می‌کنید. اگر موانعی بین دستگاه‌ها وجود داشته باشد، ممکن است فاصله عملیاتی و ویژگی کاهش یابد.

- برخی از دستگاه‌ها، مخصوصاً آنهایی که به وسیله Bluetooth SIG آزمایش یا تأیید نشده‌اند، ممکن است با دستگاه شما سازگار نباشند.

- از قابلیت بلوتوث برای مقاصد غیر قانونی استفاده نکنید (به عنوان مثال، دزدیدن کپی فایل‌ها یا ورود غیر قانونی برای مقاصد تجاری).

سامسونگ مسئول عواقب ناشی از استفاده غیر قانونی از قابلیت بلوتوث نیست.

جفت کردن با سایر دستگاه های بلوتوث

- ۱ در صفحه برنامه ها، روی **تنظیمات** ← **بلوتوث** ضربه بزنید و سپس روی **کلید ضربه بزنید تا فعال شود**. دستگاه های شناسایی شده فهرست می شوند.
- ۲ یک دستگاه را برای جفت شدن انتخاب کنید.
اگر قبلاً با این دستگاه جفت شده است، بدون تأیید تولید خودکار کلید عبور، روی نام دستگاه ضربه بزنید.
اگر دستگاه مورد نظر برای جفت سازی در فهرست قرار ندارد، درخواست کنید که دستگاه گزینه قابلیت دید خود را روشن کند.
- ۳ برای تأیید، درخواست مجوز بلوتوث را در هر دو دستگاه بپذیرید.

ارسال و دریافت داده

بسیاری از برنامه ها از انتقال داده از طریق بلوتوث پشتیبانی می کنند. می توانید داده هایی نظیر مخاطبین یا فایل های رسانه را با سایر دستگاه های بلوتوث به اشتراک بگذارید. کارهای زیر مثال مثالی از ارسال یک تصویر به دستگاه دیگر می باشد.


ارسال یک تصویر

- ۱ در صفحه برنامه ها روی **گالری** ضربه بزنید.
- ۲ یک تصویر را انتخاب کنید.
- ۳ روی **اشتراک گذاری** ← **بلوتوث** ضربه بزنید و سپس دستگاهی را برای انتقال تصویر به آن انتخاب کنید.
اگر دستگاه مورد نظر برای جفت سازی در فهرست قرار ندارد، درخواست کنید که دستگاه گزینه قابلیت دید خود را روشن کند.
- ۴ درخواست مجوز بلوتوث را در دستگاه دیگر بپذیرید.

دریافت یک تصویر

هنگامی که دستگاه دیگر تصویری را برای شما ارسال می کند، درخواست مجوز بلوتوث را بپذیرید. می توانید تصاویر دریافت شده را در گالری مشاهده کنید.

قطع ارتباط دستگاه های بلوتوث

- ۱ در صفحه برنامه ها، روی **تنظیمات** ← **بلوتوث** ضربه بزنید.
این دستگاه، دستگاه های جفت شده را در فهرستی نشان می دهد.
- ۲ روی  در کنار نام دستگاه ضربه بزنید تا ارتباط آن قطع شود.
- ۳ روی **غیرمرتبط سازی** ضربه بزنید.

Wi-Fi مستقیم

درباره Wi-Fi Direct

Wi-Fi Direct دستگاه ها را بدون نیاز به نقطه دسترسی از طریق شبکه Wi-Fi به هم وصل می کند.

اتصال به سایر دستگاه ها

- ۱ در صفحه برنامه ها، روی **تنظیمات** ← **Wi-Fi** ضربه بزنید و سپس روی کلید ضربه بزنید تا فعال شود.
- ۲ روی **Wi-Fi مستقیم** ضربه بزنید.
دستگاه های شناسایی شده فهرست می شوند.
اگر دستگاهی که می خواهید به آن متصل شوید در لیست نیست، درخواست کنید که دستگاه قابلیت Wi-Fi Direct خود را روشن کند.
- ۳ یک دستگاه برای متصل شدن انتخاب کنید.
- ۴ درخواست تأیید مجوز Wi-Fi Direct را در دستگاه دیگر بپذیرید.

ارسال و دریافت داده

می‌توانید داده‌هایی نظیر مخاطبین یا فایل‌های رسانه‌ای را با سایر دستگاه‌ها به اشتراک بگذارید. کارهای زیر مثال مثالی از ارسال یک تصویر به دستگاه دیگر می‌باشد.

ارسال یک تصویر

- ۱ در صفحه برنامه ها روی **گالری** ضربه بزنید.
 - ۲ یک تصویر را انتخاب کنید.
 - ۳ روی **اشتراک گذاری** ← **Wi-Fi Direct** ضربه بزنید و سپس دستگاهی را برای انتقال تصویر به آن انتخاب کنید.
 - ۴ درخواست مجوز **Wi-Fi Direct** را در دستگاه دیگر بپذیرید.
- اگر دستگاه ها از قبل متصل باشند، تصویر بدون روند درخواست اتصال به دستگاه دیگر ارسال می شود.

دریافت یک تصویر

هنگامی که دستگاه دیگر تصویری را برای شما ارسال می‌کند، درخواست مجوز **Wi-Fi Direct** را بپذیرید. می‌توانید تصاویر دریافت شده را در **گالری** مشاهده کنید.

پایان دادن به اتصال دستگاه

- ۱ در صفحه برنامه ها، روی **تنظیمات** ← **Wi-Fi** ضربه بزنید.
- ۲ روی **Wi-Fi** **مستقیم** ضربه بزنید.
- این دستگاه، دستگاه‌های جفت شده را در فهرستی نشان می‌دهد.
- ۳ روی نام دستگاه برای قطع اتصال دستگاه ها ضربه بزنید.

اتصال سریع

درباره اتصال سریع

از این ویژگی برای جستجوی آسان و اتصال به دستگاه های پیرامونی استفاده کنید.

- روش های اتصال ممکن است بسته به نوع دستگاه های متصل یا محتوای اشتراکی متفاوت باشند.
- بسته به دستگاه های بلوتوث برای جفت سازی، ممکن است نام دستگاه متفاوت باشد. به طور مثال، نام دستگاه ممکن است به صورت BT MAC نمایش یابد.



اتصال به سایر دستگاه ها

۱ پانل اعلان ها را باز کنید و روی **اتصال سریع** ضربه بزنید.

اگر از این ویژگی برای اولین بار استفاده می کنید، یک گزینه قابلیت رؤیت را انتخاب کنید و روی **فعال کردن اتصال سریع** ضربه بزنید.

هنگامی که صفحه باز می شود، ویژگی Wi-Fi و Bluetooth به صورت خودکار فعال شده و دستگاه به جستجوی دستگاه های نزدیک خود می پردازد.

اگر Samsung Link را در دستگاهتان نصب کردید، فهرست دستگاه های ثبت شده با Samsung Link در بالای صفحه نشان داده می شود.



۲ یک دستگاه برای متصل شدن انتخاب کنید.

مراحل بعدی ممکن است بسته به دستگاه متصل متفاوت باشند. دستورالعمل های روی صفحه را برای تکمیل اتصال بین دستگاه ها دنبال نمایید.

برای اینکه دستگاه های موجود در نزدیکی شما بتوانند دستگاهتان را جستجو کرده و به آن متصل شوند، روی **تنظیمات** ← **قابلیت مشاهده دستگاه** ضربه بزنید و گزینه ای را انتخاب کنید.

جستجوی مجدد دستگاه ها

اگر دستگاه مورد نظر در فهرست ظاهر نشد، به جستجوی دستگاه بپردازید. روی **نوسازی** ضربه بزنید و دستگاه را از فهرست دستگاه های شناسایی شده انتخاب کنید.

غیر فعال سازی ویژگی اتصال سریع

روی **↩** ضربه بزنید.

اشتراک‌گذاری محتوا

محتوا را با دستگاه‌های متصل به اشتراک بگذارید.

- ۱ پانل اعلان‌ها را باز کنید و روی **اتصال سریع** ضربه بزنید.
- ۲ یک دستگاه را از فهرست دستگاه‌های شناسایی شده انتخاب کنید.
- ۳ روی **اشتراک‌گذاری محتوا** ضربه بزنید و مقوله رسانه را انتخاب کنید.
- ۴ محتوای مورد نظر برای اشتراک‌گذاری را انتخاب کنید و روی **انجام شد** ضربه بزنید. دستگاه شما محتوا را به دستگاه متصل ارسال می‌کند.

همگام‌سازی جانبی 3.0

درباره SideSync 3.0

از این برنامه برای کنترل صفحه تلفن هوشمند با یک صفحه تلفن هوشمند مجازی در تبلت خود استفاده کنید.

همچنین، می‌توانید صفحه رایانه لوحی خود را با یک صفحه مجازی روی یک رایانه و از طریق



Wi-Fi یا کابل USB کنترل کنید. برنامه SideSync 3.0 را از وبسایت Samsung

(www.samsung.com/sidesync) دانلود و روی رایانه نصب کنید. برای اطلاعات بیشتر، به منوی راهنمای موجود در صفحه مجازی مراجعه کنید.

- در تبلت خود، پیام‌ها را مشاهده کنید یا از اتاق گپ تلفن هوشمند استفاده نمایید.
- در تبلت خود، فیلم در حال پخش در تلفن هوشمند را در یک نمایشگر بزرگتر تماشا کنید.
- به سادگی با کشیدن و رهاکردن فایل‌ها، آنها را بین تبلت و تلفن هوشمند خود منتقل کنید.

پیش از استفاده از این برنامه

- تبلت و تلفن هوشمند باید از Wi-Fi Direct پشتیبانی کنند.
- SideSync 3.0 باید هم در تبلت و هم در تلفن هوشمند نصب شود.
- اگر در هر کدام از دستگاه‌ها نصب نشده است، آن را از **Galaxy Apps** یا **فروشگاه Play** دانلود نمایید.
- SideSync 3.0 فقط در دستگاه‌های دارای Android نسخه 4.4 یا بالاتر کار می‌کند.

متصل کردن تبلت و تلفن هوشمند

۱ در تبلت خود، روی **همگام سازی جانبی 3.0** در صفحه برنامه‌ها ضربه بزنید.

۲ **همگام سازی جانبی 3.0** را از روی تلفن هوشمند اجرا کنید.

۳ تبلت به طور خودکار به دنبال تلفن های هوشمند در دسترس می گردد.
یکی از تلفن های هوشمند شناسایی شده را انتخاب کنید.



۴ در صفحه تلفن هوشمند روی **تأیید** ضربه بزنید.

۵ صفحه مجازی تلفن هوشمند در تبلت نشان داده می شود و صفحه نمایش تلفن هوشمند خاموش می گردد.



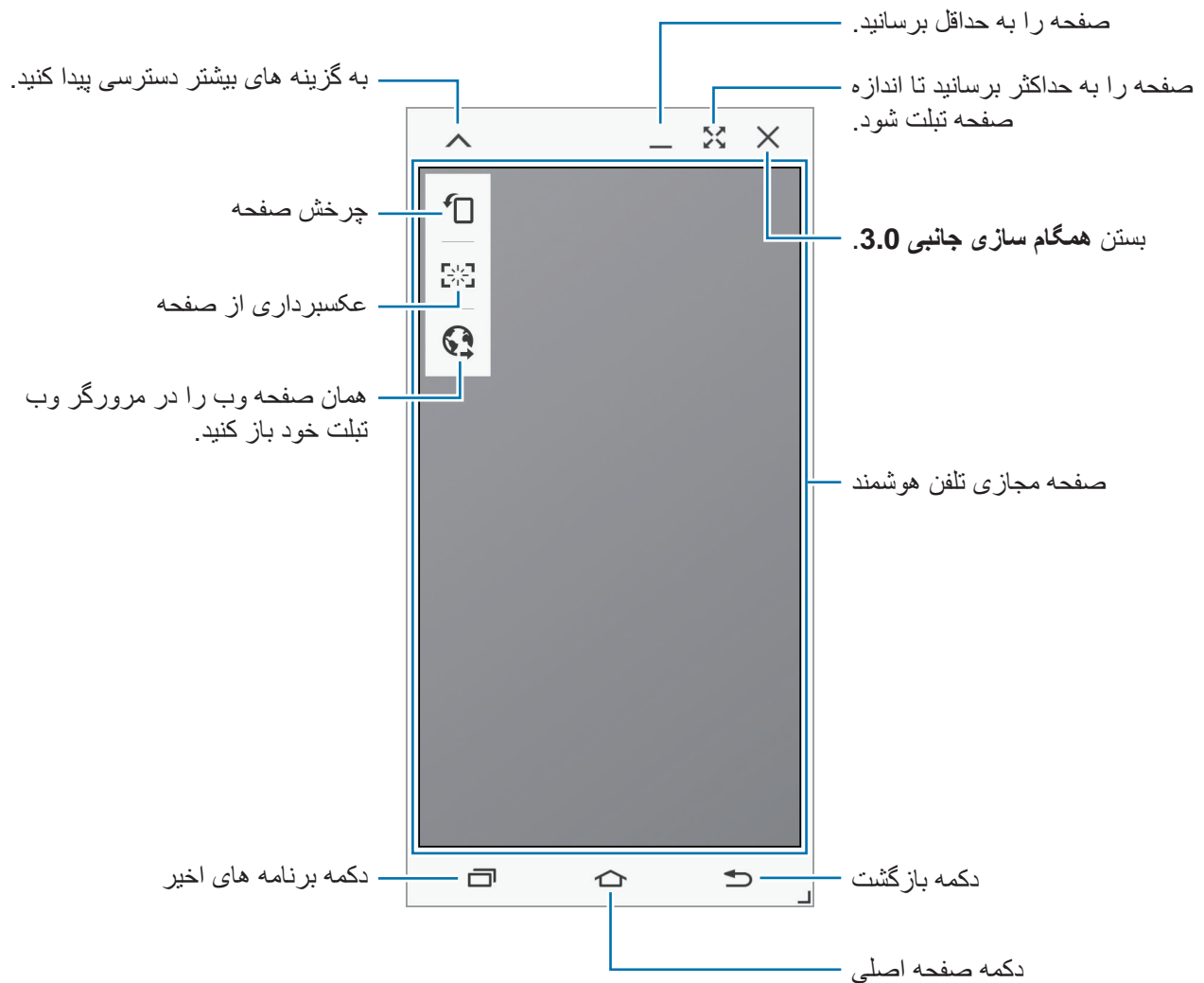
استفاده از صفحه مجازی تلفن هوشمند

در صفحه مرور کنید و از برنامه‌های روی صفحه مجازی تلفن هوشمند استفاده کنید. می‌توانید پیام‌ها را ارسال یا دریافت نمایید یا با سایرین گپ بزنید.

- ممکن است برخی از قابلیت‌ها مانند **Screen Mirroring** بر روی صفحه نمایش مجازی تلفن هوشمند کار نکنند.

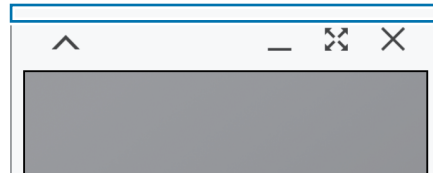


- صفحه مجازی تلفن هوشمند ممکن است بر اساس تلفن هوشمند متفاوت باشد.



جابجایی به صفحه مجازی تلفن هوشمند

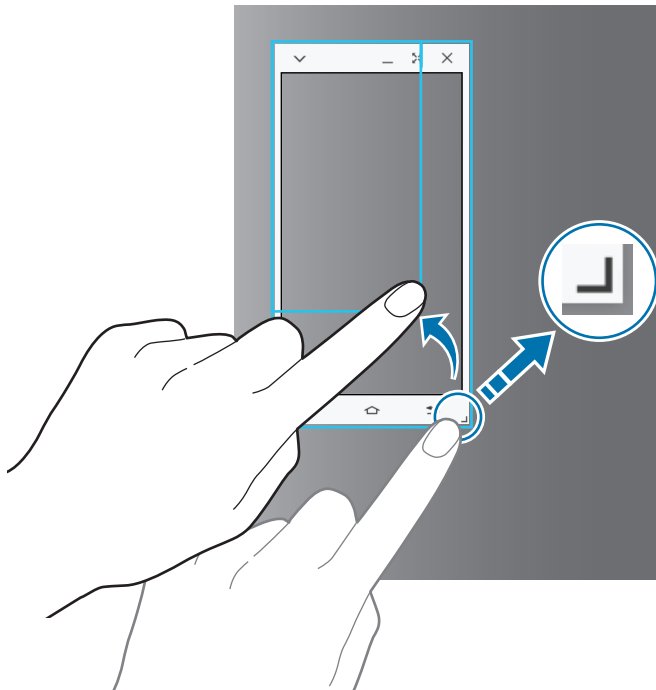
بر روی لبه بالای صفحه نمایش مجازی تلفن هوشمند ضربه بزنید و بکشید تا آن را به مکان دیگری منتقل کنید.



تنظیم اندازه صفحه مجازی تلفن هوشمند

۱ روی  در پایین و سمت راست صفحه مجازی تلفن هوشمند ضربه زده و نگه دارید.

۲ هنگامی که کادر نمایان شد، کادر را بکشید تا بتوانید اندازه آن را تنظیم کنید.



وارد کردن متن

هنگامی که متنی در صفحه مجازی تلفن هوشمند وارد می کنید، صفحه کلید تپلت نمایان می شود. متن را با استفاده از صفحه کلید وارد کنید.

جابجایی بین صفحه تلفن هوشمند و صفحه مجازی تلفن هوشمند

استفاده از صفحه تلفن هوشمند و صفحه مجازی تلفن هوشمند به صورت همزمان امکان پذیر نیست. هنگامی که از صفحه مجازی تلفن هوشمند در تبلت استفاده می کنید، صفحه تلفن هوشمند خاموش می شود.

استفاده از صفحه تلفن هوشمند

دکمه صفحه اصلی تلفن هوشمند را فشار دهید تا صفحه تلفن هوشمند روشن شود و صفحه مجازی تلفن هوشمند در تبلت خاموش گردد.

استفاده از صفحه مجازی تلفن هوشمند

روی تغییر به رایانه لوحی در صفحه تبلت ضربه بزنید تا صفحه مجازی تلفن هوشمند روشن شود و صفحه تلفن هوشمند خاموش گردد.

پخش موسیقی یا فیلم در تبلت

موسیقی یا فیلم های ذخیره شده در تلفن هوشمند را از طریق صفحه و بلندگوی تبلت پخش کنید.

۱ یک فایل موسیقی یا فیلم را در صفحه مجازی تلفن هوشمند تبلت باز کنید.

۲ فایل انتخابی با استفاده از صفحه و بلندگوی تبلت پخش می شود.

میزان صدای صفحه مجازی تلفن هوشمند یا تبلت را در حین پخش، تنظیم کنید.

کپی کردن فایل ها بین دستگاه ها

کپی کردن فایل ها از تلفن هوشمند در تبلت

- ۱ از صفحه نمایش مجازی تلفن هوشمند روی یک فایل ضربه بزنید و نگه دارید.
- ۲ فایل‌های مورد نظر برای کپی را انتخاب کنید، روی یکی از فایل های انتخاب شده ضربه بزنید و نگه دارید و سپس آن را به صفحه نمایش تبلت بکشید.
- ۳ فایل‌های شخصی در صفحه تبلت اجرا می شود. پوشه ای را برای ذخیره فایل انتخاب کنید و روی انجام شد ضربه بزنید.

کپی کردن فایل ها از تبلت در تلفن هوشمند

- ۱ روی یک فایل در صفحه تبلت ضربه زده و نگه دارید.
- ۲ فایل‌های مورد نظر برای کپی را انتخاب کنید، روی یکی از فایل های انتخاب شده ضربه بزنید و نگه دارید و سپس آن را به صفحه نمایش مجازی تلفن هوشمند بکشید.
- ۳ فایل‌های شخصی در صفحه مجازی تلفن هوشمند اجرا می شود. پوشه ای را برای ذخیره فایل انتخاب کنید و روی انجام شد ضربه بزنید.

استفاده از عملکردهای تماس با تبلت

می‌توانید از عملکردهای تماس تلفن هوشمند خود با بلندگو و میکروفون تبلت استفاده کنید. با استفاده از صفحه مجازی تلفن هوشمند تماسی دریافت کنید یا تماس بگیرید.

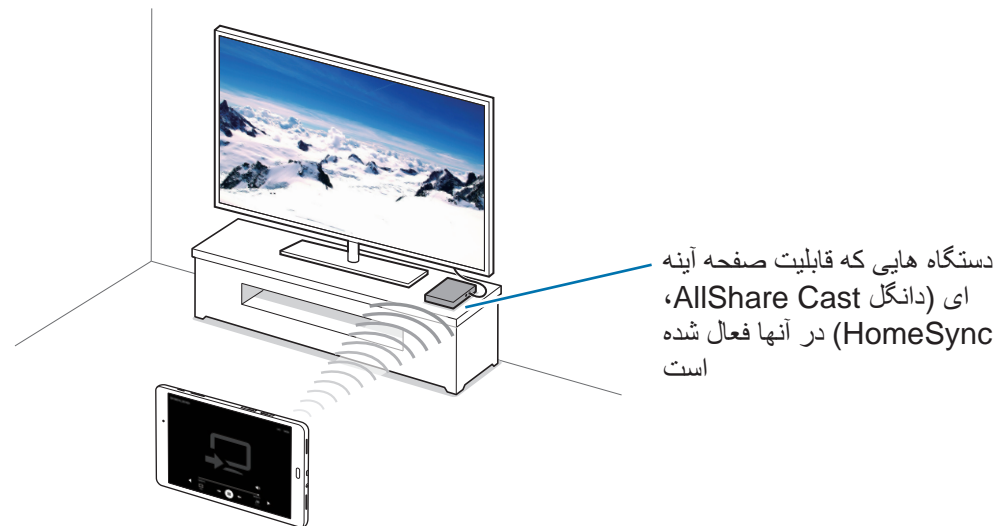
برای اطلاعات بیشتر درباره عملکردهای تماس، به دفترچه راهنمای کاربر تلفن هوشمند مراجعه کنید.



Screen Mirroring

درباره Screen Mirroring

از این ویژگی برای اتصال دستگاه تان به صفحه نمایش بزرگ با قفل سخت افزاری AllShare Cast یا HomeSync استفاده کنید و سپس محتویات مورد نظرتان را به اشتراک بگذارید.



- این ویژگی ممکن است بسته به ارائه دهنده سرویس یا منطقه شما، موجود نباشد.
- در هنگام پخش، بسته به اتصال شبکه، ممکن است برخی از فایل ها بافر شوند.
- برای ذخیره انرژی، در صورت عدم استفاده از این ویژگی آن را غیرفعال کنید.
- اگر یک فرکانس Wi-Fi تعیین کنید، قفل سخت افزاری AllShare Cast یا HomeSync ممکن است شناسایی یا متصل نشود.
- اگر فیلم ها یا بازی هایی را در تلویزیون پخش می کنید، برای دستیابی به بهترین نتیجه، یک حالت مناسب تلویزیون انتخاب کنید.



مشاهده محتوا در تلویزیون

قبل از وصل کردن دستگاه به تلویزیون، دستگاه دارای آینه سازی صفحه را به تلویزیون متصل کنید. برای راه اندازی اتصال، به دفترچه راهنمای کاربر دستگاه مراجعه کنید. کارهای زیر مثالی از مشاهده محتوا در یک تلویزیون متصل از طریق دانگل AllShare Cast می باشد.

۱ دانگل AllShare Cast را با استفاده از کابل HDMI به تلویزیون متصل کنید.

۲ در تلویزیون، یک حالت اتصال نظیر حالت HDMI را انتخاب کنید تا بتوانید یک دستگاه خارجی را وصل کنید.

۳ پانل اعلان ها را باز کنید و روی ویرایش ← **Screen Mirroring** ضربه بزنید. دستگاه های شناسایی شده فهرست می شوند.

۴ یک دستگاه برای متصل شدن انتخاب کنید. صفحه نمایش دستگاه روی صفحه تلویزیون ظاهر خواهد شد. اگر برای اولین بار است که دستگاه را متصل می کنید، روی نام قفل سخت افزاری در فهرست ضربه زده و نگه دارید و PIN نشان داده شده در صفحه تلویزیون را وارد کنید.

۵ یک فایل را باز یا پخش کنید و سپس با کلیدهای روی دستگاه نمایش را کنترل کنید.

چاپ از طریق دستگاه همراه

دستگاه را از طریق Wi-Fi یا Wi-Fi Direct به یک چاپگر متصل کنید و تصاویر یا اسناد را چاپ کنید.

بعضی از چاپگرها ممکن است با دستگاه سازگار نباشند.



افزودن افزونه های چاپگر

افزونه های چاپگر را برای چاپگرهایی اضافه کنید که می خواهید دستگاه را به آنها متصل کنید.

در صفحه برنامه ها، روی **تنظیمات** ← **تنظیمات اتصال بیشتر** ← **چاپ** ← **دانلود افزونه** ضربه بزنید و یک افزونه چاپگر را در فروشگاه **Play** جستجو کنید. یک افزونه چاپگر را انتخاب کنید و آن را نصب کنید.

اتصال به چاپگر

در صفحه برنامه ها، روی **تنظیمات** ← **تنظیمات اتصال بیشتر** ← **چاپ** ضربه بزنید، یک افزونه چاپگر را انتخاب کنید، و سپس برای فعال سازی آن، روی **کلید ضربه بزنید**. دستگاه به جستجوی چاپگرهای متصل به همان شبکه Wi-Fi که دستگاه متصل است می پردازد.

برای افزودن چاپگرها به صورت دستی، یک افزونه چاپگر را انتخاب کنید و روی **بیشتر** ← **افزودن چاپگر** ← **ADD PRINTER** ضربه بزنید، سپس جزئیات را وارد کرده و روی **OK** ضربه بزنید.

برای تغییر تنظیمات چاپ، یک افزونه چاپگر را انتخاب کنید و روی **بیشتر** ← **تنظیمات چاپ** ضربه بزنید.

چاپ محتوا

هنگام مشاهده محتوا نظیر تصاویر یا اسناد، روی **اشتراک گذاری** ← **چاپ** ▼ ← **افزودن چاپگرها** ضربه بزنید و سپس یک چاپگر را انتخاب کنید.

مدیر دستگاه و داده‌ها

انتقال داده از دستگاه قبلی شما

می‌توانید با استفاده از Samsung Smart Switch، اطلاعات دستگاه قبلی را به یک دستگاه جدید منتقل کنید. نسخه‌های زیر Samsung Smart Switch موجود هستند.

- نسخه همراه (Smart Switch Mobile): داده‌ها را بین دستگاه‌های همراه منتقل کنید. این برنامه را می‌توانید از **Galaxy Apps** یا فروشگاه **Play** دانلود کنید.
- نسخه رایانه‌ای: داده‌ها را بین دستگاه و کامپیوتر منتقل کنید. می‌توانید این برنامه را از www.samsung.com/smartswitch دانلود کنید.

- Samsung Smart Switch در برخی از دستگاه‌ها یا رایانه‌ها پشتیبانی نمی‌شود.
- محدودیت‌ها اعمال می‌شود. برای جزئیات بیشتر به www.samsung.com/smartswitch مراجعه کنید. سامسونگ با موارد مربوط به حق نسخه برداری به طور جدی برخورد می‌کند. تنها محتوای متعلق به خودتان یا محتوایی که مجوز انتقال آن را دارید، منتقل کنید.



انتقال داده از دستگاه همراه

داده‌ها را از دستگاه قبلی به دستگاه جدیدتان منتقل کنید.

عملکردهای زیر نمونه‌هایی از انتقال داده از دستگاه Android قبلی است. برای وارد کردن داده‌ها از یک دستگاه همراه به سیستم عامل دیگری، به دستورالعمل‌های روی صفحه رجوع کنید.

۱ کلید هوشمند را از **Galaxy Apps** یا فروشگاه **Play** دانلود و آن را روی دستگاه‌های قبلی یا جدیدتان نصب کنید.

۲ **Smart Switch Mobile** را در هر دو دستگاه راه اندازی کنید.

۳ در دستگاه قبلی‌تان، روی **دستگاه Android** ← شروع ضربه بزنید.

۴ در دستگاه قبلی‌تان، روی **دستگاه فرستنده** ← اتصال ضربه بزنید.

دستگاه‌ها به طور خودکار متصل می‌شوند.

۵ در دستگاه قبلی تان، داده های موردنظر برای ارسال به دستگاه جدید را انتخاب کنید و روی **ارسال** ضربه بزنید.

۶ در دستگاه جدیدتان، روی **دریافت** در پنجره باز شو برای دریافت داده ها ضربه بزنید. انتقال داده شروع می شود.

۷ پس از تکمیل انتقال داده ها، در هر دو دستگاه، روی **پایان** ضربه بزنید.

انتقال داده از رایانه

از داده های دستگاه قبلی تان در یک رایانه نسخه پشتیبان تهیه کنید و آن ها را در دستگاه جدیدتان وارد کنید.

۱ در رایانه، برای دانلود Smart Switch به www.samsung.com/smarts witch مراجعه کنید.

۲ در رایانه، برنامه Smart Switch را اجرا کنید.

اگر دستگاه قبلی تان یک دستگاه سامسونگ نیست، با استفاده از برنامه ارائه شده توسط سازنده دستگاه تان، از داده ها در رایانه نسخه پشتیبان تهیه کنید. سپس به مرحله پنجم بروید.



۳ دستگاه قبلی را با استفاده از کابل USB به رایانه وصل کنید.

۴ در رایانه، دستورالعمل های روی صفحه را برای تهیه نسخه پشتیبان از داده ها از دستگاه دنبال کنید. سپس دستگاه قبلی تان را از رایانه جدا کنید.

۵ دستگاه جدیدتان را با استفاده از کابل USB به رایانه وصل کنید.

۶ در رایانه، دستورالعمل های روی صفحه را برای انتقال داده ها به دستگاه جدید دنبال کنید.

استفاده از دستگاه به عنوان دیسک جداشدنی برای انتقال داده‌ها

فایل‌های صوتی، فیلم، تصویر یا سایر انواع فایل‌ها را از دستگاه به رایانه و برعکس منتقل کنید.

هنگام انتقال فایل‌ها، کابل USB را از دستگاه جدا نکنید. انجام این کار ممکن است باعث از بین رفتن داده‌ها یا آسیب دیدن دستگاه شود.



اگر از یک هاب USB استفاده شود، ممکن است دستگاه‌ها به‌درستی متصل نشوند. دستگاه را به‌صورت مستقیم به پورت USB رایانه متصل کنید.



۱ دستگاه خود را با استفاده از کابل USB به رایانه وصل کنید.

۲ پانل اعلان‌ها را باز کنید، و سپس روی **به عنوان یک دستگاه ذخیره خارجی وصل شده** — **دستگاه رسانه (MTP)** ضربه بزنید.

اگر رایانه از پروتکل انتقال رسانه (MTP) پشتیبانی نمی‌کند یا درایو مناسب نصب نشده است، روی **دوربین (PTP)** ضربه بزنید.

۳ فایل‌ها را بین دستگاه خود و رایانه انتقال دهید.

به روزرسانی دستگاه

دستگاه را می‌توان به آخرین نسخه نرم افزار به روزرسانی کرد.

به روزرسانی بی سیم

دستگاه می‌تواند مستقیماً توسط سرویس میان افزار از طریق اینترنت (FOTA) به روزرسانی شود.

در صفحه برنامه‌ها روی **تنظیمات** — **درباره دستگاه** — **به روزآوری نرم افزار** — اکنون بروز شود ضربه بزنید.

برای بررسی خودکار به‌روزرسانی‌های موجود، روی کلید **به روزرسانی خودکار** برای فعال کردن آن ضربه بزنید. برای دانلود به روزرسانی‌ها فقط هنگامی که اتصال Wi-Fi فعال است، روی **فقط Wi-Fi** برای فعال کردن آن ضربه بزنید.



به روزرسانی Smart Switch

دستگاه را به یک رایانه وصل کنید و دستگاه را به آخرین نسخه نرم افزار به روزرسانی کنید.

۱ در رایانه، برای دانلود و نصب Smart Switch به www.samsung.com/smartswitch مراجعه کنید.

۲ در رایانه، برنامه Smart Switch را اجرا کنید.

۳ دستگاه خود را با استفاده از کابل USB به رایانه وصل کنید.

۴ در رایانه، روی دکمه به روزرسانی در پنجره اتصال کلیک کنید.

- هنگام به روز رسانی دستگاه، رایانه را خاموش نکنید یا کابل USB را قطع نکنید.
- هنگام به روزرسانی دستگاه، دستگاه های رسانه دیگر را به رایانه وصل نکنید. انجام این کار ممکن است باعث تداخل فرآیند به روز رسانی شود. قبل از به روز رسانی، همه دستگاه های رسانه ای دیگر را از رایانه جدا کنید.



پشتیبان گیری یا بازگردان داده ها

اطلاعات شخصی، داده‌های برنامه و تنظیمات را به صورت ایمن در دستگاه نگهداری کنید. می توانید از اطلاعات حساس خود در یک حساب پشتیبان گیری کنید و بعداً به آنها دسترسی پیدا کنید. برای پشتیبان گیری یا بازیابی داده ها، باید به سیستم حساب Google یا اشتراک سامسونگ خود وارد شوید. برای کسب اطلاعات بیشتر، به [تنظیم حساب‌ها](#) مراجعه کنید.

استفاده از یک حساب سامسونگ

در صفحه برنامه ها روی **تنظیمات** — **تهیه نسخه پشتیبان و بازنشانی** — **نسخه پشتیبان از داده من** ضربه بزنید، موارد مورد نظر برای تهیه نسخه پشتیبان را انتخاب کنید و سپس روی **همین حالا نسخه پشتیبان تهیه کنید** ضربه بزنید.

برای تنظیم دستگاه جهت پشتیبان گیری خودکار از داده ها، کلید **پشتیبان گیری خودکار** را برای فعال کردن آن ضربه بزنید.

برای بازیابی داده ها با استفاده از یک حساب سامسونگ، روی **بازیابی ضربه بزنید**. اطلاعات فعلی از دستگاه حذف می شوند تا موارد انتخابی بازیابی شوند.

استفاده از یک حساب Google

در صفحه برنامه‌ها، روی **تنظیمات** ← **تهیه نسخه پشتیبان و بازنشانی** ضربه بزنید و سپس روی **کلید نسخه پشتیبان از داده من** ضربه بزنید تا فعال شود. روی **حساب پشتیبان** ضربه بزنید و یک حساب را به عنوان حساب پشتیبان انتخاب کنید.

برای بازیابی داده‌ها با استفاده از حساب Google، صفحه برنامه‌ها را باز کنید، روی **کلید بازیابی خودکار** ضربه بزنید تا فعال شود. هنگامی که برنامه‌ها را حذف نصب می‌کنید، تنظیمات و اطلاعات پشتیبان گیری شده بازیابی می‌شوند.

اجرای بازنشانی داده‌ها

همه تنظیمات و داده‌های دستگاه را حذف کنید. قبل از اجرای بازنشانی داده‌های کارخانه، حتماً از تمام اطلاعات مهم ذخیره شده بر روی دستگاه نسخه پشتیبان تهیه کنید. برای کسب اطلاعات بیشتر، به **پشتیبان گیری یا بازگرداندن داده‌ها** مراجعه کنید.

در صفحه برنامه‌ها روی **تنظیمات** ← **تهیه نسخه پشتیبان و بازنشانی** ← **بازنشانی داده کارخانه** ← **بازنشانی دستگاه** ← **حذف همه** ضربه بزنید. دستگاه به صورت خودکار دوباره راه‌اندازی می‌شود.

تنظیمات

درباره تنظیمات

از این برنامه کاربردی استفاده کنید تا دستگاه را پیکربندی کرده، گزینه های برنامه کاربردی را تنظیم کنید و حساب اضافه کنید.

در صفحه برنامه ها روی **تنظیمات** ضربه بزنید.

برای جستجوی تنظیمات به وسیله وارد کردن کلید واژه ها، روی **جستجو** ضربه بزنید.

اتصالات

Wi-Fi

ویژگی Wi-Fi را فعال کنید تا به شبکه Wi-Fi وصل شود و به اینترنت یا سایر دستگاه های شبکه دسترسی پیدا کنید.

در صفحه تنظیمات، روی **Wi-Fi** ضربه بزنید و سپس روی کلید برای فعال کردن آن ضربه بزنید.

با انتخاب خودکار شبکه Wi-Fi یا شبکه تلفن همراه جهت استفاده از قوی ترین سیگنال، دستگاه می تواند یک اتصال شبکه پایدار داشته باشد. برای جابجایی خودکار بین شبکه ها، روی **بیشتر** ← **تغییر شبکه هوشمند** ← روشن ضربه بزنید.

برای استفاده از گزینه ها، روی **بیشتر** ضربه بزنید.

تنظیم شیوه نامه خواب Wi-Fi

روی **بیشتر** ← روشن ماندن Wi-Fi حین خواب ضربه بزنید.

هنگامی که صفحه خاموش می شود، دستگاه به طور خودکار اتصال های Wi-Fi را خاموش می کند. وقتی این اتفاق می افتد، اگر دستگاه تنظیم شده باشد تا از شبکه های تلفن همراه استفاده کند، به آنها دسترسی پیدا می کند. این کار ممکن است باعث هزینه های انتقال داده شود. برای پرهیز از هزینه های جانبی، این گزینه را روی همیشه تنظیم کنید.



بلوتوث

ویژگی بلوتوث را برای تبادل اطلاعات در فاصله کوتاه فعال کنید.
در صفحه تنظیمات، روی **بلوتوث** ضربه بزنید و سپس روی کلید ضربه بزنید تا فعال شود.

حالت پرواز

این حالت همه عملکردهای بی سیم را در دستگاه غیرفعال می کند. فقط می توانید از خدمات غیر شبکه ای استفاده کنید.

در صفحه تنظیمات، روی **حالت پرواز** ضربه بزنید و سپس روی کلید ضربه بزنید تا فعال شود.

نقطه اتصال تلفن همراه و اتصال اینترنت

از دستگاه به عنوان یک نقطه اتصال تلفن همراه برای اشتراک گذاری اتصال داده های تلفن همراه با سایر دستگاه ها استفاده کنید. برای کسب اطلاعات بیشتر، به **نقطه اتصال تلفن همراه و اتصال اینترنت** مراجعه کنید.

در صفحه تنظیمات، روی **نقطه اتصال تلفن همراه و اتصال اینترنت** ضربه بزنید.

- **نقطه اتصال تلفن همراه:** از نقطه اتصال تلفن همراه برای اشتراک گذاری اتصال شبکه تلفن همراه با سایر رایانه ها یا دستگاه های از طریق شبکه Wi-Fi استفاده کنید. می توانید از این ویژگی هنگامی استفاده کنید که اتصال شبکه در دسترس نیست.
- **اشتراک گذاری اینترنت با بلوتوث:** از تترینگ بلوتوث برای اشتراک اتصال داده های تلفن همراه دستگاه با رایانه یا دیگر دستگاه های از طریق بلوتوث استفاده کنید.
- **اتصال USB:** از تترینگ USB برای اشتراک اتصال داده های تلفن همراه دستگاه با رایانه از طریق USB استفاده کنید. هنگام اتصال به یک رایانه، دستگاه شما به عنوان یک مودم بی سیم برای رایانه استفاده می شود.

استفاده از داده

مقدار مصرف داده خود را مشاهده کرده و تنظیمات مربوط به محدود سازی را سفارشی کنید.

در صفحه تنظیمات، روی **استفاده از داده** ضربه بزنید.

- **داده تلفن همراه:** دستگاه را تنظیم کنید تا از اتصال های داده یا هر شبکه تلفن همراه استفاده کنید.
- **تنظیم محدودیت داده تلفن همراه:** محدودیتی برای مصرف داده همراه تعیین کنید.
- برای استفاده از گزینه های بیشتر روی **بیشتر** ضربه بزنید.
- **محدود کردن داده پس زمینه:** دستگاه را تنظیم کنید تا در هنگام استفاده از یک شبکه تلفن همراه در پس زمینه، همگام سازی غیر فعال شود.
- **نمایش میزان مصرف Wi-Fi:** دستگاه را تنظیم کنید تا مصرف داده از طریق Wi-Fi را نشان دهد.
- **محدود کردن شبکه:** دستگاه را تنظیم کنید تا در هنگام استفاده از یک شبکه Wi-Fi در پس زمینه، همگام سازی غیر فعال شود.

شبکه های تلفن همراه

تنظیمات شبکه تلفن همراه شما را پیکربندی می کند.

در صفحه تنظیمات، روی **شبکه های تلفن همراه** ضربه بزنید.

- **دیتا هنگام رومینگ:** دستگاه تنظیم کنید تا از اتصالات داده در هنگام رومینگ استفاده کنید.
- **نام های نقطه دستیابی:** نام های نقطه دسترسی (APN) را تنظیم کنید.
- **حالت شبکه:** یک نوع شبکه انتخاب کنید.
- **اپراتورهای شبکه:** شبکه های موجود را بررسی کرده و به صورت دستی شبکه ای را ثبت کنید.

تنظیمات اتصال بیشتر

تنظیمات را برای کنترل شبکه ها سفارشی کنید.

در صفحه تنظیمات، روی **تنظیمات اتصال بیشتر** ضربه بزنید.

چاپ

تنظیمات مربوط به افزونه های نصب شده در دستگاه را پیکربندی کنید. شما می توانید چاپگرهای موجود را جستجو کرده یا یک چاپگر را به صورت دستی اضافه کنید تا فایل ها چاپ شوند.

VPN

تنظیمات را انجام دهید و به شبکه های شخصی مجازی (VPN) وصل شوید.

برنامه پیام رسانی پیش فرض

برنامه پیش فرض برای استفاده در پیام رسانی را انتخاب کنید.

اترنت

هنگامیکه یک آداپتور اترنت به این دستگاه وصل است گزینه اترنت در دسترس است. از این گزینه برای فعالسازی قابلیت اترنت و پیکربندی تنظیمات شبکه استفاده کنید.

دستگاه

صداها و اعلان‌ها

تنظیمات صداها و اعلان‌ها را تغییر دهید.

در صفحه تنظیمات، روی **صداها و اعلان‌ها** ضربه بزنید.

- **حالت صدا:** دستگاه را تنظیم کنید که از حالت صدا یا حالت سکوت استفاده کند.
- **بلندی صدا:** میزان صدا را برای زنگ‌های تماس، موسیقی و فیلم‌ها، صداها و سیستم، و اعلان‌ها تنظیم کنید.
- **صداها و آهنگ‌های زنگ:** تنظیمات آهنگ زنگ و صدای سیستم را تغییر دهید.
- **لرزش‌ها:** یک الگوی لرزش اضافه کرده یا انتخاب کنید.
- **جلوه‌ها و کیفیت صدا:** یک جلوه صوتی برای اعمال کردن در هنگام تنظیم موسیقی انتخاب کنید.
- **مزاحم نشوید:** تنظیمات را برای مدیریت اختلالات تغییر دهید.
- **اعلان‌ها در صفحه قفل:** نمایش یا عدم نمایش محتوای اعلان‌ها را در صفحه قفل تنظیم کنید.
- **اعلان‌های برنامه:** تنظیمات اعلان مربوط به هر برنامه را تغییر دهید.

صفحه نمایش

تنظیمات صفحه نمایش را تغییر دهید.

در صفحه تنظیمات، روی **صفحه نمایش** ضربه بزنید.

- **روشنایی:** نور صفحه نمایش را تنظیم کنید.
- **فونت:** اندازه و نوع قلم را تغییر دهید.
- **زمان خاموش شدن صفحه:** مدت زمانی که دستگاه قبل از خاموش کردن نور پس زمینه منتظر می ماند را تنظیم کنید.
- **پایداری هوشمند:** دستگاه را تنظیم کنید تا از خاموش شدن نور زمینه به هنگام مشاهده صفحه، جلوگیری شود.
- **حالت صفحه:** حالت صفحه را تغییر دهید.
- **محافظ صفحه:** دستگاه را تنظیم کنید تا وقتی دستگاه در حال شارژ شدن یا اتصال به یک پایه رومیزی است، یک محافظ صفحه نمایش را اجرا کند.

فعالیت ها و حرکات

ویژگی شناسایی حرکت را در دستگاه تان فعال کنید و تنظیماتی که شناسایی حرکت را در دستگاه تان، کنترل می کنند را تغییر دهید.

در صفحه تنظیمات، روی **فعالیت ها و حرکات** ضربه بزنید.

- **بی صدا:** با استفاده از حرکت کف دستتان می توانید دستگاه را تنظیم کنید تا تماس ها یا هشدارهای ورودی بی صدا شوند.
- **حرکت کف دست برای عکسبرداری:** دستگاه را طوری تنظیم کنید تا وقتی دست خود را در صفحه به چپ یا راست می کشید، عکسی از صفحه گرفته شود.

برنامه ها

برنامه های دستگاه را مدیریت کنید و تنظیمات آن ها را تغییر دهید.

در صفحه تنظیمات، روی **برنامه ها** ضربه بزنید.

مدیر برنامه

برنامه های دستگاه خود را مشاهده و مدیریت کنید.

برنامه های پیش فرض

یک تنظیم پیش فرض برای استفاده برنامه ها انتخاب کنید.

تنظیمات برنامه های کاربردی

تنظیمات مربوط به هر برنامه را سفارشی کنید.

شخصی

کاغذ دیواری

تنظیمات کاغذ دیواری را برای صفحه اصلی و صفحه قفل تغییر دهید.

در صفحه تنظیمات، روی **کاغذ دیواری** ضربه بزنید.

صفحه قفل و امنیت

تنظیمات برای ایمن کردن دستگاه و سیم کارت یا USIM کارت را تغییر دهید.
در صفحه تنظیمات، روی **صفحه قفل و امنیت** ضربه بزنید.



بسته به روش انتخابی قفل صفحه، امکان دارد گزینه های موجود متفاوت باشند.

- **نوع قفل صفحه:** روش قفل صفحه را تغییر دهید.
- **نمایش اطلاعات:** تنظیمات را برای مواردی که در صفحه قفل شده نمایش داده می شوند تغییر دهید.
- **جلوه قفل گشایی:** جلوه ای را برای مشاهده در زمان قفل گشایی صفحه انتخاب کنید.
- **امنیت دستگاه:** وضعیت امنیت دستگاه را بررسی و آن را از حیث داشتن بدافزار بررسی کنید.
- **یافتن تلفن من:** به وب سایت Find my mobile (یافتن تلفن همراه من) (findmymobile.samsung.com) بروید. می توانید دستگاه گم شده یا دزدیده شده را در وب سایت Find my mobile ردگیری کنید.
- **منابع نامشخص:** دستگاه را تنظیم کنید که نصب برنامه ها از منابع نامشخص را مجاز کند.
- **سایر تنظیمات امنیت:** سایر تنظیمات امنیتی را پیکربندی کنید.

شخصی

تنظیمات مربوط به حفظ حریم خصوصی خود را تغییر دهید.
در صفحه تنظیمات، روی **شخصی** ضربه بزنید.

- **مکان:** تنظیمات مجوز اطلاعات مکان را تغییر دهید.
- **حالت خصوصی:** دستگاه را تنظیم کنید که از دسترسی سایرین به محتوای شخصی شما به وسیله فعال سازی حالت خصوصی جلوگیری کند.
- **گزارش اطلاعات عیب یابی:** دستگاه را به گونه ای تنظیم کنید که به طور خودکار اطلاعات استفاده و عیب یابی دستگاه را به سامسونگ ارسال کند.

قابلیت دسترسی

از این ویژگی برای بهبود دسترسی به دستگاه استفاده کنید.

در صفحه تنظیمات، روی **قابلیت دسترسی** ضربه بزنید.

- **بینایی:** تنظیمات را به صورت سفارشی انجام دهید تا قابلیت دسترسی برای افرادی که مشکل بینایی دارند بهبود یابد.

- **Voice Assistant: TalkBack** را که بازخورد صوتی ارائه می کند، فعال کنید.
- **راهنمای Voice Assistant:** برای آگاهی از نحوه استفاده از Galaxy TalkBack، اطلاعات راهنما را مشاهده کنید.
- **صفحه تیره:** دستگاه را تنظیم کنید که همواره صفحه را خاموش کند تا محتوای دستگاه شما به صورت خصوصی حفظ شود.
- **وارد کردن با کلید سریع:** دستگاه را تنظیم کنید که هنگام برداشتن انگشت خود از روی یک نویسه روی صفحه کلید، آن نویسه را وارد کند. از این ویژگی می توانید برای وارد کردن نویسه ها به جای برداشتن انگشت و دو بار ضربه زدن روی صفحه استفاده کنید.
- **رمزهای عبور گفتاری:** دستگاه را تنظیم کنید که هنگام فعال شدن TalkBack، کلمه عبوری که وارد می کنید را با صدای بلند بخواند.
- **اندازه فونت:** اندازه قلم را تغییر دهید.
- **حرکات بزرگنمایی:** دستگاه را تنظیم کنید تا روی صفحه بزرگنمایی انجام دهد و روی قسمتی خاص زوم کند.
- **بزرگنمایی پنجره:** برای بزرگنمایی در یک صفحه و مشاهده نسخه بزرگتری از محتوا، ذره بین را فعال کنید.
- **مقیاس خاکستری:** رنگ های صفحه را به صورت خاکستری نمایش می دهد.
- **رنگ های نگاتیو:** برای بهبود قابلیت دیدن، رنگها را معکوس کنید.
- **تنظیم رنگ:** اگر دستگاه تشخیص دهد که شما دچار کوررنگی هستید یا برای خواندن محتوا مشکلی دارید، در این حالت طرح کلی رنگ را تنظیم کنید.
- **میانبر قابلیت دسترسی:** دستگاه را تنظیم کنید تا با فشردن و نگهداشتن دکمه روشن-خاموش و سپس ضربه زدن و نگهداشتن صفحه با دو انگشت، Talkback فعال شود.
- **گزینه های متن به گفتار:** تنظیمات مربوط به ویژگی های گفتار به متن که هنگام فعال شدن TalkBack استفاده می شود نظیر زبان ها، سرعت و غیره را تغییر دهید.

- **شنوایی:** تنظیمات را به صورت سفارشی انجام دهید تا قابلیت دسترسی برای افرادی که مشکل شنوایی دارند بهبود یابد.
- **همه صداها را خاموش کنید:** دستگاه را تنظیم کنید که همه صداها نظیر صدای فایل‌های رسانه‌ای و صدای تماس‌گیرنده در حین مکالمه را خاموش کند.
- **زیرنویس های Samsung (CC):** دستگاه را تنظیم کنید تا زیرنویس های مربوط به محتوای پشتیبانی شده با Samsung را نمایش دهد و تنظیمات زیرنویس را تغییر دهد.
- **زیرنویس های Google (CC):** دستگاه را تنظیم کنید تا زیرنویس های مربوط به محتوای پشتیبانی شده با Google را نمایش دهد و تنظیمات زیرنویس را تغییر دهد.
- **تعادل صدای چپ/راست:** دستگاه را به گونه‌ای تنظیم کنید که هنگام استفاده از یک هدست توازن صدا را تنظیم کند.
- **صدای تکی:** دستگاه را تنظیم کنید تا هنگامی که هدست متصل است، خروجی صدا را از استریو به مونو تغییر دهد.
- **لمس خودکار:** دستگاه را تنظیم کنید تا هنگام پخش صداها برنامه‌های دانلود شده نظیر بازی‌ها، بلرزد.
- **مهارت و ارتباط:** تنظیمات را به صورت سفارشی انجام دهید تا قابلیت دسترسی برای افرادی که به سرعت نمی‌توانند واکنش نشان دهند، بهبود یابد.
- **کلید عمومی:** دستگاه را به گونه‌ای تنظیم کنید که موارد روی صفحه را اسکن و هایلایت کند و سپس آن‌ها را با صدای بلند بخواند. می‌توانید با اتصال یک کلید خارجی، ضربه روی صفحه یا استفاده از حرکت سر و اشاره‌های صورت، صفحه لمسی را کنترل کنید.
- **منوی دستیار:** دستگاه را تنظیم کنید تا نماد میانبر کمکی به شما نشان داده شود. این نماد به شما کمک می‌کند تا به عملکردهای پشتیبانی شده توسط دکمه‌های خارجی یا ویژگی‌های موجود در پائل اعلان‌ها دسترسی داشته باشید. همچنین می‌توانید منوی نماد میانبر را ویرایش کنید.
- **تأخیر ضربه زدن و نگه داشتن:** زمان تشخیص برای ضربه و نگه داشتن صفحه نمایش را تنظیم کنید.
- **کنترل تعامل:** حالت کنترل تعامل را برای محدود کردن واکنش دستگاه به ورودی‌ها در هنگام استفاده از برنامه‌ها، فعال کنید.

- **قفل کردن با جهت:** ترکیبی از جهت های مختلف را برای باز کردن قفل صفحه ایجاد کنید.
- **دسترسی مستقیم:** دستگاه را تنظیم کنید تا با سه بار فشردن سریع دکمه صفحه اصلی، منوهای قابلیت دسترسی باز شوند.
- **یادآور اعلان:** دستگاه را تنظیم کنید تا برای اعلان هایی که در فاصله زمانی بررسی نکرده اید به شما اطلاع رسانی کند.
- **پاسخ‌گویی و پایان دادن به تماس‌ها:** تغییر دادن روش پاسخ دادن یا پایان دادن به تماس‌ها.
- **حالت تک ضربه:** دستگاه را تنظیم کنید تا با ضربه زدن روی دکمه به جای کشیدن آن، تماس‌های ورودی یا اعلان‌ها را کنترل کنید.
- **مدیریت قابلیت دسترسی:** تنظیمات قابلیت دسترسی را صادر کرده یا وارد کنید تا با سایر دستگاه‌ها به اشتراک گذاشته شود.
- **خدمات:** سرویس‌های قابلیت دسترسی نصب شده در دستگاه را مشاهده نمایید.

حساب‌ها

حساب ایمیل یا SNS اضافه کنید.
در صفحه تنظیمات، روی **حساب‌ها** ضربه بزنید.

تهیه نسخه پشتیبان و بازنشانی

- تنظیمات را برای مدیریت تنظیمات و داده‌ها تغییر دهید.
در صفحه تنظیمات، روی **تهیه نسخه پشتیبان و بازنشانی** ضربه بزنید.
- **نسخه پشتیبان از داده من:** از اطلاعات شخصی تان و داده‌های برنامه در سرور سامسونگ نسخه پشتیبان تهیه کنید. همچنان می‌توانید دستگاه را به گونه تنظیم کنید که به طور خودکار از داده‌ها نسخه پشتیبان تهیه کند.
 - **بازیابی:** اطلاعات و داده‌های برنامه را که قبلاً پشتیبان‌گیری کردید، از حساب سامسونگ بازیابی کنید.
 - **حساب پشتیبان:** حساب Google خود را برای پشتیبان‌گیری تنظیم یا ویرایش کنید.
 - **نسخه پشتیبان از داده من:** دستگاه را تنظیم کنید تا از اطلاعات برنامه‌ها و تنظیمات شما روی سرور Google، پشتیبان‌گیری شود.
 - **بازیابی خودکار:** دستگاه را تنظیم کنید تا وقتی برنامه را بار دیگر روی تلفن همراه نصب کردید، این تنظیمات و اطلاعات برنامه، بازیابی شوند.
 - **بازنشانی داده کارخانه:** تنظیمات شما را به مقادیر پیش فرض کارخانه بازنشانی می‌کند و همه داده‌های شما را حذف می‌کند.

سیستم

زبان و ورودی

تنظیمات را برای ورود متن تغییر دهید. بعضی از گزینه ها بسته به زبان انتخاب شده ممکن است در دسترس نباشند. در صفحه تنظیمات، روی زبان و ورودی ضربه بزنید.

- زبان: یک زبان نمایش برای همه منوها و برنامه ها انتخاب کنید.
- صفحه کلید پیش فرض: نوع صفحه کلید پیش فرض را برای وارد کردن متن انتخاب کنید.
- صفحه کلید سامسونگ: تنظیمات ویژگی صفحه کلید سامسونگ را تغییر دهید.

گزینه های موجود ممکن است بسته به ناحیه یا ارائه دهنده سرویس شما، فرق کند.



- تایپ صوتی Google: تنظیمات ورودی صوتی را تغییر دهید.
- ورودی صدا: تنظیمات مربوط به تشخیص دهنده صدا را تغییر دهید.
- گزینه های متن به گفتار: تنظیمات متن به گفتار را تغییر دهید.
- سرعت اشاره گر: سرعت اشاره گر ماوس یا صفحه جستجو متصل به دستگاه را تنظیم کنید.

باتری

اطلاعات نیروی باتری را مشاهده کنید و گزینه های ذخیره نیرو را تغییر دهید. در صفحه تنظیمات، روی باتری ضربه بزنید.

- حالت ذخیره نیرو: حالت ذخیره انرژی را فعال کنید و تنظیمات حالت ذخیره انرژی را تغییر دهید.
- حالت ذخیره نیرو بیشتر: با نمایش یک چیدمان ساده تر و اجازه دسترسی محدود به یک برنامه، زمان آماده به کار باتری را افزایش و مصرف آن را کاهش دهید.
- نمایش درصد باتری: دستگاه را تنظیم کنید تا میزان باتری باقیمانده نمایش داده شود.
- زمان استفاده باقیمانده نشانگر زمان باقیمانده قبل از تمام شدن نیروی باتری است. زمان استفاده ممکن است بسته به تنظیمات دستگاه تان و شرایط کارکرد متفاوت باشد.



محل ذخیره

اطلاعات حافظه دستگاه و کارت حافظه را مشاهده کرده یا کارت حافظه را فرمت کنید.
در صفحه تنظیمات، روی **محل ذخیره** ضربه بزنید.



فرمت کردن کارت حافظه، تمام داده های موجود در آن را برای همیشه پاک می کند.



ظرفیت واقعی حافظه داخلی کمتر از ظرفیت مشخص شده است چون سیستم عامل و برنامه های پیش فرض بخشی از حافظه را اشغال کرده اند. میزان ظرفیت حافظه موجود پس از ارتقای دستگاه ممکن است تغییر کند.

لوازم جانبی

تنظیمات کمکی را تغییر دهید.

در صفحه تنظیمات، روی **لوازم جانبی** ضربه بزنید.

- **بازگشایی خودکار:** دستگاه را تنظیم کنید که وقتی درپوش آن باز می شود، قفل آن به صورت خودکار باز شود. از این ویژگی فقط می توانید برای بعضی از روش های قفل صفحه استفاده کنید.

تاریخ و ساعت

به تنظیمات زیر درباره چگونگی کنترل نمایش زمان و تاریخ در دستگاه دسترسی پیدا کنید یا آنها را تغییر دهید.
در صفحه تنظیمات، روی **تاریخ و ساعت** ضربه بزنید.



اگر باتری کاملاً خالی بماند یا از دستگاه خارج شود، زمان و تاریخ تنظیم مجدد می شوند.

- **زمان و تاریخ خودکار:** وقتی بین مناطق زمانی بگردید، ساعت و تاریخ را بطور خودکار به روز می کند.
- **منطقه زمانی خودکار:** دستگاه را تنظیم کنید تا در هنگام جابجایی در بین مناطق زمانی مختلف، اطلاعات مربوط به منطقه زمانی دریافت شود.
- **تنظیم تاریخ:** تاریخ کنونی را به صورت دستی تنظیم کنید.
- **تنظیم ساعت:** ساعت کنونی را به صورت دستی تنظیم کنید.
- **انتخاب منطقه زمانی:** منطقه زمانی اصلی را انتخاب کنید.
- **استفاده از قالب ۲۴ ساعته:** ساعت را به فرمت ۲۴ ساعته نمایش دهید.
- **انتخاب قالب تاریخ:** فرمت تاریخ را انتخاب کنید.

درباره دستگاه

به اطلاعات دستگاه دسترسی پیدا کنید، نام دستگاه را ویرایش کنید یا نرم افزار دستگاه را به روزرسانی نمایید.
در صفحه تنظیمات، روی درباره دستگاه ضربه بزنید.

عیب یابی

پیش از تماس با مرکز خدمات سامسونگ، لطفاً راه حل های زیر را امتحان کنید. برخی از وضعیت ها ممکن است در مورد دستگاه شما کاربرد نداشته باشند.

وقتی دستگاه خود را روشن می کنید یا وقتی در حال استفاده از آن هستید، دستگاه از شما می خواهد یکی از رمزهای زیر را وارد کنید:

- کلمه عبور: وقتی ویژگی قفل دستگاه فعال است، باید کلمه عبور تنظیم شده برای دستگاه را وارد کنید.
- PIN: هنگام استفاده از دستگاه برای اولین بار یا زمانی که درخواست PIN فعال شده است، باید PIN عرضه شده به همراه سیم کارت یا USIM کارت را وارد نمایید. می توانید این ویژگی را با استفاده از فهرست قفل سیم کارت غیرفعال کنید.
- PUK: سیم کارت یا USIM کارت مسدود شده است، این وضعیت معمولاً در نتیجه وارد کردن PIN نادرست برای چند بار است. باید PUK عرضه شده توسط ارائه دهنده خدمات خود را وارد کنید.
- PIN2: وقتی می خواهید به فهرستی دسترسی پیدا کنید که به PIN2 نیاز دارد، باید PIN2 عرضه شده با سیم کارت یا USIM کارت را وارد کنید. برای کسب اطلاعات بیشتر با ارائه دهنده سرویس خود تماس بگیرید.

دستگاه شما پیام های خطای شبکه یا خطای سرور نمایش می دهد

- وقتی در مناطق دارای سیگنال ضعیف یا دریافت ضعیف هستید، ممکن است ارتباط برقرار نشود. به محل دیگری بروید و دوباره سعی کنید. هنگام حرکت امکان دارد پیام های خطا به طور مرتب نمایان شود.
- بدون داشتن اشتراک نمی توانید به بعضی امکانات دسترسی داشته باشید. برای کسب اطلاعات بیشتر با ارائه دهنده سرویس خود تماس بگیرید.

دستگاه شما روشن نمی شود

اگر باتری به طور کامل تخلیه شده باشد، دستگاه شما روشن نخواهد شد. پیش از روشن کردن دستگاه، باتری آن را به طور کامل شارژ نمایید.

واکنش صفحه لمسی کُند یا نادرست است

- اگر یک پوشش محافظ یا لوازم جانبی به صفحه لمسی متصل کنید، امکان دارد صفحه لمسی به درستی عمل نکند.
- اگر دستکش بپوشید، اگر دست های شما هنگام لمس صفحه لمسی تمیز نباشد یا اگر با اشیای نوک تیز یا نوک انگشت های خود به صفحه ضربه بزنید، امکان دارد صفحه لمسی دچار نقص عملکرد شود.
- صفحه لمسی زمانی که در معرض آب یا محیط های مرطوب قرار بگیرد ممکن است درست عمل نکند.
- برای پاک کردن خطاهای موقت نرم افزار، دستگاه را دوباره راه اندازی کنید.
- مطمئن شوید نرم افزار دستگاه شما به جدیدترین نسخه ارتقاء یافته است.
- در صورتی که صفحه لمسی خراشیده یا خراب شود، به مرکز خدمات سامسونگ مراجعه کنید.

دستگاه گیر می کند یا خطاهای جدی می دهد

- اگر عملکرد دستگاه متوقف شده است یا اینکه قفل کرده است، ممکن است لازم باشد که برنامه ها را ببندید یا اینکه دستگاه را خاموش کنید و سپس دوباره آن را روشن کنید. اگر دستگاه شما از کار افتاد یا واکنش نشان نداد، دکمه روشن-خاموش و دکمه تنظیم صدا را به صورت همزمان به مدت بیش از ۷ ثانیه فشار داده و نگه دارید تا دوباره راه اندازی شود.
- اگر این کار مشکل را حل نکرد، بازنشانی داده های کارخانه را انجام دهید. در صفحه برنامه ها روی **تنظیمات** ← **تهیه نسخه پشتیبان و بازنشانی** ← **بازنشانی داده کارخانه** ← **بازنشانی دستگاه** ← **حذف همه ضربه بزنید**. قبل از اجرای بازنشانی به داده های کارخانه، تهیه نسخه های پشتیبان از تمام اطلاعات مهم ذخیره شده بر روی دستگاه را فراموش نکنید.
- اگر مشکل هنوز برطرف نشده است، با مرکز خدمات سامسونگ تماس بگیرید.

تماس ها وصل نمی شوند

- مطمئن شوید که به شبکه درست تلفن همراه دسترسی دارید.
- مطمئن شوید که محدودیت تماس را برای شماره تلفن مزبور تنظیم نکرده باشید.
- مطمئن شوید که محدودیت تماس را برای شماره تلفن ورودی تنظیم نکرده باشید.

سایرین نمی توانند صدای شما را در حین تماس بشنوند

- مطمئن شوید که روی میکروفون تعبیه شده را نپوشانده باشید.
- مطمئن شوید که میکروفون نزدیک دهان شما قرار دارد.
- اگر از هدست استفاده می کنید، مطمئن شوید که اتصال آن درست است.

صدا درحین تماس تکرار می شود

میزان صدا را با فشار دادن دکمه تنظیم صدا تنظیم کنید یا به یک مکان دیگر بروید.

شبکه تلفن همراه یا اینترنت اغلب قطع می شوند یا اینکه کیفیت صدا پایین است

- مطمئن شوید که جلوی آنتن داخلی دستگاه را مسدود نکرده اید.
- وقتی در مناطق دارای سیگنال ضعیف یا دریافت ضعیف هستید، ممکن است ارتباط برقرار نشود. امکان دارد به دلیل وجود اشکالاتی در ایستگاه ارائه دهنده سرویس، ارتباط شما دچار مشکل شده باشد. به محل دیگری بروید و دوباره سعی کنید.
- هنگام استفاده از دستگاه درحین حرکت، امکان دارد سرویس های شبکه بی سیم به دلیل وجود اشکالاتی در شبکه ارائه دهنده سرویس غیرفعال شوند.

نماد باتری خالی است

باتری تلفن شما ضعیف است. باتری را شارژ کنید.

باتری به درستی شارژ نمی شود (در مورد شارژرهای دارای تأیید سامسونگ)

- اطمینان حاصل کنید که شارژر به درستی متصل شده باشد.
- به یک مرکز خدمات Samsung مراجعه کنید و باتری را تعویض کنید.

باتری سریع تر از زمان خرید خالی می شود

- اگر دستگاه یا باتری را در معرض دماهای بسیار سرد یا بسیار گرم قرار دهید، امکان دارد شارژ مفید کاهش یابد.
- اگر از ویژگی های پیام رسانی یا برخی از برنامه ها نظیر بازی یا اینترنت استفاده کنید، مصرف باتری افزایش می یابد.
- باتری یک ماده مصرفی است و به مرور زمان شارژ مفید آن کاهش می یابد.

دستگاه شما داغ کرده است

هنگام استفاده از برنامه هایی که به نیروی بیشتری نیاز دارند، یا استفاده از برنامه ها در دستگاه خود به مدت طولانی، ممکن است دستگاه شما گرم شود. این وضعیت عادی است و نباید تاثیری بر طول عمر یا کارکرد دستگاه شما داشته باشد.

هنگام راه اندازی دوربین، پیام های خطا ظاهر می شوند

دستگاه شما باید حافظه و نیروی باتری کافی برای راه اندازی برنامه دوربین داشته باشد. اگر هنگام راه اندازی دوربین، پیام های خطا ظاهر شدند، کارهای زیر را امتحان کنید:

- باتری را شارژ کنید.
- با انتقال فایل ها به رایانه یا حذف فایل ها از دستگاه، مقداری از فضای حافظه را آزاد کنید.
- دستگاه را دوباره راه اندازی کنید. در صورتی که بعد از انجام این کارها همچنان برای استفاده از برنامه دوربین مشکل دارید، با مرکز خدمات سامسونگ تماس بگیرید.

کیفیت عکس پایین تر از پیش نمایش است

- بسته به محیط و تکنیک های عکسبرداری امکان دارد کیفیت عکس ها متفاوت باشد.
- اگر عکس ها را در محیط های تاریک، در شب یا فضای بسته بگیرید، امکان دارد تصویر دچار نویز شده یا وضوح آن از بین برود.

هنگام باز کردن فایل های چندرسانه ای، پیام های خطا ظاهر می شوند

اگر هنگام باز کردن فایل های چندرسانه روی دستگاه خود فایل های پخش نشدند یا با پیام های خطا روبرو شدید، کارهای زیر را امتحان کنید:

- با انتقال فایل ها به رایانه یا حذف فایل ها از دستگاه، مقداری از فضای حافظه را آزاد کنید.
- اطمینان حاصل کنید که فایل موسیقی با مدیریت حقوق دیجیتال (DRM) محافظت نشده باشد. اگر فایل موسیقی با مدیریت حقوق دیجیتال (DRM) محافظت شده است، اطمینان حاصل کنید که مجوز یا کلید مناسب را برای پخش فایل در اختیار دارید.
- اطمینان حاصل کنید که فرمت های فایل توسط دستگاه پشتیبانی می شود. اگر از یک فرمت فایل نظیر DivX یا AC3 پشتیبانی نمی شود، برنامه ای را نصب کنید که از آن پشتیبانی کند. برای تایید اینکه دستگاه شما از چه فرمت های فایلی پشتیبانی می کند به www.samsung.com مراجعه کنید.
- دستگاه شما از عکس ها و فیلم هایی که توسط این دستگاه گرفته شده پشتیبانی می کند. امکان دارد عکس ها و فیلم های گرفته شده توسط سایر دستگاه ها به درستی نشان داده نشود.
- دستگاه شما از فایل های چندرسانه ای که توسط ارائه دهنده سرویس شبکه یا ارائه دهنده های سایر سرویس ها مجاز هستند پشتیبانی می کند. امکان دارد برخی از محتویات رایج در اینترنت نظیر زنگ تماس، فیلم یا تصویر زمینه به درستی عمل نکنند.

یک دستگاه بلوتوث دیگر یافت نشد

- مطمئن شوید ویژگی بی سیم بلوتوث روی دستگاه شما فعال شده باشد.
- مطمئن شوید که ویژگی بی سیم بلوتوث روی دستگاهی که می خواهید به آن وصل شوید فعال باشد.
- مطمئن شوید که دستگاه شما و دستگاه بلوتوث دیگر در حداکثر محدوده برد بلوتوث (۱۰ متر) قرار دارند.
- اگر نکته های بالا مشکل را رفع نکرد، با یک مرکز خدمات سامسونگ تماس بگیرید.

وقتی دستگاه را به رایانه وصل می کنید، اتصال برقرار نمی شود

- مطمئن شوید کابل USB که شما استفاده می کنید با دستگاه شما سازگار است.
- مطمئن شوید که درایور مناسب در رایانه شما نصب شده و به روزرسانی شده است.
- اگر شما کاربر Windows XP هستید، مطمئن شوید که نسخه Windows XP Service Pack 3 یا بالاتر آن روی رایانه شما نصب شده است.

دستگاه شما نمی تواند مکان فعلی را پیدا کند

امکان دارد سیگنال های GPS در برخی از مکان ها نظیر فضاهای بسته محدود شده باشند. دستگاه را تنظیم کنید تا از Wi-Fi یا شبکه تلفن همراه استفاده کند تا مکان فعلی شما را در این شرایط پیدا کند.

داده های ذخیره شده در دستگاه از بین رفته است

همیشه از تمام داده های مهم ذخیره شده در دستگاه خود نسخه پشتیبان تهیه کنید. در غیر این صورت، نمی توانید داده ها را در صورت آسیب دیدگی یا از بین رفتن بازایی کنید. سامسونگ در قبال از دست رفتن داده های ذخیره شده در دستگاه مسئولیتی ندارد.

یک حفره کوچک روی بدنه خارجی دستگاه قابل مشاهده است

- این حفره یک ویژگی ضروری طراحی کارخانه است و ممکن است باعث تاب خوردن جزئی یا لرزش قطعات شود.
- به مرور زمان، اصطکاک بین قطعات ممکن است باعث گسترش اندک این حفره شود.

حق نسخه برداری

Copyright © ۲۰۱۵ Samsung Electronics

این دفترچه راهنما تحت حفاظت قوانین بین المللی حق نسخه برداری می باشد.

هیچ بخشی از این دفترچه راهنما نمی تواند بدون اجازه کتبی قبلی از Samsung Electronics بازتولید، توزیع، ترجمه یا به هر شکل و وسیله الکترونیکی یا مکانیکی شامل فتوکپی، ضبط، یا ذخیره در حافظه های اطلاعاتی و سیستم های بازیابی اطلاعات منتقل شود.

علائم تجاری

- سامسونگ و لوگوی سامسونگ علائم تجاری ثبت شده Samsung Electronics هستند.
- Bluetooth® علامت تجاری ثبت شده Bluetooth SIG, Inc. در سراسر جهان است.
- Wi-Fi®، Wi-Fi Protected Setup™، Wi-Fi Direct™، Wi-Fi CERTIFIED™ و لوگوی Wi-Fi علائم تجاری ثبت شده Wi-Fi Alliance می باشند.
- سایر علائم تجاری و حق نسخه برداری ها متعلق به صاحبان خود می باشند.