

SAMSUNG

WAM5500/WAM3500/WAM1500

Wireless Audio - 360 R5/R3/R1

Manual del usuario

imagine las posibilidades

Gracias por adquirir un producto Samsung.
Para recibir un servicio más completo,
registre su producto en
www.samsung.com/register

Índice general

INTRODUCCIÓN

Accesorios	3
Parte superior del altavoz	3
Terminología de funcionamiento	3
Descripciones de la pantalla OLED e indicadores LED.....	5
Parte inferior del altavoz	6
Conexión del cable de alimentación	7
Instalación en la pared	8

CONEXIÓN A LA RED WI-FI

Conexión a dispositivos Bluetooth....	9
Conexión al altavoz del TV.....	11
Conexión al TV a través de Bluetooth (TV SoundConnect).....	11

APÉNDICE

Solución de problemas.....	12
Aviso sobre licencia de código abierto.....	14
Licencias	14
Especificaciones.....	14

Declaraciones de conformidad normativa	15
Advertencia.....	15
PRECAUCIÓN	15
Instrucciones importantes de seguridad.....	16
Precauciones de seguridad	17
Precauciones con la fuente de alimentación	17
Precauciones en la instalación	17
Precauciones en el uso	18
Precauciones sobre la limpieza	18
Información adicional.....	19
Información sobre la conexión de red...	19
Works with SmartThings™.....	19
Copyright	19

Introducción

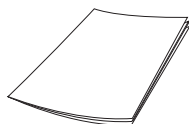
Accesorios

Confirme que tiene los accesorios que se muestran a continuación.

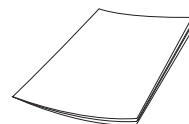
- **WAM5500/WAM3500**



Power Cord



Manual de consulta rápida

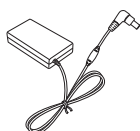


Guía sobre normativa

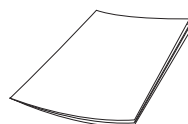
- **WAM1500**



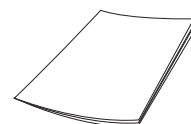
Power Cord



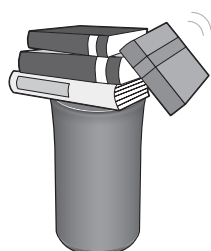
Adaptador de alimentación



Manual de consulta rápida



Guía sobre normativa



PRECAUCIÓN

✓ No coloque nada encima de la unidad principal ni se siente sobre ella.

Parte superior del altavoz

Terminología de funcionamiento

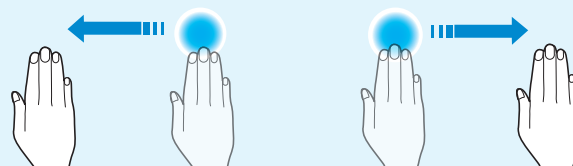
Tocar

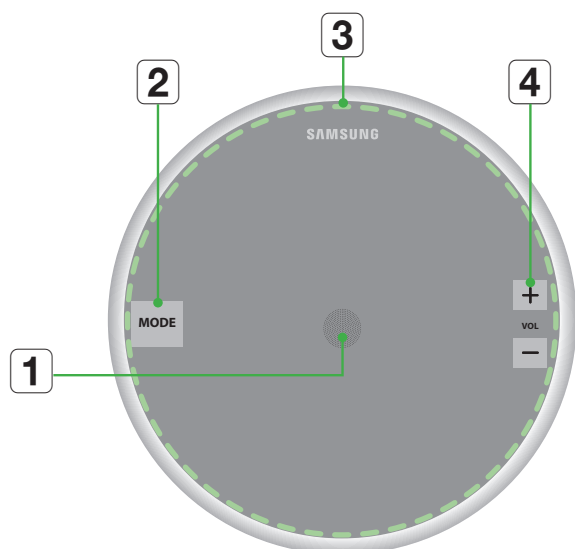


Mantener pulsado

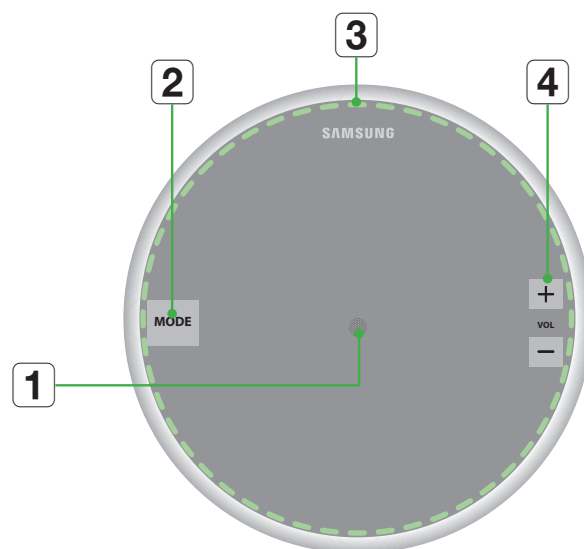


Deslizar





< WAM5500/WAM3500 >



< WAM1500 >

1	Pantalla	WAM5500/ WAM3500	Muestra el estado actual.
	Indicador	WAM1500	Parpadea, se ilumina o cambia de color según el estado del altavoz.
2	Botón MODE		Permite cambiar entre los modos TV SoundConnect ,Bluetooth y Wi-Fi.
3	Área táctil		<p>Toque dentro del área táctil para reproducir música o hacer una pausa en la reproducción.</p> <p>Se toca para silenciar el sonido si está activada la función TV SoundConnect.</p> <ul style="list-style-type: none">• Reproducir/Pausa : toque el área táctil para cambiar entre reproducción y pausa.• Silencio : si está activado TV SoundConnect, toque el área táctil para silenciar o activar el sonido.• Canción anterior/siguiente : deslice el dedo de IZQUIERDA A DERECHA para reproducir la siguiente canción. Deslice el dedo de DERECHA A IZQUIERDA para reproducir la canción anterior.• Modo de espera : mantenga pulsada cualquier parte del área táctil durante 5 segundos. Toque el área táctil para encender el altavoz.• Apagado : mantenga pulsada cualquier parte del área táctil durante 10 segundos. Toque el área táctil para volver a encender el altavoz.
4	Botón de volumen +/-		Para ajustar rápidamente el volumen, mantenga pulsada + o la tecla -.



NOTA

- ✓ Para reiniciar el altavoz, mantenga pulsado el botón de volumen (-,+) al mismo tiempo durante 5 segundos.

■ Descripciones de la pantalla OLED e indicadores LED

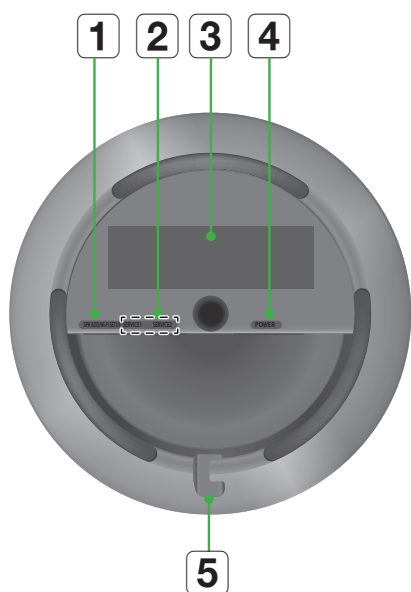
<Indicador OLED R3/R5>

Pantalla OLED	Descripción	Acción indicada
	El tamaño del círculo aumenta o se reduce, luego se difumina	Encendido / Activación / Apagado
	Icono de reproducción	Reproducir
	Icono de pausa	Pausa
	Estado de volumen	Subir o bajar el volumen
	Ondas a la derecha	Siguiente canción
	Ondas a la izquierda	Canción anterior
	Icono de silencio	Silencio (desde la App o tocando el área táctil cuando se activa TV SoundConnect.)
	Icono de agrupar (Dos círculos parcialmente solapados)	Modo Agrupar/Surround
	Icono de desagrupar (Dos círculos separados)	Modo Desagrupar/Liberar Surround
	Icono Bluetooth (parpadeante)	Emparejamiento Bluetooth
	Icono TV (parpadeante)	Emparejamiento TV SoundConnect
	Icono de exclamación	Enrutador inalámbrico desconectado
	Emparejamiento Wi-Fi	Modo Wi-Fi

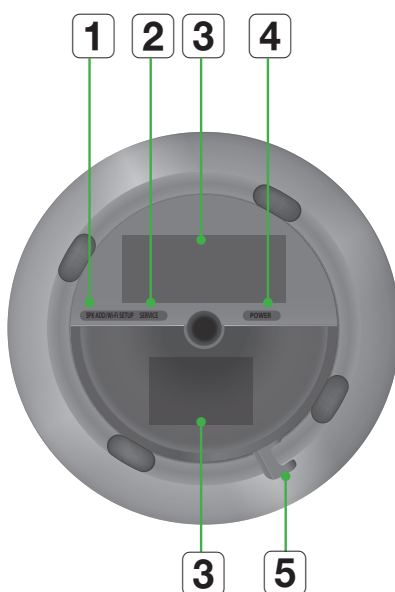
<Indicador LED R1>

Color de LED	Descripción	Acción indicada
Blanco	ACT	1) Encendido 2) Volumen máx./mín.
	Parpadeando	1) Control táctil 2) Activación 3) Cualquier conexión o acción de agrupamiento 4) Modo de espera (aparición/atenuación repetida tras una pocas horas, apagado automático)
Rojo	Parpadeante (6 segundos)	Enrutador inalámbrico desconectado
Desactivada	Todo desact	Apagado

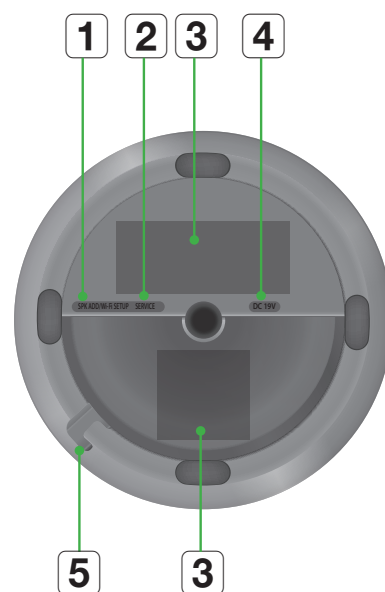
Parte inferior del altavoz



< WAM5500 >



< WAM3500 >



< WAM1500 >

1	SPK ADD/Wi-Fi SETUP	
2	SERVICE	
3	Etiqueta	
4	POWER	WAM5500/ WAM3500
	DC 19V	WAM1500
5	Ranura para el cable de alimentación	

- Pulse este botón para emparejar el altavoz con un CONCENTRADOR (No incluido) o para añadir otro altavoz.
- Mantenga pulsado este botón durante más de 5 segundos al conectar este altavoz a su red utilizando el método de configuración de Wi-Fi. (Requiere un dispositivo inteligente y la App Samsung Multiroom.)

Solo para servicio.

-

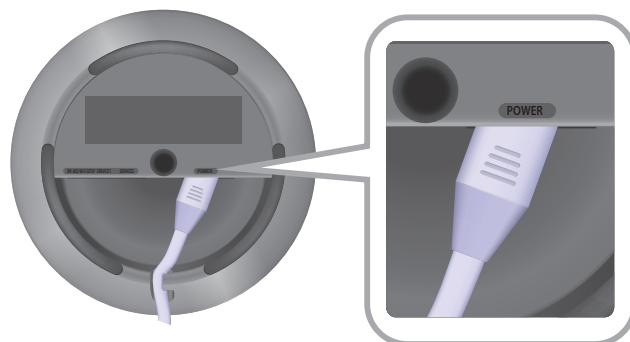
Conexión del cable de alimentación del producto.

-

■ Conexión del cable de alimentación

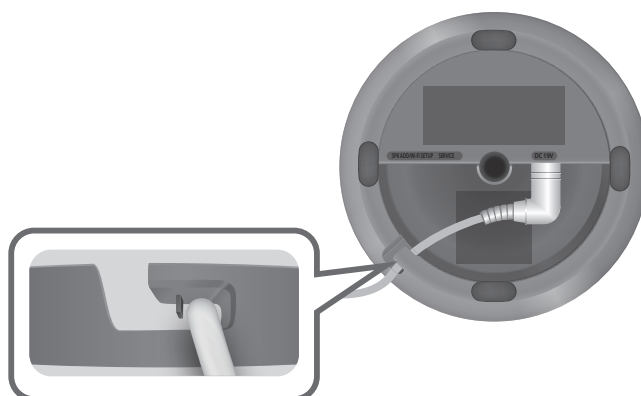
<Solo WAM5500, WAM3500>

- 1 Conecte el cable de alimentación de su altavoz como se muestra. Se conecta en ángulo.
- 2 Introduzca el cable de alimentación en la ranura situada en el extremo de la parte inferior del altavoz. Esto permite que el altavoz permanezca firme cuando se ponga de pie.



<Solo WAM1500>

- 1 Conecte el cable de alimentación de entrada del adaptador al adaptador.
- 2 Conecte el cable de alimentación de salida del adaptador (con el enchufe redondo) a la toma de 19 VCC en el altavoz.
- 3 Introduzca el cable de alimentación en la ranura situada en el extremo de la parte inferior del altavoz. Esto permite que el altavoz permanezca firme cuando se ponga de pie.



NOTA

- ✓ Asegúrese de que el adaptador AC/DC queda plano sobre una mesa o el suelo. Si pone el adaptador AC/DC colgando con la entrada del cable AC cara arriba, se puede introducir agua o sustancias extrañas en el adaptador y causar su mal funcionamiento.

Instalación en la pared

Puede adquirir por separado un soporte de pared para instalar el altavoz en una pared si lo desea.

■ Consideraciones sobre la compra

- Carga tolerable : WAM5500 : Más de 10,8 Kg
WAM3500 : Más de 8,0 Kg
WAM1500 : Más de 5,6 Kg
- Inserción roscada de 1/4 - 20



NOTAS

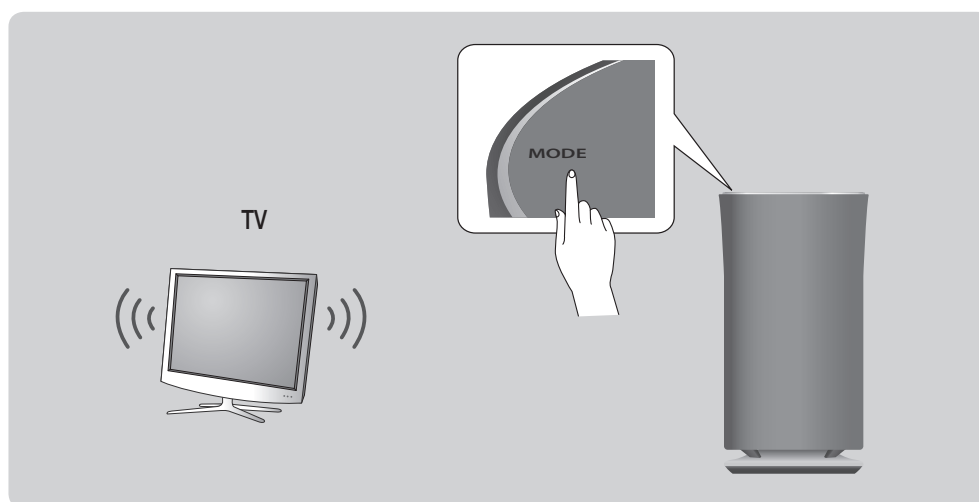
- ✓ Dado que el soporte de montaje en pared es opcional, debe adquirir por separado los accesorios correspondientes.
- ✓ Pida a un instalador cualificado que realice la instalación del soporte de montaje en pared.
- ✓ Pida a una empresa instaladora profesional que monte el producto en la pared.
- ✓ Compruebe la resistencia de la pared antes de instalar el soporte de montaje en pared. Si la resistencia no es suficiente, asegúrese de reforzar la pared antes de instalar el soporte de montaje en pared y el altavoz en la pared.
- ✓ Para obtener información adicional, consulte el manual del soporte de pared.
- ✓ Samsung Electronics no se hace responsable de los daños ocasionados en el producto por una instalación inadecuada del mismo.
- ✓ Recuerde no instalar el altavoz de lado o boca abajo.

Conexión a la red Wi-Fi

Conexión a dispositivos Bluetooth

Puede conectar el producto a un dispositivo Bluetooth para disfrutar de música almacenada en su dispositivo Bluetooth.

- 1 Toque el botón **MODE** en la parte superior del altavoz una o más veces hasta que oiga “Bluetooth is ready.” (Bluetooth listo.).



- 2 Active la función Bluetooth del dispositivo inteligente y, a continuación, seleccione **Buscar**.
- 3 Seleccione **[Samsung] R5**, **[Samsung] R3** o **[Samsung] R1**.
Se establece la conexión Bluetooth entre el dispositivo inteligente y el producto.
- 4 Sin conexión con la App **Samsung Multiroom**, podría ver **Samsung Wireless Audio** en la lista Bluetooth. Selecciónelo.



NOTAS

- ✓ Un dispositivo Bluetooth puede causar interferencias o un funcionamiento defectuoso, según el uso, cuando:
 - Una parte del cuerpo esté en contacto con el sistema de recepción/transmisión del dispositivo Bluetooth o el producto.
 - Exista variación eléctrica por obstrucciones causadas por una pared, una esquina o paneles de división de la oficina.
 - Esté expuesto a interferencias eléctricas de dispositivos con la misma banda de frecuencia, incluidos equipos médicos, hornos microondas y LAN inalámbrica.
- ✓ Empareje el producto con el dispositivo Bluetooth a una distancia corta.
- ✓ En el modo de conexión Bluetooth, la conexión Bluetooth se perderá si la distancia entre el producto y el dispositivo Bluetooth supera los 10 m. Incluso dentro de esta distancia, es posible que la calidad del sonido se degrade debido a obstáculos como muros o puertas.

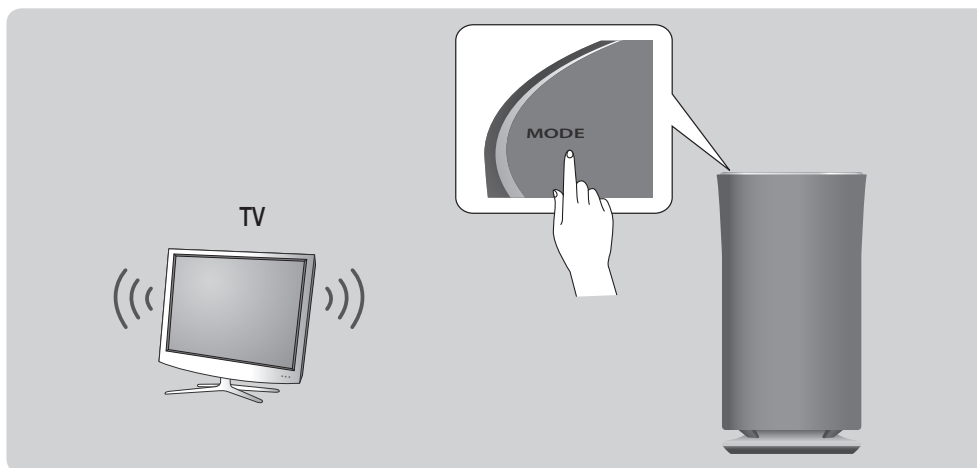
- ✓ El producto puede causar interferencias eléctricas durante su funcionamiento.
- ✓ El producto admite datos SBC (44,1 kHz, 48 kHz).
- ✓ En modo Bluetooth, las funciones Reproducir/Pausa/Siguiente/Anterior están disponibles en dispositivos Bluetooth compatibles con AVRCP.
- ✓ Conecte solo a un dispositivo Bluetooth que admita la función A2DP (AV).
- ✓ No puede conectar a un dispositivo Bluetooth que admita solo la función HF (manos libres).
- ✓ Solo es posible emparejar un dispositivo Bluetooth al mismo tiempo.
- ✓ Si desenchufa el producto, se termina la conexión Bluetooth. Para restablecer la conexión, enchufe el producto en la toma de corriente y establezca de nuevo la conexión Bluetooth.

Conexión al altavoz del TV

■ Conexión al TV a través de Bluetooth (TV SoundConnect)

La función TV SoundConnect permite conectar de forma práctica el TV Samsung a los altavoces externos de forma inalámbrica y disfrutar del sonido del TV.

- 1 Enchue el altavoz WAM en una toma de corriente y, a continuación, toque el botón **MODE** en su parte superior una o varias veces hasta que escuche "TV SoundConnect is ready." (TV SoundConnect listo.).



- 2 Mantenga pulsado el botón **MODE** durante más de 5 segundos para restablecer TV SoundConnect.
- 3 Aparece un mensaje emergente en el TV solicitando la aprobación de la conexión. Apruebe para continuar.



NOTAS

- ✓ La distancia de emparejamiento óptima es 2 m o menos.
- ✓ Si desenchufa el altavoz WAM, se termina la conexión TV SoundConnect. Para restablecer la conexión, enchufe el altavoz en una toma de corriente y, a continuación, toque el botón **MODE** una o más veces hasta que escuche "TV SoundConnect is ready." (TV SoundConnect listo.). A continuación salte los pasos número 2 y 3. El altavoz generará automáticamente la salida del sonido del TV.
- ✓ Cuando el altavoz está en modo de espera, se termina la conexión TV SoundConnect. Para conectar un TV nuevo, siga los pasos 1, 2 y 3 anteriores.
- ✓ Alcance de funcionamiento de TV SoundConnect
 - Campo de emparejamiento recomendado: hasta 2 m.
 - Campo de funcionamiento recomendado: hasta 10 m.
 - La conexión puede perderse o el sonido puede entrecortarse si la distancia entre el TV y el producto supera los 10 m.
- ✓ La función SoundConnect está disponible en algunos TV Samsung comercializados desde 2012. Compruebe si el TV es compatible con la función SoundShare o SoundConnect. (Para más detalles, consulte el manual del usuario del TV.)
- ✓ La inestabilidad en el entorno de red puede hacer que la conexión se pierda o el sonido se entrecorte.

Apéndice

Solución de problemas

Antes de solicitar servicio técnico, compruebe lo siguiente:

Síntoma	Comprobación	Remedio
La unidad no se enciende.	<ul style="list-style-type: none">• ¿Está enchufado el cable de alimentación en la toma de corriente?	<ul style="list-style-type: none">• Conecte el cable de alimentación en la toma de corriente.
Concentrador y producto no emparejados.	<ul style="list-style-type: none">• Cuando esté enchufado el concentrador, ¿muestran los indicadores frontales del concentrador que está funcionando correctamente?• ¿Está el cable LAN conectado al enrutador inalámbrico y al concentrador correctamente?	<ul style="list-style-type: none">• Reinicie el HUB. (Consulte el manual del usuario del concentrador para más detalles.) Desenchufe el concentrador y enchúfelo de nuevo. Compruebe si el indicador de emparejamiento del frontal del concentrador está parpadeando o no.• Reinicie el producto (consulte la página 4). Haga clic aquí. Desenchufe el producto y enchúfelo de nuevo.
Una función no está operativa cuando se pulsa el botón.	<ul style="list-style-type: none">• ¿Existe electricidad estática en el ambiente?	<ul style="list-style-type: none">• Desconecte la toma de alimentación y conéctela de nuevo.
No se produce sonido.	<ul style="list-style-type: none">• ¿Tiene el volumen al mínimo?	<ul style="list-style-type: none">• Conecte el producto correctamente.• Ajuste el volumen.
Fallo en TV SoundConnect (emparejamiento del TV).	<ul style="list-style-type: none">• ¿Es el TV compatible con TV SoundConnect?• ¿Tiene la última versión del firmware del TV?• ¿Se produce un error al conectar?	<ul style="list-style-type: none">• TV SoundConnect es compatible en algunos TV Samsung comercializados a partir de 2012. Compruebe su TV para ver si es compatible con TV SoundConnect.• Confirme que TV SoundConnect esté definido en Sí en el menú del TV.• Actualice el TV con la versión más reciente.• Póngase en contacto con el Centro de atención telefónica de Samsung.• Mantenga pulsado el botón MODE durante más de 5 segundos para reiniciar TV SoundConnect y conectar a un nuevo TV.

Síntoma	Comprobación	Remedio
El concentrador no funciona correctamente.	<ul style="list-style-type: none"> • ¿Está el concentrador conectado? • ¿Está el cable LAN conectado al enrutador inalámbrico y al concentrador correctamente? • Cuando esté enchufado el concentrador, ¿muestran los indicadores frontales del concentrador que está funcionando correctamente? 	<ul style="list-style-type: none"> • Enchufe el concentrador. • Conecte un cable LAN al ETHERNET SWITCH en la parte trasera del concentrador y al enrutador inalámbrico. • Reinicie el concentrador. (Consulte el manual de usuario del concentrador para más detalles.) • Si experimenta problemas con la conexión del concentrador y el producto, intente reubicar el producto de forma que se encuentre más cerca del enrutador inalámbrico o el concentrador.
El producto no funciona correctamente.	<ul style="list-style-type: none"> • ¿Está el producto conectado? 	<ul style="list-style-type: none"> • Enchufe el producto. • Desenchufe el producto, enchúfelo de nuevo y vuelva a conectarlo al enrutador. • Reinicie el producto (consulte la página 4). Haga clic aquí. • Si se utiliza con un concentrador <ul style="list-style-type: none"> - Asegúrese de que el dispositivo inteligente y el concentrador estén conectados a la misma red Wi-Fi. - Asegúrese de que los indicadores LED del concentrador indiquen un funcionamiento correcto. - Si el problema persiste, reinicie el concentrador. (Consulte el manual de usuario del concentrador para más detalles.) - Desenchufe y enchufe el concentrador. A continuación, desenchufe y enchufe el producto. - Si experimenta problemas con la conexión del concentrador y el producto, intente reubicar el producto de forma que se encuentre más cerca del enrutador inalámbrico o el concentrador.



NOTA

- ✓ Si persiste el problema, consulte al centro de servicio técnico para solucionar los problemas.

Aviso sobre licencia de código abierto

- Para más información sobre Fuentes abiertas utilizadas en este producto, visite el sitio web: <http://opensource.samsung.com>

Licencias

- El software Spotify está sujeto a licencias de terceros incluidas en el siguiente sitio:
www.spotify.com/connect/third-party/licenses.
- Para obtener información adicional sobre Spotify Connect, visite www.spotify.com/connect



Especificaciones

General	Peso	R5 (WAM5500)	2,7 Kg
		R3 (WAM3500)	2,0 Kg
		R1 (WAM1500)	1,4 Kg
	Dimensiones	R5 (WAM5500)	Ø166,0 X 313,0 (Al.) mm
		R3 (WAM3500)	Ø144,0 X 273,0 (Al.) mm
		R1 (WAM1500)	Ø123,0 X 234,0 (Al.) mm
	Rango de temperatura de servicio		De +5°C a +35°C
	Rango de humedad de servicio		De 10 % a 75 %
Red	LAN inalámbrica		Integrada
	Seguridad	WEP (OPEN/SHARED)	
		WPA-PSK (TKIP/AES)	
		WPA2-PSK (TKIP/AES)	
	Consumo energético general en espera (W) (Cuando todos los puertos de red están activados)	R5 (WAM5500)	2,5W
		R3 (WAM3500)	3,6W
		R1 (WAM1500)	2,5W
	Mantenga pulsada el área durante 10 segundos para desactivar Wi-Fi y Bluetooth y apagar.		

- No se admiten velocidades de red iguales o inferiores a 10 Mbps.
- El diseño y las especificaciones están sujetos a cambio sin aviso.
- Para la fuente de alimentación y el consumo de energía, consulte la etiqueta colocada en el producto.
- Vea la parte inferior del producto para obtener información de seguridad importante.
- El peso y dimensiones son aproximados.
- Para más detalles sobre la utilización del producto, visite www.samsung.com.

- Podría aplicársele una tarifa de administración si:
 - (a) an engineer is called out at your request and there is no defect in the product (i.e. where you have failed to read this user manual).
 - (b) se lleva la unidad a un centro de reparación y el producto no tiene ningún defecto (es decir, no se ha leído el manual del usuario).
- El importe de dicha tarifa le será notificada antes de realizar el trabajo o de acudir a su domicilio.

Declaraciones de conformidad normativa

	PRECAUCIÓN PELIGRO DE DESCARGA ELÉCTRICA NO ABRIR	
Un rayo y una punta de flecha dentro de un triángulo es un símbolo de advertencia que alerta de “tensión peligrosa” dentro del producto.	PRECAUCIÓN: PARA REDUCIR EL PELIGRO DE DESCARGA ELÉCTRICA, NO RETIRE LA TAPA (NI LA PARTE TRASERA). NO HAY PIEZAS EN EL INTERIOR QUE PUEDA REPARAR EL USUARIO. CONSULTE A PERSONAL CUALIFICADO DE SERVICIO TÉCNICO.	Un triángulo con un signo de exclamación es un símbolo de advertencia que le alerta de que hay instrucciones importantes relacionadas con el producto.

Advertencia

- Para reducir el riesgo de incendio o descarga eléctrica, no exponga este aparato a la lluvia ni a la humedad.
- No exponga este aparato a gotas ni salpicaduras de agua.
No coloque objetos con líquido, como jarrones, sobre el aparato.
- Para apagar completamente este aparato, debe desconectar su enchufe de la toma de corriente. Por tanto, el enchufe debe estar accesible en todo momento.

PRECAUCIÓN

PARA EVITAR DESCARGAS ELÉCTRICAS, HAGA COINCIDIR LA PUNTA ANCHA DEL ENCHUFE CON LA RANURA ANCHA E INSÉRTELO TOTALMENTE.

- Este aparato debe conectarse siempre a una toma de CA con conexión de toma de tierra.
- Para desconectar el aparato de la toma de alimentación, saque el enchufe de la toma de corriente; el enchufe de la toma de corriente debe estar accesible y operativo.
- No debe exponer este aparato a gotas ni salpicaduras de agua. No coloque en el aparato objetos con líquido, como jarrones.
- Para apagar completamente este aparato, debe desconectar su enchufe de la toma de corriente. Por tanto, el enchufe debe estar accesible en todo momento.

■ Instrucciones importantes de seguridad

Lea estas instrucciones de funcionamiento detenidamente antes de utilizar la unidad. Siga las instrucciones de seguridad que se incluyen a continuación.

Tenga estas instrucciones de funcionamiento a mano para referencia futura.

- 1 Lea estas instrucciones.
- 2 Guarde estas instrucciones.
- 3 Preste atención a todas las advertencias.
- 4 Siga todas las instrucciones.
- 5 No utilice este aparato cerca del agua.
- 6 Límpielo sólo con un paño seco.
- 7 No bloquee ningún orificio de ventilación. Instálelo de acuerdo a las instrucciones del fabricante.
- 8 No lo instale cerca de ninguna fuente de calor como radiadores, registradores de calor, hornos u otros aparatos que generen calor (incluidos receptores de AV).
- 9 No ignore el fin de seguridad de los enchufes polarizados o con toma de tierra. Un enchufe polarizado tiene dos puntas con una más ancha que la otra. Un enchufe con toma de tierra tiene dos puntas y una tercera hoja de toma de tierra. La punta ancha o la tercera hoja existen por motivos de seguridad. Si no cabe en la toma, consulte a un electricista para sustituir la toma obsoleta.
- 10 Proteja el cable de alimentación para que no se pise ni se produzcan pinzamientos, especialmente en los enchufes, en sus respectivos receptáculos y en los puntos de salida del aparato.
- 11 Utilice sólo accesorios especificados por el fabricante.
- 12 Utilice sólo las mesitas con ruedas, soportes, trípodes o mesas recomendados por el fabricante o vendidos con el aparato. Cuando se utilice una mesita con ruedas, tenga cuidado al moverla junto con el aparato para evitar daños por vuelco.
- 13 Desenchufe este aparato durante tormentas eléctricas o cuando no se utilice durante largos períodos de tiempo.
- 14 Confíe las reparaciones a personal técnico cualificado. El servicio técnico es necesario cuando el aparato se haya dañado, cuando el cable o el enchufe de suministro eléctrico se haya dañado, cuando se haya derramado líquido sobre el aparato o hayan caído objetos en su interior, el aparato se haya expuesto a la lluvia o humedad, no funcione normalmente o se haya caído.



Precauciones de seguridad

Precauciones con la fuente de alimentación

- No sobrecargue las tomas ni los cables alargadores.
 - Esto podría provocar un calentamiento anómalo o un incendio.
- No enchufe ni desenchufe el cable de alimentación con las manos mojadas.
- No coloque el producto cerca de un equipo de calefacción.
- Para limpiar las puntas del enchufe de alimentación, retire el enchufe de la toma de pared y limpie las puntas solo con un paño seco.
- No doble el cable de alimentación ni tire de él con fuerza.
- No ponga objetos pesados sobre el cable de alimentación.
- No enchufe el cable de alimentación en una toma suelta o dañada.
- Inserte totalmente el enchufe del cable de alimentación en la toma de pared para acoplarlo firmemente en la toma.
 - Si la conexión es inestable, existe riesgo de incendio.

Precauciones en la instalación

- No instale el producto cerca de equipos u objetos que generen calor o combustión (velas, aparatos antimosquitos, calefactores, radiadores, etc.). No lo exponga a la luz directa del sol.
- Al trasladar el producto, apague la unidad y desconecte todos los cables (incluido el cable de alimentación, de la unidad).
 - Un cable dañado puede provocar un incendio y representa un riesgo de descarga eléctrica.
- La instalación del producto en entornos con altas temperaturas o humedad, polvo o frío extremo, puede llevar a problemas de calidad o hacer que el producto funcione de forma anómala. Antes de instalar el producto en un entorno que no cumpla la norma, póngase en contacto con el centro de servicio técnico de Samsung para obtener información adicional.
- Al colocar el producto en una estantería, armario o escritorio, asegúrese de que los paneles superiores estén colocados hacia arriba.
- No coloque el producto sobre una superficie inestable (p. ej.: un estante poco firme, un escritorio inclinado, etc.).
 - La caída del producto puede causar una avería y puede producir daños personales. Fuertes vibraciones o impactos también pueden provocar una avería en estos aparatos y representan un peligro de incendio.
- Instale el producto con espacio suficiente alrededor para proporcionar la ventilación adecuada.
 - Deje al menos 10 cm en la parte trasera del producto y más de 5 cm en cada lado del producto.
- Mantenga los materiales de embalaje de plástico fuera del alcance de los niños.
 - Los materiales del embalaje de plástico representan un riesgo de asfixia para los niños.

■ Precauciones en el uso

- El uso durante un tiempo prolongado con un volumen alto puede causar serias lesiones en el oído.
 - Si está expuesto a un sonido superior a los 85 db durante un tiempo prolongado, sus oídos pueden verse afectados adversamente. Cuanto más alto sea el sonido, mayores daños pueden sufrir los oídos. Tenga en cuenta que una conversación ordinaria se encuentra entre 50 y 60 db y el ruido de la carretera es de aproximadamente 80 db.
- Este producto contiene alta tensión peligrosa. No intente desmontarlo, repararlo o modificarlo por sí mismo.
 - Póngase en contacto con el centro de servicio técnico de Samsung cuando necesite reparar el producto.
- No coloque sobre el producto ningún recipiente que contenga líquidos (p. ej.: jarrón, bebidas, productos cosméticos, productos químicos, etc.). No permita que ningún objeto metálico (p. ej.: monedas, horquillas del pelo, etc.) o materiales inflamables (p. ej.: papel, cerillas, etc.) entren en el producto (a través de los orificios de ventilación, puertos de E/S, etc.).
 - Si en el producto entran materiales o líquidos peligrosos, apáguelo inmediatamente, desenchufe el cable de alimentación y póngase en contacto con el centro de servicio técnico de Samsung.
- No deje caer el producto. En caso de rotura mecánica, desconecte el cable de alimentación y póngase en contacto con el centro de servicio técnico de Samsung.
 - Existe riesgo de incendio o de descarga eléctrica.
- No sujete ni tire del producto por el cable de alimentación o por el cable de señal.
 - Un cable dañado puede hacer que el producto funcione de forma anómala, puede provocar un incendio y representa un riesgo de descarga eléctrica.
- No utilice ni deje ningún material inflamable cerca del producto.
- Si el producto emite un sonido anómalo, huele a quemado o genera humo, desenchufe inmediatamente el cable de alimentación y póngase en contacto con el centro de servicio técnico de Samsung.
- Si huele a gas, ventile inmediatamente la sala. No toque el enchufe del producto. No apague ni encienda el producto.
- No golpee ni someta el producto a impactos repentinos. No perforo el producto con objetos punzantes.
- Este producto puede trasladarse y colocarse en interiores.
- Este producto no es impermeable ni antipolvo.
- Tenga cuidado al trasladar el producto para evitar caídas y posibles daños.

■ Precauciones sobre la limpieza

- No utilice nunca alcohol, disolventes, ceras, benceno, diluyentes, ambientadores o lubricantes para limpiar el producto, ni pulverice insecticida sobre el producto.
 - Si utiliza alguno de estos materiales podría decolorar el revestimiento exterior o podría hacer que se descascarillase o se agrietara, o podría eliminar el etiquetado del producto.

- Para limpiar el producto, desenchufe el cable de alimentación y, a continuación, limpie el producto con un paso suave, seco y limpio (microfibra, algodón).
 - Evite que el producto tenga polvo. El polvo produce arañazos en su superficie.

Información adicional

Información sobre la conexión de red

- Según el enrutador inalámbrico utilizado, es posible que algunas operaciones de red funcionen de forma diferente.
- Para obtener información detallada sobre la conexión de red con un enrutador o un módem inalámbrico, consulte la documentación del enrutador o del módem.
- Seleccione un canal inalámbrico que no se esté utilizando. Si el canal seleccionado lo está utilizando otro dispositivo de comunicación cercano, las interferencias de radio pueden provocar fallos en la comunicación.
- En cumplimiento de las especificaciones de certificación Wi-Fi más recientes, el concentrador no admite cifrado de seguridad WEP, TKIP o TKIP-AES (WPA2 Mixto) en redes que funcionan en modo 802.11n.
- Por su naturaleza, la LAN inalámbrica puede experimentar interferencias de radio según las condiciones ambientales (como el rendimiento del enrutador inalámbrico, la distancia, los obstáculos, las interferencias con otros dispositivos inalámbricos, etc.)
- El cifrado WEP no funciona con WPS (PBC) / WPS (PIN).

Works with SmartThings™

- Este producto es compatible con SmartThings.
- El servicio SmartThings varía en función del país.
- Para más información, visite <http://www.smartthings.com>

Copyright

©2015 Samsung Electronics Co.,Ltd.

Todos los derechos reservados. Ninguna parte de este manual del usuario pueden reproducirse o copiarse sin la autorización previa por escrito de Samsung Electronics Co. Ltd.

- En el presente documento, Samsung Electronics, declara que este equipo está en conformidad con los requisitos esenciales y otras provisiones relevantes de la Directiva 1999/5/EC.



La Declaración de conformidad original puede encontrarse en <http://www.samsung.com>, vaya a Asistencia al cliente > Búsqueda de productos e introduzca el nombre del modelo. Este equipo puede utilizarse en todos los países de la UE. Este equipo sólo se puede utilizar en recintos cerrados.

Contacte con SAMSUNG WORLD WIDE

Si tiene alguna pregunta o comentario acerca de productos Samsung, por favor contacte con el servicio de atención al cliente de SAMSUNG.

Country		Contact Centre ☎	Web Site
North America	U.S.A	1-800-SAMSUNG (726-7864)	www.samsung.com/us/support
	CANADA	1-800-SAMSUNG (726-7864)	www.samsung.com/ca/support (English) www.samsung.com/ca_fr/support (French)
Latin America	MEXICO	01-800-SAMSUNG (726-7864)	www.samsung.com/mx/support
	BRAZIL	0800-124-421 (Demais cidades e regiões) 4004-0000 (Capitais e grandes centros)	www.samsung.com/br/support
	COSTA RICA	0-800-507-7267 00-800-1-SAMSUNG (726-7864)	www.samsung.com/latin/support (Spanish) www.samsung.com/latin_en/support (English)
	DOMINICAN REPUBLIC	1-800-751-2676	www.samsung.com/latin/support (Spanish) www.samsung.com/latin_en/support (English)
	ECUADOR	1-800-10-7267 1-800-SAMSUNG (72-6786)	www.samsung.com/latin/support (Spanish) www.samsung.com/latin_en/support (English)
	EL SALVADOR	800-6225 800-0726-7864	www.samsung.com/latin/support (Spanish) www.samsung.com/latin_en/support (English)
	GUATEMALA	1-800-299-0013 1-800-299-0033	www.samsung.com/latin/support (Spanish) www.samsung.com/latin_en/support (English)
	HONDURAS	800-2791-9267 800-2791-9111	www.samsung.com/latin/support (Spanish) www.samsung.com/latin_en/support (English)
	JAMAICA	1-800-234-7267 1-800-SAMSUNG (726-7864)	www.samsung.com/latin_en/support (English)
	NICARAGUA	001-800-5077267	www.samsung.com/latin/support (Spanish) www.samsung.com/latin_en/support (English)
	PANAMA	800-7267 800-0101	www.samsung.com/latin/support (Spanish) www.samsung.com/latin_en/support (English)
	PUERTO RICO	1-800-682-3180	www.samsung.com/latin/support (Spanish) www.samsung.com/latin_en/support (English)
	TRINIDAD & TOBAGO	1-800-SAMSUNG(726-7864)	www.samsung.com/latin/support (Spanish) www.samsung.com/latin_en/support (English)
	VENEZUELA	0-800-SAMSUNG (726-7864)	www.samsung.com/ve/support
	COLOMBIA	Bogotá 600 12 72 Gratis desde cualquier parte del país 01 8000 112 112	www.samsung.com/co/support
	CHILE	800-SAMSUNG(726-7864)	www.samsung.com/cl/support
	BOLIVIA	800-10-7260	www.samsung.com/cl/support
	PERU	0800-777-08	www.samsung.com/pe/support
	ARGENTINE	0800-555-SAMSUNG (0800-555-7267)	www.samsung.com/ar/support
	URUGUAY	000-405-437-33	www.samsung.com/latin/support (Spanish) www.samsung.com/latin_en/support (English)
	PARAGUAY	009-800-542-0001	www.samsung.com/latin/support (Spanish) www.samsung.com/latin_en/support (English)
Europe	UK	0330 SAMSUNG (7267864)	www.samsung.com/uk/support
	EIRE	0818 717100	www.samsung.com/ie/support
	GERMANY	0180 6 SAMSUNG bzw. 0180 6 7267864* (*0,20 €/Anruf aus dem dt. Festnetz, aus dem Mobil-funk max. 0,60 €/Anruf)	www.samsung.com/de/support
	FRANCE	01 48 63 00 00	www.samsung.com/fr/support
	ITALIA	800-SAMSUNG (800.7267864)	www.samsung.com/it/support
	SPAIN	0034902172678	www.samsung.com/es/support
	PORTUGAL	808 20 7267	www.samsung.com/pt/support

Country		Contact Centre ☎	Web Site
Europe	LUXEMBURG	261 03 710	www.samsung.com/support
	NETHERLANDS	0900-SAMSUNG (0900-7267864) (€ 0,10/Min)	www.samsung.com/nl/support
	BELGIUM	02-201-24-18	www.samsung.com/be/support (Dutch) www.samsung.com/be_fr/support (French)
	NORWAY	815 56480	www.samsung.com/no/support
	DENMARK	70 70 19 70	www.samsung.com/dk/support
	FINLAND	030-6227 515	www.samsung.com/fi/support
	SWEDEN	0771 726 7864 (0771-SAMSUNG)	www.samsung.com/se/support
	POLAND	801-172-678* lub +48 22 607-93-33 * * (koszt połączenia według taryfy operatora)	www.samsung.com/pl/support
	HUNGARY	0680SAMSUNG (0680-726-786) 0680PREMIUM (0680-773-648)	www.samsung.com/hu/support
	SLOVAKIA	0800 - SAMSUNG (0800-726 786)	www.samsung.com/sk/support
	AUSTRIA	0800-SAMSUNG (0800-7267864) [Only for Premium HA] 0800-366661 [Only for Dealers] 0810-112233	www.samsung.com/at/support
	SWITZERLAND	0800 726 78 64 (0800-SAMSUNG)	www.samsung.com/ch/support (German) www.samsung.com/ch_fr/support (French)
	CZECH	800 - SAMSUNG (800-726786)	www.samsung.com/cz/support
	CROATIA	072 726 786	www.samsung.com/hr/support
	BOSNIA	055 233 999	www.samsung.com/support
	MONTENEGRO	020 405 888	www.samsung.com/support
	SLOVENIA	080 697 267 (brezplačna številka) 090 726 786 (0,39 EUR/min) klicni center vam je na voljo od ponedeljka do petka od 9. do 18. ure.	www.samsung.com/si
	SERBIA	011 321 6899	www.samsung.com/rs/support
	BULGARIA	800 111 31, Безплатна телефонна линия	www.samsung.com/bg/support
	ROMANIA	08008 726 78 64 (08008 SAMSUNG) Apel GRATUIT	www.samsung.com/ro/support
CIS	CYPRUS	8009 4000 only from landline, toll free	
	GREECE	80111-SAMSUNG (80111 726 7864) only from land line	www.samsung.com/gr/support
	LITHUANIA	8-800-77777	www.samsung.com/lt/support
	LATVIA	8000-7267	www.samsung.com/lv/support
	ESTONIA	800-7267	www.samsung.com/ee/support
	RUSSIA	8-800-555-55-55 (VIP care 8-800-555-55-88)	www.samsung.com/ru/support
	BELARUS	810-800-500-55-500	www.samsung.com/support
	GEORGIA	0-800-555-555	www.samsung.com/support
	ARMENIA	0-800-05-555	www.samsung.com/support
	AZERBAIJAN	0-88-555-55-55	www.samsung.com/support
	KAZAKHSTAN	8-10-800-500-55-500 (GSM: 7799, VIP care 7700)	www.samsung.com/support
	UZBEKISTAN	8-10-800-500-55-500 (GSM: 7799)	www.samsung.com/support
	KYRGYZSTAN	00-800-500-55-500	www.samsung.com/kz_ru/support
China	TAJIKISTAN	8-10-800-500-55-500	www.samsung.com/support
	MONGOLIA	+7-495-363-17-00	www.samsung.com/support
	UKRAINE	0-800-502-000	www.samsung.com/ua/support (Ukrainian) www.samsung.com/ua_ru/support (Russian)
	MOLDOVA	0-800-614-40	www.samsung.com/support
China	CHINA	400-810-5858	www.samsung.com/cn/support
	HONG KONG	(852) 3698 4698	www.samsung.com/hk/support (Chinese) www.samsung.com/hk_en/support (English)
	MACAU	0800 333	www.samsung.com/support

Country		Contact Centre ☎	Web Site
S.E.A	SINGAPORE	1800-SAMSUNG(726-7864)	www.samsung.com/sg/support
	AUSTRALIA	1300 362 603	www.samsung.com/au/support
	NEW ZEALAND	0800 726 786	www.samsung.com/nz/support
	VIETNAM	1800 588 889	www.samsung.com/vn/support
	THAILAND	0-2689-3232, 1800-29-3232	www.samsung.com/th/support
	MYANMAR	+95-01-2399-888	www.samsung.com/support
	MALAYSIA	1800-88-9999 603-77137477 (Overseas contact)	www.samsung.com/my/support
	INDONESIA	021-56997777 08001128888	www.samsung.com/id/support
	PHILIPPINES	1-800-10-7267864 [PLDT] 02-4222111 [Other landline]	www.samsung.com/ph/support
	TAIWAN	0800-329999	www.samsung.com/tw/support
	JAPAN	0120-363-905	www.samsung.com/jp/support
S.W.A	INDIA	1800 3000 8282 - Toll Free 1800 266 8282 - Toll Free	www.samsung.com/in/support
	BANGLADESH	09612300300	www.samsung.com/in/support
	SRI LANKA	94117540540	www.samsung.com/support
MENA	EGYPT	08000-7267864 16580	www.samsung.com/eg/support
	ALGERIA	021 36 11 00	www.samsung.com/n_africa/support
	IRAN	021-8255 [CE]	www.samsung.com/iran/support
	SAUDI ARABIA	8002474357	www.samsung.com/sa/support www.samsung.com/sa_en/support (English)
	PAKISTAN	0800-Samsung (72678)	www.samsung.com/pk/support
	TUNISIA	80-1000-12	www.samsung.com/n_africa/support
	U.A.E	800-SAMSUNG (800 - 726 7864)	www.samsung.com/ae/support (English) www.samsung.com/ae_ar/support (Arabic)
	OMAN	800-SAMSUNG (800 - 726 7864)	
	KUWAIT	183-CALL (183-2255)	
	BAHRAIN	8000-GSAM (8000-4726)	
	QATAR	800-CALL (800-2255)	www.samsung.com/tr/support
	TURKEY	444 77 11	
	JORDAN	0800-22273 06 5777444	www.samsung.com/Levant/support (English)
	SYRIA	18252273	www.samsung.com/Levant/support (English)
	MOROCCO	080 100 22 55	www.samsung.com/n_africa/support
Africa	SOUTH AFRICA	0860 SAMSUNG (726 7864)	www.samsung.com/support
	BOTSWANA	8007260000	
	NAMIBIA	08 197 267 864	
	ZAMBIA	0211 350370	
	MAURITIUS	23052574020	
	REUNION	262508869	
	MOZAMBIQUE	847267864 / 827267864	
	NIGERIA	0800-726-7864	www.samsung.com/africa_en/support
	Ghana	0800-10077 0302-200077	
	Cote D'Ivoire	8000 0077	www.samsung.com/africa_fr/support
	SENEGAL	800-00-0077	
	CAMEROON	7095-0077	www.samsung.com/support
	KENYA	0800 545 545	
	UGANDA	0800 300 300	
	TANZANIA	0800 755 755 / 0685 889 900	
	RWANDA	9999	
	BURUNDI	200	
	DRC	499999	
	SUDAN	1969	

SAMSUNG



Eliminación correcta de este producto (Residuos de aparatos eléctricos y electrónicos)

(Aplicable en la Unión Europea y en países europeos con sistemas de recogida selectiva de residuos)

La presencia de este símbolo en el producto, accesorios o material informativo que lo acompañan, indica que al finalizar su vida útil ni el producto ni sus accesorios electrónicos (como el cargador, cascos, cable USB) deberán eliminarse junto con otros residuos domésticos. Para evitar los posibles daños al medio ambiente o a la salud humana que representa la eliminación incontrolada de residuos, separe estos productos de otros tipos de residuos y reciclelos correctamente. De esta forma se promueve la reutilización sostenible de recursos materiales.

Los usuarios particulares pueden contactar con el establecimiento donde adquirieron el producto o con las autoridades locales pertinentes para informarse sobre cómo y dónde pueden llevarlo para que sea sometido a un reciclaje ecológico y seguro.

Los usuarios comerciales pueden contactar con su proveedor y consultar las condiciones del contrato de compra. Este producto y sus accesorios electrónicos no deben eliminarse junto a otros residuos comerciales.