

دليل المستخدم

S27E591C

قد يختلف اللون والمظهر باختلاف المنتج، وتخضع المواصفات
للتغيير دون إشعار مسبق بغرض تحسين الأداء.

جدول المحتويات

قبل استخدام المنتج

حقوق النشر	6
التنظيف	7
مراعاة مسافات تركيب الجهاز	8
احتياطات التخزين	8
احتياطات السلامة	9
تصحيح وضع الجسم لاستخدام المنتج	17

التجهيزات

فحص المحتويات	18
فحص المكونات	18
الأجزاء	19
لوحة التحكم	19
دليل المفاتيح الوظيفية	20
الجانب العكسي	22
التثبيت	23
تركيب الحامل	23
نزع الحامل	24
ضبط درجة إمالة المنتج	25
قفل الحماية من السرقة	25
تركيب رف التثبيت بالحائط	26

توصيل جهاز مصدر واستخدامه

قبل التوصيل	28
نقاط الفحص قبل التوصيل	28
توصيل الكمبيوتر واستخدامه	28
التوصيل بالكمبيوتر	28
توصيل التيار الكهربائي	31
تشغيل برنامج التشغيل	33
إعداد الدقة المُثلى	34

جدول المحتويات

إعداد الشاشة

SAMSUNG MAGIC Bright	35
SAMSUNG MAGIC Bright تكوين	35
Brightness	37
Brightness تكوين	37
Contrast	38
Contrast تكوين	38
Sharpness	39
Sharpness تكوين	39
Color	40
Red تكوين	40
Green تكوين	41
Blue تكوين	42
Color Tone إعدادات تكوين	43
Gamma تكوين	44
SAMSUNG MAGIC Upscale	45
SAMSUNG MAGIC Upscale تكوين	45
HDMI Black Level	46
HDMI Black Level إعدادات تهيئة	46
Eye Saver Mode	47
Eye Saver Mode تكوين	47
Game Mode	48
Game Mode ضبط	48
Response Time	49
Response Time تكوين	49
Picture Size	50
Picture Size تغيير	50
Screen Adjustment	52
V-Position أو H-Position تكوين	52
Coarse ضبط	53
Fine ضبط	54

جدول المحتويات

تنسيق القوائم التي تظهر على الشاشة

Transparency	55
Transparency تغيير	55
Position	56
V-Position أو H-Position تكوين	56
Language	57
Language ضبط	57
Display Time	58
Display Time تكوين	58

الإعداد وإعادة التعيين

Sound	59
Volume تكوين	59
Sound Mode تكوين	60
Select Sound	61
Eco Saving Plus	65
Eco Saving Plus تكوين	65
Off Timer	66
Off Timer تكوين	66
Turn Off After تكوين	67
PC/AV Mode	68
PC/AV Mode تكوين	68
Source Detection	69
Source Detection تكوين	69
Key Repeat Time	70
Key Repeat Time تكوين	70
Power LED On	71
Power LED On تكوين	71
Reset All	72
تهيئة إعدادات (Reset All)	72

جدول المحتويات

قائمة المعلومات والقوائم الأخرى

Information	73
عرض Information	73
تكوين Sharpness و Contrast و Brightness من "شاشة التهيئة"	74
تكوين Volume من "شاشة التهيئة"	75
Volume	75

تنصيب البرامج

Easy Setting Box	76
تنصيب البرامج	76
إزالة البرنامج	77

دليل استكشاف المشاكل وحلها

متطلبات ما قبل الاتصال بمركز خدمة عملاء Samsung	78
اختبار المنتج	78
فحص الدقة والتردد	78
تحقق مما يلي.	78
أسئلة وأجوبة	80

المواصفات

عام	82
موفر الطاقة	83
جدول وضع الإشارات القياسية	84

الملحق

الاتصال بسامسونج حول العالم	86
مسؤولية خدمة الدفع (التكلفة التي يتحملها العملاء)	93
المصطلحات	94

حقوق النشر

محتويات هذا الدليل عرضة للتغيير دون إشعار من أجل تحسين جودة المنتج.

© 2015 Samsung Electronics

تمتلك Samsung Electronics حقوق نشر هذا الدليل.

يُحظر استخدام هذا الدليل أو نسخه بشكل جزئي أو كلي دون الحصول على تفويض من Samsung Electronics.

ويُعد كل من Microsoft و Windows علامتين تجاريتين مسجلتين لشركة Microsoft Corporation.

تعد VESA و DPM و DDC علامات تجارية مسجلة لصالح Video Electronics Standards Association.

الرموز المستخدمة في هذا الدليل

يتم توفير الصور التالية لأغراض مرجعية فقط. فقد تختلف المواقع الواقعية عما هو موضح في الصور.

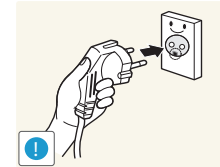
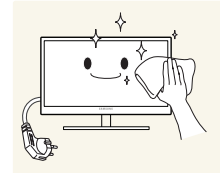
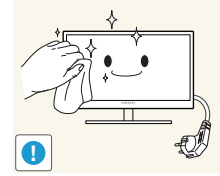
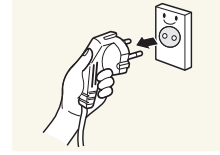


التنظيف

توخ الحذر عند التنظيف حيث إن لوحات شاشات LCD المتقدمة وأجزاءها الخارجية سهلة الخدش.

قم بالخطوات التالية عند التنظيف.

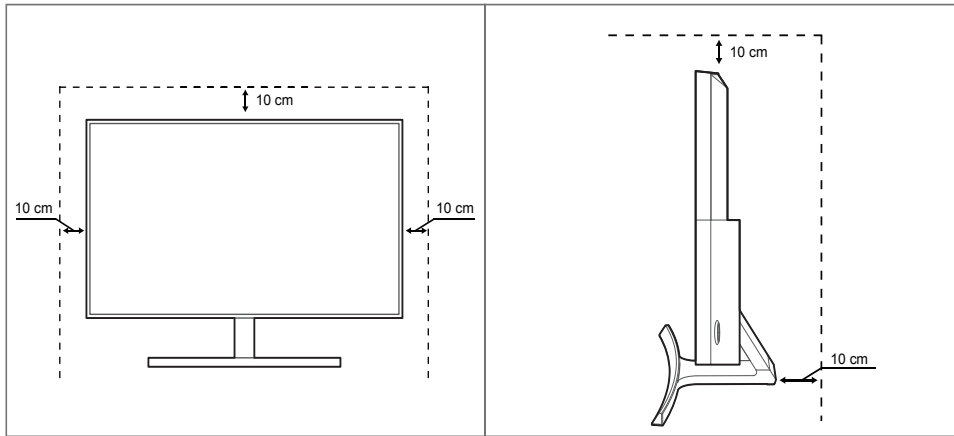
1. أوقف تشغيل جهاز العرض والكمبيوتر.
2. افصل سلك التيار الكهربائي عن جهاز العرض.
3. امسح المنتج باستخدام قطعة قماش نظيفة وناعمة وجافة.
 - لا تستعمل مادة تنظيف تحتوي على كحول أو مواد مطهرة لتنظيف جهاز العرض.
 - لا ترش الماء أو المنظفات على المنتج مباشرة.
4. بلّل قطعة قماش ناعمة وجافة بالماء واعصرها جيّدًا لتنظيف السطح الخارجي لجهاز العرض.
5. قم بتوصيل سلك التيار الكهربائي بالمنتج بعد تنظيفه.
6. قم بتشغيل جهاز العرض والكمبيوتر.



مراعاة مسافات تركيب الجهاز

- تأكد من وجود مسافة حول المنتج لتهويته. قد تؤدي زيادة درجة حرارة الجهاز الداخلية إلى تلف المنتج. احرص على وجود مسافة قليلة أو كبيرة كما هو موضح أدناه عند تركيب المنتج.

قد يختلف الشكل الخارجي وفقاً للمنتج.





احتياطات التخزين

يجب الاتصال بمركز خدمة عملاء Samsung إذا كان الجزء الداخلي من جهاز العرض يحتاج إلى تنظيف. (سيتم دفع رسوم للخدمة).







احتياطات السلامة

تنبيه
لا تفتح لتجنب خطر التعرض للصدمة الكهربائية
تنبيه : لتجنب خطر التعرض لصدمة كهربائية، لا تقم بإزالة الغطاء (أو الجزء الخلفي). فلا توجد أجزاء داخلية قابلة للصيانة من قبل المستخدم. فاطلب من الأفراد المؤهلين القيام بجميع أعمال الصيانة.

يشير هذا الرمز إلى وجود فولتية عالية بالداخل. فمن الخطر أن تلامس أي جزء داخلي بهذا المنتج بأي شكل من الأشكال.	
ينبهك هذا الرمز إلى أنه تم تضمين مطبوعات مهمة تتعلق بالتشغيل والصيانة مع هذا المنتج.	

الرموز

قد تنتج إصابة خطيرة أو جسيمة في حالة عدم اتباع الإرشادات.	تحذير 
قد تنتج إصابة جسيمة أو تلف بالممتلكات في حالة عدم اتباع الإرشادات.	تنبيه 
يُحظر القيام بالأنشطة المميزة بهذا الرمز.	
يجب اتباع الإرشادات المميزة بهذا الرمز.	

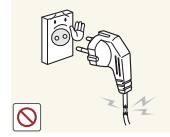
الكهرباء والسلامة

يتم توفير الصور التالية لأغراض مرجعية فقط. فقد تختلف المواقع الواقعية عما هو موضح في الصور.



لا تستخدم سلكاً أو قابس تيار كهربائي تالفاً، أو مقبس تيار كهربائي غير محكم.

- قد ينتج عن ذلك التعرض لصدمة كهربائية أو نشوب حريق.



لا تقم بتوصيل العديد من المنتجات بنفس مقبس التيار الكهربائي.

- وإلا، قد تزيد درجة حرارة المقبس ويتسبب في نشوب حريق.



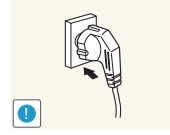
لا تلمس قابس التيار الكهربائي بيدين مبتلئين.

- وإلا، فقد تتعرض لصدمة كهربائية.



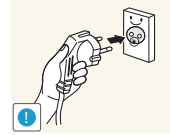
أدخل قابس التيار الكهربائي بالكامل بحيث لا يكون مرتخياً.

- قد يتسبب التوصيل غير الثابت في نشوب حريق.



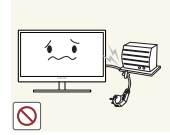
قم بتوصيل قابس التيار الكهربائي بمقبس تيار كهربائي مؤرض. (الأجهزة المعزولة من النوع 1 فقط).

- قد ينتج عن ذلك التعرض لصدمة كهربائية أو إصابة.



لا تثنِ سلك التيار الكهربائي أو تسحبه بالقوة. لا تضع أي أشياء ثقيلة على سلك التيار الكهربائي.

- قد يتسبب سلك التيار الكهربائي التالف في حدوث صدمة كهربائية أو نشوب حريق.



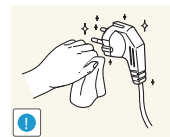
لا تضع سلك التيار الكهربائي أو المنتج بالقرب من مصادر الحرارة.

- قد ينتج عن ذلك التعرض لصدمة كهربائية أو نشوب حريق.



قم بإزالة المواد الغريبة مثل الغبار الموجود حول سنون القابس ومنفذ الطاقة باستخدام قطعة فماش جافة.

- وإلا، قد ينتج عن ذلك نشوب حريق.





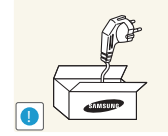
لا تفصل سلك التيار الكهربائي أثناء استخدام المنتج.

- فقد يتلف المنتج نتيجة لحدوث صدمة كهربائية.



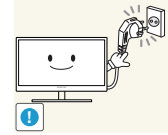
لا تستخدم سلك التيار الكهربائي إلا للمنتجات المصرح بها والتي توفرها شركة Samsung.

- قد ينتج عن ذلك التعرض لصدمة كهربائية أو نشوب حريق.



حافظ على عدم إعاقة مقبس التيار الكهربائي حيث يتم توصيل سلك للتيار الكهربائي.

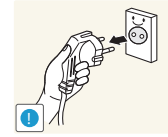
- في حالة حدوث أي مشكلة بالمنتج، قم بفصل كبل التيار الكهربائي لقطع التيار الكهربائي عن المنتج بشكل كامل.



لا يمكن فصل التيار الكهربائي عن المنتج بشكل كامل باستخدام زر الطاقة.

أمسك القابس عند فصل سلك التيار الكهربائي من مقبس التيار الكهربائي.

- قد ينتج عن ذلك التعرض لصدمة كهربائية أو نشوب حريق.

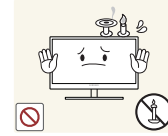


التثبيت



لا تضع الشموع أو طوارد الحشرات أو السجائر أعلى المنتج. لا تقم بتركيب المنتج بالقرب من مصادر الحرارة.

- وإلا، قد ينتج عن ذلك نشوب حريق.



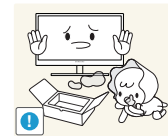
تجنب تركيب المنتج على مساحة صغيرة ذي فتحات تهوية سيئة، مثل أرفف الكتب أو خزانات الحوائط.

- وإلا، قد يتسبب ذلك في نشوب حريق نتيجة لارتفاع درجة الحرارة الداخلية.



حافظ على مواد التغليف البلاستيكية الخاصة بالمنتج في مكان بحيث يتعذر وصول الأطفال إليها.

- قد يخنق الأطفال.



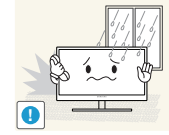
لا تقم بتركيب المنتج على سطح غير ثابت أو مهتز (رف غير آمن أو سطح منحدر أو ما إلى ذلك).



• قد يسقط المنتج وينكسر أو يتسبب في إصابة جسدية.

• قد يؤدي استخدام المنتج في منطقة شديدة الاهتزاز إلى تلفه أو التسبب في نشوب حريق.

لا تقم بتركيب المنتج في سيارة أو مكان معرض للغبار أو الرطوبة (قطرات الماء وما إلى ذلك) أو الزيت أو الدخان.



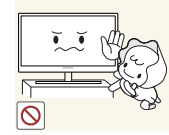
• قد ينتج عن ذلك التعرض لصدمة كهربائية أو نشوب حريق.

لا تعرض المنتج لأشعة الشمس المباشرة أو الحرارة أو جسم ساخن كالموقد.



• وإلا، قد يقل العمر الافتراضي للمنتج أو ينشب حريق.

لا تقم بتركيب المنتج في مكان يستطيع صغار الأطفال الوصول إليه.



• قد يسقط المنتج ويؤدي إلى تعرض الأطفال للإصابة.

قد يؤدي استخدام زيوت الأطعمة مثل زيت الصويا إلى إلحاق الضرر بالجهاز أو تشويبه. فلا تقم بتركيب المنتج في مطبخ أو في موقع قريب من طاولة المطبخ.



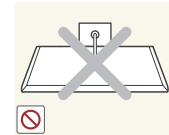
تنبيه !

توخ الحذر حتى لا تُسقط المنتج عند تحريكه.



• وإلا، قد ينتج عن ذلك حدوث عطل بالمنتج أو التعرض لإصابة جسدية.

لا تضع المنتج على مقدمته.



• قد تتلف الشاشة.

عند تركيب المنتج في خزانة أو على رف، تأكد من أن الحافة السفلية لمقدمة المنتج غير بارزة.

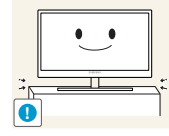


• قد يسقط المنتج وينكسر أو يتسبب في إصابة جسدية.

• لا تقم بتركيب المنتج في خزانات أو على أرفف بحجم مناسب.

ضع المنتج بحرص.

- قد يسقط المنتج وينكسر أو يتسبب في إصابة جسدية.



قد يؤثر تركيب المنتج في مكان به ظروف غير اعتيادية (مكان معرض للكثير من جسيمات الغبار الدقيقة أو المواد الكيميائية أو درجات الحرارة شديدة البرودة أو السخونة أو معدلات كبيرة من الرطوبة أو في مكان ينبغي أن



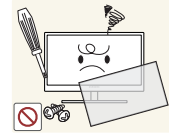
- احرص على استشارة مركز خدمة عملاء Samsung قبل التركيب إذا كنت ترغب في تركيب المنتج في مثل هذه الأماكن.

التشغيل

تحذير

يتم تشغيل المنتج من خلال جهد عال. لا تحاول فك المنتج أو إصلاحه أو تعديله بنفسك.

- قد ينتج عن ذلك التعرض لصدمة كهربية أو نشوب حريق.
- اتصل بمركز خدمة عملاء Samsung لإجراء الإصلاحات.



لنقل المنتج، افصل أولاً كل الكبلات منه، بما في ذلك كبل الطاقة.

- وإلا، قد ينتج عن ذلك تلف سلك التيار الكهربائي ونشوب حريق أو التعرض لصدمة كهربية.



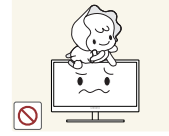
في حالة صدور صوت غريب أو رائحة احتراق أو دخان من المنتج، قم بفصل سلك التيار الكهربائي على الفور واتصل بمركز خدمة عملاء Samsung.

- قد ينتج عن ذلك التعرض لصدمة كهربية أو نشوب حريق.



لا تسمح للأطفال بالتشبث بالمنتج أو الصعود فوقه.

- قد يسقط المنتج ويتعرض طفلك للإصابة أو أذى بالغ.



في حالة سقوط المنتج أو تلف السطح الخارجي، قم بإيقاف تشغيل المنتج وفصل سلك التيار الكهربائي واتصل بمركز خدمة عملاء Samsung.

- وإلا، قد ينتج عن ذلك التعرض لصدمة كهربية أو نشوب حريق.



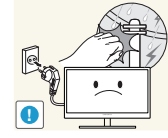
لا تضع أشياء ثقيلة أو لعب أو قطع حلوى أعلى المنتج.

- قد يسقط المنتج أو الأجسام الثقيلة عند محاولة الأطفال الوصول إلى اللعب أو قطع الحلوى، مما ينتج عنه التعرض لإصابة خطيرة.



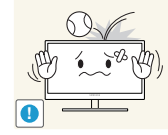
في حالة حدوث عاصفة رعدية أو صواعق، أوقف تشغيل الطاقة وافصل كبل التيار الكهربائي.

- قد ينتج عن ذلك التعرض لصدمة كهربائية أو نشوب حريق.



احرص على عدم سقوط الأجسام على المنتج أو تعرضه لصدمة.

- قد ينتج عن ذلك التعرض لصدمة كهربائية أو نشوب حريق.



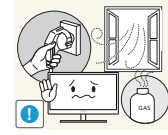
لا تحرك المنتج بسحب سلك التيار الكهربائي أو أي كبل.

- وإلا، قد ينتج عن ذلك تلف كبل التيار الكهربائي وعطل بالمنتج والتعرض لصدمة كهربائية أو نشوب حريق.



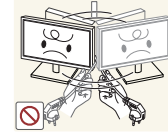
في حالة اكتشاف تسرب غاز، لا تلمس المنتج أو قابس التيار الكهربائي. وقم بتهوية المكان على الفور.

- فقد يؤدي الشرر إلى حدوث انفجار أو نشوب حريق.



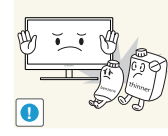
لا ترفع المنتج أو تحركه بسحب سلك التيار الكهربائي أو أي كبل.

- وإلا، قد ينتج عن ذلك تلف كبل التيار الكهربائي وعطل بالمنتج والتعرض لصدمة كهربائية أو نشوب حريق.



لا تستخدم البخاخات أو المواد القابلة للاشتعال أو تحتفظ بها بالقرب من المنتج.

- قد ينتج عن ذلك حدوث انفجار أو نشوب حريق.



تأكد من عدم انسداد فتحات التهوية بمفارش المناضد أو الستائر.

- وإلا، قد يتسبب ذلك في نشوب حريق نتيجة لارتفاع درجة الحرارة الداخلية.



لا تدخل أي جسم معدني (عصا الأكل والعملات المعدنية ودبابيس الشعر وما إلى ذلك) أو الأجسام القابلة للاشتعال (الورق والثقاب وما إلى ذلك) في فتحات التهوية أو منافذ المنتج.

- في حالة دخول ماء أو أي مواد غريبة إلى المنتج، تأكد من إيقاف تشغيل المنتج وفصل سلك التيار الكهربائي واتصل بمركز خدمة عملاء Samsung.



- قد ينتج عن ذلك حدوث عطل بالمنتج أو التعرض لصدمة كهربائية أو نشوب حريق.

لا تضع الأجسام المحتوية على سوائل (الزهرات والأواني والزجاجات وما إلى ذلك) أو الأجسام المعدنية أعلى المنتج.

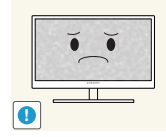
- في حالة دخول ماء أو أي مواد غريبة إلى المنتج، تأكد من إيقاف تشغيل المنتج وفصل سلك التيار الكهربائي واتصل بمركز خدمة عملاء Samsung.



- قد ينتج عن ذلك حدوث عطل بالمنتج أو التعرض لصدمة كهربائية أو نشوب حريق.

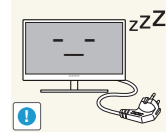


قد يؤدي ترك صورة ثابتة على الشاشة لفترة زمنية طويلة إلى حدوث ظلال للصورة أو وجود وحدات بكسل معيبة.



- إذا كنت تعتزم عدم استخدام المنتج لفترة زمنية طويلة، قم بتنشيط وضع توفير الطاقة أو شاشة توقف ذات صورة متحركة.

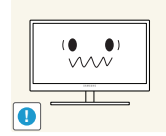
افصل سلك التيار الكهربائي من مقبس التيار الكهربائي إذا كنت تنوي عدم استخدام المنتج لفترة زمنية طويلة (أثناء الإجازات وما إلى ذلك).



- وإلا، قد يتسبب ذلك في نشوب حريق نتيجة الغبار المتراكم أو السخونة الشديدة أو قد تتعرض لصدمة كهربائية أو تسرب كهربائي.

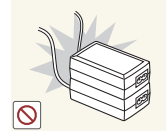
استخدم المنتج وفقاً لمعدلات الدقة والتردد الموصى بها.

- وإلا، سيؤدي ذلك إلى إضعاف حاسة البصر لديك.



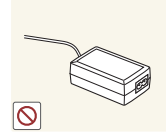
لا تضع محولات طاقة التيار المستمر مع بعضها البعض.

- وإلا، قد ينتج عن ذلك نشوب حريق.



قم بإزالة الكيس البلاستيكي عن محول طاقة التيار المستمر قبل استخدامه.

- وإلا، قد ينتج عن ذلك نشوب حريق.



لا تسمح بدخول الماء لجهاز طاقة التيار المستمر أو ابتلاله.

- قد ينتج عن ذلك التعرض لصدمة كهربائية أو نشوب حريق.
- تجنب استخدام المنتج في الأماكن الخارجية حيث يمكن أن يتعرض للمطر أو الثلج.
- توخ الحذر حتى لا يبتل محول طاقة التيار المستمر عند قيامك بتنظيف الأرضية.

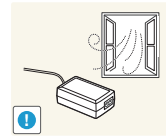


لا تضع محول طاقة التيار المستمر بالقرب من أي أجهزة تسخين.

- وإلا، قد ينتج عن ذلك نشوب حريق.

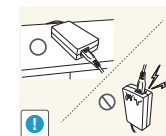


الرجاء الحفاظ على محول طاقة التيار المستمر في منطقة جيدة التهوية.

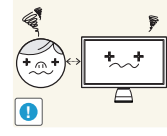


إذا وضعت محول الطاقة للتيار المتردد/التيار المستمر بطريقة تجعله معلقاً بحيث تكون جهة إدخال سلك التيار الكهربائي في الناحية العلوية منه، فمن الممكن أن يتسرب الماء أو أي مواد غريبة إلى داخل المحول، مما يسبب حدوث قصور في أداء المحول.

تأكد من وضع محول الطاقة للتيار المتردد/التيار المستمر في وضع مستوي على الطاولة أو على الأرض.



قد يؤدي النظر إلى الشاشة من مسافة قريبة للغاية لفترة زمنية طويلة إلى إضعاف بصرك.



لا تمسك جهاز العرض مقلوبًا أو تنقله بإمساكه من الحامل.

• قد يسقط المنتج وينكسر أو يتسبب في إصابة جسدية.



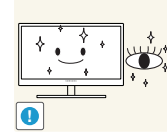
لا تستخدم أجهزة الترتيب أو المواقف حول المنتج.

• قد ينتج عن ذلك التعرض لصدمة كهربائية أو نشوب حريق.



أرح عينيك لأكثر من 5 دقائق بعد كل ساعة من استخدام المنتج.

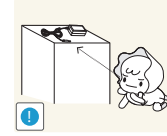
• فسيتم تخفيف إجهاد العين.



لا تلمس الشاشة بعد تشغيل المنتج لفترة طويلة، حيث يكون ساخنًا.



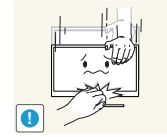
قم بتخزين الملحقات الصغيرة التي تستخدم مع المنتج بعيدًا عن متناول الأطفال.



توخ الحذر عند ضبط زاوية المنتج أو ارتفاع الحامل.

• وإلا، قد تنحسر أصابع الأطفال أو أيديهم وتتعرض للإصابة.

• قد تتسبب إمالة المنتج بشدة في سقوطه مما ينتج عنه إصابة جسدية.



لا تضع أجسامًا ثقيلة فوق المنتج.

• قد ينتج عن ذلك حدوث عطل بالمنتج أو التعرض لإصابة جسدية.



عند استخدام سماعات الرأس أو الأذن، لا ترفع مستوى الصوت لدرجة عالية جدًا.

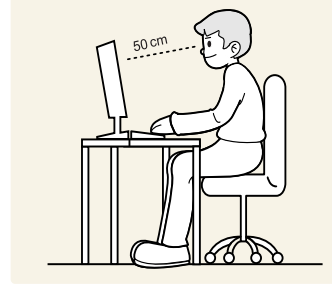
• قد يتسبب رفع مستوى الصوت لدرجة عالية جدًا في حدوث ضرر بأذنيك.



تصحيح وضع الجسم لاستخدام المنتج

استخدام المنتج في الوضع الصحيح كما يلي:

- اجعل ظهرك مستويًا بشكل مستقيم.
- اترك مسافة من 45 إلى 50 سم بين العين والشاشة وانظر في اتجاه أسفل قليلاً نحو الشاشة.
- اجعل عينيك أمام الشاشة مباشرة.
- اضبط الزاوية حتى لا ينعكس الضوء على الشاشة.
- اجعل ساعديك في وضع عمودي مع العضد ومستويًا مع ظهر اليدين.
- اجعل مرفقيك على شكل زاوية قائمة.
- اضبط ارتفاع المنتج حتى يثبت لك الحفاظ على ركلة قدمك مثنية بمقدار 90 درجة أو أكثر واجعل كعبيك ملتصقين بالأرض وذراعيك في مستوى أقل من مستوى القلب.

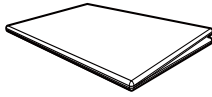


1.1 فحص المحتويات

1.1.1 فحص المكونات

- اتصل بالتاجر الذي قمت بشراء المنتج منه في حالة فقدان أي مكون.
- قد يختلف شكل المكونات والعناصر التي يتم بيعها بشكل منفصل عن الصورة المعروضة.

المكونات

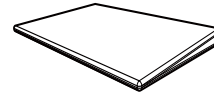


دليل تنظيمي

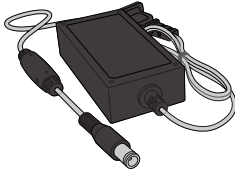
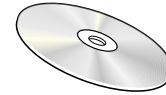


بطاقة الضمان

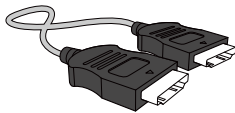
(غير متوفرة في بعض الأماكن)



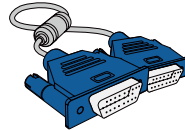
دليل الإعداد السريع

محول تيار مستمر
(مدمج)
(اختياري)محول تيار مستمر
(قابل للفصل)
(اختياري)

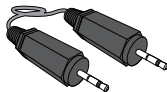
دليل المستخدم (اختياري)



كبل HDMI (اختياري)



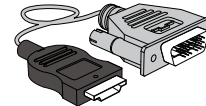
كبل D-SUB (اختياري)

كبل تيار كهربائي
(يتم توفيره مع محول التيار المستمر
القابل للفصل فقط).

كبل Stereo (اختياري)



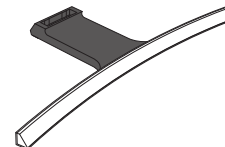
كبل DP (اختياري)



كبل HDMI-DVI (اختياري)



موصّل الحامل



قاعدة الحامل

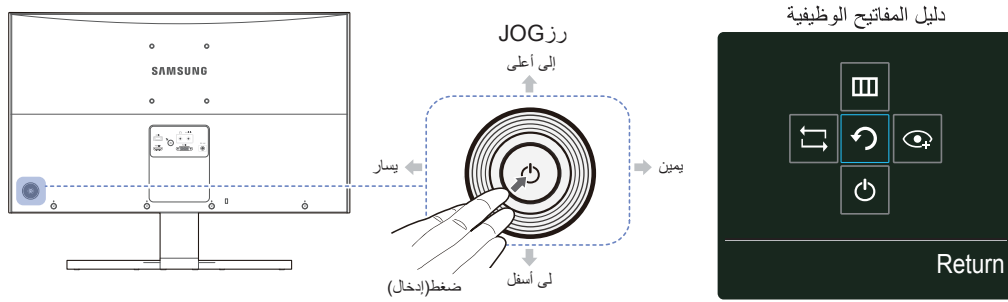
قد تختلف المكونات باختلاف المواقع.



1.2 الأجزاء

1.2.1 لوحة التحكم

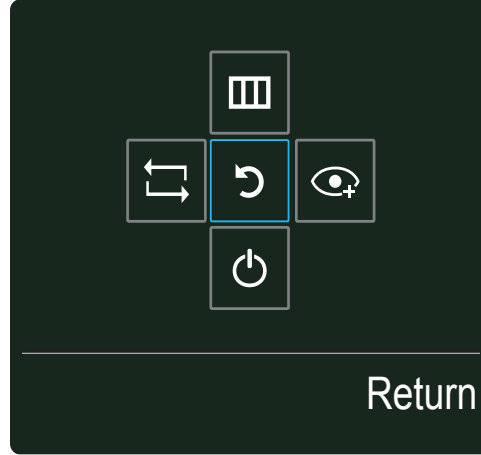
قد يختلف لون الأجزاء وشكلها عما هو موضح، كما تخضع المواصفات للتغيير دون إشعار من أجل تحسين جودة المنتج.



الرموز	الوصف
JOG زر	زر متعدد الاتجاهات يساعد على التنقل. يوجد زر JOG في الجانب الأيسر الخلفي من المنتج. ويمكن استخدام الزر للانتقال لأعلى أو لأسفل أو لليمن أو لليسار، أو بديلاً عن الضغط على Enter (إدخال).
دليل المفاتيح الوظيفية	اضغط على زر JOG عند تشغيل الشاشة. سيظهر دليل المفاتيح الوظيفية. للوصول إلى القائمة التي تظهر على الشاشة عند ظهور الدليل، اضغط على زر الاتجاه المطابق مرة أخرى. قد يختلف دليل المفاتيح الوظيفية حسب الوظيفة أو طراز المنتج. الرجاء مراجعة المنتج الفعلي.

1.2.2 دليل المفاتيح الوظيفية

للدخول إلى القائمة الرئيسية أو استخدام العناصر الأخرى، اضغط على زر JOG لعرض دليل مفاتيح الوظائف. يمكنك الخروج من القائمة بالضغط على زر JOG مرة أخرى.



- إلى أعلى/إلى أسفل/إلى اليسار/إلى اليمين: قم بتحريك إلى العنصر الذي تريده. سيظهر وصف لكل عنصر عند تغيير التحديد.
- ضغط(إدخال): سيتم تطبيق العنصر المحدد.

الرموز	الوصف
	حدد [←] لتغيير إشارة الإدخال بتحريك زر JOG في شاشة دليل المفاتيح الوظيفية. ستظهر رسالة في الجانب العلوي الأيسر من الشاشة في حالة تغيير إشارة الإدخال.
	<ul style="list-style-type: none"> • تحديد [⏻] بتحريك زر JOG في شاشة دليل المفاتيح الوظيفية. تظهر القوائم التي تظهر على الشاشة (OSD) الخاصة بميزات الشاشة الخاصة بك. • قفل التحكم بالقوائم التي تظهر على الشاشة: الحفاظ على الإعدادات الحالية أو تأمين التحكم في العرض على الشاشة لتفادي التغييرات غير المقصودة على الإعدادات. التمكين/التعطيل: لقفل/إلغاء قفل التحكم في القوائم التي تظهر على الشاشة (OSD)، اضغط على زر "إلى اليسار" لمدة 10 ثوانٍ عند عرض القائمة الرئيسية. <p> في حالة قفل التحكم في القوائم التي تظهر على الشاشة (OSD)، يمكن ضبط Brightness و Contrast. تتوفر وظيفة Eye Saver Mode. تتوفر وظيفة Power LED On ← System يمكن عرض Information.</p>

الرموز	الوصف
	تحديد [👁️] بتحريك زر JOG في شاشة دليل المفاتيح الوظيفية. اضغط لتمكين Eye Saver Mode أو تعطيله. لا تتوفر العناصر الموضحة أدناه في حالة توفر وظيفة Eye Saver Mode. • Picture ← Color ,Brightness ,SAMSUNG MAGIC Bright ,Game Mode • System ← Eco Saving Plus
	تحديد [🔌] لإيقاف تشغيل الشاشة بتحريك زر JOG في شاشة دليل المفاتيح الوظيفية.

ستختلف خيارات دليل المفاتيح الوظيفية في الطرازات الفعلية وذلك بسبب التغير الوظيفي.
الرجاء تشغيل الوظيفة المطابقة بناءً على الوصف والرمز الفعلي.



إذا لم تعرض الشاشة أي شيء (بمعنى وجودها في وضع توفير الطاقة أو عدم وجود إشارة)، فيمكن استخدام المفاتيح المباشرة للتحكم في المصدر والطاقة كما هو موضح أدناه.



زر JOG	وضع توفير الطاقة/عدم وجود إشارة
إلى أعلى	تغيير المصدر
إلى أسفل	
ضغط (إدخال) لمدة ثانيتين	إيقاف التشغيل

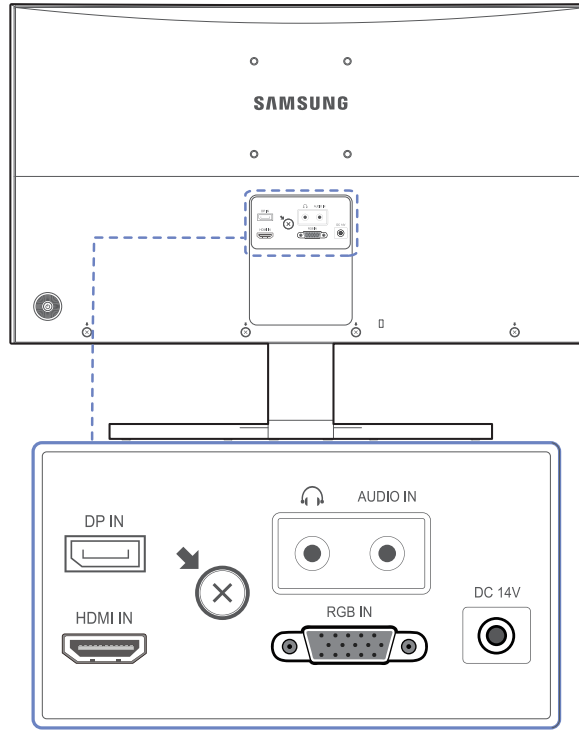
عندما تعرض الشاشة القائمة الرئيسية، يمكن استخدام الزر JOG كما هو موضح أدناه.



زر JOG	الإجراء
إلى أعلى/إلى أسفل	- الانتقال إلى الخيار
يسار	- الخروج من القائمة الرئيسية. - إغلاق القائمة الفرعية دون حفظ القيمة. - نقل القيمة في شريط التمرير.
يمين	- الانتقال إلى العمق التالي. - تزيد القيمة في شريط التمرير.
ضغط (إدخال)	- الانتقال إلى العمق التالي. - حفظ القيمة وإغلاق القائمة الفرعية.

1.2.3 الجانب العكسي

- قد يختلف لون الأجزاء وشكلها عما هو موضح.
كما تخضع المواصفات للتغيير دون إشعار من أجل تحسين جودة المنتج.



الوصف	المنفذ
التوصيل بالكمبيوتر باستخدام كبل DP.	DP IN
للتوصيل بجهاز مصدر باستخدام كبل HDMI.	HDMI IN
<ul style="list-style-type: none"> • التوصيل بجهاز إخراج صوت مثل سماعات الرأس. • [AUDIO IN] • التوصيل بمدخل صوت باستخدام كبل صوت. 	AUDIO IN
التوصيل بمحول طاقة للتيار المستمر.	DC 14V
التوصيل بالكمبيوتر باستخدام كبل D-SUB.	RGB IN

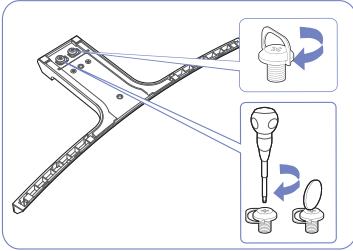
1.3 التثبيت

1.3.1 تركيب الحامل

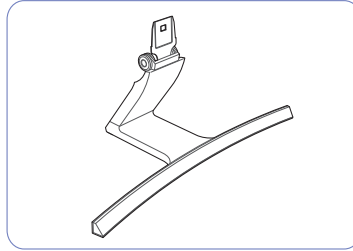
قبل التجميع، قم بوضع المنتج على سطح مستوي وثابت بحيث يكون اتجاه الشاشة لأسفل.



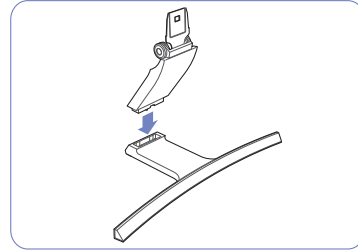
تحذير: المنتج مقوس. قد يؤدي الضغط على المنتج عند وضعه على سطح مستوي إلى تلف المنتج. عندما يكون المنتج على الأرض ووجهه لأعلى أو لأسفل، فلا تضع عليه حملاً يتسبب في الضغط عليه.



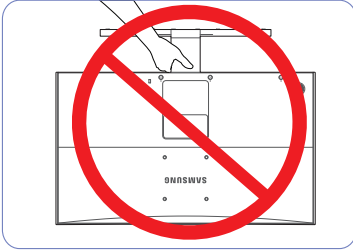
قم بلف المسمار القلاووظ الرابط بإحكام في قاعدة الحامل لكي يتم تثبيته تمامًا.



تأكد من أن وصلة الحامل قد تم توصيلها بإحكام.

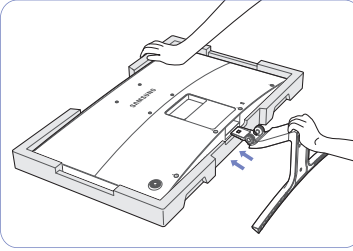


أدخل "وصلة الحامل" في "الحامل" في الاتجاه الموضح بالشكل



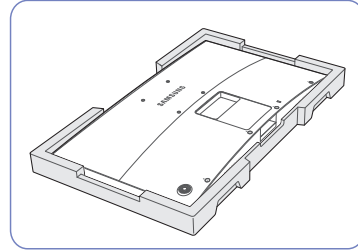
- تنبيه

لا تحمل المنتج مقلوبًا مع الإمساك بالحامل فقط.



أمسك الجسم الرئيسي للمنتج بيدك كما هو موضح في الشكل.


ادفع الحامل المجمع في الجسم الرئيسي للمنتج في اتجاه السهم كما هو موضح بالشكل.



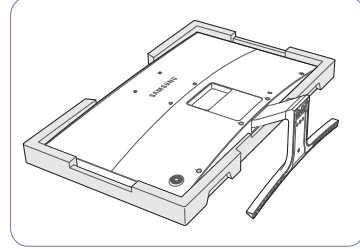
ضع مادة الستيروفوم الواقية (البطانة) المتضمنة في العبوة على الأرض، وضع المنتج على مادة الستيروفوم بحيث يكون متجهًا لأسفل كما هو موضح في الصورة.

إذا لم تتوفر مادة الستيروفوم، فاستخدم مفرش الوضع السميك.

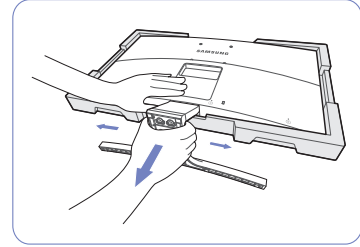
1.3.2 نزع الحامل

قبل التجميع، قم بوضع المنتج على سطح مستو وثابت بحيث يكون اتجاه الشاشة لأسفل.  تحذير: المنتج مقوس. قد يؤدي الضغط على المنتج عند وضعه على سطح مستو إلى تلف المنتج. عندما يكون المنتج على الأرض ووجهه لأعلى أو لأسفل، فلا تضع عليه حملاً يتسبب في الضغط عليه.

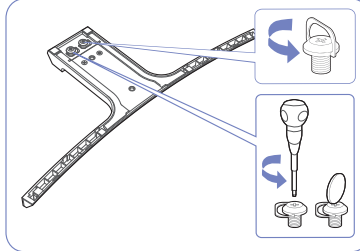
ضع مادة الستيروفوم الواقية (البطانة) المتضمنة في العبوة على الأرض، وضع المنتج على مادة الستيروفوم بحيث يكون متجهًا لأسفل كما هو موضح في الصورة. إذا لم تتوفر مادة الستيروفوم، فاستخدم مفرش الوضع السميك.



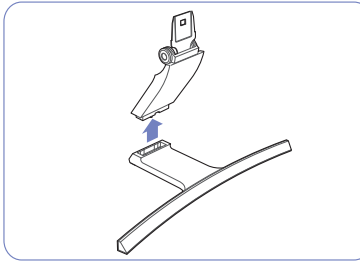
لفك الحامل من الشاشة، تأكد من الضغط على الجزء السفلي من الشاشة بإحدى اليدين مع سحب الحامل وتحريكه جانبياً باليد الأخرى كما هو موضح في الصورة.



قم بلف المسمار القلاووظ الرابط في قاعدة الحامل لفصله.

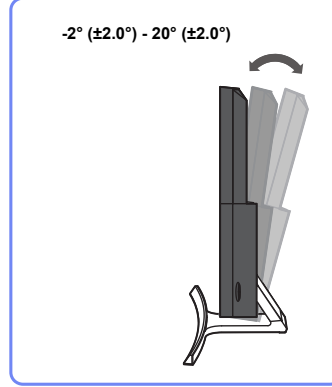


أخرج وصلة الحامل من الحامل عن طريق سحبها في اتجاه السهم كما هو موضح بالشكل.



1.3.3 ضبط درجة إمالة المنتج

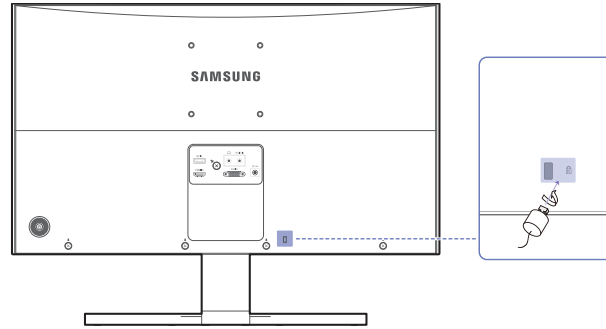
قد يختلف لون الأجزاء وشكلها عما هو موضح، كما تخضع المواصفات للتغيير دون إشعار من أجل تحسين جودة المنتج.



- يمكنك ضبط ميل جهاز العرض.
- أمسك الجزء السفلي من المنتج واضبط زاوية الميل بعناية.

1.3.4 قفل الحماية من السرقة

يسمح لك قفل الحماية من السرقة باستخدام المنتج على نحو آمن حتى في الأماكن العامة. يعتمد شكل أداة القفل وطريقة القفل على الشركة المصنعة. راجع دليل المستخدم المرفق مع أداة القفل للحماية من السرقة لمعرفة التفاصيل. تباع أداة القفل بشكل منفصل.



قد يختلف لون الأجزاء وشكلها عما هو موضح، كما تخضع المواصفات للتغيير دون إشعار من أجل تحسين جودة المنتج.

لقفل أداة القفل للحماية من السرقة:

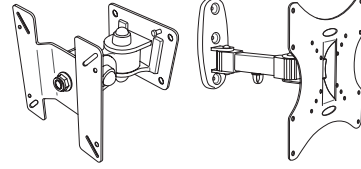
- 1 قم بتثبيت كبل قفل الحماية من السرقة بجسم ثقيل كالمكتب.
- 2 ضع أحد طرفي الكبل خلال الحلقة الموجودة بالطرف الآخر.
- 3 أدخل جهاز القفل في فتحة قفل الحماية من السرقة الموجودة بالجزء الخلفي للمنتج.
- 4 اقفل أداة القفل.

- يمكن شراء جهاز قفل الحماية من السرقة بشكل منفصل.
- راجع دليل المستخدم المرفق مع جهاز قفل الحماية من السرقة لمعرفة التفاصيل.
- يمكن شراء أدوات قفل الحماية من السرقة من بائعي تجزئة الإلكترونيات أو عبر الإنترنت.

1.3.5 تركيب رف التثبيت بالحائط

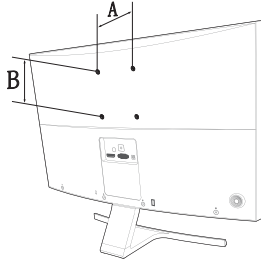
تركيب طقم التثبيت بالحائط

يُتيح لك طقم التثبيت بالحائط إمكانية تثبيت المنتج بالحائط.
 قم بشراء طقم تثبيت بالحائط متوافقة لاستخدامها مع المنتج.
 للحصول على معلومات تفصيلية حول تركيب طقم التثبيت بالحائط، راجع الإرشادات المرفقة مع طقم التثبيت بالحائط.
 يوصى بالاتصال بأحد الفنيين للحصول على المساعدة عند تثبيت دعامة التثبيت بالحائط.
 لا تتحمل شركة Samsung Electronics أية مسؤولية تجاه أي تلف يحدث للمنتج أو إصابة جسدية لك أو للآخرين إذا قمت بتركيب طقم التثبيت بالحائط بنفسك.



مواصفات طقم التثبيت بالحائط (VESA)

قم بتركيب رف التركيب بالحائط على جدار صلب متعامد على الأرض. وقبل تثبيت الرف بالحائط بأسطح غير أسمنتية، الرجاء الاتصال بأقرب موزع لديك للحصول على مزيد من المعلومات. في حالة تركيب المنتج على حائط مائل، فقد يسقط ويؤدي إلى حدوث إصابة جسدية خطيرة. تحتوى أطقم التثبيت بالحائط من Samsung على دليل مفصل لطريقة التركيب بالإضافة إلى جميع الأجزاء اللازمة للتركيب.



- بالنسبة لأرفف التثبيت بالحائط التي لا تتوافق مع مواصفات مسامير قلاووظ القياسية للطقم VESA، قد يختلف طول مسامير القلاووظ تبعاً لمواصفات رف التثبيت بالحائط.
- لا تربط مسامير القلاووظ أكثر من اللازم، قد يسبب ذلك في تلف المنتج أو سقوطه مما يؤدي إلى حدوث إصابة جسدية. لا تُعد شركة Samsung مسؤولة عن الحوادث من مثل هذا النوع.
- تُخلي شركة Samsung مسؤوليتها عن حدوث تلف للمنتج أو إصابات جسدية عند استخدام طقم التثبيت بالحائط من نوع غير VESA أو من نوع غير محدد أو معروف أو في حالة فشل العميل في اتباع إرشادات تثبيت المنتج.
- لا تقم بتثبيت المنتج عند درجة ميل أكثر من 15 درجة.
- يجب أن يقوم شخصين على الأقل بتركيب المنتج بالحائط.
- يتم توضيح الأبعاد القياسية لطقم التثبيت بالحائط بالجدول الموجود أدناه.

الوحدة: مم

الكمية	المسمار القياسي	مواصفات فتحة مسمار الحامل VESA (A * B) بالمللي متر	اسم الطراز
4	M4	100 × 100	S27E591C

! الرجاء عدم تركيب طقم التثبيت بالحائط أثناء تشغيل المنتج. فقد يؤدي ذلك إلى حدوث إصابات جسدية نتيجة لصدمة كهربائية.

2.1 قبل التوصيل

2.1.1 نقاط الفحص قبل التوصيل

- قبل التوصيل بجهاز مصدر، اقرأ دليل المستخدم المرفق معه.
- قد يختلف عدد المنافذ ومواقعها على الأجهزة المصدر من جهاز إلى آخر.
- لا تقم بتوصيل كبل الطاقة إلا بعد إتمام توصيل جميع التوصيلات.
- فتوصيل كبل الطاقة أثناء عملية التوصيل قد يؤدي إلى إتلاف المنتج.
- افحص أنواع المنافذ المتوفرة بالجانب الخلفي من المنتج الذي تريد توصيله.

2.2 توصيل الكمبيوتر واستخدامه

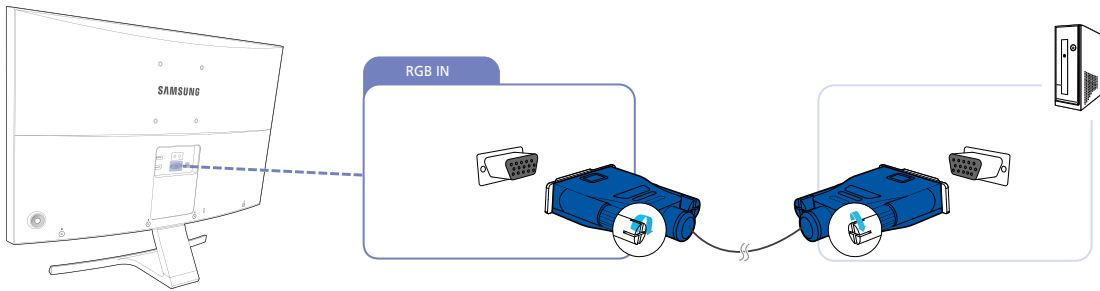
2.2.1 التوصيل بالكمبيوتر

- حدد طريقة التوصيل التي تناسب الكمبيوتر.

قد تختلف أجزاء التوصيل باختلاف المنتجات.

التوصيل باستخدام كابل D-SUB (تناظري)

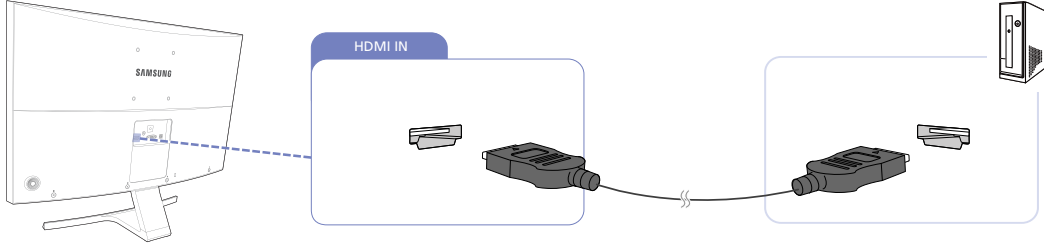
- لا تقم بتوصيل كبل التيار الكهربائي إلا بعد توصيل جميع الكبلات الأخرى.
- تأكد من توصيل جهاز مصدر أولاً قبل توصيل كبل التيار الكهربائي.



- 1 قم بتوصيل كبل D-SUB بالمنفذ [RGB IN] الموجود بالجزء الخلفي من المنتج ومنفذ RGB الموجود بالكمبيوتر.
- 2 قم بتوصيل محوّل التيار المستمر بالمنتج ومقبس التيار الكهربائي. وبعد ذلك، قم بتشغيل مفتاح الطاقة الموجود بالكمبيوتر.
- 3 قم بتغيير مصدر الإدخال إلى Analog بالتحكم في زر JOG إلى أعلى/إلى أسفل في حالة عدم ضبط مصدر الإدخال.

التوصيل "باستخدام كبل HDMI"

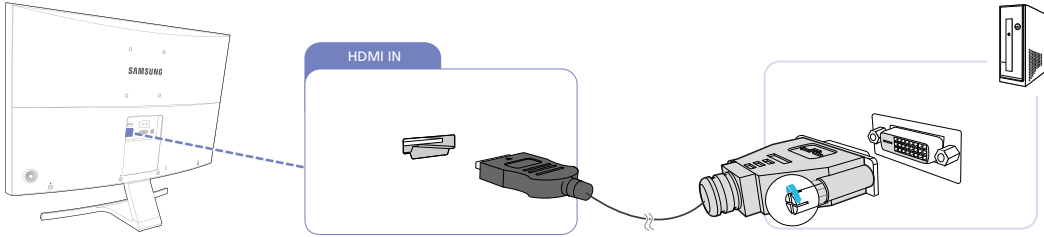
لا تقم بتوصيل كبل التيار الكهربائي إلا بعد توصيل جميع الكبلات الأخرى.
تأكد من توصيل جهاز مصدر أولاً قبل توصيل كبل التيار الكهربائي.



- 1 قم بتوصيل كبل HDMI بالمنفذ [HDMI IN] الموجود بالجزء الخلفي من المنتج والمنفذ HDMI الموجود بالكمبيوتر.
 - 2 قم بتوصيل محوّل التيار المستمر بالمنتج ومقبس التيار الكهربائي. وبعد ذلك، قم بتشغيل مفتاح الطاقة الموجود بالكمبيوتر.
 - 3 قم بتغيير مصدر الإدخال إلى **HDMI** بالتحكم في زر JOG إلى أعلى/إلى أسفل في حالة عدم ضبط مصدر الإدخال.
- عند توصيل كبل HDMI، استخدم الكبل المرفق مع مكونات جهاز العرض.
في حالة استخدام كبل HDMI بخلاف المتوفر من شركة Samsung، قد تقل جودة الصورة.

التوصيل باستخدام كبل HDMI-DVI

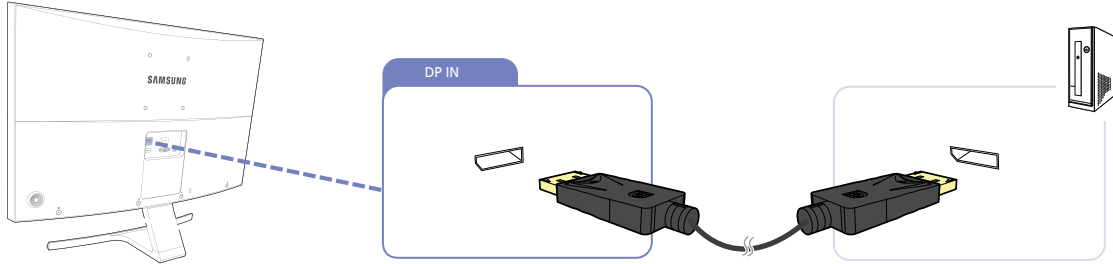
لا تقم بتوصيل كبل التيار الكهربائي إلا بعد توصيل جميع الكبلات الأخرى.
تأكد من توصيل جهاز مصدر أولاً قبل توصيل كبل التيار الكهربائي.



- 1 قم بتوصيل كبل HDMI-DVI بالمنفذ [HDMI IN] الموجود بالجزء الخلفي من المنتج والمنفذ DVI الموجود بالكمبيوتر.
- 2 قم بتوصيل محوّل التيار المستمر بالمنتج ومقبس التيار الكهربائي. وبعد ذلك، قم بتشغيل مفتاح الطاقة الموجود بالكمبيوتر.
- 3 قم بتغيير مصدر الإدخال إلى **HDMI** بالتحكم في زر JOG إلى أعلى/إلى أسفل في حالة عدم ضبط مصدر الإدخال.

التوصيل باستخدام كبل DP

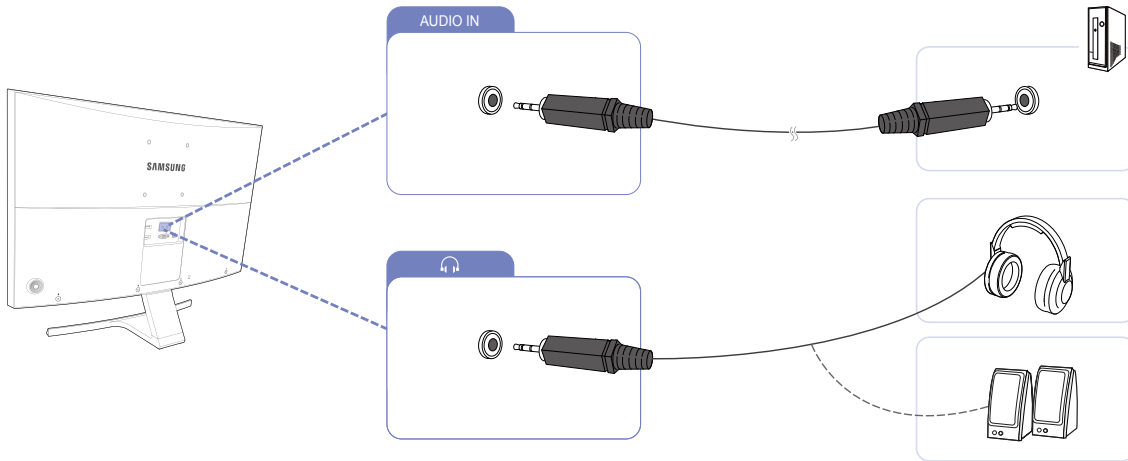
- لا تقم بتوصيل كبل التيار الكهربائي إلا بعد توصيل جميع الكبلات الأخرى. تأكد من توصيل جهاز مصدر أولاً قبل توصيل كبل التيار الكهربائي.
- يوصى باستخدام كبل DP بطول أقل من 1.5 م. قد يؤدي استخدام كبل أطول من 1.5 م إلى التأثير على جودة الصورة.



- 1 قم بتوصيل كبل DP بالمنفذ [DP IN] الموجود بالجزء الخلفي من المنتج والمنفذ DP الموجود بالكمبيوتر.
- 2 قم بتوصيل محوّل التيار المستمر بالمنتج ومقبس التيار الكهربائي. وبعد ذلك، قم بتشغيل مفتاح الطاقة الموجود بالكمبيوتر.
- 3 قم بتغيير مصدر الإدخال إلى DisplayPort بالتحكم في زر JOG إلى أعلى/إلى أسفل في حالة عدم ضبط مصدر الإدخال.

التوصيل "بسماعات الرأس" أو "مكبرات الصوت"

- لا تقم بتوصيل كبل التيار الكهربائي إلا بعد توصيل جميع الكبلات الأخرى. تأكد من توصيل جهاز مصدر أولاً قبل توصيل كبل التيار الكهربائي.



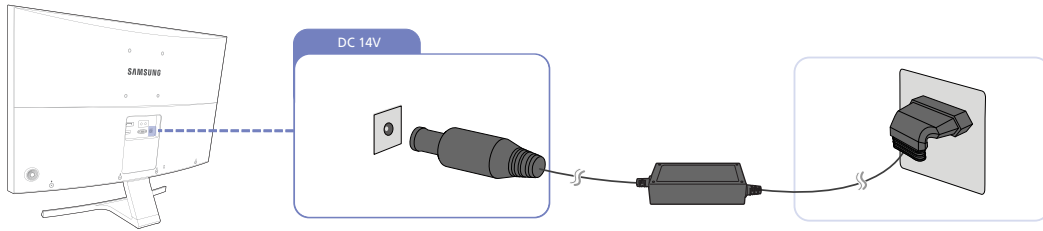
- 1 قم بتوصيل جهاز إخراج صوت مثل سماعات الرأس أو مكبرات الصوت بمنفذ [AUDIO IN] الموجود بالمنتج.

2.2.2 توصيل التيار الكهربائي

- قد تختلف أجزاء التوصيل باختلاف المنتجات.
- قد يختلف الشكل الخارجي وفقاً للمنتج.

توصيل التيار الكهربائي باستخدام محول التيار المستمر المدمج

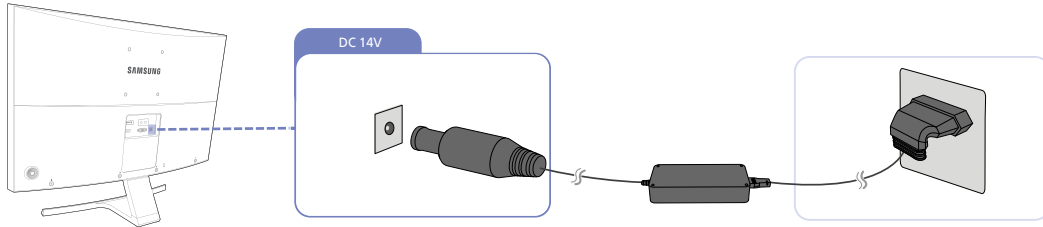
- قم بتوصيل محول طاقة التيار المستمر بمنفذ [DC 14V] الموجود بالجهة الخلفية من المنتج وبمأخذ الطاقة.



يتم تبديل الجهد الكهربائي الداخلي تلقائياً.

توصيل التيار الكهربائي باستخدام محول التيار المستمر القابل للفصل

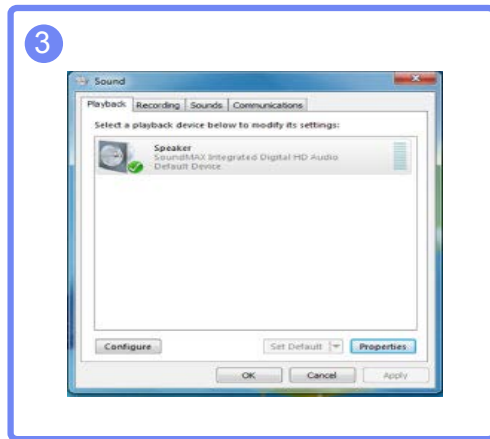
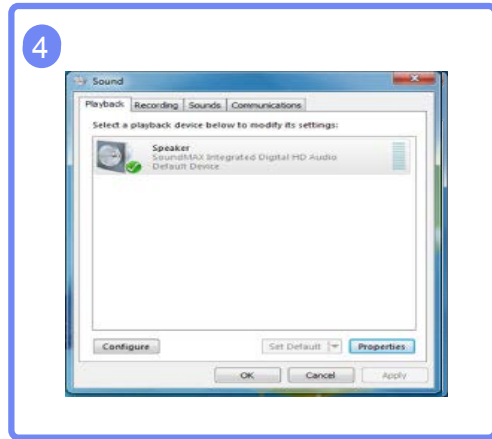
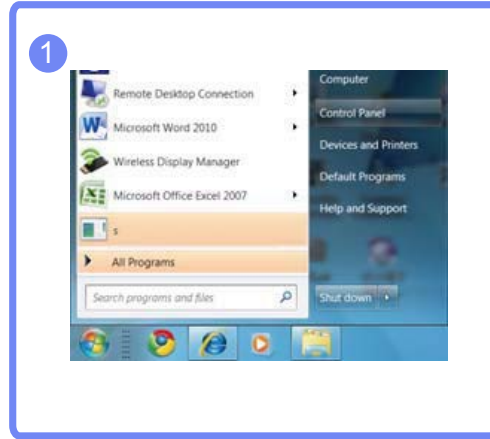
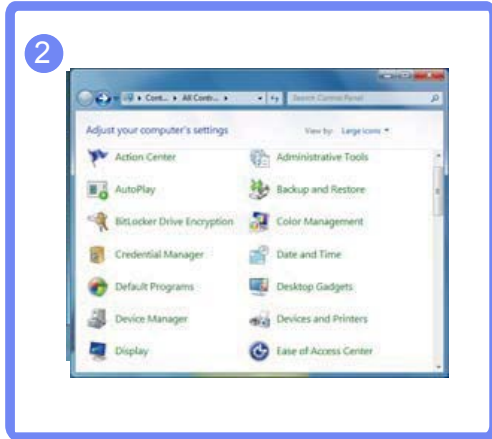
- قم بتوصيل كبل التيار الكهربائي بمحول التيار المستمر. ثم قم بتوصيل مهبط طاقة التيار المباشر بمنفذ [DC 14V] في الجزء الخلفي من المنتج. بعد ذلك، قم بتوصيل كبل الطاقة بمأخذ الطاقة.



يتم تبديل الجهد الكهربائي الداخلي تلقائياً.

تغيير إعدادات الصوت في Windows

لوحة التحكم ← الصوت ← السماعات ← إعداد السماعة

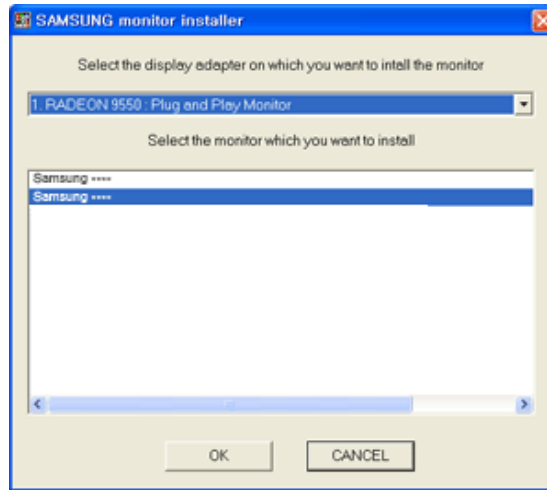


1 افحص وصلة الكبل بين المنتج والكمبيوتر، وتأكد من إحكام التوصيل.

2 بالنسبة لجهاز عرض متصل عبر HDMI، اضبط **PC/AV Mode** على **PC** أو **AV**.

2.2.3 تثبيت برنامج التشغيل

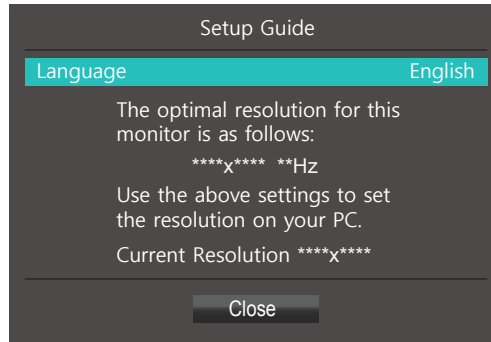
- يمكنك ضبط معدلات الدقة والتردد المُتلى لهذا المنتج عن طريق تثبيت برامج التشغيل المطابقة لهذا المنتج.
 - يوجد برنامج تشغيل للتثبيت على القرص المضغوط المرفق مع المنتج.
 - إذا كان الملف المرفق معيًّا، قم بزيارة صفحة Samsung الرئيسية (<http://www.samsung.com/>) وتنزيل الملف.
- 1 أدخل القرص المضغوط الخاص بدليل المستخدم المرفق مع المنتج في محرك الأقراص المضغوطة.
 - 2 انقر فوق "Windows Driver".
 - 3 اتبع الإرشادات الظاهرة على الشاشة لمتابعة عملية التثبيت.
 - 4 حدد موديل المنتج خاصتك من لائحة الموديلات.



- 5 انتقل إلى Display Properties (خصائص العرض) وتحقق من ملائمة الدقة ومعدل التحديث. ارجع إلى دليل نظام تشغيل Windows لمزيد من التفاصيل.

2.2.4 إعداد الدقة المُثلى

تظهر رسالة معلومات حول إعداد الدقة المُثلى في حالة تشغيل المنتج لأول مرة بعد الشراء. حدد اللغة التي ترغبها بالمنتج ثم غيّر دقة جهاز الكمبيوتر إلى إعدادات الدقة المُثلى.



1 اضغط على زر JOG لعرض قائمة إعدادات اللغة.

2 لإخفاء الرسالة، انتقل إلى **Close** من خلال زر JOG. ثم اضغط على زر JOG.

- إذا لم يتم تحديد الدقة المُثلى، تظهر الرسالة لما يصل إلى ثلاث مرات لمدة محددة حتى عند إيقاف تشغيل المنتج وتشغيله مره أخرى.
- كما يمكن اختيار الدقة المُثلى من لوحة التحكم الموجودة بالكمبيوتر.

تكوين إعدادات الشاشة مثل السطوع.

يتم توفير وصف مفصل لكل وظيفة. راجع المنتج الخاص بك لمعرفة التفاصيل.

3.1 SAMSUNG MAGIC Bright

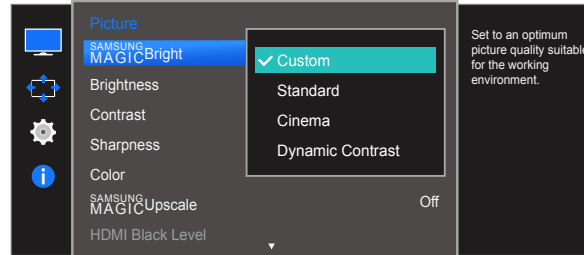
توفر هذه القائمة جودة صورة مثلى ملائمة للبيئة التي يُستخدم فيها المنتج.

- هذه القائمة غير متوفرة عند تمكين **Eco Saving Plus**.
- هذه القائمة غير متوفرة عند تمكين **Game Mode**.
- هذه القائمة غير متوفرة عند تمكين **Eye Saver Mode**.
- قد تختلف الوظائف المتوفرة على جهاز العرض وفقاً للموديل. الرجاء مراجعة المنتج الفعلي.

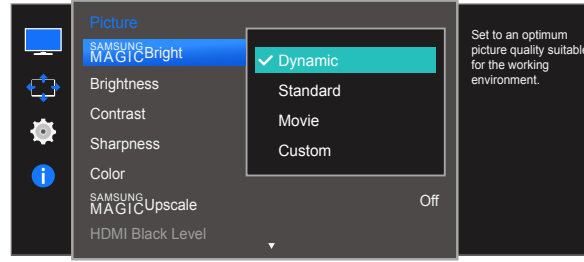
يمكنك تخصيص السطوع وضبطه بالشكل الذي تفضله.

3.1.1 تكوين SAMSUNG MAGIC Bright

- 1 عند عرض دليل المفاتيح الوظيفية، حدد [] بتحرك زر JOG إلى أعلى. ثم اضغط على زر JOG.
- 2 انتقل إلى **Picture** بالتحكم في زر JOG إلى أعلى/إلى أسفل والضغط على زر JOG.
- 3 انتقل إلى **SAMSUNG MAGIC Bright** بالتحكم في زر JOG إلى أعلى/إلى أسفل والضغط على زر JOG. ستظهر الشاشة التالية.



- **Custom**: تخصيص التباين والسطوع حسبما يترأى لك.
- **Standard**: الحصول على جودة صورة مناسبة لتحرير الوثائق أو استخدام الإنترنت.
- **Cinema**: الحصول درجة سطوع وحدة مناسبة لأجهزة تلفزيون للتمتع بمشاهدة محتوى الفيديو و DVD.
- **Dynamic Contrast**: الحصول على سطوع متوازن من خلال ضبط التباين التلقائي.



عند توصيل الإدخال الخارجي من خلال HDMI, DP, وتعيين وضع **PC/AV Mode** إلى **AV**، يتميز **SAMSUNG MAGICBright** بأربعة إعدادات تلقائية للصورة (**Dynamic** و **Standard** و **Movie** و **Custom**) التي تم إعدادها مسبقاً في المصنع. يمكنك تنشيط **Dynamic** أو **Standard** أو **Movie** أو **Custom**. يمكنك تحديد إعداد **Custom** الذي يقوم باستدعاء إعدادات الصور الشخصية تلقائياً.

- **Dynamic**: حدد هذا الوضع لعرض صورة أكثر حدة من وضع **Standard**.
 - **Standard**: حدد هذا الوضع عندما تكون البيئة المحيطة ساطعة. يوفر هذا الوضع أيضاً صورة حادة.
 - **Movie**: حدد هذا الوضع عندما تكون البيئة المحيطة قاتمة. سيوفر هذا الوضع الطاقة ويقلل من إجهاد العين.
 - **Custom**: حدد هذا الوضع عندما ترغب في ضبط الصورة حسب تفضيلاتك الشخصية.
- 4 قم بالتحريك إلى الخيار المطلوب بالتحكم في زر JOG إلى أعلى/إلى أسفل والضغط على زر JOG.
- 5 سيتم تطبيق الخيار المحدد.

Brightness 3.2

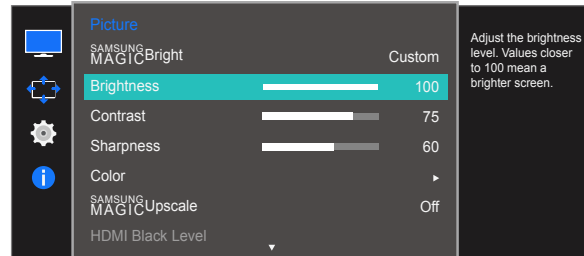
ضبط درجة السطوع العامة للصورة. (النطاق: 0~100)

ستزيد القيم الأعلى من درجة سطوع الصورة.

- لا تتوفر هذه القائمة عند ضبط **SAMSUNG MAGICBright** إلى الوضع **Dynamic Contrast**.
- هذه القائمة غير متوفرة عند تمكين **Eco Saving Plus**.
- هذه القائمة غير متوفرة عند تمكين **Eye Saver Mode**.
- قد تختلف الوظائف المتوفرة على جهاز العرض وفقاً للموديل. الرجاء مراجعة المنتج الفعلي.

3.2.1 تكوين Brightness

- 1 عند عرض دليل المفاتيح الوظيفية، حدد [] بتحرك زر JOG إلى أعلى. ثم اضغط على زر JOG.
- 2 انتقل إلى **Picture** بالتحكم في زر JOG إلى أعلى/إلى أسفل والضغط على زر JOG.
- 3 انتقل إلى **Brightness** بالتحكم في زر JOG إلى أعلى/إلى أسفل والضغط على زر JOG. ستظهر الشاشة التالية.



- 4 اضغط **Brightness** بالتحكم في زر JOG إلى اليسار/إلى اليمين.

- 5 سيتم تطبيق الخيار المحدد.

Contrast 3.3

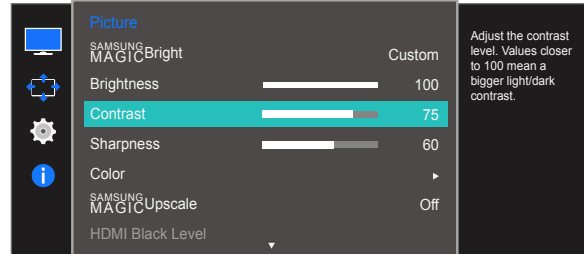
ضبط التباين بين الأجسام والخلفية. (النطاق: 0~100)

ستؤدي القيم الأعلى إلى زيادة درجة التباين لإظهار الجسم بشكل أكثر وضوحًا.

- هذه القائمة لا تتوافر عندما يكون **SAMSUNG MAGICBright** في الوضع **Cinema** أو **Dynamic Contrast**.
- هذه القائمة غير متوفرة عند تمكين **Game Mode**.
- قد تختلف الوظائف المتوفرة على جهاز العرض وفقًا للموديل. الرجاء مراجعة المنتج الفعلي.

تكوين Contrast 3.3.1

- 1 عند عرض دليل المفاتيح الوظيفية، حدد [] بتحرك زر JOG إلى أعلى. ثم اضغط على زر JOG.
- 2 انتقل إلى **Picture** بالتحكم في زر JOG إلى أعلى/إلى أسفل والضغط على زر JOG.
- 3 انتقل إلى **Contrast** بالتحكم في زر JOG إلى أعلى/إلى أسفل والضغط على زر JOG. ستظهر الشاشة التالية.



- 4 اضغط **Contrast** بالتحكم في زر JOG إلى اليسار/إلى اليمين.

- 5 سيتم تطبيق الخيار المحدد.

Sharpness 3.4

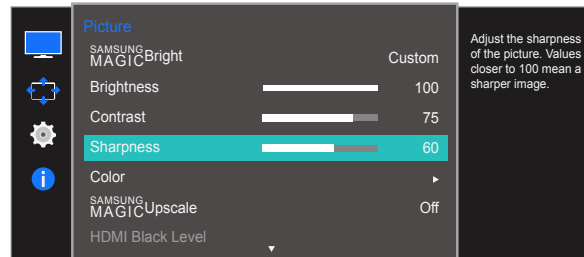
جعل حدود الأجسام أكثر وضوحًا أو بهتانًا. (النطاق: 0~100)

ستزيد القيم الأعلى من وضوح حدود الأجسام.

- هذه القائمة لا تتوافر عندما يكون **SAMSUNG MAGICBright** في الوضع **Cinema** أو **Dynamic Contrast**.
- لا تتوافر هذه القائمة عندما يكون **SAMSUNG MAGICUpscale** في الوضع **Mode1** أو **Mode2**.
- هذه القائمة غير متوفرة عند تمكين **Game Mode**.
- قد تختلف الوظائف المتوفرة على جهاز العرض وفقًا للموديل. الرجاء مراجعة المنتج الفعلي.

3.4.1 تكوين Sharpness

- 1 عند عرض دليل المفاتيح الوظيفية، حدد [JOG] بتحريك زر JOG إلى أعلى. ثم اضغط على زر JOG.
- 2 انتقل إلى **Picture** بالتحكم في زر JOG إلى أعلى/إلى أسفل والضغط على زر JOG.
- 3 انتقل إلى **Sharpness** بالتحكم في زر JOG إلى أعلى/إلى أسفل والضغط على زر JOG. ستظهر الشاشة التالية.



- 4 اضغط **Sharpness** بالتحكم في زر JOG إلى اليسار/إلى اليمين.

- 5 سيتم تطبيق الخيار المحدد.

Color 3.5

يتم توفير وصف مفصل لكل وظيفة. راجع المنتج الخاص بك لمعرفة التفاصيل.

ضبط درجات ألوان الشاشة. لا تتوفر هذه القائمة عند ضبط **SAMSUNG MAGICBright** على الوضع **Cinema** أو **Dynamic Contrast**. هذه القائمة غير متوفرة عند تمكين **Game Mode** أو **Eye Saver Mode**.

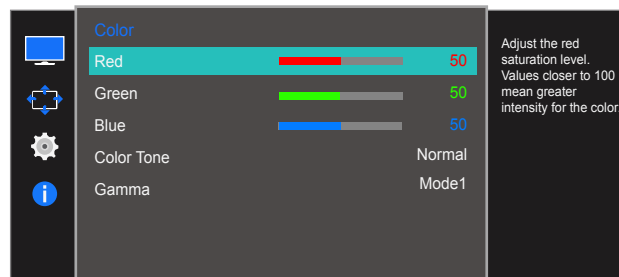
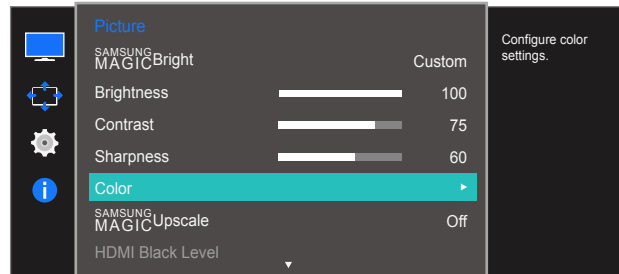
قد تختلف الوظائف المتوفرة على جهاز العرض وفقًا للموديل. الرجاء مراجعة المنتج الفعلي.

تكوين Red 3.5.1

ضبط قيمة اللون الأحمر الموجود في الصورة. (النطاق: 0~100)

ستؤدي القيمة الأعلى إلى زيادة كثافة اللون.

- 1 عند عرض دليل المفاتيح الوظيفية، حدد [JOG] بتحريك زر JOG إلى أعلى. ثم اضغط على زر JOG.
- 2 انتقل إلى **Picture** بالتحكم في زر JOG إلى أعلى/إلى أسفل والضغط على زر JOG.
- 3 انتقل إلى **Color** بالتحكم في زر JOG إلى أعلى/إلى أسفل والضغط على زر JOG.
- 4 انتقل إلى **Red** بالتحكم في زر JOG إلى أعلى/إلى أسفل والضغط على زر JOG. ستظهر الشاشة التالية.



- 5 اضغط **Red** بالتحكم في زر JOG إلى اليسار/إلى اليمين.

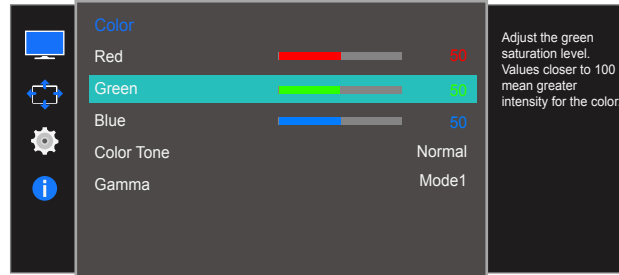
- 6 سيتم تطبيق الخيار المحدد.

3.5.2 تكوين Green

ضبط قيمة اللون الأخضر الموجود في الصورة. (النطاق: 0~100)

ستؤدي القيمة الأعلى إلى زيادة كثافة اللون.

- 1 عند عرض دليل المفاتيح الوظيفية، حدد [] بتحريك زر JOG إلى أعلى.
ثم اضغط على زر JOG.
- 2 انتقل إلى Picture بالتحكم في زر JOG إلى أعلى/إلى أسفل والضغط على زر JOG.
- 3 انتقل إلى Color بالتحكم في زر JOG إلى أعلى/إلى أسفل والضغط على زر JOG.
- 4 انتقل إلى Green بالتحكم في زر JOG إلى أعلى/إلى أسفل والضغط على زر JOG.
ستظهر الشاشة التالية.



- 5 اضغط Green بالتحكم في زر JOG إلى اليسار/إلى اليمين.

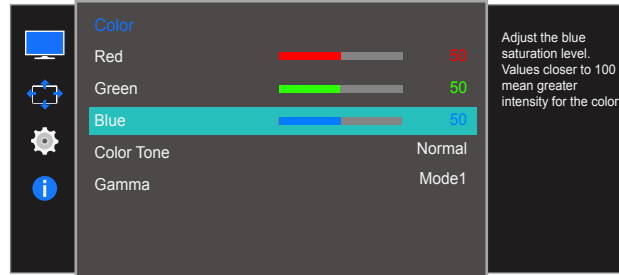
- 6 سيتم تطبيق الخيار المحدد.

3.5.3 تكوين Blue

ضبط قيمة اللون الأزرق الموجود في الصورة. (النطاق: 0~100)

ستؤدي القيمة الأعلى إلى زيادة كثافة اللون.

- 1 عند عرض دليل المفاتيح الوظيفية، حدد [] بتحريك زر JOG إلى أعلى.
ثم اضغط على زر JOG.
- 2 انتقل إلى Picture بالتحكم في زر JOG إلى أعلى/إلى أسفل والضغط على زر JOG.
- 3 انتقل إلى Color بالتحكم في زر JOG إلى أعلى/إلى أسفل والضغط على زر JOG.
- 4 انتقل إلى Blue بالتحكم في زر JOG إلى أعلى/إلى أسفل والضغط على زر JOG.
ستظهر الشاشة التالية.



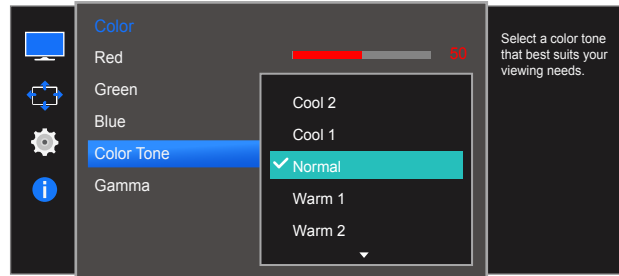
- 5 اضغط Blue بالتحكم في زر JOG إلى اليسار/إلى اليمين.

- 6 سيتم تطبيق الخيار المحدد.

3.5.4 تكوين إعدادات Color Tone

ضبط درجة اللون العامة للصورة.

- 1 عند عرض دليل المفاتيح الوظيفية، حدد [F4] بتحريك زر JOG إلى أعلى. ثم اضغط على زر JOG.
- 2 انتقل إلى **Picture** بالتحكم في زر JOG إلى أعلى/إلى أسفل والضغط على زر JOG.
- 3 انتقل إلى **Color** بالتحكم في زر JOG إلى أعلى/إلى أسفل والضغط على زر JOG.
- 4 انتقل إلى **Color Tone** بالتحكم في زر JOG إلى أعلى/إلى أسفل والضغط على زر JOG. ستظهر الشاشة التالية.



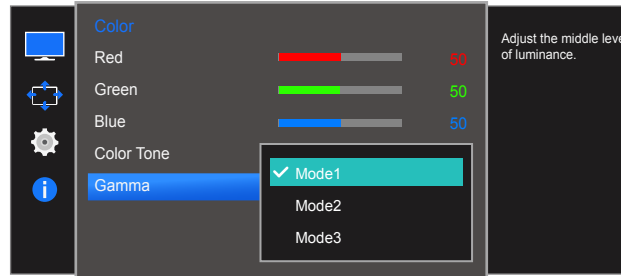
- **Cool 2**: ضبط درجات الألوان لتكون أقل من **Cool 1**.
 - **Cool 1**: ضبط درجات الألوان لتكون أقل من الوضع **Normal**.
 - **Normal**: عرض درجات الألوان القياسية.
 - **Warm 1**: ضبط درجات الألوان لتكون أكثر دفئاً من الوضع **Normal**.
 - **Warm 2**: ضبط درجات الألوان لتكون أكثر دفئاً من **Warm 1**.
 - **Custom**: تخصيص درجات الألوان.
- عند توصيل الإدخال الخارجي من خلال DP, HDMI وتعيين وضع **PC/AV Mode** إلى **AV**، تتوفر أربعة إعدادات لدرجة اللون بالخيار **Color Tone** هي (**Cool** و **Warm** و **Normal** و **Custom**).

- 5 قم بالتحريك إلى الخيار المطلوب بالتحكم في زر JOG إلى أعلى/إلى أسفل والضغط على زر JOG.
- 6 سيتم تطبيق الخيار المحدد.

3.5.5 تكوين Gamma

ضبط السطوع متوسط النطاق (Gamma) للصورة.

- 1 عند عرض دليل المفاتيح الوظيفية، حدد [F4] بتحريك زر JOG إلى أعلى. ثم اضغط على زر JOG.
- 2 انتقل إلى **Picture** بالتحكم في زر JOG إلى أعلى/إلى أسفل والضغط على زر JOG.
- 3 انتقل إلى **Color** بالتحكم في زر JOG إلى أعلى/إلى أسفل والضغط على زر JOG.
- 4 انتقل إلى **Gamma** بالتحكم في زر JOG إلى أعلى/إلى أسفل والضغط على زر JOG. ستظهر الشاشة التالية.



- Mode1
- Mode2
- Mode3

- 5 قم بالتحريك إلى الخيار المطلوب بالتحكم في زر JOG إلى أعلى/إلى أسفل والضغط على زر JOG.
- 6 سيتم تطبيق الخيار المحدد.

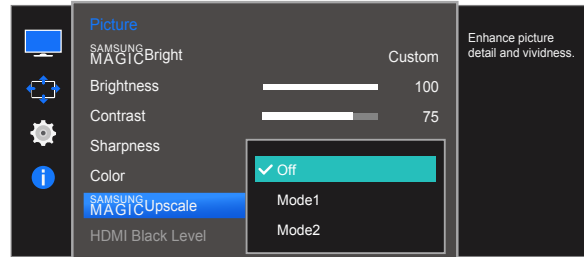
3.6 SAMSUNG MAGIC Upscale

تعمل وظيفة **SAMSUNG MAGIC Upscale** على تحسين الطبقات في تفاصيل الصورة ووضوح الصورة.

- تشمل هذه الوظيفة تأثيرات أخرى أكثر وضوحًا على الصور منخفضة الدقة.
- هذه القائمة لا تتوافر عندما يكون **SAMSUNG MAGIC Bright** في الوضع **Cinema** أو **Dynamic Contrast**.
- هذه القائمة غير متوفرة عند تمكين **Game Mode**.
- قد تختلف الوظائف المتوفرة على جهاز العرض وفقًا للموديل. الرجاء مراجعة المنتج الفعلي.

3.6.1 تكوين SAMSUNG MAGIC Upscale

- 1 عند عرض دليل المفاتيح الوظيفية، حدد **[JOG]** بتحريك زر JOG إلى أعلى. ثم اضغط على زر JOG.
- 2 انتقل إلى **Picture** بالتحكم في زر JOG إلى أعلى/إلى أسفل والضغط على زر JOG.
- 3 انتقل إلى **SAMSUNG MAGIC Upscale** بالتحكم في زر JOG إلى أعلى/إلى أسفل والضغط على زر JOG. ستظهر الشاشة التالية.



المقارنة مع **Mode1** و **Mode2** لها تأثير أقوى.

- 4 قم بالتحريك إلى الخيار المطلوب بالتحكم في زر JOG إلى أعلى/إلى أسفل والضغط على زر JOG.
- 5 سيتم تطبيق الخيار المحدد.

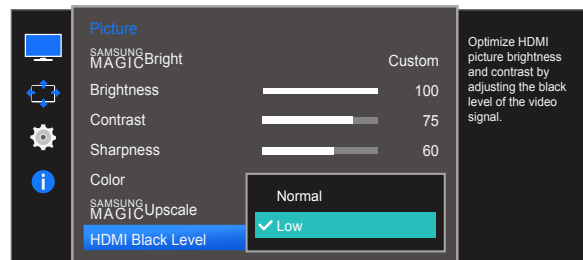
3.7 HDMI Black Level

إذا تم توصيل مشغل أقراص DVD أو جهاز فك تشفير بالمنتج بواسطة HDMI، فقد تنخفض جودة الصورة (انخفاض التباين/اللون أو مستوى اللون الأسود، وما إلى ذلك) وفقاً للجهاز المصدر المتصل. في هذه الحالة، يمكن استخدام **HDMI Black Level** لضبط جودة الصورة. وفي هذه الحالة، قم بتصحيح جودة الصورة المنخفضة من خلال **HDMI Black Level**.

- تتوفر هذه الوظيفة في وضع **HDMI** فقط.
- قد تختلف الوظائف المتوفرة على جهاز العرض وفقاً للموديل. الرجاء مراجعة المنتج الفعلي.

3.7.1 تهيئة إعدادات HDMI Black Level

- 1 عند عرض دليل المفاتيح الوظيفية، حدد [HDMI] بتحريك زر JOG إلى أعلى. ثم اضغط على زر JOG.
- 2 انتقل إلى **Picture** بالتحكم في زر JOG إلى أعلى/إلى أسفل والضغط على زر JOG.
- 3 انتقل إلى **HDMI Black Level** بالتحكم في زر JOG إلى أعلى/إلى أسفل والضغط على زر JOG. ستظهر الشاشة التالية.



- **Normal**: حدد هذا الوضع عند عدم حدوث انخفاض بدرجة التباين.
- **Low**: حدد هذا الوضع لتقليل مستوى اللون الأسود وزيادة مستوى اللون الأبيض عند حدوث انخفاض بدرجة التباين.
- 4 قم بالتحريك إلى الخيار المطلوب بالتحكم في زر JOG إلى أعلى/إلى أسفل والضغط على زر JOG.
- 5 سيتم تطبيق الخيار المحدد.
- قد لا يتوافق الوضع **HDMI Black Level** مع بعض أجهزة المصادر.



Eye Saver Mode 3.8

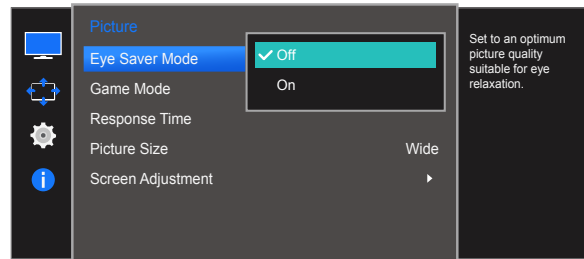
تم ضبط هذا الخيار لتوفير جودة صورة مُثلى ملائمة لراحة العين.

"TÜV Rheinland 'Low Blue Light Content'" هي شهادة للمنتجات التي تفي بمتطلبات توفير مستويات أقل من الضوء الأزرق. عندما يتم ضبط وضع **Eye Saver Mode** على 'On'، سينخفض الضوء الأزرق البالغ طوله الموجي 400 نانومتر تقريبًا، ويوفر جودة الصورة المُثلى اللازمة لراحة العين. في نفس الوقت، يقل مستوى الضوء الأزرق عما هو في الإعدادات الافتراضية، وقد تم اختباره من قبل TÜV Rheinland والتي أقرت استيفاءه متطلبات معايير شهادة "TÜV Rheinland 'Low Blue Light Content'".

قد تختلف الوظائف المتوفرة على جهاز العرض وفقًا للموديل. الرجاء مراجعة المنتج الفعلي.

تكوين Eye Saver Mode 3.8.1

- 1 عند عرض دليل المفاتيح الوظيفية، حدد [F4] بتحريك زر JOG إلى أعلى. ثم اضغط على زر JOG.
- 2 انتقل إلى **Picture** بالتحكم في زر JOG إلى أعلى/إلى أسفل والضغط على زر JOG.
- 3 انتقل إلى **Eye Saver Mode** بالتحكم في زر JOG إلى أعلى/إلى أسفل والضغط على زر JOG. ستظهر الشاشة التالية.



- 4 قم بالتحريك إلى الخيار المطلوب بالتحكم في زر JOG إلى أعلى/إلى أسفل والضغط على زر JOG.
- 5 سيتم تطبيق الخيار المحدد.

3.9 Game Mode

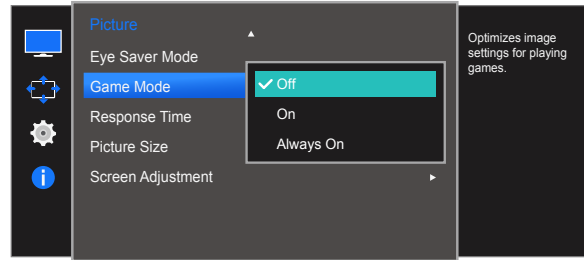
قم بتكوين إعدادات شاشة المنتج لوضع الألعاب.

استخدم هذه الميزة عند ممارسة الألعاب على كمبيوتر أو عند توصيل وحدة تحكم في الألعاب مثل PlayStation™ أو Xbox™.

- هذه القائمة غير متوفرة عند تمكين **Eye Saver Mode**.
- قد تختلف الوظائف المتوفرة على جهاز العرض وفقاً للموديل. الرجاء مراجعة المنتج الفعلي.

3.9.1 ضبط Game Mode

- 1 عند عرض دليل المفاتيح الوظيفية، حدد [JOG] بتحريك زر JOG إلى أعلى. ثم اضغط على زر JOG.
- 2 انتقل إلى **Picture** بالتحكم في زر JOG إلى أعلى/إلى أسفل والضغط على زر JOG.
- 3 انتقل إلى **Game Mode** بالتحكم في زر JOG إلى أعلى/إلى أسفل والضغط على زر JOG. ستظهر الشاشة التالية.



- 4 قم بالتحريك إلى الخيار المطلوب بالتحكم في زر JOG إلى أعلى/إلى أسفل والضغط على زر JOG.
- 5 سيتم تطبيق الخيار المحدد.

- ينتقل **Game Mode** إلى الوضع **Off** عند تشغيل الشاشة أو تنشيط وضع توفير الطاقة أو تغيير مصدر الإدخال.
- إذا كنت ترغب في تمكين **Game Mode** في جميع الأحوال، حدد **Always On**.

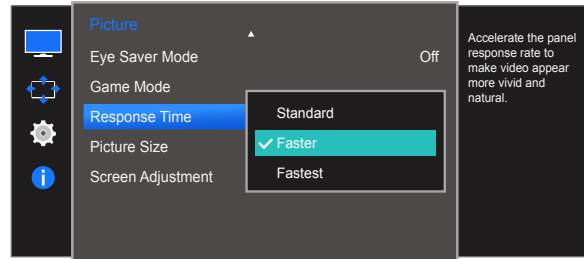
Response Time 3.10

تسريع معدل استجابة اللوحة لجعل الفيديو يظهر بشكل أكثر وضوحًا وبصورة طبيعية.

- من الأفضل تعيين **Response Time** على **Standard** أو **Faster** عند عدم مشاهدة أفلام.
- قد تختلف الوظائف المتوفرة على جهاز العرض وفقًا للموديل. الرجاء مراجعة المنتج الفعلي.

3.10.1 تكوين Response Time

- 1 عند عرض دليل المفاتيح الوظيفية، حدد [JOG] بتحريك زر JOG إلى أعلى. ثم اضغط على زر JOG.
- 2 انتقل إلى **Picture** بالتحكم في زر JOG إلى أعلى/إلى أسفل والضغط على زر JOG.
- 3 انتقل إلى **Response Time** بالتحكم في زر JOG إلى أعلى/إلى أسفل والضغط على زر JOG. ستظهر الشاشة التالية.



- 4 قم بالتحريك إلى الخيار المطلوب بالتحكم في زر JOG إلى أعلى/إلى أسفل والضغط على زر JOG.
- 5 سيتم تطبيق الخيار المحدد.

Picture Size 3.11

تغيير حجم الصورة.

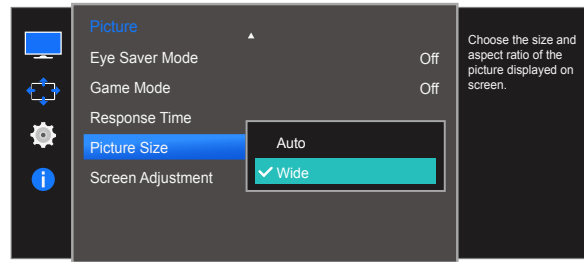
قد تختلف الوظائف المتوفرة على جهاز العرض وفقاً للموديل. الرجاء مراجعة المنتج الفعلي.



3.11.1 تغيير Picture Size

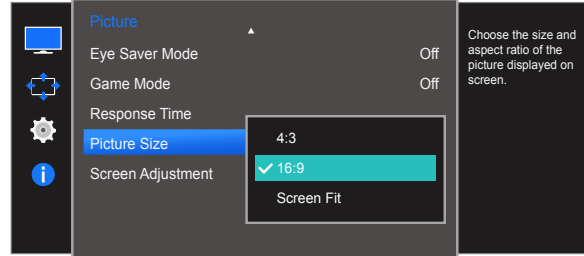
- 1 عند عرض دليل المفاتيح الوظيفية، حدد [F4] بتحريك زر JOG إلى أعلى. ثم اضغط على زر JOG.
- 2 انتقل إلى **Picture** بالتحكم في زر JOG إلى أعلى/إلى أسفل والضغط على زر JOG.
- 3 انتقل إلى **Picture Size** بالتحكم في زر JOG إلى أعلى/إلى أسفل والضغط على زر JOG. ستظهر الشاشة التالية.

في الوضع PC



- **Auto**: عرض الصورة وفقاً لنسبة العرض إلى الارتفاع لمصدر الإدخال.
- **Wide**: عرض الصورة بملء الشاشة بغض النظر عن نسبة العرض إلى الارتفاع لمصدر الإدخال.

في الوضع AV



- **4:3**: عرض الصورة بنسبة عرض إلى ارتفاع 4:3، وهي النسبة مناسبة لعرض ملفات الفيديو وبرامج البث القياسية.
- **16:9**: عرض الصورة بنسبة عرض إلى ارتفاع 16:9.
- **Screen Fit**: عرض الصورة بنسبة العرض إلى الارتفاع الأصلية دون تغيير.
- تتوفر إمكانية تغيير حجم الشاشة عند توافر الشروط الآتية.
- قد لا تكون الوظيفة مدعومة حسب المنافذ المتوفرة في المنتج.
- توصيل جهاز إخراج رقمي باستخدام الكبل HDMI.
- توصيل جهاز إخراج رقمي باستخدام الكبل DP.
- أن تكون إشارة الإدخال 480p أو 576p أو 720p أو 1080p وأن يعمل جهاز العرض بشكل طبيعي (لا تستطيع جميع الطرازات دعم كل هذه الإشارات)
- يمكن تعيين ذلك فقط عندما يكون مصدر الإدخال الخارجي متصلاً من خلال HDMI, DP وتم تعيين **PC/AV Mode** إلى **AV**.

4 قم بالتحريك إلى الخيار المطلوب بالتحكم في زر JOG إلى أعلى/إلى أسفل والضغط على زر JOG.

5 سيتم تطبيق الخيار المحدد.

Screen Adjustment 3.12

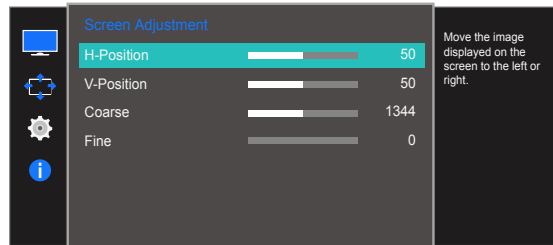
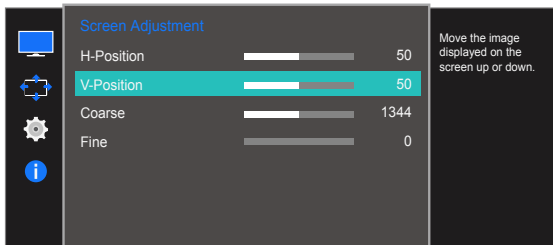
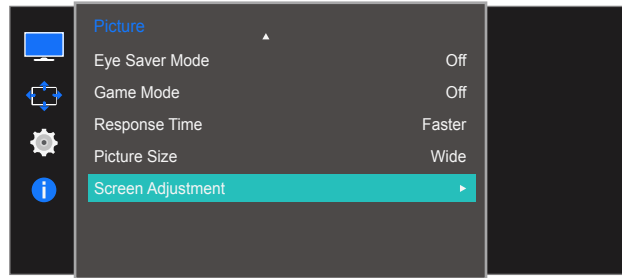
3.12.1 تكوين H-Position أو V-Position

H-Position: تحريك الشاشة إلى اليمين أو اليسار.

V-Position: تحريك الشاشة إلى أعلى أو إلى أسفل.

- يتوفر فقط في الوضع **Analog**.
- تتوفر هذه القائمة عند ضبط **Picture Size** على **Screen Fit** في الوضع **AV** فقط. عند إدخال الإشارة 480P أو 576P أو 720P أو 1080P في الوضع **AV** ويعمل جهاز العرض بشكل طبيعي، حدد **Screen Fit** لضبط الوضع الأفقي في المستويات 0-6.
- قد تختلف الوظائف المتوفرة على جهاز العرض وفقاً للموديل. الرجاء مراجعة المنتج الفعلي.

- 1 عند عرض دليل المفاتيح الوظيفية، حدد [JOG] بتحريك زر JOG إلى أعلى.
ثم اضغط على زر JOG.
- 2 انتقل إلى **Picture** بالتحكم في زر JOG إلى أعلى/إلى أسفل والضغط على زر JOG.
- 3 انتقل إلى **Screen Adjustment** بالتحكم في زر JOG إلى أعلى/إلى أسفل والضغط على زر JOG.
- 4 قم بالتحريك إلى **H-Position** أو **V-Position** بالتحكم في زر JOG إلى أعلى/إلى أسفل والضغط على زر JOG.
ستظهر الشاشة التالية.



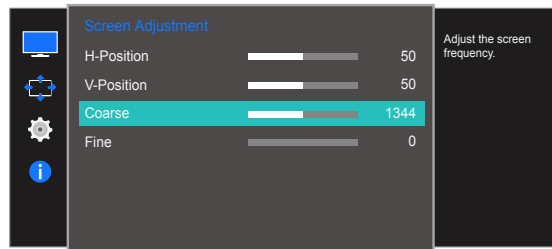
- 5 قم بضبط **H-Position** أو **V-Position** بالتحكم في زر JOG إلى اليسار/اليمين والضغط على زر JOG.
- 6 سيتم تطبيق الخيار المحدد.

3.12.2 ضبط Coarse

ضبط تردد الشاشة.

- يتوفر فقط في الوضع **Analog**.
- قد تختلف الوظائف المتوفرة على جهاز العرض وفقًا للموديل. الرجاء مراجعة المنتج الفعلي.

- 1 عند عرض دليل المفاتيح الوظيفية، حدد **[F4]** بتحريك زر JOG إلى أعلى. ثم اضغط على زر JOG.
- 2 انتقل إلى **Picture** بالتحكم في زر JOG إلى أعلى/إلى أسفل والضغط على زر JOG.
- 3 انتقل إلى **Screen Adjustment** بالتحكم في زر JOG إلى أعلى/إلى أسفل والضغط على زر JOG.
- 4 انتقل إلى **Coarse** بالتحكم في زر JOG إلى أعلى/إلى أسفل والضغط على زر JOG. ستظهر الشاشة التالية.



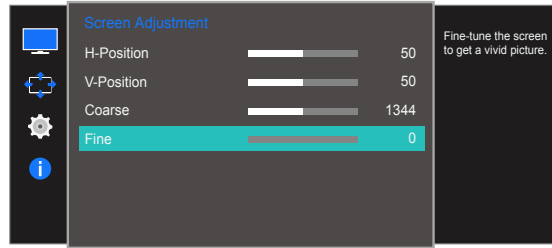
- 5 اضغط **Coarse** بالتحكم في زر JOG إلى اليسار/إلى اليمين.
- 6 سيتم تطبيق الخيار المحدد.

3.12.3 ضبط Fine

يعمل الوضع "Fine" على ضبط الشاشة للحصول على صورة زاهية.

- يتوفر فقط في الوضع **Analog**.
- قد تختلف الوظائف المتوفرة على جهاز العرض وفقًا للموديل. الرجاء مراجعة المنتج الفعلي.

- 1 عند عرض دليل المفاتيح الوظيفية، حدد [F] بتحريك زر JOG إلى أعلى. ثم اضغط على زر JOG.
- 2 انتقل إلى **Picture** بالتحكم في زر JOG إلى أعلى/إلى أسفل والضغط على زر JOG.
- 3 انتقل إلى **Screen Adjustment** بالتحكم في زر JOG إلى أعلى/إلى أسفل والضغط على زر JOG.
- 4 انتقل إلى **Fine** بالتحكم في زر JOG إلى أعلى/إلى أسفل والضغط على زر JOG. ستظهر الشاشة التالية.



- 5 اضغط **Fine** بالتحكم في زر JOG إلى اليسار/إلى اليمين.
- 6 سيتم تطبيق الخيار المحدد.

تنسيق القوائم التي تظهر على الشاشة

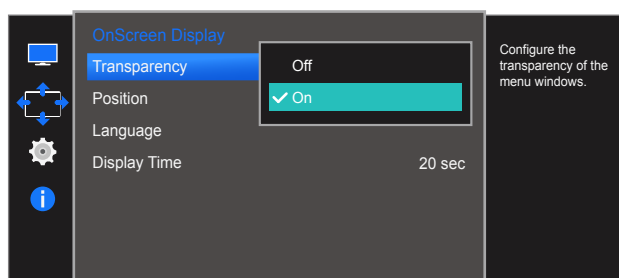
يتم توفير وصف مفصل لكل وظيفة. راجع المنتج الخاص بك لمعرفة التفاصيل.

Transparency 4.1

ضبط درجة شفافية نوافذ القائمة.

4.1.1 تغيير Transparency

- 1 عند عرض دليل المفاتيح الوظيفية، حدد [||||] بتحريك زر JOG إلى أعلى. ثم اضغط على زر JOG.
- 2 انتقل إلى **OnScreen Display** بالتحكم في زر JOG إلى أعلى/إلى أسفل والضغط على زر JOG.
- 3 انتقل إلى **Transparency** بالتحكم في زر JOG إلى أعلى/إلى أسفل والضغط على زر JOG. ستظهر الشاشة التالية.



- 4 قم بالتحريك إلى الخيار المطلوب بالتحكم في زر JOG إلى أعلى/إلى أسفل والضغط على زر JOG.
- 5 سيتم تطبيق الخيار المحدد.

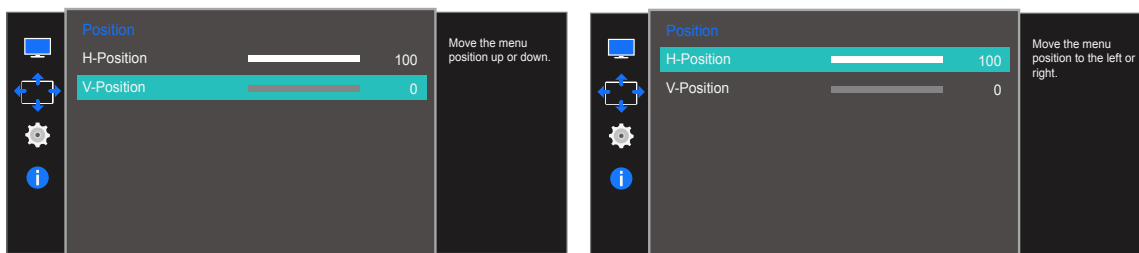
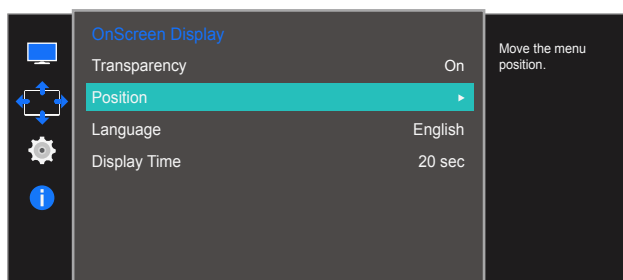
Position 4.2

H-Position: تحريك موضع القائمة إلى اليسار أو إلى اليمين.

V-Position: تحريك موضع القائمة إلى أعلى أو إلى أسفل.

4.2.1 تكوين H-Position أو V-Position

- 1 عند عرض دليل المفاتيح الوظيفية، حدد [||||] بتحريك زر JOG إلى أعلى.
ثم اضغط على زر JOG.
- 2 انتقل إلى **OnScreen Display** بالتحكم في زر JOG إلى أعلى/إلى أسفل والضغط على زر JOG.
- 3 انتقل إلى **Position** بالتحكم في زر JOG إلى أعلى/إلى أسفل والضغط على زر JOG.
- 4 قم بالتحريك إلى **H-Position** أو **V-Position** بالتحكم في زر JOG إلى أعلى/إلى أسفل والضغط على زر JOG.
ستظهر الشاشة التالية.



- 5 قم بضبط **H-Position** أو **V-Position** بالتحكم في زر JOG إلى اليسار/اليمين والضغط على زر JOG.
- 6 سيتم تطبيق الخيار المحدد.

4.3 Language

ضبط لغة القائمة.

- سيتم تطبيق التغيير الذي يطرأ على إعداد اللغة فقط على القوائم المعروضة على الشاشة.
- ولن يتم تطبيقه على الوظائف الأخرى الموجودة بالكمبيوتر.

4.3.1 ضبط Language

- 1 عند عرض دليل المفاتيح الوظيفية، حدد [||||] بتحريك زر JOG إلى أعلى.
ثم اضغط على زر JOG.
- 2 انتقل إلى **OnScreen Display** بالتحكم في زر JOG إلى أعلى/إلى أسفل والضغط على زر JOG.
- 3 انتقل إلى **Language** بالتحكم في زر JOG إلى أعلى/إلى أسفل والضغط على زر JOG.
ستظهر الشاشة التالية.



- 4 قم بالتحريك إلى الخيار المطلوب بالتحكم في زر JOG إلى أعلى/إلى أسفل والضغط على زر JOG.
- 5 سيتم تطبيق الخيار المحدد.

4.4 Display Time

ضبط قائمة العرض على الشاشة (OSD) بحيث تختفي تلقائيًا في حالة عدم استخدام القائمة لفترة محددة من الوقت. **Display Time** يمكن استخدام هذا الخيار لتحديد الوقت الذي ترغب في اختفاء قائمة "العرض على الشاشة" بعده.

4.4.1 تكوين Display Time

- 1 عند عرض دليل المفاتيح الوظيفية، حدد [||||] بتحريك زر JOG إلى أعلى. ثم اضغط على زر JOG.
- 2 انتقل إلى **OnScreen Display** بالتحكم في زر JOG إلى أعلى/إلى أسفل والضغط على زر JOG.
- 3 انتقل إلى **Display Time** بالتحكم في زر JOG إلى أعلى/إلى أسفل والضغط على زر JOG. ستظهر الشاشة التالية.



- 4 قم بالتحريك إلى الخيار المطلوب بالتحكم في زر JOG إلى أعلى/إلى أسفل والضغط على زر JOG.
- 5 سيتم تطبيق الخيار المحدد.

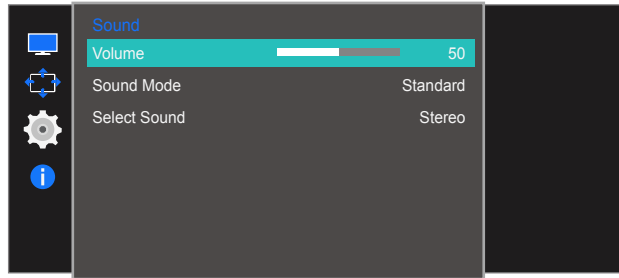
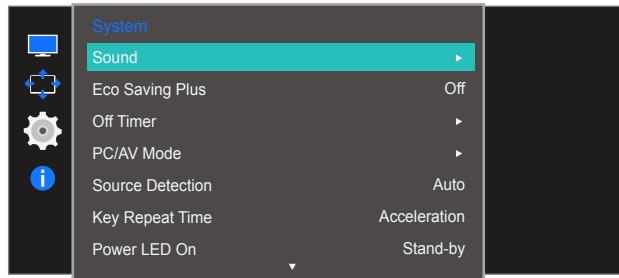
يتم توفير وصف مفصل لكل وظيفة. راجع المنتج الخاص بك لمعرفة التفاصيل.

Sound 5.1

حدد وضع **Sound** مناسباً لبيئة استخدام المنتج.

5.1.1 تكوين Volume

- 1 عند عرض دليل المفاتيح الوظيفية، حدد [F4] بتحريك زر JOG إلى أعلى.
ثم اضغط على زر JOG.
- 2 انتقل إلى **System** بالتحكم في زر JOG إلى أعلى/إلى أسفل والضغط على زر JOG.
- 3 انتقل إلى **Sound** بالتحكم في زر JOG إلى أعلى/إلى أسفل والضغط على زر JOG.
- 4 انتقل إلى **Volume** بالتحكم في زر JOG إلى أعلى/إلى أسفل والضغط على زر JOG.
ستظهر الشاشة التالية.



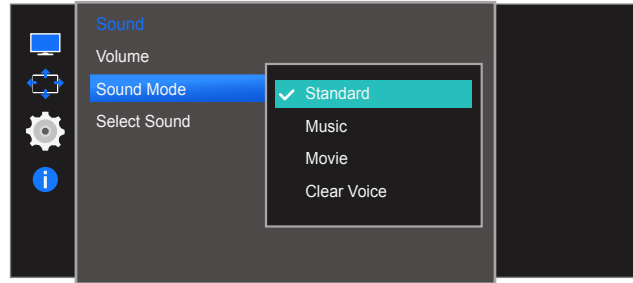
- 5 اضبط **Volume** بالتحكم في زر JOG إلى اليسار/إلى اليمين.

- 6 سيتم تطبيق الخيار المحدد.

5.1.2 تكوين Sound Mode

لا تتوفر هذه القائمة عندما تكون سماعة الأذن متصلة بالشاشة.

- 1 عند عرض دليل المفاتيح الوظيفية، حدد [F4] بتحريك زر JOG إلى أعلى. ثم اضغط على زر JOG.
- 2 انتقل إلى **System** بالتحكم في زر JOG إلى أعلى/إلى أسفل والضغط على زر JOG.
- 3 انتقل إلى **Sound** بالتحكم في زر JOG إلى أعلى/إلى أسفل والضغط على زر JOG.
- 4 انتقل إلى **Sound Mode** بالتحكم في زر JOG إلى أعلى/إلى أسفل والضغط على زر JOG. ستظهر الشاشة التالية.

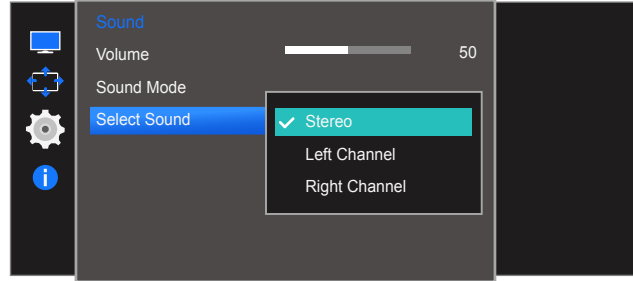


- **Standard**: تحديد وضع الصوت العادي.
 - **Music**: إبراز الموسيقى عن الأصوات.
 - **Movie**: توفير أفضل صوت لمشاهدة الأفلام.
 - **Clear Voice**: إبراز أصوات التحدث عن الأصوات الأخرى.
- 5 قم بالتحريك إلى الخيار المطلوب بالتحكم في زر JOG إلى أعلى/إلى أسفل والضغط على زر JOG.
 - 6 سيتم تطبيق الخيار المحدد.

5.1.3 Select Sound

لا تتوفر هذه القائمة عندما تكون سماعة الأذن متصلة بالشاشة.

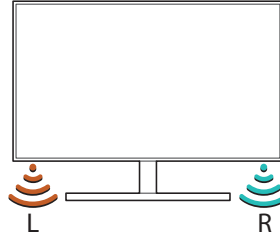
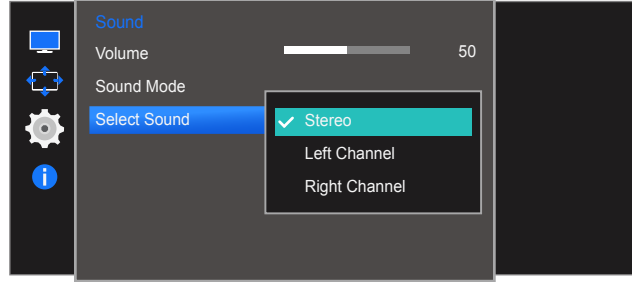
- 1 عند عرض دليل المفاتيح الوظيفية، حدد [F4] بتحريك زر JOG إلى أعلى.
ثم اضغط على زر JOG.
- 2 انتقل إلى **System** بالتحكم في زر JOG إلى أعلى/إلى أسفل والضغط على زر JOG.
- 3 انتقل إلى **Sound** بالتحكم في زر JOG إلى أعلى/إلى أسفل والضغط على زر JOG.
- 4 انتقل إلى **Select Sound** بالتحكم في زر JOG إلى أعلى/إلى أسفل والضغط على زر JOG.
ستظهر الشاشة التالية عند التحكم في زر JOG إلى اليسار/إلى اليمين، ستظهر الشاشة التالية.



- **Stereo**: تمكين الصوت من كلتا السماعتين اليمنى واليسرى.
 - **Left Channel**: اضبط السماعتين اليمنى واليسرى لتشغيل القناة اليسرى فقط لمصدر الصوت.
 - **Right Channel**: اضبط السماعتين اليمنى واليسرى لتشغيل القناة اليمنى فقط لمصدر الصوت.
- 5 قم بالتحريك إلى الخيار المطلوب بالتحكم في زر JOG إلى أعلى/إلى أسفل والضغط على زر JOG.
 - 6 سيتم تطبيق الخيار المحدد.

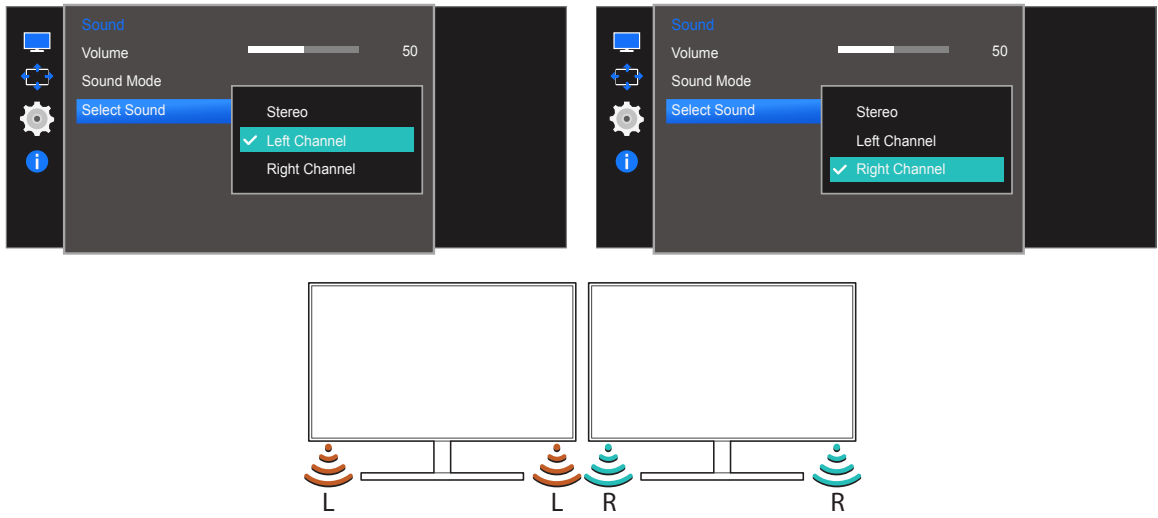
في حالة استخدام شاشة واحدة

1 انتقل إلى قائمة تحديد وضع الصوت، وحدد Stereo.



في حالة استخدام شاشتين

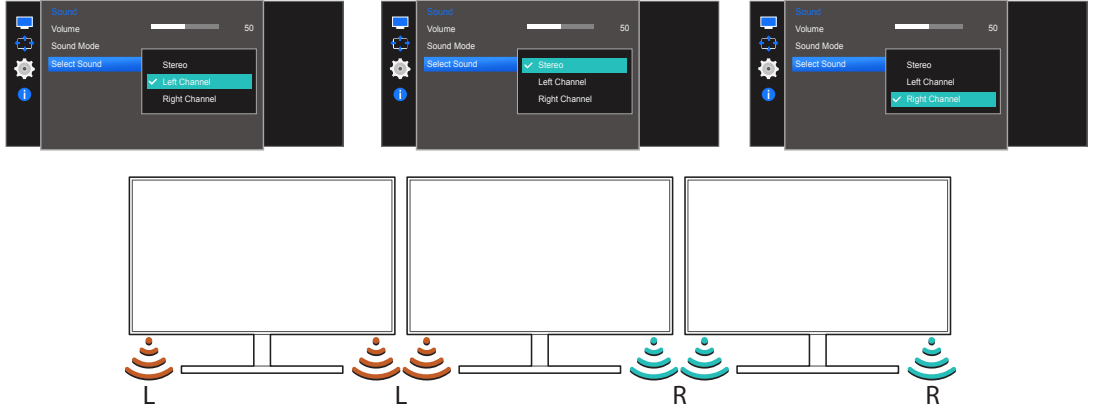
- 1 افحص وصلة الكبل بين المنتج والكمبيوتر، وتأكد من إحكام التوصيل.
- 2 عند توصيل الشاشة بالكمبيوتر من خلال **HDMI** , اضبط **PC/AV Mode** على **DVI PC**.
- 3 قم بتوصيل موزع سماعة أذن بمنفذ **[AUDIO OUT]** بالكمبيوتر لديك, ثم استخدم كبل استريو لتوصيل الموزع بمنفذ **[AUDIO IN]** الموجود بالشاشة.
- 4 انتقل إلى قائمة تحديد وضع الصوت.
حدد **Left Channel** للشاشة اليسرى. حدد **Right Channel** للشاشة اليمنى.



في حالة استخدام ثلاث شاشات أو أكثر

1 انتقل إلى قائمة تحديد وضع الصوت.

للساشة اليمنى **Right Channel** للساشة الوسطى. حدد **Stereo** للساشة اليسرى. حدد **Left Channel** حدد



لاستخدام شاشات متعددة، قم بتوصيل الشاشات بالكمبيوتر الشخصي عبر كبلات HDMI أو D-sub.



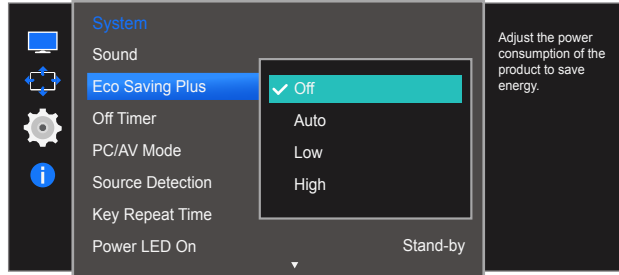
Eco Saving Plus 5.2

تعمل الوظيفة **Eco Saving Plus** على التقليل من استهلاك الطاقة عن طريق التحكم بالتيار الكهربائي الذي تستخدمه لوحة جهاز العرض.

- لا تتوفر هذه القائمة إذا كان **SAMSUNG MAGICBright** في وضع **Dynamic Contrast**.
- هذه القائمة غير متوفرة عند تمكين **Game Mode**.
- هذه القائمة غير متوفرة عند تمكين **Eye Saver Mode**.
- قد تختلف الوظائف المتوفرة على جهاز العرض وفقاً للموديل. الرجاء مراجعة المنتج الفعلي.

5.2.1 تكوين Eco Saving Plus

- 1 عند عرض دليل المفاتيح الوظيفية، حدد [JOG] بتحريك زر JOG إلى أعلى. ثم اضغط على زر JOG.
- 2 انتقل إلى **System** بالتحكم في زر JOG إلى أعلى/إلى أسفل والضغط على زر JOG.
- 3 انتقل إلى **Eco Saving Plus** بالتحكم في زر JOG إلى أعلى/إلى أسفل والضغط على زر JOG. ستظهر الشاشة التالية.



- **Off** : إلغاء تنشيط الوظيفة **Eco Saving Plus**.
 - **Auto**: سينخفض استهلاك الطاقة تلقائيًا بمعدل 10% تقريبًا عن الإعداد الحالي. (تتخفص نسبة استهلاك الطاقة وفقاً لسطوع الشاشة.)
 - **Low**: سينخفض استهلاك الطاقة بمعدل 25% عن الإعداد الافتراضي.
 - **High**: سينخفض استهلاك الطاقة بمعدل 50% عن الإعداد الافتراضي.
- 4 قم بالتحريك إلى الخيار المطلوب بالتحكم في زر JOG إلى أعلى/إلى أسفل والضغط على زر JOG.
 - 5 سيتم تطبيق الخيار المحدد.

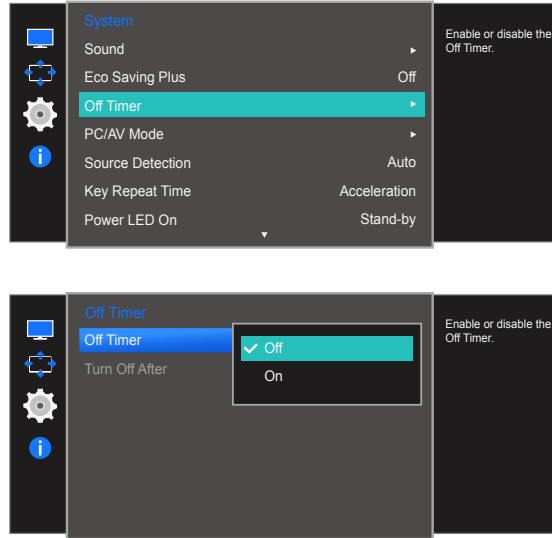
5.3 Off Timer

يمكنك تعيين المنتج إلى إيقاف التشغيل تلقائيًا.

قد تختلف الوظائف المتوفرة على جهاز العرض وفقًا للموديل. الرجاء مراجعة المنتج الفعلي.

5.3.1 تكوين Off Timer

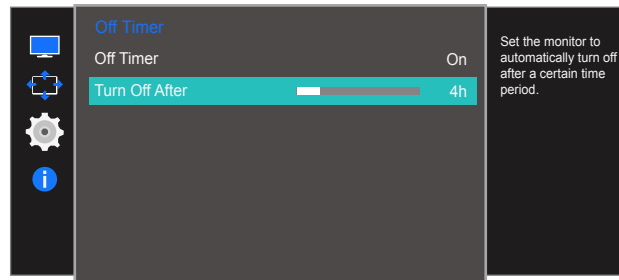
- 1 عند عرض دليل المفاتيح الوظيفية، حدد [OFF] بتحريك زر JOG إلى أعلى. ثم اضغط على زر JOG.
- 2 انتقل إلى **System** بالتحكم في زر JOG إلى أعلى/إلى أسفل والضغط على زر JOG.
- 3 انتقل إلى **Off Timer** بالتحكم في زر JOG إلى أعلى/إلى أسفل والضغط على زر JOG.
- 4 انتقل إلى **Off Timer** بالتحكم في زر JOG إلى أعلى/إلى أسفل والضغط على زر JOG. ستظهر الشاشة التالية.



- **Off**: إلغاء تنشيط مؤقت إيقاف التشغيل بحيث لا يتم إيقاف تشغيل المنتج تلقائيًا.
 - **On**: تنشيط مؤقت إيقاف التشغيل بحيث يتم إيقاف تشغيل المنتج تلقائيًا.
- 5 قم بالتحريك إلى الخيار المطلوب بالتحكم في زر JOG إلى أعلى/إلى أسفل والضغط على زر JOG.
 - 6 سيتم تطبيق الخيار المحدد.

5.3.2 تكوين Turn Off After

- 1 عند عرض دليل المفاتيح الوظيفية، حدد [||||] بتحريك زر JOG إلى أعلى. ثم اضغط على زر JOG.
- 2 انتقل إلى **System** بالتحكم في زر JOG إلى أعلى/إلى أسفل والضغط على زر JOG.
- 3 انتقل إلى **Off Timer** بالتحكم في زر JOG إلى أعلى/إلى أسفل والضغط على زر JOG.
- 4 انتقل إلى **Turn Off After** بالتحكم في زر JOG إلى أعلى/إلى أسفل والضغط على زر JOG. ستظهر الشاشة التالية.



- 5 اضغط **Turn Off After** بالتحكم في زر JOG إلى اليسار/إلى اليمين.
 - 6 سيتم تطبيق الخيار المحدد.
- يمكن تعيين مؤقت إيقاف التشغيل في نطاق يتراوح ما بين ساعة واحدة إلى 23 ساعة. سيتم إيقاف تشغيل المنتج تلقائياً بعد عدد الساعات المحدد.
 - يتوفر هذا الخيار فقط في حالة تعيين **Off Timer** على **On**.
 - بالنسبة للمنتجات الخاصة بأسواق بعض المناطق، يتم ضبط **Off Timer** بحيث يتم تنشيطه تلقائياً بعد تشغيل المنتج بأربع ساعات. يتم عمل ذلك وفقاً لقواعد الإمداد بالطاقة. إذا كنت لا ترغب في تنشيط المؤقت، انتقل إلى **MENU** ← **System** وقم بضبط **Off Timer** على **Off**.

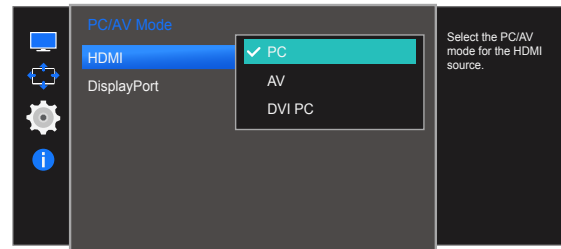
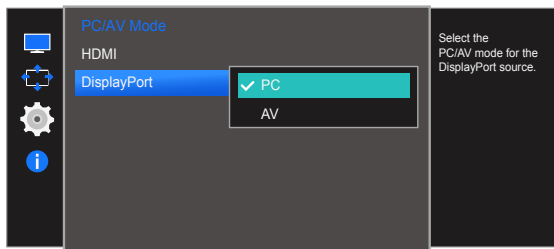
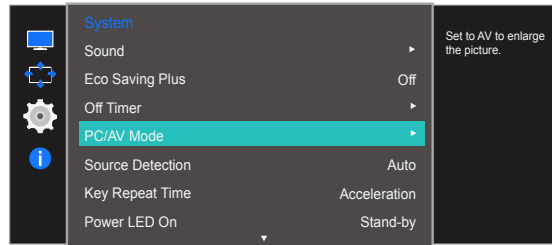
5.4 PC/AV Mode

ضبط **PC/AV Mode** على **AV**. سيتم تكبير حجم الصورة. يعد هذا الخيار مناسبًا عند عرض فيلم.

- لا تدعم هذه الوظيفة وضع **Analog**.
- متوفرة للطرز العريضة فقط مثل 16:9 أو 16:10.
- إذا كان جهاز العرض (عند ضبطه على HDMI) في وضع توفير الطاقة أو يعرض الرسالة **Check Signal Cable**، فاضغط على الزر **MENU** لعرض **OSD** (قائمة العرض على الشاشة). يمكنك تحديد **PC** أو **AV**.
- قد تختلف الوظائف المتوفرة على جهاز العرض وفقًا للموديل. الرجاء مراجعة المنتج الفعلي.

5.4.1 تكوين PC/AV Mode

- 1 عند عرض دليل المفاتيح الوظيفية، حدد [F4] بتحريك زر **JOG** إلى أعلى. ثم اضغط على زر **JOG**.
- 2 انتقل إلى **System** بالتحكم في زر **JOG** إلى أعلى/إلى أسفل والضغط على زر **JOG**.
- 3 انتقل إلى **PC/AV Mode** بالتحكم في زر **JOG** إلى أعلى/إلى أسفل والضغط على زر **JOG**.
- 4 انتقل إلى **HDMI** بالتحكم في زر **JOG** إلى أعلى/إلى أسفل والضغط على زر **JOG**. ستظهر الشاشة التالية.



- 5 قم بالتحريك إلى الخيار المطلوب بالتحكم في زر **JOG** إلى أعلى/إلى أسفل والضغط على زر **JOG**.
- 6 سيتم تطبيق الخيار المحدد.

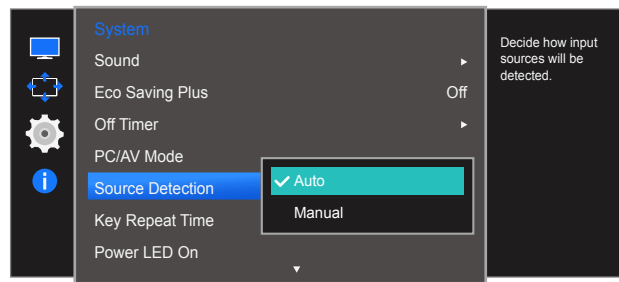
Source Detection 5.5

تنشيط Source Detection.

قد تختلف الوظائف المتوفرة على جهاز العرض وفقًا للموديل. الرجاء مراجعة المنتج الفعلي.

Source Detection تكوين 5.5.1

- 1 عند عرض دليل المفاتيح الوظيفية، حدد [F4] بتحريك زر JOG إلى أعلى. ثم اضغط على زر JOG.
- 2 انتقل إلى System بالتحكم في زر JOG إلى أعلى/إلى أسفل والضغط على زر JOG.
- 3 انتقل إلى Source Detection بالتحكم في زر JOG إلى أعلى/إلى أسفل والضغط على زر JOG. ستظهر الشاشة التالية.




- Auto: يتم التعرف على مصدر الإدخال تلقائيًا.
 - Manual: تحديد مصدر إدخال يدويًا.
- 4 قم بالتحريك إلى الخيار المطلوب بالتحكم في زر JOG إلى أعلى/إلى أسفل والضغط على زر JOG.
 - 5 سيتم تطبيق الخيار المحدد.

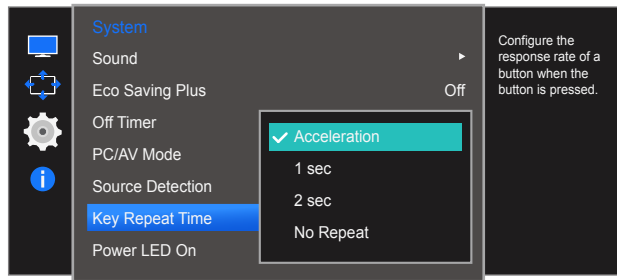
Key Repeat Time 5.6

التحكم في معدل استجابة الزر عند الضغط عليه.

قد تختلف الوظائف المتوفرة على جهاز العرض وفقًا للموديل. الرجاء مراجعة المنتج الفعلي. 

5.6.1 تكوين Key Repeat Time

- 1 عند عرض دليل المفاتيح الوظيفية، حدد  بتحريك زر JOG إلى أعلى. ثم اضغط على زر JOG.
- 2 انتقل إلى **System** بالتحكم في زر JOG إلى أعلى/إلى أسفل والضغط على زر JOG.
- 3 انتقل إلى **Key Repeat Time** بالتحكم في زر JOG إلى أعلى/إلى أسفل والضغط على زر JOG. ستظهر الشاشة التالية.



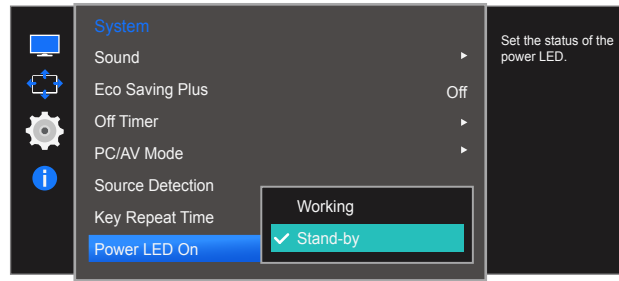
- يمكن تحديد **Acceleration** أو **1 sec** أو **2 sec**. في حالة تحديد **No Repeat**، يستجيب الأمر مرة واحدة فقط عند الضغط على الزر.
- 4 قم بالتحريك إلى الخيار المطلوب بالتحكم في زر JOG إلى أعلى/إلى أسفل والضغط على زر JOG.
- 5 سيتم تطبيق الخيار المحدد.

5.7 Power LED On

قم بتكوين الإعدادات لتمكين أو تعطيل مؤشر LED الخاص بالطاقة الموجود في الجانب السفلي من المنتج.

5.7.1 تكوين Power LED On

- 1 عند عرض دليل المفاتيح الوظيفية، حدد [||||] بتحريك زر JOG إلى أعلى. ثم اضغط على زر JOG.
- 2 انتقل إلى **System** بالتحكم في زر JOG إلى أعلى/إلى أسفل والضغط على زر JOG.
- 3 انتقل إلى **Power LED On** بالتحكم في زر JOG إلى أعلى/إلى أسفل والضغط على زر JOG. ستظهر الشاشة التالية.




- **Working**: يضيء مؤشر LED الخاص بالطاقة عند تشغيل المنتج.
 - **Stand-by**: يضيء مؤشر LED الخاص بالطاقة عند إيقاف تشغيل المنتج.
- 4 قم بالتحريك إلى الخيار المطلوب بالتحكم في زر JOG إلى أعلى/إلى أسفل والضغط على زر JOG.
 - 5 سيتم تطبيق الخيار المحدد.

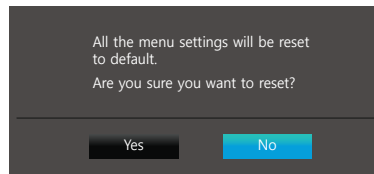
Reset All 5.8

إعادة كافة إعدادات المنتج إلى إعدادات المصنع الافتراضية.

قد تختلف الوظائف المتوفرة على جهاز العرض وفقًا للموديل. الرجاء مراجعة المنتج الفعلي. 

5.8.1 تهيئة إعدادات (Reset All)

- 1 عند عرض دليل المفاتيح الوظيفية، حدد  بتحريك زر JOG إلى أعلى. ثم اضغط على زر JOG.
- 2 انتقل إلى **System** بالتحكم في زر JOG إلى أعلى/إلى أسفل والضغط على زر JOG.
- 3 انتقل إلى **Reset All** بالتحكم في زر JOG إلى أعلى/إلى أسفل والضغط على زر JOG. ستظهر الشاشة التالية.



- 4 قم بالتحريك إلى الخيار المطلوب بالتحكم في زر JOG إلى اليسار/إلى اليمين والضغط على زر JOG.
- 5 سيتم تطبيق الخيار المحدد.

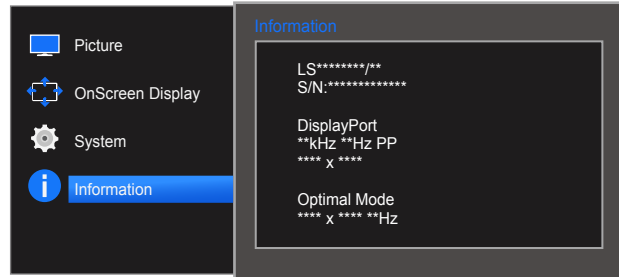
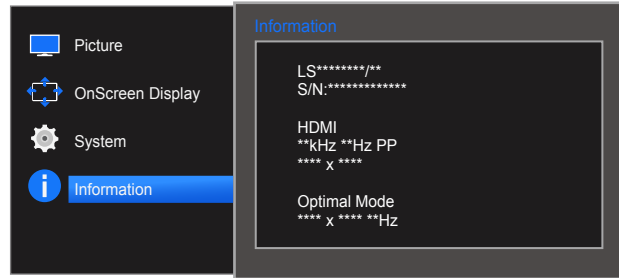
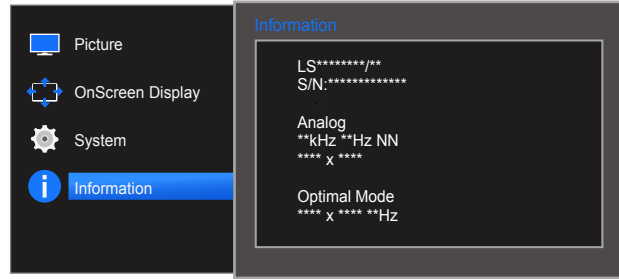
يتم توفير وصف مفصل لكل وظيفة. راجع المنتج الخاص بك لمعرفة التفاصيل.

Information 6.1

عرض مصدر الإدخال الحالي والتردد والدقة.

6.1.1 عرض Information

- 1 عند عرض دليل المفاتيح الوظيفية، حدد [||||] بتحريك زر JOG إلى أعلى. ثم اضغط على زر JOG.
- 2 انتقل إلى **Information** بالتحكم في زر JOG إلى أعلى/إلى أسفل والضغط على زر JOG. ستظهر الشاشة التالية.



قد تتنوع عناصر القائمة المعروضة وفقاً للطراز.



6.2 تكوين Brightness و Contrast و Sharpness من "شاشة التهيئة"

قم بضبط **Brightness** و **Contrast** و **Sharpness** بتحريك زر JOG.

Brightness 

- لا تتوافر هذه القائمة عند ضبط **SAMSUNG MAGICBright** إلى الوضع **Dynamic Contrast**.
- هذه القائمة غير متوفرة عند تمكين **Eco Saving Plus**.
- هذه القائمة غير متوفرة عند تمكين **Eye Saver Mode**.

Contrast 

- هذا الخيار غير متوفر عندما يكون **SAMSUNG MAGICBright** في الوضع **Cinema** أو **Dynamic Contrast**.
- هذه القائمة غير متوفرة عند تمكين **Game Mode**.

Sharpness 

- هذا الخيار غير متوفر عندما يكون **SAMSUNG MAGICBright** في الوضع **Cinema** أو **Dynamic Contrast**.
- هذه القائمة غير متوفرة عند تمكين **Game Mode** أو **SAMSUNG MAGICUpscale**.

1 عند التحكم في زر JOG إلى أعلى/أسفل، ستظهر الشاشة التالية.



2 قم بالتحريك إلى **Brightness** ← **Contrast** ← **Sharpness**، بالتحكم في زر JOG إلى أعلى/إلى أسفل.

3 قم بتحريك الزر JOG يميناً/يساراً لضبط إعداد **Brightness** أو **Contrast** أو **Sharpness**.

6.3 تكوين Volume من "شاشة التهيئة"

6.3.1 Volume

اضبط **Volume** بتحريك زر JOG.

1 عند التحكم في زر JOG إلى اليسار/إلى اليمين، ستظهر الشاشة التالية.



2 قم بتحريك زر JOG يمينًا/يسارًا لضبط **Volume**.
قم بتحريك زر JOG لأسفل لتمكين **Mute**. ستظهر الشاشة التالية على المنتج.



- يتم تعطيل **Mute** عند ضبط مستوى صوت الشاشة بتحريك زر JOG إلى اليسار أو اليمين. كما يمكن تعطيل **Mute** عند تشغيل الشاشة أو تنشيط وضع توفير الطاقة.
- إذا كانت جودة صوت جهاز الإدخال المتصل رديئة، فإن وظيفة **Auto Mute** في المنتج قد تقوم بكنم الصوت أو تتسبب في اهتزازة وذلك عند استخدام سماعات الرأس. اضبط مستوى صوت الإدخال لجهاز الإدخال على 20% وتحكم في مستوى الصوت باستخدام وظيفة التحكم في الصوت (زر JOG إلى اليسار/إلى اليمين) الموجودة في المنتج.
- ما هي وظيفة **Auto Mute**؟
تعمل هذه الوظيفة على كتم الصوت لتحسين التأثير الصوتي عندما يكون هناك تشويش في الصوت أو عندما تكون الإشارة ضعيفة، وعادة يكون هذا بسبب تعرض جهاز الإدخال إلى مشكلة في الصوت.

Easy Setting Box 7.1



Easy Setting Box

"يمكن برنامج "Easy Setting Box" المستخدمين من تقسيم جهاز العرض إلى مقاطع متعددة.

7.1.1 تنصيب البرامج

- 1 أدخل القرص المضغوط المخصص لتنصيب البرنامج في محرك الأقراص المضغوطة.
- 2 حدد برنامج إعداد "Easy Setting Box".
- 3 في حالة عدم ظهور الشاشة المنبثقة الخاصة بتنصيب البرنامج على الشاشة الرئيسية، ابحث عن ملف إعداد "Easy Setting Box" المحفوظ على القرص المضغوط ثم انقر فوقه نقرًا مزدوجًا.
- 4 عند ظهور معالج التنصيب، انقر فوق التالي.
- 4 اتبع الإرشادات التي تظهر على الشاشة لمتابعة عملية التنصيب.
- قد لا يعمل البرنامج بشكل صحيح إذا لم تقم بإعادة تشغيل الكمبيوتر بعد الانتهاء من تنصيب البرنامج.
- قد لا يظهر رمز البرنامج "Easy Setting Box" اعتمادًا على نظام الكمبيوتر ومواصفات المنتج.
- إذا لم يظهر رمز الاختصار، اضغط المفتاح F5.

القيود والمشاكل المتعلقة بالتنصيب ("Easy Setting Box")

قد تتأثر إجراءات تنصيب برنامج "Easy Setting Box" ببطاقة الرسومات واللوحة الأم وبيئة الشبكة.

متطلبات النظام

نظام التشغيل

• Windows XP 32Bit/64Bit

• Windows Vista 32Bit/64Bit

• Windows 7 32Bit/64Bit

• Windows 8 32Bit/64Bit

الأجهزة

• ذاكرة سعة 32 ميجابايت على الأقل

• وجود مساحة خالية على محرك الأقراص الثابت لا تقل عن 60 ميجابايت

7.1.2 إزالة البرنامج

انقر فوق ابدأ، وحدد إعدادات/لوحة التحكم، ثم انقر مرتين فوق إضافة أو إزالة البرامج.

حدد "Easy Setting Box" من قائمة البرامج ثم انقر فوق الزر إضافة/حذف.

8.1 متطلبات ما قبل الاتصال بمركز خدمة عملاء Samsung

8.1.1 اختبار المنتج

قبل الاتصال بمركز خدمة عملاء Samsung، اختبر المنتج على النحو التالي. وإذا ما استمرت المشكلة، فاتصل بمركز خدمة عملاء Samsung.

تحقق مما إذا كان المنتج يعمل بشكل طبيعي من خلال استخدام وظيفة اختبار المنتج.

إذا تم إيقاف تشغيل الشاشة وصدور وميض من مؤشر الطاقة على الرغم من توصيل المنتج بالكمبيوتر بطريقة صحيحة، قم بإجراء اختبار التشخيص الذاتي.

1 أوقف تشغيل الكمبيوتر والمنتج.

2 افصل الكبل عن المنتج.

3 تشغيل المنتج.

4 في حالة ظهور الرسالة **Check Signal Cable**، فهذا يُشير إلى أن المنتج يعمل بشكل طبيعي.

إذا ظلت الشاشة خالية، فافحص نظام الكمبيوتر ووحدة التحكم في الفيديو والكبل.

8.1.2 فحص الدقة والتردد

بالنسبة للوضع الذي يتجاوز الدقة المدعومة، ستظهر الرسالة **Not Optimum Mode** لفترة وجيزة.

8.1.3 تحقق مما يلي.

مشاكل التركيب (وضع PC)

المشاكل	الحلول
يتم تشغيل الشاشة ثم إيقاف تشغيلها بشكل متكرر.	افحص وصلة الكبل بين المنتج والكمبيوتر، وتأكد من إحكام التوصيل.

مشاكل الشاشة

المشاكل	الحلول
مؤشر الطاقة منطفئ. لن يتم تشغيل الشاشة.	تحقق من توصيل كبل الطاقة بشكل صحيح.
تظهر الرسالة Check Signal Cable .	تحقق من توصيل الكبل بالمنتج بطريقة صحيحة.
يتم عرض Not Optimum Mode .	تحقق من تشغيل الجهاز الموصّل بالمنتج.
	تظهر هذه الرسالة عندما تتجاوز الإشارات الصادرة من بطاقة الرسومات الدقة القصوى للمنتج أو تردده.
	قم بتغيير الدقة القصوى والتردد لتناسب أداء المنتج، بالرجوع إلى "جدول وضع الإشارات القياسية".

المشاكل	الحلول
الصورة الظاهرة على الشاشة تبدو مشوهة.	افحص وصلة الكابل بالمنتج.
الشاشة غير واضحة. الشاشة باهتة.	اضبط Coarse و Fine .
	قم بإزالة أية ملحقات (كبل امتداد الفيديو وما إلى ذلك) وأعد المحاولة.
	قم بتعيين الدقة والتردد على المستوى الموصى به.
الصورة تظهر غير ثابتة أو مهتزة.	تأكد أن دقة الكمبيوتر وتردده يقعان ضمن نطاق الدقة والتردد المتوافقين مع المنتج. وبعد ذلك، قم بتغيير الإعدادات إذا لزم الأمر، بالرجوع إلى "جدول وضع الإشارات القياسية" الوارد في هذا الدليل وقائمة Information الموجودة بالمنتج.
هناك ظلال أو خيال يبقى على الشاشة.	
الشاشة ساطعة للغاية. الشاشة قاتمة للغاية.	اضبط Brightness و Contrast .
لون الشاشة غير متجانس.	قم بتغيير إعدادات Color .
ألوان الشاشة لها ظلال وتظهر مشوهة.	قم بتغيير إعدادات Color .
اللون الأبيض لا يظهر أبيض حقيقي.	قم بتغيير إعدادات Color .
لا توجد صورة على الشاشة مع وميض مؤشر طاقة LED كل 0.5 إلى 1 ثانية.	المنتج في وضع توفير الطاقة.
	اضغط على أي مفتاح بلوحة المفاتيح أو حرك الماوس للرجوع إلى الشاشة السابقة.

مشاكل الصوت

المشاكل	الحلول
لا يوجد صوت.	في حالة سماع صوت صغير عند بدء تشغيل الكمبيوتر، قم بصيانتته.
	افحص مستوى الصوت.
مستوى الصوت منخفض للغاية.	ضبط مستوى الصوت.
	إذا كان مستوى الصوت لا يزال منخفضًا بعد رفعه إلى أقصى مستوى، فاضبط مستوى الصوت على بطاقة الصوت الخاصة بالكمبيوتر أو البرنامج.
الصوت الصادر عن مكبري الصوت الأيمن والأيسر مختلف.	لا يمكن تشغيل الصوت في وضع ستريو.

مشاكل أجهزة الصوت

المشاكل	الحلول
يتم سماع صوت صغير عند بدء تشغيل الكمبيوتر.	في حالة سماع صوت صغير عند بدء تشغيل الكمبيوتر، قم بصيانتته.

قد يبدو مؤشر LED مضيئًا على إطار المنتج حسب زاوية العرض التي قام المستخدم بضبطها. لا تعد هذه الإضاءة ضارة للأفراد ولا تؤثر على ميزات المنتج وأدائه. المنتج آمن للاستخدام.



8.2 أسئلة وأجوبة

السؤال	الجواب
كيف يمكنني تغيير التردد؟	<p>اضبط التردد على بطاقة الرسومات.</p> <ul style="list-style-type: none"> • Windows XP: انتقل إلى لوحة المفاتيح ← المظهر والنسق ← العرض ← إعدادات ← متقدمة ← جهاز العرض، ثم اضبط معدل التحديث الموجودة ضمن إعدادات جهاز العرض. • Windows ME/2000: انتقل إلى لوحة التحكم ← العرض ← الإعدادات ← خيارات متقدمة ← جهاز العرض، ثم اضبط معدل التحديث ضمن إعدادات جهاز العرض. • Windows Vista: انتقل إلى لوحة التحكم ← المظهر وإضفاء الطابع الشخصي ← إضفاء طابع شخصي ← إعدادات العرض ← إعدادات متقدمة ← جهاز العرض، ثم اضبط معدل التحديث ضمن إعدادات جهاز العرض. • Windows 7: انتقل إلى لوحة المفاتيح ← المظهر وإضفاء الطابع الشخصي ← العرض ← دقة الشاشة ← إعدادات متقدمة ← جهاز العرض، ثم اضبط معدل التحديث من إعدادات جهاز العرض. • Windows 8: انتقل إلى إعدادات ← لوحة المفاتيح ← المظهر وإضفاء الطابع الشخصي ← العرض ← دقة الشاشة ← إعدادات متقدمة ← جهاز العرض، ثم اضبط معدل التحديث من إعدادات جهاز العرض. • Windows 10: انتقل إلى إعدادات ← النظام ← العرض ← إعدادات العرض المتقدمة ← عرض خصائص المحوّل ← جهاز العرض، وقم بضبط معدل التحديث الخاص بالشاشة ضمن إعدادات جهاز العرض.

السؤال	الجواب
كيف يمكنني تغيير الدقة؟	<ul style="list-style-type: none"> • Windows XP: انتقل إلى لوحة التحكم ← المظهر والسمات ← العرض ← الإعدادات واضبط الدقة. • Windows ME/2000: انتقل إلى لوحة التحكم ← العرض ← الإعدادات واضبط الدقة. • Windows Vista: انتقل إلى لوحة التحكم ← المظهر وإضفاء الطابع الشخصي ← إضفاء طابع شخصي ← إعدادات العرض واضبط الدقة. • Windows 7: انتقل إلى لوحة التحكم ← المظهر وإضفاء الطابع الشخصي ← العرض ← ضبط الدقة واضبط الدقة. • Windows 8: انتقل إلى إعدادات ← لوحة التحكم ← المظهر وإضفاء الطابع الشخصي ← العرض ← ضبط الدقة واضبط الدقة. • Windows 10: انتقل إلى إعدادات ← النظام ← العرض ← إعدادات العرض المتقدمة، وقم بضبط مستوى الدقة.
كيف أقوم بضبط وضع توفير الطاقة؟	<ul style="list-style-type: none"> • Windows XP: قم بتعيين وضع توفير الطاقة في لوحة التحكم ← المظهر والسمات ← العرض ← إعدادات شاشة التوقف ← خيارات الطاقة أو BIOS SETUP (إعداد نظام الإدخال/الإخراج الأساسي) على الكمبيوتر. • Windows ME/2000: قم بتعيين وضع توفير الطاقة في لوحة التحكم ← العرض ← إعدادات شاشة التوقف ← خيارات الطاقة أو BIOS SETUP (إعداد نظام الإدخال/الإخراج الأساسي) على الكمبيوتر. • Windows Vista: قم بتعيين وضع توفير الطاقة في لوحة التحكم ← المظهر وإضفاء الطابع الشخصي ← إضفاء الطابع الشخصي ← إعدادات شاشة التوقف ← خيارات الطاقة أو BIOS SETUP (إعداد نظام الإدخال/الإخراج الأساسي) على الكمبيوتر. • Windows 7: قم بتعيين وضع توفير الطاقة في لوحة التحكم ← المظهر وإضفاء الطابع الشخصي ← إضفاء الطابع الشخصي ← إعدادات شاشة التوقف ← خيارات الطاقة أو BIOS SETUP (إعداد نظام الإدخال/الإخراج الأساسي) على الكمبيوتر. • Windows 8: قم بتعيين وضع توفير الطاقة في إعدادات ← لوحة التحكم ← المظهر وإضفاء الطابع الشخصي ← إضفاء الطابع الشخصي ← إعدادات شاشة التوقف ← خيار الطاقة أو BIOS SETUP (إعداد نظام الإدخال/الإخراج الأساسي) على الكمبيوتر. • Windows 10: قم بتعيين وضع توفير الطاقة في إعدادات ← إضفاء الطابع الشخصي ← شاشة التأمين ← إعدادات مهلة الشاشة ← السكون والطاقة أو BIOS SETUP (إعداد نظام الإدخال/الإخراج الأساسي) على الكمبيوتر.

راجع دليل المستخدم الخاص بالكمبيوتر أو بطاقة الرسومات لمزيد من الإرشادات حول عملية الضبط.



9.1 عام

اسم الموديل		S27E591C
لوحة	الحجم	27 بوصة (68 سم)
	منطقة العرض	597.888 مم (أفقي) × 336.312 مم (رأسي)
	المسافة بين نقاط اليكسل	0.3114 مم (أفقي) × 0.3114 مم (رأسي)
مصدر إمداد الطاقة		تيار متردد بقوة 100 إلى 240 فولت (+/- 10 %) و 50/60 هرتز ± 3 هرتز اطّلع على الملصق الموجود بالجانب الخلفي من المنتج، حيث قد تختلف الفولتية القياسية باختلاف الدول.
الأبعاد (العرض × الارتفاع × العمق) / الوزن	دون الحامل	623.2 × 365.7 × 59.9 مم
	مع الحامل	623.2 × 463.0 × 181.6 مم / 5.65 كجم
واجهة تركيب VESA		100 × 100 مم (بيكرت قز هجأ عم مادختسلال (Specialty(Arm))
الاعتبارات البيئية	أثناء التشغيل	درجة الحرارة: 10 إلى 40 درجة مئوية (50 إلى 104 درجة فهرنهايت) الرطوبة: 10 % - 80 %، دون تكاثف
	التخزين	درجة الحرارة: 20- إلى 45 درجة مئوية (4- إلى 113 درجة فهرنهايت) الرطوبة: 5 % - 95 %، دون تكاثف

التوصيل والتشغيل

يمكن تثبيت جهاز العرض هذا واستخدامه مع جميع أنظمة "التوصيل والتشغيل" المتوافقة. ويعمل تبادل البيانات ثنائي الاتجاه بين جهاز العرض ونظام الكمبيوتر على تحسين إعدادات جهاز العرض. وعلى الرغم من أنه يتم تثبيت الشاشة تلقائيًا. يمكنك تخصيص إعدادات التثبيت إذا كنت ترغب في ذلك.

نقاط الشاشة (وحدات اليكسل)

نظرًا لطبيعة تصنيع هذا المنتج، قد تظهر وحدة بكسل واحدة في كل مليون وحدة (1 لكل مليون) بشكل أكثر سطوعًا أو قتامةً على شاشة LCD. ولا يؤثر ذلك على أداء المنتج.

المواصفات الواردة أعلاه عرضة للتغيير دون إشعار من أجل تحسين جودة المنتج.

هذا الجهاز هو جهازاً رقمياً من الدرجة ب.



9.2 موفر الطاقة

تعمل وظيفة توفير الطاقة في هذا المنتج على خفض استهلاك الطاقة عن طريق إيقاف تشغيل الشاشة وتشغيل وميض مؤشر الطاقة LED في حالة عدم استخدام المنتج لفترة زمنية محددة. علمًا بأنه لا يتم إيقاف تشغيل الطاقة في وضع توفير الطاقة. لتشغيل الشاشة مرة أخرى، اضغط على أي مفتاح من لوحة المفاتيح أو حرّك الماوس. جدير بالذكر أن وظيفة وضع توفير الطاقة تعمل فقط أثناء توصيل المنتج بكمبيوتر تعمل وظيفة توفير الطاقة به.

موفر الطاقة	حالة اختبار Energy Star	وضع توفير الطاقة	إيقاف التشغيل (زر الطاقة)
مؤشر الطاقة	إيقاف التشغيل	وميض	مضيء
استهلاك الطاقة	24 وات	الطاقة النموذجية 0.3 وات	أقل من 0.3 واط

- قد يختلف مستوى استهلاك الطاقة المعروض باختلاف ظروف التشغيل أو عند تغيير الإعدادات.
- ENERGY STAR® هي علامة مسجلة في الولايات المتحدة خاصة بوكالة حماية البيئة الأمريكية. يتم قياس الطاقة حسب برنامج Energy Star من خلال استخدام أسلوب الاختبارات وفقًا لمعيار Energy Star® الحالي.
- لتقليل استهلاك الطاقة إلى 0، افصل سلك التيار الكهربائي. وافصل كابل الطاقة إذا كنت تنوي عدم استخدام المنتج لفترة زمنية طويلة (أثناء الإجازات وما إلى ذلك)

9.3 جدول وضع الإشارات القياسية

- يمكن ضبط هذا المنتج على دقة واحدة فقط لكل حجم شاشة من أجل الحصول على الجودة المثلى للصورة وفقًا لطبيعة الشاشة. ولذلك، فإن ضبط دقة غير الدقة المحددة قد يقلل من جودة الصورة. لتجنب ذلك، يُوصى بتحديد الدقة المثلى التي تم تعيينها لحجم شاشة المنتج الخاص بك.
- افحص التردد عند تبادل شاشة CDT (موصلة بكمبيوتر) مقابل شاشة LCD. وإذا كانت شاشة LCD لا تدعم 85 هرتز، فقم بتغيير التردد الرأسي إلى 60 هرتز باستخدام شاشة CDT قبل مبادلتها بشاشة LCD.

المزامنة	التردد الأفقي	30 – 81 كيلوهرتز
	التردد الرأسي	56 – 75 هرتز
الدقة	الدقة المثلى	1080 × 1920 بتردد 60 هرتز
	أقصى دقة	1080 × 1920 بتردد 60 هرتز

إذا تم إرسال إشارة تنتمي إلى أوضاع الإشارات القياسية التالية من الكمبيوتر، يتم ضبط الشاشة تلقائيًا. وإذا كانت الإشارة المرسلة من الكمبيوتر لا تنتمي إلى أوضاع الإشارات القياسية، فقد تظهر الشاشة فارغة مع إضاءة مؤشر الطاقة. وفي هذه الحالة، قم بتغيير الإعدادات وفقًا للجدول التالي بالرجوع إلى دليل مستخدم بطاقة الرسومات.

الدقة	التردد الأفقي (كيلوهرتز)	التردد الرأسي (هرتز)	سرعة البكسل (ميغاهرتز)	قطبية المزامنة (أفقي/رأسي)
400 × 720 :IBM	31.469	70.087	28.322	+/-
480 × 640 :MAC	35.000	66.667	30.240	-/-
480 × 640 :VESA	31.469	59.940	25.175	-/-
600 × 800 :VESA	35.156	56.250	36.000	+/+
600 × 800 :VESA	37.879	60.317	40.000	+/+
768 × 1024 :VESA	48.363	60.004	65.000	-/-
768 × 1024 :VESA	56.476	70.069	75.000	-/-
720 × 1280 :VESA	45.000	60.000	74.250	+/+
800 × 1280 :VESA	49.702	59.810	83.500	+/-
1024 × 1280 :VESA	63.981	60.020	108.000	+/+
900 × 1440 :VESA	55.935	59.887	106.500	+/-
(RB) 900 × 1600 :VESA	60.000	60.000	108.000	+/+
1050 × 1680 :VESA	65.290	59.954	146.250	+/-
1080 × 1920 :VESA	67.500	60.000	148.500	+/+

• التردد الأفقي



إن الوقت اللازم لمسح خط واحد من الجانب الأيسر إلى الجانب الأيمن للشاشة يُعرف باسم الدورة الأفقية. ويُعرف الرقم العكسي للدورة الأفقية بالتردد الأفقي. ويتم قياس التردد الأفقي بالكيلوهرتز.

• التردد الرأسي

تُتيح لك إعادة نفس الصورة مرات عديدة في الثانية عرض صور طبيعية. يُقصد بتردد التكرار "التردد الرأسي" أو "معدل التحديث" ويُشار إليه بالهرتز.

الاتصال بسامسونج حول العالم

إذا كان لديك أية استفسارات أو ملاحظات تتعلق بمنتجات سامسونج، يرجى الاتصال بمركز خدمة العملاء التابع لسامسونج.



NORTH AMERICA		
http://www.samsung.com/us/support	1-800-SAMSUNG (726-7864)	U.S.A
http://www.samsung.com/ca/support (English) http://www.samsung.com/ca_fr/support (French)	1-800-SAMSUNG (726-7864)	CANADA

LATIN AMERICA		
http://www.samsung.com/ar/support	0800-333-3733	ARGENTINE
http://www.samsung.com/cl/support	800-10-7260	BOLIVIA
http://www.samsung.com/br/support	0800-124-421 (Demais cidades e regiões) 4004-0000 (Capitais e grandes centros)	BRAZIL
http://www.samsung.com/cl/support	800-SAMSUNG (726-7864)	CHILE
http://www.samsung.com/co/support	Bogotá 600 12 72 Gratis desde cualquier parte del país 01 8000 112 112 ó desde su celular #SAM(726)	COLOMBIA
http://www.samsung.com/latin/support (Spanish) http://www.samsung.com/latin_en/support (English)	0-800-507-7267 00-800-1-SAMSUNG (726-7864)	COSTA RICA
http://www.samsung.com/latin/support (Spanish) http://www.samsung.com/latin_en/support (English)	1-800-751-2676	DOMINICA
http://www.samsung.com/latin/support (Spanish) http://www.samsung.com/latin_en/support (English)	1-800-10-72670 1-800-SAMSUNG (72-6786)	ECUADOR
http://www.samsung.com/latin/support (Spanish) http://www.samsung.com/latin_en/support (English)	800-6225	EL SALVADOR
http://www.samsung.com/latin/support (Spanish) http://www.samsung.com/latin_en/support (English)	1-800-299-0013 1-800-299-0033	GUATEMALA

LATIN AMERICA		
http://www.samsung.com/latin/support (Spanish)	800-27919267 800-2791-9111	HONDURAS
http://www.samsung.com/latin_en/support (English)		
http://www.samsung.com/latin_en/support (English)	1-800-234-7267 1-800-SAMSUNG (726-7864)	JAMAICA
http://www.samsung.com/mx/support	01-800-SAMSUNG (726-7864)	MEXICO
http://www.samsung.com/latin/support (Spanish)	001-800-5077267	NICARAGUA
http://www.samsung.com/latin_en/support (English)		
http://www.samsung.com/latin/support (Spanish)	800-7267 800-0101	PANAMA
http://www.samsung.com/latin_en/support (English)		
http://www.samsung.com/latin/support (Spanish)	009-800-542-0001	PARAGUAY
http://www.samsung.com/latin_en/support (English)		
http://www.samsung.com/pe/support	0-800-777-08	PERU
http://www.samsung.com/latin/support (Spanish)	1-800-682-3180	PUERTO RICO
http://www.samsung.com/latin_en/support (English)		
http://www.samsung.com/latin/support (Spanish)	1-800-SAMSUNG(726-7864)	TRINIDAD & TOBAGO
http://www.samsung.com/latin_en/support (English)		
http://www.samsung.com/latin/support (Spanish)	000-405-437-33	URUGUAY
http://www.samsung.com/latin_en/support (English)		
http://www.samsung.com/ve/support	0-800-SAMSUNG (726-7864)	VENEZUELA

EUROPE		
http://www.samsung.com/at/support	0800 - SAMSUNG (0800 -7267864)	AUSTRIA
http://www.samsung.com/be/support (Dutch)	02-201-24-18	BELGIUM
http://www.samsung.com/be_fr/support (French)		
http://www.samsung.com/support	051 331 999	BOSNIA

EUROPE		
http://www.samsung.com/bg/support	800 111 31, Безплатна телефонна линия	BULGARIA
http://www.samsung.com/hr/support	072 726 786	CROATIA
http://www.samsung.com/bg/support	8009 4000 only from landline, toll free	CYPRUS
http://www.samsung.com/cz/support	800 - SAMSUNG (800-726786)	CZECH
Samsung Electronics Czech and Slovak, s.r.o. V Parku 2343/24, 148 00 - Praha 4		
http://www.samsung.com/dk/support	70 70 19 70	DENMARK
http://www.samsung.com/ie/support	0818 717100	EIRE
http://www.samsung.com/ee/support	800-7267	ESTONIA
http://www.samsung.com/fi/support	030-6227 515	FINLAND
http://www.samsung.com/fr/support	01 48 63 00 00	FRANCE
http://www.samsung.com/de/support	0180 6 SAMSUNG bzw. 0180 6 7267864* (*0,20 €/Anruf aus dem dt. Festnetz, aus dem Mobilfunk max. 0,60 €/Anruf)	GERMANY
http://www.samsung.com/gr/support	80111-SAMSUNG (80111 726 7864) only from land line (+30) 210 6897691 from mobile and land line	GREECE
http://www.samsung.com/hu/support	0680SAMSUNG (0680-726-786) 0680PREMIUM (0680-773-648)	HUNGARY
http://www.samsung.com/it/support	800-SAMSUNG (800.7267864)	ITALIA
http://www.samsung.com/lv/support	8000-7267	LATVIA
http://www.samsung.com/lt/support	8-800-77777	LITHUANIA
http://www.samsung.com/support	261 03 710	LUXEMBURG
http://www.samsung.com/support	020 405 888	MONTENEGRO
http://www.samsung.com/nl/support	0900-SAMSUNG (0900-7267864) (€ 0,10/Min)	NETHERLANDS
http://www.samsung.com/no/support	815 56480	NORWAY
http://www.samsung.com/pl/support	0 801-172-678* lub +48 22 607-93-33 * * (koszt połączenia według taryfy operatora)	POLAND
http://www.samsung.com/pt/support	808 20 7267	PORTUGAL
http://www.samsung.com/ro/support	08008 726 78 64 (08008 SAMSUNG) Apel GRATUIT	ROMANIA
http://www.samsung.com/rs/support	011 321 6899	SERBIA

EUROPE		
http://www.samsung.com/sk/support	0800 - SAMSUNG (0800-726 786)	SLOVAKIA
http://www.samsung.com/si	080 697 267 090 726 786	SLOVENIA
http://www.samsung.com/es/support	0034902172678	SPAIN
http://www.samsung.com/se/support	0771 726 7864 (SAMSUNG)	SWEDEN
http://www.samsung.com/ch/support (German) http://www.samsung.com/ch_fr/support (French)	0800 726 78 64 (0800-SAMSUNG)	SWITZERLAND
http://www.samsung.com/uk/support	0330 SAMSUNG (7267864)	UK

CIS		
http://www.samsung.com/support	0-800-05-555	ARMENIA
http://www.samsung.com/support	0-88-555-55-55	AZERBAIJAN
http://www.samsung.com/support	810-800-500-55-500	BELARUS
http://www.samsung.com/support	0-800-555-555	GEORGIA
http://www.samsung.com/support	8-10-800-500-55-500 (GSM: 7799, VIP care 7700)	KAZAKHSTAN
http://www.samsung.com/kz_ru/support	8-10-800-500-55-500	KYRGYZSTAN
http://www.samsung.com/support	0-800-614-40	MOLDOVA
http://www.samsung.com/support	7-495-363-17-00	MONGOLIA
http://www.samsung.com/ru/support	8-800-555-55-55	RUSSIA
http://www.samsung.com/support	8-10-800-500-55-500	TADJIKISTAN
http://www.samsung.com/ua/support (Ukrainian) http://www.samsung.com/ua_ru/support (Russian)	0-800-502-000	UKRAINE
http://www.samsung.com/support	8-10-800-500-55-500	UZBEKISTAN

CHINA		
http://www.samsung.com/cn/support	400-810-5858	CHINA
http://www.samsung.com/hk/support (Chinese) http://www.samsung.com/hk_en/support (English)	(852) 3698 4698	HONG KONG

CHINA		
http://www.samsung.com/support	0800 333	MACAU

S.E.A		
http://www.samsung.com/au/support	1300 362 603	AUSTRALIA
http://www.samsung.com/id/support	021-56997777 08001128888	INDONESIA
http://www.samsung.com/jp/support	0120-363-905	JAPAN
http://www.samsung.com/my/support	1800-88-9999 603-77137477 (Overseas contact)	MALAYSIA
http://www.samsung.com/support	01-2399888	MYANMAR
http://www.samsung.com/nz/support	0800 726 786	NEW ZEALAND
http://www.samsung.com/ph/support	1-800-10-7267864 [PLDT] 1-800-8-7267864 [Globe landline and Mobile] 02-4222111 [Other landline]	PHILIPPINES
http://www.samsung.com/sg/support	1800-SAMSUNG (726-7864)	SINGAPORE
http://www.samsung.com/tw/support	0800-329999	TAIWAN
http://www.samsung.com/th/support	0-2689-3232, 1800-29-3232	THAILAND
http://www.samsung.com/vn/support	1800 588 889	VIETNAM

S.W.A		
http://www.samsung.com/in/support	09612300300	BANGLADESH
http://www.samsung.com/in/support	1800 3000 8282 - Toll Free 1800 266 8282 - Toll Free	INDIA
http://www.samsung.com/support	0094117540540 0094115900000	SRI LANKA

MENA		
http://www.samsung.com/n_africa/support	021 36 11 00	ALGERIA
http://www.samsung.com/ae/support (English) http://www.samsung.com/ae_ar/support (Arabic)	8000-GSAM (8000-4726)	BAHRAIN
http://www.samsung.com/eg/support	08000-726786 16580	EGYPT
http://www.samsung.com/iran/support	021-8255	IRAN

MENA		
http://www.samsung.com/Levant/support (English)	0800-22273 06 5777444	JORDAN
http://www.samsung.com/ae/support (English) http://www.samsung.com/ae_ar/support (Arabic)	183-CALL (183-2255)	KUWAIT
http://www.samsung.com/n_africa/support	080 100 22 55	MOROCCO
http://www.samsung.com/ae/support (English) http://www.samsung.com/ae_ar/support (Arabic)	800-SAMSUNG (800 - 726 7864)	OMAN
http://www.samsung.com/pk/support	0800-Samsung (72678)	PAKISTAN
http://www.samsung.com/ae/support (English) http://www.samsung.com/ae_ar/support (Arabic)	800-CALL (800-2255)	QATAR
http://www.samsung.com/sa/support http://www.samsung.com/sa_en/support (English)	920021230	SAUDI ARABIA
http://www.samsung.com/Levant/support (English)	18252273	SYRIA
http://www.samsung.com/n_africa/support	80-1000-12	TUNISIA
http://www.samsung.com/tr/support	444 77 11	TURKEY
http://www.samsung.com/ae/support (English) http://www.samsung.com/ae_ar/support (Arabic)	800-SAMSUNG (800 - 726 7864)	U.A.E

AFRICA		
http://www.samsung.com/support	8007260000	BOTSWANA
http://www.samsung.com/support	200	BURUNDI
http://www.samsung.com/africa_fr/support	7095-0077	CAMEROON
http://www.samsung.com/africa_fr/support	8000 0077	COTE D'IVOIRE
http://www.samsung.com/support	499999	DRC
http://www.samsung.com/africa_en/support	0800-10077 0302-200077	GHANA
http://www.samsung.com/support	0800 545 545	KENYA

AFRICA		
http://www.samsung.com/support	847267864 / 827267864	MOZAMBIQUE
http://www.samsung.com/support	08 197 267 864	NAMIBIA
http://www.samsung.com/africa_en/support	0800-726-7864	NIGERIA
http://www.samsung.com/support	9999	RWANDA
http://www.samsung.com/africa_fr/support	800-00-0077	SENEGAL
http://www.samsung.com/support	0860 SAMSUNG (726 7864)	SOUTH AFRICA
http://www.samsung.com/support	1969	SUDAN
http://www.samsung.com/support	0800 755 755	TANZANIA
http://www.samsung.com/support	0800 300 300	UGANDA
http://www.samsung.com/support	0211 350370	ZAMBIA

مسؤولية خدمة الدفع (التكلفة التي يتحملها العملاء)

عند طلب الخدمة، قد نحصل منك على رسوم مقابل زيارة أحد الفنيين في الحالات التالية بغض النظر عما إذا كان الجهاز لا يزال في فترة الضمان أم لا.

عدم وجود عيب بالمنتج

- تنظيف المنتج أو تعديله أو شرح طريقة عمله أو إعادة تركيبه وغيرها.
- إذا قدم الفني بعض الإرشادات حول كيفية استخدام المنتج أو قام بتعديل بعض الخيارات فقط دون فك المنتج.
- إذا كان الخلل أو العيب يرجع إلى عوامل بيئية خارجية (الإنترنت أو الهوائي أو الإشارة السلكية وغيرها).
- إذا تمت إعادة تركيب منتج أو أجهزة تم توصيلها بشكل إضافي بعد تركيب المنتج الذي تم شراؤه لأول مرة.
- إذا تمت إعادة تركيب منتج بغرض نقله إلى مكان أو منزل مختلف.
- إذا طلب العميل بعض الإرشادات حول كيفية الاستخدام بسبب منتج شركة أخرى.
- إذا طلب العميل بعض الإرشادات حول كيفية استخدام الشبكة أو برنامج لشركة أخرى.
- إذا طلب العميل تثبيت برنامج وإعداده للمنتج.
- إذا قام فني الخدمة بإزالة أو تنظيف الأتربة أو أية مواد غريبة من داخل المنتج.
- إذا طلب العميل عملية تركيب إضافي لمنتج بعد شرائه من خلال مواقع التسوق المنزلي أو التسوق عبر الإنترنت.

حدوث تلف للمنتج بسبب خطأ من العميل

- حدوث تلف بسبب سوء استخدام العميل أو خطأ في الإصلاح.
- إذا تلف المنتج بسبب؛
- تأثير خارجي أو سقوط المنتج.
- استخدام مستلزمات أو منتجات تُباع منفصلة لم توصي بها شركة Samsung.
- الاستعانة بشخص بخلاف مهندس تابع لشركة صيانة خارجية أو شريك لشركة Samsung Electronics Co., Ltd لإصلاح الجهاز.
- تجديد المنتج أو إصلاحه من قبل العميل.
- استخدام المنتج مع جهد كهربائي غير مناسب أو مع توصيلات كهربائية غير معتمدة.
- عدم اتباع "التنبيهات" الواردة في دليل المستخدم.

أسباب أخرى

- في حالة تلف المنتج بسبب كارثة طبيعية (كالتلف الناتج عن البرق والحرائق والزلازل والفيضانات وغيرها).
 - في حالة استهلاك جميع المكونات القابلة للاستهلاك (البطارية والحبر ولمبات الفلوريسنت ورؤوس الطباعة والهزاز والمصباح والمرشحات والأشرطة وغيرها).
- قد يتم دفع رسوم خدمة في حالة طلب العميل الحصول على خدمة مع عدم وجود عطل بالمنتج. لذا، يُرجى قراءة "دليل المستخدم" أولاً.

المصطلحات

OSD (العرض على الشاشة)

تُتيح لك قائمة العرض على الشاشة (OSD) تكوين الإعدادات التي تظهر على الشاشة لتحسين جودة الصورة حسب رغبتك، حيث تُتيح لك تغيير درجة سطوع الشاشة والألوان والحجم والعديد من الإعدادات الأخرى باستخدام القوائم التي تظهر على الشاشة.

جاما

تعمل قائمة Gamma على ضبط تدرج اللون الرمادي الذي يقوم بعرض الألوان البينية على الشاشة. يعمل ضبط درجة السطوع على زيادة سطوع الشاشة بالكامل، ومع ذلك يعمل ضبط Gamma على زيادة السطوع المتوسط.

تدرج الرمادي

يُشير التدرج إلى مستويات كثافة الألوان التي تعرض اختلافات تغيرات الألوان بداية من المناطق الأكثر قتامة إلى المناطق الأكثر سطوعاً على الشاشة. يتم التعبير عن تغيرات سطوع الشاشة بتغير اللونين الأبيض والأسود، كما يشير التدرج الرمادي إلى المنطقة المتوسطة بين الأبيض والأسود. يعمل تغيير التدرج الرمادي من خلال ضبط Gamma على تغيير درجة السطوع المتوسط على الشاشة.

معدل المسح

يشير معدل المسح أو معدل التحديث إلى تردد معدلات تحديث الشاشة. يتم نقل بيانات الشاشة عند تحديث عرض إحدى الصور على الرغم من أن عملية التحديث غير مرئية بالعين المجردة. يُقصد بتحديثات الشاشة معدل المسح ويتم قياسه بالهرتز. يُقصد بمعدل المسح 60 هرتز أن الشاشة تقوم بعملية التحديث بمعدل 60 مرة في الثانية. يعتمد معدل مسح الشاشة على أداء بطاقات الرسومات بأجهزة الكمبيوتر وجهاز العرض.

التردد الأفقي

تتكون الحروف والصور التي يتم عرضها على جهاز العرض من نقاط متعددة (وحدات البكسل). يتم نقل وحدات البكسل في خطوط أفقية يتم ترتيبها بعد ذلك رأسياً لإنشاء صورة. يتم قياس التردد الأفقي بالكيلوهرتز، حيث يمثل عدد المرات التي يتم فيها نقل الخطوط الأفقية في الثانية بالإضافة إلى عرضها على شاشة جهاز العرض. ويعني مقدار التردد الأفقي 85 أن الخطوط الأفقية التي تعمل على تعديل صورة يتم إرسالها 85000 مرة في الثانية. ومن ثم، يكون التردد الأفقي 85 كيلوهرتز.

التردد الرأسي

تتكون الصورة الواحدة من خطوط أفقية متعددة. ويتم قياس التردد الرأسي بالهرتز، حيث يمثل عدد الصور التي يمكن إنشاؤها في الثانية بواسطة هذه الخطوط الأفقية. يُقصد بالتردد الرأسي 60 أن الصورة يتم نقلها بمعدل 60 مرة في الثانية. يسمى التردد الرأسي أيضاً "معدل التحديث" كما أنه يؤثر في ومض الشاشة.

الدقة

الدقة هي عدد وحدات البكسل الأفقية والرأسية التي تكوّن الشاشة. وهي تمثل مستوى تفاصيل العرض. تعرض الدقة الأعلى كمية أكبر من المعلومات على الشاشة كما أنها مناسبة لإجراء مهام متعددة في نفس الوقت. على سبيل المثال، تتكون الدقة بمعدل 1080×1920 من 1920 وحدة بكسل أفقية (التردد الأفقي) و 1080 خط رأسي (الدقة الرأسية).

التوصيل والتشغيل

يُعد "التوصيل والتشغيل" ميزة رائعة تسمح بتبادل تلقائي للمعلومات بين جهاز العرض والكمبيوتر لتوفير بيئة عرض مثالية. ويستخدم جهاز العرض VESA DDC (معيّار دولي) لتنفيذ وظيفة "التوصيل والتشغيل".