



جهاز العرض دليل المستخدم

S27E500C S24E500C

قد يختلف اللون والمظهر باختلاف المنتج، وتخضع المواصفات للتغيير دون إشعار مسبق
بغرض تحسين الأداء.

BN46-00474C-01

جدول المحتويات

قبل استخدام المنتج

4	حقوق النشر
5	مراعاة مسافات تركيب الجهاز
5	احتياطات التخزين
5	احتياطات السلامة
5	الرموز
6	التنظيف
6	الكهرباء والسلامة
7	التركيب
9	التشغيل
12	تصحيح وضع الجسم لاستخدام المنتج

التجهيزات

13	فحص المكونات
13	المكونات
14	الأجزاء
14	لوحة التحكم
15	دليل المفاتيح المباشرة
16	دليل المفاتيح الوظيفية
18	الجانب العكسي
19	التركيب
19	تركيب الحامل
20	نزع الحامل
21	ضبط درجة إمالة المنتج
22	قفل الحماية من السرقة
23	تركيب رف التثبيت بالحائط

مواصفات طقم التثبيت بالحائط (VESA)

24

توصيل جهاز مصدر واستخدامه

25	قبل التوصيل
25	نقاط التحقق قبل التوصيل
25	توصيل الكمبيوتر واستخدامه
25	التوصيل باستخدام كبل D-SUB (نوع تناظري)
26	التوصيل "باستخدام كبل HDMI"
26	التوصيل باستخدام كبل HDMI-DVI
27	التوصيل بسماعات الرأس
27	توصيل التيار الكهربائي
28	تثبيت برنامج التشغيل
28	إعداد الدقة المثلى

إعداد الشاشة

29	SAMSUNG MAGIC Bright
29	تكوين SAMSUNG MAGIC Bright
31	Brightness
31	تكوين Brightness
32	Contrast
32	تكوين Contrast
33	Sharpness
33	تكوين Sharpness
34	Color

تكوين Color

34

35	SAMSUNG MAGIC Upscale
35	تكوين SAMSUNG MAGIC Upscale
36	HDMI Black Level
36	تهيئة إعدادات HDMI Black Level
37	Eye Saver Mode
37	تكوين Eye Saver Mode
38	Game Mode
38	تكوين Game Mode
39	Response Time
39	تكوين Response Time
40	Picture Size
40	تغيير Picture Size
42	Screen Adjustment
42	تكوين H-Position و V-Position
43	تكوين Coarse
44	تكوين Fine

تنسيق القوائم التي تظهر على الشاشة

45	Transparency
45	تغيير Transparency
46	Position
46	تكوين Position
47	Language
47	تكوين Language

جدول المحتويات

48	Display Time
48	تكوين Display Time

الإعداد وإعادة التعيين

49	Eco Saving Plus
49	تكوين Eco Saving Plus

50	Off Timer
50	تكوين Off Timer
51	تكوين Turn Off After

52	PC/AV Mode
52	تكوين PC/AV Mode

53	Source Detection
53	تكوين Source Detection

54	Key Repeat Time
54	تكوين Key Repeat Time

55	Power LED On
55	تكوين Power LED On

56	Reset All
56	تهيئة إعدادات (Reset All)

قائمة المعلومات والقوائم الأخرى

57	Information
57	عرض Information

58	تكوين Sharpness و Contrast و Brightness من "شاشة التهيئة"
----	---

59	تكوين Volume في الشاشة الرئيسية
59	Volume

تنصيب البرامج

60	Easy Setting Box
60	تنصيب البرامج
60	إزالة البرنامج

دليل استكشاف المشاكل وحلها

61	Samsung
61	متطلبات ما قبل الاتصال بمركز خدمة عملاء
61	اختبار المنتج
61	فحص الدقة والتردد
62	تحقق مما يلي.
65	س و ج

المواصفات

67	عام
69	موفر الطاقة
70	جدول وضع الإشارات القياسية

الملحق

72	مسؤولية خدمة الدفع (التكلفة التي يتحملها العملاء)
72	عدم وجود عيب بالمنتج
72	حدوث تلف للمنتج بسبب خطأ من العميل
72	أسباب أخرى
73	المصطلحات

الفصل 01

قبل استخدام المنتج

حقوق النشر

محتويات هذا الدليل عرضة للتغيير دون إشعار من أجل تحسين جودة المنتج.

© Samsung Electronics 2015

تمتلك Samsung Electronics حقوق نشر هذا الدليل.

يُحظر استخدام هذا الدليل أو نسخه بشكل جزئي أو كلي دون الحصول على تفويض من Samsung Electronics.

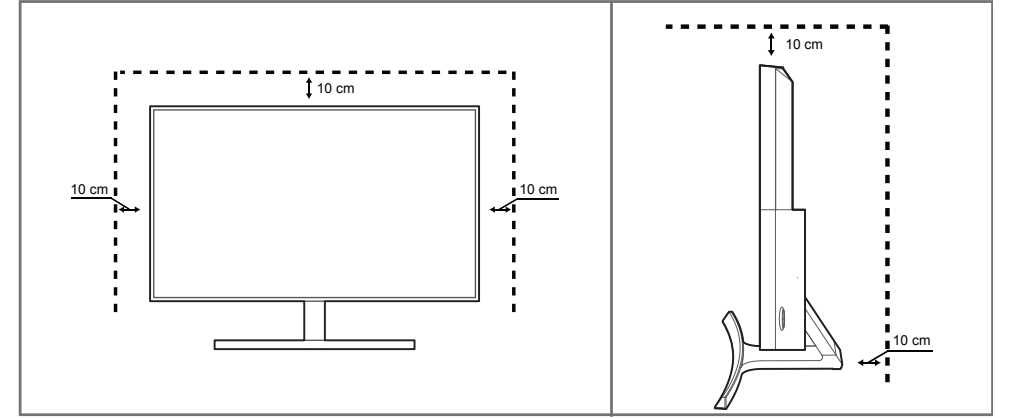
ويُعد كل من Microsoft و Windows علامتين تجاريتين مسجلتين لشركة Microsoft Corporation.

تعد VESA و DPM و DDC علامات تجارية مسجلة لصالح Video Electronics Standards Association.

ملكية جميع العلامات التجارية الأخرى تخص مالكيها المعنيين.

مراعاة مسافات تركيب الجهاز

تأكد من وجود مسافة حول المنتج لتهويته. قد تؤدي زيادة درجة حرارة الجهاز الداخلية إلى تلف المنتج. احرص على وجود مسافة قليلة أو كبيرة كما هو موضح أدناه عند تركيب المنتج.
— قد يختلف الشكل الخارجي وفقاً للمنتج.



احتياطات التخزين

قد تظهر بقعاً بيضاء على أسطح الموديلات عالية اللمعان في حالة استخدام جهاز ترطيب يعمل بالموجات فوق الصوتية بجوارها.
— اتصل بأقرب مركز خدمة عملاء Samsung إذا كنت تريد تنظيف المنتج من الداخل (سيتم احتساب رسوم للخدمة).

احتياطات السلامة

تنبيه

لا تفتح لتجنب خطر التعرض للصدمة الكهربائية

تنبيه : للحد من خطر التعرض لصدمة كهربائية، لا تقم بإزالة الغطاء. (أو الجزء الخلفي)
فلا توجد أجزاء داخلية قابلة للصيانة من قِبل المستخدم.
فاطلب من الأفراد المؤهلين القيام بجميع أعمال الصيانة.



يشير هذا الرمز إلى وجود فولتية عالية بالداخل.

فمن الخطر أن تلامس أي جزء داخلي بهذا المنتج بأي شكل من الأشكال.



ينبهك هذا الرمز إلى أنه تم تضمين مطبوعات مهمة تتعلق بالتشغيل والصيانة مع هذا المنتج.

الرموز

تحذير

قد تنتج إصابة خطيرة أو جسيمة في حالة عدم اتباع الإرشادات.

تنبيه

قد تنتج إصابة جسيمة أو تلف بالممتلكات في حالة عدم اتباع الإرشادات.



يُحظر القيام بالأنشطة المميزة بهذا الرمز.



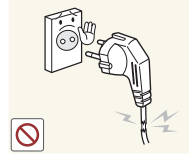
يجب اتباع الإرشادات المميزة بهذا الرمز.

الكهرباء والسلامة

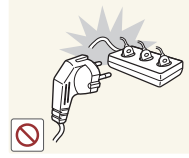
يتم توفير الصور التالية لأغراض مرجعية فقط. فقد تختلف المواقف الواقعية عما هو موضح في الصور.

تحذير

- لا تستخدم سلكًا أو قابس تيار كهربائي تالفًا، أو مقبس تيار كهربائي غير محكم.
- قد ينتج عن ذلك التعرض لصدمة كهربائية أو نشوب حريق.



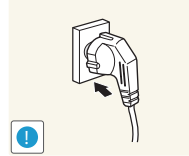
- لا تستخدم عدة منتجات مع منفذ طاقة واحد.
- قد تسبب السخونة الزائدة لمنافذ الطاقة نشوب حريق.



- لا تلمس قابس التيار الكهربائي بيدين مبتلئين. وإلا، فقد تتعرض لصدمة كهربائية.

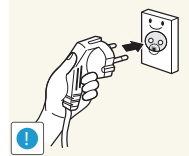


- أدخل قابس التيار الكهربائي بالكامل بحيث لا يكون مرتخيًا.
- قد يؤدي التوصيل غير المحكم إلى نشوب حريق.



- قم بتوصيل قابس التيار الكهربائي بمقبس تيار كهربائي مؤرض (الأجهزة المعزولة من النوع 1 فقط).

- قد ينتج عن ذلك التعرض لصدمة كهربائية أو إصابة.



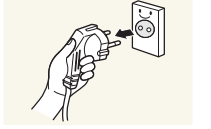
التنظيف

توخ الحذر عند التنظيف حيث إن لوحات شاشات LCD المتقدمة وأجزاءها الخارجية سهلة الخدش.

قم بالخطوات التالية عند التنظيف.

يتم توفير الصور التالية لأغراض مرجعية فقط. فقد تختلف المواقف الواقعية عما هو موضح في الصور.

- 1 قم بإيقاف تشغيل المنتج والكمبيوتر.



- 2 افصل سلك التيار الكهربائي عن المنتج.

— أمسك كبل التيار الكهربائي من القابس ولا تلمس الكبل بيدين مبتلئين. وإلا، فقد تتعرض لصدمة كهربائية.

- 3 امسح جهاز العرض باستخدام قطعة قماش نظيفة وناعمة وجافة.

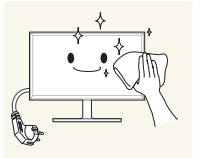
- لا تستعمل مادة تنظيف تحتوي على كحول أو مواد مطهرة لتنظيف جهاز العرض.



- لا ترش الماء أو المنظفات على المنتج مباشرةً.

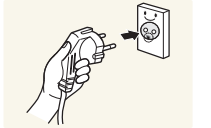


- 4 بلّ قطعة قماش ناعمة وجافة بالماء واعصرها جيدًا لتنظيف السطح الخارجي للمنتج.



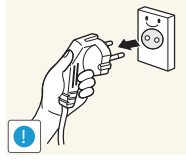
- 5 قم بتوصيل سلك التيار الكهربائي بالمنتج عند الانتهاء من التنظيف.

- 6 قم بتشغيل المنتج والكمبيوتر.



أمسك القابس عند فصل سلك التيار الكهربائي من مقبس التيار الكهربائي.

- قد ينتج عن ذلك التعرض لصدمة كهربائية أو نشوب حريق.



التركيب

تحذير

لا تضع الشموع أو طوارد الحشرات أو السجائر أعلى المنتج. لا تقم بتركيب المنتج بالقرب من مصادر الحرارة.

- قد ينتج عن ذلك نشوب حريق.



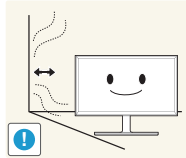
لا تقم بتهيئة المنتج في الأماكن رديئة التهوية مثل خزانة الكتب أو الدولاب.

- قد يؤدي ارتفاع درجة الحرارة الداخلية إلى نشوب حريق.



قم بتهيئة المنتج على مسافة لا تقل عن 10 سم من الجدار لتوفير التهوية.

- قد يؤدي ارتفاع درجة الحرارة الداخلية إلى نشوب حريق.



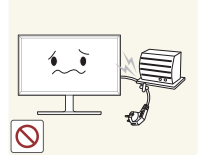
احتفظ بمواد التغليف البلاستيكية بعيدًا عن متناول الأطفال.

- قد يختنق الأطفال.



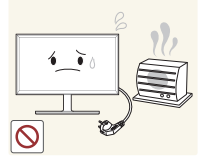
لا تثن سلك التيار الكهربائي أو تسحبه بالقوة. وتوخ الحذر لتجنب ترك سلك التيار الكهربائي تحت جسم ثقيل.

- قد يؤدي تلف السلك إلى نشوب حريق أو التعرض لصدمة كهربائية.



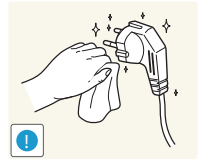
لا تضع سلك التيار الكهربائي أو المنتج بالقرب من مصادر الحرارة.

- قد ينتج عن ذلك نشوب حريق أو التعرض لصدمة كهربائية.



نظف أي غبار حول سنون قابس الطاقة أو منفذ الطاقة مستخدمًا قطعة قماش جافة.

- قد ينتج عن ذلك نشوب حريق.



تنبيه

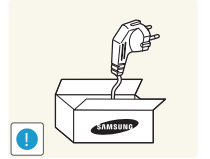
لا تفصل سلك الطاقة أثناء استخدام المنتج.

- فقد يتلف المنتج نتيجة لحدوث صدمة كهربائية.



لا تستخدم سوى سلك التيار الكهربائي المرفق مع المنتج من قبل Samsung. ولا تستخدم سلك التيار الكهربائي مع منتجات أخرى.

- قد ينتج عن ذلك نشوب حريق أو التعرض لصدمة كهربائية.



حافظ على عدم إعاقة مقبس التيار الكهربائي حيث يتم توصيل سلك للتيار الكهربائي.

- يجب فصل سلك التيار الكهربائي لقطع إمداد الطاقة إلى المنتج عند حدوث مشكلة.



تنبيه

- احرص على عدم سقوط المنتج أثناء نقله.
- قد ينتج عن ذلك حدوث عطل بالمنتج أو التعرض لإصابة جسدية.

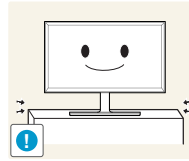
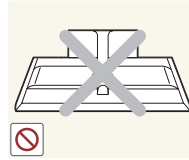
- لا تضع المنتج على مقدمته.
- قد تتلف الشاشة.

- عند تركيب المنتج في خزانة أو على رف، تأكد من أن الحافة السفلية لمقدمة المنتج غير بارزة.
- قد يسقط المنتج ويتعرض للتلف و/أو يسبب إصابة.
- لا تقم بتركيب المنتج في خزانات أو على أرفف بحجم مناسب.

- ضع المنتج برفق.
- قد ينتج عن ذلك حدوث عطل بالمنتج أو التعرض لإصابة جسدية.

قد يؤثر تركيب المنتج في مكان به ظروف غير اعتيادية (مكان معرض للكثير من جسيمات الغبار الدقيقة أو المواد الكيميائية أو درجات الحرارة شديدة البرودة أو السخونة أو معدلات كبيرة من الرطوبة أو في مكان ينبغي أن يعمل فيه المنتج بشكل متواصل لفترة زمنية طويلة) على أدائه تأثيراً كبيراً.

- احرص على استشارة مركز خدمة عملاء Samsung إذا كنت تريد تثبيت المنتج في مثل هذه الأماكن.



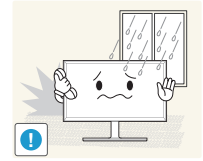
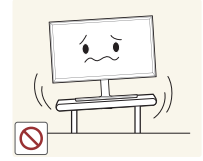
- لا تقم بتثبيت المنتج على سطح غير ثابت أو مهتز (رف غير آمن أو سطح منحدر أو ما إلى ذلك).
- قد يسقط المنتج ويتعرض للتلف و/أو يسبب إصابة.
- قد يؤدي استخدام المنتج في منطقة شديدة الاهتزاز إلى تلفه أو التسبب في نشوب حريق.

- لا تقم بتركيب المنتج في سيارة أو مكان معرض للغبار أو الرطوبة (قطرات الماء وما إلى ذلك) أو الزيت أو الدخان.
- قد ينتج عن ذلك نشوب حريق أو التعرض لصدمة كهربائية.

- لا تعرض المنتج لأشعة الشمس المباشرة أو الحرارة أو جسم ساخن كالموقد.
- قد يقل العمر الافتراضي للمنتج أو ينشب حريق.

- لا تقم بتركيب المنتج في مكان يستطيع صغار الأطفال الوصول إليه.
- قد يسقط المنتج ويؤدي إلى تعرض الأطفال للإصابة.

قد يؤدي استخدام زيوت الأطعمة (مثل زيت الصويا) إلى إلحاق الضرر بالجهاز أو تشويهه. حافظ على الجهاز من التلوث بالزيت. لا تقم بتركيب الجهاز أو استخدامه في المطبخ أو بالقرب من الموقد.

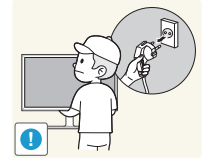


التشغيل

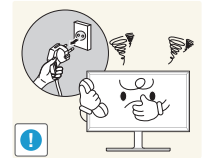
تحذير



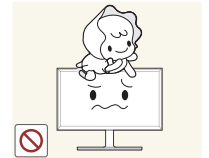
- يتضمن المنتج على فولتية عالية. لا تقم مطلقاً بتفكيك المنتج أو إصلاحه أو تعديله بنفسك.
- قد ينتج عن ذلك نشوب حريق أو التعرض لصدمة كهربائية.
- اتصل بمركز خدمة عملاء Samsung لإجراء الإصلاحات.



- لنقل المنتج، افصل أولاً كل الكبلات منه، بما في ذلك كبل الطاقة.
- قد يؤدي تلف السلك إلى نشوب حريق أو التعرض لصدمة كهربائية.



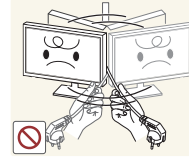
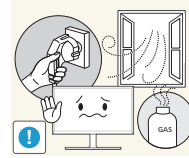
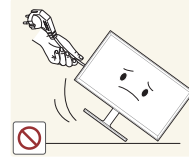
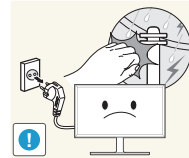
- إذا أصدر المنتج أصواتاً غير عادية أو رائحة احتراق أو دخاناً، فافصل سلك التيار الكهربائي على الفور واتصل بمركز خدمة عملاء Samsung.
- قد ينتج عن ذلك التعرض لصدمة كهربائية أو نشوب حريق.



- لا تسمح للأطفال بالتشبث بالمنتج أو الصعود فوقه.
- قد يتعرض الأطفال للإصابة أو أذى بالغ.



- في حالة سقوط المنتج أو تلف الإطار الخارجي، قم بإيقاف تشغيل الطاقة وافصل سلك التيار الكهربائي. ثم اتصل بمركز خدمة عملاء Samsung.
- قد يؤدي الاستمرار في استخدام المنتج إلى نشوب حريق أو التعرض لصدمة كهربائية.



لا تترك الأجسام الثقيلة أو المواد التي يفضلها الأطفال (اللعب والحلوى وما إلى ذلك) أعلى المنتج.

- قد يسقط المنتج أو الأجسام الثقيلة عند محاولة الأطفال الوصول إلى اللعب أو الحلوى، مما ينتج عنه التعرض لإصابة بالغة.

أوقف تشغيل المنتج وافصل كبل التيار الكهربائي أثناء البرق أو العواصف الرعدية.

- قد ينتج عن ذلك نشوب حريق أو التعرض لصدمة كهربائية.

احرص على عدم سقوط الأجسام على المنتج أو تعرضه لصدمة.

- قد ينتج عن ذلك نشوب حريق أو التعرض لصدمة كهربائية.

لا تحرك المنتج بسحب سلك التيار الكهربائي أو أي كبل.

- قد يؤدي تلف الكبلات إلى حدوث عطل بالمنتج أو التعرض لصدمة كهربائية أو نشوب حريق.

في حالة اكتشاف تسرب غاز، لا تلمس المنتج أو قابس التيار الكهربائي. وقم بتهوية المكان على الفور.

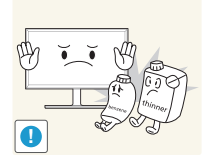
- فقد يؤدي الشرر إلى حدوث انفجار أو نشوب حريق.

لا ترفع المنتج أو تحركه بسحب سلك التيار الكهربائي أو أي كبل.

- قد يؤدي تلف الكبلات إلى حدوث عطل بالمنتج أو التعرض لصدمة كهربائية أو نشوب حريق.

لا تستخدم البخاخات أو المواد القابلة للاشتعال أو تحتفظ بها بالقرب من المنتج.

- قد ينتج عن ذلك حدوث انفجار أو نشوب حريق.



تأكد من عدم انسداد فتحات التهوية بمفارش المناضد أو الستائر.

- قد يؤدي ارتفاع درجة الحرارة الداخلية إلى نشوب حريق.



لا تدخل الأجسام المعدنية (عبدان الأكل والعملات المعدنية ومشابك الشعر وما إلى ذلك) أو الأجسام التي تحترق بسهولة (الورق والثقاب وما إلى ذلك) في المنتج (عبر فتحات التهوية أو منافذ الدخول/الخروج أو ما إلى ذلك).

- احرص على إيقاف تشغيل المنتج وفصل سلك التيار الكهربائي عند دخول الماء أو مواد غريبة أخرى في المنتج. ثم اتصل بمركز خدمة عملاء Samsung.

- قد ينتج عن ذلك حدوث عطل بالمنتج أو التعرض لصدمة كهربائية أو نشوب حريق.



لا تضع الأجسام المحتوية على سوائل (الزهرات والأواني والزجاجات وما إلى ذلك) أو الأجسام المعدنية أعلى المنتج.

- احرص على إيقاف تشغيل المنتج وفصل سلك التيار الكهربائي عند دخول الماء أو مواد غريبة أخرى في المنتج. ثم اتصل بمركز خدمة عملاء Samsung.

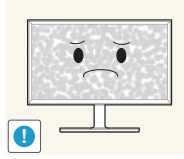
- قد ينتج عن ذلك حدوث عطل بالمنتج أو التعرض لصدمة كهربائية أو نشوب حريق.



تنبيه

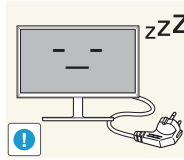
قد يؤدي ترك صورة ثابتة على الشاشة لفترة زمنية طويلة إلى حدوث ظلال للصورة أو وجود وحدات بكسل معيبة.

- قم بتنشيط وضع توفير الطاقة أو شاشة مؤقتة ذات صورة متحركة إذا كنت تنوي عدم استخدام المنتج لفترة زمنية طويلة.



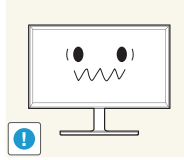
افصل سلك التيار الكهربائي من مقبس التيار الكهربائي إذا كنت تنوي عدم استخدام المنتج لفترة زمنية طويلة (أثناء الإجازات وما إلى ذلك).

- قد يؤدي تراكم الغبار مقتربًا بالحرارة إلى نشوب حريق أو التعرض لصدمة كهربائية أو حدوث تسرب كهربائي.



استخدم المنتج وفقًا لمعدلات الدقة والتردد الموصى بها.

- قد يضعف ذلك من بصرك.



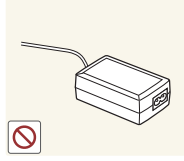
لا تضع محولات الطاقة مع بعضها البعض.

- وإلا، قد ينتج عن ذلك نشوب حريق.



قم بإزالة الكيس البلاستيكي عن محوّل الطاقة قبل استخدامه.

- وإلا، قد ينتج عن ذلك نشوب حريق.



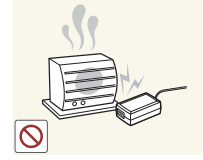
لا تسمح بدخول الماء لجهاز الطاقة أو إبتلاله.

- قد ينتج عن ذلك التعرض لصدمة كهربائية أو نشوب حريق.
- تجنب استخدام المنتج في الأماكن الخارجية حيث يمكن أن يتعرض للمطر أو الثلج.
- توخ الحذر حتى لا يبتل محوّل الطاقة عند قيامك بتنظيف الأرضية.

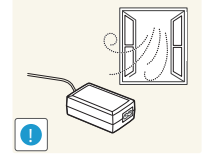


لا تضع محوّل الطاقة بالقرب من أي أجهزة تسخين.

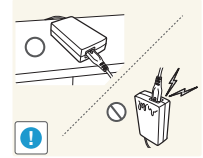
- وإلا، قد ينتج عن ذلك نشوب حريق.



الرجاء الحفاظ على محوّل الطاقة في منطقة جيدة التهوية.

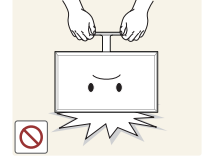


إذا وضعت محوّل الطاقة للتيار المتردد/التيار المستمر بطريقة تجعله معلقاً بحيث تكون جهة إدخال سلك التيار الكهربائي في الناحية العلوية منه، فمن الممكن أن يتسرب الماء أو أي مواد غريبة إلى داخل المحوّل، مما يسبب حدوث قصور في أداء المحوّل. تأكد من وضع محوّل الطاقة للتيار المتردد/التيار المستمر في وضع مستوٍ على الطاولة أو على الأرض.

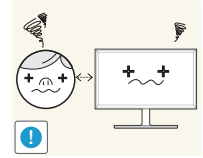


لا تمسك المنتج مقلوباً أو تنقله بإمساكه من الحامل.

- قد يسقط المنتج ويتعرض للتلف أو يسبب إصابة.



قد يؤدي النظر إلى الشاشة من مسافة قريبة للغاية لفترة زمنية طويلة إلى إضعاف بصرك.



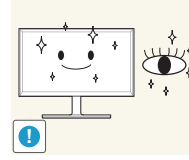
لا تستخدم أجهزة الترتيب أو المواقف حول المنتج.

- قد ينتج عن ذلك نشوب حريق أو التعرض لصدمة كهربائية.

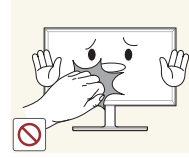


أرح عينيك لأكثر من 5 دقائق بعد كل ساعة من استخدام المنتج.

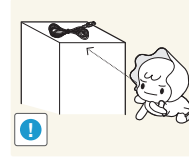
- فسيتم تخفيف إجهاد العين.



لا تلمس الشاشة بعد تشغيل المنتج لفترة طويلة، حيث يكون ساخناً.

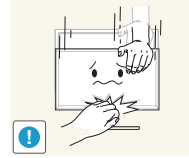


احتفظ بالملحقات الصغيرة بعيداً عن متناول الأطفال.



توخ الحذر عند ضبط زاوية المنتج أو ارتفاع الحامل.

- قد تتحشر يدك أو إصبعك وتتعرض للإصابة.
- قد تؤدي إمالة المنتج بزاوية زائدة إلى سقوطه واحتمال التعرض للإصابة.



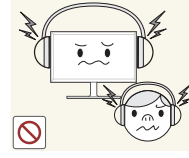
لا تضع أجساماً ثقيلة فوق المنتج.

- قد ينتج عن ذلك حدوث عطل بالمنتج أو التعرض لإصابة جسيمة.



عند استخدام سماعات الرأس أو الأذن، لا ترفع مستوى الصوت لدرجة عالية جداً.

- قد يتسبب رفع مستوى الصوت لدرجة عالية جداً في حدوث ضرر بأذنيك.



تصحيح وضع الجسم لاستخدام المنتج



استخدام المنتج في الوضع الصحيح كما يلي:

- اجعل ظهرك مستويًا بشكل مستقيم.
- اترك مسافة من 45 إلى 50 سم بين العين والشاشة وانظر في اتجاه أسفل قليلاً نحو الشاشة. اجعل عينيك أمام الشاشة مباشرة.
- اضبط الزاوية حتى لا ينعكس الضوء على الشاشة.
- اجعل ساعديك في وضع عمودي مع العضد ومستويًا مع ظهر اليدين.
- اجعل مرفقيك على شكل زاوية قائمة.
- اضبط ارتفاع المنتج حتى يثبت لك الحفاظ على ركبة قدمك مثنية بمقدار 90 درجة أو أكثر واجعل كعبيك ملتصقين بالأرض وذراعيك في مستوى أقل من مستوى القلب.

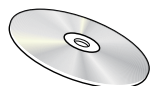
الفصل 02

التجهيزات

فحص المكونات

المكونات

- اتصل بالبائع الذي اشتريت منه المنتج في حالة عدم وجود أي مكونات.
- قد يختلف شكل المكونات عن الصور المعروضة.
- قد لا تتوفر الدقة المثلّية عند استخدام كبل HDMI أو HDMI-DVI لا يتميز بالسرعة العالية.



دليل المستخدم (اختياري)



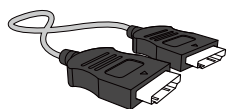
دليل تنظيمي



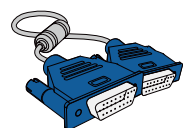
بطاقة الضمان
(غير متوفرة في بعض الأماكن)



دليل الإعداد السريع



كبل HDMI (اختياري) (صفحة 26)



كبل D-SUB (اختياري) (صفحة 25)



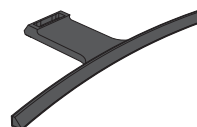
محول الطاقة (قابل للفصل) (صفحة 27)



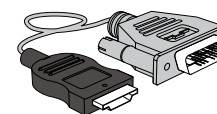
كبل تيار كهربائي (صفحة 27)



عنق الحامل



قاعدة الحامل

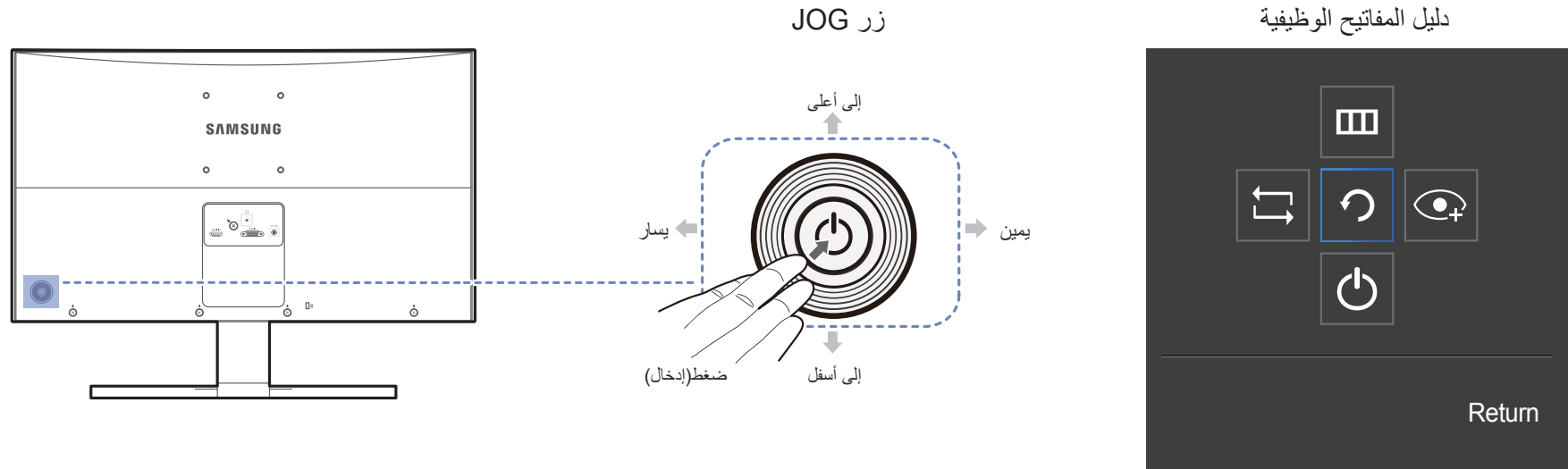


كبل HDMI-DVI (اختياري) (صفحة 26)

الأجزاء

لوحة التحكم

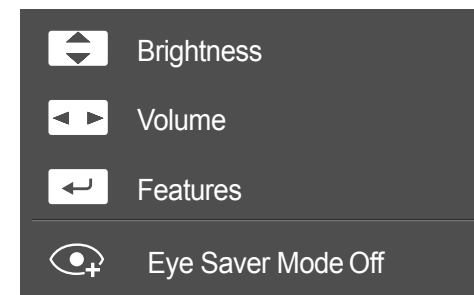
— قد يختلف لون الأجزاء وشكلها عما هو موضح. كما تخضع المواصفات للتغيير دون إشعار من أجل تحسين جودة المنتج.



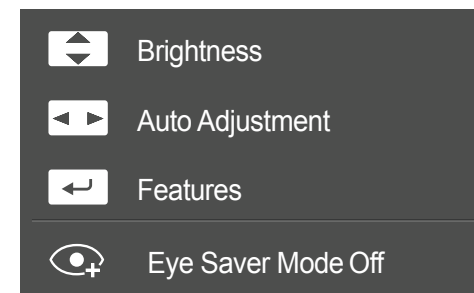
الرموز	الوصف
JOG زر	زر متعدد الاتجاهات يساعد على التنقل. — يوجد زر JOG في الجانب الأيسر الخلفي من المنتج. ويمكن استخدام الزر للانتقال لأعلى أو لأسفل أو لليمين أو لليسار أو بديلاً عن الضغط على Enter (إدخال).
دليل المفاتيح الوظيفية	اضغط على زر JOG عند تشغيل الشاشة. سيظهر دليل المفاتيح الوظيفية. للوصول إلى القائمة التي تظهر على الشاشة عند ظهور الدليل، اضغط على زر الاتجاه المطابق مرة أخرى. — قد يختلف دليل المفاتيح الوظيفية حسب الوظيفة أو طراز المنتج. الرجاء مراجعة المنتج الفعلي.

دليل المفاتيح المباشرة

وضع HDMI



وضع Analog



لا يتم عرض شاشة أزرار الاختصارات (القائمة التي تظهر على الشاشة) الموضحة أدناه إلا عند تشغيل شاشة الجهاز أو تغيير دقة الكمبيوتر أو تغيير مصدر الإدخال.

خيار وضع HDMI

- إلى أعلى/إلى أسفل: ضبط **Brightness** أو **Contrast** أو **Sharpness**.
- إلى اليسار/إلى اليمين: ضبط **Volume** أو **Mute**.
- ضغط (إدخال): عرض عرض دليل المفاتيح الوظيفية.

خيار وضع Analog

- إلى أعلى/إلى أسفل: ضبط **Brightness** أو **Contrast** أو **Sharpness**.
- إلى اليسار/إلى اليمين: ضبط إعدادات الشاشة تلقائيًا.
- سيؤدي تغيير دقة "خصائص العرض" إلى تنشيط الوظيفة **Auto Adjustment**.
- تتوفر هذه الوظيفة في وضع **Analog** فقط.
- ضغط (إدخال): عرض عرض دليل المفاتيح الوظيفية.

دليل المفاتيح الوظيفية

— للدخول إلى القائمة الرئيسية أو استخدام العناصر الأخرى، اضغط على زر JOG لعرض دليل مفاتيح الوظائف. يمكنك الخروج من القائمة بالضغط على زر JOG مرة أخرى.



الرموز	الوصف
	حدد لتغيير إشارة الإدخال بتحريك زر JOG في شاشة دليل المفاتيح الوظيفية. ستظهر رسالة في الجانب العلوي الأيسر من الشاشة في حالة تغيير إشارة الإدخال.
	تحديد  بتحريك زر JOG في شاشة دليل المفاتيح الوظيفية. تظهر القوائم التي تظهر على الشاشة (OSD) الخاصة بميزات الشاشة الخاصة بك. قفل التحكم بالقوائم التي تظهر على الشاشة: الحفاظ على الإعدادات الحالية أو تأمين التحكم في العرض على الشاشة لتفادي التغييرات غير المقصودة على الإعدادات. التمكين/التعطيل: لقفل/إلغاء قفل التحكم في القوائم التي تظهر على الشاشة (OSD)، اضغط على زر "إلى اليسار" لمدة 10 ثوانٍ عند عرض القائمة الرئيسية. — في حالة قفل التحكم في القوائم التي تظهر على الشاشة (OSD)، يمكن ضبط Brightness و Contrast . تتوفر وظيفة Eye Saver Mode . System ← تتوفر وظيفة Power LED On . يمكن عرض Information .
	تحديد  بتحريك زر JOG في شاشة دليل المفاتيح الوظيفية. اضغط لتمكين Eye Saver Mode أو تعطيله. لا تتوفر العناصر الموضحة أدناه في حالة توفر وظيفة Eye Saver Mode . Picture ← Game Mode , Bright , Color , Brightness , SAMSUNG MAGIC System ← Eco Saving Plus
	تحديد  لإيقاف تشغيل الشاشة بتحريك زر JOG في شاشة دليل المفاتيح الوظيفية.

— ستختلف خيارات دليل المفاتيح الوظيفية في الطرازات الفعلية وذلك بسبب التغيير الوظيفي. الرجاء تشغيل الوظيفة المطابقة بناءً على الوصف والرمز الفعلي.

إذا لم تعرض الشاشة أي شيء (بمعنى وجودها في وضع توفير الطاقة أو عدم وجود إشارة)، فيمكن استخدام المفاتيح المباشرة للتحكم في المصدر والطاقة كما هو موضح أدناه.

زر JOG

وضع توفير الطاقة/عدم وجود إشارة

إلى أعلى	تغيير المصدر
إلى أسفل	
ضغط(إدخال) لمدة ثانيتين	إيقاف التشغيل

عندما تعرض الشاشة القائمة الرئيسية، يمكن استخدام الزر JOG كما هو موضح أدناه.

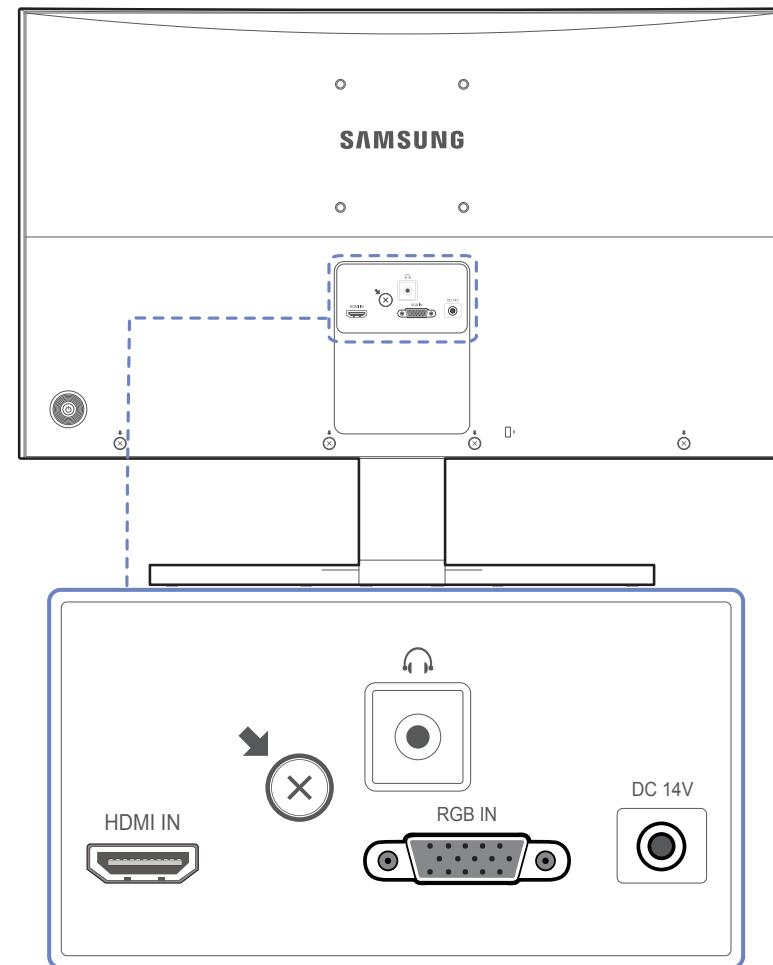
زر JOG

الإجراء

إلى أعلى/إلى أسفل	الانتقال إلى الخيار
يسار	الخروج من القائمة الرئيسية. إغلاق القائمة الفرعية دون حفظ القيمة. نقل القيمة في شريط التمرير.
يمين	الانتقال إلى العمق التالي. تزيد القيمة في شريط التمرير.
ضغط(إدخال)	الانتقال إلى العمق التالي. حفظ القيمة وإغلاق القائمة الفرعية.

الجانِب العكسي

قد يختلف لون الأجزاء وشكلها عما هو موضح. كما تخضع المواصفات للتغيير دون إشعار من أجل تحسين جودة المنتج.



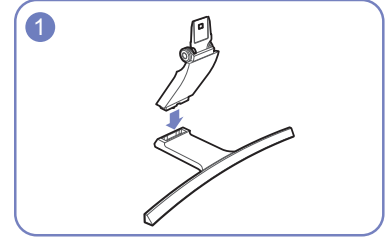
الوصف	المنفذ
للتوصيل بجهاز مصدر باستخدام كابل HDMI أو كابل HDMI-DVI.	HDMI IN 
التوصيل بجهاز إخراج صوت مثل سماعات الرأس.	 
التوصيل بالكمبيوتر باستخدام كابل D-SUB.	RGB IN 
يُستخدم لتوصيل الجهاز بمحوّل التيار الكهربائي.	DC 14V 

التركيب

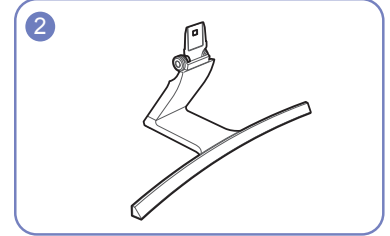
تركيب الحامل

قبل التجميع، قم بوضع المنتج على سطح مستو وثابت بحيث يكون اتجاه الشاشة لأسفل. تحذير: المنتج مقوس. قد يؤدي الضغط على المنتج عند وضعه على سطح مستو إلى تلف المنتج. عندما يكون المنتج على الأرض ووجهه لأعلى أو لأسفل، فلا تضع عليه حملاً يتسبب في الضغط عليه.

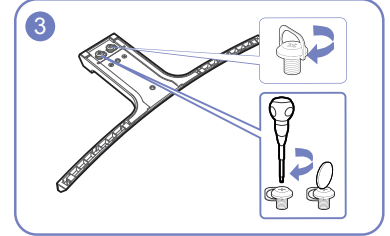
أدخل "وصلة الحامل" في "الحامل" في الاتجاه الموضح بالشكل



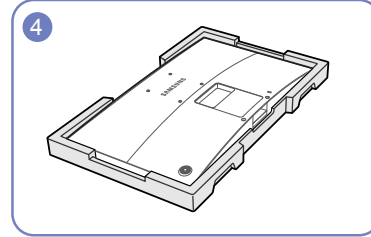
تأكد من أن وصلة الحامل قد تم توصيلها بإحكام.



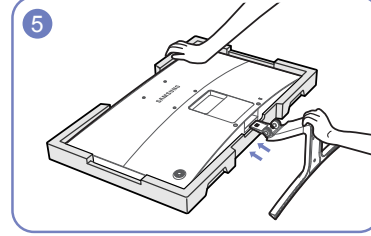
قم بلف المسامير القلاووظ الرابط بإحكام في قاعدة الحامل لكي يتم تثبيته تماماً.



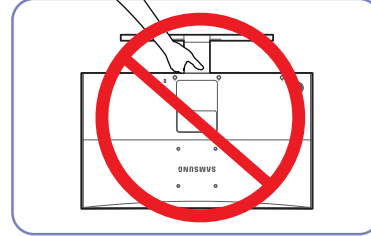
ضع مادة الستيروفوم الواقية (البطانة) المتضمنة في العبوة على الأرض، وضع المنتج على مادة الستيروفوم بحيث يكون متجهًا لأسفل كما هو موضح في الصورة. إذا لم تتوفر مادة الستيروفوم، فاستخدم مفرش الوضع السميك.



أمسك الجسم الرئيسي للمنتج بيدك كما هو موضح في الشكل. ادفع الحامل المجمع في الجسم الرئيسي للمنتج في اتجاه السهم كما هو موضح بالشكل.



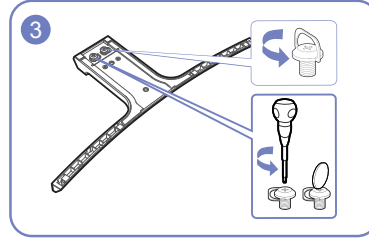
- تنبيه
لا تحمل المنتج مقلوبًا مع الإمساك بالحامل فقط.



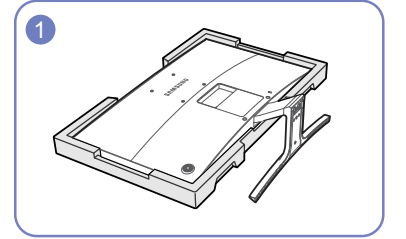
نزع الحامل

قبل تجميع المنتج، قم بوضعه على سطح مستو وثابت بحيث يكون اتجاه الشاشة لأسفل.
تحذير: المنتج مقوس. قد يؤدي الضغط على المنتج عند وضعه على سطح مستو إلى تلف المنتج. عندما يكون المنتج على الأرض ووجهه لأعلى أو لأسفل، فلا تضع عليه حملاً يتسبب في الضغط عليه.

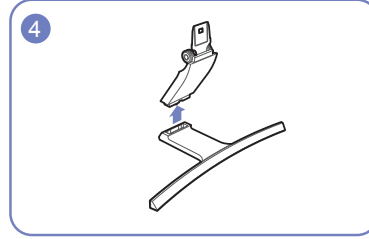
قم بلف المسامير القلاووظ الرابط في قاعدة الحامل لفصله.



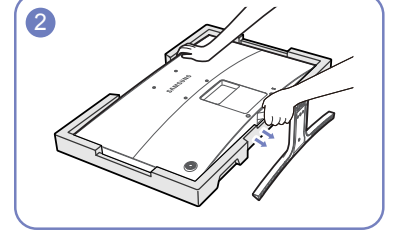
ضع مادة الستيروفوم الواقية (البطانة) المتضمنة في العبوة على الأرض، وضع المنتج على مادة الستيروفوم بحيث يكون متجهًا لأسفل كما هو موضح في الصورة.
إذا لم تتوفر مادة الستيروفوم، فاستخدم مفرش الوضع السميك.



أخرج وصلة الحامل من الحامل عن طريق سحبها في اتجاه السهم كما هو موضح بالشكل.

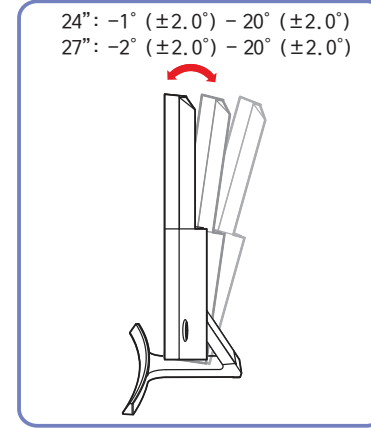


أثناء الإمساك بالجزء العلوي من الشاشة بإحدى اليدين، اجذب رقية الحامل باليد الأخرى في اتجاه السهم لفصل الحامل.



ضبط درجة إمالة المنتج

قد يختلف لون الأجزاء وشكلها عما هو موضح. كما تخضع المواصفات للتغيير دون إشعار من أجل تحسين جودة المنتج.

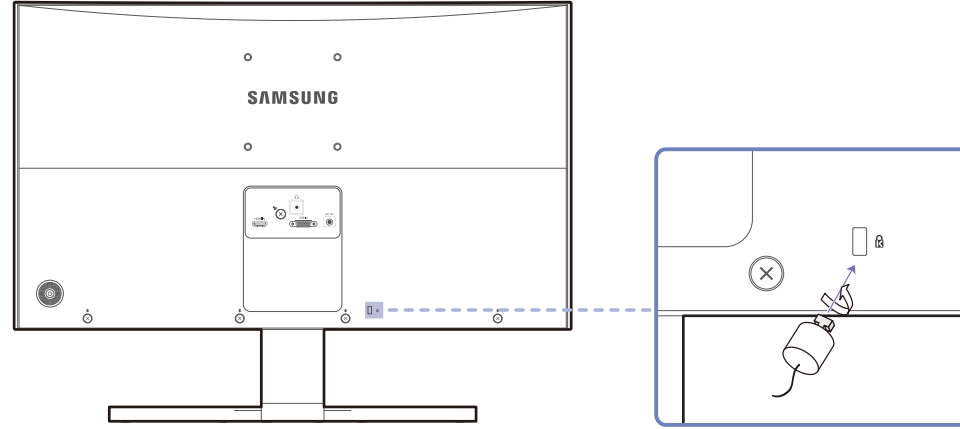


- يمكنك تعديل مقدار إمالة المنتج.
- أمسك الجزء السفلي من المنتج واضبط زاوية الميل بعناية.

قفل الحماية من السرقة

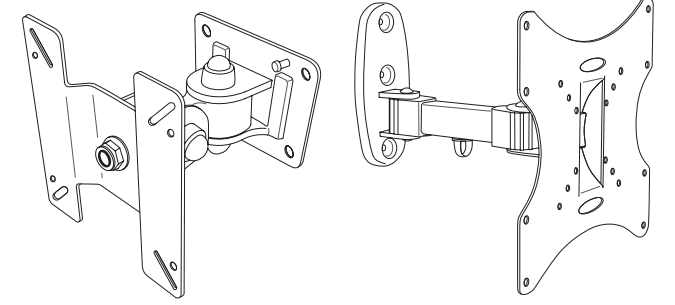
- يسمح لك قفل الحماية من السرقة باستخدام المنتج على نحو آمن حتى في الأماكن العامة.
- يعتمد شكل أداة القفل وطريقة القفل على الشركة المصنعة. راجع دليل المستخدم المرفق مع أداة القفل للحماية من السرقة لمعرفة التفاصيل.

لقفل أداة القفل للحماية من السرقة:



- 1 قم بتثبيت كبل قفل الحماية من السرقة بجسم ثقيل كالمكتب.
 - 2 ضع أحد طرفي الكبل خلال الحلقة الموجودة بالطرف الآخر.
 - 3 أدخل جهاز القفل في فتحة قفل الحماية من السرقة الموجودة بالجزء الخلفي للمنتج.
 - 4 اقفل أداة القفل.
- يمكن شراء أداة قفل الحماية من السرقة بشكل منفصل.
 - راجع دليل المستخدم المرفق مع أداة القفل للحماية من السرقة لمعرفة التفاصيل.
 - يمكن شراء أدوات قفل الحماية من السرقة من بائعي تجزئة الإلكترونيات أو عبر الإنترنت.

تركيب رف التثبيت بالحائط



تركيب طقم التثبيت بالحائط

يُتيح لك طقم التثبيت بالحائط إمكانية تثبيت المنتج بالحائط.

قم بشراء طقم تثبيت بالحائط متوافقة لاستخدامها مع المنتج.

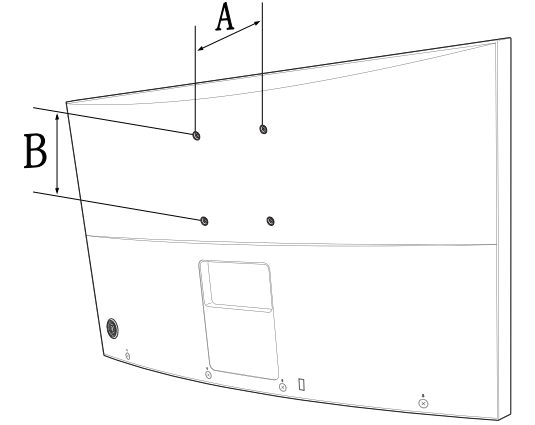
للحصول على معلومات تفصيلية حول تركيب طقم التثبيت بالحائط، راجع الإرشادات المرفقة مع طقم التثبيت بالحائط.

يوصى بالاتصال بأحد الفنيين للحصول على المساعدة عند تثبيت دعامة التثبيت بالحائط.

لا تتحمل شركة Samsung Electronics أية مسؤولية تجاه أي تلف يحدث للمنتج أو إصابة جسدية لك أو للآخرين إذا قمت بتركيب طقم التثبيت بالحائط بنفسك.

مواصفات طقم التثبيت بالحائط (VESA)

قم بتركيب طقم التثبيت بالحائط على جدار صلب متعامد على الأرض. وقيل تثبيت الرف بالحائط بأسطح غير أسمنتية، الرجاء الاتصال بأقرب موزع لديك للحصول على مزيد من المعلومات. في حالة تركيب المنتج على حائط مائل، فقد يسقط ويؤدي إلى حدوث إصابة جسدية خطيرة. تحتوي أطقم التثبيت بالحائط من Samsung على دليل مفصل لطريقة التركيب بالإضافة إلى جميع الأجزاء اللازمة للتركيب.



- لا تستخدم مسامير قلاووظ أطول من الأبعاد القياسية أو التي لا تتوافق مع مواصفات مسامير القلاووظ القياسية للأطقم VESA. قد تتسبب مسامير القلاووظ الأطول من اللازم في تلف المنتج من الداخل.
- بالنسبة لأرفف التثبيت بالحائط التي لا تتوافق مع مواصفات مسامير قلاووظ القياسية للطقم VESA، قد يختلف طول مسامير القلاووظ تبعاً لمواصفات رف التثبيت بالحائط.
- لا تربط مسامير القلاووظ أكثر من اللازم، قد يسبب ذلك في تلف المنتج أو سقوطه مما يؤدي إلى حدوث إصابة جسدية. لا تُعد شركة Samsung مسؤولة عن الحوادث من مثل هذا النوع.
- تُخلي شركة Samsung مسؤوليتها عن حدوث تلف للمنتج أو إصابات جسدية عند استخدام طقم التثبيت بالحائط من نوع غير VESA أو من نوع غير محدد أو معروف أو في حالة فشل العميل في اتباع إرشادات تثبيت المنتج.
- لا تقم بتثبيت المنتج عند درجة ميل أكثر من 15 درجة.
- يجب أن يقوم شخصين على الأقل بتركيب المنتج بالحائط.
- يتم توضيح الأبعاد القياسية لطقم التثبيت بالحائط بالجدول الموجود أدناه.

الوحدة: مم

اسم الطراز	مواصفات فتحة مسمار الحامل VESA (A * B) بالملي متر	المسمار القياسي	الكمية
S27E500C / S24E500C	100 x 100	M4	4

الرجاء عدم تركيب طقم التثبيت بالحائط أثناء تشغيل المنتج. فقد يؤدي ذلك إلى حدوث إصابات جسدية نتيجة لصدمة كهربائية.

الفصل 03

توصيل جهاز مصدر واستخدامه

قبل التوصيل

افحص التالي قبل توصيل هذا المنتج بالأجهزة الأخرى.

نقاط التحقق قبل التوصيل

- قبل توصيل جهاز مصدر، اقرأ دليل المستخدم المرفق معه.
- قد يختلف عدد وأماكن المنافذ الموجودة بالأجهزة المصدر من جهاز لآخر.
- لا تقم بتوصيل كبل الطاقة إلا بعد إكمال جميع التوصيلات؛
- فتوصيل كبل الطاقة أثناء عملية التوصيل قد يؤدي إلى إتلاف المنتج.
- افحص أنواع المنافذ المتوفرة بالجانب الخلفي من المنتج الذي تريد توصيله.

توصيل الكمبيوتر واستخدامه

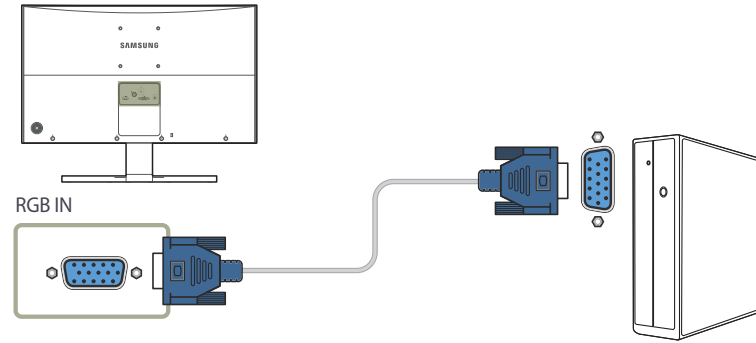
حدد طريقة توصيل مناسبة للكمبيوتر لديك.

— قد تختلف أجزاء التوصيل باختلاف المنتجات.

التوصيل باستخدام كبل D-SUB (نوع تناظري)

— لا تقم بتوصيل كبل التيار الكهربائي إلا بعد توصيل جميع الكبلات الأخرى.

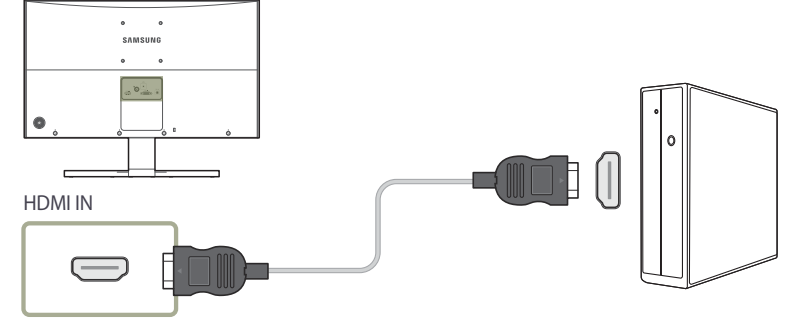
تأكد من توصيل جهاز مصدر أولاً قبل توصيل كبل التيار الكهربائي.



- 1 قم بتوصيل كبل D-SUB بالمنفذ **RGB IN** الموجود بالجزء الخلفي من المنتج والمنفذ **RGB** الموجود بالكمبيوتر.
 - 2 قم بتوصيل محوّل الطاقة بالمنتج ومقبس التيار الكهربائي. وبعد ذلك، قم بتشغيل مفتاح الطاقة الموجود بالكمبيوتر.
 - 3 قم بتغيير مصدر الإدخال إلى **Analog** بالتحكم في زر **JOG** إلى أعلى/إلى أسفل في حالة عدم ضبط مصدر الإدخال.
- قد تختلف المنافذ المتوفرة حسب المنتج.

التوصيل "باستخدام كبل HDMI"

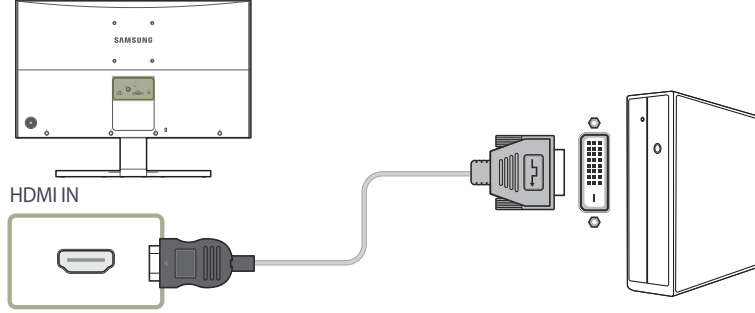
— لا تتم بتوصيل كبل التيار الكهربائي إلا بعد توصيل جميع الكبلات الأخرى.
تأكد من توصيل جهاز مصدر أولاً قبل توصيل كبل التيار الكهربائي.



- 1 قم بتوصيل كبل HDMI بالمنفذ **HDMI IN** الموجود بالجزء الخلفي من المنتج والمنفذ HDMI الموجود بالكمبيوتر.
 - 2 قم بتوصيل محوّل الطاقة بالمنتج ومقبس التيار الكهربائي. وبعد ذلك، قم بتشغيل مفتاح الطاقة الموجود بالكمبيوتر.
 - 3 قم بتغيير مصدر الإدخال إلى **HDMI** بالتحكم في زر JOG إلى أعلى/إلى أسفل في حالة عدم ضبط مصدر الإدخال.
- قد تختلف المنافذ المتوفرة حسب المنتج.

التوصيل باستخدام كبل HDMI-DVI

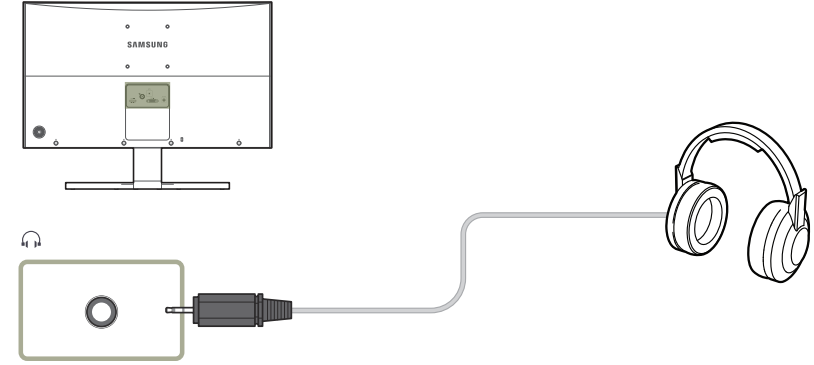
— لا تتم بتوصيل كبل التيار الكهربائي إلا بعد توصيل جميع الكبلات الأخرى.
تأكد من توصيل جهاز مصدر أولاً قبل توصيل كبل التيار الكهربائي.



- 1 قم بتوصيل كبل HDMI-DVI بالمنفذ **HDMI IN** الموجود بالجزء الخلفي للمنتج والمنفذ DVI الموجود بالكمبيوتر.
 - 2 قم بتوصيل محوّل الطاقة بالمنتج ومقبس التيار الكهربائي. وبعد ذلك، قم بتشغيل مفتاح الطاقة الموجود بالكمبيوتر.
 - 3 قم بتغيير مصدر الإدخال إلى **HDMI** بالتحكم في زر JOG إلى أعلى/إلى أسفل في حالة عدم ضبط مصدر الإدخال.
- قد تختلف المنافذ المتوفرة حسب المنتج.
- لا يتم دعم وظيفة الصوت في حالة توصيل جهاز المصدر باستخدام كبل HDMI-DVI.

التوصيل بسماعات الرأس

— لا تتم بتوصيل كبل التيار الكهربائي إلا بعد توصيل جميع الكبلات الأخرى.
تأكد من توصيل جهاز مصدر أولاً قبل توصيل كبل التيار الكهربائي.



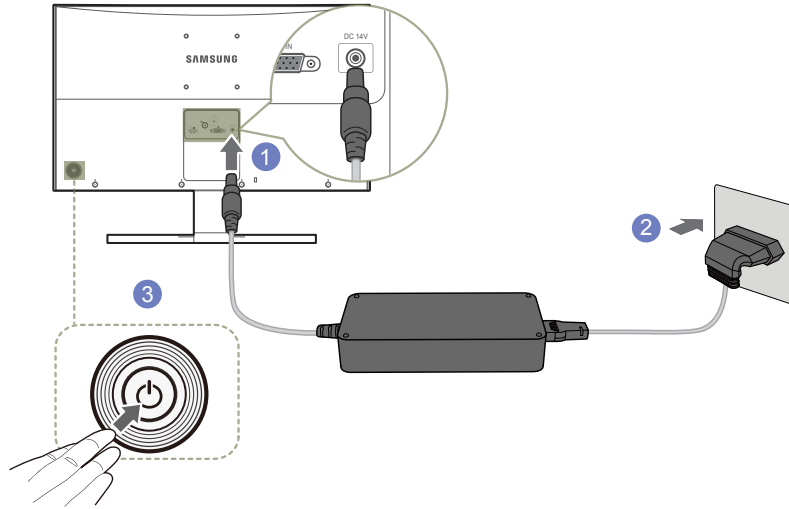
1 قم بتوصيل جهاز إخراج صوت مثل سماعات الرأس بمنفذ  الموجود بالمنتج.

— تتوفر هذه الوظيفة في وضع **HDMI** فقط.

— يمكن سماع الصوت عند استخدام كبل توصيل من HDMI إلى HDMI فقط.

توصيل التيار الكهربائي

توصيل التيار الكهربائي باستخدام محول الطاقة القابل للفصل



1 قم بتوصيل كبل التيار الكهربائي بمحول الطاقة. ثم قم بتوصيل مهبط الطاقة بمنفذ **DC 14V** في الجزء الخلفي من المنتج.

2 بعد ذلك، قم بتوصيل كبل الطاقة بمأخذ الطاقة.

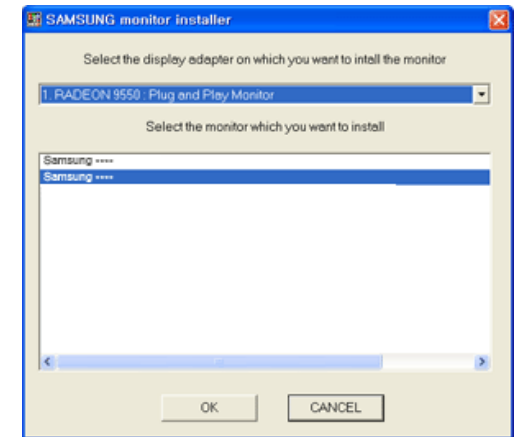
3 اضغط على الزر **JOG** بالجزء الخلفي من الشاشة لتشغيلها.

— يتم تبديل الجهد الكهربائي الداخل تلقائيًا.

تنصيب برنامج التشغيل

يمكنك ضبط معدلات الدقة والتردد المُثلى لهذا المنتج عن طريق تثبيت برامج التشغيل المطابقة لهذا المنتج. لتثبيت أحدث إصدار من برنامج تشغيل المنتج، قم بتنزيله من موقع Samsung Electronics على الويب <http://www.samsung.com>.

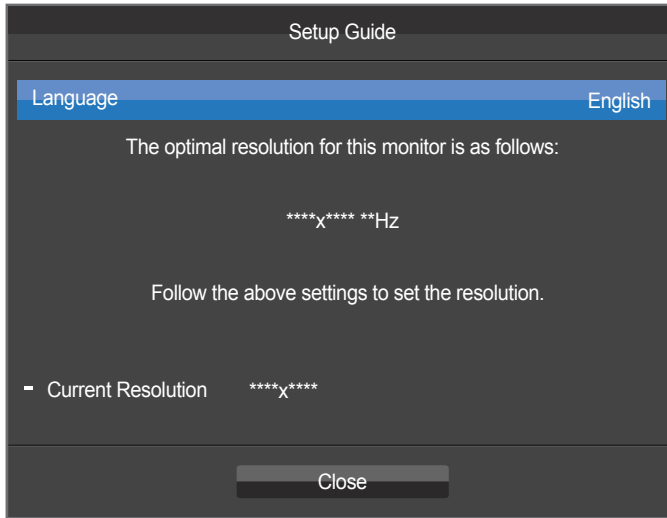
- 1 انقر فوق "Windows Driver" الذي تم تنزيله من موقع الويب.
- 2 اتبع الإرشادات الظاهرة على الشاشة لمتابعة عملية التنصيب.
- 3 حدد موديل المنتج خاصتك من لائحة الموديلات.



- 4 انتقل إلى "خصائص العرض" وتحقق من ملائمة الدقة ومعدل التحديث. راجع دليل نظام تشغيل Windows لمزيد من التفاصيل.

إعداد الدقة المُثلى

تظهر رسالة معلومات حول إعداد الدقة المُثلى في حالة تشغيل المنتج لأول مرة بعد الشراء. حدد اللغة التي ترغبها بالمنتج ثم غيّر دقة جهاز الكمبيوتر إلى إعدادات الدقة المُثلى.



- 1 حدد لغة بتحرك زر JOG إلى اليسار/اليمين. ثم اضغط على زر JOG.
- 2 لإخفاء رسالة المعلومات، اضغط على زر JOG.

إذا لم يتم تحديد الدقة المُثلى، تظهر الرسالة لما يصل إلى ثلاث مرات لمدة محددة حتى عند إيقاف تشغيل المنتج وتشغيله مره أخرى.

كما يمكن اختيار الدقة المُثلى من لوحة التحكم الموجودة بالكمبيوتر.

الفصل 04

إعداد الشاشة

تكوين إعدادات الشاشة مثل السطوع.
يتم توفير وصف مفصل لكل وظيفة. راجع المنتج الخاص بك لمعرفة التفاصيل.

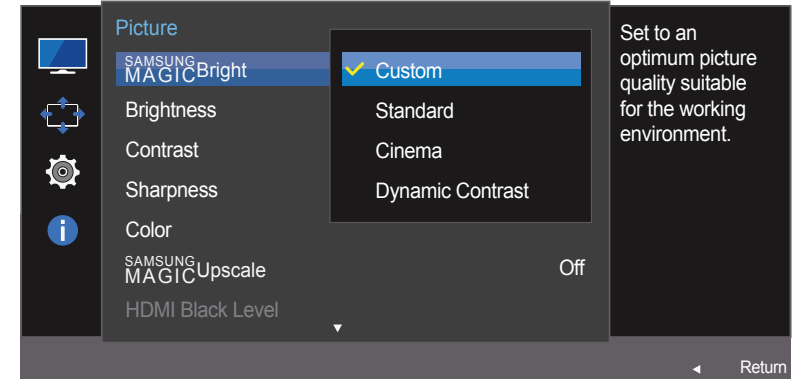
تكوين SAMSUNG MAGIC Bright

- 1 عند عرض دليل المفاتيح الوظيفية، حدد **[[[** بتحريك زر JOG إلى أعلى. ثم اضغط على زر JOG.
 - 2 انتقل إلى **Picture** بالتحكم في زر JOG إلى أعلى/إلى أسفل والضغط على زر JOG.
 - 3 انتقل إلى **SAMSUNG MAGIC Bright** بالتحكم في زر JOG إلى أعلى/إلى أسفل والضغط على زر JOG.
- **Custom**: تخصيص التباين والسطوع حسبما يترأى لك.
 - **Standard**: الحصول على جودة صورة مناسبة لتحرير الوثائق أو استخدام الإنترنت.
 - **Cinema**: الحصول درجة سطوع وحدة مناسبة لأجهزة التلفزيون للتمتع بمشاهدة محتوى الفيديو و DVD.
 - **Dynamic Contrast**: الحصول على سطوع متوازن من خلال ضبط التباين التلقائي.

SAMSUNG MAGIC Bright

- توفر هذه القائمة جودة صورة مثلى ملائمة للبيئة التي يُستخدم فيها المنتج.
- هذه القائمة غير متوفرة عند تمكين **Eco Saving Plus**.
 - هذه القائمة غير متوفرة عند تمكين **Game Mode**.
 - هذه القائمة غير متوفرة عند تمكين **Eye Saver Mode**.
- يمكنك تخصيص السطوع وضبطه بالشكل الذي تفضله.

في الوضع PC



— قد تختلف الصورة المعروضة وفقًا للطراز.

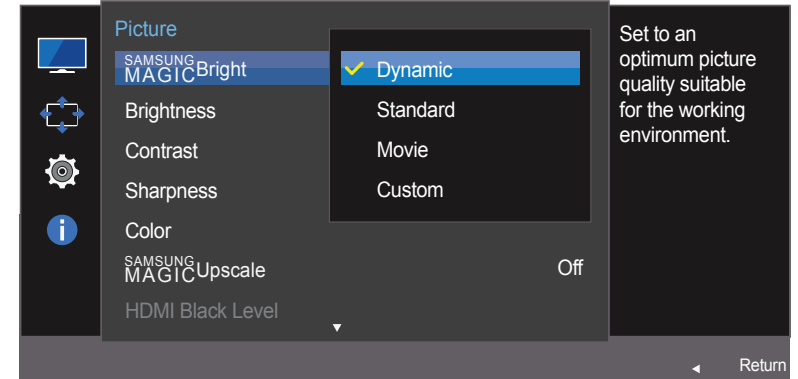
في الوضع AV

عند توصيل الإدخال الخارجي من خلال HDMI وتعيين وضع **PC/AV Mode** إلى **AV**، يتميز **SAMSUNG MAGICBright** بأربعة إعدادات تلقائية للصورة (**Dynamic** و**Standard** و**Movie** و**Custom**) التي تم إعدادها مسبقاً في المصنع. يمكنك تنشيط **Dynamic** أو **Standard** أو **Movie** أو **Custom**. يمكنك تحديد إعداد **Custom** الذي يقوم باستدعاء إعدادات الصور الشخصية تلقائياً.

- **Dynamic**: حدد هذا الوضع لعرض صورة أكثر حدة من وضع **Standard**.
- **Standard**: حدد هذا الوضع عندما تكون البيئة المحيطة ساطعة. يوفر هذا الوضع أيضاً صورة حادة.
- **Movie**: حدد هذا الوضع عندما تكون البيئة المحيطة قاتمة. سيوفر هذا الوضع الطاقة ويقلل من إجهاد العين.
- **Custom**: حدد هذا الوضع عندما ترغب في ضبط الصورة حسب تفضيلاتك الشخصية.

4 قم بالتحريك إلى الخيار المطلوب بالتحكم في زر JOG إلى أعلى/إلى أسفل والضغط على زر JOG.

5 سيتم تطبيق الخيار المحدد.



– قد تختلف الصورة المعروضة وفقاً للطراز.

Brightness

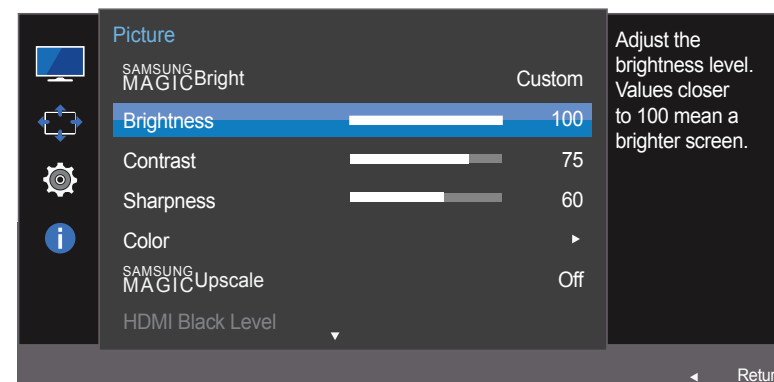
ضبط درجة السطوع العامة للصورة. (النطاق: 0~100)

ستزيد القيم الأعلى من درجة سطوع الصورة.

— لا تتوافر هذه القائمة عند ضبط **SAMSUNG MAGICBright** إلى الوضع **Dynamic Contrast**.

— هذه القائمة غير متوفرة عند تمكين **Eco Saving Plus**.

— هذه القائمة غير متوفرة عند تمكين **Eye Saver Mode**.



— قد تختلف الصورة المعروضة وفقًا للطراز.

تكوين Brightness

- 1 عند عرض دليل المفاتيح الوظيفية، حدد **[[[[** بـتحريك زر JOG إلى أعلى. ثم اضغط على زر JOG.
- 2 انتقل إلى **Picture** بالتحكم في زر JOG إلى أعلى/إلى أسفل والضغط على زر JOG.
- 3 انتقل إلى **Brightness** بالتحكم في زر JOG إلى أعلى/إلى أسفل والضغط على زر JOG.
- 4 اضبط **Brightness** بالتحكم في زر JOG إلى اليسار/إلى اليمين.
- 5 سيتم تطبيق الخيار المحدد.

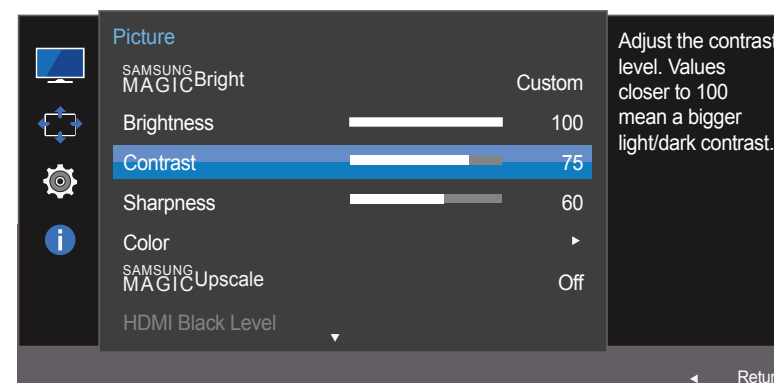
Contrast

ضبط التباين بين الأجسام والخلفية. (النطاق: 0~100)

ستؤدي القيم الأعلى إلى زيادة درجة التباين لإظهار الجسم بشكل أكثر وضوحًا.

— هذا الخيار غير متوفر عندما يكون **SAMSUNG MAGICBright** في الوضع **Cinema** أو **Dynamic Contrast**.

— هذه القائمة غير متوفرة عند تمكين **Game Mode**.



— قد تختلف الصورة المعروضة وفقًا للطراز.

تكوين Contrast

- 1 عند عرض دليل المفاتيح الوظيفية، حدد **⏏** بـتحريك زر JOG إلى أعلى. ثم اضغط على زر JOG.
- 2 انتقل إلى **Picture** بالتحكم في زر JOG إلى أعلى/إلى أسفل والضغط على زر JOG.
- 3 انتقل إلى **Contrast** بالتحكم في زر JOG إلى أعلى/إلى أسفل والضغط على زر JOG.
- 4 اضبط **Contrast** بالتحكم في زر JOG إلى اليسار/إلى اليمين.
- 5 سيتم تطبيق الخيار المحدد.

تكوين Sharpness

- 1 عند عرض دليل المفاتيح الوظيفية، حدد **⏏** بـتحريك زر JOG إلى أعلى. ثم اضغط على زر JOG.
- 2 انتقل إلى **Picture** بالتحكم في زر JOG إلى أعلى/إلى أسفل والضغط على زر JOG.
- 3 انتقل إلى **Sharpness** بالتحكم في زر JOG إلى أعلى/إلى أسفل والضغط على زر JOG.
- 4 اضبط **Sharpness** بالتحكم في زر JOG إلى اليسار/إلى اليمين.
- 5 سيتم تطبيق الخيار المحدد.

Sharpness

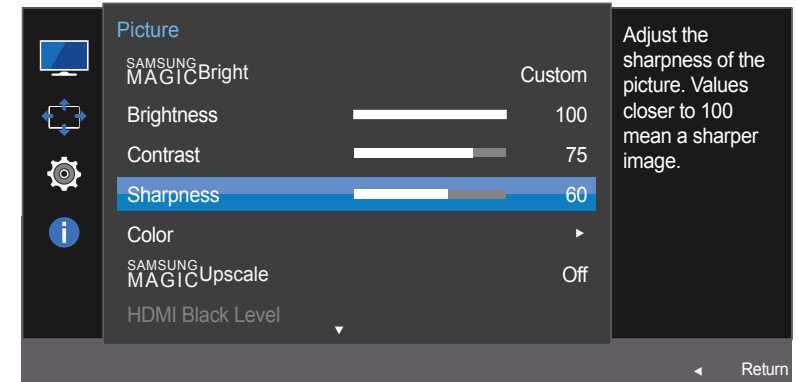
جعل حدود الأجسام أكثر وضوحًا أو بهتانًا. (النطاق: 0~100)

ستزيد القيم الأعلى من وضوح حدود الأجسام.

— هذا الخيار غير متوفر عندما يكون **SAMSUNG MAGICBright** في الوضع **Cinema** أو **Dynamic Contrast**.

— هذه القائمة لا تتوافر عندما يكون **SAMSUNG MAGICUpscale** في الوضع **Mode1** أو **Mode2**.

— هذه القائمة غير متوفرة عند تمكين **Game Mode**.



— قد تختلف الصورة المعروضة وفقًا للطراز.

Color

يتم توفير وصف مفصل لكل وظيفة. راجع المنتج الخاص بك لمعرفة التفاصيل.

— ضبط درجات ألوان الشاشة. لا تتوفر هذه القائمة عند ضبط **SAMSUNG MAGICBright** إلى الوضع **Cinema** أو **Dynamic Contrast**.

— هذه القائمة غير متوفرة عند تمكين **Game Mode**.

— هذه القائمة غير متوفرة عند تمكين **Eye Saver Mode**.

تكوين Color

1 عند عرض دليل المفاتيح الوظيفية، حدد **Color** بتمرير زر JOG إلى أعلى. ثم اضغط على زر JOG.

2 انتقل إلى **Picture** بالتحكم في زر JOG إلى أعلى/إلى أسفل والضغط على زر JOG.

3 انتقل إلى **Color** بالتحكم في زر JOG إلى أعلى/إلى أسفل والضغط على زر JOG.

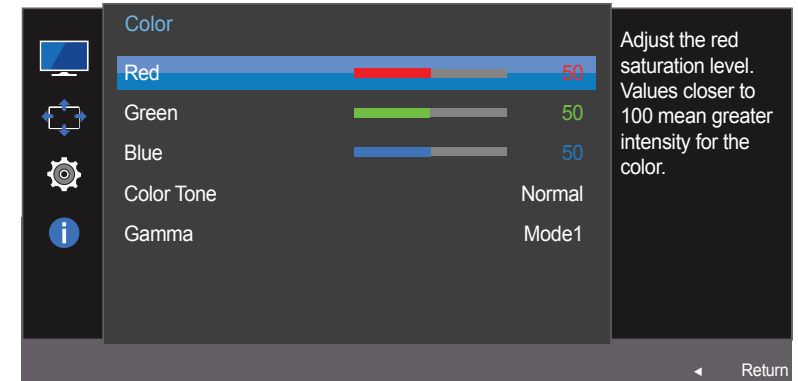
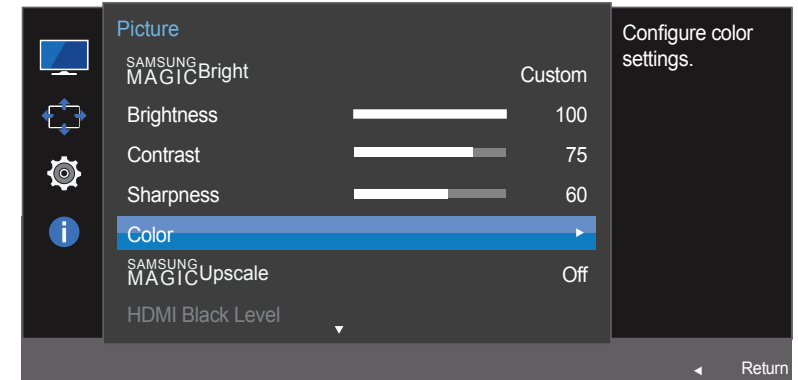
- **Red**: ضبط مستوى تشبع اللون الأحمر. تشير القيم الأقرب إلى 100 إلى زيادة كثافة اللون.
- **Green**: ضبط مستوى تشبع اللون الأخضر. تشير القيم الأقرب إلى 100 إلى زيادة كثافة اللون.
- **Blue**: ضبط مستوى تشبع اللون الأزرق. تشير القيم الأقرب إلى 100 إلى زيادة كثافة اللون.
- **Color Tone**: تحديد درجة اللون التي تناسب أفضل احتياجات المشاهدة لديك.
 - **Cool 2**: ضبط درجات الألوان لتكون أقل من **Cool 1**.
 - **Cool 1**: ضبط درجات الألوان لتكون أقل من الوضع **Normal**.
 - **Normal**: عرض درجات الألوان القياسية.
 - **Warm 1**: ضبط درجات الألوان لتكون أكثر دفئاً من الوضع **Normal**.
 - **Warm 2**: ضبط درجات الألوان لتكون أكثر دفئاً من **Warm 1**.
 - **Custom**: تخصيص درجات الألوان.

— عند توصيل الإدخال الخارجي من خلال HDMI وتعيين وضع **PC/AV Mode** إلى **AV**، تتوفر أربعة إعدادات لدرجة اللون بالخيار **Color Tone** هي (**Cool** و **Normal** و **Warm** و **Custom**).

- **Gamma**: ضبط المستوى الأوسط للسطوع.
 - **Mode3 / Mode2 / Mode1**

4 انتقل إلى الخيار المطلوب بالتحكم في الزر JOG، ثم اضغط على الزر JOG.

5 سيتم تطبيق الخيار المحدد.



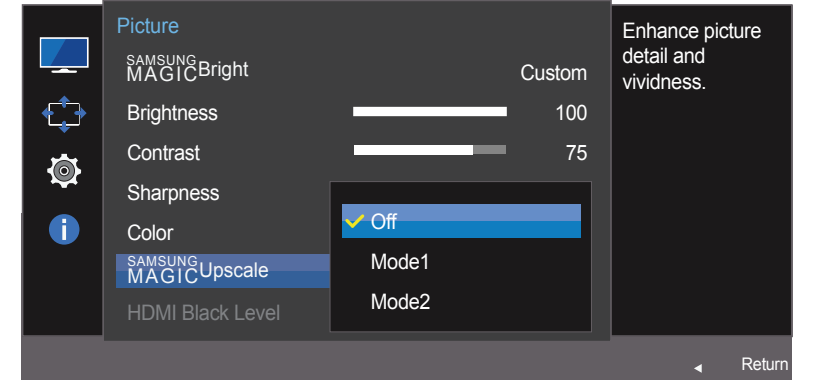
— قد تختلف الصورة المعروضة وفقاً للطراز.

SAMSUNG MAGIC Upscale تكوين

- 1 عند عرض دليل المفاتيح الوظيفية، حدد **⏏** بـتحريك زر JOG إلى أعلى. ثم اضغط على زر JOG.
- 2 انتقل إلى **Picture** بالتحكم في زر JOG إلى أعلى/إلى أسفل والضغط على زر JOG.
- 3 انتقل إلى **SAMSUNG MAGICUpscale** بالتحكم في زر JOG إلى أعلى/إلى أسفل والضغط على زر JOG.
- **Mode2 / Mode1 / Off**
المقارنة مع **Mode1** و **Mode2** لها تأثير أقوى.
- 4 انتقل إلى الخيار المطلوب بالتحكم في الزر JOG، ثم اضغط على الزر JOG.
- 5 سيتم تطبيق الخيار المحدد.

SAMSUNG MAGIC Upscale

تعمل وظيفة **SAMSUNG MAGICUpscale** على تحسين الطبقات في تفاصيل الصورة ووضوح الصورة. ضبط درجات ألوان الشاشة. لا تتوافر هذه القائمة عند ضبط **SAMSUNG MAGICBright** إلى الوضع **Cinema** أو **Dynamic Contrast**. هذه القائمة غير متوفرة عند تمكين **Game Mode**.



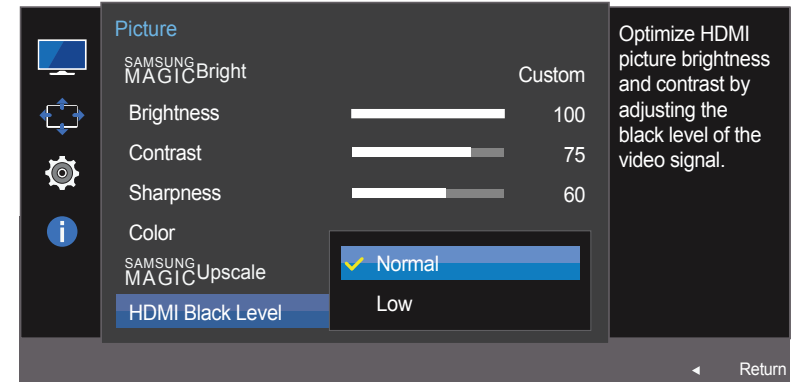
— قد تختلف الصورة المعروضة وفقًا للطراز.

HDMI Black Level

إذا تم توصيل مشغل أقراص DVD أو جهاز فك تشفير بالمنتج بواسطة HDMI، فقد تنخفض جودة الصورة (انخفاض التباين/اللون أو مستوى اللون الأسود، وما إلى ذلك) وفقًا للجهاز المصدر المتصل. في هذه الحالة، يمكن استخدام **HDMI Black Level** لضبط جودة الصورة.

وفي هذه الحالة، قم بتصحيح جودة الصورة المنخفضة من خلال **HDMI Black Level**.

— تتوفر هذه الوظيفة في وضع **HDMI** فقط.



— قد تختلف الصورة المعروضة وفقًا للطراز.

تهيئة إعدادات HDMI Black Level

1 عند عرض دليل المفاتيح الوظيفية، حدد **⏏** بتحريك زر JOG إلى أعلى. ثم اضغط على زر JOG.

2 انتقل إلى **Picture** بالتحكم في زر JOG إلى أعلى/إلى أسفل والضغط على زر JOG.

3 انتقل إلى **HDMI Black Level** بالتحكم في زر JOG إلى أعلى/إلى أسفل والضغط على زر JOG.

• **Normal**: حدد هذا الوضع عند عدم حدوث انخفاض بدرجة التباين.

• **Low**: حدد هذا الوضع لتقليل مستوى اللون الأسود وزيادة مستوى اللون الأبيض عند حدوث انخفاض بدرجة التباين.

4 قم بالتحريك إلى الخيار المطلوب بالتحكم في زر JOG إلى أعلى/إلى أسفل والضغط على زر JOG.

5 سيتم تطبيق الخيار المحدد.

— قد لا يتوافق الوضع **HDMI Black Level** مع بعض أجهزة المصادر.

— لا يتم تنشيط ميزة **HDMI Black Level** إلا عند مستوى دقة **AV** محدد، مثل 720 بكسل و 1080 بكسل.

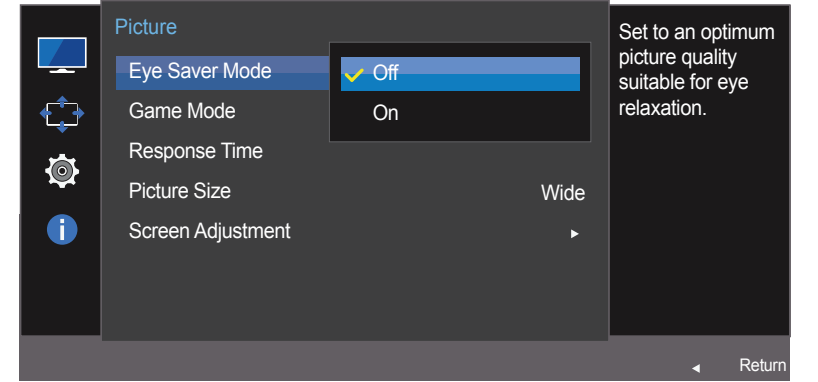
تكوين Eye Saver Mode

- 1 عند عرض دليل المفاتيح الوظيفية، حدد  بتحريك زر JOG إلى أعلى. ثم اضغط على زر JOG.
- 2 انتقل إلى **Picture** بالتحكم في زر JOG إلى أعلى/إلى أسفل والضغط على زر JOG.
- 3 انتقل إلى **Eye Saver Mode** بالتحكم في زر JOG إلى أعلى/إلى أسفل والضغط على زر JOG.
- 4 قم بالتحريك إلى الخيار المطلوب بالتحكم في زر JOG إلى أعلى/إلى أسفل والضغط على زر JOG.
- 5 سيتم تطبيق الخيار المحدد.

Eye Saver Mode

تم ضبط هذا الخيار لتوفير جودة صورة مثلى ملائمة لراحة العين.

مستويات أقل من الضوء الأزرق. عندما يتم ضبط وضع **Eye Saver Mode** على 'On', سينخفض الضوء الأزرق البالغ طوله الموجي 400 نانومتر تقريبًا، ويوفر جودة الصورة المثلى اللازمة لراحة العين. في نفس الوقت، يقل مستوى الضوء الأزرق عما هو في الإعدادات الافتراضية، وقد تم اختباره من قبل TÜV Rheinland والتي أقرت استيفاءه متطلبات معايير شهادة TÜV Rheinland "Low Blue Light Content".



– قد تختلف الصورة المعروضة وفقًا للطراز.

تكوين Game Mode

1 عند عرض دليل المفاتيح الوظيفية، حدد **[[[** بتحريك زر JOG إلى أعلى. ثم اضغط على زر JOG.

2 انتقل إلى **Picture** بالتحكم في زر JOG إلى أعلى/إلى أسفل والضغط على زر JOG.

3 انتقل إلى **Game Mode** بالتحكم في زر JOG إلى أعلى/إلى أسفل والضغط على زر JOG.

4 قم بالتحريك إلى الخيار المطلوب بالتحكم في زر JOG إلى أعلى/إلى أسفل والضغط على زر JOG.

5 سيتم تطبيق الخيار المحدد.

— عند إيقاف تشغيل الشاشة أو دخولها في وضع توفير الطاقة أو تغيير مصادر الإدخال، يتحول **Game Mode** إلى **Off** حتى في حالة ضبطه على **On**.

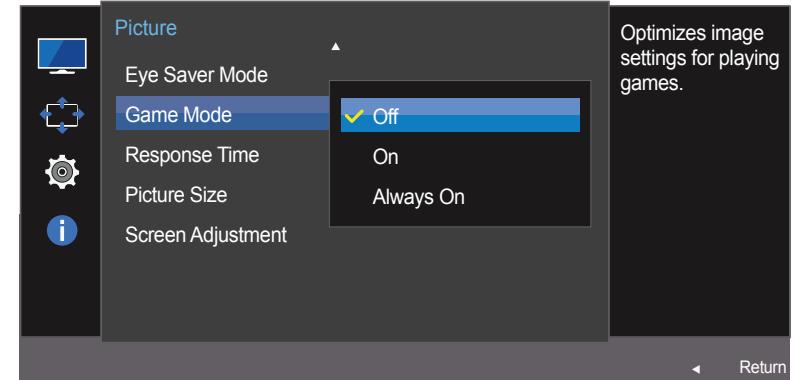
— إذا كنت ترغب في تمكين **Game Mode** في جميع الأحوال، حدد **Always On**.

Game Mode

قم بتكوين إعدادات شاشة المنتج لوضع الألعاب.

استخدم هذه الميزة عند ممارسة الألعاب على كمبيوتر أو عند توصيل وحدة تحكم في الألعاب مثل Xbox™ أو PlayStation™.

— هذه القائمة غير متوفرة عند تمكين **Eye Saver Mode**.



— قد تختلف الصورة المعروضة وفقًا للطراز.

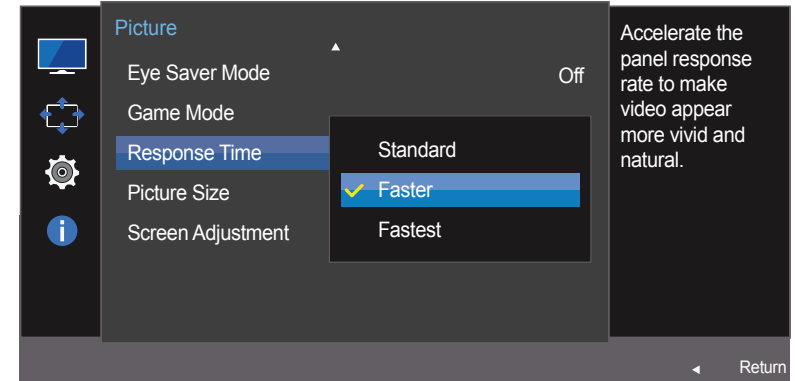
تكوين Response Time

- 1 عند عرض دليل المفاتيح الوظيفية، حدد **⏏** بتحريك زر JOG إلى أعلى. ثم اضغط على زر JOG.
- 2 انتقل إلى **Picture** بالتحكم في زر JOG إلى أعلى/إلى أسفل والضغط على زر JOG.
- 3 انتقل إلى **Response Time** بالتحكم في زر JOG إلى أعلى/إلى أسفل والضغط على زر JOG.
• **Fastest / Faster / Standard**
- 4 قم بالتحريك إلى الخيار المطلوب بالتحكم في زر JOG إلى أعلى/إلى أسفل والضغط على زر JOG.
- 5 سيتم تطبيق الخيار المحدد.

Response Time

تسريع معدل استجابة اللوحة لجعل الفيديو يظهر بشكل أكثر وضوحًا وبصورة طبيعية.

من الأفضل تعيين **Response Time** على **Standard** أو **Faster** عند عدم مشاهدة أفلام.



– قد تختلف الصورة المعروضة وفقًا للطراز.

تغيير Picture Size

- 1 عند عرض دليل المفاتيح الوظيفية، حدد **[[[** بتحرك زر JOG إلى أعلى. ثم اضغط على زر JOG.
- 2 انتقل إلى **Picture** بالتحكم في زر JOG إلى أعلى/إلى أسفل والضغط على زر JOG.
- 3 انتقل إلى **Picture Size** بالتحكم في زر JOG إلى أعلى/إلى أسفل والضغط على زر JOG.

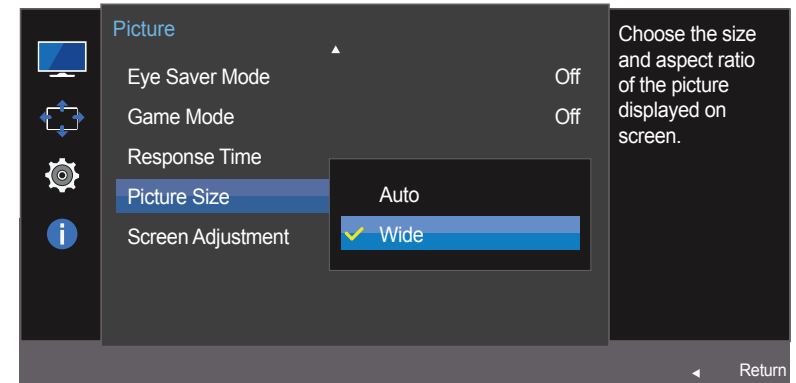
في الوضع PC

- **Auto**: عرض الصورة وفقاً لنسبة العرض إلى الارتفاع لمصدر الإدخال.
- **Wide**: عرض الصورة بملء الشاشة بغض النظر عن نسبة العرض إلى الارتفاع لمصدر الإدخال.

Picture Size

تغيير حجم الصورة.

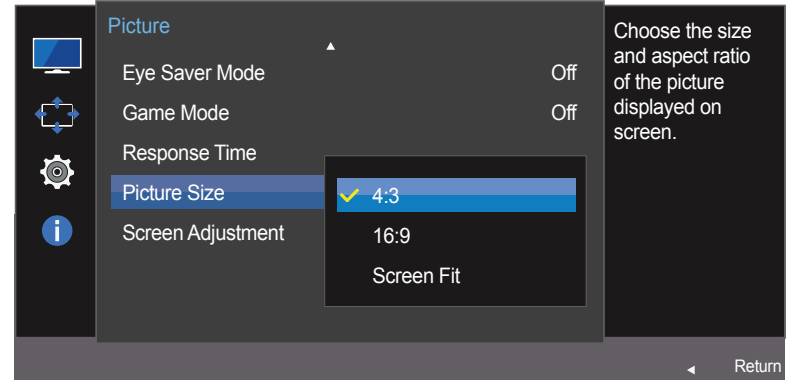
في الوضع PC



– قد تختلف الصورة المعروضة وفقاً للطراز.

في الوضع AV

في الوضع AV



– قد تختلف الصورة المعروضة وفقاً للطراز.

• **4:3**: عرض الصورة بنسبة عرض إلى ارتفاع 4:3، وهي النسبة مناسبة لعرض ملفات الفيديو وبرامج البث القياسية.

• **16:9**: عرض الصورة بنسبة عرض إلى ارتفاع 16:9.

• **Screen Fit**: عرض الصورة بنسبة العرض إلى الارتفاع الأصلية دون تغيير.

– قد لا تكون الوظيفة مدعومة حسب المنافذ المتوفرة في المنتج.

– تتوفر إمكانية تغيير حجم الشاشة عند توافر الشروط الآتية.

– تم توصيل جهاز إخراج رقمي باستخدام الكبل HDMI.

– أن تكون إشارة الإدخال 480p أو 576p أو 720p أو 1080p وأن يعمل جهاز العرض بشكل طبيعي (لا تستطيع جميع الطرازات دعم كل هذه الإشارات)

– يمكن تعيين ذلك فقط عندما يكون مصدر الإدخال الخارجي متصلاً من خلال HDMI وتم تعيين **PC/AV Mode** إلى **AV**.

4 قم بالتحريك إلى الخيار المطلوب بالتحكم في زر JOG إلى أعلى/إلى أسفل والضغط على زر JOG.

5 سيتم تطبيق الخيار المحدد.

تكوين H-Position و V-Position

H-Position: تحريك الشاشة إلى اليسار أو اليمين.

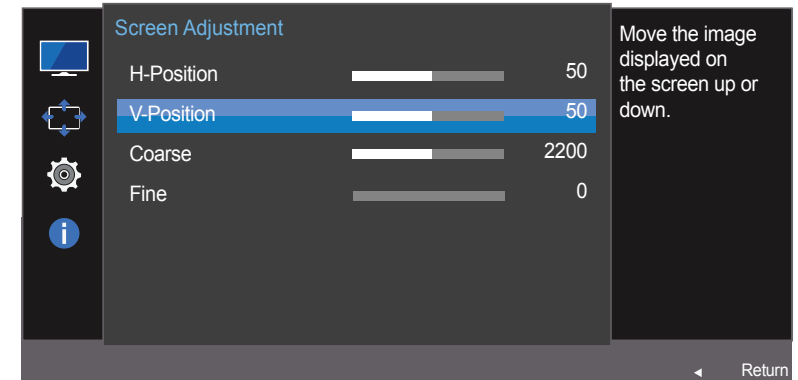
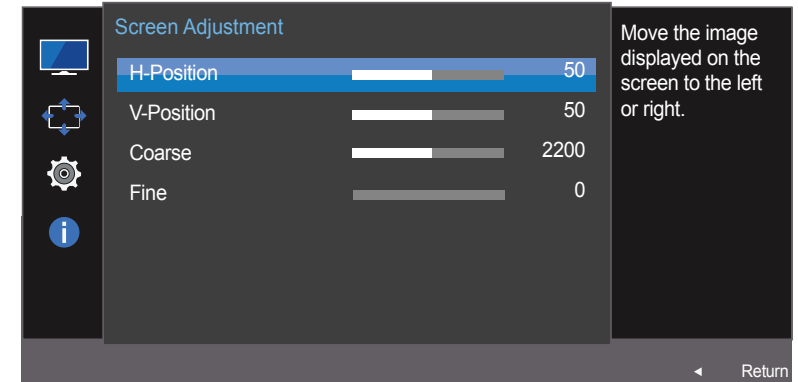
V-Position: تحريك الشاشة إلى أعلى أو إلى أسفل.

- 1 عند عرض دليل المفاتيح الوظيفية، حدد **III** بتحريك زر JOG إلى أعلى. ثم اضغط على زر JOG.
- 2 انتقل إلى **Picture** بالتحكم في زر JOG إلى أعلى/إلى أسفل والضغط على زر JOG.
- 3 انتقل إلى **Screen Adjustment** بالتحكم في زر JOG إلى أعلى/إلى أسفل والضغط على زر JOG.
- 4 قم بالتحريك إلى **H-Position** أو **V-Position** بالتحكم في زر JOG إلى أعلى/إلى أسفل والضغط على زر JOG.
- 5 قم بضبط **H-Position** أو **V-Position** بالتحكم في زر JOG إلى اليسار/اليمن والضغط على زر JOG.
- 6 سيتم تطبيق الخيار المحدد.

Screen Adjustment

يتوفر فقط في الوضع **Analog**.

تتوفر هذه القائمة عند ضبط **Picture Size** على **Screen Fit** في الوضع **AV** فقط. عند إدخال الإشارة 480P أو 576P أو 720P أو 1080P في الوضع **AV** ويعمل جهاز العرض بشكل طبيعي، حدد **Screen Fit** لضبط الوضع الأفقي في المستويات 0-6.



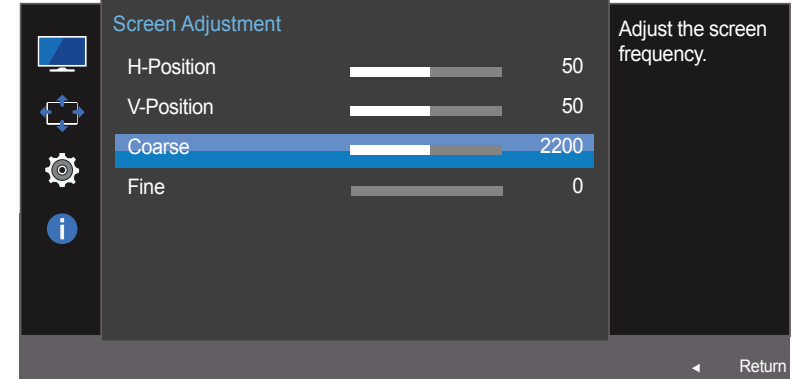
قد تختلف الصورة المعروضة وفقًا للطراز.

تكوين Coarse

ضبط تردد الشاشة.

— يتوفر فقط في الوضع **Analog**.

- 1 عند عرض دليل المفاتيح الوظيفية، حدد **⏏** بـتحريك زر JOG إلى أعلى. ثم اضغط على زر JOG.
- 2 انتقل إلى **Picture** بالتحكم في زر JOG إلى أعلى/إلى أسفل والضغط على زر JOG.
- 3 انتقل إلى **Screen Adjustment** بالتحكم في زر JOG إلى أعلى/إلى أسفل والضغط على زر JOG.
- 4 انتقل إلى **Coarse** بالتحكم في زر JOG إلى أعلى/إلى أسفل والضغط على زر JOG.
- 5 اضغط **Coarse** بالتحكم في زر JOG إلى اليسار/إلى اليمين.
- 6 سيتم تطبيق الخيار المحدد.



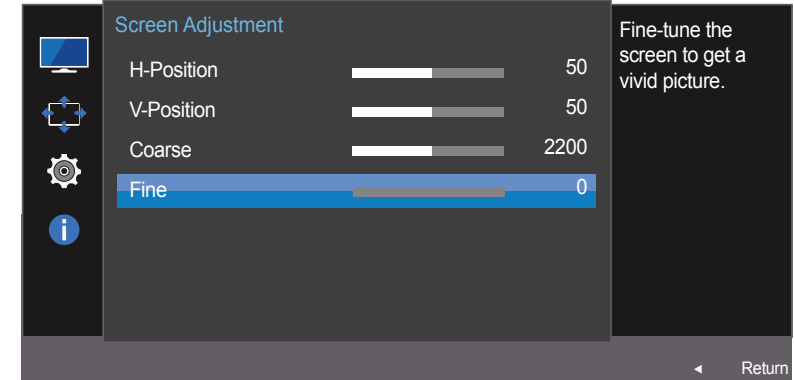
— قد تختلف الصورة المعروضة وفقًا للطراز.

تكوين Fine

يعمل الوضع "Fine" على ضبط الشاشة للحصول على صورة زاهية.

— يتوفر فقط في الوضع **Analog**.

- 1 عند عرض دليل المفاتيح الوظيفية، حدد **[[[** بـتحريك زر JOG إلى أعلى. ثم اضغط على زر JOG.
- 2 انتقل إلى **Picture** بالتحكم في زر JOG إلى أعلى/إلى أسفل والضغط على زر JOG.
- 3 انتقل إلى **Screen Adjustment** بالتحكم في زر JOG إلى أعلى/إلى أسفل والضغط على زر JOG.
- 4 انتقل إلى **Fine** بالتحكم في زر JOG إلى أعلى/إلى أسفل والضغط على زر JOG.
- 5 اضغط **Fine** بالتحكم في زر JOG إلى اليسار/إلى اليمين.
- 6 سيتم تطبيق الخيار المحدد.



— قد تختلف الصورة المعروضة وفقًا للطراز.

الفصل 05

تنسيق القوائم التي تظهر على الشاشة

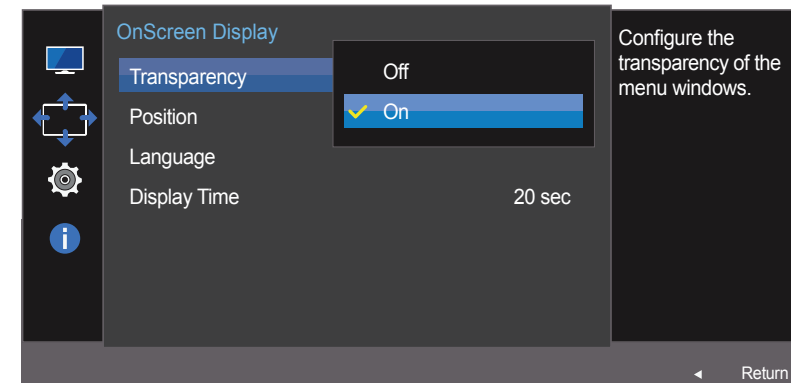
يتم توفير وصف مفصل لكل وظيفة. راجع المنتج الخاص بك لمعرفة التفاصيل.

تغيير Transparency

- 1 عند ظهور دليل المفاتيح الوظيفية، حدد  لعرض شاشة القائمة المناظرة لكل مفتاح.
- 2 انتقل إلى **OnScreen Display** بالتحكم في زر JOG إلى أعلى/إلى أسفل والضغط على زر JOG.
- 3 انتقل إلى **Transparency** بالتحكم في زر JOG إلى أعلى/إلى أسفل والضغط على زر JOG.
- **On / Off**
- 4 قم بالتحريك إلى الخيار المطلوب بالتحكم في زر JOG إلى أعلى/إلى أسفل والضغط على زر JOG.
- 5 سيتم تطبيق الخيار المحدد.

Transparency

ضبط درجة شفافية نوافذ القائمة.



– قد تختلف الصورة المعروضة وفقاً للطراز.

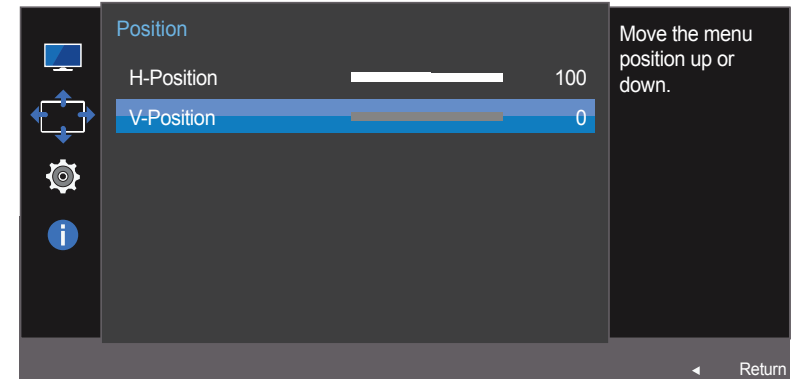
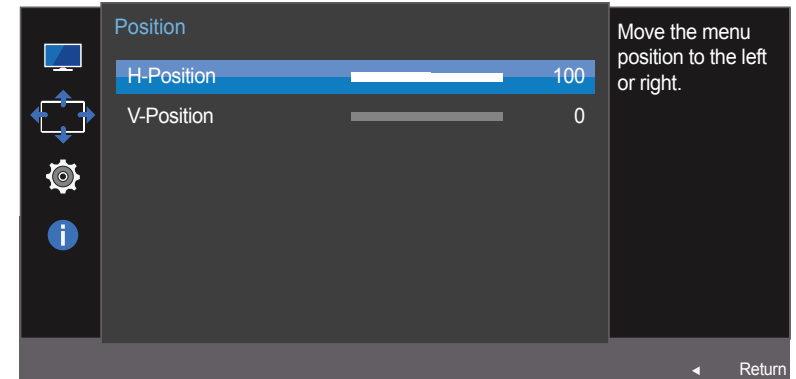
تكوين Position

H-Position: تحريك موضع القائمة إلى اليسار أو إلى اليمين.

V-Position: تحريك موضع القائمة إلى أعلى أو إلى أسفل.

- 1 عند عرض دليل المفاتيح الوظيفية، حدد **Position** بتحريك زر JOG إلى أعلى. ثم اضغط على زر JOG.
- 2 انتقل إلى **OnScreen Display** بالتحكم في زر JOG إلى أعلى/إلى أسفل والضغط على زر JOG.
- 3 انتقل إلى **Position** بالتحكم في زر JOG إلى أعلى/إلى أسفل والضغط على زر JOG.
- 4 قم بالتحريك إلى **H-Position** أو **V-Position** بالتحكم في زر JOG إلى أعلى/إلى أسفل والضغط على زر JOG.
- 5 قم بضبط **H-Position** أو **V-Position** بالتحكم في زر JOG إلى اليسار/اليمن والضغط على زر JOG.
- 6 سيتم تطبيق الخيار المحدد.

Position



– قد تختلف الصورة المعروضة وفقاً للطرز.

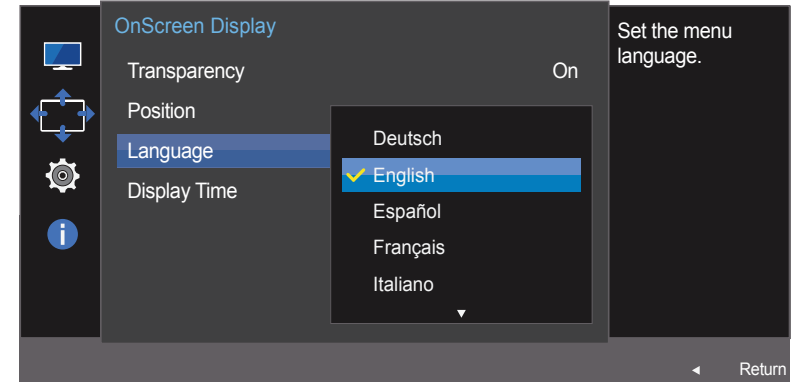
تكوين Language

- 1 عند عرض دليل المفاتيح الوظيفية، حدد **[[[** بتحريك زر JOG إلى أعلى. ثم اضغط على زر JOG.
- 2 انتقل إلى **OnScreen Display** بالتحكم في زر JOG إلى أعلى/إلى أسفل والضغط على زر JOG.
- 3 انتقل إلى **Language** بالتحكم في زر JOG إلى أعلى/إلى أسفل والضغط على زر JOG.
- 4 قم بالتحريك إلى الخيار المطلوب بالتحكم في زر JOG إلى أعلى/إلى أسفل والضغط على زر JOG.
- 5 سيتم تطبيق الخيار المحدد.

Language

ضبط لغة القائمة.

سيتم تطبيق التغيير الذي يطرأ على إعداد اللغة فقط على القوائم المعروضة على الشاشة.
ولن ينطبق على الوظائف الأخرى على الكمبيوتر.

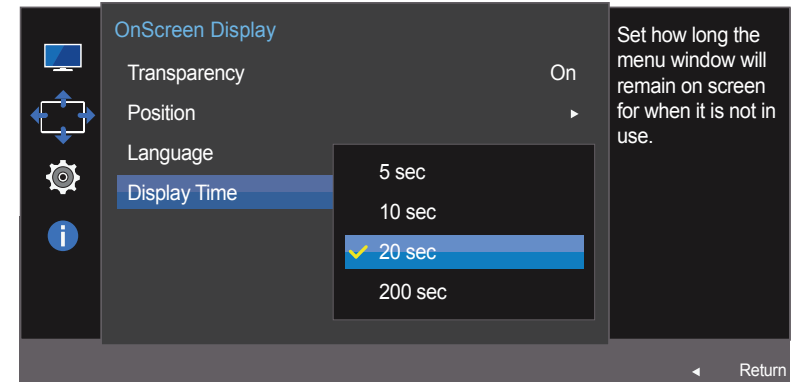


— قد تختلف الصورة المعروضة وفقاً للطراز.

Display Time

ضبط قائمة العرض على الشاشة (OSD) بحيث تختفي تلقائيًا في حالة عدم استخدام القائمة لفترة محددة من الوقت.

Display Time يمكن استخدام هذا الخيار لتحديد الوقت الذي ترغب في اختفاء قائمة "العرض على الشاشة" بعده.



— قد تختلف الصورة المعروضة وفقًا للطراز.

تكوين Display Time

- 1 عند ظهور دليل المفاتيح الوظيفية، حدد  لعرض شاشة القائمة المناظرة لكل مفتاح.
- 2 انتقل إلى **OnScreen Display** بالتحكم في زر JOG إلى أعلى/إلى أسفل والضغط على زر JOG.
- 3 انتقل إلى **Display Time** بالتحكم في زر JOG إلى أعلى/إلى أسفل والضغط على زر JOG.
• **200 sec / 20 sec / 10 sec / 5 sec**
- 4 قم بالتحريك إلى الخيار المطلوب بالتحكم في زر JOG إلى أعلى/إلى أسفل والضغط على زر JOG.
- 5 سيتم تطبيق الخيار المحدد.

الفصل 06

الإعداد وإعادة التعيين

يتم توفير وصف مفصل لكل وظيفة. راجع المنتج الخاص بك لمعرفة التفاصيل.

تكوين Eco Saving Plus

- 1 عند عرض دليل المفاتيح الوظيفية، حدد  بتحريك زر JOG إلى أعلى. ثم اضغط على زر JOG.
- 2 انتقل إلى **System** بالتحكم في زر JOG إلى أعلى/إلى أسفل والضغط على زر JOG.
- 3 انتقل إلى **Eco Saving Plus** بالتحكم في زر JOG إلى أعلى/إلى أسفل والضغط على زر JOG.
 - **Off**: إلغاء تنشيط الوظيفة **Eco Saving Plus**.
 - **Auto**: سينخفض استهلاك الطاقة تلقائيًا بمعدل 10% تقريبًا عن الإعداد الحالي. (تتخفص نسبة استهلاك الطاقة وفقًا لسطوع الشاشة).
 - **Low**: سينخفض استهلاك الطاقة بمعدل 25% عن الإعداد الافتراضي.
 - **High**: سينخفض استهلاك الطاقة بمعدل 50% عن الإعداد الافتراضي.
- 4 قم بالتحريك إلى الخيار المطلوب بالتحكم في زر JOG إلى أعلى/إلى أسفل والضغط على زر JOG.
- 5 سيتم تطبيق الخيار المحدد.

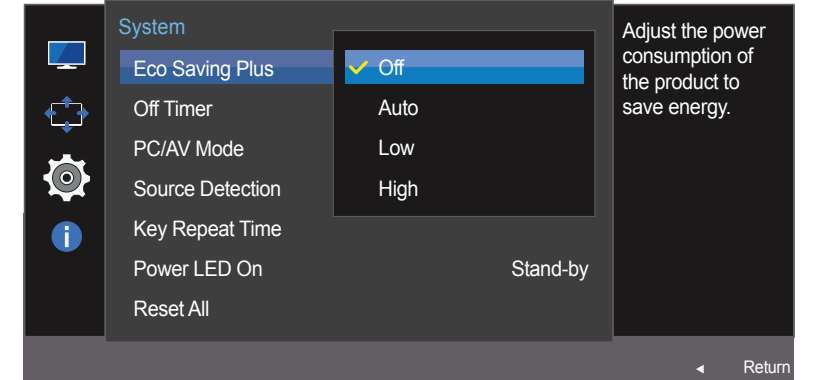
Eco Saving Plus

تعمل الوظيفة **Eco Saving Plus** على التقليل من استهلاك الطاقة عن طريق التحكم بالتيار الكهربائي الذي تستخدمه لوحة جهاز العرض.

— هذا الخيار غير متوفر عندما يكون **SAMSUNG MAGICBright** في الوضع **Dynamic Contrast**.

— هذه القائمة غير متوفرة عند تمكين **Game Mode**.

— هذه القائمة غير متوفرة عند تمكين **Eye Saver Mode**.



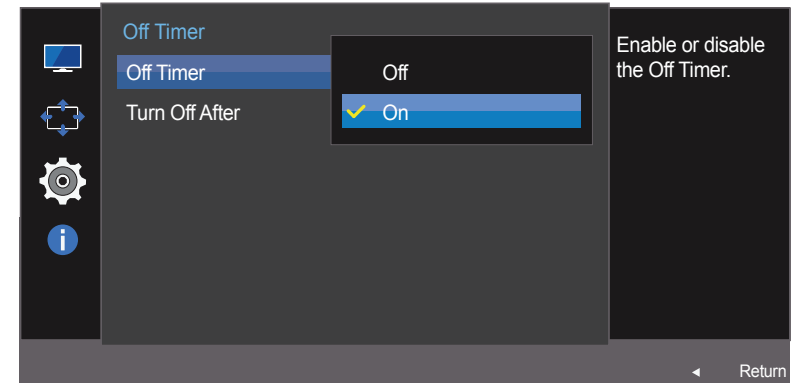
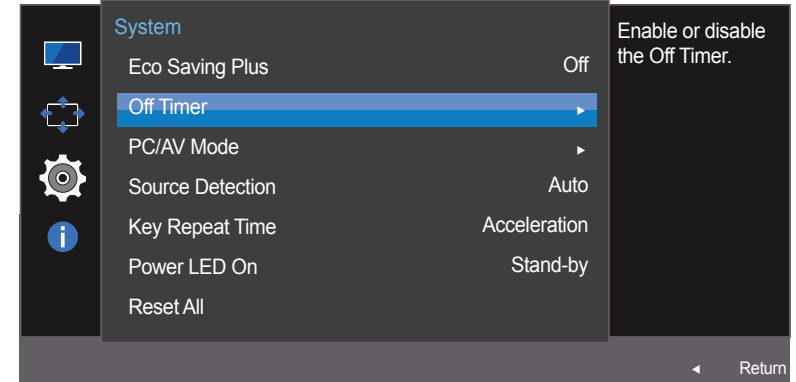
— قد تختلف الصورة المعروضة وفقًا للطراز.

تكوين Off Timer

- 1 عند عرض دليل المفاتيح الوظيفية، حدد **بثريك زر JOG إلى أعلى**. ثم اضغط على زر JOG.
- 2 انتقل إلى **System** بالتحكم في زر JOG إلى أعلى/إلى أسفل والضغط على زر JOG.
- 3 انتقل إلى **Off Timer** بالتحكم في زر JOG إلى أعلى/إلى أسفل والضغط على زر JOG.
 - **Off**: إلغاء تنشيط مؤقت إيقاف التشغيل بحيث لا يتم إيقاف تشغيل المنتج تلقائيًا.
 - **On**: تنشيط مؤقت إيقاف التشغيل بحيث يتم إيقاف تشغيل المنتج تلقائيًا.
- 4 قم بالتحريك إلى الخيار المطلوب بالتحكم في زر JOG إلى أعلى/إلى أسفل والضغط على زر JOG.
- 5 سيتم تطبيق الخيار المحدد.

Off Timer

يمكنك تعيين المنتج إلى إيقاف التشغيل تلقائيًا.



– قد تختلف الصورة المعروضة وفقًا للطراز.

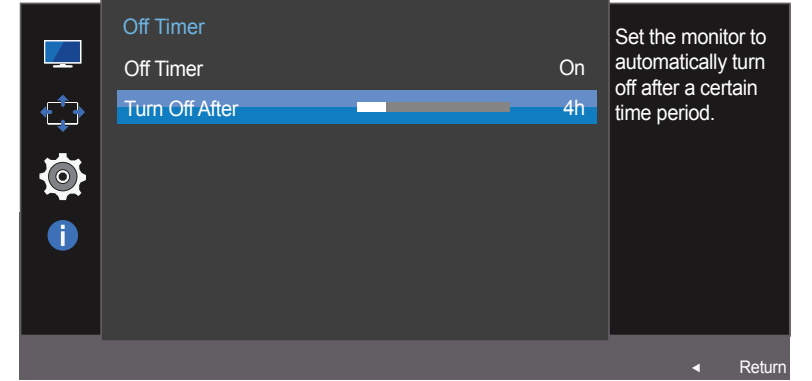
تكوين Turn Off After

يتوفر هذا الخيار فقط عند ضبط **Off Timer** على **On**.

- 1 عند عرض دليل المفاتيح الوظيفية، حدد **[[[** بتحريك زر JOG إلى أعلى. ثم اضغط على زر JOG.
- 2 انتقل إلى **System** بالتحكم في زر JOG إلى أعلى/إلى أسفل والضغط على زر JOG.
- 3 انتقل إلى **Off Timer** بالتحكم في زر JOG إلى أعلى/إلى أسفل والضغط على زر JOG.
- 4 انتقل إلى **Turn Off After** بالتحكم في زر JOG إلى أعلى/إلى أسفل والضغط على زر JOG.
- 5 اضغط **Turn Off After** بالتحكم في زر JOG إلى اليسار/إلى اليمين.
- 6 سيتم تطبيق الخيار المحدد.

يمكن تعيين مؤقت إيقاف التشغيل في نطاق يتراوح ما بين ساعة واحدة إلى 23 ساعة. سيتم إيقاف تشغيل المنتج تلقائيًا بعد عدد الساعات المحدد.

بالنسبة للمنتجات الموجودة في أسواق بعض المناطق، يتم ضبط ميزة **Off Timer** لتنشيطها تلقائيًا بعد مرور 4 ساعات من تشغيل المنتج. ويتم ذلك وفقًا لتنظيمات إمداد الطاقة. إذا كنت لا ترغب في تنشيط المؤقت، انتقل إلى **MENU** ← **System** وقم بضبط **Off Timer** على **Off**.



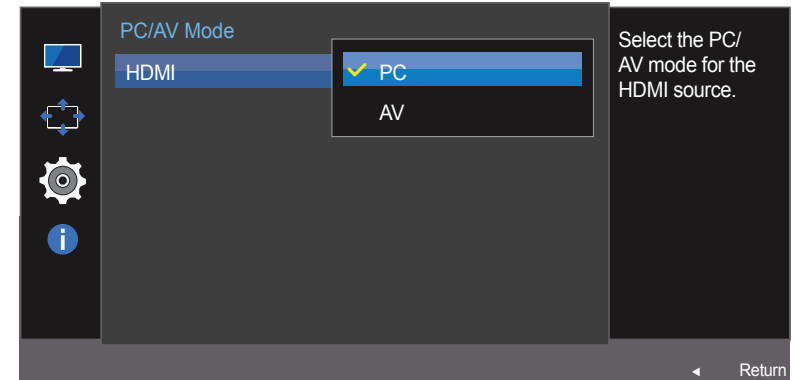
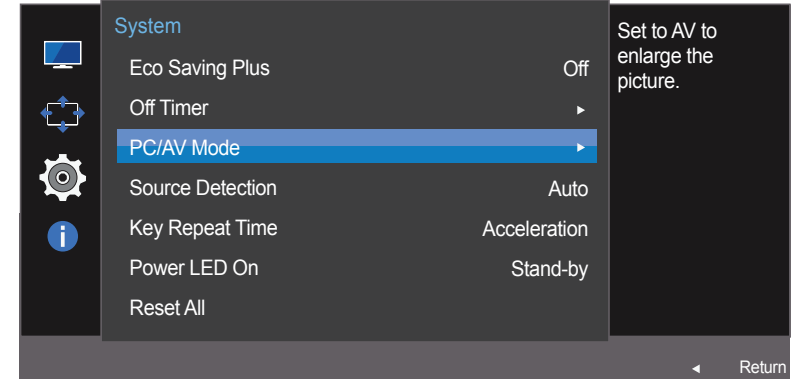
قد تختلف الصورة المعروضة وفقًا للطراز.

PC/AV Mode

ضبط **PC/AV Mode** على **AV**. سيتم تكبير حجم الصورة.
يعد هذا الخيار مناسبًا عند عرض فيلم.

تكوين PC/AV Mode

- 1 عند عرض دليل المفاتيح الوظيفية، حدد **⏏** بتحريك زر JOG إلى أعلى. ثم اضغط على زر JOG.
- 2 انتقل إلى **System** بالتحكم في زر JOG إلى أعلى/إلى أسفل والضغط على زر JOG.
- 3 انتقل إلى **PC/AV Mode** بالتحكم في زر JOG إلى أعلى/إلى أسفل والضغط على زر JOG.
- 4 انتقل إلى **HDMI** بالتحكم في زر JOG إلى أعلى/إلى أسفل والضغط على زر JOG.
 - التعيين إلى PC عند التوصيل بالكمبيوتر الشخصي.
 - التعيين إلى AV عند التوصيل بجهاز AV.
- 5 قم بالتحريك إلى الخيار المطلوب بالتحكم في زر JOG إلى أعلى/إلى أسفل والضغط على زر JOG.
- 6 سيتم تطبيق الخيار المحدد.



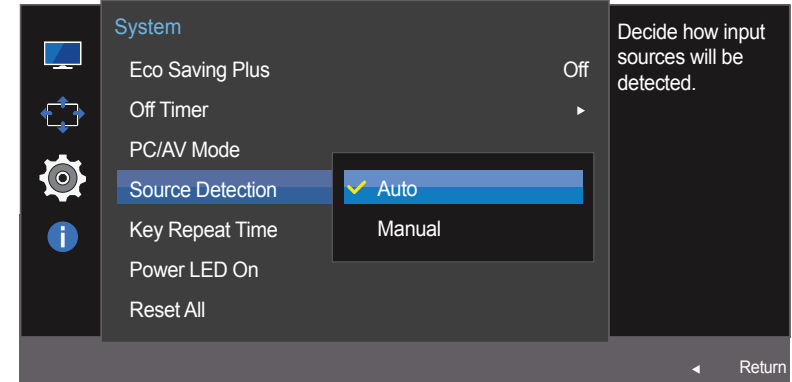
– قد تختلف الصورة المعروضة وفقًا للطراز.

Source Detection تكوين

- 1 عند عرض دليل المفاتيح الوظيفية، حدد **Source Detection** بـتحريك زر JOG إلى أعلى. ثم اضغط على زر JOG.
- 2 انتقل إلى **System** بالتحكم في زر JOG إلى أعلى/إلى أسفل والضغط على زر JOG.
- 3 انتقل إلى **Source Detection** بالتحكم في زر JOG إلى أعلى/إلى أسفل والضغط على زر JOG.
 - **Auto**: يتم التعرف على مصدر الإدخال تلقائيًا.
 - **Manual**: تحديد مصدر إدخال يدويًا.
- 4 قم بالتحريك إلى الخيار المطلوب بالتحكم في زر JOG إلى أعلى/إلى أسفل والضغط على زر JOG.
- 5 سيتم تطبيق الخيار المحدد.

Source Detection

تنشيط **Source Detection**.



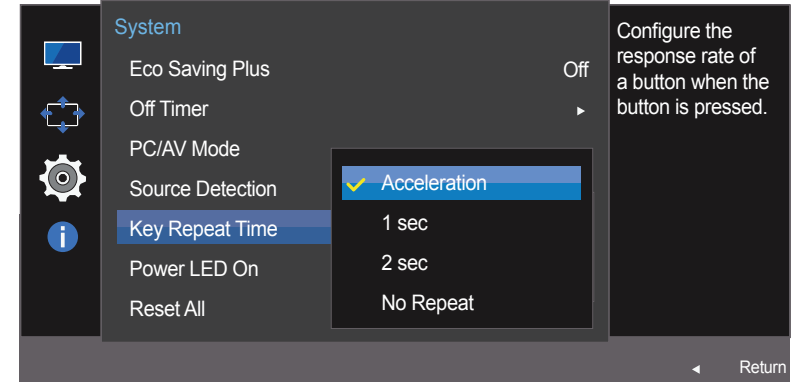
– قد تختلف الصورة المعروضة وفقًا للطراز.

تكوين Key Repeat Time

- 1 عند عرض دليل المفاتيح الوظيفية، حدد **||||** بتحريك زر JOG إلى أعلى. ثم اضغط على زر JOG.
- 2 انتقل إلى **System** بالتحكم في زر JOG إلى أعلى/إلى أسفل والضغط على زر JOG.
- 3 انتقل إلى **Key Repeat Time** بالتحكم في زر JOG إلى أعلى/إلى أسفل والضغط على زر JOG.
 - يمكن تحديد **Acceleration** أو **1 sec** أو **2 sec**. في حالة تحديد **No Repeat** يستجيب الأمر بمجرد الضغط على الزر.
- 4 قم بالتحريك إلى الخيار المطلوب بالتحكم في زر JOG إلى أعلى/إلى أسفل والضغط على زر JOG.
- 5 سيتم تطبيق الخيار المحدد.

Key Repeat Time

التحكم في معدل استجابة الزر عند الضغط عليه.



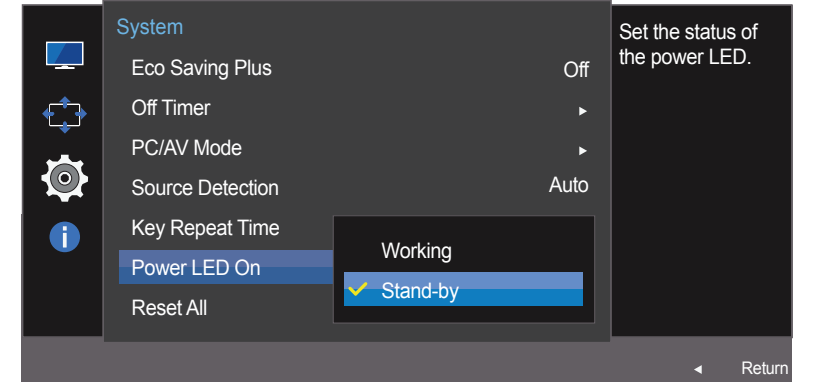
– قد تختلف الصورة المعروضة وفقاً للطراز.

تكوين Power LED On

- 1 عند عرض دليل المفاتيح الوظيفية، حدد **[[[** بـتحريك زر JOG إلى أعلى. ثم اضغط على زر JOG.
- 2 انتقل إلى **System** بالتحكم في زر JOG إلى أعلى/إلى أسفل والضغط على زر JOG.
- 3 انتقل إلى **Power LED On** بالتحكم في زر JOG إلى أعلى/إلى أسفل والضغط على زر JOG.
 - **Working**: يضيء مؤشر LED الخاص بالطاقة عند تشغيل المنتج.
 - **Stand-by**: يضيء مؤشر LED الخاص بالطاقة عند إيقاف تشغيل المنتج.
- 4 قم بالتحريك إلى الخيار المطلوب بالتحكم في زر JOG إلى أعلى/إلى أسفل والضغط على زر JOG.
- 5 سيتم تطبيق الخيار المحدد.

Power LED On

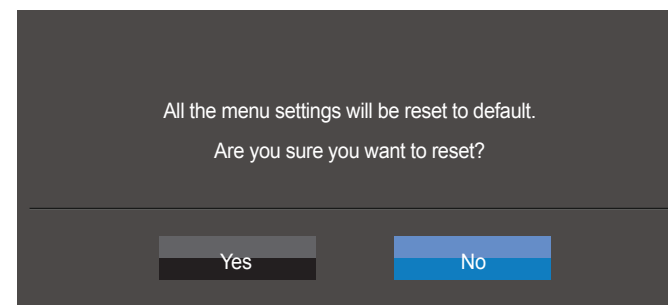
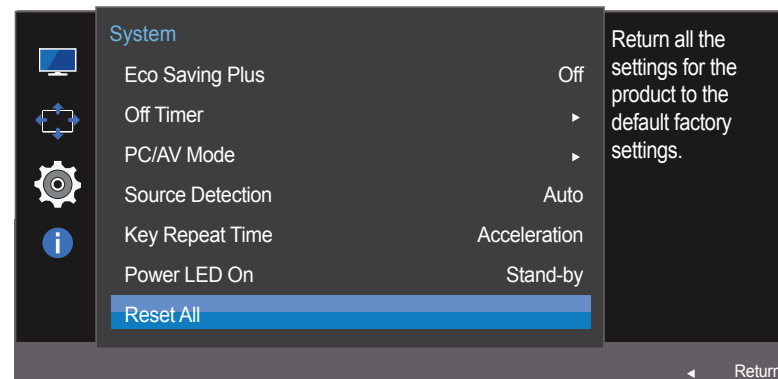
قم بتكوين الإعدادات لتمكين أو تعطيل مؤشر LED الخاص بالطاقة الموجود في الجانب السفلي من المنتج.



– قد تختلف الصورة المعروضة وفقاً للطراز.


Reset All

إعادة كافة إعدادات المنتج إلى إعدادات المصنع الافتراضية.



– قد تختلف الصورة المعروضة وفقًا للطراز.

تهيئة إعدادات (Reset All)

- 1 عند عرض دليل المفاتيح الوظيفية، حدد  بـتحريك زر JOG إلى أعلى. ثم اضغط على زر JOG.
- 2 انتقل إلى **System** بالتحكم في زر JOG إلى أعلى/إلى أسفل والضغط على زر JOG.
- 3 انتقل إلى **Reset All** بالتحكم في زر JOG إلى أعلى/إلى أسفل والضغط على زر JOG.
- 4 قم بالتحريك إلى الخيار المطلوب بالتحكم في زر JOG إلى اليسار/إلى اليمين والضغط على زر JOG.
- 5 سيتم تطبيق الخيار المحدد.

الفصل 07

قائمة المعلومات والقوائم الأخرى

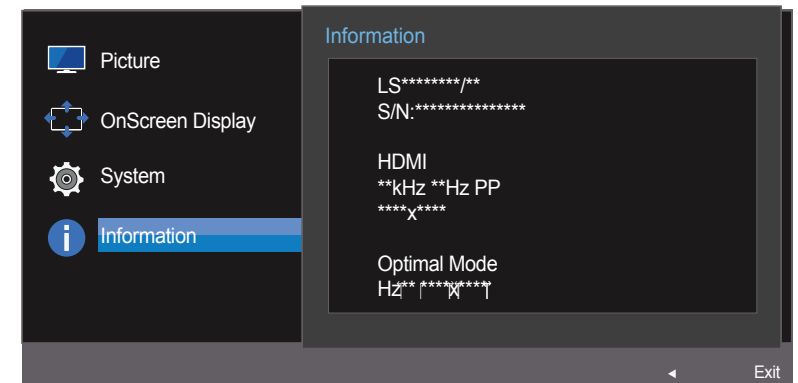
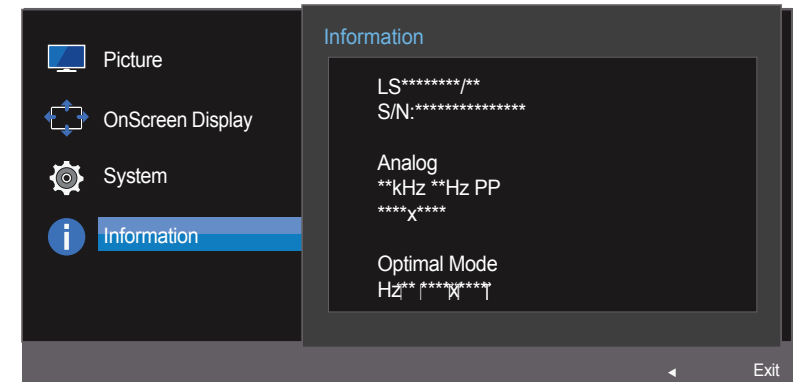
يتم توفير وصف مفصل لكل وظيفة. راجع المنتج الخاص بك لمعرفة التفاصيل.

عرض Information

عرض مصدر الإدخال الحالي والتردد والدقة.

- 1 عند عرض دليل المفاتيح الوظيفية، حدد **III** بتحريك زر JOG إلى أعلى. ثم اضغط على زر JOG.
- 2 انتقل إلى **Information** بالتحكم في زر JOG إلى أعلى/إلى أسفل والضغط على زر JOG. سيظهر مصدر الإدخال الحالي والتردد والدقة.

Information



– قد تختلف الصورة المعروضة وفقاً للطراز.

تكوين Brightness و Contrast و Sharpness من "شاشة التهيئة"

اضبط **Brightness** و **Contrast** و **Sharpness** بتحريك زر JOG.



– قد تختلف الصورة المعروضة وفقًا للطراز.

Brightness

لا تتوافر هذه القائمة عند ضبط **SAMSUNG MAGICBright** إلى الوضع **Dynamic Contrast**.

هذه القائمة غير متوفرة عند تمكين **Eco Saving Plus**.

هذه القائمة غير متوفرة عند تمكين **Eye Saver Mode**.

Contrast

هذه القائمة لا تتوافر عندما يكون **SAMSUNG MAGICBright** في الوضع **Cinema** أو **Dynamic Contrast**.

هذه القائمة غير متوفرة عند تمكين **Game Mode**.

Sharpness

هذه القائمة لا تتوافر عندما يكون **SAMSUNG MAGICBright** في الوضع **Cinema** أو **Dynamic Contrast**.

هذه القائمة غير متوفرة عند تمكين **Game Mode** أو **SAMSUNG MAGICUpscale**.

- 1 عند التحكم في زر JOG إلى أعلى/إلى أسفل، ستظهر الشاشة التالية.
- 2 قم بتحريك إلى **Brightness** ← **Contrast** ← **Sharpness**، بالتحكم في زر JOG إلى أعلى/إلى أسفل.
- 3 قم بتحريك الزر JOG يمينًا/يسارًا لضبط إعداد **Brightness** أو **Contrast** أو **Sharpness**.

تكوين Volume في الشاشة الرئيسية

يمكنك ضبط **Volume** من خلال تحريك الزر JOG يسارًا أو يمينًا في حالة عدم عرض القائمة التي تظهر على الشاشة. تتوفر هذه الوظيفة في وضع **HDMI** فقط.



– قد تختلف الصورة المعروضة وفقًا للطراز.

Volume

1 اضبط **Volume** بالتحكم في زر JOG إلى اليسار/إلى اليمين.

إذا كانت جودة صوت جهاز الإدخال المتصل رديئة، فإن وظيفة **Auto Mute** في المنتج قد تقوم بكتم الصوت أو تتسبب في اهتزازة وذلك عند استخدام سماعات الرأس أو السماعات. اضبط مستوى صوت الإدخال لجهاز الإدخال على 20% وتحكم في مستوى الصوت باستخدام وظيفة التحكم في الصوت (زر JOG إلى اليسار/إلى اليمين) الموجودة في المنتج.

ما هي وظيفة **Auto Mute**؟

تعمل هذه الوظيفة على كتم الصوت لتحسين التأثير الصوتي عندما يكون هناك تشويش في الصوت أو عندما تكون الإشارة ضعيفة، وعادة يكون هذا بسبب تعرض جهاز الإدخال إلى مشكلة في الصوت.

لتنشيط الوظيفة **Mute**، قم بالوصول إلى شاشة التحكم في **Volume**، ثم استخدم الزر JOG لتحريك التركيز لأسفل.

لإلغاء تنشيط الوظيفة **Mute**، قم بالوصول إلى شاشة التحكم في **Volume**، ثم قم برفع **Volume** أو خفضه.

الفصل 08

تثبيت البرامج

القيود والمشاكل المتعلقة بالتنصيب (Easy Setting Box)

قد تتأثر إجراءات تثبيت برنامج Easy Setting Box ببطاقة الرسومات واللوحة الأم وبيئة الشبكة.

متطلبات النظام

نظام التشغيل

- Windows Vista 32Bit/64Bit
- Windows 7 32Bit/64Bit
- Windows 8 32Bit/64Bit
- Windows 8.1 32Bit/64Bit
- Windows 10 32Bit/64Bit

الأجهزة

- ذاكرة سعة 32 ميجابايت على الأقل
- وجود مساحة خالية على محرك الأقراص الثابت لا تقل عن 60 ميجابايت

إزالة البرنامج

انقر فوق ابدأ، وحدد إعدادات/لوحة التحكم، ثم انقر مرتين فوق إضافة أو إزالة البرامج. حدد Easy Setting Box من قائمة البرامج ثم انقر فوق الزر إضافة/حذف.

Easy Setting Box



Easy Setting Box

يمكن برنامج Easy Setting Box المستخدمين من تقسيم جهاز العرض إلى مقاطع متعددة.

تثبيت البرامج

1. لتثبيت أحدث إصدار من Easy Setting Box، قم بتنزيله من موقع Samsung Electronics على الويب <http://www.samsung.com>.
 2. حدد برنامج إعداد Easy Setting Box.
 3. عند ظهور معالج التنصيب، انقر فوق Next.
 4. اتبع الإرشادات الظاهرة على الشاشة لمتابعة عملية التنصيب.
- قد لا يعمل البرنامج بشكل صحيح إذا لم يتم إعادة تشغيل الكمبيوتر بعد الانتهاء من تثبيت البرنامج.
- قد لا يظهر رمز البرنامج Easy Setting Box اعتمادًا على نظام الكمبيوتر ومواصفات المنتج.
- إذا لم يظهر رمز الاختصار، اضغط المفتاح F5.

متطلبات ما قبل الاتصال بمركز خدمة عملاء Samsung

اختبار المنتج

تحقق مما إذا كان المنتج يعمل بشكل طبيعي من خلال استخدام وظيفة اختبار المنتج. إذا تم إيقاف تشغيل الشاشة وصدور وميض من مؤشر الطاقة على الرغم من توصيل المنتج بالكمبيوتر بطريقة صحيحة، قم بإجراء اختبار التشخيص الذاتي.

1 أوقف تشغيل الكمبيوتر والمنتج.

2 افصل الكبل عن المنتج.

3 تشغيل المنتج.

4 في حالة ظهور الرسالة **Check Signal Cable**، فهذا يُشير إلى أن المنتج يعمل بشكل طبيعي.

فحص الدقة والتردد

بالنسبة للوضع الذي يتجاوز الدقة المدعومة (راجع الفقرة [جدول وضع الإشارات القياسية](#))، ستظهر الرسالة **Not Optimum Mode** لفترة وجيزة. قد تختلف الدقة المعروضة وفقًا لإعدادات نظام الكمبيوتر أو المنتج.

قبل الاتصال بمركز خدمة عملاء Samsung،
اختبر المنتج على النحو التالي. وإذا ما استمرت
المشكلة، فاتصل بمركز خدمة عملاء Samsung.

إذا ظلت الشاشة خالية، فافحص نظام الكمبيوتر ووحدة
التحكم في الفيديو والكبل.

تحقق مما يلي.

مشاكل التركيب (وضع PC)

المشاكل	الحلول
يتم تشغيل الشاشة ثم إيقاف تشغيلها بشكل متكرر.	افحص وصلة الكبل بين المنتج والكمبيوتر، وتأكد من إحكام التوصيل.
توجد مسافات فارغة على جميع جوانب الشاشة الأربعة عند توصيل كبل HDMI أو HDMI-DVI بالمنتج والكمبيوتر.	لا تؤثر هذه المسافات الفارغة الموجودة على الشاشة على المنتج. تحديث المسافات الفارغة على الشاشة بسبب الكمبيوتر أو بطاقة الرسومات. لحل هذه المشكلة، قم بضبط حجم الشاشة في إعدادات HDMI أو DVI لبطاقة الرسومات. وفي حالة عدم وجود خيار ضبط حجم الشاشة في قائمة إعدادات بطاقة الرسومات، قم بتحديث برنامج تشغيل بطاقة الرسومات إلى الإصدار الأحدث. (يرجى الاتصال بالشركة المصنعة لبطاقة الرسومات أو الكمبيوتر لمزيد من التفاصيل عن كيفية ضبط إعدادات الشاشة.)

مشاكل الشاشة

المشاكل	الحلول
مؤشر الطاقة منطفيء. لن يتم تشغيل الشاشة.	تحقق من توصيل كبل الطاقة بشكل صحيح.
تظهر الرسالة Check Signal Cable .	تحقق من توصيل الكبل بالمنتج بطريقة صحيحة.
	تحقق من تشغيل الجهاز الموصّل بالمنتج.
يتم عرض Not Optimum Mode .	تظهر هذه الرسالة عندما تتجاوز الإشارات الصادرة من بطاقة الرسومات الدقة القصوى للمنتج أو تردده.
	قم بتغيير الدقة القصوى والتردد لتناسب أداء المنتج، بالرجوع إلى "جدول وضع الإشارات القياسية" (صفحة 70).
الصورة الظاهرة على الشاشة تبدو مشوهة.	افحص وصلة الكابل بالمنتج.
الشاشة غير واضحة. الشاشة باهتة.	ضبط Fine و Coarse .
	قم بإزالة أية ملحقات (كبل امتداد الفيديو وما إلى ذلك) وأعد المحاولة.
	قم بتعيين الدقة والتردد على المستوى الموصى به.

المشاكل	الحلول
الصورة تظهر غير ثابتة أو مهتزة.	تأكد أن دقة الكمبيوتر وتردده يقعان ضمن نطاق الدقة والتردد المتوافقين مع المنتج. وبعد ذلك، قم بتغيير الإعدادات إذا لزم الأمر، بالرجوع إلى "جدول وضع الإشارات القياسية" (صفحة 70) الوارد في هذا الدليل وقائمة Information الموجودة بالمنتج.
هناك ظلال أو خيال يبقى على الشاشة.	ضبط Contrast و Brightness .
الشاشة ساطعة للغاية. الشاشة قاتمة للغاية.	لون الشاشة غير متجانس.
لون الشاشة غير متجانس.	لم يتم تغيير إعدادات Color .
ألوان الشاشة لها ظلال وتظهر مشوهة.	لم يتم تغيير إعدادات Color .
اللون الأبيض لا يظهر أبيض حقيقي.	لم يتم تغيير إعدادات Color .
لا توجد صورة على الشاشة مع وميض مؤشر طاقة LED كل 0.5 إلى 1 ثانية.	المنتج في وضع توفير الطاقة.
	اضغط على أي مفتاح بلوحة المفاتيح أو حرك الماوس للرجوع إلى الشاشة السابقة.
النص باهت.	إذا كنت تستخدم نظام Windows OS (مثل Windows 7 أو Windows 8 أو Windows 8.1 أو Windows 10): انتقل إلى لوحة التحكم ← الخطوط ← ضبط نص ClearType وقم بتغيير تشغيل ClearType .
تظهر ملفات الفيديو عند تشغيلها بشكل متقطع.	قد تظهر ملفات الفيديو عالية الدقة عند تشغيلها بشكل متقطع. وقد يرجع السبب في هذا أن مشغل الفيديو غير مهيب لموارد الكمبيوتر.
	حاول تشغيل الملف في مشغل فيديو آخر.

مشاكل الصوت

المشاكل	الحلول
لا يوجد صوت.	افحص وصلة كبل الصوت أو اضبط مستوى الصوت.
	افحص مستوى الصوت.
مستوى الصوت منخفض للغاية.	ضبط مستوى الصوت.
	إذا كان مستوى الصوت لا يزال منخفضًا بعد رفعه إلى أقصى مستوى، فاضبط مستوى الصوت على بطاقة الصوت الخاصة بالكمبيوتر أو البرنامج.
توجد صورة ولكن لا يوجد صوت.	لا يمكن سماع أي صوت في حالة استخدام كبل HDMI-DVI لتوصيل جهاز الإدخال. وصل الجهاز باستخدام كبل HDMI.

مشاكل أجهزة الصوت

المشاكل	الحلول
يتم سماع صوت صفير عند بدء تشغيل الكمبيوتر.	في حالة سماع صوت صفير عند بدء تشغيل الكمبيوتر، قم بصيانته.

قد يبدو مؤشر LED مضيئًا على إطار المنتج حسب زاوية العرض التي قام المستخدم بضبطها. لا تعد هذه الإضاءة ضارة للأفراد ولا تؤثر على ميزات المنتج وأدائه. المنتج آمن للاستخدام.

كيف يمكنني تغيير التردد؟

اضبط التردد على بطاقة الرسومات.

- Windows XP: انتقل إلى لوحة المفاتيح ← المظهر والنسق ← العرض ← إعدادات ← متقدمة ← جهاز العرض، ثم اضبط معدل التحديث الموجودة ضمن إعدادات جهاز العرض.
- Windows ME/2000: انتقل إلى لوحة التحكم ← العرض ← الإعدادات ← خيارات متقدمة ← جهاز العرض، ثم اضبط معدل التحديث ضمن إعدادات جهاز العرض.
- Windows Vista: انتقل إلى لوحة التحكم ← المظهر وإضفاء الطابع الشخصي ← إضفاء طابع شخصي ← إعدادات العرض ← إعدادات متقدمة ← جهاز العرض، ثم اضبط معدل التحديث ضمن إعدادات جهاز العرض.
- Windows 7: انتقل إلى لوحة المفاتيح ← المظهر وإضفاء الطابع الشخصي ← العرض ← دقة الشاشة ← إعدادات متقدمة ← جهاز العرض، ثم اضبط معدل التحديث من إعدادات جهاز العرض.
- Windows 8 (Windows 8.1): انتقل إلى إعدادات ← لوحة المفاتيح ← المظهر وإضفاء الطابع الشخصي ← العرض ← دقة الشاشة ← إعدادات متقدمة ← جهاز العرض، ثم اضبط معدل التحديث من إعدادات جهاز العرض.
- Windows 10: انتقل إلى إعدادات ← النظام ← العرض ← إعدادات العرض المتقدمة ← عرض خصائص المحوّل ← جهاز العرض، وقم بضبط معدل التحديث الخاص بالشاشة ضمن إعدادات جهاز العرض.

كيف يمكنني تغيير الدقة؟

- Windows XP: انتقل إلى لوحة التحكم ← المظهر والسمات ← العرض ← الإعدادات واضبط الدقة.
- Windows ME/2000: انتقل إلى لوحة التحكم ← العرض ← الإعدادات واضبط الدقة.
- Windows Vista: انتقل إلى لوحة التحكم ← المظهر وإضفاء الطابع الشخصي ← إضفاء طابع شخصي ← إعدادات العرض واضبط الدقة.
- Windows 7: انتقل إلى لوحة التحكم ← المظهر وإضفاء الطابع الشخصي ← العرض ← ضبط الدقة واضبط الدقة.
- Windows 8 (Windows 8.1): انتقل إلى إعدادات ← لوحة التحكم ← المظهر وإضفاء الطابع الشخصي ← العرض ← ضبط الدقة واضبط مستوى الدقة.
- Windows 10: انتقل إلى إعدادات ← النظام ← العرض ← إعدادات العرض المتقدمة، وقم بضبط مستوى الدقة.

السؤال

كيف أقوم بضبط وضع توفير الطاقة؟

الجواب

- Windows XP: قم بتعيين وضع توفير الطاقة في لوحة التحكم ← المظهر والسمات ← العرض ← إعدادات شاشة التوقف ← خيارات الطاقة أو BIOS SETUP (إعداد نظام الإدخال/الإخراج الأساسي) على الكمبيوتر.
- Windows ME/2000: قم بتعيين وضع توفير الطاقة في لوحة التحكم ← العرض ← إعدادات شاشة التوقف ← خيارات الطاقة أو BIOS SETUP (إعداد نظام الإدخال/الإخراج الأساسي) على الكمبيوتر.
- Windows Vista: قم بتعيين وضع توفير الطاقة في لوحة التحكم ← المظهر وإضفاء الطابع الشخصي ← إضفاء طابع شخصي ← إعدادات شاشة التوقف ← خيارات الطاقة أو BIOS SETUP (إعداد نظام الإدخال/الإخراج الأساسي) على الكمبيوتر.
- Windows 7: قم بتعيين وضع توفير الطاقة في لوحة التحكم ← المظهر وإضفاء الطابع الشخصي ← إضفاء طابع شخصي ← إعدادات شاشة التوقف ← خيارات الطاقة أو BIOS SETUP (إعداد نظام الإدخال/الإخراج الأساسي) على الكمبيوتر.
- Windows 8 (Windows 8.1): قم بتعيين وضع توفير الطاقة في إعدادات ← لوحة التحكم ← المظهر وإضفاء الطابع الشخصي ← إضفاء الطابع الشخصي ← إعدادات شاشة التوقف ← خيارات الطاقة أو BIOS SETUP (إعداد نظام الإدخال/الإخراج الأساسي) على الكمبيوتر.
- Windows 10: قم بتعيين وضع توفير الطاقة في إعدادات ← إضفاء الطابع الشخصي ← شاشة التأمين ← إعدادات مهلة الشاشة ← السكون والطاقة أو BIOS SETUP (إعداد نظام الإدخال/الإخراج الأساسي) على الكمبيوتر.

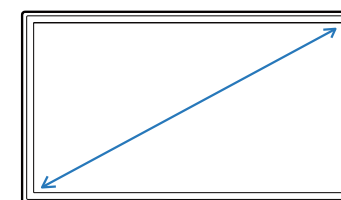
فصل 10

المواصفات

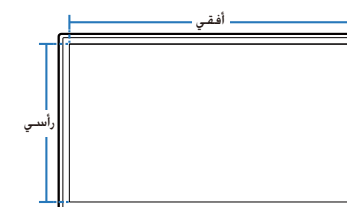
عام

اسم الموديل	الحجم	الفئة 24 (23.5 بوصة / 59 سم)	الفئة 27 (27 بوصة / 68 سم)
لوحة	الحجم	الفئة 24 (23.5 بوصة / 59 سم)	الفئة 27 (27 بوصة / 68 سم)
منطقة العرض	منطقة العرض	521.39 مم (أفقي) × 293.28 مم (رأسي)	597.88 مم (أفقي) × 336.312 مم (رأسي)
المسافة بين نقاط البكسل	المسافة بين نقاط البكسل	0.27156 مم (أفقي) × 0.27156 مم (رأسي)	0.3114 مم (أفقي) × 0.3114 مم (رأسي)
الأبعاد (العرض × الارتفاع × العمق) / الوزن	دون الحامل	547.6 × 323.4 × 57.0 مم / 3.3 كجم	623.2 × 365.7 × 59.9 مم / 4.91 كجم
	مع الحامل	547.6 × 417 × 181.6 مم / 3.91 كجم	623.2 × 463.0 × 181.6 مم / 5.52 كجم
أقصى سرعة للبكسل	أقصى سرعة للبكسل	148.5 ميغاهرتز (HDMI)	
مصدر إمداد الطاقة	مصدر إمداد الطاقة	تيار متردد بقوة 100 إلى 240 فولت (+/- 10 %) و 50/60 هرتز ± 3 هرتز اطلع على الملصق الموجود بالجانب الخلفي من المنتج، حيث قد تختلف الفولتية القياسية باختلاف الدول.	
موصلات الإشارة	موصلات الإشارة	HDMI و D-SUB	

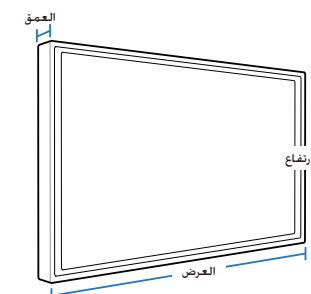
- الحجم



- منطقة العرض



- الأبعاد (العرض × الارتفاع × العمق)



اسم الموديل	S24E500C	S27E500C
الأحوال البيئية	أثناء التشغيل	درجة الحرارة: 10 إلى 40 درجة مئوية (50 إلى 104 درجة فهرنهايت) الرطوبة: 10 % - 80 %، دون تكاثف
التخزين	درجة الحرارة: 20- إلى 45 درجة مئوية (4- إلى 113 درجة فهرنهايت) الرطوبة: 5 % - 95 %، دون تكاثف	
<p>التوصيل والتشغيل</p> <p>يمكن تثبيت جهاز العرض هذا واستخدامه مع جميع أنظمة "التوصيل والتشغيل" المتوافقة. ويعمل تبادل البيانات ثنائي الاتجاه بين جهاز العرض ونظام الكمبيوتر على تحسين إعدادات جهاز العرض. وعلى الرغم من أنه يتم تثبيت الشاشة تلقائيًا. يمكنك تخصيص إعدادات التثبيت إذا كنت ترغب في ذلك.</p> <p>نقاط الشاشة (وحدات البكسل)</p> <p>نظرًا لطبيعة تصنيع هذا المنتج، قد تظهر وحدة بكسل واحدة في كل مليون وحدة (1 لكل مليون) بشكل أكثر سطوعًا أو قتامةً على شاشة LCD. ولا يؤثر ذلك على أداء المنتج.</p> <p>المواصفات الواردة أعلاه عرضة للتغيير دون إشعار من أجل تحسين جودة المنتج.</p> <p>هذا الجهاز هو جهازاً رقمياً من الدرجة ب.</p>		

موفر الطاقة

تعمل وظيفة توفير الطاقة المضمّنة في هذا المنتج على خفض معدل استهلاك الطاقة عن طريق إيقاف تشغيل الشاشة وتغيير لون مؤشر الطاقة LED في حالة عدم استخدام المنتج لفترة زمنية محددة. علماً بأنه لا يتم إيقاف تشغيل الطاقة في وضع توفير الطاقة. لتشغيل الشاشة مرة أخرى، اضغط على أي مفتاح من لوحة المفاتيح أو حرّك الماوس. جدير بالذكر أن وظيفة وضع توفير الطاقة تعمل فقط أثناء توصيل المنتج بكمبيوتر تعمل وظيفة توفير الطاقة به.

موفر الطاقة	وضع التشغيل العادي	حالة اختبار Energy Star	وضع توفير الطاقة	إيقاف التشغيل (زر الطاقة)
مؤشر الطاقة	إيقاف التشغيل	إيقاف التشغيل	وميض	مضيء
استهلاك الطاقة	S24E500C	الطاقة النموذجية 25 وات	الطاقة النموذجية 22 وات	أقل من 0.3 وات
	S27E500C	الطاقة النموذجية 35 وات	الطاقة النموذجية 28 وات	

قد يختلف مستوى استهلاك الطاقة المعروض باختلاف ظروف التشغيل أو عند تغيير الإعدادات.

ENERGY STAR® هي علامة مسجلة في الولايات المتحدة خاصة بوكالة حماية البيئة الأمريكية. يتم قياس الطاقة حسب برنامج Energy Star من خلال استخدام أسلوب الاختبارات وفقاً لمعيار Energy Star® الحالي.

ولا يتم دعم SOG (المزامنة على الأخضر).

لتقليل استهلاك الطاقة إلى 0، افصل سلك التيار الكهربى. وافصل كابل الطاقة إذا كنت تنوي عدم استخدام المنتج لفترة زمنية طويلة (أثناء الإجازات وما إلى ذلك)

جدول وضع الإشارات القياسية

S27E500C / S24E500C

اسم الموديل

المزامنة	التردد الأفقي	30 – 81 كيلوهرتز
التردد الرأسي	56 – 70 هرتز	
الدقة	الدقة المثلى	1080 × 1920 بتردد 60 هرتز
	أقصى دقة	1080 × 1920 بتردد 60 هرتز

إذا تم إرسال إشارة تنتمي إلى أوضاع الإشارات القياسية التالية من الكمبيوتر، يتم ضبط الشاشة تلقائيًا. وإذا كانت الإشارة المرسله من الكمبيوتر لا تنتمي إلى أوضاع الإشارات القياسية، فقد تظهر الشاشة فارغة مع إضاءة مؤشر الطاقة. وفي هذه الحالة، قم بتغيير الإعدادات وفقًا للجدول التالي بالرجوع إلى دليل مستخدم بطاقة الرسومات.

الدقة	التردد الأفقي (كيلوهرتز)	التردد الرأسي (هرتز)	سرعة البكسل (ميغاهرتز)	قطبية المزامنة (أفقي/رأسي)
400 × 720 :IBM	31,469	70,087	28,322	+/-
480 × 640 :MAC	35,000	66,667	30,240	-/-
480 × 640 :VESA	31,469	59,940	25,175	-/-
600 × 800 :VESA	35,156	56,250	36,000	+/+
600 × 800 :VESA	37,879	60,317	40,000	+/+
768 × 1024 :VESA	48,363	60,004	65,000	-/-
768 × 1024 :VESA	56,476	70,069	75,000	-/-
720 × 1280 :VESA	45,000	60,000	74,250	+/+
800 × 1280 :VESA	49,702	59,810	83,500	+/-
1024 × 1280 :VESA	63,981	60,020	108,000	+/+

– يمكن ضبط هذا المنتج على دقة واحدة فقط لكل حجم شاشة من أجل الحصول على الجودة المثلى للصورة وفقًا لطبيعة الشاشة. فاستخدام دقة غير تلك المحددة قد يقلل من جودة الصورة. ولتجنب ذلك، يوصى بتحديد الدقة المثلى المحددة للمنتج.

– افحص التردد عند تبادل شاشة CDT (موصلة بكمبيوتر) مقابل شاشة LCD. وإذا كانت شاشة LCD لا تدعم 85 هرتز، فقم بتغيير التردد الرأسي إلى 60 هرتز باستخدام شاشة CDT قبل مبادلتها بشاشة LCD.

الدقة	التردد الأفقي (كيلو هرتز)	التردد الرأسي (هرتز)	سرعة البكسل (ميغا هرتز)	قطبية المزامنة (أفقي/ رأسي)
900 × 1440 :VESA	55,935	59,887	106,500	+/-
RB 900 x 1600 :VESA	60,000	60,000	108,000	+/+
1050 × 1680 :VESA	65,290	59,954	146,250	+/-
1080 × 1920 :VESA	67,500	60,000	148,500	+/+

– التردد الأفقي

إن الوقت اللازم لمسح خط واحد من الجانب الأيسر إلى الجانب الأيمن للشاشة يُعرف باسم الدورة الأفقية. ويُعرف الرقم العكسي للدورة الأفقية بالتردد الأفقي. ويتم قياس التردد الأفقي بالكيلو هرتز.

– التردد الرأسي

تُنسخ لك إعادة نفس الصورة مرات عديدة في الثانية عرض صور طبيعية. يُقصد بتردد التكرار "التردد الرأسي" أو "معدل التحديث" ويُشار إليه بالهرتز.

فصل 11

الملحق

مسؤولية خدمة الدفع (التكلفة التي يتحملها العملاء)

— عند طلب الخدمة، قد نحصل منك على رسوم مقابل زيارة أحد الفنيين في الحالات التالية بغض النظر عما إذا كان الجهاز لا يزال في فترة الضمان أم لا.

عدم وجود عيب بالمنتج

تنظيف المنتج أو تعديله أو شرح طريقة عمله أو إعادة تركيبه وغيرها.

- إذا قدم الفني بعض الإرشادات حول كيفية استخدام المنتج أو قام بتعديل بعض الخيارات فقط دون فك المنتج.
- إذا كان الخلل أو العيب يرجع إلى عوامل بيئية خارجية (الإنترنت أو الهوائي أو الإشارة السلكية وغيرها).
- إذا تمت إعادة تركيب منتج أو أجهزة تم توصيلها بشكل إضافي بعد تركيب المنتج الذي تم شراؤه لأول مرة.
- إذا تمت إعادة تركيب منتج بغرض نقله إلى مكان أو منزل مختلف.
- إذا طلب العميل بعض الإرشادات حول كيفية الاستخدام بسبب منتج شركة أخرى.
- إذا طلب العميل بعض الإرشادات حول كيفية استخدام الشبكة أو برنامج لشركة أخرى.
- إذا طلب العميل تثبيت برنامج وإعداده للمنتج.
- إذا قام فني الخدمة بإزالة أو تنظيف الأتربة أو أية مواد غريبة من داخل المنتج.
- إذا طلب العميل عملية تركيب إضافي لمنتج بعد شرائه من خلال مواقع التسوق المنزلي أو التسوق عبر الإنترنت.

حدوث تلف للمنتج بسبب خطأ من العميل

حدوث تلف بسبب سوء استخدام العميل أو خطأ في الإصلاح.

إذا تلف المنتج بسبب؛

- تأثير خارجي أو سقوط المنتج.
- استخدام مستلزمات أو منتجات تُباع منفصلة لم توصي بها شركة Samsung.
- الاستعانة بشخص بخلاف مهندس تابع لشركة صيانة خارجية أو شريك لشركة Samsung Electronics Co., Ltd لإصلاح الجهاز.
- تجديد المنتج أو إصلاحه من قبل العميل.
- استخدام المنتج مع جهد كهربائي غير مناسب أو مع توصيلات كهربائية غير معتمدة.
- عدم اتباع "التنبيهات" الواردة في دليل المستخدم.

أسباب أخرى

- في حالة تلف المنتج بسبب كارثة طبيعية. (كالتلف الناتج عن البرق والحرائق والزلازل والفيضانات وغيرها)
- في حالة استهلاك جميع المكونات القابلة للاستهلاك. (البطارية والحبر ولمبات الفلورسنت ورووس الطباعة والهزاز والمصباح والمرشحات والأشرطة وغيرها).

— قد يتم دفع رسوم خدمة في حالة طلب العميل الحصول على خدمة مع عدم وجود عطل بالمنتج. لذا، يُرجى قراءة "دليل المستخدم" أولاً.

المصطلحات

OSD (العرض على الشاشة) تُنتج لك قائمة العرض على الشاشة (OSD) تكوين الإعدادات التي تظهر على الشاشة لتحسين جودة الصورة حسب رغبتك، حيث تُنتج لك تغيير درجة سطوع الشاشة والألوان والحجم والعديد من الإعدادات الأخرى باستخدام القوائم التي تظهر على الشاشة.

جاما تعمل قائمة Gamma على ضبط تدرج اللون الرمادي الذي يقوم بعرض الألوان البينية على الشاشة. يعمل ضبط درجة السطوع على زيادة سطوع الشاشة بالكامل، ومع ذلك يعمل ضبط Gamma على زيادة السطوع المتوسط.

تدرج الرمادي يُشير التدرج إلى مستويات كثافة الألوان التي تعرض اختلافات تغيرات الألوان بداية من المناطق الأكثر قتامة إلى المناطق الأكثر سطوعًا على الشاشة. يتم التعبير عن تغيرات سطوع الشاشة بتغيير اللونين الأبيض والأسود، كما يشير التدرج الرمادي إلى المنطقة المتوسطة بين الأبيض والأسود. يعمل تغيير التدرج الرمادي من خلال ضبط Gamma على تغيير درجة السطوع المتوسط على الشاشة.

معدل المسح يشير معدل المسح أو معدل التحديث إلى تردد معدلات تحديث الشاشة. يتم نقل بيانات الشاشة عند تحديث عرض إحدى الصور على الرغم من أن عملية التحديث غير مرئية بالعين المجردة. يُقصد بتحديثات الشاشة معدل المسح ويتم قياسه بالهرتز. يُقصد بمعدل المسح 60 هرتز أن الشاشة تقوم بعملية التحديث بمعدل 60 مرة في الثانية. يعتمد معدل مسح الشاشة على أداء بطاقات الرسومات بأجهزة الكمبيوتر وجهاز العرض.

المسافة بين النقاط تحتوي الشاشة على نقاط حمراء وخضراء وزرقاء. وكلما قلت المسافة بين النقاط، زادت الدقة. وتُشير المسافة بين النقاط إلى أقصر مسافة بين النقاط من نفس اللون. ويتم قياس المسافة بين النقاط بالمليمتر.

التردد الأفقي تتكون الحروف والصور التي يتم عرضها على جهاز العرض من نقاط متعددة (وحدات البكسل). يتم نقل وحدات البكسل في خطوط أفقية يتم ترتيبها بعد ذلك رأسياً لإنشاء صورة. يتم قياس التردد الأفقي بالكيلوهرتز، حيث يمثل عدد المرات التي يتم فيها نقل الخطوط الأفقية في الثانية بالإضافة إلى عرضها على شاشة جهاز العرض. ويعني مقدار التردد الأفقي 85 أن الخطوط الأفقية التي تعمل على تعديل صورة يتم إرسالها 85000 مرة في الثانية. ومن ثم، يكون التردد الأفقي 85 كيلوهرتز.

التردد الرأسي تتكون الصورة الواحدة من خطوط أفقية متعددة. ويتم قياس التردد الرأسي بالهرتز، حيث يمثل عدد الصور التي يمكن إنشاؤها في الثانية بواسطة هذه الخطوط الأفقية. يُقصد بالتردد الرأسي 60 أن الصورة يتم نقلها بمعدل 60 مرة في الثانية. يسمى التردد الرأسي أيضاً "معدل التحديث" كما أنه يؤثر في ومض الشاشة.

الدقة الدقة هي عدد وحدات البكسل الأفقية والرأسية التي تكوّن الشاشة. وهي تمثل مستوى تفاصيل العرض. تعرض الدقة الأعلى كمية أكبر من المعلومات على الشاشة كما أنها مناسبة لإجراء مهام متعددة في نفس الوقت.

على سبيل المثال، تتكون الدقة بمعدل 1920 × 1080 من 1920 وحدة بكسل أفقية (التردد الأفقي) و 1080 خط رأسي (الدقة الرأسية).

التوصيل والتشغيل يُعد "التوصيل والتشغيل" ميزة رائعة تسمح بتبادل تلقائي للمعلومات بين جهاز العرض والكمبيوتر لتوفير بيئة عرض مثالية.

ويستخدم جهاز العرض VESA DDC (معياري دولي) لتنفيذ وظيفة "التوصيل والتشغيل".