



SM-T561

دفترچه راهنمای کاربر

فهرست مطالب

نکات اولیه

آغاز به کار

۶ محتویات جعبه محصول

۷ نمای کلی دستگاه

۹ استفاده از سیم کارت یا USIM کارت و باتری

۱۲ استفاده از کارت حافظه

۱۴ روشن و خاموش کردن دستگاه

۱۵ قفل کردن یا باز کردن قفل صفحه

قابلیت اتصال شبکه

۳۲ داده تلفن همراه

۳۲ Wi-Fi

۳۳ اتصال با واسطه به اشتراک گذاری اینترنت

قابلیت های ویژه

۳۵ Multi window

شخصی سازی

۳۸ مدیریت صفحه اصلی و صفحه برنامه ها

۴۰ تنظیم عکس زمینه و صدای زنگ

۴۱ تغییر روشن قفل صفحه

۴۲ تنظیم حساسیت

تلفن

۴۳ برقراری تماس

۴۴ دریافت تماس ها

۴۵ امکانات در دسترس در حین تماس

مقدمات

۱۶ استفاده از صفحه لمسی

۱۹ چیدمان صفحه اصلی

۲۳ پانل های اعلان ها و تنظیم سریع

۲۶ اجرای برنامه ها

۲۶ نصب یا حذف برنامه ها

۲۸ نوشتار

۲۹ عکسبرداری از صفحه (Screenshot)

۳۰ فایل های شخصی

۳۱ ویژگی ذخیره نیرو

مخاطبین

افزودن مخاطبین	۴۶
انتقال مخاطبین	۴۶
جستجوی مخاطبین	۴۷

اتصال به سایر دستگاه ها

بلوتوث	۶۵
Wi-Fi Direct	۶۷
انتقال به صفحه بعد	۶۹

پیامها و ایمیل

پیام ها	۴۸
ایمیل	۴۹

مدیریت دستگاه و داده ها

انتقال محتویات از دستگاه های قبلیتان	۷۰
استفاده از دستگاه به عنوان فلش مموری برای انتقال محتویات	۷۱
به روزرسانی دستگاه	۷۲
پشتیبان گیری یا بازگرداندن محتویات	۷۳
بازگرداندن به محتویات و تنظیمات پیش فرض	۷۳

دوربین

مبانی عکسبرداری و فیلمبرداری	۵۲
حالت های عکسبرداری	۵۳
تنظیمات دوربین	۵۴

تنظیمات

درباره تنظیمات	۷۴
اتصالات	۷۴
دستگاه	۷۷
شخصی	۸۰
سیستم	۸۱

گالری

مشاهده محتوا در دستگاه	۵۶
------------------------	----

برنامه ها و امکانات کاربردی

تقویم	۵۷
ویدیو	۵۸
ساعت	۵۹
ماشین حساب	۶۱
یادداشت	۶۱
Hancom Office Viewer	۶۲
برنامه های Google	۶۲

عیب یابی

نکات اولیه

لطفا قبل از استفاده از دستگاه، برای آگاهی از نکات ایمنی و نحوه استفاده صحیح از محصول، این دفترچه راهنما را مطالعه کنید.

- توضیحات در این دفترچه بر اساس تنظیمات پیش فرض دستگاه ارائه شده‌اند.
- بسته به مناطق مختلف، اپراتور همراه و نرم‌افزار دستگاه، ممکن است برخی امکانات در دستگاه شما متفاوت باشد.
- برخی محتویات سنگینی که نیازمند استفاده بیش از حد از CPU و RAM هستند، بر کارایی دستگاه تأثیر خواهند داشت. اجرای بی‌نقص نرم‌افزارهایی که در ارتباط با محتویات هستند، به مشخصات دستگاه و محیط استفاده بستگی دارد.
- سامسونگ در قبال مشکلات عملکردی ناشی از برنامه‌های کاربردی عرضه شده توسط ارائه‌دهندگانی غیر از سامسونگ مسئولیتی ندارد.
- سامسونگ مسئول مشکلات عملکردی یا ناسازگاری‌های ایجاد شده به‌دلیل دستکاری در رجیستری یا شود سیستم عامل نیست. ایجاد تغییر در سیستم عامل، ممکن است باعث ایجاد نقص در دستگاه یا اجرای نرم‌افزارها شود.
- نرم‌افزار، منابع صوتی، تصاویر پس‌زمینه، تصاویر و سایر رسانه‌های ارائه‌شده در این دستگاه برای استفاده محدود مجوز دارند. انتقال یا استفاده از این مطالب برای مقاصد تجاری و غیره، نقض قوانین کپی‌رایت محسوب می‌شود. مسئولیت استفاده غیرقانونی از این محتویات بر عهده کاربر است.
- ممکن است با استفاده از سرویس‌های همراه، مانند پیام‌رسانی، آپلود و دانلود، همگام‌سازی خودکار یا استفاده از سرویس‌های مکانیابی متحمل هزینه‌های اضافی شوید. برای انتقال محتویات با حجم بالا، توصیه می‌شود از امکانات Wi-Fi استفاده کنید.
- برنامه‌های کاربردی پیش فرض همراه با دستگاه، به‌روز می‌شوند و ممکن است پشتیبانی از آن‌ها بدون اطلاع قبلی متوقف شود. در صورت داشتن هرگونه سوال در مورد نرم‌افزارهای همراه دستگاه، با مرکز خدمات سامسونگ تماس بگیرید. در مورد نرم‌افزارهای نصب شده توسط کاربر، با ارائه‌دهندگان سرویس مورد نظر تماس بگیرید.
- تغییر در سیستم عامل دستگاه یا نصب نرم‌افزارها از منابع غیررسمی، ممکن است باعث عملکرد نادرست دستگاه یا مخدوش شدن و از دست رفتن داده‌ها شوند. این اقدامات قرارداد مابین شما و سامسونگ را نقض کرده و ضمانت‌نامه دستگاه را باطل می‌کند.
- بسته به منطقه یا مدل، لازم است بعضی از دستگاه‌ها از "کمیته ارتباطات فدرال" (FCC) تأییدیه دریافت کنند. اگر دستگاهتان مورد تأیید FCC باشد، می‌توانید شناسه FCC دستگاه را ببینید. برای مشاهده شناسه FCC، روی  تنظیمات ← درباره دستگاه ضربه بزنید.

نمادهای راهنمایی

اخطار: مواقعی که احتمال جراحت خودتان و یا دیگران وجود دارد.



هشدار: مواقعی که احتمال آسیب دیدن دستگاه شما و یا سایر وسایل وجود دارد.



نکته: نکات، ترفندهای استفاده یا سایر اطلاعات



آغاز به کار

محتویات جعبه محصول

جعبه محصول را بازبینی کنید و مطمئن شوید اقلام زیر در آن موجود است:

- دستگاه

- راهنمای شروع سریع



- اقلام ارائه شده همراه دستگاه و هر گونه لوازم جانبی ممکن است بسته به ناحیه یا ارائه دهنده سرویس متفاوت باشد.

- اقلام ارائه شده فقط برای استفاده با این دستگاه طراحی شده‌اند و ممکن است با دستگاه‌های دیگر سازگار نباشند.

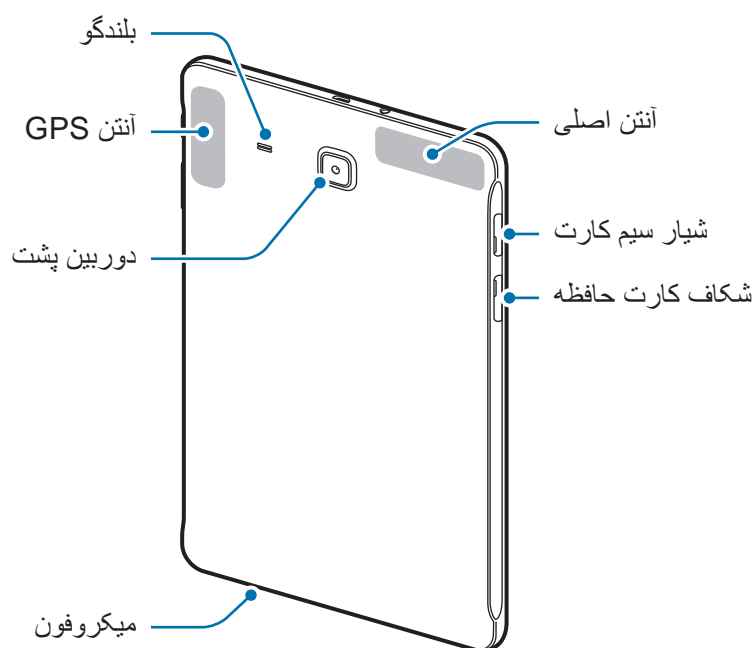
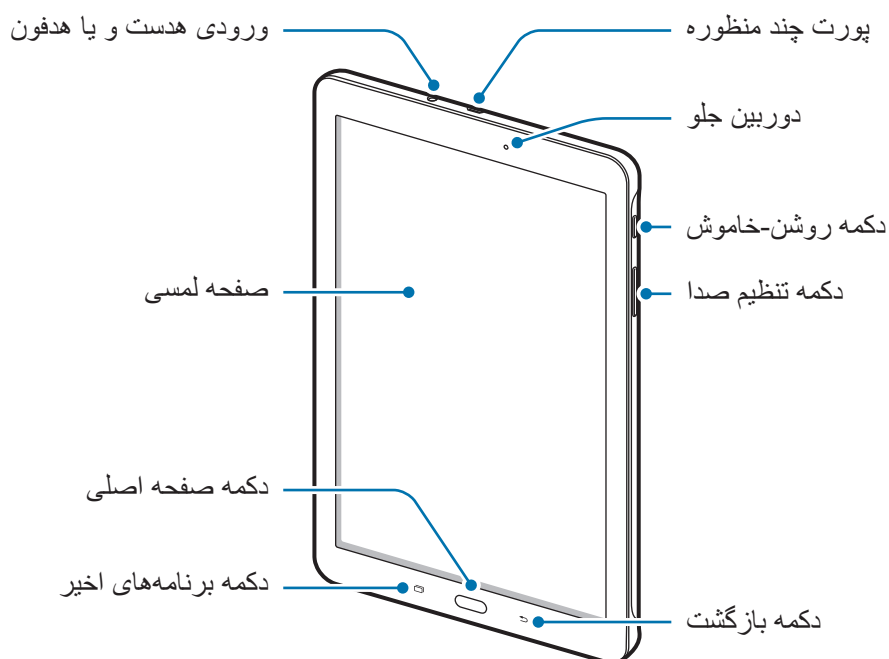
- ظاهر و مشخصات می‌توانند بدون اطلاع قبلی تغییر کنند.

- می‌توانید لوازم جانبی بیشتر را از فروشگاه سامسونگ محل خود خریداری کنید. قبل از اقدام به خرید، از سازگاری لوازم جانبی با محصول خود اطمینان حاصل کنید.

- فقط از لوازم جانبی مورد تایید سامسونگ استفاده کنید. استفاده از لوازم جانبی تأیید نشده ممکن است موجب عملکرد نادرست و مشکلاتی در کارکرد دستگاه شود که تحت پوشش ضمانت نامه قرار نمی‌گیرد.

- ارائه لوازم جانبی، به شرکت‌های سازنده بستگی دارد و می‌توانند تغییر کنند. برای اطلاعات بیشتر درباره لوازم جانبی موجود، به وب سایت سامسونگ مراجعه کنید.

نمای کلی دستگاه





- قسمت آنتن را با دست یا اشیاء دیگر نپوشانید. این کار ممکن است باعث ایجاد مشکلات ارتباطی یا خالی شدن باتری شود.
- استفاده از محافظ صفحه مورد تأیید سامسونگ پیشنهاد می شود. استفاده از محافظ های صفحه تأیید نشده ممکن است باعث اختلال در عملکرد سنسورها گردند.
- از تماس آب با صفحه لمسی جلوگیری کنید. صفحه لمسی زمانی که در معرض آب یا محیط های مرطوب قرار بگیرد، ممکن است درست عمل نکند.

دکمه ها

دکمه	عملکرد
	روشن، خاموش • فشار داده و نگه دارید تا دستگاه روشن یا خاموش شود. • فشار دهید تا صفحه روشن یا قفل شود.
	برنامه های اخیر • با لمس این دکمه، فهرستی از برنامه های اخیر اجرا می شود. • لمس کرده و نگه دارید تا به امکانات بیشتری در رابطه با صفحه فعلی دسترسی پیدا کنید.
	صفحه اصلی • هنگامی که صفحه قفل است، فشار دهید تا صفحه روشن شود. • فشار دهید تا به صفحه اصلی بازگردید. • فشار داده و نگه دارید تا Google اجرا شود.
	بازگشت • با لمس این دکمه، به صفحه قبلی باز می گردید.
	میزان صدا • فشار دهید تا میزان صدا را تنظیم کنید.

استفاده از سیم کارت یا USIM کارت و باتری

نصب سیم کارت یا USIM

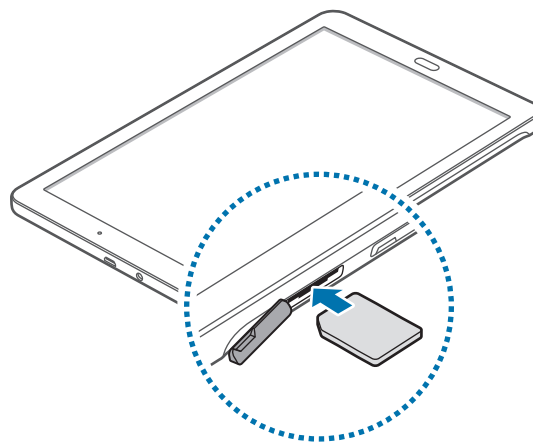
سیم کارت یا USIM کارت ارایه شده توسط ارائه‌دهنده اپراتور همراهتان را وارد کنید.



دستگاه فقط با میکرو سیم‌کارت کار می‌کند.

۱ درپوش شیار سیم کارت را باز کنید.

۲ سیم کارت یا USIM کارت را طوری قرار دهید که اتصالات طلایی رنگ آن رو به پایین باشد.



۳ سیم کارت یا USIM کارت را درون شکاف کارت حافظه فشار دهید تا در جای خود محکم شود.

• کارت حافظه را در شیار سیم کارت وارد نکنید. در صورتی که کارت حافظه اشتباهاً در شیار سیم‌کارت قرار گرفت و خارج نمی‌شد، دستگاه خود را به مرکز خدمات سامسونگ ببرید تا کارت حافظه را خارج کنند.



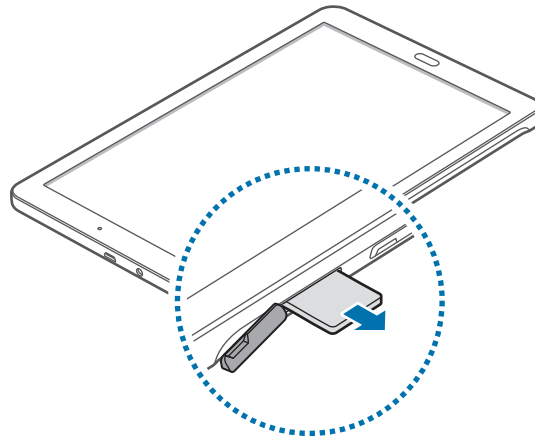
• مراقب باشید تا سیم کارت یا USIM کارت خود را گم نکرده یا در اختیار دیگران قرار ندهید. سامسونگ مسئولیتی در قبال آسیب یا مزاحمت ناشی از کارت های گمشده یا دزدیده شده ندارد.

۴ درپوش شیار سیم کارت را ببندید.

خارج کردن سیم کارت یا USIM کارت

۱ درپوش شیار سیم کارت را باز کنید.

۲ سیم کارت یا USIM کارت را توسط انگشت خود فشار دهید و سپس آن را بیرون بکشید.



۳ درپوش شیار سیم کارت را ببندید.

شارژ کردن باتری

قبل از اولین استفاده، باتری را با استفاده از شارژر، شارژ کنید. می‌توان با استفاده از رایانه، با اتصال از طریق کابل USB باتری‌ها را شارژ کرد.

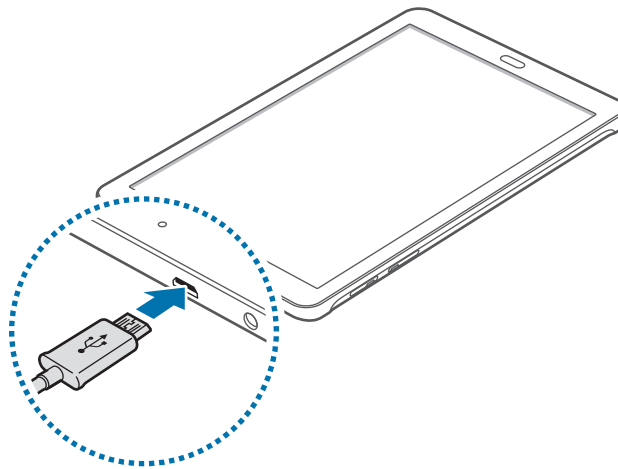
فقط از شارژرها، باتری‌ها و کابل‌های مورد تایید سامسونگ استفاده کنید. شارژرها یا کابل‌های تائید نشده، ممکن است باعث انفجار باتری یا آسیب دیدن دستگاه شوند.



- هنگامی که باتری ضعیف است، نماد باتری خالی نشان داده می‌شود.
- اگر باتری بطور کامل تخلیه شود، دستگاه نمی‌تواند بلافاصله پس از اتصال شارژر روشن شود. قبل از روشن کردن دستگاه، اجازه بدهید تا باتری تخلیه شده، چند دقیقه شارژ شود.
- اگر از چندین برنامه، برنامه‌های تحت شبکه یا از برنامه‌هایی که نیاز به اتصال به دستگاه دیگر دارند، در آن واحد استفاده کنید، باتری خیلی سریع خالی می‌شود. برای اجتناب از قطع اتصال شبکه یا قطع برق در حین انتقال داده‌ها، سعی کنید پس از شارژ کامل باتری، از اینگونه برنامه‌ها استفاده کنید.



۱ کابل USB را به آداپتور برق USB متصل کرده و سپس انتهای کابل USB را به پورت چند منظوره وصل نمایید.



اتصال نادرست شارژر می‌تواند باعث آسیب دیدن جدی دستگاه شود. هرگونه صدمه ناشی از استفاده نادرست مشمول ضمانت نمی‌شود.



۲ آداپتور برق USB را به پریز برق وصل کنید.



- وقتی دستگاه در حال شارژ است، می‌توانید از آن استفاده کنید، اما ممکن است شارژ شدن کامل باتری، مدت زمان بیشتری طول بکشد.
- اگر هنگام شارژ شدن دستگاه نوسانات برق ایجاد شود، صفحه لمسی ممکن است کار نکند. در صورت بروز این مشکل، شارژر را از دستگاه جدا کنید.
- هنگام شارژ کردن، ممکن است دستگاه گرم شود. این وضعیت عادی است و تاثیری در طول عمر یا کارکرد دستگاه شما نخواهد داشت. اگر باتری بیشتر از حد معمول گرم شد، ممکن است شارژر، شارژ کردن را متوقف کند.
- اگر دستگاه شما درست شارژ نمی‌شود، دستگاه و شارژر خود را به مرکز خدمات سامسونگ ببرید.

۳ پس از اینکه دستگاه به طور کامل شارژ شد، دستگاه را از شارژر جدا کنید. ابتدا شارژر را از دستگاه جدا کرده و سپس از پریز برق جدا کنید.



برای صرفه جویی در مصرف برق، وقتی شارژر استفاده نمی‌شود آن را از برق در بیاورید. شارژر دکمه روشن/خاموش ندارد پس باید وقتی در حال استفاده نیست برای جلوگیری از اتلاف انرژی برق، آن را از سوکت برق جدا کنید. شارژر باید درحین شارژ نزدیک به پریز برق قرار گرفته و به راحتی قابل دسترس باشد.

صرفه‌جویی در مصرف باتری



دستگاه شما دارای ویژگی‌هایی برای صرفه‌جویی در مصرف باتری است. با استفاده از این ویژگی‌ها و غیر فعال کردن برخی قابلیت‌ها، می‌توانید در مصرف باتری صرفه‌جویی کنید.

- هنگامی که از دستگاه استفاده نمی‌کنید، با فشار دادن دکمه روشن-خاموش، به حالت خواب جابجا شوید.
- با استفاده از مدیریت برنامه‌ها، برنامه‌های غیر ضروری را غیر فعال کنید.
- بلوتوث را خاموش نگه دارید.
- Wi-Fi را خاموش نگه دارید.
- همگام‌سازی خودکار برنامه‌ها را غیرفعال کنید.
- مدت زمان نور پس زمینه را کاهش دهید.
- روشنایی صفحه را کاهش دهید.

استفاده از کارت حافظه

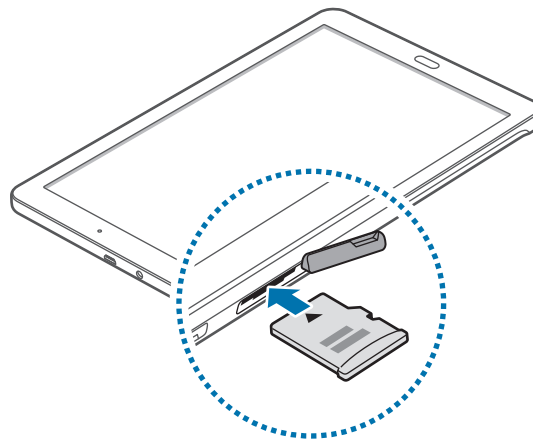
نصب کارت حافظه

دستگاه شما از کارت‌های حافظه تا حداکثر ۱۲۸ گیگابایت پشتیبانی می‌کند. بسته به سازنده و نوع کارت حافظه، بعضی از این کارت‌ها ممکن است با دستگاه شما سازگار نباشند.

- بعضی کارت‌های حافظه ممکن است کاملاً با دستگاه سازگار نباشند. استفاده از کارت ناسازگار ممکن است موجب آسیب دیدن دستگاه شما یا کارت حافظه شود یا می‌تواند داده‌های ذخیره شده در کارت را مخدوش کند. 
- هنگام وارد کردن کارت حافظه، مراقب باشید که سمت راست آن به بالا باشد.
- این دستگاه از سیستم فایل نوع FAT و exFAT برای کارت‌های حافظه پشتیبانی می‌کند. اگر کارت حافظه فرمت شده‌ای با ساختار فایل متفاوتی نصب کنید، دستگاه شما قابلیت فرمت دوباره کارت و سازگاری را ندارد. 
- انتقال مداوم داده‌ها روی کارت‌های حافظه، طول عمر آنها را کوتاه خواهد کرد.
- با نصب کارت حافظه در دستگاه، فهرست اطلاعات موجود در کارت حافظه در **فایل‌های شخصی** ← **کارت حافظه** نمایش داده می‌شود.

۱ درپوش درگاه کارت حافظه را باز کنید.

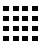
۲ کارت حافظه را در حالی که پوشش طلایی رنگ آن رو به پایین قرار دارد، وارد کنید.



۳ کارت حافظه را درون درگاه فشار دهید تا در جای خود محکم شود.

۴ درپوش درگاه کارت حافظه را ببندید.

بیرون آوردن کارت حافظه

پیش از بیرون آوردن کارت حافظه، برای ایمنی بیشتر، آن را Unmount کنید. در صفحه اصلی، به قسمت  تنظیمات ← محل ذخیره ← جدا کردن کارت حافظه بروید.

۱ درپوش درگاه کارت حافظه را باز کنید.

۲ کارت حافظه را فشار دهید تا کارت از دستگاه آزاد شود، و سپس آن را بیرون بکشید.


۳ درپوش درگاه کارت حافظه را ببندید.

هنگام انتقال اطلاعات یا دسترسی دستگاه، کارت حافظه را خارج نکنید. این کار ممکن است باعث از دست رفتن یا مخدوش شدن داده یا آسیب دیدن کارت حافظه یا دستگاه شود. سامسونگ مسئولیتی در قبال از دست رفتن داده بدلیل استفاده نادرست از کارت های حافظه نخواهد داشت.



فرمت کردن کارت حافظه

کارت حافظه فرمت شده با رایانه ممکن است با این دستگاه سازگار نباشد. کارت حافظه را از طریق دستگاه فرمت کنید.

در صفحه اصلی، به قسمت  ← تنظیمات ← محل ذخیره ← فرمت کردن کارت حافظه ← فرمت کردن کارت SD ← حذف همه بروید.

قبل از فرمت کردن کارت حافظه، تهیه نسخه‌های پشتیبان از تمام اطلاعات مهم ذخیره شده بر روی دستگاه را فراموش نکنید. ضمانت دستگاه، از دست رفتن اطلاعات به دلیل اقدامات کاربر را پوشش نمی‌دهد.



روشن و خاموش کردن دستگاه

دکمه روشن-خاموش را فشار داده و چند ثانیه نگه دارید تا دستگاه روشن شود.

هنگام روشن کردن دستگاه برای اولین بار یا پس از انجام بازنشانی به داده‌های کارخانه، دستورالعمل‌های روی صفحه را برای راه‌اندازی دستگاهتان دنبال کنید.

برای خاموش کردن دستگاه، دکمه روشن-خاموش را فشار داده و نگه دارید، سپس گزینه خاموش کردن را لمس کنید.

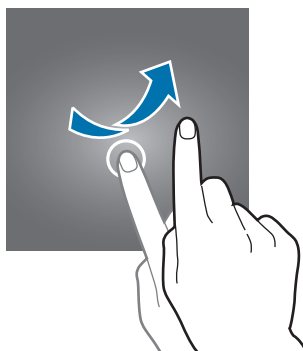
در اماکنی مانند هواپیما و بیمارستان که استفاده از دستگاه‌های بی سیم ممنوع است، به تمامی هشدارها و دستورات اعلام شده توسط مسئولین توجه کنید.



قفل کردن یا باز کردن قفل صفحه

فشار دادن دکمه روشن-خاموش، صفحه را خاموش می‌کند و آن را قفل می‌کند. همچنین، در صورتی که دستگاه برای مدت مشخصی استفاده نشود، صفحه خاموش شده و به صورت خودکار قفل می‌شود.

برای باز کردن قفل صفحه، دکمه روشن-خاموش یا دکمه صفحه اصلی را فشار دهید و در داخل ناحیه باز کردن قفل صفحه، انگشتان را در جهتی دلخواه بکشید.



می‌توانید رمز اجرای قفل صفحه را تغییر دهید. برای کسب اطلاعات بیشتر، به [تغییر روش قفل صفحه](#) مراجعه کنید.

مقدمات

استفاده از صفحه لمسی



- اجازه ندهید صفحه لمسی با دستگاه های برقی دیگر تماس داشته باشد. تخلیه الکتریکی ممکن است موجب آسیب یا غیر فعال شدن صفحه لمسی شود.

- برای جلوگیری از آسیب صفحه لمسی، از ضربه زدن با اشیاء نوک تیز و یا وارد کردن فشار بالا با انگشتانتان به روی صفحه خودداری کنید.



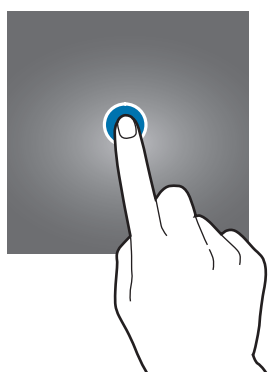
- دستگاه ممکن است لمس انگشتانتان را در خارج از صفحه نمایشگر شناسایی نکند.

- قرار دادن صفحه لمسی در وضعیت آماده به کار برای مدت طولانی ممکن است باعث ایجاد پس تصویر (سیاه شدن صفحه) یا تصویر سایه دار شود. وقتی از دستگاه استفاده نمی کنید صفحه لمسی را خاموش کنید.

- توصیه می شود برای لمس نمایشگر از انگشتانتان استفاده کنید.

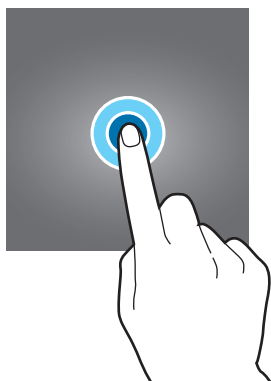
لمس نمایشگر

برای اجرای یک برنامه، برای انتخاب موردی از فهرست، برای اجرای گزینه های روی صفحه یا برای وارد کردن یک نوشته از طریق صفحه کلید، با انگشت آن را لمس کنید.



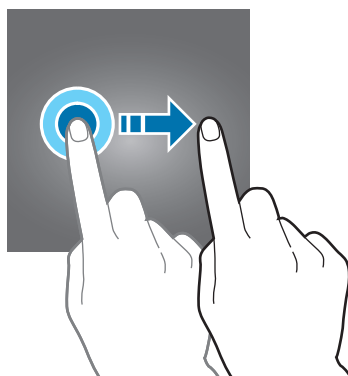
لمس و نگه داشتن

یک مورد را لمس کرده و بیش از ۲ ثانیه نگه دارید تا به گزینه‌های موجود دسترسی پیدا کنید.



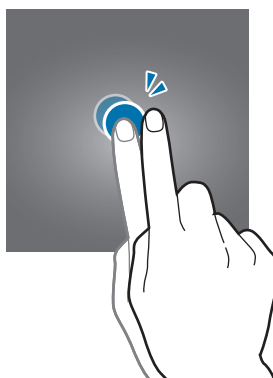
کشیدن

برای جابجایی یک مورد، آن را لمس کرده و نگه دارید و آن را به موقعیت مقصد بکشید.



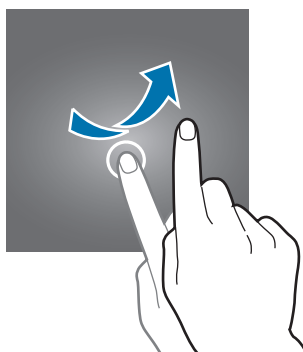
دو بار لمس کردن

برای بزرگنمایی صفحه وب یا عکس، دوبار نمایشگر را لمس کنید. برای بازگشت به حالت اولیه، دوباره دوبار صفحه نمایشگر را لمس کنید.



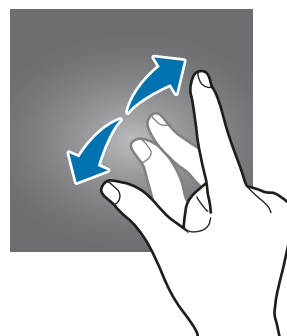
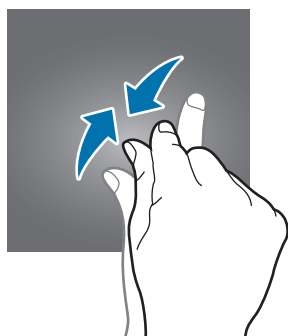
حرکت سریع دست

در صفحه اصلی یا صفحه برنامه ها برای مشاهده یک پنل دیگر، انگشتان را در حال لمس کردن سریع به چپ یا راست ببرید. برای جا به جایی در یک صفحه وب یا لیستی از موارد مانند مخاطبین، با انگشتان آنها را سریع به بالا یا پایین بکشید.



دور کردن و نزدیک کردن انگشت ها

برای کوچک کردن صفحاتی مانند وب یا عکس، انگشتانتان را در حال لمس از هم دور کنید. با نزدیک کردن انگشتان نیز صفحه مورد نظر بزرگ می شود.



چیدمان صفحه اصلی

صفحه اصلی

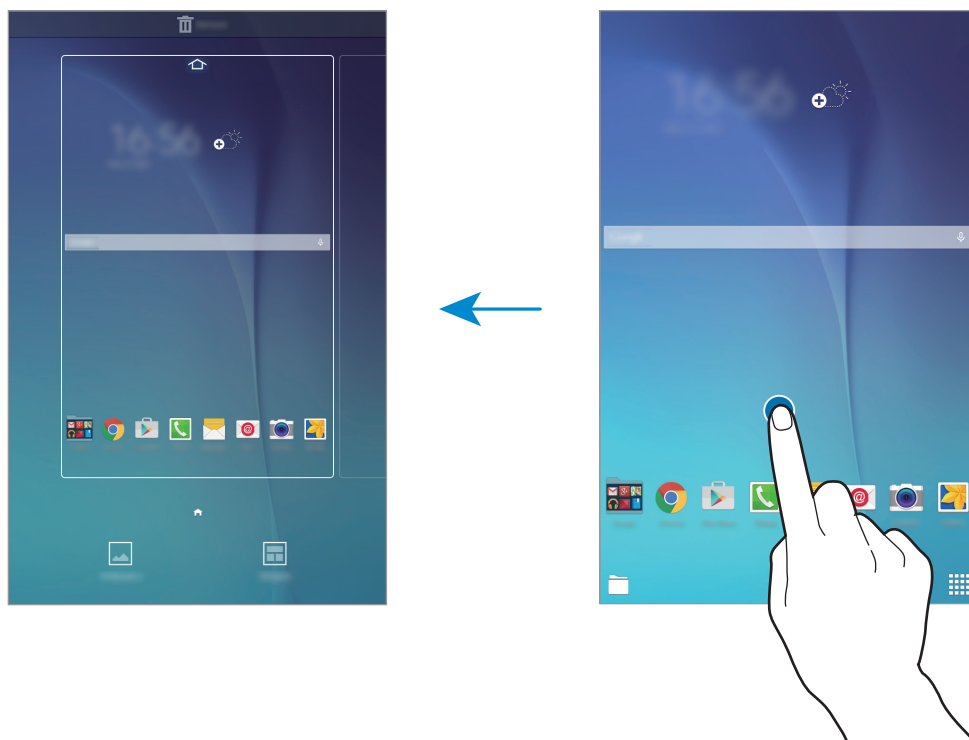
صفحه اصلی نقطه شروع برای دسترسی به همه ویژگی‌های دستگاه است. ویجت‌ها، میانبرها به برنامه‌ها و غیره را نشان می‌دهد. ویجت‌ها برنامه‌های کاربردی کوچک شده‌ای هستند که عملکردهای برنامه‌ای خاصی را برای ارائه اطلاعات و دسترسی آسان در صفحه اصلی در دسترس قرار می‌دهد.

برای مشاهده سایر پنل‌ها، به سمت چپ یا راست بروید یا یکی از نشانگرهای پایین صفحه را لمس کنید. برای سفارشی کردن صفحه اصلی، به [مدیریت صفحه اصلی](#) مراجعه کنید.




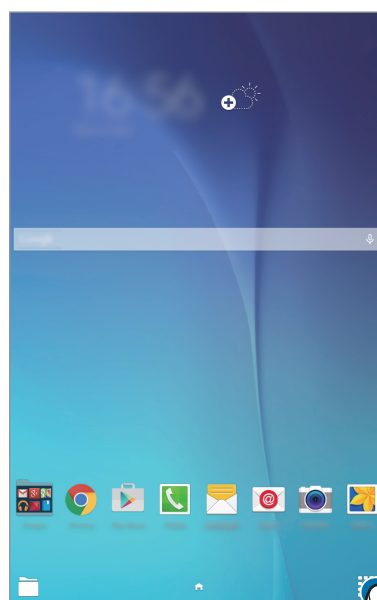
گزینه های صفحه اصلی

برای دسترسی به گزینه های موجود، صفحه اصلی را لمس و نگه دارید، یا دو انگشت خود را به هم نزدیک کنید.



صفحه برنامه ها

صفحه برنامه ها، آیکون تمامی برنامه ها از جمله برنامه های جدید را نمایش می دهد. در صفحه اصلی، آیکون  را انتخاب کنید تا صفحه برنامه ها اجرا شود. برای مشاهده سایر پنل ها، به سمت چپ یا راست بروید یا یک نشانگر صفحه را از پایین صفحه انتخاب کنید. برای سفارشی کردن صفحه برنامه ها، به [مدیریت صفحه برنامه ها](#) مراجعه کنید.



نمادهای نشانگر

نمادهای نشانگر در نوار وضعیت بالای صفحه نمایان می‌شوند. رایج ترین نمادها در جدول زیر فهرست شده اند.

ممکن است نوار وضعیت در بالای صفحه برخی از برنامه‌ها نمایان نشود. برای نمایان شدن نوار وضعیت، از بالای صفحه به سمت پایین بکشید.



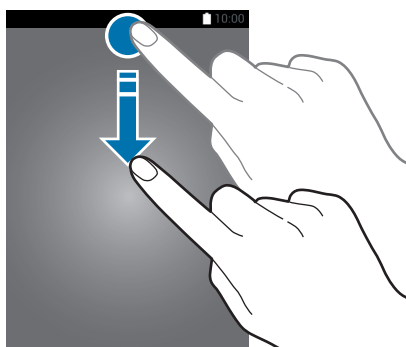
نماد	معنا
	سیگنال وجود ندارد
	شدت سیگنال
	رومینگ (خارج از منطقه معمول سرویس)
	متصل به شبکه GPRS
	متصل به شبکه EDGE
	متصل به شبکه UMTS
	متصل به شبکه HSDPA
	متصل به شبکه HSPA+
	متصل به شبکه Wi-Fi
	بلوتوث فعال است
	GPS فعال است
	در حال تماس
	تماس بی پاسخ
	در حال همگام سازی با اینترنت
	پورت USB در حال استفاده است
	سیم کارت یا USIM کارت موجود نیست
	پیام متنی یا چندرسانه ای جدید
	زنگ هشدار فعال است
	حالت بی صدا فعال است
	حالت لرزاننده (Vibration) فعال است

نماد	معنا
✈	حالت پرواز فعال است
⚠	رخداد خطا یا اطلاع رسانی مهم
🔋	میزان شارژ باتری

پنل های اعلان ها و تنظیم سریع

استفاده از پنل اعلان ها

هنگام دریافت اعلان های جدیدی نظیر پیام ها یا تماس های بی پاسخ، نمادهای نشانگر در نوار وضعیت نمایان می شوند. در صورت نمایان شدن هر نمادی، با باز کردن اعلان ها، می توانید جزییات مربوط به نماد را مشاهده کنید. برای باز کردن پنل اعلان ها، نوار وضعیت را به سمت پایین بکشید. برای بستن پنل اعلان ها، نوار را از پایین صفحه به سمت بالا بکشید.



پنل اعلان ها، ویژگی های زیر را در اختیار کاربر قرار می دهد.




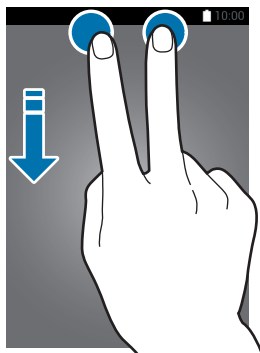
تغییر چیدمان تنظیمات سریع

برای تغییر چیدمان تنظیمات سریع روی پنل اعلان ها، ← را لمس کنید، گزینه مورد نظر را لمس کرده و نگه دارید و سپس آن را به موقعیت دیگری بکشید.

استفاده از پنل تنظیمات سریع

برخی از ویژگی‌ها را می‌توانید در پنل اعلان‌ها فعال یا غیرفعال کنید. برای فعال یا غیرفعال کردن دیگر ویژگی‌ها، پنل تنظیم سریع را باز کنید.

برای باز کردن پنل تنظیم سریع، نوار وضعیت را توسط دو انگشت خود به سمت پایین بکشید. یا،  را در پانل اعلان‌ها لمس کنید. برای بستن پنل تنظیم سریع، نوار وضعیت را از پایین صفحه به سمت بالا بکشید.



گزینه‌های زیر را لمس کنید تا آنها را فعال یا غیرفعال کنید. اگر موردی را لمس کرده و نگه دارید، می‌توانید تنظیماتی با جزئیات بیشتر را مشاهده کنید.


- **Wi-Fi:** برای کسب اطلاعات بیشتر، به **Wi-Fi** مراجعه کنید.
- **مکان:** برای کسب اطلاعات بیشتر، به **مکان** مراجعه کنید.
- **صدا / لرزش / حالت سکوت:** یک حالت صدا را انتخاب کنید.
- **چرخش صفحه:** با چرخش دستگاه، چرخش نمایشگر را می‌توان فعال یا غیر فعال کرد.

بعضی برنامه‌ها اجازه چرخش صفحه را نمی‌دهند.




- **بلوتوث:** برای کسب اطلاعات بیشتر، به **بلوتوث** مراجعه کنید.
- **داده تلفن همراه:** برای اطلاعات بیشتر به **استفاده از داده یا شبکه‌های تلفن همراه** مراجعه کنید.
- **ذخیره بیشتر نیرو:** برای کسب اطلاعات بیشتر، به **حالت ذخیره نیروی بیشتر** مراجعه کنید.
- **پنجره چندگانه:** برای کسب اطلاعات بیشتر، به **Multi window** مراجعه کنید.
- **اتصال همراه:** برای کسب اطلاعات بیشتر، به **اتصال با واسطه به اشتراک گذاری اینترنت** مراجعه کنید.
- **همگامسازی:** هنگامی که این ویژگی را فعال می‌کنید، دستگاه به صورت خودکار برنامه‌هایی مانند تقویم یا ایمیل را همگامسازی می‌کند.
- **حالت پرواز:** برای کسب اطلاعات بیشتر، به **حالت پرواز** مراجعه کنید.

اجرای برنامه ها

در صفحه اصلی یا صفحه برنامه ها آیکون برنامه ای را انتخاب کنید تا آن اجرا شود. برای باز کردن فهرستی از برنامه های اخیراً استفاده شده،  لمس کنید و آیکون برنامه را برای اجرای آن انتخاب کنید.

بستن برنامه

دکمه  را لمس کنید و آیکون برنامه را به بالا یا پایین بکشید تا بسته شود. برای بستن همه برنامه های در حال اجرا، روی **بستن همه** ضربه بزنید.

نصب یا حذف برنامه ها

Galaxy Apps

از این برنامه برای خریداری و دانلود برنامه ها استفاده کنید. در صفحه برنامه ها روی **Galaxy Apps** ضربه بزنید.


این برنامه کاربردی ممکن است بسته به منطقه توزیع و یا اپراتور همراه، موجود نباشد.



نصب برنامه های کاربردی

به جستجوی برنامه ها از طریق دسته بندی و یا با استفاده از کلید واژه در **جستجو** بپردازید.

برای مشاهده اطلاعات بیشتر و دانلود برنامه، آن را انتخاب کنید. برای دانلود برنامه های رایگان، گزینه **نصب** را انتخاب کنید. برای خریداری و دانلود برنامه های غیررایگان، قسمتی که هزینه برنامه را نمایش داده را انتخاب کنید.

برای تغییر تنظیمات به روزرسانی خودکار،  **تنظیمات** ← به **روزرسانی خودکار برنامه ها** انتخاب کرده و گزینه مورد نظر را انتخاب کنید.



فروشگاه Play


از این برنامه برای خریداری و دانلود برنامه‌ها استفاده کنید.

در صفحه برنامه‌ها، فروشگاه Play را انتخاب کنید.

نصب برنامه‌های کاربردی

به جستجوی برنامه‌ها از طریق دسته بندی و یا از طریق کلید واژه و Q بپردازید.



برای مشاهده اطلاعات بیشتر و دانلود برنامه، آن را انتخاب کنید. برای دانلود برنامه‌های رایگان، دکمه **نصب** را انتخاب کنید. برای خریداری و دانلود برنامه‌های غیررایگان، گزینه قیمت را انتخاب کرده و دستورالعمل‌های روی صفحه را دنبال کنید.


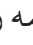
برای تغییر تنظیمات به‌روزرسانی خودکار،  ← تنظیمات ← به روزرسانی خودکار برنامه‌ها انتخاب کرده و سپس گزینه مورد نظر را انتخاب کنید.




مدیریت برنامه‌ها

حذف یا غیرفعال کردن برنامه‌ها

برای غیرفعال کردن برنامه‌های پیش‌فرض، صفحه برنامه‌ها را باز کنید و  ← حذف/غیرفعال کردن برنامه‌ها را انتخاب کنید.  بر روی برنامه‌هایی که می‌توانید غیرفعال کنید، نمایش داده می‌شود. یک برنامه را انتخاب کنید و دکمه **تایید** را لمس کنید.

برای حذف برنامه‌های دانلود شده، صفحه برنامه‌ها را باز کنید و  ← برنامه‌های بارگیری شده ←  ← لغو نصب را انتخاب کنید. همچنین می‌توانید در صفحه برنامه‌ها به **تنظیمات** ← مدیر برنامه‌ها رفته، یک برنامه را انتخاب کرده و سپس **لغو نصب** را انتخاب کنید.

فعالسازی برنامه‌های غیر فعال

در صفحه برنامه‌ها به  ← نمایش برنامه غیرفعال رفته، برنامه‌ها را انتخاب کنید و سپس گزینه **انجام شد** را انتخاب کنید. همچنین می‌توانید در صفحه برنامه‌ها به **تنظیمات** ← مدیر برنامه‌ها رفته، به **غیر فعال شد** بروید، یک برنامه را انتخاب کنید و سپس **فعال** را انتخاب کنید.



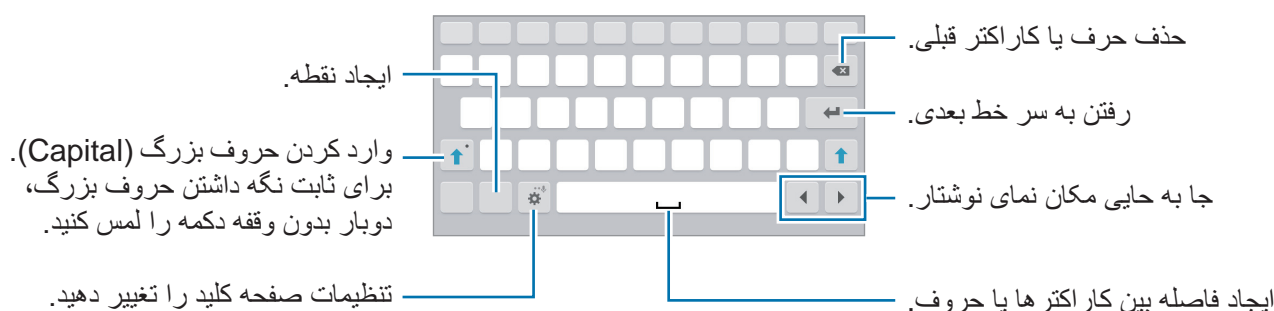
- مخفی کردن برنامه‌ها: می‌توانید برنامه‌های دلخواه را در صفحه برنامه‌ها، پنهان کنید. هنوز قادر به استفاده از برنامه‌هایی که مخفی شده‌اند، هستید.
- غیرفعال کردن برنامه‌ها: می‌توانید برنامه‌های پیش‌فرضی را که قابل حذف کردن نیستند را غیر فعال کنید. در صورت غیرفعال کردن برنامه‌های پیش‌فرض، استفاده از آن‌ها مقدور نخواهد بود.
- حذف برنامه‌ها: برنامه‌های دانلود شده را می‌توانید حذف کنید.

نوشتار

چیدمان صفحه کلید

هنگامی که قصد ارسال پیام، یادداشت و موارد دیگر نوشتاری دارید، صفحه کلید به طور خودکار در دسترستان قرار می گیرد و نمایش داده می شود.

در برخی زبان ها، ورودی نوشتاری پشتیبانی نمی شود. در این موارد، برای نوشتار باید زبان ورودی را به یکی از زبان های پشتیبان شده تغییر دهید.



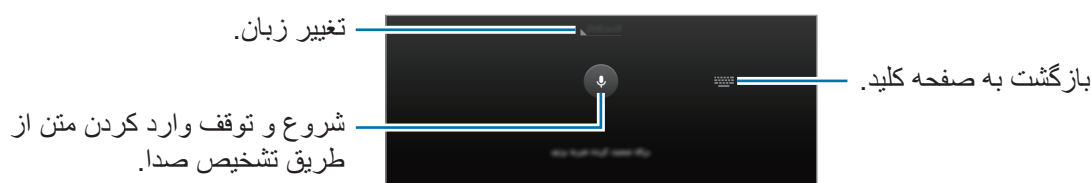
تغییر زبان نوشتار (ورودی)

به ← انتخاب زبان های ورودی رفته و سپس زبان های مورد نظر برای استفاده را انتخاب کنید. در صورت انتخاب بیش از یک زبان، با کشیدن کلید فاصله به راست یا چپ در صفحه کلید، زبان نیز تغییر می کند.

دیگر ویژگی های صفحه کلید


برای استفاده از دیگر عملکرد ها، را لمس کرده و نگه دارید. بسته به آخرین عملکردی که استفاده شده، ممکن است سایر نمادها به جای نماد ظاهر شوند.

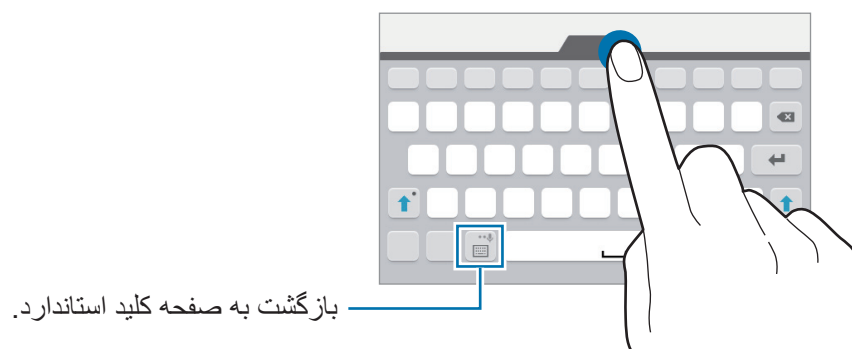
• : وارد کردن متن از طریق صدا (سیستم تشخیص صحبت).






• : تغییر تنظیمات صفحه کلید.

• : درج صورتک ها.

-  : جابجایی به صفحه کلید شناور. با کشیدن نوار بالایی، می توانید صفحه کلید را جابجا کنید.



کپی و جابجایی (Copy and Pasting)

- ۱ قسمتی از متن مورد نظرتان را لمس کرده و نگه دارید.
- ۲ برای انتخاب متن مورد نظر،  یا  جابجا کنید و یا برای انتخاب کل متن، **انتخاب همه** را لمس کنید.
- ۳ **کپی** یا **برش** را انتخاب کنید. متن موردنظرتان در کلیپ بورد ذخیره می شود.
- ۴ مکان‌نما را در محل موردنظرتان برای وارد کردن متن قرار دهید و دکمه  ← **الحاق** را انتخاب کنید.


عکسبرداری از صفحه (Screenshot)

در هنگام استفاده از دستگاه، می توانید از صفحه نمایش، عکس بگیرید. دکمه صفحه اصلی و دکمه روشن-خاموش را به طور همزمان فشار داده و نگه دارید. عکس های گرفته شده به **گالری** منتقل می شوند. پس از گرفتن عکس از صفحه، می توانید تصویر را ویرایش کنید و آن را با دیگران به اشتراک بگذارید.

هنگام استفاده از برخی برنامه ها، این ویژگی قابل استفاده نیست.



فایل های شخصی

از این برنامه، برای دسترسی به فایل ها و محتویات درون دستگاه و یا کارت حافظه استفاده کنید. در صفحه برنامه ها قسمت **فایل های شخصی** انتخاب کنید. یا، در صفحه اصلی، به  بروید.



ویژگی ذخیره نیرو

حالت ذخیره نیروی بیشتر

از این حالت برای ذخیره بیشتر نیروی باتری استفاده می شود. در حالت ذخیره نیروی فوق العاده، دستگاه تنظیمات زیر را اعمال می کند:

- فقط برنامه های ضروری را در دسترس قرار می دهد.
 - داده های تلفن همراه (اینترنت اوبراتور همراه) را در هنگام خاموش بودن صفحه، غیر فعال می کند.
 - Wi-Fi و بلوتوث را غیر فعال می کند.
- در صفحه برنامه ها، به **تنظیمات** ← **حالت ذخیره نیروی بیشتر** رفته و سپس آن را انتخاب کنید تا فعال شود. همچنین می توانید پنل تنظیم سریع را باز کنید و روی **ذخیره بیشتر نیرو** ضربه بزنید تا فعال شود. برای افزودن یک برنامه در صفحه اصلی، گزینه **+** را انتخاب کرده و برنامه ای را انتخاب کنید. برای حذف یک برنامه از صفحه اصلی، به **⋮** ← **حذف** رفته، یک برنامه دارای **⊖** را انتخاب کنید و سپس گزینه **انجام شد** را لمس کنید.
- برای تغییر تنظیمات حالت ذخیره نیروی فوق العاده، مانند اتصال اینترنت یا صدا، گزینه **⋮** ← **تنظیمات** را انتخاب کنید.
- برای غیرفعال کردن ویژگی ذخیره نیروی فوق العاده، گزینه **⋮** ← **غیرفعال کردن ذخیره نیروی بیشتر** را انتخاب کنید.
- زمان باقیمانده نشان داده شده، نشانگر زمان باقیمانده قبل از اتمام شارژ باتری است. این زمان، بسته به تنظیمات دستگاه و شرایط کارکرد متفاوت است.



قابلیت اتصال شبکه

داده تلفن همراه

برای استفاده از اینترنت یا اشتراک گذاری محتویات با دستگاه های دیگر، دستگاه را به اینترنت اوپراتور همراه متصل کنید. برای اطلاع از سایر گزینه‌ها، به **استفاده از داده** مراجعه کنید. در صفحه برنامه‌ها گزینه **تنظیمات** ← **استفاده از داده** را انتخاب کرده و سپس **داده تلفن همراه** را فعال کنید. همچنین با باز کردن پل تنظیم سریع و لمس گزینه **داده تلفن همراه**، اینترنت اوپراتور همراه را فعال کنید.

Wi-Fi

دستگاه را به یک شبکه Wi-Fi وصل کنید تا از اینترنت استفاده کنید یا محتویات رسانه ایتان را با سایر دستگاه ها به اشتراک بگذارید. برای اطلاع از سایر گزینه‌ها، به **Wi-Fi** مراجعه کنید.

خاموش بودن Wi-Fi هنگامی که استفاده نمی شود، به صرفه جویی در شارژ باتری کمک به سزایی می کند.



۱ در صفحه برنامه ها، به **تنظیمات** ← **Wi-Fi** بروید و سپس با لمس گزینه **Wi-Fi** فعال خواهد شد.

۲ از لیست شبکه Wi-Fi در دسترس، شبکه مورد نظرتان را انتخاب کنید. برای شبکه هایی که به رمز عبور نیاز دارند، نماد قفل ظاهر می شود.

۳ سپس گزینه **اتصال** را انتخاب کنید.

با اتصال به یک شبکه Wi-Fi، برای اتصال دوباره به آن، نیازی به وارد کردن رمز عبور نخواهد بود. برای جلوگیری از اتصال خودکار دستگاه به شبکه، آن را از لیست شبکه‌ها انتخاب کرده و **فراموش کن** را انتخاب کنید.



اتصال با واسطه به اشتراک گذاری اینترنت

درباره تترینگ و نقطه های اتصال تلفن همراه (Hotspot)

در صورت متصل بودن به اینترنت همراه، قادر خواهید بود اینترنت خود را با دستگاه های دیگر از جمله رایانه ها به اشتراک گذاری کنید. این به اشتراک گذاری می تواند از طریق Wi-Fi، USB و یا بلوتوث برقرار شود.

در صورت استفاده از این ویژگی، ممکن است متحمل هزینه های جانبی اینترنت شوید.




استفاده از نقطه اتصال تلفن همراه

از دستگاه خود به عنوان یک نقطه اتصال تلفن همراه برای به اشتراک گذاری اینترنت اوپراتور همراه با سایر دستگاه ها استفاده کنید.

۱ در صفحه برنامه ها به تنظیمات ← اتصال با واسطه و نقطه اتصال تلفن همراه ← نقطه اتصال تلفن همراه بروید.

۲ گزینه نقطه اتصال تلفن همراه را انتخاب کرده تا فعال شود.

• در نوار وضعیت نمایان می شود. دستگاه های دیگر نیز می توانند با انتخاب شبکه شما از لیست شبکه های Wi-Fi، به اینترنت شما متصل شوند.

• برای تنظیم رمز عبور برای نقطه اتصال تلفن همراه، به  رفته و سطح امنیت را انتخاب کنید. سپس یک رمز عبور وارد کرده و در آخر **نخیره** را انتخاب کنید.

۳ در دستگاه های دیگر، با جستجو در لیست شبکه های Wi-Fi، شبکه خود را انتخاب کنید.

۴ در دستگاه های متصل، از اینترنت همراه شما استفاده خواهد شد و به اینترنت دسترسی خواهند داشت.

استفاده از تترینگ USB

با استفاده از کابل USB و پرت دستگاه، می توانید اینترنت همراه دستگاهتان را نیز به اشتراک بگذارید.

۱ در صفحه برنامه ها به تنظیمات ← اتصال با واسطه و نقطه اتصال تلفن همراه بروید.

۲ دستگاه خود را از طریق کابل USB به رایانه وصل کنید.

۳ گزینه اتصال USB را علامت بزنید.

🔌 پس از متصل شدن دو دستگاه، در نوار وضعیت ظاهر می شود.

۴ در رایانه، از اتصال داده های تلفن همراه دستگاه خود استفاده کنید.

استفاده از تترینگ بلوتوث

اتصال داده تلفن همراه دستگاه را از طریق بلوتوث با دستگاه های دیگر به اشتراک بگذارید. اطمینان حاصل کنید که دستگاه دیگر از ویژگی بلوتوث برخوردار باشد.

۱ دستگاهتان را از طریق بلوتوث با دستگاه دیگر جفت کنید. برای کسب اطلاعات بیشتر، به جفت کردن با سایر دستگاه های بلوتوث مراجعه کنید.

۲ در صفحه برنامه های دستگاهتان، به قسمت تنظیمات ← اتصال با واسطه و نقطه اتصال تلفن همراه بروید.

۳ اتصال بلوتوث را علامت بزنید.

۴ در دستگاه متصل، صفحه تنظیمات بلوتوث را باز کرده و ⚙️ ← دسترسی به اینترنت را انتخاب کنید.

✳️ پس از متصل شدن دو دستگاه، این نماد نوار وضعیت ظاهر می شود.

۵ در دستگاه متصل، از اتصال داده های تلفن همراه دستگاه برای دسترسی به اینترنت استفاده کنید.

روش های اتصال ممکن است بسته به دستگاه های متصل متفاوت باشند.



قابلیت های ویژه

Multi window


درباره چند پنجره ای

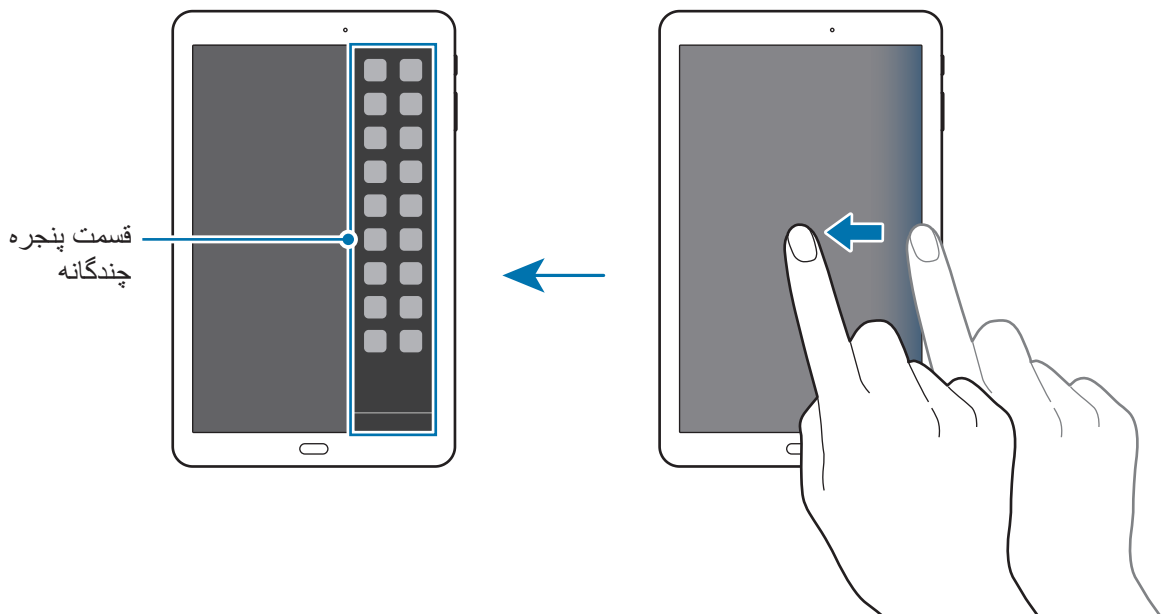
از این ویژگی برای اجرای دو برنامه در صفحه بطور همزمان استفاده کنید. برای مثال می توانید به طور همزمان در هنگام بررسی ایمیل هایتان، از صفحات وب استفاده کنید و یا فیلم تماشا کنید.

فقط برنامه هایی که در قسمت Multi window نمایش داده شده اند، قابلیت استفاده از ویژگی را دارند.



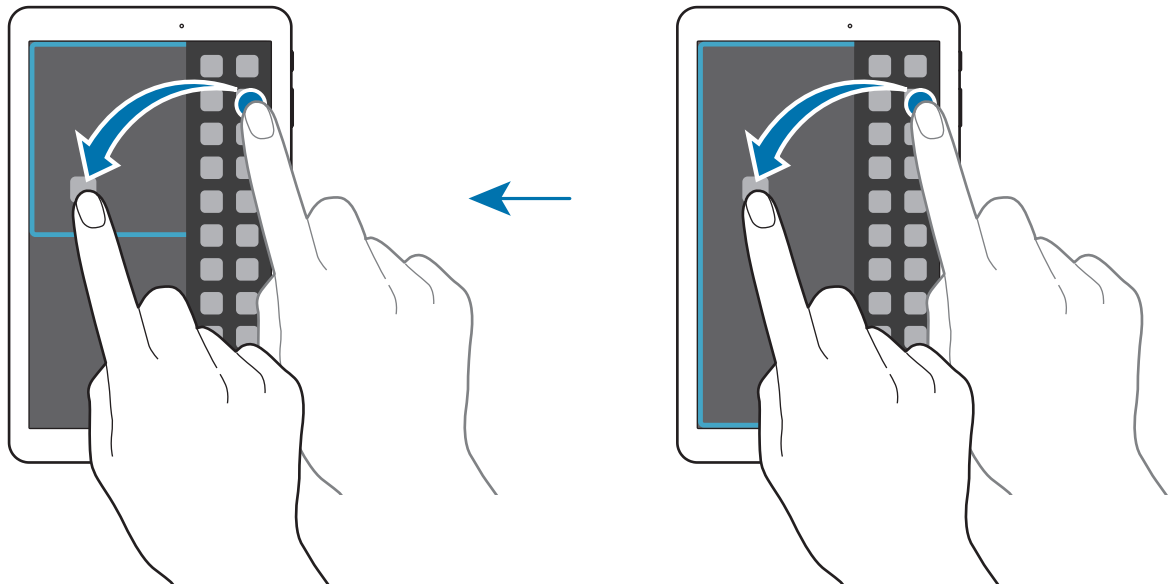
راه اندازی چند پنجره

- ۱ در صفحه برنامه ها، به قسمت تنظیمات ← چند پنجره ای رفته و سپس روی گزینه چند پنجره ای لمس کرده تا فعال شود. همچنین می توانید پتل تنظیم سریع را باز کنید و گزینه پنجره چندگانه را انتخاب کنید تا فعال شود.
- ۲ انگشت خود را از گوشه راست صفحه نمایش به سمت وسط صفحه نمایش بکشید تا قسمت چند پنجره ای باز شود. همچنین می توانید دکمه  را لمس کرده و نگه دارید.



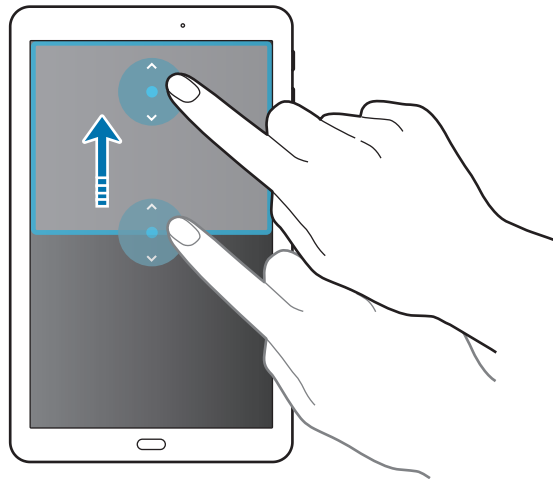
۳

آیکون برنامه موردنظر را لمس کرده و نگه دارید و آن را از قسمت Multti window روی صفحه بکشید. سپس آیکون برنامه دیگر را به موقعیتی جدید بر روی صفحه بکشید.



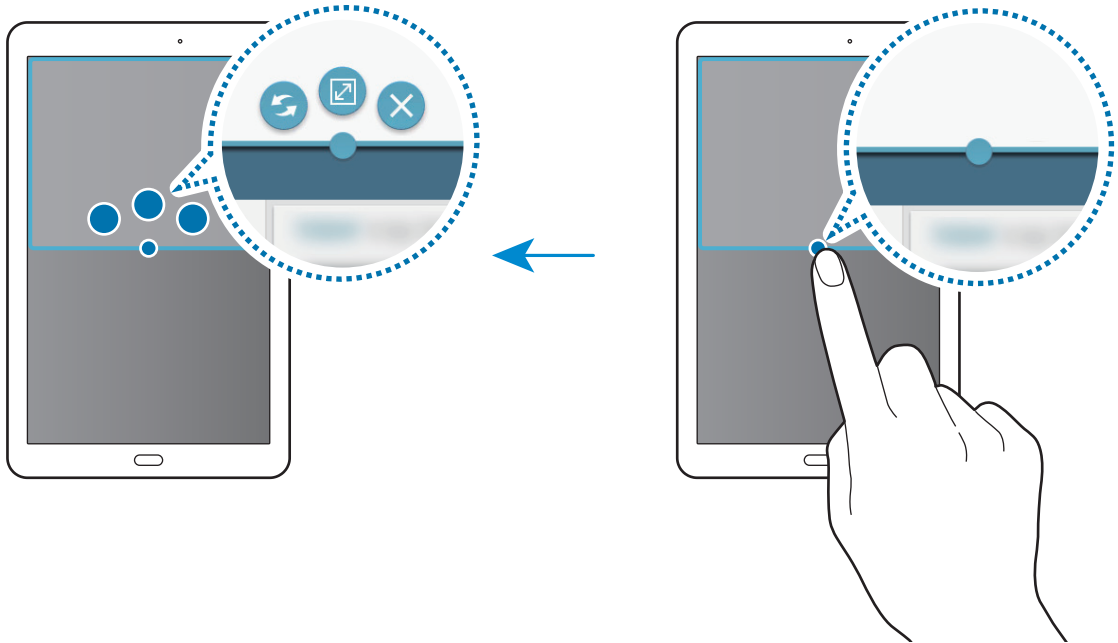
تنظیم اندازه پنجره




دایره بین پنجره های برنامه را بالا یا پایین بکشید تا اندازه پنجره ها را تغییر دهید.



استفاده از گزینه های چند پنجره

هنگامی که از برنامه های چند پنجره ای استفاده می کنید، پنجره برنامه را انتخاب کرده که کادر آبی رنگی، به دور صفحه مورد نظرتان ظاهر می شود. برای دسترسی به گزینه های زیر، دایره بین پنجره های برنامه را انتخاب کنید:



-  : تعویض محل قرارگیری پنجره ها با یکدیگر.
-  : بزرگ کردن پنجره.
-  : بستن و خروج از برنامه مورد نظر.

شخصی سازی

مدیریت صفحه اصلی و صفحه برنامه ها

مدیریت صفحه اصلی

افزودن موارد

آیکون یکی از برنامه ها را لمس کرده و نگه دارید. سپس آن را به صفحه اصلی بکشید. برای افزودن ویجت ها، صفحه اصلی را باز کرده و فضایی خالی از صفحه را لمس کرده و نگه دارید، سپس گزینه **ویجت ها** را انتخاب کرده. پس از آن ویجت مورد نظرتان را لمس، نگه داشته و به صفحه اصلی بکشید.


جابجایی و حذف یک مورد

ویجت یا آیکون مورد نظرتان را لمس و نگه داشته، سپس به محل جدید مورد نظرتان انتقال دهید. برای انتقال برنامه مورد نظر به صفحه ای دیگر، آن را تا لبه های صفحه بکشید تا به آن صفحه بعد انتقال داده شوید. برای حذف یک مورد، آن را لمس کرده و نگه دارید. سپس آن را به سمت **حذف** که در بالای صفحه نمایان می شود بکشید.

ایجاد پوشه ای جدید

- ۱ در صفحه اصلی، آیکون برنامه مورد نظرتان را لمس و نگه داشته، سپس به سمت **ایجاد پوشه**، در قسمت بالای صفحه بکشید.
- ۲ یک نام برای پوشه وارد کنید.
- ۳ روی **+** ضربه بزنید، برنامه های مورد نظر برای جابجایی به سمت پوشه را انتخاب کنید و سپس روی **انجام شد** ضربه بزنید.

مدیریت پانل ها

برای افزودن، جابجایی یا حذف یک پنل، در صفحه اصلی فضای خالی را لمس کرده و نگه دارید.
 برای افزودن یک پنل، به سمت چپ و آخرین پنل رفته و سپس گزینه **+** را انتخاب کنید.
 برای جابجایی یک پنل، پیش نمایش پنل را لمس کرده و نگه دارید، سپس آن را به مکان جدید بکشید.
 برای حذف یک پنل، پیش نمایش پانل را لمس کرده و نگه دارید و سپس آن را به سمت **حذف** در بالای صفحه بکشید.
 برای تنظیم یک پانل به عنوان صفحه اصلی، گزینه  را انتخاب کنید.

مدیریت صفحه برنامه ها

تغییر ترتیب برنامه ها

در صفحه برنامه ها گزینه **⋮** ← **نمایش بعنوان** را انتخاب کرده و یک روش مرتب سازی را انتخاب کنید.

مخفی کردن برنامه ها

در صورتی که قصد دارید برخی برنامه در صفحه برنامه پنهان باشند، می توانید از این ویژگی استفاده کنید.
 در صفحه برنامه ها به قسمت **⋮** ← **مخفی کردن برنامه ها** رفته، برنامه ها را انتخاب کرده و سپس **انجام شد** را انتخاب کنید.
 برای نمایش برنامه های مخفی، به قسمت **⋮** ← **نمایش برنامه پنهان** رفته، برنامه ها را انتخاب کنید و سپس **انجام شد** لمس کنید.

جابجایی موارد

در صفحه برنامه ها **⋮** ← **ویرایش** را لمس کنید. مواردی را که می خواهید را لمس کرده، نگه دارید و به مکان مورد نظرتان انتقال دهید.
 برای انتقال برنامه مورد نظر به صفحه ای دیگر، آن را تا لبه های صفحه بکشید تا به آن صفحه انتقال داده شوید.
 برای انتقال آیکون برنامه در صفحه ای جدید، آن را انتخاب کرده، نگه دارید و به سمت **ایجاد صفحه** بکشید.

تنظیم عکس زمینه و صدای زنگ

تنظیم عکس زمینه

عکس یا تصویر دلخواهتان را به عنوان تصویر پس زمینه صفحه اصلی یا قفل انتخاب کنید.

۱ در صفحه اصلی فضای خالی را لمس کرده، نگه دارید و سپس گزینه **کاغذ دیواری** را انتخاب کنید. از طریق دیگر، در صفحه برنامه به قسمت **تنظیمات** ← **صفحه نمایش** ← **کاغذ دیواری** بروید.

۲ یک صفحه را برای تغییر تصویر پس زمینه انتخاب کنید.

۳ به چپ یا راست رفته و از تصاویر پایین صفحه، تصویر پس زمینه مورد نظرتان را انتخاب کنید. برای انتخاب عکس های گرفته شده توسط دوربین دستگاه یا سایر تصاویر، گزینه **از گالری** را لمس کنید.

۴ سپس گزینه **تنظیم بعنوان کاغذدیواری** یا **انجام شد** را انتخاب کنید.

تغییر دادن آهنگ های زنگ

آهنگ های زنگ مربوط به تماس های ورودی و اعلان ها را تغییر دهید.

در صفحه برنامه ها، قسمت **تنظیمات** ← **صدا** انتخاب کنید.

برای تنظیم زنگ تماس برای تماس های ورودی، قسمت **زنگ های تماس** انتخاب کرده، یک زنگ تماس انتخاب کنید و سپس قسمت **انجام شد** را لمس کنید. برای استفاده از یک موسیقی ذخیره شده در دستگاه یا در حساب خود به عنوان زنگ تماس، **افزودن** را انتخاب کنید.

برای تنظیم یک زنگ تماس برای اعلان ها، قسمت **اعلانها** را لمس کرده، یک زنگ تماس انتخاب کنید و سپس **انجام شد** را انتخاب کنید.

تغییر روش قفل صفحه

می توانید روش قفل کردن صفحه را برای جلوگیری از دسترسی دیگران به اطلاعات شخصی خود تغییر دهید.
در صفحه برنامه‌ها به قسمت **تنظیمات** ← **صفحه قفل** ← **قفل صفحه** رفته و سپس یک روش قفل صفحه را انتخاب کنید.
برای باز کردن قفل صفحه، به رمز عبور نیاز خواهید داشت.

در صورت فراموشی رمز عبور، دستگاه خود را به مرکز خدمات سامسونگ ببرید.



الگو

با اتصال چهار نقطه یا بیشتر یک الگو رسم کنید و سپس، با رسم مجدد، آن را تایید کنید. برای اطمینان، پین کد پشتیبان نیز باید انتخاب شود.

پین

یک PIN فقط شامل اعداد است. حداقل چهار رقم وارد کنید و سپس کلمه عبور را دوباره برای تایید وارد کنید.

رمز

رمز عبور شامل کاراکترهای مختلف اعداد و حروف است. رمز عبور حداقل باید ۴ کاراکتر از اعداد و علائم باشد. برای تایید، دوباره رمز عبور را وارد کنید.

تنظیم حسابها

افزودن حساب

برخی از برنامه‌های استفاده شده در دستگاه شما، به یک حساب کاربری نیاز دارند. با ایجاد این حساب ها، نهایت بازدهی از دستگاهتان را خواهید داشت.

در صفحه برنامه ها به قسمت **تنظیمات** ← **حساب ها** ← **افزودن حساب** رفته و سپس یک سرویس اشتراک را انتخاب کنید. پس از آن، دستورالعمل های روی صفحه را برای تکمیل راه اندازی حساب دنبال نمایید.

برای همگام سازی محتوا با حساب خود، یک حساب را انتخاب کرده و مواردی که باید همگام شوند را علامت بزنید.



حذف حساب ها

در صفحه برنامه ها، به قسمت **تنظیمات** ← **حساب ها** رفته، **حساب های من** که می خواهید حذف شوند را انتخاب کنید و سپس به قسمت **حذف حساب** بروید.

تلفن

برقراری تماس

در صفحه برنامه ها قسمت **تلفن** را لمس کنید.

قسمت **تلفن** را لمس کرده، شماره تلفن را وارد کنید سپس برای برقراری تماس صوتی،  ضربه بزنید یا و برای تماس تصویری  را انتخاب کنید. همچنین می توانید با شماره تلفن های لیست شده در **گروه ها**، **موارد دلخواه** و **مخاطبین** تماس برقرار کنید.




برقراری تماس از گزارش های تماس یا لیست مخاطبین

به قسمت **تلفن** یا **مخاطبین** رفته و سپس برای برقراری تماس، یک مخاطب یا شماره تلفن را به سمت راست بکشید.

برقراری تماس بین المللی

قسمت **تلفن** لمس کنید.

دکمه **0** را لمس کرده، نگه دارید تا علامت **+** ظاهر شود. کد کشور، کد شهر و شماره تلفن را وارد کرده و سپس گزینه  انتخاب کنید.

برای مسدود کردن تماس های بین المللی خروجی، به قسمت **تنظیمات مکالمه** → **تنظیمات مکالمه** → **تنظیمات دیگر** → **محدودیت تماس** بروید. سپس یک نوع تماس را انتخاب کرده و **تماس های بین المللی** را علامت بزنید.

دریافت تماس ها

پاسخگویی به تماس

وقتی با شما تماس گرفته می شود،  را به بیرون دایره بزرگ بکشید.


رد کردن یک تماس

وقتی با شما تماس گرفته می شود،  را به بیرون دایره بزرگ بکشید.

برای ارسال پیام بعد از رد کردن تماس، نوار پیام رد را به سمت بالا بکشید.

برای ایجاد پیام های رد پیش فرض، صفحه برنامه ها را باز کنید و به قسمت **تلفن** → **تنظیمات مکالمه** → **تنظیمات مکالمه** → **رد کردن تماس** → **تنظیم پیام های رد تماس** → **+** بروید.

تماس های بی پاسخ

اگر تماسی از دست رفت،  در نوار وضعیت ظاهر می شود. پل اعلان ها را باز کنید تا فهرست تماس های از دست رفته را مشاهده کنید. همچنین می توانید در صفحه برنامه ها و رفتن به **تلفن** تماس های بی پاسخ را مشاهده نمایید.

امکانات در دسترس در حین تماس

در طول تماس صوتی

اقدامات زیر در دسترس هستند:

- **پایان مکالمه:** تماس فعلی را خاتمه دهید.
- **افز. تماس:** تماس دوم را شماره گیری کنید.
- **صفحه کلید:** صفحه کلید را باز کنید.
- **حالت سکوت:** با قطع میکروفون، طرف دیگر تماس، صدای شما و اطرافتان را نخواهد شنید.
- **»»:** میزان صدا را تنظیم کنید.
- برای مشاهده گزینه های بیشتر، قسمت **»»** انتخاب کنید.

در طول تماس تصویری

اقدامات زیر در دسترس هستند:

- **حالت سکوت:** با قطع میکروفون، طرف دیگر تماس، صدای شما و اطرافتان را نخواهد شنید.
- **پایان مکالمه:** تماس فعلی را خاتمه دهید.
- **»»:** میزان صدا را تنظیم کنید.
- برای مشاهده گزینه های بیشتر، قسمت **»»** انتخاب کنید.


مخاطبین

افزودن مخاطبین

انتقال مخاطبین از سایر دستگاه‌ها

لیست مخاطبین را می‌توانید از دستگاه‌های دیگر به دستگاهتان انتقال دهید. برای کسب اطلاعات بیشتر، به [انتقال محتویات از دستگاه‌های قبلیتان](#) مراجعه کنید.

تعریف مخاطبین به صورت دستی

- ۱ در صفحه برنامه‌ها، به قسمت **مخاطبین** ← **مخاطبین** بروید.
 - ۲ قسمت **+** را لمس کنید و اطلاعات مخاطب را وارد کنید.
 - : می‌توانید تصویری برای مخاطبتان انتخاب کنید.
 - **+** / **-**: یک فیلد اطلاعاتی مخاطب را اضافه کرده یا حذف کنید.
 - ۳ در نهایت **ذخیره** را انتخاب کنید.
- برای افزودن شماره تلفن به فهرست مخاطبین از صفحه کلید، **تلفن** را انتخاب کرده، شماره را وارد کرده و سپس **+** را انتخاب کنید.

انتقال مخاطبین

لیست مخاطبین را از خدمات ذخیره سازی به دستگاه خود و یا از دستگاه خود به خدمات ذخیره سازی انتقال دهید.

در صفحه برنامه‌ها، به قسمت **مخاطبین** ← **مخاطبین** بروید.

قسمت **تنظیمات** ← **ورود/صدور** را انتخاب کرده و سپس ورود یا صدور را انتخاب کنید.

جستجوی مخاطبین

در صفحه برنامه ها، به قسمت **مخاطبین** ← **مخاطبین** بروید.

از یکی از روشهای جستجوی زیر استفاده کنید:

- به بالا یا پایین لیست مخاطبین بروید.
- فیلد جستجو در بالای فهرست مخاطبین را انتخاب کرده و کاراکترهای جستجو را وارد کنید.

با انتخاب مخاطب مورد نظر، یکی از اقدامات زیر را انجام دهید:

- ★ : به فهرست مخاطبین مورد علاقه اضافه کنید.
- 📞 / 📧 : یک تماس صوتی یا تماس تصویری بگیرید.
- ✉ : یک پیام بنویسید.
- 📧@ : یک ایمیل بنویسید.

افزودن میانبر مخاطبین به صفحه اصلی

برای مخاطبینی که بهطور مرتب با آنها مکالمه می کنید، میانبرهایی در صفحه اصلی اضافه کنید.

۱ در صفحه برنامه ها، قسمت **مخاطبین** ← **مخاطبین** را انتخاب کنید.

۲ یک مخاطب انتخاب کنید.

۳ به قسمت ☰ ← **افزودن میانبر به خانه** بروید.

پیامها و ایمیل

پیام ها

ارسال پیام

پیام های متنی (SMS) یا پیام های چند رسانه ای (MMS) ارسال کنید.

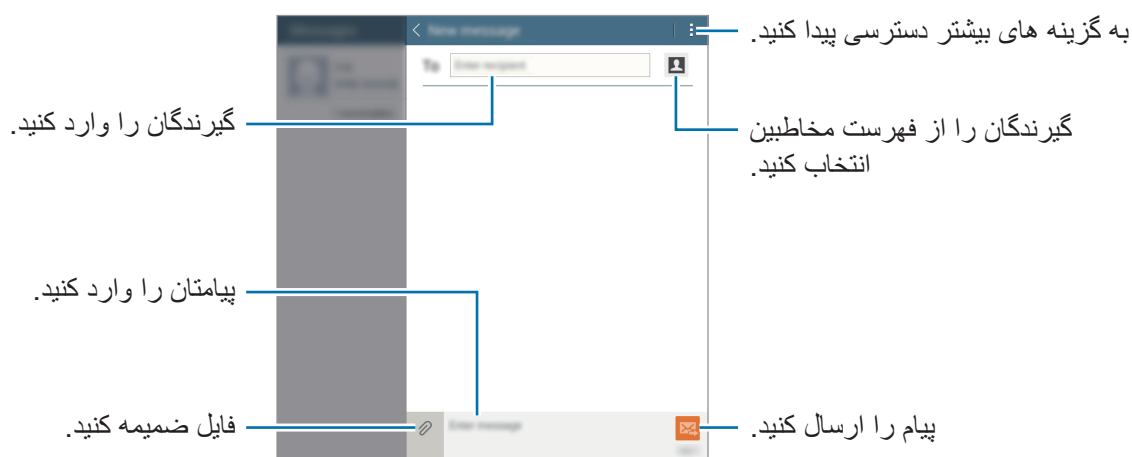
ممکن است در حالت رومینگ، برای ارسال یا دریافت پیام، هزینه ای اضافی متحمل شوید.



۱ در صفحه برنامه ها به قسمت **پیام ها** بروید.

۲ گزینه  را انتخاب کنید.

۳ گیرندگان پیامتان را انتخاب و پیامتان را وارد کنید.



۴ گزینه  را برای ارسال پیام لمس کنید.

مشاهده پیام های ورودی

پیام های ورودی بر اساس مخاطبین در گروه های پیام ها دسته بندی می شوند. با انتخاب مخاطب موردنظر، پیام های فرد نمایش داده می شود.



ممکن است در حالت رومینگ، برای ارسال یا دریافت پیام، هزینه ای اضافی متحمل شوید.

هنگامی که یک پیام را مشاهده می کنید، با رفتن به قسمت **گزینه های بیشتری مشاهده خواهید کرد**.

ایمیل

تنظیمات حساب های ایمیل

در صفحه برنامه ها به قسمت **ایمیل** بروید.

با اجرای **ایمیل** برای اولین بار، حساب ایمیل خود را راه اندازی کنید.

آدرس ایمیل و رمز عبور را وارد کنید. برای حساب ایمیل شخصی به قسمت **بعدی** و برای حساب ایمیل شرکتی به **تنظیم دستی** بروید. سپس، دستورالعمل ها و مراحل نصب را طی کرده تا تنظیمات ایمیل شما تکمیل شود.

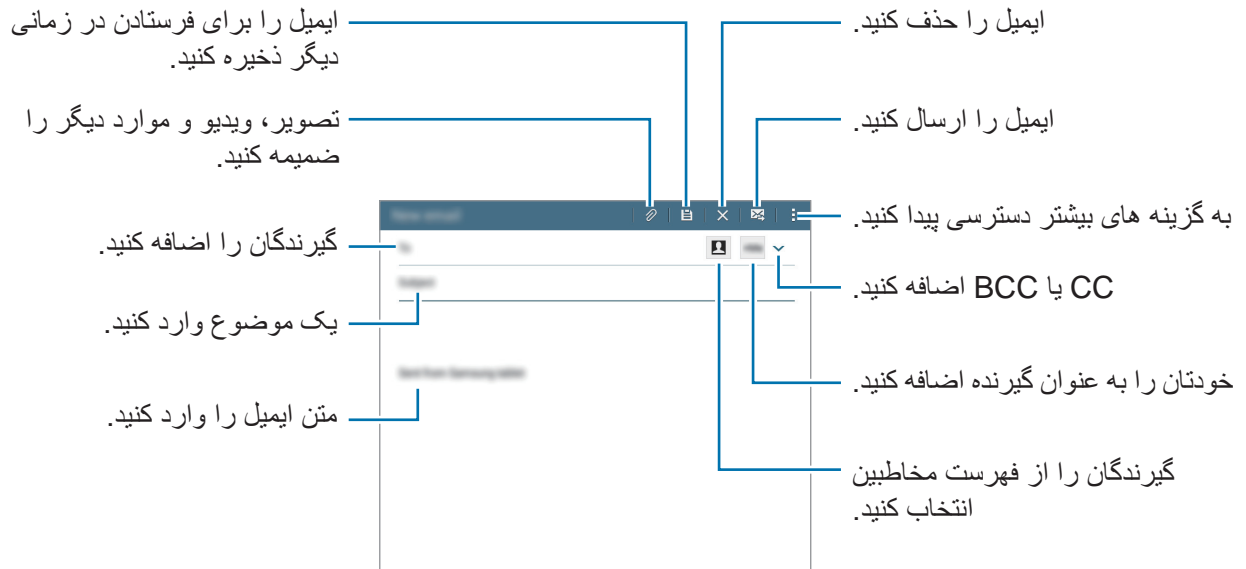
برای نصب ایمیلی دیگر، به قسمت **تنظیمات** ← **افزودن حساب** بروید.

در صورتی که بیش از یک حساب ایمیل دارید، می توانید یکی از آن ها را به عنوان پیش فرض انتخاب کنید. به قسمت **تنظیمات** رفته، حسابی را انتخاب کنید، و سپس **حساب پیش فرض** را علامت بزنید.

ارسال ایمیل

در صفحه برنامه ها به ایمیل بروید.

با لمس آیکون  در قسمت بالای صفحه، می توانید ایمیل جدید ایجاد کرده و بفرستید.

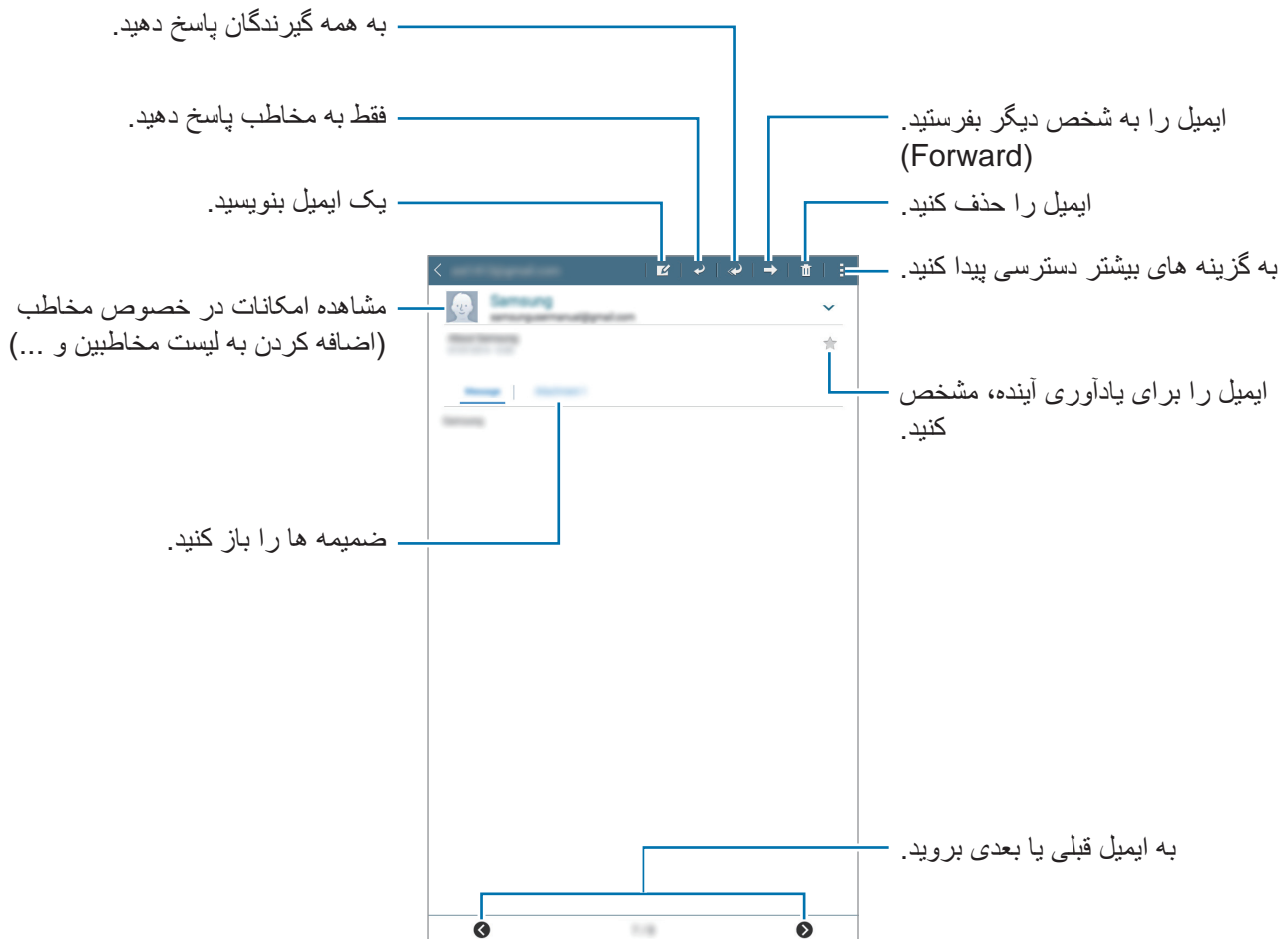


خواندن ایمیل

در صفحه برنامه ها به قسمت **ایمیل** بروید.

برای ایمیل های جدید، حساب ایمیل مورد نظرتان را انتخاب کنید. برای دریافت دستی ایمیل های جدید، آیکون **U** را لمس کنید.

برای مشاهده ایمیل، آن را لمس کنید.

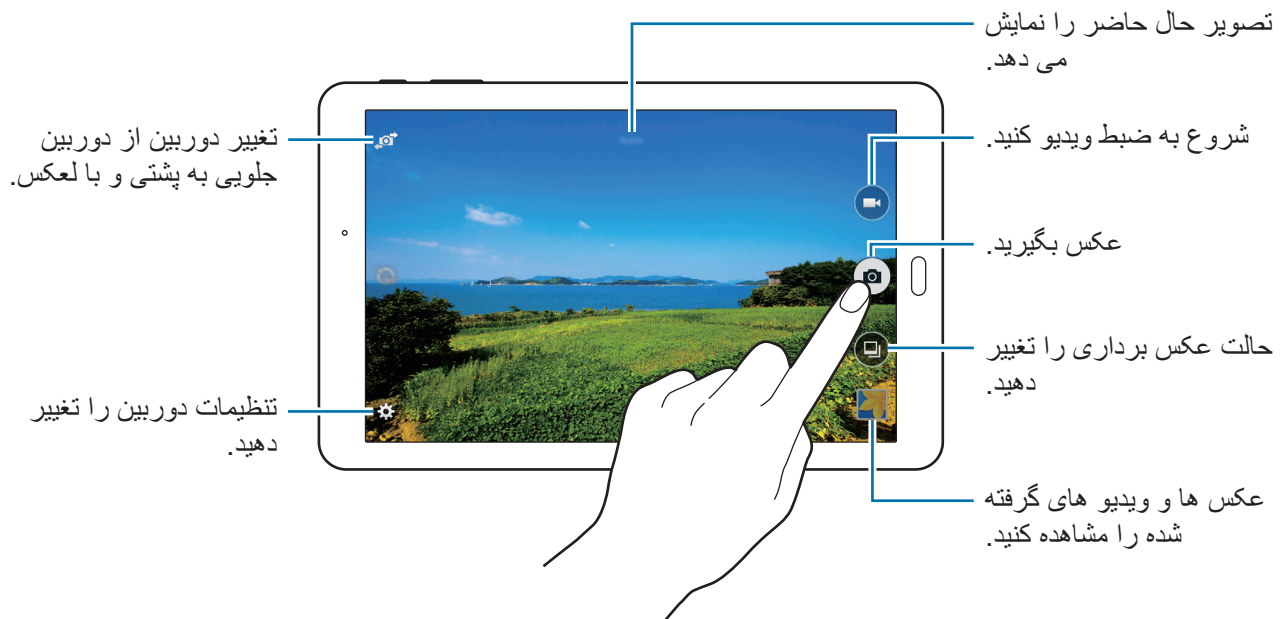


دوربین

مبانی عکسبرداری و فیلمبرداری

عکس گرفتن یا ضبط ویدیو

- ۱ در صفحه برنامه ها دوربین را انتخاب کنید.
- ۲ قسمتی از تصویر را که می خواهید فوکوس کنید، لمس کنید.
- ۳ برای گرفتن عکس، دکمه  و برای ضبط ویدیو، دکمه  را لمس کنید.
 - برای بزرگنمایی تصویر، دو انگشت را از هم دور و برای کوچکنمایی، دو انگشت را به هم نزدیک کنید.
 - برای تغییر مکان فوکوس در حال فیلمبرداری، مکان مورد نظرتان را لمس کنید.




- در صورت استفاده نکردن از دوربین برای مدتی، دوربین به طور خودکار خاموش می شود.
- از تمیزی لنز اطمینان حاصل کنید. در غیر اینصورت، ممکن است در برخی حالات عکسبرداری یا فیلمبرداری بارزولوشن بالا، کیفیت خروجی کاهش یابد.
- دوربین جلویی دارای یک لنز زاویه باز است. ممکن است اعوجاج مختصری در عکس های زاویه باز ایجاد شود. این نشان دهنده وجود اشکال در کارایی دستگاه نیست.

آداب استفاده از دوربین


- بدون اجازه افراد، از آن ها عکس یا فیلم نگیرید.
- از عکسبرداری و فیلمبرداری در مکان های غیر قانونی، خودداری کنید.
- از گرفتن عکس یا ضبط ویدیو هایی که باعث نقض حریم خصوصی دیگران می شود، خودداری کنید.

حالت های عکسبرداری

خودکار

این حالت، بهترین شرایط عکاسی را طبق محیط تنظیم می کند و عکسی ایده آل ارائه می دهد.
در صفحه برنامه ها قسمت **دوربین** ←  ← **خودکار** را لمس کنید.

آرایش چهره

از این گزینه برای گرفتن عکسی با چهره های روشن برای داشتن تصاویر هایی ملایم تر استفاده کنید.
در صفحه برنامه ها، قسمت **دوربین** ←  ← **آرایش چهره** را لمس کنید.

پانوراما

از این حالت برای گرفتن عکسی که از چندین عکس کنار هم تشکیل شده استفاده کنید. این دستگاه عکس پانوراما را با ■■■ در **گالری** مشخص می کند.


در صفحه برنامه ها قسمت **دوربین** ←  ← **پانوراما** لمس کنید.

برای گرفتن بهترین عکس، ترفندهای زیر را دنبال کنید:



- دوربین را در یک جهت به آهستگی حرکت دهید.
- در نمایاب دوربین تصویر را در داخل قاب نگه دارید.
- از گرفتن عکس هایی با پس زمینه نامشخص مانند آسمان خالی یا دیوار ساده خودداری کنید.

بهترین عکس

برای گرفتن یک سری عکس و ذخیره بهترین عکس از میان آنها، از این حالت استفاده کنید. دستگاه، بهترین عکس را پیشنهاد کرده و آن را با  مشخص می کند.

در صفحه برنامه‌ها قسمت **دوربین** ←  ← **بهترین عکس** را انتخاب کنید.

عکس متوالی

از این حالت برای عکسبرداری سری از سوژه‌های در حال حرکت استفاده کنید.

در صفحه برنامه‌ها، قسمت **دوربین** ←  ← **عکس متوالی** را انتخاب کنید.

برای گرفتن چند عکس به طور متوالی، قسمت  لمس کرده و آن را نگهدارید.


شب

از این حالت برای گرفتن عکس بدون استفاده از فلش و در شرایط کم نور استفاده کنید.


در صفحه برنامه‌ها قسمت **دوربین** ←  ← **شب** را انتخاب کنید.







ورزشی

از این حالت برای عکسبرداری از چندین سوژه با حرکت سریع استفاده کنید.

در صفحه برنامه‌ها قسمت **دوربین** ←  ← **ورزشی** را انتخاب کنید.

تنظیمات دوربین

در صفحه برنامه‌ها قسمت **دوربین** ←  را انتخاب کنید. برخی از گزینه های زیر در هر دو حالت عکسبرداری و فیلم برداری در دسترس نیستند.

-  : روشنایی را تغییر دهید.
-  : هنگامی که با دوربین جلویی عکس می گیرید، تصویر را برای ایجاد یک تصویر آینه ای از صحنه اصلی برگردانید.
-  : برای عکسبرداری با شمارش معکوس، از این ویژگی استفاده کنید.
-  : از جلوه های ویژه تصویری در هنگام عکسبرداری و فیلمبرداری استفاده کنید.
-  /  : وضوح تصویر (Resolution) را انتخاب کنید. رزولوشن های بالاتر، کیفیت عکس بالاتری ارائه می دهند، اما حجم بالاتری از حافظه را اشغال می کنند.

برای استفاده از گزینه های بیشتر ●●● انتخاب کنید.

- **حالت فوکوس:** یک حالت فوکوس انتخاب کنید. **فوکوس خ.** توسط دوربین کنترل می شود. **ماکرو** برای سوژه های بسیار نزدیک مناسب است.
- **ISO:** یک مقدار ISO انتخاب کنید. ISO حساسیت نور دوربین را تنظیم می کند. مقدار آن با معادل فیلم-دوربین اندازه گیری می شود. از مقادیر پایین برای اشیاء ساکن یا اشیاء نورانی استفاده کنید. مقادیر بالاتر برای اشیاء متحرک سریع یا اشیاء با نور کم است.
- **تعادل سفیدی (White Balance):** یک میزان تعادل سفیدی انتخاب کنید تا تصاویر، طیف رنگی نزدیک به واقعی داشته باشند. این تنظیمات برای حالت های نوردهی خاص طراحی شده است. و مشابه طیف دما برای نوردهی تعادل سفیدی در دوربین های حرفه ای است.
- **حالت های اندازه گیری (Metering Mode):** یک روش اندازه گیری را انتخاب کنید. Metering Mode نحوه محاسبه مقادیر نور را تعیین می کند. **مرکزی،** نور پس زمینه را در وسط صحنه اندازه گیری می کند. **نقطه ای،** میزان نور در یک نقطه مشخص را اندازه گیری می کند. **ماتریس،** تمام صحنه را میانگین گیری می کند.
- **مقدار نوردهی (Exposure):** مقدار نوردهی را تغییر دهید. مشخص کننده میزان نوری است که حسگر دوربین دریافت می کند. برای شرایط کم نور، از نوردهی بالاتر استفاده کنید.
- **برای عکس ضربه بزنید:** تصویر در صفحه پیش نمایش را لمس کنید تا عکس گرفته شود.
- **اندازه ویدیو:** یک وضوح را انتخاب کنید. وضوح های بالاتر، ویدیویی باکیفیت تر ارائه می دهند، اما حجم بیشتری از حافظه را اشغال می کنند.
- **حالت ضبط:** حالت ضبط را تغییر دهید.
- **برچسب های مکان:** با این ویژگی، مکان عکسبرداری در تنظیمات عکس ایجاد می شود.
- برای استفاده از این ویژگی و دریافت بهتر سیگنال های GPS حین عکسبرداری، سعی کنید از مکان هایی که موانعی برای سیگنال های GPS مانند ساختمان های بلند، مناطق بسیار کم ارتفاع و شرایط آب و هوایی نامساعد، ایجاد می کنند، دوری کنید.
- هنگامی که عکسی را همراه با برچسب مکان به اشتراک می گذارید، اطلاعات مکان ممکن است در معرض دید دیگران قرار بگیرد.
- **محل ذخیره:** محل ذخیره عکس ها در حافظه را مشخص کنید.
- **خطوط شطرنجی:** راهنمای شطرنجی در صفحه ایجاد می کند تا به شما در ترکیب اشیاء هنگام انتخاب سوژه ها کمک کند.
- **کلید میزان صدا:** می توانید از دکمه تنظیم صدا، به عنوان دکمه عکسبرداری یا زوم استفاده کنید.
- **حالت مشاهده:** نسبت تصویر (Aspect Ratio) را تغییر می دهد.
- **بازنشانی تنظیمات:** تنظیمات دوربین را به حالت پیش فرض اولیه باز می گرداند.
- گزینه های موجود ممکن است بسته به حالت مورد استفاده متفاوت باشند.



گالری

مشاهده محتوا در دستگاه

در صفحه برنامه‌ها، به قسمت **گالری** رفته و تصویر و ویدیوی مورد نظرتان را انتخاب کنید.

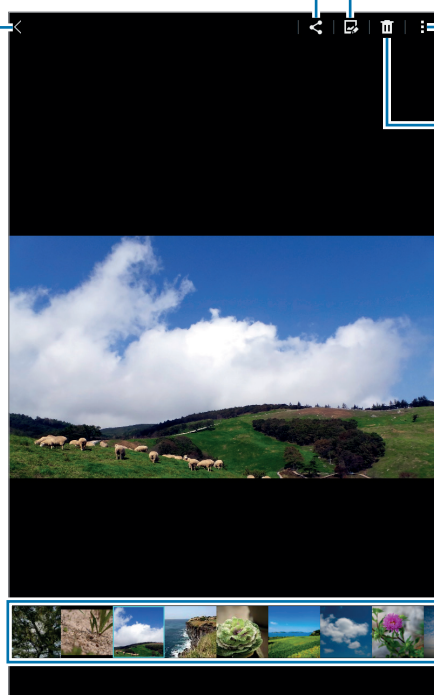
فیلم‌ها، با نماد (▶) نمایش داده می‌شوند.

با لمس صفحه، نوارهای اطراف صفحه پنهان و با لمس دوباره، نوارها نمایش داده می‌شوند.

ایجاد تغییرات در تصویر. ————— به اشتراک گذاری تصویر با دیگران.

دسترسی به امکانات بیشتر. ————— برگشت به صفحه قبلی.

حذف تصویر.



پیش نمایش تصاویر و ویدیوها

برنامه ها و امکانات کاربردی

تقویم

ایجاد رویداد یا وظیفه

۱

در صفحه برنامه ها، تقویم را انتخاب کنید.

۲

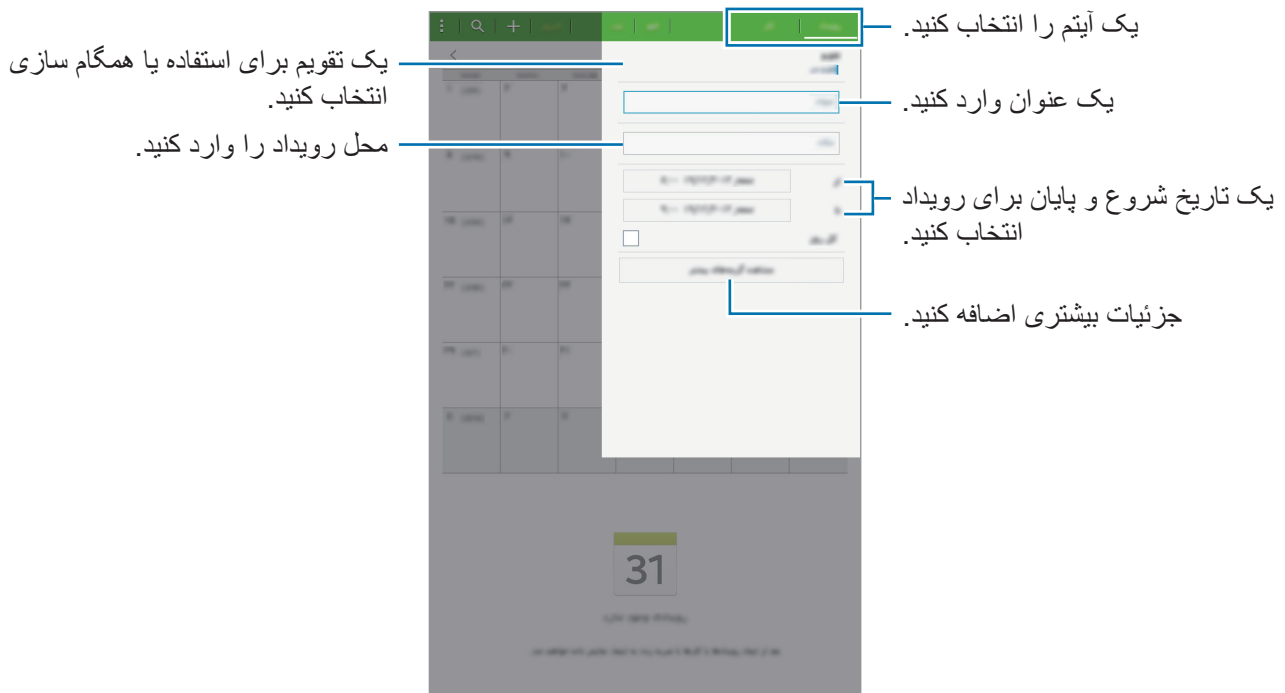
به قسمت **+** بروید. همچنین می توانید یک تاریخ بدون رویداد یا وظیفه را انتخاب کرده و دوباره قسمت تاریخ را لمس کنید.

در صورتی که در تاریخ مورد نظر، رویداد یا وظیفه ای قرار دارد، تاریخ را انتخاب کرده و **+** را انتخاب کنید.

۳

رویداد یا وظیفه را انتخاب کنید و جزئیات را وارد نمایید.

- **رویداد:** یک تاریخ شروع و پایان برای رویداد انتخاب کنید. می توانید رویداد را به طور دوره ای و تکراری تنظیم کنید.
- **کار:** کاری را برای انجام دادن در تاریخ خاصی اضافه کنید. می توانید اولویت کار را نیز تنظیم کنید.



۴

در نهایت، برای ذخیره رویداد یا وظیفه، **ثبت** را انتخاب کنید.

همگام سازی رویدادها و وظیفه ها با حساب ها

در صفحه برنامه ها، تقویم را انتخاب کنید.

برای همگام سازی رویداد و وظایف با حساب های خود، گزینه **همگام سازی** را انتخاب کنید.

برای افزودن اشتراک جهت همگام سازی، قسمت **تقویم ها** ← **افزودن حساب** را انتخاب کنید. سپس یک حساب را برای همگام سازی انتخاب کرده و وارد آن شوید. هنگامی که حساب اضافه شد، دایره سبزی کنار نام حساب نمایش داده می شود.

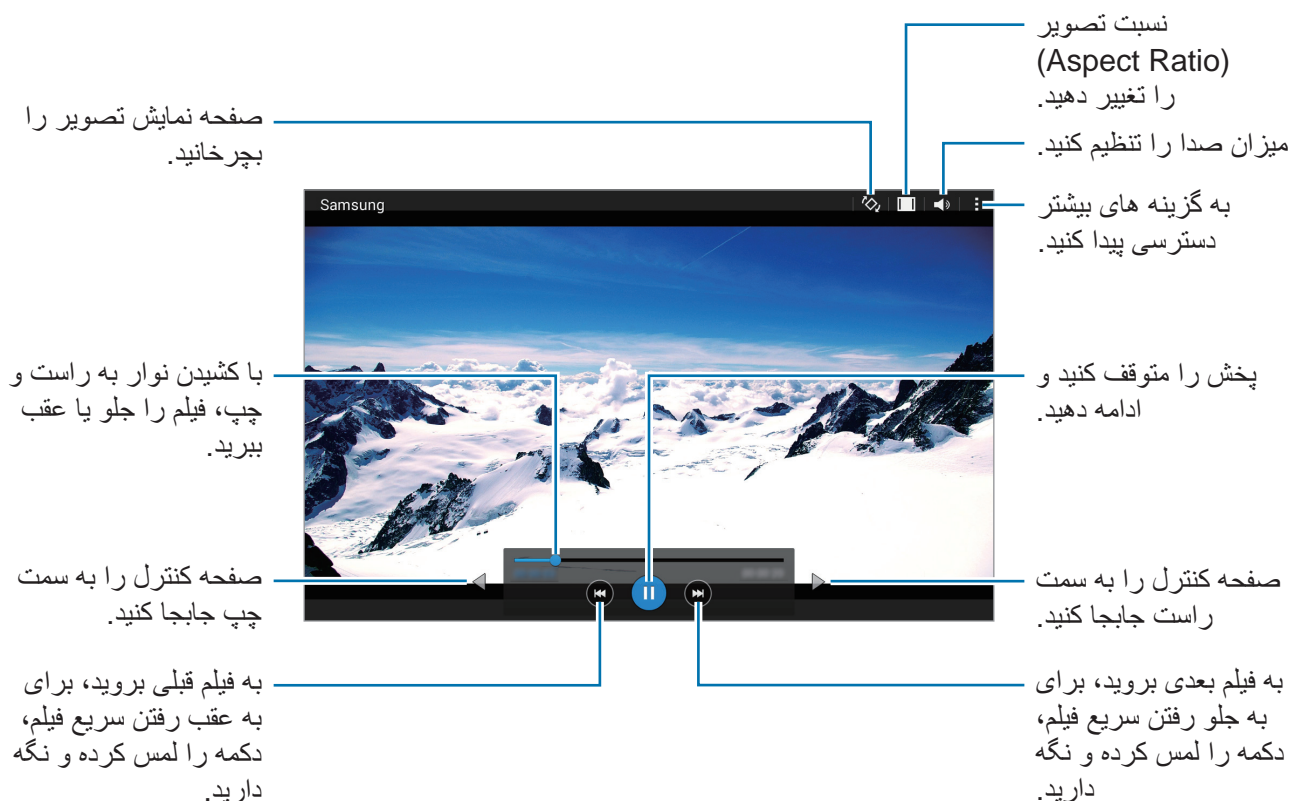
برای تغییر حساب برای همگام سازی، در صفحه برنامه های کاربردی، به قسمت **تنظیمات** ← **حساب ها** رفته و سپس یک سرویس حساب را انتخاب کنید.

ویدیو

پخش فیلمها

در صفحه برنامه ها قسمت **ویدئو** را انتخاب کنید.

فیلم مورد نظرتان را برای پخش انتخاب کنید.




ساعت

بیدارباش

در صفحه برنامه ها، قسمت **ساعت** ← **هشدار** را انتخاب کنید.

تنظیم زنگ بیدارباش


قسمت **+** در فهرست هشدارها را انتخاب کنید، یک زمان هشدار را تنظیم کرده، روزهای تکرار هشدار را انتخاب کنید، سایر گزینه‌های مختلف هشدار را تنظیم کنید و سپس گزینه **نخیره** را انتخاب کنید. برای فعال سازی یا غیرفعال سازی هشدارها، گزینه  در کنار هشدار موجود در فهرست هشدارها را انتخاب کنید.

- **چرت:** ویژگی ایست که می توانید پس از بیدارباش تنظیم شده، به دستگاه مهلت دوباره ای برای بیدار باش پس از خوابی کوتاه بدهید. در این قسمت، فاصله زمانی و تعداد دفعات بیدارباش دوباره را انتخاب کنید.
- **هشدار هوشمند:** یک زمان و زنگ برای هشدار هوشمند تنظیم کنید. چند دقیقه پیش از به صدا درآمدن هشدار از پیش تعیین شده در زمان مشخص، هشدار هوشمند با میزان صدای کم شروع می شود. میزان صدای هشدار هوشمند به تدریج افزایش می یابد تا زمانی که آن را خاموش کنید یا هشدار از پیش تعیین شده به صدا درآید.

توقف هشدار

× را به بیرون از دایره بزرگ بکشید تا هشدار متوقف شود. اگر قبلاً گزینه تعویق را فعال کرده اید، **ZZ** را در خارج از دایره بزرگ بکشید تا هشدار پس از یک مدت زمان مشخص تکرار شود.

حذف هشدارها


گزینه **⋮** ← **انتخاب** را انتخاب کرده، هشدارها را انتخاب کنید و سپس آیکون  را انتخاب کنید.

ساعت جهانی


در صفحه برنامه ها، به قسمت **ساعت** ← **ساعت جهانی** بروید.

نمایش ساعات شهرهای دیگر

گزینه **+** انتخاب کرده و نام یک شهر را وارد کنید یا از فهرست شهرها، شهر مورد نظرتان را انتخاب کنید. با انتخاب دوباره گزینه **+**، بیش از یک شهر را نیز می توانید انتخاب کنید.

برای در نظر گرفتن ساعات تابستانی (Daylight Saving Time)، ساعت مورد نظر را لمس کرده، نگه دارید، سپس گزینه  را انتخاب کنید.

حذف ساعتها

گزینه **-** ← **انتخاب** را انتخاب کرده، ساعت هایی را که می خواهید حذف کنید را انتخاب کنید، و سپس گزینه  را انتخاب کنید.

کرنومتر

در صفحه برنامه ها، به قسمت **ساعت** ← **کرنومتر** بروید.

برای شروع یک رویداد، دکمه **شروع** را انتخاب کنید. **رکورد** را زده تا زمان دورهای مختلف (Lap Time) ثبت شود.

برای توقف زمان کورنومتر، **توقف** را انتخاب کنید. برای پاک کردن دورها، **بازنشانی** را انتخاب کنید.

زمان سنج (Timer)

در صفحه برنامه ها، به **ساعت** ← **زمان سنج** بروید.

مدت زمان را تنظیم کرده و سپس **شروع** را انتخاب کنید.

وقتی زمان تنظیم شده به اتمام رسید، برای توقف صدا هشدار،  را به بیرون دایره بزرگ بکشید.

ماشین حساب

از این برنامه برای محاسبات ساده یا پیچیده استفاده کنید.

در صفحه برنامه ها **ماشین حساب** را انتخاب کنید.

می توانید سوابق محاسبات را در قسمت بالای صفحه مشاهده کنید.

برای پاک کردن تاریخچه، گزینه  را انتخاب کنید.

یادداشت

از این برنامه برای یادداشت برداری و طبقه بندی یادداشت هایتان استفاده کنید.

در صفحه برنامه ها **یادداشت** را انتخاب کنید.

نوشتن یادداشت

گزینه **+** را در فهرست یادداشت ها انتخاب کرده و یادداشت خود را وارد کنید. در حین نوشتن یادداشتتان، از امکانات زیر نیز می توانید بهره مند شوید.

•  : ایجاد یا ویرایش طبقه بندی ها.

•  : درج تصاویر.

•  : ضبط صدا برای وارد کردن به یادداشت.

برای ذخیره یادداشت، گزینه **ثبت** را انتخاب کنید.

برای ویرایش یک یادداشت، یادداشت مورد نظرتان را انتخاب کرده و سپس محتوای یادداشتتان را لمس کنید.

جستجوی یادداشت ها

گزینه **Q** در فهرست یادداشت ها را انتخاب کرده و واژه مورد نظرتان را برای جستجو در یادداشت هایتان وارد کنید.

Hancom Office Viewer

از این برنامه برای مشاهده اسناد در فرمت های مختلف، مانند فایل های Excel و Powerpoint استفاده کنید. در صفحه برنامه ها **Hancom Office Viewer** را انتخاب کنید. گزینه **اسناد اخیر**، **با ز**، **تمام سندها**، یا **ابر** را انتخاب کرده و سپس فایل موردنظرتان را برای اجرا انتخاب کنید. این برنامه، بسته به منطقه شما، ممکن است ارائه نشود.



برنامه های Google

Google برنامه های سرگرمی، شبکه های اجتماعی و کسب و کار به کاربران ارائه می دهد. برای دسترسی به این برنامه، ممکن است به حساب کاربری Google نیاز داشته باشید. برای کسب اطلاعات بیشتر، به **تنظیم حسابها** مراجعه کنید. برای اطلاعات بیشتر در مورد هر کدام از این برنامه ها، به منوی راهنمای موجود در برنامه مورد نظر مراجعه کنید. برخی از برنامه ها، بسته به منطقه شما، ممکن است در دسترس نباشد و یا با نامی دیگر عرضه شود.



Chrome

به صفحات اینترنت دست پیدا کنید و به جستجو به پردازید.

Gmail

برنامه ای برای ارسال و دریافت ایمیل از طریق Google Mail است.

Google+

نرم افزاری است که به شبکه اجتماعی Google وصل است و می توانید با خانواده، دوستان و افراد دیگر، به تبادل نظرات، به اشتراک گذاری عکس و فیلم و فعالیت های اجتماعی آنلاین بپردازید.

Maps

موقعیت خود را در نقشه پیدا کنید و اطلاعات اماکن مختلف را مشاهده کنید.

Play Music

به مدیریت موسیقی های دستگاهتان بپردازید، به موسیقی هایتان گوش دهید و آن ها را با دیگران به اشتراک بگذارید.

فیلم و تلویزیون Play

ویدیو هایی را که از طریق فروشگاه Play در دستگاهتان دانلود و ذخیره کرده اید، تماشا کنید.

کتاب های Play

کتاب های متنوع موجود در فروشگاه Play را دانلود کرده و بخوانید.

دکه Play

اخبار و مجلاتی را که دوست دارید، به طریقی بسیار آسان، مطالعه کنید.

بازی های Play

از فروشگاه Play بازی های گوناگونی دانلود کرده و همراه دیگران، به بازی کردن بپردازید.

Drive

محتویاتتان را در فضای ذخیره سازی ابری (Cloud) ذخیره کنید، با آنها در هر کجا دسترسی داشته باشید و یا آن ها را با دیگران به اشتراک بگذارید.

YouTube

به تماشای ویدیو های مختلف که دیگران به اشتراک گذاشته اند، دسترسی پیدا کنید و ویدیوهای خود و یا دیگران را به اشتراک بگذارید.

عکس ها

عکس ها، آلبوم های عکس و ویدیو هایی را که در دستگاه ذخیره و در Google+ آپلود کرده اید را مدیریت کنید.

Hangouts

با دوستان و آشنایانتان، به صورت جداگانه و یا گروهی، ارتباط برقرار کنید و صحبت کنید. در حین ارتباط، از تصاویر، شکلک ها و تماس های صوتی و تصویری نیز استفاده کنید.

Google

به سرعت، مواردی را که می خواهید، در اینترنت و دستگاهتان جستجو کنید.

جستجوی صوتی

با کلامتان و صحبت کردن، به جستجوی موارد مختلف بپردازید.

تنظیمات Google


تنظیمات مربوط به برخی از ویژگی های ارائه شده توسط Google را تغییر دهید.

اتصال به سایر دستگاه ها

بلوتوث

درباره بلوتوث

بلوتوث، ارتباط بی سیم بین دو دستگاه را در فاصله ای کوتاه، برقرار می کند. از بلوتوث می توانید برای تبادل فایل ها و محتویات رسانه ای با سایر دستگاه ها استفاده کنید.

- سامسونگ در قبال از دست رفتن اطلاعات، استراق سمع، یا سوء استفاده از داده های ارسالی یا دریافتی از طریق بلوتوث، هیچگونه مسئولیتی نخواهد داشت. 
- از ایمنی و امنیت دستگاه هایی که به انتقال داده ها می پردازید، اطمینان کامل حاصل کنید. با وجود موانعی در بین دستگاه ها، ممکن است سرعت انتقال کاهش یابد.
- برخی از دستگاه ها، بخصوص آن دسته از دستگاه هایی که تاییدیه Bluetooth SIG ندارند، ممکن است با دستگاه شما سازگار نباشند.
- از قابلیت بلوتوث برای مقاصد غیر قانونی استفاده نکنید (کپی فایل ها و نقض قانون حق کپی رایت و یا انتقال داده ها برای مقاصد تجاری).
- سامسونگ مسئولیتی در قبال استفاده غیر قانونی از قابلیت بلوتوث و عواقب ناشی از آن ندارد.

جفت کردن با سایر دستگاه های بلوتوث

۱ در صفحه برنامه ها به قسمت **تنظیمات** ← **بلوتوث** رفته، گزینه **بلوتوث** را انتخاب کنید تا فعال شود و سپس **اسکن** را انتخاب کنید.

دستگاه های شناسایی شده، نمایش داده خواهند شد.

در صورتی که می خواهید دستگاهتان برای دستگاه های دیگر قابل شناسایی باشد، نام دستگاهتان را لمس کنید.

۲ دستگاه مورد نظرتان را برای جفت شدن انتخاب کنید.

در صورتی که دستگاهتان قبلاً با دستگاه مورد نظر جفت شده باشد، رمز عبور خودکار نیاز نخواهد بود.

در صورتی که دستگاه مورد نظرتان، در لیست دستگاه ها قرار ندارد، باید قابلیت شناسایی در دستگاه دیگر فعال شود.

۳ برای تایید اتصال بلوتوث، درخواست را در هر دو دستگاه بپذیرید.

انتقال محتویات

بسیاری از برنامه ها، از انتقال داده ها از طریق بلوتوث پشتیبانی می کنند. می توانید داده هایی مثل لیست مخاطبین و محتویات رسانه ای را با سایر دستگاه های بلوتوث، به اشتراک بگذارید. دستورالعمل های زیر، مثالی از ارسال تصویر به دستگاهی دیگر می باشد.

ارسال تصویر

۱ در صفحه برنامه ها **گالری** را انتخاب کنید.

۲ تصویر مورد نظرتان را انتخاب کنید.

۳ **نشانه** ← **بلوتوث** انتخاب کرده و سپس دستگاه مورد نظرتان را برای انتقال تصویر انتخاب کنید.

در صورتی که دستگاه مورد نظرتان، در لیست دستگاه ها قرار ندارد، باید قابلیت شناسایی در دستگاه دیگر فعال شود. در غیر اینصورت، دستگاه خود را قابل شناسایی کنید.

۴ درخواست ارسال فایل را در دستگاه دیگر بپذیرید.

دریافت یک تصویر

هنگامی که دستگاه دیگر تصویری را برای شما ارسال می کند، درخواست مجوز بلوتوث را بپذیرید. تصاویر دریافت شده در گالری قابل مشاهده است.

قطع ارتباط دستگاه های بلوتوث

۱ در صفحه برنامه ها، قسمت **تنظیمات** ← **بلوتوث** را انتخاب کنید.

این دستگاه، دستگاه های جفت شده را در فهرستی نشان می دهد.

۲ گزینه  را در کنار نام دستگاه برای قطع ارتباط لمس کنید.

۳ **غیرمرتبط سازی** را انتخاب کنید.

Wi-Fi Direct

درباره Wi-Fi Direct

Wi-Fi Direct دستگاه ها را بدون نیاز به روتر (Router) از طریق شبکه Wi-Fi به هم متصل می کند.

اتصال به سایر دستگاه ها

۱ در صفحه برنامه ها، به قسمت **تنظیمات** ← **Wi-Fi** رفته و سپس با لمس گزینه **Wi-Fi** برای فعال کردن آن انتخاب کنید.

۲ گزینه **Wi-Fi مستقیم** انتخاب کنید.

دستگاه های شناسایی شده، نمایش داده خواهند شد.

۳ یک دستگاه برای اتصال انتخاب کنید.

برای اتصال به دستگاه های متعدد، **اتصال همزمان** را انتخاب کنید.


برای تغییر نام دستگاه، قسمت **■** ← **تغییر نام دستگاه** را انتخاب کنید.

۴ درخواست تأیید مجوز Wi-Fi Direct را در دستگاه دیگر بپذیرید.

ارسال و دریافت داده

داده های مختلف، از جمله لیست مخاطبین و یا فایل های رسانه ای را می توانید با دیگر دستگاه ها به اشتراک بگذارید. دستور العمل های زیر، مثالی از ارسال تصویر به دستگاهی دیگر می باشد.

ارسال یک تصویر

- ۱ در صفحه برنامه ها گزینه **گالری** را انتخاب کنید.
- ۲ تصویر مورد نظرتان را انتخاب کنید.
- ۳ نماد  ← **Wi-Fi Direct** انتخاب کرده، دستگاه مورد نظر را برای انتقال تصویر انتخاب کنید و سپس گزینه **انجام** را انتخاب کنید.
- ۴ درخواست مجوز **Wi-Fi Direct** را در دستگاه دیگر بپذیرید.

دریافت یک تصویر

هنگامی که دستگاه دیگر تصویری را برای شما ارسال می کند، درخواست مجوز **Wi-Fi Direct** را بپذیرید. تصاویر دریافت شده در **گالری** قابل مشاهده است.

قطع اتصال دستگاه

- ۱ در صفحه برنامه ها، **تنظیمات** ← **Wi-Fi** را انتخاب کنید.
- ۲ گزینه **Wi-Fi** **مستقیم** انتخاب کنید.
دستگاه های متصل، در لیست نمایش داده می شوند.
- ۳ با لمس **پایان اتصال** ← **تایید** ارتباط دستگاه با دستگاه دیگری حذف می شود.

انتقال به صفحه بعد

دستگاه را از طریق Wi-Fi یا Wi-Fi Direct به یک چاپگر متصل کنید و تصاویر یا اسناد را چاپ کنید.

بعضی از چاپگرها ممکن است با این ویژگی نباشند.



افزودن افزونه های چاپگر (Plug-in)

برای اتصال به چاپگرها، نیازمند افزونه مخصوص چاپگر مورد نظر خواهید بود.

در صفحه برنامه ها، با رفتن به **تنظیمات** ← **در حال چاپ** ← **دانلود افزونه** مورد نظر خود را در فروشگاه **Play** جستجو کنید. یک افزونه چاپگر انتخاب کرده و نصب کنید.

اتصال به چاپگر

در صفحه برنامه ها، به **تنظیمات** ← **در حال چاپ** بروید، یک افزونه چاپگر را انتخاب کرده و گزینه موجود در بالا سمت راست را انتخاب کنید. دستگاه به جستجوی چاپگرهای متصل به همان شبکه Wi-Fi که دستگاه متصل است، می پردازد.

برای افزودن چاپگرها به صورت دستی، یک افزونه چاپگر را انتخاب کرده و قسمت **افزودن چاپگر** ← **Add Printer** را انتخاب کنید، سپس جزئیات را وارد کرده و گزینه **OK** انتخاب کنید.

برای تغییر تنظیمات چاپ، یک افزونه چاپگر را انتخاب کنید و قسمت **تمام چاپگرها را انتخاب کرده** را انتخاب کنید.

چاپ محتوا

هنگام مشاهده محتوا نظیر تصاویر یا اسناد، با رفتن به **چاپ** ← **افزودن چاپگرها** چاپگر مورد نظر را انتخاب کنید.

مدیریت دستگاه و داده ها

انتقال محتویات از دستگاه های قبلیتان

با استفاده از Samsung Smart Switch، می توانید اطلاعات و محتویات دستگاه قبلیتان را به دستگاه جدید، منتقل کنید. نسخه های موجود Samsung Smart Switch شامل موارد زیر است:

- نسخه موبایل و تبلت: قابلیت انتقال محتویات بین موبایل ها و تبلت ها. این برنامه در **Galaxy Apps** و فروشگاه **Play** برای دانلود در دسترس است.

- نسخه کامپیوتر: انتقال محتویات بین کامپیوتر و موبایل و تبلت. این برنامه در سایت www.samsung.com/smartswitch در دسترس است.

- Samsung Smart Switch در برخی از دستگاه ها یا رایانه ها پشتیبانی نمی شود.



- برای استفاده از این برنامه، محدودیت هایی وجود دارد. برای جزئیات بیشتر به

www.samsung.com/smartswitch مراجعه کنید. سامسونگ در رعایت قانون حق کپی رایت، کاملاً جدی است. تنها به انتقال محتویاتی که متعلق به خودتان است و یا مجوز انتقال آن را دارید، اقدام کنید.

انتقال محتویات از موبایل و تبلت

داده ها را از دستگاه قبلی به دستگاه جدیدتان منتقل کنید.

Samsung Smart Switch را از **Galaxy Apps** یا فروشگاه **Play** دانلود و نصب کنید.

Smart Switch را اجرا و دستورالعمل های روی صفحه را دنبال کنید تا داده ها از دستگاه قبلی شما منتقل شوند.

انتقال داده از رایانه

از محتویات دستگاه قبلیتان در رایانه، نسخه پشتیبان تهیه کرده و به دستگاه جدیدتان انتقال دهید.

۱ در کامپیوتر، برای دانلود Smart Switch به www.samsung.com/smartswitch مراجعه کنید.

۲ در رایانه، برنامه Smart Switch را اجرا کنید.

اگر دستگاه قبلیتان، سامسونگ نیست، ابتدا با استفاده از برنامه ارائه شده توسط سازنده دستگاه، از محتویات در کامپیوتر نسخه پشتیبان تهیه کرده، سپس به مرحله پنجم بروید.



۳

دستگاه قبلی را با استفاده از کابل USB به کامپیوتر وصل کنید.

۴

در کامپیوتر، دستورالعمل های روی صفحه را برای تهیه نسخه پشتیبان از محتویات از دستگاه دنبال کنید. سپس دستگاه قبلی تان را از رایانه جدا کنید.

۵

دستگاه جدیدتان را با استفاده از کابل USB به کامپیوتر وصل کنید.

۶

در کامپیوتر، دستورالعمل های روی صفحه را برای انتقال محتویات به دستگاه جدید دنبال کنید.

استفاده از دستگاه به عنوان فلش مموری برای انتقال محتویات

محتویات صوتی، تصویری و یا سایر محتویات را از دستگاه به کامپیوتر و یا بالعکس انتقال دهید.

هنگام انتقال محتویات، کابل USB را از دستگاه جدا نکنید. انجام این کار ممکن است باعث از دست رفتن اطلاعات یا آسیب دیدن دستگاه شود.



اگر از یک USB Hub استفاده شود، ممکن است دستگاه ها به درستی متصل نشوند. دستگاه را به صورت مستقیم به پورت USB کامپیوتر متصل کنید.



۱

دستگاه خود را با استفاده از کابل USB به کامپیوتر وصل کنید.

۲

پنل اعلان ها را باز کنید، و سپس به عنوان یک دستگاه ذخیره خارجی وصل شده ← دستگاه رسانه (MTP) را انتخاب کنید.

اگر کامپیوتر از پروتکل انتقال رسانه (MTP) پشتیبانی نمی کند یا درایو مناسب نصب نشده است، گزینه دوربین (PTP) را انتخاب کنید.

۳

محتویات را بین دستگاه خود و رایانه انتقال دهید.

به روزرسانی دستگاه

دستگاه را می توان به آخرین نسخه نرم افزار به روزرسانی کرد.

به روزرسانی بی سیم

دستگاه می تواند به طور مستقیم از اینترنت (FOTA) به روزرسانی شود.

در صفحه برنامه ها به تنظیمات ← درباره دستگاه ← به روزآوری نرم افزار ← به روزرسانی بروید.

برای بررسی به روزرسانی ها به صورت خودکار، به روزرسانی خودکار را و برای دانلود به روزرسانی ها فقط از طریق Wi-Fi فقط Wi-Fi را علامت بزنید.



به روزرسانی Smart Switch

دستگاه را به یک کامپیوتر وصل کرده و دستگاه را به آخرین نسخه نرم افزار به روزرسانی کنید.

۱ در کامپیوتر، برای دانلود و نصب Smart Switch به www.samsung.com/smartswitch مراجعه کنید.

۲ در کامپیوتر، برنامه Smart Switch را اجرا کنید.

۳ دستگاه خود را با استفاده از کابل USB به کامپیوتر وصل کنید.

۴ در صورت وجود به روزرسانی برای دستگاه شما، طبق دستورالعمل های روی صفحه عمل کنید.

- هنگام به روز رسانی دستگاه، کامپیوتر را خاموش نکنید یا کابل USB را قطع نکنید.
- هنگام به روزرسانی دستگاه، دستگاه های دیگر را به کامپیوتر وصل نکنید. انجام این کار ممکن است باعث تداخل در مراحل به روز رسانی شود. قبل از به روز رسانی، همه دستگاه های رسانه ای دیگر را از کامپیوتر جدا کنید.



پشتیبان گیری یا بازگرداندن محتویات

اطلاعات شخصی، اطلاعات برنامه ها، و تنظیمات را به صورت ایمن در دستگاه نگهداری کنید. می توانید از اطلاعات حساس خود در یک حساب پشتیبان گیری کنید تا در صورت نیاز به آن ها دسترسی داشته باشید.

استفاده از حساب Google

۱ در صفحه برنامه ها به قسمت **تنظیمات** بروید.

۲ گزینه **تهیه نسخه پشتیبان و بازنشانی** انتخاب کرده و **نسخه پشتیبان از داده من** را علامت بزنید.

۳ سپس **حساب پشتیبان** انتخاب کنید و یک حساب را به عنوان حساب پشتیبان تنظیم کنیم.



برای بازگردانی محتویات، باید وارد حساب Google خود از طریق برنامه راهنمای راه اندازی شوید. با اجرای بازنشانی داده های کارخانه روی دستگاه می توانید برنامه راهنمای راه اندازی را اجرا کرده و باز کنید. اگر در برنامه راهنمای راه اندازی وارد حساب Google خود نشوید، قادر نخواهید بود داده های پشتیبان را بازگردانی کنید.

بازگرداندن به محتویات و تنظیمات پیش فرض

همه تنظیمات و داده های دستگاه حذف خواهند شد. قبل از اجرای بازگرداندن به محتویات کارخانه، حتما از تمام اطلاعات مهم ذخیره شده بر روی دستگاه نسخه پشتیبان تهیه کنید. برای کسب اطلاعات بیشتر، به **پشتیبان گیری یا بازگرداندن محتویات** مراجعه کنید.

در صفحه برنامه ها به قسمت **تنظیمات** ← **تهیه نسخه پشتیبان و بازنشانی** ← **بازنشانی داده کارخانه** ← **بازنشانی دستگاه** ← **پاک کردن همه** بروید. دستگاه به صورت خودکار دوباره راه اندازی می شود.

تنظیمات

درباره تنظیمات

تنظیمات مختلفی در این قسمت گنجانده شده است. می توانید برنامه های کاربردی را تغییر دهید و یا حساب کاربری اضافه کنید. در صفحه برنامه ها به **تنظیمات** بروید.

اتصالات

Wi-Fi

- ویژگی Wi-Fi را فعال کنید تا به شبکه Wi-Fi وصل شوید و به اینترنت یا سایر دستگاه های داخل شبکه دسترسی پیدا کنید.
- در صفحه تنظیمات، حذف **Wi-Fi** را انتخاب کنید و سپس گزینه **Wi-Fi** را برای فعال کردن لمس کنید.
- دستگاه قادر خواهد بود بین Wi-Fi و اینترنت اوپراتور همراه، به طور خودکار، شبکه قدرتمندتر را انتخاب کند. برای جابجایی خودکار بین شبکه ها، **تغییر شبکه هوشمند** را علامت بزنید.
- برای استفاده از گزینه ها، قسمت **⋮** را لمس کنید.
- **پیشرفته:** سفارشی سازی تنظیمات Wi-Fi.
 - **دکمه فشاری WPS:** به یک شبکه Wi-Fi محافظت شده با استفاده از دکمه WPS وصل شوید.
 - **ورودی WPS PIN:** به یک شبکه Wi-Fi محافظت شده با استفاده از WPS PIN وصل شوید.

تنظیم شیوه نامه خواب Wi-Fi

به **⋮** ← **پیشرفته** ← روشن نگهداشتن **Wi-Fi** در **طی خواب** بروید.

هنگامی که صفحه خاموش می شود، دستگاه به طور خودکار اتصال های Wi-Fi را خاموش می کند. وقتی این اتفاق می افتد، اگر دستگاه تنظیم شده باشد تا از شبکه های تلفن همراه استفاده کند، به آنها دسترسی پیدا می کند. این کار ممکن است باعث هزینه های انتقال داده شود. برای پرهیز از هزینه های جانبی، این گزینه را روی **همیشه تنظیم کنید**.



بلوتوث

ویژگی بلوتوث را برای تبادل اطلاعات در فاصله کوتاه فعال کنید.

در صفحه تنظیمات، **بلوتوث** را انتخاب کرده و سپس **بلوتوث** را برای فعال کردن انتخاب کنید.

برای استفاده از گزینه های بیشتر قسمت **⋮** را انتخاب کنید.

- **زمان قابل رؤیت بودن:** مدت زمانی که دستگاه قابل مشاهده است را تنظیم کنید.
- **فایل های دریافت شده:** فایل های دریافتی از طریق ویژگی بلوتوث را مشاهده کنید.

اتصال با واسطه و نقطه اتصال تلفن همراه

از دستگاه به عنوان یک نقطه اتصال تلفن همراه برای اشتراک گذاری اتصال داده های تلفن همراه با سایر دستگاه ها استفاده کنید.

برای کسب اطلاعات بیشتر، به **اتصال با واسطه به اشتراک گذاری اینترنت** مراجعه کنید.

در صفحه تنظیمات، قسمت **اتصال با واسطه و نقطه اتصال تلفن همراه** را انتخاب کنید.

- **نقطه اتصال تلفن همراه:** از نقطه اتصال تلفن همراه برای اشتراک گذاری اتصال شبکه تلفن همراه با سایر کامپیوترها یا دستگاه های دیگر از طریق شبکه Wi-Fi استفاده کنید. از این ویژگی هنگامی می توانید استفاده کنید که به شبکه Wi-Fi متصل نیستید.
- **اتصال USB:** از تترینگ USB برای اشتراک اتصال داده های تلفن همراه دستگاه با کامپیوتر از طریق USB استفاده کنید. هنگام اتصال به یک کامپیوتر دستگاه شما به عنوان یک مودم بی سیم برای کامپیوتر استفاده می شود.
- **اتصال بلوتوث:** از تترینگ بلوتوث برای اشتراک اتصال داده های تلفن همراه دستگاه با رایانه یا دیگر دستگاه ها از طریق بلوتوث استفاده کنید.

حالت پرواز

این حالت همه عملکردهای بی سیم را در دستگاه غیرفعال می کند. و فقط عملکردهای غیر شبکه ای در دسترس خواهد بود.

در صفحه تنظیمات، **حالت پرواز** را انتخاب کرده و سپس با لمس **حالت پرواز**، این ویژگی فعال خواهد شد.

استفاده از داده

مقدار مصرف اینترنت خود را مشاهده کرده و تنظیمات مربوط به محدود سازی را سفارشی کنید.

در صفحه تنظیمات، **استفاده از داده** انتخاب کنید.

- **داده تلفن همراه:** با انتخاب این گزینه، اینترنت شبکه تلفن همراه فعال خواهد شد.
 - **تنظیم محدودیت داده تلفن همراه:** محدودیتی برای مصرف اینترنت همراه تعیین کنید.
 - **دوره کاربرد داده:** با انتخاب تاریخ مورد نظر، میزان مصرف اینترنت به طور ماهانه اندازه گیری و نمایش داده می شود.
- برای استفاده از گزینه های بیشتر قسمت **لمس** کنید.

- **دیتا هنگام رومینگ:** با انتخاب این گزینه، در هنگام رومینگ نیز از اینترنت استفاده خواهید کرد.
- **محدود کردن داده پس زمینه:** با انتخاب این ویژگی، هنگام سازی پس زمینه هنگام استفاده از اینترنت همراه متوقف می شود.
- **همگام سازی خودکار داده:** همگام سازی خودکار برنامه هایی مانند تقویم یا ایمیل را فعال یا غیرفعال کنید. اطلاعات مورد نظر برای همگام سازی برای هر حساب را در **تنظیمات** ← **حساب ها** انتخاب کنید.
- **نمایش میزان مصرف Wi-Fi:** دستگاه را تنظیم کنید تا مصرف داده از طریق Wi-Fi را نشان دهد.
- **نقاط اتصال تلفن همراه:** نقاط اتصال تلفن همراه را انتخاب کنید تا برنامه های در حال اجرا در پس زمینه نتوانند از آن استفاده کنند.

مکان

مجوزهای موقعیت یابی را تغییر دهید.

در صفحه تنظیمات، **مکان** انتخاب کرده و برای فعال کردن، گزینه **مکان** را لمس کنید.

- **حالت:** روشی را برای موقعیت یابی خود انتخاب کنید.
- **درخواست موقعیت مکانی اخیر:** برای آگاهی از برنامه هایی که از موقعیت یابی استفاده می کنند، از این قسمت استفاده کنید. همچنین از میزان باتری که استفاده می کنند، آگاه خواهید شد.
- **خدمات مکان:** از سرویس های موقعیت یابی که دستگاه شما استفاده می کند، آگاه خواهید شد.

در حال چاپ

تنظیمات مربوط به افزونه های نصب شده در دستگاه را تنظیم کنید. شما می توانید چاپگرهای موجود را جستجو کرده یا یک چاپگر را به صورت دستی اضافه کنید تا فایل ها چاپ شوند.

در صفحه تنظیمات، **در حال چاپ** را انتخاب کنید.

شبکه های بیشتر

تنظیمات را برای کنترل شبکه ها سفارشی کنید.
در صفحه تنظیمات، شبکه های بیشتر انتخاب کنید.

برنامه پیام رسانی پیش فرض

برنامه پیش فرض برای استفاده در پیام رسانی را انتخاب کنید.

شبکه های تلفن همراه

- داده تلفن همراه: دستگاه را تنظیم کنید تا از اتصال های داده یا هر شبکه تلفن همراه استفاده کنید.
- دیتا هنگام رومینگ: برای استفاده از اینترنت هنگام رومینگ، از این ویژگی استفاده کنید.
- نام های نقطه دستیابی: نام های نقطه دسترسی (APN) را تنظیم کنید.
- حالت شبکه: یک نوع شبکه انتخاب کنید.
- اپراتورهای شبکه: شبکه های موجود را بررسی کرده و به صورت دستی شبکه ای را ثبت کنید.

VPN

با انجام تنظیمات مشخص، می توانید به شبکه های شخصی مجازی (VPN) متصل شوید.

دستگاه

صدا

تنظیمات صداهای مختلف روی دستگاه خود را تغییر دهید.

در صفحه تنظیمات، صدا را انتخاب کنید.

- میزان صدا: میزان صدا را برای زنگ های تماس، موسیقی و فیلم ها، صداهای سیستم و اعلان ها تنظیم کنید.
- زنگ های تماس: یک آهنگ زنگ برای تماس های ورودی اضافه کرده یا انتخاب کنید.
- اعلانها: یک زنگ تماس را برای رویدادهایی مانند پیام های ورودی و تماس های بدون پاسخ انتخاب کنید.
- لرزش هنگام زنگ زدن: برای لرزش و زنگ هنگام تماس ورودی این گزینه را انتخاب کنید.
- صدای صفحه کلید شماره گیری: با انتخاب این ویژگی، با لمس کلیدهای شماره گیری، صدا پخش خواهد شد.
- صدای لمس کردن: با انتخاب این ویژگی، با لمس صفحه نمایش و انتخاب برنامه ها و گزینه های مختلف، صدا پخش خواهد شد.
- صدای قفل کردن صفحه: با انتخاب این گزینه، با قفل کردن صفحه لمسی و باز کردن آن، صدا پخش خواهد شد.

صفحه نمایش

تنظیمات صفحه نمایش را تغییر دهید.

در صفحه تنظیمات، قسمت **صفحه نمایش** را انتخاب کنید.

- **کاغذ دیواری:** تنظیمات کاغذ دیواری را برای صفحه اصلی و صفحه قفل تغییر دهید.
- **پنل اعلان:** گزینه هایی را که در پانل اطلاعات نمایان می شوند، سفارشی کنید.
- **روشنایی:** نور صفحه نمایش را تنظیم کنید.
- **زمان خاموش شدن صفحه:** مدت زمانی که دستگاه قبل از خاموش کردن نور پس زمینه منتظر می ماند را تنظیم کنید.
- **محافظ صفحه:** با انتخاب این گزینه، هنگام شارژ دستگاه، یک محافظ صفحه نمایش نشان داده خواهد شد.
- **سبک فونت:** نوع قلم برای نمایش متن را تغییر دهید.
- **اندازه فونت:** اندازه قلم را تغییر دهید.
- **افزایش دادن خوانایی:** وضوح متن را افزایش دهید تا خواندن آن آسان تر شود.

چند پنجره ای

دستگاه را برای استفاده از چند پنجره تنظیم کنید.

در صفحه تنظیمات، **چند پنجره ای** انتخاب کنید و سپس کلید **چند پنجره ای** را انتخاب کنید تا فعال شود.

- **باز در نمای چند پنجره ای:** با استفاده از این ویژگی، **فالهای شخصی و ویدئو** در نمای **چند پنجره ای** اجرا خواهد شد. همچنین هنگام مشاهده پیوست های پیام ها، دستگاه این ویژگی را فعال می کند.

صفحه قفل

تنظیمات صفحه قفل را تغییر دهید.

در صفحه تنظیمات، **صفحه قفل** را انتخاب کنید.

- **قفل صفحه:** روش قفل صفحه را تغییر دهید. بسته به روش انتخابی قفل صفحه، امکان دارد گزینه های زیر متفاوت باشند.
- **ساعت دوگانه:** با انتخاب این گزینه، ساعت دوتایی نمایش داده خواهد شد.
- **نمایش تاریخ:** با انتخاب این گزینه، تاریخ در کنار ساعت نمایش داده خواهد شد.

- **میانبرها:** با استفاده از این ویژگی، میانبرها در صفحه قفل نمایش داده می شوند و قابلیت ویرایش نیز ارائه داده خواهد شد.



این ویژگی ممکن است بسته به ارائه دهنده سرویس یا منطقه شما، موجود نباشد.

- **اطلاعات مالک:** اطلاعاتی را وارد کنید که همراه با ساعت نمایش داده می شوند.
- **جلوه قفل گشایی:** جلوه ای را برای مشاهده در زمان قفل گشایی صفحه انتخاب کنید.
- **متن راهنما:** با تنظیم این ویژگی، متن مورد نظرتان بر روی صفحه قفل نمایش داده خواهد شد.

تماس

تنظیمات برقراری تماس را تغییر دهید.

در صفحه تنظیمات، **تماس** انتخاب کنید.

تنظیمات مکالمه

- **رد کردن تماس:** تنظیمات مربوط به رد تماس ها، مثل فهرست رد و پیام ها، را تغییر دهید.
- **پاسخ/پایان دادن تماس:** تغییر دادن روش پاسخ دادن یا پایان دادن به تماس ها.
- **تنظیمات دیگر:** سایر تنظیمات تماس را سفارشی سازی کنید.

تنظیمات آهنگ زنگ و صدا

- **آهنگ زنگ و آهنگ صفحه کلید:** تنظیمات صدا و لرزش را برای تماس ها تغییر دهید.

تماس های تصویری

- **مخفی کردن تصویر من:** تصویری را برای نمایش به طرف دیگر انتخاب کنید.

پست صوتی

- **خدمات VMS:** ارائه کننده سرویس پست صوتی خود را انتخاب کنید.
- **تنظیمات پست صوتی:** شماره مورد نظر برای دسترسی به سرویس پست صوتی را وارد کنید. این شماره را از ارائه دهنده سرویس دریافت کنید.

مدیر برنامه

- برنامه های دستگاه خود را مشاهده و مدیریت کنید.
- در صفحه تنظیمات، **مدیر برنامه** انتخاب کنید.

شخصی

حساب ها

حساب ایمیل یا SNS اضافه کنید.
در صفحه تنظیمات، گزینه حساب ها را انتخاب کنید.

تهیه نسخه پشتیبان و بازنشانی

تنظیمات را برای مدیریت تنظیمات و داده ها تغییر دهید.

در صفحه تنظیمات، تهیه نسخه پشتیبان و بازنشانی را انتخاب کنید.

- **نسخه پشتیبان از داده من:** برای پشتیبان گیری از اطلاعات برنامه ها و تنظیماتتان بر روی سرور Google، این گزینه را انتخاب کنید.
- **حساب پشتیبان:** حساب Google خود را برای پشتیبان گیری تنظیم یا ویرایش کنید.
- **بازیابی خودکار:** با استفاده از این ویژگی، تنظیمات و محتویات برنامه حذف شده، با نصب مجدد بازیابی می شوند.
- **بازنشانی داده کارخانه:** تنظیمات شما را به مقادیر پیش فرض کارخانه بازنشانی می کند و همه داده های شما را حذف می کند.

قابلیت دسترسی

از این ویژگی برای بهبود دسترسی به دستگاه استفاده کنید.

در صفحه تنظیمات، قابلیت دسترسی را انتخاب کنید.

- **چرخش خودکار صفحه:** تنظیم کنید که با چرخش دستگاه، محتویات صفحه نیز بطور خودکار بچرخد.
- **دسترسی مستقیم:** با سه بار فشردن سریع دکمه صفحه اصلی، منوهای قابلیت دسترسی باز خواهند شد.
- **پاسخ/پایان دادن تماس:** تغییر دادن روش پاسخ دادن یا پایان دادن به تماس ها.
- **حالت تک ضربه:** با ضربه زدن روی دکمه به جای کشیدن آن، تماس های ورودی یا اعلان ها کنترل خواهد شد.
- **خدمات:** سرویس های قابلیت دسترسی نصب شده در دستگاه را مشاهده نمایید.
- **TalkBack:** TalkBack را که بازخورد صوتی ارائه می کند، فعال کنید. برای مشاهده اطلاعات راهنمایی درباره نحوه استفاده از این ویژگی ها، به قسمت **تنظیمات** → **راه اندازی بخش آموزشی "کاوش با لمس"** بروید.
- **رمزهای عبور گفتاری:** با تنظیم این ویژگی، با فعال شدن TalkBack، کلمه عبوری وارد شده، توسط دستگاه خوانده می شود.

- **اندازه فونت:** اندازه قلم را تغییر دهید.
- **حرکات بزرگنمایی:** با استفاده از ویژگی، صفحه بزرگنمایی می شود و قسمت مشخص شده را بزرگتر نشان می دهد.
- **میانبر قابلیت دسترسی:** با فشردن و نگهداشتن دکمه روشن-خاموش و سپس لمس و نگهداشتن صفحه با دو انگشت، Talkback فعال خواهد شد.
- **گزینه های متن به گفتار:** تنظیمات را برای ویژگی متن به گفتار تغییر دهید.
- **همه صداها را خاموش کنید:** با استفاده از این ویژگی، همه صداها نظیر صدای فایل های رسانه ای و صدای تماس گیرنده در حین مکالمه را خاموش خواهد شد.
- **زیرنویس های Google (CC):** با استفاده از این ویژگی، زیرنویس های مربوط به محتوای پشتیبانی شده با Google را نمایش داده خواهد شد و تنظیمات زیرنویس را تغییر پیدا خواهد کرد.
- **صدای تکی:** با استفاده از این ویژگی، هنگامی که هدست متصل است، خروجی صدا از استریو به مونو تغییر پیدا خواهد کرد.
- **توازن صدا:** با استفاده از این ویژگی، هنگام استفاده از یک هدست توازن صدا تنظیم خواهد شد.
- **تأخیر ضربه زدن و نگه داشتن:** زمان تشخیص برای لمس کردن و نگه داشتن صفحه نمایش را تنظیم کنید.
- **کنترل تعامل:** حالت کنترل تعامل را برای محدود کردن واکنش دستگاه به ورودی ها در هنگام استفاده از برنامه ها، فعال کنید.

سیستم

زبان و ورودی

تنظیمات را برای ورود متن تغییر دهید. بعضی از گزینه ها بسته به زبان انتخاب شده ممکن است در دسترس نباشند. در صفحه تنظیمات، زبان و ورودی را انتخاب کنید.


زبان

یک زبان نمایش برای همه منوها و برنامه ها انتخاب کنید.

پیش فرض

نوع صفحه کلید پیش فرض را برای وارد کردن متن انتخاب کنید.

صفحه کلید سامسونگ


برای تغییر تنظیمات ویژگی صفحه کلید سامسونگ، قسمت  را انتخاب کنید.

گزینه های موجود ممکن است بسته به ناحیه یا ارائه دهنده سرویس شما، فرق داشته باشد.



- **English(US) / فارسی:** یک چینش صفحه کلید پیش فرض انتخاب کنید.
- **انتخاب زبان های ورودی:** زبان های ورود متن را انتخاب کنید.
- **متن پیشگو:** حالت متن پیشگویانه را فعال کنید تا طبق ورودی شما کلمات را پیش بینی کند و کلماتی پیشنهاد دهد. همچنین می توانید تنظیمات پیشگویی کلمه را سفارشی کنید.
- **تعویض خودکار:** با این ویژگی، اشتباه های املائی و کلمه های اشتباه، با لمس نوار فاصله یا یک علامت نگارشی تصحیح می شود.
- **حروف بزرگ نویسی خودکار:** به طور خودکار پس از آخرین علامت نقطه گذاری، مانند نقطه پایان، علامت سؤال، یا علامت تعجب اولین حرف را با حروف بزرگ نوشته خواهد شد.
- **فاصله گذاری خودکار:** با استفاده از این ویژگی، به صورت خودکار بین چندین کلمه فاصله قرار داده خواهد شد.
- **نقطه گذاری خودکار:** با استفاده از این ویژگی، وقتی دکمه فاصله را دوبار لمس کنیم، یک نقطه وارد می شود.
- **جابجایی صفحه کلید:** تنظیمات ویژگی انگشت کشیدن روی صفحه کلید را تغییر دهید.
- **صدا:** با استفاده از این ویژگی، وقتی کلیدی لمس شود، دستگاه صدایی پخش خواهد کرد.
- **پیش نمایش نویسه:** با استفاده از این ویژگی، هر حرفی که لمس شود، به صورت یک تصویر بزرگ نمایش داده می شود.
- **تنظیم مجدد:** تنظیمات صفحه کلید سامسونگ را بازنشانی کنید.

تایپ صوتی Google

برای تغییر تنظیمات ورودی صوتی، گزینه  را انتخاب کنید.

- **انتخاب زبان های ورودی:** زبان های ورود متن را انتخاب کنید.
- **مسدود کردن کلمات توهین آمیز:** با استفاده از این ویژگی، کلمات توهین آمیز در ورودی های صوتی تشخیص داده نخواهد شد.
- **تشخیص گفتار آفلاین:** داده های زبان را برای ورودی صوتی آفلاین دانلود کرده و نصب کنید.

جستجوی صوتی


- زبان: زبانی را برای تشخیص صوت انتخاب کنید.
- خروجی گفتار: با استفاده از این ویژگی، بازخورد صوتی برای هشدار درباره اقدام فعلی به شما ارائه خواهد شد.
- تشخیص «Ok Google»: با استفاده از این ویژگی، با بیان فرمان بیدارباش، تشخیص صدا فعال خواهد شد.



این ویژگی ممکن است بسته به ارائه دهنده سرویس یا منطقه شما، موجود نباشد.

- تشخیص گفتار آفلاین: داده های زبان را برای ورودی صوتی آفلاین دانلود کرده و نصب کنید.
- مسدود کردن کلمات توهین آمیز: مخفی کردن کلمات توهین آمیز را در نتایج جستجوی صوتی تنظیم کنید.
- هدست بلوتوث: با استفاده از این ویژگی، ورودی صوتی کلیدواژه های جستجو از طریق میکروفون هدست بلوتوث هنگامی که هدست بلوتوث متصل است امکان پذیر خواهد شد.

گزینه های متن به گفتار

- موتور TTS برگزیده: یک موتور تولید گفتار را انتخاب کنید. برای تغییر تنظیمات موتورهای تولید گفتار، گزینه  را انتخاب کنید.
- سرعت گفتار: یک سرعت برای ویژگی متن به گفتار انتخاب کنید.
- به یک مثال گوش کنید: به متن خوانده شده به عنوان نمونه گوش دهید.
- وضعیت زبان پیش فرض: وضعیت زبان پیش فرض را برای ویژگی "متن به گفتار" مشاهده کنید.

سرعت اشاره گر

سرعت اشاره گر ماوس یا صفحه جستجو متصل به دستگاه را تنظیم کنید.

تاریخ و ساعت

به تنظیمات زیر درباره چگونگی کنترل نمایش زمان و تاریخ در دستگاه دسترسی پیدا کنید یا آنها را تغییر دهید. در صفحه تنظیمات، **تاریخ و ساعت** را انتخاب کنید.



اگر باتری کاملاً خالی بماند یا از دستگاه خارج شود، زمان و تاریخ باید مجدداً تنظیم شود.

- **زمان و تاریخ خودکار:** در صورتی که به مناطقی سفر کنید که ساعت و تاریخ، متفاوت است، ساعت و تاریخ به طور خودکار به روز می شوند.
- **تنظیم تاریخ:** تاریخ کنونی را به صورت دستی تنظیم کنید.
- **تنظیم ساعت:** ساعت کنونی را به صورت دستی تنظیم کنید.
- **منطقه زمانی خودکار:** با استفاده از این ویژگی، هنگام جابجایی در بین مناطق زمانی مختلف، اطلاعات مربوط به منطقه زمانی دریافت خواهد شد.
- **انتخاب منطقه زمانی:** منطقه زمانی اصلی را انتخاب کنید.
- **استفاده از قالب ۲۴ ساعته:** ساعت را به فرمت ۲۴ ساعته نمایش دهید.
- **انتخاب قالب تاریخ:** فرمت تاریخ را انتخاب کنید.

حالت ذخیره نیروی بیشتر

با نمایش یک چینش ساده تر و اجازه دسترسی محدود به یک برنامه، زمان آماده به کار باتری را افزایش و مصرف آن را کاهش دهید. برای کسب اطلاعات بیشتر، به **حالت ذخیره نیروی بیشتر** مراجعه کنید. در صفحه تنظیمات، قسمت **حالت ذخیره نیروی بیشتر** را انتخاب کرده، و سپس آن را فعال کنید.



حداکثر زمان تخمینی آماده به کار، نشان دهنده زمان باقیمانده ای است که اگر دستگاه استفاده نشود، طول می کشد تا باتری به طور کامل تخلیه شود. زمان آماده به کار ممکن است بسته به تنظیمات دستگاه تان و شرایط کارکرد متفاوت باشد.

باتری

- میزان مصرف باتری دستگاه خود را مشاهده کنید.
- در صفحه تنظیمات، قسمت **باتری** را انتخاب کنید.
- **درصد باتری را نمایش می دهد:** با استفاده از این ویژگی، میزان باتری باقیمانده نمایش داده خواهد شد.

محل ذخیره

اطلاعات حافظه دستگاه و کارت حافظه را مشاهده کرده یا کارت حافظه را فرمت کنید.
در صفحه تنظیمات، قسمت **محل ذخیره** را انتخاب کنید.

فرمت کارت حافظه، تمام داده های موجود در آن را برای همیشه پاک می کند.



ظرفیت واقعی حافظه داخلی کمتر از ظرفیت مشخص شده است. چون سیستم عامل و برنامه های پیش فرض بخشی از حافظه را اشغال کرده اند. میزان ظرفیت حافظه موجود پس از ارتقای دستگاه ممکن است تغییر کند.



امنیت

تنظیمات برای ایمن کردن دستگاه و سیم کارت یا USIM کارت را تغییر دهید.
در صفحه تنظیمات، قسمت **امنیت** را انتخاب کنید.

- **سرپرست های دستگاه:** مدیران دستگاه نصب شده بر روی گوشی خود را مشاهده نمایید. می توانید به مدیران دستگاه اجازه بدهید تا ضوابط جدید بر روی دستگاه اعمال کنند.
- **منابع نامشخص:** با استفاده از این ویژگی، نصب برنامه ها از منابع نامشخص مجاز خواهد شد.
- **تأیید اعتبار برنامه ها:** با استفاده از این ویژگی، قبل از نصب برنامه ها، احتمال وجود محتوای مضر را بررسی خواهد شد.
- **رمزگذاری دستگاه:** یک رمز عبور برای رمز گذاری داده های ذخیره شده بر روی دستگاه وارد کنید. در هر بار روشن کردن دستگاه باید رمز عبور را وارد کنید.
- پیش از فعال کردن این تنظیم، باتری را شارژ کنید. زیرا رمز گذاری داده ها ممکن است بیش از یک ساعت طول بکشد. 
- **رمزگذاری کارت حافظه:** با استفاده از این ویژگی، فایل های موجود در کارت حافظه رمزگذاری خواهند شد. اگر دستگاه خود را با فعال بودن این تنظیم به تنظیمات کارخانه بازگردانید، دستگاه قادر نخواهد بود فایل های رمز گذاری شده را اجرا کند. پیش از بازنشانی دستگاه، این تنظیم را غیر فعال کنید.
- **کنترل های راه دور:** با استفاده از این ویژگی، امکان کنترل دستگاه گم شده یا سرقت شده از راه دور از طریق اینترنت امکان خواهد بود. برای استفاده از این ویژگی، باید وارد حساب سامسونگ خود شوید.
- **هشدار تغییر سیم کارت:** ویژگی "یافتن تلفن همراه من" را فعال یا غیرفعال کنید که با این کار در صورت گم شدن یا سرقت شدن دستگاه، آن را پیدا خواهید کرد.



- به وبسایت بروید: به وب سایت Find my mobile (یافتن تلفن همراه من) (findmymobile.samsung.com) بروید. می‌توانید دستگاه گم شده یا دزدیده شده را در وب سایت Find my mobile ردگیری کنید.
- تنظیم قفل سیم کارت: تنظیمات قفل سیم کارت را تغییر دهید.
- قابل رؤیت کردن رمزهای ورود: با استفاده از این ویژگی، کلمه های عبور شما هنگام ورود نشان داده خواهد شد.
- نوع حافظه ذخیره سازی: یک نوع ذخیره سازی را برای فایل های محرمانه تنظیم کنید.
- گواهینامه های قابل اطمینان: برای استفاده ایمن از برنامه های مختلف از گواهینامه ها و اعتبارنامه ها استفاده کنید.
- نصب از محل ذخیره دستگاه: گواهی نامه های رمزگذاری شده را از روی حافظه ذخیره USB نصب کنید.
- پاک کردن اطلاعات ورود: محتویات اعتبارنامه را از دستگاه پاک کنید و رمز عبور را بازنشانی کنید.

درباره دستگاه

به اطلاعات دستگاه دسترسی پیدا کنید، نام دستگاه را ویرایش کنید یا نرم افزار دستگاه را به روزرسانی نمایید. در صفحه تنظیمات، به قسمت درباره دستگاه بروید.

عیب یابی

پیش از تماس با مرکز خدمات سامسونگ، لطفاً راه حل های زیر را امتحان کنید. برخی از وضعیت ها ممکن است در مورد دستگاه شما کاربرد نداشته باشند.

وقتی دستگاه خود را روشن می کنید یا وقتی در حال استفاده از آن هستید، دستگاه از شما می خواهد یکی از رمزهای زیر را وارد کنید:

- کلمه عبور: وقتی ویژگی قفل دستگاه فعال است، باید کلمه عبور تنظیم شده برای دستگاه را وارد کنید.
- PIN: هنگام استفاده از دستگاه برای اولین بار یا زمانی که درخواست PIN فعال شده است، باید PIN عرضه شده به همراه سیم کارت یا USIM کارت را وارد نمایید. می توانید این ویژگی را با استفاده از فهرست قفل سیم کارت غیرفعال کنید.
- PUK: سیم کارت یا USIM کارت مسدود شده است، این وضعیت معمولاً در نتیجه وارد کردن PIN نادرست برای چند بار است. باید PUK عرضه شده توسط ارائه دهنده خدمات خود را وارد کنید.
- PIN2: وقتی می خواهید به فهرستی دسترسی پیدا کنید که به PIN2 نیاز دارد، باید PIN2 عرضه شده با سیم کارت یا USIM کارت را وارد کنید. برای کسب اطلاعات بیشتر با ارائه دهنده سرویس خود تماس بگیرید.

دستگاه شما پیام های خطای شبکه یا خطای سرور نمایش می دهد

- وقتی در مناطق دارای سیگنال ضعیف هستید، ممکن است ارتباط برقرار نشود. به محل دیگری بروید و دوباره سعی کنید. هنگام حرکت امکان دارد پیام های خطا به طور مرتب نمایش داده شود.
- بدون داشتن اشتراک نمی توانید به بعضی امکانات دسترسی داشته باشید. برای کسب اطلاعات بیشتر با ارائه دهنده سرویس خود تماس بگیرید.

دستگاه شما روشن نمی شود

اگر باتری به طور کامل تخلیه شده باشد، دستگاه شما روشن نخواهد شد. پیش از روشن کردن دستگاه، باتری آن را به طور کامل شارژ نمایید.

واکنش صفحه لمسی کُند یا نادرست است

- اگر یک پوشش محافظ یا لوازم جانبی به صفحه لمسی متصل کنید، امکان دارد صفحه لمسی به درستی عمل نکند.
- اگر دستکش بپوشید، اگر دست های شما هنگام لمس صفحه لمسی تمیز نباشد یا اگر با اشیای نوک تیز یا نوک انگشت های خود به صفحه را لمس کنید، امکان دارد صفحه لمسی دچار نقص عملکرد شود.
- صفحه لمسی زمانی که در معرض آب یا محیط های مرطوب قرار گیرد، ممکن است درست عمل نکند.
- برای پاک کردن خطاهای موقت نرم افزار، دستگاه را دوباره راه اندازی کنید.
- مطمئن شوید نرم افزار دستگاه شما به جدیدترین نسخه ارتقاء یافته است.
- در صورتی که صفحه لمسی خراشیده یا خراب شود، به مرکز خدمات سامسونگ مراجعه کنید.

دستگاه گیر می کند یا خطاهای جدی می دهد

- اگر عملکرد دستگاه متوقف شده است یا اینکه قفل کرده است، ممکن است لازم باشد که برنامه ها را ببندید یا اینکه دستگاه را خاموش کنید و سپس دوباره آن را روشن کنید. اگر دستگاه شما از کار افتاد یا واکنش نشان نداد، دکمه روشن-خاموش و دکمه تنظیم صدا را به صورت همزمان به مدت بیش از ۷ ثانیه فشار داده و نگه دارید تا دوباره راه اندازی شود.
- اگر این کار مشکل را حل نکرد، بازنشانی داده های کارخانه را انجام دهید. در صفحه برنامه ها به قسمت **تنظیمات** — **تهیه نسخه پشتیبان و بازنشانی** — **بازنشانی داده کارخانه** — **بازنشانی دستگاه** — **پاک کردن همه** بروید. قبل از اجرای بازنشانی به داده های کارخانه، تهیه نسخه های پشتیبان از تمام اطلاعات مهم ذخیره شده بر روی دستگاه را فراموش نکنید.
- اگر مشکل هنوز برطرف نشده است، با مرکز خدمات سامسونگ تماس بگیرید.

تماس ها برقرار نمی شود

- مطمئن شوید که به شبکه صحیح تلفن همراه دسترسی دارید.
- مطمئن شوید که محدودیت تماس را برای شماره تلفن مزبور تنظیم نکرده باشید.
- مطمئن شوید که محدودیت تماس را برای شماره تلفن ورودی تنظیم نکرده باشید.

سایرین نمی توانند صدای شما را در حین تماس بشنوند

- مطمئن شوید که میکروفون پوشانده نشده باشد.
- مطمئن شوید که میکروفون نزدیک دهان شما قرار دارد.
- اگر از هدست استفاده می کنید، مطمئن شوید که به صورت درست متصل شده است.

صدا در حین تماس تکرار می شود

میزان صدا را با فشار دادن دکمه تنظیم صدا تنظیم کنید یا محل استقرار خود را تغییر دهید.

شبکه تلفن همراه یا اینترنت اغلب قطع می شوند یا اینکه کیفیت صدا پایین است

- مطمئن شوید که آنتن دستگاه مسدود نشده باشد.
- وقتی در مناطق دارای سیگنال ضعیف هستید، ممکن است ارتباط برقرار نشود. ممکن است به دلیل وجود اشکالاتی در ایستگاه ارائه دهنده سرویس، ارتباط شما دچار اختلال شده باشد. محل استقرار خود را تغییر دهید و دوباره سعی کنید.
- هنگام استفاده از دستگاه در حین حرکت، امکان دارد سرویس های شبکه بی سیم به دلیل وجود اختلالاتی در شبکه ارائه دهنده سرویس غیرفعال شوند.

نماد باتری خالی است

باتری تلفن شما ضعیف است. باتری را شارژ کنید.

باتری به درستی شارژ نمی شود (در مورد شارژرهای مورد تأیید سامسونگ)

- از اتصال درست شارژر اطمینان حاصل کنید.
- به یک مرکز خدمات Samsung مراجعه کنید و باتری را تعویض کنید.

باتری سریع تر از زمان خرید خالی می شود

- اگر دستگاه یا باتری را در معرض دماهای بسیار سرد یا بسیار گرم قرار دهید، امکان دارد عمر شارژ مفید کاهش یابد.
- اگر از ویژگی های پیام رسانی یا برخی از برنامه ها نظیر بازی یا اینترنت استفاده کنید، مصرف باتری افزایش می یابد.
- باتری یک قطعه مصرفی است و به مرور زمان عمر شارژ مفید آن کاهش می یابد.

دستگاه شما داغ کرده است

هنگام استفاده از برنامه هایی که به پردازش بیشتری نیاز دارند، یا استفاده از برنامه ها در دستگاه خود به مدت طولانی، ممکن است دستگاه شما گرم شود. این وضعیت عادی است و نباید تاثیری بر طول عمر یا کارکرد دستگاه شما داشته باشد.

هنگام راه اندازی دوربین، پیام های خطا ظاهر می شوند

دستگاه شما باید حافظه و نیروی باتری کافی برای راه اندازی برنامه دوربین داشته باشد. اگر هنگام راه اندازی دوربین، پیام های خطا ظاهر شدند، دستورالعمل های زیر را امتحان کنید:

- باتری را شارژ کنید.
- با انتقال فایل ها به کامپیوتر یا حذف فایل ها از دستگاه، مقدار فضای خالی حافظه را افزایش دهید.
- دستگاه را دوباره راه اندازی کنید. در صورتی که بعد از انجام این کارها همچنان برای استفاده از برنامه دوربین مشکل دارید، با مرکز خدمات سامسونگ تماس بگیرید.

کیفیت عکس پایین تر از پیش نمایش است

- بسته به محیط و تکنیک های عکسبرداری امکان دارد کیفیت عکس ها متفاوت باشد.
- اگر عکس ها را در محیط های تاریک، در شب یا فضای بسته بگیرید، امکان دارد تصویر دچار نویز شده یا وضوح آن کاهش یابد.

هنگام باز کردن فایل های چندرسانه ای، پیام های خطا ظاهر می شوند

اگر هنگام باز کردن فایل های چندرسانه ای روی دستگاه خود فایل ها پخش نشدند یا با پیام های خطا روبرو شدید، دستورالعمل های زیر را امتحان کنید:

- با انتقال فایل ها به کامپیوتر یا حذف فایل ها از دستگاه، فضای خالی حافظه را افزایش دهید.
- اطمینان حاصل کنید که فایل موسیقی با مدیریت حقوق دیجیتال (DRM) محافظت نشده باشد. اگر فایل موسیقی با مدیریت حقوق دیجیتال (DRM) محافظت شده است، اطمینان حاصل کنید که مجوز یا کلید مناسب را برای پخش فایل در اختیار دارید.
- اطمینان حاصل کنید که فرمت های فایل توسط دستگاه پشتیبانی می شود. اگر از یک فرمت فایل نظیر DivX یا AC3 پشتیبانی نمی شود، برنامه ای را نصب کنید که از آن پشتیبانی کند. برای آگاهی از اینکه دستگاه شما از چه فرمت های فایل پشتیبانی می کند به www.samsung.com مراجعه کنید.

- دستگاه شما از عکس ها و فیلم هایی که توسط این دستگاه گرفته شده پشتیبانی می کند. امکان دارد عکس ها و فیلم های گرفته شده توسط سایر دستگاه ها به درستی نشان داده نشود.
- دستگاه شما از فایل های چندرسانه ای که توسط ارائه دهنده سرویس شبکه یا ارائه دهنده های سایر سرویس ها مجاز هستن، پشتیبانی می کند. امکان دارد برخی از محتویات رایج در اینترنت نظیر زنگ تماس، فیلم یا تصویر زمینه به درستی عمل نکنند.

دستگاه بلوتوث موردنظر یافت نشد

- مطمئن شوید ویژگی بی سیم بلوتوث روی دستگاه شما فعال شده باشد.
- مطمئن شوید که ویژگی بی سیم بلوتوث روی دستگاهی که می خواهید به آن وصل شوید فعال باشد.
- مطمئن شوید که دستگاه شما و دستگاه بلوتوث دیگر در حداکثر محدوده برد بلوتوث (۱۰ متر) قرار دارند. اگر نکته های بالا مشکل را رفع نکرد، با یک مرکز خدمات سامسونگ تماس بگیرید.

وقتی دستگاه را به کامپیوتر وصل می کنید، اتصال برقرار نمی شود

- مطمئن شوید کابل USB که شما استفاده می کنید با دستگاه شما سازگار است.
- مطمئن شوید که درایور مناسب در رایانه شما نصب شده و به روزرسانی شده است.
- اگر شما کاربر Windows XP هستید، مطمئن شوید که نسخه Windows XP Service Pack 3 یا بالاتر آن روی رایانه شما نصب شده است.

دستگاه شما نمی تواند مکان فعلی را پیدا کند

- امکان دارد سیگنال های GPS در برخی از مکان ها نظیر فضاهای بسته ضعیف باشند. با استفاده از Wi-Fi و یا شبکه اینترنت تلفن همراه، موقعیت شما را دستگاه بهتر پیدا خواهد کرد.

داده‌های ذخیره شده در دستگاه از بین رفته است

همیشه از تمام داده‌های مهم ذخیره شده در دستگاه خود نسخه پشتیبان تهیه کنید. در غیر این صورت، نمی‌توانید داده‌ها را در صورت آسیب دیدگی یا از بین رفتن بازبازی کنید. سامسونگ در قبال از دست رفتن داده‌های ذخیره شده در دستگاه مسئولیتی ندارد.

یک حفره کوچک روی بدنه خارجی دستگاه قابل مشاهده است

- این حفره یک ویژگی ضروری طراحی کارخانه است و ممکن است باعث تاب خوردن جزئی یا لرزش قطعات شود.
- به مرور زمان، اصطکاک بین قطعات ممکن است باعث گسترش اندک این حفره شود.

حق کپی رایت

Copyright © ۲۰۱۵ Samsung Electronics

این دفترچه راهنما تحت حفاظت قوانین بین المللی حق کپی رایت می باشد.

هیچ بخشی از این دفترچه راهنما نمی تواند بدون اجازه کتبی قبلی از Samsung Electronics بازتولید، توزیع، ترجمه یا به هر شکل و وسیله الکترونیکی یا مکانیکی شامل فتوکپی، ضبط، یا ذخیره در حافظه های اطلاعاتی و سیستم های بازیابی اطلاعات منتقل شود.

علائم تجاری

- سامسونگ و لوگوی سامسونگ علائم تجاری ثبت شده Samsung Electronics هستند.
- Bluetooth® علامت تجاری ثبت شده Bluetooth SIG, Inc. در سراسر جهان است.
- Wi-Fi®, Wi-Fi Protected Setup™، Wi-Fi Direct™، Wi-Fi CERTIFIED™ و لوگوی Wi-Fi علائم تجاری ثبت شده Wi-Fi Alliance می باشند.
- سایر علائم تجاری و حق نسخه برداری ها متعلق به صاحبان خود می باشند.