

Skærm Brugervejledning

S24E370 S27E370

Farven og udseendet kan – afhængigt af produktet – være anderledes, og specifikationer kan ændres uden forudgående varsel for at forbedre ydelsen.

BN46-00487A-01

Indholdsfortegnelse

Inden produktet anvendes

| | |
|--|-----------|
| Ophavsret | 5 |
| Sikring af installationspladsen | 6 |
| Foranstaltninger for opbevaring | 6 |
| Sikkerhedsforanstaltninger | 6 |
| Symboler | 6 |
| Rengøring | 7 |
| Elektricitet og sikkerhed | 7 |
| Installation | 8 |
| Betjening | 10 |
| Korrekt kropsstilling ved brug af produktet | 13 |

Forberedelser

| | |
|---|-----------|
| Kontrol med komponenterne | 14 |
| Komponenter | 14 |
| Dele | 15 |
| Kontrolpane | 15 |
| Vejledning til direkte taster | 16 |
| Vejledning til funktionstaster | 17 |
| Bagside | 19 |
| Justering af produktets hældning | 20 |
| Tyverisikringslås | 21 |

Tilslutning og brug af en kildeenhed

| | |
|---|-----------|
| Inden tilslutning | 22 |
| Kontroller inden tilslutning | 22 |
| Tilslutning og brug af en computer | 22 |
| Tilslutning med et D-SUB-kablet (analog type) | 22 |
| Tilslutning med et HDMI-kabel | 23 |
| Tilslutning med et HDMI-DVI-kabel | 23 |
| Tilslutning med et DP-kabel | 24 |
| Tilslutning af hovedtelefoner | 24 |
| Tilslutning af strømmen | 25 |
| Driverinstallation | 26 |
| Indstilling af optimal opløsning | 26 |

Sådan anvendes den trådløse opladningsfunktion

| | |
|--------------------------|-----------|
| Wireless Charging | 27 |
| Forholdsregler | 28 |

Skærmopsætning

| | |
|---|-----------|
| SAMSUNG MAGIC Bright | 30 |
| Konfiguration af SAMSUNG MAGIC Bright | 30 |
| Brightness | 32 |
| Konfiguration af Brightness | 32 |
| Contrast | 33 |
| Konfiguration af Contrast | 33 |
| Sharpness | 34 |
| Konfiguration af Sharpness | 34 |
| Color | 35 |
| Konfiguration af Color | 35 |
| SAMSUNG MAGIC Upscale | 36 |
| Konfiguration af SAMSUNG MAGIC Upscale | 36 |
| HDMI Black Level | 37 |
| Konfiguration af indstillingerne for HDMI Black Level | 37 |
| Eye Saver Mode | 38 |
| Konfiguration af Eye Saver Mode | 38 |
| Game Mode | 39 |
| Konfiguration af Game Mode | 39 |
| Response Time | 40 |
| Konfiguration af Response Time | 40 |
| Picture Size | 41 |
| Ændring af Picture Size | 41 |
| Screen Adjustment | 43 |
| Konfiguration af H-Position og V-Position | 43 |

Indholdsfortegnelse

| | |
|-------------------------|----|
| Konfiguration af Coarse | 44 |
| Konfiguration af Fine | 45 |

Koordinering af OSD

| | |
|-------------------------------|-----------|
| Transparency | 46 |
| Ændring af Transparency | 46 |
| Position | 47 |
| Konfiguration af Position | 47 |
| Language | 48 |
| Konfiguration af Language | 48 |
| Display Time | 49 |
| Konfiguration af Display Time | 49 |

Opsætning og nulstilling

| | |
|------------------------------------|-----------|
| Wireless Charging | 50 |
| Konfiguration af Wireless Charging | 50 |
| FreeSync | 51 |
| Konfiguration af FreeSync | 51 |
| Eco Saving Plus | 53 |
| Konfiguration af Eco Saving Plus | 53 |
| Off Timer | 54 |
| Konfiguration af Off Timer | 54 |
| Konfiguration af Turn Off After | 55 |
| PC/AV Mode | 56 |

| | |
|---|-----------|
| Konfiguration af PC/AV Mode | 56 |
| Source Detection | 57 |
| Konfiguration af Source Detection | 57 |
| Key Repeat Time | 58 |
| Konfiguration af Key Repeat Time | 58 |
| Power LED On | 59 |
| Konfiguration af Power LED On | 59 |
| Reset All | 60 |
| Initialisering af indstillinger (Reset All) | 60 |

Menuen Information og andre

| | |
|--|-----------|
| Information | 61 |
| Visning af Information | 61 |
| Konfiguration af Brightness, Contrast og Sharpness på startskærbilledet | 62 |
| Konfigurering af Volume på startskærmen | 63 |
| Volume | 63 |

Installation af softwaren

| | |
|---------------------------|-----------|
| Easy Setting Box | 64 |
| Installation af softwaren | 64 |
| Fjernelse af softwaren | 64 |

Problemløsningsvejledning

| | |
|---|-----------|
| Betingelser, inden du kontakter Samsungs servicecenter | 65 |
| Afprøvning af produktet | 65 |
| Kontrol af opløsning og frekvens | 65 |
| Kontroller følgende. | 66 |
| Spørgsmål & svar | 69 |

Specifikationer

| | |
|--|-----------|
| Generelt | 71 |
| Strømsparer | 73 |
| Tabel over standardsignaltilstand | 74 |

Indholdsfortegnelse

Appendiks

| | |
|--|-----------|
| Ansvar for betalingsservice (omkostning for kunderne) | 76 |
| Produktet er ikke defekt | 76 |
| En produktskade, som kunden har forårsaget | 76 |
| Andet | 76 |
| Korrekt bortskaffelse | 77 |
| Korrekt bortskaffelse af dette produkt (elektrisk & elektronisk udstyr) | 77 |
| Terminologi | 78 |

Kapitel 01

Inden produktet anvendes

Ophavsret

Indholdet i denne manual kan ændres uden varsel for at forbedre kvaliteten.

© 2015 Samsung Electronics

Samsung Electronics har ophavsretten til denne manual.

Brug eller reproduktion af denne manual, helt eller delvist, uden tilladelse fra Samsung Electronics er forbudt.

Microsoft, Windows er registrerede varemærker tilhørende Microsoft Corporation.

VESA, DPM og DDC er registrerede varemærker tilhørende Video Electronics Standards Association.

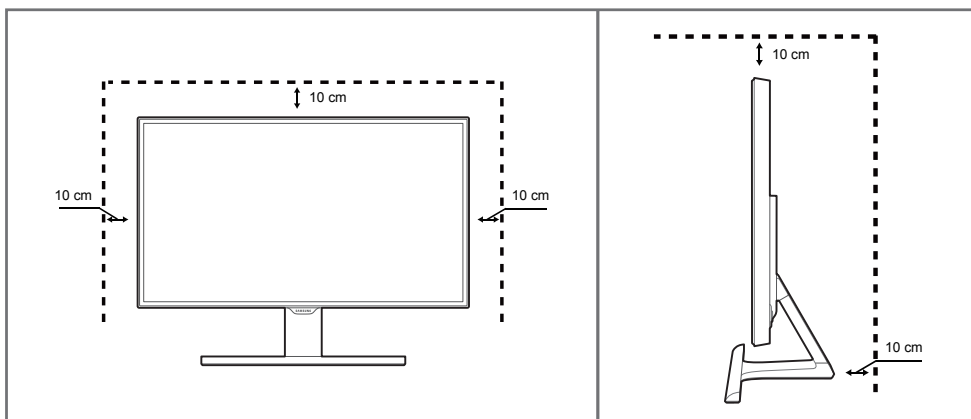
Alle andre varemærker tilhører de respektive ejere.

- Der opkræves muligvis et administrationsgebyr, hvis
 - (a) en tekniker tilkaldes på din foranledning, og der ikke er nogen fejl ved produktet.
(f.eks. hvis du ikke har læst denne brugervejledning).
 - (b) du indleverer enheden til et servicecenter, og der ikke er nogen fejl ved produktet.
(f.eks. hvis du ikke har læst denne brugervejledning).
- Du får oplyst administrationsgebyrets størrelse, inden noget arbejde eller besøg i hjemmet udføres.

Sikring af installationspladsen

Sørg for noget plads omkring produktet til ventilation. En intern temperaturstigning kan medføre brand og beskadige produktet. Sørg for, at der mindst er den mængde plads, som er vist herunder, når du installerer produktet.

— Udseendet kan være anderledes. Det afhænger af produktet.



Foranstaltninger for opbevaring

Højglansmodeller kan få hvide pletter på overfladen, hvis der anvendes en ultralydbølgebefugter i nærheden.

— Kontakt det nærmeste Samsung-servicecenter, hvis produktet skal rengøres indvendigt (der opkræves servicegebyr).

Sikkerhedsforanstaltninger

Forsigtig!

RISIKO FOR ELEKTRISK STØD - MÅ IKKE ÅBNES

Forsigtig! DÆKLET MÅ IKKE AFMONTERES, DA DET ØGER RISIKOEN FOR ELEKTRISK STØD. (OG BAGSIDEN)

DER ER INGEN INDVENDIGE DELE, SOM SKAL SERVICERES.

AL SERVICEARBEJDE SKAL UDFØRES AF KVALIFICEREDE MEDARBEJDERE.



Dette symbol angiver, at der er højspænding indeni.

Det er farligt at få kontakt med dele inde i dette produkt.



Dette symbol oplyser om, at produktet leveres med vigtig betjenings- og vedligeholdelsesdokumentation.

Symboler

Advarsel!

Der kan opstå alvorlig eller dødelig personskade, hvis instruktionerne ikke følges.

Forsigtig!

Der kan opstå personskade eller beskadigelse af ejendom, hvis instruktionerne ikke følges.



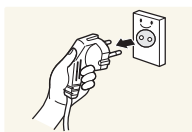
Aktiviteter, der er mærket med dette symbol, er forbudte.



Instruktioner, der er mærket med dette symbol, skal overholdes.

Rengøring

- Vær forsigtig under rengøring, da panelet og ydersiden på avancerede LCD-skærme nemt bliver ridset.
- Gør følgende ved rengøring.
- Følgende billeder er kun vejledende. Virkeligheden kan afvige fra det, der vises på billederne.

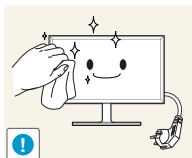


1 Sluk produktet og computeren.

2 Afbryd strømkablet fra produktet.

- Hold strømkablet i stikket, og undgå at røre med kablet med våde hænder. Ellers kan der opstå elektrisk stød.

3 Aftør skærmen med en ren, blød og tør klud.

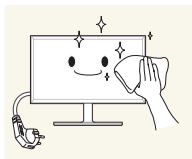


- Anvend ikke rengøringsmidler, der indeholder sprit, opløsningsmidler eller overfladeaktive stoffer på skærmen.

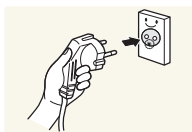


- Der må ikke sprøjtes vand eller rengøringsmiddel direkte på produktet.

4 Fugt en blød og tør klud med vand, og vrid den hårdt for at rengøre produktet udvendigt.



5 Tilslut strømkablet til produktet, når rengøringen er afsluttet.

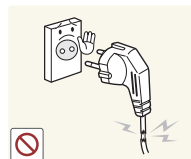


6 Tænd produktet og computeren.

Elektricitet og sikkerhed

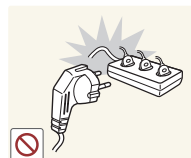
- Følgende billeder er kun vejledende. Virkeligheden kan afvige fra det, der vises på billederne.

Advarsel!



Brug ikke en beskadiget strømledning eller et stik eller en løs stikkontakt.

- Der kan opstå elektrisk stød eller brand.

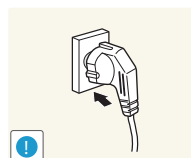


Der må ikke være tilsluttet flere produkter i samme stikkontakt.

- Overophedede stikkontakter kan medføre brand.

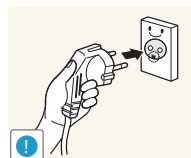


Rør ikke ved strømstik med våde hænder. Ellers kan der opstå elektrisk stød.



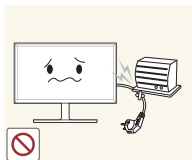
Sæt strømstikket helt ind, så den ikke sidder løst.

- En løs forbindelse med medføre brand.



Tilslut strømstikket til en jordet stikkontakt (kun isolerede type 1-enheder).

- Der kan opstå elektrisk stød eller personskader.



Strømkablet må ikke bøjes eller trækkes i med magt. Vær forsigtig med ikke at anbringe strømledningen under en tung genstand.

- Beskadigelse af ledningen kan medføre brand eller elektrisk stød.



Strømledningen eller produktet må ikke placeres i nærheden af varmekilder.

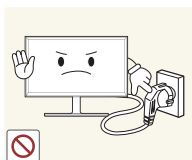
- Der kan opstå brand eller elektrisk stød.



Rengør evt. støv omkring stikbenene på strømstikket og stikkontakten med en tør klud.

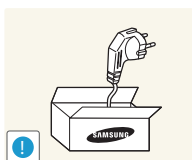
- Der kan opstå brand.

Forsigtig!



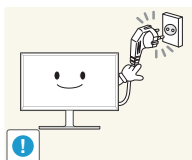
Strømledningen må ikke tages ud, mens produktet anvendes.

- Produktet kan blive beskadiget af elektrisk stød.



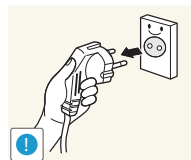
Brug kun den strømledning, der leveres sammen med produktet fra Samsung. Brug ikke strømledningen sammen med andre produkter.

- Der kan opstå brand eller elektrisk stød.



Hold den stikkontakt, som strømledningen er tilsluttet til, fri.

- Strømledningen skal frakobles for at afbryde strømmen til produktet, når der opstår et problem.

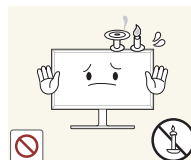


Hold i stikket, når du tager strømledningen ud af stikkontakten.

- Der kan opstå elektrisk stød eller brand.

Installation

Advarsel!



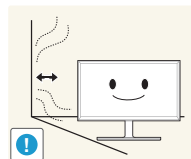
Der må ikke stilles stearinlys, insektskræmmere eller cigaretter oven på produktet. Produktet må ikke monteres i nærheden af varmekilder.

- Der kan opstå brand.



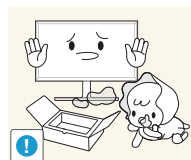
Produktet må ikke monteres på dårligt ventilerede steder som f.eks. en hylde eller et skab.

- En forhøjet indvendig temperatur kan medføre en brand.



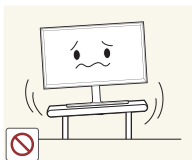
Montér produktet mindst 10 cm ud fra væggen for at tillade ventilation.

- En forhøjet indvendig temperatur kan medføre en brand.



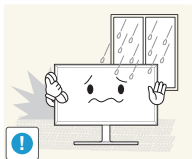
Hold plastemballagen uden for børns rækkevidde.

- Børn kan blive kvalt.



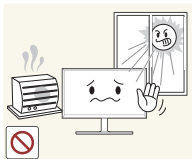
Produktet må ikke monteres på en ustabil eller vibrerende overflade (usikker hylde, skrå overflade osv.).

- Produktet kan falde ned og blive beskadiget og/eller medføre personskeade.
- Brug af produktet i et område med for meget vibration kan beskadige produktet eller medføre brand.



Produktet må ikke monteres i en bil eller et sted, hvor det er udsat for støv, fugt (dryppende vand osv.), olie eller røg.

- Der kan opstå brand eller elektrisk stød.



Produktet må ikke udsættes for direkte sol, varme eller varme genstande som f.eks. en brændeovn.

- Produktets levetid kan reduceres, eller det kan medføre brand.



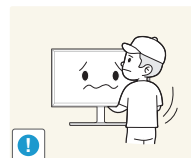
Produktet må ikke monteres inden for børns rækkevidde.

- Produktet kan falde ned og beskadige børn.



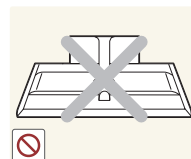
Madolie, f.eks. sojaolie, kan beskadige eller gøre produktet deformt. Produktet må ikke monteres i et køkken eller i nærheden af køkkenbordet.

Forsigtig!



Tab ikke produktet under flytning.

- Der kan opstå produktfejl eller personskeade.



Produktet må ikke sættes ned på forpartiet.

- Skærmen kan blive beskadiget.

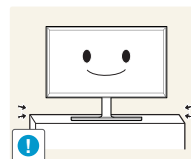


Når produktet monteres på et kabinet eller en hylde, skal du sikre, at den nederste kant på produktets forparti stikker frem.

- Produktet kan falde ned og blive beskadiget og/eller medføre personskeade.
- Montér kun produktet på kabinetter eller hylder af den rigtige størrelse.

Sæt produktet forsigtigt ned.

- Der kan opstå produktfejl eller personskeade.

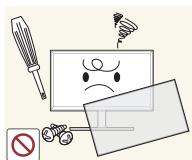


Montering af produktet på et usædvanligt sted (hvor det er udsat for fint støv, kemikalier, ekstreme temperaturer eller megen fugt, eller på et sted, hvor produktet skal køre uafbrudt i længere tid) kan forringe ydeevnen betydeligt.

- Sørg for at konsultere Samsungs servicecenter, hvis du vil montere produktet et sådant sted.

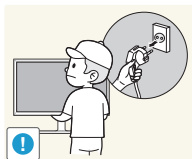
Betjening

Advarsel!



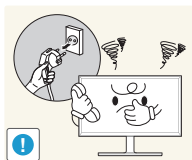
Der er højspænding inde i produktet. Du må aldrig selv adskille, reparere eller ændre produktet.

- Der kan opstå brand eller elektrisk stød.
- Kontakt Samsungs servicecenter for reparationer.



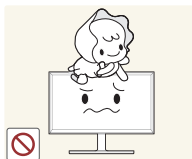
Tag alle kablerne ud, herunder strømkablet, før du flytter produktet.

- Beskadigelse af ledningen kan medføre brand eller elektrisk stød.



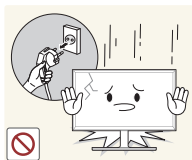
Hvis produktet afgiver unormale lyde, en brændt lugt eller røg, skal du straks tage strømledningen ud og kontakte Samsungs servicecenter.

- Der kan opstå elektrisk stød eller brand.



Lad ikke børn hænge fra produktet eller kravle op på det.

- Børn kan komme alvorligt til skade.



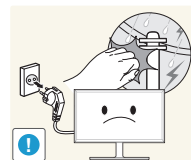
Hvis produktet tabes eller den yderste afdækning beskadiges, skal du slukke for strømmen og tage strømledningen ud. Kontakt derefter Samsungs servicecenter.

- Fortsat brug kan medføre brand eller elektrisk stød.



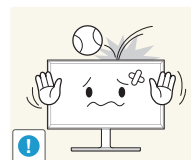
Der må ikke efterlades tunge genstande eller ting, som børn kan lide (legetøj, slik osv.), oven på produktet.

- Produktet eller tunge genstande kan falde ned, når børn rækker ud efter legetøjet eller slik, og kan medføre alvorlig personskaade.



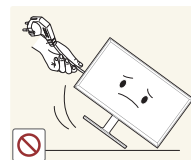
Når det lyner eller tordner, skal du slukke for produktet og tage strømkablet ud.

- Der kan opstå brand eller elektrisk stød.



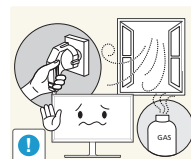
Tab ikke genstande og slå ikke på produktet.

- Der kan opstå brand eller elektrisk stød.



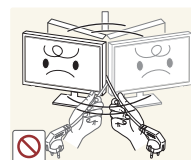
Flyt ikke produktet ved at trække i strømkablet eller andre kabler.

- Der kan opstå fejl i produktet, elektrisk stød eller brand på grund af et beskadiget kabel.



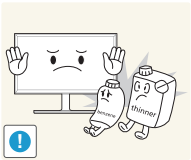
Hvis der findes en gaslækage, må du ikke røre ved produktet eller strømskikket. Området skal også straks ventileres.

- Gnister kan medføre en eksplosion eller brand.



Løft ikke og flyt ikke produktet ved at trække i strømkablet eller andre kabler.

- Der kan opstå fejl i produktet, elektrisk stød eller brand på grund af et beskadiget kabel.



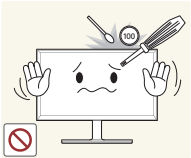
Du må ikke bruge eller opbevare brændbar spray eller brændbare stoffer nær produktet.

- Det kan medføre eksplosion eller brand.



Sørg for, at ventilationsåbningerne ikke er blokeret af duge eller gardiner.

- En forhøjet indvendig temperatur kan medføre en brand.



Du må ikke indsætte metalgenstande (spisepinde, mønter, hårspænder osv.) eller genstande, der kan brænde nemt (papir, tændstikker osv.), i produktet (via ventilationsåbningen eller ind-/udgangsporte osv.).

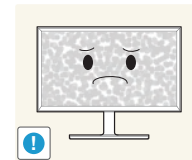
- Sørg for at slukke produktet, og tag strømstikket ud, når der er kommet vand eller fremmedlegemer ind i produktet. Kontakt derefter Samsungs servicecenter.
- Der kan opstå fejl i produktet, elektrisk stød eller brand.



Du må ikke sætte genstande, der indeholder væske (vaser, kander, flasker osv.), eller metalgenstande oven på produktet.

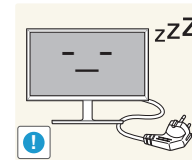
- Sørg for at slukke produktet, og tag strømstikket ud, når der er kommet vand eller fremmedlegemer ind i produktet. Kontakt derefter Samsungs servicecenter.
- Der kan opstå fejl i produktet, elektrisk stød eller brand.

Forsigtig!



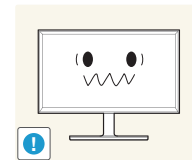
Efterlader du skærmen med et fast billede i lang tid, kan der forekomme efterbilleder eller defekte pixels.

- Aktivér strømsparetilstanden eller en pauseskærm med bevægeligt billede, hvis du ikke skal bruge produktet i længere tid.



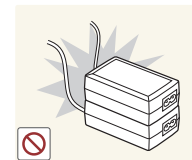
Tag strømledningen ud af stikkontakten, hvis du ikke har plan om at bruge produktet i længere tid (ferie osv.).

- Ophobning af støv kan sammen med varme medføre brand, elektrisk stød eller strømafledning.



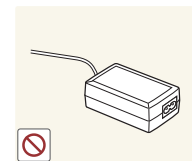
Brug produktet ved den anbefalede opløsning og frekvens.

- Dit syn kan forringes.



Strømsadaptere må ikke sættes sammen.

- Ellers kan der opstå brand.



Tag plastposen af strømsadapteren, inden du bruger den.

- Ellers kan der opstå brand.



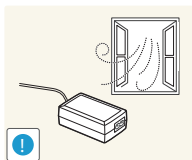
Der må ikke komme vand ind i strømsadapteren, og den må ikke blive våd.

- Der kan opstå elektrisk stød eller brand.
- Undgå at bruge produktet udendørs, når det kan udsættes for regn eller sne.
- Sørg for ikke at gøre strømsadapteren våd, når du vasker gulv.



Anbring ikke strømsadapteren tæt på varmeapparater.

- Ellers kan der opstå brand.

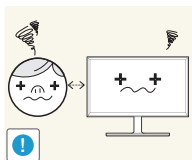


Strømsadapteren skal placeres i et godt ventileret område.



Hold ikke produktet på hovedet, og flyt den ikke ved at holde i stativet.

- Produktet kan falde ned og blive beskadiget eller medføre personskeade.

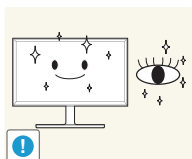


Hvis du ser på skærmen med for kort afstand i længere tid, kan det forringe dit syn.



Brug ikke luftbefugtere omkring produktet.

- Der kan opstå brand eller elektrisk stød.

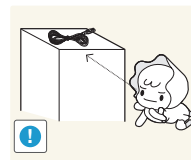


Du bør hvile øjnene mindst 5 minutter for hver time, du bruger produktet.

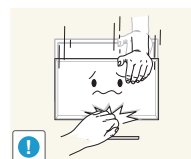
- Det kan lindre trætte øjne.



Rør ikke ved skærmen, når produktet har været tændt i længere tid, da den kan blive varm.

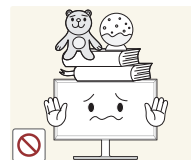


Opbevar mindre tilbehør uden for børns rækkevidde.



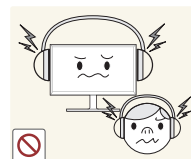
Vær forsigtig, når du justerer produktvinklen eller stativets højde.

- Din hånd eller finger kan komme i klemme og blive beskadiget.
- Hvis produktet vipres med en for stor vinkel, kan produktet falde ned, hvilket kan give personskeader.



Der må ikke placeres tunge genstande på produktet.

- Der kan opstå produktfejl eller personskeader.



Skrue ikke for højt op for lydstyrken ved brug af hoved- eller øretelefoner.

- For høj lyd kan føre til høreskeader.

Korrekt kropstilling ved brug af produktet



Brug produktet i følgende korrekte kropstilling:

- Ret ryggen.
- Der skal være en afstand på 45-50 cm mellem øjnene og skærmen, og du skal kigge lidt nedad mod skærmen. Hold øjnene direkte foran skærmen.
- Justér vinklen, så der ikke spejles lys på skærmen.
- Hold underarmene vinkelrette på overarmene og i niveau med håndryggen.
- Hold albuerne i omtrent en ret vinkel.
- Justér højden på produktet, så du kan holde knæene bøjet i 90 grader eller mere, så hælene rører gulvet og armene er placeret lavere end hjertet.

Kapitel 02

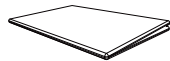
Forberedelser

- Kontakt forhandleren, hvor du købte produktet, hvis der mangler noget i pakken.
- Billederne kan se anderledes ud end de faktiske komponenter.

Kontrol med komponenterne

Komponenter

- Komponenter kan variere på forskellige geografiske steder.



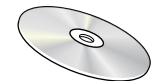
Hurtig opsætningsvejledning



Garantikort
(ikke til rådighed visse steder)



Lovgivningsmæssig vejledning



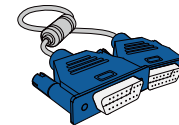
Brugervejledning (tilbehør)



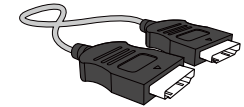
DC-strømadapter (aftagelig) ([s.25](#))



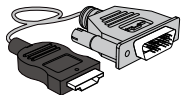
Strømkabel ([s.25](#))



D-SUB-kabel (tilbehør) ([s.22](#))



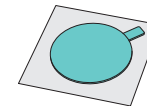
HDMI-kabel (tilbehør) ([s.23](#))



HDMI-DVI-kabel (tilbehør) ([s.23](#))



DP-kabel (tilbehør) ([s.24](#))

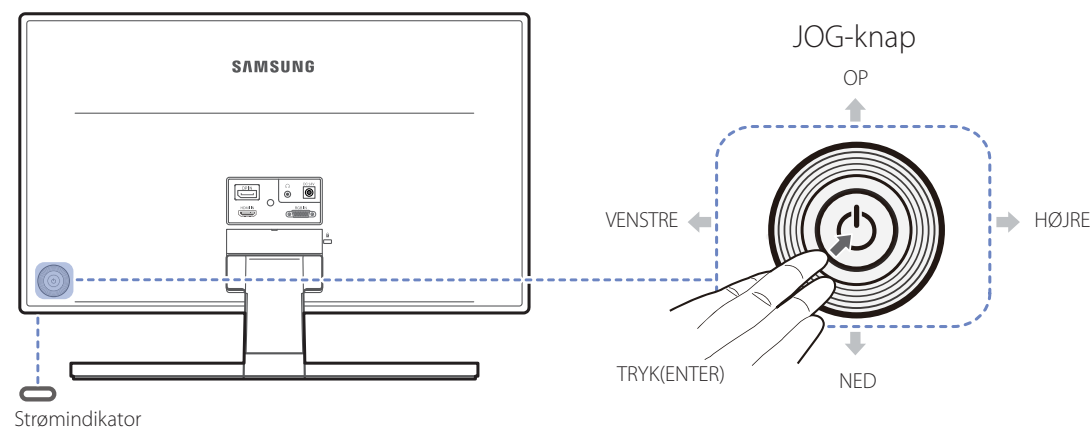


Antiskridmåtte ([s.28](#))

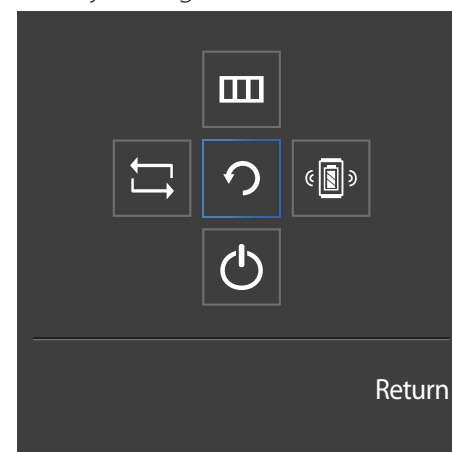
Dele

Kontrolpane

— Farven og faconen på dele kan variere i forhold til det viste. Specifikationer kan ændres uden forudgående varsel for at forbedre kvaliteten.



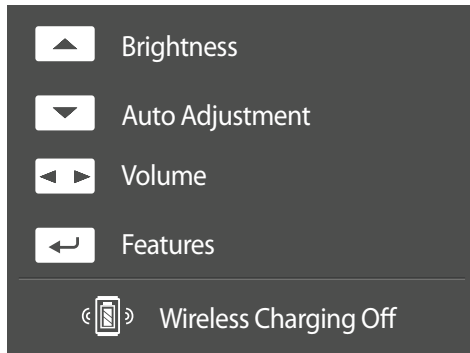
Vejledning til funktionstaster



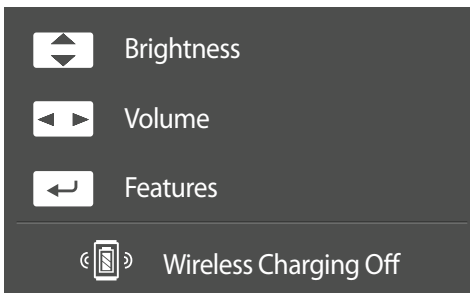
| Ikoner | Beskrivelse |
|--------------------------------|--|
| JOG-knap | <p>Mangerettet knap, der hjælper dig med at navigere.</p> <p>— JOG-knappen sidder bag på produktet til venstre. Knappen kan bruges til at flytte op, ned, til venstre eller til højre, eller som Enter-knap.</p> |
| Strømindikator | <p>Denne LED er en strømstatusindikator og har følgende funktioner:</p> <ul style="list-style-type: none">• Tændt (tænd/sluk-knap): Fra• Energisparetilstand: Blinker• Slukket (tænd/sluk-knap): Til <p>— Brug indstillingen i menuen til at skifte mellem strømindikatorens funktioner. (System → Power LED On) Da modellerne har forskellige funktioner, har din model muligvis ikke denne funktion.</p> |
| Vejledning til funktionstaster | <p>Tryk på JOG-knappen, når skærmen tændes. Vejledningen til funktionstasterne vises. Hvis du vil have adgang til skærmmenuen, når vejledningen vises, skal du trykke på den tilsvarende retningsknap igen.</p> <p>— Vejledningen til funktionstasterne ser muligvis forskellig ud, afhængigt af funktion eller produktmodel. Se det faktiske produkt.</p> |

Vejledning til direkte taster

Analog tilstand



HDMI, DisplayPort tilstand



— Skærmen med genvejsknappen (menuen OSD), der vises nedenfor, vises kun, hvis skærmen er tændt, computerens opløsning ændres eller hvis inputkilden ændres.

— Analog-tilstandsfunktion

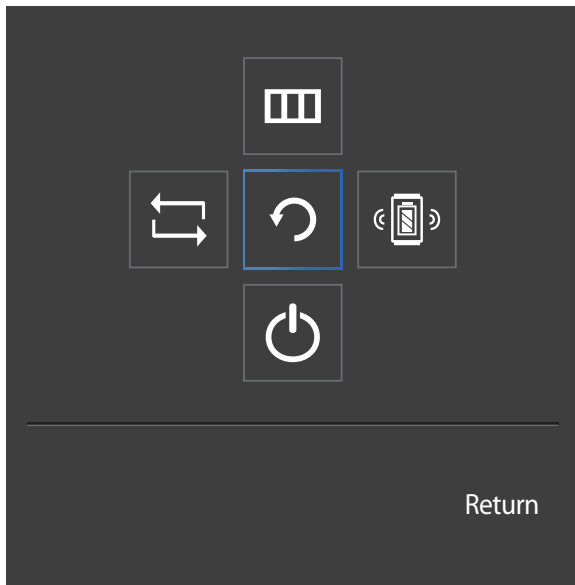
- OP: Justér **Brightness, Contrast, Sharpness**.
- NED: **Auto Adjustment**.
 - Ændring af opløsningen i Egenskaber for skærm aktiverer funktionen **Auto Adjustment**.
 - Denne funktion er kun tilgængelig i tilstanden **Analog**.
- VENSTRE/HØJRE: Justér **Volume, Mute**.
- TRYK(ENTER): Vis vejledning til funktionstaster.

— HDMI, DisplayPort-tilstandsfunktion

- OP/NED: Justér **Brightness, Contrast, Sharpness**.
- VENSTRE/HØJRE: Justér **Volume, Mute**.
- TRYK(ENTER): Vis vejledning til funktionstaster.









Vejledning til funktionstaster

— Hvis du ønsker at åbne hovedmenuen eller bruge andre elementer, skal du trykke på JOG-knappen for at få vist vejledningen til funktionstasterne. Tryk på JOG-knappen igen for at afslutte.



OP/NED/VENSTRE/HØJRE: Gå hen til det ønskede element. Beskrivelsen af de enkelte elementer vises, når fokus ændres.

TRYK(ENTER): Det valgte element anvendes.

| Ikoner | Beskrivelse |
|---|---|
|  | Vælg  for at ændre inputsignalet ved at bevæge JOG-knappen i skærbilledet med vejledningen til funktionstasterne. Der vises en meddelelse øverst til venstre i skærbilledet, hvis inputsignalet er ændret. |
|  | Vælger  ved at flytte JOG-knappen på skærbilledet med vejledningen til funktionstasterne. OSD-menuen med skærmens funktioner vises. OSD-kontrollås: Behold de nuværende indstillinger, eller lås OSD-kontrollen for at undgå utilsigtede ændringer af indstillinger. Slå til/slå fra: Hvis du vil låse/åbne OSD-funktionen, skal du trykke på VENSTRE-knappen i 10 sekunder, når hovedmenuen vises. — Hvis OSD-kontrollementet er låst, kan Brightness og Contrast justeres. Wireless Charging er tilgængelig. System → Power LED On er tilgængelig. Du kan få vist Information . |
|  | Vælger  ved at flytte JOG-knappen på skærbilledet med vejledningen til funktionstasterne. Tryk for at aktivere eller deaktivere Wireless Charging . |
|  | Vælg  for at slukke skærmen ved indstilling af JOG-knappen på skærbilledet med vejledningen til funktionstasterne. |

— Funktionerne i de aktuelle modeller kan variere. Valgmulighederne på skærbilledet med vejledningen til funktionstasterne vil være forskellige. Kør den tilsvarende funktion baseret på det aktuelle ikon og beskrivelse.

— Hvis skærmen intet viser (f.eks. hvis den er gået i strømspare- eller intet signal-tilstand), kan du anvende to direkte taster til håndtering af strømforsyningen. Se nedenfor.

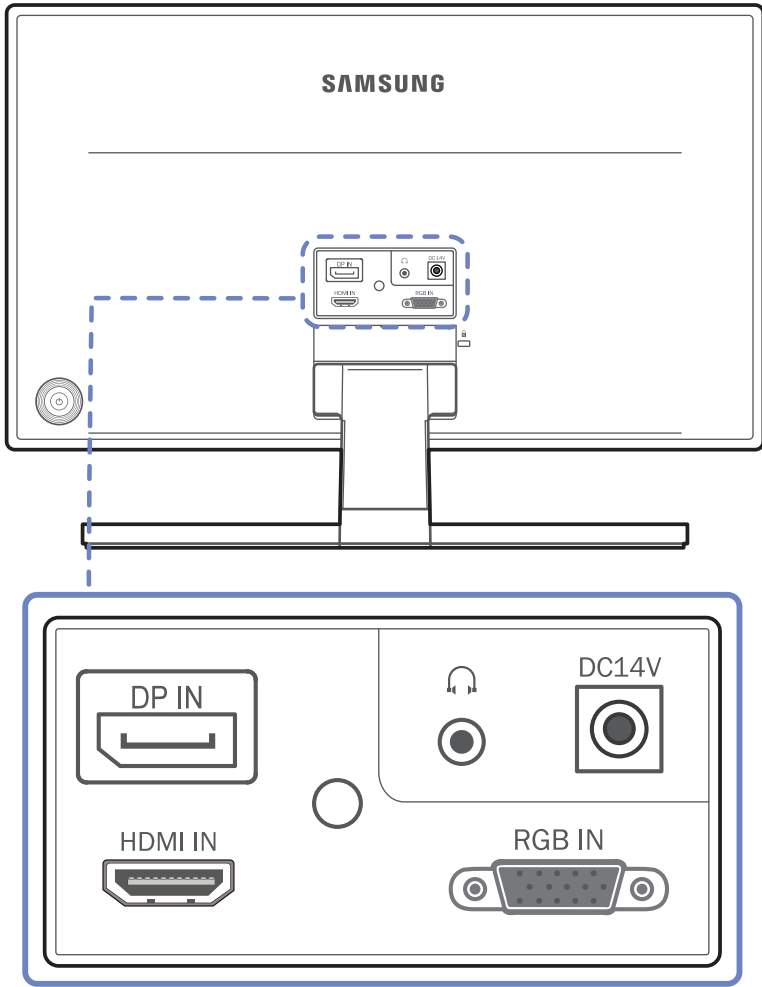
| JOG-knap | Strømsparetilstand/intet signal-tilstand |
|---------------------------|--|
| OP | Ændring af kilde |
| Ned | |
| TRYK(ENTER) i to sekunder | Sluk for strømmen |

— Når skærmen viser hovedmenuen, kan JOG-knappen bruges som beskrevet nedenfor.

| JOG-knap | Handling |
|-------------|--|
| OP/NED | Flyt funktionen |
| VENSTRE | Luk hovedmenuen. Luk underlisten uden at gemme værdien. Værdien mindskes i skyderen. |
| HØJRE | Gå videre til næste dybde. Værdien øges i skyderen. |
| TRYK(ENTER) | Gå videre til næste dybde. Gem værdien, og luk underlisten. |

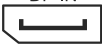


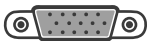

Bagside

— Farven og faconen på dele kan variere i forhold til det viste. Specifikationer kan ændres uden forudgående varsel for at forbedre kvaliteten.



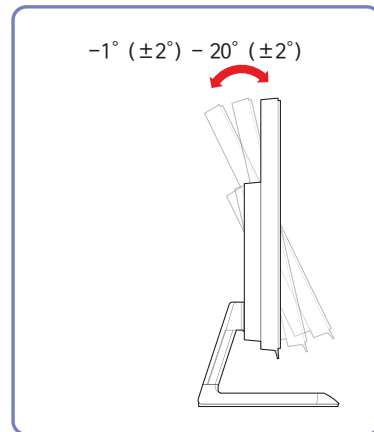
Port

Beskrivelse

| | |
|---|--|
|  | Tilsluttes til en computer med et DP-kabel |
|  | Sluttes til en kildeenhed med et HDMI-kabel eller et HDMI-DVI-kabel. |
|  | Tilsluttes til en lydudgangsenhed som f.eks. hovedtelefoner. |
|  | Tilsluttes til en computer med D-SUB-kablet. |
|  | Tilsluttes til strømsadapteren. |

Justering af produktets hældning

— Farven og faconen på dele kan variere i forhold til det viste. Specifikationer kan ændres uden forudgående varsel for at forbedre kvaliteten.

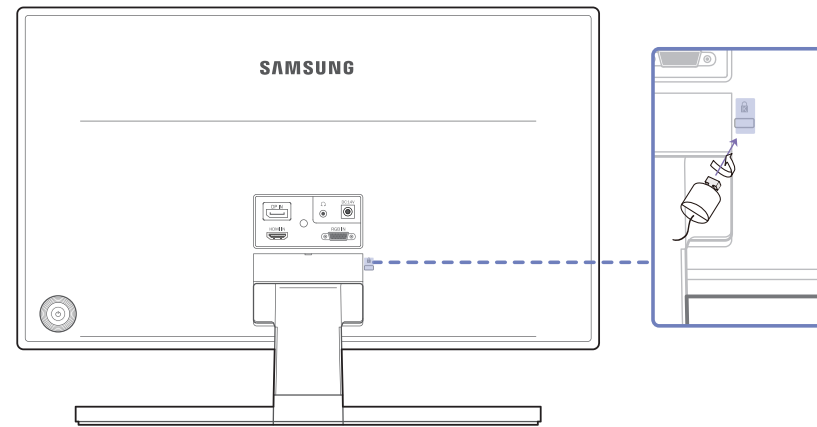


- Produktets hældning kan justeres.
- Hold i den nederste del af produktet, og juster forsigtigt hældningen.

Tyverisikringslås

- Med en tyverisikringslås kan du bruge produktet sikkert, også på offentlige steder.
- Låseenhedens facon og låsemetode afhænger af producenten. Se den brugervejledning, der fulgte med din tyverisikringsenhed, for flere detaljer

Sådan låses en tyverisikring:



- 1 Fastgør kablet på din tyverisikringsenhed til en tung genstand, som f.eks. et bord.
- 2 Stik den ene ende af kablet gennem løkken i den anden ende.
- 3 Sæt låseenheden i tyverisikringsslotten bag på produktet.
- 4 Lås låseenheden.
 - En tyverisikringsenhed kan anskaffes separat.
 - Se den brugervejledning, der fulgte med din tyverisikringsenhed, for flere detaljer
 - Tyverisikringsenheder kan købes hos elektronikforhandlere eller på internettet.

Kapitel 03

Tilslutning og brug af en kildeenhed

Inden tilslutning

Kontroller følgende, inden du slutter dette produkt til andre enheder.

Kontroller inden tilslutning

- Inden du tilslutter en kildeenhed, skal du læse den brugervejledning, der fulgte med enheden.
Antallet og placeringen af porte på kildeenheder kan variere fra enhed til enhed.
- Tilslut ikke strømkablet, før alle tilslutninger er udført.
Tilslutning af strømkablet under tilslutning kan beskadige produktet.
- Undersøg porttyperne på bagsiden af det produkt, du vil tilslutte.

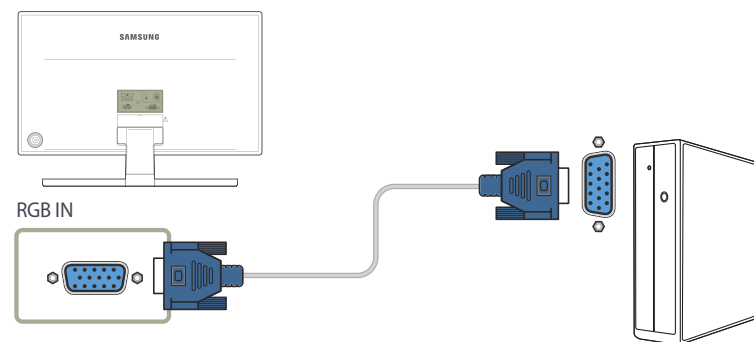
Tilslutning og brug af en computer

Vælg en tilslutningsmetode, der passer til din pc.

- Tilslutningsdele kan variere på de forskellige produkter.

Tilslutning med et D-SUB-kablet (analog type)

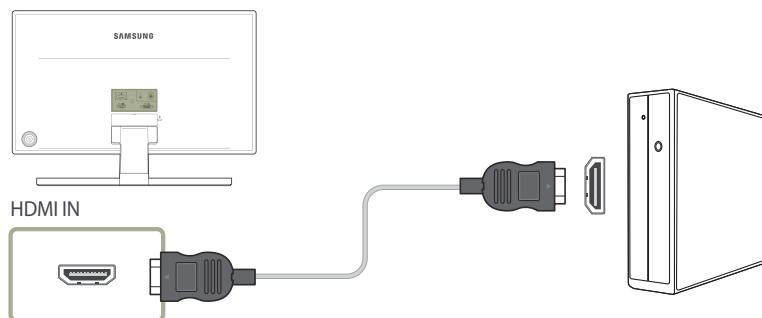
- Undlad at tilslutte strømkablet, før du har tilsluttet de øvrige kabler.
Kontroller, at du har tilsluttet en kildeenhed, før du tilslutter strømkablet.



- 1 Slut D-SUB-kablet til **RGB IN**-porten på bagsiden af produktet og til RGB-porten på pc'en.
 - 2 Slut jævnstrømsadapteren til produktet og til en stikkontakt. Drej derefter på strømafbryderen på pc'en.
 - 3 Vælg **Analog** inputkilde ved at flytte JOG-knappen OP/NED, når inputkilden ikke er valgt.
- De tilgængelige porte kan være forskellige fra produkt til produkt.

Tilslutning med et HDMI-kabel

- Undlad at tilslutte strømkablet, før du har tilsluttet de øvrige kabler.
Kontroller, at du har tilsluttet en kildeenhed, før du tilslutter strømkablet.

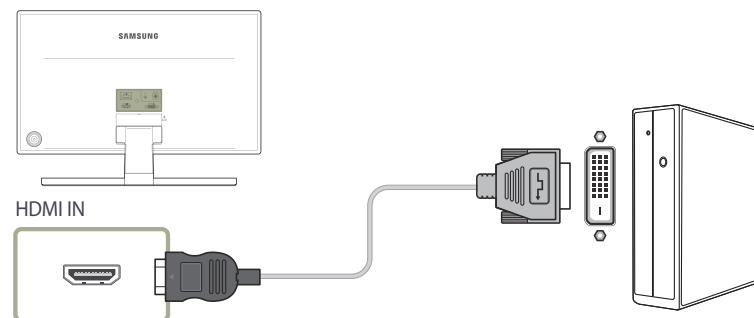


- 1 Slut HDMI-kablet til **HDMI IN**-porten på bagsiden af produktet og til HDMI-porten på pc'en.
- 2 Slut jævnstrømsadapteren til produktet og til en stikkontakt. Drej derefter på strømafbryderen på pc'en.
- 3 Vælg **HDMI** inputkilde ved at flytte JOG-knappen OP/NED, når inputkilden ikke er valgt.

- De tilgængelige porte kan være forskellige fra produkt til produkt.

Tilslutning med et HDMI-DVI-kabel

- Undlad at tilslutte strømkablet, før du har tilsluttet de øvrige kabler.
Kontroller, at du har tilsluttet en kildeenhed, før du tilslutter strømkablet.

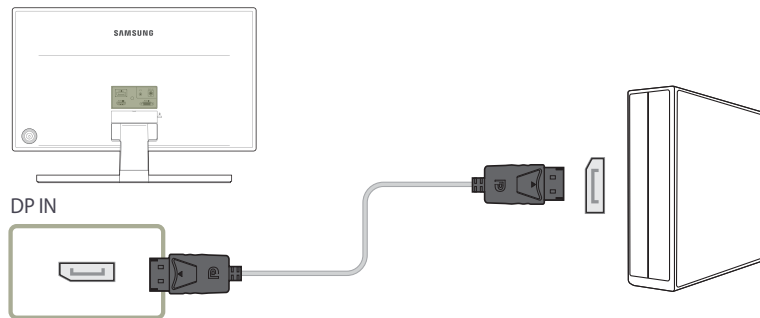


- 1 Slut HDMI-DVI-kablet til **HDMI IN**-porten på bagsiden af produktet og til DVI-porten på pc'en.
- 2 Slut jævnstrømsadapteren til produktet og til en stikkontakt. Drej derefter på strømafbryderen på pc'en.
- 3 Vælg **HDMI** inputkilde ved at flytte JOG-knappen OP/NED, når inputkilden ikke er valgt.

- Lydfunktionen understøttes ikke, hvis kildeenheden er tilsluttet ved hjælp af HDMI-DVI-kablet.
- De tilgængelige porte kan være forskellige fra produkt til produkt.

Tilslutning med et DP-kabel

- Undlad at tilslutte strømkablet, før du har tilsluttet de øvrige kabler.
Kontroller, at du har tilsluttet en kildeenhed, før du tilslutter strømkablet.

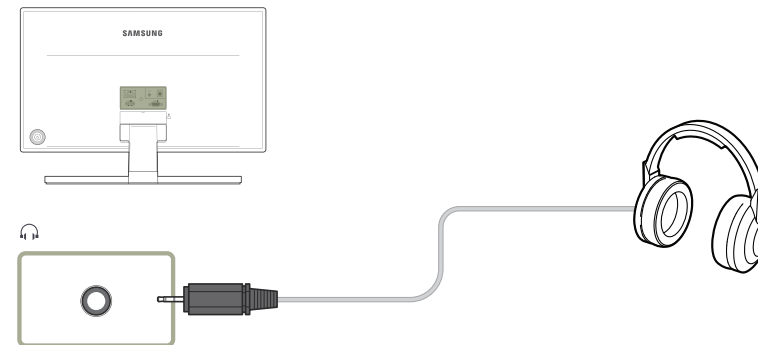



- 1 Slut DP-kablet til **DP IN**-porten på bagsiden af produktet og til DP-porten på pc'en.
- 2 Slut jævnstrømsadapteren til produktet og til en stikkontakt. Drej derefter på strømafbryderen på pc'en.
- 3 Vælg **DisplayPort** inputkilde ved at flytte JOG-knappen OP/NED, når inputkilden ikke er valgt.

- Det anbefales at anvende et DP-kabel, der måler mindre end 1,5 m. Hvis du anvender et kabel, der er længere end 1,5 m, kan det påvirke billedkvaliteten.
- De tilgængelige porte kan være forskellige fra produkt til produkt.

Tilslutning af hovedtelefoner

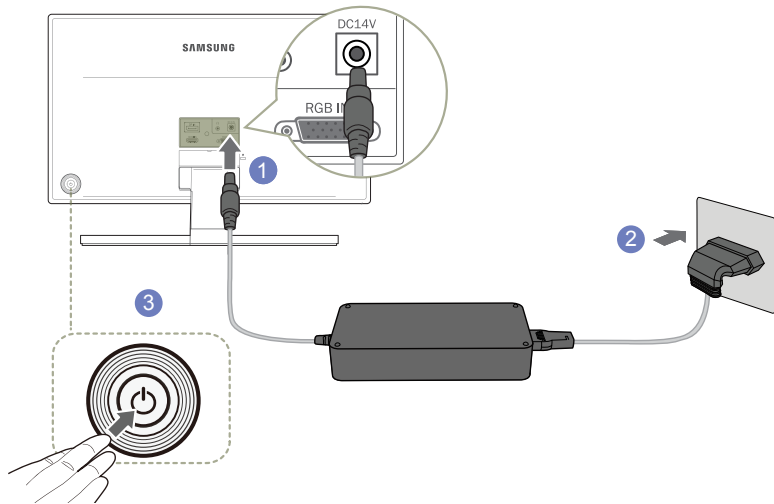
- Undlad at tilslutte strømkablet, før du har tilsluttet de øvrige kabler.
Kontroller, at du har tilsluttet en kildeenhed, før du tilslutter strømkablet.



- 1 Tilslut en lydudgangsenhed som f.eks. hovedtelefoner til -porten på produktet.
- Lyden kan kun høres, når der anvendes et HDMI til HDMI-kabel eller et DP-kabel.
 - De tilgængelige porte kan være forskellige fra produkt til produkt.

Tilslutning af strømmen

Strømforbindelse, der bruger aftagelig DC-strømadapter



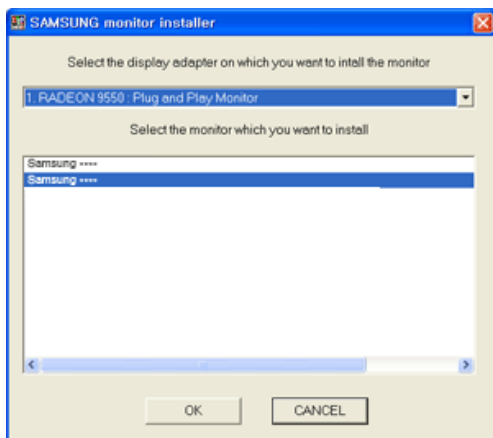
- 1 Slut strømkablet til DC-strømadapteren. Slut derefter strømadapteren til **DC14V**-porten på bagsiden af produktet.
- 2 Sæt derefter strømkablet til stikkontakten.
- 3 Tryk på JOG-knappen på bagsiden af skærmen for at tænde for den.

— Indgangsspændingen skiftes automatisk.

Driverinstallation

- Du kan indstille den optimale opløsning og frekvens for dette produkt ved at installere de drivere, der hører til dette produkt.
- Hvis du vil installere den seneste version af driveren til produktet, skal du hente den på Samsung Electronics' websted på <http://www.samsung.com>.

- 1 Klik på "Windows Driver", som du har hentet på webstedet.
- 2 Følg instruktionerne på skærmen for at fortsætte med installationen.
- 3 Vælg din produktmodel på listen med modeller.

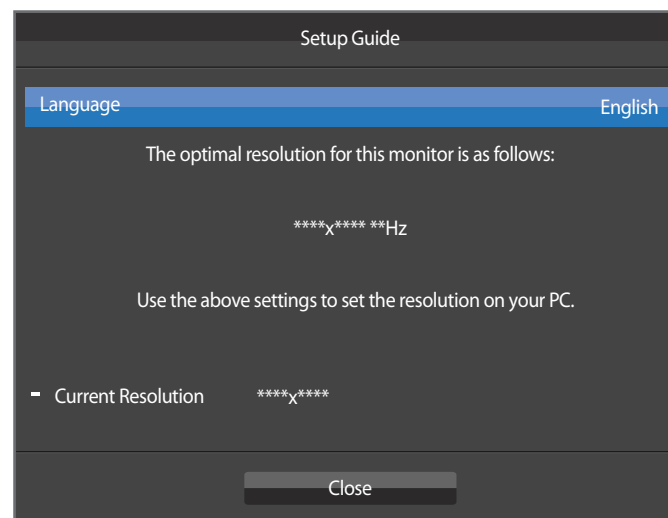


- 4 Gå til Egenskaber for skærm, og kontroller, at opløsningen og opdateringsfrekvensen er korrekte.
Se vejledningen til dit Windows operativsystem for flere detaljer.

Indstilling af optimal opløsning

Der vises en meddelelse om indstilling af optimal opløsning, når du tænder produktet første gang efter at have købt det.

Vælg et sprog på produktet, og skift opløsning på pc'en til den optimale indstilling.



- 1 Vælg et sprog ved at flytte JOG-knappen mod VENSTRE/HØJRE. Tryk derefter på JOG-knappen.
- 2 Hvis du vil skjule meddelelsen, skal du trykke på JOG-knappen.

- Hvis du ikke vælger den optimale opløsning, vises meddelelsen op til tre gange over en angivet periode, selvom produktet slukkes og tændes igen.
- Den optimale opløsning kan også vælges i **Kontrolpanel** på computeren.

Kapitel 04

Sådan anvendes den trådløse opladningsfunktion

Wireless Charging

- Dækslet til den trådløse opladning og den mobile enhed bør købes separat.
- Hvis trådløs opladning ikke fungerer, skal du først kontrollere din mobile enhed.
Sørg for, at enheden understøtter trådløs opladning, og at den ikke er gået i stykker.
- Varigheden af trådløs opladning kan variere, afhængigt af placeringen af den mobile enhed, dækslet/modulet til trådløs opladning og batterikapaciteten.
- Besøg følgende websted for at se, hvilke enheder (Qi-certificerede), der kan oplades trådløst: (<http://www.wirelesspowerconsortium.com>)
- LED-indikationer for hver status

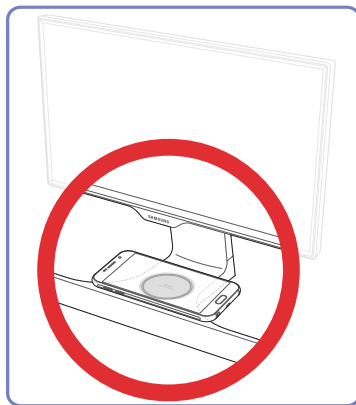
| Status | LED-indikation |
|---|---|
| Strømmen er tilsluttet | Rød → grøn → orange |
| Opladning er i gang | Rød |
| Opladning er fuldført | Grøn |
| Der opstod en fejl under opladning | Rød → grøn → lyser orange og deaktiveres derefter |
| I standbytilstand | Deaktiveres |

- Indikationer kan variere, afhængigt af den mobile enhed og det trådløse opladningsdæksel.

Forholdsregler

- Din mobile enhed kan skride, afhængigt af materialet og formen på bagsiden af enheden. Anvend antiskridmåtten, som fulgte med pakken.

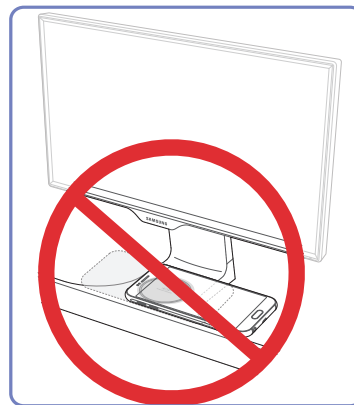
- Sørg for at læse brugervejledningen før ibrugtagning for at sikre korrekt og sikker anvendelse af skærmen.
- Den trådløse opladningsskærm er kompatibel med Qi-certificerede enheder (modtagere).
 - Denne skærm anvender et magnetisk induktionssystem og har opnået Qi-certificering til trådløs opladning fra Wireless Power Consortium (WPC). Skærmen kan oplade mobile enheder, der er fremstillet i henhold til Qi-standarder. Skærmen bør ikke anvendes til opladning af en enhed, der ikke er fremstillet i henhold til Qi-standarder (certificering).
- Sørg for at anvende standardskærmadapteren, som fulgte med skærmen.



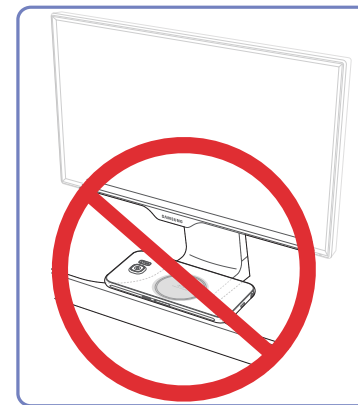
Slut adapteren til skærmen, og kontroller det effektive trådløse opladningsområde, som er vist på holderen. Placer derefter den mobile enhed i midten af området. Sørg for, at enheden understøtter trådløs opladning.

Når den mobile enhed er placeret korrekt, skal du sørge for, at enheden begynder at oplade.

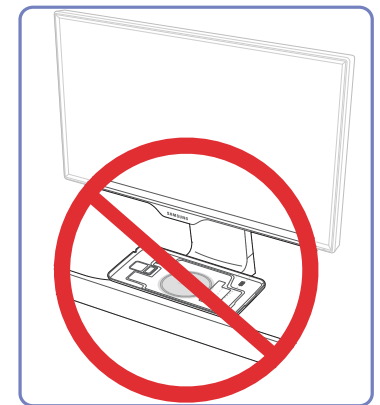
Status for opladningen indikeres ved hjælp af LED nederst på holderen foruden meddelelser om lyd, besked og opladningsikonet på enheden.



Trådløs opladning fungerer muligvis ikke, eller den mobile enhed kan falde af, hvis enheden ikke er placeret korrekt inde i det effektive trådløse opladningsområde. Dette område er markeret med en cirkel.



Den mobile enhed kan muligvis ikke oplade i følgende tilfælde: enheden er placeret uden for det trådløse opladningsområde, enheden er placeret med forsiden nedad eller enheden er placeret for langt væk fra opladningspunktet.



Undgå at placere det trådløse opladningsdæksel i det trådløse opladningsområde uden en mobil enhed.

Skærmen kan overophedes og bryde sammen. En overophedet skærm kan også forårsage forbrændinger eller brand.

- Undgå at placere et metalobjekt, f.eks. en mønt, under den mobile enhed i det trådløse opladningsområde. Et eksternt tilbehør af metal kan forstyrre opladningsprocessen.
- Undgå at placere et andet objekt end den mobile enhed i det trådløse opladningsområde. Undgå at placere et tungt objekt i det trådløse opladningsområde.
- Hvis skærmen ikke har været anvendt i en længere periode, eller hvis den har været anvendt på et offentligt sted, skal du sørge for, at skærmen og opladningsområdet er rengjort, før opladningen påbegyndes. Der bør ikke være vand, støv eller fremmedlegemer i opladningsområdet.
- Hvis skærmen overophedes, må den ikke anvendes i en periode. Hudkontakt af længere varighed med en overophedet skærm kan forårsage førstegradsforbrændinger, som kan give røde mærker og pigmentering. Vær ekstra varsom for din egen sikkerheds skyld.
- Det er ikke muligt at få vist DMB-indhold, når opladningen er i gang.
- Opladning fungerer muligvis ikke, hvis der er en trådløs personsøger eller en enhed i nærheden, der genererer kraftige radiobølger, f.eks. en radio eller en mikrobølgeovn. Undgå at anvende skærmen i nærheden af disse enheder. Modtagelseshastigheden for den mobile enhed vil muligvis falde, hvis enheden oplades trådløst i et område med svag signalstyrke.
- Hvis du placerer et magnetisk objekt, f.eks. et kreditkort, telefonkort, bankbog og en rejsebillet, i det trådløse opladningsområde, kan data på objektet blive beskadiget. Vær ekstra varsom for at undgå tab af data.
- Et objekt, der er større end 2 mm, inklusive tilbehør og det trådløse opladningsdæksel, kan forstyrre opladningen. Fjern alle overflødige objekter, før du begynder at oplade enheden.
- Skærmen er en elektrisk enhed. Sørg for at anvende den et sted, der ikke er udsat for fugt eller varme.
- Undgå at anvende eller gemme skærmen et sted med en alt for høj eller alt for lav temperatur.
- Undgå at rengøre skærmen med alkohol eller benzen.
- Skærmen må ikke omdannes, repareres, ændres eller skilles ad.
- Hvis enheden ikke kan oplades, skal du sørge for, at skærmen er korrekt sluttet til stikkontakten. Derefter skal du med OSD-menuen sørge for, at trådløs opladning er indstillet til **On** (X: opladning er deaktiveret. O: opladning er aktiveret).
- Besøg **Wireless Charging** for yderligere oplysninger.([s.50](#))

| | Strømmen er deaktiveret | Lav strømtilstand | Normal drift |
|----------------------------------|-------------------------|-------------------|--------------|
| Trådløs opladning er aktiveret | X | O | O |
| Trådløs opladning er deaktiveret | X | X | X |

- Når opladningen er fuldført, skal du fjerne den mobile enhed fra skærmen.

Kapitel 05

Skærmopsætning

Konfigurer skærmindstillingerne, f.eks. lysstyrke.

Der findes en detaljeret beskrivelse af hver funktion. Detaljerne fremgår af produktet.

SAMSUNG MAGIC Bright

Med denne menu opnås en optimal billedkvalitet til det miljø, hvor produktet skal bruges.

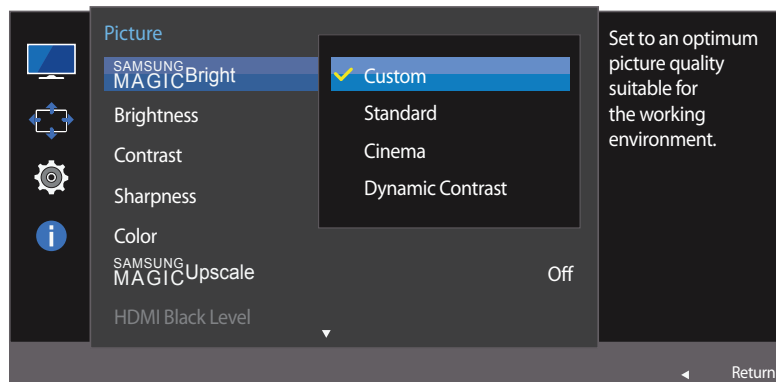
— Denne menu er ikke tilgængelig, når **Eco Saving Plus** er aktiveret.

— Denne menu er ikke tilgængelig, når **Game Mode** er aktiveret.

— Denne menu er ikke tilgængelig, når **Eye Saver Mode** er aktiveret.

Du kan justere lysstyrken, så den passer til dine behov.

I PC-tilstand

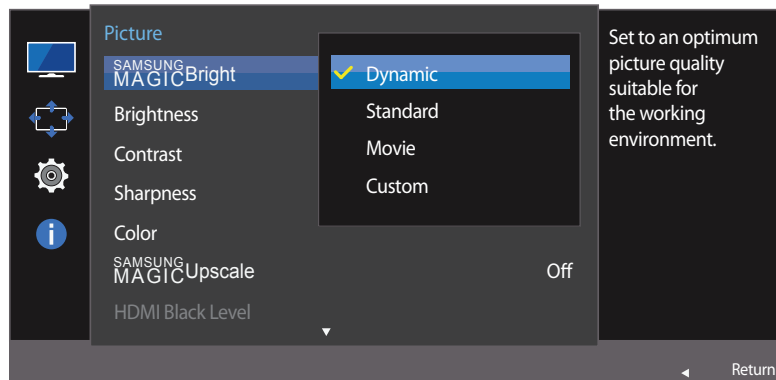


— Det viste billede kan variere afhængigt af modellen.

Konfiguration af SAMSUNG MAGIC Bright

- 1 Når vejledningen til funktionsknapperne vises, skal du vælge **III** ved at flytte JOG-knappen OP. Tryk derefter på JOG-knappen.
- 2 Flyt hen på **Picture** ved at flytte JOG-knappen OP/NED og trykke på den.
- 3 Flyt hen på **SAMSUNG MAGICBright** ved at flytte JOG-knappen OP/NED og trykke på den.
 - **Custom**: Tilpas kontrast og lysstyrke efter behov.
 - **Standard**: Opnå en billedkvalitet, der egner sig til redigering af dokumenter eller søgning på internettet.
 - **Cinema**: Opnå et fjernsyns lysstyrke og skarphed, som gør produktet egnet til at vise videoer og dvd'er.
 - **Dynamic Contrast**: Opnå afbalanceret lysstyrke ved automatisk kontrastjustering.

I AV-tilstand



– Det viste billede kan variere afhængigt af modellen.

Når den eksterne enhed tilsluttes gennem HDMI/DP, og **PC/AV Mode** er indstillet til **AV**, har **SAMSUNG MAGICBright** fire automatiske billedindstillinger (**Dynamic**, **Standard**, **Movie** og **Custom**), som er forudindstillet fra fabrikkens side. Du kan aktivere enten **Dynamic**, **Standard**, **Movie** eller **Custom**. Du kan vælge **Custom**, der automatisk henter dine personlige billedindstillinger.

- **Dynamic:** Vælg denne tilstand for at vise et billede, der er skarpere end i tilstanden **Standard**.
- **Standard:** Vælg denne tilstand, når omgivelserne er lyse. Den giver også et skarpere billede.
- **Movie:** Vælg denne tilstand, når omgivelserne er mørke. Den sparer strøm og nedsætter øjets træthed.
- **Custom:** Vælg denne tilstand, når du vil justere billedet i henhold til dine egne ønsker.

4 Vælg den ønskede funktion ved at flytte JOG-knappen OP/NED og trykke på den.

5 Den valgte mulighed bliver anvendt.

Brightness

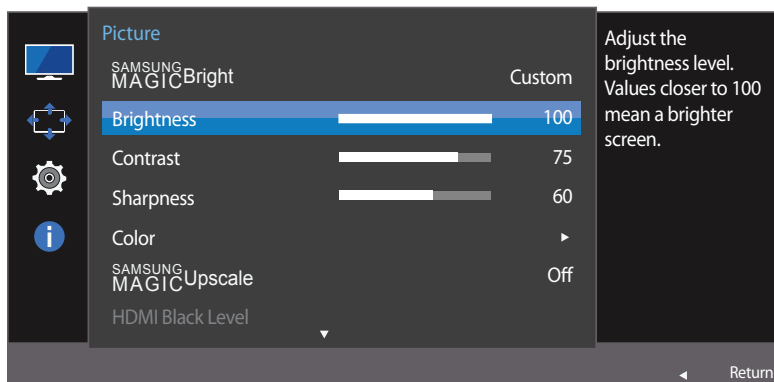
Juster billedets generelle lysstyrkeniveau. (Område: 0~100)

En højere værdi får billedet til at virke lysere.

— Denne menu er ikke tilgængelig, når **SAMSUNG MAGICBright** er indstillet til **Dynamic Contrast**.

— Denne menu er ikke tilgængelig, når **Eco Saving Plus** er aktiveret.

— Denne menu er ikke tilgængelig, når **Eye Saver Mode** er aktiveret.



— Det viste billede kan variere afhængigt af modellen.

Konfiguration af Brightness

- 1 Når vejledningen til funktionsknapperne vises, skal du vælge **III** ved at flytte JOG-knappen OP. Tryk derefter på JOG-knappen.
- 2 Flyt hen på **Picture** ved at flytte JOG-knappen OP/NED og trykke på den.
- 3 Flyt hen på **Brightness** ved at flytte JOG-knappen OP/NED og trykke på den.
- 4 Juster **Brightness** ved at flytte JOG-knappen VENSTRE/HØJRE.
- 5 Den valgte mulighed bliver anvendt.

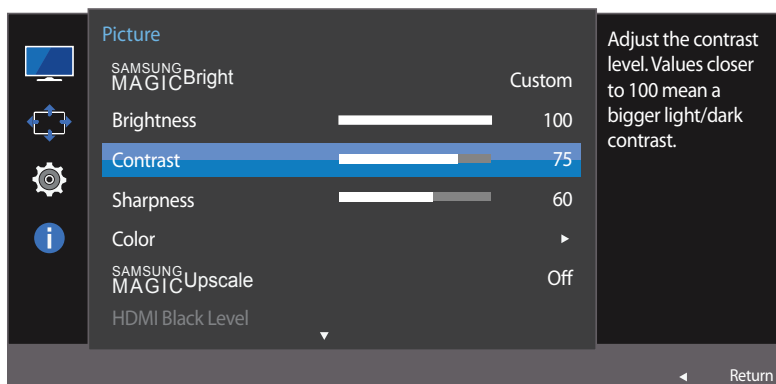
Contrast

Juster kontrasten mellem motiverne og baggrunden. (Område: 0~100)

En højere værdi forøger kontrasten for at få genstanden til at virke tydeligere.

— Denne funktion er ikke tilgængelig, når **SAMSUNG MAGICBright** er i tilstanden **Cinema** eller **Dynamic Contrast**.

— Denne menu er ikke tilgængelig, når **Game Mode** er aktiveret.



— Det viste billede kan variere afhængigt af modellen.

Konfiguration af Contrast

- 1 Når vejledningen til funktionsknapperne vises, skal du vælge **III** ved at flytte JOG-knappen OP. Tryk derefter på JOG-knappen.
- 2 Flyt hen på **Picture** ved at flytte JOG-knappen OP/NED og trykke på den.
- 3 Flyt hen på **Contrast** ved at flytte JOG-knappen OP/NED og trykke på den.
- 4 Juster **Contrast** ved at flytte JOG-knappen VENSTRE/HØJRE.
- 5 Den valgte mulighed bliver anvendt.

Sharpness

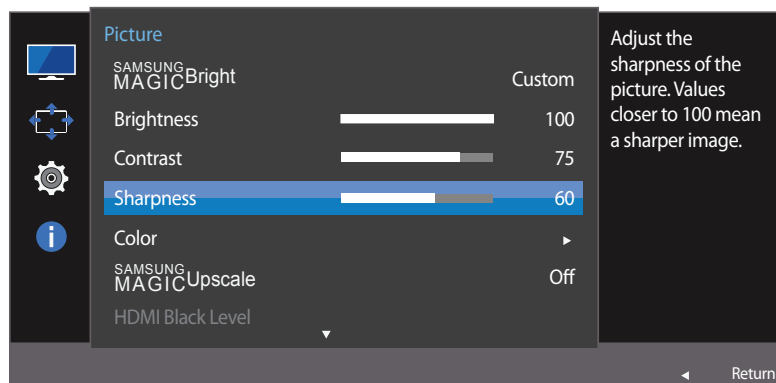
Gør genstandes kontur tydeligere eller mere slørede. (Område: 0~100)

En højere værdi gør genstandes kontur tydeligere.

— Denne funktion er ikke tilgængelig, når **SAMSUNG MAGICBright** er i tilstanden **Cinema** eller **Dynamic Contrast**.

— Denne menu er ikke tilgængelig, når **SAMSUNG MAGICUpscale** er i tilstanden **Mode1** eller **Mode2**.

— Denne menu er ikke tilgængelig, når **Game Mode** er aktiveret.



— Det viste billede kan variere afhængigt af modellen.

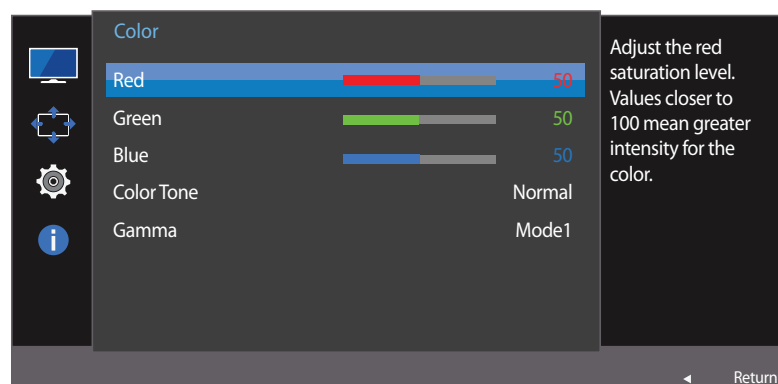
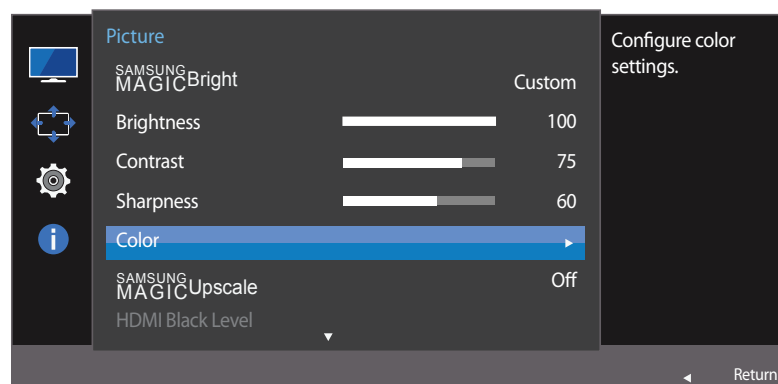
Konfiguration af Sharpness

- 1 Når vejledningen til funktionsknapperne vises, skal du vælge **III** ved at flytte JOG-knappen OP. Tryk derefter på JOG-knappen.
- 2 Flyt hen på **Picture** ved at flytte JOG-knappen OP/NED og trykke på den.
- 3 Flyt hen på **Sharpness** ved at flytte JOG-knappen OP/NED og trykke på den.
- 4 Juster **Sharpness** ved at flytte JOG-knappen VENSTRE/HØJRE.
- 5 Den valgte mulighed bliver anvendt.

Color

Der findes en detaljeret beskrivelse af hver funktion. Detaljerne fremgår af produktet.

- Justér skærmens tonfarve. Denne menu er ikke tilgængelig, når **SAMSUNG MAGICBright** er indstillet til **Cinema** eller **Dynamic Contrast**.
- Denne menu er ikke tilgængelig, når **Game Mode** er aktiveret.
- Denne menu er ikke tilgængelig, når **Eye Saver Mode** er aktiveret.



- Det viste billede kan variere afhængigt af modellen.

Konfiguration af Color

- 1 Når vejledningen til funktionsknapperne vises, skal du vælge **III** ved at flytte JOG-knappen OP. Tryk derefter på JOG-knappen.
- 2 Flyt hen på **Picture** ved at flytte JOG-knappen OP/NED og trykke på den.
- 3 Flyt hen på **Color** ved at flytte JOG-knappen OP/NED og trykke på den.
 - **Red**: Justér niveauet for rød mætning. Værdier tættere på 100 betyder større farveintensitet.
 - **Green**: Justér niveauet for grøn mætning. Værdier tættere på 100 betyder større farveintensitet.
 - **Blue**: Justér niveauet for blå mætning. Værdier tættere på 100 betyder større farveintensitet.
 - **Color Tone**: Væg en farvetone, som passer bedst til dine visningsbehov.
 - **Cool 2**: Indstil farvetemperaturen til at være koldere end **Cool 1**.
 - **Cool 1**: Indstil farvetemperaturen til at være koldere end **Normal**.
 - **Normal**: Vis standardfarvetonen.
 - **Warm 1**: Indstil farvetemperaturen til at være varmere end **Normal**.
 - **Warm 2**: Indstil farvetemperaturen til at være varmere end **Warm 1**.
 - **Custom**: Tilpas farvetonen.

— Når den eksterne enhed tilsluttes gennem HDMI/DP, og **PC/AV Mode** er indstillet til **AV**, har **Color Tone** fire farvetemperaturindstillinger (**Cool**, **Normal**, **Warm** og **Custom**).

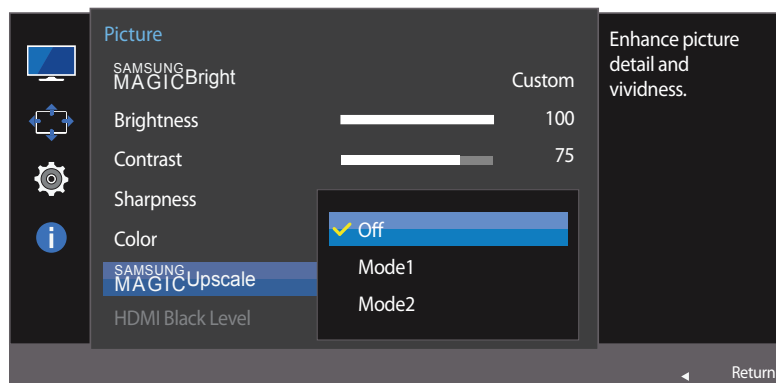
- **Gamma**: Justér mellemniveauet for luminans.
 - **Mode1** / **Mode2** / **Mode3**
- 4 Væg den ønskede funktion ved at styre med JOG-knappen og trykke på den.
- 5 Den valgte mulighed bliver anvendt.

SAMSUNG MAGIC Upscale

SAMSUNG MAGIC Upscale-funktionen kan gøre billedet mere detaljeret og livagtigt.

— Justér skærmens tonfarve. Denne menu er ikke tilgængelig, når SAMSUNG MAGICBright er indstillet til **Cinema** eller **Dynamic Contrast**.

— Denne menu er ikke tilgængelig, når **Game Mode** er aktiveret.



— Det viste billede kan variere afhængigt af modellen.

Konfiguration af SAMSUNG MAGIC Upscale

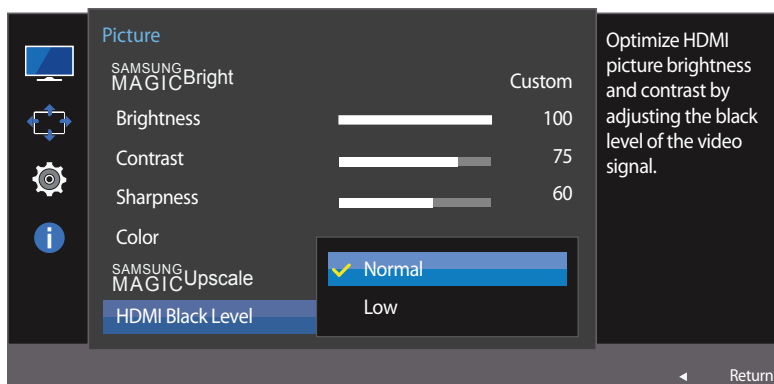
- 1 Når vejledningen til funktionsknapperne vises, skal du vælge **III** ved at flytte JOG-knappen OP. Tryk derefter på JOG-knappen.
- 2 Flyt hen på **Picture** ved at flytte JOG-knappen OP/NED og trykke på den.
- 3 Flyt hen på **SAMSUNG MAGICUpscale** ved at flytte JOG-knappen OP/NED og trykke på den.
 - **Off / Mode1 / Mode2**
— I forhold til **Mode1** har **Mode2** en kraftigere effekt.
- 4 Vælg den ønskede funktion ved at styre med JOG-knappen og trykke på den.
- 5 Den valgte mulighed bliver anvendt.

HDMI Black Level

Hvis en dvd-afspiller eller en set-top-boks er sluttet til produktet via HDMI, kan der forekomme billedforringelse (kontrast/farveforringelse, sortniveau mv.). Det afhænger af den tilsluttede kildeenhed. Er det tilfældet, kan **HDMI Black Level** anvendes til at justere billedkvaliteten.

Sker dette, så korriger den forringede billedkvalitet med **HDMI Black Level**.

— Denne funktion er kun tilgængelig i tilstanden **HDMI**.



— Det viste billede kan variere afhængigt af modellen.

Konfiguration af indstillingerne for HDMI Black Level

- 1 Når vejledningen til funktionsknapperne vises, skal du vælge **III** ved at flytte JOG-knappen OP. Tryk derefter på JOG-knappen.
- 2 Flyt hen på **Picture** ved at flytte JOG-knappen OP/NED og trykke på den.
- 3 Flyt hen på **HDMI Black Level** ved at flytte JOG-knappen OP/NED og trykke på den.
 - **Normal**: Vælg denne tilstand, når der ikke er nogen forringelse af kontrastforholdet.
 - **Low**: Vælg denne tilstand for at reducere sortniveauet og forøge hvidniveauet, når der er en forringelse i kontrastforholdet.
- 4 Vælg den ønskede funktion ved at flytte JOG-knappen OP/NED og trykke på den.
- 5 Den valgte mulighed bliver anvendt.

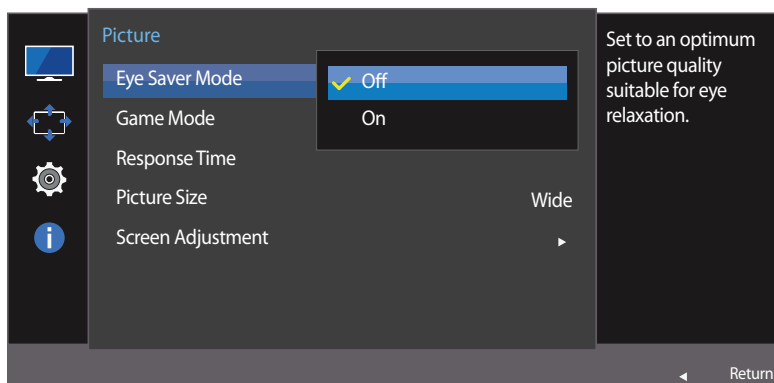
— **HDMI Black Level** er muligvis ikke kompatibel med nogle kildeenheder.

— Funktionen **HDMI Black Level** aktiveres kun ved en bestemt **AV**-opløsning, f.eks. 720 P og 1080 P.

Eye Saver Mode

Indstil til en optimal billedkvalitet, som får øjnene til at slappe af.

TÜV Rheinlands "Low Blue Light Content" er en certificering til produkter, der opfylder kravene til blå lys ved lave niveauer. Når **Eye Saver Mode** er indstillet til **"On"**, vil det blå lys med en bølgelængde på ca. 400 nm falde og vil kunne yde en optimal billedkvalitet, der er velegnet, når øjnene skal slappe af. Det blå lysniveau er samtidigt lavere end i standardindstillingerne, hvilket er blevet testet af TÜV Rheinland og certificeret, så det opfyldte kravene i TÜV Rheinlands standarder for "Low Blue Light Content".



– Det viste billede kan variere afhængigt af modellen.

Konfiguration af Eye Saver Mode

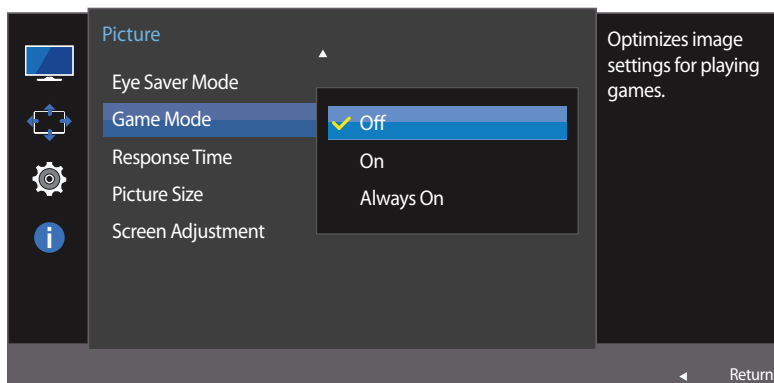
- 1 Når vejledningen til funktionsknapperne vises, skal du vælge **III** ved at flytte JOG-knappen OP. Tryk derefter på JOG-knappen.
- 2 Flyt hen på **Picture** ved at flytte JOG-knappen OP/NED og trykke på den.
- 3 Flyt hen på **Eye Saver Mode** ved at flytte JOG-knappen OP/NED og trykke på den.
- 4 Vælg den ønskede funktion ved at flytte JOG-knappen OP/NED og trykke på den.
- 5 Den valgte mulighed bliver anvendt.

Game Mode

Konfigurer indstillingerne for produktskærmen til spiltilstand.

Brug denne funktion, når du spiller på en pc, eller når en spilkonsol, som f.eks. PlayStation™ eller Xbox™, er tilsluttet.

— Denne menu er ikke tilgængelig, når **Eye Saver Mode** er aktiveret.



— Det viste billede kan variere afhængigt af modellen.

Konfiguration af Game Mode

- 1 Når vejledningen til funktionsknapperne vises, skal du vælge **III** ved at flytte JOG-knappen OP. Tryk derefter på JOG-knappen.
- 2 Flyt hen på **Picture** ved at flytte JOG-knappen OP/NED og trykke på den.
- 3 Flyt hen på **Game Mode** ved at flytte JOG-knappen OP/NED og trykke på den.
- 4 Vælg den ønskede funktion ved at flytte JOG-knappen OP/NED og trykke på den.
- 5 Den valgte mulighed bliver anvendt.

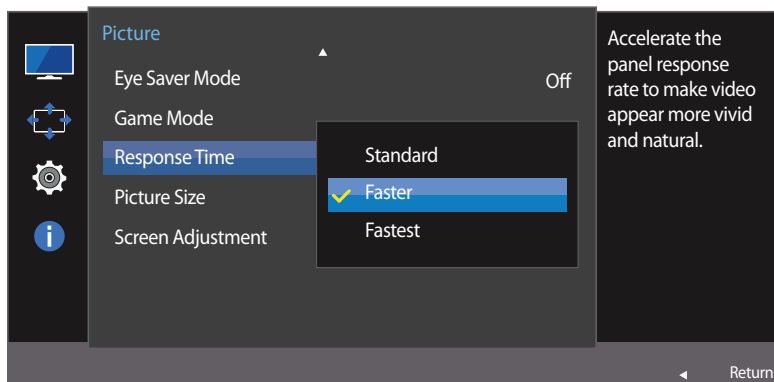
— Når skærmen slukker, skifter til strømbesparende tilstand eller skifter inputkilder, skifter **Game Mode** til **Off**, også selvom den er indstillet til **On**.

— Hvis du vil have **Game Mode** aktiveret hele tiden, skal du vælge **Always On**.

Response Time

Øg panelets reaktionshastighed for at få fjernsynet til at se mere intenst og naturligt ud.

— Det er bedst at indstille **Response Time** til **Standard** eller **Faster**, når du ikke ser film.



— Det viste billede kan variere afhængigt af modellen.

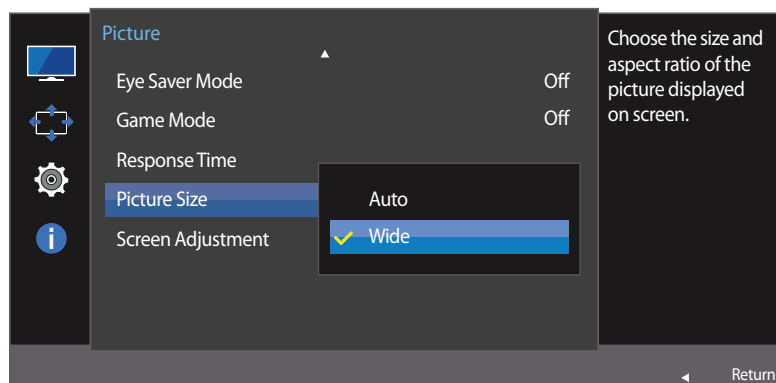
Konfiguration af Response Time

- 1 Når vejledningen til funktionsknapperne vises, skal du vælge **III** ved at flytte JOG-knappen OP. Tryk derefter på JOG-knappen.
- 2 Flyt hen på **Picture** ved at flytte JOG-knappen OP/NED og trykke på den.
- 3 Flyt hen på **Response Time** ved at flytte JOG-knappen OP/NED og trykke på den.
 - **Standard / Faster / Fastest**
- 4 Vælg den ønskede funktion ved at flytte JOG-knappen OP/NED og trykke på den.
- 5 Den valgte mulighed bliver anvendt.

Picture Size

Ændr billedstørrelsen.

I PC-tilstand



– Det viste billede kan variere afhængigt af modellen.

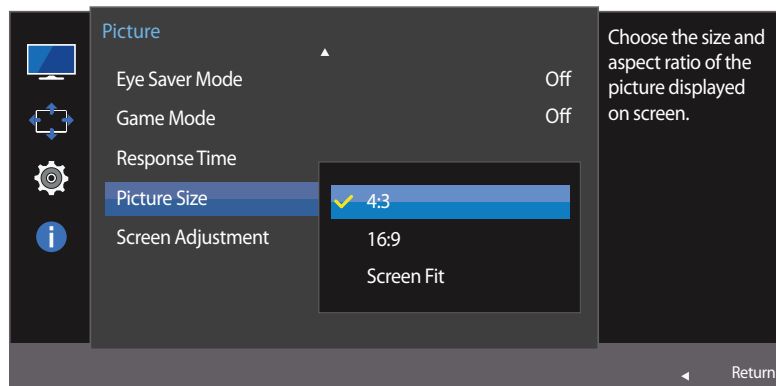
Ændring af Picture Size

- 1 Når vejledningen til funktionsknapperne vises, skal du vælge **III** ved at flytte JOG-knappen OP. Tryk derefter på JOG-knappen.
- 2 Flyt hen på **Picture** ved at flytte JOG-knappen OP/NED og trykke på den.
- 3 Flyt hen på **Picture Size** ved at flytte JOG-knappen OP/NED og trykke på den.

I PC-tilstand

- **Auto:** Vis billedet i henhold til inputkildens billedformat.
- **Wide:** Vis billedet på fuld skærm, uanset inputkildens billedformat.

I AV-tilstand



– Det viste billede kan variere afhængigt af modellen.

I AV-tilstand

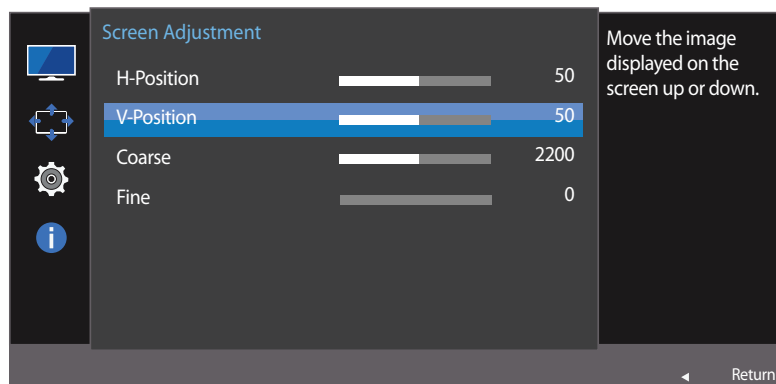
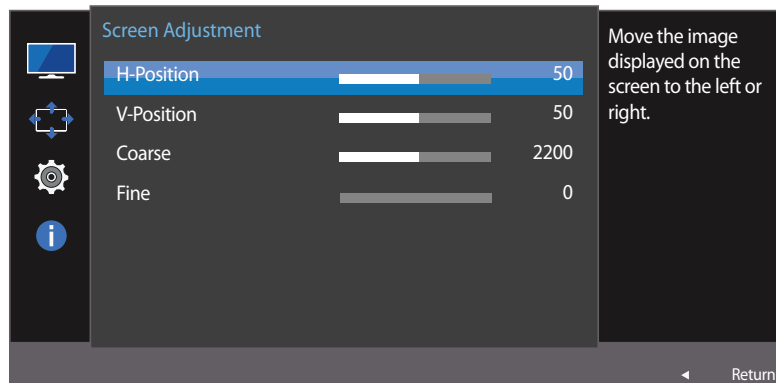
- **4:3**: Vis billedet med billedformatet 4:3. Velegnet til videoer og almindelige TV-programmer.
 - **16:9**: Vis billedet med billedformatet 16:9.
 - **Screen Fit**: Vis billedet med det oprindelige billedformat uden beskæring.
- Funktionen understøttes muligvis ikke, afhængigt af, hvilke porte produktet har.
- Det er muligt at justere skærmstørrelsen, når de følgende betingelser opfyldes.
- En enhed med digital udgang er tilsluttet via HDMI/DP-kablet.
 - Inputsignalet er 480p, 576p, 720p eller 1080p, og skærmen fungerer normalt (ikke alle modeller understøtter alle disse signaler).
 - Dette kan kun indstilles, når den eksterne indgang er tilsluttet med HDMI/DP og **PC/AV Mode** er indstillet til **AV**. (**DisplayPort** : Denne indstilling er tilgængelig, hvis **FreeSync** er deaktiveret)

4 Vælg den ønskede funktion ved at flytte JOG-knappen OP/NED og trykke på den.

5 Den valgte mulighed bliver anvendt.

Screen Adjustment

- Denne funktion er kun tilgængelig i **Analog**-tilstand.
- Denne menu er kun tilgængelig, når **Picture Size** er indstillet til **Screen Fit** i **AV**-tilstand.
Når et inputsignal er 480p, 576p, 720p eller 1080p i **AV**-tilstand, og skærmen fungerer normalt, skal du vælge **Screen Fit** for at tilpasse den vandrette position i 0-6 niveauer.



- Det viste billede kan variere afhængigt af modellen.

Konfiguration af H-Position og V-Position

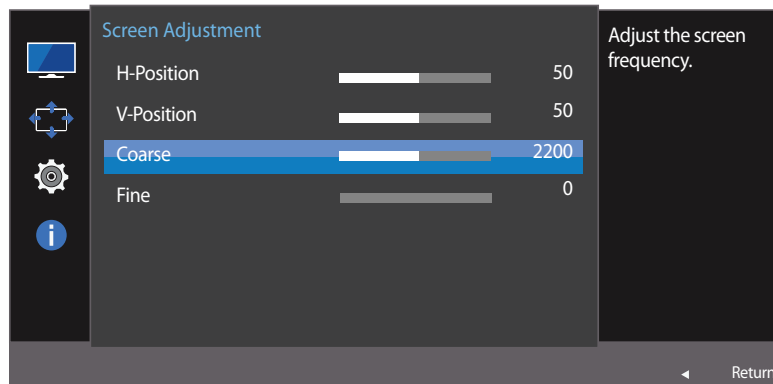
H-Position: Flyt skærmen til venstre eller højre.

V-Position: Flyt skærmen op eller ned.

- 1 Når vejledningen til funktionsknapperne vises, skal du vælge **III** ved at flytte JOG-knappen OP. Tryk derefter på JOG-knappen.
- 2 Flyt hen på **Picture** ved at flytte JOG-knappen OP/NED og trykke på den.
- 3 Flyt hen på **Screen Adjustment** ved at flytte JOG-knappen OP/NED og trykke på den.
- 4 Flyt hen på **H-Position** eller **V-Position** ved at flytte JOG-knappen OP/NED og trykke på den.
- 5 Juster **H-Position** eller **V-Position** ved at flytte JOG-knappen mod VENSTRE/HØJRE og trykke på den.
- 6 Den valgte mulighed bliver anvendt.

Justér skærmfrekvensen.

— Denne funktion er kun tilgængelig i **Analog**-tilstand.



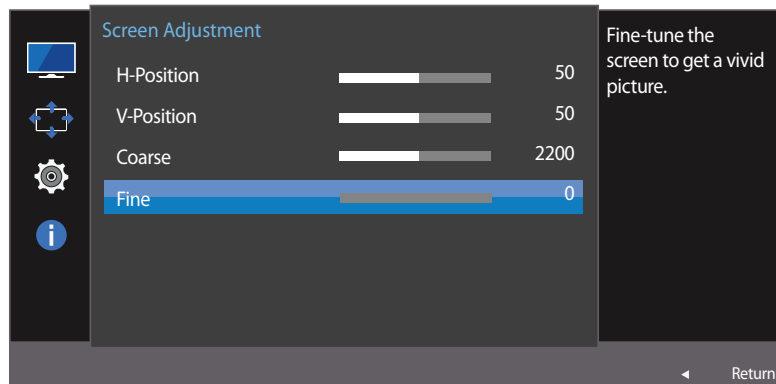
— Det viste billede kan variere afhængigt af modellen.

Konfiguration af Coarse

- 1 Når vejledningen til funktionsknapperne vises, skal du vælge **III** ved at flytte JOG-knappen OP. Tryk derefter på JOG-knappen.
- 2 Flyt hen på **Picture** ved at flytte JOG-knappen OP/NED og trykke på den.
- 3 Flyt hen på **Screen Adjustment** ved at flytte JOG-knappen OP/NED og trykke på den.
- 4 Flyt hen på **Coarse** ved at flytte JOG-knappen OP/NED og trykke på den.
- 5 Juster **Coarse** ved at flytte JOG-knappen VENSTRE/HØJRE.
- 6 Den valgte mulighed bliver anvendt.

Finjustér skærmen for at opnå et klart billede.

— Denne funktion er kun tilgængelig i **Analog**-tilstand.



— Det viste billede kan variere afhængigt af modellen.

Konfiguration af Fine

- 1 Når vejledningen til funktionsknapperne vises, skal du vælge **III** ved at flytte JOG-knappen OP. Tryk derefter på JOG-knappen.
- 2 Flyt hen på **Picture** ved at flytte JOG-knappen OP/NED og trykke på den.
- 3 Flyt hen på **Screen Adjustment** ved at flytte JOG-knappen OP/NED og trykke på den.
- 4 Flyt hen på **Fine** ved at flytte JOG-knappen OP/NED og trykke på den.
- 5 Juster **Fine** ved at flytte JOG-knappen VENSTRE/HØJRE.
- 6 Den valgte mulighed bliver anvendt.

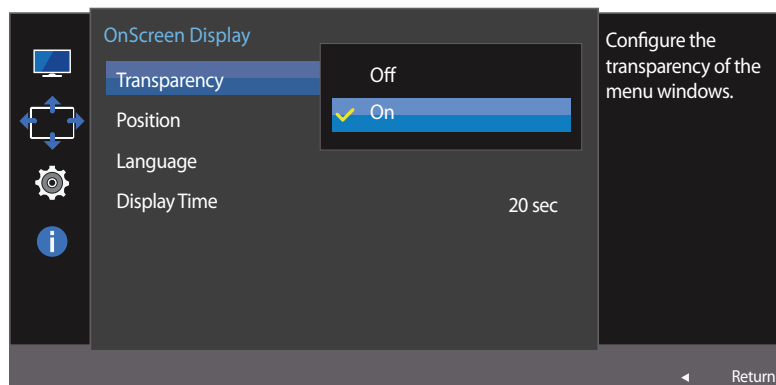
Kapitel 06

Koordinering af OSD

Der findes en detaljeret beskrivelse af hver funktion. Detaljerne fremgår af produktet.

Transparency

Indstil gennemsigtigheden for menuvinduerne.

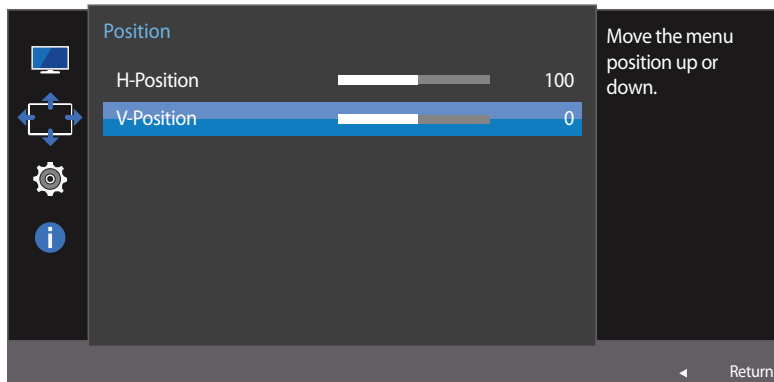
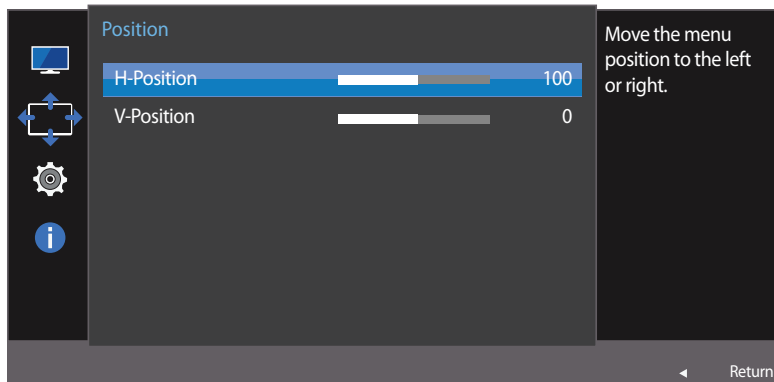


– Det viste billede kan variere afhængigt af modellen.

Ændring af Transparency

- 1 Når vejledningen til funktionstasterne vises, skal du vælge **III** for at få vist den tilsvarende menuskærm.
- 2 Flyt hen på **OnScreen Display** ved at flytte JOG-knappen OP/NED og trykke på den.
- 3 Flyt hen på **Transparency** ved at flytte JOG-knappen OP/NED og trykke på den.
 - **Off / On**
- 4 Vælg den ønskede funktion ved at flytte JOG-knappen OP/NED og trykke på den.
- 5 Den valgte mulighed bliver anvendt.

Position



– Det viste billede kan variere afhængigt af modellen.

Konfiguration af Position

H-Position: Flyt menupositionen til venstre eller højre.

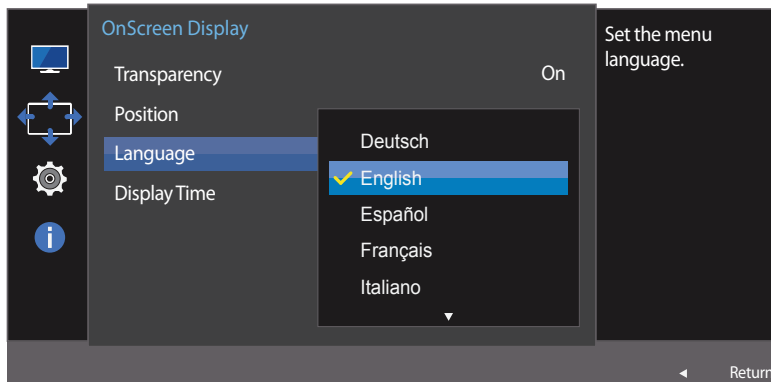
V-Position: Flyt menupositionen op eller ned.

- 1 Når vejledningen til funktionsknapperne vises, skal du vælge **III** ved at flytte JOG-knappen OP. Tryk derefter på JOG-knappen.
- 2 Flyt hen på **OnScreen Display** ved at flytte JOG-knappen OP/NED og trykke på den.
- 3 Flyt hen på **Position** ved at flytte JOG-knappen OP/NED og trykke på den.
- 4 Flyt hen på **H-Position** eller **V-Position** ved at flytte JOG-knappen OP/NED og trykke på den.
- 5 Juster **H-Position** eller **V-Position** ved at flytte JOG-knappen mod VENSTRE/HØJRE og trykke på den.
- 6 Den valgte mulighed bliver anvendt.

Language

Indstil menusproget.

- En ændring af sprogindstillingen påvirker kun skærmmenuen.
- Ændringen anvendes ikke på andre funktioner på din pc.



- Det viste billede kan variere afhængigt af modellen.

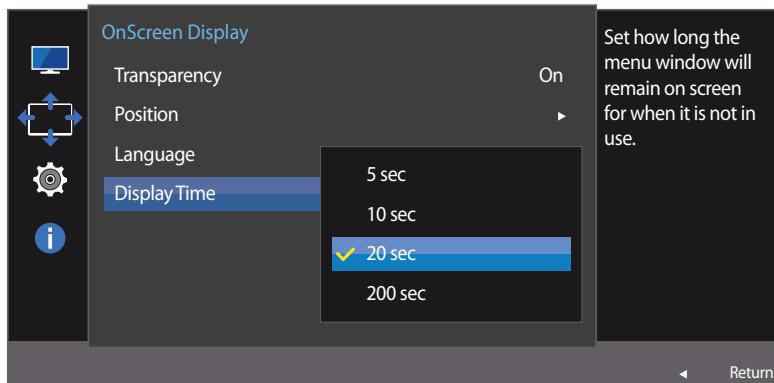
Konfiguration af Language

- 1 Når vejledningen til funktionsknapperne vises, skal du vælge **III** ved at flytte JOG-knappen OP. Tryk derefter på JOG-knappen.
- 2 Flyt hen på **OnScreen Display** ved at flytte JOG-knappen OP/NED og trykke på den.
- 3 Flyt hen på **Language** ved at flytte JOG-knappen OP/NED og trykke på den.
- 4 Vælg den ønskede funktion ved at flytte JOG-knappen OP/NED og trykke på den.
- 5 Den valgte mulighed bliver anvendt.

Display Time

Indstil skærmmenuen (OSD) til at forsvinde automatisk, hvis menuen ikke anvendes i en angivet periode.

Display Time kan bruges til at angive det tidsrum, efter hvilket OSD-menuen skal forsvinde.



– Det viste billede kan variere afhængigt af modellen.

Konfiguration af Display Time

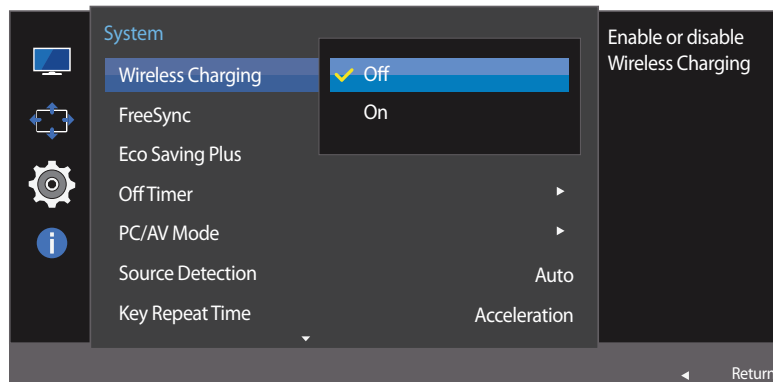
- 1 Når vejledningen til funktionstasterne vises, skal du vælge **III** for at få vist den tilsvarende menuskærm.
- 2 Flyt hen på **OnScreen Display** ved at flytte JOG-knappen OP/NED og trykke på den.
- 3 Flyt hen på **Display Time** ved at flytte JOG-knappen OP/NED og trykke på den.
 - **5 sec / 10 sec / 20 sec / 200 sec**
- 4 Vælg den ønskede funktion ved at flytte JOG-knappen OP/NED og trykke på den.
- 5 Den valgte mulighed bliver anvendt.

Kapitel 07

Opsætning og nulstilling

Der findes en detaljeret beskrivelse af hver funktion. Detaljerne fremgår af produktet.

Wireless Charging



– Det viste billede kan variere afhængigt af modellen.

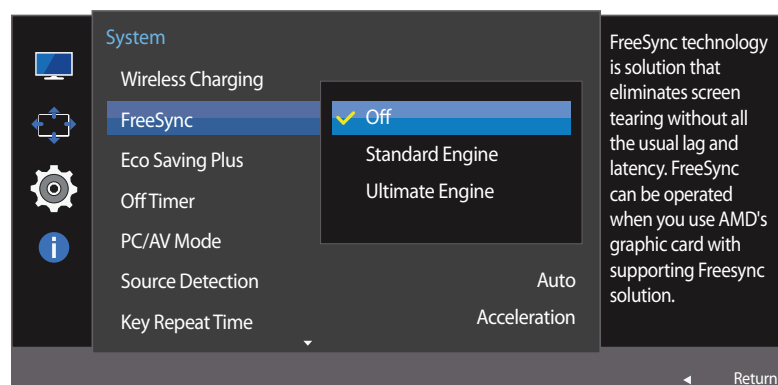
Konfiguration af Wireless Charging

- 1 Når vejledningen til funktionsknapperne vises, skal du vælge **III** ved at flytte JOG-knappen OP. Tryk derefter på JOG-knappen.
- 2 Flyt hen på **System** ved at flytte JOG-knappen OP/NED og trykke på den.
- 3 Flyt hen på **Wireless Charging** ved at flytte JOG-knappen OP/NED og trykke på den.
 - **Off / On**
- 4 Vælg den ønskede funktion ved at flytte JOG-knappen OP/NED og trykke på den.
- 5 Den valgte mulighed bliver anvendt.

FreeSync

Skærmens lyd kvalitet kan forringes, hvis **FreeSync** er aktiveret.

Sørg for at anvende et Samsung DP-kabel. DP-kabler, som ikke leveres af Samsung, er muligvis ikke kompatible med produktet.



– Det viste billede kan variere afhængigt af modellen.

Konfiguration af FreeSync

- 1 Når vejledningen til funktionsknapperne vises, skal du vælge **III** ved at flytte JOG-knappen OP. Tryk derefter på JOG-knappen.
- 2 Flyt hen på **System** ved at flytte JOG-knappen OP/NED og trykke på den.
- 3 Flyt hen på **FreeSync** ved at flytte JOG-knappen OP/NED og trykke på den.
 - **Off**: Deaktiver **FreeSync**.
 - **Standard Engine**: Aktiver **FreeSync**-standardfunktionerne for AMD-grafikkortet.
 - **Ultimate Engine**: Aktiver **FreeSync**-funktionen med en højere skærmrammehastighed. Svigtende skærmsynkronisering (unormal synkronisering mellem skærm og indhold) reduceres i denne tilstand. Bemærk, at der kan opstå flimmer på skærmen, når der spilles spil.
- Hvis funktionen **FreeSync** er aktiveret, kan skærmen flimre, når du spiller spil.
- 4 Vælg den ønskede funktion ved at flytte JOG-knappen OP/NED og trykke på den.
- 5 Den valgte mulighed bliver anvendt.

Teknologien **FreeSync** er en løsning, der fjerner svigtende skærmsynkronisering uden de sædvanlige forsinkelser og ventetider.

FreeSync kan betjenes, når du anvender et AMD-grafikkort, der understøtter **FreeSync**-løsningen.

FreeSync understøttes kun af AMD-grafikkort.

Vælg **FreeSync Off**, hvis du anvender et grafikkort fra en anden producent.

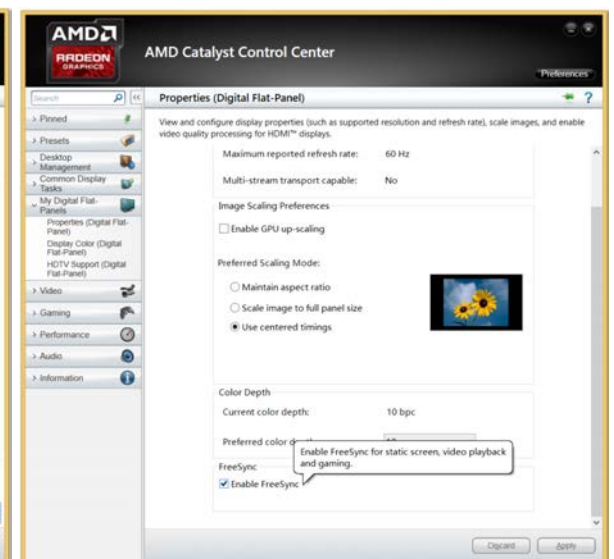
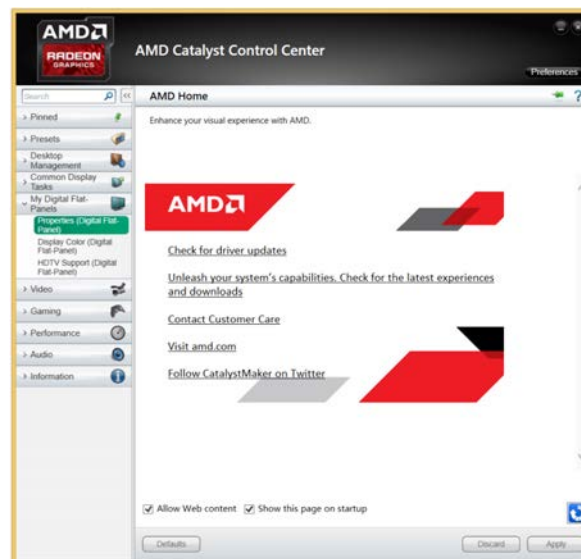
Der henvises til AMD's officielle websted for en tilsvarende situation.

Det er kun få af de følgende typer AMD-grafikkort, som understøtter **FreeSync**, og du skal derfor installere AMD's seneste version af den officielle FreeSync-driver.

- Radeon R9 290X/290
- Radeon R9 285
- Radeon R7 260X/260
- AMD A10 "Kaveri" APU (f.eks. A10 7850K)

- Hvis du vil se flere modeller med AMD-grafikkort, der understøtter funktionen **FreeSync**, skal du besøge det officielle AMD-websted.
- Hvis funktionen **FreeSync** er aktiveret, kan svarhastigheden under spillet svinge afhængigt af opløsningen. En højere opløsning sænker normalt svarhastigheden.
- Hvis funktionen **FreeSync** er aktiveret, kan skærmen flimre afhængigt af spillets indstillingsmuligheder. En reduktion af spillets indstillingsværdier kan muligvis fjerne flimren. Installation af de seneste drivere fra AMD-webstedet kan også rette problemet.

Højreklik med musen for at vælge **AMD Catalyst Control Center**.



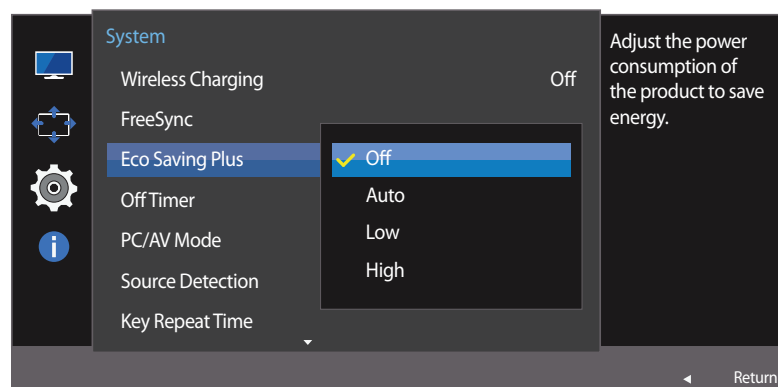
Eco Saving Plus

Funktionen **Eco Saving Plus** reducerer strømforbruget ved at styre den strøm, som skærmpanelet bruger.

— Denne funktion er ikke tilgængelig, når **SAMSUNG MAGICBright** er i tilstanden **Dynamic Contrast**.

— Denne menu er ikke tilgængelig, når **Game Mode** er aktiveret.

— Denne menu er ikke tilgængelig, når **Eye Saver Mode** er aktiveret.



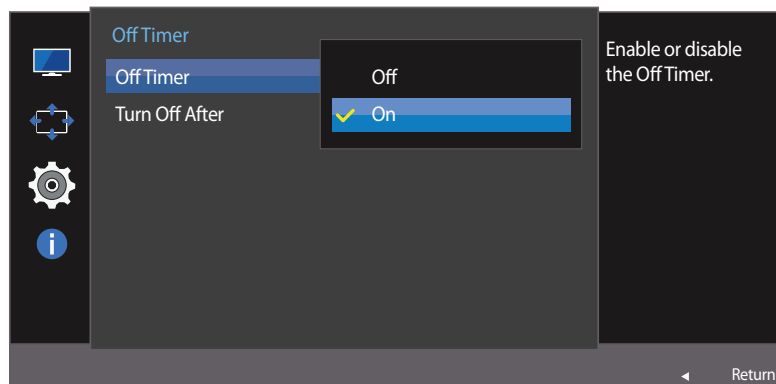
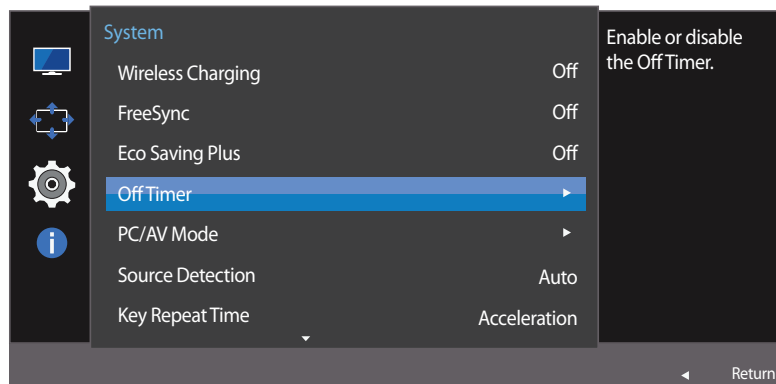
— Det viste billede kan variere afhængigt af modellen.

Konfiguration af Eco Saving Plus

- 1 Når vejledningen til funktionsknapperne vises, skal du vælge **III** ved at flytte JOG-knappen OP. Tryk derefter på JOG-knappen.
- 2 Flyt hen på **System** ved at flytte JOG-knappen OP/NED og trykke på den.
- 3 Flyt hen på **Eco Saving Plus** ved at flytte JOG-knappen OP/NED og trykke på den.
 - **Off**: Deaktiver funktionen **Eco Saving Plus**.
 - **Auto**: Strømforbruget reduceres automatisk med ca. 10 % i forhold til den aktuelle indstilling. (Hvor meget strømforbruget reduceres, afhænger af skærmens lysstyrke.)
 - **Low**: Strømforbruget reduceres med 25% i forhold til standardindstillingen.
 - **High**: Strømforbruget reduceres med 50% i forhold til standardindstillingen.
- 4 Vælg den ønskede funktion ved at flytte JOG-knappen OP/NED og trykke på den.
- 5 Den valgte mulighed bliver anvendt.

Off Timer

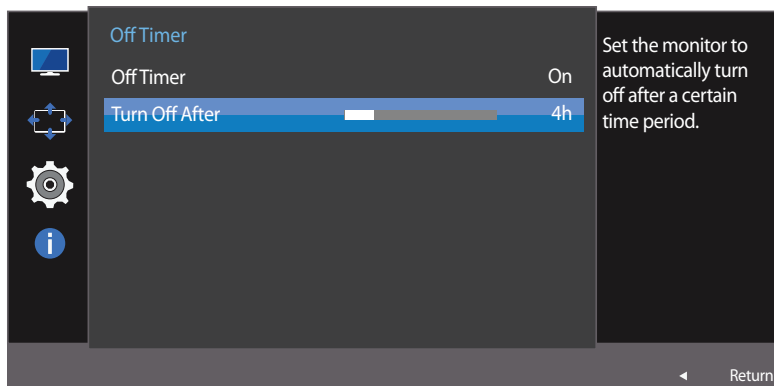
Du kan indstille produktet til at slukke automatisk.



– Det viste billede kan variere afhængigt af modellen.

Konfiguration af Off Timer

- 1 Når vejledningen til funktionsknapperne vises, skal du vælge **III** ved at flytte JOG-knappen OP. Tryk derefter på JOG-knappen.
- 2 Flyt hen på **System** ved at flytte JOG-knappen OP/NED og trykke på den.
- 3 Flyt hen på **Off Timer** ved at flytte JOG-knappen OP/NED og trykke på den.
 - **Off**: Deaktiver timeren, så produktet ikke slukker automatisk.
 - **On**: Aktivér timeren, så produktet slukker automatisk.
- 4 Vælg den ønskede funktion ved at flytte JOG-knappen OP/NED og trykke på den.
- 5 Den valgte mulighed bliver anvendt.



— Det viste billede kan variere afhængigt af modellen.

Konfiguration af Turn Off After

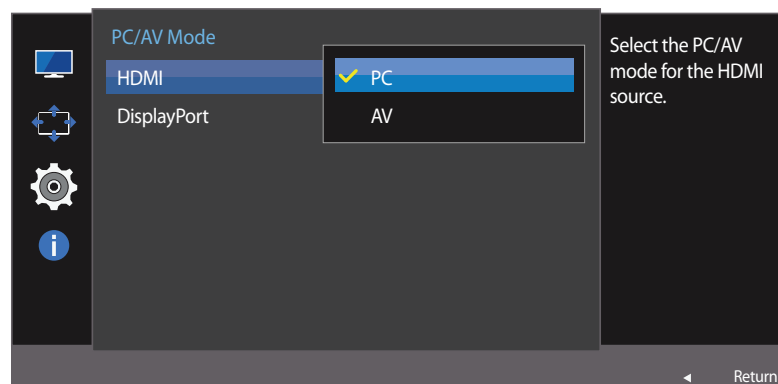
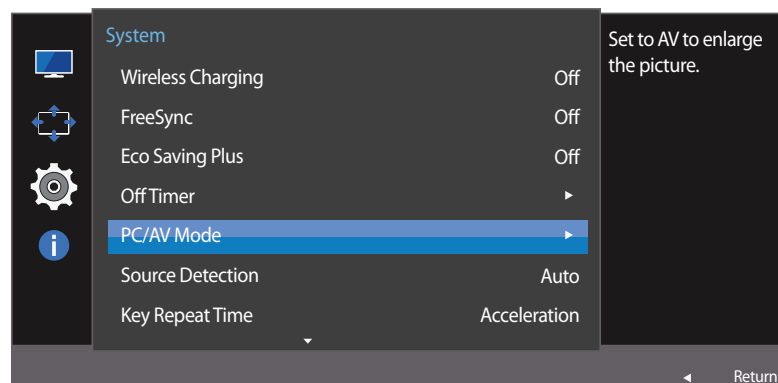
— Denne valgmulighed er kun tilgængelig, når **Off Timer** er indstillet til **On**.

- 1 Når vejledningen til funktionsknapperne vises, skal du vælge **III** ved at flytte JOG-knappen OP. Tryk derefter på JOG-knappen.
 - 2 Flyt hen på **System** ved at flytte JOG-knappen OP/NED og trykke på den.
 - 3 Flyt hen på **Off Timer** ved at flytte JOG-knappen OP/NED og trykke på den.
 - 4 Flyt hen på **Turn Off After** ved at flytte JOG-knappen OP/NED og trykke på den.
 - 5 Juster **Turn Off After** ved at flytte JOG-knappen VENSTRE/HØJRE.
 - 6 Den valgte mulighed bliver anvendt.
- Timeren kan indstilles til en tid mellem 1 time og 23 timer. Produktet slukker automatisk efter det angivne antal timer.
- For produkter på visse markeder er **Off Timer** indstillet til automatisk at blive aktiveret 4 timer efter, at produktet er blevet tændt. Dette sker i overensstemmelse med strømforsyningsreglerne. Hvis du ikke ønsker, at timeren skal aktiveres, skal du gå til **MENU** → **System** og indstille **Off Timer** til **Off**.

PC/AV Mode

Indstil **PC/AV Mode** til **AV**. Billedstørrelsen bliver forøget.

Denne mulighed er praktisk, når du ser en film.



– Det viste billede kan variere afhængigt af modellen.

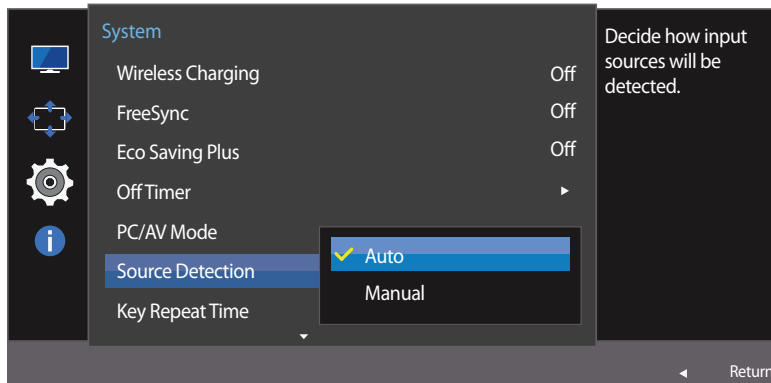
- Denne funktion understøtter ikke tilstanden **Analog**.
- Leveres kun med modeller i bredformat såsom 16:9 eller 16:10.
- Hvis skærmen sat til tilstanden **HDMI, DisplayPort**, og skærmen indikerer **Check Signal Cable**, eller hvis strømsparende tilstand aktiveres, skal du trykke på JOG-knappen for at få vist skærmen med funktionstasterne og derefter vælge **III**-ikonet. Du kan vælge **PC** eller **AV**.

Konfiguration af PC/AV Mode

- 1 Når vejledningen til funktionsknapperne vises, skal du vælge **III** ved at flytte JOG-knappen OP. Tryk derefter på JOG-knappen.
- 2 Flyt hen på **System** ved at flytte JOG-knappen OP/NED og trykke på den.
- 3 Flyt hen på **PC/AV Mode** ved at flytte JOG-knappen OP/NED og trykke på den.
- 4 Flyt hen på **HDMI, DisplayPort** ved at flytte JOG-knappen OP/NED og trykke på den.
 - Indstil til "**PC**" når tilsluttet til en pc.
 - Indstil til "**AV**" når tilsluttet til en AV-enhed.
- 5 Vælg den ønskede funktion ved at flytte JOG-knappen OP/NED og trykke på den.
- 6 Den valgte mulighed bliver anvendt.

Source Detection

Aktivering af **Source Detection**.



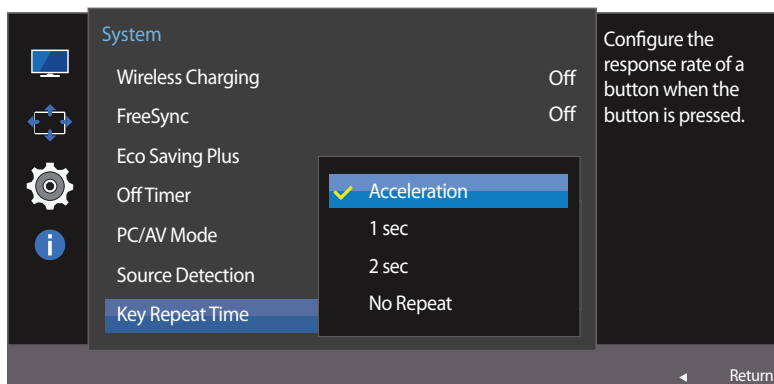
– Det viste billede kan variere afhængigt af modellen.

Konfiguration af Source Detection

- 1 Når vejledningen til funktionsknapperne vises, skal du vælge **III** ved at flytte JOG-knappen OP. Tryk derefter på JOG-knappen.
- 2 Flyt hen på **System** ved at flytte JOG-knappen OP/NED og trykke på den.
- 3 Flyt hen på **Source Detection** ved at flytte JOG-knappen OP/NED og trykke på den.
 - **Auto**: Inputkilden genkendes automatisk.
 - **Manual**: Vælg en inputkilde manuelt.
- 4 Vælg den ønskede funktion ved at flytte JOG-knappen OP/NED og trykke på den.
- 5 Den valgte mulighed bliver anvendt.

Key Repeat Time

Kontrollér reaktionshastigheden for en knap, når der trykkes på knappen.



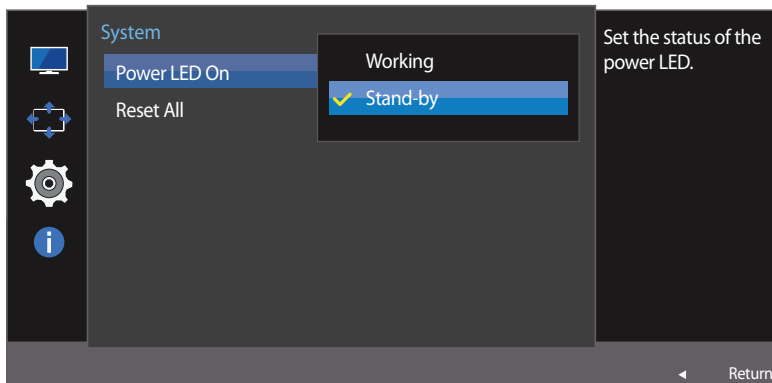
– Det viste billede kan variere afhængigt af modellen.

Konfiguration af Key Repeat Time

- 1 Når vejledningen til funktionsknapperne vises, skal du vælge **III** ved at flytte JOG-knappen OP. Tryk derefter på JOG-knappen.
- 2 Flyt hen på **System** ved at flytte JOG-knappen OP/NED og trykke på den.
- 3 Flyt hen på **Key Repeat Time** ved at flytte JOG-knappen OP/NED og trykke på den.
 - Du kan vælge **Acceleration**, **1 sec** eller **2 sec**. Hvis du vælger **No Repeat**, reagerer en kommando kun én gang, når der trykkes på knappen.
- 4 Vælg den ønskede funktion ved at flytte JOG-knappen OP/NED og trykke på den.
- 5 Den valgte mulighed bliver anvendt.

Power LED On

Konfigurer indstillingerne for at aktivere eller deaktivere strømindikatorens nederst på produktet.



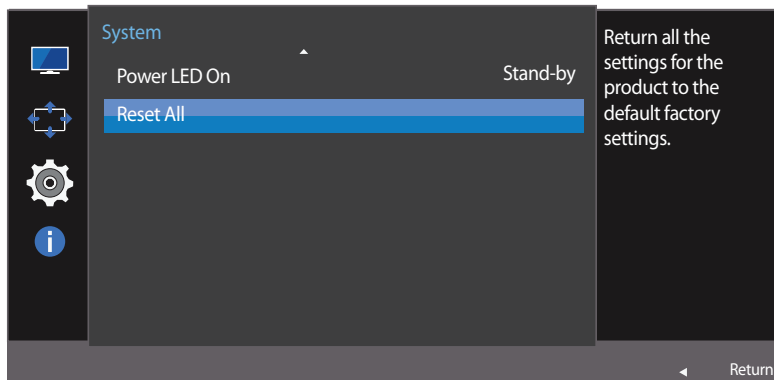
– Det viste billede kan variere afhængigt af modellen.

Konfiguration af Power LED On

- 1 Når vejledningen til funktionsknapperne vises, skal du vælge **III** ved at flytte JOG-knappen OP. Tryk derefter på JOG-knappen.
- 2 Flyt hen på **System** ved at flytte JOG-knappen OP/NED og trykke på den.
- 3 Flyt hen på **Power LED On** ved at flytte JOG-knappen OP/NED og trykke på den.
 - **Working**: Strømindikatorens lyser, når produktet er tændt.
 - **Stand-by**: Strømindikatorens lyser, når produktet er slukket.
- 4 Vælg den ønskede funktion ved at flytte JOG-knappen OP/NED og trykke på den.
- 5 Den valgte mulighed bliver anvendt.

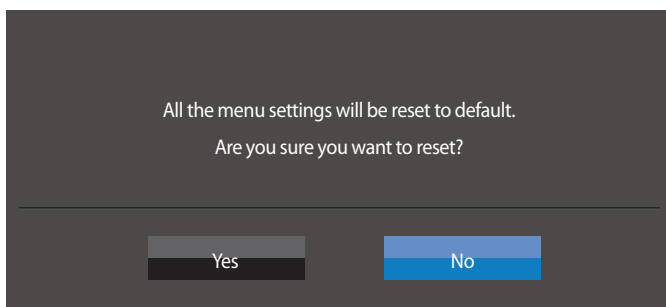
Reset All

Angiv alle produktets indstillinger til standard-/fabriksindstillingerne.



Initialisering af indstillinger (Reset All)

- 1 Når vejledningen til funktionsknapperne vises, skal du vælge **III** ved at flytte JOG-knappen OP. Tryk derefter på JOG-knappen.
- 2 Flyt hen på **System** ved at flytte JOG-knappen OP/NED og trykke på den.
- 3 Flyt hen på **Reset All** ved at flytte JOG-knappen OP/NED og trykke på den.
- 4 Vælg den ønskede funktion ved at flytte JOG-knappen VENSTRE/HØJRE og trykke på den.
- 5 Den valgte mulighed bliver anvendt.



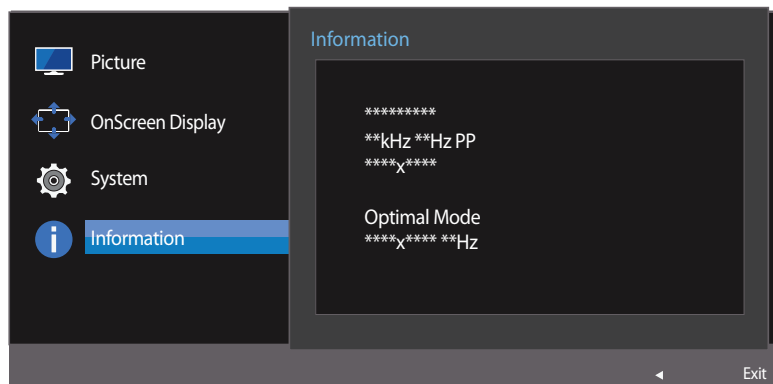
– Det viste billede kan variere afhængigt af modellen.

Kapitel 08

Menuen Information og andre

Der findes en detaljeret beskrivelse af hver funktion. Detaljerne fremgår af produktet.

Information



– Det viste billede kan variere afhængigt af modellen.

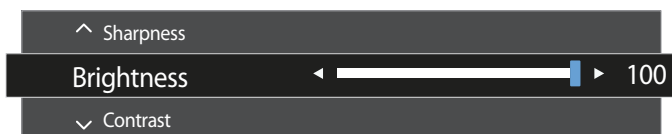
Visning af Information

Vis den aktuelle inputkilde, frekvens og opløsning.

- 1 Når vejledningen til funktionsknapperne vises, skal du vælge **III** ved at flytte JOG-knappen OP. Tryk derefter på JOG-knappen.
- 2 Flyt hen på **Information** ved at flytte JOG-knappen OP/NED og trykke på den. Den nuværende inputkilde, frekvens og opløsning vises.

Konfiguration af Brightness, Contrast og Sharpness på startskærbilledet

Du kan justere **Brightness**, **Contrast** eller **Sharpness** ved at trække JOG-knappen op eller ned, hvis menuen OSD ikke vises.



– Det viste billede kan variere afhængigt af modellen.

Brightness

- Denne menu er ikke tilgængelig, når **SAMSUNG MAGICBright** er indstillet til **Dynamic Contrast**.
- Denne menu er ikke tilgængelig, når **Eco Saving Plus** er aktiveret.
- Denne menu er ikke tilgængelig, når **Eye Saver Mode** er aktiveret.

Contrast

- Denne menu er ikke tilgængelig, når **SAMSUNG MAGICBright** er i tilstanden **Cinema** eller **Dynamic Contrast**.
- Denne menu er ikke tilgængelig, når **Game Mode** er aktiveret.

Sharpness

- Denne menu er ikke tilgængelig, når **SAMSUNG MAGICBright** er i tilstanden **Cinema** eller **Dynamic Contrast**.
- Denne menu er ikke tilgængelig, når **Game Mode** er aktiveret.

- 1 Bevæg JOG-knappen OP/NED for at vælge **Brightness**, **Contrast** eller **Sharpness**.
- 2 Bevæg JOG-knappen til VENSTRE/HØJRE for at justere indstillingerne **Brightness**, **Contrast** eller **Sharpness**.

Konfigurering af Volume på startskærmen

Du kan justere **Volume** ved at trække JOG-knappen til venstre eller højre, hvis menuen OSD ikke vises.



– Det viste billede kan variere afhængigt af modellen.

Volume

- 1 Juster **Volume** ved at flytte JOG-knappen VENSTRE/HØJRE.
 - Hvis lyd kvaliteten i en tilsluttet lydenhed, f.eks. hovedtelefoner og højttalere, er dårlig, kan funktionen Auto Mute på produktet dæmpe lyden eller forårsage "hakkende" lyd, når du bruger hovedtelefonerne eller højttalerne. Indstil indgangslydstyrken for inputenheden til mindst 20 %, og juster lydstyrken ved hjælp af produktets volumenkontrol (JOG-knappen VENSTRE/HØJRE).
 - Hvad er Auto Mute?
Funktionen dæmper lyden for at forbedre lydeffekten, når der er lydstøj eller inputsignalet er svagt, hvilket ofte skyldes et problem med inputenhedens lydstyrke.
 - Hvis du vil aktivere funktionen **Mute**, skal du have adgang til kontrolskærmen **Volume** og derefter bruge JOG-knappen til at flytte fokus nedad.
Hvis du vil deaktivere funktionen **Mute**, skal du have adgang til kontrolskærmen **Volume** og derefter skrue op eller ned for knappen **Volume**.

Kapitel 09

Installation af softwaren

Easy Setting Box



Easy Setting Box

Med **Easy Setting Box** kan brugere anvende skærmen opdelt i flere dele.

Installation af softwaren

- 1 Hvis du vil installere den seneste version af **Easy Setting Box**, skal du hente den på Samsung Electronics' websted på <http://www.samsung.com>.
- 2 Vælg installationsprogrammet til **Easy Setting Box**.
- 3 Klik på **[Next]**, når installationsguiden vises.
- 4 Følg instruktionerne på skærmen for at fortsætte med installationen.
 - Softwaren fungerer muligvis ikke korrekt, hvis du ikke genstarter computeren efter installationen.
 - Ikonet **Easy Setting Box** vises muligvis ikke, afhængigt af computersystemet og produktspecifikationerne.
 - Tryk på tasten F5, hvis genvejsikonet ikke vises.

Begrænsninger og problemer med installation af (Easy Setting Box)

Installationen af **Easy Setting Box** kan blive påvirket af grafikkortet, bundkortet og netværksmiljøet.

Systemkrav

OS

- Windows Vista 32Bit/64Bit
- Windows 7 32Bit/64Bit
- Windows 8 32Bit/64Bit
- Windows 8,1 32Bit/64Bit

Hardware

- Mindst 32 MB hukommelse
- Mindst 60 MB ledig plads på harddisken

Fjernelse af softwaren

Klik på **Start**, vælg **Indstillinger/Kontrolpanel**, og dobbeltklik derefter på **Tilføj eller fjern programmer**.

Vælg **Easy Setting Box** på programlisten, og klik på knappen **Tilføj/Slet**.

Kapitel 10

Problemløsningsvejledning

Betingelser, inden du kontakter Samsungs servicecenter

Inden du ringer til Samsungs kundeservicecenter: Afprøv dit produkt som følger. Hvis problemet består: Kontakt Samsungs kundeservicecenter.

Afprøvning af produktet

Undersøg, om dit produkt fungerer normalt ved at bruge produkttestfunktionen.

Hvis skærmen slukkes og strømindikatoren blinker, selvom produktet er korrekt tilsluttet til en computer, skal du udføre en selvdiagnosticering.

- 1 Sluk for både pc'en og for produktet.
- 2 Afbryd kablet fra produktet.
- 3 Tænd for produktet.
- 4 Hvis meddelelsen **Check Signal Cable** vises, fungerer produktet normalt.

Kontrol af opløsning og frekvens

For en tilstand, der overgår den understøttede opløsning (se [Tabel over standard signaltilstand](#)), vises meddelelsen **Not Optimum Mode** et kort øjeblik.

— Den viste opløsning kan variere, afhængigt af computersystemets indstillinger og kabler.

Hvis skærmen stadig er tom: Kontroller pc-systemet, videocontrolleren og kablet.

Kontroller følgende.

Installationsforhold (Pc-tilstand)

Problemer

Løsninger

Skærmen bliver ved med at tænde og slukke.

Kontrollér, at kablet er korrekt tilsluttet mellem produktet og computeren, og at stikkene er låst godt fast.

Der er tomme områder ved alle fire skærmkanter, når et HDMI- eller HDMI-DVI-kabel sluttes til produktet og computeren.

De tomme områder, der er på skærmen, har intet med produktet at gøre.

Tomme områder på skærmen skyldes pc'en eller grafikkortet. For at løse problemet: Juster skærmstørrelsen i grafikkortets HDMI- eller DVI-indstillinger.

Hvis menuen til indstilling af grafikkortet ikke har nogen mulighed for at justere skærmstørrelsen, skal du opdatere grafikkortdriveren til den nyeste version.

(Kontakt producenten af dit grafikkort eller din computer for flere detaljer om, hvordan du justerer skærmindstillingerne.)

Skærmforhold

Problemer

Løsninger

Strøm-LED'en er slukket. Skærmen vil ikke tænde.

Kontrollér, at strømkablet er tilsluttet korrekt.

Meddelelsen **Check Signal Cable** vises.

Kontrollér, at kablet er tilsluttet korrekt til produktet.

Kontroller, at den enhed, der er sluttet til produktet, er tændt.

Not Optimum Mode vises.

Denne meddelelse vises, når signalet fra grafikkortet overskrider den maksimale opløsning eller frekvens for produktet.

Skift den maksimale opløsning og frekvens, så den passer til produktets ydeevne. Der henvises til Tabel over standard signaltilstand ([s.74](#)).

Billederne på skærmen virker forvrængede.

Kontroller kabeltilslutningen til produktet.

Problemer

Løsninger

Skærmen er ikke tydelig. Skærmen er sløret.

Juster **Coarse** og **Fine**.

Fjern alt tilbehør (videoforlængerkabel mv.), og prøv igen.

Indstil opløsningen og frekvensen til de anbefalede værdier.

Skærmen virker ustabil og rystende.

Der er skygger eller spøgelsesbilleder tilbage på skærmen.

Kontrollér, at opløsningen og frekvensen på pc'en er indstillet inden for et opløsnings- og frekvensområde, der er kompatibelt med produktet. Hvis det er nødvendigt, kan du efterfølgende ændre indstillingerne ved at se i Tabel over standardsignaltilstand ([s.74](#)) i denne vejledning og i menuen **Information** på produktet.

Skærmen er for lys. Skærmen er for mørk.

Juster **Brightness** og **Contrast**.

Skærmfarven er ikke ensartet.

Skift indstillingerne for **Color**.

Farverne på skærmen har skygger og er forvrængede.

Skift indstillingerne for **Color**.

Hvid ser ikke rigtig hvid ud.

Skift indstillingerne for **Color**.

Der er intet billede på skærmen, og strøm-LED'en blinker hvert halve eller hele sekund.

Produktet er i strømbesparende tilstand.

Tryk på en vilkårlig tast på tastaturet, eller flyt musen for at vende tilbage til det forrige skærbillede.

Teksten er sløret.

Hvis du bruger et Windows-styresystem (f.eks. Windows 7, Windows 8 eller Windows 8.1): Gå til **Kontrolpanel** → **Skrifttyper** → **Juster ClearType-tekst**, og skift indstilling for **Slå ClearType til**.

Videoafspilningen hakker.

Afspilning af store hd-videofiler kan hakke. Det kan skyldes, at videoafspilleren ikke er optimeret til computerressourcen.

Prøv at afspille filen på en anden videoafspiller.

Lydforhold

Problemer

Løsninger

Der er ikke nogen lyd.

Kontrollér tilslutningen af lydkablet, eller justér lydstyrken.

Kontroller lydstyrken.

Lydstyrken er for lav.

Juster lydstyrken.

Hvis lydstyrken stadig er lav, når du har skruet op på det maksimale niveau: Juster lydstyrken på pc'ens lydkort eller i programmet.

Der er billede, men ingen lyd.

Lyden kan ikke høres, hvis indgangsenheden tilsluttes via et HDMI-DVI-kabel.

Tilslut enheden via et HDMI-kabel eller et DP-kabel.

Lydkildeforhold

Problemer

Løsninger

Der høres en bippende lyd, når min pc starter.

Hvis der er en bippende lyd, når din pc starter, skal din pc til service.

Spørgsmål & svar

Yderligere oplysninger om justering findes i brugervejledningen til computeren eller grafikkortet.

Spørgsmål

Hvordan kan jeg ændre frekvensen?

Svar

Indstil frekvensen på dit grafikkort.

- Windows XP: Gå til **Kontrolpanel** → **Udseende og temaer** → **Skærm** → **Indstillinger** → **Avanceret** → **Skærm**, og juster **Opdateringshastighed** under **Skærmindstillinger**.
- Windows ME/2000: Gå til **Kontrolpanel** → **Skærm** → **Indstillinger** → **Avanceret** → **Skærm**, og juster **Opdateringshastighed** under **Skærmindstillinger**.
- Windows Vista: Gå til **Kontrolpanel** → **Udseende og personlige indstillinger** → **Personlige indstillinger** → **Skærmindstillinger** → **Avancerede indstillinger** → **Skærm**, og juster **Opdateringshastighed** under **Skærmindstillinger**.
- Windows 7: Gå til **Kontrolpanel** → **Udseende og personlige indstillinger** → **Skærm** → **Skærmopløsning** → **Avancerede indstillinger** → **Skærm**, og juster **Opdateringshastighed** under **Skærmindstillinger**.
- Windows 8(Windows 8.1): Gå til **Indstillinger** → **Kontrolpanel** → **Udseende og personlige indstillinger** → **Skærm** → **Skærmopløsning** → **Avancerede indstillinger** → **Skærm**, og juster **Opdateringshastighed** under **Skærmindstillinger**.

Hvordan kan jeg ændre opløsningen?

- Windows XP: Gå til **Kontrolpanel** → **Udseende og temaer** → **Skærm** → **Indstillinger**, og juster opløsningen.
- Windows ME/2000: Gå til **Kontrolpanel** → **Skærm** → **Indstillinger**, og juster opløsningen.
- Windows Vista: Gå til **Kontrolpanel** → **Udseende og personlige indstillinger** → **Personlige indstillinger** → **Skærmindstillinger**, og juster opløsningen.
- Windows 7: Gå til **Kontrolpanel** → **Udseende og personlige indstillinger** → **Skærm** → **Juster opløsning**, og juster opløsningen.
- Windows 8(Windows 8.1): Gå til **Indstillinger** → **Kontrolpanel** → **Udseende og personlige indstillinger** → **Skærm** → **Juster opløsning**, og juster opløsningen.

Spørgsmål

Svar

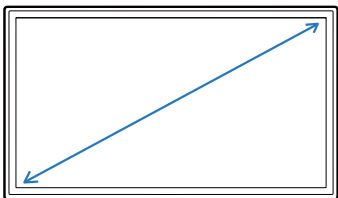
Hvordan indstiller jeg strømbesparende tilstand?

- Windows XP: Indstil strømbesparende tilstand i **Kontrolpanel** → **Udseende og temaer** → **Skærm** → **Indstillinger for pauseskærm** eller i BIOS OPSÆTNINGEN på pc'en.
 - Windows ME/2000: Indstil strømbesparende tilstand i **Kontrolpanel** → **Skærm** → **Indstillinger for pauseskærm** eller i BIOS OPSÆTNINGEN på pc'en.
 - Windows Vista: Indstil strømbesparende tilstand i **Kontrolpanel** → **Udseende og personlige indstillinger** → **Personlige indstillinger** → **Indstillinger for pauseskærm** eller i BIOS OPSÆTNINGEN på pc'en.
 - Windows 7: Indstil strømbesparende tilstand i **Kontrolpanel** → **Udseende og personlige indstillinger** → **Personlige indstillinger** → **Indstillinger for pauseskærm** eller i BIOS OPSÆTNINGEN på pc'en.
 - Windows 8(Windows 8.1): Indstil strømbesparende tilstand i **Indstillinger** → **Kontrolpanel** → **Udseende og personlige indstillinger** → **Personlige indstillinger** → **Indstillinger for pauseskærm** eller BIOS SETUP på pc'en.
-

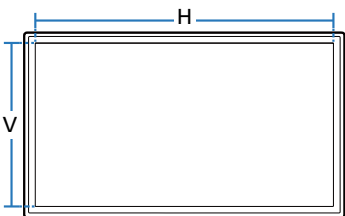
Kapitel 11

Specifikationer

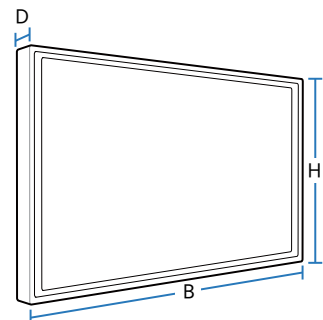
- Størrelse



- Visningsområde



- Mål (B x H x D)



Generelt

Modelnavn

S24E370

S27E370

Panel

Størrelse

Klasse 24 (23,6"/59,8 cm)

Klasse 27 (27"/68,5 cm)

Visningsområde

521,28 mm (H) x 293,22 mm (V)

597,9 mm (H) x 336,3 mm (V)

Pixelpitch

0,2715 mm (H) x 0,2715 mm (V)

0,3114 mm (H) x 0,3114 mm (V)

Mål (B x H x D)/Vægt

Uden sokkel

548,3 x 335,0 x 54,8 mm/3,6 kg

626,0 x 377,2 x 70,8 mm/4,7 kg

Med sokkel

548,3 x 438,8 x 196,9 mm/4,1 kg

626,0 x 461,0 x 196,9 mm/5,2 kg

Maksimal pixelclock

148,5 MHz

Strømforsyning

AC 100 - 240 V~ (+/- 10 %), 50/60 Hz \pm 3 Hz

Se mærkaten på bagsiden af produktet, da standardspændingen kan variere i forskellige lande.

Signalforbindelser

D-SUB, HDMI, DisplayPort

Modelnavn

S24E370

S27E370

Miljømæssige overvejelser

I drift

Temperatur: 10 °C – 40 °C (50 °F – 104 °F)

Fugtighed: 10 % – 80 %, ikke-kondenserende

Opbevaring

Temperatur: -20 °C – 45 °C (-4 °F – 113 °F)

Fugtighed: 5 % – 95 %, ikke-kondenserende

— Plug-and-Play

Denne skærm kan installeres og bruges på ethvert Plug & Play-kompatibelt system. Tovejs dataudveksling mellem skærmen og pc-systemet optimerer skærmindstillingerne. Skærminstallation udføres automatisk. Men du kan om ønsket tilpasse installationsindstillingerne.

— Panelprikker (pixels)

Pga. naturen ved produktionen af denne produkt kan ca. 1 pixel pr. million (1 ppm) være lysere eller mørkere på LCD-panelet. Dette påvirker ikke produktets ydelse.

— Ovenstående specifikationer kan ændres uden forudgående varsel for at forbedre kvaliteten.

— Dette er et klasse B digitalt apparat.

Strømsparer

Den strømbesparende funktion i dette produkt reducerer strømforbruget ved at afbryde skærmen og ændre farven på strøm-LED'en, hvis produktet ikke anvendes i en bestemt periode. Strømmen afbrydes ikke i strømbesparende tilstand. For at tænde for skærmen igen skal du trykke på en vilkårlig tast på tastaturet eller flytte musen. Den strømbesparende funktion fungerer kun, når produktet er sluttet til en pc med en strømbesparende funktion.

| Strømsparer | | Strømforbrug | Slukket (Tænd/sluk-knap) |
|----------------|---------|---------------------------|--------------------------|
| Strømindikator | | Fra | Til |
| Strømforbrug | S24E370 | Typisk 30 W Maks. 35 W | 0,3 W eller mindre |
| | S27E370 | Typisk 33 W Maks. 35 W | |

— Det angivne strømforbrug kan variere under forskellige driftsbetingelser, eller når indstillinger ændres.

— Dette produkt er ikke ENERGY STAR®-certificeret.

— SOG (Sync On Green) understøttes ikke.

— Hvis du vil reducere strømforbruget til 0, skal du fjerne strømkablet. Kobl strømkablet fra, hvis du ikke skal bruge produktet i en længere periode (under ferie o.l.)

- Dette produkt kan kun indstilles til én opløsning for hver skærmstørrelse for at opnå den optimale billedkvalitet pga. panelets beskaffenhed. Brug af en anden opløsning end den angivne opløsning kan derfor forringe billedkvaliteten. For at undgå dette anbefales det, at du vælger den optimale opløsning, der er angivet for produktet.

Tabel over standardsignaltilstand

Modelnavn S24E370 / S27E370

| | | |
|-----------------------|----------------------------|-----------------------|
| Synkronisering | Horizontal frekvens | 30 – 81 kHz |
| | Vertikal frekvens | 48 – 75 Hz |
| Opløsning | Optimal opløsning | 1920 x 1080 ved 60 Hz |
| | Maksimal opløsning | 1920 x 1080 ved 60 Hz |

Hvis der transmitteres et signal, der hører til følgende standardsignaltilstande, fra din computer, justeres skærmen automatisk. Hvis det signal, der overføres fra pc'en, ikke hører til standardsignaltilstandene, kan skærmen være tom med strøm-LED'en tændt. Sker dette, skal du ændre indstillingerne i overensstemmelse med følgende tabel, og se i brugervejledningen til grafikkortet.

| Opløsning | Horizontal frekvens (kHz) | Vertikal frekvens (Hz) | Pixelclock (MHz) | Synkroniseringspolaritet (H/V) |
|-----------------|---------------------------|------------------------|------------------|--------------------------------|
| IBM, 720 x 400 | 31,469 | 70,087 | 28,322 | -/+ |
| MAC, 640 x 480 | 35,000 | 66,667 | 30,240 | -/- |
| MAC, 832 x 624 | 49,726 | 74,551 | 57,284 | -/- |
| MAC, 1152 x 870 | 68,681 | 75,062 | 100,000 | -/- |
| VESA, 640 x 480 | 31,469 | 59,940 | 25,175 | -/- |
| VESA, 640 x 480 | 37,861 | 72,809 | 31,500 | -/- |
| VESA, 640 x 480 | 37,500 | 75,000 | 31,500 | -/- |
| VESA, 800 x 600 | 35,156 | 56,250 | 36,000 | +/+ |
| VESA, 800 x 600 | 37,879 | 60,317 | 40,000 | +/+ |

– Horizontal frekvens

Den tid, det tager at scanne en enkelt linje fra venstre til højre side af skærmen, kaldes en horisontal cyklus. Den inverse værdi af den horisontale cyklus kaldes for den horisontale frekvens. Horizontal frekvens måles i kHz.

– Vertikal frekvens

Gentagelse af det samme billede mange gange i sekundet gør det muligt at få vist naturlige billeder. Gentagelsesfrekvensen kaldes "billedfrekvensen" eller "opdateringsfrekvensen" og måles i Hz.

| Opløsning | Horizontal frekvens (kHz) | Vertikal frekvens (Hz) | Pixelclock (MHz) | Synkroniseringspolaritet (H/V) |
|---------------------|---------------------------|------------------------|------------------|--------------------------------|
| VESA, 800 x 600 | 48,077 | 72,188 | 50,000 | +/+ |
| VESA, 800 x 600 | 46,875 | 75,000 | 49,500 | +/+ |
| VESA, 1024 x 768 | 48,363 | 60,004 | 65,000 | -/- |
| VESA, 1024 x 768 | 56,476 | 70,069 | 75,000 | -/- |
| VESA, 1024 x 768 | 60,023 | 75,029 | 78,750 | +/+ |
| VESA, 1152 x 864 | 67,500 | 75,000 | 108,000 | +/+ |
| VESA, 1280 x 720 | 45,000 | 60,000 | 74,250 | +/+ |
| VESA, 1280 x 800 | 49,702 | 59,810 | 83,500 | -/+ |
| VESA, 1280 x 1024 | 63,981 | 60,020 | 108,000 | +/+ |
| VESA, 1280 x 1024 | 79,976 | 75,025 | 135,000 | +/+ |
| VESA, 1440 x 900 | 55,935 | 59,887 | 106,500 | -/+ |
| VESA, 1600 x 900 RB | 60,000 | 60,000 | 108,000 | +/+ |
| VESA, 1680 x 1050 | 65,290 | 59,954 | 146,250 | -/+ |
| VESA, 1920 x 1080 | 67,500 | 60,000 | 148,500 | +/+ |

Kapitel 12

Appendiks

Ansvar for betalingsservice (omkostning for kunderne)

— Når der anmodes om service, opkræver vi muligvis (til trods for garantien) et gebyr for serviceteknikerbesøg i følgende tilfælde.

Produktet er ikke defekt

Rengøring af produktet, justering, vejledning, geninstallation osv.

- Hvis en servicetekniker instruerer i, hvordan produktet bruges, eller blot justerer indstillingerne uden at skille produktet ad.
- Hvis en fejl skyldes eksterne miljømæssige faktorer (internet, antenne, kabelsignal osv.)
- Hvis et produkt geninstalleres, eller enheder tilsluttes efter den første installation af produktet efter købet.
- Hvis produktet geninstalleres efter flytning til en anden placering eller flytning til et andet hus.
- Hvis kunden beder om anvendelsesanvisninger pga. et andet firmas produkt.
- Hvis kunden beder om anvisninger i, hvordan netværket eller et andet firmas program produkt bruges.
- Hvis kunden anmoder om softwareinstallation og konfiguration af produktet.
- Hvis en servicetekniker fjerner/rengør støv eller fremmedlegemer inden i produktet.
- Hvis kunden anmoder om en installation efter at have købt et produkt via homeshopping eller online.

En produktskade, som kunden har forårsaget

Produktskade som følge af kundens fejlbetjening eller forkert reparation.

Hvis skader på produktet skyldes:

- Noget har ramt produktet, eller det er blevet tabt.
- Brug af forsyninger eller separate solgte produkter, som ikke er specificeret af Samsung.
- Reparation foretaget af en person, som ikke er tekniker, hos en outsourcing-servicevirksomhed eller partner af Samsung Electronics Co., Ltd.
- At kunden har ombygget eller repareret produktet.
- Brug af produktet sammen med forkert spænding eller ikke-godkendte elektriske tilslutninger.
- At advarslerne i vejledningen ikke er fulgt.

Andet

- Hvis produktet svigter som følge af naturkatastrofe. (lyn, brand, jordskælv, oversvømmelse osv.)
- Hvis alle forbrugskomponenterne er brugt op. (batteri, toner, lysstofrør, hoved, vibrator, lampe, filter, bånd osv.)

— Hvis en kunde anmoder om service, og produktet ikke fejler noget, opkræves der muligvis et servicegebyr. Læs derfor venligst brugervejledningen først.

Korrekt bortskaffelse

Korrekt bortskaffelse af dette produkt (elektrisk & elektronisk udstyr)



(Gælder i lande med systemer til affaldssortering)

Denne mærkning på produktet, på tilbehør eller i manualen betyder, at produktet og elektronisk tilbehør hertil (f.eks. oplader, headset og USB-kabel) ikke må bortskaffes sammen med almindeligt husholdningsaffald efter endt levetid. For at forebygge skadelige virkninger på menneskers helbred eller miljøet skal disse genstande bortskaffes adskilt fra andre typer af affald og indleveres på en genbrugsplads med henblik på genindvinding.

Forbrugere bedes kontakte forhandleren, hvor de har købt produktet, eller kommunen for nærmere oplysning om, hvor og hvordan de kan indlevere produkt og tilbehør med henblik på miljøvenlig genindvinding.

Virksomheder bedes kontakte leverandøren og følge anvisningerne i købekontrakten. Dette produkt og elektronisk tilbehør hertil må ikke bortskaffes sammen med andet erhvervsaffald.

Terminologi

OSD (On Screen Display, visning på skærmen)____ Med visning på skærmen (OSD) kan du konfigurere indstillinger på skærmen for at optimere billedkvaliteten efter behov. Dermed kan du ændre skærmens lysstyrke, tonfarve, størrelse og mange andre indstillinger med menuer, der vises på skærmen.

Gamma____ I menuen Gamma kan du justere den gråtoneskal, der repræsenterer skærmens mellemtoner. Justering af lysstyrken gør hele skærmen lysere, men med justering med Gamma bliver kun den mellemste lysstyrke lysere.

Gråtoneskala____ Skala angiver niveauet af farveintensitet, der viser variationer i farveændring fra mørkere områder til lysere områder på skærmen. Ændringer i skærmens lysstyrke udstyres med variation af sort og hvid, og gråtoneskala angiver mellemområdet mellem sort og hvid. Ændring af gråtoneskalaen ved justering af Gamma ændrer skærmens mellemste lysstyrke.

Skanderingshastighed____ Skanderingshastighed, eller opdateringshastighed, angiver den frekvens, hvormed skærmen opdateres. Skærmdata transmitteres, når skærmen opdateres for at vise et billede, men opdateringen kan ikke ses med det blotte øje. Antallet af skærmopdateringer kaldes skanderingshastigheden og måles i Hz. En skanderingshastighed på 60 Hz betyder, at skærmen opdateres 60 gange i sekundet. Skærmens skanderingshastighed afhænger af ydeevnen af grafikkortene i computeren og skærmen.

Dot Pitch____ Produktet og skærmen består af røde, grønne og blå prikker. En mindre afstand mellem prikkerne medfører en højere opløsning. Dot pitch henviser til den korteste afstand mellem prikker med samme farve. Dot pitch måles i millimeter.

Horisontal frekvens____ Tegn eller billeder, der vises på skærmen består af en masse prikker (pixels). Pixels transmitteres i vandrette linjer, som derefter arrangeres lodret for at skabe et billede. Den vandrette frekvens måles i kHz og angiver, hvor mange gange de vandrette linjer transmitteres i sekundet og vises på skærmen. En vandret frekvens på 85 betyder, at de vandrette linjer, som et billede består af, sendes 85.000 gange i sekundet. Den vandrette frekvens angives i 85 kHz.

Vertikal frekvens____ Et enkelt billede består af mange vandrette linjer. Den lodrette frekvens måles i Hz og angiver, hvordan mange billeder der kan vises i sekundet af disse vandrette linjer. En lodret frekvens på 60 betyder, at et billede transmitteres 60 gange i sekundet. Den lodrette frekvens kaldes også "opdateringshastigheden", og den påvirker, om skærmen flimrer.

Opløsning____ Opløsningen er antallet af vandrette pixels og lodrette pixels, som udgør en skærm. Den repræsenterer visningens detaljeringsgrad. Med en højere opløsning vises en større mængde oplysninger på skærmen, og den er velegnet til at udføre flere opgaver ad gangen. En opløsning på 1920 x 1080 består f.eks. af 1920 vandrette pixels (vandret opløsning) og 1080 lodrette linjer (lodret opløsning).

Plug & Play____ Med Plug & Play-funktionen kan der udveksles oplysninger automatisk mellem en skærm og en computer for at opnå et optimalt visningsmiljø. Skærmen anvender VESA DDC (international standard) til udførelse af Plug & Play.