



SM-T710

Manual de usuario

Contenido

Nociones básicas

- 4 Lea la siguiente información antes de empezar
- 5 Contenido de la caja
- 6 Diseño del dispositivo
- 8 Batería
- 11 Tarjeta de memoria
- 14 Encender y apagar el dispositivo
- 14 Pantalla táctil
- 17 Pantalla Inicio
- 23 Pantalla Bloqueo
- 24 Panel de notificaciones
- 28 Introducir texto
- 30 Captura de pantalla
- 30 Abrir aplicaciones
- 31 Multiwindow
- 36 Administración de dispositivo y datos
- 40 Conectarse a un televisor

Aplicaciones

- 42 Instalar o desinstalar aplicaciones
- 43 Mis Archivos
- 44 Galería
- 45 Cámara
- 54 Correo electrónico
- 55 Internet
- 56 Contactos
- 57 Smart Manager

- 59 Calendario
- 60 SideSync 3.0
- 66 Música
- 67 Vídeo
- 68 Notas
- 68 Reloj
- 70 Calculadora
- 71 Google apps

Ajustes

- 73 Introducción
- 73 Wi-Fi
- 75 Bluetooth
- 77 Modo Avión
- 77 Uso de datos
- 77 Más ajustes de conexión
- 79 Sonidos y notificaciones
- 79 Pantalla
- 80 Movimientos y gestos
- 80 Aplicaciones
- 80 Usuarios
- 82 Fondos
- 83 Pantalla bloqueo/seguridad
- 87 Privacidad
- 90 Accesibilidad
- 91 Cuentas
- 92 Copia de seguridad y restablecimiento
- 92 Idioma e introducción

93	Batería
93	Almacenamiento
93	Accesorios
94	Fecha y hora
94	Manual de usuario
94	Acerca del dispositivo

Apéndice

95	Solución de problemas
100	Extracción de la batería

Nociones básicas

Lea la siguiente información antes de empezar

Lea este manual antes de usar el dispositivo para garantizar su uso correcto y seguro.

- Las descripciones se basan en los ajustes predeterminados del dispositivo.
- Algunos de los contenidos pueden diferir del dispositivo, según la región, el proveedor de servicios o el software del dispositivo.
- El contenido (contenido de alta calidad) que exija un alto uso del CPU y la memoria RAM afectará al rendimiento general del dispositivo. Las aplicaciones relacionadas con el contenido podrían no funcionar correctamente, según las especificaciones del dispositivo y el entorno en el que lo use.
- Samsung no se hace responsable de los problemas de rendimiento provocados por aplicaciones de cualquier proveedor distinto de Samsung.
- Samsung no se hace responsable de los problemas de rendimiento o las incompatibilidades provocadas por la edición de los ajustes de registro o la alteración del software del sistema operativo. El intento de personalizar el sistema operativo puede provocar que el dispositivo o las aplicaciones funcionen de forma incorrecta.
- El software, las fuentes de sonido, los fondos de pantalla, las imágenes y los demás contenidos multimedia que vienen con el dispositivo tienen una licencia de uso limitado. Extraer y usar estos materiales para propósitos comerciales o de otra naturaleza constituye una violación de las leyes de derechos de autor. Los usuarios son completamente responsables del uso ilegal de los recursos multimedia.
- Las aplicaciones predeterminadas que vienen con el dispositivo se encuentran sujetas a actualizaciones y podrían dejar de ser compatibles sin previo aviso. En caso de tener alguna pregunta sobre alguna de las aplicaciones incluidas con el dispositivo, póngase en contacto con el Servicio de Atención Técnica (SAT) de Samsung. En el caso de aplicaciones instaladas por el usuario, póngase en contacto con los proveedores de servicios correspondientes.
- Si modifica el sistema operativo del dispositivo o instala software de fuentes no oficiales, podría provocar el mal funcionamiento del dispositivo y la corrupción o pérdida de datos. Estas acciones constituyen una violación del acuerdo de licencia de Samsung y anularán la garantía.
- Dependiendo de la región o del modelo, algunos dispositivos pueden precisar la aprobación de la FCC (Federal Communications Commission). Si el dispositivo goza de la aprobación de la FCC, podrá ver el ID de la FCC correspondiente. Para ver el ID de la FCC, pulse **Menú → Ajustes → Acerca del dispositivo**.

Iconos instructivos



Advertencia: situaciones que pueden provocarle lesiones a usted o a otras personas



Precaución: situaciones que pueden provocar daños al dispositivo o a otros equipos



Aviso: notas, consejos de uso o información adicional

Contenido de la caja

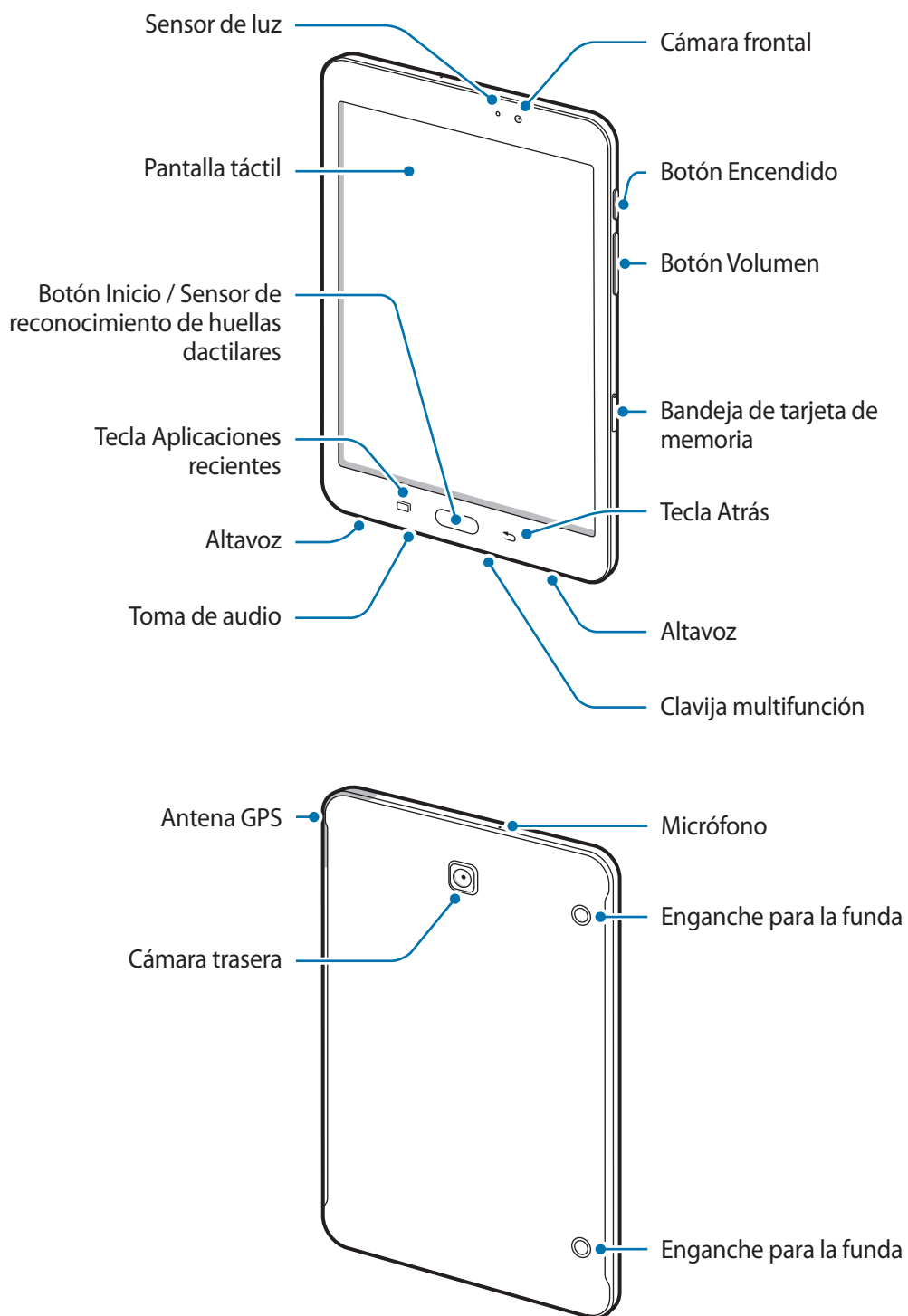
En la caja encontrará los siguientes artículos:

- Dispositivo
- Guía de inicio rápido



- Los elementos que vienen con el dispositivo y cualquier accesorio disponible pueden variar según la región o el proveedor de servicios.
- Los elementos suministrados están diseñados solo para este dispositivo y podrían no ser compatibles con otros.
- La apariencia y las especificaciones están sujetas a cambios sin previo aviso.
- Podrá comprar accesorios adicionales en su distribuidor local de Samsung. Asegúrese de que sean compatibles con el dispositivo antes de comprarlos.
- Use solo accesorios aprobados por Samsung. Usar accesorios no aprobados podría provocar problemas de rendimiento y errores de funcionamiento que no se encuentren cubiertos por la garantía.
- La disponibilidad de todos los accesorios se encuentra sujeta a cambios según las empresas fabricantes. Para obtener más información sobre los accesorios disponibles, consulte el sitio web de Samsung.



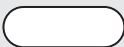


Diseño del dispositivo





- No cubra el área de la antena con las manos u otros objetos. Esto podría provocar problemas de conectividad o agotar la batería.
- Se recomienda usar un protector de pantalla aprobado por Samsung. Los protectores de pantalla no aprobados por Samsung podrán provocar errores de funcionamiento en los sensores.
- No deje que la pantalla táctil entre en contacto con el agua. Es posible que la pantalla táctil no funcione correctamente en ambientes húmedos o si se moja.

Botones/Teclas

Botones/Teclas	Función
 Encendido	<ul style="list-style-type: none"> • Manténgalo pulsado para encender o apagar el dispositivo. • Púlselo para encender o bloquear la pantalla.
 Aplicaciones recientes	<ul style="list-style-type: none"> • Púlsela para abrir la lista de aplicaciones recientes. • Manténgala pulsada para iniciar la vista de pantalla dividida.
 Inicio	<ul style="list-style-type: none"> • Púlselo para encender la pantalla cuando esté bloqueada. • Púlselo para volver a la pantalla Inicio. • Manténgalo pulsado para iniciar Google.
 Atrás	<ul style="list-style-type: none"> • Púlsela para volver a la pantalla anterior.
 Volumen	<ul style="list-style-type: none"> • Púlselo para ajustar el volumen del dispositivo.

Batería

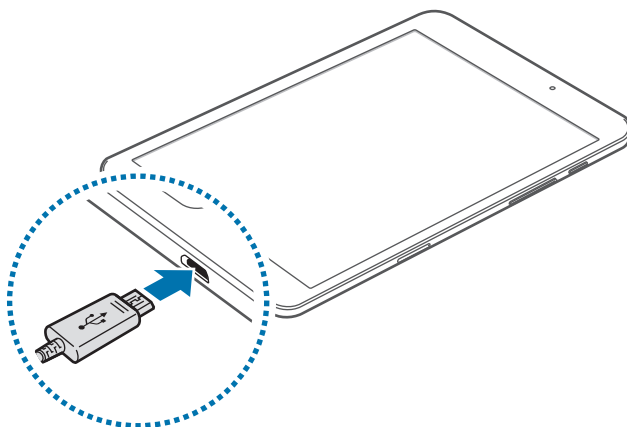
Cargar la batería

Cargue la batería antes de usarla por primera vez o cuando haya quedado descargada durante mucho tiempo.



Utilice solo cargadores, baterías y cables aprobados por Samsung. Los cargadores o cables no aprobados pueden provocar que la batería explote o estropee el dispositivo.

- 1 Conecte el cable USB al adaptador de alimentación USB, y después conecte el extremo pequeño del cable USB a la clavija multifunción.



Si conecta el cargador de forma incorrecta, podría provocar daños graves al dispositivo. La garantía no cubre ningún daño provocado por mal uso.

- 2 Conecte el adaptador de alimentación USB a una toma de corriente.

- 3** Cuando la batería esté totalmente cargada, desconecte el dispositivo del cargador. Desconecte primero el cargador del dispositivo, y luego de la toma de corriente.



El cargador no tiene interruptor de encendido y apagado, por tanto, para detener la entrada de corriente eléctrica, el usuario debe desenchufar el cargador de la red. Además, cuando esté conectado debe permanecer cerca del enchufe. Para ahorrar energía, desenchufe el cargador cuando no esté en uso.

Ver el tiempo de carga restante

Durante la carga, abra la pantalla Inicio y pulse **Menú** → **Ajustes** → **Batería**.



El tiempo de carga real puede variar según el estado del dispositivo y las condiciones de carga. El tiempo de carga restante puede no mostrarse cuando cargue el dispositivo en condiciones climáticas muy frías o muy calientes.

Reducir el consumo de batería

El dispositivo ofrece varias opciones que ayudan a ahorrar batería.

- Optimice el dispositivo usando Smart Manager.
- Cuando no esté usando el dispositivo, cambie al modo Inactivo pulsando el botón Encendido.
- Active el modo Ahorro de energía.
- Cierre aplicaciones innecesarias.
- Desactive la función Bluetooth si no la usa.
- Desactive la función Wi-Fi cuando no la use.
- Desactive la sincronización automática de las aplicaciones.
- Reduzca el tiempo de retroiluminación de la pantalla.
- Reduzca el brillo de la pantalla.

Consejos y precauciones acerca de la carga de la batería

- Cuando el nivel de batería sea bajo, el icono de la batería estará vacío.
- Si la batería está completamente descargada, no podrá encender el dispositivo inmediatamente después de conectar el cargador. Espere a que la batería se cargue durante algunos minutos antes de encender el dispositivo.
- Si utiliza varias aplicaciones a la vez, ya sean de red o que requieran una conexión con otro dispositivo, la batería se agotará rápidamente. Para evitar desconectarse de la red o perder energía durante la transferencia de datos, siempre use estas aplicaciones después de cargar la batería por completo.
- El uso de una fuente de energía distinta del adaptador de alimentación USB, como un ordenador, puede ocasionar una velocidad de carga menor, debido al uso de una potencia menor.
- Puede utilizar el dispositivo mientras se está cargando, pero la batería tardará más por completo.
- Si el dispositivo recibe una alimentación inestable mientras se carga, la pantalla táctil podría no funcionar. Si esto sucede, desconecte el cargador del dispositivo.
- Es posible que el dispositivo y el cargador se calienten durante la carga. Esto es normal y no afecta a la vida útil ni al rendimiento del dispositivo. Si la batería se calienta más de lo normal, el cargador podría dejar de cargar.
- Si el dispositivo no se carga correctamente, llévelo junto con el cargador a un Servicio de Atención Técnica (SAT) de Samsung.

Ahorro de energía

Ahorre batería reduciendo las funciones del dispositivo.

En la pantalla Inicio, pulse **Menú** → **Ajustes** → **Batería** → **Ahorro de energía**, y después deslice el interruptor para activarlo.

Para activar automáticamente el modo Ahorro de energía cuando la energía de la batería restante alcanza el nivel preestablecido, pulse **Iniciar ahorro energía** y seleccione una opción.

Modo Ultrahorro de energía

Use este modo para prolongar el tiempo de duración de la batería del dispositivo. En el modo Ultrahorro de energía, el dispositivo realiza las siguientes acciones:

- Muestra los colores de la pantalla en tonos grises.
- Restringe las aplicaciones disponibles a las aplicaciones esenciales y seleccionadas únicamente.
- Desactiva las funciones Wi-Fi y Bluetooth.

En la pantalla Inicio, pulse **Menú** → **Ajustes** → **Batería** → **Modo Ultrahorro de energía** y, a continuación, deslice el interruptor para activarlo.

Para desactivar el modo Ultrahorro de energía, pulse **MÁS** → **Desact modo Ultrahorro energía**.



El tiempo de uso restante muestra el tiempo que queda antes de que la carga de la batería se agote. El tiempo de uso restante puede variar según los ajustes del dispositivo y las condiciones de funcionamiento.

Tarjeta de memoria

Insertar una tarjeta de memoria

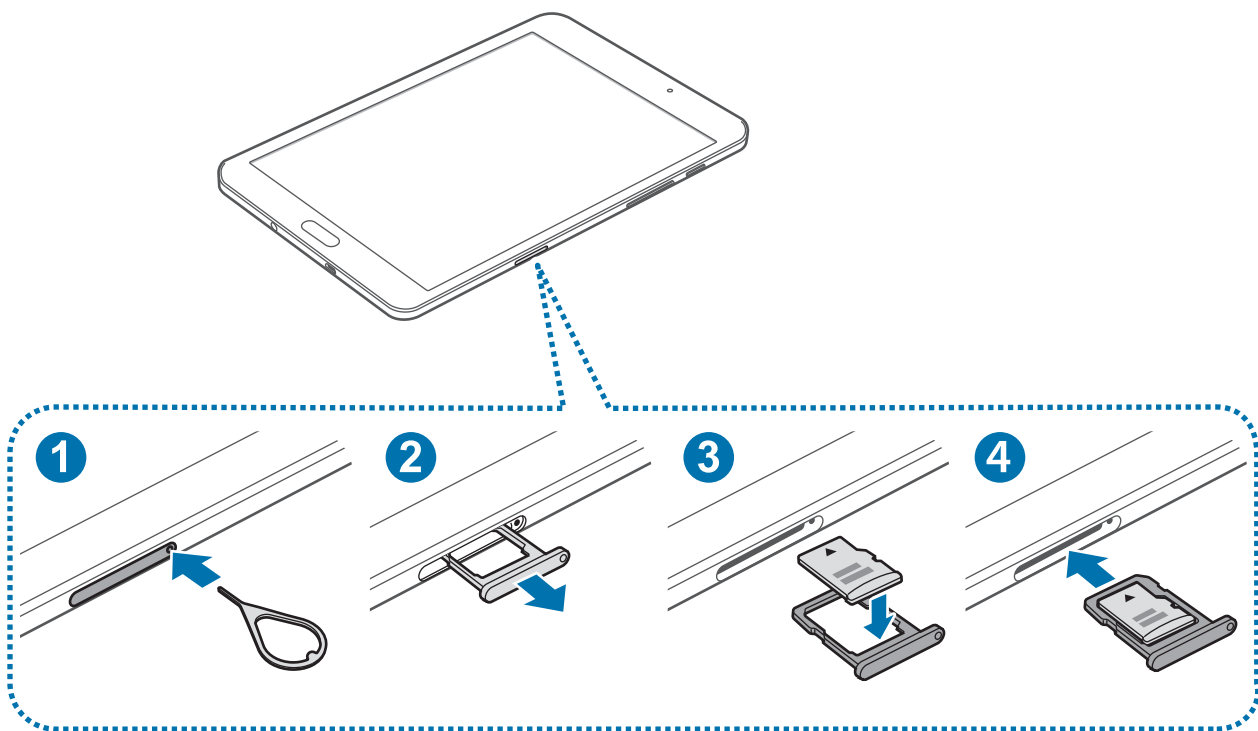
El dispositivo admite tarjetas de memoria con capacidades máximas de 128 GB. Según el fabricante y el tipo de tarjeta de memoria, algunas tarjetas podrían no ser compatibles con el dispositivo.



- Algunas tarjetas de memoria podrían no ser completamente compatibles con el dispositivo. Usar una tarjeta de memoria no compatible puede dañar el dispositivo o la tarjeta de memoria y puede dañar los datos almacenados en la tarjeta.
- Asegúrese de insertar la tarjeta de memoria con el lado correcto hacia arriba.



- El dispositivo admite los sistemas de archivos FAT y exFAT para las tarjetas de memoria. Si inserta una tarjeta formateada con un sistema de archivos diferente, el dispositivo le solicitará que reformatee la tarjeta de memoria.
- La escritura y el borrado frecuentes de datos acortarán la vida útil de la tarjeta de memoria.
- Cuando inserte una tarjeta de memoria en el dispositivo, el directorio de archivos de la tarjeta de memoria aparecerá en la carpeta **Mis Archivos** → **Tarjeta SD**.



- 1 Para abrir la bandeja de la tarjeta de memoria, inserte la herramienta de extracción en el orificio de la bandeja de la tarjeta de memoria.



Asegúrese de que la herramienta de extracción esté perpendicular al orificio. De no ser así podría estropear el dispositivo.

- 2 Saque con suavidad la bandeja de la tarjeta de memoria de la ranura.
- 3 Coloque una tarjeta de memoria en la bandeja de la tarjeta de memoria con los contactos dorados hacia abajo.
- 4 Inserte de nuevo la bandeja de la tarjeta de memoria en la ranura.

Extraer la tarjeta de memoria

Antes de extraer una tarjeta de memoria, deshabilítela para hacer una extracción segura.

En la pantalla Inicio, pulse **Menú** → **Ajustes** → **Almacenamiento** → **Desmontar tarjeta SD**.

- 1 Para abrir la bandeja de la tarjeta de memoria, inserte la herramienta de extracción en el orificio de la bandeja.
- 2 Saque con suavidad la bandeja de la tarjeta de memoria de la ranura.
- 3 Extraiga la tarjeta de memoria.
- 4 Inserte de nuevo la bandeja de la tarjeta de memoria en la ranura.



No extraiga la tarjeta de memoria mientras el dispositivo esté transfiriendo información o accediendo a ella. Si lo hace, podría provocar la pérdida o la corrupción de los datos, o podría dañar la tarjeta de memoria o el dispositivo. Samsung no se hace responsable de pérdidas provocadas por mal uso de tarjetas de memoria dañadas, incluyendo la pérdida de datos.

Formatear la tarjeta de memoria

Una tarjeta de memoria formateada en un ordenador podría no ser compatible con el dispositivo. Formatee la tarjeta de memoria en el dispositivo.

En la pantalla Inicio, pulse **Menú** → **Ajustes** → **Almacenamiento** → **Formatear tarjeta SD** → **FORMATEAR** → **ELIMINAR TODO**.



Antes de formatear la tarjeta de memoria, recuerde hacer copias de seguridad de todos los datos importantes almacenados en la tarjeta de memoria. La garantía del fabricante no cubre la pérdida de datos ocasionada por las acciones del usuario.

Encender y apagar el dispositivo

Mantenga pulsado el botón Encendido durante unos segundos para encender el dispositivo.

Cuando encienda el dispositivo por primera vez o después de restablecer los datos de fábrica, siga las instrucciones de la pantalla para configurarlo.

Para apagar el dispositivo, mantenga pulsado el botón Encendido y después pulse **Apagar**.



- Si el dispositivo se queda bloqueado y no responde, mantenga pulsados los botones Encendido y Volumen simultáneamente durante más de 7 segundos para reiniciarlo.
- Respete todas las advertencias publicadas y las indicaciones del personal cuando se encuentre en áreas en las que el uso de dispositivos inalámbricos esté restringido, como aviones y hospitales.

Pantalla táctil



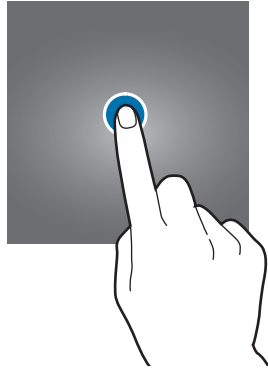
- No deje que la pantalla táctil entre en contacto con otros dispositivos eléctricos. Las descargas electrostáticas pueden hacer que la pantalla táctil no funcione correctamente.
- Para evitar dañar la pantalla táctil, no la toque o pulse con elementos puntiagudos ni la presione excesivamente con los dedos.



- El dispositivo podría no reconocer las entradas táctiles que realice cerca de los bordes de la pantalla, dado que estos se encuentran fuera del área de reconocimiento táctil.
- Si deja la pantalla táctil inactiva durante mucho tiempo, podrían aparecer imágenes superpuestas (quemado de pantalla) o desvirtuadas. Cuando no use el dispositivo, apague la pantalla táctil.
- Se recomienda usar los dedos al usar la pantalla táctil.

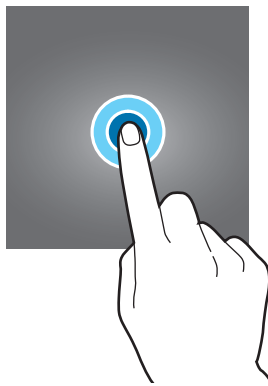
Pulsar

Para abrir una aplicación, seleccionar un elemento del menú, pulsar un botón de la pantalla o introducir un carácter con el teclado de la pantalla, pulse la pantalla con el dedo.



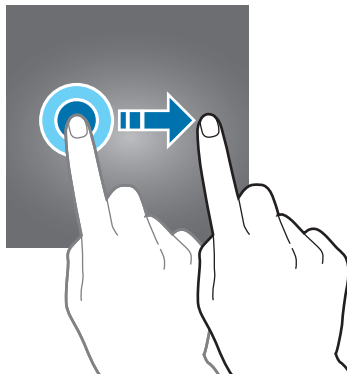
Pulsación larga

Mantenga pulsado un elemento o la pantalla durante más de 2 segundos para acceder a las opciones disponibles.



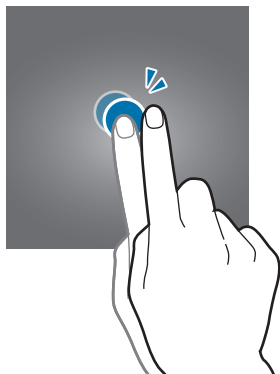
Mover

Para mover un elemento, manténgalo pulsado y muévelo hasta la ubicación que quiera.



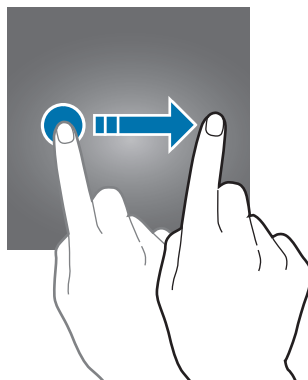
Doble pulsación

Pulse dos veces una página web o una imagen para aumentar el zoom. Pulse dos veces otra vez para volver al tamaño original.



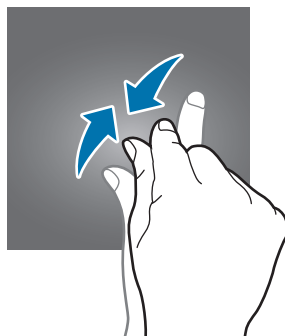
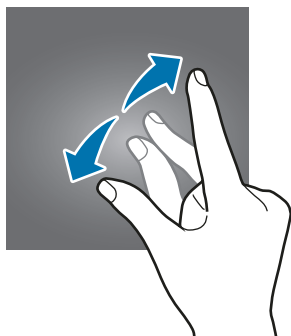
Deslizar

Deslice hacia izquierda o derecha en la pantalla Inicio o la pantalla Aplicaciones para ver otros paneles. Deslice la pantalla hacia arriba o abajo para desplazarse a lo largo de una página web o una lista de elementos, como la lista de contactos.



Pellizcar

Separe dos dedos en una página web, un mapa o una imagen para aumentar el zoom. Júntelos para reducir el zoom.

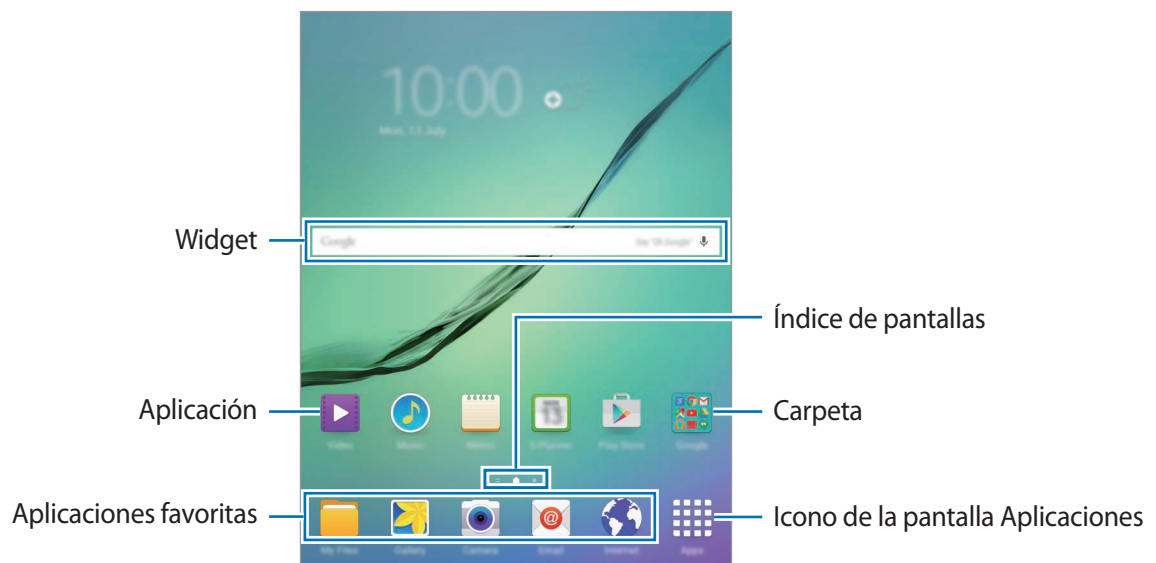


Pantalla Inicio

Pantalla Inicio

La pantalla Inicio es el punto de partida para acceder a todas las funciones del dispositivo. Contiene widgets, accesos directos a las aplicaciones, y otras funciones.

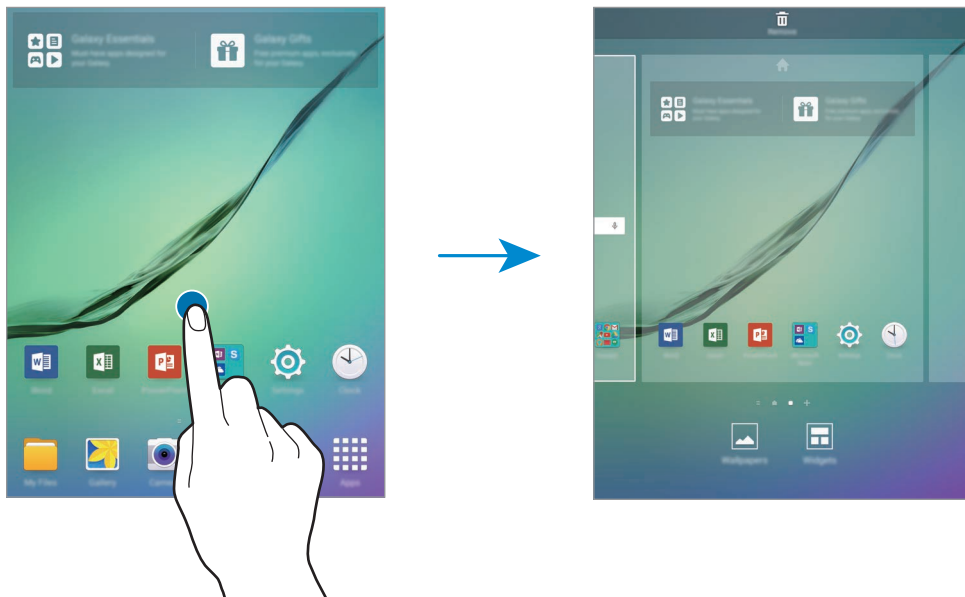
Para ver otros paneles, desplácese hacia la izquierda o hacia la derecha, o pulse uno de los índices en la parte inferior de la pantalla.



Opciones de la pantalla Inicio


En la pantalla Inicio, mantenga pulsada un área vacía o pellizque para acceder a las opciones disponibles. Personalice la pantalla Inicio añadiendo, eliminando o reorganizando los paneles. También puede establecer el fondo de pantalla Inicio, agregar widgets y otras acciones.

- **Fondos:** cambia los ajustes de la imagen de fondo de la pantalla Inicio y la pantalla Bloqueo.
- **Widgets:** añada widgets a la pantalla Inicio. Los widgets son pequeñas aplicaciones que inician funciones específicas para proporcionar información y un acceso rápido y cómodo en la pantalla Inicio.

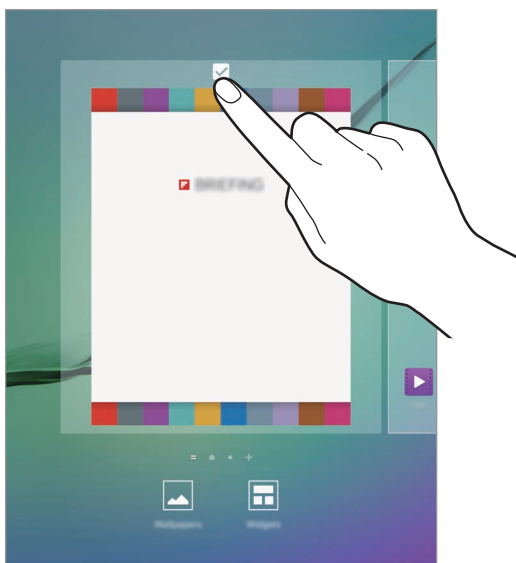


Flipboard Briefing

Consulte los últimos artículos de varias categorías. Con esta función, puede acceder a actualizaciones sobre las noticias que le interesen.

En la pantalla Inicio, pulse  o deslice el dedo hacia la derecha para abrir Flipboard Briefing. Deslice hacia arriba o hacia abajo para explorar los artículos en cada categoría de noticias.

Para desactivar Flipboard Briefing, mantenga pulsada un área vacía de la pantalla Inicio. Luego, deslice hacia la derecha y desactive la casilla de verificación en la parte superior del panel de Flipboard Briefing.



Añadir elementos

Mantenga pulsada una aplicación o una carpeta en la pantalla Aplicaciones, y después muévela hacia la pantalla Inicio.

Para añadir widgets, mantenga pulsada un área vacía de la pantalla Inicio, pulse **Widgets**, mantenga pulsado un widget, y muévelo hacia la pantalla Inicio.

Mover y eliminar un elemento

Mantenga pulsado un elemento en la pantalla Inicio, y después muévelo hasta una nueva ubicación.

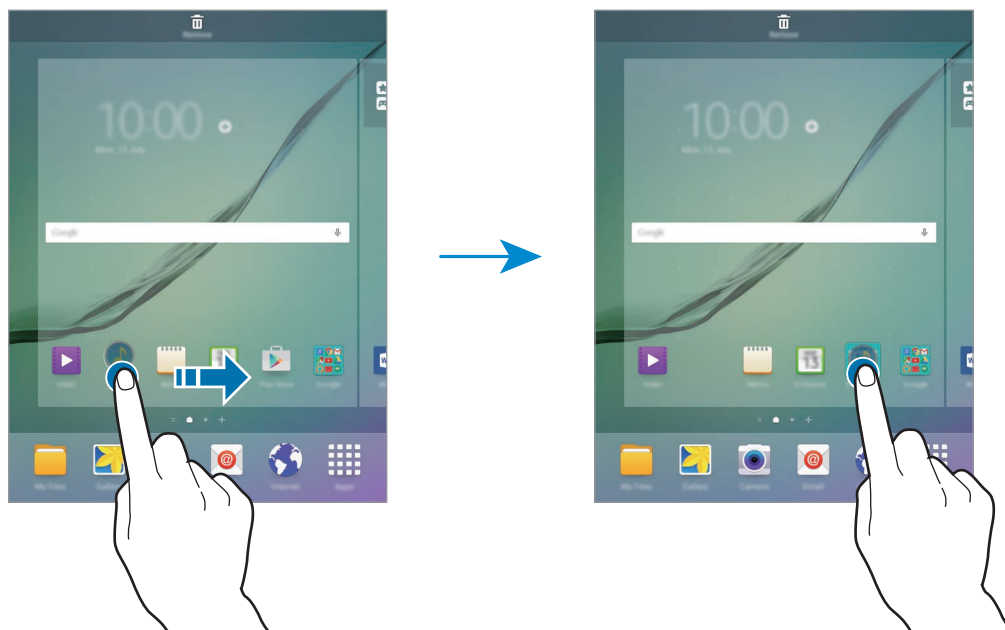
Para mover el elemento a otro panel, muévelo hacia uno de los lados de la pantalla.

También podrá mover las aplicaciones que usa con más frecuencia al área de los accesos directos en la parte inferior de la pantalla Inicio.

Para eliminar un elemento, manténgalo pulsado. Después, muévelo hasta **Eliminar** en la parte superior de la pantalla.

Crear carpetas

- 1 En la pantalla Inicio, mantenga pulsada una aplicación y después desplácela sobre otra aplicación.
- 2 Suelte la aplicación cuando aparezca un marco de carpeta alrededor.
Se creará una nueva carpeta que contendrá las aplicaciones seleccionadas.



- 3 Pulse **Nombre de la carpeta** e introduzca un nombre de carpeta.

Para añadir más aplicaciones a la carpeta, mantenga pulsada otra aplicación, y después muévala a la carpeta a la que la quiera añadir.

Administrar paneles

En la pantalla Inicio, mantenga pulsada un área vacía para añadir, mover o eliminar un panel.

Para añadir un panel, desplácese hacia la izquierda y después pulse **+**.

Para mover un panel, mantenga pulsada la vista previa de un panel y muévalo hacia una nueva ubicación.

Para eliminar un panel, mantenga pulsada la vista previa de un panel, y después muévalo hasta **Eliminar**, en la parte superior de la pantalla.

Para configurar un panel como el panel principal de la pantalla Inicio, pulse .

Pantalla Aplicaciones

La pantalla Aplicaciones contiene los iconos de aplicaciones, incluyendo las últimas instaladas.

En la pantalla Inicio, pulse **Menú** para abrir la pantalla Aplicaciones. Para ver otros paneles, desplácese hacia la izquierda o hacia la derecha, o seleccione un índice de pantallas en la parte inferior de la pantalla.

Mover elementos



Es posible que esta función no esté disponible según su región o su proveedor de servicios.

En la pantalla Aplicaciones, pulse **EDITAR**. Mantenga pulsado un elemento y muévalo hasta una nueva ubicación.

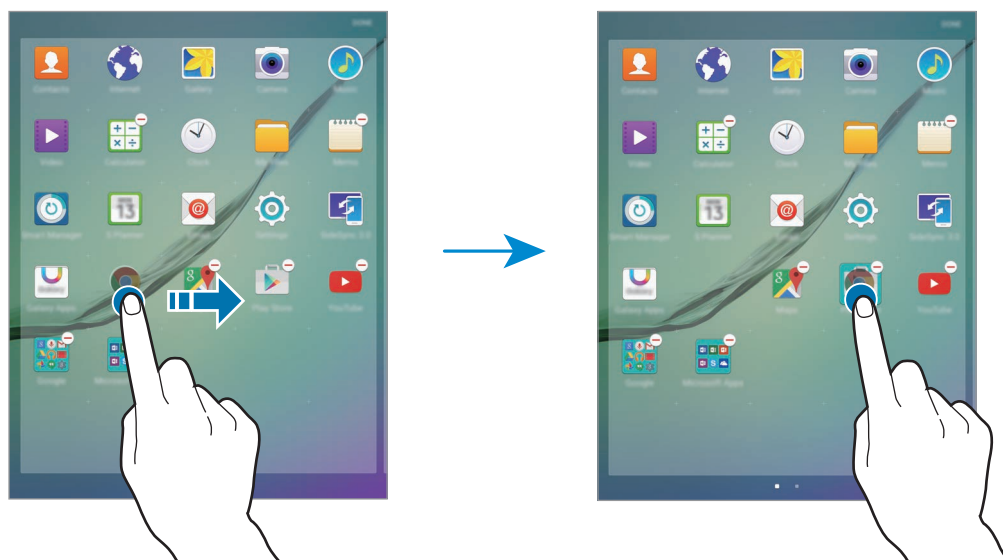
Para mover el elemento a otro panel, muévalo hacia uno de los lados de la pantalla.

Crear carpetas



Es posible que esta función no esté disponible según su región o su proveedor de servicios.

- 1 En la pantalla Aplicaciones, pulse **EDITAR**.
- 2 Mantenga pulsada una aplicación, y después colóquela sobre otra aplicación.
- 3 Suelte la aplicación cuando aparezca un marco de carpeta alrededor.
Se creará una nueva carpeta que contendrá las aplicaciones seleccionadas.



4 Pulse **Nombre de la carpeta** e introduzca un nombre de carpeta.

Para añadir más aplicaciones a la carpeta, mantenga pulsada otra aplicación, y después muévela a la carpeta.

Iconos indicadores

Los iconos indicadores aparecen en la barra de estado, en la parte superior de la pantalla. Los iconos que aparecen en la siguiente tabla son los más comunes.



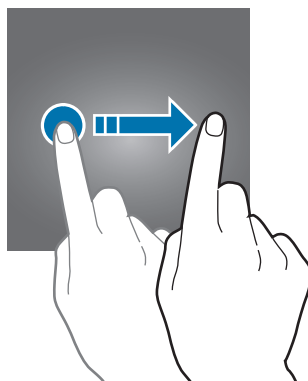
La barra de estado podría no aparecer en la parte superior de la pantalla en algunas aplicaciones. Para mostrar la barra de estado, deslice la parte superior de la pantalla hacia abajo.

Icono	Significado
	Wi-Fi conectado
	Función Bluetooth activada
	GPS activado
	Alarma activada
	Modo Silencio activado
	Modo Avión activado
	Se produjo un error o hay un mensaje de aviso
	Nivel de carga de la batería

Pantalla Bloqueo

Al pulsar el botón Encendido, la pantalla se apagará y se bloqueará. Además, la pantalla se apagará y se bloqueará automáticamente si no usa el dispositivo durante un tiempo específico.

Para desbloquear la pantalla, pulse el botón Encendido o el botón Inicio y deslice el dedo en cualquier sentido.



Podrá cambiar la forma desbloquear la pantalla para evitar que otras personas accedan a sus datos personales.

En la pantalla Aplicaciones, pulse **Ajustes** → **Pantalla bloqueo/seguridad** → **Tipo de bloqueo de pantalla** y, a continuación, seleccione un método de bloqueo de pantalla. El dispositivo solicitará un código cada vez que intente desbloquearlo.



Si olvida el código de desbloqueo, lleve el dispositivo a un centro de Servicio de Atención Técnica (SAT) de Samsung para restablecerlo.

Patrón

Dibuje un patrón conectando cuatro puntos o más, y después vuelva a dibujarlo para verificarlo. Establezca un PIN de seguridad para desbloquear la pantalla si olvida el patrón.

Número secreto

Un número secreto solo contiene números. Introduzca al menos cuatro números, y después vuelva a introducir el código para verificarlo.

Contraseña

Una contraseña contiene caracteres y números. Introduzca al menos cuatro caracteres, incluyendo números y símbolos, y después vuelva a introducir la contraseña para verificarla.

Huellas digitales

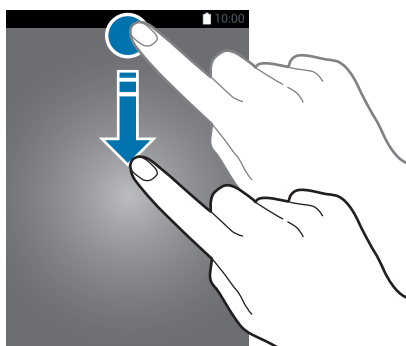
Registre sus huellas digitales para desbloquear la pantalla. Consulte [Reconocimiento de huella dactilar](#) para obtener más información.

Panel de notificaciones

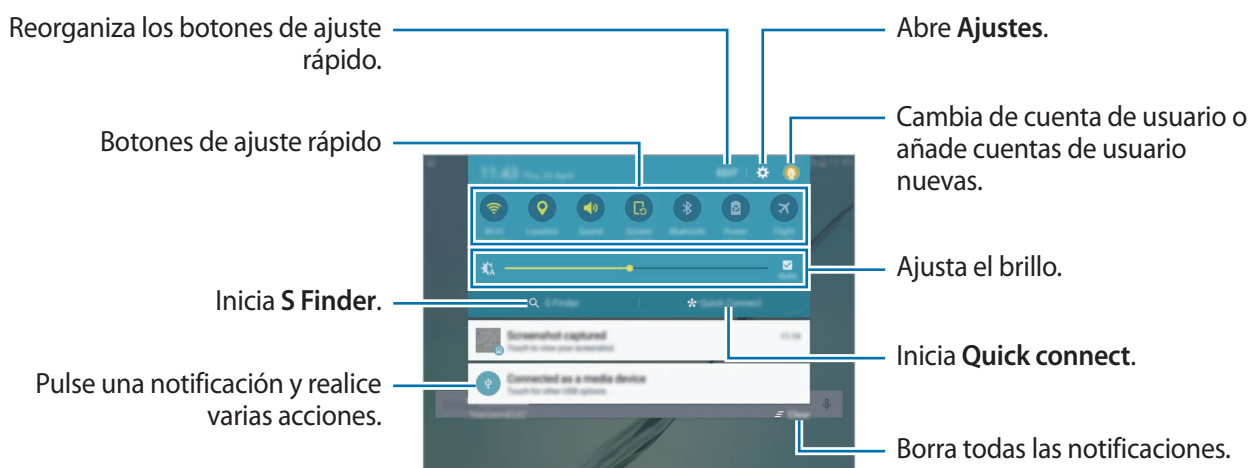
Uso del panel de notificaciones

Cuando reciba notificaciones nuevas, aparecerán iconos indicadores en la barra de estado. Para ver más información sobre los iconos, abra el panel de notificaciones y vea los detalles.

Para abrir el panel de notificaciones, deslice la barra de estado hacia abajo. Para cerrar el panel de notificaciones, deslice hacia arriba el panel.



Podrá usar las siguientes funciones en el panel de notificaciones.



Uso de botones de ajuste rápido

Pulse los botones de ajuste rápido para activar algunas funciones. Deslice a izquierda o derecha en el área de los botones para ver más. Para ver ajustes más detallados, mantenga pulsado un botón.

Para reorganizar los botones, pulse **EDITAR**, mantenga pulsado un botón, y después muévelo hacia otra ubicación.

S Finder

Busque todos los contenidos usando una palabra clave.

Búsqueda de contenido en el dispositivo

Abra el panel de notificaciones y pulse **S Finder**.

Introduzca una palabra clave en el campo de búsqueda o bien pulse  y diga la palabra.

Para obtener resultados más precisos, pulse los botones de los filtros que figuran debajo del campo de búsqueda y luego seleccione detalles de filtro.

Establecer categorías de búsqueda

Puede establecer categorías de búsqueda para buscar contenidos en campos de búsqueda específicos.

Pulse **MÁS** → **Selección ubicación búsqueda** y seleccione las categorías.

Quick connect

Realice una búsqueda automática de dispositivos cercanos y conéctese a ellos con rapidez.



- Si el dispositivo que desea conectar no es compatible con la función Quick connect, active la función Wi-Fi Direct antes de iniciar **Quick connect** en su dispositivo.
- Los medios de conexión podrán variar según el tipo de dispositivos conectados o los contenidos que comparta.

Conectarse con otros dispositivos

1

Abra el panel de notificaciones y pulse **Quick connect**.

Si está utilizando esta función por primera vez, seleccione una opción de visibilidad y pulse **ACTIVAR QUICK CONNECT**.

Cuando se abra el panel, la función Wi-Fi se activará automáticamente y el dispositivo buscará dispositivos cercanos.



Si ha instalado Samsung Link en su dispositivo, la lista de dispositivos registrados con Samsung Link aparecerá en la parte superior de la pantalla. Si desea obtener más información sobre Samsung Link, visite link.samsung.com.

2

Seleccione un dispositivo de la lista y conéctese a él siguiendo las instrucciones en pantalla.

Los siguientes pasos pueden variar según el dispositivo conectado.

Para cambiar el ajuste de visibilidad de su dispositivo, pulse **AJUSTES** → **Visibilidad del dispositivo**, y luego seleccione una opción.

Volver a buscar dispositivos

Si el dispositivo al que se quiere conectar no aparece en la lista, búsquelo.

Pulse **ACTUALIZ** y seleccione el dispositivo en la lista de dispositivos detectados.

Compartir contenidos

Comparta contenidos con los dispositivos conectados.

- 1 Abra el panel de notificaciones y pulse **Quick connect**.
- 2 Seleccione un dispositivo en la lista de dispositivos detectados.
- 3 Pulse **Compartir contenido** y seleccione una categoría multimedia.
- 4 Siga las instrucciones que aparecen en pantalla para enviar contenido al dispositivo conectado.
Los siguientes pasos pueden variar según la categoría multimedia seleccionada.

Screen Mirroring

Visualice el contenido mostrado de su dispositivo en una pantalla de mayor tamaño a través de una conexión inalámbrica.

Si una pantalla grande, como un televisor, no admite la función Screen Mirroring, utilice accesorios compatibles para habilitar la función. Entre los accesorios compatibles se incluyen un dongle de AllShare Cast y HomeSync.

Para activar esta función en su dispositivo, abra el panel de notificaciones y pulse **EDITAR** → **Screen Mirroring**. Para obtener más información sobre cómo conectar su dispositivo a una pantalla consulte el manual de usuario de la pantalla o del accesorio compatible con Screen Mirroring.



- Es posible que esta función no esté disponible según su región o su proveedor de servicios.
- Algunos archivos podrían almacenarse en el búfer durante la reproducción, según la conexión de red.
- Para ahorrar energía, desactive esta función cuando no esté en uso.
- Si especifica una frecuencia de Wi-Fi, es posible que no se puedan detectar los dongle de AllShare Cast o HomeSync ni conectarse a ellos.
- Si reproduce vídeos o juega en un televisor, seleccione el modo apropiado del televisor para aprovechar al máximo la experiencia.

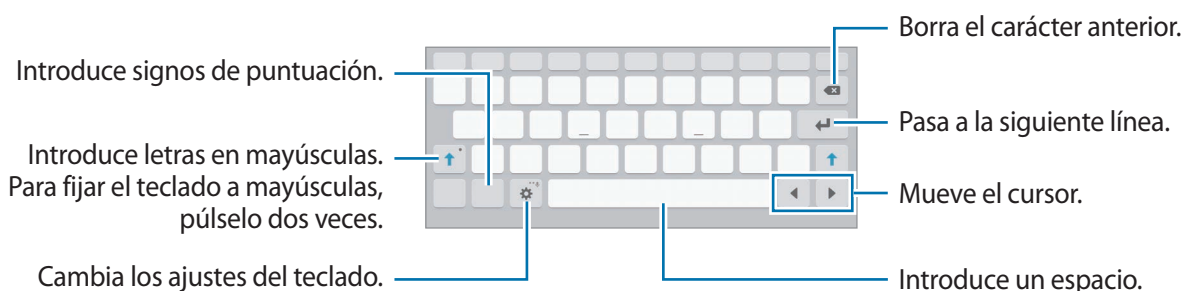
Introducir texto

Disposición del teclado


Al introducir texto para enviar correos electrónicos, crear notas u otras opciones, aparecerá un teclado automáticamente.





La introducción de texto por voz no funciona en algunos idiomas. Para introducir texto, debe cambiar el idioma de entrada a uno de los idiomas compatibles.



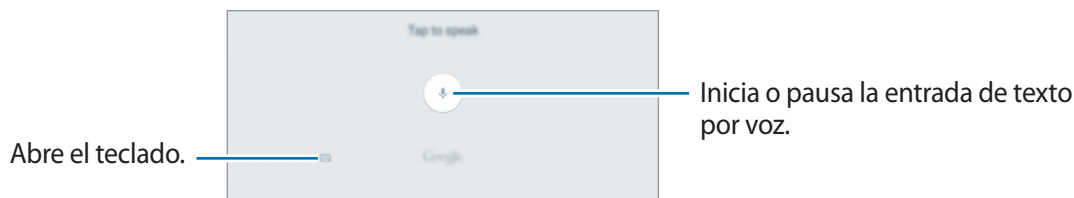
Cambia el idioma de entrada


Pulse  → **Idiomas de entrada** → **Añadir idiomas de entrada** y, a continuación, seleccione los idiomas que desee utilizar. Si selecciona dos o más idiomas, podrá alternar entre los idiomas de entrada deslizando la barra espaciadora hacia la izquierda o la derecha.

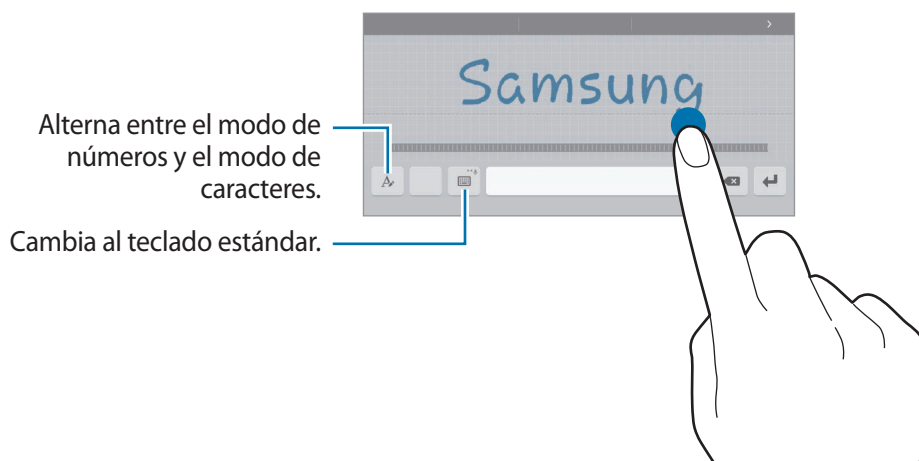
Funciones adicionales del teclado

Mantenga pulsado  para usar varias funciones. Podrán aparecer otros iconos diferentes a  según la última función que haya usado.





-  : introduce texto por voz.





-  : pasa al modo de escritura a mano.



Es posible que esta función no esté disponible según su región o su proveedor de servicios.

-  : añade un elemento del portapapeles.
-  : introduce emoticonos.
-  : cambia al teclado flotante o dividido. Podrá mover el teclado hacia otro lugar desplazando la pestaña.
-  : cambia los ajustes del teclado.



Copiar y pegar

- 1 Mantenga pulsado un texto.
- 2 Mueva  o  para seleccionar el texto que quiera, o pulse **Seleccionar todo** para seleccionar todo el texto.
- 3 Pulse **Copiar** o **Cortar**.
El texto seleccionado se guardará en el portapapeles.
- 4 Mantenga pulsada la posición en la que quiere insertar el texto y pulse **Pegar**.
Para pegar un texto que ha copiado previamente, pulse **Portapapeles** y seleccione el texto.


Diccionario

Puede buscar definiciones de palabras mientras utiliza ciertas funciones, como la exploración de páginas web.



1 Mantenga pulsada la palabra que quiera buscar.

Si la palabra que quiere buscar no se selecciona, mueva  o  para seleccionar el texto que quiera.

2 Pulse **Diccionario** en la lista de opciones.

Si un diccionario no está preinstalado en el dispositivo, pulse  junto al diccionario para descargarlo.

3 Ver la definición en la ventana emergente del diccionario.

Para cambiar a vista de pantalla completa, pulse . Pulse la definición en la pantalla para ver más definiciones. En la vista detallada, pulse  para agregar la palabra a su lista de palabras favoritas o pulse **BUSCAR EN WEB** para utilizar la palabra como término de búsqueda.

Captura de pantalla

Haga una captura de pantalla mientras usa el dispositivo.

Mantenga pulsados los botones Inicio y Encendido a la vez. Puede ver las imágenes capturadas en **Galería**.


También puede realizar capturas de pantalla deslizando su mano hacia la izquierda o la derecha en la pantalla. Consulte [Movimientos y gestos](#) para obtener más información.



No se pueden hacer capturas de pantalla mientras se usan ciertas aplicaciones y funciones.

Abrir aplicaciones

En la pantalla Inicio o la pantalla Aplicaciones, seleccione el icono de una aplicación para abrirla.

Para abrir una aplicación de la lista de aplicaciones usadas recientemente, pulse  y seleccione la ventana de una aplicación reciente.

Cerrar una aplicación

Pulse  y mueva la ventana de una aplicación reciente hacia la izquierda o la derecha para cerrarla. Para cerrar todas las aplicaciones activas, pulse **CERRAR TODO**.

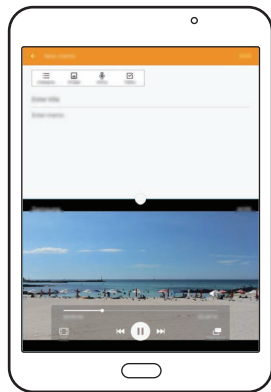
Multiwindow

Introducción

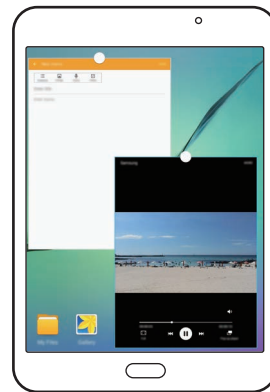
Multiwindow le permite ejecutar dos aplicaciones simultáneamente en la misma pantalla. También puede ejecutar múltiples aplicaciones al mismo tiempo en la vista de ventanas emergentes.



Algunas aplicaciones podrían no ser compatibles con esta función.





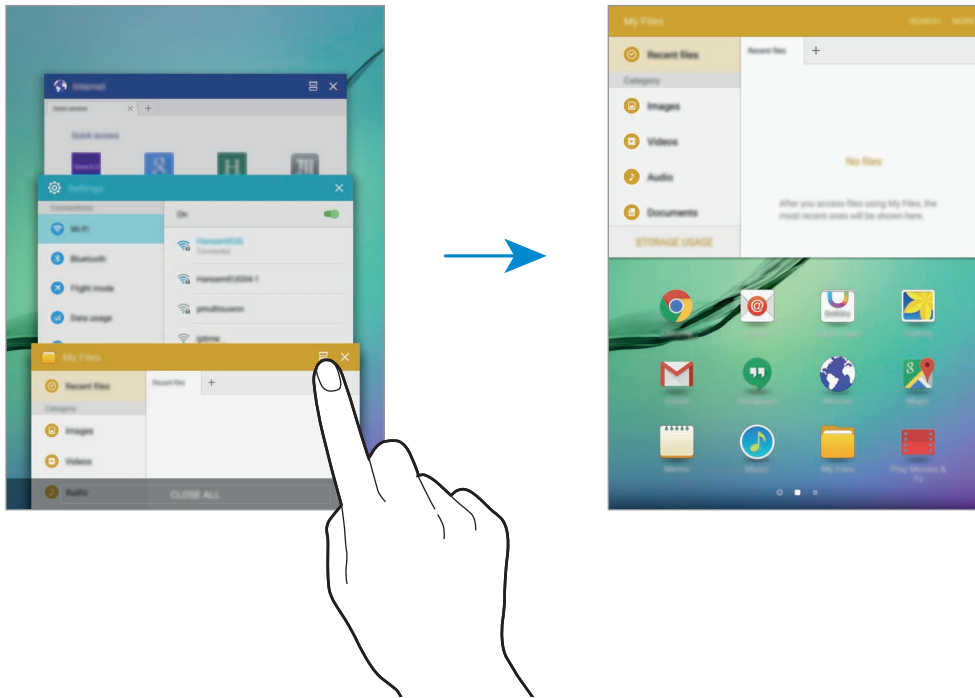
Vista Pantalla dividida



Vista emergente

Vista Pantalla dividida

- 1 Pulse  para abrir la lista de aplicaciones usadas recientemente.
- 2 Deslice hacia arriba o hacia abajo y pulse  en la ventana de una aplicación reciente. La aplicación seleccionada se iniciará en la ventana superior.



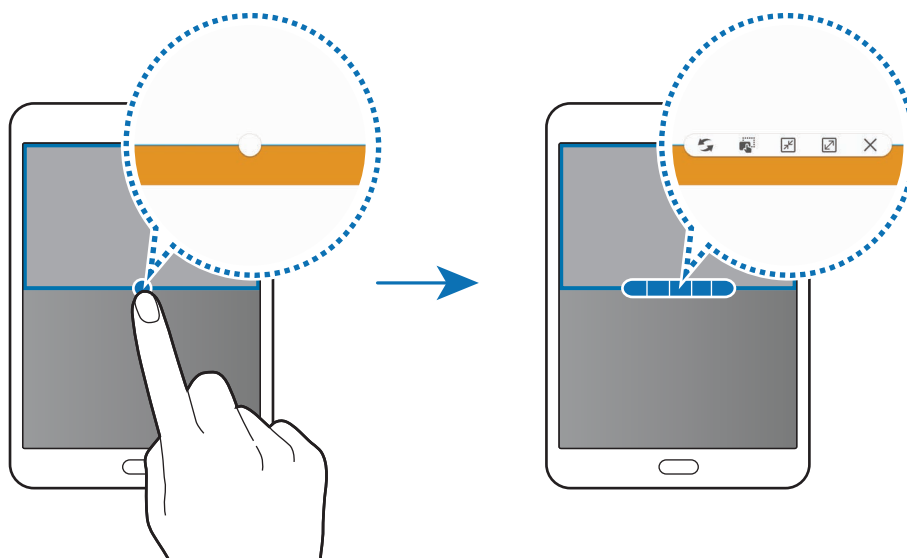
- 3 Seleccione otra aplicación para abrirla.





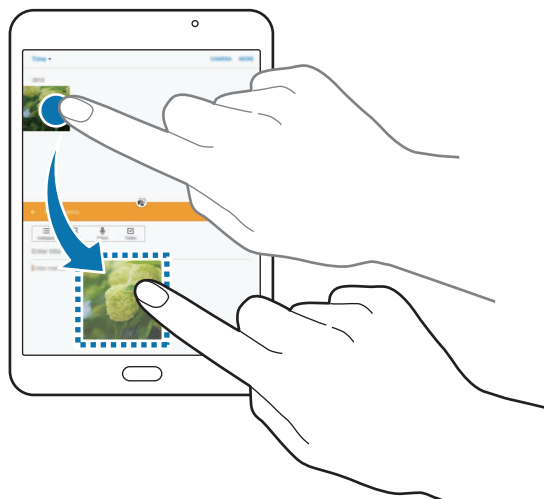
También puede iniciar la vista de pantalla dividida manteniendo pulsado .

Uso de las opciones adicionales




Cuando use las aplicaciones en Pantalla dividida, seleccione la ventana de una aplicación y pulse el círculo entre las ventanas de las aplicaciones para acceder a las siguientes opciones:



-  : alternar ubicaciones entre las ventanas de las aplicaciones.
-  : mover y soltar el texto o imágenes copiadas de una ventana a la otra. Mantenga pulsado un elemento en la ventana seleccionada y muévelo hasta una ubicación en otra ventana.

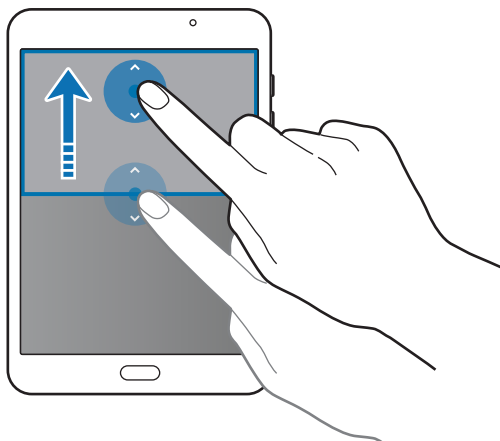


Algunas aplicaciones podrían no ser compatibles con esta función.

-  : minimiza la ventana.
-  : maximiza la ventana.
-  : cierra la aplicación.

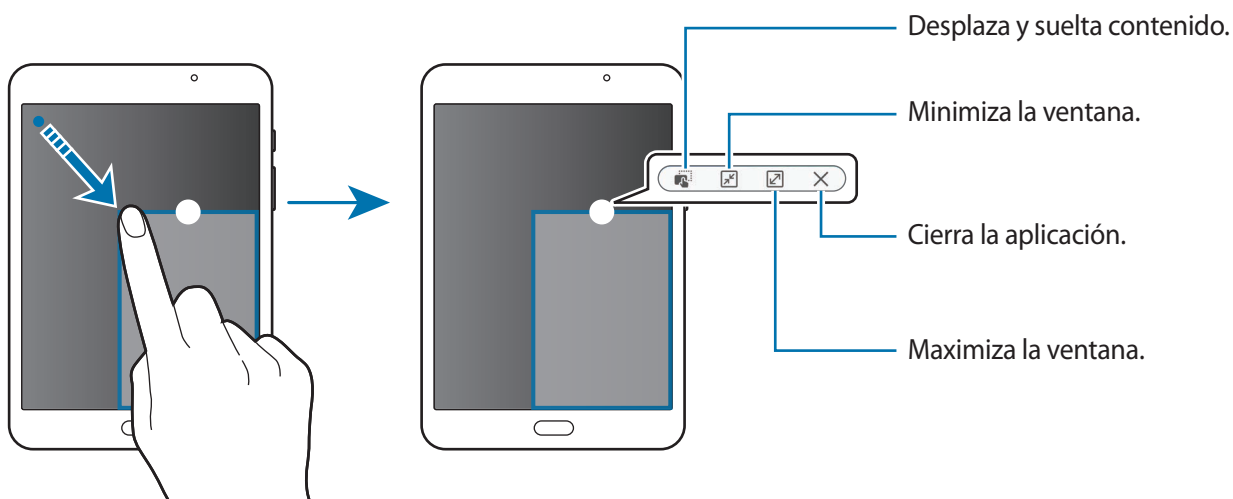
Ajustar el tamaño de la ventana

Mueva el círculo entre las ventanas de aplicaciones hacia arriba o hacia abajo para ajustar el tamaño de las ventanas.



Vista emergente

- 1 En la pantalla Aplicaciones, inicie una aplicación que desee usar en la vista de ventana emergente.
- 2 Muévela hacia abajo en sentido diagonal desde cualquiera de los bordes del marco superior. La ventana de la aplicación aparecerá en la vista de ventana emergente.

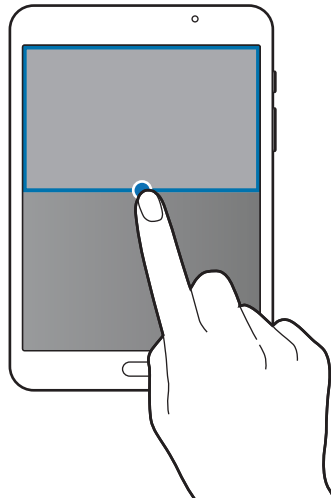


Mover ventanas emergentes

Para mover una ventana emergente, mantenga pulsado el círculo en la ventana y muévelo a otro sitio.

Iniciar la vista de ventana emergente desde la vista de pantalla dividida

- 1 En la vista de pantalla dividida, pulse la ventana de una aplicación para iniciarla en la vista de ventana emergente.
- 2 Mantenga pulsado el círculo entre las ventanas de las aplicaciones.
La aplicación seleccionada se iniciará en una ventana emergente.



Administración de dispositivo y datos

Transferir datos de un dispositivo anterior

Podrá transferir datos de un dispositivo anterior al nuevo dispositivo mediante Samsung Smart Switch.

Las siguientes versiones de Samsung Smart Switch están disponibles.

- Versión móvil: transferir datos entre dispositivos móviles. Podrá descargar la aplicación de **Galaxy Apps** o **Play Store**.
- Versión de ordenador: transferir datos entre el dispositivo y un ordenador. Podrá descargar la aplicación desde www.samsung.com/smartswitch.



- Samsung Smart Switch no es compatible con ciertos dispositivos u ordenadores.
- Se aplican limitaciones. Visite www.samsung.com/smartswitch para más detalles. Para Samsung el copyright es un asunto importante. Transfiera solamente contenido que sea suyo o sobre el cual tenga derechos.

Transferir datos de un dispositivo móvil

Transfiera datos desde el anterior dispositivo al nuevo dispositivo.

Cuando encienda el dispositivo nuevo por primera vez, pulse **DESCARGAR Y ABRIR** en la ventana emergente de instalación de Smart Switch para instalar la aplicación. También puede descargar e instalar el Smart Switch desde **Galaxy Apps** o **Play Store**.

Inicie **Smart Switch** y siga las instrucciones de la pantalla para transmitir datos desde su dispositivo anterior.

Transferir datos desde un ordenador

Realice una copia de seguridad de datos desde el dispositivo anterior a un ordenador e importar los datos al nuevo dispositivo.

1 En el ordenador, vaya a www.samsung.com/smartswitch para descargar Smart Switch.

2 En el ordenador, inicie Smart Switch.



Si el dispositivo anterior no es un dispositivo Samsung, realice una copia de seguridad de los datos en un ordenador mediante un programa proporcionado por el fabricante del dispositivo. Luego, pase al quinto paso.

- 3 Conecte el dispositivo anterior al ordenador con el cable USB.
- 4 En el ordenador, siga las instrucciones que aparecen en pantalla para realizar copias de seguridad de datos desde el dispositivo. A continuación, desconecte el dispositivo anterior del ordenador.
- 5 Conecte el nuevo dispositivo al ordenador con el cable USB.
- 6 En el ordenador, siga las instrucciones que aparecen en pantalla para transferir los datos al nuevo dispositivo.

Utilizar el dispositivo como un disco extraíble para transferencia de datos

Transfiera archivos de audio, vídeo, imagen o de otro tipo del dispositivo al ordenador y viceversa.



No desconecte el cable USB del dispositivo mientras se transfieren los archivos. Si lo hace, podría provocar la pérdida de datos o daños al dispositivo.



Los dispositivos podrían no conectarse correctamente si están conectados a través de un hub USB. Conecte el dispositivo directamente al puerto USB del ordenador.

- 1 Conecte el dispositivo al ordenador con un cable USB.
- 2 Abra el panel de notificaciones y pulse **Conectado como dispositivo multimedia** → **Dispositivo multimedia (MTP)**.
Pulse **Cámara (PTP)** si el ordenador no admite el protocolo de transferencia multimedia (MTP) o si no ha instalado los controladores apropiados.
- 3 Transfiera archivos entre el dispositivo y el ordenador.

Actualizar el dispositivo

Podrá actualizar el dispositivo con el software más reciente.

Actualizar mediante el servicio Firmware over-the-air

Podrá actualizar el dispositivo con la versión del software más reciente mediante el servicio de firmware over-the-air (FOTA).

En la pantalla Aplicaciones, pulse **Ajustes** → **Acerca del dispositivo** → **Actualización de software** → **Actualizar ahora**.



Para comprobar automáticamente si hay actualizaciones disponibles, pulse el interruptor **Actualización automática** para activarla.

Actualización con Smart Switch

Conecte el dispositivo a un ordenador y actualice el software del dispositivo a la última versión.

- 1 En el ordenador, visite www.samsung.com/smartswitch para descargar e instalar Smart Switch.
- 2 En el ordenador, inicie Smart Switch.
- 3 Conecte el dispositivo al ordenador con un cable USB.
- 4 Si está disponible una actualización de software, siga las instrucciones para actualizar el dispositivo.



- No apague el ordenador ni el cable USB mientras el dispositivo se esté actualizando.
- Mientras el dispositivo se actualiza, no conecte otros dispositivos multimedia al ordenador. Si lo hace, podría interferir en el proceso de actualización. Antes de actualizar, desconecte cualquier otro dispositivo multimedia del ordenador.

Hacer copias de seguridad y restaurar datos

Proteja sus datos personales, los datos de sus aplicaciones y sus ajustes en el dispositivo. Podrá hacer una copia de seguridad de los datos confidenciales en una cuenta de copia de seguridad, y acceder a ellos en otro momento. Debe registrarse en una cuenta de Google o un Samsung account para hacer una copia de seguridad de los datos o restablecerlos. Consulte [Cuentas](#) para obtener más información.

Usar una Samsung account

En la pantalla Aplicaciones, pulse **Ajustes** → **Copia de seguridad y restablecimiento** → **Hacer copia de seguridad**, seleccione los elementos para la copia de seguridad, y luego pulse **COPIA SEGURIDAD AHORA**.

Para que el dispositivo realice la copia de seguridad de forma automática, pulse el interruptor de **Copia de seguridad automática** para activarla.

Para restaurar los datos utilizando una Samsung account, pulse **Restaurar**. Los datos actuales se borrarán del dispositivo para restablecer los elementos seleccionados.

Usando una cuenta de Google

En la pantalla Aplicaciones, pulse **Ajustes** → **Copia de seguridad y restablecimiento**, y luego deslice el interruptor **Hacer copia de seguridad** para activarla. Pulse **Cuenta de copia de seguridad** y seleccione una cuenta como la cuenta de copia de seguridad.

Para restaurar los datos utilizando una cuenta de Google, deslice el interruptor de **Restauración automática** para activarla. Cuando reinstale las aplicaciones, los ajustes y datos guardados en la copia de seguridad se restablecerán.

Restablecer datos

Elimine todos los ajustes y los datos del dispositivo. Antes de restablecer los datos de fábrica, asegúrese de hacer copias de seguridad de todos los datos importantes almacenados en el dispositivo. Consulte [Hacer copias de seguridad y restaurar datos](#) para obtener más información.

En la pantalla Aplicaciones, pulse **Ajustes** → **Copia de seguridad y restablecimiento** → **Restablecer datos de fábrica** → **RESTABLECER EL DISPOSITIVO** → **ELIMINAR TODO**. El dispositivo se reiniciará automáticamente.

Conectarse a un televisor

Introducción

Registre un televisor en su dispositivo para compartir fácilmente el contenido entre ellos.



- Esta función es compatible con los televisores Samsung Smart TV lanzados en 2015 o posteriores compatibles con la función Bluetooth Low Energy (BLE).
- Algunos archivos podrían almacenarse en el búfer durante la reproducción, según la conexión de red.

Registro de un televisor


Registre un televisor en su dispositivo. Una vez que se registra un televisor, puede compartir fácilmente la pantalla entre el dispositivo y el televisor y utilizar la función Briefing on TV.

- 1 Encienda el televisor y coloque el dispositivo cerca del televisor.
- 2 Abra el panel de notificaciones y pulse **Quick connect**.
- 3 Seleccione el televisor y pulse **Registrar TV**.

Compartir la pantalla

Puede duplicar la pantalla del dispositivo en un televisor o viceversa.

Duplicar la pantalla de su dispositivo en un televisor

Cuando el dispositivo reconoce el televisor registrado mientras está viendo un vídeo, el icono  aparecerá en el dispositivo. Pulse el icono para transferir el vídeo desde su dispositivo al televisor.

Si el televisor está apagado y registrado con **Quick connect**, se encenderá automáticamente y la pantalla de su dispositivo aparecerá en la pantalla del televisor.



Esta característica es compatible con la aplicación de reproducción de vídeo predeterminada.

Duplicar una pantalla de televisor en su dispositivo

- 1 Abra el panel de notificaciones y pulse **Quick connect**.

El televisor registrado aparece en la lista.

- 2 Seleccione el televisor registrado.

- 3 Pulse **TV a dispositivo móvil**.

Aparecerá la pantalla del televisor en su dispositivo.

Uso de la función Agenda en TV

El televisor registrado se enciende automáticamente de acuerdo con la hora programada establecida en su dispositivo y muestra el tiempo, la hora y la información de su calendario en la pantalla. Para usar esta función, el dispositivo y el televisor deberán estar conectados al mismo punto de acceso.

- 1 Abra el panel de notificaciones y pulse **Quick connect**.

El televisor registrado aparecerá en la lista.

- 2 Seleccione el televisor registrado.

- 3 Pulse **Info diaria en TV** y configure una hora y un día para utilizar la función Informe en el televisor.

La información del tiempo, la hora y la agenda se mostrarán en el lado derecho de la pantalla del televisor en el momento actual.

Aplicaciones

Instalar o desinstalar aplicaciones

Galaxy Apps

Compre y descargue aplicaciones. Puede descargar aplicaciones especializadas para dispositivos Samsung Galaxy.

Pulse **Galaxy Apps** en la pantalla Aplicaciones.



Puede que esta aplicación no esté disponible según su región o su proveedor de servicios.

Instalar aplicaciones

Busque aplicaciones por categoría o pulse **BUSCAR** para buscar una palabra clave.

Seleccione una aplicación para ver información sobre ella. Para descargar aplicaciones gratuitas, pulse **INSTALAR**. Para comprar y descargar aplicaciones de pago, pulse en el precio y siga las instrucciones de la pantalla.



Para cambiar el ajuste de actualización automática, pulse ▼ → **Ajustes** → **Actualizar automáticamente aplicaciones**, y después seleccione una opción.

Play Store

Compre y descargue aplicaciones.

Pulse **Play Store** en la pantalla Aplicaciones.

Instalar aplicaciones

Busque aplicaciones por categoría o pulse 🔍 para buscar una palabra clave.


Seleccione una aplicación para ver información sobre ella. Para descargar aplicaciones gratuitas, pulse **INSTALAR**. Para comprar y descargar aplicaciones de pago, pulse en el precio y siga las instrucciones de la pantalla.



Para cambiar el ajuste de actualización automática, pulse ≡ → **Ajustes** → **Actualizar automáticamente**, y después seleccione una opción.

Administrar aplicaciones

Desinstalar o deshabilitar aplicaciones

En la pantalla Aplicaciones, pulse **EDITAR**. Aparecerá el icono  sobre las aplicaciones que puede deshabilitar o desinstalar. Seleccione una aplicación y pulse **DESACTIVAR** o **DESINSTALAR**. O en la pantalla Aplicaciones, pulse **Ajustes** → **Aplicaciones** → **Administrador de aplicaciones**, seleccione una aplicación, y después pulse **DESACTIVAR** o **DESINSTALAR**.

- **DESACTIVAR**: deshabilita las aplicaciones predeterminadas seleccionadas que no pueden desinstalarse en el dispositivo.
- **DESINSTALAR**: desinstala las aplicaciones descargadas.

Activación de aplicaciones

En la pantalla Aplicaciones, pulse **Ajustes** → **Aplicaciones** → **Administrador de aplicaciones**, desplácese hasta **DESHABILITADO**, seleccione una aplicación, y después pulse **ACTIVAR**.

Mis Archivos

Gestione y acceda a los distintos archivos almacenados en el dispositivo o en otras ubicaciones, como los servicios de almacenamiento en la nube.

En la pantalla Aplicaciones, pulse **Mis Archivos**.

- **Archivos recientes**: visualiza los archivos recientes.
- **Categoría**: muestra los archivos por categoría.
- **Almacenamiento local**: muestra archivos almacenados en el dispositivo.
- **Almacenamiento en la nube**: muestra los archivos almacenados en el servicio de almacenamiento en la nube.
- **USO DE ALMACENAMIENTO**: muestra información de la memoria del dispositivo.

Para buscar archivos o carpetas, pulse **BUSCAR**.

Galería

Introducción

Visualice y gestione las fotos y los vídeos guardados en el dispositivo.

Ver imágenes o vídeos

1 Pulse **Galería** en la pantalla Aplicaciones.

2 Seleccione una imagen o un vídeo.

Los archivos de vídeo muestran el icono ⏮ en la vista previa en miniatura. Para reproducir un vídeo, pulse ⏮.



Para ocultar o mostrar los menús, pulse la pantalla.

Eliminar imágenes o vídeos

Eliminar una imagen o un vídeo

Seleccione una imagen o un vídeo y pulse **Eliminar** en la parte inferior de la pantalla.

Eliminar varias imágenes y vídeos

- 1 En la pantalla principal de Galería, mantenga pulsada una imagen o un vídeo que quiera eliminar.
- 2 Marque las imágenes o vídeos que quiera eliminar.
- 3 Pulse **ELIMINAR**.

Cámara

Introducción

Saque fotos y grabe vídeos con los diferentes modos y ajustes.

Disparo básico




Puede sacar fotografías y grabar vídeos. Para ver las fotos y los vídeos, entre en la **Galería**.

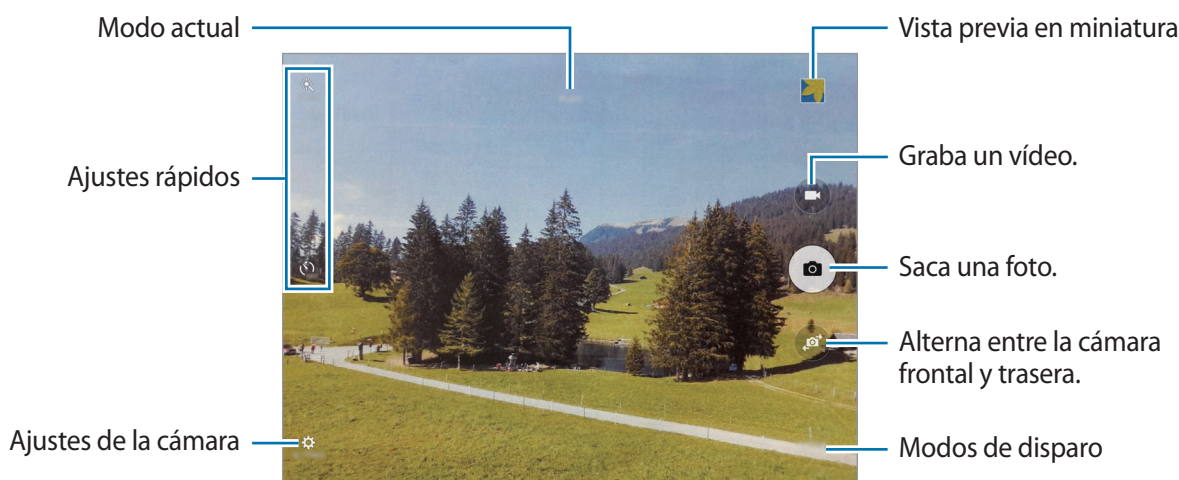
Pulse **Cámara** en la pantalla Aplicaciones.

Normas para usar la cámara

- No saque fotos ni grabe vídeos de otras personas sin su permiso.
- No saque fotos ni grabe vídeos en lugares en los que exista prohibición legal.
- No saque fotos ni grabe vídeos en lugares en los que pudiese invadir la privacidad de otras personas.

Sacar fotos o grabar vídeos

- 1 En la pantalla de vista previa, pulse en la imagen que quiera enfocar con la cámara.
- 2 Pulse  para sacar una foto, o pulse  para grabar un vídeo.
 - Separe dos dedos en la pantalla para aumentar el zoom, y júntelos para reducirlo.
 - Para hacer una foto del vídeo mientras graba, pulse **Capturar**.
 - Para cambiar el enfoque mientras graba un vídeo, pulse el área que quiera enfocar. Para enfocar el centro de la pantalla, pulse .



En la pantalla de vista previa, deslice la pantalla hacia la derecha para acceder a la lista de modos de disparo. O deslice la pantalla a la izquierda para ver las fotos y vídeos que ha capturado.



- La pantalla de vista previa puede variar según el modo de disparo y la cámara que se esté usando.
- La cámara se apagará automáticamente cuando no esté en uso.
- Asegúrese de que la lente esté limpia. De lo contrario, el dispositivo podría no funcionar correctamente en algunos modos que requieran resoluciones altas.
- La cámara frontal cuenta con una lente de gran angular. En las fotos de gran angular podría darse una pequeña distorsión, lo que no indica problemas de funcionamiento del dispositivo.
- El tiempo máximo de grabación se puede reducir al grabar un vídeo en alta resolución.

Iniciar la cámara en la pantalla Bloqueo

Para sacar fotos rápidamente, inicie **Cámara** desde la pantalla Bloqueo.

En la pantalla Bloqueo, mueva  fuera del círculo grande.



- Es posible que esta función no esté disponible según su región o su proveedor de servicios.
- Algunas funciones de la cámara no están disponibles al iniciar **Cámara** desde la pantalla Bloqueo, mientras se activan las funciones de seguridad.

Bloqueo del enfoque y la exposición

Un contraste claro/oscuro y el hecho de que el sujeto esté fuera de la zona del enfoque automático puede dificultar conseguir una exposición adecuada. Bloquee el enfoque o la exposición y luego saque una fotografía. Pulse y mantenga pulsada la zona a enfocar, el marco de AF/AE aparecerá en la zona y los ajustes del enfoque y la exposición se bloquearán. Este ajuste permanecerá bloqueado incluso después de sacar una fotografía.



Esta función solo está disponible en algunos modos de disparo.


Modo Auto


El modo Auto permite que la cámara evalúe el entorno y determine el modo ideal para la foto.

En la pantalla de vista previa, pulse **MODO** → **Auto**.

Modo Pro

Saque fotografías mientras ajusta manualmente las diversas opciones de disparo, como el valor de exposición y el valor ISO.

En la pantalla de vista previa, pulse **MODO** → **Pro**. Seleccione opciones y personalice los ajustes, y luego pulse  para tomar una foto.

- **WB**: selecciona un balance blancos apropiado, de modo que las imágenes tengan un rango de color similar al de la realidad.
- **ISO**: selecciona un valor de ISO. Esto controla la sensibilidad que la cámara tiene ante la luz. Los valores bajos son para sujetos fijos o bien iluminados. Los valores más altos son para sujetos mal iluminados o que se mueven rápidamente. Sin embargo, los niveles de sensibilidad ISO altos pueden producir ruido en las fotos.
- : cambia el valor de exposición. Esto determina la cantidad de luz que recibe el sensor de la cámara. En lugares con poca luz, use una exposición más alta.

Panorámica

Saque una serie de fotos en horizontal o en vertical y luego únalas para crear una escena amplia.

En la pantalla de vista previa, pulse **MODO** → **Panorámica**.



Para sacar las mejores fotos, siga estas sugerencias:

- Mueva la cámara lentamente en una dirección.
- Mantenga la imagen dentro del marco en el visor de la cámara.
- Evite sacar fotos de fondos indistintos, como un cielo vacío o una pared plana.

Foto virtual

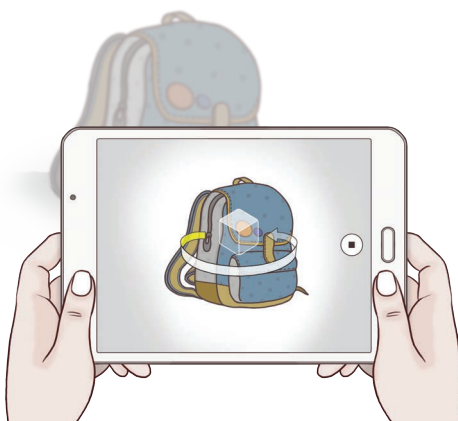
Saque una serie de fotos mientras rodea a un sujeto para crear una visión de este desde ángulos múltiples. Puede ver el sujeto desde diferentes ángulos moviendo el dedo hacia la izquierda o hacia la derecha en la foto.

1 En la pantalla de vista previa, pulse **MODO** → **Foto virtual**.

2 Coloque un sujeto en el centro de la pantalla de vista previa y pulse

3 Mueva el dispositivo en torno al sujeto lentamente en una dirección para sacar más fotos.

Cuando la flecha esté totalmente amarilla o cuando deje de encuadrar al sujeto, el dispositivo dejará de sacar fotografías.



Ver fotos de disparo virtual

- 1 En la pantalla de vista previa, pulse la miniatura de vista previa.
- 2 Pulse 📷.
- 3 Deslice el dedo hacia la izquierda o derecha en la pantalla, o lentamente gire el dispositivo hacia la izquierda o hacia la derecha para ver el sujeto desde diferentes ángulos.

HDR (tono enriquecido)

Haga fotos con colores intensos y capture los detalles incluso en zonas con mucha claridad u oscuridad.

En la pantalla de vista previa, pulse **MODO** → **HDR (tono enriquecido)**.



Sin efecto



Con efecto

Disparo y más

Saque una serie de fotos y modifíquelas aplicando varios efectos con los modos de disparo.



La función de zoom no estará disponible cuando saque fotos en este modo.

1 En la pantalla de vista previa, pulse **MODO** → **Disparo y más**.

2 Pulse

El dispositivo sacará una serie de fotos y mostrará los modos de disparo disponibles.

3 Seleccione un modo de disparo y aplique un efecto a las fotos.

- **Best photo:** guarda la mejor foto de la serie. Para ver otras fotos de la serie, desplácese hacia la derecha o la izquierda. El dispositivo recomienda la mejor foto y la identifica con
- **Goma:** borra los objetos en movimiento que no quiera ver en la foto. Pulse para borrar objetos en movimiento que no quiera ver. Pulse para restaurar la foto original.
- **Modo Drama:** combina una serie de fotos para crear una imagen que muestra rastros del movimiento. Extienda el rastro de movimiento en la imagen seleccionando más fotos en la parte inferior de la pantalla.
- **Foto en movimiento:** aplica un efecto al fondo que hará que el sujeto parezca estar moviéndose rápidamente. Pulse **Objetos** para seleccionar un sujeto. Pulse **Mov borros** para cambiar el ángulo del efecto borroso para aplicarlo al fondo. Pulse y dibuje un círculo con el dedo alrededor del círculo grande para ajustar el ángulo del efecto borroso. Para ajustar la intensidad del efecto de fondo borroso, deslice la barra de ajuste.

4 Cuando termine de editar las fotos, pulse **GUARDAR**.

Cámara dual

Al sacar la foto de un paisaje con la cámara trasera, la foto o el vídeo capturado por la cámara frontal aparecerá en una ventana integrada o viceversa. Use esta función para sacar fotos de bonitos paisajes y un selfie simultáneamente.


En la pantalla de vista previa, pulse **MODO** → **Cámara dual**. Pulse  para sacar una foto o pulse  para empezar a grabar.




En el modo de cámara dual, podrá grabar vídeos de hasta 5 minutos en Full HD y de hasta 10 minutos en HD o VGA.

Selfie



Saque autorretratos con la cámara frontal.

- 1 En la pantalla de vista previa, pulse  para cambiar a la cámara frontal y poder sacar selfies.
- 2 Pulse **MODO** → **Selfie**.

- 3 Colóquese frente a la lente de la cámara frontal.
- 4 Cuando el dispositivo detecte su rostro, pulse la pantalla para hacerse un selfie.
Para sacar una foto con la palma de su mano, pulse  y deslice el interruptor de **Control por gestos** para activarlo. Muestre su palma a la cámara frontal. Después de reconocer su palma, el dispositivo sacará una foto transcurridos unos segundos.

Intervalo de disparo

Saque una serie de autorretratos en un intervalo y guarde las fotos que quiera.

- 1 En la pantalla de vista previa, pulse  para cambiar a la cámara frontal y poder sacar selfies.
- 2 Pulse **MODO** → **Intervalo de disparo**.
- 3 Cuando el dispositivo detecte su rostro, pulse la pantalla para hacerse un selfie.
El dispositivo tomará cuatro fotos en intervalos de dos segundos.
Para sacar una foto con la palma de su mano, pulse  y deslice el interruptor de **Control por gestos** para activarlo. Muestre su palma a la cámara frontal. Después de reconocer su palma, el dispositivo sacará una foto transcurridos unos segundos.
- 4 Seleccione las fotos que quiera guardar y pulse **GUARDAR**.

Descargar modos

Descargue más modos de disparo desde **Galaxy Apps**.

En la pantalla de vista previa, pulse **MODO** → **Descargar**.



Algunos modos de disparo descargados no tienen acceso a todas las funciones. Las opciones de pasar a la derecha para ver la lista de modos y pasar a la izquierda para ver imágenes y vídeos tomados pueden no estar disponibles.

Ajustes de la cámara

Ajustes rápidos

En la pantalla de vista previa, utilice los siguientes ajustes rápidos.



Las opciones disponibles pueden variar según el modo de disparo y la cámara que se esté usando.

- : selecciona un efecto de filtro para usarlo al sacar fotos o grabar vídeos. Para descargar más efectos, pulse **Descargar**.
- : seleccione un método de medición. Esto determina cómo se calculan los valores de iluminación. **Centrado compensado** usa la luz en la parte central del disparo para calcular la exposición del disparo. **Punto** usa la luz en una área central concentrada del disparo para calcular la exposición del disparo. **Matriz** determina la media de la escena entera.
- : selecciona cuánto tiempo tardará la cámara antes de disparar automáticamente una foto.
- : ajuste la barra deslizante para obtener una imagen más suave con las caras más luminosas


Ajustes de la cámara

En la pantalla de vista previa, pulse .



Las opciones disponibles pueden variar según el modo de disparo y la cámara que se esté usando.

- **Tamaño imagen (trasera) / Tamaño imagen (frontal)**: seleccione una resolución para fotos. Una resolución más alta producirá fotos de mayor calidad, pero también hará que estas ocupen más memoria.
- **Tamaño de vídeo (trasero) / Tamaño de vídeo (frontal)**: seleccione una resolución para vídeos. Una resolución más alta producirá fotos de mayor calidad, pero también hará que éstas ocupen más memoria.
- **Control por gestos**: ajuste el dispositivo para que detecte la palma de su mano, para que pueda usarlo para sacar selfies.
- **Guardar como en vista previa**: invierte la imagen para crear una imagen opuesta a la escena original cuando se hacen fotos con la cámara frontal.
- **Estabilización vídeo**: activa el antimovimiento para reducir o eliminar el efecto borroso que se ocasiona por el movimiento de la cámara mientras se graba un vídeo.

- **Modo Vista:** cambia el rango de aspecto de la pantalla de vista previa.
 - **Cuadrícula:** muestra guías en el visor para ayudar a crear la composición al seleccionar sujetos.
 - **Etiquetas de ubicación:** adjunta una etiqueta de ubicación GPS a la foto.
- 
- La fuerza de la señal del GPS puede disminuir en ubicaciones en las que la señal se vea obstruida, como entre edificios, en áreas bajas o en condiciones meteorológicas adversas.
 - Su ubicación podría aparecer en las fotografías cuando las suba a internet. Para evitar esto, desactive el ajuste de etiqueta de la ubicación.
- **Revisar imágenes:** configura el dispositivo para mostrar fotos después de sacarlas.
 - **Guardar en:** selecciona la ubicación de la memoria en la que se van a almacenar las fotos.
 - **Botón Volumen:** configura el dispositivo para usar el botón Volumen para controlar el obturador o el zoom.
 - **Restablecer ajustes:** restablece los ajustes de la cámara.

Correo electrónico

Configurar cuentas de correo electrónico


Cuando abra el **Correo electrónico** por primera vez, configure una cuenta.

- 1 Pulse **Correo electrónico** en la pantalla Aplicaciones.
- 2 Indique la dirección de correo electrónico y la contraseña, y luego pulse **SIGUIENTE**.
Si quiere registrar manualmente una cuenta de correo electrónico, pulse **CONFIG MANUAL**.
- 3 Siga las instrucciones que aparecen en la pantalla para completar la configuración.

Para configurar otra cuenta de correo electrónico, pulse **MÁS** → **Ajustes** → **Añadir cuenta**.

Si tiene más de una cuenta de correo electrónico, podrá configurar una como cuenta predeterminada. Pulse **MÁS** → **Ajustes** → **ESTABLECER CUENTA PREDETERMINADA**.

Enviar correos electrónicos

- 1 Pulse  para crear un correo electrónico.
- 2 Añada un destinatario e introduzca un texto de correo electrónico.
- 3 Pulse **ENVIAR** para enviar el correo.

Leer correos electrónicos

En la lista de correos electrónicos, pulse un correo para leerlo.

Internet

Navegue por Internet, acceda a información y seleccione como favoritos sus sitios web preferidos para volver a ellos cómodamente.

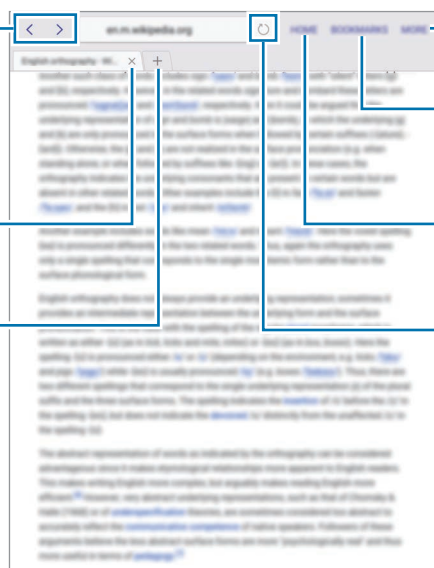
- 1 Pulse **Internet** en la pantalla Aplicaciones.
- 2 Pulse el campo de dirección.
- 3 Introduzca la dirección web o una palabra clave, y después pulse **Ir**.

Para ver las barras de herramientas, deslice ligeramente el dedo hacia abajo en la pantalla.

Vuelve a la página anteriormente visitada.

Cierra la pestaña.

Abre una pestaña nueva.



Accede a las opciones adicionales.

Muestra los favoritos, las páginas guardadas y el historial de Internet reciente.

Abre la página de inicio.

Actualiza la página web actual.





Contactos

Introducción

Cree nuevos contactos o gestiónelos en el dispositivo.

Añadir contactos

Crear contactos manualmente

- 1 Pulse **Contactos** en la pantalla Aplicaciones.
- 2 Pulse  y seleccione la ubicación de almacenamiento.
- 3 Indique la información de contacto.
 -  : añade una imagen.
 -  /  : añade o elimina un campo de contacto.
- 4 Pulse **GUARDAR**.

Importar contactos

Importe contactos desde servicios de almacenamiento a su dispositivo.

- 1 Pulse **Contactos** en la pantalla Aplicaciones.
- 2 En la lista de contactos, pulse **MÁS** → **Ajustes** → **Importar/exportar contactos** → **IMPORTAR** y seleccione una opción de importación.

Buscar contactos

En la pantalla Aplicaciones, pulse **Contactos**.

Use una de las siguientes formas para buscar:

- Desplácese hacia arriba o hacia abajo por la lista de contactos.
- Arrastre un dedo a lo largo del índice que se encuentra en el lado izquierdo de la lista de contactos para desplazarse rápidamente.
- Pulse el campo de búsqueda en la parte superior de la lista de contactos e introduzca criterios de búsqueda.

Después de seleccionar un contacto, realice una de las siguientes acciones:

- ★ : añade a los contactos favoritos.
- ✉ : redacta un mensaje de correo electrónico.

Smart Manager

Introducción

Smart Manager ofrece una visión general del estado de la batería, el almacenamiento, la memoria RAM, y el sistema de seguridad de su dispositivo. También puede optimizar automáticamente el dispositivo con un toque de su dedo.



Usar la función de optimización rápida

En la pantalla Aplicaciones, pulse **Smart Manager** → **BORRAR TODO**.

La función de optimización rápida mejora el rendimiento del dispositivo a través de las siguientes acciones.

- Identificación de las aplicaciones que utilizan excesiva energía de la batería y liberación de espacio en memoria.
- Eliminación de archivos innecesarios y cierre de aplicaciones en ejecución en segundo plano.
- Análisis en busca de malware.

Uso del Smart Manager

En la pantalla Aplicaciones, pulse **Smart Manager** y seleccione una función.

Batería

Compruebe la carga de la batería y el tiempo de uso del dispositivo. Para los dispositivos con niveles de batería baja, conserva la energía de la batería mediante la activación de las funciones de ahorro de energía y cierra aplicaciones que están consumiendo una cantidad excesiva de energía de la batería.



El tiempo de uso que queda muestra el tiempo restante antes de que la carga de la batería se agote. Este tiempo puede variar según los ajustes del dispositivo y las condiciones de funcionamiento.

Almacenamiento

Compruebe el estado de la capacidad de memoria disponible y utilizada. Puede eliminar archivos no utilizados y residuales o desinstalar aplicaciones que no utilice más.

RAM

Compruebe la cantidad de memoria RAM disponible. Puede cerrar aplicaciones de fondo y reducir la cantidad de RAM utilizada para mejorar la velocidad del dispositivo.

Seguridad dispositivo

Compruebe el estado de seguridad del dispositivo. Esta función analiza su dispositivo en busca de malware.

Calendario

Introducción

Gestione su agenda introduciendo los próximos eventos y tareas en su calendario.

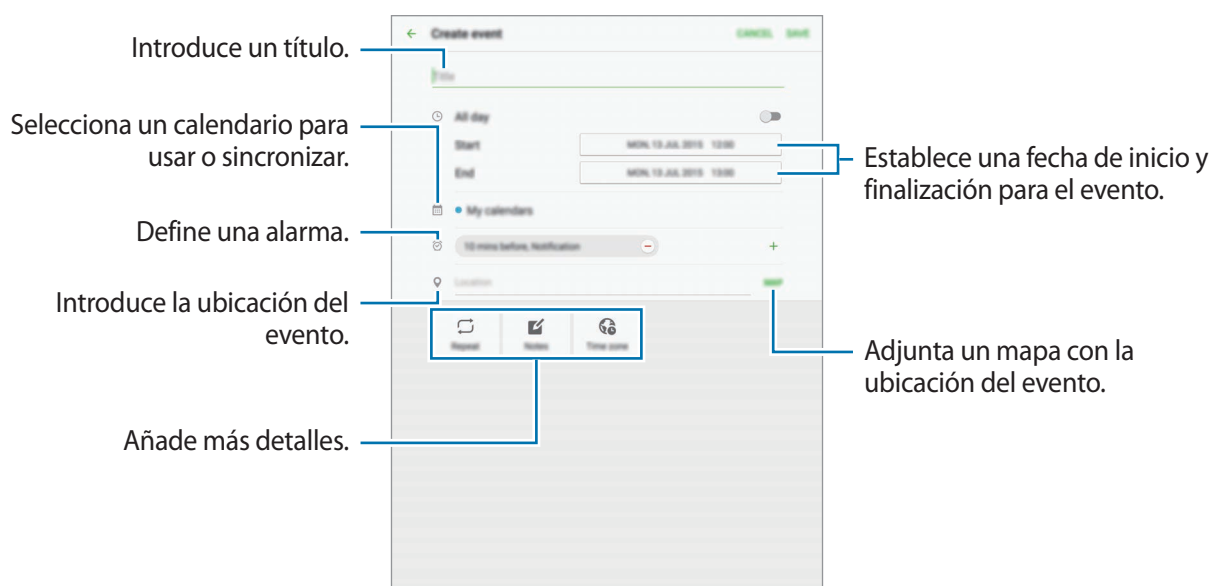
Creación de eventos

1 Pulse **Calendario** en la pantalla Aplicaciones.

2 Pulse **+** o pulse dos veces una fecha.


Si la fecha ya tiene eventos o tareas guardadas, pulse la fecha y pulse **+**.

3 Introducir los detalles del evento.



4 Pulse **GUARDAR** para guardar el evento.

Creación de tareas

- 1 Pulse **Calendario** en la pantalla Aplicaciones.
- 2 Pulse **TAREAS**.
- 3 Introduzca los detalles de la tarea y pulse **HOY** o **MAÑANA** para fijar una fecha de vencimiento. Para añadir más detalles, pulse .
- 4 Pulse **GUARDAR** para guardar la tarea.

Sincronizar eventos y tareas con sus cuentas

En la pantalla Aplicaciones, pulse **Ajustes** → **Cuentas**, seleccione un servicio de cuenta y, a continuación, pulse el interruptor **Sincronizar Calendario** para sincronizar eventos y tareas con la cuenta.

Para añadir cuentas que desea sincronizar, abra la pantalla Aplicaciones y pulse **Calendario** → **MÁS** → **Gestionar calendarios** → **Añadir cuenta**. Después, seleccione una cuenta para sincronizar e inicie sesión. Al añadir una cuenta, aparecerá un círculo verde junto al nombre.

SideSync 3.0

Introducción

SideSync le permite compartir su pantalla y sus datos entre ordenadores y smartphones y tabletas Android de la marca Samsung.

La aplicación SideSync debe estar instalada en los dos dispositivos que desee conectar. Si SideSync no se ha instalado, utilice uno de los siguientes métodos para descargarlo e instalarlo:

- Para descargar e instalar SideSync en su smartphone o tableta Android de la marca Samsung, busque SideSync en **Galaxy Apps** o **Play Store**. Si su dispositivo no admite SideSync, es posible que no encuentre la aplicación.
- Para descargar e instalar SideSync en su ordenador, visite www.samsung.com/sidesync. En la página web también puede encontrar información sobre los requisitos del sistema SideSync.

Conectar su tableta y su smartphone



La tableta y el smartphone deberán admitir Wi-Fi Direct.

- 1 Inicie **SideSync 3.0** tanto en la tableta como en el smartphone.
- 2 En la tableta, seleccione su smartphone en la lista de dispositivos detectados.
- 3 En el smartphone, acepte la solicitud de conexión.
La pantalla virtual aparecerá en la tableta y la pantalla del smartphone se apagará.



Conectar su tableta y su ordenador

- 1 Conecte su tableta al ordenador con un cable USB.
También puede conectar ambos dispositivos al mismo punto de acceso.
- 2 Inicie **SideSync 3.0** en ambos dispositivos.
La pantalla virtual aparecerá en el ordenador y la pantalla de la tableta se apagará.

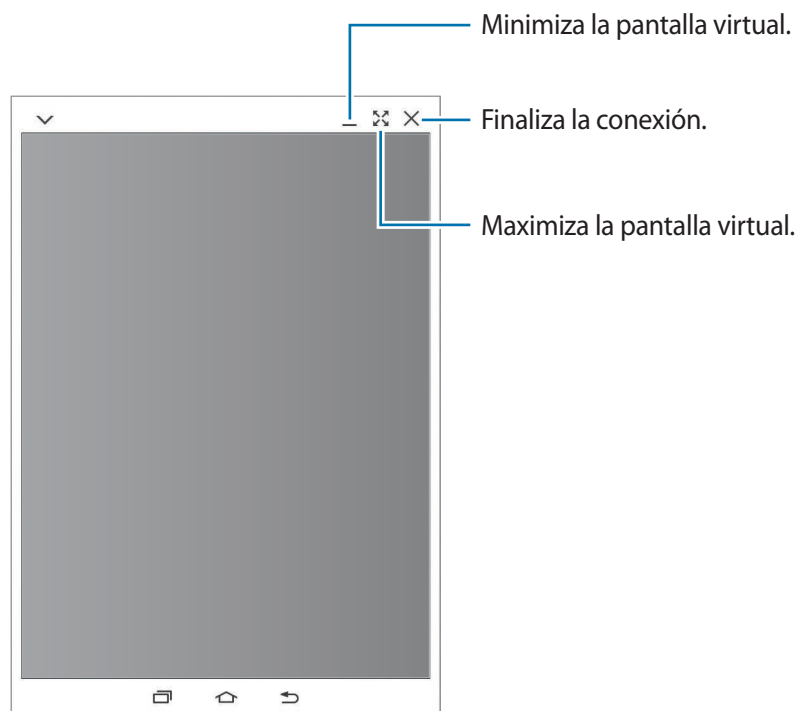


Usar la pantalla virtual




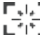


SideSync duplica la pantalla de un dispositivo en otro dispositivo. Puede utilizar las funciones de un dispositivo, como realizar llamadas e iniciar aplicaciones, a través de la pantalla virtual. A continuación se muestra una imagen de la pantalla virtual de la tableta.



- Es posible que algunas funciones no funcionen a través de la pantalla virtual.
- El aspecto y las funciones de la pantalla virtual podrían variar en función del dispositivo conectado.



Pulse  para usar las siguientes opciones:

-  : comparte el teclado y el ratón del ordenador con su tableta.
-  : configura la pantalla virtual para que esté siempre visible.
-  : gira la pantalla.
-  : realiza una captura de pantalla.
-  : enciende la pantalla de la tableta para controlarla tanto desde el ordenador como desde la tableta. Es posible que esta función no esté disponible según el dispositivo conectado.
-  : abre la misma página web en el navegador web de su ordenador.

Para mover la pantalla virtual, haga clic en la parte superior de la pantalla virtual y deslízela hasta una nueva ubicación.



Para ajustar el tamaño de la pantalla virtual, coloque el cursor del ratón sobre el borde de la pantalla virtual y, a continuación, haga clic en la misma y deslízela.

Cambiar entre pantallas

Para utilizar la pantalla real del dispositivo conectado, pulse el botón Encendido o el botón Inicio en el dispositivo conectado. La pantalla virtual se apagará y la pantalla del dispositivo conectado se encenderá.

Si su tableta está conectada a su ordenador, haga clic en la pantalla virtual de la tableta del ordenador para volver a la misma. Si su smartphone está conectado a su tableta, pulse **CAMBIAR A TABLETA** en la tableta.



Puede ver y controlar la pantalla virtual y la pantalla del dispositivo conectado al mismo tiempo. En la pantalla virtual, pulse  →  para encender la pantalla del dispositivo conectado. Es posible que esta función no esté disponible según el dispositivo conectado.

Compartir archivos y el portapapeles

Puede compartir archivos entre los dispositivos conectados de una forma muy sencilla.

Seleccione archivos en la pantalla virtual o fuera de la pantalla virtual. A continuación, mueva y coloque los archivos seleccionados dentro o fuera de la pantalla virtual. Los archivos seleccionados se copiarán en el dispositivo que desee.

Asimismo, puede copiar y pegar texto entre los dispositivos conectados de una forma muy cómoda a través de la función de uso compartido del portapapeles. Copie o corte texto de la pantalla virtual y péguelo en un campo de texto fuera de la pantalla virtual, o viceversa.

Compartir el teclado y el ratón del ordenador

Utilice la pantalla de su tableta como monitor doble y contrólolo con el teclado y el ratón del ordenador.

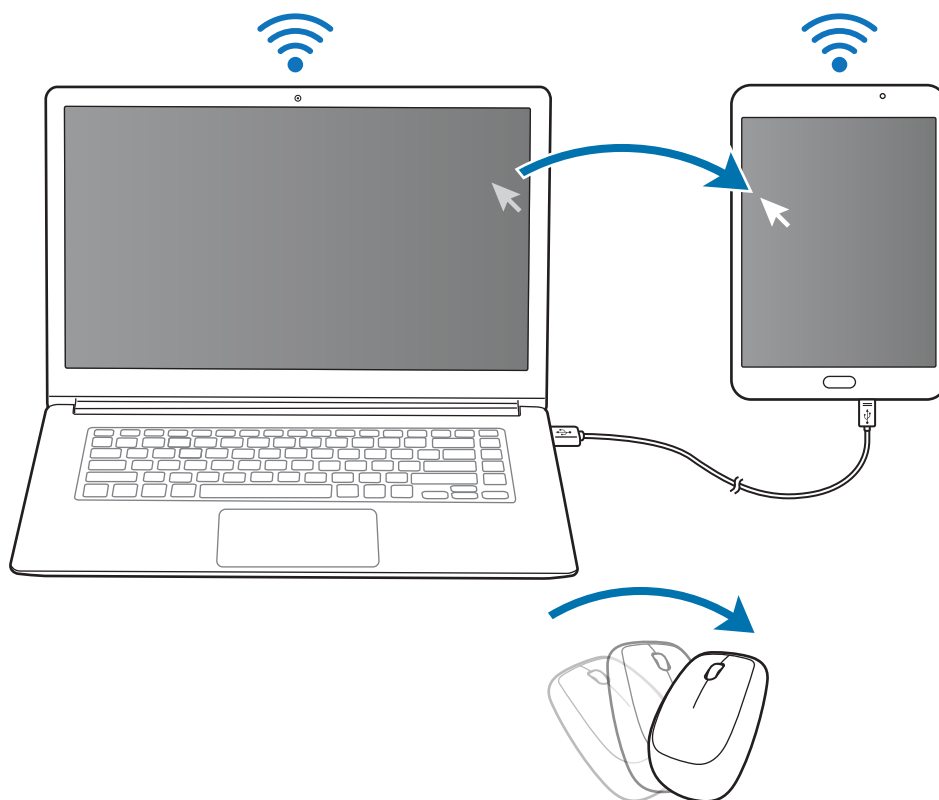
1

En la pantalla virtual, pulse  → .

La pantalla virtual desaparecerá de la pantalla del ordenador.

- 2 Mueva el cursor del ratón hacia el borde izquierdo o derecho de la pantalla del ordenador para dirigirse a la pantalla de su tableta.

El cursor del ratón aparecerá en la pantalla de su tableta.



- 3 En su tableta, utilice el teclado y el ratón del ordenador para realizar acciones como introducir texto, copiar y pegar, y seleccionar elementos.

Para volver a controlar el ordenador con el ratón, devuelva el cursor a la pantalla del ordenador.

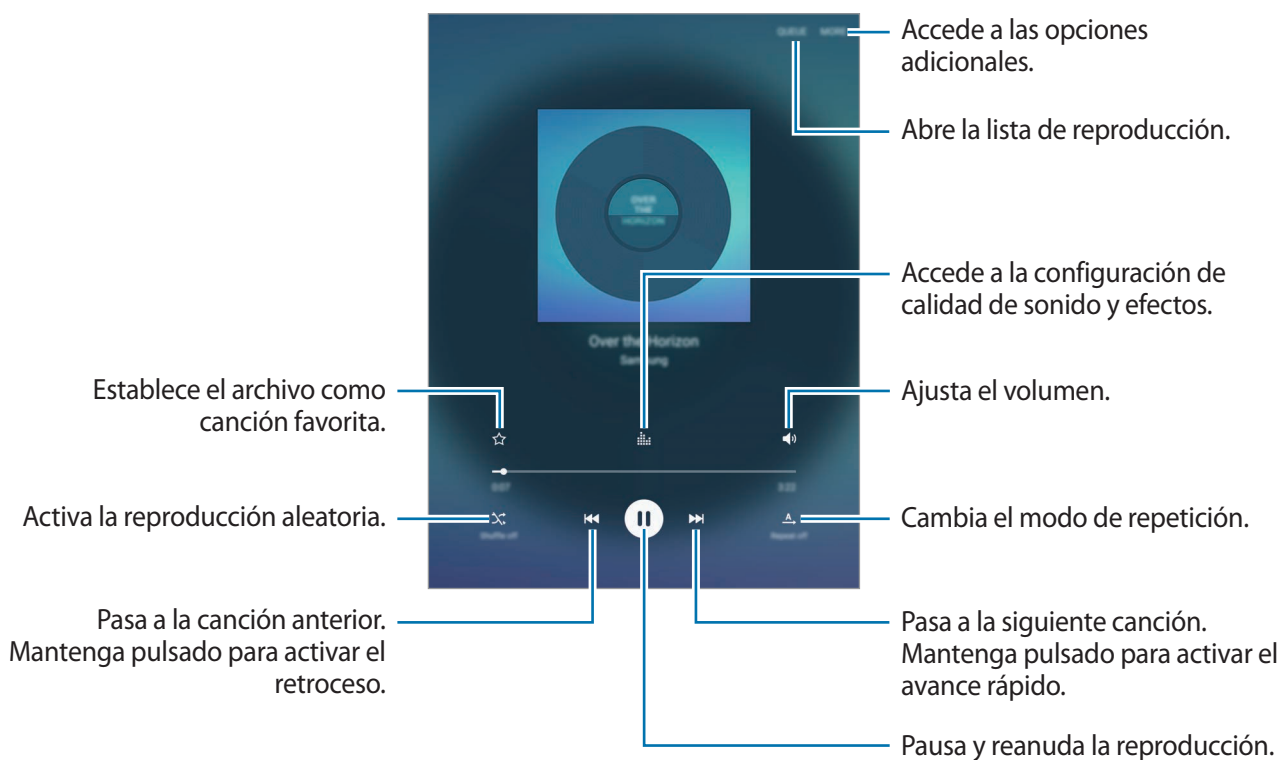
Música

Escuche música clasificada por categoría y personalice las configuraciones de reproducción.

Pulse **Música** en la pantalla Aplicaciones.

Seleccione una categoría y después seleccione una canción para reproducirla.

Pulse la imagen del álbum en la parte inferior de la pantalla para abrir la pantalla del reproductor de música.

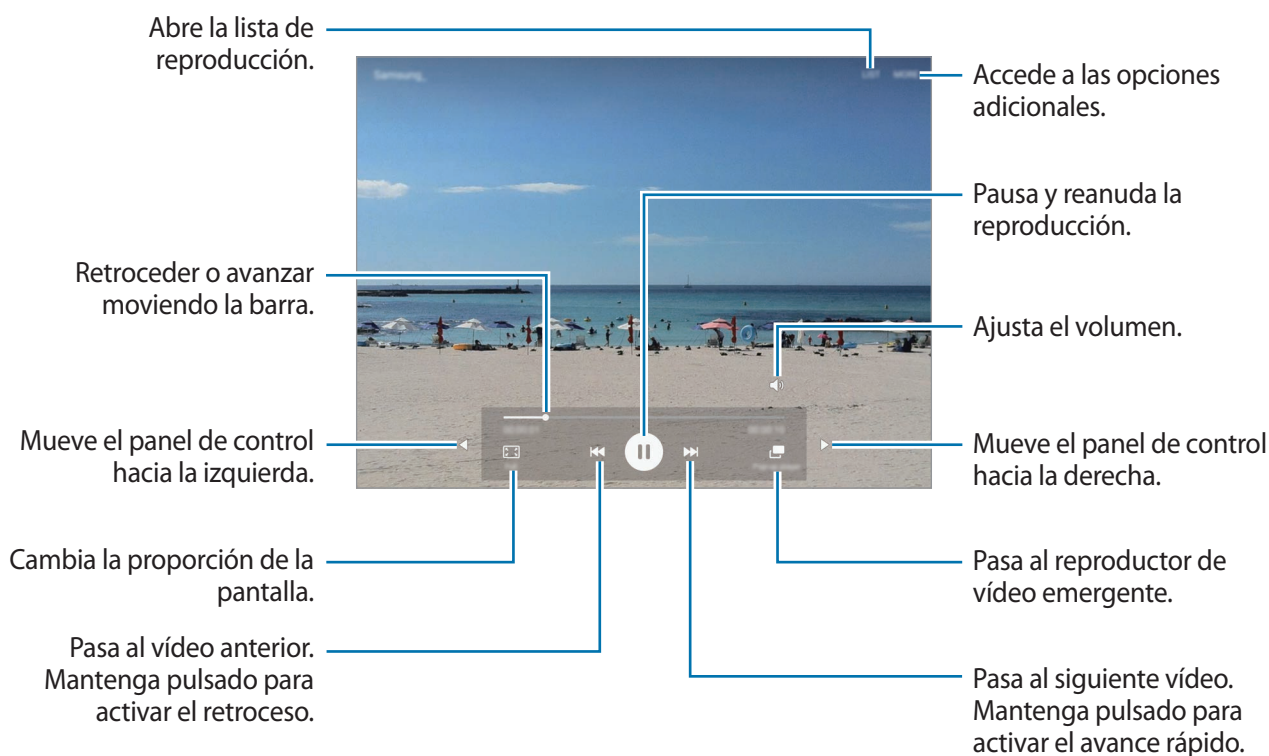


Vídeo

Vea los vídeos almacenados en el dispositivo y personalice los ajustes de reproducción.

Pulse **Vídeo** en la pantalla Aplicaciones.

Seleccione un vídeo para reproducir.



Para ajustar el brillo, deslice el dedo hacia arriba o hacia abajo en la sección izquierda de la pantalla de reproducción, o deslice el dedo hacia arriba o hacia abajo en la sección derecha de la pantalla de reproducción para ajustar el volumen.


Para activar el retroceso o avance rápido, deslice hacia la izquierda o hacia la derecha sobre la pantalla de reproducción.

Notas

Cree notas y organícelas por categorías.

En la pantalla Aplicaciones, pulse **Notas**.

Redactar notas

Pulse  en la lista de notas e introduzca una nota. Mientras redacta una nota, use una de las siguientes opciones:

- **Categoría:** crea o establece una categoría.
- **Imagen:** inserta imágenes.
- **Voz:** realiza una grabación de voz para insertarla.
- **Tareas:** añada casillas al inicio de cada fila para crear una lista de tareas.

Para guardar la nota, pulse **GUARDAR**.

Para editar una nota, pulse una nota, y después pulse el contenido.

Buscar notas

Pulse **BUSCAR** en la lista de notas e introduzca una palabra clave para buscar notas que la incluyan.

Reloj

Introducción

Configure alarmas, compruebe la hora en distintas ciudades del mundo, cronometre un evento o establezca una duración específica.

ALARMA

En la pantalla Aplicaciones, pulse **Reloj** → **ALARMA**.

Configurar alarmas

Establezca una hora de alarma y pulse **GUARDAR**.

Para abrir el teclado para introducir una hora de alarma, pulse **TECLADO**.

Para establecer una alarma con diversas opciones de alarma, pulse **OPCIONES**, establecer opciones de alarma establecidos, y luego pulse **GUARDAR**.

Para activar o desactivar alarmas, pulse el icono del reloj junto a la alarma en la lista de alarmas.

Detener alarmas

Pulse **DESCARTAR** para detener una alarma. Si ya ha habilitado la opción de repetición, pulse **REPETIR** para repetir la alarma tras un periodo de tiempo determinado.

Eliminar alarmas

Pulse ✕ en una alarma en la lista de alarmas.

RELOJ MUNDIAL

En la pantalla Aplicaciones, pulse **Reloj** → **RELOJ MUNDIAL**.

Crear relojes

Introduzca el nombre de una ciudad o seleccione una ciudad del mapa, y después pulse +.

Eliminar relojes

Pulse ✕ en un reloj.

CRONO

- 1 En la pantalla Aplicaciones, pulse **Reloj** → **CRONO**.
- 2 Pulse **INICIO** para cronometrar la duración de un evento.
Para registrar tiempos de vuelta al cronometrar, pulse **VUELTA**.
- 3 Pulse **PARAR** para dejar de cronometrar el tiempo.
Para reiniciar el cronómetro, pulse **REANUDAR**.
Para eliminar los tiempos registrados, pulse **RESTABLECER**.

CUENTA ATRÁS

- 1 En la pantalla Aplicaciones, pulse **Reloj** → **CUENTA ATRÁS**.
- 2 Establezca la duración, y después pulse **INICIO**.
Para abrir el teclado para introducir la duración, pulse **TECLADO**.
- 3 Pulse **DESCARTAR** cuando se desactive la alarma del temporizador.

Calculadora

Realice cálculos sencillos o complejos.

Pulse **Calculadora** en la pantalla Aplicaciones.

Podrá ver el historial de cálculos en la parte superior de la pantalla.

Para borrar el historial, pulse **ELIMINAR HISTORIAL**.

Google apps

Google ofrece aplicaciones de entretenimiento, negocios y redes sociales. Es posible que deba contar con una cuenta de Google para acceder a algunas aplicaciones. Consulte [Cuentas](#) para obtener más información.

Para más información sobre las aplicaciones, acceda al menú de ayuda de cada aplicación.



Es posible que algunas aplicaciones no estén disponibles o tengan otro nombre según su región o su proveedor de servicios.

Chrome

Busque información y navegue por páginas web.

Gmail

Envíe o reciba mensajes de correo electrónico a través del servicio de Google Mail.

Maps

Busque su ubicación en el mapa, busque lugares y vea los datos de ubicación de diversas localizaciones.

Play Música

Descubra, escuche y comparta música desde el dispositivo.

Play Películas

Vea los vídeos guardados en el dispositivo y descargue diversos contenidos para visualizar desde **Play Store**.

Drive

Almacene sus contenidos en la nube, acceda a ellos desde cualquier parte y compártalos con otras personas.

YouTube

Vea o cree vídeos y compártalos con otras personas.

Fotos

Busque, gestione y edite todas sus fotografías y vídeos de varios orígenes desde un mismo sitio.

Hangouts

Charle con sus amigos individualmente o en grupos y use imágenes, emoticonos y videollamadas durante las conversaciones.

Google

Busque rápidamente elementos en internet o en el dispositivo.

Búsqueda por voz

Busque elementos rápidamente diciendo una palabra clave o una frase.

Ajustes de Google

Configure los ajustes de algunas de las funciones de Google.

Ajustes

Introducción

Personalice ajustes de funciones y aplicaciones. Puede personalizar aún más su dispositivo configurando diversas opciones.

En la pantalla Aplicaciones, pulse **Ajustes**.

Para buscar ajustes con palabras clave, pulse **BUSCAR**.

Wi-Fi

Conectarse a una red Wi-Fi

Active la función Wi-Fi para conectarse a una red Wi-Fi y acceder a internet o a otros dispositivos de red.



- El dispositivo utiliza una frecuencia no armonizada y está diseñado para ser usado en todos los países de Europa. La red WLAN puede usarse en la Unión Europea sin restricciones en interiores, pero no puede usarse en el exterior.
- Desactive la función Wi-Fi para ahorrar batería cuando no esté en uso.

1 En la pantalla Ajustes, pulse **Wi-Fi**, y después deslice el interruptor para activarlo.

2 Seleccione una red en la lista de redes Wi-Fi.

Las redes que requieran una contraseña aparecerán con un icono en forma de candado.

3 Pulse **CONECTAR**.



Cuando el dispositivo se conecte a una red Wi-Fi, el dispositivo volverá a conectarse a esa red cada vez que esté disponible y sin exigir una contraseña. Para evitar que el dispositivo se conecte a la red automáticamente, selecciónela en la lista de redes y pulse **OLVIDAR**.

Wi-Fi Direct

La función Wi-Fi Direct conecta dispositivos directamente mediante una red Wi-Fi sin requerir un punto de acceso.

1 En la pantalla Ajustes, pulse **Wi-Fi**, y después deslice el interruptor para activarlo.

2 Pulse **Wi-Fi Direct**.

Aparecerá una lista con los dispositivos detectados.

Si el dispositivo con el que quiere vincularse no se encuentra en la lista, solicite que el dispositivo active su función Wi-Fi Direct.

3 Seleccione un dispositivo para conectarse a él.

Los dispositivos se conectarán cuando el otro dispositivo acepte la solicitud de conexión de Wi-Fi Direct.

Enviar y recibir datos

Podrá compartir datos como contactos o archivos multimedia con otros dispositivos. Las siguientes acciones son un ejemplo de cómo enviar una imagen a otro dispositivo.

1 Pulse **Galería** en la pantalla Aplicaciones.

2 Seleccione una imagen.

3 Pulse **Compartir** → **Wi-Fi Direct**, seleccione un dispositivo al cual transferirle la imagen y a continuación pulse **COMPARTIR**.

4 Acepte la solicitud de conexión de Wi-Fi Direct en el otro dispositivo.

Si los dispositivos ya están conectados, la imagen se enviará al otro dispositivo sin el procedimiento de solicitud de conexión.

Finalizar la conexión del dispositivo

- 1 Pulse **Wi-Fi** en la pantalla Ajustes.
- 2 Pulse **Wi-Fi Direct**.
El dispositivo mostrará los dispositivos conectados en la lista.
- 3 Pulse el nombre del dispositivo para desconectar los dispositivos.

Bluetooth

Introducción


Use la función Bluetooth para intercambiar datos o archivos multimedia con otros dispositivos habilitados para Bluetooth.



- Samsung no es responsable de la pérdida, la interceptación o el uso incorrecto de los datos enviados o recibidos mediante la función Bluetooth.
- Asegúrese siempre de compartir y recibir datos con dispositivos fiables que cuenten con la seguridad adecuada. Si hay obstáculos entre los dispositivos, es posible que se reduzca la distancia operativa.
- Es posible que algunos dispositivos, en especial aquellos que no están probados o autorizados por Bluetooth SIG, sean incompatibles con el dispositivo.
- No utilice la función Bluetooth con fines ilegales (por ejemplo, piratear copias de archivos o grabar comunicaciones de forma ilegal con fines comerciales).

Samsung no se hace responsable de la repercusión del uso ilegal de la función Bluetooth.

Vincular con otros dispositivos Bluetooth


- 1 En la pantalla Ajustes, pulse **Bluetooth**, y después deslice el interruptor para activarlo.
Aparecerá una lista con los dispositivos detectados.
 - 2 Seleccione un dispositivo para vincularse con él.
Si su dispositivo ya se ha vinculado con otro dispositivo, pulse el nombre del dispositivo sin necesidad de confirmar la contraseña generada automáticamente.
Si el dispositivo con el que quiere vincularse no se encuentra en la lista, solicite que el dispositivo active la opción de visibilidad. Consulte el manual de usuario del otro dispositivo.
-  Su dispositivo es visible para otros dispositivos mientras que la pantalla de configuración de Bluetooth esté abierta.
- 3 Acepte la solicitud de conexión Bluetooth en su dispositivo para confirmar.
Los dispositivos se conectarán cuando el otro dispositivo acepte la solicitud de conexión Bluetooth.

Enviar y recibir datos

Muchas aplicaciones admiten la transferencia de datos mediante Bluetooth. Podrá compartir datos como contactos o archivos multimedia con otros dispositivos Bluetooth. Las siguientes acciones son un ejemplo de cómo enviar una imagen a otro dispositivo.

- 1 Pulse **Galería** en la pantalla Aplicaciones.
- 2 Seleccione una imagen.
- 3 Pulse **Compartir** → **Bluetooth**, y después seleccione un dispositivo al que transferir la imagen.
Si el dispositivo con el que quiere vincularse no se encuentra en la lista, solicite que el dispositivo active la opción de visibilidad.
- 4 Acepte la solicitud de conexión vía Bluetooth en el otro dispositivo.

Desvincular dispositivos Bluetooth

- 1 Pulse **Bluetooth** en la pantalla Ajustes.
El dispositivo mostrará los dispositivos vinculados en la lista.
- 2 Pulse  junto al nombre del dispositivo para desvincularlo.
- 3 Pulse **Desvincular**.

Modo Avión

Este ajuste desactiva todas las funciones inalámbricas en el dispositivo. Solo puede usar los servicios sin red.

En la pantalla Ajustes, pulse **Modo Avión**.

Uso de datos

Lleve la cuenta de la cantidad de datos utilizados.

En la pantalla Ajustes, pulse **Uso de datos**.

Más ajustes de conexión

Opciones

Personalice los ajustes para controlar otras funciones.

En la pantalla Ajustes, pulse **Más ajustes de conexión**.

- **Imprimir:** configure los ajustes de los plug-ins de la impresora instalados en el dispositivo. Podrá buscar impresoras disponibles o agregar una de forma manual para imprimir archivos. Consulte [Imprimir](#) para obtener más información.
- **VPN:** configure y conéctese a redes privadas virtuales (VPN).
- **Ethernet:** la opción Ethernet estará disponible cuando haya un adaptador de Ethernet conectado al dispositivo. Utilice esta opción para activar la función de Ethernet y configurar los ajustes de red.

Imprimir

Configure los ajustes de los plug-ins de la impresora instalados en el dispositivo. Puede conectar el dispositivo con una impresora mediante la función Wi-Fi o Wi-Fi Direct, e imprimir imágenes o documentos.



Algunas impresoras podrían no ser compatibles con el dispositivo.

Añadir plug-ins de impresoras

Añada plug-ins para impresoras que quiera conectar con el dispositivo.

- 1 En la pantalla Ajustes, pulse **Más ajustes de conexión** → **Imprimir** → **Descargar complemento**.
- 2 Busque el complemento de una impresora en la **Play Store**.
- 3 Seleccione el plug-in de una impresora e instálelo.
- 4 Seleccione el plug-in de la impresora y deslice el interruptor para activarlo.
El dispositivo buscará impresoras que se encuentren conectadas a la misma red Wi-Fi que el dispositivo.

Para añadir impresoras manualmente, pulse **MÁS** → **Añadir impresora** → **AÑADIR IMPRESORA**.

Para modificar los ajustes de impresión, pulse **MÁS** → **Ajustes de impresión**.

Imprimir contenidos

Mientras ve contenidos tales como imágenes o documentos, pulse **Compartir** → **Imprimir** → ▼ → **Todas las impresoras** y, a continuación, seleccione una impresora.

Sonidos y notificaciones

Cambie los ajustes de los distintos sonidos en el dispositivo.

En la pantalla Ajustes, pulse **Sonidos y notificaciones**.

- **Modo de sonido:** configura el dispositivo para que use el modo Sonido o el modo Silencio.
- **Volumen:** ajusta el nivel de volumen de la música y los vídeos, los sonidos del sistema y las notificaciones.
- **Sonidos:** cambia los ajustes de sonido de tono de llamada y del sistema.
- **Efectos y calidad sonido:** configura ajustes de sonido adicionales.
- **No molestar:** configura el dispositivo para que silencie los sonidos de notificaciones, salvo en el caso de las excepciones permitidas.
- **Notificaciones en la pantalla Bloqueo:** establecer si mostrar o no el contenido de las notificaciones en la pantalla bloqueada.
- **Notificaciones de aplicación:** cambia los ajustes de notificación de cada aplicación.

Pantalla

Cambie los ajustes de la pantalla.

En la pantalla Ajustes, pulse **Pantalla**.

- **Brillo:** ajusta el brillo de la pantalla.
- **Fuente:** cambia el tipo y el tamaño de fuente.
- **Tiempo de espera de pantalla:** elije el tiempo que deberá transcurrir antes de que se apague la retroiluminación de la pantalla.
- **Smart Stay:** configura el dispositivo para evitar que se apague la retroiluminación de la pantalla mientras la mira.
- **Modo de pantalla:** cambia el modo de pantalla para ajustar el color y el contraste de la pantalla.
- **Salvapantallas:** configura el dispositivo para que inicie un protector de pantalla cuando se esté cargando o se encuentre conectado a una base.

Movimientos y gestos

Active la función de reconocimiento de movimiento y cambie los ajustes que controlan el reconocimiento de movimiento en el dispositivo.

En la pantalla Ajustes, pulse **Movimientos y gestos**.



Si sacude violentamente el dispositivo o lo somete a impactos, podría provocar movimientos accidentales. Controle los movimientos correctamente.

- **Silencio:** configura el dispositivo para silenciar las alarmas colocando la palma de la mano sobre la pantalla.
- **Desplazar palma para capturar:** configura el dispositivo para hacer una captura de pantalla al desplazar la mano hacia la izquierda o derecha a lo largo de la pantalla. Puede ver las imágenes capturadas en **Galería**.



No se pueden hacer capturas de pantalla mientras se usan ciertas aplicaciones y funciones.

Aplicaciones

Administre las aplicaciones del dispositivo y cambiar su configuración.

En la pantalla Ajustes, pulse **Aplicaciones**.

- **Administrador de aplicaciones:** vea y administre las aplicaciones del dispositivo.
- **Aplicaciones predetermin.**: seleccione un ajuste predeterminado para el uso de aplicaciones.
- **Aplicaciones:** personalice los ajustes para cada aplicación.

Usuarios

Configure cuentas de usuario adicionales para que otros usuarios utilicen el dispositivo con ajustes personalizados, como cuentas de correo electrónico, preferencias de fondo y más. Están disponibles los siguientes tipos de cuentas de usuario.

- **Propietario:** la cuenta de propietario se crea únicamente cuando se configura el dispositivo por primera vez, y no se puede crear más de una. Esta cuenta tiene un control total del dispositivo, incluso de la gestión de la cuenta de usuario. Solo puede añadir o eliminar cuentas de usuario cuando utiliza esta cuenta.

- **Invitado:** esta cuenta permite que los invitados accedan al dispositivo. La información y los datos utilizados durante una sesión de invitado se almacenan temporalmente. Cada vez que use esta cuenta se le preguntará si desea continuar la sesión de invitado anterior o si prefiere restablecerla.
- **Usuario:** esta cuenta permite a los usuarios acceder a sus propias aplicaciones y contenido, y personalizar los ajustes del dispositivo que afectan a todas las cuentas.
- **Usuario (restringido):** una cuenta restringida puede acceder solamente a las aplicaciones y al contenido permitido por la cuenta de propietario, y no puede utilizar los servicios que requieren inicio de sesión.

Añadir usuarios

- 1 En la pantalla Ajustes, pulse **Usuarios**.
- 2 Pulse **Añadir usuario o perfil** → **Usuario** → **CONFIG AHORA**.
El dispositivo cambiará a una cuenta de usuario nueva y aparecerá la pantalla de bloqueo predeterminada.
- 3 Desbloquee el dispositivo y siga las instrucciones de la pantalla para completar la configuración de la cuenta.

Añadir perfiles restringidos

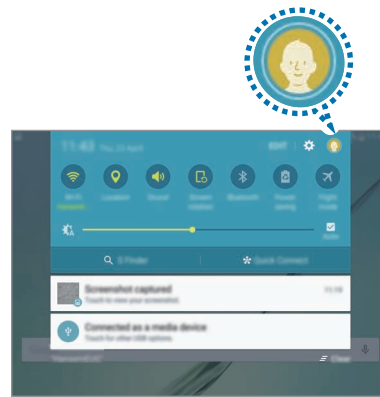
- 1 En la pantalla Ajustes, pulse **Usuarios**.
- 2 Pulse **Añadir usuario o perfil** → **Usuario (restringido)**.
Si no está usando un método de bloqueo de pantalla seguro con la cuenta de propietario, siga las instrucciones que aparecerán en pantalla para configurar uno.
- 3 Seleccione las aplicaciones y los contenidos a los que pueden acceder los usuarios restringidos.

Cambiar usuarios

Pulse el icono de cuenta de usuario situado en la parte superior de la pantalla de bloqueo o el panel de notificaciones y, a continuación, elija la cuenta a la que quiere cambiar.



Pantalla Bloqueo





Panel de notificaciones

Gestionar usuarios

Cuando utiliza la cuenta de propietario puede eliminar cuentas o cambiar los ajustes de las cuentas restringidas.

Para eliminar una cuenta de usuario, pulse  junto a una cuenta.

Para cambiar los ajustes de una cuenta restringida, pulse  junto a una cuenta. Puede eliminar la cuenta pulsando .

Fondos

Cambia la imagen de fondo de la pantalla Inicio y de la pantalla Bloqueo.

En la pantalla Ajustes, pulse **Fondos**.

Pantalla bloqueo/seguridad

Opciones

Cambie los ajustes para proteger el dispositivo.

En la pantalla Ajustes, pulse **Pantalla bloqueo/seguridad**.



Las opciones disponibles pueden variar según el método de desbloqueo de pantalla seleccionado.

- **Tipo de bloqueo de pantalla:** cambie el método de bloqueo de pantalla.
- **Mostrar información:** cambia los ajustes de los elementos mostrados en la pantalla Bloqueo.
- **Efecto de desbloqueo:** selecciona un efecto para ver al desbloquear la pantalla.
- **Huellas digitales:** registre su huella dactilar en el dispositivo para protegerlo o iniciar sesión en su Samsung account. Consulte [Reconocimiento de huella dactilar](#) para obtener más información.
- **Seguridad dispositivo:** consulte el estado de seguridad del dispositivo y analice el dispositivo en busca de malware.
- **Find my Mobile:** permite activar o desactivar la herramienta Find My Mobile. Esta función puede ayudar a localizar el dispositivo en caso de pérdida o robo. También puede acceder al sitio web de Find My Mobile (findmymobile.samsung.com) para rastrear y controlar el dispositivo perdido o robado.
- **Fuentes desconocidas:** configura el dispositivo para permitir la instalación de aplicaciones de fuentes desconocidas.
- **Otros ajustes de seguridad:** configure opciones de seguridad adicionales.

Reconocimiento de huella dactilar

Para que funcione el reconocimiento de huellas dactilares, se debe registrar y almacenar la información de sus huellas dactilares en su dispositivo. Tras el registro, puede configurar el dispositivo para que utilice su huella dactilar para las siguientes funciones:

- Bloqueo de pantalla
- Inicio de sesión Web
- Verificar Samsung account



- Es posible que esta función no esté disponible según su región o su proveedor de servicios.
- El reconocimiento de huellas dactilares usa las características únicas de cada huella dactilar para mejorar la seguridad de su dispositivo. La posibilidad de que el sensor de huellas dactilares confunda dos huellas dactilares diferentes es muy baja. Sin embargo, en casos remotos donde las huellas dactilares sean muy similares, el sensor puede reconocerlas como idénticas.

Para que el dispositivo reconozca mejor sus huellas digitales

Al colocar las huellas digitales sobre el dispositivo, tenga en cuenta las siguientes condiciones que podrían afectar al rendimiento de la función:

- El botón Inicio contiene un sensor de reconocimiento de huellas dactilares. Asegúrese de no rayar o dañar el botón Inicio con objetos metálicos como monedas, llaves o colgantes.
- El protector de pantalla que viene con el dispositivo podría provocar el mal funcionamiento del sensor de reconocimiento de huellas digitales. Retire el protector de pantalla para mejorar la sensibilidad de reconocimiento de huellas digitales.
- Asegúrese de que el área de reconocimiento de las huellas digitales y sus dedos estén limpios y secos.
- El dispositivo podría no reconocer huellas digitales afectadas por arrugas o cicatrices.
- El dispositivo podría no reconocer las huellas de dedos pequeños o delgados.
- Si dobla el dedo o usa la punta de un dedo, el dispositivo podría no reconocer sus huellas digitales. Asegúrese de cubrir la totalidad de el botón Inicio con el dedo.
- Para mejorar el reconocimiento, registre las huellas digitales de la mano que usa más a menudo para realizar tareas en el dispositivo.
- En ambientes secos se puede acumular electricidad estática en el dispositivo. Evite usar esta función en lugares secos o, antes de usar la función, descargue la electricidad estática tocando un objeto metálico.

Registrar huellas digitales

- 1 En la pantalla Ajustes, pulse **Pantalla bloqueo/seguridad** → **Huellas digitales** → **Añadir huella digital**.
- 2 Coloque un dedo sobre el botón Inicio.



- 3 Cuando el dispositivo detecte el dedo, levántelo y colóquelo sobre el botón Inicio de nuevo. Repita este paso con el mismo dedo hasta que la huella digital quede registrada.
- 4 Cuando aparezca una pantalla solicitándole que registre una contraseña alternativa, indique esa contraseña y luego pulse **CONTINUAR**.
- 5 Introduzca la contraseña alternativa otra vez para verificarla y pulse **ACEPTAR**. Podrá usar la contraseña alternativa en lugar de sus huellas digitales.
- 6 Cuando aparezca la ventana emergente de bloqueo de huellas digitales, pulse **ACEPTAR**. Podrá usar sus huellas digitales para desbloquear la pantalla.

Eliminar huellas digitales

Puede eliminar las huellas dactilares registradas a través del administrador de huellas dactilares.

- 1 En la pantalla Ajustes, pulse **Pantalla bloqueo/seguridad** → **Huellas digitales**.
- 2 Escanee una huella digital registrada o pulse **Contraseña alternativa** e introduzca la contraseña de seguridad.

3 Pulse **EDITAR**.

4 Seleccione las huellas digitales que desea eliminar y pulse **ELIMINAR**.

Cambiar la contraseña de seguridad

Puede cambiar la contraseña de seguridad para escanear las huellas digitales.

1 En la pantalla Ajustes, pulse **Pantalla bloqueo/seguridad** → **Huellas digitales**.

2 Escanee una huella digital registrada o pulse **Contraseña alternativa** e introduzca la contraseña de seguridad.

3 Pulse **Cambiar contr alternativa**.

4 Introduzca una contraseña nueva y pulse **CONTINUAR**.

5 Introduzca la contraseña otra vez y pulse **ACEPTAR**.

Verificar la contraseña de Samsung account

Use huellas digitales para verificar la contraseña de su Samsung account. Podrá usar una huella digital en lugar de introducir su contraseña, por ejemplo al comprar contenidos de **Galaxy Apps**.

1 En la pantalla Ajustes, pulse **Pantalla bloqueo/seguridad** → **Huellas digitales**.

2 Escanee una huella digital registrada o pulse **Contraseña alternativa** e introduzca la contraseña de seguridad.

3 Pulse el interruptor **Verificar Samsung account** para activarla.

4 Inicie sesión en su Samsung account.

Uso de huellas digitales para iniciar sesión en sus cuentas

Podrá usar sus huellas digitales para iniciar sesión en páginas web que permitan guardar contraseñas.

- 1 En la pantalla Ajustes, pulse **Pantalla bloqueo/seguridad** → **Huellas digitales**.
- 2 Escanee una huella digital registrada o pulse **Contraseña alternativa** e introduzca la contraseña de seguridad.
- 3 Pulse el interruptor **Iniciar sesión web** para activarlo.
- 4 Abra una página web en la que quiera iniciar sesión con una huella digital.
- 5 Introduzca su nombre de usuario y contraseña, y después pulse el botón de inicio de sesión de la página web.
- 6 Seleccione **Inicie sesión con sus huellas digitales** y pulse **RECORDAR**.
Puede utilizar su huella dactilar para verificar su cuenta y contraseña e iniciar sesión en una página web.

Privacidad

Opciones

Cambie los ajustes para mantener su privacidad.

En la pantalla Ajustes, pulse **Privacidad**.

- **Ubicación:** cambie los ajustes de los permisos de información de ubicación.
- **Modo Privado:** active el modo Privado para evitar que otros accedan a su contenido personal. Consulte [Modo Privado](#) para obtener más información.
- **Notificar info. diagnóst.:** configure el dispositivo para que envíe automáticamente información de diagnóstico y uso del dispositivo a Samsung.

Modo Privado

Oculte contenidos personales en su dispositivo y evite así que otras personas puedan acceder a ellos.

Activar modo Privado

- 1 En la pantalla Ajustes, pulse **Privacidad** → **Modo Privado** y, a continuación, pulse el interruptor para activarlo.

Si desea activar el modo privado por primera vez, siga las instrucciones que aparecen en pantalla para configurar un código de acceso en modo privado.

- 2 Siga las instrucciones en la pantalla para introducir el código de acceso al modo Privado.

Se activa el modo Privado y aparece el icono  en la barra de estado.



Solo podrá ver y acceder a los elementos ocultos cuando el modo Privado esté activado. Para ocultar los elementos almacenados en la carpeta privada, desactive el modo privado.

Cómo ocultar contenido

- 1 En la pantalla Aplicaciones, inicie una aplicación para ocultar elementos.

- 2 Seleccione un elemento y pulse **MÁS** → **Mover a Privado**.

Si el modo Privado no está activado, siga las instrucciones en pantalla para introducir el código preestablecido de acceso al modo Privado.

Los elementos seleccionados se moverán a la carpeta privada.

Ver contenidos ocultos

Solo podrá ver los elementos ocultos cuando el modo Privado esté activado.

- 1 En la pantalla Ajustes, pulse **Privacidad** → **Modo Privado** y, a continuación, pulse el interruptor para activarlo.
- 2 Siga las instrucciones en la pantalla para introducir el código de acceso al modo Privado.
- 3 En la pantalla Aplicaciones, pulse **Mis Archivos** → **Privado**.
Los elementos que se han movido a la carpeta privada aparecerán en la pantalla. Para los favoritos, puede verlos en la aplicación **Internet**.

Volver a mostrar contenidos

- 1 En la carpeta privada, mantenga pulsado un elemento, y luego marque los elementos para mostrar.
- 2 Pulse **MÁS** → **Eliminar de Privado**.
- 3 Seleccione una carpeta para guardar el archivo y pulse **MOVER AQUÍ**.
Los elementos se moverán a la carpeta seleccionada.

Desactivar automáticamente el modo Privado

Puede configurar el dispositivo para que desactive el modo Privado automáticamente cuando la pantalla esté apagada.

- 1 En la pantalla Ajustes, pulse **Privacidad** → **Modo Privado** y, a continuación, pulse el interruptor para activarlo.
- 2 Siga las instrucciones en la pantalla para introducir el código de acceso al modo Privado.
- 3 Pulse el interruptor **Desactiv automáticamente** para activarlo.



Cuando la opción de **Desactiv automáticamente** está activada, el dispositivo dejará de transferir archivos a la carpeta privada si la pantalla se apaga durante la transferencia.

Accesibilidad

Configure varios ajustes para mejorar la accesibilidad del dispositivo.

En la pantalla Ajustes, pulse **Accesibilidad**.

- **Visión:** personalice los ajustes para mejorar la accesibilidad para usuarios con deficiencia visual.
- **Audición:** personalice los ajustes para mejorar la accesibilidad para usuarios con deficiencia auditiva.
- **Destreza e interacción:** personalice los ajustes para mejorar la accesibilidad para los usuarios que tengan una destreza reducida.
- **Dirección de bloqueo:** cambie los ajustes de la combinación de direcciones para desbloquear la pantalla.
- **Acceso directo:** permite ajustar el dispositivo para que se abran los menús de accesibilidad seleccionados cuando pulse el botón Inicio tres veces rápidamente.
- **Recordar notificación:** ajuste el dispositivo para alertarlo acerca de notificaciones que no haya revisado en este intervalo.
- **Modo Un toque:** configure el dispositivo para controlar las notificaciones pulsando el botón en lugar de desplazándolo.
- **Gestionar accesibilidad:** exporta o importa los ajustes de accesibilidad para compartirlos con otros dispositivos.
- **Servicios:** visualice los servicios de accesibilidad instalados en el dispositivo.

Cuentas

Añada su Samsung account, su cuenta de Google, u otras cuentas para sincronizarlas.

Añadir cuentas

Algunas aplicaciones que usa el dispositivo exigen una cuenta registrada. Cree cuentas para sacar el máximo partido a su dispositivo.

- 1 En la pantalla Ajustes, pulse **Cuentas** → **Añadir cuenta**.
- 2 Seleccione el servicio de la cuenta.
- 3 Siga las instrucciones que aparecen en la pantalla para completar la configuración de la cuenta.

Para sincronizar contenidos con sus cuentas, seleccione una cuenta y seleccione elementos para sincronizar.

Registrar Samsung account

Ciertas aplicaciones de Samsung exigen que tenga una Samsung account. Puede hacer una copia de seguridad o restaurar los datos de su dispositivo con su Samsung account. Registre su Samsung account en el dispositivo para utilizar los servicios Samsung de manera práctica y cómoda.

- 1 En la pantalla Ajustes, pulse **Cuentas** → **Añadir cuenta**.
- 2 Pulse **Samsung account**.
- 3 Siga las instrucciones que aparecen en la pantalla para completar la configuración de la cuenta.

Una vez que haya registrado su Samsung account, podrá utilizar las aplicaciones que exigen la Samsung account sin pasar por el proceso de inicio de sesión.

Eliminar cuentas

En la pantalla Ajustes, pulse **Cuentas**, seleccione un nombre de cuenta, seleccione la cuenta que quiere eliminar y después pulse **MÁS** → **Eliminar cuenta**.

Copia de seguridad y restablecimiento

Cambie los ajustes para administrar los ajustes y los datos.

En la pantalla Ajustes, pulse **Copia de seguridad y restablecimiento**.

- **Hacer copia de seguridad:** permite realizar una copia de seguridad de información personal y datos de las aplicaciones en el servidor de Samsung. También puede configurar el dispositivo para que haga copias de seguridad automáticamente.
- **Restaurar:** restaure información personal y datos de aplicaciones con una copia de seguridad anterior desde su Samsung account.
- **Cuenta de copia de seguridad:** configura o edita la cuenta de copia de seguridad de Google.
- **Hacer copia de seguridad:** configura el dispositivo para hacer una copia de seguridad de los ajustes y los datos de las aplicaciones en el servidor de Google.
- **Restauración automática:** configure el dispositivo para que restaure automáticamente ajustes y datos de aplicaciones desde el servidor de Google cuando vuelva a instalarlos en el dispositivo.
- **Restablecer datos de fábrica:** restablece los ajustes predeterminados de fábrica y elimina todos los datos.

Idioma e introducción

Cambie los ajustes de entrada de texto. Algunas opciones podrían no estar disponibles, según el idioma seleccionado.

En la pantalla Ajustes, pulse **Idioma e introducción**.

- **Idioma:** seleccione un idioma de la pantalla para todos los menús y las aplicaciones.
- **Teclado predeterminado:** seleccione un tipo de teclado predeterminado para la introducción de texto.
- **Teclado Samsung:** modifique los ajustes del teclado Samsung.
- **Dictado por voz de Google:** modifique los ajustes de la entrada de voz.
- **Entrada de voz:** seleccione un servicio de entrada de voz predeterminado. También puede cambiar los ajustes para cada servicio.
- **Opciones texto a voz:** modifique los ajustes de las opciones de texto a voz.
- **Velocidad del cursor:** ajuste la velocidad de cursor para el ratón o el panel táctil conectados al dispositivo.

Batería

Ver información de la batería y cambiar las opciones de ahorro de energía.

En la pantalla Ajustes, pulse **Batería**.



El tiempo de uso que queda muestra el tiempo que queda antes de que la carga de la batería se agote. El tiempo de uso restante puede variar según los ajustes del dispositivo y las condiciones de funcionamiento.

- **Ahorro de energía:** activa el modo Ahorro de energía y modifica los ajustes correspondientes. Consulte [Ahorro de energía](#) para obtener más información.
- **Modo Ultraahorro de energía:** extiende el tiempo de inactividad y reduce el consumo de batería mostrando un diseño más simple y limitando el acceso a las aplicaciones. Consulte [Modo Ultraahorro de energía](#) para obtener más información.
- **Mostrar porcentaje de batería:** configura el dispositivo para que muestre la batería restante.

Almacenamiento

Acceda a la información sobre la memoria del dispositivo.

En la pantalla Ajustes, pulse **Almacenamiento**.



La capacidad disponible real de la memoria interna es menor que la capacidad especificada, ya que el sistema operativo y las aplicaciones predeterminadas ocupan parte de la memoria. La capacidad disponible puede cambiar al actualizar el dispositivo.

Accesorios

Cambie los ajustes de accesorios.

En la pantalla Ajustes, pulse **Accesorios**.

- **Desbloqueo automático:** configura el dispositivo para que se desbloquee automáticamente al abrir la cubierta. Puede usar esta función solamente para algunos métodos de bloqueo de pantalla.

Fecha y hora

Acceda a los siguientes ajustes y modifíquelos para configurar la forma en que el dispositivo muestra la fecha y la hora.

En la pantalla Ajustes, pulse **Fecha y hora**.



Si la batería permanece completamente descargada o fuera del dispositivo, la fecha y la hora se reiniciarán.

- **Fecha y hora automáticas:** actualiza la fecha y la hora automáticamente cuando cambia de zona horaria.
- **Configurar fecha:** configura la fecha de forma manual.
- **Configurar hora:** configura la hora de forma manual.
- **Seleccionar zona horaria:** selecciona la zona horaria local.
- **Usar formato de 24 Horas:** muestra la hora en el formato de 24 horas.
- **Seleccionar formato de fecha:** selecciona un formato de fecha.

Manual de usuario

Consulte la información para aprender a usar el dispositivo y las aplicaciones, o para configurar ajustes importantes.

En la pantalla Ajustes, pulse **Manual de usuario**.

Acerca del dispositivo

Acceda a información sobre el dispositivo, edite el nombre del dispositivo o actualice el software del dispositivo.

En la pantalla Ajustes, pulse **Acerca del dispositivo**.

Apéndice

Solución de problemas

Antes de ponerse en contacto con un centro de Servicio de Atención Técnica (SAT) de Samsung, intente las siguientes soluciones. Algunas situaciones podrían no aplicarse a su dispositivo.

Cuando enciende el dispositivo o cuando está usándolo, se le solicita que introduzca uno de los siguientes códigos:

- Contraseña: cuando está bloqueado el dispositivo, debe introducir la contraseña que estableció.
- PIN: cuando utiliza el dispositivo por primera vez o cuando la solicitud del PIN está habilitada, debe introducir el PIN proporcionado con la tarjeta SIM o USIM. Podrá desactivar esta función con el menú Bloquear tarjeta SIM.
- PUK: su tarjeta SIM o USIM está bloqueada, generalmente como resultado de haber introducido el PIN incorrectamente varias veces. Debe introducir el código PUK suministrado por el proveedor de servicios.
- PIN2: al acceder a un menú que requiere el PIN2, debe introducir el PIN2 suministrado con la tarjeta SIM o USIM. Para más información, póngase en contacto con su proveedor de servicios.

Su dispositivo muestra mensajes de error de red o de servicio

- Si se encuentra en áreas donde la señal o la recepción son débiles, es posible que pierda la cobertura. Desplácese hacia otro lugar y vuelva a intentarlo. Mientras se desplaza, los mensajes de error podrían aparecer varias veces.
- No puede acceder a ciertas opciones sin una suscripción. Para más información, póngase en contacto con su proveedor de servicios.

Su dispositivo no se enciende

Si la batería está completamente descargada, el dispositivo no se encenderá. Cargue la batería completamente antes de encender el dispositivo.

La pantalla táctil responde de forma lenta o inadecuada

- Si coloca una cubierta protectora o accesorios opcionales en la pantalla táctil, esta podría no funcionar correctamente.
- Si usa guantes o no tiene las manos limpias al pulsar la pantalla táctil, o si la pulsa con objetos puntiagudos, la pantalla táctil podría no funcionar correctamente.
- Es posible que la pantalla táctil no funcione correctamente en ambientes húmedos o si se moja.
- Reinicie el dispositivo para eliminar cualquier error de software temporal.
- Asegúrese de que el software del dispositivo esté actualizado a la versión más reciente.
- Si la pantalla táctil está rayada o dañada, acuda a un centro de asistencia de Samsung.

El dispositivo deja de responder o presenta errores graves

Si el dispositivo se bloquea, es posible que deba cerrar las aplicaciones o apagar el dispositivo y volver a encenderlo. Si el dispositivo se queda bloqueado y no responde, mantenga pulsados los botones Encendido y Volumen simultáneamente durante más de 7 segundos para reiniciarlo.

Si esto no resuelve el problema, restablezca los datos de fábrica. En la pantalla Aplicaciones, pulse **Ajustes** → **Copia de seguridad y restablecimiento** → **Restablecer datos de fábrica** → **RESTABLECER EL DISPOSITIVO** → **ELIMINAR TODO**. Antes de restablecer los datos de fábrica, recuerde realizar copias de seguridad de todos los datos importantes almacenados en el dispositivo. Si el problema persiste, póngase en contacto con el Servicio de Atención Técnica (SAT) de Samsung.

La conexión a internet se interrumpe con frecuencia

- Asegúrese de no estar bloqueando la antena interna del dispositivo.
- Si se encuentra en áreas donde la señal o la recepción son débiles, es posible que pierda la cobertura. Tal vez tenga problemas de conectividad debido a algún problema con la estación base del proveedor de servicios. Desplácese hacia otro lugar y vuelva a intentarlo.
- Al utilizar el dispositivo mientras está en movimiento, los servicios de redes inalámbricas podrían deshabilitarse debido a problemas en la red del proveedor de servicios.

El icono de la batería está vacío

El nivel de batería es bajo. Cargue la batería.

La batería no se carga correctamente (para cargadores aprobados por Samsung)

- Asegúrese de que el cargador esté correctamente conectado.
- Visite el Servicio de Atención Técnica (SAT) de Samsung y la batería le será reemplazada.

La batería se descarga más rápidamente que cuando compré el dispositivo

- Al exponer el dispositivo o la batería a temperaturas demasiado altas o bajas, la carga podría reducirse.
- El consumo de la batería aumenta al utilizar funciones de mensajería o ciertas aplicaciones, como los juegos o Internet.
- La batería se consume y la carga útil se acortará con el tiempo.

El dispositivo está caliente al tacto

El dispositivo puede estar caliente al tacto cuando se utilizan aplicaciones durante períodos prolongados o cuando se utilizan aplicaciones que requieren más energía. Esto es normal y no afecta a la vida útil ni al rendimiento del dispositivo.

Aparecen mensajes de error cuando se inicia la cámara

El dispositivo debe tener disponible suficiente memoria y carga de batería para utilizar la aplicación de la cámara. Si recibe mensajes de error al iniciar la cámara, intente lo siguiente:

- Cargue la batería.
- Transfiera archivos a un ordenador o elimínelos del dispositivo para liberar espacio en la memoria.
- Reinicie el dispositivo. Si aún tiene problemas con la aplicación de la cámara después de seguir estas sugerencias, póngase en contacto con el Servicio de Atención Técnica (SAT) de Samsung.

La calidad de las fotos no es tan buena como la de la vista previa

- La calidad de las fotos puede variar, según el entorno y las técnicas fotográficas que utilice.
- Si saca fotos en lugares oscuros, por la noche o en lugares cerrados, podría producirse ruido en la imagen o las imágenes podrían estar desenfocadas.

Aparecen mensajes de error al abrir archivos multimedia

Si recibe mensajes de error al abrir archivos multimedia, o estos archivos no se reproducen en el dispositivo, intente lo siguiente:

- Transfiera archivos a un ordenador o elimínelos del dispositivo para liberar espacio en la memoria.
- Asegúrese de que el archivo de música no esté protegido por un sistema de administración de derechos digitales (DRM). Si el archivo está protegido con DRM, asegúrese de tener la licencia o la clave correspondiente para reproducir el archivo.
- Asegúrese de que el dispositivo admita los formatos de archivo. Si un formato de archivo no es compatible, como DivX o AC3, instale una aplicación que lo admita. Para confirmar los formatos de archivo que admite el dispositivo, visite la página web www.samsung.com.
- El dispositivo admite fotos y vídeos hechos con el dispositivo. Las fotos y los vídeos hechos con otros dispositivos podrían no funcionar correctamente.
- El dispositivo admite archivos multimedia autorizados por el proveedor de servicios de red o los proveedores de servicios adicionales. Algunos de los contenidos que circulan en Internet, como melodías, vídeos o fondos de pantalla, podrían no funcionar correctamente.

No es posible localizar otro dispositivo Bluetooth

- Asegúrese de que la función inalámbrica Bluetooth esté activada en el dispositivo.
- Asegúrese de que la función inalámbrica Bluetooth esté activada en el dispositivo al que quiera conectarse.
- Asegúrese de que el dispositivo y el otro dispositivo Bluetooth se encuentren dentro del rango máximo de alcance de Bluetooth (10 m).

Si una vez seguidas las sugerencias, el problema persiste, póngase en contacto con un centro Servicio de Atención Técnica (SAT) de Samsung.

No se establece una conexión al conectar el dispositivo a un ordenador

- Asegúrese de que el cable USB que está utilizando sea compatible con el dispositivo.
- Asegúrese de tener el controlador correspondiente instalado y actualizado en el ordenador.
- Si es usuario de Windows XP, asegúrese de tener Windows XP Service Pack 3 o superior instalado en el ordenador.

El dispositivo no puede encontrar la ubicación actual

Las señales GPS podrían verse alteradas en algunos lugares, como por ejemplo en lugares cerrados. En estas situaciones, configure el dispositivo para utilizar Wi-Fi o una red móvil para buscar su ubicación actual.

Se han perdido los datos almacenados en el dispositivo

Siempre realice copias de seguridad de todos los datos importantes guardados en el dispositivo. De lo contrario, no podrá restablecer los datos dañados o perdidos. Samsung no se hace responsable de la pérdida de los datos almacenados en el dispositivo.

Aparece un pequeño espacio alrededor de la parte externa de la funda del dispositivo

- Este espacio es una característica de fabricación necesaria, y podría provocar el movimiento o la vibración de algunas partes.
- Con el tiempo, la fricción entre las partes podría provocar que este espacio se agrande levemente.

Extracción de la batería

- Para extraer la batería **visite** un Servicio de Atención Técnica (SAT) con las instrucciones proporcionadas.
- Por su seguridad, **no intente extraer** la batería. Si la batería no se extrae adecuadamente, podrían ocasionarse daños tanto en la batería como en el dispositivo, provocar lesiones personales o hacer que el dispositivo no resulte seguro.
- Samsung no acepta responsabilidad alguna de los daños o pérdidas (ya sean contractuales o extracontractuales, incluida la negligencia) que pudieran surgir a raíz de no seguir con precisión estas advertencias e instrucciones; quedan excluidas la muerte y las lesiones personales provocadas por negligencias de Samsung.

- 1 Retire la bandeja de la tarjeta de memoria del dispositivo.
- 2 Para ablandar el adhesivo que sujeta el panel delantero al dispositivo principal, el dispositivo debe calentarse de forma controlada por medio de una cámara con control de temperatura.
Coloque una herramienta de extracción con ventosa en el extremo inferior del panel delantero y, mientras sujeta el dispositivo con firmeza, tire del panel delantero desde abajo hacia arriba.
- 3 Afloje y quite los tornillos en los puntos indicados y extraiga el chasis.
- 4 Desconecte el conector de la batería y quite la batería.

Resumen Declaración de Conformidad

SAMSUNG declara, bajo su responsabilidad, que este aparato cumple con lo dispuesto en la Directiva 99/05/CE del Parlamento Europeo y del Consejo de 9 de Marzo de 1999, trasladada a la legislación española mediante el Real Decreto 1890/2000, de 20 de Noviembre.

Copyright

Copyright © 2015 Samsung Electronics

Este manual se encuentra protegido por las leyes internacionales de derechos de autor.

No está permitido reproducir, distribuir, traducir o transmitir ninguna parte de este manual de ningún modo o por ningún medio, ya sea electrónico o mecánico, incluyendo fotocopias, grabaciones o almacenamiento en cualquier sistema de almacenamiento y recuperación de información, sin el permiso previo por escrito de Samsung Electronics.

Marcas comerciales

- SAMSUNG y el logotipo de SAMSUNG son marcas comerciales registradas de Samsung Electronics.
- Bluetooth® es una marca comercial registrada de Bluetooth SIG, Inc. en todo el mundo.
- Wi-Fi®, Wi-Fi Protected Setup™, Wi-Fi Direct™, Wi-Fi CERTIFIED™, y el logotipo de Wi-Fi son marcas comerciales registradas de Wi-Fi Alliance.
- El resto de las marcas comerciales y derechos de autor son propiedad de sus respectivos dueños.