

**SAMSUNG**

SM-G903F

# Brukerhåndbok

# Innholdsfortegnelse

## Grunnleggende

- 4 Les dette først
- 7 Innhold i produktesken
- 8 Enhetsoppsett
- 10 Batteri
- 15 SIM- eller USIM-kort
- 17 Minnekort
- 18 Slå enheten på og av
- 19 Berøringsskjerm
- 22 Startskjermbildet
- 29 Låseskjerm
- 30 Varselspanel
- 33 Angi tekst
- 35 Ta et bilde av skjermen
- 35 Åpne apper
- 36 Flervindu
- 39 Enhets- og dataadministrasjon
- 43 Nødmodus

## Apper

- 44 Installere eller avinstallere apper
- 45 Telefon
- 48 Kontakter
- 50 Meldinger
- 51 Internett
- 52 E-post
- 53 Kamera
- 60 Galleri
- 61 Smart Manager
- 63 S Planner
- 64 S Health
- 67 S Voice
- 69 Musikk
- 70 Video
- 71 Lydopptaker
- 72 Mine filer
- 73 Notat
- 74 Klokke
- 75 Kalkulator
- 76 Radio
- 77 Google-apper

## Innstillinger

- 79 Innledning
- 79 Wi-Fi
- 81 Bluetooth
- 82 Flymodus
- 83 Internettdeling
- 84 Databruk
- 84 Mobilnett
- 85 NFC og betaling
- 87 Flere tilkoblingsinnstillinger
- 89 Lyd og varsler
- 90 Skjerm
- 90 Bevegelser og gester
- 91 Apper
- 91 Bakgrunnsbilde
- 91 Tema
- 92 Låseskjerm og sikkerhet
- 92 Personvern og sikkerhet
- 93 Enkel modus
- 94 Tilgjengelighet
- 95 Kontoer
- 96 Sikkerhetskopier og nullstill
- 96 Språk og inndata
- 97 Batteri
- 97 Lagring
- 98 Dato og tid
- 98 Brukerhåndbok
- 98 Om enheten

## Tillegg

- 99 Feilsøking

# Grunnleggende

## Les dette først

Les denne bruksanvisningen før du bruker enheten for å sikre trygg og riktig bruk.

- Beskrivelser er basert på enhetens standardinnstillinger.
- Noe av innholdet kan variere fra enheten din, avhengig av område, tjenesteleverandør og programvare.
- Innhold (høykvalitetsinnhold) som krever høy CPU- og RAM-bruk, vil ha innvirkning på den generelle ytelsen til enheten. Det kan hende at apper som benytter slikt innhold, ikke vil fungere som tiltenkt, avhengig av enhetens spesifikasjoner og området den brukes i.
- Samsung er ikke ansvarlig for ytelsesproblemer som forårsakes av apper fra en annen leverandør enn Samsung.
- Samsung er ikke ansvarlig for ytelsesproblemer eller inkompatibiliteter som forårsakes av redigerte registerinnstillinger eller endret operativsystemprogramvare. Forsøk på å tilpasse operativsystemet kan føre til at enheten eller apper ikke fungerer som de skal.
- Programvare, lydkilder, bakgrunnsbilder, bilder og andre medier som leveres med denne enheten, er lisensiert for begrenset bruk. Uttrekking og bruk av disse materialene for kommersielle eller andre formål er et brudd på opphavsrettslovene. Brukerne er selv ansvarlige for ulovlig bruk av medier.
- Det kan påløpe ekstra kostnader for datatjenester, som for eksempel sending av e-postmeldinger, opplasting og nedlasting, automatisk synkronisering eller bruk av posisjonstjenester, avhengig av abonnementet ditt. For overføring av store datamengder anbefales det å bruke Wi-Fi-funksjonen.
- Standardapper som følger med enheten, kan oppdateres og ikke lenger støttes uten forvarsel. Hvis du har spørsmål om en app som tilbys med enheten, kontakter du et Samsung-servicesenter. For brukerinstallerte apper kontakter du tjenesteleverandørene.
- Endring av systemets operativsystem eller installering av programvare fra uoffisielle kilder, kan føre til feil på enheten og ødeleggelse eller tap av data. Disse handlingene er brudd på Samsung-lisensavtalen og vil ugyldiggjøre garantien din.

## Opprettholde beskyttelsen mot vann og støv

Enheten kan bli skadet hvis det kommer vann eller støv inn i den. Følg disse tipsene nøye for å hindre skader på enheten og opprettholde enhetens beskyttelse mot vann og støv.

- Ikke senk enheten i vann dypere enn 1 m, og ikke hold den under vann i mer enn 30 minutter.
- Kontroller at bakdekselet er skikkelig lukket. Hvis ikke, kan det hende at det ikke vil beskytte enheten mot vann og støv.
- Ikke senk enheten i vann over lengre perioder.
- Ikke utsett enheten for **vann med høy bevegelsesenergi**, som vann fra springen, havbølger eller fosser.
- Ikke åpne dekslene på enheten når enheten er i vann eller på svært fuktige steder, som for eksempel svømmebasseng eller baderom.
- Ikke åpne bakdekselet med våte hender eller når enheten er våt.
- **Gummiforseglingen på bakdekselet** er en viktig komponent på enheten. Vær forsiktig når du åpner og lukker bakdekselet for å unngå skade på gummiforseglingen. Kontroller også at gummiforseglingen er fri for rusk, som sand eller støv, for å hindre skader på enheten.
- **Hvis enheten utsettes for ferskvann, må du tørke grundig av den med en ren og myk klut. Hvis enheten utsettes for en annen væske enn ferskvann, må du skylle enheten umiddelbart med ferskvann og tørke grundig av den med en ren og myk klut. Hvis du ikke skyller enheten i ferskvann og tørker av den i henhold til instruksjonene, kan det oppstå operasjonelle eller kosmetiske feil på enheten.**
- Bakdekselet kan løsne **hvis enheten slippes ned eller blir utsatt for støt**. Påse at alle dekslene er justert skikkelig, og at de er tett lukket.
- **Hvis enheten har blitt senket i vann eller mikrofonen eller høyttaleren er våt**, kan det hende at lyden ikke høres klart under en telefonsamtale. Påse at mikrofonen og høyttaleren er rene og tørre ved å tørke av dem med en tørr klut.
- Den vannbestandige utformingen til enheten gjør at den vibrerer litt i enkelte omstendigheter. Vibrasjoner under slike omstendigheter, som når volumnivået er høyt, er helt normalt og påvirker ikke enhetens ytelse.
- Det kan hende at berøringsskjermen og andre funksjoner ikke virker som de skal **hvis enheten brukes i vann eller i andre væsker**.

- Enheten din har blitt testet i kontrollerte omgivelser og er vist å være beskyttet mot vann og støv i spesifikke situasjoner (møter kravene til klassifisering IP67 som beskrevet i den internasjonale standarden IEC 60529 – Grader av beskyttelse gitt av kapslinger [IP-kode], testforhold: 15–35 °C, 86–106 kPa, 1 meter, i 30 minutter). Denne klassifiseringen betyr imidlertid ikke at enheten din er ugjennomtrengelig for vannskade i enhver situasjon.

## Instruksjonsikoner



**Advarsel:** Situasjoner som kan føre til skade på deg selv eller andre



**Forsiktig:** Situasjoner som kan skade enheten eller annet utstyr



**Merknad:** Merknader, brukstips eller ytterligere informasjon

## Innhold i produktesken

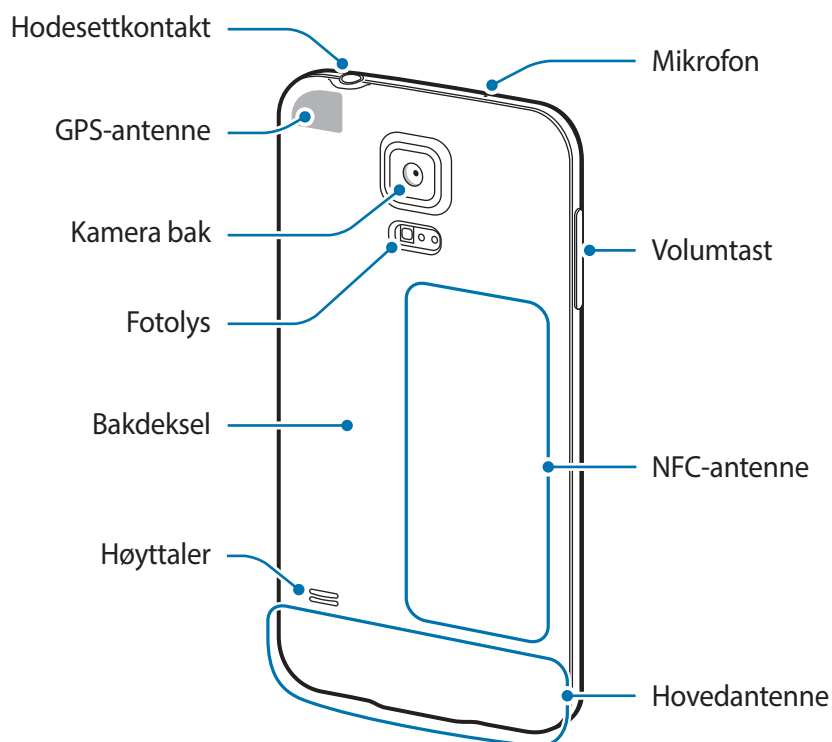
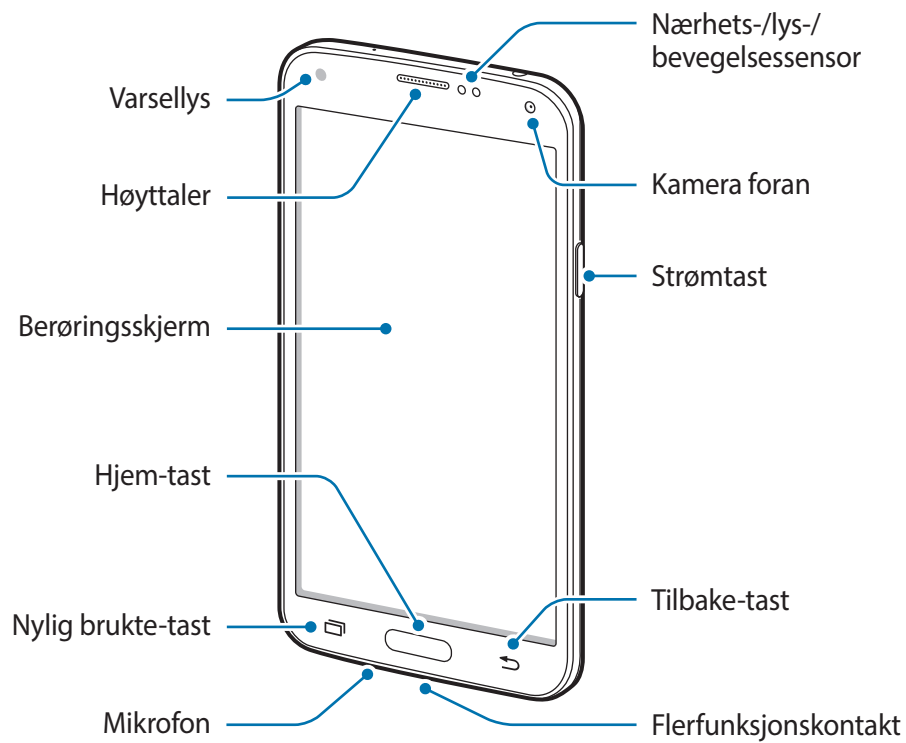
Kontroller at produktesken inneholder følgende:

- Enhet
- Batteri
- Hurtigstartveiledning



- Utstyret som leveres med enheten, samt annet tilgjengelig tilbehør, kan variere, avhengig av område og tjenesteleverandør.
- Det medfølgende utstyret er utformet kun for denne enheten, og det er ikke sikkert at det er kompatibelt med andre enheter.
- Utseende og spesifikasjoner kan være gjenstand for endringer uten forhåndsvarsel.
- Du kan kjøpe ytterligere tilbehør fra din lokale Samsung-forhandler. Kontroller at dette er kompatibelt med enheten før kjøp.
- Det er ikke alt av tilbehør, som for eksempel dokkingenheter, som har den samme beskyttelsen mot vann og støv.
- Bruk bare Samsung-godkjent tilbehør. Bruk av tilbehør som ikke er godkjent, kan forårsake ytelsesproblemer og feil som ikke dekkes av garantien.
- Tilgjengelighet for alt tilbehør kan endres etter produsentenes eget skjønn. Gå til nettstedet til Samsung for mer informasjon om tilgjengelig tilbehør.

## Enhetsoppsett







- Ikke dekk til antenneområdet med hendene dine eller andre gjenstander. Dette kan føre til forbindelsesproblemer eller raskt tappe batteriet for strøm.
- Det anbefales å bruke en skjermbeskytter som er godkjent av Samsung. Skjermbeskyttere som ikke er godkjente, kan forårsake feil på sensorene.

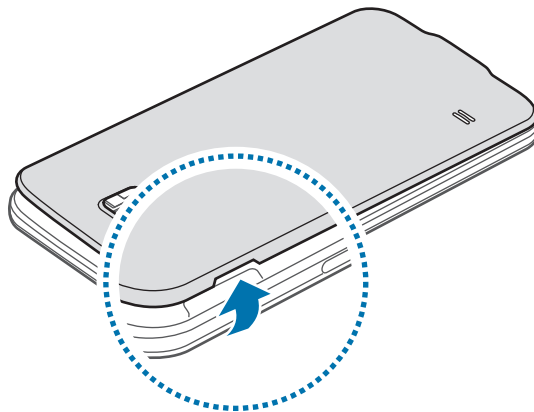
## Taster

Tast	Funksjon
 <b>Strøm</b>	<ul style="list-style-type: none"> <li>• Trykk på og hold inne for å slå enheten av eller på.</li> <li>• Trykk på for å slå på eller låse skjermen.</li> </ul>
 <b>Nylig brukte</b>	<ul style="list-style-type: none"> <li>• Trykk på for å åpne listen over nylig brukte apper.</li> </ul>
 <b>Hjem</b>	<ul style="list-style-type: none"> <li>• Trykk på for å slå på skjermen mens den er låst.</li> <li>• Trykk på for å returnere til startskjermbildet.</li> <li>• Trykk på og hold inne for å starte <b>Google</b>.</li> </ul>
 <b>Tilbake</b>	<ul style="list-style-type: none"> <li>• Trykk på for å returnere til det forrige skjermbildet.</li> </ul>
 <b>Volum</b>	<ul style="list-style-type: none"> <li>• Trykk på for å justere enhetsvolumet.</li> </ul>

## Batteri

### Sette inn batteriet

- 1 Ta av bakdekselet.

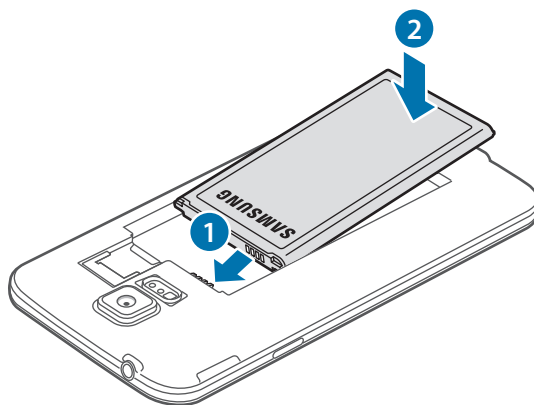


Vær forsiktig så du ikke skader fingerneglene dine når du tar av bakdekselet.

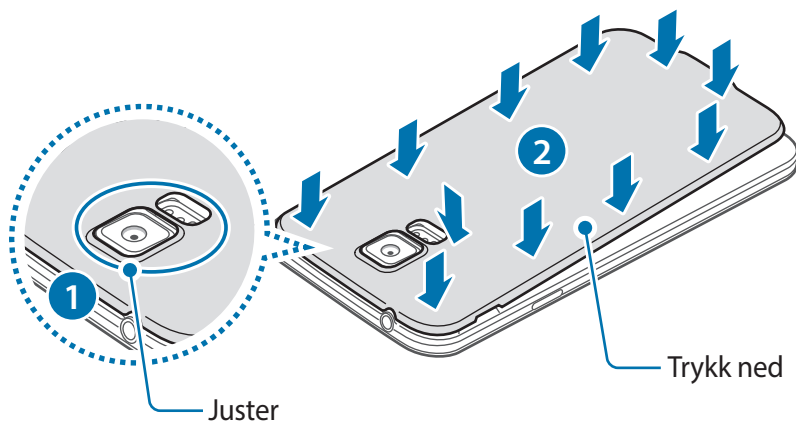


Ikke bøy eller vri bakdekselet unødvendig. Dette kan føre til skader på dekselet.

- 2 Sett inn batteriet med de gullfargede kontaktene på batteriet riktig stilt inn i forhold til kontaktene i enheten.



### 3 Sett bakdekselet på plass igjen.



Kontroller at bakdekselet er forsvarlig lukket slik at ikke vann og støv kommer inn i enheten. Et åpent eller løst bakdeksel kan føre til at vann og støv kommer inn i enheten og forårsaker skade.

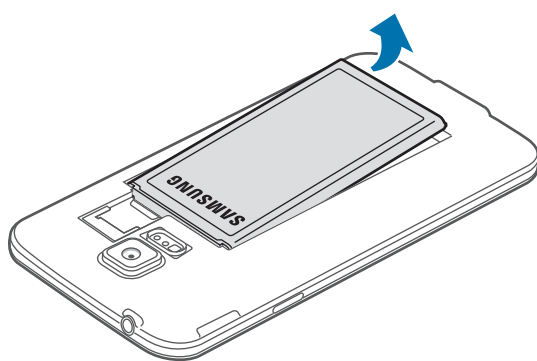


Bruk bare bakdeksler og tilbehør som er godkjente av Samsung sammen med enheten.

## Ta ut batteriet

1 Ta av bakdekselet.

2 Ta ut batteriet.



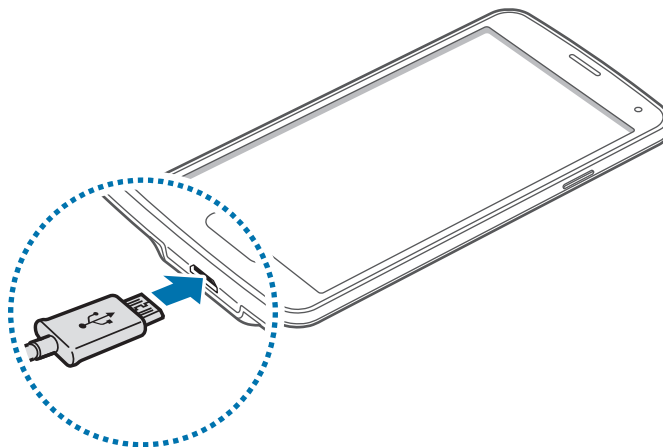
## Lade batteriet

Lad batteriet før du bruker det for første gang eller når det har gått lang tid uten at du har brukt det.



Bruk kun Samsung-godkjente ladere, batterier og kabler. Ladere eller kabler som ikke er godkjente, kan føre til at batteriet eksploderer eller skade enheten.

- 1 Koble USB-kabelen til USB-strømadapteren og koble den andre enden av USB-kabelen til flerfunksjonskontakten.



Hvis du kobler til laderen feil, kan dette føre til alvorlige skader på enheten. Skader som er forårsaket av feil bruk, dekkes ikke av garantien.

- 2 Koble USB-strømadapteren til en stikkontakt.

- 3** Etter fullading kobler du enheten fra laderen. Først kobler du laderen fra enheten, og deretter kobler du den fra stikkontakten.



For å spare energi bør du koble fra laderen når den ikke er i bruk. Laderen er ikke utstyrt med en strømbryter, så du må koble laderen fra stikkontakten når den ikke er i bruk for å unngå unødvendig strømforbruk. Laderen bør være rett ved stikkontakten og lett tilgjengelig under lading.

## Vise gjenstående ladetid

Åpne startskjermbildet mens enheten lades, og trykk på **Apper** → **Innstillinger** → **Batteri**.



Faktisk ladetid kan variere, avhengig av enhetens status og ladeforholdene. Det kan hende at gjenstående tid ikke vises når du lader enheten på et veldig kaldt eller veldig varmt sted.

## Redusere batteriforbruket

Enheden gir tilgang til ulike alternativer som hjelper deg med å spare batteristrøm.

- Optimaliser enheten ved å bruke Smart manager.
- Bytt til hvilemodus når du ikke bruker enheten, ved å trykke på strømtasten.
- Aktiver strømsparingsmodus.
- Lukk unødvendige apper.
- Deaktiver Bluetooth-funksjonen når den ikke er i bruk.
- Deaktiver Wi-Fi-funksjonen når den ikke er i bruk.
- Deaktiver automatisk synkronisering av apper.
- Forkort tiden som bakgrunnslyset skal være på.
- Reduser lysstyrken på skjermen.

## Tips og forholdsregler for lading

- Når batteristrømmen er lav, er batteriikonet tomt.
- Dersom batteriet er helt utladet, vil ikke enheten slås på umiddelbart når laderen er tilkoblet. La et utladet batteri lades i noen minutter før du forsøker å slå på enheten.
- Hvis du bruker flere apper på én gang, nettverksapper eller apper som trenger forbindelse med en annen enhet, vil batteriet tømmes raskt for strøm. For å unngå frakobling fra nettverket eller at strømmen blir borte under dataoverføring, bør batteriet alltid være fullt oppladet når du bruker disse appene.
- Hvis du bruker en annen strømkilde enn USB-strømadapteren, for eksempel en datamaskin, kan det føre til at ladingen går saktere på grunn av mindre strømstyrke.
- Enheten kan brukes mens den lader, men det kan ta lenger tid å lade batteriet helt opp.
- Hvis enheten mottar en ustabil strømforsyning mens den lader, kan det hende at berøringsskjermen ikke fungerer. Koble laderen fra enheten hvis dette skjer.
- Under lading kan både enheten og laderen bli varme. Dette er normalt og skal ikke påvirke enhetens levetid eller ytelse. Dersom batteriet blir varmere enn normalt, kan det hende at laderen vil stoppe oppladingen.
- Hvis enheten ikke lades på riktig måte, må du ta med enheten og laderen til et Samsung-servicesenter.

## Strømsparing

Spar batteristrøm ved å begrense enhetens funksjoner.

På startskjermbildet trykker du på **Apper** → **Innstillinger** → **Batteri** → **Strømsparing**, og trykker deretter på bryteren for å aktivere denne funksjonen.

Hvis du vil starte strømsparingsmodus automatisk når gjenværende batteristrøm når forhåndsinnstilt nivå, trykker du på **Start strømsparing**, og velger et alternativ.

## Ultra strømsparingsmodus

Bruk denne modusen til å forlenge enhetens batteristrøm. I Ultra strømsparingsmodus gjør enheten følgende:

- Viser fargene på skjermen som gråtoner.
- Begrenser tilgjengelige apper til viktige og utvalgte apper.
- Deaktiverer tilkoblingen til mobildata når skjermen slås av.
- Deaktiverer Wi-Fi og Bluetooth.

På startskjermbildet trykker du på **Apper** → **Innstillinger** → **Batteri** → **Ultra strømsparingsmodus**, og trykker deretter på bryteren for å aktivere denne funksjonen.

Hvis du vil deaktivere Ultra strømsparingsmodus, trykker du på **MER** → **Deaktiver Ultra strømsp.modus**.



Brukstiden som er igjen viser gjenværende tid før batteriet går tomt for strøm. Brukstiden som er igjen kan variere, avhengig av enhetsinnstillingene og driftsforholdene.

## SIM- eller USIM-kort

### Sette inn SIM- eller USIM-kortet

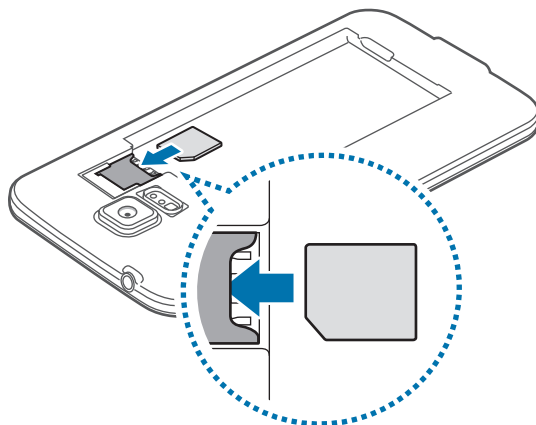
Sett inn SIM- eller USIM-kortet som tilbys av tjenesteleverandøren din.



- Bare microSIM-kort fungerer med enheten.
- Noen LTE-tjenester kan være utilgjengelige, avhengig av område eller tjenesteleverandør. Kontakt tjenesteleverandøren din for å få mer informasjon om tilgjengelighet for tjenesten.

**1** Ta av bakdekselet og ta ut batteriet.

- 2 Sett inn SIM- eller USIM-kortet ditt med de gullfargede kontaktene vendt nedover.



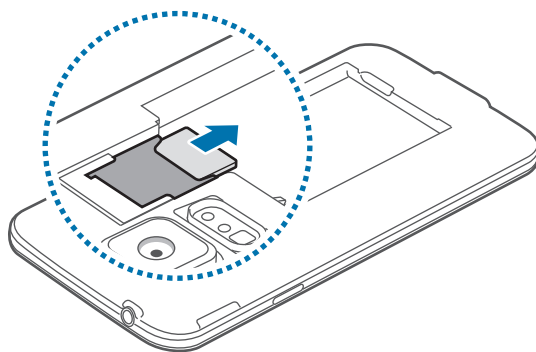
- Ikke sett inn et minnekort i SIM-kortsporet. Hvis et minnekort setter seg fast i SIM-kortsporet, må du ta med enheten til et Samsung-servicesenter for å få tatt det ut.
- Vær forsiktig så du ikke mister eller lar andre bruke SIM- eller USIM-kortet ditt. Samsung er ikke ansvarlig for skader eller uleiligheter som forårsakes av mistede eller stjålne kort.

- 3 Sett inn batteriet og sett bakdekselet på plass igjen.

## Ta ut SIM- eller USIM-kortet

- 1 Ta av bakdekselet og ta ut batteriet.

- 2 Skyv ut SIM- eller USIM-kortet.





## Minnekort

### Sette inn et minnekort

Du kan bruke minnekort med maksimal kapasitet på 128 GB på din enhet. Det kan hende at enkelte minnekort ikke er kompatible med enheten din, avhengig av minnekortets produsent og type.

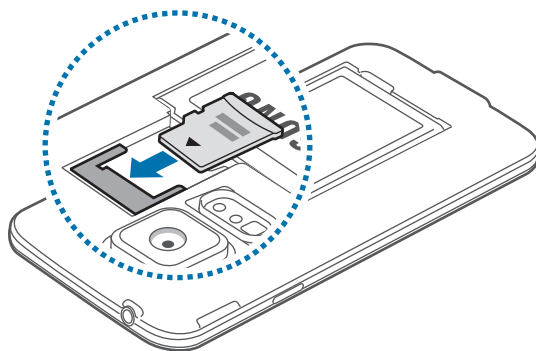


- Det kan hende at enkelte minnekort ikke er kompatible med enheten. Bruk av et inkompatibelt minnekort kan skade enheten eller minnekortet, og kan ødelegge data som er lagret på kortet.
- Sørg for å sette inn minnekortet med riktig side opp.



- Enheten støtter FAT- og exFAT-filsystemene for minnekort. Hvis du setter inn et kort som er formatert med et annet filsystem, spør enheten deg om du vil reformatere minnekortet.
- Hyppig skriving og sletting av data forkorter minnekortets levetid.
- Når du setter inn et minnekort i enheten, vises minnekortets filkatalog i **Mine filer** → **SD-kort**-mappen.

- 1 Ta av bakdekselet og ta ut batteriet.
- 2 Sett inn et minnekort med de gullfargede kontaktene vendt nedover.



- 3 Sett inn batteriet og sett bakdekselet på plass igjen.

## Ta ut minnekortet

Før du tar ut minnekortet, må du først løse det ut for trygg fjerning.

På startskjermbildet trykker du på **Apper** → **Innstillinger** → **Lagring** → **Løs ut SD-kort**.

- 1 Ta av bakdekselet og ta ut batteriet.
- 2 Skyv ut minnekortet.
- 3 Sett inn batteriet og sett bakdekselet på plass igjen.



Ikke ta ut et minnekort mens enheten overfører eller leser informasjon. Dette kan føre til tap eller ødeleggelse av data, eller skader på minnekortet eller enheten. Samsung er ikke ansvarlig for tap som oppstår som en følge av misbruk av, eller skadede, minnekort, inkludert tap av data.

## Formatere minnekortet

Det kan hende at et minnekort som er formatert på en datamaskin ikke er kompatibelt med enheten. Formater derfor minnekortet bare på enheten.

På startskjermbildet trykker du på **Apper** → **Innstillinger** → **Lagring** → **Formater SD-kort** → **FORMATER SD-KORT** → **SLETT ALT**.



Før du formaterer minnekortet, må du huske å ta sikkerhetskopier av alle viktige data som er lagret på minnekortet. Produsentens garanti dekker ikke tap av data som stammer fra brukerens handlinger.

## Slå enheten på og av

Trykk på og hold inne strømtasten i noen sekunder for å slå på enheten.

Når du slår på enheten for første gang, eller dersom du har foretatt en nullstilling av data, følger du instruksjonene på skjermen for å konfigurere den.

Slå av enheten ved å trykke på og holde inne strømtasten, og deretter trykke på **Slå av**.



- Hvis enheten fryser helt og ikke lenger reagerer, trykker du på og holder inne strøm- og volumtasten samtidig i mer enn 7 sekunder for å starte den på nytt.
- Følg alle oppslåtte advarsler og instruksjoner fra autorisert personale når du befinner deg i områder der bruken av trådløse enheter er begrenset, som for eksempel i fly og på sykehus.

## Berøringsskjerm



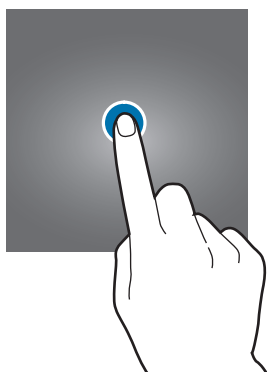
- Påse at berøringsskjermen ikke kommer i kontakt med andre elektriske enheter. Elektrostatisk utladning kan føre til funksjonsfeil på berøringsskjermen.
- For å unngå å skade berøringsskjermen må du ikke trykke på den med noe skarpt eller legge mye trykk på den med fingrene.



- Enheten gjenkjenner kanskje ikke berøring i nærheten av kantene av skjermen, da disse ligger utenfor området for berøringsinnndata.
- Hvis du lar berøringsskjermen være på uten å bruke den i lengre perioder, kan etterbilder (innbrenning i skjermen) eller dobbeltkonturer oppstå. Slå derfor av berøringsskjermen når du ikke bruker enheten.
- Det anbefales å bruke fingrene når du skal bruke berøringsskjermen.

### Trykke

Trykk lett på skjermen med fingeren for å åpne en app, velge et menyelement, velge en knapp på skjermen eller angi et tegn ved hjelp av tastaturet på skjermen.



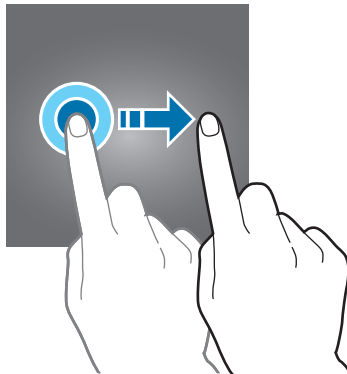
### Trykke på og holde

Trykk på og hold et element eller skjermen i mer enn 2 sekunder for å få tilgang til tilgjengelige alternativer.



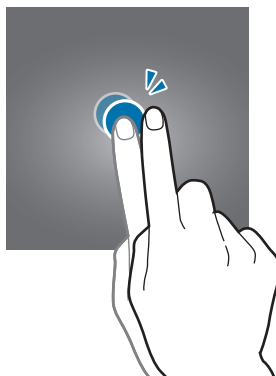
## Dra

Trykk på og hold et element, og dra det dit du vil ha det, for å flytte det.



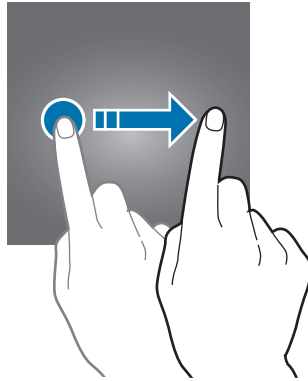
## Dobbeltrykke

Trykk raskt to ganger på en nettside eller et bilde for å zoome inn. Trykk raskt to ganger på nytt for å gå tilbake.



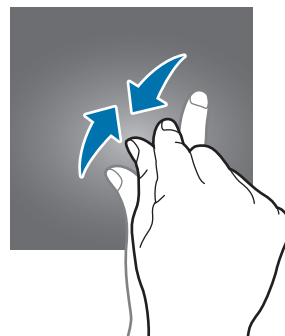
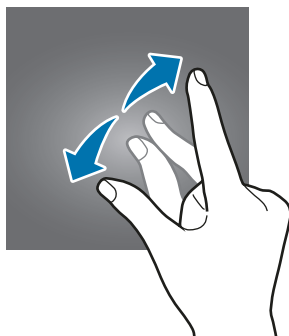
## Stryke

Stryk til høyre eller venstre på start- eller appskjermbildet for å vise andre paneler. Stryk opp- eller nedover for å bla hurtig gjennom en nettside eller en liste over elementer, som for eksempel kontakter.



## Spre og klype

Spre to fingre fra hverandre på en nettside, et kart eller bilde for å zoome inn. Klyp sammen for å zoome ut.



# Startskjermbildet

## Startskjermbildet

Startskjermbildet er utgangspunktet for tilgang til alle funksjonene på enheten. Det viser widgeter, snarveier til apper og annet.

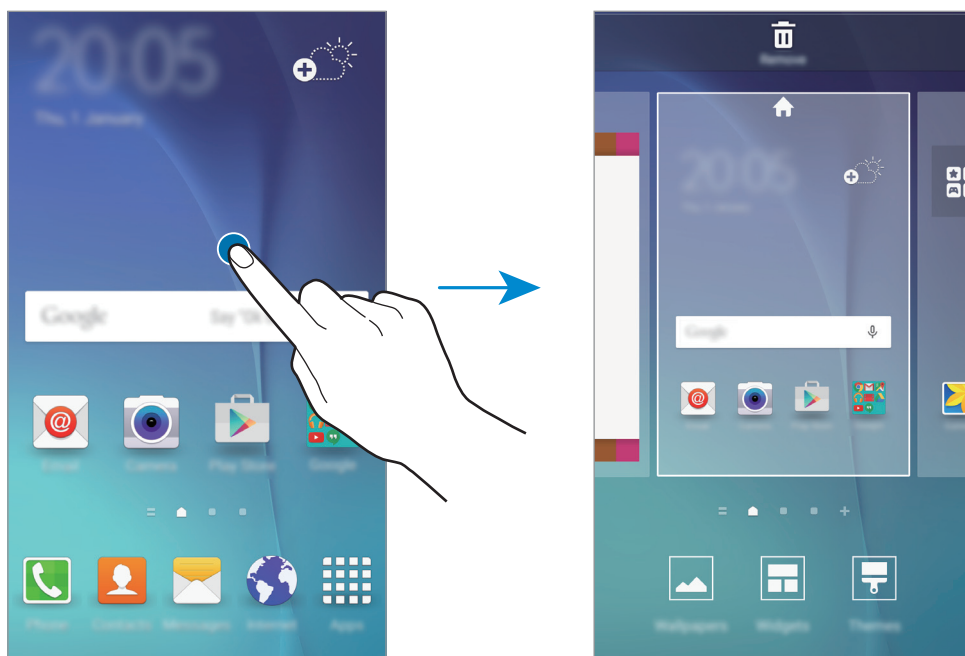
Hvis du vil vise andre paneler, stryker du til venstre eller høyre eller trykker på en av panelindikatorene nederst på skjermen.



## Alternativer for startskjermbildet


På startskjermbildet trykker du på og holder et tomt område eller klyper fingrene sammen for å få tilgang til de tilgjengelige alternativene. Tilpass startskjermbildet ved å legge til, fjerne eller flytte startskjermbildepaneler. Du kan også angi bakgrunn for startskjermbildet, legge til widgeter på startskjermbildet, og mer.

- **Bakgrunn:** Endre innstillingene for bakgrunnen for startskjermbildet og låseskjermen.
- **Widgeter:** Legg til widgeter på startskjermbildet. Widgeter er små apper som starter spesifikke appfunksjoner for å vise informasjon og sørge for enkel tilgang på startskjermbildet.
- **Tema:** Endre enhetens tema. Visuelle elementer på grensesnittet, for eksempel farger, ikoner og bakgrunnsbilder, vil endre seg, avhengig av det valgte temaet.

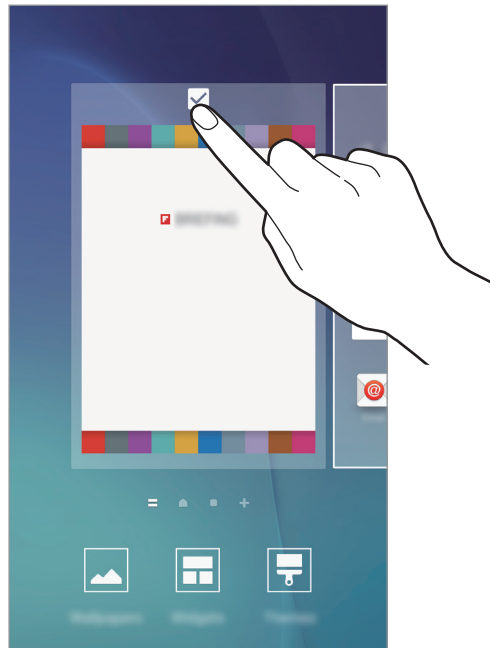


## Flipboard Briefing

Se de nyeste artiklene i forskjellige kategorier. Du kan bli oppdatert på nyheter som interesserer deg ved å bruke denne funksjonen.

Trykk på  eller stryk til høyre på startskjermbildet, for å åpne Flipboard Briefing. Stryk opp- eller nedover for å bla i artikler i hver nyhetskategori.

Du deaktiverer Flipboard Briefing ved å trykke på og holde et tomt område på startskjermbildet. Stryk deretter til høyre og fjern merket i avmerkingsboksen øverst på Flipboard Briefing-panalet.



## Legge til elementer

Trykk på og hold en app eller en mappe fra appskjermbildet, og dra den deretter til startskjermbildet.

Hvis du vil legge til widgeter, klyper du to fingre sammen på startskjermbildet, trykker på **Widgeter**, trykker på og holder en widget og drar den deretter til startskjermbildet.



## Flytte og fjerne et element

Trykk på og hold et element på startskjermbildet, og dra det til en ny plassering.

Hvis du vil flytte elementet til et annet panel, drar du det til kanten av skjermen.

Du kan også flytte ofte brukte apper til snarveisområdet nederst på startskjermbildet.

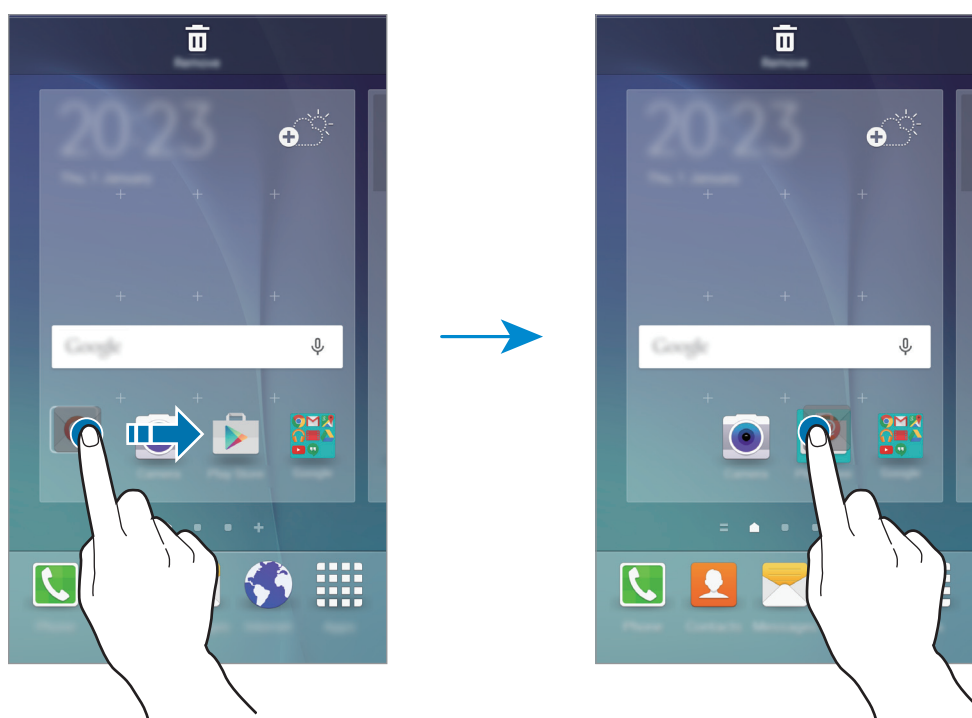
Hvis du vil fjerne et element, trykker du på og holder elementet. Dra det deretter til **Fjern** øverst på skjermen.

## Opprette mapper

1 På startskjermbildet trykker du på og holder en app og drar den deretter over en annen app.

2 Slipp appen når en mapperamme vises rundt appene.

En ny mappe som inneholder de valgte appene vil bli opprettet.



3 Skriv inn et navn på mappen.

For å endre mappefargen kan du trykke på .

Hvis du vil legge til flere apper i mappen, trykker du på og holder en annen app og drar den deretter til mappen.

## Administrere paneler

På startskjermbildet trykker du på og holder et tomt område for å legge til, flytte eller fjerne et panel.

Hvis du vil legge til et panel, stryker du til venstre og trykker på **+**.

Hvis du vil flytte et panel, trykker du på og holder en panelforhåndsvisning og drar den til en ny plassering.

Hvis du vil fjerne et panel, trykker du på og holder en panelforhåndsvisning og drar den til **Fjern** øverst på skjermen.

Hvis du vil angi et panel som hovedstartskjerm bilde, trykker du på **🏠**.

## Appskjermbildet

Appskjermbildet viser ikoner for alle apper, inkludert nylig installerte apper.

På startskjermbildet trykker du på **Apper** for å åpne appskjermbildet. Hvis du vil vise andre paneler, stryker du til venstre eller høyre eller velger en panelindikator nederst på skjermen.

## Flytte elementer



Denne funksjonen kan være utilgjengelig, avhengig av område eller tjenesteleverandør.

På appskjermbildet trykker du på **REDIGER**. Trykk på og hold et element, og dra det til en ny plassering.

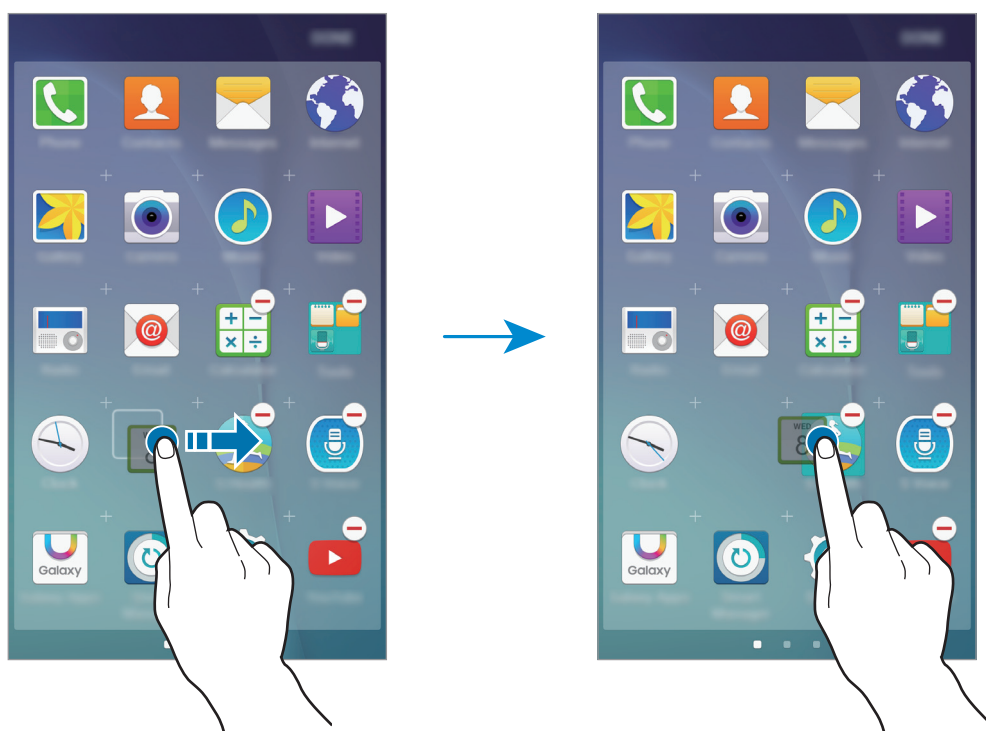
Hvis du vil flytte elementet til et annet panel, drar du det til kanten av skjermen.


## Opprette mapper



Denne funksjonen kan være utilgjengelig, avhengig av område eller tjenesteleverandør.

- 1 På appskjermbildet trykker du på **REDIGER**.
- 2 Trykk på og hold en app, og dra den deretter over en annen app.
- 3 Slipp appen når en mapperamme vises rundt appene.  
En ny mappe som inneholder de valgte appene vil bli opprettet.



- 4 Skriv inn et navn på mappen.  
For å endre mappefargen kan du trykke på .

Hvis du vil legge til flere apper i mappen, trykker du på og holder en annen app og drar den deretter til mappen.

## Statusikoner

Statusikonene vises på statuslinjen øverst på skjermen. Ikonene som er oppført i listen nedenfor, er de mest vanlige.



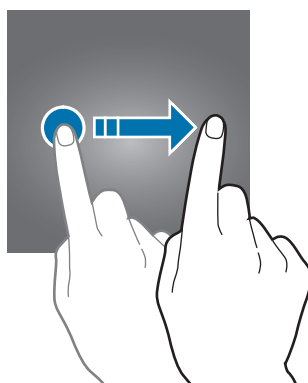
Statuslinjen vises kanskje ikke øverst på skjermen i alle apper. Hvis du vil vise statuslinjen, kan du dra fingeren nedover fra øverst på skjermen.

Ikon	Betydning
	Ingen signal
	Signalstyrke
	Roaming (utenfor vanlig dekningsområde)
	GPRS-nett tilkoblet
	EDGE-nett tilkoblet
	UMTS-nett tilkoblet
	HSDPA-nett tilkoblet
	HSPA+-nett tilkoblet
	LTE-nett tilkoblet
	Wi-Fi tilkoblet
	Bluetooth-funksjon aktivert
	GPS aktivert
	Samtale pågår
	Ubesvart anrop
	Ny tekst- eller MMS-melding
	Alarm aktivert
	Stillemodus aktivert
	Vibrasjonsmodus aktivert
	Flymodus aktivert
	En feil har oppstått, eller forsiktighet må utvises
	Batterinivå

## Låseskjerm

Du slår av og låser skjermen ved å trykke på strømtasten. Skjermen slås også av og låses dersom enheten ikke brukes på en bestemt periode.

For å låse opp skjermen, trykker du på strøm- eller Hjem-tasten og stryker i en hvilken som helst retning på skjermen.



Du kan endre skjermlåsmetoden for å hindre andre i å få tilgang til dine personlige opplysninger.

På appskjermbildet trykker du på **Innstillinger** → **Låseskjerm og sikkerhet** → **Skjermlåstype**, og velger deretter en skjermlåsmetode. Enheten vil deretter kreve en opplåsingskode hver gang som den låses opp.



Hvis du glemmer opplåsingskoden, tar du med enheten til et Samsung-servicesenter for å få den tilbakestillt.

## Mønster

Tegn et mønster ved å koble sammen fire punkter eller mer, og tegn deretter mønsteret på nytt for å bekrefte det. Opprett en reserve-PIN-kode for å låse opp skjermen dersom du glemmer mønsteret.

## PIN

En PIN-kode består bare av sifre. Angi minst fire sifre, og angi deretter PIN-koden på nytt for å bekrefte den.

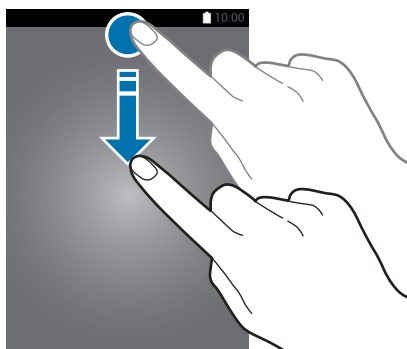
## Passord

Et passord består av tegn og tall. Angi minst fire tegn, inkludert tall og symboler, og angi deretter passordet på nytt for å bekrefte det.

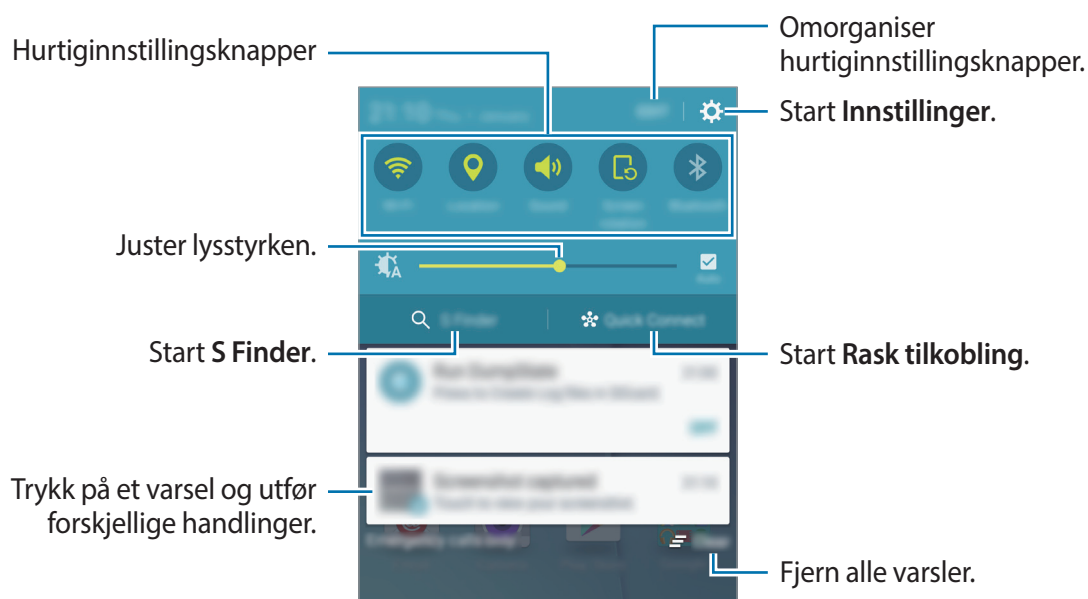
## Varselspanel

### Bruke varselspanelet

Når du mottar nye varsler, som for eksempel meldinger eller ubesvarte anrop, vises statusikoner på statuslinjen. Hvis du vil vise mer informasjon om ikonene, åpner du varselspanelet og viser detaljene. Du åpner varselspanelet ved å dra statuslinjen nedover. Stryk oppover på skjermen for å lukke varselspanelet.



Du kan bruke følgende funksjoner på varselspanelet.



### Bruke hurtiginnstillingsknapper

Trykk på hurtiginnstillingsknapper for å aktivere noen funksjoner. Stryk til venstre eller høyre på knappene for å vise flere knapper. Hvis du vil se flere detaljerte innstillinger, trykker du på og holder en knapp.

Hvis du vil omorganisere knapper, trykker du på **REDIGER**, trykker du på og holder en knapp, og drar den deretter til en annen plassering.

## S Finder

Søk etter mange ulike typer innhold med søkeord.

### Søke etter innhold på enheten

Trykk på **S Finder** for å åpne varselspanelet.

Oppgi et søkeord i søkefeltet eller trykk på  og si et søkeord.

Hvis du vil ha mer avgrensede resultater, trykker du på filterknappene under søkefeltet og velger filterdetaljer.

### Angi søke kategorier

Du kan angi søke kategorier for å søke etter innhold i spesifikke søkefelt.

Trykk på **MER** → **Velg søkeplasseringer**, og velg kategorier.

## Rask tilkobling

Søk etter enheter i nærheten automatisk, og koble deg raskt til dem.



- Hvis enheten du ønsker å koble til, ikke støtter Rask tilkobling-funksjonen, aktiverer du Wi-Fi Direct-funksjonen før du starter **Rask tilkobling** på enheten.
- Tilkoblingsmetoder kan variere, avhengig av enhetstypene som er sammenkoblet eller det delte innholdet.

### Koble til andre enheter

- 1 Åpne varselspanelet, og trykk på **Rask tilkobling**.  
Hvis du bruker denne funksjonen for første gang, velger du et synlighetsalternativ og trykker på **AKTIVER RASK TILKOBLING**.  
Når panelet åpnes, aktiveres Wi-Fi-funksjonen automatisk, og enheten søker etter enheter i nærheten.



Hvis du har installert Samsung Link på enheten, vil listen over enheter som er registrert på Samsung Link, vises øverst på skjermen. Du finner mer informasjon om Samsung Link på [link.samsung.com](https://link.samsung.com).

- 2 Velg en enhet i nærheten fra listen, og koble til den ved å følge instruksjonene på skjermen.  
De neste trinnene kan variere, avhengig av den tilkoblede enheten.  
Hvis du vil endre synlighetsinnstillingen for enheten, trykker du på **INNSTILLINGER** → **Enhetssynlighet**, og deretter velger du et alternativ.

## Søke etter enheter på nytt

Hvis den ønskede enheten ikke vises i listen, kan du søke etter enheten.  
Trykk på **OPPDATER** og velg enheten fra listen over oppdagede enheter.

## Dele innhold

Du kan dele innhold med de tilkoblede enhetene.

- 1 Åpne varselspanelet, og trykk på **Rask tilkobling**.
- 2 Velg en enhet fra listen over enheter som ble funnet.
- 3 Trykk på **Del innhold** og velg en mediekategori.
- 4 Følg instruksjonene på skjermen for å sende innhold til den tilkoblede enheten.  
De neste trinnene kan variere, avhengig av den valgte mediekategorien.



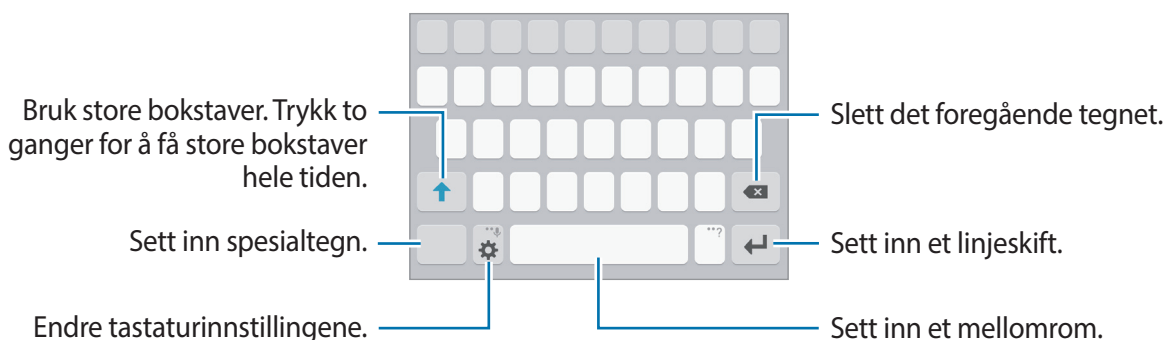
## Angi tekst

### Tastatuoppsett


Et tastatur vises automatisk når du angir tekst for å sende e-postmeldinger, opprette notater og mer.




Enkelte språk støtter ikke tekstinndata. Hvis du vil skrive inn tekst, må du endre inndataspråk til ett av de støttede språkene.



### Endre inndataspråk

Trykk på  → **Legg til inndataspråk**, og velg deretter språkene som skal brukes. Hvis du velger to eller flere språk, kan du veksle mellom inndataspråkene ved å skyve mellomromstasten til venstre eller høyre.



### Endre tastatuoppsett


Trykk på , velg et språk under **Inndataspråk**, og velg deretter et tastatuoppsett som du vil bruke.

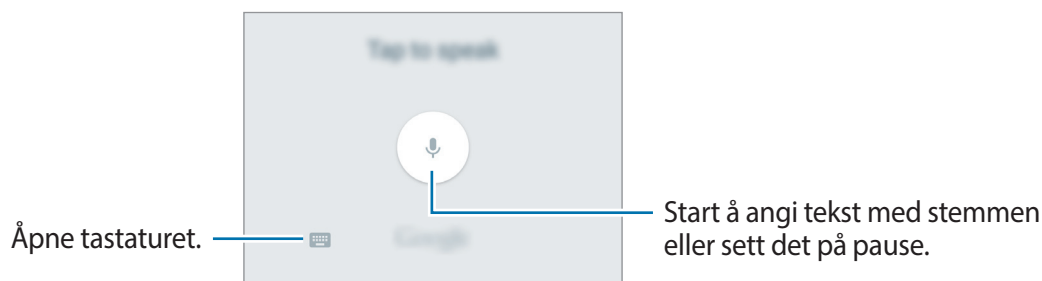





På **3x4-tastatur** har hver tast tilordnet tre eller fire tegn. Du skriver inn et tegn ved å trykke på den tilsvarende tasten gjentatte ganger til det ønskede tegnet vises.

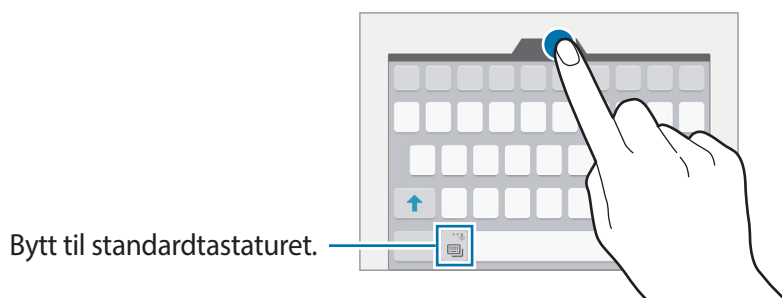
## Flere tastaturfunksjoner

Trykk på og hold  for å bruke forskjellige funksjoner. Andre ikoner kan vises i stedet for -ikonet, avhengig av hvilken funksjon som sist ble brukt.

-  : Angi tekst ved hjelp av tale.





-  : Legg til et element fra utklippstavlen.
-  : Sett inn et humørikon.
-  : Bytt til det flytende tastaturet. Du kan flytte tastaturet til et annet sted ved å dra i fanen.



-  : Endre tastaturinnstillingene.

## Kopiere og lime inn

- 1 Trykk på og hold noe tekst.
- 2 Dra  eller  for å velge den ønskede teksten, eller trykk på **Merk alt** for å velge hele teksten.
- 3 Trykk på **Kopier** eller **Klipp ut**.  
Den valgte teksten blir kopiert til utklippstavlen.
- 4 Trykk på og hold der teksten skal settes inn, og trykk på **Lim inn**.  
Du kan lime inn tekst som du har kopiert tidligere, ved å trykke på **Utklippstavle** og velge teksten.

## Ta et bilde av skjermen

Du kan ta et bilde av skjermen ved hjelp av enheten.

Trykk på og hold inne Hjem- og strømtasten samtidig. Du kan se bilder som er tatt i **Galleri**.


Du kan også ta bilder av skjermen ved å dra hånden til venstre eller høyre over skjermen. Se [Bevegelser og gester](#) for å få mer informasjon.




Det er ikke mulig å ta et bilde av skjermen når visse apper og funksjoner er i bruk.

## Åpne apper

På start- eller appskjerm bildet velger du et appikon for å åpne den appen.

Hvis du vil åpne en app fra listen over nylig brukte apper, trykker du på , og velger et nylig appvindu.

### Lukke en app

Trykk på , og dra et nylig appvindu til venstre eller høyre for å lukke appen. Du kan lukke alle apper som kjører for øyeblikket, ved å trykke på **LUKK ALLE**.

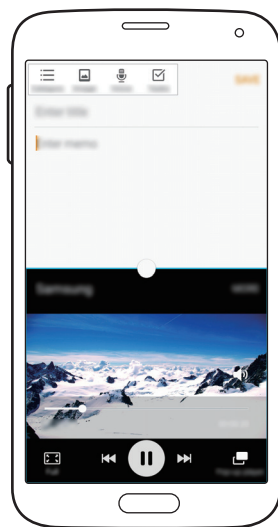
## Flervindu

### Innledning

Med Flervindu-funksjonen kan du kjøre to apper samtidig i delt skjerm-visningen.





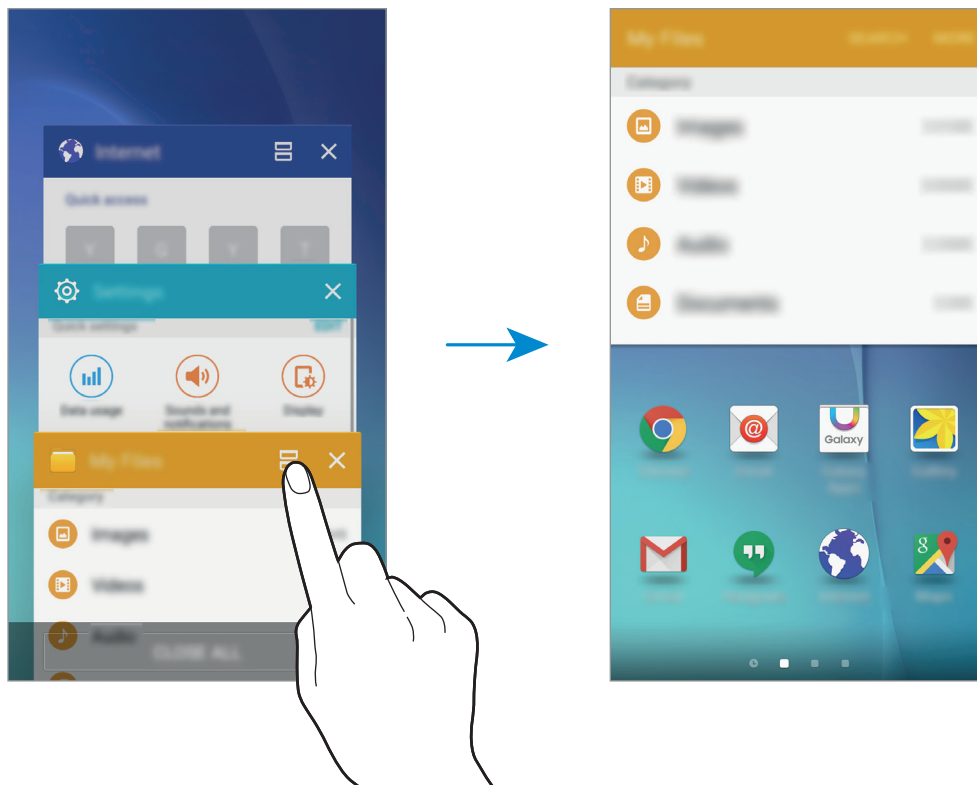
Enkelte apper støtter kanskje ikke denne funksjonen.



Delt skjerm-visning

## Delt skjerm-visning

- 1 Trykk på  for å åpne listen over nylig brukte apper.
- 2 Stryk opp- eller nedover og trykk på  på et nylig appvindu.  
Den valgte appen startes i det øverste vinduet.



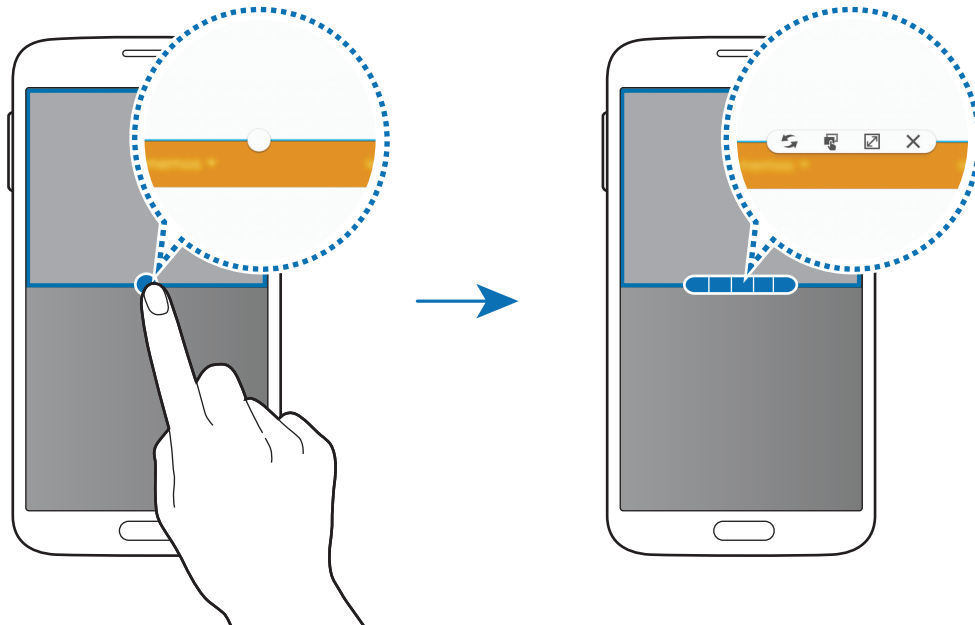
- 3 Velg en annen app du vil åpne.





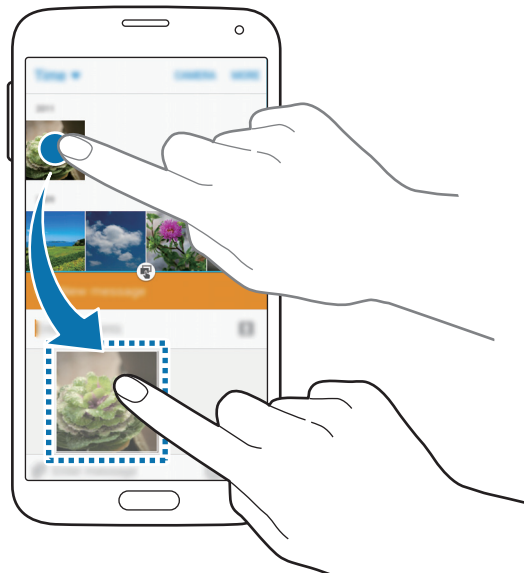
Du kan også starte delt skjerm-visning ved å trykke på og holde inne .

## Bruke flere alternativer



Når du bruker apper delt skjerm-visningen, kan du velge et appvindu og deretter trykke på sirkelen mellom appvinduene for å få tilgang til følgende alternativer:



-  : Bytt plassering mellom appvinduer.
-  : Dra og slipp tekst eller kopierte bilder fra ett vindu til et annet. Trykk på og hold et element i det valgte vinduet, og dra det til en plassering i et annet vindu.

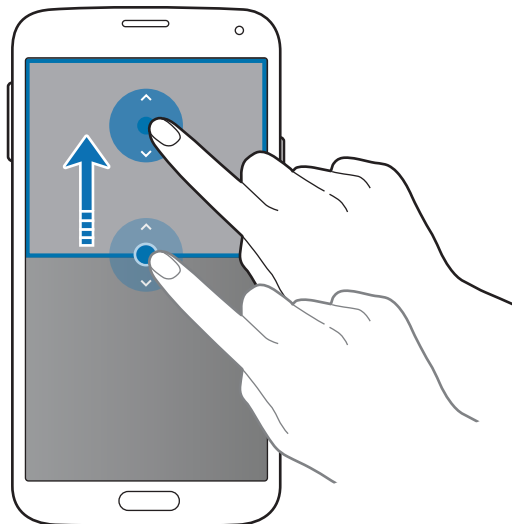


Enkelte apper støtter kanskje ikke denne funksjonen.

-  : Maksimer vinduet.
-  : Lukk appen.

### Justere vindusstørrelsen

Skyv sirkelen mellom appvindue opp eller ned for å justere størrelsen på vinduene.



## Enhets- og dataadministrasjon

### Overføre data fra din gamle enhet

Du kan overføre data fra en gammel enhet til en ny enhet via Samsung Smart Switch.

Følgende versjoner av Samsung Smart Switch er tilgjengelige.

- Mobilversjon: Overfør data mellom mobile enheter. Du kan laste ned appen fra **Galaxy Apps** eller **Play Butikk**.
- Datamaskinversjon: Overfør data mellom enheten og en datamaskin. Du kan laste ned appen fra [www.samsung.com/smartswitch](http://www.samsung.com/smartswitch).



- Samsung Smart Switch støttes ikke på alle enheter og datamaskiner.
- Begrensninger gjelder. Gå til [www.samsung.com/smartswitch](http://www.samsung.com/smartswitch) hvis du vil ha mer informasjon. Samsung tar opphavsretten på alvor. Bare overfør innhold som du eier eller som du har rett til å overføre.

## Overføre data fra en mobil enhet

Overfør data fra den gamle enheten til den nye.

Last ned og installer Smart Switch fra **Galaxy Apps** eller **Play Butikk**.

Start **Smart Switch** og følg instruksjonene på skjermen for å overføre data fra den gamle enheten.

## Overføre data fra en datamaskin

Sikkerhetskopier data fra den gamle enheten til en datamaskin og importer data til den nye enheten.

**1** Besøk [www.samsung.com/smartswitch](http://www.samsung.com/smartswitch) på datamaskinen for å laste ned Smart Switch.

**2** Start Smart Switch på datamaskinen.



Hvis den gamle enheten er ikke en Samsung-enhet, kan du sikkerhetskopiere data til en datamaskin med et program som er levert av enhetens produsent. Hopp deretter til det femte trinnet.

**3** Koble den gamle enheten til datamaskinen med en USB-kabel.

**4** Følg instruksjonene på datamaskinens skjerm for å sikkerhetskopiere data fra enheten. Koble deretter den gamle enheten fra datamaskinen.

**5** Koble den nye enheten til datamaskinen med en USB-kabel.

**6** Følg instruksjonene på datamaskinens skjerm for å overføre data til den nye enheten.



## Bruke enheten som en flyttbar disk for dataoverføring

Du kan overføre lyd-, video-, og bildefiler samt andre filtyper, fra enheten til en datamaskin, eller omvendt.



Ikke koble USB-kabelen fra enheten mens du overfører filer. Dette kan føre til datatap eller skade på enheten.



Enhetene kan kanskje ikke kobles til på riktig måte hvis de kobles til via en USB-hub. Koble enheten direkte til datamaskinens USB-inngang.

- 1 Koble enheten til en datamaskin med en USB-kabel.
- 2 Åpne varselspanelet og trykk deretter på **Koblet til som en medieenhet** → **Medieenhet (MTP)**.  
Trykk på **Kamera (PTP)** hvis datamaskinen din ikke støtter Media Transfer Protocol (MTP) eller ikke har installert riktig driver.
- 3 Overfør filer mellom enheten og datamaskinen.

## Oppdatere enheten

Enheten kan oppdateres til den nyeste programvaren.

### Oppdatere trådløst

Enheten kan oppdateres direkte til den nyeste programvaren trådløst gjennom FOTA-tjenesten (firmware over-the-air).

På appskjermbildet trykker du på **Innstillinger** → **Om enheten** → **Programvareoppdatering** → **Oppdater nå**.



Hvis du vil se etter tilgjengelige oppdateringer automatisk, trykker du på **Autooppdatering**-bryteren for å aktivere denne funksjonen. Hvis du bare vil laste ned oppdateringer når enheten er koblet til et Wi-Fi-nettverk, trykker du på **Bare Wi-Fi**-bryteren for å aktivere denne funksjonen.

## Oppdatere med Smart Switch

Koble enheten til en datamaskin og oppdater enheten til den nyeste programvaren.

- 1 Besøk [www.samsung.com/smartswitch](http://www.samsung.com/smartswitch) på datamaskinen for å laste ned og installere Smart Switch.
- 2 Start Smart Switch på datamaskinen.
- 3 Koble enheten til datamaskinen via en USB-kabel.
- 4 Hvis en programvareoppdatering er tilgjengelig, følger du instruksjonene på skjermen for å oppdatere enheten.



- Ikke slå av datamaskinen eller koble fra USB-kabelen mens enheten oppdateres.
- Mens enheten oppdateres må du ikke koble andre medieenheter til datamaskinen. Dette kan forstyrre oppdateringsprosessen. Koble alle andre medieenheter fra datamaskinen før du oppdaterer.

## Sikkerhetskopierte og gjenopprette data

Oppbevar personlige opplysninger, appdata og innstillinger sikkert på enheten. Du kan sikkerhetskopierte sensitive opplysninger til en sikkerhetskopikonto og få tilgang til dem senere. Du må logge på Google- eller Samsung-kontoen din for å sikkerhetskopierte eller gjenopprette data. Se [Kontoer](#) for å få mer informasjon.

### Bruke en Samsung-konto

På appskjermbildet trykker du på **Innstillinger** → **Sikkerhetskopier og nullstill** → **Sikkerhetskopier mine data**, velger elementene du vil sikkerhetskopierte, og trykker deretter på **SIKKERHETSKOPIER NÅ**.

Hvis du vil angi at enheten skal sikkerhetskopierte data automatisk, merker du av for **Automatisk sikkerhetskopiering**.

Hvis du vil gjenopprette data ved å bruke en Samsung-konto, trykker du på **Gjenoppsett**. Gjeldende data vil bli slettet fra enheten for å gjenopprette de valgte elementene.

### Bruke en Google-konto

På appskjermbildet trykker du på **Innstillinger** → **Sikkerhetskopier og nullstill**, og trykker deretter på **Sikkerhetskopier mine data**-bryteren for å aktivere denne funksjonen. Trykk på **Sikkerhetskopieringskonto**, og velg en konto som sikkerhetskopikonto.

Hvis du vil gjenopprette data ved å bruke en Google-konto, åpner du appskjermbildet og trykker på **Automatisk gjenoppsett**-bryteren for å aktivere denne funksjonen. Når du installerer appene på nytt, blir sikkerhetskopierte innstillinger og data gjenopprettet.

## Utføre en nullstilling av dataene

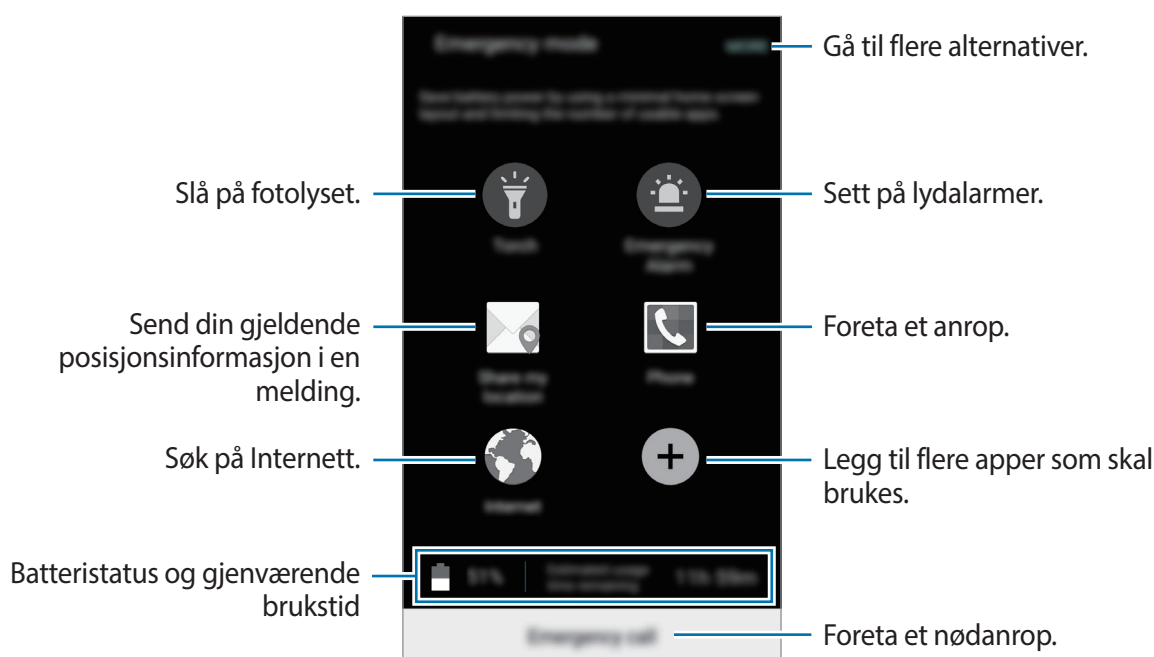
Du kan slette alle innstillinger og data på enheten. Før du utfører en tilbakestilling til fabrikkinnstillingene, må du sikkerhetskopiere alle viktige data som er lagret på enheten. Se [Sikkerhetskopiere og gjenopprette data](#) hvis du vil ha mer informasjon.

På appskjermbildet trykker du på **Innstillinger** → **Sikkerhetskopier og nullstill** → **Nullstill til fabrikkdata** → **TILBAKESTILL ENHET** → **SLETT ALT**. Enheten startes automatisk på nytt.

## Nødmodus

Nødmodus endrer skjermbildet til gråtoner for å redusere batteriforbruket. Enkelte apper og funksjoner vil være begrenset. I Nødmodus kan du ringe et nødnummer, sende din nåværende posisjonsinformasjon til andre, avgi en nødalarm og mer.

Trykk på og hold inne strømtasten, og trykk deretter på **Nødmodus**.



Brukstiden som er igjen viser gjenværende tid før batteriet går tomt for strøm. Brukstiden som er igjen kan variere, avhengig av enhetsinnstillingene og driftsforholdene.

## Deaktivere Nødmodus

Hvis du vil deaktivere Nødmodus, trykker du på **MER** → **Deaktiver Nødmodus**. Du kan også trykke på og holde inne strømtasten, og deretter trykke på **Nødmodus**.

# Apper

## Installere eller avinstallere apper

### Galaxy Apps

Kjøp og last ned apper. Du kan laste ned apper som er spesialtilpasset for Samsung Galaxy-enheter.

Trykk på **Galaxy Apps** på appskjermbildet.



Denne appen kan være utilgjengelig, avhengig av område eller tjenesteleverandør.

### Installere apper

Se på apper etter kategori, eller trykk på **SØK** for å søke med et søkeord.

Velg en app for å vise nærmere informasjon om den. Du kan laste ned gratisapper ved å trykke på **INSTALL**. Hvis du vil kjøpe og laste ned apper som koster penger, trykker du på prisen og følger instruksjonene på skjermen.



Hvis du vil endre innstillingene for automatisk oppdatering, trykker du på ▼ → **Kontoinnstillinger** → **Oppdater apper automatisk**, og velger deretter et alternativ.

### Play Butikk

Kjøp og last ned apper.

Trykk på **Play Butikk** på appskjermbildet.

### Installere apper

Se på apper etter kategori, eller trykk på **Q** for å søke med et søkeord.


Velg en app for å vise nærmere informasjon om den. Du kan laste ned gratisapper ved å trykke på **INSTALLER**. Hvis du vil kjøpe og laste ned apper som koster penger, trykker du på prisen og følger instruksjonene på skjermen.



Hvis du vil endre innstillingene for automatisk oppdatering, trykker du på ≡ → **Innstillinger** → **Oppdater apper automatisk**, og velger deretter et alternativ.

## Administrere apper

### Avinstallere eller deaktivere apper

På appskjermbildet trykker du på **REDIGER**. -ikonet vises på appene som du kan deaktivere eller avinstallere. Velg en app, og trykk på **DEAKTIVER** eller **AVINSTALLER**. På appskjermbildet kan du også trykke på **Innstillinger** → **Apper** → **Appstyring**, velge en app og deretter trykke på **DEAKTIVER** eller **AVINSTALLER**.

- **DEAKTIVER**: Deaktiver utvalgte standardapper som ikke kan avinstalleres fra enheten.
- **AVINSTALLER**: Avinstaller nedlastede apper.

### Aktivere apper

På appskjermbildet trykker du på **Innstillinger** → **Apper** → **Appstyring**, blar til **DEAKTIVERT**, velger en app og trykker deretter på **AKTIVER**.

## Telefon


### Innledning

Ring ut eller svar på telefon- og videoanrop.

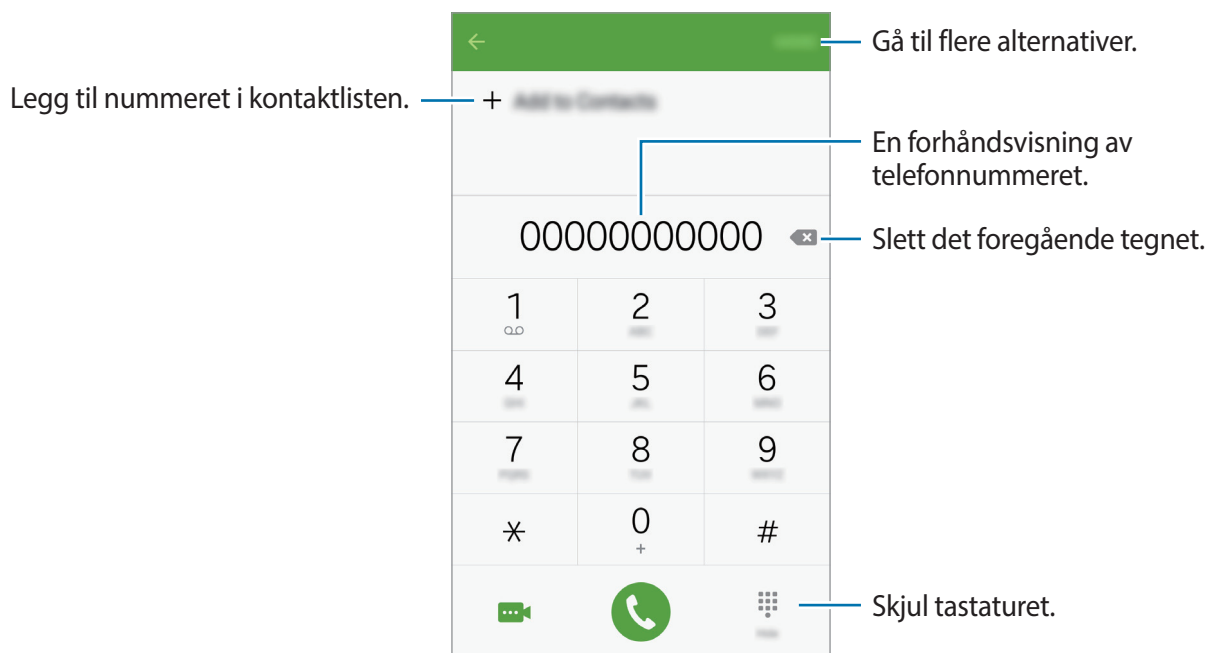
### Ringe

**1** Trykk på **Telefon** på appskjermbildet.


**2** Angi et telefonnummer.

Hvis tastaturet ikke vises på skjermen, trykker du på  for å åpne tastaturet.

**3** Trykk på  for å foreta et taleanrop eller  hvis du vil foreta et videoanrop.





## Foreta et anrop fra låseskjermen

Dra  utenfor den store sirkelen på låseskjermen.

## Foreta et anrop fra anropslogger eller kontaktlisten

Trykk på **LOGG** eller **KONTAKTER**, og stryk deretter til høyre på en kontakt eller et telefonnummer for å foreta anropet.

## Foreta et internasjonalt anrop

- 1** Trykk på  for å åpne tastaturet hvis tastaturet ikke vises på skjermen.
- 2** Trykk på og hold **0** til **+**-tegnet vises.
- 3** Angi landskode, retningsnummer og telefonnummer, og trykk deretter på .

## Motta anrop


### Besvare et anrop

Når du mottar et anrop, drar du  utenfor den store sirkelen.


### Avvise et anrop

Når du mottar et anrop, drar du  utenfor den store sirkelen.

Dra avvsningsmeldingslinjen oppover for å sende en melding når du avviser et innkommende anrop.

Du kan opprette forskjellige avvsningsmeldinger ved å gå til appskjermbildet og trykke på **Telefon** → **MER** → **Innstillinger** → **Anropsavvisning** → **Anropsavvisningsmeldinger**, skrive inn en melding og trykke på .

### Ubesvarte anrop


Ved et ubesvart anrop vises -ikonet på statuslinjen. Åpne varselspanelet for å se listen over ubesvarte anrop. På appskjermbildet kan du også trykke på **Telefon** → **LOGG** for å vise ubesvarte anrop.

## Alternativer under samtaler

### Under en talesamtale




Følgende handlinger er tilgjengelig:

- **PARKER:** Sett en samtale på vent. Trykk på **FORTSETT SAMTALE** for å gjenoppta en samtale som er satt på vent.
- **Nytt anrop:** Ring opp et anrop nummer to.
- **Ekstra volum:** Øk volumet.
- **Bluetooth:** Bytt til et Bluetooth-hodesett hvis dette er koblet til enheten.
- **Høytaler:** Aktiver eller deaktiver høytalerfunksjonen. Når du bruker høytalerfunksjonen, må du snakke inn i mikrofonen øverst på enheten og holde enheten borte fra ørene dine.
- **Tastatur / Skjul:** Åpne eller lukk tastaturet.
- **Lyd av:** Slå av mikrofonen slik at den andre parten ikke kan høre deg.
- **E-post:** Send en e-post.
- **Melding:** Send en melding.

- **Internett:** Se på nettsider.
- **Kontakter:** Åpne kontaktlisten.
- **S Planner:** Åpne kalenderen.
- **Notat:** Opprett et notat.
-  : Avslutt den gjeldende samtalen.

## Under en videosamtale

Trykk på skjermen for å bruke følgende alternativer:

-  : Veksle mellom kameraet foran og kameraet bak.
-  : Avslutt den gjeldende samtalen.
-  : Slå av mikrofonen slik at den andre parten ikke kan høre deg.





# Kontakter

## Innledning


Opprett nye kontakter eller administrer kontakter på enheten.

## Legge til kontakter

### Opprette kontakter manuelt

- 1 Trykk på **Kontakter** på appskjermbildet.
- 2 Trykk på  og velg lagringssted.
- 3 Angi kontaktinformasjon.
  -  : Legg til et bilde.
  -  /  : Legg til eller slett et kontaktfelt.
- 4 Trykk på **LAGRE**.



Hvis du vil legge til et telefonnummer i kontaktlisten fra tastaturet, åpner du appskjermbildet og trykker på **Telefon**. Hvis tastaturet ikke vises på skjermen, trykker du på  for å åpne tastaturet. Skriv inn nummeret og trykk på **Legg til i Kontakter**.

Hvis du vil legge til et telefonnummer i kontaktlisten fra mottatte anrop eller meldinger, åpner du appskjermbildet og trykker på **Telefon** → **LOGG** → en kontakt → **OPPRETT KONTAKT**.

## Importere kontakter

Importer kontakter fra oppbevaringsenheter til din enhet.

På appskjermbildet trykker du på **Kontakter** → **MER** → **Innstillinger** → **Importer/eksporter kontakter** → **IMPORTER**, og velger et importalternativ.






## Søke etter kontakter

På appskjermbildet trykker du på **Kontakter**.

Du kan bruke én av følgende søkemetoder:

- Bla opp eller ned i kontaktlisten.
- Dra en finger langs indeksen på den høyre siden av kontaktlisten for å bla raskt gjennom den.
- Trykk på søkefeltet øverst i kontaktlisten og angi søkekriteriene.

Når du har valgt en kontakt, kan du utføre én av følgende handlinger:

-  : Legg til i favorittkontakter.
-  /  : Foreta et tale- eller videoanrop.
-  : Skriv en melding.
-  : Skriv en e-post.

# Meldinger


## Innledning

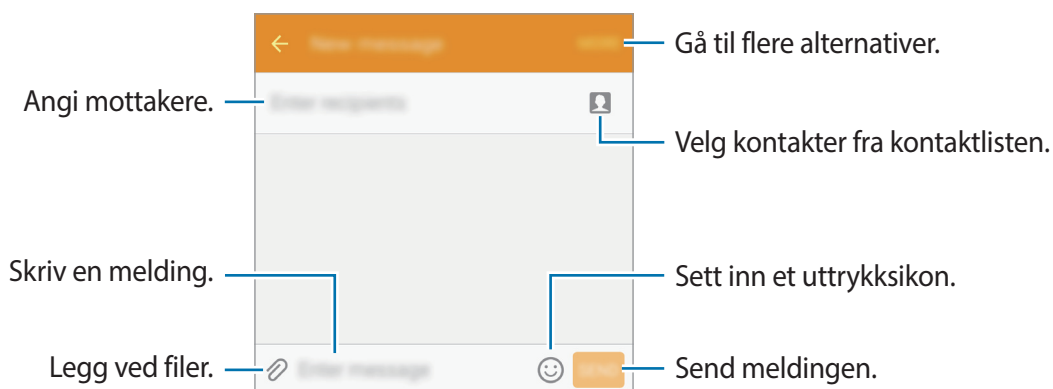
Send og vis meldinger i samtaletråder.

## Sende meldinger



Det kan påløpe ekstra kostnader for sending av meldinger når du roamer.

- 1 Trykk på **Meldinger** på appskjermbildet.
- 2 Trykk på .
- 3 Legg til mottakere, og skriv en melding.



- 4 Trykk på **SEND** for å sende meldingen.

## Vise meldinger

Meldingene blir gruppert i meldingstråder etter kontakt.



Det kan påløpe ekstra kostnader for mottak av meldinger når du roamer.

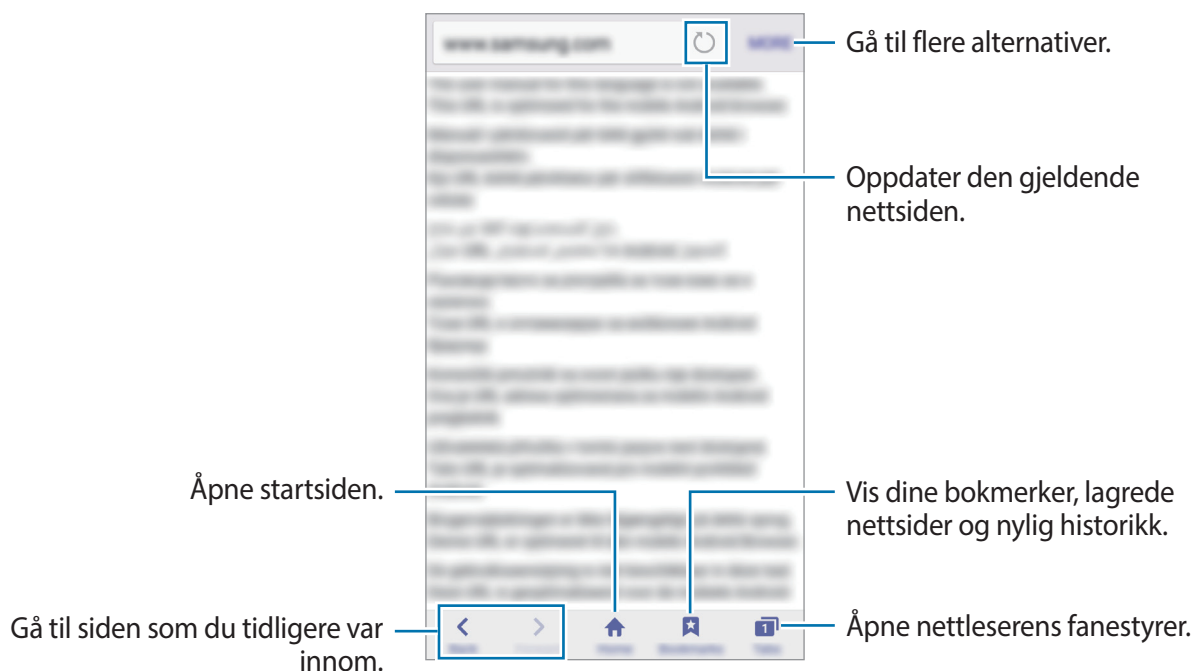
- 1 Trykk på **Meldinger** på appskjermbildet.
- 2 Trykk på en kontakt i meldingslisten.
- 3 Se hele samtalen.

## Internett

Surf på Internett for å lete etter informasjon og legg til bokmerker for favorittnettsidene dine, for å få enkel tilgang til dem.

- 1 Trykk på **Internett** på appskjermbildet.
- 2 Trykk på adressefeltet.
- 3 Skriv inn nettadressen eller et søkeord, og trykk deretter på **Gå til**.

Hvis du vil vise verktøylinjene, drar du fingrene litt nedover på skjermen.



## E-post

### Konfigurere e-postkontoer


Konfigurer en e-postkonto når du åpner **E-post** for første gang.

- 1 Trykk på **E-post** på appskjermbildet.
- 2 Oppgi e-postadressen og passordet, og trykk deretter på **NESTE**.  
Trykk på **MANUELT OPPSETT** for å registrere en bedrifts-e-postkonto manuelt.
- 3 Følg instruksjonene på skjermen for å fullføre oppsettet.

Legg til en annen e-postkonto ved å trykke på **MER** → **Kontoinnstillinger** → **Legg til konto**.

Hvis du har mer enn én e-postkonto, kan du angi én av dem som standardkonto. Trykk på **MER** → **Kontoinnstillinger** → **MER** → **Angi standardkonto**.

### Sende e-post

- 1 Trykk på  for å skrive en e-post.
- 2 Legg til mottakere, og skriv en e-post.
- 3 Trykk på **SEND** for å sende e-posten.

### Lese e-post

Trykk på en e-post i e-postlisten for å lese den.

# Kamera

## Innledning

Ta bilder og ta opp videoer med ulike modi og innstillinger.

## Grunnleggende fotografering




Du kan ta bilder eller ta opp videoer. Vis bildene og videoene dine i **Galleri**.

Trykk på **Kamera** på appskjermbildet.

### Etiske regler for bruk av kamera

- Ikke ta bilder eller videoer av andre mennesker uten deres tillatelse.
- Ikke ta bilder eller videoer der dette er forbudt ved lov.
- Ikke ta bilder eller videoer på steder der du kan krenke andre menneskers privatliv.

## Ta bilder eller ta opp videoer

- 1 Trykk på bildet på forhåndsvisningsskjermbildet der hvor kameraet skal fokusere.
- 2 Trykk på  for å ta et bilde eller  hvis du vil ta opp en video.
  - Spre to fingre fra hverandre på skjermen for å zoome inn, og klyp dem sammen for å zoome ut.
  - Ta et bilde fra videoen mens du spiller inn ved å trykke på **Ta bilde**.
  - Hvis du vil endre fokus når du tar opp en video, kan du trykke der du ønsker å fokusere. Fokuser på midten av skjermen ved å trykke på .




På forhåndsvisningsskjermbildet stryker du til høyre for å få tilgang til listen over bildemodus. Du kan også stryke til venstre for å se bilder og videoer du har tatt.



- Forhåndsvisningsskjermbildet kan variere, avhengig av bildemodus og hvilket kamera som brukes.
- Kameraet slås automatisk av når det ikke er i bruk.
- Kontroller at objektivet er rent. Hvis ikke, kan det hende at enheten ikke fungerer som den skal i enkelte modi som krever høy oppløsning.
- Kameraet foran har en vidvinkellinse. En mindre forvrengning kan inntreffe i vidvinkelbilder, men dette betyr ikke at det er problemer med ytelsen på enheten.
- Den maksimale opptakstiden kan reduseres når du tar opp video i høy oppløsning.

## Starte Kamera fra låseskjermen

Hvis du raskt vil ta bilder, kan du starte **Kamera** fra låseskjermen.

Dra  utenfor den store sirkelen på låseskjermen.



- Denne funksjonen kan være utilgjengelig, avhengig av område eller tjenesteleverandør.
- Enkelte kamerafunksjoner er ikke tilgjengelige når du starter **Kamera** fra låseskjermen mens sikkerhetsfunksjoner er aktivert.

## Starte Kamera raskt

Trykk raskt to ganger på Hjem-tasten for å aktivere **Kamera**. **Kamera** aktiveres alltid i automodus.



- Enkelte kamerafunksjoner er ikke tilgjengelige når du starter **Kamera** fra låseskjermen eller når skjermen er slått av mens sikkerhetsfunksjoner er aktivert.


## Automodus


Automodus lar kameraet vurdere omgivelsene og bestemme den ideelle modusen for bildet.

På forhåndsvisningsskjermbildet trykker du på **MODUS** → **Auto**.

## Proffmodus

Ta bilder mens du justerer ulike fotograferingsinnstillinger, for eksempel eksponeringsverdi og ISO-verdi, manuelt.

På forhåndsvisningsskjermbildet trykker du på **MODUS** → **Pro**. Velg alternativer og tilpass innstillingene, og trykk deretter på  for å ta et bilde.

- **WB**: Velg riktig hvitbalanse for å gi bildene livaktige farger.
- **ISO**: Velg en ISO-verdi. Dette styrer kameraets lysfølsomhet. Lave verdier er for gjenstander som står i ro eller er godt opplyste. Høyere verdier gjelder for objekter i rask bevegelse eller godt opplyste objekter. Høyere ISO-innstillinger kan imidlertid resultere i støy på bildene.
- : Endre eksponeringsverdien. Dette avgjør hvor mye lys kamerasensoren mottar. Bruk høyere eksponering i situasjoner med svakt lys.

## Panorama

Ta en serie med bilder vannrett eller loddrett, og sett dem deretter sammen til ett bredt eller høyt panoramabilde.

På forhåndsvisningsskjermbildet trykker du på **MODUS** → **Panorama**.





Følg disse tipsene for å få best mulig bilder:

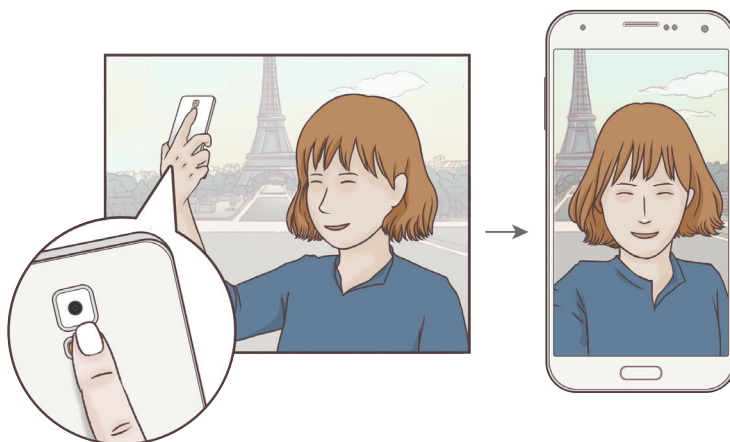
- Beveg kameraet langsomt i én retning.
- Hold bildet innenfor rammen til kamerasøkeren.
- Unngå å ta bilder av ensfargede bakgrunner som en tom himmel eller en vegg med få farger.

## Selfie

Ta selvportretter med kameraet foran.

- 1 På forhåndsvisningsskjermbildet trykker du på  for å bytte til kameraet foran for å ta et selvportrett.
- 2 Trykk på **MODUS** → **Selfie**.
- 3 Se inn i kameralinsen foran.
- 4 Når enheten oppdager ansiktet ditt, trykker du på sensoren bak på enheten for å ta et bilde av deg selv. Du kan også trykke på skjermen for å ta et bilde.



Hvis du vil ta et bilde ved å bruke håndflaten, trykker du på , og deretter på **Bevegelseskontroll**-bryteren for å aktivere denne funksjonen. Vis håndflaten til kameraet foran. Enheten vil ta et bilde noen sekunder etter at den har gjenkjent håndflaten din.

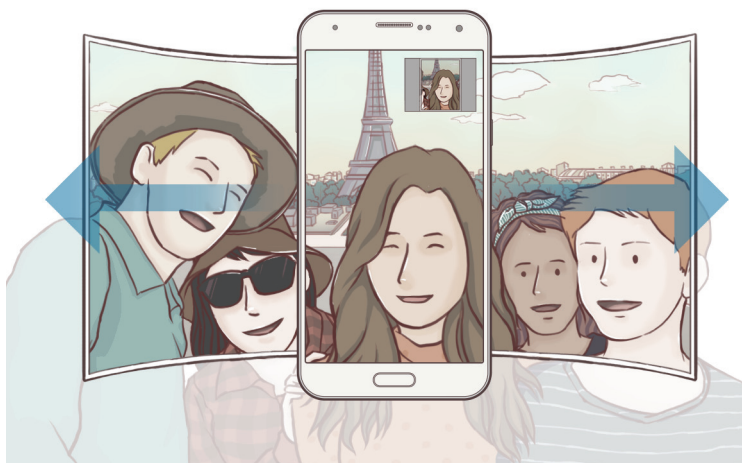




## Bred selfie

Ta et bredt selvportrett hvor du får plass til flere mennesker uten at noen blir avskåret på kanten.

- 1 På forhåndsvisningsskjermbildet trykker du på  for å bytte til kameraet foran for å ta et selvportrett.
- 2 Trykk på **MODUS** → **Bred selfie**.
- 3 Se inn i kameralinsen foran.
- 4 Når enheten oppdager ansiktet ditt, trykker du på sensoren bak på enheten for å ta et bilde av deg selv. Du kan også trykke på skjermen for å ta et bilde.  
Hvis du vil ta et bilde ved å bruke håndflaten, trykker du på , og deretter på **Bevegelseskontroll**-bryteren for å aktivere denne funksjonen. Vis håndflaten til kameraet foran. Enheten vil ta et bilde noen sekunder etter at den har gjenkjent håndflaten din.
- 5 Vri enheten sakte mot venstre og så mot høyre (eller motsatt) for å ta et bredt selvportrett. Enheten tar flere bilder når den hvite rammen kommer til enden av kamerasøkervinduet.



- Pass på at du holder den hvite rammen inne i kamerasøkervinduet.
- Motivene må være i ro når du tar brede selvportretter.
- Oppløsningen i et bilde kan påvirkes av lysforholdene.
- Øverste og nederste del av bildet på forhåndsvisningsskjermbildet kan bli avskåret, avhengig av fotograferingsforholdene.

## Seriebilder

Ta en bildeserie av motiver i bevegelse.

På forhåndsvisningsskjermbildet trykker du på **MODUS** → **Seriebilder**.

Trykk på og hold  for å ta flere bilder etter hverandre.

## HDR (fyldig tone)

Ta bilder med fyldige farger og gjenskap detaljer selv i lyse og mørke områder.

På forhåndsvisningsskjermbildet trykker du på **MODUS** → **HDR (fyldig tone)**.



Uten effekt



Med effekt

## Last ned modi

Last ned flere bildetakingsmodi fra **Galaxy Apps**.

På forhåndsvisningsskjermbildet trykker du på **MODUS** → **Last ned**.



Enkelte nedlastede fotograferingsmodi har ikke tilgang til alle funksjonene. Det er mulig at funksjonen for å stryke mot høyre for å vise moduslisten og mot venstre for å vise bilder og videoer du har tatt, ikke er tilgjengelig.

## Kamerainnstillinger

### Hurtiginnstillinger

Bruk følgende hurtiginnstillinger på forhåndsvisningsskjermbildet:



De tilgjengelige alternativene kan variere, avhengig av bildemodus og hvilket kamera som brukes.

- : Velg en filtereffekt som skal brukes når du tar bilder eller spiller inn video.
- : Velg hvor lenge kameraet skal vente før bildet blir tatt.
- : Aktiver eller deaktiver fotolyset.
- : Juster glidebryteren for å ta bilder med lysere ansikter for å oppnå mykere bilder.

### Kamerainnstillinger

Trykk på på forhåndsvisningsskjermbildet.



De tilgjengelige alternativene kan variere, avhengig av bildemodus og hvilket kamera som brukes.

- **Bildestørrelse (bak) / Bildestørrelse (foran):** Velg en oppløsning for bilder. Hvis du bruker høy oppløsning, øker kvaliteten på bildene, men de vil ta opp mer plass.
- **Videostørrelse (bak) / Videostørrelse (foran):** Velg en oppløsning for videoer. Hvis du bruker høy oppløsning, øker kvaliteten på videoene, men de vil ta opp mer plass.
- **Bevegelseskontroll:** Angi at enheten skal registrere håndflaten din, slik at du kan bruke den til å ta selvportretter.
- **Lagre bilder som forh.vist:** Inverter bildet for å lage et speilbilde av det opprinnelige motivet når du tar bilder med kameraet foran.
- **Rutenett:** Vis hjelpelinjene til kamerasøkeren for å hjelpe til med komposisjonen ved fotografering av motiver.
- **Posisjonstagger:** Legg ved en GPS-posisjonstagg på bildet.



- GPS-signalstyrke kan bli dårligere på steder der signalet forstyrres, som for eksempel mellom bygninger eller i lavtliggende områder, eller ved dårlig vær.
- Posisjonen din kan vises på bildene dine når du laster dem opp på Internett. Hvis du vil unngå dette, deaktiverer du innstillingen for posisjonstagg.

- **Se gjennom bilder:** Angi at enheten skal vise bilder eller videoer etter at du har tatt dem.
- **Hurtigstart:** Angi at enheten skal starte kameraet ved å trykke raskt to ganger på Hjem-tasten.

- **Bruke talekommandoer:** Angi at enheten skal ta bilder eller ta opp video ved hjelp av talekommandoer. Du kan også si "Smile", "Cheese", "Capture" eller "Shoot" for å ta et bilde. Si "Record video" for å ta opp en video.
- **Lagringssted:** Velg minneplassering for lagring.
- **Volumtastfunksjon:** Angi at enheten skal bruke volumtasten til å styre lukkeren eller zoomfunksjonen.
- **Nullstill innstillinger:** Tilbakestill kamerainnstillingene.

## Galleri

### Innledning

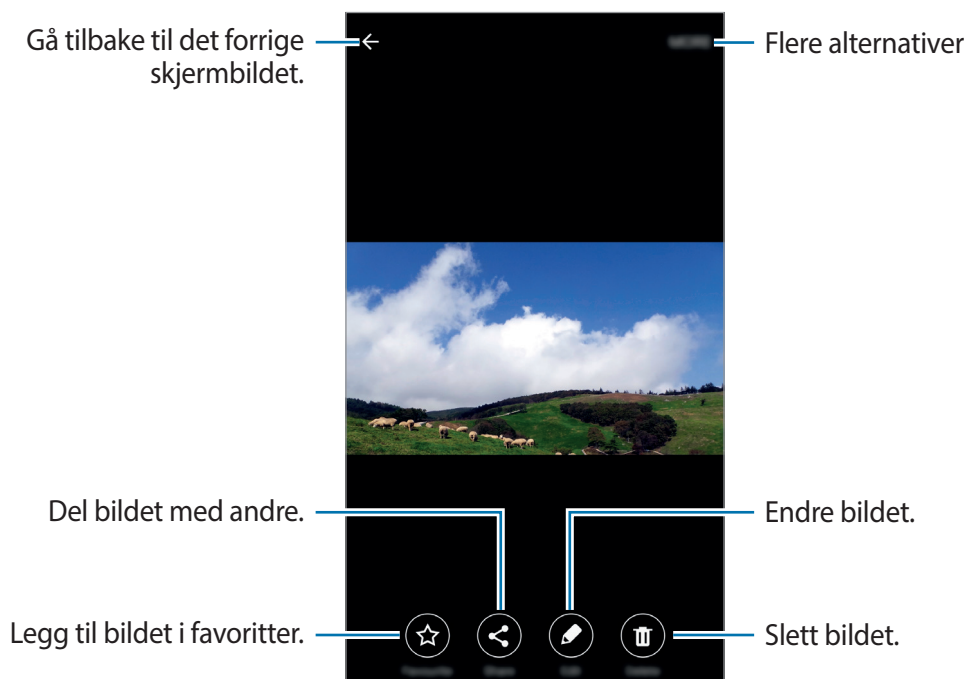
Vis og administrer bilder og videoer som er lagret på enheten.

### Vise bilder eller videoer

1 Trykk på **Galleri** på appskjermbildet.

2 Velg deretter et bilde eller en video.

Videofiler vises med ▶-ikonet på forhåndsvisningsminiaturbildet. Trykk på ▶ for å spille av en video.



Trykk på skjermen for å skjule eller vise menyene.

## Slette bilder eller videoer

### Slette et bilde eller en video

Velg et bilde eller en video og trykk på **Slett** nederst på skjermen.

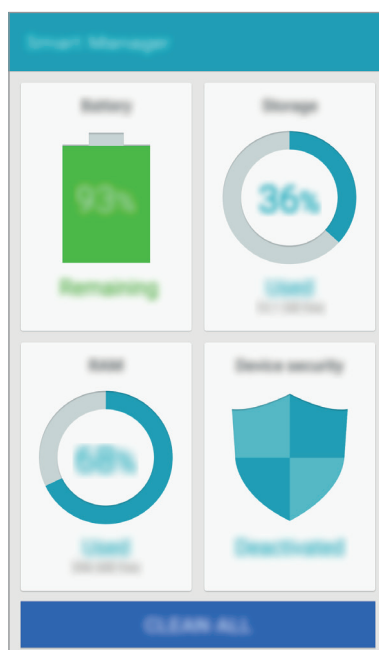
### Slette flere bilder og videoer

- 1 På hovedskjermbildet i Galleri trykker du på og holder et bilde eller en video som du vil slette.
- 2 Merk bildene eller videoene som du vil slette.
- 3 Trykk på **SLETT**.

## Smart Manager

### Innledning

Smart Manager gir en oversikt over status for enhetens batteri, lagring, RAM og systemsikkerhet. Du kan også optimalisere enheten automatisk med ett trykk med fingeren.



## Bruke hurtigoptimaliseringsfunksjonen

Trykk på **Smart Manager** → **FJERN ALT** på appskjermbildet.

Hurtigoptimaliseringsfunksjonen forbedrer enhetsytelsen gjennom følgende handlinger.

- Identifisere apper som bruker overdrevent mye batteristrøm, og frigjøre litt minne.
- Slette unødvendige filer og lukke apper som kjører i bakgrunnen.
- Søke etter skadelig programvare.

## Bruke Smart Manager

Trykk på **Smart Manager** på appskjermbildet, og velg deretter en funksjon.

### Batteri

Sjekk gjenværende batteristrøm og gjenstående tid som enheten kan brukes. For enheter med lavt batterinivå sparer du strøm ved å aktivere strømsparingsfunksjoner, og lukke apper som forbruker overdrevent mye batteristrøm.



Brukstiden som er igjen viser gjenværende tid før batteriet går tomt for strøm. Brukstiden som er igjen kan variere, avhengig av enhetsinnstillingene og driftsforholdene.

### Lagring

Sjekk status på brukt og tilgjengelig minnekapasitet. Du kan slette ubrukte filer og restfiler eller avinstallere apper som du ikke bruker lenger.

### RAM

Sjekk mengden tilgjengelig RAM. Du kan lukke bakgrunnsapper og redusere mengden RAM du bruker for å få fart på enheten.

### Enhetssikkerhet

Sjekk enhetens sikkerhetsstatus. Denne funksjonen søker etter skadelig programvare på enheten.

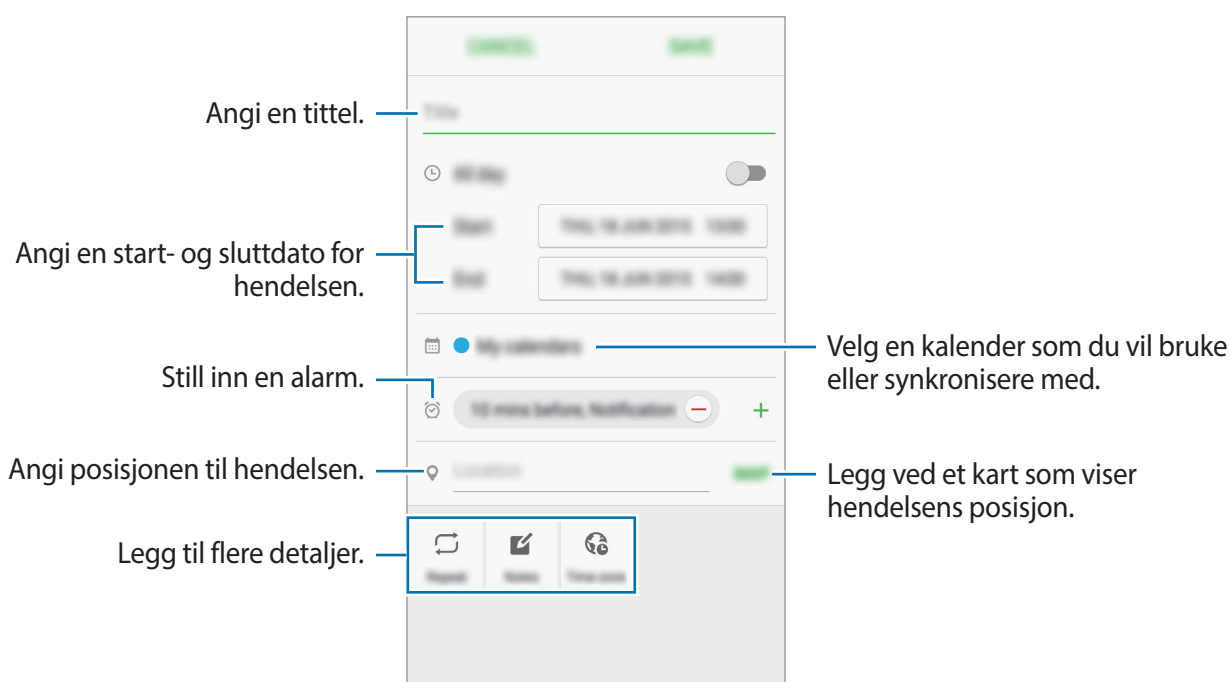
# S Planner

## Innledning

Administrer tidsplanen din ved å legge inn kommende aktiviteter og oppgaver i kalenderen.


## Opprette hendelser

- 1 Trykk på **S Planner** på appskjermbildet.
- 2 Trykk på **+** eller trykk raskt to ganger på en dato.  
Hvis datoen allerede har lagrede hendelser eller oppgaver, trykker du på datoen og deretter på **+**.
- 3 Legg inn hendelsesinformasjon.



- 4 Trykk på **LAGRE** for å lagre hendelsen.

## Opprette oppgaver

- 1 Trykk på **S Planner** på appskjermbildet.
- 2 Trykk på ▼ → **Oppgaver**.
- 3 Angi oppgavedetaljer og trykk på **I DAG** eller **I MORGEN** for å angi en forfallsdag.  
Hvis du vil legge til flere detaljer, trykker du på .
- 4 Trykk på **LAGRE** for å lagre oppgaven.

## Synkronisere hendelser og oppgaver med kontoene dine

På appskjermbildet trykker du på **Innstillinger** → **Kontoer**, velger en kontotjeneste, og trykker deretter på **Synkroniser Kalender**-bryteren for å synkronisere hendelser og oppgaver med kontoen.

Hvis du vil legge til kontoer du vil synkronisere kalenderen med, åpner du appskjermbildet og trykker på **S Planner** → **MER** → **Administrer kalendere** → **Legg til konto**. Deretter velger du en konto å synkronisere med og logger på. Når du legger til en konto, vises en grønn sirkel ved siden av kontonavnet.

## S Health

### Innledning

S Health hjelper deg å administrere velvære og trening. Sett deg treningsmål, se fremgangen din og hold oversikt over din samlede fysiske tilstand.

### Starte S Health

Når du kjører denne appen for første gang, eller når du starter den på nytt etter en nullstilling av dataene, må du følge instruksjonene på skjermen for å fullføre oppsettet.

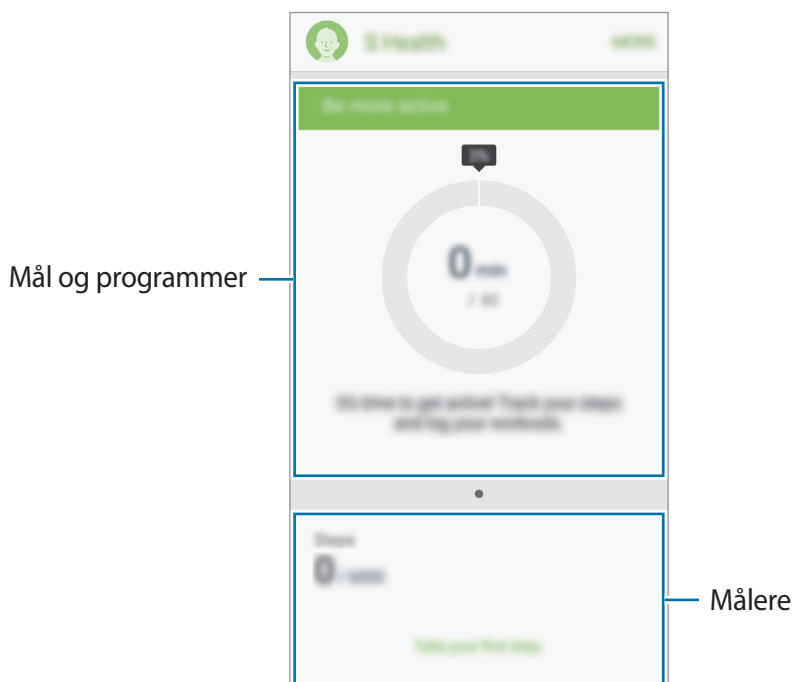
- 1 Trykk på **S Health** på appskjermbildet.
- 2 Følg instruksjonene på skjermen for å fullføre oppsettet.



## Bruke S Health

Du kan se nøkkelinformasjonen fra S Health-menyer og målere for å følge med på egen fysiske tilstand og trening.

Trykk på **S Health** på appskjermbildet.



- **MÅLERE:** Følg med på aktivitetene dine, matinntaket og kroppsmålinger.
- **MÅL:** Angi dine daglige treningsmål og se fremgangen.
- **PROGRAMMER:** Bruk egendefinerbare treningsprogrammer.

Hvis du vil legge til målere, mål eller programmer til S Health-skjermbildet, trykker du på **MER** → **Administrer elementer**, og velger elementer under fanene **MÅLERE**, **MÅL** eller **PROGRAMMER**.



Hvis du vil ha mer informasjon om S Health-funksjoner, trykker du på **MER** → **Innst.** → **Hjelp**.

## Ekstra informasjon

- S Health er bare beregnet på å brukes til trenings- og helseformål, og er ikke beregnet på å brukes til å diagnostisere sykdommer eller andre tilstander eller til å kurere, lindre, behandle eller forhindre sykdommer.
- De tilgjengelige funksjonene og appene som kan legges til for S Health kan variere fra land til land på grunn av ulike lokale lover og forskrifter. Du bør sjekke funksjoner og apper som er tilgjengelige i ditt bestemte område, før bruk.
- S Health-apper og deres tjenester kan endres eller avsluttes uten forvarsel.
- Formålet med datainnsamling er begrenset til levering av den tjenesten som du har bedt om, inkludert tilleggsinformasjon for å forbedre din fysiske tilstand, synkronisere data, dataanalyse og statistikk eller til utvikling og levering av bedre tjenester. (Men hvis du logger på Samsung-kontoen din fra S Health, kan det hende at dataene dine lagres på serveren som en sikkerhetskopi.) Personopplysninger kan lagres til formålet med opplysningene ikke lenger er til stede. Du kan slette de personlige opplysningene som er lagret av S Health, ved hjelp av alternativet Tilbakestill data på Innstillinger-menyen. Hvis du vil slette data som du har delt med sosiale nettverk eller overført til lagringsenheter, må du slette dem separat.
- Du kan dele og/eller synkronisere data med flere Samsung-tjenester eller kompatible tredjepartstjenester som du velger, så vel som med noen av dine tilkoblede enheter. Tilgang til S Health-informasjon av slike tilleggstjenester eller tredjepartsenheter vil kun bli tillatt med din uttrykkelig godkjenning.
- Du påtar deg det fulle ansvaret for upassende bruk av data som deles på sosiale nettverk eller overføres til andre. Utvis forsiktighet når du deler personopplysningene dine med andre.
- Hvis enheten er koblet til måleenheter, må du verifisere kommunikasjonsprotokollen for å bekrefte riktig drift. Hvis du bruker en trådløs tilkobling, som for eksempel Bluetooth, kan enheten bli påvirket av elektroniske forstyrrelser fra andre enheter. Ikke bruk enheten i nærheten av andre enheter som sender radiobølger.
- Les Vilkår og betingelser og Personvern for S Health nøye før du bruker den.

# S Voice


## Innledning


Utfør ulike oppgaver ved ganske enkelt å snakke.

## Angi en aktiveringskommando

Du kan starte **S Voice** ved å bruke din egen aktiveringskommando.

Når du starter **S Voice** for første gang, trykker du på **START** og angir din egen aktiveringskommando.

Hvis du vil endre aktiveringskommandoen, åpner du appskjermbildet og trykker på **S Voice**. Deretter trykker du på  → **Voice wake-up** → **Delete wake-up command** for å tilbakestille den gjeldende innstillingen. Trykk på bryteren og deretter på **Set wake-up command** → **START**, og følg deretter instruksjonene på skjermen.

Hvis du vil stille inn enheten til å starte S Voice med aktiveringskommandoen mens enheten er låst, trykker du på  og deretter på **Wake up in secured lock** for å aktivere denne funksjonen.

## Bruke S Voice

1 Si den forhåndsinnstilte aktiveringskommandoen.

Du kan også trykke på **S Voice** på appskjermbildet.

Når **S Voice** startes, starter enheten talegjenkjenning.




Denne appen kan være utilgjengelig, avhengig av område eller tjenesteleverandør.

S Voice-innstillinger



Vis eksempler for talekommandoer.

## 2 Si en talekommando.

Hvis enheten kjenner igjen kommandoen, vil den utføre den tilsvarende handlingen. Trykk på  for å gjenta en talekommando eller si en annen kommando.



Denne appen vil lukkes automatisk hvis enheten ikke brukes i løpet av et angitt tidsrom.

### Tips for bedre talegjenkjenning

- Snakk tydelig.
- Snakk på stille steder.
- Ikke bruk støtende ord eller slang.
- Unngå å snakke med dialekt.

Enheten gjenkjenner kanskje ikke kommandoene dine eller kan utføre uønskede kommandoer, avhengig av dine omgivelser eller måten som du snakker på.

### Angi språk

På appskjermbildet trykker du på **S Voice** →  → **Language**, og deretter velger du et språk.



Det valgte språket gjelder bare for **S Voice**, ikke for visningsspråket på enheten.

## Musikk

Hør på musikk sortert etter kategori, og tilpass innstillingene for avspilling.

Trykk på **Musikk** på appskjermbildet.

Trykk på ▼, velg en kategori, og velg deretter en sang som du vil spille av.

Trykk på albumbildet på bunnen av skjermen for å åpne musikkavspillerskjermbildet.

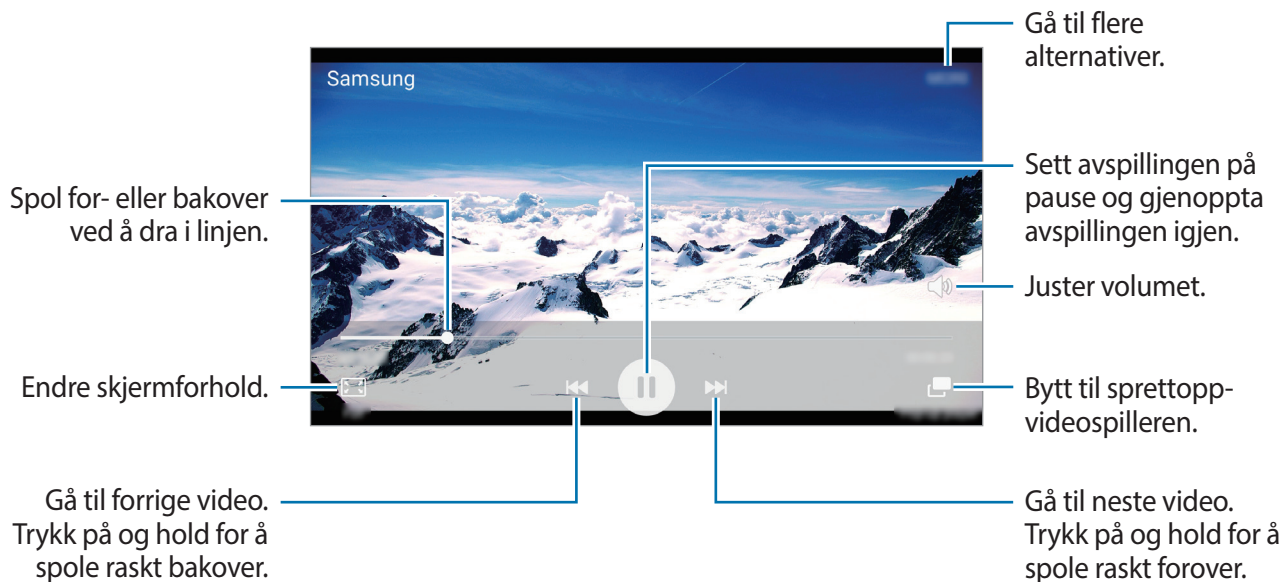


## Video

Se på videoer som er lagret på enheten, og tilpass innstillingene for avspilling.

Trykk på **Video** på appskjermbildet.

Velg en video som skal spilles av.



Dra fingeren opp eller ned på venstre side av avspillingsskjermbildet for å justere lysskarpheten eller dra fingeren opp eller ned på høyre side av avspillingsskjermbildet for å justere volumet.


Hvis du vil spole bak- eller forover, stryker du til venstre eller høyre på avspillingsskjermbildet.

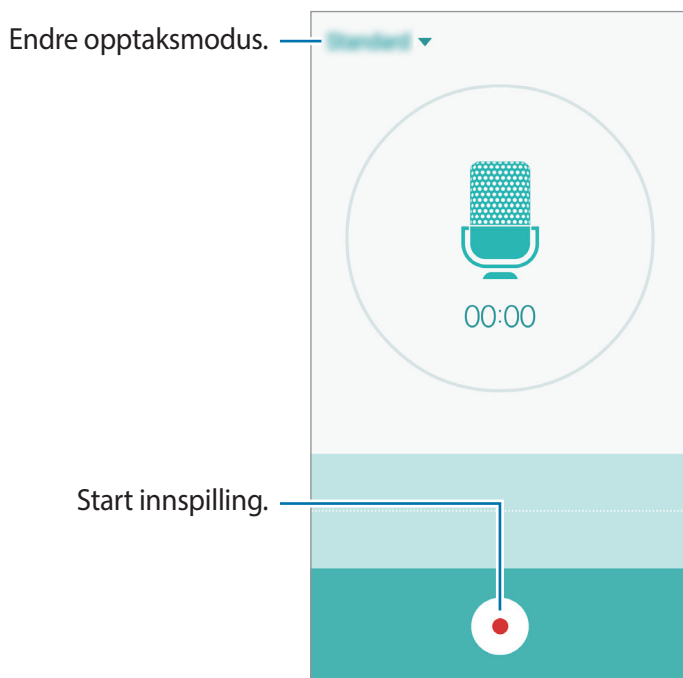
# Lydopptaker

## Innledning

Bruk forskjellige opptaksmoduser for ulike situasjoner. Enheten kan konvertere det du sier, til tekst.

## Ta opp talenotater



- 1 Trykk på **Verktøy** → **Lydopptaker** på appskjermbildet.
- 2 Trykk på  for å starte innspillingen. Snakk direkte inn i mikrofonen.  
Trykk på **Pause** for å sette innspillingen på pause.  
Mens du tar opp et talenotat, kan du trykke på **Bokmerke** for å sette inn et bokmerke.



- 3 Trykk på  for å avslutte innspillingen.

## Endre innspillingsmodus

Trykk på ▼ for å velge en modus i listen.

- **Standard:** Dette er normal opptaksmodus. Talenotater som er tatt opp i denne modusen vises med -ikonet ved siden av dem.
- **Talenotat:** Enheten tar opp stemmen din og konverterer den samtidig til tekst på skjermen. For best resultat, holder du enheten nær munnen og snakker tydelig og høyt i stille omgivelser. Talenotater som er tatt opp i denne modusen vises med -ikonet ved siden av seg.



Enheten vil ikke gjenkjenne stemmen din hvis ikke systemspråket for talenotatet er det samme som språket som du snakker. Før du bruker denne funksjonen, trykker du på gjeldende språk for å angi systemspråket for talenotater.

## Mine filer

Få tilgang til og administrer forskjellige filer som er lagret på enheten eller andre steder, for eksempel på nettskytjenester.

På appskjermbildet trykker du på **Verktøy** → **Mine filer**.

- **Kategori:** Se filer etter kategori.
- **Lokal lagring:** Vis filer som er lagret på enheten.
- **Nettskylagring:** Se filer som er lagret i nettskylagringstjenesten.
- **BRUK AV LAGRINGSPLASS:** Se enhetens minneinformasjon.

Trykk på **SØK** for å søke etter filer eller mapper.




## Notat

Opprett notater og organiser dem etter kategori.

På appskjermbildet trykker du på **Verktøy** → **Notat**.

### Skrive notater

Trykk på  i notatlisten, og skriv et notat. Når du skriver et notat, kan du bruke følgende alternativer:

- **Kategori:** Opprett eller angi en kategori.
- **Bilde:** Sett inn bilder.
- **Tale:** Foreta et taleopptak som skal settes inn.
- **Oppgaver:** Legg til avmerkingsbokser i begynnelsen av hver rad for å lage en liste over oppgaver.

Du lagrer notatet ved å trykke på **LAGRE**.

Hvis du vil redigere notatet, trykker du på et notat, og deretter trykker du på innholdet i det.

### Søke etter notater

Trykk på **SØK** i notatlisten, og angi et søkeord for å søke etter notater som inneholder søkeordet.

## Klokke

### Innledning

Still inn alarmklokker, se hva klokka er i forskjellige byer rundt i verden, mål tiden til en hendelse eller angi en spesifikk varighet.

### Alarm

Trykk på **Klokke** → **Alarm** på appskjermbildet.

#### Angi alarmer

Angi et alarmtidspunkt og trykk på **LAGRE**.

Hvis du vil åpne talltastaturet for å angi et alarmtidspunkt, trykker du på **TASTATUR**.

Hvis du vil angi en alarm med forskjellige alarmalternativer, trykker du på **VALG**, angir alarmalternativer, og trykker deretter på **LAGRE**.

For å aktivere eller deaktivere alarmene trykker du på klokkeikonet ved siden av alarmen i alarmlisten.

#### Stoppe alarmer

Trykk på **AVVIS** for å stoppe en alarm. Hvis du tidligere har aktivert utsett-alternativet, trykker du på **UTSETT** for å gjenta alarmen etter et angitt antall minutter.

#### Slette alarmer

Trykk på ✕ på en alarm i listen over alarmer.

### Verdensklokke

Trykk på **Klokke** → **Verdensklokke** på appskjermbildet.

#### Opprette klokker

Angi en by eller velg en by på globusen, og trykk deretter på +.

#### Slette klokker

Trykk på ✕ på en klokke.

## Stoppeklokke

- 1 Trykk på **Klokke** → **Stoppeklokke** på appskjermbildet.
- 2 Trykk på **START** for å starte tidtakingen.  
Trykk på **RUNDE** for å registrere rundetider mens tidtakingen pågår.
- 3 Trykk på **STOPP** for å avslutte tidtakingen.  
Trykk på **FORTSETT** for å starte tidtakingen på nytt.  
Trykk på **NULLSTILL** for å slette rundetider.

## Nedtelling

- 1 Trykk på **Klokke** → **Nedtelling** på appskjermbildet.
- 2 Angi nedtellingsvarighet, og trykk deretter på **START**.  
Hvis du vil åpne talltastaturet for å angi varigheten, trykker du på **TASTATUR**.
- 3 Trykk på **AVVIS** når nedtellingsalarmen ringer.

## Kalkulator

Utfør enkle eller avanserte beregninger.

Trykk på **Kalkulator** på appskjermbildet.

Roter enheten til liggende visning for å vise den vitenskapelige kalkulatoren. Hvis **Skjermrotasjon** er deaktivert, åpner du varselspanelet og trykker på **Skjermrotasjon** for å aktivere denne funksjonen.

Hvis du vil se beregningshistorikken, trykker du på **HISTORIKK**. Hvis du vil lukke panelet for beregningshistorikk, trykker du på **TASTATUR**.

Du kan tømme historikken ved å trykke på **HISTORIKK** → **TØM LOGG**.

# Radio


## Lytte til FM-radioen

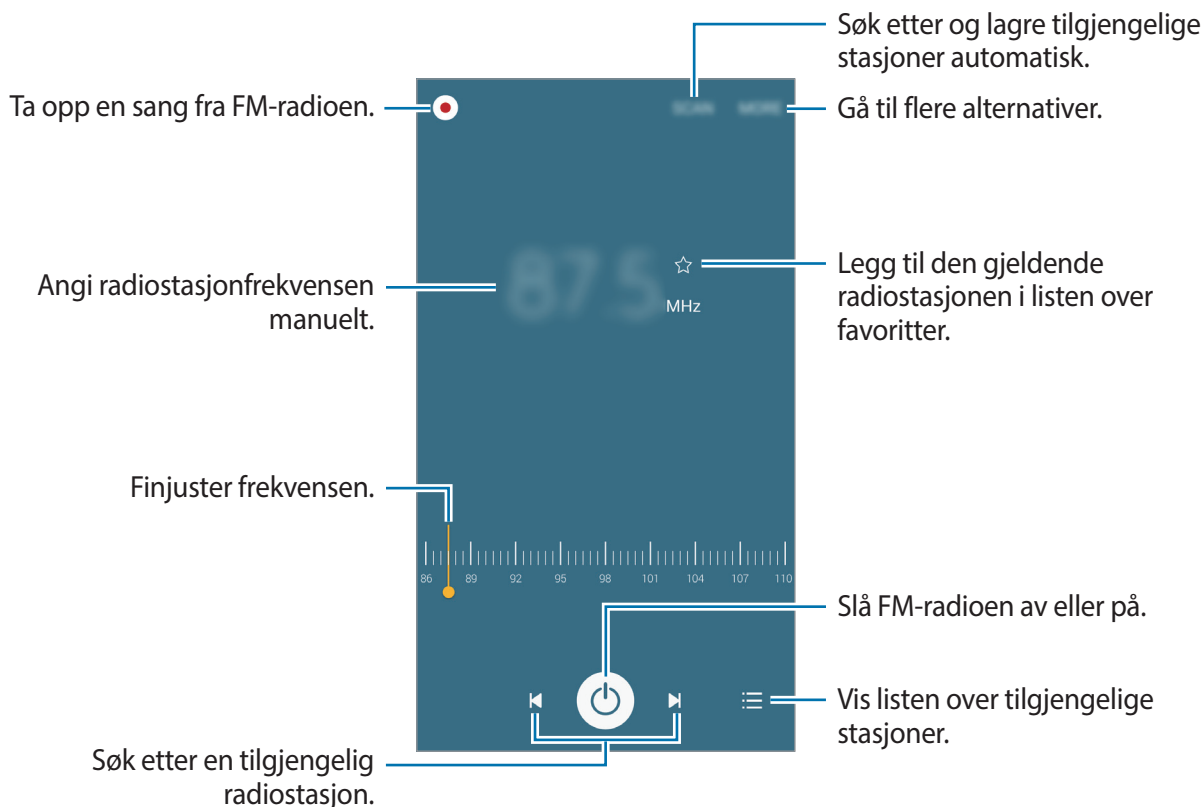
Trykk på **Radio** på appskjermbildet.

Før du bruker denne appen, må du koble til et hodesett, som fungerer som radioantenne.



FM-radioen søker etter og lagrer tilgjengelige stasjoner automatisk når den startes for første gang.


Trykk på  for å slå på FM-radioen. Velg radiostasjonen som du ønsker å lytte på, fra listen over alle stasjoner, og trykk på  for å gå tilbake til FM-radioskjermbildet.



## Søke etter radiostasjoner

Trykk på **Radio** på appskjermbildet.

Trykk på **SØK**, og velg deretter et søkealternativ. FM-radioen søker etter og lagrer tilgjengelige radiostasjoner automatisk.

Velg radiostasjonen som du ønsker å lytte på, fra listen over alle stasjoner, og trykk på  for å gå tilbake til FM-radioskjermbildet.

## Google-apper

Google tilbyr apper for underholdning, sosiale nettverk og bedrifter. Du trenger kanskje en Google-konto for å få tilgang til enkelte apper. Se [Kontoer](#) for å få mer informasjon.

Du kan gå inn på hjelp-menyen for hvert enkelt app for å se mer informasjon om den.



Enkelte apper er kanskje ikke tilgjengelig eller kan hete noe annet, avhengig av område eller tjenesteleverandør.

### Chrome

Søk etter informasjon og se på nettsider.

### Gmail

Send eller motta e-postmeldinger via Google Mail-tjenesten.

### Maps

Finn posisjonen din på kartet, søk etter posisjoner og se posisjonsinformasjon for ulike steder.

### Play Musikk

Oppdag, lytt til og del musikk på enheten.

### Play Filmer og TV

Se på videoer som er lagret på enheten, og last ned diverse innhold som du kan se på, fra **Play Butikk**.

## **Disk**

Lagre innholdet i nettskyen, få tilgang til det fra hvor som helst og del det med andre.

## **YouTube**

Se på eller opprett videoer, og del dem med andre.

## **Bilder**

Søk etter, administrer og rediger alle bildene og videoene dine fra forskjellige kilder, på ett sted.

## **Hangouts**

Chat med venner enkeltvis eller i grupper, og bruk bilder, uttrykksikoner og videosamtaler når du chatter.

## **Google**

Søk raskt etter elementer på Internett eller på enheten.

## **Talesøk**

Søk raskt etter elementer ved å si et søkeord eller et søkeuttrykk.

## **Google Innstillinger**

Konfigurer innstillingene for enkelte Google-funksjoner.

# Innstillinger

## Innledning

Tilpass innstillinger for funksjoner og apper. Du kan tilpasse enheten ved å konfigurere forskjellige innstillingsalternativer.

Trykk på **Innstillinger** på appskjermbildet.

Hvis du vil søke etter innstillinger ved å skrive inn søkeord, kan du trykke på **SØK**.

Hvis du vil redigere listen over ofte brukte innstillinger, trykker du på **REDIGER**. Merk deretter av for elementer du vil ha på listen, og fjern merket for elementer du vil fjerne fra den.

## Wi-Fi

### Koble til et Wi-Fi-nettverk

Aktiver Wi-Fi-funksjonen for å koble til et Wi-Fi-nettverk og få tilgang til Internett eller andre nettverksenheter.



- Enheten din bruker en ikke-harmonisert frekvens og er ment for bruk i alle europeiske land. WLAN kan brukes uten begrensninger innendørs innenfor EU, men kan ikke benyttes utendørs.
- Slå av Wi-Fi for å spare batteri når det ikke er i bruk.

**1** Trykk på **Wi-Fi** på Innstillinger-skjermbildet, og deretter på bryteren for å aktivere denne funksjonen.

**2** Velg et nettverk fra listen over Wi-Fi-nettverk.

Nettverk som krever et passord, vises med et hengelåsikon.

**3** Trykk på **KOBLE TIL**.



Når enheten har koblet til et Wi-Fi-nettverk, vil den koble til dette nettverket igjen hver gang det er tilgjengelig, uten å spørre om et passord først. For å hindre at enheten kobler seg automatisk til nettverket, kan du velge det fra listen over nettverk og trykke på **GLEM**.

## Wi-Fi Direct

Wi-Fi Direct kobler sammen enheter direkte via Wi-Fi uten at det kreves et tilgangspunkt.

- 1 Trykk på **Wi-Fi** på Innstillinger-skjermbildet, og deretter på bryteren for å aktivere denne funksjonen.
- 2 Trykk på **Wi-Fi Direct**.  
De registrerte enhetene vises i listen.  
Hvis enheten som du vil koble sammen med ikke vises i listen, må du slå på Wi-Fi Direct-funksjonen på den enheten.
- 3 Velg en enhet som du vil koble sammen med.  
Enhetene vil bli koblet sammen når den andre enheten godtar Wi-Fi Direct-godkjenningsforespørselen.

## Sende og motta data

Du kan dele data, som for eksempel kontakter eller mediefiler, med andre enheter. Følgende handlinger er et eksempel på hvordan du sender et bilde til en annen enhet.

- 1 Trykk på **Galleri** på appskjermbildet.
- 2 Velg et bilde.
- 3 Trykk på **Del** → **Wi-Fi Direct**, velg en enhet som du vil overføre bildet til, og trykk deretter på **DEL**.
- 4 Godta Wi-Fi Direct-godkjenningsforespørselen på den andre enheten.  
Hvis enhetene allerede er koblet til hverandre, vil bildet bli sendt til den andre enheten uten prosedyren med godkjenningsforespørsel.

## Avslutte enhetstilkoblingen

- 1 Trykk på **Wi-Fi** på Innstillinger-skjermbildet.
- 2 Trykk på **Wi-Fi Direct**.  
Enheten viser de tilkoblede enhetene i listen.
- 3 Trykk på enhetsnavnet for å koble fra enhetene.



# Bluetooth

## Innledning

Du kan bruke Bluetooth for å utveksle data- eller mediefiler med andre Bluetooth-aktiverte enheter.



- Samsung er ikke ansvarlig for tap, sperring eller misbruk av data som er sendt eller mottatt via Bluetooth.
- Forsikre deg om at du alltid deler og mottar data fra enheter som du stoler på og som er ordentlig sikret. Hvis det er hindringer mellom enhetene, kan rekkevidden reduseres.
- Enkelte enheter kan være inkompatible med din enhet, særlig enheter som ikke er testet og godkjente av Bluetooth SIG.
- Ikke bruk Bluetooth-funksjonen til ulovlige formål (som for eksempel piratkopiering av filer eller ulovlig tapping av kommunikasjon for kommersielle formål).  
Samsung kan ikke holdes ansvarlig for konsekvensene ved ulovlig bruk av Bluetooth-funksjonen.

## Koble sammen med andre Bluetooth-enheter

- 1 Trykk på **Bluetooth** på Innstillinger-skjermbildet, og deretter på bryteren for å aktivere denne funksjonen.

De registrerte enhetene vises i listen.

- 2 Velg en enhet som du vil koble enheten din sammen med.

Hvis enheten din har vært koblet sammen med den andre enheten tidligere, trykker du på enhetsnavnet uten å bekrefte den automatisk genererte koden.

Hvis enheten som du vil koble sammen med, ikke finnes i listen, må du be om at enheten aktiverer synlighetsvalget. Se i brukerhåndboken for den andre enheten.



Enheten din er synlig for andre enheter mens skjermbildet for Bluetooth-innstillinger er åpent.

- 3 Godta Bluetooth-tilkoblingsforespørselen på enheten for å bekrefte.


Enhetene vil bli koblet sammen når den andre enheten godtar Bluetooth-tilkoblingsforespørselen.

## Sende og motta data

Mange apper støtter dataoverføring via Bluetooth. Du kan dele data, som for eksempel kontakter eller mediefiler, med andre Bluetooth-enheter. Følgende handlinger er et eksempel på hvordan du sender et bilde til en annen enhet.

- 1 Trykk på **Galleri** på appskjermbildet.
- 2 Velg et bilde.
- 3 Trykk på **Del** → **Bluetooth**, og velg deretter en enhet som du vil overføre bildet til.  
Hvis enheten som du vil koble sammen med, ikke finnes i listen, må du be om at enheten aktiverer synlighetsvalget.
- 4 Godta Bluetooth-godkjenningsforespørselen på den andre enheten.

## Avslutte sammenkobling av Bluetooth-enheter

- 1 Trykk på **Bluetooth** på Innstillinger-skjermbildet.  
Enheten viser de sammenkoblede enhetene i listen.
- 2 Trykk på  ved siden av enhetens navn for å avslutte sammenkoblingen.
- 3 Trykk på **Avslutt sammenkobling**.

## Flymodus

Dette deaktiverer alle trådløse funksjoner på enheten. Du kan bare bruke tjenester som ikke er avhengige av en nettverkstilkobling.

Trykk på **Flymodus** på Innstillinger-skjermbildet.

## Internettdeling

Du kan bruke enheten din som en mobil trådløssone for å dele enhetens forbindelse til mobildata med andre når nettverkstilkoblingen ikke er tilgjengelig. Tilkoblinger kan foretas via Wi-Fi, USB eller Bluetooth.

Trykk på **Internettdeling** på Innstillinger-skjermbildet.



Ekstra kostnader kan påløpe når du bruker denne funksjonen.

- **Mobil trådløssone:** Bruk den mobile trådløssonen for å dele enhetens tilkobling til mobildata med datamaskiner eller andre enheter.
- **Internettdeling via Bluetooth:** Bruk Internettdeling via Bluetooth til å dele enhetens tilkobling til mobildata med datamaskiner eller andre enheter via Bluetooth.
- **USB-internettdeling:** Bruk Internettdeling via USB for å dele enhetens tilkobling til mobildata med datamaskiner via USB. Når enheten er koblet til en datamaskin, kan den brukes som et trådløst modem for datamaskinen.

### Bruke den mobile trådløssonen

Du kan bruke enheten din som en mobil trådløssone for å dele enhetens tilkobling til mobildata med andre enheter.

**1** Trykk på **Internettdeling** → **Mobil trådløssone** på Innstillinger-skjermbildet.

**2** Trykk på bryteren for å aktivere denne funksjonen.

-ikonet vises på statuslinjen. Andre enheter kan finne enheten i Wi-Fi-nettverkslisten.

Hvis du vil angi et passord for den mobile trådløssonen, trykker du på **MER** → **Sett opp mobil trådløssone** og velger sikkerhetsnivået. Angi deretter et passord, og trykk på **LAGRE**.

**3** Søk etter og velg enheten din fra listen over Wi-Fi-nettverk på skjermen på den andre enheten.

**4** Bruk mobildatatilkoblingen på den tilkoblede enheten til å få tilgang til Internett.

## Databruk

Hold oversikt over din databruk, og tilpass innstillingene for en eventuell begrensning.

Trykk på **Databruk** på Innstillinger-skjermbildet.

- **Mobildata:** Angi at enheten skal bruke datatilkoblinger på alle mobilnett.
- **Angi begrensning for mobildata:** Angi en begrensning for bruk av mobildata.

Du kan endre den månedlige tilbakestillingsdatoen for overvåkingsperioden ved å trykke på ▼  
→ **Endre syklus**.

### Begrense databruk

- 1 Trykk på **Databruk** på Innstillinger-skjermbildet, og deretter på **Angi begrensning for mobildata**-bryteren for å aktivere denne funksjonen.
- 2 Dra glidebryteren for begrensning oppover eller nedover for å sette en grense.
- 3 Dra glidebryteren for advarsel oppover eller nedover for å sette et nivå for varsel om databruk.  
Enheten vil varsle deg når advarselsnivået er nådd.

## Mobilnett

Konfigurer innstillingene for ditt mobilnett.

Trykk på **Mobilnett** på Innstillinger-skjermbildet.

- **Dataroaming:** Angi at enheten skal bruke datatilkoblinger når du roamer.
- **Tilgangspunktnavn:** Konfigurer tilgangspunktnavn (APN-er).
- **Nettverksmodus:** Velg en nettverkstype.
- **Nettverksoperatører:** Søk etter tilgjengelige nettverk og registrer et nettverk manuelt.

## NFC og betaling

### Innledning

Enheten gjør det mulig å lese NFC-tagger (Near Field Communication) som inneholder informasjon om produkter. Du kan også bruke denne funksjonen til å foreta betalinger og kjøpe billetter for transport eller arrangementer etter nedlasting av de nødvendige appene.

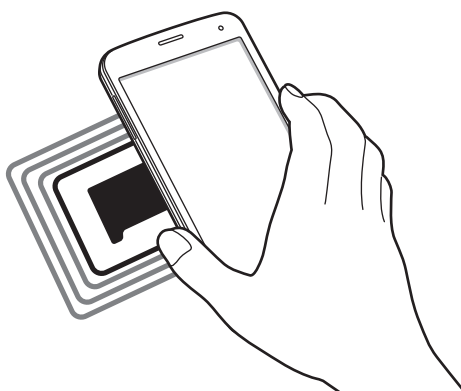


Enheten har en innebygd NFC-antenne. Håndter enheten forsiktig for å unngå å skade NFC-antennen.

### Bruke NFC-funksjonen

Bruk NFC-funksjonen til å sende bilder eller kontakter til andre enheter og til å lese produktinformasjon fra NFC-tagger. Hvis du setter inn et SIM- eller USIM-kort som har en betalingsfunksjon, kan du bruke enheten til å foreta betalinger på en praktisk måte.

- 1 Trykk på **NFC og betaling** på Innstillinger-skjermbildet, og deretter på bryteren for å aktivere denne funksjonen.
- 2 Plasser NFC-antenneområdet på baksiden av enheten din i nærheten av en NFC-tagg. Informasjon fra taggen vises.



Kontroller at skjermen på enheten er låst opp. Hvis ikke vil ikke enheten lese NFC-tagger eller motta data.

## Foreta betalinger med NFC-funksjonen

Før du kan bruke NFC-funksjonen til å foreta betalinger, må du registrere deg for mobilbetalingstjenesten. Kontakt tjenesteleverandøren din hvis du vil registrere deg eller få mer informasjon om tjenesten.

- 1 Trykk på **NFC og betaling** på Innstillinger-skjermbildet, og deretter på bryteren for å aktivere denne funksjonen.
- 2 La NFC-antenneområdet på baksiden av enheten berøre NFC-kortleseren.

Hvis du vil angi standard betalingsapp, åpner du Innstillinger-skjermbildet, trykker på **NFC og betaling** → **Trykk og betal**, og velger deretter en app.



Listen over betalingstjenester omfatter ikke nødvendigvis alle tilgjengelige betalingsapper.

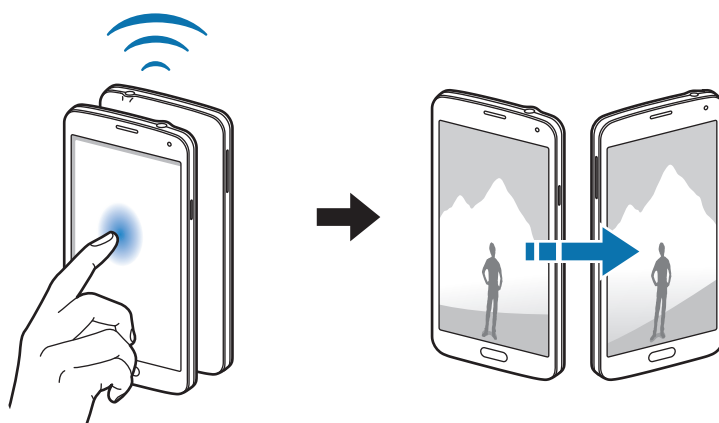
## Overføre data

Tillat datautveksling når enhetens NFC-antenne berører den andre NFC-antennen.

- 1 Trykk på **NFC og betaling** på Innstillinger-skjermbildet, og deretter på bryteren for å aktivere denne funksjonen.
- 2 Trykk på **Android Beam**, og deretter på bryteren for å aktivere denne funksjonen.
- 3 Velg et element, og berør NFC-antennen på den andre enheten med NFC-antennen på enheten din.
- 4 Når **Trykk for å overføre** vises på skjermen, trykker du på skjermen på enheten for å overføre elementet.



Hvis andre enheter forsøker å overføre data samtidig, kan filoverføringen mislykkes.



## Flere tilkoblingsinnstillinger

### Alternativer

Tilpass innstillinger for administrering av andre funksjoner.

Trykk på **Flere tilkoblingsinnstillinger** på Innstillinger-skjermbildet.

- **Utskrift:** Konfigurer innstillinger for skrivertillegg som er installert på enheten. Du kan søke etter tilgjengelige skrivere eller legge til en skriver manuelt for å skrive ut filer. Se [Utskrift](#) for å få mer informasjon.
- **MirrorLink:** Bruk MirrorLink-funksjonen til å styre enhetens MirrorLink-apper på kjøretøyets hovedmonitor. Se [MirrorLink](#) for å få mer informasjon.
- **Download booster:** Angi at enheten skal laste ned filer på mer enn 30 MB, raskere via Wi-Fi og mobilnettverk samtidig. Se [Download booster](#) for å få mer informasjon.
- **VPN:** Konfigurer og koble til virtuelle private nettverk (VPN-er).
- **Standard meldingsapp:** Velg standardappen som skal brukes for meldinger.

### Utskrift

Konfigurer innstillinger for skrivertillegg som er installert på enheten. Du kan koble enheten til en skriver via Wi-Fi eller Wi-Fi Direct, og skrive ut bilder eller dokumenter.



Enkelte skrivere er kanskje ikke kompatible med enheten.

### Legge til skrivertillegg

Du kan legge til skrivertillegg for skrivere som du vil koble til enheten.

- 1 Trykk på **Flere tilkoblingsinnstillinger** → **Utskrift** på Innstillinger-skjermbildet.
- 2 Velg et skrivertillegg og trykk på bryteren for å aktivere denne funksjonen.  
Enheten søker etter skrivere som er koblet til det samme Wi-Fi-nettverket som enheten din.

Hvis du vil legge til skrivere manuelt, trykker du på **MER** → **Legg til skriver** → **ADD PRINTER**.

Hvis du vil endre utskriftsinnstillinger, trykker du på **MER** → **Utskriftsinnstillinger**.

## Skrive ut innhold

Mens du viser innhold, som for eksempel bilder eller dokumenter, trykker du på **Del** → **Skriv ut** → ▼ → **Alle skrivere**, og velger deretter en skriver.

## MirrorLink

Koble enheten til et kjøretøy for å styre enhetens MirrorLink-apper på hovedskjermen i bilen.

Trykk på **Flere tilkoblingsinnstillinger** → **MirrorLink** på Innstillinger-skjermbildet.



Enheten din er kompatibel med kjøretøy som støtter MirrorLink versjon 1.1 eller senere.

## Koble enheten din til et kjøretøy via MirrorLink

Første gang som du bruker denne funksjonen, må du koble enheten til et Wi-Fi- eller mobilnett.

- 1 Koble enheten sammen med et kjøretøy via Bluetooth.  
Du finner mer informasjon under [Koble sammen med andre Bluetooth-enheter](#).

- 2 Koble enheten din til kjøretøyet via en USB-kabel.  
Når de er koblet til hverandre, åpne enhetens MirrorLink-apper på hovedskjermen i bilen.

## Avslutte MirrorLink-koblingen

Trekk ut USB-kabelen fra enheten og kjøretøyet.



## Download booster

Angi at enheten skal laste ned filer på mer enn 30 MB, raskere via Wi-Fi og mobilnettverk samtidig. Et sterkere Wi-Fi-signal gir raskere nedlastingshastighet.

Trykk på **Flere tilkoblingsinnstillinger** → **Download booster** på Innstillinger-skjermbildet.



- Denne funksjonen er kanskje ikke tilgjengelig for enkelte enheter.
- Ekstra kostnader kan påløpe når du laster ned filer via mobilnettet.
- Når du laster ned store filer, kan enheten bli oppvarmet. Hvis enheten blir varmere enn en angitt temperatur, blir funksjonen slått av.
- Hastighet og ytelse til denne funksjonen kan bli påvirket hvis nettverkssignalene er ustabile.
- Hvis Wi-Fi- og mobilnettilkoblingen har svært ulik dataoverføringshastighet, vil enheten bare bruke den raskeste tilkoblingen.
- Denne funksjonen støtter Hypertext Transmission Protocol (HTTP) 1.1 og Hypertext Transmission Protocol Secure (HTTPS). Denne funksjonen kan ikke brukes sammen med andre protokoller, som for eksempel FTP.

## Lyd og varsler

Endre innstillingene for forskjellige lyder på enheten.

Trykk på **Lyd og varsler** på Innstillinger-skjermbildet.

- **Lydmodus:** Angi at enheten skal bruke lyd- eller stillemodus.
- **Volum:** Juster volumnivået for ringetoner, musikk og videoer, systemlyder og varsler.
- **Ringetoner og lyder:** Endre ringetone- og systemlydinnstillinger.
- **Vibrasjoner:** Endre vibrasjonsinnstillinger.
- **Lydkvalitet og effekter:** Konfigurer ekstra lydinnstillinger.
- **Ikke forstyr:** Angi at enheten skal dempe lyden for innkommende anrop og varsler, bortsett fra for tillatte unntak.
- **Varsler på låseskjermen:** Angi om innholdet i varsler skal vises eller ikke på låseskjermen.
- **Appvarsler:** Endre varslingsinnstillingene for hver enkelt app.
- **LED-indikator:** Angi at enheten skal slå på LED-indikatoren mens batteriet lades, når du får varsler eller når du tar opp talenotater.

## Skjerm

Endre skjerminnstillingene.

Trykk på **Skjerm** på Innstillinger-skjermbildet.

- **Lysstyrke:** Juster lysstyrken på skjermen.
- **Skrift:** Endre skrifttypen og -størrelsen.
- **Tidsavbrudd for skjerm:** Angi hvor lenge enheten skal vente før den slår av skjermens bakgrunnslys.
- **Smart hvilemodus:** Angi at enheten skal hindre at skjermens bakgrunnslys slås av mens du ser på skjermen.
- **Skjermmodus:** Endre skjermmodusen for å justere skjermens farger og kontrast.
- **Dagdrøm:** Angi at enheten skal starte en skjermsparer når enheten lades.

## Bevegelser og gester

Du kan aktivere bevegelsesgjenkjenningsfunksjonen og endre innstillingene som styrer bevegelsesgjenkjenning på enheten din.

Trykk på **Bevegelser og gester** på Innstillinger-skjermbildet.



Overdreven risting eller støt mot enheten kan føre til utilsiktede inndata. Kontroller derfor bevegelsene varsomt.

- **Direkteanrop:** Still inn enheten til å foreta et taleanrop ved å plukke opp og holde enheten nær øret mens du viser anrops-, meldings- eller kontaktdetaljer.
- **Smartvarsel:** Angi at enheten skal varsle deg hvis du har tapte anrop eller nye meldinger når du plukker opp enheten.



Denne funksjonen virker kanskje ikke hvis skjermen er slått på eller hvis enheten ikke ligger på en flat overflate.

- **Lyd av:** Angi at enheten skal dempe innkommende anrop eller alarmer ved å bruke håndflatebevegelser eller ved å vende enhetens skjerm nedover.
- **Dra håndflaten over for å ta et bilde:** Angi at enheten skal ta et bilde av skjermen når du drar håndflaten til venstre eller høyre over skjermen. Du kan se bilder som er tatt i **Galleri**.



Det er ikke mulig å ta et bilde av skjermen når visse apper og funksjoner er i bruk.

## Apper

Administrer enhetens apper og endre innstillingene deres.

Trykk på **Apper** på Innstillinger-skjermbildet.

- **Appstyring:** Vis og administrer appene på enheten.
- **Standardapper:** Velg en standardinnstilling for å bruke apper.
- **Appinnstillinger:** Tilpass innstillingene for hver enkelt app.

## Bakgrunnsbilde

Endre innstillingene for bakgrunnen for startskjermbildet og låseskjermen.

Trykk på **Bakgrunnsbilde** på Innstillinger-skjermbildet.

## Tema

Bruk forskjellige temaer på enheten for å endre de visuelle elementene på startskjermbildet, låseskjermen og for ikoner.

Trykk på **Tema** på Innstillinger-skjermbildet.

Hvis du vil laste ned flere temaer, trykker du på **THEME STORE**.

## Låseskjerm og sikkerhet

Endre innstillingene for sikring av enheten og SIM- eller USIM-kortet.

Trykk på **Låseskjerm og sikkerhet** på Innstillinger-skjermbildet.



Hvilke alternativer som er tilgjengelige kan variere, avhengig av hvilken skjermlåsmetode som er valgt.

- **Skjermlåstype:** Endre skjermlåsmetoden.
- **Vis informasjon:** Endre innstillinger for elementene som vises på låseskjermen.
- **Opplåsingseffekt:** Velg en effekt som skal vises når du låser opp skjermen.
- **Enhetssikkerhet:** Kontroller enhetens sikkerhetsstatus og søk etter skadelig programvare på enheten.
- **Finn min mobil:** Aktiver eller deaktiver Finn min mobil-funksjonen. Denne funksjonen kan hjelpe deg å finne enheten hvis den er mistet eller stjålet. Du kan også gå inn på Finn min mobil-nettstedet ([findmymobile.samsung.com](https://findmymobile.samsung.com)) for å spore og kontrollere den tapte eller stjålne enheten.
- **Ukjente kilder:** Angi at enheten skal tillate installasjon av apper fra ukjente kilder.
- **Andre sikkerhetsinnstillinger:** Konfigurer ekstra sikkerhetsinnstillinger.

## Personvern og sikkerhet

### Alternativer

Endre innstillingene for å opprettholde personvern og sikkerhet.

Trykk på **Personvern og sikkerhet** på Innstillinger-skjermbildet.

- **Posisjon:** Endre innstillinger for tillatelser for posisjonsinformasjon.
- **Rapporter diagnostikkinfo:** Angi at enheten automatisk skal sende enhetens diagnostikk- og bruksinformasjon til Samsung.
- **Send SOS-meldinger:** Angi at enheten skal sende hjelp-meldinger ved å trykke tre ganger på strømtasten. Du kan også sende lydopptak sammen med meldingen til mottakerne. Se [Send SOS-meldinger](#) for å få mer informasjon.

## Send SOS-meldinger

Trykk raskt tre ganger på strømtasten i et nødstilfelle. Enheten sender meldinger til primærkontaktene dine. Meldingene inkluderer informasjon om hvor du befinner deg.

- 1 Trykk på **Personvern og sikkerhet** → **Send SOS-meldinger** på Innstillinger-skjermbildet, og deretter på bryteren for å aktivere denne funksjonen.
- 2 Følg instruksjonene på skjermen for å legge til primærkontakter hvis du ikke allerede har gjort det.

For å sende hjelpemeldinger med lydopptak eller bilder, trykker du på **Legg ved lydopptak**-bryteren for å aktivere funksjonen.

### Legge til primærkontakter

Trykk på **Personvern og sikkerhet** → **Send SOS-meldinger** → **Send meldinger til** → **LEGG TIL** på Innstillinger-skjermbildet. Trykk på **Opprett kontakt** og angi kontaktinformasjon, eller trykk på **Velg fra kontakter** for å legge til en eksisterende kontakt som primærkontakt.

## Enkel modus

Enkel modus gir en enklere brukeropplevelse ved å bruke et enklere oppsett og større ikoner på startskjermbildet.


### Bytte til Enkel modus


- 1 Trykk på **Enkel modus** → **Enkel modus** på Innstillinger-skjermbildet.
- 2 Velg apper under **Enkle apper** for å bruke et enklere oppsett.
- 3 Trykk på **UTFØRT**.


## Gå tilbake til standardmodus

Stryk til venstre på startskjermbildet, og trykk på **Innstillinger** → **Enkel modus** → **Standardmodus** → **UTFØRT**.

## Administrere snarveier

Hvis du vil legge til en snarvei til en app på startskjermbildet, stryker du til venstre, trykker på  og velger deretter en app.

Hvis du vil legge til en snarvei til en kontakt på startskjermbildet, stryker du til høyre og trykker på .

Hvis du vil slette en snarvei fra startskjermbildet, trykker du på **REDIGER**, og velger en app eller kontakt som har .

## Tilgjengelighet

Konfigurer forskjellige innstillinger for å få bedre tilgang til enheten.

Trykk på **Tilgjengelighet** på Innstillinger-skjermbildet.

- **Syn:** Tilpass innstillingene for å forbedre tilgjengeligheten for synshemmede brukere.
- **Hørsel:** Tilpass innstillingene for å forbedre tilgjengeligheten for hørselshemmede brukere.
- **Smidighet og samhandling:** Tilpass innstillingene for å forbedre tilgjengeligheten for brukere med nedsatt bevegelse i fingrene.
- **Retningslås:** Endre innstillingene for retningskombinasjon for å låse opp skjermen.
- **Direkte tilgang:** Angi at enheten skal åpne valgte tilgjengelighetsmenyer når du trykker raskt tre ganger på Hjem-tasten.
- **Varselspåminnelse:** Bruk denne funksjonen til å bli minnet på varsler som du ikke har sjekket etter en viss tid.
- **Besvare anrop og avslutte samtaler:** Endre metoden for å besvare anrop eller avslutte samtaler.
- **Ettrykksmodus:** Angi at enheten skal kontrollere innkommende anrop eller varsler ved å trykke på knappen i stedet for å dra den.
- **Adm. tilgjengelighet:** Eksporter eller importer tilgjengelighetsinnstillingene for å dele dem med andre enheter.
- **Tjenester:** Vis tilgjengelighetstjenester som er installerte på enheten.

## Kontoer

Legg til Samsung- og Google-kontoen din eller andre kontoer som du vil synkronisere med.

### Legge til kontoer

Enkelte apper som brukes på enheten, krever en registrert konto. Opprett kontoer for å få mest mulig ut av enheten din.

- 1 Trykk på **Kontoer** → **Legg til konto** på Innstillinger-skjermbildet.
- 2 Velg en kontotjeneste.
- 3 Følg instruksjonene på skjermen for å fullføre konfigureringen av kontoen.

Hvis du vil synkronisere innhold med kontoene dine, velger du en konto og velger deretter elementer som skal synkroniseres.

### Registrere Samsung-kontoer

Du trenger en Samsung-konto når du bruker enkelte Samsung-apper. Du kan sikkerhetskopiere eller gjenopprette data som er lagret på enheten din, til Samsung-kontoen din. Registrer Samsung-kontoen din på enheten for enkelt å bruke Samsung-tjenester.

- 1 Trykk på **Kontoer** → **Legg til konto** på Innstillinger-skjermbildet.
- 2 Trykk på **Samsung-konto**.
- 3 Følg instruksjonene på skjermen for å fullføre konfigureringen av kontoen.

Når Samsung-kontoen din er registrert, kan du bruke apper som krever en Samsung-konto uten påloggingsprosedyren.

### Fjerne kontoer

Trykk på **Kontoer** på Innstillinger-skjermbildet, velg et kontonavn, velg kontoen som skal fjernes, og trykk deretter på **MER** → **Fjern konto**.

## Sikkerhetskopier og nullstill

Endre innstillingene for administrasjon av innstillinger og data.

Trykk på **Sikkerhetskopier og nullstill** på Innstillinger-skjermbildet.

- **Sikkerhetskopier mine data:** Sikkerhetskopier personlig informasjon og appdata til Samsung-serveren. Du kan også angi at enheten automatisk skal sikkerhetskopiere data.
- **Gjenopprett:** Gjenopprett tidligere sikkerhetskopierte personlig informasjon og appdata fra Samsung-kontoen.
- **Bruk av lagringsplass:** Vis lagringsinformasjon for Samsung-kontoen.
- **Sikkerhetskopieringskonto:** Opprett eller rediger Google-sikkerhetskopikontoen din.
- **Sikkerhetskopier mine data:** Angi at enheten skal sikkerhetskopiere innstillinger og appdata til Google-serveren.
- **Automatisk gjenoppretting:** Still inn enheten til å automatisk gjenopprette innstillinger og appdata fra Google-serveren når apper installeres på nytt.
- **Nullstill til fabrikkdata:** Tilbakestill innstillingene til fabrikkstandard og slett alle dataene.

## Språk og inndata

Endre innstillingene for tekstinndata. Noen alternativer kan være utilgjengelige for det valgte språket.

Trykk på **Språk og inndata** på Innstillinger-skjermbildet.

- **Språk:** Velg et skjerspråk for alle menyer og apper.
- **Standardtastatur:** Velg standard tastaturtype for skriving av tekst.
- **Samsung-tastatur:** Endre innstillingene for Samsung-tastaturet.
- **Google taleinntasting:** Endre innstillinger for taleinndata.
- **Taleinndata:** Velg en standardtjeneste for taleinndata. Du kan også endre innstillinger for hver tjeneste.
- **Tekst-til-tale-alt.:** Endre innstillingene for tekst-til-tale.
- **Markørhastighet:** Juster markørhastigheten for musen eller styreplaten som er koblet til enheten.



## Batteri

Vis batteristatus og endre alternativene for strømsparing.

Trykk på **Batteri** på Innstillinger-skjermbildet.



Brukstiden som er igjen viser gjenværende tid før batteriet går tomt for strøm. Brukstiden som er igjen kan variere, avhengig av enhetsinnstillingene og driftsforholdene.

- **BATTERIBRUK:** Vis hvor mye batteristrøm enheten bruker.
- **Strømsparing:** Aktiver strømsparingsmodus og endre innstillingene for denne modusen. Se [Strømsparing](#) for å få mer informasjon.
- **Ultra strømsparingsmodus:** Utvid standby-tiden og reduser batteriforbruket ved å vise et enklere oppsett og gi begrenset tilgang til apper. Se [Ultra strømsparingsmodus](#) for å få mer informasjon.
- **Unormal batteribruk:** Vis en liste over apper som forbruker overdrevent mye batteristrøm.
- **Vis strøm på statuslinje:** Angi at enheten skal vise gjenværende batterilevetid.

## Lagring

Vis minneinformasjon for enheten.

Trykk på **Lagring** på Innstillinger-skjermbildet.



Den faktiske tilgjengelige kapasiteten til det interne minnet er mindre enn den angitte kapasiteten fordi operativsystemet og standardapper legger beslag på deler av minnet. Tilgjengelig kapasitet kan endres når du oppgraderer enheten.

## Dato og tid

Få tilgang til og endre følgende innstillinger for å styre hvordan enheten viser klokkeslett og dato.

Trykk på **Dato og tid** på Innstillinger-skjermbildet.



Hvis batteriet lades fullstendig ut eller tas ut av enheten, vil både klokkeslettet og datoen bli tilbakestilte.

- **Automatisk dato og klokkeslett:** Oppdater klokkeslett og dato automatisk når du forflytter deg mellom tidssoner.
- **Automatisk tidssone:** Angi at enheten skal motta tidssoneinformasjon fra nettverket når du beveger deg mellom tidssoner.
- **Still inn dato:** Angi dagens dato manuelt.
- **Angi klokkeslett:** Angi gjeldende klokkeslett manuelt.
- **Velg tidssone:** Angi din hjemmetidssone.
- **Bruk 24-timersformat:** Vis klokkeslett i 24-timersformat.

## Brukerhåndbok

Vis hjelpeinformasjon for å lære om hvordan du bruker enheten og appene eller konfigurerer viktige innstillinger.

Trykk på **Brukerhåndbok** på Innstillinger-skjermbildet.

## Om enheten

Få tilgang til enhetsinformasjon, rediger enhetsnavnet eller oppdater enhetsprogramvaren.

Trykk på **Om enheten** på Innstillinger-skjermbildet.

# Tillegg

## Feilsøking

Vennligst prøv følgende løsninger før du kontakter et Samsung-servicesenter. Det kan hende at enkelte situasjoner ikke gjelder for din enhet.

### Når du slår på enheten, eller mens du bruker den, ber den deg om å angi én av følgende koder:

- **Passord:** Når enhetens låsefunksjon er aktivert, må du oppgi passordet som du valgte for enheten.
- **PIN-kode:** Når du bruker enheten for første gang eller når kontroll av PIN-kode er aktivert, må du oppgi PIN-koden som fulgte med SIM- eller USIM-kortet ditt. Du kan deaktivere denne funksjonen ved å bruke Lås SIM-kort-menyen.
- **PUK-kode:** SIM- eller USIM-kortet ditt er blokkert, normalt sett som følge av feil inntasting av PIN-koden flere ganger. Du må angi PUK-koden som du har fått av din tjenesteleverandør.
- **PIN2-kode:** Når du åpner en meny som krever PIN2-kode, må du angi PIN2-koden som fulgte med SIM- eller USIM-kortet ditt. Kontakt din tjenesteleverandør for å få mer informasjon.

### Enheten din viser feilmeldinger for nettverk eller tjeneste

- Når du befinner deg i områder med svakt signal eller dårlig mottak, kan det hende at du mister mottakerforholdet. Forflytt deg til et annet område og forsøk på nytt. Når du forflytter deg, kan det hende at feilmeldingene gjentas flere ganger.
- Du kan ikke åpne enkelte alternativer uten et abonnement. Kontakt din tjenesteleverandør for å få mer informasjon.

### Enheten din slår seg ikke på

- Når batteriet er fullstendig utladet, slås ikke enheten på. Lad batteriet helt opp før du slår på enheten.
- Det kan hende at batteriet er feil satt inn. Sett inn batteriet igjen.
- Tørk av begge de gullfargede kontaktene og sett inn batteriet igjen.

## Berøringsskjermen reagerer sakte eller feil

- Hvis du fester et beskyttelsesdeksel eller tilleggsutstyr på berøringsskjermen, kan det hende at berøringsskjermen ikke fungerer korrekt.
- Hvis du bruker hansker eller vanter, hvis hendene dine ikke er rene når du berører skjermen, eller hvis du trykker på skjermen med skarpe gjenstander eller med fingertuppene, kan det hende at berøringsskjermen ikke fungerer.
- Fuktige forhold eller kontakt med vann kan føre til funksjonsfeil på berøringsskjermen.
- Start enheten din på nytt for å fjerne alle midlertidige programvarefeil.
- Kontroller at enhetens programvare er oppgradert til den nyeste versjonen.
- Hvis berøringsskjermen er ripet eller skadet, går du til et Samsung-servicesenter.

## Enheten din fryser eller har uopprettelige feil

Hvis enheten fryser eller henger seg opp, kan det hende at du må lukke apper eller slå av og på enheten igjen. Hvis enheten fryser helt og ikke lenger reagerer, trykker du på og holder inne strøm- og volumtasten samtidig i mer enn 7 sekunder for å starte den på nytt.

Hvis dette ikke løser problemet, kan du gjenopprette fabrikkinnstillingene. På appskjermbildet trykker du på **Innstillinger** → **Sikkerhetskopier og nullstill** → **Nullstill til fabrikkdata** → **TILBAKESTILL ENHET** → **SLETT ALT**. Før du utfører en tilbakestilling til fabrikkinnstilte data, må du huske å ta sikkerhetskopier av alle viktige data som er lagret på enheten.

Hvis problemet fremdeles ikke er løst, tar du kontakt med et Samsung-servicesenter.

## Anrop kobles ikke til

- Kontroller at du bruker korrekt mobilnett.
- Kontroller at du ikke har angitt anropssperring for telefonnummeret som du ringer til.
- Kontroller at du ikke har angitt anropssperring for telefonnummeret som ringer til deg.

## Andre hører ikke at du snakker under en samtale

- Kontroller at du ikke dekker til den innebygde mikrofonen.
- Kontroller at mikrofonen er i nærheten av munnen din.
- Hvis du bruker et hodesett må du kontrollere at det er riktig tilkoblet.

## Det er ekko under en samtale

Tilpass lydstyrken ved å trykke på volumtasten, eller forflytt deg til et annet område.

## Tilkoblingen til et mobilnett eller Internett blir ofte frakoblet, eller lydkvaliteten er dårlig

- Kontroller at du ikke blokkerer enhetens innvendige antenne.
- Når du befinner deg i områder med svakt signal eller dårlig mottak, kan det hende at du mister mottakerforholdet. Det kan også hende at du har tilkoblingsproblemer grunnet problemer med tjenesteleverandørens basestasjon. Forflytt deg til et annet område og forsøk på nytt.
- Når du bruker enheten mens du forflytter deg, kan trådløse nettverkstjenester deaktiveres grunnet problemer med tjenesteleverandørens nettverk.

## Batteriikonet er tomt

Batterinivået er lavt. Lad opp batteriet.

## Batteriet lader ikke korrekt (for Samsung-godkjente ladere)

- Kontroller at laderen er koblet til på riktig måte.
- Hvis batteripolene er skitne, kan det hende at batteriet ikke lader korrekt, eller enheten kan slå seg av. Tørk av begge de gullfargede kontaktene og forsøk å lade batteriet igjen.

## Batteriet tømmes raskere enn da det ble kjøpt

- Når du utsetter enheten eller batteriet for svært lave eller svært høye temperaturer, kan nytteladningen reduseres.
- Batteriforbruket øker når du bruker meldingsfunksjoner eller enkelte apper, slik som spill eller Internett.
- Batteriet forbrukes og nytteladningen blir kortere etter hvert.

## Enheten er varm ved berøring

Når du bruker apper som krever mer strøm, eller bruker apper på enheten over lengre tid, kan enheten føles varm ved berøring. Dette er normalt og skal ikke påvirke enhetens levetid eller ytelse.

## Feilmeldinger vises når kameraet startes

Enheten din må ha tilstrekkelig tilgjengelig minne og batteristrøm for å bruke kameraappen. Hvis det dukker opp feilmeldinger når du starter kameraet, kan du forsøke følgende:

- Lad opp batteriet.
- Frigjør minne ved å overføre filer til en datamaskin eller ved å slette filer på enheten.
- Start enheten på nytt. Hvis du fortsatt har problemer med kameraappen etter å ha fulgt disse tipsene, tar du kontakt med et Samsung-servicesenter.

## Fotokvaliteten er dårligere enn forhåndsvisningen

- Kvaliteten på bildene dine kan variere, avhengig av omgivelsene og de fotograferingsteknikkene som du bruker.
- Hvis du tar bilder i mørke områder, om natten, eller innendørs, kan det oppstå forstyrrelser i bildene eller de kan være ute av fokus.

## Feilmeldinger vises når du åpner multimediafiler

Hvis det dukker opp feilmeldinger eller multimediefilene ikke spilles av når du åpner dem på enheten, kan du prøve følgende:

- Frigjør minne ved å overføre filer til en datamaskin eller ved å slette filer på enheten.
- Kontroller at musikkfilen ikke er Digital Rights Management (DRM)-beskyttet. Hvis filen er DRM-beskyttet, må du kontrollere at du har korrekt lisens eller nøkkel til å spille av filen.
- Kontroller at filformatene støttes av enheten. Hvis det er et filformat som ikke støttes, for eksempel DivX eller AC3, kan du installere en app som støtter det. Hvis du vil sjekke hvilke filformater enheten din støtter, kan du gå til [www.samsung.com](http://www.samsung.com).
- Enheten din støtter bilder og videoer som er tatt med enheten. Det kan hende at bilder og videoer som er tatt med andre enheter ikke fungerer korrekt.
- Enheten din støtter multimediafiler som er godkjente av din nettverkstjenesteleverandør eller leverandører av tilleggstjenester. Det kan hende at noe innhold som finnes på Internett, slik som ringetoner, videoer, eller bakgrunnsbilder, ikke fungerer korrekt.

## En annen Bluetooth-enhet kan ikke lokaliseres

- Kontroller at Bluetooth-funksjonen er aktivert på enheten din.
- Kontroller at Bluetooth-funksjonen er aktivert på den enheten som du vil koble deg til.
- Kontroller at enheten din og den andre Bluetooth-enheten er innenfor maksimal Bluetooth-rekkevidde (10 m).

Hvis tipsene ovenfor ikke løser problemet, tar du kontakt med et Samsung-servicesenter.

## Det blir ikke opprettet en forbindelse når du kobler enheten til en datamaskin

- Kontroller at USB-kabelen som du bruker, er kompatibel med enheten.
- Kontroller at du har korrekt driver installert og oppdatert på datamaskinen din.
- Hvis du bruker Windows XP, må du kontrollere at du har Windows XP Service Pack 3 eller høyere installert på datamaskinen.

## Enheden din finner ikke din gjeldende posisjon

GPS-signaler kan være hindret på enkelte steder, slik som innendørs. Still inn enheten slik at den bruker Wi-Fi eller et mobilnett for å finne din gjeldende posisjon i disse situasjonene.

## Data som er lagret på enheten er gått tapt

Ta alltid sikkerhetskopier av alle viktig data som er lagret på enheten. Hvis ikke, vil du ikke kunne gjenopprette data hvis de blir ødelagte eller går tapt. Samsung påtar seg ikke ansvar for tap av data som er lagret på enheten.

## Det er en liten åpning rundt utsiden av enhetsdekselet

- Denne åpningen er en nødvendig produksjonsfunksjon og mindre risting eller vibrering av deler kan oppstå.
- Over tid kan friksjon mellom deler føre til at denne åpningen utvides litt.

Trenger du hjelp eller har spørsmål, henviser vi til [www.samsung.no](http://www.samsung.no).

Klikk inn på "SUPPORT"=>"Hjelp og feilsøking" eller søk ved hjelp av modellnummer.

Alternativt kan du ringe vår kundesupport på telefon 815 56 480.

## Opphavsrett

Copyright © 2015 Samsung Electronics

Denne bruksanvisningen er beskyttet av internasjonale lover om opphavsrett.

Ingen deler av denne bruksanvisningen kan gjengis, distribueres, oversettes eller overføres i noen form eller på noen måter, elektronisk eller manuelt, inkludert kopiering, opptak eller lagring i informasjonslagrings- og gjenopprettingssystemer, uten skriftlig forhåndsgodkjennelse fra Samsung Electronics.

## Varemerker

- SAMSUNG og SAMSUNG-logoen er registrerte varemerker som tilhører Samsung Electronics.
- Bluetooth® er et registrert varemerke som tilhører Bluetooth SIG, Inc. over hele verden.
- Wi-Fi®, Wi-Fi Protected Setup™, Wi-Fi Direct™, Wi-Fi CERTIFIED™ og Wi-Fi-logoen er registrerte varemerker for Wi-Fi Alliance.
- Alle andre varemerker og opphavsrettigheter tilhører sine respektive eiere.