



SAMSUNG

SM-G361H
SM-G361H/DS
SM-G361HU/DS

دفترچه راهنمای کاربر

فهرست مطالب

نکات اولیه

آغاز به کار

۶ محتویات جعبه محصول

۷ نمای کلی دستگاه

۹ استفاده از سیم‌کارت یا USIM کارت و باتری

۱۶ استفاده از کارت حافظه

۱۸ روشن و خاموش کردن دستگاه

۱۸ قفل کردن و باز کردن صفحه

قابلیت اتصال شبکه

۳۴ داده تلفن همراه

۳۴ Wi-Fi

۳۵ اتصال با واسطه و نقطه اتصال تلفن همراه

شخصی‌سازی

۳۷ مدیریت صفحه اصلی و صفحه برنامه‌ها

۳۹ انتخاب عکس پس‌زمینه و صدای زنگ

۴۰ تغییر روش قفل صفحه

۴۰ تنظیم حساب‌ها

اصول اولیه

۱۹ استفاده از صفحه لمسی

۲۲ چیدمان صفحه اصلی

۲۶ پنل اعلانیه‌ها

۲۸ اجرای برنامه‌ها

۲۸ نصب یا حذف برنامه‌ها

۳۰ نوشتار

۳۲ عکس گرفتن از صفحه نمایش

۳۲ فایل‌های شخصی

۳۳ ویژگی ذخیره باتری

تلفن

۴۱ برقراری تماس

۴۳ دریافت تماس‌ها

۴۳ قابلیت‌های در دسترس در حین تماس

مخاطبین

۴۵ افزودن مخاطب

۴۵ انتقال مخاطبین

۴۶ جستجوی مخاطبین

پیام‌ها و ایمیل

پیام‌ها	۴۷
ایمیل	۴۹

اتصال به سایر دستگاه‌ها

بلوتوث	۶۷
Wi-Fi Direct	۶۹
چاپ از طریق دستگاه همراه (Mobile Printing)	۷۱

دوربین

مبانی عکسبرداری و فیلمبرداری	۵۱
حالت‌های عکسبرداری	۵۲
تنظیمات دوربین	۵۴

مدیریت دستگاه و اطلاعات

انتقال اطلاعات از دستگاه قبلی شما	۷۲
استفاده از دستگاه به عنوان فلش مموری برای انتقال اطلاعات	۷۳
به‌روزرسانی دستگاه	۷۴
پشتیبان‌گیری و بازگرداندن اطلاعات	۷۵
بازگردادن به اطلاعات پیش‌فرض	۷۵

گالری

مشاهده محتویات در دستگاه	۵۶
--------------------------	----

تنظیمات

درباره تنظیمات	۷۶
اتصالات	۷۶
دستگاه	۸۰
شخصی	۸۳
سیستم	۸۵

عیب‌یابی

برنامه‌ها و امکانات کاربردی

تقویم	۵۷
اینترنت	۵۸
ویدئو	۵۹
ساعت	۶۰
ماشین حساب	۶۱
یادداشت	۶۲
رادیو	۶۲
ضبط صدا	۶۴
برنامه‌های Google	۶۵

نکات اولیه

لطفاً قبل از استفاده از دستگاه، برای آگاهی از نکات ایمنی و نیز استفاده صحیح، این دفترچه راهنما را مطالعه کنید.

- توضیحات موجود بر اساس تنظیمات پیش فرض دستگاه ارائه شده‌اند.
- بسته به منطقه، اپراتور همراه، خصوصیات مدل و نرم‌افزار دستگاه، ممکن است برخی امکانات با دستگاه شما متفاوت باشد.
- محتویات سنگینی که نیازمند استفاده بیش از حد از CPU و RAM هستند، بر کارایی کلی دستگاه تأثیر خواهند گذاشت. نرم‌افزارهایی که در ارتباط با محتویات هستند، ممکن است بسته به مشخصات دستگاه و محیط استفاده آن، به درستی اجرا نشوند.
- سامسونگ در قبال مشکلات عملکردی ناشی از برنامه‌های کاربردی عرضه شده توسط ارائه‌دهندگانی غیر از سامسونگ مسئولیتی ندارد.
- سامسونگ در قبال مشکلات عملکردی یا ناسازگاری‌های ایجاد شده به‌دلیل دستکاری در رجیستری یا سیستم عامل، مسئولیتی ندارد. ایجاد تغییر در سیستم عامل، ممکن است باعث ایجاد نقص در کارکرد دستگاه یا اجرای نرم‌افزارها گردد.
- نرم‌افزار، منابع صوتی، تصاویر پس‌زمینه، تصاویر و سایر رسانه‌های ارائه شده در این دستگاه برای استفاده محدود مجوز دارند. استخراج و استفاده از این مطالب برای مقاصد تجاری و غیره، نقض قوانین کپی‌رایت محسوب می‌شود. مسئولیت استفاده غیرقانونی از این رسانه‌ها کاملاً بر عهده کاربران است.
- ممکن است شما با استفاده از سرویس‌های داده همراه، مانند پیام‌رسانی، آپلود و دانلود، همگام‌سازی خودکار یا استفاده از سرویس‌های مکانیابی، متحمل هزینه‌های اضافی شوید. برای انتقال اطلاعاتی که دارای حجم بالا هستند، توصیه می‌شود از امکانات Wi-Fi استفاده کنید.
- برنامه‌های کاربردی پیش فرض که همراه با دستگاه هستند، مشروط بر به‌روزرسانی بوده و ممکن است پشتیبانی از آن‌ها بدون اطلاع قبلی، متوقف گردد. چنانچه درباره برنامه‌های کاربردی ارائه شده به همراه دستگاه سوالی دارید، با یک مرکز خدمات سامسونگ تماس بگیرید. در مورد برنامه‌های نصب شده توسط کاربر، با ارائه‌دهندگان سرویس مورد نظر تماس بگیرید.
- تغییر در سیستم عامل دستگاه یا نصب نرم‌افزارها از منابع غیررسمی، ممکن است باعث عملکرد نادرست دستگاه یا مخدوش شدن و از دست رفتن اطلاعات شوند. این اقدامات به منزله نقض قرارداد شما با سامسونگ بوده و ضمانت‌نامه دستگاه را باطل می‌کند.

نمادهای راهنما

خطر: شرایطی که ممکن است باعث صدمه شما یا دیگران شود.



هشدار: شرایطی که ممکن است به دستگاه شما یا دیگر وسایل آسیب برسد.



نکته: نکات، ترفندهای استفاده یا سایر اطلاعات.



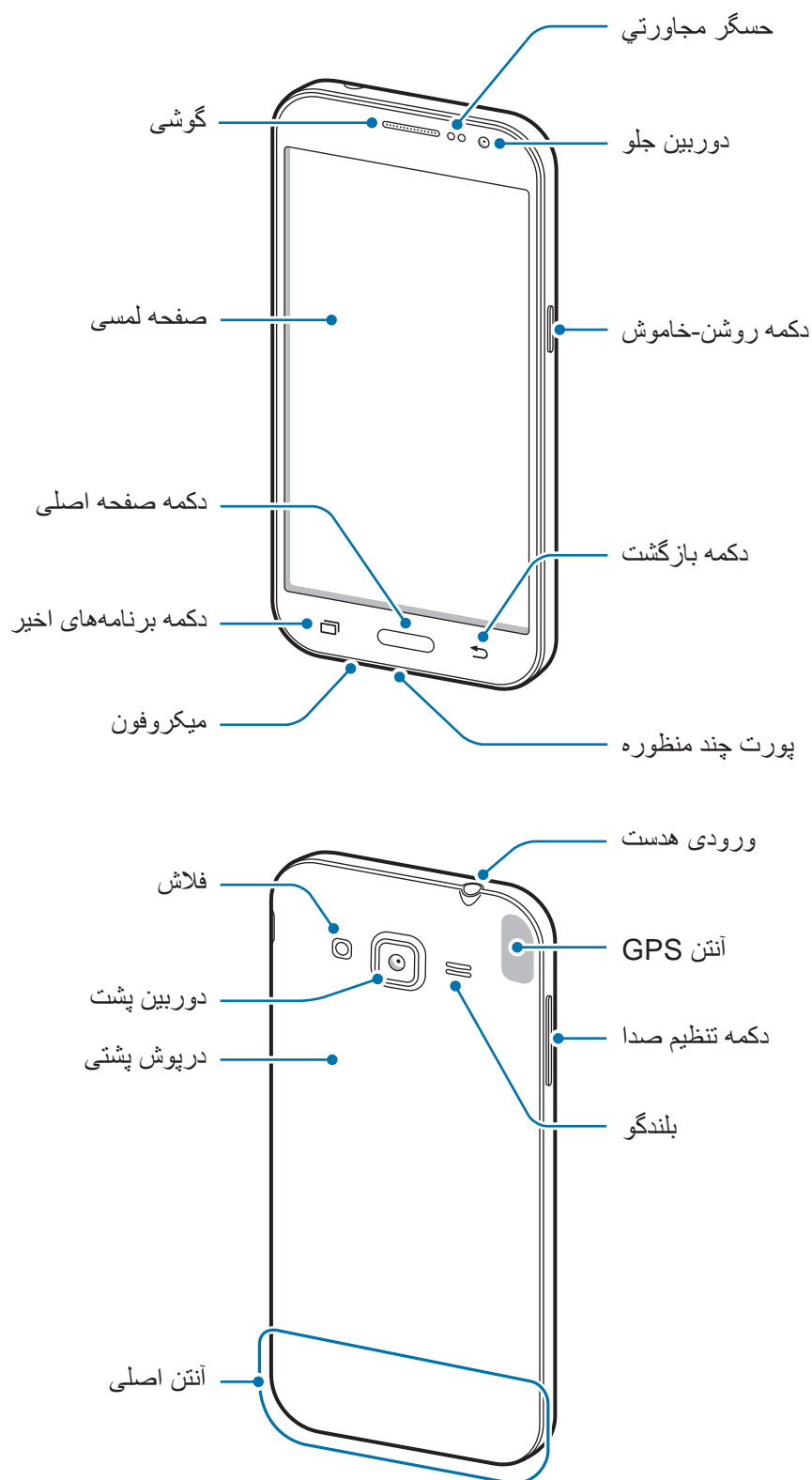
آغاز به کار

محتویات جعبه محصول

جعبه محصول را بازبینی کنید و مطمئن شوید اقلام زیر در آن موجود است:

- دستگاه
- باتری
- راهنمای شروع سریع
- اقلام ارائه شده به همراه دستگاه و هر گونه لوازم جانبی ممکن است بسته به ناحیه یا ارائه‌دهنده سرویس متفاوت باشد. 
- اقلام ارائه شده فقط برای استفاده با این دستگاه طراحی شده‌اند و ممکن است با دستگاه‌های دیگر سازگار نباشند.
- ظاهر و مشخصات می‌توانند بدون اطلاع قبلی تغییر کنند.
- می‌توانید لوازم جانبی بیشتر را از فروشگاه سامسونگ محل خود خریداری کنید. قبل از خرید، از سازگاری آن‌ها با دستگاه خود اطمینان حاصل کنید.
- فقط از لوازم جانبی مورد تأیید سامسونگ استفاده کنید. استفاده از لوازم جانبی تأیید نشده ممکن است موجب عملکرد نادرست و مشکلاتی در کارکرد دستگاه شود که تحت پوشش ضمانت‌نامه قرار نمی‌گیرد.
- در دسترس بودن لوازم جانبی به شرکت‌های سازنده بستگی دارد و می‌تواند تغییر کند. برای اطلاعات بیشتر درباره لوازم جانبی موجود، به وبسایت سامسونگ مراجعه کنید.


نمای کلی دستگاه





- ناحیه آنتن را با دست یا اشیاء دیگر نپوشانید. این کار ممکن است باعث ایجاد مشکلات ارتباطی یا خالی شدن باتری شود.
- استفاده از محافظ صفحه مورد تأیید سامسونگ پیشنهاد می شود. استفاده از محافظ های صفحه تأیید نشده ممکن است باعث اختلال در عملکرد سنسورها گردد.
- از تماس دادن آب با صفحه لمسی جلوگیری کنید. صفحه لمسی زمانی که در معرض آب یا محیط های مرطوب قرار بگیرد ممکن است درست عمل نکند.

دکمه ها

دکمه	عملکرد
	<ul style="list-style-type: none"> • فشار داده و نگه دارید تا دستگاه روشن یا خاموش شود. • فشار دهید تا صفحه روشن یا قفل شود.
	<ul style="list-style-type: none"> • لمس کنید تا فهرستی از برنامه های اخیر باز شود.
	<ul style="list-style-type: none"> • هنگامی که صفحه قفل است، فشار دهید تا صفحه روشن شود. • فشار دهید تا به صفحه اصلی بازگردید. • فشار داده و نگه دارید تا Google اجرا شود.
	<ul style="list-style-type: none"> • لمس کنید تا به صفحه قبلی بازگردید.
	<ul style="list-style-type: none"> • فشار دهید تا میزان صدا را تنظیم کنید.

استفاده از سیمکارت یا USIM کارت و باتری

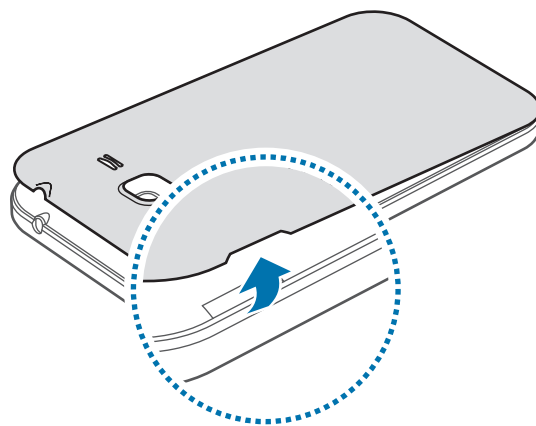
نصب سیمکارت یا USIM و باتری

سیمکارت یا USIM کارت ارائه شده توسط ارائه‌دهنده اپراتور همراه و باتری ضمیمه شده را وارد کنید.

دستگاه فقط با میکرو سیمکارت کار می کند.



۱ درپوش پشتی را بردارید.



مراقب باشید هنگام در آوردن درپوش پشتی ناخنتان صدمه نبیند.

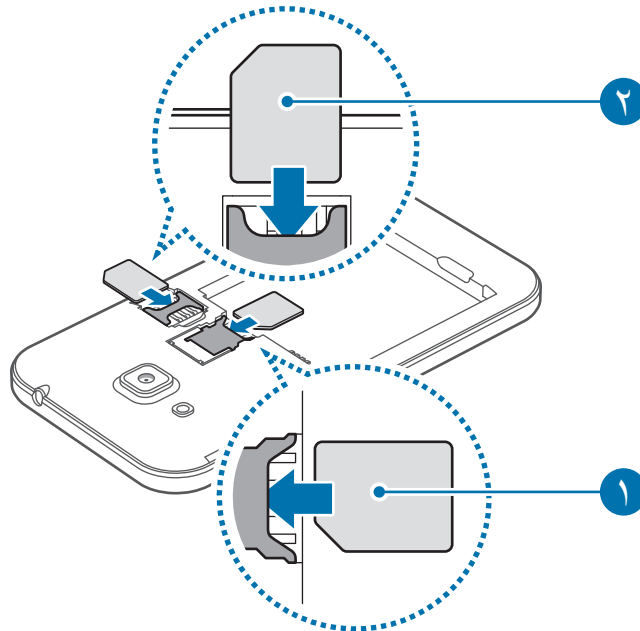


درپوش پشتی دستگاه را بیش از حد خم نکرده یا نییچانید. انجام این کار ممکن است به درپوش آسیب برساند.

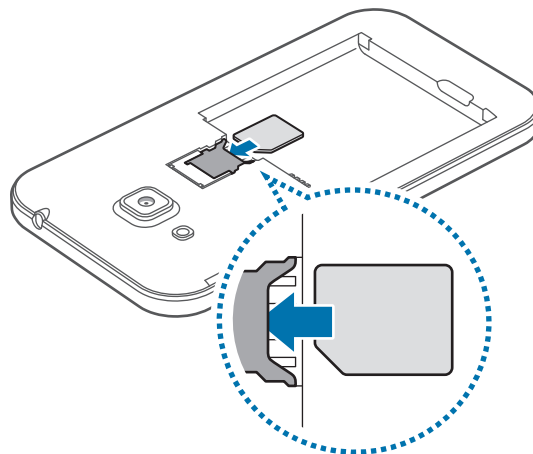


۲ ◀ **مدل‌های دو سیم‌کارت‌ته:** سیم کارت یا USIM کارت را طوری قرار دهید که اتصالات طلایی‌رنگ آن رو به پایین باشد.

سیم‌کارت یا USIM کارت اول را درون شیار SIM کارت ۱ قرار داده (۱) قرار دهید و سیم‌کارت یا کارت USIM دوم درون شیار SIM کارت ۲ بگذارید (۲).



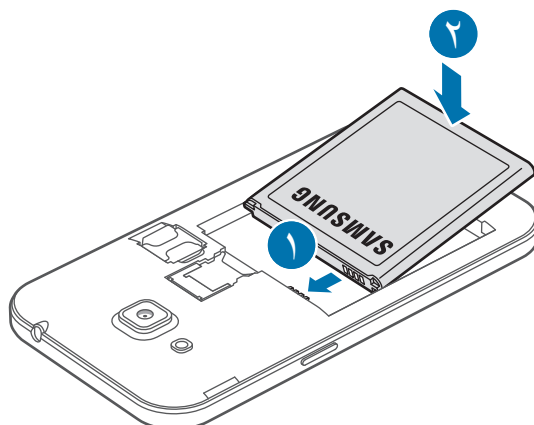
◀ **مدل‌های تک سیم‌کارت‌ته:** سیم کارت یا USIM کارت را طوری قرار دهید که اتصالات طلایی‌رنگ آن رو به پایین باشد.



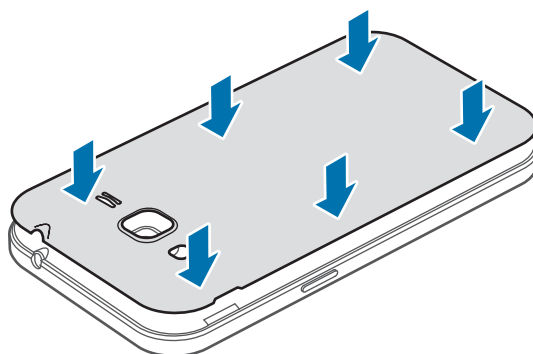
- کارت حافظه را در شیار سیم‌کارت وارد نکنید. در صورتی که کارت حافظه در شیار سیم‌کارت گیر کرد، برای خارج کردن کارت حافظه، دستگاه را به یک مرکز خدمات سامسونگ ببرید.
- احتیاط کنید که سیم‌کارت یا USIM کارت خود را گم نکرده یا در اختیار دیگران قرار ندهید. سامسونگ مسئولیت هیچ‌گونه آسیب یا مزاحمت ناشی از سیم‌کارت‌های گمشده یا دزدیده شده را بر عهده ندارد.



۳ باتری را به گونه ای که اتصالات طلایی رنگ آن کاملاً منطبق بر اتصالات دستگاه می باشد، قرار دهید.



۴ درپوش پشتی را در جای خود قرار دهید.



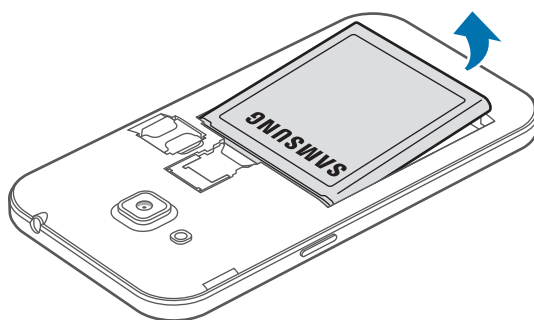
- از کاملاً بسته بودن درپوش پشتی اطمینان حاصل کنید.
- فقط از درپوش پشتی و لوازم جانبی مورد تأیید سامسونگ، برای دستگاه استفاده کنید.



خارج کردن سیم‌کارت یا USIM کارت و باتری

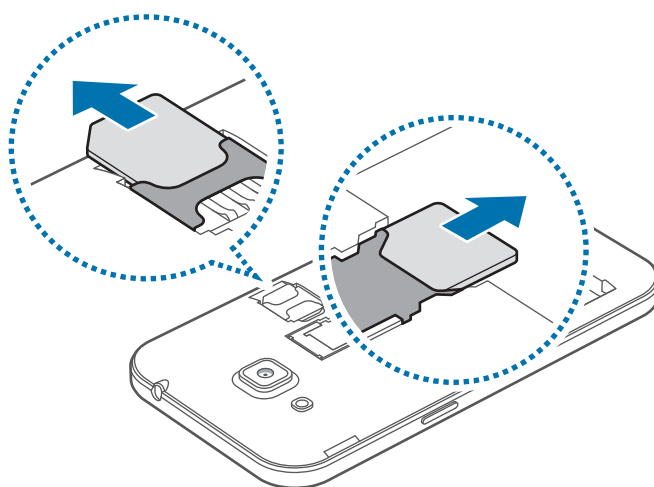
۱ درپوش پشتی را بردارید.

۲ باتری را بیرون بکشید.

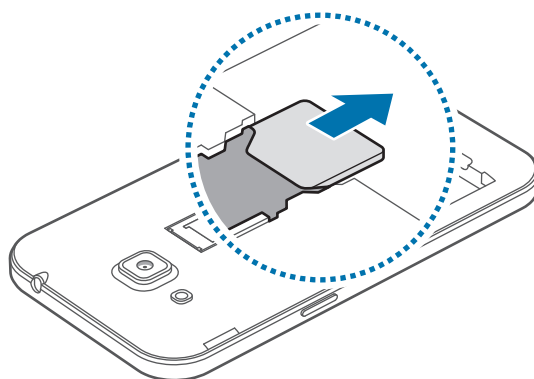


۳ سیم‌کارت یا USIM کارت را با انگشت خود فشار داده و سپس آن را بیرون بکشید.

◀ مدل‌های دو سیم‌کارت‌ه:



◀ مدل‌های تک سیم‌کارت‌ه:




استفاده از دو سیم‌کارت یا USIM کارت (مدل‌های دو سیم‌کارت)

اگر دو سیم‌کارت یا کارت USIM کارت درون دستگاه قرار دهید، می‌توانید دو شماره تلفن یا اپراتور همراه برای یک دستگاه تکی داشته باشید.

فعال کردن سیم‌کارت یا کارت USIM

در صفحه اصلی، روی  تنظیمات ← مدیر سیم‌کارت را لمس کنید. یک سیم‌کارت یا یوسیم USIM کارت را انتخاب کنید و کلید را لمس کنید تا فعال شود.

تغییر نام نمایشی و نماد سیم‌کارت یا USIM کارت‌ها

در صفحه اصلی، روی  تنظیمات ← مدیر سیم‌کارت را لمس کنید. یک سیم‌کارت یا کارت USIM کارت را انتخاب کرده و سپس روی نام یا نماد را لمس کنید. یک نام نمایشی و نماد برای هر سیم‌کارت تعیین کنید.

جابجایی بین دو سیم‌کارت

هنگامی که دو سیم‌کارت یا USIM کارت فعال باشد، نمادهای انتخاب سیم‌کارت بر روی صفحه پانل اعلان‌ها نمایش داده می‌شود. پانل اعلان‌ها را باز کرده و سپس یک سیم‌کارت را انتخاب کنید.

شارژ کردن باتری

قبل از اولین استفاده، باتری را با استفاده از شارژر، شارژ کنید. می‌توان با استفاده از یک رایانه نیز می‌توان با اتصال از طریق کابل USB باتری را شارژ کرد.

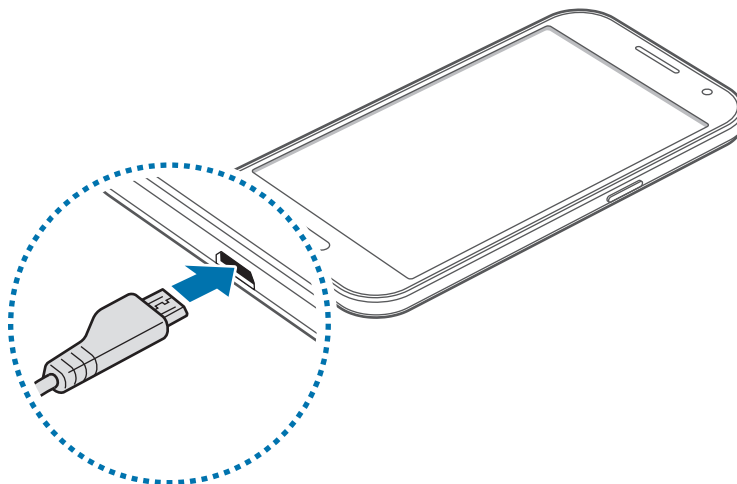
فقط از شارژرها، باتری‌ها و کابل‌های مورد تأیید سامسونگ استفاده کنید. شارژرها یا کابل‌های تأیید نشده ممکن است باعث انفجار باتری یا آسیب رسیدن به دستگاه شوند.



- هنگامی که باتری ضعیف است، نماد باتری خالی نشان داده می‌شود.
- اگر باتری بطور کامل تخلیه شود، دستگاه نمی‌تواند بلافاصله پس از اتصال شارژر روشن شود. قبل از روشن کردن دستگاه، اجازه بدهید تا باتری تخلیه شده، چند دقیقه شارژ شود.
- اگر از چندین برنامه، برنامه‌های تحت شبکه یا برنامه‌هایی که نیاز به اتصال به دستگاهی دیگر دارند در آن واحد استفاده کنید، باتری خیلی سریع خالی می‌شود. برای اجتناب از قطع اتصال شبکه یا از دست دادن انرژی باتری در حین انتقال داده‌ها، همیشه پس از شارژ کامل باتری از این برنامه‌ها استفاده کنید.



۱ ابتدا سر کوچکتر شارژر را داخل پورت چندمنظوره دستگاه کرده و سپس سر بزرگتر شارژر را وارد سوکت برق کنید.



اتصال نادرست شارژر می‌تواند باعث آسیب رسیدن جدی به دستگاه شود. هرگونه صدمه ناشی از استفاده نادرست مشمول ضمانت نمی‌شود.





- وقتی دستگاه در حال شارژ است، می‌توانید از آن استفاده کنید، اما ممکن است مدت زمان بیشتری طول بکشد تا باتری به طور کامل شارژ شود.
- اگر هنگام شارژ شدن دستگاه، نوسانات برق ایجاد شود، صفحه لمسی ممکن است کار نکند. در صورت بروز این مشکل، شارژر را از دستگاه جدا کنید.
- هنگام شارژ کردن، ممکن است دستگاه گرم شود. این وضعیت عادی است و تأثیری در طول عمر یا عملکرد دستگاه نخواهد داشت. اگر باتری بیشتر از حد معمول گرم شود، ممکن است شارژر، شارژ کردن را متوقف کند.
- اگر دستگاه شما درست شارژ نمی‌شود، دستگاه و شارژر را به یک مرکز خدمات سامسونگ ببرید.

۲

پس از شارژ کامل، دستگاه را از شارژر جدا کنید. ابتدا شارژر را از دستگاه جدا کرده و سپس از پریز برق جدا کنید.



پیش از جدا کردن دستگاه از شارژر، باتری را خارج نکنید. این کار ممکن است به دستگاه آسیب بزند.



برای صرفه جویی در مصرف برق، وقتی شارژر استفاده نمی‌شود آن را از برق در بیاورید. شارژر دکمه خاموش، روشن ندارد پس باید وقتی در حال استفاده نیست برای جلوگیری از اتلاف انرژی برق، آن را از سوکت برق جدا کنید. شارژر باید درحین شارژ نزدیک به پریز برق قرار گرفته و به راحتی قابل دسترس باشد.

صرفه‌جویی در مصرف باتری

دستگاه شما ویژگی‌هایی دارد که به شما در صرفه‌جویی در مصرف باتری کمک می‌کند. با استفاده از این ویژگی‌ها و نیز غیرفعال کردن برخی قابلیت‌های دیگر، می‌توانید از دستگاه برای مدت‌های طولانی‌تری بین هر دو شارژ استفاده کنید:

- هنگامی که از دستگاه استفاده نمی‌کنید با فشار دادن دکمه روشن-خاموش، دستگاه را به حالت نیمه‌فعال ببرید.
- برنامه‌های غیرضروری را با استفاده از ویژگی مدیریت برنامه‌ها ببندید.
- ویژگی بلوتوث (Bluetooth) را غیرفعال کنید.
- Wi-Fi را خاموش نگه دارید.
- همگام‌سازی خودکار برنامه‌ها را غیرفعال کنید.
- مدت زمان روشن بودن نور پس‌زمینه را کاهش دهید.
- روشنایی صفحه را کاهش دهید.

استفاده از کارت حافظه

نصب کارت حافظه

دستگاه شما از کارت‌های حافظه تا حداکثر ۱۲۸ گیگابایت پشتیبانی می‌کند. بسته به سازنده و نوع کارت حافظه، بعضی از کارت‌های حافظه ممکن است با دستگاه شما سازگار نباشند.

- بعضی کارت‌های حافظه ممکن است سازگاری کامل با دستگاه شما نداشته باشند. استفاده از کارت ناسازگار ممکن است موجب آسیب دیدن دستگاه شما یا کارت حافظه شده و یا باعث مخدوش شدن داده‌های ذخیره شده در آن گردد.
- هنگام وارد کردن کارت حافظه، مراقب باشید که سمت راست آن رو به بالا باشد.



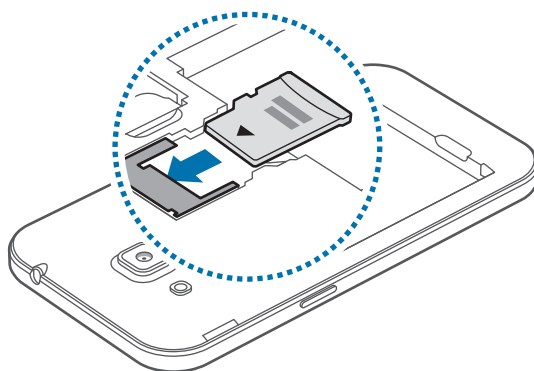
- این دستگاه از سیستم فایل نوع FAT و exFAT برای کارت‌های حافظه پشتیبانی می‌کند. حافظه‌ای که با ساختار فایل‌های متفاوتی فرمت شده است در دستگاه قرار دهید، دستگاه به شما پیغام می‌دهد که فرمت کارت حافظه را تغییر دهید.



- انتقال دادن و پاک کردن مداوم داده‌ها بر روی کارت‌های حافظه، طول عمر آن‌ها را کوتاه خواهد کرد.
- پس از نصب کارت حافظه در دستگاه، فهرست فایل‌های موجود در کارت حافظه در پوشه **فایل‌های شخصی** ← **کارت حافظه** نمایش داده می‌شود.


۱ درپوش پشتی و باتری را بردارید.

۲ یک کارت حافظه را به طوری که اتصالات طلایی‌رنگ آن رو به پایین قرار دارد، وارد دستگاه کنید.



۳ باتری و درپوش پشتی را دوباره در جای خود قرار دهید.

بیرون آوردن کارت حافظه

پیش از بیرون آوردن کارت حافظه، برای بی خطر و ایمن خارج کردن آن، ابتدا آن را از حالت نصب بودن در دستگاه، خارج کنید. در صفحه اصلی، روی  — تنظیمات — محل ذخیره — جدا کردن کارت حافظه ضربه بزنید.

۱ درپوش پشتی و باتری را بردارید.

۲ کارت حافظه را بیرون بکشید.


۳ باتری و درپوش پشتی را دوباره در جای خود قرار دهید.

هنگامی که دستگاه در حال انتقال اطلاعات یا دسترسی به آن است، کارت حافظه را خارج نکنید. انجام این کار ممکن است باعث از دست رفتن یا مخدوش شدن داده‌ها و یا آسیب دیدن کارت حافظه یا دستگاه شود. سامسونگ در قبال صدماتی که در اثر استفاده نادرست از کارت‌های حافظه آسیب دیده به وجود می‌آید که شامل از دست رفتن داده‌ها نیز می‌شود، مسئولیتی ندارد.



فرمت کردن کارت حافظه

کارت حافظه‌ای که با رایانه فرمت شده باشد، ممکن است با دستگاه سازگار نباشد. کارت حافظه را به وسیله دستگاه فرمت کنید.

در صفحه اصلی، روی  — تنظیمات — محل ذخیره — فرمت کردن کارت حافظه — فرمت کردن کارت SD — حذف همه را لمس کنید.

قبل از فرمت کردن کارت حافظه، تهیه نسخه‌های پشتیبان از تمام اطلاعات مهم ذخیره شده بر روی دستگاه را فراموش نکنید. ضمانت‌نامه ی سازنده، شامل از دست رفتن اطلاعات به دلیل اقدامات کاربر را پوشش نمی‌دهد.



روشن و خاموش کردن دستگاه

دکمه روشن-خاموش را فشار داده و و آن را نگه دارید تا دستگاه روشن شود.

هنگام روشن کردن دستگاه برای اولین بار، یا پس از انجام بازنشانی به داده‌های کارخانه، دستورالعمل‌های روی صفحه را برای راه‌اندازی دستگاهتان دنبال کنید.

برای خاموش کردن دستگاه، دکمه روشن-خاموش را فشار داده و نگه دارید و سپس **خاموش کردن** را لمس کنید.

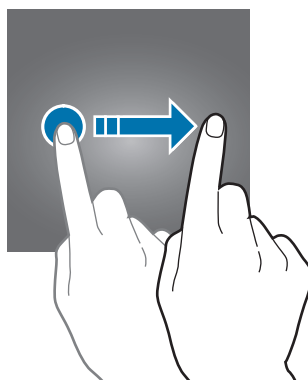
در مکان‌هایی مانند هواپیماها و بیمارستان‌ها که استفاده از دستگاه‌های بی‌سیم ممنوع می‌باشد، به تمامی هشدارهای اعلامیه‌های نصب شده و نیز دستورات اعلام شده توسط پرسنل توجه کنید.



قفل کردن و باز کردن صفحه

فشار دادن دکمه روشن-خاموش، صفحه را خاموش کرده و آن را قفل می‌کند. همچنین، در صورتی که دستگاه برای مدت زمان مشخصی استفاده نشود، صفحه خاموش شده و به صورت خودکار قفل می‌شود.



برای باز کردن قفل صفحه، دکمه روشن-خاموش یا دکمه صفحه اصلی را فشار دهید و در داخل ناحیه باز کردن قفل صفحه، انگشتان را در یک جهت دُلخواه بکشید.



می‌توانید رمز باز کردن قفل را برای باز کردن قفل صفحه تغییر دهید. برای کسب اطلاعات بیشتر، به **تغییر روش قفل صفحه** مراجعه کنید.

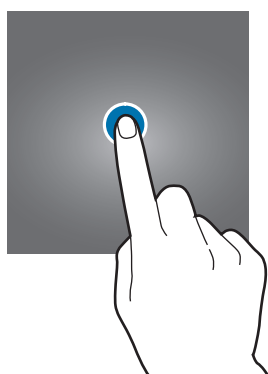
اصول اولیه

استفاده از صفحه لمسی

- اجازه ندهید صفحه لمسی با دستگاه های برقی دیگر در تماس باشد. تخلیه های الکترواستاتیکی می تواند موجب عدم عملکرد صحیح صفحه لمسی شود. 
- برای جلوگیری از آسیب دیدن صفحه لمسی، با اشیاء نوک تیز به آن ضربه نزده یا با انگشتانتان به آن فشار بیش از حد وارد نکنید.
- دستگاه ممکن است لمس انگشتانتان را در لبه های صفحه که خارج از محدوده در نظر گرفته شده برای لمس کردن هستند، شناسایی نکند. 
- قرار دادن صفحه لمسی در وضعیت آماده به کار برای مدت طولانی ممکن است باعث ایجاد پس تصویر (سیاه شدن صفحه) یا تصویر سایه دار شود. وقتی از دستگاه استفاده نمی کنید صفحه لمسی را خاموش کنید.
- توصیه می شود که از انگشتانتان برای کار کردن با صفحه لمسی استفاده کنید.

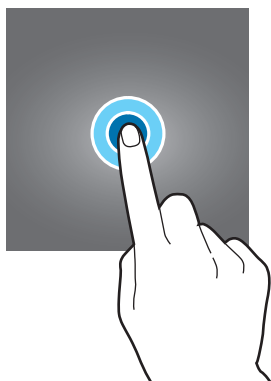
لمس کردن

برای اجرا کردن یک برنامه، برای انتخاب موردی از فهرست، برای فشار دادن دکمه روی صفحه یا برای وارد کردن یک نوشته با استفاده از صفحه کلید، با انگشت آن را لمس کنید.



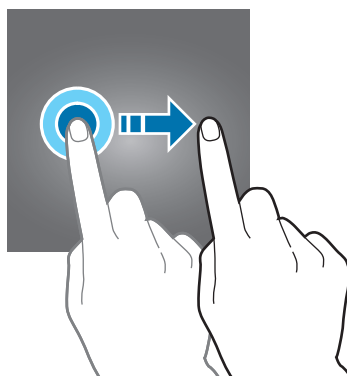
لمس کردن و نگه داشتن

یک مورد را لمس کنید و بیش از ۲ ثانیه نگه دارید تا به گزینه‌های موجود دسترسی پیدا کنید.



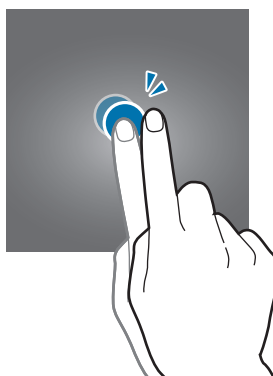
کشیدن

برای جابجایی یک مورد، آن را لمس کرده، نگه دارید و آن را به موقعیت مقصد بکشید.



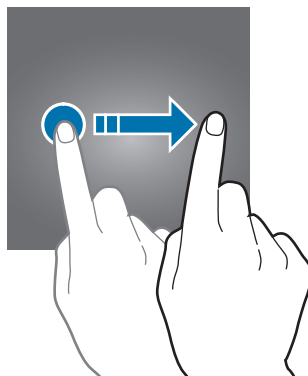
دو بار لمس کردن

برای بزرگنمایی یک صفحه وب و یا عکس، صفحه را دو بار لمس کنید. برای بازگشت به حالت اولیه، دوباره همین کار را انجام دهید.



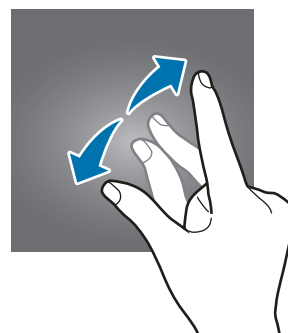
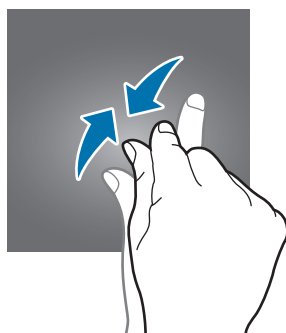
حرکت سریع دست

در صفحه اصلی یا صفحه برنامه‌ها برای مشاهده یک پنل دیگر، با انگشت خود، صفحه نمایش را به سرعت به سمت چپ یا راست لمس کنید. برای حرکت در یک صفحه وب یا لیستی از موارد مانند مخاطبین، انگشتان را سریع به بالا یا پایین بکشید.



دور کردن و نزدیک کردن انگشت‌ها

در یک صفحه وب، نقشه یا عکس دو انگشت خود را روی صفحه نمایش از هم دور کنید تا بخشی از آن بزرگنمایی شود. انگشت‌ها را به هم نزدیک کنید تا صفحه مورد نظر، کوچک شود.



چیدمان صفحه اصلی

صفحه اصلی

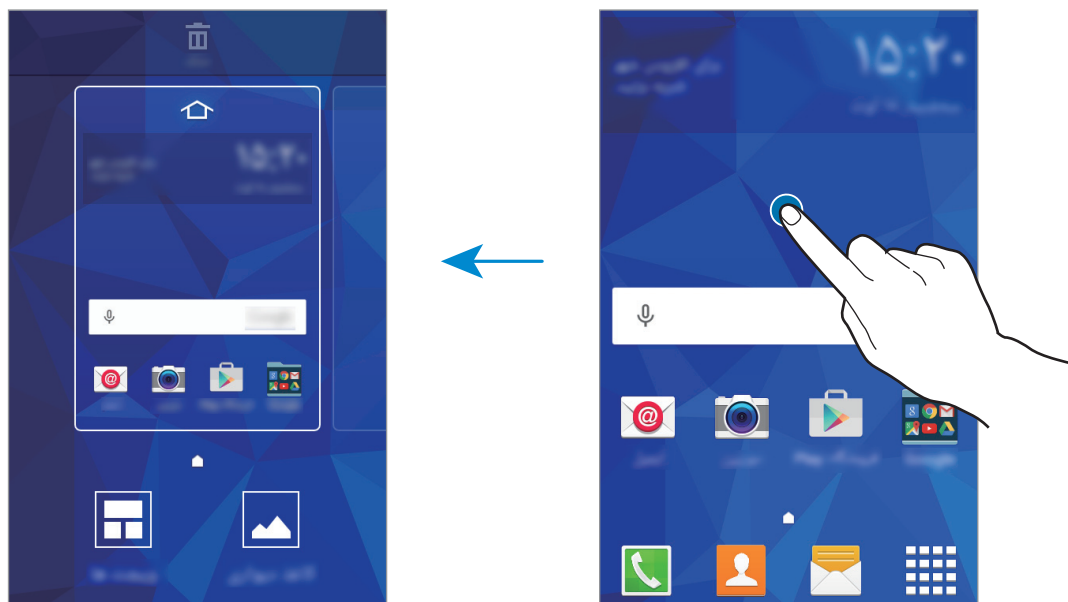
صفحه اصلی نقطه شروع برای دسترسی به همه ویژگی‌های دستگاه است. ویجت‌ها، میانبرها به برنامه‌ها و غیره را نشان می‌دهد. ویجت‌ها برنامه‌های کوچکی هستند که عملکردهای برنامه‌ای خاصی را برای ارائه اطلاعات و دسترسی آسان بر روی صفحه اصلی در دسترس قرار می‌دهند.

برای مشاهده سایر پنل، به سمت چپ یا راست بروید یا یکی از نشانگرهای صفحه، موجود در پایین صفحه را لمس کنید. برای سفارشی کردن صفحه اصلی، به [مدیریت صفحه اصلی](#) مراجعه کنید.




گزینه های صفحه اصلی

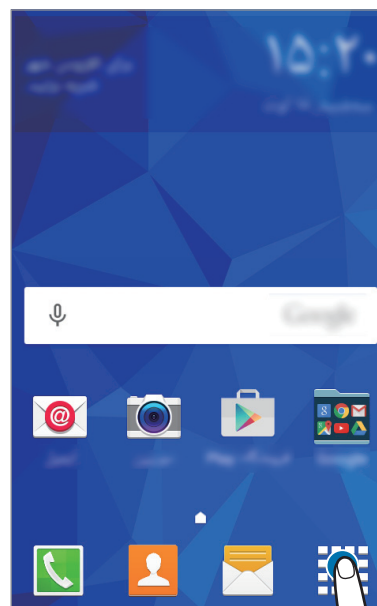
برای دسترسی به گزینه های موجود در صفحه اصلی، یک ناحیه خالی را لمس کرده و نگه دارید یا این که دو انگشت خود را به هم نزدیک کنید.



صفحه برنامه‌ها

صفحه برنامه‌ها نمادهای همه برنامه‌ها، از جمله برنامه‌های به تازگی نصب شده را نشان می‌دهد.

در صفحه اصلی، روی  را لمس کنید تا صفحه برنامه‌ها اجرا شود. برای مشاهده سایر پنل‌ها، به سمت چپ یا راست بروید یا یا یکی از نشانگرهای صفحه در پایین صفحه را انتخاب کنید. برای سفارشی کردن صفحه برنامه‌ها، به [مدیریت صفحه برنامه‌ها](#) مراجعه کنید.



نمادهای نشانگر

نمادهای نشانگر در نوار وضعیت در بالای صفحه نمایان می‌شوند. رایج‌ترین نمادها در جدول زیر فهرست شده‌اند. ممکن است نوار وضعیت در بالای صفحه برخی از برنامه‌ها نمایان نشود. برای نمایان شدن نوار وضعیت، انگشت خود را از بالای صفحه به سمت پایین بکشید.

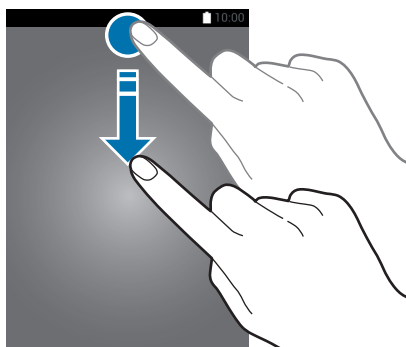


نماد	معنا
	سیگنال موجود نیست
	قدرت سیگنال
	دسترسی فعلی به سیم‌کارت یا USIM کارت (مدل‌های دو سیم‌کارته)
	رومینگ (خارج از منطقه معمول سرویس)
	متصل به شبکه GPRS
	متصل به شبکه EDGE
	متصل به شبکه UMTS
	متصل به شبکه HSDPA
	متصل به شبکه HSPA+
	Wi-Fi متصل به
	بلوتوث (Bluetooth) فعال است
	GPS فعال است
	در حال تماس
	تماس بی‌پاسخ
	پیام متنی یا چندرسانه‌ای جدید
	زنگ خطر فعال است
	حالت بی صدا فعال است
	حالت لرزاندن فعال است
	حالت پرواز فعال است
	خطا رخ داده و یا احتیاط لازم است
	مقدار شارژ باتری

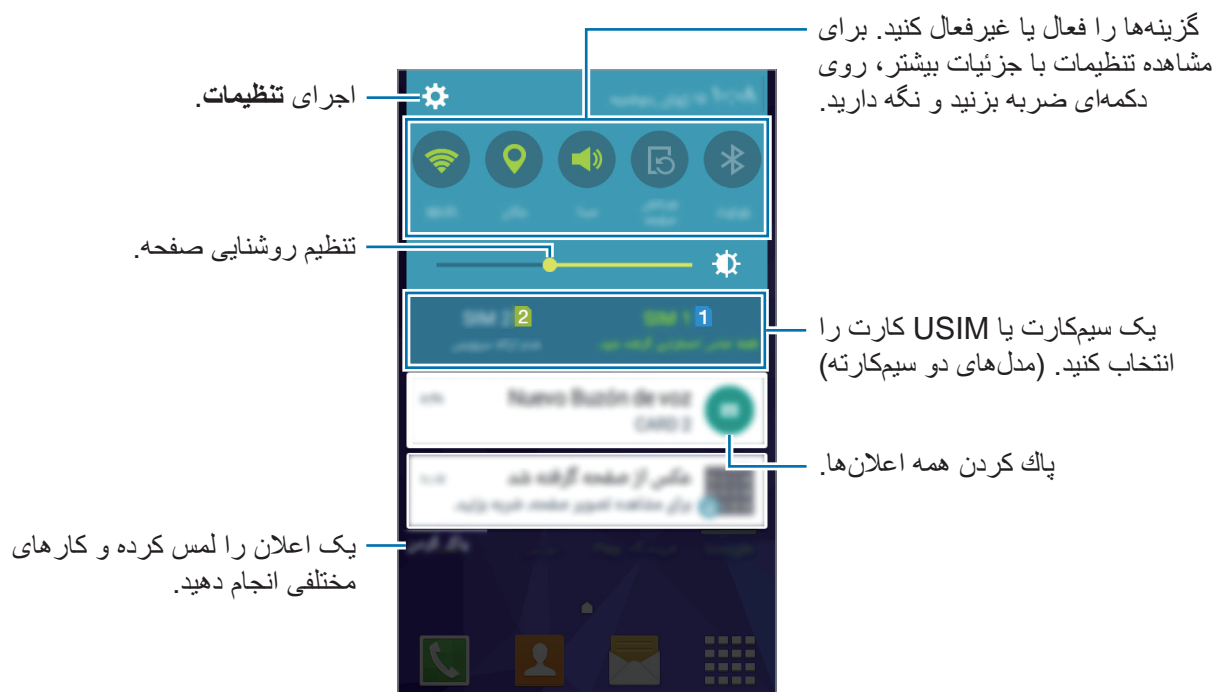
پنل اعلانیه‌ها

استفاده از پنل اعلانیه‌ها

هنگامی که شما اعلان‌های جدید، مانند پیام‌ها یا تماس‌های از دست رفته، دریافت می‌کنید، نمادهای نشانگر در نوار وضعیت نمایان می‌شوند. برای مشاهده اطلاعات بیشتر درباره نمادها، پنل اعلانیه‌ها را باز کرده و جزئیات آن‌ها را ببینید. برای باز کردن پنل اعلانیه‌ها، نوار وضعیت را به سمت پایین بکشید. برای بستن پنل اعلانیه‌ها، نوار را از پایین صفحه به سمت بالا بکشید.



در پنل اعلانیه‌ها می‌توانید از قابلیت‌های زیر استفاده کنید.



تغییر ترتیب دکمه‌های تنظیمات سریع

به منظور تغییر ترتیب دکمه‌های تنظیمات سریع در پنل اعلانیه‌ها، صفحه برنامه‌ها را باز کنید و روی **تنظیمات** ← **صفحه نمایش** ← **پنل اعلان** را لمس کنید. یک مورد را لمس کرده، نگه دارید و سپس آن را به محل دلخواه بکشید.

استفاده از دکمه‌های تنظیمات سریع

شما می‌توانید برخی از ویژگی‌های پنل اعلانیه‌ها را فعال یا غیرفعال کنید. گزینه‌های زیر را لمس کنید تا آنها را فعال یا غیرفعال کنید. اگر دکمه‌ای را لمس کرده و نگه دارید، می‌توانید تنظیماتی با جزئیات بیشتر را مشاهده کنید.

- **Wi-Fi**: برای کسب اطلاعات بیشتر، به **Wi-Fi** مراجعه کنید.
- **مکان**: برای کسب اطلاعات بیشتر، به **مکان** مراجعه کنید.
- **صدا / لرزش / حالت سکوت**: یک حالت صدا را انتخاب کنید.
- **چرخش صفحه**: به دستگاه امکان دهید تا با چرخش، صفحه نمایش نیز بچرخد و یا از چرخش آن جلوگیری شود.

بعضی برنامه‌ها اجازه چرخش صفحه نمایش را نمی‌دهند.





- **بلوتوث**: برای کسب اطلاعات بیشتر، به **بلوتوث** مراجعه کنید.
- **داده تلفن همراه**: برای اطلاعات بیشتر به **استفاده از داده** یا **شبکه‌های تلفن همراه** مراجعه کنید.
- **ذخیره بیشتر نیرو**: برای کسب اطلاعات بیشتر، به **حالت ذخیره نیرو** بیشتر مراجعه کنید.
- **اتصال همراه**: برای کسب اطلاعات بیشتر، به **اتصال با واسطه و نقطه اتصال تلفن همراه** مراجعه کنید.
- **همگامسازی**: هنگامی که این ویژگی را فعال می‌کنید، دستگاه به صورت خودکار برنامه‌هایی مانند تقویم یا ایمیل را همگامسازی می‌کند.
- **مزاحم نشوید**: حالت مسدود کردن را فعال یا غیرفعال کنید. در حالت مسدود کردن، دستگاه اعلان‌ها را مسدود می‌کند. برای انتخاب اعلان‌های مورد نظر برای مسدود کردن، روی **تنظیمات** ← **صداها و اعلان‌ها** ← **مزاحم نشوید** را لمس کنید.
- **حالت پرواز**: برای کسب اطلاعات بیشتر، به **حالت پرواز** مراجعه کنید.

اجرای برنامه‌ها

در صفحه اصلی یا صفحه برنامه‌ها یک نماد برنامه را انتخاب کنید تا اجرا شود. برای باز کردن فهرستی از برنامه‌های اخیراً استفاده شده، روی  را لمس کنید و نماد یک برنامه را انتخاب کنید تا اجرا شود.

بستن برنامه

روی  را لمس کنید و نماد یک برنامه را به سمت چپ یا راست بکشید تا بسته شود. برای بستن همه برنامه‌های در حال اجرا، روی  را لمس کنید.

نصب یا حذف برنامه‌ها

Galaxy Apps

از این برنامه برای خریداری و دانلود برنامه‌ها استفاده کنید.

در صفحه برنامه‌ها **Galaxy Apps** را لمس کنید.

این برنامه ممکن است بسته به منطقه یا ارائه‌دهنده خدمات، بر روی دستگاه موجود نباشد.




نصب برنامه‌ها

برنامه‌ها را بر اساس دسته‌بندی جستجو کنید یا برای جستجوی یک کلیدواژه، **جستجو** را لمس کنید.

برای مشاهده اطلاعات بیشتر و دانلود برنامه، آن را انتخاب کنید. برای دانلود برنامه‌های رایگان، روی **نصب** را لمس کنید.

برای خریداری و دانلود برنامه‌های غیررایگان، دکمه‌ای که نشان دهنده قیمت برنامه است را لمس کنید.

برای تغییر تنظیمات به‌روزرسانی خودکار، روی  **تنظیمات** ← **به‌روزرسانی خودکار برنامه‌ها** را لمس کرده و سپس گزینه‌ای را انتخاب کنید.



فروشگاه Play

از این برنامه برای خریداری و دانلود برنامه‌ها استفاده کنید.

در صفحه برنامه‌ها فروشگاه Play را لمس کنید.

نصب برنامه‌ها

برنامه‌ها را بر اساس دسته‌بندی جستجو کنید یا برای جستجوی یک کلیدواژه، Q را لمس کنید.

برای مشاهده اطلاعات بیشتر و دانلود برنامه، آن را انتخاب کنید. برای دانلود برنامه‌های رایگان، روی **نصب** را لمس کنید.


برای خریداری و دانلود برنامه‌های غیررایگان، قیمت را لمس کنید و دستورالعمل‌های روی صفحه را دنبال نمایید.

برای تغییر تنظیمات به‌روزرسانی خودکار، روی **≡** — **تنظیمات** — به **روزرسانی خودکار برنامه‌ها** را لمس کنید و سپس گزینه‌ای را انتخاب کنید.



مدیریت برنامه‌ها


حذف یا غیرفعال کردن برنامه‌ها

برای غیرفعال کردن برنامه‌های پیش‌فرض، صفحه برنامه‌ها را باز کنید و روی **حذف/غیرفعال کردن برنامه‌ها** را لمس کنید.  بر روی برنامه‌هایی که می‌توانید غیرفعال کنید به نمایش درمی‌آید. یک برنامه را انتخاب کرده و **تایید** را لمس کنید.

برای حذف نصب برنامه‌های دانلود شده، صفحه برنامه‌ها را باز کنید و روی **برنامه‌های بارگیری شده** — **لغو نصب** را لمس کنید. همچنین می‌توانید در صفحه برنامه‌ها روی **تنظیمات** — **مدیر برنامه‌ها** را لمس کرده، یک برنامه را انتخاب کنید و سپس **لغو نصب** را لمس کنید.

فعالسازی برنامه‌ها

در صفحه برنامه‌ها به **نمایش برنامه غیرفعال رفته**، برنامه‌ها را انتخاب کرده و سپس گزینه **انجام شد** را لمس کنید. همچنین می‌توانید در صفحه برنامه‌ها روی **تنظیمات** — **مدیر برنامه‌ها** را لمس کنید، به **غیرفعال شد** بروید، یک برنامه را انتخاب کرده و سپس روی **فعال** را لمس کنید.

• مخفی کردن برنامه‌ها: برنامه‌ها را فقط در صفحه برنامه‌ها مخفی کنید. شما می‌توانید به استفاده از برنامه‌های مخفی شده ادامه دهید. 

• غیرفعال کردن برنامه‌ها: برنامه‌های پیش‌فرضی که قابل حذف کردن از دستگاه نیستند را غیرفعال کنید. شما نمی‌توانید از برنامه‌های غیرفعال استفاده نمایید.

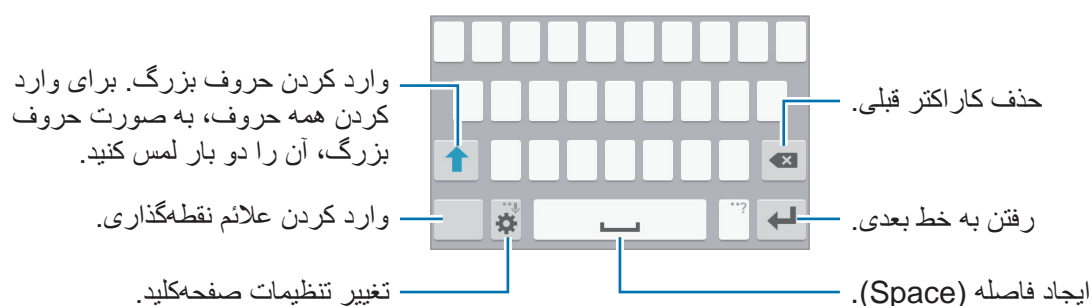
• حذف برنامه‌ها: برنامه‌های دانلود شده را می‌توانید حذف کنید.

نوشتار


چیدمان صفحه‌کلید

هنگامی که شما به منظور نوشتن وارد پیام‌ها، یادداشت‌ها و غیره می‌شوید، یک صفحه‌کلید به طور خودکار بر روی صفحه نمایان می‌گردد.


ورودی نوشتاری برای برخی زبان‌ها پشتیبانی نمی‌شود. برای نوشتن، باید زبان نوشتاری ورودی را به یکی از زبان‌های پشتیبانی شده تغییر دهید.



تغییر زبان ورودی نوشتار

روی  ← انتخاب زبان‌های ورودی را لمس کنید و سپس زبان‌های مورد نظر برای استفاده را انتخاب کنید. اگر دو یا چند زبان را انتخاب کنید، می‌توانید با حرکت انگشت خود بر روی کلید فاصله (Space) به سمت چپ یا راست، زبان‌ها را تغییر دهید.



تغییر چیدمان صفحه‌کلید

روی  را لمس کرده، یک زبان را از زبان‌های ورودی برگزیده و سپس یک چیدمان صفحه‌کلید را برای استفاده انتخاب کنید.

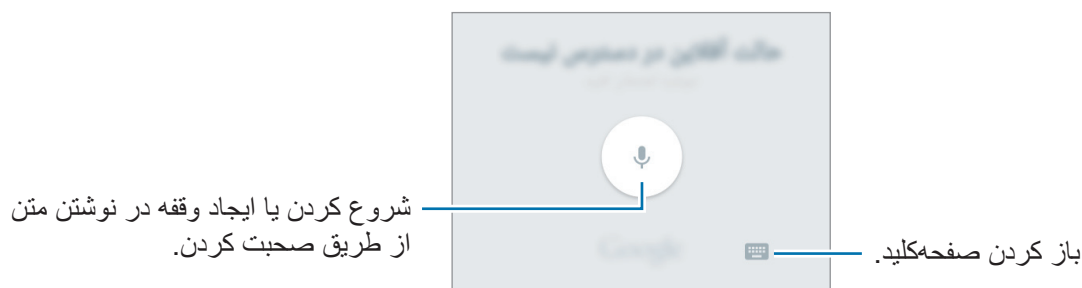
در صفحه‌کلید 3x4 هر کلید سه یا چهار کاراکتر دارد. برای وارد کردن یک کاراکتر، کلید مربوطه را چندین بار لمس کنید تا کاراکتر مورد نظر نمایان شود.





استفاده از دیگر عملکردهای صفحه کلید

برای استفاده از عملکردهای گوناگون،  لمس کرده و نگه دارید. بسته به آخرین عملکرد استفاده شده، ممکن است سایر نمادها به جای نماد  ظاهر شوند.

•  : نوشتن از طریق صحبت کردن.



•  : تغییر تنظیمات صفحه کلید.

•  : درج صورتک‌ها.

کپی کردن و جای‌گذاری (Copying and Pasting)

۱ متن را لمس کرده و نگه دارید.

۲ برای انتخاب متن مورد نظر،  یا  را به اطراف بکشید یا برای انتخاب کل متن، روی **انتخاب همه** را لمس کنید.

۳ روی **کپی** یا **بریدن** را لمس کنید. متن انتخاب شده در کلیپ‌بورد (Clipboard) کپی می‌شود.

۴ مکان‌نما را در محل مورد نظر برای وارد کردن متن قرار داده و  **الصاق** را لمس کنید.

عکس گرفتن از صفحه نمایش

هنگامی که از دستگاه استفاده می‌کنید می‌توانید از یک صفحه نمایش عکس بگیرید. دکمه صفحه اصلی و دکمه روشن-خاموش را به طور همزمان فشار داده و نگه دارید. می‌توانید تصاویر گرفته شده را در گالری مشاهده کنید. پس از گرفتن عکس از صفحه، می‌توانید آن را ویرایش کرده و با دیگران به اشتراک بگذارید.

گرفتن عکس از صفحه نمایش در هنگام استفاده از بعضی از برنامه‌ها ممکن نیست.



فایل‌های شخصی

با استفاده از این برنامه می‌توانید به فایل‌های مختلف ذخیره شده در دستگاه یا در مکان‌های دیگر دسترسی داشته باشید. در صفحه برنامه‌ها فایل‌های شخصی را لمس کنید.



ویژگی ذخیره باتری

حالت ذخیره نیروی بیشتر

از این حالت برای افزایش کارایی شارژ باتری دستگاه استفاده کنید. در حالت ذخیره نیروی فوق العاده، دستگاه موارد زیر را اجرا می‌کند:

- برنامه‌های موجود را فقط به برنامه‌های ضروری و برنامه‌های انتخاب شده توسط شما محدود می‌کند.
- اتصال دستگاه به داده تلفن همراه را با خاموش شدن صفحه قطع می‌کند.
- قابلیت‌های Wi-Fi و بلوتوث (Bluetooth) را غیرفعال می‌کند.

در صفحه برنامه‌ها، روی **تنظیمات** ← **حالت ذخیره نیروی بیشتر** را لمس کرده و سپس کلید **حالت ذخیره نیروی بیشتر** را لمس کنید تا فعال شود. همچنین می‌توانید پنل اعلانیه‌ها را باز کرده و **ذخیره بیشتر نیرو** را لمس کرده و نگه دارید تا فعال گردد.

برای افزودن یک برنامه در صفحه اصلی، روی **+** را لمس کرده و برنامه‌ای را انتخاب کنید.

برای حذف یک برنامه از صفحه اصلی، روی **:** ← **حذف** را لمس کرده، یک برنامه که دارای **⊖** است را انتخاب کرده و سپس **تأیید** را لمس کنید.

برای تغییر تنظیمات حالت ذخیره نیروی فوق العاده، مانند اتصال به اینترنت یا صدا، روی **:** ← **تنظیمات** را لمس کنید.

برای غیرفعال کردن حالت ذخیره نیروی فوق العاده، روی **:** ← **غیرفعال کردن ذخیره نیروی بیشتر** را لمس کنید.

حداکثر زمان تخمینی آماده به کار (Standby)، نشان دهنده زمان باقیمانده‌ای است که اگر دستگاه استفاده نشود، طول می‌کشد تا باتری به طور کامل تخلیه شود. زمان آماده به کار ممکن است بسته به تنظیمات دستگاه، و شرایط کارکرد متفاوت باشد.



قابلیت اتصال شبکه

داده تلفن همراه

برای استفاده از اینترنت یا اشتراک گذاری فایل‌های رسانه با دستگاه‌های دیگر، دستگاه را به شبکه اینترنت تلفن همراه متصل کنید. برای اطلاع از سایر گزینه‌ها، به **استفاده از داده** مراجعه کنید.

◀ **مدل‌های دو سیم‌کارت:** در صفحه برنامه‌ها روی **تنظیمات** ← **استفاده از داده** ← و یک سیم‌کارت یا USIM کارت را لمس کنید و سپس **داده تلفن همراه** فعال کنید. می‌توانید پنل اعلانیه‌ها را باز کرده، **داده تلفن همراه** را لمس کرده و نگه دارید تا فعال گردد.

◀ **مدل‌های تک سیم‌کارت:** در صفحه برنامه‌ها روی **تنظیمات** ← **استفاده از داده** را لمس کنید و سپس **داده تلفن همراه** را علامت بزنید. می‌توانید پنل اعلانیه‌ها را باز کرده، **داده تلفن همراه** را لمس کرده و نگه دارید تا فعال گردد.

Wi-Fi

برای استفاده از اینترنت و یا به اشتراک گذاشتن فایل‌های رسانه‌ای با دیگر دستگاه‌ها، دستگاه را به یک شبکه Wi-Fi وصل کنید. برای اطلاع از سایر گزینه‌ها، به **Wi-Fi** مراجعه کنید.

هنگامی که از Wi-Fi استفاده نمی‌کنید، به منظور صرفه‌جویی در شارژ باتری، آن را خاموش کنید.



۱ در صفحه برنامه‌ها، **تنظیمات** ← **Wi-Fi** را لمس کنید و سپس کلید **Wi-Fi** را برای فعال کردن آن لمس کنید.

۲ یک شبکه را از لیست شبکه‌های Wi-Fi انتخاب کنید. شبکه‌هایی که برای اتصال به آن‌ها به کلمه عبور نیاز است، با یک نماد قفل نمایش داده می‌شوند.

۳ روی **اتصال** را لمس کنید.

هنگامی که دستگاه به یک شبکه Wi-Fi متصل شود، هر بار که این شبکه در دسترس باشد، دستگاه بدون نیاز به وارد کردن کلمه عبور، دستگاه دوباره به آن شبکه متصل می‌شود. برای جلوگیری از اتصال خودکار دستگاه به شبکه، آن را از لیست شبکه‌ها انتخاب کرده و **فراموش کن** را لمس کنید.



اتصال با واسطه و نقطه اتصال تلفن همراه

درباره تترینگ و به اشتراک گذاری اینترنت (Hotspot)

در صورت وجود اتصال اینترنت، از این ویژگی برای اشتراک گذاری اتصال اینترنت داده‌های تلفن همراه دستگاه خود با رایانه‌ها و سایر دستگاه‌ها استفاده کنید. این به اشتراک گذاری‌ها می‌توانند از طریق Wi-Fi USB و یا بلوتوث انجام شوند.

با استفاده از این قابلیت ممکن است متحمل هزینه‌های اضافی مربوط به سرویس اینترنت شوید.



استفاده از قابلیت به اشتراک گذاری اینترنت (Hotspot)

از دستگاه خود به عنوان یک نقطه اتصال تلفن همراه برای اشتراک گذاری اتصال اینترنت داده‌های تلفن همراه خود با سایر دستگاه‌ها استفاده کنید.

۱ در صفحه برنامه‌ها تنظیمات — اتصال با واسطه و نقطه اتصال تلفن همراه — نقطه اتصال تلفن همراه را لمس کنید.

۲ کلید نقطه اتصال تلفن همراه را لمس کنید تا فعال شود.

- در نوار وضعیت نمایان می‌شود. دستگاه‌های دیگر می‌توانند دستگاه شما را در لیست شبکه‌های Wi-Fi پیدا کنند.
- به منظور گذاشتن کلمه عبور برای نقطه اتصال تلفن همراه، روی **پی‌کر بندی نقطه اتصال** را لمس کرده و و سطح امنیت را انتخاب کنید. سپس یک کلمه عبور وارد کرده و **نخیره** را لمس کنید.

۳ در دستگاه‌های دیگر، با جستجو در لیست شبکه‌های Wi-Fi، شبکه خود را انتخاب کنید.

۴ از شبکه داده‌های تلفن همراه، برای دسترسی به اینترنت در دستگاه متصل شده، استفاده کنید.

استفاده از تترینگ USB

اتصال داده تلفن همراه دستگاه خود را از طریق کابل USB با دستگاه‌های دیگر به اشتراک بگذارید.

۱ در صفحه برنامه‌ها تنظیمات — اتصال با واسطه و نقطه اتصال تلفن همراه را لمس کنید.

۲ دستگاه خود را از طریق کابل USB به رایانه وصل کنید.

۳ گزینه اتصال USB را علامت بزنید.

🔌 ، پس از اتصال دو دستگاه به یکدیگر، در نوار وضعیت نمایان می‌شود.

۴ از اینترنت داده تلفن همراه خود در رایانه استفاده کنید.

استفاده از تترینگ بلوتوث (Bluetooth)

اتصال داده تلفن همراه دستگاه خود را از طریق بلوتوث (Bluetooth) با دستگاه‌های دیگر به اشتراک بگذارید. پیش از آن، از این که رایانه‌ای که به آن متصل می‌شوید از قابلیت بلوتوث (Bluetooth) پشتیبانی کند، اطمینان حاصل کنید.

۱ دستگاه خود را از طریق بلوتوث (Bluetooth) با دستگاه دیگر جفت کنید. برای کسب اطلاعات بیشتر، به [جفت کردن با سایر دستگاه‌های بلوتوث](#) مراجعه کنید.

۲ در صفحه برنامه‌های دستگاه، تنظیمات — اتصال با واسطه و نقطه اتصال تلفن همراه را لمس کنید.

۳ اشتراک گذاری اینترنت با بلوتوث را علامت بزنید.

۴ در دستگاه متصل، صفحه تنظیمات بلوتوث (Bluetooth) را باز کرده و ⚙️ — دسترسی به اینترنت را لمس کنید.

📶 ، پس از اتصال دو دستگاه به یکدیگر، در نوار وضعیت نمایان می‌شود.

۵ از شبکه داده‌های تلفن همراه، برای دسترسی به اینترنت در دستگاه متصل شده، استفاده کنید.

روش‌های اتصال بسته به نوع دستگاه‌های متصل شونده، متفاوت است.



شخصی سازی

مدیریت صفحه اصلی و صفحه برنامه ها

مدیریت صفحه اصلی

افزودن موارد

یکی از برنامه ها را لمس کرده، نگه داشته و سپس آن را به صفحه اصلی بکشید. برای افزودن ویجت ها، صفحه اصلی را باز کرده و یک ناحیه خالی را لمس کنید، **ویجت ها** را لمس کرده، یک ویجت را لمس کرده، نگه داشته و سپس آن را به صفحه اصلی بکشید.

جابجایی و حذف یک مورد

روی یک مورد در صفحه اصلی را لمس کرده، نگه داشته و سپس آن را به مکان جدید بکشید. برای انتقال یک مورد به یک پنل دیگر، آن را به کنار صفحه بکشید. همچنین می توانید برنامه های پرکاربرد را به ناحیه میانبرهای پایین صفحه اصلی جابجا کنید. برای حذف یک مورد، آن را لمس کرده و نگه دارید. سپس آن را به سمت قسمت **حذف** که در بالای صفحه نمایان می شود بکشید.

ایجاد پوشه ای جدید

- ۱ در صفحه اصلی، یک برنامه را لمس کرده، نگه داشته و سپس آن را به قسمت **ایجاد پوشه** که در بالای صفحه نمایان می شود بکشید.
- ۲ یک نام برای پوشه وارد کنید.
- ۳ روی **+** را لمس کرده، برنامه های مورد نظر برای جابجایی به داخل پوشه را انتخاب کرده و سپس روی **انجام شد** را لمس کنید.

مدیریت پنل‌ها

برای افزودن، جابجایی یا حذف یک پنل، در صفحه اصلی، یک ناحیه خالی را لمس کرده و نگه دارید.
 برای افزودن یک پنل به سمت چپ و به سمت آخرین پنل بروید و سپس روی **+** را لمس کنید.
 برای جابجایی یک پنل روی پیش نمایش پنل را لمس کرده و نگه دارید، سپس آن را به یک مکان جدید بکشید.
 برای حذف یک پنل روی پیش نمایش پانل را لمس کرده و نگه دارید، سپس آن را به سمت **حذف** در بالای صفحه بکشید.
 برای تنظیم یک پنل به عنوان صفحه اصلی، روی **🏠** را لمس کنید.

مدیریت صفحه برنامه‌ها

تغییر مرتب سازی برنامه‌ها

در صفحه برنامه‌ها: **← نمایش بعنوان** را لمس کرده و یک روش مرتب سازی را انتخاب کنید.

مخفی کردن برنامه‌ها

برنامه‌هایی که نمی‌خواهید در صفحه برنامه‌ها باشند را مخفی کنید.
 در صفحه برنامه‌ها: **← مخفی کردن برنامه‌ها** را لمس کنید، برنامه‌ها را انتخاب کنید و سپس روی **انجام شد** را لمس کنید.
 برای نمایش برنامه‌های مخفی، روی: **← نمایش برنامه پنهان** را لمس کرده، برنامه‌ها را انتخاب کنید و سپس روی **انجام شد** را لمس کنید.

جابجایی موارد

در صفحه برنامه‌ها روی: **← ویرایش** را لمس کنید. یک مورد را لمس کرده، نگه داشته و آن را به یک مکان جدید بکشید.
 برای انتقال یک مورد به یک پنل دیگر، آن را به کنار صفحه بکشید.
 برای جابجایی یک مورد به یک پنل جدید، آن را به سمت **ایجاد صفحه** که در بالای صفحه نمایان می‌شود بکشید.

انتخاب عکس پس زمینه و صدای زنگ

انتخاب عکس پس زمینه

یک تصویر یا عکس ذخیره شده در دستگاه را به عنوان عکس پس زمینه صفحه اصلی یا صفحه قفل تنظیم کنید.

۱ در صفحه اصلی یک ناحیه خالی را لمس کرده، نگه داشته و سپس روی **کاغذ دیواری** را لمس کنید. شما می‌توانید این کار را از طریق لمس کردن **تنظیمات** ← **صفحه نمایش** ← **کاغذ دیواری**، نیز انجام دهید.

۲ یک صفحه را برای تغییر عکس پس زمینه و یا اعمال آن انتخاب کنید.

۳ به چپ یا راست رفته و از میان تصاویر نشان داده شده در پایین صفحه تصویر دلخواه خود را انتخاب کنید. برای انتخاب عکس‌های گرفته شده توسط دوربین دستگاه یا سایر تصاویر، روی **از گالری** را لمس کنید.

۴ روی **تنظیم بعنوان کاغذ دیواری** یا **ثبت ضربه** بزنید.

تغییر دادن آهنگ های زنگ

آهنگ‌های زنگ، مربوط به تماس‌های ورودی و اعلان‌ها را تغییر دهید.

در صفحه برنامه‌ها، **تنظیمات** ← **صداها و اعلان‌ها** را لمس کنید.

◀ **مدل‌های دو سیم‌کارت:** برای تنظیم یک زنگ تماس برای تماس‌های ورودی، روی **زنگ تماس** ← **ضربه بزنید**، سپس روی یک سیم‌کارت یا کارت USIM کارت و ← **زنگ های تماس** را لمس کرده، یک آهنگ زنگ را انتخاب کنید و سپس روی **تأیید** را لمس کنید. برای استفاده از یک موسیقی ذخیره شده در دستگاه یا در حساب خود به عنوان زنگ تماس، روی **افزودن** را لمس کنید.

برای تنظیم یک زنگ تماس برای تماس‌های ورودی، روی **زنگ تماس** ← **را لمس کرده**، سپس روی یک سیم‌کارت یا کارت USIM و ← **اعلانها** را لمس کرده، یک آهنگ زنگ را انتخاب کنید و سپس روی **تأیید** را لمس کنید.

◀ **مدل‌های تک سیم‌کارت:** برای تنظیم یک زنگ تماس برای تماس‌های ورودی، روی **زنگ های تماس** را لمس کرده، یک زنگ تماس انتخاب کنید و سپس روی **تأیید** را لمس کنید. برای استفاده از یک موسیقی ذخیره شده در دستگاه یا در حساب خود به عنوان زنگ تماس، روی **افزودن** را لمس کنید.

برای تنظیم یک زنگ تماس برای اعلان‌ها، روی **اعلانها** را لمس کرده، یک زنگ تماس انتخاب کنید و سپس روی **تأیید** را لمس کنید.

تغییر روش قفل صفحه

شما می‌توانید روش قفل کردن صفحه را برای جلوگیری از دسترسی دیگران به اطلاعات شخصی خود تغییر دهید. در صفحه برنامه‌ها روی **تنظیمات** ← **صفحه قفل** ← **قفل صفحه** را لمس کنید و سپس یک روش قفل صفحه را انتخاب کنید. از این به بعد خواهید قفل دستگاه را باز کنید به رمز بازکردن قفل احتیاج دارید.



اگر رمز باز کردن قفل را فراموش کردید، دستگاه خود را برای بازنشانی به یکی مرکز خدمات سامسونگ ببرید.

الگو

با اتصال چهار نقطه یا بیشتر یک الگو رسم کنید و سپس دوباره آن را رسم کنید تا تأیید گردد. یک PIN پشتیبان تنظیم کنید تا در صورت فراموش کردن الگو، بتوانید قفل صفحه را باز کنید.

پین

یک PIN فقط شامل اعداد است. حداقل چهار رقم وارد کنید و سپس آن را دوباره وارد کنید تا تأیید گردد.

رمز

یک رمز عبور شامل کاراکترها و اعداد است. حداقل چهار کاراکتر شامل عدد و علائم وارد کنید و سپس دوباره آن را وارد کنید تا تأیید شود.

تنظیم حساب‌ها

افزودن حساب

برخی از برنامه‌های استفاده شده در دستگاه شما، به یک حساب کاربری ثبت‌شده نیاز دارند. برای این‌که بهترین استفاده ممکن را از دستگاه خود ببرید، این حساب‌ها را ایجاد کنید.

در صفحه برنامه‌ها **تنظیمات** ← **حساب‌ها** ← **افزودن حساب** را لمس کنید و سپس یک سرویس اشتراک را انتخاب کنید. سپس دستورالعمل‌های روی صفحه را برای تکمیل راه اندازی حساب دنبال نمایید.

برای همگام‌سازی محتوا با حساب‌هایتان، یک حساب را انتخاب کنید و مواردی که لازم است همگام‌سازی شوند را، انتخاب کنید.

حذف حساب‌ها

در صفحه برنامه‌ها **تنظیمات** ← **حساب‌ها** را لمس کنید، یک حساب را انتخاب کنید و سپس: **حذف حساب** را لمس کنید.

تلفن

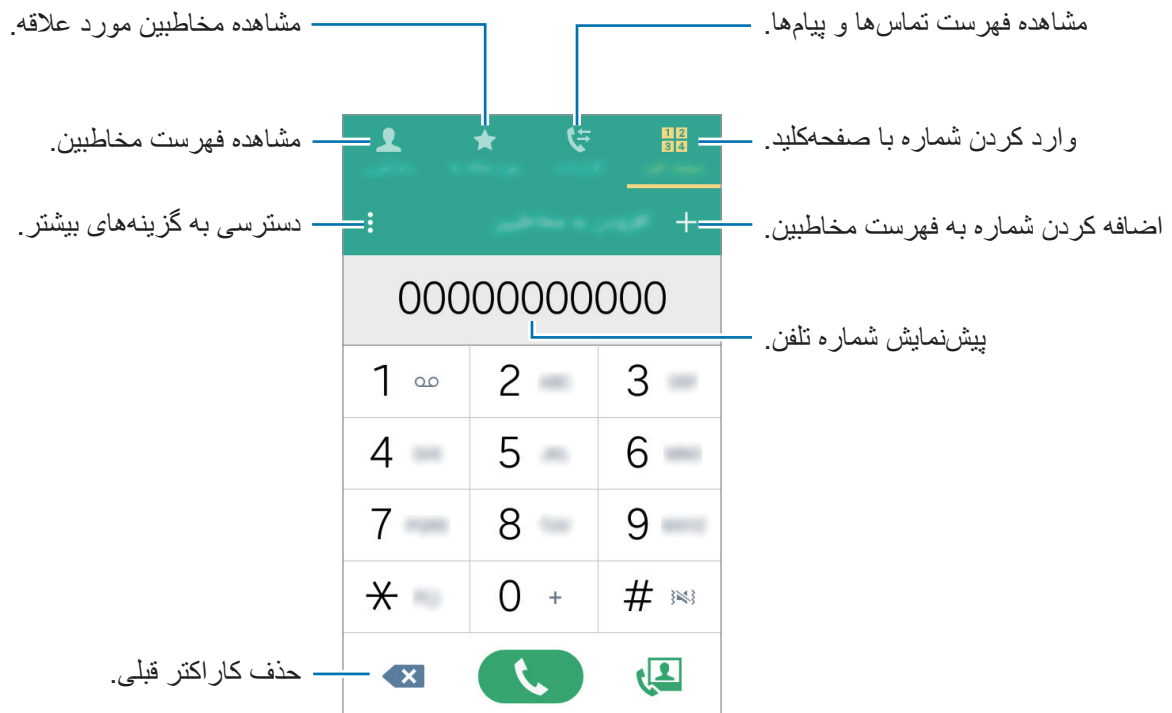
برقراری تماس

در صفحه برنامه‌ها تلفن را لمس کنید.

◀ **مدل‌های دو سیم‌کارته:** با لمس **صفحه کلید** ضربه بزنید، یک شماره تلفن وارد کنید برای برقراری یک تماس صوتی، روی **1** یا **2** را لمس کنید تا یک تماس صوتی برقرار کنید یا و یا برای برقراری یک تماس تصویری **2** را لمس کنید تا یک تماس تصویری برقرار کنید.



◀ **مدل‌های تک سیم‌کارت:** روی **صفحه کلید** ضربه بزنید، یک شماره تلفن وارد کنید و سپس روی **ضربه بزنید** تا یک تماس صوتی برقرار کنید یا روی **ضربه بزنید** تا یک تماس تصویری برقرار کنید.



شما همچنین می‌توانید با شماره تلفن‌هایی که در **گزارشات**، **موردعلاقه‌ها** و **مخاطبین** فهرست شده است تماس بگیرید.

برقراری تماس از گزارش‌های تماس یا لیست مخاطبین

روی **گزارشات** یا **مخاطبین** را لمس کرده و سپس نام یک مخاطب یا یک شماره تلفن را به سمت راست بکشید و یک تماس برقرار کنید.

برقراری تماس بین‌المللی

روی **صفحه کلید** را لمس کنید.

◀ **مدل‌های دو سیم‌کارت:** روی **0** را لمس کرده و نگه دارید تا علامت **+** نمایان شود. کد کشور، کد منطقه و شماره تلفن را وارد کرده و سپس روی **1** یا **2** را لمس کنید.

برای مسدود کردن تماس‌های بین‌المللی خروجی، روی **:** → **تنظیمات** → **تماس** → **تنظیمات بیشتر** → یک سیم‌کارت یا کارت **USIM** → **محدودیت تماس** را لمس کنید. سپس یک نوع تماس را انتخاب کرده و **تماس‌های بین‌المللی** را علامت بزنید.

◀ **مدل‌های تک سیم‌کارت:** روی **0** را لمس کرده و نگه دارید تا علامت **+** نمایان شود. کد کشور، کد شهر و شماره تلفن را وارد کرده و سپس روی **ضربه بزنید** را لمس کنید.

برای مسدود کردن تماس‌های بین‌المللی خروجی، روی **:** → **تنظیمات** → **تماس** → **تنظیمات بیشتر** → **محدودیت تماس** را لمس کنید. سپس یک نوع تماس را انتخاب کرده و **تماس‌های بین‌المللی** را علامت بزنید.

دریافت تماس‌ها

پاسخگویی به تماس

وقتی با شما تماس گرفته می‌شود،  را به بیرون دایره بزرگ بکشید.


رد کردن یک تماس

وقتی با شما تماس گرفته می‌شود،  را به بیرون دایره بزرگ بکشید.

برای ارسال پیام بعد از رد کردن تماس، نوار پیام رد را به سمت بالا بکشید.

برای ایجاد پیام‌های رد مختلف، صفحه برنامه‌ها را باز کرده و **تلفن** ➔ **تنظیمات** ➔ **تماس** ➔ **رد کردن تماس** ➔ **پیام‌های رد کردن** ➔ را لمس کنید.

تماس‌های بی پاسخ


اگر تماسی از دست رفت،  در نوار وضعیت نمایان می‌شود. پل اعلانیه‌ها را باز کنید تا فهرست تماس‌های از دست رفته را مشاهده کنید. همچنین می‌توانید در صفحه برنامه‌ها روی **تلفن** ➔ **گزارشات** را لمس کنید تا تماس‌های بی‌پاسخ را مشاهده نمایید.

قابلیت‌های در دسترس در حین تماس

در طول تماس صوتی

در طی یک تماس تصویری، اقدامات زیر در دسترس هستند:

- **افز. تماس:** تماس دوم را شماره گیری کنید.
- **صفحه کنید:** صفحه‌کلید را باز کنید.
- **پایان مکالمه:** تماس فعلی را خاتمه دهید.
- **بلندگو:** بلندگو را می‌توانید فعال یا غیرفعال کنید. هنگام استفاده از بلندگو، با میکروفون موجود در بالای دستگاه صحبت کنید و دستگاه را دور از گوش خود نگه دارید.
- **حالت سکوت:** میکروفون را خاموش کنید تا طرف مقابل صدای شما را نشنود.
- **بلوتوث:** اگر یک هدست بلوتوث (Bluetooth) به دستگاه وصل است، تماس را به آن منتقل کنید.

برای مشاهده گزینه‌های بیشتر، روی  را لمس کنید.

در طول تماس تصویری

در طی یک تماس تصویری، اقدامات زیر در دسترس هستند:

- ➤ ← **مخفی کردن من:** تصویر خود را از سایر افراد شرکت کننده مخفی کنید.
- ➤ ← **تصویر ارسالی:** تصویری را برای نمایش به طرف مقابل انتخاب کنید.
- ➤ ← **عکس گرفتن:** تصویر فرد مقابل را ثبت کنید.
- ➤ ← **ضبط ویدیو:** ویدیویی از طرف مقابل ضبط کنید.
- ➤ ← **یادداشت:** یک یادداشت ایجاد کنید.
- ➤ ← **پیام ها:** یک پیام ارسال کنید.
- ➤ ← **صفحه کلید:** صفحه‌کلید را باز کنید.
- ➤ ← **روشن کردن بلندگو / خاموش کردن بلندگو:** بلندگو را می‌توانید فعال یا غیرفعال کنید. هنگام استفاده از بلندگو، با میکروفون موجود در بالای دستگاه صحبت کنید و دستگاه را دور از گوش خود نگه دارید.
- ➤ ← **استفاده از هدست / استفاده از دستگاه:** خروجی صدا را به هدست بلوتوث متصل شده انتقال داده یا به بلندگوی دستگاه را بازگردانید.

صفحه را لمس کنید تا بتوانید از گزینه‌های زیر استفاده کنید:

- **کلید تعویض:** تغییر دوربین از دوربین جلویی به پشتی و بالعکس.
- **حالت سکوت:** میکروفون را خاموش کنید تا طرف مقابل صدای شما را نشنود.
- **پایان مکالمه:** تماس فعلی را خاتمه دهید.

مخاطبین

افزودن مخاطب

منتقل کردن مخاطبین از سایر دستگاه‌ها

شما می‌توانید مخاطبین را از سایر دستگاه‌ها به دستگاه خود جابجا کنید. برای کسب اطلاعات بیشتر، به [انتقال اطلاعات از دستگاه قبلی شما](#) مراجعه کنید.

ایجاد مخاطب به صورت دستی

۱ در صفحه برنامه‌ها مخاطبین را لمس کنید.

۲ روی **+** را لمس کنید و اطلاعات مخاطب را وارد کنید.

• : می‌توانید تصویری برای مخاطبتان انتخاب کنید.

•  / : یک فیلد اطلاعاتی مخاطب را اضافه کرده یا حذف کنید.

۳ روی **ذخیره** را لمس کنید.

برای افزودن یک شماره تلفن به فهرست مخاطبین از طریق صفحه‌کلید، روی **صفحه کلید** را لمس کرده، شماره را وارد کرده و سپس روی **افزودن به مخاطبین** را لمس کنید.

انتقال مخاطبین

مخاطبین را از سایر سرویس‌های ذخیره‌سازی به دستگاه خود انتقال داده و یا آن‌ها را از دستگاه خود به سرویس‌های ذخیره‌سازی منتقل کنید.

در صفحه برنامه‌ها مخاطبین را لمس کنید.

روی **تنظیمات** ← **مخاطبین** ← **ورود/صدور مخاطبین** را لمس کرده و سپس یکی از گزینه‌های ورود یا صدور را انتخاب کنید.

جستجوی مخاطبین

در صفحه برنامه‌ها **مخاطبین** را لمس کنید.

از یکی از روش‌های جستجوی زیر استفاده کنید:

- به بالا یا پایین لیست مخاطبین بروید.
- روی فیلد جستجو در بالای فهرست مخاطبین را لمس کرده و معیارهای جستجو را وارد کنید.

با انتخاب یک مخاطب، یکی از اقدامات زیر را انجام دهید:

- ★ : مخاطب را به فهرست مخاطبین مورد علاقه اضافه کنید.
- 📞 / 📧 : یک تماس صوتی یا تماس تصویری برقرار کنید.
- ✉️ : یک پیام بنویسید.
- ✉️@ : یک ایمیل بنویسید.

افزودن میانبر برای مخاطبین به صفحه اصلی

برای مخاطبینی که به‌طور مرتب با آن‌ها در ارتباط هستید، میانبرهایی در صفحه اصلی اضافه کنید.

۱ در صفحه برنامه‌ها **مخاطبین** را لمس کنید.

۲ یک مخاطب را انتخاب کنید.

۳ روی ➡ افزودن میانبر به صفحه اصلی را لمس کنید.

پیام‌ها و ایمیل

پیام‌ها

ارسال پیام

پیام‌های متنی (SMS) یا پیام‌های چندرسانه‌ای (MMS) ارسال کنید.

ممکن است در حالت رومینگ، برای ارسال یا دریافت پیام متحمل هزینه‌های اضافی شوید.

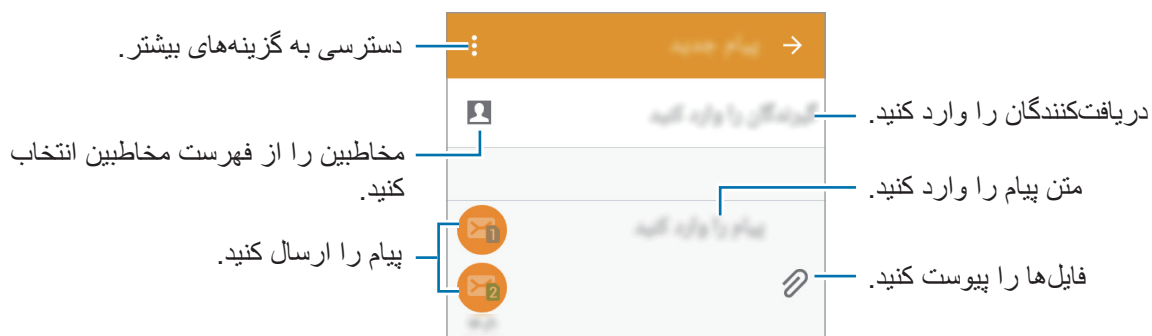


۱ در صفحه برنامه‌ها پیام‌ها را لمس کنید.

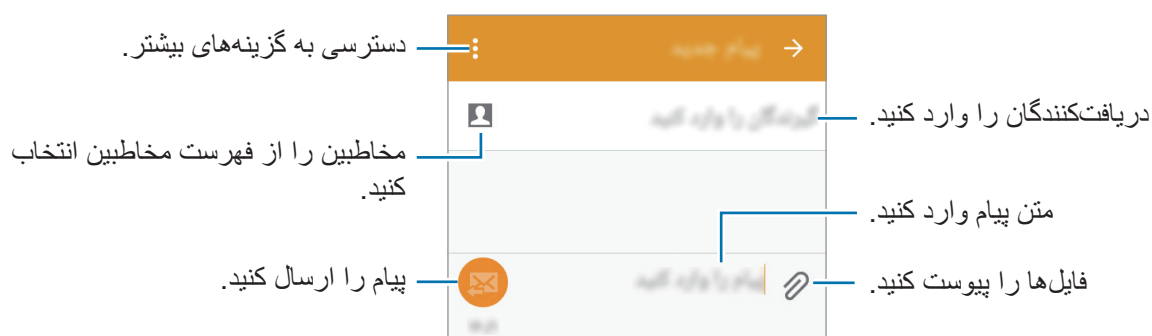
۲ روی  را لمس کنید.

۳ دریافت‌کنندگان را اضافه کنید و متن پیام وارد کنید.

◀ مدل‌های دو سیم‌کارته:



◀ مدل‌های تک سیم‌کارته:



۴ ▶ مدل‌های دو سیم‌کارته: برای ارسال پیام، روی یا را لمس کنید.

▶ مدل‌های تک سیم‌کارته: روی برای ارسال پیام را لمس کنید.

مشاهده پیام‌های دریافتی

پیام‌های دریافتی بر اساس مخاطبین در قسمت پیام‌ها دسته‌بندی می‌شوند. یک مخاطب را انتخاب کنید تا پیام‌های او را مشاهده کنید.

ممکن است در حالت رومینگ، برای ارسال یا دریافت پیام متحمل هزینه‌های اضافی شوید.



هنگامی مشاهده یک پیام، را لمس کنید تا گزینه‌های بیشتری را مشاهده کنید.

ایمیل

تنظیم حساب‌های ایمیل

در صفحه برنامه‌ها ایمیل را لمس کنید.

هنگامی که برای اولین بار ایمیل را باز می‌کنید، حساب ایمیل خود را راه‌اندازی کنید.

آدرس ایمیل و رمز عبورتان را وارد کنید. برای حساب ایمیل شخصی روی **بعدی** و برای حساب ایمیل شرکتی روی **تنظیم دستی** را لمس کنید. پس از آن دستورالعمل‌های روی صفحه را دنبال کنید تا تنظیم را تکمیل گردد.

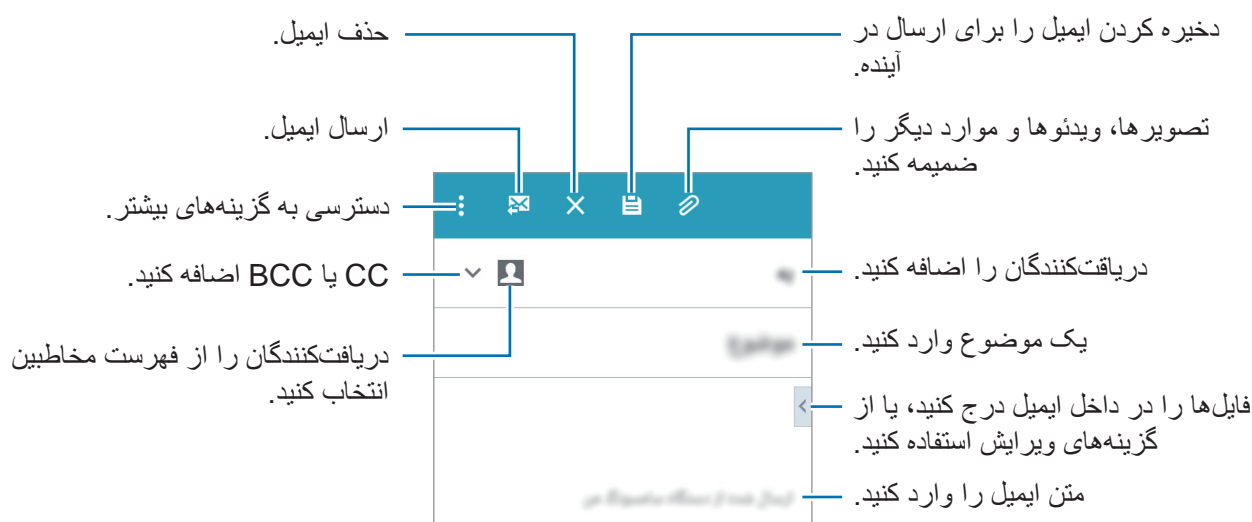
برای راه‌اندازی یک حساب ایمیل دیگر، **≡** ← **مدیریت اشتراک‌ها** ← **+** را لمس کنید.

اگر بیش از یک حساب ایمیل دارید، می‌توانید یکی را به عنوان حساب پیش‌فرض تنظیم کنید. روی **≡** ← **مدیریت اشتراک‌ها** را لمس کنید، حسابی را انتخاب کرده، و سپس **حساب پیش‌فرض** را علامت بزنید.

ارسال ایمیل

در صفحه برنامه‌ها ایمیل را لمس کنید.

روی **✉** را در قسمت پایین صفحه لمس کنید تا متن یک ایمیل را بنویسید.

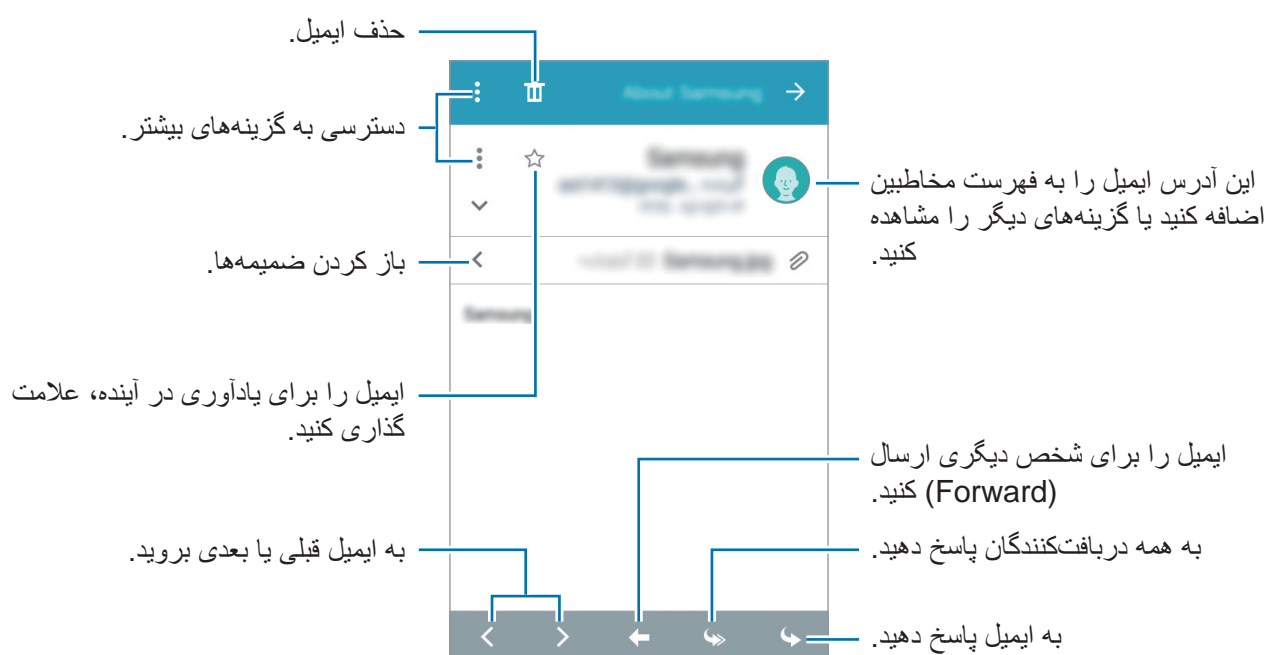


خواندن ایمیل‌ها

در صفحه برنامه‌ها ایمیل را لمس کنید.

روی **≡** را لمس کرده و یک اشتراک ایمیل را برای استفاده انتخاب کنید تا ایمیل‌های جدید را دریافت نمایید. برای دریافت دستی ایمیل‌های جدید، روی **🔄** را لمس کنید.



یک ایمیل را برای خواندن لمس کنید.

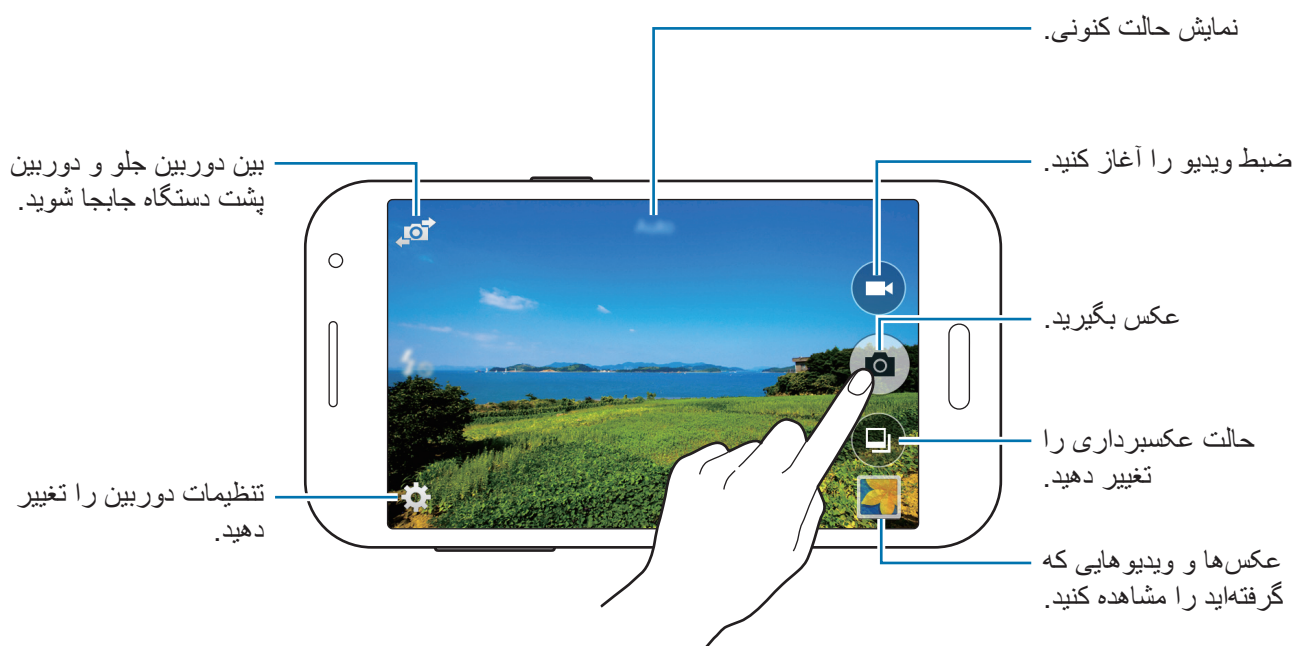


دوربین

مبانی عکسبرداری و فیلمبرداری

گرفتن عکس یا ضبط ویدیو



- ۱ در صفحه برنامه‌ها دوربین را لمس کنید.
- ۲ برای فوکوس کردن بر روی بخشی از عکس، آن قسمت را بر روی صفحه پیش‌نمایش لمس کنید.
- ۳ برای گرفتن عکس، روی  و برای ضبط ویدیو، روی  را لمس کنید.
 - برای بزرگ‌نمایی، دو انگشت خود را بر روی صفحه از هم دور کرده و به منظور کوچک‌نمایی، آن‌ها را به یکدیگر نزدیک کنید.



- در صورت استفاده نکردن از دوربین، دستگاه پس از مدتی از آن خارج می‌شود.
- از تمیز بودن لنز دوربین اطمینان حاصل کنید. در غیر این صورت، ممکن است دستگاه در برخی از حالت‌هایی که در آن‌ها به وضوح بالا نیاز است، به درستی عمل نکند.



اجرای دوربین در صفحه قفل

برای ثبت سریع لحظات خاص، دوربین را در صفحه قفل اجرا کنید.
در صفحه قفل،  را به بیرون از دایره بزرگ بکشید. اگر  نشان داده نمی‌شود، صفحه برنامه‌ها را باز کنید و روی تنظیمات ← صفحه قفل، را لمس کرده و میانبر دوربین را علامت بزنید.




این ویژگی ممکن است بسته به منطقه یا ارائه‌دهنده سرویس، موجود نباشد.

آداب استفاده از دوربین


- بدون اجازه سایرین از آن‌ها عکس نگرفته یا ویدیو ضبط نکنید.
- از ضبط عکس یا ویدیو که در مکان‌هایی که تهیه عکس یا فیلم در آن‌ها از لحاظ قانونی غیر مجاز است، خودداری کنید.
- از گرفتن عکس یا ضبط ویدیو‌هایی که باعث نقض حریم خصوصی دیگران می‌شود، خودداری کنید.

حالت‌های عکسبرداری

خودکار

برای اینکه دوربین بتواند محیط اطراف را ارزیابی کرده و حالت ایده‌آل برای عکس را تعیین کند، از این حالت استفاده کنید.
در صفحه برنامه‌ها دوربین ←  ← خودکار را لمس کنید.

آرایش چهره

از این حالت برای گرفتن عکسی با چهره‌های روشن برای داشتن تصاویری ملایم‌تر استفاده کنید.
در صفحه برنامه‌ها، دوربین ←  ← آرایش چهره را لمس کنید.

عکس خودکار

از این حالت برای گرفتن عکس از چهره خودتان با دوربین جلو استفاده کنید.

۱ در صفحه برنامه‌ها دوربین را لمس کنید.

۲ برای استفاده از دوربین جلو روی  را برای استفاده از دوربین جلو لمس کنید.

۳ کف دستتان را به سمت صفحه نمایش گرفته یا روی  را لمس کنید تا از خودتان عکس بگیرید.

پانوراما

از این حالت برای گرفتن عکسی که از قرار گرفتن تعداد زیادی عکس در کنار هم تشکیل شده است، استفاده کنید. دستگاه این عکس‌ها را با **در گالری مشخص می‌کند.**

در صفحه برنامه‌ها روی **دوربین** ←  ← **پانوراما** را لمس کنید.

برای گرفتن بهترین عکس ممکن، ترفندهای زیر را دنبال کنید:




- دوربین را در یک جهت به آهستگی حرکت دهید.
- در نمایاب دوربین، تصویر را در داخل قاب نگه دارید.
- از گرفتن عکس‌هایی پس‌زمینه‌های نامشخص دارند، مانند آسمان خالی یا دیوار ساده خودداری کنید.

عکس متوالی

از این حالت برای گرفتن تعدادی عکس از سوژه‌های در حال حرکت استفاده کنید.

در صفحه برنامه‌ها، روی **دوربین** ←  ← **عکس متوالی** را لمس کنید.

برای اینکه چند عکس را به صورت متوالی بگیرید، روی  را لمس کرده و آن را نگه دارید.

شب

از این حالت برای گرفتن عکس در شرایط کم‌نور و بدون استفاده از فلاش استفاده کنید.


در صفحه برنامه‌ها روی **دوربین** ←  ← **شب** را لمس کنید.






ورزشی

از این حالت برای عکسبرداری از سوژه‌هایی که در حال حرکت سریع هستند، استفاده کنید.

در صفحه برنامه‌ها روی **دوربین** ←  ← **ورزشی** را لمس کنید.

تنظیمات دوربین

در صفحه برنامه‌ها روی **دوربین** ←  را لمس کنید. برخی از گزینه‌های زیر در یکی از حالت‌های عکسبرداری و فیلمبرداری موجود بوده و در دیگری در دسترس نیستند.

- : تیرای ثبت کردن یک تصویر آینه‌وار از صحنه اصلی، تصویر را وارونه کنید. این ویژگی فقط در زمان استفاده از دوربین جلو در دسترس است.
- : فلاش را فعال یا غیرفعال کنید.
- : برای عکسبرداری با تأخیر زمانی، از این گزینه استفاده کنید.
- : یک جلوه ویژه را برای تصویر در هنگام گرفتن عکس یا ضبط ویدیوها انتخاب کنید.
- : وضوح تصویر را انتخاب کنید. وضوح‌های بالاتر، باعث ثبت شدن تصاویر باکیفیت‌تری می‌شوند، ولی فضای بیشتری از حافظه دستگاه را اشغال می‌کنند.

برای استفاده از گزینه‌های بیشتر ●●● را لمس کنید.

- **حالت فوکوس:** یک حالت فوکوس انتخاب کنید. **فوکوس خ.** توسط دوربین کنترل می‌شود. **ماکرو** برای سوژه‌های بسیار نزدیک مناسب می‌باشد.
- **عکس با کف دست:** دستگاه را برای شناسایی کف دستتان تنظیم کنید تا بتوانید از آن برای عکس گرفتن از خودتان استفاده کنید.
- **آرایش چهره:** دستگاه را برای گرفتن عکسی با چهره‌های روشن به منظور ثبت کردن تصاویری ملایم‌تر، تنظیم کنید.
- **مقدار نوردهی:** مقدار نوردهی را تغییر دهید. این گزینه مشخص‌کننده میزان نوری است که حسگر دوربین دریافت می‌کند. برای شرایط کم نور، از نوردهی بالاتر استفاده کنید.
- **ISO:** یک مقدار ISO انتخاب کنید. این گزینه میزان حساسیت دوربین به نور را کنترل می‌کند. مقدار آن با معادل فیلم-دوربین اندازه‌گیری می‌شود. از مقادیر پایین برای اشیاء ساکن یا نورانی استفاده کنید. مقادیر بالاتر برای اشیاء متحرک سریع یا کم نور مناسب می‌باشد.
- **تعادل سفیدی:** برای عکس گرفتن، میزان تعادل سفیدی مناسبی انتخاب کنید تا تصاویر طیف رنگی نزدیکی به واقعیتی داشته باشند. این تنظیمات برای حالت‌های نوردهی خاص طراحی شده‌اند. این تنظیمات مشابه طیف دما برای نوردهی تعادل سفیدی در دوربین‌های حرفه‌ای است.
- **حالت‌های اندازه‌گیری:** یک روش اندازه‌گیری را انتخاب کنید. نحوه محاسبه مقادیر نور را تعیین می‌کند. **مرکزی نور** پس زمینه را در وسط صحنه اندازه‌گیری می‌کند. **نقطه ای** میزان نور در یک نقطه مشخص را اندازه‌گیری می‌کند. **ماتریس** میزان نور در تمام صحنه را میانگین‌گیری می‌کند.
- **برای عکس ضربه بزنید:** روی تصویر در صفحه پیش‌نمایش را لمس کنید تا عکسی بگیرد.
- **اندازه ویدیو:** یک میزان وضوح تصویر انتخاب کنید. وضوح‌های بالاتر، باعث ثبت شدن تصاویر باکیفیت‌تری می‌شوند، ولی فضای بیشتری از حافظه دستگاه را اشغال می‌کنند.
- **حالت ضبط:** حالت ضبط را تغییر دهید.



- **برچسب های مکان:** دستگاه را برای ضمیمه کردن برچسب های مکان به عکس ها تنظیم کنید.
- به منظور بالاتر بودن دقت این قابلیت و در نتیجه برای دریافت کردن هر چه بهتر سیگنال های GPS، از عکسبرداری در مکان هایی مانند فضای بین ساختمان ها، مناطق پست و کم ارتفاع و یا در شرایط آب و هوایی نامناسب، خودداری نمایید.
- هنگامی که عکسی که دارای برچسب مکان است را با دیگران به اشتراک می گذارید، ممکن است که اطلاعات مکان عکس در معرض دید آن ها قرار بگیرد.

- **محل ذخیره:** مکان مورد نظر برای ذخیره کردن را بر روی حافظه انتخاب کنید.
- **خطوط شطرنجی:** راهنماهای نمایاب را برای کمک به شما در ترکیب اشیاء به هنگام انتخاب سوژه ها، نشان می دهد.
- **کلید میزان صدا:** برای استفاده از دکمه تنظیم صدا جهت کنترل عملکرد شاتر دوربین یا تنظیم میزان بزرگنمایی و یا کوچکنمایی سوژه ها، دستگاه را تنظیم کنید.
- **بازنشانی تنظیمات:** تنظیمات دوربین را به حالت اولیه بازنشانی کنید.

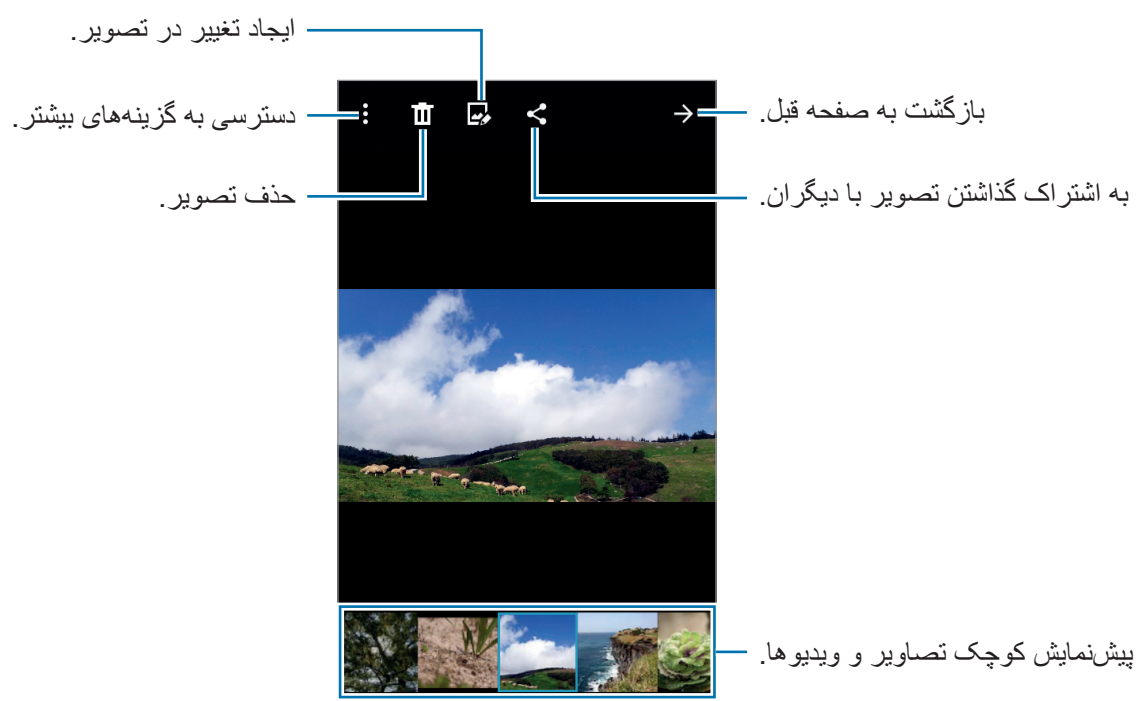


گزینه های موجود ممکن است بسته به این که در حالت عکسبرداری یا فیلمبرداری باشد، متفاوت باشند.

گالری

مشاهده محتویات در دستگاه

در صفحه برنامه‌ها، روی **گالری** را لمس کرده و تصویر یا ویدیویی را انتخاب کنید.
بر روی تصویر کوچک پیش‌نمایش در فایل‌های ویدیویی نماد در تصویر کوچک پیش‌نمایش، نماد ▶ نشان داده می‌شود.
برای پنهان کردن یا نمایش نوارهای منو و پیش‌نمایش کوچک تصاویر، صفحه نمایش را لمس کنید.



برنامه ها و امکانات کاربردی

تقویم

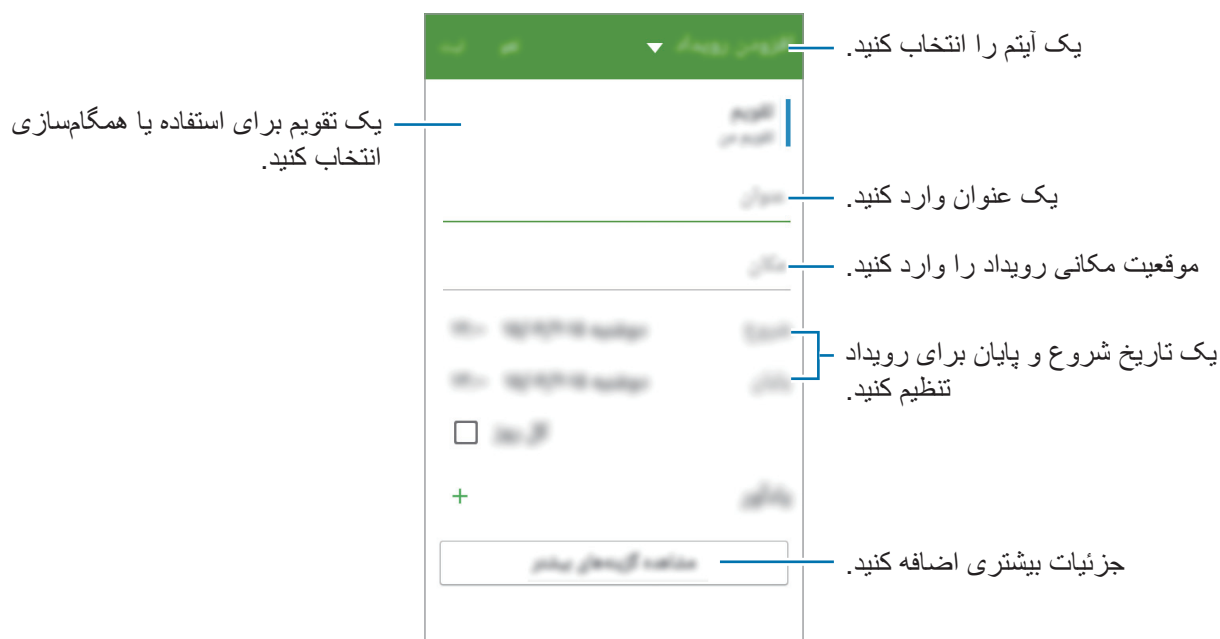
ایجاد رویداد یا وظیفه

۱ در صفحه برنامه‌ها، تقویم را لمس کنید.

۲ روی **+** را لمس کنید. همچنین می‌توانید یک تاریخ بدون رویداد یا وظیفه را انتخاب کنید و دوباره آن تاریخ را لمس کنید. اگر تاریخ مورد نظر، از قبل رویدادها یا وظیفه‌هایی را در خود ذخیره کرده است، آن را لمس کرده و سپس **+** را لمس کنید.

۳ رویداد یا وظیفه را انتخاب کرده و جزئیات را وارد نمایید.

- افزودن رویداد: یک تاریخ شروع و پایان برای رویداد انتخاب کنید. شما در صورت لزوم می‌توانید یک تکرار هم برای آن رویداد تنظیم کنید.
- افزودن وظیفه: کاری را برای انجام دادن در تاریخ خاصی اضافه کنید. در صورت تمایل می‌توانید یک اولویت نیز به آن کار اختصاص دهید.



۴ برای ذخیره رویداد یا وظیفه، روی **ثبت** را لمس کنید.

همگامسازی رویدادها و وظیفه ها با حساب های کاربری

در صفحه برنامه ها، تقویم را لمس کنید.

برای همگامسازی رویداد و وظایف با حساب های خود، **⋮** ← همگام سازی را لمس کنید.

برای افزودن یک حساب جهت همگامسازی، روی **⋮** ← **تقویم ها** ← **افزودن حساب** را لمس کنید. سپس یک حساب را برای همگامسازی انتخاب کرده و با وارد کردن اطلاعات خود به آن وارد شوید. هنگامی که یک حساب اضافه می شود، یک دایره سبزرنگ در کنار نام حساب نمایش داده می شود.

برای ایجاد تغییر در اختیارات همگامسازی یک حساب، در صفحه برنامه ها، **تنظیمات** ← **حساب ها** را لمس کرده و سپس یک سرویس حساب را انتخاب کنید.

اینترنت

۱ در صفحه برنامه ها اینترنت را لمس کنید.

۲ قسمت آدرس را لمس کنید.

۳ آدرس وب یا یک کلید واژه را وارد کرده و سپس **برو** را لمس کنید.

برای مشاهده نوارهای ابزار، انگشت خود را روی صفحه به آرامی به سمت پایین بکشید.



ویدئو

پخش فیلم‌ها

در صفحه برنامه‌ها، ویدئو را لمس کنید.

یک ویدئو را برای پخش انتخاب کنید.




برای سفارشی کردن محل صفحه کنترل در حین پخش، روی **⋮** ← **تنظیمات** را لمس کرده و سپس **کنترل کننده کوچک** را علامت بزنید و پس از آن **بسته** را لمس کنید. سپس **◀** یا **▶** را لمس کنید تا صفحه کنترل به یک طرف صفحه جابجا شود.

ساعت

هشدار


در صفحه برنامه ها، قسمت **ساعت** ← **هشدار** را انتخاب کنید.

تنظیم زنگ بیدارباش

روی **+** در فهرست هشدارها را لمس کنید، یک زمان برای هشدار تنظیم کرده، روزهای تکرار هشدار را انتخاب کنید، پس از آن سایر گزینه‌های مختلف هشدار را تنظیم کرده و سپس **نخیره** را لمس کنید. برای برای فعال یا غیرفعال کردن هشدارها، نماد  در کنار هشدار موجود، در فهرست هشدارها را لمس کنید.

- **چرت:** ویژگی ایست که می توانید پس از بیدارباش تنظیم شده، به دستگاه مهلت دوباره ای برای بیدار باش پس از خوابی کوتاه بدهید. در این قسمت، فاصله زمانی و تعداد دفعات بیدارباش دوباره را انتخاب کنید.
- **هشدار هوشمند:** یک زمان و زنگ برای هشدار هوشمند تنظیم کنید. چند دقیقه پیش از به صدا درآمدن هشدار از پیش تنظیم شده، هشدار هوشمند با صدای کم شروع به زنگ زدن می‌کند. میزان صدای هشدار هوشمند به تدریج افزایش می‌یابد تا زمانی که آن را خاموش کنید یا زنگ هشدار از پیش تنظیم شده، به صدا درآید.

توقف هشدار

❌ را به بیرون از دایره بزرگ بکشید تا هشدار متوقف شود. اگر پیش از آن گزینه چرت را فعال کرده‌اید،  را به خارج از دایره بزرگ بکشید تا هشدار پس از مدت زمان مشخصی تکرار شود.

حذف هشدارها

روی **:** ← انتخاب را لمس کرده، هشدارهای مورد نظر را انتخاب کنید و سپس  را لمس کنید.

ساعت جهانی

در صفحه برنامه‌ها، **ساعت** ← **ساعت جهانی** را لمس کنید.

ایجاد ساعت شهرهای دیگر

روی **+** لمس کرده و نام یک شهر یا این که از میان فهرست شهرها، یک شهر را انتخاب کنید.

حذف ساعت ها

روی **:** ← انتخاب را لمس کرده، ساعت ها را انتخاب کنید و سپس **III** بزنید.

کرنومتر

در صفحه برنامه ها، روی **ساعت** ← **کرنومتر** ضربه بزنید.
برای شروع یک رویداد، **شروع** را لمس کنید. روی **رکورد** را لمس کنید تا زمان شروع آن رویداد را ثبت کنید.
برای متوقف کردن کرنومتر، **توقف** را لمس کنید. برای پاک کردن زمان رویدادها، **تنظیم مجدد** را لمس کنید.

زمان سنج

در صفحه برنامه ها، **ساعت** ← **زمان سنج** را لمس کنید.
مدت زمان را تنظیم کرده و سپس **شروع** را لمس کنید.
برای خاموش شدن زنگ زمان سنس، **×** را به بیرون دایره بزرگ بکشید.


ماشین حساب




از این برنامه می توانید برای محاسبات ساده یا پیچیده استفاده کنید.
در صفحه برنامه ها، **ماشین حساب** را لمس کنید.
برای استفاده از ماشین حساب علمی، دستگاه را بچرخانید تا به حالت افقی در بیاید. اگر در صورت غیرفعال بودن **چرخش صفحه** **:** ← **ماشین حساب علمی** را لمس کنید.

یادداشت


از این برنامه می‌توانید برای نوشتن یادداشت‌ها و طبقه‌بندی آن‌ها استفاده کنید.
در صفحه برنامه‌ها یادداشت را لمس کنید.

نوشتن یادداشت

روی  را در لیست یادداشت‌ها لمس کرده و یک یادداشت وارد کنید. در هنگام نوشتن یک یادداشت، از می‌توانید از گزینه‌های زیر استفاده کنید:

-  : ایجاد یا آماده کردن یک طبقه‌بندی.
 -  : درج تصاویر.
 -  : ضبط صدا برای ضمیمه به یادداشت.
- برای ذخیره یادداشت، روی **ذخیره** را لمس کنید.
- برای ویرایش یک یادداشت، یادداشت مورد نظر و سپس محتوای آن را لمس کنید.

جستجوی یادداشت‌ها

روی  موجود در لیست یادداشت‌ها را لمس کرده و یک کلید واژه برای جستجوی یادداشت‌هایی که حاوی این کلید واژه هستند، وارد کنید.

رادیو

گوش دادن به رادیوی «اف ام»

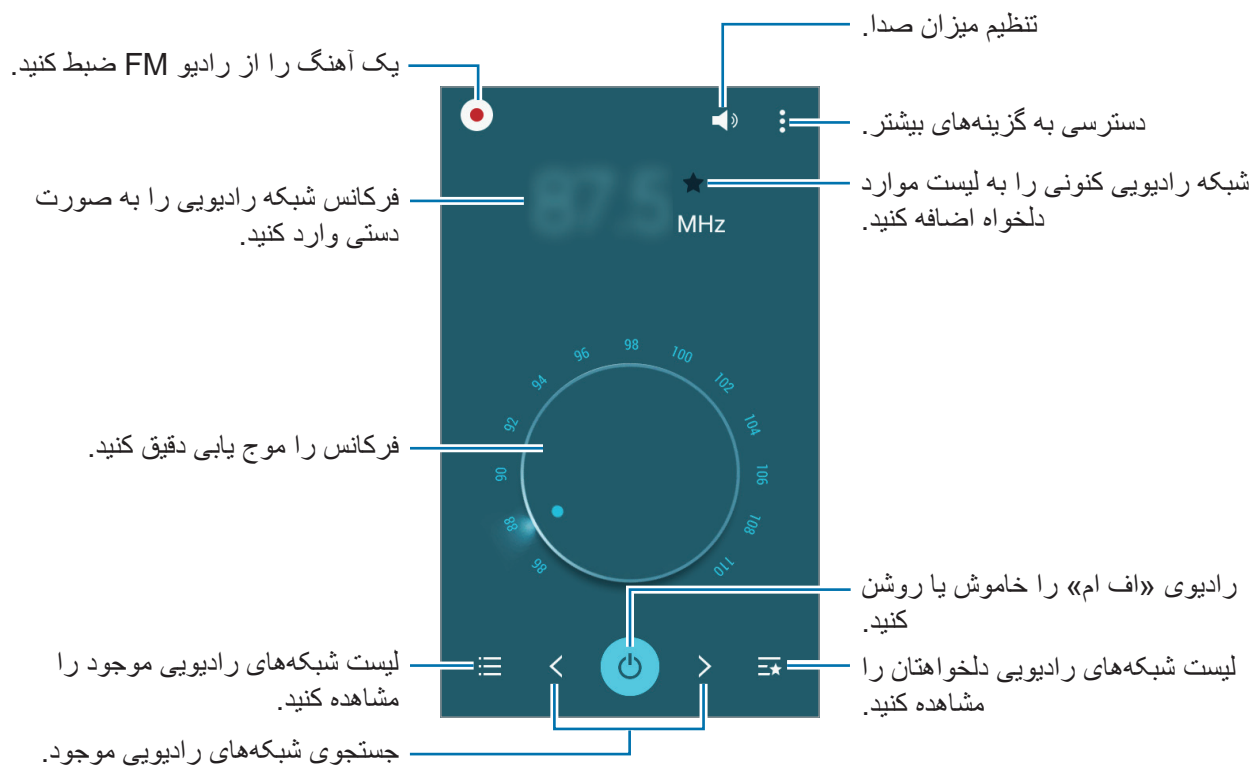
در صفحه برنامه‌ها رادیو را لمس کنید.

همیشه قبل از استفاده از این برنامه باید یک عدد هدست به دستگاه متصل کنید تا دستگاه بتواند از آن به منزله آنتن رادیو استفاده کند.

رادیوی «اف ام» وقتی که برای اولین بار اجرا می‌شود، شبکه‌های رادیویی موجود را بطور خودکار اسکن کرده و ذخیره می‌کند.



«اف ام» را لمس کنید. یک شبکه رادیویی دلخواه را از فهرست شبکه‌های رادیویی انتخاب کرده و روی → را لمس کنید تا به صفحه رادیوی «اف ام» بازگردید.



اسکن کردن شبکه‌های رادیویی

در صفحه برنامه‌ها رادیو را لمس کنید.

روی ⋮ ← اسکن را لمس کرده و یکی از گزینه‌های اسکن را انتخاب کنید. رادیوی «اف ام» شبکه‌های موجود را جستجو کرده و به طور خودکار ذخیره می‌کند.

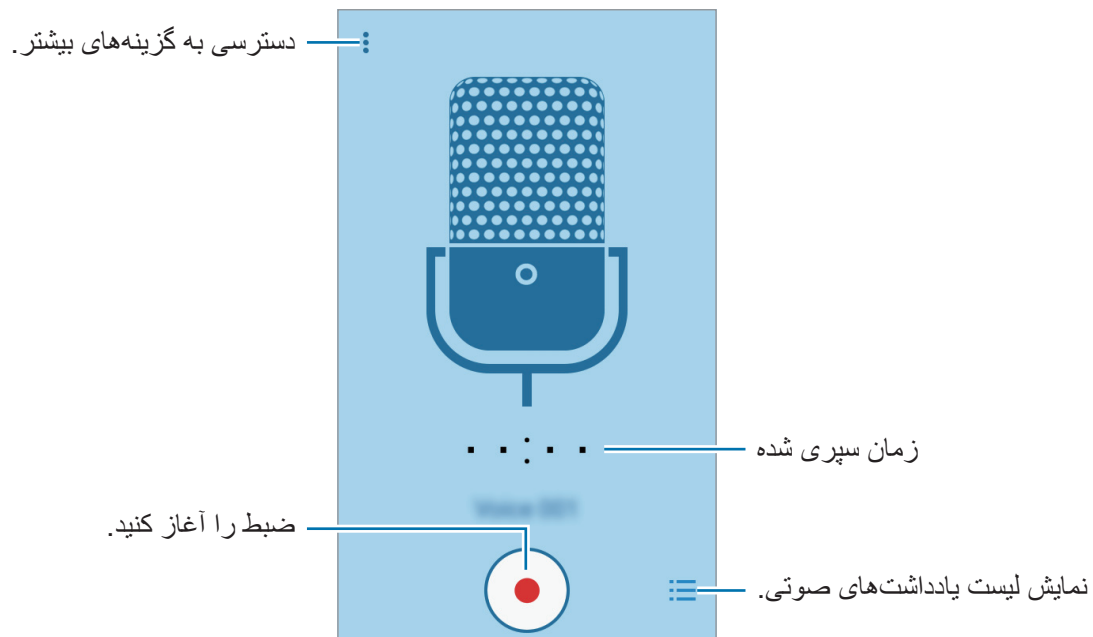
یک شبکه رادیویی دلخواه را از فهرست شبکه‌های رادیویی انتخاب کرده و روی → را لمس کنید تا به صفحه رادیوی «اف ام» بازگردید.

ضبط صدا

ضبط یادداشت های صوتی

در صفحه برنامه ها ضبط صدا را لمس کنید.

برای شروع ضبط،  را لمس کنید. در میکروفون صحبت کنید. روی  را لمس کنید تا ضبط صدا را برای مدتی متوقف کنید. برای لغو ضبط  را لمس کنید. برای اتمام ضبط،  را لمس کنید.



پخش یادداشت های صوتی

در صفحه برنامه ها ضبط صدا را لمس کنید.

روی  را لمس کرده و یک یادداشت صوتی را برای پخش انتخاب کنید.

•  : پخش را متوقف کرده یا ادامه دهید.

•  : به یادداشت صوتی قبلی یا بعدی بروید.

برنامه‌های Google

Google ، ارائه‌دهنده برنامه‌های سرگرمی، شبکه اجتماعی، و کسب‌وکار می‌باشد. ممکن است که شما برای دسترسی به برخی برنامه‌ها نیاز به یک حساب Google برای دسترسی به برخی برنامه‌ها داشته باشید. برای کسب اطلاعات بیشتر، به [تنظیم حساب‌ها](#) مراجعه کنید.

برای مشاهده اطلاعات بیشتر راجع به برنامه‌ها، به منوی راهنمای هر برنامه بروید.

برخی از برنامه‌ها ممکن است بسته به منطقه یا ارائه‌دهنده خدمات، در دسترس نبوده و یا نام‌های متفاوتی داشته باشند.



Chrome

جستجوی اطلاعات کرده و صفحات وب را مرور کنید.

Gmail

ایمیل‌ها را از طریق سرویس Google Mail ایمیل دریافت کرده و یا ارسال کنید.

Maps

مکان خود را در نقشه بیابید، به دنبال مکان‌های مختلف بگردید و اطلاعات زیادی را از مکان‌های گوناگون مشاهده کنید.

Play Music

بر روی دستگاه خود، به موسیقی گوش دهید، موسیقی‌های جدید را شناسایی کرده و آن‌ها را به اشتراک بگذارید.

فیلم و تلویزیون Play

ویدیوهای ذخیره شده در دستگاه خود را تماشا کرده و مطالب گوناگونی از **فروشگاه Play** دانلود کرده و به تماشای آن‌ها بپردازید.

Drive

اطلاعات خود را در فضای ذخیره ابری (Cloud) ذخیره کنید، تا از همه‌جا به آن‌ها دسترسی داشته باشید و آن‌ها را با دیگران به اشتراک بگذارید.

YouTube

به ساخت یا تماشای ویدیوهای مختلف پرداخته و آن‌ها را با دیگران به اشتراک بگذارید.

عکس‌ها

کلیه عکس‌ها و ویدئوهای خود را از منابع مختلف جستجو و آنها را در یک جا مدیریت و ویرایش کنید.

Hangouts

با دوستانتان به صورت جداگانه یا گروهی گپ و گفتگو کنید و در حین آن از تصاویر، شکلک‌ها و تماس‌های ویدیویی در هنگام گپ زدن استفاده کنید.

Google

موارد مختلفی را به سرعت در اینترنت یا دستگاه خود جستجو کنید.

جستجوی صوتی

با کلامتان و صحبت کردن، به جستجوی موارد مختلف بپردازید.

تنظیمات Google

تنظیمات مربوط به برخی از قابلیت‌های Google را به میل خود تغییر دهید.

اتصال به سایر دستگاه ها

بلوتوث

درباره بلوتوث

بلوتوث یک اتصال بیسیم مستقیم بین دو دستگاه که در فاصله کوتاهی از یکدیگر قرار دارند، برقرار می‌کند. از بلوتوث می‌توانید برای تبادل فایل‌های اطلاعاتی یا داده‌ای با سایر دستگاه‌ها استفاده کنید.



- سامسونگ در قبال از دست رفتن، و به سرقت رفتن داده‌های انتقالی از طریق بلوتوث و یا سوء استفاده از آن‌ها، یا سوء استفاده از داده‌های ارسالی یا دریافتی از طریق بلوتوث، هیچ‌گونه مسئولیتی ندارد.
- همیشه از این که دستگاه‌هایی که با آن‌ها به ارسال یا دریافت داده‌ها می‌پردازید، قابل اطمینان و ایمن باشند، اطمینان حاصل کنید. اگر موانعی بین دو دستگاه وجود داشته باشد، ممکن است فاصله عملکرد بی نقص این قابلیت، کاهش یابد.
- برخی از دستگاه‌ها، مخصوصاً آن‌هایی که به وسیله Bluetooth SIG آزمایش یا تأیید نشده‌اند، ممکن است با دستگاه شما سازگار نباشند.
- از قابلیت بلوتوث برای مقاصد غیر قانونی استفاده نکنید (به عنوان مثال، دزدی فایل‌ها یا کنترل غیرقانونی مکالمات مقاصد تجاری) استفاده نکنید.
- سامسونگ مسئول عواقب ناشی از استفاده غیرقانونی از قابلیت بلوتوث نیست.


جفت کردن با سایر دستگاه‌های بلوتوث

- ۱ در صفحه برنامه‌ها تنظیمات — بلوتوث را لمس کرده، کلید بلوتوث را لمس کنید تا فعال گردد و سپس روی اسکن را لمس کنید.
دستگاه‌های شناسایی شده، لیست می‌شوند.
برای این که دستگاه شما توسط دستگاه‌های دیگر قابل شناسایی باشد، نام دستگاه را لمس کنید.
- ۲ یک دستگاه را برای جفت کردن با دستگاه خود، انتخاب کنید.
اگر دستگاه شما قبلاً با دستگاه انتخاب‌شده جفت شده باشد، بدون این که نیاز به کلمه عبور داشته باشید، نام آن را لمس کرده و دو دستگاه را جفت کنید.
اگر دستگاه مورد نظر شما در لیست دستگاه‌های شناسایی شده توسط دستگاهتان، قابل مشاهده نبود، برای جفت کردن دو دستگاه، لازم است که آن دستگاه گزینه قابلیت دیده شدن خود را روشن کند.
- ۳ برای تأیید نهایی، پیغام داده شده روی هر دو دستگاه را بپذیرید.

انتقال محتویات

بسیاری از برنامه‌ها، از انتقال داده از طریق بلوتوث پشتیبانی می‌کنند. شما می‌توانید داده‌هایی نظیر مخاطبین یا فایل‌های رسانه‌ای را با سایر دستگاه‌های بلوتوث به اشتراک بگذارید. مراحل زیر، مثالی از ارسال یک تصویر به به دستگاهی دیگر می‌باشد.


ارسال تصویر

- ۱ در صفحه برنامه‌ها گالری را لمس کنید.
- ۲ تصویر مورد نظرتان را انتخاب کنید.
- ۳ روی  — بلوتوث را لمس کرده و سپس دستگاهی را برای انتقال تصویر به آن انتخاب کنید.
اگر دستگاه مورد نظر شما در لیست دستگاه‌های شناسایی شده توسط دستگاهتان، قابل مشاهده نبود، برای جفت کردن دو دستگاه، لازم است که آن دستگاه گزینه قابلیت دیده شدن خود را روشن کند. یا این که دستگاه خود را طوری تنظیم کنید که در معرض دید سایر دستگاه‌ها قرار گیرد.
- ۴ درخواست ارسال فایل را در دستگاه دیگر بپذیرید.

دریافت یک تصویر

هنگامی که دستگاه دیگر تصویری را برای شما ارسال می کند، درخواست مجوز بلوتوث را بپذیرید. شما می توانید تصاویر دریافتی را در گالری مشاهده کنید.

قطع ارتباط دستگاه های بلوتوث

- ۱ در صفحه برنامه ها، تنظیمات ← بلوتوث را لمس کنید.
لیستی از دستگاه های جفت شده را مشاهده می کنید.
- ۲ به منظور قطع ارتباط دو دستگاه، نماد  را در کنار نام دستگاه مورد نظر، لمس کنید.
- ۳ روی غیر مرتبط سازی را لمس کنید.

Wi-Fi Direct

درباره Wi-Fi Direct

Wi-Fi Direct دستگاه ها را بدون نیاز به نقطه دسترسی (مانند مودم و غیره) از طریق شبکه Wi-Fi به هم متصل می کند.


اتصال به سایر دستگاه ها

- ۱ در صفحه برنامه ها، تنظیمات ← Wi-Fi را لمس کنید و سپس کلید Wi-Fi را برای فعال کردن آن لمس کنید.
- ۲ روی  ← Wi-Fi Direct را لمس کنید.
دستگاه های شناسایی شده، لیست می شوند.
- ۳ یک دستگاه را برای اتصال انتخاب کنید.
برای تغییر نام دستگاه، روی  ← تغییر نام دستگاه را لمس کنید.
- ۴ درخواست تأیید مجوز Wi-Fi Direct را در دستگاه دیگر بپذیرید.

انتقال محتویات

شما می‌توانید داده‌هایی نظیر مخاطبین یا فایل‌های رسانه‌ای را با سایر دستگاه‌ها به اشتراک بگذارید. مراحل زیر، مثالی از ارسال یک تصویر به به دستگاهی دیگر می‌باشد.


ارسال تصویر

- ۱ در صفحه برنامه‌ها گالری را لمس کنید.
- ۲ تصویر مورد نظرتان را انتخاب کنید.
- ۳ روی  ← **Wi-Fi Direct** را لمس کرده، سپس دستگاهی را برای انتقال تصویر به آن انتخاب کنید و پس از آن انجام را لمس کنید.
- ۴ درخواست مجوز Wi-Fi Direct را در دستگاه دیگر بپذیرید.

دریافت یک تصویر

هنگامی که دستگاهی دیگر تصویری را برای شما ارسال می‌کند، درخواست مجوز Wi-Fi Direct را بپذیرید. شما می‌توانید تصاویر دریافتی را در گالری مشاهده کنید.

قطع اتصال دو دستگاه

- ۱ در صفحه برنامه‌ها، تنظیمات ← **Wi-Fi** را لمس کنید.
- ۲ روی : ← **Wi-Fi Direct** را لمس کنید.
لیستی از دستگاه‌های متصل را مشاهده می‌کنید.
- ۳ روی **پایان اتصال** ← تأیید را برای قطع اتصال دو دستگاه، لمس کنید.

چاپ از طریق دستگاه همراه (Mobile Printing)

دستگاه را از طریق Wi-Fi یا Wi-Fi Direct به یک چاپگر متصل کرده و تصاویر یا اسناد را چاپ کنید.

بعضی از چاپگرها ممکن است با این ویژگی نباشند.



افزودن افزونه‌های چاپگر

افزونه‌های چاپگرهایی که می‌خواهید دستگاه را به آن‌ها متصل کنید را، اضافه نمایید.

در صفحه برنامه‌ها، **تنظیمات** ← **چاپ** ← **دانلود افزونه** را لمس کرده و افزونه چاپگر مورد نظر را در فروشگاه **Play** جستجو کنید. یک افزونه چاپگر را انتخاب کرده و آن را نصب کنید.

اتصال به چاپگر

در صفحه برنامه‌ها **تنظیمات** ← **چاپ** را لمس کرده، یک افزونه چاپگر را انتخاب نموده و سپس برای فعال‌سازی آن، کلید **موارد** در بالا و سمت راست صفحه را لمس کنید. دستگاه به جستجوی چاپگرهای متصل به همان شبکه Wi-Fi ای که دستگاه نیز به همان متصل است، می‌پردازد. یک چاپگر را برای استفاده به عنوان چاپگر پیش‌فرض انتخاب کنید.

برای افزودن چاپگرها به صورت دستی، یک افزونه چاپگر را انتخاب کرده و **افزودن چاپگر** ← **ADD PRINTER** را لمس کنید، سپس جزئیات را وارد کرده و روی **OK** را لمس کنید.

برای تغییر تنظیمات چاپ، یک افزونه چاپگر را انتخاب کرده و **تنظیمات** را لمس کنید.

چاپ محتوا

هنگام مشاهده محتوایی نظیر تصاویر یا اسناد، روی **چاپ** ← **افزودن چاپگرها** را لمس کرده و سپس یک چاپگر را انتخاب کنید.

مدیریت دستگاه و اطلاعات

انتقال اطلاعات از دستگاه قبلی شما

شما می‌توانید با استفاده از Samsung Smart Switch، اطلاعات دستگاه قبلی خود را به دستگاه جدیدتان منتقل کنید. نسخه های زیر از برنامه Samsung Smart Switch موجود می‌باشد.

- نسخه موبایل و تبلت: اطلاعات را بین دستگاه‌های همراه انتقال دهید. این برنامه را می‌توانید از **Galaxy Apps** یا فروشگاه **Play** دانلود کنید.
- نسخه رایانه‌ای: اطلاعات را بین دستگاه خود و یک رایانه انتقال دهید. این برنامه را می‌توانید از www.samsung.com/smartswitch دانلود کنید.

- برنامه Samsung Smart Switch در برخی از دستگاه‌ها یا رایانه‌ها پشتیبانی نمی‌شود.
- برای استفاده کردن از این برنامه محدودیت‌هایی وجود دارد. برای جزئیات بیشتر به www.samsung.com/smartswitch مراجعه کنید. سامسونگ با موارد مربوط به حق نسخه‌برداری به طور جدی برخورد می‌کند. تنها محتوای متعلق به خود یا محتوایی که مجوز انتقال آن را دارید، منتقل کنید.



انتقال اطلاعات از دستگاه همراه

اطلاعات را از دستگاه قبلی به دستگاه جدید خود منتقل کنید.

Samsung Smart Switch را از **Galaxy Apps** یا فروشگاه **Play** دانلود و نصب کنید. **Smart Switch** را اجرا کرده و دستورالعمل‌های روی صفحه را دنبال کنید تا اطلاعات از دستگاه قبلی شما به دستگاه جدیدتان منتقل شود.

انتقال اطلاعات از رایانه

از اطلاعات دستگاه قبلی خود در یک رایانه نسخه پشتیبان تهیه کنید و آن‌ها را به دستگاه جدیدتان انتقال دهید.

۱ در کامپیوتر، برای دانلود Smart Switch به www.samsung.com/smartswitch مراجعه کنید.

۲ در کامپیوتر، برنامه Smart Switch را اجرا کنید.

اگر دستگاه قبلی‌تان یک دستگاه سامسونگ نیست، با استفاده از برنامه ارائه شده توسط سازنده آن دستگاه، از اطلاعات در رایانه یک نسخه پشتیبان تهیه کنید. سپس به مرحله پنجم بروید.



۳ دستگاه قبلی خود را با استفاده از کابل USB به رایانه وصل کنید.

۴ در رایانه، دستورالعمل‌های روی صفحه را برای تهیه نسخه پشتیبان از اطلاعات موجود در دستگاه دنبال کنید. سپس دستگاه قبلی‌تان را از رایانه جدا کنید.

۵ دستگاه جدید خود را با استفاده از کابل USB به رایانه وصل کنید.

۶ در رایانه، دستورالعمل‌های روی صفحه را برای انتقال اطلاعات به دستگاه جدید دنبال کنید.

استفاده از دستگاه به عنوان فلش مموری برای انتقال اطلاعات

فایل‌های صوتی، ویدیویی، تصاویر یا سایر انواع فایل‌ها را از دستگاه به یک رایانه یا برعکس منتقل کنید.

هنگام انتقال فایل‌ها کابل USB را از دستگاه جدا نکنید. انجام این کار ممکن است باعث از بین رفتن اطلاعات یا آسیب دیدن دستگاه شود.



اگر از رابط USB (Hub) استفاده کنید، ممکن است اتصال دستگاه به درستی صورت نگیرد. دستگاه را به‌صورت مستقیم به پورت USB رایانه متصل نمایید.



۱ دستگاه خود را با استفاده از کابل USB به کامپیوتر وصل کنید.

۲ پنل اعلانیه‌ها را باز باز کرده سپس به عنوان یک دستگاه ذخیره خارجی وصل شده ← دستگاه رسانه (MTP) را لمس کنید.

اگر رایانه شما از پروتکل انتقال رسانه (MTP) پشتیبانی نمی‌کند و یا درایورهای مناسب بر روی آن نصب نشده است، روی دوربین (PTP) را لمس کنید.

۳ فایل‌ها را بین دستگاه خود و رایانه انتقال دهید.

بهروزرسانی دستگاه

دستگاه را می توان به آخرین نسخه نرم افزار به روزرسانی کرد.

بهروزرسانی بی سیم

دستگاه دستگاه می تواند مستقیماً با استفاده از سرویس (FOTA) firmware over-the-air بهروزرسانی شود. در صفحه برنامه ها تنظیمات ← درباره دستگاه ← نسخه های به روز نرم افزار ← اکنون بروز شود را لمس کنید.

برای بررسی بهروزرسانی ها به صورت خودکار، به روزرسانی خودکار را علامت بزنید. برای دانلود بهروزرسانی ها فقط هنگامی که دستگاه به یک شبکه Wi-Fi متصل است، فقط Wi-Fi را علامت بزنید.



بهروزرسانی Smart Switch

دستگاه را به یک رایانه وصل کرده و دستگاه را به جدیدترین نسخه نرم افزار بهروزرسانی کنید.

۱ در رایانه، برای دانلود و نصب Smart Switch در رایانه، به www.samsung.com/smarts witch مراجعه کنید.

۲ در کامپیوتر، برنامه Smart Switch را اجرا کنید.

۳ دستگاه خود را با استفاده از کابل USB به کامپیوتر وصل کنید.

۴ اگر یک نسخه جدید برای بهروزرسانی نرم افزار موجود است، دستورالعمل های روی صفحه را را برای بهروزرسانی دستگاه دنبال کنید.

- هنگام بهروزرسانی دستگاه، رایانه را خاموش نکنید یا کابل USB را قطع نکنید.
- هنگام بهروزرسانی دستگاه، دستگاه رسانه های دیگری را به رایانه وصل نکنید. انجام این کار ممکن است باعث تداخل فرآیند بهروزرسانی شود. قبل از بهروزرسانی، همه دستگاه های رسانه ای دیگر را از رایانه جدا کنید.



پشتیبان‌گیری و بازگرداندن اطلاعات

اطلاعات شخصی، اطلاعات برنامه‌ها و تنظیمات را به صورت مطمئن و ایمن در دستگاه نگهداری کنید. شما می‌توانید از اطلاعات حساس خود در یک حساب پشتیبان، پشتیبان تهیه کنید تا بعداً به آن‌ها دسترسی داشته باشید.

۱ در صفحه برنامه‌ها **تنظیمات** را لمس کنید.

۲ روی **تهیه نسخه پشتیبان و بازنشانی** را لمس کرده و **نسخه پشتیبان از داده من** را علامت بزنید.

۳ روی **حساب پشتیبان** را لمس کرده و یک حساب را به عنوان حساب پشتیبان انتخاب کنید.

برای بازگرداندن اطلاعات، باید وارد حساب Google خود از طریق برنامه راهنمای راه اندازی شوید. با اجرای بازنشانی اطلاعات کارخانه روی دستگاه می‌توانید برنامه راهنمای راه اندازی را اجرا کرده و باز کنید. اگر در برنامه راهنمای راه اندازی وارد حساب Google خود نشوید، نمی‌توانید اطلاعات پشتیبان را بازگردانی کنید.



بازگردادن به اطلاعات پیش فرض

همه تنظیمات و اطلاعات دستگاه را حذف کنید. قبل از اجرای بازنشانی داده‌های کارخانه، حتماً از تمامی اطلاعات مهم ذخیره شده بر روی دستگاه نسخه پشتیبان تهیه کنید. برای کسب اطلاعات بیشتر، به **پشتیبان‌گیری و بازگرداندن اطلاعات** مراجعه کنید.

در صفحه برنامه‌ها **تنظیمات** ← **تهیه نسخه پشتیبان و بازنشانی** ← **بازنشانی داده کارخانه** ← **بازنشانی دستگاه** ← **حذف همه** را لمس کنید. دستگاه به صورت خودکار دوباره راه اندازی می‌شود.

تنظیمات

درباره تنظیمات

با استفاده از این برنامه می‌توانید دستگاه را پیکربندی کنید، موارد مختلفی از جمله گزینه‌های برنامه‌ها را تنظیم کرده و حساب‌ها کاربری اضافه کنید.

در صفحه برنامه‌ها **تنظیمات** را لمس کنید.

اتصالات

Wi-Fi

- قابلیت Wi-Fi را فعال کنید تا به شبکه Wi-Fi وصل شده و به اینترنت یا سایر دستگاه‌های شبکه‌ای دسترسی پیدا کنید.
- در صفحه تنظیمات، روی **Wi-Fi** را لمس کرده و سپس روی کلید **Wi-Fi** را برای فعال کردن آن، لمس کنید.
- دستگاه می‌تواند با انتخاب خودکار شبکه Wi-Fi یا داده تلفن همراه، جهت استفاده از قوی‌ترین سیگنال، دستگاه می‌تواند یک اتصال شبکه‌ای پایدار داشته باشد. برای جابجایی بین شبکه‌ها به صورت خودکار، **تغییر شبکه هوشمند** را علامت بزنید.
- برای استفاده از گزینه‌های موجود، **⋮** را لمس کنید.
- **اسکن:** به جستجوی شبکه‌های موجود بپردازید.
 - **Wi-Fi Direct:** Wi-Fi را فعال کرده و دستگاه‌ها را مستقیماً از طریق Wi-Fi به یکدیگر متصل کنید تا بتوانید فایل به اشتراک بگذارید.
 - **پیشرفته:** سفارشی‌سازی تنظیمات Wi-Fi را سفارشی‌سازی کنید.
 - **دکمه فشاری WPS:** به یک شبکه Wi-Fi محافظت شده با استفاده از دکمه WPS وصل شوید.
 - **WPS PIN ورودی:** به یک شبکه Wi-Fi محافظت شده با استفاده از WPS PIN وصل شوید.

تنظیم رویه خواب Wi-Fi

روی **⋮** ← **پیشرفته** ← **روشن نگهداشتن Wi-Fi در حین خواب** را لمس کنید.

هنگامی که صفحه خاموش می‌شود، دستگاه به طور خودکار اتصال‌های Wi-Fi را خاموش می‌کند. وقتی این اتفاق می‌افتد، اگر دستگاه طوری تنظیم شده باشد تا از داده تلفن همراه استفاده کند، به آنها دسترسی پیدا می‌کند. این کار ممکن است باعث هزینه‌های انتقال داده شود. برای پرهیز از هزینه‌های جانبی، این گزینه را روی **همیشه** تنظیم کنید.



بلوتوث

قابلیت بلوتوث را برای تبادل اطلاعات در فواصل کوتاه فعال کنید.

در صفحه تنظیمات، روی **بلوتوث** را لمس کرده و سپس روی کلید **بلوتوث** را برای فعال کردن آن لمس کنید.

برای استفاده از گزینه‌های بیشتر **⋮** را لمس کنید.

- **زمان قابل رؤیت بودن:** مدت زمانی که دستگاه قابل مشاهده است را تنظیم کنید.
- **فایل‌های دریافت شده:** فایل‌های دریافتی از طریق ویژگی بلوتوث را مشاهده کنید.
- **تغییر نام دستگاه:** نام دستگاه را تغییر دهید.

اتصال با واسطه و نقطه اتصال تلفن همراه

از دستگاه به عنوان یک نقطه اتصال تلفن همراه برای به اشتراک گذاری اینترنت داده تلفن همراه با سایر دستگاه‌ها استفاده کنید.

برای کسب اطلاعات بیشتر، به **اتصال با واسطه و نقطه اتصال تلفن همراه** مراجعه کنید.

در صفحه تنظیمات، روی **اتصال با واسطه و نقطه اتصال تلفن همراه** را لمس کنید.

- **نقطه اتصال تلفن همراه:** از نقطه اتصال تلفن همراه برای به اشتراک گذاری اینترنت داده تلفن همراه با سایر رایانه‌ها و دستگاه‌ها از طریق شبکه Wi-Fi استفاده کنید. از این ویژگی می‌توانید هنگامی که اتصال شبکه در دسترس نیست، استفاده کنید.

- **اتصال USB:** از تترینگ USB برای به اشتراک گذاشتن اینترنت داده تلفن همراه دستگاه با رایانه از طریق USB استفاده کنید. هنگام اتصال به یک رایانه، دستگاه شما به عنوان یک مودم بی سیم برای رایانه عمل می‌کند.

- **اشتراک گذاری اینترنت با بلوتوث:** از تترینگ بلوتوث برای به اشتراک گذاشتن اینترنت داده تلفن همراه دستگاه با رایانه‌ها یا سایر دستگاه‌ها از طریق بلوتوث استفاده کنید.


حالت پرواز

این حالت همه عملکردهای بی‌سیم را در دستگاه غیرفعال می‌کند. با فعال کردن آن، فقط می‌توانید از خدمات غیرشبکه‌ای استفاده کنید.

در صفحه تنظیمات، روی **حالت پرواز** را لمس کنید.

استفاده از داده

مقدار مصرف اینترنت خود را مشاهده کرده و تنظیمات مربوط به محدودسازی آن را را سفارشی کنید. در صفحه تنظیمات، **استفاده از داده** را لمس کنید.

- **داده تلفن همراه:** با تنظیم این گزینه، می‌توانید از اتصال‌های داده تلفن همراه و یا شبکه‌های دیگر همراه استفاده کنید.
- **تنظیم محدودیت داده تلفن همراه:** محدودیتی برای مصرف اینترنت همراه تعیین کنید.
- تغییر تاریخ دوره‌های کنترل به صورت ماهانه،  ← **تغییر دوره** را لمس کنید.

برای استفاده از گزینه‌های بیشتر  را لمس کنید.

- **محدود کردن داده پس زمینه:** با تنظیم این گزینه، دستگاه در زمانی که از اینترنت داده تلفن همراه استفاده شود، همگام‌سازی را غیرفعال می‌کند.
- **نمایش میزان مصرف Wi-Fi:** با تنظیم این گزینه، دستگاه مصرف اینترنت Wi-Fi را نشان می‌دهد.
- **نقاط اتصال تلفن همراه:** نقاط اتصال تلفن همراه را انتخاب کنید تا برنامه‌های در حال اجرا در پس‌زمینه قادر به استفاده از آن‌ها نباشند.

مدیر سیم کارت (مدل‌های دو سیم‌کارته)

سیم‌کارت یا کارت‌های USIM را فعال کرده و تنظیمات سیم‌کارت را به صورت سفارشی انجام دهید. در صفحه تنظیمات، روی **مدیر سیم کارت** ضربه بزنید.

- **مکالمه صوتی:** یک سیم‌کارت یا کارت USIM را برای تماس‌های صوتی انتخاب کنید.
 - **مکالمه تصویری:** یک سیم‌کارت یا کارت USIM را برای تماس‌های ویدیویی انتخاب کنید.
 - **شبکه سرویس داده:** یک سیم‌کارت یا کارت USIM را برای سرویس داده تلفن همراه انتخاب کنید.
 - **سیم دوتایی همیشه روشن:** دستگاه را تنظیم کنید تا تماس‌های ورودی از سیم‌کارت یا کارت USIM دیگر در طول تماس دریافت شود.
- هنگامی که این ویژگی فعال باشد، ممکن است برای انتقال تماس بسته به ناحیه یا ارائه‌دهنده خدمات (اوپراتور همراه) مشمول هزینه‌های اضافی شوید.



مکان

تنظیمات مجوزهای اطلاعات مکانی را تغییر دهید.

- در صفحه تنظیمات، **مکان** انتخاب کرده و و برای فعال کردن، گزینه **مکان** را لمس کنید.
- **حالت:** روشی را برای جمع‌آوری داده‌های مکانی خود (مکانیابی) خود انتخاب کنید.
- **درخواست‌های موقعیت مکانی اخیر:** با استفاده از این گزینه می‌توانید بفهمید که کدام برنامه‌ها اخیراً از اطلاعات مکانی شما استفاده کرده‌اند و این که هر یک چه میزان شارژ مصرف کرده‌اند.
- **خدمات مکان:** ببینید که دستگاه شما از چه سرویس‌های مکانی‌ای استفاده می‌کند.

چاپ

تنظیمات مربوط به افزونه‌های نصب شده در دستگاه را تغییر دهید. برای چاپ یک فایل، می‌توانید چاپگرهای موجود را جستجو کرده یا یک چاپگر را به‌صورت دستی اضافه کنید.

در صفحه تنظیمات، چاپ را لمس کنید.

شبکه‌های بیشتر

تنظیمات را برای کنترل شبکه‌ها سفارشی کنید.

در صفحه تنظیمات، روی شبکه‌های بیشتر را لمس کنید.

برنامه پیام‌رسانی پیش‌فرض

برنامه پیش‌فرض برای استفاده در پیام‌رسانی را انتخاب کنید.

شبکه‌های تلفن همراه

- داده تلفن همراه: با تنظیم این گزینه، می‌توانید از اتصال‌های داده تلفن همراه و یا شبکه‌های دیگر همراه استفاده کنید.
- دیتا هنگام رومینگ: با تنظیم این گزینه می‌توانید از اتصالات داده تلفن همراه در هنگام رومینگ استفاده کنید.
- نام‌های نقطه دستیابی: نام‌های نقاط دسترسی (APN) را تنظیم کنید.
- حالت شبکه 1 SIM / حالت شبکه 2 SIM (مدل‌های دو سیم‌کارته): یک نوع شبکه انتخاب کنید.
- حالت شبکه (مدل‌های تک سیم‌کارته): یک نوع شبکه انتخاب کنید.
- اپراتورهای شبکه: شبکه‌های موجود را بررسی کرده و به صورت دستی شبکه‌ای را ثبت کنید.

VPN

تنظیمات را انجام داده و به شبکه‌های شخصی مجازی (VPN) وصل شوید.

دستگاه

صداها و اعلان‌ها

- تنظیمات صداها و اعلان‌ها روی دستگاه خود را تغییر دهید.
- در صفحه تنظیمات، روی **صداها و اعلان‌ها** را لمس کنید.
- **زنگ تماس:** میزان بلندی صدای آهنگ‌های زنگ تماس را تنظیم کنید.
- **رسانه:** میزان بلندی صدای موسیقی و فیلم‌ها را تنظیم کنید.
- **اعلان‌ها:** میزان بلندی صدای اعلانیه‌ها را تنظیم کنید.
- **سیستم:** میزان بلندی صدای صداهای سیستم را تنظیم کنید.
- **حالت صدا:** انتخاب کنید که دستگاه از حالت صدا یا حالت سکوت استفاده کند.
- **لرزش هنگام زنگ زدن:** انتخاب کنید که دستگاه برای تماس‌های دریافتی لرزش (Vibration) داشته باشد و یک زنگ تماس پخش کند.
- **زنگ تماس (مدل‌های دو سیم‌کارته):**
 - **زنگ‌های تماس:** یک آهنگ زنگ برای تماس‌های ورودی اضافه کرده یا انتخاب کنید.
 - **اعلان‌ها:** یک زنگ تماس را برای رویدادهایی مانند پیام‌های ورودی و تماس‌های بدون پاسخ انتخاب کنید.
- **زنگ‌های تماس (مدل‌های تک سیم‌کارته):** یک آهنگ زنگ برای تماس‌های ورودی اضافه کرده یا انتخاب کنید.
- **اعلان‌ها (مدل‌های تک سیم‌کارته):** یک زنگ تماس را برای رویدادهایی مانند پیام‌های ورودی و تماس‌های بدون پاسخ انتخاب کنید.
- **صداها و دیگر:** سایر تنظیمات مربوط به صدا را در این قسمت انجام دهید.
- **مزاحم نشوید:** با انتخاب این گزینه، دستگاه صدای تماس‌های ورودی و اعلانیه‌ها را بی‌صدا کند، به جز موارد استثنای مجاز بی‌صدا می‌کند.
- **اعلان‌ها در صفحه قفل:** نمایش یا عدم نمایش محتوای اعلانیه‌ها را در صفحه قفل تنظیم کنید.
- **اعلان‌های برنامه:** تنظیمات اعلانیه مربوط به هر برنامه را تغییر دهید.

صفحه نمایش

تنظیمات صفحه نمایش را تغییر دهید.

در صفحه تنظیمات، روی **صفحه نمایش** را لمس کنید.

- **کاغذ دیواری:** تنظیمات تصویر پس‌زمینه را برای صفحه اصلی و صفحه قفل تغییر دهید.
- **پنل اعلان:** از این‌جا گزینه‌هایی را که در پنل اعلانیه‌ها نمایان می‌شوند، سفارشی‌سازی کنید.
- **روشنایی:** نور صفحه نمایش را تنظیم کنید.
- **چرخش خودکار صفحه:** با انتخاب این گزینه، همزمان با چرخش دستگاه، محتویات صفحه نیز بطور خودکار می‌چرخد.
- **زمان خاموش شدن صفحه:** مدت زمانی که دستگاه قبل از خاموش کردن نور پس‌زمینه روشن باقی می‌ماند را تنظیم کنید.
- **محافظ صفحه:** با انتخاب این گزینه، دستگاه در هنگام شارژ شدن، یک محافظ صفحه (Screen Saver) نمایش می‌دهد.
- **سبک فونت:** فونت متن دستگاه را تغییر دهید.
- **اندازه فونت:** اندازه قلم را تغییر دهید.

صفحه قفل

تنظیمات صفحه قفل را تغییر دهید.

در صفحه تنظیمات، روی **صفحه قفل** را لمس کنید.

- **قفل صفحه:** روش قفل صفحه را تغییر دهید. بسته به ویژگی انتخابی قفل صفحه، امکان دارد در موارد زیر متفاوت باشند.
 - **ساعت دوگانه:** با تنظیم این گزینه ساعت دوتایی نمایش داده می‌شود.
 - **نمایش تاریخ:** با تنظیم این گزینه تاریخ در کنار ساعت نمایش داده می‌شود.
 - **میانبر دوربین:** با تنظیم این گزینه میانبر دوربین را بر روی صفحه قفل نشان داده می‌شود.
- این ویژگی ممکن است بسته به منطقه یا ارائه‌دهنده سرویس، موجود نباشد.



- **اطلاعات مالک:** اطلاعاتی را وارد کنید که همراه با ساعت نمایش داده می‌شوند.
- **جلوه قفل گشایی:** جلوه ای را برای مشاهده در زمان باز کردن قفل صفحه انتخاب کنید.
- **متن راهنما:** با تنظیم این گزینه متن راهنما بر روی صفحه قفل شده نشان داده می‌شود.

تماس

تنظیمات ویژگی‌های مختلف برقراری تماس را سفارشی کنید.

در صفحه تنظیمات، روی **تماس** را لمس کنید.

- **رد کردن تماس:** تنظیمات مربوط به رد تماس‌ها، مثل فهرست رد و پیام‌ها، را تغییر دهید.
- **پاسخ‌گویی و پایان دادن به تماس‌ها:** تغییر دادن روش پاسخ دادن یا پایان دادن به تماس‌ها را تغییر دهید.
- **پنجره‌های مربوط به تماس:** با تنظیم این گزینه، دستگاه پنجره‌های باز شو (Pop-up windows) برای تماس‌ها نمایش داده یا وضعیت تماس‌ها را در حین استفاده از برنامه‌ها نشان می‌دهد.
- **تنظیمات بیشتر:** سایر تنظیمات تماس را سفارشی‌سازی کنید.
- **آهنگ زنگ و آهنگ صفحه کلید:** تنظیمات صدا و لرزش را برای تماس‌ها تغییر دهید.
- **مخفی کردن تصویر من:** تصویری را برای نمایش به طرف دیگر انتخاب کنید.
- **پست صوتی (مدل‌های دو سیم‌کارته):**
 - **ارائه دهنده سرویس:** ارائه‌دهنده سرویس پست صوتی خود را انتخاب کنید.
 - **تنظیمات پست صوتی:** شماره مورد نظر برای دسترسی به سرویس پست صوتی را وارد کنید. این شماره را از ارائه‌دهنده سرویس دریافت کنید.
- **ارائه دهنده سرویس (مدل‌های تک سیم‌کارته):** ارائه‌دهنده سرویس پست صوتی خود را انتخاب کنید.
- **تنظیمات پست صوتی (مدل‌های تک سیم‌کارته):** شماره مورد نظر برای دسترسی به سرویس پست صوتی را وارد کنید. این شماره را از ارائه‌دهنده سرویس دریافت کنید.

مدیر برنامه

برنامه‌های دستگاه خود را مشاهده و مدیریت کنید.

در صفحه تنظیمات، روی **مدیر برنامه** را لمس کنید.

شخصی

حساب ها

حساب ایمیل یا SNS اضافه کنید.
در صفحه تنظیمات، گزینه حساب ها را انتخاب کنید.

تهیه نسخه پشتیبان و بازنشانی

تنظیمات را برای مدیریت تنظیمات و داده ها تغییر دهید.

در صفحه تنظیمات، تهیه نسخه پشتیبان و بازنشانی را انتخاب کنید.

- **نسخه پشتیبان از داده من:** با انتخاب این گزینه از اطلاعات برنامه ها و تنظیمات شما روی سرور Google، پشتیبان تهیه می شود.
- **حساب پشتیبان:** حساب Google خود را برای پشتیبان گیری تنظیم یا ویرایش کنید.
- **بازیابی خودکار:** با انتخاب این گزینه، دستگاه تنظیمات و اطلاعات برنامه ها را پس از نصب دوباره آن ها بر روی دستگاه، به حالت قبل بازی می گرداند.
- **بازنشانی داده کارخانه:** انتخاب این گزینه، تمامی تنظیمات را به تنظیمات اولیه کارخانه برگردانده و تمامی اطلاعات شما را نیز از روی دستگاه حذف می کند.

قابلیت دسترسی

از این ویژگی برای بهبود دسترسی به دستگاه استفاده کنید.

در صفحه تنظیمات، روی قابلیت دسترسی را لمس کنید.

- **دسترسی مستقیم:** دستگاه را تنظیم کنید تا با سه بار فشردن سریع دکمه صفحه اصلی، منوهای انتخابی قابلیت دسترسی باز میشوند.
- **پاسخگویی و پایان دادن به تماس ها:** تغییر دادن روش پاسخ دادن یا پایان دادن به تماس ها را تغییر دهید.
- **حالت تک ضربه:** پس از تنظیم این گزینه، با لمس کردن دکمه ها به جای کشیدن آن ها تماس های ورودی و اعلانیه ها را کنترل کنید.

- **اندازه فونت:** اندازه قلم را تغییر دهید.
- **حرکات بزرگنمایی:** با تنظیم این گزینه، دستگاه روی صفحه بزرگنمایی انجام داده و روی قسمت خاصی زوم می‌کند.
- **رنگ های نگاتیو:** برای بهبود قابلیت دیدن، رنگ‌ها را معکوس کنید.
- **تصحیح رنگ:** اگر دستگاه تشخیص دهد که شما دچار کوررنگی هستید یا برای خواندن محتوا مشکلی دارید، طرح کلی رنگ را تنظیم می‌کند.
- **میانبر قابلیت دسترسی:** شما می‌توانید دستگاه را طوری تنظیم کنید که، با فشردن و نگهداشتن دکمه روشن-خاموش و سپس ضربه زدن و نگهداشتن صفحه با دو انگشت، Talkback فعال شود.
- **گزینه های متن به گفتار:** تنظیمات را برای ویژگی متن به گفتار تغییر دهید.
- **اعلان فلش:** فلاش را تنظیم کنید تا هنگام تماس‌ها دریافتی، پیام‌های جدید یا اطلاعات چشمک بزنند.
- **همه صداها را خاموش کنید:** با استفاده از این ویژگی، همه صداها نظیر صدای فایل‌های رسانه‌ای و صدای تماس‌گیرنده در حین مکالمه را خاموش خواهد شد.
- **زیرنویس‌های Google (CC):** می‌توانید دستگاه را طوری تنظیم کنید زیرنویس‌های مربوط به محتوای پشتیبانی شده با Google را نمایش داده و تنظیمات زیرنویس را تغییر دهد.
- **صدای تکی:** با استفاده از این ویژگی، هنگامی که هدست متصل است، خروجی صدا از استریو به مونو تغییر پیدا خواهد کرد.
- **توازن صدا:** با استفاده از این گزینه، دستگاه هنگام استفاده از یک هدست توازن صدا را تنظیم می‌کند.
- **تأخیر ضربه زدن و نگه داشتن:** زمان تشخیص برای لمس کردن و نگه داشتن صفحه نمایش را تنظیم کنید.
- **کنترل تعامل:** حالت کنترل تعامل را برای محدود کردن واکنش دستگاه به ورودی‌ها در هنگام استفاده از برنامه‌ها، فعال کنید.

سیستم

زبان و ورودی

تنظیمات را برای ورود متن تغییر دهید. بعضی از گزینه‌ها بسته به زبان انتخاب شده ممکن است در دسترس نباشند. در صفحه تنظیمات، روی **زبان و ورودی** را لمس کنید.

- **زبان:** یک زبان نمایش برای همه منوها و بیرنامه‌ها انتخاب کنید.
- **پیش فرض:** نوع صفحه‌کلید پیش فرض را برای وارد کردن متن انتخاب کنید.
- **صفحه کلید سامسونگ:** تنظیمات ویژگی صفحه کلید سامسونگ را تغییر دهید.

گزینه‌های موجود ممکن است بسته به ناحیه یا ارائه‌دهنده خدمات فرق کند.



- **تایپ صوتی Google:** تنظیمات ورودی صوتی را تغییر دهید.
- **ورودی صدا:** تنظیمات مربوط به تشخیص‌دهنده صدا را تغییر دهید.
- **گزینه های متن به گفتار:** تنظیمات متن به گفتار را تغییر دهید.
- **سرعت اشاره گر:** سرعت اشاره گر ماوس یا صفحه جستجو متصل به دستگاه را تنظیم کنید.

تاریخ و ساعت

به تنظیمات زیر درباره چگونگی کنترل نمایش زمان و تاریخ در دستگاه دسترسی پیدا کرده و آن‌ها را تغییر دهید. در صفحه تنظیمات، **تاریخ و ساعت** را انتخاب کنید.

اگر باتری کاملاً خالی بماند یا از دستگاه خارج شود، زمان و تاریخ تنظیم به تنظیمات کارخانه بازمی‌گردند.



- **زمان و تاریخ خودکار:** وقتی بین مناطق زمانی بگردید، ساعت و تاریخ را بطور خودکار به‌روز می‌شوند.
- **تنظیم تاریخ:** تاریخ کنونی را به صورت دستی تنظیم کنید.
- **تنظیم ساعت:** ساعت کنونی را به صورت دستی تنظیم کنید.
- **منطقه زمانی خودکار:** با تنظیم کردن این گزینه، در هنگام جابجایی در بین مناطق زمانی مختلف، اطلاعات مربوط به منطقه زمانی دریافت می‌شود.
- **انتخاب منطقه زمانی:** منطقه زمانی اصلی را انتخاب کنید.
- **استفاده از قالب ۲۴ ساعته:** ساعت را به فرمت ۲۴ ساعته نمایش دهید.

حالت ذخیره نیروی بیشتر

با نمایش یک چیدمان ساده‌تر و اجازه دسترسی محدود به یک برنامه، زمان آماده به کار باتری را افزایش و مصرف آن را کاهش دهید. برای کسب اطلاعات بیشتر، به **حالت ذخیره نیروی بیشتر** مراجعه کنید.

در صفحه تنظیمات، روی **حالت ذخیره نیروی بیشتر** را و سپس **حالت ذخیره نیروی بیشتر** را لمس کنید تا این حالت فعال گردد.

حداکثر زمان تخمینی آماده به کار (Standby)، نشان دهنده زمان باقیمانده‌ای است که اگر دستگاه استفاده نشود، طول می‌کشد تا باتری به طور کامل تخلیه شود. زمان آماده به کار ممکن است بسته به تنظیمات دستگاه، و شرایط کارکرد متفاوت باشد.



باتری

- میزان مصرف باتری دستگاه خود را مشاهده کنید.
- در صفحه تنظیمات، قسمت **باتری** را انتخاب کنید.
- **درصد باتری را نمایش می‌دهد:** با فعال کردن این گزینه، میزان شارژ باقی‌مانده باتری نمایش داده می‌شود.

محل ذخیره

اطلاعات حافظه دستگاه و کارت حافظه را مشاهده کرده یا یک کارت حافظه را فرمت کنید.

در صفحه تنظیمات، روی **محل ذخیره** را لمس کنید.

فرمت کردن یک کارت حافظه، تمام اطلاعات موجود در آن را برای همیشه پاک می‌کند.



ظرفیت واقعی حافظه داخلی کمتر از ظرفیت مشخص شده است چون سیستم عامل و برنامه‌های پیش‌فرض بخشی از حافظه را اشغال کرده‌اند. میزان ظرفیت حافظه موجود ممکن است پس از ارتقای دستگاه ممکن است تغییر کند.



امنیت

تنظیمات برای ایمن کردن دستگاه و سیم‌کارت یا USIM کارت را تغییر دهید.

در صفحه تنظیمات، روی **امنیت** را لمس کنید.

- **سرپرست های دستگاه:** مدیران دستگاه نصب شده بر روی گوشی خود را مشاهده نمایید. می‌توانید به مدیران دستگاه اجازه بدهید تا ضوابط جدید بر روی دستگاه اعمال کنند.
- **منابع نامشخص:** استفاده از این ویژگی باعث می‌شود که دستگاه، که نصب برنامه‌ها از منابع نامشخص را مجاز کند.
- **رمزگذاری دستگاه:** یک رمز عبور برای رمز گذاری اطلاعات ذخیره شده بر روی دستگاه وارد کنید. در هر بار روشن کردن دستگاه باید رمز عبور را وارد کنید.

پیش از فعال کردن این تنظیم، باتری را شارژ کنید زیرا رمز گذاری داده ها ممکن است بیش از یک ساعت طول بکشد.



- **رمزگذاری کارت حافظه:** با استفاده از این ویژگی، شما می‌توانید فایل‌های موجود در کارت حافظه را رمزگذاری رمزگذاری کنید.

اگر دستگاه خود را با فعال بودن این تنظیم به تنظیمات کارخانه بازگردانید، دستگاه نخواهد توانست فایل‌های رمز گذاری شده را بخواند. پیش از بازنشانی دستگاه، این تنظیم را غیرفعال کنید.



- **کنترل های راه دور:** با استفاده از این قابلیت، امکان کنترل دستگاه گم شده یا سرقت شده از راه دور از طریق اینترنت وجود دارد. برای استفاده از این ویژگی، باید وارد حساب سامسونگ خود شوید.
- **هشدار تغییر سیم کارت:** ویژگی "یافتن تلفن همراه من" را فعال یا غیرفعال کنید که این کار شما را در ردیابی دستگاه دزدیده یا گم شده خود، کمک می‌نماید.
- **به وب‌سایت بروید:** به وب سایت Find my mobile (یافتن تلفن همراه من) (findmymobile.samsung.com) بروید. می‌توانید دستگاه گم شده یا دزدیده شده را در وب سایت Find my mobile ردیابی کنید.
- **تنظیم قفل سیم کارت:** تنظیمات قفل سیم‌کارت را تغییر دهید.
- **قابل رؤیت کردن رمزهای ورود:** دستگاه با استفاده از این ویژگی کلمه‌های عبور شما را هنگام ورود نشان می‌دهد.
- **بروزرسانی‌های سیاست امنیتی:** با تنظیم این گزینه به‌روزرسانی‌های امنیتی را بررسی کرده و دانلود نمایید.
- **ارسال گزارش های امنیتی:** دستگاه را تنظیم کنید تا گزارش‌های امنیتی به‌روز را به صورت خودکار به سامسونگ ارسال کند.
- **نوع حافظه ذخیره سازی:** یک نوع ذخیره سازی را برای فایل های محرمانه تنظیم کنید.
- **گواهینامه های قابل اطمینان:** برای استفاده ایمن از برنامه‌های مختلف از گواهینامه‌ها و اعتبارنامه‌ها استفاده کنید.

- **نصب از محل ذخیره دستگاه:** گواهینامه‌های رمزگذاری شده را از روی حافظه ذخیره USB نصب کنید.
- **پاک کردن اطلاعات ورود:** محتویات اعتبارنامه را از دستگاه پاک کرده و رمز عبور را بازنشانی کنید.
- **عوامل مطمئن:** نماینده‌های اعتماد نصب شده بر روی دستگاه را مشاهده نمایید.
- **پین کردن پنجره‌ها:** با استفاده از این ویژگی نماد برنامه انتخاب شده را بر روی صفحه ثابت نگهدارید.
- **دسترسی به داده‌های مصرف برنامه:** ببینید چه برنامه‌هایی می‌توانند به تاریخچه استفاده از دستگاه شما دسترسی داشته باشند.
- **Smart Lock:** با استفاده از این ویژگی، پس از یافتن دستگاه‌ها یا موقعیت‌های مورد اعتماد، از صفحه قفل انصراف داده می‌شود.

درباره دستگاه

به اطلاعات دستگاه دسترسی پیدا کنید، نام دستگاه را ویرایش کرده یا نرم‌افزار دستگاه را به‌روزرسانی نمایید.
در صفحه تنظیمات، روی **درباره دستگاه** را لمس کنید.

عیب یابی

پیش از تماس با مرکز خدمات سامسونگ، لطفاً راه زیر را امتحان کنید. برخی از وضعیت ها ممکن است در مورد دستگاه شما کاربرد نداشته باشند.

وقتی دستگاه خود را روشن می کنید یا وقتی در حال استفاده از آن هستید، دستگاه از شما می خواهد یکی از رمزهای زیر را وارد کنید:

- کلمه عبور: وقتی ویژگی قفل دستگاه فعال است، باید کلمه عبور تنظیم شده برای دستگاه را وارد کنید.
- PIN: هنگام استفاده از دستگاه برای اولین بار یا زمانی که درخواست PIN فعال شده است، باید PIN عرضه شده به همراه سیمکارت یا USIM کارت را وارد نمایید. می توانید این ویژگی را با استفاده از متوی قفل سیمکارت غیرفعال کنید.
- PUK: سیمکارت یا USIM کارت مسدود شده است، این وضعیت معمولاً در نتیجه وارد کردن PIN نادرست برای چند بار است. باید PUK عرضه شده توسط ارائه دهنده خدمات خود را وارد کنید.
- PIN2: وقتی می خواهید به فهرستی دسترسی پیدا کنید که به PIN2 نیاز دارد، باید PIN2 عرضه شده با سیمکارت یا USIM کارت را وارد کنید. برای کسب اطلاعات بیشتر با ارائه دهنده سرویس خود تماس بگیرید.

دستگاه شما پیام های خطای شبکه یا خطای سرور نمایش می دهد

- وقتی در مناطق دارای سیگنال ضعیف یا دریافت بی کیفیت هستید، ممکن است ارتباط برقرار نشود. محل استقرار خود را تغییر دهید و دوباره سعی کنید. هنگام حرکت امکان دارد پیام های خطا به طور مرتب نمایان شود.
- بدون داشتن اشتراک نمی توانید به بعضی امکانات دسترسی داشته باشید. برای کسب اطلاعات بیشتر با ارائه دهنده سرویس خود تماس بگیرید.

دستگاه شما روشن نمی شود

- اگر باتری به طور کامل تخلیه شده باشد، دستگاه شما روشن نخواهد شد. پیش از روشن کردن دستگاه، باتری آن را به طور کامل شارژ نمایید.
- امکان دارد باتری به درستی وارد نشده باشد. باتری را دوباره وارد کنید.
- هر دو اتصال طلایی رنگ را تمیز کرده و باتری را دوباره وارد کنید.

واکنش صفحه لمسی کُند یا نادرست است

- اگر یک پوشش محافظ یا لوازم جانبی به صفحه لمسی متصل کنید، امکان دارد صفحه لمسی به درستی عمل نکند.
- اگر دستکش بپوشید، اگر دست‌های شما هنگام لمس صفحه لمسی تمیز نباشد یا اگر با اشیای نوک تیز یا نوک انگشت‌های خود صفحه را لمس کنید امکان دارد صفحه لمسی دچار نقص عملکرد شود.
- صفحه لمسی زمانی که در معرض آب یا محیط‌های مرطوب قرار بگیرد ممکن است درست عمل نکند.
- برای پاک کردن خطاهای موقت نرم افزار، دستگاه را دوباره راه اندازی کنید.
- مطمئن شوید نرم‌افزار دستگاه شما به جدیدترین نسخه ارتقاء یافته است.
- در صورتی که صفحه لمسی خراشیده یا خراب شود، به مرکز خدمات سامسونگ مراجعه کنید.

دستگاه گیر می کند یا خطاهای جدی می دهد

- در صورتی که دستگاه گیر کند یا از کار بیفتد، ممکن است لازم باشد برنامه‌ها را ببندید یا دستگاه را خاموش کنید و دوباره آن را روشن کنید. اگر دستگاه شما از کار افتاد یا واکنش نشان نداد، دکمه روشن-خاموش و دکمه تنظیم صدا را به صورت همزمان به مدت بیش از ۷ ثانیه فشار داده و نگه دارید تا دوباره راه اندازی شود.
- اگر این کار مشکل را حل نکرد، بازنشانی داده‌های کارخانه را انجام دهید. در صفحه برنامه‌ها **تنظیمات** ← **تهیه نسخه پشتیبان و بازنشانی** ← **بازنشانی داده کارخانه** ← **بازنشانی دستگاه** ← **حذف همه** را لمس کنید. قبل از اجرای بازنشانی به داده‌های کارخانه، تهیه نسخه‌های پشتیبان از تمام اطلاعات مهم ذخیره شده بر روی دستگاه را فراموش نکنید.
- اگر مشکل هنوز برطرف نشده است، با مرکز خدمات سامسونگ تماس بگیرید.

تماس ها برقرار نمی شود

- مطمئن شوید که به شبکه صحیح و مناسب تلفن همراه دسترسی دارید.
- مطمئن شوید که محدودیت تماس را برای شماره تلفن مزبور تنظیم نکرده باشید.
- مطمئن شوید که محدودیت تماس را برای شماره تلفن ورودی تنظیم نکرده باشید.

سایرین نمی‌توانند صدای شما را در حین تماس بشنوند

- مطمئن شوید که میکروفون پوشانده نشده باشد.
- مطمئن شوید که میکروفون نزدیک دهان شما قرار دارد.
- اگر از هدست استفاده می‌کنید، مطمئن شوید که اتصال آن‌ها به درستی صوت گرفته باشد.

صدا در حین تماس تکرار می‌شود

میزان صدا را با فشار دادن دکمه تنظیم صدا تنظیم کنید یا محل استقرار خود را تغییر دهید.

شبکه تلفن همراه یا اینترنت اغلب قطع می‌شوند یا اینکه کیفیت صدا پایین است

- مطمئن شوید که جلوی آنتن داخلی دستگاه را مسدود نکرده‌اید.
- وقتی در مناطق دارای سیگنال ضعیف یا دریافت بی‌کیفیت هستید، ممکن است ارتباط برقرار نشود. ممکن است به دلیل وجود اشکالاتی در ایستگاه ارائه دهنده سرویس، ارتباط شما دچار اختلال شده باشد. محل استقرار خود را تغییر دهید و دوباره سعی کنید.
- هنگام استفاده از دستگاه در حین حرکت، امکان دارد سرویس‌های شبکه بی‌سیم به دلیل وجود اشکالاتی در شبکه ارائه‌دهنده سرویس غیرفعال شوند.

نماد باتری خالی است

باتری تلفن شما ضعیف است. باتری را شارژ کنید.

باتری به درستی شارژ نمی‌شود (در مورد شارژرهای دارای تأیید سامسونگ)

- از اتصال درست شارژر اطمینان حاصل کنید.
- اگر پایانه‌های باتری تمیز نباشند، امکان دارد باتری به درستی شارژ نشود یا دستگاه روشن نشود. هر دو اتصال طلایی‌رنگ را تمیز کرده و سعی کنید باتری را دوباره شارژ کنید.

باتری سریع‌تر از زمان خرید خالی می‌شود

- اگر دستگاه یا باتری را در معرض دماهای بسیار سرد یا بسیار گرم قرار دهید، شارژ مفید ممکن است کاهش یابد.
- اگر از ویژگی‌های پیام‌رسانی یا برخی از برنامه‌ها نظیر بازی‌ها یا اینترنت استفاده کنید، مصرف باتری افزایش می‌یابد.
- باتری یک قطعه مصرفی است و به مرور زمان عمر شارژ مفید آن کاهش می‌یابد.

دستگاه شما داغ کرده است

هنگام استفاده از برنامه‌هایی که شارژ بیشتری مصرف می‌کنند، یا استفاده از برنامه‌ها در دستگاه خود به مدت طولانی، استفاده کنید، ممکن است دستگاه شما گرم شود. این وضعیت عادی است و نباید تأثیری بر طول عمر یا کارکرد دستگاه شما داشته باشد.

هنگام راه‌اندازی دوربین، پیام‌های خطا ظاهر می‌شود

دستگاه شما باید حافظه و نیروی باتری کافی برای راه‌اندازی برنامه دوربین داشته باشد. اگر هنگام راه‌اندازی دوربین، پیام‌های خطا ظاهر شدند، کارهای زیر را امتحان کنید:

- باتری را شارژ کنید.
- با انتقال فایل‌ها به رایانه یا حذف آن‌ها از دستگاه، مقداری از فضای حافظه را آزاد کنید.
- دستگاه را دوباره راه‌اندازی کنید. در صورتی که بعد از انجام این کارها همچنان برای استفاده از برنامه دوربین مشکل دارید، با مرکز خدمات سامسونگ تماس بگیرید.

کیفیت عکس پایین تر از پیش نمایش است

- بسته به محیط و تکنیک‌های عکسبرداری امکان دارد کیفیت عکس‌ها متفاوت باشد.
- اگر عکس‌ها را در محیط‌های تاریک، در شب یا فضای بسته بگیرید، امکان دارد تصویر دچار نویز شده یا وضوح آن از بین برود.

هنگام باز کردن فایل‌های چندرسانه‌ای پیام‌های خطا ظاهر می‌شود

اگر هنگام باز کردن فایل‌های چندرسانه‌ای روی دستگاه خود فایل‌ها پخش نشدند یا با پیام‌های خطا روبرو شدید، کارهای زیر را امتحان کنید:

- با انتقال فایل‌ها به رایانه یا حذف آن‌ها از دستگاه، مقداری از فضای حافظه را آزاد کنید.
- اطمینان حاصل کنید که فایل موسیقی با مدیریت حقوق دیجیتال (DRM) محافظت نشده باشد. اگر فایل موسیقی با مدیریت حقوق دیجیتال (DRM) محافظت شده است، اطمینان حاصل کنید که مجوز یا کلید مناسب را برای پخش فایل در اختیار دارید.
- اطمینان حاصل کنید که فرمت‌های فایل توسط دستگاه پشتیبانی می‌شود. اگر از یک فرمت فایل نظیر DivX یا AC3 پشتیبانی نمی‌شود، برنامه‌ای را نصب کنید که از آن پشتیبانی کند. برای تأیید اینکه دستگاه شما از چه فرمت‌های فایلی پشتیبانی می‌کند به www.samsung.com مراجعه کنید.

- دستگاه شما از عکس‌ها و فیلم‌هایی که توسط این دستگاه گرفته شده پشتیبانی می‌کند. امکان دارد عکس‌ها و فیلم‌های گرفته شده توسط سایر دستگاه‌ها به درستی نشان داده نشود.
- دستگاه شما از فایل‌های چندرسانه‌ای که توسط ارائه‌دهنده سرویس شبکه یا سایر سرویس‌ها مجاز هستند پشتیبانی می‌کند. امکان دارد برخی از محتویات رایج در اینترنت نظیر زنگ تماس، فیلم یا تصاویرهای پس‌زمینه به درستی عمل نکنند.

یک دستگاه بلوتوث دیگر نیز یافت نشد

- مطمئن شوید ویژگی بی‌سیم بلوتوث روی دستگاه شما فعال شده باشد.
- مطمئن شوید که ویژگی بی‌سیم بلوتوث روی دستگاهی که می‌خواهید به آن وصل شوید فعال باشد.
- مطمئن شوید که دستگاه شما و دستگاه بلوتوث دیگر در حداکثر محدوده برد بلوتوث (۱۰ متر) قرار دارند. اگر نکات بالا مشکل را رفع نکرد، با یک مرکز خدمات سامسونگ تماس بگیرید.

وقتی دستگاه را به کامپیوتر وصل می‌کنید، اتصال برقرار نمی‌شود

- مطمئن شوید کابل USB که شما استفاده می‌کنید با دستگاه شما سازگار است.
- مطمئن شوید که درایور مناسب در رایانه شما نصب شده و به‌روزرسانی شده است.
- اگر شما کاربر Windows XP هستید، مطمئن شوید که نسخه Windows XP Service Pack 3 یا بالاتر آن روی رایانه شما نصب شده است.

دستگاه شما نمی‌تواند مکان فعلی را پیدا کند

- امکان دارد سیگنال‌های GPS در برخی از مکان‌ها نظیر فضاهای بسته محدود شده باشند. دستگاه را از طریق Wi-Fi یا شبکه تلفن همراه به اینترنت متصل کنید، تا مکان فعلی شما را در این شرایط پیدا کند.

داده‌های ذخیره شده در دستگاه از بین رفته است

همیشه از تمام داده‌های مهم ذخیره شده در دستگاه خود نسخه پشتیبان تهیه کنید. در غیر این صورت، نمی‌توانید داده‌ها را در صورت آسیب دیدگی یا از بین رفتن بازیابی کنید. سامسونگ در قبال از دست رفتن داده‌های ذخیره شده در دستگاه مسئولیتی ندارد.

یک حفره کوچک روی بدنه خارجی دستگاه قابل مشاهده است

- این حفره یک ویژگی ضروری طراحی کارخانه است و ممکن است باعث تاب خوردن جزئی یا لرزش قطعات شود.
- به مرور زمان، اصطکاک بین قطعات ممکن است باعث گسترش اندک این حفره شود.

حق نسخه برداری

Copyright © ۲۰۱۵ Samsung Electronics

این راهنما تحت حفاظت قوانین بین المللی حق نسخه برداری می باشد.

هیچ بخشی از این دفترچه راهنما نمی تواند بدون اجازه کتبی قبلی از Samsung Electronics بازتولید، توزیع، ترجمه یا به هر شکل و وسیله الکترونیکی یا مکانیکی شامل فتوکپی، ضبط، یا ذخیره در حافظه های اطلاعاتی و سیستم های بازیابی اطلاعات منتقل شود.

علائم تجاری

- سامسونگ و لوگوی سامسونگ علائم تجاری ثبت شده Samsung Electronics هستند.
- Bluetooth® علامت تجاری ثبت شده Bluetooth SIG, Inc. در سراسر جهان است.
- Wi-Fi®, Wi-Fi Protected Setup™، Wi-Fi Direct™، Wi-Fi CERTIFIED™ و لوگوی Wi-Fi علائم تجاری ثبت شده Wi-Fi Alliance می باشند.
- سایر علائم تجاری و حق نسخه برداری ها متعلق به صاحبان خود می باشند.