

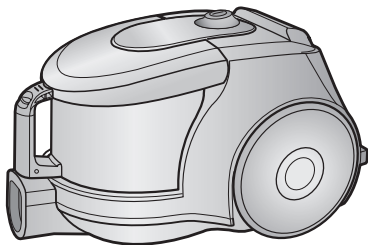
SAMSUNG



Instrucciones de funcionamiento

SC43**

ASPIRADORA



- * Antes de utilizar este producto, lea las instrucciones con cuidado.
- * Sólo ha de usarse en interior.

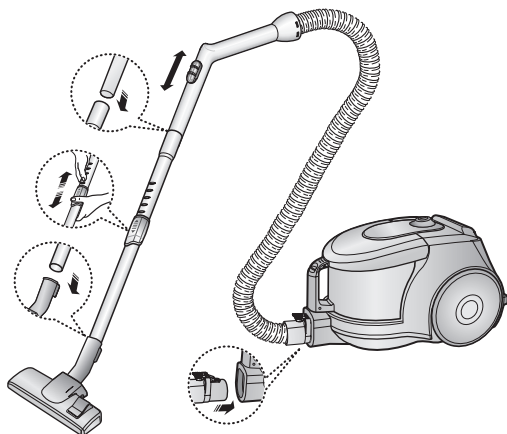
Gane premios cuando registre su producto en www.samsung.com/register

NOTAS IMPORTANTES SOBRE LA SEGURIDAD

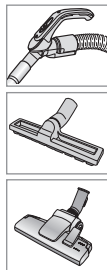
1. Lea todas las instrucciones con cuidado. Antes de encender el aparato, asegúrese de que el voltaje de su instalación eléctrica corresponde con el indicado en la placa del régimen nominal de la parte inferior de la aspiradora.
2. ADVERTENCIA : No utilice la aspiradora con la alfombra o el suelo húmedos. No la utilice para succionar agua.
3. Es necesaria una extrema vigilancia cuando el aparato vaya a ser utilizado por niños. No utilice la aspiradora como juguete. No permita que la aspiradora funcione sin supervisión. Utilice la aspiradora sólo para el fin para el que fue fabricada, como se describe en estas instrucciones.
4. No utilice la aspiradora sin el cesto de recolección. Vacíe el cesto de recolección antes de que se llene para mantener un rendimiento óptimo.
5. Deslice hacia la posición de Stop (o Min) antes de conectar el enchufe a la toma de corriente.
6. No utilice la aspiradora para recoger cerillas, cenizas o colillas todavía encendidas. Mantenga la aspiradora alejada de estufas y otras fuentes de calor. El calor podría deformar y decolorar las piezas plásticas de la unidad.
7. Evite succionar objetos duros y afilados, ya que podrían dañar las piezas de limpieza. No pise el tubo de succión. No ponga peso en el tubo de succión. No bloquee la succión o el puerto de salida.
8. Desactive la aspiradora en el cuerpo de la máquina antes de desconectar el cable de la toma eléctrica. Desconecte el cable de la toma eléctrica antes de cambiar el cesto o el contenedor de recolección. Para evitar daños, desconecte el

- cable de alimentación tirando de la clavija, no del cable.
9. Este electrodoméstico puede ser utilizado por niños a partir de los 8 años y por personas con discapacidad física, mental y sensorial, siempre y cuando tenga una supervisión o instrucciones sobre el uso de estos electrodomésticos de una forma segura y siendo consecuente de los posibles peligros que este pueda ocasionar. Los niños no deben jugar con el electrodoméstico. La limpieza y el mantenimiento del aparato deben estar supervisados por adultos.
 10. No deje que los niños jueguen con el electrodoméstico.
 11. No se recomienda un cable alargador para la alimentación.
 12. Si su aspiradora no funciona correctamente, desconecte la alimentación y consulte con un servicio técnico autorizado.
 13. Si el cable de alimentación está dañado, deberá ser cambiado por el fabricante o un centro de servicio autorizado o persona cualificada para poder evitar posibles peligros.
 14. No transporte la aspiradora sujetándola por el tubo. Utilice el asa de la aspiradora.
 15. No utilizar para aspirar agua.
 16. No sumergir el producto en agua para limpieza.
 17. La manguera debe ser revisada regularmente y no debe utilizarse si está dañada.
 18. El mango de la aspiradora contiene el cableado eléctrico y no es reparable.
 19. El mango de la manguera contiene cables portadores de corriente y no debe ser reparado por el usuario.
 20. Por favor comuníquese con el fabricante o con el centro de reparación para la sustitución.

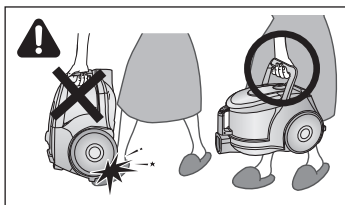
1 MONTAJE DE LA ASPIRADORA



OPCIONAL

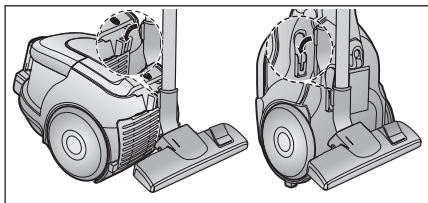


► Las características pueden variar de modelo a modelo.



PRECAUCIÓN

No pulse el botón del asa del cesto de recolección cuando transporte el aparato.

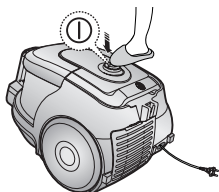


Cuando guarde el aparato, sepárelo de la boquilla para suelos.

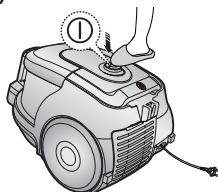
2 FUNCIONAMIENTO DE LA ASPIRADORA

2-1 Interruptor ON/OFF

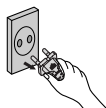
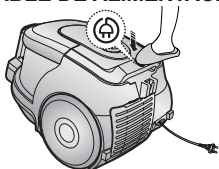
1) TIPO CONTROL EN APARATO



2) TIPO ON/OFF



2-2 CABLE DE ALIMENTACIÓN



NOTA

Desconecte el cable de alimentación tirando de la clavija, no del cable.

2-3 CONTROL DE ALIMENTACIÓN

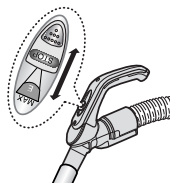
1) SÓLO TIPO CONTROL DESLIZANTE (opcional)

- DESLICE A POSICIÓN DE PARADA

La aspiradora se apaga (modo en espera)

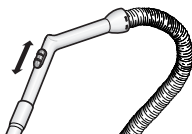
- DESLICE HACIA ADELANTE PARA MÁX.

La capacidad de succión aumenta poco a poco hasta el máximo.



2) TIPO CONTROL EN APARATO / TIPO ON/OFF

- TUBO



Para reducir la succión en la limpieza de paños, trapos y otros textiles finos, tire del tapón de aire hasta que se abra el orificio.

- CUERPO (SÓLO CONTROL EN APARATO)



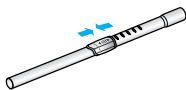
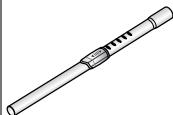
MIN = Para superficies delicadas, como cortinas.

MÁX = Para suelos duros y alfombras muy sucias.

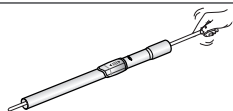
2-4 MODO DE USO Y MANTENIMIENTO DE ACCESORIOS

► Las características pueden variar de modelo a modelo.

CONDUCTO



Ajuste la longitud del tubo telescópico deslizando el botón de control de longitud situado en el centro del tubo telescópico hacia adelante y hacia atrás.



Para comprobar obstrucciones, separe el tubo telescópico y ajuste para acortar. Esto permite una eliminación más sencilla de la suciedad que tape el tubo.

ACCESORIO

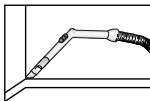


CEPILLO QUITAPOLVO

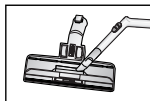


Cepillo para polvo para muebles, estantes, libros, etc.

HERRAMIENTA MANUAL



Herramienta manual para radiadores, grietas, esquinas, cojines.



Para mayor eficiencia, limpie la boquilla de suelos con una herramienta manual.

OPCIONAL



► Limpieza de alfombras



► Limpieza de suelos



Ajuste la palanca de entrada según la superficie del suelo.



Retire toda la suciedad por completo si se bloquea la entrada.

3 VACIADO DEL CESTO DE RECOLECCIÓN

1



Una vez el polvo alcance la marca máxima de suciedad, o se reduce en gran medida la succión durante la limpieza, vacíe el cesto de recolección.

2



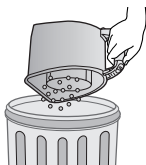
Extraiga el cesto de succión pulsando el botón.

3



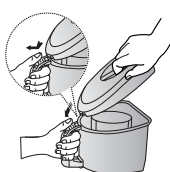
Separe la cubierta del cesto de recolección.

4



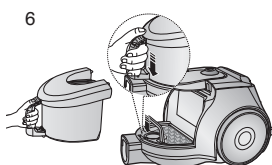
Tire la suciedad a la basura.

5



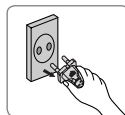
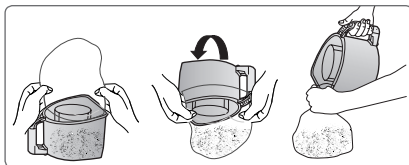
Cierre la cubierta del cesto de recolección.

6



Antes de utilizar la unidad, empuje el cesto de recolección en el cuerpo principal de la aspiradora hasta que oiga un sonido de encaje.

- Vacíela a una bolsa de plástico (recomendado para asmáticos / alérgicos)



NOTA

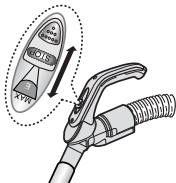
Puede enjuagar el cesto de recolección con agua fría.



4 LIMPIEZA DEL COMPARTIMIENTO DE RECOLECCIÓN

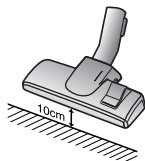
4-1. LIMPIEZA DEL COMPARTIMIENTO DE RECOLECCIÓN

- Si la succión se reduce de forma drástica durante la limpieza compruebe el compartimiento de recolección como se indica a continuación.



Cambie la potencia de la aspiradora a 'MAX'

CONTROL DEL ASA



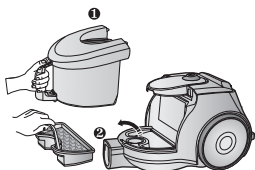
Si la succión queda muy reducida con la entrada a 10cm de un suelo liso, limpie el compartimiento.

NOTA

Si la succión queda muy reducida continuamente, vacíe el compartimiento de recolección (4-2) como se muestra en la siguiente ilustración.

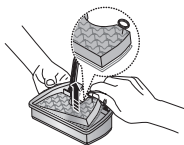
4-2 LIMPIEZA DEL COMPARTIMIENTO DE RECOLECCIÓN

1



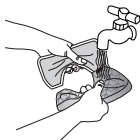
Retire el cesto y el compartimiento de recolección, como se muestra.

2



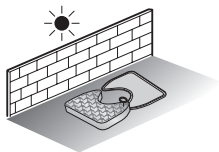
Retire la esponja y el filtro del colector de polvo.

3



Limpie la esponja y el filtro del compartimiento de recolección con agua.

4



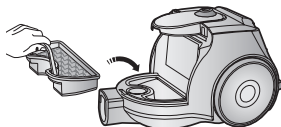
Deje que la esponja y el filtro se sequen durante al menos 12 horas, en un lugar a la sombra.

5



Coloque la esponja y el filtro en la unidad colectora de polvo.

6

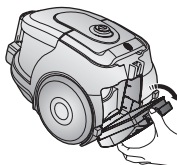


Vuelva a colocar el compartimiento de recolección en el cuerpo de la aspiradora.



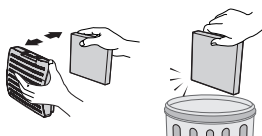
NOTA : Asegúrese de que el filtro esté completamente seco antes de volver a colocarlo en la aspiradora. Déjela secar 12 horas.

5 LIMPIEZA DEL FILTRO DE SALIDA



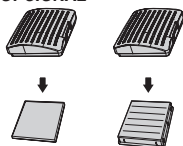
Empuje el marco fijo de la parte posterior de la aspiradora para extraer el filtro de salida.

OPCIONAL - MICROFILTRO



Retire y sustituya el filtro de salida obstruido.

OPCIONAL



NOTA : Su distribuidor Samsung local cuenta con filtros de recambio.

- SI TIENE UN PROBLEMA

PROBLEMA	CAUSA	SOLUCIÓN
El motor no se inicia.	No hay alimentación. Interrupción por calor excesivo.	Compruebe el cable, la clavija y la toma. Deje enfriarse.
La potencia de succión disminuye poco a poco.	La boquilla, el tubo de succión o el conducto están obstruidos.	Compruebe posibles obstrucciones y extraígalas.
El cable no se enrolla por completo.	Compruebe que el cable no está retorcido o recogido incorrectamente.	Saque el cable 2-3m y pulse el botón de recogida del cable.
La aspiradora no recoge suciedad.	Grieta u orificio en el tubo.	Compruebe el tubo y sustitúyalo si es necesario.
Succión baja o en descenso.	El filtro está lleno de polvo.	Compruebe el filtro y, si es necesario, límpielo como se indica en las instrucciones.

Este Aspirador cumple con las siguientes normativas:

Directiva de Compatibilidad Electromagnética: 2004/108/EEC

Directiva de Seguridad de Baja Tensión: 2006/95/EC

Ficha sobre el producto

[Español]

De acuerdo con el Reglamento (UE) 665/2013 y No 666/2013 de la Comisión

A	Fabricante	Samsung Electronics., Co. Ltd
B	Modelo	SC43E0
C	Clase de eficiencia energética	G
D	Consumo de energía anual (kWh/año)	61.0
E	Clase de eficacia de limpieza de alfombras y moquetas	F
F	Clase de eficacia de limpieza de suelos duros	D
G	Clase de (re)emisión de polvo	E
H	Nivel de potencia acústica (dBA)	86
I	Potencia nominal de entrada (W)	1300
J	Tipo	Aspiradora multiuso

1) Consumo indicativo anual de energía (kWh al año), basado en 50 trabajos de limpieza.

El consumo anual de energía real dependerá de cómo se utilice el aparato.

2) Las mediciones de consumo eléctrico y aptitud para la función se basan en los métodos EN 60312 - 1 y EN 60704.



Si tiene alguna pregunta o comentario referente a nuestros productos,
por favor contacte con nuestro Servicio de Atención al Cliente

0034902172678

www.samsung.com/es/support



DJ68-00387R-05