



WAM750/WAM751
WAM550/WAM551
WAM350/WAM351

Wireless Audio - Multiroom M7/M5/M3

מדריך למשתמש

דמיין את האפשרויות

תודה שרכשת מוצר זה מתוצרת חברת Samsung.
לקבלת שירות מלא יותר,
רשום את המוצר שברשותך באתר
www.samsung.com/register

תחילת העבודה

17.....	חיבור לרשת Wi-Fi
17....	חיבור לרשת Wi-Fi באופן אוטומטי (Android/iOS)
19.....	חיבור לרשת Wi-Fi באופן ידני (Android)
21.....	חיבור לרשת Wi-Fi באופן ידני (iOS)
24.....	חיבור למוקד (HUB) אינו מצורף
27.....	הוספת HUB
28.....	הוספת רמקולים נוספים

חיבור באמצעות הפונקציה BLUETOOTH

30.....	חיבור להתקני Bluetooth
	התחברות באמצעות הפונקציה NFC (WAM750, WAM751, WAM550)
31.....	Android - (בלבד WAM551)
	חיבור ל-AUX IN
32.....	(בלבד WAM750, WAM751)

שימוש ביישום SAMSUNG MULTIROOM

33.....	היישום במבט מהיר
34.....	נגינת מוסיקה
34.....	נגינת קובץ מוסיקה השמור במכשיר החכם
35.....	האזנה למוזיקה דרך רמקול הטלפון
36.....	האזנה לשטף מוזיקה
37.....	האזנה לרדיו אינטרנט
38.....	מעקב אחר תחנה
39.....	הגדרת תחנות קבועות

4.....	אביזרים
5.....	הלוח העליון
6.....	הלוח האחורי
9..	חיבור כבל החשמל (WAM750, WAM751 בלבד)
10..	חיבור כיסוי המעמד (WAM750, WAM751 בלבד)
11..	הפרדת כיסוי המעמד (WAM750, WAM751 בלבד)
12..	התקנה על קיר (WAM750, WAM751 בלבד)
13.....	חיבור ליבת הפריט הטורואידית לכבל החשמל של ה-M7 (WAM750, WAM751 בלבד)
13.....	סיבוב כבל החשמל מסביב לליבת הפריט הטורואידית
	חיבור המעמד (WAM550, WAM551)
14.....	(בלבד WAM350, WAM351)
	התקנה על קיר (WAM550, WAM551)
14.....	(בלבד WAM350, WAM351)
15.....	מצב המתנה
15.....	איפוס המוצר

חיבור לרשת Wi-Fi

16.....	הכנת חיבור
16.....	התקנת היישום Samsung Multiroom
16.....	גישה ליישום Samsung Multiroom

נספח

65	פתרון בעיות
67	הודעת רשיון קוד פתוח
68	מפרטים
70	הצהרות תאימות
70	אזהרה
70	זהירות
70	זהירות
71	חיווט תקע החשמל (בבריטניה בלבד)
71	הוראות בטיחות חשובות
72	אמצעי זהירות
72	אמצעי זהירות לספק כוח
73	אמצעי זהירות בעת ההתקנה
73	אמצעי זהירות לשימוש
74	הוראות זהירות לניקוי
74	מידע נוסף
	אודות NFC (WAM750, WAM751, WAM550)
74	Android - (בלבד) WAM551
75	אודות חיבור הרשת
75	התקנים תואמים
75	זכויות יוצרים

40	החיבור טלוויזיה לרמקול
	חיבור לטלוויזיה באמצעות Bluetooth (הפונקציה TV
40	SoundConnect)
42	חיבור לטלוויזיה באמצעות רשת Wi-Fi
42	האזנה למוזיקה מהתקנים אחרים ברשת
43	תפריט הנגינה
44	כיוון האקולייזר ודחיסת הטווח הדינמית (DRC)
45	ניהול תור
47	ניהול רשימת השמעה
50	שימוש בתפריט 'הגדרות'
50	הוסף רמקול
51	מדריך
51	שירותים
52	מצב רמקול
52	הגדרות המכשיר
55	שעון
57	תמיכה
57	Information

חיבור מספר מוצרים

58	הגדרת קבוצות
60	הגדרת רמקול הסראונד

שימוש בפונקציות שונות

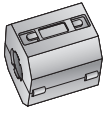
62	נגינת תוכן מדיה השמור במחשב
62	Samsung Link
63	Wireless Audio - Multiroom for Desktop

תחילת העבודה

אביזרים

אשר שיש לך את האביזרים המסופקים המופיעים למטה.

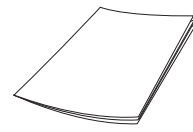
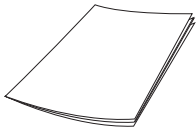
• WAM750, WAM751



ליבת פריט טורואידית

כיסוי-מעמד

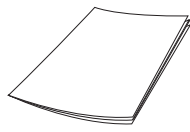
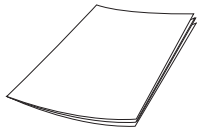
כבל חשמל



התחלה

מדריך למשתמש

• WAM550, WAM551



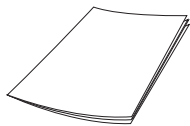
התחלה

מדריך למשתמש

מעמד

מתאם מתח

• WAM350, WAM351



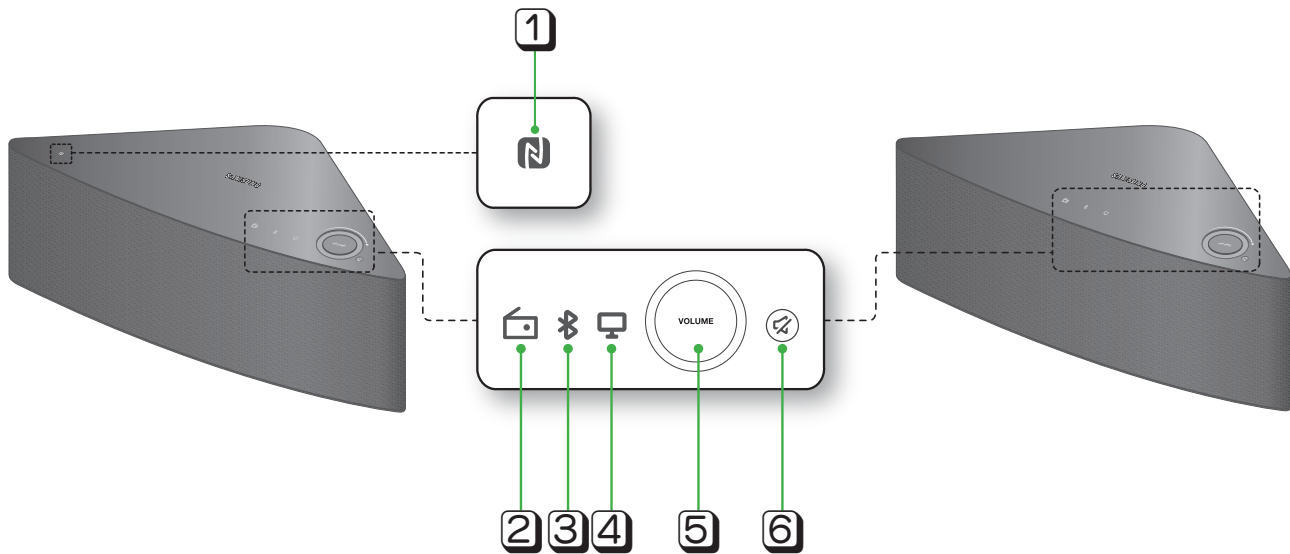
מדריך למשתמש

מעמד

כבל חשמל

WAM750, WAM751, WAM550, WAM551 •

WAM350, WAM351 •



חבר את המכשיר מותאם NFC באמצעות Bluetooth למוצר באמצעות תהליך תיוג NFC פשוט.
Android - (בלבד) WAM750, WAM751, WAM550, WAM551

לחץ על הלחצן כדי להאזין לתחנת רדיו אינטרנטית. בכל פעם שאתה לוחץ על הלחצן, המוצר עובר לתחנת ברירת המחדל הבאה, באופן מחזורי של 3 תחנות רדיו ברירת המחדל.

לחץ על הלחצן זה כדי להפעיל Bluetooth.

לחץ על הלחצן זה כדי להפעיל את TV SoundConnect.

כוונן עוצמת הקול.

גע וגרור בעדיניות את האצבע כדי לבצע כווננים.
פעולה זו לא תצליח עם תלחץ חזק מדי.

משתיק את הצליל במוצר זה. לחץ שוב על מנת לשחזר את הצליל לרמת עוצמת הקול הקודמת.

1	תווית NFC
2	לחצן תחנה מוגדרת מראש לרדיו אינטרנט
3	לחצן Bluetooth
4	לחצן TV SoundConnect
5	הלחצן 'עוצמת הקול'
6	לחצן השתקה

הערות



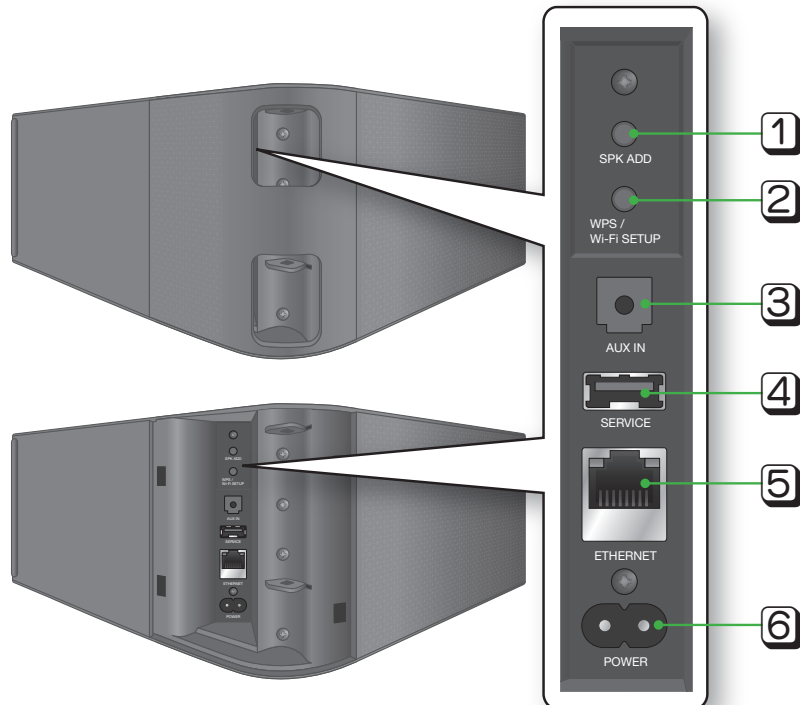
✓ כאשר אתה מפעיל את המוצר, מופיעים לחצני מגע בלוח העליון.

✓ לחץ והחזק את לחצן **השתק** ליותר מ-5 שניות ולהעביר את המוצר למצב המתנה.

✓ לחץ והחזק את הלחצן **TV SoundConnect** למשך יותר מחמש שניות כדי לאפס את TV SoundConnect ולחבר טלוויזיה חדשה.

✓ ניתן להאזין לתחנת רדיו אינטרנטית בלחיצה על לחצן **תחנת רדיו קבועה מראש** בלוח העליון של המוצר. בכל פעם שאתה לוחץ על הלחצן, המוצר עובר לתחנת ברירת המחדל הבאה, באופן מחזורי של 3 תחנות רדיו ברירת המחדל.

✓ אפשר Bluetooth במכשיר החכם שלך באמצעות נגיעה ב **תג NFC** בלוח העליון של המוצר.
Android - (בלבד) WAM750, WAM751, WAM550, WAM551



לחץ על לחצן זה כדי להוסיף M7 לרשת.

לחץ על לחצן זה כדי לחבר את ה-M7 לרשת באמצעות הגדרת WPS או Wi-Fi.

מאפשר לך לחבר את ה-M7 ליציאה האנלוגית של התקן חכם.

לשירות בלבד. מאפשר לטכנאי שירות לעדכן את הקושחה של ה-M7.

מאפשר לך לחבר את ה-M7 לרשת באמצעות כבל LAN.

חיבור לכבל המתח של ה-M7.

1	לחצן SPK ADD (הוספת רמקול)
2	לחצן WPS/Wi-Fi SETUP
3	AUX IN
4	שירות
5	ETHERNET
6	הפעלה/כיבוי

הערות

- ✓ לחצן **SPK ADD**: לחץ למך שנייה אחת כדי להצמיד את ה-M7 ל-HUB.
- ✓ לחצן **WPS/Wi-Fi SETUP**:
- לחץ למשך שנייה אחת כדי לחבר את ה-M7 לנתב האלחוטי תוך שימוש ב-WPS.
- לחץ והחזק ליותר מ-5 שניות לחיבור את ה-M7 לרשת שלך בעזרת מכשיר חכם באמצעות שיטת הגדרת Wi-Fi.

WAM550, WAM551 •



- 1 לחץ על לחצן זה כדי להוסיף M5 לרשת.
- 2 לחץ על לחצן זה כדי לחבר את ה-M5 לרשת באמצעות הגדרת WPS או Wi-Fi.
- 3 ניתן לרכוש מתלה קיר לתליית המוצר על הקיר.
(למידע נוסף, עיין בעמוד 14). **לחץ כאן.**
- 4 לשירות בלבד. מאפשר לטכנאי שירות לעדכן את הקושחה של ה-M5.
- 5 מאפשר לך לחבר את ה-M5 לרשת באמצעות כבל LAN.
- 6 חיבור לכבל המתח של ה-M5.

1	לחצן SPK ADD (הוספת רמקול)
2	לחצן WPS/Wi-Fi SETUP
3	התקנה על קיר
4	שירות
5	ETHERNET
6	הפעלה/כיבוי

הערות

- ✓ לחצן **SPK ADD**: לחץ למך שנייה אחת כדי להצמיד את ה-M5 ל-HUB.
- ✓ לחצן **WPS/Wi-Fi SETUP**:
- לחץ למשך שנייה אחת כדי לחבר את ה-M5 לנתב האלחוטי תוך שימוש ב-WPS.
- לחץ והחזק ליותר מ-5 שניות לחיבור את ה-M5 לרשת שלך בעזרת מכשיר חכם באמצעות שיטת הגדרת Wi-Fi.

• WAM350, WAM351



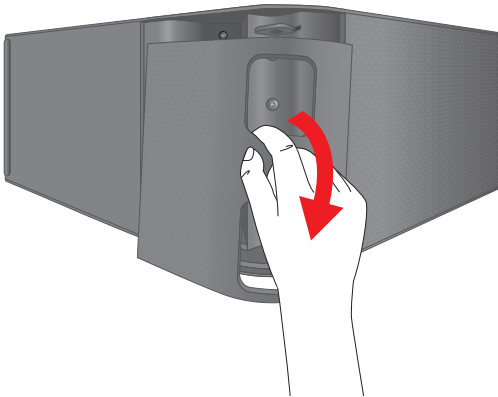
לחץ על לחצן זה כדי להוסיף M3 לרשת.	1	לחצן SPK ADD (הוספת רמקול)
לחץ על לחצן זה כדי לחבר את ה-M3 לרשת באמצעות הגדרת WPS או Wi-Fi.	2	לחצן WPS/Wi-Fi SETUP
ניתן לרכוש מתלה קיר לתליית המוצר על הקיר. (למידע נוסף, עיין בעמוד 14). לחץ כאן.	3	התקנה על קיר
לשירות בלבד. מאפשר לטכנאי שירות לעדכן את הקושחה של ה-M3.	4	שירות
מאפשר לך לחבר את ה-M3 לרשת באמצעות כבל LAN.	5	ETHERNET
חיבור לכבל המתח של ה-M3.	6	הפעלה/כיבוי

הערות

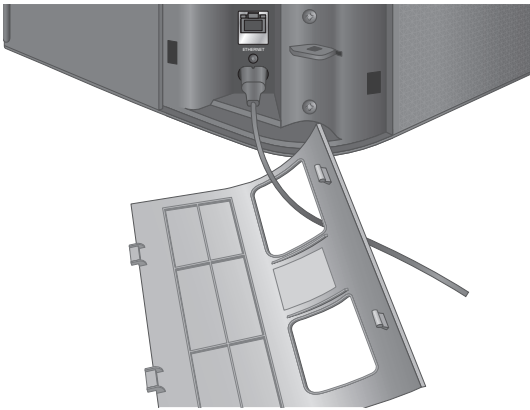
- ✓ לחצן **SPK ADD**: לחץ למך שנייה אחת כדי להצמיד את ה-M3 ל-HUB.
- ✓ לחצן **WPS/Wi-Fi SETUP**:
- לחץ למשך שנייה אחת כדי לחבר את ה-M3 לנתב האלחוטי תוך שימוש ב-WPS.
- לחץ והחזק ליותר מ-5 שניות לחיבור את ה-M3 לרשת שלך בעזרת מכשיר חכם באמצעות שיטת הגדרת Wi-Fi.

חיבור כבל החשמל (WAM750, WAM751 בלבד)

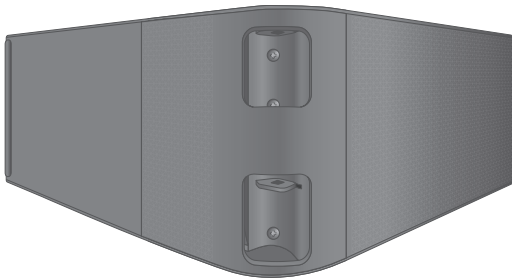
1 הסר את הכיסוי האחורי.



2 הכנס את כבל החשמל דרך החור שבכיסוי האחורי לתוך יציאת החשמל של ה-M7.



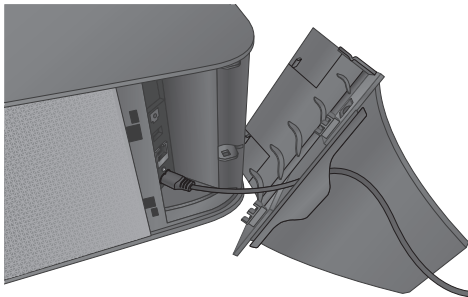
3 סגור את הכיסוי האחורי.



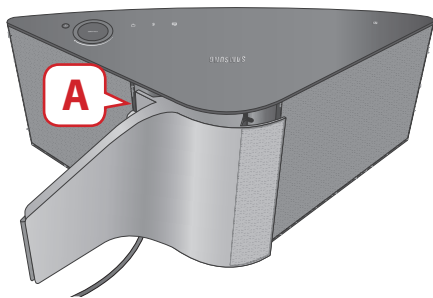
הערות 

✓ לאחר השלמה של הגדרת הרשת, סגור את הכיסוי האחורי.

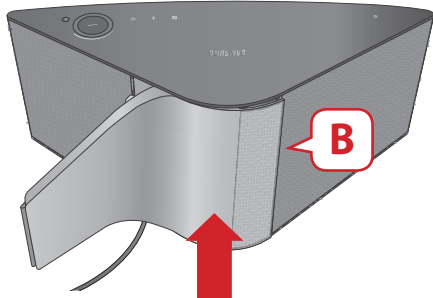
חיבור כיסוי המעמד (WAM750, WAM751 בלבד)



1 לפני חיבור כיסוי המעמד, הסר את הכיסוי האחורי.
הכנס את כבל החשמל דרך החור בכיסוי המעמדי לתוך יציאת החשמל של ה-M7.



2 לחלק הפנימי של כיסוי המעמד יש שני צדדים.
לצד אחד (A) יש ארבעה לשוניות - שתיים גדולות ושתיים קטנות. לצד השני (B) יש רק שתי לשוניות גדולות. הכנס את שתי הלשוניות הגדולות של צד A לשני החריצים באזור המסומן ב-A בתרשים.



3 סובב את ה-M7 כך שהצד המסומן ב-B בתרשים יפנה כלפיך. לחץ בעזרת האגודלים של שתי הידיים על צד B של כיסוי המעמד כדי שהלשוניות שבצד B ייתפסו בחריצים באזור המסומן ב-B בתרשים. ייתכן שיהיה עליך להפעיל לחץ מסוים על צד B של כיסוי המעמד.



4 עכשיו ניתן להתקין את ה-M7 באופן אנכי.

זיהרות !

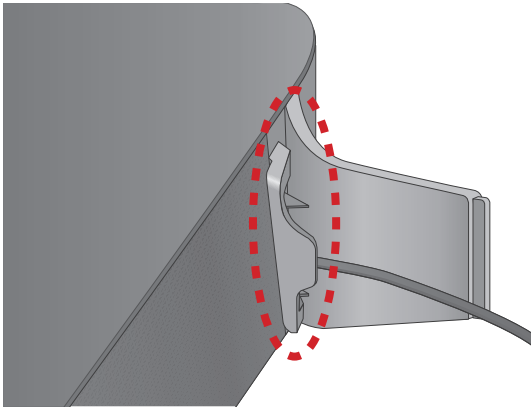
✓ אין למקם את ה-M7 על משטח שאינו יציב.

הערות

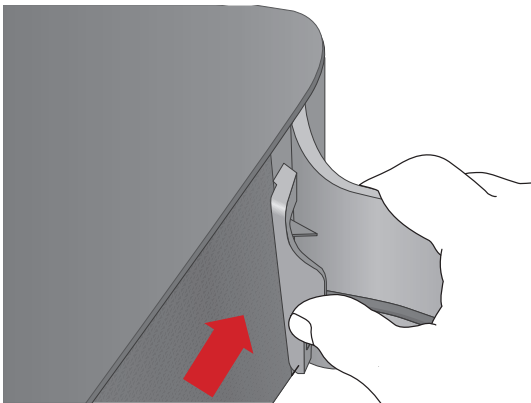
- ✓ העמידו את הרמקול בעזרת המעמד וכוונו אותו למצב MONO.
- ✓ העמדת המוצר או השכבתו באמצע השמעת מוזיקה עלולה לגרום אי יציבות זמנית של הצליל.

■ הפרדת כיסוי המעמד (WAM750, WAM751 בלבד)

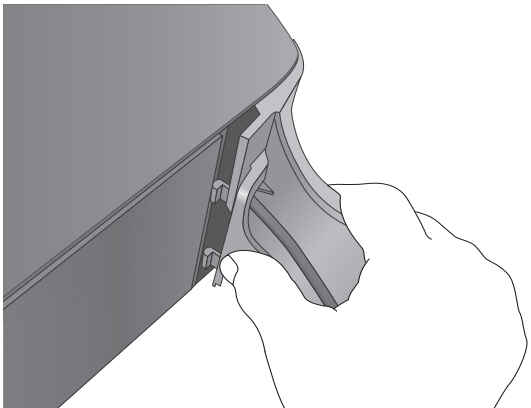
1 אתר את הידית של כיסוי המעמד. ראה תרשים משמאל.



2 דחוף את הידית של כיסוי המעמד תוך הפעלת לחץ על כיסוי המעמד בכיוון החץ.
חשוב: דחוף את כיסוי המעמד ישר קדימה במקבל למשטח של ה-M7. ייתכן שיהיה עליך להפעיל כוח מסוים.



3 הלשוניות ישתחררו וכיסוי המעמד יתפצל כמתואר באיור.



הערות

- ✓ אין להרים את ה-M7 מהמעמד. הוא עלול להיפרד מהמעמד ולגרום לנזק או לפגיעה.
- ✓ בעת התקנת ה-M7 באופן אנכי, הקפד להשתמש במעמד.
- אם לא תעשה כן, הרעידות מהרמקולים של ה-M7 עלולות לגרום ל-M7 להתהפך או ליפול ולגרום לו נזק.

התקנה על קיר (WAM750, WAM751 בלבד)



אזהרה

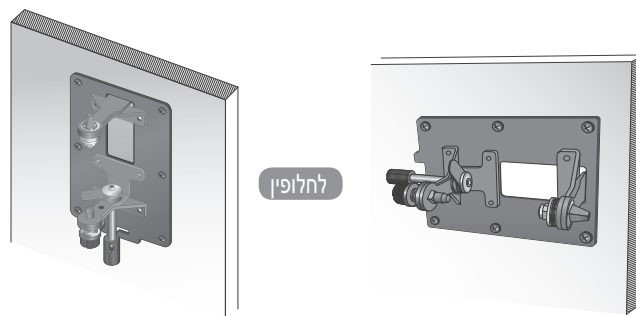


- ✓ על ההתקנה על הקיר להתבצע על-ידי מתקין מוסמך.
- ✓ בדוק את חוזק הקיר לפני התקנה של המתקן לתלייה על הקיר. אם החוזק אינו מספק, הקפד לבצע חיזוק לקיר לפני התקנה המתקן להתקנה על הקיר וה-M7.
- ✓ Samsung Electronics לא תישא בחבות לכל נזק' למוצר שייגרם כתוצאה מהתקנה לא נאותה.
- ✓ לאחר השלמת ההתקנה, אל להיתלות על ה-M7, הימנע מהכאה והיזהר שלא יקבל מכה חזקה. בעת התקנה מחדש של המתקן לתלייה על הקיר ו-M7 במיקום אחר, השתמש באותם ברגים שסופקו עם המתקן לתלייה על הקיר. (ניתן לקנות את הברגים מספק המוצר).

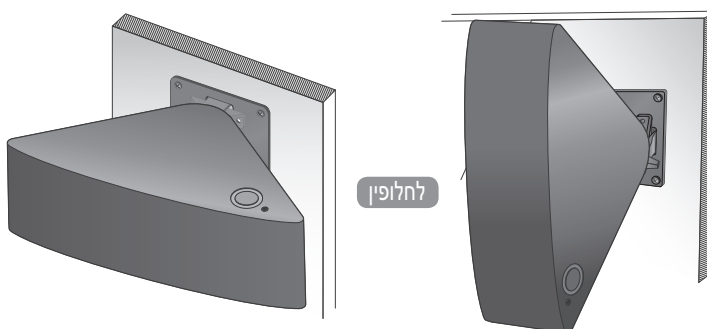
1 סיים את צימוד ה-M7, ולאחר מכן ודא שהיישום משמיע מוזיקה כהלכה דרך ה-M7.

2 סגור חזרה את הכיסוי האחורי של ה-M7.

3 התקן את המתקן לתלייה על הקיר (נמכר בנפרד). ניתן להתקין אותו באופן אנכי או אופקי. עקוב אחר ההוראות שמגיעות עם המתקן.



4 מקם את ה-M7 בחריצים התואמים של המתקן לתלייה על הקיר. ההתקנה הושלמה.



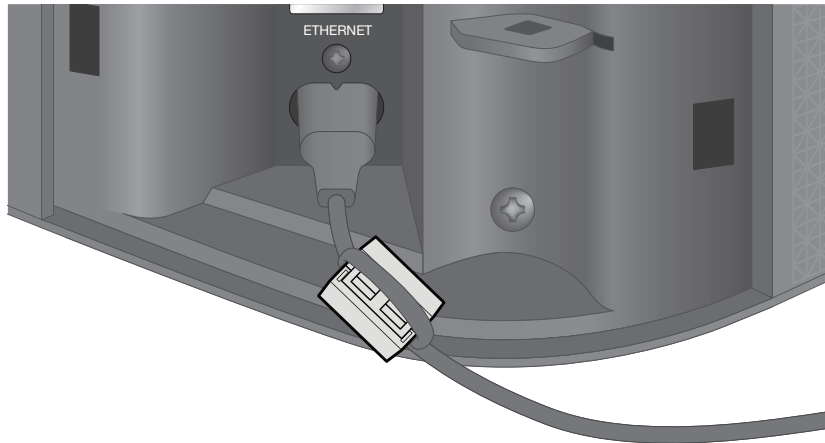
הערות



- ✓ לפרטים נוספים, עיין במדריך ההתקנה המהירה של המתקן להתקנה על הקיר.

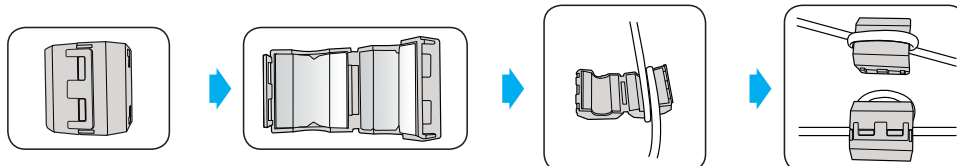
חיבור ליבת הפריט הטורואידית לכבל החשמל של ה-M7 (WAM750, WAM751 בלבד)

חיבור ליבת הפריט הטורואידית לכבל החשמל של ה-M7 מונע הפרעות RF מאותות רדיו.



- 1 משוך בתפס ליבת הפריט כדי לפתוח אותה.
- 2 לפף את כבל החשמל של ה-M7 מסביב לליבה.
- 3 חבר את ליבת הפריט הטורואידית לכבל החשמל של ה-M7 כפי שמוצג באיור, ולאחר מכן לחץ עליה עד שתישמע נקישה.

■ סיבוב כבל החשמל מסביב לליבת הפריט הטורואידית



• הרם את
המנעול ופתח
את הליבה.

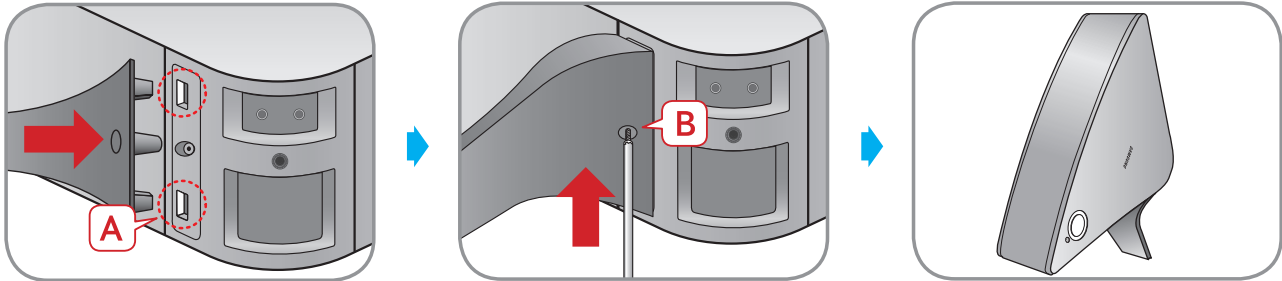
• לפף את כבל החשמל
מסביב לליבה.

הערות 

✓ עדיף להצמיד את ליבות הפריט הטורואידית בקצוות של כל כבל, אחת בסמוך תקע הקיר ואחת קרוב לחיבור ל-M7.

חיבור המעמד

(WAM550, WAM551, WAM350, WAM351 בלבד)



- הכנס את המעמד לחריץ A של ה-M5/M3.
- הדק בורג ב-B.
- עכשיו ניתן להתקין את ה-M5/M3 באופן אנכי.

זהירות

✓ אין למקם את ה-M5/M3 על משטח שאינו יציב.

הערה

- ✓ העמידו את הרמקול בעזרת המעמד וכוונו אותו למצב MONO.
- ✓ העמדת המוצר או השכבתו באמצע השמעת מוזיקה עלולה לגרום אי יציבות זמנית של הצליל.

התקנה על קיר

(WAM550, WAM551, WAM350, WAM351 בלבד)

ניתן לרכוש מתלה קיר כרצונך להתקנת המוצר על הקיר.

שיקולי רכישה

למשקל וגודל חורים, עיין בעמוד 68~69. **לחץ כאן.**

- עומס מותר: מעל 2.3 ק"ג
- גודל חור: 1/4 - 20 חור עם תבריג

הערות

- ✓ מכיוון שהתקנה על הקיר היא אופציונלית, עליך לרכוש אביזרים מתאימים
- ✓ על ההתקנה על הקיר להתבצע על-ידי מתקין מוסמך.
- ✓ בקש מחברת התקנה מקצועית להתקין את המוצר על הקיר.
- ✓ בדוק את חוזק הקיר לפני התקנה של המתקן לתלייה על הקיר. אם החוזק אינו מספק, הקפד לבצע חיזוק לקיר לפני התקנה המתקן להתקנה על הקיר וה-M5/M3.
- ✓ לפרטים נוספים, עיין במדריך של המתקן להתקנה על הקיר.
- ✓ Samsung Electronics לא תישא בחבות לכל נזק' למוצר שייגרם כתוצאה מהתקנה לא נאותה.

מצב המתנה

■ במצב Wi-Fi/Bluetooth/TV SoundConnect


- המוצר יעבור למצב 'המתנה' אם אין פעולה (השמעת מוזיקה, פעולת לחצנים, שימוש ביישום) במשך 15 דקות.

■ במצב AUX

(WAM750, WAM751 בלבד)

- ה-M7 יעבור למצב שינה אם אין פעילות לחצנים (מהלוח העליון או מהיישום) במשך 8 שעות.

הערות

- ✓ בעת השמעת מוזיקה במצבי חיבור Wi-Fi, Bluetooth או TV SoundConnect, המוצר לא יעבור למצב 'המתנה'.
- ✓ בעת השמעת מוזיקה במצב AUX, המוצר עלול לעבור למצב המתנה. (WAM750, WAM751 בלבד)
- ✓ על מנת לעבור למצב המתנה באופן ידני, לחץ והחזק את לחצן  **השתק** ליותר מ-5 שניות.

איפוס המוצר

1 לחץ והחזק את לחצני  **תחנת רדיו קבועה מראש** ו- **השתק** ליותר מ-5 שניות על מנת לאפס את המוצר.

2 לחצן גע במוצר יהבהב פעמיים.

3 לחץ והחזק את לחצן  **תחנת רדיו קבועה מראש** ליותר מ-5 שניות על מנת לאתחל את המוצר.

הערות

✓ איפוס מוחק את כל המידע המאוחסן במוצר.

חיבור לרשת Wi-Fi

הכנת חיבור



- 1 דרישות: נתב אלחוטי, התקן חכם
- 2 על הנתב האלחוטי להיות מחובר לאינטרנט.
- 3 על ההתקן החכם להיות מחובר לנתב באמצעות חיבור Wi-Fi.

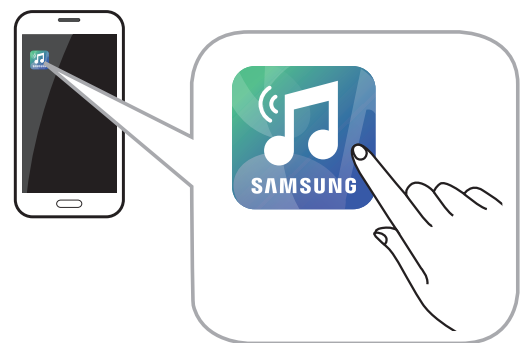
התקנת היישום Samsung Multiroom

כדי להשתמש במוצר, יש להוריד את היישום **Samsung Multiroom** מ-Google play או מ-App Store ולהתקין אותו.

לאחר התקנת היישום **Samsung Multiroom**, ניתן לנגן דרך המוצר מוזיקה השמורה בהתקן החכם, מהתקנים מחוברים ומספקי תוכן אחרים, וכן מתחנות רדיו באינטרנט.

iOS	Android
חיפוש שוק: Samsung Multiroom 	חיפוש שוק: Samsung Multiroom 

גישה ליישום Samsung Multiroom

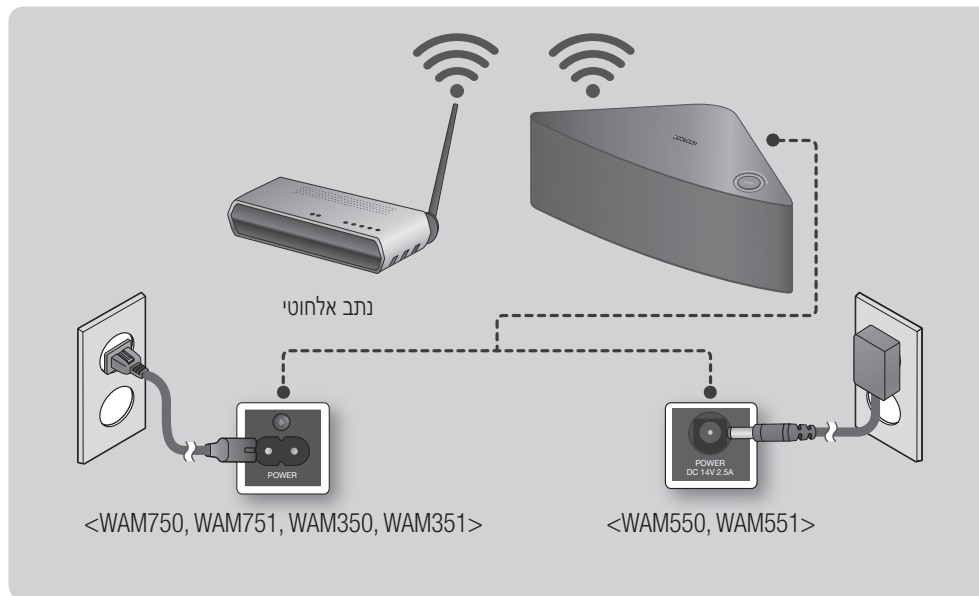


הערות 

✓ סגור את היישום **Samsung Multiroom** כאשר אין שימוש במוצרי שמע שכן כשהיישום פעיל הסוללה תתרוקן במהירות.

חיבור לרשת Wi-Fi

חיבור לרשת Wi-Fi באופן אוטומטי (Android/iOS)



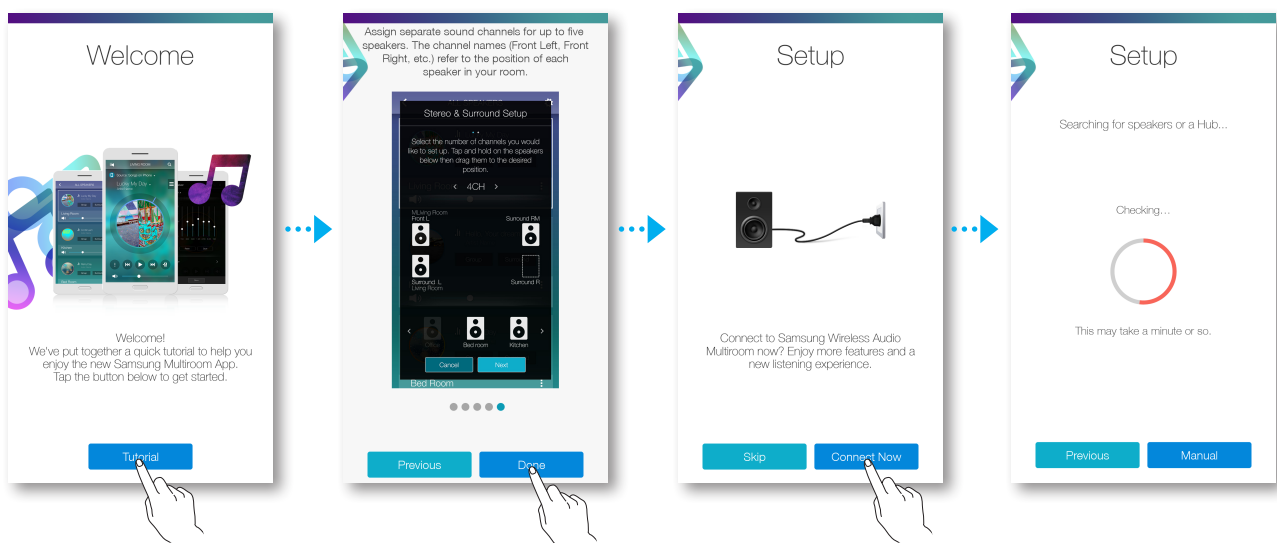
1 חבר את המוצר לשקע חשמל.

2 בהתקן החכם, בחר את היישום **Samsung Multiroom**.

3 הפעל את **Tutorial** אם אתה רוצה, ולאחר מכן לחץ על **Done**.

4 לחץ על **Connect Now**.

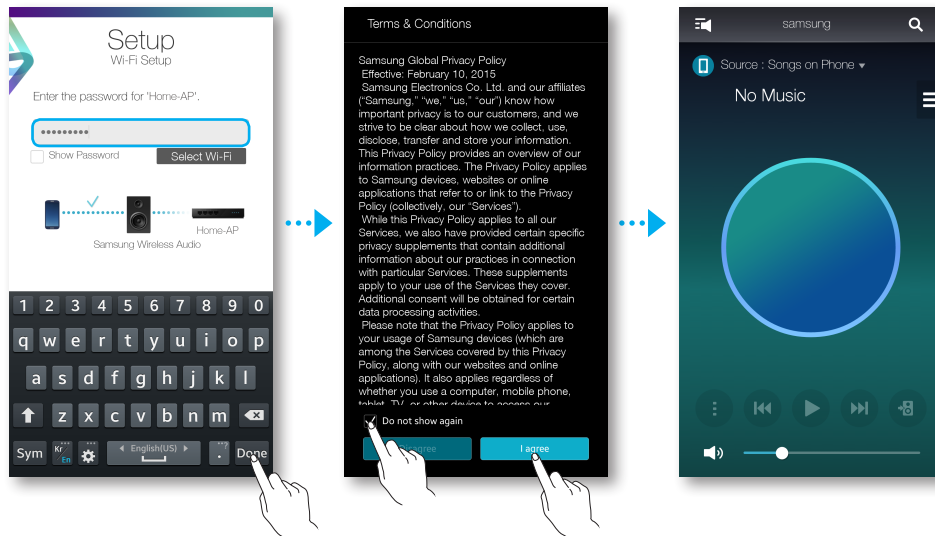
• הוא יחפש התקן זמין לצימוד.



5 לאחר מציאת התקן זמין, הוא ינסה להתחבר לרשת האלחוטית. במקרה של רשת מאובטחת, תופיע בקשה להזנת סיסמה במסך של ההתקן החכם. השתמש במקדת המסך להזנת הסיסמה.

- ייתכן שהמוצרים לא יתחברו באופן אוטומטי כתלות בסביבת הרשת. במקרים כאלה, בחר **Manual**, והמשך בשלבים הבאים כמתואר בעמודים 19-23. **לחץ כאן.**

6 לחץ על **Done**.
• החיבור לרשת הושלם.



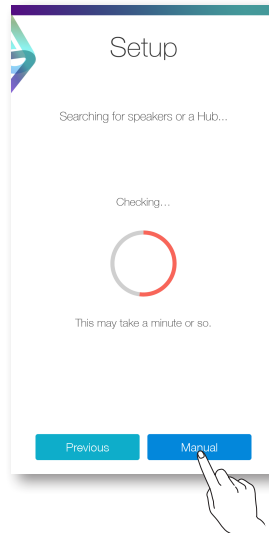
הערה 

- ✓ כדי להתחבר בצורה בטוחה לרשת אלחוטית, יש להזין סיסמה חזקה.
- כדי להתחבר לרשת אלחוטית בבית או בעבודה, צור קשר עם ספק השירות או עם מנהל הרשת.
- ✓ אם המוצר אינו מצליח להתחבר לרשת או שחיבור הרשת אינו פועל כשורה, קרב את המוצר אל הרכזת או הנתב ונסה שוב.
- ✓ המרחק בין ההתקנים, או מכשולים והפרכות מהתקנים אלחוטיים אחרים, עלולים להשפיע על התקשורת בין המוצר לרשת.
- ✓ ייתכן שמוצר זה יזוזה על ידי התקני Wi-Fi אחרים. אולם הם אינם מורשים להתחבר למוצר זה.
- ✓ לאחר שנוצר חיבור Wi-Fi ראשוני, החיבור יישמר אלא אם הנתב האלחוטי יוחלף או שהגדרות הרשת שלו ישתנו.

חיבור לרשת Wi-Fi באופן ידני (Android)

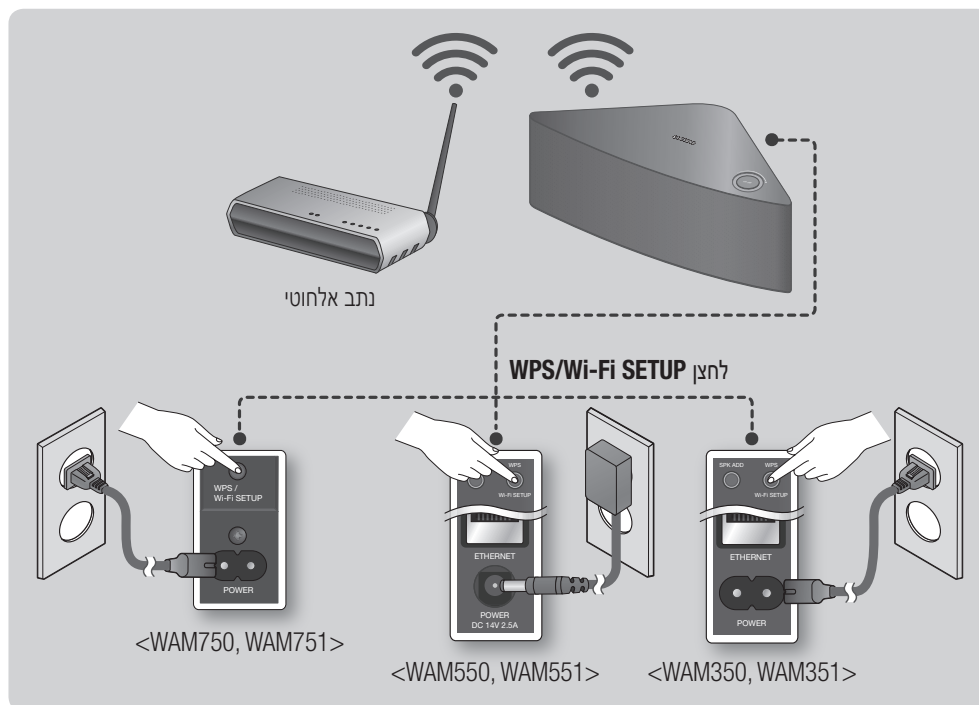
ייתכן שהמוצרים לא יתחברו באופן אוטומטי כתלות בסביבת הרשת. במקרה כזה, ניתן להגדיר את המוצר באופן ידני כך שיתחבר לרשת.

1 אם ההגדרה האוטומטית נכשלת, בחר **Manual**.

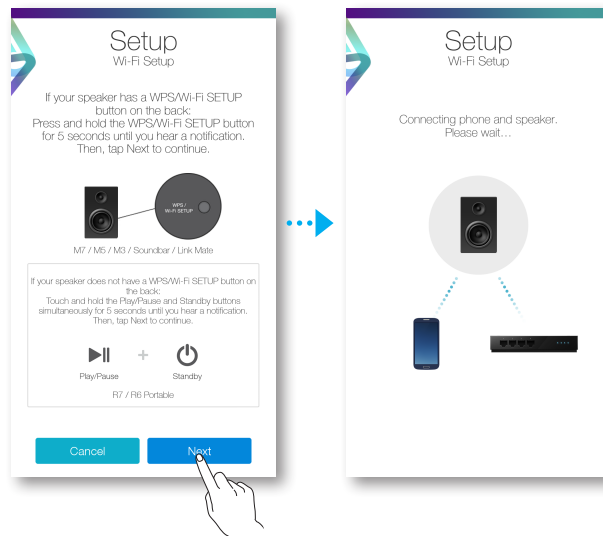


2 לחץ והחזק את לחצן **WPS/Wi-Fi SETUP** בגב המוצר ליותר מ-5 שניות לקביעת תצורת Wi-Fi Setup.

- המוצר יכול הישאר במצב המתנה במשך שתי דקות עד ליצירת חיבור Wi-Fi.



- 3 בהתקן החכם, לחץ על **Next**.
 • הוא יחפש התקן זמין לצימוד.



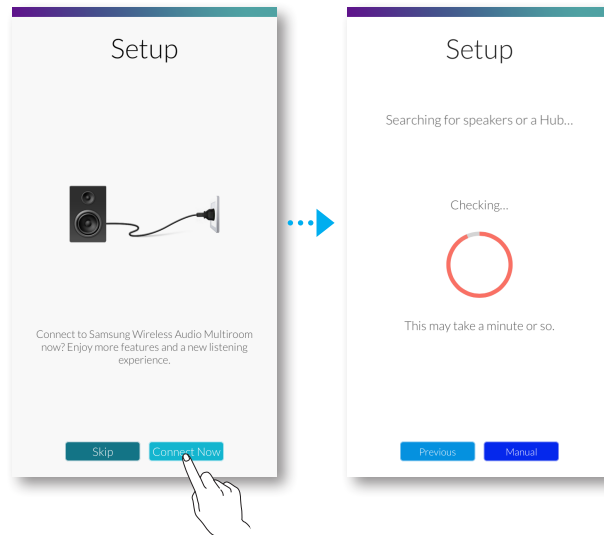
- 4 לאחר מציאת התקן זמין, המוצר ינסה להתחבר קודם להתקן החכם החדש שנמצא, לאחר מכן הוא ינסה להתחבר לרשת האלחוטית.
 במקרה של רשת מאובטחת, תופיע בקשה להזנת סיסמה במסך של ההתקן החכם. השתמש במקדת המסך להזנת הסיסמה.

- 5 לחץ על **Done**.
 • החיבור לרשת הושלם.



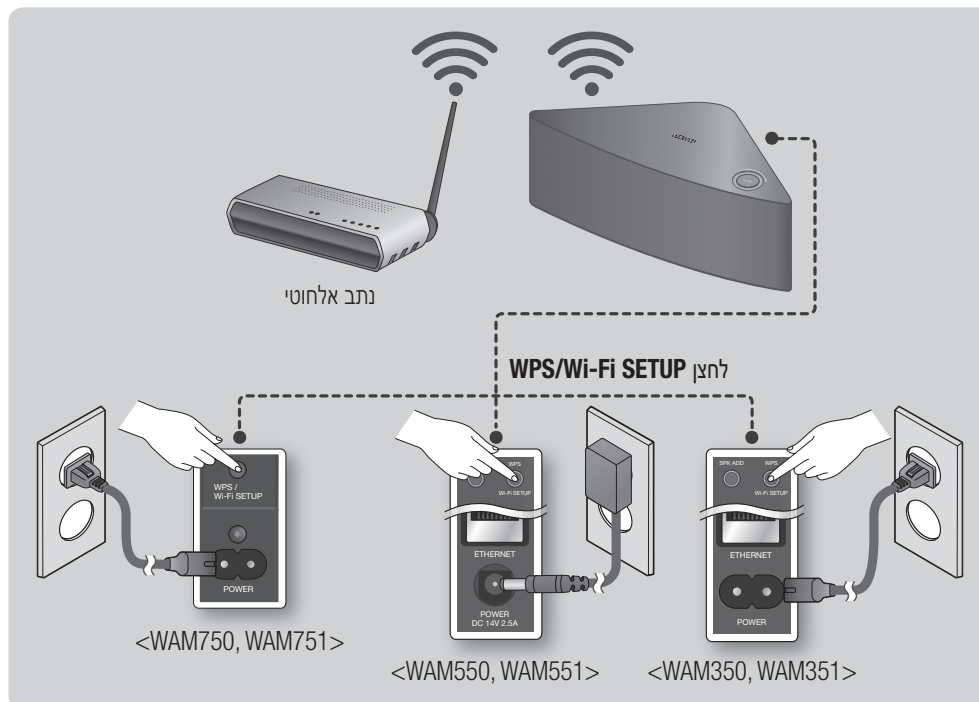
חיבור לרשת Wi-Fi באופן ידני (iOS)

1 אם ההגדרה האוטומטית נכשלת, בחר **Manual**.

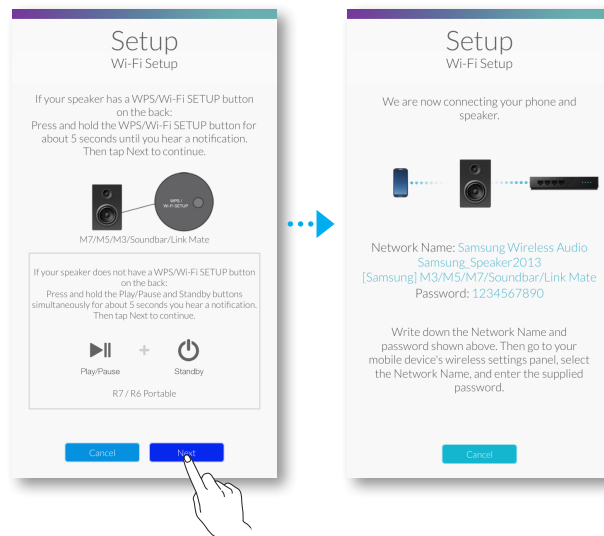


2 לחץ והחזק את לחצן **WPS/Wi-Fi SETUP** בגב המוצר ליותר מ-5 שניות לקביעת תצורת **Wi-Fi Setup**.

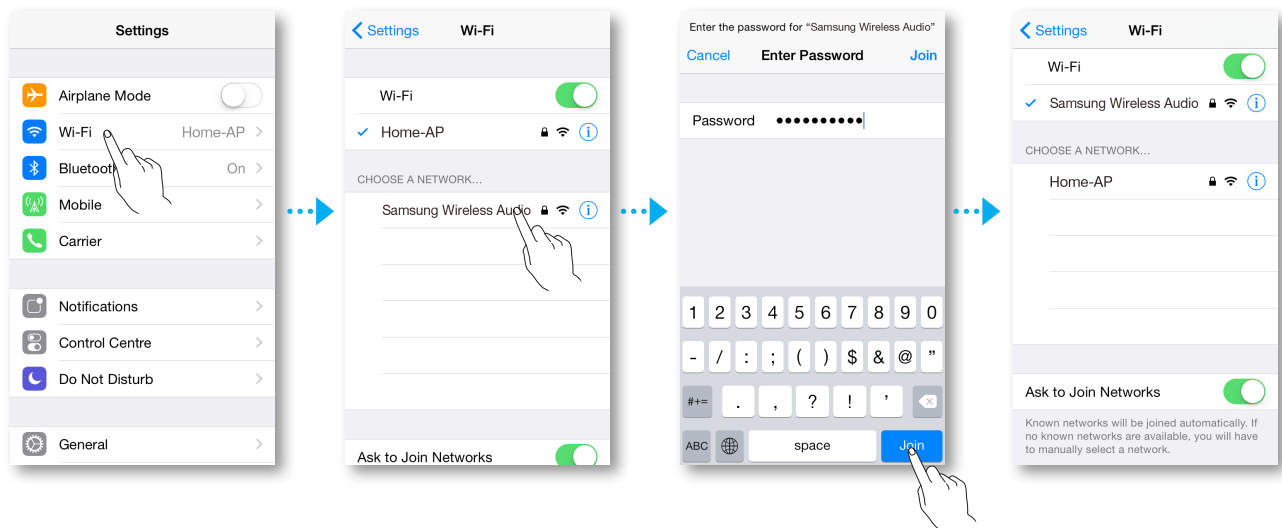
• ה-M7/M5/M3 יכול הישאר במצב המתנה במשך שתי דקות עד ליצירת חיבור Wi-Fi.



- 3 בהתקן החכם, לחץ על **Next**.
- הוא יחפש התקן זמין לצימוד.



- 4 עבור אל הגדרות ← אינטרנט אלחוטי ב-iOS, ולאחר מכן בחר את **Samsung Wireless Audio**.
- 5 כדי לחבר את ההתקן החכם ל-M7/M5/M3, השתמש במקלדת שתופיע להזנת הסיסמה.
- סיסמת ברירת המחדל היא **1234567890**.
 - ה-M7/M5/M3 וההתקן החכם מחוברים זה לזה.



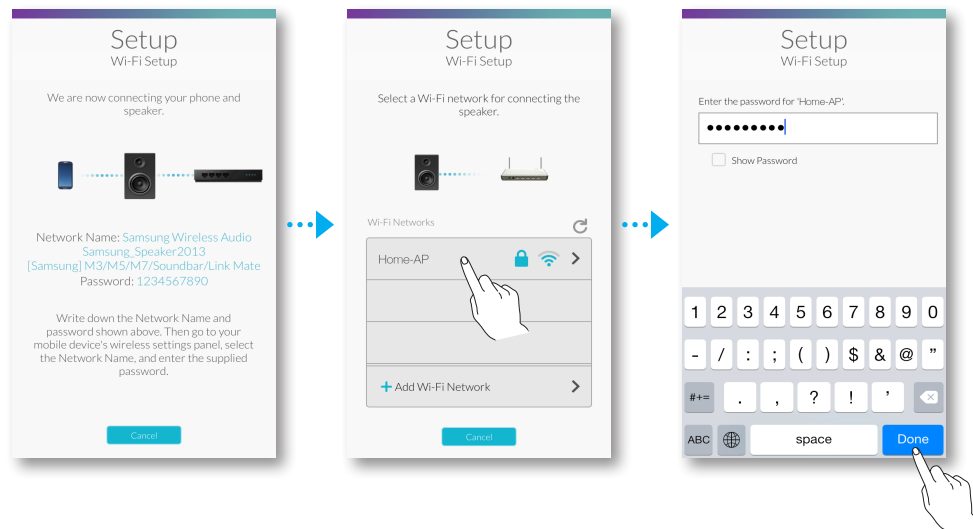
6 חזור אל היישום **Samsung Multiroom**.

7 בחר **Next**.

8 Fמרשימת הרשתות האלחוטיות, בחר את החיבור הרצוי עבור M7/M5/M3.

9 במידה והרשת מאובטחת, תוצג במכשיר בקשה להזנת הסיסמה. השתמש במקדת המסך להזנת הסיסמה.

• לאחר סיום ההזנה, ה-M7/M5/M3 יתחבר לרשת.



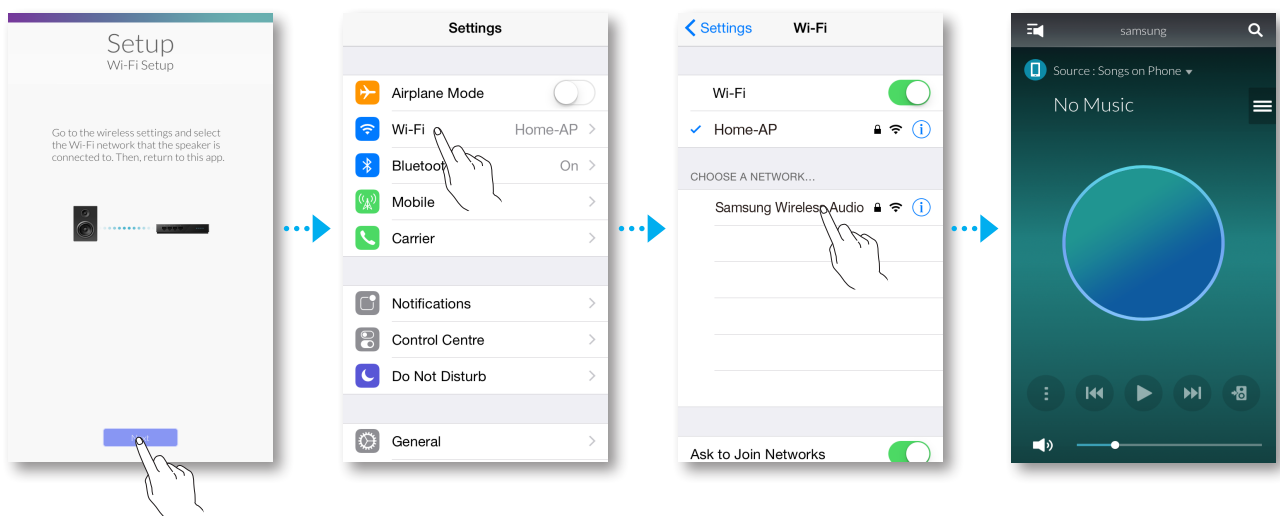
10 עבור אל הגדרות ← אינטרנט אלחוטי ב-iOS, ולאחר מכן בחר את הרשת שאליה M7/M5/M3 מחובר. (על ה-M7/M5/M3 וההתקן החכם להיות מחוברים לאותו נתב אלחוטי).

• ההתקן החכם מתחבר לרשת.

11 כאשר ה-M7/M5/M3 מחובר לחלוטין, לחץ על **Next**.

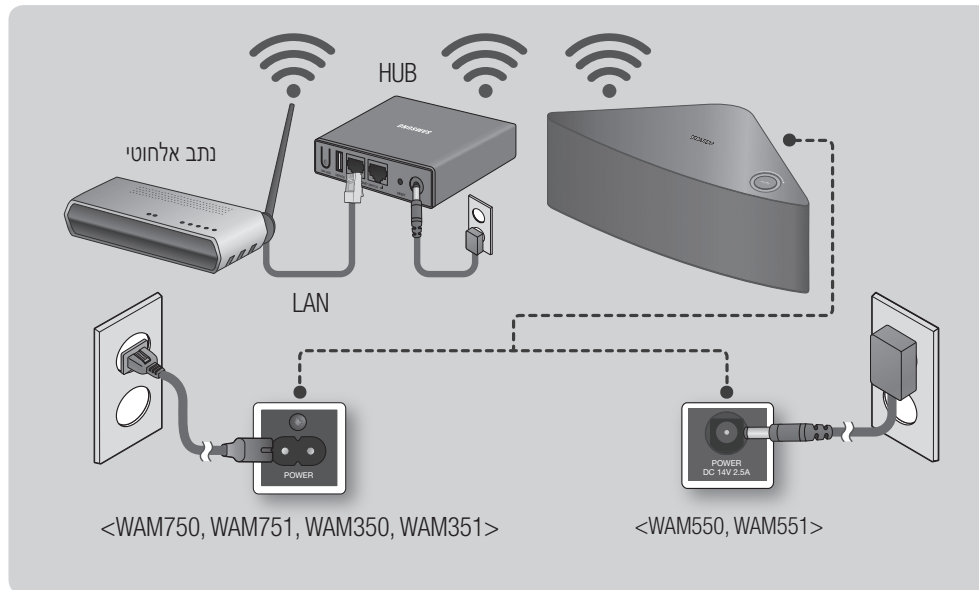
12 חזור אל היישום **Samsung Multiroom**.

• כל חיבורי הרשת הסתיימו.



חיבור למוקד (HUB) אינו מצורף

- אם המוצר אינו מצליח להתחבר לרשת או שחיבור הרשת אינו פועל כשורה, קרב את המוצר אל ה-HUB או אל הנתב ונסה שוב.
- המוצר הוא התקן רשת אלחוטי. התקשורת שלו עם הרשת עלולה להיות מופרעת עקב המרחק בינו לבין התקנים אחרים ברשת, מכשולים, או הפרעות מהתקנים אלחוטיים אחרים.



1 חבר כבל LAN אל הנתב ואל ה-**ETHERNET SWITCH** שבגב ה-HUB.

הערה

✓ ניתן לחבר את כבל ה-LAN לכל יציאת **ETHERNET SWITCH** ב-HUB.

2 חבר את כבל המתח של ה-HUB אל יציאת המתח שבגב ה-HUB, ולאחר מכן חבר את כבל המתח לשקע חשמל.

3 המחווים הפעלה (⏻) ו-HUB (Y) בחזית ה-HUB מופעלים. כאשר מחוון הצימוד (📶) מתלי להבהב, חבר את המותרים לשקע חשמל. מחוון ה-LED במוצר מתחיל להבהב. אם מחוון הצימוד של ה-HUB לא מהבהב, לחץ על הלחצן **SPK ADD** שבגב ה-HUB.

הערה

✓ אם אתה מוסיף מספר מוצרים, חבר את כל המוצרים לשקעי חשמל. אם אינך מחבר את כל המוצרים, ראה עמודים 28-29. לחץ כאן.

4 המתן עד שמחווון ה-LED במוצר יפסיק להבהב. אם מחווון ה-LED של המוצר הופך לכחול קבוע, הצימוד הושלם. ייתכן שהמוצר גם יצפצף.

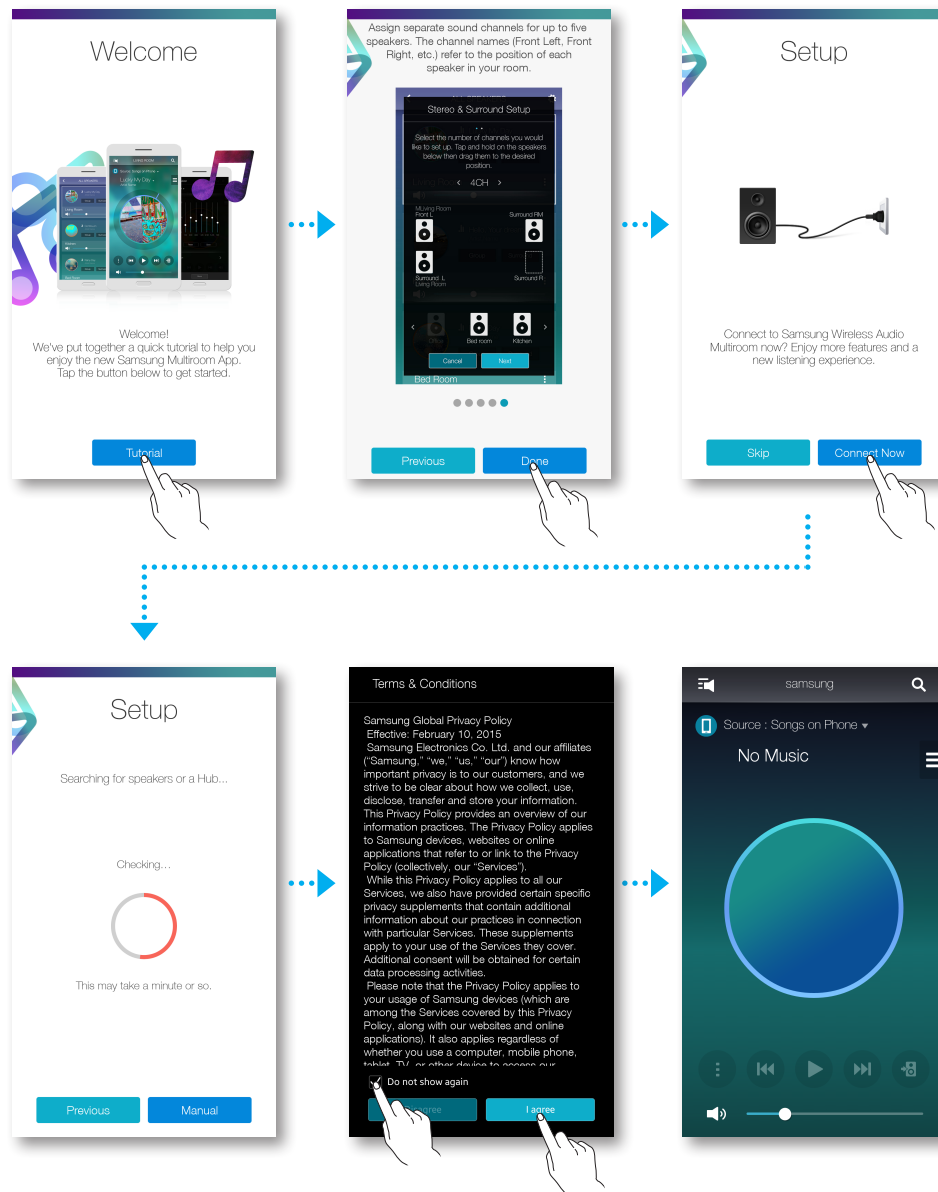
הערה



- ✓ מקם כל מוצר במרחק של 50 ס"מ לפחות מה-HUB כאשר אתה מחבר אותו ל-HUB.
- ✓ ההתקן החכם אינו יכול להתחבר למוצר או ל-HUB אם אין נתב אלחוטי.
- ✓ כדי לאשר שישנו חיבור מתאים, בדוק את מחווון הצימוד שבחלק הקדמי של ה-HUB.
- לאחר הפעלה ראשונה של ה-HUB, ישנו זמן המתנה של 20 דקות.
- מחווון הצימוד () יבהב למשך 20 דקות או עד לביצוע הצימוד. כשתלחץ על **SPK ADD** לצימוד מוצרים נוספים, זמן הצימוד יתקצר ל-10 דקות. מחווון הצימוד () יבהב למשך 10 דקות או עד לביצוע צימוד. כאשר מחווון הצימוד מהבהב, הפעל את המוצר שלו אתה רוצה לבצע צימוד.
- אם מצב צימוד הסתיים, לחץ על לחצן **SPK ADD** מאחורי ה-HUB על מנת להפעיל את מצב הצימוד שוב. לאחר מכן, כבה והפעל את המוצר או לחץ על לחצן **SPK ADD** בחלק האחורי של המוצר על מנת לחבר את המוצר ל-HUB.
- ✓ לחיבור תקין, חבר את ה-HUB אל הנתב לפני הפעלת המוצר.
- חיבור המוצר אל ה-HUB עשוי להמשך מספר דקות.
- כאשר יתבצע החיבור, יישמע צליל קצר.

5 חבר את ההתקן החכם שלך אל רשת ה-Wi-Fi. (על ה-HUB וההתקן החכם להיות מחוברים לאותו נתב).

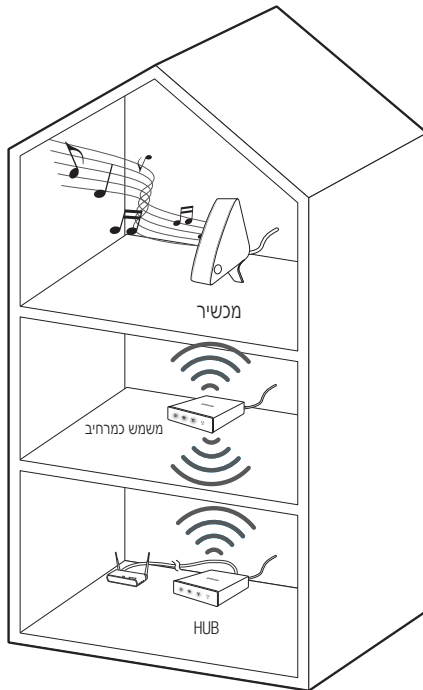
- 6 הורד את היישום Samsung Multiroom מ-Google Play או מ-App Store.
- 7 בהתקן החכם, בחר את היישום Samsung Multiroom. ההגדרה תתחיל.



- 8 אם ההגדרה האוטומטית נכשלת, הפעל את היישום שוב.

הוספת HUB

ייתכן שהסנכרון של המכשיר ושל ה-HUB לא יצליח אם המרחק ביניהם גדול מדי או שהם בקומות שונות. מקרים כאלה, ניתן לקשר שני HUB על-ידי הגדרת ה-HUB השני למצב 'משחזר'. ה-HUB הנוסף יגביר את האות ויאפשר לך לבצע צימוד של המוצר ל-HUB הקרוב ביותר.



- 1 הגדר את ה-HUB שמחובר לנתב האלחוטי למצב 'צימוד' על-ידי לחיצה על לחצן **SPK ADD** שלו למשך שנייה אחת.
- 2 חבר את ה-HUB החדש שבו תשתמש כמרחיב, ולחץ על לחצן **SPK ADD** שלו למשך עשר שניות.
- 3 נוריות החיווי של ה-HUB החדש ייכבו ויידלקו והוא יעבור למצב 'משחזר'.
- 4 לאחר הקמת החיבור בין שני ה-HUBs, מחוון ה- () של ה-HUB שנוסף יפסיק להבהב.

הערות

- ✓ אם ההתקן החכם לא מחובר לנתב האלחוטי באמצעות חיבור Wi-Fi, המוצר לא יופיע ביישום **Samsung Multiroom**.
- ✓ מקם את ה-HUB שנמצא במצב 'משחזר' במיקום מתאים בין המוצר לבין ה-HUB שמחובר לנתב האלחוטי.
- ✓ ניתן להגדיר רק HUB אחד להיות במצב 'משחזר'.



מיקום מחדש של המוצר

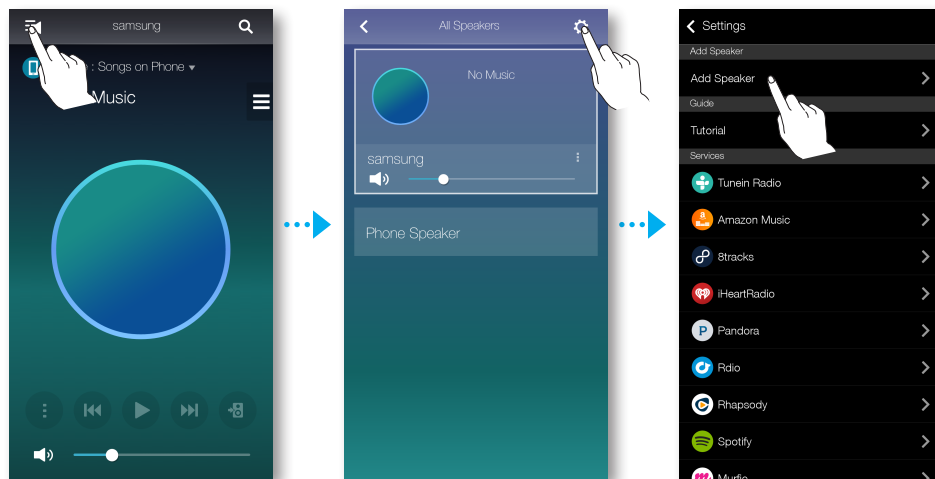
בעת מיקום מחדש של המוצר, עיין בטבלה שלהלן.

נתב אלחוטי / HUB	אם אתה רוצה לחבר את המוצר לנתב האלחוטי הנוכחי.	אם אתה רוצה לחבר את המוצר לנתב אחר.
HUB ללא	כבה את המוצר, מקם אותו מחדש והפעל אותו שוב.	כבה את המוצר, מקם אותו מחדש, ולאחר מכן צור חיבור חדש כמתואר בהוראות ההתקנה בעמודים 17 עד 23. לחץ כאן.
HUB עם		חבר כבל LAN בין ה-HUB לנתב האלחוטי החדש, הפעל את ה-HUB, ולאחר מכן הפעל את המוצר.

הוספת רמקולים נוספים

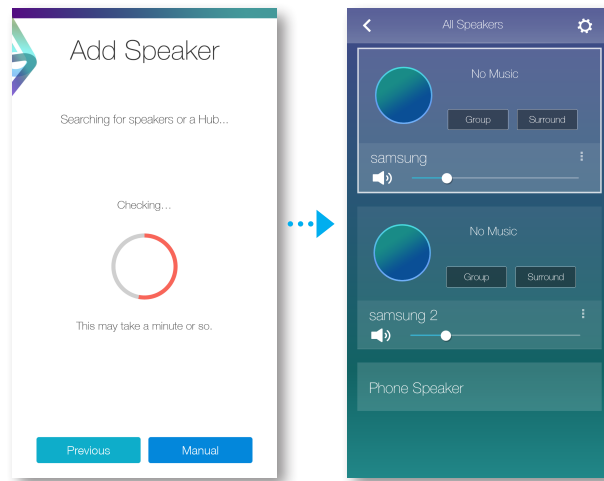
כדי להוסיף רמקולים נוספים לחיבור רמקולים קיים, השתמש בפונקציה 'הוסף רמקול'.

- 1 חבר את כבל המתח של הרמקול אותו תרצה להוסיף לשקע חשמל.
 - במקרה של חיבור כבל המתח של הרמקול אל שקע חשמל, Wi-Fi יועבר באופן אוטומטי למצב המתנה.
 - הרמקול יכול הישאר במצב המתנה במשך שתי דקות עד ליצירת חיבור Wi-Fi.
- 2 הפעל את היישום **Samsung Multiroom** בהתקן החכם.
- 3 לחץ על  כדי להציג רשימה של כל הרמקולים.
- 4 לחץ על .
- 5 לחת על **Add Speaker**.



- 6 לאחר מציאת התקן זמין, הוא ינסה התחבר לרשת האלחוטית. במקרה של רשת מאובטחת, תופיע בקשה להזנת סיסמה במסך של ההתקן החכם. השתמש במקדת המסך להזנת הסיסמה.
 - ייתכן שהרמקולים לא יתחברו באופן אוטומטי כתלות בסביבת הרשת. כדי להמשיך במקרים כאלה, עיין בעמודים 19-20 **לחץ כאן** עבור התקני Android, או בעמודים 21-23 **לחץ כאן** עבור התקני iOS.

7 הוספת הרמקול החדש הושלמה.



חיבור באמצעות הפונקציה Bluetooth

חיבור להתקני Bluetooth

ניתן לחבר את המוצר להתקן Bluetooth על-מנת ליהנות מהמוזיקה המאוחסנת על התקן ה-Bluetooth.


- 1 הפעל את הרמקול ולחץ על הלחצן **Bluetooth** שבלוח העליון.
- 2 הפעל את הפונקציה Bluetooth של ההתקן החכם, ולאחר מכן בחר **Search**.
- 3 בחר **[Samsung] M5**, **[Samsung] M7**, או **[Samsung] M3**.
חיבור ה-Bluetooth בין ההתקן החכם למוצר יבוצע.

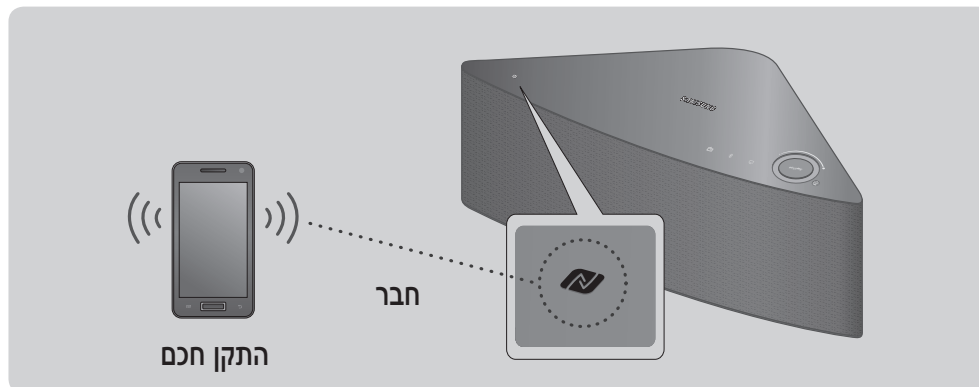
הערות


- ✓ התקן Bluetooth עשוי לגרום לרעשים או לתקלות, בהתאם לאופן השימוש, כאשר:
 - חלק מהגוף נמצא במגע עם המערכת המקבלת/משדרת של התקן Bluetooth או המוצר.
 - הוא כפוף לשינויים חשמליים ממכשולים כגון קיר, פינה או מחיצות משרדיות.
 - הוא חשוף להפרעות חשמליות מהתקנים המשדרים באותו טווח תדרים, כגון מכשירים רפואיים, מכשירי מיקרוגל ו-LAN אלחוטי.
- ✓ בצע צימוד למוצר עם התקן Bluetooth כשהם קרובים זה לזה.
- ✓ מצב חיבור Bluetooth, חיבור ה-Bluetooth יתנתק אם המרחק בין המוצר והתקן ה-Bluetooth עולה על 10 מטרים.
גם בתוך טווח הפעולה, איכות הקול עלולה להיפגע עקב מכשולים כגון קירות או דלתות.
- ✓ מוצר זה עלול לגרום להפרעות חשמליות במהלך הפעלתו.
- ✓ המוצר תומך בנתוני SBC (44.1kHz, 48kHz).
- ✓ מאפיין ה-AVRCP אינו נתמך.
- ✓ יש לחבר התקן Bluetooth התומך בפונקציית A2DP (AV) בלבד.
- ✓ לא ניתן לחבר התקן Bluetooth התומך בפונקציית HF (Hands Free) בלבד.
- ✓ ניתן לצמד התקן Bluetooth אחד בלבד בכל פעם.
- ✓ אם תנתק את המוצר, חיבור ה-Bluetooth יסתיים. כדי ליצור אותו מחדש, חבר את המוצר לשקע חשמל, ולאחר מכן הפעל שוב את חיבור ה-Bluetooth.

התחברות באמצעות הפונקציה NFC

Android - (בלבד WAM750, WAM751, WAM550, WAM551)

ניתן לחבר את ה-M7(M5) להתקני Bluetooth בקלות על-ידי נגיעה עם ההתקן החכם בסימן  שבלוח העליון של ה-M7(M5).
חבר את ההתקן תואם ה-NFC כדי ליהנות ממוזיקה המושמעת בסטריאו באיכות גבוהה, באופן אלחוטי.



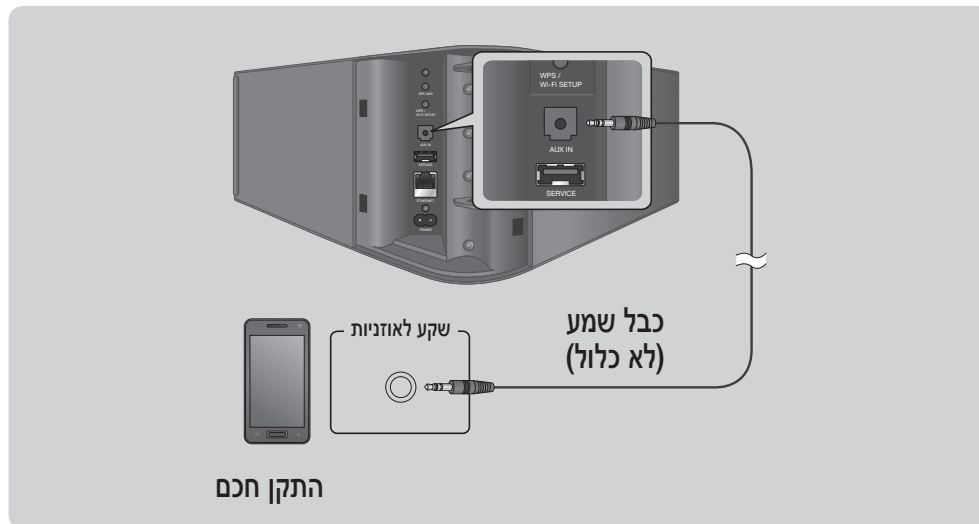
- 1 חבר את ה-M7(M5) לשקע חשמל.
- 2 הפעל את הפונקציה NFC בהתקן החכם, ולאחר מכן גע בעדינות עם ההתקן בסימן  שבלוח העליון של ה-M7(M5).
- 3 המסך Bluetooth יופיע בהתקן החכם.
- 4 בחר OK.
- 5 בחר את הערוץ להשמעה מרשימת המוזיקה של ההתקן החכם.
- 6 ה-M7(M5) ישמיע את הערוץ שבחרת.

הערות

- ✓ כדי לנתק את חיבור ה-Bluetooth, גע שוב בעדינות עם ההתקן החכם בסימן  שבלוח העליון של ה-M7(M5).
- ✓ היזהר שלא להזיז לחצנים אחרים באזור תג ה-NFC.
- ✓ אל תניח את ההתקן החכם על תג ה-NFC שב-M7(M5). רעידות מהמוזיקה עלולות לגרום להתקן ליפול, לניתוק ה-M7(M5) או לנזק להתקן.
- ✓ הפונקציה NFC מובנית בהתקני Android המריצים Android OS 4.1 Jellybean ואילך.
- ✓ מיקום אנטנת ה-NFC משתנה מהתקן להתקן. בדוק הין נמצאת אנטנת ה-NFC לפני החיבור.
- ✓ אם יש להתקן כיסוי עבה, ייתכן שהחיבור לא יצליח.
- ✓ הסימן  הוא סימן מסחרי או סימן מסחרי רשום של NFC Forum Inc. בארצות הברית ובארצות אחרות.
- ✓ אם תנתק את ה-M7(M5), חיבור ה-NFC יסתיים. כדי לחדש את החיבור, חבר את ה-M7(M5) לשקע, ולאחר מכן הגדר שוב את חיבור ה-NFC.
- ✓ תיוג תג ה-NFC כשהאפליקציה אינה מותקנת עדיין מוביל לדף האינטרנט של התקנת האפליקציה.
- ✓ אם תג ה-NFC מתויג והאפליקציה מותקנת, האפליקציה מופעלת אוטומטית.

חיבור ל-AUX IN (WAM750, WAM751 בלבד)

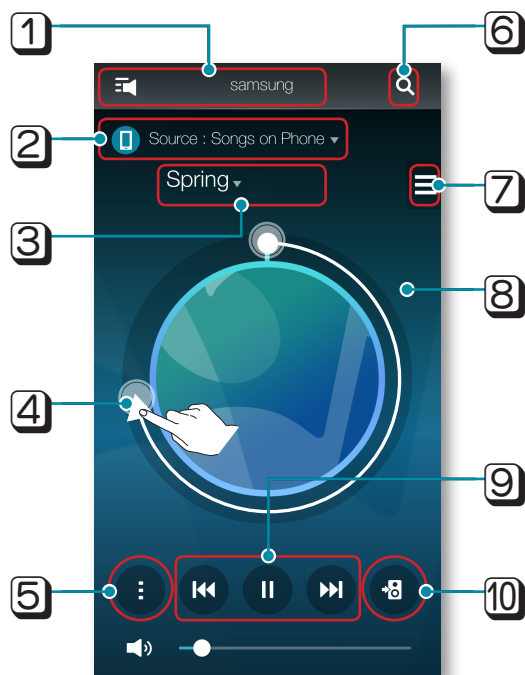
סעיף זה מסביר כיצד לחבר את ה-M7 להתקן שמע באמצעות הכניסה **AUX IN**.



- 1 חבר את ה-M7 לשקע חשמל.
- 2 חבר את כבל השמע (לא כלול) ל-AUX IN של ה-M7 ול-AUX OUT של ההתקן החכם.
- 3 בחר את הערוץ להשמעה מרשימת המוזיקה של ההתקן החכם.
- 4 ה-M7 ישמיע את הערוץ שבחרת.

שימוש ביישום Samsung Multiroom

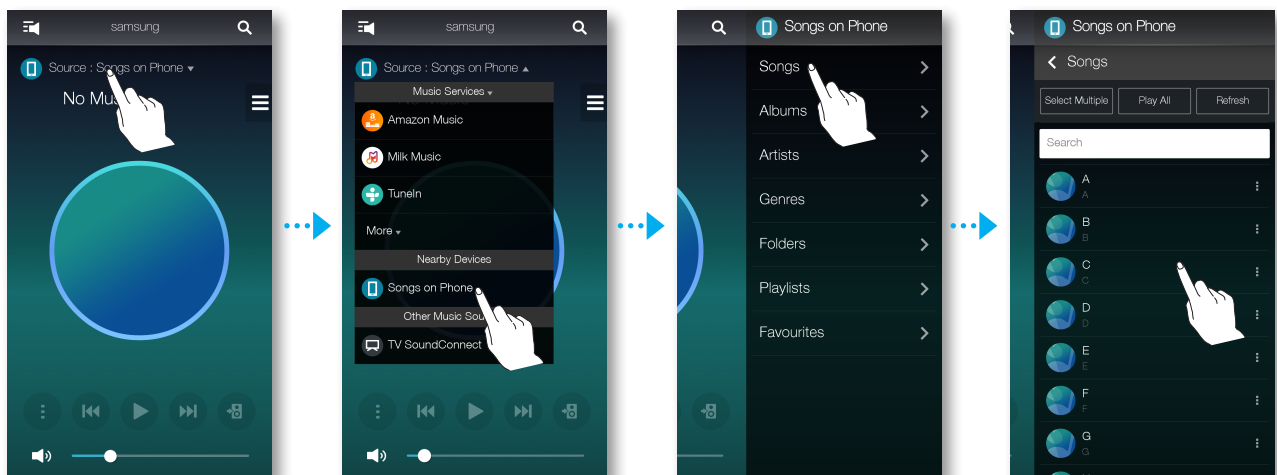
היישום במבט מהיר




1	בדוק את הרשימה המלאה של המוצרים המחוברים כדי לשנות או להגדיר.
2	שנה את מקור הצליל.
3	בדוק את התור או ערוך את רשימת ההשמעה.
4	סובב תוך גרירת הגלגל כדי לבחור מוזיקה מהתור. שחרר את הגלגל כדי להשמיע את המוזיקה. - ניתן לבחור קטע מוזיקלי על-ידי סיבוב חלקו הפנימי של הגלגל.
5	תפריט השמעה
6	הזן מילת מפתח כדי לחפש את המוזיקה הרצויה.
7	החלף לשיר אחר מהמקור הנוכחי.
8	אם תיגע קלות בחלקו החיצוני של הגלגל על-גבי המסך, תוכל לעבור אל מסך סרגל ההשמעה כדי לבדוק את משך ההשמעה הכולל של כל הקטעים המוזיקליים.
9	הפעל, השהה או השיר הקודם/הבא
10	כדי לשנות רק את המוצר של המוזיקה המושמעת כעת.

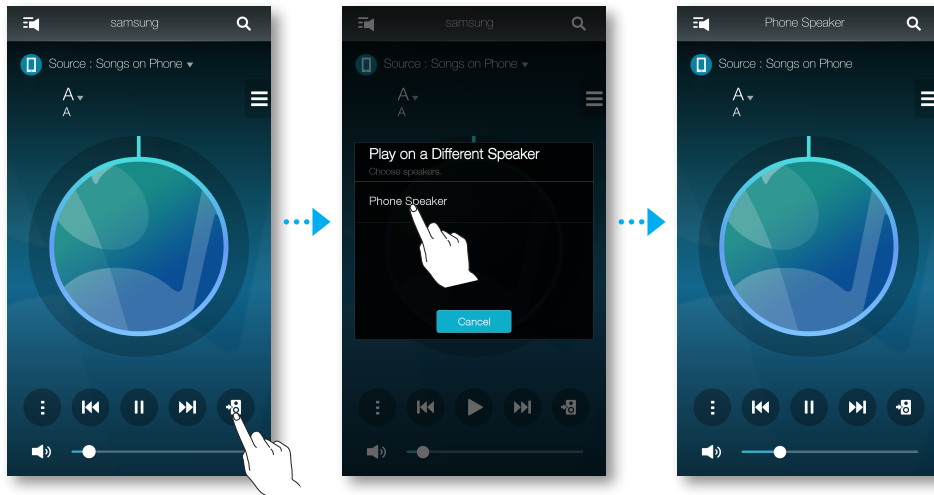
נגינת קובץ מוסיקה השמור במכשיר החכם

- 1 לחת על **Source**.
- 2 בחר את **Songs on Phone** (קבצים המאוחסנים בהתקן החכם).
- 3 לחץ על  ובחר בקטגוריה הרצויה.
 - **Songs** : מציג רשימה של כל קובצי המוסיקה לפי שם.
 - **Albums** : מציג רשימה של כל קובצי המוסיקה לפי אלבום.
 - **Artists** : מציג רשימה של כל קובצי המוסיקה לפי אמנים.
 - **Genres** : מציג רשימה של כל קובצי המוסיקה לפי ז'אנר.
 - **Folders** : מציג רשימה של כל קובצי המוסיקה לפי התיקייה בה הם שמורים.
 - **Playlists** : מציג רשימה של כל קובצי המוסיקה לפי רשימת השמעה.
 - **Favourites** : מציג רשימה של כל קובצי המוסיקה המסומנים כמועדפים.
- 4 לאחר בחירה בקטגוריה, אתר את המוסיקה הרצויה ובחר בה.



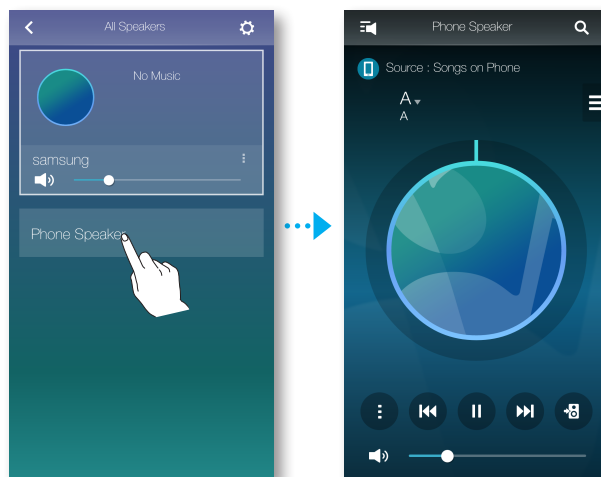
האזנה למוזיקה דרך רמקול הטלפון

1 לחץ על  במסך הבית ובחר באפשרות **Phone Speaker**.



או

1-1 בחר באפשרות **Phone Speaker** מהרשימה **All Speakers**.



2 אם תבחר **Phone Speaker**, תוכל להאזין למוזיקה השמורה בטלפון הנייד שלך דרך הרמקול של הטלפון.

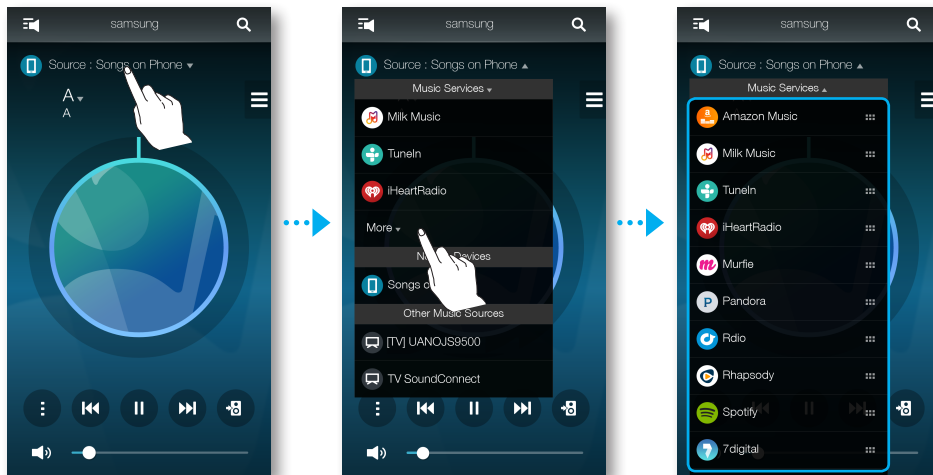
הערה 

- ✓ אם לא יצרת חיבור Wi-Fi, האזן למוזיקה דרך רמקול הטלפון (האפשרות **Phone Speaker**).
- ✓ אם תבחר **Phone Speaker**, תוכל ליהנות מהמוזיקה השמורה בטלפון הנייד שלך דרך הרמקול של הטלפון.

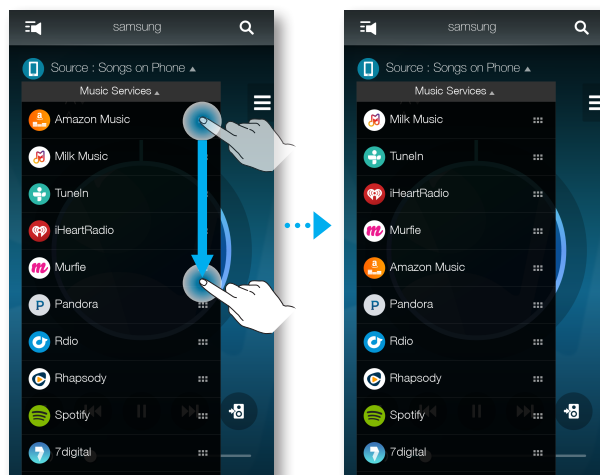
האזנה לשטף מוזיקה

תוכל לבחור את שירות התוכן המועדף עליך כדי להאזין למוזיקה.

- 1 לחת על **Source**.
- 2 בחר **More**.
תוצג הרשימה המלאה של **Music Services**.
- 3 בחר בשירות הרצוי מ-**Music Services**.



- 4 גרור את **...** כדי לשנות את סדר התצוגה של שירותי המוזיקה.



הערה 

- ✓ שירותי התוכן הנתמכים עשויים להשתנות, כתלות באזור או ביצור.
- ✓ חלק משירותי המוזיקה עשויים לחייב הרשמה או כניסה.
- ✓ אינך יכול להירשם לשירות באמצעות ההתקן החכם.
- כדי להשתמש בשירות בתשלום, עליך להירשם תחילה לשירות דרך מהמחשב.
- ✓ חלק מערוצי רדיו Tunein עלולים להיות מוגבלים בהתאם למדיניות האתר שלהם.

האזנה לרדיו אינטרנט

1 לחת על Source.

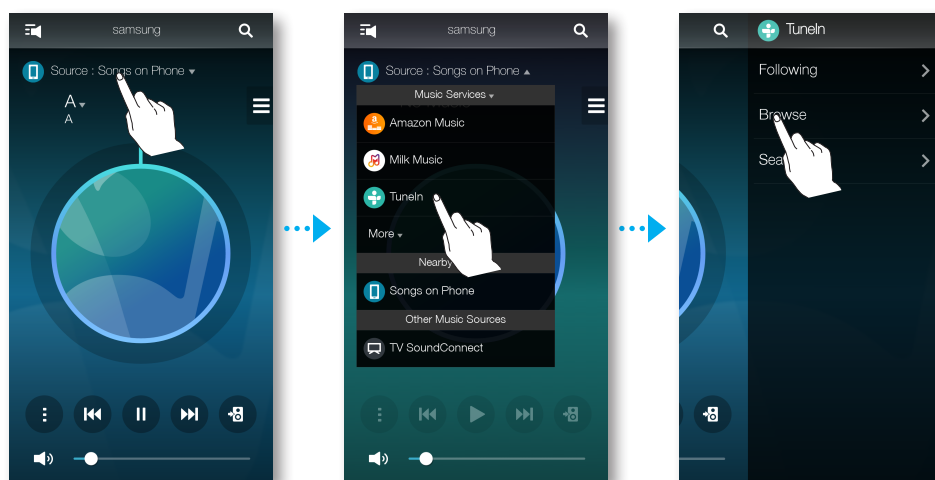
2 בחר Tuneln.

3 בחר בקטגוריה הרצויה.

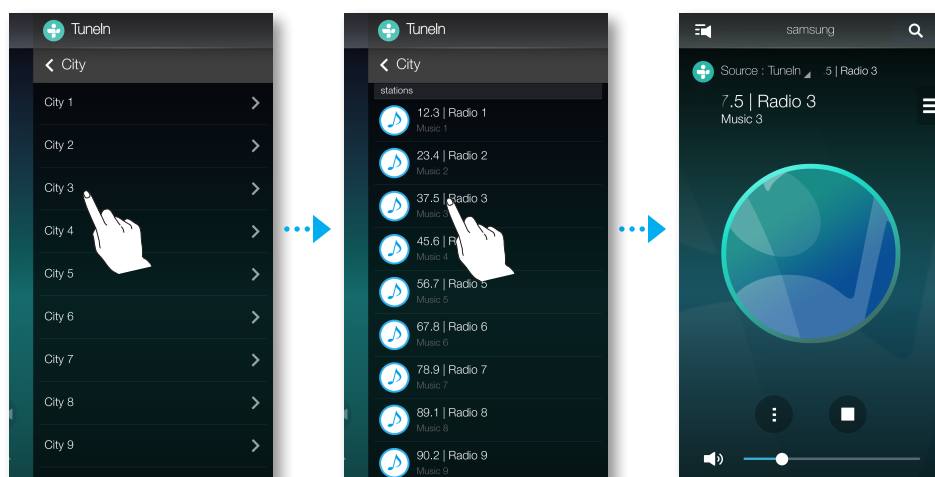
• **Following** : מציג רשימה של תחנות אשר נוספו לרשימת התחנות הקבועות או שסומנו כתחנות למעקב. כברירת מחדל, מוצגות שלוש תחנות רדיו ברשימת התחנות הקבועות.

• **Browse** : מציג את כל תחנות הרדיו הנתמכות באינטרנט.

• **Search** : מאפשר חיפוש אחר תחנת רדיו רצויה באינטרנט על ידי הזנת טקסט במקלדת.




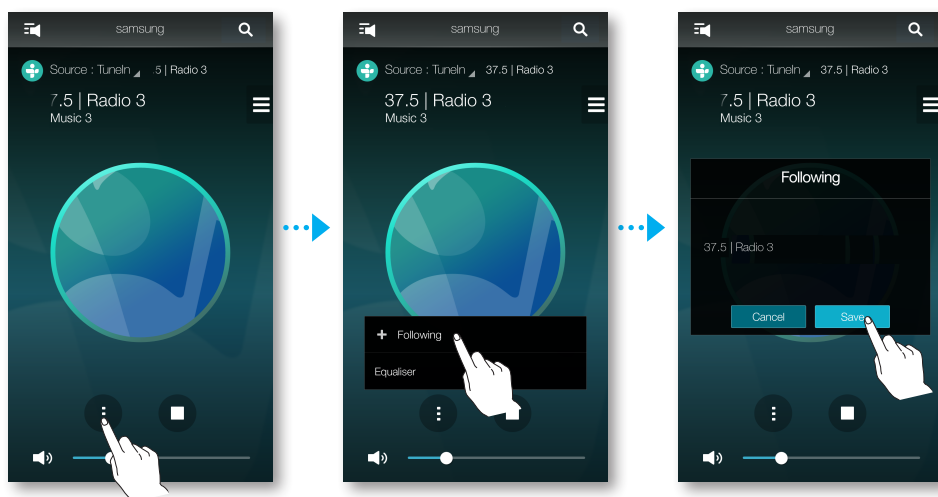
4 מצא תחנה ובחר אותה.



מעקב אחר תחנה


ניתן להוסיף תחנה לרשימה **Following**.

- 1 בחר בתחנה הרצויה.
 - 2 לחץ על  כדי להציג תפריט מוקפץ, ולאחר מכן בחר **+ Following**.
 - 3 לחץ על **Save**.
- התחנה לה אתה מאזין תתווסף אל הרשימה **Following**.

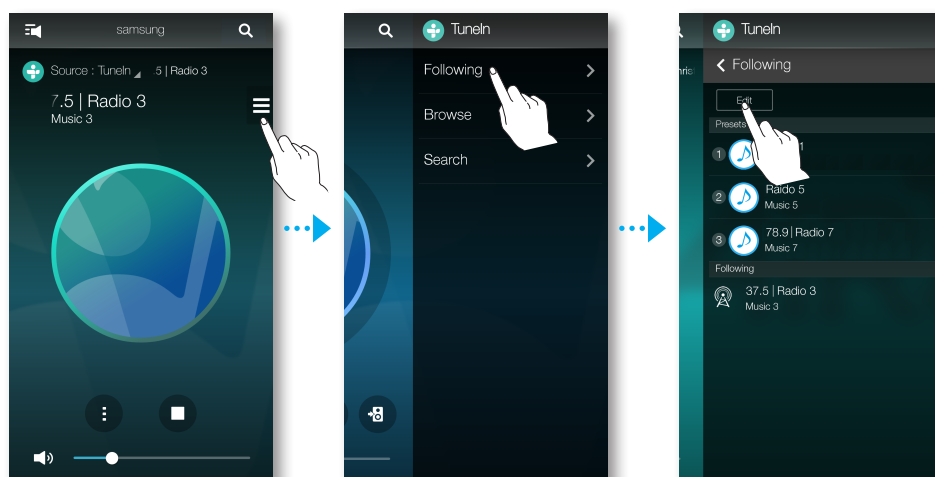


הגדרת תחנות קבועות

תוכל להוסיף את תחנת הרדיו האינטרנטית אחריה אתה עוקב אל רשימת התחנות הקבועות, או לארגן מחדש את סדר התצוגה ברשימה.

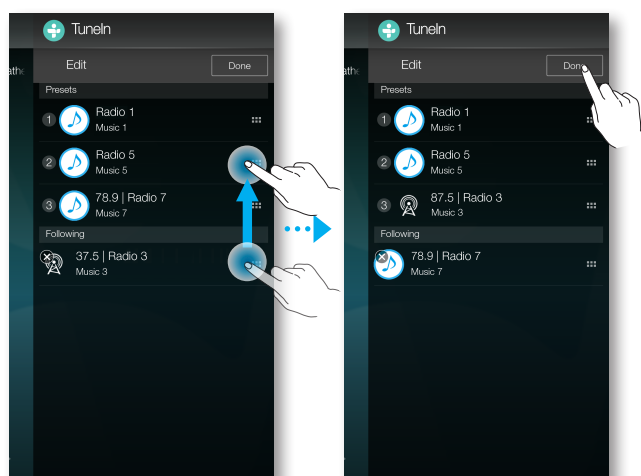
1 לחץ על , ולאחר מכן לחץ על **Following**.

2 לחץ על **Edit**.



3 גרור את התחנה הרצויה מ**Following** ל**Presets**.

4 לסיום העריכה, לחץ על **Done**.

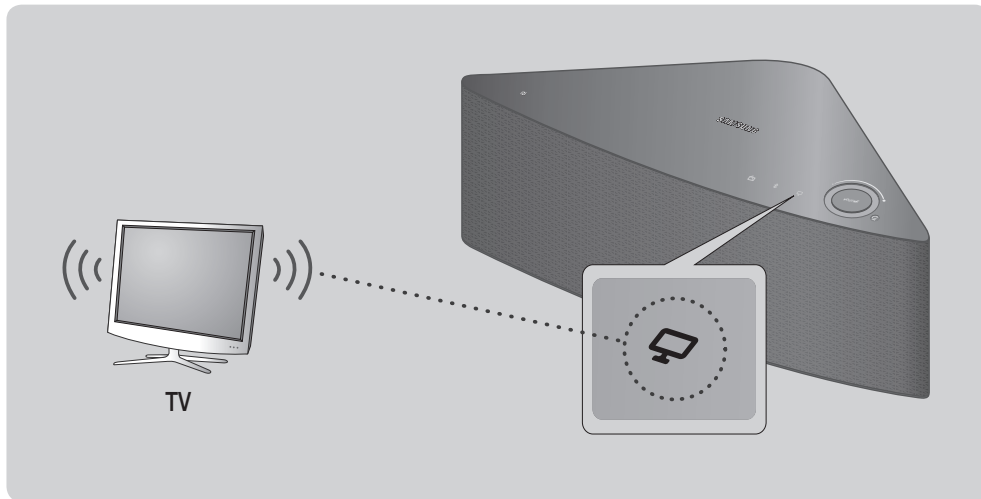


החיבור טלוויזיה לרמקול

חיבור לטלוויזיה באמצעות Bluetooth (הפונקציה TV SoundConnect)

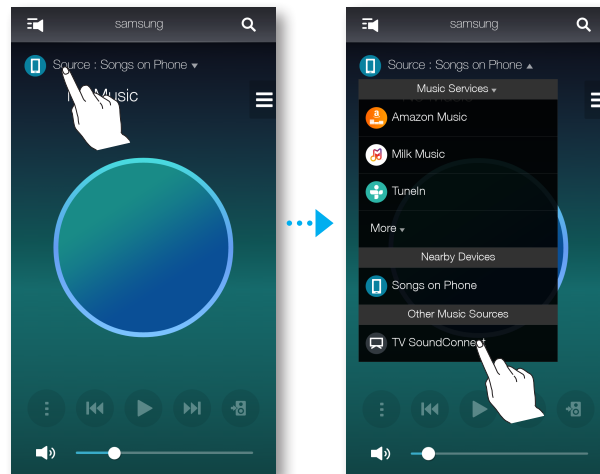
הפונקציה TV SoundConnect מאפשרת לך לחבר Samsung TV באופן אלחוטי ונוח לרמקולים חיצוניים, כדי ליהנות מצליל הטלוויזיה.

1 הפעל את הרמקול ולחץ על הלחצן TV SoundConnect שבלוח העליון.



א

1-1 לחץ על Source במסך הבית, ולאחר מכן בחר TV SoundConnect.



2 תופיע הודעה השואלת אם להמשיך בצימוד Bluetooth.

הערות

✓ הגדר את **Add New Device** למצב **On** בתפריט 'הגדרות' TV SoundConnect של הטלוויזיה. (לפרטים נוספים, עיין במדריך הטלוויזיה).

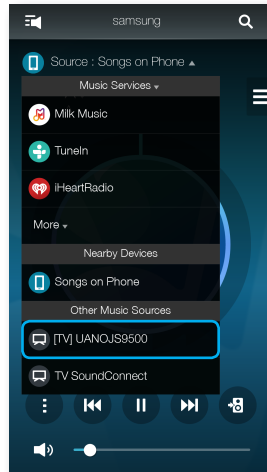
3 כאשר תופיע הודעה השואלת אם לבצע צימוד Bluetooth או לא, בחר **Yes**. יבוצע צימוד של המוצר לטלוויזיה.

הערות

- ✓ לחץ והחזק את הלחצן **TV SoundConnect** למשך יותר מחמש שניות כדי לאפס את TV SoundConnect.
- ✓ מרחק צימוד אופטימלי עד 2 מטר.
- ✓ אם תנתק את המוצר, חיבור ה-TV SoundConnect יסתיים. כדי ליצור אותו מחדש, חבר את המוצר לשקע חשמל, ולאחר מכן הפעל שוב את חיבור ה-TV SoundConnect.
- ✓ כאשר הרמקול במצב 'המתנה', חיבור ה-TV SoundConnect לא יסתיים.
- ✓ טווח פעולה של TV SoundConnect
 - טווח צימוד מומלץ: עד 2 מטר.
 - טווח פעולה מומלץ: עד 10 מטר.
 - החיבור עלול להתנתק והצליל עלול להיות מקוטע אם המרחק בין הטלוויזיה למוצר עולה על 10 מטר.
- ✓ התכונה SoundConnect זמינה בחלק מטלוויזיות Samsung שיצאו לשוק מאז 2012. בדוק אם הטלוויזיה שלך תומכת בפונקציה SoundShare או SoundConnect. (לפרטים נוספים, עיין במדריך הטלוויזיה).
- ✓ חוסר יציבות בסביבת הרשת עלולה לגרום לאבדן חיבור או גמגום בצליל.

חיבור לטלוויזיה באמצעות רשת Wi-Fi

- 1 חבר את הטלוויזיה והרמקול לאותה רשת Wi-Fi.
- 2 לחץ על **Source** במסך הבית ובחר את הטלוויזיה שברצונך לחבר מהרשימה **Other Music Sources**.

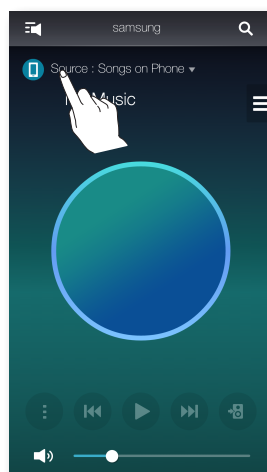


- 3 תוצג הודעה שתשאל אם ברצונך לבצע תהליך צימוד לטלוויזיה.
- 4 בחר **Yes** כדי לחבר את הטלוויזיה לרמקול.
- 5 תוכל להאזין למוזיקה מהטלוויזיה דרך הרמקול.

האזנה למוזיקה מהתקנים אחרים ברשת

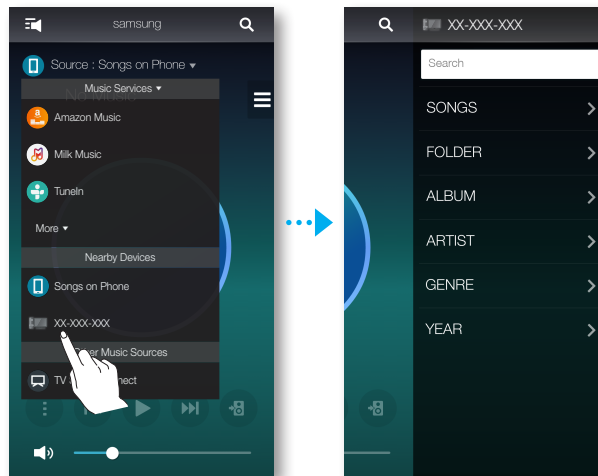
תוכל להאזין למוסיקה שנמצאת בהתקן נוסף המחובר אל אותה הרשת. עבור לאתר www.samsung.com כדי להוריד את התוכנית Wireless Audio - Multiroom for Desktop ולהתקין אותה. תוכל לשתף מוזיקה השמורה בהתקנים חכמים המחוברים למחשב שלך. לפרטים, עיין בסעיף Wireless Audio - Multiroom for Desktop בעמ' 63~64. **לחץ כאן.**

- 1 לחת על **Source**.



2 בחר בהתקן הרצוי מ-Nearby Devices.

3 תוכל לנגן מהמכשיר קובצי מוסיקה ששמורים בהתקן הנבחר.

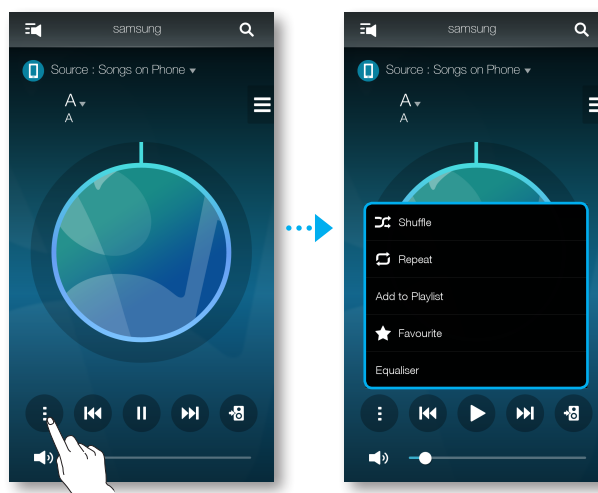


תפריט הנגינה

1 לחץ על ⋮.

2 כאשר יוצג תפריט מוקפץ, בחר באפשרות הרצויה.

- **Shuffle** : ינגן אקראית קובצי מוסיקה מרשימת ההמתנה.
- **Repeat** : יחזור על קובץ המוזיקה הנוכחי או על כל קובצי המוזיקה מרשימת ההמתנה.
- **Add to Playlist** : יוצר רשימת השמעה חדשה או מוסיף את המוזיקה המושמעת לרשימת ההשמעה הנוכחית.
- **Favourite** : יוסיף את הקובץ המושמע כעת לרשימת המועדפים.
- **Equaliser** : ניתן לכוון את עוצמת המוזיקה המושמעת לרמה הרצויה לפי תדר וכתלות בז'אנר, בהעדפה ובמקום.



כיוון האקולייזר ודחיסת הטווח הדינמית (DRC)

תוכל לבחור באחת ההגדרות הקבועות מראש של האקולייזר, או לקבוע הגדרות משלך על-ידי כיוון התדרים באופן ידני. בנוסף, הגדר את **DRC** למצב **On** כדי לשנות את עוצמת הקול בצורה חלקה. כאשר העוצמה נמוכה, ניתן לשמוע בבירור את הקול השקט והעדין.

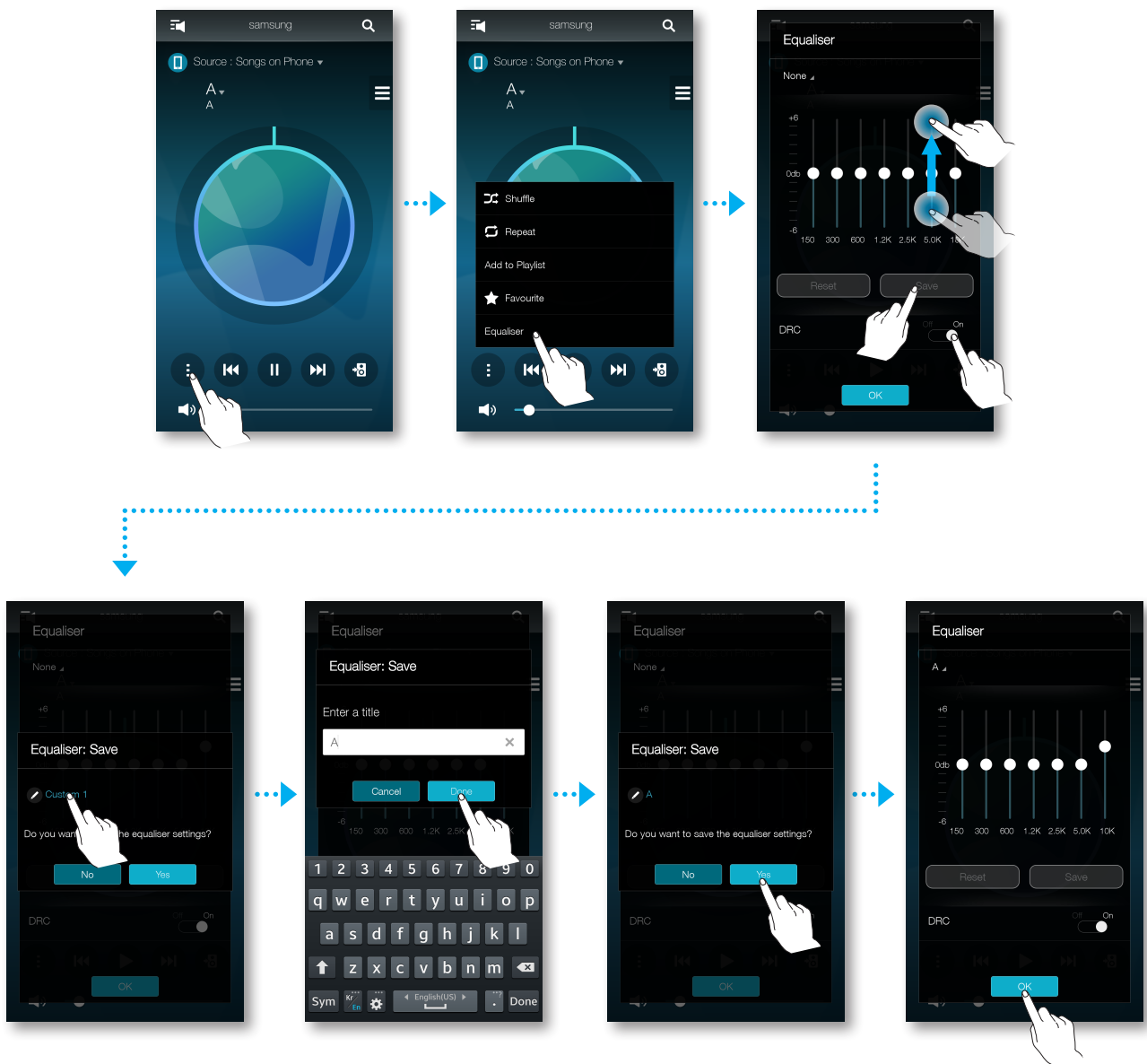
1 לחץ על .

2 לאחר שיוצג תפריט מוקפץ, לחץ על **Equaliser**.

3 לכיוון טווח צלילי הבס או הגבוהים, גרור את המחוון מעלה או מטה. הגדר את **DRC**, ולאחר מכן לחץ על **Save**.

4 לחץ על **Custom**, ולאחר מכן הזן שם. לחץ על **Done**.

5 לחץ על **Yes**, ולאחר מכן לחץ על **OK**.



הערה 

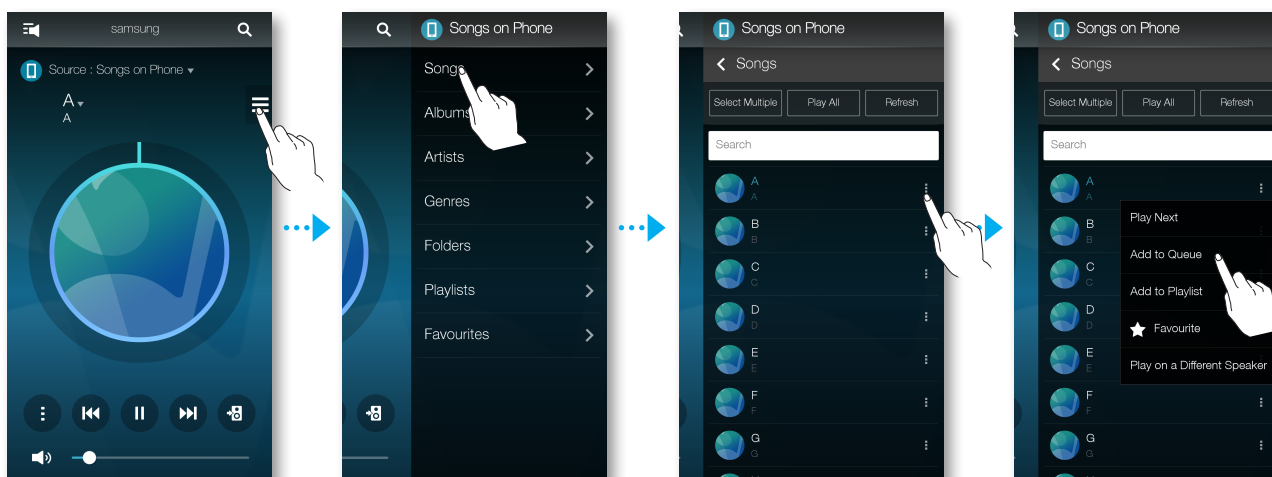
✓ פונקציה זו אינה זמינה במצב של קיבוץ רמקולים.

ניהול תור

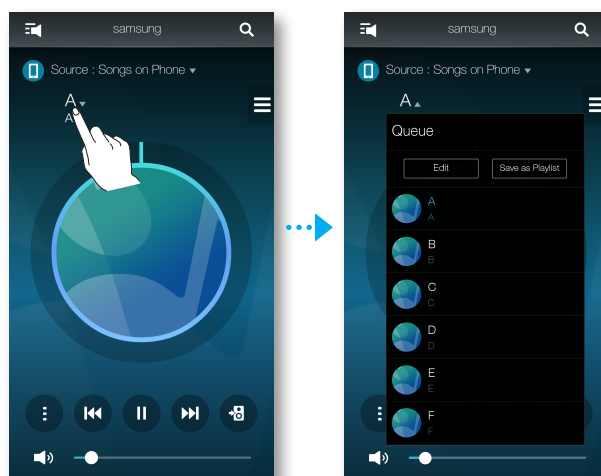
הוספת מוזיקה לתור

ניתן להוסיף מוזיקה חדשה לרשימה הנוכחית, או לערוך את רשימת המוזיקה.

- 1 לחץ על ☰, ולאחר מכן בחר **Songs**.
- 2 לחץ על ⋮ של המוזיקה שברצונך להוסיף, ולאחר מכן בחר **Add to Queue**.
(בחר באפשרות **Select Multiple** כדי לשמור מספר קטעים מוזיקליים ב-**Queue** בו-זמנית.)



- 3 בחר את שם המוזיקה במסך הבית כדי לעיין ב-**Queue** (תור) שנשמר.

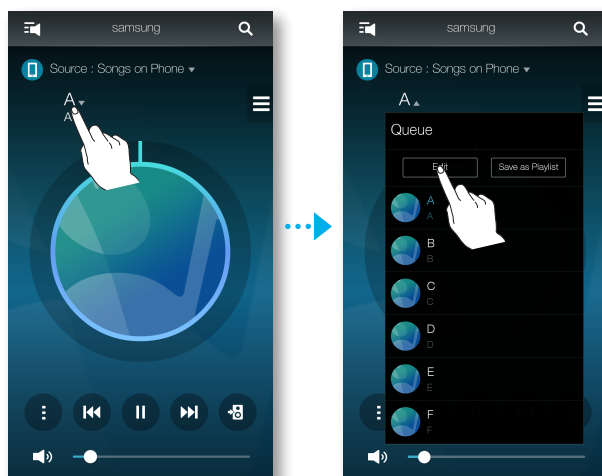


הערה

✓ ניתן לשמור עד 360 קטעי מוזיקה בתור.

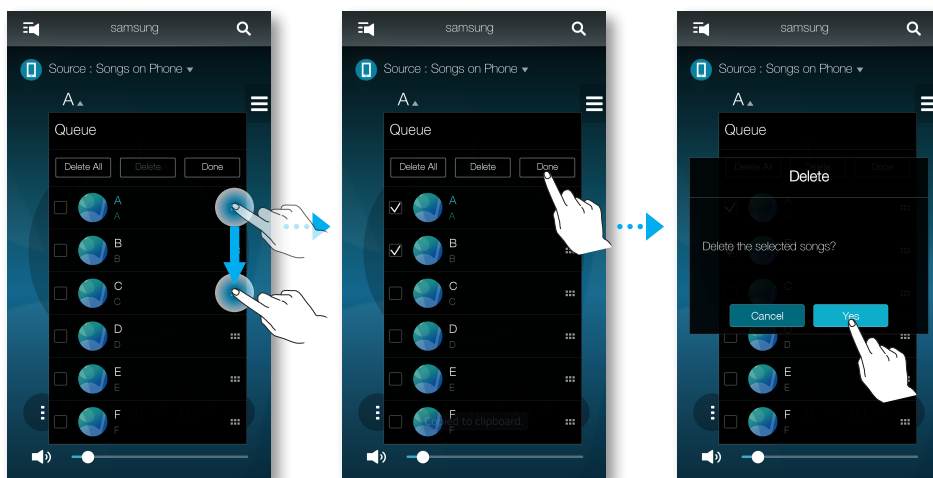
✓ לא ניתן לשמור בתור מוזיקה של ספקים מבוססי תחנות כגון Pandora, Tunein וכו'.

1 בחר את שם המוזיקה במסך הבית, ולאחר מכן לחץ על **Edit**.



2 גרור את **⋮** לשינוי סדר המוזיקה, בחר את המוזיקה שברצונך למחוק ולאחר מכן לחץ על **Done**.

3 לחץ על **Yes**.

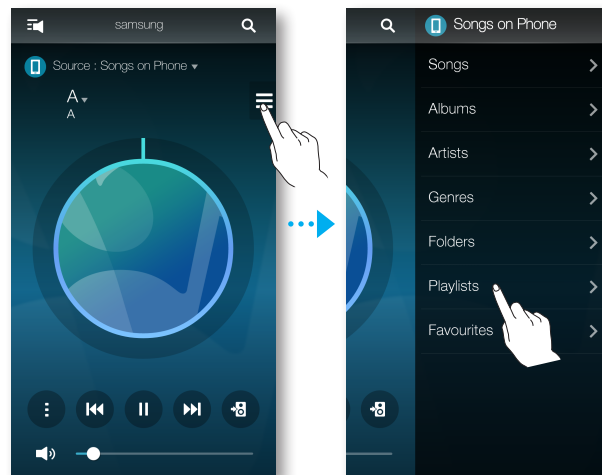


■ ניהול רשימת השמעה

■ יצירת רשימת השמעה

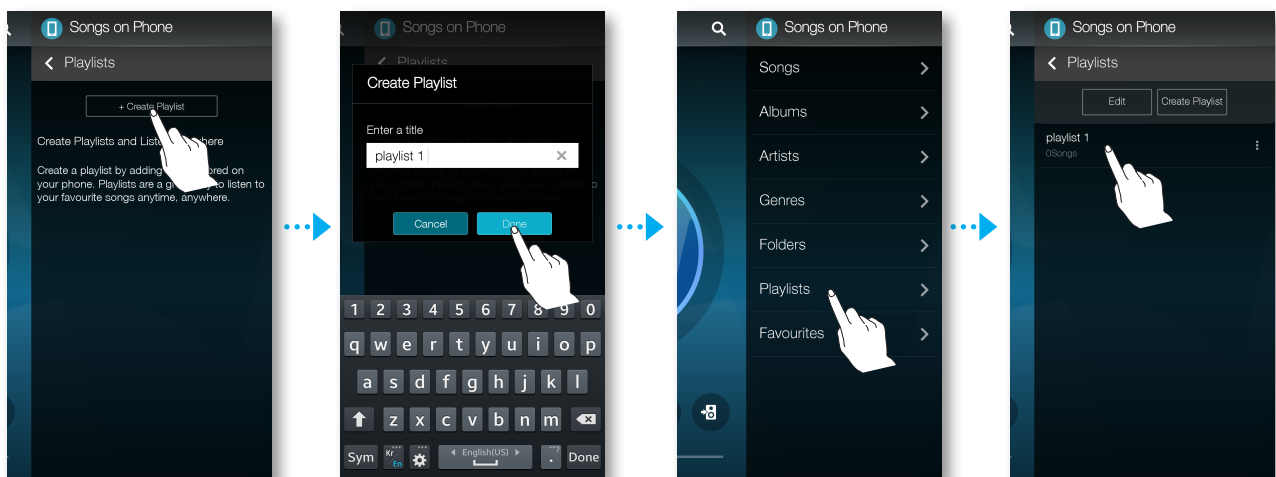
תוכל ליצור רשימת השמעה משלך ולשמור או לערוך אותה.

1 לחץ על , ולאחר מכן בחר **Playlists**.



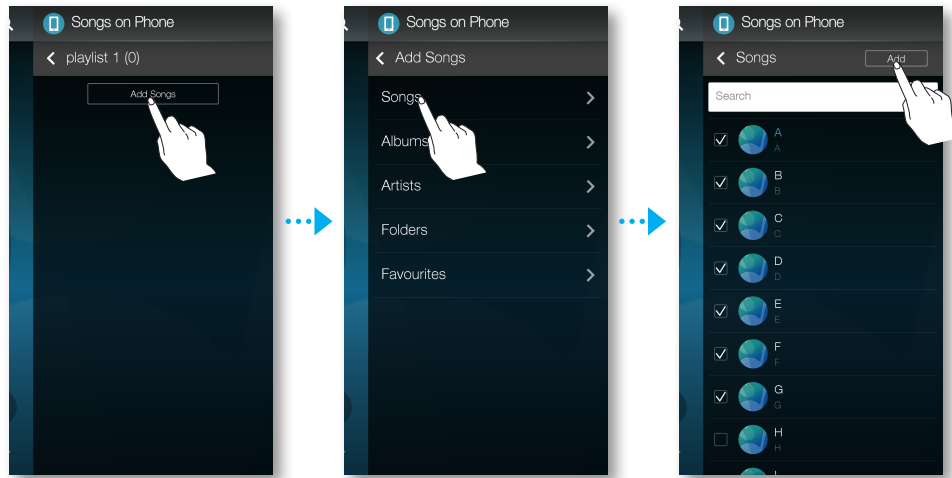
2 בחר באפשרות **Create Playlist**, ולאחר מכן הזן שם עבור רשימת ההשמעה. לחץ על **Done**.

3 בחר באפשרות **Playlists**, ולאחר מכן לחץ על רשימת הרשימה שנוצרה.



4 לחץ על **Add Songs**, ולאחר מכן בחר באפשרות **Songs**.

5 בחר את המוזיקה שברצונך לשמור ברשימת השמעה, ולאחר מכן לחץ על **Add**.

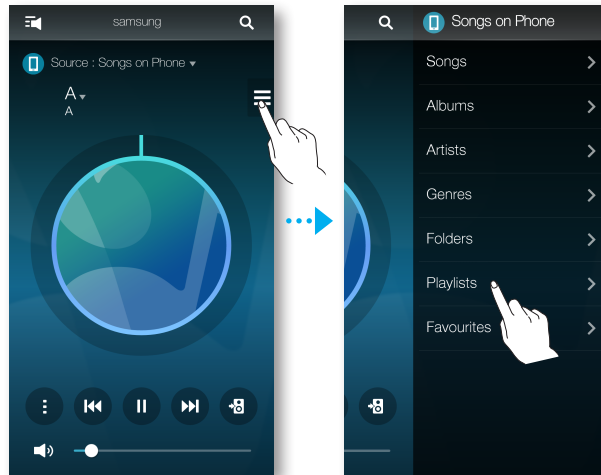


הערה 

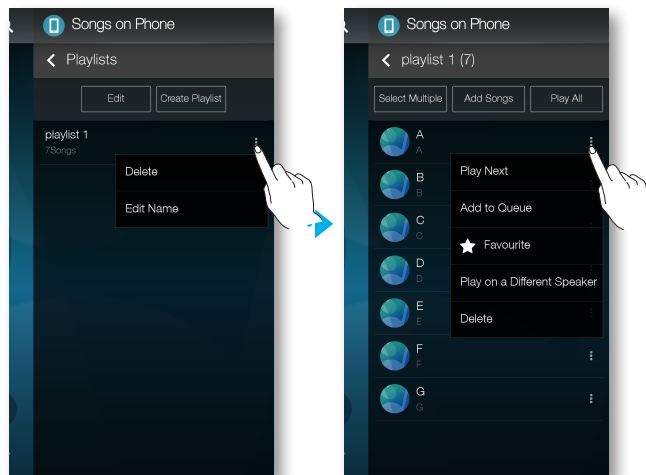
✓ ניתן לשמור עד 360 קטעי מוזיקה ברשימת השמעה.

■ עריכת רשימת השמעה



1 לחץ על ☰, ולאחר מכן בחר Playlists.

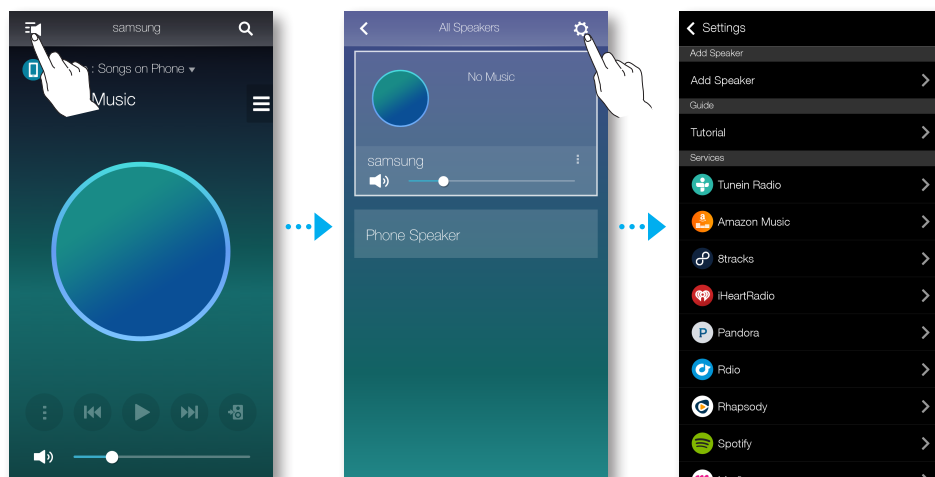


2 לחץ על ☰ של Playlists או על ☰ בתפריט הנוסף של המוזיקה שבה תשתמש.



שימוש בתפריט 'הגדרות'

- 1 הפעל את היישום **Samsung Multiroom** בהתקן החכם.
- 2 לחץ על  כדי להציג רשימה של כל הרמקולים.
- 3 לחץ על .

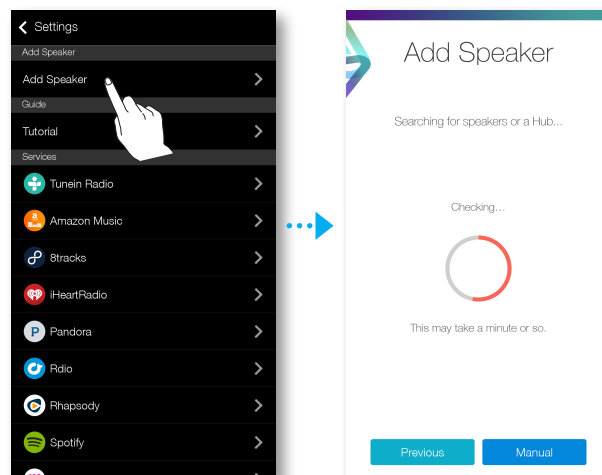


הוסף רמקול

Add Speaker

כדי להוסיף רמקולים נוספים לחיבור רמקולים קיים, ראה 'הוספת רמקולים נוספים' בעמ' 28~29.

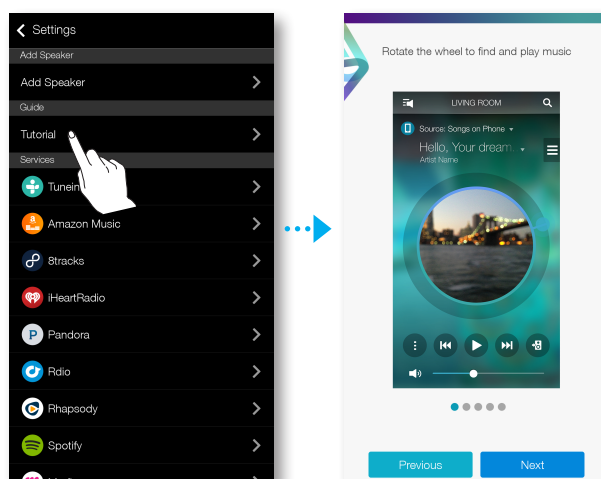
לחץ כאן.



מדריך

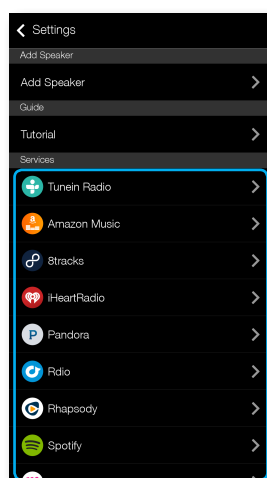
Tutorial

בחר Tutorial כדי ללמוד כיצד להשתמש ביישום.



שירותים

מציג רשימה של שירותים זמינים.



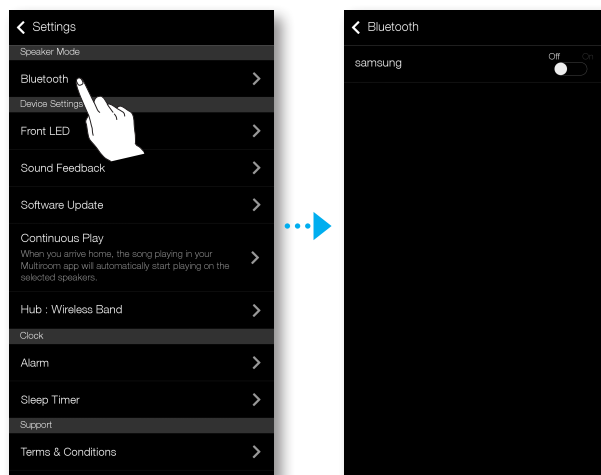
הערה

- ✓ שירותי התוכן הנתמכים עשויים להשתנות, כתלות באזור או ביצור.
- ✓ חלק משירותי המוזיקה עשויים לחייב הרשמה או כניסה.
- ✓ אינך יכול להירשם לשירות באמצעות ההתקן החכם.
- כדי להשתמש בשירות בתשלום, עליך להירשם תחילה לשירות דרך מהמחשב.
- ✓ חלק מערוצי רדיו Tunein עלולים להיות מוגבלים בהתאם למדיניות האתר שלהם.
- ✓ ניתן להוסיף או למחוק שירותי מוזיקה נתמכים, בהתאם למדיניות המתאימה.

מצב רמקול

Bluetooth

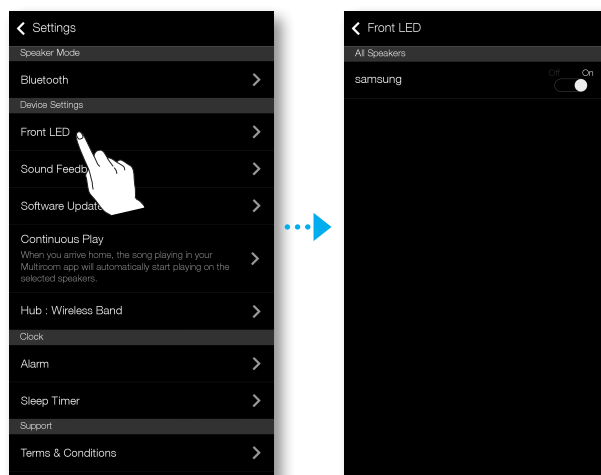
- Off : מכבה את Bluetooth.
- On : מדליק את Bluetooth.



הגדרות המכשיר

Front LED

- Off : מכבה את מחוויי Front LED של המוצר.
- On : מפעיל את מחוויי Front LED של המוצר.

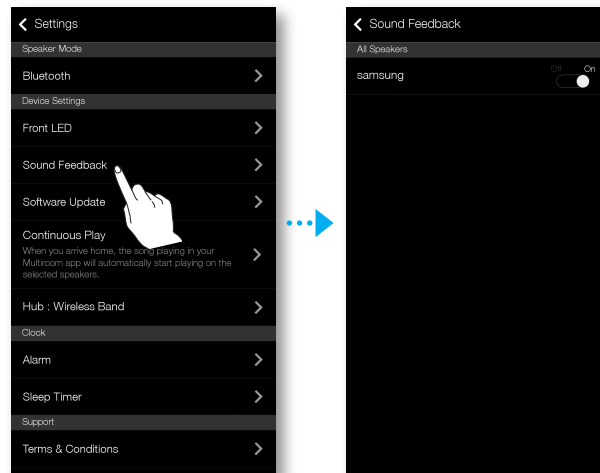


Sound Feedback ■

Sound Feedback היא פונקציה המציינת את הסטטוס הנוכחי של המוצר באמצעות צליל.

• **Off** : מכבה את **Sound Feedback**.

• **On** : מדליק את **Sound Feedback**.

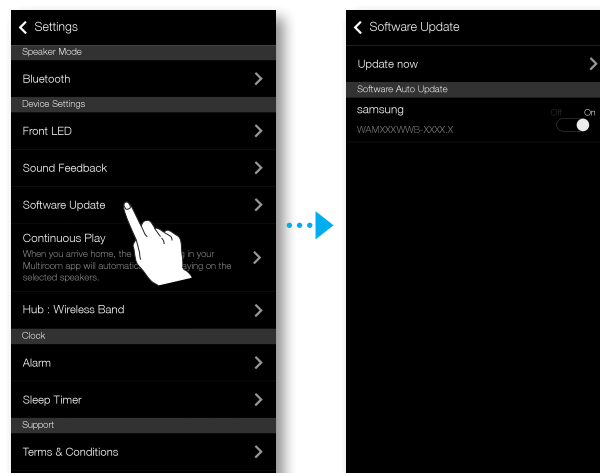



Software Update ■

מציג את גרסת התוכנה הנוכחית של המכשיר, ומאפשר הפעלה או כיבוי של העדכון האוטומטי.

• **On** : כאשר מופעל, יתבצע עדכון אוטומטי של התוכנה כאשר תשוחרר קושחה חדשה.

• **Off** : מכבה את תכונת העדכון האוטומטי.



- ✓ העדכון האוטומטי זמין כאשר המוצר מחובר לרשת וכאשר הפונקציה **Software Auto Update** במצב **On**.
- ✓ מומלץ להעביר את ההגדרה **Software Auto Update** בכל המוצרים למצב **On**. במידה ולא תעשה כן, ייתכן שתתעוררנה בעיות בתכונות שקשורות ברשת בשל חוסר תאימות במקרים בהם נעשה שימוש בגרסאות שונות של התוכנה במוצרים מקושרים.
- ✓ האפשרות **Software Auto Update** תעדכן את הרמקול רק כאשר הוא במצב 'המתנה'.
 כדי להעביר את הרמקול למצב "המתנה" באופן ידני:
 (1) הגדר **Software Auto Update** למצב **On**.
 (2) גע בלחצן  השתק ברמקול.

עדכון עכשיו

ניתן לעדכן באופן ידני את תוכנת הרמקול באמצעות האפשרות **Update Now**.

1 לחץ על .

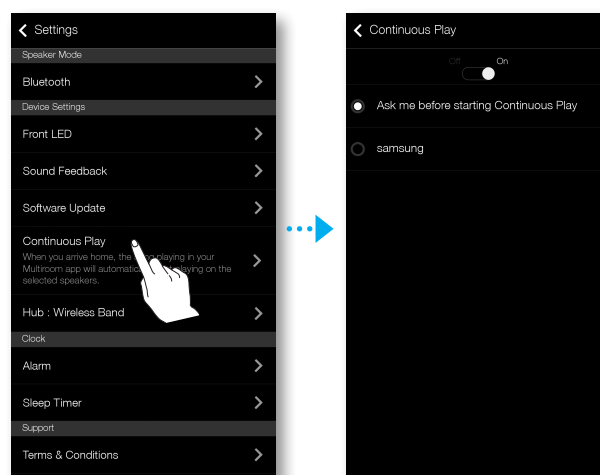
2 בחר **Software Update**.

3 בחרו **Update Now**.

4 **Update Now** תחפש עדכון תוכנה אחרון. במידה וישנו עדכון זמין, התכונה תוריד ותתקין את העדכון ברמקול. אם כבר יש לך את הגרסה העדכנית ברמקול, התכונה **Update Now** תציג את ההודעה **Latest version already installed**.

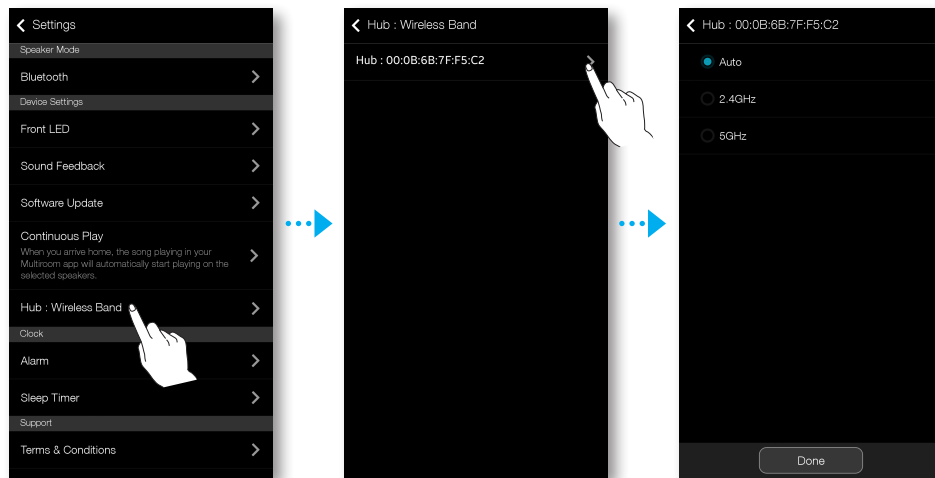
Continuous Play

משום שפונקציה זו מאפשרת לך להעביר באופן אוטומטי את פלט הצליל המהתקן הנייד אל המוצר, תוכל האזין למוזיקה בצורה חלקה.



Hub : Wireless Band

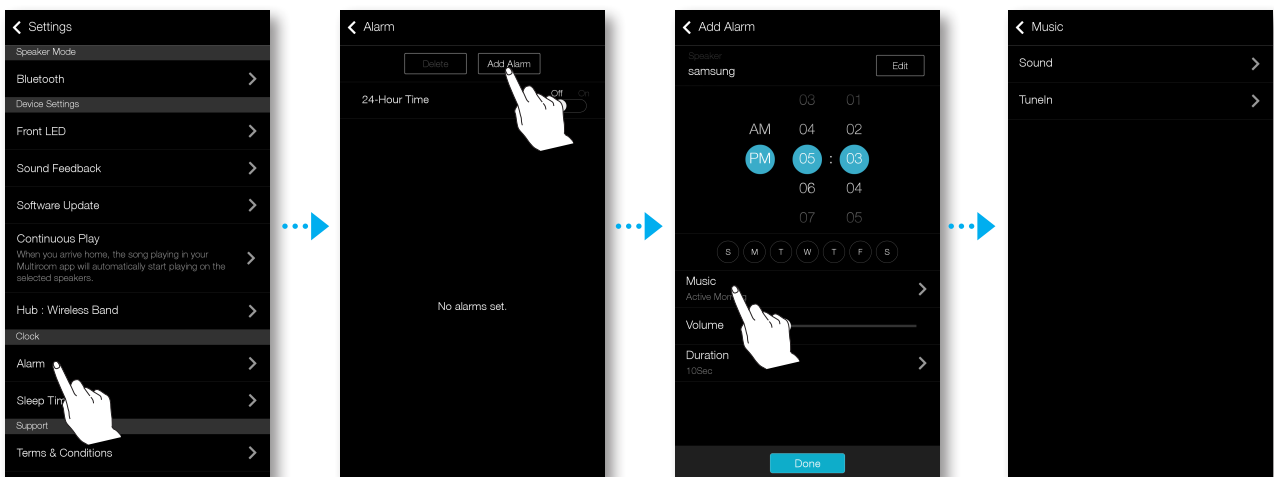
ניתן לשנות את טווח התדרים האלחוטי של ה-HUB בהתאם לסביבת התקשות בבית.



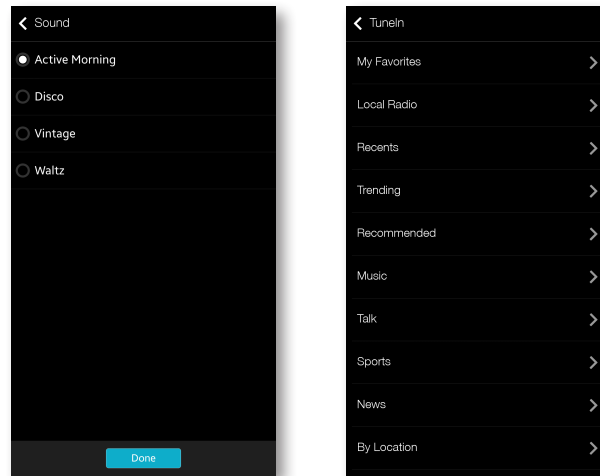
שעון

Alarm

- 1 לחץ על **Alarm**, ולאחר מכן לחץ על **Add Alarm**.
- 2 בחר תאריך, שעה, יום, עוצמה ומשך זמן עבור ההתראה.



3 לחץ על **Music** ובחר באפשרות **Sound** או **TuneIn** לבחירת צליל ההתראה הרצוי.



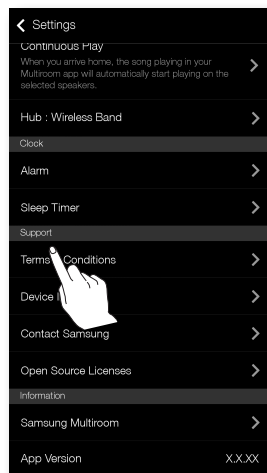
■ Sleep Timer

ניתן לכבות את המוצר על-ידי הגדרת זמן שינה.

1 לחץ על **Sleep Timer** ולאחר מכן לחץ על **Off**.

2 גרור למצב **On**, הגדר את השעה הרצויה ולאחר מכן בחר **Start**.





תמיכה

Terms & Conditions

מאפשר להציג Terms & Conditions.

Device ID

מאפשר להציג Device ID.

Contact Samsung

מספק קישור אל אתר האינטרנט של Samsung.

Open Source Licenses

מאפשר להציג Open Source Licenses.

Information

Samsung Multiroom

מאפשר לבדוק את מספר גרסת התוכנה של הרמקול.


App Version

מאפשר לבדוק את גרסת היישום Samsung Multiroom.

חיבור מספר מוצרים

הגדרת קבוצות

ניתן לקבץ מספר רמקולים לקבוצה שתשמיע את אותה מוזיקה. הקיבוץ זמין רק כאשר מספר רמקולים מחוברים לאותה רשת.

- 1 לחץ על  כדי לעבור לרשימת כל הרמקולים.
- 2 לחץ על **Group**.
- 3 בחר מוצרים אחרים שאותם אתה רוצה להוסיף לקבוצה, ולאחר מכן לחץ על **Done**.

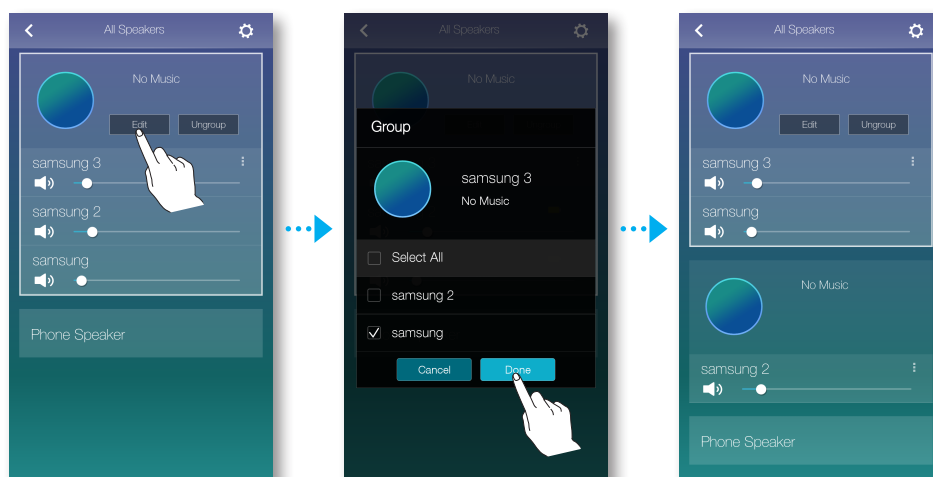


הערה 

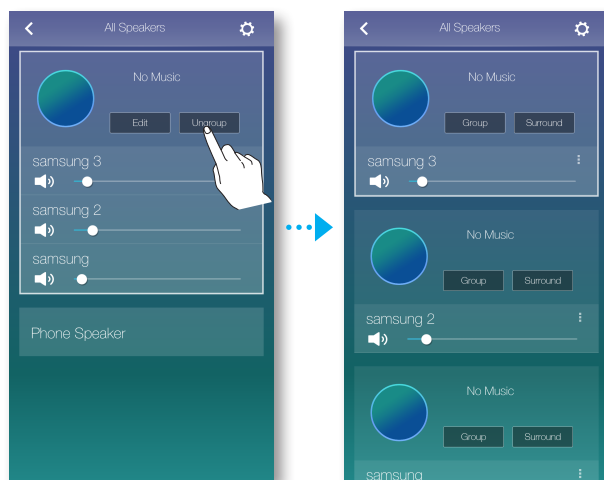
✓ השמעה קבוצתית לא זמינה עבור חיבורי Bluetooth ו-TV SoundConnect.

עריכת קבוצה

- 1 לחץ על **Edit**.
- 2 בחר את הרמקול שברצונך לערוך ולחץ על **Done**.




ביטול קיבוצ
לחץ על Ungroup.

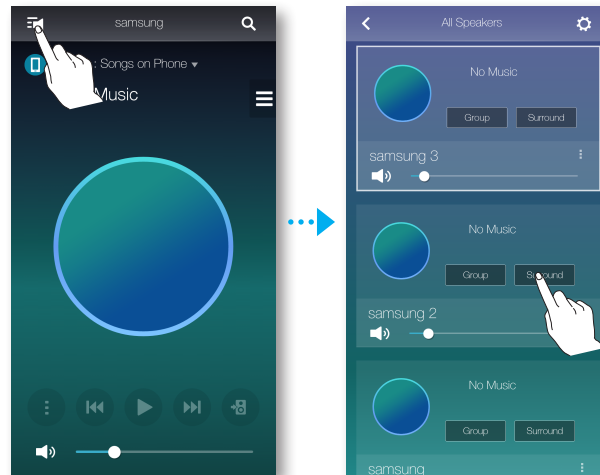


הגדרת רמקול הסראונד

ניתן להגדיר אפקט צליל surround עבור מספר מוצרים.

1 לחץ על  כדי לעבור לרשימה של כל המוצרים.

2 לחץ על Surround.



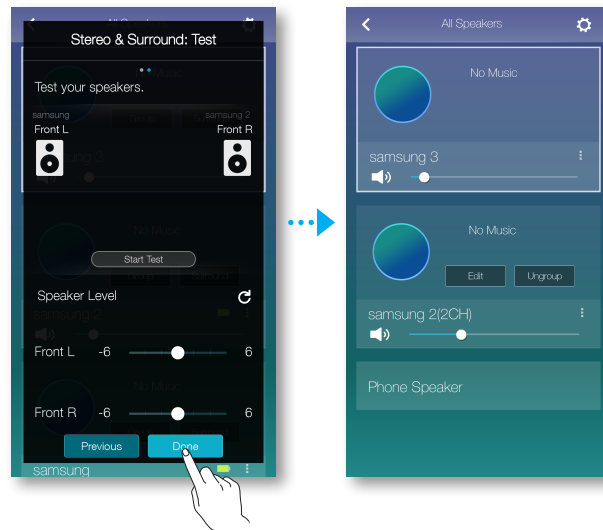
3 לחץ והחזק מוצר, גרור אותו למקום הרצוי, ולאחר מכן בחר **Next**.



הערה 

✓ אם מחוברים שני רמקולים בלבד, לחץ על **Surround** כדי לקבוע באופן אוטומטי את תצורת מערכת הצליל ההיקפית.

4 בדוק את המוצרים וכוון את עוצמת הקול של המוצרים, ולאחר מכן לחץ על **Done**.



הערה 

- ✓ ייתכן שמצב **Surround** יתבטל באופן אוטומטי במידה וחיבור הרשת אינו יציב.
- ✓ לאחר הפעלת מצב Surround Sound, מומלץ להגדיר את אותם רמקולים שהוקצו ל-**Front L** ו-**Front R**.
- ✓ ניתן להגדיר מערכת צליל היקפי של 4.1 ערוצים עם תצורה של Soundbar ושני רמקולים.
- ✓ לא ניתן להגדיר מערכת צליל היקפי (**Surround**) לתצורה של Soundbar ורמקול אחד.

שימוש בפונקציות שונות

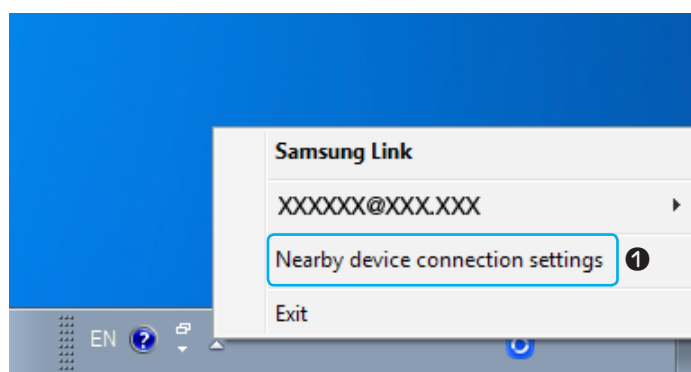
נגינת תוכן מדיה השמור במחשב


Samsung Link

התקן את התוכנית **Samsung Link** כדי להשמיע ביתר קלות מוזיקה השמורה במחשב דרך הרמקול. בקר בכתובת <http://link.samsung.com>, הורד את היישום **Samsung Link** והתקן אותו.

1 בקר בכתובת <http://link.samsung.com> והיכנס באמצעות חשבון Samsung שלך. פעל לפי ההוראות המוצגות כדי להתקין את התוכנית.

2 בחר את התיקייה לשיתוף.
(1) העבר את מצביע העכבר מעל לסמל של **Samsung Link** במגש הסמלים, לחץ עליו לחיצה ימנית ובחר ①.



(2) במסך שיוצג, ניתן להוסיף תיקיות משותפות או למחוק אותן. לאחר הוספה או שינוי תוכן של תיקיות משותפות, הקפד ללחוץ על הלחצן .

3 בחר 'התקנים' מהיישום **Samsung Multiroom** כדי לבחור מחשב. יוצגו תיקיות מחשב וקובצי מוזיקה משותפים. (לפרטים נוספים, עיין בעמוד 42-43). **לחץ כאן.**

הערות

- ✓ שים לב שהמחשב בו נמצאות התיקיות המשותפות חייב להיות מחובר לאותו נתב אלחוטי שאליו מחובר הרמקול.
- ✓ התוכנה Samsung Link צריכה להיות מותקנת על המחשב. על מהתקן הנייד לתמוך ב-Samsung Link. למידע נוסף, בקר בפורטל התוכן והשירות של Samsung בכתובת <http://link.samsung.com>.
- ✓ ייתכן שתחווה בעיות תאימות כשתנסה להפעיל קובצי מדיה דרך שרת DLNA של צד שלישי.
- ✓ אולם, ייתכן שהתוכן המשותף על-ידי התקן מחשב לא יפעל כתלות בסוג הקידוד ופורמט התוכן. בנוסף, ייתכן שחלק מהפונקציות לא יהיו זמינות.
- ✓ ייתכן שתוכן המדיה לא יפעל באופן חלק כתלות בסטטוס הרשת. במקרה כזה, השתמש בהתקן אחסון USB.

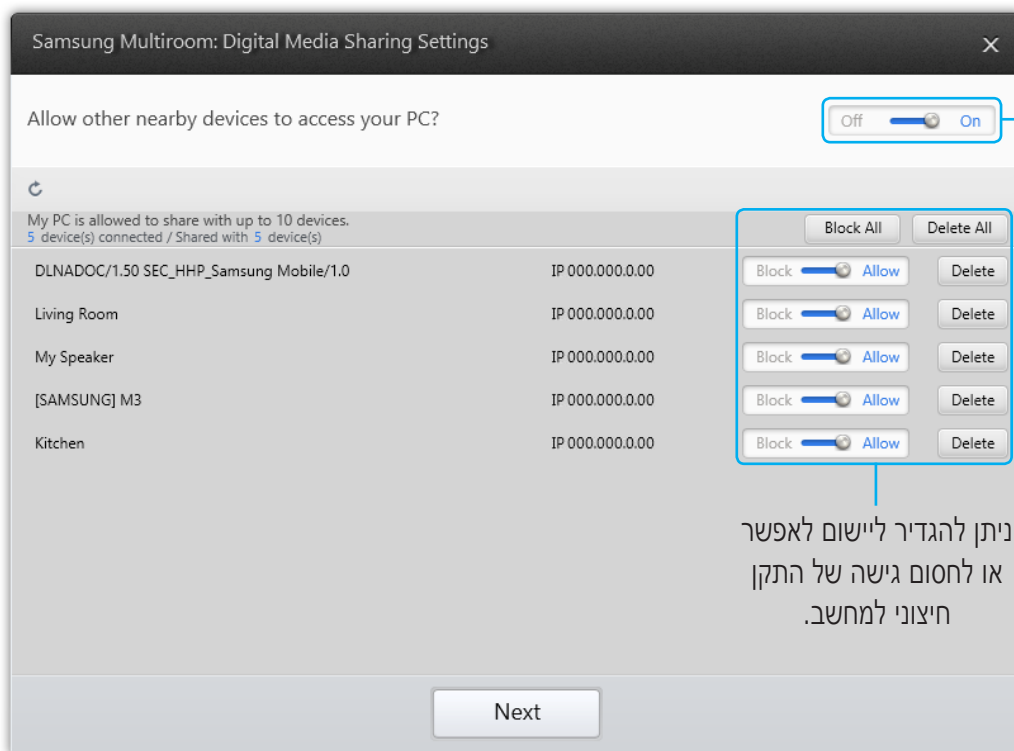
Wireless Audio - Multiroom for Desktop

כדי להשמיע קובצי מוזיקה ממערכת iTunes וכן קבצים משותפים ממחשב אישי דרך המוצר, התקן את התוכנית **Wireless Audio - Multiroom for Desktop**.

בקר בכתובת www.samsung.com כדי להוריד ואת התוכנית **Wireless Audio - Multiroom for Desktop** ולהתקין אותה.

הערות

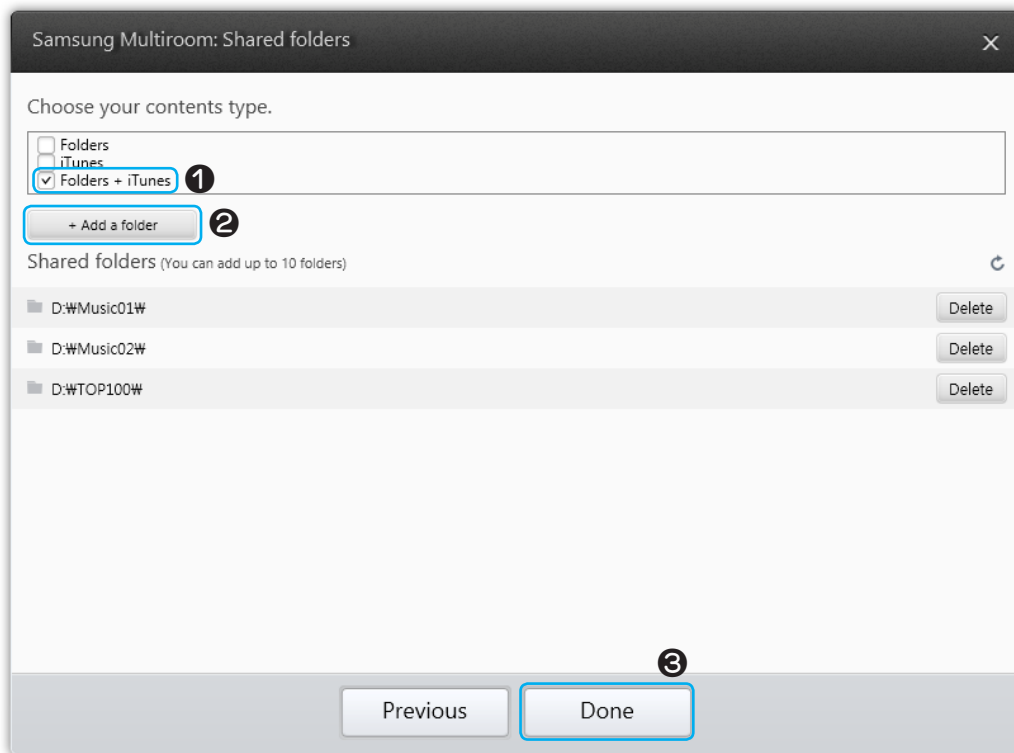
- ✓ שים לב שהמחשב בו נמצאות התיקיות המשותפות חייב להיות מחובר לאותו נתב אלחוטי אשלין מחובר המוצר.
 - ✓ אם המחשב המחובר, Windows או Mac, עובר למצב תצוגה כבויה, חיסכון בצריכת חשמל או מצב שינה, היישום יפסיק לפעול.
 - ✓ אם חומת האש של מחשב Windows פעילה, ייתכן שהיישום לא יפעל כשורה. במקרה כזה, יש להשבית את חומת האש של Windows או של מערכות אחרות.
 - ✓ קובץ ה-pkg * מיועד ל-Mac, וקובץ ה-msi * מיועד להתקנה ב-Windows. הורד את הקובץ המתאים עבור המחשב שלך והתקן אותו.
 - ✓ מערכות הפעלה נתמכות: Windows 7 ומעלה, Mac OS X 10.7 ומעלה.
- 1 לחץ לחיצה כפולה על הסמל שנוצר בשולחן העבודה של המחשב.
 - 2 בחר **Next** כדי להגדיר את התיקיות המשותפות.



אפשר לשתף את גישת ההתקן החיצוני: Off, On

ניתן להגדיר ליישום לאפשר או לחסום גישה של התקן חיצוני למחשב.



- 3 בחר את סוג התוכן והוסף את התיקייה שנבחרה לרשימת התיקיות המשותפות.
לאחר שיתוף התיקיות, הקפד ללחוץ על הלחצן **Done**.



- 4 בהתקן החכם, בחר את היישום **Samsung Multiroom**.

- 5 בחר במחשב הרצוי ביישום **Samsung Multiroom**, ויוצגו תיקיות וקבצים משותפים המאוחסנים במחשב. (לפרטים נוספים, ראה עמוד 42-43) **לחץ כאן**.

הערות 

✓ לאחר הוספה או שינוי תוכן של תיקיות משותפות, הקפד ללחוץ על הלחצן .
אם לא תלחץ על הלחצן , ייתכן שהקבצים ששותפו על-ידי התקן המחשב לא יוצגו ביישום **Samsung Multiroom**.

פתרון בעיות

בטרם תפנו לקבלת שירות, בדקו את הפרטים שלהלן.

פתרון	בדוק	בעיה
<ul style="list-style-type: none"> חבר את כבל החשמל לשקע. (WAM750, WAM751, WAM350, WAM351 בלבד) חבר את כבל החשמל לשקע. (WAM550, WAM551 בלבד) 	<ul style="list-style-type: none"> האם כבל החשמל מחובר לשקע? (WAM750, WAM751, WAM350, WAM351 בלבד) האם כבל החשמל מחובר לשקע? (WAM550, WAM551 בלבד) 	המכשיר אינו נדלק.
<ul style="list-style-type: none"> אפס את ה-HUB. (לפרטים, עיין במדריך של ה-HUB). נתק את ה-HUB מהחשמל וחבר אותו שוב. בדוק אם מחוון הצימוד בחזית ה-HUB מהבהב או לא. אפס את המוצר (ראה עמוד 15). לחץ כאן. נתק את המוצר מהחשמל וחבר אותו שוב. בדוק אם מחוון ה-LED בחזית המוצר מהבהב או לא. 	<ul style="list-style-type: none"> כאשר ה-HUB מחובר, האם המחוונים הקדמיים שלו מראים שהוא פועל כשורה? האם כבל ה-LAN מחובר כהלכה לנתב האלחוטי ול-HUB? ודא שנורית ה-LED בחזית המוצר עוברת מאדום לכחול. 	ה-HUB והמוצר לא עברו צימוד.
<ul style="list-style-type: none"> נתק את כבל החשמל וחבר אותו שוב. 	<ul style="list-style-type: none"> האם ישנו חשמל סטטי באוויר? 	פונקציה מסוימת אינה פועלת בעת לחיצה על הלחצן.
<ul style="list-style-type: none"> חבר את המוצר כהלכה. כווננו את עוצמת השמע. 	<ul style="list-style-type: none"> האם עוצמת הקול מוגדרת לעוצמה הנמוכה ביותר? 	לא נשמעים צלילים.
<ul style="list-style-type: none"> TV SoundConnect נתמכת במספר דגמי טלוויזיות Samsung שהושקו לאחר שנת 2012. בדוק אם הטלוויזיה תומכת ב-TV SoundConnect. ודא ש-TV SoundConnect מוגדר למצב On בתפריט הטלוויזיה. עדכן את הטלוויזיה לגרסת הקושחה העדכנית ביותר. צור קשר עם מרכז התמיכה של Samsung. לחץ והחזק את הלחצן TV SoundConnect למשך יותר מחמש שניות כדי לאפס את TV SoundConnect ולחבר טלוויזיה חדשה. 	<ul style="list-style-type: none"> האם הטלוויזיה תומכת ב-TV SoundConnect? האם הקושחה של הטלוויזיה עדכנית? האם מתרחשת שגיאה בזמן החיבור? 	TV SoundConnect (צימוד טלוויזיה) נכשל.

בעיה	בדוק	פתרון
ה-HUB לא פועל כהלכה	<ul style="list-style-type: none"> האם ה-HUB מחובר לחשמל? האם כבל ה-LAN מחובר כהלכה לנתב האלחוטי ול-HUB? כאשר ה-HUB מחובר, האם המחשבים הקדמיים שלו מראים שהוא פועל כשורה? 	<ul style="list-style-type: none"> חבר את ה-HUB לחשמל. חבר כבל LAN אל ETHERNET SWITCH שבגב ה-HUB ולנתב האלחוטי. אפס את ה-HUB. (לפרטים, עיין בהוראות ההפעלה של ה-HUB). אם אתה חווה בעיות בחיבור ה-HUB והמוצר, נסה למקם מחדש את המוצר כך שהוא קרוב יותר לנתב האלחוטי או ל-HUB.
המוצר לא פועל כהלכה	<ul style="list-style-type: none"> האם המוצר מחובר לחשמל? אם מחוון נורית ה-LED שבחזית המוצר נשאר אדום חמש דקות לאחר הכיבוי? 	<ul style="list-style-type: none"> חבר את המוצר לחשמל. בדוק אם נתב ה-Wi-Fi שבו אתה משתמש מאושר עבור Wi-Fi. נתק את המוצר מהחשמל, חבר אותו מחדש, ולאחר מכן חבר אותו שוב לנתב. אפס את המוצר (ראה עמוד 15). לחץ כאן. כשמשמשים עם HUB <ul style="list-style-type: none"> ודא שההתקן החכם וה-HUB מחוברים לאותה רשת Wi-Fi. ודא שמחוון ה-LED של ה-HUB מראה שהוא פועל נכון. (ראה עמוד 24, פריט 3). לחץ כאן. אם הבעיה נמשכת, אפס את ה-HUB. (לפרטים, עיין בהוראות ההפעלה של ה-HUB). נתק את ה-HUB מהחשמל וחבר אותו שוב. לאחר מכן נתק את המוצר מהחשמל וחבר אותו שוב. אם אתה חווה בעיות בחיבור ה-HUB והמוצר, נסה למקם מחדש את המוצר כך שהוא קרוב יותר לנתב האלחוטי או ל-HUB.

פתרון	בדוק	בעיה
<ul style="list-style-type: none"> אם המוצר מחובר לרשת דרך Bluetooth, תיוג, NFC (WAM750, WAM751, WAM550, WAM551 בלבד - Android), TV SoundConnect או AUX IN (WAM750, WAM751 בלבד), לא ניתן להשתמש בתכונת קבוצת מוצרים. 	<ul style="list-style-type: none"> האם המוצר מחובר לרשת באמצעות Wi-Fi? 	אני לא יכול לקבץ מוצרים.
<ul style="list-style-type: none"> ודא שההתקן החכם תואם ליישום. (ראו עמוד 75) לחץ כאן. ודא שזו הגרסה העדכנית של היישום. ודא שנורית ה-LED בחזית המוצר עוברת מאדום לכחול. כשמשמשים עם HUB <ul style="list-style-type: none"> - ודא שה-HUB וההתקן החכם מחוברים לאותו נתב. - ודא שמחונן ה-LED של ה-HUB מראה שהוא פועל נכון. (ראה עמוד 24, פריט 3). לחץ כאן. - אם אתה חווה בעיות בחיבור ה-HUB והמוצר, נסה למקם מחדש את המוצר כך שהוא קרוב יותר לנתב האלחוטי או ל-HUB. 	<ul style="list-style-type: none"> האם מתרחשת שגיאה בעת גישה ליישום? 	היישום לא פועל כהלכה



הערה

✓ אם הבעיה לא נעלמת, התייעץ עם מרכז השירות לפתרון הבעיה.

הודעת רשיון קוד פתוח

- למידע נוסף על 'הקוד הפתוח' שנעשה בו שימוש במוצר זה, בקר באתר: <http://opensource.samsung.com>

משקל	3.9 ק"ג	כללי
מידות	402 (ר) x 194 (ע) x 137 (ג) מ"מ	
טווח הטמפרטורה בפעולה	5°C עד 35°C	
טווח אחוזי הלחות בפעולה	10% עד 75%	
רגישות/התנגדות קלט	450mV / KOHM (AUX)	מגבר
יחס אות לרעש (קלט אנלוגי)	65dB	
הפרדה (1 קילוהרץ)	65dB	
Ethernet	מסוף 100BASE-TX	רשת
LAN אלחוטי	מובנה	
אבטחה	WEP (OPEN)	
	WPA-PSK (TKIP)	
	WPA2-PSK (AES)	
WPS (PBC/PIN)	נתמך	

משקל	2.3 ק"ג	כללי
מידות	343 (ר) x 168 (ע) x 113.5 (ג) מ"מ	
טווח הטמפרטורה בפעולה	5°C עד 35°C	
טווח אחוזי הלחות בפעולה	10% עד 75%	
Ethernet	מסוף 100BASE-TX	רשת
LAN אלחוטי	מובנה	
אבטחה	WEP (OPEN)	
	WPA-PSK (TKIP)	
	WPA2-PSK (AES)	
WPS (PBC/PIN)	נתמך	

משקל	1.9 ק"ג	כללי
מידות	250 (ר) x 145 (ע) x 113.5 (ג) מ"מ	
טווח הטמפרטורה בפעולה	5°C עד 35°C	
טווח אחוזי הלחות בפעולה	10% עד 75%	
Ethernet	מסוף 100BASE-TX	רשת
LAN אלחוטי	מובנה	
אבטחה	WEP (OPEN)	
	WPA-PSK (TKIP)	
	WPA2-PSK (AES)	
WPS (PBC/PIN)	נתמך	

- מהירויות רשת של 10Mbps או פחות אינן נתמכות.
(אם אתה משתמש בכבל LAN, עדיף להשתמש בכבל מסוג STP.
- WAM550, WAM551, WAM350, WAM351 (בלבד)
- עיצוב והמפרט הטכני כפופים לשינויים ללא הודעה מראש.
- לקבלת מידע אודות אספקה וצריכת הכוח, עיין בתוויות הנמצאת על-גבי המוצר.
- המשקל והמידות המצוינים הם משוערים.
- מדריך משתמש זה מבוסס על המוצר המשתמש במערכת ההפעלה Android או iOS.
- מסך היישומים מבוסס על מערכת ההפעלה Android והוא עשוי להשתנות לאחר עדכון גרסת התוכנה.
- לפרטים נוספים על השימוש במוצר, בקר באתר www.samsung.com.

	<p>זהירות</p> <p>סכנת התחשמלות אין לפתוח</p>	
<p>סימן הקריאה בתוך המשולש הוא סימן אזהרה שמתרע על הוראות חשובות המצורפות למכשיר.</p>	<p>זהירות: לצמצום הסיכון להתחשמלות, אין להוריד את המכסה (או הדופן האחורית). המכשיר אינו כולל חלקים שניתנים לתיקון על-ידי המשתמש. לתיקון ושירות, יש לפנות לטכנאי שירות מוסמך.</p>	<p>הברק עם החץ בתוך המשולש הוא סימן אזהרה המתריע על מתח חשמלי מסוכן בתוך המכשיר.</p>

אזהרה

- לצמצום הסיכון לשריפה או להתחשמלות, אין לחשוף מכשיר זה לגשם או ללחות.
- אין לחשוף את המכשיר לטפטוף או להתזה של נוזלים.
- אין להניח על המכשיר כלים מלאים בנוזלים, כגון אגרטים.
- לכיבוי מוחלט של המכשיר, יש להוציא את התקע שלו משקע החשמל. לכן, על התקע להיות זמין ונגיש בכל זמן.

זהירות

- למניעת התחשמלות, יש להתאים את הפין הרחב של התקע לשקע הרחב ולהכניס את התקע עד הסוף.
- יש לוודא כי מתקן זה יחובר כל העת לשקע זרם חליפין עם הגנת חיבור הארקה.
- כדי לנתק את המכשיר מהחשמל, יש לשלוף את התקע משקע החשמל, לכן על שקע החשמל להיות זמין לשימוש בכל עת.

זהירות

- אין לחשוף את המכשיר לטפטוף או להתזה של נוזלים. אין להניח על המכשיר כלים מלאים בנוזלים, כגון אגרטים.
- לכיבוי מוחלט של המכשיר, עליך להוציא את התקע שלו משקע החשמל. לכן, על התקע להיות זמין ונגיש בכל זמן.

■ חיווט תקע החשמל (בבריטניה בלבד)

הערה חשובה

כבל החשמל במכשיר זה מצויד בתקע יצוק המכיל נתיך. הערך הנקוב של הנתיך מצוין על דופן הפינים של התקע. אם יש צורך בהחלפת הנתיך, יש להשתמש בנתיך בעל תקן BS1362 באותו ערך נקוב. אין להשתמש בתקע ללא מכסה הנתיך. אם מכסה הנתיך מתפרק וצריך להחליף אותו, על המכסה החלופי להיות בצבע זהה לנתיך שבתקע. ניתן לרכוש מכסים חלופיים מספק המוצר. אם התקע המסופק אינו מתאים לשקעי החשמל בביתך, או אם אורך הכבל אינו מספיק כדי להגיע לשקע חשמל, יש לרכוש כבל מאריך מתאים שעומד בתקני הבטיחות או לפנות לספק המכשיר לקבלת עזרה. אם אין ברירה אלא לחתוך את התקע, הסר את הנתיך ולאחר מכן חתוך את התקע באופן בטוח. אין לחבר את התקע לשקע חשמל מכיוון שקיימת סכנת התחשמלות מהכבל הגמיש החשוף. אין לנסות להכניס חוטי חשמל חשופים ישירות לשקע חשמל. יש להשתמש בתקע ובנתיך בכל עת.

הערה חשובה

החוטים בכבל החשמל מסומנים בצבעים בהתאם לקוד הבא: כחול=ניטרלי חום=חי כיוון שצבעים אלה עשויים שלא להתאים לסימוני הצבעים שמציינים את המגע בתקע שלך, פעל באופן הבא: חבר את החוט הכחול למגע המסומן עם האות N או שצבוע בצבע כחול או שחור. חבר את החוט החום למגע המסומן באות L או בצבע חום או אדום.

אזהרה: אין לחבר אף אחד מהחוטים הללו למגע ההארקה הצבוע ירוק או ירוק-צהוב או המסומן \equiv באות E או בסמל ההארקה.

■ הוראות בטיחות חשובות

יש לקרוא הוראות הפעלה אלה בעיון לפני השימוש במוצר. יש להישמע לכל הוראות הבטיחות המפורטות להלן. שמור על הוראות שימוש אלה במקום נגיש לעיון בעתיד.

- 1** קרא הוראות אלה.
- 2** שמור הוראות אלה.
- 3** הישמע לכל האזהרות.
- 4** מלא אחר כל ההוראות.
- 5** אין להשתמש במכשיר זה ליד מים.
- 6** יש לנקות במטלית יבשה בלבד.
- 7** אין לחסום את פתחי האוורור. יש להתקין בהתאם להוראות היצרן.

8 אין להתקין ליד מקורות חום כגון רדיאטורים, מפזרי חום, תנורים או מכשירים אחרים (כולל מקלטי AV) הפולטים חום.

9 אין להתעלם מהחשיבות הבטיחותית של תקעים מקוטבים או מוארקים. תקע מקוטב כולל שני פינים, כאשר אחד רחב יותר מהשני. תקע מקוטב כולל שני פינים ופין שלישי המשמש להארקה. הפין הרחב או הפין השלישי נוספו למטרת בטיחות. אם התקע שסופק אינו מתאים לשקע שבביתך, יש להיוועץ בחשמלאי לגבי החלפת השקע המיושן.

10 יש להקפיד שלא ידרכו על כבל החשמל ולא יצבטו אותו, במיוחד בקרבת תקעים ושקעים ובנקודת יציאתו מהמכשיר.

11 יש להשתמש רק בחיבורים/אביזרים שצוינו על-ידי היצרן.



12 יש להשתמש רק עם מעמד, חצובה, משענת או שולחן שצוינו על-ידי היצרן או שנמכרים עם המכשיר. כאשר משתמשים בשולחן על גלגלים, יש להיזהר בעת הזזת השולחן כשהמכשיר עליו. המכשיר עלול ליפול ולגרום לפציעות.

13 יש לנתק מכשיר זה מהחשמל בעת סופת ברקים או אם אין בכוונתך להשתמש בו למשך תקופה ממושכת.

14 לכל תיקון או שירות, פנה לטכנאי שירות מוסמך. תיקון נדרש אם המכשיר ניזוק באופן כלשהו, לדוגמה, אם כבל החשמל או התקע ניזוק, אם נשפך נוזל או נפלו עצמים לתוך המכשיר, אם המכשיר נחשף לגשם או ללחות, אם פעולת המכשיר אינה תקינה או אם המכשיר נפל.

אמצעי זהירות

אמצעי זהירות לספק כוח

- אין לגרום לעומס על השקעים או על הכבלים המאריכים.
- הדבר עלול לגרום לחום חריג או לדלקה.
- אין לחבר או לנתק את הכבל החשמלי עם ידיים רטובות.
- אין להניח את המוצר ליד מתקן חימום.
- כדי לנקות את הפינים של תקע החשמל, יש הוציא את התקע מהשקע שבקיר ולנגב את הפינים במטלית יבשה בלבד.
- אין לעקם את הכבל החשמלי ואין למשוך אותו בכוח.
- אין להניח עצמים כבדים על כבל החשמל.
- אין לחבר את כבל החשמל לשקע רופף או פגום.
- יש לחבר את התקע של כבל החשמל לשקע שבקיר כך שהוא יהיה מחובר היטב.
- במידה והחיבור אינו יציב, קיים חשש לדלקה.

■ אמצעי זהירות בעת ההתקנה

- אין להתקין את המוצר ליד ציוד או עצמים המייצרים חום או אש (נרות, מרחיקי יתושים, תנורים, רדיאטורים וכו'). אין להתקין תחת שמש ישירה.
- בעת העברת המוצר, יש לכבות אותו ולנתק את כל הכבלים (כולל את כבל החשמל) מהיחידה.
 - כבל פגום עלול לגרום לדלקה ולסכנת התחשמלות.
- התקנת המוצר בסביבות בעלות חום או לחות גבוהים, או קור קיצוני עלולה להוביל לבעיות איכות או לגרום לתקלות במכשיר. לפני התקנה של המכשיר בסביבה שאינה רגילה, יש ליצור קשר על מרכז שירות של Samsung לקבלת מידע נוסף.
- בעת מיקום המוצר על מדף, ארון או שולחן, יש לוודא שהלוח העליון פונה כלפי מעלה.
- אין למקם את המוצר על-גבי משטח לא יציב (למשל מדף מתנדנד, שולחן נטוי וכד').
- הפלת המוצר עלולה לגרום לתקלה ולהוות סכנת פציעה. רעידה או פגיעה חזקים עלולים לגרום לתקלה במוצר ולהוות סכנת דלקה.
- יש להתקין את המוצר ולהשאיר סביבו מרחב לאוורור.
- השאר לפחות עשרה ס"מ בגב המוצר ולפחות חמישה ס"מ מכל אחד מצדדיו.
- יש להרחיק את אריזת הפלסטיק מידיהם של ילדים.
- ילדים המשחקים עם חומרי אריזה מפלסטיק נמצאים בסכנת חנק.

■ אמצעי זהירות לשימוש

- שימוש ממושך במוצר בעוצמת קול גבוהה עלול לגרום נזק חמור לשמיעה.
 - חשיפה ממושכת לעוצמת קול העולה על 85 דציבלים עשויה לגרום נזק לשמיעה. ככל שעוצמת הקול גבוהה יותר, כך הנזק לשמיעה עלול להיות גדול יותר. שים לב כי שיחה רגילה היא בין 50-60 דציבלים, ורעש מהרחוב הוא בערך 80 דציבלים.
- מוצר זה עלול לכלול מתח גבוה ומסוכן. אין לנסות לפרק, לתקן או לשנות אותו בעצמך.
 - יש ליצור קשר עם מרכז השירות של Samsung במידה והמוצר שקנית זקוק לתיקון.
- אין להניח על המוצר מיכל המכיל נוזל (למשל אגרטל, משקה, מוצרי קוסמטיקה, כימיקלים וכד'). אין לאפשר לעצמים ממתכת (למשל מטבעות, סיכות שיער וכד') או לחומרים דליקים (למשל נייר, גפרורים וכד') להיכנס לתוך המוצר (דרך פתחי האוורור, יציאות I/O וכד').
- במידה וחומר או נוזל מזיקים נכנסו למוצר, יש לכבות אותו מיד, לנתק את כבל החשמל וליצור קשר עם מרכז שירות של Samsung.

- אין להפיל את המוצר. במידה ונוצרה תקלה טכנית, יש לנתק את כבל החשמל וליצור קשר עם מרכז שירות הלקוחות של Samsung.
- יש חשש לדלקה או להתחשמלות.
- אין להחזיק את המוצר או למשוך אותו מכבל החשמל או כבל האות.
- כבל פגום עשוי לגרום לתקלה במוצר או לשריפה ולהוות סכנת התחשמלות.
- אין להשתמש בחומרים דליקים או לשמור אותם בקרבת המוצר.
- אם המכשיר משמיע קול חריג, פולט ריח חריף או עשן, יש לנתק את הכבל החשמלי באופן מיידי וליצור קשר עם מרכז שירות הלקוחות של Samsung.
- אם ישנו ריח של גז, יש לאוורר מיד את החדר. אין לגעת בתקע החשמלי של המכשיר. אין לכבות או להפעיל את המוצר.
- אין להכות על המוצר או לגרום לו לזעזוע פתאומי. אין לנקב את המוצר במכשיר חד.
- ניתן להזיז מוצר זה ולמקם אותו בתוך מבנה.
- מוצר זה אינו עמיד במים או באבק.
- יש להיזהר בעת הזזת המוצר על-מנת למנוע ממנו ליפול ולהינזק.

■ הוראות זהירות לניקוי

- לעולם אין להשתמש באלכוהול, ממסים, שעווה, בנזן, טינר, מטהר אוויר או חומרי סיכה כדי לנקות את המוצר, או לרסס אותו בקוטלי חרקים.
- השימוש בחומרים אלה עלול לגרום לשינוי צבע שם הציפוי החיצוני או לגרום לפיצול או קילוף שלו, או להסיר את התווית מהמוצר.
- כדי לנקות את המוצר, יש לנתק את כבל החשמל, ולאחר מכן לנקות את המוצר במטלית נקייה, יבשה ורכה (מיקרופייבר, כותנה).
- יש להימנע מהשארת אבק על המוצר. האבק עלול לגרום לשריטות במשטח.

■ מידע נוסף

■ אודות NFC (WAM750, WAM751, WAM550, WAM551 בלבד) - Android

- תיוג NFC להשגת חיבור Bluetooth לא יעבוד בזמן הפעלה או כיבוי של המוצר.
- תיוג NFC להשגת חיבור Bluetooth לא יעבוד בזמן שמחונן הסוללה בהתקן ה-Bluetooth מהבהב.

■ אודות חיבור הרשת

- כתלות בנתב האלחוטי, חלק מפעולות הרשת עשויות להתבצע באופן שונה.
- לפרטים נוספים על רישות באמצעות נתב אלחוטי או מודם, עיין בתיעוד של הנתב האלחוטי או המודם.
- בחר ערוץ אלחוטי אחד שאינו נמצא כרגע בשימוש. אם הערוץ שנבחר נמצא בשימוש על-ידי אמצעי תקשורת קרוב, עלולה להיווצר הפרעת רדיו שתגרום לכשל בתקשורת.
- בהתאם למפרטי אישורי ה-Wi-Fi החדשים, ה-HUB אינו תומך בהצפנת אבטחה מסוג WEP, TKIP או TKIP-AES (WPA2 Mixed) ברשתות הפועלות במצב 802.11n.
- מעצם טבעו, ב-LAN אלחוטי עלולות להיות הפרעות רדיו התלויות בתנאי הסביבה (כגון ביצועי נתב אלחוטי, מרחק, מכשולים, הפרעה הנובעת מהתקנים אלחוטיים אחרים וכו').
- הצפנת WEP לא פועלת עם WPS (PIN)/WPS (PBC).

■ התקנים תואמים

- נייד: Android 2.3.3 (Gingerbread) ומעלה, iOS (6.0) ומעלה

הערות



- ✓ ייתכן שהתקנים מסוימים לא יהיו תואמים למוצר.
- ✓ שים לב שמוצר בגרסה ישנה יותר לא ייתמך.

■ זכויות יוצרים

© Samsung Electronics Co.,Ltd 2015.

כל הזכויות שמורות. אין לשכפל או להעתיק מדריך זה או חלק ממנו ללא הרשאה בכתב מראש מחברת Samsung Electronics Co.,Ltd.

SAMSUNG WORLD WIDE צור קשר עם

אם יש לך שאלות או הערות הנוגעות למוצרי Samsung, צור קשר עם מרכז שירות הלקוחות של SAMSUNG.

Country		Contact Centre ☎	Web Site
North America	U.S.A	1-800-SAMSUNG (726-7864)	www.samsung.com/us/support
	CANADA	1-800-SAMSUNG (726-7864)	www.samsung.com/ca/support (English) www.samsung.com/ca_fr/support (French)
Latin America	MEXICO	01-800-SAMSUNG (726-7864)	www.samsung.com/mx/support
	BRAZIL	0800-124-421 (Demais cidades e regiões) 4004-0000 (Capitais e grandes centros)	www.samsung.com/br/support
	COSTA RICA	0-800-507-7267 00-800-1-SAMSUNG (726-7864)	www.samsung.com/latin/support (Spanish) www.samsung.com/latin_en/support (English)
	DOMINICAN REPUBLIC	1-800-751-2676	www.samsung.com/latin/support (Spanish) www.samsung.com/latin_en/support (English)
	ECUADOR	1-800-10-7267 1-800-SAMSUNG (72-6786)	www.samsung.com/latin/support (Spanish) www.samsung.com/latin_en/support (English)
	EL SALVADOR	800-6225 800-0726-7864	www.samsung.com/latin/support (Spanish) www.samsung.com/latin_en/support (English)
	GUATEMALA	1-800-299-0013 1-800-299-0033	www.samsung.com/latin/support (Spanish) www.samsung.com/latin_en/support (English)
	HONDURAS	800-2791-9267 800-2791-9111	www.samsung.com/latin/support (Spanish) www.samsung.com/latin_en/support (English)
	JAMAICA	1-800-234-7267 1-800-SAMSUNG (726-7864)	www.samsung.com/latin_en/support (English)
	NICARAGUA	001-800-5077267	www.samsung.com/latin/support (Spanish) www.samsung.com/latin_en/support (English)
	PANAMA	800-7267 800-0101	www.samsung.com/latin/support (Spanish) www.samsung.com/latin_en/support (English)
	PUERTO RICO	1-800-682-3180	www.samsung.com/latin/support (Spanish) www.samsung.com/latin_en/support (English)
	TRINIDAD & TOBAGO	1-800-SAMSUNG(726-7864)	www.samsung.com/latin/support (Spanish) www.samsung.com/latin_en/support (English)
	VENEZUELA	0-800-SAMSUNG (726-7864)	www.samsung.com/ve/support
	COLOMBIA	Bogotá 600 12 72 Gratis desde cualquier parte del país 01 8000 112 112	www.samsung.com/co/support
	CHILE	800-SAMSUNG(726-7864)	www.samsung.com/cl/support
	BOLIVIA	800-10-7260	www.samsung.com/cl/support
	PERU	0800-777-08	www.samsung.com/pe/support
	ARGENTINE	0800-555-SAMSUNG (0800-555-7267)	www.samsung.com/ar/support
	URUGUAY	000-405-437-33	www.samsung.com/latin/support (Spanish) www.samsung.com/latin_en/support (English)
	PARAGUAY	009-800-542-0001	www.samsung.com/latin/support (Spanish) www.samsung.com/latin_en/support (English)
Europe	UK	0330 SAMSUNG (7267864)	www.samsung.com/uk/support
	EIRE	0818 717100	www.samsung.com/ie/support
	GERMANY	0180 6 SAMSUNG bzw. 0180 6 7267864* (*0,20 €/Anruf aus dem dt. Festnetz, aus dem Mobil-funk max. 0,60 €/Anruf)	www.samsung.com/de/support
	FRANCE	01 48 63 00 00	www.samsung.com/fr/support
	ITALIA	800-SAMSUNG (800.7267864)	www.samsung.com/it/support
	SPAIN	0034902172678	www.samsung.com/es/support
	PORTUGAL	808 20 7267	www.samsung.com/pt/support

Country		Contact Centre ☎	Web Site
Europe	LUXEMBURG	261 03 710	www.samsung.com/support
	NETHERLANDS	0900-SAMSUNG (0900-7267864) (€ 0,10/Min)	www.samsung.com/nl/support
	BELGIUM	02-201-24-18	www.samsung.com/be/support (Dutch) www.samsung.com/be_fr/support (French)
	NORWAY	815 56480	www.samsung.com/no/support
	DENMARK	70 70 19 70	www.samsung.com/dk/support
	FINLAND	030-6227 515	www.samsung.com/fi/support
	SWEDEN	0771 726 7864 (0771-SAMSUNG)	www.samsung.com/se/support
	POLAND	801-172-678* lub +48 22 607-93-33 * * (koszt połączenia według taryfy operatora)	www.samsung.com/pl/support
	HUNGARY	0680SAMSUNG (0680-726-786) 0680PREMIUM (0680-773-648)	www.samsung.com/hu/support
	SLOVAKIA	0800 - SAMSUNG (0800-726 786)	www.samsung.com/sk/support
	AUSTRIA	0800-SAMSUNG (0800-7267864) [Only for Premium HA] 0800-366661 [Only for Dealers] 0810-112233	www.samsung.com/at/support
	SWITZERLAND	0800 726 78 64 (0800-SAMSUNG)	www.samsung.com/ch/support (German) www.samsung.com/ch_fr/support (French)
	CZECH	800 - SAMSUNG (800-726786)	www.samsung.com/cz/support
	CROATIA	072 726 786	www.samsung.com/hr/support
	BOSNIA	055 233 999	www.samsung.com/support
	MONTENEGRO	020 405 888	www.samsung.com/support
	SLOVENIA	080 697 267 (brezplačna številka) 090 726 786 (0,39 EUR/min) klicni center vam je na voljo od ponedeljka do petka od 9. do 18. ure.	www.samsung.com/si
	SERBIA	011 321 6899	www.samsung.com/rs/support
	BULGARIA	800 111 31, Безплатна телефонна линия	www.samsung.com/bg/support
	ROMANIA	08008 726 78 64 (08008 SAMSUNG) Apel GRATUIT	www.samsung.com/ro/support
CIS	CYPRUS	8009 4000 only from landline, toll free	www.samsung.com/gr/support
	GREECE	80111-SAMSUNG (80111 726 7864) only from land line	
	LITHUANIA	8-800-77777	www.samsung.com/lt/support
	LATVIA	8000-7267	www.samsung.com/lv/support
	ESTONIA	800-7267	www.samsung.com/ee/support
	RUSSIA	8-800-555-55-55 (VIP care 8-800-555-55-88)	www.samsung.com/ru/support
	BELARUS	810-800-500-55-500	www.samsung.com/support
	GEORGIA	0-800-555-555	www.samsung.com/support
	ARMENIA	0-800-05-555	www.samsung.com/support
	AZERBAIJAN	0-88-555-55-55	www.samsung.com/support
	KAZAKHSTAN	8-10-800-500-55-500 (GSM: 7799, VIP care 7700)	www.samsung.com/support
	UZBEKISTAN	8-10-800-500-55-500 (GSM: 7799)	www.samsung.com/support
	KYRGYZSTAN	00-800-500-55-500	www.samsung.com/kz_ru/support
	TAJIKISTAN	8-10-800-500-55-500	www.samsung.com/support
China	MONGOLIA	+7-495-363-17-00	www.samsung.com/support
	UKRAINE	0-800-502-000	www.samsung.com/ua/support (Ukrainian) www.samsung.com/ua_ru/support (Russian)
	MOLDOVA	0-800-614-40	www.samsung.com/support
	CHINA	400-810-5858	www.samsung.com/cn/support
	HONG KONG	(852) 3698 4698	www.samsung.com/hk/support (Chinese) www.samsung.com/hk_en/support (English)
	MACAU	0800 333	www.samsung.com/support

Country		Contact Centre ☎	Web Site
S.E.A	SINGAPORE	1800-SAMSUNG(726-7864)	www.samsung.com/sg/support
	AUSTRALIA	1300 362 603	www.samsung.com/au/support
	NEW ZEALAND	0800 726 786	www.samsung.com/nz/support
	VIETNAM	1800 588 889	www.samsung.com/vn/support
	THAILAND	0-2689-3232, 1800-29-3232	www.samsung.com/th/support
	MYANMAR	+95-01-2399-888	www.samsung.com/support
	MALAYSIA	1800-88-9999 603-77137477 (Overseas contact)	www.samsung.com/my/support
	INDONESIA	021-56997777 08001128888	www.samsung.com/id/support
	PHILIPPINES	1-800-10-7267864 [PLDT] 02-4222111 [Other landline]	www.samsung.com/ph/support
	TAIWAN	0800-329999	www.samsung.com/tw/support
	JAPAN	0120-363-905	www.samsung.com/jp/support
S.W.A	INDIA	1800 3000 8282 - Toll Free 1800 266 8282 - Toll Free	www.samsung.com/in/support
	BANGLADESH	09612300300	www.samsung.com/in/support
	SRI LANKA	94117540540	www.samsung.com/support
MENA	EGYPT	08000-7267864 16580	www.samsung.com/eg/support
	ALGERIA	021 36 11 00	www.samsung.com/n_africa/support
	IRAN	021-8255 [CE]	www.samsung.com/iran/support
	SAUDI ARABIA	8002474357	www.samsung.com/sa/support www.samsung.com/sa_en/support (English)
	PAKISTAN	0800-Samsung (72678)	www.samsung.com/pk/support
	TUNISIA	80-1000-12	www.samsung.com/n_africa/support
	U.A.E	800-SAMSUNG (800 - 726 7864)	www.samsung.com/ae/support (English) www.samsung.com/ae_ar/support (Arabic)
	OMAN	800-SAMSUNG (800 - 726 7864)	
	KUWAIT	183-CALL (183-2255)	
	BAHRAIN	8000-GSAM (8000-4726)	
	QATAR	800-CALL (800-2255)	www.samsung.com/tr/support
	TURKEY	444 77 11	
	JORDAN	0800-22273 06 5777444	www.samsung.com/Levant/support (English)
	SYRIA	18252273	www.samsung.com/Levant/support (English)
	MOROCCO	080 100 22 55	www.samsung.com/n_africa/support
Africa	SOUTH AFRICA	0860 SAMSUNG (726 7864)	www.samsung.com/support
	BOTSWANA	8007260000	
	NAMIBIA	08 197 267 864	
	ZAMBIA	0211 350370	
	MAURITIUS	23052574020	
	REUNION	262508869	
	MOZAMBIQUE	847267864 / 827267864	
	NIGERIA	0800-726-7864	www.samsung.com/africa_en/support
	Ghana	0800-10077 0302-200077	
	Cote D'Ivoire	8000 0077	
	SENEGAL	800-00-0077	www.samsung.com/africa_fr/support
	CAMEROON	7095-0077	
	KENYA	0800 545 545	www.samsung.com/support
	UGANDA	0800 300 300	
	TANZANIA	0800 755 755 / 0685 889 900	
	RWANDA	9999	
	BURUNDI	200	
	DRC	499999	
	SUDAN	1969	

