



WAM750/WAM751
WAM550/WAM551
WAM350/WAM351

Wireless Audio - Multiroom M7/M5/M3

دليل المستخدم

تخيل الإمكانيات

نشكركم على شراء هذا المنتج من Samsung.
للحصول على خدمة أكثر تكاملاً.
يرجى تسجيل المنتج من خلال

www.samsung.com/register

المحتويات

بدء التشغيل

الاتصال بجهاز Wi-Fi 17

الاتصال بجهاز Wi-Fi تلقائيًا (نظام التشغيل Android/ iOS) 17

الاتصال بجهاز Wi-Fi يدويًا (نظام التشغيل Android) .. 19

الاتصال بجهاز Wi-Fi يدويًا (نظام التشغيل iOS) 21

الاتصال بموزع (غير مرفق) 24

إضافة موزع 27

إضافة سماعة (سماعات) إضافية 28

التوصيل بوظيفة BLUETOOTH

التوصيل للأجهزة عبر Bluetooth 30

الاتصال باستخدام وظيفة اتصال الحقل القريب (WAM750, WAM751, WAM550, WAM551) - فقط Android 31

الاتصال بـ AUX IN (WAM750, WAM751) فقط 23

استخدام تطبيق SAMSUNG MULTIROOM

لمحة سريعة حول التطبيق 33

تشغيل الموسيقى 34

تشغيل ملف موسيقى مُخزّن في الجهاز الذكي 34

الاستماع إلى الموسيقى عبر سماعة الهاتف 35

الاستماع إلى الموسيقى المتدفقة 36

الاستماع إلى راديو الإنترنت 37

متابعة محطة 38

ضبط التعيينات المسبقة 39

الملحقات 4

اللوحة العلوية 5

اللوحة الخلفية 6

توصيل كابل الطاقة (WAM750, WAM751) فقط 9

توصيل حامل الغطاء (WAM750, WAM751) فقط 10

فصل حامل الغطاء (WAM750, WAM751) فقط 11

التثبيت على الحائط (WAM750, WAM751) فقط 12

تركيب الحلقة الحديدية الدائرية بكابل طاقة M7 (WAM750, WAM751) فقط 13

عقد كابل الطاقة حول القلب الحديدي الحلقي 13

توصيل الحامل (WAM550, WAM551, WAM350) فقط 14

التثبيت على الحائط (WAM550, WAM551, WAM350) فقط 14

وضع Standby 15

إعادة ضبط المنتج 15

الاتصال بشبكة Wi-Fi

إعداد الاتصال 16

تثبيت التطبيق Samsung Multiroom 16

الوصول إلى التطبيق Samsung Multiroom 16

الملحق

65	استكشاف الأخطاء وإصلاحها
67	إشعار ترخيص المصدر المفتوح
68	المواصفات
70	بيانات الامتثال التنظيمية
70	تحذير
70	تنبيه
70	تنبيه
71	توصيل الأسلاك بقابس مصدر الطاقة الرئيسي (الملكة المتحدة فقط)
71	تعليمات السلامة الهامة
72	احتياطات السلامة
72	احتياطات مصدر الطاقة
73	احتياطات التركيب
73	احتياطات الاستخدام
74	احتياطات التنظيف
74	معلومات إضافية
74	حول وظيفة NFC (WAM750, WAM751, WAM550) - Android (فقط) WAM551
75	حول اتصال الشبكة
75	الأجهزة المتوافقة
75	حقوق النشر

40	توصيل التلفزيون بالسماعة
40	توصيل التلفزيون عبر Bluetooth (TV SoundConnect)
42	التوصيل بالتلفزيون عبر Wi-Fi
42	الاستماع إلى الموسيقى من أجهزة أخرى في الشبكة
43	استخدام قائمة التشغيل
44	ضبط موازن الصوت وDRC
45	إدارة قائمة الانتظار
47	إدارة قائمة التشغيل
50	استخدام قائمة الإعدادات
50	إضافة سماعة
51	الدليل
51	الخدمات
52	وضع الموسيقى
52	إعدادات الجهاز
55	الساعة
57	الدعم
57	المعلومات

توصيل منتجات متعددة

58	ضبط المجموعات
60	ضبط وضع الصوت الجسم

استخدام وظائف متنوعة

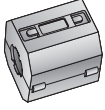
62	تشغيل محتوى الوسائط المحفوظ في جهاز كمبيوتر
62	Samsung Link
63	Wireless Audio - Multiroom for Desktop

بدء التشغيل

الملحقات

تأكد من حصولك على الملحقات المرفقة الموضحة أدناه.

• WAM750, WAM751



قلب حديدي حلقي



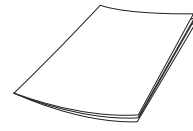
حامل الغطاء



سلك التيار الكهربائي

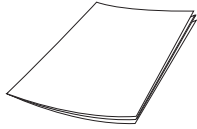


بدء التشغيل

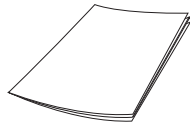


دليل المستخدم

• WAM550, WAM551



بدء التشغيل



دليل المستخدم

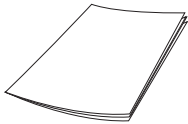


الحامل



مهابيء الطاقة

• WAM350, WAM351



دليل المستخدم



الحامل

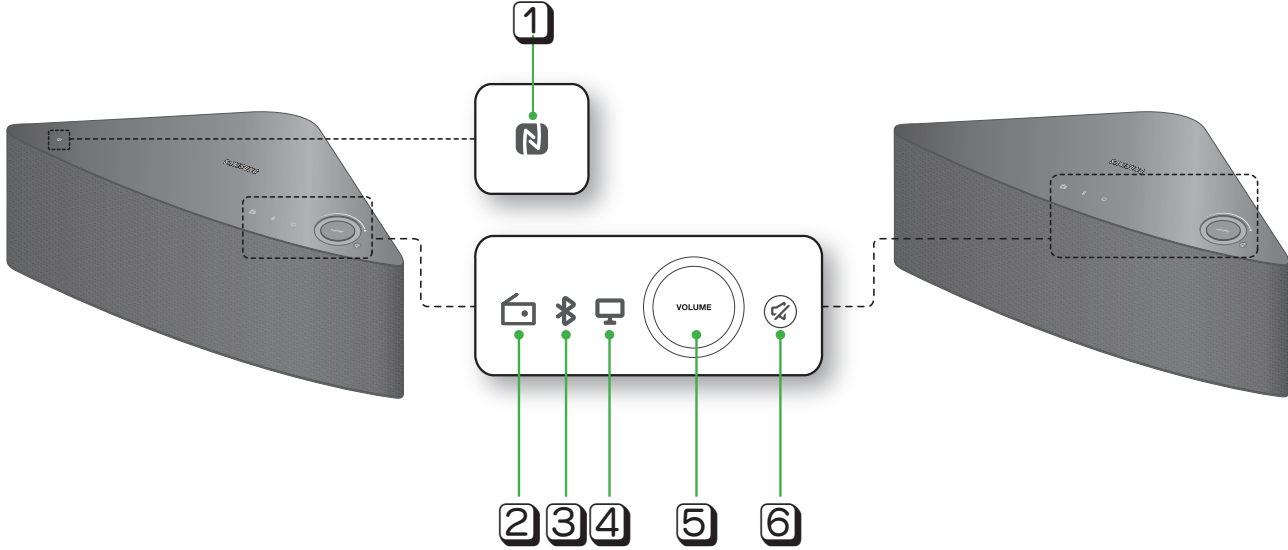


سلك التيار الكهربائي

اللوحة العلوية

WAM750, WAM751, WAM550, WAM551 •

WAM350, WAM351 •



صل جهازك المتوافق مع تقنية NFC بالمنتج عبر Bluetooth باستخدام الإجراء البسيط للتحديد بعلامة NFC. (WAM750, WAM751, WAM550, WAM551 فقط) - Android

اضغط على هذا الزر للاستماع إلى محطة راديو عبر الإنترنت. عند الضغط على هذا الزر في كل مرة، يقوم المنتج بالتبديل إلى المحطة الافتراضية التالية والتنقل بين المحطات الثلاث الافتراضية. اضغط على هذا الزر لتمكين البلوتوث.

اضغط على هذا الزر لتمكين TV SoundConnect.

يتحكم في مستوى الصوت.

المس واسحب برفق بإصبعك للقيام بالتعديلات. لن يعمل ذلك إذا ضغطت بقوة مفرطة.

كنتم الصوت الصادر من هذا المنتج. اضغط مرة أخرى لاستعادة الصوت بالمستوى السابق.

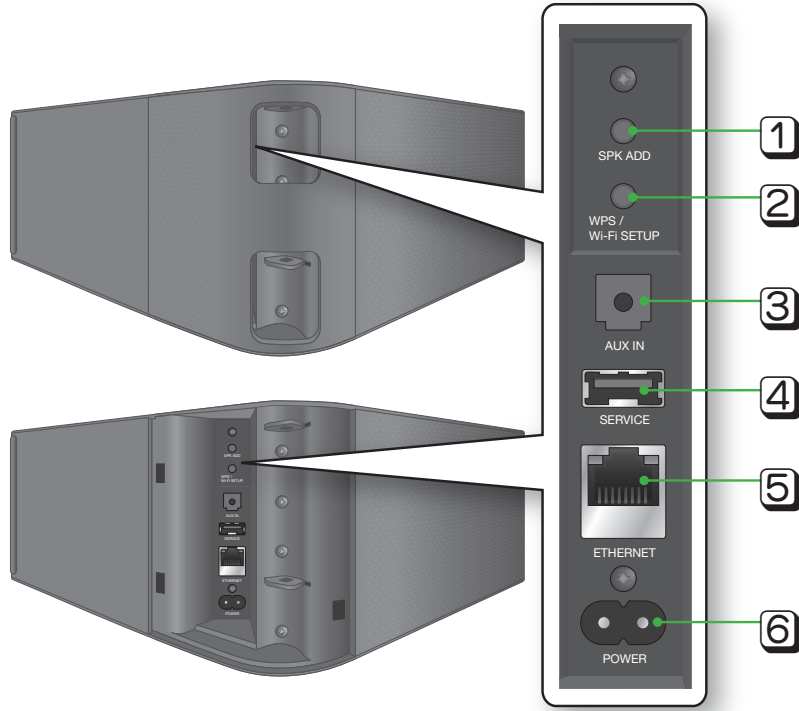
1	علامة اتصال الحقل القريب
2	زر الضبط المسبق لراديو الإنترنت
3	زر البلوتوث
4	زر TV SoundConnect
5	زر التحكم في الصوت
6	زر كتم الصوت

ملاحظات

- ✓ عند تشغيل المنتج، المس الأزرار التي تظهر أعلى اللوحة.
- ✓ اضغط على زر **كتم الصوت** لأكثر من 5 ثوانٍ لوضع هذا المنتج في وضع الاستعداد.
- ✓ اضغط مع الاستمرار على زر **TV SoundConnect** لأكثر من 5 ثوانٍ لإعادة ضبط TV SoundConnect والاتصال بتلفزيون جديد.
- ✓ يمكنك الاستماع إلى محطة راديو بالضغط على زر **الضبط المسبق لراديو الإنترنت** أعلى لوحة المنتج. عند الضغط على هذا الزر في كل مرة، يقوم المنتج بالتبديل إلى المحطة الافتراضية التالية والتنقل بين المحطات الثلاث الافتراضية.
- ✓ قم بتمكين Bluetooth في جهازك الذكي عن طريق لمس **علامة NFC** أعلى لوحة المنتج. (WAM750, WAM751, WAM550, WAM551 فقط) - Android

اللوحة الخلفية

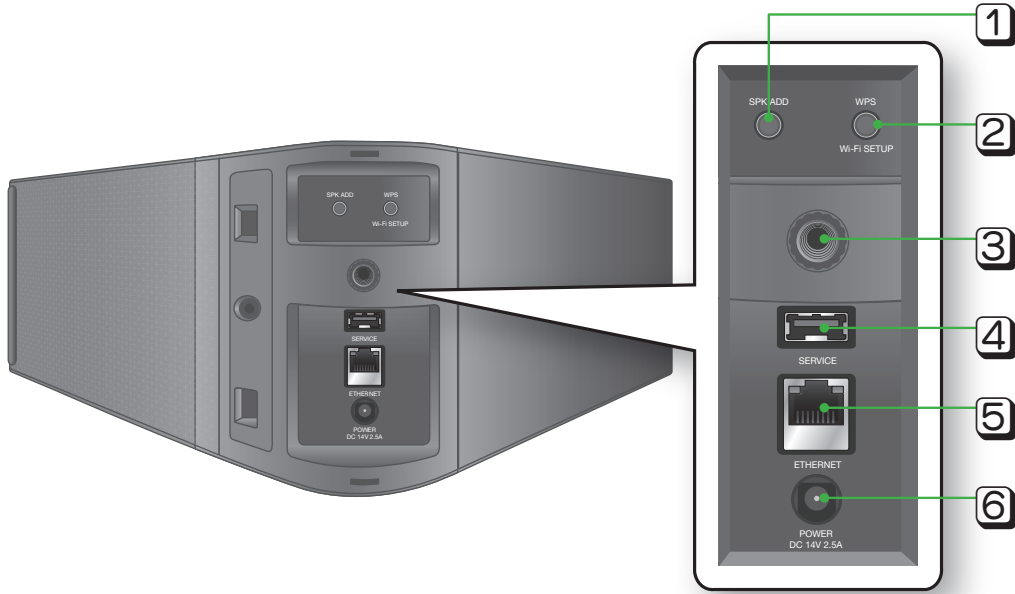
WAM750, WAM751 •



- | | | |
|---|-----------------------------|--|
| 1 | زر SPK ADD
(Speaker Add) | اضغط على هذا الزر لإضافة M7 إلى شبكتك. |
| 2 | زر WPS/Wi-Fi
SETUP | اضغط على هذا الزر لوصل M7 بشبكتك عن طريق استخدام إعداد WPS أو Wi-Fi. |
| 3 | AUX IN | يتيح لك وصل M7 بالمرح التناظري للجهاز الذكي. |
| 4 | SERVICE | للخدمة فقط. يتيح لفنيي الخدمة تحديث البرنامج الثابت لـ M7. |
| 5 | ETHERNET | يتيح لك توصيل M7 بالشبكة باستخدام كابل LAN. |
| 6 | POWER | وصلة سلك طاقة M7. |

ملاحظات

- ✓ زر **SPK ADD** : اضغط لمدة ثانية واحدة لأفتران جهاز M7 بالموزع.
- ✓ زر **WPS / Wi-Fi SETUP** :
- اضغط لمدة ثانية واحدة لوصل M7 بالموجه اللاسلكي عن طريق WPS.
- اضغط باستمرار لأكثر من 5 ثوانٍ لتوصيل M7 بالشبكة عبر جهازك الذكي باستخدام طريقة Wi-Fi.

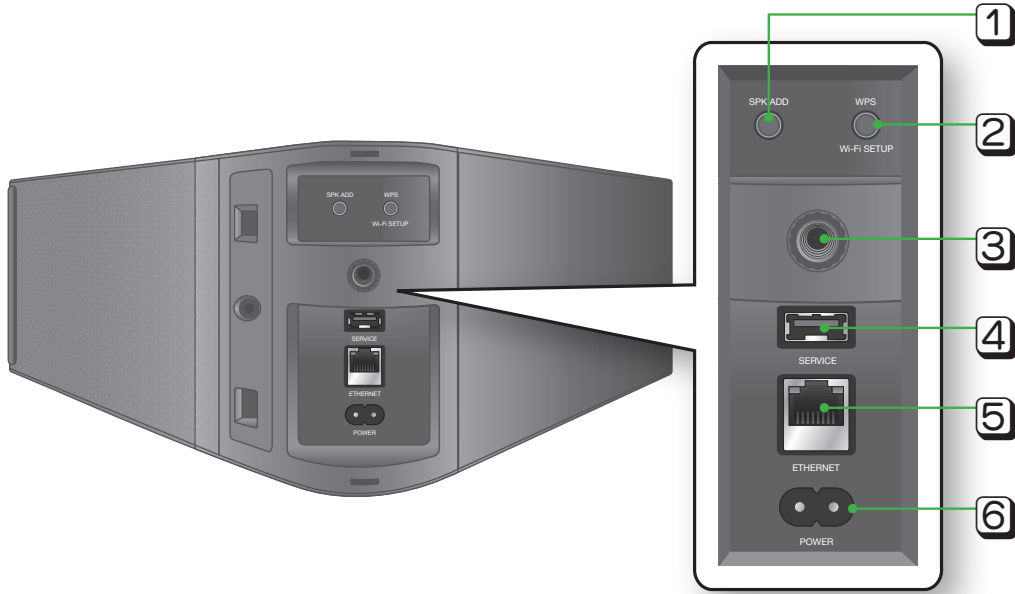


- 1 **زر SPK ADD (Speaker Add)**
اضغط على هذا الزر لإضافة M5 إلى شبكتك.
- 2 **زر WPS/Wi-Fi SETUP**
اضغط على هذا الزر لوصل M5 بشبكتك عن طريق استخدام إعداد WPS أو Wi-Fi.
- 3 **حامل الحائط**
يمكنك شراء حامل الحائط لتعليق المنتج على الحائط.
(لزيد من المعلومات، يُرجى الرجوع إلى صفحة 14). [انقر هنا](#).
- 4 **SERVICE**
للخدمة فقط. يتيح لفنيي الخدمة تحديث البرنامج الثابت لـ M5.
- 5 **ETHERNET**
يتيح لك توصيل M5 بالشبكة باستخدام كابل LAN.
- 6 **POWER**
وصلة مهابئ طاقة M5.

ملاحظات



- ✓ زر **SPK ADD** : اضغط لمدة ثانية واحدة لاقتران جهاز M5 بالموزع.
- ✓ زر **WPS / Wi-Fi SETUP** :
 - اضغط لمدة ثانية واحدة لوصل M5 بالموجه اللاسلكي عن طريق WPS.
 - اضغط باستمرار لأكثر من 5 ثوانٍ لتوصيل M5 بالشبكة عبر جهازك الذكي باستخدام طريقة Wi-Fi.



- | | | |
|--|---------------------------------|----------|
| اضغط على هذا الزر لإضافة M3 إلى شبكتك. | زر SPK ADD (Speaker Add) | 1 |
| اضغط على هذا الزر لوصل M3 بشبكتك عن طريق استخدام إعداد WPS أو Wi-Fi. | زر WPS/Wi-Fi SETUP | 2 |
| يمكنك شراء حامل الحائط لتعليق المنتج على الحائط. (لزيد من المعلومات، يُرجى الرجوع إلى صفحة 14). انقر هنا . | حامل الحائط | 3 |
| للخدمة فقط. يتيح لفنيي الخدمة تحديث البرنامج الثابت لـ M3. | SERVICE | 4 |
| يتيح لك توصيل M3 بالشبكة باستخدام كابل LAN. | ETHERNET | 5 |
| وصلة سلك طاقة M3. | POWER | 6 |

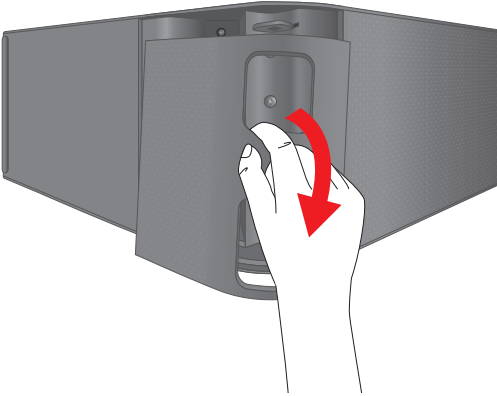
ملاحظات



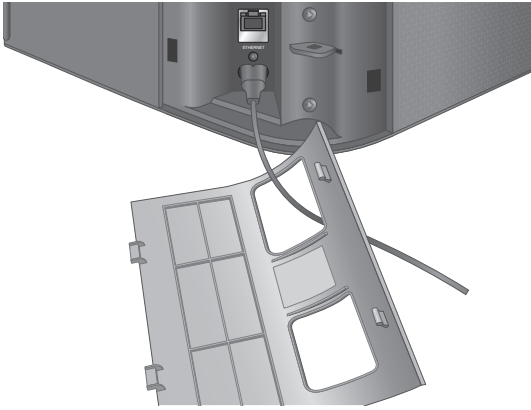
- ✓ زر **SPK ADD** : اضغط لمدة ثانية واحدة لاقتران جهاز M3 بالموزع.
- ✓ زر **WPS / Wi-Fi SETUP** :
- اضغط لمدة ثانية واحدة لوصل M3 بالموجه اللاسلكي عن طريق WPS.
- اضغط باستمرار لأكثر من 5 ثوانٍ لتوصيل M3 بالشبكة عبر جهازك الذكي باستخدام طريقة Wi-Fi.

توصيل كابل الطاقة (WAM750، WAM751 فقط)

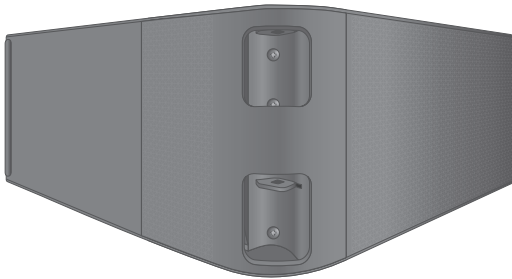
1 أزل الغطاء الخلفي.



2 أدخل كابل الطاقة خلال فتحة الغطاء الخلفي في منفذ طاقة M7.



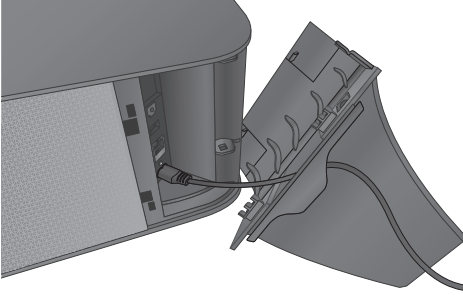
3 أغلق الغطاء الخلفي.



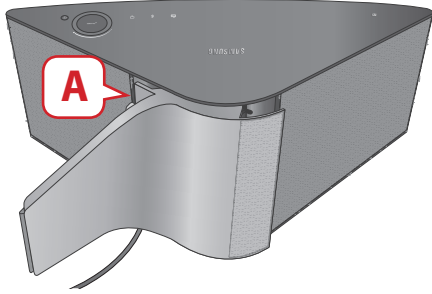
ملاحظة 

✓ عند الانتهاء من إعداد الشبكة، أغلق الغطاء الخلفي.

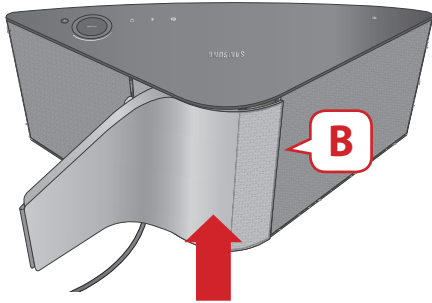
توصيل حامل الغطاء (WAM750، WAM751 فقط)



1 قبل إرفاق حامل الغطاء، أزل الغطاء الخلفي.
أدخل كابل الطاقة خلال فتحة حامل الغطاء في منفذ
طاقة M7.



2 يحتوي حامل الغطاء من الداخل على جانبين.
يوجد بأحد الجانبين (أ) أربعة ألسنة - لسانان كبيران
ولسانان صغيران. أما الجانب الآخر (ب)، فيوجد به لسانان
كبيران فقط. أدخل اللسانين الكبيرين بالجانب (أ) في
الفتحتين الموجودتين بالمنطقة المميزة (أ) في المخطط.



3 أدر M7 حتى يكون الجانب المميز بالعلامة (ب) بالمخطط في
مواجهتك. باستخدام إبهامي كلتا اليدين، اضغط على
الجانب (ب) من حامل الغطاء حتى تدخل الألسنة بالجانب
(ب) في الفتحات الموجودة بالمنطقة المميزة بالعلامة (ب)
في المخطط. قد تحتاج إلى الضغط على الجانب (ب) من
حامل الغطاء ببعض القوة.

4 يمكن تثبيت M7 الآن في الوضع العمودي.

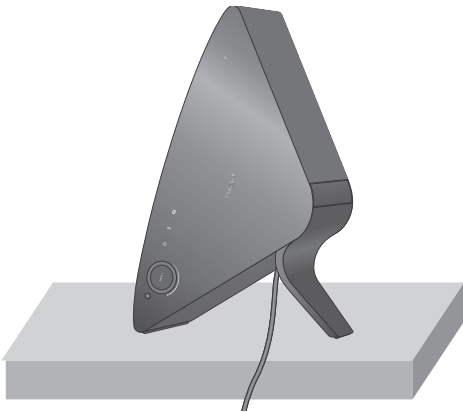
تنبيه 

✓ لا تضع M7 على سطح غير مستوٍ.

ملاحظات 

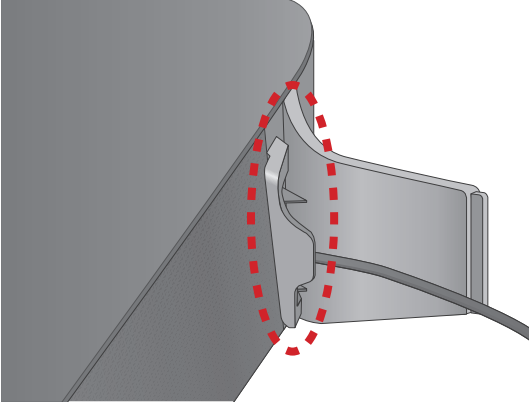
✓ اقلب السماعة في وضع عمودي باستخدام الحامل لتعيين السماعة
على الوضع "أحادي".

✓ قد يؤدي قلب المنتج في وضع عمودي أو إمالاته على جانبه أثناء
تشغيل الموسيقى إلى صدور صوت غير ثابت بشكل مؤقت.

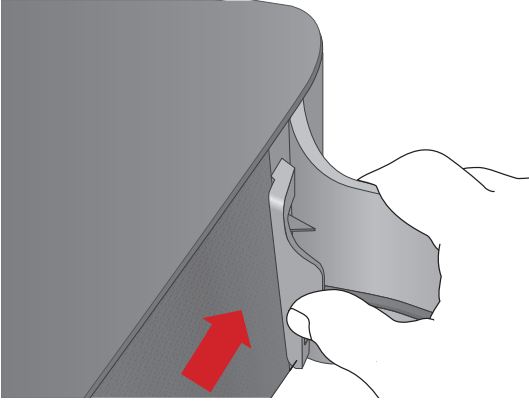


فصل حامل الغطاء (WAM750، WAM751 فقط)

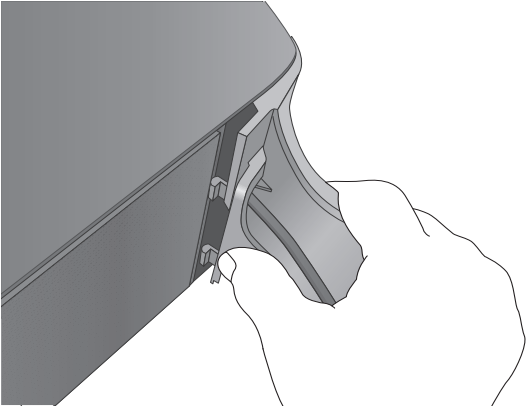
1 ضع مقبض حامل الغطاء. راجع المخطط بالجهة اليمنى.



2 ادفع مقبض حامل الغطاء مع استخدام القوة على حامل الغطاء في اتجاه السهم. هام: ادفع حامل الغطاء إلى الأمام مباشرةً، بالتوازي مع سطح M7. قد تحتاج إلى استخدام بعض القوة.



3 تتحرر الألسنة وينفصل حامل الغطاء كما هو موضح في الشكل.



ملاحظات



- ✓ لا ترفع M7 باستخدام الحامل. فقد ينفصل عن الحامل ويؤدي إلى وقع ضرر أو التعرض للإصابة الشخصية.
- ✓ عند تركيب M7 في الوضع العمودي، يُرجى التأكد من استخدام الحامل.
- وفي حال عدم القيام بذلك، قد تؤدي الاهتزازات الناتجة عن سماعات M7 إلى الميل أو السقوط، الأمر الذي يؤدي إلى تلف M7.

التثبيت على الحائط (WAM750، WAM751 فقط)



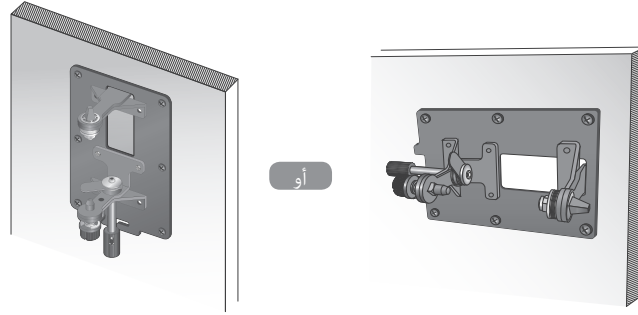
تحذير

- ✓ يُرجى السماح لفني تركيب متخصص بتركيب كتيفة التثبيت على الحائط.
- ✓ تحقق من قوة الحائط قبل تركيب كتيفة التثبيت على الحائط. فإذا كانت القوة غير كافية، تأكد من تعزيز الحائط قبل تركيب كتيفة التثبيت على الحائط وM7 عليه.
- ✓ لا تتحمل سامسوج للإلكترونيات مسؤولية أي تلف يحدث للمنتج الذي لم يتم تركيبه بشكل جيد.
- ✓ بعد الانتهاء من التركيب، لا تعلق M7 وتجنب ارتطامه أو تعرضه لصدمة حادة. عند إعادة تركيب كتيفة التثبيت على الحائط وM7 في مكانهما، استخدم مسامير مثل المزودة مع كتيفة التثبيت على الحائط. (يمكنك شراء المسامير من مزود المنتج الخاص بك).

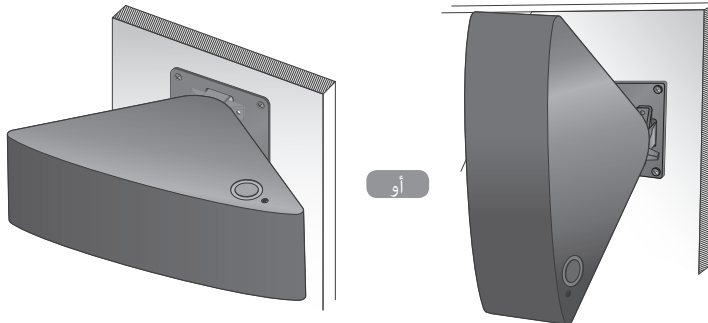
1 قم بإنهاء اقتران M7. ثم تأكد من تشغيل التطبيق للموسيقى عن طريق M7 بشكل مناسب.

2 أغلق غطاء M7 الخلفي.

3 قم بتركيب كتيفة التثبيت على الحائط (تُباع منفردة). يمكنك تثبيتها في الوضع العمودي أو الأفقي. اتبع التوجيهات التي تأتي مع الكتيفة.



4 ثبت M7 في الفتحات المطابقة الموجودة بكتيفة التثبيت على الحائط. تمت عملية التركيب.

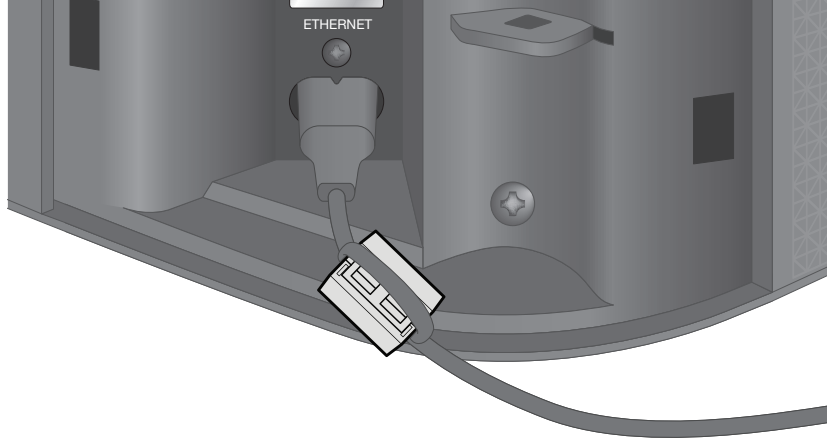


ملاحظة

✓ لمزيد من المعلومات، يُرجى الرجوع إلى دليل الإعداد السريع الخاص بالتثبيت على الحائط.

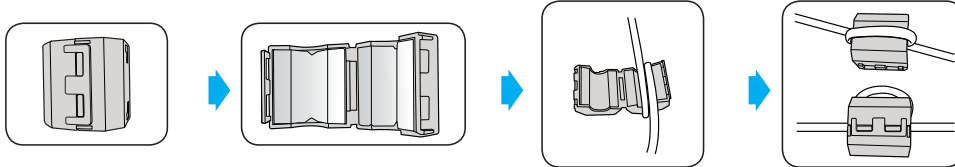
تركيب الحلقة الحديدية الدائرية بكابل طاقة M7 (WAM750، WAM751 فقط)

يساعدك توصيل القلب الحديدي الحلقي بسلك طاقة M7 الصوت في منع تداخل الترددات اللاسلكية من الإشارات اللاسلكية.



- 1 اسحب مقبض التثبيت الخاص بالحلقة الحديدية الدائرية لفتحه.
- 2 قم بعمل عقدة حول القلب باستخدام كابل طاقة M7.
- 3 قم بتوصيل القلب الحديدي الحلقي بكابل طاقة M7 كما هو موضح بالشكل واضغط لإغلاقه حتى يستقر في مكانه.

عقد كابل الطاقة حول القلب الحديدي الحلقي



• ارفع لتحرير
القفل وفتح
الحلقة.

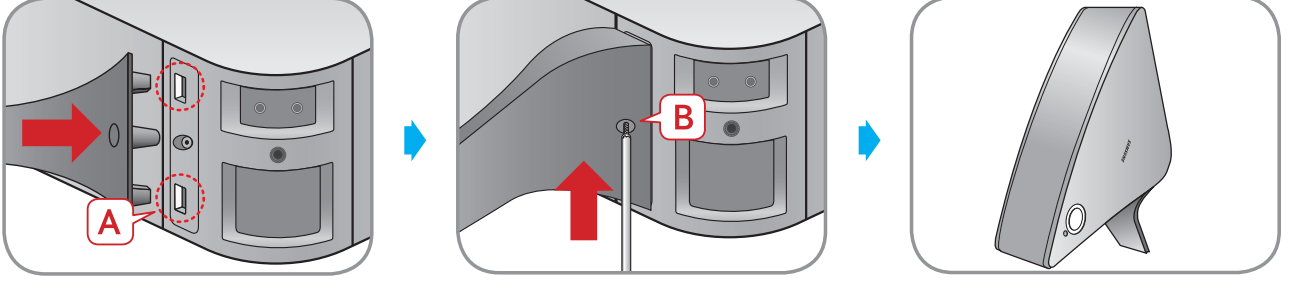
• قم بعمل عقدة حول
القلب باستخدام
كابل طاقة.

ملاحظة



✓ من الأفضل توصيل القلوب الحديدية الحلقيّة عند طرفي الكابل، واحدة بالقرب من قابس الحائط والأخرى بالقرب من الطرف حيث تتصل بـ M7.

توصيل الحامل (WAM550، WAM551، WAM350، WAM351 فقط)



- يمكن تثبيت جهاز M5/M3 الآن بشكل عمودي.
- أحكم المسمار عند النقطة (ب).
- أدخل الحامل بالفتحة (أ) في جهاز M5/M3.

تنبيه

✓ لا تضع جهاز M5/M3 على سطح غير مستو.

ملاحظات

- ✓ اقلب السماعة في وضع عمودي باستخدام الحامل لتعيين السماعة على الوضع "أحادي". (WAM550، WAM551 فقط)
- ✓ قد يؤدي قلب المنتج في وضع عمودي أو إمالة على جانبه أثناء تشغيل الموسيقى إلى صدور صوت غير ثابت بشكل مؤقت.

التثبيت على الحائط (WAM550، WAM551، WAM350، WAM351 فقط)

يمكنك شراء حامل الحائط المفضل بالإضافة إلى ذلك لتركيب المنتج على الحائط إذا رغبت في ذلك.

اعتبارات الشراء

بالنسبة للوزن وحجم الفتحة، راجع الصفحة 68~69. انقر هنا.

- الحد الأقصى للحمل: أكثر من 5.1 رطل (2.3 كجم)
- حجم الفتحة: مقحمة ملولبة 1/4 - 20

ملاحظة

- ✓ بما أن تركيب حامل الحائط اختياري، يجب أن تقوم بالإضافة إلى ذلك بشراء الملحقات المطابقة
- ✓ يُرجى السماح لفني تركيب متخصص بتركيب كتيفة التثبيت على الحائط.
- ✓ اطلب من شركة التركيب المتخصصة تثبيت المنتج على الحائط.
- ✓ تحقق من قوة الحائط قبل تركيب كتيفة التثبيت على الحائط، فإذا كانت القوة غير كافية، تأكد من تعزيز الحائط قبل تركيب كتيفة التثبيت على الحائط M5/M3 عليه.
- ✓ لمزيد من المعلومات، يُرجى الرجوع إلى دليل التثبيت على الحائط.
- ✓ لا تتحمل سامسونج للإلكترونيات مسؤولية أي تلف يحدث للمنتج الذي لم يتم تركيبه بشكل جيد.

وضع Standby

■ في وضع Wi-Fi / Bluetooth / TV SoundConnect

- يتم تحويل المنتج إلى وضع الاستعداد حال عدم تشغيل (عزف الموسيقى، تشغيل الزر، استخدام التطبيق) لمدة 15 دقيقة.

■ في وضع AUX (WAM750، WAM751 فقط)

- ينتقل 7M إلى وضع السكون في حال عدم تشغيل أي زر (سواء من اللوحة العلوية أو من التطبيق) لمدة 8 ساعات.

ملاحظات

- ✓ يتم تحويل المنتج إلى وضع الاستعداد أثناء تشغيل الموسيقى في أوضاع التوصيل الصوتي لـ Wi-Fi / Bluetooth / جهاز التلفزيون.
- ✓ عند تشغيل الموسيقى في وضع الملحقات AUX، قد يتم التبديل إلى وضع الاستعداد. (WAM750، WAM751 فقط)
- ✓ للتبديل إلى وضع الاستعداد يدويًا، اضغط باستمرار على زر **كتم الصوت** لأكثر من 5 ثوانٍ.

إعادة ضبط المنتج

- 1 اضغط باستمرار على زر **الضبط المسبق لراديو الإنترنت** وزر **كتم الصوت** في آن واحد لأكثر من 5 ثوانٍ لإعادة ضبط المنتج.
- 2 يومض زر اللمس الموجود على المنتج مرتين.
- 3 اضغط باستمرار على زر **الضبط المسبق لراديو الإنترنت** لأكثر من 5 ثوانٍ لإعادة تمهيد المنتج.

ملاحظة

- ✓ تؤدي إعادة الضبط إلى مسح جميع المعلومات المخزنة على المنتج.

الاتصال بشبكة Wi-Fi

إعداد الاتصال



- 1 المتطلبات موجه لاسلكي، جهاز ذكي.
- 2 ينبغي توصيل الموجه اللاسلكي بالإنترنت.
- 3 ينبغي توصيل الجهاز الذكي بالموجه عبر اتصال Wi-Fi.

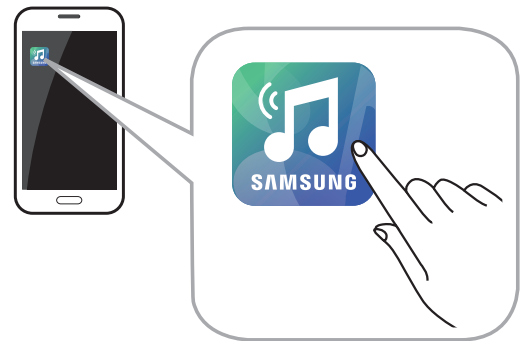
تثبيت التطبيق Samsung Multiroom

لاستخدام هذا المنتج، يتعين عليك تنزيل التطبيق Samsung Multiroom وتثبيته عن طريق الوصول إليه عبر Google play أو App Store.

من خلال تثبيت التطبيق Samsung Multiroom، يمكنك تشغيل الموسيقى المُخزَّنة في جهازك الذكي، وذلك من أجهزة متصلة وموفري محتوى آخرين وكذلك من محطات راديو عبر الإنترنت، من خلال هذا المنتج.

iOS	Android
البحث بالسوق: Samsung Multiroom Available on the App Store	البحث بالسوق: Samsung Multiroom ANDROID APP ON Google play

الوصول إلى التطبيق Samsung Multiroom

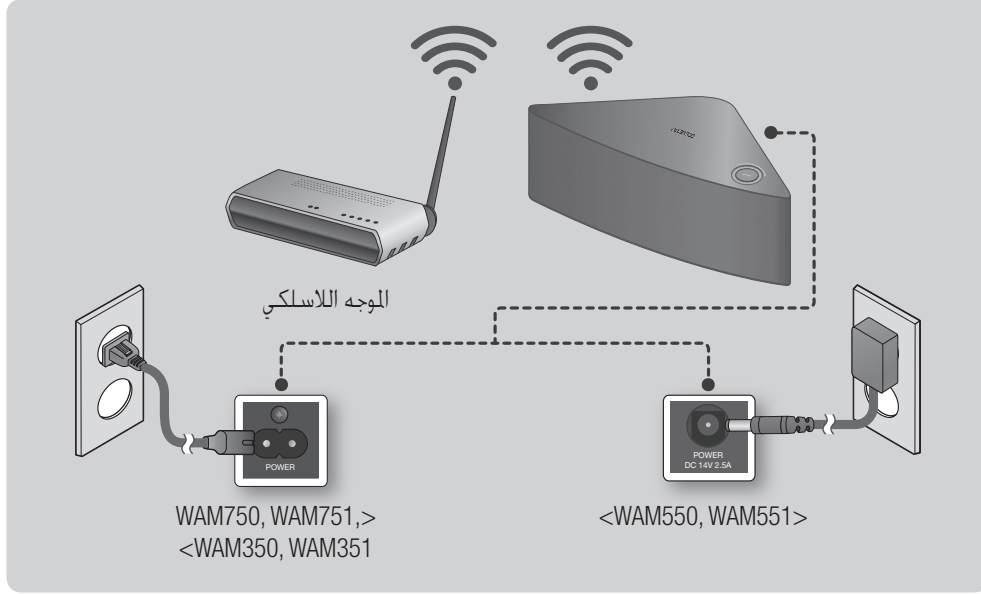


ملاحظة

✓ يرجى إنهاء تطبيق Samsung Multiroom عند عدم استخدام المنتجات السمعية نظرًا لأن بطارية جهازك الذكي يمكن أن تستهلك بسرعة إذا كان التطبيق على وضع التشغيل.

الاتصال بجهاز Wi-Fi

الاتصال بجهاز Wi-Fi تلقائيًا (نظام التشغيل Android/iOS)



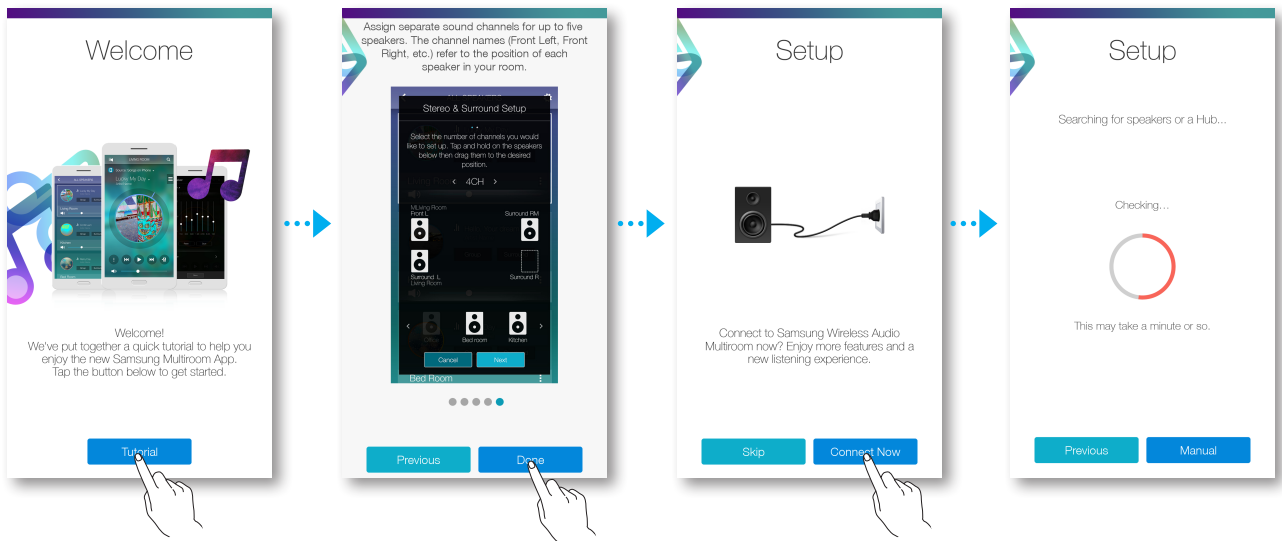
1 قم بتوصيل المنتج بمنفذ تيار كهربائي.

2 اختر تطبيق Samsung Multiroom من على جهازك الذكي.

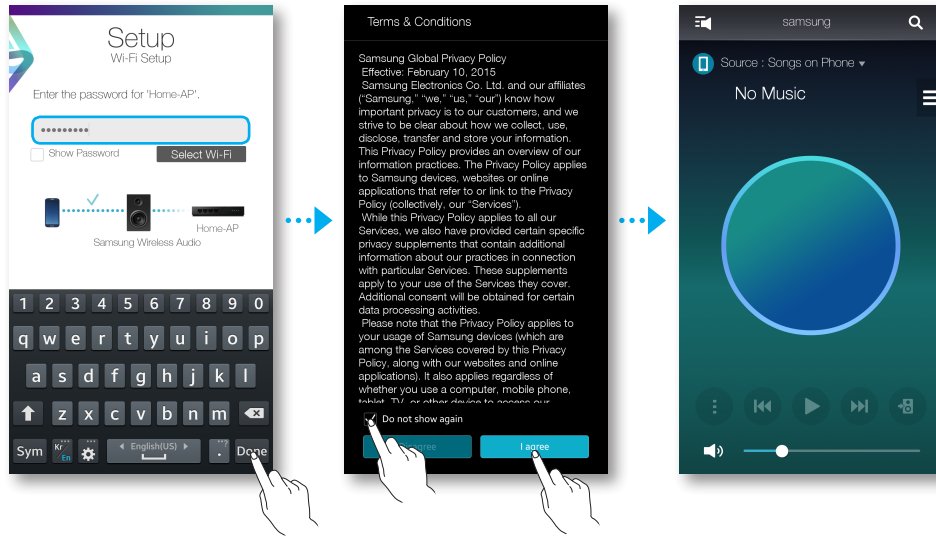
3 قم بتشغيل Tutorial إذا رغبت في ذلك، ثم اضغط على Done.

4 اضغط على Connect Now.

• يبحث عن الجهاز المتوفر للاقتراح.



- 5 بمجرد العثور على جهاز متوفر، يحاول الاتصال بالشبكة اللاسلكية. وفي حالة الشبكة الآمنة، تظهر رسالة تطالبك بكلمة المرور على شاشة الجهاز الذكي. استخدم لوحة المفاتيح التي تظهر على الشاشة لإدخال كلمة المرور.
- وفقاً لبيئات الشبكة، قد لا يتم اتصال المنتج (المنتجات) بشكل تلقائي.. في هذه الحالات، اختر **Manual** ثم واصل اتباع الخطوات التالية بالرجوع إلى الصفحات 19~23. **انقر هنا.**
- 6 اضغط على **Done**.
- يكتمل اتصال الشبكة.



ملاحظات

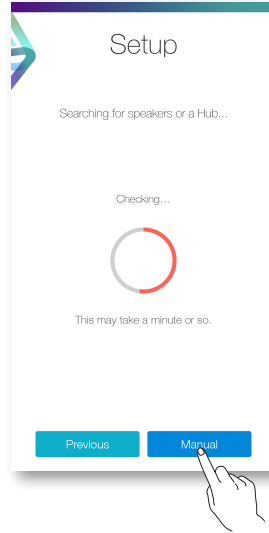


- ✓ للاتصال بشبكتك اللاسلكية بشكل آمن، يتعين عليك إدخال كلمة المرور الصحيحة.
- للاتصال بالشبكة اللاسلكية الخاصة بالمنزل أو العمل، راجع موفر الخدمة أو مسؤول الشبكة لديك.
- ✓ إذا فشل المنتج في الاتصال بالشبكة أو لم يعمل اتصال الشبكة بشكل طبيعي، فانقل المنتج إلى مكان أقرب للموزع أو الموجه، ثم حاول مرة أخرى.
- ✓ قد تؤثر المسافة بين الأجهزة أو الإعاقة والتداخل من أجهزة لاسلكية أخرى على الاتصال بين المنتج والشبكة.
- ✓ قد يتم العثور على هذا المنتج بواسطة بعض أجهزة Wi-Fi الأخرى. ومع ذلك، فإنه لا يُسمح لها بالاتصال بهذا المنتج.
- ✓ بمجرد إنشاء اتصال Wi-Fi في بادئ الأمر، يتم الحفاظ عليه ما لم يتم استبدال الموجه اللاسلكي أو تغيير إعدادات الشبكة الخاصة به.

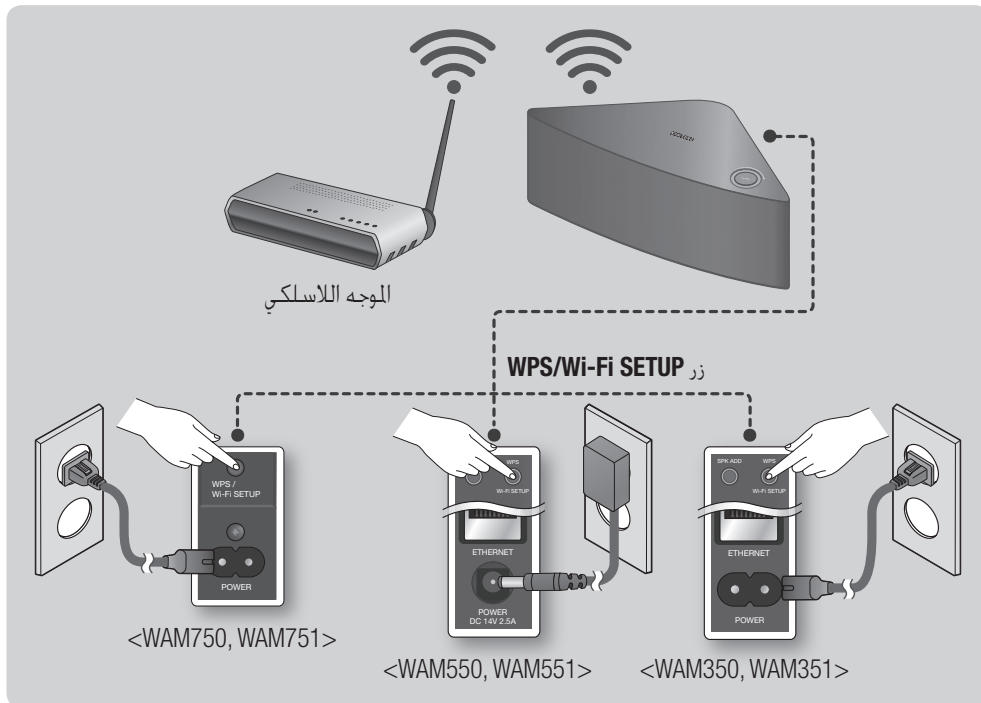
■ الاتصال بجهاز Wi-Fi يدويًا (نظام التشغيل Android)

وفقًا لبيئات الشبكة، قد لا يتم اتصال المنتج (المنتجات) بشكل تلقائي. وفي هذه الحالة، يمكنك إعداد المنتج يدويًا للاتصال بالشبكة.

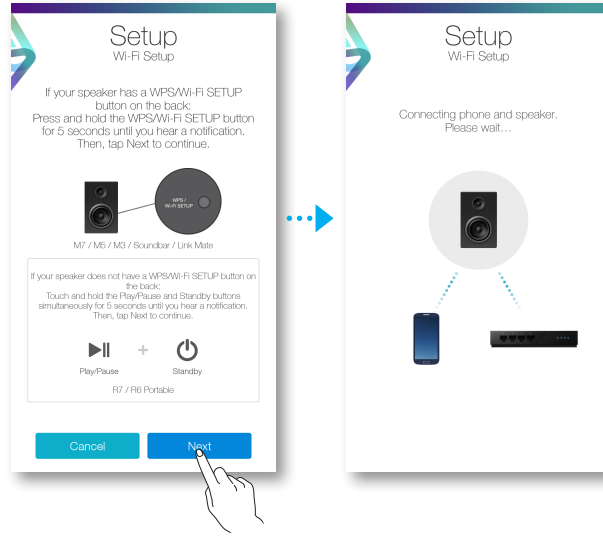
1 إذا فشل الإعداد التلقائي، اختر **Manual**.



2 اضغط باستمرار على الزر **WPS/Wi-Fi SETUP** الموجود خلف المنتج لأكثر من 5 ثوان لتهيئة **Wi-Fi Setup**.
• يمكن للمنتج الانتظار لمدة دقيقتين في وضع الاستعداد الخاص به إلى أن يتم إنشاء اتصال Wi-Fi.



- 3 على جهازك الذكي، اضغط على **Next**.
• يبحث عن الجهاز المتوفر للاقتراح.

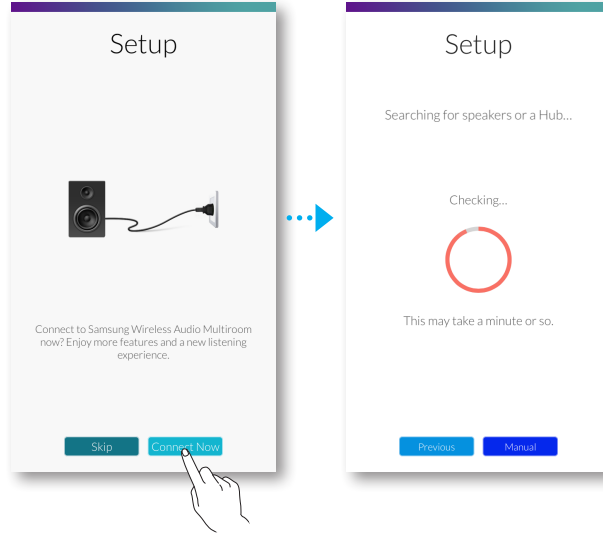


- 4 بمجرد العثور على جهاز متوفر، يحاول المنتج الاتصال بالجهاز الذكي الذي تم العثور عليه حديثاً أولاً. ثم يحاول الاتصال بالشبكة اللاسلكية.
وفي حالة الشبكة الآمنة، تظهر رسالة تطالبك بكلمة المرور على شاشة الجهاز الذكي. استخدم لوحة المفاتيح التي تظهر على الشاشة لإدخال كلمة المرور.
- 5 اضغط على **Done**.
• يكتمل اتصال الشبكة.

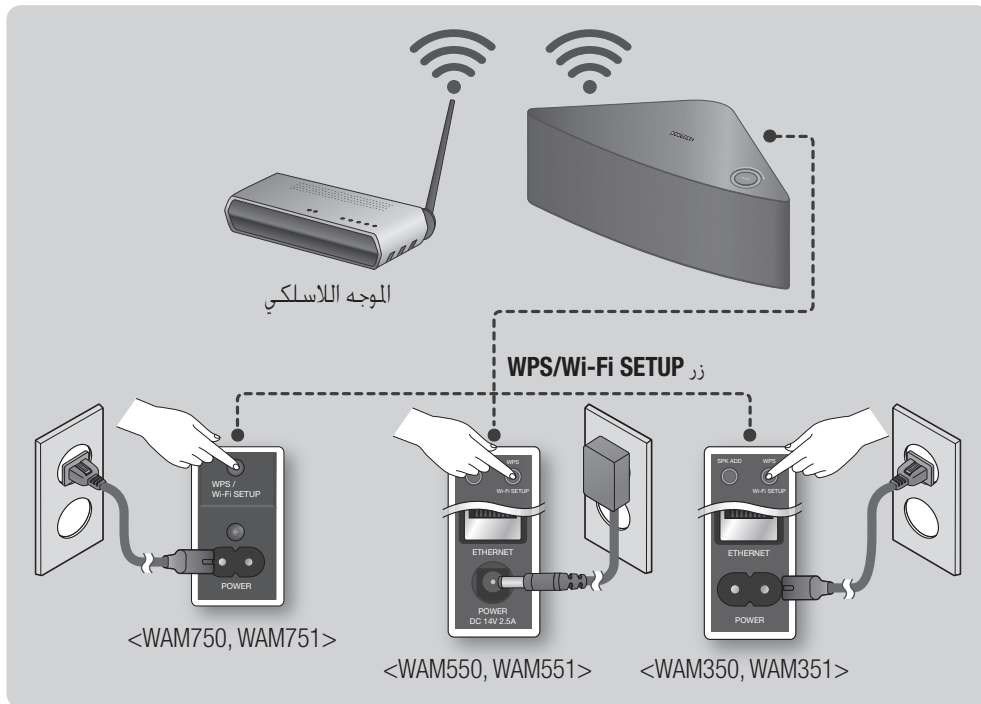


الاتصال بجهاز Wi-Fi يدويًا (نظام التشغيل iOS)

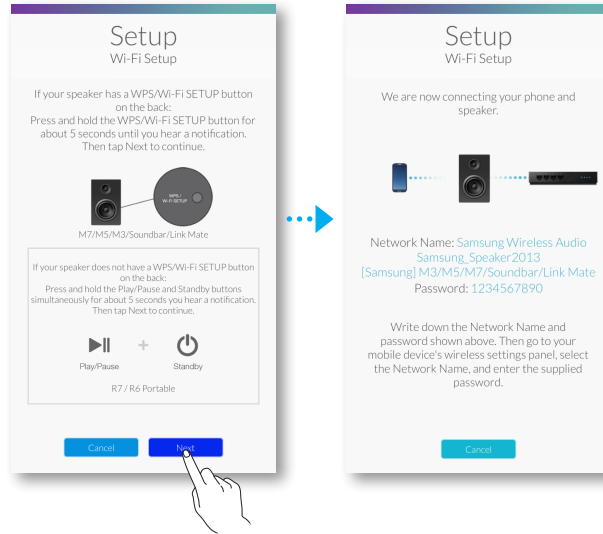
1 إذا فشل الإعداد التلقائي، اختر **Manual**.



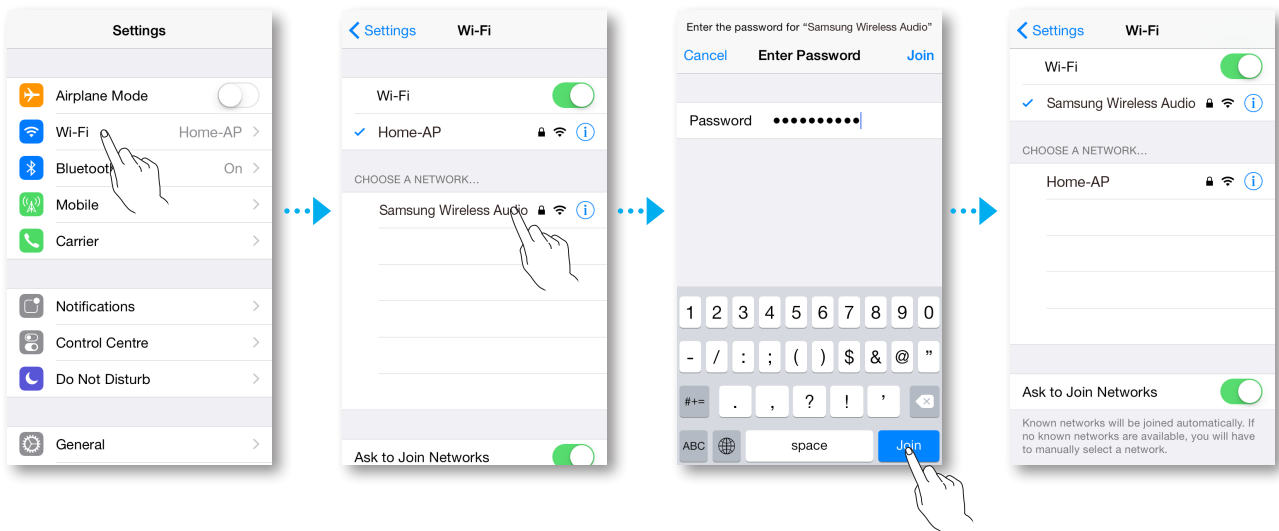
2 اضغط باستمرار على الزر **WPS/Wi-Fi SETUP** الموجود خلف المنتج لأكثر من 5 ثوانٍ لتهيئة **Wi-Fi Setup**.
• يمكن لـ M7/M5/M3 الانتظار لمدة دقيقتين في وضع الاستعداد الخاص به إلى أن يتم إنشاء اتصال Wi-Fi.



- 3 على جهازك الذكي. اضغط على **Next**.
• يبحث عن الجهاز المتوفر للاقتراح.



- 4 انتقل إلى الإعدادات ← **Wi-Fi** في نظام التشغيل iOS. ثم حدد **Samsung Wireless Audio**.
5 لتوصيل جهازك الذكي بـ M7/M5/M3 استخدم لوحة المفاتيح التي تظهر لإدخال كلمة مرور.
• كلمة المرور الافتراضية هي **1234567890**.
• الـ M7/M5/M3 والجهاز الذكي متصلان ببعضهما.



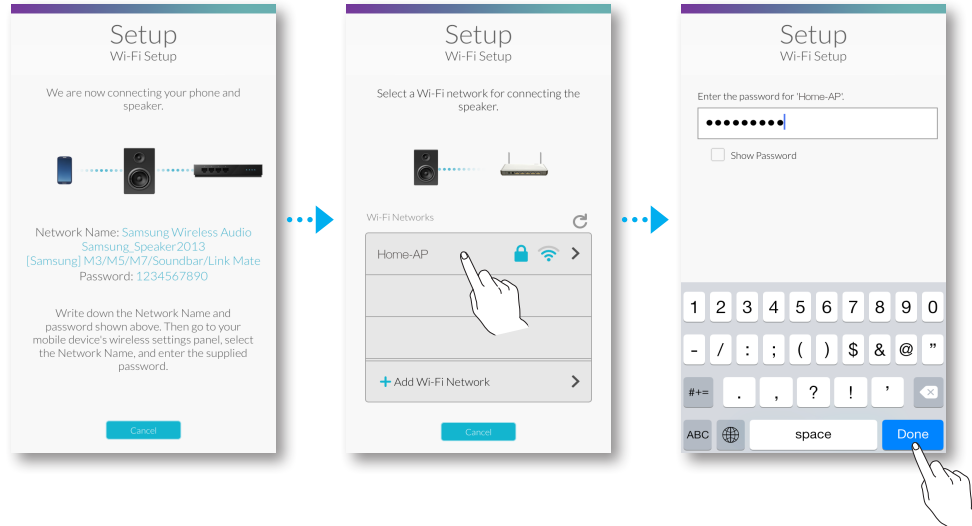
6 ارجع إلى التطبيق Samsung Multiroom.

7 حدد Next.

8 من قائمة الشبكات اللاسلكية، حدد الشبكة المطلوبة لاتصال M7/M5/M3.

9 وفي حالة الشبكة الآمنة، تظهر رسالة تطالبك بكلمة المرور على شاشة الجهاز الذكي. استخدم لوحة المفاتيح التي تظهر على الشاشة لإدخال كلمة المرور.

- بعد الانتهاء من الإدخال، يتصل M7/M5/M3 بالشبكة.



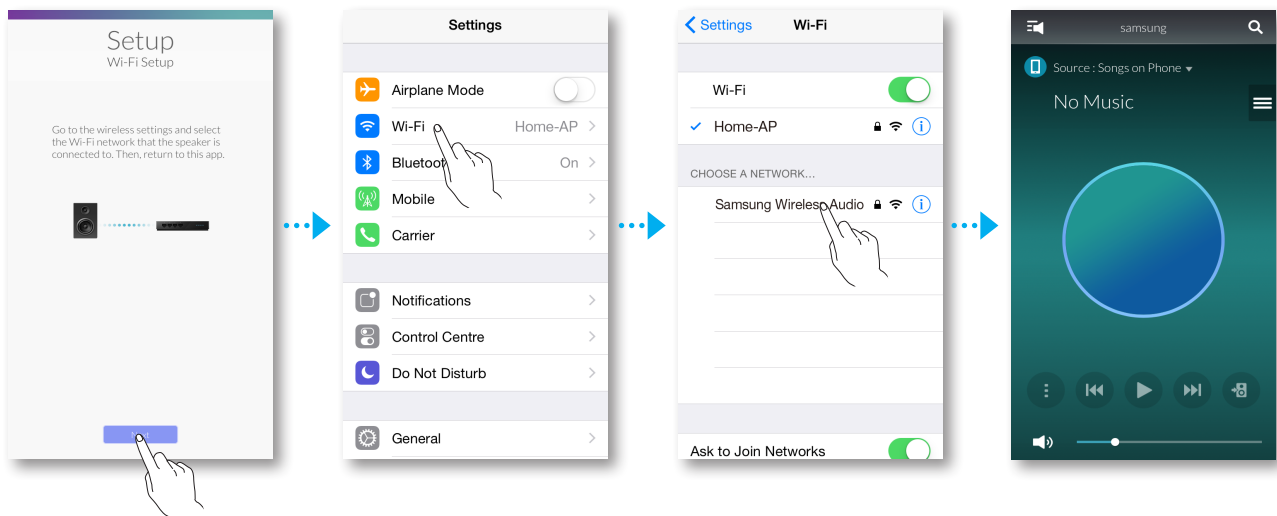
10 انتقل إلى الإعدادات ← Wi-Fi في iOS. ثم حدد الشبكة التي اتصل بها M7/M5/M3. (ينبغي توصيل M7/M5/M3 والجهاز الذكي إلى نفس الموجه اللاسلكي).

- يتصل الجهاز الذكي بالشبكة.

11 عندما يتصل M7/M5/M3 بشكل كامل، اضغط على Next.

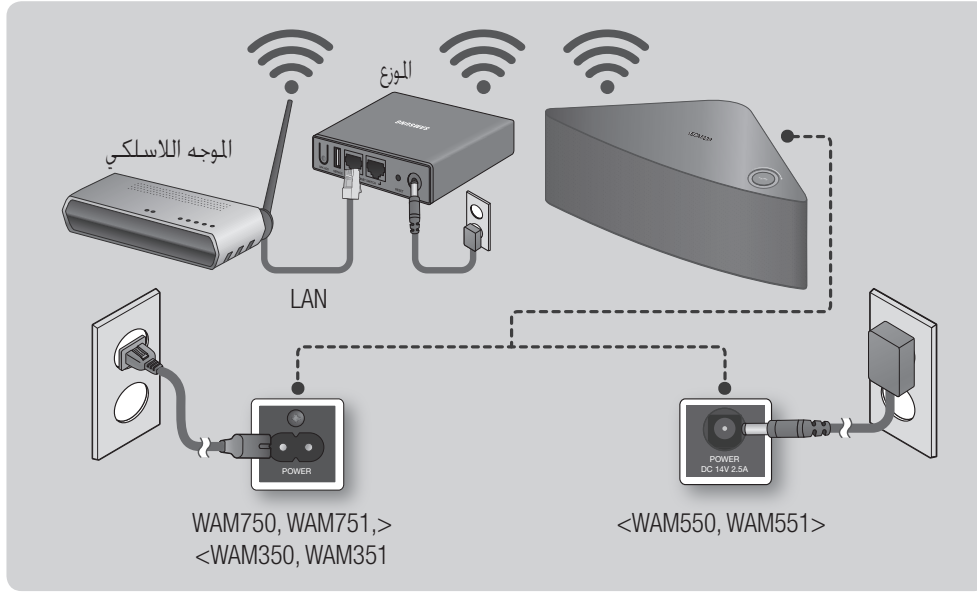
12 ارجع إلى التطبيق Samsung Multiroom.

- تم الانتهاء من جميع اتصالات الشبكة.



الاتصال بموزع (غير مرفق)

- إذا فشل المنتج في الاتصال بالشبكة أو لم يعمل الاتصال بالشبكة بشكل طبيعي، قم بنقل المنتج إلى مكان أقرب للموزع أو الموجّه، ثم حاول مرة أخرى.
- المنتج هو جهاز يعمل بالإنترنت اللاسلكي. الاتصال بين المنتج والشبكة قد ينقطع نتيجة المسافة بينه وبين الأجهزة الأخرى المتصلة بنفس الشبكة، أو بسبب العوائق، أو التداخل الناتج عن الأجهزة اللاسلكية الأخرى.



1 قم بتوصيل كبل شبكة LAN بالموجّه و **ETHERNET SWITCH** في الجزء الخلفي من الموزع HUB.

ملاحظة

✓ يمكنك توصيل كبل شبكة LAN بأي منفذ **ETHERNET SWITCH** على الموزع.

2 قم بتركيب سلك الطاقة الخاص بالموزع بمنفذ الطاقة الموجود في الجزء الخلفي من الموزع، ثم قم بتوصيل سلك الطاقة في منفذ كهربائي.

3 يضيء مؤشر الطاقة (⏻) والموزع (📶) على الجزء الأمامي للموزع. عندما يبدأ مؤشر الاقتران (📶) في الوميض، قم بتوصيل المنتج (المنتجات) في أحد المنافذ الكهربائية. يبدأ مؤشر LED بالمنتج في الوميض. إذا لم يومض مؤشر الاقتران الخاص بالموزع، فاضغط على الزر **SPK ADD** الموجود في الجزء الخلفي للموزع.

ملاحظة

✓ إذا قمت بإضافة منتجات متعددة، فقم بتوصيل جميع المنتجات بمنافذ كهربائية. وإذا لم تقم بتوصيل جميع المنتجات، فيرجى الرجوع إلى الصفحتين 28~29. [انقر هنا](#).

4 انتظر إلى أن يتوقف مؤشر LED في المنتج عن الوميض. حال تحول مؤشر LED بالمنتج إلى الأزرق الثابت، يكتمل الاقتران. قد يصدر المنتج أيضًا صوت صفير.

ملاحظات

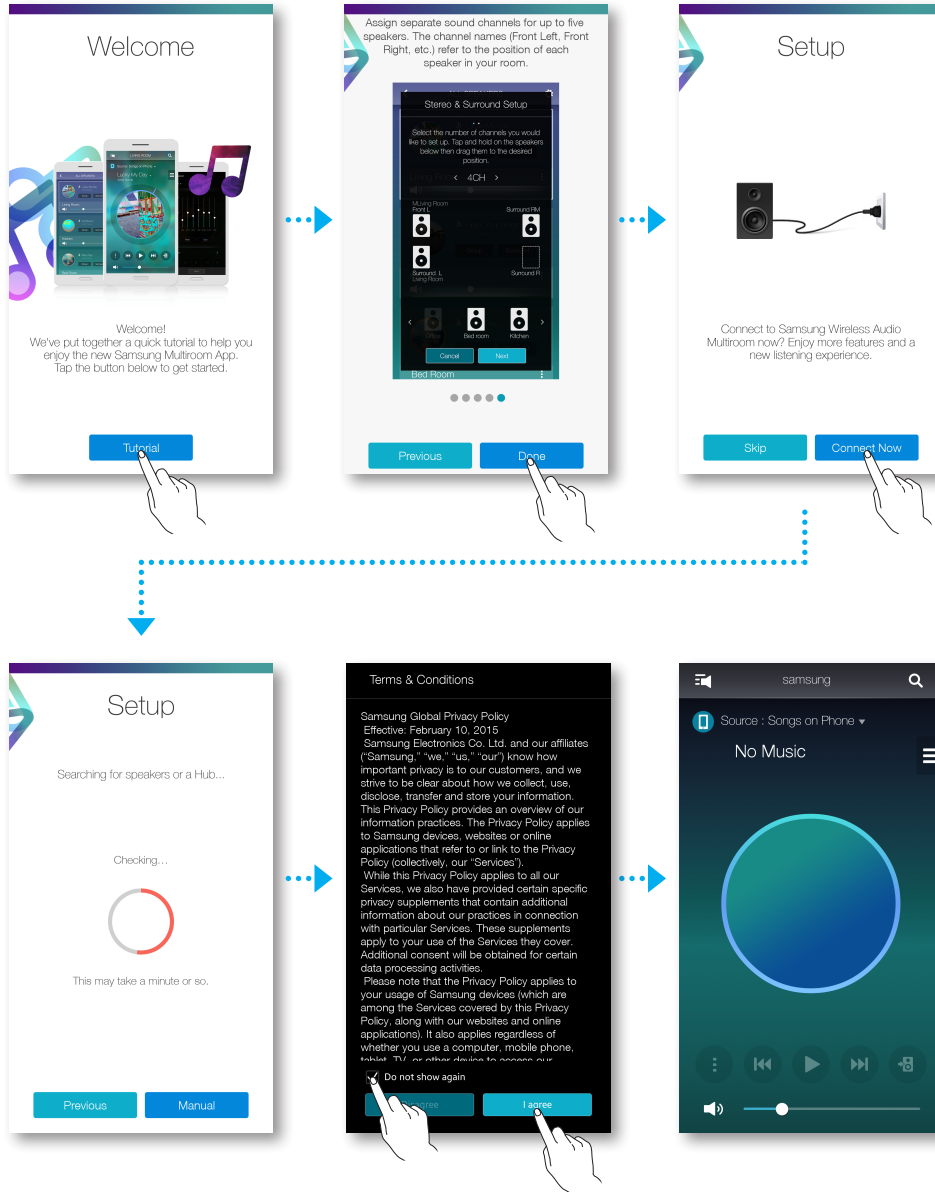


- ✓ ضع كل منتج على بعد 20 بوصة (50 سم) على الأقل من الموزع عند توصيلها به.
- ✓ لا يمكن لجهازك الذكي الاتصال بالمنتج أو الموزع إذا لم يكن هناك موجّه لاسلكي.
- ✓ للتأكيد على أن لديك اتصالاً سليماً، تحقق من مؤشر الاقتران الموجود على الجزء الأمامي من الموزع.
- عندما تقوم بتشغيل الموزع للمرة الأولى، تكون هناك فترة اقتران تبلغ مدتها 20 دقيقة.
- سيومض مؤشر الاقتران () خلال هذه المدة البالغة 20 دقيقة أو إلى أن يحدث الاقتران. وعندما تضغط على الزر **SPK ADD** لإقران منتجات إضافية، تقل مدة الاقتران إلى 10 دقائق. ويومض مؤشر الاقتران () لمدة 10 دقائق أو إلى أن يحدث الاقتران. قم بتشغيل المنتج الذي ترغب في إقرانه مع الموزع أثناء وميض مؤشر الاقتران.
- إذا انتهى وضع الإقران، فاضغط على الزر **SPK ADD** بالجزء الخلفي للموزع لتشغيل وضع الإقران مرة أخرى. وبعدئذٍ، أوقف تشغيل المنتج، ثم قم بتشغيله مرة أخرى، أو اضغط على الزر **SPK ADD** بالجزء الخلفي من المنتج لربط المنتج بالموزع.
- ✓ للحصول على اتصال صحيح، قم بتوصيل الموزع بالموجّه الخاص بك قبل تشغيل المنتج.
- قد يستغرق توصيل المنتج بالموزع بضع دقائق.
- يتم سماع صوت مختصر عند إنشاء التوصيل.

5 وصل جهازك الذكي بشبكة Wi-Fi لديك. (ينبغي توصيل الجهاز الذكي والموزع إلى نفس الموجه).

6 قم بتحميل تطبيق Samsung Multiroom من موقع جوجل بلاي أو متجر التطبيقات الخاص بالعلامة التجارية آبل.

7 اختر تطبيق Samsung Multiroom من على جهازك الذكي. بدء التثبيت.

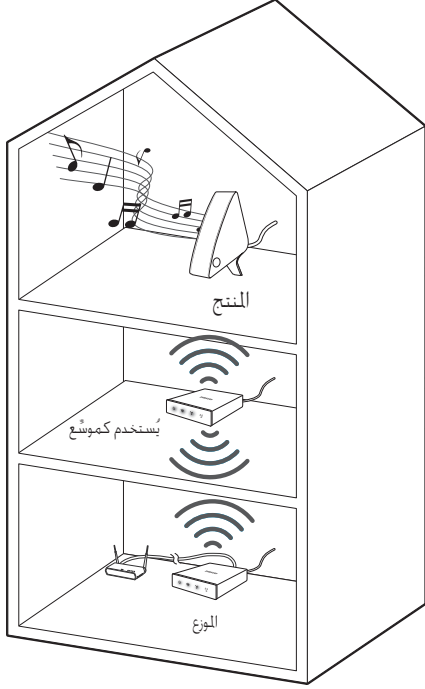


8 في حالة فشل الإعداد التلقائي، قم بتشغيل التطبيق مرة أخرى.

إضافة موزع.

لا يقترن المنتج والموزع بنجاح إذا كان كل منهما على مسافة كبيرة من بعضهما أو إذا كان كل منهما في طابق مختلف.

وفي مثل هذه الحالات، يمكنك توصيل موزعين معاً عن طريق ضبط الموزع الثاني على موضع "معيد التقوية". يقوم الموزع الإضافي بتعظيم الإشارة ويسمح لك بالاقتران مع أقرب موزع.



- 1 اضبط الموزع الموصل إلى الموجه اللاسلكي على وضع الاقتران بالضغط على زر **SPK ADD** الموجود في الموزع لمدة ثانية واحدة.
- 2 أدخل قابس الموزع الجديد الذي تستخدمه كموسع. ثم اضغط على زر **SPK ADD** الموجود في الموزع لمدة 10 ثوانٍ.
- 3 تبدأ مصابيح البيان الخاصة بالموزع المضاف الجديد في الوميض ويتحول الموزع إلى وضع "معيد التقوية".
- 4 بمجرد إنشاء الوصلة بين الموزعين، تتوقف مؤشرات () الموزع المضاف عن الوميض.

ملاحظات

- ✓ إذا لم يكن جهازك الذكي متصلاً بالموجه اللاسلكي بواسطة وصلة Wi-Fi لن يظهر المنتج في تطبيق **Samsung Multiroom**.
- ✓ ضع الموزع المضبوط على وضع "معيد التقوية" في مكان ملائم بين المنتج وبين الموزع المتصل بالموجه اللاسلكي.
- ✓ يمكنك ضبط موزع واحد فقط على وضع "معيد التقوية".



تغيير مكان المنتج

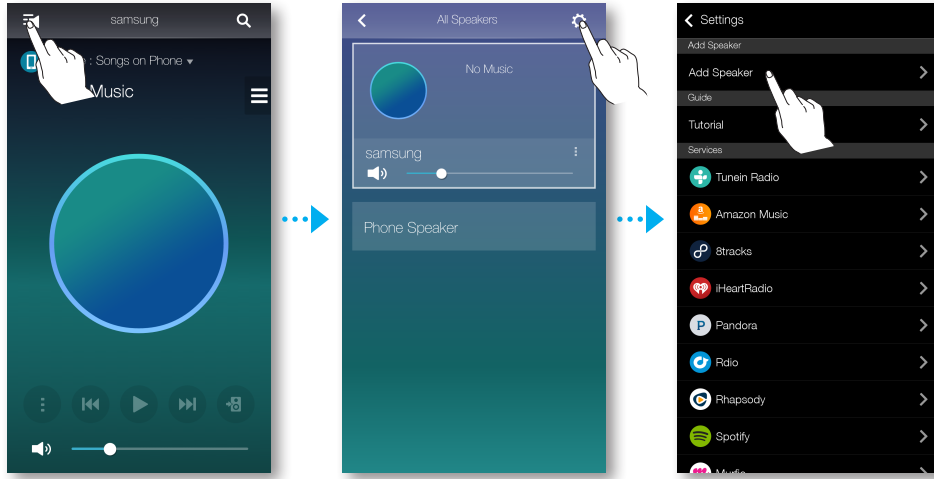
ارجع إلى الجدول الموجود أدناه عند القيام بتغيير مكان المنتج.

الموجه اللاسلكي	إذا رغبت في توصيل منتجك إلى الموجه الحالي.	إذا رغبت في توصيل منتجك إلى موجه لاسلكي مختلف.
الموزع		
بدون موزع	أغلق المنتج وغيّر مكانه ثم أعد تشغيله.	أغلق المنتج وغيّر مكانه ثم قم بإنشاء الاتصال كما هو موضح في تعليمات التثبيت الموجودة في الصفحات من 17 إلى 23. انقر هنا.
باستخدام موزع		وصل كابل LAN بين الموزع والموجه اللاسلكي الجديد، وأعد تشغيل الموزع ثم المنتج.

إضافة سماعة (سماعات) إضافية

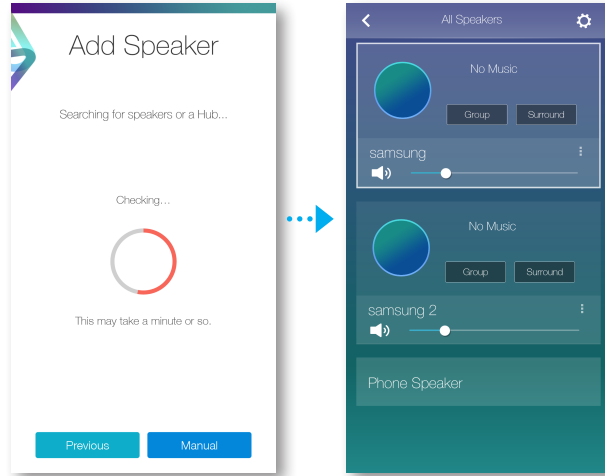
لإضافة سماعات إضافية إلى منفذ توصيل سماعات حالي، استخدم وظيفة Add Speaker.

- 1 قم بتوصيل كبل الطاقة الخاص بالسماعة لتتم إضافته إلى منفذ كهربائي بالحائط.
 - في حالة توصيل كبل الطاقة الخاص بالسماعة بمنفذ كهرباء بالحائط، يتم تحويل شبكة Wi-Fi إلى وضع الاستعداد بشكل تلقائي.
 - يمكن للسماعة الانتظار لمدة دقيقتين في وضع الاستعداد الخاص به إلى أن يتم إنشاء اتصال Wi-Fi.
- 2 قم بتشغيل تطبيق Samsung Multiroom على جهازك الذكي .
- 3 اضغط على  لعرض قائمة بجميع السماعات.
- 4 اضغط .
- 5 اضغط على Add Speaker.



- 6 بمجرد العثور على جهاز متوفر، يحاول الاتصال بالشبكة اللاسلكية. وفي حالة الشبكة الآمنة، تظهر رسالة تطالبك بكلمة المرور على شاشة الجهاز الذكي. استخدم لوحة المفاتيح التي تظهر على الشاشة لإدخال كلمة المرور.
 - وفقاً لبيئات الشبكة، قد لا يتم اتصال السماعة (السماعات) بشكل تلقائي. في مثل تلك الحالات، ارجع إلى الصفحات من 19 إلى 20 [انقر هنا](#). الخاصة بأجهزة Android، أو الصفحات من 21 إلى 23 [انقر هنا](#). الخاصة بأجهزة iOS للمتابعة.

7 تتم إضافة السماعة الجديدة الإضافية بشكل كامل.



التوصيل بوظيفة Bluetooth

التوصيل للأجهزة عبر Bluetooth

يمكنك توصيل منتجك إلى جهاز Bluetooth للاستمتاع بالموسيقى المخزنة على جهاز Bluetooth .

1 قم بتشغيل السماعة، ثم اضغط على الزر **Bluetooth** الموجود على اللوحة العلوية.

2 شغل وظيفة Bluetooth الخاصة بجهازك الذكي، ثم اختر **Search**.

3 اختر **[Samsung] M5**, **[Samsung] M7**, أو **[Samsung] M3**.

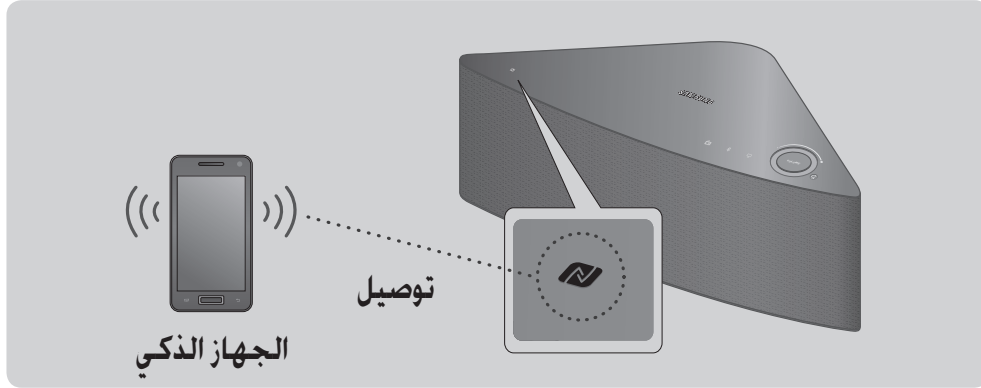
تنشأ وصلة Bluetooth بين الجهاز الذكي و المنتج.

ملاحظات

- ✓ ربما يتسبب جهاز Bluetooth في إحداث تشويش أو عطل، وفقاً للاستخدام، في حالة:
 - ملامسة جزء من جسمك لنظام الإرسال/الاستقبال الخاص بجهاز البلوتوث أو بالمنتج.
 - التعرض للتقلبات الكهربائية من العوائق الناتجة عن وجود حائط، أو زاوية، أو فواصل مكتبية.
 - التعرض لتداخل كهربائي من أجهزة تستخدم نفس نطاق التردد بما في ذلك الأجهزة الطبية، وأفران الميكروويف، والشبكات المحلية اللاسلكية.
- ✓ قم بإقران المنتج مع جهاز Bluetooth عندما يكونان قريبين من بعضهما.
- ✓ في وضع توصيل Bluetooth، سينقطع الاتصال Bluetooth في حال تخطت المسافة بين المنتج وجهاز Bluetooth 32 قدم (10 أمتار). وحتى في حدود النطاق، قد تنخفض جودة الصوت بعوائق مثل الحوائط والأبواب.
- ✓ ربما يتسبب المنتج في حدوث تداخل كهربائي أثناء تشغيله.
- ✓ يدعم بيانات SBC (44.1 كيلو هرتز، 48 كيلو هرتز).
- ✓ ميزة AVRCP غير مدعومة.
- ✓ قم بالتوصيل فقط بجهاز بلوتوث يدعم وظيفة A2DP (الصوت والصورة).
- ✓ لا يمكنك التوصيل بجهاز بلوتوث يدعم فقط وظيفة HF (السماعة المنفصلة).
- ✓ يمكن إقران جهاز بلوتوث واحد في المرة الواحدة.
- ✓ يتم إنهاء الاتصال مع Bluetooth إذا نزع قابس المنتج، لإعادة الاتصال، ضع قابس المنتج في المنفذ ثم أعد ضبط اتصال Bluetooth مرة أخرى.

الاتصال باستخدام وظيفة اتصال الحقل القريب - (WAM750، WAM751، WAM550، WAM551 فقط) - Android

يمكنك وصل M7(M5) بأجهزة البلوتوث بسهولة بلمس الجهاز الذكي برفق عند العلامة **N** الموجودة بلوحة M7(M5) العلوية.
قم بإيصال جهازك المتوافق مع وظيفة اتصال الحقل القريب للاستمتاع بالموسيقى بصوت استريو فائق الجودة. كل هذا لاسلكيًا.



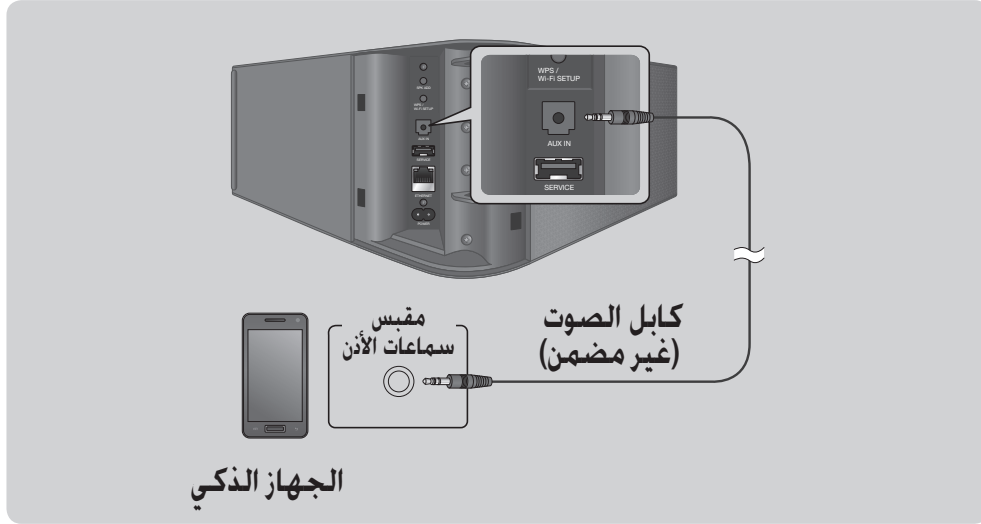
- 1 قم بتوصيل M7(M5) بالمنفذ الكهربائي.
- 2 قم بتشغيل وظيفة اتصال الحقل القريب على جهازك الذكي. ثم المس الجهاز برفق عند العلامة **N** الموجودة بلوحة M7(M5) العلوية.
- 3 فتظهر شاشة البلوتوث على جهازك الذكي.
- 4 حدد OK.
- 5 حدد المسار الذي ترغب في تشغيله من قائمة الموسيقى بجهازك الذكي.
- 6 يبدأ M7(M5) في تشغيل المسار المحدد.

ملاحظات

- ✓ لفصل اتصال البلوتوث، المس الجهاز الذكي برفق عند العلامة **N** الموجودة بلوحة M7(M5) العلوية مرة أخرى.
- ✓ يُرجى الحذر كي لا تفسد الأزرار الأخرى الموجودة حول علامة اتصال الحقل القريب.
- ✓ لا تضع أو تشغل جهاز اتصال الحقل القريب فوق علامة اتصال الحقل القريب M7(M5). فقد تؤدي الاهتزازات الناتجة عن الموسيقى إلى ميل الجهاز وفصل M7(M5) أو تلف الجهاز.
- ✓ وظيفة اتصال الحقل القريب مدمجة بأجهزة الأندرويد التي تعمل بنظام التشغيل (Android OS 4.1 Jellybean) أو الإصدارات اللاحقة.
- ✓ يختلف وضع الهوائي الخاص بوظيفة اتصال الحقل القريب باختلاف الأجهزة. تفحص موضع هوائي اتصال الحقل القريب قبل التوصيل.
- ✓ إذا كان جهازك مغطى بهيكل سميك، ربما لا تنجح عملية الاتصال.
- ✓ العلامة **N** تعتبر علامة تجارية أو علامة تجارية مسجلة لشركة NFC Forum في الولايات المتحدة والدول الأخرى.
- ✓ إذا قمت بفصل M7(M5)، يتم إنهاء وظيفة اتصال الحقل القريب. ولإعادة الاتصال، قم بوصل M7(M5) بالخرج، ثم اضبط وصلة اتصال الحقل القريب مرة أخرى.
- ✓ وضع علامة على تسمية NFC بينما لم يتم تثبيت التطبيق؛ إنه يرشد إلى صفحة الويب الخاصة بتثبيت التطبيق.
- ✓ في حالة وضع العلامة على تسمية NFC مع تثبيت التطبيق، يعمل التطبيق تلقائيًا.

الاتصال بـ AUX IN (WAM750، WAM751 فقط)

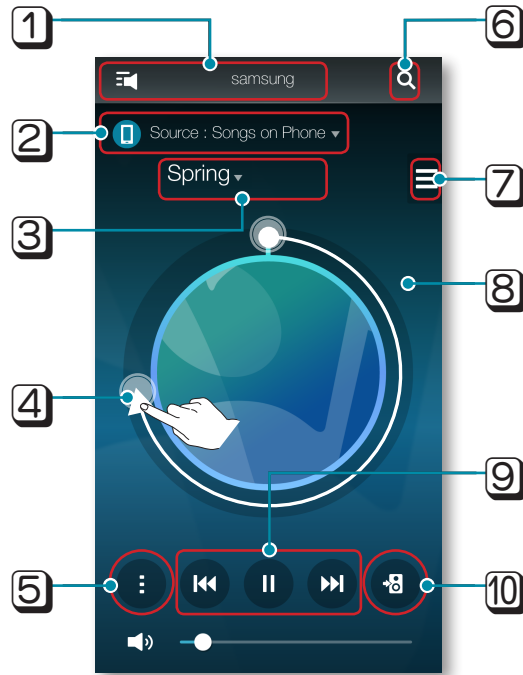
يشرح هذا القسم كيفية اتصال M7 بجهاز صوت باستخدام طرف **AUX IN**.



- 1 قم بتوصيل M7 بالمنفذ الكهربائي.
- 2 قم بتوصيل كابل الصوت (غير مضمن) بـ **AUX IN** الخاص بـ M7 و **AUX OUT** الخاص بالجهاز الذكي.
- 3 حدد المسار الذي ترغب في تشغيله من قائمة الموسيقى بجهازك الذكي.
- 4 يبدأ M7 في تشغيل المسار المحدد.

استخدام تطبيق Samsung Multiroom

لمحة سريعة حول التطبيق

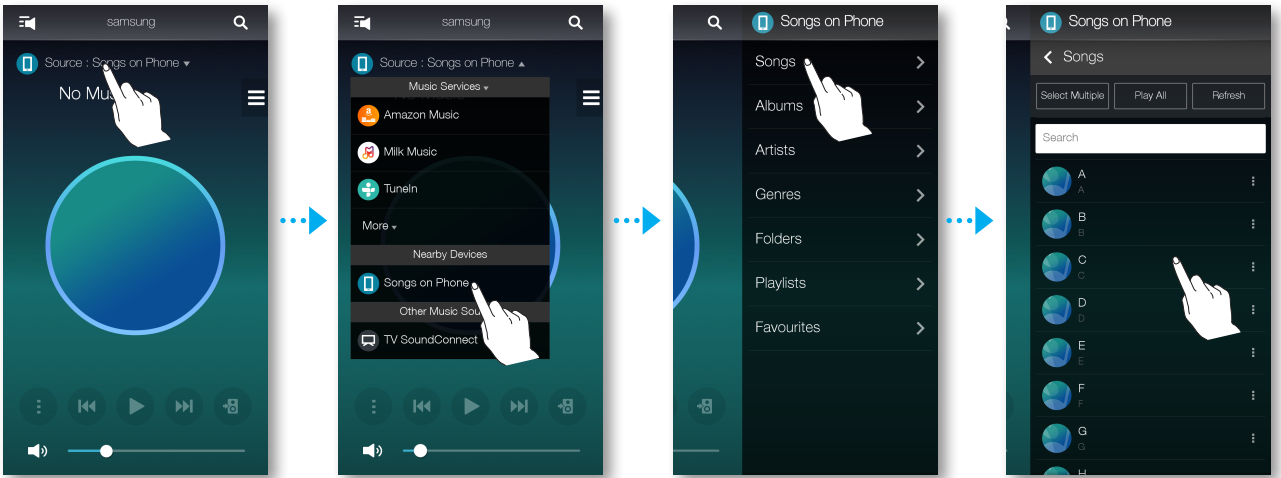


1	تحقق من القائمة الكاملة للمنتجات المتصلة إما للتغيير أو الإعداد.
2	تغيير مصدر الصوت.
3	قم إما بالتحقق من قائمة الانتظار أو تعديل قائمة التشغيل.
4	قم بالتدوير أثناء سحب العجلة لاختيار الموسيقى من قائمة الانتظار. قم بتحرير العجلة لتشغيل الموسيقى. - يمكنك خديد مقطوعة موسيقية من خلال إدارة الجزء الداخلي من العجلة.
5	قائمة التشغيل
6	أدخل كلمة أساسية للبحث عن الموسيقى المطلوبة.
7	قم بالتغيير إلى أغنية أخرى من المصدر الحالي.
8	إذا قمت بلمس الجزء الخارجي من العجلة على الشاشة، فيمكنك الانتقال إلى شاشة شريط التشغيل للتحقق من وقت التشغيل الإجمالي لجميع مقطوعات الموسيقى.
9	تشغيل، أو إيقاف مؤقت، أو الأغنية السابقة/التالية
10	لتغيير منتج الموسيقى الجاري تشغيله فقط.


تشغيل الموسيقى

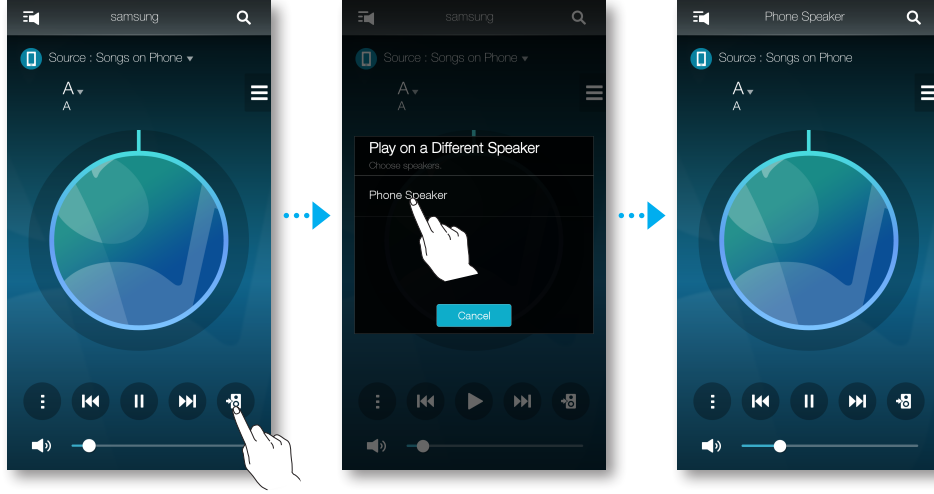
تشغيل ملف موسيقى مُخزّن في الجهاز الذكي

- 1 اضغط على Source.
- 2 اختر Songs on Phone (الملفات المُخزّنة في الجهاز الذكي).
- 3 اضغط على ☰، ثم اضغط على الفئة التي ترغب فيها.
 - Songs : تضم كل ملفات الموسيقى حسب الاسم.
 - Albums : تضم كل ملفات الموسيقى حسب الألبوم.
 - Artists : تضم كل ملفات الموسيقى حسب الفنان.
 - Genres : تضم كل ملفات الموسيقى حسب النوع.
 - Folders : تضم كل ملفات الموسيقى حسب المجلد المُخزّن.
 - Playlists : تضم كل ملفات الموسيقى حسب قائمة التشغيل.
 - Favourites : تضم كل ملفات الموسيقى المميّزة كمفضلات.
- 4 بعد تحديد الفئة، يمكنك العثور على الموسيقى التي ترغب فيها وتحديدتها.



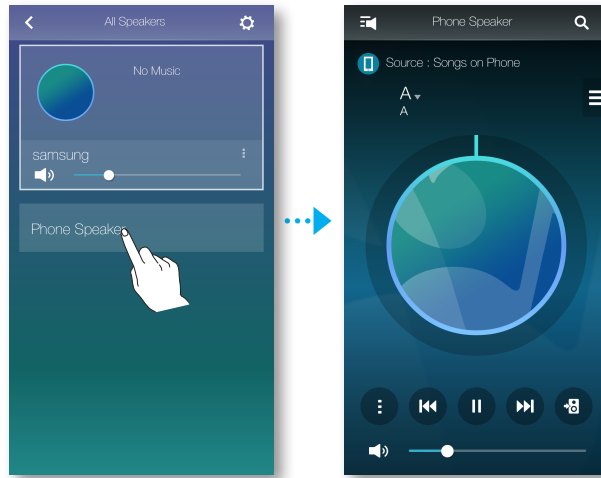
الاستماع إلى الموسيقى عبر سماعة الهاتف

1 اضغط على  في الشاشة الرئيسية، ثم حدد Phone Speaker.



أو

1-1 حدد Phone Speaker من قائمة All Speakers.



2 يمكنك الاستماع إلى الموسيقى المخزنة في هاتفك المحمول عبر Phone Speaker.

ملاحظات



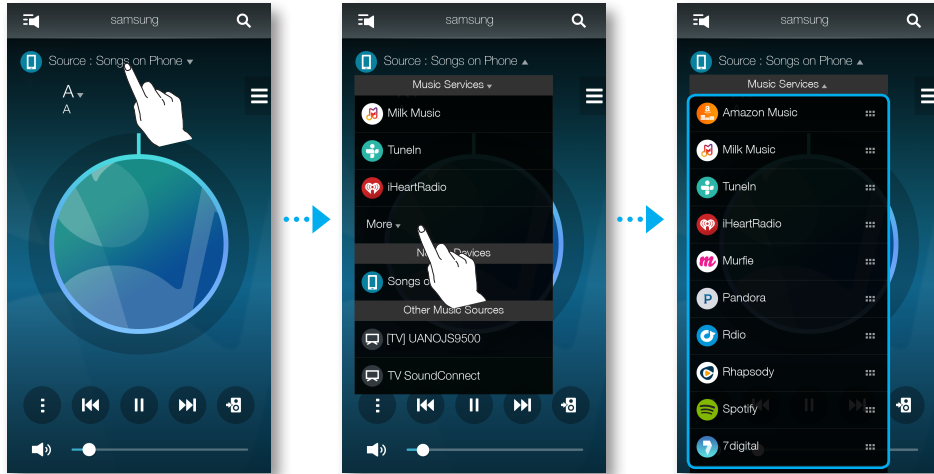
✓ في حالة عدم إنشاء اتصال Wi-Fi، استمتع بالموسيقى عبر Phone Speaker.

✓ يمكنك الاستماع فقط بالموسيقى المخزنة في هاتفك المحمول عبر Phone Speaker.

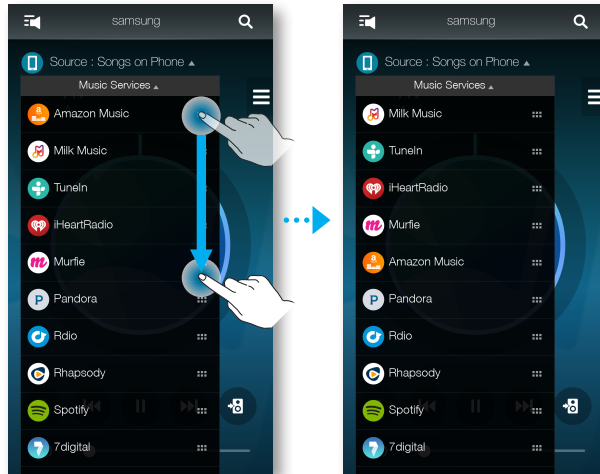
■ الاستماع إلى الموسيقى المتدفقة

يمكنك تحديد خدمة المحتويات التي ترغب فيها للاستماع إلى الموسيقى.

- 1 اضغط على Source.
- 2 حدد More.
- 3 يتم عرض قائمة Music Services الكاملة.
حدد الخدمة التي ترغب فيها، من Music Services.



- 4 اسحب [icon] لتغيير ترتيب خدمات الموسيقى المعروضة.



ملاحظات



- ✓ تختلف خدمات المحتوى المدعومة حسب منطقتك أو الشركة المصنعة الخاصة بك.
- ✓ قد تتطلب بعض خدمات الموسيقى التسجيل للحصول على عضوية أو تسجيل الدخول.
- ✓ قد لا يحق لك الاشتراك في خدمة باستخدام جهازك الذكي.
- ✓ للاستفادة من خدمة غير مجانية، اشترك أولاً في الخدمة من خلال جهاز الكمبيوتر لديك.
- ✓ قد تكون بعض قنوات راديو Tunein محظورة وفقاً لسياسة الموقع الخاصة بهم.

الاستماع إلى راديو الإنترنت

1 اضغط على Source.

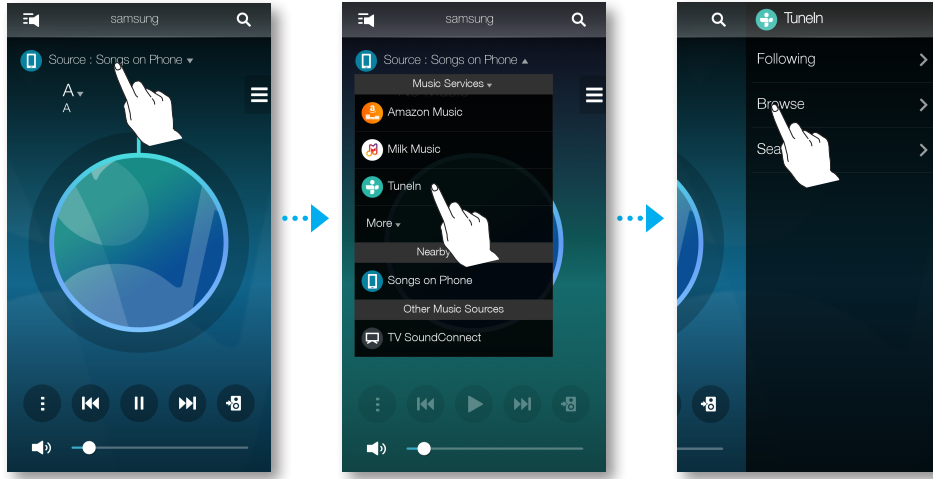
2 اختر Tuneln.

3 حدد فئتك المطلوبة.

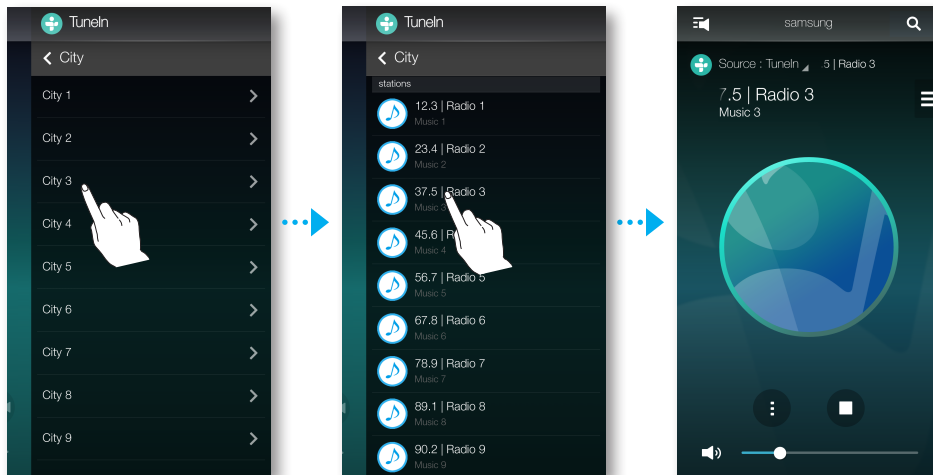
• **Following** : لعرض قائمة بالمحطات المضافة إلى القائمة المعينة مسبقًا أو الميزة باعتبار أنك تتابعها. وبشكل افتراضي، يتم عرض 3 محطات راديو في القائمة المعينة مسبقًا.

• **Browse** : لعرض كل محطات راديو الإنترنت المدعومة.

• **Search** : للسماح لك بالبحث عن محطة راديو الإنترنت المطلوبة باستخدام إدخال لوحة المفاتيح الرقمية.



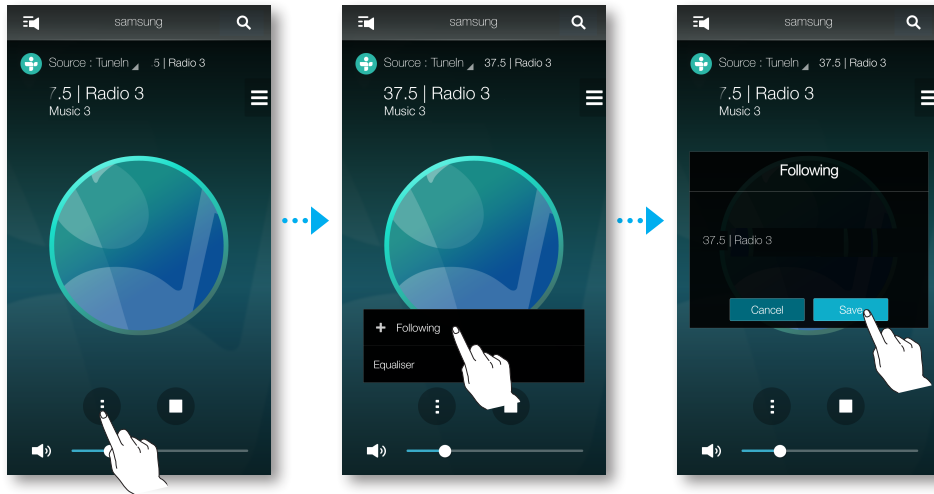
4 اختر على وحدد محطة ما.



■ متابعة محطة

يمكنك إضافة محطة إلى **Following** التالية.

- 1 حدد القناة المطلوبة.
 - 2 اضغط على ⓘ لعرض قائمة منبثقة، ثم اختر منها **+ Following**.
 - 3 اضغط على **Save**.
- تمت إضافة المحطة التي تستمع إليها الآن إلى **Following** التالية.

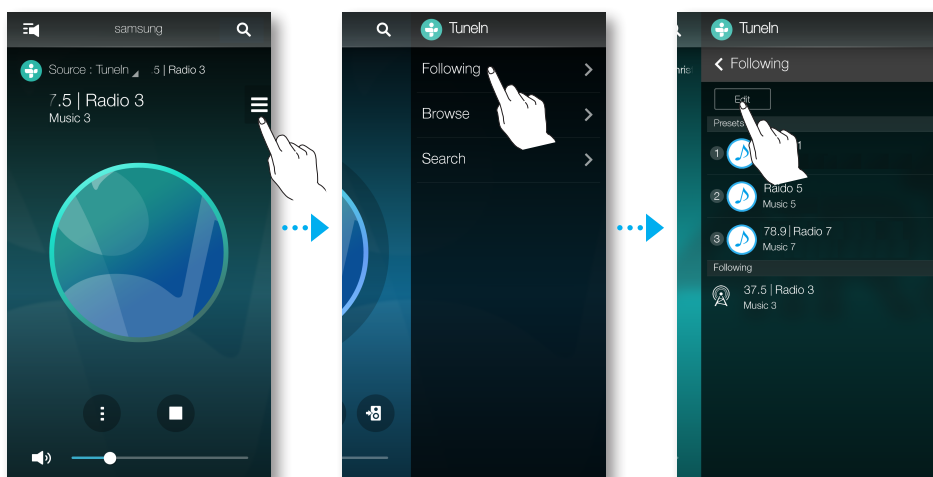


ضبط التعيينات المسبقة

يمكنك إضافة قناة راديو الإنترنت التي تتبعها إلى القائمة المعينة مسبقًا أو إعادة تنظيم الترتيب المعروض في القائمة.

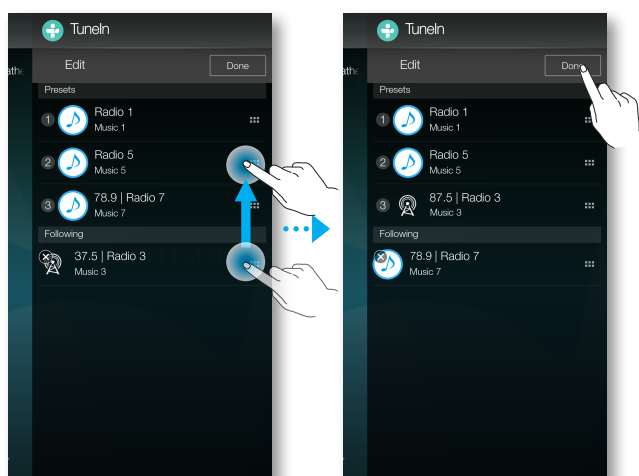
1 اضغط على , ثم اضغط على **Following**.

2 اضغط على **Edit**.



3 اسحب القناة المطلوبة من **Following** إلى **Presets**.

4 لإنهاء التعديل، اضغط على **Done**.

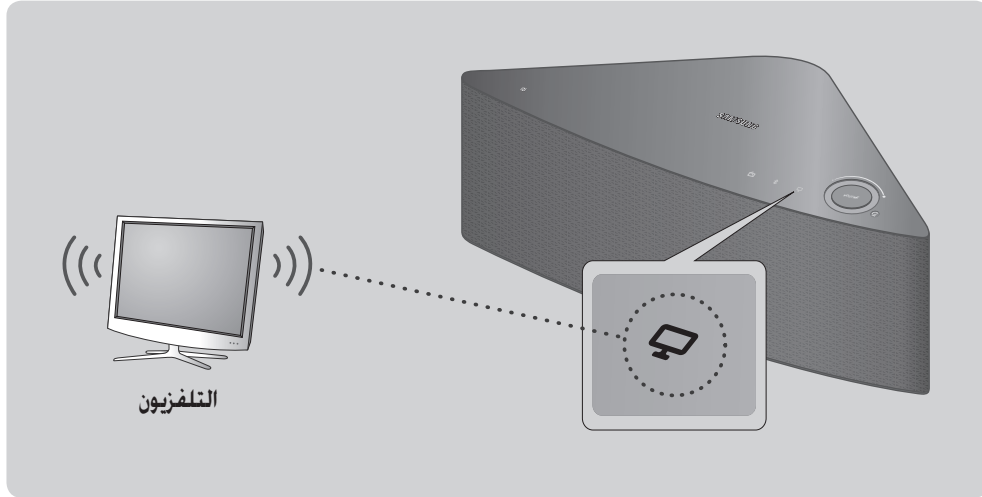


توصيل التلفزيون بالسماعة

توصيل التلفزيون عبر Bluetooth (TV SoundConnect)

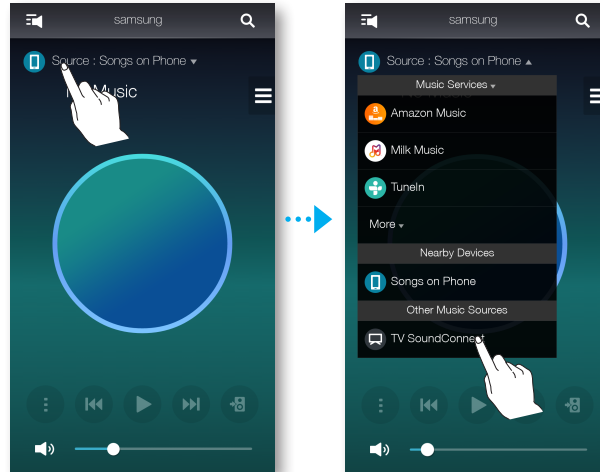
تتيح لك وظيفة TV SoundConnect توصيل تلفزيون Samsung بالسماعة (السماعات) الخارجية لاسلكيًا والاستمتاع بصوت التلفزيون.

1 قم بتشغيل السماعة، ثم اضغط على الزر **TV SoundConnect** الموجود على اللوحة العلوية.



أو

1-1 اضغط على **Source** بالشاشة الرئيسية، ثم حدد **TV SoundConnect**.



2 تظهر رسالة لسؤالك عن متابعة إقران البلوتوث.

ملاحظة

✓ اضغط **Add New Device** على الوضع **On** في TV SoundConnect في التلفاز من قائمة الإعدادات. (لمعرفة التفاصيل، راجع دليل المستخدم الخاص بجهاز التلفزيون).

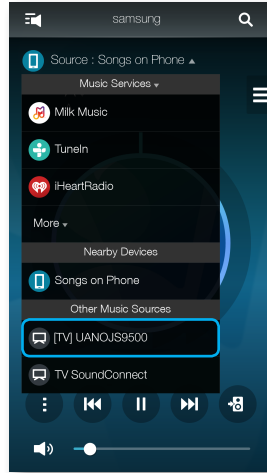
3 عند ظهور رسالة لسؤالك عن رغبتك في إنشاء اقتران بالبلوتوث أم لا، اضغط **Yes**. تم اقتران المنتج مع جهاز التلفاز.

ملاحظات

- ✓ اضغط مع الاستمرار على زر **TV SoundConnect** لمدة تزيد عن 5 ثوانٍ لإعادة ضبط TV SoundConnect.
- ✓ المسافة المثالية لنجاح عملية الاقتران هي 6.5 أقدام (أي 2 متر) أو أقل.
- ✓ إذا قمت بفصل قابس المنتج، يتم إنهاء الاتصال مع TV SoundConnect . لإعادة الاتصال، ضع قابس المنتج في المنفذ ثم أعد ضبط اتصال TV SoundConnect مرة أخرى.
- ✓ عندما تكون السماعة في وضع Standby لا يتم إنهاء وصلة TV SoundConnect .
- ✓ النطاق التشغيلي لوصلة TV SoundConnect
 - نطاق الاقتران الموصى به: أقصى حد 6.5 قدم (2 متر).
 - نطاق التشغيل الموصى به: أقصى حد 32 قدمًا (10 أمتار).
 - قد يُفقد الاتصال أو يتقطع الصوت إذا تجاوزت المسافة بين التلفزيون والمنتج 32 قدم (10 أمتار).
- ✓ تقدم بعض أجهزة تلفزيونات Samsung ميزة SoundConnect الصادرة بعد عام 2012 . تحقق مما إذا كان جهاز التلفزيون الخاص بك يدعم وظيفة SoundShare أو SoundConnect (للمزيد من التفاصيل، يرجى الرجوع إلى دليل المستخدم الخاص بجهاز التلفزيون).
- ✓ قد يتسبب عدم استقرار الشبكة في فقد الاتصال أو تقطع الصوت.

■ التوصيل بالتلفزيون عبر Wi-Fi

- 1 اضبط التلفزيون والسماعة على نفس شبكة Wi-Fi.
- 2 اضغط على Source في الشاشة الرئيسية وحدد التلفزيون من قائمة Other Music Sources.

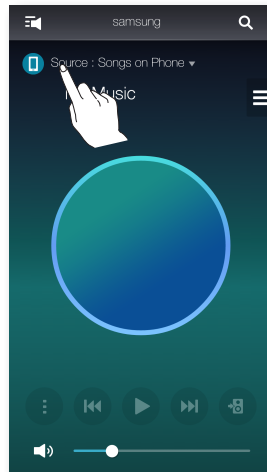


- 3 تظهر رسالة تسألك إذا كنت تريد إجراء عملية إقران الشبكة بالتلفزيون.
- 4 حدد Yes لتوصيل التلفزيون بالسماعة.
- 5 يمكنك الاستمتاع بالموسيقى على التلفزيون عبر السماعة.

■ الاستماع إلى الموسيقى من أجهزة أخرى في الشبكة

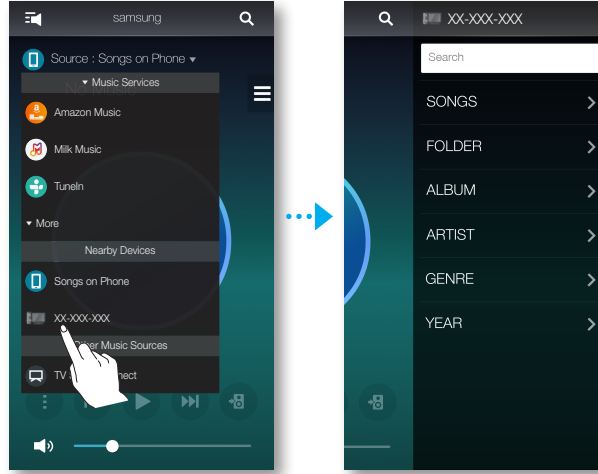
- يمكنك الاستماع إلى الموسيقى المُخزَّنة على جهاز آخر متصل بنفس الشبكة.
- انتقل إلى www.samsung.com لتنزيل وتثبيت البرنامج Wireless Audio - Multiroom for Desktop.
- يمكنك مشاركة الموسيقى المخزنة في الأجهزة الذكية المتصلة بالكمبيوتر.
- للحصول على التفاصيل، أرجع إلى "Wireless Audio - Multiroom for Desktop" في الصفحات 63~64.
- [انقر هنا.](#)

- 1 اضغط على Source.



2 حدد الخدمة المطلوبة من **Nearby Devices**.

3 يمكنك تشغيل ملفات الموسيقى المخزنة في جهازك المحدد من خلال هذا المنتج

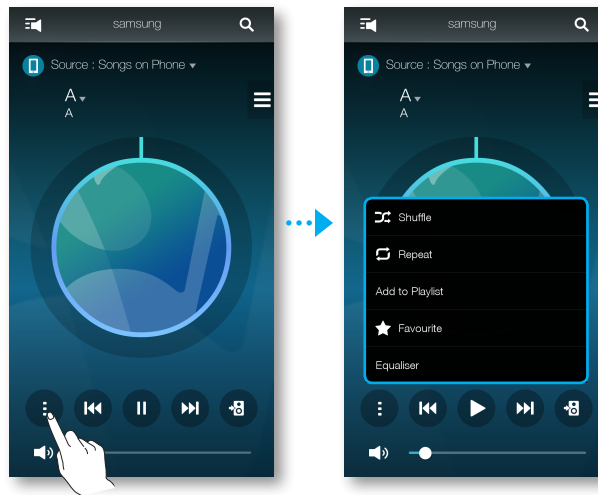


استخدام قائمة التشغيل

1 اضغط على

2 عندما تظهر قائمة منبثقة، حدد وظيفتك المطلوبة.

- **Shuffle** : لتشغيل العشوائي لملفات الموسيقى من قائمة الاستعداد.
- **Repeat** : لتكرار ملف الموسيقى الحالي أو جميع ملفات الموسيقى من قائمة الاستعداد.
- **Add to Playlist** : لإنشاء قائمة تشغيل جديدة أو إضافة موسيقى يجري تشغيلها حاليًا في قائمة التشغيل الحالية.
- **Favourite** : لإضافة ملف الموسيقى الجاري تشغيله حاليًا إلى قائمة المفضلات.
- **Equaliser** : يمكنك على نحو ملائم ضبط مستوى صوت الموسيقى التي يجري تشغيلها حاليًا عن طريق الاعتماد المتكرر على النوع والتفضيل والمكان.



ضبط موازن الصوت وDRC

يمكنك تحديد إحدى المحطات مسبقاً لضبط المتوفرة بشكل افتراضي في خيار موازن الصوت أو إنشاء الإعدادات الخاصة بك عن طريق ضبط الترددات يدوياً.

بالإضافة إلى ذلك، اضبط DRC على On لتغيير مستوى الصوت بسلسلة. إذا تم خفض مستوى الصوت، فيمكنك الاستماع إلى الصوت الهادئ والرقيق بوضوح.

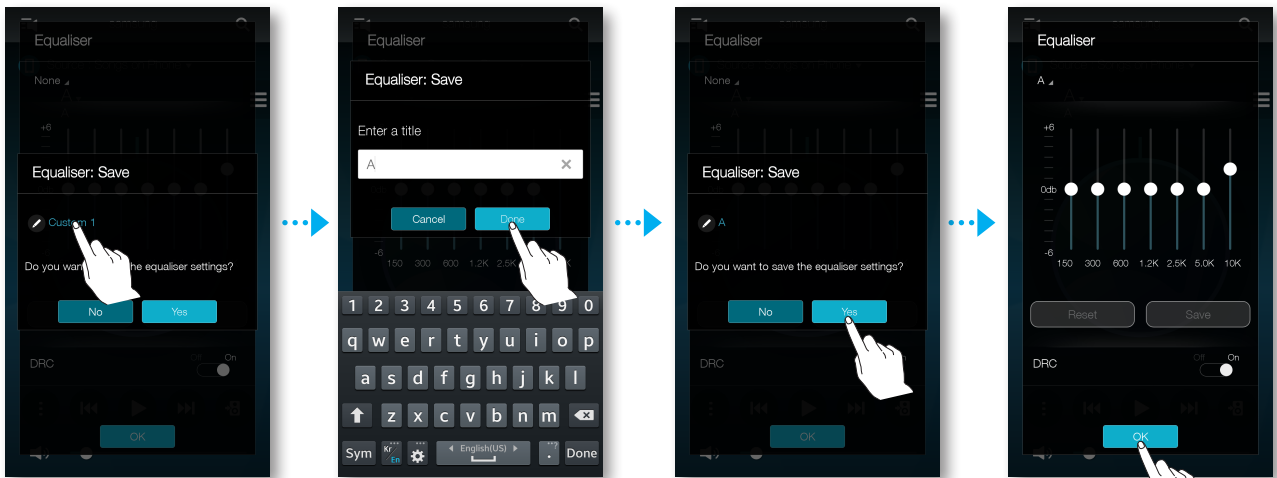
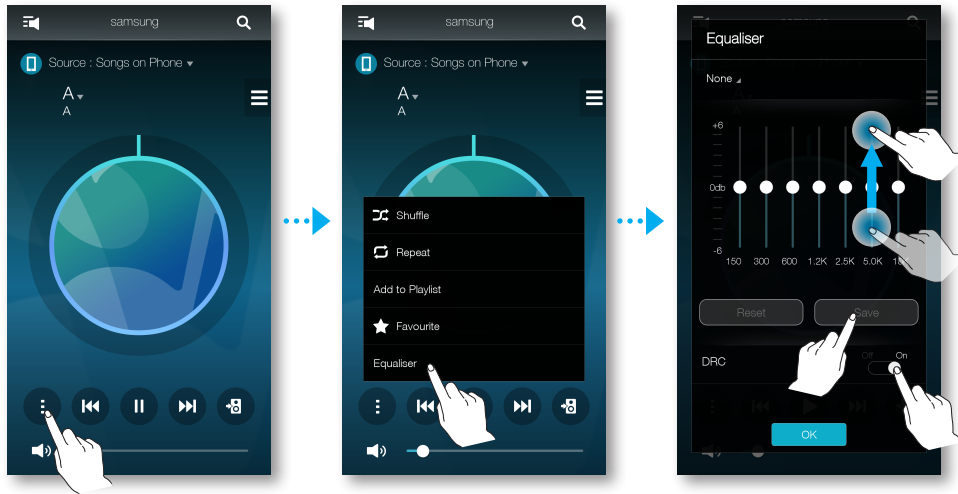
1 اضغط على ⋮

2 عندما تظهر قائمة منبثقة، اضغط على Equaliser.

3 لضبط الصوت الجهير أو نطاقات التردد الثلاثية، اسحب شريط التمرير لأعلى أو لأسفل. اضبط DRC، ثم اضغط على Save.

4 اضغط على Custom، ثم أدخل اسمًا. اضغط على Done.

5 اضغط على Yes ثم حدد OK.



ملاحظة



✓ لا تتوفر هذه الوظيفة في حالة جميع السماعات.

إدارة قائمة الانتظار

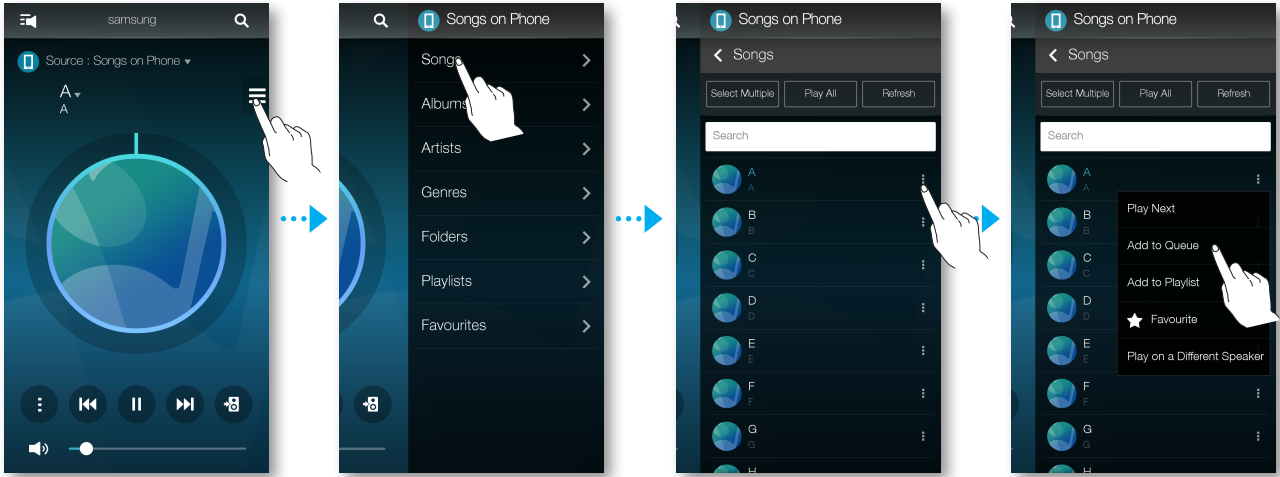
إضافة الموسيقى إلى قائمة الانتظار

يمكنك إضافة موسيقى جديدة إلى قائمة الموسيقى الحالية أو تحرير قائمة الموسيقى.

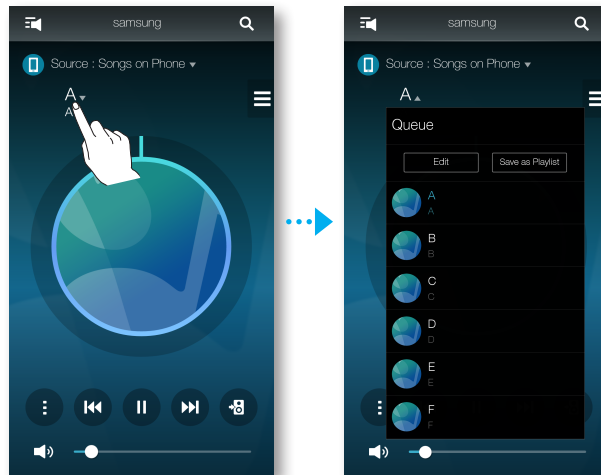
1 اضغط على  ثم حدد Songs.

2 حدد  من الموسيقى لإضافتها، ثم حدد Add to Queue.

(حدد Select Multiple لحفظ عدة مقطوعات موسيقية في Queue في نفس الوقت).



3 حدد عنوان الموسيقى في الشاشة الرئيسية للتحقق من Queue المحفوظة.



ملاحظات

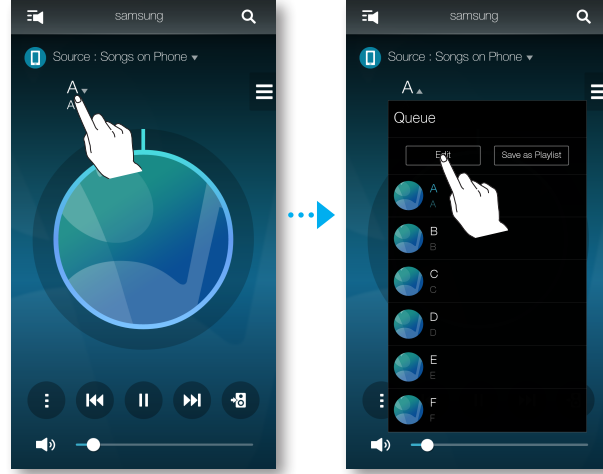


✓ يمكنك حفظ ما يصل إلى 360 مقطوعة موسيقية في قائمة الانتظار.

✓ لا يمكنك حفظ الموسيقى التي يتم تشغيلها بواسطة موفري الموسيقى القائمة على المحطات مثل Pandora وTunein. إلخ في قائمة الانتظار.

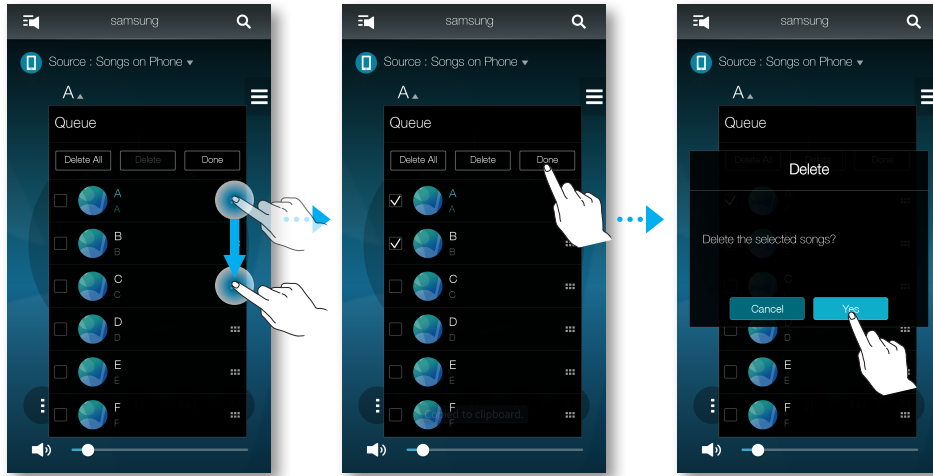
■ تحرير قائمة الانتظار

1 حدد عنوان الموسيقى في الشاشة الرئيسية، ثم اضغط على **Edit**.



2 اسحب **⋮** لتغيير ترتيب الموسيقى، حدد الموسيقى التي ترغب في حذفها، ثم اضغط على **Done**.

3 اضغط على **Yes**.

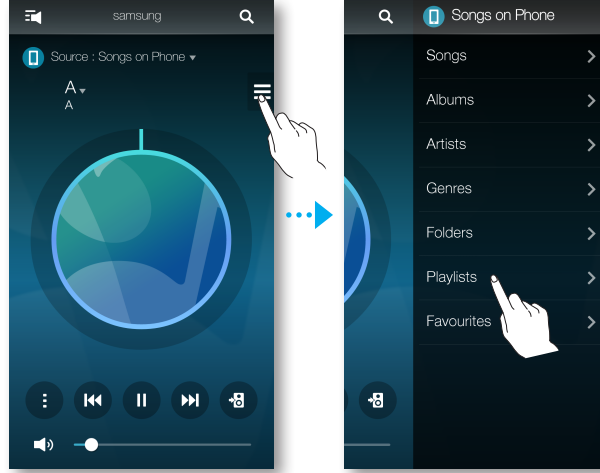


■ إدارة قائمة التشغيل

■ إنشاء قائمة التشغيل

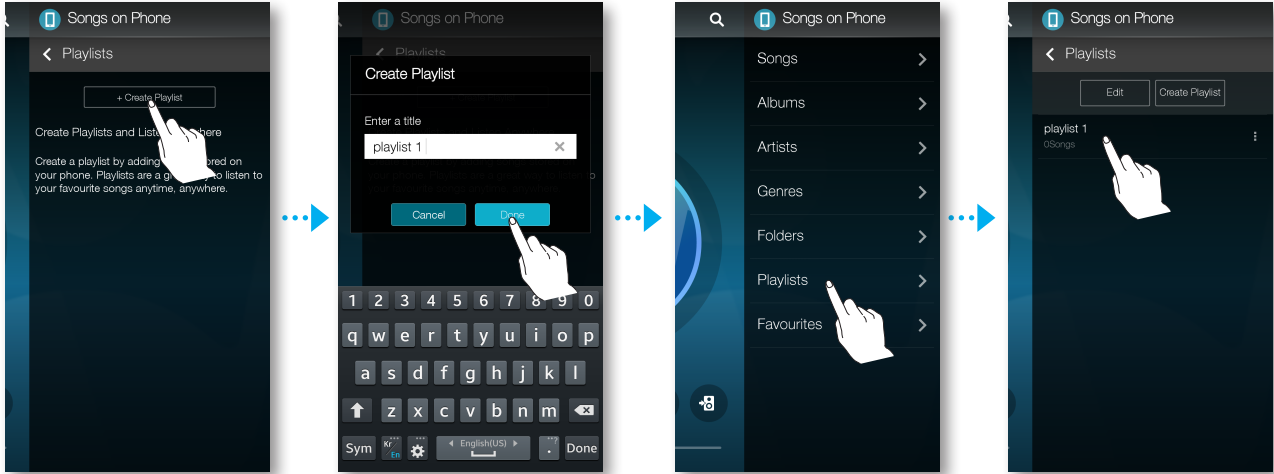
يمكنك إنشاء قائمة التشغيل الخاصة بك للحفظ أو التحرير.

1 اضغط على ، ثم حدد Playlists.



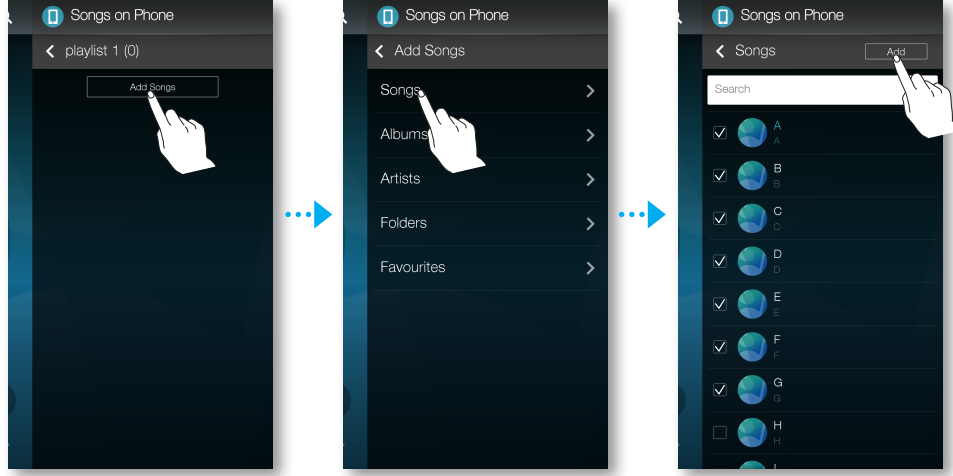
2 حدد Create Playlist. ثم حدد اسمًا لقائمة التشغيل. اضغط على Done.

3 حدد Playlists. ثم اضغط على قائمة التشغيل التي تم إنشاؤها.



4 اضغط على Add Songs. ثم حدد Songs.

5 حدد الموسيقى التي ترغب فيها لحفظها في قائمة التشغيل. ثم اضغط على Add.



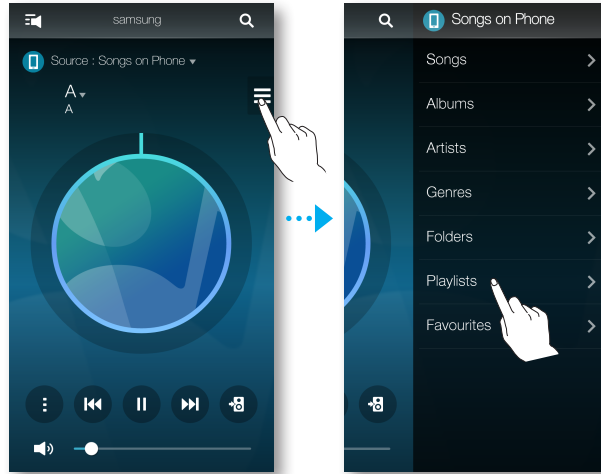
ملاحظة





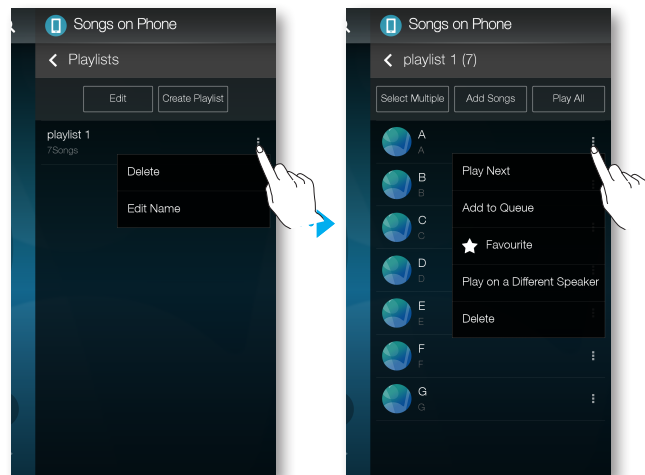
✓ يمكنك حفظ ما يصل إلى 360 مقطع موسيقى في قائمة التشغيل.

■ تحرير قائمة التشغيل



1 اضغط على ، ثم حدد Playlists.

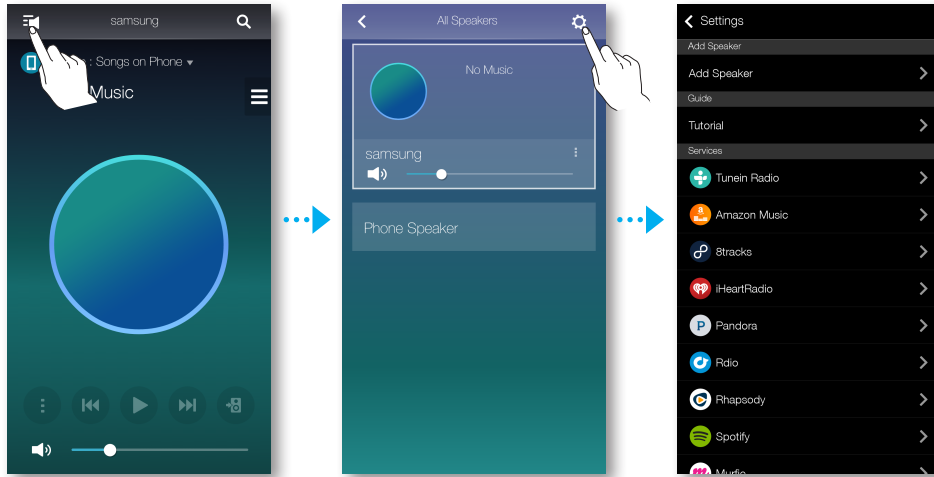


2 حدد  من Playlists أو  من الموسيقى لاستخدام القائمة الإضافية.



استخدام قائمة الإعدادات

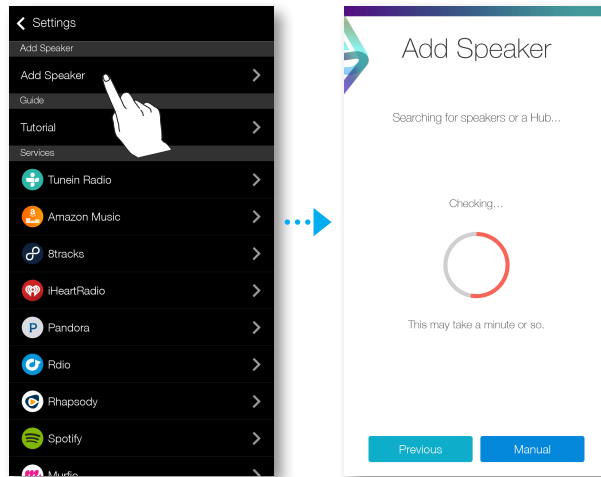
- 1 قم بتشغيل تطبيق Samsung Multiroom على جهازك الذكي .
- 2 اضغط على  لعرض قائمة بجميع السماعات.
- 3 اضغط على .



إضافة سماعة

Add Speaker

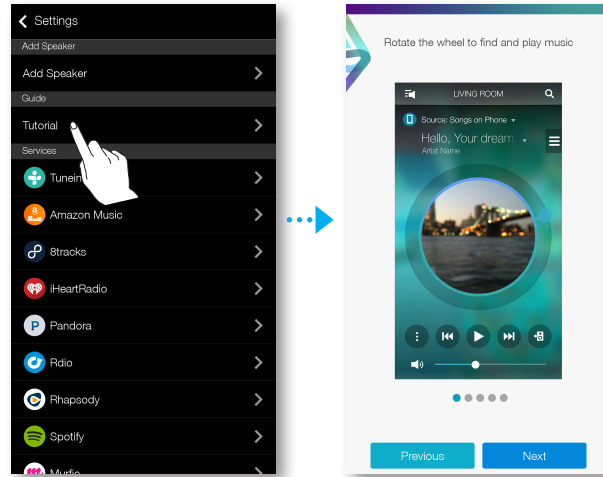
لإضافة السماعة (السماعات) الإضافية إلى اتصال السماعة الموجود، راجع "إضافة سماعة (سماعات) إضافية" في الصفحات 28~29. [انقر هنا.](#)



الدليل

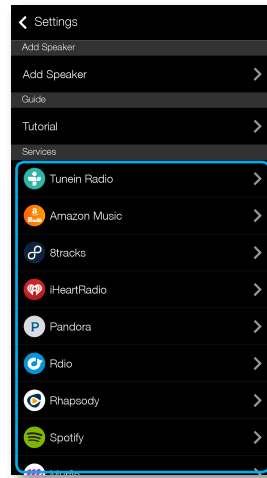
Tutorial

اختر Tutorial لتعلم كيفية استخدام التطبيق.



الخدمات

تعرض قائمة بالخدمات المتوفرة.



ملاحظات



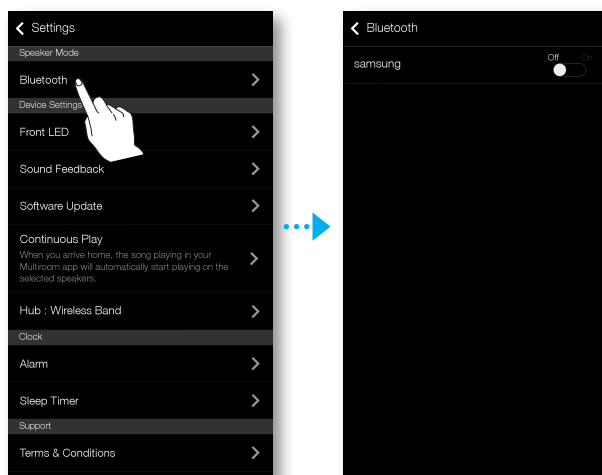
- ✓ تختلف خدمات المحتوى المدعومة حسب منطقتك أو الشركة المصنعة الخاصة بك.
- ✓ قد تتطلب بعض خدمات الموسيقى التسجيل للحصول على عضوية أو تسجيل الدخول.
- ✓ قد لا يحق لك الاشتراك في خدمة باستخدام جهازك الذكي.
- ✓ للاستفادة من خدمة غير مجانية، اشترك أولاً في الخدمة من خلال جهاز الكمبيوتر لديك.
- ✓ قد تكون بعض قنوات راديو Tunein محظورة وفقاً لسياسة الموقع الخاصة بهم.
- ✓ يمكن إضافة خدمة الموسيقى المدعومة أو حذفها وفقاً للسياسة المطابقة.

وضع الموسيقى

Bluetooth

• Off : إيقاف تشغيل Bluetooth.

• On : تشغيل Bluetooth.

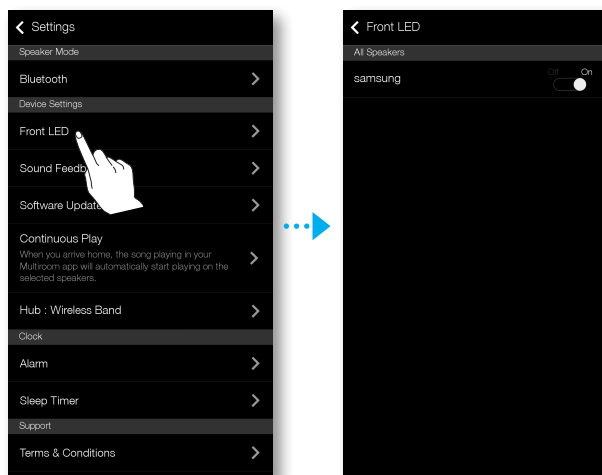


إعدادات الجهاز

Front LED

• Off : إغلاق مؤشرات Front LED الخاصة بالمنتج.

• On : تشغيل مؤشرات Front LED الخاصة بالمنتج.

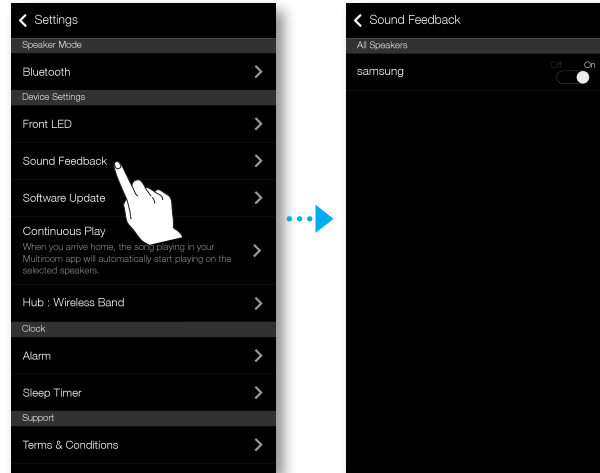


■ Sound Feedback

Sound Feedback هي وظيفة للإشارة إلى الحالة الحالية للمنتج عبر الصوت.

• Off : إيقاف تشغيل Sound Feedback.

• On : تشغيل Sound Feedback.

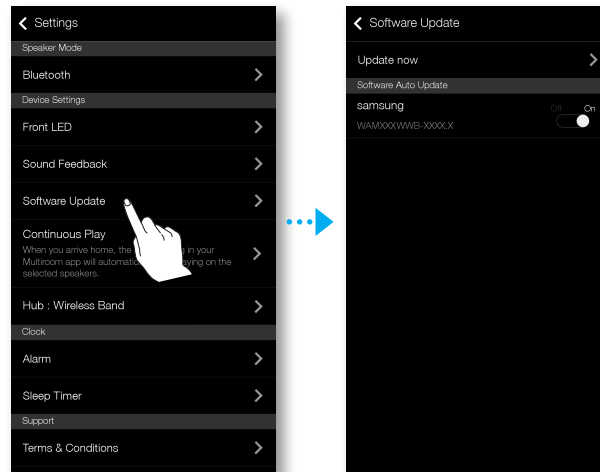


■ Software Update

لعرض إصدار البرنامج الحالي للمنتج، إلى جانب السماح لك بتشغيل التحديث التلقائي أو إيقاف تشغيله.

• On : عندما يكون قيد التشغيل، فإنه يعمل على التحديث التلقائي للبرنامج عند إصدار برنامج ثابت جديد.

• Off : إيقاف تشغيل وظيفة التحديث التلقائي.



ملاحظات

- ✓ يتوفر التحديث التلقائي عندما يكون منتجك متصلاً بالشبكة وتكون الوظيفة **Software Auto Update** مضبوطة على **On**.
- ✓ يوصى بقوة أن يتم ضبط إعدادات **Software Auto Update** الموجودة في كل المنتجات المستخدمة على **On**. من ناحية أخرى قد تحدث مشكلات تتعلق بالوظائف المتصلة بالشبكة بسبب مشكلات عدم التوافق عند استخدام مجموعة متنوعة من إصدارات برامج المنتج على منتجات متصلة.
- ✓ **Software Auto Update** يعمل فقط على تحديث السماعة عندما تكون في وضع الاستعداد..
لوضع السماعة يدويًا في وضع الاستعداد:
(1) اضبط **Software Auto Update** على **On**.
(2) المس زر **كتم الصوت** في السماعة.

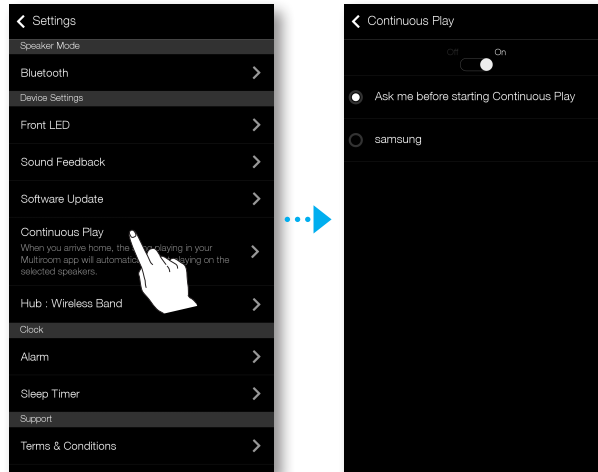
تحديث الآن

يمكنك تحديث برنامج سماعتك يدويًا باستخدام **Update Now**.

- 1 اضغط على .
- 2 حدد **Software Update**.
- 3 اختر **Update Now**.
- 4 **Update Now** يعمل على البحث عن تحديث حالي للبرامج. وإذا توفر تحديث، فإنه سيعمل على تنزيل هذا التحديث وتثبيته على سماعتك. وإذا توفر لديك بالفعل الإصدار الأحدث من البرنامج في سماعتك، فسيعرض **Update Now** لرسالة "Latest version already installed".

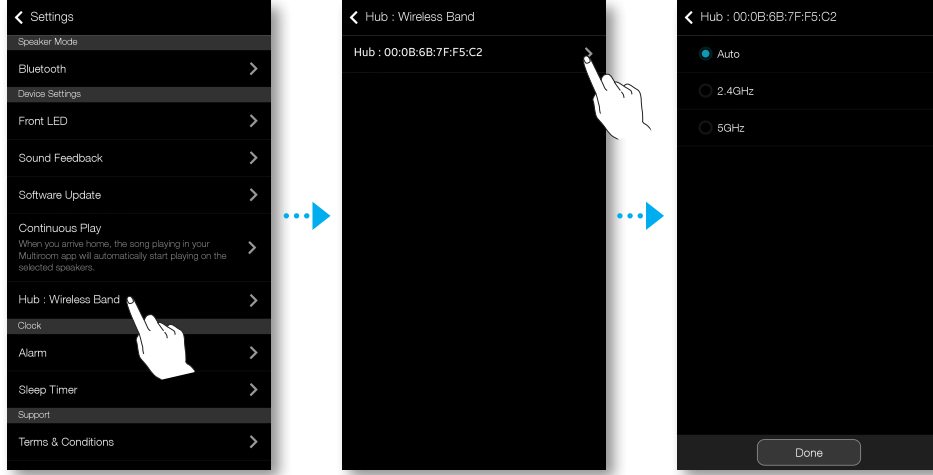
Continuous Play ■

نظرًا لأن هذه الوظيفة تتيح لك تبديل خرج الصوت من جهاز الهاتف المحمول إلى المنتج تلقائيًا، يمكنك الاستمتاع بالموسيقى بسلاسة.



Hub : Wireless Band ■

يمكنك تغيير Wireless Band الخاصة بالموزع لديك استنادًا إلى بيئة الاتصال اللاسلكية المتوفرة لديك في المنزل.

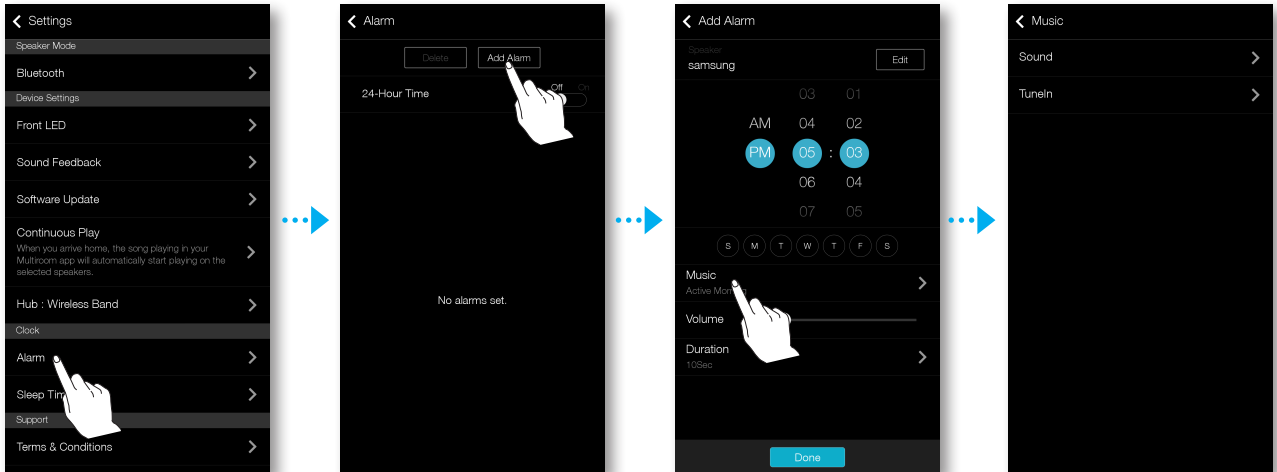


الساعة ■

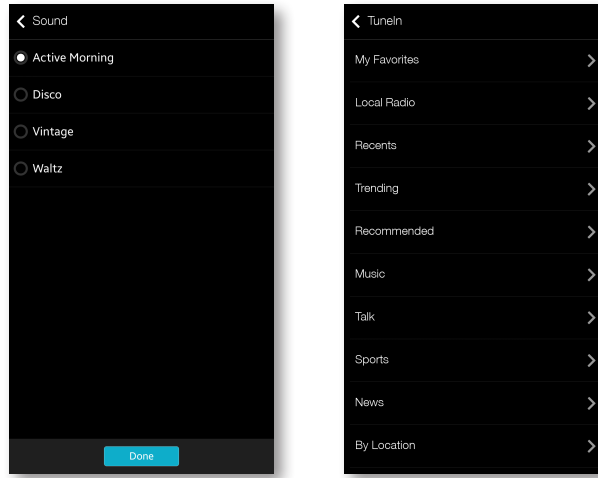
Alarm ■

1 اضغط على Alarm ثم اضغط على Add Alarm.

2 حدد تاريخ التنبيه والوقت ومستوى صوت التنبيه والمدة.



3 اضغط على Music. حدد Sound أو TuneIn لتحديد صوت التنبيه الذي ترغب فيه.

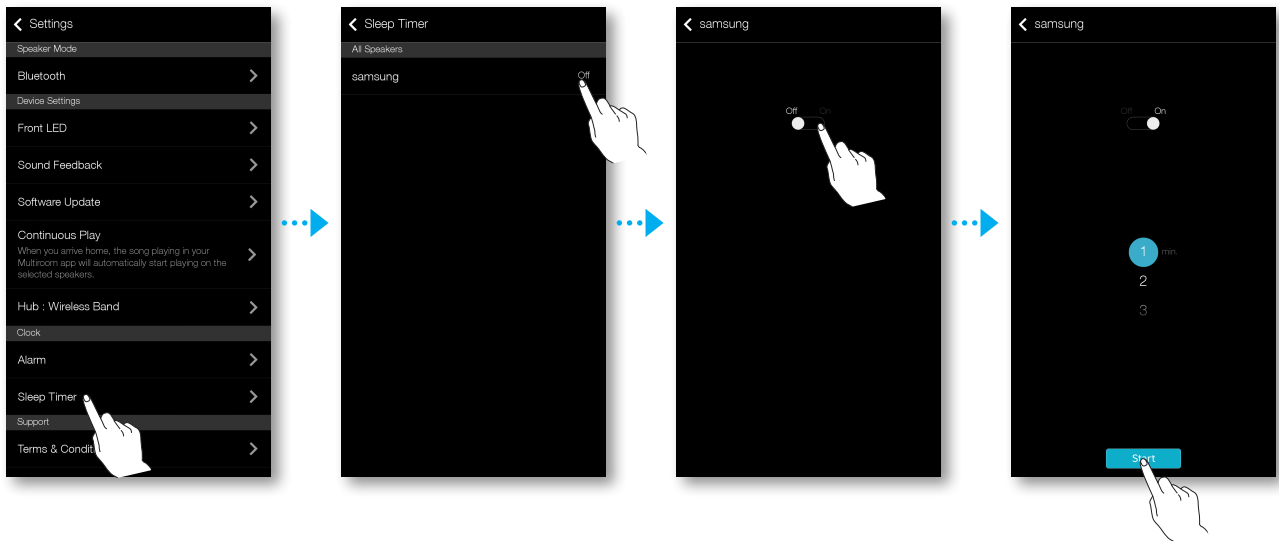


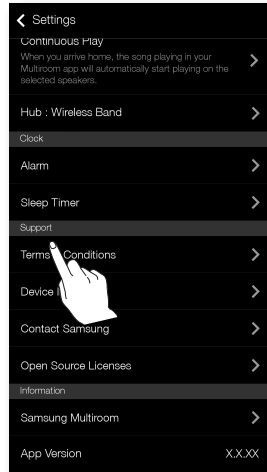
Sleep Timer ■

يمكنك إيقاف تشغيل المنتج عن طريق إعداد وقت السكون.

1 اضغط على Sleep Timer. ثم اضغط على Off.

2 اسحب إلى On. واضبط الوقت الذي ترغب فيه. ثم حدد Start.





الدعم

Terms & Conditions ■
يتيح لك عرض Terms & Conditions.

Device ID ■
يتيح لك التحقق من Device ID.

Contact Samsung ■
يوفر رابطًا إلى موقع الويب الخاص بشركة Samsung.

Open Source Licenses ■
يتيح لك عرض Open Source Licenses.

المعلومات


Samsung Multiroom ■
تتيح لك التحقق من رقم إصدار البرنامج الخاص بالسماعة.

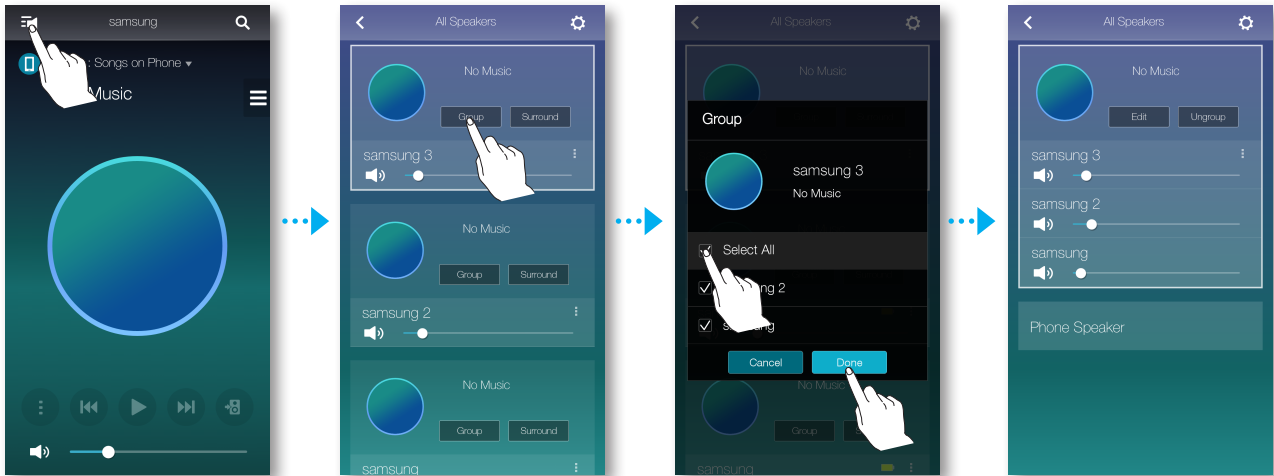
App Version ■
تتيح لك التحقق من إصدار التطبيق Samsung Multiroom.

توصيل منتجات متعددة

ضبط المجموعات

يمكنك تجميع سماعات عديدة في مجموعة واحدة تقوم بتشغيل الموسيقى نفسها. تتوفر ميزة التجميع فقط عند توصيل سماعات عديدة بنفس الشبكة.

- 1 اضغط على  للذهاب إلى قائمة بجميع السماعات.
- 2 اضغط على **Group**.
- 3 حدد المنتجات الأخرى المراد إضافتها في المجموعة ثم اضغط على **Done**.



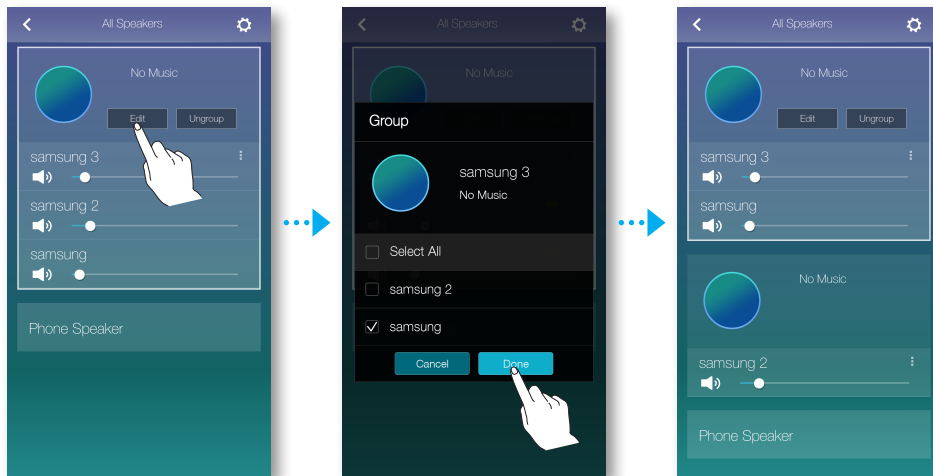
ملاحظة



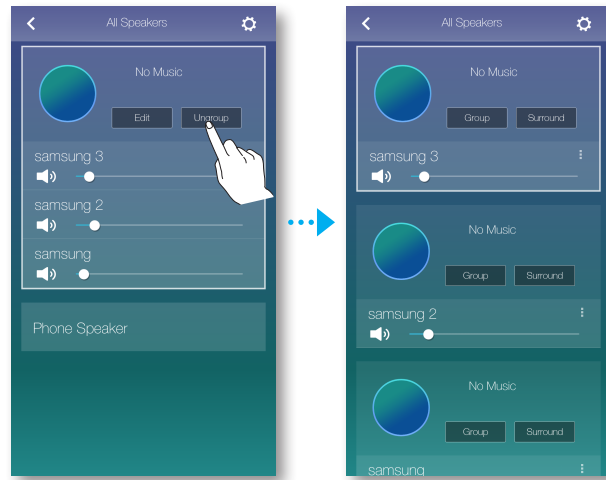
✓ التشغيل الجماعي غير متوفر لتوصيلات Bluetooth وTV SoundConnect.

تحرير المجموعة

- 1 اضغط على **Edit**.
- 2 حدد السماعة للتحرير ثم اضغط على **Done**.



■ إلغاء التجميع
أضبط على Ungroup.

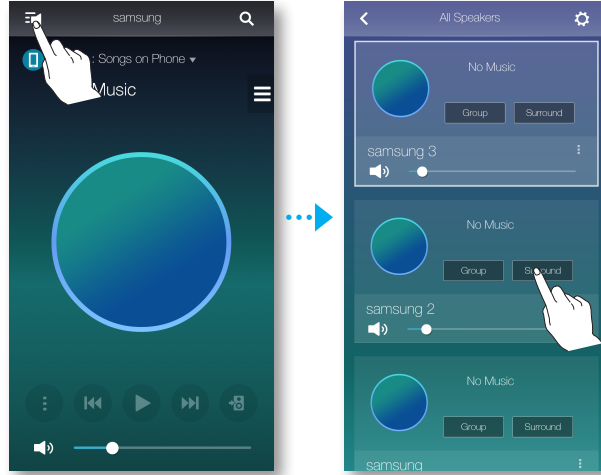


ضبط وضع الصوت المجسم

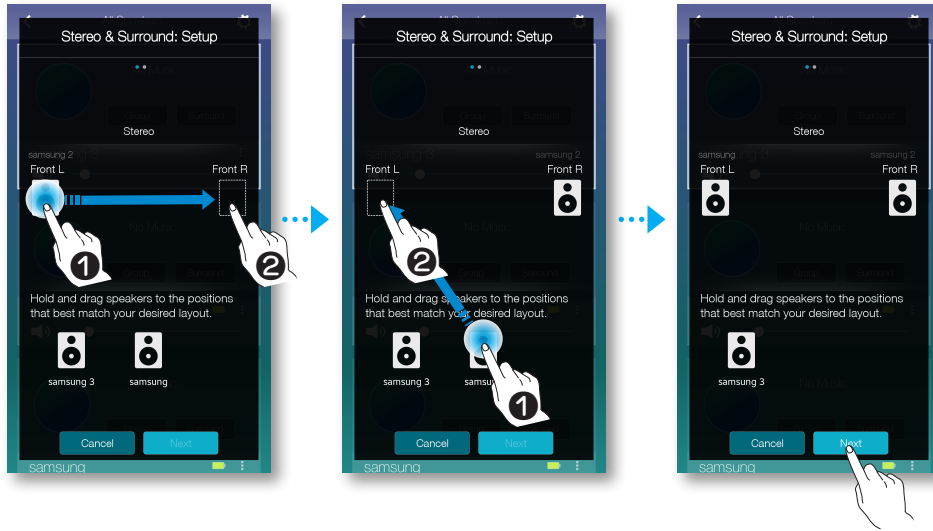
يمكنك تهيئة العديد من المنتجات فيما يتعلق بتأثير الصوت المجسم.

1 اضغط على  للذهاب إلى قائمة بجميع المنتجات.

2 اضغط على Surround.



3 اضغط مع الاستمرار على منتج ما، واسحبه إلى المكان المطلوب ثم حدد Next.

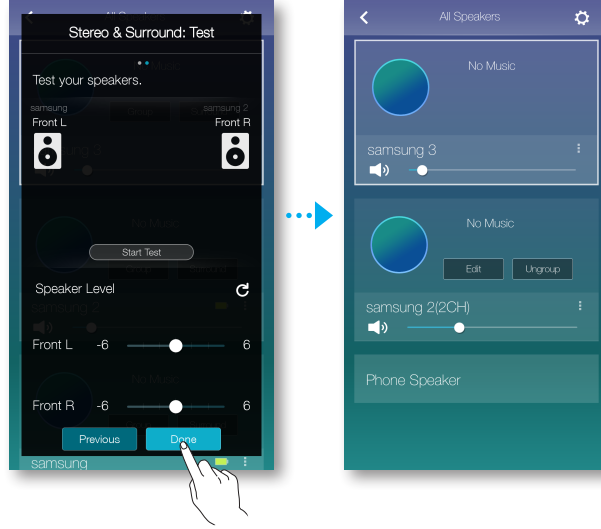


ملاحظة



✓ في حالة توصيل 2 سماعة فقط، اضغط على Surround لتكوين نظام الصوت المحيطي تلقائيًا.

4 افحص المنتجات واضبط مستوى صوت المنتج. ثم اضغط Done.



ملاحظات



- ✓ قد يتم إلغاء الوضع **Surround** تلقائيًا في حالة عدم استقرار اتصال الشبكة.
- ✓ عند تمكين وضع الصوت المحيطي، يوصى بضبط نفس السماعات التي قمت بتعيينها إلى **Front R** و **Front L**.
- ✓ يمكنك تكوين نظام الصوت المحيطي 4.1 قناة باستخدام جهاز **soundbar** وسماعتين.
- ✓ لا يمكنك تكوين نظام الصوت **Surround** باستخدام جهاز **soundbar** وسماعة واحدة.

استخدام وظائف متنوعة

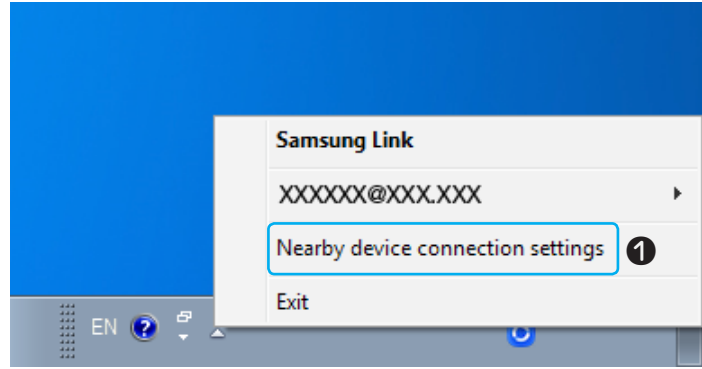
تشغيل محتوى الوسائط المحفوظ في جهاز كمبيوتر


Samsung Link

قم بتثبيت برنامج Samsung Link لسهولة تشغيل الموسيقى المخزنة في جهاز الكمبيوتر عبر السماعة. تفضل بزيارة <http://link.samsung.com> وقم بتنزيل تطبيق Samsung Link وإنهاء تثبيته.

1 تفضل بزيارة <http://link.samsung.com> وقم بتسجيل الدخول باستخدام حساب Samsung الخاص بك. اتبع التعليمات الموضحة لتثبيت البرنامج.

2 حدد المجلد المراد مشاركته.
(1) حرك مؤشر الماوس فوق رمز Samsung Link من درج الرموز، ثم انقر فوقه بزر الماوس الأيمن وحدد "1".



(2) يمكنك إضافة أو حذف مجلدات مشتركة على الشاشة المعروضة. بعد إضافة محتويات المجلدات المشتركة أو تغييرها، تأكد من الضغط على الزر .
3 حدد الأجهزة من تطبيق Samsung Multiroom لتحديد جهاز الكمبيوتر. سيتم عرض مجلدات جهاز الكمبيوتر وملفات الموسيقى التي تمت مشاركتها. (لمزيد من التفاصيل، ارجع إلى الصفحة 42 إلى 43).
[انقر هنا.](#)

ملاحظات

- ✓ يرجى ملاحظة أن جهاز الكمبيوتر الذي يحتوي على المجلدات المشتركة وسماعتك يتعين أن يكون متصلًا بنفس الوجهة اللاسلكي.
- ✓ يجب أن يكون برنامج Samsung Link قد تم تثبيته على جهاز الكمبيوتر. كما يجب أن يدعم جهاز الهاتف برنامج Samsung Link. لمزيد من المعلومات، تفضل بزيارة بوابة خدمات ومحتوى Samsung على الارتباط <http://link.samsung.com>.
- ✓ ربما تواجه مشكلات في التوافق عند محاولة تشغيل ملفات الوسائط عبر خادم DLNA خارجي.
- ✓ ومع ذلك، قد لا يتم تشغيل المحتوى الذي تمت مشاركته بواسطة جهاز كمبيوتر على حسب نوع الترميز وتنسيق ملف المحتوى. وبالإضافة إلى ذلك، قد لا تكون بعض الوظائف متوفرة.
- ✓ ربما لا يتم تشغيل محتوى الوسائط بسلاسة على حسب حالة الشبكة. وإذا كان هذا هو الحال، فاستخدم جهاز تخزين USB.

Wireless Audio - Multiroom for Desktop

لتشغيل نظام iTunes وملفات الموسيقى المشتركة على جهاز كمبيوتر من خلال المنتج، قم بتثبيت البرنامج **Wireless Audio - Multiroom for Desktop**.

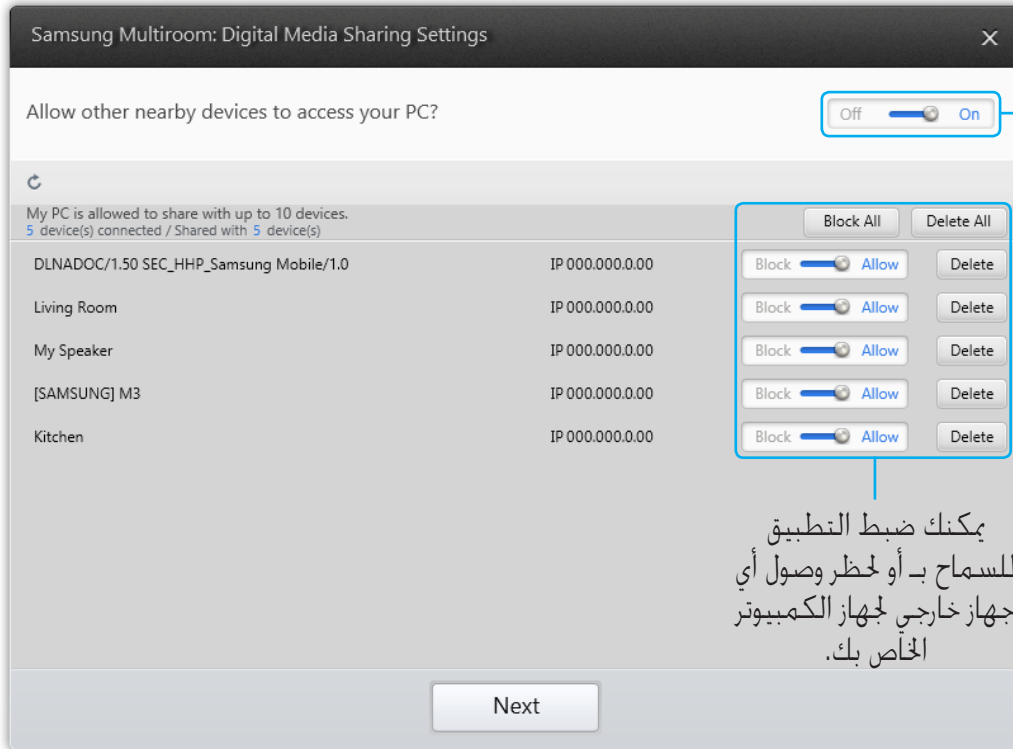
تفضل بزيارة موقع الويب www.samsung.com لتنزيل البرنامج **Wireless Audio - Multiroom for Desktop** وتثبيته.

ملاحظات



- ✓ يرجى ملاحظة أن جهاز الكمبيوتر الذي يحتوي على المجلدات المشتركة ومنتجك يتعين أن يكون متصلاً بنفس الموجّه اللاسلكي.
- ✓ في حالة تحول جهاز الكمبيوتر المتصل الذي يعمل بنظام التشغيل Windows أو Mac إلى الوضع إيقاف العرض أو توفير الطاقة أو وضع الإسبات، سيتوقف التطبيق.
- ✓ إذا تم تنشيط جدار الحماية لجهاز الكمبيوتر الذي يعمل بنظام التشغيل Windows، فقد لا يعمل التطبيق. وفي هذه الحالة، يتعين عليك إلغاء تنشيط جدار الحماية الخاص بنظام التشغيل Windows أو أي جدار حماية آخر ضد الفيروسات.
- ✓ يكون الملف *.pkg لنظام التشغيل Mac في حين يكون الملف *.msi للتثبيت على نظام التشغيل Windows. قم بتنزيل الملف المناسب لجهاز الكمبيوتر الخاص بك وتثبيته.
- ✓ نظام التشغيل المدعوم: Windows 7 أو أعلى، و Mac OS X 10.7 أو أحدث.

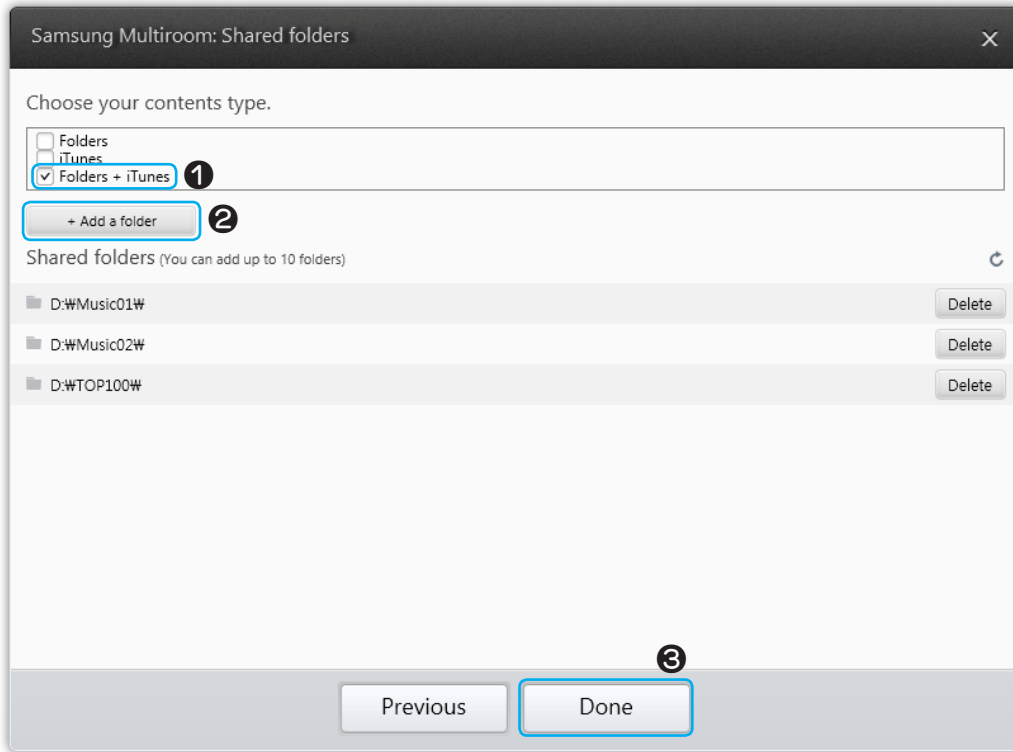
- 1 انقر نقرًا مزدوجًا فوق الأيقونة التي تم إنشاؤها على سطح مكتب جهاز الكمبيوتر.
- 2 حدد **Next** لتعيين المجلدات المشتركة.



السماح بمشاركة وصول أي جهاز خارجي: Off, On

يمكنك ضبط التطبيق للسماح بـ أو حظر وصول أي جهاز خارجي لجهاز الكمبيوتر الخاص بك.

- 3 حدد نوع المحتوى وأضف المجلد المحدد إلى قائمة المجلدات المشتركة. بعد مشاركة المجلدات، تأكد من الضغط على الزر Done.



- 4 اختر تطبيق Samsung Multiroom من على جهازك الذكي.

- 5 حدد جهاز الكمبيوتر المطلوب على التطبيق Samsung Multiroom. وسيتم عرض المجلدات المشتركة والملفات المخزنة على جهاز الكمبيوتر. (للحصول على مزيد من التفاصيل، يرجى الرجوع إلى الصفحة 42 إلى 43) انقر هنا.

ملاحظة

- ✓ بعد إضافة محتويات المجلدات المشتركة أو تغييرها، تأكد من الضغط على الزر .
إذا لم تضغط على الزر، فقد لا يتم عرض الملفات التي تمت مشاركتها بواسطة جهاز كمبيوتر في التطبيق Samsung Multiroom.

استكشاف الأخطاء وإصلاحها

قبل طلب الخدمة، يرجى التأكد مما يلي.

الأعراض	السبب المحتمل	العلاج
لا يمكن تشغيل الوحدة.	<ul style="list-style-type: none"> هل تم توصيل سلك التيار الكهربى في منفذ التيار الكهربى؟ (WAM750، WAM350، WAM351 فقط) هل تم توصيل محول الطاقة في منفذ التيار الكهربى؟ (WAM550، WAM551 فقط) 	<ul style="list-style-type: none"> قم بتوصيل سلك التيار الكهربى في المنفذ. (WAM750، WAM751، WAM350، WAM351 فقط) صل محول الطاقة في المنفذ. (WAM550، WAM551 فقط)
الموزع والمنتج غير متصلين.	<ul style="list-style-type: none"> عند توصيل الموزع، هل تظهر المؤشرات الأمامية للموزع حالة تشغيله على نحو صحيح؟ هل يتصل كابل LAN بالموجه اللاسلكي والموزع على نحو صحيح؟ تأكد من خول مصباح البيان الموجود بالجزء الأمامي للمنتج من اللون الأحمر إلى اللون الأزرق. 	<ul style="list-style-type: none"> أعد ضبط الموزع. (لعرفه التفاصيل، راجع دليل المستخدم الخاص بالموزع.) افصل التيار الكهربى عن الموزع ثم قم بتوصيله بالتيار الكهربى مرة أخرى. تحقق من ما إذا كان مؤشر الاقتران الموجود على الجزء الأمامي من الموزع يومض أم لا. أعد ضبط المنتج (انظر الصفحة 15). انقر هنا. افصل التيار الكهربى عن المنتج ثم قم بتوصيله بالتيار الكهربى مرة أخرى. تحقق بما إذا كان مؤشر LED الموجود على الجزء الأمامي من المنتج يومض أم لا.
الوظيفة لا تعمل عند الضغط على الزر الخاص بها.	<ul style="list-style-type: none"> هل توجد شحنة كهرباء استاتيكية في الهواء؟ 	<ul style="list-style-type: none"> افصل قابس التيار الكهربى وقم بتوصيله مرة أخرى.
لا يتم إصدار صوت.	<ul style="list-style-type: none"> هل تم ضبط مستوى الصوت على الحد الأدنى؟ 	<ul style="list-style-type: none"> قم بتوصيل المنتج على نحو صحيح. اضبط مستوى الصوت.
يوجد عطل في TV SoundConnect.	<ul style="list-style-type: none"> هل يدعم جهاز التلفزيون الخاص بك وظيفة TV SoundConnect؟ هل البرنامج الثابت لديك محدث على آخر إصدار؟ هل يحدث خطأ عند التوصيل؟ 	<ul style="list-style-type: none"> تدعم بعض أجهزة تلفزيونات Samsung الصادرة بعد عام 2012 TV SoundConnect افحص جهاز التلفزيون الخاص بك لمعرفة ما إذا كان يدعم TV SoundConnect. تأكد من ضبط TV SoundConnect على وضع On في قائمة جهاز التلفزيون الخاص بك. قم بتحديث تلفزيونك وفق أحدث إصدارات البرنامج الثابت. اتصل بمركز خدمة عملاء Samsung. اضغط مع الاستمرار على زر TV  SoundConnect لمدة تزيد عن 5 ثوانٍ لإعادة ضبط TV SoundConnect وتوصيل جهاز تلفزيون جديد.

الأعراض	السبب المحتمل	العلاج
لا يعمل الموزع بشكل سليم.	<ul style="list-style-type: none"> هل الموزع متصل بالتيار الكهربائي؟ هل يتصل كابل LAN بالموجه اللاسلكي والموزع على نحو صحيح؟ عند توصيل الموزع، هل تظهر المؤشرات الأمامية للموزع حالة تشغيله على نحو صحيح؟ 	<ul style="list-style-type: none"> توصيل التيار الكهربائي للموزع. قم بتوصيل كبل شبكة LAN بالموجه بـ ETHERNET SWITCH الموجود على الجزء الخلفي من الموزع وبالموجه اللاسلكي الخاص بك. أعد ضبط الموزع. (لعرفه التفاصيل، راجع دليل المستخدم الخاص بالموزع.) إذا واجهتك مشكلات أثناء توصيل الموزع والمنتج، فقم بتغيير مكان المنتج بحيث يكون المنتج أقرب للموجه اللاسلكي أو الموزع.
لا يعمل المنتج بشكل سليم.	<ul style="list-style-type: none"> هل المنتج متصل بالتيار الكهربائي؟ هل يظل مؤشر مصباح البيان الأمامي للمنتج على اللون الأحمر لمدة 5 دقائق بعد التشغيل؟ 	<ul style="list-style-type: none"> قم بتوصيل المنتج بالتيار الكهربائي. تحقق من ما إذا كان موجه Wi-Fi الذي تستخدمه مخصص لـ Wi-Fi. افصل التيار الكهربائي عن المنتج، وأعد توصيله به مجددًا، ثم أعد توصيله بالموجه. أعد ضبط المنتج (انظر الصفحة 15). انقر هنا. إذا كان يستخدم مع الموزع - تأكد من أن الجهاز الذكي والموزع متصلان بنفس شبكة الـ Wi-Fi. - تأكد من أن مصباح بيان مؤشر الموزع يظهر أنه يعمل على نحو صحيح. (انظر الصفحة 24، البند 3.) انقر هنا. - إذا استمرت المشكلة، فأعد ضبط الموزع. (لعرفه التفاصيل، راجع دليل المستخدم الخاص بالموزع.) - افصل التيار الكهربائي عن الموزع، وأعد توصيله مجددًا ثم، افصل التيار الكهربائي عن المنتج، وأعد توصيله مجددًا. - إذا واجهتك مشكلات أثناء توصيل الموزع والمنتج، فقم بتغيير مكان المنتج بحيث يكون المنتج أقرب للموجه اللاسلكي أو الموزع.

الأعراض	السبب المحتمل	العلاج
لا أستطيع تحميل المنتجات.	• هل المنتج متصل بالشبكة عبر Wi-Fi؟	<ul style="list-style-type: none"> • في حالة توصيل المنتج بالشبكة عبر Bluetooth أو علامة NFC (WAM750). WAM551. WAM550. WAM751 فقط - Android) أو وظيفة TV SoundConnect أو وضع AUX IN (WAM750). WAM751 فقط). لا يمكنك استخدام وظيفة المنتجات الجماعية.
لا يعمل التطبيق بشكل سليم.	• هل يحدث خطأ عند الوصول إلى التطبيق؟	<ul style="list-style-type: none"> • تأكد من توافق جهازك الذكي مع التطبيق. (انظر صفحة 75) انقر هنا. • تأكد من أن التطبيق وفق أحدث إصدار. • تأكد من تحول مصباح البيان الموجود بالجزء الأمامي للمنتج من اللون الأحمر إلى اللون الأزرق. • إذا كان يستخدم مع الموزع - تأكد من أن الموزع والجهاز الذكي متصلان بنفس الموجه. - تأكد من أن مصباح بيان مؤشر الموزع يظهر أنه يعمل على نحو صحيح. (انظر الصفحة 24، البند 3). انقر هنا. - إذا واجهتك مشكلات أثناء توصيل الموزع والمنتج، فقم بتغيير مكان المنتج بحيث يكون المنتج أقرب للموجه اللاسلكي أو الموزع.



✓ إذا استمرت المشكلة، راجع مركز الخدمة لاستكشاف الأعطال وإصلاحها.

إشعار ترخيص المصدر المفتوح

- للحصول على معلومات إضافية حول المصادر المفتوحة المستخدمة في هذا المنتج، تفضل بزيارة موقع الويب : <http://opensource.samsung.com>

الوزن	3.9 كجم	عام
الأبعاد	402 ملم (عرض) × 194 ملم (عمق) × 137 ملم (ارتفاع)	
نطاق درجة حرارة التشغيل	+5 درجات مئوية إلى +35 درجة مئوية	
نطاق درجة الرطوبة	من 10 % إلى 75 %	
حساسية الإدخال / المقاومة	450 مللي فولت / KOHM (إضافي)	مكبر الصوت
نسبة الإشارة إلى الضجيج (الدخل التناظري)	65 ديسيبل	
الفاصل (1 كيلو هرتز)	65 ديسيبل	
Ethernet	الوحدة الطرفية TX - 100BASE	الشبكة
شبكة LAN اللاسلكية	مدمج	
الأمان	WEP (OPEN)	
	WPA-PSK (TKIP)	
	WPA2-PSK (AES)	
WPS(PBC/PIN)	مدعوم	

الوزن	2.3 كجم	عام
الأبعاد	343 ملم (عرض) × 168 ملم (عمق) × 113.5 ملم (ارتفاع)	
نطاق درجة حرارة التشغيل	+5 درجات مئوية إلى +35 درجة مئوية	
نطاق درجة الرطوبة	من 10 % إلى 75 %	
Ethernet	الوحدة الطرفية TX - 100BASE	الشبكة
شبكة LAN اللاسلكية	مدمج	
الأمان	WEP (OPEN)	
	WPA-PSK (TKIP)	
	WPA2-PSK (AES)	
WPS(PBC/PIN)	مدعوم	

الوزن	1.9 كجم	عام
الأبعاد	250 ملم (عرض) × 145 ملم (عمق) × 113.5 ملم (ارتفاع)	
نطاق درجة حرارة التشغيل	+5 درجات مئوية إلى +35 درجة مئوية	
نطاق درجة الرطوبة	من 10 % إلى 75 %	
Ethernet	الوحدة الطرفية TX - 100BASE	الشبكة
شبكة LAN اللاسلكية	مدمج	
الأمان	WEP (OPEN)	
	(TKIP) WPA-PSK	
	(AES) WPA2-PSK	
WPS(PBC/PIN)	مدعوم	

- سرعات الشبكة التي تساوي 10 ميجابت في الثانية غير مدعومة.
- (إذا كنت تستخدم كابل LAN، يفضل استخدام نوع STP
- WAM550، WAM551، WAM350، WAM351 فقط)
- التصميم والمواصفات عرضة للتغيير دون إشعار مسبق.
- للاطلاع على مصدر الطاقة واستهلاك الطاقة، راجع الملصق المرفق مع المنتج.
- قيم الوزن والأبعاد تقريبية.
- يستند دليل المستخدم هذا إلى المنتج الذي يستخدم نظام التشغيل أندرويد أو iOS.
- تستند شاشة التطبيقات على نظام التشغيل أندرويد وقد يتغير بعد تحديث إصدار البرنامج.
- للحصول على تفاصيل إضافية حول استخدام المنتج، تفضل بزيارة موقع الويب www.samsung.com

بيانات الامتثال التنظيمية

	<p>تنبيه</p> <p>خطر التعرض لصدمة كهربية لا تفتح</p>	
<p>بعد الرمز المتمثل في وميض البرق مع رأس السهم داخل المثلث بمثابة علامة تحذيرية تنبهك بالجهد الكهربائي الخطير داخل المنتج.</p>	<p>تنبيه: لتفادي مخاطر الصدمات الكهربائية، لا تقم بإزالة الغطاء (أو الظهر). لا توجد بالداخل مكونات يمكن صيانتها من قبل المستخدم. يرجى الرجوع لموظفي الصيانة المؤهلين لإجراء عملية الصيانة.</p>	<p>تعد علامة الإيضاح الظاهرة داخل المثلث بمثابة علامة تحذيرية تنبهك إلى التعليمات الهامة المرفقة مع المنتج.</p>

تحذير

- لتقليل خطر نشوب حريق أو حدوث صدمة كهربية، لا تعرض هذا الجهاز إلى المطر أو الرطوبة.
- لا تُعرض هذا الجهاز إلى قطرات السوائل أو الرذاذ.
- لا تضع أشياء ممتلئة بالسوائل، مثل أنية الزهور فوق الجهاز.
- لإيقاف تشغيل هذا الجهاز تمامًا، يجب سحب قابس الطاقة من مقبس الحائط. وبالتالي، يجب أن يكون قابس الطاقة في المتناول بسهولة ويسر طوال الوقت.

تنبيه

- لتجنب حدوث صدمة كهربية، قم بمطابقة سن القابس العريض مع الفتحة العريضة وإدخاله بالكامل.
- يجب توصيل هذا الجهاز دائمًا بمنفذ تيار متردد مزود بوصلة تأريض واقية.
- لفصل الجهاز عن التيار الرئيسي، يجب سحب القابس من مقبس التيار الرئيسي. وبالتالي يجب أن يكون قابس التيار الرئيسي قابلاً للتشغيل بسرعة.

تنبيه

- لا تُعرض هذا الجهاز إلى قطرات السوائل أو الرذاذ.
- لا تضع على الجهاز أي جسم مملوء بسائل، مثل المزهريّة.
- لإيقاف تشغيل هذا الجهاز تمامًا، يجب سحب قابس الطاقة من مقبس الحائط. وبالتالي، يجب أن يكون قابس الطاقة في المتناول بسهولة ويسر طوال الوقت.

■ توصيل الأسلاك بقابس مصدر الطاقة الرئيسي (المملكة المتحدة فقط)

ملحوظة هامة

سلك التيار الرئيسي الموجود بهذا الجهاز مزود بقابس مقولب مشتمل على مصهر. تم توضيح قيمة المصهر على سطح سنون القابس، وإذا تطلب الأمر استبدال القابس، فيجب استخدام مصهر معتمد مع BS1362 بنفس التقنين. لا تستخدم مطلقاً مقبباً تمت إزالة غطاء المصهر منه. إذا كان الغطاء قابلاً للفك ويلزم استبداله، فيجب أن يكون بنفس لون المصهر المثبت في القابس. وتتوفر الأغشية البديلة لدى الوكيل. وإذا لم يكن القابس المثبت مناسباً للقابس الحائط في منزلك أو كان طول الكابل غير كافٍ للوصول إلى مقبس الحائط، فيجب الحصول على سلك تمديد مناسب معتمد يوفر الأمان أو استشارة الوكيل للحصول على مساعدة. ومع ذلك، إذا لم يكن هناك بد عن قطع القابس، فقم بإزالة المصهر ثم تخلص من القابس بأمان. لا تقم بتوصيل القابس بمقبس التيار الرئيسي فقد تتعرض لخطر الصدمة الكهربائية من السلك المرن غير المعزول. لا تحاول مطلقاً إدخال أسلاك عارية في مقبس التيار الرئيسي مباشرة. يجب استخدام قابس ومصهر دائماً.

ملحوظة هامة

تم تلوين الأسلاك الموجودة في سلك التيار الرئيسي وفقاً للقاعدة التالية: - أزرق = محايد، بني = متصل بالكهرباء، حيث إن هذه الألوان قد لا تكون مطابقة للعلامات الملونة التي تحدد أطراف التوصيل بالقابس لديك، تابع كما يلي: - يجب توصيل السلك الأزرق باللون بالطرف المميز بالحرف N أو الملون بالأزرق أو الأسود. يجب توصيل السلك البني بطرف التوصيل الذي يحمل الحرف L أو اللون البني أو الأحمر. **تحذير: لا تقم بتوصيل السلك بالطرف الأرضي الذي يحمل الحرف E أو الرمز الأرضي ≡ أو الملون باللون الأخضر أو الأخضر والأصفر.**

■ تعليمات السلامة الهامة

اقرأ تعليمات التشغيل هذه جيداً قبل استخدام الوحدة. اتبع كافة تعليمات السلامة الموضحة أدناه. احتفظ بكتيب تعليمات التشغيل في مكان قريب بحيث يمكن الرجوع إليه في المستقبل.

- 1 اقرأ هذه التعليمات.
- 2 احتفظ بهذه التعليمات.
- 3 انتبه إلى كافة التحذيرات.
- 4 اتبع كافة التعليمات.
- 5 لا تستخدم هذا الجهاز بالقرب من المياه.
- 6 قم بتنظيفه باستخدام قطعة جافة من القماش فقط.
- 7 لا تقم بإغلاق أي من فتحات التهوية. يرجى التركيب وفقاً لتعليمات جهة التصنيع.

- 8 لا تقم بالتركيب بالقرب من أي مصادر للحرارة مثل أجهزة التدفئة المركزية أو مسجلات الحرارة أو المواقد أو غيرها من الأجهزة (بما في ذلك أجهزة استقبال المؤثرات السمعية والبصرية) التي تصدر حرارة.
- 9 احذر من مخالفة غرض السلامة الخاص بالقابس المستقطب أو القابس من النوع الأرضي. يحتوي القابس المستقطب على ريشتين إحداها معرض من الأخرى. يحتوي القابس من النوع الأرضي على ريشتين وطرف مستدق ثالث للتأريض.
- والغرض من الريشة العريضة أو الطرف المستدق الثالث هو توفير الأمان. وإذا تعذر إدخال القابس المتوفر في منفذ الكهرباء، فاستشر كهربائيًا لاستبدال منفذ الكهرباء القديم.
- 10 وفر الحماية لسلك الطاقة من سير الآخرين فوقه أو تعرضه للضغط خاصة عند القوابس والمقابس الملائمة ونقطة خروجه من الجهاز.
- 11 لا تستخدم سوى المرفقات والملحقات المحددة من قبل الجهة المصنعة.
- 12 لا تستخدم سوى العربة، أو الحامل، أو الحامل ثلاثي الأرجل، أو الطاولة المحددة من جانب الشركة المصنعة، أو التي يتم بيعها مع الجهاز. عند استخدام عربة ما، توخ الحرس عند تحريك العربة/الجهاز معًا لتجنب التعرض للإصابة جراء انقلابهما.
- 13 انزع القابس عن هذا الجهاز خلال التعرض لعواصف رعدية أو عدم استخدامه لفترات زمنية طويلة.
- 14 اعهد بجميع عمليات الصيانة والإصلاح لأخصائيي صيانة مؤهلين.
- يجب إجراء صيانة عند تعرض الجهاز للتلف بأية طريقة من الطرق، كأن يتعرض سلك الإمداد بالطاقة أو القابس للتلف، أو انسكاب سائل أو سقوط أجسام داخل الجهاز، أو عند تعرض الجهاز للمطر أو الرطوبة، أو عندما لا يعمل بطريقة عادية، أو عند سقوطه.



احتياطات السلامة

احتياطات مصدر الطاقة

- لا تفرط في التحميل على منافذ التيار الكهربائي أو أسلاك التمديد.
- ربما يؤدي ذلك إلى ارتفاع درجة الحرارة بشكل غير طبيعي أو نشوب حريق.
- لا تقم بتوصيل سلك الطاقة أو فصله عن القابس عندما تكون يدك مبللة.
- لا تضع المنتج بالقرب من الأجهزة التي تصدر حرارة.
- لتنظيف ريشات قابس الطاقة، افصل القابس عن منفذ التيار الموجود بالخائط وامسح الريشات بقطعة من القماش الجاف فقط.
- لا تقم بثني سلك الطاقة أو سحبه بعنف.
- لا تضع أشياء ثقيلة على سلك الطاقة.
- لا تقم بتوصيل سلك الطاقة في منفذ كهرباء مفكوك أو تالف.
- قم بإدخال قابس سلك الطاقة بالكامل في منفذ الكهرباء الموجود بالخائط بحيث يكون القابس مثبتًا بإحكام في المنفذ.
- إذا كانت الوصلة غير ثابتة، يكون هناك خطر من نشوب حريق.

احتياطات التركيب

- لا تقم بتركيب المنتج بالقرب من أجهزة أو أجسام تصدر حرارة أو لهبًا (الشموع أو صواعق البعوض أو السخانات أو أجهزة التدفئة المركزية أو ما إلى ذلك). لا تقم بالتركيب في مكان معرض لضوء الشمس المباشر.
- عند تحريك المنتج، قم بإيقاف تشغيل الطاقة وافصل جميع الأسلاك (بما في ذلك سلك الطاقة) عن الوحدة.
- قد يتسبب وجود سلك تالف في نشوب حريق أو وجود خطر من حدوث صدمة كهربية.
- قد يؤدي تركيب المنتج في بيئات ذات درجات حرارة أو مستويات رطوبة مرتفعة أو أتربة أو برودة شديدة إلى حدوث مشكلات بالجودة أو يتسبب في تعطل المنتج. قبل تركيب المنتج في بيئة خارج حدود المألوف، يرجى الاتصال بمركز الخدمة التابع لشركة سامسونج للحصول على مزيد من المعلومات.
- في حالة وضع المنتج على رف أو خزانة أو مكتب، تأكد من اتجاه اللوحة العلوية للأعلى.
- لا تضع المنتج على سطح غير مستقر (على سبيل المثال، رف غير ثابت، مكتب مائل).
- قد يتسبب سقوط المنتج في تعطله والتسبب في حدوث إصابة. كما أن الاهتزاز أو الضغط الشديد قد يسبب أيضًا عطل المنتج وخطر نشوب حريق.
- قم بتركيب المنتج مع ترك مساحة كافية حوله تسمح بتهويته.
- اترك مسافة لا تقل عن 4 بوصات (10 سم) خلف المنتج وأكثر من بوصتين (5 سم) من كل جانب للمنتج.
- احتفظ بمواد التغليف البلاستيكية بعيدًا عن متناول أطفالك.
- قد يتعرض الأطفال الذين يلعبون بمواد التغليف البلاستيكية لخطر الاختناق.

احتياطات الاستخدام

- الاستخدام لفترة زمنية طويلة مع رفع مستوى الصوت قد يتسبب في حدوث أضرار بالغة في حاسة السمع لديك.
- في حالة تعرضك لصوت تزيد درجة شدته عن 85 ديسيبل لفترة طويلة، قد يؤثر ذلك على سمعك بشكل سيء.
- وكلما ارتفع الصوت، زاد الضرر على حاسة السمع لديك. يرجى ملاحظة أن شدة الصوت في المحادثات العادية تتراوح ما بين 50 إلى 60 ديسيبل بينما تصل إلى 80 ديسيبل في الضوضاء على الطرق.
- يحتوي هذا المنتج على جهد كهربائي عالٍ وخطير. لا تحاول فك المنتج، أو إصلاحه أو إدخال تعديلات عليه بنفسك.
- يرجى الاتصال بمركز خدمة تابع لسامسونج عندما تحتاج إلى إصلاح المنتج.
- لا تضع أية إناء به سائل فوق المنتج (على سبيل المثال، مزهرية أو إناء للمشروبات أو مواد التجميل أو المواد الكيماوية أو ما إلى ذلك). لا تدع أي أجسام معدنية (على سبيل المثال، العملات المعدنية أو مشابك الشعر أو ما إلى ذلك) أو المواد القابلة للاشتعال (على سبيل المثال، الأوراق أو أعواد الثقاب أو ما إلى ذلك) تدخل إلى المنتج (من خلال فتحات التهوية أو منافذ I/O (الإدخال/الإخراج) أو ما إلى ذلك).
- في حالة دخول أي من المواد الضارة أو السوائل إلى المنتج، قم بإيقاف تشغيل المنتج فورًا، وافصل سلك الطاقة، ثم اتصل بمركز خدمة تابع لسامسونج.

- حافظ على المنتج من السقوط. في حالة الأعطال الميكانيكية، افصل سلك الطاقة واتصل بمركز خدمة تابع لسامسوج.
- هناك خطر نشوب حريق أو حدوث صدمة كهربية.
- لا تمسك بالمنتج أو تسحبه من خلال سلك الطاقة أو كابل الإشارة.
- من الممكن أن يتسبب الكابل التالف في تعطل المنتج متسببًا في نشوب حريق أو التعرض لخطر الصدمة الكهربائية.
- لا تقم باستخدام أو الاحتفاظ بالمواد القابلة للاشتعال بالقرب من المنتج.
- في حالة صدور صوت غير طبيعي أو رائحة احتراق أو دخان، افصل سلك الطاقة فورًا واتصل بمركز خدمة تابع لسامسوج.
- في حالة وجود رائحة غاز، قم بتهوية الغرفة فورًا. لا تلمس قابس الطاقة الخاص بالمنتج، ولا تقم بتشغيل المنتج أو إيقاف تشغيله.
- لا تعرض المنتج للضرب أو لصدمة مفاجئة. لا تخدش المنتج بألة حادة.
- يمكن نقل هذا المنتج ووضعه بالداخل.
- هذا المنتج غير مضاد للماء أو الغبار.
- توجّه الحذر عن نقل الجهاز لتجنب إسقاطه وربما تلفه.

■ احتياطات التنظيف

- لا تستخدم مطلقًا الكحول أو المواد المذيبة أو الشموع أو البنزين أو الثر أو ملطف الجو أو مواد التشحيم لتنظيف المنتج ولا ترش المبيدات الحشرية على المنتج.
- من الممكن أن يتسبب استخدام أي من تلك المواد في تغيير لون الهيكل الخارجي أو في تمزقه أو تشققه، أو إزالة الملصقات الموجودة على المنتج.
- لتنظيف المنتج، افصل سلك الطاقة، ثم امسح المنتج باستخدام قطعة من القماش النظيف والجاف والناعم (الألياف الصناعية الناعمة أو القطن).
- لا تترك الغبار على المنتج. من الممكن أن يتسبب الغبار في خدش سطحه.

■ معلومات إضافية

■ حول وظيفة NFC (WAM750، WAM751، WAM550، WAM551 فقط) - Android

- لن يعمل وضع علامات NFC لإنشاء اتصال Bluetooth بينما يتم تشغيل المنتج وإيقاف تشغيله.
- لن يعمل وضع علامات NFC لإنشاء اتصال Bluetooth أثناء وميض مؤشر البطارية الموجود على جهاز Bluetooth.

■ حول اتصال الشبكة

- قد تعمل بعض وظائف الشبكات بشكل مختلف وفقاً للموجه اللاسلكي المستخدم.
- للحصول على معلومات تفصيلية حول الاتصال بالشبكات باستخدام موجه لاسلكي أو مودم، يُرجى الرجوع إلى وثائق الموجه أو المودم.
- حدد قناة لاسلكية واحدة غير مستخدمة في الوقت الحالي. إذا كانت القناة المحددة مستخدمة من قبل جهاز اتصال آخر قريب، فقد يتسبب التداخل اللاسلكي في فشل الاتصال.
- للالتزام بأحدث مواصفات شهادة Wi-Fi، لا يدعم الموزع التشفير الأمني WEP أو TKIP أو TKIP-AES (WPS2 المختلط) في الشبكات التي تعمل في الوضع 802.11n.
- بطبيعتها، قد تواجه شبكة LAN اللاسلكية تداخلاً لاسلكياً وفقاً للظروف البيئية (مثل أداء الموجه اللاسلكي والمسافة والإعاقة والتداخل مع الأجهزة اللاسلكية الأخرى وما إلى ذلك).
- لا يعمل تشفير WEP مع WPS (PBC) / WPS (PIN).

■ الأجهزة المتوافقة

- الهواتف المحمولة: أندرويد 2.3.3 (خبز الزججيل) أو أحدث، iOS (6.0) أو أعلى

■ ملاحظات

- ✓ قد لا تتوافق بعض الأجهزة مع هذا المنتج.
- ✓ لاحظ أن المنتجات التي تعمل بإصدارات أقدم قد لا تكون مدعومة.

■ حقوق النشر

© Samsung Electronics Co., Ltd 2015

جميع الحقوق محفوظة؛ ولا يسمح بإعادة إنتاج دليل المستخدم هذا كاملاً أو جزءاً منه بدون إذن كتابي مسبق من شركة Samsung Electronics Co., Ltd.



- موجب هذه الوثيقة، تعلن شركة Samsung Electronics أن هذا الجهاز متوافق مع المتطلبات الأساسية والأحكام الأخرى ذات الصلة بتوجيهات EC/1999/5. ويمكن الاطلاع على إعلان المطابقة الأصلي على الموقع <http://www.samsung.com>. انتقل إلى دعم > البحث عن دعم المنتج ثم أدخل اسم الطراز. لا يجوز استخدام هذا الجهاز إلا داخل المنزل. يجوز تشغيل هذا الجهاز في الأردن.

الاتصال بسامسونج حول العالم

إذا كان لديك أية استفسارات أو ملاحظات تتعلق بمنتجات سامسونج، يرجى الاتصال بمركز خدمة العملاء التابع لسامسونج.

Country		Contact Centre ☎	Web Site
North America	U.S.A	1-800-SAMSUNG (726-7864)	www.samsung.com/us/support
	CANADA	1-800-SAMSUNG (726-7864)	www.samsung.com/ca/support (English) www.samsung.com/ca_fr/support (French)
Latin America	MEXICO	01-800-SAMSUNG (726-7864)	www.samsung.com/mx/support
	BRAZIL	0800-124-421 (Demais cidades e regiões) 4004-0000 (Capitais e grandes centros)	www.samsung.com/br/support
	COSTA RICA	0-800-507-7267 00-800-1-SAMSUNG (726-7864)	www.samsung.com/latin/support (Spanish) www.samsung.com/latin_en/support (English)
	DOMINICAN REPUBLIC	1-800-751-2676	www.samsung.com/latin/support (Spanish) www.samsung.com/latin_en/support (English)
	ECUADOR	1-800-10-7267 1-800-SAMSUNG (72-6786)	www.samsung.com/latin/support (Spanish) www.samsung.com/latin_en/support (English)
	EL SALVADOR	800-6225 800-0726-7864	www.samsung.com/latin/support (Spanish) www.samsung.com/latin_en/support (English)
	GUATEMALA	1-800-299-0013 1-800-299-0033	www.samsung.com/latin/support (Spanish) www.samsung.com/latin_en/support (English)
	HONDURAS	800-2791-9267 800-2791-9111	www.samsung.com/latin/support (Spanish) www.samsung.com/latin_en/support (English)
	JAMAICA	1-800-234-7267 1-800-SAMSUNG (726-7864)	www.samsung.com/latin_en/support (English)
	NICARAGUA	001-800-5077267	www.samsung.com/latin/support (Spanish) www.samsung.com/latin_en/support (English)
	PANAMA	800-7267 800-0101	www.samsung.com/latin/support (Spanish) www.samsung.com/latin_en/support (English)
	PUERTO RICO	1-800-682-3180	www.samsung.com/latin/support (Spanish) www.samsung.com/latin_en/support (English)
	TRINIDAD & TOBAGO	1-800-SAMSUNG(726-7864)	www.samsung.com/latin/support (Spanish) www.samsung.com/latin_en/support (English)
	VENEZUELA	0-800-SAMSUNG (726-7864)	www.samsung.com/ve/support
	COLOMBIA	Bogotá 600 12 72 Gratis desde cualquier parte del país 01 8000 112 112	www.samsung.com/co/support
	CHILE	800-SAMSUNG(726-7864)	www.samsung.com/cl/support
	BOLIVIA	800-10-7260	www.samsung.com/cl/support
	PERU	0800-777-08	www.samsung.com/pe/support
	ARGENTINE	0800-555-SAMSUNG (0800-555-7267)	www.samsung.com/ar/support
	URUGUAY	000-405-437-33	www.samsung.com/latin/support (Spanish) www.samsung.com/latin_en/support (English)
	PARAGUAY	009-800-542-0001	www.samsung.com/latin/support (Spanish) www.samsung.com/latin_en/support (English)
Europe	UK	0330 SAMSUNG (7267864)	www.samsung.com/uk/support
	EIRE	0818 717100	www.samsung.com/ie/support
	GERMANY	0180 6 SAMSUNG bzw. 0180 6 7267864* (*0,20 €/Anruf aus dem dt. Festnetz, aus dem Mobilfunk max. 0,60 €/Anruf)	www.samsung.com/de/support
	FRANCE	01 48 63 00 00	www.samsung.com/fr/support
	ITALIA	800-SAMSUNG (800.7267864)	www.samsung.com/it/support
	SPAIN	0034902172678	www.samsung.com/es/support
	PORTUGAL	808 20 7267	www.samsung.com/pt/support

Country		Contact Centre ☎	Web Site
Europe	LUXEMBURG	261 03 710	www.samsung.com/support
	NETHERLANDS	0900-SAMSUNG (0900-7267864) (€ 0,10/Min)	www.samsung.com/nl/support
	BELGIUM	02-201-24-18	www.samsung.com/be/support (Dutch) www.samsung.com/be_fr/support (French)
	NORWAY	815 56480	www.samsung.com/no/support
	DENMARK	70 70 19 70	www.samsung.com/dk/support
	FINLAND	030-6227 515	www.samsung.com/fi/support
	SWEDEN	0771 726 7864 (0771-SAMSUNG)	www.samsung.com/se/support
	POLAND	801-172-678* lub +48 22 607-93-33 * * (koszt połączenia według taryfy operatora)	www.samsung.com/pl/support
	HUNGARY	0680SAMSUNG (0680-726-786) 0680PREMIUM (0680-773-648)	www.samsung.com/hu/support
	SLOVAKIA	0800 - SAMSUNG (0800-726 786)	www.samsung.com/sk/support
	AUSTRIA	0800-SAMSUNG (0800-7267864) [Only for Premium HA] 0800-366661 [Only for Dealers] 0810-112233	www.samsung.com/at/support
	SWITZERLAND	0800 726 78 64 (0800-SAMSUNG)	www.samsung.com/ch/support (German) www.samsung.com/ch_fr/support (French)
	CZECH	800 - SAMSUNG (800-726786)	www.samsung.com/cz/support
	CROATIA	072 726 786	www.samsung.com/hr/support
	BOSNIA	055 233 999	www.samsung.com/support
	MONTENEGRO	020 405 888	www.samsung.com/support
	SLOVENIA	080 697 267 (brezplačna številka) 090 726 786 (0,39 EUR/min) klicni center vam je na voljo od ponedeljka do petka od 9. do 18. ure.	www.samsung.com/si
	SERBIA	011 321 6899	www.samsung.com/rs/support
	BULGARIA	800 111 31, Безплатна телефонна линия	www.samsung.com/bg/support
	ROMANIA	08008 726 78 64 (08008 SAMSUNG) Apel GRATUIT	www.samsung.com/ro/support
CIS	CYPRUS	8009 4000 only from landline, toll free	
	GREECE	80111-SAMSUNG (80111 726 7864) only from land line	www.samsung.com/gr/support
	LITHUANIA	8-800-77777	www.samsung.com/lt/support
	LATVIA	8000-7267	www.samsung.com/lv/support
	ESTONIA	800-7267	www.samsung.com/ee/support
	RUSSIA	8-800-555-55-55 (VIP care 8-800-555-55-88)	www.samsung.com/ru/support
	BELARUS	810-800-500-55-500	www.samsung.com/support
	GEORGIA	0-800-555-555	www.samsung.com/support
	ARMENIA	0-800-05-555	www.samsung.com/support
	AZERBAIJAN	0-88-555-55-55	www.samsung.com/support
	KAZAKHSTAN	8-10-800-500-55-500 (GSM: 7799, VIP care 7700)	www.samsung.com/support
	UZBEKISTAN	8-10-800-500-55-500 (GSM: 7799)	www.samsung.com/support
	KYRGYZSTAN	00-800-500-55-500	www.samsung.com/kz_ru/support
China	TAJIKISTAN	8-10-800-500-55-500	www.samsung.com/support
	MONGOLIA	+7-495-363-17-00	www.samsung.com/support
	UKRAINE	0-800-502-000	www.samsung.com/ua/support (Ukrainian) www.samsung.com/ua_ru/support (Russian)
	MOLDOVA	0-800-614-40	www.samsung.com/support
China	CHINA	400-810-5858	www.samsung.com/cn/support
	HONG KONG	(852) 3698 4698	www.samsung.com/hk/support (Chinese) www.samsung.com/hk_en/support (English)
	MACAU	0800 333	www.samsung.com/support

Country		Contact Centre ☎	Web Site
S.E.A	SINGAPORE	1800-SAMSUNG(726-7864)	www.samsung.com/sg/support
	AUSTRALIA	1300 362 603	www.samsung.com/au/support
	NEW ZEALAND	0800 726 786	www.samsung.com/nz/support
	VIETNAM	1800 588 889	www.samsung.com/vn/support
	THAILAND	0-2689-3232, 1800-29-3232	www.samsung.com/th/support
	MYANMAR	+95-01-2399-888	www.samsung.com/support
	MALAYSIA	1800-88-9999 603-77137477 (Overseas contact)	www.samsung.com/my/support
	INDONESIA	021-56997777 08001128888	www.samsung.com/id/support
	PHILIPPINES	1-800-10-7267864 [PLDT] 02-4222111 [Other landline]	www.samsung.com/ph/support
	TAIWAN	0800-329999	www.samsung.com/tw/support
	JAPAN	0120-363-905	www.samsung.com/jp/support
S.W.A	INDIA	1800 3000 8282 - Toll Free 1800 266 8282 - Toll Free	www.samsung.com/in/support
	BANGLADESH	09612300300	www.samsung.com/in/support
	SRI LANKA	94117540540	www.samsung.com/support
MENA	EGYPT	08000-7267864 16580	www.samsung.com/eg/support
	ALGERIA	021 36 11 00	www.samsung.com/n_africa/support
	IRAN	021-8255 [CE]	www.samsung.com/iran/support
	SAUDI ARABIA	8002474357	www.samsung.com/sa/support www.samsung.com/sa_en/support (English)
	PAKISTAN	0800-Samsung (72678)	www.samsung.com/pk/support
	TUNISIA	80-1000-12	www.samsung.com/n_africa/support
	U.A.E	800-SAMSUNG (800 - 726 7864)	www.samsung.com/ae/support (English) www.samsung.com/ae_ar/support (Arabic)
	OMAN	800-SAMSUNG (800 - 726 7864)	
	KUWAIT	183-CALL (183-2255)	
	BAHRAIN	8000-GSAM (8000-4726)	
	QATAR	800-CALL (800-2255)	www.samsung.com/tr/support
	TURKEY	444 77 11	
	JORDAN	0800-22273 06 5777444	www.samsung.com/Levant/support (English)
	SYRIA	18252273	www.samsung.com/Levant/support (English)
	MOROCCO	080 100 22 55	www.samsung.com/n_africa/support
Africa	SOUTH AFRICA	0860 SAMSUNG (726 7864)	www.samsung.com/support
	BOTSWANA	8007260000	
	NAMIBIA	08 197 267 864	
	ZAMBIA	0211 350370	
	MAURITIUS	23052574020	
	REUNION	262508869	
	MOZAMBIQUE	847267864 / 827267864	
	NIGERIA	0800-726-7864	www.samsung.com/africa_en/support
	Ghana	0800-10077 0302-200077	
	Cote D'Ivoire	8000 0077	www.samsung.com/africa_fr/support
	SENEGAL	800-00-0077	
	CAMEROON	7095-0077	www.samsung.com/support
	KENYA	0800 545 545	
	UGANDA	0800 300 300	
	TANZANIA	0800 755 755 / 0685 889 900	
	RWANDA	9999	
	BURUNDI	200	
	DRC	499999	
	SUDAN	1969	

