



LED-TV

Instalación manual



Gracias por adquirir este producto Samsung.
Para recibir un servicio más completo, registre
su producto en

www.samsung.com/register

Modelo

N.º de serie

Las figuras y las ilustraciones de este Manual del usuario se proporcionan como referencia solamente y pueden ser diferentes del aspecto real del producto. El diseño y las especificaciones del producto están sujetos a cambios sin previo aviso.

Instrucciones

Este televisor proporciona funciones interactivas a través de un decodificador (SBB/STB) conectado al televisor, así como a otros televisores en un sistema controlado por un ordenador para hoteles y otros servicios de hostelería.

Interactivo: Cuando el televisor se enciende por primera vez, envía una orden para identificar el SBB/STB; si se ha identificado, el televisor cambia al modo EN LÍNEA, y todo el control se efectúa a través del SBB/STB.

Si el televisor está en el modo EN LÍNEA, deja de recibir órdenes por infrarrojos (mando a distancia de Samsung) y actúa de acuerdo con el protocolo de la interfaz.

Independiente: Si el SBB/STB no se identifica, el televisor se debe cambiar al modo INDEPENDIENTE con funcionamiento restringido.

Modos de funcionamiento

Cuando este televisor (en el modo Hotel) funciona con el SBB/STB, se encuentra en uno de los dos estados

EN LÍNEA O INDEPENDIENTE. En el estado INDEPENDIENTE, el televisor actuará como televisor de hotel, pero sin comunicación activa. De este modo se evita que los huéspedes intenten desconectar el SBB/STB para engañar al sistema.



Para establecer los detalles del modo Independiente o Interactivo, consulte la página 23-27 (Configuración de los datos de opciones de hotel: modo Independiente y modo Interactivo)

- Algunas operaciones se pueden restringir para impedir que los huéspedes intenten engañar al sistema de televisión.
- No aparece el menú Principal (modo Interactivo) ni los menús Canal ni Plug & Play en el menú Principal (modo Independiente)
- Volumen limitado y bloqueo o desbloqueo de las teclas del panel

Advertencia sobre las imágenes fijas

Evite mostrar en la pantalla imágenes fijas (como archivos de imágenes jpeg) o elementos con imágenes fijas (como logotipos de los programas de televisión o con formato de imagen 4:3, barras de cotizaciones o de noticias en la parte inferior de la pantalla, etc). Una visualización continuada de una imagen fija puede causar un desgaste desigual del fósforo de la pantalla, lo que afectará a la calidad de la imagen. Para reducir este riesgo, siga estas recomendaciones:

- Evite mostrar el mismo canal de televisión durante largos periodos de tiempo.
- Intente ver siempre las imágenes en pantalla completa, utilice el menú del formato de imagen del televisor para obtener la mejor coincidencia.
- Reduzca los valores del brillo y del contraste al mínimo necesario para conseguir la calidad de imagen deseada, ya que los valores superiores pueden acelerar la velocidad del proceso de desgaste.
- Utilice con frecuencia todas las funciones del televisor diseñadas para reducir la retención de la imagen y el desgaste de la pantalla; consulte el apartado adecuado del manual del usuario para obtener más información.

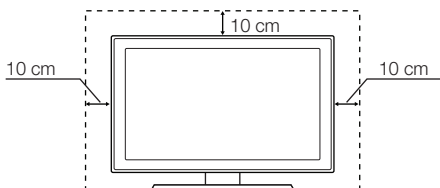
Seguridad en el espacio de instalación

Mantenga la distancia requerida entre el producto y otros objetos (por ejemplo, paredes) para asegurar la ventilación adecuada.

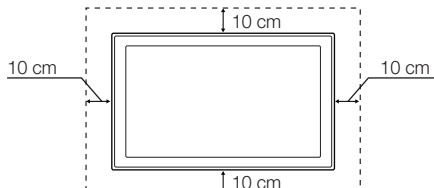
En caso contrario, se podría producir un incendio por un incremento de la temperatura interna del producto.

- Cuando utilice un soporte o un montaje mural, use sólo las piezas proporcionadas por Samsung Electronics.
 - Si utiliza piezas proporcionadas por otros fabricantes, podría tener problemas con el producto o éste se podría caer con el riesgo de causar lesiones personales.
- El aspecto externo puede variar según el producto.

Instalación con soporte



Instalación con montaje mural



Contenido

• Accesorios.....	4
• Instalación del soporte del TV LED.....	5
• Aspecto general del panel de conexiones	7
• Uso del controlador del televisor (tecla del panel)	10
• Aspecto general del mando a distancia.....	11
• Samsung Smart Control.....	13
• Conexión del televisor con SBB	16
• Conexión con los altavoces del baño	17
• Conexión de MediaHub HD	19
• Conexión de RJP (paquete de terminal remoto)	20
• Conexión a una ranura COMMON INTERFACE (ranura de tarjeta para la visualización del televisor)	22
• Configuración de los datos de opciones de hotel.....	23
• Instalación del montaje mural.....	66
• Fijación del televisor a la pared.....	67
• Bloqueo antirrobo Kensington.....	67
• Especificaciones	68
• Dimensiones	69

Accesorios

- Asegúrese de que los siguientes elementos se incluyen con el televisor de pantalla LED. Si falta alguno, póngase en contacto con su distribuidor.
- El color y la forma de los componentes pueden variar según los modelos.

- | | |
|---|---|
| <ul style="list-style-type: none">Mando a distancia y 2 pilas AAASamsung Smart Control y 2 pilas AAGuía rápida de configuraciónAdaptador de tarjeta CI | <ul style="list-style-type: none">Cable de alimentación/Cable de datosManual del usuarioGuía de seguridad (no disponibles en todos los lugares) |
|---|---|

- Según el modelo, el soporte y los tornillos de éste quizás no se incluyan.
- El cable de datos puede que no esté incluido según el distribuidor SI.

	<p>Eliminación correcta de este producto (Residuos de aparatos eléctricos y electrónicos) (Aplicable en la Unión Europea y en países europeos con sistemas de recogida selectiva de residuos)</p> <p>La presencia de este símbolo en el producto, accesorios o material informativo que lo acompañan, indica que al finalizar su vida útil ni el producto ni sus accesorios electrónicos (como el cargador, cascos, cable USB) deberán eliminarse junto con otros residuos domésticos. Para evitar los posibles daños al medio ambiente o a la salud humana que representa la eliminación incontrolada de residuos, separe estos productos de otros tipos de residuos y reciclelos correctamente. De esta forma se promueve la reutilización sostenible de recursos materiales. Los usuarios particulares pueden contactar con el establecimiento donde adquirieron el producto o con las autoridades locales pertinentes para informarse sobre cómo y dónde pueden llevarlo para que sea sometido a un reciclaje ecológico y seguro. Los usuarios comerciales pueden contactar con su proveedor y consultar las condiciones del contrato de compra. Este producto y sus accesorios electrónicos no deben eliminarse junto a otros residuos comerciales.</p>
	<p>Eliminación correcta de las baterías de este producto (Aplicable en la Unión Europea y en otros países europeos con sistemas de recogida selectiva de baterías.)</p> <p>La presencia de esta marca en las baterías, el manual o el paquete del producto indica que cuando haya finalizado la vida útil de las baterías no deberán eliminarse junto con otros residuos domésticos. Los símbolos químicos Hg, Cd o Pb, si aparecen, indican que la batería contiene mercurio, cadmio o plomo en niveles superiores a los valores de referencia admitidos por la Directiva 2006/66 de la Unión Europea. Si las baterías no se desechan convenientemente, estas sustancias podrían provocar lesiones personales o dañar el medioambiente. Para proteger los recursos naturales y promover el reciclaje, separe las baterías de los demás residuos y reciclelas mediante el sistema de recogida gratuito de su localidad.</p>

Instalación del soporte del TV LED

Los televisores LED de 32" y mayores tienen soportes giratorios. Puede establecer estos soportes de manera que el televisor gire 20 grados a izquierda y derecha o 90 grados a izquierda y derecha.

Componentes del soporte

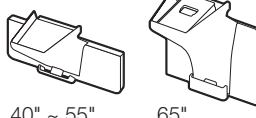
Cuando instale el soporte, use las piezas y los componentes suministrados.

A 1 unid



Soporte

B 1 unid



40" ~ 55"

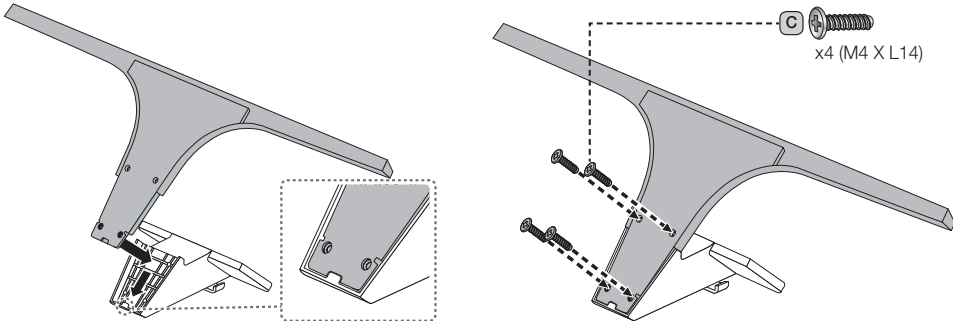
65"

Soporte de la guía

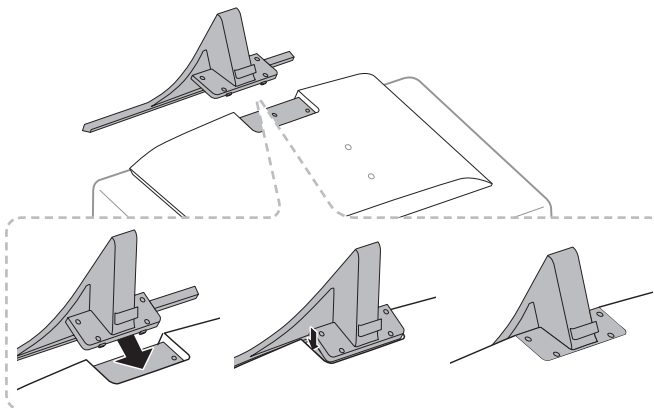
C  x8 (M4 X L14)

Tornillos

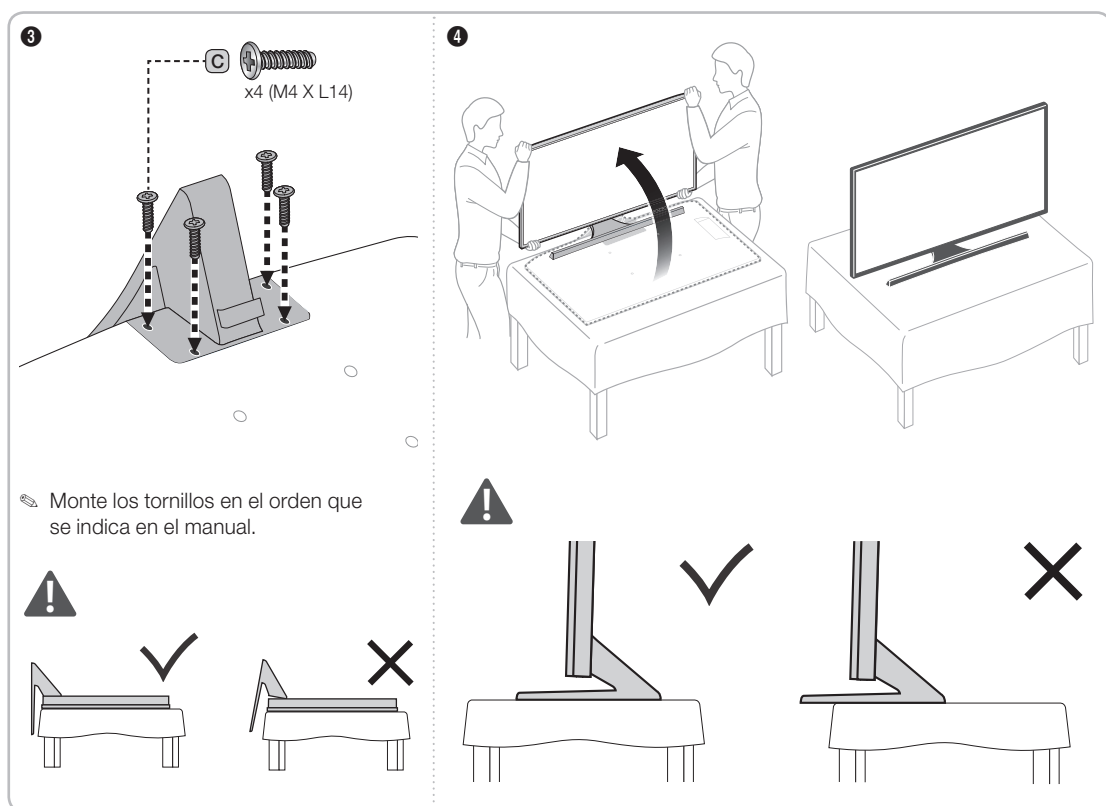
1



2

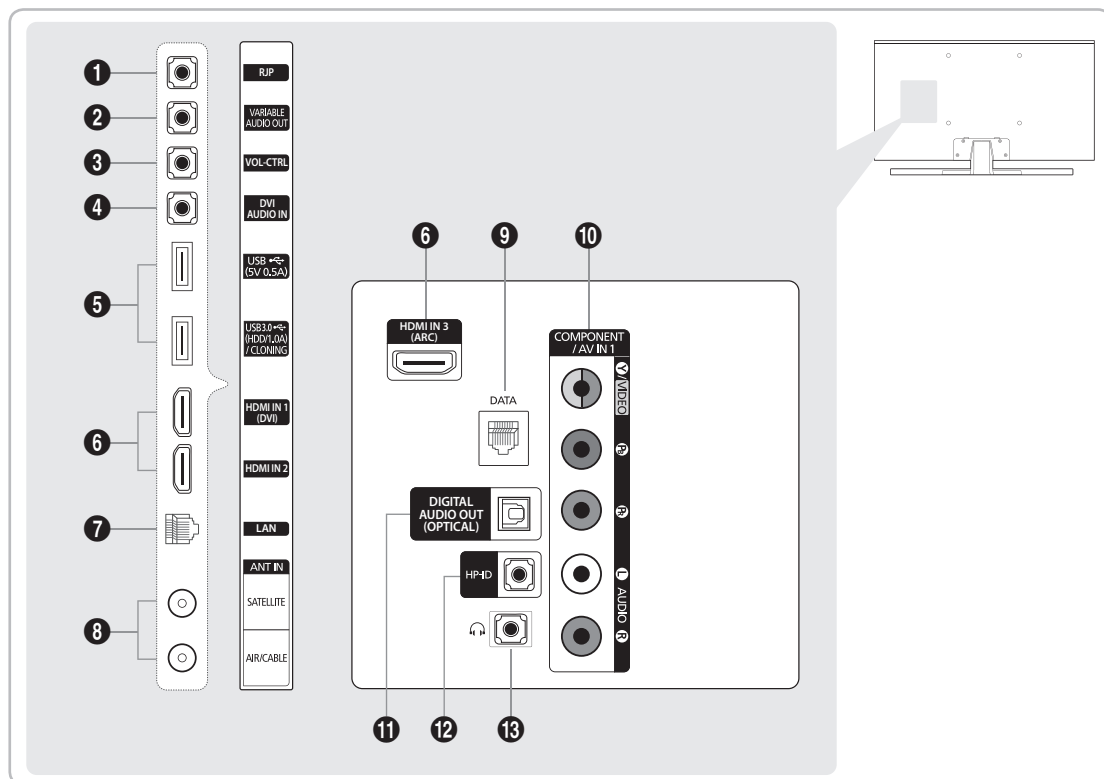


- ✎ Ponga un paño suave sobre la mesa para proteger el televisor y a continuación coloque el televisor sobre el paño con la pantalla hacia abajo.
- ✎ Inserte la guía del soporte en la ranura de la parte inferior del televisor.
- ✎ Deslícelo en la dirección de la flecha hasta la línea final y móntelo.



NOTA

- Es importante que antes de montar cada componente se asegure de cuál es la parte delantera y cuál la posterior.
- Al menos dos personas deben levantar y mover el televisor.



- ⚠ Cada vez que conecte un dispositivo externo al televisor, compruebe que la unidad esté desconectada de la alimentación.
- ⚠ Cuando conecte un dispositivo externo, debe hacer coincidir los colores del terminal de conexión y del cable.

1 RJP

Éste es un puerto de comunicación RJP (paquete de terminal remoto) que permite la conexión de diferentes dispositivos al módulo adicional con el fin de mejorar y facilitar el uso del dispositivo.

2 VARIABLE AUDIO OUT

Se utiliza para la salida de audio del altavoz del baño. Conecte el cuadro mural del baño y el puerto Variable (RCA). (No disponible en los modelos de 22 pulgadas.)

3 VOL-CTRL

Se utiliza para controlar el volumen del altavoz del baño. Conecte el cuadro mural del baño y el puerto VOL-CTRL.

4 DVI AUDIO IN

Permite conectar los terminales de entrada de audio en un amplificador o un sistema Home Theater.

5 USB (5V 0.5A), USB 3.0 (HDD/1.0A) / CLONING

- Conector para actualizaciones de software, Pág. inicio de cont., etc.
- Conexión de servicio.

6 HDMI IN 1 (DVI), 2, 3 (ARC)

Conexión para el terminal HDMI de un dispositivo que tenga salida HDMI.

- ⚠ No se necesita ninguna conexión de sonido para una conexión de HDMI a HDMI.
- ⚠ Use el terminal **HDMI IN 1 (DVI)** para conectar el DVI a un dispositivo externo. Use un cable de DVI a HDMI o un adaptador de DVI-HDMI (DVI a HDMI) para la conexión del vídeo y los terminales **DVI AUDIO IN** para el audio.

7 LAN

Conectar a una LAN cableada mediante el cable CAT 7.

8 ANT IN (SATELLITE), (AIR/CABLE)

- Para ver correctamente los canales de televisión, el televisor debe recibir una señal de alguna de las fuentes siguientes:
- Una antena exterior/Un sistema de televisión por cable

9 DATA

- Se utiliza para admitir la comunicación de datos entre el televisor y el SBB.
- El tipo de terminal TV es RJ-12.

10 AV IN

- Conecte los cables de audio a "R-AUDIO-L" del televisor y los otros extremos a los terminales de salida de audio correspondientes de un dispositivo A/V.
- Conecte los cables de audio RCA (opcionales) a "R - AUDIO - L" de la parte posterior del televisor y los otros extremos a los terminales de salida de audio correspondientes del dispositivo externo.
- Cuando se conecta a **AV IN 1** el color (verde) del terminal **AV IN 1 [Y/VIDEO]** no coincide con el color (amarillo) del cable de vídeo.

11 DIGITAL AUDIO OUT (OPTICAL)

Se conecta a un componente de audio digital.

12 HP-ID

Conecte el cable a los terminales HP-ID y de auriculares simultáneamente, por un extremo, y a una caja de auriculares separada, por el otro extremo. Consulte la página 18. Cuando se conectan los auriculares a la caja de auriculares, esta funciona como unos auriculares.

6 TERMINAL DE AURICULARES


Pueden conectarse los auriculares a la salida de auriculares del televisor. Cuando están conectados los auriculares, el sonido de los altavoces integrados se desconecta.

Modos de pantalla

También puede seleccionar una de las resoluciones normales de la columna correspondiente. El televisor se ajustará automáticamente a la resolución elegida.

Tras conectar un ordenador al televisor, configure la resolución de la pantalla del televisor en el ordenador. La resolución óptima es 3840 x 2160 a 60 Hz. Si establece una resolución distinta a las que se muestran en la tabla siguiente, es posible que no se vea nada en el televisor. Establezca la resolución adecuada; para ello consulte la guía del usuario del ordenador o de la tarjeta gráfica.

Se recomiendan las resoluciones de la tabla.

 La resolución óptima es 3840 x 2160 a 60 Hz.

Modo	Resolución	Formato de pantalla	Frecuencia horizontal (KHz)	Frecuencia vertical (Hz)	Frecuencia de reloj de píxeles (MHz)	Polaridad de sincronización (H/V)
IBM	720 x 400	70 Hz	31.469	70.087	28.322	-/+
	640 x 480	67 Hz	35.000	66.667	30.240	-/-
	832 x 624	75 Hz	49.726	74.551	57.284	-/-
MAC	1152 x 870	75 Hz	68.681	75.062	100.000	-/-

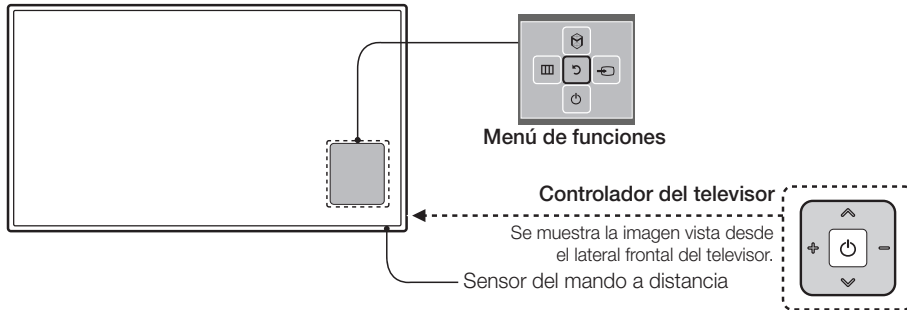
Modo	Resolución	Formato de pantalla	Frecuencia horizontal (KHz)	Frecuencia vertical (Hz)	Frecuencia de reloj de píxeles (MHz)	Polaridad de sincronización (H/V)
VESA DMT	640 x 480	60 Hz	31.469	59.940	25.175	- / -
	640 x 480	72 Hz	37.861	72.809	31.500	- / -
	640 x 480	75 Hz	37.500	75.000	31.500	- / -
	800 x 600	60 Hz	37.879	60.317	40.000	+ / +
	800 x 600	72 Hz	48.077	72.188	50.000	+ / +
	800 x 600	75 Hz	46.875	75.000	49.500	+ / +
	1024 x 768	60 Hz	48.363	60.004	65.000	- / -
	1024 x 768	70 Hz	56.476	70.069	75.000	- / -
	1024 x 768	75 Hz	60.023	75.029	78.750	+ / +
	1152 x 864	75 Hz	67.500	75.000	108.000	+ / +
	1280 x 720	60 Hz	45.000	60.000	74.250	+ / +
	1280 x 800	60 Hz	49.702	59.810	83.500	- / +
	1280 x 1024	60 Hz	63.981	60.020	108.000	+ / +
	1280 x 1024	75 Hz	79.976	75.025	135.000	+ / +
	1366 x 768	60 Hz	47.712	59.790	85.500	+ / +
	1440 x 900	60 Hz	55.935	59.887	106.500	- / +
	1600 x 900RB	60 Hz	60.000	60.000	108.000	+ / +
	1680 x 1050	60 Hz	65.290	59.954	146.250	- / +
	1920 x 1080	60 Hz	67.500	60.000	148.500	+ / +
CEA-861	720(1440) x 576i	50 Hz	15.625	50.000	27.000	- / -
	720(1440) x 480i	60 Hz	15.734	59.940	27.000	- / -
	720 x 576	50 Hz	31.250	50.000	27.000	- / -
	720 x 480	60 Hz	31.469	59.940	27.000	- / -
	1280 x 720	50 Hz	37.500	50.000	74.250	+ / +
	1280 x 720	60 Hz	45.000	60.000	74.250	+ / +
	1920 x 1080i	50 Hz	28.125	50.000	74.250	+ / +
	1920 x 1080i	60 Hz	33.750	60.000	74.250	+ / +
	1920 x 1080	24 Hz	27.000	24.000	74.250	+ / +
	1920 x 1080	25 Hz	28.125	25.000	74.250	+ / +
	1920 x 1080	30 Hz	33.750	30.000	74.250	+ / +
	1920 x 1080	50 Hz	56.250	50.000	148.500	+ / +
	1920 x 1080	60 Hz	67.500	60.000	148.500	+ / +
	3840 x 2160	24 Hz	54.000	24.000	297.000	+ / +
	3840 x 2160	25 Hz	56.250	25.000	297.000	+ / +
	3840 x 2160	30 Hz	67.500	30.000	297.000	+ / +
	3840 x 2160	50 Hz	112.500	50.000	594.000	+ / +
	3840 x 2160	60 Hz	135.000	60.000	594.000	+ / +
	4096 x 2160	24 Hz	54.000	24.000	297.000	+ / +
	4096 x 2160	25 Hz	56.250	25.000	297.000	+ / +
	4096 x 2160	30 Hz	67.500	30.000	297.000	+ / +
	4096 x 2160	50 Hz	112.500	50.000	594.000	+ / +
	4096 x 2160	60 Hz	135.000	60.000	594.000	+ / +


- ⚙ Cuando se usa una conexión de cable HDMI/DVI, se debe conectar en el terminal **HDMI IN 1(DVI)**.
- ⚙ No se admite el modo entrelazado.
- ⚙ El aparato puede funcionar incorrectamente si se selecciona un formato de vídeo que no sea estándar.
- ⚙ Los modos Independiente y Compuesto no se admiten. SOG no se admite.

Uso del controlador del televisor (tecla del panel)

El controlador del televisor es un botón multidireccional que ayuda a desplazarse sin el mando a distancia.

- Algunas funciones que requieran un código PIN quizás no estén disponibles.
- El color y la forma del producto pueden variar según el modelo.
- Para salir del menú pulse el controlador durante más de 1 segundo.
- Cuando seleccione la función moviendo el controlador arriba/abajo/izquierda/derecha tenga cuidado de no pulsar el controlador. Si lo pulsa antes, no funcionará cuando lo mueva arriba/abajo/izquierda/derecha.



Encendido	El televisor se enciende al pulsar el controlador en el modo de espera.
Ajuste del volumen	Para ajustar el volumen mueva el controlador de un lado a otro cuando el televisor está encendido.
Selección de un canal	Para seleccionar un canal mueva el controlador arriba y abajo cuando el televisor está encendido.
Uso del menú de funciones	Pulse el controlador cuando el televisor está encendido para que aparezca la pantalla del menú de funciones. Si vuelve a pulsarlo, desaparece la pantalla del menú de funciones.
Uso del menú	Seleccione MENÚ () moviendo el controlador en la pantalla del menú de funciones. Aparece la OSD (visualización en pantalla) de las funciones del televisor.
Selección de la fuente	Seleccione Fuente () moviendo el controlador en la pantalla del menú de funciones. Aparece la pantalla de la lista Fuente .
Selección de SMART HUB ()	Con el menú Función visible, seleccione SMART HUB () moviendo el controlador hacia arriba. Aparece la pantalla principal de SMART HUB . Seleccione una aplicación moviendo y presionando el controlador.
Apagado	Seleccione Apagado () para apagar el televisor moviendo el controlador en la pantalla del menú de funciones.

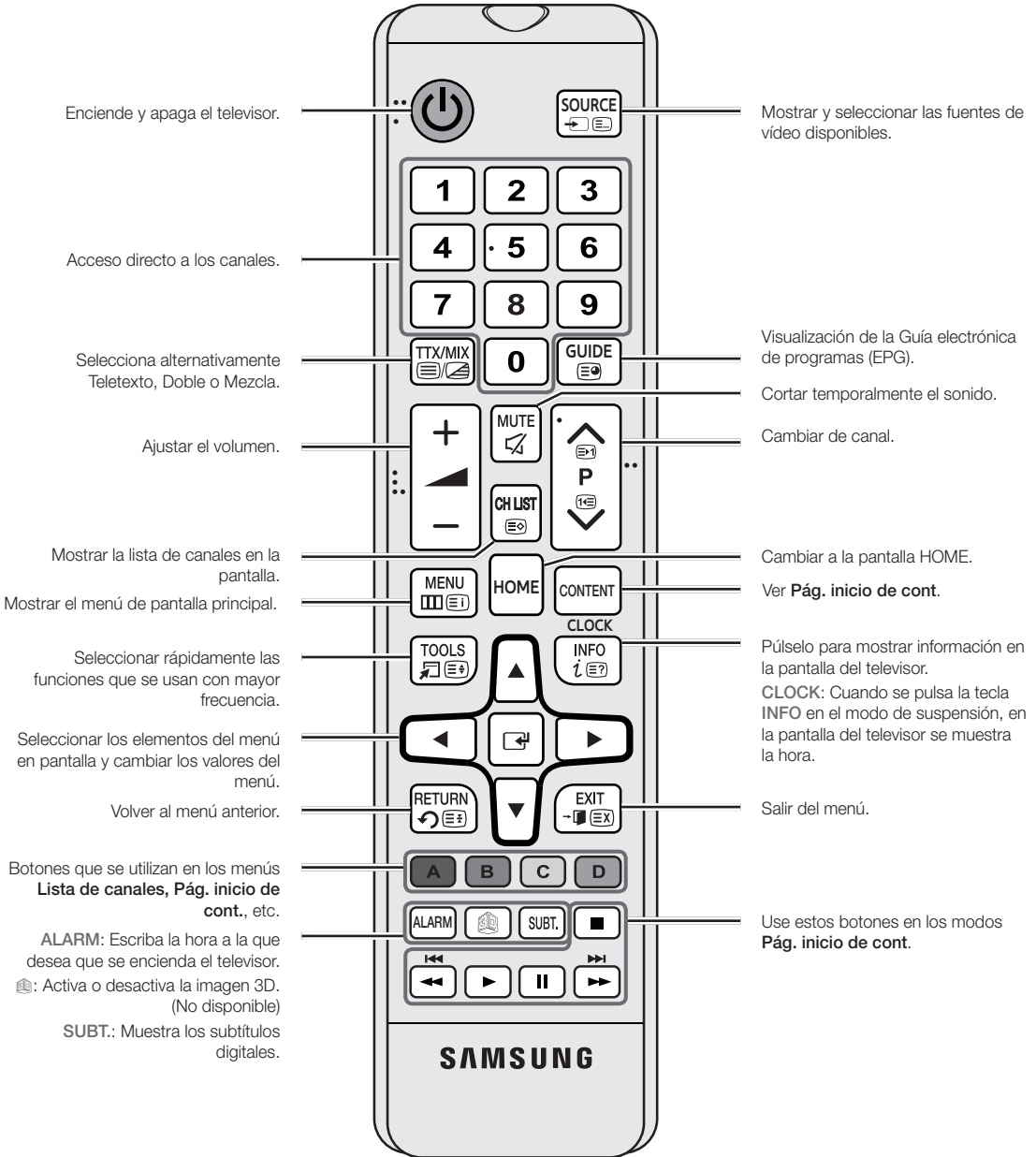
- Para cerrar el Menú, el **SMART HUB** o la Fuente pulse el controlador durante más de 1 segundo.

Modo de espera

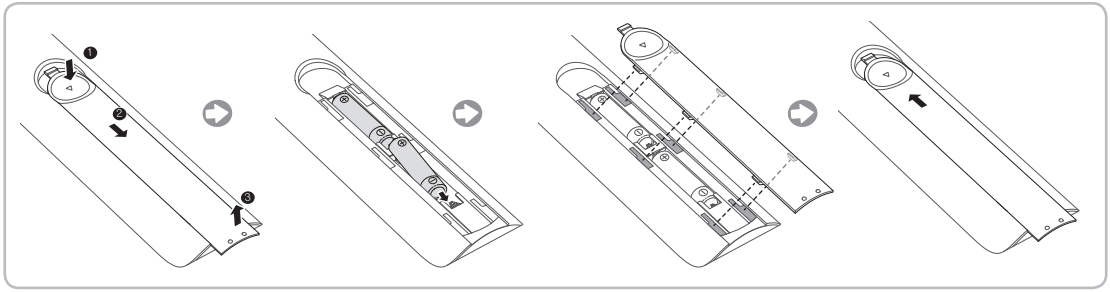
No deje el televisor en modo de espera durante períodos prolongados (cuando se vaya de vacaciones, por ejemplo). Aunque esté apagado sigue consumiendo una pequeña cantidad de energía. Se recomienda desenchufar el cable de alimentación.

Aspecto general del mando a distancia

- Este mando a distancia presenta puntos Braille en los botones de **encendido, de canales** y de volumen y lo pueden utilizar personas con discapacidades visuales.



Instalación de las pilas (tamaño de las pilas: AAA)

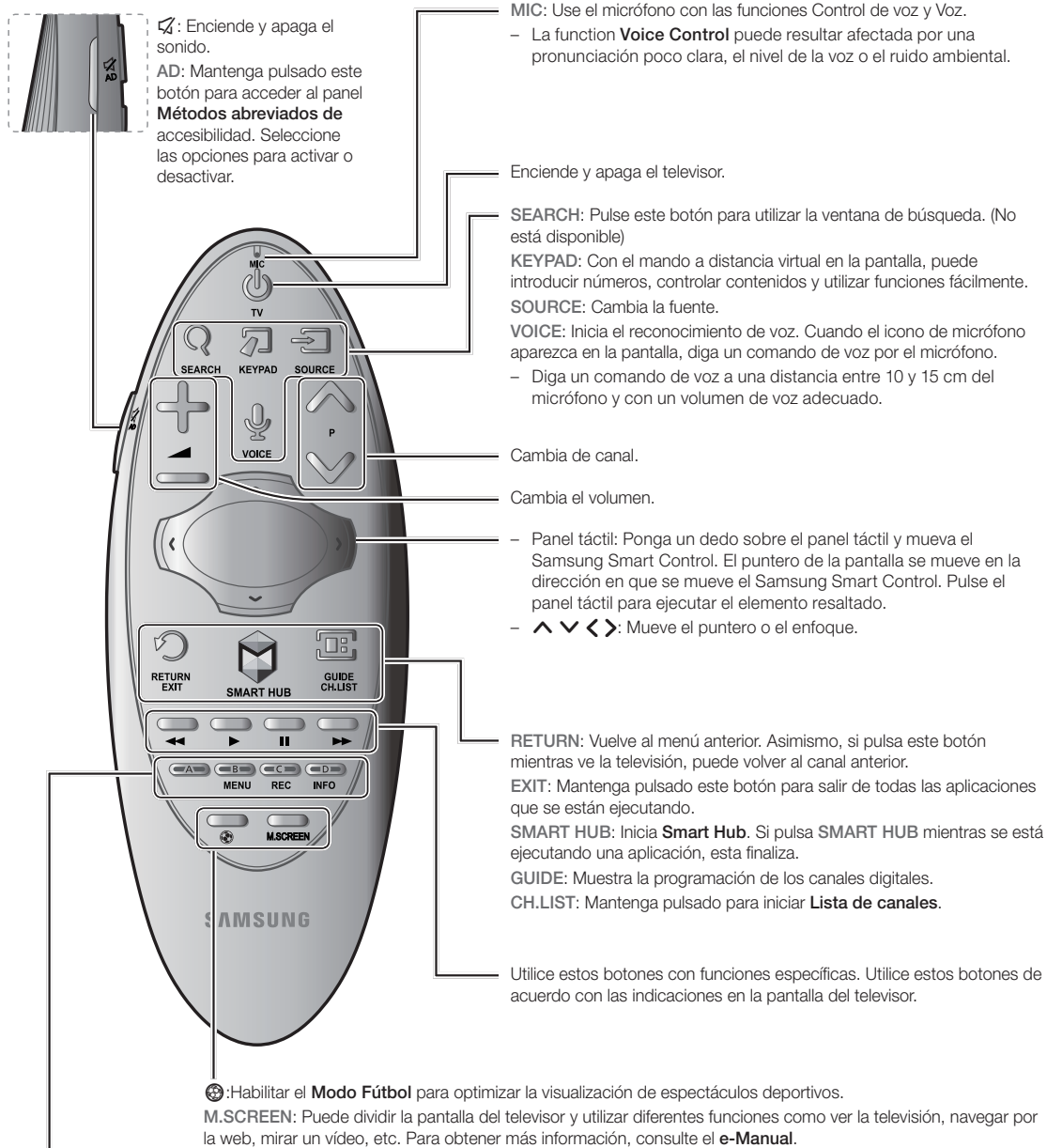


NOTA

- Utilice el mando a distancia a menos de 7 metros (23 pies) del televisor.
- Una luz muy intensa puede afectar al funcionamiento del mando a distancia. No lo utilice cerca de luces fluorescentes o de neón.
- El color y la forma pueden variar según el modelo.
- Los botones 'HOME' y '3D' del mando a distancia no funcionan. Cuando se pulsan estos botones el televisor no responde.

Samsung Smart Control

Los colores y la forma pueden variar según el modelo.

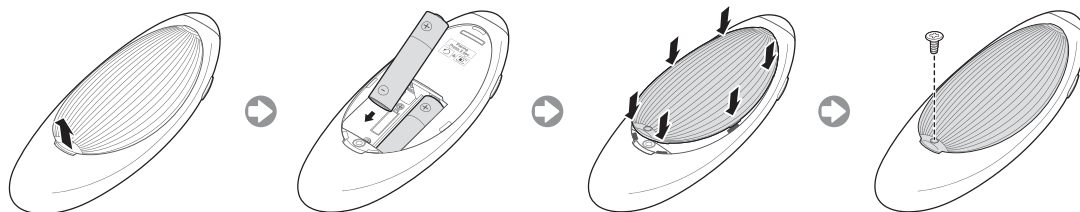


Botón de color: Utilice estos botones de colores para acceder a las opciones adicionales disponibles de la función que está utilizando.

- MENU**: Mantenga pulsado para muestra un menú en la pantalla.
- REC**: Mantenga pulsado para grabar una emisión.
- INFO**: Mantenga pulsado para ver información sobre el canal digital o el archivo multimedia actual.

Inserción de las pilas en el Samsung Smart Control

Para utilizar el Samsung Smart Control, consulte la siguiente ilustración e inserte las pilas en la unidad.



Tire suavemente de la muesca de la tapa de las pilas y retire la tapa una vez liberada.

Inserte las 2 pilas alcalinas AA con cuidado de alinear correctamente los polos positivo y negativo.

Uso del Samsung Smart Control

El Samsung Smart Control facilita el uso del televisor. Si pulsa el botón **KEYPAD**, se muestra un mando a distancia virtual que le permite introducir números, controlar contenidos y activar funciones de la pantalla fácilmente.

- Recomendamos utilizar el Samsung Smart Control a una distancia inferior a 6 m. La distancia adecuada puede variar según las condiciones del entorno inalámbrico.

Emparejamiento del Samsung Smart Control

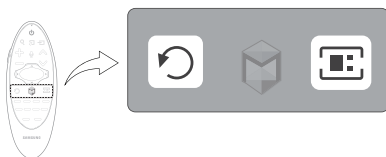
Para controlar el televisor con el Samsung Smart Control, debe conectar este al televisor a través de Bluetooth. Conecte el Samsung Smart Control al televisor con el botón de emparejamiento del Samsung Smart Control.

- El Samsung Smart Control solo se puede conectar a un televisor.

Apunte el Samsung Smart Control hacia el sensor del mando a distancia del televisor y pulse el botón **TV** para encender el televisor.

- La posición del receptor del mando a distancia puede variar según el modelo.

Reconexión del Samsung Smart Control



Si el Samsung Smart Control deja de funcionar o no funciona correctamente, cambie las pilas, ya que la carga de estas puede ser insuficiente para hacer funcionar el producto.

Si el problema persiste, restaure el emparejamiento del Samsung Smart Control con el televisor.

1. Pulse los botones **RETURN** y **GUIDE** al mismo tiempo durante más de 3 segundos.
 - Debe colocar el Samsung Smart Control aproximadamente a una distancia de 30-40 cm del televisor y apuntarlo hacia el receptor del mando a distancia.
2. En la pantalla aparece la imagen de la conexión. Y, a continuación, Samsung Smart Control se conecta al televisor automáticamente.

Cuando vea este icono de alarma en la pantalla...



El siguiente icono de alarma indica que las pilas del Samsung Smart Control tienen poca carga. Si aparece el icono de alarma, cambie las pilas. Samsung recomienda utilizar pilas alcalinas por su más larga duración.

<Icono de alarma de pila baja>

Uso del televisor moviendo el Samsung Smart Control

El Samsung Smart Control tiene un sensor de movimiento (sensor giroscópico) que facilita el control del televisor moviendo el Samsung Smart Control.

Después de poner un dedo sobre el panel táctil, en la pantalla aparece un puntero. Mantenga la pulsación y mueva el Samsung Smart Control. El puntero sigue el movimiento del Samsung Smart Control. También puede desplazar arriba y abajo las pantallas desplazables.

- Si retira el dedo del panel táctil, desaparece el puntero de la pantalla.

Uso del televisor con el panel táctil

Vaya al menú Asistencia técnica y seleccione la opción Tutorial de Smart Control para descubrir cómo utilizar el panel táctil siguiendo las instrucciones de la pantalla.

Desplazamiento del enfoque/puntero

Pulse los botones direccionales (arriba, abajo, izquierda y derecha) para mover el puntero o el enfoque en la dirección correspondiente.

Acceso al menú y selección de un elemento

Pulse el panel táctil. Esto le permite acceder al menú del televisor o seleccionar un elemento.

Visualización del menú contextual en el Smart Hub

Mantenga pulsado el panel táctil desde la pantalla Smart Hub. Aparece el menú Opciones disponible para los elementos seleccionados.

- El menú Opciones depende del contexto.

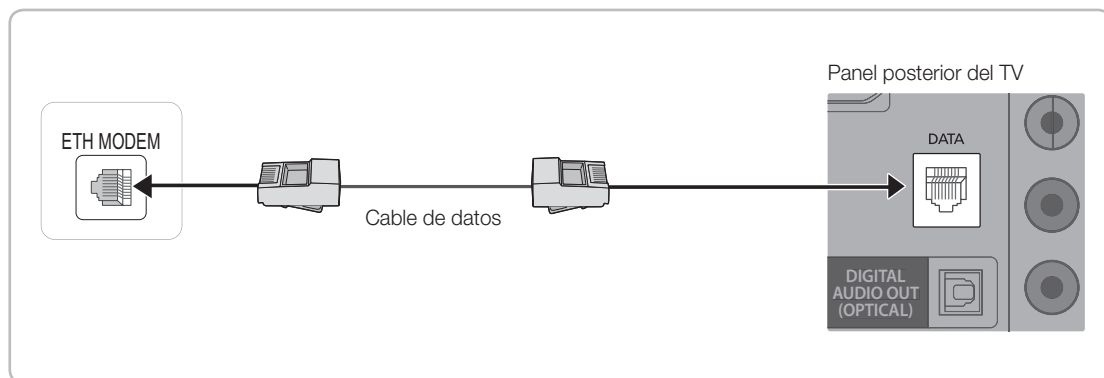
Desplazamiento al panel de Smart Hub

En la pantalla Smart Hub, arrastre a izquierda o derecha en el panel táctil. Los paneles de Smart Hub se moverán a izquierda o derecha.

Desplazamiento por el Web Browser

Arrastre arriba/abajo en el panel táctil en la pantalla del explorador web. Se desplaza por la pantalla de la web.

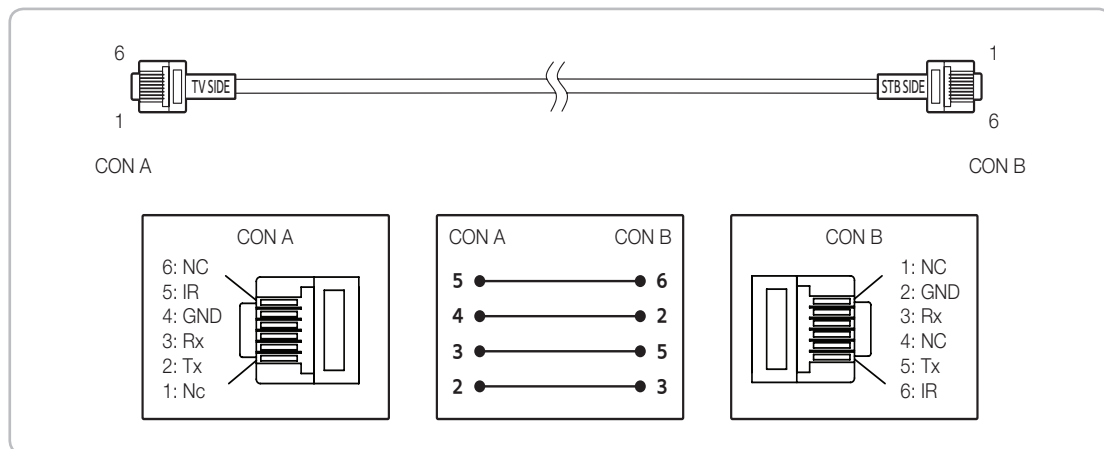
Conexión del televisor con SBB



1. Conecte el terminal **DATA** del televisor al terminal [ETH MODEM] del decodificador (SBB) con el cable de datos.
 - Utilice la comunicación de datos.

Lista de distribuidores y cables de datos compatibles con el televisor

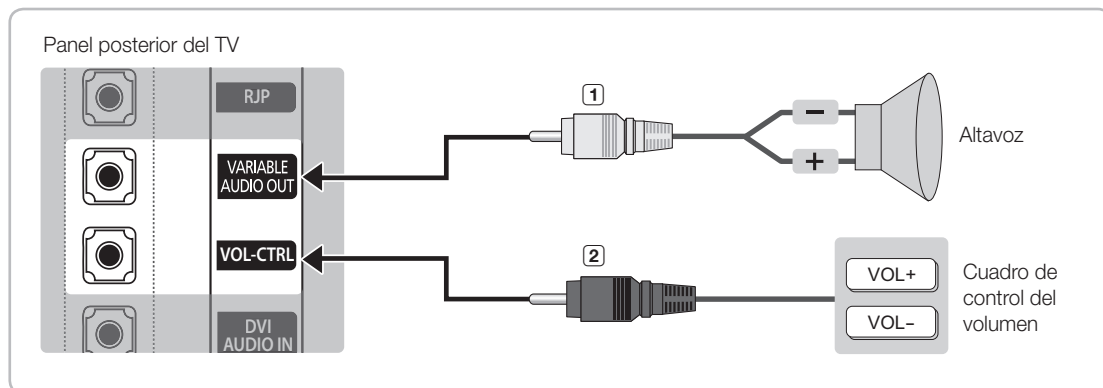
- Compruebe si está utilizando el cable de datos correcto para su proveedor. Consulte la etiqueta del código de los cables de datos.



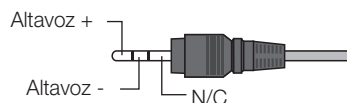
Conexión con los altavoces del baño

Puede conectar los altavoces del baño con el método siguiente.

Conexión a través de la salida variable (disponible sin un amplificador externo)



1. Conecte el puerto **VARIABLE AUDIO OUT** del televisor y los altavoces murales del baño del hotel.



2. Conecte el terminal **VOL-CTRL** del televisor y el puerto del interruptor del cuadro de control de volumen del altavoz mural del baño del hotel.

✎ La salida máxima del altavoz es de 4 W, 8 Ω .

✎ El puerto **VARIABLE AUDIO OUT** solo admite la salida de sonido **Mono**.

• Instalación del control de volumen

- Si configura el cuadro de control de volumen como se indica en la figura, puede controlar el volumen de los altavoces del baño.

- La toma que está conectada del cuadro de control de volumen al televisor es una toma normal de teléfono de 3,5 mm.

- El interruptor del cuadro de control de volumen es de pulsación.

✎ Configuración del modo de amplificador secundario

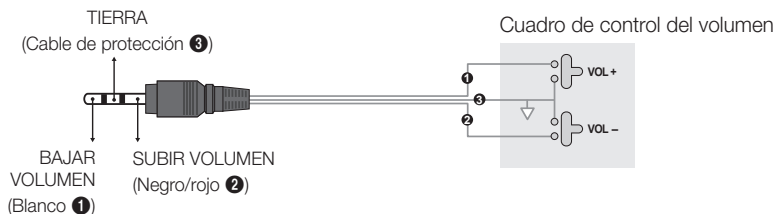
- **0**: Desactiva la función del amplificador secundario (PWM desactivado).

- **1**: Determina el volumen secundario de acuerdo con el control de volumen principal. Es decir, el volumen secundario se determina según los valores Volumen activado, Volumen mín. y Volumen máx. del Modo hotel.

- **2**: Determina el volumen de acuerdo con el valor del panel de control del baño.

• Especificaciones del puerto de salida variable

- **Cable de altavoz**: Utilice un cable de altavoz que no supere los 25 m (82 pies) de longitud.

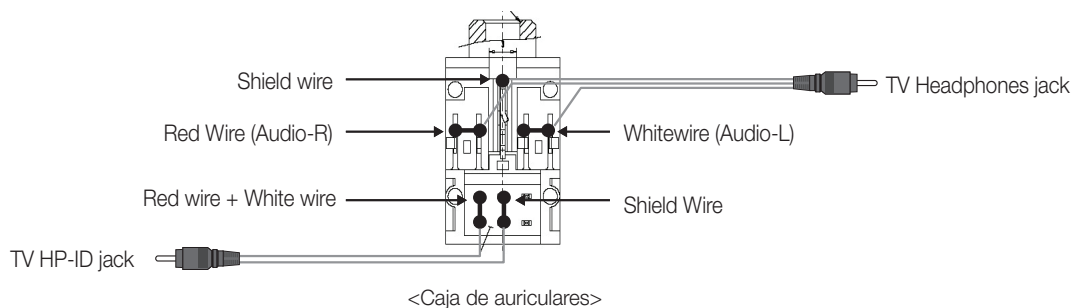
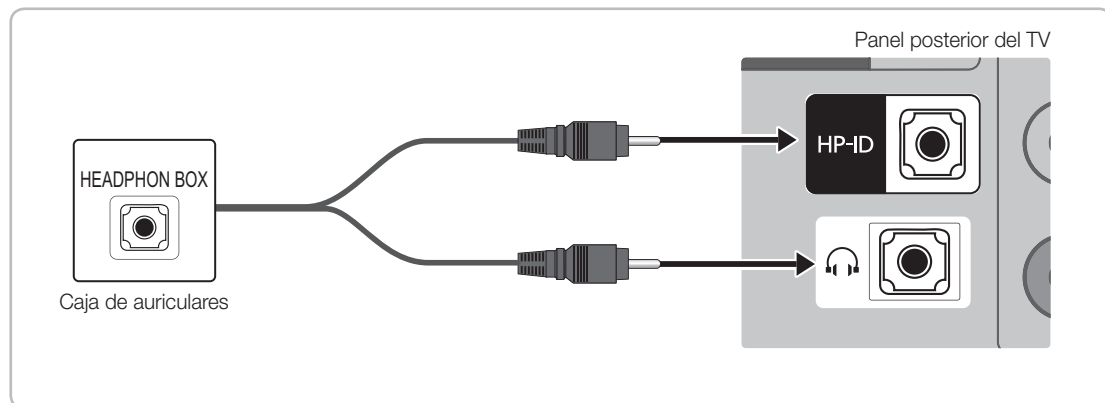


Entrada de bucle de audio

En la cama o en el escritorio se puede instalar una caja de auriculares creada adicionalmente para que los usuarios puedan utilizarlos cómodamente. A

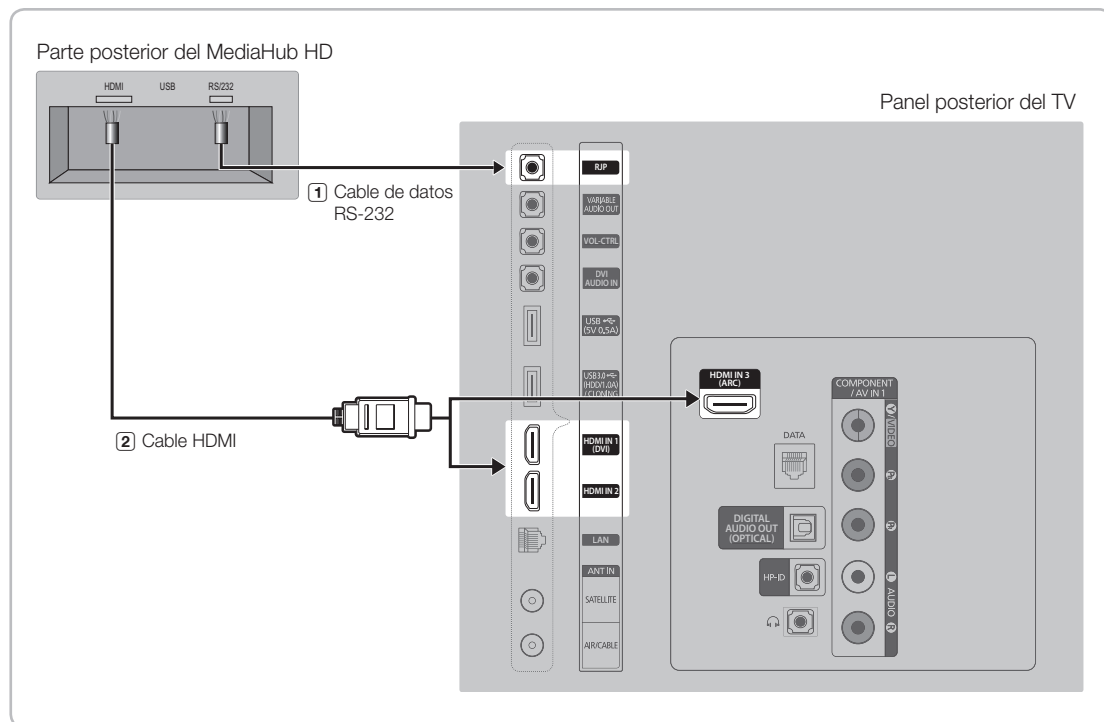
continuación se explica el procedimiento de instalación.

- Diagrama detallado de la caja de auriculares.



Conexión de MediaHub HD

Salida de cualquier fuente externa conectada al MediaHub HD de la recepción del hotel.



1. Conecte el puerto RJP del televisor y el puerto RS/232 del MediaHub HD.

2. Conecte el puerto **HDMI IN 1(DVI)**, 2 o 3(ARC) del televisor y el puerto HDMI del MediaHub HD.

- MediaHub HD

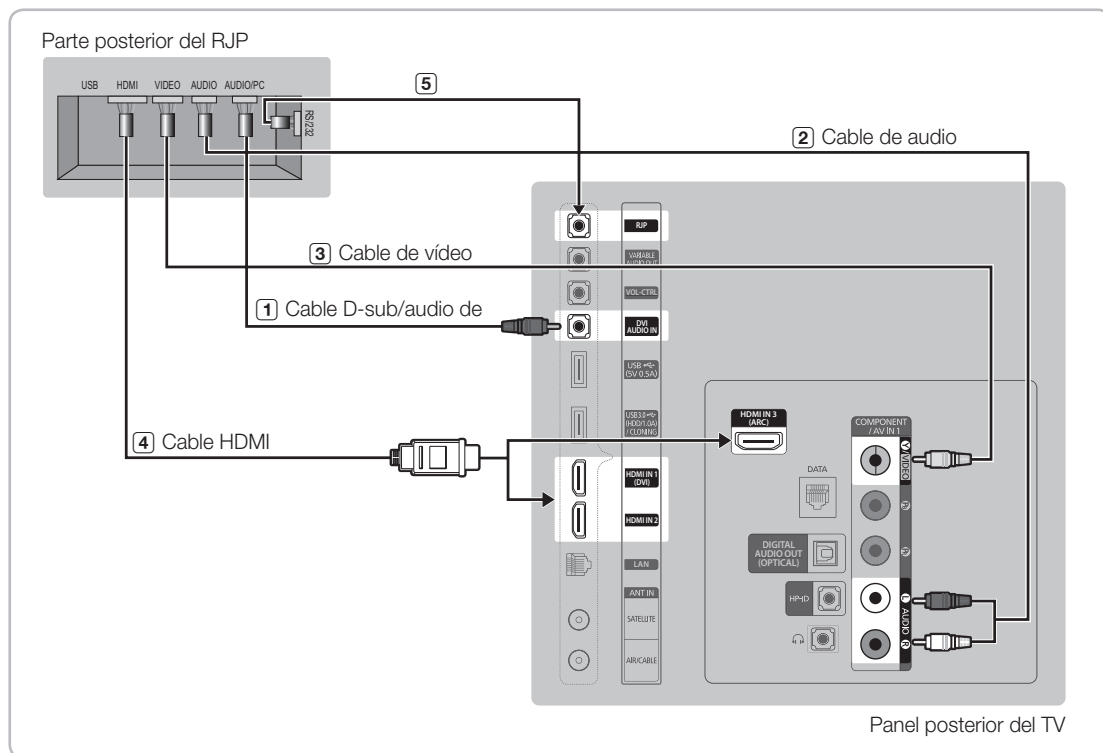
- El MediaHub HD es un módulo de hardware que cuenta con diversas entradas de audio y vídeo (A/V, Audio, PC, HDMI y USB), así como las salidas correspondientes. Las fuentes de salida correspondientes se conectan del MediaHub al TV. El MediaHub se comunica con el televisor a través del RS232. Hot Plug & Play es una función que permite que los huéspedes del hotel conecten una fuente externa al MediaHub. El MediaHub se comunica con el televisor mediante el envío de mensajes relacionados con las fuentes activas e inactivas. El televisor cambiará a la fuente externa activa.
- Se debe conectar el HDMI del MediaHub al puerto **HDMI IN 1(DVI)** del televisor.
- Una vez encendido el televisor, conéctelo al RJP antes de 10 segundos.

- Funciones especiales

- PIP
- Detección automática

Conexión de RJP (paquete de terminal remoto)

Salida de cualquier fuente externa conectada al RJP de la recepción del hotel.



1. Conecte el puerto DVI AUDIO IN del TV y el puerto PC/AUDIO del RJP.
 2. Conecte el puerto AV IN 1 [VIDEO]/[L-AUDIO-R] del TV y el puerto VIDEO del RJP.
 3. Conecte el puerto AV IN 1 [VIDEO] del TV y el puerto VIDEO del RJP.
 4. Conecte el puerto HDMI IN 1(DVI), 2 o 3(ARC) del televisor y el puerto HDMI del RJP.
 5. Conecte el puerto RJP del televisor y el puerto RS/232 del RJP.
- El RJP (paquete de terminal remoto) compatible con este televisor Samsung es TeleAdapt TA-7610, TA-7650 (HD) y TA-7660 (HD Plus).
 - RJP (Remote Jack Pack):** RJP es la sigla de Remote Jack Pack (Paquete de terminal remoto). RJP es un módulo de hardware que cuenta con diversas entradas de audio y vídeo (A/V, Audio, PC y HDMI), así como las salidas correspondientes. Las fuentes de salida correspondientes se conectan del RJP al TV. El RJP se comunica con el televisor a través del RS232. Hot Plug & Play (Plug & Play activo) es una función que permite al huésped conectar una fuente externa al RJP. El RJP se comunica con el televisor mediante el envío de mensajes relacionados con las fuentes activas e inactivas. El televisor cambiará a la fuente externa activa según la prioridad establecida por el usuario.
 - Puede seleccionar HDMI IN 1(DVI), 2 o 3(ARC) y AV IN 1 para conectar RJP.
 - Una vez encendido el televisor, conéctelo al RJP antes de 10 segundos.

- Se puede restaurar la configuración de fábrica del RJP pulsando simultáneamente los botones A/V y HDMI durante 10 segundos. Los LED parpadearán cinco veces para informar de que la restauración se ha completado.
- El RJP y los LED se apagan automáticamente después de 5 minutos para evitar la contaminación lumínica en la habitación del hotel. Los LED apagados se volverán a encender si un huésped toca cualquier botón; el temporizador de 5 minutos se reactiva. Si el huésped a continuación toca otro botón de fuente, el televisor cambiará a la fuente seleccionada y se iluminará el correspondiente LED.
- Después de restaurar un RJP o de apagar/encender el televisor, se tardan unos 10 segundos en restablecerse las comunicaciones entre el televisor y el RJP.
- La tabla siguiente muestra el tiempo aproximado en segundos para cambiar del televisor a la fuente de entrada, de acuerdo con la prioridad.
- Situación 1: Cuando no hay entradas conectadas.

🔧 Situación 2: Cuando se han conectado dos o más fuentes y una fuente de entrada se ha desconectado y vuelto a conectar.

Por ejemplo, si el RJP tiene todas sus fuentes activas AV, PC y HDMI conectadas, AV se visualiza con la prioridad más alta. Si el RJP está en el modo HDMI y un huésped desconecta y vuelve a conectar AV, el tiempo mínimo necesario para cambiar a AV es de 6,5 segundos.

Conexión a una ranura COMMON INTERFACE (ranura de tarjeta para la visualización del televisor)

✎ Situación 1: Cuando no hay entradas conectadas.

Montaje del adaptador de la tarjeta CI

Monte el adaptador como se muestra al lado.

✎ Para instalar el adaptador de TARJETA CI, retire el adhesivo del televisor.

Para conectar el adaptador de la TARJETA CI, siga estos pasos.

✎ Recomendamos montar el adaptador antes de realizar la instalación del montaje mural o insertar la “TARJETA CI o CI+”.

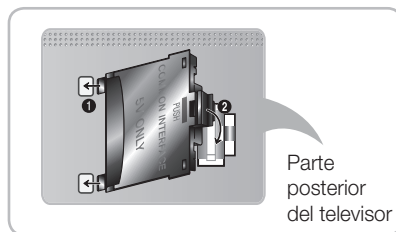
1. Inserte el adaptador de la TARJETA CI en los dos orificios del producto

❶.

✎ Busque los dos orificios en la parte posterior del televisor, junto al puerto **COMMON INTERFACE**.

2. Inserte el adaptador de la TARJETA CI en el puerto **COMMON INTERFACE** del producto ❷.

3. Inserte la “TARJETA CI o CI+”



Parte posterior del televisor



Le recomendamos que inserte la tarjeta CI antes de instalar el televisor en la pared. Puede resultar difícil hacerlo después de la instalación. Inserte la tarjeta tras montar el adaptador de la tarjeta CI en el televisor. Es difícil montar el módulo si ha insertado la tarjeta antes de la instalación.

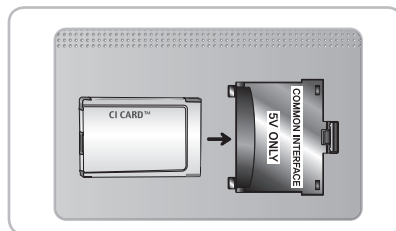
Uso de la “TARJETA CI o CI+”

Para ver canales de pago se debe insertar la “TARJETA CI o CI+”.

- Si no se inserta la “TARJETA CI o CI+” algunos canales mostrarán el mensaje “Señal codificada”.
- Al cabo de 2 o 3 minutos aparecerá en la pantalla la información del enlace que contiene un número telefónico, un identificador de “TARJETA CI o CI+”, un identificador del sistema y demás información. Si aparece un mensaje de error, póngase en contacto con su proveedor de servicios.
- Cuando termine la configuración de la información del canal, aparecerá el mensaje “Actualización finalizada” indicando que la lista de canales se ha actualizado.

✎ NOTA

- Deberá obtener una “TARJETA CI o CI+” en un proveedor local de servicios de cable.
- Para retirar la “TARJETA CI o CI+”, extráigala cuidadosamente con las manos, puesto que si cae al suelo se puede estropear.
- Inserte la “TARJETA CI o CI+” en la dirección marcada sobre ella.
- La ubicación de la ranura **COMMON INTERFACE** puede variar según el modelo.
- La “TARJETA CI o CI+” no se admite en algunos países o zonas; consulte a su distribuidor local.
- Si tiene cualquier problema, póngase en contacto con un proveedor de servicios.
- Inserte la “TARJETA CI o CI+” que admita la configuración de la antena actual. La pantalla no se verá, o bien se verá distorsionada.



Configuración de los datos de opciones de hotel

Para entrar: Pulse los botones **MUTE → 1 → 1 → 9 → ENTER** en este orden. (El modo Independiente se configura desde el modo Hotel.)

Para salir de este menú: apáguelo y vuelva a encenderlo.

Según el modelo y la región, algunos menús NO existen en el televisor.

Funciones del televisor de hotel		Descripción
Categoría	Elemento	
Hospitality Mode	Hospitality Mode	Seleccionar Hospitality Mode (Modo de hotel). <ul style="list-style-type: none"> • Modo Interactive: El televisor funciona con un STB o SBB de IS. • Modo Standalone: El televisor funciona solo, sin STB o SSB de IS.
SI Vendor	SI Vendor	<ul style="list-style-type: none"> • Modo Interactive: Samsung / 2M / Locatel / VDA / VDA-S / Acentic / Sustinere / Quadriga / ETV / Ibahn / Magilink / Otrum / Siemens / Amino / MDC / Enseio • Modo Standalone: OFF / Movielink / Swisscom / Smoovie / SSCP
Power On	Power On Channel	Establecer los valores predeterminados que se aplicarán cuando se encienda el televisor. <ul style="list-style-type: none"> • User Defined: Permite configurar Power On Channel y Channel Type manualmente. Consulte Power On Channel y Channel Type a continuación. • Last Saved: Si selecciona este elemento, cuando se enciende el televisor, muestra el canal que estaba mostrando cuando se apagó.
	Power On Channel Num	Cuando se enciende el televisor, cambia automáticamente a este canal.
	Power On Channel Type	Seleccionar la banda de canales: AIR (banda de aire analógica), DTV (banda de aire digital), CATV (banda de cable analógica), CDTV (banda de cable digital)
	Power On Volume	<ul style="list-style-type: none"> • User Define: Permite configurar manualmente el volumen de encendido. Vea Power On Volume más abajo. • Last Saved: Cuando se enciende el televisor, se recupera el volumen que estaba configurado cuando se apagó el televisor.
	Power On Volume Num	El televisor se enciende con este nivel de volumen en el modo Stand Alone del Hospitality Mode.
	Min Volume	Nivel de volumen mínimo que el usuario puede establecer en el modo Stand Alone del Hospitality Mode.
	Max Volume	Nivel de volumen máximo que el usuario puede establecer en el modo Stand Alone del Hospitality Mode.
	Power On Source	Seleccionar la fuente de entrada que muestra el televisor cuando se enciende.
	Power On Option	Determina el estado del televisor cuando se restablece la alimentación tras un fallo de energía o después de desenchufar y volver a enchufar el televisor. <ul style="list-style-type: none"> • Last Option: Recupera el último estado de energía. Si estaba en el modo de espera, vuelve a este modo. Si estaba encendido, se enciende. • Power ON: Cuando vuelve la corriente, el televisor se enciende. • Standby: Cuando vuelve la corriente, el televisor entra en el modo de espera.
Channel	Channel Setup	Permite el acceso directo e inmediato a algunas de las funciones del menú de canales del usuario, como la sintonización automática, la selección de la antena, etc.
	Channel Editor	El Channel Editor permite editar los canales guardados en la memoria del televisor. Con el Channel Editor es posible: <ul style="list-style-type: none"> • Cambiar los números y nombres de los canales y ordenar los canales en el orden de número de canal que desee. • No se ven las imágenes en los canales seleccionados. No se ven las imágenes, solo se oye el sonido mientras aparece un icono de altavoz en la pantalla. El Channel Editor también permite visualizar información sobre cada canal fácilmente, sin tener que mostrar este directamente.
	Mixed Channel Map	Esta función permite mostrar/buscar los canales según el tipo de la antena (aérea/cable o satélite) al mismo tiempo. <ul style="list-style-type: none"> • ON: Cuando está activada, los huéspedes pueden acceder a la asignación de canales completa independientemente del tipo de antena seleccionado. En la lista de canales se muestran todos los tipos de canales aéreos o de cable. • OFF: Cuando está desactivada, los huéspedes solo pueden acceder a la asignación de canales correspondiente al tipo de antena seleccionado [aérea/cable o satélite]. La lista y el editor de canales solo muestran los canales del tipo de antena seleccionado.
	Dynamic SI	<ul style="list-style-type: none"> • ON: Comprobar el número del canal del programa DTV. (El editor de canales DTV no está accesible.) • OFF: No comprobar el número del canal del programa DTV. (El editor del canal DTV está accesible, pero no se admite la actualización del número del programa adicional.)

Funciones del televisor de hotel		Descripción
Categoría	Elemento	
Channel	Channel Rescan Message	<p>Cuando los datos de la asignación de canales y los datos transmitidos no coinciden, el televisor sintoniza automáticamente los canales para restaurar los datos/parámetros en la asignación de canales.</p> <ul style="list-style-type: none"> • ON: Cuando Channel Rescan Message (Mensaje de nueva búsqueda del canal) está activado, la OSD que muestra que los canales se están buscando se muestra a los huéspedes del hotel. • OFF: Un administrador del hotel puede desactivar Channel Rescan Message (Mensaje de nueva búsqueda del canal), si la OSD del mensaje de nueva búsqueda no se debe mostrar a los huéspedes del hotel.
	Pan Euro MHEG	<ul style="list-style-type: none"> • OFF: Si se desactiva Pan Euro MHEG (MHEG paneuropeo), MHEG se ejecuta de acuerdo con las especificaciones actuales del producto. • ON: Si se activa Pan Euro MHEG (MHEG paneuropeo), MHEG se activa independientemente de las especificaciones del producto o de la región.
	My Channel	Habilitar o inhabilitar la función de My Channel (Mi canal).
	Genre Editor	Editar el género de los canales. (Disponible cuando mi canal está activado.)
	Subtitle Auto On	<p>Esta función activa/desactiva que los subtítulos se habiliten automáticamente en un país determinado.</p> <p>Esta función se admite en los televisores de hotel que están preparados para recibir emisiones DVB en Europa.</p> <p>Esta función está relacionada con las especificaciones de los subtítulos de Francia. En los demás países los subtítulos funcionan de acuerdo con las especificaciones de cada país independientemente de la función de activación de subtítulos.</p> <ul style="list-style-type: none"> • ON: Cuando la función Subtitle Auto On está activada, se siguen las especificaciones de los subtítulos de Francia. • OFF: Cuando la función Subtitle Auto On está desactivada, no se siguen las especificaciones de los subtítulos de Francia.
	TTX Widescreen Mode	Ampliar la sección de subtítulos para adaptarlo al ancho de la pantalla.
Menu OSD	Picture Menu Lock	Habilitar o inhabilitar el menú de imagen.
	Menu Display	<ul style="list-style-type: none"> • ON: Se muestra el menú principal. • OFF: No se muestra el menú principal.
	Tools Display	Ocultar o mostrar el menú Herramientas.
	Channel Menu Display	Ocultar o mostrar el menú Canal.
	Panel Button Lock	<p>Activar/desactivar el funcionamiento del panel frontal (tecla local)</p> <ul style="list-style-type: none"> • Unlock: Desbloquea todas las teclas del panel. • Lock: Bloquea todas las teclas del panel. • OnlyPower: Bloquea todas las teclas del panel excepto la tecla de alimentación. • Menu/Source: Bloquea las teclas del panel de menú y fuente.
	Home Menu Display	<p>OFF: No se muestra el menú de inicio.</p> <p>ON: Se muestra el menú de inicio.</p>
	Home Menu Editor	Editar el menú de inicio.
	Home Menu Auto Start	<p>ON: El menú de inicio se inicia automáticamente.</p> <p>OFF: El menú de inicio no se inicia automáticamente.</p>
Clock	Clock Type	<p>OFF: Las opciones del reloj del menú predeterminado de fábrica no funcionan. Solo el menú principal.</p> <p>SW Clock: Solo funciona el reloj del software.</p>
	Local Time	<p>Selección del método de actualización de los datos del reloj</p> <ul style="list-style-type: none"> • Manual: Utilizar los datos del reloj del canal DVB o la configuración manual del reloj cuando el televisor está en el modo Independiente. • TTX: Acceder a la información de hora desde la transmisión TTX. • Time Channel: Utilizar los datos del reloj del tipo y del número de canal seleccionados.
	Timer Type	<p>Habilitar o deshabilitar la función de alarma.</p> <ul style="list-style-type: none"> • WakeUp: Habilitar la función de alarma para que encienda el dispositivo a la hora especificada. • OnOff: Deshabilitar la función de alarma.

Funciones del televisor de hotel		Descripción
Categoría	Elemento	
Music Mode	Music Mode AV	Obtener la salida de música de un reproductor de audio/mp3 a través de una fuente de entrada de AV. Cuando está activado, se puede oír el sonido del reproductor a través del televisor aunque no haya señal de vídeo. La luz de fondo del televisor, no obstante, sigue encendida. Y se puede añadir con normalidad una señal de vídeo.
	Music Mode Comp	Obtener la salida de música de un reproductor de audio/mp3 a través de una fuente de entrada de Component. Cuando está activado, se puede oír el sonido del reproductor a través del televisor aunque no haya señal de vídeo. La luz de fondo del televisor, no obstante, sigue encendida. Y se puede añadir con normalidad una señal de vídeo.
	Music Mode Backlight	Activar/desactivar la opción de luz de fondo en el modo de música para ahorrar energía
Remote Jack Pack	Priority AV	Si se ha establecido la prioridad del terminal, la fuente correspondiente se establece automáticamente cuando se inserta un terminal de acuerdo con su prioridad.
	Priority HDMI	Si se ha establecido la prioridad del terminal, la fuente correspondiente se establece automáticamente cuando se inserta un terminal de acuerdo con su prioridad.
	AV Option	Seleccionar la fuente AV de RJP (la selección de la fuente depende del modelo).
	HDMI Option	Seleccionar la fuente HDMI en la que el televisor se conecta al terminal RJP. (HDMI1/DVI / HDMI2 / HDMI3)
External Source	USB Pop-up Screen	Cuando USB está conectado al televisor: <ul style="list-style-type: none"> • Predeterminado: Aparece una ventana emergente. • Automatic: Accede automáticamente al menú del contenido del USB. • Disable: No aparece ni la ventana emergente ni el menú.
	External Source Banner	Si está activado, el televisor muestra la pancarta (información) de la fuente externa cuando se cambia la fuente del televisor a otra entrada externa, se pulsa la tecla Info o se enciende el televisor. <ul style="list-style-type: none"> • ON: La información de la fuente externa se muestra en la pantalla del televisor. • OFF: La información de la fuente externa no se muestra en la pantalla del televisor.
	Auto Source	<ul style="list-style-type: none"> • ON: Cuando se conecta una fuente de entrada externa al televisor, este la identifica y automáticamente cambia a la fuente. • OFF: La fuente de fuente automática está desactivada. • PC: Solo entrada de PC de identificación automática.
	Anynet+ Return Source	Seleccionar la fuente de retorno del televisor después de detener una conexión Anynet+(HDMI-CEC). (Esta función es especialmente útil para el Guestlink RJP).
Bathroom Speaker	Sub Amp Mode	<p>Determina el modo de funcionamiento del amplificador secundario.</p> <ul style="list-style-type: none"> • 0: Desactiva la función del amplificador secundario (PWM desactivado). • 1: Determina el volumen secundario de acuerdo con el control de volumen principal. <p>Es decir, el volumen secundario se determina de acuerdo con los valores Volumen de encendido, Volumen mínimo y Volumen máximo.</p> <ul style="list-style-type: none"> • 2: Determina el volumen de acuerdo con el ajuste del panel de control del cuarto de baño.
	Sub Amp Volume	Nivel del volumen del amplificador secundario al encender el televisor.
HP Management	HP Mode	<ul style="list-style-type: none"> • ON: Cuando los auriculares están conectados al televisor, permite escuchar el audio simultáneamente a través de los altavoces del televisor y de los auriculares conectados. Pero solo puede ajustar el volumen del altavoz del televisor. • OFF: Cuando los auriculares están conectados al televisor, permite escuchar el audio solo a través de los auriculares conectados.
	Default HP Volume	Configurar los valores del volumen de los auriculares cuando el Mode HP está activado.
	Main Speaker	<ul style="list-style-type: none"> • ON: Reproduce el sonido del televisor a través del altavoz del televisor. • OFF: Reproduce el sonido del televisor solo a través de los auriculares.
Eco Solution	Energy Saving	<p>Ajusta el brillo del televisor para reducir el consumo de energía.</p> <ul style="list-style-type: none"> • OFF: Desactiva la función de ahorro de energía. • Low: Configura el televisor en el modo de ahorro de energía bajo. • Medium: Configura el televisor en el modo de ahorro de energía medio. • High: Configura el televisor en el modo de ahorro de energía alto.

Funciones del televisor de hotel		Descripción
Categoría	Elemento	
Logo/ Message	Welcome Message	Muestra un mensaje de bienvenida durante 5 segundos al encender el televisor.
	Edit Welcome Message	Edita el mensaje de bienvenida.
	Hospitality Logo	Activa o desactiva la función de logotipo de hotel. Si está activada, al encender el televisor se muestra el logotipo antes de la señal de la fuente inicial y durante el tiempo establecido en "Logo Display Time (Tiempo visualización logotipo)".
	Hospitality Logo DL	Descarga el logotipo del hotel. Requisitos del archivo del logotipo del hotel: <ul style="list-style-type: none"> • Solo archivos BMP o AVI. • Tamaño máximo del archivo: BMP - 960 X 540. AVI - 30MB. • El nombre del archivo solo puede ser samsung.bmp o samsung.avi.
	Logo Display Time	Tiempo de visualización del logotipo del hotel (3/5/7 segundos).
Cloning	Clone TV to USB	Clonar las opciones actuales del televisor a un dispositivo de memoria USB.
	Clone USB to TV	Clonar las opciones del televisor guardadas en un dispositivo de memoria USB al televisor.
	Setting Auto Initialize	Cuando se activa Setting Auto Initialize (Configurar inicialización automática), y se apaga y se enciende la alimentación o se apaga y se enciende el conmutador de encendido, los datos se restauran con los valores de la clonación. Si no hay ningún valor clonado, aunque active Setting Auto Initialize (Configurar inicialización automática), se ignorará y funcionará como si estuviera desactivado.
REACH Solution	REACH 3.0	<ul style="list-style-type: none"> • ON: La función de REACH 3.0 en este televisor está disponible. • OFF: La función de REACH 3.0 en este televisor no está disponible.
	REACH Channel	Asignar un número de canal DTV para actualizar los datos REACH. Este número de canal debe ser el mismo que el configurado en el servidor REACH.
	Group ID	Seleccione el Group ID del servidor REACH. (Consulte el manual del servidor REACH para obtener más información.)
	Ticker	<ul style="list-style-type: none"> • ON: Se muestra el contenido de Ticker. • OFF: No se muestra el contenido de Ticker.
	REACH Update Time	Permite configurar cuándo se descargan desde el servidor REACH al televisor datos como software actualizado, archivos de clonación y contenidos de S-LYNC REACH: 1hour: Cada hora 2hour: Cada 2 horas 12:00 am: Cada 12:00 a.m. 2:00 am: cada 2:00 a.m. 12:00 pm: cada 12:00 p.m. 2:00 pm: cada 2:00 p.m.
	REACH Update Immediate	<ul style="list-style-type: none"> • ON: Cada vez que el televisor se pone en el modo de espera (el cable está enchufado y la alimentación está apagada), los datos REACH se actualizan en el televisor. • OFF: Los datos REACH solo se actualizan en el televisor a la hora de actualización del servidor REACH.
	Room Number	Configurar el número de habitación.
	REACH Server Version	Se muestra la versión del servidor REACH.
	Network Setup	Conectar a una red por cable o inalámbrica y acceder a Internet.
Network	SmartHub Model Setting	Configurar el modelo de SmartHub.
	SmartHub Setting	Configurar el SmartHub.
Widget Solution	Widget Mode	Activar/desactivar el modo del widget.
	Solution Type	Seleccionar el tipo de solución (Vender Server/ SINC Server) (Servidor del distribuidor/Servidor SINC)
	Server URL Setting	Configurar la URL del servidor.
	License Server IP Setting	Configurar la IP del servidor.
	IPTV Mode	Activar/desactivar el modo IPTV.
	Virtual Standby	Activar/desactivar el modo Virtual Standby (Espera virtual). Cuando se activa Virtual Standby (Espera virtual), el consumo de energía del televisor es de 9,5 W a 17,4 W (según el tamaño de la pantalla).
	Instant On	Configurar el modo de arranque.
	Room Num Setting	Configurar el número de habitación.
	PHY Sleep Mode	PHY Sleep Mode activado/desactivado.

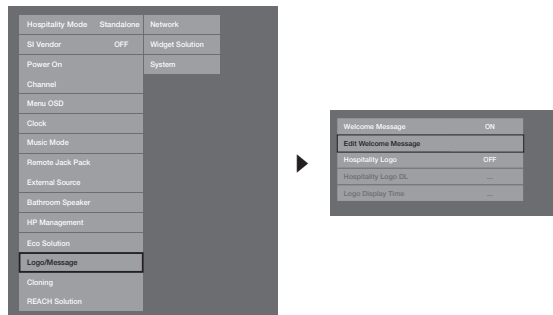
Funciones del televisor de hotel		Descripción
Categoría	Elemento	
Security Mode	Factory Lock	Activado - Acceso al menú predeterminado de fábrica protegido por contraseña. (Información + fábrica funcionará aunque Factory Lock esté ON).
	OFF - Password	Función de protección deshabilitada.
	Password Input	Introducción de contraseña de Factory Lock.
	Password Setting	Cambiar la contraseña de Factory Lock.
	Password Reset	Restablecer Factory Lock a la contraseña predeterminada.
System	Self Diagnosis for TV	<p>Acceder al menú de autodiagnóstico.</p> <ul style="list-style-type: none"> • Prueba de imagen: Se utiliza para comprobar si hay problemas en la imagen. Si aparece un problema durante la prueba de imagen, seleccione Sí y siga las instrucciones de la pantalla. • Prueba de sonido: Utilice el sonido de la melodía incorporada para comprobar si hay problemas con el sonido. Si aparece un problema durante la prueba de sonido, seleccione Sí y siga las instrucciones de la pantalla. • Prueba del entorno del control de mov.: Ejecute esta prueba antes de utilizar el control de movimiento para asegurar una funcionalidad correcta. • Información de señal: Puede comprobar la información y la intensidad de la señal de los canales digitales. • Restab.: Se restablecen todos los valores. El televisor se apaga, se vuelve a encender automáticamente y muestra la pantalla Configuración.
	Self Diagnosis for HTV	<p>Los elementos del menú de verificación de función HD se muestran si la tecla OSD Proldiom DTV falla: Correcto/error (Hotel EE.UU) proveedor STB IS</p> <p>Configuración: Correcto/error nombre IS</p> <p>Bathroom AMP: Correcto/error (Hotel UE)</p> <p>RTC: Correcto/error (Hotel UE)</p> <p>PC Audio Test: Correcto/error</p> <p>PC Self Test: Correcto/error</p>
	SW Update	Función de actualización del software por USB
	Service Pattern	Misma función con patrón de servicio SVC
	Sound Bar Out	<p>ON: Se silenciará el sonido del altavoz del televisor. El sonido se oír a través de HDMI. Se debe conectar la barra de sonido para oír el sonido.</p> <p>OFF: El sonido se oír a través de los altavoces del televisor normalmente.</p>
	Contact Samsung	Muestra el sitio web del centro de servicio Samsung correspondiente, la versión de software y la información de la dirección Mac.
	Standby LED	<p>Cuando el televisor está en modo de espera, se pueden configurar los ajustes del LED externo.</p> <ul style="list-style-type: none"> • ON: El LED está encendido. • OFF: El LED está apagado.
	TV Reset	Se restablece la configuración predeterminada de fábrica.

Welcome Message

Es una función que muestra el mensaje personalizado en el televisor cada vez que el huésped enciende el televisor en la habitación del hotel.

La configuración del mensaje de bienvenida se realiza en el menú de opciones de Hotel.

- Esta opción debe estar configurada como activada para que el mensaje se muestre al encender el televisor.



- El mensaje de bienvenida puede tener 25 caracteres y se puede editar en el menú de servicio de hotel.
- En el mensaje de bienvenida se admiten los siguientes caracteres:
 - ✎ En las letras de A a Z sólo se admiten las mayúsculas.
- El mensaje de bienvenida se puede editar con las teclas de navegación, de color y Enter del mando de distancia en la OSD "Edit Welcome Message".

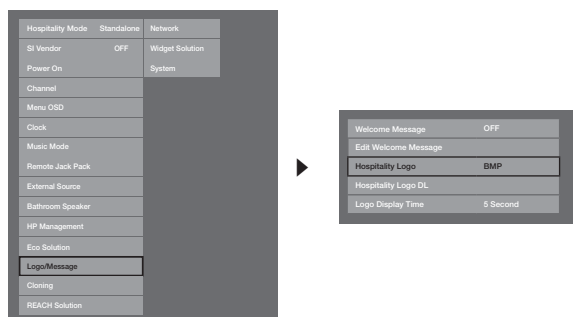


- Las opciones del mensaje de bienvenida y el logotipo del hotel no pueden estar activas al mismo tiempo.

Hotel Logo

La función Logo del hotel muestra la imagen del hotel cuando se enciende el televisor.

- Los parámetros del logotipo del hotel están en los menús del modo Hospitality (Hotel).
- Los elementos de los menús Descarga del logo y Visualización del logo se habilitan cuando se activa la opción Logo del hotel.
- El logotipo del hotel se mostrará cuando se encienda el televisor, si hay una imagen del logo almacenada en la memoria y la opción Logo del hotel está activada.
- El logotipo del hotel no se mostrará si la opción Logo del hotel está desactivada, aunque la imagen del logotipo se haya cargado en el televisor.



• Hospitality Logo

- Esta opción permite seleccionar si la imagen del logotipo del hotel se ha de mostrar o no.
- El valor inicial es Desactivado.
- Se puede establecer como Desactivado o como Activado.
- Cuando se activa, los elementos de los menús Descarga del logo y Logo Tiempo visualización logo pasan a ser accesibles.

• Hospitality Logo DL

- Esta opción permite descargar la imagen del logotipo en la memoria del televisor desde un dispositivo USB.
- Aparece Wait (Espere) mientras la imagen se copia en el televisor.
- Aparece Completed (Completado) cuando la copia se ha completado con éxito.
- Aparece Failed (Error) cuando la copia no se ha completado con éxito.
- Aparece No USB (No hay USB) cuando no hay ningún dispositivo USB conectado.
- Aparece No File (No hay archivo) si no hay un archivo que copiar en el dispositivo USB o si el formato del archivo no es compatible (debe ser un archivo BMP). Si aparece No File (No hay archivo) y se tiene un archivo del logotipo en el dispositivo USB, compruebe el formato del archivo.

• Logo File Format

- El televisor sólo admite los formatos BMP y AVI.
- El nombre del archivo debe ser samsung.bmp o samsung.avi.
- La resolución máxima del formato BMP es 960 x 540.
- El tamaño máximo del archivo de formato AVI es 30 MB.
- El televisor no cambia el tamaño ni la escala de la imagen.

Cloning

La función de clonación del USB permite descargar una configuración establecida por el usuario (**Imagen, Sonido, Entrada, Canal, Configuración y Configuración hotel**) desde un televisor y cargarla en otros televisores.

Todas las configuraciones definidas por el usuario se copian desde el TV (equipo principal) en el dispositivo USB.

- **Clone TV to USB:** Es una operación para copiar los datos almacenados en una área específica de la EEPROM desde el televisor a un dispositivo USB.

1. Inserte un dispositivo USB en el puerto USB de la parte posterior del televisor.
2. Acceda al menú interactivo pulsando los botones en este orden.
 - **MUTE → 1 → 1 → 9 → ENTER**
3. Pulse los botones **▲** o **▼** para seleccionar "**Clone TV to USB**" y, a continuación, pulse el botón **ENTER**.
4. Se muestra el mensaje "**Clone TV to USB**" y, a continuación, pulse el botón **ENTER**.
5. Puede seguir el proceso de clonación de USB.

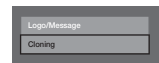
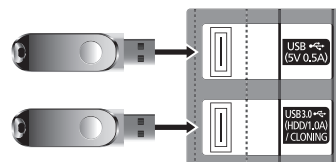
- **In Progress:** durante la copia de los datos en el USB.
- **Completed:** la operación se ha completado con éxito.
- **Failed:** la operación no se ha completado con éxito.
- **No USB:** no hay ningún USB conectado.

- **Clone USB to TV:** Es una operación para descargar en el televisor los datos almacenados en un dispositivo USB.

1. Inserte un dispositivo USB en el puerto USB de la parte posterior del televisor.
 2. Acceda al menú interactivo pulsando los botones en este orden. **MUTE → 1 → 1 → 9 → ENTER**
 3. Pulse los botones **▲** o **▼** para seleccionar "**Clone USB to TV**" y, a continuación, pulse el botón **ENTER**.
 4. Se muestra el mensaje "**Clone USB to TV**" y, a continuación, pulse el botón **ENTER**.
 5. Puede seguir el proceso de clonación de USB.
- **In Progress:** durante la copia de los datos en el televisor.
 - **Completed:** la operación se ha completado con éxito.
 - **Failed:** la operación no se ha completado con éxito.
 - **No USB:** no hay ningún USB conectado.
 - **No File:** no hay ningún archivo que copiar en el USB.

✎ La operación de copiar desde USB a televisor se puede ejecutar pulsando la tecla **ENTER** durante 5 segundos.

✎ La gama de productos Hotel TV no admite la función **CLONE** entre un modelo que admita el funcionamiento por satélite y otro modelo que no lo admita.



Para conseguir una clonación instantánea durante la instalación

Inserte la llave USB con la configuración principal del primer televisor y pulse la tecla Enter durante 5 segundos.

Inicialización automática de la configuración

Cuando se clona la configuración de un televisor a otro, se clona la configuración de los menús del lado del huésped y del lado del hotel (Imagen, Sonido, Entrada, Canal, Configuración y Configuración hotel). Esto permite establecer casi todos los valores del menú en los televisores del hotel con la misma configuración estándar. Si se permite a los huéspedes acceder a los menús del lado del huésped, por ejemplo, el de Imagen, los huéspedes pueden cambiar la configuración de estos menús que dejarán de ser estándar. Si se activa la función Inicialización automática de la configuración, el televisor restaura (inicializa) automáticamente los valores del menú del lado del huésped con los valores estándar clonados cuando el televisor se apaga y se vuelve a encender. Tenga en cuenta que la Inicialización automática de la configuración solo funciona con los valores clonados del menú del lado del huésped. Los valores que no se hayan clonado se ignoran.

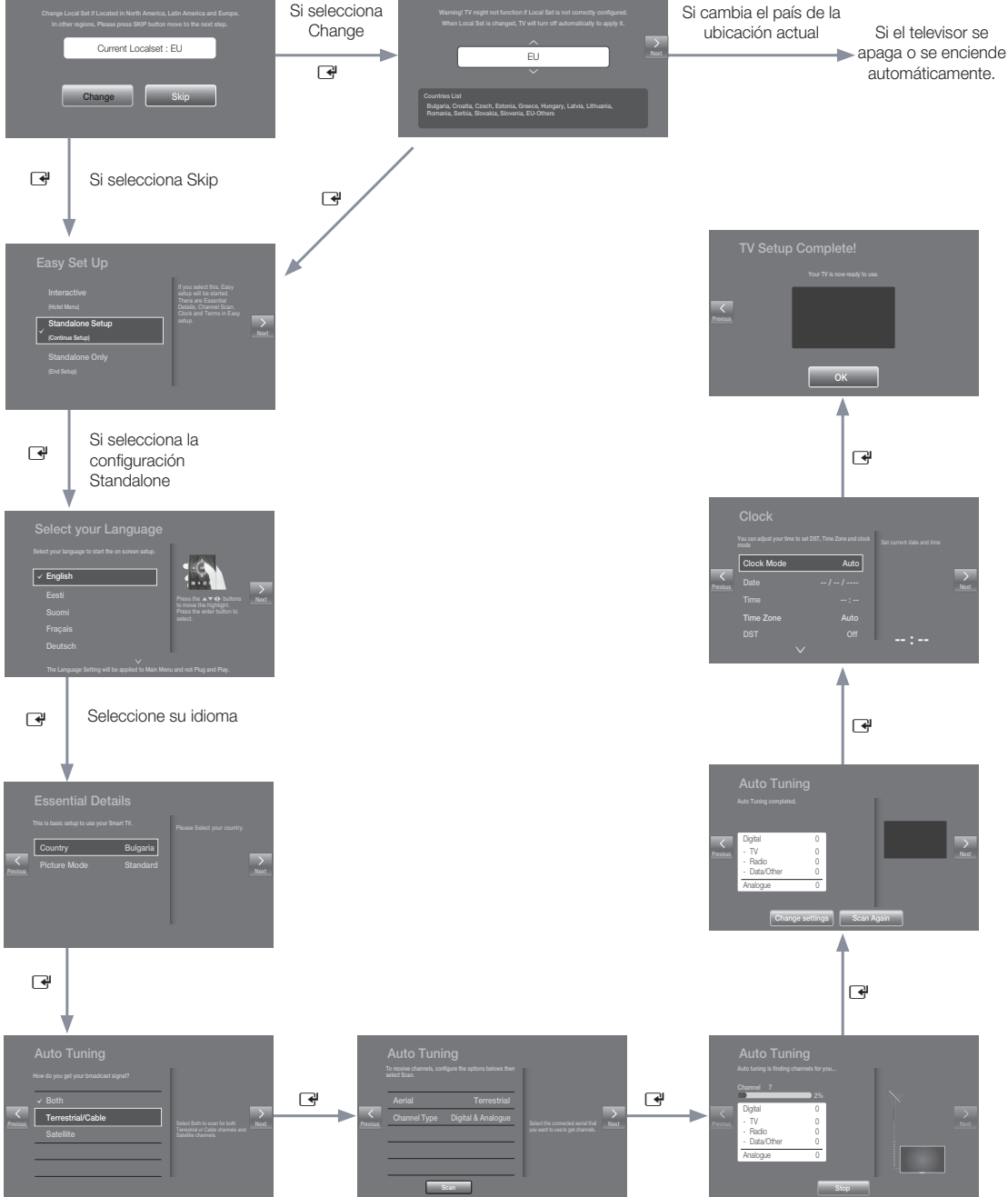
En la siguiente tabla se relacionan las configuraciones que se recuperan con sus valores clonados cuando se activa la función Inicialización automática de la configuración.

Menú	Elemento del menú	Menú	Elemento del menú
Imagen	Modo imagen	Sistema	Accesibilidad
	Luz de fondo		Guía de voz
	Contraste		Descrip. de audio
	Brillo		Subtítulos
	Nitidez		Transpar. de menú
	Color		Alto contraste
	Matiz (V/R)		Ampliar
	Aplicar modo de imagen		Modo Fútbol
	Tamaño de imagen		Idioma del menú
	Tamaño de imagen		Configuración de Smart Control
	Zoom/Posición		Sensibilidad al movimiento
	4:3 Tamaño pant.		Sensibilidad táctil
	PIP		Tam. de mando a dist. en pant.
	Configuración avanzada		Control de voz
	Contr. dinámico		Idioma
	Tono del negro		Voz del televisor
	Tono de piel		Sexo de la voz
	Sólo modo RGB		Control de mov.
	Gama de colores		Control de mov.
	Balance de blanco		Guía de movimientos animados
	Gamma		Veloc. puntero
	Iluminac. movim.		Prueba del entorno del control de mov.
	Opciones de imagen		Admin. de disp.
	Tono color		Config. del teclado
	Vista digital nítida		Config. del ratón
	Filtro ruido MPEG		Hora
	N.neg HDMI		Reloj
	HDMI UHD Color		Temporizador
	Modo de película		Temporiz. reactiv.
	Motion Plus		Solución económica
	Imagen desact.		Ahorro energía
	Restablecer imagen		Sensor económico
Sonido	Modo de sonido		Espera sin señal
	Efecto sonido		Des. apag auto
	Virtual Surround		Seguridad intelig.
	Dialog Clarity		Tiempo protec. autom.
	Ecualizador		Cambiar PIN
	Configuración altavoces		General
	Ajustes adicionales		Modo Juego
	Nivel de audio DTV		BD Wise
	Formato audio		Respuesta sonora
	Retardo de audio		Logotipo inicio
	Comp Dolby Digital		Activación instantánea de Samsung
	Volumen automático		Antiparpadeo
	Restab. sonido		Anynet+(HDMI-CEC)
			Video a la carta DivX®

Plug & Play

- Plug & Play hotel sólo está disponible la primera vez que activa la alimentación.

- Local Set Local Set



- **OSD Plug & Play**

- Selección inicial: Interactivo
- Si se ha seleccionado el botón Independiente, el modo independiente de hotel se establece como predeterminado y durante 3 segundos se muestra la OSD "Modo independiente establecido".
- Tras aparecer la OSD "Modo independiente establecido" durante 3 segundos, el televisor entra automáticamente en el modo RF.
- Cuando se selecciona el modo Interactivo, se muestra el menú para configurar la opción interactiva. Pulse el botón de apagado para salir del menú Interactivo.
- Cuando se selecciona el modo Independ. y Plug & Play, se muestra la OSD de "Selecc. idioma menú".

- **OSD Selecc. idioma menú**

- Cuando el modo Independ. y Plug & Play se selecciona desde la OSD "Configuración rápida", se muestra la OSD "Selecc. idioma menú".
- Selección inicial: Español
- Tiempo de visualización: El tiempo de visualización de la OSD y de funcionamiento es el mismo que los modelos de televisión del cliente de Samsung.
- Si se pulsa el botón **ENTER**, se muestra la OSD "Seleccionar área".

- **Seleccionar país**

- Selección inicial: Reino Unido.
- Se muestra la OSD País y se puede seleccionar el área.

- **OSD Clock settings**

- Tiempo de visualización: 30 segundos.
- Se muestra la OSD para ajustar la hora.
- Si se pulsa el botón **ENTER** después de configurar el reloj en Autom., se muestra la OSD Modo imagen.

- **OSD Modo búsqueda automática**

- Si se omite esta opción, se accede a la OSD Clock settings.
- Si se pulsa el botón **ENTER** se inicia la búsqueda automática de canales.
- El tiempo de visualización de la OSD, que va desde que se inicia el almacenamiento automático hasta que se completa la ordenación automática, es de 30 segundos.

- **OSD Modo imagen**

- Selección inicial: Estándar.
- Se muestra la OSD Modo imagen, en la cual se puede seleccionar un modo de imagen Dinámico o Estándar.
- Tras seleccionar el modo de imagen se accede a la OSD del menú de configuración del modo Independiente; pulse la tecla de apagado para salir.

Mando a distancia de código múltiple

El mando a distancia de código múltiple es un transmisor especial diseñado para controlar cada televisor con un mando a distancia.

Es una función útil cuando hay más de un televisor en una instalación, como un hospital. El número de identificación del aparato se mostrará en la OSD de origen. Es posible admitir hasta 9 transmisiones de clave remota por código múltiple.

El código ID inicial de cada televisor es "0".

- El código ID se puede configurar y reiniciar en los modos de TV analógica y PC. (no disponible en los canales TTX o DTV)
- El código ID puede ir de 0 a 9.
- Pulse el botón **MUTE** y el botón **RETURN** al mismo tiempo durante más de 7 segundos y, a continuación, seleccione el botón numérico para configurar el código.
- La OSD del ID establecido se mostrará en posición central.
- Se mostrará el siguiente mensaje. "Remote control code is set to X. If you want to change the Remote control code, enter the chosen digit." x es el código numérico.
 - Este mensaje se verá mientras no se pulse la tecla Exit.



Remote control code is set to 0. If you want to change the Remote control code, enter the chosen digit.

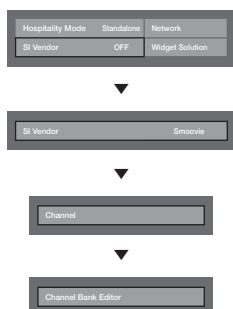
- Por ejemplo, el código de ID del televisor y del mando a distancia se configurarán con el n.º 1 si el usuario pulsa 1.
- Se mostrará el siguiente mensaje. "El código del mando a distancia se ha cambiado a 1". El televisor se podrá controlar sólo con el mando a distancia que tenga el mismo código que el televisor.
- Si el código ID del mando a distancia y el del televisor no coinciden, se mostrará el siguiente mensaje. "ID de TV es x" (x es el ID del televisor)
- Para restablecer el código ID, Para restablecer el código ID, pulse el botón **MUTE** y el botón **EXIT** al mismo tiempo durante más de 7 segundos. Cuando deja de pulsar los botones, el código ID del televisor y el del mando a distancia se restablecen como "0". "El código del mando a distancia es 0".

Channel Bank Editor (sólo Smoovie TV)

Editor banco canal es una función para editar un canal con 3 opciones de banco diferentes. Según la tarjeta del banco, el cliente puede ver canales específicos de Hotel.

Configuración del Editor banco canal en el modo Independiente

1. Acceda al menú Independiente de Hotel mediante “MUTE → 1 → 1 → 9 → ENTER”
2. Seleccione el Distribuidor SI: “**Smoovie**”
3. Podrá encontrar las opciones del nuevo menú “**Channel Bank Editor**”
4. Acceda a “**Channel Bank Editor**”



<Según el modelo y la región, algunos elementos de los menús no existirán>

5. Edite el banco de canales como en el ejemplo siguiente.
 - a. **Bank1** (canal gratuito): Seleccione el canal que se utilizará cuando el mando a distancia no tenga ninguna tarjeta.
 - b. **Bank2** (tarjeta familiar - verde): Seleccione el canal que se utilizará cuando el mando a distancia tenga la **TARJETA VERDE**.
 - c. **Bank3** (tarjeta de adulto - roja): Seleccione el canal que se utilizará cuando el mando a distancia **tenga la TARJETA ROJA**.

Channel Bank Edit

Registered	Bank1 (4)	Bank2 (6)	Bank3 (36)
1 1futech	<input type="checkbox"/>	<input type="checkbox"/>	<input checked="" type="checkbox"/>
2 BBC1	<input checked="" type="checkbox"/>	<input checked="" type="checkbox"/>	<input checked="" type="checkbox"/>
3 24ore.tv	<input checked="" type="checkbox"/>	<input checked="" type="checkbox"/>	<input checked="" type="checkbox"/>
4 C3	<input type="checkbox"/>	<input checked="" type="checkbox"/>	<input checked="" type="checkbox"/>
5 BBC World	<input type="checkbox"/>	<input checked="" type="checkbox"/>	<input checked="" type="checkbox"/>
6 C5	<input type="checkbox"/>	<input checked="" type="checkbox"/>	<input checked="" type="checkbox"/>
7 Coming Soom	<input type="checkbox"/>	<input checked="" type="checkbox"/>	<input checked="" type="checkbox"/>
8 S2	<input type="checkbox"/>	<input type="checkbox"/>	<input checked="" type="checkbox"/>
9 S2	<input type="checkbox"/>	<input type="checkbox"/>	<input checked="" type="checkbox"/>

↕ Move

☑ Select/Deselect

➡ Return

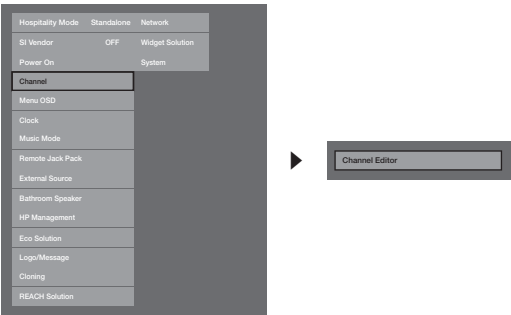
Referencia de uso del mando a distancia SMOOVIE

1. Si se selecciona **SMOOVIE** como Distribuidor SI, se deberá utilizar el mando a distancia **SMOOVIE**.
2. Con los botones numéricos del mando a distancia, el usuario puede utilizar sólo el canal **Bank1**. Por esta razón, si se desea cambiar el canal mediante las tarjetas roja o verde, se deben utilizar los botones de arriba y abajo.
3. En la guía de canales o la lista de canales, el usuario sólo puede ver la lista de canales del **Bank1**.

Channel Editor

Editor de canales es una función para editar el número y el nombre del canal.

- Utilice el editor de canales para ordenar los canales según los números asignados por el usuario.



<Según el modelo y la región, algunos elementos de los menús no existirán>

Pasos para editar los canales en el modo Independiente

Paso	Descripción
1	Activar 'Channel Auto Store' en el menú Opciones de hotel
2	Acceder al 'Channel Editor' en el menú Opciones de hotel
3	Compilar una tabla relacionada con las listas de los canales finales que se desean
4	Reordenar con el botón TOOLS los canales de la tabla compilada
5	Pulsar el botón EXIT o RETURN para salir.
<Para comprender mejor el procedimiento, consulte la información siguiente>	

Secuencia Smoovie activado

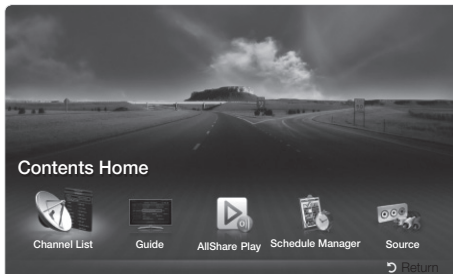
Paso	Smoovie TV utilizado (Aérea/Cable)			
	Asignar canal mezcla activado (se utiliza Aérea y Cable)		Sólo se utiliza Aérea o Cable	Sólo se utiliza Aérea o Cable
	Si el televisor se inicia con Hotel P&P	Si P&P ya se ha completado	Si el televisor se inicia con Hotel P&P	Si P&P ya se ha completado
1	Completar P&P excepto el almacenamiento del canal	Acceder al menú Hotel	Completar todo P&P (sintonización automática de Aérea o Cable)	Acceder al menú Hotel
2	Después de P&P el televisor mostrará el menú Hotel	Configurar activación asignar canal mezcla	Después de P&P el televisor mostrará el menú Hotel	Seleccionar tipo de canal - ATV o ADTV para Aérea - CATV o CDTV para cable
3	Configurar activación asignar canal mezcla	Apagar y encender el televisor	Seleccionar tipo de canal - ATV o ADTV para Aérea - CATV o CDTV para cable	Seleccionar Smoovie TV en el menú Hotel
4	Apagar y encender el televisor	Acceder al menú Hotel	Seleccionar Smoovie TV en el menú Hotel	Seleccionar configuración de canal
5	Acceder al menú Hotel	Seleccionar Smoovie TV en el menú Hotel	Seleccionar configuración de canal (se puede omitir)	Seleccionar "Aérea" o "Cable" para la sintonización automática
6	Seleccionar Smoovie TV en el menú Hotel	Seleccionar configuración de canal	Seleccionar "Aérea" o "Cable" para la sintonización automática (se puede omitir)	Configurar Editor banco canal
7	Seleccionar configuración de canal	Seleccionar "Aérea + Cable" para la sintonización automática	Configurar Editor banco canal	Tras apagar y encender, el usuario puede utilizar el televisor.
8	Seleccionar "Aérea + Cable" para la sintonización automática	Configurar Editor banco canal	Tras apagar y encender, el usuario puede utilizar el televisor.	
9	Configurar Editor banco canal	Tras apagar y encender, el usuario puede utilizar el televisor.		
10	Tras apagar y encender, el usuario puede utilizar el televisor.			

Paso	Smoovie TV utilizado (satélite)			
	Asignar canal mezcla activado (se utilizan Satélite y Aérea o Cable)		Sólo se utiliza Satélite	
	Si el televisor se inicia con Hotel P&P	Si P&P ya se ha completado	Si el televisor se inicia con Hotel P&P	Si P&P ya se ha completado
1	Completar P&P excepto el almacenamiento del canal	Acceder al menú Hotel	Completar todo P&P (sintonización automática de Aérea o Cable)	Acceder al menú Hotel
2	Después de P&P el televisor mostrará el menú Hotel	Configurar activación asignar canal mezcla	después de P&P el televisor mostrará el menú Hotel	Seleccionar tipo de canal - ATV o ADTV para Aérea - CATV o CDTV para cable
3	Configurar activación asignar canal mezcla	Apagar y encender el televisor	Seleccionar tipo de canal - ATV o ADTV para Aérea - CATV o CDTV para cable	Seleccionar Smoovie TV en el menú Hotel
4	Apagar y encender el televisor	Acceder al menú Hotel	Seleccionar Smoovie TV en el menú Hotel	Seleccionar configuración de canal
5	Acceder al menú Hotel	Seleccionar Smoovie TV en el menú Hotel	Seleccionar configuración de canal (se puede omitir)	Seleccionar Satélite para la sintonización automática
6	Seleccionar Smoovie TV en el menú Hotel	Seleccionar configuración de canal	seleccionar Satélite para la sintonización automática (se puede omitir)	Configurar Editor banco canal
7	Seleccionar configuración de canal	Seleccionar Satélite para la sintonización automática	Configurar Editor banco canal	Tras apagar y encender, el usuario puede utilizar el televisor.
8	Seleccionar Satélite para la sintonización automática	Configurar Editor banco canal	Tras apagar y encender, el usuario puede utilizar el televisor.	
9	Configurar Editor banco canal	Tras apagar y encender, el usuario puede utilizar el televisor.		
10	Tras apagar y encender, el usuario puede utilizar el televisor.			

Lista de canales

Puede ver la información del canal, **Todos**, **TV**, **Radio**, **Datos/Otros**, **Analógico** o **Favoritos 1-5**.

Cuando se pulsa el botón **CH LIST** del mando a distancia, la pantalla **Lista de canales** se muestra al mismo tiempo.



* La imagen mostrada puede variar según el modelo.

- **Todos:** Muestra todos los canales disponibles actualmente.
- **TV:** Muestra todos los canales de televisión disponibles actualmente.
- **Radio:** Muestra todos los canales de radio disponibles actualmente.
- **Datos/Otros:** Muestra todos los canales MHP u otros disponibles actualmente.
- **Analógico:** Muestra todos los canales analógicos disponibles actualmente.
- **Favoritos 1-5:** Muestra todos los canales favoritos.
 - ✎ Si desea ver los canales favoritos que ha agregado, pulse el botón **CH LIST** y utilice los botones **◀▶ (Modo canal)** para acceder a **Favoritos 1-5**.
 - ✎ Uso de los botones de control en **Lista de canales**.
 - **⌘ (Herramientas):** muestra el menú de opciones.
 - **◀▶ (Modo canal / Canal):** Ir a **Todos**, **TV**, **Radio**, **Datos/Otros**, **Analógico** o **Favoritos 1-5**.
 - ✎ Cuando se selecciona **Vista progr.** en el menú **⌘ (Herramientas)**, se puede ir a otros canales mediante el botón **◀▶ (Canal)**.
 - **⌚ (Ver / Información):** Se ve el canal seleccionado. / Muestra detalles del programa seleccionado.
 - **⏮ (Página):** Ir a la página siguiente o anterior.

Cómo utilizar Programar visualización en la lista de canales

(sólo canales digitales)

Cuando se establece **Programar visualización** en **Lista de canales**, sólo se puede establecer el programa en **Vista progr.**

1. Pulse el botón **CH LIST** y seleccione el canal digital que desee.
 2. Pulse el botón **TOOLS** y seleccione **Vista progr.**. Aparece la lista de programas del canal.
 3. Pulse los botones **▲ / ▼** para seleccionar el programa deseado y, a continuación, pulse los botones **ENTER** (Información) o **INFO**.
 4. Seleccione **Programar visualización** y pulse el botón **ENTER** una vez haya terminado.
- ✎ Si desea cancelar **Programar visualización**, siga los pasos 1 a 3. Seleccione **Cancelar progr.**

Uso del menú de opciones **TOOLS**





Establezca cada canal con las opciones del menú **Lista de canales** (**Vista progr.**, **Edit. favoritos**, **Bloquear/Desbloquear**, **Modificar nombre canal**, **Editar número canal**, **Borrar**, **Información**, **Ordenar**, **Modo edic.**).

Los elementos del menú de opciones pueden variar según el estado del canal.

1. Seleccione un canal y pulse el botón **TOOLS**.
2. Seleccione una función y cambie la configuración.
 - **Vista progr.**: Muestra el programa cuando se ha seleccionado un canal digital.
 - **Edit. favoritos**: Configure los canales que vea con más frecuencia como favoritos. Añada o borre el canal seleccionado en **Favoritos 1-5**.
1. Seleccione **Edit. favoritos** y pulse el botón **ENTER**.
2. Pulse el botón **ENTER** para seleccionar **Favoritos 1-5** y pulse el botón **Aceptar**.
 - ✎ Se puede añadir un canal favoritos de entre los canales de **Favoritos 1-5**.
 - **Bloquear/Desbloquear**: Se puede bloquear un canal para que no se pueda seleccionar ni visualizar.
 - ✎ Esta función está disponible sólo cuando **Bloqueo de canal** está configurado como **Activado**.
 - ✎ Aparece la pantalla para la introducción del número PIN. Escriba su código PIN de 4 dígitos. Cambie el PIN mediante la opción **Cambiar PIN**.
 - **Modificar nombre canal** (sólo canales analógicos): Asigne un nombre de canal personal.
 - **Editar número canal** (sólo canales digitales): Edite el número pulsando los botones numéricos.
 - ✎ En algunas zonas quizás no se admitan las funciones **Modificar nombre canal** y **Editar número canal**.
 - **Borrar**: Puede suprimir un canal para que se muestren los canales que desee.
 - **Información**: Muestra información del programa seleccionado.
 - **Ordenar**: Cambia la lista ordenada por número o nombre de canal.
 - **Modo edic.**: Puede seleccionar los canales deseados y editarlos.

Uso del menú de opciones

Establezca cada canal con las opciones del menú (**Edit. favoritos**, **Bloquear/ Desbloquear**, **Borrar**, **Anular selecc.**, **Seleccionar todos**).

1. Pulse el botón **TOOLS** en la pantalla **Lista de canales** y seleccione el **Modo edic.**. Aparece una casilla de verificación a la izquierda del canal.
2. Pulse los botones ▲ / ▼ para seleccionar el canal deseado y, a continuación, pulse el botón **ENTER** . La marca (✓) indica el canal que se ha seleccionado.
 -  Puede seleccionar más de un canal.
 -  Vuelva a pulsar el botón **ENTER**  para cancelar la selección del canal.
3. Pulse el botón **TOOLS**, seleccione una función y cambie su configuración.
 - **Edit. favoritos**: Establezca los canales seleccionados que vea con más frecuencia como favoritos.
 -  La pantalla **Edit. favoritos** tiene cinco grupos (**Favoritos 1**, **Favoritos 2**, etc.). Puede añadir un canal favorito en cualquiera de los grupos. Pulse los botones ▲ / ▼ para seleccionar un grupo.
 - **Bloquear/Desbloquear**: Se puede bloquear un canal para que no se pueda seleccionar ni visualizar.
 -  Esta función está disponible sólo cuando **Bloqueo de canal** está configurado como **Activado**.
 -  Aparece la pantalla para la introducción del número PIN. Escriba su código PIN de 4 dígitos. Cambie el PIN mediante la opción **Cambiar PIN**.
 - **Borrar**: Puede suprimir un canal para que se muestren los canales que desee.
 - **Anular selecc.**: Cancele la selección de los canales.
 - **Seleccionar todos**: Seleccione todos los canales de la lista.

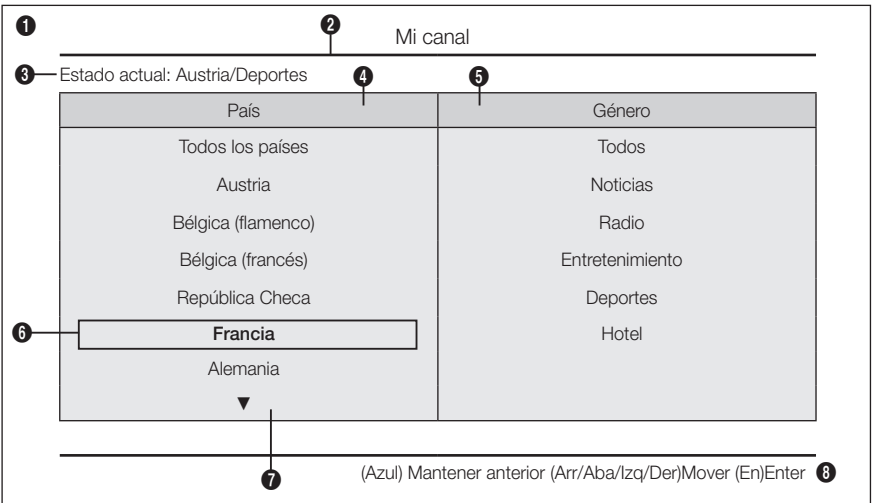
My Channel

Determina el país y el género de los canales proporcionados por el hotel y, si el usuario selecciona un país o un género, muestra los canales correspondientes.

- Si no se selecciona el país en primer lugar, NO se podrá establecer el género.
- Si se selecciona un género que NO tenga ningún canal añadido, la lista de canales mostrará todos los canales.
- Mi canal sólo funciona en el modo Independiente.
- Distribuidor SI en el modo Independiente: No funciona si se ha seleccionado Smoovie.
- Es una de las opciones de hotel del menú Hotel > Modo de servicio y se puede activar o desactivar.
- Esta opción sólo funciona cuando está activada.

Composición del canal [modo Género]

Estándar	Categoría	Modo canal	Activación del modo Antena		Descripción
			Aérea/Cable	Satélite	
Hotel	Género	Todos (predeterminado)	O	O	Proporcionar el modo de canal por género de cada país que el instalador ha gestionado en el modo de fábrica.
		Noticias	O	O	
		Radio	O	O	
		Entretenimiento	O	O	
		Deportes	O	O	
		Hotel	O	O	



* Para los números de los elementos que se muestran en la lista, consulte el documento del diseño.

Guía de teclas

Botón	Acción	Ayuda navegación
AZUL	Vuelve a la pantalla. (Configuración del género: Último país y género)	Mantener anterior
ENTER	Selecciona un elemento.	Entrar
^ CH v	Mover el resaltado por página.	(Sin guía)
▲/▼	Desplazarse por cada país, lista de género (de modo circular).	Mover
►	Selecciona el elemento resaltado y lo desplaza a la sección Género.	
RETURN	Vuelve a la pantalla. (Configuración del género: Último país y género)	(Sin guía)
EXIT	Vuelve a la pantalla. (Configuración del género: Último país y género)	(Sin guía)

NOTA

- En esta sección se describe la interfaz del usuario frontal que se muestra cuando se enciende el televisor. (Modo Fábrica > Modo Género: Habilitar)
- El género es la lista secundaria de cada país.
- La pantalla de emisión mostrará el último canal memorizado.
- Si el usuario quiere mantener la asignación previa del canal del país y del género, puede pulsar las teclas 'AZUL', RETURN, EXIT del mando a distancia para cerrar la interfaz frontal.

ETC.

- Elemento resaltado predeterminado: Últimos elementos de la memoria (país, género)
- Tiempo de espera (60 seg)

Elementos

N.º	Nombre	Descripción
1	Pantalla de fondo	<ul style="list-style-type: none">• Muestra el último canal memorizado que se muestra cuando se enciende el televisor.
2	Título de función	<ul style="list-style-type: none">• Es el nombre de la función.
3	Estado actual	<ul style="list-style-type: none">• Muestra la configuración actual del país y el género.
4	Elementos del país	<ul style="list-style-type: none">• Se muestra el elemento de la lista de países.• Muestra el último país seleccionado.
5	Elementos del género	<ul style="list-style-type: none">• Se muestra el elemento de la lista de géneros.• Muestra los elementos de género disponibles para cada país que el instalador ha gestionado en el modo de fábrica (siempre se proporciona el elemento 'Todos').• Muestra el último género seleccionado.
6	Elemento resaltado	<ul style="list-style-type: none">• Si el título del elemento es demasiado largo para que se muestre en el área, se activa la función de desplazamiento de texto automático.
7	Indicador	<ul style="list-style-type: none">• Se muestra cuando hay una página anterior o siguiente.
8	Ayuda navegación	<ul style="list-style-type: none">• La guía de teclas aparece alineada a la derecha.

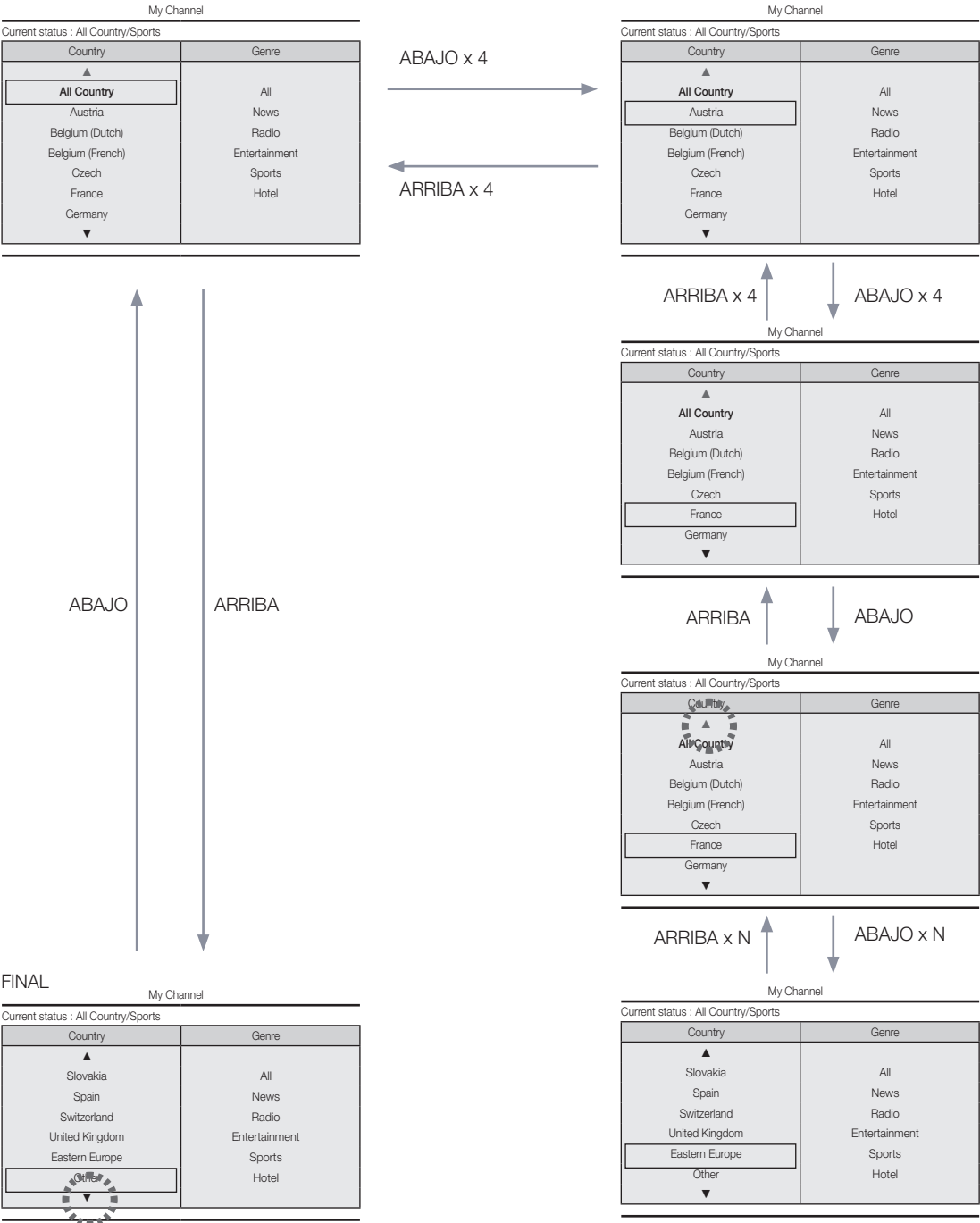
Interacción de elementos resaltados [Elementos del país]

- Esta página tiene únicamente fines interactivos. Es posible que las pantallas no sean idénticas a ésta.

 **NOTA**

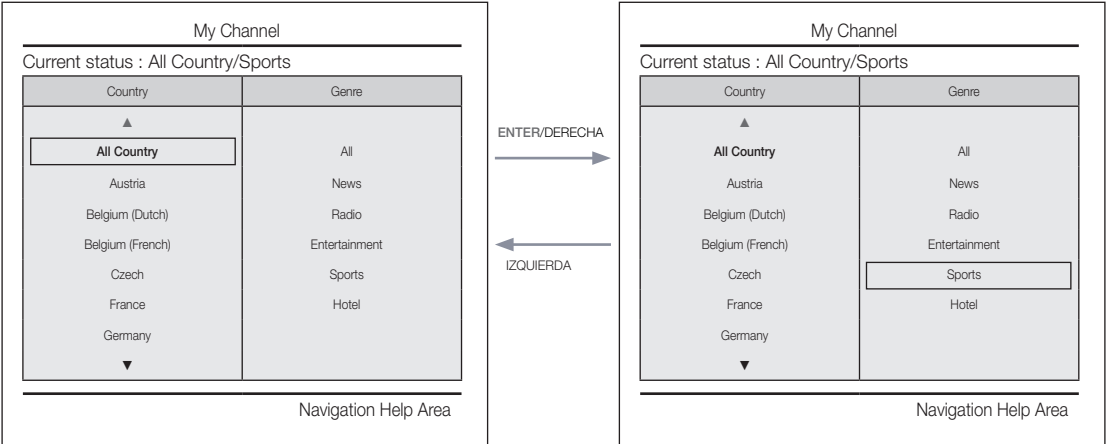
- El usuario puede desplazarse por los elementos de la lista de cada país y género pulsando las teclas arriba y abajo del mando a distancia.
- Se admite la navegación circular.

1

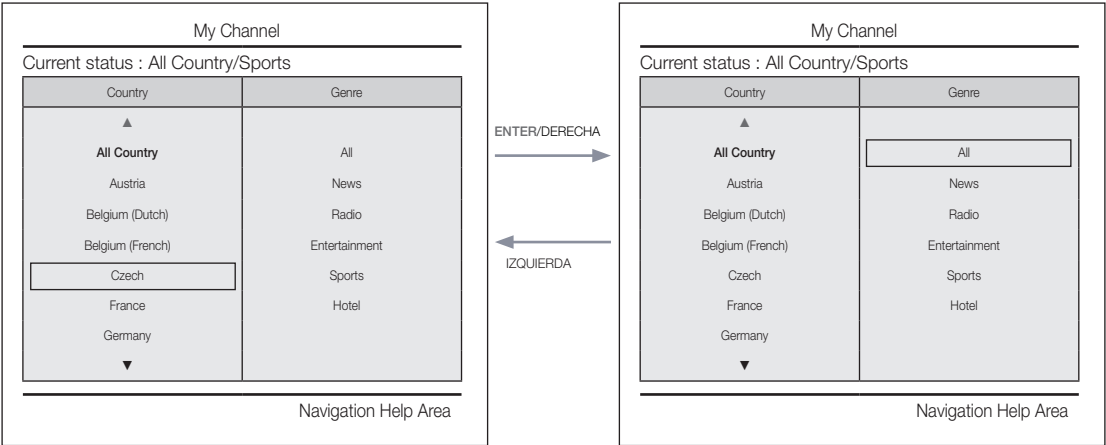


Interacción de elementos resaltados [Género predeterminado]

- Esta página tiene únicamente fines interactivos. Es posible que las pantallas no sean idénticas a ésta.



- Se resalta la selección actual del país.
- Elemento resaltado predeterminado: La selección actual del género.

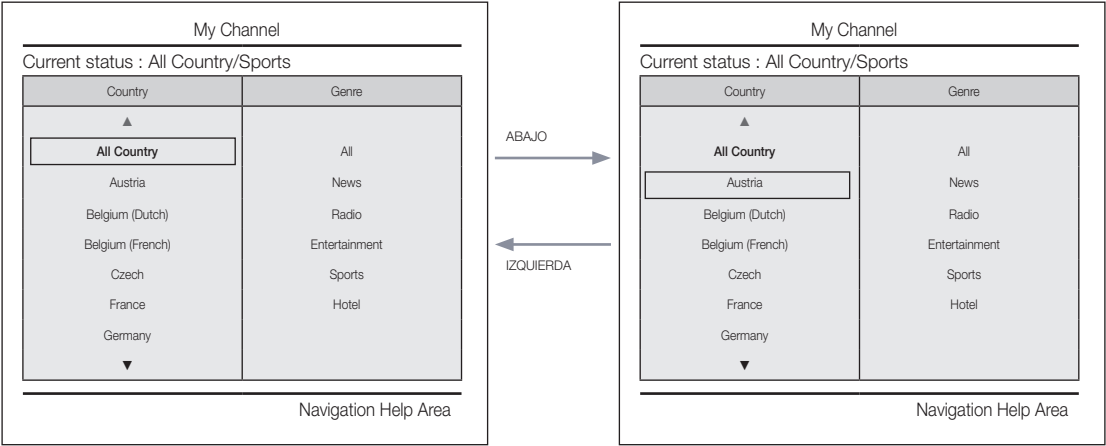


- Se resalta otro elemento de País (por ejemplo, Francia).
- Elemento resaltado predeterminado: Todos

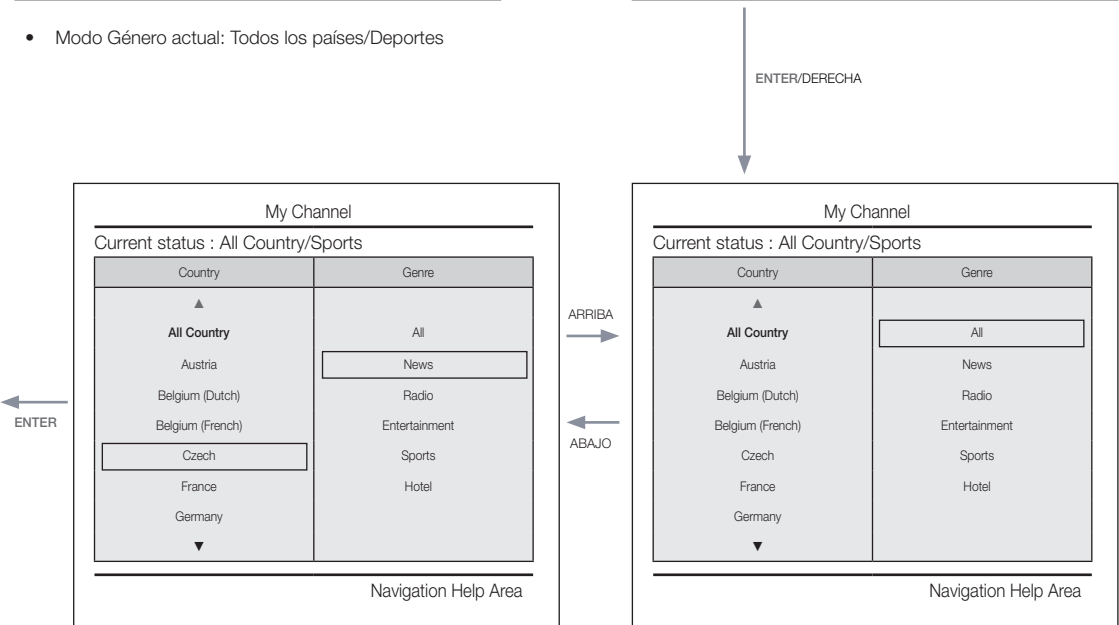
Interacción del cambio de modo 1 (1/2)

- Esta página tiene únicamente fines interactivos. Es posible que las pantallas no sean idénticas a ésta.

1



- Modo Género actual: Todos los países/Deportes

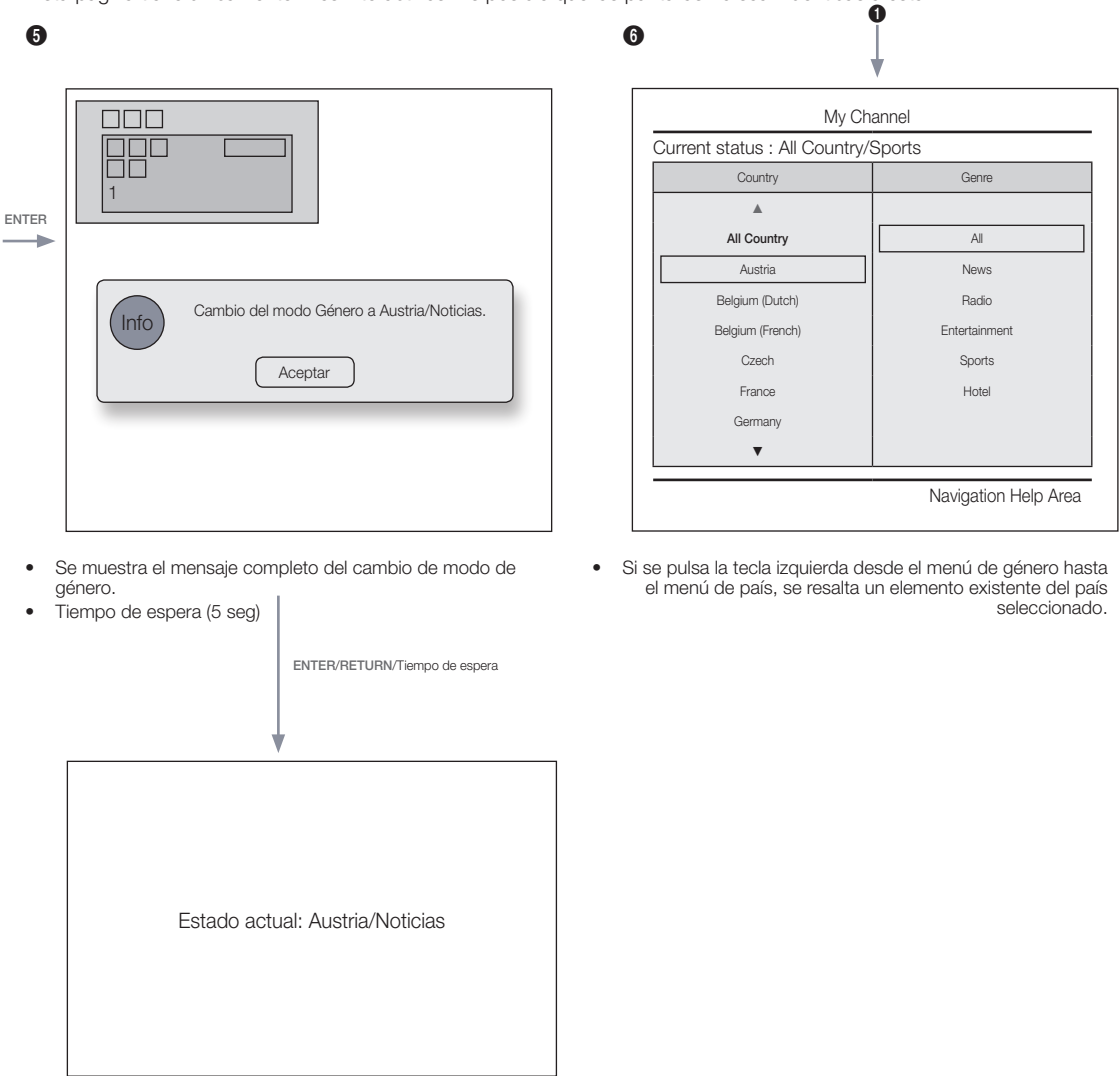


- Si se ha seccionado el país, el resultado se desplaza automáticamente al menú del género.

6

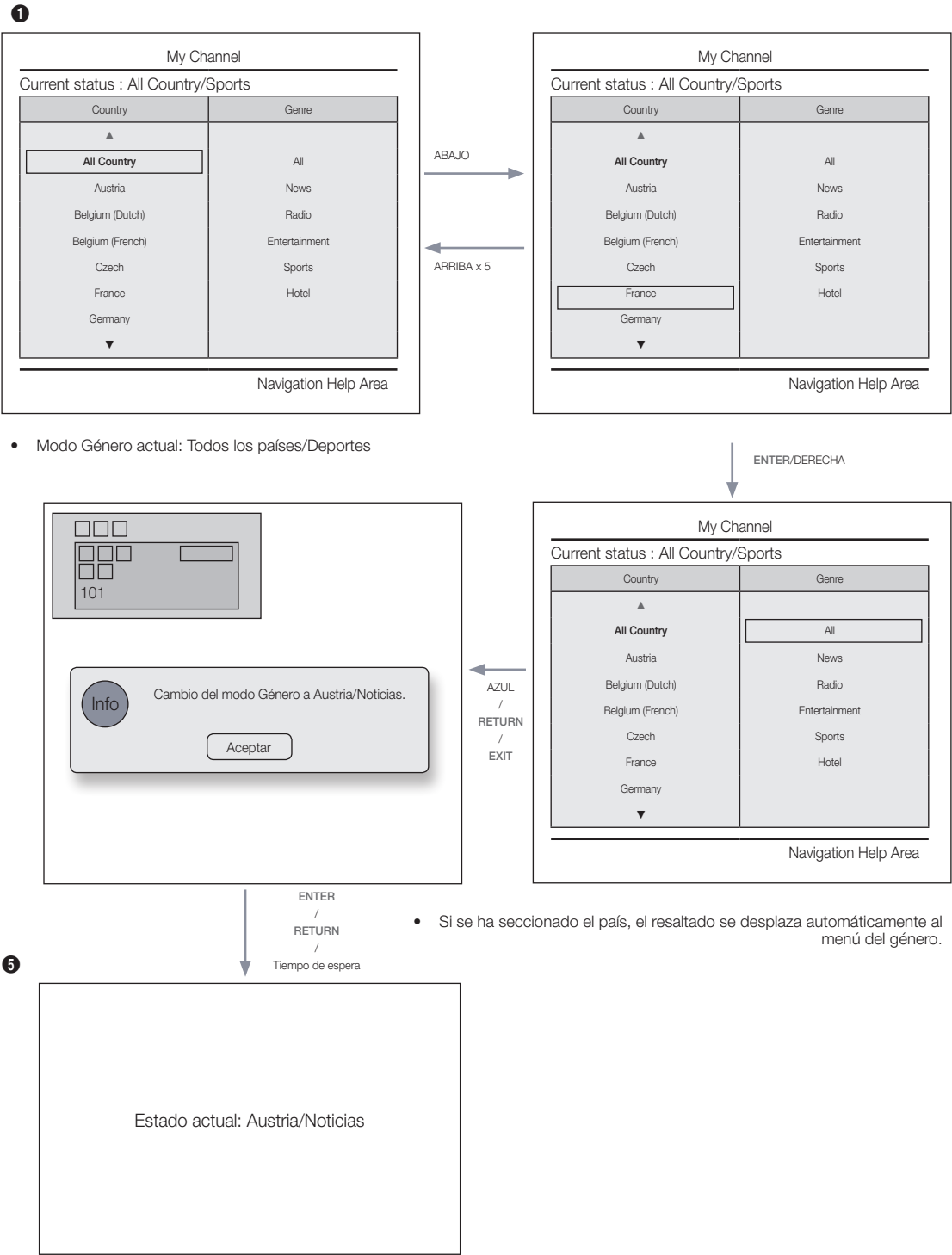
Interacción del cambio de modo 1 (2/2)

- Esta página tiene únicamente fines interactivos. Es posible que las pantallas no sean idénticas a ésta.



Interacción del cambio de modo 2 (1/2)

- Esta página tiene únicamente fines interactivos. Es posible que las pantallas no sean idénticas a ésta.

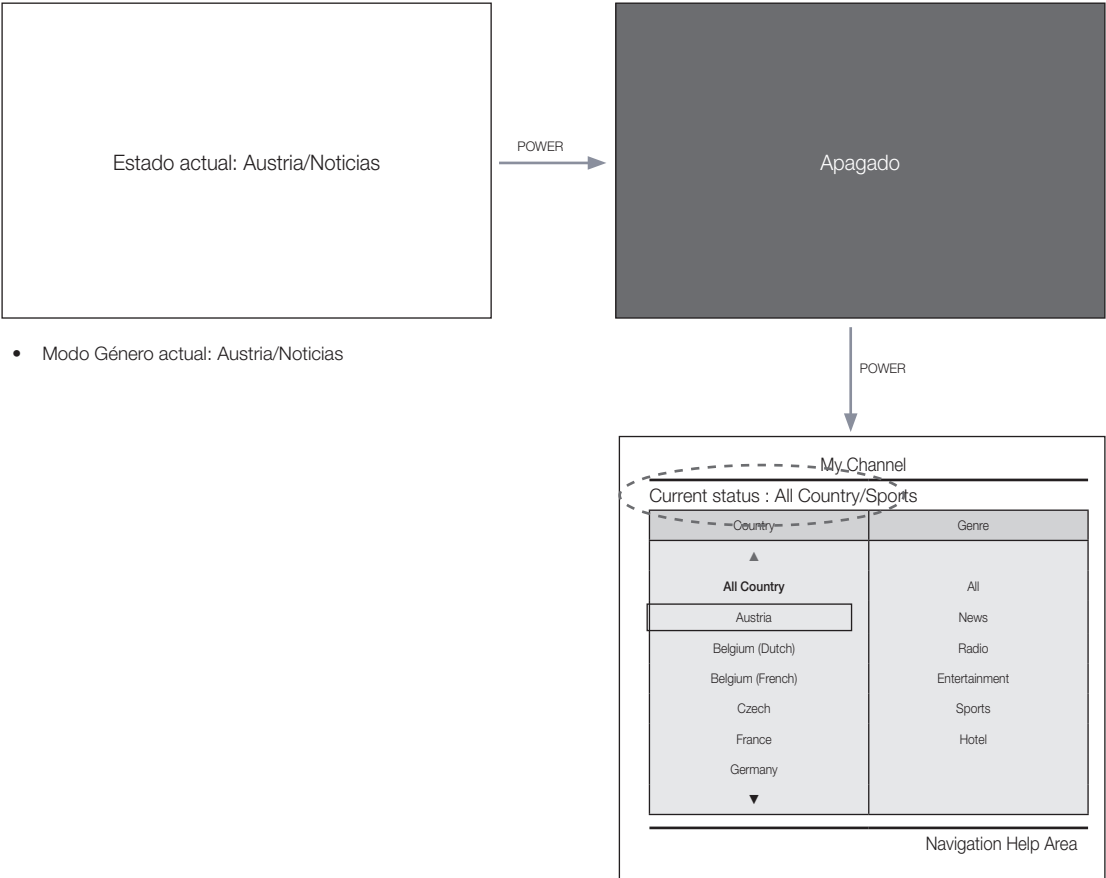


- Modo Género actual: Todos los países/Deportes

Situación de alimentación encendida [Última memoria]

- Esta página tiene únicamente fines interactivos. Es posible que las pantallas no sean idénticas a ésta.

1



- Modo Género actual: Austria/Noticias

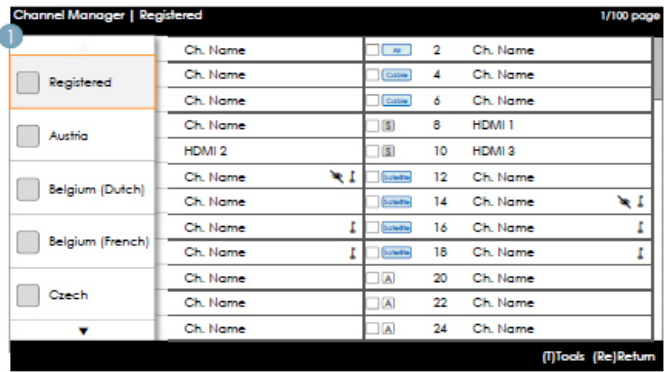
Editor del género (configura los géneros de cada canal del televisor del hotel.)

- Se puede utilizar desde el menú Hotel (configuración de fábrica).
- Entre los géneros que se admiten se incluyen Noticias, Radio, Entretenimiento, Deportes y Hotel.
- Se pueden seleccionar varios géneros por cada canal al mismo tiempo.

Editor del país (editor del canal): Este editor configura el país de cada canal del televisor del hotel.

- Países admitidos (20 países): Alemania, Austria, Bélgica, China, Corea, Dinamarca, España, EE.UU, Finlandia, Francia, Grecia, Holanda, Italia, Japón, Noruega, Portugal, Rusia, Suecia, Turquía.
- Si en cada país se establece más de un canal, el país se registra como una categoría y los usuarios pueden ver los canales del país.
- Para cada canal se puede establecer más de un país. Si el usuario selecciona una categoría, en la lista de canales sólo se muestran los canales correspondientes al país.
- Si en la lista de canales se selecciona un canal para el cual se ha establecido el país, el elemento Editar países se añade a Herramientas. De lo contrario, el elemento Añadir a países se añade a Herramientas.
- * Cuando se ejecuta la función correspondiente, se puede establecer o cancelar un país para el canal seleccionado.
- Interfaz de usuario frontal
- Proporciona la pantalla donde el usuario puede seleccionar un país o un género cuando enciende la alimentación.

Disposición del marco izquierdo



Guía de teclas

Botón	Acción	Ayuda navegación
ENTER	Selecciona o accede al área del explorador de canales correspondiente.	(Sin guía)
RETURN	Selecciona o accede al área del explorador de canales correspondiente.	Volver
▲/▼	Desplaza el resaltado arriba o abajo.	(Sin guía)
►	Desplaza el resaltado al área del explorador de canales.	(Sin guía)
INFO	Muestra la información de la categoría.	(Sin guía)
TOOLS	Muestra los menús de funciones de la utilidad.	Herramientas
EXIT	Cancela y vuelve al paso anterior (modo de fábrica).	(Sin guía)

NOTA

- Es un componente del marco izquierdo (Categorías de países).

ETC.

- Elemento resaltado predeterminado: 'El país seleccionado actualmente'

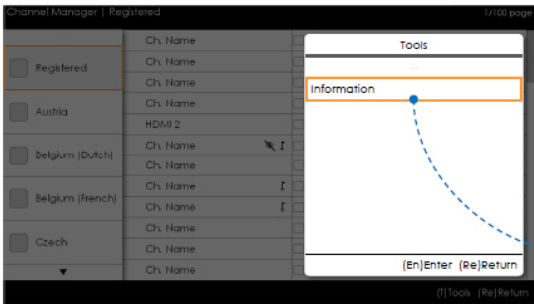
Elementos

N.º	Nombre	Descripción
1		<ul style="list-style-type: none">• Cuando el usuario accede a esta pantalla, se resalta el elemento predeterminado seleccionado actualmente.• Se proporciona el icono de país + el nombre de categoría. (Si se resalta en el marco principal, sólo se muestra el icono.)• Desplazamiento del resaltado<ul style="list-style-type: none">– Pulsando el botón arriba o abajo se desplaza el resaltado.– Si los elementos no se pueden desplazar en una página, se proporcionan indicadores de arriba y abajo.– Una vez el resaltado se ha desplazado a una categoría, la lista de canales correspondiente a la categoría se carga en el marco principal.

Marco izquierdo [Categorías de países]

Estándar	Categoría	Modo canal	Activación del modo Antena		Descripción
			Aérea/Cable	Satélite	
Hotel	Sintonizado originalmente	Registrado	<input type="radio"/>	<input type="radio"/>	<ul style="list-style-type: none">• Relaciona todos los canales registrados en el proceso de sintonización automática.• Proporciona la lista de los canales y fuentes especificados en la lista de canales registrados.• Todos los países es la suma de todos los canales registrados en cada país. (Sólo se proporciona a los usuarios finales.)
	País	Todos los países	<input type="radio"/>	<input type="radio"/>	
		País 1	<input type="radio"/>	<input type="radio"/>	
		País 2	<input type="radio"/>	<input type="radio"/>	
		.	<input type="radio"/>	<input type="radio"/>	

Herramientas [Categoría registrados/países]



- Administrador de canales > Categoría de canal > Herramientas > Información

Registered	: 3210
Austria	: 400
Belgium(Dutch)	: 700
Belgium(French)	: 0
Czech	: 60
...	: 70
...	: 80
Ok	

- Los elementos se muestran sin 'Canal'.
- Si en el marco izquierdo se ha resaltado el elemento Registrado/País, se puede habilitar la ventana correspondiente pulsando la tecla 'INFO' del mando a distancia.
- Se muestran todos los países.
- Se puede desplazar por los elementos del país pulsando las teclas arriba y abajo (se proporcionan indicadores).

 **NOTA**

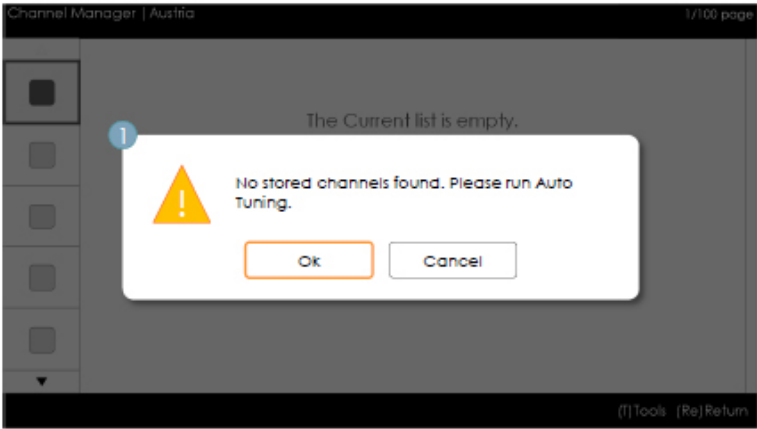
- Es una explicación del menú Herramientas en la categoría del marco izquierdo.
- Sólo se proporciona el elemento Información para cada Registro/País.

Elementos

Categoría	Menú Herramientas	Descripciones
Registrado, País	Información	Canales registrados. El número de canales de cada país.

- Los elementos se muestran sin 'Canal'.

Ejemplos de error

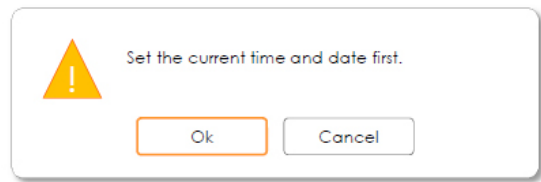


 **NOTA**

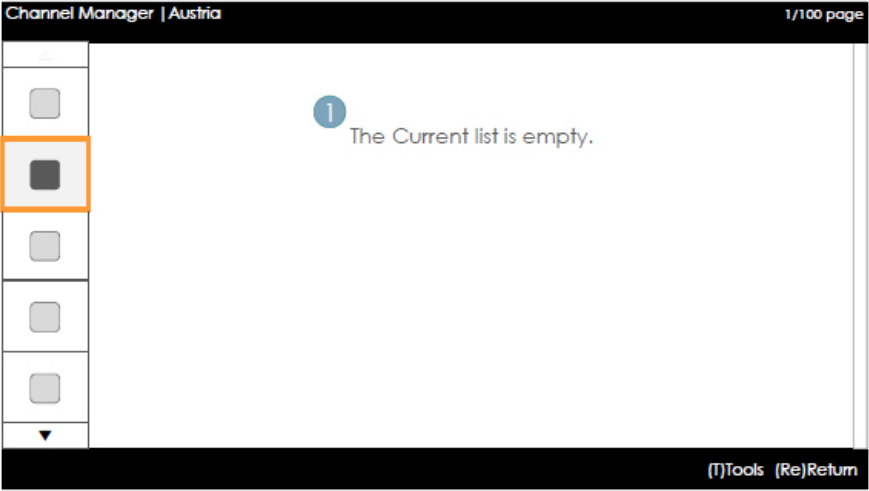
- Es el mensaje que indica que no hay canales guardados en la lista de canales registrados.

Elementos

N.º	Nombre	Descripción
1	Mensaje	<ul style="list-style-type: none">• Cuando se accede al explorador, si el elemento de canales registrados está vacío, se muestra un mensaje que permite a los usuarios cambiar al menú Guardado automático (programa).• Cuando no se ha configurado ni la hora ni el canal y el usuario accede al administrador de canales, se muestra un mensaje que le permite cambiar a la sintonización automática (programación automática) de la misma manera que se ha descrito.



- Este mensaje indica que no se ha configurado la hora.
 - Si no se ha configurado la hora, antes de acceder al Administrador de canales se muestra el mensaje en el modo de fábrica.



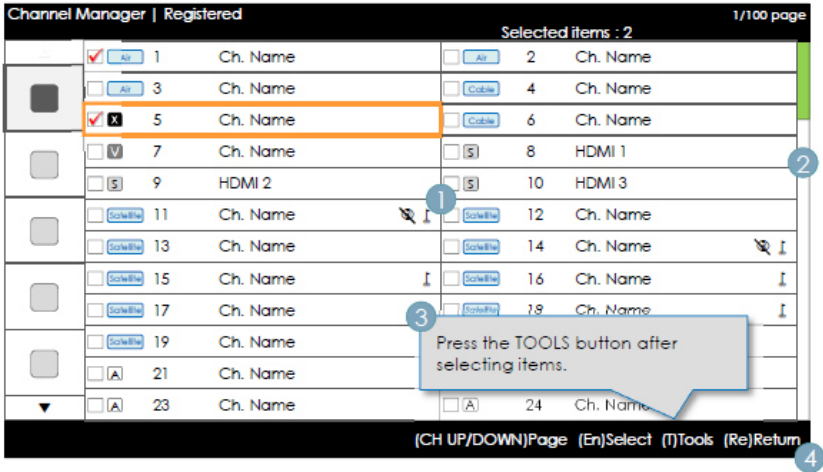
NOTA

- Este componente se utiliza cuando no hay canales registrados en la categoría del país.

Elementos

N.º	Descripción	Descripción
		<ul style="list-style-type: none">• El mensaje se muestra cuando el país seleccionado actualmente no contiene ningún elemento.

Marco principal [Explorador de canales]



Guía de teclas

Botón	Acción	Ayuda navegación
^ CH v	Desplaza la página.	Página
ENTER	Selecciona o accede al área del explorador de canales correspondiente.	Seleccionar
RETURN	Vuelve al paso anterior (modo de fábrica).	Volver
▲/▼	Desplaza el resaltado arriba o abajo.	(Sin guía)
►	Desplaza el resaltado al área del explorador de canales.	(Sin guía)
INFO	Muestra la información de la categoría.	(Sin guía)
TOOLS	Muestra los menús de funciones de la utilidad.	Herramientas
EXIT	Cancela y vuelve al paso anterior (modo de fábrica).	(Sin guía)

NOTA

- Es un componente del marco principal (Explorador de canales).
- El resaltado inicial es el canal antes de acceder al modo de fábrica o la entrada externa.

Elementos





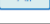


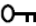

N.º	Nombre	Descripción
1	Marco principal	<ul style="list-style-type: none">• Muestra el canal o la lista de fuentes de la categoría seleccionada actualmente.
2	Barra de desplazamiento	<ul style="list-style-type: none">• Muestra la posición de la página actual en relación al total de páginas.
3	Área de ayuda para la navegación	<ul style="list-style-type: none">• Se muestra cada vez que el usuario accede al Administrador de canales. (Si un usuario sale y vuelve a entrar en el Administrador de canales, se muestra nuevamente.)• Desaparece cuando se alcanza el tiempo de espera (5 seg) o un usuario pulsa una tecla.
4	Área de ayuda para la navegación	<ul style="list-style-type: none">• Los botones de la información del país configurado actualmente y ROJO está alineados a la izquierda. (Se muestran y es posible desplazarse por ellos en grupo gráficamente.) La guía de teclas aparece alineada a la derecha.

Elementos comunes de los canales [+ método iconos]

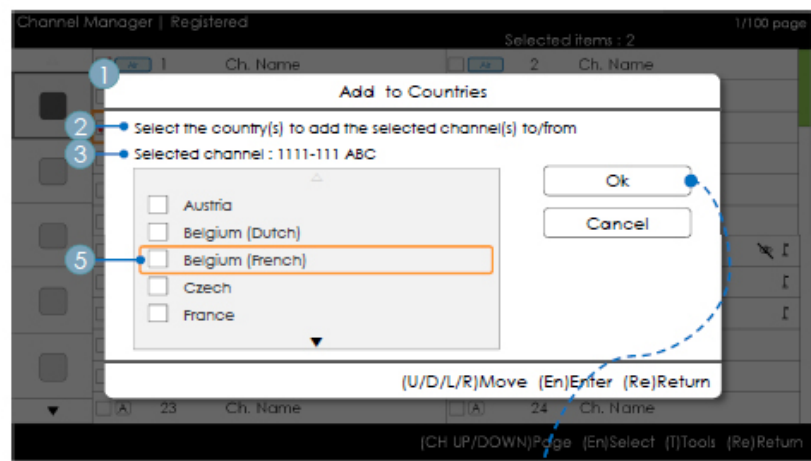
Normas para la representación de la lista de canales

Estándar	Elemento	Construcción
ATSC	Canales digitales	<ul style="list-style-type: none">Casilla de verificación + Icono de estado + Número de canal digital + Nombre de canal<ul style="list-style-type: none">Formato de representación del número del canal: ###-### (El número del canal se representa con '-').
	Canales analógicos	<ul style="list-style-type: none">Casilla de verificación + Icono analógico + Número de canal analógico+ Nombre de canal<ul style="list-style-type: none">Formato de representación del número del canal: ### ('-' no se utiliza para representar los números de los canales analógicos.)
DVB (CHEM)	Canales digitales	<ul style="list-style-type: none">Casilla de verificación + Icono de estado + Número de canal digital + Nombre de canal<ul style="list-style-type: none">Formato de representación del número del canal: ### (Para la longitud máxima de la representación del número del canal, siga las especificaciones regionales.)
	Canales analógicos	<ul style="list-style-type: none">Casilla de verificación + Icono analógico + Número de canal analógico+ Nombre de canal<ul style="list-style-type: none">Formato de representación del número del canal: ### (Para la longitud máxima de la representación del número del canal, siga las especificaciones regionales.)

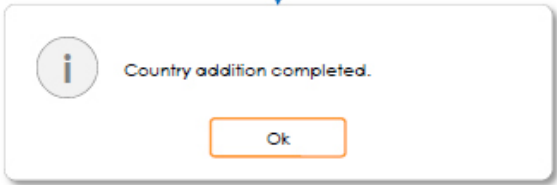
Normas para la representación de los iconos de la lista de canales

Elemento		Ejemplo		Prioridad
SI dinámico Icono	Canales borrados por SI dinámico	<input type="checkbox"/>  NNNNNNNN NOMBRE CAN.	<ul style="list-style-type: none">Canales borrados por SI dinámico pero no por el usuario.	1
	Canales añadidos por SI dinámico	<input type="checkbox"/>  NNNNNNNN NOMBRE CAN.	<ul style="list-style-type: none">Canales añadidos por SI dinámico pero no por el usuario.	2
Icono de canal analógico		<input type="checkbox"/>  NNNNNNNN NOMBRE CAN. (nombre del canal editado).	<ul style="list-style-type: none">Se muestra el icono del canal analógico.	3
Icono del canal fuente		<input type="checkbox"/>  NNNNNNNN NOMBRE CAN.	<ul style="list-style-type: none">Canal que es una fuente de entrada.	4
Icono de la antena	Aérea	<input type="checkbox"/>  NNNNNNNN NOMBRE CAN.	<ul style="list-style-type: none">Representa los canales en emisión desde las antenas. Los iconos de las antenas aérea, de cable o satélite se muestran con la prioridad más baja.	5
	coaxial	<input type="checkbox"/>  NNNNNNNN NOMBRE CAN.		
	Satélite	<input type="checkbox"/>  NNNNNNNN NOMBRE CAN.		
Icono de canal codificado		NNNNNNNN NOMBRE CAN. 	<ul style="list-style-type: none">El icono de canal codificado (aparece con la antena de satélite).	-
Silencio de vídeo		NNNNNNNN NOMBRE CAN. 	<ul style="list-style-type: none">Canal silenciado en la pantalla (se proporciona información del audio y del canal).	-

Añadir a países/Editar países (1/2)



- Administrador de canales > Explorador > Herramientas > Añadir a países



Guía de teclas

Botón	Acción	Ayuda navegación
ENTER	Selecciona el elemento resaltado.	Entrar
RETURN	Cancela y vuelve a la pantalla anterior (Herramientas).	Volver
▲/▼	Desplaza el resaltado sobre los elementos del país.	Mover
◀/▶	Desplaza el resaltado.	Mover
INFO	N/R	N/R
TOOLS	Cierra la ventana actual y muestra el menú 'Herramientas'.	(Sin guía)
EXIT	Cancela y vuelve al paso anterior (modo de fábrica).	(Sin guía)

NOTA

- Es una explicación de Añadir a países.
- El canal resaltado o más de un canal seleccionado se añade a la categoría País.

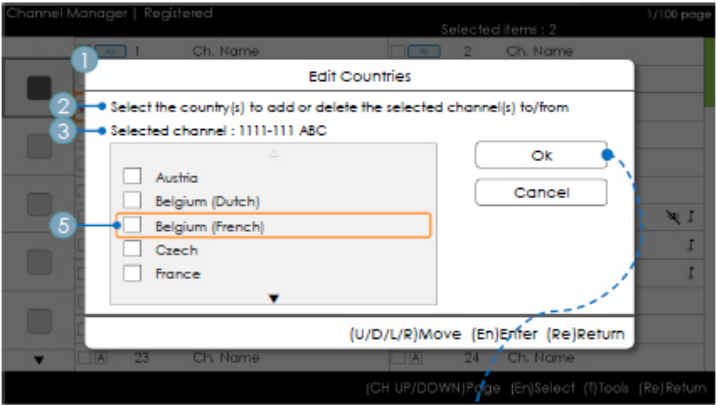
ETC.

- Tiempo de espera (60 seg)

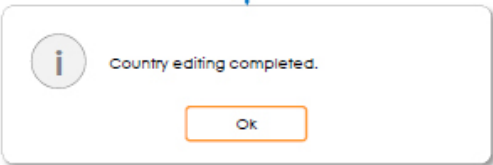
Elementos

N.º	Nombre	Descripción
1	Añadir a países Ventana	<ul style="list-style-type: none">• Si no hay canales registrados en la lista de países de los canales seleccionados, se muestra "Añadir a países" como título.• Se muestra una casilla de verificación dependiendo de si el país que se ha seleccionado al acceder a la pantalla está o no registrado.
2	Guía	
3	Información de la selección	<ul style="list-style-type: none">• El número del canal seleccionado o el nombre del canal.<ul style="list-style-type: none">– Se muestra el nombre del canal cuando se ha seleccionado un canal. Canal seleccionado: NNNN-NNN ABC– Se muestra el número de canales seleccionados cuando se ha seleccionado más de un canal. Canales seleccionados: N
4	Mensaje de finalización	<ul style="list-style-type: none">• Este mensaje se muestra cuando se ha completado el proceso. (El mensaje se muestra siempre si está seleccionado el botón Aceptar.)
5	Marca de selección	<ul style="list-style-type: none">• Cómo identificar las marcas de selección de varios canales• <input checked="" type="checkbox"/> : Cuando se han registrado todos los elementos.• <input type="checkbox"/> : Cuando sólo se ha registrado una parte de los elementos.• <input type="checkbox"/> : Cuando no se ha registrado ningún elemento.

Añadir a países/Editar países (2/2)



- Administrador de canales > Explorador > Herramientas > Añadir a países



Guía de teclas

Botón	Acción	Ayuda navegación
ENTER	Selecciona el elemento resaltado.	Entrar
RETURN	Cancela y vuelve a la pantalla anterior (Herramientas).	Volver
▲/▼	Desplaza el resaltado sobre los elementos del país.	Mover
◀/▶	Desplaza el resaltado.	Mover
INFO	N/R	N/R
TOOLS	Cierra la ventana actual y muestra el menú 'Herramientas'.	(Sin guía)
EXIT	Cancela y vuelve al paso anterior (modo de fábrica).	(Sin guía)

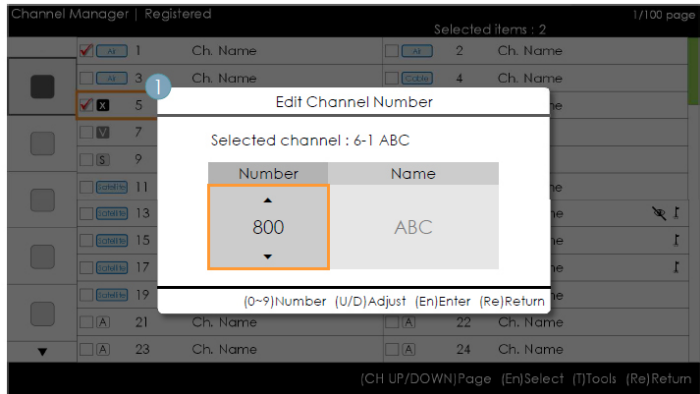
 **NOTA**

- Es una explicación de Editar países.
- El elemento del canal resaltado o más de un elemento de un canal seleccionado se añade a la categoría País o se borra de ésta.
- Tiempo de espera (60 seg)

Elementos

N.º	Nombre	Descripción
1	Añadir a países	<ul style="list-style-type: none">• Si hay un canal registrado entre los canales seleccionados, se muestra Editar países como título.• Se muestra una casilla de verificación dependiendo de si el país seleccionado se ha registrado o no se ha registrado.
2	Guía	
3	Mensaje de finalización	<ul style="list-style-type: none">• Este mensaje se muestra cuando se ha completado el proceso. (El mensaje se muestra siempre si está seleccionado el botón Aceptar.)

Modificar número de canal [Tipo intercambio]



- Administrador de canales > Explorador > Herramientas > Modificar número canal

Guía de teclas

Botón	Acción	Ayuda navegación
ENTER	Aplica los cambios y cierra la ventana.	Entrar
RETURN	Cancela y vuelve a la pantalla anterior (Herramientas).	Volver
▲/▼	Cambia el número del canal seleccionado.	Ajustar
0-9	Introduce un dígito.	Número
INFO	N/R	N/R
TOOLS	Cierra la ventana actual y muestra el menú 'Herramientas'.	(Sin guía)
EXIT	Cancela y vuelve al paso anterior (modo de fábrica).	(Sin guía)

NOTA

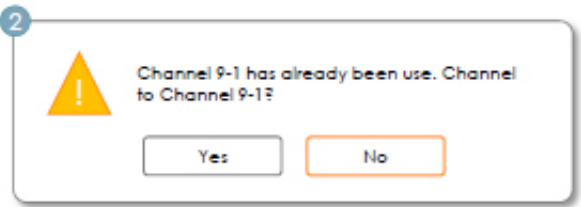
- Es una explicación de la función que cambia el número del canal. (Tipo de intercambio)
- Los números de los canales se pueden cambiar en todas las listas de canales y los cambios se aplican a todos los canales.
- Si el nuevo número de canal no está asignado a otro canal, se actualiza con el nuevo número del canal y la lista se vuelve a clasificar en orden ascendente por el número del canal.
- Si el nuevo número del canal ya está asignado a otro canal, siga las especificaciones de Hotel.

ETC.

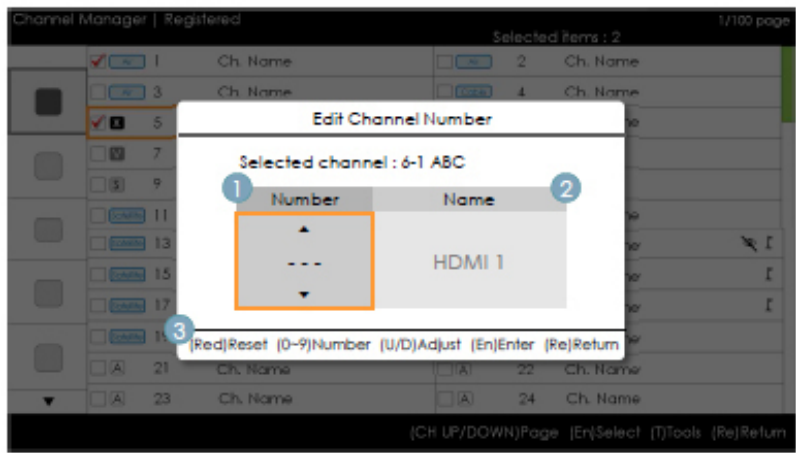
- Se admite la circulación vertical.

Elementos

N.º	Nombre	Descripción
1	Editar canal Ventana del número	<ul style="list-style-type: none">• Se admiten las teclas numéricas y de arriba/abajo.<ul style="list-style-type: none">– Canal seleccionado: Muestra el nombre del canal seleccionado actualmente.– Número: Muestra el nuevo número de canal. (El nombre del canal actualmente asignado también se muestra.)– Nombre: Muestra el nombre del canal asignado actualmente. (Si no hay canales, se muestra como "(vacío)"): Si hay un canal pero no tiene nombre, éste se representa como "-----".
2	Advertencia Mensaje	<ul style="list-style-type: none">• Si se selecciona un canal ya asignado<ul style="list-style-type: none">– Si el nuevo número del canal ya está asignado a otro canal, se muestra un mensaje de confirmación. (Vea la ilustración siguiente.)– Si el usuario desea cambiar el número del canal por otro asignado a otro canal, los números de canales se intercambian y se guardan.



Modificar número de canal [Entrada externa] (3/3)



- Administrador de canales > Explorador > Herramientas > Modificar número canal

Guía de teclas

Botón	Acción	Ayuda navegación
ROJO	Si el usuario pulsa el botón, se inicializa el número del canal.	Restablecer
ENTER	Aplica los cambios y cierra la ventana.	Entrar
RETURN	Cancela o vuelve a la pantalla anterior (Herramientas).	Volver
U/D	Cambia el número del canal seleccionado.	Ajustar
0~9T	Introduce un dígito.	Número
INFO	N/R	N/R
TOOLS	Cierra la ventana actual y muestra el menú 'Herramientas'.	(Sin guía)
EXIT	Cancela y vuelve al paso anterior (modo de fábrica).	(Sin guía)

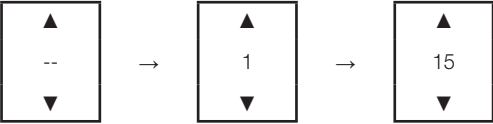
NOTA

- Esta función asigna una fuente de entrada externa a un número de canal. (Los cambios se aplican a todos los canales.)
- Si el nuevo número del canal ya está asignado a otro canal, siga las especificaciones de Hotel.

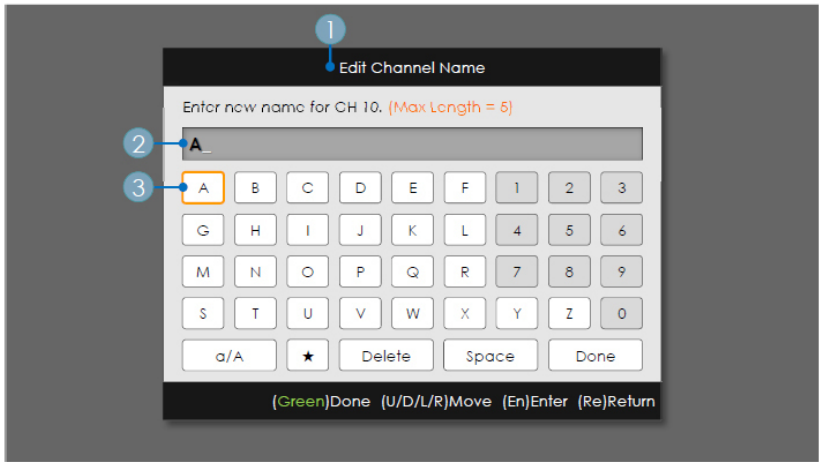
ETC.

- Elemento resaltado predeterminado: Área del número del canal.
- Se admite la circulación vertical.
- Tiempo de espera (60 seg)

Elementos

N.º	Nombre	Descripción
1	Área del número del canal	<ul style="list-style-type: none">El área del número del canal.<ul style="list-style-type: none">Se admiten las teclas numéricas y de arriba/abajo.Si no se ha asignado ningún valor, se muestran tantos '-' como números hay. 
2	Nombre de la fuente	<ul style="list-style-type: none">Nombre de entrada externa<ul style="list-style-type: none">Los elementos que no se pueden configurar se inhabilitan.
3	Ayuda navegación	<ul style="list-style-type: none">Si el usuario pulsa el botón rojo, se inicializa el número del canal.

Modificar nombre de canal



- Administrador de canales > Explorador > Herramientas > Modificar nombre canal

Guía de teclas

Botón	Acción	Ayuda navegación
VERDE	Guarda los cambios y vuelve al Administrador de canales.	Hecho
ENTER	Guarda el nombre del canal y mueve el cursor al campo siguiente.	Entrar
RETURN	Cancela y vuelve a la pantalla anterior (Herramientas).	Volver
▲/▼/◀/▶	Permiten desplazamientos por el teclado.	Mover
0~9	Introduce un dígito.	(Sin guía)
INFO	N/R	N/R
TOOLS	Cierra la ventana actual y muestra el menú 'Herramientas'.	(Sin guía)
EXIT	Cancela y vuelve al paso anterior (modo de fábrica).	(Sin guía)

NOTA

- Es la explicación del teclado que se utiliza para la función Modificar nombre canal.

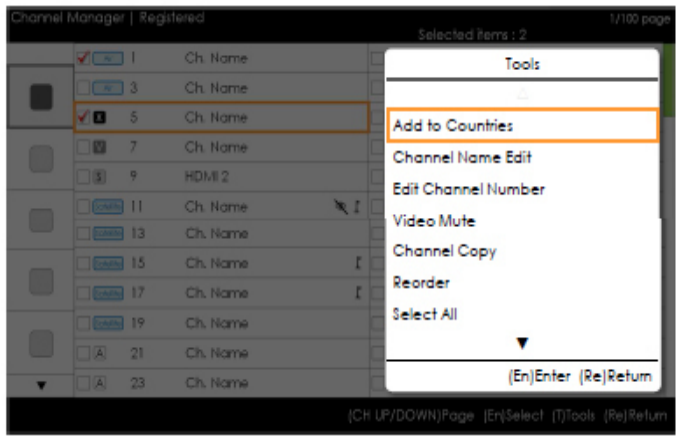
ETC.

- Tiempo de espera (60 seg)

Elementos

N.º	Nombre	Descripción
1	Ventana Modificar nombre canal	
2	Nombre de canal	<ul style="list-style-type: none">• El cursor y el carácter que se están introduciendo se muestran con el color del resaltado.• Cuando se alcanza el número máximo de caracteres permitidos, el cursor no se muestra.
3	Teclado	<ul style="list-style-type: none">• Para un ejemplo detallado, consulte el documento de disposición del teclado.

Herramientas [Modo editar]

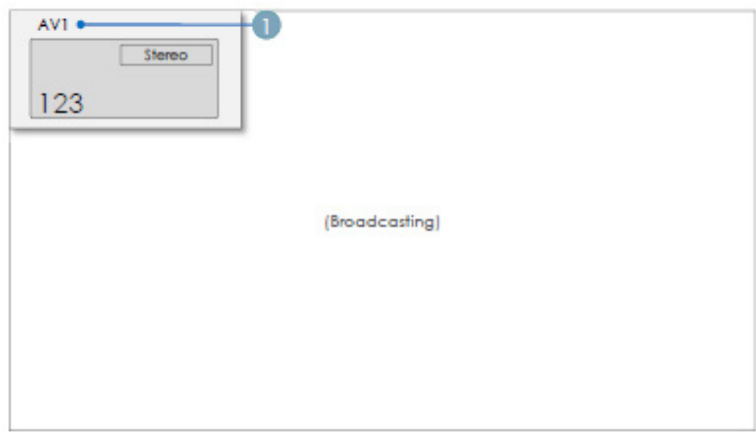


Modo editar	
Resaltado del contenido (cuando el número de elementos marcados es 0 o 1).	Cuando hay más de un elemento marcado
<p>Añadir a países Editar países (cuando se marca un elemento ya registrado.) Modificar nombre canal Modificar número canal Silencio de vídeo Copia del canal (Astra HD +) Reordenar (Satélite) Seleccionar todo Deseleccionar todo (sólo se muestra cuando se han seleccionado 1 o más elementos) Borrar</p>	<p>Añadir a países Editar países (cuando se marca un elemento ya registrado.) Silencio de vídeo Reordenar (Satélite) Seleccionar todo Deseleccionar todos Borrar</p>

NOTA

- Es un explicación del menú Herramientas.
- Posición del menú emergente: Menú Herramientas de un elemento de la columna izquierda de la lista de canales → Se muestra a la derecha. Menú Herramientas de un elemento de la columna derecha de la lista de canales → Se muestra a la izquierda.
- Si un usuario pulsa el botón Tools cuando el elemento resaltado no está seleccionado, éste se marca automáticamente como seleccionado.
- Para las especificaciones detalladas de cada función, consulte el administrador de canales NEO.

Pancarta del canal [cuando un número de canal se asigna a una entrada externa]



NOTA

- Se aplican las especificaciones de la pancarta del canal de televisión.
- Cuando hay un elemento que no se admite o no hay la información correspondiente, no se muestran los valores del elemento.
- El nombre de canal se representa como el 'nombre de la entrada externa'.

Elementos

N.º	Nombre	Descripción
1	Nombre de entrada externa	

La lista de canales proporciona algunas funciones del género.

- Modo País
- Cambia el modo del género.

Mixed Channel Map

Asignar canal mezcla es una función que permite mezclar los canales aéreos, de cable y satélite.

[Excepto para los modelos de Australia, Singapur, Nueva Zelanda]

- Asignar canal mezcla debe estar activado para poder mezclar los canales aéreos, de cable y satélite.
- Utilice el Editor de canales para ordenar los canales tras activar 'Asignar canal mezcla' en el menú Opciones de hotel.

- **Barras de sonido y televisor de hotel Samsung**

- Las barras de sonido y los televisores de hotel de Samsung admiten la función ARC en HDMI. Si conecta una barra de sonido Samsung compatible a un televisor de hotel Samsung compatible mediante un único cable HDMI, los huéspedes pueden oír el sonido del televisor a través de la barra de sonido.
- Los modelos que admiten la función ARC se relacionan a continuación:
 - Barras de sonido: HW-H450/H550/H570/H600/H7500
HW-J450/J470/J550/J6000

- **Configuración de las barras de sonido en el modo Hotel.**

1. Configure las siguientes opciones del menú Hotel:
 - Hotel option > External Device > Sound Bar Out = On.
 - Hotel option > Power On > Power On Volume EN = User Defined.
 - Hotel option > Power On > Power On Volume > Set greater than 0.
 - Hotel option > Power On > Max Volume > Set greater than 0.
2. Conecte un cable HDMI desde el terminal HDMI OUT de la barra de sonido al puerto HDMI3 (que admita ARC) del televisor de hotel.
3. Después de conectar la barra de sonido al televisor de hotel, cuando se enciende este, la barra de sonido detecta automáticamente el televisor y cambia automáticamente al modo Hotel.

Características funcionales del modo Hotel de la barra de sonido:

- Las opciones de encendido y apagado se sincronizan con el televisor
- La configuración predeterminada de HDMI_CEC es Activado
- Funciona solo a través del puerto "HDMI OUT"
- Deshabilita la tecla del "modo de introducción" del VFD para impedir cambios inesperados de la fuente de audio.
- Adquiere los ajustes de la configuración de volumen de encendido y máximo del menú de opciones de hotel del televisor. Sin embargo, los valores de volumen de encendido y volumen máximo de la barra de sonido son la 1/2 de los ajustes de volumen de encendido y volumen máximo del menú de opciones de hotel del televisor.
Si en el televisor el volumen de encendido=20 y el volumen máximo=90, en la barra de sonido el volumen de encendido=10 y el volumen máximo=45.

*Esta función puede variar según el modelo.

Modo de seguridad

Especificaciones del diseño

- Hay restringidas algunas funciones como TTX y entrada de fuente externa (**HDMI, USB**) en algunas instalaciones como las de recintos penitenciarios.
- El acceso al menú Seguridad se deniega sin la contraseña.
- Configuración de seguridad
 - Se puede activar o desactivar la configuración de seguridad.
 - El valor predeterminado es Desactivado.
 - Configuración de seguridad: Si se configura en Activado, la entrada de fuente externa (**HDMI, USB**) y la función TTX se deshabilitan.
- Configuración de la contraseña
 - Los usuarios pueden cambiar la contraseña.
 - Los usuarios deben introducir la contraseña actual, una nueva contraseña y confirmar la nueva contraseña.
- Restablecimiento de la contraseña
 - Permite restablecer la contraseña.
 - La contraseña predeterminada es "00000000".
 - La opción para restablecer la contraseña solo es visible en el menú predeterminado de fábrica utilizando la combinación de teclas Info y Factory.
No es visible con la combinación de teclas **MUTE → 1 → 1 → 9 → ENTER**.
- Configuración de seguridad: Si se configura en Activado, la función SIRCH no está disponible.
- La opción para restablecer la configuración predeterminada de fábrica no restablece la configuración de seguridad.

Instalación del montaje mural

El kit de montaje mural (se vende por separado) permite instalar el televisor en una pared. Si desea más información sobre la instalación de los componentes para el montaje mural, consulte las instrucciones que se facilitan con dichos elementos. Si necesita ayuda con la instalación del soporte mural, póngase en contacto con un técnico. No es aconsejable que lo haga usted mismo.

Samsung Electronics no se hace responsable de los daños causados al producto o al usuario si éste ha decidido efectuar la instalación del televisor.

Especificaciones del equipo de montaje mural (VESA)

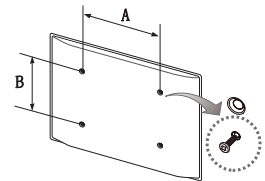
🔧 El kit de montaje mural se vende por separado.

Instale el montaje mural en una pared sólida, perpendicular al suelo. Para colocarlo en otros materiales de construcción, póngase en contacto con el distribuidor más cercano. Si se instala en el techo o en una pared inclinada, puede caerse y causar graves lesiones personales.

🔧 NOTA

- Las dimensiones estándar de los equipos de montaje mural se muestran en la tabla siguiente.
- Al adquirir el equipo de montaje mural, también se distribuye un manual de instalación detallado y todas las piezas necesarias para el montaje.
- No use tornillos que no cumplan las especificaciones de tornillos estándar VESA.
- Para montajes murales que no cumplen las especificaciones de tornillos estándar VESA, la longitud de éstos puede variar dependiendo de las especificaciones.
- Para montajes murales que no cumplen las especificaciones de tornillos estándar VESA, la longitud de éstos puede variar dependiendo de las especificaciones del montaje mural.
- No apriete excesivamente los tornillos, ya que podría dañar el producto o provocar la caída de éste con riesgo de causar lesiones personales. Samsung no se hace responsable de este tipo de accidentes.
- Samsung no se hace responsable de daños o lesiones personales cuando se usa un montaje mural que no cumple las especificaciones VESA o si el cliente no sigue las instrucciones de instalación del producto.
- No supere los 15 grados de inclinación cuando monte este televisor.

pulgadas	Especificaciones VESA (A * B)	Tornillo estándar	Cantidad
40	200 X 200	M8	4
48~65	400 X 400		



No instale el equipo de montaje mural mientras el televisor está encendido. Se podría producir una descarga eléctrica con riesgo de causar lesiones personales.

Fijación del televisor a la pared



Precaución: Tirar del televisor, empujarlo o colgarse de él puede provocar su caída. En especial, procure que los niños no se cuelguen del televisor ni lo desestabilicen; éste podría caerse sobre ellos y causarles lesiones graves o incluso la muerte. Siga las precauciones de seguridad del folleto de seguridad incluido con el producto. Para mejorar la estabilidad instale un dispositivo antivuelco, como se explica a continuación.

Para impedir que el televisor se caiga

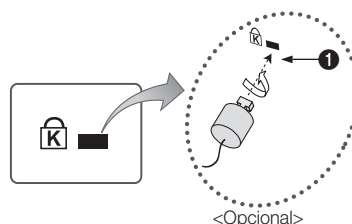
1. Apriete firmemente las grapas sobre la pared con los tornillos. Asegúrese de que los tornillos estén bien afirmados en la pared.
 - ✎ Según el tipo de pared quizás necesite algún material adicional para el anclaje.
 - ✎ Las grapas, los tornillos y la cadena no se suministran con el producto; deberá adquirirlos por separado.
2. Quite los tornillos de la parte central posterior del televisor y con ellos monte las grapas en el televisor.
 - ✎ Es posible que con el televisor no se incluyan los tornillos. En tal caso debe adquirirlos por separado con estas especificaciones.
3. Monte una cadena fuerte entre las grapas del televisor y de la pared de manera que quede bien tensada.
 - ✎ **NOTA**
 - Instale el televisor cerca de la pared para evitar que caiga hacia atrás.
 - Las grapas de la pared han de estar a la misma o a menor altura que las grapas del televisor.
 - Cuando desee mover el televisor deberá aflojar la cadena.
4. Compruebe que todas las conexiones estén bien aseguradas. Compruébelas periódicamente para detectar cualquier signo de fatiga o de fallo. Si tiene dudas sobre la seguridad de la instalación, póngase en contacto con un instalador profesional.

Bloqueo antirrobo Kensington

Samsung no suministra el bloqueo antirrobo Kensington. Es un dispositivo que se utiliza para fijar físicamente el sistema cuando se utiliza en un sitio público. El aspecto y el método de bloqueo pueden ser diferentes a los que se muestran en la ilustración según el fabricante. Consulte el manual proporcionado con el bloqueo Kensington para obtener más información sobre el uso correcto.

Siga estos pasos para bloquear el producto:

Busque el icono "K" en la parte posterior del televisor. Junto al icono "K" hay una ranura Kensington.



1. Enrole el cable del bloqueo Kensington en un objeto estático voluminoso, como una mesa o una silla.
2. Deslice el extremo del cable que tiene el cierre a través del extremo enrollado del cable de bloqueo Kensington.
3. Inserte el dispositivo de bloqueo en la ranura Kensington del producto (1).
4. Cierre el bloqueo.
 - ✎ Estas instrucciones son de carácter general. Para obtener instrucciones más exactas, consulte el manual del usuario proporcionado con el dispositivo de bloqueo.
 - ✎ El dispositivo de bloqueo debe adquirirse por separado.
 - ✎ La ubicación del bloqueo Kensington puede variar según los modelos.

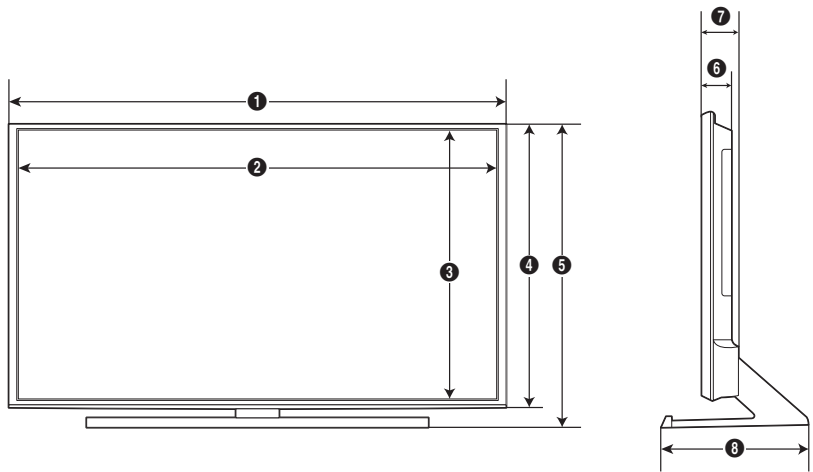
Especificaciones

Resolución de pantalla	3840 x 2160	
Consideraciones medioambientales	10 °C a 40 °C (50 °F a 104 °F)	
Temperatura de funcionamiento	10% al 80%, sin condensación	
Humedad de funcionamiento	-20 °C a 45 °C (-4 °F a 113 °F)	
Temperatura de almacenamiento	5% al 95%, sin condensación	
Humedad de almacenamiento	0°	
Giro del soporte (izquierda/derecha)	0°	
Nombre del modelo	HG40ED890U	HG48ED890U
Tamaño de pantalla (diagonal)	40,0 pulgadas	47,6 pulgadas
Sonido (salida)	10W x 2	
Dimensiones (an. x pr. x al.)		
Cuerpo principal	917,7 x 66,8 x 535,6 mm	1087,1 x 67,4 x 630,8 mm
Con el soporte	917,7 x 271,7 x 587,7 mm	1087,1 x 277,7 x 683,4 mm
Peso		
Sin el soporte	8,3 Kg	11,1 kg
Con el soporte	10,4 Kg	13,9 kg
Nombre del modelo	HG55ED890U	HG65ED890U
Tamaño de pantalla (diagonal)	54,6 pulgadas	64,5 pulgadas
Sonido (salida)	10W x 2	
Dimensiones (an. x pr. x al.)		
Cuerpo principal	1242,6 x 67,4 x 718,3 mm	1463,4 x 68,8 x 844,2 mm
Con el soporte	1242,6 x 277,7 x 770,5 mm	1463,4 x 295,1 x 897,0 mm
Peso		
Sin el soporte	15,4 Kg	23,9 Kg
Con el soporte	18,2 Kg	28,1 Kg

- El diseño y las especificaciones pueden cambiar sin previo aviso.
- Para obtener información sobre la fuente de alimentación y el consumo de energía, consulte la etiqueta adherida al producto.

Dimensiones

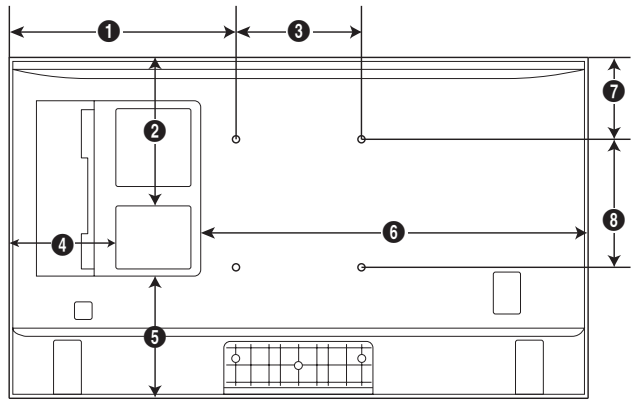
Vista frontal / vista lateral



(Unidad: mm)

	1	2	3	4	5	6	7	8
HG40ED890U	917,7	886,7	449,7	535,6	587,7	55,7	66,8	271,7
HG48ED890U	1087,1	1056,1	594,9	630,8	683,4	56,3	67,4	277,7
HG55ED890U	1242,6	1211,6	682,4	718,3	770,5	56,3	67,4	277,7
HG65ED890U	1463,4	1430,4	805,5	844,2	897,0	57,6	68,8	295,1

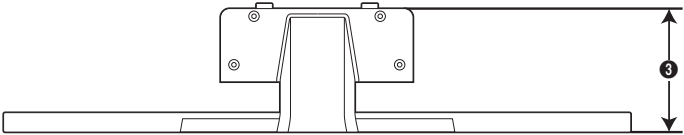
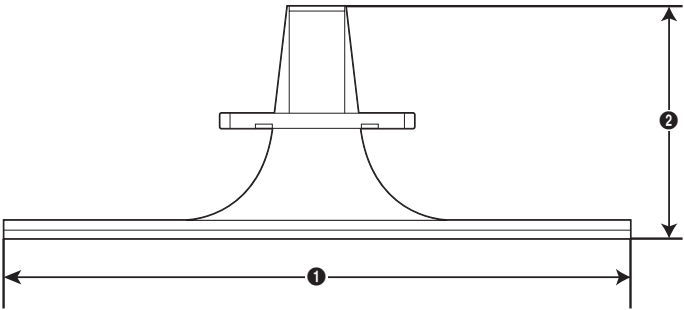
Detalle del panel de terminales/vista posterior



(Unidad: mm)


	1	2	3	4	5	6	7	8
HG40ED890U	358,8	233,1	200	171,4	204,5	631,2	126,8	200
HG48ED890U	343,5	332,2	400	184,1	200,6	787,9	78,9	400
HG55ED890U	421,3	354	400	320	266,4	807,5	151,7	400
HG65ED890U	531,7	424	400	413,8	322,4	934,6	219,2	400

Detalle del panel de terminales/vista posterior



(Unidad: mm)

	1	2	3
HG40ED890U	759,9	271,7	45,7
HG48ED890U	859,9	277,7	145,4
HG55ED890U			
HG65ED890U	999,9	295,1	206,5

 **NOTA:** Las ilustraciones no son necesariamente a escala. Algunas dimensiones se pueden cambiar sin previo aviso. Consulte las dimensiones antes de instalar su televisor. No nos hacemos responsables de errores tipográficos o de impresión.



Contacte con SAMSUNG WORLDWIDE

Si tiene alguna pregunta o comentario referente a los productos Samsung, contacte con nuestro centro de atención al cliente.

Country	Customer Care Centre ☎	Web Site
AUSTRIA	0800 - SAMSUNG (0800 - 7267864)	www.samsung.com/at/support
BELGIUM	02-201-24-18	www.samsung.com/be/support (Dutch) www.samsung.com/be_fr/support (French)
BOSNIA	051 331 999	www.samsung.com/support
BULGARIA	800 111 31 , Безплатна телефонна линия	www.samsung.com/bg/support
CROATIA	072 726 786	www.samsung.com/hr/support
CZECH	800 - SAMSUNG (800-726786) Samsung Electronics Czech and Slovak, s.r.o. V Parku 2343/24, 148 00 - Praha 4	www.samsung.com/cz/support
DENMARK	70 70 19 70	www.samsung.com/dk/support
FINLAND	030-6227 515	www.samsung.com/fi/support
FRANCE	01 48 63 00 00	www.samsung.com/fr/support
GERMANY	0180 6 SAMSUNG bzw. 0180 6 7267864* (*0,20 €/Anruf aus dem dt. Festnetz, aus dem Mobilfunk max. 0,60 €/Anruf)	www.samsung.com/de/support
CYPRUS	8009 4000 only from landline, toll free	www.samsung.com/gr/support
GREECE	80111-SAMSUNG (80111 726 7864) only from land line (+30) 210 6897691 from mobile and land line	
HUNGARY	0680SAMSUNG (0680-726-786) 0680PREMIUM (0680-773-648)	http://www.samsung.com/hu/support
ITALIA	800-SAMSUNG (726-7864)	www.samsung.com/it/support
LUXEMBURG	261 03 710	www.samsung.com/support
MONTENEGRO	020 405 888	www.samsung.com/support
SLOVENIA	080 697 267 090 726 786	www.samsung.com/si/support
NETHERLANDS	0900-SAMSUNG (0900-7267864) (€ 0,10/Min)	www.samsung.com/nl/support
NORWAY	815 56480	www.samsung.com/no/support
POLAND	0 801-172-678* lub +48 22 607-93-33 * * (koszt połączenia według taryfy operatora)	www.samsung.com/pl/support
PORTUGAL	808 20 7267	www.samsung.com/pt/support
ROMANIA	08008 726 78 64 (08008 SAMSUNG) Apel GRATUIT	www.samsung.com/ro/support
SERBIA	011 321 6899	www.samsung.com/rs/support
SLOVAKIA	0800 - SAMSUNG (0800-726 786)	www.samsung.com/sk/support
SPAIN	0034902172678	www.samsung.com/es/support
SWEDEN	0771 726 7864 (SAMSUNG)	www.samsung.com/se/support
SWITZERLAND	0800 726 78 64 (0800-SAMSUNG)	www.samsung.com/ch/support (German) www.samsung.com/ch_fr/support (French)
UK	0330 SAMSUNG (7267864)	www.samsung.com/uk/support
EIRE	0818 717100	www.samsung.com/ie/support
LITHUANIA	8-800-77777	www.samsung.com/lt/support
LATVIA	8000-7267	www.samsung.com/lv/support
ESTONIA	800-7267	www.samsung.com/ee/support
TURKEY	444 77 11	www.samsung.com/tr/support