



SM-G361F

Bruksanvisning

Innehållsförteckning

Läs detta först

Komma igång

- 6 Förpackningens innehåll
- 7 Enhetslayout
- 9 Använda SIM- eller USIM-kortet och batteriet
- 14 Använda ett minneskort
- 16 Slå på och av enheten
- 16 Låsa eller låsa upp skärmen

Grunder

- 17 Använda pekskärmen
- 20 Layout för hemskärm
- 24 Aviseringspanelen
- 26 Öppna program
- 26 Installera eller avinstallera program
- 28 Ange text
- 30 Skärmbild
- 30 Mina filer
- 31 Energisparfunktion

Nätverksanslutning

- 32 Mobildata
- 32 Wi-Fi
- 33 Internetdelning

Personanpassning

- 35 Hantera hem- och programskärmarna
- 37 Ställa in bakgrund och ringsignaler
- 38 Ändra skärmlåsningsmetod
- 38 Konfigurera konton

Telefon

- 39 Ringa samtal
- 40 Ta emot samtal
- 40 Alternativ under samtal

Kontakter

- 42 Lägga till kontakter
- 42 Importera och exportera kontakter
- 43 Söka efter kontakter

Meddelanden och e-post

- 44 Meddelanden
- 45 E-post

Kamera

- 47 Grundläggande fotografering
- 48 Fotolägen
- 50 Kamerainställningar

Galleri

- 52 Visa innehåll på Enheten

Användbara program och funktioner

- 53 S Kalender
- 54 Internet
- 55 Video
- 56 Klocka
- 57 Kalkylator
- 58 Memo
- 58 Radio
- 60 Röstinspelning
- 61 Google-program

Ansluta till andra enheter

- 63 Bluetooth
- 65 Wi-Fi Direct
- 67 NFC
- 69 Mobilutskrift

Enhets- och datahantering

- 70 Överföra data från din gamla enhet
- 71 Använda enheten som flyttbar maskinvara för dataöverföring
- 72 Uppdatera enheten
- 73 Säkerhetskopiera och återställa data
- 73 Göra en dataåterställning

Inställningar

- 74 Om inställningarna
- 74 Anslutningar
- 78 Enhet
- 80 Personlig
- 82 System

Felsökning

Läs detta först

Läs handboken noggrant innan du använder enheten så att du använder den på ett säkert och riktigt sätt.

- Beskrivningarna bygger på enhetens fabriksinställningar.
- Delar av innehållet kan skilja sig från din enhet beroende på region, tjänsteleverantör och enhetens programvara.
- Innehåll (högkvalitativt innehåll) som kräver hög processor- och RAM-användning påverkar enhetens övergripande prestanda. Program som är kopplade till innehållet kanske inte fungerar som de ska beroende på enhetens specifikationer och den miljö de används i.
- Samsung ansvarar inte för prestandaproblem som orsakas av program som tillhandahålls av andra leverantörer än Samsung.
- Samsung är inte ansvarigt för prestandaproblem eller inkompatibilitet som orsakas av att användaren ändrar registerinställningar. Om du försöker anpassa operativsystemet kan det göra att enheten inte fungerar som den ska eller att programmen inte fungerar som de ska.
- Programvara, ljudkällor, bakgrundsbilder, bilder och andra media som finns i enheten är licensierade för begränsad användning. Att hämta och använda detta material för kommersiella syften eller andra syften utgör ett brott mot upphovsrättslagstiftningen. Användarna ansvarar helt för olaglig användning av media.
- Ytterligare kostnader kan tillkomma för datatjänster, till exempel snabbmeddelandehantering, överföring och nedladdning, automatisk synkronisering och användning av platstjänster beroende på ditt abonnemang. För stora dataöverföringar rekommenderar vi att du använder Wi-Fi-funktionen.
- Standardprogram som medföljer enheten kan uppdateras och kanske inte längre stöds av enheten. Om du har frågor om ett program som medföljer enheten, ska du kontakta ett Samsung-servicecenter. Vad gäller användarinstallerade program ska du kontakta tjänsteleverantören.
- Modifieringar av enhetens operativsystem eller installation av programvaror från inofficiella källor kan leda till att enheten inte fungerar på rätt sätt och till att data blir korrupt eller förloras. Dessa åtgärder utgör överträdelser av ditt licensavtal för Samsung och gör garantin ogiltig.

Instruktionsikoner



Varning: Situationer som kan leda till att du skadar dig eller att andra skadar sig.



Var försiktig: Situationer som kan leda till skador på enheten eller annan utrustning.



Observera: Kommentarer, användningstips eller tilläggsinformation.

Komma igång

Förpackningens innehåll

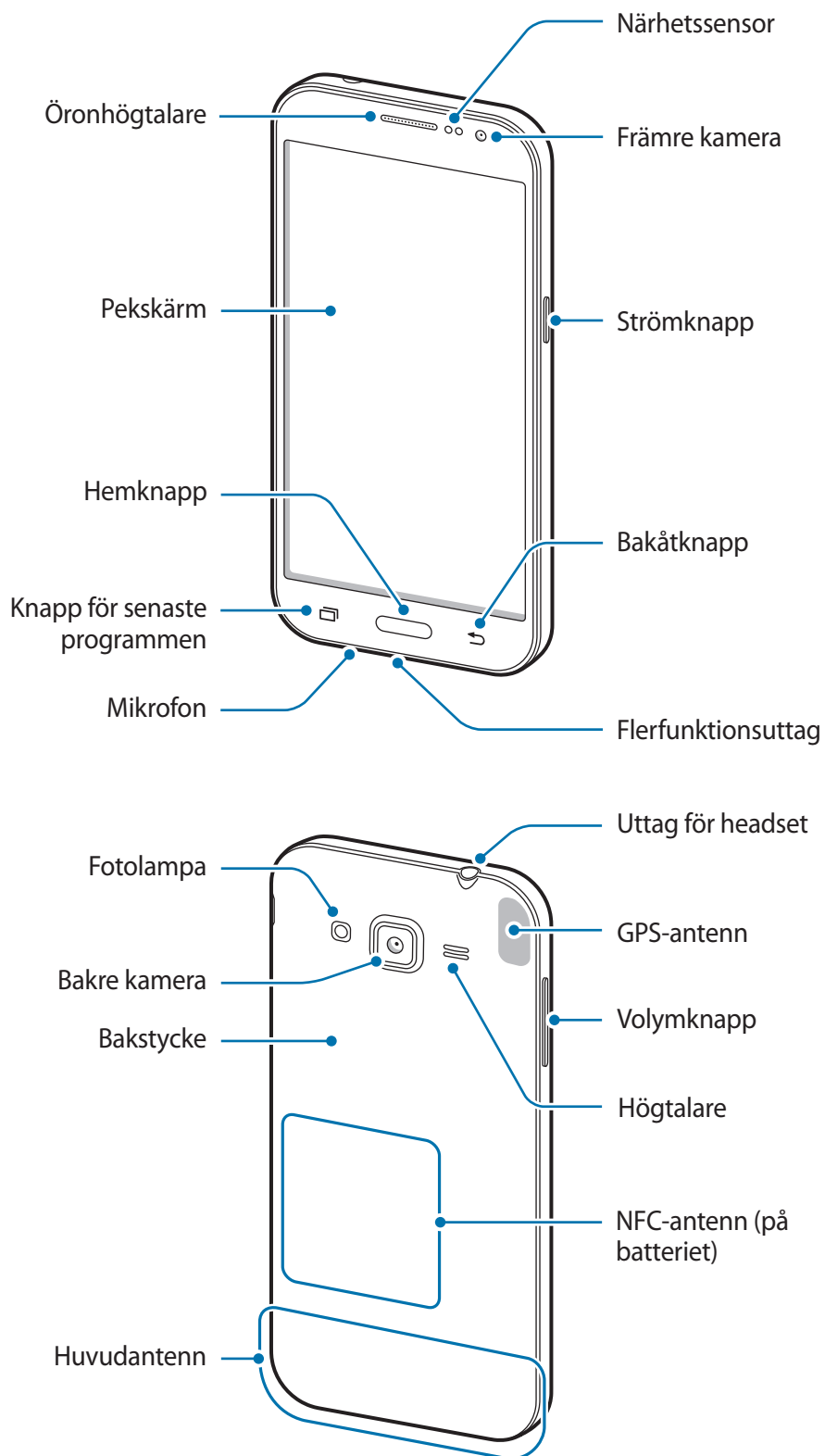
Kontrollera att produktförpackningen innehåller följande föremål:

- Enhet.
- Batteri.
- Snabbstartsguide.



- Vilka produkter som medföljer enheten och tillgängliga tillbehör kan variera beroende på region eller tjänsteleverantör.
- De medföljande produkterna är endast utformade för den här enheten och är kanske inte kompatibla med andra enheter.
- Utseende och specifikationer kan ändras utan föregående meddelande.
- Du kan köpa ytterligare tillbehör från din lokala Samsung-återförsäljare. Kontrollera att de är kompatibla med enheten före köpet.
- Använd endast tillbehör som är godkända av Samsung. Om du använder icke godkända tillbehör kan det leda till prestandaproblem och fel som inte täcks av garantin.
- Tillgängligheten till tillbehör kan variera beroende på tillverkningsföretag. Mer information om tillgängliga tillbehör finns på Samsungs webbplats.






Enhetslayout





- Täck inte över antennområdet med händerna eller andra föremål. Det kan leda till problem med anslutningen eller till att batteriet urladdas.
- Vi rekommenderar att ett skärmskydd som är godkänt av Samsung används. Icke godkända skärmskydd kan göra så att sensorerna inte fungerar som de ska.
- Låt inte vatten komma i kontakt med pekskärmen. Pekskaermen kan sluta fungera när det är fuktigt eller om den utsätts för vatten.

Knappar

Knapp	Funktion
 Ström	<ul style="list-style-type: none"> • Tryck och håll nedtryckt för att slå på eller av enheten. • Tryck för att slå på eller låsa skärmen.
 Senast använda program	<ul style="list-style-type: none"> • Tryck här för att öppna listan över de senast använda programmen.
 Hem	<ul style="list-style-type: none"> • Tryck för att slå på skärmen när den är låst. • Tryck här för att gå tillbaka till hemskaermen. • Håll nedtryckt för att starta Google.
 Åter	<ul style="list-style-type: none"> • Tryck här för att gå tillbaka till den föregående skärmen.
 Volym	<ul style="list-style-type: none"> • Tryck här för att justera enhetens volym.

Använda SIM- eller USIM-kortet och batteriet

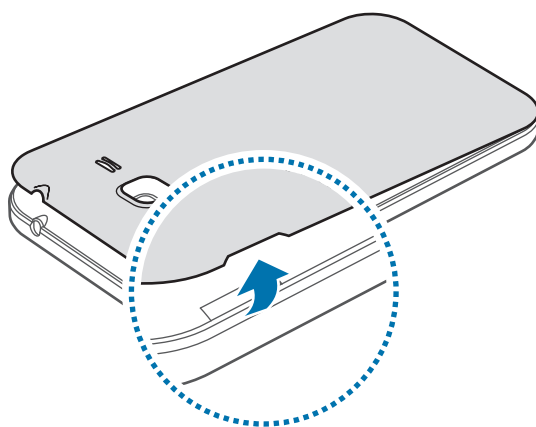
Sätta i SIM- eller USIM-kort och batteri

Sätt i det medföljande SIM- eller USIM-kortet från tjänsteleverantören, samt det medföljande batteriet.



- Endast microSIM-kort fungerar med enheten.
- Vissa LTE-tjänster kanske inte är tillgängliga beroende på tjänsteleverantör. Kontakta din tjänsteleverantör om du vill ha mer information om tillgängliga tjänster.

1 Ta bort bakstycket.

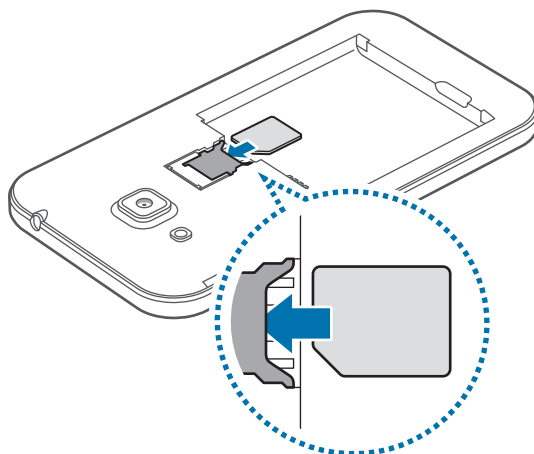


Var försiktig så du inte skadar naglarna när du tar bort bakstycket.



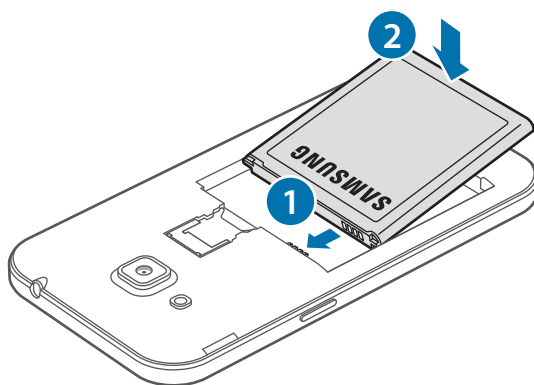
Böj inte och vrid inte på bakstycket. Om du gör det kan det skadas.

2 Sätt i SIM- eller USIM-kortet med de guldfärgade kontakterna vända nedåt.

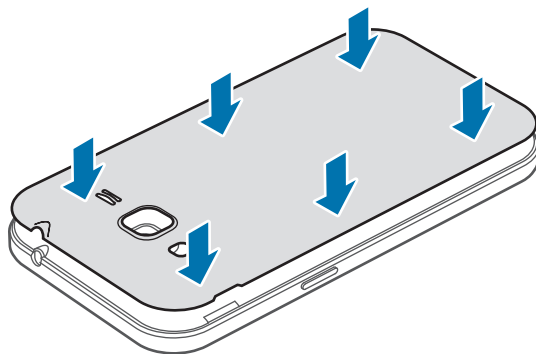


- Sätt inte i ett minneskort i SIM-kortplatsen. Om ett minneskort fastnar i SIM-kortplatsen, måste du ta med enheten till ett Samsung-servicecenter för att få minneskortet borttaget.
- Var försiktig så du inte tappar bort eller låter andra använda SIM- eller USIM-kortet. Samsung ansvarar inte för några skador eller besvär som orsakas av borttappade eller stulna kort.

3 Sätt i batteriet med de guldfärgade kontakterna korrekt riktade mot enhetens kontakter.



4 Sätt tillbaka bakstycket.

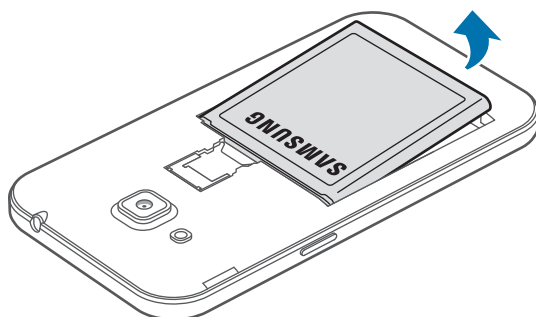


- Kontrollera så att bakstycket är ordentligt stängt.
- Använd endast bakstycken och tillbehör som godkänts av Samsung med enheten.

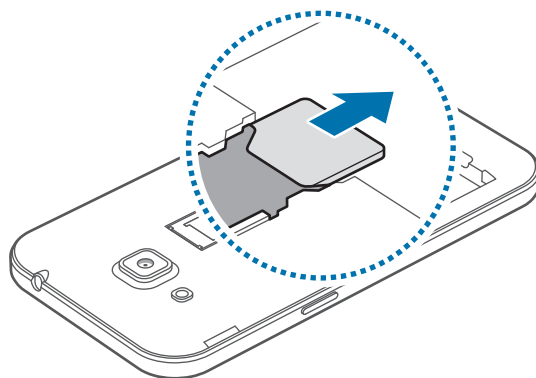
Ta bort SIM- eller USIM-kortet och batteriet

1 Ta bort bakstycket.

2 Ta ut batteriet.



3 Tryck på SIM- eller USIM-kortet med fingret och dra sedan ut det.



Ladda batteriet

Använd laddaren för att ladda batteriet före den första användningen. En dator kan också användas för att ladda batteriet om den ansluts via USB-kabel.

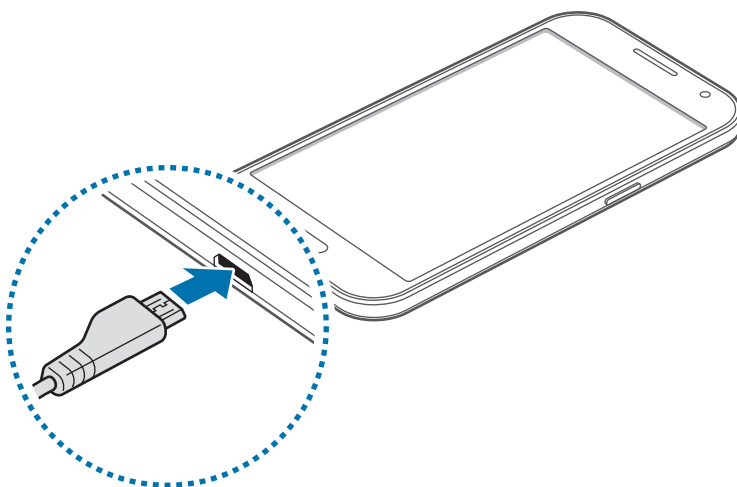


Använd bara laddare, batterier och kablar som är godkända av Samsung. Om du använder laddare eller kablar som inte är godkända av Samsung kan batterierna explodera eller så kan enheten skadas.



- När batterinivån är låg visas batteriikonen som tom.
- Om batteriet laddas ur helt går det inte att slå på enheten direkt när laddaren ansluts. Låt ett helt urladdat batteri laddas i några minuter innan du försöker sätta på enheten.
- Om du använder flera program samtidigt, nätverksprogram eller program som kräver en anslutning till en annan enhet, töms batteriet snabbt. För att undvika frångkoppling från nätverket eller strömförlust under en dataöverföring ska du alltid använda dessa program när batteriet har laddats helt.

- 1 Koppla in den smala änden av laddaren i flerfunktionsuttaget på enheten och koppla in den större änden av laddaren i ett eluttag.



Om du ansluter laddaren på fel sätt kan allvarliga skador uppstå på enheten. Skador som orsakas av felaktig användning omfattas inte av garantin.



- Du kan använda enheten medan den laddas, men då kan det dröja längre innan batteriet blir fulladdat.
- Om strömkällan som enheten tar emot under laddning är instabil är det inte säkert att pekskärmen fungerar. Koppla bort laddaren från enheten, om det händer.
- Enheten kan bli varm när den laddas. Detta är normalt och bör inte påverka enhetens livslängd eller prestanda. Om batteriet blir varmare än vanligt slutar laddaren att ladda.
- Ta med enheten och laddaren till ett av Samsungs servicecenter om den inte laddas korrekt.

2 När enheten har laddats fullt ska den kopplas bort från laddaren. Koppla först ur laddaren från enheten och koppla sedan ur den från eluttaget.



Ta inte ur batteriet innan du tar bort laddaren. Det kan skada enheten.



Koppla ur laddaren när den inte används för att spara energi. Laddaren har ingen strömbrytare, så du måste koppla ur laddaren från eluttaget när den inte används för att undvika att slösa med ström. Laddaren ska vara nära eluttaget under laddningen och lätt att komma åt under laddningen.

Minska batteriförbrukningen

Din enhet erbjuder alternativ som bidrar till att spara på batteriet. Genom att anpassa dessa alternativ och inaktivera funktionerna i bakgrunden kan du använda enheten längre mellan laddningarna:

- När du inte använder enheten växlar du till viloläge genom att trycka på strömknappen.
- Stäng program som inte används med uppgiftshanteraren.
- Inaktivera Bluetooth-funktionen.
- Inaktivera Wi-Fi-funktionen.
- Inaktivera automatisk synkronisering av program.
- Minska tiden för bakgrundsljus.
- Minska skärmens ljusstyrka.

Använda ett minneskort

Sätta i ett minneskort

Enheten hanterar minneskort med maximal kapacitet på 128 GB. Beroende på tillverkare och typ av minneskort kanske vissa minneskort inte är fullt kompatibla med din enhet.



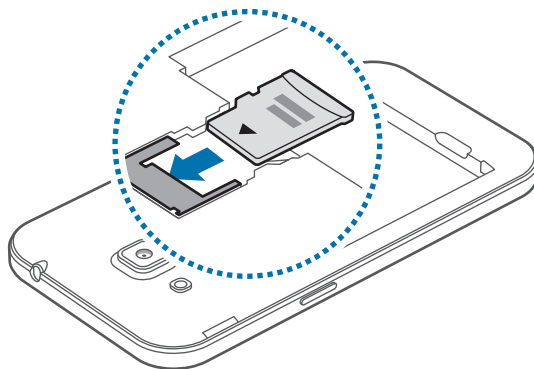
- Vissa minneskort kanske inte är fullt kompatibla med enheten. Om du använder ett inkompatibelt kort kan enheten, minneskortet eller informationen på kortet skadas.
- Se till så att du sätter i minneskortet med framsidan upp.



- Enheten stöder FAT- och exFAT-filsystemen för minneskort. Om du sätter i ett kort som formaterats med en annan filstruktur uppmanas du av enheten att formatera om minneskortet.
- Om du ofta skriver och raderar data på kortet förkortas minneskortets livslängd.
- När du sätter i ett minneskort i enheten visas filkatalogen för minneskortet i mappen **Mina filer** → **SD-kort**.

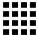
1 Ta bort bakstycket och batteriet.

2 Sätt i ett minneskort med de guldfärgade kontakterna vända nedåt.



3 Sätt tillbaka batteriet och bakstycket.

Ta ut minneskortet

Innan du tar ut minneskortet ska du avinstallera det så att det kan tas ut på ett säkert sätt. På hemskärmen trycker du lätt på  → **Inställningar** → **Lagring** → **Avinstallera SD-kort**.

- 1 Ta bort bakstycket och batteriet.
- 2 Dra ut minneskortet.
- 3 Sätt tillbaka batteriet och bakstycket.



Ta inte ur ett minneskort när enheten överför eller öppnar information. Det kan leda till att data förloras eller skadas eller till att minneskortet eller enheten skadas. Samsung ansvarar inte för förluster som uppstår till följd av felaktig användning av skadade minneskort, inklusive dataförlust.

Formatera minneskortet

Ett minneskort som formaterats på en dator kanske inte är kompatibelt med enheten. Formatera minneskortet med enheten.

På hemskärmen trycker du lätt på  → **Inställningar** → **Lagring** → **Formatera SD-kort** → **FORMATERA SD-KORT** → **TA BORT ALLT**.



Tänk på att säkerhetskopiera viktiga data på enheten innan du formaterar minneskortet. Tillverkarens garanti omfattar inte dataförlust till följd av användarens egna åtgärder.

Slå på och av enheten

Håll strömknappen nedtryckt i några sekunder för att slå på enheten.

När du slår på enheten för första gången eller efter att ha genomfört en dataåterställning ska du följa instruktionerna på skärmen för att konfigurera enheten.

Stäng av enheten genom att hålla strömknappen nedtryckt och tryck sedan lätt på **Stäng av**.

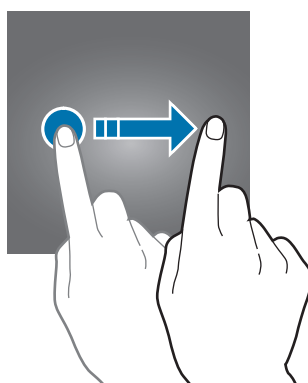


Följ alla angivna varningar och anvisningar från behörig personal när du befinner dig inom områden där trådlösa enheter inte får användas, till exempel i flygplan och på sjukhus.

Låsa eller låsa upp skärmen

Om du trycker på strömknappen stängs skärmen av och låses. Skärmen stängs också av och låses automatiskt om enheten inte används under en angiven tidsperiod.

För att låsa upp skärmen ska du trycka på strömknappen eller hemknappen och snärta till med fingret i valfri riktning inom skärmområdet för upplåsning.



Du kan ändra upplåsningskoden för upplåsning av skärmen. Se [Ändra skärmlåsningssätt](#) för mer information.

Grunder

Använda pekskärmen



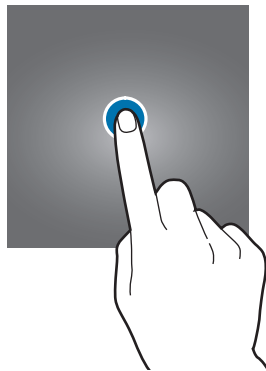
- Låt inte pekskärmen komma i kontakt med andra elektroniska enheter. Elektrostatiska urladdningar kan göra att pekskärmen inte fungerar.
- För att undvika skada på pekskärmen får du inte trycka på den med något vasst föremål eller använda för mycket tryck mot den med fingertopparna.



- Enheten identifierar eventuellt inte tryckinmatningar nära skärmens kanter eftersom de är utanför området för tryckinmatning.
- Om du lämnar pekskärmen i viloläge under en längre tid kan det leda till inbrända bilder (ghosting). Stäng av pekskärmen när du inte använder enheten.
- Vi rekommenderar att du använder fingrarna när du använder pekskärmen.

Tryck lätt

Tryck lätt med ett finger för att öppna ett program, välja ett menyalternativ, trycka på en skärknapp eller ange ett tecken med tangentbordet på skärmen.



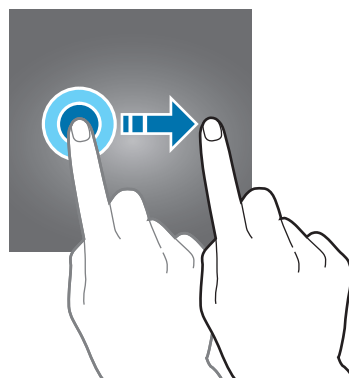
Tryck lätt och håll nedtryckt

Håll ett objekt eller skärmen nedtryckt i mer än 2 sekunder för att öppna tillgängliga alternativ.



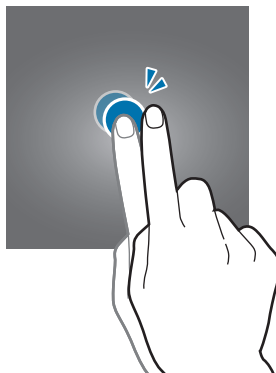
Dra

Om du vill flytta ett objekt, håller du det nedtryckt och drar det till önskad plats.



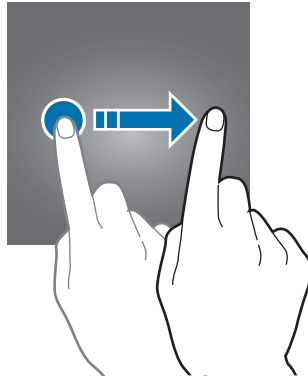
Dubbeltryck

Dubbeltryck på en webbsida eller bild för att zooma in. Dubbeltryck igen för att gå tillbaka.



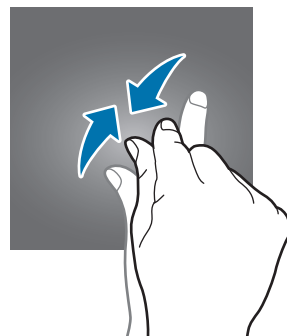
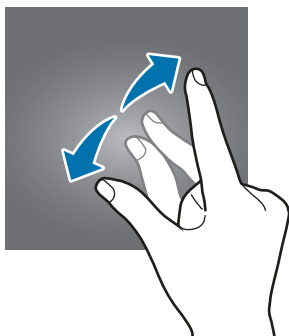
Snärta

Snärta åt vänster eller höger på hemskärmen eller programskärmen för att se en annan panel. Snärta uppåt eller nedåt för att bläddra igenom en webbsida eller en lista med objekt, exempelvis för kontakter.



Föra ifrån och nypa ihop

För två fingrar som du håller nedtryckta på en webbsida, karta eller bild ifrån varandra för att zooma in en del. För dem närmare varandra för att zooma ut.

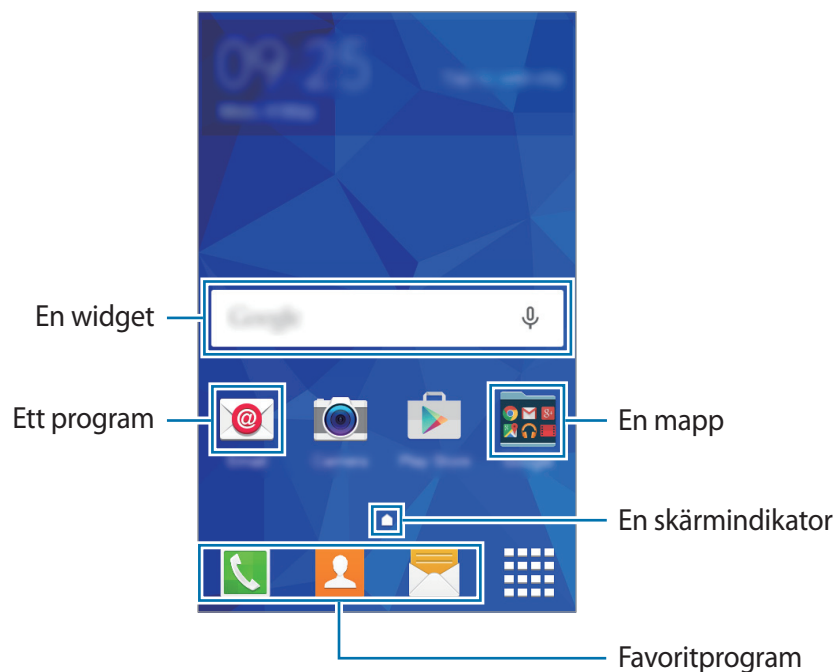


Layout för hemskärm

Hemskärm

Hemskärmen är startpunkten för att få tillgång till alla enhetens funktioner. På den visas widgetar, genvägar till program med mera. Widgetar är små program som startar specifika programfunktioner för att ge dig information och bekväm åtkomst på din hemskärm.

Visa andra paneler genom att bläddra åt höger eller vänster, eller tryck på en skärmindikator längst ner på skärmen. Information om hur du anpassar hemskärmen finns i [Hantera hemskärmen](#).




Hemskärmsalternativ

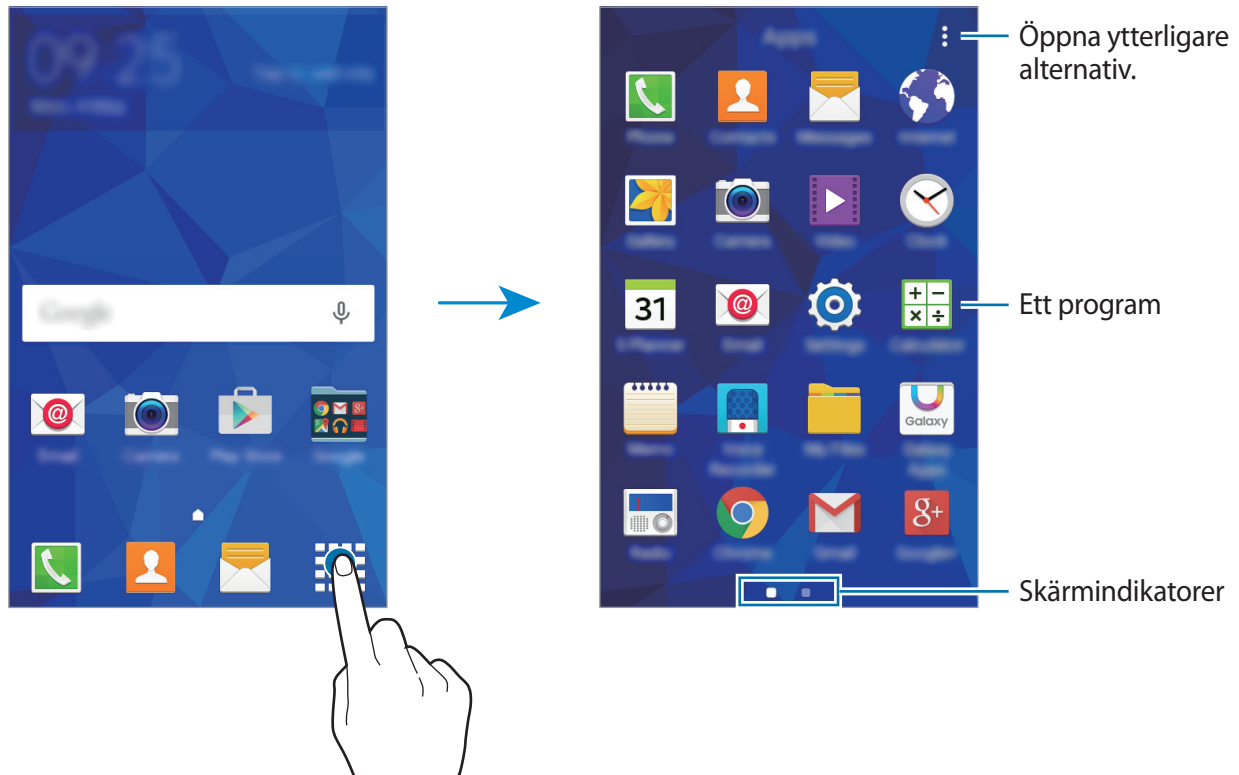
På hemskärmen håller du ned fingret på ett tomt område eller nyper ihop fingrarna för att öppna de tillgängliga alternativen.



Programskärmen

På programskärmen visas ikoner för alla program, inklusive nyligen installerade program.

På hemskärmen trycker du lätt på  för att öppna programskärmen. Visa andra paneler genom att bläddra åt höger eller vänster, eller välj en skärmindikator längst ner på skärmen. Information om hur du anpassar programskärmen finns i [Hantera programskärmen](#).



Indikatorikoner

Indikatorikoner visas i statusfältet överst på skärmen. Ikonerna som anges i tabellen nedan är de vanligast förekommande.



Statusfältet kanske inte visas längst upp på skärmen i vissa program. Visa statusfältet genom att dra nedåt från skärmens övre del.

Ikon	Betydelse
	Ingen signal
	Signalstyrka
	Roaming (utanför det vanliga nätets täckningsområde)
	GPRS-nät anslutet
	EDGE-nät anslutet
	UMTS-nät anslutet
	HSDPA-nät anslutet
	HSPA-nät anslutet
	LTE-nätverk anslutet
	Wi-Fi anslutet
	Bluetooth-funktion aktiverad
	GPS aktiverat
	Samtal pågår
	Missat samtal
	Nytt text- eller multimedie-meddelande
	Larm aktiverat
	Tyst läge aktiverat
	Vibrationsläge aktiverat
	Flygläge aktiverat
	Ett fel inträffade eller åtgärd krävs
	Batteriets laddningsnivå

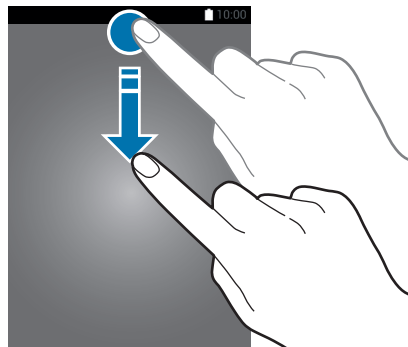
Aviseringspanelen

Använda aviseringspanelen

När du tar emot nya aviseringar för SMS eller missade samtal, visas en indikatorikon i statusfältet. Se mer information om ikonerna genom att öppna aviseringspanelen och se detaljerna.

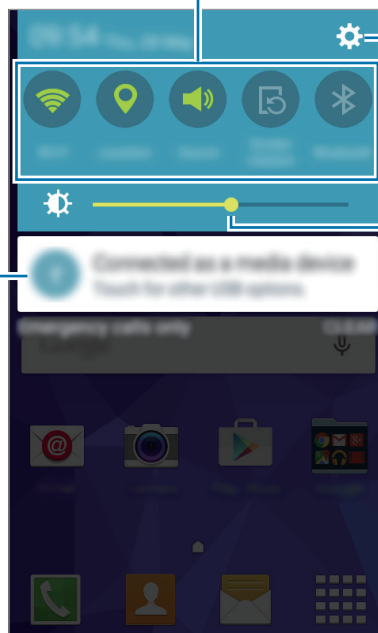
Öppna aviseringspanelen genom att dra statusfältet nedåt.

Stäng aviseringspanelen genom att dra fältet uppåt från skärmens nedre del.



Du kan använda följande funktioner på aviseringspanelen.

Aktivera eller inaktivera alternativ.
Håll ned fingret på en knapp för
att visa detaljerade inställningar.



Starta **Inställningar**.

Ställ in ljusstyrkan.

Tryck lätt på en avisering och utför
olika åtgärder.

Ta bort alla aviseringar.

Ordna om snabbinställningsknappar

Om du vill ordna om knapparna för snabbinställningar på aviseringspanelen, öppnar du programskärmen och trycker på **Inställningar** → **Display** → **Aviseringspanel**. Håll ett objekt nedtryckt och dra sedan objektet till en annan plats.

Använda knapparna för snabbinställningar

Du kan aktivera eller inaktivera vissa funktioner på aviseringspanelen. Tryck på följande alternativ för att aktivera eller inaktivera dem. Du kan visa mer utförliga inställningar om du trycker på en knapp och håller den nedtryckt.

- **Wi-Fi:** Se [Wi-Fi](#) för mer information.
- **Plats:** Se [Plats](#) för mer information.
- **Ljud / Vibrera / Ljud av:** Välj ett ljudläge.
- **Skärmrotation:** Tillåt eller hindra att gränssnittet roteras när du vrider enheten.




Vissa program tillåter inte skärmrotation.



- **Bluetooth:** Se [Bluetooth](#) för mer information.
- **Mobildata:** Se [Dataanvändning](#) eller [Mobilnätverk](#) för mer information.
- **U-energispar.:** Se [Ultraenergispärläge](#) för mer information.
- **Mobil hotspot:** Se [Internetdelning](#) för mer information.
- **NFC:** Se [NFC](#) för mer information.
- **Synka:** När du har aktiverat den här funktionen synkroniserar enheten automatiskt program, såsom kalender eller e-post.
- **Stör ej:** Aktivera eller inaktivera blockeringsläge. I blockeringsläge blockerar enheten alla aviseringar. Välj vilka aviseringar som ska blockeras genom att trycka lätt på **Inställningar** → **Ljud och aviseringar** → **Stör ej**.
- **Flygläge:** Se [Flygläge](#) för mer information.

Öppna program

På hemskärmen eller programskärmen väljer du en programikon för att öppna programmet.

Öppna listan över nyligen använda program genom att trycka lätt på  och välja programikonen du vill öppna.

Stänga ett program

Tryck på  och dra en programikon åt vänster eller höger när du vill stänga programmet. Om du vill stänga alla program som körs trycker du på .

Installera eller avinstallera program

Galaxy Apps

Använd programmet för att köpa och hämta program.

Tryck lätt på **Galaxy Apps** på programskärmen.




Det här programmet kanske inte finns i alla regioner eller hos alla tjänsteleverantörer.

Installera program

Bläddra bland program efter kategori eller tryck lätt på **SÖK** för att söka efter ett nyckelord.

Välj ett program för att visa information om det. Hämta gratisprogram genom att trycka lätt på **INSTALLERA**. Köp och hämta program som kostar genom att trycka lätt på knappen som visar programmets pris.



Ändra inställningarna för automatisk uppdatering genom att trycka på  → **Inställningar** → **Uppdatera program automatiskt** och välja ett alternativ.

Play Butik

Använd programmet för att köpa och hämta program.

Tryck lätt på **Play Butik** på programskärmen.

Installera program

Sök efter program via kategori eller tryck lätt på **Q** för att söka med ett nyckelord.

Välj ett program för att visa information om det. Hämta gratisprogram genom att trycka lätt på **INSTALLERA**. Köp och hämta program som kostar genom att trycka lätt på priset och följa instruktionerna på skärmen.



Ändra inställningarna för automatisk uppdatering genom att trycka på **≡** → **Inställningar** → **Uppdatera appar automatiskt** och välja ett alternativ.

Hantera program

Avinstallera eller inaktivera program

Inaktivera standardprogram genom att öppna programskärmen och trycka på **⋮** → **Avinstallera/inaktivera program**. **🚫** visas på de program som du kan inaktivera. Välj ett program och tryck sedan lätt på **OK**.

Om du vill avinstallera hämtade program öppnar du programskärmen och trycker på **⋮** → **Hämtade program** → **⋮** → **Avinstallera**. Alternativt går du till programskärmen, trycker lätt på **Inställningar** → **Programhanterare**, väljer ett program och trycker sedan på **AVINSTALLERA**.

Aktivera program

På programskärmen trycker du lätt på **⋮** → **Visa inakt. program**, väljer program och trycker sedan lätt på **Klar**. Alternativt går du till programskärmen, trycker lätt på **Inställningar** → **Programhanterare**, bläddrar till **INAKTIVERAT**, väljer ett program och trycker sedan lätt på **AKTIVERA**.



- Dölja program: Dölj bara program på programskärmen. Du kan fortsätta att använda dolda program.
- Inaktivera program: Inaktivera valda standardprogram som inte kan avinstalleras från enheten. Du kan inte använda inaktiverade program.
- Avinstallera program: Avinstallera hämtade program.

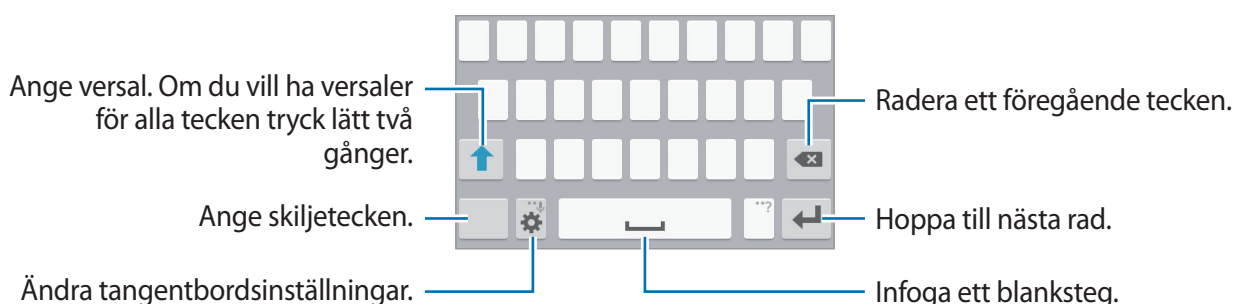
Ange text

Tangentbordslayout


Ett tangentbord visas automatiskt när du anger text för att skicka meddelanden, skapa memon och annat.



Textinmatning stöds inte på vissa språk. Du bör ändra inmatningsspråket till ett av de språk som stöds.



Ändra inmatningsspråket

Tryck lätt på  → **Välj inmatningsspråk** och välj sedan de språk du ska använda. Om du väljer två eller flera språk kan du växla mellan inmatningsspråk genom att dra mellanslagstangenten till vänster eller höger.



Ändra tangentbordslayouten

Tryck lätt på , välj ett språk under **Inmatningsspråk** och välj sedan den tangentbordslayout som ska användas.

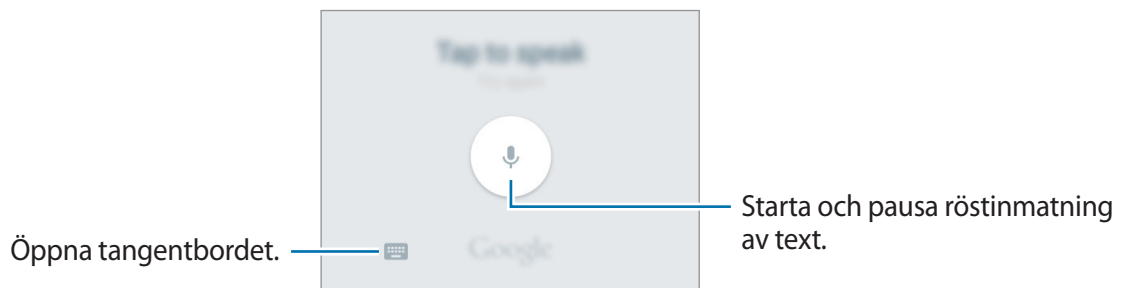




På 3x4 **tangentbord** har en tangent tre eller fyra tecken. Om du vill ange ett tecken trycker du flera gånger i följd på motsvarande tangent tills tecknet visas.

Använda ytterligare tangentbordsfunktioner




Tryck på och håll  nedtryckt för att använda olika funktioner. Andra ikoner kan visas i stället för  beroende på vilken funktion som senast användes.

-  : Ange text med rösten.



-  : Ändra tangentbordsinställningar.
-  : Ange känsloikoner.

Kopiera och klistra in

- 1 Håll ner texten.
- 2 Dra  eller  för att markera den önskade texten, eller tryck lätt på **Välj alla** för att markera all text.
- 3 Tryck lätt på **Kopiera** eller **Klipp ut**. Den markerade texten kopieras till urklipp.
- 4 Placera markören där texten ska infogas och tryck lätt på  → **Klistra in**.

Skärmbild

Ta en skärmbild medan du använder enheten.

Tryck på och håll in hemknappen och strömknappen samtidigt. Du kan visa tagna bilder i **Galleri**. När du har tagit en skärmbild kan du redigera bilden och dela den med andra.



Det går inte att ta en skärmbild vid användning av vissa program.

Mina filer

Använd programmet för att få åtkomst till olika filer som är lagrade på enheten eller på andra platser.

Tryck lätt på **Mina filer** på programskärmen.



Energisparfunktion

Ultraenergisparläge

Använd det här läget för att förlänga enhetens batteritid. I ultraenergisparläget utför enheten följande:

- Begränsar tillgängliga program till endast nödvändiga och markerade program.
- Inaktiverar mobildataanslutningen när skärmen stängs av.
- Inaktiverar Wi-Fi- och Bluetooth-funktionerna.

På programskärmen trycker du på **Inställningar** → **Ultraenergisparläge**, och trycker sedan på relaget för **Ultraenergisparläge** för aktivera funktionen. Alternativt öppnar du aviseringspanelen och trycker på **U-energispar**. för att aktivera funktionen.

Om du vill lägga till ett program på hemskärmen trycker du på **+** och väljer ett program.

Ta bort ett program från hemskärmen genom att trycka lätt på **:** → **Ta bort**, välja ett program med **−** och sedan trycka lätt på **OK**.

Om du vill ändra inställningarna för Ultraenergisparläge t.ex. nätverksanslutning eller ljud, trycker du på **:** → **Inställningar**.

Om du vill inaktivera Ultraenergisparläge trycker du på **:** → **Inaktivera Ultraenergisparläge**.



Den beräknade maximala standbytiden visar den återstående batteristyrkan innan batteriet tar slut om enheten inte används. Standbytiden kan variera beroende på enhetsinställningarna och användningsförhållandena.

Nätverksanslutning

Mobildata

Anslut enheten till ett mobilnätverk för att använda internet eller dela mediefiler med andra enheter. Se [Dataanvändning](#) för fler alternativ.

På programskärmen trycker du lätt på **Inställningar** → **Dataanvändning**, och markerar sedan **Mobildata**. Alternativt öppnar du aviseringspanelen och trycker på **Mobildata** för att aktivera funktionen.

Wi-Fi

Anslut enheten till ett Wi-Fi-nätverk för att använda internet eller dela mediefiler med andra enheter. Se [Wi-Fi](#) för fler alternativ.



Stäng av Wi-Fi för att spara batteri när funktionen inte används.

- 1 På programskärmen trycker du på **Inställningar** → **Wi-Fi**, och sedan på reglaget för **Wi-Fi** för att aktivera funktionen.
- 2 Välj ett nätverk i listan med Wi-Fi-nätverk. Nätverk som kräver ett lösenord visas med en låsikon.
- 3 Tryck lätt på **ANSLUT**.



När enheten anslutits till ett Wi-Fi-nätverk ansluts den till det nätverket igen varje gång det är tillgängligt utan att kräva ett lösenord. För att förhindra att enheten ansluter till nätverket automatiskt markerar du det i nätverkslistan och trycker på **GLÖM**.

Internetdelning

Om Internetdelning och mobil hotspot



Använd den här funktionen för att dela enhetens mobildataanslutning med datorer och andra enheter om det inte finns någon Internetanslutning tillgänglig. Anslut via Wi-Fi, USB eller Bluetooth.



Ytterligare avgifter kan tillkomma om du använder den här funktionen.


Använda Mobil hotspot

Använd enheten som en mobil hotspot så kan du dela enhetens mobildataanslutning med andra enheter.

- 1 Tryck lätt på **Inställningar** → **Internetdelning** → **Mobil hotspot**.
- 2 Tryck på reglaget för **Mobil hotspot** för att aktivera funktionen.
 -  visas i statusfältet. Andra enheter kan se din enhet i listan med Wi-Fi-nätverk.
 - Om du vill ange ett lösenord för mobil hotspot trycker du på  → **Konfigurera hotspot** och anger säkerhetsnivån. Sedan anger du ett lösenord och trycker lätt på **SPARA**.
- 3 På den andra enhetens skärm ska du sedan söka efter och välja din enhet i listan med Wi-Fi-nätverk.
- 4 På den anslutna enheten använder du enhetens mobildataanslutning för att komma åt Internet.



Använda USB-internetdelning

Dela enhetens mobildataanslutning med andra enheter med hjälp av en USB-kabel.

- 1 Tryck lätt på **Inställningar** → **Internetdelning** på programskärmen.
- 2 Anslut din enhet till datorn med en USB-kabel.
- 3 Markera **USB-internetdelning**.
 visas i statusfältet när en anslutning har upprättats mellan de båda enheterna.
- 4 På datorn använder du enhetens mobildataanslutning.

Använda Bluetooth-internetdelning

Dela enhetens mobildataanslutning med andra enheter via Bluetooth. Se till att datorn som du ansluter till stöder Bluetooth-funktionen.

- 1 Para ihop din enhet med den andra enheten via Bluetooth. Se [Para ihop med andra Bluetooth-enheter](#) för mer information.
- 2 På programskärmen på din enhet trycker du på **Inställningar** → **Internetdelning**.
- 3 Markera **Bluetooth-internetdelning**.
- 4 Öppna Bluetooth-inställningsskärmen på den anslutna enheten och tryck lätt på  → **Internetåtkomst**.
 visas i statusfältet när en anslutning har upprättats mellan de båda enheterna.
- 5 På den anslutna enheten använder du enhetens mobildataanslutning för att komma åt Internet.



Anslutningsmetoden kan variera beroende på de berörda enheterna.

Personanpassning

Hantera hem- och programskärmarna

Hantera hemskärmen

Lägga till objekt

Håll ett program från programskärmen lätt nedtryckt och dra det sedan till hemskärmen.

Lägg till widgetar genom att öppna hemskärmen, trycka på och hålla nedtryckt på ett tomt område, trycka på **Widgetar**, hålla en widget nedtryckt och sedan dra den till hemskärmen.

Flytta och ta bort ett objekt

Håll ett objekt på hemskärmen lätt nedtryckt och dra det till en ny plats.

Om du vill flytta objektet till en annan panel drar du det till sidan på skärmen.

Du kan också flytta ofta använda program till genvägsområdet längst ner på hemskärmen.

Ta bort ett objekt genom att hålla objektet lätt nedtryckt. Dra det sedan till **Ta bort** som visas högst upp på skärmen.

Skapa en mapp

- 1 Håll ett program på hemskärmen lätt nedtryckt och dra det sedan till **Skapa mapp** som visas högst upp på skärmen.
- 2 Ange ett mappnamn.
- 3 Tryck lätt på **+**, välj programmen som ska flyttas till mappen och tryck sedan lätt på **Klar**.

Hantera paneler

Lägg till, flytta eller ta bort en panel genom att trycka lätt och hålla nedtryckt på ett tomt område på hemskärmen.

Lägg till en panel genom att bläddra åt vänster tills du kommer till den sista sidan och tryck sedan lätt på **+**.


Flytta en panel genom att hålla en panelförhandsgranskning lätt nedtryckt, och dra den sedan till en ny plats.

Ta bort en panel genom att hålla en panelförhandsgranskning lätt nedtryckt, och dra den sedan till **Ta bort** högst upp på skärmen.

Ange en panel som främsta hemskärm genom att trycka lätt på .

Hantera programskärmen

Ändra sorteringsmetod

På programskärmen trycker du lätt på  → **Visa som** och väljer sorteringsmetod.

Dölja program

Dölj program som du inte vill se på programskärmen.

På programskärmen trycker du lätt på  → **Dölj program**, väljer program och trycker sedan lätt på **Klar**.

Visa dolda program genom att trycka lätt på  → **Visa dolda program**, välja program och sedan trycka lätt på **Klar**.

Flytta objekt

På programskärmen trycker du lätt på  → **Redigera**. Håll ett objekt lätt nedtryckt och dra det till en ny plats.

Om du vill flytta objektet till en annan panel drar du det till sidan på skärmen.

Flytta ett objekt till en ny panel genom att dra det till **Skapa sida** som visas högst upp på skärmen.

Ställa in bakgrund och ringsignaler

Ställa in bakgrund

Ange en bild eller ett foto som är lagrat i enheten som bakgrund för hemskärmen eller låsskärmen.

- 1 Gå till hemskärmen och håll ned fingret på ett tomt område och tryck sedan på **Bakgrunder**. Du kan också gå till programskärmen och trycka på **Inställningar** → **Display** → **Bakgrundsbild**.
- 2 Välj skärmen som du vill ändra bakgrunden för eller använda bakgrunden på.
- 3 Bläddra åt höger eller vänster och välj bland de bilder som visas längst ner på skärmen. Välj bilder som har tagits med enhetens kamera eller andra bilder genom att trycka lätt på **Från Galleri**.
- 4 Tryck lätt på **ANVÄND SOM BAKGRUNDSBILD** eller **SPARA**.

Byta ringsignal

Du kan byta ringsignal för inkommande samtal och aviseringar.

På programskärmen trycker du lätt på **Inställningar** → **Ljud och aviseringar**.

Om du vill ställa in en ringsignal för inkommande samtal trycker du lätt på **Ringsignaler**, väljer en ringsignal och trycker på **OK**. Använd en låt som är sparad på enheten eller på ditt konto som ringsignal genom att trycka på **LÄGG TILL**.

För att ställa in en ringsignal för aviseringar trycker du lätt på **Avisering**, väljer en ringsignal och trycker på **OK**.

Ändra skärmlåsningsmetod

Du kan ändra hur du låser skärmen för att förhindra andra från att få åtkomst till din privata information.

På programskärmen trycker du lätt på **Inställningar** → **Låsskärm** → **Skärmlås**, och sedan väljer du en skärmlåsningsmetod. Enheten kräver en upplåsningskod när den ska låsas upp.



Om du glömmer upplåsningskoden ska du ta med enheten till ett Samsung-servicecenter för att återställa den.

Mönster

Rita ett mönster genom att koppla ihop fyra punkter eller fler och rita sedan mönstret igen för att verifiera det. Ange en reserv-PIN-kod för att låsa upp skärmen om du glömmer bort mönstret.

PIN

En PIN-kod består endast av siffror. Ange minst fyra siffror och ange lösenordet igen för att bekräfta det.

Lösenord

Ett lösenord består av tecken och siffror. Ange minst fyra tecken, inklusive siffror och symboler, och ange lösenordet igen för att bekräfta det.

Konfigurera konton

Lägga till konton

Vissa program på enheten kräver att du registrerar dig hos olika tjänsteleverantörer. Skapa konton för att få en optimal upplevelse med enheten.

På programskärmen trycker du lätt på **Inställningar** → **Konton** → **Lägg till konto** och väljer en kontobaserad tjänst. Följ anvisningarna på skärmen för att slutföra kontoregistreringen.

Synkronisera innehåll med dina konton genom att välja ett konto och välja de objekt som ska synkroniseras.



Ta bort konton

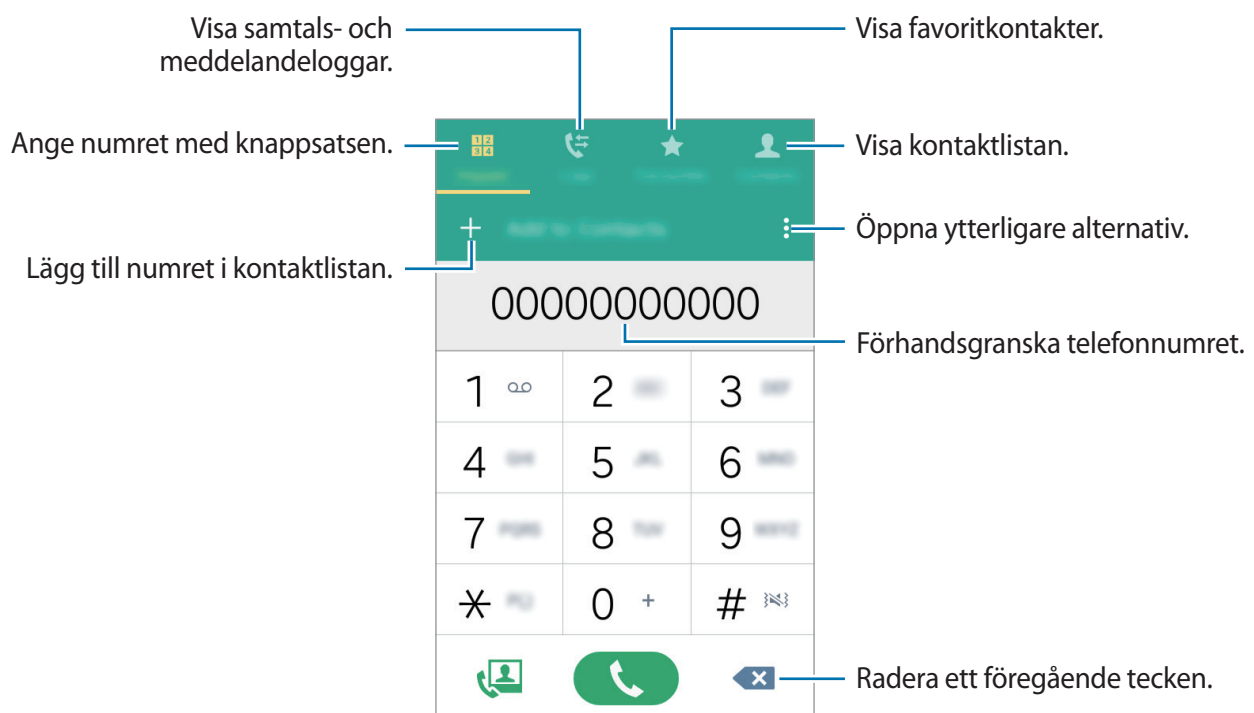
På programskärmen trycker du lätt på **Inställningar** → **Konton**, väljer ett konto och trycker på **⋮** → **Ta bort konto**.

Telefon

Ringa samtal

Tryck lätt på **Telefon** på programskärmen.

Tryck lätt på **Knappsats**, ange ett telefonnummer och tryck sedan lätt på  för att ringa ett röstsamtal, eller på  för att ringa ett videosamtal. Du kan också ringa samtal till telefonnummer som anges i **Loggar**, **Favoriter** och **Kontakter**.




Ringa samtal från samtalsloggar eller kontaktlistor

Tryck lätt på **Loggar** eller **Kontakter**, och dra sedan en kontakt eller ett telefonnummer åt höger för att ringa ett samtal.

Ringa ett utrikessamtal


Tryck lätt på **Knappsats**.

Håll **0** nedtryckt tills tecknet **+** visas. Ange landsnummer, riktnummer och telefonnummer och tryck sedan lätt på .

Blockera utgående internationella samtal genom att trycka lätt på **:** → **Inställningar** → **Samtal** → **Fler inställningar** → **Samtalsspärrar**. Välj sedan en samtalstyp och markera **Internationella samtal**.

Ta emot samtal



Besvara ett samtal

Vid ett inkommande samtal drar du  utanför den stora cirkeln.


Avvisa ett samtal

Vid ett inkommande samtal drar du  utanför den stora cirkeln.

För att skicka ett meddelande när du avvisar ett inkommande samtal, drar du fältet för avvisningsmeddelande uppåt.

Om du vill skapa olika avvisningsmeddelanden öppnar du programskärmen och trycker på **Telefon** →  → **Inställningar** → **Samtal** → **Samtalsavvisning** → **Avvisningsmeddelanden** → .

Missade samtal

Om du missar ett samtal visas  i statusfältet. Öppna aviseringspanelen för att visa listan över missade samtal. Alternativt trycker du lätt på **Telefon** → **Loggar** på programskärmen för att visa missade samtal.

Alternativ under samtal

Under ett röstsamtal










Följande åtgärder är tillgängliga:

- **L t samtal:** Ring ett andra samtal.
- **Knappsats:** Öppna knappsatsen.
- **Avsl. samt.:** Avsluta det aktuella samtalet.
- **Högtalare:** Aktivera eller inaktivera högtalartelefon. När högtalartelefonen används ska du tala i mikrofonen högst upp på enheten och hålla enheten borta från öronen.
- **Ljud av:** Stäng av mikrofonen så att motparten inte kan höra dig.
- **Bluetooth:** Växla till ett Bluetooth-headset om det är anslutet till enheten.

Tryck på  för att visa fler alternativ.

Under ett videosamtal

Följande åtgärder är tillgängliga:

-  → **Dölj mig:** Dölj din bild från den andra parten.
-  → **Utgående bild:** Välj en bild för att visa den för den andra parten.
-  → **Ta bild:** Ta en bild av den andra partens bild.
-  → **Spela in video:** Spela in en video av den andra partens bilder.
-  → **Memo:** Skapa ett memo.
-  → **Meddelanden:** Skicka ett meddelande.
-  → **Knappsats:** Öppna knappsatsen.
-  → **Slå på högtalare / Stäng av högtalare:** Aktivera eller inaktivera högtalartelefon.
När högtalartelefonen används ska du tala i mikrofonen högst upp på enheten och hålla enheten borta från öronen.
-  → **Växla till headset / Växla till telefon:** Växla det utgående ljudet till ett anslutet Bluetooth-headset eller tillbaka till enhetens högtalare.

Tryck lätt på skärmen för att använda följande alternativ:

- **Växla:** Växla mellan främre och bakre kameran.
- **Ljud av:** Stäng av mikrofonen så att motparten inte kan höra dig.
- **Avsl. samt.:** Avsluta det aktuella samtalet.

Kontakter

Lägga till kontakter




Flytta kontakter från andra enheter

Du kan flytta kontakter från andra enheter till din enhet. Se [Överföra data från din gamla enhet](#) för mer information.

Skapa kontakter manuellt

1 På programskärmen trycker du lätt på **Kontakter**.

2 Tryck lätt på **+** och ange kontaktinformation.

-  : Lägg till en bild.
-  /  : Lägg till eller radera ett kontaktfält.

3 Tryck lätt på **SPARA**.

Om du vill lägga till ett telefonnummer i kontaktlistan från knappsatsen trycker du lätt på **Knappsats**, anger numret och trycker sedan lätt på **Lägg till kontakter**.

Importera och exportera kontakter

Importera kontakter från lagringstjänster till din enhet eller exportera kontakter från enheten till lagringstjänster.

På programskärmen trycker du lätt på **Kontakter**.

Tryck lätt på **:** → **Inställningar** → **Kontakter** → **Importera/exportera kontakter** och välj sedan ett alternativ för import eller export.

Söka efter kontakter

På programskärmen trycker du lätt på **Kontakter**.

Använd en av följande sökmetoder:

- Bläddra upp eller ner i kontaktlistan.
- Tryck lätt på sökfältet längst upp i kontaktlistan och ange sökkriterier.

När en kontakt har valts vidtar du någon av följande åtgärder:

- ★ : Lägg till i favoritkontakter.
- 📞 / 📺 : Ring ett röst- eller videosamtal.
- ✉ : Skriv ett meddelande.
- ✉@ : Skriv ett e-postmeddelande.

Lägga till genvägar till kontakter på hemskärmen

Lägg till genvägar till kontakter du ofta kommunicerar med på hemskärmen.

- 1 På programskärmen trycker du lätt på **Kontakter**.
- 2 Välj en kontakt.
- 3 Tryck lätt på **⋮** → **Lägg till genväg på hemskärmen**.

Meddelanden och e-post

Meddelanden

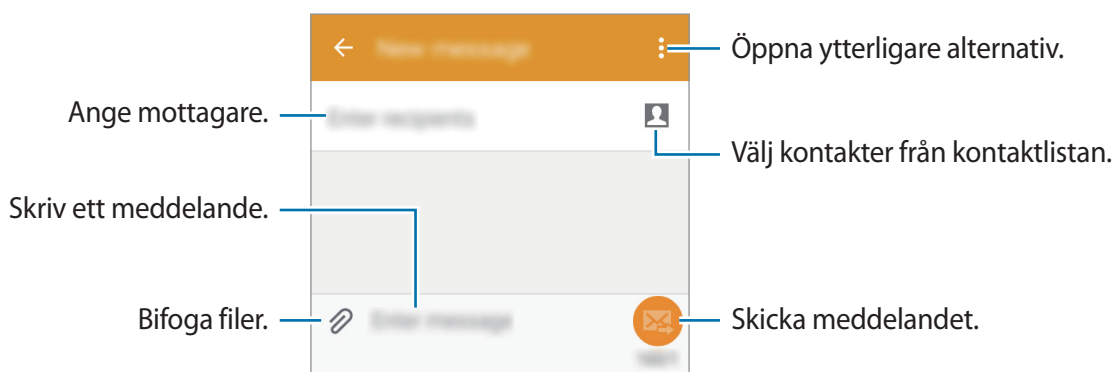
Skicka meddelanden

Skicka textmeddelanden (SMS) eller multimedie-meddelanden (MMS).



Du kan bli tvungen att betala ytterligare avgifter för att skicka eller ta emot meddelanden vid roaming.

- 1 Tryck lätt på **Meddelanden** på programskärmen.
- 2 Tryck lätt på
- 3 Ange mottagare och skriv ett meddelande.



- 4 Tryck lätt på för att skicka meddelandet.

Visa inkommande meddelanden

Inkommande meddelanden samlas i meddelandetrådar efter kontakt. Välj en kontakt för att visa personens meddelanden.



Du kan bli tvungen att betala ytterligare avgifter för att skicka eller ta emot meddelanden vid roaming.

När du visar ett meddelande kan du trycka på för att visa ytterligare alternativ.

E-post

Ställa in e-postkonton

Tryck lätt på **E-post** på programskärmen.

Ställ in ett e-postkonto när du använder **E-post** för första gången.

Ange e-postadress och lösenord. Tryck på **NÄSTA** för ett privat e-postkonto eller tryck på **MANUELL INSTÄLLNING** för ett e-postkonto för företag. Följ sedan instruktionerna på skärmen för att slutföra installationen.

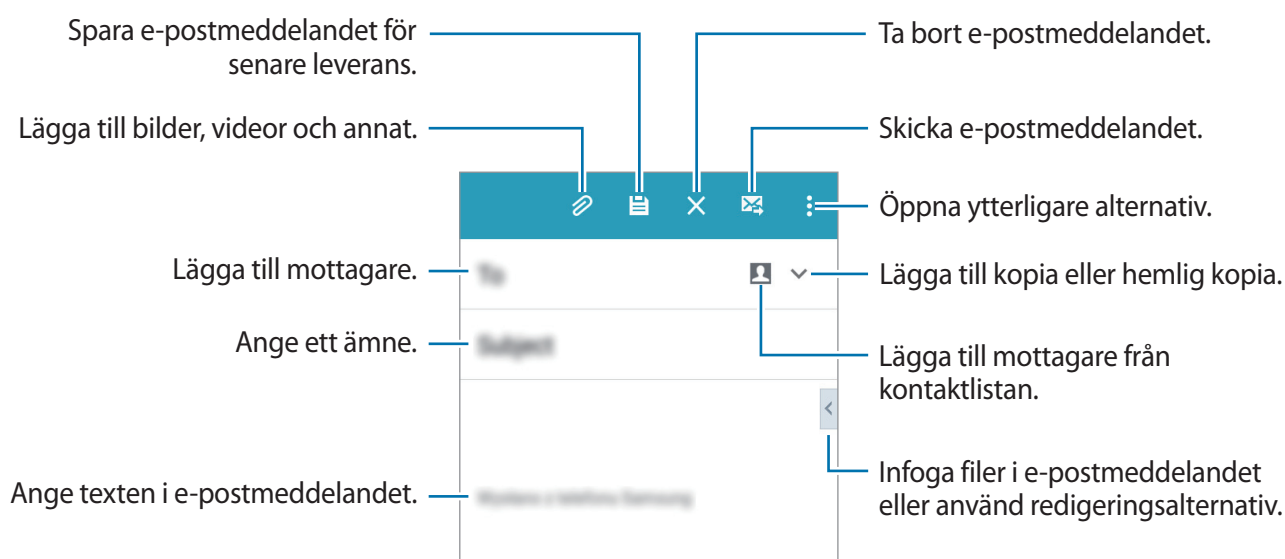
Om du vill konfigurera ett annat e-postkonto trycker du lätt på **≡** → **HANTERA KONTON** → **+**.

Om du har fler än ett e-postkonto kan du ställa in ett som standardkontot. Tryck på **≡** → **HANTERA KONTON**, välj ett konto och markera sedan **Standardkonto**.

Skicka e-postmeddelanden

Tryck lätt på **E-post** på programskärmen.

Tryck på **✍** längst ned på skärmen för att skriva ett e-postmeddelande.

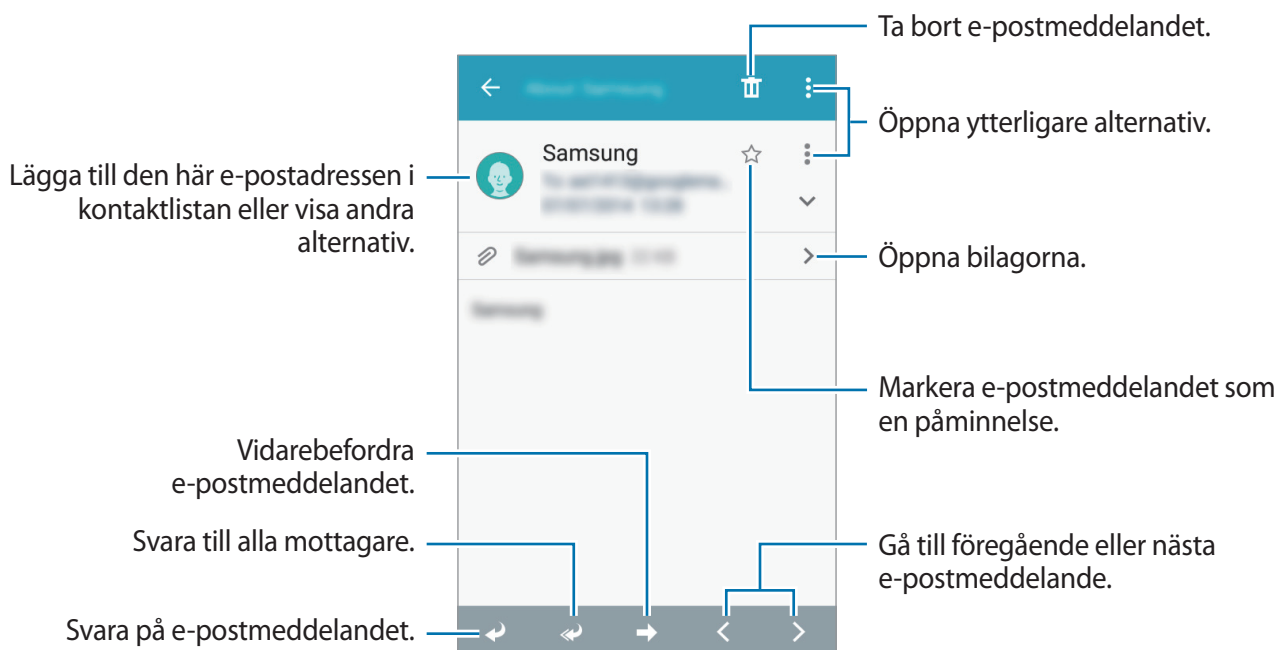


Läsa e-postmeddelanden

Tryck lätt på **E-post** på programskärmen.

Tryck på **☰** och välj ett e-postkonto som du önskar använda så hämtas nya e-postmeddelanden. För att hämta nya e-postmeddelanden manuellt, tryck på **🔄**.

Tryck på ett e-postmeddelande för att läsa det.

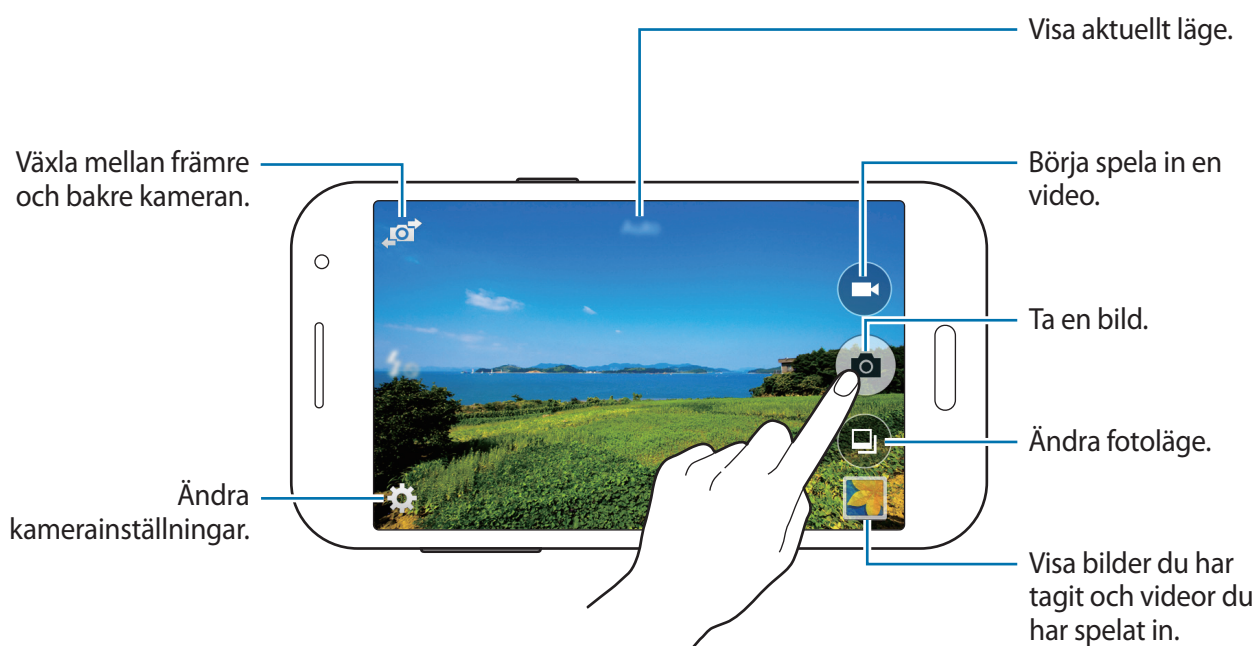


Kamera

Grundläggande fotografering

Ta foton eller spela in video



- 1 Tryck lätt på **Kamera** på programskärmen.
- 2 Tryck lätt på bilden på förhandsgranskningsskärmen där kameran ska fokusera.
- 3 Tryck på 📷 för att ta ett foto eller tryck på 📹 för att spela in en video.
 - För fingrarna ifrån varandra på skärmen för att zooma in och för dem närmare varandra för att zooma ut.
 - Om du vill ta en bild av videoklippet under inspelning trycker du lätt på 📷.



- Kameran stängs automatiskt av när den inte används.
- Se till att objektivet är rent. Annars kanske enheten inte fungerar felfritt i vissa lägen som kräver hög upplösning.

Starta kameran från låsskärmen

Ta bilder vid speciella ögonblick snabbt genom att starta **Kamera** på den låsta skärmen.

Dra  utanför den stora cirkeln på den låsta skärmen. Om  inte visas öppnar du programskärmen, trycker på **Inställningar** → **Låsskärm** och markerar sedan **Kameragenväg**.



Den här funktionen kanske inte finns i alla regioner eller hos alla tjänsteleverantörer.


Kameraetik

- Ta inte foton eller spela in videor av människor utan deras samtycke.
- Ta inte foton eller spela in videor där det är förbjudet enligt lag.
- Ta inte foton eller spela in videor när du kan göra intrång i människors privatliv.

Fotolägen

Auto

Använd det här läget för att tillåta att kameran utvärderar omgivningarna och avgör vilket läge som är bäst för fotot.

På programskärmen trycker du lätt på **Kamera** →  → **Auto**.



Vackert ansikte

Använd det här läget om du vill få mjukare bilder med mjukare ansikten.


På programskärmen trycker du lätt på **Kamera** →  → **Vackert ansikte**.

Selfie

Använd det här läget för att ta ett självporträtt med den främre kameran.

- 1 På programskärmen trycker du lätt på **Kamera**.
- 2 Tryck på  för att använda den främre kameran.
- 3 Visa handflatan för skärmen eller tryck på  om du vill ta ett foto på dig själv.

Panorama

Använd det här läget för att ta ett foto som komponerats av många foton som sammanfogats. Enheten identifierar bilden med  i **Galleri**.

På programskärmen trycker du lätt på **Kamera** →  → **Panorama**.




Följ dessa tips för att ta bästa möjliga bild:

- Flytta kameran långsamt i en riktning.
- Håll bilden inom ramen för kamerans sökare.
- Undvik att ta foton av otydliga bakgrunder, t.ex. en tom himmel eller tom vägg.

Seriebilder


Använd det här läget för att ta en serie bilder av motiv som rör sig.

På programskärmen trycker du lätt på **Kamera** →  → **Seriebilder**.


Tryck på och håll in  för att ta flera bilder i snabb följd.







Sport

Använd det här läget för att fotografera motiv som rör sig snabbt.

På programskärmen trycker du lätt på **Kamera** →  → **Sport**.

Kamerainställningar

På programskärmen trycker du lätt på **Kamera** → . Alla de följande alternativen är inte tillgängliga för både stillbildsläge och videoläge.

-  : Vänd bilden för att skapa en spegelbild av originalmotivet. Funktionen är bara tillgänglig när den främre kameran används.
-  : Aktivera eller inaktivera blixten.
-  : Använd det här läget för senarelagda fotograferingar.
-  : Välj en filtereffekt som du vill använda när du tar foton eller spelar in videor.
-  /  : Välj en upplösning. Högre upplösning ger bilder av bättre kvalitet men de tar upp mer minne.

Om du vill använda fler alternativ trycker du lätt på ● ● ●.

- **Fokusläge:** Välj ett fokusläge. **Autofokus** är kamerastyrt. **Makro** passar för fotografering på mycket nära håll.
- **Selfie m handen:** Ställ in att enheten ska identifiera din handflata så att du kan använda handen för att ta självporträtt.
- **Vackert ansikte:** Ställ in att enheten ska ta mjukare bilder med ljusare ansikten.
- **Exponer.värde:** Ändra exponeringsvärde. Det här läget avgör hur mycket ljus kamerans sensor tar emot. För förhållanden med svag belysning använder du en högre exponering.
- **ISO:** Välj ett ISO-värde. Detta styr kamerans ljuskänslighet. Det mäts i motsvarande filmkameror. Låga värden passar för stillastående motiv eller motiv med stark belysning. Högre värden passar för snabbt rörliga motiv eller motiv med svag belysning.
- **Vitbalans:** Välj en lämplig vitbalans, så att bilderna får en verklighetstrogen färgskala. Dessa inställningar är utformade för specifika ljusförhållanden. Dessa inställningar påminner om värmeområdet för vitbalansexponering i professionella kameror.
- **Mätning:** Välj en mättningsmetod. Detta avgör hur ljusvärden beräknas. **Centrerad** mäter bakgrundsljuset i mitten av motivet. **Punkt** mäter ljusvärdet vid en viss plats. **Matris** tillämpar ett genomsnitt för hela skärmen.
- **Tryck för att ta bild:** Tryck lätt på bilden på förhandsgranskningsskärmen för att ta bilder.
- **Videostorlek:** Välj en upplösning. Högre upplösning ger videor av bättre kvalitet men de tar upp mer minne.
- **Inspelningsläge:** Ändra inspelningsläge.

- **Platstaggar:** Ange att enheten ska koppla platstaggen till fotot.



- För att förbättra GPS-signalerna bör du undvika att fotografera på platser där signalen kan blockeras, till exempel mellan byggnader eller på låglänta områden, eller i dåligt väder.
- När du delar ett foto med en kopplad platstagg kan platsinformationen visas för andra.

- **Lagringsplats:** Välj minnesplatsen för lagring.
- **Rutnät:** Visa riktlinjer för sökaren för att hjälpa dig med komponeringen när du väljer motiv.
- **Volymknappen:** Ställ in enheten på att du ska använda volymknappen för att styra slutaren eller zoomfunktionen.
- **Återställ inställn.:** Återställ kamerainställningarna.



Vilka alternativ som är tillgängliga kan variera på grund av valt läge.

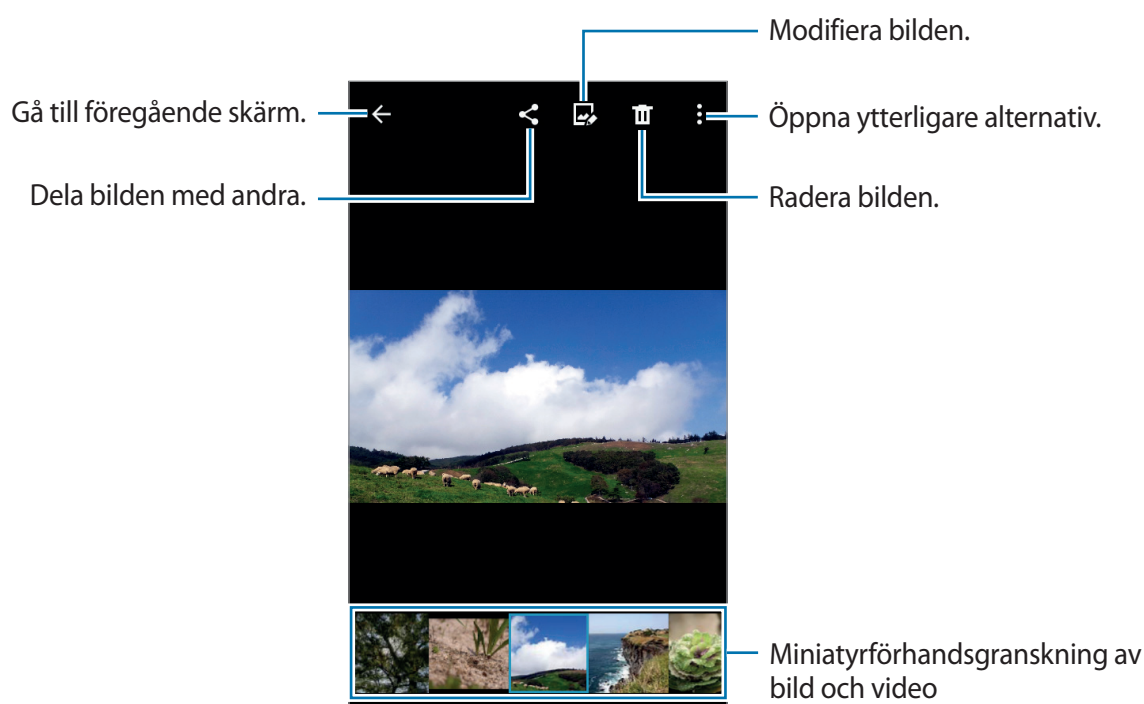
Galleri

Visa innehåll på Enheten

På programskärmen trycker du på **Galleri** och väljer en bild eller en video.

Videofiler visas med ikonen ▶ i miniatyrförhandsgranskningen.

Du döljer eller visar menyraden och miniatyrförhandsgranskningen genom att trycka på skärmen.



Användbara program och funktioner

S Kalender

Skapa händelser eller uppgifter

- 1 Tryck lätt på **S Kalender** på programskärmen.
- 2 Tryck lätt på **+**. Alternativt väljer du ett datum utan händelser eller uppgifter och trycker lätt på datumet igen.

Om datumet redan har sparade händelser eller uppgifter, trycker du lätt på **+**.

- 3 Välj antingen händelse eller uppgift och ange detaljer.
 - **Lägg till händelse:** Ställ in start- och slutdatum för en händelse. Du kan ställa in en valfri repetitionsinställning.
 - **Lägg till uppgift:** Lägg till en uppgift för ett specifikt datum. Du kan ställa in en valfri prioritetsinställning.

The screenshot shows the 'Add Event' form in the 'S Kalender' app. The form has a green header bar with a dropdown menu for selecting the calendar. Below the header, there are fields for 'Title', 'Location', 'Start', 'End', and 'Repeat'. A 'Save' button is at the bottom right. Labels with lines pointing to the form fields are as follows:

- Välj ett objekt. (points to the calendar dropdown)
- Välj en kalender som du vill använda eller synkronisera med. (points to the calendar dropdown)
- Ange en titel. (points to the Title field)
- Ange plats för händelsen. (points to the Location field)
- Ställ in start- och slutdatum för händelsen. (points to the Start and End date fields)
- Lägg till fler detaljer. (points to the 'Add more details' button)

- 4 Tryck lätt på **SPARA** för att spara händelsen eller uppgiften.

Synkronisera händelser och uppgifter med dina konton

Tryck lätt på **S Kalender** på programskärmen.

Synkronisera händelser och uppgifter med dina konton genom att trycka lätt på **⋮** → **Synka**.

Lägg till konton att synkronisera med genom att trycka lätt på **⋮** → **Kalendrar** → **Lägg till konto**.

Välj sedan ett konto att synkronisera med och logga in. När ett konto läggs till visas en grön cirkel bredvid kontonamnet.

Om du vill ändra ett kontos synkroniseringsalternativ, öppnar du programskärmen, trycker på **Inställningar** → **Konton**, och väljer sedan en kontotjänst.

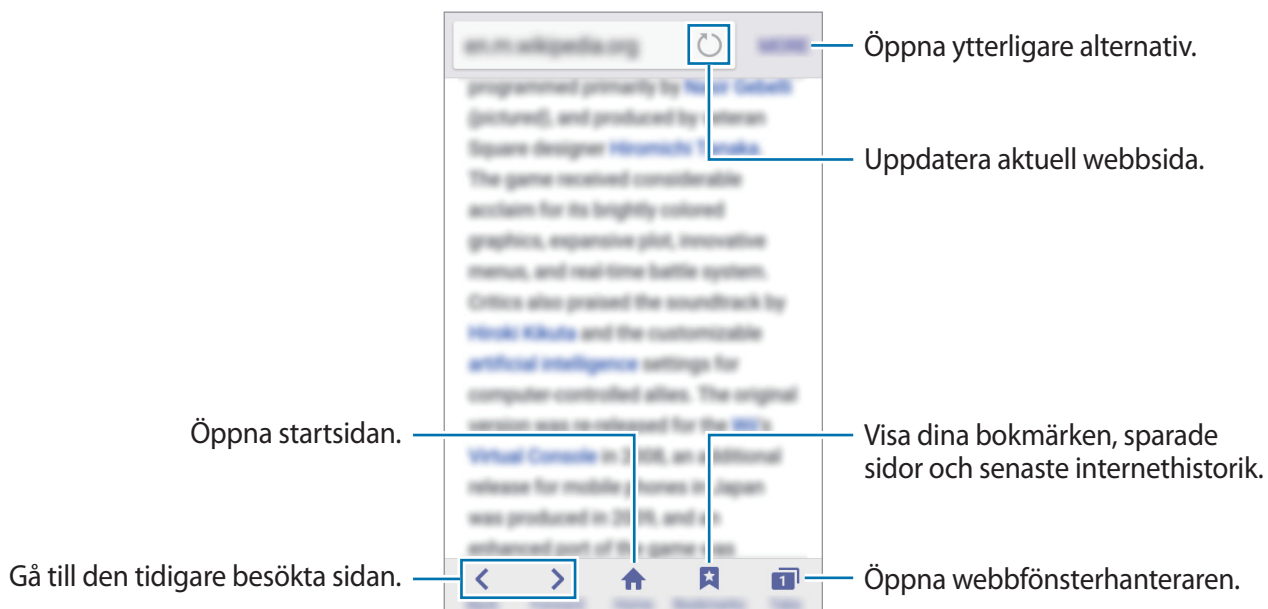
Internet

1 Tryck lätt på **Internet** på programskärmen.

2 Tryck lätt på adressfältet.

3 Ange webbadressen eller ett nyckelord och tryck sedan lätt på **Gå**.

Visa verktygsfälten genom att dra något nedåt på skärmen med fingret.



Video

Spela upp videor

Tryck lätt på **Video** på programskärmen.

Välj ett videoklipp som du vill spela upp.




Anpassa kontrollpanelens placering under uppspelning genom att trycka lätt på **☰ →**
Inställningar, markera **Minikontrollpanel** och sedan trycka på **STÄNG**. Tryck lätt på **◀** eller **▶** för att flytta kontrollpanelen till någon sida av skärmen.

Klocka

Alarm



På programskärmen trycker du lätt på **Klocka** → **Alarm**.

Ställa in alarm

Tryck lätt på **+** i alarmlistan, ställ in en alarmtid, välj de dagar då alarmet ska upprepas, ställ in olika alarmalternativ och tryck sedan lätt på **SPARA**. Aktivera eller inaktivera alarm genom att trycka lätt på  bredvid alarmet i alarmlistan.

- **Snooze:** Ange ett intervall och antalet gånger som alarmet ska upprepas efter den förinställda tiden.
- **Smart alarm:** Ställ in tid och alarmsignal för det smarta alarmet. Ett smart alarm startar med låg volym några minuter innan ett förinställt alarm börjar låta. Volymen på det smarta alarmet ökar gradvis tills du stänger av det eller det förinställda alarmet börjar låta.

Stoppa alarm

Dra  utanför den stora cirkeln för att stoppa ett alarm. Om du tidigare har aktiverat snooze-alternativet drar du  utanför den stora cirkeln för att upprepa alarmet efter en viss tidsperiod.

Radera alarm

Tryck på  → **Välj**, välj alarm och tryck sedan på .

Världsklocka

På programskärmen trycker du lätt på **Klocka** → **Världsklocka**.

Skapa klockor

Tryck lätt på **+** och ange sedan namnet på en stad eller välj en stad från listan över städer.

Radera klockor

Tryck lätt på  → **Välj**, välj klockor och tryck sedan lätt på .

Stoppur

På programskärmen trycker du lätt på **Klocka** → **Stoppur**.

Tryck lätt på **BÖRJA** för att ta tid på en händelse. Tryck lätt på **VARV** för att registrera varvtider.

Tryck lätt på **STOPP** för att stoppa tidtagningen. Rensa varvtider genom att trycka lätt på **ÅTERSTÄLL**.

Timer

På programskärmen trycker du lätt på **Klocka** → **Timer**.


Ställ in längden och tryck lätt på **BÖRJA**.

Dra  utanför den stora cirkeln när timern aktiveras.

Kalkylator

Använd programmet för enkla eller komplexa beräkningar.

Tryck lätt på **Kalkylator** på programskärmen.


Vrid enheten till liggande vy för att visa den vetenskapliga kalkylatorn. Om **Skärmrotation** är inaktiverat trycker du lätt på  → **Vetenskaplig kalkylator**.




Memo

Använd det här programmet för att skapa memon och sortera dem efter kategori.

Tryck lätt på **Memo** på programskärmen.

Skriva memon

Tryck lätt på  i memolistan och skriv ett memo. Använd ett av följande alternativ när du skriver ett memo:

-  : Skapa eller ställ in en kategori.
-  : Infoga bilder.
-  : Gör en röstinspelning som ska infogas.

Spara memot genom att trycka lätt på **SPARA**.

Om du vill redigera ett memo trycker du lätt på memot sedan på memots innehåll.

Söka efter memon

Tryck lätt på  i memolistan och ange ett nyckelord för att söka efter memon som innehåller nyckelordet.

Radio

Lyssna på FM-radion

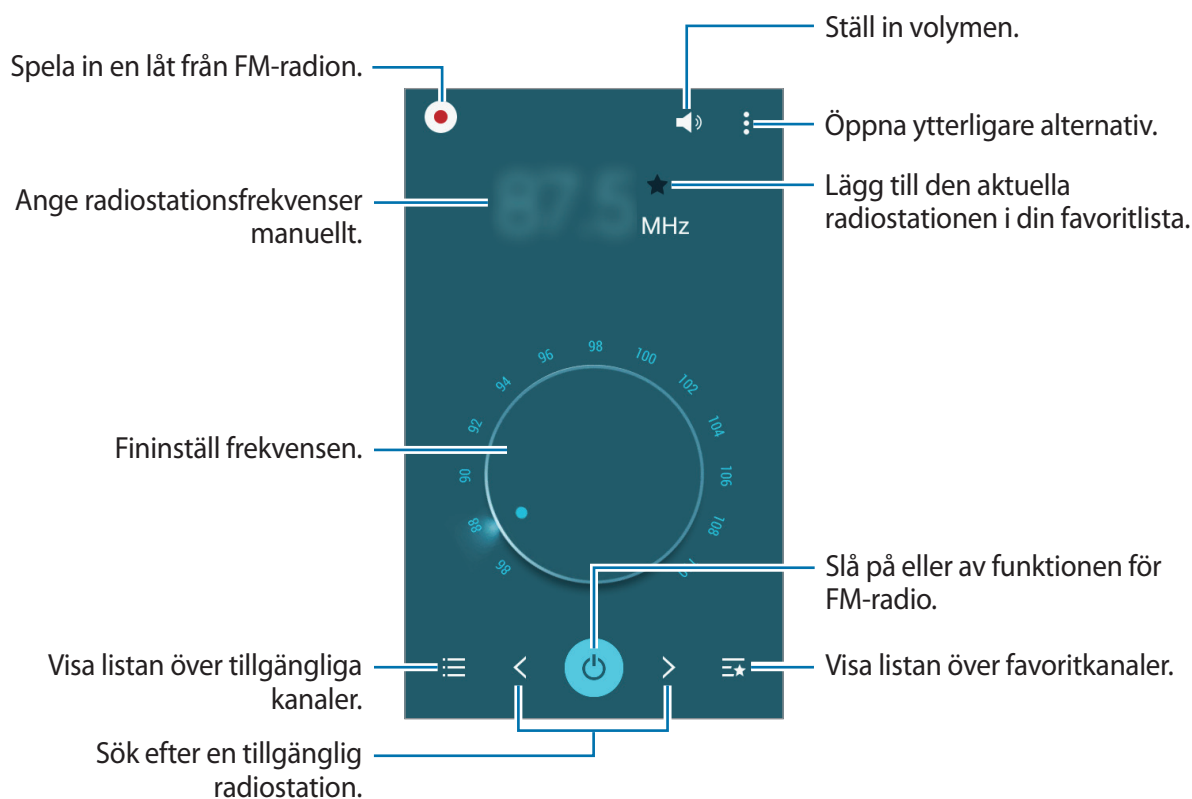
Tryck lätt på **Radio** på programskärmen.

Innan du använder programmet måste du ansluta ett headset, då det fungerar även som radioantenn.



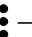
FM-radion söker efter och sparar tillgängliga kanaler automatiskt när du kör programmet för första gången.


Tryck lätt på  för att slå på FM-radion. Välj den radiostation som du vill ha från listan över alla stationer och tryck på  för att gå tillbaka till FM-radioskärmen.



Söka efter radiokanaler

Tryck lätt på **Radio** på programskärmen.





Tryck lätt på  → **Skanna**, och välj sedan ett alternativ för genomsökningen. FM-radion skannar efter och sparar tillgängliga stationer automatiskt.

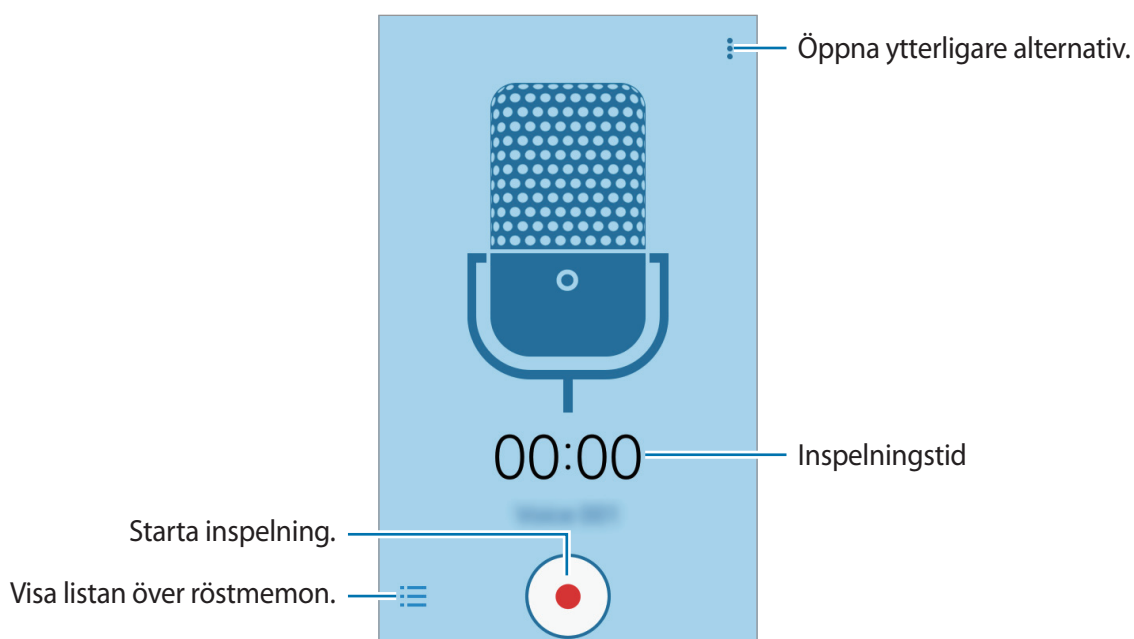
Välj den radiostation som du vill ha från listan över alla stationer och tryck på  för att gå tillbaka till FM-radioskärmen.

Röstinspelning

Spela in röstmemon

Tryck lätt på **Röstinspelning** på programskärmen.



Tryck lätt på  för att starta inspelningen. Tala i mikrofonen. Tryck lätt på  för att pausa inspelningen. Tryck lätt på  för att avbryta inspelningen. Tryck lätt på  för att slutföra inspelningen.



Spela upp röstmemon

Tryck lätt på **Röstinspelning** på programskärmen.

Tryck lätt på  och välj ett röstmemo som ska spelas upp.

-  : Pausa eller återuppta uppspelningen.
-  : Gå till föregående eller nästa röstmemo.

Google-program

Google tillhandahåller program för underhållning, sociala medier och företagsanvändning. Du kan behöva ha ett Google-konto för att få åtkomst till vissa program. Se [Konfigurera konton](#) för mer information.

Om du vill visa mer information om ett program öppnar du hjälpmenyn för programmet.



Vissa program kanske inte är tillgängliga eller har andra namn beroende på region eller tjänsteleverantör.

Chrome

Söka efter information och bläddra bland webbsidor.

Gmail

Skicka eller ta emot e-post via tjänsten Google Mail.

Google+

Dela nyheter och följ uppdateringar som din familj, dina vänner och andra delar. Du kan också säkerhetskopiera foton och videor med mera.

Maps

Hitta din position på kartan, sök efter platser och visa positionsinformation för olika platser.

Play Musik

Upptäck, lyssna på och dela musik på din enhet.

Play Filmer

Se videor på din enhet och hämta mer innehåll att se från **Play Butik**.

Play Böcker

Hämta olika böcker från **Play Butik** och läs dem.

Play Tidningskiosk

Läs nyheter och tidskrifter som intresserar dig samlade på en bekväm plats.

Play Spel

Hämta spel från **Play Butik** och spela med andra.

Google Drive

Lagra ditt innehåll i molnet, kom åt det överallt och dela det med andra.

YouTube

Se eller skapa videor och dela dem med andra.

Foton

Hantera foton, album och videor som du har sparat på enheten och överfört till **Google+**.

Hangouts

Chatta med vänner en och en eller i grupper och använd bilder, uttryckssymboler och videosamtal när ni chattar.

Google

Sök snabbt efter objekt på internet eller på din enhet.

Röstsökning

Sök snabbt efter objekt genom att säga ett sökord eller en fras.

Google Inställningar

Konfigurera inställningar för vissa funktioner från Google.

Ansluta till andra enheter

Bluetooth

Om Bluetooth

Med Bluetooth skapas en direkt trådlös anslutning mellan två enheter över korta avstånd. Använd Bluetooth för att utbyta data- eller mediefiler med andra enheter.



- Samsung ansvarar inte för om data som skickas eller tas emot via Bluetooth förloras, avlyssnas eller missbrukas.
 - Se alltid till att du delar data med och tar emot data från enheter som du litar på och som är säkra. Om det finns hinder mellan enheterna kan räckvidden minskas.
 - Vissa enheter, i synnerhet sådana som inte testats eller godkänts av Bluetooth SIG, kanske inte är kompatibla med enheten.
 - Använd inte Bluetooth-funktionen för olagliga syften (exempelvis piratkopior av filer eller olaglig avlyssning för kommersiella syften).
- Samsung ansvarar inte för påföljder av olaglig användning av Bluetooth-funktionen.

Para ihop med andra Bluetooth-enheter

- 1 På programskärmen trycker du på **Inställningar** → **Bluetooth**, och sedan på reglaget för **Bluetooth** för att aktivera funktionen och tryck sedan på **SÖK**.

Alla enheter som identifieras visas i en lista.

Om du vill att enheten ska vara synlig för andra enheter trycker du lätt på enhetsnamnet.

- 2 Välj en enhet för ihopparning.

Om din enhet har varit ihopparad med samma enhet tidigare trycker du bara lätt på enhetsnamnet utan att behöva bekräfta det automatiskt genererade lösenordet.

Om enheten du vill koppla ihop med inte finns med på listan kan du begära att synlighetsalternativet ska aktiveras på enheten.

- 3 Godkänn Bluetooth-förfrågningen på båda enheterna.

Skicka och ta emot data

Många program stöder dataöverföring via Bluetooth. Om du vill kan du dela data såsom kontakter eller mediefiler med andra Bluetooth-enheter. Följande åtgärder är ett exempel på hur man gör för att skicka en bild till en annan enhet.

Skicka en bild

- 1 Tryck lätt på **Galleri** på programskärmen.

- 2 Välj en bild.

- 3 Tryck på  → **Bluetooth**, och välj sedan en enhet att överföra bilden till.


Om enheten du vill koppla ihop med inte finns med på listan kan du begära att synlighetsalternativet ska aktiveras på enheten. Alternativt kan du ställa in din enhet på att vara synlig för andra enheter.

- 4 Godkänn Bluetooth-förfrågningen på den andra enheten.

Ta emot en bild

När en annan enhet skickar en bild till dig måste du godkänna Bluetooth-förfrågingen. Du kan visa mottagna bilder i **Galleri**.

Koppla från Bluetooth-enheter

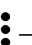
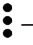
- 1 På programskärmen trycker du lätt på **Inställningar** → **Bluetooth**.
De sammankopplade enheterna visas i listan.
- 2 Tryck lätt på  bredvid enhetens namn för att koppla från.
- 3 Tryck lätt på **Avbryt sammankoppling**.

Wi-Fi Direct

Om Wi-Fi Direct

Wi-Fi Direct ansluter enheter via ett Wi-Fi-nätverk utan att kräva en åtkomstpunkt.


Ansluta till andra enheter

- 1 På programskärmen trycker du på **Inställningar** → **Wi-Fi**, och sedan på regalget för **Wi-Fi** för att aktivera funktionen.
- 2 Tryck lätt på  → **Wi-Fi Direct**.
Alla enheter som identifieras visas i en lista.
- 3 Välj en enhet att ansluta till.
Om du vill ändra enhetens namn trycker du på  → **Byt namn på enhet**.
- 4 Acceptera begäran om auktorisering av Wi-Fi Direct på den andra enheten för att bekräfta.

Skicka och ta emot data

Du kan dela data, t.ex. kontakter eller mediefiler, med andra enheter. Följande åtgärder är ett exempel på hur man gör för att skicka en bild till en annan enhet.

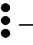
Skicka en bild

- 1 Tryck lätt på **Galleri** på programskärmen.
- 2 Välj en bild.
- 3 Tryck på  → **Wi-Fi Direct**, och välj sedan en enhet att överföra bilden till.
- 4 Acceptera begäran om auktorisering av Wi-Fi Direct på den andra enheten.

Ta emot en bild

När en annan enhet skickar en bild till dig accepterar du begäran om auktorisering av Wi-Fi Direct. Du kan visa mottagna bilder i **Galleri**.

Avsluta enhetsanslutningen

- 1 På programskärmen trycker du lätt på **Inställningar** → **Wi-Fi**.
- 2 Tryck lätt på  → **Wi-Fi Direct**.
De anslutna enheterna visas i listan.
- 3 Tryck på **AVSLUTA ANSLUTNING** → **OK** för att koppla ifrån enheterna.

NFC

Om NFC

Du kan använda enheten för att läsa NFC-taggar (Near Field Communication) som innehåller information om produkter. Du kan också använda den här funktionen för att göra betalningar och köpa biljetter för transportmedel eller evenemang när du har hämtat de program som behövs.



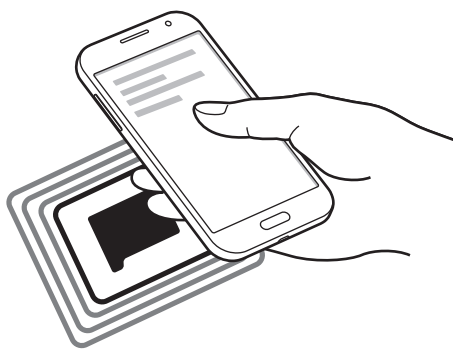
I batteriet finns en inbyggd NFC-antenn. Var försiktig med batteriet så att du inte skadar NFC-antennen.

Använda NFC-funktionen

Du kan använda NFC-funktionen för att skicka bilder eller kontakter till andra enheter samt för att läsa produktinformation med hjälp av NFC-taggar. Om du har ett SIM- eller USIM-kort med betalningsfunktion kan du använda NFC för att göra smidiga betalningar.

På programskärmen trycker du på **Inställningar** → **NFC**, och sedan på reglaget för **NFC** för att aktivera funktionen. Alternativt öppnar du aviseringspanelen och trycker på **NFC** för att aktivera funktionen.

Placera NFC-antennen på baksidan av enheten nära en NFC-tagg. Informationen från taggen visas.



Kontrollera att enhetens skärm är olåst. I annat fall kommer enheten inte läsa NFC-taggar eller ta emot data.

Göra ett köp med NFC-funktionen

Innan du kan använda NFC-funktionen för att göra betalningar måste du registrera dig för den mobila betaltjänsten. Kontakta tjänsteleverantören om du vill registrera dig eller få mer information om tjänsten.

På programskärmen trycker du på **Inställningar** → **NFC**, och sedan på reglaget för **NFC** för att aktivera funktionen. Alternativt öppnar du aviseringspanelen och trycker på **NFC** för att aktivera funktionen.

Tryck NFC-antennen på baksidan av enheten mot NFC-kortläsaren.

Ställ in standardprogram för betalning genom att trycka lätt på **Tryck och betala** och välja ett program.



Listan över betalningstjänster inkluderar eventuellt inte alla tillgängliga betalningsprogram.

Skicka data

Använd funktionen Android Beam för att skicka data, exempelvis webbsidor och kontakter, till NFC-aktiverade enheter.

- 1 På programskärmen trycker du på **Inställningar** → **NFC**, och sedan på reglaget för **NFC** för att aktivera funktionen. Alternativt öppnar du aviseringspanelen och trycker på **NFC** för att aktivera funktionen.
- 2 Tryck på **Android Beam** och tryck på reglaget för **Android Beam** för att aktivera funktionen.
- 3 Markera ett objekt och vidrör den andra enhetens NFC-antenn med din enhets NFC-antenn.
- 4 När **Tryck för att skicka** visas på skärmen, trycker du lätt på enhetens skärm för att skicka objektet.

Mobilutskrift

Anslut enheten till en skrivare via Wi-Fi eller Wi-Fi Direct, och skriv ut bilder och dokument.



Vissa skrivare kanske inte är kompatibla med enheten.

Lägga till plugin-program för skrivare

Lägg till plugin-program för skrivare som du vill ansluta enheten till.

På programskärmen trycker du på **Inställningar** → **Skriva ut** → **Hämta insticksprogram** och söker efter ett plugin-program för skrivare i **Play Butik**. Välj ett plugin-program för skrivare och installera det.

Ansluta till en skrivare

På programskärmen trycker du på **Inställningar** → **Skriva ut**, väljer en skrivartyp, och trycker sedan på reglaget överst till höger på skärmen för att aktivera funktionen. Enheten söker efter skrivare som är anslutna till samma Wi-Fi-nätverk som din enhet. Välj en skrivare som du vill använda som standardskrivare.

Lägg till skrivare manuellt genom att välja ett plugin-program för skrivare, trycka på **⋮** → **Lägg till skrivare** → **ADD PRINTER**, ange informationen och sedan trycka på **OK**.

Ändra utskriftsinställningarna genom att välja ett plugin-program för skrivare och trycka på **⋮** → **Inställningar**.

Skriva ut innehåll

När du visar innehåll, exempelvis bilder eller dokument, trycker du lätt på **⋮** → **Skriv ut** → **▼** → **Alla skrivare**, och väljer sedan en skrivare.

Enhets- och datahantering

Överföra data från din gamla enhet

Du kan överföra data från en gammal enhet till en ny enhet via Samsung Smart Switch. Följande versioner av Samsung Smart Switch finns tillgängliga.

- Mobilversion: Överför data mellan mobila enheter. Det här programmet kan hämtas från **Galaxy Apps** eller **Play Butik**.
- Datorversion: Överför data mellan enheten och en dator. Det här programmet kan hämtas från www.samsung.com/smartswitch.



- Samsung Smart Switch stöds inte på vissa enheter eller datorer.
- Det finns begränsningar. Besök www.samsung.com/smartswitch för mer information. Samsung tar upphovsrätt seriöst. Överför endast innehåll som du äger eller har rättigheter att överföra.

Överföra data från en mobil enhet

Överför data från din gamla enhet till din nya enhet.

Hämta och installera Smart Switch från **Galaxy Apps** eller **Play Butik**.

Starta **Smart Switch** och överför data från den gamla enheten med hjälp av anvisningarna på skärmen.

Överföra data från en dator

Säkerhetskopiera data från den gamla enheten till en dator och importera dessa data till den nya enheten.

1 Gå till www.samsung.com/smartswitch på datorn för att hämta Smart Switch.

2 Starta SmartSwitch på datorn.



Om den gamla enheten inte är en Samsung-enhet ska du säkerhetskopiera data till en dator med hjälp av ett program som tillhandahålls av enhetens tillverkare. Hoppa sedan till steg fem.

- 3 Anslut den gamla enheten till datorn med hjälp av USB-kabeln.
- 4 Följ anvisningarna på datorskärmen för att säkerhetskopiera data från enheten. Koppla sedan bort den gamla enheten från datorn.
- 5 Anslut den nya enheten till datorn med hjälp av USB-kabeln.
- 6 Följ anvisningarna på datorskärmen för att överföra data till den nya enheten.

Använda enheten som flyttbar maskinvara för dataöverföring

Flytta ljud-, video- och bildfiler eller andra typer av filer från enheten till datorn eller vice versa.



Koppla inte bort USB-kabeln från enheten medan du överför filer. Om du gör det kan data gå förlorade eller så kan enheten skadas.



Enheterna ansluter eventuellt inte som de ska om de ansluts via en USB-hubb. Anslut enheten direkt till datorns USB-port.

- 1 Anslut enheten till datorn med en USB-kabel.
- 2 Öppna aviseringspanelen och tryck sedan lätt på **Ansluten som medieenhet** → **Medieenhet (MTP)**.
Tryck lätt på **Kamera (PTP)** om datorn inte stöder Media Transfer Protocol (MTP) eller inte har någon lämplig drivrutin installerad.
- 3 Överför filer mellan enheten och datorn.

Uppdatera enheten

Enheten kan uppdateras till den senaste programvaran.

Uppdatera trådlöst

Enheten kan uppdateras direkt till den senaste programvaran via tjänsten FOTA (firmware over-the-air).

På programskärmen trycker du lätt på **Inställningar** → **Om enheten** → **Programvaruuppdateringar** → **Uppdatera nu**.



Om du vill kontrollera automatiskt om det finns några uppdateringar markerar du **Automatisk uppdatering**. Om du vill hämta uppdateringar bara när en Wi-Fi-anslutning är aktiv, markerar du **Endast Wi-Fi**.

Uppdatera med Smart Switch

Anslut enheten till en dator och uppdatera enheten till den senaste programvaran.

- 1 Gå till www.samsung.com/smartswitch på datorn för att hämta och installera Smart Switch.
- 2 Starta SmartSwitch på datorn.
- 3 Anslut enheten till datorn med hjälp av en USB-kabel.
- 4 Om en programuppdatering är tillgänglig uppdaterar du enheten med hjälp av anvisningarna på skärmen.



- Stäng inte av datorn och koppla inte ifrån USB-kabeln när enheten uppdateras.
- När du uppdaterar enheten bör du inte ansluta andra medieenheter till datorn. Om du gör det kan det störa uppdateringsprocessen. Koppla ifrån alla andra medieenheter från datorn innan uppdateringen.

Säkerhetskopiera och återställa data

Förvara alltid personlig information, programdata och inställningar på ett säkert sätt på enheten. Säkerhetskopiera känslig information och spara den på ett säkerhetskopieringskonto så att du kan komma åt den vid ett senare tillfälle.

- 1 Tryck lätt på **Inställningar** på programskärmen.
- 2 Tryck lätt på **Säkerhetskopiera och återställ** och markera **Säkerhetskopiera data**.
- 3 Tryck lätt på **Säkerhetskopieringskonto** och välj ett konto som säkerhetskopieringskonto.



Om du vill återställa data måste du logga in på ditt Google-konto i installationsguiden. Du kan starta och öppna installationsguiden genom att göra en fabriksdataåterställning på enheten. Om du inte loggar in på ditt Google-konto från installationsguiden kan du inte återställa säkerhetskopierade data.

Göra en dataåterställning

Radera alla inställningar och data på enheten. Tänk på att säkerhetskopiera alla viktiga data på enheten innan du gör en återställning till fabriksdata. Se [Säkerhetskopiera och återställa data](#) för mer information.

På programskärmen trycker du lätt på **Inställningar** → **Säkerhetskopiera och återställ** → **Återställning till fabriksdata** → **ÅTERSTÄLL ENHET** → **TA BORT ALLT**. Enheten startas om automatiskt.

Inställningar

Om inställningarna

Använd programmet för att konfigurera enheten, ställa in programalternativ och lägga till konton.

Tryck lätt på **Inställningar** på programskärmen.

Anslutningar

Wi-Fi

Aktivera Wi-Fi-funktionen för att ansluta till ett Wi-Fi-nätverk och öppna internet eller andra nätverksenheter.

På inställningsskärmen trycker du på **Wi-Fi**, och trycker sedan på reglaget för **Wi-Fi** för att aktivera funktionen.

Du kan se till att enheten alltid har en stabil nätverksanslutning genom att låta telefonen automatiskt välja antingen Wi-Fi-nätverket eller mobilnätet beroende på vilket som har starkast signal. Växla automatiskt mellan nätverk genom att markera **Smart nätverksbyte**.

Använd alternativen genom att trycka lätt på ⋮.

- **Sök:** Sök efter tillgängliga nätverk.
- **Wi-Fi Direct:** Aktivera Wi-Fi Direct och direktanslut enheter via Wi-Fi om du vill dela filer.
- **Avancerat:** Anpassa Wi-Fi-inställningarna.
- **WPS-tryckknapp:** Anslut till ett säkert Wi-Fi-nätverk med en WPS-knapp.
- **Ange WPS PIN:** Anslut till ett säkert Wi-Fi-nätverk med en WPS-PIN-kod.

Ställa in Wi-Fi-vilopolicy

Tryck lätt på ⋮ → **Avancerat** → **Behåll Wi-Fi i viloläge**.



När skärmen stängs av inaktiverar enheten automatiskt Wi-Fi-anslutningarna. När detta händer öppnar enheten automatiskt mobilnätverk om den ställts in på att använda dem. Detta kan medföra dataöverföringsavgifter. Ställ in det här alternativet på **Alltid** för att undvika ytterligare kostnader.

Bluetooth

Aktivera Bluetooth-funktionen för att utbyta information över korta avstånd.

På skärmen för inställningar trycker du på **Bluetooth**, och trycker sedan på reglaget för **Bluetooth** för att aktivera funktionen.

Om du vill använda fler alternativ trycker du lätt på .

- **Timeout för synlighet:** Ange under hur lång tid enheten ska vara synlig.
- **Mottagna filer:** Visa mottagna filer via Bluetooth.
- **Byt namn på enhet:** Ändra namnet på enheten.

Internetdelning

Använd enheten som en mobil hotspot så kan du dela enhetens mobildataanslutning med andra enheter. Se [Internetdelning](#) för mer information.

Tryck lätt på **Internetdelning** på inställningsskärmen.

- **Mobil hotspot:** Använd Mobil hotspot för att dela enhetens mobildataanslutning med datorer eller andra enheter via Wi-Fi-nätverket. Den här funktionen kan vara praktisk när det inte finns någon nätverksanslutning.
- **USB-internetdelning:** Använd USB-internetdelning för att dela enhetens mobildataanslutning med en dator via USB. När du är ansluten till en dator används enheten som ett trådlöst modem för en dator.
- **Bluetooth-internetdelning:** Använd Bluetooth-internetdelning för att dela enhetens mobildataanslutning med datorer eller andra enheter via Bluetooth.

Flygläge

Detta inaktiverar enhetens alla trådlösa funktioner. Du kan bara använda icke nätverksbundna tjänster.

Tryck lätt på **Flygläge** på inställningsskärmen.

Dataanvändning

Håll ordning på dataanvändningen och anpassa inställningarna för datagränsen.

Tryck lätt på **Dataanvändning** på inställningsskärmen.

- **Mobildata:** Ställ in enheten på att använda dataanslutningar på valfritt mobilnätverk.
- **Ange gräns för mobildata:** Ställ in en gräns för mobildataanvändning.

Om du vill ändra det månatliga återställningsdatumet för övervakningsperioden, trycker du på

▼ → **Ändra cykel.**

Om du vill använda fler alternativ trycker du lätt på ⋮.

- **Begränsa bakgrundsdata:** Ställ in enheten på att inaktivera synkronisering i bakgrunden vid användning av ett mobilnätverk.
- **Visa Wi-Fi-användning:** Ställ in enheten på att visa dataanvändning via Wi-Fi.
- **Mobila hotspots:** Välj mobila hotspots för att förhindra att program som körs i bakgrunden använder dem.

Plats

Ändra inställningar för platsinformationsbehörighet.

På skärmen för inställningar trycker du på **Plats**, och trycker sedan på reglaget för **Plats** för att aktivera funktionen.

- **Läge:** Välj en metod för att samla in platsdata.
- **Nyligen begärda platsuppgifter:** Visa vilka program som begär information om din aktuella plats och deras batteriförbrukning.
- **Platstjänster:** Visa vilka platstjänster din enhet använder.

NFC

Aktivera NFC-funktionen för att läsa eller skriva NFC-taggar som innehåller information.

På skärmen för inställningar trycker du på **NFC**, och trycker sedan på reglaget för **NFC** för att aktivera funktionen.

- **Android Beam:** Använd funktionen Android Beam för att skicka data, exempelvis webbsidor och kontakter till NFC-aktiverade enheter.
- **Tryck och betala:** Ställ in standardprogram för mobila betalningar.



Listan över betalningstjänster inkluderar eventuellt inte alla tillgängliga betalningsprogram.

Skriva ut

Konfigurera inställningar för plugin-program för skrivare som finns installerade på enheten. Du kan söka efter tillgängliga skrivare eller lägga till en skrivare manuellt så att du kan skriva ut filer.

Tryck lätt på **Skriva ut** på inställningsskärmen.

Fler nätverk

Anpassa inställningarna för att styra nätverken.

Tryck lätt på **Fler nätverk** på inställningsskärmen.

Standardprogram för meddelande

Välj ett standardprogram för att skicka och ta emot meddelanden.

Mobilnätverk

- **Mobildata:** Ställ in enheten på att använda dataanslutningar på valfritt mobilt nätverk.
- **Dataroaming:** Ställ in enheten på att använda dataanslutningar vid roaming.
- **Åtkomstpunktsnamn:** Ange namn på åtkomstpunkter (APN).
- **Nätläge:** Välj en nätverkstyp.
- **Nätverksoperatörer:** Sök efter tillgängliga nätverk och registrera ett nätverk manuellt.

VPN

Ställa in och ansluta till Virtual Private Networks (VPN).

Enhet

Ljud och aviseringar

Ändra inställningar för olika ljud på enheten.

Tryck lätt på **Ljud och aviseringar** på inställningsskärmen.

- **Ringsignal:** Justera volymen för ringsignaler.
- **Media:** Justera volymen för musik och videor.
- **Aviseringar:** Justera volymen för aviseringar.
- **System:** Justera volymen för systemljud.
- **Ljudläge:** Ställ in enheten på att använda ljudläge eller tyst läge.
- **Vibrera vid ringsignal:** Ställ in enheten på att vibrera och spela upp en ringsignal för att varna vid inkommande samtal.
- **Ringsignaler:** Lägg till eller välj en ringsignal för inkommande samtal.
- **Avisering:** Välj en ringsignal för händelser, t.ex. inkommande meddelanden och missade samtal.
- **Övriga ljud:** Konfigurera ytterligare ljudinställningar.
- **Stör ej:** Ange att enhetens ljud ska stängas av för inkommande samtal och aviseringar, utom för vissa tillåtna undantag.
- **Aviseringar på låsskärmen:** Ange om aviseringsinnehållet ska visas på den låsta skärmen.
- **Programaviseringar:** Ändra aviseringsinställningarna för de olika programmen.

Display

Ändra visningsinställningarna.

Tryck lätt på **Display** på inställningsskärmen.

- **Bakgrundsbild:** Ändra bakgrundsinställningarna för hemskärmen och låsskärmen.
- **Aviseringspanel:** Anpassa alternativen som visas på aviseringspanelen.
- **Ljusstyrka:** Ställ in ljusstyrkan för displayen.
- **Rotera skärm automatiskt:** Ställ in innehållet på att rotera automatiskt när enheten vänds.
- **Skärmtimeout:** Ange hur lång tid det ska ta innan skärmens bakgrundsbelysning slås av.
- **Dagdröm:** Ange att en skärmläckare ska aktiveras när enheten laddas.
- **Teckenstil:** Ändra teckensnitt för skärmtexten.
- **Teckenstorlek:** Ändra teckenstorleken.

Låsskärm

Ändra inställningarna för den låsta skärmen.

Tryck lätt på **Låsskärm** på inställningsskärmen.

- **Skärmlås:** Ändra skärmlåsningssmetod. Vilka alternativ som är tillgängliga kan variera, beroende på valt skärmlås.
- **Dubbel klocka:** Ställ in enheten på att visa dubbel klocka.
- **Visa datum:** Ställ in enheten på att visa datumet med klockan.
- **Kameragenväg:** Ställ in enheten på att visa genvägen till kameran på den låsta skärmen.



Den här funktionen kanske inte finns i alla regioner eller hos alla tjänsteleverantörer.

- **Ägarinformation:** Ange din information som visas med klockan.
- **Upplåsningseffekt:** Välj en effekt som visas när du låser upp skärmen.
- **Hjälpstext:** Ställ in enheten på att visa hjälptext på den låsta skärmen.

Samtal

Anpassa inställningarna för samtalsfunktioner.

Tryck lätt på **Samtal** på inställningsskärmen.

- **Samtalsavvisning:** Ändra inställningarna för att avvisa samtal, t.ex. blockeringslistan och meddelanden.
- **Svara på och avsluta samtal:** Ändra metod för att besvara eller avsluta samtal.
- **Samtalsrelaterade popup-fönster:** Ange att enheten ska visa popupfönster för samtal eller visa status för samtal medan program används.
- **Fler inställningar:** Anpassa ytterligare samtalsinställningar.
- **Ringsignaler och knappljud:** Ändra ljud- och vibrationsinställningar för samtal.
- **Dölj min video:** Välj en bild som ska visas för den andra parten.
- **Tjänsteleverantör:** Välj operatör för röstbrevlåda.
- **Inst. för röstbrevlåda:** Ange numret för att öppna röstmeddelandetjänsten. Detta nummer får du från tjänsteleverantören.

Programhanterare

Visa och hantera programmen på enheten.

Tryck lätt på **Programhanterare** på inställningsskärmen.

Personlig

Konton

Lägg till e-post- eller SNS-konton.

Tryck lätt på **Konton** på inställningsskärmen.

Säkerhetskopiera och återställ

Ändra inställningarna för hantering av inställningar och data.

Tryck lätt på **Säkerhetskopiera och återställ** på inställningsskärmen.

- **Säkerhetskopiera data:** Ställ in enheten på att säkerhetskopiera inställningar och programinformation till Google-servern.
- **Säkerhetskopieringskonto:** Konfigurera eller redigera ditt Google-säkerhetskopieringskonto.
- **Automatisk återställning:** Ställ in enheten på att återställa inställningarna och programdata när programmen installeras om på enheten.
- **Återställning till fabriksdata:** Återställ inställningarna till standardvärdena och radera alla data.

Tillgänglighet

Använd funktionen för att förbättra tillgängligheten till enheten.

Tryck lätt på **Tillgänglighet** på inställningsskärmen.

- **Direktåtkomst:** Ange att enheten ska öppna utvalda tillgänglighetsmenyer när du trycker på hemknappen tre gånger i snabb följd.
- **Svara på och avsluta samtal:** Ändra metod för att besvara eller avsluta samtal.
- **Läget Enkel tryckning:** Ställ in enheten på att du ska styra inkommande samtal eller aviseringar genom att trycka på knappen istället för att dra den.

- **TalkBack:** Aktivera TalkBack, som erbjuder röståterkoppling. Visa hjälpinformation om hur du använder funktionen genom att trycka på **INSTÄLLNINGAR** → **Starta självstudier för funktionen Explore by touch**.
- **Byt åtkomst:** Ange att det ska gå att styra skärmmenyerna genom att trycka på de fysiska knapparna på enheten.
- **Säg lösenord:** Ställ in enheten så att lösenordet läses upp högt när du anger lösenordet när TalkBack har aktiverats.
- **Teckenstorlek:** Ändra teckenstorleken.
- **Förstoringsgester:** Ange att enheten ska förstora skärmen och zooma in på ett specifikt område.
- **Negativa färger:** Vänd om bildskärmsfärgerna för att förbättra synligheten.
- **Färgkorrigering:** Justera färgschemat för skärmen när enheten fastställer att du är färgblind eller har svårt att läsa innehållet.
- **Genväg för tillgänglighet:** Ange att TalkBack ska aktiveras när du håller ned strömknappen och sedan trycker på skärmen och håller nedtryckt med två fingrar.
- **Alt. för text-till-tal:** Ändra inställningar för funktionen text-till-tal.
- **Blixtavisering:** Ställ in enheten så att fotolampan blinkar vid inkommande samtal och nya meddelanden eller aviseringar.
- **Stäng av alla ljud:** Ställ in enheten så att alla enhetsljud, t.ex. medieljud och samtalspartensröst, stängs av under ett samtal.
- **Google-textning (CC):** Ställ in att enheten ska visa undertexter på innehåll som stöds av Google och ändra inställningarna för undertext.
- **Monoljud:** Ställ in att enheten ska byta utgående ljud från stereo till mono när ett headset är anslutet.
- **Ljudbalans:** Ställ in enheten så att ljudbalansen justeras vid användning av ett headset.
- **Fördröjning för tryck och håll nedtryckt:** Ange identifieringstid för att trycka lätt på skärmen och hålla nedtryckt.
- **Interaktionskontroll:** Aktivera läget för interaktionskontroll för att begränsa enhetens reaktion till inmatningar när program används.

System

Språk och inmatning

Ändra inställningar för textinmatning. Vissa alternativ kanske inte är tillgängliga beroende på valt språk.

Tryck lätt på **Språk och inmatning** på inställningsskärmen.

- **Språk:** Välj ett skärmspråk för alla menyer och program.
- **Standard:** Välj typ av standardtangentbord för textinmatning.
- **Samsung-tangentbord:** Ändra inställningar för Samsung-tangentbordet.



Vilka alternativ som är tillgängliga kan variera beroende på region eller tjänsteleverantör.

- **Googles röstinmatning:** Ändra inställningarna för röstinmatning.
- **Röstindata:** Ändra inställningarna för röstigenkänning.
- **Alt. för text-till-tal:** Ändra inställningarna för text-till-tal.
- **Pekarhastighet:** Justera pekarhastigheten för den mus eller styrplatta som är ansluten till din enhet.

Datum och tid

Öppna och modifiera följande inställningar för att styra hur enheten visar tid och datum.

Tryck lätt på **Datum och tid** på inställningsskärmen.



Om batteriet sitter kvar helt urladdat eller tas bort från enheten återställs datum och tid.

- **Automatiskt datum och automatisk tid:** Uppdatera automatiskt tid och datum när du förflyttar dig över tidszoner.
- **Ställ in datum:** Ange dagens datum manuellt.
- **Ställ in tid:** Ange aktuell tid manuellt.
- **Automatisk tidszon:** Ställ in enheten på att ta emot information om tidszonen från nätverket när du förflyttar dig över tidszoner.

- **Välj tidszon:** Ange den tidszon du bor i.
- **Använd 24-timmarsformat:** Visa tiden i 24-timmarsformat.

Ultraenergisparläge

Förläng standbytiden och minska batteriförbrukning genom att använda en enklare layout och tillåta begränsad åtkomst till ett program. Se [Ultraenergisparläge](#) för mer information.

På skärmen för inställningar trycker du på **Ultraenergisparläge**, och trycker sedan på reglaget för **Ultraenergisparläge** för att aktivera det.



Den beräknade maximala standbytiden visar den återstående batteristyrkan innan batteriet tar slut om enheten inte används. Standbytiden kan variera beroende på enhetsinställningarna och användningsförhållandena.

Batteri

Visa hur mycket batterikraft enheten har förbrukat.

Tryck lätt på **Batteri** på inställningsskärmen.

- **Visa batteriprocent:** Ställ in enheten på att visa återstående batteritid.

Lagring

Visa minnesinformation för enheten och minneskortet, eller formatera ett minneskort.

Tryck lätt på **Lagring** på inställningsskärmen.



Om du formaterar ett minneskort raderas alla data permanent från minneskortet.



Internminnets faktiska, tillgängliga kapacitet är mindre än den angivna kapaciteten på grund av att operativsystemet och standardprogrammen tar upp en del av minnet. Den tillgängliga kapaciteten kan ändras när du uppgraderar enheten.

Säkerhet

Ändra inställningarna för att säkra enheten och SIM- eller USIM-kortet.

Tryck lätt på **Säkerhet** på inställningsskärmen.

- **Enhetsadministratörer:** Visa enhetsadministratörer som installerats på enheten. Du kan tillåta enhetsadministratörer att införa nya regler för enheten.
- **Okända källor:** Ställ in enheten på att tillåta att program från okända källor installeras.
- **Kryptera enhet:** Ange ett lösenord för att kryptera data som sparats på enheten. Du måste ange lösenordet varje gång du slår på enheten.



Du måste först ladda batteriet innan den här inställningen aktiveras, eftersom det kan ta mer än en timme att kryptera enheten.

- **Kryptera externt SD-kort:** Ställ in enheten på att kryptera filerna på ett minneskort.



Om du återställer enheten till fabriksstandard med den här inställningen aktiverad kan inte enheten läsa dina krypterade filer. Inaktivera den här inställningen innan du återställer enheten.

- **Fjärrkontroller:** Ställ in enheten på att göra det möjligt för dig att styra din försvunna eller stulna enhet via fjärrstyrning på Internet. För att använda den här funktionen måste du först logga in på ditt Samsung account.
- **Varning för SIM-kortsänd.:** Aktivera eller inaktivera funktionen Hitta min mobila enhet som hjälper dig att hitta enheten när den är försvunnen eller stulen.
- **Gå till webbplatsen:** Öppna webbplatsen Hitta min mobila enhet (findmymobile.samsung.com). Du kan söka efter och styra din försvunna eller stulna enhet på webbplatsen för Hitta min mobila enhet.
- **Ställ in SIM-kortslås:** Ändra SIM-kortets låsinställningar.
- **Gör lösenord synliga:** Ställ in enheten på att visa lösenord medan du anger text.
- **Uppd. av säkerhetspolicy:** Ställ in enheten på att kontrollera och hämta säkerhetsuppdateringar.
- **Skicka säkerhetsrapporter:** Ställ in att enheten ska skicka uppdaterade säkerhetsrapporter till Samsung automatiskt.
- **Lagringstyp:** Ställ in en lagringstyp för autentiseringsfilerna.

- **Tillförlitliga uppgifter:** Välj certifikat och uppgifter för att säkerställa säker användning av olika program.
- **Installera från enhetslagring:** Installera krypterade certifikat som lagrats i USB-lagringen.
- **Rensa uppgifter:** Radera ID-uppgifterna från enheten och återställ lösenordet.
- **Betrodda agenter:** Visa vilka betrodda agenter som har installerats på enheten.
- **Fäst fönster:** Ställ in enheten på att fästa det markerade programmet på skärmen.
- **Åtkomst till programanvändningsdata:** Visa vilka program som ska kunna komma åt enhetens användningshistorik.
- **Smart lås:** Ange att enheten ska ignorera låsskärmen när enheter eller platser du litar på har identifierats.

Om enheten

Få åtkomst till enhetsinformationen, redigera enhetsnamnet eller uppdatera enhetsprogramvaran.

Tryck lätt på **Om enheten** på inställningsskärmen.

Felsökning

Innan du kontaktar ett Samsung-servicecenter ska du försöka med följande lösningar. Vissa situationer är kanske inte tillämpliga för din enhet.

När du slår på enheten eller under tiden du använder den, blir du ombedd att ange en av följande koder:

- Lösenord: När enhetslåset är aktiverat måste du ange det lösenord du har angett för enheten.
- PIN: När du använder enheten för första gången eller när PIN-kodsfunktionen är aktiverad måste du ange PIN-koden för SIM- eller USIM-kortet. Du kan inaktivera den här funktionen genom att använda Lås SIM-kort.
- PUK: Ditt SIM- eller USIM-kort är spärrat, vanligtvis som resultat av att du har angett fel PIN-kod flera gånger i följd. Du måste ange den PUK-kod som du fått av tjänsteleverantören.
- PIN2: När du öppnar en meny som kräver PIN2, måste du ange den PIN2 som medföljer SIM- eller USIM-kortet. Kontakta din tjänsteleverantör för att få mer information.

Din enhet visar felmeddelanden rörande nätverk eller tjänster

- Om du befinner dig i ett område med svag signal eller dålig täckning kan du förlora kontakten. Gå till ett annat område och försök igen. Under rörelse kan felmeddelanden visas upprepade gånger.
- Du kan inte komma åt vissa alternativ utan en prenumeration. Kontakta din tjänsteleverantör för att få mer information.

Enheten slås inte på

- Om batteriet är helt urladdat slås inte enheten på. Ladda batteriet helt innan du slår på enheten.
- Batteriet har eventuellt inte satts i korrekt. Sätt i batteriet igen.
- Torka av de båda guldfärgade kontakterna och sätt i batteriet igen.

Pekskärmen svarar långsamt eller på fel sätt

- Om du sätter dit ett skyddshölje eller andra tillbehör över pekskärmen kanske den inte fungerar som den ska.
- Om du bär handskar, om dina händer inte är rena när du rör pekskärmen, eller om du trycker på pekskärmen med vassa föremål eller dina fingertoppar kanske pekskärmen inte fungerar som den ska.
- Pekskärmen kan sluta fungera när det är fuktigt eller om den utsätts för vatten.
- Starta om enheten för att rensa tillfälliga programvarufel.
- Se till att enhetens programvara är uppgraderad till senaste versionen.
- Om pekskärmen blir repig eller skadad ska du besöka ett Samsung-servicecenter.

Din enhet fryser eller har allvarliga fel

Om enheten fryser eller hänger sig kan du behöva stänga ned programmen, eller stänga av enheten och sedan sätta på den igen. Om enheten fryser och inte svarar ska du hålla strömknappen och volymknappen nedtryckta samtidigt i mer än 7 sekunder för att starta om.

Om detta inte löser problemet ska du göra en återställning till fabriksdata. På programskärmen trycker du lätt på **Inställningar** → **Säkerhetskopiera och återställ** → **Återställning till fabriksdata** → **ÅTERSTÄLL ENHET** → **TA BORT ALLT**. Tänk på att säkerhetskopiera viktiga data på enheten innan du gör en återställning till fabriksdata.

Om problemet fortfarande kvarstår ska du kontakta ett Samsung-servicecenter.

Samtal kopplas inte fram

- Se till att du har öppnat rätt mobilt nätverk.
- Se till att du inte har ställt in samtalsspärrar för telefonnumret du ringer till.
- Se till att du inte har ställt in samtalsspärrar för telefonnumret för det inkommande samtalet.

Andra kan inte höra dig under ett samtal

- Se till att du inte täcker över den inbyggda mikrofonen.
- Kontrollera att mikrofonen är nära din mun.
- Om du använder headset ska du se till att det är anslutet på rätt sätt.

Ljudet ekar under ett samtal

Justera volymen genom att trycka på volymknappen eller gå till ett annat område.

Ett mobilt nätverk eller Internet kopplas ofta ifrån eller så är ljudkvaliteten dålig

- Se till att du inte blockerar enhetens inbyggda antenn.
- Om du befinner dig i ett område med svag signal eller dålig täckning kan du förlora kontakten. Anslutningsproblemen beror eventuellt på problem med tjänsteleverantörens basstation. Gå till ett annat område och försök igen.
- När du använder enheten under förflyttning kan trådlösa nätverk kopplas ifrån på grund av problem med tjänsteleverantörens nätverk.

Batteriikonen är tom

Batterinivån är låg. Ladda batteriet.

Batteriet laddas inte korrekt (för laddare som är godkända av Samsung)

- Se till att laddaren är ansluten på rätt sätt.
- Om batteriterminalerna är smutsiga kanske batteriet inte laddar som det ska eller så stängs kanske enheten av. Torka av de båda guldfärgade kontakterna och försök ladda batteriet igen.

Batteriet laddas ur snabbare än när det först köptes

- När du utsätter enheten eller batteriet för mycket kalla eller varma temperaturer kan den användbara laddningen minskas.
- Batterikonsumtionen ökar när du använder meddelandefunktioner eller vissa program såsom spel eller Internet.
- Batteriet är en förbrukningsvara och den användbara laddningen kommer att minska med tiden.

Enheten kan vara mycket varm vid beröring

När du använder program som kräver mer ström eller använder program på enheten under en längre tid kan enheten bli varm. Detta är normalt och bör inte påverka enhetens livslängd eller prestanda.

Felmeddelanden visas vid start av kameran

Din enhet måste ha tillräckligt med minne och batteri för att hantera kameraprogrammet. Om du ser ett felmeddelande när du startar kameran ska du göra följande:

- Ladda batteriet.
- Frigör lite minne genom att överföra filer till en dator eller radera filer från enheten.
- Starta om enheten. Om du fortfarande har problem efter att ha provat dessa tips, ska du kontakta Samsung-servicecenter.

Bildkvaliteten är sämre än förhandsgranskningen

- Kvaliteten på dina bilder kan variera beroende på omgivningen och de fotograferingstekniker du använder.
- Om du tar bilder i mörka områden, på natten eller inomhus kan bildbrus uppstå eller så kan bilderna bli oskarpa.

Felmeddelanden visas när jag öppnar multimediefiler

Om du ser felmeddelanden eller om multimediefiler inte spelas upp när du öppnar dem på enheten ska du göra följande:

- Frigör lite minne genom att överföra filer till en dator eller radera filer från enheten.
- Se till att musikfilen inte är skyddad av Digital Rights Management (DRM). Om filen är DRM-skyddad, ska du se till att du har rätt licens eller nyckel för att spela upp filen.
- Se till att enheten stöder filformaten. Om ett filformat inte stöds, t.ex. DivX eller AC3, ska du installera ett program som stöder det. Bekräfta de filformat som din enhet stöder genom att besöka www.samsung.com.

- Enheten stöder bilder och videor som har tagits eller spelats in med enheten. Bilder och videor från andra enheter fungerar eventuellt inte på rätt sätt.
- Enheten stöder multimediefiler som är godkända av din nätverksleverantör eller leverantörer av ytterligare tjänster. Visst innehåll som cirkulerar på Internet, såsom ringsignaler, videor eller bakgrunder, fungerar eventuellt inte på rätt sätt.

En annan Bluetooth-enhet hittas inte

- Kontrollera att den trådlösa Bluetooth-funktionen är aktiverad på enheten.
- Se till att den trådlösa Bluetooth-funktionen är aktiverad på enheten du vill ansluta till.
- Se till att enheten och den andra Bluetooth-enheten ligger inom det längsta avståndet för Bluetooth (10 m).

Om förslagen ovan inte hjälper dig att lösa problemet kontaktar du ett Samsung-servicecenter.

Ingen anslutning upprättas när du ansluter enheten till en dator

- Se till att den USB-kabel som du använder är kompatibel med enheten.
- Se till att du har rätt drivrutin installerad på datorn och att den har uppdaterats.
- Om du använder Windows XP ska du se till att du har Windows XP Service Pack 3 eller högre installerat på datorn.

Enheten hittar inte din nuvarande plats

GPS-signaler kan hindras på vissa platser, t.ex. inomhus. Ställ in enheten på att använda Wi-Fi eller ett mobilt nätverk för att hitta din nuvarande plats i dessa situationer.

Data som lagrats på enheten har förlorats

Säkerhetskopiera alltid viktiga data som finns lagrade på enheten. Det går inte att återställa data som blivit korrupt eller som förlorats. Samsung är inte ansvarigt för förlust av data som finns lagrade på enheten.

Ett litet glapp visas runt utsidan av enhetens skal

- Det här glappet är en nödvändig tillverkningsfunktion och vissa mindre rörelser eller vibrationer i delar kan uppstå.
- Med tiden kan friktionen mellan delar leda till att det här glappet ökar något.

Behöver du hjälp eller har frågor, hänvisar vi till www.samsung.se.

Klicka på "SUPPORT"=>"Hjälp & felsökning" och välj sedan produktgrupp och produkttyp

Alternativt ring vår kundsupport tfn: 0771-SAMSUNG (7267864)

Upphovsrätt

Copyright © 2015 Samsung Electronics

Den här handboken skyddas av internationell upphovsrättslagstiftning.

Ingen del i den här handboken får reproduceras, distribueras, översättas eller överföras i någon form eller på något sätt, elektroniskt eller mekaniskt, inklusive fotokopiering, inspelning och lagring i system för lagring av och åtkomst till information, utan föregående skriftligt samtycke från Samsung Electronics.

Varumärken

- SAMSUNG och logotypen för SAMSUNG är registrerade varumärken som tillhör Samsung Electronics.
- Bluetooth® är ett registrerat varumärke som tillhör Bluetooth SIG, Inc. i hela världen.
- Wi-Fi®, Wi-Fi Protected Setup™, Wi-Fi Direct™, Wi-Fi CERTIFIED™ och logotypen för Wi-Fi är registrerade varumärken som tillhör Wi-Fi Alliance.
- Alla andra varumärken och upphovsrätter tillhör respektive ägare.