



SM-T815

دليل المستخدم

المحتويات

الأساسيات

| | |
|----|---------------------------|
| ٤ | الملف التمهيدي |
| ٥ | محتويات العبوة |
| ٦ | تصميم الجهاز |
| ٨ | البطارية |
| ١١ | بطاقة SIM أو USIM |
| ١٣ | بطاقة الذاكرة |
| ١٥ | تشغيل جهازك وإيقاف تشغيله |
| ١٥ | شاشة اللمس |
| ١٨ | شاشة الصفحة الرئيسية |
| ٢٤ | قفل الشاشة |
| ٢٥ | لوحة الإشعارات |
| ٢٩ | إدخال نص |
| ٣١ | التقاط صورة الشاشة |
| ٣١ | فتح التطبيقات |
| ٣٢ | الإطار المتعدد |
| ٣٧ | الجهاز وإدارة البيانات |
| ٤١ | التوصيل بالتلفزيون |

التطبيقات

| | |
|----|----------------------------------|
| ٤٣ | تنصيب التطبيقات أو إلغاء تنصيبها |
| ٤٤ | ملفاتي |
| ٤٥ | الهاتف |
| ٤٨ | جهات الاتصال |
| ٤٩ | الرسائل |
| ٥١ | الإنترنت |
| ٥٢ | البريد الإلكتروني |

الضبط

| | |
|----|--------------------------------------|
| ٥٣ | الكاميرا |
| ٦٢ | الاستوديو |
| ٦٤ | الإدارة الذكية |
| ٦٥ | مخطط S |
| ٦٧ | SideSync 3.0 |
| ٧٢ | الموسيقى |
| ٧٣ | فيديو |
| ٧٤ | المذكرة |
| ٧٤ | الساعة |
| ٧٦ | الحاسبة |
| ٧٧ | تطبيقات Google |
| ٧٩ | مقدمة |
| ٧٩ | Wi-Fi |
| ٨١ | البلوتوث |
| ٨٣ | وضع الطيران |
| ٨٣ | نقطة اتصال الهواتف المحمولة والتقييد |
| ٨٤ | استخدام البيانات |
| ٨٥ | شبكات المحمول |
| ٨٥ | المزيد من ضبط الاتصال |
| ٨٧ | الأصوات والإشعارات |
| ٨٨ | الشاشة |
| ٨٨ | الحركات والإشارات |
| ٨٩ | التطبيقات |
| ٨٩ | خلفية الشاشة |
| ٨٩ | شاشة القفل والحماية |

| | |
|------------------------------|-----|
| الخصوصية | ٩٣ |
| إمكانية الوصول | ٩٦ |
| حسابات | ٩٧ |
| النسخ الاحتياطي وإعادة الضبط | ٩٨ |
| اللغة والإدخال | ٩٨ |
| البطارية | ٩٩ |
| التخزين | ٩٩ |
| ملحقات | ٩٩ |
| التاريخ و الوقت | ١٠٠ |
| دليل المستخدم | ١٠٠ |
| حول الجهاز | ١٠٠ |

حل المشكلات

| | |
|--------|-----|
| الملحق | ١٠١ |
|--------|-----|

الأساسيات

الملف التمهيدي

يرجى قراءة هذا الدليل قبل استخدام الجهاز لضمان الاستخدام الآمن والسليم.

- تستند عمليات الوصف على الإعدادات الافتراضية للجهاز.
- قد يختلف بعض المحتوى عن الجهاز الموجود لديك وذلك استنادًا إلى المنطقة أو مزود الخدمة، أو برنامج الجهاز.
- المحتوى (المحتوى عالي الجودة) الذي يتطلب استخدام وحدة معالجة مركزية CPU عالية الأداء واستخدام RAM سيؤثر على المستوى العام للأداء للجهاز. التطبيقات المتعلقة بالمحتوى قد لا تعمل بطريقة صحيحة حسب مواصفات الجهاز والبيئة المستخدمة فيه.
- لا تتحمل سامسونج المسؤولية عن مشكلات الأداء التي قد تحدث بسبب التطبيقات الواردة من أي مزود آخر غير سامسونج.
- سامسونج غير مسؤولة عن مشكلات الأداء أو حالات عدم التوافق التي تحدث بسبب التعديل في ضبط السجل أو التغيير في برنامج نظام التشغيل. قد تؤدي محاولة تخصيص نظام التشغيل إلى تشغيل جهازك أو التطبيقات بطريقة غير صحيحة.
- البرامج، ومصادر الصوت، والخلفيات، والصور، والوسائط الأخرى المتاحة في هذا الجهاز مرخصة للاستخدام المحدود. استخراج هذه المواد واستخدامها لأغراض تجارية أو غيرها يعد انتهاكًا لقوانين حقوق الطبع والنشر. المستخدمون مسؤولون تمامًا عن الاستخدام غير المسموح به للوسائط.
- قد تتحمل تكاليف إضافية مقابل خدمات البيانات، مثل الرسائل، أو التحميل والتنزيل، أو المزامنة التلقائية، أو استخدام خدمات الموقع وذلك بناءً على خطة الأسعار الخاصة بك. بالنسبة لنقل البيانات الكبيرة، يوصى باستخدام ميزة Wi-Fi.
- التطبيقات الافتراضية التي تأتي مع الجهاز تخضع للتحديثات ولا يتم دعمها بدون الحصول على إشعار مسبق. إذا كانت لديك أي أسئلة حول أحد التطبيقات المرفقة بالجهاز، فاتصل بمركز خدمة سامسونج. بالنسبة للتطبيقات التي يتم تثبيتها بمعرفة المستخدم، اتصل بمزودي الخدمة.
- قد يؤدي تعديل نظام تشغيل الجهاز أو تثبيت برامج من مصادر غير معتمدة إلى حدوث أعطال في الجهاز، أو إتلاف أو فقدان للبيانات. تعتبر هذه الإجراءات مخالفات لاتفاقية ترخيص سامسونج وبالتالي ستبطل الضمان الخاص بك.

- قد يلزم الحصول على موافقة من لجنة الاتصالات الفيدرالية (FCC) لبعض الأجهزة وفقًا للمنطقة الجغرافية أو الطراز. إذا كان جهازك معتمدًا من FCC، فيمكنك عرض معرف FCC الخاص بجهازك. لعرض معرف FCC، اضغط على تطبيقات ← الضبط ← حول الجهاز.

الرموز الإرشادية

تحذير: المواقع التي قد تؤدي إلى إصابتك أنت أو الآخرين



تنبيه: المواقع التي قد تتسبب في تلف الجهاز أو أي معدات أخرى



إشعار: الملاحظات، أو تلميحات الاستخدام، أو أي معلومات إضافية



محتويات العبوة

تحقق من وجود الأشياء التالية داخل علبة المنتج:

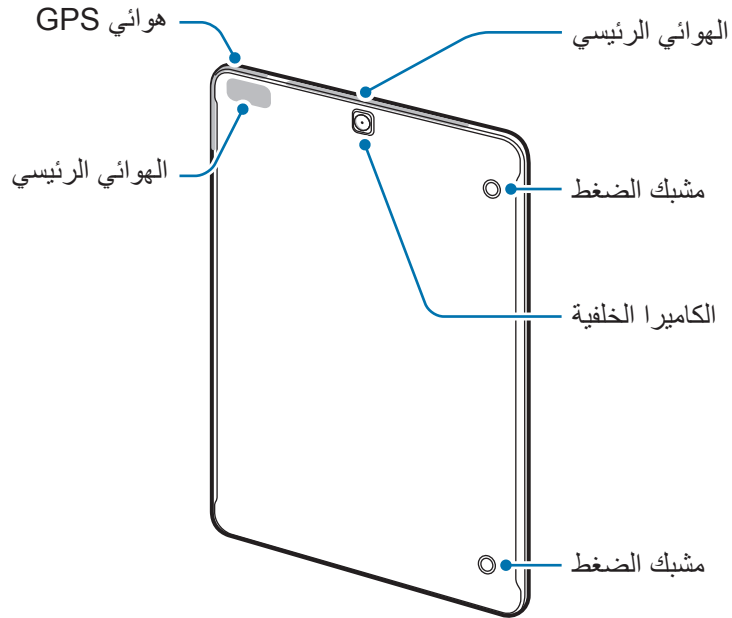
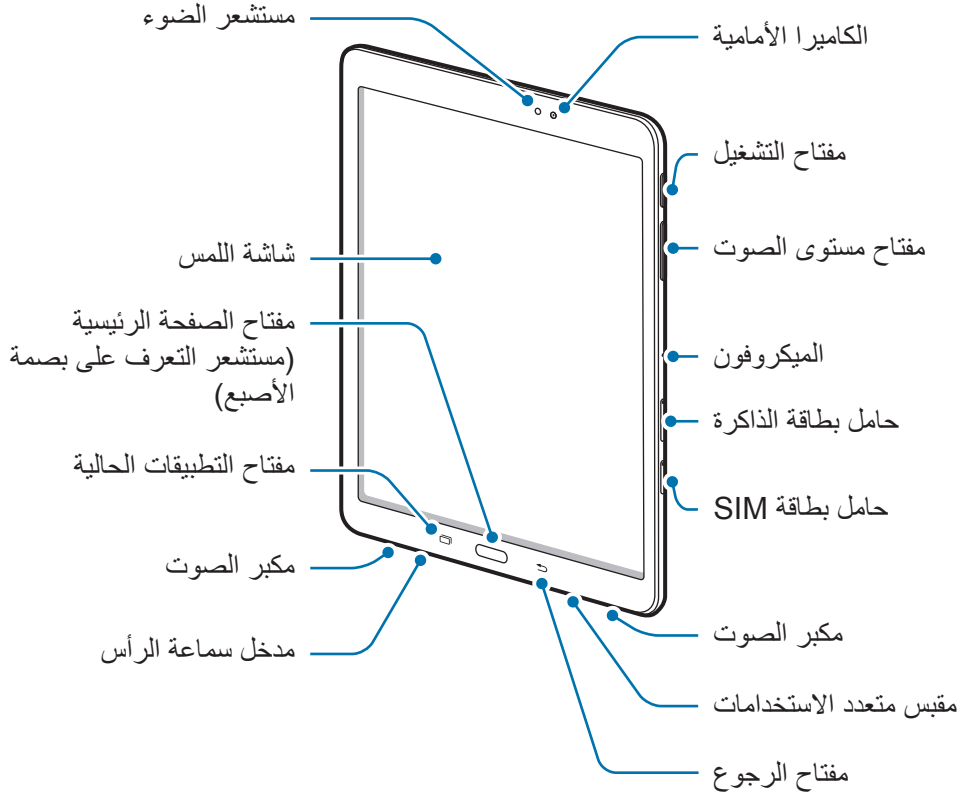
- الجهاز

- دليل التشغيل السريع



- قد تختلف العناصر المرفقة بجهازك وأي ملحقات متوفرة حسب منطقتك ومزوّد الخدمة الخاص بك.
- يتم تصميم العناصر المرفقة خصيصًا لهذا الجهاز، وقد لا تكون متوافقة مع أجهزة أخرى.
- المظاهر والمواصفات تخضع للتغيير بدون إشعار مسبق.
- يمكنك شراء ملحقات إضافية من موزع سامسونج المحلي. تأكد أنها متوافقة مع الجهاز قبل الشراء.
- استخدم الملحقات المعتمدة من سامسونج فقط. قد يتسبب استخدام الملحقات غير المعتمدة في مشكلات أداء وأعطال لا يغطيها الضمان.
- يخضع مدى توفر جميع الملحقات للتغيير حسب الشركات المصنعة بالكامل. لمزيد من المعلومات حول مدى توفر الملحقات، راجع موقع سامسونج على الويب.

تصميم الجهاز





- لا تغط منطقة الهوائي بيديك أو بأي أدوات أخرى. قد يتسبب ذلك في حدوث مشكلات في الاتصال أو استنفاد البطارية.
- يُوصى باستخدام واقي للشاشة معتمد من سامسونج. قد يؤدي استخدام واقيات شاشة غير معتمدة إلى تعطل المستشعرات.
- لا تسمح للماء بلامسة شاشة اللمس. يمكن تعطل شاشة اللمس في حال وجود الرطوبة أو عند تعرضها للمياه.

المفاتيح

| المفتاح | الوظيفة |
|---|--|
|  | التشغيل |
| | <ul style="list-style-type: none">• اضغط مطولاً لتشغيل الجهاز أو لإيقاف تشغيله.• اضغط لتشغيل الشاشة أو قفلها. |
|  | التطبيقات الحالية |
| | <ul style="list-style-type: none">• اضغط لفتح قائمة التطبيقات الحالية.• اضغط مطولاً لتشغيل عرض الشاشة المقسمة. |
|  | الصفحة الرئيسية |
| | <ul style="list-style-type: none">• اضغط لتشغيل الشاشة عندما تكون مغلقة.• اضغط للعودة إلى شاشة الصفحة الرئيسية.• اضغط مطولاً لتشغيل Google. |
|  | رجوع |
| | <ul style="list-style-type: none">• اضغط للرجوع إلى الشاشة السابقة. |
|  | مستوى الصوت |
| | <ul style="list-style-type: none">• اضغط لضبط مستوى صوت الجهاز. |

البطارية

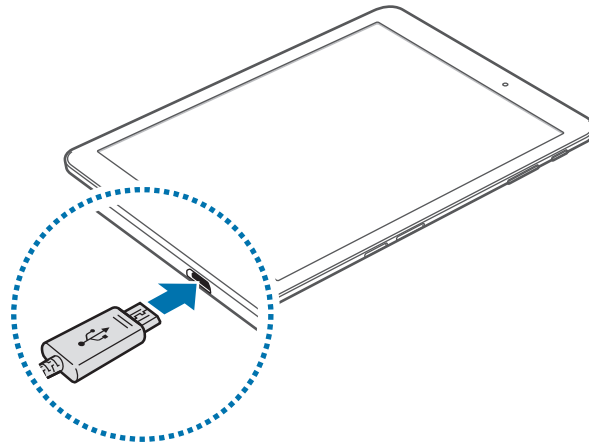
شحن البطارية

اشحن البطارية قبل استخدامها لأول مرة أو عند عدم استخدامها لفترات زمنية ممتدة.

يجب استخدام الشواحن والبطاريات والكبلات المعتمدة من سامسونج فقط. يمكن للشواحن أو الكبلات غير المعتمدة أن تتسبب في انفجار البطاريات أو تلحق أضراراً بجهازك.



١ قم بتوصيل كابل USB بمهايئ طاقة USB ثم قم بتوصيل طرف كابل USB داخل مقبس متعدد الاستخدامات.



قد يؤدي توصيل الشاحن بطريقة غير صحيحة إلى إلحاق تلفيات خطيرة بالجهاز. لا يغطي الضمان أية أضرار تنتج عن سوء الاستخدام.



٢ قم بتوصيل مهايئ طاقة USB بالمقبس الكهربائي.

٣ بعد الشحن الكامل للبطارية، افصل الجهاز عن الشاحن. افصل الشاحن عن الجهاز، ثم افصله عن المقبس الكهربائي.

لتوفير الطاقة، افصل الشاحن في حالة عدم استخدامه. لا يتوفر بالشاحن مفتاح التشغيل، لذا يجب عليك فصل الشاحن عن المقبس الكهربائي في حالة عدم الاستخدام لتجنب استنفاد التيار. ينبغي أن يظل الشاحن قريباً من المقبس الكهربائي بحيث يسهل الوصول إليه أثناء الشحن.



عرض الزمن المتبقي للشحن

أثناء الشحن، افتح الشاشة الرئيسية، واضغط على تطبيقات ← الضبط ← البطارية.

زمن الشحن الفعلي قد يختلف حسب حالة جهازك وظروف الشحن. زمن الشحن المتبقي قد لا يتم عرضه عند شحن الجهاز في ظروف باردة للغاية أو ساخنة للغاية.



تقليل استهلاك البطارية

قد يوفر الجهاز خيارات عديدة تساعدك على توفير طاقة البطارية.

- قم بتخصيص الجهاز باستخدام الإدارة الذكية.
- في حالة عدم استخدام الجهاز، انتقل إلى الوضع السكون بالضغط على مفتاح التشغيل.
- تنشيط وضع توفير الطاقة.
- أغلق التطبيقات غير الضرورية.
- إلغاء تنشيط ميزة البلوتوث عند عدم استخدامها.
- إلغاء تنشيط ميزة Wi-Fi عند عدم استخدامها.
- قم بإلغاء تنشيط المزامنة التلقائية للتطبيقات.
- قلل زمن الإضاءة الخلفية.
- قلل درجة سطوع الشاشة.

تلميحات واحتياطات شحن البطارية

- عندما تنخفض طاقة البطارية، يظهر رمز البطارية فارغاً.
- في حالة تفريغ طاقة البطارية بالكامل، لا يمكن تشغيل الجهاز على الفور عند توصيل الشاحن. اترك البطارية المفرغة حتى تشحن بالكامل لبضع دقائق قبل محاولة تشغيل الجهاز.
- في حالة استخدامك لتطبيقات متعددة مرة واحدة، أو تطبيقات الشبكة، أو التطبيقات التي تحتاج إلى إجراء اتصال بجهاز آخر، فإن ذلك سيؤدي إلى استنفاد طاقة البطارية. لكي تتجنب قطع الاتصال عن الشبكة أو فقدان التيار أثناء نقل البيانات، فاستخدم دوماً هذه التطبيقات بعد شحن البطارية بالكامل.
- استخدام مصدر للتيار الكهربائي آخر غير مهائئ طاقة USB مثل كمبيوتر، قد يؤدي إلى سرعة شحن أبطأ وذلك بسبب انخفاض شدة التيار الكهربائي.

- يمكنك استخدام الجهاز أثناء الشحن، ولكن قد يستغرق وقتاً أطول لشحن البطارية بالكامل.
- في حالة تلقي الجهاز مصدر غير مستقر للتيار أثناء الشحن، فقد لا تعمل شاشة اللمس. في حالة حدوث ذلك، افصل الشاحن عن الجهاز.
- أثناء الشحن، ترتفع درجة حرارة الجهاز والشاحن. وهذا يعد أمراً طبيعياً، وينبغي ألا يؤثر على عمر الجهاز أو على أدائه. في حالة ارتفاع درجة حرارة البطارية عن المعتاد، فقد يتوقف الشاحن عن الشحن.
- إذا لم يكن يتم شحن جهازك بطريقة صحيحة، فخذ جهازك والشاحن إلى مركز خدمة سامسونج.

نمط توفير الطاقة

قم بتوفير طاقة البطارية بواسطة تقييد وظائف الجهاز.

على الشاشة الرئيسية، اضغط على **تطبيقات** ← **الضبط** ← **البطارية** ← **نمط توفير الطاقة**، ثم اضغط على المفتاح لتنشيطه.

لتنشيط وضع توفير الطاقة عند وصول الطاقة المتبقية في البطارية إلى المستوى المعين مسبقاً، اضغط على **بدء توفير الطاقة** وحدد خياراً.

وضع التوفير الفائق للطاقة

استخدم هذا الوضع لزيادة طاقة بطارية الجهاز. في وضع توفير الطاقة الفائق، يقوم الجهاز بتنفيذ ما يلي:

- اعرض الألوان الموجودة على الشاشة في شكل درجات لونية.
 - يقوم بتقييد التطبيقات المتاحة إلى التطبيقات الضرورية والتطبيقات المحددة فقط.
 - يقوم بإلغاء تنشيط اتصال بيانات المحمول عندما يتم إيقاف تشغيل الشاشة.
 - يقوم بإلغاء تنشيط ميزتي Wi-Fi والبلوتوث.
- على الشاشة الرئيسية، اضغط على **تطبيقات** ← **الضبط** ← **البطارية** ← **وضع التوفير الفائق للطاقة**، ثم اضغط على المفتاح لتنشيطه.

لإلغاء تنشيط وضع توفير الطاقة الفائق، اضغط على **المزيد** ← **إلغاء تفعيل وضع توفير الطاقة الأقصى**.

يوضح الوقت المتبقي للاستخدام الوقت المتبقي قبل نفاد طاقة البطارية. قد يختلف الوقت المتبقي للاستخدام حسب ضبط الجهاز وظروف التشغيل.

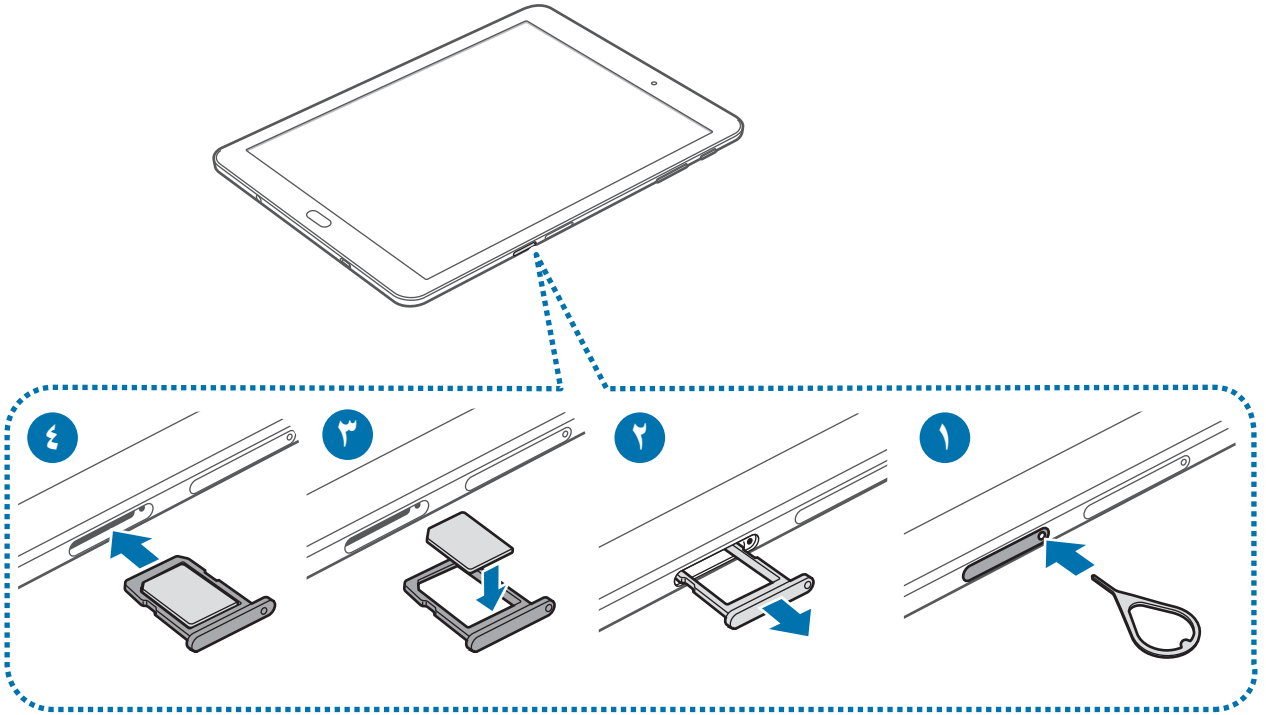


بطاقة SIM أو USIM

تركيب بطاقة SIM أو USIM

أدخل بطاقة SIM أو USIM المتاحة بواسطة مزود خدمة الهاتف المحمول.

- تعمل بطاقات nano-SIM فقط على الجهاز.
- قد لا تتوفر بعض خدمات LTE حسب مزود الخدمة. للمزيد من المعلومات حول مدى توفر الخدمة، اتصل بمزود الخدمة لديك.




١ أدخل سن الإخراج البطاقة في الفتحة الموجودة في حامل بطاقة SIM لفكه.

تأكد من إدخال سن الإخراج في وضع عمودي على الفتحة. وإلا فقد يتضرر الجهاز.



٢ اسحب حامل بطاقة SIM برفق من فتحة حامل بطاقة SIM.

٣ ضع بطاقة SIM أو USIM في حامل بطاقة SIM بحيث تكون نقطتا التلامس ذهبيتا اللون متجهتين لأسفل.

توخّ بالغ الحذر ألا تفقد أو تدع الآخرين يستخدمون بطاقة SIM أو USIM الخاصة بك. سامسونج ليست مسؤولة عن أي تلفيات أو مشكلات قد تحدث بسبب البطاقات المفقودة أو المسروقة. 

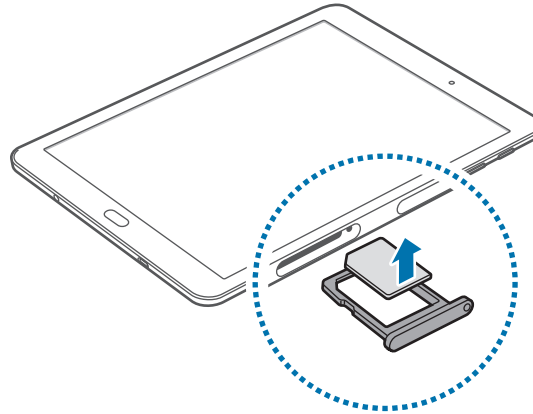
٤ أدخل حامل بطاقة SIM في فتحة حامل بطاقة SIM مرة أخرى.

إزالة بطاقة SIM أو USIM

١ أدخل سن الإخراج البطاقة في الفتحة الموجودة في حامل بطاقة SIM لفكه.

٢ اسحب حامل بطاقة SIM برفق من فتحة حامل بطاقة SIM.

٣ قم بإزالة بطاقة SIM أو USIM.



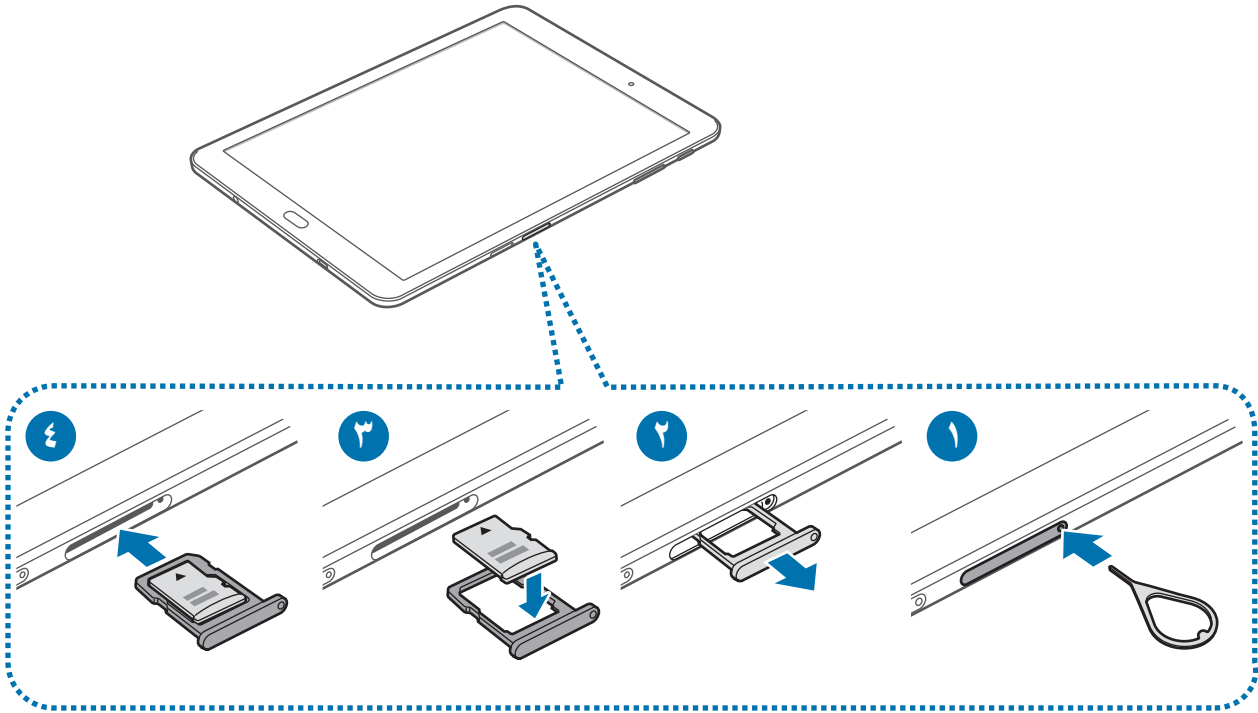
٤ أدخل حامل بطاقة SIM في فتحة حامل بطاقة SIM مرة أخرى.

بطاقة الذاكرة


تركيب بطاقة ذاكرة

يقبل جهازك بطاقات الذاكرة بسعات أقصاها ١٢٨ جيجابايت. استناداً إلى جهة تصنيع ونوع بطاقة الذاكرة، فإن بعض بطاقات الذاكرة قد لا تكون متوافقة مع جهازك.

- قد لا تكون بعض بطاقات الذاكرة متوافقة بالكامل مع الجهاز. استخدام بطاقة ذاكرة غير متوافقة قد يتلف الجهاز، أو بطاقة الذاكرة أو قد يُتلف البيانات المخزنة على البطاقة.
- توخ الحذر عند إدخال بطاقة الذاكرة مع جعل جانبها الأيمن للأعلى.
- يدعم الجهاز فقط أنظمة الملفات FAT و exFAT الخاصة ببطاقات الذاكرة. إذا قمت بإدخال بطاقة مهيئة بنظام ملفات آخر، فسيطلب منك جهازك إعادة تهيئة بطاقة الذاكرة.
- ستؤدي عمليات الكتابة والمسح المتكررة للبيانات إلى تقصير عمر بطاقات الذاكرة.
- عند إدخال بطاقة ذاكرة في الجهاز، يظهر دليل ملف بطاقة الذاكرة في المجلد ملفاتي ← بطاقة SD.



١ أدخل سن إخراج البطاقة في الفتحة الموجودة في حامل بطاقة الذاكرة لفكه.

تأكد من إدخال سن الإخراج في وضع عمودي على الفتحة. وإلا فقد يتضرر الجهاز. 

٢ اسحب حامل بطاقة الذاكرة برفق من فتحة حامل بطاقة الذاكرة.

٣ ضع بطاقة الذاكرة في حامل بطاقة الذاكرة بحيث تكون نقطتا التلامس ذهبيتا اللون متجهتين لأسفل.

٤ أدخل حامل بطاقة الذاكرة في فتحة حامل بطاقة الذاكرة مرة أخرى.

إخراج بطاقة الذاكرة

قبل إخراج بطاقة الذاكرة، قم أولاً بإلغاء تحميلها لإزالتها بأمان.

على الشاشة الرئيسية، اضغط على **تطبيقات** ← **الضبط** ← **التخزين** ← **إلغاء تحميل بطاقة SD**.

١ أدخل سن إخراج البطاقة في الفتحة الموجودة في حامل بطاقة الذاكرة لفكه.

٢ اسحب حامل بطاقة الذاكرة برفق من فتحة حامل بطاقة الذاكرة.

٣ أخرج بطاقة الذاكرة.

٤ أدخل حامل بطاقة الذاكرة في فتحة حامل بطاقة الذاكرة مرة أخرى.

لا تقم بإزالة بطاقة الذاكرة عندما يقوم الجهاز بنقل البيانات أو الوصول إلى المعلومات. يؤدي القيام بذلك إلى فقدان أو إتلاف البيانات، أو إتلاف بطاقة الذاكرة أو الجهاز. سامسونج ليست مسؤولة عن الخسائر التي قد تحدث بسبب إساءة استخدام بطاقات الذاكرة التالفة، بما في ذلك فقدان البيانات.



تهيئة بطاقة الذاكرة

بطاقة الذاكرة المهيأة على الكمبيوتر قد لا تكون متوافقة مع الجهاز. قم بتهيئة بطاقة الذاكرة على الجهاز.
على الشاشة الرئيسية، اضغط على **تطبيقات** ← **الضبط** ← **التخزين** ← **تهيئة بطاقة SD** ← **تهيئة بطاقة SD** ← **مسح الكل**.

قبل تهيئة بطاقة الذاكرة، تذكر عمل نسخ احتياطية من كل البيانات المهمة المحفوظة على بطاقة الذاكرة. لا يغطي ضمان الشركة المصنعة أي فقد للبيانات ينتج عن عبث المستخدمين.



تشغيل جهازك وإيقاف تشغيله

اضغط مطولاً على مفتاح التشغيل لبضع ثوان لتشغيل الجهاز.

في حالة قيامك بتشغيل الجهاز لأول مرة أو بعد إجراء إعادة تعيين للبيانات، اتبع الإرشادات التي تظهر على الشاشة لإعداد جهازك.

لإيقاف تشغيل الجهاز، اضغط مطولاً على مفتاح التشغيل، ثم اضغط على **إيقاف التشغيل**.

- في حالة تجمد جهازك وعدم استجابته، اضغط مطولاً على مفتاح التشغيل ومفتاح مستوى الصوت في وقت واحد لأكثر من ٧ ثواني لإعادة تشغيل الجهاز.
- اتبع كل التحذيرات والتعليمات المنشورة من الموظفين المعتمدين عندما تكون في مناطق يحظر فيها استخدام الأجهزة اللاسلكية، مثل الطائرات والمستشفيات.



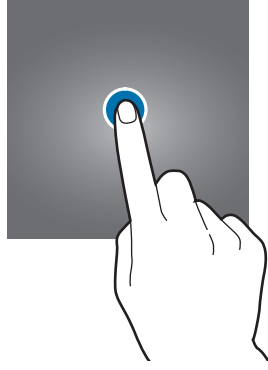
شاشة اللمس

- تجنب اتصال شاشة اللمس بأجهزة كهربائية أخرى. تفريغ الكهرباء الساكنة يمكن أن يسبب قصوراً في عمل شاشة اللمس.
- لكي تتجنب إتلاف شاشة اللمس، لا تضغط عليها باستخدام أي شيء حاد، ولا تضغط عليها بشكل مفرط بأطراف أصابعك.
- قد لا يتعرف الجهاز على الإدخالات باللمس القريبة من حواف الشاشة، والتي تتم خارج منطقة الإدخال باللمس.
- ترك شاشة اللمس في وضع الجاهزية لفترات زمنية ممتدة قد يؤدي إلى تشوه الصور (احتراق الشاشة) أو ظهور أشباح في الصورة. أوقف تشغيل شاشة اللمس في حالة عدم استخدام الجهاز.
- يُوصى باستخدام أصابعك عندما تستخدم شاشة اللمس.



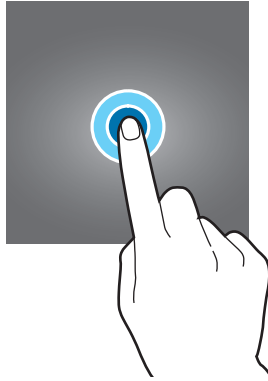
الضغط

لفتح أحد التطبيقات، أو لتحديد عنصر بالقائمة، أو للضغط على الزر الموجود على الشاشة، أو لإدخال حرف باستخدام لوحة المفاتيح التي تظهر على الشاشة، اضغط عليه بإصبعك.



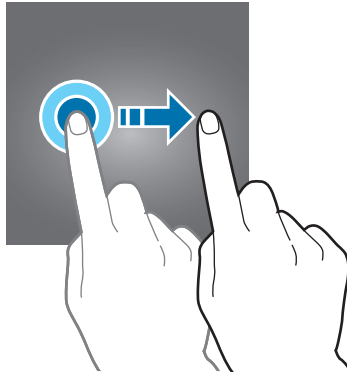
الضغط المطول

اضغط مطولاً على أحد العناصر أو الشاشة لأكثر من ثانيتين للوصول إلى الخيارات المتاحة.



السحب

لتحريك أحد العناصر، اضغط مطولاً عليه واسحبه إلى الوضع المستهدف.



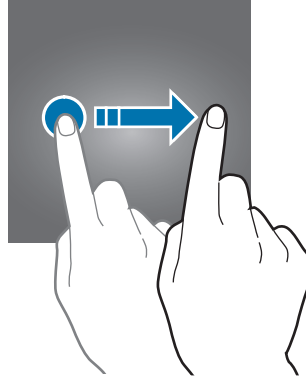
الضغط مرتين

اضغط ضغطاً مزدوجاً على صفحة ويب أو صورة لتكبير جزء منها. اضغط ضغطاً مزدوجاً للرجوع.



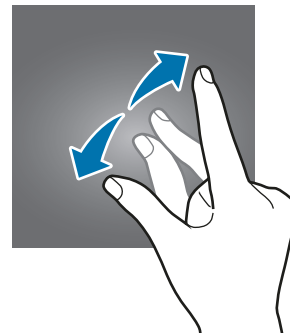
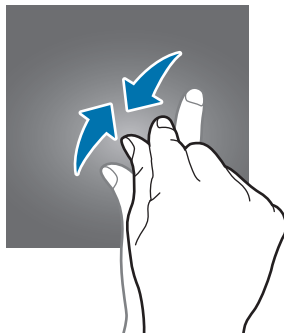
السحب

اسحب لليسر أو اليمين على الشاشة الرئيسية أو على شاشة التطبيقات لعرض لوحات أخرى. اسحب للأعلى أو للأسفل للتمرير بين صفحات الويب أو بين قائمة العناصر، مثل جهات الاتصال.



فرد الأصابع وضمهما

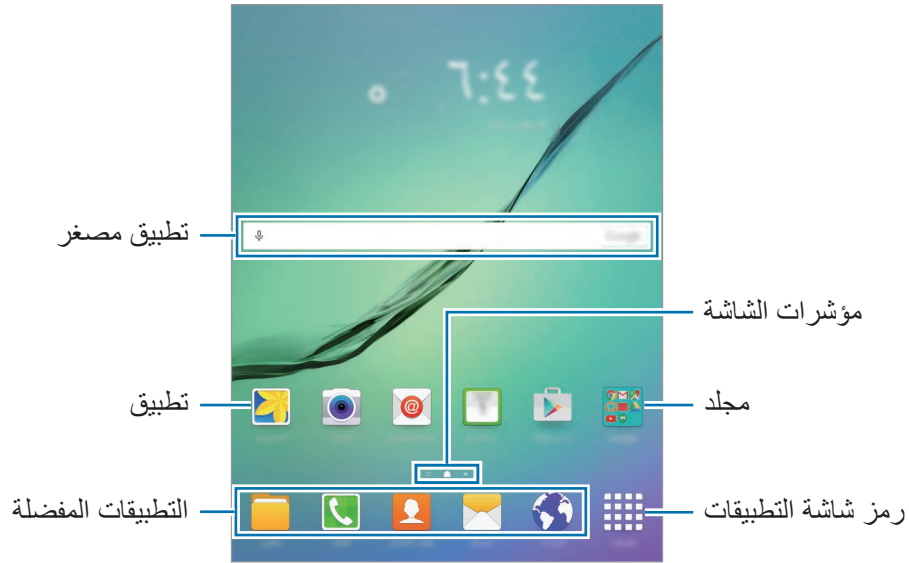
افرد إصبعين عن بعضهما البعض على إحدى صفحات الويب، أو على خريطة، أو صورة، لتكبير جزء منها. اضغط للتصغير.



شاشة الصفحة الرئيسية

شاشة الصفحة الرئيسية

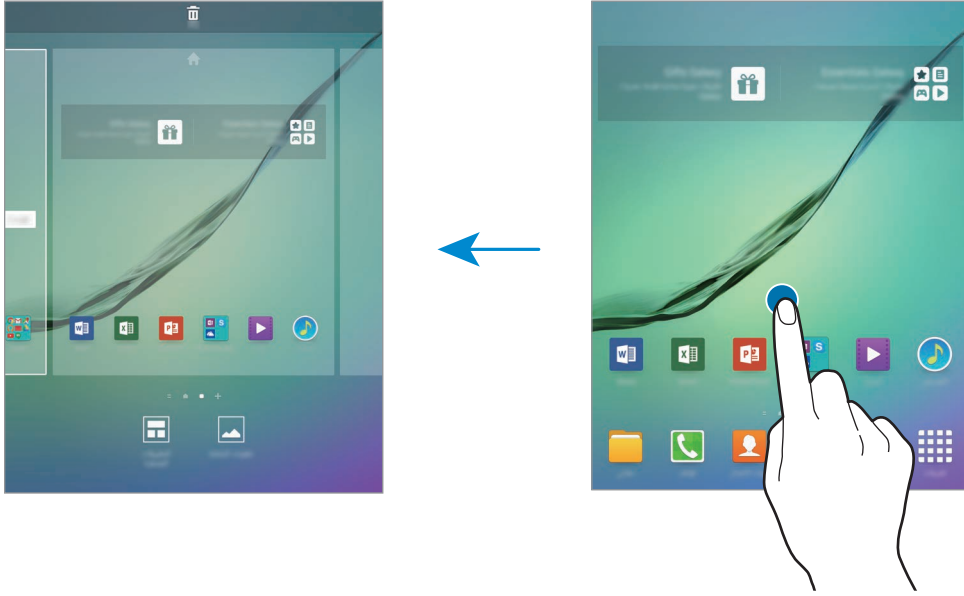
تعتبر شاشة الصفحة الرئيسية هي نقطة البدء للوصول إلى جميع ميزات الجهاز. فهي تعرض رموز المؤشر، والتطبيقات المصغرة، والاختصارات المؤدية للتطبيقات، والمزيد. لعرض لوحات أخرى، قم بالتمرير إلى اليسار أو إلى اليمين، أو اضغط على مؤشر شاشة في الجزء السفلي من الشاشة.




خيارات الشاشة الرئيسية

على الشاشة الرئيسية، اضغط مطولاً على منطقة فارغة أو ضم إصبعك معاً للوصول إلى الخيارات المتاحة. قم بتخصيص الشاشة الرئيسية بواسطة إضافة لوحات، أو حذفها أو إعادة ترتيب لوحات الشاشة الرئيسية. كما يمكنك ضبط ورق حائط الشاشة الرئيسية وإضافة تطبيقات مصغرة للشاشة الرئيسية والمزيد.

- **خلفيات الشاشة:** تغيير ضبط خلفية الشاشة للشاشة الرئيسية والشاشة المقفولة.
- **التطبيقات المصغرة:** أضف تطبيقات مصغرة إلى الشاشة الرئيسية. التطبيقات المصغرة عبارة عن تطبيقات صغيرة تقوم بتشغيل وظائف محددة بالتطبيقات لتوفير معلومات ووصول مناسب على الشاشة الرئيسية.



موجز Flipboard

عرض أحدث المقالات في مختلف الفئات. يمكنك الحصول على أخبار حديثة تهتمك باستخدام هذه الميزة. على الشاشة الرئيسية، اضغط على  أو اسحب لليمين لفتح موجز Flipboard. اسحب للأعلى أو للأسفل لاستعراض المقالات الموجودة في كل فئة من فئات الأخبار. لإلغاء تنشيط موجز Flipboard، اضغط مطولاً في منطقة فارغة على الشاشة الرئيسية. ثم، امسح بيدك من اليمين وقم بإلغاء تحديد مربع الاختيار الموجود في الجزء العلوي من لوحة Flipboard Briefing.



إضافة عناصر

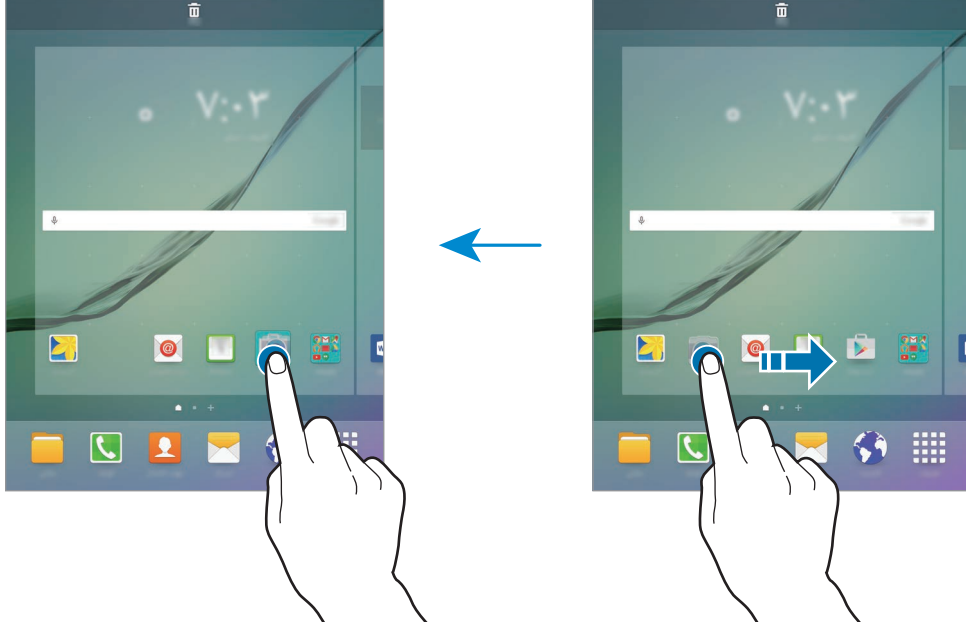
اضغط مطولاً على أحد التطبيقات أو مجلد من شاشة التطبيقات، ثم اسحبه إلى الشاشة الرئيسية. لإضافة تطبيقات مصغرة، اضغط مطولاً على نقطة فارغة على الشاشة الرئيسية، واضغط على **التطبيقات المصغرة**، اضغط مطولاً على أحد التطبيقات، ثم اسحبه إلى الشاشة الرئيسية.

نقل وإزالة أحد العناصر

اضغط مطولاً على أحد العناصر على الشاشة الرئيسية، ثم اسحبه إلى موقع جديد. لنقل العنصر إلى لوحة أخرى، اسحبه إلى جانب الشاشة. يمكنك أيضاً نقل التطبيقات التي يتكرر استخدامها إلى منطقة الاختصارات الموجودة في الجزء السفلي من الشاشة الرئيسية. لإزالة أحد العناصر، اضغط مطولاً على العنصر. ثم اسحبها إلى إزالة الموجود في الجزء العلوي من الشاشة.

إنشاء مجلدات

- ١ على الشاشة الرئيسية، اضغط مطولاً على أحد التطبيقات، ثم اسحبه فوق تطبيق آخر.
- ٢ قم بسحب التطبيق عند ظهور إطار للمجلد حول التطبيقات.
يتم إنشاء مجلد جديد يحتوي على التطبيقات المحددة.



- ٣ اضغط على **أدخل اسم المجلد**. وأدخل اسم مجلد.
- لإضافة المزيد من التطبيقات إلى المجلدات، اضغط مطولاً على تطبيق آخر، ثم اسحبه إلى المجلد.

إدارة اللوحات

- على الشاشة الرئيسية، اضغط مطولاً على منطقة فارغة لإضافة لوحة أو لإزالتها أو نقلها.
- لإضافة لوحة، اسحب إلى اليسار، ثم اضغط على **+**.
- لنقل لوحة، اضغط مطولاً على معاينة اللوحة، ثم اسحبها إلى موقع جديد.
- لإزالة لوحة، اضغط مطولاً على معاينة اللوحة ثم اسحبها إلى إزالة في الجزء العلوي من الشاشة.
- لضبط لوحة كالشاشة الرئيسية، اضغط على **🏠**.

شاشة التطبيقات

تعرض شاشة التطبيقات رموزاً لجميع التطبيقات، بما في ذلك أي تطبيقات جديدة مثبتة. على الشاشة الرئيسية، اضغط على **تطبيقات** لفتح شاشة التطبيقات. لعرض لوحات أخرى، اسحب إلى اليسار أو إلى اليمين، أو حدد مؤشر شاشة في الجزء السفلي من الشاشة.

نقل العناصر



قد لا تتوفر هذه الميزة حسب منطقتك أو مزود الخدمة الخاص بك.

على شاشة التطبيقات، اضغط على **تعديل**. اضغط مطولاً على أحد العناصر واسحبه إلى الموضع الجديد. لنقل العنصر إلى لوحة أخرى، اسحبه إلى جانب الشاشة.

إنشاء مجلدات

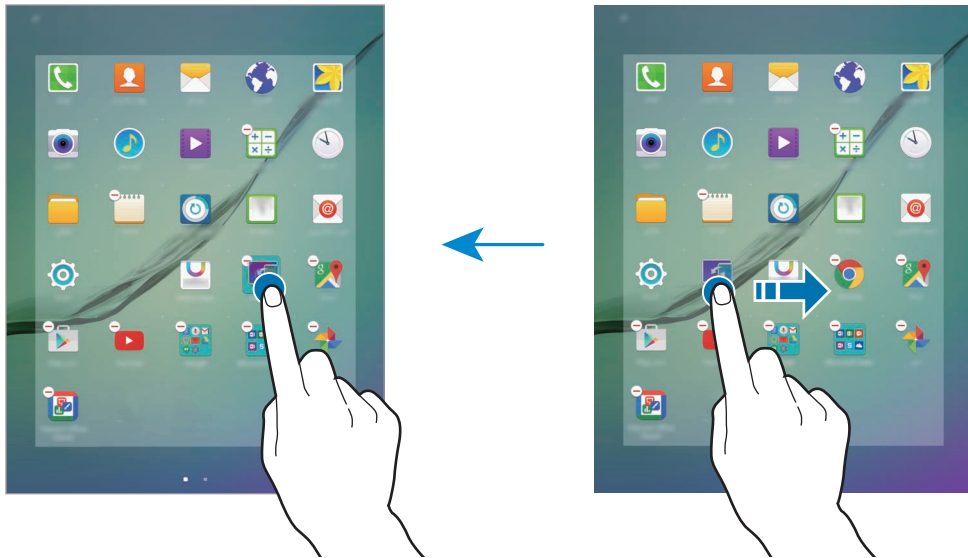


قد لا تتوفر هذه الميزة حسب منطقتك أو مزود الخدمة الخاص بك.

١ على شاشة التطبيقات، اضغط على **تعديل**.

٢ اضغط مطولاً على أحد التطبيقات ثم اسحبه فوق تطبيق آخر.

٣ قم بسحب التطبيق عند ظهور إطار للمجلد حول التطبيقات. يتم إنشاء مجلد جديد يحتوي على التطبيقات المحددة.



٤ اضغط على **أدخل اسم المجلد**. وأدخل اسم مجلد.

لإضافة المزيد من التطبيقات إلى المجلدات، اضغط مطولاً على تطبيق آخر، ثم اسحبه إلى المجلد.

رموز المؤشر

تظهر رموز المؤشرات على شريط الحالة الموجود في الجزء العلوي من الشاشة. الرموز التي يتم سردها في الجدول التالي هي الرموز الأكثر شهرة.

لا يظهر شريط الحالة في الجزء العلوي من الشاشة في بعض التطبيقات. لعرض شريط الحالة، اسحب لأسفل من الجزء العلوي من الشاشة.



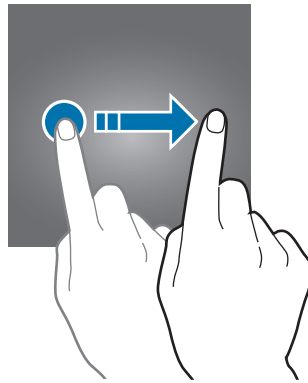
| الرمز | المعنى |
|-------|-------------------------------------|
| | لا توجد إشارة |
| | قوة الإشارة |
| | التجوال (خارج منطقة الخدمة العادية) |
| | شبكة GPRS متصلة |
| | شبكة EDGE متصلة |
| | شبكة UMTS متصلة |
| | شبكة HSDPA متصلة |
| | شبكة HSPA+ متصلة |
| | شبكة LTE متصلة |
| | متصلة عبر Wi-Fi |
| | تنشيط ميزة البلوتوث |
| | GPS منشط |
| | مكالمة جارية |
| | مكالمة فائتة |
| | نص جديد أو رسالة وسائط متعددة |
| | المنبه فعال |
| | تم تنشيط وضع كتم الصوت |
| | تم تنشيط وضع الاهتزاز |

| الرمز | المعنى |
|-------|----------------------------|
| ✈ | تم تنشيط وضع الطيران |
| ⚠ | حدث خطأ أو مطلوب اتخاذ حذر |
| 🔋 | مستوى شحن البطارية |

قفل الشاشة

يؤدي الضغط على مفتاح التشغيل إلى إيقاف تشغيل الشاشة وقفلها. أيضاً، يتم إيقاف تشغيل الشاشة وتقفّل تلقائياً إذا كان الجهاز غير مستخدم لمدة محددة من الوقت.

لإلغاء قفل الشاشة، اضغط على مفتاح التشغيل أو مفتاح الصفحة الرئيسية واسحب في أي اتجاه.



يمكنك تغيير الطريقة التي تقفل بها الشاشة لمنع الآخرين من الوصول إلى معلوماتك الشخصية.

على شاشة التطبيقات، اضغط على **الضبط** ← **شاشة القفل والحماية** ← **نوع قفل الشاشة**، ثم حدد طريقة قفل الشاشة.

يحتاج الجهاز إلى رمز إلغاء قفل متى تطلب الأمر إلغاء قفله.

إذا نسيت رمز إلغاء القفل، فأحضر الجهاز إلى "مركز خدمة سامسونج" لإعادة ضبطه.



النمط

ارسم نمطاً بواسطة توصيل أربع نقاط أو أكثر، ثم ارسم النمط مرة أخرى للتحقق منه. اضبط رمز PIN الاحتياطي لإلغاء قفل الشاشة عندما تنسى النمط.

PIN

يتألف رمز PIN من أرقام فقط. أدخل أربعة أرقام على الأقل، ثم أدخل كلمة المرور مرة أخرى للتحقق منها.

كلمة المرور

تتألف كلمة المرور من حروف وأرقام. أدخل أربعة حروف على الأقل بما في ذلك أرقام ورموز، ثم أدخل كلمة المرور مرة أخرى للتحقق منها.

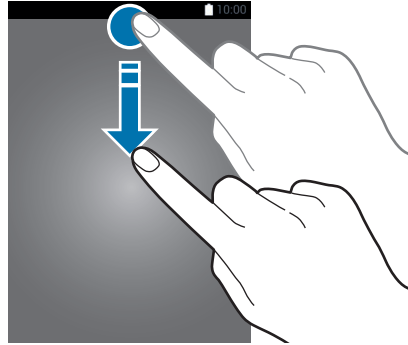
بصمات

قم بتسجيل بصمات أصابعك لإلغاء قفل الشاشة. راجع [التعرف على بصمة الإصبع](#) للمزيد من المعلومات.

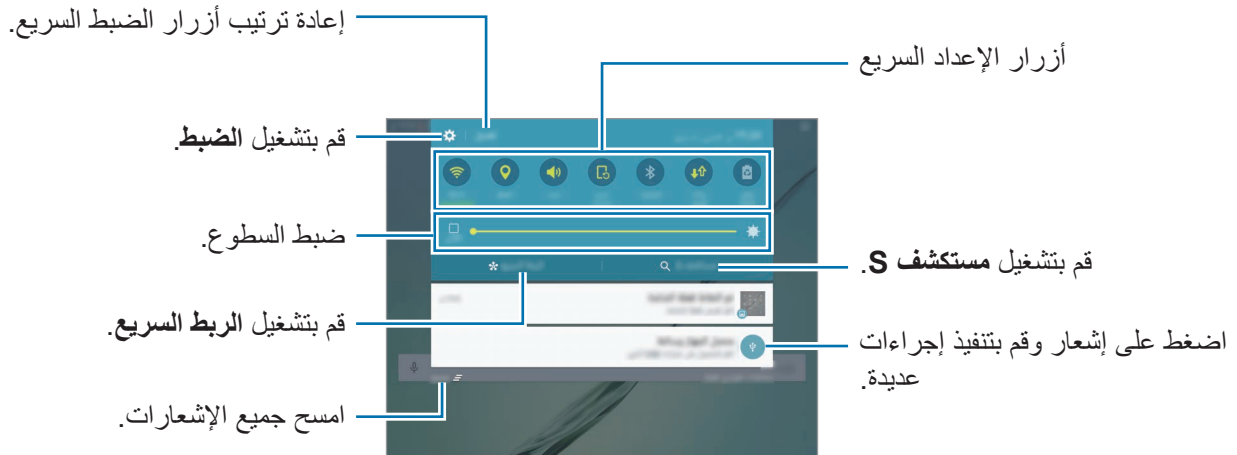
لوحة الإشعارات

استخدام لوحة الإشعارات

عندما تتلقى إشعارات جديدة، مثل الرسائل أو المكالمات الفائتة، تظهر رموز المؤشر على شريط الحالة. لمشاهدة مزيد من المعلومات حول الرموز، افتح لوحة الإشعار واعرّض التفاصيل. لفتح لوحة الإشعار، اسحب شريط الحالة لأسفل. لغلاق لوحة الإشعارات، امسح بيدك إلى أعلى على الشاشة.



يمكنك استخدام الوظائف التالية في لوحة الإشعار.



استخدام أزرار الضبط السريع

اضغط على أزرار الضبط السريع لتنشيط بعض الميزات. اسحب لليساار أو لليمين على شاشة الأزرار لعرض مزيد من الأزرار. لعرض المزيد من الإعدادات المفصلة، اضغط مطولاً على زر. لإعادة ترتيب الأزرار، اضغط على **تعديل** واضغط مطولاً على زر، ثم اسحبه إلى موقع آخر.

مستكشف S

ابحث عن محتوى متنوع عريض باستخدام كلمة رئيسية.

البحث عن المحتوى في الجهاز

افتح لوحة الإشعار واضغط على **مستكشف S**. أدخل كلمة أساسية في حقل البحث أو اضغط على **🔍** وقل كلمة أساسية. للحصول على مزيد من النتائج المحسنة، اضغط على أزرار الفلتر ضمن حقل البحث ثم حدد تفاصيل الفلتر.

ضبط فئات البحث

يمكنك ضبط فئات البحث للبحث عن محتوى في حقول بحث محددة. اضغط على **المزيد** ← **تحديد مواقع البحث** وحدد الفئات.

الربط السريع

ابحث تلقائياً عن الأجهزة المجاورة والاتصال السريع بها.

- إذا لم يكن الجهاز الذي ترغب في الاتصال به لا يدعم ميزة Quick connect، فقم بتنشيط ميزة Wi-Fi مباشر أو البلوتوث قبل تشغيل الربط السريع في جهازك.
- تختلف أساليب الاتصال حسب نوع الأجهزة المتصلة أو المحتوى الذي يتم مشاركته.



توصيل أجهزة أخرى

١ افتح لوحة الإشعار واضغط على الربط السريع.

إذا كنت تستخدم هذه الميزة لأول مرة، حدد خيار الرؤية واضغط على تفعيل الربط السريع. عندما تفتح اللوحة، يتم تشغيل ميزة Wi-Fi تلقائياً ويبحث الجهاز عن الأجهزة القريبة.



إذا كنت قد قمت بتنشيط Samsung Link على جهازك، فإن قائمة الأجهزة المسجلة لدى Samsung Link ستظهر في الجزء العلوي من الشاشة. لمزيد من المعلومات حول Samsung Link، تفضل بزيارة link.samsung.com.

٢ حدد جهازاً من القائمة، وقم بالتوصيل به بواسطة اتباع الإرشادات التي تظهر على الشاشة.

قد تختلف الخطوة التالية حسب نوع الأجهزة المتصلة.

لتغيير وضع الرؤية في جهازك، اضغط على الضبط ← إمكانية رؤية الجهاز، ثم حدد خيار.

إعادة البحث عن الأجهزة

إذا لم يظهر الجهاز المطلوب في القائمة، فابحث عن الجهاز.

اضغط على تحديث وحدد الجهاز من قائمة الأجهزة المكتشفة.

مشاركة المحتوى

قم بمشاركة المحتوى مع الأجهزة المتصلة.

١ افتح لوحة الإشعار واضغط على الربط السريع.

٢ حدد جهازًا من قائمة الأجهزة المكتشفة.

٣ اضغط على مشاركة المحتوى ثم حدد فئة وسائط.

٤ اتبع الإرشادات التي تظهر على الشاشة لإرسال الجهاز المتصل.

قد تختلف الخطوات التالية حسب فئة الوسائط المحددة.

Screen Mirroring

اعرض المحتوى المعروض الخاص بالجهاز على شاشة أكبر حجمًا من خلال الوصلة اللاسلكية.

إذا كانت الشاشة الكبيرة، مثل شاشة التلفزيون، لا تدعم ميزة عكس الشاشة، فاستخدم ملحقات متوافقة لتمكين الميزة.

تتضمن الملحقات المتوافقة HomeSync ودونجل AllShare Cast.

لتنشيط هذه الميزة في جهازك، افتح لوحة الإشعارات واضغط على تعديل ← **Screen Mirroring**. لمزيد من المعلومات حول توصيل جهازك والشاشة الكبيرة، راجع دليل المستخدم للشاشة الكبيرة، أو الملحق الذي يدعم عكس الشاشة.

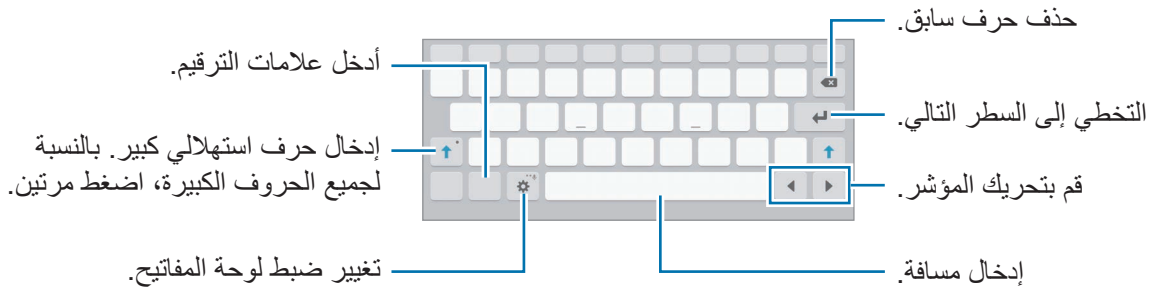


- قد لا تتوفر هذه الميزة حسب منطقتك أو مزود الخدمة الخاص بك.
- قد يتم تخزين بعض الملفات أثناء التشغيل، وذلك حسب اتصال الشبكة.
- لتوفير الطاقة، قم بإلغاء تنشيط هذه الميزة في حالة عدم استخدامها.
- إذا حددت نطاق تردد Wi-Fi، فقد لا يتم اكتشاف برامج AllShare Cast أو HomeSync أو قد لا يتم الاتصال بها.
- في حالة قيامك بتشغيل لقطات فيديو أو ألعاب على شاشة التلفزيون، حدد وضع تلفزيون مناسب للتمتع بأفضل تجربة.

إدخال نص

تخطيط لوحة المفاتيح

تظهر لوحة المفاتيح تلقائيًا عندما تقوم بإدخال النص لإرسال الرسائل، وإنشاء المذكرات، والمزيد. لا يتم دعم إدخال النصوص في بعض اللغات. لإدخال نص، يتعين عليك تغيير لغة الإدخال إلى إحدى اللغات المدعومة.



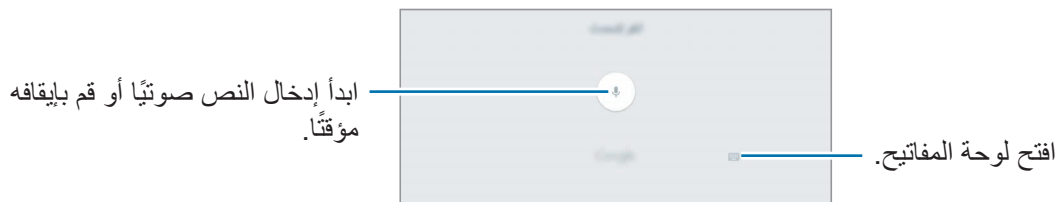
تغيير لغة الإدخال

اضغط على ⚙️ ← لغات الإدخال ← تحديد لغات الإدخال، ثم حدد اللغات المطلوب استخدامها. عندما تحدد لغتين أو أكثر، فيمكنك التبديل بين اللغات عن طريق السحب إلى اليسار أو إلى اليمين على مفتاح المسافة.

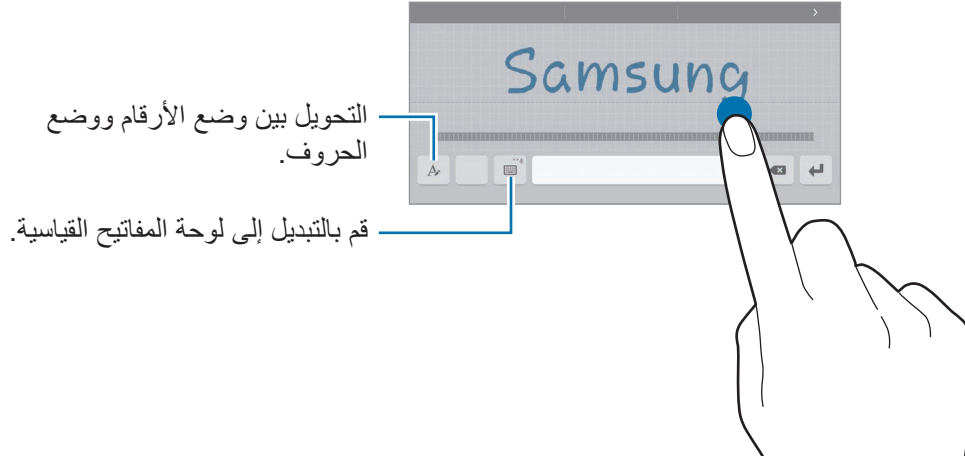
إضافة وظائف لوحة المفاتيح

اضغط مطولاً على ⚙️ لكي تستخدم الوظائف التالية. قد تظهر رموز أخرى بدلاً من الرمز ⚙️ وذلك حسب آخر وظيفة تم استخدامها.

• 🗣️ : أدخل النص صوتيًا.



• T : الانتقال إلى وضع الكتابة اليدوية.



التحويل بين وضع الأرقام ووضع الحروف.

قم بالتبديل إلى لوحة المفاتيح القياسية.

قد لا تتوفر هذه الميزة حسب منطقتك أو مزود الخدمة الخاص بك.



- إضافة عنصر من الحافظة.
- إدخال الرموز التعبيرية.
- قم بالتبديل إلى لوحة المفاتيح العائمة أو المقسمة. يمكنك نقل لوحة المفاتيح إلى موقع آخر بواسطة سحب علامة التبويب.
- تغيير ضبط لوحة المفاتيح.

النسخ واللصق

- ١ اضغط مطولاً فوق النص.
- ٢ اسحب أو لتحديد النص المطلوب، أو اضغط على اختيار الكل لتحديد جميع النصوص.
- ٣ اضغط على نسخ أو قص.
- يتم نسخ النص المحدد إلى الحافظة.
- ٤ اضغط مطولاً على النقطة التي يتم إدراج النص عندها، ثم اضغط على لصق.
- للصق النص الذي قمت بنسخه، اضغط على الحافظة وحدد النص.

القاموس

ابحث عن تعريفات الكلمات أثناء استخدام ميزات محددة، على سبيل المثال عند استعراض صفحات الويب.



١ اضغط مطولاً على كلمة ترغب في البحث عنها.

إذا لم تكن الكلمة التي ترغب في البحث عنها غير محددة، اسحب  أو  لتحديد النص المرغوب فيه.

٢ اضغط على القاموس في قائمة الخيارات.

إذا لم يكن هناك قاموس مثبتاً من قبل على الجهاز، فاضغط على  بجانب قاموس لتنزيله.

٣ اعرض التعريف في النافذة المنبثقة للقاموس.

للتبديل إلى عرض الشاشة بالكامل، اضغط على . اضغط على التعريف الموجود على الشاشة لعرض المزيد من التعريفات. في العرض التفصيلي، اضغط على  لإضافة الكلمة لقائمة الكلمات المفضلة الخاصة بك أو اضغط على البحث على الويب لاستخدام الكلمة كمصطلح بحث.

التقاط صورة الشاشة

التقط صورة للشاشة أثناء استخدام الجهاز.

اضغط مطولاً على مفتاح الصفحة الرئيسية ومفتاح التشغيل في الوقت ذاته. يمكنك عرض الصور الملتقطة في الاستوديو.


يمكنك أيضاً التقاط لقطات شاشة بواسطة التلويح بيدك إلى اليسار أو إلى اليمين بعرض الشاشة. راجع [الحركات والإشارات](#) للمزيد من المعلومات.

لا يمكن التقاط لقطة شاشة أثناء استخدام بعض التطبيقات والميزات.




فتح التطبيقات

على الشاشة الرئيسية، أو على شاشة التطبيقات، حدد رمز تطبيق لفتحه.

لفتح تطبيق من قائمة التطبيقات المستخدمة مؤخراً، اضغط على  وحدد نافذة تطبيق حالي لفتحه.

غلق تطبيق

اضغط على  واسحب نافذة التطبيق الأخير إلى اليمين أو إلى اليسار لغلقه. لغلق جميع التطبيقات قيد التشغيل، اضغط على إغلاق الكل.

الإطار المتعدد

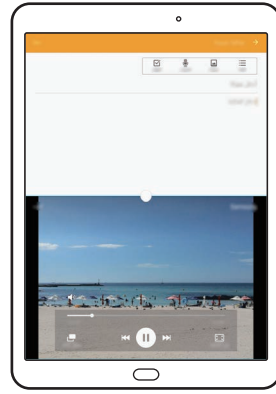
مقدمة

تتيح لك الإطار المتعدد إمكانية تشغيل تطبيقين في نفس الوقت في عرض الشاشة المنقسمة. يمكنك أيضاً تشغيل تطبيقات عديدة في نفس الوقت في العرض المنبثق.

بعض التطبيقات قد لا تدعم هذه الميزة.





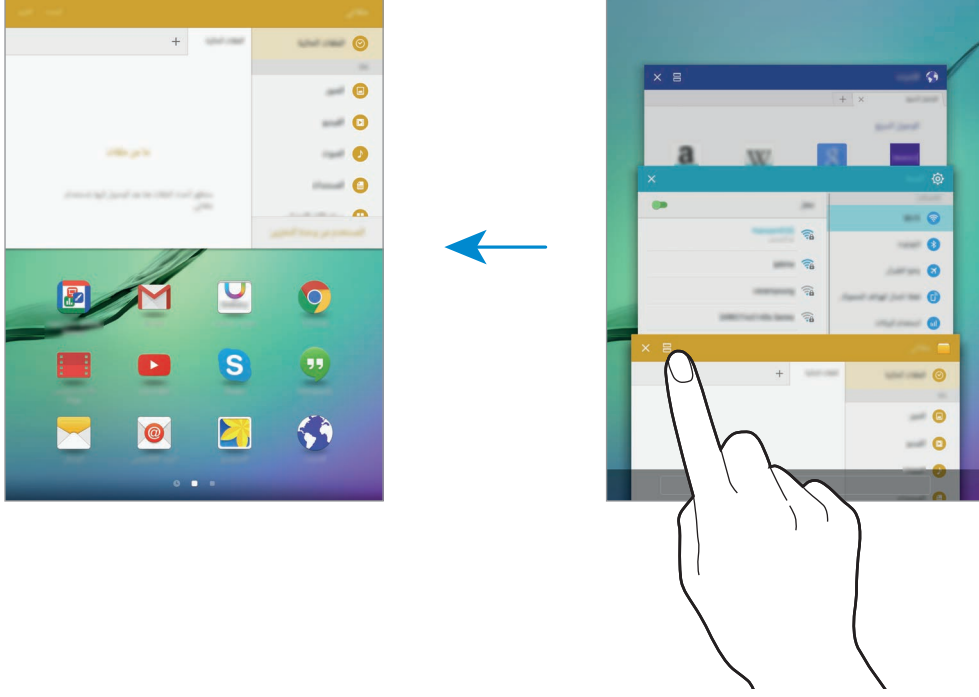
الإطار المنبثق



عرض الشاشة المنقسمة

عرض الشاشة المنقسمة

- ١ اضغط على  لفتح قائمة التطبيقات المستخدمة مؤخرًا.
- ٢ اسحب لأعلى أو للأسفل واضغط على  على نافذة التطبيق الأخير. يتم تشغيل التطبيق المحدد في النافذة العلوية.



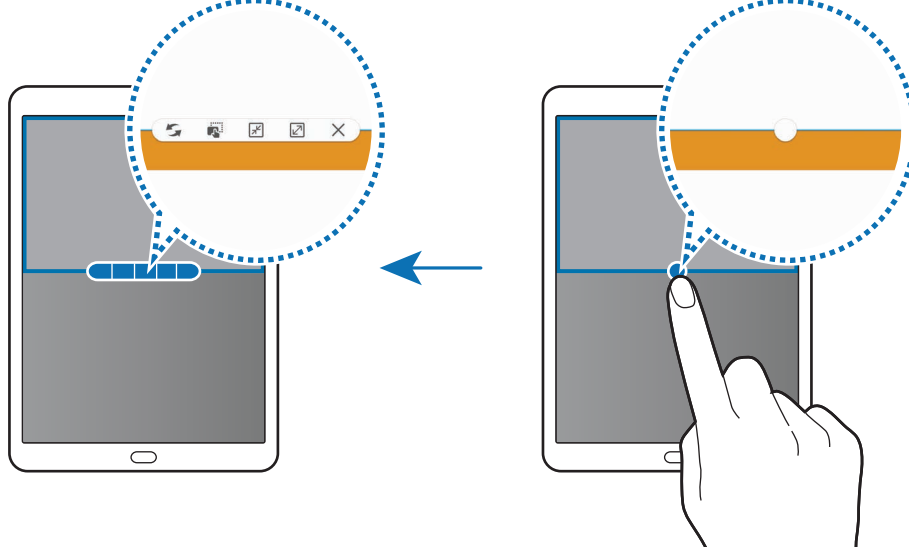
- ٣ حدد تطبيق آخر لتشغيله.

يمكنك أيضًا تشغيل عرض الشاشة المنقسمة بواسطة الضغط المطول على .

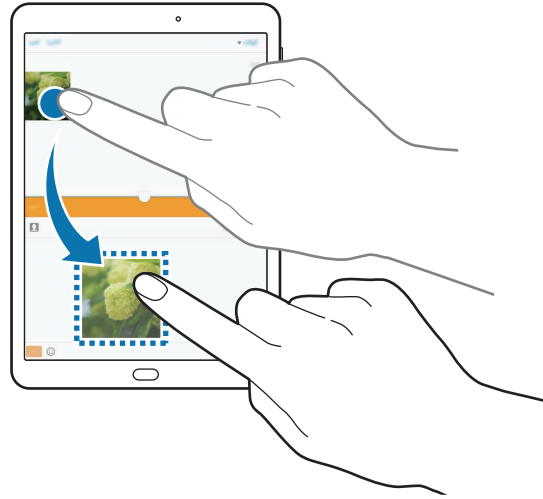


استخدام خيارات إضافية

عند استخدام تطبيقات في عرض الشاشة المنقسمة، حدد إطار تطبيق، واضغط على الدائرة الموجودة بين إطارات التطبيقات للوصول إلى الخيارات التالية:



- : قم بتبديل المواقع بين إطارات التطبيق.
- : اسحب نص أو صور منسوخة وأسقطها من إطار إلى إطار آخر. اضغط مطولاً على أحد العناصر في الإطار المحدد واسحبه إلى موقع في إطار آخر.



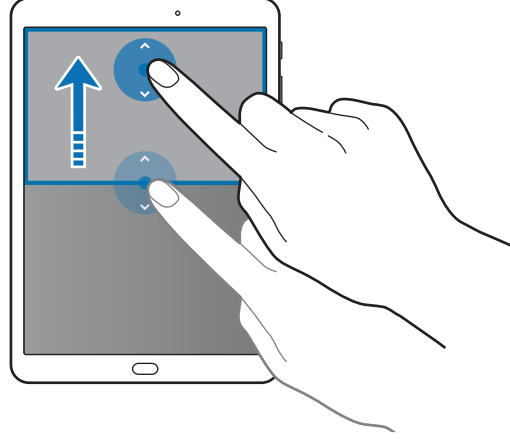
بعض التطبيقات قد لا تدعم هذه الميزة.



- : تصغير الإطار.
- : تكبير الإطار.
- : أغلق التطبيق.

ضبط حجم النافذة

اسحب الدائرة الموجودة بين إطارات التطبيقات لأعلى أو لأسفل لضبط حجم النوافذ.

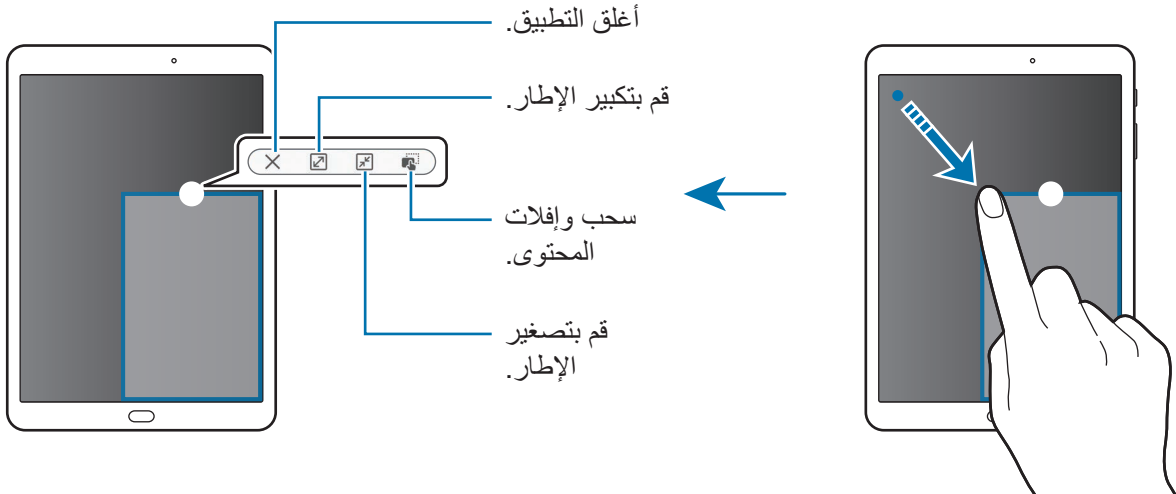


الإطار المنبثق

١ على شاشة التطبيقات، قم بتشغيل تطبيق لاستخدامه في الإطار المنبثق.

٢ اسحب قطريًا لأسفل من أي طرف من الحافة العليا.

ستظهر شاشة التطبيق في الإطار المنبثق.



نقل الإطارات المنبثقة

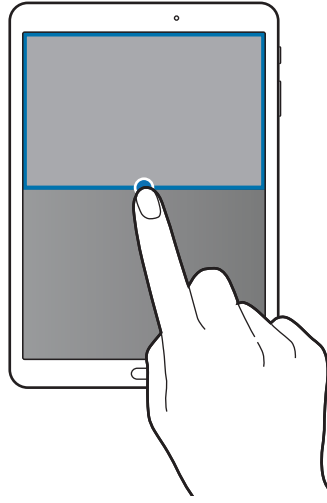
لنقل إطار منبثق، اضغط مطولاً على الدائرة الموجودة على الإطار واسحبه إلى موقع جديد.

تشغيل الإطار المنبثق من عرض الشاشة المنقسمة

١ في عرض الشاشة المنبثقة، اضغط على إطار تطبيق لتشغيله في الإطار المنبثق.

٢ اضغط مطولاً على الدائرة الموجودة بين إطارات التطبيق.

سيفتح التطبيق المحدد في إطار منبثق.



الجهاز وإدارة البيانات

نقل البيانات من جهازك السابق

يمكنك نقل البيانات من الجهاز السابق إلى جهاز جديد عبر Samsung Smart Switch. الإصدارات السابقة لـ Samsung Smart Switch متوفرة.

- إصدار المحمول: نقل البيانات بين الأجهزة المحمولة. يمكنك تنزيل التطبيق من **Galaxy Apps** أو متجر **Play**.

- إصدار الكمبيوتر: انقل البيانات بين جهازك والكمبيوتر. يمكنك تنزيل التطبيق من www.samsung.com/smarts witch.



- Samsung Smart Switch غير مدعوم في بعض أجهزة أو أجهزة الكمبيوتر.
- يتم تطبيق القيود. تفضل بزيارة www.samsung.com/smarts witch لمزيد من المعلومات. تأخذ سامسونج موضوع حقوق الطبع والنشر بجدية. قم فقط بنقل المحتوى الموجود لديك، أو الذي يتوفر لديك الحق في نقله.

نقل البيانات من جهاز محمول

انقل البيانات من جهازك السابق إلى جهازك الجديد.

عندما تقوم بتشغيل جهازك لأول مرة، اضغط على **تنزيل وفتح** في إطار التثبيت المنبثق الخاص بـ Smart Switch لتثبيت التطبيق. أو بدلاً من ذلك، قم بتنزيل وتثبيت Smart Switch من **Galaxy Apps** أو متجر **Play**. قم بتشغيل **Smart Switch** واتبع الإرشادات التي تظهر على الشاشة لنقل البيانات من جهازك السابق.

نقل البيانات من كمبيوتر

قم بعمل نسخة احتياطية من البيانات من على جهازك السابق على كمبيوتر واستورد البيانات إلى جهازك الجديد.

١ على الكمبيوتر، تفضل بزيارة www.samsung.com/smarts witch لتنزيل Smart Switch.

٢ في الكمبيوتر، قم بتشغيل Smart Switch.

إذا لم يكن جهازك السابق هو جهاز سامسونج، فقم بعمل نسخة احتياطية من البيانات على الكمبيوتر باستخدام برنامج مزود بواسطة الجهة المصنعة للجهاز. ثم، تخطى إلى الخطوة الخامسة.




٣ قم بتوصيل جهازك السابق بالكمبيوتر بواسطة كابل USB.


٤ في الكمبيوتر، اتبع الإرشادات التي تظهر على الشاشة لعمل نسخة احتياطية من بيانات الجهاز. ثم، افصل جهازك السابق من الكمبيوتر.

٥ قم بتوصيل جهازك الجديد بالكمبيوتر بواسطة كابل USB.

٦ في الكمبيوتر، اتبع الإرشادات التي تظهر على الشاشة لنقل البيانات إلى الجهاز الجديد.

استخدام الجهاز كقرص قابل للنقل لنقل البيانات

انقل الملفات الصوتية، أو الفيديو، أو الصور أو أي نوع آخر من الملفات من الجهاز إلى الكمبيوتر، أو بالعكس. لا تفصل كابل USB من الجهاز عند قيامك بنقل الملفات. فقد يؤدي القيام بذلك إلى خسارة البيانات أو تلف الجهاز. 

قد لا تتصل الأجهزة بشكل صحيح إذا كانت متصلة عبر موّزّع USB. قم بتوصيل الجهاز مباشرةً بمنفذ USB الخاص بالكمبيوتر. 

١ قم بتوصيل الجهاز بالكمبيوتر بواسطة كابل USB.

٢ افتح لوحة الإشعار، ثم اضغط على متصل كجهاز وسائط ← جهاز الوسائط (MTP).

اضغط على كاميرا (PTP) إذا لم يدعم الكمبيوتر بروتوكول نقل الوسائط (MTP)، أو إذا لم يتم تثبيت برنامج تشغيل مناسب.

٣ انقل الملفات بين الجهاز والكمبيوتر.

تحديث الجهاز

يمكن تحديث الجهاز إلى أحدث برنامج.

التحديث عبر الهواء

يمكن تحديث الجهاز مباشرة إلى أحدث برنامج بواسطة البرنامج الثابت بواسطة خدمة عبر الهواء (FOTA).

على شاشة التطبيقات، اضغط على الضبط ← حول الجهاز ← تحديث البرنامج ← تحديث الآن.

للتحقق تلقائياً من التحديثات المتاحة، اضغط على المفتاح تحديث تلقائي لتنشيطه. لتنزيل التحديثات فقط عندما يكون اتصال Wi-Fi نشطاً، اضغط على Wi-Fi فقط لتنشيطه.



التحديث بواسطة Smart Switch

قم بتوصيل الجهاز بالكمبيوتر وتحديثه إلى أحدث إصدار من البرنامج.

١ في الكمبيوتر، تفضل بزيارة www.samsung.com/smartswitch لتنزيل وتثبيت Smart Switch.

٢ في الكمبيوتر، قم بتشغيل Smart Switch.

٣ قم بتوصيل الجهاز بالكمبيوتر بواسطة كابل USB.

٤ في حالة توفر تحديث برنامج، اتبع الإرشادات التي تظهر على الشاشة لتحديث الجهاز.

- لا توقف تشغيل الكمبيوتر أو تفصل كابل USB أثناء تحديث الجهاز.
- أثناء تحديث الجهاز، لا تقم بتوصيل أجهزة وسائط أخرى بالكمبيوتر. يؤدي ذلك إلى حدوث تداخل مع عملية التحديث. قبل التحديث، قم بفصل كل أجهزة الوسائط الأخرى من الكمبيوتر.



النسخ الاحتياطي واستعادة البيانات

احتفظ بمعلوماتك الشخصية، وبيانات التطبيق، والضبط الآمن على الجهاز. يمكنك عمل نسخة احتياطية من المعلومات المهمة إلى حساب احتياطي والوصول إليه فيما بعد. يجب عليك تسجيل الدخول إلى حساب Google أو سامسونج الخاص بك لعمل نسخة احتياطية أو لاستعادة البيانات. راجع [حسابات](#) للمزيد من المعلومات.

استخدام حساب سامسونج

على شاشة التطبيقات، اضغط على **الضبط** ← **النسخ الاحتياطي وإعادة الضبط** ← **نسخ البيانات احتياطياً**، حدد العناصر المطلوب عمل نسخة احتياطية منها ثم اضغط على **نسخ احتياطي الآن**. لضبط الجهاز لنسخ البيانات احتياطياً بشكل تلقائي، اضغط على **مفتاح نسخ احتياطي تلقائي** لتنشيطه. لاستعادة البيانات باستخدام حساب سامسونج، اضغط على **ارجاع الضبط**. سيتم حذف البيانات الحالية من الجهاز لاستعادة العناصر المحددة.

استخدام حساب Google

على شاشة التطبيقات، اضغط على **الضبط** ← **النسخ الاحتياطي وإعادة الضبط**، ثم اضغط على **المفتاح النسخ الاحتياطي لبياناتي** لتنشيطه. اضغط على **نسخ الحساب احتياطياً** وحدد حساباً كحساب احتياطي. لاستعادة البيانات باستخدام حساب Google، اضغط على **المفتاح استعادة تلقائية** لتنشيطه. عندما تقوم بإعادة تثبيت التطبيقات، يتم استعادة الضبط والبيانات التي تم عمل نسخة احتياطية منها.

إجراء إعادة تعيين بيانات

احذف كل الإعدادات والبيانات الموجودة على الجهاز. قبل القيام بإعادة ضبط بيانات المصنع، تأكد من النسخ الاحتياطي لجميع البيانات المهمة المخزنة على الجهاز. راجع [النسخ الاحتياطي واستعادة البيانات](#) للمزيد من المعلومات. على شاشة التطبيقات، اضغط على **الضبط** ← **النسخ الاحتياطي وإعادة الضبط** ← **إعادة تعيين بيانات المصنع** ← **إعادة تعيين الجهاز** ← **مسح الكل**. يتم إعادة تشغيل الجهاز تلقائياً.

التوصيل بالتلفزيون

مقدمة

- قم بتسجيل تلفزيون على جهازك لمشاركة المحتوى بسهولة بينهما.
- هذه الميزة متوافقة مع أجهزة تلفزيون سامسونج الذكية التي تم إطلاقها في عام ٢٠١٥ أو ما بعدها والتي تدعم ميزة (Bluetooth Low Energy (BLE.
 - قد يتم تخزين بعض الملفات أثناء التشغيل، وذلك حسب اتصال الشبكة.



تسجيل تلفزيون

قم بتسجيل تلفزيون على جهازك. بمجرد قيامك بتسجيل تلفزيون، يمكنك بسهولة مشاركة الشاشة بين جهازك والتلفزيون واستخدام ميزة شرح المهمة على التلفزيون.

١ قم بتشغيل التلفزيون وضع جهازك بالقرب من التلفزيون.

٢ افتح لوحة الإشعار واضغط على الربط السريع.

٣ حدد التلفزيونين واضغط على تسجيل التلفاز.

مشاركة الشاشة

يمكنك عكس شاشة الجهاز على التلفزيون أو العكس.

عكس شاشة الجهاز على التلفزيون

عندما يتعرف جهازك على التلفزيون المسجل أثناء مشاهدتك لفديو، يظهر الرمز (Ⓜ) على الجهاز. اضغط على الرمز لبث الفيديو من جهازك إلى التلفزيون.

إذا كان التلفزيون متوقفًا عن العمل ومسجلًا بالربط السريع، فإنه سيتم تشغيله تلقائيًا وستظهر شاشة جهازك على الشاشة.

يت دعم هذه الميزة بواسطة تطبيق مشغل الفيديو الافتراضي فقط.



انعكاس تليفزيون على جهازك

١ افتح لوحة الإشعار واضغط على الربط السريع.

يظهر جهاز التليفزيون المسجل في القائمة.

٢ حدد التليفزيون المسجل.

٣ اضغط على من التلفاز إلى الجهاز المحمول.

تظهر شاشة التليفزيون على الجهاز.

استخدام ميزة الموجز على التليفزيون

يتم تشغيل التليفزيون المسجل تلقائيًا حسب زمن التعيين المسبق المضبوط على جهازك ويعرض الوقت، والطقس، ومعلومات مواعيدك على الشاشة. لكي تستخدم هذه الميزة، فيجب توصيل جهازك بالتليفزيون بنفس نقطة الوصول.

١ افتح لوحة الإشعار واضغط على الربط السريع.

يظهر جهاز التليفزيون المسجل في القائمة.

٢ حدد التليفزيون المسجل.

٣ اضغط على موجز على التلفاز وحدد الوقت واليوم لاستخدام ميزة عرض الموجز على التليفزيون.

سيظهر الوقت وحالة الطقس ومعلومات الجداول على الجانب الأيمن من شاشة التليفزيون في الوقت المحدد مسبقًا.

التطبيقات

تثبيت التطبيقات أو إلغاء تثبيتها

Galaxy Apps

قم بشراء التطبيقات وتنزيلها. يمكنك تنزيل التطبيقات المخصصة لأجهزة Samsung Galaxy. اضغط على **Galaxy Apps** على شاشة التطبيقات.

لا يتوفر هذا التطبيق حسب منطقتك أو مزود الخدمة الخاص بك.



تثبيت التطبيقات

استعرض التطبيقات حسب الفئة، أو اضغط على **بحث** للبحث عن كلمة أساسية. حدد تطبيقاً لعرض معلومات حوله. لتنزيل تطبيقات مجانية، اضغط على **تثبيت**. لشراء وتنزيل التطبيقات بمقابل مادي، اضغط على **السعر** واتبع التعليمات التي تظهر على الشاشة.

لتغيير ضبط التحديث التلقائي، اضغط على  ← **الضبط** ← **تحديث التطبيقات تلقائياً**، ثم حدد خياراً.




متجر Play

قم بشراء التطبيقات وتنزيلها. اضغط على **متجر Play** على شاشة التطبيقات.

تثبيت التطبيقات


استعرض التطبيقات حسب الفئة، أو اضغط على **Q** للبحث عن كلمة أساسية. حدد تطبيقاً لعرض معلومات حوله. لتنزيل تطبيقات مجانية، اضغط على **تثبيت**. لشراء وتنزيل التطبيقات بمقابل مادي، اضغط على **السعر** واتبع التعليمات التي تظهر على الشاشة.

لتغيير ضبط التحديث التلقائي، اضغط على  ← **الإعدادات** ← **تحديث التطبيقات تلقائياً**، ثم حدد خياراً.



إدارة التطبيقات

إلغاء تثبيت التطبيقات أو تعطيلها

- على شاشة التطبيقات، اضغط على **تعديل**. يظهر الرمز  في التطبيقات التي يمكنك تعطيلها أو إلغاء تثبيتها. حدد أحد التطبيقات واضغط على **إلغاء تفعيل** أو **إلغاء التثبيت**. أو بدلاً من ذلك، على شاشة التطبيقات، اضغط على **الضبط** ← **التطبيقات** ← **مدير التطبيقات**، حدد أحد التطبيقات، ثم اضغط على **إلغاء التفعيل** أو **إلغاء التثبيت**.
- **إلغاء تفعيل:** قم بتعطيل التطبيقات الافتراضية المحددة التي لا يمكن إلغاء تثبيتها من الجهاز.
 - **إلغاء التثبيت:** قم بإلغاء تنزيل التطبيقات.

تمكين التطبيقات

- على شاشة التطبيقات، اضغط على **الضبط** ← **التطبيقات** ← **مدير التطبيقات**، قم بالتمرير إلى **غير مفعّل**، حدد أحد التطبيقات، واضغط على **التفعيل**.

ملفاتي

- ادخل وقم بإدارة ملفات عديدة مخزنة على الجهاز أو في مواقع أخرى، مثل خدمات التخزين السحابي.
- على شاشة التطبيقات، اضغط على **ملفاتي**.
- **الملفات الحالية:** عرض الملفات الأخيرة.
 - **فئة:** عرض الملفات حسب الفئة.
 - **التخزين المحلي:** عرض الملفات المخزنة على الجهاز.
 - **التخزين عبر السحابة:** عرض الملفات المخزنة في خدمة المخزن السحابي.
 - **المستخدم من وحدة التخزين:** عرض معلومات ذاكرة الجهاز.
- للبحث عن ملفات أو مجلدات، اضغط على **البحث**.

الهاتف


مقدمة



إجراء مكالمات صوتية وفيديو والرد عليها.

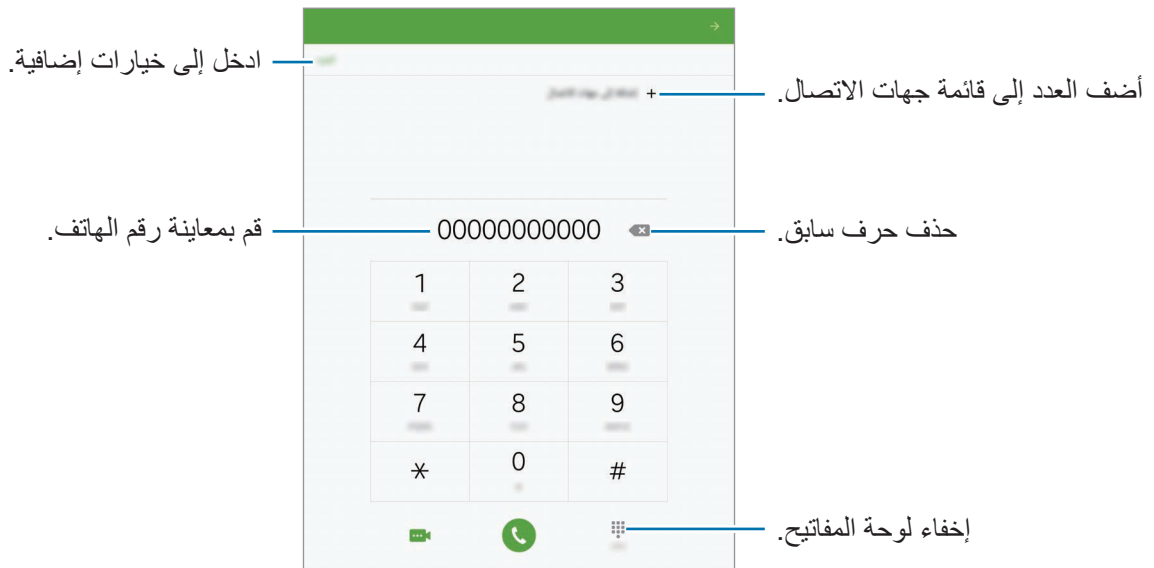
إجراء مكالمات

١ اضغط على الهاتف على شاشة التطبيقات.

٢ أدخل رقم هاتف.

إذا لم تظهر لوحة المفاتيح على الشاشة، فاضغط على  لفتح لوحة المفاتيح.

٣ اضغط على  لإجراء مكالمة صوتية أو اضغط على  لإجراء مكالمة فيديو.




إجراء المكالمات من شاشة مقفلة

على الشاشة المقفلة، اسحب  إلى خارج الدائرة الكبيرة.


إجراء مكالمات من سجلات المكالمات أو قوائم جهات الاتصال

اضغط على سجل أو جهات الاتصال، ثم اسحب لليمين على جهة الاتصال أو رقم الهاتف لإجراء مكالمة.

إجراء مكالمة دولية

١ اضغط على  لفتح لوحة المفاتيح إذا لم تظهر لوحة المفاتيح على الشاشة.

٢ اضغط مطولاً على 0 حتى تظهر العلامة +.

٣ أدخل رمز البلد، ورمز المنطقة، ورقم الهاتف، ثم اضغط على .

تلقي المكالمات

الرد على مكالمة

عندما تتلقى مكالمة، اسحب  إلى خارج الدائرة.


رفض مكالمة

عندما تتلقى مكالمة، اسحب  إلى خارج الدائرة.

لإرسال رسالة عند رفض مكالمة واردة، اسحب شريط رفض الرسائل لأعلى.

لإنشاء رسائل الرفض العديدة، افتح شاشة التطبيقات واضغط على الهاتف ← المزيد ← الضبط ← رفض المكالمة ← رسائل الرفض، أدخل رسالة، ثم اضغط على +.

المكالمات الفائتة

في حالة عدم الرد على مكالمة، يظهر الرمز  على شريط الحالة. افتح لوحة الإشعار لعرض قائمة المكالمات الفائتة. أو بدلاً من ذلك، على شاشة التطبيقات، اضغط على الهاتف ← سجل لعرض المكالمات الفائتة.

الخيارات أثناء إجراء المكالمات

أثناء إجراء مكالمة صوتية

تتوفر الإجراءات التالية:

- درجة الصوت: اضبط مستوى الصوت.
- إضافة مكالمة: اتصل برقم ثان.
- صوت إضافي: يقوم بزيادة مستوى الصوت.
- البلوتوث: انتقل إلى سماعة رأس البلوتوث إذا كانت متصلة بالجهاز.
- تعليق: قم بتعليق مكالمة. اضغط على **استئناف** لاسترداد المكالمة المعلقة.
- لوحة المفاتيح / إخفاء: افتح لوحة المفاتيح أو أغلقها.
- كتم: أوقف تشغيل الميكروفون حتى لا يسمعك الطرف الآخر.
- البريد الإلكتروني: ارسل بريد إلكتروني.
- الرسالة: ارسل رسالة.
- الإنترنت: استعراض صفحات الويب.
- جهات الاتصال: افتح قائمة جهات الاتصال.
- مخطط S: افتح التقويم.
- المذكرة: قم بإنشاء مذكرة.
- : قم بإنهاء المكالمة الحالية.

أثناء إجراء مكالمة فيديو

اضغط على الشاشة لكي تستخدم الخيارات التالية:

- : التبديل بين الكاميرا الأمامية والخلفية.
- : قم بإنهاء المكالمة الحالية.
- : أوقف تشغيل الميكروفون حتى لا يسمعك الطرف الآخر.

جهات الاتصال

مقدمة

قم بإنشاء جهات اتصال جديدة أو إدارة جهات الاتصال الموجودة على الجهاز.




إضافة جهات اتصال

إنشاء جهات الاتصال يدويًا

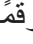
١ اضغط على جهات الاتصال على شاشة التطبيقات.

٢ اضغط على  وحدد موقع التخزين.

٣ أدخل معلومات جهة الاتصال.

-  : أضف صورة.
-  /  : قم بإضافة حقل أو حذفه.

٤ اضغط على حفظ.

لإضافة رقم هاتف إلى قائمة جهات الاتصال من لوحة المفاتيح، افتح شاشة التطبيقات واضغط على الهاتف. إذا لم تظهر لوحة المفاتيح على الشاشة، فاضغط على  لفتح لوحة المفاتيح. أدخل رقمًا واضغط على إضافة إلى جهات الاتصال. لإضافة رقم هاتف إلى قائمة جهات الاتصال من المكالمات المستلمة أو الرسائل، افتح شاشة التطبيقات واضغط على الهاتف ← سجل ← جهة اتصال.

استيراد جهات اتصال

قم باستيراد جهات الاتصال من خدمات التخزين إلى جهازك.

١ اضغط على جهات الاتصال على شاشة التطبيقات.

٢ في قائمة جهات الاتصال، اضغط على المزيد ← الضبط ← استيراد/تصدير جهات الاتصال ← استيراد وحدد خيار استيراد.

البحث عن جهات اتصال

على شاشة التطبيقات، اضغط على جهات الاتصال.

استخدم أحد أساليب البحث التالية:

- تنقل إلى الأعلى أو الأسفل داخل قائمة جهات الاتصال.
- اسحب إصبع بطول الفهرس الموجود في الجانب الأيمن من قائمة الأسماء وذلك للتمرير خلالها بسرعة.
- اضغط على حقل البحث في الجزء العلوي من قائمة جهات الاتصال وأدخل فئة البحث.

بمجرد تحديد الاسم، قم بتنفيذ أحد الإجراءات:

- ☆ : أضف جهات الاتصال المفضلة.
- 📞 / 📠 : قم بإجراء مكالمة صوتية أو مكالمة فيديو.
- ✉ : قم بتأليف رسالة.
- ✉@ : قم بتأليف بريد إلكتروني.

الرسائل

مقدمة

إرسال وعرض الرسائل أثناء المحادثات.

إرسال الرسائل

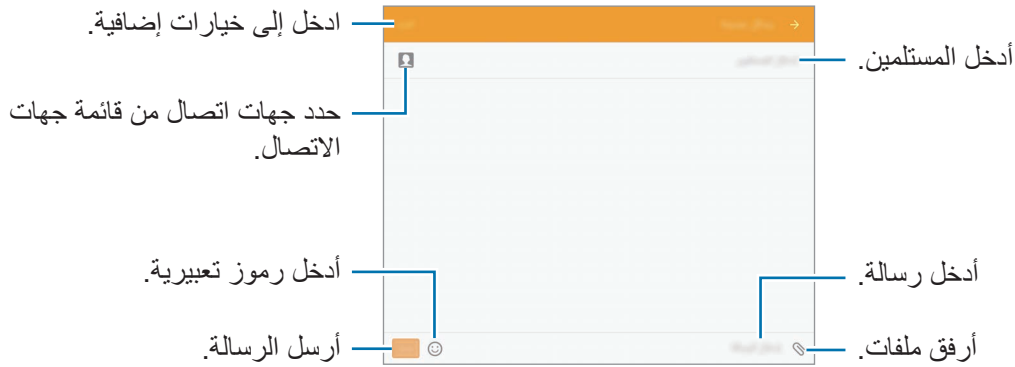
يتم تحميلك بمصاريق إضافية لإرسال الرسائل أو استقبالها أثناء التجوال.



١ اضغط على الرسائل على شاشة التطبيقات.

٢ اضغط على 📧.

٣ أضيف مستلمين، ثم أدخل رسالة.



٤ اضغط على إرسال لإرسال الرسالة.

عرض الرسائل

يتم تجميع الرسائل في مؤشرات ترابط الرسائل حسب جهة الاتصال.

يتم تحميلك بمصاريف إضافية لتلقي الرسائل أثناء التجوال.



١ اضغط على الرسائل على شاشة التطبيقات.

٢ من قائمة الرسائل، حدد جهة اتصال.

٣ اعرض محادثتك.

الإنترنت

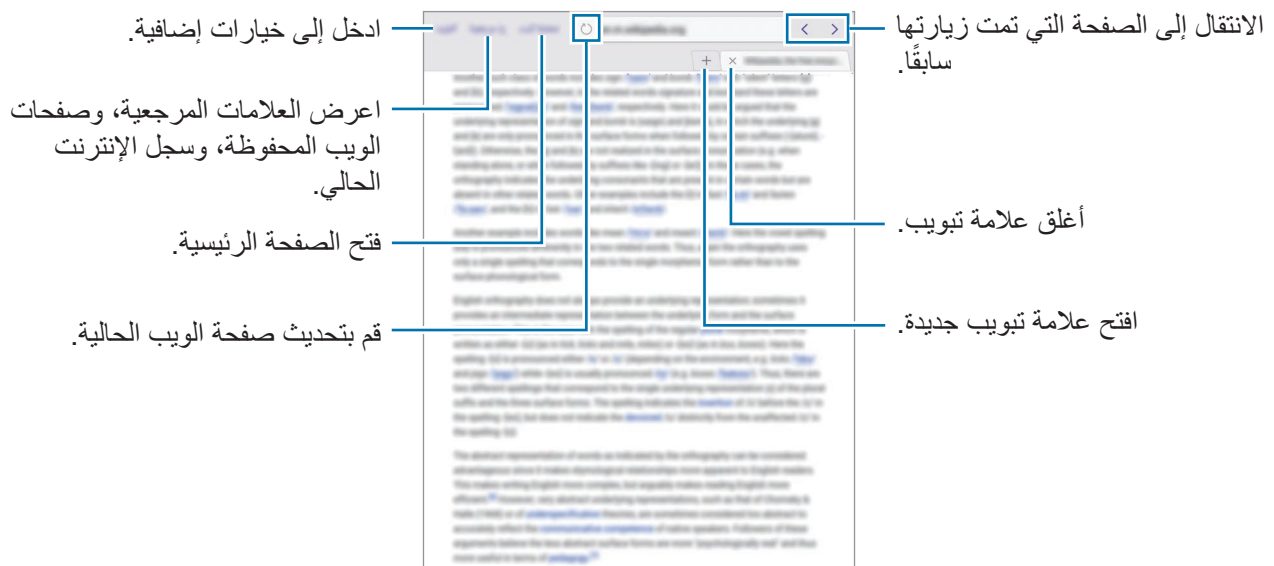
استعرض الإنترنت للبحث عن معلومات وقم بوضع علامة مرجعية على صفحات الويب المفضلة لديك للوصول إليها بشكل مناسب.

١ اضغط على الإنترنت على شاشة التطبيقات.

٢ اضغط على حقل العنوان.

٣ قم بإدخال عنوان الويب أو الكلمة الأساسية، ثم اضغط على الذهاب.

لعرض شريط الأدوات، اسحب إصبعك إلى أسفل قليلاً على الشاشة.



البريد الإلكتروني

ضبط حسابات البريد الإلكتروني

اضبط حساب البريد الإلكتروني عند فتح البريد الإلكتروني لأول مرة.

١ اضغط على البريد الإلكتروني على شاشة التطبيقات.

٢ أدخل عنوان البريد الإلكتروني وكلمة المرور واضغط على التالي.

للتسجيل حساب بريد إلكتروني يدويًا، اضغط على إعداد يدوي.

٣ اتبع الإرشادات التي تظهر على الشاشة لاستكمال الضبط.

لإعداد حساب بريد إلكتروني آخر، اضغط على المزيد ← الضبط ← إضافة حساب.

إذا كان لديك أكثر من حساب بريد إلكتروني واحد يمكنك ضبط أحدهم كحسابك الافتراضي. اضغط على المزيد ← الضبط ← تعيين الحساب الافتراضي.

إرسال رسائل بريد إلكتروني

١ اضغط على  لكتابة بريد إلكتروني.

٢ أضف مستلمين وأدخل نص لرسالة بريد إلكترونية.

٣ اضغط على إرسال لإرسال البريد الإلكتروني.

قراءة رسائل البريد الإلكتروني

في قائمة الرسائل الإلكترونية، اضغط على رسالة بريد إلكترونية لقراءتها.

الكاميرا

مقدمة

النقط الصور وسجل مقاطع الفيديو باستخدام العديد من الأوضاع والإعدادات.

التصوير الأساسي



يمكنك التقاط الصور أو تسجيل مقاطع الفيديو. عرض الصور ومقاطع الفيديو في الاستوديو. اضغط على الكاميرا على شاشة التطبيقات.


إتيكيت الكاميرا

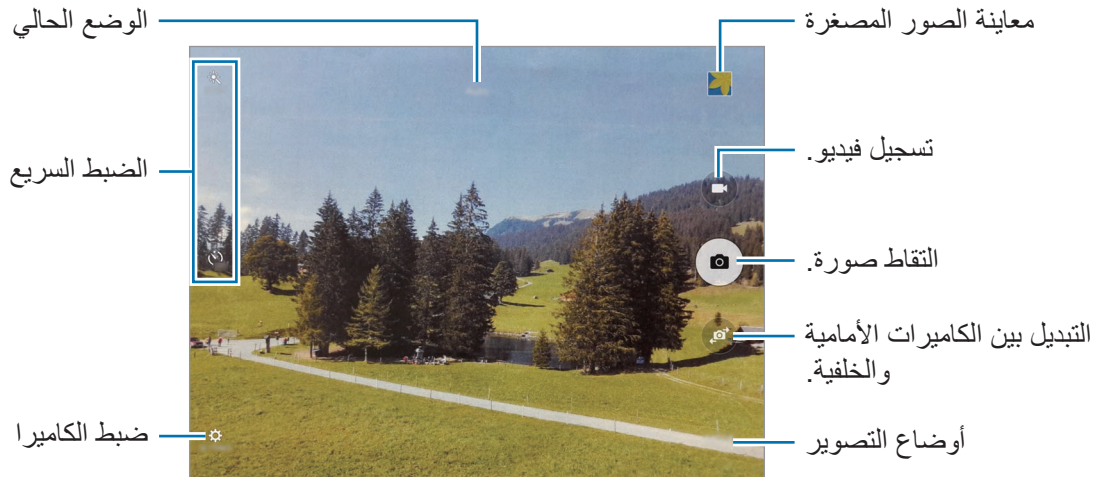
- لا تلتقط الصور أو الفيديو لأشخاص آخرين بدون إذن منهم.
- لا تلتقط الصور أو الفيديو متى كان ذلك غير مسموحاً به قانوناً.
- لا تلتقط الصور أو الفيديو في الأماكن التي قد تنتهك فيها خصوصية الآخرين.

التقاط الصور وتسجيل الفيديو

١ اضغط على الصورة الموجودة على شاشة المعاينة حيث ينبغي تركيز الكاميرا.

٢ اضغط على  لالتقاط صورة أو اضغط على  لتسجيل فيديو.


- افرد إصبعين عن بعضهما البعض على الشاشة للتكبير، وضمهما معاً على الشاشة للتصغير.
- لالتقاط صورة من الفيديو أثناء التسجيل، اضغط على **التقاط**.
- لتغيير التركيز أثناء التقاط فيديو، اضغط في المكان الذي تريد التركيز عليه. للتركيز على منتصف الشاشة، اضغط على .



في شاشة المعاينة، امسح من اليمين للوصول إلى قائمة أوضاع التصوير. أو، امسح من اليسار لعرض الصور ولقطات الفيديو التي التقطتها.

- قد تختلف شاشة المعاينة حسب وضع التصوير والكاميرا التي يتم استخدامها.
- يتوقف تشغيل الكاميرا تلقائياً في حالة عدم استخدامها.
- تأكد أن العدسة نظيفة. وإلا، فقد لا يعمل الجهاز بطريقة صحيحة في بعض الأوضاع التي تتطلب مستويات دقة عالية.
- تتميز الكاميرا الأمامية بعدسة ذات زاوية عريضة. قد يحدث تشوه بسيط في الصور ذات زاوية الرؤية العريضة ولكنه لا يشير إلى وجود مشكلات في أداء الجهاز.
- قد يقل أقصى زمن للتسجيل عندما تقوم بتسجيل فيديو بدقة عالية.

تشغيل الكاميرا على شاشة المعلقة

لكي تلتقط صوراً بطريقة سريعة، قم بتشغيل الكاميرا على الشاشة المعلقة.
على الشاشة المعلقة، اسحب  إلى خارج الدائرة الكبيرة.

- قد لا تتوفر هذه الميزة حسب منطقتك أو مزود الخدمة الخاص بك.
- بعض ميزات الكاميرا لا تتوفر عندما تقوم بتشغيل الكاميرا من الشاشة المعلقة بينما يجري تنشيط ميزات الأمان.

قفل التركيز والتعريض

تباين الإضاءة/الظلام القوي والهدف الموجود خارج منطقة التركيز التلقائي قد يجعل من الصعب عمل تعريض مناسب. اقفل التركيز أو التعريض ثم التقط صورة. اضغط مطولاً على منطقة للتركيز، يظهر الإطار AF/AE في هذه المنطقة ويتم قفل التركيز وضبط التعريض. يظل الضبط مقفلاً حتى بعد التقاط صورة.

تتوفر هذه الميزة فقط في بعض أوضاع التصوير.



الوضع التلقائي

يتيح الوضع التلقائي للكاميرا إمكانية تقييم البيئات المحيطة وتحديد الوضع المثالي للصورة. على شاشة المعاينة، اضغط على **الوضع** ← **تلقائي**.

الوضع Pro

التقاط الصور أثناء تعديل خيارات التصوير يدوياً، مثل قيمة التعريض وقيمة ISO. على شاشة المعاينة، اضغط على **الوضع** ← **محترف**. حدد الخيارات وقم بتخصيص الضبط، ثم اضغط على **هـ** لالتقاط صورة.

- **WB** : حدد موازنة لون أبيض مناسبة، بحيث تتمتع الصور بألوان قريبة إلى الصور الطبيعية إلى أقصى قدر ممكن.
- **ISO** : حدد قيمة ISO. يتحكم ذلك في حساسية الكاميرا للضوء. تخصص القيم المنخفضة للأهداف الثابتة أو ساطعة الإضاءة. بينما تخصص القيم الأعلى للأهداف سريعة التحرك أو الأهداف معتمدة الإضاءة. في حين، يمكن أن يؤدي ضبط ISO أعلى إلى حدوث تشويش في الصور.
- **☑** : قم بتغيير قيمة التعريض. يحدد ذلك مقدار الضوء الذي يستقبله مستشعر الكاميرا. بالنسبة للمواقف منخفضة الإضاءة، استخدم قيمة تعريض أعلى.

بانوراما

التقط سلسلة من الصور أفقيًا أو رأسيًا، ثم ثبتها معًا لإنشاء شاشة عريضة.

على شاشة المعاينة، اضغط على الوضع — بانوراما.

للحصول على أفضل لقطات باستخدام وضع "بانوراما"، اتبع هذه النصائح:



- حرك الكاميرا ببطء في اتجاه واحد.
- ابق الصورة داخل إطار عدسة الكاميرا.
- تجنب التقاط الصور ذات الخلفيات غير الواضحة، مثل السماء الصافية أو الجدار أحادي اللون.

لقطة ظاهرية

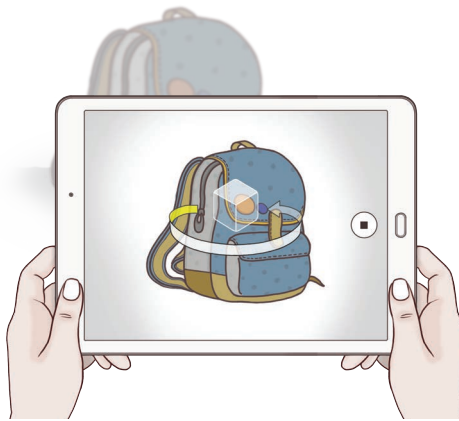
التقط سلسلة من الصور أثناء إحاطة هدف بدائرة لإنشاء منظر للهدف من زوايا عديدة. يمكنك عرض الهدف من زوايا مختلفة بواسطة سحب إصبعك إلى اليسار أو إلى اليمين على الصورة.

١ على شاشة المعاينة، اضغط على الوضع — لقطة ظاهرية.


٢ ضع هدفًا في منتصف شاشة المعاينة واضغط على .

٣ حرك الجهاز حول الهدف ببطء في اتجاه واحد لالتقاط صور عديدة.

عندما يصبح لون السهم أصفر بالكامل، أو عندما توقف تدوير الهدف، يتوقف الجهاز تلقائيًا عن التقاط الصور.



عرض لقطات مصورة ظاهرية

- ١ على شاشة المعاينة، اضغط على الصورة المصغرة للمعاينة.
- ٢ اضغط على .
- ٣ اسحب إصبعك إلى اليسار أو إلى اليمين على الشاشة، أو قم بتدوير الجهاز ببطء إلى اليمين أو إلى اليسار لمشاهدة الهدف من زوايا مختلفة.

HDR (درجة لون قوية)

النقط صورًا تتمتع بألوان ثرية وتفصيل واضحة حتى في المناطق المعتمدة والمضيئة.
على شاشة المعاينة، اضغط على الوضع ← HDR (درجة لون قوية).



بمؤثر



بدون مؤثر

أخذ لقطات وميزات أخرى

التقط سلسلة من الصور وقم بتعديلها بواسطة تطبيق مؤثرات عديدة باستخدام أوضاع التصوير.

لا تتوفر ميزة التكبير أثناء التقاط صورًا في هذا الوضع.



١ على شاشة المعاينة، اضغط على الوضع ← أخذ لقطات وميزات أخرى.

٢ اضغط على ٥.

يلتقط الجهاز سلسلة من الصور ويعرض أوضاع التصوير المتاحة.

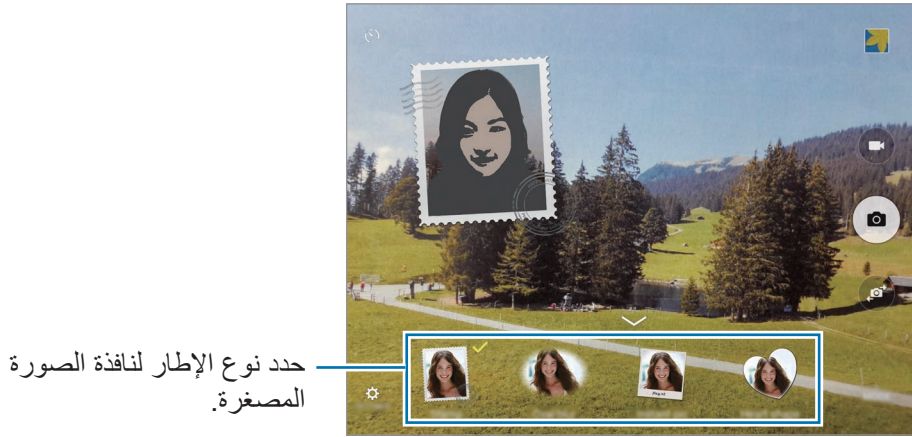
٣ حدد وضع تصوير، وتطبيق مؤثر على الصور.

- أفضل صورة: قم بحفظ أفضل صورة في السلسلة. لعرض صور أخرى في شكل سلاسل، اسحب إلى اليسار أو اليمين. يُوصي الجهاز بأفضل صورة ويوضحها بواسطة 🌟.
- الممحاة: مسح الأهداف المتحركة غير المرغوبة. اضغط على ⓧ لمحو الأهداف المتحركة غير المرغوبة. اضغط على ➕ لاسترداد الصورة الأصلية.
- صورة مثيرة: قم بدمج سلسلة من الصور لإنشاء صورة واحدة تعرض آثار الحركة. قم بتمديد آثار الحركة في الصورة عن طريق تحديد المزيد من الصور من أسفل الشاشة.
- لقطة متحركة: قم بتطبيق مؤثر على خلفية الهدف بحيث يبدو الهدف كما لو كان يتحرك بسرعة. اضغط على كائنات لتحديد هدف. اضغط على عدم وضوح الحركة لتغيير زاوية الضبابية لتطبيقها على الخلفية. اضغط على ● وارسم دائرة بإصبعك حول دائرة كبيرة لضبط زاوية الضبابية. لضبط مستوى ضبابية الخلفية، اسحب شريط الضبط.

٤ عند الانتهاء من التقاط الصور، اضغط على حفظ.

كاميرا مزدوجة

عندما تلتقط صورة طبيعية باستخدام الكاميرا الخلفية، تظهر الصورة أو الفيديو الملتقط بواسطة الكاميرا الأمامية في نافذة الصور المصغرة، أو بالعكس. استخدم هذه الميزة لالتقاط صورة طبيعية جميلة وصورة ذاتية في وقت واحد. على شاشة المعاينة، اضغط على الوضع ← كاميرا مزدوجة. اضغط على [📷] لالتقاط صورة أو اضغط على [📹] لبدء التسجيل.



يمكنك تسجيل لقطات الفيديو في وضع الكاميرا المزدوجة لما يصل إلى ٥ دقائق بدقة فائقة كاملة ولما يصل إلى ١٠ دقائق بدقة فائقة أو VGA. [🔔]


صورة ذاتية

النقط صور ذاتية باستخدام الكاميرا الأمامية.

١ على شاشة المعاينة، اضغط على [📷] للتبديل إلى الكاميرا الأمامية لالتقاط صورة ذاتية.

٢ اضغط على الوضع ← صورة ذاتية.

٣ واجه عدسة الكاميرا الأمامية.

٤ عندما يكتشف الجهاز وجهك، اضغط على الشاشة لالتقاط صورة ذاتية. لكي تلتقط صورة باستخدام راحة يدك، اضغط على  واضغط على المفتاح **التحكم في الإشارة** لتنشيطه. اعرض كف يدك على الكاميرا الأمامية. بعد التعرف على كف اليد، يلتقط الجهاز صورة بعد مرور بضعة ثوان.

لقطات ذاتية متعددة


التقط سلسلة من الصور الذاتية بفواصل زمني واحفظ الصور التي تريدها.

١ على شاشة المعاينة، اضغط على  للتبديل إلى الكاميرا الأمامية لالتقاط صورة ذاتية.

٢ اضغط على الوضع ← **لقطات ذاتية متعددة**.

٣ عندما يكتشف الجهاز وجهك، اضغط على الشاشة لالتقاط صورة ذاتية.

يلتقط الجهاز أربع صور بفواصل زمني ثانيتين.

لكي تلتقط صورة باستخدام راحة يدك، اضغط على  واضغط على المفتاح **التحكم في الإشارة** لتنشيطه. اعرض كف يدك على الكاميرا الأمامية. بعد التعرف على كف اليد، يلتقط الجهاز صورة بعد مرور بضعة ثوان.

٤ التقط الصور التي تريد حفظها واضغط على **حفظ**.

تنزيل الأوضاع

قم بتنزيل مزيد من أوضاع التصوير من **Galaxy Apps**.

على شاشة المعاينة، اضغط على **الوضع** ← **تنزيل**.

لا تتوفر إمكانية الوصول إلى بعض أوضاع التصوير التي يتم تنزيلها لكل ميزة. قد لا يتوفر التلويح بالهاتف المحمول جهة اليمين لعرض قائمة الأوضاع، والتلويح جهة اليسار لعرض الصور ولقطات الفيديو الملتقطة.



ضبط الكاميرا

الضبط السريع

على شاشة المعاينة، استخدم الضبط السريع التالي.

قد تختلف الخيارات المتوفرة بناءً على وضع التصوير والكاميرا التي يتم استخدامها.



- : حدد تأثير مرشح لاستخدامه عند التقاط صور أو تسجيل فيديو. لتنزيل مزيد من التأثيرات، اضغط على تنزيل.
- : حدد أسلوب قياس. يحدد ذلك كيفية حساب قيم الضوء. **تركيز على المنتصف** تستخدم الضوء في الجزء الأوسط من اللقطة لحساب تعريض اللقطة. **نقطة** يستخدم الضوء في منطقة وسطى مركزة للقطة لحساب تعريض اللقطة. **مصفوفة** يقيس المشهد بالكامل.
- : حدد طول زمن التأخير قبل أن تقوم الكاميرا بالتقاط صورة تلقائيًا.
- : اضبط الشريط المنزلق لالتقاط صورة لوجه مضيئة للحصول على صور أكثر جمالاً.


ضبط الكاميرا

على شاشة المعاينة، اضغط على .

قد تختلف الخيارات المتوفرة بناءً على وضع التصوير والكاميرا التي يتم استخدامها.



- **حجم الصورة (الكاميرا الخلفية) / حجم الصورة (الكاميرا الأمامية)**: حدد دقة للصور. استخدام دقة أعلى يؤدي إلى التمتع بصور ذات جودة أعلى، ولكن سيستغرق ذلك المزيد من مساحة الذاكرة.
- **حجم الفيديو (الكاميرا الخلفية) / حجم الفيديو (الكاميرا الأمامية)**: حدد دقة للقطات الفيديو. استخدام دقة أعلى يؤدي إلى التمتع بلقطات فيديو ذات جودة أعلى، ولكن سيستغرق ذلك المزيد من مساحة الذاكرة.
- **التحكم في الإشارة**: اضبط الجهاز لتتبع راحة يدك، بحيث يمكنك استخدامه لالتقاط صورة سيلفي شخصية.
- **حفظ الصور كمُعَايَنَة**: اعكس الصورة لإنشاء صورة معكوسة للمنظر الأصلي عند التقاط صور باستخدام الكاميرا الأمامية.
- **تثبيت فيديو**: قم بتنشيط مانع الاهتزاز لتقليل أو إزالة الضبابية الناتجة عن اهتزاز الكاميرا أثناء تسجيل فيديو.

- وضع العرض: غير نسبة العرض لشاشة المعاينة.
- خطوط الشبكة: اعرض أدلة عدسة الكاميرا للمساعدة في التركيب عند تحديد الأهداف.
- علامات الموقع: ارفق علامة موقع GPS بالصورة.
- قد تقل قوة إشارات GPS في المواقع التي تحدث فيها إعاقة للإشارة، كما هو الحال بين المباني أو في المناطق المنخفضة، أو في ظروف الطقس السيئة. 
- قد يظهر موقعك في الصور عندما تقوم بتحميلها على الويب. لكي تتجنب ذلك، قم بإلغاء تنشيط ضبط رمز الموقع.
- مراجعة الصور: اضبط الجهاز لعرض الصور بعد التقاطها.
- موقع التخزين: حدد موقع الذاكرة للتخزين.
- وظائف مفاتيح مستوى الصوت: اضبط الجهاز لاستخدام مفتاح مستوى الصوت للتحكم في زر المصراع أو وظيفة التكبير.
- إعادة تعيين الضبط: أعد تعيين ضبط الكاميرا.

الاستوديو

مقدمة

عرض وإدارة الصور ولقطات الفيديو المخزنة في الجهاز.

عرض الصور أو لقطات الفيديو

١ اضغط على الاستوديو على شاشة التطبيقات.

٢ حدد صورة أو فيديو.

تعرض ملفات الفيديو الرمز (⏮) في الصورة المصغرة للمعاينة. لتشغيل فيديو، اضغط على (⏮).



لإخفاء القوائم أو عرضها، اضغط على الشاشة.

حذف الصور أو لقطات الفيديو

حذف صورة أو فيديو

حدد صورة أو فيديو واضغط على حذف الموجود في الجزء السفلي من الشاشة.

حذف صور ولقطات فيديو متعددة

١ على شاشة المعرض الرئيسية، اضغط مطولاً على الصورة أو الفيديو المراد حذفه.

٢ ضع علامة اختيار أمام الصور أو لقطات الفيديو المراد حذفها.

٣ اضغط على حذف.

الإدارة الذكية

مقدمة

توفر الإدارة الذكية معاينة لحالة بطارية جهازك، والمخزن، وRAM، وأمان النظام. يمكنك أيضًا التخصيص التلقائي للجهاز بضغطة واحدة من إصبعك.



استخدام ميزة التخصيص السريع

على شاشة التطبيقات، اضغط على الإدارة الذكية ← مسح الكل.

تقوم ميزة التخصيص السريع بتحسين مستوى أداء الجهاز من خلال الإجراءات التالية.

- تحديد التطبيقات التي تستخدم قدرًا أكبر من طاقة البطارية وحذف الملفات غير الضرورية.
- حذف الملفات غير الضرورية وإغلاق التطبيقات التي تعمل في الخلفية.
- المسح بحثًا عن البرامج الضارة.

استخدام الإدارة الذكية

على شاشة التطبيقات، اضغط على الإدارة الذكية وحدد ميزة.

البطارية

تحقق من طاقة البطارية المتبقية والوقت لاستخدام الجهاز. بالنسبة للأجهزة ذات المستويات المنخفضة من طاقة البطارية، وفر طاقة البطارية بواسطة تنشيط ميزات توفير الطاقة وغلق التطبيقات التي تستهلك قدرًا زائدًا من طاقة البطارية.

يوضح الوقت المتبقي للاستخدام الوقت المتبقي قبل نفاد طاقة البطارية. قد يختلف الوقت المتبقي للاستخدام حسب ضبط الجهاز وظروف التشغيل.



التخزين

تحقق من حالة سعة البطارية المستخدمة والمتاحة. يمكنك حذف الملفات غير المستخدمة والمتبقية، أو إلغاء تثبيت التطبيقات التي لم تعد بحاجة لاستخدامها.

ذاكرة الوصول العشوائي

تحقق من مقدار RAM المتاح. يمكنك أيضًا إغلاق تطبيقات الخلفية وتقليل مقدار RAM الذي تستخدمه لتسريع جهازك.

حماية الجهاز

تحقق من حالة أمان الجهاز. تقوم هذه الميزة بمسح جهازك بحثًا عن أي برنامج ضار.

مخطط S

مقدمة

قم بإدارة جدولك بواسطة إدخال الأحداث القادمة أو المهام الموجودة في المخطط لديك.

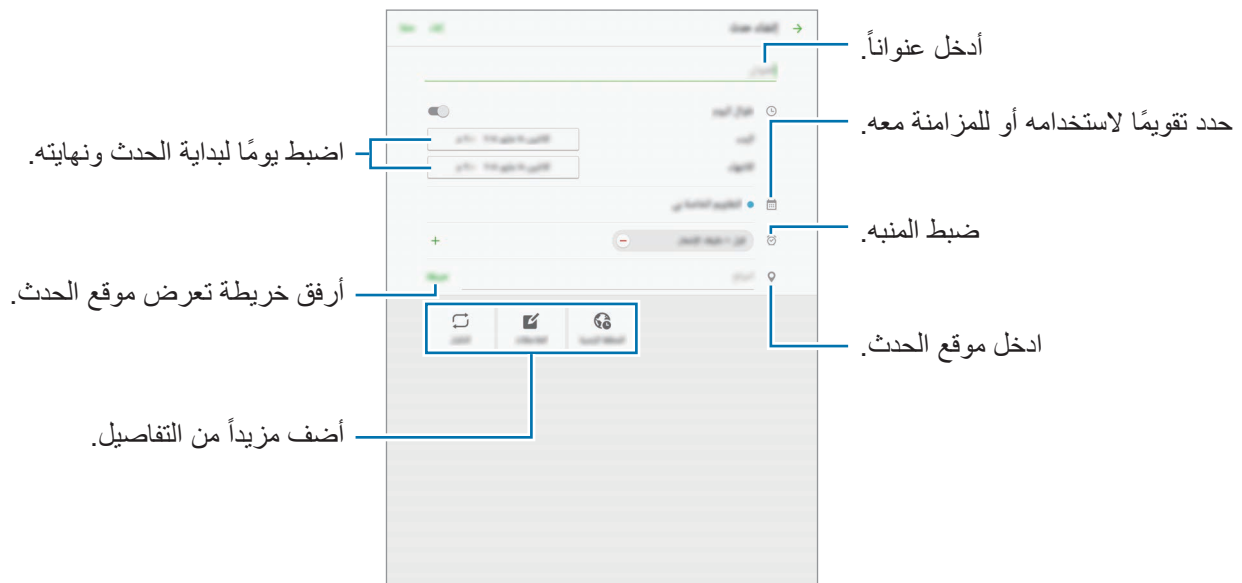
إنشاء أحداث

١ اضغط على **مخطط S** على شاشة التطبيقات.

٢ اضغط على **+** أو اضغط ضغط مزدوج على التاريخ.

إذا كان التاريخ به أحداث أو مهام محفوظة، فاضغط على التاريخ واضغط على **+**.

٣ أدخل إلى تفاصيل الأحداث.

٤ اضغط على **حفظ** لحفظ الحدث.

إنشاء مهام

١ اضغط على **مخطط S** على شاشة التطبيقات.٢ اضغط على **المهام**.٣ أدخل تفاصيل المهمة واضغط على **اليوم** أو **غداً** لتحديد تاريخ التنفيذ.

لإضافة مزيد من التفاصيل، اضغط على ☒.

٤ اضغط على **حفظ** لحفظ المهمة.

مزامنة الأحداث والمهام مع حساباتك

على شاشة التطبيقات، اضغط على **الضبط** ← **حسابات**، حدد خدمة حساب ثم اضغط على المفتاح **مزامنة تقويم لمزامنة الأحداث والمهام مع الحساب**.

لإضافة حسابات للمزامنة معها، افتح شاشة التطبيقات واضغط على **مخطط S** ← **المزيد** ← **إدارة التقويمات** ← **إضافة حساب**. ثم، حدد حساباً للمزامنة معه وقم بتسجيل الدخول. عند إضافة حساب، يتم عرض دائرة خضراء بجانب اسم الحساب.

SideSync 3.0

مقدمة

يتيح لك SideSync إمكانية مشاركة شاشتك وبياناتك بين هواتف Samsung Android الذكية، وأجهزة الكمبيوتر اللوحية، وأجهزة الكمبيوتر لديك.

يجب تثبيت التطبيق SideSync على كلا الجهازين الذين تريد الاتصال بينهما. في حالة عدم تثبيت SideSync، استخدم إحدى الطرق التالية لتنزيله وتثبيته:

- لتنزيل وتثبيت SideSync على كمبيوتر Samsung Android اللوحي أو الهاتف الذكي، ابحث عن SideSync في **Galaxy Apps** أو متجر **Play**. إذا لم يدعم جهازك SideSync، فقد لا تكون قادرًا على البحث عن تطبيق.
- لتنزيل وتثبيت SideSync على الكمبيوتر لديك، فتفضل بزيارة www.samsung.com/sidesync. على صفحة الويب، يمكنك أيضًا البحث عن معلومات حول متطلبات نظام SideSync.

توصيل الكمبيوتر اللوحي والهاتف الذكي

يجب أن يدعم الكمبيوتر اللوحي والهاتف الذكي Wi-Fi مباشر.



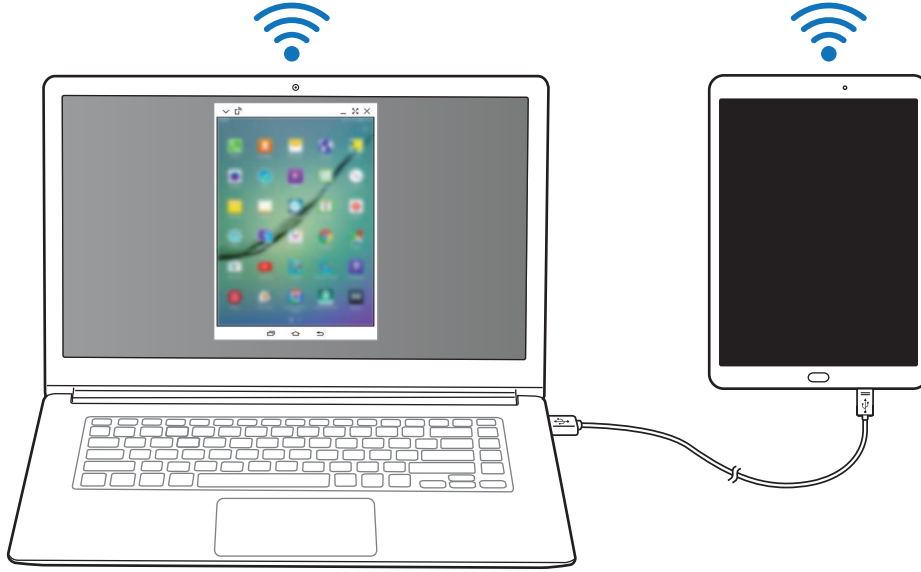
- ١ قم بتشغيل **SideSync 3.0** على كل من الكمبيوتر اللوحي والهاتف الذكي.
 - ٢ في الكمبيوتر اللوحي، حدد هاتفك الذكي من قائمة الأجهزة المكتشفة.
 - ٣ في الهاتف الذكي، اقبل طلب التوصيل.
- يتم عرض الشاشة الافتراضية على الكمبيوتر اللوحي ويتم إيقاف تشغيل شاشة الهاتف الذكي.



توصيل الكمبيوتر اللوحي والكمبيوتر

١ قم بتوصيل الكمبيوتر اللوحي بالكمبيوتر بواسطة كابل USB. أو بدلاً من ذلك، قم بتوصيل كلا الأجهزة بنفس نقطة الوصول.

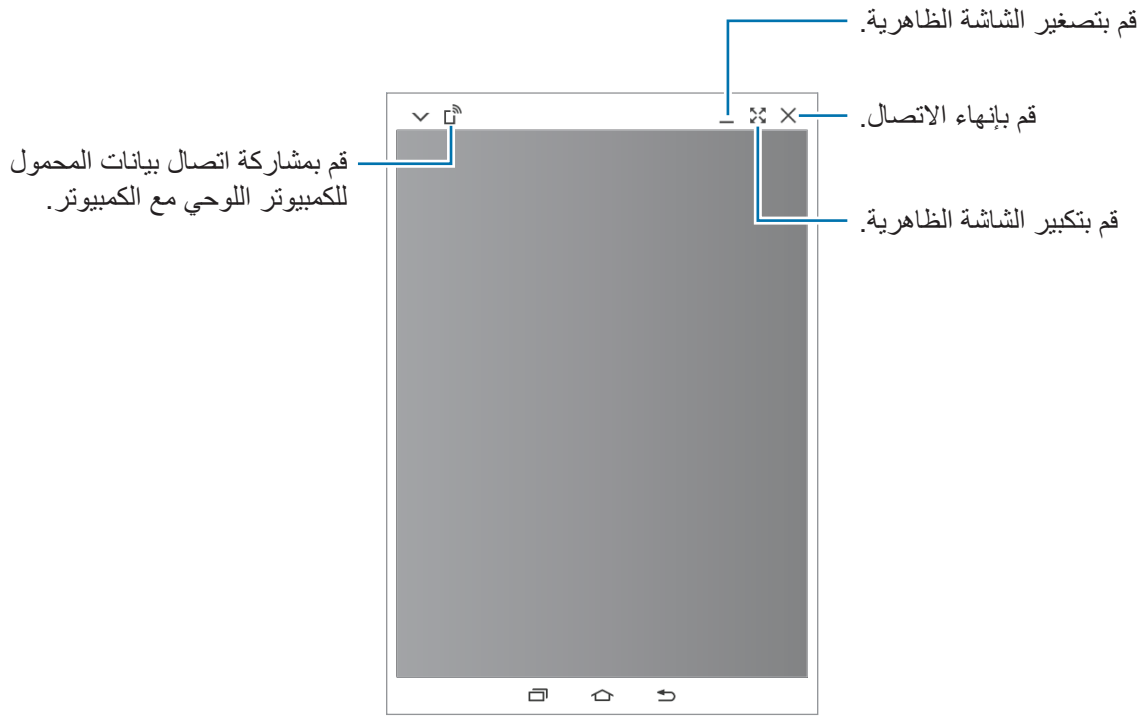
٢ قم بتشغيل **SideSync 3.0** على الجهازين. يتم عرض الشاشة الافتراضية على الكمبيوتر ويتم إيقاف تشغيل شاشة الكمبيوتر اللوحي.



استخدام الشاشة الظاهرية

يقوم SideSync بعكس شاشة الجهاز على جهاز آخر. يمكنك استخدام وظائف الجهاز، مثل إجراء المكالمات، وتشغيل التطبيقات عبر الشاشة الظاهرية. فيما يلي صورة لشاشة الكمبيوتر اللوحي الظاهري.

- بعض الوظائف قد لا تعمل من خلال الشاشة الظاهرية.
- الشكل والوظائف الخاصة بالشاشة الظاهرية قد يختلف حسب الجهاز المتصل.



اضغط على لكي تستخدم الخيارات التالية:



- : قم بمشاركة لوحة المفاتيح الخاصة بالكمبيوتر والماوس مع الكمبيوتر اللوحي لديك.
- : اضبط الشاشة الظاهرية لكي تظل دوماً على القمة.
- : قم بتدوير الشاشة.
- : التقط لقطة شاشة.
- : قم بتشغيل شاشة الكمبيوتر اللوحي للتحكم فيه من كل من الكمبيوتر والكمبيوتر اللوحي. قد لا تتوفر هذه الميزة حسب الجهاز المتصل.
- : افتح نفس صفحة الويب في مستعرض الويب للكمبيوتر.

لنقل الشاشة الظاهرية، انقر واسحب الجزء العلوي من الشاشة الظاهرية إلى موقع جديد.
لضبط حجم الشاشة الظاهرية، ضع مؤشر الماوس فوق حافة الشاشة الظاهرية، ثم انقر فوقه واسحبه.

التبديل بين الشاشات

لكي تستخدم الشاشة الفعلية في الجهاز المتصل، اضغط على مفتاح التشغيل أو على مفتاح الصفحة الرئيسية في الجهاز المتصل. يتوقف تشغيل الشاشة الظاهرية وتعمل شاشة الجهاز المتصل.

في حالة توصيل الكمبيوتر اللوحي بالكمبيوتر، انقر فوق شاشة الكمبيوتر اللوحي الظاهرية في الكمبيوتر للعودة إليها. في حالة توصيل الهاتف الذكي بالكمبيوتر اللوحي، اضغط على **تبديل إلى الجهاز اللوحي في الكمبيوتر اللوحي**.

يمكنك عرض والتحكم في الشاشة الظاهرية وشاشة الجهاز المتصل في نفس الوقت. على الشاشة الظاهرية، اضغط على  ←  لتشغيل شاشة الجهاز المتصل. قد لا تتوفر هذه الميزة حسب الجهاز المتصل.

مشاركة الملفات والحافظة



يمكنك بسهولة مشاركة الملفات بين الأجهزة المتصلة.

حدد ملفات على الشاشة الظاهرية أو خارج الشاشة الظاهرية. ثم اسحب واسقط الملفات المحددة داخل أو خارج الشاشة الظاهرية. يتم نسخ الملفات المحددة إلى الجهاز المقصود.

يمكنك أيضًا نسخ ولصق النص بين الأجهزة المتصلة عبر ميزة مشاركة الحافظة. انسخ أو اقطع النص من الشاشة الظاهرية والصقه داخل حقل النص خارج الشاشة الظاهرية، أو بالعكس.

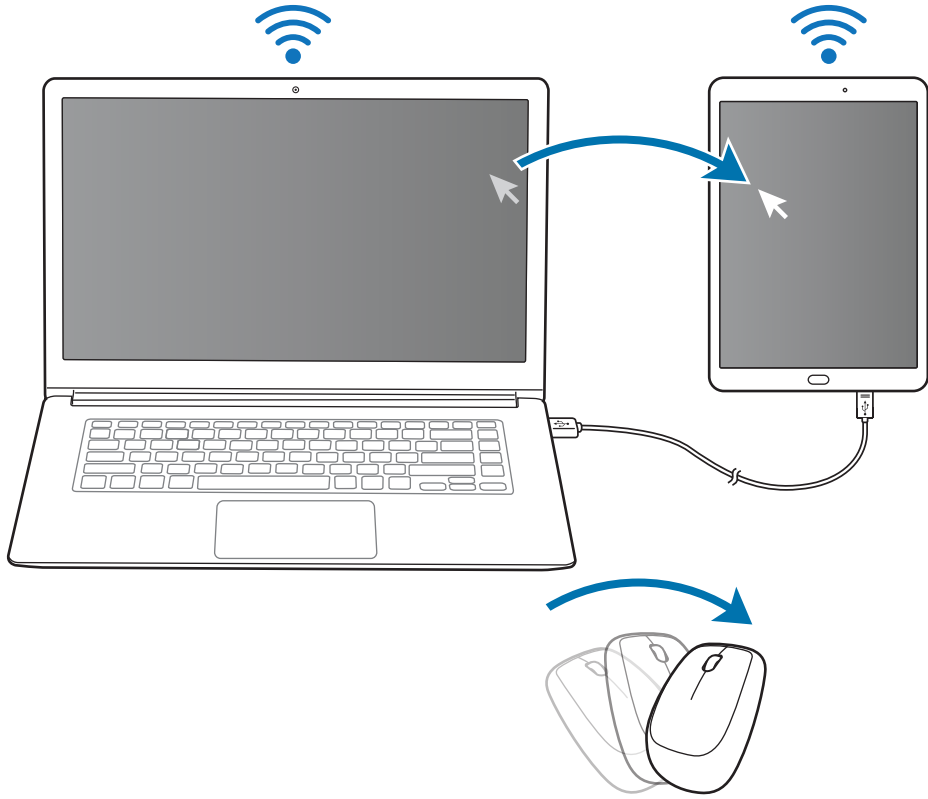
مشاركة لوحة المفاتيح والماوس الخاصة بالكمبيوتر

استخدم شاشة الكمبيوتر اللوحي كشاشة ثنائية وتحكم فيها باستخدام لوحة المفاتيح والماوس.

١ على الشاشة الظاهرية، اضغط على  ← .

الشاشة الظاهرية ستحتفي من على شاشة الكمبيوتر.

٢ حرك مؤشر الماس إلى الحافة اليسرى أو اليمنى لشاشة الكمبيوتر للذهاب إلى شاشة الكمبيوتر اللوحي.
يظهر مؤشر الماوس على شاشة الكمبيوتر اللوحي.



٣ على الكمبيوتر اللوحي، استخدم لوحة المفاتيح أو الماوس الخاص بالكمبيوتر لتنفيذ الإجراءات، مثل إدخال النص، ونسخه، ولصقه، وتحديد العناصر.
للتحكم في الكمبيوتر باستخدام الماوس مرة أخرى، قم بإرجاع المؤشر إلى شاشة الكمبيوتر.

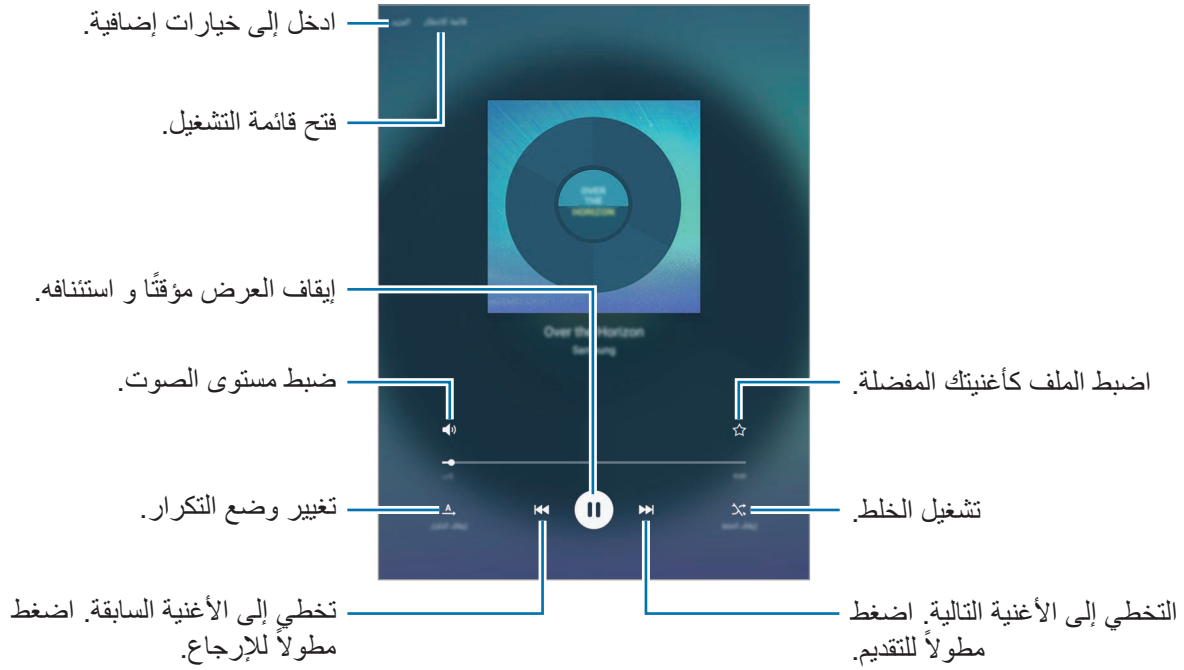
الموسيقى

استمع إلى الموسيقى التي يتم فرزها حسب الفئة وقم بتخصيص ضبط التشغيل.

اضغط على الموسيقى على شاشة التطبيقات.

حدد فئة، ثم حدد أغنية لتشغيلها.

اضغط على صورة الألبوم الموجودة في الجزء السفلي من الشاشة لفتح شاشة مشغل الموسيقى.

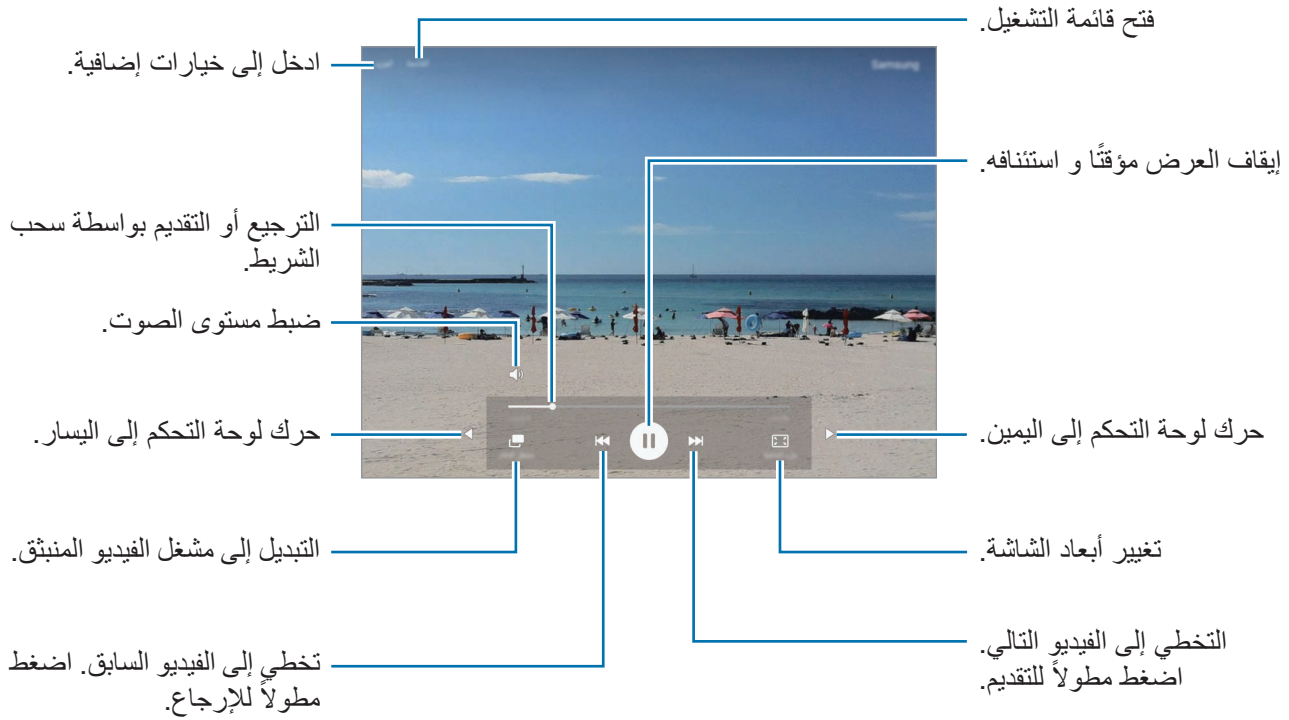


فيديو

شاهد لقطات الفيديو المخزنة في الجهاز وقم بتخصيص إعدادات التشغيل.

اضغط على فيديو على شاشة التطبيقات.

حدد فيديو للتشغيل.



اسحب إصبعك للجانب الأعلى أو الأسفل لليسر من شاشة التشغيل لتعديل السطوع أو اسحب إصبعك للجانب الأعلى أو الأسفل لليمين من شاشة التشغيل لضبط مستوى الصوت.

للترجيع أو للتقديم السريع، امسح اسحب بإصبعك لليسر أو لليمين على شاشة التشغيل.

المذكرة

قم بإنشاء مذكرات وقم بتنظيمها حسب الفئة.
على شاشة التطبيقات، اضغط على المذكرة.

تأليف المذكرات

اضغط على  في قائمة المذكرات وأدخل مذكرة. أثناء تأليف مذكرة، استخدم أحد الخيارات التالية:

- **الفئة:** قم بإنشاء أو تعيين فئة.
 - **صورة:** قم بإدراج صور.
 - **الصوت:** قم بعمل تسجيل صوتي لإدراجه.
 - **المهام:** قم بإضافة مربعات في بداية كل صف لإنشاء قائمة بالمهام.
- لحفظ المذكرة، اضغط على **حفظ**.
لتعديل مذكرة، اضغط على المذكرة، ثم اضغط على محتوى المذكرة.

البحث عن المذكرات

اضغط على **بحث** في قائمة المذكرات وأدخل كلمة أساسية للبحث عن مذكرات تتضمن الكلمة الأساسية.

الساعة

مقدمة

اضبط الإنذارات، وتحقق من الوقت الفعلي في عدة مدن حول العالم، وحدد وقتًا لأحد الأحداث، أو اضبط فترة زمنية معينة.

منبه

على شاشة التطبيقات، اضغط على الساعة ← منبه.

ضبط التنبيهات

قم بتعيين زمن تنبيه واضغط على **حفظ**.

افتح لوحة المفاتيح لإدخال زمن التنبيه، اضغط على **لوحة المفاتيح**.

لتعيين إنذار مصحوب بخيارات إنذار عديدة، اضغط على **الخيارات**، قم بتعيين خيارات إنذار، ثم اضغط على **حفظ**.
لتنشيط أو لإلغاء تنشيط الإنذارات، اضغط على رمز الساعة الموجود بجانب الإنذار الموجود في قائمة الإنذارات.

إيقاف التنبيهات

اضغط على **إقصاء** لإيقاف التنبيه. إذا قمت بتمكين خيار الغفوة بشكل مسبق، فاضغط على **غفوة** لتكرار التنبيه بعد مدة محددة.

حذف التنبيهات

اضغط على ✕ في أحد الإنذارات الموجودة في قائمة الإنذارات.

الساعة العالمية

على شاشة التطبيقات، اضغط على **الساعة** ← **الساعة العالمية**.

إنشاء التوقيات

أدخل اسم مدينة أو حدد مدينة في أي مكان في العالم، ثم اضغط على **+**.

حذف التوقيات

اضغط على ✕ في ساعة.

ساعة الإيقاف

- ١ على شاشة التطبيقات، اضغط على الساعة ← ساعة الإيقاف.
- ٢ اضغط على بدء لتوقيت حدث.
- لتسجيل أوقات اللفات أثناء حساب توقيت حدث ما، اضغط على دورة.
- ٣ اضغط على إيقاف لإيقاف التوقيت.
- لإعادة بدء احتساب التوقيت، اضغط على استئناف.
- لمسح عدد اللفات، اضغط على إعادة ضبط.

الموقت

- ١ على شاشة التطبيقات، اضغط على الساعة ← الموقت.
- ٢ اضبط المدة، ثم اضغط على بدء.
- لفتح لوحة المفاتيح لإدخال الفترة الزمنية، اضغط على لوحة المفاتيح.
- ٣ اضغط على إقصاء عند توقف الموقت.

الحاسبة

- قم بإجراء عمليات حسابية بسيطة أو معقدة.
- اضغط على الحاسبة على شاشة التطبيقات.
- يمكنك رؤية سجل الحاسبة في الجانب العلوي من الشاشة.
- لمسح السجل، اضغط على مسح المحفوظات.

تطبيقات Google

توفر Google تطبيقات ترفيهية، وللتواصل الاجتماعي ولمتابعة الأعمال. قد تحتاج إلى حساب Google للدخول على بعض التطبيقات. راجع [حسابات](#) للمزيد من المعلومات.

لمشاهدة المزيد من معلومات التطبيق، ادخل إلى قائمة تعليمات كل تطبيق.



قد لا تتوافر بعد التطبيقات أو يتم تسميتها بشكل مختلف حسب المنطقة، أو حسب مزود الخدمة الخاص بك.

Chrome

البحث عن المعلومات وتصفح صفحات الويب.

Gmail

إرسال أو استقبال رسائل البريد الإلكتروني عن طريق خدمة Google Mail.

خرائط

إيجاد موقع على الخريطة، والبحث عن مواقع، وعرض معلومات الموقع للعديد من الأماكن.

موسيقى Play

اكتشف واستمع إلى الموسيقى وقم بمشاركتها على جهازك.

أفلام وتلفزيون Play

شاهد الفيديوهات المخزنة على جهازك ونزل المحتويات المختلفة لمشاهدتها من متجر Play.

Drive

احفظ المحتوى على خدمة التخزين السحابية، وادخل عليه من أي مكان وشاركه مع الآخرين.

YouTube

شاهد أو أنشئ مقاطع الفيديو وشاركها مع الآخرين.

صور

ابحث عن جميع الصور ولقطات الفيديو الواردة من مصادر عديدة والموجودة في مكان واحد وقم بتعديلها.

Hangouts

دردش مع أصدقائك بشكل فردي أو جماعي واستخدم الصور والوجوه العاطفية، ومكالمات الفيديو أثناء المحادثة.

Google

ابحث بشكل سريع عن عناصر على الإنترنت أو على جهازك.

البحث الصوتي

ابحث بشكل سريع عن العناصر من خلال نطق كلمة أو عبارة دلالية.

إعدادات Google

قم بتهيئة الضبط لبعض الميزات المتاحة بواسطة Google.

الضبط

مقدمة

تخصيص الضبط للمزايا والتطبيقات. يمكنك إضفاء مزيداً من الخصوصية عن طريق تهيئة خيارات الضبط المختلفة. على شاشة التطبيقات، اضغط على **الضبط**. للبحث عن الضبط بواسطة إدخال كلمات أساسية، اضغط على **بحث**.

Wi-Fi

التوصيل بشبكة Wi-Fi

- قم بتنشيط ميزة Wi-Fi للاتصال بشبكة Wi-Fi واتصل بالإنترنت أو بأجهزة شبكات أخرى.
- يستخدم هذا الجهاز تردداً غير متوافق وهو مخصص للاستخدام في جميع الدول الأوروبية. يمكن تشغيل شبكة WLAN داخل المباني في منطقة الاتحاد الأوروبي بدون قيود، ولكن لا يمكن تشغيلها خارج المباني.
 - أوقف تشغيل Wi-Fi لتوفير طاقة البطارية في حالة عدم استخدامها.



١ على شاشة الضبط، اضغط على **Wi-Fi**، ثم اضغط على المفتاح لتنشيطه.

٢ حدد شبكة من قائمة شبكات Wi-Fi المكتشفة.

تظهر الشبكات التي تحتاج إلى كلمة مرور مصحوبة برمز قفل.

٣ اضغط على توصيل.



بمجرد توصيل الجهاز بشبكة Wi-Fi، سيقوم الجهاز بإعادة الاتصال في كل مرة تتوافر فيها الشبكة دون الحاجة إلى كلمة مرور. لمنع الجهاز من الاتصال بالشبكة تلقائياً، حدد الشبكة من قائمة الشبكات واضغط على تجاهل.

Wi-Fi مباشر

Wi-Fi مباشر يربط أجهزة مباشرة عبر شبكة Wi-Fi بدون الحاجة إلى نقطة وصول.

١ على شاشة الضبط، اضغط على Wi-Fi، ثم اضغط على المفتاح لتنشيطه.

٢ اضغط على Wi-Fi مباشر.

يتم سرد الأجهزة المكتشفة.

إذا كان الجهاز الذي تريد الاتصال به غير موجود في القائمة، فاطلب أن يقوم الجهاز بتشغيل ميزة Wi-Fi مباشر.

٣ حدد جهازاً للاتصال به.

ستتصل الأجهزة عندما تقبل الأجهزة الأخرى طلب Wi-Fi للاتصال المباشر.

إرسال واستقبال البيانات

يمكنك مشاركة البيانات، مثل الأسماء أو ملفات الوسائط، مع الأجهزة الأخرى. الإجراءات التالية مثال لإرسال صورة إلى جهاز آخر.

١ اضغط على الاستوديو على شاشة التطبيقات.

٢ حدد صورة.

٣ اضغط على مشاركة ← Wi-Fi مباشر، واختار جهاز لإرسال الصورة، ثم اضغط على مشاركة.

٤ اقبل طلب الاتصال بـ Wi-Fi مباشر على الجهاز الآخر.

إذا كان الجهاز متصلاً بالفعل، سيتم إرسال الصورة إلى الجهاز الآخر بدون إجراء طلب الاتصال.

إنهاء اتصال الجهاز

١ اضغط على **Wi-Fi** على شاشة الضبط.

٢ اضغط على **Wi-Fi** مباشر.

يعرض الجهاز الأجهزة المتصلة في القائمة.

٣ اضغط على اسم الجهاز لفصل الأجهزة.

البلوتوث

مقدمة

استخدم البلوتوث لتبادل البيانات أو ملفات الوسائط مع أجهزة أخرى بدعم البلوتوث.



- شركة سامسونج غير مسؤولة عن فقد البيانات المرسلة أو المستقبلية عبر ميزة البلوتوث.
- تأكد دائماً من مشاركة البيانات واستقبالها باستخدام الأجهزة المؤمنة بشكل موثوق منه وبشكل صحيح. في حالة وجود عوائق بين الأجهزة، قد يتم تقليل مسافة التشغيل.
- بعض الأجهزة، خصوصاً التي لم يتم اختبارها أو اعتمادها من شركة Bluetooth SIG، قد لا تكون متوافقة مع جهازك.
- لا تستخدم ميزة البلوتوث لأغراض غير قانونية (على سبيل المثال، الاستيلاء على نسخ من الملفات أو الاتصالات التي يتم إجراؤها بطرق غير شرعية لأغراض تجارية).
- سامسونج غير مسؤولة عن تكرار الاستخدام غير القانوني لميزة البلوتوث.

الاقتران بأجهزة بلوتوث أخرى

- ١ على شاشة الضبط، اضغط على البلوتوث، ثم اضغط على المفتاح لتنشيطه.
يتم سرد الأجهزة المكتشفة.
- ٢ حدد جهازاً للإقتران به.
إذا كان جهازك قد تم إقرانه مع هذا الجهاز من قبل، فاضغط على اسم الجهاز بدون تأكيد مفتاح المرور الذي يتم إنشاؤه تلقائياً.
إذا كان الجهاز الذي تريد الإقتران به غير موجود في القائمة، فاطلب أن يقوم الجهاز بتشغيل خيار الرؤية. راجع دليل المستخدم الخاص بالجهاز الآخر.



يكون جهازك مرئى للأجهزة الأخرى أثناء فتح شاشة ضبط البلوتوث.

- ٣ اقبل طلب الاتصال عبر البلوتوث على جهازك للتأكيد.
ستتصل الأجهزة عندما تقبل الأجهزة الأخرى طلب البلوتوث للاتصال.

إرسال واستقبال البيانات

تدعم العديد من التطبيقات نقل البيانات عبر البلوتوث. يمكنك مشاركة البيانات، مثل الأسماء أو ملفات الوسائط، مع أجهزة البلوتوث الأخرى. الإجراءات التالية مثال لإرسال صورة إلى جهاز آخر.

- ١ اضغط على الاستوديو على شاشة التطبيقات.
- ٢ حدد صورة.
- ٣ اضغط على مشاركة ← البلوتوث، ثم حدد جهازاً لإرسال الصورة له.
إذا كان الجهاز الذي تريد الإقتران به غير موجود في القائمة، فاطلب أن يقوم الجهاز بتشغيل خيار الرؤية.
- ٤ اقبل طلب الاتصال بالبلوتوث على الجهاز الآخر.

إلغاء إقران أجهزة البلوتوث

١ اضغط على البلوتوث على شاشة الضبط.

يعرض الجهاز الأجهزة المقترنة في القائمة.

٢ اضغط على ⚙ بجانب اسم الجهاز لإلغاء إقرانه.

٣ اضغط على إلغاء الاقتران.

وضع الطيران

يؤدي ذلك إلى تعطيل جميع الوظائف اللاسلكية على جهازك. يمكنك استخدام الخدمات غير الشبكية فقط.

على شاشة الضبط، اضغط على وضع الطيران.

نقطة اتصال الهواتف المحمولة والتقييد

استخدم الجهاز كنقطة اتصال الهواتف المحمولة لمشاركة اتصال بيانات المحمول بالجهاز مع أجهزة أخرى في حالة عدم توفر اتصال الشبكة. يمكن إجراء الاتصال عبر ميزة Wi-Fi، أو USB، أو البلوتوث.

على شاشة الضبط، اضغط على نقطة اتصال الهواتف المحمولة والتقييد.

سيتم تحميلك بنفقات إضافية عند استخدام هذه الميزة.




- **نقطة اتصال الهواتف المحمولة:** استخدم نقطة اتصال الهواتف المحمولة لمشاركة اتصال بيانات المحمول الخاصة بالجهاز مع أجهزة كمبيوتر أو أجهزة أخرى.
- **تقييد البلوتوث:** استخدم ضبط نطاق البلوتوث لمشاركة اتصال بيانات المحمول بالجهاز مع أجهزة الكمبيوتر أو أجهزة أخرى عبر البلوتوث.
- **تقييد USB:** استخدم ضبط نطاق USB لمشاركة اتصال بيانات المحمول بالجهاز مع كمبيوتر عبر USB. عند التوصيل بجهاز كمبيوتر، يتم استخدام الجهاز كمودم لاسلكي لجهاز الكمبيوتر.

استخدام نقطة اتصال الهواتف المحمولة

استخدم جهازك كنقطة اتصال الهواتف المحمولة لمشاركة اتصال بيانات المحمول الخاصة بالجهاز مع أجهزة أخرى.

١ على شاشة الضبط، اضغط على **نقطة اتصال الهواتف المحمولة والتقييد** ← **نقطة اتصال الهواتف المحمولة**.

٢ اضغط على المفتاح لتنشيطه.

يظهر الرمز  على شريط الحالة. يمكن للأجهزة الأخرى أن تجد جهازك في قائمة شبكات Wi-Fi.

لضبط كلمة مرور لنقطة اتصال الهواتف المحمولة، اضغط على **المزيد** ← **تهيئة نقطة اتصال** وحدد مستوى الأمان. ثم أدخل كلمة مرور واضغط على **حفظ**.

٣ في شاشة الجهاز الآخر، ابحث عن جهازك وحدده من قائمة شبكات Wi-Fi.

٤ في الجهاز المتصل، استخدم اتصال بيانات المحمول للجهاز للاتصال بالإنترنت.

استخدام البيانات

استمر في تتبع حجم استخدام البيانات وقم بتخصيص الضبط للحد.

على شاشة الضبط، اضغط على **استخدام البيانات**.

• **بيانات الهاتف المحمول:** اضبط الجهاز لاستخدام اتصالات البيانات على أي شبكة محمول.

• **ضبط حد بيانات الهاتف المحمول:** اضبط حداً لاستخدام بيانات المحمول.

لتغيير تاريخ إعادة الضبط الشهري لفترة المراقبة، اضغط على ▼ ← **تغيير الدورة**.

تحديد استخدام البيانات

١ على شاشة الضبط، اضغط على **استخدام البيانات**، ثم اضغط على مفتاح **ضبط حد بيانات الهاتف المحمول** لتنشيطه.

٢ لضبط الحد، اسحب شريط تعديل الحد إلى أعلى أو إلى أسفل.

٣ لضبط مستوى تنبيه استخدام البيانات، اسحب شريط تعديل التحذير إلى أعلى أو إلى أسفل. سينبهك الجهاز عند الوصول إلى مستوى التحذير.

شبكات المحمول

تهيئة ضبط شبكة الهواتف المحمولة.

على شاشة الضبط، اضغط على **شبكات المحمول**.

- **البيانات أثناء التجوال:** اضبط الجهاز لاستخدام اتصالات البيانات عندما تقوم بالتجوال.
- **أسماء نقاط الوصول:** قم بإعداد أسماء نقاط الوصول (APNs).
- **نمط الشبكة:** حدد نوع الشبكة.
- **مشغلو الشبكة:** ابحث عن الشبكات المتوفرة وقم بتسجيل شبكة يدويًا.

المزيد من ضبط الاتصال

الخيارات

قم بتخصيص الضبط للتحكم في المزايا.

على شاشة الضبط، اضغط على **المزيد من ضبط الاتصال**.

- **الطباعة:** تهيئة الضبط للأدوات المساعدة للطباعة المثبتة على الجهاز. يمكنك البحث عن الطابعات المتاحة أو إضافة طابعة يدويًا لطباعة الملفات. راجع **الطباعة** للمزيد من المعلومات.
- **مسرّع التنزيل:** اضبط الجهاز لتنزيل الملفات التي يزيد حجمها عن ٣٠ ميجابايت، والأسرع مع Wi-Fi وشبكات المحمول بشكل متزامن. راجع **مسرّع التنزيل** للمزيد من المعلومات.
- **VPN:** قم بالإعداد والاتصال بالشبكات الخاصة الافتراضية (VPNs).
- **تطبيق المراسلة الافتراضي:** حدد التطبيق الافتراضي لكي تستخدمه للرسائل.
- **إيثرنت:** يتوفر خيار "الإيثرنت" عند توصيل مهائي "إيثرنت" بالجهاز. استخدم هذا الخيار لتنشيط ميزة "إيثرنت" وتهيئة ضبط الشبكة.

الطباعة

تهيئة الضبط للأدوات المساعدة للطابعة المثبتة على الجهاز. يمكنك توصيل الجهاز بطابعة عبر شبكة Wi-Fi أو Wi-Fi مباشر، واطبع الصور أو المستندات.

قد لا تكون بعض الطابعات متوافقة مع الجهاز.



إضافة المكونات الإضافية للطابعة

أضف المكونات الإضافية للطابعات التي تريد توصيل الجهاز بها.

١ على شاشة الضبط، اضغط على المزيد من ضبط الاتصال ← الطباعة ← المكون الإضافي للتنزيل.

٢ ابحث عن مكون إضافي للطابعة في متجر Play.

٣ حدد مكوناً إضافياً للطابعة وقم بتنصيبه.

٤ حدد مكون إضافي للطابعة، ثم اضغط على المفتاح لتنشيطه.

يبحث الجهاز عن الطابعات المتصلة بنفس شبكة Wi-Fi مثل جهازك.

لإضافة طابعات يدوياً، اضغط على المزيد ← إضافة طابعة ← ADD PRINTER.

لتغيير ضبط الطباعة، اضغط على المزيد ← ضبط الطباعة.

محتوى الطباعة

أثناء عرض المحتوى، مثل الصور أو المستندات، اضغط على مشاركة ← طباعة ▼ ← كل الطابعات، ثم حدد طابعة.

مسرّع التنزيل

اضبط الجهاز لتنزيل الملفات التي يزيد حجمها عن ٣٠ ميجابايت، بشكل أسرع عبر Wi-Fi وشبكات المحمول بشكل متزامن. توفر إشارة Wi-Fi الأقوى سرعة تنزيل أكبر.

على شاشة الضبط، اضغط على المزيد من ضبط الاتصال ← مسرّع التنزيل.

- سيتم تحميلك بتكاليف إضافية عند تنزيل الملفات عبر شبكة المحمول.
- عندما تقوم بتنزيل ملفات كبيرة، فقد ترتفع درجة حرارة الجهاز. في حالة تجاوز الجهاز لدرجة الحرارة المحددة، يتوقف تشغيل الميزة.
- إذا كانت إشارات الشبكة غير مستقرة، فإن سرعة وأداء هذه الميزة قد تتأثر.
- إذا كانت Wi-Fi واتصالات شبكة المحمول تتميز بسرعات نقل للبيانات مختلفة بشكل ملحوظ، فربما يستخدم الجهاز أسرع اتصال.
- تدعم هذه الميزة بروتوكول نقل النص التشعبي 1.1 (HTTP) وبروتوكول نقل النص التشعبي الآمن (HTTPS). لا يمكن استخدام الميزة باستخدام بروتوكولات أخرى مثل FTP.



الأصوات والإشعارات

قم بتغيير الضبط للأصوات المختلفة الموجودة في الجهاز.

على شاشة الضبط، اضغط على الأصوات والإشعارات.

- وضع الصوت: اضبط الجهاز لكي تستخدم وضع الصوت أو الوضع الصامت.
- درجة الصوت: اضبط مستوى الصوت لجميع نغمات الرنين، والموسيقى، والفيديو، وأصوات النظام، والإشعارات.
- نغمات الرنين والأصوات: قم بتغيير نغمة الرنين وضبط صوت النظام.
- الاهتزازات: قم بتغيير ضبط الاهتزاز.
- جودة الصوت وتأثيراته: قم بتهيئة الإعدادات الإضافية للصوت.
- عدم الإزعاج: اضبط الجهاز لكتم صوت المكالمات الواردة وأصوات الإشعارات باستثناء الاستثناءات المسموح بها.
- الإشعارات على شاشة القفل: ضبط عرض أو عدم عرض محتوى الإشعارات على الشاشة المقفلة.
- إشعارات التطبيقات: تغيير ضبط الإشعارات الخاص بكل تطبيق.

الشاشة

تغيير ضبط الشاشة.

على شاشة الضبط، اضغط على الشاشة.

- **السطوع:** ضبط سطوع الشاشة.
- **الخط:** تغيير حجم الخط ونوعه.
- **زمن توقف الشاشة:** حدد طول الفترة الزمنية التي ينتظرها الجهاز قبل إيقاف تشغيل الضوء الخلفي للشاشة.
- **السكون الذكي:** اضبط الجهاز لمنع انطفاء الضوء الخلفي للشاشة أثناء النظر إلى الشاشة.
- **وضع الشاشة:** تغيير وضع الشاشة لتعديل لون وتباين الشاشة.
- **حلم اليقظة:** اضبط الجهاز لتشغيل واقي الشاشة عند شحن جهازك أو توصيله بقاعدة شحن.

الحركات والإشارات

قم بتنشيط ميزة إدراك الحركة وقم بتغيير الضبط الذي يتحكم في إدراك الحركة في الجهاز.

على شاشة الضبط، اضغط على الحركات والإشارات.

الاهتزاز أو الصدمات الشديدة على الجهاز قد تؤدي إلى إداخلات غير مرغوبة. تحكم في الحركات بطريقة صحيحة.



- **كتم:** اضبط الجهاز لكتم صوت المكالمات الواردة أو الإنذارات باستخدام حركات راحة اليد.
- **السحب براحة اليد للالتقاط:** اضبط الجهاز لالتقاط صورة للشاشة عندما تسحب يدك إلى اليسار أو اليمين بعرض الشاشة. يمكنك عرض الصور الملتقطة في الاستوديو.

لا يمكن التقاط لقطة شاشة أثناء استخدام بعض التطبيقات والميزات.



التطبيقات

تحكم في تطبيقات الجهاز وقم بتغيير الضبط الخاص بها.
على شاشة الضبط، اضغط على **التطبيقات**.

- **مدير التطبيقات:** اعرض التطبيقات الموجودة في الجهاز وقم بإدارتها.
- **التطبيقات الافتراضية:** حدد ضبطاً افتراضياً لاستخدام التطبيقات.
- **ضبط التطبيقات:** قم بتخصيص الضبط لكل تطبيق.

خلفية الشاشة

تغيير ضبط خلفية الشاشة للشاشة الرئيسية وشاشة القفل.
على شاشة الضبط، اضغط على **خلفية الشاشة**.

شاشة القفل والحماية

الخيارات

قم بتغيير الضبط لتأمين الجهاز وبطاقة SIM أو USIM.
على شاشة الضبط، اضغط على **شاشة القفل والحماية**.

قد تختلف الخيارات المتاحة التالية وذلك حسب طريقة قفل الشاشة المحددة.



- **نوع قفل الشاشة:** قم بتغيير طريقة قفل الشاشة.
- **إظهار المعلومات:** تغيير ضبط العناصر المعروضة على شاشة القفل.
- **تأثير إلغاء القفل:** حدد التأثير الذي تشاهده عندما تقوم بإلغاء قفل الشاشة.
- **بصمات:** قم بتسجيل بصمات أصابعك على الجهاز لتأمينه، أو لتسجيل الدخول إلى حساب سامسونج. راجع [التعرف على بصمة الإصبع](#) للمزيد من المعلومات.
- **حماية الجهاز:** تحقق من حالة تأمين الجهاز وامسح الجهاز بحثاً عن البرامج الضارة.

- **بحث عن هاتفي المحمول:** قم بتنشيط أو إلغاء تنشيط ميزة "البحث عن هاتفي المحمول". يمكن أن تساعدك هذه الميزة على تحديد موقع جهازك في حالة فقدانه أو سرقة. يمكنك أيضًا الوصول إلى موقع ويب الخاص بـ "البحث عن هاتفي المحمول" (findmymobile.samsung.com) لتتبع جهازك المفقود أو المسروق.
- **مصادر غير معروفة:** اضبط الجهاز للسماح بتثبيت تطبيقات من مصادر مجهولة.
- **ضبط آخر للحماية:** قم بتهيئة إعدادات الأمان الإضافية.

التعرف على بصمة الإصبع

لكي تعمل وظيفة التعرف على بصمات الأصابع، يلزم تسجيل بصمات الأصابع وتخزينها في جهازك. بعد التسجيل، يمكنك تعيين الجهاز لاستخدام بصمات أصابعك للميزات التالية:

- قفل الشاشة
- تسجيل الدخول إلى الويب
- التحقق من حساب سامسونج
- قد لا تتوفر هذه الميزة حسب منطقتك أو مزود الخدمة الخاص بك.
- تستخدم ميزة التعرف على بصمة الإصبع الخصائص الفريدة لكل بصمة إصبع لتحسين مستوى سلامة الجهاز. احتمالية تعرض مستشعر بصمة الإصبع للارتباك في حالة وجود بصمتين مختلفتين يعد أمرًا صعبًا للغاية. في حين، في حالات نادرة تكون فيها بصمات الأصابع المنفصلة متشابهة جدًا قد يتعرف المستشعر عليها باعتبارها متطابقة.



للتعرف على بصمة الإصبع بطريقة أفضل

عندما تمسح بصمات أصابعك على الجهاز، احذر من الحالات التالية والتي قد تؤثر على أداء الميزة:

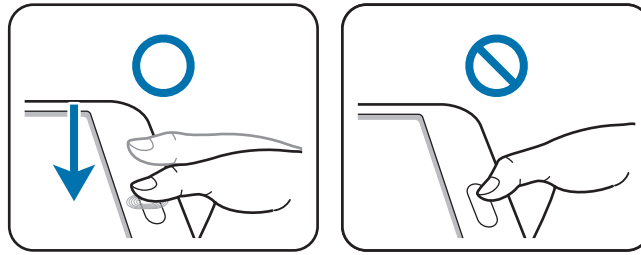
- يحتوي المفتاح الرئيسية على مستشعر التعرف على بصمات الأصابع. تأكد أن مفتاح الصفحة الرئيسية غير مخدوش أو تالف بسبب استخدام أشياء معدنية، مثل العملات المعدنية، والمفاتيح، والعقود.
- وافي الشاشة المرفق بالجهاز قد يؤدي إلى حدوث عطل في مستشعر التعرف على بصمات الأصابع. قم بإزالة وافي الشاشة لتحسين حساسية على بصمة الإصبع.
- تأكد أن منطقة التعرف على بصمة الإصبع وأصابعك نظيفة وجافة.
- لا يتعرف الجهاز على بصمات الأصابع التي تكون معرضة للتجاعيد أو الشقوق.

- لا يتعرف الجهاز على بصمات الأصابع من الأصابع الصغيرة أو النحيفة.
- في حالة ثني إصبعك أو استخدام طرف الإصبع، فقد لا يتعرف الجهاز على بصمات الأصابع. تأكد من تغطية مفتاح الصفحة الرئيسية بالكامل بإصبعك.
- لتحسين مستوى أداء التعرف على البصمات، قم بتسجيل بصمات الأصابع الخاصة باليد الأكثر استخدامًا وذلك لتنفيذ مهام في الجهاز.
- في البيئات الجافة، يمكن أن تتجمع الكهرباء الإستاتيكية داخل الجهاز. تجنب استخدام هذه الميزة في البيئات غير الجافة أو قبل استخدام ميزة تفريغ الكهرباء الإستاتيكية بواسطة لمس شيء معدني.

تسجيل بصمات الأصابع

١ على شاشة الضبط، اضغط على شاشة القفل والحماية ← بصمات ← إضافة بصمة.

٢ ضع إصبعك على مفتاح الصفحة الرئيسية.



٣ بعد اكتشاف الجهاز لإصبعك، ارفع إصبعك لأعلى وقم بوضعه على مفتاح الصفحة الرئيسية مرة أخرى. كرر هذا الإجراء باستخدام نفس الإصبع حتى يتم تسجيل بصمة الإصبع.

٤ عند ظهور الشاشة تطلب تسجيل كلمة مرور احتياطية، أدخل كلمة المرور الاحتياطية، ثم اضغط على متابعة.

٥ أدخل كلمة المرور الاحتياطية مرة أخرى للتحقق منها، ثم اضغط على موافق.

يمكنك استخدام كلمة المرور الاحتياطية بدلاً من مسح بصمات أصابعك.

٦ عند ظهور الإطار المنبثق الخاص بقفل بصمات الأصابع، اضغط على موافق. يمكنك استخدام بصمات أصابعك لإلغاء قفل الشاشة.

حذف بصمات الأصابع

يمكنك حذف بصمات أصابعك المسجلة باستخدام مدير بصمة الإصبع.

- ١ على شاشة الضبط، اضغط على شاشة القفل والحماية ← بصمات.
- ٢ قم بمسح بصمة إصبع مسجلة، أو اضغط على كلمة المرور الاحتياطية وأدخل كلمة المرور الاحتياطية.
- ٣ اضغط على تعديل.
- ٤ ضع علامة اختيار أمام بصمات الأصابع المراد حذفها واضغط على إزالة.

تغيير كلمة المرور الاحتياطية

يمكنك تغيير كلمة المرور التي تستخدمها ككلمة مرور احتياطية لمسح بصمات أصابعك.

- ١ على شاشة الضبط، اضغط على شاشة القفل والحماية ← بصمات.
- ٢ قم بمسح بصمة إصبع مسجلة، أو اضغط على كلمة المرور الاحتياطية وأدخل كلمة المرور الاحتياطية.
- ٣ اضغط على تغيير كلمة مرور النسخ الاحتياطي.
- ٤ أدخل كلمة مرور جديدة واضغط على متابعة.
- ٥ أدخل كلمة المرور مرة أخرى واضغط على موافق.

التحقق من كلمة مرور حساب سامسونج

استخدم بصمات الأصابع للتحقق من كلمة مرور حساب سامسونج الخاص بك. يمكنك استخدام بصمات الأصابع بدلاً من إدخال كلمة مرور، على سبيل المثال عندما تقوم بشراء محتوى من **Galaxy Apps**.

- ١ على شاشة الضبط، اضغط على شاشة القفل والحماية ← بصمات.
- ٢ قم بمسح بصمة إصبع مسجلة، أو اضغط على كلمة المرور الاحتياطية وأدخل كلمة المرور الاحتياطية.

٣ اضغط على مفتاح التحقق من Samsung account لتنشيطها.

٤ قم بتسجيل الدخول إلى حساب سامسونج.

استخدام بصمات الأصابع لتسجيل الدخول إلى الحسابات

يمكنك استخدام بصمات أصابعك لتسجيل الدخول إلى صفحات الويب التي تدعم حفظ كلمة المرور.

١ على شاشة الضبط، اضغط على شاشة القفل والحماية ← بصمات.

٢ قم بمسح بصمة إصبع مسجلة، أو اضغط على كلمة المرور الاحتياطية وأدخل كلمة المرور الاحتياطية.

٣ اضغط على مفتاح تسجيل الدخول إلى الويب لتنشيطها.

٤ افتح صفحة ويب التي تريد تسجيل الدخول إليها باستخدام بصمة إصبع.

٥ أدخل اسم المستخدم وكلمة المرور ثم اضغط على زر تسجيل الدخول إلى صفحة ويب.

٦ ضع علامة اختيار أمام سجل الدخول باستخدام بصمات الأصابع واضغط على تذكر.

يمكنك استخدام بصمة أصابعك للتحقق من حسابك وكلمة المرور لتسجيل الدخول إلى صفحة ويب.

الخصوصية

الخيارات

قم بتغيير الضبط للحفاظ على خصوصيتك.


على شاشة الضبط، اضغط على الخصوصية.

- موقع: قم بتغيير الضبط لأذونات معلومات الموقع.
- الوضع الخاص: قم بتنشيط الوضع الخاص لكي تمنع الآخرين من الوصول إلى محتواك الشخصي. راجع [الوضع الخاص](#) للمزيد من المعلومات.
- الإبلاغ عن معلومات التشخيص: اضبط الجهاز لكي يرسل تلقائيًا المعلومات التشخيصية ومعلومات الاستخدام الخاصة بالجهاز إلى سامسونج.

الوضع الخاص

قم بإخفاء استخدم هذا الوضع لإخفاء المحتوى الشخصي في جهازك لمنع الآخرين من الوصول إليه.

تنشيط الوضع الخاص

- ١ على شاشة الضبط، اضغط على الخصوصية ← الوضع الخاص، ثم اضغط على المفتاح لتنشيطه. إذا كنت تحاول تنشيط الوضع الخاص لأول مرة، فاتبع الإرشادات التي تظهر على الشاشة لضبط كود الوصول إلى الوضع الخاص.
- ٢ اتبع الإرشادات التي تظهر على الشاشة لإدخال كود الوصول للوضع الخاص المعين مسبقًا. يتم تنشيط الوضع الخاص ويظهر الرمز  على شريط الحالة. يمكنك عرض العناصر المخفية والوصول إليها عندما يكون الوضع الخاص نشطًا. لإخفاء العناصر المخزنة في المجلد الخاص، قم بإلغاء تنشيط الوضع الخاص.



إخفاء المحتوى

- ١ على شاشة التطبيقات، قم بتنشيط تطبيق إخفاء العناصر.
- ٢ حدد عنصرًا ثم اضغط على المزيد ← نقل إلى الخاص. في حالة عدم تنشيط الوضع الخاص، اتبع الإرشادات التي تظهر على الشاشة لإدخال كود الوصول للوضع الخاص المعين مسبقًا. سيتم نقل العناصر المحددة للمجلد الخاص.

عرض المحتوى المخفي

يمكنك عرض العناصر المخفية فقط والوصول إليها عندما يكون الوضع الخاص نشطاً.

- ١ على شاشة الضبط، اضغط على الخصوصية ← الوضع الخاص، ثم اضغط على المفتاح لتنشيطه.
 - ٢ اتبع الإرشادات التي تظهر على الشاشة لإدخال كود الوصول للوضع الخاص المعين مسبقاً.
 - ٣ على شاشة التطبيقات، اضغط على ملفاتي ← خاص.
- ستظهر على شاشتك العناصر التي تم نقلها إلى مجلد خاص. للإشارات المرجعية، يمكنك عرضها من خلال تطبيق الإنترنت.

إظهار المحتوى

- ١ في المجلد الخاص، اضغط مطولاً على أحد العناصر، ثم ضع علامة اختيار أمام العناصر المطلوب إظهارها.
 - ٢ اضغط على المزيد ← إزالة من الخاص.
 - ٣ حدد مجلد لنقل العناصر إليه ثم اضغط على نقل إلى هنا.
- سيتم نقل العناصر للمجلد المحدد.

إلغاء تنشيط الوضع الخاص تلقائياً

يمكنك ضبط الجهاز لإلغاء تنشيط الوضع الخاص تلقائياً عند إيقاف تشغيل الشاشة في كل مرة.

- ١ على شاشة الضبط، اضغط على الخصوصية ← الوضع الخاص، ثم اضغط على المفتاح لتنشيطه.
 - ٢ اتبع الإرشادات التي تظهر على الشاشة لإدخال كود الوصول للوضع الخاص المعين مسبقاً.
 - ٣ اضغط على مفتاح إلغاء التفعيل التلقائي لتنشيطه.
- عند تمكين خيار إلغاء التفعيل التلقائي يفشل الجهاز في نقل الملفات إلى المجلد الخاص في حالة إيقاف تشغيل الشاشة أثناء النقل.



إمكانية الوصول

قم بتهيئة إعدادات عديدة لتحسين إمكانية الوصول إلى الجهاز.

على شاشة الضبط، اضغط على إمكانية الوصول.

- الرؤية: قم بتخصيص الضبط لتحسين إمكانية الوصول للمستخدمين الذين يعانون من ضعف في الإبصار.
- السمع: قم بتخصيص الضبط لتحسين إمكانية الوصول للمستخدمين الذين يعانون من ضعف في حاسة السمع.
- المهارات والتفاعل: قم بتخصيص الضبط لتحسين إمكانية الوصول للمستخدمين من ذوي البراعة المنخفضة.
- قفل الاتجاه: قم بتغيير ضبط تركيب الاتجاه لإلغاء قفل الشاشة.
- الوصول المباشر: اضغط الجهاز لفتح قوائم الوصول المحددة عندما تضغط على مفتاح الصفحة الرئيسية ثلاث مرات بسرعة.
- تذكير بشأن الإشعارات: اضغط الجهاز ليقوم بتنبيهك إلى الإشعارات التي لم تتحقق منها في الفاصل الزمني.
- الرد على المكالمات وإنهاؤها: قم بتغيير طريقة الرد على أو إنهاء المكالمات.
- وضع الضغط المفرد: اضغط هذا الجهاز للتحكم في الإشعارات أو المكالمات الواردة بواسطة الضغط على الزر بدلاً من سحبه.
- إدارة إمكانية الوصول: قم بتصدير أو استيراد ضبط إمكانية الوصول لمشاركته مع أجهزة أخرى.
- خدمات: عرض خدمات إمكانية الوصول المثبتة على الجهاز.

حسابات

أضف حسابات سامسونج و Google، أو حسابات أخرى لمزامنتها.

إضافة حسابات

بعض التطبيقات المستخدمة على جهازك تتطلب حساباً مسجلاً. قم بإنشاء حسابات للتمتع بأفضل تجربة مع الجهاز.

١ على شاشة الضبط، اضغط على حسابات ← إضافة حساب.

٢ حدد خدمة حساب.

٣ اتبع الإرشادات التي تظهر على الشاشة لاستكمال ضبط الحساب.

لمزامنة محتوى مع حساباتك، حدد حساب وحدد العناصر لمزامنتها.

تسجيل حسابات سامسونج

أنت في حاجة لحساب سامسونج عند استخدام بعض تطبيقات Samsung apps. يمكنك القيام بالنسخ الاحتياطي لبياناتك المحفوظة على حساب سامسونج احتياطياً أو استعادتها في الجهاز. قم بتسجيل حساب سامسونج للجهاز لاستخدام خدمات سامسونج بطريقة ملائمة.

١ على شاشة الضبط، اضغط على حسابات ← إضافة حساب.

٢ اضغط على Samsung accounts.

٣ اتبع الإرشادات التي تظهر على الشاشة لاستكمال ضبط الحساب.

بمجرد تسجيل حساب سامسونج الخاص بك، يمكنك استخدام التطبيقات التي تتطلب حساب سامسونج بدون إجراء تسجيل الدخول.

إزالة الحسابات

على شاشة الضبط، اضغط على حسابات، حدد اسم حساب وحدد الحساب المطلوب إزالته ثم اضغط على المزيد ← إزالة الحساب.

النسخ الاحتياطي وإعادة الضبط

قم بتغيير الضبط لإدارة الضبط والبيانات.

على شاشة الضبط، اضغط على النسخ الاحتياطي وإعادة الضبط.

- **نسخ البيانات احتياطياً:** قم بعمل نسخة احتياطية من معلوماتك الشخصية، وبيانات التطبيقات إلى خادم سامسونج. يمكنك أيضاً ضبط الجهاز لكي يقوم بعمل نسخة احتياطية من البيانات بشكل تلقائي.
- **ارجاع الضبط:** استعد المعلومات الشخصية التي تم عمل نسخة احتياطية منها مسبقاً وبيانات التطبيقات من حساب سامسونج.
- **نسخ الحساب احتياطياً:** اضبط أو قم بتعديل حساب النسخ الاحتياطي لـ Google.
- **النسخ الاحتياطي لبياناتي:** اضبط الجهاز لدعم الضبط وبيانات التطبيقات إلى خادم Google.
- **استعادة تلقائية:** اضبط الجهاز لاستعادة الضبط وبيانات التطبيقات من خادم Google عند إعادة تثبيت التطبيقات.
- **إعادة تعيين بيانات المصنع:** أعد ضبط إعداداتك على القيم الافتراضية للمصنع لحذف جميع بياناتك.

اللغة والإدخال

قم بتغيير الضبط لإدخال النص. قد لا تتوفر بعض الوظائف، وذلك حسب نوع اللغة المحددة.

على شاشة الضبط، اضغط على اللغة والإدخال.

- **اللغة:** حدد لغة العرض لجميع القوائم والتطبيقات.
- **لوحة المفاتيح الافتراضية:** حدد نوع لوحة المفاتيح الافتراضية لإدخال النص.
- **لوحة مفاتيح Samsung:** تغيير ضبط لوحة مفاتيح سامسونج.
- **الكتابة بالصوت من Google:** تغيير ضبط الإدخال الصوتي.
- **مدخل الصوت:** حدد خدمة الإدخال الصوت الافتراضي. يمكنك أيضاً تغيير الضبط لكل خدمة.
- **خيارات تحويل نص إلى كلام:** غير خيارات تحويل نص إلى كلام.
- **سرعة المؤشر:** اضبط سرعة المؤشر للماوس أو لوحة التتبع المتصلة بجهازك.

البطارية

اعرض معلومات طاقة البطارية وقم بتغيير خيارات توفير الطاقة.

على شاشة الضبط، اضغط على البطارية.

يوضح الوقت المتبقي للاستخدام الوقت المتبقي قبل نفاد طاقة البطارية. قد يختلف الوقت المتبقي للاستخدام حسب ضبط الجهاز وظروف التشغيل.



- **نمط توفير الطاقة:** قم بتنشيط وضع توفير الطاقة وقم بتغيير الضبط لوضع توفير الطاقة. راجع **نمط توفير الطاقة** للمزيد من المعلومات.
- **وضع التوفير الفائق للطاقة:** تمديد وقت الاستعداد وتقليل استهلاك البطارية عن طريق عرض مخطط أبسط والسماح بالوصول المحدود للتطبيق. راجع **وضع التوفير الفائق للطاقة** للمزيد من المعلومات.
- **عرض نسبة شحن البطارية:** اضبط الجهاز لعرض مستوى طاقة البطارية المتبقية.

التخزين

اعرض معلومات الذاكرة لجهازك.

على شاشة الضبط، اضغط على التخزين.

السعة الفعلية المتاحة على الذاكرة الداخلية تقل عن السعة المحددة وذلك لأن نظام التشغيل والتطبيقات الافتراضية تشغل جزءاً من الذاكرة. قد تتغير السعة المتاحة عندما تقوم بتحديث الجهاز.



ملحقات

قم بتغيير ضبط الملحقات.

على شاشة الضبط، اضغط على ملحقات.

- **إلغاء القفل تلقائياً:** اضبط الجهاز لإلغاء القفل تلقائياً عند فتح الغطاء. يمكنك استخدام هذه الميزة فقط لبعض طرق قفل الشاشة.

التاريخ و الوقت

ادخل وقم بتعديل الضبط التالي للتحكم في كيفية عرض الجهاز للوقت والتاريخ.
على شاشة الضبط، اضغط على التاريخ و الوقت.



إذا ظلت البطارية فارغة بالكامل، أو في حالة إزالتها من الجهاز، يتم إعادة تعيين التاريخ والوقت.

- التاريخ والوقت التلقائي: قم بالتحديث التلقائي للوقت والتاريخ عند التنقل عبر المناطق الزمنية.
- منطقة زمنية تلقائية: اضبط الجهاز لتلقي معلومات المنطقة الزمنية من الشبكة عندما تنتقل بعرض المناطق الزمنية.
- ضبط التاريخ: اضبط التاريخ الحالي يدوياً.
- ضبط الوقت: اضبط الوقت الحالي يدوياً.
- تحديد المنطقة الزمنية: اضبط المنطقة الزمنية الرئيسية.
- استخدام تنسيق ٢٤ ساعة: اعرض الوقت بتنسيق ٢٤ ساعة.
- تحديد تنسيق التاريخ: حدد تنسيق التاريخ.

دليل المستخدم

اعرض معلومات التعليمات للتعرف على كيفية استخدام الجهاز والتطبيقات أو تهيئة الإعدادات المهمة.
على شاشة الضبط، اضغط على دليل المستخدم.

حول الجهاز

قم بإدخال معلومات الجهاز، أو تعديل اسم الجهاز، أو تحديث برنامج الجهاز.
على شاشة الضبط، اضغط على حول الجهاز.

حل المشكلات

الملحق

قبل الاتصال بمركز خدمة سامسونج، يُرجى تجربة الحلول التالية. قد لا تنطبق بعض المواقف على الجهاز.

عند تشغيل الجهاز أو أثناء استخدامه، فسوف يطلب منك إدخال أحد الرموز التالية:

- كلمة المرور: عند تفعيل ميزة قفل الجهاز، يجب عليك إدخال كلمة المرور التي قمت بضبطها للجهاز.
- PIN: عند استخدام الجهاز لأول مرة أو عند تفعيل طلب رمز PIN، يجب عليك إدخال رمز PIN المرفق مع بطاقة SIM أو USIM. يمكنك تعطيل هذه الميزة باستخدام القائمة قفل بطاقة SIM.
- PUK: يتم إغلاق بطاقة SIM أو USIM، عادةً كنتيجة لإدخال رمز PIN بطريقة خاطئة عدة مرات. يجب إدخال رمز PUK المقدم من جانب مزود الخدمة.
- PIN2: عندما تدخل إلى قائمة تطلب منك إدخال رمز PIN2، يجب عليك إدخال رمز PIN2 المرفق ببطاقة SIM أو USIM. للمزيد من المعلومات، يُرجى الاتصال بمزود الخدمة الخاص بك.

يعرض الجهاز الشبكة أو رسائل الخطأ الخاصة بالخدمة

- عندما تتواجد في مناطق تكون فيها الإشارات ضعيفة أو الاستقبال ضعيفاً، فقد تفقد الاستقبال. انتقل إلى منطقة أخرى وحاول ثانية. أثناء التنقل، قد تظهر رسائل الخطأ بشكل متكرر.
- لا يمكنك الوصول إلى بعض الخيارات بدون اشتراك. للمزيد من المعلومات، يُرجى الاتصال بمزود الخدمة الخاص بك.

الجهاز لا يعمل

عندما تفرغ طاقة البطارية بالكامل، لا يعمل الجهاز. قم بشحن البطارية بالكامل قبل استخدام الجهاز.

تستجيب شاشة اللمس ببطء أو بشكل غير صحيح

- في حالة قيامك بوضع غطاء واقى أو ملحقات اختيارية على شاشة اللمس، فقد لا تعمل شاشة اللمس بطريقة صحيحة.
- في حالة ارتدائك قفازات، إذا لم تكن يديك نظيفة أثناء لمس الشاشة، أو في حالة قيامك بالضغط على الشاشة باستخدام أشياء حادة أو بواسطة أطراف أصابعك، فإن شاشة اللمس قد تتعطل.
- يمكن تعطل شاشة اللمس في حال وجود الرطوبة أو عند تعرضها للمياه.
- أعد تشغيل جهازك لمسح أي أخطاء مؤقتة بالبرنامج.
- تأكد من ترقية برنامج جهازك لأحدث إصدار.
- إذا تعرضت شاشة اللمس للخدش أو التلف، فيمكنك التفضل بزيارة مركز خدمة سامسونج.

يتجمد جهازك أو تظهر أخطاء فادحة

- في حالة تجمد جهازك أو تعلقه، فقد تحتاج إلى إغلاق التطبيقات أو إيقاف تشغيل الجهاز وتشغيله مرة أخرى. في حالة تجمد جهازك وعدم استجابته، اضغط مطولاً على مفتاح التشغيل ومفتاح مستوى الصوت في وقت واحد لأكثر من ٧ ثواني لإعادة تشغيل الجهاز.
- إذا لم يحل هذا المشكلة، فأعد ضبط بيانات المصنع. على شاشة التطبيقات، اضغط على **الضبط** ← **النسخ الاحتياطي وإعادة الضبط** ← **إعادة تعيين بيانات المصنع** ← **إعادة تعيين الجهاز** ← **مسح الكل**. قبل القيام بإعادة ضبط بيانات المصنع، تذكر أن تقوم بعمل نسخة احتياطية من جميع البيانات المهمة المخزنة على الجهاز.
- في حالة استمرار عدم حل المشكلة، اتصل بمركز خدمة سامسونج.

لا يمكن إجراء المكالمات

- تأكد من استخدامك لشبكة الهاتف الخليوي الصحيحة.
- تأكد من أنك لم تقم بضبط ميزة حظر المكالمات لرقم الهاتف الذي تتصل به.
- تأكد من أنك لم تقم بضبط ميزة حظر المكالمات لرقم الهاتف الوارد.

لا يمكن للآخرين سماعك وأنت تتحدث أثناء المكالمة

- تأكد من أنك لا تحجب الميكروفون المضمن.
- احرص على أن يكون الميكروفون قريباً من فمك.
- في حالة استخدام سماعة رأس، تأكد من توصيلها بشكل سليم.

يصدر صوت صدى أثناء إجراء المكالمات

اضبط مستوى الصوت بالضغط على مفتاح مستوى الصوت أو انتقل إلى منطقة أخرى.

الشبكة الخلوية أو شبكة الإنترنت مفصولة دوماً، أو جودة الصوت رديئة

- تأكد من أنك لا تعترض طريق الهوائي الداخلي للجهاز.
- عندما تتواجد في مناطق تكون فيها الإشارات ضعيفة أو الاستقبال ضعيفاً، فقد تفقد الاستقبال. ربما تعاني من مشكلات في الاتصال بسبب وجود مشكلات في المحطة الأساسية لمزود الخدمة. انتقل إلى منطقة أخرى وحاول ثانية.
- عند استخدام الجهاز أثناء التنقل، فقد تتعطل خدمات الشبكة اللاسلكية بسبب وجود مشكلات في شبكة مزود الخدمة.

رمز البطارية فارغ

البطارية منخفضة. قم بتغيير البطارية.

البطارية لا تشحن بطريقة صحيحة (بالنسبة لأجهزة الشحن المعتمدة من سامسونج)

- تأكد من توصيل الشاحن بطريقة صحيحة.
- تفضل بزيارة "مركز خدمة سامسونج" واستبدل البطارية.

طاقة البطارية تنفذ بطريقة أسرع مقارنة بما كانت عليه عند شرائها

- عندما تعرّض الجهاز أو البطارية لدرجة حرارة باردة أو ساخنة للغاية، فقد يقل الشحن المفيد.
- يزيد استهلاك البطارية عندما تستخدم ميزات الرسائل أو بعض التطبيقات، مثل الألعاب أو الإنترنت.
- البطارية قابلة للاستهلاك ويقل عمر طاقة البطارية بمرور الوقت.

جهازك ساخن عند لمسه

عند استخدام التطبيقات التي تتطلب مزيداً من الطاقة أو عند استخدام تطبيقات على جهازك لفترة زمنية ممتدة، فقد يسخن جهازك. وهذا يعد أمراً طبيعياً، وينبغي ألا يؤثر على عمر الجهاز أو على أدائه.

تظهر رسائل الخطأ عند تشغيل الكاميرا

يجب توفر ذاكرة كافية في جهازك وطاقة بطارية كافية لتشغيل تطبيق الكاميرا. إذا تلقيت رسالة خطأ عند تشغيل الكاميرا، فجرب ما يلي:

- قم بتغيير البطارية.
- قم بإخلاء جزء من الذاكرة عن طريق نقل الملفات إلى جهاز كمبيوتر أو بحذف ملفات من جهازك.
- أعد تشغيل الجهاز. إذا كنت لا تزال تواجه متاعب مع تطبيق الكاميرا بعد محاولة هذه التلميحات، فاتصل بمركز خدمة سامسونج.

جودة الصور أقل من صورة المعاينة

- جودة الصور قد تختلف وذلك حسب ما يحيط بك وتقنيات التصوير التي تستخدمها.
- في حالة النقاط صور في أماكن مظلمة، أو أثناء الليل، أو في أماكن مغلقة، فقد يحدث تشوش في الصورة أو قد تخرج الصور بعيداً عن التركيز.

تظهر رسائل الخطأ عند فتح ملفات الوسائط

- إذا تلقيت رسائل خطأ أو ملفات وسائط متعددة فلا تقم بتشغيلها عندما تفتحها على جهازك، فجرب الآتي:
- قم بإخلاء جزء من الذاكرة عن طريق نقل الملفات إلى جهاز كمبيوتر أو بحذف ملفات من جهازك.
- تأكد أن ملف الموسيقى ليس محمياً بنظام (DRM) Digital Rights Management. إذا كان الملف محمياً بنظام DRM، تأكد من أن لديك الترخيص أو المفتاح السليم لتشغيل الملف.
- تأكد أن تنسيقات الملفات مدعومة بواسطة الجهاز. إذا لم يكن هناك تنسيق ملف غير مدعم مثل DivX أو AC3، فقم بتنصيب تطبيق يدعم ذلك. لتأكيد تنسيقات الملفات التي يدعمها جهازك، تفضل بزيارة www.samsung.com.
- يدعم جهازك الصور ولقطات الفيديو الملتقطة بواسطة الجهاز. الصور ولقطات الفيديو الملتقطة بواسطة أجهزة أخرى قد لا تعمل بطريقة صحيحة.
- جهازك يدعم ملفات الوسائط المتعددة المعتمدة بواسطة مزود خدمة الشبكة أو مزودي الخدمات الإضافية. بعض المحتويات التي يتم نشرها على الإنترنت، مثل نغمات الرنين، أو لقطات الفيديو، أو الخلفيات، قد لا تعمل بطريقة صحيحة.

لم يتم تحديد موقع جهاز بلوتوث آخر

- تأكد من تنشيط ميزة لاسلكي البلوتوث على جهازك.
 - تأكد من تنشيط ميزة لاسلكي البلوتوث على الجهاز الذي تريد الاتصال به.
 - تأكد من وجود جهازك وجهاز البلوتوث الآخر ضمن الحد الأقصى لنطاق البلوتوث (١٠ م).
- إذا لم تؤدِ التلميحات الموضحة أعلاه إلى حل المشكلة، فاتصل على مركز خدمة سامسونج.

لا يتم تأسيس اتصال عند توصيل الجهاز بالكمبيوتر

- تأكد أن كابل USB الذي تستخدمه متوافق مع الجهاز.
- تأكد من وجود برنامج التشغيل المناسب مثبت ومحدث على جهاز الكمبيوتر الخاص بك.
- إذا كنت من مستخدمي نظام التشغيل Windows XP، فتأكد من تثبيت Windows XP Service Pack 3 أو إصدار أحدث على الكمبيوتر.

الجهاز لا يمكنه البحث عن موقعك الحالي

قد يتم إعاقة إشارات GPS في بعض المواقع مثل الأماكن المغلقة. اضبط الجهاز لاستخدام Wi-Fi أو شبكة المحمول للبحث عن موقعك الحالي في هذه المواقع.

تم فقد البيانات المخزنة على الجهاز

قم دومًا بعمل نسخ احتياطية من جميع البيانات المهمة المخزنة على الجهاز. وإلا فلن تتمكن من استعادة البيانات في حالة تلفها أو فقدانها. سامسونج ليست مسؤولة عن فقدان البيانات على الجهاز.

تظهر فجوة صغيرة حول الجزء الخارجي من غلاف الجهاز

- هذه الفجوة عبارة عن ميزة صناعية مهمة وقد تحدثت بعض الاهتزازات البسيطة أو اهتزاز لأجزاء.
- وبمرور الوقت، فإن الاحتكاك بين الأجزاء قد يتسبب في اتساع هذه الفجوة قليلاً.

حقوق الطبع والنشر

حقوق الطبع والنشر © ٢٠١٥ سامسونج للإلكترونيات

هذا الدليل محمي بموجب قوانين حقوق الطبع والنشر الدولية.

لا يجوز نسخ أي جزء من هذا الدليل أو توزيعه أو ترجمته أو نقله بأي شكل أو بأي وسيلة، إلكترونية أو ميكانيكية، بما في ذلك التصوير والتسجيل، أو تخزين أي من المعلومات بأي نظام تخزين أو استرجاع، دون الحصول على إذن خطي مسبق من سامسونج للإلكترونيات.

العلامات التجارية

- سامسونج وشعار سامسونج عبارة عن علامتين تجاريتين مسجلتين لشركة سامسونج للإلكترونيات.
- Bluetooth® هي علامة تجارية مسجلة لشركة Bluetooth SIG, Inc. في جميع أنحاء العالم.
- Wi-Fi®، Wi-Fi Protected Setup™، Wi-Fi Direct™، Wi-Fi CERTIFIED™، وشعار Wi-Fi هي علامات تجارية مسجلة خاصة بشركة Wi-Fi Alliance.
- جميع العلامات التجارية الأخرى وحقوق الطبع والنشر هي ملك لأصحابها.