

دليل المستخدم

ED65D ED75D

قد يختلف اللون والمظهر باختلاف المنتج، وتخضع المواصفات للتغيير دون إشعار مسبق بغرض تحسين الأداء.

ساعات استخدام المنتج الموصى بها يوميًا أقل من 16 ساعة. سيصبح الضمان لاغياً في حالة استخدام المنتج لأكثر من 16 ساعة يوميًا.

جدول المحتويات

قبل استخدام المنتج

5	حقوق النشر
6	احتياطات السلامة
6	الرموز
6	التنظيف
7	التخزين
7	الكهرباء والسلامة
8	التركيب
10	التشغيل

التجهيزات

13	فحص المكونات
13	المكونات
15	الأجزاء
15	مفتاح اللوحة
16	الجانب العكسي
17	طقم الاستشعار الخارجي
19	تجميع حامل تثبيت الأسلاك
19	قفل الحماية من السرقة
20	جهاز التحكم عن بُعد
22	قبل تركيب المنتج (دليل التركيب)
22	التبديل بين الوضع الأفقي والوضع الرأسي
22	التهوية
23	الأبعاد
24	تركيب رف التثبيت بالحائط
24	تركيب طقم التثبيت بالحائط

مواصفات طقم التثبيت بالحائط (VESA)

25	مواصفات طقم التثبيت بالحائط (VESA)
26	جهاز التحكم عن بُعد (RS232C)
26	توصيل الكبلات
27	التوصيلات
28	أكواد التحكم

توصيل جهاز مصدر واستخدامه

37	قبل التوصيل
37	نقاط التحقق قبل التوصيل
37	التوصيل بالكمبيوتر
37	التوصيل باستخدام كبل D-SUB (نوع تناظري)
38	التوصيل باستخدام كبل DVI (نوع رقمي)
38	التوصيل باستخدام كبل HDMI-DVI
39	التوصيل باستخدام كبل HDMI
40	التوصيل بجهاز فيديو
40	التوصيل باستخدام كبل AV
40	التوصيل باستخدام كبل component
41	التوصيل باستخدام كبل HDMI-DVI
41	التوصيل باستخدام كبل HDMI
42	التوصيل بنظام صوت
42	تغيير مصدر الإدخال
42	مصدر
42	مصدر

استخدام برنامج MDC

43	تكوين إعدادات مدعماً مكثلاً
43	تكوين إعدادات مدعماً مكثلاً
44	تنشيط/إزالة تنشيط برنامج MDC
44	التركيب
44	إزالة التنشيط
45	التوصيل بـ MDC
	استخدام التطبيق MDC عن طريق RS-232C
45	(معايير اتصالات البيانات التسلسلية)

ضبط الشاشة

46	قروصلا عضو
46	إذا كان مصدر الإدخال PC أو DVI أو HDMI (PC)
	إذا كان مصدر الإدخال AV أو Component أو
46	HDMI (AV)
	ليلاظت / نوللا / حوضولا دد / عوطسلا / نيايتلا / تيفلخ ةعاضا
47	(G/R)
48	قروصلا مجد
48	قروصلا مجد
50	عضوملا
50	عضو/ريغصت/ريبكت
51	تقدلا ديدحت
51	يناقلته طبض
52	يصخشلا رتوييمكلا ةشاشه طبض
53	PIP

جدول المحتويات

54	تقديم تادادع
54	يكيمايد نيابة
54	"دوسا" نوللا مجرد
54	قرشيل نول
54	طقف RGB عضو
55	نوللا تقاسم
55	ضبيلا نزوات
55	اماج
55	مكرحلا عاضل
56	قروصلا تارايد
57	نوللا مجرد
57	نوللا قراره مجرد
57	يقرلا ضرعلا ليدعت
57	MPEG شيوشت رتلف
57	HDMI L دوسلا يوتسما
58	مليفلا عضو
58	Auto Motion Plus (لطراز ED75D فقط)
58	تيكيمايدلا تيفلخلا عاضلا
59	قروصلا فاقيا
59	قروصلا طبض دعأ
60	توصلا عضو
61	توصلا ريات
62	تعامسلا تادادع
62	توصلا طبض دواع

التطبيقات

63	رداصملا تمناقة
63	طيشنت
63	مدلا ريرحت
63	تامولعم

ماظنلا

64	تمناقتلا تغد
65	ددعتملا مكدتلا
65	تكوين إعدادات ددعتملا مكدتلا
66	تقولا
66	تعامسلا طبض
66	مونلا تقوم
67	ليغشتلا تقوم
68	فماقيللا تقوم
68	تازاجلا قراره
69	Eco لد
69	تقاطلا ريفوت
69	Eco رعتشسم
69	يئاقلت ليغشت
70	شيوشتلا نم تشاشلا تيامد
70	لسكيلا ليدبت
71	تقوملا
72	لاحلا يضرع
72	نييناچلا يديامر
73	"طيرش" Ticker

74	ويديفلا رادج
74	ويديفلا رادج
74	قيسنت
74	يقتأ
75	يديمع
75	تشاشلا عضو
76	ردصملا يئاقلتلا ليدبتلا تادادع
76	ردصملا قلة ليدبت
76	يسيئرلا ردصملا دادرستا
76	يسيئرلا ردصملا
76	يوناثلا ردصملا
77	يخشلا فيرعتلا زمر ريبقت
78	ماء
78	تقاطلا ريفوتي صقا
78	بابللا عضو
78	يئاقلت ليغشت
78	ناما لفة
79	رزل لفة
79	راظنتلا عضو ي مكدتلا
79	حابصملا لودج
80	ضرعلا تشاشد
80	طبضلا ليغشت
80	قراره مجرد ي مكدتلا
81	Anynet+ (HDMI-CEC)
81	Anynet+ (HDMI-CEC)
82	يئاقلت ليغشت فاقيا
83	استكشاف مشاكل أجهزة Anynet+ وإصلاحها
85	Magic Clone
85	ماظنلا طبض دواع

جدول المحتويات

الملحق

103	الاتصال بشركة SAMSUNG في جميع أنحاء العالم
112	مسؤولية خدمة الدفع (التكلفة التي يتحملها العملاء)
112	عدم وجود عيب بالمنتج
112	حدوث تلف للمنتج بسبب خطأ من العميل
112	أسباب أخرى
113	الجودة المثلّية للصورة ومنع حدوث تشويه بعد التصوير
113	الجودة المثلّية للصورة
113	منع حدوث تشويش الصورة
115	التراخيص
116	المصطلحات

86	لكلا طيضة قداع
----	----------------

معدلا

87	جمانريلا شيدحة
87	USB م ادختساب
87	الاتصال ب Samsung

دليل استكشاف المشاكل وحلها

88	متطلبات ما قبل الاتصال بمركز خدمة عملاء Samsung
88	اختبار المنتج
88	فحص الدقة والتردد
89	تحقق مما يلي.
96	س & ج

المواصفات

98	عام
100	موفر الطاقة
101	أوضاع التوقيت سابقة الضبط

الفصل 01

قبل استخدام المنتج

حقوق النشر

محتويات هذا الدليل عرضة للتغيير دون إشعار من أجل تحسين جودة المنتج.

© Samsung Electronics 2014

تمتلك Samsung Electronics حقوق نشر هذا الدليل.

يُحظر استخدام هذا الدليل أو نسخه بشكل جزئي أو كلي دون الحصول على تفويض من Samsung Electronics.

ويُعد كل من Microsoft و Windows علامتين تجاريتين مسجلتين لشركة Microsoft Corporation.

تعد VESA و DPM و DDC علامات تجارية مسجلة لصالح Video Electronics Standards Association.

ملكية جميع العلامات التجارية الأخرى تخص مالكيها المعنيين.

احتياطات السلامة

تنبيه

لا تفتح لتجنب خطر التعرض للصدمة الكهربائية

تنبيه : للحد من خطر التعرض لصدمة كهربائية، لا تقم بإزالة الغطاء. (أو الجزء الخلفي)

فلا توجد أجزاء داخلية قابلة للصيانة من قبل المستخدم.

فاطلب من الأفراد المؤهلين القيام بجميع أعمال الصيانة.



يشير هذا الرمز إلى وجود فولتية عالية بالداخل.

فمن الخطر أن تلامس أي جزء داخلي بهذا المنتج بأي شكل من الأشكال.



ينبهك هذا الرمز إلى أنه تم تضمين مطبوعات مهمة تتعلق بالتشغيل والصيانة مع هذا المنتج.

الرموز

تحذير

قد تنتج إصابة خطيرة أو جسيمة في حالة عدم اتباع الإرشادات.

تنبيه

قد تنتج إصابة جسيمة أو تلف بالممتلكات في حالة عدم اتباع الإرشادات.



يُحظر القيام بالأنشطة المميزة بهذا الرمز.



يجب اتباع الإرشادات المميزة بهذا الرمز.

التنظيف

توخ الحذر عند التنظيف حيث إن لوحات شاشات LCD المتقدمة وأجزاءها الخارجية سهلة الخدش.

قم بالخطوات التالية عند التنظيف.

يتم توفير الصور التالية لأغراض مرجعية فقط. فقد تختلف المواقف الواقعية عما هو موضح في الصور.

1

قم بإيقاف تشغيل المنتج والكمبيوتر.

2

افصل سلك التيار الكهربائي عن المنتج.

أمسك كبل التيار الكهربائي من القابس ولا تلمس الكبل بيدين مبتلئين. وإلا، فقد تتعرض لصدمة كهربائية.

3

امسح المنتج باستخدام قطعة قماش نظيفة وناعمة وجافة.

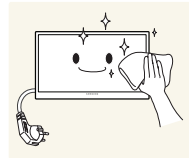
• لا تستخدم المنظفات التي تحتوي على الكحول أو المذيبات أو المواد النشطة على الأسطح.



• لا ترش الماء أو المنظفات على المنتج مباشرةً.

4

بلّل قطعة قماش ناعمة وجافة بالماء واعصرها جيداً لتنظيف السطح الخارجي للمنتج.

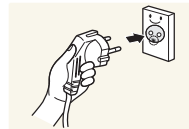


5

قم بتوصيل سلك التيار الكهربائي بالمنتج عند الانتهاء من التنظيف.

6

قم بتشغيل المنتج والكمبيوتر.



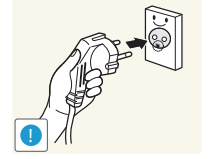
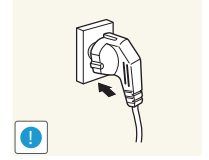
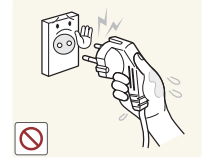
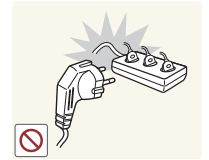
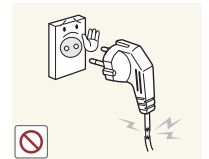
التخزين

قد تظهر بضعًا بيضاء على أسطح الموديلات عالية المعادن في حالة استخدام جهاز ترطيب يعمل بالموجات فوق الصوتية بجوارها. اتصل "بمركز خدمة العملاء" عند الحاجة إلى تنظيف الجزء الداخلي للمنتج (سيتم دفع رسوم للخدمة).

الكهرباء والسلامة

يتم توفير الصور التالية لأغراض مرجعية فقط. فقد تختلف المواقف الواقعية عما هو موضح في الصور.

تحذير



لا تستخدم سلكًا أو قابس تيار كهربائي تالفًا، أو مقبس تيار كهربائي غير محكم.

• قد ينتج عن ذلك التعرض لصدمة كهربائية أو نشوب حريق.

لا تستخدم عدة منتجات مع منفذ طاقة واحد.

• قد تسبب السخونة الزائدة لمنافذ الطاقة نشوب حريق.

لا تلمس قابس التيار الكهربائي بيدين مبتلئين. وإلا، فقد تتعرض لصدمة كهربائية.

أدخل قابس التيار الكهربائي بالكامل بحيث لا يكون مرتخيًا.

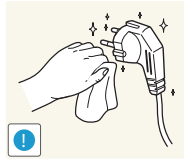
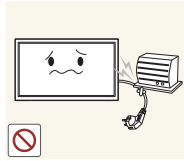
• قد يؤدي التوصيل غير المحكم إلى نشوب حريق.

قم بتوصيل قابس التيار الكهربائي بمقبس تيار كهربائي مؤرض (الأجهزة المعزولة من النوع 1 فقط).

• قد ينتج عن ذلك التعرض لصدمة كهربائية أو إصابة.

لا تثن سلك التيار الكهربائي أو تسحبه بالقوة. وتوخ الحذر لتجنب ترك سلك التيار الكهربائي تحت جسم ثقيل.

• قد يؤدي تلف السلك إلى نشوب حريق أو التعرض لصدمة كهربائية.



لا تضع سلك التيار الكهربائي أو المنتج بالقرب من مصادر الحرارة.

• قد ينتج عن ذلك نشوب حريق أو التعرض لصدمة كهربائية.

نظف أي غبار حول سنون قابس الطاقة أو منفذ الطاقة مستخدمًا قطعة قماش جافة.

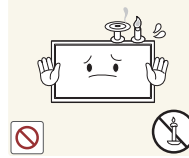
• قد ينتج عن ذلك نشوب حريق.

التركيب

تحذير

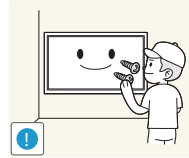
لا تضع الشموع أو طوارد الحشرات أو السجائر أعلى المنتج. لا تقم بتركيب المنتج بالقرب من مصادر الحرارة.

- قد ينتج عن ذلك نشوب حريق.



اطلب من فني تثبيت أداة التعليق على الحائط.

- قد ينتج عن التثبيت من قِبل شخص غير مؤهل إلى التعرض لإصابة.
- استخدم فقط الكابلات المعتمدة.



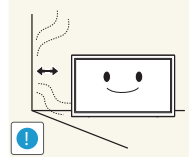
لا تقم بتثبيت المنتج في الأماكن رديئة التهوية مثل خزانة الكتب أو الدولاب.

- قد يؤدي ارتفاع درجة الحرارة الداخلية إلى نشوب حريق.



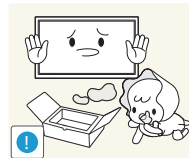
قم بتثبيت المنتج على مسافة لا تقل عن 10 سم من الجدار لتوفير التهوية.

- قد يؤدي ارتفاع درجة الحرارة الداخلية إلى نشوب حريق.



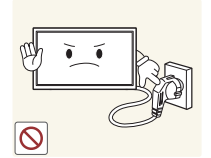
احتفظ بمواد التغليف البلاستيكية بعيداً عن متناول الأطفال.

- قد يختنق الأطفال.



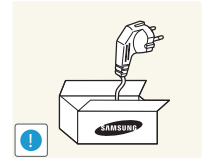
لا تفصل سلك الطاقة أثناء استخدام المنتج.

- فقد يتلف المنتج نتيجة لحدوث صدمة كهربائية.



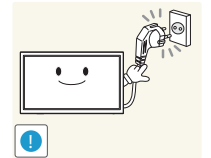
لا تستخدم سوى سلك التيار الكهربائي المرفق مع المنتج من قِبل Samsung. ولا تستخدم سلك التيار الكهربائي مع منتجات أخرى.

- قد ينتج عن ذلك نشوب حريق أو التعرض لصدمة كهربائية.



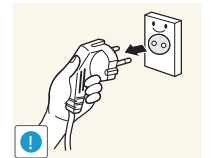
حافظ على عدم إعاقة مقبس التيار الكهربائي حيث يتم توصيل سلك للتيار الكهربائي.

- يجب فصل سلك التيار الكهربائي لقطع إمداد الطاقة إلى المنتج عند حدوث مشكلة.
- لاحظ أنه لا يتم إيقاف تشغيل المنتج تماماً باستخدام زر الطاقة الموجود بوحدة التحكم عن بُعد.



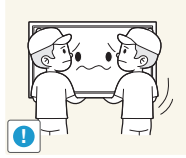
أمسك المقابس عند فصل سلك التيار الكهربائي من مقبس التيار الكهربائي.

- قد ينتج عن ذلك التعرض لصدمة كهربائية أو نشوب حريق.

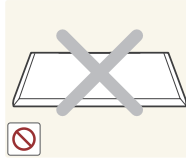


تنبيه

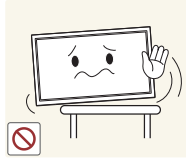
- احرص على عدم سقوط المنتج أثناء نقله.
- قد ينتج عن ذلك حدوث عطل بالمنتج أو التعرض لإصابة جسدية.



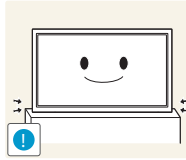
- لا تضع المنتج على مقدمته.
- قد تتلف الشاشة.



- عند تركيب المنتج في خزانة أو على رف، تأكد من أن الحافة السفلية لمقدمة المنتج غير بارزة.
- قد يسقط المنتج ويتعرض للتلف و/أو يسبب إصابة.
- لا تقم بتركيب المنتج في خزانات أو على أرفف بحجم مناسب.

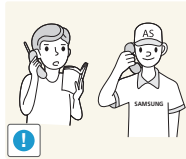


- ضع المنتج برفق.
- قد ينتج عن ذلك حدوث عطل بالمنتج أو التعرض لإصابة جسدية.

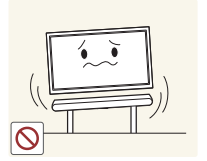


قد يؤثر تركيب المنتج في مكان به ظروف غير اعتيادية (مكان معرض للكثير من جسيمات الغبار الدقيقة أو المواد الكيميائية أو درجات الحرارة شديدة البرودة أو السخونة أو معدلات كبيرة من الرطوبة أو في مكان ينبغي أن يعمل فيه المنتج بشكل متواصل لفترة زمنية طويلة) على أدائه تأثيرًا كبيرًا.

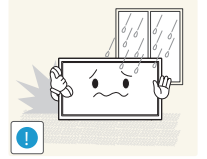
- احرص على استشارة مركز خدمة عملاء Samsung إذا كنت تريد تثبيت المنتج في مثل هذه الأماكن.



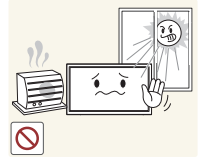
- لا تقم بتثبيت المنتج على سطح غير ثابت أو مهتز (رف غير آمن أو سطح منحدر أو ما إلى ذلك).
- قد يسقط المنتج ويتعرض للتلف و/أو يسبب إصابة.
- قد يؤدي استخدام المنتج في منطقة شديدة الاهتزاز إلى تلفه أو التسبب في نشوب حريق.



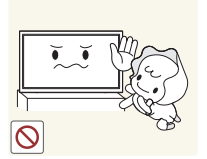
- لا تقم بتركيب المنتج في سيارة أو مكان معرض للغبار أو الرطوبة (قطرات الماء وما إلى ذلك) أو الزيت أو الدخان.
- قد ينتج عن ذلك نشوب حريق أو التعرض لصدمة كهربائية.



- لا تعرض المنتج لأشعة الشمس المباشرة أو الحرارة أو جسم ساخن كالموقد.
- قد يقل العمر الافتراضي للمنتج أو ينشوب حريق.



- لا تقم بتركيب المنتج في مكان يستطيع صغار الأطفال الوصول إليه.
- قد يسقط المنتج ويؤدي إلى تعرض الأطفال للإصابة.
- نظرًا لأن الجزء الأمامي ثقيل، فقم بتثبيت المنتج على سطح مستو وثابت.



- قد يؤدي استخدام زيوت الأطعمة مثل زيت الصويا إلى إلحاق الضرر بالجهاز أو تشويهه. فلا تقم بتركيب المنتج في مطبخ أو في موقع قريب من طاولة المطبخ.

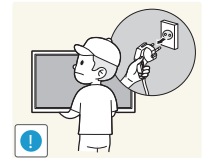


التشغيل

تحذير

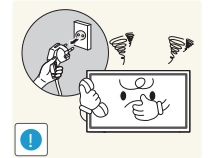


- يتضمن المنتج على فولتية عالية. لا تقم مطلقاً بتفكيك المنتج أو إصلاحه أو تعديله بنفسك.
- قد ينتج عن ذلك نشوب حريق أو التعرض لصدمة كهربائية.
- اتصل بمركز خدمة عملاء Samsung لإجراء الإصلاحات.

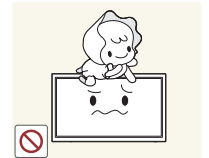


قبل نقل المنتج، أوقف تشغيل مفتاح الطاقة وافصل كبل التيار الكهربائي وجميع الكبلات الأخرى المؤصلة.

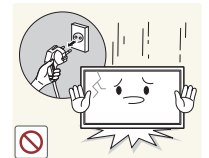
- قد يؤدي تلف السلك إلى نشوب حريق أو التعرض لصدمة كهربائية.



- إذا أصدر المنتج أصواتاً غير عادية أو رائحة احتراق أو دخاناً، فافصل سلك التيار الكهربائي على الفور واتصل بمركز خدمة عملاء Samsung.
- قد ينتج عن ذلك التعرض لصدمة كهربائية أو نشوب حريق.

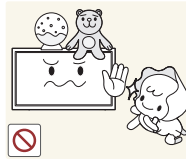


- لا تسمح للأطفال بالالتصّبث بالمنتج أو الصعود فوقه.
- قد يتعرض الأطفال للإصابة أو أذى بالغ.

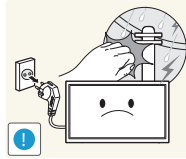


- في حالة سقوط المنتج أو تلف الإطار الخارجي، أدر مفتاح الطاقة إلى وضع الإيقاف وافصل سلك التيار الكهربائي، ثم اتصل بمركز خدمة عملاء Samsung.
- قد يؤدي الاستمرار في استخدام المنتج إلى نشوب حريق أو التعرض لصدمة كهربائية.

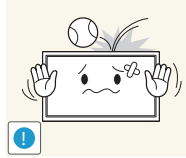
لا تترك الأجسام الثقيلة أو المواد التي يفضلها الأطفال (اللعب والحلوى وما إلى ذلك) أعلى المنتج.



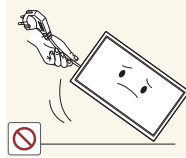
- قد يسقط المنتج أو الأجسام الثقيلة عند محاولة الأطفال الوصول إلى اللعب أو الحلوى، مما ينتج عنه التعرض لإصابة بالغة.



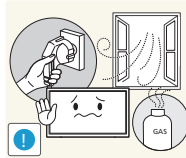
- أوقف تشغيل المنتج وافصل كبل التيار الكهربائي أثناء البرق أو العواصف الرعدية.
- قد ينتج عن ذلك نشوب حريق أو التعرض لصدمة كهربائية.



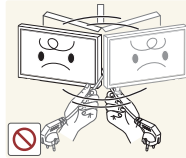
- احرص على عدم سقوط الأجسام على المنتج أو تعرضه لصدمة.
- قد ينتج عن ذلك نشوب حريق أو التعرض لصدمة كهربائية.



- لا تحرك المنتج بسحب سلك التيار الكهربائي أو أي كبل.
- قد يؤدي تلف الكبلات إلى حدوث عطل بالمنتج أو التعرض لصدمة كهربائية أو نشوب حريق.



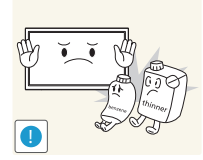
- في حالة اكتشاف تسرب غاز، لا تلمس المنتج أو قابس التيار الكهربائي. وقم بتهوية المكان على الفور.
- فقد يؤدي الشرر إلى حدوث انفجار أو نشوب حريق.



- لا ترفع المنتج أو تحركه بسحب سلك التيار الكهربائي أو أي كبل.
- قد يؤدي تلف الكبلات إلى حدوث عطل بالمنتج أو التعرض لصدمة كهربائية أو نشوب حريق.

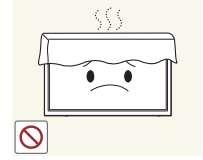
لا تستخدم البخاخات أو المواد القابلة للاشتعال أو تحتفظ بها بالقرب من المنتج.

- قد ينتج عن ذلك حدوث انفجار أو نشوب حريق.



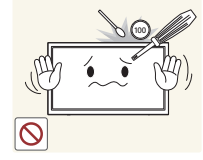
تأكد من عدم انسداد فتحات التهوية بمفارش المناضد أو الستائر.

- قد يؤدي ارتفاع درجة الحرارة الداخلية إلى نشوب حريق.



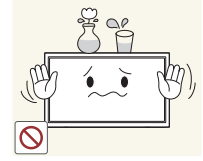
لا تدخل الأجسام المعدنية (عبدان الأكل والعملات المعدنية ومشابك الشعر وما إلى ذلك) أو الأجسام التي تحترق بسهولة (الورق والثقاب وما إلى ذلك) في المنتج (عبر فتحات التهوية أو منافذ الدخول/الخروج أو ما إلى ذلك).

- احرص على إيقاف تشغيل المنتج وفصل سلك التيار الكهربائي عند دخول الماء أو مواد غريبة أخرى في المنتج. ثم اتصل بمركز خدمة عملاء Samsung.
- قد ينتج عن ذلك حدوث عطل بالمنتج أو التعرض لصدمة كهربائية أو نشوب حريق.



لا تضع الأجسام المحتوية على سوائل (الزهرات والأواني والزجاجات وما إلى ذلك) أو الأجسام المعدنية أعلى المنتج.

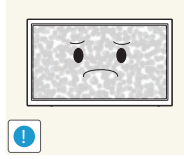
- احرص على إيقاف تشغيل المنتج وفصل سلك التيار الكهربائي عند دخول الماء أو مواد غريبة أخرى في المنتج. ثم اتصل بمركز خدمة عملاء Samsung.
- قد ينتج عن ذلك حدوث عطل بالمنتج أو التعرض لصدمة كهربائية أو نشوب حريق.



تنبيه

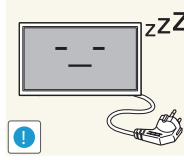
قد يؤدي ترك صورة ثابتة على الشاشة لفترة زمنية طويلة إلى حدوث ظلال للصورة أو وجود وحدات بكسل معيبة.

- قم بتنشيط وضع توفير الطاقة أو شاشة مؤقتة ذات صورة متحركة إذا كنت تنوي عدم استخدام المنتج لفترة زمنية طويلة.



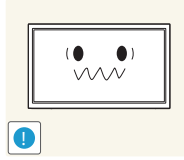
افصل سلك التيار الكهربائي من مقبس التيار الكهربائي إذا كنت تنوي عدم استخدام المنتج لفترة زمنية طويلة (أثناء الإجازات وما إلى ذلك).

- قد يؤدي تراكم الغبار مقترناً بالحرارة إلى نشوب حريق أو التعرض لصدمة كهربائية أو حدوث تسرب كهربائي.



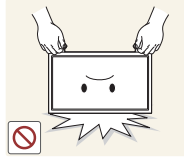
استخدم المنتج وفقاً لمعدلات الدقة والتردد الموصى بها.

- قد يضعف ذلك من بصرك.

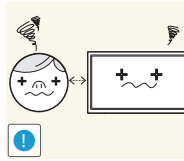


لا تمسك المنتج مقلوباً أو تنقله بإمساكه من الحامل.

- قد يسقط المنتج ويتعرض للتلف أو يسبب إصابة.

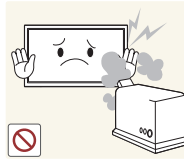


قد يؤدي النظر إلى الشاشة من مسافة قريبة للغاية لفترة زمنية طويلة إلى إضعاف بصرك.



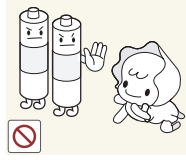
لا تستخدم أجهزة الترطيب أو المواقد حول المنتج.

- قد ينتج عن ذلك نشوب حريق أو التعرض لصدمة كهربائية.



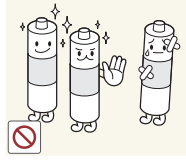
توخ الحذر عند إزالة البطارية من جهاز التحكم عن بُعد حتى لا يضعها الأطفال في أفواههم. ضع البطارية في مكان بعيد عن متناول الأطفال أو الرضع.

- إذا وضع الأطفال البطارية في أفواههم، قم باستشارة الطبيب فوراً.



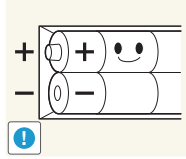
عند تبديل البطارية، اجعل قطبيها بالاتجاه الصحيح (+، -).

- وإلا، فقد تتلف البطارية أو ينتج عنها حريق أو إصابة جسدية أو تلف بسبب تسرب السائل الداخلي.



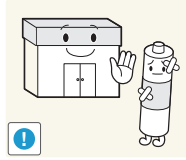
استخدم فقط البطاريات القياسية المحددة، ولا تستخدم بطاريتين أحدهما جديدة والأخرى مستعملة معاً.

- وإلا، قد ينتج عن هذا الأمر تلف البطاريتين أو نشوب حريق أو إصابة جسدية أو تلف بسبب تسرب السائل الداخلي.



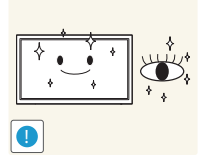
لا تعد البطاريات (والبطاريات القابلة لإعادة الشحن) نفايات عادية ويجب إعادتها لأغراض إعادة التصنيع. يتحمل العميل مسؤولية إعادة البطاريات المستخدمة أو البطاريات القابلة لإعادة الشحن حتى تتم إعادة تصنيعها.

- يمكن للعميل تسليم البطاريات المستعملة أو البطاريات القابلة لإعادة الشحن لأقرب مركز عام لإعادة التصنيع أو متجر يبيع نوع البطارية نفسه أو البطاريات القابلة لإعادة الشحن.

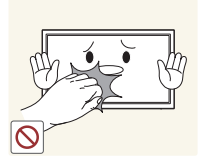


أرح عينيك لأكثر من 5 دقائق بعد كل ساعة من استخدام المنتج.

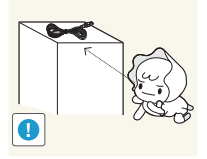
- فسيتم تخفيف إجهاد العين.



لا تلمس الشاشة بعد تشغيل المنتج لفترة طويلة، حيث يكون ساخناً.

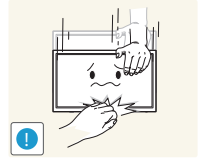


احتفظ بالملحقات الصغيرة بعيداً عن متناول الأطفال.



توخ الحذر عند ضبط زاوية المنتج أو ارتفاع الحامل.

- قد تنحسر يديك أو إصبعك وتعرض للإصابة.
- قد تؤدي إمالة المنتج بزاوية زائدة إلى سقوطه واحتمال التعرض للإصابة.



لا تضع أجساماً ثقيلة فوق المنتج.

- قد ينتج عن ذلك حدوث عطل بالمنتج أو التعرض لإصابة جسدية.



عند استخدام سماعات الرأس أو الأذن، لا ترفع مستوى الصوت لدرجة عالية جداً.

- قد يتسبب رفع مستوى الصوت لدرجة عالية جداً في حدوث ضرر بأذنيك.



الفصل 02

التجهيزات

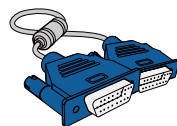
فحص المكونات

المكونات

- اتصل بالبائع الذي اشتريت منه المنتج في حالة عدم وجود أي مكونات.
- قد يختلف شكل المكونات والعناصر التي يتم بيعها بشكل منفصل عن الصورة المعروضة.
- الحامل مرفق مع المنتج. لتركيب حامل، يجب شراء حامل بشكل منفصل.
- قد تختلف المكونات باختلاف المواقع.



سلك الطاقة



كبل D-SUB (P.37)



بطاقة الضمان
(غير متوفرة في بعض الأماكن)



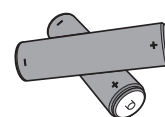
دليل الإعداد السريع



الحامل الحلقي (4EA)



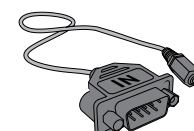
حامل تثبيت الأسلاك



البطاريات (P.21)
(غير متوفرة في بعض الأماكن)



جهاز التحكم عن بُعد (P.20)

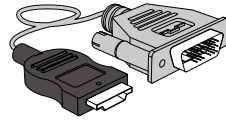


محوّل RS232C(IN)

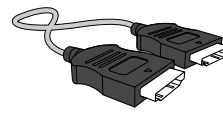
العناصر التي يتم بيعها بشكل منفصل



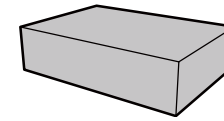
وحدة PIM



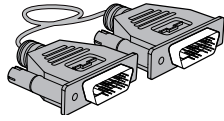
كبل HDMI-DVI (P.38)



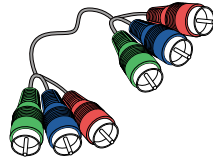
كبل HDMI (P.39)



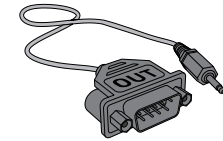
طقم التثبيت بالحائط



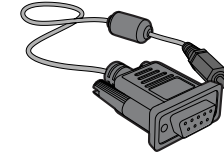
كبل DVI (P.38)



كبل Component (P.40)



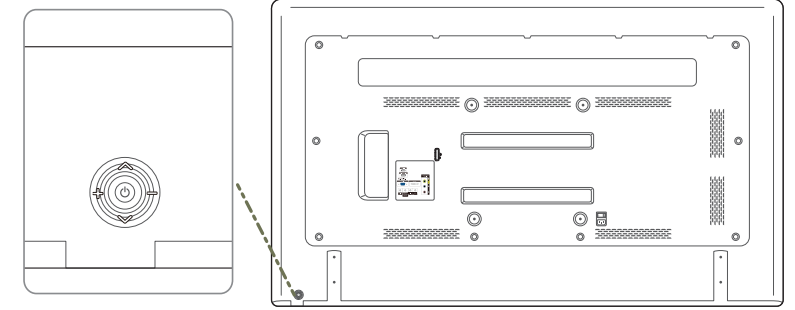
محوّل RS232C(OUT)



كبل استريو-RS232C

الأجزاء

مفتاح اللوحة



الأزرار

الوصف

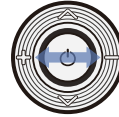


تشغيل المنتج.

في حالة الضغط على الزر [⏻] عندما يكون المنتج قيد التشغيل، سيتم عرض قائمة التحكم. للخروج من قائمة العرض على الشاشة، اضغط مع الاستمرار على مفتاح اللوحة لمدة ثانية على الأقل.



الانتقال إلى القائمة العلوية أو السفلية، كما يمكنك ضبط قيمة أحد الخيارات.

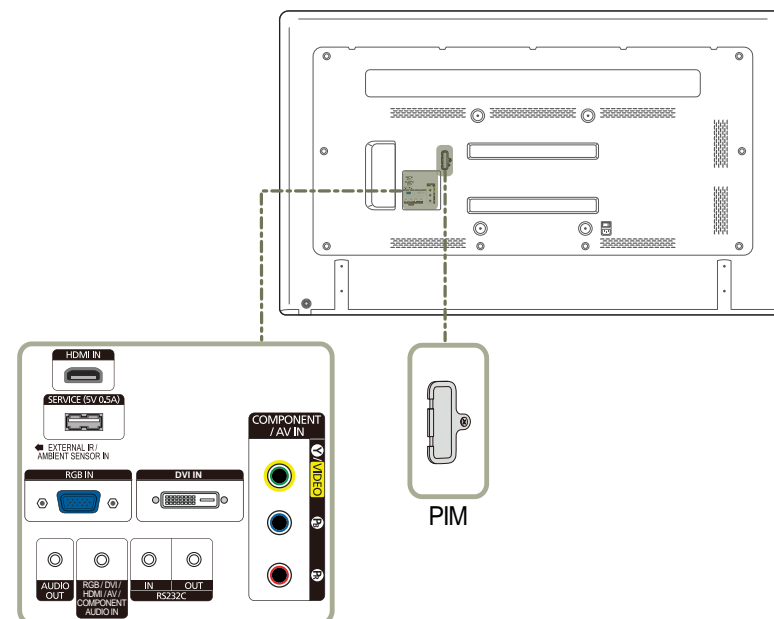


الانتقال إلى القائمة اليمنى أو اليسرى.

يمكنك ضبط الصوت عن طريق تحريك مفتاح اللوحة لليمين أو اليسار عندما تكون قائمة التحكم غير معروضة.

الجانب العكسي

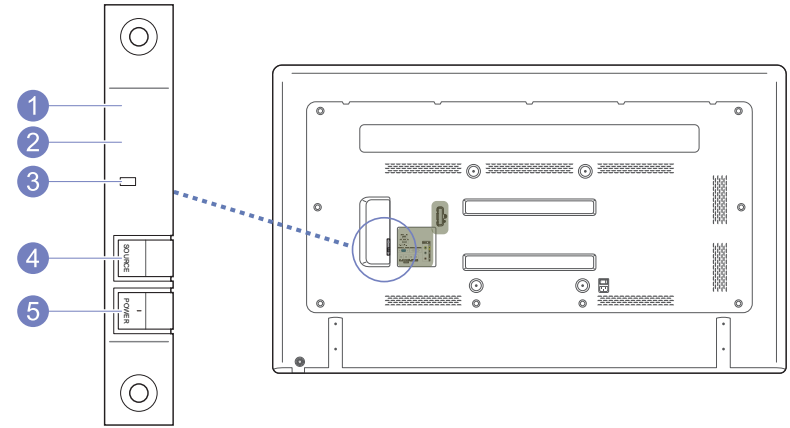
الوصف	المنفذ
للتوصيل بجهاز مصدر باستخدام كبل HDMI.	HDMI IN
يستخدم هذا المنفذ لترقية البرنامج.	SERVICE (5V 0.5A)
يعد لوحة مستشعر المحيط الخارجي بالطاقة، أو يستقبل إشارة مستشعر الضوء. مستشعر المحيط الخارجي: يُباع بشكل منفصل	EXTERNAL IR / AMBIENT SENSOR IN
للتوصيل بجهاز مصدر باستخدام كبل D-SUB.	RGB IN
للتوصيل بجهاز مصدر باستخدام كابل DVI أو كابل HDMI-DVI.	DVI IN
للتوصيل بصوت جهاز مصدر.	AUDIO OUT
التوصيل بمدخل صوت باستخدام كبل صوت.	RGB / DVI / HDMI / AV / COMPONENT AUDIO IN
التوصيل بـ MDC باستخدام محوّل استريو RS232C.	RS232C IN
	RS232C OUT
للتوصيل بـ PIM. (للاطلاع على التفاصيل، يُرجى الرجوع إلى دليل مستخدم PIM).	وحدة PIM
للتوصيل بجهاز مصدر باستخدام كابل Component/AV.	COMPONENT / AV IN



طقم الاستشعار الخارجي

يحتوي طقم الاستشعار الخارجي على وحدة استشعار للتحكم عن بُعد ومستشعرًا للسطوع ومفاتيح الوظائف. وفي حال تثبيت الشاشة على حائط، يمكنك نقل طقم الاستشعار الخارجي بجوار شاشة العرض.

قد يختلف لون الأجزاء وشكلها عما هو موضح. كما تخضع المواصفات للتغيير دون إشعار من أجل تحسين جودة المنتج.

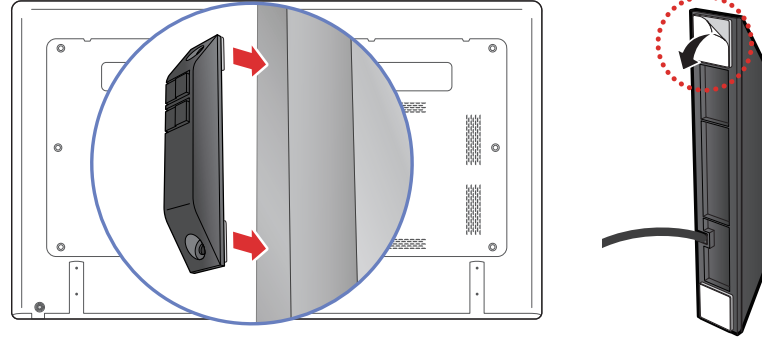


الأزرار

الوصف

1	مُستشعر التحكم عن بُعد	<p>قم بتوجيه جهاز التحكم عن بُعد تجاه هذه النقطة بشاشة عرض LCD.</p> <p>اجعل المنطقة بين مستشعر جهاز التحكم عن بُعد وجهاز التحكم عن بُعد خالية من العوائق.</p> <p>استخدم جهاز التحكم عن بُعد في نطاق يتراوح من 7 إلى 10 م من المستشعر الموجود بالمنتج بزاوية تبلغ 30° على اليسار أو اليمين.</p> <p>احتفظ بالبطاريات المستعملة بعيدًا عن متناول الأطفال وأعد تدويرها.</p> <p>لا تستخدم بطارية جديدة مع أخرى مستعملة. استبدل كلتا البطاريتين في نفس الوقت.</p> <p>أخرج البطاريتين إذا كنت تنوي عدم استخدام جهاز التحكم عن بُعد لفترة زمنية طويلة.</p>
2	مستشعر الإضاءة	يكشف كثافة الضوء المحيط حول شاشة العرض المحددة فضلاً عن ضبط سطوع الشاشة.
3	مؤشر الطاقة	يعمل على إيقاف تشغيل وضع "تشغيل الطاقة" ويُصدر ومضات خضراء اللون عند تنشيط وضع "توفير الطاقة".
4	الزر SOURCE	التغيير من وضع PC إلى وضع Video.
5	الزر POWER	استخدم هذا الزر لتشغيل شاشة عرض LCD وإيقاف تشغيلها.

تركيب طقم الاستشعار الخارجي بالجانب

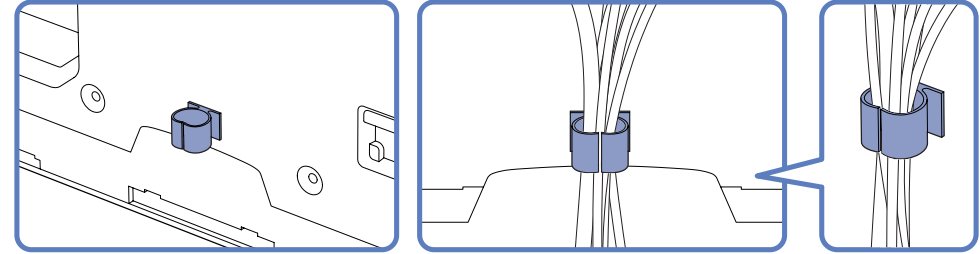


يمكن تثبيت طقم المستشعر الخارجي بأي جزء من شاشة العرض باستخدام شريط اللصق المزدوج المرفق مع المستشعر.

يمكن أيضًا تثبيت طقم المستشعر الخارجي بحائط قريب من شاشة العرض.

ينبغي عدم تثبيت طقم المستشعر الخارجي بشاشة العرض إذا لم يتوافر جوانب من البلاستيك أو المعدن بالشاشة، لأن ذلك قد يؤدي إلى تلف الشاشة.

تجميع حامل تثبيت الأسلاك

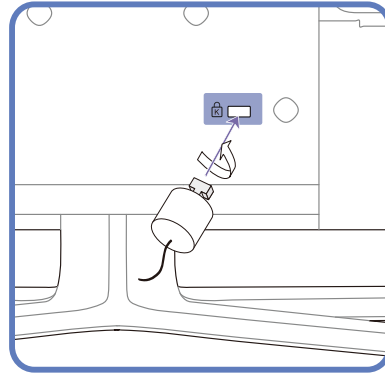


قفل الحماية من السرقة

يسمح لك قفل الحماية من السرقة باستخدام المنتج على نحو آمن حتى في الأماكن العامة.
يعتمد شكل أداة القفل وطريقة القفل على الشركة المصنعة. راجع دليل المستخدم المرفق مع أداة القفل للحماية من السرقة لمعرفة التفاصيل.

لقفل أداة القفل للحماية من السرقة:

حامل : يُباع بشكل منفصل

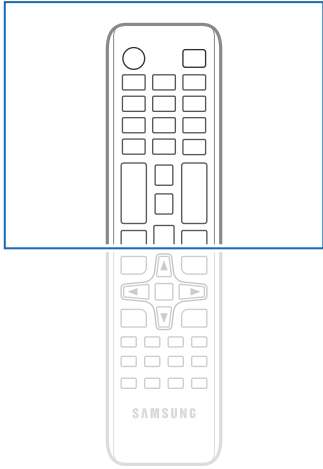


- 1 قم بتثبيت كبل قفل الحماية من السرقة بجسم ثقيل كالمكتب.
 - 2 ضع أحد طرفي الكبل خلال الحلقة الموجودة بالطرف الآخر.
 - 3 أدخل جهاز القفل في فتحة قفل الحماية من السرقة الموجودة بالجزء الخلفي للمنتج.
 - 4 اقفل أداة القفل.
- يمكن شراء أداة قفل الحماية من السرقة بشكل منفصل.
— راجع دليل المستخدم المرفق مع أداة القفل للحماية من السرقة لمعرفة التفاصيل.
— يمكن شراء أدوات قفل الحماية من السرقة من بائعي تجزئة الإلكترونيات أو عبر الإنترنت.

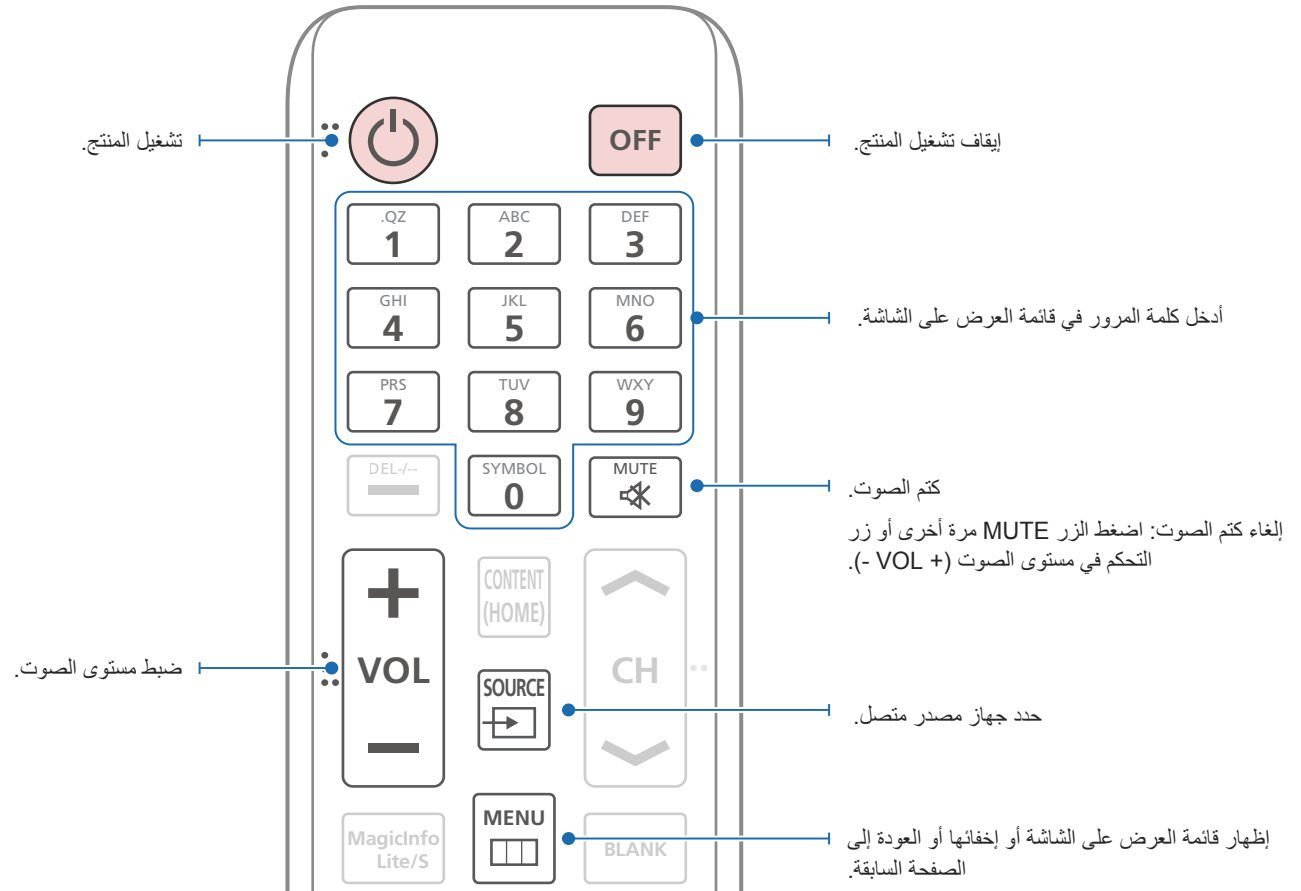
جهاز التحكم عن بُعد

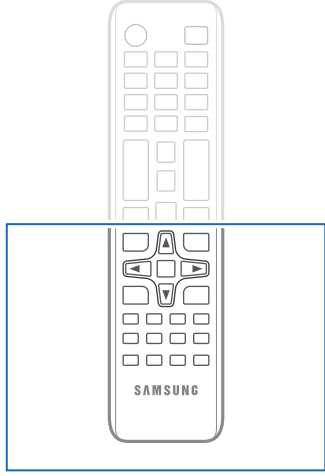
— استخدام أجهزة العرض الأخرى في نفس مساحة وحدة التحكم عن بُعد الخاصة بهذا المنتج قد يؤدي إلى التحكم في هذه الأجهزة دون قصد.

— الزر الذي ليس له وصف في الصورة أدناه غير مدعوم في المنتج.



— قد تختلف وظائف أزرار وحدة التحكم عن بُعد باختلاف المنتجات.

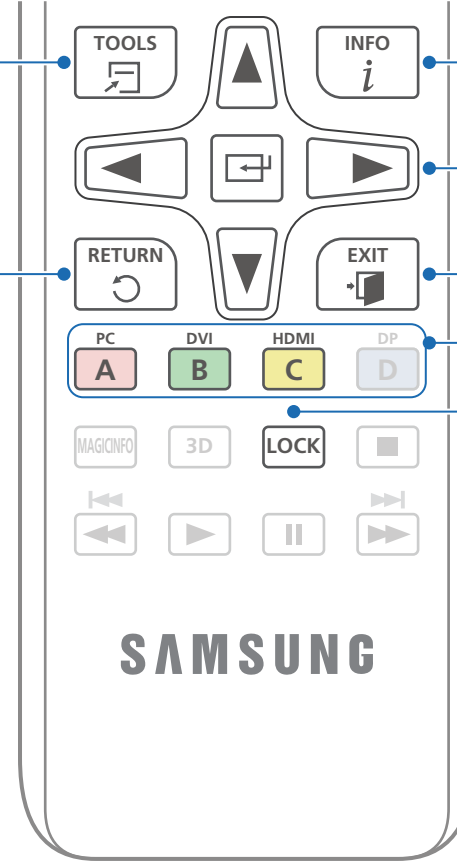




– قد تختلف وظائف أزرار وحدة التحكم عن بُعد باختلاف المنتجات.

تحديد الوظائف المستخدمة بشكل متكرر سريعًا.

العودة إلى القائمة السابقة.



عرض المعلومات على الشاشة.

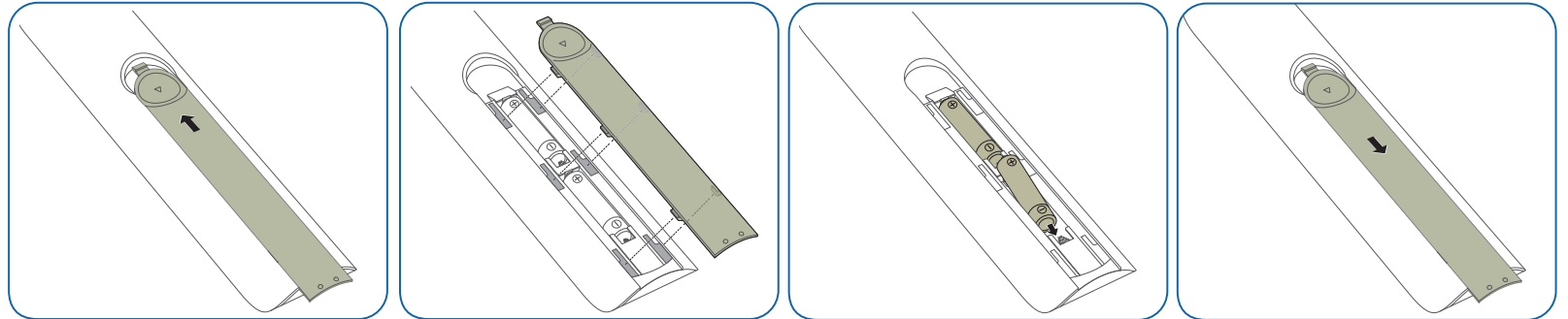
الانتقال إلى أعلى أو أسفل أو يمين أو يسار القائمة أو ضبط إعداد الخيارات.
تأكيد تحديد قائمة.

الخروج من القائمة الحالية.

تحديد مصدر إدخال متصل من **PC** أو **DVI** أو **HDMI**.

تعيين وظيفة قفل الأمان.

تركيب البطاريات في جهاز التحكم عن بُعد



قبل تركيب المنتج (دليل التركيب)

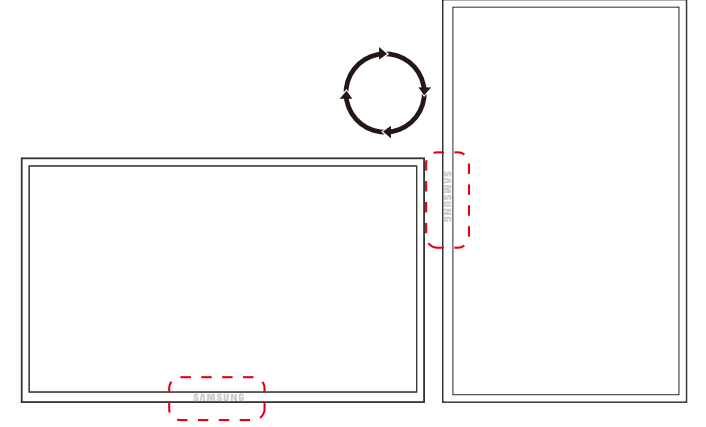
لتجنب حدوث إصابة، ينبغي تثبيت هذا الجهاز على الأرض/الحائط بإحكام وفقًا لإرشادات التركيب.

- تأكد من تثبيت المنتج بالحائط من قبل شركة معتمدة.
- وإلا، فقد يسقط ويتسبب في حدوث إصابة جسيمة.
- تأكد من تركيب دعامة حائط مطابقة للمواصفات.

التبديل بين الوضع الأفقي والوضع الرأسي

— اتصل بمركز خدمة عملاء Samsung لمزيد من التفاصيل.

- لاستخدام المنتج رأسيًا (بشكل طولي)، أدره في اتجاه عقارب الساعة بحيث يكون المؤشر الضوئي متجهًا لأسفل.



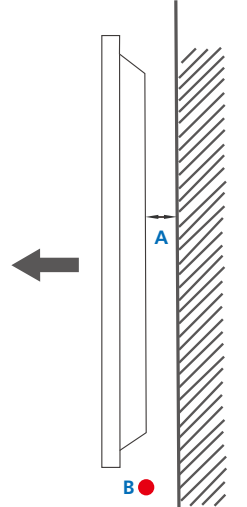
التهوية

التركيب على جدار عمودي

A 40 ملم كحد أدنى

B درجة الحرارة المحيطة: أقل من 35° مئوية

- عند تركيب المنتج على جدار عمودي، اترك مسافة 40 ملم على الأقل بين المنتج وسطح الجدار للتهوية، وتأكد من أن درجة الحرارة المحيطة تقل عن 35° مئوية.



الشكل 1.1 منظر جانبي

التركيب على جدار مجوف

— اتصل بمركز خدمة عملاء Samsung لمزيد من التفاصيل.

منظر مسطح

A 40 ملم كحد أدنى

B 70 ملم كحد أدنى

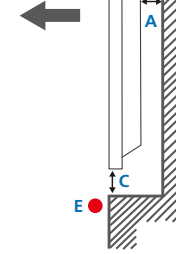
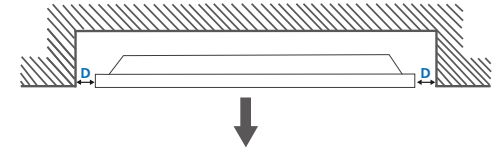
C 50 ملم كحد أدنى

D 50 ملم كحد أدنى

E درجة الحرارة المحيطة: أقل من 35° مئوية

— عند تركيب المنتج على جدار مجوف، اترك المسافة المحددة أعلاه على الأقل بين المنتج والجدار للتهوية، وتأكد من أن درجة الحرارة المحيطة تقل عن 35° مئوية.

الشكل 1.3 منظر جانبي



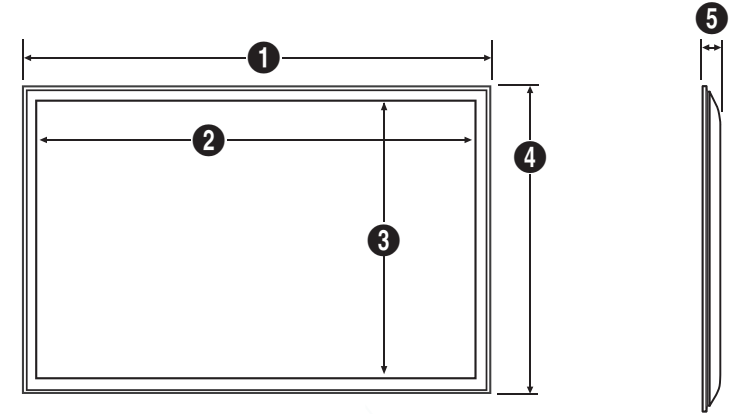
الشكل 1.2 منظر جانبي

الوحدة: مم

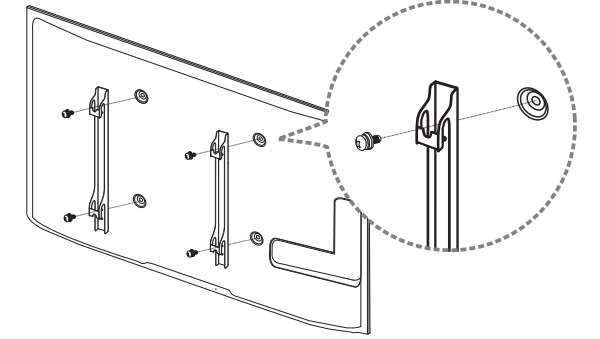
اسم الطراز	1	2	3	4	5
ED65D	1467.5	1431.4	806.5	848.0	65.0
ED75D	1675.0	1653.3	931.3	958.5	65.0

— جميع الرسومات التخطيطية ليست للقياس، كما أن بعض الأبعاد عرضة للتغيير دون إشعار مسبق. راجع الأبعاد قبل تركيب المنتج. ولا تتحمل الشركة مسؤولية الأخطاء الكتابية أو المطبعية.

الأبعاد



تركيب رف التثبيت بالحائط



تركيب طقم التثبيت بالحائط

يُتيح لك طقم التثبيت بالحائط (يُباع بشكل منفصل) إمكانية تثبيت المنتج بالحائط.

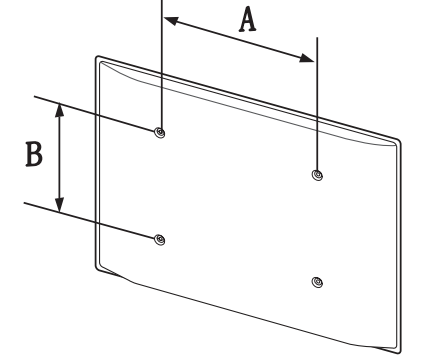
للحصول على معلومات تفصيلية حول تركيب طقم التثبيت بالحائط، راجع الإرشادات المرفقة مع طقم التثبيت بالحائط.

يوصى بالاتصال بأحد الفنيين للحصول على المساعدة عند تثبيت دعامة التثبيت بالحائط.

لا تتحمل شركة Samsung Electronics أية مسؤولية تجاه أي تلف يحدث للمنتج أو إصابة جسدية لك أو للآخرين إذا قمت بتركيب طقم التثبيت بالحائط بنفسك.

مواصفات طقم التثبيت بالحائط (VESA)

— قم بتركيب رف التركيب بالحائط على جدار صلب متعامد على الأرض. وقبل تثبيت الرف بالحائط بأسطح غير أسمنتية، الرجاء الاتصال بأقرب موزّع لديك للحصول على مزيد من المعلومات. في حالة تركيب المنتج على حائط مائل، فقد يسقط ويؤدي إلى حدوث إصابة جسيمة خطيرة.



- تحتوي أطقم التثبيت بالحائط من Samsung على دليل مفصل لطريقة التركيب بالإضافة إلى جميع الأجزاء اللازمة للتركيب.
- لا تستخدم مسامير قلاووظ أطول من الأبعاد القياسية أو التي لا تتوافق مع مواصفات مسامير القلاووظ القياسية للأطقم VESA. قد تتسبب مسامير القلاووظ الأطول من اللازم في تلف المنتج من الداخل.
- بالنسبة لأرفف التثبيت بالحائط التي لا تتوافق مع مواصفات مسامير قلاووظ القياسية للطقم VESA، قد يختلف طول مسامير القلاووظ تبعًا لمواصفات رف التثبيت بالحائط.
- لا تربط مسامير القلاووظ أكثر من اللازم، قد يسبب ذلك في تلف المنتج أو سقوطه مما يؤدي إلى حدوث إصابة جسيمة. لا تُعد شركة Samsung مسؤولة عن الحوادث من مثل هذا النوع.
- تُخلي شركة Samsung مسؤوليتها عن حدوث تلف للمنتج أو إصابات جسيمة عند استخدام طقم التثبيت بالحائط من نوع غير VESA أو من نوع غير محدد أو معروف أو في حالة فشل العميل في اتباع إرشادات تثبيت المنتج.
- يجب أن يقوم شخصين على الأقل بتركيب المنتج بالحائط.
- يتم توضيح الأبعاد القياسية لطقم التثبيت بالحائط بالجدول الموجود أدناه.

الوحدة: مم

اسم الطراز	مواصفات فتحة مسمار الحامل VESA (A * B) بالمللي متر	المسمار القياسي	الكمية
ED65D	400 x 400	M8, L32	4EA
ED75D			

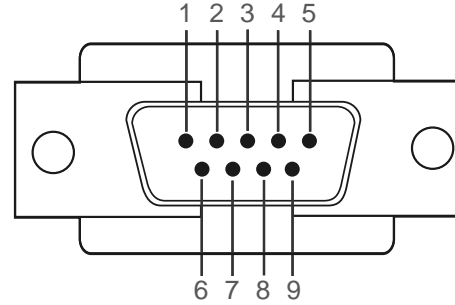
— الرجاء عدم تركيب طقم التثبيت بالحائط أثناء تشغيل المنتج. فقد يؤدي ذلك إلى حدوث إصابات جسيمة نتيجة لصدمة كهربائية.

جهاز التحكم عن بُعد (RS232C)

توصيل الكبلات

كبل RS232C

• وظائف السنون

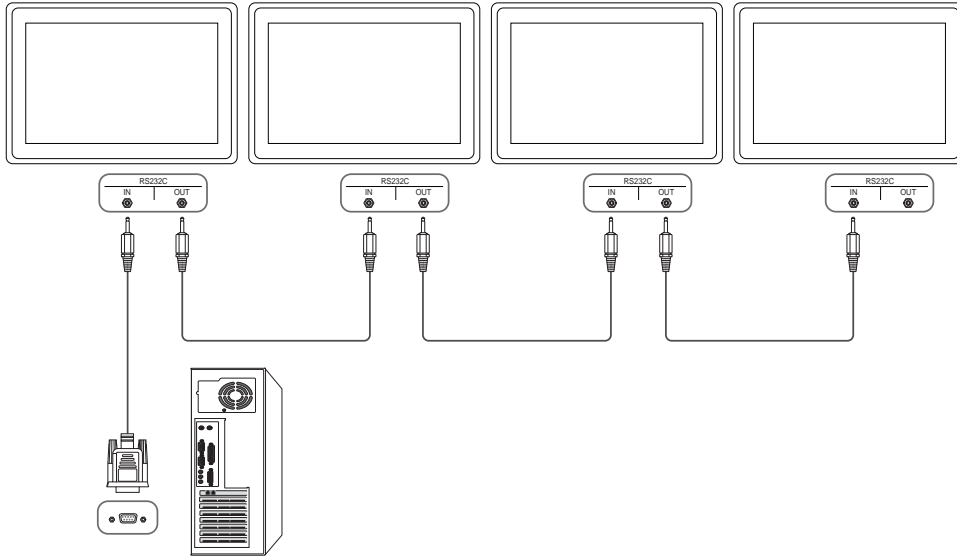


السن	الإشارة
1	اكتشاف حامل البيانات
2	البيانات المُستقبلة
3	البيانات المُرسلة
4	تجهيز الوحدة الطرفية للبيانات
5	إشارة الأرضي
6	تجهيز مجموعة البيانات
7	إرسال الطلب
8	الإخلاء للإرسال
9	مؤشر الحلقة

واجهة التوصيل	RS232C (9 سنون)
السن	TxD (رقم 2) RxD (رقم 3) GND (رقم 5)
معدل البت	9600 بت في الثانية
وحدات بت البيانات	8 بت
التمثيل	لا يوجد
وحدات بت التوقف	1 بت
التحكم في التدفق	لا يوجد
أقصى طول	15 م (للنوع المعزول فقط)

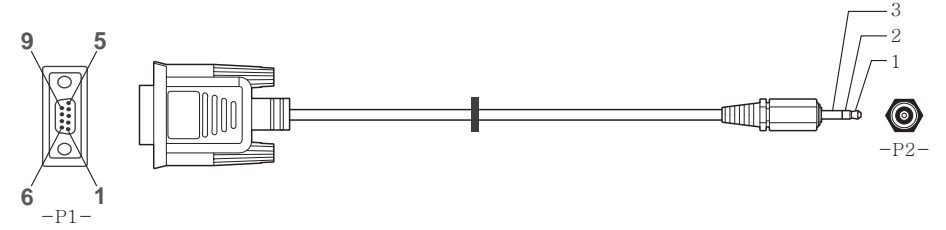
التوصيلات

• التوصيلات 1



• كبل RS232C

الموصل: كبل D-Sub مزود بـ 9 أسنان إلى كبل استريو



-P1-	-P1-	-P2-	-P2-
أنتى	استقبال	2	إرسال
	إرسال	3	المقبس
	أرضي	5	أرضي (3.5Ø)

أكواد التحكم

عرض حالة التحكم (الحصول على أمر التحكم)

الرأس	الأمر	المُعَرَف	طول البيانات	المجموع الاختباري
0xAA	نوع الأمر		0	

التحكم (ضبط أمر التحكم)

الرأس	الأمر	المُعَرَف	طول البيانات	البيانات	المجموع الاختباري
0xAA	نوع الأمر		1	القيمة	

الأمر

الرقم	نوع الأمر	الأمر	نطاق القيمة
1	التحكم في الطاقة	0x11	1~0
2	التحكم في مستوى الصوت	0x12	100~0
3	التحكم في مصدر الدخل	0x14	-
4	التحكم في وضع الشاشة	0x18	-
5	التحكم في حجم الشاشة	0x19	255~0
6	التحكم في تشغيل/إيقاف وضع "صورة داخل صورة"	0x3C	1~0
7	التحكم في الضبط التلقائي (الكمبيوتر و BNC فقط)	0x3D	0
8	التحكم في وضع جدار شاشات الفيديو	0x5C	1~0
9	Safety Lock	0x5D	1~0
10	تشغيل وظيفة جدار الفيديو	0x84	1~0

الرقم

نوع الأمر

الأمر

نطاق القيمة

11	تحكم المستخدم في وظيفة جدار الفيديو					0x89	-
<ul style="list-style-type: none">تحدث جميع الاتصالات بقيم سداسية عشرية. ويتم حساب المجموع الاختباري من خلال جمع جميع القيم باستثناء الرأس. إذا كان حاصل المجموع الاختباري أكثر من رقمين كما هو موضح أدناه (112=01+01+FF+11)، فنتم إزالة الرقم الأول. مثل، تشغيل الطاقة &المُعَرَف = 0							
الرأس	الأمر	المُعَرَف	طول البيانات	البيانات 1	المجموع الاختباري		
0xAA	0x11		1	"Power"			
الرأس	الأمر	المُعَرَف	طول البيانات	البيانات 1	12		
0xAA	0x11		1	1			

- للتحكم في جميع الأجهزة الموصلة عبر كبل تسلسلي في نفس الوقت بغض النظر عن المُعرَّفات، اضبط المُعرَف كـ "0xFE" وأرسل الأوامر. وسيتم تنفيذ الأوامر بواسطة كل جهاز، ولكن لن يستجيب بالموافقة.

التحكم في الطاقة

الوظيفة

يمكن تشغيل المنتج وإيقاف تشغيله باستخدام الكمبيوتر.

عرض حالة الطاقة (الحصول على حالة التشغيل / إيقاف التشغيل)

الرأس	الأمر	المُعَرَف	طول البيانات	المجموع الاختباري
0xAA	0x11		0	

ضبط التشغيل/إيقاف التشغيل (ضبط التشغيل/إيقاف التشغيل)

الرأس	الأمر	المُعَرَف	طول البيانات	المجموع الاختباري
0xAA	0x11		1	"Power"

"Power": كود الطاقة المطلوب ضبطه في المنتج.

1: التشغيل

0: إيقاف التشغيل

موافقة

الرأس	الأمر	المُعَرَف	طول البيانات	موافقة/عدم موافقة	r-CMD	القيمة 1	المجموع الاختباري
0xAA	0xFF		3	'A'	0x11	"Power"	

"Power": كود الطاقة المطلوب ضبطه في المنتج.

عدم موافقة

الرأس	الأمر	المُعَرَف	طول البيانات	موافقة/عدم موافقة	r-CMD	القيمة 1	المجموع الاختباري
0xAA	0xFF		3	'N'	0x11	"ERR"	

"ERR": كود يوضح نوع الخطأ الذي حدث.

التحكم في مستوى الصوت

الوظيفة

يمكن ضبط مستوى صوت المنتج باستخدام الكمبيوتر.

عرض حالة مستوى الصوت (الحصول على حالة مستوى الصوت)

الرأس	الأمر	المُعَرَف	طول البيانات	المجموع الاختباري
0xAA	0x12		0	

ضبط مستوى الصوت (ضبط مستوى الصوت)

الرأس	الأمر	المُعَرَف	طول البيانات	المجموع الاختباري
0xAA	0x12		1	"Volume"

"Volume": رمز قيمة مستوى الصوت الذي سيتم ضبطه على المنتج. (0-100)

موافقة

الرأس	الأمر	المُعَرَف	طول البيانات	موافقة/عدم موافقة	r-CMD	القيمة 1	المجموع الاختباري
0xAA	0xFF		3	'A'	0x12	"Volume"	

"Volume": رمز قيمة مستوى الصوت الذي سيتم ضبطه على المنتج. (0-100)

عدم موافقة

الرأس	الأمر	المُعَرَف	طول البيانات	موافقة/عدم موافقة	r-CMD	القيمة 1	المجموع الاختباري
0xAA	0xFF		3	'N'	0x12	"ERR"	

"ERR": كود يوضح نوع الخطأ الذي حدث.

التحكم في مصدر الدخل

- الوظيفة يمكن تغيير مصدر إدخال المنتج باستخدام الكمبيوتر.
- عرض حالة مصدر الدخل (الحصول على حالة مصدر الدخل)

الرأس	الأمر	المُعَرَّف	طول البيانات	المجموع الاختباري
0xAA	0x14		0	

- ضبط مصدر الدخل (ضبط مصدر الدخل)

الرأس	الأمر	المُعَرَّف	طول البيانات	البيانات	المجموع الاختباري
0xAA	0x14		1	"Input Source"	

"Input Source": رمز مصدر الإدخال الذي سيتم ضبطه على المنتج.

0x14	PC
0x18	DVI
0x0C	مصدر الإدخال
0x08	Component
0x20	MagicInfo
0x1F	DVI_video
0x30	RF (TV)
0x40	DTV
0x21	HDMI
0x22	HDMI_PC

لا يمكن استخدام DVI_video و HDMI_PC مع أوامر الضبط. فهي تستجيب فقط لأوامر "الحصول".

هذا الطراز لا يدعم المنافذ HDMI و HDMI_PC.

يتوفر **MagicInfo** في الطرازات التي تحتوي على الوظيفة **MagicInfo** فقط.

يتوفر RF (TV) و DTV مع الطرازات التي تتضمن تلفزيوناً فقط.

- موافقة

الرأس	الأمر	المُعَرَّف	طول البيانات	موافقة/عدم موافقة	r-CMD	القيمة 1	المجموع الاختباري
0xAA	0xFF		3	'A'	0x14	"Input Source"	

"Input Source": رمز مصدر الإدخال الذي سيتم ضبطه على المنتج.

- عدم موافقة

الرأس	الأمر	المُعَرَّف	طول البيانات	موافقة/عدم موافقة	r-CMD	القيمة 1	المجموع الاختباري
0xAA	0xFF		3	'N'	0x14	"ERR"	

"ERR": كود يوضح نوع الخطأ الذي حدث.

التحكم في وضع الشاشة

- الوظيفة
- يمكن تغيير وضع شاشة المنتج باستخدام الكمبيوتر.
- لا يمكن التحكم في وضع الشاشة عند تمكين وظيفة **ويدفلا رادج**.
- يمكن فقط استخدام نظام التحكم هذا بالموديلات التي تتضمن تلفازاً.

- عرض حالة الشاشة (الحصول على حالة وضع الشاشة)

الرأس	الأمر	المُعَرَف	طول البيانات	المجموع الاختباري
0xAA	0x18		0	

- ضبط حجم الصورة (ضبط حجم الصورة)

الرأس	الأمر	المُعَرَف	طول البيانات	البيانات	المجموع الاختباري
0xAA	0x18		1	"Screen" "Mode"	

"Screen Mode": كود يعمل على ضبط حالة المنتج

0x01	0x16 : 9
0x04	تكبير
0x31	تكبير/تصغير عريض
0x0B	3 : 4

- موافقة

الرأس	الأمر	المُعَرَف	طول البيانات	موافقة/عدم موافقة	r-CMD	القيمة 1	المجموع الاختباري
0xAA	0xFF		3	'A'	0x18	"Screen" "Mode"	

"Screen Mode": كود يعمل على ضبط حالة المنتج

- عدم موافقة

الرأس	الأمر	المُعَرَف	طول البيانات	موافقة/عدم موافقة	r-CMD	القيمة 1	المجموع الاختباري
0xAA	0xFF		3	'N'	0x18	"ERR"	

"ERR": رمز يوضح نوع الخطأ الذي حدث

التحكم في حجم الشاشة

- الوظيفة
- يمكن تغيير حجم شاشة المنتج باستخدام جهاز كمبيوتر.
- عرض حجم الشاشة (الحصول على حالة حجم الشاشة)

الرأس	الأمر	المُعَرَف	طول البيانات	المجموع الاختباري
0xAA	0x19		0	

- موافقة

الرأس	الأمر	المُعَرَف	طول البيانات	موافقة/عدم موافقة	r-CMD	القيمة 1	المجموع الاختباري
0xAA	0xFF		3	'A'	0x19	"Screen" "Size"	

"Screen Size": حجم شاشة المنتج (النطاق: من 0 إلى 255، الوحدة: بوصة)

- عدم موافقة

الرأس	الأمر	المُعَرَف	طول البيانات	موافقة/عدم موافقة	r-CMD	القيمة 1	المجموع الاختباري
0xAA	0xFF		3	'N'	0x19	"ERR"	

"ERR": رمز يوضح نوع الخطأ الذي حدث

التحكم في تشغيل/إيقاف وضع "صورة داخل صورة"

- الوظيفة
- يمكن تشغيل الوضع "صور داخل صورة" أو إيقاف تشغيله باستخدام جهاز كمبيوتر.
- متاح فقط بالموديلات التي تتضمن وظيفة "صورة داخل صورة".
- لا يمكن التحكم في الوضع عند ضبط **ويديفلا رادج** على **ليغثت**.
- لا تتوفر هذه الوظيفة في **MagicInfo**.
- عرض حالة تشغيل/إيقاف وضع "صورة داخل صورة" (الحصول على حالة تشغيل / إيقاف وضع "صورة داخل صورة")

الرأس	الأمر	المُعَرَف	طول البيانات	المجموع الاختباري
0xAA	0x3C		0	

الرأس	الأمر	المُعَرَف	طول البيانات	المجموع الاختباري
0xAA	0x3C		1	"PIP"

"PIP": كود يُستخدم لتشغيل الوضع "صورة داخل صورة" أو إيقاف تشغيله

1: تشغيل وضع "صورة داخل صورة"

0: إيقاف وضع "صورة داخل صورة"

الرأس	الأمر	المُعَرَف	طول البيانات	موافقة/عدم موافقة	r-CMD	القيمة 1	المجموع الاختباري
0xAA	0xFF		3	'A'	0x3C	"PIP"	

"PIP": كود يُستخدم لتشغيل الوضع "صورة داخل صورة" أو إيقاف تشغيله

الرأس	الأمر	المُعَرَف	طول البيانات	موافقة/عدم موافقة	r-CMD	القيمة 1	المجموع الاختباري
0xAA	0xFF		3	'A'	0x3C	"PIP"	

"ERR": رمز يوضح نوع الخطأ الذي حدث

التحكم في الضبط التلقائي (الكمبيوتر و BNC فقط)

- الوظيفة
- ضبط شاشة نظام الكمبيوتر تلقائيًا باستخدام الكمبيوتر.
- عرض حالة الضبط التلقائي (الحصول على حالة الضبط التلقائي) لا يوجد
- القيام بالضبط التلقائي (الضبط التلقائي)

الرأس	الأمر	المُعَرَف	طول البيانات	البيانات	المجموع الاختباري
0xAA	0x3D		1	"Auto" "Adjustment"	

"0x00 : Auto Adjustment" (طوال الوقت)

الرأس	الأمر	المُعَرَف	طول البيانات	موافقة/عدم موافقة	r-CMD	القيمة 1	المجموع الاختباري
0xAA	0xFF		3	'A'	0x3D	"Auto" "Adjustment"	

عدم موافقة

الرأس	الأمر	المُعَرَف	طول البيانات	موافقة/عدم موافقة	r-CMD	القيمة 1	المجموع الاختباري
0xAA	0xFF		3	'A'	0x3D	"ERR"	

"ERR": رمز يوضح نوع الخطأ الذي حدث

التحكم في وضع جدار شاشات الفيديو

الوظيفة

يمكن تنشيط الوضع **ويديفلا رادج** في المنتج باستخدام جهاز كمبيوتر.

تتوفر إمكانية التحكم في هذه الميزة على المنتج الذي يتم فيه تمكين الوضع **ويديفلا رادج** فقط.

عرض وضع جدار الفيديو (تنشغيل وضع جدار الفيديو)

الرأس	الأمر	المُعَرَف	طول البيانات	المجموع الاختباري
0xAA	0x5C		0	

ضبط وضع جدار الفيديو (ضبط وضع جدار الفيديو)

الرأس	الأمر	المُعَرَف	طول البيانات	البيانات	المجموع الاختباري
0xAA	0x5C		1	Video Wall" Mode	

"Video Wall Mode": كود يُستخدم لتنشيط وضع "جدار الفيديو" على المنتج

1: **تشاشلا علم**

0: **ي عيط**

موافقة

الرأس	الأمر	المُعَرَف	طول البيانات	موافقة/عدم موافقة	r-CMD	القيمة 1	المجموع الاختباري
0xAA	0xFF		3	'A'	0x5C	Video Wall" Mode	

"Video Wall Mode": كود يُستخدم لتنشيط وضع "جدار الفيديو" على المنتج

عدم موافقة

الرأس	الأمر	المُعَرَف	طول البيانات	موافقة/عدم موافقة	r-CMD	القيمة 1	المجموع الاختباري
0xAA	0xFF		3	'A'	0x5C	"ERR"	

"ERR": رمز يوضح نوع الخطأ الذي حدث

Safety Lock

الوظيفة

يمكن استخدام الكمبيوتر لتنشغيل وظيفة **نأما لقف** أو إيقافها على المنتج.

يكون نظام التحكم هذا متاحًا في حالة تشغيل المنتج أو إيقاف تشغيله.

عرض حالة قفل الأمان (الحصول على حالة قفل الأمان)

الرأس	الأمر	المُعَرَف	طول البيانات	المجموع الاختباري
0xAA	0x5D		0	

القيام بتمكين قفل الأمان أو تعطيله (تمكين / تعطيل قفل الأمان)

الرأس	الأمر	المُعَرَف	طول البيانات	البيانات	المجموع الاختباري
0xAA	0x5D		1	"Safety Lock"	

"Safety Lock": رمز قفل الأمان الذي سيتم ضبطه على المنتج

1: **تشغيل**

0: **إيقاف**

موافقة

الرأس	الأمر	المُعَرَف	طول البيانات	موافقة/عدم موافقة	r-CMD	القيمة 1	المجموع الاختباري
0xAA	0xFF		3	'A'	0x5D	Safety" Lock	

"Safety Lock": رمز قفل الأمان الذي سيتم ضبطه على المنتج

عدم موافقة

الرأس	الأمر	المُعَرَف	طول البيانات	موافقة/عدم موافقة	r-CMD	القيمة 1	المجموع الاختباري
0xAA	0xFF		3	'N'	0x5D	"ERR"	

"ERR": رمز يوضح نوع الخطأ الذي حدث

تشغيل وظيفة جدار الفيديو

- الوظيفة يقوم الكمبيوتر الشخصي بتشغيل وظيفة جدار الفيديو وإيقاف تشغيلها.
- معرفة حالة تشغيل/إيقاف تشغيل وظيفة جدار الفيديو

الرأس	الأمر	المُعَرَف	طول البيانات	المجموع الاختباري
0xAA	0x84		0	

- ضبط تشغيل/إيقاف تشغيل وظيفة جدار الفيديو

الرأس	الأمر	المُعَرَف	طول البيانات	البيانات	المجموع الاختباري
0xAA	0x84		1	V.Wall_On	

- V.Wall_On : رمز وظيفة جدار الفيديو المعين للمنتج

1: تشغيل وظيفة جدار الفيديو

0: إيقاف تشغيل وظيفة جدار الفيديو

- موافقة

الرأس	الأمر	المُعَرَف	طول البيانات	موافقة/عدم موافقة	r-CMD	القيمة 1	المجموع الاختباري
0xAA	0xFF		3	'A'	0x84	V.Wall_On	

V.Wall_On : كما هو موضح أعلاه

- عدم موافقة

الرأس	الأمر	المُعَرَف	طول البيانات	موافقة/عدم موافقة	r-CMD	القيمة 1	المجموع الاختباري
0xAA	0xFF		3	'N'	0x84	ERR	

"ERR" : رمز يوضح نوع الخطأ الذي حدث

تحكم المستخدم في وظيفة جدار الفيديو

- الوظيفة يقوم الكمبيوتر الشخصي بتشغيل وظيفة جدار الفيديو وإيقاف تشغيلها.

- معرفة حالة وظيفة جدار الفيديو

الرأس	الأمر	المُعَرَف	طول البيانات	المجموع الاختباري
0xAA	0x89		0	

- ضبط وظيفة جدار الفيديو

الرأس	الأمر	المُعَرَف	طول البيانات	القيمة 1	Val2	المجموع الاختباري
0xAA	0x89		2	Wall_Div	Wall_SNo	

Wall_Div: رمز مُقسِم وظيفة جدار الفيديو المعين للمنتج

طراز جدار الفيديو 10 × 10

15	14	13	12	11	10	9	8	7	6	5	4	3	2	1	
0x00	0x00	0x00	0x00	0x00	0x00	0x00	0x00	0x00	0x00	0x00	0x00	0x00	0x00	0x00	إيقاف التشغيل
0x1F	0x1E	0x1D	0x1C	0x1B	0x1A	0x19	0x18	0x17	0x16	0x15	0x14	0x13	0x12	0x11	1
0x2F	0x2E	0x2D	0x2C	0x2B	0x2A	0x29	0x28	0x27	0x26	0x25	0x24	0x23	0x22	0x21	2
0x3F	0x3E	0x3D	0x3C	0x3B	0x3A	0x39	0x38	0x37	0x36	0x35	0x34	0x33	0x32	0x31	3
0x4F	0x4E	0x4D	0x4C	0x4B	0x4A	0x49	0x48	0x47	0x46	0x45	0x44	0x43	0x42	0x41	4
0x5F	0x5E	0x5D	0x5C	0x5B	0x5A	0x59	0x58	0x57	0x56	0x55	0x54	0x53	0x52	0x51	5
0x6F	0x6E	0x6D	0x6C	0x6B	0x6A	0x69	0x68	0x67	0x66	0x65	0x64	0x63	0x62	0x61	6
N/A	0x7E	0x7D	0x7C	0x7B	0x7A	0x79	0x78	0x77	0x76	0x75	0x74	0x73	0x72	0x71	7
N/A	N/A	N/A	0x8C	0x8B	0x8A	0x89	0x88	0x87	0x86	0x85	0x84	0x83	0x82	0x81	8
N/A	N/A	N/A	N/A	0x9B	0x9A	0x99	0x98	0x97	0x96	0x95	0x94	0x93	0x92	0x91	9
N/A	N/A	N/A	N/A	N/A	0xAA	0xA9	0xA8	0xA7	0xA6	0xA5	0xA4	0xA3	0xA2	0xA1	10
N/A	N/A	N/A	N/A	N/A	N/A	0xB9	0xB8	0xB7	0xB6	0xB5	0xB4	0xB3	0xB2	0xB1	11
N/A	N/A	N/A	N/A	N/A	N/A	N/A	0xC8	0xC7	0xC6	0xC5	0xC4	0xC3	0xC2	0xC1	12
N/A	N/A	N/A	N/A	N/A	N/A	N/A	N/A	0xD7	0xD6	0xD5	0xD4	0xD3	0xD2	0xD1	13
N/A	N/A	N/A	N/A	N/A	N/A	N/A	N/A	0xE7	0xE6	0xE5	0xE4	0xE3	0xE2	0xE1	14
N/A	N/A	N/A	N/A	N/A	N/A	N/A	N/A	N/A	0xF6	0xF5	0xF4	0xF3	0xF2	0xF1	15

Wall_SNo : رمز رقم المنتج المعين له

طراز جدار الفيديو 10 × 10 : (1 ~ 100)

الرقم المعين	البيانات
1	0x01
2	0x02
...	...
99	0x63
100	0x64

• موافقة

الرأس	الأمر	المُعَرَّف	طول البيانات	موافقة/عدم موافقة	r-CMD	القيمة 1	Val2	المجموع الاختباري
0xAA	0xFF		4	'A'	0x89	Wall_Div	Wall_SNo	

• عدم موافقة

الرأس	الأمر	المُعَرَّف	طول البيانات	موافقة/عدم موافقة	r-CMD	القيمة 1	المجموع الاختباري
0xAA	0xFF		3	'N'	0x89	ERR	

"ERR" : رمز يوضح نوع الخطأ الذي حدث

الفصل 03

توصيل جهاز مصدر واستخدامه

قبل التوصيل

افحص التالي قبل توصيل هذا المنتج بالأجهزة الأخرى. وتتضمن الأجهزة، التي يمكن توصيلها بهذا المنتج، أجهزة الكمبيوتر وكاميرات الفيديو والسماعات وأجهزة الاستقبال ومشغلات أقراص DVD/Blu-ray Disc.

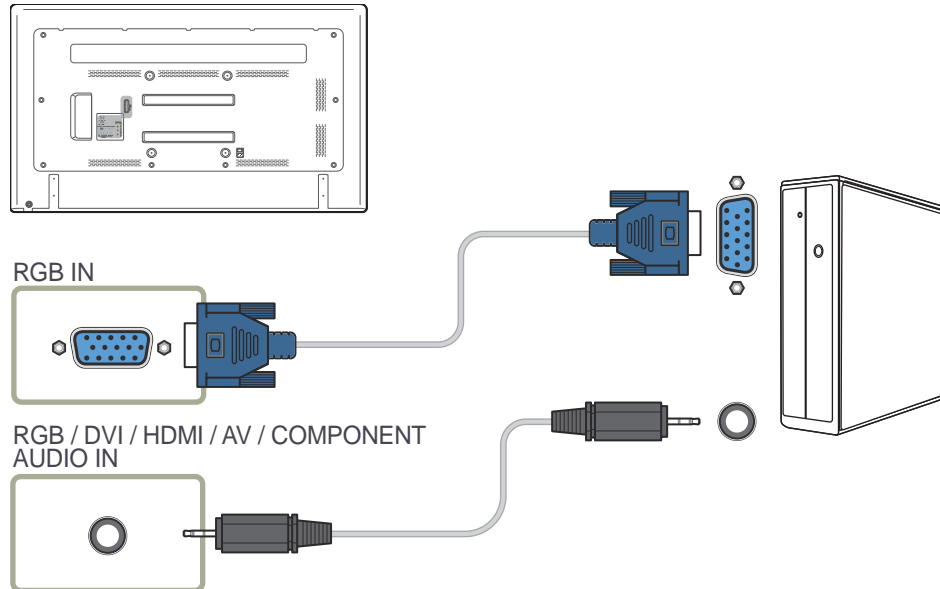
نقاط التحقق قبل التوصيل

- قبل توصيل جهاز مصدر، اقرأ دليل المستخدم المرفق معه.
- قد يختلف عدد وأماكن المنافذ الموجودة بأجهزة المصادر من جهاز لآخر.
- لا تقم بتوصيل كبل الطاقة إلا بعد إكمال جميع التوصيلات.
- فتوصيل كبل الطاقة أثناء عملية التوصيل قد يؤدي إلى إتلاف المنتج.
- افحص أنواع المنافذ المتوفرة بالجانب الخلفي من المنتج الذي تريد توصيله.

التوصيل بالكمبيوتر

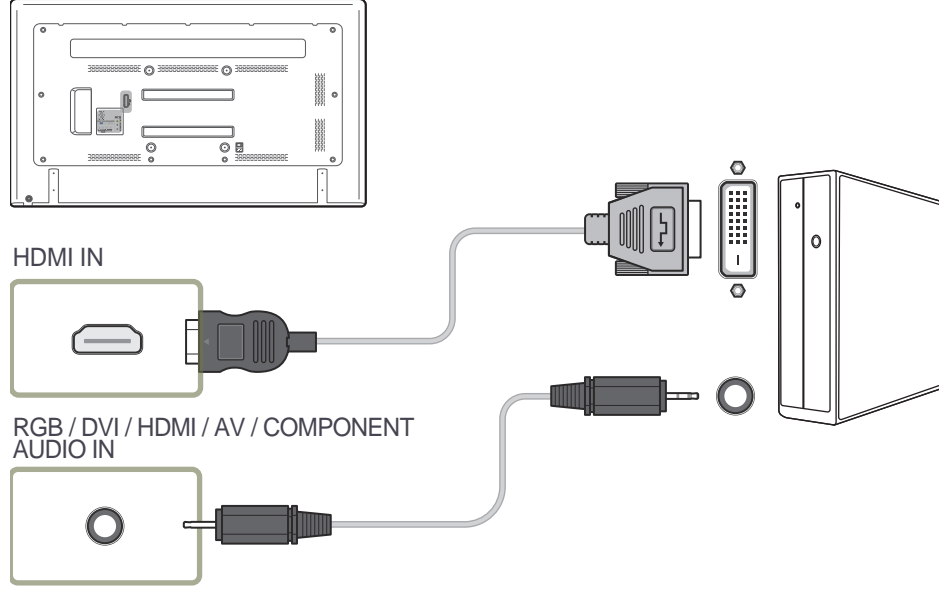
- لا تقم بتوصيل كبل التيار الكهربائي إلا بعد توصيل جميع الكبلات الأخرى.
 - تأكد من توصيل جهاز مصدر أولاً قبل توصيل كبل التيار الكهربائي.
 - يمكن توصيل الكمبيوتر بالمنتج بعدة طرق مختلفة.
 - حدد طريقة توصيل مناسبة للكمبيوتر لديك.
- قد تختلف أجزاء التوصيل باختلاف المنتجات.

التوصيل باستخدام كبل D-SUB (نوع تناظري)

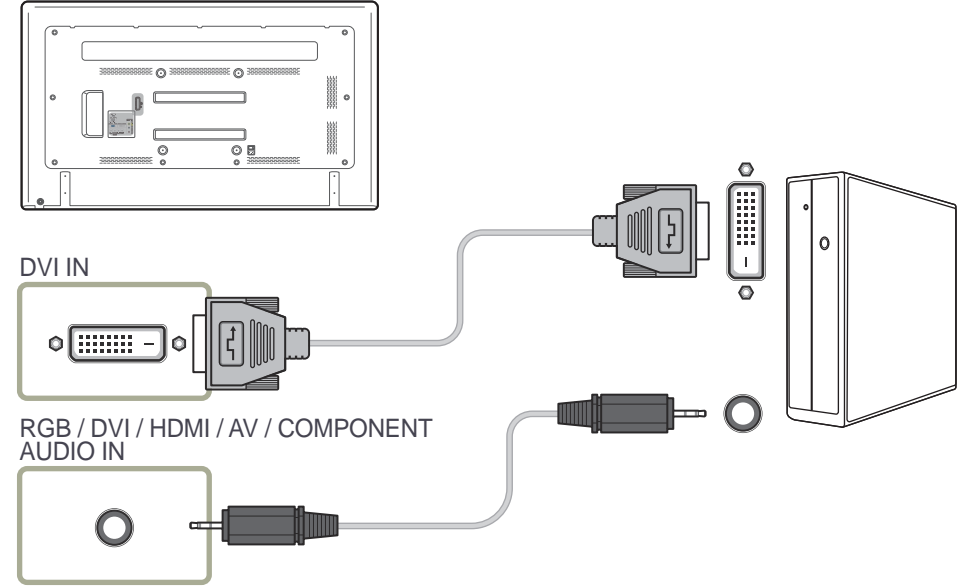


التوصيل باستخدام كبل HDMI-DVI

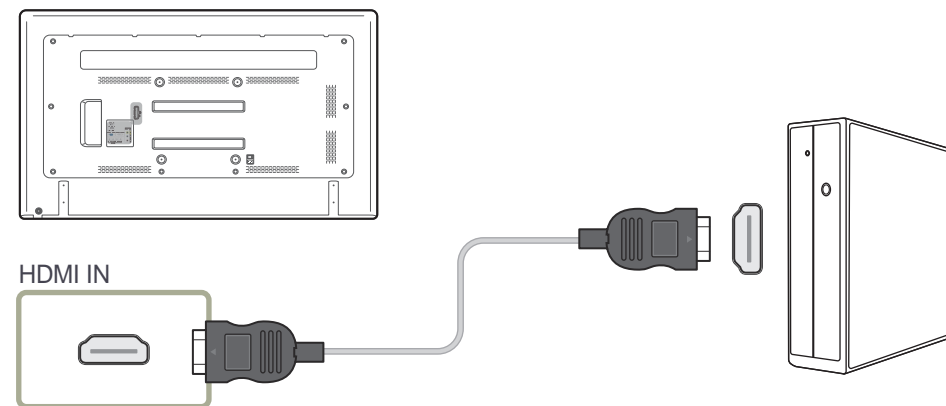
عند توصيل الكمبيوتر بالمنتج مستخدمًا كابل HDMI-DVI، اضبط **تحرير الاسم** على **DVI PC** للوصول إلى محتوى الفيديو والصوت المخزن على الكمبيوتر.



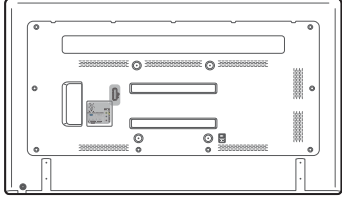
التوصيل باستخدام كبل DVI (نوع رقمي)



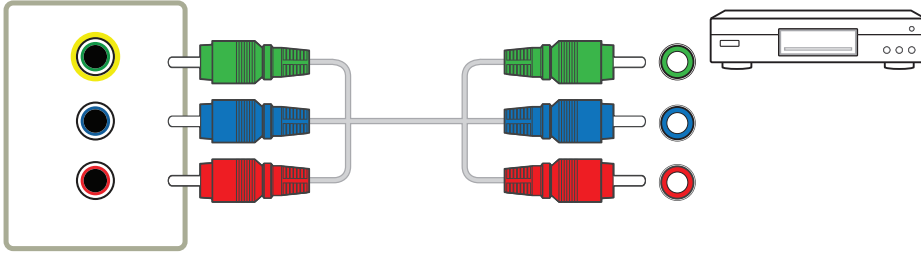
التوصيل باستخدام كبل HDMI



التوصيل باستخدام كبل component



COMPONENT / AV IN



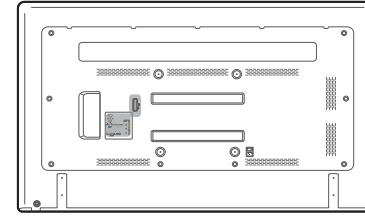
RGB / DVI / HDMI / AV / COMPONENT
AUDIO IN



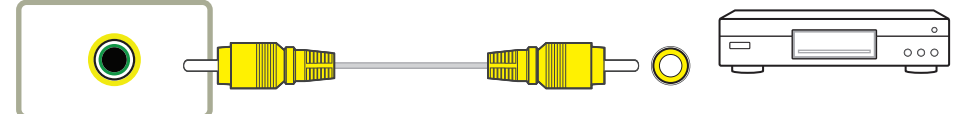
التوصيل بجهاز فيديو

- لا تقم بتوصيل كبل التيار الكهربائي إلا بعد توصيل جميع الكبلات الأخرى.
- تأكد من توصيل جهاز مصدر أولاً قبل توصيل كبل التيار الكهربائي.
- يمكنك توصيل جهاز فيديو بالمنتج باستخدام كبل.
- قد تختلف أجزاء التوصيل باختلاف المنتجات.
- اضغط الزر **SOURCE** الموجود بجهاز التحكم عن بُعد لتغيير المصدر.

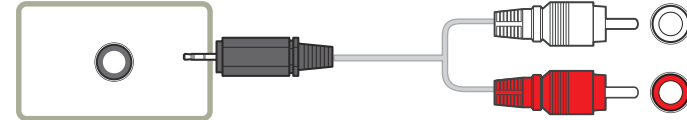
التوصيل باستخدام كبل AV



COMPONENT / AV IN



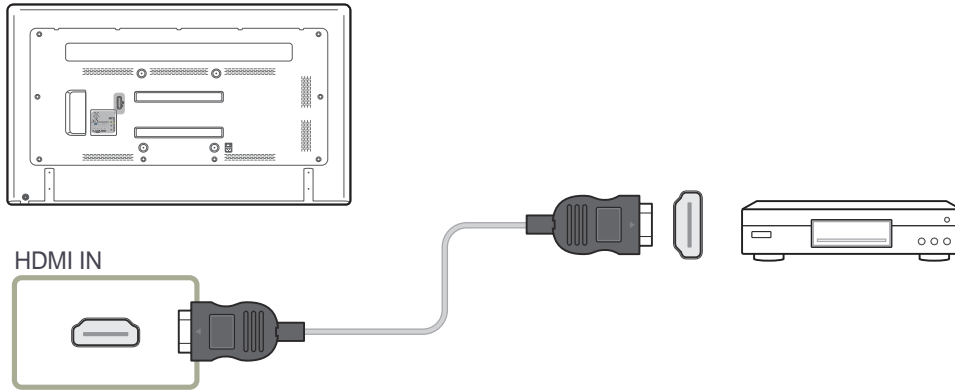
RGB / DVI / HDMI / AV / COMPONENT
AUDIO IN



التوصيل باستخدام كبل HDMI

استخدام كبل HDMI أو HDMI إلى DVI (حتى 1080 بكسل)

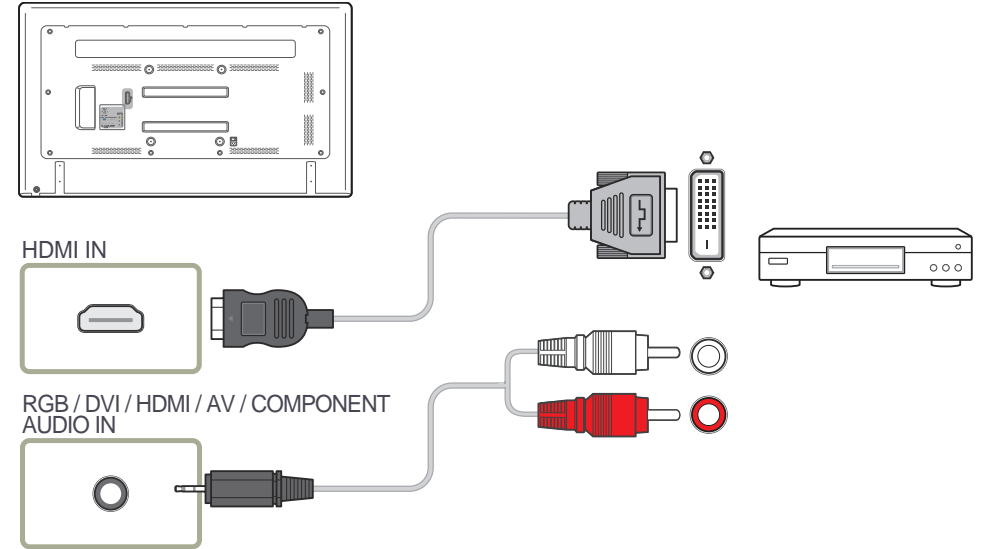
- للحصول على جودة أفضل للصوت والصورة، قم بالتوصيل بجهاز رقمي باستخدام كبل HDMI.
- يدعم كبل HDMI إشارات الصوت والصورة الرقمية، ولا يتطلب كبل صوت.
- -لتوصيل المنتج بجهاز رقمي لا يدعم إخراج HDMI، استخدم كبل HDMI-DVI وكبلات صوت.
- قد لا تظهر الصورة بشكل طبيعي (أو لا يتم عرضها نهائيًا) أو قد لا يعمل الصوت في حالة توصيل جهاز خارجي يستخدم إصدار أقدم للوضع HDMI بالمنتج. في حالة حدوث مثل هذه المشكلة، قم بالاستعلام من الشركة المصنعة للجهاز الخارجي عن إصدار HDMI وإذا كان قديمًا، فاطلب ترقية له.
- تأكد من شراء كبل HDMI معتمد. وإلا، قد لا تظهر الصورة أو قد يحدث خطأ في الاتصال.
- يُوصى باستخدام كبل HDMI عالي السرعة رئيسي أو كبل يدعم وظيفة ethernet.
- لا يدعم هذا المنتج وظيفة ethernet من خلال HDMI.



التوصيل باستخدام كبل HDMI-DVI

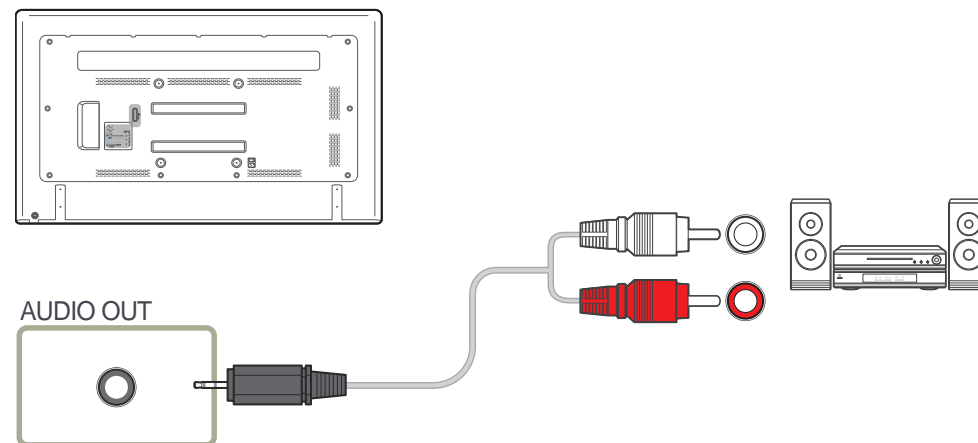
لن يتم تمكين الصوت في حالة توصيل المنتج بجهاز فيديو باستخدام كبل HDMI-DVI. ولحل هذه المشكلة، قم أيضًا بتوصيل كبل صوت بمنافذ الصوت في المنتج وجهاز الفيديو. عند توصيل جهاز الفيديو بالمنتج مستخدمًا كبل HDMI-DVI، اضبط **تحرير الاسم على أجهزة DVI** للوصول إلى محتوى الفيديو والصوت المخزن على جهاز الفيديو.

درجات الدقة المضمنة هي 1080 بكسل (50/60 هرتز) و 720 بكسل (50/60 هرتز) و 480 بكسل و 576.



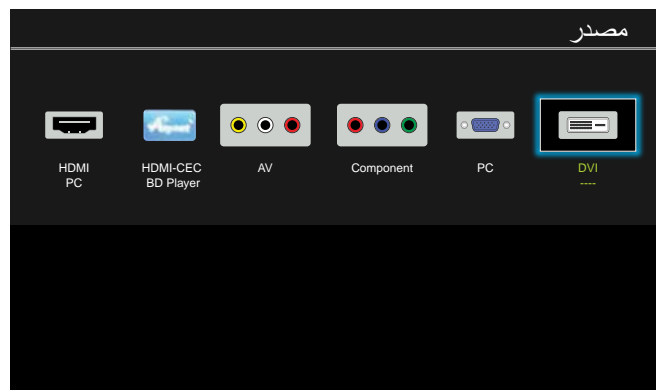
التوصيل بنظام صوت

قد تختلف أجزاء التوصيل باختلاف المنتجات.



تغيير مصدر الإدخال

قد تختلف الصورة المعروضة وفقاً للطرز.



مصدر

MENU ← التطبيقات ← قائمة المصادر ← ENTER

يُتيح **مصدر** تحديد مجموعة مختلفة من المصادر وتغيير أسماء أجهزة المصدر.

يمكنك عرض شاشة جهاز مصدر موصل بالمنتج. حدد مصدرًا من "قائمة المصادر" لعرض شاشة المصدر المحدد.

يمكن أيضًا تغيير مصدر الإدخال باستخدام الزر **SOURCE** الموجود بجهاز التحكم عن بُعد.

قد لا يتم عرض الشاشة بشكل صحيح في حالة تحديد مصدر غير صحيح لجهاز المصدر الذي تريد التحويل إليه.

الفصل 04

استخدام برنامج MDC

MDC (التحكم في شاشات متعددة) هو تطبيق يتيح التحكم بسهولة في أجهزة العرض المتعددة في وقت واحد باستخدام الكمبيوتر.

تكوين إعدادات التحكم المتعدد


 MENU ← النظام ← التحكم المتعدد ← ENTER 

خصص معرفًا فرديًا لمنتجك.

تكوين إعدادات التحكم المتعدد

• إعداد ID

خصص معرفًا لمجموعة. (النطاق: 0-99)

اضغط على ▲/▼ لتحديد عدد، واضغط على .

• إدخال ID

أدخل رقم معرف المنتج المؤصل بكابل الإدخال لاستقبال إشارة الإدخال.

أدخل الرقم الذي تريده مستخدمًا أزرار الأرقام بوحدة التحكم عن بُعد.

تنشيط/إزالة تنشيط برنامج MDC

للحصول على تفاصيل حول كيفية استخدام برنامج MDC، ارجع إلى "تعليمات" بعد تنشيط البرنامج. يتوفر برنامج MDC على موقع الويب.

التركيب

- 1 انقر فوق برنامج تنشيط **MDC Unified**.
- 2 حدد لغة للتنشيط، ثم انقر فوق **"OK"**.
- 3 عندما تظهر الشاشة **"Welcome to the InstallShield Wizard for MDC_Unified"** انقر فوق **"Next"**.
- 4 عندما يتم عرض النافذة **"License Agreement"**، حدد **"I accept the terms in the license agreement"** وانقر فوق **"Next"**.
- 5 في النافذة **"Customer Information"** المعروضة، املأ كل خانات المعلومات وانقر فوق **"Next"**.
- 6 في النافذة **"Destination Folder"** المعروضة، حدد مسار الدليل الذي تريد تنشيط البرنامج به وانقر فوق **"Next"**.
- 7 في النافذة **"Ready to Install the Program"** المعروضة، افحص مسار الدليل الذي سيتم تنشيط البرنامج به وانقر فوق **"Install"**.
- 8 سيتم عرض تقدم عملية التنشيط.
- 9 انقر فوق **"Finish"** في النافذة **"InstallShield Wizard Complete"** المعروضة.
- 10 سيتم إنشاء أيقونة اختصار **MDC Unified** على سطح المكتب بعد التنشيط.

قد يتأثر تنشيط برنامج MDC ببطاقة الرسومات واللوحة الأم وحالة الشبكة.

إذا لم يتم تحديد مسار الدليل، فسيتم تنشيط البرنامج في مسار الدليل الافتراضي.

حدد **"Launch MDC Unified"** وانقر فوق **"Finish"** لتشغيل برنامج MDC في الحال.

إزالة التنشيط

- 1 حدد إعدادات > لوحة التحكم في قائمة ابدأ وانقر نقرًا مزدوجًا فوق **إضافة/حذف برامج**.
- 2 حدد **MDC Unified** من اللوحة وانقر فوق **Change/Remove (تغيير/إزالة)**.

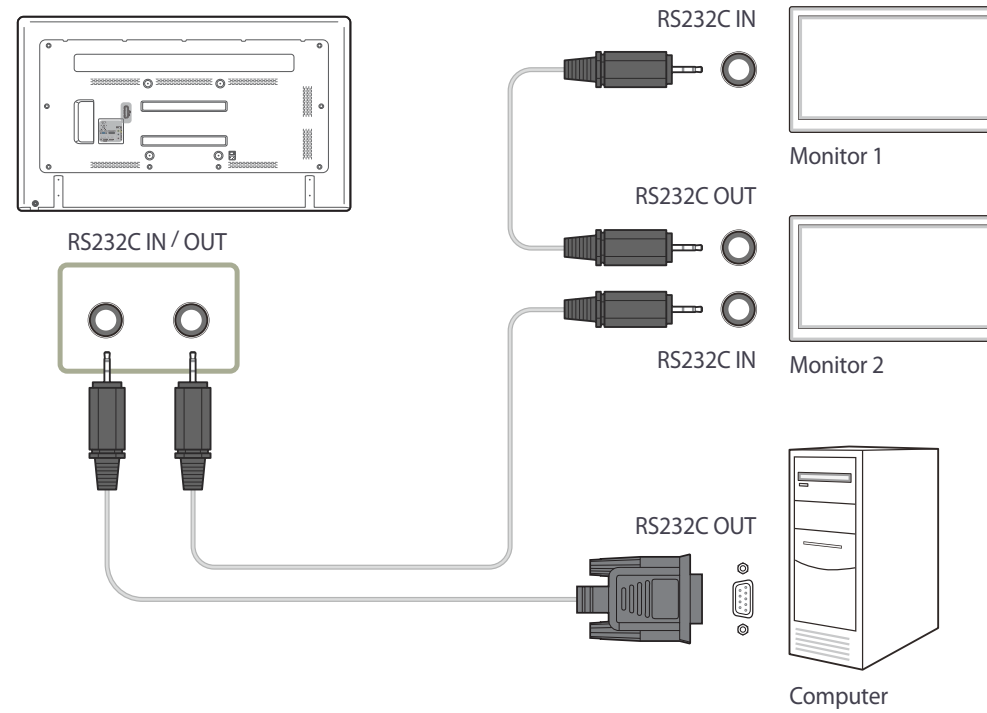
– قد لا يتم عرض أيقونة تنفيذ MDC حسب نظام الكمبيوتر أو مواصفات المنتج.

– اضغط على F5 إذا لم يتم عرض الأيقونة.

التوصيل بـ MDC

يُعد التحكم في شاشات متعددة "MDC" تطبيقاً يتيح التحكم بسهولة في أجهزة عرض متعددة في نفس الوقت باستخدام جهاز كمبيوتر.

استخدام التطبيق MDC عن طريق RS-232C (معايير اتصالات البيانات التسلسلية)
يجب توصيل الكبل التسلسلي RS-232C بالمنفذ التسلسلي الموجودين بالكمبيوتر وجهاز العرض.



الفصل 05

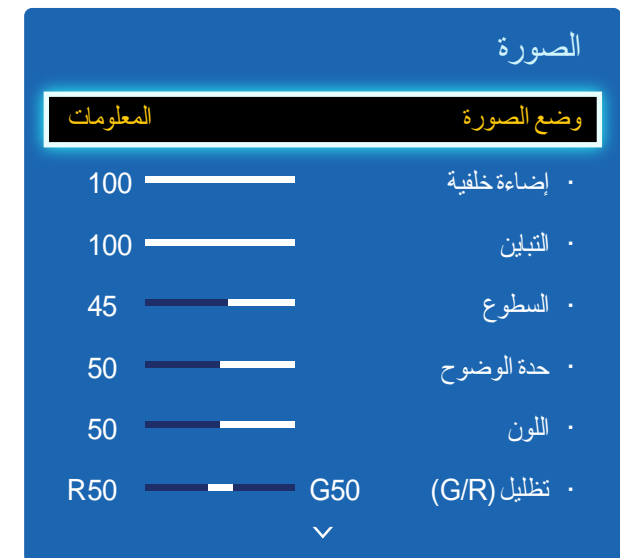
ضبط الشاشة

قم بتكوين إعدادات الصورة (إضاءة خلفية و درجة اللون وغير ذلك).

– قد يختلف تخطيط خيارات قائمة الصورة حسب المنتج.

وضع الصورة

MENU ← الصورة ← وضع الصورة ← ENTER



– قد تختلف الصورة المعروضة وفقًا للطراز.

حدد وضع صورة (وضع الصورة) مناسبًا لبيئة استخدام المنتج.

يتم عرض خيارات وضع الصورة مختلفة حسب مصدر الإدخال الحالي.

إذا كان مصدر الإدخال PC أو DVI أو HDMI (PC)

• **المعلومات:** يقلل هذا الوضع من إجهاد العين، وهو مناسب لعرض المعلومات على الجمهور.

• **إعلان:** هذا الوضع مناسب لعرض محتوى الفيديو والإعلانات الداخلية/الخارجية.

إذا كان مصدر الإدخال AV أو Component أو HDMI (AV)

• **ديناميكي:** هذا الوضع مناسب عندما تكون الإضاءة المحيطة ساطعة.

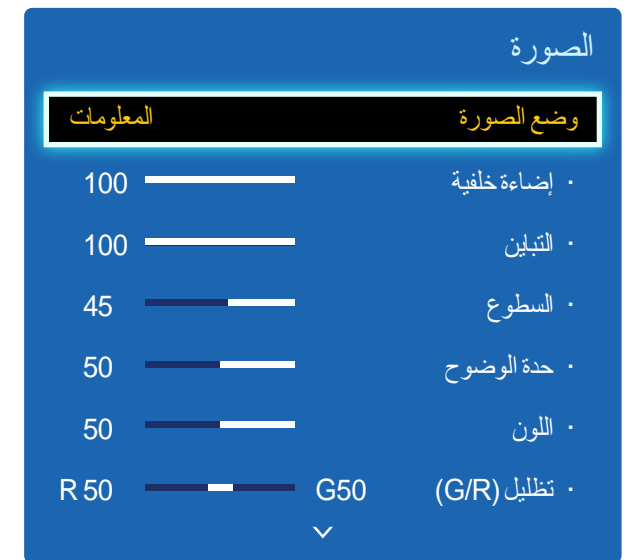
• **قياسي:** هذا الوضع مناسب بشكل عام لأي بيئة استخدام.

• **طبيعي:** مناسب لتقليل إجهاد العين.

• **أفلام:** يقلل هذا الوضع من إجهاد العين.

إضاءة خلفية / التباين / السطوع / حدة الوضوح / اللون / تظليل (G/R)

ENTER ← الصورة ← MENU



— قد تختلف الصورة المعروضة وفقًا للطراز.

يتميز هذا المنتج بخيارات متعددة لضبط جودة الصورة.

مصدر الإدخال	وضع الصورة	الخيارات القابلة للتعديل
PC, DVI, HDMI (عند توصيل كمبيوتر)	المعلومات / إعلان	إضاءة خلفية / التباين / السطوع / حدة الوضوح
AV, Component, HDMI (720p, 1080i)	ديناميكي / قياسي / طبيعي / أفلام	إضاءة خلفية / التباين / السطوع / حدة الوضوح / اللون / تظليل (G/R)

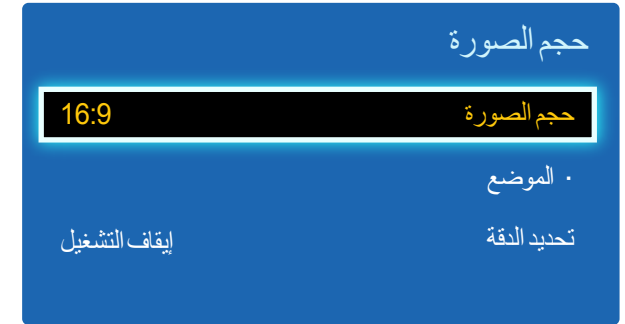
— عند إجراء تغييرات على **إضاءة خلفية** أو **التباين** أو **السطوع** أو **حدة الوضوح** أو **اللون** أو **تظليل (G/R)**, سيتم ضبط قائمة العرض التي تظهر على الشاشة وفقًا لذلك.

— يمكن ضبط الإعدادات وحفظها لكل جهاز خارجي تم توصيله بأحد منافذ الإدخال الموجودة بالمنتج.

— يؤدي تقليل سطوح الصورة إلى خفض استهلاك الطاقة.

حجم الصورة

MENU ← الصورة ← حجم الصورة ← ENTER



— قد تختلف الصورة المعروضة وفقًا للطراز.

حجم الصورة

إذا كان لديك جهاز استقبال البث عبر الكبلات أو القمر الصناعي، فقد تتوفر به أيضًا مجموعة من أحجام الشاشة. ومع ذلك، نوصي بشدة باستخدام وضع المنتج 16:9 في معظم الأوقات.

- **16:9:** ضبط الصورة على الوضع العريض **16:9**.
 - **تكبير 1:** يُستخدم للتكبير بدرجة متوسطة. قطع الجزء العلوي والحواف.
 - **تكبير 2:** يُستخدم للتكبير بدرجة أكبر.
 - **عرض ذكي 1:** تقليل حجم الصورة **16:9** بنسبة 50%.
— يتم تمكين **عرض ذكي 1** فقط في الوضع **HDMI**.
 - **عرض ذكي 2:** تقليل حجم الصورة **16:9** بنسبة 25%.
— يتم تمكين **عرض ذكي 2** فقط في الوضع **HDMI**.
 - **تكبير عريض:** تكبير نسبة عرض الصورة إلى ارتفاعها لتتناسب مع الشاشة بالكامل.
 - **4:3:** ضبط الصورة على الوضع الأساسي **(4:3)**.
— لا تضبط المنتج على التنسيق **4:3** لمدة طويلة.
- قد تتسبب الحواف التي تظهر على يسار الشاشة ويمينها أو في الجزء العلوي والسفلي منها في احتجاز الصورة (احتراق الشاشة) وهذا لا يغطيه الضمان.
- **ملانمة الشاشة:** عرض الصورة كاملة دون قطع أطرافها عندما يتم إدخال إشارات **HDMI (1080p / 1080i / 720p)** أو **Component (1080p / 1080i)**.
 - **مستخدم:** تغيير الدقة لتلائم تفضيلات المستخدم.
 - **النسبة الأصلية:** عندما يكون مصدر الإدخال هو **PC** أو **DVI** أو **HDMI** (اتصال كمبيوتر)، سيتم عرض الفيديو بنسبة العرض إلى الارتفاع الأصلية.
— قد تختلف المنافذ المتاحة وفقًا للطراز.
 - يمكن ضبط الإعدادات وحفظها لكل جهاز خارجي تم توصيله بأحد منافذ الإدخال الموجودة بالمنتج.

تتوفر "أحجام الصورة" عن طريق "مصدر الإدخال".

مصدر الإدخال	حجم الصورة
AV, Component (480i, 480p)	16:9 / تكبير 1 / تكبير 2 / 4:3 / مستخدم
Component (1080i, 1080p)	16:9 / تكبير عريض / 4:3 / ملانمة الشاشة / مستخدم
HDMI (720p, 1080i, 1080p)	16:9 / 4:3 / عرض ذكي 1 / عرض ذكي 2 / مستخدم / تكبير عريض / ملانمة الشاشة
HDMI (480i, 480p)	16:9 / 4:3 / تكبير 1 / تكبير 2 / عرض ذكي 1 / عرض ذكي 2 / مستخدم
PC أو DVI أو HDMI (عند توصيل كمبيوتر)	16:9 / 4:3 / النسبة الأصلية

الموضع



— قد تختلف الصورة المعروضة وفقًا للطراز.

يضبط وضع الصورة، علمًا بأن **الموضع** يتوفر عند ضبط **حجم الصورة** على **تكبير 1** أو **تكبير 2** أو **تكبير عريض** أو **ملانمة الشاشة**.
— لاستخدام وظيفة **الموضع** بعد تحديد **تكبير 1** أو **تكبير 2** أو **تكبير عريض** أو **ملانمة الشاشة**، اتّبِع هذه الخطوات.

- 1 اضغط الزر ▼ لتحديد **الموضع**. اضغط الزر [OK].
- 2 اضغط على ▲ أو الزر ▼ لتحريك الصورة لأعلى أو لأسفل.
- 3 اضغط الزر [OK].

تكبير/تصغير/وضع



— قد تختلف الصورة المعروضة وفقًا للطراز.

— لاستخدام وظيفة **تكبير/تصغير/وضع** بعد تحديد **مستخدم** في **HDMI (1080i/1080p)** أو **Component (1080i/1080p)** أو **مستخدم**، اتّبِع هذه الخطوات.

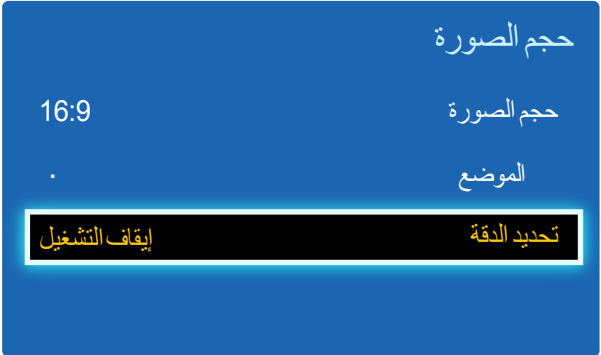
- 1 اضغط الزر ▼ لتحديد **تكبير/تصغير/وضع**. اضغط الزر [OK].
- 2 حدد **تكبير** أو **الموضع**. اضغط الزر [OK].
- 3 اضغط الزر ▲/▼/▶/◀ لتحريك الصورة.
- 4 اضغط الزر [OK].

— إذا أردت إعادة ضبط الصورة لتعود إلى وضعها الأصلي، حدد **إعادة ضبط** في شاشة **تكبير/تصغير/وضع**. سيتم ضبط الصورة على وضعها الافتراضي.

تحديد الدقة

إذا كانت الصورة غير طبيعية حتى إذا كانت دقة بطاقة الرسومات أياً مما يلي، فيمكنك تحسين جودة الصورة بتحديد نفس الدقة للمنتج مثل الكمبيوتر من خلال استخدام هذه القائمة.

معدلات الدقة المتاحة: إيقاف التشغيل / 1024x768 / 1280x768 / 1360x768 / 1366x768



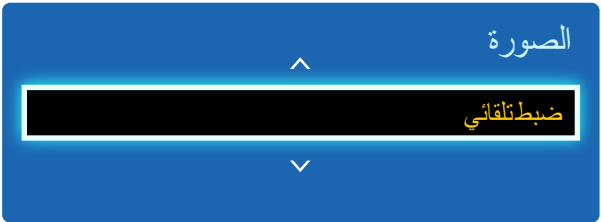
— يتوفر في الوضع PC فقط.

— قد تختلف الصورة المعروضة وفقاً للطرز.

ضبط تلقائي

ضبط قيم/مواضع التردد والضبط الدقيق للإعدادات تلقائياً.

MENU ← الصورة ← ضبط تلقائي ← ENTER



— يتوفر في الوضع PC فقط.

— قد تختلف الصورة المعروضة وفقاً للطرز.

ضبط شاشة الكمبيوتر الشخصي

ضبط شاشة الكمبيوتر الشخصي

50 خشن

0 ناعم

الموضع

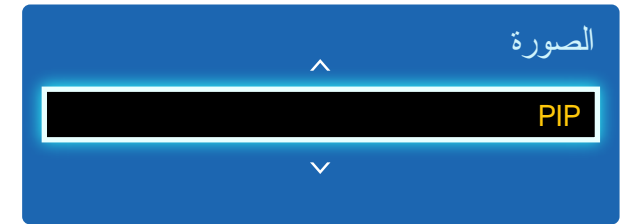
إعادة ضبط الصورة

- **خشن / ناعم**
إزالة تشويش الصورة أو تقليله.
- في حالة عدم اختفاء التشويش باستخدام الضبط الدقيق فقط، استخدم الوظيفة **خشن** لضبط التردد بأفضل شكل ممكن (**خشن**) ثم قم بإجراء الضبط الدقيق مرة أخرى. بعد تقليل نسبة التشويش، أعد ضبط الصورة حتى تتم محاذاتها في منتصف الشاشة.
- **الموضع**
 لضبط موضع شاشة الكمبيوتر إذا لم يتم ضبطها في المنتصف أو في حالة عدم ملائمتها مع شاشة المنتج.
اضغط الزر ▲ أو ▼ لضبط "الموضع الرأسي". اضغط الزر ◀ أو ▶ لضبط "الموضع الأفقي".
- **إعادة ضبط الصورة**
إعادة ضبط الصورة إلى الإعدادات الافتراضية.

- قد تختلف الصورة المعروضة وفقاً للطراز.

PIP

ENTER ← PIP ← النظام ← MENU



– قد تختلف الصورة المعروضة وفقًا للطراز.

– لصوت **PIP**، الرجاء الرجوع إلى إرشادات **تحديد الصوت**.

– في حالة إيقاف تشغيل المنتج أثناء المشاهدة في الوضع **PIP**، تتم إعادة ضبط الوظيفة PIP على إيقاف التشغيل. وعند تشغيل المنتج، يجب تشغيل وظيفة PIP مجددًا للمشاهدة في الوضع **PIP**.

– قد تلاحظ أن الصورة في الشاشة PIP أصبحت غير طبيعية نوعًا ما عند استخدام الشاشة الرئيسية لعرض لعبة أو كاريوكي.

إعدادات PIP

تظهر الصورة الصادرة من مصدر الفيديو الخارجي على الشاشة الرئيسية والصورة الصادرة من المنتج على شاشة PIP الفرعية.

الصورة الرئيسية	الصورة الفرعية
AV	PC, DVI, HDMI
Component	DVI, HDMI
PC	AV, DVI, HDMI
DVI, HDMI	AV, PC, Component

• **PIP (إيقاف التشغيل / تشغيل):** تنشيط وظيفة PIP أو إلغاء تنشيطها.

• **مصدر:** يمكنك تحديد مصدر للصورة الفرعية.

• **المقاس** ( و  و  و ) : تحديد مقاس للصورة الفرعية.

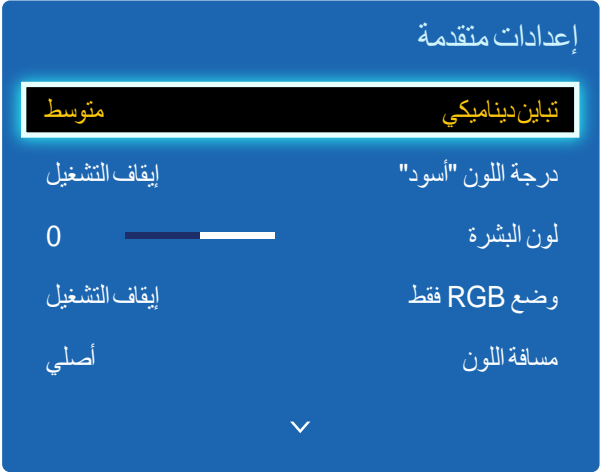
• **الموضع** ( ,  ,  , ) : تحديد موضع للصورة الفرعية.

— في الوضع ( ,  , ) , لا يمكنك تحديد **الموضع**.

• **تحديد الصوت (رئيسي / فرعي):** يمكنك اختيار الاستماع إلى الصوت من الصورة **رئيسي** أو الصورة **فرعي**.

إعدادات متقدمة

MENU ← الصورة ← إعدادات متقدمة ← ENTER



– قد تختلف الصورة المعروضة وفقاً للطرز.

مصدر الإدخال

وضع الصورة

إعدادات متقدمة

PC أو DVI أو HDMI (عند توصيل كمبيوتر)	المعلومات	توازن الأبيض / جاما
	إعلان	توازن الأبيض / جاما
AV, Component, HDMI	طبيعي / ديناميكي	غير متوفر
AV, Component, HDMI	قياسي	تباين ديناميكي / درجة اللون "أسود" / لون البشرة / وضع RGB فقط / مسافة اللون / توازن الأبيض / جاما / إضاءة الحركة
	أفلام	تباين ديناميكي / درجة اللون "أسود" / لون البشرة / وضع RGB فقط / مسافة اللون / توازن الأبيض / جاما

تباين ديناميكي

ضبط تباين الشاشة.

• إيقاف التشغيل / منخفض / متوسط / عالي

درجة اللون "أسود"

تحديد مستوى اللون الأسود لضبط عمق الشاشة.

• إيقاف التشغيل / غامق / غامق بشكل أكبر / الأعمق

لون البشرة

زيادة درجة اللون الوردي لون البشرة.

وضع RGB فقط

عرض الألوان أحمر و أخضر و أزرق لإجراء عمليات ضبط دقيقة على تدرج الألوان وصفاتها.

• إيقاف التشغيل / أحمر / أخضر / أزرق

مسافة اللون

ضبط نطاق اللون وتنوعه (مساحة اللون) المتوفر لإنشاء الصور.

• تلقائي / أصلي

توازن الأبيض

ضبط درجة الألوان حتى تبدو الصورة طبيعية إلى حد كبير.

• معادلة الأحمر / معادلة الأخضر / معادلة الأزرق: ضبط درجة قتامة الألوان (الأحمر والأخضر والأزرق).

• اكتساب الأحمر / اكتساب الأخضر / اكتساب الأزرق: ضبط درجة سطوع الألوان (الأحمر والأخضر والأزرق).

• إعادة ضبط: إعادة ضبط توازن الأبيض إلى إعداداته الافتراضية.

جاما

ضبط مستوى كثافة الألوان الأساسية.

إضاءة الحركة

تقليل استهلاك الطاقة عن طريق تقليل سطوع الشاشة عند تحريك الصورة المعروضة على الشاشة.

• إيقاف التشغيل / تشغيل

إعدادات متقدمة



– قد تختلف الصورة المعروضة وفقًا للطراز.

خيارات الصورة

MENU ← الصورة ← خيارات الصورة ← ENTER



– قد تختلف الصورة المعروضة وفقًا للطراز.

حدد خيارًا باستخدام مفتاحي السهمين ▲ و ▼، ثم اضغط على . استخدم مفاتيح الأسهم لتغيير الإعداد، ثم اضغط على .

مصدر الإدخال	وضع الصورة	خيارات الصورة
PC	المعلومات	درجة اللون / درجة حرارة اللون / الإضاءة الخلفية الديناميكية
	إعلان	درجة اللون / درجة حرارة اللون / الإضاءة الخلفية الديناميكية
DVI, HDMI (عند توصيل كمبيوتر)	المعلومات	درجة اللون / درجة حرارة اللون / المستوى الأسود لـ HDMI / الإضاءة الخلفية الديناميكية
	إعلان	درجة اللون / درجة حرارة اللون / المستوى الأسود لـ HDMI / الإضاءة الخلفية الديناميكية
AV, Component, HDMI	ديناميكي / قياسي / طبيعي / أفلام	درجة اللون / درجة حرارة اللون / تعديل العرض الرقمي / فلتر تشويش MPEG / وضع الفيلم / الإضاءة الخلفية الديناميكية

خيارات الصورة

درجة اللون	قياسي
درجة حرارة اللون	10000K
تعديل العرض الرقمي	إيقاف التشغيل
فلتر تشويش MPEG	إيقاف التشغيل
المستوى الأسود لـ HDMI	عادي
وضع الفيلم	إيقاف التشغيل
Auto Motion Plus	إيقاف التشغيل
الإضاءة الخلفية الديناميكية	إيقاف التشغيل

– قد تختلف الصورة المعروضة وفقًا للطراز.

درجة اللون

إذا كان مصدر الإدخال **PC, DVI, HDMI** (توصيل كمبيوتر).

• إيقاف التشغيل / بارد / قياسي / دافئ

إذا كان مصدر الإدخال **AV** أو **Component** أو **HDMI**.

• إيقاف التشغيل / بارد / قياسي / دافئ1 / دافئ12

– سيتم إلغاء تنشيط دافئ1 أو دافئ2 عندما يتم ضبط وضع الصورة على ديناميكي.

– يمكن ضبط إعدادات كل جهاز وحفظها لكل إدخال جهاز خارجي متصل بالمنتج.

درجة حرارة اللون

ضبط درجة حرارة الألوان (أحمر/أخضر/أزرق). (النطاق: 3000 كلفن – 15000 كلفن)

– يتوافر هذا الخيار عند ضبط درجة اللون على إيقاف التشغيل.

تعديل العرض الرقمي

إذا كانت إشارة البث التي يستقبلها المنتج ضعيفة، يمكنك تنشيط ميزة تعديل العرض الرقمي لخفض أي تشويش أو ظلال قد تظهر على الشاشة.

• إيقاف التشغيل / منخفض / متوسط / عالي / تلقائي

– عندما تكون الإشارة ضعيفة، حاول تغيير جميع الخيارات حتى يعرض المنتج أفضل صورة.

فلتر تشويش MPEG

تقليل تشويش MPEG لتوفير جودة محسنة للصورة.

• إيقاف التشغيل / منخفض / متوسط / عالي / تلقائي

المستوى الأسود لـ HDMI

تحديد مستوى اللون الأسود على الشاشة لضبط عمق الشاشة.

• عادي / منخفض

– يتوفر فقط في الوضع **HDMI** (توقيت الصوت/الفيديو : 1080p, 1080i, 720p, 576p, 480p).

خيارات الصورة

إيقاف التشغيل

وضع الفيلم

إيقاف التشغيل

Auto Motion Plus

إيقاف التشغيل

الإضاءة الخلفية الديناميكية

وضع الفيلم

هذا الوضع مناسب لمشاهدة الأفلام.

ضبط المنتج لاستشعار إشارات الأفلام من جميع المصادر ومعالجتها وضبط الصورة للحصول على أفضل جودة تلقائيًا.

• إيقاف التشغيل / تلقائي 1 / تلقائي 2

متوفر في HDMI (1080i).

Auto Motion Plus (لطرز ED75D فقط)

إزالة التشويش والاهتزاز من المشاهد التي تتضمن قدرًا أكبر من الحركات السريعة لتوفير صورة أوضح.

قد تختلف أسماء القوائم وفقًا للبلد.

إيقاف التشغيل : إيقاف تشغيل Auto Motion Plus.

Clear : ضبط Auto Motion Plus على الوضع Clear (مناسب لمشاهدة الصور المتحركة بوضوح).

قياسي : ضبط Auto Motion Plus على الوضع قياسي.

Smooth : ضبط Auto Motion Plus على الوضع Smooth (مناسب لمشاهدة الصور المتحركة بشكل طبيعي).

مستخدم : يُستخدم لتقليل حدوث الظلال والاهتزاز على النحو الذي تريده.

• تقليل التشويش : يُستخدم لتقليل حدوث الظلال على النحو الذي تريده.

-لا يتم دعم هذه الميزة إلا في حالة ضبط Auto Motion Plus على مستخدم فقط.

• تقليل الاهتزاز : يُستخدم لتقليل حدوث الاهتزاز على النحو الذي تريده.

-لا يتم دعم هذه الميزة إلا في حالة ضبط Auto Motion Plus على مستخدم فقط.

• حركة LED واضحة: زيادة وضوح الصور المتحركة.

-لا يتم دعم هذه الميزة إلا في حالة ضبط Auto Motion Plus على مستخدم فقط.

• إعادة ضبط: استعادة إعدادات Auto Motion Plus إلى القيم الافتراضية.

-قد تتغير ألوان الشاشة باستخدام هذا الخيار دون قصد.

-يتم تعطيل هذه الميزة عند ضبط PIP على تشغيل.

قد تختلف هذه الوظيفة وفقًا للطرز.

الإضاءة الخلفية الديناميكية

ضبط الإضاءة الخلفية تلقائيًا لإتاحة أفضل تباين ممكن للشاشة وفقًا للحالات الحالية.

• إيقاف التشغيل / تشغيل

يتوافر الإضاءة الخلفية الديناميكية عند ضبط مصدر الإدخال على PC، بينما يتم ضبط جدار الفيديو على تشغيل.

إيقاف الصورة

تم إيقاف تشغيل شاشة المنتج ولكن سيستمر إصدار الصوت. اضغط على أي مفتاح في جهاز التحكم عن بُعد لتشغيل الشاشة مرة أخرى.



– قد تختلف الصورة المعروضة وفقًا للطراز.

أعد ضبط الصورة

إعادة ضبط وضع الصورة الحالي إلى الإعدادات الافتراضية.



– قد تختلف الصورة المعروضة وفقًا للطراز.

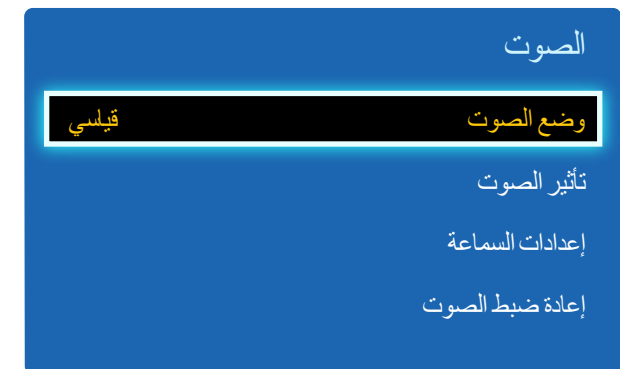
الفصل 06

ضبط الصوت

تكوين إعدادات الصوت (الصوت) للمنتج.

وضع الصوت

MENU ← الصوت ← وضع الصوت ← ENTER



يمكنك تحديد وضع صوت لملائمة اختيارائك الشخصية.

- **قياسي:** تحديد وضع الصوت العادي.
 - **موسيقى:** إبراز الموسيقى عن الأصوات.
 - **أفلام:** توفير أفضل صوت لمشاهدة الأفلام.
 - **صوت واضح:** إبراز أصوات التحدث عن الأصوات الأخرى.
 - **تضخيم:** زيادة كثافة الأصوات ذات التردد العالي لسماع صوت أفضل للأشخاص الذين يعانون من ضعف السمع.
- في حالة ضبط **مكبر صوت التلفزيون** على **خارجي**, يتم تعطيل **وضع الصوت**.

— قد تختلف الصورة المعروضة وفقًا للطراز.

تأثير الصوت

MENU ← الصوت ← تأثير الصوت ← ENTER



— قد تختلف الصورة المعروضة وفقًا للطراز.

قم بتكوين تأثير الصوت المفضل لديك لمخرجات الصوت.

— في حالة ضبط **مكبر صوت التلفزيون** على **خارجي**، يتم تعطيل **تأثير الصوت**.

— متوفر فقط عند ضبط **وضع الصوت** على **قياسي**.

• DTS TruSurround (إيقاف التشغيل / تشغيل)

توفر هذه الوظيفة متعة الاستماع بالصوت المحيطي الظاهري لقناة 5.1 من خلال مكبري صوت باستخدام تقنية HRTF (وظيفة نقل الصوت عبر سماعات الرأس).

• DTS TruDialog (إيقاف التشغيل / تشغيل)

تتيح لك هذه الوظيفة إمكانية إبراز الصوت عن موسيقى الخلفية أو تأثيرات الصوت بحيث تتمكن من سماع الحوار بشكل أكثر وضوحًا.

• الموازن

استخدم **الموازن** لتخصيص إعدادات الصوت لكل سماعة.

— **توازن (L/R)**: ضبط التوازن بين السماعة اليمنى واليسرى.

— **100 هرتز / 300 هرتز / 1 كيلوهرتز / 3 كيلوهرتز / 10 كيلوهرتز** (ضبط النطاق الترددي): ضبط مستوى ترددات النطاق الترددي المحددة.

— **إعادة ضبط**: إعادة ضبط الموازن إلى إعداداته الافتراضية.

إعدادات السماعه

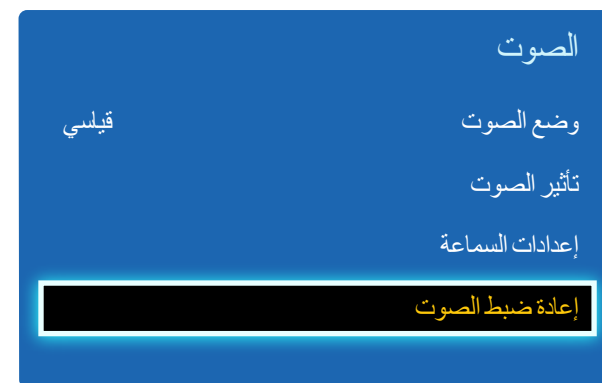
MENU ← الصوت ← إعدادات السماعه ← ENTER



– قد تختلف الصورة المعروضة وفقاً للطراز.

إعادة ضبط الصوت

MENU ← الصوت ← إعادة ضبط الصوت ← ENTER



– قد تختلف الصورة المعروضة وفقاً للطراز.

• مكبر صوت التلفزيون (خارجي / داخلي / مستقبل)

في حالة سماع مسار صوت لبث أو فيلم من مستقبل خارجي، فقد تسمع صدى صوت بسبب اختلاف سرعة الترميز بين سماعات المنتج والسماعات المرفقة بجهاز استقبال الصوت. في حالة حدوث ذلك، قم بضبط المنتج على **خارجي**.

عندما تقوم بضبط **مكبر صوت التلفزيون** على **خارجي**، سيتم إيقاف تشغيل سماعات المنتج.

ستسمع صوتاً صادراً من السماعات الخارجية فقط. عند ضبط **مكبر صوت التلفزيون** على **داخلي**، سيتم تشغيل سماعات المنتج والسماعات الخارجية. وبالتالي، ستسمع صوتاً من كليهما.

في حالة عدم وجود إشارة فيديو، فسيتم كتم سماعات المنتجات والسماعات الخارجية.

إعادة ضبط جميع إعدادات الصوت إلى إعدادات المصنع الافتراضية.

الفصل 07

التطبيقات


قائمة المصادر

تنشيط

MENU  ← **التطبيقات** ← **قائمة المصادر** ← **TOOLS** ← **تنشيط** ← **ENTER** 

إذا لم تتمكن من العثور على الجهاز الذي تريده، حدد **تنشيط** لتحديث القائمة.

تحرير الاسم

MENU  ← **التطبيقات** ← **قائمة المصادر** ← **TOOLS** ← **تحرير الاسم** ← **ENTER** 

قد لا يتم أحياناً عرض الشاشة بشكل سليم ما لم يتم تحديد اسم جهاز مصدر في **تحرير الاسم**.

علاوةً على ذلك، يُفضل إعادة تسمية جهاز المصدر في **تحرير الاسم** لتحقيق جودة الصورة المثلى.

يمكن للقائمة أن تتضمن أجهزة المصدر التالية، علماً بأن أجهزة **مصدر** تختلف في القائمة حسب المصدر المحدد.

DVI / TV / أجهزة / PC / DVI PC / كاميرا فيديو / ألعاب / مستقبل AV / مستقبل PVR / مستقبل قمر صناعي / مستقبل IPTV / Blu-ray / HD DVD / DMA

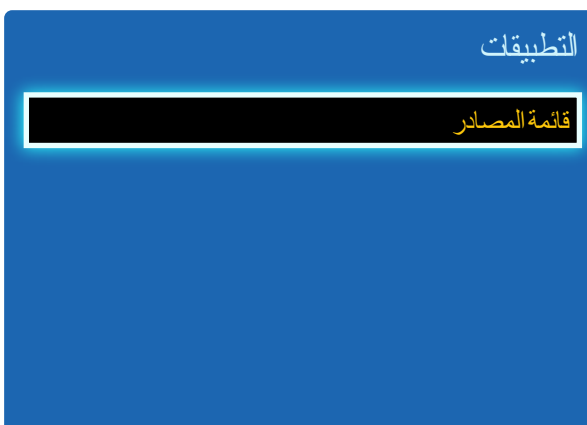
تتوقف الإعدادات المتوفرة في القائمة **الصورة** على المصدر الحالي والإعدادات التي تمت في **تحرير الاسم**.

- عند توصيل كمبيوتر بمنفذ **HDMI IN** باستخدام كبل HDMI، يجب عليك ضبط المنتج على الوضع **PC** ضمن **تحرير الاسم**.
- عند توصيل كمبيوتر بمنفذ **HDMI IN** باستخدام كبل HDMI إلى DVI، يجب عليك ضبط المنتج على الوضع **DVI PC** ضمن **تحرير الاسم**.
- عند توصيل أجهزة AV الصوت/الفيديو بمنفذ **HDMI IN** باستخدام كبل HDMI إلى DVI، يجب عليك ضبط المنتج على الوضع **أجهزة DVI** ضمن **تحرير الاسم**.

معلومات

MENU  ← **التطبيقات** ← **قائمة المصادر** ← **TOOLS** ← **المعلومات** ← **ENTER** 

يمكنك مشاهدة معلومات مفصلة حول الجهاز الخارجي المحدد.



– قد تختلف الصورة المعروضة وفقاً للطراز.

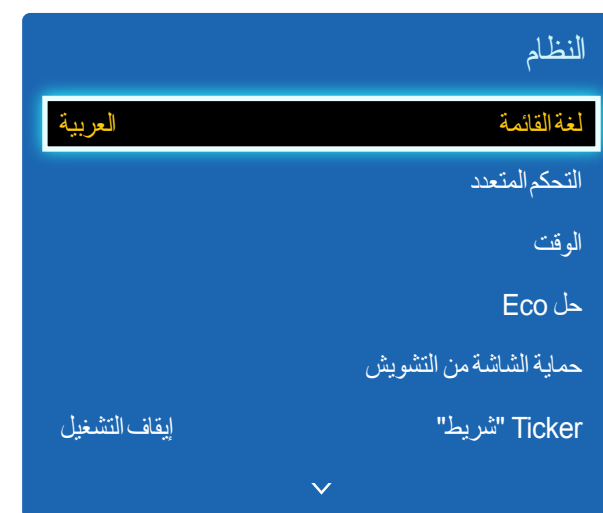
الفصل 08 النظام

لغة القائمة

ضبط لغة القائمة.

سيتم تطبيق التغيير الذي يطرأ على إعداد اللغة فقط على القوائم المعروضة على الشاشة. ولن ينطبق على الوظائف الأخرى على الكمبيوتر.

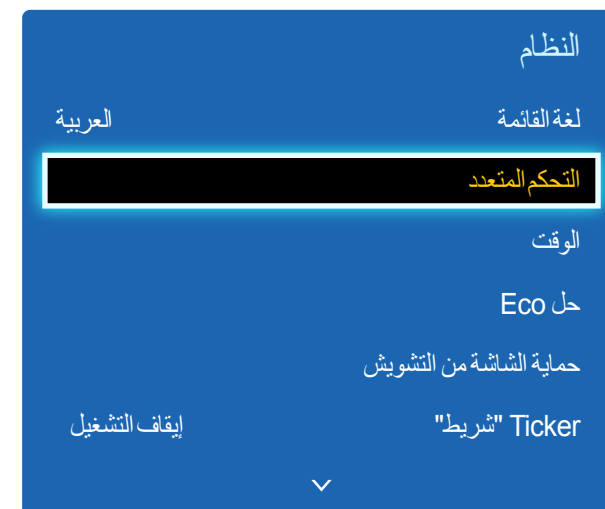
MENU ← النظام ← لغة القائمة ← ENTER



— قد تختلف الصورة المعروضة وفقاً للطراز.

التحكم المتعدد

MENU ← النظام ← التحكم المتعدد ← ENTER



– قد تختلف الصورة المعروضة وفقاً للطراز.

تكوين إعدادات التحكم المتعدد

• إعداد ID

خصص مُعرِّفًا لمجموعة. (النطاق: 0~99)

اضغط على ▲ أو ▼ لتحديد رقم، ثم اضغط على [OK].

• إدخال ID

أدخل رقم مُعرِّف المنتج المُوصل بكابل الإدخال لاستقبال إشارة الإدخال.

أدخل الرقم الذي تريده مستخدمًا أزرار الأرقام بوحدة التحكم عن بُعد.

الوقت

MENU ← النظام ← الوقت ← ENTER



– قد تختلف الصورة المعروضة وفقًا للطراز.


ضبط الساعة

قم بضبط الساعة لاستخدام ميزات المؤقت المتنوعة للمنتج.

• ضبط الساعة

ضبط التاريخ و الوقت.

حدد **ضبط الساعة**. حدد **التاريخ** أو **الوقت**, ثم اضغط على .

استخدم أزرار الأرقام لإدخال الأرقام أو اضغط على أزرار السهم لأعلى لأسفل. استخدم السهم الأيمن والأيسر للانتقال من حقل إدخال إلى التالي. اضغط على  عند الانتهاء.

يمكنك ضبط **التاريخ** و **الوقت** عن طريق الضغط على الأزرار الرقمية الموجودة بجهاز التحكم عن بُعد مباشرةً.

مؤقت النوم

يعمل على إيقاف تشغيل المنتج تلقائيًا بعد مدة معينة تُحدد مسبقًا.

(إيقاف التشغيل / 30 دقيقة / 60 دقيقة / 90 دقيقة / 120 دقيقة / 150 دقيقة / 180 دقيقة)

استخدم أسهم الأعلى والأسفل لتحديد الفترة الزمنية، ثم اضغط على . لإلغاء **مؤقت النوم**, قم بتحديد **إيقاف التشغيل**.

مؤقت التشغيل

اضبط **مؤقت التشغيل** حتى يمكن تشغيل المنتج تلقائيًا في الوقت واليوم الذي تختاره.

يتم تشغيل الطاقة بمستوى الصوت أو مصدر الإدخال المحدد.

مؤقت التشغيل: اضبط مؤقت التشغيل بتحديد أحد الخيارات السبعة. تأكد من أنك قمت بضبط التوقيت الحالي أولاً.

(مؤقت التشغيل 1 ~ مؤقت التشغيل 7)

— ينبغي ضبط الساعة قبل استخدام **مؤقت التشغيل**.

• **إعداد:** حدد **إيقاف التشغيل** أو **مرة** أو **كل يوم** أو **Mon~Fri** أو **Mon~Sat** أو **Sat~Sun** أو **يدوي**. إذا قمت بتحديد **يدوي**، يمكنك اختيار الأيام التي تريد أن يقوم **مؤقت التشغيل** فيها بتشغيل المنتج.

— تشير علامة الاختيار إلى الأيام التي قمت بتحديدتها.

• **المدة:** ضبط الساعة والدقيقة. استخدم أزرار الأرقام أو الأسهم لأعلى ولأسفل لإدخال الأرقام. استخدم السهمين الأيمن والأيسر لتغيير حقول الإدخال.

• **الصوت:** ضبط مستوى الصوت المطلوب. استخدم أزرار السهم الأيمن والأيسر لتغيير مستوى الصوت.

• **مصدر:** تحديد مصدر إدخال من اختيارك.

الوقت

مؤقت التشغيل

مؤقت الإيقاف

إدارة الإجازات

— قد تختلف الصورة المعروضة وفقًا للطراز.

الوقت

مؤقت التشغيل

مؤقت الإيقاف

إدارة الإجازات

مؤقت الإيقاف

اضبط مؤقت الإيقاف (مؤقت الإيقاف) بتحديد أحد الخيارات السبعة. (مؤقت الإيقاف 1 ~ مؤقت الإيقاف 7)

ينبغي ضبط الساعة قبل استخدام مؤقت الإيقاف.

• إعداد: حدد إيقاف التشغيل أو مرة أو كل يوم أو Mon~Fri أو Mon~Sat أو Sat~Sun أو يدوي. إذا قمت بتحديد يدوي، يمكنك اختيار الأيام التي تريد أن يقوم مؤقت الإيقاف فيها بإيقاف تشغيل المنتج.

تُشير علامة الاختيار إلى الأيام التي قمت بتحديد.

• الوقت: ضبط الساعة والدقيقة. استخدم أزرار الأرقام أو الأسهم لأعلى ولأسفل لإدخال الأرقام. استخدم السهمين الأيمن والأيسر لتغيير حقول الإدخال.

إدارة الإجازات

سيتم تعطيل المؤقت خلال فترة يتم تحديدها كأجازة.

• إضافة: حدد الفترة التي تريدها كأجازة.

حدد بداية تواريخ الأجازة التي ترغب في إضافتها ونهايتها باستخدام الزرين ▲/▼ ثم انقر فوق الزر حفظ.

سوف يتم إضافة الفترة إلى لائحة الإجازات.

– بدء: ضبط تاريخ بدء الأجازة.

– نهاية: ضبط تاريخ نهاية الأجازة.

– حذف: حذف كل العناصر من لائحة الإجازات.

حدد حذف. ستظهر الرسالة "حذف كل الإجازات؟".

حدد نعم. سوف يتم حذف كل الإجازات.

• تطبيق: اضبط مؤقت التشغيل و مؤقت الإيقاف لكي لا يتم تنشيطهما في الإجازات الرسمية.

– اضغط على  لتحديد إعدادات مؤقت التشغيل ومؤقت الإيقاف التي لا تريد تنشيطها.

– لن يتم تنشيط مؤقت التشغيل و مؤقت الإيقاف المحددين.

– قد تختلف الصورة المعروضة وفقًا للطراز.

Eco حل

ENTER ← النظام ← حل Eco ← MENU

Eco حل

توفير الطاقة	إيقاف التشغيل
مستشعر Eco	إيقاف التشغيل
إ.تشغيل تلقائي	إيقاف التشغيل

– قد تختلف الصورة المعروضة وفقًا للطراز.

توفير الطاقة

خفض استهلاك الطاقة عن طريق ضبط سطوع الشاشة.

• إيقاف التشغيل / منخفض / متوسط / عالي

مستشعر Eco

لزيادة توفير الطاقة؛ سنكتيف إعدادات الصورة تلقائيًا مع إضاءة الغرفة.

• إيقاف التشغيل / تشغيل

– يعمل ضبط الإعداد **إضاءة خلفية** ضمن **الصورة** أثناء تشغيل **مستشعر Eco** على تعطيل **إيقاف التشغيل**.

• **إضاءة خلفية خافتة**: عند ضبط **مستشعر Eco** على **تشغيل**، يمكنك ضبط الحد الأدنى لسطوع الشاشة يدويًا.

– في حالة ضبط **مستشعر Eco** على **تشغيل**، قد يتغير سطوع شاشة العرض (تصبح أعمق قليلًا أو تزداد سطوعًا) وفقًا لكثافة الضوء المحيط. يمكنك التحكم في الحد الأدنى لسطوع الشاشة باستخدام الوظيفة **إضاءة خلفية خافتة**.

إ.تشغيل تلقائي

سوف يتم إيقاف تشغيل المنتج تلقائيًا في حالة عدم الضغط على أي زر بجهاز التحكم عن بُعد أو لمس زر بلوحة المنتج الأمامية خلال 4 ساعات لتجنب الحرارة الزائدة.

• إيقاف التشغيل / تشغيل

حماية الشاشة من التشويش

MENU ← النظام ← حماية الشاشة من التشويش ← ENTER

حماية الشاشة من التشويش

تغيير البكسل	إيقاف التشغيل
الموقت	إيقاف التشغيل
عرض في الحال	إيقاف التشغيل
رمادي في الجانبين	إيقاف التشغيل

– قد تختلف الصورة المعروضة وفقًا للطراز.

لتقليل احتمال حدوث تشويش للشاشة، تم تزويد هذا الجهاز بتقنية **تغيير البكسل** لمنع تشويش الشاشة.

تعمل تقنية **تغيير البكسل** على تحريك الصورة قليلًا على الشاشة.

يتيح لك إعداد **تغيير البكسل الوقت** برمجة الوقت للتنقل بين حركات الصور في دقائق.

تغيير البكسل

تقليل احتجاز الصورة عن طريق تحريك وحدات البكسل بشكل دقيق أفقيًا أو رأسيًا.

• **أفقي:** ضبط كم وحدات البكسل التي يتم تحريكها على الشاشة أفقيًا.

• **رأسي:** ضبط كم وحدات البكسل التي يتم تحريكها على الشاشة عموديًا.

• **الوقت:** تعيين فاصل زمني لإجراء الحركة أفقيًا أو عموديًا على التوالي.

إعدادات تغيير البكسل والإعدادات المثلى المتوفرة.

الإعدادات المثلى

الإعدادات المتوفرة

أفقي (وحدات البكسل)	4~0	4
رأسي (وحدات البكسل)	4~0	4
الوقت (بالدقيقة)	1 دقيقة~4 دقيقة	4 دقيقة

– قد تختلف قيمة **تغيير البكسل** باختلاف حجم المنتج (بالبوصة) والوضع الذي يعمل به.

– قد يتسبب عرض صورة ساكنة أو مخرجات **4:3** لفترة زمنية ممتدة في احتجاز الصورة، مع العلم أن هذا ليس عيبًا في المنتج.

– هذه الوظيفة غير متاحة في الوضع **ملامعة الشاشة**.

حماية الشاشة من التشويش

تبدیل البیکسل	إيقاف التشغيل
المؤقت	إيقاف التشغيل
عرض في الحال	إيقاف التشغيل
رمادي في الجانبين	إيقاف التشغيل

– قد تختلف الصورة المعروضة وفقًا للتراز.

المؤقت

يمكنك ضبط مؤقت حماية الشاشة من التشويش.

ستتوقف الميزة **تبدیل البیکسل** تلقائيًا بعد فترة زمنية محددة.

• إيقاف التشغيل

• **تكرار:** عرض مجموعة أنماط منع احتجاز الصورة المعينة في **الوضع** بفواصل زمنية محددة (**المدة**).

— يمكن تكوين **المدة** و **الوقت** عند تحديد **تكرار**.

• **فاصل زمني:** عرض مجموعة أنماط منع احتجاز الصورة المعينة في **الوضع** لفترة زمنية محددة (من **وقت البدء** إلى **وقت الإنهاء**).

— هذا الخيار ممكن فقط عند تكوين **ضبط الساعة**.

• **الوضع:** حدد نمط حماية شاشة للعرض.

– **بكسل:** تتحول وحدات البكسل الموجودة على الشاشة إلى اللون الأسود باستمرار.

– **الشريط الدوراني:** ينتقل الشريط الرأسي من اليسار إلى اليمين.

– **شاشة التلاشي:** تصبح الشاشة بالكامل أكثر سطوعًا ثم أكثر قتامة.

— تظهر الأنماط **الشريط الدوراني** و **شاشة التلاشي** مرة واحدة فقط بغض النظر عن فترة أو وقت التكرار المحدد.

• **المدة:** تحديد الفواصل الزمنية لتنشيط الوظيفة **حماية الشاشة من التشويش**.

– **1 ساعة ~ 10 ساعة**

— يتم تمكين الخيار عند تحديد **تكرار** لـ **المؤقت**.

• **الوقت:** تحديد مدة بقاء الوظيفة **حماية الشاشة من التشويش** في وضع التشغيل.

– **10 ثانية ~ 50 ثانية**

— يتم تمكين الخيار عند تحديد **بكسل** لـ **الوضع**.

• **وقت البدء:** ضبط وقت البدء لتنشيط وظيفة حماية الشاشة.

— يتم تمكين الخيار عند تحديد **فاصل زمني** لـ **المؤقت**.

• **وقت الإنهاء:** ضبط وقت الانتهاء لإلغاء تنشيط وظيفة حماية الشاشة.

— يتم تمكين الخيار عند تحديد **فاصل زمني** لـ **المؤقت**.

عرض في الحال

حدد شاشة التوقف التي تريدها لعرضها على الفور.

• إيقاف التشغيل / بكسل / الشريط الدوراني / شاشة التلاشي

رمادي في الجانبين

عند تعيين الشاشة إلى نسبة عرض إلى ارتفاع تبلغ **4:3**، قم بضبط سطوع الهوامش البيضاء على الجوانب لحماية الشاشة.

• إيقاف التشغيل / فاتح / غامق

حماية الشاشة من التشويش

إيقاف التشغيل

تبديل البيكسل

إيقاف التشغيل

المؤقت

إيقاف التشغيل

عرض في الحال

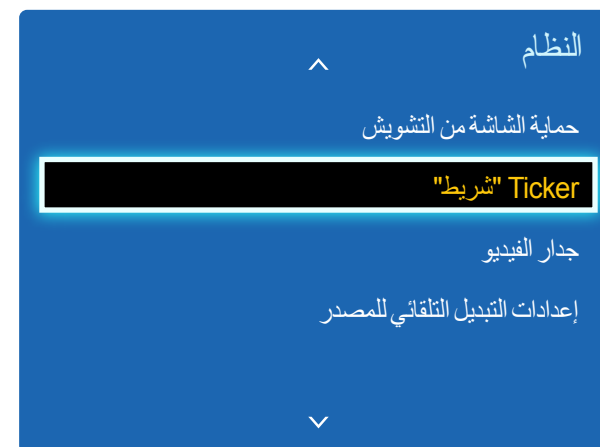
إيقاف التشغيل

رمادي في الجانبين

– قد تختلف الصورة المعروضة وفقًا للتراز.

Ticker "شريط"

MENU ← النظام ← Ticker "شريط" ← ENTER



– قد تختلف الصورة المعروضة وفقًا للطراز.

– لا تتوافر الوظيفة Ticker "شريط" إلا عند ضبط لغة القائمة على English.

أدرج نصًا أثناء عرض ملفات فيديو أو صور وقم بعرض النص على الشاشة.

• إيقاف التشغيل / تشغيل

– يتم تمكين رسالة الوقت والموقع والحركة ونمط الخط فقط عند ضبط Ticker "شريط" على تشغيل.

• رسالة: أدخل رسالة لعرضها على الشاشة.

• الوقت: ضبط وقت البدء ووقت الإنهاء لعرض رسالة.

• الموقع: تحديد اتجاه لعرض رسالة من أفقي و رأسي.

– أفقي (أيسر / متوسط / أيمن)

– رأسي (أعلى / متوسط / أسفل)

• الحركة: تحديد الاتجاه والسرعة لعرض رسالة.

– الحركة (إيقاف التشغيل / تشغيل)

– الاتجاه (أيسر / أيمن / أعلى / أسفل)

– السرعة (بطيئة / عادي / سريعة)

– يتم تمكين الاتجاه والسرعة فقط عند ضبط الحركة على تشغيل.

• نمط الخط: تحديد المقاس ولون الخط للرسالة.

جدار الفيديو

MENU ← النظام ← جدار الفيديو ← ENTER

جدار الفيديو

جدار الفيديو	تشغيل
• تنسيق	ملء الشاشة
• أفقي	1
• عمودي	1
• موضع الشاشة	

– قد تختلف الصورة المعروضة وفقًا للطراز.

– قد لا تدعم بعض الموديلات وظيفة MagicInfo.

– يتم تمكين الخيار **جدار الفيديو** فقط عند ضبط **PIP** على **إيقاف التشغيل**.

– في حالة توصيل أكثر من أربع شاشات عرض أفقيًا أو عموديًا، يوصى باستخدام دقة إدخال بمستوى XGA (1024 × 768) أو أعلى لمنع قمامة الصورة نتيجة انخفاض درجة التباين أو كثافة الألوان.

اعمل على تخصيص تخطيط شاشات العرض المتعددة المتصلة لتكوين جدار فيديو.

علاوةً على ذلك، اعرض جزءًا من صورة كاملة أو كرر نفس الصورة على كل من شاشات العرض العديدة المتصلة.

جدار الفيديو

يمكنك تنشيط **جدار الفيديو** أو إلغاء تنشيطه.

لتنظيم جدار الفيديو، حدد **تشغيل**.

تنسيق

حدد تنسيقًا لعرض الصور على شاشات عرض متعددة.

• **ملء الشاشة**: عرض الصورة على الشاشة بأكملها.

• **طبيعي**: عرض الصور بالدقة الأصلية دون تكبير أو تصغير.

– يتم تمكين الخيار **تنسيق** فقط عند ضبط **جدار الفيديو** على **تشغيل**.

أفقي

تقوم هذه الوظيفة بتقسيم الشاشة تلقائيًا وفقًا لعدد شاشات العرض الأفقية الصغيرة التي قمت باختيارها.

أدخل العدد الذي تريد عرضه من الشاشات أفقيًا.

سيتم تقسيم الشاشة تلقائيًا وفقًا للعدد الذي تم إدخاله.

يمكنك تحديد 15 شاشة أفقية بحد أقصى.

– يمكن تقسيم الشاشة إلى 100 شاشة (شاشات أفقية ورأسية مضاعفة). على سبيل المثال، في حالة ضبط التنظيم الأفقي على 15، فيمكن تخصيص 6 شاشات عرض كحد أقصى إلى التنظيم الرأسي. وعلى النقيض، في حالة ضبط التنظيم الرأسي على 15، فيمكن تخصيص 6 شاشات عرض كحد أقصى إلى التنظيم الأفقي.

– يتم تمكين الخيار **أفقي** فقط عند ضبط **جدار الفيديو** على **تشغيل**.

جدار الفيديو

تشغيل

جدار الفيديو

ملء الشاشة

. تنسيق

1

. أفقي

1

. عمودي

. موضع الشاشة

عمودي

تقوم هذه الوظيفة بتقسيم الشاشة تلقائيًا حسب العدد المحدد من شاشات العرض الرأسية.

أدخل عدد شاشات العرض المنظمة رأسيًا.

سيتم تقسيم الشاشة الرأسية تلقائيًا حسب العدد الذي يتم إدخاله.


يمكن تخصيص 15 شاشة عرض كحد أقصى للتنظيم الرأسي.

يمكن تقسيم الشاشة إلى 100 شاشة (شاشات أفقية ورأسية مضاعفة). على سبيل المثال، في حالة ضبط التنظيم الأفقي على 15، فيمكن تخصيص 6 شاشات عرض كحد أقصى إلى التنظيم الرأسي. وعلى النقيض، في حالة ضبط التنظيم الرأسي على 15، فيمكن تخصيص 6 شاشات عرض كحد أقصى إلى التنظيم الأفقي.

يتم تمكين الخيار **عمودي** فقط عند ضبط **جدار الفيديو** على **تشغيل**.

موضع الشاشة

يمكنك تخصيص تنظيم الشاشات المُقسّمة بتحريك شاشات العرض المُعرّفة برقم من خلال استخدام الوظيفة **موضع الشاشة**.

حدد **موضع الشاشة** لعرض تنظيم شاشات العرض (مُعرّفة برقم) المحددة وفقًا للإعدادات **أفقي** أو **عمودي**. لتخصيص التنظيم، حرك رقمًا (شاشة عرض) باستخدام أزرار الاتجاهات بوحدة التحكم عن بُعد واضغط على .

يمكن تنظيم 100 شاشة عرض كحد أقصى في **موضع الشاشة**.

يتم تمكين الخيار **موضع الشاشة** فقط عند ضبط **جدار الفيديو** على **تشغيل**.

يتم عرض النافذة **موضع الشاشة** فقط عند تكوين **أفقي** و **عمودي**.

– قد تختلف الصورة المعروضة وفقًا للطراز.

إعدادات التبديل التلقائي للمصدر

MENU ← النظام ← إعدادات التبديل التلقائي للمصدر ← ENTER

إعدادات التبديل التلقائي للمصدر

- | تبديل تلق. للمصدر | تشغيل |
|--------------------------|---------------|
| • استرداد المصدر الرئيسي | إيقاف التشغيل |
| • المصدر الرئيسي | الكل |
| • المصدر الثانوي | PC |

– قد تختلف الصورة المعروضة وفقاً للطرز.

عند تشغيل شاشة العرض من خلال **تبديل تلق.** للمصدر **تشغيل**، وعدم تنشيط التحديد السابق لمصدر الفيديو، ستبحث شاشة العرض تلقائياً عن مصادر دخل الفيديو المختلفة للفيديو النشط.

تبديل تلق. للمصدر

عند ضبط **تبديل تلق.** للمصدر على **تشغيل**، سيتم البحث تلقائياً في مصدر فيديو شاشة العرض عن الفيديو النشط.

سيتم تنشيط التحديد **المصدر الرئيسي** إذا لم يتم التعرف على مصدر الفيديو الحالي.

سيتم تنشيط التحديد **المصدر الثانوي**، إذا لم يكن مصدر الفيديو الرئيسي متاحاً.

في حالة عدم التعرف على مصادر الدخل الأولية والثانوية، سيقوم شاشة العرض بإجراء عمليتي بحث عن المصدر النشط، حيث تبحث كل عملية عن المصدر الأولي ثم المصدر الثانوي. وفي حالة فشل كلتا عمليتي البحث، سيرجع شاشة العرض إلى أول مصدر فيديو مع عرض رسالة تفيد بعدم وجود إشارة.

عند ضبط التحديد **المصدر الرئيسي** على **الكل**، ستبحث شاشة العرض في كل مداخل مصادر الفيديو مرتين على التوالي عن مصدر فيديو نشط، ثم الرجوع إلى أول مصدر فيديو في التسلسل إذا لم يتم العثور على فيديو.

استرداد المصدر الرئيسي

حدد ما إذا ترغب في استعادة مصدر الإدخال الرئيسي المحدد عند توصيل مصدر إدخال رئيسي.

يتم تعطيل الوظيفة **استرداد المصدر الرئيسي** في حالة ضبط **المصدر الرئيسي** على **الكل**.

المصدر الرئيسي

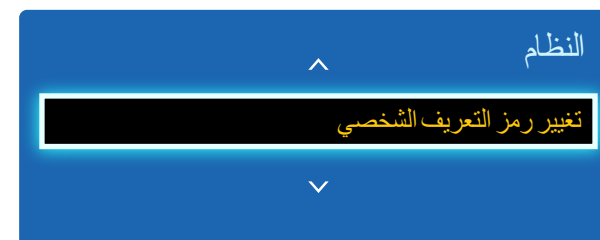
تحديد **المصدر الرئيسي** لمصدر الإدخال التلقائي.

المصدر الثانوي

تحديد **المصدر الثانوي** لمصدر الإدخال التلقائي.

تغيير رمز التعريف الشخصي

⏏ MENU ← النظام ← تغيير رمز التعريف الشخصي ← ENTER



– قد تختلف الصورة المعروضة وفقًا للطراز.

ستظهر نافذة تغيير رمز التعريف الشخصي.

اختر أربعة أرقام لرمز التعريف الشخصي ثم أدخله في **أدخل رقم تعريف شخصي جديد**. أعد إدخال الأربعة أرقام نفسها في **تأكيد رقم تعريف شخصي جديد**.

عند اختفاء الشاشة "تأكيد"، اضغط على الزر **إغلاق**. يحتفظ المنتج برقم التعريف الشخصي الجديد.

أقصى توفير للطاقة	تشغيل
وضع الألعاب	إيقاف التشغيل
تشغيل تلقائي	إيقاف التشغيل
قفل أمان	إيقاف التشغيل
قفل الزر	إيقاف التشغيل
التحكم في وضع الانتظار	إيقاف التشغيل
جدول المصباح	إيقاف التشغيل



أقصى توفير للطاقة

إيقاف تشغيل المنتج لتقليل استهلاك الكهرباء بعد ترك الكمبيوتر على وضع الخمول لفترة زمنية محددة.

• إيقاف التشغيل / تشغيل

يتوفر في الأوضاع **PC** أو **DVI** أو **HDMI** فقط.

وضع الألعاب

عند توصيل التلفزيون بوحدة التحكم في الألعاب مثل PlayStation™ أو Xbox™، يمكنك الاستمتاع بتأثير أكثر واقعية للألعاب عن طريق اختيار وضع الألعاب.

• إيقاف التشغيل / تشغيل

احتياطات وقيود وضع الألعاب

لفصل وحدة الألعاب وتوصيل جهاز خارجي آخر، قم بضبط وضع الألعاب على إيقاف التشغيل في قائمة الإعداد.

لا يتوفر وضع الألعاب عند ضبط مصدر الإدخال على **PC**.

في حالة ضبط وضع الألعاب على الوضع تشغيل، تم ضبط وضع الصورة على قياسي، وتم ضبط وضع الصوت على أفلام.

تشغيل تلقائي

سيؤدي تمكين هذا الخيار إلى تشغيل المنتج تلقائيًا في حالة توصيل كابل الطاقة.

• إيقاف التشغيل / تشغيل

قفل أمان

تعيين وظيفة قفل الأمان.

• إيقاف التشغيل / تشغيل

سوف يتم تأمين جميع القوائم والأزرار الموجودة بالمنتج وجهاز التحكم عن بُعد باستثناء الزر **LOCK** الموجود بجهاز التحكم عن بُعد عن طريق وظيفة قفل أمان.

لإلغاء تأمين القوائم والأزرار، اضغط الزر **LOCK**، ثم أدخل كلمة المرور (كلمة المرور الافتراضية: 0 - 0 - 0 - 0).

– قد تختلف الصورة المعروضة وفقًا للطراز.

قفل الزر

يمكن استخدام هذه القائمة لقفل الأزرار الموجودة بالمنتج،

يمكن لجهاز التحكم عن بُعد فقط التحكم في المنتج إذا تم ضبط **قفل الزر** على **تشغيل**.

• إيقاف التشغيل / تشغيل

التحكم في وضع الانتظار

يمكنك ضبط وضع الاستعداد للشاشة ليتم تطبيقه عند استقبال إشارة إدخال معينة.

• تلقائي

سيتم تنشيط وضع توفير الطاقة في حالة عدم اكتشاف إشارات دخل حتى عند توصيل جهاز مصدر بشاشة العرض.

ستظهر الرسالة **لا توجد إشارة** في حالة عدم توصيل أي جهاز مصدر.

• تشغيل

سيتم تنشيط وضع توفير الطاقة في حالة عدم اكتشاف إشارات إدخال.

• إيقاف التشغيل

ستظهر الرسالة **لا توجد إشارة** في حالة عدم اكتشاف إشارات إدخال.

يتم تمكين الخيار **التحكم في وضع الانتظار** فقط عند ضبط قائمة المصادر على **PC** و **DVI** و **HDMI**.

في حالة عرض **لا توجد إشارة** برغم توصيل جهاز مصدر، افحص وصلة الكبل.

جدول المصباح

يعمل على ضبط درجة النصوص على القيمة التي يحددها المستخدم في وقت محدد.

• إيقاف التشغيل / تشغيل

عام

أقصى توفير للطاقة

تشغيل

وضع الألعاب

إيقاف التشغيل

تشغيل تلقائي

إيقاف التشغيل

قفل أمان

إيقاف التشغيل

قفل الزر

إيقاف التشغيل

التحكم في وضع الانتظار

إيقاف التشغيل

جدول المصباح

إيقاف التشغيل



– قد تختلف الصورة المعروضة وفقًا للطراز.

شاشة العرض

عرض عنصر قائمة على الشاشة أو إخفائه.

— عرض المصدر / عرض عدم وجود إشارة / عرض التحكم في شاشات متعددة

تشغيل الضبط

يمكنك ضبط فترة إحماء الشاشة ليتم تشغيلها بعد الضغط على زر الطاقة. (النطاق: 0 – 50 ثانية)

— قد يؤدي وقت الإحماء القصير جدًا إلى إتلاف المنتج نتيجة لزيادة الفولتية.

التحكم في درجة الحرارة

تعمل هذه الوظيفة على الكشف عن درجة الحرارة الداخلية للمنتج. يمكنك تحديد مدى درجة الحرارة المقبولة.

يتم تعيين درجة الحرارة الافتراضية إلى 77° مئوية.

تتراوح درجة حرارة التشغيل الموصى بها لهذا المنتج ما بين 75 إلى 80° مئوية (وفقًا لدرجة الحرارة المحيطة البالغة 40° مئوية).

— ستصبح الشاشة داكنة بدرجة أكبر في حالة تجاوز درجة الحرارة الحالية حد درجة الحرارة المحددة. في حالة استمرار درجة الحرارة في الارتفاع، يتم إيقاف تشغيل المنتج لتجنب الحرارة الزائدة.

عام



شاشة العرض

0 ثانية

تشغيل الضبط

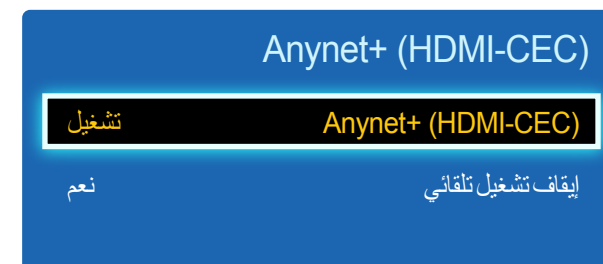
77

التحكم في درجة الحرارة

— قد تختلف الصورة المعروضة وفقًا للطراز.

Anynet+ (HDMI-CEC)

ENTER ← النظام ← Anynet+ (HDMI-CEC) ←



Anynet+ (HDMI-CEC)

تُعد Anynet+ وظيفة متميزة تتيح لك التحكم في كافة أجهزة Samsung المتصلة التي تدعم وظيفة Anynet+ باستخدام جهاز التحكم عن بُعد لمنتج Samsung، حيث يمكنك استخدام نظام Anynet+ فقط مع أجهزة Samsung المزودة بميزة Anynet+. للتأكد من أن جهاز Samsung يتمتع بهذه الوظيفة، تحقق من وجود شعار Anynet+ عليه.

يمكنك التحكم في أجهزة Anynet+ باستخدام جهاز التحكم عن بُعد الخاص بالمنتج فقط، وليس من خلال الأزرار الموجودة على المنتج.

قد لا يعمل جهاز التحكم عن بُعد الخاص بالمنتج في حالات معينة. في حالة حدوث ذلك، قم بإعادة تحديد جهاز Anynet+.

تعمل وظيفة Anynet+ عندما يكون جهاز A/V (الصوت/الفيديو) الذي يدعم وظيفة Anynet+ في وضع الاستعداد أو التشغيل.

عندما يكون الجهاز في الوضع PIP، فلا تعمل وظائف Anynet+ إلا عند توصيل جهاز A/V (الصوت/الفيديو) كشاشة عرض أساسية. ولا تعمل في حالة توصيل جهاز AV كشاشة عرض ثانوية.

تدعم وظيفة Anynet+ حتى 12 جهازًا من أجهزة A/V (الصوت/الفيديو) كعدد إجمالي. لاحظ أنه يمكنك توصيل حتى ثلاثة أجهزة من نفس النوع.

قائمة Anynet+

تتوقف تغييرات القائمة Anynet+ على نوع وحالة أجهزة Anynet+ المتصلة بالمنتج.

وصف	قائمة Anynet+
عرض الكمبيوتر	تغيير الوضع Anynet+ إلى الوضع PC.
قائمة الأجهزة	عرض قائمة أجهزة Anynet+.
(اسم الجهاز) القائمة	عرض القائمة الخاصة بقوائم الأجهزة المتصلة. على سبيل المثال، إذا تم توصيل مشغل DVD، ستظهر قائمة القرص الخاصة بالمشغل DVD.
(اسم الجهاز) أدوات	عرض قائمة الأدوات الخاصة بالأجهزة المتصلة. على سبيل المثال، إذا تم توصيل مشغل DVD، تظهر قائمة الأدوات الخاصة بالمشغل DVD. — قد لا تتوفر هذه القائمة حسب نوع الجهاز.
(اسم الجهاز) قائمة العناوين	عرض قائمة عناوين القرص في الأجهزة المتصلة. على سبيل المثال، إذا تم توصيل مشغل DVD، ستظهر قائمة العناوين الخاصة بالفيلم في المشغل DVD. — قد لا تتوفر هذه القائمة حسب نوع الجهاز.

— قد تختلف الصورة المعروضة وفقًا للطراز.

— لا تعمل وظائف Anynet+ (HDMI-CEC) مع منتجات الشركات المصنعة الأخرى.

— للاطلاع على إرشادات تشرح كيفية توصيل أجهزة Anynet+ خارجية، الرجاء الرجوع إلى دليل المستخدم الخاص بالجهاز.

— يمكنك توصيل مستقبل واحد فقط (مسرح منزلي).

إيقاف تشغيل تلقائي

إعداد جهاز **Anynet+** ليتم ضبطه تلقائيًا على **إيقاف التشغيل** عند إيقاف تشغيل المنتج.

• لا / نعم

في حالة ضبط **إيقاف تشغيل تلقائي** على **نعم**، سيتم إيقاف تشغيل الأجهزة الخارجية قيد التشغيل معًا في نفس الوقت بمجرد إيقاف تشغيل المنتج. قد لا تتوفر هذه الميزة وفقًا للجهاز.

التبديل بين أجهزة Anynet+

1 اضغط على الزر **TOOLS**، وحدد **Anynet+ (HDMI-CEC)**، ثم اضغط على .

2 حدد **قائمة الأجهزة**، ثم اضغط على الزر .

إذا لم تتمكن من العثور على الجهاز الذي تريده، حدد **تنشيط** لتحديث القائمة.

3 حدد أي جهاز، ثم اضغط على الزر . وبالتالي، يمكنك التبديل إلى الجهاز المحدد.

تظهر القائمة **قائمة الأجهزة** فقط عند ضبط **Anynet+ (HDMI-CEC)** على **تشغيل** في القائمة **النظام**.

قد يستغرق التبديل إلى الجهاز المحدد ما يصل إلى دقيقتين. ولا يمكنك إلغاء عملية التبديل أثناء إجرائها.

في حالة تحديد جهاز **Anynet+** بالضغط على الزر **SOURCE** ثم تحديد مصدر إدخاله، فلن تتمكن من استخدام وظيفة **Anynet+**.

تأكد من التبديل إلى جهاز **Anynet+** باستخدام **قائمة الأجهزة**.

Anynet+ (HDMI-CEC)

تشغيل

Anynet+ (HDMI-CEC)

نعم

إيقاف تشغيل تلقائي

– قد تختلف الصورة المعروضة وفقًا للطراز.

استكشاف مشاكل أجهزة Anynet+ وإصلاحها

المشكلة	الحل المقترح
وظيفة Anynet+ لا تعمل.	<ul style="list-style-type: none"> • تحقق من أن الجهاز مزود بالوظيفة Anynet+، حيث أن نظام Anynet+ لا يدعم سوى الأجهزة المزودة بوظيفة Anynet+ فقط. • يمكنك توصيل مستقبل واحد فقط (مسرح منزلي). • تأكد من توصيل سلك التيار الخاص بجهاز Anynet+ بشكل سليم. • افحص وصلات كبلات الفيديو/الصوت/HDMI الخاصة بجهاز Anynet+. • تحقق إذا كان تم ضبط Anynet+ (HDMI-CEC) على تشغيل في قائمة إعداد Anynet+. • تحقق مما إذا كان جهاز التحكم عن بعد الذي تم تصميمه متوافقاً مع Anynet+ أم لا. • لا تعمل ميزة Anynet+ في ظروف معينة. (إعداد أولي) • إذا قمت بفصل كبل HDMI وإعادة توصيله، الرجاء التأكد من البحث في الأجهزة مرة أخرى أو إيقاف تشغيل المنتج ثم إعادة تشغيله مرة أخرى. • تأكد من تشغيل وظيفة Anynet+ الخاصة بجهاز Anynet+.
أرغب في بدء تشغيل Anynet+.	<ul style="list-style-type: none"> • تحقق من توصيل جهاز Anynet+ بطريقة صحيحة بالمنتج وتحقق من ضبط Anynet+ (HDMI-CEC) على تشغيل في القائمة Anynet+ النظام. • اضغط الزر TOOLS لعرض قائمة Anynet+ وتحديد القائمة التي تريدها.
أرغب في الخروج من وظيفة Anynet+.	<ul style="list-style-type: none"> • حدد عرض الكمبيوتر في قائمة Anynet+. • اضغط الزر SOURCE الموجود بجهاز التحكم عن بعد الخاص بالمنتج ثم حدد جهازاً غير أجهزة Anynet+.
وبالتالي ستظهر الرسالة "يتم الآن توصيل جهاز Anynet+..." على الشاشة.	<ul style="list-style-type: none"> • قد لا يكون بإمكانك استخدام جهاز التحكم عن بعد عند تكوين جهاز Anynet+ أو التبديل إلى أحد أوضاع العرض. • استخدم جهاز التحكم عن بعد بعد انتهاء المنتج من تكوين Anynet+ أو الانتهاء من التبديل إلى Anynet+.
جهاز Anynet+ لا يعمل.	<ul style="list-style-type: none"> • لا يمكنك استخدام وظيفة التشغيل أثناء إجراء الإعداد الأولي.

المشكلة

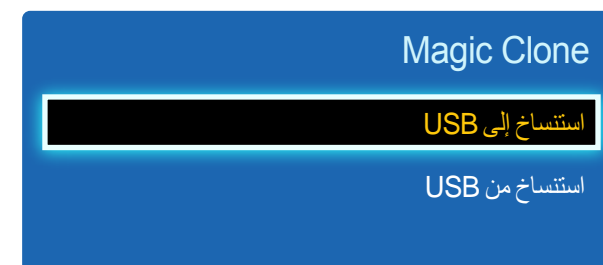
الحل المقترح

لا يتم عرض الجهاز الذي تم توصيله.

- تأكد مما إذا كان الجهاز يدعم وظائف AnyNet+ أم لا.
- تأكد مما إذا كان كبل HDMI قد تم توصيله بشكل سليم أم لا.
- تحقق إذا كان تم ضبط **AnyNet+ (HDMI-CEC)** على **تشغيل** في قائمة **AnyNet+ النظام**.
- قم بالبحث مرة أخرى عن أجهزة AnyNet+.
- يتطلب توصيل HDMI لتشغيل الوظيفة AnyNet+. تأكد من توصيل الجهاز بالمنتج باستخدام كبل HDMI.
- قد لا تدعم بعض كبلات HDMI وظائف AnyNet+.
- إذا قُطع الاتصال بسبب انقطاع التيار أو فصل كبل HDMI، الرجاء إعادة البحث عن الأجهزة.

Magic Clone

MENU ← النظام ← Magic Clone ← ENTER



– قد تختلف الصورة المعروضة وفقًا للطراز.

إعادة ضبط النظام

MENU ← النظام ← إعادة ضبط النظام ← ENTER



– قد تختلف الصورة المعروضة وفقًا للطراز.

تصدير إعدادات المنتج إلى جهاز USB أو تحميل الإعدادات عبر جهاز USB.

هذا الخيار مفيد عند تعيين نفس الإعدادات على منتجات متعددة.

• **استنساخ إلى USB:** نسخ إعدادات المنتج إلى جهاز USB.

• **استنساخ من USB:** تعيين الإعدادات التي تم حفظها في جهاز USB إلى المنتج.

– بعد اكتمال التكوين، يتم إعادة تشغيل المنتج تلقائيًا.

– هذا الخيار لا يعمل بطريقة صحيحة في حالة احتواء جهاز USB على ملف بخلاف ملف إعدادات.

– تأكد أن جهاز USB يعمل بطريقة صحيحة قبل تشغيل الخيار.

– هذا الخيار يتوفر للمنتجات ذات نفس **رمز الطراز** و **إصدار البرنامج**.

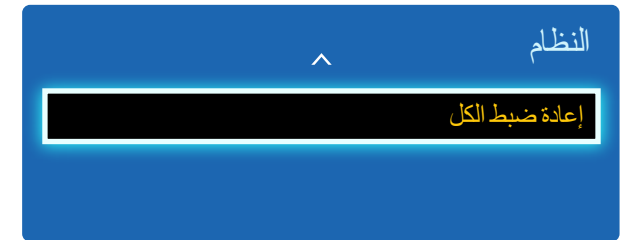
انتقل إلى **الدعم** → **الاتصال بـ Samsung** وابحث عن **رمز الطراز** و **إصدار البرنامج** المتعلقين بالمنتج.

يعمل هذا الخيار على إعادة الإعدادات الحالية ضمن "النظام" إلى إعدادات المصنع الافتراضية.

يعيد هذا الخيار كل الإعدادات الحالية لإحدى شاشات العرض إلى إعدادات المصنع الافتراضية.

إعادة ضبط الكل

ENTER ← النظام ← إعادة ضبط الكل ← MENU



– قد تختلف الصورة المعروضة وفقًا للطراز.

تحديث البرنامج

MENU ← **الدعم** ← **تحديث البرنامج** ← **ENTER**

تتيح لك قائمة **تحديث البرنامج** إمكانية ترقية برامج المنتج إلى الإصدار الأحدث.

— احرص على عدم فصل التيار الكهربائي تكملة الترقية، حيث يتم إيقاف تشغيل المنتج وإعادة تشغيله تلقائيًا بعد اكتمال ترقية البرامج.

— عند ترقية البرامج، سيتم إعادة جميع إعدادات الفيديو والصوت إلى قيمها الافتراضية. لذا، ننصح بتدوين الإعدادات بحيث يمكنك إعادة ضبطها بسهولة بعد الترقية.

باستخدام USB

لإجراء تحديث للبرامج من جهاز USB، يُرجى الاتصال بمركز خدمة العملاء.

الاتصال بـ Samsung

MENU ← **الدعم** ← **الاتصال بـ Samsung** ← **ENTER**

يمكنك الإطلاع على هذه المعلومات في حالة عدم تشغيل المنتج بشكل سليم أو عند الرغبة في ترقية البرامج.

ويمكنك الحصول على المعلومات المتعلقة بمراكز الاتصال الخاصة بنا بالإضافة إلى كيفية تنزيل المنتجات والبرامج.

— **الاتصال بـ Samsung** ثم ابحث عن **رمز الطراز** و **إصدار البرنامج** المتعلقين بالمنتج.

فصل 10

دليل استكشاف المشاكل وحلها

متطلبات ما قبل الاتصال بمركز خدمة عملاء Samsung

اختبار المنتج

تحقق مما إذا كان المنتج يعمل بشكل طبيعي من خلال استخدام وظيفة اختبار المنتج. إذا ظلت الشاشة فارغة أثناء وميض مؤشر الطاقة حتى عند توصيل المنتج بالكمبيوتر على نحو صحيح، فقم بإجراء اختبار المنتج.

1 أوقف تشغيل الكمبيوتر والمنتج.

2 افصل كل الكابلات عن المنتج.

3 تشغيل المنتج.

4 في حالة عرض **قراش! دجوة لا**، فإن المنتج يعمل بشكل طبيعي.

فحص الدقة والتردد

سيتم عرض **لشملأ عضولاً سيل** لفترة وجيزة في حالة تحديد وضع يتجاوز مستوى الدقة المدعوم (راجع "مستويات الدقة المدعومة").

قبل الاتصال بمركز خدمة عملاء Samsung،
اختبر المنتج على النحو التالي. وإذا ما استمرت
المشكلة، فاتصل بمركز خدمة عملاء Samsung.

إذا ظلت الشاشة خالية، فافحص نظام الكمبيوتر ووحدة
التحكم في الفيديو والكيل.

تحقق مما يلي.

مشاكل التركيب (وضع PC)

يتم تشغيل الشاشة ثم إيقاف تشغيلها بشكل متكرر.	افحص وصلة الكبل بين المنتج والكمبيوتر، وتأكد من إحكام التوصيل.
توجد مسافات فارغة على جميع جوانب الشاشة الأربعة عند توصيل كبل HDMI أو HDMI-DVI بالمنتج والكمبيوتر.	لا تؤثر هذه المسافات الفارغة الموجودة على الشاشة على المنتج. تحدث المسافات الفارغة على الشاشة بسبب الكمبيوتر أو بطاقة الرسومات. حل هذه المشكلة، قم بضبط حجم الشاشة في إعدادات HDMI أو DVI لبطاقة الرسومات. وفي حالة عدم وجود خيار ضبط حجم الشاشة في قائمة إعدادات بطاقة الرسومات، قم بتحديث برنامج تشغيل بطاقة الرسومات إلى الإصدار الأحدث. (يرجى الاتصال بالشركة المصنعة لبطاقة الرسومات أو الكمبيوتر لمزيد من التفاصيل عن كيفية ضبط إعدادات الشاشة.)
يتم عرض PC في ردصم في حالة عدم وجود جهاز كمبيوتر متصل.	يتم عرض PC دائماً في ردصم بغض النظر عن وجود كمبيوتر متصل أم لا.

مشاكل الشاشة

مؤشر الطاقة منطفئ. لن يتم تشغيل الشاشة.	تأكد من توصيل سلك التيار الكهربائي.
يتم عرض قراشلا دجوة لا على الشاشة (راجع "التوصيل بالكمبيوتر").	تحقق من توصيل المنتج بشكل صحيح من خلال كابل. تحقق من تشغيل الجهاز الموصّل بالمنتج.
يتم عرض لثملأا عضولاسيل .	يتم عرض هذه الرسالة عند تجاوز الإشارة الواردة من بطاقة الرسومات لأقصى دقة وتردد للمنتج. ارجع إلى "جدول الأوضاع القياسية للإشارات" واضبط أقصى دقة وتردد وفقاً لمواصفات المنتج.
الصورة الظاهرة على الشاشة تبدو مشوهة.	افحص وصلة الكابل بالمنتج.
الشاشة غير واضحة. الشاشة باهتة.	ضبط نشد و معان .
	قم بإزالة أية ملحقات (كبل امتداد الفيديو وما إلى ذلك) وأعد المحاولة.
	قم بتعيين الدقة والتردد على المستوى الموصى به.

مشاكل الشاشة	
الصورة تظهر غير ثابتة أو مهتزة.	تحقق من ضبط دقة وتردد الكمبيوتر وبطاقة الرسومات في نطاق متوافق مع المنتج. ثم قم بتغيير إعدادات الشاشة إذا لزم الأمر بالرجوع إلى "المعلومات الإضافية" في قائمة المنتج و"جدول الأوضاع القياسية للإشارات".
هناك ظلال أو خيال يبقى على الشاشة.	
الشاشة ساطعة للغاية. الشاشة قاتمة للغاية.	ضبط عوطسلا و نيابتلا .
لون الشاشة غير متجانس.	انتقل إلى قروصلا واضبط إعدادات نوللا ةفاسم .
اللون الأبيض لا يظهر أبيض حقيقي.	انتقل إلى قروصلا واضبط إعدادات ضيبلا نزاوت .
لا توجد صورة على الشاشة مع وميض مؤشر طاقة LED كل 0.5 إلى 1 ثانية.	المنتج في وضع توفير الطاقة.
	اضغط على أي مفتاح بلوحة المفاتيح أو حرك الماوس للرجوع إلى الشاشة السابقة.
سيتم إيقاف تشغيل المنتج تلقائيًا.	انتقل إلى ماظنلا وتأكد من ضبط موتلا تقوم على ليغشتلا فساقيلا .
	في حالة توصيل كمبيوتر بالمنتج، قم بفحص حالة الطاقة في جهاز الكمبيوتر.
	تأكد من توصيل كبل الطاقة بشكل صحيح بالمنتج ومأخذ الطاقة.
	في حالة عدم اكتشاف إشارة من جهاز متصل، فسيتم إيقاف تشغيل المنتج تلقائيًا بعد فترة من 10 إلى 15 دقيقة.
تختلف جودة الصورة للمنتج عن متجر الموزع الذي تم شراؤه منه.	استخدام كبل HDMI للحصول على جودة صورة ذات وضوح عالٍ (HD).
لا يظهر العرض على الشاشة بشكل طبيعي.	قد يتسبب محتوى الفيديو المشفر في تشويش العرض في المشاهد التي تحتوي على كائنات متحركة كالأحداث الرياضية أو أفلام الحركة.
	قد يتسبب مستوى الإشارة المنخفض أو جودة الصورة المنخفضة في تشويش العرض. ولا يعني هذا وجود عيوب في المنتج.
	قد يتسبب وجود هاتف خلوي على مسافة نصف قطر متر واحد في وجود شحنات استاتيكية في المنتجات التناظرية والرقمية.

مشاكل الشاشة

لا تظهر درجة السطوع واللون بشكل طبيعي.

انتقل إلى **قروصلا** وقم بضبط إعدادات الشاشة مثل **قروصلا عضو** و **نوللا** و **عوطسلا** و **حوضولا قدح**.
— راجع [صفحة 46](#) للحصول على تفاصيل حول القائمة **قروصلا**.

انتقل إلى **ماظنلا** واضبط إعدادات **ةقاطلا ريفوت**.

— راجع [صفحة 69](#) للحصول على تفاصيل حول القائمة **ماظنلا**.

قم بإعادة تعيين إعدادات الشاشة إلى القيم الافتراضية.

— راجع [صفحة 59](#) للحصول على تفاصيل حول القائمة **قروصلا طبض دعأ**.

يتم عرض الخطوط المكسورة على حواف الشاشة.

في حالة ضبط **قروصلا مجد** على **قروصلا طبض دعأ**، قم بتغيير الإعداد إلى **16:9**.

يتم عرض الخطوط (الحمراء أو الخضراء أو الزرقاء) على الشاشة.

يتم عرض هذه الخطوط في حالة وجود عيب في DATA SOURCE DRIVER IC على شاشة العرض. اتصل بمركز خدمة Samsung لحل هذه المشكلة.

يبدو العرض غير ثابت ثم تتجمد الصورة.

قد تتجمد الصورة على الشاشة عند استخدام دقة عرض بخلاف دقة العرض الموصى بها أو في حالة عدم ثبات الإشارة. لحل هذه المشكلة، قم بتغيير دقة عرض الكمبيوتر إلى دقة العرض الموصى بها.

العرض غير ممكن في وضع ملء الشاشة.

قد يتسبب ملف محتوى SD محجّم (4:3) في وجود أشرطة سوداء على كلا جانبي شاشة القناة ذات الوضوح العالي.

قد تتسبب ملفات الفيديو التي تختلف بها نسبة العرض إلى الارتفاع عن المنتج في وجود أشرطة سوداء أعلى وأسفل الشاشة.

قم بتغيير إعدادات حجم الشاشة إلى وضع ملء الشاشة على المنتج أو الجهاز المصدر.

مشاكل الصوت

لا يوجد صوت.

افحص وصلة كبل الصوت أو اضبط مستوى الصوت.

افحص مستوى الصوت.

مستوى الصوت منخفض للغاية.

ضبط مستوى الصوت.

إذا كان مستوى الصوت لا يزال منخفضًا بعد رفعه إلى أقصى مستوى، فاضبط مستوى الصوت على بطاقة الصوت الخاصة بالكمبيوتر أو البرنامج.

مشاكل الصوت	
الفيديو متوفر ولكن لا يوجد صوت.	في حالة توصيل كبل HDMI، قم بفحص إعدادات خرج الصوت بالكمبيوتر.
	انقل إلى توصلا وقم بتغيير نويز فيلتلا توصه ربكم إلى ي لخاد .
	في حالة استخدام جهاز مصدر <ul style="list-style-type: none"> تأكد من توصيل كبل الصوت بشكل صحيح بمنفذ دخل الصوت في الجهاز. قم بفحص إعدادات خرج الصوت في الجهاز المصدر. (على سبيل المثال، في حالة توصيل كبل HDMI بشاشة العرض، فقد يحتاج إعداد الصوت لمستقبل البث عبر الكبل إلى تغييرها إلى HDMI).
	في حالة استخدام كبل DVI-HDMI، سيتطلب الأمر كبل صوت منفصل.
	في حالة وجود منفذ سماعة رأس بالمنتج، تأكد من عدم توصيل شيء به.
	أعد توصيل كبل الطاقة بالجهاز ثم أعد تشغيل الجهاز.
توجد شحنات استاتيكية في السماعات.	افحص توصيل الكبل. تأكد من عدم توصيل كبل الفيديو بمنفذ دخل الصوت.
	افحص قوة الإشارة بعد توصيل الكبل.
	قد يتسبب مستوى الإشارة المنخفض في تشويش الصوت.
يوجد صوت مسموع عند كتم الصوت.	عند ضبط نويز فيلتلا توصه ربكم على ي جراخ ، يتم تعطيل وظيفة كتم الصوت و زر مستوى الصوت. قم بضبط مستوى الصوت للسماعات الخارجية.
	إعدادات الصوت للسماعات الرئيسية منفصلة عن السماعات الداخلية للمنتج. إن تغيير مستوى الصوت أو كتم الصوت في المنتج لا يؤثر على مكبر الصوت الخارجي (وحدة فك الترميز).
لا يتم تغيير صوت شاشة العرض بعد تغيير ردصم .	إعدادات الصوت للسماعات الرئيسية منفصلة عن السماعات الداخلية للمنتج. لا تؤثر إعدادات الصوت في الجهاز المصدر على إعدادات السماعة الداخلية للمنتج.
يصدر صدى صوت من السماعات.	قد تؤدي سرعات فك الترميز المختلفة بين سماعات المنتج والسماعات الخارجية إلى وجود صدى. في هذه الحالة، قم بضبط نويز فيلتلا توصه ربكم على ي جراخ .

مشاكل وحدة التحكم عن بُعد

وحدة التحكم عن بُعد لا تعمل.

تأكد من وجود البطاريات في أماكنها الصحيحة (+/-).

تحقق مما إذا كانت البطاريات فارغة.

تحقق من عدم وجود خلل بالطاقة.

تأكد من توصيل سلك التيار الكهربى.

تحقق من عدم وجود أية إضاءة خاصة أو لافتات نيون قيد التشغيل بالقرب.

مشاكل أجهزة الصوت

يتم سماع صوت صفير عند بدء تشغيل الكمبيوتر.

في حالة سماع صوت صفير عند بدء تشغيل الكمبيوتر، قم بصيانتة.

مشكلة أخرى

تم العثور على أجسام صغيرة على حواف المنتج.

الأجسام الصغيرة جزء من تصميم المنتج. لا يوجد عيب في المنتج.

قائمة الوظيفة PIP غير متوفرة.

يتم تمكين القائمة أو تعطيلها وفقًا للوضع **ردصم**.

راجع [صفحة 53](#) للحصول على تفاصيل حول القائمة **PIP**.

عند محاولة تغيير دقة عرض الكمبيوتر، تظهر رسالة نصها "**ريغ قدحملما بقدلا**" **ايلا باموعدم ريغ قدحملما بقدلا**.

تظهر الرسالة "**ايلا باموعدم ريغ قدحملما بقدلا**" إذا كانت دقة عرض مصدر الدخل تتجاوز أقصى قيمة لدقة العرض. لحل هذه المشكلة، قم بتغيير دقة عرض الكمبيوتر إلى دقة عرض مدعومة.

لا يصدر صوت من السماعات في وضع HDMI عند توصيل كبل DVI-HDMI.

كبلات DVI لا تنقل بيانات الصوت. تأكد من توصيل كبل الصوت بمقبس الدخل الصحيح لتمكين الصوت.

HDMI لا دوسلا يوتسملا لا يعمل بشكل صحيح في جهاز HDMI مع خرج **YCbCr**.

هذه الوظيفة متوفرة فقط عند توصيل جهاز مصدر، مثل مشغل أقراص DVD وجهاز فك تشفير، بالمنتج عبر كبل HDMI (إشارة RGB).

لا يصدر صوت في وضع HDMI.

ألوان الصورة المعروضة لا تبدو طبيعية. الفيديو أو الصوت قد لا يكون متوفرًا. يمكن أن يحدث هذا في حالة توصيل جهاز مصدر بدعم إصدار أقدم من HDMI القياسي بالمنتج فقط. في حالة حدوث هذا، قم بتوصيل كبل صوت مع كبل HDMI.

بعض بطاقات رسومات الكمبيوتر قد لا تتعرف بشكل تلقائي على إشارات HDMI التي لا تشمل الصوت. في هذه الحالة، حدد يدويًا مصدر دخل للصوت.

وضع الشاشة	دخل الصوت	
إعدادات الكمبيوتر	تلقائي	PC
إعدادات الكمبيوتر	منافذ Audio In (دخل الصوت) (استريو)	DVI PC

مشكلة أخرى

مستشعر IR لا يعمل.

تأكد من تشغيل مصباح إضاءة المستشعر عند الضغط على زر بجهاز التحكم عن بُعد.

- في حالة عدم تشغيل مصباح إضاءة المستشعر، قم بإيقاف تشغيل الطاقة ثم أعد تشغيل المنتج.
(تضيء مصابيح LED للطاقة باللون الأحمر عند إيقاف تشغيل الشاشة.)
إذا لم يعمل مصباح إضاءة المستشعر رغم ذلك بعد إيقاف تشغيل مفتاح الطاقة وإعادة تشغيله، قد يكون هناك مقبس داخلي غير متصل.
قم بالاتصال بأقرب مركز خدمة لديك لتقديم الخدمة للمنتج.
- إذا كان مصباح إضاءة المستشعر لا يومض باللون الأحمر عند الضغط على زر بجهاز التحكم عن بُعد، فقد يوجد خلل بمستشعر IR.
قم بالاتصال بأقرب مركز خدمة لديك لتقديم الخدمة للمنتج.
- في حالة عدم وجود تغيير على الشاشة عند الضغط على زر بجهاز التحكم عن بُعد رغم أن مصباح المستشعر يومض باللون الأحمر، فقد يوجد خلل باللوحة الرئيسية.
قم بالاتصال بأقرب مركز خدمة لديك لتقديم الخدمة للمنتج.

س & ج

السؤال

الجواب

كيف يمكنني تغيير التردد؟

اضبط التردد على بطاقة الرسومات.

- Windows XP: انتقل إلى لوحة التحكم ← المظهر والسمات ← العرض ← إعدادات ← إعدادات متقدمة ← جهاز العرض واضبط التردد في إعدادات جهاز العرض.
- Windows ME/2000: انتقل إلى لوحة التحكم ← العرض ← إعدادات ← إعدادات متقدمة ← جهاز العرض واضبط التردد في إعدادات جهاز العرض.
- Windows Vista: انتقل إلى لوحة التحكم ← المظهر وإضفاء الطابع الشخصي ← إضفاء الطابع الشخصي ← إعدادات العرض ← إعدادات متقدمة ← جهاز العرض واضبط التردد في إعدادات جهاز العرض.
- Windows 7: انتقل إلى لوحة التحكم ← المظهر وإضفاء الطابع الشخصي ← العرض ← ضبط الدقة ← الإعدادات المتقدمة ← جهاز العرض واضبط التردد في إعدادات جهاز العرض.
- Windows 8: انتقل إلى إعدادات ← لوحة التحكم ← المظهر وإضفاء الطابع الشخصي ← العرض ← ضبط الدقة ← إعدادات متقدمة ← جهاز العرض واضبط التردد في إعدادات جهاز العرض.

كيف يمكنني تغيير الدقة؟

Windows XP: انتقل إلى لوحة التحكم ← المظهر والسمات ← العرض ← الإعدادات واضبط الدقة.

- Windows ME/2000: انتقل إلى لوحة التحكم ← العرض ← الإعدادات واضبط الدقة.
- Windows Vista: انتقل إلى لوحة التحكم ← المظهر وإضفاء الطابع الشخصي ← إضفاء طابع شخصي ← إعدادات العرض واضبط الدقة.
- Windows 7: انتقل إلى لوحة التحكم ← المظهر وإضفاء الطابع الشخصي ← العرض ← ضبط الدقة واضبط الدقة.
- Windows 8: انتقل إلى إعدادات ← لوحة التحكم ← المظهر وإضفاء الطابع الشخصي ← العرض ← ضبط الدقة واضبط مستوى الدقة.

راجع دليل المستخدم الخاص بالكمبيوتر أو بطاقة الرسومات لمزيد من الإرشادات حول عملية الضبط.

السؤال

الجواب

كيف أقوم بضبط وضع توفير الطاقة؟

- Windows XP: قم بتعيين وضع توفير الطاقة في لوحة التحكم ← المظهر والسمات ← العرض ← إعدادات شاشة التوقف أو BIOS SETUP (إعداد نظام الإدخال/الإخراج الأساسي) على الكمبيوتر.
- Windows ME/2000: قم بتعيين وضع توفير الطاقة في لوحة التحكم ← العرض ← إعدادات شاشة التوقف أو BIOS SETUP (إعداد نظام الإدخال/الإخراج الأساسي) على الكمبيوتر.
- Windows Vista: قم بتعيين وضع توفير الطاقة في لوحة التحكم ← المظهر وإضفاء الطابع الشخصي ← إضفاء طابع شخصي ← إعدادات شاشة التوقف أو BIOS SETUP (إعداد نظام الإدخال/الإخراج الأساسي) على الكمبيوتر.
- Windows 7: قم بتعيين وضع توفير الطاقة في لوحة التحكم ← المظهر وإضفاء الطابع الشخصي ← إضفاء طابع شخصي ← إعدادات شاشة التوقف أو BIOS SETUP (إعداد نظام الإدخال/الإخراج الأساسي) على الكمبيوتر.
- Windows 8: قم بتعيين وضع توفير الطاقة في إعدادات ← لوحة التحكم ← المظهر وإضفاء الطابع الشخصي ← إضفاء الطابع الشخصي ← إعدادات شاشة التوقف أو BIOS SETUP (إعداد نظام الإدخال/الإخراج الأساسي) على الكمبيوتر.

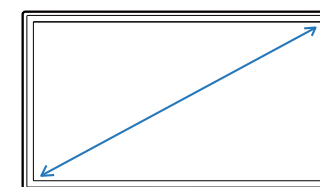
فصل 11

المواصفات

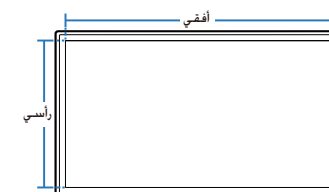
عام

اسم الموديل	ED65D	ED75D
لوحة	الفتنة 65 بوصة / سم 163	الفتنة 75 بوصة / سم 189
الحجم	1428.48 (أفقي) × 803.52 (رأسي) ملم	1650.24 (أفقي) × 928.26 (رأسي) ملم
منطقة العرض		
الأبعاد (العرض × الارتفاع × العمق)	1467.4 × 848.0 × 64.9 مم	1675.0 × 959.1 × 64.8 مم
الوزن (بدون حامل)	26.8 كجم	28.8 كجم
مصدر إمداد الطاقة	يستخدم هذا المنتج من 100 إلى 240 فولت. اطلع على الملصق الموجود بالجانب الخلفي من المنتج، حيث قد تختلف الفولتية القياسية باختلاف الدول.	
الاعتبارات البيئية	أثناء التشغيل	درجة الحرارة: 0° مئوية – 40° مئوية (32° فهرنهايت – 104° فهرنهايت) الرطوبة: 10% – 80%، دون تكاثف
التخزين		درجة الحرارة: -20° مئوية – 45° مئوية (-4° فهرنهايت – 113° فهرنهايت) الرطوبة: 5% – 95%، دون تكاثف

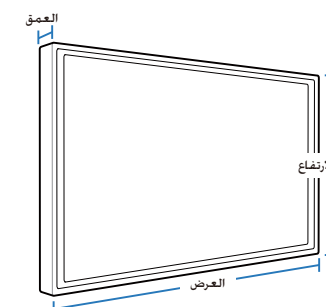
- الحجم



- منطقة العرض



- الأبعاد (العرض × الارتفاع × العمق)



التوصيل والتشغيل

يمكن تثبيت جهاز العرض هذا واستخدامه مع جميع أنظمة "التوصيل والتشغيل" المتوافقة. ويعمل تبادل البيانات ثنائي الاتجاه بين جهاز العرض ونظام الكمبيوتر على تحسين إعدادات جهاز العرض. وعلى الرغم من أنه يتم تثبيت الشاشة تلقائيًا، يمكنك تخصيص إعدادات التثبيت إذا كنت ترغب في ذلك.

نقاط الشاشة (وحدات البكسل)

نظرًا لطبيعة تصنيع هذا المنتج، قد تظهر وحدة بكسل واحدة في كل مليون وحدة (جزء واحد لكل مليون) بشكل أكثر سطوعًا أو قتامةً على اللوحة. ولا يؤثر ذلك على أداء المنتج.

هذا الجهاز يُعد جهاز رقمي من الفئة أ.

موفر الطاقة

تعمل وظيفة توفير الطاقة المضمّنة في هذا المنتج على خفض معدل استهلاك الطاقة عن طريق إيقاف تشغيل الشاشة وتغيير لون مؤشر الطاقة LED في حالة عدم استخدام المنتج لفترة زمنية محددة. علماً بأنه لا يتم إيقاف تشغيل الطاقة في وضع توفير الطاقة. لتشغيل الشاشة مرة أخرى، اضغط على أي مفتاح من لوحة المفاتيح أو حرّك الماوس. جدير بالذكر أن وظيفة وضع توفير الطاقة تعمل فقط أثناء توصيل المنتج بكمبيوتر تعمل وظيفة توفير الطاقة به.

موفر الطاقة	التشغيل العادي	وضع توفير الطاقة			إيقاف التشغيل	إيقاف التشغيل (إيقاف تشغيل زر الطاقة)
		التقنين	نموذجي	الحد الأقصى	(إشارة SOG: وضع DPM غير مدعوم)	
مؤشر الطاقة	إيقاف التشغيل	وميض	وميض	وميض	مضيء	إيقاف التشغيل
استهلاك الطاقة	ED65D	215 وات	180 وات	235 وات	1 وات	0 وات
	ED75D	280 وات	247 وات	310 وات	1 وات	0 وات

قد يختلف مستوى استهلاك الطاقة المعروض باختلاف ظروف التشغيل أو عند تغيير الإعدادات.

ولا يتم دعم SOG (المزامنة على الأخضر).

لتقليل استهلاك الطاقة إلى المستوى 0، أدر المفتاح في الجانب الخلفي للجهاز إلى وضع الإيقاف أو افصل سلك الطاقة. وافصل كابل الطاقة إذا كنت تنوي عدم استخدام المنتج لفترة زمنية طويلة (أثناء الإجازات وما إلى ذلك).

أوضاع التوقيت سابقة الضبط

يمكن ضبط هذا المنتج على دقة واحدة فقط لكل حجم شاشة من أجل الحصول على الجودة المثلى للصورة وفقًا لطبيعة الشاشة. فاستخدام دقة غير تلك المحددة قد يقلل من جودة الصورة. ولتجنب ذلك، يوصى بتحديد الدقة المثلى المحددة للمنتج.

افحص التردد عند استبدال منتج CDT (الموصل بكمبيوتر) بمنتج LCD. وإذا كان المنتج LCD لا يدعم التردد 85 هرتز، قم بتغيير التردد العمودي إلى 60 هرتز باستخدام المنتج CDT قبل استبدال المنتج LCD.

المزامنة	التردد الأفقي	30 – 81 كيلوهرتز
	التردد الرأسي	48 – 75 هرتز
الدقة	الدقة المثلى	1080 × 1920 بتردد 60 هرتز
	أقصى دقة	1080 × 1920 بتردد 60 هرتز

سيتم ضبط الشاشة تلقائيًا في حالة إرسال إشارة تنتمي إلى أوضاع الإشارات القياسية التالية من الكمبيوتر. وإذا كانت الإشارة المرسله من الكمبيوتر لا تنتمي إلى أوضاع الإشارات القياسية، فقد تظهر الشاشة فارغة مع إضاءة مؤشر الطاقة. وفي هذه الحالة، قم بتغيير الإعدادات وفقًا للجدول التالي بالرجوع إلى دليل مستخدم بطاقة الرسومات.

الدقة	التردد الأفقي (كيلوهرتز)	التردد الرأسي (هرتز)	سرعة البكسل (ميغاهرتز)	قطبية المزامنة (أفقي/رأسي)
400 × 720 :IBM	31.469	70.087	28.322	+/-
480 × 640 :MAC	35.000	66.667	30.240	-/-
624 × 832 :MAC	49.726	74.551	57.284	-/-
870 × 1152 :MAC	68.681	75.062	100.000	-/-
480 × 640 :VESA	31.469	59.940	25.175	-/-
480 × 640 :VESA	37.861	72.809	31.500	-/-
480 × 640 :VESA	37.500	75.000	31.500	-/-
600 × 800 :VESA	35.156	56.250	36.000	+/+
600 × 800 :VESA	37.879	60.317	40.000	+/+

- التردد الأفقي
إن الوقت اللازم لمسح خط واحد من الجانب الأيسر إلى الجانب الأيمن للشاشة يُعرف باسم الدورة الأفقية. ويُعرف الرقم العكسي للدورة الأفقية بالتردد الأفقي. ويتم قياس التردد الأفقي بالكيلو هرتز.
- التردد الرأسي
يعرض المنتج صورة واحدة عدة مرات لكل ثانية (مثل إضاءة الفلورسنت) لعرض ما يراه المشاهد. ويُعرف معدل عرض الصورة الواحدة بشكل متكرر في الثانية الواحدة بالتردد الرأسي أو معدل التحديث. ويتم قياس التردد الرأسي بالهرتز.

الدقة	التردد الأفقي (كيلوهرتز)	التردد الرأسي (هرتز)	سرعة البكسل (ميغاهرتز)	قطبية المزامنة (أفقي/رأسي)
600 × 800 :VESA	48.077	72.188	50.000	+/+
600 × 800 :VESA	46.875	75.000	49.500	+/+
768 × 1024 :VESA	48.363	60.004	65.000	-/-
768 × 1024 :VESA	56.476	70.069	75.000	-/-
768 × 1024 :VESA	60.023	75.029	78.750	+/+
720 × 1280 :VESA	45.000	60.000	74.250	+/+
1024 × 1280 :VESA	63.981	60.020	108.000	+/+
1024 × 1280 :VESA	79.976	75.025	135.000	+/+
768 × 1366 :VESA	47.712	59.790	85.500	+/+
1440 × 900 :VESA	55.935	59.887	106.500	+/-
1600 × 900 :VESA	60.000	60.000	108.000	+/+
1050 × 1680 :VESA	65.290	59.954	146.250	+/-
1080 × 1920 :VESA	67.500	60.000	148.500	+/+

الاتصال بشركة SAMSUNG في جميع أنحاء العالم

موقع الويب: <http://www.samsung.com>

إذا كانت لديك أية أسئلة أو تعليقات خاصة بمنتجات Samsung، فيرجى الاتصال بمركز خدمة عملاء SAMSUNG.

NORTH AMERICA

1-800-SAMSUNG (726-7864)	U.S.A
1-800-SAMSUNG (726-7864)	CANADA

LATIN AMERICA

0800-333-3733	ARGENTINE
800-10-7260	BOLIVIA
0800-124-421 (Demais cidades e regiões) 4004-0000 (Capitais e grandes centros)	BRAZIL
800-SAMSUNG (726-7864)	CHILE
Bogotá 600 12 72 Gratis desde cualquier parte del país 01 8000 112 112 ó desde su celular #SAM(726)	COLOMBIA
0-800-507-7267 00-800-1-SAMSUNG (726-7864)	COSTA RICA

LATIN AMERICA

1-800-751-2676	DOMINICA
1-800-10-72670 1-800-SAMSUNG (72-6786)	ECUADOR
800-6225	EL SALVADOR
1-800-299-0013 1-800-299-0033	GUATEMALA
800-27919267 800-2791-9111	HONDURAS
1-800-234-7267 1-800-SAMSUNG (726-7864)	JAMAICA
01-800-SAMSUNG (726-7864)	MEXICO
001-800-5077267	NICARAGUA
800-7267 800-0101	PANAMA
009-800-542-0001	PARAGUAY
0-800-777-08	PERU
1-800-682-3180	PUERTO RICO
1-800-SAMSUNG (726-7864)	TRINIDAD & TOBAGO
000-405-437-33	URUGUAY
0-800-SAMSUNG (726-7864)	VENEZUELA

EUROPE

0800 - SAMSUNG (0800 - 7267864)	AUSTRIA
02-201-24-18	BELGIUM
051 331 999	BOSNIA
800 111 31, Безплатна телефонна линия	BULGARIA
072 726 786	CROATIA
8009 4000 only from landline, toll free	CYPRUS
800 - SAMSUNG (800-726786)	CZECH
Samsung Electronics Czech and Slovak, s.r.o. V Parku 2343/24, 148 00 - Praha 4	
70 70 19 70	DENMARK
0818 717100	EIRE
800-7267	ESTONIA
030-6227 515	FINLAND
01 48 63 00 00	FRANCE
0180 6 SAMSUNG bzw. 0180 6 7267864* (*0,20 €/Anruf aus dem dt. Festnetz, aus dem Mobilfunk max. 0,60 €/Anruf)	GERMANY
80111-SAMSUNG (80111 726 7864) only from land line (+30) 210 6897691 from mobile and land line	GREECE
0680SAMSUNG (0680-726-786) 0680PREMIUM (0680-773-648)	HUNGARY
800-SAMSUNG (800.7267864)	ITALIA

EUROPE

8000-7267	LATVIA
8-800-77777	LITHUANIA
261 03 710	LUXEMBURG
020 405 888	MONTENEGRO
0900-SAMSUNG (0900-7267864) (€ 0,10/Min)	NETHERLANDS
815 56480	NORWAY
0 801-172-678* lub +48 22 607-93-33 * * (koszt połączenia według taryfy operatora)	POLAND
808 20 7267	PORTUGAL
08008 726 78 64 (08008 SAMSUNG) Apel GRATUIT	ROMANIA
011 321 6899	SERBIA
0800 - SAMSUNG (0800-726 786)	SLOVAKIA
080 697 267 090 726 786	SLOVENIA
0034902172678	SPAIN
0771 726 7864 (SAMSUNG)	SWEDEN
0800 726 78 64 (0800-SAMSUNG)	SWITZERLAND
0330 SAMSUNG (7267864)	UK

CIS	
0-800-05-555	ARMENIA
0-88-555-55-55	AZERBAIJAN
810-800-500-55-500	BELARUS
0-800-555-555	GEORGIA
8-10-800-500-55-500 (GSM: 7799, VIP care 7700)	KAZAKHSTAN
8-10-800-500-55-500	KYRGYZSTAN
0-800-614-40	MOLDOVA
7-495-363-17-00	MONGOLIA
8-800-555-55-55	RUSSIA
8-10-800-500-55-500	TADJIKISTAN
0-800-502-000	UKRAINE
8-10-800-500-55-500	UZBEKISTAN

CHINA	
400-810-5858	CHINA
(852) 3698 4698	HONG KONG
0800 333	MACAU
S.E.A	
1300 362 603	AUSTRALIA
021-56997777 08001128888	INDONESIA
0120-363-905	JAPAN
1800-88-9999 603-77137477 (Overseas contact)	MALAYSIA
01-2399888	MYANMAR
0800 726 786	NEW ZEALAND
1-800-10-7267864 [PLDT] 1-800-8-7267864 [Globe landline and Mobile] 02-4222111 [Other landline]	PHILIPPINES
1800-SAMSUNG (726-7864)	SINGAPORE
0800-329999	TAIWAN
0-2689-3232, 1800-29-3232	THAILAND
1800 588 889	VIETNAM

		S.W.A
09612300300		BANGLADESH
1800 3000 8282 - Toll Free 1800 266 8282 - Toll Free		INDIA
0094117540540 0094115900000		SRI LANKA
		MENA
021 36 11 00		ALGERIA
8000-GSAM (8000-4726)		BAHRAIN
08000-726786 16580		EGYPT
021-8255		IRAN
0800-22273 06 5777444		JORDAN
183-CALL (183-2255)		KUWAIT
080 100 22 55		MOROCCO
800-SAMSUNG (800 - 726 7864)		OMAN
0800-Samsung (72678)		PAKISTAN
800-CALL (800-2255)		QATAR
920021230		SAUDI ARABIA
18252273		SYRIA

MENA

80-1000-12	TUNISIA
444 77 11	TURKEY
800-SAMSUNG (800 - 726 7864)	U.A.E

AFRICA

8007260000	BOTSWANA
200	BURUNDI
7095-0077	CAMEROON
8000 0077	COTE D'IVOIRE
499999	DRC
0800-10077 0302-200077	GHANA
0800 545 545	KENYA
847267864 / 827267864	MOZAMBIQUE
08 197 267 864	NAMIBIA
0800-726-7864	NIGERIA
9999	RWANDA
800-00-0077	SENEGAL
0860 SAMSUNG (726 7864)	SOUTH AFRICA

AFRICA

1969	SUDAN
0800 755 755	TANZANIA
0800 300 300	UGANDA
0211 350370	ZAMBIA

مسؤولية خدمة الدفع (التكلفة التي يتحملها العملاء)

— عند طلب الخدمة، قد نحصل منك على رسوم مقابل زيارة أحد الفنيين في الحالات التالية بغض النظر عما إذا كان الجهاز لا يزال في فترة الضمان أم لا.

عدم وجود عيب بالمنتج

تنظيف المنتج أو تعديله أو شرح طريقة عمله أو إعادة تركيبه وغيرها.

- إذا قدم الفني بعض الإرشادات حول كيفية استخدام المنتج أو قام بتعديل بعض الخيارات فقط دون فك المنتج.
- إذا كان الخلل أو العيب يرجع إلى عوامل ببنية خارجية (الإنترنت أو الهوائي أو الإشارة السلكية وغيرها).
- إذا تمت إعادة تركيب منتج أو أجهزة تم توصيلها بشكل إضافي بعد تركيب المنتج الذي تم شراؤه لأول مرة.
- إذا تمت إعادة تركيب منتج بغرض نقله إلى مكان أو منزل مختلف.
- إذا طلب العميل بعض الإرشادات حول كيفية الاستخدام بسبب منتج شركة أخرى.
- إذا طلب العميل بعض الإرشادات حول كيفية استخدام الشبكة أو برنامج لشركة أخرى.
- إذا طلب العميل تثبيت برنامج وإعداده للمنتج.
- إذا قام فني الخدمة بإزالة أو تنظيف الأتربة أو أية مواد غريبة من داخل المنتج.
- إذا طلب العميل عملية تركيب إضافي لمنتج بعد شرائه من خلال مواقع التسوق المنزلي أو التسوق عبر الإنترنت.

حدوث تلف للمنتج بسبب خطأ من العميل

حدوث تلف بسبب سوء استخدام العميل أو خطأ في الإصلاح.

إذا تلف المنتج بسبب؛

- تأثير خارجي أو سقوط المنتج.
- استخدام مستلزمات أو منتجات تُباع منفصلة لم توصي بها شركة Samsung.
- الاستعانة بشخص بخلاف مهندس تابع لشركة صيانة خارجية أو شريك لشركة Samsung Electronics Co., Ltd لإصلاح الجهاز.
- تجديد المنتج أو إصلاحه من قبل العميل.
- استخدام المنتج مع جهد كهربائي غير مناسب أو مع توصيلات كهربائية غير معتمدة.
- عدم اتباع "التنبيهات" الواردة في دليل المستخدم.

أسباب أخرى

- في حالة تلف المنتج بسبب كارثة طبيعية (كالتلف الناتج عن البرق والحرائق والزلازل والفيضانات وغيرها).
- في حالة استهلاك جميع المكونات القابلة للاستهلاك (البطارية والحبر ولمبات الفلورسنت ورؤوس الطباعة والهزاز والمصباح والمرشحات والأشرطة وغيرها).

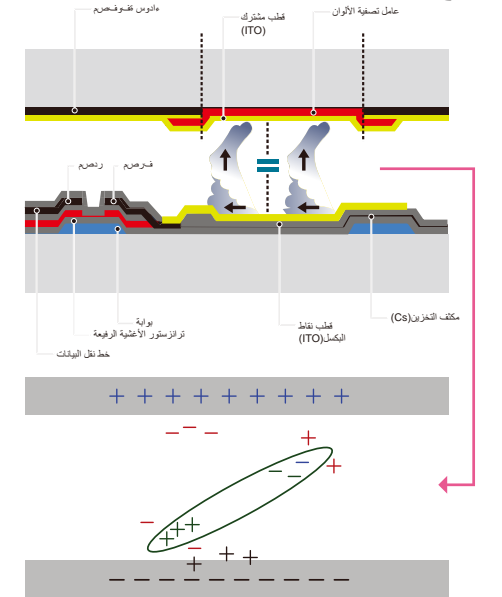
— قد يتم دفع رسوم خدمة في حالة طلب العميل الحصول على خدمة مع عدم وجود عطل بالمنتج. لذا، يُرجى قراءة "دليل المستخدم" أولاً.

الجودة المثلى للصورة ومنع حدوث تشويه بعد التصوير

الجودة المثلى للصورة

- نظرًا لطبيعة تصنيع هذا المنتج، قد تظهر وحدة بكسل واحدة في كل مليون وحدة (1 لكل مليون) بشكل أكثر سطوعًا أو قتامةً على شاشة. ولا يؤثر ذلك على أداء المنتج.
- - عدد وحدات البكسل الفرعية حسب نوع شاشة: 6,220,800
- قم بتشغيل **ضبط تلقائي** لتحسين جودة الصورة. وإذا كان التشوش لا يزال قائمًا بعد الضبط التلقائي، فقم بإجراء الضبط **خشن أو ناعم**.
- قد يؤدي ترك صورة ثابتة على الشاشة لفترة زمنية طويلة إلى حدوث ظلال للصورة أو وجود وحدات بكسل معيبة.
- - قم بتنشيط وضع توفير الطاقة أو شاشة مؤقتة ديناميكية إذا كنت تتوي عدم استخدام المنتج لفترة زمنية طويلة.

منع حدوث تشويه الصورة



ما هو تشويه الصورة؟

ينبغي ألا تحدث تشويش للصورة عندما تعمل شاشة LCD بشكل طبيعي. والتشغيل الطبيعي يشير إلى نمط فيديو متغير باستمرار. وفي حالة عرض شاشة LCD نمطًا ثابتًا لفترة زمنية طويلة (أكثر من 12 ساعة)، قد يحدث اختلاف طفيف في الفولتية بين الأقطاب الكهربائية في وحدات البكسل التي تتحكم في الكريستالات السائلة.

ويزيد هذا الاختلاف في الفولتية بين الأقطاب الكهربائية مع الوقت، ويجعل الكريستالات السائلة أقل سُمكًا. وعند حدوث ذلك، قد تبقى الصورة السابقة على الشاشة عند تغير النمط. ولتجنب ذلك، ينبغي تقليل اختلاف الفولتية المتراكم.

— ينبغي ألا يحدث تشويش للصورة عندما تعمل شاشة LCD في ظروف مناسبة.

منع تشويش الصورة

— إن أفضل طريقة لحماية المنتج من الظلال هي إيقاف تشغيلها أو إعداد الكمبيوتر أو النظام لتشغيل شاشة مؤقتة في حالة عدم الاستخدام. علاوةً على ذلك، قد تكون خدمة الضمان محدودة وفقًا لدليل الإرشادات.

- إيقاف التشغيل، والشاشة المؤقتة، ووضع توفير الطاقة
- يجب إيقاف تشغيل المنتج لمدة 2 ساعات بعد استخدامه لمدة تصل إلى 12 ساعة.
- انتقل إلى "خصائص العرض" < "مصدر إمداد الطاقة" على الكمبيوتر ثم قم بتعيين المنتج ليتم إيقاف تشغيله حسب الحاجة.
- يوصى باستخدام شاشة مؤقتة.
- يفضل استخدام شاشة مؤقتة أحادية اللون أو ذات صورة متحركة.
- التغيير المنتظم للألوان
- استخدام لونين
- قم بالتبديل بين اللونين كل 30 دقيقة كما هو موضح أعلاه.

Type 1

FLIGHT	TIME
OZ348	20:30
UA102	21:10

Type 2

FLIGHT	TIME
OZ348	20:30
UA102	21:10



• تجنب الجمع بين لون نص ولون خلفية بسطوح متباين.

تجنب استخدام الرمادي، فقد يساهم في حدوث ظلال للصورة.

تجنب استخدام ألوان ذات سطوع متباين (الأسود والأبيض؛ رمادي).

FLIGHT : TIME
OZ348 : 20:30

FLIGHT : TIME
OZ348 : 20:30

-السطوع: يشير إلى سطوع اللون أو قتامته وهذا يتوقف على كمية الضوء المنبعثة.

• التغيير المنتظم للون النص

-استخدم ألوان ساطعة بنفس درجة السطوع.

الفاصل الزمني: قم بتغيير لون النص ولون الخلفية كل 30 دقيقة



-حرك النص وقم بتغييره كل 30 دقيقة كما هو موضح أدناه.



-اعرض بشكل منتظم صورة متحركة مع شعار.

الفاصل الزمني: اعرض صورة متحركة مع شعار لمدة 60 ثانية بعد الاستخدام لمدة 4 ساعات.

DivX Certified ® to play DivX ® video up to HD 1080p, including premium content



DivX®, DivX Certified® and associated logos are trademarks of Rovi Corporation or its subsidiaries and are used under license

ABOUT DIVX VIDEO: DivX® is a digital video format created by DivX, LLC, a subsidiary of Rovi Corporation. This is an official DivX Certified® device that has passed rigorous testing to verify that it plays DivX video. Visit divx.com for more information and software tools to convert your files into DivX videos

ABOUT DIVX VIDEO-ON-DEMAND: This DivX Certified® device must be registered in order to play purchased DivX Video-on-Demand (VOD) movies. To obtain your registration code, locate the DivX VOD section in your device setup menu. Go to vod.divx.com for more information on how to complete your registration

Covered by one or more of the following U.S. patents : 7,295,673; 7,460,668; 7,515,710; 7,519,274

إشعار تراخيص المصادر المفتوحة

في حالة استخدام برامج المصادر المفتوحة، يتوفر "ترخيص المصادر المفتوحة" بقائمة المنتجات. تتم كتابة "إشعار ترخيص المصدر المفتوح" باللغة الإنجليزية فقط.

للحصول على معلومات حول إشعار تراخيص المصادر المفتوحة، اتصل بمركز عملاء Samsung أو أرسل بريدًا إلكترونيًا على العنوان oss.request@samsung.com

تم التصنيع بموجب ترخيص من شركة Dolby Laboratories

تُعد شركة Dolby ورمز D المزدوج علامتين تجاريتين لشركة Dolby Laboratories



Manufactured under a license from U.S. Patent No's: 5,956,674, 5,974,380, 5,978,762, 6,487,535, 6,226,616, 7,212,872, 7,003,467, 7,272,567, 7,668,723, 7,392,195, 7,930,184, 7,333,929 and 7,548,853. DTS, the Symbol, and DTS and the Symbol together are registered trademarks & DTS Premium Sound | 5.1 is a trademark of DTS, Inc. ©2012 DTS, Inc. All Rights Reserved



The terms HDMI and HDMI High-Definition Multimedia Interface, and the HDMI Logo are trademarks or registered trademarks of HDMI Licensing LLC in the United States and other countries



المصطلحات

1080p / 720p / 480p / 480i يشير كل معدل من معدلات المسح أعلاه إلى عدد خطوط المسح الفعالة التي تحدد دقة الشاشة. وقد تتم الإشارة إلى معدل المسح من خلال i (متداخل) أو p (تقدمي) وفقاً لطريقة المسح.

- المسح

تشير عملية المسح إلى عملية إرسال وحدات البكسل التي تكوّن صورة بشكل تقدمي. ويوفر العدد الكبير من وحدات البكسل صورة أكثر وضوحاً وإشراقاً.

- تقدمي

في وضع المسح التقدمي، يتم مسح كل خطوط البكسل واحداً تلو الآخر (بشكل تقدمي) على الشاشة.

- متداخل

في وضع المسح المتداخل، يتم مسح كل خط آخر من وحدات البكسل من أعلى لأسفل أولاً ثم يتم مسح خطوط البكسل المتبقية (التي لم يتم مسحها).

وضع عدم التداخل ووضع التداخل يُعرض وضع عدم التداخل (المسح التقدمي) خطاً أفقياً من أعلى الشاشة لأسفلها بشكل تقدمي. ويعرض وضع التداخل خطوط الأرقام الفردية أولاً ثم خطوط الأرقام الزوجية. ويتم بشكل أساسي استخدام وضع عدم التداخل في الشاشات حيث إنه يوفر وضوحاً للشاشة، بينما يُستخدم وضع التداخل بشكل أساسي في أجهزة التلفاز.

المسافة بين النقاط يحتوي المنتج والشاشة على نقاط حمراء وخضراء وزرقاء. وكلما قلت المسافة بين النقاط، زادت الدقة. وتشير المسافة بين النقاط إلى أقصر مسافة بين النقاط من نفس اللون. ويتم قياس المسافة بين النقاط بالمليمتر.

التردد الرأسي يُعرض المنتج صورة واحدة عدة مرات في الثانية (مثل مصباح الفلوريسنت الوامض) لعرض صورة يمكن للمشاهد رؤيتها. ويُعرف معدل عرض الصورة الواحدة بشكل متكرر في الثانية الواحدة بالتردد الرأسي أو معدل التحديث. ويتم قياس التردد الرأسي بالهرتز. على سبيل المثال، يشير 60 هرتز إلى صورة واحدة يتم عرضها 60 مرة في الثانية الواحدة

التردد الأفقي إن الوقت اللازم لمسح خط واحد من الجانب الأيسر إلى الجانب الأيمن للشاشة يُعرف باسم الدورة الأفقية. ويُعرف الرقم العكسي للدورة الأفقية بالتردد الأفقي. ويتم قياس التردد الأفقي بالكيلوهرتز.

المصدر يشير مصدر الإدخال إلى جهاز مصدر فيديو موصول بالمنتج، مثل كاميرا فيديو أو مشغل فيديو أو مشغل أقراص DVD.

منافذ Component (أخضر وأزرق وأحمر) توفر منافذ Component - التي تحدد إشارات التباين وترسلها وتستقبلها - أفضل جودة صورة مقارنة بأية طريقة توصيل فيديو أخرى.

التوصيل والتشغيل "التوصيل والتشغيل" هي وظيفة تسمح بالتبادل التلقائي للمعلومات بين جهاز العرض والكمبيوتر لتوفير بيئة عرض مثلى. ويستخدم المنتج معيار VESA DDC (معيار دولي) لتنفيذ وظيفة "التوصيل والتشغيل".

الدقة الدقة هي عدد النقاط الأفقية (وحدات البكسل) والنقاط الرأسية (وحدات البكسل) التي تكوّن الشاشة. وهي تمثل مستوى تفاصيل العرض. وتوفر الدقة العالية إمكانية عرض المزيد من البيانات على الشاشة، وهي مفيدة لإجراء عدة مهام في نفس الوقت.

على سبيل المثال، تتكون الدقة 1080 × 1920 من 1,920 نقطة أفقية (الدقة الأفقية) و1,080 نقطة رأسية (الدقة الرأسية).

HDMI (واجهة وسائط متعددة عالية الوضوح) هي واجهة يمكن توصيلها بمصدر صوت رقمي إلى جانب مصدر فيديو عالي الوضوح باستخدام كابل واحد دون أي ضغط.

التحكم في شاشات العرض المتعددة (MDC) MDC (التحكم في شاشات العرض المتعددة) هو عبارة عن تطبيق يسمح بالتحكم في عدة أجهزة عرض في نفس الوقت باستخدام الكمبيوتر. ويتم الاتصال بين الكمبيوتر والشاشة باستخدام كابلات RS232C (الإرسال التسلسلي للبيانات) وRJ45 (الشبكة المحلية LAN).