

Bruksanvisning

ED32D ED40D ED46D ED55D

Färgen och utseendet kan variera beroende på produkt. Specifikationerna kan ändras utan föregående meddelande för att förbättra produktens prestanda.

Rekommenderad längsta användningstid per dag för den här produkten är 16 timmar. Om produkten används mer än 16 timmar per dag, kan garantin bli ogiltig.

Innehållsförteckning

Innan du använder produkten

Upphovsrätt	5
Säkerhetsföreskrifter	6
Symboler	6
Rengöring	6
Förvaring	7
Elektricitet och säkerhet	7
Installation	8
Användning	10

Förberedelser

Kontrollera delarna	13
Komponenter	13
Delar	15
Baksidan	15
Antistöldlås	16
Fjärrkontroll	17
Före produktinstallation (installationsguide)	19
Lutningsvinkel och rotation	19
Ventilation	19
Mått	20
Montera väggstativet	21
Montera väggstativet	21
Specifikationer för väggstativet (VESA)	22
Fjärrkontroll (RS232C)	23

Kabelanslutning	23
Anslutning	24
Kontrollkoder	25

Ansluta och använda en källanhet

Före anslutning	34
Kontrollpunkter före anslutning	34
Ansluta till en dator	34
Anslutning med D-SUB-kabel (analog typ)	34
Anslutning med en DVI-kabel (digital typ)	35
Anslutning med en HDMI-DVI-kabel	35
Anslutning med en HDMI-kabel	36
Ansluta till en video	37
Anslutning med AV-kabel	37
Anslutning med en komponentkabel	37
Anslutning med en HDMI-DVI-kabel	38
Ansluta med en HDMI-kabel	38
Ansluta till ett ljudsystem	39
Ändra inmatningskällan	39
Källa	39

Använda MDC

Konfigurera inställningar för Flerstyrning	40
Konfigurera inställningar för Flerstyrning	40
Installation/avinstallation av MDC-program	41
Installation	41
Avinstallation	41
Vad är MDC?	42
Ansluta till MDC	42

Skärmjustering

Bildläge	43
Om ingångskällan är PC, DVI, HDMI(PC)	43
Om ingångskällan är AV, Component, HDMI(AV)	43
Bakgrundsljus / Kontrast / Ljusstyrka / Skärpa / Färg / Ton (G/R)	44
Bildstorlek	45
Bildstorlek	45
Position	47
Zoom/Position	47
Välj upplösning	48
Autojustering	48
Justering av PC-skärm	49
BIB	50

Innehållsförteckning

Avancerade inställningar	51
Dynamisk kontr.	51
Svärta	51
Hudfärg	51
Läget Endast RGB	51
Färgområde	52
Vitbalans	52
Gamma	52
Rörelsebelysning	52

Bildalternativ	53
Färgton	54
Color Temp.	54
Digital rensad vy	54
MPEG-brusfilter	54
HDMI svärta	54
Filmläge	55
Auto Motion Plus (endast ED55D-modeller)	55
Dynamisk bakgrundsbelysning	55

Bild av	56
----------------	-----------

Återställ bild	56
-----------------------	-----------

Ljudinställning

Ljudläge	57
-----------------	-----------

Ljudeffekt	58
-------------------	-----------

Högtalarinställningar	59
------------------------------	-----------

Återställ ljud	59
-----------------------	-----------

Program

Källista	60
Uppdatera	60
Ändra namn	60
Information	60

System

Menyspråk	61
------------------	-----------

Flerstyrning	62
Konfigurera inställningar för Flerstyrning	62

Tid	63
Ställ klockan	63
Sovtimer	63
Påslagningstid	64
Sluttid	65
Helgdagshantering	65

Ekolösning	66
Energispar	66
Ekosensor	66
Autoavst.	66

Inbränningsskydd	67
Pixelskiftning	67
Timer	68
Direktvisning	69
Grå sida	69

Ticker	70
---------------	-----------

Delad skärmbild	71
Delad skärmbild	71
Format	71
Vågrät	71
Vertikal	72
Skärmläge	72

Källinställ. för autoväxling	73
Autoväxlingskälla	73
Primär återställningsk.	73
Primär källa	73
Sekundär källa	73

Ändra PIN	74
------------------	-----------

Allmänt	75
Max. energisparläge	75
Spelläge	75
Autostart	75
Säkerhetslås	75
Knapplås	76
Vilolägeskontroll	76
Lampschema	76
OSD-visning	77
Ändra Ström PÅ	77
Temperaturkontroll	77

Anynet+ (HDMI-CEC)	78
Anynet+ (HDMI-CEC)	78
Autoavstängning	79
Felsökning för Anynet+	80

Magic Clone	82
--------------------	-----------

Återställ system	82
-------------------------	-----------

Innehållsförteckning

Återställ alla	83
----------------	----

Support

Programvaruuppdatering	84
Via USB	84
Kontakta Samsung	84

Felsökningsguide

Innan du kontaktar Samsungs kundtjänst	85
Testa produkten	85
Kontrollera upplösning och frekvens	85
Kontrollera följande.	86
Vanliga frågor	93

Specifikationer

Allmänt	95
Energisparfunktion	97
Förinställda tidslägen	98

Appendix

Kontakta Samsung	100
Ansvar för betalservice (kostnad för kunder)	109
Inget fel på produkten	109
En skada på produkten som orsakats av kunden	109
Annat	109
Korrekt avfallshantering	110
Korrekt avfallshantering av produkten (elektriska och elektroniska produkter)	110
Korrekt avfallshantering av batterierna i produkten	110
Optimal bildkvalitet och förebyggande efterbildsinbränning	111
Optimal bildkvalitet	111
Förhindra inbränning av efterbilder	111
Licens	113
Terminologi	114

Kapitel 01

Innan du använder produkten

Upphovsrätt

Innehållet i den här handboken kan komma att ändras utan förvarning i avsikt att förbättra kvaliteten.

© 2014 Samsung Electronics

Samsung Electronics innehar upphovsrätten för den här handboken.

Användning eller reproduktion av den här handboken, delvis eller i sin helhet, utan tillstånd från Samsung Electronics är förbjudet.

Microsoft, Windows är registrerade varumärken som tillhör Microsoft Corporation.

VESA, DPM och DDC är registrerade varumärken som tillhör Video Electronics Standards Association.

Övriga varumärken tillhör respektive ägare.

- En administrationsavgift kan tillkomma om
 - (a) en tekniker tillkallas och det inte finns något fel på produkten.
(om du inte har läst den här användarhandboken).
 - (b) du tar med produkten till ett reparationscenter och det inte finns något fel på produkten.
(om du inte har läst den här användarhandboken).
- Beloppet på en sådan administrationsavgift informeras före arbetet sker eller hembesöket görs.

Säkerhetsföreskrifter

Akta!

RISK FÖR ELSTÖTAR, ÖPPNA INTE

Varning : MINSKA RISKEN FÖR ELSTÖTAR, TA INTE BORT HÖLJET. (ELLER BAKSIDAN)

DET FINNS INGA DELAR SOM ANVÄNDAREN SJÄLV KAN ÅTGÄRDA INUTI PRODUKTEN.

LÅT ALL SERVICE UTFÖRAS AV BEHÖRIG PERSONAL.



Symbolen anger att hög ström passerar genom produkten.

Det är farligt att på något vis röra vid produktens inre delar.



Symbolen uppmärksammar dig på att viktig information om användning och underhåll följer med produkten.

Symboler

Varning!

En allvarlig eller dödlig skada kan uppstå om anvisningarna inte följs.

Akta!

Personskada eller skador på föremål kan uppstå om anvisningarna inte följs.



Åtgärder markerade med den här symbolen är förbjudna.



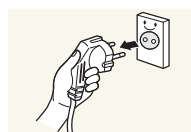
Anvisningar markerade med den här symbolen måste följas.

Rengöring

Var försiktig när du rengör skärmen och höljet eftersom avancerade LCD-skärmar lätt repas.

Gör följande vid rengöring.

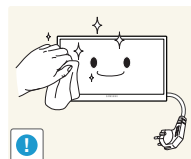
Följande bilder är endast med som referens. Den verkliga situationen kan skilja sig från vad som visas i bilderna.



1 Stäng av produkten och datorn.

2 Koppla bort strömsladden från produkten.

Håll i kontakten på strömsladden och rör inte sladden med blöta händer.
Stötar kan annars uppstå.



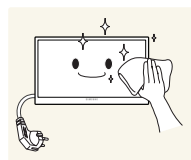
3 Torka produkten med en ren, mjuk och torr trasa.



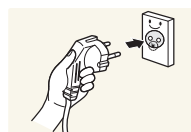
- Använd inte rengöringsmedel som innehåller alkohol, lösningsmedel eller ytaktiva ämnen.



- Spruta inte vatten eller rengöringsmedel direkt på produkten.



4 Fukta en ren och torr trasa med vatten och vrid ur den ordentligt när du gör rent utsidan av produkten.



5 Anslut strömsladden till produkten när du är färdig med rengöringen.

6 Sätt på produkten och datorn.

Förvaring

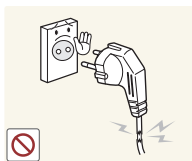
Högljansmodeller kan få vita fläckar på ytan om en luftfuktare med ultraljud används i närheten.

— Kontakta kundtjänsten om insidan av produkten behöver rengöras (en avgift tas ut).

Elektricitet och säkerhet

— Följande bilder är endast med som referens. Den verkliga situationen kan skilja sig från vad som visas i bilderna.

Varning!



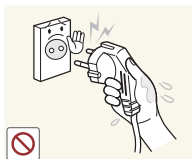
Använd inte en skadad strömladd eller stickkontakt, eller ett eluttag som sitter löst.

- Stötar eller brand kan uppstå.

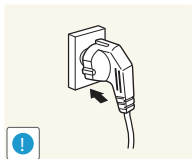


Anslut inte flera produkter till samma eluttag.

- Överhettade eluttag kan orsaka brand.

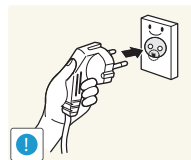


Ta inte i kontakten med våta händer. Stötar kan annars uppstå.



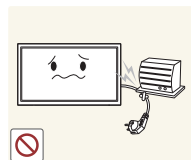
Sätt i elkontakten ordentligt så att den inte sitter löst.

- En osäker anslutning kan orsaka brand.



Anslut stickkontakten till ett jordat eluttag (endast typ 1-isolerade enheter).

- Stötar eller skada kan uppstå.



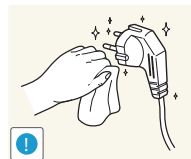
Böj eller dra inte kraftigt i strömladden. Placera inte något tungt föremål på strömladden.

- En skadad sladd kan orsaka brand eller stötar.



Placera inte strömladden eller produkten i närheten av värmekällor.

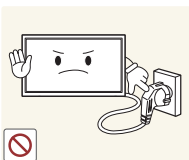
- Brand eller stötar kan uppstå.



Ta bort damm från stickkontaktarna och eluttaget med en torr trasa.

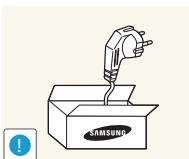
- Brand kan uppstå.

Akta!



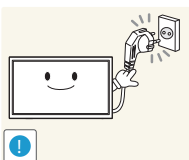
Koppla inte från strömsladden när produkten används.

- Produkten kan skadas av en elstöt.



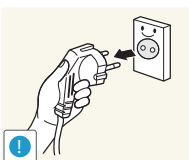
Använd endast den strömsladd som tillhandhålls av Samsung och som följde med produkten. Använd inte strömsladden till andra produkter.

- Brand eller stötar kan uppstå.



Se till att eluttaget som strömsladden är anslutet till inte är övertäckt.

- Strömmen till produkten måste brytas genom att strömsladden kopplas från om problem uppstår.
- Lägg märke till att strömmen till produkten inte bryts helt om du bara använder strömbrytaren på fjärrkontrollen.



Håll i stickkontakten när du kopplar från strömsladden från eluttaget.

- Stötar eller brand kan uppstå.

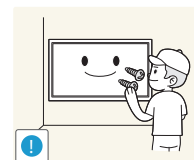
Installation

Varning!



Placera inte ljus, insektsspray eller cigaretter på produkten. Placera inte produkten nära värmekällor.

- Brand kan uppstå.



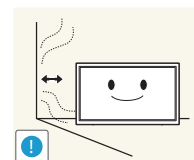
Låt en tekniker installera väggfästet.

- En installation utförd av obehörig person kan orsaka skador.
- Använd endast godkända fästen.



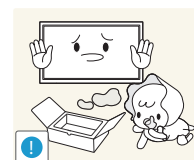
Placera inte produkten i dåligt ventilerade utrymmen som bokhyllor eller garderober.

- En ökad inre temperatur kan orsaka brand.



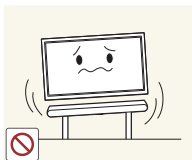
Placera produkten minst 10 cm från väggen för ventilationens skull.

- En ökad inre temperatur kan orsaka brand.



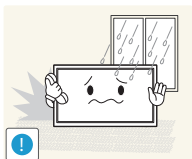
Håll plastförpackningen utom räckhåll för barn.

- Barnen kan kvävas.



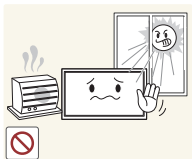
Placera inte produkten på ett ostadigt eller vibrerande underlag (instabil hylla, lutande ytor med mera).

- Produkten kan falla och skadas och/eller orsaka skada.
- Om produkten används i en miljö med kraftiga vibrationer kan produkten skadas eller börja brinna.



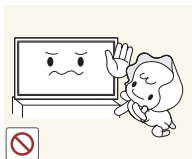
Installera inte produkten i ett fordon eller på en plats utsatt för damm, fukt (droppande vatten osv.), olja eller rök.

- Brand eller stötar kan uppstå.



Utsätt inte produkten för direkt solljus, värme eller heta föremål som t.ex. en spis.

- Produktens livstid kan förkortas eller brand uppstå.



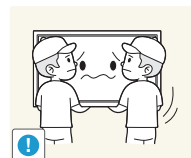
Placera inte produkten inom räckhåll för småbarn.

- Produkten kan falla och skada barn.
- Eftersom den främre delen av produkten är tung ska den placeras på en plan och stabil yta.



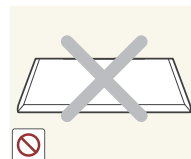
Matolja, exempelvis sojabönsolja, kan skada eller deformera produkten. Installera inte produkten i kök eller i närheten av en köksbänk.

Akta!



Tappa inte produkten när du flyttar den.

- Produkten kan skadas eller orsaka personskador.



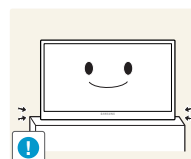
Ställ inte ner produkten med framsidan nedåt.

- Skärmen kan skadas.



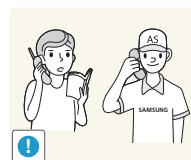
När du placerar produkten på ett skåp eller en hylla måste du se till att den nedre, främre kanten av produkten inte skjuter ut.

- Produkten kan falla och skadas och/eller orsaka skada.
- Placera endast produkten på skåp eller hyllor som har rätt storlek.



Ställ ner produkten försiktigt.

- Produkten kan skadas eller orsaka personskador.



Om produkten installeras på ett ovanligt ställe (en plats utsatt för större mängder dammpartiklar, kemiska ämnen, extrema temperaturer eller höga fuktnivåer, eller en plats där produkten är igång under längre tidsperioder) kan det resultera i en kraftig försämring av produktens prestanda.

- Kontakta Samsungs kundtjänst om du vill installera produkten på ett sådant ställe.

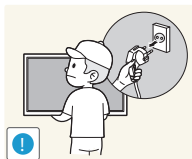
Användning

Varning!



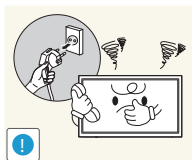
Ström med hög spänning går genom produkten. Ta aldrig själv isär, reparera eller ändra produkten.

- Brand eller stötar kan uppstå.
- Kontakta Samsungs kundtjänst för reparation.



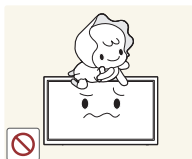
Innan du flyttar produkten stänger du av strömmen med strömbrytaren och kopplar från strömsladden och alla andra anslutna kablar.

- En skadad sladd kan orsaka brand eller stötar.



Om produkten låter konstigt, luktar bränt eller rök ska du omedelbart ta bort strömsladden och kontakta Samsungs kundtjänst.

- Stötar eller brand kan uppstå.



Låt inte barn klänga eller klättra på produkten.

- Barnen kan skadas allvarligt.



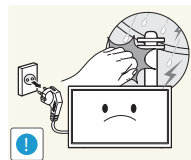
Om du tappar produkten eller om ytterhöljet skadas stänger du av strömmen med strömbrytaren och kopplar från strömsladden. Kontakta sedan Samsungs kundtjänst.

- Fortsatt användning kan orsaka brand eller stötar.



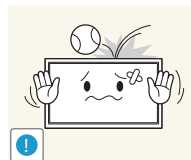
Lämna inte tunga föremål eller föremål som barn gillar (leksaker, godis osv.) på produkten.

- Produkten eller tunga föremål kan falla när barn försöker nå leksakerna eller godiset och orsaka allvarliga skador.



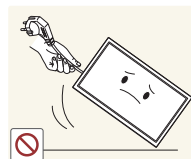
Stäng av produkten och dra ur strömsladden under åskväder.

- Brand eller stötar kan uppstå.



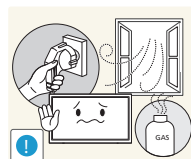
Tappa inte föremål på produkten och utsätt inte produkten för kraftiga smällar.

- Brand eller stötar kan uppstå.



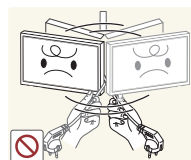
Flytta inte produkten genom att dra i strömsladden eller någon kabel.

- Produkten kan gå sönder och stötar eller brand kan uppstå om en kabel skadas.



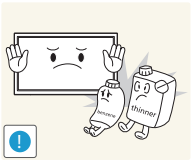
Om en gasläcka inträffar ska du inte röra produkten eller stickkontakten. Ventilera också lokalen omedelbart.

- Gnistor kan orsaka en explosion eller brand.



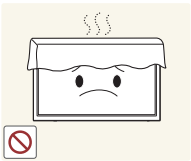
Lyft eller flytta inte produkten genom att dra i strömsladden eller någon kabel.

- Produkten kan gå sönder och stötar eller brand kan uppstå om en kabel skadas.



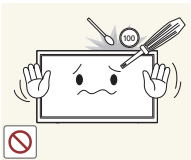
Använd inte och placera inte eldfarliga sprayer eller lättantändliga ämnen nära produkten.

- En explosion eller brand kan uppstå.



Se till att ventilationsspringorna inte blockeras av dukar eller gardiner.

- En ökad inre temperatur kan orsaka brand.



Infoga inte metallföremål (mynt, hårspännen, säkerhetsnålar osv.) eller brännbara föremål (papper tändstickor osv.) i produkten (i ventilationsspringor, in-/utmatningsportar osv.).

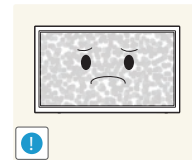
- Stäng alltid av produkten och koppla från strömsladden om vatten eller något annat ämne hamnar i produkten. Kontakta sedan Samsungs kundtjänst.
- Produkten kan annars gå sönder och stötar eller brand kan uppstå.



Placera inte föremål som innehåller vätska (vaser, krukor, flaskor osv.) eller metallföremål på produkten.

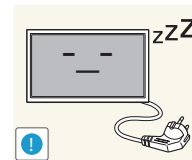
- Stäng alltid av produkten och koppla från strömsladden om vatten eller något annat ämne hamnar i produkten. Kontakta sedan Samsungs kundtjänst.
- Produkten kan annars gå sönder och stötar eller brand kan uppstå.

Akta!



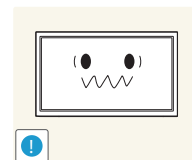
Om du låter skärmen stå med stillbild under en längre tid kan det orsaka inbrända bilder och defekta pixlar.

- Aktivera strömsparläget eller en dynamisk skärmläckare om du inte tänker använda produkten under en tid.



Koppla från strömsladden från eluttaget om du inte tänker använda bildskärmen under en längre tid (semester med mera).

- Ansamlad damm kan i kombination med värme orsaka brand, elstötar eller elläckage.



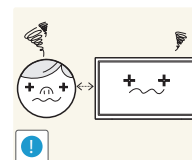
Använd produkten med den rekommenderade upplösningen och frekvensen.

- Synen kan försämrans.



Håll inte produkten upp-och-ned och flytta den inte genom att hålla i foten.

- Produkten kan falla och skadas eller orsaka skada.

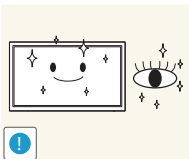


Om du sitter för nära skärmen under en längre tid kan synen försämrans.



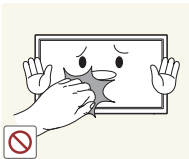
Använd inte luftfuktare eller spisar i närheten av produkten.

- Brand eller stötar kan uppstå.

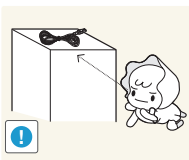


Vila ögonen i mer än fem minuter för varje timme du använder produkten.

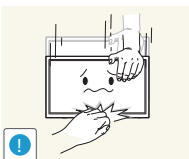
- Risken för trötta ögon minskar.



Rör inte vid skärmen när produkten varit påslagen under en längre tid då den kan vara mycket varm.



Förvara små tillbehör utom räckhåll för barn.



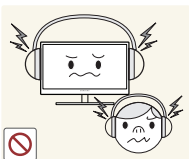
Var försiktig när du justerar produktens vinkel eller sänker eller höjer den.

- Handen eller ett finger kan fastna och skadas.
- Kraftig lutning på produkten kan resultera i att den faller och orsakar skada.



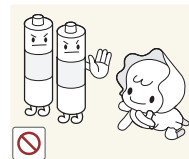
Placera inte tunga föremål på produkten.

- Produkten kan skadas eller orsaka personskador.



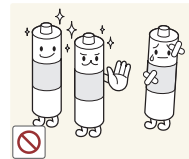
Vid användning av hörlurar eller örsnäckor, vrid inte upp volymen för högt.

- Om ljudet är för högt kan det skada hörseln.



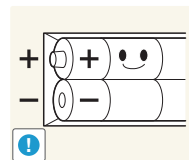
Var försiktig så att barn inte stoppar in batteriet i munnen om de plockar ur det ur fjärrkontrollen. Placera batteriet på en plats där barn eller ungdomar inte når det.

- Om barn har haft ett batteri i munnen ska du omedelbart kontakta läkare.



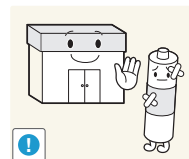
Vid byte av batteri, sätt i det med polerna på rätt håll (+, -).

- Annars kan batteriet skadas eller orsaka brandrisk, personskada eller skada på grund av läckage av den interna vätskan.



Använd bara specificerade standardbatterier och använd inte ett nytt batteri och ett använt batteri samtidigt

- Annars kan batteriet skadas eller orsaka brandrisk, personskada eller skada på grund av läckage av den interna vätskan.



Batterier (uppladdningsbart eller ej uppladdningsbart) är inte hushållsavfall, utan måste lämnas till återvinning. Kunden ansvarar för att återinlämna det batteri (uppladdningsbart eller ej uppladdningsbart) till ett ställe för återvinning.

- Kunden kan lämna in batterier när de är förbrukade (uppladdningsbart eller ej uppladdningsbart) till en kommunal återvinningsstation eller till en butik som säljer samma typ av batteri (uppladdningsbart eller ej uppladdningsbart).

Kapitel 02

Förberedelser

Kontrollera delarna

- Kontrakta leverantören där du köpte produkten om några delar saknas.
- Utseendet hos de faktiska delarna kan variera från bilden som visas.
- Något stativ följer inte med produkten. Om du vill installera ett stativ köper du det separat.

Komponenter

— Komponenterna kan variera på olika platser.



Snabbstartguide



Garantikort
(Ej tillgänglig på alla platser)



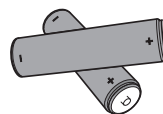
D-SUB-kabel ([s. 34](#))



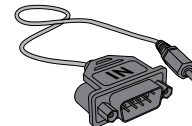
Strömkabel



Fjärrkontroll ([s. 17](#))

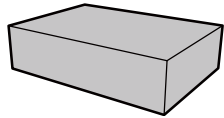


Batterier ([s. 18](#))
(Ej tillgänglig på alla platser)

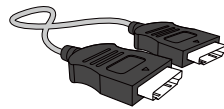


RS232C(IN) Adapter

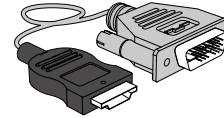
Delar som säljs separat



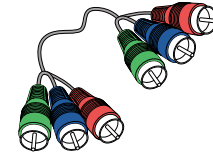
Kit med väggfäste



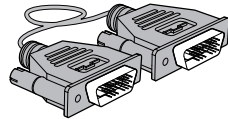
HDMI-kabel ([s. 36](#))



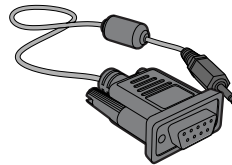
HDMI-DVI-kabel ([s. 35](#))



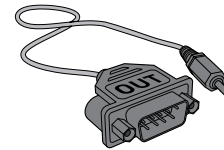
Komponentkabel ([s. 37](#))



DVI-kabel ([s. 35](#))



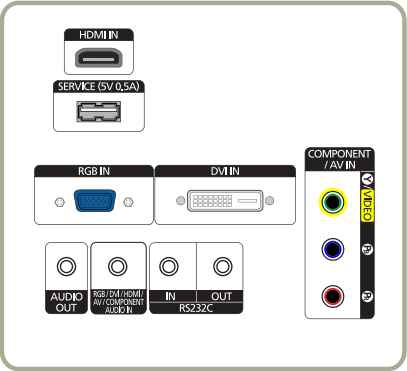
RS232C-stereokabel



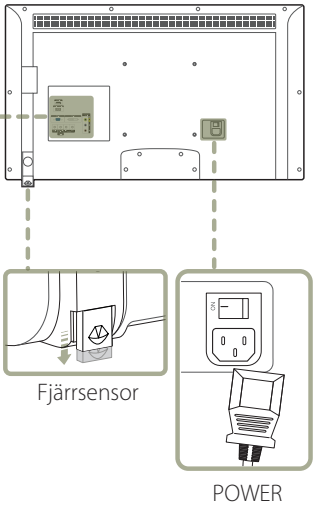
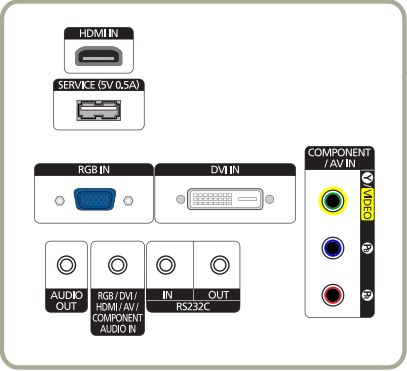
RS232C(OUT) Adapter

Baksidan

ED32D ED40D



ED46D ED55D



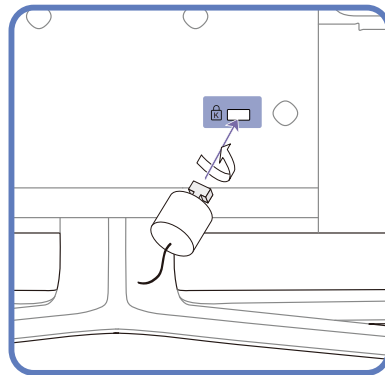
Port	Beskrivning
HDMI IN	Anslut till en källenhet med en HDMI-kabel.
SERVICE (5V 0.5A)	Den här porten används vid uppgradering av programvaran.
RGB IN	För anslutning av en källenhet via en D-SUB-kabel.
DVI IN	Ansluter till en källenhet med DVI-kabel eller HDMI-DVI-kabel.
AUDIO OUT	Ansluter ljudet för källenheten.
RGB / DVI / HDMI / AV / COMPONENT AUDIO IN	Anslut till en ljudingång med en ljudkabel.
RS232C IN	För anslutning till MDC via en RS232C-stereoadapter.
RS232C OUT	
COMPONENT / AV IN	Ansluter till en källenhet med Component/AV-kabel.
Fjärrsensor	<p>Använd fjärrkontrollen mot produktens framsida genom att sänka fjärrkontrollsensorn i pilens riktning.</p> <p>Använd fjärrkontrollen inom 7-10 m från produktsensorn i en vinkel på 30° från vänster till höger.</p> <ul style="list-style-type: none">— Förvara använda batterier utom räckhåll för barn och återvinn dem.— Använd inte nya och gamla batterier samtidigt. Byt båda batterierna samtidigt.— Ta bort batterierna när fjärrkontrollen inte ska användas under en längre tid.

Antistöldlås

- Ett antistöldlås gör det möjligt för dig att använda produkten på ett säkert sätt även på offentliga platser.
- Låsenhetens form och låsmetod varierar med tillverkare. Se bruksanvisningen som medföljer låsenheten för detaljer.

Låsa en stöldskyddslåst enhet:

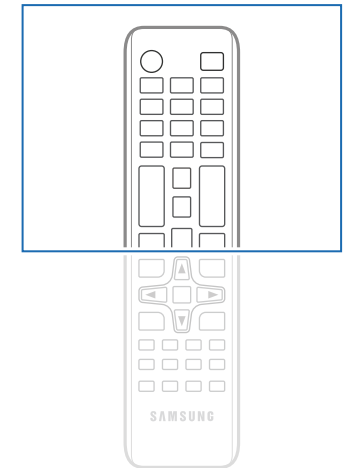
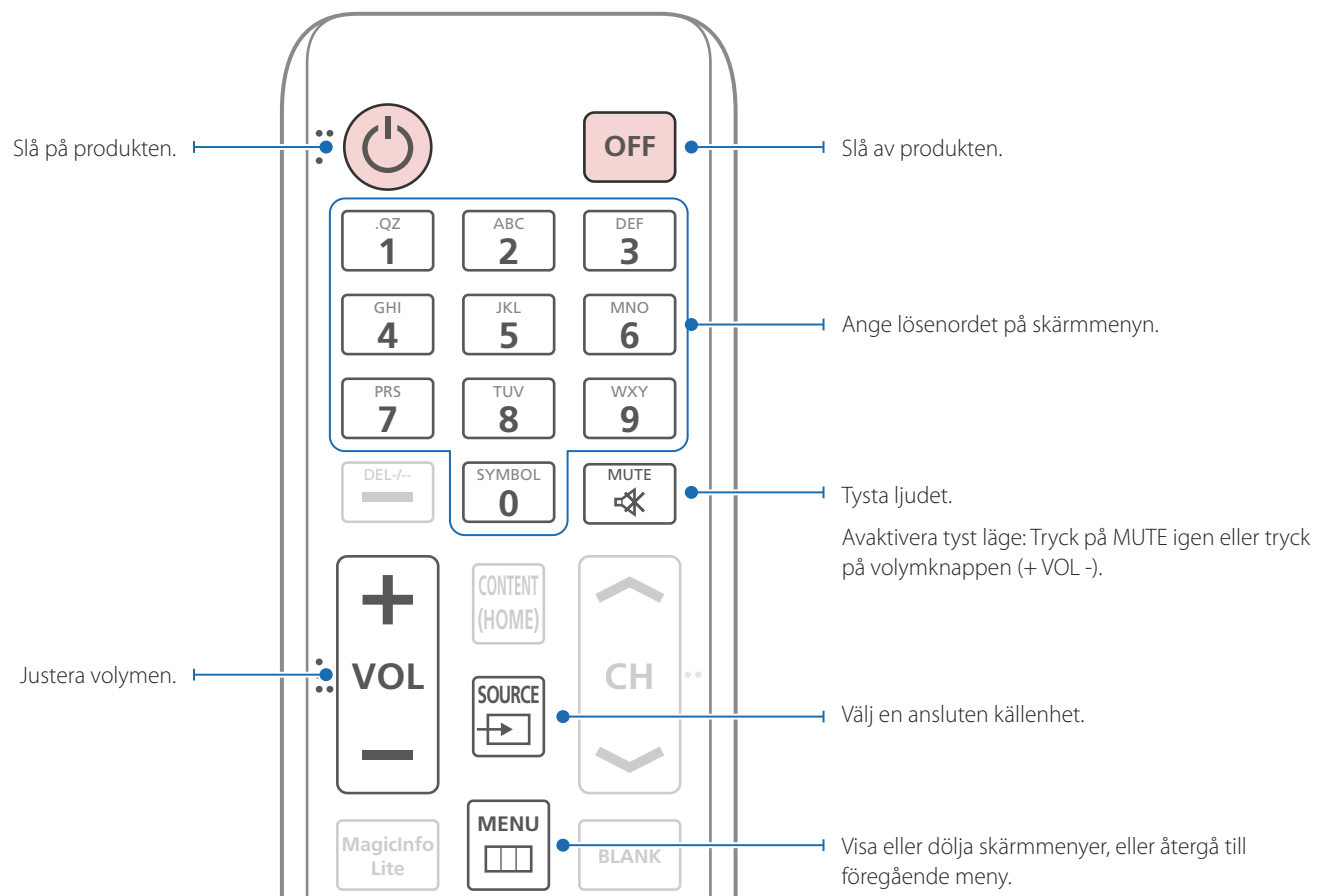
- Fot: Säljs separat



- 1 Fäst kabeln för antistöldlåsenheten i ett tungt föremål, såsom en bordsskiva.
- 2 Dra ena änden av kabeln genom öglan i andra änden.
- 3 Sätt i låsenheten i antistöldlåsenheten på produktens baksida.
- 4 Lås låsenheten.
 - En antistöldlåsenhet kan köpas separat.
 - Se bruksanvisningen som medföljer låsenheten för detaljer.
 - Antistöldlåsenheter kan köpas hos elektronikåterförsäljare eller online.

Fjärrkontroll

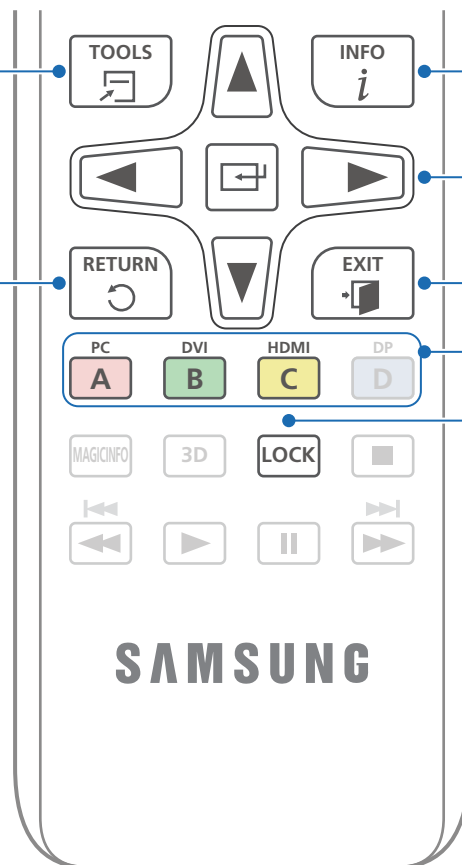
- Användning av andra skärmenheten på samma plats som fjärrkontrollen för den här produkten kan orsaka att skärmenheterna styrs utan avsikt.
- Knappar som saknar beskrivning i bilden nedan har ingen funktion i produkten.



- Fjärrkontrollfunktionerna kan variera för olika produkter.

Välj enkelt funktioner som används ofta.

Gå tillbaka till föregående meny.



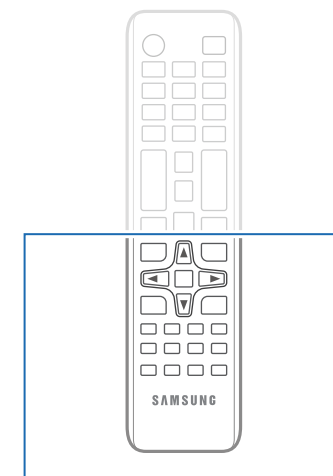
Visar information på skärmen.

Gå till övre, nedre, vänster eller höger meny, eller justera ett alternativs inställningar.
Bekräfta ett menyval.

Stäng aktuell meny.

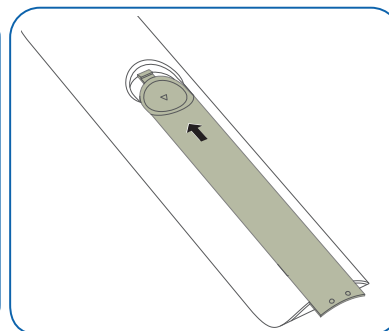
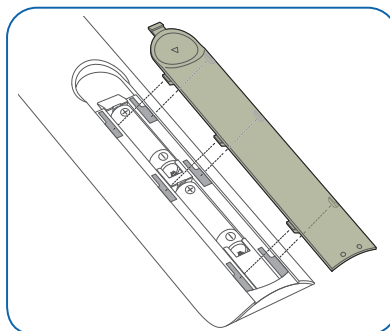
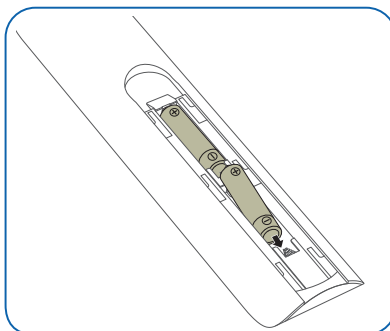
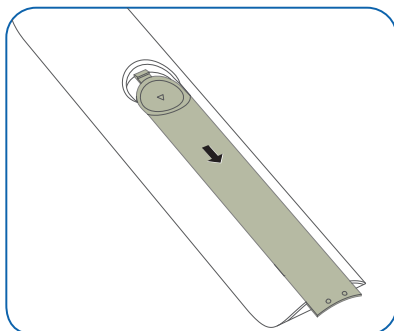
Välj en ansluten ingångskälla manuellt från **PC**, **DVI**, **HDMI**.

Aktiverar låsfunktionen.

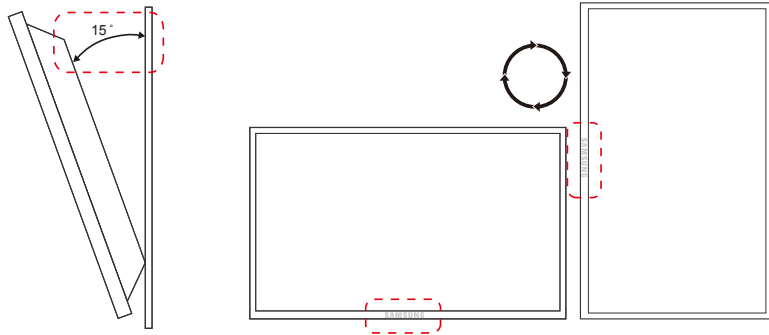


– Fjärrkontrollfunktionerna kan variera för olika produkter.

Sätta i batterierna i fjärrkontrollen



Före produktinstallation (installationsguide)



För att förhindra skada måste apparaten fästas ordentligt i golvet/väggen i enlighet med installationsanvisningarna.

- Se till att ett behörigt installationsföretag monterar väggstativet.
- Annars kan apparaten falla och orsaka personskador.
- Se till att montera det angivna väggstativet.

Lutningsvinkel och rotation

— Kontakta Samsungs kundtjänst för ytterligare detaljer.

- Produkten kan lutas maximalt i en vinkel på 15° från en lodrät väggyta.
- För att använda produkten vertikalt (porträtt) ska du vrida den medurs så att LED-lampan pekar nedåt.

Ventilation

Installation på en lodrät vägg

A Minimum 40 mm

B Omgivande temperatur: Under 35°C

- När du installerar produkten på en lodrät vägg ska du lämna ett mellanrum på 40 mm mellan produkten och väggens yta för ventilation och se till att den omgivande temperaturen i A ligger under 35 °C.

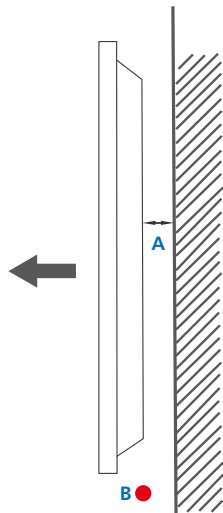


Bild 1.1 Sidovy

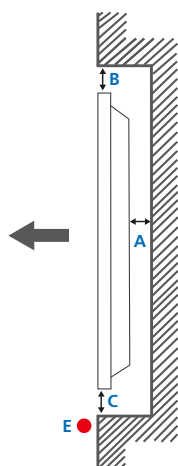
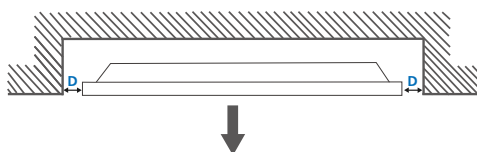


Bild 1.2 Sidovy

Bild 1.3 Sidovy



Installation på en lutande vägg

— Kontakta Samsungs kundtjänst för ytterligare detaljer.

Plan vy

A Minimum 40 mm

B Minimum 70 mm

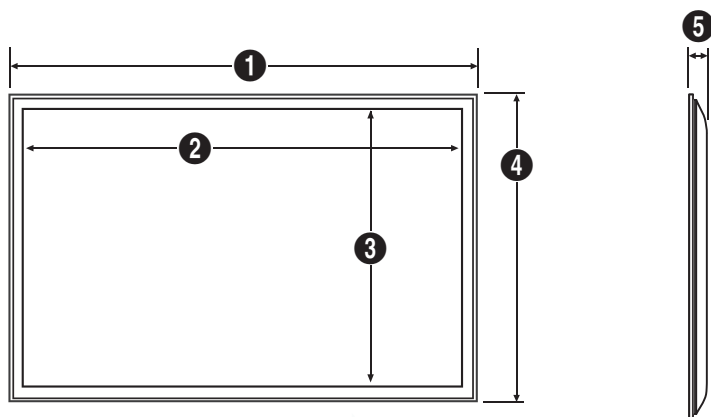
C Minimum 50 mm

D Minimum 50 mm

E Omgivande temperatur: Under 35°C

— När du installerar produkten på en lutande vägg ska du minst lämna det mellanrum som specificeras ovan mellan produkten och väggens yta för ventilation och se till att den omgivande temperaturen ligger under 35 °C.

Mått

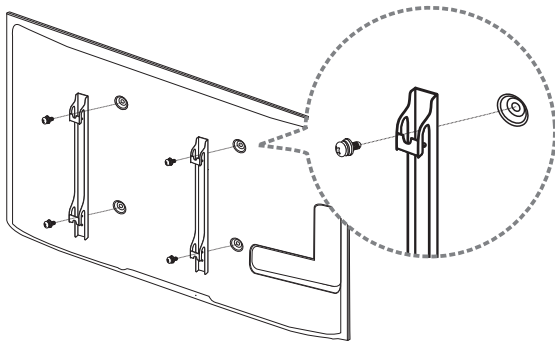


Enhet: mm

Modellnamn	1	2	3	4	5
ED32D	736,0	703,4	397,8	434,5	93,7
ED40D	925,4	890,6	503,2	541,0	93,6
ED46D	1057,7	1023,0	577,6	615,8	94,8
ED55D	1247,7	1213,6	684,4	722,9	94,8

— Alla ritningar behöver inte vara skalenliga. En del mått kan komma att ändras utan föregående meddelande. Kontrollera måtten innan du installerar produkten. Vi tar inget ansvar för typografiska fel och tryckfel.

Montera väggstativet



Montera väggstativet

Med hjälp av väggstativet (säljs separat) kan du montera produkten på väggen.

Detaljerad information om hur du monterar väggstativet finns i instruktionerna som medföljde stativet.

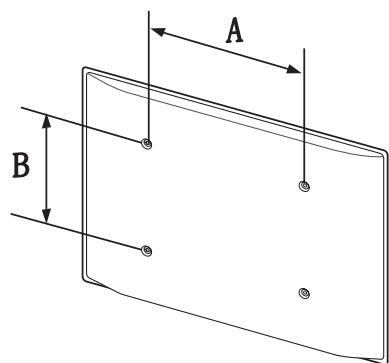
Vi rekommenderar att du kontaktar en tekniker för att få hjälp när du monterar väggstativet.

Samsung Electronics är inte ansvariga för skador på produkten eller personskador på dig själv eller andra om du väljer att montera väggstativet själv.

Specifikationer för väggstativet (VESA)

— Montera väggstativet på en stabil vägg i rät vinkel mot golvet. Innan du fäster väggstativet på ytor som till exempel gipsplattor bör du kontakta närmaste återförsäljare för att få mer information.

Om du monterar produkten på en sluttande vägg kan den falla och orsaka allvarliga personskador.



- Med Samsungs väggstativ följer detaljerade monteringsanvisningar och alla delar som behövs för monteringen.
- Använd inte skruvar som är längre än standard eller inte uppfyller VESA-standardskruvspecifikationerna. Skruvar som är för långa kan skada insidan av produkten.
- För väggstativ som inte uppfyller VESA-standardskruvspecifikationerna kan skruvarnas längd variera beroende på väggstativets specifikationer.
- Dra inte åt skruvarna för hårt. Annars kan produkten skadas eller falla och orsaka personskador. Samsung kan inte hållas ansvariga för sådana olyckor.
- Samsung kan inte hållas ansvariga för skador på produkten eller personskador som uppstår om ett ospecificerat väggstativ eller väggstativ som inte följer VESA-standard används, eller om användaren inte följer monteringsanvisningarna för produkten.
- Montera inte produkten med mer än 15 graders lutning.
- Se alltid till att vara två när produkten monteras på en vägg.
- Standardmått för väggstativ visas i tabellen nedan.

Enhet: mm

Modellnamn	VESA-skruvhålspecifikationer (A * B) i millimeter	Standardskruv	Antal
ED32D	200 x 200	M6, L29	4 st
ED40D			
ED46D	400 x 400	M8, L32	
ED55D			

— Montera inte väggstativet när produkten är på. Det kan leda till personskador på grund av elstöt.

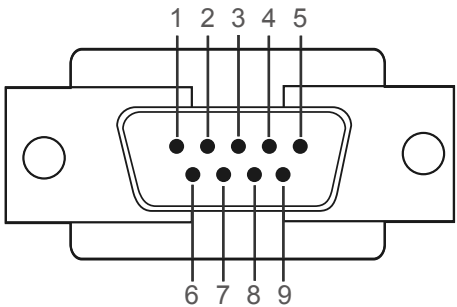
Fjärrkontroll (RS232C)

Kabelanslutning

RS232C-kabel

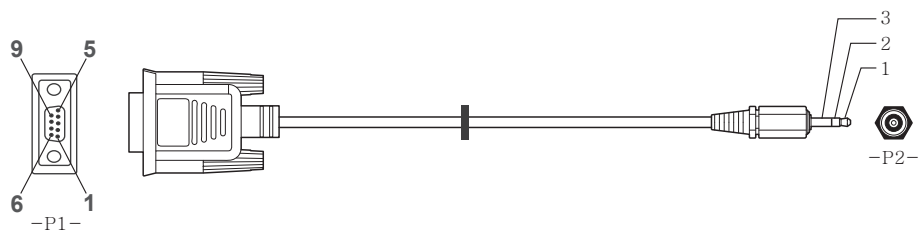
Gränssnitt	RS232C (9 stift)
Stift	TxD (nr 2), RxD (nr 3), GND (nr 5)
Bithastighet	9600 bps
Databitar	8 bitar
Paritet	Ingen
Stoppbit	1 bitar
Flödeskontroll	Ingen
Maximal längd	15 m (endast typ med hölje)

- Stifttilldelning



Stift	Signal
1	Detektera databärare
2	Mottagna data
3	Sända data
4	Förbereda dataterminal
5	Signalgrund
6	Förbered datauppsättning
7	Sänd begäran
8	Rensa att skicka
9	Signalindikator

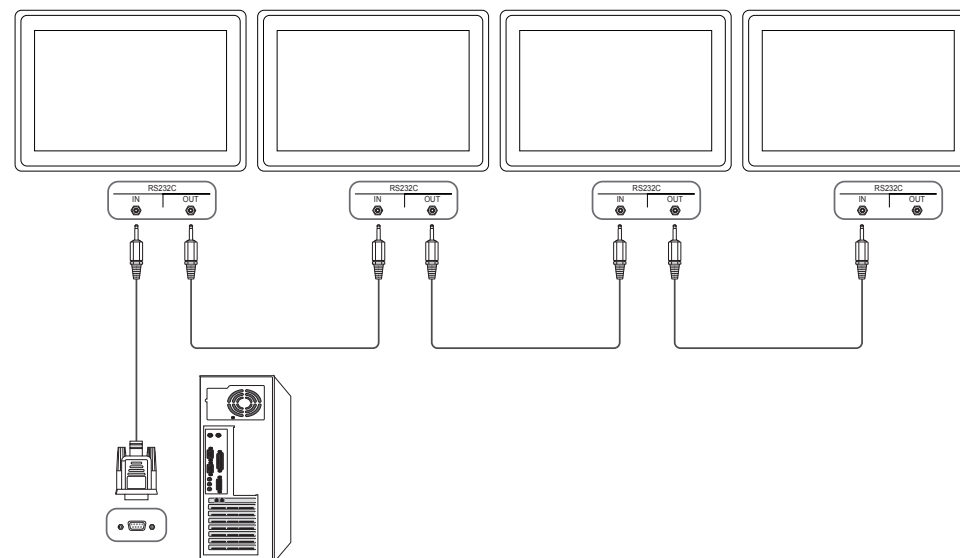
- RS232C-kabel
Kontakt: 9-stifts D-sub till stereokabel



-P1-		-P1-		-P2-		-P2-
Hona	Rx	2	----->	3	Tx	STEREO-
	Tx	3	<-----	2	Rx	KONTAKT
	Gnd	5	-----	5	Gnd	(3,5 ø)

Anslutning

- Anslutning 1



Kontrollkoder

Visa kontrollstatus (hämta kontrollkommando)

Rubrik	Kommando	ID	Datalängd	Kontrollsumma
0xAA	Kommandotyp		0	

Kontrollera (ange kontrollkommando)

Rubrik	Kommando	ID	Datalängd	Data	Kontrollsumma
0xAA	Kommandotyp		1	Värde	

Kommando

Nej.	Kommandotyp	Kommando	Värdeintervall
1	Strömkontroll	0x11	0~1
2	Volymkontroll	0x12	0~100
3	Inmatning av källkontroll	0x14	-
4	Skärmlägeskontroll	0x18	-
5	Skärmstorlekskontroll	0x19	0~255
6	BIB på-/avkontroll	0x3C	0~1
7	Autojusteringskontroll (endast PC och BNC)	0x3D	0
8	Lägeskontroll för delad skärmbild	0x5C	0~1
9	Säkerhetslås	0x5D	0~1

Nej.	Kommandotyp	Kommando	Värdeintervall
10	Delad skärmbild på	0x84	0~1
11	Användarkontroll för delad skärmbild	0x89	-

- Alla kommunikationer sker i hexadecimaler. Kontrollsumman beräknas genom att lägga till alla värden förutom rubriken. Om en kontrollsumma får mer än 2 siffror så som visas nedan (11+FF+01+01=112), tas den första siffran bort.

T.ex. Ström på & ID=0

Rubrik	Kommando	ID	Datalängd	Data 1	Kontrollsumma
0xAA	0x11		1	"Power"	

Rubrik	Kommando	ID	Datalängd	Data 1	12
0xAA	0x11		1	1	

- För att kontrollera alla enheter som är anslutna med en seriekabel samtidigt, oavsett ID-nummer, ska du ställa in ID som "0xFE" och sända kommandon. Kommandon körs av varje enhet, men ACK svarar inte.

Strömkontroll

- Funktion
Produkten kan slås på och av med en dator.
- Visa strömstatus (hämta status för ström PÅ/AV)

Rubrik	Kommando	ID	Datalängd	Kontrollsumma
0xAA	0x11		0	

- Ställa in ström PÅ/AV (ställa in ström PÅ/AV)

Rubrik	Kommando	ID	Datalängd	Data	Kontrollsumma
0xAA	0x11		1	"Power"	

"Power": Strömkod som ska ställas in på produkten.

1: Ström PÅ

0: Ström AV

- Ack

Rubrik	Kommando	ID	Datalängd	Ack/Nak	r-CMD	Val1	Kontrollsumma
0xAA	0xFF		3	'A'	0x11	"Power"	

"Power": Strömkod som ska ställas in på produkten.

- Nak

Rubrik	Kommando	ID	Datalängd	Ack/Nak	r-CMD	Val1	Kontrollsumma
0xAA	0xFF		3	'N'	0x11	"ERR"	

"ERR" : En kod som visar vilket fel som har inträffat.

Volymkontroll

- Funktion
Volymen på produkten kan justeras med en dator.
- Visa volymstatus (hämta volymstatus)

Rubrik	Kommando	ID	Datalängd	Kontrollsumma
0xAA	0x12		0	

- Ställa in volymen (ställa in volym)

Rubrik	Kommando	ID	Datalängd	Data	Kontrollsumma
0xAA	0x12		1	"Volume"	

"Volume": Volymvärdekoden som ska ställas in på en produkt. (0-100)

- Ack

Rubrik	Kommando	ID	Datalängd	Ack/Nak	r-CMD	Val1	Kontrollsumma
0xAA	0xFF		3	'A'	0x12	"Volume"	

"Volume": Volymvärdekoden som ska ställas in på en produkt. (0-100)

- Nak

Rubrik	Kommando	ID	Datalängd	Ack/Nak	r-CMD	Val1	Kontrollsumma
0xAA	0xFF		3	'N'	0x12	"ERR"	

"ERR" : En kod som visar vilket fel som har inträffat.

Inmatning av källkontroll

- Funktion
Inmatningskällan för en produkt kan ändras med en dator.
- Visa ingångskällstatus (hämta status för ingångskälla)

Rubrik	Kommando	ID	Datalängd	Kontrollsumma
0xAA	0x14		0	

- Ställa in ingångskälla (ange ingångskälla)

Rubrik	Kommando	ID	Datalängd	Data	Kontrollsumma
0xAA	0x14		1	"Input Source"	

"Input Source": En ingångskällkod som ska ställas in på en produkt.

0x14	PC
0x18	DVI
0x0C	Ingångskälla
0x08	Komponent
0x20	MagicInfo
0x1F	DVI_video
0x30	RF(TV)
0x40	DTV
0x21	HDMI
0x22	HDMI_PC

— DVI_video, HDMI_PC kan inte användas med inställningskommando. De svarar bara på hämtningskommandon.

— Den här modellen stöder inte portarna HDMI, HDMI_PC.

— **MagicInfo** är endast tillgänglig med modeller som innehåller funktionen **MagicInfo**.

— RF (TV) och DTV är bara tillgängliga med modeller som inkluderar en TV.

- Ack

Rubrik	Kommando	ID	Datalängd	Ack/Nak	r-CMD	Val1	Kontrollsumma
0xAA	0xFF		3	'A'	0x14	"Input Source"	

"Input Source": En ingångskällkod som ska ställas in på en produkt.

- Nak

Rubrik	Kommando	ID	Datalängd	Ack/Nak	r-CMD	Val1	Kontrollsumma
0xAA	0xFF		3	'N'	0x14	"ERR"	

"ERR" : En kod som visar vilket fel som har inträffat.

Skärmlägeskontroll

- Funktion
Skärmläget för en produkt kan ändras med en dator.
Skärmläget kan inte styras när funktionen **Video Wall** är aktiverad.
— Den här kontrollen kan bara användas på modeller som inkluderar en TV.
- Visa skärmstatus (hämta skärmlägesstatus)

Rubrik	Kommando	ID	Datalängd	Kontrollsumma
0xAA	0x18		0	

- Ställa in bildstorlek (ange bildstorlek)

Rubrik	Kommando	ID	Datalängd	Data	Kontrollsumma
0xAA	0x18		1	"Screen Mode"	

"Screen Mode": En kod som anger produktens status

0x01	16 : 9
0x04	Zoom
0x31	Bred zoom
0x0B	4 : 3

- Ack

Rubrik	Kommando	ID	Datalängd	Ack/Nak	r-CMD	Val1	Kontrollsumma
0xAA	0xFF		3	'A'	0x18	"Screen Mode"	

"Screen Mode": En kod som anger produktens status

- Nak

Rubrik	Kommando	ID	Datalängd	Ack/Nak	r-CMD	Val1	Kontrollsumma
0xAA	0xFF		3	'N'	0x18	"ERR"	

"ERR": En kod som visar vilket fel som har inträffat.

Skärmstorlekskontroll

- Funktion
Skärmstorleken för en produkt kan ändras med en dator.
- Visa skärmstorleken (hämta skärmstorleksstatus)

Rubrik	Kommando	ID	Datalängd	Kontrollsumma
0xAA	0x19		0	

- Ack

Rubrik	Kommando	ID	Datalängd	Ack/Nak	r-CMD	Val1	Kontrollsumma
0xAA	0xFF		3	'A'	0x19	"Screen Size"	

"Screen Size": Produktens skärmstorlek (intervall: 0-255, enhet: tum)

- Nak

Rubrik	Kommando	ID	Datalängd	Ack/Nak	r-CMD	Val1	Kontrollsumma
0xAA	0xFF		3	'N'	0x19	"ERR"	

"ERR": En kod som visar vilket fel som har inträffat.

BIB på-/avkontroll

- Funktion
BIB-läget för en produkt kan slås på och av med en dator.
 - Endast tillgängliga på modeller som har BIB-funktionen.
 - Läget kan inte styras om **Video Wall** är inställt på **On**.
 - Den här funktionen är inte tillgänglig i **MagicInfo**.
- Visa status för BIB på/av (hämta status för BIB PÅ/AV)

Rubrik	Kommando	ID	Datalängd	Kontrollsumma
0xAA	0x3C		0	

- Ställa in BIB på/av (ställa in BIB PÅ/AV)

Rubrik	Kommando	ID	Datalängd	Data	Kontrollsumma
0xAA	0x3C		1	"PIP"	

"PIP": En kod som används för att slå på och av BIB-läget för en produkt

1: BIB PÅ

0: BIB AV

- Ack

Rubrik	Kommando	ID	Datalängd	Ack/Nak	r-CMD	Val1	Kontrollsumma
0xAA	0xFF		3	'A'	0x3C	"PIP"	

"PIP": En kod som används för att slå på och av BIB-läget för en produkt

- Nak

Rubrik	Kommando	ID	Datalängd	Ack/Nak	r-CMD	Val1	Kontrollsumma
0xAA	0xFF		3	'A'	0x3C	"PIP"	

"ERR": En kod som visar vilket fel som har inträffat.

Autojusteringskontroll (endast PC och BNC)

- Funktion
Justerar automatiskt datorsystemskärmen med en dator.
- Visa autojusteringsstatus (hämta autojusteringsstatus)
Ingen
- Ställa in autojustering (ställa in autojustering)

Rubrik	Kommando	ID	Datalängd	Data	Kontrollsumma
0xAA	0x3D		1	"Auto Adjustment"	

"Auto Adjustment": 0x00 (alltid)

- Ack

Rubrik	Kommando	ID	Datalängd	Ack/ Nak	r-CMD	Val1	Kontrollsumma
0xAA	0xFF		3	'A'	0x3D	"Auto Adjustment"	

- Nak

Rubrik	Kommando	ID	Datalängd	Ack/ Nak	r-CMD	Val1	Kontrollsumma
0xAA	0xFF		3	'A'	0x3D	"ERR"	

"ERR": En kod som visar vilket fel som har inträffat.

Lägeskontroll för delad skärmbild

- Funktion
Läget **Video Wall** kan aktiveras på en produkt med en dator.
Den här kontrollen är bara tillgänglig på en produkt där **Video Wall** är aktiverat.
- Visa läget för delad skärmbild (hämta läget för delad skärmbild)

Rubrik	Kommando	ID	Datalängd	Kontrollsumma
0xAA	0x5C		0	

- Ställa in delad skärmbild (ställa in läge för delad skärmbild)

Rubrik	Kommando	ID	Datalängd	Data	Kontrollsumma
0xAA	0x5C		1	"Video Wall Mode"	

"Video Wall Mode": En kod som används för att aktivera Video Wall-läget på en produkt

1: Full

0: Natural

- Ack

Rubrik	Kommando	ID	Datalängd	Ack/Nak	r-CMD	Val1	Kontrollsumma
0xAA	0xFF		3	'A'	0x5C	"Video Wall Mode"	

"Video Wall Mode": En kod som används för att aktivera Video Wall-läget på en produkt

- Nak

Rubrik	Kommando	ID	Datalängd	Ack/Nak	r-CMD	Val1	Kontrollsumma
0xAA	0xFF		3	'A'	0x5C	"ERR"	

"ERR": En kod som visar vilket fel som har inträffat.

Säkerhetslås

- Funktion
Datorn kan användas för att slå på eller av funktionen **Safety Lock** på en produkt.
Den här kontrollen är tillgänglig oavsett om strömmen är påslagen eller inte.
- Visa status för säkerhetslås (hämta status för säkerhetslås)

Rubrik	Kommando	ID	Datalängd	Kontrollsumma
0xAA	0x5D		0	

- Aktivera eller avaktivera säkerhetslås (ställ in aktivering/avaktivering av säkerhetslås)

Rubrik	Kommando	ID	Datalängd	Data	Kontrollsumma
0xAA	0x5D		1	"Safety Lock"	

"Safety Lock": Säkerhetslåskod som ska ställas in på produkten

1: PÅ

0: AV

- Ack

Rubrik	Kommando	ID	Datalängd	Ack/Nak	r-CMD	Val1	Kontrollsumma
0xAA	0xFF		3	'A'	0x5D	"Safety Lock"	

"Safety Lock": Säkerhetslåskod som ska ställas in på produkten

- Nak

Rubrik	Kommando	ID	Datalängd	Ack/Nak	r-CMD	Val1	Kontrollsumma
0xAA	0xFF		3	'N'	0x5D	"ERR"	

"ERR": En kod som visar vilket fel som har inträffat.

Delad skärmbild på

- Funktion
Sätt på och stäng av delad skärmbild i produkten från datorn.
- Hämta PÅ/AV-status för delad skärmbild

Rubrik	Kommando	ID	Datalängd	Kontrollsumma
0xAA	0x84		0	

- Sätt på/stäng av delad skärmbild

Rubrik	Kommando	ID	Datalängd	Data	Kontrollsumma
0xAA	0x84		1	V.Wall_On	

- V.Wall_On : Kod för delad skärmbild anges på produkten

1: Delad skärmbild PÅ

0: Delad skärmbild AV

- Ack

Rubrik	Kommando	ID	Datalängd	Ack/ Nak	r-CMD	Val1	Kontrollsumma
0xAA	0xFF		3	'A'	0x84	V.Wall_ On	

V.Wall_On : Samma som ovan

- Nak

Rubrik	Kommando	ID	Datalängd	Ack/Nak	r-CMD	Val1	Kontrollsumma
0xAA	0xFF		3	'N'	0x84	ERR	

"ERR" : En kod som visar vilket fel som har inträffat.

Användarkontroll för delad skärmbild

- Funktion
Sätt på och stäng av produktens funktion för delad skärmbild från datorn.
- Hämta status för delad skärmbild

Rubrik	Kommando	ID	Datalängd	Kontrollsumma
0xAA	0x89		0	

- Ställ in delad skärmbild

Rubrik	Kommando	ID	Datalängd	Val1	Val2	Kontrollsumma
0xAA	0x89		2	Wall_Div	Wall_ SNo	

Wall_Div: Delningskod för delad skärmbild anges på produkten

10 x 10 modell för delad skärmbild

	1	2	3	4	5	6	7	8	9	10	11	12	13	14	15
Av	0x00	0x00	0x00	0x00	0x00	0x00	0x00	0x00	0x00	0x00	0x00	0x00	0x00	0x00	0x00
1	0x11	0x12	0x13	0x14	0x15	0x16	0x17	0x18	0x19	0x1A	0x1B	0x1C	0x1D	0x1E	0x1F
2	0x21	0x22	0x23	0x24	0x25	0x26	0x27	0x28	0x29	0x2A	0x2B	0x2C	0x2D	0x2E	0x2F
3	0x31	0x32	0x33	0x34	0x35	0x36	0x37	0x38	0x39	0x3A	0x3B	0x3C	0x3D	0x3E	0x3F
4	0x41	0x42	0x43	0x44	0x45	0x46	0x47	0x48	0x49	0x4A	0x4B	0x4C	0x4D	0x4E	0x4F
5	0x51	0x52	0x53	0x54	0x55	0x56	0x57	0x58	0x59	0x5A	0x5B	0x5C	0x5D	0x5E	0x5F
6	0x61	0x62	0x63	0x64	0x65	0x66	0x67	0x68	0x69	0x6A	0x6B	0x6C	0x6D	0x6E	0x6F
7	0x71	0x72	0x73	0x74	0x75	0x76	0x77	0x78	0x79	0x7A	0x7B	0x7C	0x7D	0x7E	N/A
8	0x81	0x82	0x83	0x84	0x85	0x86	0x87	0x88	0x89	0x8A	0x8B	0x8C	N/A	N/A	N/A
9	0x91	0x92	0x93	0x94	0x95	0x96	0x97	0x98	0x99	0x9A	0x9B	N/A	N/A	N/A	N/A
10	0xA1	0xA2	0xA3	0xA4	0xA5	0xA6	0xA7	0xA8	0xA9	0xAA	N/A	N/A	N/A	N/A	N/A
11	0xB1	0xB2	0xB3	0xB4	0xB5	0xB6	0xB7	0xB8	0xB9	N/A	N/A	N/A	N/A	N/A	N/A
12	0xC1	0xC2	0xC3	0xC4	0xC5	0xC6	0xC7	0xC8	N/A	N/A	N/A	N/A	N/A	N/A	N/A
13	0xD1	0xD2	0xD3	0xD4	0xD5	0xD6	0xD7	N/A	N/A	N/A	N/A	N/A	N/A	N/A	N/A
14	0xE1	0xE2	0xE3	0xE4	0xE5	0xE6	0xE7	N/A	N/A	N/A	N/A	N/A	N/A	N/A	N/A
15	0xF1	0xF2	0xF3	0xF4	0xF5	0xF6	N/A	N/A	N/A	N/A	N/A	N/A	N/A	N/A	N/A

Wall_SNo : Produktnummerkod för produkten

10 x 10 modell för delad skärmbild: (1 ~ 100)

Ange nummer	Data
1	0x01
2	0x02
...	...
99	0x63
100	0x64

- Ack

Rubrik	Kommando	ID	Datalängd	Ack/Nak	r-CMD	Val1	Val2	Kontrollsumma
0xAA	0xFF		4	'A'	0x89	Wall_Div	Wall_SNo	

- Nak

Rubrik	Kommando	ID	Datalängd	Ack/Nak	r-CMD	Val1	Kontrollsumma
0xAA	0xFF		3	'N'	0x89	ERR	

"ERR" : En kod som visar vilket fel som har inträffat.

Kapitel 03

Ansluta och använda en källenhet

Före anslutning

Kontrollera följande innan du ansluter den här produkten med andra enheter. Enheter som kan anslutas till det här projektet inkluderar datorer, videokameror, högtalare, digital-tv-boxar och DVD-/Blu-ray-skivspelare.

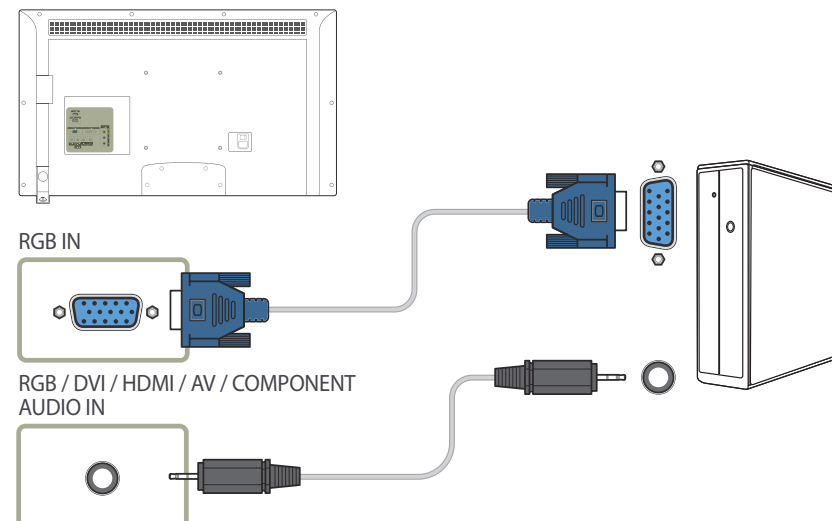
Kontrollpunkter före anslutning

- Innan du ansluter en källenhet ska du läsa bruksanvisningen som medföljer. Antalet och platserna för portarna på källenheterna kan variera från en enhet till en annan.
- Anslut inte strömkabeln förrän alla anslutningar är slutförda. Om du ansluter strömkabeln under inkoppling kan det skada produkten.
- Kontrollera typerna av portar på baksidan av produkten du vill ansluta.

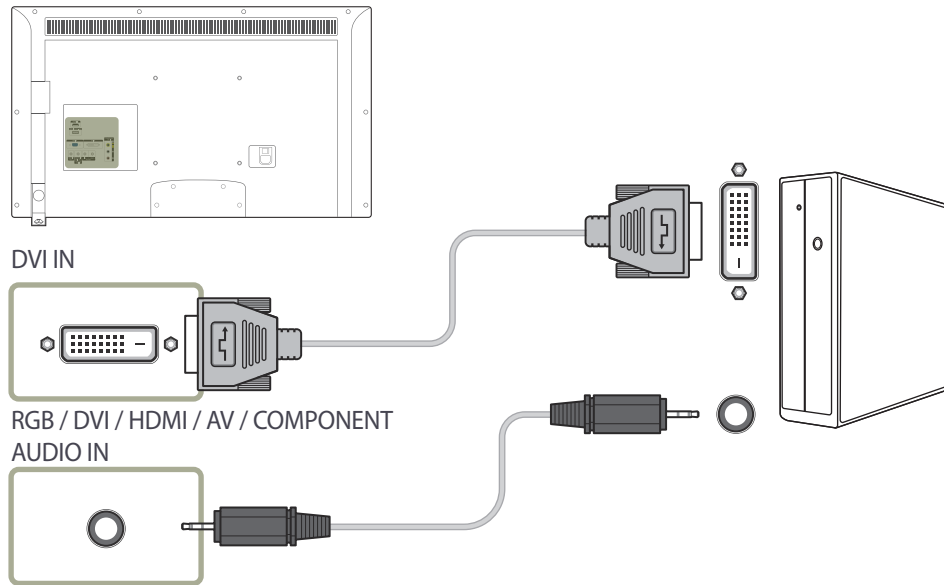
Ansluta till en dator

- Anslut inte strömsladden innan du ansluter de andra kablarna. Se till att först ansluta en källenhet innan du ansluter strömsladden.
 - En dator kan anslutas till produkten på flera olika sätt. Välj en anslutningsmetod som passar för din dator.
- Anslutningsdelarna kan variera med olika produkter.

Anslutning med D-SUB-kabel (analog typ)

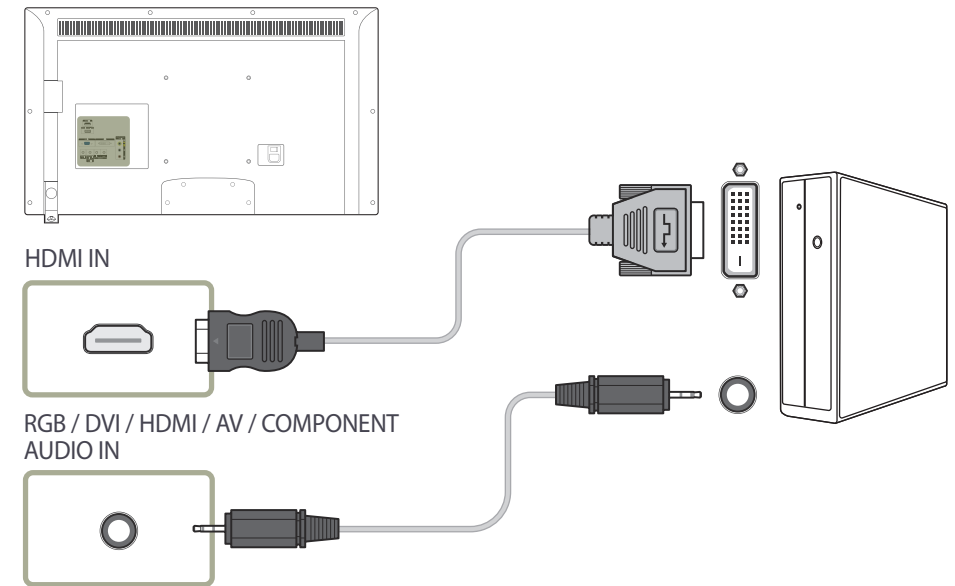


Anslutning med en DVI-kabel (digital typ)

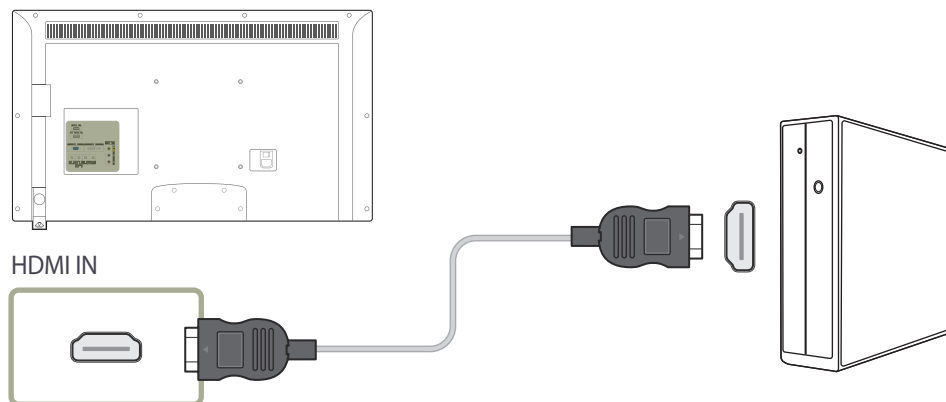


Anslutning med en HDMI-DVI-kabel

— När du ansluter en dator till produkten med en HDMI-DVI-kabel ställer du in **Ändra namn** på **DVI PC** för att komma åt video- och ljudinnehåll som finns lagrat på datorn.



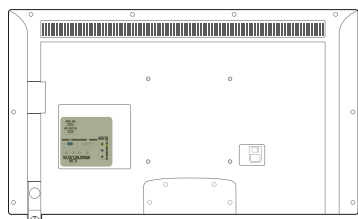
Anslutning med en HDMI-kabel



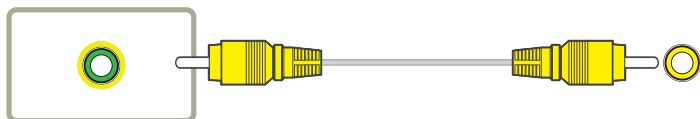
Ansluta till en video

- Anslut inte strömsladden innan du ansluter de andra kablarna.
Se till att först ansluta en källenhet innan du ansluter strömsladden.
- Du kan ansluta en videoenhet till produkten med en kabel.
 - Anslutningsdelarna kan variera med olika produkter.
 - Tryck på knappen **SOURCE** på fjärrkontrollen för att ändra källan.

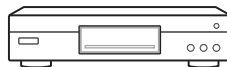
Anslutning med AV-kabel



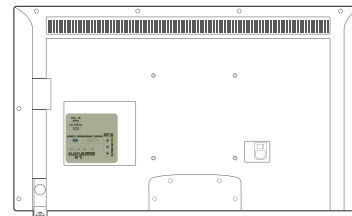
COMPONENT / AV IN



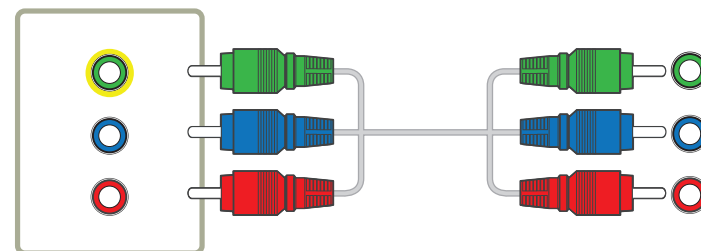
RGB / DVI / HDMI / AV / COMPONENT
AUDIO IN



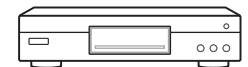
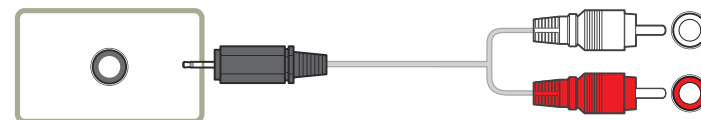
Anslutning med en komponentkabel



COMPONENT / AV IN

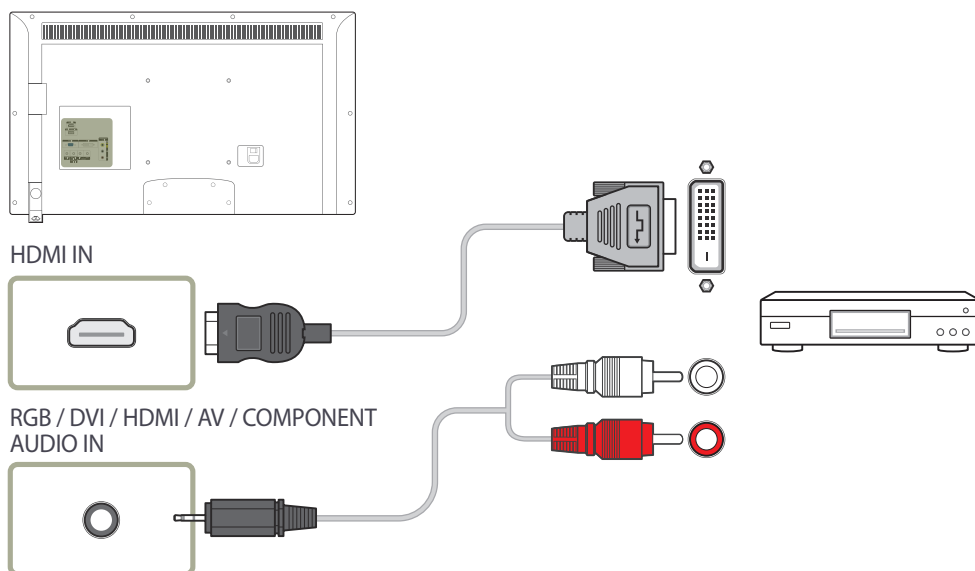


RGB / DVI / HDMI / AV / COMPONENT
AUDIO IN



Anslutning med en HDMI-DVI-kabel

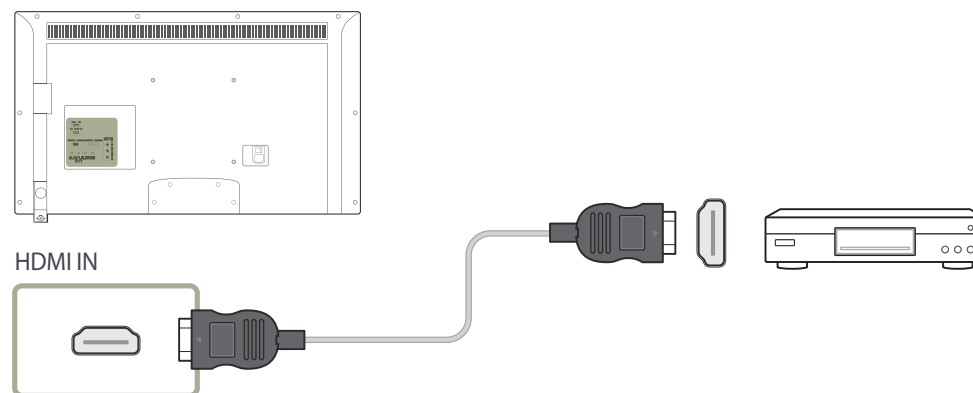
- Ljudet aktiveras inte om produkten är ansluten till en videoenhet med en HDMI-DVI-kabel. För att lösa detta ska du ansluta ytterligare en ljudkabel till ljudportarna på produkten och videoenheten. När du ansluter en videoenhet till produkten med en HDMI-DVI-kabel ställer du in **Ändra namn** på **DVI-enheter** för att komma åt video- och ljudinnehåll som finns lagrat på videoenheten.
- Upplösningar som stöds inkluderar 1080p (50/60Hz), 720p (50/60Hz), 480p och 576p.



Ansluta med en HDMI-kabel

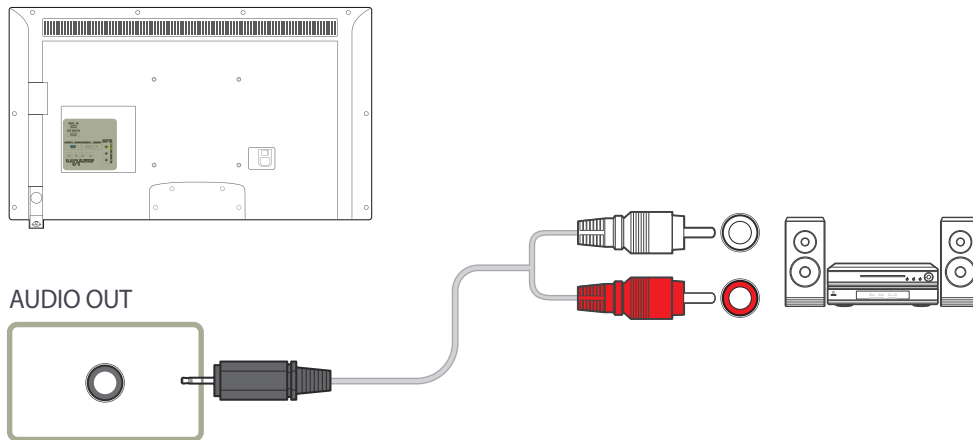
Använda en HDMI-kabel eller HDMI till DVI-kabel (upp till 1080p)

- För att få bättre bild- och ljudkvalitet kan du ansluta en digital enhet med en HDMI-kabel.
- En HDMI-kabel har stöd för digitala video- och ljudsignaler och kräver ingen ljudkabel.
 - Om du vill ansluta produkten till en digital enhet som inte har stöd för HDMI-utgång använder du en HDMI-DVI-kabel och ljudkablar.
- Bilden visas kanske inte normalt (eller inte alls) eller så kanske inte ljudet fungerar om en extern enhet som använder en äldre version av HDMI-läget ansluts till produkten. Om ett sådant problem uppstår frågar du tillverkaren av den externa enheten vilken HDMI-version som används. Om den är för gammal kan du begära en uppgradering.
- Köp en certifierad HDMI-kabel. Annars kanske bilden inte visas eller så kan ett anslutningsfel uppstå.
- En enkel höghastighets HDMI-kabel eller kabel med Ethernet rekommenderas. Den här produkten har inte stöd för Ethernet-funktionen via HDMI.

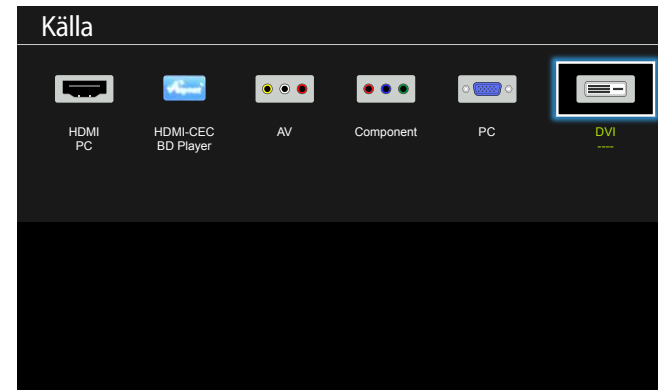


Ansluta till ett ljudsystem

— Anslutningsdelarna kan variera med olika produkter.



Ändra inmatningskällan



— Den visade bilden kan variera beroende på modell.

Källa

MENU → **Program** → **Källista** → **ENTER**

Med **Källa** kan du välja en rad källor och ändra källenhetsnamnen.

Du kan visa skärmen för en källenhet som är ansluten till produkten. Välj en källa från källistan för att visa skärmen för den valda källan.

— Du kan även byta inmatningskälla med hjälp av knappen **SOURCE** på fjärrkontrollen.

— Skärmen kan inte visas korrekt om en felaktig källa väljs för källenheten du vill konvertera till.

Kapitel 04

Använda MDC

Konfigurera inställningar för Flerstyrning

MENU  → **System** → **Flerstyrning** → ENTER 

Tilldelar ett individuellt ID till produkten.

Konfigurera inställningar för Flerstyrning

- **ID-inst.**

Tilldela ett ID att ställa in. (Intervall: 0~99)

Tryck på ▲/▼ för att välja ett nummer och tryck sedan på .

- **Ange ID**

Ange ID-numret för produkten som är ansluten till ingångskabeln för ingående signalmottagning.

Ange numret du vill ha med sifferknapparna på fjärrkontrollen.

Information om hur du använder programmet hittar du i hjälpen när du har installerat programmet. MDC-programmet är tillgängligt på webbplatsen.

MDC-installationen kan påverkas av grafikkort, moderkort och nätverksförhållanden.

Om filens plats inte har angetts kommer programmet att installeras på standardplatsen.

Välj "**Launch MDC Unified**" och klicka på "**Finish**" för att köra MDC-programmet direkt.

-
- MDC-körningsikonen kanske inte visas beroende på datorsystem eller produktspecifikationer.
 - Tryck på F5 om körningsikonen inte visas.

Installation/avinstallation av MDC-program

Installation

- 1 Klicka på **MDC Unified**-installationsprogrammet.
- 2 Välj språk för installationen. Klicka sedan på "**OK**".
- 3 När skärmen "**Welcome to the InstallShield Wizard for MDC_Unified**" visas klickar du på "**Next**".
- 4 Välj "**I accept the terms in the license agreement**" i fönstret "**License Agreement**" och klicka på "**Next**".
- 5 I det "**Customer Information**"-fönster som visas fyller du i alla informationsfält och klickar på "**Next**".
- 6 I det "**Destination Folder**"-fönster som visas väljer du den katalogsökväg där du vill installera programmet och klickar på "**Next**".
- 7 I det "**Ready to Install the Program**"-fönster som visas kontrollerar du katalogsökvägen du vill installera programmet under och klickar på "**Install**".
- 8 Installationsförloppet visas.
- 9 Klicka på "**Finish**" i det "**InstallShield Wizard Complete**"-fönster som visas.
- 10 Genvägsikonen för **MDC Unified** skapas på skrivbordet efter installationen.

Avinstallation

- 1 Välj **Inställningar > Kontrollpanelen** på **Start**-menyn och dubbelklicka på **Lägg till/ta bort program**.
- 2 Välj **MDC Unified** från listan och klicka på **Ändra/Ta bort**.

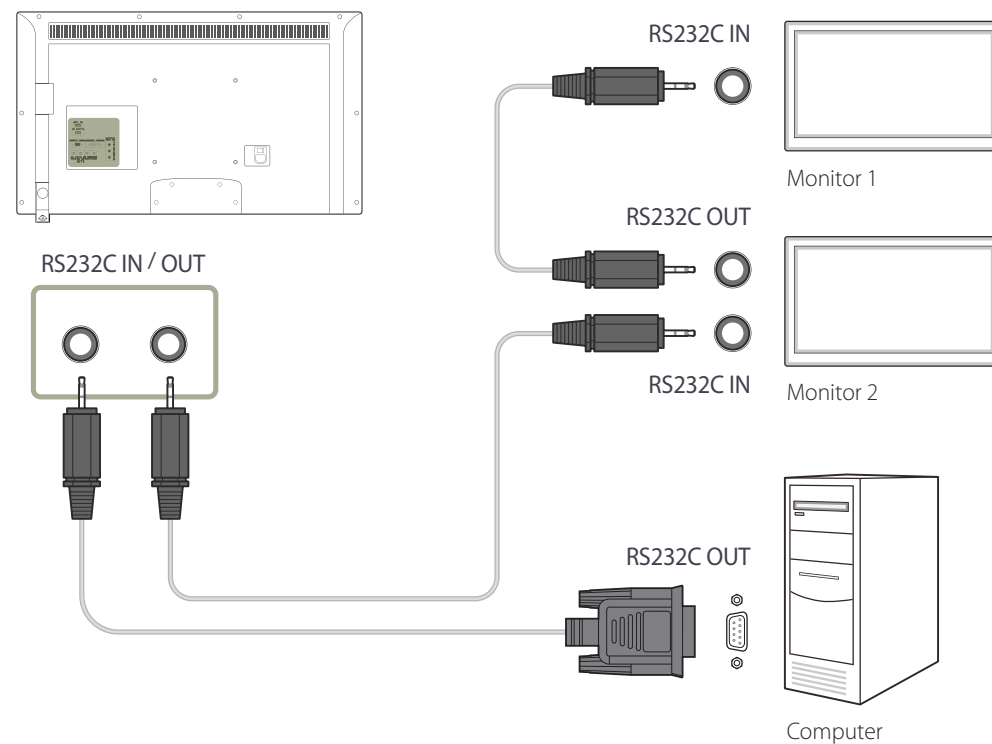
MDC (Multiple Display Control) är ett program som gör att flera skärmar kan styras samtidigt med en dator.

Vad är MDC?

Ansluta till MDC

Använda MDC via RS-232C (seriedatakommunikationsstandard)

En RS-232C-seriekabel måste anslutas till serieportarna på datorn och skärmen.



Kapitel 05

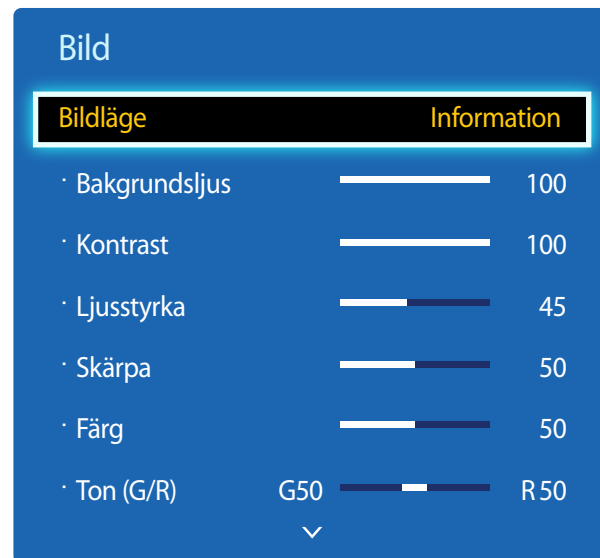
Skärmjustering

Konfigurera inställningarna för **Bild** (**Bakgrundsljus**, **Färgton** och så vidare).

– Layouten för menyalternativen i **Bild** kan skilja sig åt mellan olika produkter.

Bildläge

MENU  → **Bild** → **Bildläge** → ENTER 



– Den visade bilden kan variera beroende på modell.

Välj ett bildläge (**Bildläge**) som passar för miljön där produkten ska användas.

Olika alternativ visas för **Bildläge** beroende på den aktuella ingångskällan.

Om ingångskällan är PC, DVI, HDMI(PC)

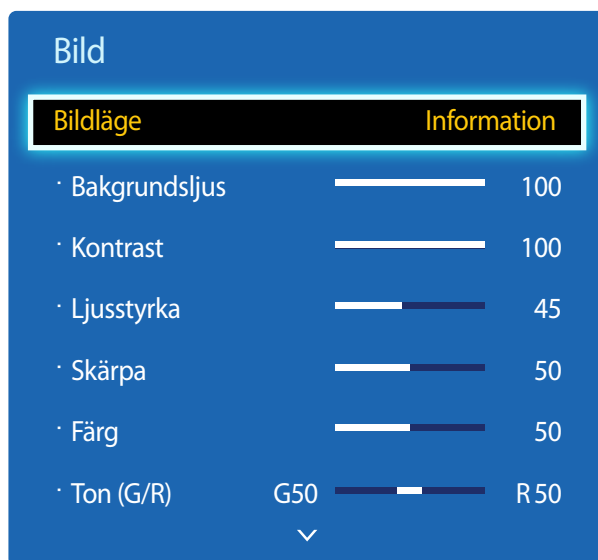
- **Information:** Det här läget minskar risken för att drabbas av trötthet i ögonen och passar för att visa information för allmänheten.
- **Reklam:** Det här läget passar för att visa videoinnehåll och reklam inomhus/utomhus.

Om ingångskällan är AV, Component, HDMI(AV)

- **Dynamisk:** Det här läget är lämpligt när det omgivande ljuset är starkt.
- **Standard:** Det här läget passar för alla miljöer.
- **Naturlig:** Lämpligt för att minska risken för trötthet i ögonen.
- **Film:** Det här läget minskar risken för trötthet i ögonen.

Bakgrundsljus / Kontrast / Ljusstyrka / Skärpa / Färg / Ton (G/R)

MENU  → Bild → ENTER 



– Den visade bilden kan variera beroende på modell.

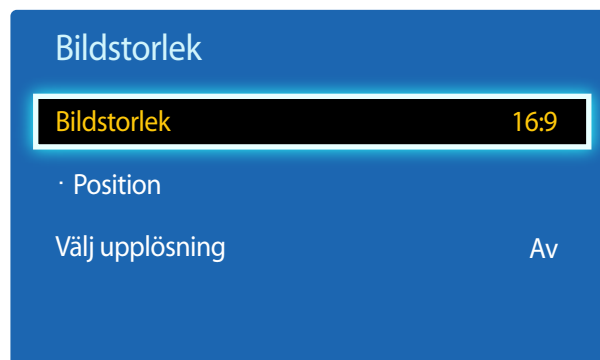
Produkten har flera alternativ för att justera bildkvaliteten.

Ingångskälla	Bildläge	Justerbara alternativ
PC, DVI, HDMI (när en dator är ansluten)	Information / Reklam	Bakgrundsljus / Kontrast / Ljusstyrka / Skärpa
AV, Component, HDMI (720p, 1080i, 1080p)	Dynamisk / Standard / Naturlig / Film	Bakgrundsljus / Kontrast / Ljusstyrka / Skärpa / Färg / Ton (G/R)

- När du gör ändringar i **Bakgrundsljus, Kontrast, Ljusstyrka, Skärpa, Färg** eller **Ton (G/R)**, ändras skärmbilden på motsvarande sätt.
- Du kan justera och lagra inställningar för varje extern enhet som ansluts till någon av produktens ingångar.
- Om du sänker bildens ljusstyrka minskar strömförbrukningen.

Bildstorlek

MENU  → Bild → Bildstorlek → ENTER 



— Den visade bilden kan variera beroende på modell.

Bildstorlek

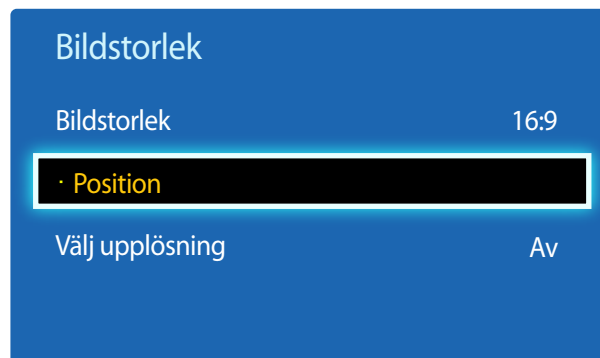
Om du har en kabelbox eller satellitmottagare kan den också ha en egen uppsättning skärmstorlekar. Vi rekommenderar dock att du använder produktens 16:9-läge för det mesta.

- **16:9:** Ställer in bilden på breddläget **16:9**.
- **Zoom1:** Används för medelhög förstoring. Skär bort oandelen och sidorna.
- **Zoom2:** Används för starkare förstoring.
- **Smart visning 1:** Minskar **16:9**-bildens storlek med 50%.
 - **Smart visning 1** är bara aktiverat i lägena **HDMI**.
- **Smart visning 2:** Minskar **16:9**-bildens storlek med 25%.
 - **Smart visning 2** är bara aktiverat i lägena **HDMI**.
- **Anpassa bredd:** Förstorar bildformatet så att bilden anpassas till hela skärmen.
- **4:3:** Ställer in bilden på grundläget (**4:3**).
 - Ställ inte in produkten på bildformatet **4:3** under en längre tid.
De kanter som visas till vänster och höger eller längst upp och längst ned på skärmen kan orsaka bildinbränning, vilket inte täcks av garantin.
- **Anpassa t. skärm:** Visar hela bilden utan beskärning när **HDMI** (720p/1080i/1080p) eller **Component** (1080i/1080p) används som ingångssignal.
- **Personlig:** Ändrar upplösningen så att den passar användaren.
- **Originalförhållande:** Om ingångskällan är **PC**, **DVI**, **HDMI** (PC-anslutning) visas videon i originalbildformatet.
 - De tillgängliga portarna kan variera med modell.
 - Du kan justera och lagra inställningar för varje extern enhet som ansluts till någon av produktens ingångar.

Bildstorlekar tillgängliga enligt inmatningskälla.

Inmatningskälla	Bildstorlek
AV, Component (480i, 480p)	16:9 / Zoom1 / Zoom2 / 4:3 / Personlig
Component (1080i, 1080p)	16:9 / Anpassa bredd / 4:3 / Anpassa t. skärm / Personlig
HDMI (720p, 1080i, 1080p)	16:9 / 4:3 / Smart visning 1 / Smart visning 2 / Personlig / Anpassa bredd / Anpassa t. skärm
PC, DVI, HDMI (när en dator är ansluten)	16:9 / 4:3 / Originalförhållande

Position



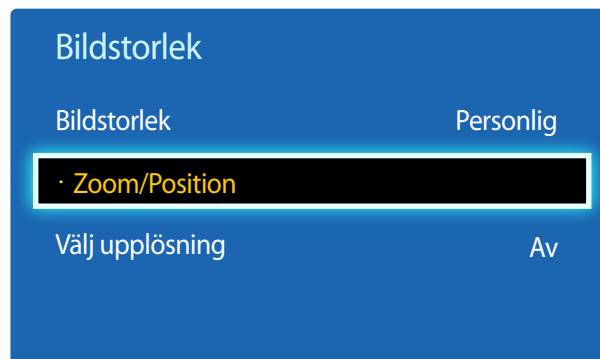
— Den visade bilden kan variera beroende på modell.

Justerar bildens position. **Position** är bara tillgängligt om **Bildstorlek** är inställt på **Zoom1**, **Zoom2**, **Anpassa bredd**, **Anpassa t. skärm**.

— Gör så här om du vill använda funktionen **Position** när du har valt **Zoom1**, **Zoom2**, **Anpassa bredd** eller **Anpassa t. skärm**.

- 1 Tryck på knappen ▼ och välj **Position**. Tryck på knappen .
- 2 Tryck på knappen ▲ eller ▼ om du vill flytta bilden uppåt eller nedåt.
- 3 Tryck på knappen .

Zoom/Position



— Den visade bilden kan variera beroende på modell.

— Gör så här om du vill använda funktionen **Zoom/Position** när du har valt **Personlig** i **HDMI** (1080i/1080p) eller **Component** (1080i/1080p) eller **Personlig**.

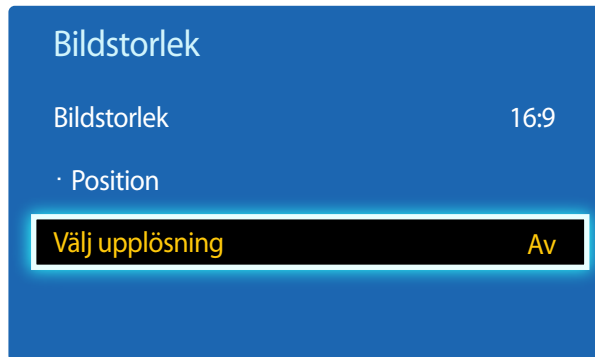
- 1 Tryck på knappen ▼ och välj **Zoom/Position**. Tryck på knappen .
- 2 Välj **Zoom** eller **Position**. Tryck på knappen .
- 3 Tryck på knappen ▲/▼/◀/▶ om du vill flytta bilden.
- 4 Tryck på knappen .

— Om du vill återställa bilden till dess ursprungliga position väljer du **Återställ** på skärmen **Zoom/Position**.
Bilden återställs till standardpositionen.

Välj upplösning

Om bilden inte är normal även när upplösningen för grafikkortet är en av följande kan du optimera bildkvaliteten genom att välja samma upplösning för produkten so datorn med den här menyn.

Tillgängliga upplösningar: **Av** / **1024x768** / **1280x768** / **1360x768** / **1366x768**

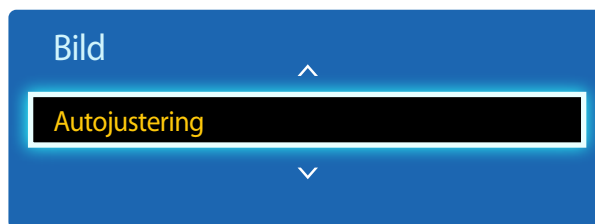


- Endast tillgängligt i **PC**-läget.
- Den visade bilden kan variera beroende på modell.

Autojustering

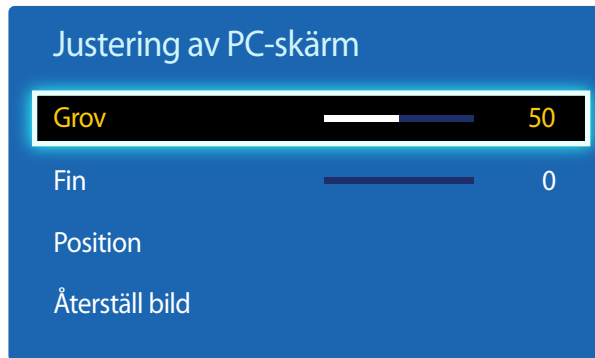
Justera frekvensvärden/positioner och finjustera inställningarna automatiskt.

MENU  → **Bild** → **Autojustering** → ENTER 



- Endast tillgängligt i **PC**-läget.
- Den visade bilden kan variera beroende på modell.

Justering av PC-skärm



– Den visade bilden kan variera beroende på modell.

- **Grov / Fin**

Tar bort eller minskar bildbruset.

Om bruset inte går att ta bort genom finjustering använder du funktionen **Grov** för att justera frekvensen till bästa möjliga läge (**Grov**) och finjusterar sedan på nytt. Efter att bruset har minskats ställer du in bilden på nytt så att den justeras efter mitten av skärmen.

- **Position**

Så här justerar du datorskärmens position om den inte är centrerad eller passar på produktskärmen.

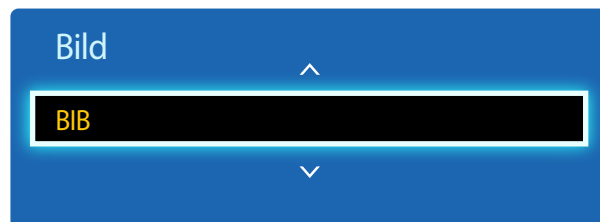
Tryck på knappen ▲ eller ▼ om du vill justera den vertikala positionen. Tryck på knappen ◀ eller ▶ om du vill justera den horisontella positionen.

- **Återställ bild**

Återställer bilden till standardinställningarna.

BIB

MENU  → System → BIB → ENTER 



- Den visade bilden kan variera beroende på modell.
- För **BIB**-ljud hänvisas till **Ljudval**-anvisningarna.
- Om du stänger av TV:n när du tittar i **BIB**-läge återställs även BIB-funktionen till avstängd. När du slår på produkten igen måste du starta BIB igen om du vill titta i **BIB**-läge.
- Du kan uppleva att bilden på BIB-skärmen blir något onaturlig om du använder huvudskärmen för att visa ett spel eller karaoke.

BIB-inställningar

Bilden från den externa bildkällan visas på huvudskärmen och bilden från produkten visas på BIB-underbildskärmen.

Huvudbild

Underbild

AV

PC, DVI, HDMI

Component






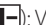
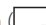
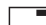





DVI, HDMI

PC

AV, DVI, HDMI

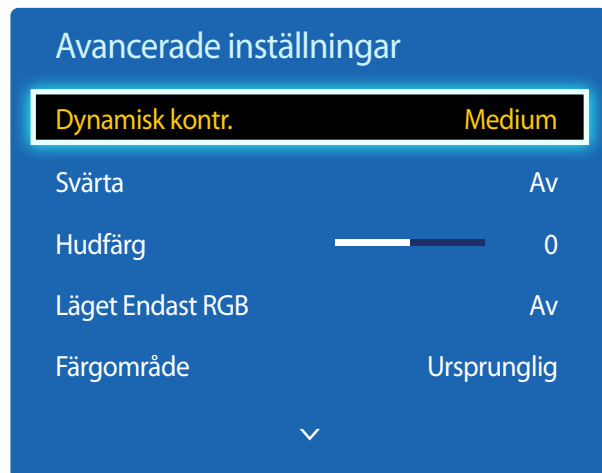
DVI, HDMI

AV, PC, Component

- **BIB (Av/På)**: Aktivera eller avaktivera BIB-funktionen.
- **Källa**: Du kan välja en källa för underbilden.
- **Storlek** (     ): Välj en storlek för underbilden.
- **Position** (   ): Välj en position för underbilden.
- I läget (  ) kan du inte välja **Position**.
- **Ljudval (Huvudbild/Underbild)**: Du kan välja att lyssna på ljudet från **Huvudbild**-bilden eller från **Underbild**-bilden.

Avancerade inställningar

MENU  → Bild → Avancerade inställningar → ENTER 



– Den visade bilden kan variera beroende på modell.

Inmatningskälla	Bildläge	Avancerade inställningar
PC, DVI, HDMI (när en dator är ansluten)	Information	Vitbalans / Gamma
	Reklam	Vitbalans / Gamma
AV, Component, HDMI	Naturlig / Dynamisk	Ej tillgänglig
AV, Component, HDMI	Standard	Dynamisk kontr. / Svärta / Hudfärg / Läget Endast RGB / Färgområde / Vitbalans / Gamma / Rörelsebelysning
	Film	Dynamisk kontr. / Svärta / Hudfärg / Läget Endast RGB / Färgområde / Vitbalans / Gamma

Dynamisk kontr.

Justera skärmkontrasten.

- Av / Låg / Medium / Hög

Svärta

Välj svärta för att justera skärmdjupet.

- Av / Mörk / Mörkare / Mörkast

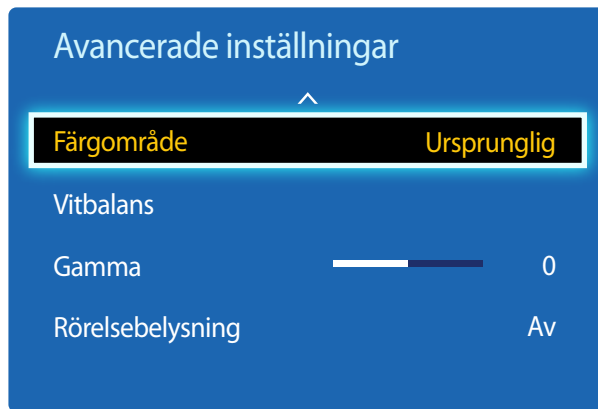
Hudfärg

Framhäv rosa Hudfärg.

Läget Endast RGB

Visar färgerna Röd, Grön och Blå så att du kan finjustera nyans och mättnad.

- Av / Röd / Grön / Blå



– Den visade bilden kan variera beroende på modell.

Färgområde

Justerar det färgintervall och den färgvariation (färgområdet) som finns tillgängliga för att skapa bilder.

- **Auto / Ursprunglig**

Vitbalans

Justera färgtemperaturen för att få en mer naturlig bild.

- **R-Offset/G-Offset/B-Offset:** Justera mörkervärdet för varje färg (röd, grön, blå).
- **R-Gain/G-Gain/B-Gain:** Justera ljusstyrkan för varje färg (röd, grön, blå).
- **Återställ:** Återställer **Vitbalans** till standardinställningarna.

Gamma

Justera primärfärgintensiteten.

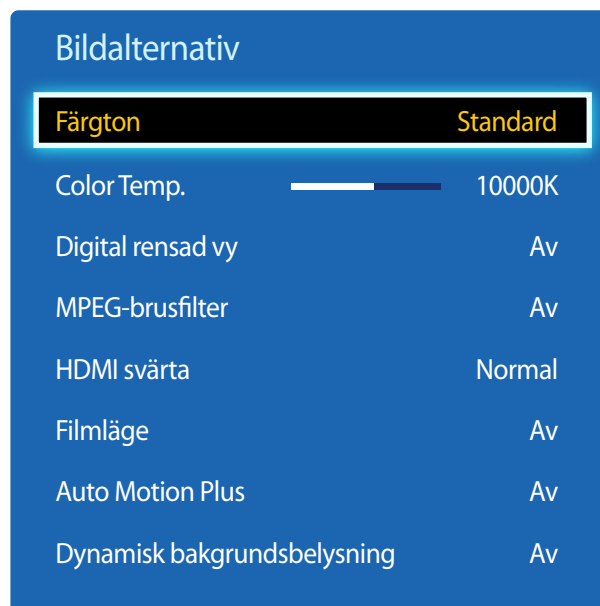
Rörelsebelysning

Minskar strömförbrukningen genom att minska skärmens ljusstyrka när bilden på skärmen är i rörelse.

- **Av / På**


Bildalternativ

MENU  → Bild → Bildalternativ → ENTER 



– Den visade bilden kan variera beroende på modell.

Välj ett alternativ med pilknapparna ▲ och ▼, och tryck sedan på .

Ändra inställningen med pilknapparna och tryck sedan på .

Ingångskälla	Bildläge	Bildalternativ
	Information	Färgton / Color Temp. / Dynamisk bakgrundsbelysning
PC	Reklam	Färgton / Color Temp. / Dynamisk bakgrundsbelysning
	Information	Färgton / Color Temp. / HDMI svärta / Dynamisk bakgrundsbelysning
DVI, HDMI(när en dator är ansluten)	Reklam	Färgton / Color Temp. / HDMI svärta / Dynamisk bakgrundsbelysning
	Dynamisk / Standard / Naturlig / Film	Färgton / Color Temp. / Digital rensad vy / MPEG-brusfilter / Filmläge / Dynamisk bakgrundsbelysning

Bildalternativ

Färgton

Standard

Color Temp.  10000K

Digital rensad vy Av

MPEG-brusfilter Av

HDMI svärta Normal

Filmläge Av

Auto Motion Plus Av

Dynamisk bakgrundsbelysning Av

— Den visade bilden kan variera beroende på modell.

Färgton

Om ingångskällan är **PC**, **DVI**, **HDMI**(PC-anslutning).

- **Av** / **Sval** / **Standard** / **Varm**

Om ingångskällan är **AV**, **Component**, **HDMI**.

- **Av** / **Sval** / **Standard** / **Varm1** / **Varm12**

— **Varm1** eller **Varm2** inaktiveras om **Bildläge** är **Dynamisk**.

— Du kan justera och lagra inställningar för varje extern enhet som ansluts till någon av produktens ingångar.

Color Temp.

Justera färgtemperaturen (**Röd/Grön/Blå**). (Intervall: 3000K–15000K)

— Det här alternativet är tillgängligt om **Färgton** är inställt på **Av**.

Digital rensad vy

Om sändningssignalen som produkten tar emot är svag kan du aktivera funktionen **Digital rensad vy** för att minska brus och spökbilder som visas på skärmen.

- **Av** / **Låg** / **Medium** / **Hög** / **Auto**

— Om signalen är svag provar du alla alternativ tills produkten visar bästa möjliga bild.

MPEG-brusfilter

Minskar MPEG-brus för att ge förbättrad bildkvalitet.

- **Av** / **Låg** / **Medium** / **Hög** / **Auto**

HDMI svärta

Väljer nivå för svärta på skärmen för att justera skärmdjupet.

- **Normal** / **Låg**

— Bara tillgängligt i lägena **HDMI** (AV-tidmätning: 480p, 576p, 720p, 1080i, 1080p).

Bildalternativ

Filmläge

Av

Auto Motion Plus

Av

Dynamisk bakgrundsbelysning

Av

— Den visade bilden kan variera beroende på modell.

Filmläge

Det här läget är lämpligt när du tittar på film.

Anger att produkten automatiskt ska känna av och bearbeta filmsignaler från alla källor och justera bilden för optimal kvalitet.

- **Av / Auto1 / Auto2**

— Tillgängligt i **HDMI**(1080i).

Auto Motion Plus (endast ED55D-modeller)

Avlägsnar suddighet och hackig bildåtergivning från scener med mycket snabba rörelser för att ge en tydligare bild.

Menynamnen kan variera beroende på land.

Av : Stänger av **Auto Motion Plus**.

Klar : Ställer in **Auto Motion Plus** på läget **Klar** (passar när du vill se rörliga bilder tydligare).

Standard : Ställer in **Auto Motion Plus** på läget **Standard**.

Mjuk : Ställer in **Auto Motion Plus** på läget **Mjuk** (passar när du vill se rörliga bilder på ett naturligt sätt).

Personlig : Används för att minska efterbilder och hackig bildåtergivning så mycket som du önskar.

- **Brusreducering** : Används för att minska efterbilder så mycket som du önskar.
 - Det här stöds bara när **Auto Motion Plus** är inställt på **Personlig**.
- **Skakreducering** : Används för att minska hackig bildåtergivning så mycket som du önskar.
 - Det här stöds bara när **Auto Motion Plus** är inställt på **Personlig**.
- **LED Clear Motion** : Gör rörliga bilder mycket tydligare.
 - Det här stöds bara när **Auto Motion Plus** är inställt på **Personlig**.
- **Återställ** : Återställ **Auto Motion Plus**-inställningarna till standardvärden.
 - Färgen på skärmen kan variera oavsiktligt med det här alternativet.
 - Inaktiverat när **BIB** är inställt på **På**.

— Den här funktionen kan fungera olika beroende på modell.

Dynamisk bakgrundsbelysning

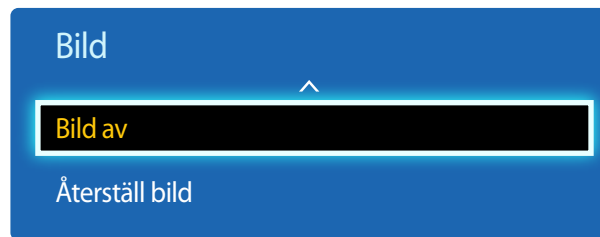
Justera bakgrundsljuset automatiskt för att få bästa möjliga skärmkontrast under de aktuella förhållandena.

- **Av / På**

— **Dynamisk bakgrundsbelysning** är inte tillgängligt när ingångskällan är inställd på **PC** när **Delad skärmbild** är **På**.

Bild av

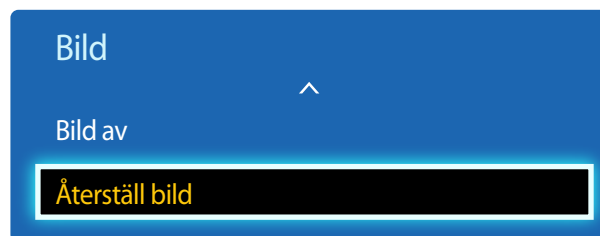
Produktens skärm stängs av men ljudet är fortfarande på. Tryck på valfri knapp på fjärrkontrollen när du vill sätta på skärmen igen.



– Den visade bilden kan variera beroende på modell.

Återställ bild

Återställer det aktuella bildläget till standardinställningarna.



– Den visade bilden kan variera beroende på modell.

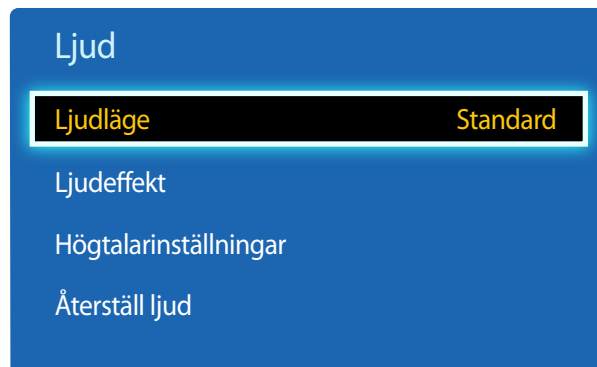
Kapitel 06

Ljudinställning

Ställ in ljudet (**Ljud**) för produkten.

Ljudläge

MENU  → **Ljud** → **Ljudläge** → ENTER 



— Den visade bilden kan variera beroende på modell.

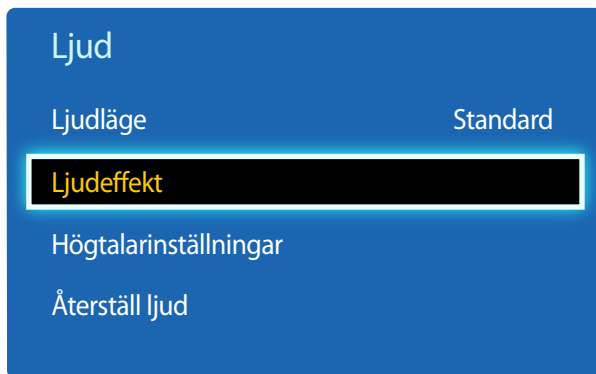
Du kan välja ett ljudläge som passar dina personliga önskemål.

- **Standard:** Väljer normalljudläget.
- **Musik:** Framhäver musik mer än röster.
- **Film:** Ger det bästa ljudet för filmer.
- **Klar röst:** Framhäver röster mer än andra ljud.
- **Förstärk:** Ökar intensiteten i högfrekventa ljud så att personer med hörselnedsättning får en bättre ljudupplevelse.

— Om **Välj högtalare** ställs in på **Extern**, inaktiveras **Ljudläge**.

Ljudeffekt

MENU  → Ljud → Ljudeffekt → ENTER 



— Den visade bilden kan variera beroende på modell.

Konfigurera den ljudeffekt du önskar i utgångsljudet.

— Om **Välj högtalare** ställs in på **Extern**, inaktiveras **Ljudeffekt**.

— Bara tillgängligt när **Ljudläge** är inställt på **Standard**.

- **DTS TruSurround (Av / På)**

Den här funktionen ger en virtuell 5.1-kanalig surroundljudsupplevelse genom ett par högtalare med hjälp av HRTF-teknik (Head Related Transfer Function).

- **DTS TruDialog (Av / På)**

Med den här funktionen kan du öka intensiteten i en röst över bakgrundsmusik eller ljudeffekter så att dialogen hörs tydligare.

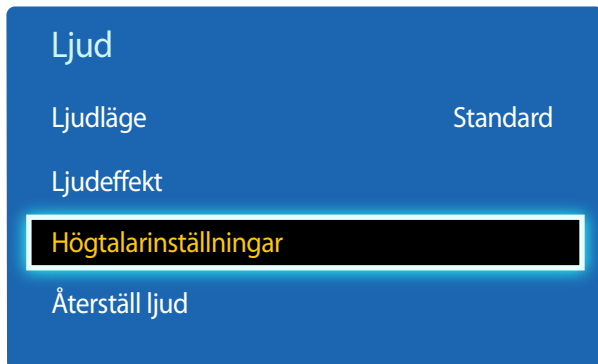
- **Equalizer**

Anpassa ljudinställningarna för varje högtalare för sig med **Equalizer**.

- **Balans(V/H)**: Justerar balansen mellan höger och vänster högtalare.
- **100Hz / 300Hz / 1 kHz / 3 kHz / 10 kHz**(Bandbreddsjustering): Justerar nivån för specifika bandbreddsfrekvenser.
- **Återställ**: Återställer equalizern till standardinställningarna.

Högtalarinställningar

MENU  → Ljud → Högtalarinställningar → ENTER 



– Den visade bilden kan variera beroende på modell.

Återställ Ljud

MENU  → Ljud → Återställ Ljud → ENTER 



– Den visade bilden kan variera beroende på modell.

- **Välj högtalare (Extern / Intern / Mottagare)**

Om du lyssnar på ljudet för en sändning eller film via en extern mottagare hör du kanske ett eko som orsakas av skillnaden i avkodningshastighet mellan produktens högtalare och högtalarna som är anslutna till ljudmottagaren. Om detta inträffar ställer du in produkten på **Extern**.

– När du ställer in **Välj högtalare** på **Extern**, stängs produktens högtalare av.

Ljudet hörs endast genom de externa högtalarna. När **Välj högtalare** är inställd på **Intern**, är produktens och de externa högtalarna på. Ljudet kommer att höras genom båda.

– Om ingen videosignal finns är både produktens högtalare och de externa högtalarna tysta.

Återställer alla ljudinställningarna till fabriksstandard.

Kapitel 07



Program

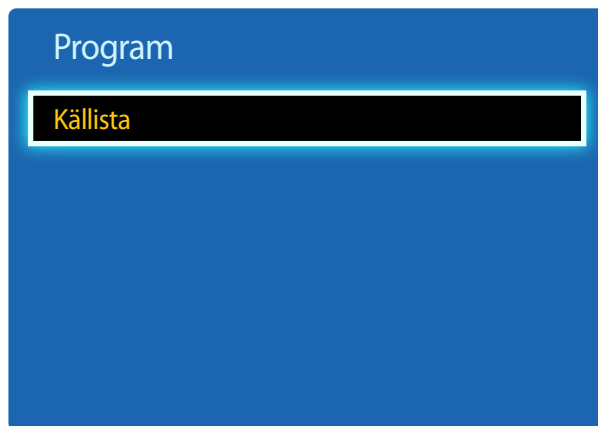
Källista

Med **Källa** kan du välja en rad källor och ändra källenhetsnamnen.

Du kan visa skärmen för en källanhet som är ansluten till produkten. Välj en källa från källistan för att visa skärmen för den valda källan.



- Du kan även byta inmatningskälla med hjälp av knappen **SOURCE** på fjärrkontrollen.
- Skärmen kan inte visas korrekt om en felaktig källa väljs för källanheten du vill konvertera till.

MENU  → **Program** → **Källista** → ENTER 





— Den visade bilden kan variera beroende på modell.

Uppdatera

MENU  → **Program** → **Källista** → **TOOLS** → **Uppdatera** → ENTER 

Om du inte kan hitta en enhet som du vill använda väljer du **Uppdatera** så att listan uppdateras.

Ändra namn



MENU  → **Program** → **Källista** → **TOOLS** → **Ändra namn** → ENTER 

Ibland visas inte skärmen som den ska om inte namnet på källanheten är specificerat i **Ändra namn**.

Dessutom är det bäst att byta namn på källanheten i **Ändra namn** för att få optimal bildkvalitet.

- Listan kan innehålla följande källanheter. **Källa**-enheter på listan skiljer sig från varandra beroende på vilken källa som väljs.
Video / DVD / Digitalbox / Satellitmottagare / PVR STB / AV-mottagare / Spel / Videokamera / PC / DVI PC / DVI-enheter / TV / IPTV / Blu-ray / HD DVD / DMA
- Vilka inställningar som är tillgängliga på **Bild**-menyn beror på aktuell källa och vilka inställningar som gjorts i **Ändra namn**.
 - När du ansluter en dator till en av portarna **HDMI IN** med en HDMI-kabel ska du ställa in produkten på läget **PC** under **Ändra namn**.
 - När du ansluter en dator till en av portarna **HDMI IN** med en HDMI-till-DVI-kabel ska du ställa in produkten på läget **DVI PC** under **Ändra namn**.
 - När du ansluter en AV-enhet till en av portarna **HDMI IN** med en HDMI-till-DVI-kabel ska du ställa in produkten på läget **DVI-enheter** under **Ändra namn**.

Information

MENU  → **Program** → **Källista** → **TOOLS** → **Information** → ENTER 

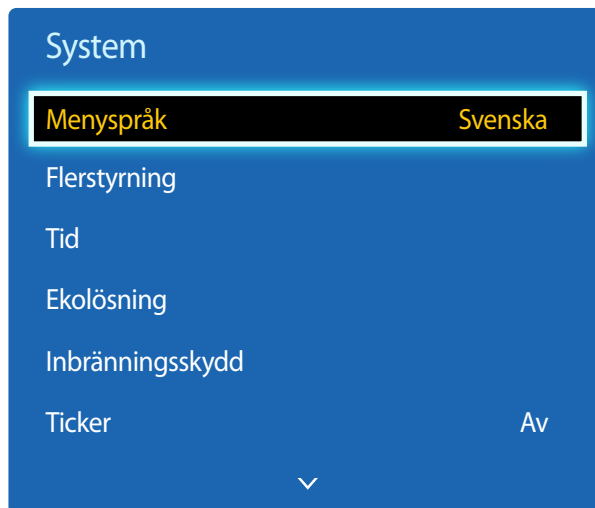
Du kan visa detaljerad information om den markerade externa enheten.

Kapitel 08

System

Menyspråk

MENU  → **System** → **Menyspråk** → ENTER 



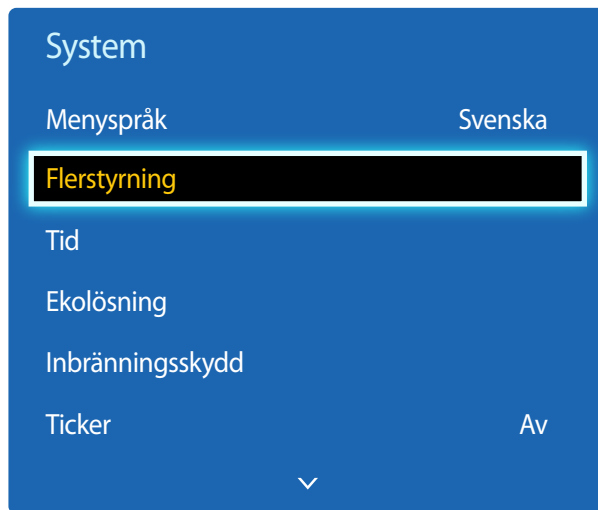
Ställ in menyspråk.

— En ändring i språkställningen tillämpas bara för skärmmenyerna. Den används inte för andra funktioner i datorn.

— Den visade bilden kan variera beroende på modell.


Flerstyrning

MENU  → System → Flerstyrning → ENTER 



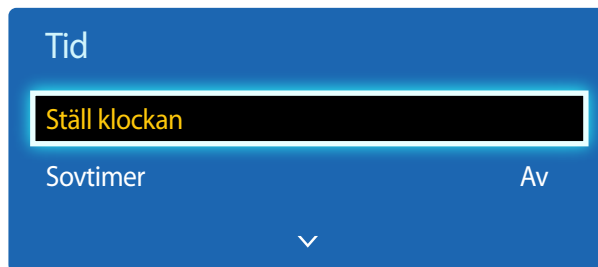
– Den visade bilden kan variera beroende på modell.

Konfigurera inställningar för Flerstyrning

- **ID-inst.**
Tilldela ett ID att ställa in. (Intervall: 0~99)
Välj ett nummer genom att trycka på ▲ eller ▼ och tryck sedan på .
- **Ange ID**
Ange ID-numret för produkten som är ansluten till ingångskabeln för ingående signalmottagning.
Ange numret du vill ha med sifferknapparna på fjärrkontrollen.

Tid

MENU  → System → Tid → ENTER 



— Den visade bilden kan variera beroende på modell.

Du kan konfigurera **Ställ klockan** och **Sovtimer**. Du kan också ställa in att produkten ska slås på eller av automatiskt vid en viss tid med **Timer**-funktionen.


Ställ klockan

Ställ in klockan för att kunna använda produktens olika timerfunktioner.

- **Ställ klockan**

Ställ in **Datum** och **Tid**.

Välj **Ställ klockan**. Välj **Datum** eller **Tid** och tryck sedan på .

Ange siffror med sifferknapparna eller tryck på uppåt- och nedåtpilknapparna. Tryck på vänster- och högerpilknapparna för att flytta mellan fälten. Tryck på  när du är klar.

— Du kan ställa in **Datum** och **Tid** direkt genom att trycka på sifferknapparna på fjärrkontrollen.

Sovtimer

Stänger automatiskt av produkten efter en förinställd tidsperiod.

(**Av** / **30 min** / **60 min** / **90 min** / **120 min** / **150 min** / **180 min**)

— Välj en tidsperiod med uppåt- och nedåtpilknapparna, och tryck sedan på . Om du vill avbryta **Sovtimer** väljer du **Av**.



— Den visade bilden kan variera beroende på modell.

Påslagningstid

Ställ in **Påslagningstid** om du vill att produkten ska slås på automatiskt den dag och tid som du väljer.

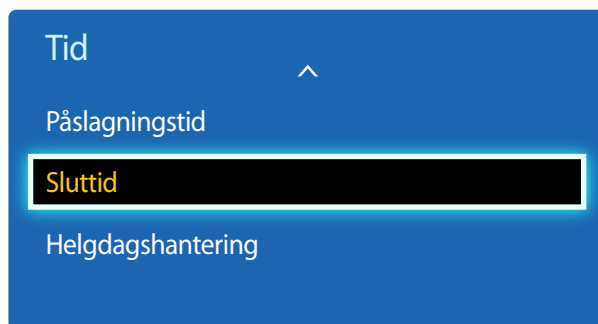
Strömmen slås på med den angivna volymen eller ingångskällan.

Påslagningstid: Ställ in starttiden för timern genom att välja ett av de sju alternativen. Se till att du ställer in klockan rätt först.

(**Påslagningstid 1 ~ Påslagningstid 7**)

— Du måste ställa in klockan innan du kan använda **Påslagningstid**.

- **Inställning:** Välj **Av**, **En gång**, **Varje dag**, **Mån~Fre**, **Mån~Lör**, **Lör~Sön** eller **Manuellt**. Om du väljer **Manuellt** kan du välja vilka dagar du vill att **Påslagningstid** ska slås på produkten.
 - Markeringen visar vilka dagar du har valt.
- **Tid:** Ställ in timmar och minuter. Ange siffror med sifferknapparna eller uppåt- och nedåtpilknapparna. Flytta mellan fälten med vänster- och högerpilknapparna.
- **Volym:** Ställ in önskad ljudnivå. Ändra ljudnivå med vänster- och högerpilknapparna.
- **Källa:** Ange önskad ingångskälla.



– Den visade bilden kan variera beroende på modell.

Sluttid


Ställ in sluttiden för timern (**Sluttid**) genom att välja ett av de sju alternativen. (**Sluttid 1 ~ Sluttid 7**)

– Du måste ställa in klockan innan du kan använda **Sluttid**.

- **Inställning:** Välj **Av**, **En gång**, **Varje dag**, **Mån~Fre**, **Mån~Lör**, **Lör~Sön** eller **Manuellt**. Om du väljer **Manuellt** kan du välja vilka dagar du vill att **Sluttid** ska stänga av produkten.
 - Markeringen visar vilka dagar du har valt.
- **Tid:** Ställ in timmar och minuter. Ange siffror med sifferknapparna eller uppåt- och nedåtpilknapparna. Flytta mellan fälten med vänster- och högerpilknapparna.

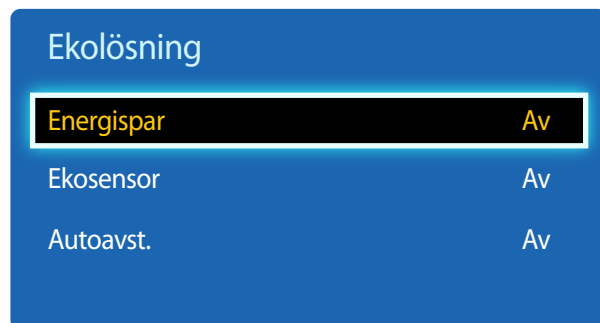
Helgdagshantering

Timer inaktiveras under en period som beskrivs som semester.

- **Lägg till:** Ange den period du vill lägga till som semester.
Välj start- och slutdatum för de helgdagar du vill lägga till med knapparna ▲/▼, och klicka sedan på knappen **Spara**.
Perioden läggs till listan över semestrar.
 - **Start:** Ställ in startdatum för helgdagarna.
 - **Slut:** Ställ in slutdatum för helgdagarna.
 - **Ta bort:** Ta bort alla alternativ från listan över helgdagar.
Välj **Ta bort**. Meddelandet "**Rad. alla helgdagar?**" visas.
Välj **Ja**. Alla helgdagar raderas.
- **Verkställ:** Ställ in att **Påslagningstid** och **Sluttid** inte ska aktiveras på allmänna helgdagar.
 - Tryck på  för att välja de **Påslagningstid**- och **Sluttid**-inställningar som du inte vill aktivera.
 - De valda **Påslagningstid**- och **Sluttid**-inställningarna aktiveras inte.

Ekolösning

MENU  → System → Ekolösning → ENTER 



— Den visade bilden kan variera beroende på modell.

Energispar

Minska strömförbrukningen genom att justera skärmens ljusstyrka.

- Av / Låg / Medium / Hög

Ekosensor

För att spara mer energi kommer bildinställningarna automatiskt att anpassas till ljuset i rummet.

- Av / På

— Om du ändrar **Bakgrundsljus**-inställningen under **Bild** medan **Ekosensor** är på, inaktiveras **Av**.

- **Min bakgrundsbelysning:** När **Ekosensor** är **På** kan du ändra skärmens lägsta ljusstyrka manuellt.

— Om **Ekosensor** är **På** kan skärmens ljusstyrka ändras (bli något ljusare eller mörkare) beroende på den omgivande ljusstyrkan. Du kan styra skärmens minsta ljusstyrka med funktionen **Min bakgrundsbelysning**.

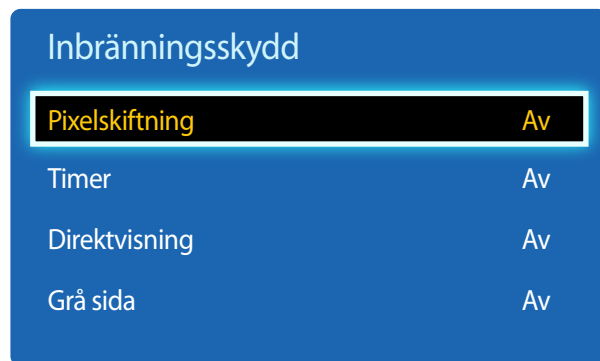
Autoavst.

Produkten stängs av automatiskt om du inte trycker på en knapp på fjärrkontrollen eller rör en knapp på produktens frontpanel inom 4 timmar för att förhindra överhettning.

- Av / På

Inbränningsskydd

MENU  → System → Inbränningsskydd → ENTER 



— Den visade bilden kan variera beroende på modell.

För att minska risken för skärminbränning är enheten försedd med inbränningsskyddstekniken **Pixelskiftning**.

Pixelskiftning flyttar bilden en aning på skärmen.

Med inställningen för **Pixelskiftning Tid** kan du programmera tiden mellan bildskiftningen i minuter.

Pixelskiftning

Minimera risken för bildinbränning genom att flytta bilden ett antal pixlar horisontellt eller vertikalt.

- **Horisontell**: Anger hur många pixlar skärmen ska flyttas horisontellt.
- **Vertikal**: Anger hur många pixlar skärmen ska flyttas vertikalt.
- **Tid**: Ange tidsintervallet för den horisontella respektive vertikala förflyttningen.

Tillgängliga Pixelskiftning-inställningar och optimala inställningar.

	Tillgängliga inställningar	Optimala inställningar
Horisontell (pixlar)	0~4	4
Vertikal (pixlar)	0~4	4
Tid (minuter)	1 min~4 min	4 min

— Värdet för **Pixelskiftning** kan variera beroende på produktens storlek (tum) och läge.

— Om man visar en stillbild eller en **4:3**-bild under en längre stund kan detta göra att bilden bränns in i skärmen. Detta är inte ett fel hos produkten.

— Den här funktionen är inte tillgänglig i **Anpassa t. skärm**-läget.

Inbränningsskydd

Pixelskiftning	Av
Timer	Av
Direktvisning	Av
Grå sida	Av

– Den visade bilden kan variera beroende på modell.

Timer

Du kan ställa in timern för **Inbränningsskydd**.

Funktionen **Pixelskiftning** stoppas automatiskt efter en angiven tid.

- **Av**
- **Upprepa**: Visa mönstret för bildinbränningsskydd som ställts in med angivna tidsintervall (**Period**) i **Läge**.
 - **Period** och **Tid** kan konfigureras när **Upprepa** är vald.
- **Intervall**: Visa mönstret för bildinbränningsskydd som ställts in på en angiven tidsperiod (från **Starttid** till **Sluttid**) i **Läge**.
 - Alternativet aktiveras bara när **Ställ klockan** konfigureras.
- **Läge**: Välj ett mönster för skärmskydd som ska visas.
 - **Pixel**: Pixlar på skärmen växlar kontinuerligt i svart.
 - **Rullande fält**: Ett lodrätt fält rör sig från vänster till höger.
 - **Tonande skärm**: Hela skärmen blir först ljusare och sedan mörkare.
 - Mönstren **Rullande fält** och **Tonande skärm** visas bara en gång oavsett angivna perioder eller tider för upprepning.
- **Period**: Ange tidsintervallet för att aktivera **Inbränningsskydd**-funktionen.
 - **1 Timme ~ 10 Timme**
 - Det här alternativet är aktiverat om **Upprepa** är inställt på **Timer**.
- **Tid**: Ange hur länge **Inbränningsskydd**-funktionen ska vara på.
 - **10 Sek ~ 50 Sek**
 - Det här alternativet är aktiverat om **Pixel** är inställt på **Läge**.
- **Starttid**: Ange starttiden om du vill aktivera skärmskyddsfunktionen.
 - Det här alternativet är aktiverat om **Intervall** är inställt på **Timer**.
- **Sluttid**: Ange sluttiden om du vill inaktivera skärmskyddsfunktionen.
 - Det här alternativet är aktiverat om **Intervall** är inställt på **Timer**.

Inbränningsskydd

Pixelskiftning Av

Timer Av

Direktvisning Av

Grå sida Av

Direktvisning

Välj den skärmsläckare du vill ska visas direkt.

- Av / Pixel / Rullande fält / Tonande skärm

Grå sida

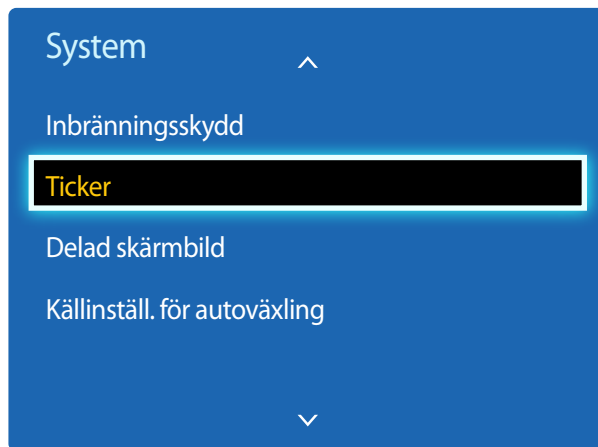
När skärmen är inställd på bildformatet **4:3** kan du reglera ljusstyrkan på de vita marginalerna på sidorna för att skydda skärmen.

- Av / Ljus / Mörk

– Den visade bilden kan variera beroende på modell.

Ticker

MENU  → System → Ticker → ENTER 



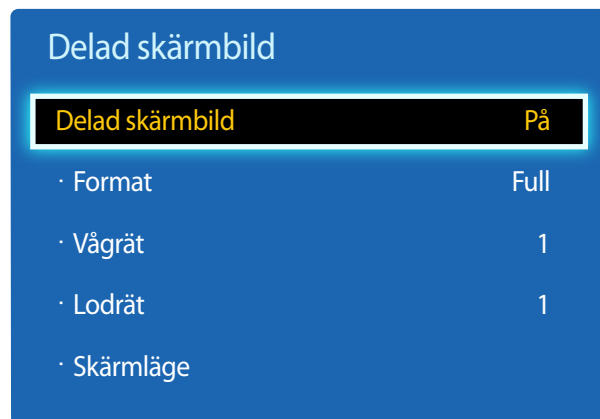
- Den visade bilden kan variera beroende på modell.
- Funktionen **Ticker** är bara tillgänglig när **Menyspråk** är inställt på **English**.

Ange text när en video eller bild visas och visa texten på skärmen.

- **Av / På**
 - **Meddel.**, **Tid**, **Position**, **Rörelse** och **Teckensnitt** aktiveras bara när **Ticker** är inställt på **På**.
- **Meddel.:** Ange ett meddelande som ska visas på skärmen.
- **Tid:** Ställ in **Starttid** och **Sluttid** för visning av ett **Meddel.**
- **Position:** Välj visningsorientering för ett **Meddel.**, antingen **Horisontell** eller **Vertikal**.
 - **Horisontell** (**Vänster** / **Center** / **Höger**)
 - **Vertikal** (**Upp** / **Medel** / **Ned**)
- **Rörelse:** Ange **Riktning** och **Hastighet** för visning av ett **Meddel.**.
 - **Rörelse** (**Av** / **På**)
 - **Riktning** (**Vänster** / **Höger** / **Upp** / **Ned**)
 - **Hastighet** (**Långsam** / **Normal** / **Snabb**)
- **Riktning** och **Hastighet** aktiveras bara när **Rörelse** är inställt på **På**.
- **Teckensnitt:** Ange **Storlek** och **Teckensnittsfärg** för meddelandet.

Delad skärmbild

MENU  → System → Delad skärmbild → ENTER 



- Den visade bilden kan variera beroende på modell.
- Vissa modeller kanske inte stöder funktionen MagicInfo.
- Alternativet **Delad skärmbild** är bara aktiverat när **BIB** är inställt på **Av**.
- Om mer än fyra skärmar är sammankopplade horisontellt och vertikalt rekommenderar vi en nivå på XGA (1024 x 768) eller högre för att förhindra att bilderna blir mörka på grund av försämrad kontrast och färgintensitet.

Anpassa layouten för flera skärmar som är anslutna för att bilda en delad skärmbild.

Dessutom kan du visa delar av en hel bild eller upprepa samma bild på var och en av de anslutna skärmarna för delad skärmbild.

Delad skärmbild

Du kan aktivera och inaktivera **Delad skärmbild**.

Om du vill visa en delad skärmbild väljer du **På**.

Format

Välj ett format för att visa bilder på flera skärmar.

- **Full**: Visa bilderna i helskärmsläge.
- **Naturlig**: Visa bilderna med originalupplösning utan förstoring eller förminskning.

— Alternativet **Format** är bara aktiverat när **Delad skärmbild** är inställt på **På**.

Vågrät

Den här funktionen delar automatiskt skärmen enligt det angivna numret för horisontala skärmar.

Ange antal horisontalt sorterade skärmar.

Den horisontala skärmen delas automatiskt efter det antal som har angetts.

Maximalt 15 skärmar kan tilldelas till den horisontala ordningen.

— Skärmen kan delas i maximalt 100 skärmar (vågräta och lodräta). Om sorteringen är inställd på 15, kan max 6 skärmar tilldelas den lodräta ordningen. Omvänt, om sorteringen är inställd på 15, kan max 6 skärmar tilldelas den vågräta ordningen.

— Alternativet **Horisontell** är bara aktiverat när **Delad skärmbild** är inställt på **På**.

Delad skärmbild

Delad skärmbild	På
· Format	Full
· Vågrät	1
· Lodrät	1
· Skärmläge	

— Den visade bilden kan variera beroende på modell.

Vertikal

Den här funktionen delar automatiskt skärmen enligt det angivna numret för vertikala skärmar.

Ange antal vertikalt sorterade skärmar.

Den vertikala skärmen delas automatiskt efter det antal som har angetts.


Max 15 skärmar kan tilldelas till den vertikala ordningen.

— Skärmen kan delas i maximalt 100 skärmar (vågräta och lodräta). Om sorteringen är inställd på 15, kan max 6 skärmar tilldelas den lodräta ordningen. Omvänt, om sorteringen är inställd på 15, kan max 6 skärmar tilldelas den vågräta ordningen.

— Alternativet **Lodrät** är bara aktiverat när **Delad skärmbild** är inställt på **På**.

Skärmläge

Du kan anpassa ordningen för delade skärmar genom att flytta skärmarna som identifieras med ett nummer med funktionen för **Skärmläge**.

Välj **Skärmläge** om du vill visa ordningen mellan skärmar (identifierade med ett nummer) enligt inställningen **Vågrät** eller **Lodrät**. Om du vill anpassa ordningen flyttar du ett nummer (en skärm) med pilknapparna på fjärrkontrollen och trycker på .

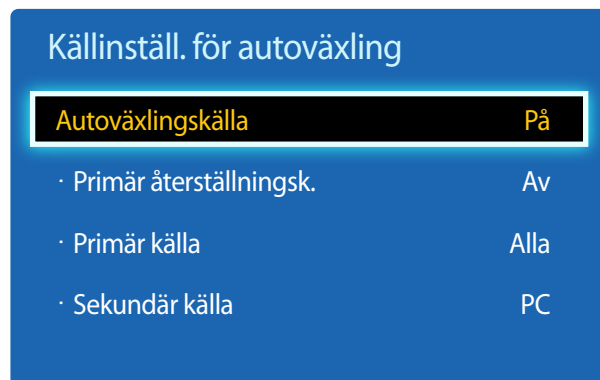
— Högst 100 skärmar kan sorteras i **Skärmläge**.

— Alternativet **Skärmläge** är bara aktiverat när **Delad skärmbild** är inställt på **På**.

— Fönstret **Skärmläge** visas bara när **Vågrät** och **Lodrät** är konfigurerade.

Källinställ. för autoväxling

MENU  → System → Källinställ. för autoväxling → ENTER 



— Den visade bilden kan variera beroende på modell.

Om du slår på skärmen med **Autoväxlingskälla På** och det tidigare valet av videokälla inte är aktivt, söker skärmen automatiskt efter olika videoingångskällor för aktiv video.

Autoväxlingskälla

När **Autoväxlingskälla** är **På** avsöks skärmens videokälla automatiskt efter aktiv video.

Valet **Primär källa** aktiveras om den aktuella ingångskällan inte identifieras.

Valet Sekundär källa aktiveras om ingen primär videokälla är tillgänglig.

Om både de primära och sekundära ingångskällorna inte går att identifiera utför skärmen två sökningar efter en aktiv källa, där varje sökning kontrollera primär och sedan sekundär källa. Om båda sökningarna misslyckas återgår skärmen till första videokällan och visar ett meddelande som indikerar att det inte finns någon signal.

När **Primär källa** är inställt på **Alla** söker skärmen igenom alla videokällingångar två gånger i följd efter en aktiv videokälla och återgår sedan till den första videokällan i sekvensen om ingen video hittas.

Primär återställningsk.

Välj om du vill återställa den valda primära ingångskällan när en primär ingångskälla är ansluten.

— Funktionen **Primär återställningsk.** inaktiveras om **Primär källa** är inställd **Alla**.

Primär källa

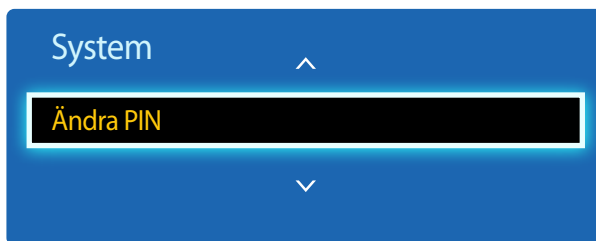
Ange **Primär källa** för den automatiska ingångskällan.

Sekundär källa

Ange **Sekundär källa** för den automatiska ingångskällan.

Ändra PIN

MENU  → System → Ändra PIN → ENTER 



– Den visade bilden kan variera beroende på modell.

Skärmen **Ändra PIN** visas.

Välj valfri fyrsiffrig kombination som PIN-kod och skriv in den i **Ange ny PIN**. Skriv samma fyra siffror en gång till i **Bekräfta ny PIN**.

När bekräftelseskärmen stängs trycker du på knappen **Stäng**. Produkten har lagrat din nya PIN-kod.

Allmänt

MENU  → System → Allmänt → ENTER 



– Den visade bilden kan variera beroende på modell.

Max. energisparläge

Stänger av produkten för att minska energiförbrukningen efter att datorn har varit i viloläge ett tag.

- **Av / På**

— Endast tillgängligt i lägena **PC, DVI, HDMI**.

Spelläge

När du ansluter till en spelkonsol som PlayStation™ eller Xbox™ kan du få en mycket mer realistisk spelupplevelse genom att välja spelläget.

- **Av / På**

— Föreskrifter och begränsningar för **Spelläge**

När du vill koppla bort spelkonsolen och ansluta en annan extern enhet ställer du in **Spelläge** på **Av** på inställningsmenyn.

— **Spelläge** är inte tillgängligt när ingångskällan är inställd på **PC**.

— Om **Spelläge** är **På**, ställs **Bildläge** in på **Standard** och **Ljudläge** ställs in på **Film**.

Autostart

Genom att aktivera det här alternativet slås strömmen automatiskt på om strömkabeln sätts i.

- **Av / På**

Säkerhetslås

Aktiverar låsfunktionen.

- **Av / På**

Alla menyer och knappar på produkten och fjärrkontrollen utom knappen **LOCK** på fjärrkontrollen låses av funktionen **Säkerhetslås**.

När du vill låsa upp menyer och knappar trycker du på **LOCK** och anger lösenordet (standardlösenord: 0 - 0 - 0 - 0).

Allmänt

Max. energisparläge	På
Spelläge	Av
Autostart	Av
Säkerhetslås	Av
Knapplås	Av
Vilolägeskontroll	Av
Lampschema	Av

— Den visade bilden kan variera beroende på modell.

Knapplås

Den här menyn kan du använda om du vill låsa knapparna på produkten.

Det är bara fjärrkontrollen som kan användas för att styra produkten om **Knapplås** är inställd på **På**.

- **Av / På**

Vilolägeskontroll

Du kan ställa in skärmen i standby-läge för att användas när en ingångssignal tas emot.

- **Auto**
Energisparläget aktiveras om inga ingångssignaler identifieras även om en källanhet är ansluten till skärmen. Meddelandet **Ingen signal** visas om ingen källanhet är ansluten.
- **På**
Energisparläget aktiveras när det inte finns någon insignal.
- **Av**
Meddelandet **Ingen signal** visas om inga ingångssignaler upptäcks.
 - Alternativet **Vilolägeskontroll** är bara aktiverat när **Källista** är inställt på **PC, DVI, HDMI**.
 - Om **Ingen signal** visas trots att källanheten är ansluten ska du kontrollera kabelanslutningen.

Lampschema

Justerar ljusstyrkan till ett användarspecifierat värde på en angiven tid.

- **Av / På**

Allmänt



OSD-visning

Ändra Ström PÅ

0 Sek

Temperaturkontroll

77

OSD-visning

Visar eller döljer ett menyalternativ på skärmen.

— Käll-OSD / Ingen signal-OSD / MDC OSD

Ändra Ström PÅ

Du kan ställa in uppvärmningstiden för skärmen till att slås på efter att strömbrytaren har tryckts in. (Intervall: 0 – 50 sekunder)

— En uppvärmningstid som är för kort kan skada produkten på grund av överspänning.

Temperaturkontroll

Den här funktionen identifierar produktens invändiga temperatur. Du kan specificera temperaturområdet som är acceptabelt.

Standardtemperaturen är 77°C.

Den rekommenderade användningstemperaturen för den här produkten är 75 till 80°C (baserat på en omgivningstemperatur på 40°C).

— Skärmen blir automatiskt mörkare om den aktuella temperaturen överskrider den angivna temperaturgränsen. Om temperaturen fortsätter att stiga slås produkten av för att förhindra överhettning.

— Den visade bilden kan variera beroende på modell.

Anynet+ (HDMI-CEC)

MENU  → System → Anynet+ (HDMI-CEC) → ENTER 



- Den visade bilden kan variera beroende på modell.
- **Anynet+ (HDMI-CEC)**-funktionerna kan inte användas med produkter från andra tillverkare.
- Anvisningar om hur du ansluter externa enheter från Anynet+ finns i enhetens bruksanvisning.
- Du kan bara ansluta en mottagare (hemmabio).

Anynet+ (HDMI-CEC)

Anynet+ är en funktion du kan använda för att styra alla anslutna Samsung-enheter med stöd för Anynet+ med fjärrkontrollen till din Samsung-produkt. Anynet+ -systemet kan bara användas med Samsung-enheter som har funktionen Anynet+. Du kan kontrollera om din Samsung-enhet har den här funktionen genom att se efter om det finns en Anynet+ -logotyp på den.

- Du kan endast styra **Anynet+**-enheter med produktens fjärrkontroll, inte med knapparna på produkten.
- Produktens fjärrkontroll kanske inte fungerar i vissa situationer. Välj i så fall **Anynet+**-enheten igen.
- **Anynet+** fungerar när AV-enheter med stöd för **Anynet+** är i vänteläge eller på.
- I **BIB**-läget fungerar **Anynet+** bara när en AV-enhet är ansluten som primär bildskärm. Det fungerar inte om AV-enheten är ansluten som sekundär bildskärm.
- **Anynet+** har stöd för totalt upp till 12 AV-enheter. Observera att du kan ansluta upp till 3 enheter av samma typ.

Anynet+-menyn

Anynet+-menyn ändras beroende på typ och status för de Anynet+-enheter som är anslutna till produkten.

Anynet+-menyn	Beskrivning
View PC	Ändrar läget Anynet+ till läget PC .
Enhetslista	Visar Anynet+ -enhetslistan.
(enhetsnamn) MENY	Visar menyn för den anslutna enheten. Om till exempel en DVD-spelare är ansluten visas skivmenyn för den anslutna DVD-spelaren.
(enhetsnamn) Verktyg	Visar verktygsmenyn för den anslutna enheten. Om till exempel en DVD-spelare är ansluten visas verktygsmenyn för den anslutna DVD-spelaren. <ul style="list-style-type: none">– Den här menyn kanske inte är tillgänglig beroende på enhet.
(enhetsnamn) Title Menu	Visar titelmenyn för skivan i den anslutna enheten. Om till exempel en DVD-spelare är ansluten visas titelmenyn för filmen i den anslutna DVD-spelaren. <ul style="list-style-type: none">– Den här menyn kanske inte är tillgänglig beroende på enhet.

Anynet+ (HDMI-CEC)

Anynet+ (HDMI-CEC)

På

Autoavstängning

Ja

— Den visade bilden kan variera beroende på modell.

Autoavstängning

Ställer in en **Anynet+-**enhet på **Av** automatiskt när produkten stängs av.

- **Nej / Ja**

— Om **Autoavstängning** är inställt på **Ja** kommer externa enheter som är igång att stängas av samtidigt som produkten.

— Är kanske inte aktiverat beroende på produkt.

Växla mellan Anynet+-enheter

1 Tryck på knappen **TOOLS**, välj **Anynet+ (HDMI-CEC)** och tryck sedan på .

2 Välj **Enhetslista** och tryck sedan på knappen .

Om du inte kan hitta en enhet som du vill använda väljer du **Uppdatera** så att listan uppdateras.

3 Välj en enhet och tryck på knappen . Du kan växla till den valda enheten.

— **Enhetslista**-menyn visas bara när du ställer in **Anynet+ (HDMI-CEC)** på **På** på **System**-menyn.

— Det kan ta upp till 2 minuter att växla till den valda enheten. Du kan inte avbryta växlingsoperationen medan den pågår.

— Om du har valt en Anynet+ -enhet genom att trycka på knappen **SOURCE** och sedan väljer dess inmatningskälla, kan du inte använda Anynet+ -funktionen.

— Kom ihåg att byta till en **Anynet+-**enhet med **Enhetslista**.

Felsökning för Anynet+

Problem	Möjlig lösning
Anynet+ fungerar inte.	<ul style="list-style-type: none">Kontrollera att enheten är en Anynet+-enhet. Anynet+-systemet har endast stöd för Anynet+-enheter.Du kan bara ansluta en mottagare (hemmabio).Kontrollera att strömsladden till Anynet+ -enheten är ordentligt ansluten.Kontrollera Anynet+ -enhetens Video/Audio/HDMI-kabelanslutningar.Kontrollera om Anynet+ (HDMI-CEC) är inställt på På på inställningsmenyn för Anynet+.Kontrollera att fjärrkontrollen är Anynet+ -kompatibel.Anynet+ fungerar inte i vissa situationer. (inledande installation)Om du har tagit bort och sedan återanslutit HDMI-kabeln bör du söka efter enheter igen, eller slå av och sedan slå på produkten.Kontrollera om Anynet+ -funktionen på Anynet-enheten är aktiverad.
Jag vill starta Anynet+.	<ul style="list-style-type: none">Kontrollera om Anynet+-enheten är ordentligt ansluten till produkten, och kontrollera om Anynet+ (HDMI-CEC) är inställt på På på Anynet+ System-menyn.Öppna Anynet+-menyn genom att trycka på knappen TOOLS och välj sedan en meny som du vill använda.
Jag vill avsluta Anynet+.	<ul style="list-style-type: none">Välj View PC på Anynet+-menyn.Tryck på knappen SOURCE på fjärrkontrollen och välj en enhet som inte är en Anynet+ -enhet.
Meddelandet Ansluter till Anynet+-enhet ... visas på skärmen.	<ul style="list-style-type: none">Du kan inte använda fjärrkontrollen när du konfigurerar Anynet+ eller växlar till ett visningsläge.Använd fjärrkontrollen efter att produkten har slutfört Anynet+ -konfigurationen eller är klar med växlingen till Anynet+.
The Anynet+-enheten spelar inte upp materialet.	<ul style="list-style-type: none">Du kan inte använda uppspelningsfunktionen när den inledande installationen pågår.

Problem

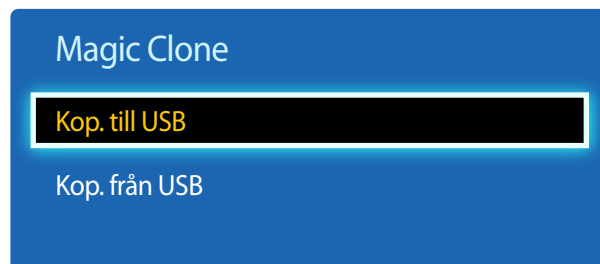
Möjlig lösning

Den anslutna enheten visas inte.

- Kontrollera om enheten har stöd för Anynet+ -funktioner.
 - Kontrollera att HDMI-kabeln är ordentligt ansluten.
 - Kontrollera om **Anynet+ (HDMI-CEC)** är inställt på **På** på **Anynet+ System**-menyn.
 - Sök efter Anynet+ -enheter igen.
 - Det krävs en HDMI-anslutning för Anynet+. Kontrollera att enheten är ansluten till produkten med en HDMI-kabel.
 - En del HDMI-kablar har kanske inte stöd för Anynet+ -funktionerna.
 - Om anslutningen har avbrutits på grund av ett strömavbrott eller om HDMI-kabeln har kopplats ur, gör du om enhetssökningen.
-

Magic Clone

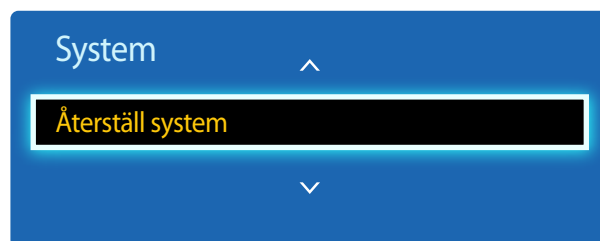
MENU  → System → Magic Clone → ENTER 



— Den visade bilden kan variera beroende på modell.

Återställ system

MENU  → System → Återställ system → ENTER 



— Den visade bilden kan variera beroende på modell.

Exportera produktinställningarna till en USB-enhet eller läs in inställningar från en USB-enhet.

Det här alternativet är praktiskt när du vill använda samma inställningar på flera produkter.

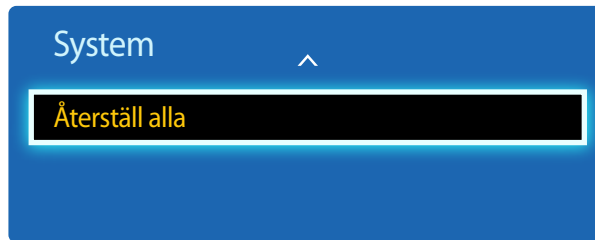
- **Kop. till USB:** Kopiera produktinställningarna till en USB-enhet.
- **Kop. från USB:** Tilldela inställningar som sparats på en USB-enhet till produkten.
 - När konfigurationen är klar startas produkten om automatiskt.
 - Det är inte säkert att alternativet fungerar på rätt sätt om USB-enheten innehåller någon annan fil än inställningsfilen.
 - Kontrollera att USB-enheten fungerar korrekt innan du kör alternativet.
 - Alternativet är tillgängligt för produkter med samma **Modellkod** och **Programversion**.
Gå till **Support** → **Kontakta Samsung** och leta reda på produktens **Modellkod** och **Programversion**.

Det här alternativet återställer de aktuella inställningarna under System till fabriksinställningarna.

Återställ alla

Det här alternativet återgår till aktuella inställningar för en visning och ställer in till fabriksinställningar.

MENU  → System → Återställ alla → ENTER 



– Den visade bilden kan variera beroende på modell.

Kapitel 09

Support

Programvaruuppdatering

MENU  → **Support** → **Programvaruuppdatering** → ENTER 

På **Programvaruuppdatering**-menyn kan du uppgradera produktens programvara till den senaste versionen.

- Se till att inte stänga av strömmen förrän uppgraderingen är färdig. Produkten slås av och på automatiskt när programuppgraderingen är färdig.
- När du uppgraderar programvara återställs alla bild- och ljudinställningar du har gjort till standardvärdena. Vi rekommenderar att du skriver ned inställningarna så att du enkelt kan ställa in dem på nytt efter uppgraderingen.

Via USB

Kontakta kundtjänst om du vill göra en programuppdatering från en USB-enhet.

Kontakta Samsung

MENU  → **Support** → **Kontakta Samsung** → ENTER 

Läs den här informationen om produkten inte fungerar som den ska eller om du vill uppgradera programvaran.

Du kan hitta information om våra Call Centers och hur du gör för att ladda ned produkter och programvara.

- **Kontakta Samsung** och leta reda på produktens **Modellkod** och **Programversion**.

Kapitel 10

Felsökningsguide

Innan du kontaktar Samsungs kundtjänst ska du testa produkten enligt följande. Om problemet kvarstår ska du kontakta Samsungs kundtjänst.

Om skärmen förblir blank ska du kontrollera datorsystem, videostyrenhet och kabel.

Innan du kontaktar Samsungs kundtjänst

Testa produkten

Kontrollera om produkten fungerar normalt genom att använda produkttestfunktionen.

Om skärmen förblir blank när LED-lampan blinkar när produkten är korrekt ansluten till en dator ska du utföra produkttestning.

- 1 Slå av både datorn och produkten.
- 2 Koppla från alla kablarna till produkten.
- 3 Slå på produkten.
- 4 Om **Ingen signal** visas fungerar produkten som den ska.

Kontrollera upplösning och frekvens

Ej optimalt läge visas ett kort ögonblick om du har valt ett läge som överskrider en upplösning som stöds (se Upplösningar som stöds).

Kontrollera följande.

Installationsfel (datorläge)

Skärmen håller på att slås på och av.	Kontrollera kabelanslutningen mellan produkten och datorn och se till att anslutningen är säker.
Mellanslag hittas på alla fyra sidor av skärmvisningen när en HDMI- eller HDMI-DVI-kabel ansluts till produkten och datorn.	<p>Mellanslagen som hittas på skärmen har inget att göra med produkten.</p> <p>Mellanslag på skärmen orsakas av datorn eller grafikkortet. För att lösa problemet ska du justera skärmstorleken i HDMI- eller DVI-inställningar för grafikkortet.</p> <p>Om grafikkortets inställningsmeny inte har något alternativ för att ändra skärmstorleken ska du uppdatera grafikkortets drivrutin till senaste version.</p> <p>(Kontakta tillverkaren av grafikkortet eller datorn för mer information om hur du ändrar skärminställningarna.)</p>
PC visas i Källa om ingen dator är ansluten.	PC visas alltid i Källa oavsett om en dator är ansluten eller inte.

Skärmproblem

Strömlampan är släckt. Skärmen slås inte på.	Se till att strömsladden är inkopplad.
Ingen signal visas på skärmen (se "Ansluta till en dator").	<p>Kontrollera att produkten är korrekt ansluten med en kabel.</p> <p>Kontrollera att enheten som är ansluten till produkten som är påslagen.</p>
Ej optimalt läge visas.	<p>Meddelandet visas när en signal från grafikkortet överskrider produktens maximala upplösning och frekvens.</p> <p>Se tabellen för standardsignalläge och ställ in maximal frekvens enligt produktspecifikationerna.</p>
Bilderna på skärmen ser förvridna ut.	Kontrollera kabelanslutningen till produkten.

Skärmproblem

Skärmen är inte klar. Skärmen är suddig.

Justera **Grov** och **Fin**.

Ta bort alla tillbehör (videoförlängningskabel etc.) och försök igen.

Ställ in upplösning och frekvens till rekommenderad nivå.

Skärmen visas instabilt och skakigt.

Det finns skuggor eller spökbilder till vänster på skärmen.

Kontrollera upplösning och frekvens för dator och grafikkort och se till att de är inställda i ett intervall som är kompatibelt med produkten. Sedan ändrar du skärminställningarna om det behövs genom att se produktmenyn för ytterligare informatio och tabellen för standardsignalläge.

Skärmen är för ljus. Skärmen är för mörk.

Justera **Ljusstyrka** och **Kontrast**.

Skärmfärgen är ojämn.

Gå till **Bild** och justera **Färgområde**-inställningarna.

Vitt ser inte riktigt ut som vitt.

Gå till **Bild** och justera **Vitbalans**-inställningarna.

Det finns ingen bild på skärmen och strömlampan blinkar varannan till varje hel sekund.

Produkten är i energisparläge.

Tryck på valfri knapp på tangentbordet eller flytta på musen för att återgå till föregående skärm.

Produkten stängs av automatiskt.

Gå till **System** och se till att **Sovtimer** är inställt på **Av**.

Om en dator är ansluten till produkten kontrollerar du datorns status.

Se till att strömkabeln är ordentligt ansluten till produkten och strömuttaget.

Om ingen signal från en ansluten enhet upptäcks stängs produkten av automatiskt efter 10 till 15 minuter.

Produktens bildkvalitet skiljer sig något åt från kvaliteten i butiken där den inhandlades.

Använd en HDMI-kabel för att få HD-bildkvalitet (High-Definition).

Skärmproblem

Bilden ser inte normal ut.	Kodat videoinnehåll kan göra att bilden ser förvrängd ut i snabba rörliga scener, till exempel sportevenemang eller actionfilmer.
	Låg signalnivå eller dålig bildkvalitet kan göra att bilden ser förvrängd ut. Det betyder inte att produkten är defekt.
	En mobiltelefon inom en radie på en meter kan orsaka brus på analoga och digitala produkter.
Ljusstyrka och färg ser konstiga ut.	Gå till Bild och justera skärminställningarna, till exempel Bildläge , Färg , Ljusstyrka och Skärpa . — Se sidan 43 för information om Bild -menyn.
	Gå till System och justera Energispar -inställningarna. — Se sidan 66 för information om System -menyn.
	Återställ skärminställningarna till standardinställningarna. — Se sidan 56 för information om Återställ bild -menyn.
Streckade linjer visas på kanterna.	Om Bildstorlek är inställt på Anpassa t. skärm ändrar du inställningen till 16:9 .
Streck (röda, gröna eller blå) visas på skärmen.	Strecken visas när något är fel på DATA SOURCE DRIVER IC på bildskärmen. Kontakta Samsungs kundtjänst för att lösa problemet.
Bilden verkar instabil och hänger sig sedan.	Bilden kan hänga sig om du använder en annan upplösning än den rekommenderade eller om signalen är instabil. Du löser problemet genom att ändra datorupplösningen till den rekommenderade.
Det går inte att visa bilden i helskärm.	En uppskalad SD-innehållsfil (4:3) kan orsaka svarta fält på båda sidor av en HD-kanalskärm.
	En videofilm i ett annat bildformat än produktens, kan orsaka svarta fält längst upp och längst ned på skärmen.
	Ändra skärmstorleken till helskärm på produkten eller källanheten.

Ljudfel

Det finns inget ljud.

Kontrollera att ljudkabeln är ordentligt ansluten eller ändra volymen.

Kontrollera volymen.

Volymen är för låg.

Justera volymen.

Om volymen fortfarande är för låg efter att du har vridit upp den till maxnivå ska du justera volymen på datorns ljudkort eller programvaran.

Bilden visas men inget ljud hörs.

Om en HDMI-kabel är ansluten kontrollerar du ljudutgångsinställningarna på datorn.

Gå till **Ljud** och ändra **Välj högtalare** till **Intern**.

Om en källanhet används

- Se till att ljudkabeln är ordentligt ansluten till ljudutgångsporten på produkten.
- Kontrollera ljudutgångsinställningarna på källanheten.
(Om exempelvis en HDMI-kabel är ansluten till bildskärmen kan ljudinställningen på kabelboxen behöva ändras till HDMI.)

Om en DVI-HDMI-kabel används krävs en separat ljudkabel.

Om det finns ett hörlursuttag på produkten ser du till att ingenting är anslutet till det.

Anslut strömkabeln till enheten igen och starta om enheten.

Det brusar från högtalarna.

Kontrollera kabelanslutningen. Se till att ingen videokabel är ansluten till ljudutgångsporten.

Kontrollera signalstyrkan efter att ha anslutit en kabel.

Låg signalnivå kan ge skadat ljud.

Ljudfel

Det hörs ett lågt ljud när volymen är avstängd.

När **Välj högtalare** är inställt på **Extern** är volymknappen och ljud av-funktionen inaktiverade. Justera volymen på de externa högtalarna.

Huvudhögtalarnas ljudinställningar är inte desamma som inställningarna för de inbyggda högtalarna. Om du ändrar eller stänger av ljudet på produkten påverkas inte en extern förstärkare (avkodare).

Ljudet från bildskärmen ändras inte när **Ljudläge** ändras.

Huvudhögtalarnas ljudinställningar är inte desamma som inställningarna för de inbyggda högtalarna. Ljudinställningarna på en källanhet påverkar inte inställningarna för produktens inbyggda högtalare.

Det hör ett eko från högtalarna.

Olika avkodningshastigheter mellan produkthögtalarna och externa högtalare kan orsaka ett eko. Ställ i så fall in **Välj högtalare** på **Extern**.

Fjärrkontrollsfel

Fjärrkontrollen fungerar inte.

Se till att batterierna sitter i åt rätt håll (+/-).

Kontrollera om batteriet är slut.

Kontrollera om det är strömavbrott.

Se till att strömladden är inkopplad.

Kontrollera speciell belysning eller neonskyltar som kan vara påslagna i närheten.

Källenhetsfel

Ett signalljud hörs när min dator startar.

Om en signal hörs när datorn startar ska du låta den komma på service.

Andra problem

Det förekommer små partiklar på kanterna av produkten.

Partiklarna tillhör produktdesignen. Produkten är inte skadad.

Andra problem

BIB-menyn är inte tillgänglig.

Menyn är aktiverad eller inaktiverad beroende på **Källa**-läget.

— Se [sidan 50](#) för information om **BIB**-menyn.

När jag försöker ändra datorns upplösning visas meddelandet "**Den angivna upplösningen stöds inte**".

Meddelandet "**Den angivna upplösningen stöds inte**." visas om ingångskällans upplösning överstiger bildskärmens maximala upplösning.

Du kan lösa problemet genom att ändra datorupplösningen till en upplösning som stöds av bildskärmen.

Det kommer inget ljud från högtalarna i HDMI-läge när en DVI-HDMI-kabel är ansluten.

DVI-kablarna överför inga ljuddata.

Se till att ljudkabeln är ansluten till rätt ingång för att aktivera ljudet.

HDMI svärta fungerar inte på en HDMI-enhet med YCbCr-utgång.

Funktionen är endast tillgänglig när en källanhet, till exempel en dvd-spelare och digital-tv-box, är ansluten till produkten via en HDMI-kabel (RGB-signal).

Det hörs inget ljud i HDMI-läge.

Färgerna i bilden ser inte normala ut. Bild eller ljud är kanske inte tillgängliga. Det här kan inträffa om en källanhet som bara har stöd för en äldre version av HDMI-standarderna är ansluten till produkten.

Om problemet uppstår ansluter du en ljudkabel tillsammans med HDMI-kabeln.

En del datorgrafikkort känner inte automatiskt igen HDMI-signaler som inte innehåller ljud. Välj i så fall en ljudingång manuellt.

	Ljudingång	Skärmläge
PC	Auto	Datorinställningar
DVI PC	Audio In (Stereopoortar)	Datorinställningar

Andra problem

IR-sensorn fungerar inte.

Se till att sensorlampan tänds när du trycker på en knapp på fjärrkontrollen.

- Om lampan inte tänds stänger du av strömmen och sätter på den igen på baksidan av produkten.
(Strömlampan lyser rött när skärmen stängs av.)
Om sensorlampan fortfarande inte lyser trots att strömmen har stängts av och satts på igen, kan ett internt uttag ha fränkopplats.
Lämna in produkten på närmaste servicecenter.
 - Om sensorlampan som är påslagen inte blinkar rött när du trycker på en knapp på fjärrkontrollen, kan IR-sensorn vara skadad.
Lämna in produkten på närmaste servicecenter.
 - Om ingenting händer på skärmen när du trycker på en knapp på fjärrkontrollen trots att sensorlampan blinkar rött, kan moderkortet vara skadat.
Lämna in produkten på närmaste servicecenter.
-

Vanliga frågor

Fråga

Hur ändrar jag frekvens?

Svar

Ställ in frekvensen på grafikkortet.

- Windows XP Gå till **Kontrollpanelen** → **Utseende och teman** → **Bildskärm** → **Inställningar** → **Avancerat** → **Bildskärm** och ställ in frekvensen i **Bildskärmsinställningar**.
- Windows ME/2000: Gå till **Kontrollpanelen** → **Bildskärm** → **Inställningar** → **Avancerat** → **Bildskärm** och ställ in frekvensen i **Bildskärmsinställningar**.
- Windows Vista: Gå till **Kontrollpanelen** → **Utseende och anpassning** → **Anpassa** → **Bildskärmsinställningar** → **Avancerade inställningar** → **Bildskärm** och ställ in frekvensen i **Bildskärmsinställningar**.
- Windows 7: Gå till **Kontrollpanelen** → **Utseende och anpassning** → **Bildskärm** → **Ändra upplösning** → **Avancerade inställningar** → **Bildskärm** och ställ in frekvensen i **Bildskärmsinställningar**.
- Windows 8: Gå till **Inställningar** → **Kontrollpanelen** → **Utseende och anpassning** → **Bildskärm** → **Ändra upplösning** → **Avancerade inställningar** → **Bildskärm** och ställ in frekvensen i **Bildskärmsinställningar**.

Hur ändrar jag upplösningen?

- Windows XP Gå till **Kontrollpanelen** → **Utseende och teman** → **Bildskärm** → **Inställningar** och justera upplösningen.
- Windows ME/2000: Gå till **Kontrollpanelen** → **Bildskärm** → **Inställningar** och ändra upplösningen.
- Windows Vista: Gå till **Kontrollpanelen** → **Utseende och anpassning** → **Anpassa** → **Inställningar för bildskärm** och justera upplösningen.
- Windows 7: Gå till **Kontrollpanelen** → **Utseende och anpassning** → **Bildskärm** → **Justera upplösning** och justera upplösningen.
- Windows 8: Gå till **Inställningar** → **Kontrollpanelen** → **Utseende och anpassning** → **Bildskärm** → **Ändra upplösning** och ställ in upplösningen.

Läs användarhandboken för datorn eller grafikkortet för mer information om ändring av inställningar.

Fråga

Hur ställer jag in energisparläget?

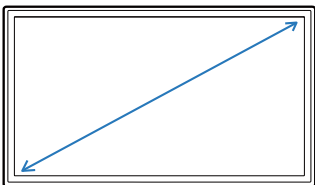
Svar

- Windows XP Ställ in energisparläget i **Kontrollpanelen** → **Utseende och teman** → **Bildskärm** → **Inställningar för skärmläckare** eller BIOS-INSTÄLLNINGAR på datorn.
 - Windows ME/2000: Ställ in energisparläget i **Kontrollpanelen** → **Bildskärm** → **Inställningar för skärmläckare** eller BIOS-INSTÄLLNINGARNA på datorn.
 - Windows Vista: Ställ in energisparläget i **Kontrollpanelen** → **Utseende och anpassning** → **Anpassa** → **Inställningar för skärmläckare** eller BIOS-INSTÄLLNINGAR på datorn.
 - Windows 7: Ställ in energisparläget i **Kontrollpanelen** → **Utseende och anpassning** → **Anpassa** → **Inställningar för skärmläckare** eller BIOS-INSTÄLLNINGAR på datorn.
 - Windows 8: Ställ in energisparläget i **Inställningar** → **Kontrollpanelen** → **Utseende och anpassning** → **Anpassa** → **Inställningar för skärmläckare** eller BIOS-INSTÄLLNINGAR på datorn.
-

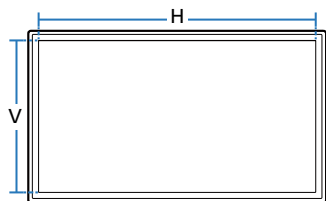
Kapitel 11

Specifikationer

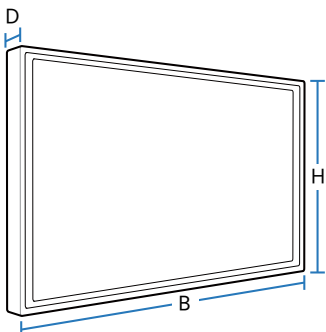
– Storlek



– Visningsområde



– Mått (B x H x D)



Allmänt

Modellnamn

ED32D

ED40D

ED46D

ED55D

Skärm

Storlek

32-klass (31,5" / 80 cm)

40-klass (40" / 101 cm)

46-klass (45,9" / 116 cm)

55-klass (54,6" / 138 cm)

Visningsområde

697,6845 mm (H) x
392,256 mm (V)

885,6 mm (H) x
498,15 mm (V)

1018,08 mm (H) x
572,67 mm (V)

1209,6 mm (H) x
680,4 mm (V)

Mått (B x H x D)

736,0 x 434,5 x 93,7 mm

925,4 x 541,0 x 93,6 mm

1057,7 x 615,8 x 94,8 mm

1247,7 x 722,9 x 94,8 mm

Vikt (utan stativ)

6,0 kg

9,3 kg

11,9 kg

18,3 kg

Nätanslutning

Den här produkten använder 100 till 240V. Se etiketten på produktens baksida, eftersom standardspänningen kan variera i olika länder.

Miljöaspekter

Drift

Temperatur: 0 °C – 40 °C (32 °F – 104 °F)

Luftfuktighet: 10 % till 80 %, icke-kondenserande

Förvaring

Temperatur: -20 °C – 45 °C (-4 °F – 113 °F)

Luftfuktighet: 5 % till 95 %, icke-kondenserande

- Plug & Play

Skärmen kan installeras på alla Plug & Play-kompatibla system. Tvåvägs datautväxling mellan monitorn och datorns system optimerar monitorinställningarna. Monitorinstallationen sker automatiskt. Du kan dock anpassa installationsinställningarna efter önskemål

- Panelpunkter (pixlar)

Tillverkningsprocessen för den här produkten kan leda till att ca 1 bildpunkt per miljoner bildpunkter blir ljusare eller mörkare på skärmen. Detta påverkar inte produktprestandan.

- Enheten är en digital apparat av Klass A.

Energisparfunktion

Energisparfunktionen på den här produkten minskar energiförbrukningen genom att slå av skärmen och ändra färgen för strömlampan om produkten inte används under en viss tid. Strömmen är inte frånslagen i energisparläge. För att slå på skärmen igen trycker du på valfri knapp på tangentbordet eller rör vid musen. Energisparläget fungerar bara när produkten är ansluten till en dator med energisparfunktion.

Energisparfunktion		Normal drift			Energisparläge (SOG-signal: stöder inte DPM-läget)	Ström av	Ström av (Strömknapp av)
		Klassificering	Standard	Max			
Strömindikator		Av			Blinkar	På	Av
Strömförbrukning	ED32D	70 W	47 W	77 W	mindre än 0,5 W	mindre än 0,5 W	0 W
	ED40D	100 W	76 W	110 W	mindre än 0,5 W	mindre än 0,5 W	0 W
	ED46D	110 W	88 W	121 W	mindre än 0,5 W	mindre än 0,5 W	0 W
	ED55D	150 W	120 W	165 W	mindre än 0,5 W	mindre än 0,5 W	0 W

— Den energiförbrukningsnivå som visas kan variera beroende på användningsförhållanden eller när inställningarna ändras.

— SOG (Sync On Green) stöds inte.

— För att minska strömförbrukningen till 0 slår du av enheten på baksidan eller kopplar ur strömsladden. Koppla från strömsladden om du inte ska använda produkten under en längre tid (semester etc.)

Förinställda tidslägen

— Den här produkten kan ställas in till endast en upplösning för varje skärmstorlek för att uppnå optimal bildkvalitet tack vare panelens karaktär. Därför kan bildkvaliteten försämrats om en annan upplösning än den angivna upplösningen ställs in. För att undvika detta rekommenderar vi att du väljer optimal upplösning som är specificerad för din produkt.

Kontrollera frekvensen när du byter en CDT-produkt (ansluten till en dator) mot en LCD-produkt. Om LCD-produkten inte stöder 85 Hz ändrar du den vertikala frekvensen till 60 Hz med CDT-produkten innan du byter den mot LCD-produkten.

Synkronisering	Horisontell frekvens	30 – 81 kHz
	Vertikal frekvens	48 – 75 Hz
Upplösning	Optimal upplösning	1920 x 1080 @ 60 Hz, 1366 x 768 @ 60 Hz(endast ED32D-modeller)
	Maximal upplösning	1920 x 1080 @ 60 Hz, 1366 x 768 @ 60 Hz(endast ED32D-modeller)

Skärmen justeras automatiskt om en signal som tillhör följande standardsignallägen sänds från din dator. Om signalen som sänds från datorn inte hör hemma ibland standardsignallägena kan skärmen bli blank med strömlampan på. I så fall ska du ändra inställningarna enligt följande tabell genom att läsa i bruksanvisningen för grafikkortet.

Upplösning	Horisontell frekvens (kHz)	Vertikal frekvens (Hz)	Pixelklocka (MHz)	Synkpolaritet (H/V)
IBM, 720 x 400	31,469	70,087	28,322	-/+
MAC, 640 x 480	35,000	66,667	30,240	-/-
MAC, 832 x 624	49,726	74,551	57,284	-/-
MAC, 1152 x 870	68,681	75,062	100,000	-/-
VESA, 640 x 480	31,469	59,940	25,175	-/-
VESA, 640 x 480	37,861	72,809	31,500	-/-
VESA, 640 x 480	37,500	75,000	31,500	-/-

— Horisontell frekvens

Tiden det krävs för att skanna en rad från vänster till höger sida av skärmen kallas en horisontell cykel. Det resiproka numret på den horisontella cykeln kallas horisontell frekvens. Horisontell frekvens uppmäts i kHz.

— Vertikal frekvens

Produkten visar en enkel skärmbild flera gånger per sekund (som fluorescerande ljus) för att visa att visningen kan ske. Hastigheten för en enkel bild som visas upprepat per sekund kallas vertikal frekvens eller uppdateringshastighet. Vertikal frekvens uppmäts i Hz.

Upplösning	Horisontell frekvens (kHz)	Vertikal frekvens (Hz)	Pixelklocka (MHz)	Synkpolaritet (H/V)
VESA, 800 x 600	35,156	56,250	36,000	+/+
VESA, 800 x 600	37,879	60,317	40,000	+/+
VESA, 800 x 600	48,077	72,188	50,000	+/+
VESA, 800 x 600	46,875	75,000	49,500	+/+
VESA, 1024 x 768	48,363	60,004	65,000	-/-
VESA, 1024 x 768	56,476	70,069	75,000	-/-
VESA, 1024 x 768	60,023	75,029	78,750	+/+
VESA, 1152 x 864	67,500	75,000	108,000	+/+
VESA, 1280 x 720	45,000	60,000	74,250	+/+
VESA, 1280 x 800	49,702	59,810	83,500	-/+
VESA, 1280 x 1024	63,981	60,020	108,000	+/+
VESA, 1280 x 1024	79,976	75,025	135,000	+/+
VESA, 1366 x 768	47,712	59,790	85,500	+/+
VESA, 1440 x 900	55,935	59,887	106,500	-/+
VESA, 1600 x 900	60,000	60,000	108,000	+/+
VESA, 1680 x 1050	65,290	59,954	146,250	-/+
VESA, 1920 x 1080	67,500	60,000	148,500	+/+

Kapitel 12

Appendix

Kontakta Samsung

Webbplats: <http://www.samsung.com>

Om du har några frågor eller synpunkter om Samsungs produkter, är du välkommen att kontakta Samsung Support.

NORTH AMERICA

U.S.A	1-800-SAMSUNG (726-7864)
CANADA	1-800-SAMSUNG (726-7864)

LATIN AMERICA

ARGENTINE	0800-333-3733
BOLIVIA	800-10-7260
BRAZIL	0800-124-421 (Demais cidades e regiões) 4004-0000 (Capitais e grandes centros)
CHILE	800-SAMSUNG (726-7864)
COLOMBIA	Bogotá 600 12 72 Gratis desde cualquier parte del país 01 8000 112 112 ó desde su celular #SAM(726)

LATIN AMERICA

COSTA RICA	0-800-507-7267 00-800-1-SAMSUNG (726-7864)
DOMINICA	1-800-751-2676
ECUADOR	1-800-10-72670 1-800-SAMSUNG (72-6786)
EL SALVADOR	800-6225
GUATEMALA	1-800-299-0013 1-800-299-0033
HONDURAS	800-27919267 800-2791-9111
JAMAICA	1-800-234-7267 1-800-SAMSUNG (726-7864)
MEXICO	01-800-SAMSUNG (726-7864)
NICARAGUA	001-800-5077267
PANAMA	800-7267 800-0101
PARAGUAY	009-800-542-0001
PERU	0-800-777-08
PUERTO RICO	1-800-682-3180
TRINIDAD & TOBAGO	1-800-SAMSUNG (726-7864)
URUGUAY	000-405-437-33

LATIN AMERICA

VENEZUELA	0-800-SAMSUNG (726-7864)
-----------	--------------------------

EUROPE

AUSTRIA	0800 - SAMSUNG (0800 - 7267864)
---------	---------------------------------

BELGIUM	02-201-24-18
---------	--------------

BOSNIA	051 331 999
--------	-------------

BULGARIA	800 111 31, Безплатна телефонна линия
----------	---------------------------------------

CROATIA	072 726 786
---------	-------------

CYPRUS	8009 4000 only from landline, toll free
--------	---

CZECH	800 - SAMSUNG (800-726786)
	Samsung Electronics Czech and Slovak, s.r.o. V Parku 2343/24, 148 00 - Praha 4

DENMARK	70 70 19 70
---------	-------------

EIRE	0818 717100
------	-------------

ESTONIA	800-7267
---------	----------

FINLAND	030-6227 515
---------	--------------

FRANCE	01 48 63 00 00
--------	----------------

GERMANY	0180 6 SAMSUNG bzw.
	0180 6 7267864*
	(*0,20 €/Anruf aus dem dt. Festnetz, aus dem Mobilfunk max. 0,60 €/Anruf)

EUROPE

GREECE	80111-SAMSUNG (80111 726 7864) only from land line (+30) 210 6897691 from mobile and land line
HUNGARY	0680SAMSUNG (0680-726-786) 0680PREMIUM (0680-773-648)
ITALIA	800-SAMSUNG (800.7267864)
LATVIA	8000-7267
LITHUANIA	8-800-77777
LUXEMBURG	261 03 710
MONTENEGRO	020 405 888
NETHERLANDS	0900-SAMSUNG (0900-7267864) (€ 0,10/Min)
NORWAY	815 56480
POLAND	0 801-172-678* lub +48 22 607-93-33 * * (koszt połączenia według taryfy operatora)
PORTUGAL	808 20 7267
ROMANIA	08008 726 78 64 (08008 SAMSUNG) Apel GRATUIT
SERBIA	011 321 6899
SLOVAKIA	0800 - SAMSUNG (0800-726 786)
SLOVENIA	080 697 267 090 726 786
SPAIN	0034902172678

EUROPE

SWEDEN	0771 726 7864 (SAMSUNG)
SWITZERLAND	0800 726 78 64 (0800-SAMSUNG)
UK	0330 SAMSUNG (7267864)

CIS

ARMENIA	0-800-05-555
AZERBAIJAN	0-88-555-55-55
BELARUS	810-800-500-55-500
GEORGIA	0-800-555-555
KAZAKHSTAN	8-10-800-500-55-500 (GSM: 7799, VIP care 7700)
KYRGYZSTAN	8-10-800-500-55-500
MOLDOVA	0-800-614-40
MONGOLIA	7-495-363-17-00
RUSSIA	8-800-555-55-55
TADJIKISTAN	8-10-800-500-55-500
UKRAINE	0-800-502-000
UZBEKISTAN	8-10-800-500-55-500

CHINA

CHINA	400-810-5858
HONG KONG	(852) 3698 4698
MACAU	0800 333

S.E.A

AUSTRALIA	1300 362 603
INDONESIA	021-56997777 08001128888
JAPAN	0120-363-905
MALAYSIA	1800-88-9999 603-77137477 (Overseas contact)
MYANMAR	01-2399888
NEW ZEALAND	0800 726 786
PHILIPPINES	1-800-10-7267864 [PLDT] 1-800-8-7267864 [Globe landline and Mobile] 02-4222111 [Other landline]
SINGAPORE	1800-SAMSUNG (726-7864)
TAIWAN	0800-329999
THAILAND	0-2689-3232, 1800-29-3232
VIETNAM	1800 588 889

S.W.A

BANGLADESH	09612300300
INDIA	1800 3000 8282 - Toll Free 1800 266 8282 - Toll Free
SRI LANKA	0094117540540 0094115900000

MENA

ALGERIA	021 36 11 00
BAHRAIN	8000-GSAM (8000-4726)
EGYPT	08000-726786 16580
IRAN	021-8255
JORDAN	0800-22273 06 5777444
KUWAIT	183-CALL (183-2255)
MOROCCO	080 100 22 55
OMAN	800-SAMSUNG (800 - 726 7864)
PAKISTAN	0800-Samsung (72678)
QATAR	800-CALL (800-2255)
SAUDI ARABIA	920021230

MENA

SYRIA	18252273
TUNISIA	80-1000-12
TURKEY	444 77 11
U.A.E	800-SAMSUNG (800 - 726 7864)

AFRICA

BOTSWANA	8007260000
BURUNDI	200
CAMEROON	7095-0077
COTE D'IVOIRE	8000 0077
DRC	499999
GHANA	0800-10077 0302-200077
KENYA	0800 545 545
MOZAMBIQUE	847267864 / 827267864
NAMIBIA	08 197 267 864
NIGERIA	0800-726-7864
RWANDA	9999
SENEGAL	800-00-0077

AFRICA

SOUTH AFRICA	0860 SAMSUNG (726 7864)
SUDAN	1969
TANZANIA	0800 755 755
UGANDA	0800 300 300
ZAMBIA	0211 350370

Ansvar för betalservice (kostnad för kunder)

— När service efterfrågas, trots garantin, kan vi debitera dig för ett besök av en servicetekniker i följande fall.

Inget fel på produkten

Rengöring av produkten, justering, förklaring, ominstallation osv.

- Om en servicetekniker ger instruktioner för hur produkten ska användas eller bara justerar inställningar utan att montera isär produkten.
- Om en defekt har orsakats av yttre miljöfaktorer (Internet, antenn, kabelsignal osv.)
- Om en produkt har installerats om eller om extra enheter har anslutits efter det att den köpta produkten installerades första gången.
- Om en produkt har installerats om för att flyttas till en annan plats eller till ett annat hus.
- Om kunden begär användningsinstruktioner på grund av en produkt från ett annat företag.
- Om kunden begär instruktioner för att använda nätverket eller ett program från ett annat företag.
- Om kunden begär installation och konfigurering av programvara för produkten.
- Om en servicetekniker tar bort/rengör damm eller främmande material inuti produkten.
- Om kunden begär en installation ytterligare efter att ha köpt produkten via hemshopping eller online.

En skada på produkten som orsakats av kunden

Skada på produkten orsakad av kundens felhantering eller felaktiga reparation.

Om en skada på produkten har orsakats av:

- yttre påverkan eller fall.
- Användning av tillbehör eller separat sålda produkter som inte specificerats av Samsung.
- Reparation av en person förutom en tekniker från ett annat serviceföretag eller partner till Samsung Electronics CO.; Ltd.
- Ommodellering eller reparation av produkten utförd av kunden.
- Användning av produkten med felaktig spänning eller icke-auktoriserade elektriska anslutningar.
- Säkerhetsföreskrifterna i användarhandboken har inte följts.

Annat

- Om produkten skadats på grund av en naturkatastrof. (åska, brand, jordbävning, översvämning osv.)
- Om förbrukningskomponenter har förbrukats. (batterier, toner, lysrör, munstycke, vibrator, lampa, filter, band osv.)

— Om kunden begär service och produkten inte har något fel kan en serviceavgift tas ut. Läs därför alltid användarhandboken först.

Korrekt avfallshantering

Korrekt avfallshantering av produkten (elektriska och elektroniska produkter)



(Gäller i länder med separata insamlingssystem)

Denna symbol på produkten, tillbehören och i manualen anger att produkten och de elektroniska tillbehören (t.ex. laddare, headset, USB-kabel) inte bör sorteras tillsammans med annat hushållsavfall när de kasseras. Dessa föremål bör hanteras separat för ändamålsenlig återvinning av beståndsdelarna för att förhindra fara för hälsa och miljö.

Hushållsanvändare bör kontakta återförsäljaren som sålt produkten eller kommunen för vidare information om var och hur produkten och tillbehören kan återvinnas på ett miljösäkert sätt.

Företagsanvändare bör kontakta leverantören samt verifiera angivna villkor i köpekontraktet. Produkten och de elektroniska tillbehören bör inte hanteras tillsammans med annat kommersiellt avfall.

Korrekt avfallshantering av batterierna i produkten



(Gäller i länder med separata insamlingssystem)

Markeringen på batteriet, i manualen eller på förpackningen anger att batteriet i denna produkt inte bör slängas tillsammans med annat hushållsavfall. De kemiska symbolerna Hg, Cd eller Pb visar i förekommande fall att batterierna innehåller kvicksilver, kadmium eller bly i mängder överstigande de gränsvärden som anges i EU-direktivet 2006/66/EG.

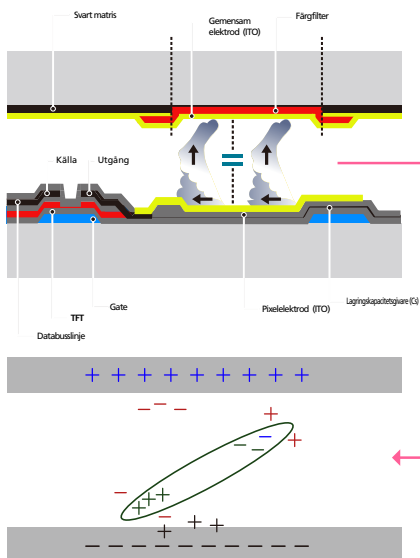
Batteriet i denna produkt är inte avsett att bytas av användare. Mer information om batteribyte kan du få från närmaste serviceställe. Försök inte att ta bort batteriet eller slänga det i en eld. Ta inte isär, krossa inte och stick inte hål på batteriet. Om du funderar på att kassera produkten kan en återvinningsstation vidta de korrekta åtgärderna för återvinning och behandling av produkten, inklusive batteriet.

Optimal bildkvalitet och förebyggande efterbildsinbränning

Optimal bildkvalitet

- På grund av produktens tillverkningsmetoder kan ungefär 1 pixel per miljon (1 ppm) vara ljusare eller mörkare på panelen. Detta påverkar inte produktprestandan.
 - Antal underpixlar enligt paneltyp: 6.220.800
- Kör **Autojustering** om du vill förbättra bildkvaliteten. Om bilden fortfarande innehåller brus när du har gjort en autojustering, ställer du in **Grov** eller **Fin**.
- Om du låter skärmen stå med stillbild under en längre tid kan det orsaka inbrända bilder och defekta pixlar.
 - Aktivera energisparläge eller en dynamisk skärmläckare om du inte ska använda produkten under en längre tid.

Förhindra inbränning av efterbilder



Vad är inbränning av efterbilder?

Inbränning av efterbilder ska inte inträffa när LCD-skärmen fungerar normalt. Normal användning står för ett kontinuerligt föränderligt videomönster. Om LCD-skärmen visar ett fast mönster under en längre tid (mer än 12 timmar) kan det inträffa en lätt spänningsskillnad mellan elektroderna i pixlarna som kontrollera liquid crystals.

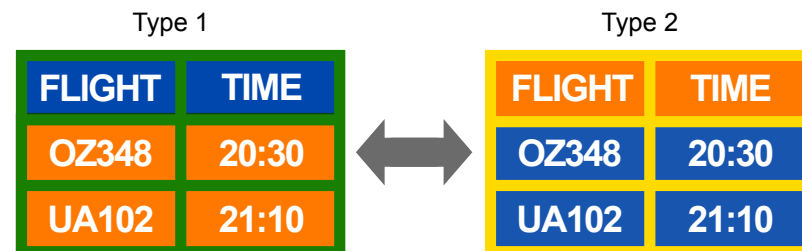
En sådan spänningsskillnad mellan elektroderna ökar över tid och gör liquid crystals tunnare. När detta inträffar kan en tidigare bild ligga kvar på skärmen när mönstret ändras. För att förhindra detta måste den samlade spänningsskillnaden minskas.

— Inbränning av efterbilder ska inte inträffa när LCD-skärmen används under rätta förhållanden.

Förhindra inbränning av efterbilder

— Bästa sättet att skydda produkten från inbränning av efterbilder är genom att slå av strömmen eller ställa in datorn eller låta systemet köra en skärmläckare när den inte används. Garantin kan vara begränsad beroende på bruksanvisning.

- Stänga av, skärmläckare och energisparläge
 - Stäng av produkten i 2 timmar efter att du har använt den i 12 timmar.
 - Gå till Egenskaper för bildskärm > Strömkälla på datorn och ange efter dina önskemål när produkten ska stängas av.
 - Använda en skärmläckare efter rekommendationerna.
Det är bäst att använda en skärmläckare som bara har en färg eller en rörlig bild.
- Regelbunden färgförändring
 - Använd 2 färger
Växla mellan 2 färger var 30:e minut så som visas ovan.



- Undvik kombinationer av text- och bakgrundsfärg för kontrasterande ljusstyrka.
- Undvik att använda grått, eftersom det kan bidra till inbränning av efterbilder.
- Undvik att använda färger med kontrasterande ljusstyrka (svartvitt, grått).



- Regelbunden textfärgsförändring
 - Använd ljusa färger med liknande ljusstyrka.
- Interval (Intervall): Ändra textfärgen och bakgrundsfärgen var 30:e minut



- Flytta och ändra texten var 30:e minut så som visas nedan.



- Visa en rörlig bild regelbundet tillsammans med en logotyp.
- Interval (Intervall): Visa en rörlig bild tillsammans med en logotyp i 60 sekunder efter 4 timmars användning.

Licens



Tillverkad under licens från Dolby Laboratories.

Dolby och den dubbla D-symbolen är varumärken som tillhör Dolby Laboratories.



Manufactured under a license from U.S. Patent No's: 5,956,674, 5,974,380, 5,978,762, 6,487,535, 6,226,616, 7,212,872, 7,003,467, 7,272,567, 7,668,723, 7,392,195, 7,930,184, 7,333,929 and 7,548,853. DTS, the Symbol, and DTS and the Symbol together are registered trademarks & DTS Premium Sound | 5.1 is a trademark of DTS, Inc. ©2012 DTS, Inc. All Rights Reserved.



The terms HDMI and HDMI High-Definition Multimedia Interface, and the HDMI Logo are trademarks or registered trademarks of HDMI Licensing LLC in the United States and other countries.



DivX Certified® to play DivX® video up to HD 1080p, including premium content.

DivX®, DivX Certified® and associated logos are trademarks of Rovi Corporation or its subsidiaries and are used under licence.

ABOUT DIVX VIDEO: DivX® is a digital video format created by DivX, LLC, a subsidiary of Rovi Corporation. This is an official DivX Certified® device that has passed rigorous testing to verify that it plays DivX video. Visit divx.com for more information and software tools to convert your files into DivX videos.

ABOUT DIVX VIDEO-ON-DEMAND: This DivX Certified® device must be registered in order to play purchased DivX Video-on-Demand (VOD) movies. To obtain your registration code, locate the DivX VOD section in your device setup menu. Go to vod.divx.com for more information on how to complete your registration.

Covered by one or more of the following U.S. patents: 7,295,673; 7,460,668; 7,515,710; 7,519,274

Licensmeddelande för Open Source

Vid användning av programvara för open source är licenser för Open Source är tillgängliga på produktmenyn. Licensmeddelandet gällande Open Source finns endast på engelska.

Kontakta Samsungs kundtjänst eller skicka e-post till oss.request@samsung.com om du vill veta mer om licensmeddelandet om öppen källkod.

Terminologi

480i/480p/720p/1080i/

1080p_____ Var och en av skanningshastigheterna ovan hänvisar till antalet effektiva skanningsrader, som avgör skärmupplösningen. Skanninghastigheten kan indikeras i (sammanflätat) eller p (progressivt) läge, beroende på skanningmetod.

- Skanning

Skanningen hänvisar till en process för att skicka pixlar som formar en bild progressivt. Ett stort antal pixlar ger en klarare och mer levande bild.

- Progressivt

I progressivt skanningläge skannas alla pixelrader en i taget (progressivt) på skärmen.

- Sammanflätat

I sammanflätat skanningläge skannas varannan pixelrad uppför och ned först och sedan skannas återstående pixelrader (som inte skannades).

Ej sammanflätat läge och

Sammanflätat läge_____ Ej sammanflätat läge (progressiv skanning) visar en horisontell linje uppför och ned på skärmen. Sammanflätat läge visar ett udda antal linjer först och ett jämnt antal linjer därefter. Ej sammanflätat läge används i monitorer, eftersom det producerar en mycket klar och tydlig skärm och sammanflätat läge används huvudsakligen för TV.

Bildpunktsavstånd_____ Skärmen består av röda, gröna och blå bildpunkter. Ett kortare avstånd mellan punkterna producerar en högre upplösning. Dot pitch (bildpunktsstopp) står för skillnaden mellan det kortaste avståndet mellan punkter av samma färg. Dot pitch (bildpunktsstopp) mäts i millimeter.

Vertikal frekvens_____ Produkten visar en bild många gånger per sekund (som ett lysrör som blinkar) för att visa den bild som användaren ska se. Hastigheten för en enkel bild som visas upprepat per sekund kallas vertikal frekvens eller uppdateringshastighet. Vertikal frekvens uppmäts i Hz. 60 Hz står exempelvis för en enkel bild som visas 60 gånger per sekund.

Horisontell frekvens_____ Tiden det krävs för att skanna en rad från vänster till höger sida av skärmen kallas en horisontell cykel. Det reciproka numret på den horisontella cykeln kallas horisontell frekvens. Horisontell frekvens uppmäts i kHz.

Källa_____ Ingångskällan hänvisar till en videokällanhet som är ansluten till produkten, såsom en videokamera eller en video- eller DVD-spelare.

Komponentportar (grönt, blått och rött)_____ Komponentportarna, som identifierar, sänder och tar emot kontrastsignaler, erbjuder överlägsen bildkvalitet jämfört med övriga videoanslutningsmetoder.

Plug & Play_____ Plug & Play är en funktion som möjliggör automatiskt informationsutbyte mellan en skärm och en dator och har som syfte att skapa en optimal visningsmiljö. Produkten använder VESA DDC (internationell standard) för att köra Plug & Play.

Upplösning_____ Upplösningen är antalet horisontella punkter (pixlar) och vertikala punkter (pixlar) som bildar en skärm. Den representerar nivån för visningsdetaljer. En högre upplösning gör det möjligt att visa mer data på skärmen och är praktisk för att utföra flera uppgifter samtidigt.

En upplösning på 1920 X 1080 består av 1920 horisontella pixlar (horisontell upplösning) och 1080 vertikala pixlar (vertikal upplösning).

HDMI (High Definition Multimedia Interface)_____ Detta är ett gränssnitt som kan anslutas till en digital ljudkälla och en högupplöst videokälla med en enda kabel utan komprimering.

MDC (Multiple Display Control)_____ MDC (Multiple Display Control) är ett program som gör att flera skärmar kan styras samtidigt på en dator. Kommunikationen mellan en dator och en skärm sker genom att använda RS232C (seriell datasändning) och RJ45-kablar (LAN).