

Manual del usuario

ED32D ED40D ED46D ED55D

El color y el aspecto pueden variar según el producto; las especificaciones están sujetas a cambios sin previo aviso para mejorar el rendimiento del producto.

El número de horas de uso diario recomendado para este producto es de menos de 16 horas.

Si se utiliza el producto más de 16 horas al día, es posible que se anule la garantía.

Antes de usar el equipo lea este manual para evitar fallas y guarde para futuras referencias.

Índice

Antes de usar el producto

Copyright	5
Precauciones de seguridad	6
Símbolos	6
Limpieza	6
Almacenamiento	7
Electricidad y seguridad	7
Instalación	8
Funcionamiento	10

Preparativos

Comprobación de los componentes	13
Componentes	13
Piezas	15
Parte posterior	15
Bloqueo antirrobo	16
Mando a distancia	17
Antes de instalar el producto (Guía de instalación)	19
Ángulo de inclinación y rotación	19
Ventilación	19
Dimensiones	20
Instalación del equipo de montaje mural	21
Instalación del juego de montaje mural	21
Especificaciones del juego de montaje mural (VESA)	22

Control remoto (RS232C)	23
Conexión del cable	23
Conexión	24
Códigos de control	25

Conexión y uso de un dispositivo fuente

Antes de la conexión	34
Puntos de control previos a la conexión	34
Conexión a un PC	34
Conexión mediante el cable D-SUB (tipo analógico)	34
Conexión mediante un cable DVI (tipo digital)	35
Conexión mediante un cable HDMI-DVI	35
Conexión mediante un cable HDMI	36
Conexión a un dispositivo de vídeo	37
Conexión mediante el cable AV	37
Conexión mediante el cable de componentes	37
Conexión mediante un cable HDMI-DVI	38
Conexión mediante un cable HDMI	38
Conexión a un sistema de audio	39
Cambio de la fuente de entrada	39
Fuente	39

Uso de MDC

Configuración de ajustes para Control múltiple	40
Configuración de ajustes para Control múltiple	40
Instalación o desinstalación del programa MDC	41
Instalación	41
Desinstalación	41
¿Qué es MDC?	42
Conexión a MDC	42

Ajuste de pantalla

Modo imagen	43
Si la fuente de entrada es PC, DVI, HDMI(PC)	43
Si la fuente de entrada es AV, Componente, HDMI(AV)	43
Luz de fondo / Contraste / Brillo / Nitidez / Color / Matiz (V/R)	44
Tamaño de imagen	45
Tamaño de imagen	45
Posición	47
Zoom/Posición	47
Selec. resolución	48
Ajuste automático	48
Ajuste pantalla del PC	49
PIP	50

Índice

Configuración avanzada	51
Contr. dinámico	51
Tono del negro	51
Tono de piel	51
Sólo modo RGB	51
Gama de colores	52
Balance de blanco	52
Gamma	52
Iluminac. movim.	52

Opciones de imagen	53
Tono color	54
Temp. Color	54
Vista digital nítida	54
Filtro ruido MPEG	54
N.neg HDMI	54
Modo de película	55
Auto Motion Plus (solo para el modelo ED55D)	55
Retroiluminación dinámica	55

Imagen desact.	56
-----------------------	-----------

Restablecer imagen	56
---------------------------	-----------

Ajuste del sonido

Modo de sonido	57
-----------------------	-----------

Efecto sonido	58
----------------------	-----------

Configuración altavoces	59
--------------------------------	-----------

Restab. sonido	59
-----------------------	-----------

Aplicaciones

Fuentes	60
Actualizar	60
Editar nombre	60
Información	60

Sistema

Idioma del menú	61
------------------------	-----------

Control múltiple	62
Configuración de ajustes para Control múltiple	62

Hora	63
Ajustar hora	63
Temporizador	63
Tempor. encendido	64
Tempor. apagado	65
Control festivos	65

Solución económica	66
Ahorro energía	66
Sensor económico	66
Des. apag auto	66

Protección pant.	67
Cambio píxel	67
Temporizador	68
Aparición inmediata	69
Lateral gris	69

Teletipo	70
-----------------	-----------

Video Wall	71
Video Wall	71
Formato	71
Horizontal	71
Vertical	72
Posición de pantalla	72

Config. cambio autom. fuente	73
Cam. autom. fuente	73
Recup. fuente principal	73
Fuente principal	73
Fuente secundaria	73

Cambiar PIN	74
--------------------	-----------

General	75
Ahorro energía máx.	75
Modo Juego	75
Enc. aut.	75
Bloqueo seguridad	75
Bloqueo botones	76
Control en espera	76
Programación luz	76
Pantalla OSD	77
Ajuste encendido	77
Control temperatura	77

Anynet+ (HDMI-CEC)	78
Anynet+ (HDMI-CEC)	78
Apagado automático	79
Solución de problemas relacionados con Anynet+	80

Magic Clone	82
--------------------	-----------

Índice

Reiniciar sistema	82
Restablecer todo	83

Asistencia

Actualización del software	84
Por USB	84
Contacto con Samsung	84

Solución de problemas

Requisitos previos para ponerse en contacto con el Centro de servicio al cliente de Samsung	85
Prueba del producto	85
Comprobación de la resolución y la frecuencia	85
Compruebe lo siguiente.	86
P y R	93

Especificaciones

General	95
Ahorro de energía	97
Modos de temporización predefinidos	98

Apéndice

Contacte con SAMSUNG WORLD WIDE	100
Responsabilidad por el Servicio de Pago (Coste para los Clientes)	109
No se trata de un defecto del producto	109
El daño del producto ha sido causado por el cliente	109
Otros	109
Eliminación correcta	110
Eliminación correcta de este producto (Residuos de aparatos eléctricos y electrónicos)	110
Eliminación correcta de las baterías de este producto	110
Calidad de imagen óptima y prevención de desgaste con persistencia de imágenes	111
Calidad de imagen óptima	111
Prevención del desgaste con persistencia de imágenes	111
Licencia	113
Terminología	114

Capítulo 01

Antes de usar el producto

Copyright

El contenido de este manual está sujeto a cambios sin previo aviso a fin de mejorar su calidad.

© 2014 Samsung Electronics

Samsung Electronics es el propietario del copyright de este manual.

El uso o la reproducción de este manual parcial o totalmente sin la autorización de Samsung Electronics están prohibidos.

Microsoft, Windows son marcas registradas de Microsoft Corporation.

VESA, DPM y DDC son marcas comerciales registradas de Video Electronics Standards Association.

El resto de marcas comerciales son propiedad de sus respectivos propietarios.

- Se puede cobrar una tarifa administrativa si.
 - (a) el usuario solicita un técnico y el producto no tiene ningún defecto.
(es decir, si el usuario no se ha leído este manual del usuario).
 - (b) el usuario lleva el producto a reparar a un centro de servicio y el producto no tiene ningún defecto.
(es decir, si el usuario no se ha leído este manual del usuario).
- Antes de realizar cualquier trabajo o efectuar la visita al usuario se le comunicará a éste el monto de la tarifa administrativa.

Precauciones de seguridad

Precaución

NO ABRIR: RIESGO DE DESCARGA ELÉCTRICA

Precaución : PARA REDUCIR EL RIESGO DE DESCARGA ELÉCTRICA, NO RETIRE LA CUBIERTA. (NI LA PARTE POSTERIOR)

NO HAY PIEZAS QUE SE PUEDAN REPARAR EN EL INTERIOR.

PARA CUALQUIER REPARACIÓN, ACUDA A PERSONAL CUALIFICADO.



Este símbolo indica que dentro existe alta tensión.

Resulta peligroso tener cualquier tipo de contacto con las partes internas de este producto.



Este símbolo advierte de que, junto con este producto, se incluye documentación importante relacionada con su funcionamiento y mantenimiento.

Símbolos

Advertencia

En caso de no respetar las instrucciones, podrían producirse daños personales graves o fatales.

Precaución

En caso de no respetar las instrucciones, podrían producirse daños personales o materiales.



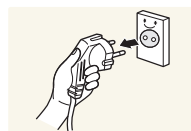
Las actividades marcadas con este símbolo están prohibidas.



Las instrucciones marcadas con este símbolo deben respetarse.

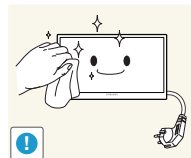
Limpieza

- Tenga cuidado al limpiar el producto, ya que el panel y la parte exterior de las pantallas LCD avanzadas se arañan con facilidad.
- Ponga en práctica los pasos siguientes durante la limpieza.
- Las imágenes siguientes tienen fines de referencia únicamente. Las situaciones reales pueden diferir de lo que se muestra en estas imágenes.



- 1 Apague el producto y el ordenador.
- 2 Desconecte el cable de alimentación del producto.

— Sujete el cable de alimentación por el enchufe y no toque el cable con las manos húmedas. De lo contrario, podría producirse una descarga eléctrica.



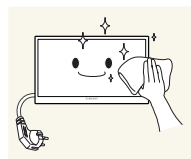
- 3 Limpie el producto con un paño limpio, suave y seco.



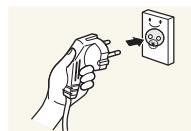
- No utilice detergentes que contengan alcohol, disolventes ni agentes tensioactivos.



- No rocíe agua ni detergente directamente sobre el producto.



- 4 Moje un paño suave y seco con agua y escúrralo bien para limpiar el exterior del producto.



- 5 Conecte el cable de alimentación al producto cuando termine de limpiarlo.
- 6 Encienda el producto y el ordenador.

Almacenamiento

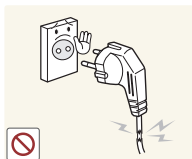
Los modelos muy brillantes pueden desarrollar manchas blancas sobre la superficie si se utiliza un humidificador de ondas ultrasónicas cerca.

— Póngase en contacto con el Centro de servicio al cliente si necesita limpiar el interior del producto (se le cobrará una tarifa por este servicio).

Electricidad y seguridad

— Las imágenes siguientes tienen fines de referencia únicamente. Las situaciones reales pueden diferir de lo que se muestra en estas imágenes.

Advertencia



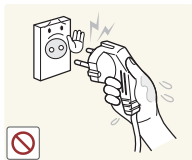
No utilice un cable de alimentación o un enchufe que estén dañados, como tampoco una toma de corriente suelta.

- Podrían producirse una descarga eléctrica o fuego.

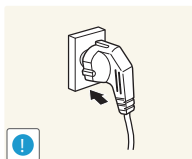


No enchufe varios productos a la misma toma de corriente.

- Una toma de corriente que se caliente en exceso podría provocar fuego.

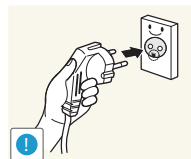


No toque el enchufe con las manos mojadas. De lo contrario, podría producirse una descarga eléctrica.



Inserte el enchufe hasta el fondo para que no quede suelto.

- Una conexión inestable podría desencadenar un incendio.



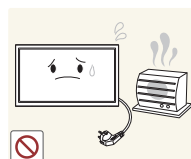
Conecte el enchufe a una toma de corriente conectada a tierra (sólo dispositivos aislados de tipo 1).

- Podrían producirse una descarga eléctrica o daños personales.



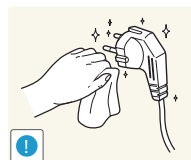
No doble el cable de alimentación ni tire con fuerza de él. Tenga cuidado de no dejar el cable de alimentación debajo de un objeto pesado.

- Un cable dañado podría provocar fuego o una descarga eléctrica.



No coloque el cable de alimentación ni el producto cerca de fuentes de calor.

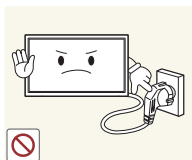
- Podrían producirse una descarga eléctrica o fuego.



Limpe el polvo existente alrededor de las patillas del enchufe o de la toma de corriente mediante un paño seco.

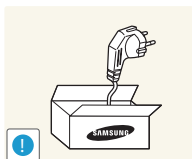
- De lo contrario, se podría producir fuego.

Precaución



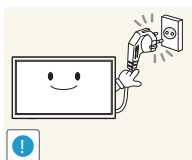
No desenchufe el cable de alimentación mientras el producto se esté utilizando.

- Una descarga eléctrica podría dañar el producto.



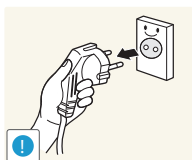
Utilice únicamente el cable de alimentación proporcionado con su producto por Samsung. No utilice el cable de alimentación con otros productos.

- Podrían producirse una descarga eléctrica o fuego.



Mantenga la toma de corriente a la que esté enchufado el cable de alimentación libre de obstáculos.

- El cable de alimentación debe desconectarse a fin de cortar por completo el suministro eléctrico al producto en caso de existir un problema.
- Tenga en cuenta que no se corta completamente el suministro eléctrico del producto utilizando únicamente el botón de encendido del mando a distancia.



Cuando desconecte el cable de alimentación de la toma de la pared, sosténgalo por el enchufe.

- Podrían producirse una descarga eléctrica o fuego.

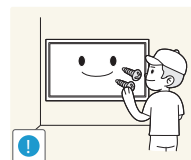
Instalación

Advertencia



No coloque velas, repelentes para insectos ni cigarrillos sobre el producto. No instale el producto cerca de fuentes de calor.

- De lo contrario, se podría producir fuego.



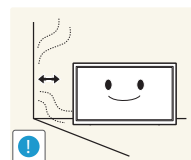
Recurra a un técnico para instalar el gancho de montaje en la pared.

- La instalación por parte de una persona no cualificada podría provocar daños personales.
- Utilice únicamente receptáculos aprobados.



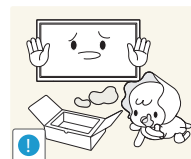
No instale el producto en espacios mal ventilados, como estanterías o armarios.

- Si aumenta demasiado la temperatura interna, podría producirse un incendio.



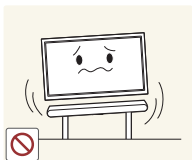
Instale el producto al menos a 10cm de la ventana para permitir la ventilación.

- Si aumenta demasiado la temperatura interna, podría producirse un incendio.



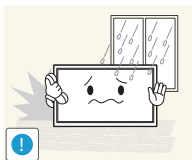
Mantenga el embalaje de plástico fuera del alcance de los niños.

- Los niños podrían ahogarse.



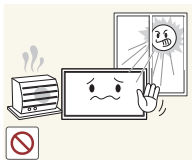
No instale el producto en una superficie inestable o que vibre (una repisa poco firme, una superficie inclinada, etc.).

- El producto podría caerse y dañarse o provocar daños personales.
- La utilización del producto en un área con mucha vibración puede dañar el producto o provocar un incendio.



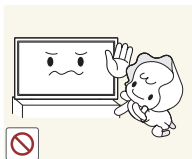
No instale el producto en un vehículo ni en un lugar expuesto al polvo, la humedad (goteras, por ejemplo), aceite o humo.

- Podrían producirse una descarga eléctrica o fuego.



No exponga el producto a la luz directa del sol, al calor ni a objetos calientes como una estufa.

- De lo contrario, podría reducirse la vida útil del producto o producirse un incendio.



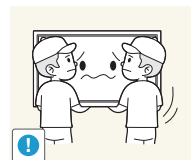
No instale el producto al alcance de los niños pequeños.

- El producto podría caerse y provocar daños personales a los niños.
- Como la parte delantera es pesada, instale el producto en una superficie plana y estable.



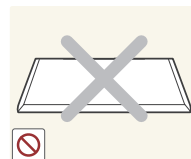
Los aceites aptos para consumo humano, como por ejemplo el de semilla de soja, pueden dañar o deformar el producto. No instale el producto en una cocina ni cerca una encimera de cocina.

Precaución



No deje caer el producto cuando lo mueva.

- Podrían producirse daños en el producto o daños personales.



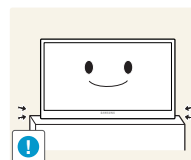
No apoye el producto sobre su parte delantera.

- La pantalla podría dañarse.



Cuando instale el producto en un receptáculo o una repisa, asegúrese de que el borde inferior de la parte delantera del producto no sobresalga.

- El producto podría caerse y dañarse o provocar daños personales.
- Instale el producto únicamente en receptáculos o repisas con el tamaño adecuado.



Suelte el producto con cuidado.

- Podrían producirse daños en el producto o daños personales.



Si instala el producto en un lugar inusual (un lugar expuesto a gran cantidad de polvo fino, sustancias químicas, temperaturas extremas o mucha humedad), o bien en un lugar donde deba funcionar ininterrumpidamente durante un periodo largo de tiempo, su rendimiento podría verse gravemente afectado.

- Asegúrese de consultar con el Centro de servicio al cliente de Samsung antes de la instalación del producto en un lugar con estas características.

Funcionamiento

IMPORTANTE:

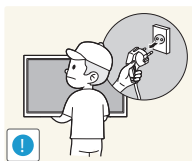
PARA PREVENIR CUALQUIER MAL FUNCIONAMIENTO Y EVITAR DAÑOS, LEA DETALLADAMENTE ESTE MANUAL DE INSTRUCCIONES ANTES DE CONECTAR Y OPERAR EL APARATO, CONSERVE EL MANUAL PARA FUTURAS REFERENCIAS, GRACIAS. POR FAVOR LEA ESTE MANUAL ANTES DE OPERAR EL APARATO Y GUÁRDELO PARA REFERENCIAS FUTURAS.

Advertencia



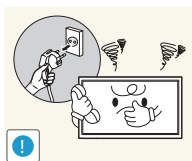
Existe alta tensión dentro del producto. No desmonte, repare ni modifique nunca el producto por su cuenta.

- Podrían producirse una descarga eléctrica o fuego.
- Póngase en contacto con el Centro de servicio al cliente de Samsung para las reparaciones.



Antes de mover el producto, desconecte el interruptor de alimentación, el cable de alimentación y cualquier otro cable conectado.

- Un cable dañado podría provocar fuego o una descarga eléctrica.



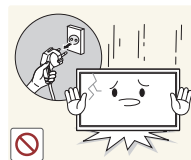
Si el producto genera un ruido extraño, olor a quemado o humo, desconecte de inmediato el cable de alimentación y póngase en contacto con el Centro de servicio al cliente de Samsung.

- Podrían producirse una descarga eléctrica o fuego.



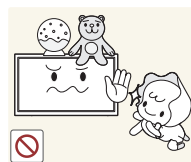
No permita que los niños se cuelguen del producto o se suban encima de él.

- Los niños podrían resultar heridos o gravemente lesionados.



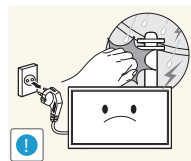
Si el producto se cae o la carcasa exterior se daña, apague el interruptor de encendido y desconecte el cable de alimentación. A continuación, póngase en contacto con el Centro de servicio al cliente de Samsung.

- Si sigue utilizando el producto, podrían producirse fuego o una descarga eléctrica.



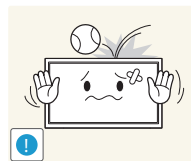
No deje objetos pesados ni artículos atractivos para los niños (juguetes, dulces, etc.) encima del producto.

- El producto o los objetos pesados podrían caerse si los niños intentan alcanzar los juguetes o los dulces, lo que podría provocar heridas graves.



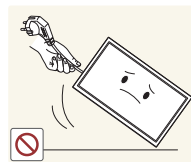
Durante una tormenta con aparato eléctrico, apague el producto y desenchufe el cable de alimentación.

- Podrían producirse una descarga eléctrica o fuego.



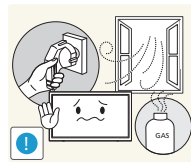
No deje caer objetos sobre el producto ni lo golpee.

- Podrían producirse una descarga eléctrica o fuego.



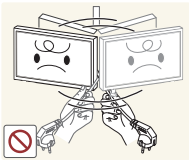
No tire del cable de alimentación ni de ningún otro cable para mover el producto.

- Podrían producirse daños en el producto, una descarga eléctrica o fuego por causa de un cable dañado.



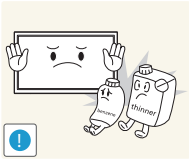
Si detecta un escape de gas, no toque el producto ni el enchufe. Asimismo, ventile el área de inmediato.

- Las chispas podrían causar una explosión o un incendio.



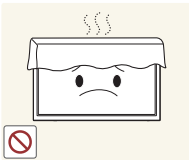
No levante ni mueva el producto mediante el cable de alimentación ni ningún otro cable.

- Podrían producirse daños en el producto, una descarga eléctrica o fuego por causa de un cable dañado.



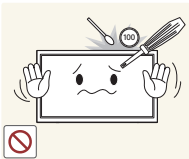
No utilice ni mantenga aerosoles u otras sustancias inflamables cerca del producto.

- Podrían producirse una explosión o fuego.



Asegúrese de que las ranuras de ventilación no estén tapadas por manteles o cortinas.

- Si aumenta demasiado la temperatura interna, podría producirse un incendio.



No inserte objetos metálicos (palillos, monedas, horquillas, etc.) ni objetos fácilmente inflamables (papel, cerillas, etc.) en el producto (a través de las ranuras de ventilación, los puertos de entrada/salida, etc.).

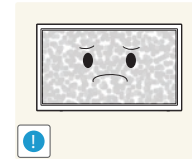
- Asegúrese de apagar el producto y desconectar el cable de alimentación sin entrar agua u otras sustancias extrañas en el producto. A continuación, póngase en contacto con el Centro de servicio al cliente de Samsung.
- Podrían producirse daños en el producto, una descarga eléctrica o fuego.



No coloque objetos que contengan líquidos (jarrones, macetas, botellas, etc.) ni objetos metálicos sobre el producto.

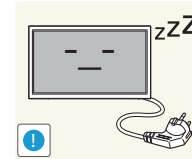
- Asegúrese de apagar el producto y desconectar el cable de alimentación sin entrar agua u otras sustancias extrañas en el producto. A continuación, póngase en contacto con el Centro de servicio al cliente de Samsung.
- Podrían producirse daños en el producto, una descarga eléctrica o fuego.

Precaución



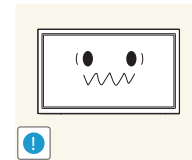
Si deja la pantalla fija con una imagen estática durante un periodo prolongado, puede producirse desgaste con persistencia de imágenes o píxeles defectuosos.

- Active el modo de ahorro de energía o un protector de pantalla con imágenes en movimiento en caso de no utilizar el producto durante un periodo prolongado.



Desconecte el cable de alimentación de la toma de la pared si no va a utilizar el producto durante un periodo prolongado de tiempo (si se va de vacaciones, por ejemplo).

- La acumulación de polvo junto con el calor puede provocar fuego, una descarga eléctrica o una fuga eléctrica.



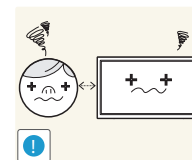
Utilice el producto con la resolución y la frecuencia recomendadas.

- De lo contrario, su vista podría dañarse.



No sujete el producto boca abajo ni lo agarre por el soporte para moverlo.

- El producto podría caerse y dañarse o provocar daños personales.

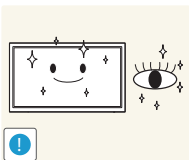


Mirar fijamente la pantalla desde muy cerca durante mucho tiempo puede dañar la vista.



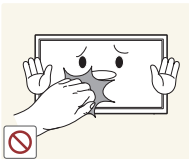
No utilice humidificadores ni estufas cerca del producto.

- Podrían producirse una descarga eléctrica o fuego.

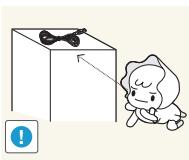


Descanse los ojos durante más de 5 minutos por cada hora de uso del producto.

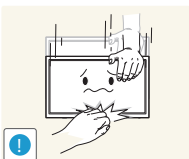
- Esto permitirá descansar la vista.



No toque la pantalla cuando el producto haya estado encendido durante un periodo largo de tiempo, ya que estará caliente.

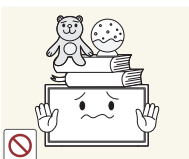


Almacene los accesorios de pequeño tamaño fuera del alcance de los niños.



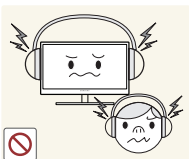
Tenga cuidado al ajustar el ángulo del producto o la altura del soporte.

- Una mano o un dedo podrían quedar atrapados y producirse heridas.
- La inclinación del producto con un ángulo excesivo puede provocar que éste se caiga, lo que podría causar daños personales.



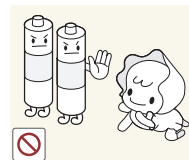
No coloque objetos pesados sobre el producto.

- Podrían producirse daños en el producto o daños personales.



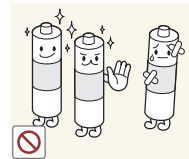
Cuando use auriculares no ponga el volumen muy alto.

- El sonido demasiado alto puede dañar los oídos.



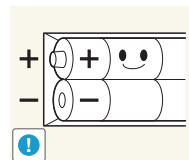
Tenga cuidado de que los niños no se pongan en la boca las pilas del mando a distancia cuando las sustituya. Coloque las pilas en un lugar inaccesible para los niños.

- Si un niño se ha puesto una pila en la boca consulte inmediatamente a un médico.



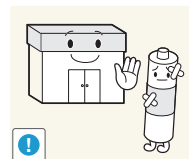
Cuando reemplace las pilas, insértelas con la polaridad correcta (+, -).

- De lo contrario las pilas se pueden dañar o provocar un incendio, lesiones personales o dañar el producto por fugas del líquido interno.



Utilice sólo las pilas estándar especificadas y no mezcle pilas nuevas con pilas usadas.

- De lo contrario, las pilas se pueden dañar o provocar un incendio, lesiones personales o dañar el producto por fugas del líquido interno.



La pilas (también las recargables) no se deben desechar con la basura doméstica, sino depositarlas en los lugares adecuados para su reciclaje. El cliente es responsable de devolver las pilas usadas y las recargables para su reciclaje.

- El cliente puede devolver las pilas usadas y las recargables en los centros públicos de reciclaje o en la tienda cuando compra pilas nuevas.

Capítulo 02

Preparativos

Comprobación de los componentes

- Póngase en contacto con el distribuidor donde adquirió el producto si falta alguno de los componentes.
- El aspecto real de los componentes y elementos que se venden por separado puede ser diferente del de la ilustraciones.
- El producto no incluye soporte. Si lo desea, puede instalar un soporte adquiriéndolo por separado.

Componentes

— Los componentes pueden variar según las localidades.



Guía de configuración rápida



Tarjeta de garantía
(No disponible en todos los lugares.)



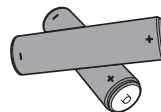
Cable D-SUB ([página 34](#))



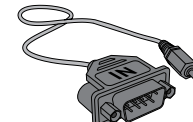
Cable de alimentación



Mando a distancia ([página 17](#))

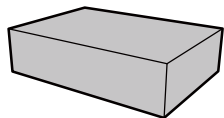


Pilas ([página 18](#))
(No disponible en todos los lugares.)

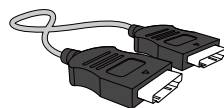


Adaptador RS232C (IN)

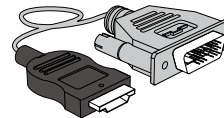
Accesorios que se venden por separado



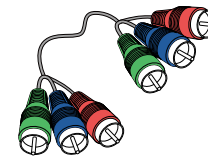
Juego de montaje mural



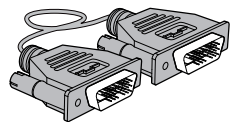
Cable HDMI ([página 36](#))



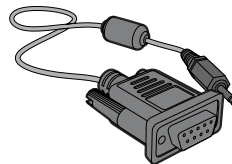
Cable HDMI-DVI ([página 35](#))



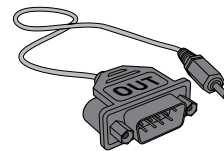
Cable de componentes
([página 37](#))



Cable DVI ([página 35](#))



Cable estéreo RS232C

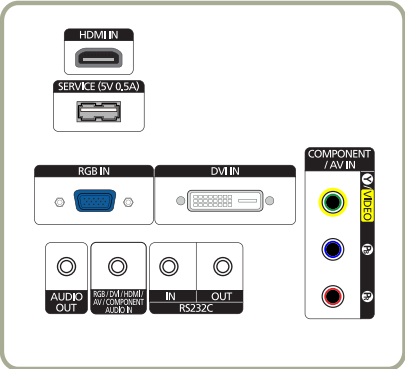


Adaptador RS232C (OUT)

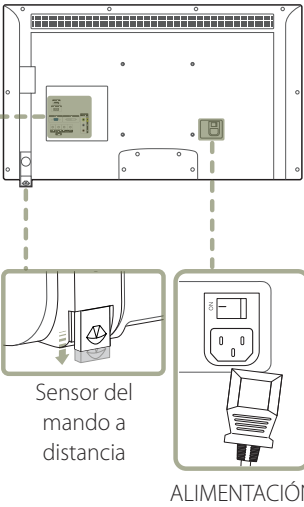
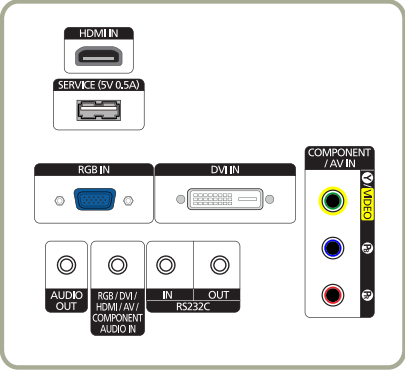
Piezas

Parte posterior

ED32D ED40D



ED46D ED55D



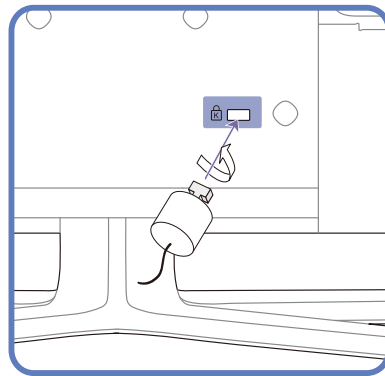
Puerto	Descripción
HDMI IN	Conecta con un dispositivo que actúa como fuente mediante un cable HDMI.
SERVICE (5V 0.5A)	Este puerto se utiliza para actualizar el software.
RGB IN	Conecta con un dispositivo que actúa como fuente mediante un cable D-SUB.
DVI IN	Conecta a un dispositivo de origen mediante un cable DVI o un cable HDMI-DVI.
AUDIO OUT	Conexión del audio de un dispositivo de origen
RGB / DVI / HDMI / AV / COMPONENT AUDIO IN	Conecta con una fuente de entrada de sonido mediante un cable de audio.
RS232C IN	Conecta a MDC mediante un adaptador estéreo RS232C.
RS232C OUT	
COMPONENT / AV IN	Conexión de un dispositivo de origen mediante el cable componentes/AV.
Sensor del mando a distancia	<p>Para ajustar el control remoto en la parte frontal del producto, baje el sensor de control remoto en la dirección de la flecha.</p> <p>Utilice el mando a distancia a 7-10 metros del sensor del producto, con un ángulo de 30° a izquierda o derecha.</p> <ul style="list-style-type: none">— Guarde las pilas usadas fuera de alcance de los niños y recíclelas.— No use conjuntamente una pila nueva y otra usada. Sustituya ambas pilas al mismo tiempo.— Retire las pilas cuando el mando a distancia no se vaya a usar durante un periodo prolongado.

Bloqueo antirrobo

- El bloqueo antirrobo permite usar el producto de forma segura incluso en lugares públicos.
- La forma del dispositivo de bloqueo y el método de bloqueo varían en función del fabricante. Consulte la guía del usuario que se suministra con el dispositivo de bloqueo antirrobo para obtener más información.

Para bloquear un dispositivo de bloqueo antirrobo:

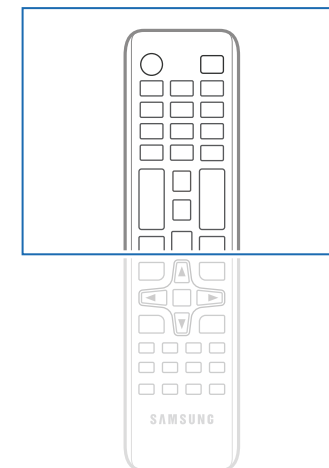
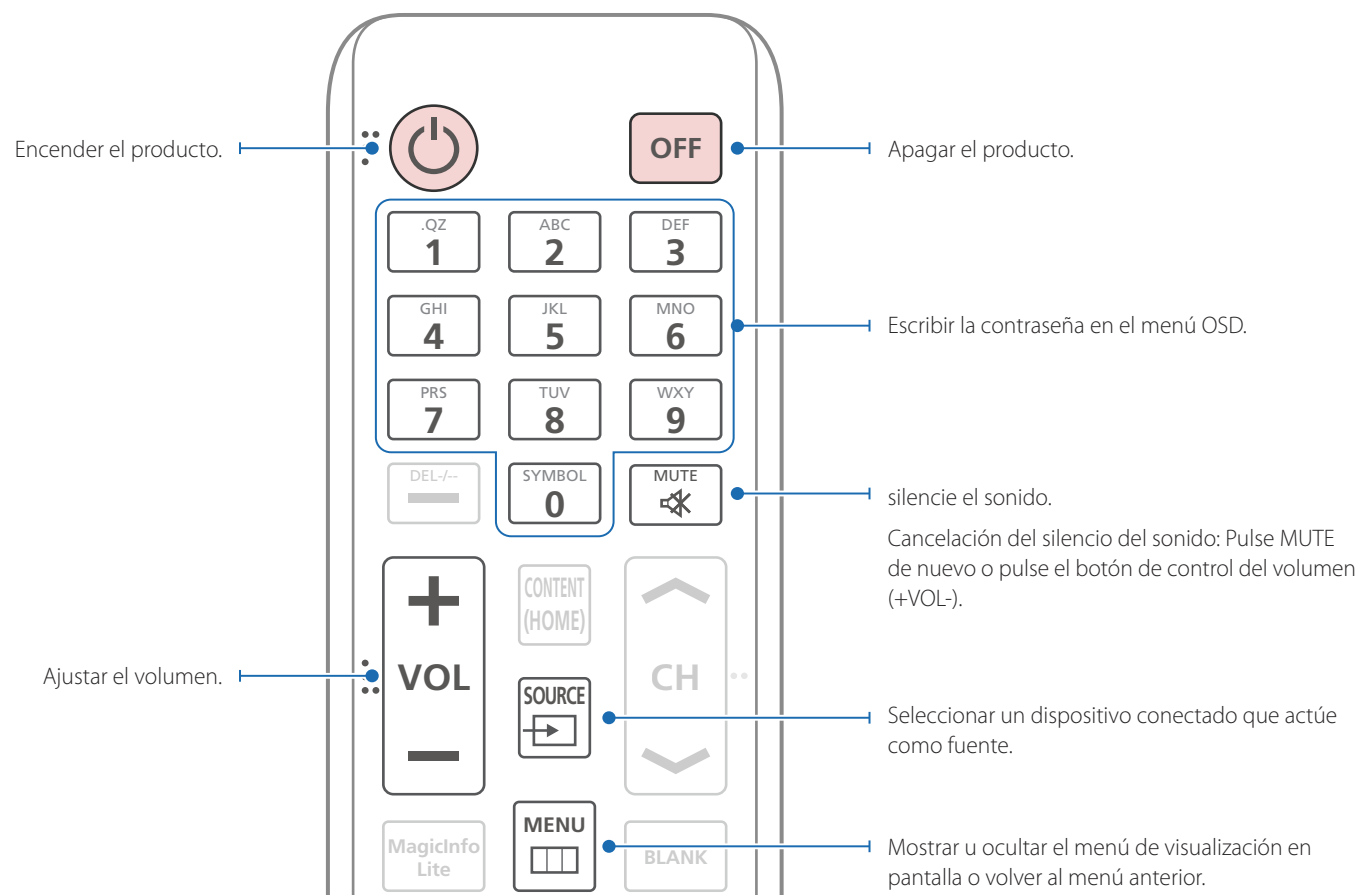
- Soporte: se vende por separado.



- 1 Fije el cable del dispositivo de bloqueo antirrobo a un objeto pesado, por ejemplo, una mesa.
- 2 Pase un extremo del cable a través del bucle del otro extremo.
- 3 Inserte el dispositivo de bloqueo en la ranura de bloqueo antirrobo en la parte posterior del producto.
- 4 Bloquee el dispositivo.
 - El dispositivo de bloqueo antirrobo puede adquirirse por separado.
 - Consulte la guía del usuario que se suministra con el dispositivo de bloqueo antirrobo para obtener más información.
 - Los dispositivos de bloqueo antirrobo pueden adquirirse en comercios de electrónica o por Internet.

Mando a distancia

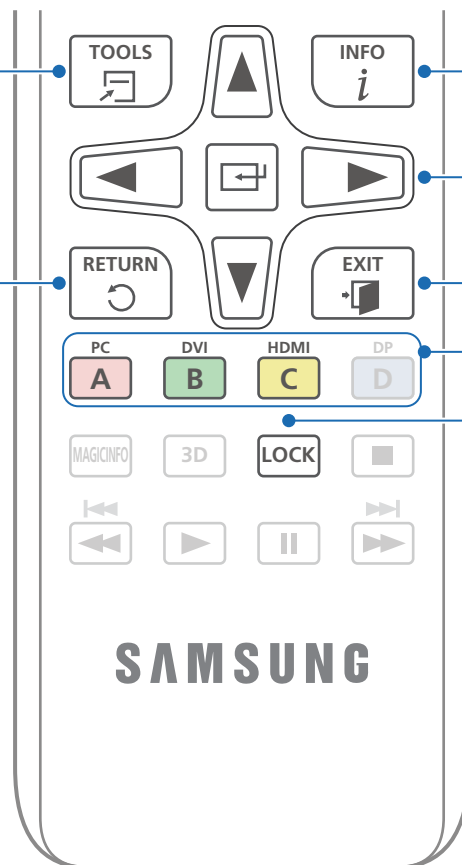
- El uso de otros dispositivos de visualización en el mismo espacio que el mando a distancia de este producto puede provocar que dichos dispositivos se controlen de forma involuntaria.
- Los botones que en la siguiente imagen carecen de descripción corresponden a funciones que no se admiten en este producto.



- Las funciones de los botones del mando a distancia pueden variar para diferentes productos.

Seleccionar rápidamente las funciones utilizadas con mayor frecuencia.

Volver al menú anterior.



Mostrar información en la pantalla.

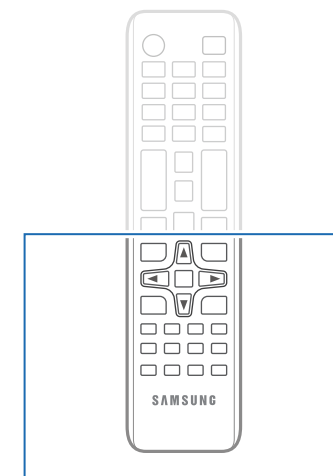
Desplazarse al menú superior, inferior, izquierda o derecha, o bien ajustar la configuración de una opción.

Confirmar una selección de menú.

Salir del menú actual.

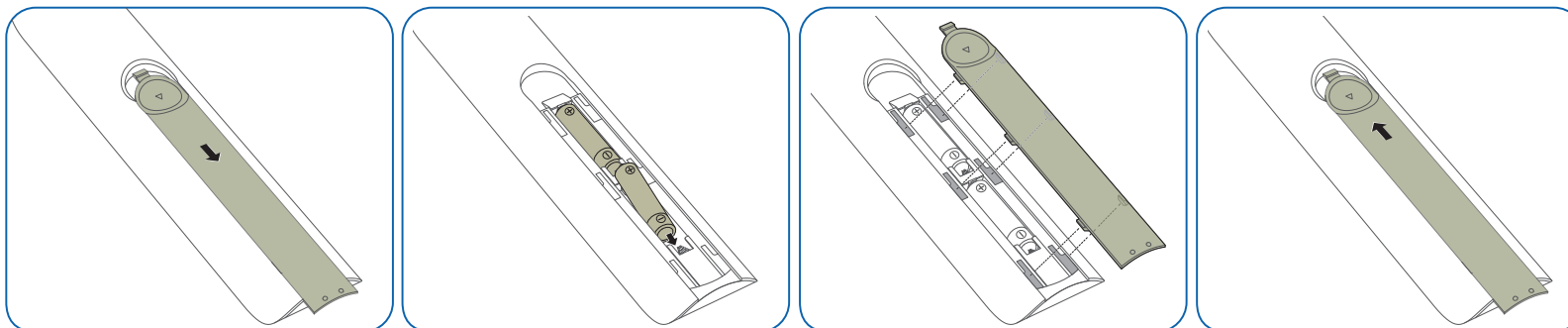
Seleccionar manualmente una fuente de entrada conectada desde **PC, DVI, HDMI**.

Esta opción activa o desactiva la función de bloqueo de seguridad.

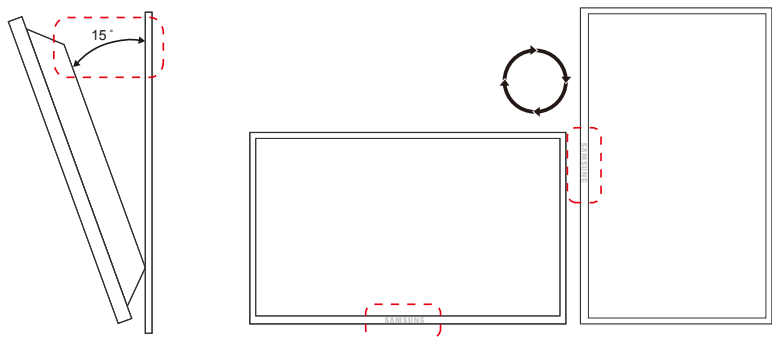


Las funciones de los botones del mando a distancia pueden variar para diferentes productos.

Para introducir pilas en el mando a distancia



Antes de instalar el producto (Guía de instalación)



Para evitar lesiones, este aparato debe estar sujeto de forma segura al suelo o a la pared de acuerdo con las instrucciones de instalación correspondientes.

- Asegúrese de que la instalación del montaje mural la lleve a cabo una empresa de instalación autorizada.
- De no ser así, podría caerse y ocasionar daños personales.
- El montaje mural instalado debe ser el especificado.

Ángulo de inclinación y rotación

— Póngase en contacto con el centro de servicio técnico de Samsung para obtener más información.

- El producto se puede inclinar un máximo de 15° respecto de la superficie perpendicular de una pared.
- Para utilizar el producto verticalmente, gírelo en el sentido de las agujas del reloj, de manera que el LED quede orientado hacia abajo.

Ventilación

Instalación en una pared perpendicular

A 4 cm como mínimo

B Temperatura ambiente: Por debajo de 35°C

- Cuando instale el producto en una pared perpendicular, deje al menos 4 cm de espacio entre el producto y la superficie de la pared para garantizar la ventilación y asegúrese de que la temperatura ambiente A se mantenga por debajo de los 35 °C.

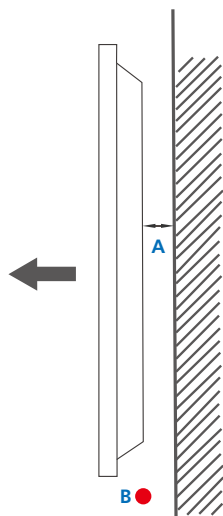


Figura 1.1 Vista lateral

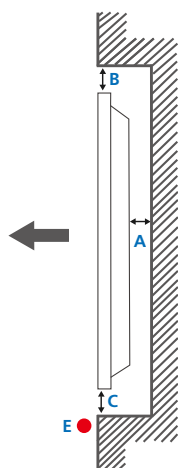
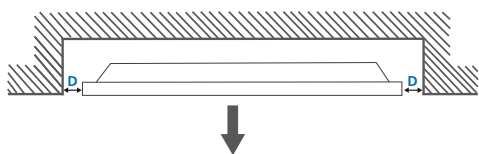


Figura 1.2 Vista lateral

Figura 1.3 Vista lateral



Instalación en un hueco en la pared

— Póngase en contacto con el centro de servicio técnico de Samsung para obtener más información.

Vista superior

A 4 cm como mínimo

B 7 cm como mínimo

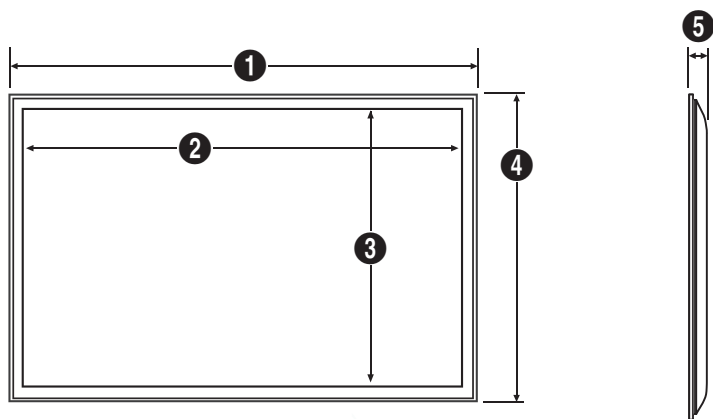
C 5 cm como mínimo

D 5 cm como mínimo

E Temperatura ambiente: Por debajo de 35°C

— Cuando instale el producto en el hueco de una pared, deje al menos el espacio que se ha indicado anteriormente entre el producto y la pared para garantizar la ventilación y asegúrese de que la temperatura ambiente se mantenga por debajo de los 35°C.

Dimensiones



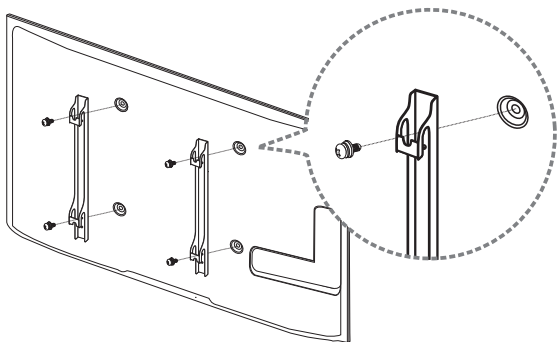
Unidad: cm

Nombre del modelo	1	2	3	4	5
ED32D	73,60	70,34	39,78	43,45	9,37
ED40D	92,54	89,06	50,32	54,10	9,36
ED46D	105,77	102,30	57,76	61,58	9,48
ED55D	124,77	121,36	68,44	72,29	9,48

— No todas las ilustraciones están a escala necesariamente. Algunas dimensiones pueden sufrir cambios sin previo aviso.

Consulte las dimensiones antes de realizar la instalación del producto. No nos hacemos responsables de los posibles errores tipográficos o de impresión.

Instalación del equipo de montaje mural



Instalación del juego de montaje mural

El juego de montaje mural (que se vende por separado) permite montar el producto en la pared.

Para obtener información detallada sobre la instalación del equipo de montaje mural, consulte las instrucciones proporcionadas con éste.

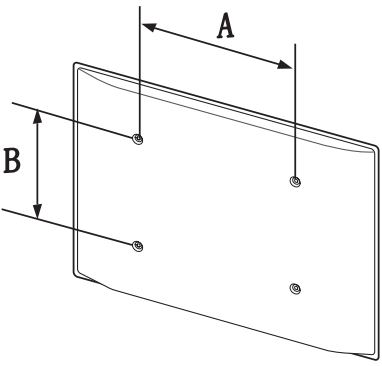
Se recomienda ponerse en contacto con un técnico para recibir asistencia a la hora de instalar el soporte de montaje mural.

Samsung Electronics no se hará responsable de ningún daño en el producto ni de lesiones propias o ajenas en caso de que decida instalar el soporte de montaje mural por su cuenta.

Especificaciones del juego de montaje mural (VESA)

— Instale el equipo de montaje mural en una pared sólida perpendicular al suelo. Antes de fijar el montaje mural a una superficie que no sea de un panel de yeso, póngase en contacto con su distribuidor más cercano para obtener información adicional.

Si instala el producto en una pared inclinada, podría caerse y provocar lesiones graves.



- Los juegos de montaje mural de Samsung incluyen un manual de instalación detallado y todas las piezas necesarias para el montaje.
- No utilice tornillos cuya longitud supere la longitud estándar o que no cumplan con las especificaciones para tornillos de los estándares VESA. Los tornillos demasiado largos pueden provocar daños en el interior del producto.
- En el caso de los equipos de montaje mural que no se ajusten a las especificaciones del estándar VESA, la longitud de los tornillos puede variar según las especificaciones del equipo de montaje.
- No apriete los tornillos en exceso. Esto podría dañar el producto o provocar que se cayera, lo que podría conllevar lesiones. Samsung no se hace responsable de este tipo de accidentes.
- Samsung no se responsabiliza de los posibles daños en el producto o lesiones personales que puedan producirse en caso de usarse un montaje mural no VESA o no especificado, o en caso de que el consumidor no siga las instrucciones de instalación del producto.
- No monte el producto con una inclinación superior a 15 grados.
- Para montar el producto en la pared hacen falta siempre dos personas.
- Las dimensiones estándar para los juegos de montaje mural son las indicadas en la tabla siguiente.

Unidad: cm

Nombre del modelo	Especificaciones de orificios para tornillos VESA (A * B) en centímetros	Tornillo estándar	Cantidad
ED32D	20 x 20	M6, L29	4 c/u
ED40D			
ED46D	40 x 40	M8, L32	
ED55D			

— No instale el juego de montaje mural con el producto encendido. Esto podría provocar lesiones debido a una descarga eléctrica.

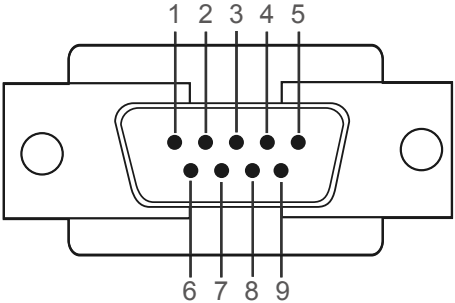
Control remoto (RS232C)

Conexión del cable

Cable RS232C

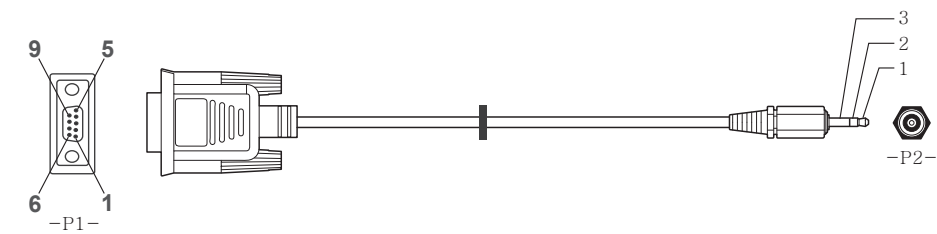
Interfaz	RS232C (9 patillas)
Patilla	TxD (N.º 2), RxD (N.º 3), TIERRA (N.º 5)
Velocidad en bits	9600 bps
Bits de datos	8 bit
Paridad	No
Bit de parada	1 bit
Control de flujo	No
Longitud máxima	15 m (sólo cable blindado)

- Asignación de patillas



Patilla	Señal
1	Detección de portadora de datos
2	Datos recibidos
3	Datos transmitidos
4	Preparar terminal de datos
5	Puesta a tierra de la señal
6	Preparar conjunto de datos
7	Enviar solicitud
8	Borrar para enviar
9	Indicador de llamada

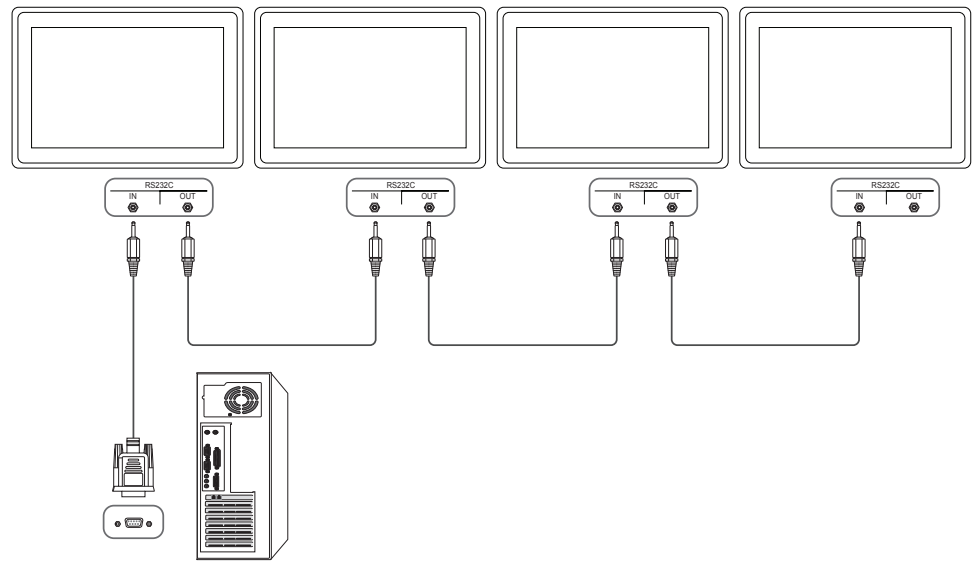
- Cable RS232C
Conector: D-Sub de 9 patillas a cable estéreo



-P1-		-P1-		-P2-		-P2-
Hembra	Rx	2	----->	3	Tx	ESTÉREO
	Tx	3	<-----	2	Rx	CLAVIJA
	Tierra	5	-----	5	Tierra	(3,5ø)

Conexión

- Conexión 1



Códigos de control

Visualización del estado de control (comando de control Get)

Cabecera	Comando	ID	Longitud de datos	Suma de comprobación
0xAA	Tipo de comando		0	

Control (comando de control Set)

Cabecera	Comando	ID	Longitud de datos	Datos	Suma de comprobación
0xAA	Tipo de comando		1	Valor	

Comando

N.º	Tipo de comando	Comando	Valor del rango
1	Control de potencia	0x11	0~1
2	Control de volumen	0x12	0~100
3	Control de fuente de entrada	0x14	-
4	Control del modo de pantalla	0x18	-
5	Control del tamaño de pantalla	0x19	0~255
6	Control del encendido y apagado de PIP	0x3C	0~1
7	Control del ajuste automático (sólo PC y BNC)	0x3D	0

N.º	Tipo de comando	Comando	Valor del rango
8	Control del modo de mural de vídeos	0x5C	0~1
9	Bloqueo de seguridad	0x5D	0~1
10	Mural de vídeos Activado	0x84	0~1
11	Control de usuario de Mural de vídeos	0x89	-

- Todas las comunicaciones tienen lugar con formato hexadecimal. La suma de comprobación se calcula mediante la adición de todos los valores excepto la cabecera. Si una suma de comprobación añade hasta tener más de 2 dígitos como se muestra a continuación (11+FF+01+01=112), el primer dígito se suprime.

P. ej. Alimentación encendida e ID=0

Cabecera	Comando	ID	Longitud de datos	Datos 1	Suma de comprobación
0xAA	0x11		1	"Power"	

Cabecera	Comando	ID	Longitud de datos	Datos 1	12
0xAA	0x11		1	1	

- Para controlar simultáneamente todos los dispositivos conectados mediante un cable serie, independientemente de los ID, configure el ID como "0xFE2" y transmita los comandos. Cada dispositivo ejecutará los comandos, pero ACK no responderá.

Control de potencia

- Función
Un producto se puede encender y apagar mediante un PC.
- Visualización del estado de alimentación (obtener estado de encendido/apagado)

Cabecera	Comando	ID	Longitud de datos	Suma de comprobación
0xAA	0x11		0	

- Establecimiento de encendido/apagado de la alimentación (Establecer encendido/apagado de la alimentación)

Cabecera	Comando	ID	Longitud de datos	Datos	Suma de comprobación
0xAA	0x11		1	"Power"	

"Power": código de alimentación que se debe establecer en un producto.

1: Encendido

0: Apagado

- Ack

Cabecera	Comando	ID	Longitud de datos	Ack/Nak	r-CMD	Valor 1	Suma de comprobación
0xAA	0xFF		3	'A'	0x11	"Power"	

"Power": código de alimentación que se debe establecer en un producto.

- Nak

Cabecera	Comando	ID	Longitud de datos	Ack/Nak	r-CMD	Valor 1	Suma de comprobación
0xAA	0xFF		3	'N'	0x11	"ERR"	

"ERR": código que muestra el error que se ha producido.

Control de volumen

- Función
El volumen de un producto se puede ajustar mediante un PC.
- Visualización del estado del volumen (Obtener estado del volumen)

Cabecera	Comando	ID	Longitud de datos	Suma de comprobación
0xAA	0x12		0	

- Establecimiento del volumen (Establecer volumen)

Cabecera	Comando	ID	Longitud de datos	Datos	Suma de comprobación
0xAA	0x12		1	"Volume"	

"Volume": código de valor de volumen que se debe establecer en un producto. (0-100)

- Ack

Cabecera	Comando	ID	Longitud de datos	Ack/Nak	r-CMD	Valor 1	Suma de comprobación
0xAA	0xFF		3	'A'	0x12	"Volume"	

"Volume": código de valor de volumen que se debe establecer en un producto. (0-100)

- Nak

Cabecera	Comando	ID	Longitud de datos	Ack/Nak	r-CMD	Valor 1	Suma de comprobación
0xAA	0xFF		3	'N'	0x12	"ERR"	

"ERR": código que muestra el error que se ha producido.

Control de fuente de entrada

- Función
La fuente de entrada de un producto puede cambiarse mediante un PC.
- Visualización del estado de la fuente de entrada (Obtener estado fuente de entrada)

Cabecera	Comando	ID	Longitud de datos	Suma de comprobación
0xAA	0x14		0	

- Establecimiento de la fuente de entrada (Establecer fuente de entrada)

Cabecera	Comando	ID	Longitud de datos	Datos	Suma de comprobación
0xAA	0x14		1	"Input Source"	

"Input Source": código de fuente de entrada que se debe establecer en un producto.

0x14	PC
0x18	DVI
0x0C	Fuente de entrada
0x08	Componente
0x20	MagicInfo
0x1F	DVI_video
0x30	RF (TV)
0x40	DTV
0x21	HDMI
0x22	HDMI_PC

— DVI_video, HDMI_PC no pueden utilizarse con el comando Set. Sólo responden a comandos "Get".

— Este modelo no admite los puertos HDMI, HDMI_PC.

— **MagicInfo** sólo está disponible con los modelos que tengan la función **MagicInfo**.

— RF(TV) y DTV sólo están disponibles con modelos que incluyan un TV.

- Ack

Cabecera	Comando	ID	Longitud de datos	Ack/ Nak	r-CMD	Valor 1	Suma de comprobación
0xAA	0xFF		3	'A'	0x14	"Input Source"	

"Input Source": código de fuente de entrada que se debe establecer en un producto.

- Nak

Cabecera	Comando	ID	Longitud de datos	Ack/ Nak	r-CMD	Valor 1	Suma de comprobación
0xAA	0xFF		3	'N'	0x14	"ERR"	

"ERR" : código que muestra el error que se ha producido.

Control del modo de pantalla

- Función
El modo de pantalla de un producto puede cambiarse mediante un PC.
El modo de pantalla no puede controlarse si la función **Video Wall** está habilitada.

— Este control sólo puede usarse en modelos que incluyan un televisor.

- Visualización del estado de la pantalla (Obtener estado modo de pantalla)

Cabecera	Comando	ID	Longitud de datos	Suma de comprobación
0xAA	0x18		0	

- Establecimiento del tamaño de la imagen (Establecer tamaño de imagen)

Cabecera	Comando	ID	Longitud de datos	Datos	Suma de comprobación
0xAA	0x18		1	"Screen Mode"	

"Screen Mode": Código que establece el estado del producto

0x01	16 : 9
0x04	Zoom
0x31	Zoom ancho
0x0B	4 : 3

- Ack

Cabecera	Comando	ID	Longitud de datos	Ack/ Nak	r-CMD	Valor 1	Suma de comprobación
0xAA	0xFF		3	'A'	0x18	"Screen Mode"	

"Screen Mode": Código que establece el estado del producto

- Nak

Cabecera	Comando	ID	Longitud de datos	Ack/Nak	r-CMD	Valor 1	Suma de comprobación
0xAA	0xFF		3	'N'	0x18	"ERR"	

"ERR" : código que muestra el error que se ha producido.

Control del tamaño de pantalla

- Función
El tamaño de pantalla de un producto puede cambiarse mediante un PC.
- Visualización del tamaño de la pantalla (Obtener estado tamaño de pantalla)

Cabecera	Comando	ID	Longitud de datos	Suma de comprobación
0xAA	0x19		0	

- Ack

Cabecera	Comando	ID	Longitud de datos	Ack/Nak	r-CMD	Valor 1	Suma de comprobación
0xAA	0xFF		3	'A'	0x19	"Screen Size"	

"Screen Size": tamaño de la pantalla del producto (intervalo: 0 - 255, unidad: pulgadas)

- Nak

Cabecera	Comando	ID	Longitud de datos	Ack/ Nak	r-CMD	Valor 1	Suma de comprobación
0xAA	0xFF		3	'N'	0x19	"ERR"	

"ERR" : código que muestra el error que se ha producido.

Control del encendido y apagado de PIP

- Función
El modo PIP de un producto puede activarse o desactivarse mediante un PC.
 - Sólo disponible en los modelos que tienen la función PIP.
 - El modo no puede controlarse si **Video Wall** está configurado como **Activado**.
 - Esta función no está disponible en **MagicInfo**.
- Visualización del estado de activación o desactivación de PIP (Obtener estado activado/desactivado de PIP)

Cabecera	Comando	ID	Longitud de datos	Suma de comprobación
0xAA	0x3C		0	

- Establecimiento de la activación o la desactivación de PIP (Establecer PIP activado/desactivado)

Cabecera	Comando	ID	Longitud de datos	Datos	Suma de comprobación
0xAA	0x3C		1	"PIP"	

"PIP": Código utilizado para activar o desactivar el modo PIP en un producto

1: PIP activado

0: PIP desactivado

- Ack

Cabecera	Comando	ID	Longitud de datos	Ack/ Nak	r-CMD	Valor 1	Suma de comprobación
0xAA	0xFF		3	'A'	0x3C	"PIP"	

"PIP": Código utilizado para activar o desactivar el modo PIP en un producto

- Nak

Cabecera	Comando	ID	Longitud de datos	Ack/ Nak	r-CMD	Valor 1	Suma de comprobación
0xAA	0xFF		3	'A'	0x3C	"PIP"	

"ERR": código que muestra el error que se ha producido.

Control del ajuste automático (sólo PC y BNC)

- Función
Ajuste automático de la pantalla del sistema del PC mediante un PC.
- Visualización del estado de ajuste automático (Obtener estado de ajuste automático)
No
- Establecimiento del ajuste automático (Establecer ajuste automático)

Cabecera	Comando	ID	Longitud de datos	Datos	Suma de comprobación
0xAA	0x3D		1	"Auto Adjustment"	

"Auto Adjustment": 0x00 (siempre)

- Ack

Cabecera	Comando	ID	Longitud de datos	Ack/ Nak	r-CMD	Valor 1	Suma de comprobación
0xAA	0xFF		3	'A'	0x3D	"Auto Adjustment"	

- Nak

Cabecera	Comando	ID	Longitud de datos	Ack/ Nak	r-CMD	Valor 1	Suma de comprobación
0xAA	0xFF		3	'A'	0x3D	"ERR"	

"ERR": código que muestra el error que se ha producido.

Control del modo de mural de vídeos

- Función
El modo **Video Wall** se puede activar en un producto mediante un PC.
Este control sólo está disponible en un producto cuyo modo **Video Wall** se haya habilitado.
- Visualización del modo de mural de vídeos (Obtener el modo de mural de vídeos)

Cabecera	Comando	ID	Longitud de datos	Suma de comprobación
0xAA	0x5C		0	

- Establecimiento del modo de mural de vídeos (Establecer modo de mural de vídeos)

Cabecera	Comando	ID	Longitud de datos	Datos	Suma de comprobación
0xAA	0x5C		1	"Video Wall Mode"	

"Video Wall Mode": Código utilizado para activar el modo Video Wall en un producto

1: **Llena**

0: **Natural**

- Ack

Cabecera	Comando	ID	Longitud de datos	Ack/ Nak	r-CMD	Valor 1	Suma de comprobación
0xAA	0xFF		3	'A'	0x5C	"Video Wall Mode"	

"Video Wall Mode": Código utilizado para activar el modo Video Wall en un producto

- Nak

Cabecera	Comando	ID	Longitud de datos	Ack/ Nak	r-CMD	Valor 1	Suma de comprobación
0xAA	0xFF		3	'A'	0x5C	"ERR"	

"ERR": código que muestra el error que se ha producido.

Bloqueo de seguridad

- Función
PC puede utilizarse para activar o desactivar la función **Bloqueo seguridad** en un producto.
Este control está disponible independientemente de que la alimentación esté encendida.
- Visualización del estado de bloqueo de seguridad (Obtener estado bloqueo de seguridad)

Cabecera	Comando	ID	Longitud de datos	Suma de comprobación
0xAA	0x5D		0	

- Habilitación o inhabilitación del bloqueo de seguridad (Establecer bloqueo de seguridad habilitado/inhabilitado)

Cabecera	Comando	ID	Longitud de datos	Datos	Suma de comprobación
0xAA	0x5D		1	"Safety Lock"	

"Safety Lock": Código de Bloqueo seguridad que se debe establecer en un producto

1: Activado

0: Desactivado

- Ack

Cabecera	Comando	ID	Longitud de datos	Ack/ Nak	r-CMD	Valor 1	Suma de comprobación
0xAA	0xFF		3	'A'	0x5D	"Safety Lock"	

"Safety Lock": Código de Bloqueo seguridad que se debe establecer en un producto

- Nak

Cabecera	Comando	ID	Longitud de datos	Ack/ Nak	r-CMD	Valor 1	Suma de comprobación
0xAA	0xFF		3	'N'	0x5D	"ERR"	

"ERR": código que muestra el error que se ha producido.

Mural de vídeos Activado

- Función
El PC enciende/apaga el Mural de vídeos del producto.
- Obtener estado activado/desactivado del Mural de vídeos

Cabecera	Comando	ID	Longitud de datos	Suma de comprobación
0xAA	0x84		0	

- Encender/apagar Mural de vídeos

Cabecera	Comando	ID	Longitud de datos	Datos	Suma de comprobación
0xAA	0x84		1	V.Wall_On	

- V.Wall_On : Código de Mural de vídeos que establecer en el producto

1: Mural de vídeos Activado

0: Mural de vídeos Desactivado

- Ack

Cabecera	Comando	ID	Longitud de datos	Ack/Nak	r-CMD	Valor 1	Suma de comprobación
0xAA	0xFF		3	'A'	0x84	V.Wall_On	

V.Wall_On : Como anterior

- Nak

Cabecera	Comando	ID	Longitud de datos	Ack/Nak	r-CMD	Valor 1	Suma de comprobación
0xAA	0xFF		3	'N'	0x84	ERR	

"ERR" : código que muestra el error que se ha producido.

Control de usuario de Mural de vídeos

- Función
El PC enciende/apaga la función Mural de vídeos del producto.
- Obtener estado del Mural de vídeos

Cabecera	Comando	ID	Longitud de datos	Suma de comprobación
0xAA	0x89		0	

- Establecer Mural de vídeos

Cabecera	Comando	ID	Longitud de datos	Valor 1	Valor 2	Suma de comprobación
0xAA	0x89		2	Wall_Div	Wall_SNo	

Wall_Div: Código de divisor de Mural de vídeos establecido en el producto

Modelo de Mural de vídeos 10x10

	1	2	3	4	5	6	7	8	9	10	11	12	13	14	15
Apagado	0x00	0x00	0x00	0x00	0x00	0x00	0x00	0x00	0x00	0x00	0x00	0x00	0x00	0x00	0x00
1	0x11	0x12	0x13	0x14	0x15	0x16	0x17	0x18	0x19	0x1A	0x1B	0x1C	0x1D	0x1E	0x1F
2	0x21	0x22	0x23	0x24	0x25	0x26	0x27	0x28	0x29	0x2A	0x2B	0x2C	0x2D	0x2E	0x2F
3	0x31	0x32	0x33	0x34	0x35	0x36	0x37	0x38	0x39	0x3A	0x3B	0x3C	0x3D	0x3E	0x3F
4	0x41	0x42	0x43	0x44	0x45	0x46	0x47	0x48	0x49	0x4A	0x4B	0x4C	0x4D	0x4E	0x4F
5	0x51	0x52	0x53	0x54	0x55	0x56	0x57	0x58	0x59	0x5A	0x5B	0x5C	0x5D	0x5E	0x5F
6	0x61	0x62	0x63	0x64	0x65	0x66	0x67	0x68	0x69	0x6A	0x6B	0x6C	0x6D	0x6E	0x6F
7	0x71	0x72	0x73	0x74	0x75	0x76	0x77	0x78	0x79	0x7A	0x7B	0x7C	0x7D	0x7E	N/A
8	0x81	0x82	0x83	0x84	0x85	0x86	0x87	0x88	0x89	0x8A	0x8B	0x8C	N/A	N/A	N/A
9	0x91	0x92	0x93	0x94	0x95	0x96	0x97	0x98	0x99	0x9A	0x9B	N/A	N/A	N/A	N/A
10	0xA1	0xA2	0xA3	0xA4	0xA5	0xA6	0xA7	0xA8	0xA9	0xAA	N/A	N/A	N/A	N/A	N/A
11	0xB1	0xB2	0xB3	0xB4	0xB5	0xB6	0xB7	0xB8	0xB9	N/A	N/A	N/A	N/A	N/A	N/A
12	0xC1	0xC2	0xC3	0xC4	0xC5	0xC6	0xC7	0xC8	N/A	N/A	N/A	N/A	N/A	N/A	N/A
13	0xD1	0xD2	0xD3	0xD4	0xD5	0xD6	0xD7	N/A	N/A	N/A	N/A	N/A	N/A	N/A	N/A
14	0xE1	0xE2	0xE3	0xE4	0xE5	0xE6	0xE7	N/A	N/A	N/A	N/A	N/A	N/A	N/A	N/A
15	0xF1	0xF2	0xF3	0xF4	0xF5	0xF6	N/A	N/A	N/A	N/A	N/A	N/A	N/A	N/A	N/A

Wall_SNo : Código de número de producto establecido en el producto

Modelo de Mural de vídeos 10x10: (1 ~ 100)

Número establecido	Datos
1	0x01
2	0x02
...	...
99	0x63
100	0x64

- Ack

Cabecera	Comando	ID	Longitud de datos	Ack/Nak	r-CMD	Valor 1	Valor 2	Suma de comprobación
0xAA	0xFF		4	'A'	0x89	Wall_Div	Wall_SNo	

- Nak

Cabecera	Comando	ID	Longitud de datos	Ack/Nak	r-CMD	Valor 1	Suma de comprobación
0xAA	0xFF		3	'N'	0x89	ERR	

"ERR" : código que muestra el error que se ha producido.

Capítulo 03

Conexión y uso de un dispositivo fuente

Antes de la conexión

Compruebe lo siguiente antes de conectar este producto a otros dispositivos. Los dispositivos que pueden conectarse a este producto incluyen PC, videocámaras, altavoces, decodificadores y reproductores de DVD/Blu-ray.

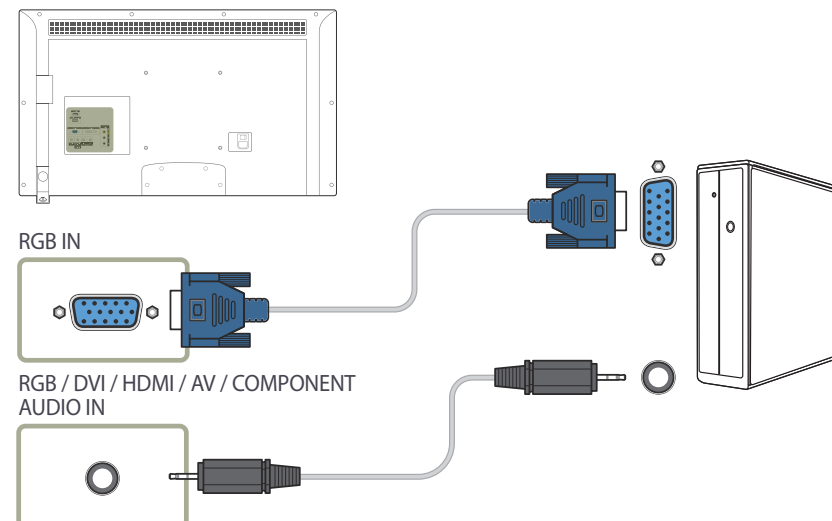
Puntos de control previos a la conexión

- Antes de conectar un dispositivo fuente, lea el manual del usuario que se proporcione.
El número y las ubicaciones de los puertos en los dispositivos fuente puede variar, según el dispositivo.
- No conecte el cable de alimentación hasta que todas las conexiones se hayan completado.
La conexión del cable de alimentación durante la conexión puede dañar el producto.
- Compruebe los tipos de puertos en la parte posterior del producto que desee conectar.

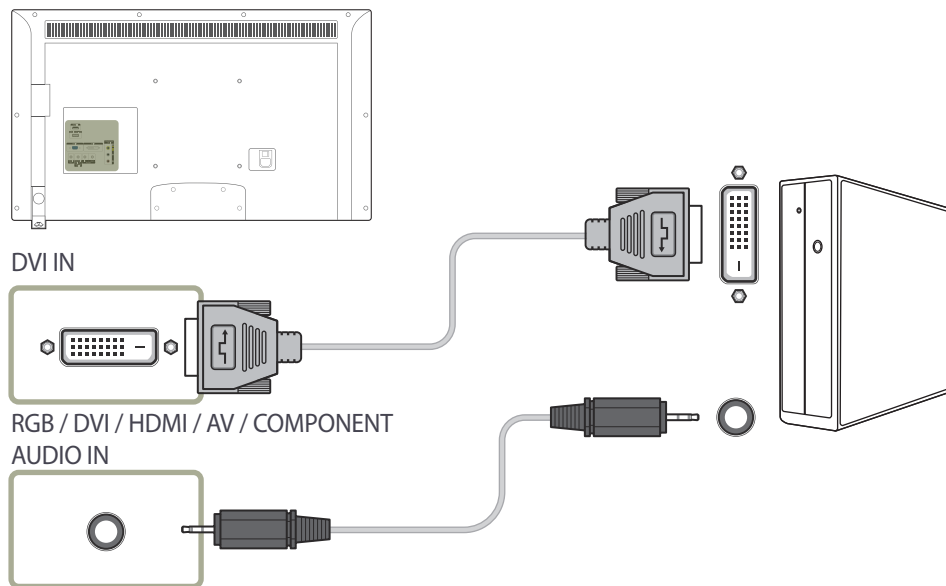
Conexión a un PC

- No conecte el cable de alimentación antes de conectar el resto de cables.
Asegúrese de que conecta en primer lugar un dispositivo fuente, antes de conectar el cable de alimentación.
 - Un PC puede conectarse al producto de varios modos.
Seleccione un método de conexión adecuado a su PC.
- La conexión de las piezas puede variar entre los productos.

Conexión mediante el cable D-SUB (tipo analógico)

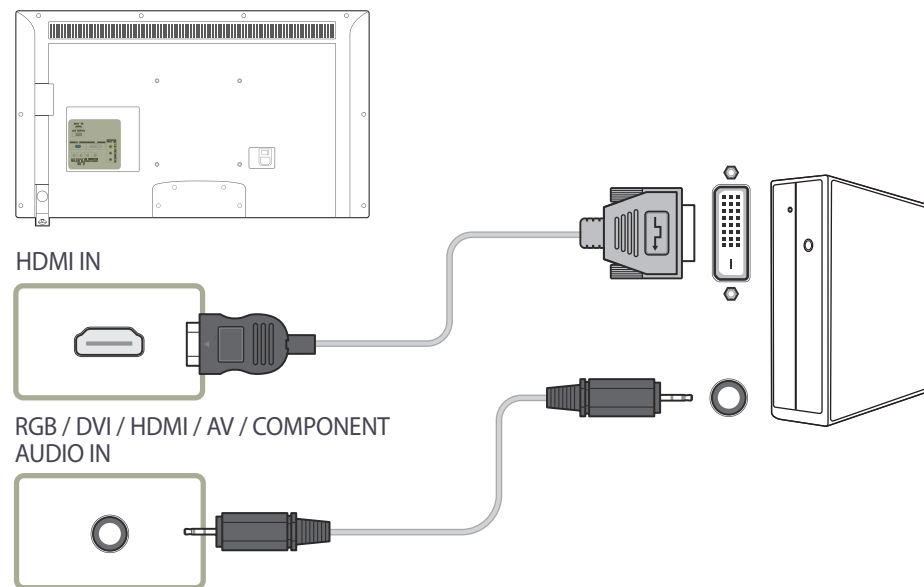


Conexión mediante un cable DVI (tipo digital)

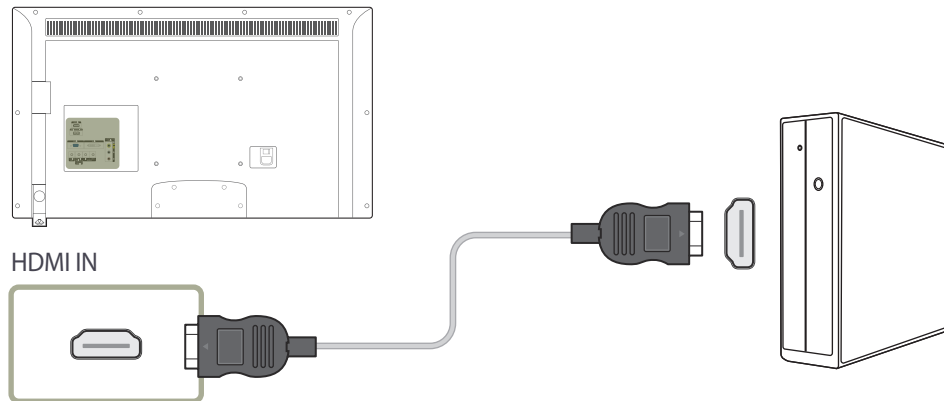


Conexión mediante un cable HDMI-DVI

— Cuando conecte un PC al producto mediante un cable HDMI-DVI, configure **Editar nombre** como **DVI PC** para acceder al contenido de audio y vídeo almacenado en el PC.



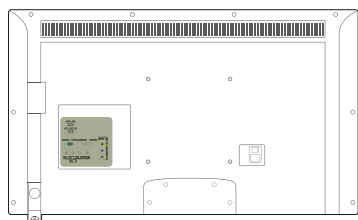
Conexión mediante un cable HDMI



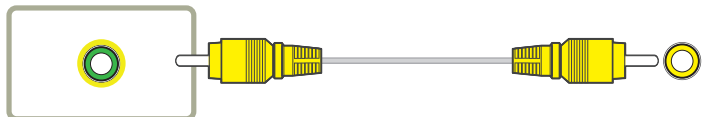
Conexión a un dispositivo de vídeo

- No conecte el cable de alimentación antes de conectar el resto de cables.
Asegúrese de que conecta en primer lugar un dispositivo fuente, antes de conectar el cable de alimentación.
- Puede conectar un dispositivo de vídeo al producto mediante un cable.
 - La conexión de las piezas puede variar entre los productos.
 - Pulse el botón **SOURCE** del mando a distancia para cambiar la fuente.

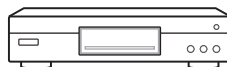
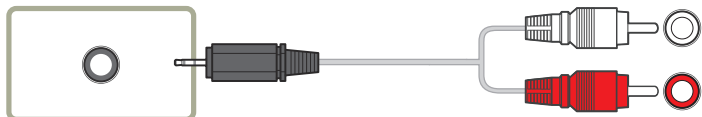
Conexión mediante el cable AV



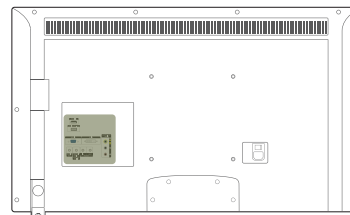
COMPONENT / AV IN



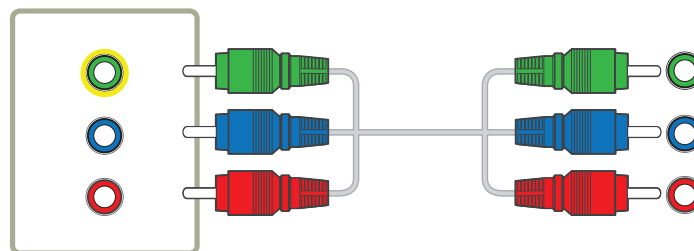
RGB / DVI / HDMI / AV / COMPONENT
AUDIO IN



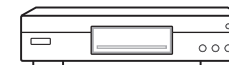
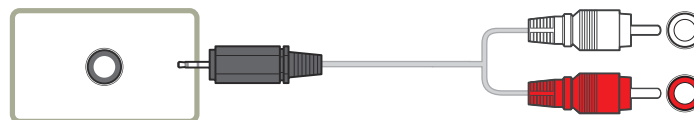
Conexión mediante el cable de componentes



COMPONENT / AV IN

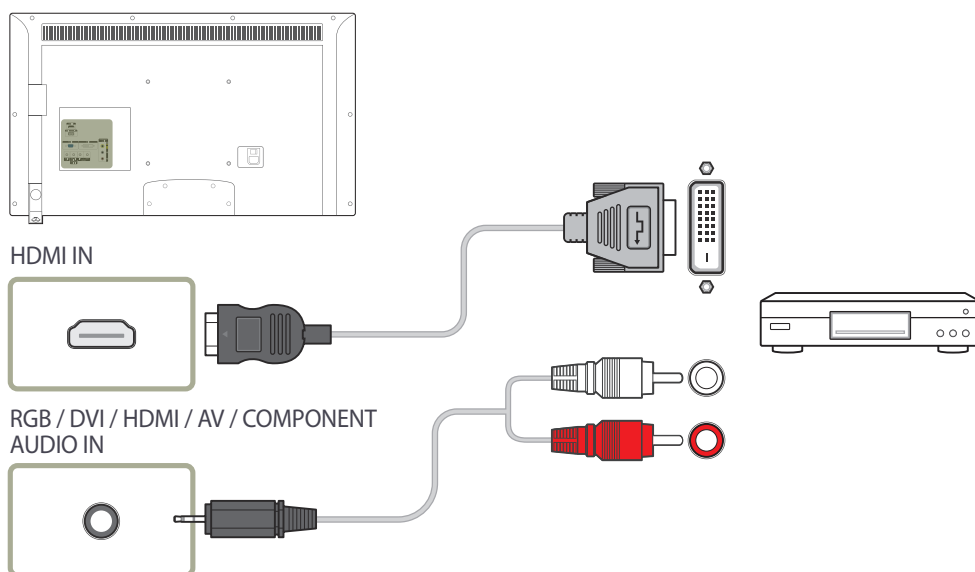


RGB / DVI / HDMI / AV / COMPONENT
AUDIO IN



Conexión mediante un cable HDMI-DVI

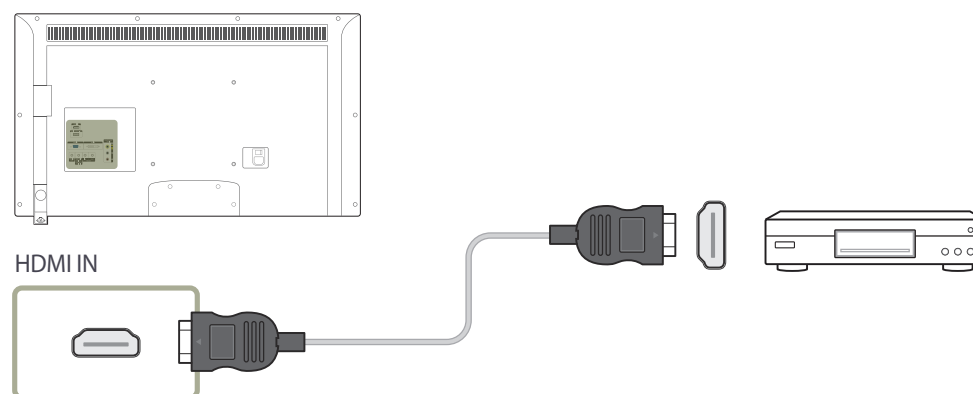
- No se habilitará el audio si el producto está conectado a un dispositivo de vídeo mediante un cable HDMI-DVI. Para solucionar esto, conecte un cable de audio adicional a los puertos de audio del producto y del dispositivo de vídeo. Cuando conecte un dispositivo de vídeo al producto mediante un cable HDMI-DVI, configure **Editar nombre** como **Dispositivos DVI** para acceder al contenido de audio y vídeo almacenado en el dispositivo de vídeo.
- Las resoluciones admitidas incluyen 1080p (50/60Hz), 720p (50/60Hz), 480p y 576p.



Conexión mediante un cable HDMI

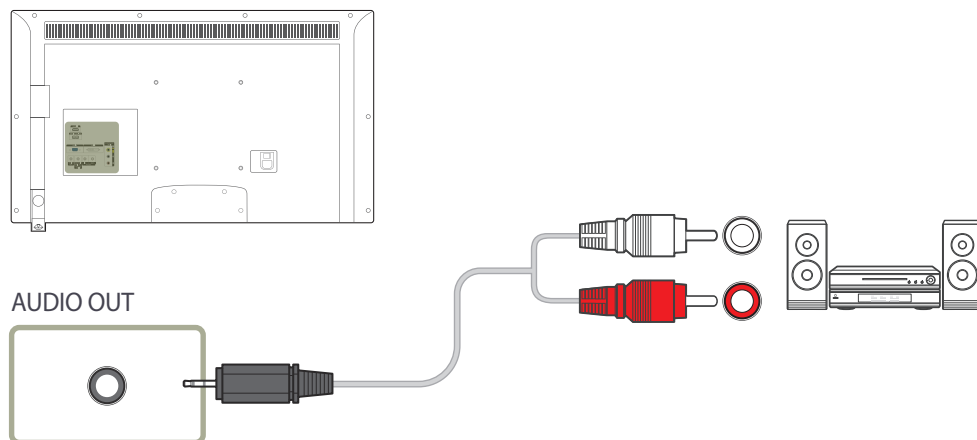
Uso de un cable HDMI o un cable de HDMI a DVI (hasta 1080p)

- Para obtener una mejor calidad de imagen y audio, conecte un dispositivo digital mediante un cable HDMI.
- El cable HDMI admite señales de vídeo y audio digitales y no requiere el uso de un cable de audio.
 - Si desea conectar el producto a un dispositivo digital que no admita la salida HDMI, utilice cables HDMI-DVI y de audio.
- Es posible que la imagen no se muestre de forma normal (si es que aparece) o que el audio no funcione si se conecta al producto un dispositivo externo que emplee una versión antigua del modo HDMI. En caso de producirse este problema, pregunte al fabricante del dispositivo externo cuál es la versión HDMI y, si está obsoleto, solicite una actualización.
- El cable HDMI que compre deberá estar certificado. De no ser así, es posible que la imagen no se muestre o que se produzca un error de conexión.
- Se recomienda usar un cable HDMI de alta velocidad básico o uno con Ethernet. Este producto no admite la función Ethernet vía HDMI.

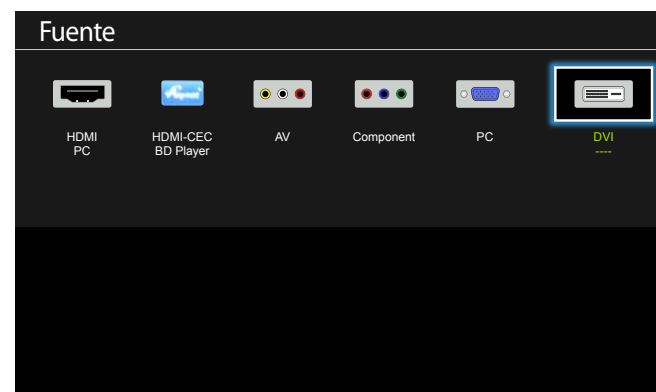


Conexión a un sistema de audio

— La conexión de las piezas puede variar entre los productos.



Cambio de la fuente de entrada



— La imagen mostrada puede variar dependiendo del modelo.

Fuente

MENU → **Aplicaciones** → **Fuentes** → ENTER

Fuente permite seleccionar varias fuentes y cambiar el nombre de los dispositivos fuente.

Puede mostrar la pantalla de un dispositivo fuente conectado al producto. Seleccione un elemento en Fuentes para que se muestre la pantalla de la fuente seleccionada.

— La fuente de entrada también se puede cambiar mediante el botón **SOURCE** del mando a distancia.

— Es posible que la pantalla no se muestre correctamente si se selecciona una fuente incorrecta para el dispositivo fuente al que desea realizar la conversión.

Capítulo 04


Uso de MDC

Configuración de ajustes para Control múltiple

MENU  → Sistema → Control múltiple → ENTER 

Asigne un ID individual al producto.

Configuración de ajustes para Control múltiple

- **Config. ID**
Asigne un ID a un equipo. (Rango: 0~99)
Pulse ▲/▼ para seleccionar un número y, después, pulse .
- **Entrada ID**
Especifique el número ID del producto conectado al cable de entrada para la recepción de la señal de entrada.
Especifique el número que desee usar mediante los botones numéricos del mando a distancia.

Para obtener información sobre cómo usar el programa MDC, consulte la Ayuda tras instalar el programa. El programa MDC está disponible en el sitio web.

La instalación de MDC puede verse afectada por la tarjeta gráfica, la placa base y el estado de la red.

El programa se instalará en la ruta del directorio predeterminada si no se especifica una.

Seleccione **"Launch MDC Unified"** y haga clic en **"Finish"** para ejecutar inmediatamente el programa MDC.

-
- Es posible que el icono de ejecución de MDC no pueda mostrarse, según el sistema del PC o las especificaciones del producto.
 - Pulse F5 si el icono de ejecución no se muestra.

Instalación o desinstalación del programa MDC

Instalación

- 1 Haga clic en el programa de instalación de **MDC Unified**.
- 2 Seleccione el idioma de la instalación. A continuación, haga clic en **"OK"**.
- 3 Cuando aparezca la pantalla **"Welcome to the InstallShield Wizard for MDC_Unified"**, haga clic en **"Next"**.
- 4 En la ventana **"License Agreement"** que se muestra, seleccione **"I accept the terms in the license agreement"** y haga clic en **"Next"**.
- 5 En la ventana **"Customer Information"** que se muestra, complete todos los campos de información y haga clic en **"Next"**.
- 6 En la ventana **"Destination Folder"** que se muestra, seleccione la ruta del directorio para instalar el programa y haga clic en **"Next"**.
- 7 En la ventana **"Ready to Install the Program"** que se muestra, compruebe la ruta del directorio para instalar el programa y haga clic en **"Install"**.
- 8 Se mostrará el progreso de la instalación.
- 9 Haga clic en **"Finish"** en la ventana **"InstallShield Wizard Complete"** que se muestra.
- 10 Se creará en el escritorio el icono del acceso directo **MDC Unified** después de la instalación.

Desinstalación

- 1 Seleccione **Configuración > Panel de control** en el menú **Inicio** y haga doble clic en **Agregar/Eliminar programa**.
- 2 Seleccione **MDC Unified** en la lista y haga clic en **Cambiar o quitar**.

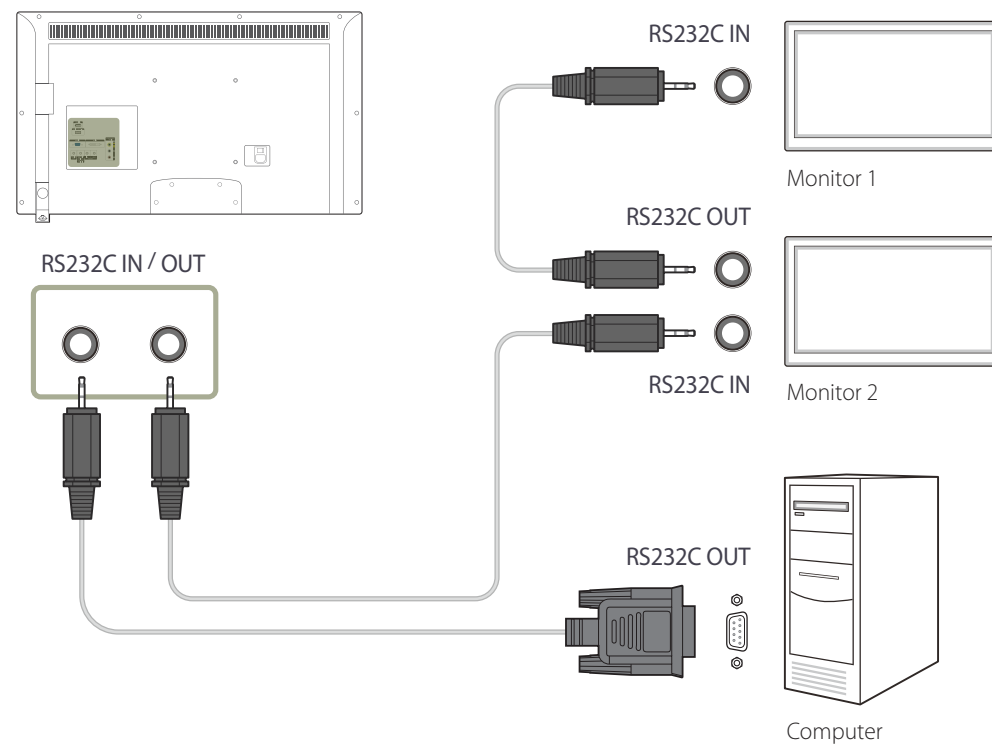
MDC (Control de visualización múltiple) es una aplicación que permite controlar fácil y simultáneamente varios dispositivos de visualización mediante un PC.

¿Qué es MDC?

Conexión a MDC

Utilización de MDC a través de RS-232C (estándar de comunicación de datos en serie)

Es necesario conectar un cable serie RS-232C a los puertos serie del PC y el monitor.



Capítulo 05

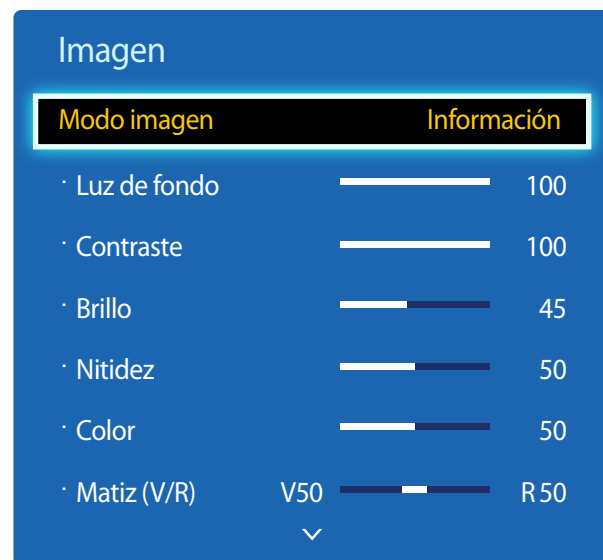
Ajuste de pantalla

Puede configurar los ajustes de **Imagen** (**Luz de fondo**, **Tono color**, etc.).

— La disposición de las opciones del menú **Imagen** puede variar según el producto.

Modo imagen

MENU  → **Imagen** → **Modo imagen** → ENTER 



— La imagen mostrada puede variar dependiendo del modelo.

Seleccione un modo de imagen (**Modo imagen**) adecuado para el entorno donde se usará el producto.

Se muestran diferentes opciones de **Modo imagen**, en función de la fuente de entrada actual.

Si la fuente de entrada es PC, DVI, HDMI(PC)

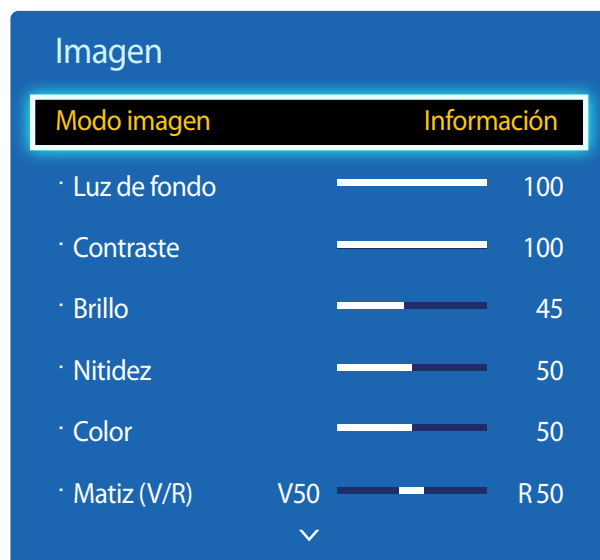
- **Información**: este modo reduce la fatiga ocular y es adecuado para mostrar información al público.
- **Publicidad**: este modo es adecuado para mostrar contenido de vídeo y anuncios interiores o exteriores.

Si la fuente de entrada es AV, Componente, HDMI(AV)

- **Dinámico**: este modo es adecuado cuando la luz ambiental es intensa.
- **Estándar**: este modo es generalmente adecuado para cualquier entorno.
- **Natural**: adecuado para reducir la astenopía.
- **Película**: este modo reduce la fatiga ocular.

Luz de fondo / Contraste / Brillo / Nitidez / Color / Matiz (V/R)

MENU  → **Imagen** → ENTER 



— La imagen mostrada puede variar dependiendo del modelo.

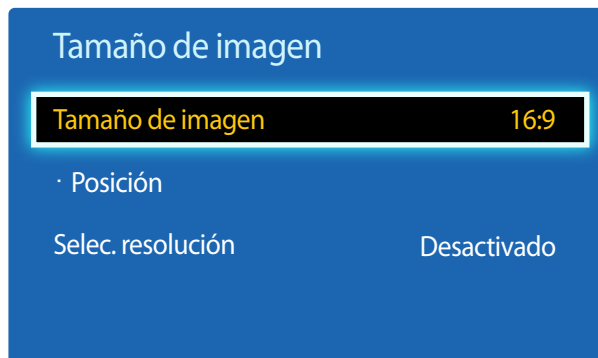
El producto ofrece diversas opciones para ajustar la calidad de la imagen.

Fuente de entrada	Modo imagen	Opciones que se pueden ajustar
PC, DVI, HDMI (cuando está conectado un PC)	Información / Publicidad	Luz de fondo / Contraste / Brillo / Nitidez
AV, Componente, HDMI (720p, 1080i, 1080p)	Dinámico / Estándar / Natural / Película	Luz de fondo / Contraste / Brillo / Nitidez / Color / Matiz (V/R)

- Cuando haga cambios en **Luz de fondo, Contraste, Brillo, Nitidez, Color o Matiz (V/R)**, el OSD se ajustará en consecuencia.
- Puede modificar y almacenar ajustes para cada dispositivo externo que conecte a una entrada del producto.
- Una disminución en el brillo de la imagen hará que se reduzca el consumo eléctrico.

Tamaño de imagen

MENU  → Imagen → Tamaño de imagen → ENTER 



— La imagen mostrada puede variar dependiendo del modelo.

Tamaño de imagen

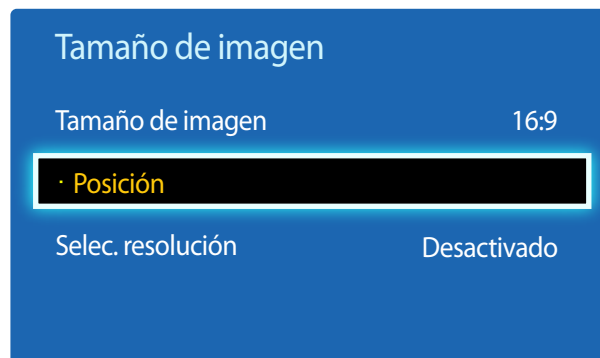
Si tiene un receptor de cable o satélite, puede que éste incluya su propio juego de tamaños de pantalla también. No obstante, recomendamos encarecidamente utilizar el modo 16:9 del producto la mayor parte del tiempo.

- **16:9**: establece la imagen en el modo panorámico **16:9**.
- **Zoom1**: establece una ampliación moderada. Corta la parte superior y los laterales.
- **Zoom2**: establece una mayor ampliación.
- **V. inteligente 1**: reduce la imagen **16:9** al 50%.
 - **V. inteligente 1** se habilita únicamente en el modo **HDMI**.
- **V. inteligente 2**: reduce la imagen **16:9** al 25%.
 - **V. inteligente 2** se habilita únicamente en el modo **HDMI**.
- **Ajuste ancho**: amplía la relación de aspecto de la imagen para ajustarla a la pantalla completa.
- **4:3**: establece la imagen en el modo básico (**4:3**).
 - No establezca su producto en el formato **4:3** durante mucho tiempo.
Los bordes visibles a la izquierda y a la derecha, o arriba y abajo de la pantalla, pueden hacer que se produzca retención de la imagen (quemadura de pantalla), lo cual no está cubierto mediante la garantía.
- **Ajuste pantalla**: muestra la imagen total, sin cortes, cuando se reciben señales **HDMI** (720p/1080i/1080p) o **Componente** (1080i/1080p).
- **Personal**: cambia la resolución para adaptarse a las preferencias del usuario.
- **Rel. de aspecto original**: si la fuente de entrada es **PC**, **DVI**, **HDMI** (conexión a PC) el vídeo se mostrará en la relación de aspecto original.
 - Los puertos disponibles pueden variar según el modelo.
 - Puede modificar y almacenar ajustes para cada dispositivo externo que conecte a una entrada del producto.

Tamaños de imagen disponibles por fuente de entrada.

Fuente de entrada	Tamaño de imagen
AV, Componente (480i, 480p)	16:9 / Zoom1 / Zoom2 / 4:3 / Personal
Componente (1080i, 1080p)	16:9 / Ajuste ancho / 4:3 / Ajuste pantalla / Personal
HDMI (720p, 1080i, 1080p)	16:9 / 4:3 / V. inteligente 1 / V. inteligente 2 / Personal / Ajuste ancho / Ajuste pantalla
PC, DVI,HDMI (cuando está conectado un PC)	16:9 / 4:3 / Rel. de aspecto original



Posición



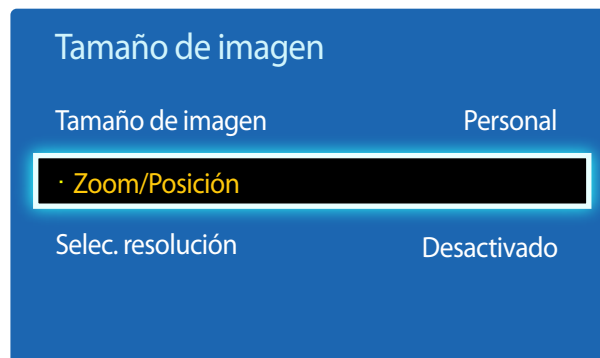
— La imagen mostrada puede variar dependiendo del modelo.

Ajusta la posición de la imagen. **Posición** solo está disponible si **Tamaño de imagen** está configurado como **Zoom1**, **Zoom2**, **Ajuste ancho**, **Ajuste pantalla**.

— Para utilizar la función **Posición** tras seleccionar **Zoom1**, **Zoom2**, **Ajuste ancho** o **Ajuste pantalla**, siga estos pasos.




- 1 Pulse el botón ▼ para seleccionar **Posición**. Pulse el botón .
- 2 Pulse el botón ▲ o el botón ▼ para desplazar la imagen hacia arriba o hacia abajo.
- 3 Pulse el botón .

Zoom/Posición



— La imagen mostrada puede variar dependiendo del modelo.

— Para utilizar la función **Zoom/Posición** tras seleccionar **Personal** en **HDMI** (1080i/1080p), **Componente** (1080i/1080p) o **Personal**, siga estos pasos.

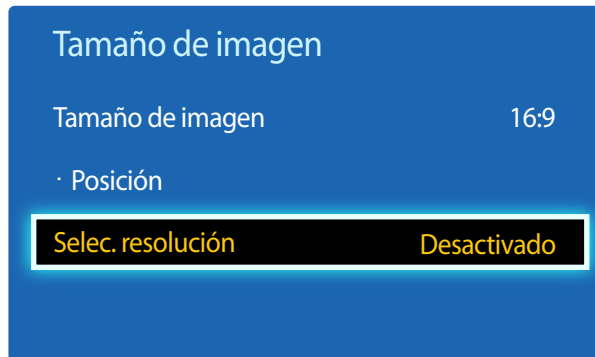
- 1 Pulse el botón ▼ para seleccionar **Zoom/Posición**. Pulse el botón .
- 2 Seleccione **Zoom** o **Posición**. Pulse el botón .
- 3 Pulse los botones ▲/▼/◀/▶ para mover la imagen.
- 4 Pulse el botón .

— Si desea restablecer la imagen a su posición original, seleccione **Restab.** en la pantalla **Zoom/Posición**. La imagen se establecerá en su posición predeterminada.

Selección de resolución

Si la imagen no parece normal aunque la resolución de la tarjeta gráfica sea una de las siguientes, puede mejorar la calidad de imagen seleccionando para el producto la misma resolución que la del PC mediante este menú.

Resoluciones disponibles: **Desactivado** / 1024x768 / 1280x768 / 1360x768 / 1366x768



- Sólo está disponible en el modo **PC**.
- La imagen mostrada puede variar dependiendo del modelo.

Ajuste automático

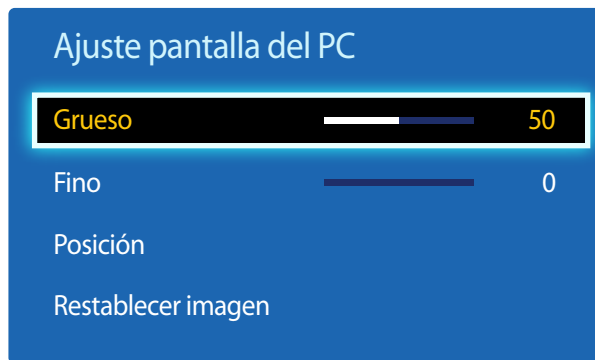
Ajusta automáticamente las posiciones y los valores de frecuencia y las configuraciones.

MENU  → **Imagen** → **Ajuste automático** → ENTER 



- Sólo está disponible en el modo **PC**.
- La imagen mostrada puede variar dependiendo del modelo.

Ajuste pantalla del PC

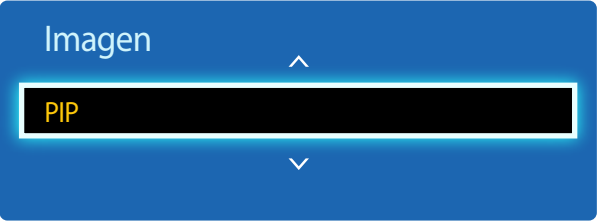


— La imagen mostrada puede variar dependiendo del modelo.

- **Grueso / Fino**
elimina o reduce el ruido de la imagen.
Si no se consigue eliminar el ruido simplemente ajustando la sintonía, utilice la función **Grueso** para ajustar la frecuencia lo mejor posible (**Grueso**) y sintonice de nuevo. Tras reducir el ruido, vuelva a ajustar la imagen de modo que quede alineada con el centro de la pantalla.
- **Posición**
para ajustar la posición de la pantalla del PC si no está centrada o no se ajusta a la pantalla del producto.
Pulse el botón ▲ o ▼ para ajustar la posición vertical. Pulse el botón ◀ o ▶ para ajustar la posición horizontal.
- **Restablecer imagen**
restablece la imagen en su configuración predeterminada.

PIP

MENU  → Sistema → PIP → ENTER 

















- La imagen mostrada puede variar dependiendo del modelo.
- Para el sonido de **PIP**, consulte las instrucciones de **Selección de sonido**.
- Si apaga el producto mientras está activo el modo **PIP**, la función PIP se desactivará. Cuando encienda el producto, deberá volver a activar PIP para la visualización en el modo **PIP**.
- Es posible que la imagen de la pantalla PIP se vea un poco menos natural cuando use la pantalla principal para ver un juego o el karaoke.

Ajustes de PIP

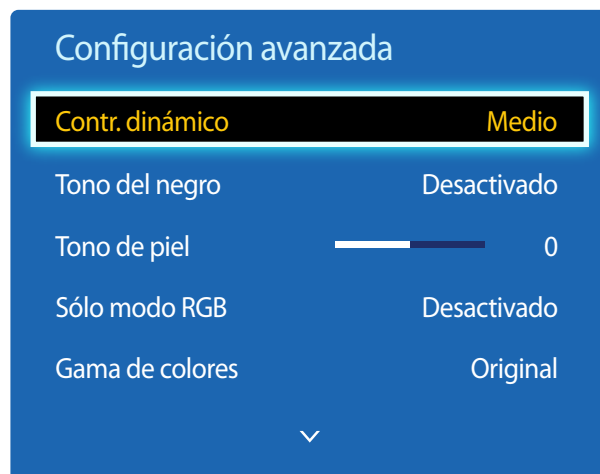
La imagen de la fuente de vídeo externa aparecerá en la pantalla principal y la imagen del producto aparecerá en la pantalla secundaria correspondiente a PIP.

Imagen principal	Imagen secundaria
AV	PC, DVI, HDMI
Componente	DVI, HDMI
PC	AV, DVI, HDMI
DVI, HDMI	AV, PC, Componente

- **PIP (Desactivado/Activado)**: active o desactive la función PIP.
- **Fuente**: puede seleccionar la fuente de la imagen secundaria.
- **Tamaño** (      ): seleccione un tamaño para la imagen secundaria.
- **Posición** (   ): seleccione una posición para la imagen secundaria.
— En el modo (  ), no puede seleccionar **Posición**.
- **Selección de sonido (Principal/Secundario)**: puede elegir entre escuchar el sonido de la imagen **Principal** o de la imagen **Secundario**.

Configuración avanzada

MENU  → Imagen → Configuración avanzada → ENTER 



— La imagen mostrada puede variar dependiendo del modelo.

Fuente de entrada	Modo imagen	Configuración avanzada
PC, DVI,HDMI (cuando está conectado un PC)	Información	Balance de blanco / Gamma
	Publicidad	Balance de blanco / Gamma
AV, Componente, HDMI	Natural / Dinámico	No disponible
AV, Componente, HDMI	Estándar	Contr. dinámico / Tono del negro / Tono de piel / Sólo modo RGB / Gama de colores / Balance de blanco / Gamma / Iluminac. movim.
	Película	Contr. dinámico / Tono del negro / Tono de piel / Sólo modo RGB / Gama de colores / Balance de blanco / Gamma

Contr. dinámico

Ajusta el contraste de la pantalla.

- Desactivado / Bajo / Medio / Alto

Tono del negro

Selecciona el nivel de negro para ajustar la profundidad de la pantalla.

- Desactivado / Oscuro / Más oscuro / El más oscuro

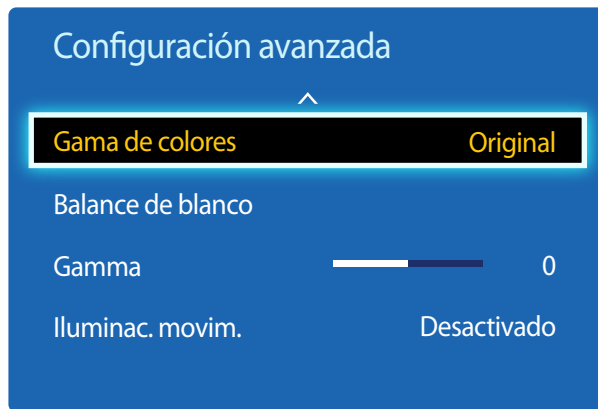
Tono de piel

Enfatiza el tono rosa **Tono de piel**.

Sólo modo RGB

Muestra los colores **Rojo**, **Verde** y **Azul** para hacer ajustes precisos en el matiz y la saturación.

- Desactivado / Rojo / Verde / Azul



— La imagen mostrada puede variar dependiendo del modelo.

Gama de colores

Ajusta la gama y la variedad de colores (el espacio de color) disponible para crear imágenes.

- **Automático / Original**

Balance de blanco

Ajusta la temperatura del color para mostrar una imagen más natural.

- **Rojo -/Verde -/Azul -**: ajusta el nivel de oscuridad de cada color (rojo, verde y azul).
- **Rojo +/Verde +/Azul +**: ajusta el nivel de brillo de cada color (rojo, verde y azul).
- **Restab.**: restablece el valor de **Balance de blanco** a su configuración predeterminada.

Gamma

Ajusta la intensidad del color principal.

Iluminac. movim.

Reduce el consumo de energía mediante una disminución del brillo de la pantalla cuando la imagen está en movimiento.

- **Desactivado / Activado**

Opciones de imagen

MENU  → Imagen → Opciones de imagen → ENTER 

Opciones de imagen

Tono color

Estándar

Temp. Color

10000K

Vista digital nítida

Desactivado

Filtro ruido MPEG

Desactivado

N.neg HDMI

Normal

Modo de película

Desactivado



Auto Motion Plus

Desactivado

Retroiluminación dinámica

Desactivado

– La imagen mostrada puede variar dependiendo del modelo.

Seleccione una opción mediante las teclas de flecha, ▲ y ▼, y a continuación pulse .
Utilice las teclas de flecha para cambiar el ajuste y, a continuación, pulse .

Fuente de entrada	Modo imagen	Opciones de imagen
PC	Información	Tono color / Temp. Color / Retroiluminación dinámica
	Publicidad	Tono color / Temp. Color / Retroiluminación dinámica
DVI, HDMI(cuando está conectado un PC)	Información	Tono color / Temp. Color / N.neg HDMI / Retroiluminación dinámica
	Publicidad	Tono color / Temp. Color / N.neg HDMI / Retroiluminación dinámica
AV, Componente, HDMI	Dinámico / Estándar / Natural / Película	Tono color / Temp. Color / Vista digital nítida / Filtro ruido MPEG / Modo de película / Retroiluminación dinámica

Opciones de imagen

Tono color

Estándar

Temp. Color  10000K

Vista digital nítida Desactivado

Filtro ruido MPEG Desactivado

N.neg HDMI Normal

Modo de película Desactivado

Auto Motion Plus Desactivado

Retroiluminación dinámica Desactivado

— La imagen mostrada puede variar dependiendo del modelo.

Tono color

Si la fuente de entrada es **PC, DVI, HDMI** (conexión a PC).

- **Desactivado** / Frío / Estándar / Cálido

Si la fuente de entrada es **AV, Componente, HDMI**.

- **Desactivado** / Frío / Estándar / Cálido1 / Cálido2

— **Cálido1** o **Cálido2** se desactivarán si **Modo imagen** se configura como **Dinámico**.

— Puede ajustar y almacenar configuraciones para cada dispositivo externo conectado a una entrada en el producto.

Temp. Color

Ajusta la temperatura del color (**Rojo/Verde/Azul**). (Rango: 3000K–15000K)

— Esta opción está disponible si **Tono color** se configura como **Desactivado**.

Vista digital nítida

Si la señal de transmisión que recibe el producto es débil, puede activar la función **Vista digital nítida** para reducir las estáticas y el efecto de imágenes reflejadas que puedan aparecer en la pantalla.

- **Desactivado** / Bajo / Medio / Alto / Automático

— Cuando la señal sea débil, pruebe todas las opciones hasta que el producto muestre la mejor imagen posible.

Filtro ruido MPEG

Reduce el ruido MPEG para mejorar la calidad de la imagen.

- **Desactivado** / Bajo / Medio / Alto / Automático

N.neg HDMI

Selecciona el nivel de negro en la pantalla para ajustar la profundidad de ésta.

- **Normal** / Bajo

— Sólo disponible en los modos **HDMI** (Temporización de AV: 480p, 576p, 720p, 1080i, 1080p).

Opciones de imagen

Modo de película Desactivado

Auto Motion Plus Desactivado

Retroiluminación dinámica Desactivado

— La imagen mostrada puede variar dependiendo del modelo.

Modo de película

Este modo es adecuado para ver películas.

Define el producto para que detecte y procese automáticamente las señales de película de todos los orígenes y ajuste la imagen para mostrar una calidad óptima.

- **Desactivado** / **Auto1** / **Auto2**

— Disponible en **HDMI**(1080i).

Auto Motion Plus (solo para el modelo ED55D)

Elimina las imágenes borrosas y la vibración de las escenas con gran cantidad de movimientos rápidos a fin de proporcionar una imagen más clara.

Los nombres de los menús pueden variar en función del país.

Desactivado : desactiva la función **Auto Motion Plus**.

Claro : establece la función **Auto Motion Plus** en el modo **Claro** (adecuado para ver con claridad las imágenes en movimiento).

Estándar : establece la función **Auto Motion Plus** en el modo **Estándar**.

Suave : establece la función **Auto Motion Plus** en el modo **Suave** (adecuado para ver con naturalidad las imágenes en movimiento).

Personal : se emplea para reducir la persistencia de imágenes y la vibración tanto como se desee.

- **Reducc. Desenfoque** : se emplea para reducir la persistencia de imágenes tanto como se desee.
 - Sólo está disponible si **Auto Motion Plus** está configurado como **Personal**.
- **Reducc. vibración** : se emplea para reducir la vibración tanto como se desee.
 - Sólo está disponible si **Auto Motion Plus** está configurado como **Personal**.
- **Movimiento claro LED** : permite que las imágenes en movimiento se vean con más nitidez.
 - Sólo está disponible si **Auto Motion Plus** está configurado como **Personal**.
- **Restab.** : restaura los ajustes de **Auto Motion Plus** a los valores predeterminados.
 - El color de la pantalla puede variar con esta opción de forma involuntaria.
 - Esta función está deshabilitada cuando **PIP** está configurado como **Activado**.

— Esta función puede variar según cada modelo.

Retroiluminación dinámica

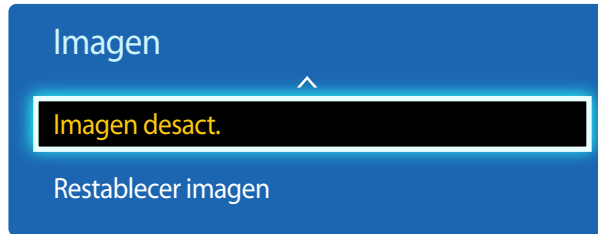
Ajuste automáticamente la luz de fondo para proporcionar el mejor contraste de pantalla posible en las condiciones actuales.

- **Desactivado** / **Activado**

— **Retroiluminación dinámica** no está disponible cuando la fuente de entrada está configurada como **PC** mientras **Video Wall** está configurado como **Activado**.

Imagen desact.

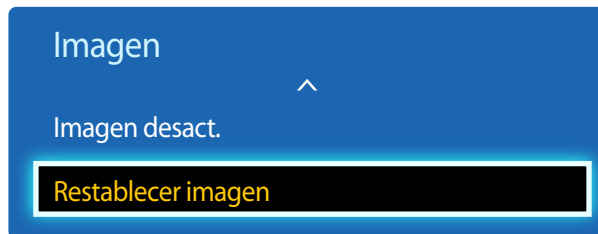
La pantalla del producto se apaga pero el sonido continúa. Pulse cualquier tecla del mando a distancia para encender de nuevo la pantalla.



— La imagen mostrada puede variar dependiendo del modelo.

Restablecer imagen

Restablece el modo de imagen en uso en su configuración predeterminada.



— La imagen mostrada puede variar dependiendo del modelo.

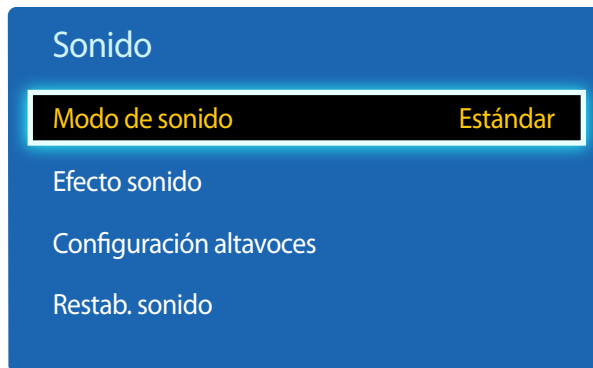
Capítulo 06

Ajuste del sonido

Lleve a cabo la configuración de los ajustes de sonido (**Sonido**) del producto.

Modo de sonido

MENU  → **Sonido** → **Modo de sonido** → ENTER 



— La imagen mostrada puede variar dependiendo del modelo.

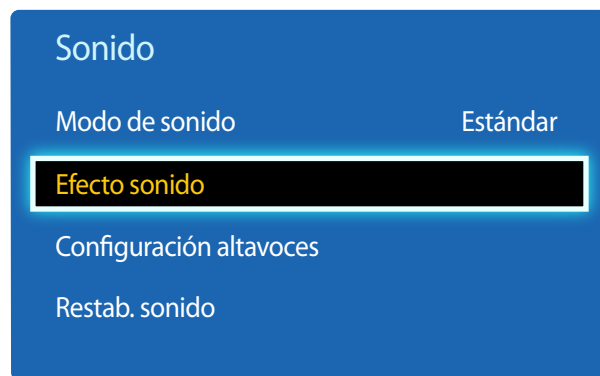
Puede seleccionar un modo de sonido que se adapte a sus preferencias personales.

- **Estándar**: selecciona el modo de sonido normal.
- **Música**: enfatiza la música por encima de las voces.
- **Película**: proporciona el mejor sonido para las películas.
- **Voz clara**: enfatiza las voces por encima del resto de sonidos.
- **Amplificar**: aumenta la intensidad del sonido de alta frecuencia para permitir disfrutar de una mejor experiencia de audio para aquellas personas con problemas de audición.

— Si **Seleccionar altavoz** se configura como **Externo**, **Modo de sonido** estará desactivado.

Efecto sonido

MENU  → **Sonido** → **Efecto sonido** → ENTER 



— La imagen mostrada puede variar dependiendo del modelo.

Configure el efecto de sonido que prefiera para el sonido de salida.

— Si **Seleccionar altavoz** se configura como **Externo**, **Efecto sonido** estará desactivado.

— Disponible únicamente cuando **Modo de sonido** está configurado como **Estándar**.

- **DTS TruSurround (Desactivado / Activado)**

Esta función brinda una experiencia de audio envolvente virtual de 5.1 canales a través de dos altavoces mediante tecnología HRTF (Head Related Transfer Function).

- **DTS TruDialog (Desactivado / Activado)**

Esta función permite aumentar la intensidad de la voz sobre la música de fondo o los efectos sonoros para que se puedan oír con más claridad los diálogos.

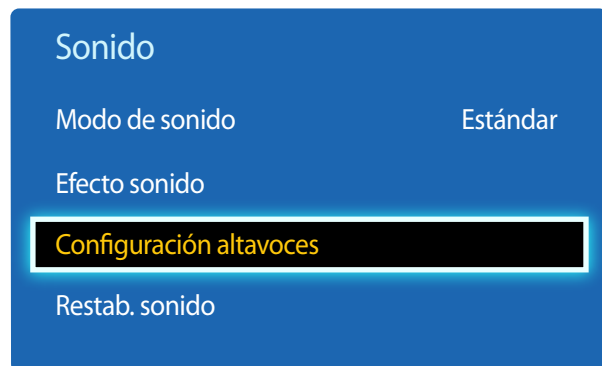
- **Ecualizador**

Utilice **Ecualizador** para personalizar la configuración de sonido de cada altavoz.

- **Balance(I/D)**: ajusta el balance entre el altavoz izquierdo y el derecho.
- **100 Hz / 300 Hz / 1 kHz / 3 kHz / 10 kHz**(ajuste del ancho de banda): ajusta el nivel de frecuencias de ancho de banda concretas.
- **Restab.**: restablece el ecualizador a su configuración predeterminada.

Configuración altavoces

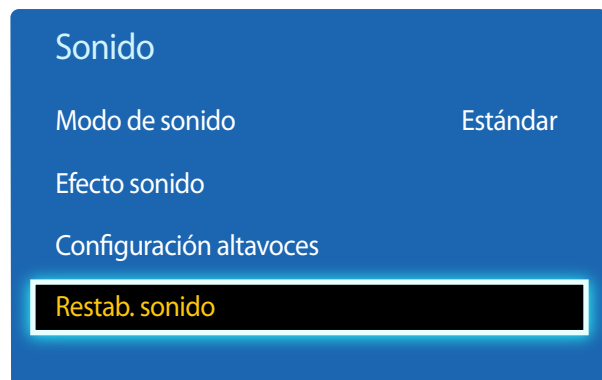
MENU  → **Sonido** → **Configuración altavoces** → ENTER 



— La imagen mostrada puede variar dependiendo del modelo.

Restab. sonido

MENU  → **Sonido** → **Restab. sonido** → ENTER 



— La imagen mostrada puede variar dependiendo del modelo.

- **Seleccionar altavoz (Externo / Interno / Receptor)**

Si está escuchando la banda sonora de una emisión o una película a través de un receptor externo, puede que oiga un eco provocado por la diferencia en la velocidad de decodificación entre los altavoces del producto y los altavoces conectados al receptor de audio. En tal caso, configure el producto con la opción **Externo**.

— Cuando configure **Seleccionar altavoz** como **Externo**, los altavoces del producto estarán desactivados.

Escuchará el sonido únicamente a través de los altavoces externos. Cuando configure **Seleccionar altavoz** como **Interno**, tanto los altavoces del producto como los externos estarán activados. Oirá el sonido a través de ambos.

— Si no hay señal de vídeo, tanto los altavoces del producto como los externos estarán silenciados.

Restablezca todos los ajustes de sonido a los valores predeterminados de fábrica.

Capítulo 07

Aplicaciones

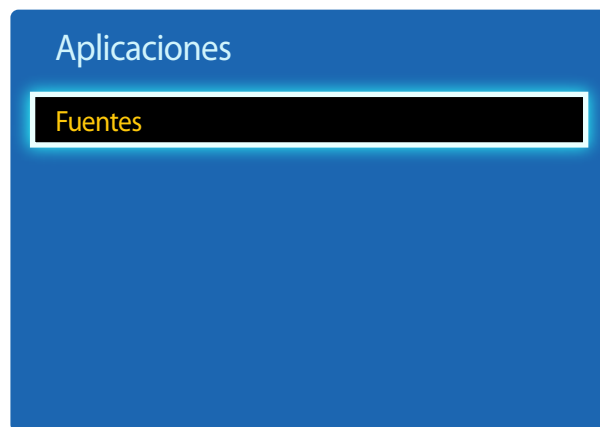
Fuentes

Fuente permite seleccionar varias fuentes y cambiar el nombre de los dispositivos fuente.

Puede mostrar la pantalla de un dispositivo fuente conectado al producto. Seleccione un elemento en Fuentes para que se muestre la pantalla de la fuente seleccionada.

- La fuente de entrada también se puede cambiar mediante el botón **SOURCE** del mando a distancia.
- Es posible que la pantalla no se muestre correctamente si se selecciona una fuente incorrecta para el dispositivo fuente al que desea realizar la conversión.

MENU  → **Aplicaciones** → **Fuentes** → ENTER 



- La imagen mostrada puede variar dependiendo del modelo.

Actualizar

MENU  → **Aplicaciones** → **Fuentes** → **TOOLS** → **Actualizar** → ENTER 

Si no se muestra el dispositivo que desea, seleccione **Actualizar** para actualizar la lista.

Editar nombre

MENU  → **Aplicaciones** → **Fuentes** → **TOOLS** → **Editar nombre** → ENTER 

En ocasiones, la pantalla no se mostrará adecuadamente a menos que el nombre de un dispositivo fuente se especifique en **Editar nombre**.

Asimismo, es mejor cambiar el nombre del dispositivo fuente en **Editar nombre** para obtener una calidad de imagen óptima.

- La lista puede incluir los siguientes dispositivos fuente. Los dispositivos **Fuente** de la lista varían dependiendo de la fuente seleccionada.

Video / DVD / Cable STB / Satélite STB / PVR STB / Receptor AV / Juego / Videocámara / PC / DVI PC / Dispositivos DVI / TV / IPTV / Blu-ray / HD DVD / DMA

- Los ajustes disponibles en el menú **Imagen** dependen de la fuente actual y la configuración realizada en **Editar nombre**.
 - Cuando conecte un PC al puerto **HDMI IN** con un cable HDMI, debería establecer el producto en el modo **PC** en **Editar nombre**.
 - Cuando conecte un PC al puerto **HDMI IN** con un cable HDMI a DVI, debería establecer el producto en el modo **DVI PC** en **Editar nombre**.
 - Cuando conecte un dispositivo AV al puerto **HDMI IN** con un cable HDMI a DVI, debería establecer el producto en el modo **Dispositivos DVI** en **Editar nombre**.

Información

MENU  → **Aplicaciones** → **Fuentes** → **TOOLS** → **Información** → ENTER 

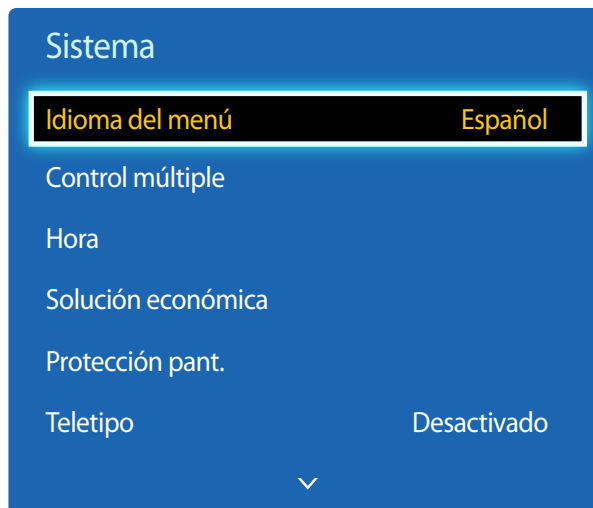
Puede ver información detallada acerca del dispositivo externo seleccionado.

Capítulo 08

Sistema

Idioma del menú

MENU  → Sistema → Idioma del menú → ENTER 



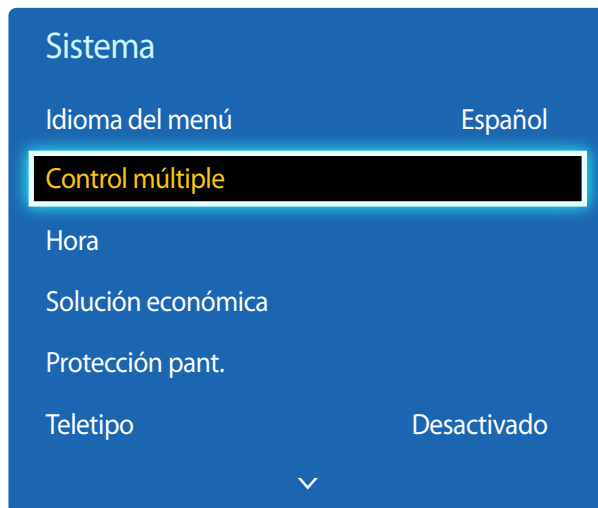
Establezca el idioma de los menús.

— Un cambio en el ajuste del idioma sólo se aplicará a la visualización de los menús en pantalla. No se aplicará a otras funciones del PC.

— La imagen mostrada puede variar dependiendo del modelo.


Control múltiple

MENU  → Sistema → Control múltiple → ENTER 





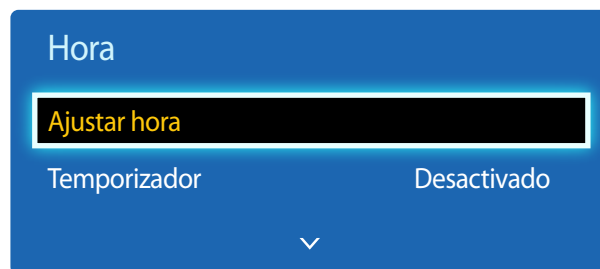
— La imagen mostrada puede variar dependiendo del modelo.

Configuración de ajustes para Control múltiple

- **Config. ID**
Asigne un ID a un equipo. (Rango: 0~99)
Pulse ▲ o ▼ para seleccionar un número y, después, pulse .
- **Entrada ID**
Especifique el número ID del producto conectado al cable de entrada para la recepción de la señal de entrada.
Especifique el número que desee usar mediante los botones numéricos del mando a distancia.

Hora

MENU  → Sistema → Hora → ENTER 



— La imagen mostrada puede variar dependiendo del modelo.

Puede configurar **Ajustar hora** o **Temporizador**. También puede configurar el producto para que automáticamente se active o desactive a una hora concreta mediante la función **Temporizador**.


Ajustar hora

Permite configurar el reloj para utilizar las diversas funciones con temporizador del producto.

- **Ajustar hora**

Configure los valores de **Fecha** y **Hora**.

Seleccione **Ajustar hora**. Seleccione **Fecha** o **Hora** y, después, pulse .


Use los botones numéricos para introducir números o bien pulse los botones de flecha arriba o abajo. Use los botones de flecha izquierda o derecha para moverse de un campo de entrada al anterior o siguiente. Pulse  cuando termine.

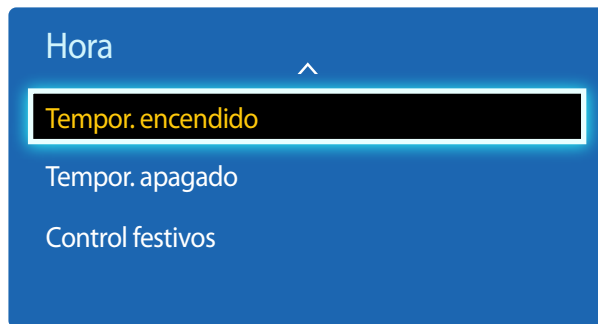
— Puede establecer directamente la **Fecha** y la **Hora** pulsando los botones numéricos del mando a distancia.

Temporizador

Permite apagar automáticamente el producto tras un periodo de tiempo preestablecido.

(**Desactivado** / **30 min** / **60 min** / **90 min** / **120 min** / **150 min** / **180 min**)

— Use los botones de flecha arriba o abajo para seleccionar un periodo de tiempo y, después, pulse . Para cancelar la función **Temporizador**, seleccione **Desactivado**.



— La imagen mostrada puede variar dependiendo del modelo.

Tempor. encendido

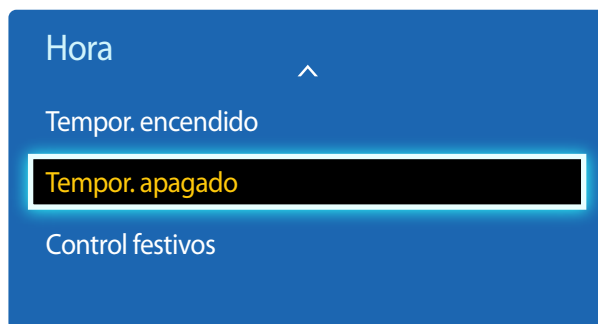
Establezca la función **Tempor. encendido** para que el producto se encienda automáticamente a la hora y el día que desee. El producto se encenderá con el volumen o la fuente de entrada especificados.

Tempor. encendido: establezca el temporizador de encendido mediante la selección de una de entre siete opciones. Asegúrese de establecer antes la hora actual.

(**Tempor. encendido 1 ~ Temporizador de encendido 7**)

— Debe establecer el reloj para poder usar la función **Tempor. encendido**.

- **Configuración:** seleccione **Desactivado, Una vez, Todos, Lun~Vie, Lun~Sáb, Sáb~Dom** o **Manual**. Si se selecciona **Manual**, es posible elegir los días en que **Tempor. encendido** debe encender el producto.
 - La marca de verificación indica los días que ha seleccionado.
- **Tiempo:** ajuste la hora y el minuto. Use los botones numéricos o los botones de flecha arriba o abajo para introducir números. Use los botones de flecha izquierda o derecha para pasar de un campo de entrada a otro.
- **Volumen:** establezca el nivel de volumen que desee. Use los botones de flecha izquierda o derecha para cambiar el nivel de volumen.
- **Fuente:** seleccione la fuente de entrada que desee.



— La imagen mostrada puede variar dependiendo del modelo.

Tempor. apagado


Establezca el temporizador de apagado (**Tempor. apagado**) mediante la selección de una de entre siete opciones. (**Tempor. apagado 1 ~ Temporizador de apagado 7**)

— Debe establecer el reloj para poder usar la función **Tempor. apagado**.

- **Configuración:** seleccione **Desactivado**, **Una vez**, **Todos**, **Lun~Vie**, **Lun~Sáb**, **Sáb~Dom** o **Manual**. Si se selecciona **Manual**, es posible elegir los días en que **Tempor. apagado** debe apagar el producto.
 - La marca de verificación indica los días que ha seleccionado.
- **Hora:** ajuste la hora y el minuto. Use los botones numéricos o los botones de flecha arriba o abajo para introducir números. Use los botones de flecha izquierda o derecha para pasar de un campo de entrada a otro.

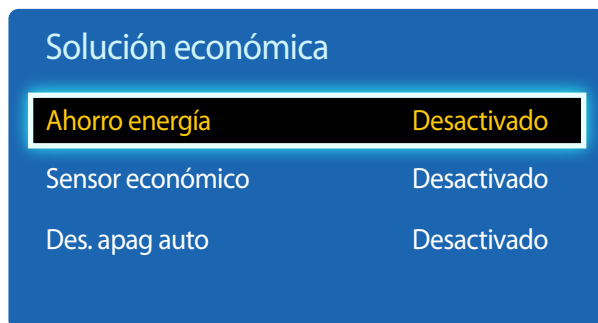
Control festivos

Se inhabilitará **Temporizador** durante un periodo concreto, como un festivo.

- **Añadir:** indique el periodo que desea añadir como festivo.
 Seleccione las fechas de inicio y fin del periodo feriado que desee añadir mediante los botones ▲/▼ y haga clic en el botón **Guardar**.
 El periodo se añadirá a la lista de festivos.
 - **Empezar:** establezca la fecha de inicio del periodo feriado.
 - **Fin:** establezca la fecha de fin del periodo feriado.
 - **Borrar:** elimine todos los elementos de la lista de festivos.
 Seleccione **Borrar**. Aparecerá el mensaje "**¿Eliminar festivos?**".
 Seleccione **Sí**. Se eliminarán todos los festivos.
- **Aplicar:** establezca **Tempor. encendido** y **Tempor. apagado** para que no se activen en los feriados públicos.
 - Pulse  para seleccionar los ajustes de **Tempor. encendido** y **Tempor. apagado** que no desee que se activen.
 - Las funciones **Tempor. encendido** y **Tempor. apagado** seleccionadas no se activarán.

Solución económica

MENU  → Sistema → Solución económica → ENTER 



— La imagen mostrada puede variar dependiendo del modelo.

Ahorro energía

Reduzca el consumo de energía ajustando el brillo de la pantalla.

- Desactivado / Bajo / Medio / Alto

Sensor económico

Para mejorar el ahorro de energía, la configuración de imágenes se adaptará automáticamente a la iluminación de la habitación.

- Desactivado / Activado

- Si se ajusta la configuración de **Luz de fondo** en **Imagen** mientras la función **Sensor económico** está activada, se desactivará el ajuste **Desactivado**.
- **Retroilumin. mín.:** Cuando **Sensor económico** está configurado como **Activado**, puede ajustar manualmente el brillo mínimo de pantalla.
- Si **Sensor económico** está establecido como **Activado**, el brillo de la pantalla puede cambiar (volverse un poco más oscuro o más claro) dependiendo de la intensidad de la iluminación del entorno. Puede controlar el brillo mínimo de la pantalla con la función **Retroilumin. mín.**

Des. apag auto

A fin de evitar el sobrecalentamiento, el producto se apagará automáticamente si no se pulsa ningún botón en el mando a distancia ni se toca ningún botón del panel frontal durante cuatro horas.

- Desactivado / Activado

Protección pant.

MENU  → Sistema → Protección pant. → ENTER 

Protección pant.

Cambio píxel

Desactivado

Temporizador

Desactivado

Aparición inmediata

Desactivado

Lateral gris

Desactivado

— La imagen mostrada puede variar dependiendo del modelo.

A fin de reducir la posibilidad de pantalla quemada, esta unidad está equipada con la tecnología de prevención de desgaste de pantalla **Cambio píxel**.

Cambio píxel mueve ligeramente la imagen en la pantalla.

El ajuste **Cambio píxel Hora** le permite programar el intervalo de tiempo (en minutos) entre los movimientos de la imagen.

Cambio píxel

Minimice la retención de imagen moviendo ligeramente los píxeles en el eje horizontal o el eje vertical.

- **Horizontal:** establezca el número de píxeles que se debe mover la pantalla en el eje horizontal.
- **Vertical:** establezca el número de píxeles que se debe mover la pantalla en el eje vertical.
- **Hora:** establezca el intervalo de tiempo para llevar a cabo el movimiento horizontal o vertical, respectivamente.

Ajustes de Cambio píxel disponibles y ajustes óptimos

	Ajustes disponibles	Ajustes óptimos
Horizontal (píxeles)	0~4	4
Vertical (píxeles)	0~4	4
Hora (minutos)	1 min~4 min	4 min

— El valor de **Cambio píxel** puede variar dependiendo del tamaño del producto (pulgadas) y el modo.

— Si se muestra una imagen fija o una salida **4:3** durante un periodo de tiempo prolongado, es posible que se produzca retención de imagen. No se trata de un defecto del producto.

— Esta función no está disponible en el modo **Ajuste pantalla**.

Protección pant.

Cambio píxel	Desactivado
Temporizador	Desactivado
Aparición inmediata	Desactivado
Lateral gris	Desactivado

— La imagen mostrada puede variar dependiendo del modelo.

Temporizador

Puede establecer el temporizador para **Protección pant.**.

La función **Cambio píxel** se detiene automáticamente tras un periodo de tiempo especificado.

- **Desactivado**
- **Repetir**: muestre el patrón preventivo de retención de imagen establecido en **Modo** a intervalos de tiempo especificados (**Periodo**).
 - **Periodo** y **Hora** pueden configurarse si se ha seleccionado **Repetir**.
- **Intervalo**: muestre el patrón preventivo de retención de imagen establecido en **Modo** para un periodo de tiempo especificado (desde **Hora de inicio** hasta **Hora de fin**).
 - Esta opción sólo se activa si **Ajustar hora** está configurado.
- **Modo**: seleccione un patrón protector de pantalla que mostrar.
 - **Píxel**: los píxeles de la pantalla alternan al color negro de forma continua.
 - **Barra rodante**: una barra vertical se mueve de izquierda a derecha.
 - **Fundido de pantalla**: toda la pantalla se vuelve primero más brillante y después más oscura.
 - Los patrones **Barra rodante** y **Fundido de pantalla** aparecen una sola vez independientemente del periodo o el tiempo de repetición especificados.
- **Periodo**: especifique el intervalo de tiempo para activar la función **Protección pant.**.
 - **1 Hora ~ 10 Hora**
 - Esta opción está habilitada cuando se selecciona **Repetir** para **Temporizador**.
- **Hora**: especifique la duración para mantener activada la función **Protección pant.**.
 - **10 S ~ 50 S**
 - Esta opción está habilitada cuando se selecciona **Píxel** para **Modo**.
- **Hora de inicio**: establezca la hora de inicio para activar la función de protección de la pantalla.
 - Esta opción está habilitada cuando se selecciona **Intervalo** para **Temporizador**.
- **Hora de fin**: establezca la hora de fin para desactivar la función de protección de la pantalla.
 - Esta opción está habilitada cuando se selecciona **Intervalo** para **Temporizador**.

Protección pant.

Cambio píxel Desactivado

Temporizador Desactivado

Aparición inmediata Desactivado

Lateral gris Desactivado

Aparición inmediata

Seleccione el protector de pantalla que desea mostrar inmediatamente.

- **Desactivado** / **Píxel** / **Barra rodante** / **Fundido de pantalla**

Lateral gris

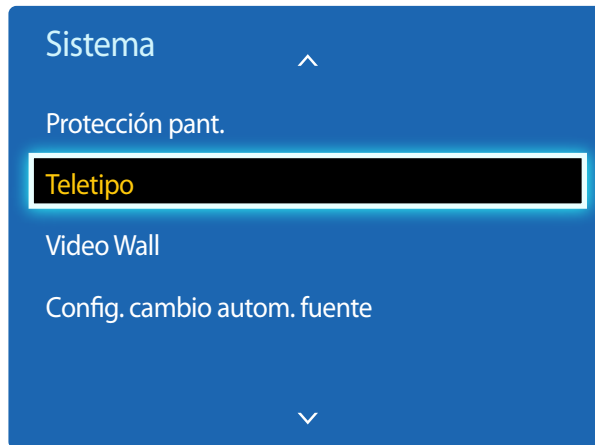
Cuando la pantalla está establecida en la relación de aspecto **4:3**, ajuste el brillo de los márgenes blancos en los bordes para proteger la pantalla.

- **Desactivado** / **Claro** / **Oscuro**

— La imagen mostrada puede variar dependiendo del modelo.

Teletipo

MENU  → Sistema → Teletipo → ENTER 



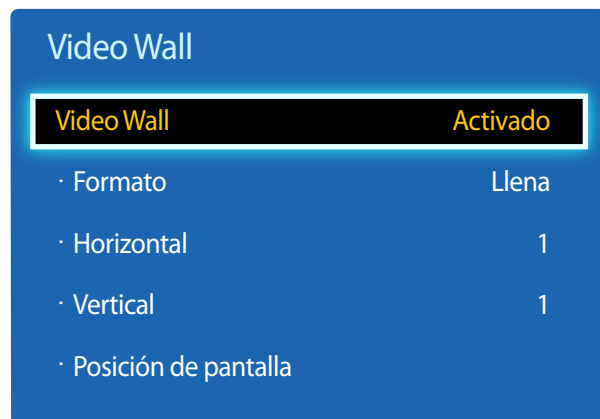
Introduzca texto mientras se muestra un vídeo o una imagen y muestre ese texto en la pantalla.

- **Desactivado / Activado**
 - **Mensaje, Hora, Posición, Movimiento y Estilo de fuente** sólo se activan cuando **Teletipo** está configurado como **Activado**.
- **Mensaje:** introduzca un mensaje que mostrar en la pantalla.
- **Hora:** establezca la **Hora de inicio** y la **Hora de fin** para mostrar un **Mensaje**.
- **Posición:** seleccione una orientación para mostrar un **Mensaje** entre **Horizontal** y **Vertical**.
 - **Horizontal** (Izq. / Central / Dcho.)
 - **Vertical** (Arriba / Medio / Abajo)
- **Movimiento:** especifique la **Dirección** y la **Velocidad** para mostrar un **Mensaje**.
 - **Movimiento** (Desactivado / Activado)
 - **Dirección** (Izq. / Dcho. / Arriba / Abajo)
 - **Velocidad** (Lenta / Normal / Rápida)
 - **Dirección y Velocidad** sólo se activan cuando **Movimiento** está configurado como **Activado**.
- **Estilo de fuente:** especifique el **Tamaño** y el **Color de fuente** del mensaje.

- La imagen mostrada puede variar dependiendo del modelo.
- La función **Teletipo** sólo está disponible cuando **Idioma del menú** está configurado como **English**.

Video Wall

MENU  → Sistema → Video Wall → ENTER 



- La imagen mostrada puede variar dependiendo del modelo.
- Es posible que algunos modelos no admitan la función MagicInfo.
- La opción **Video Wall** sólo se activa cuando **PIP** está configurado como **Desactivado**.
- Si se conectan más de cuatro pantallas horizontal y verticalmente, se recomienda utilizar una resolución de entrada de XGA (1024 x 768) o mayor, para evitar que la imagen sea oscura, debido a la degradación del contraste o la intensidad del color.

Personalice la disposición de varias pantallas que estén conectadas para formar un mural de vídeos.

Asimismo, puede mostrar parte de una imagen o repetir la misma imagen en cada una de las pantallas conectadas.

Video Wall

Puede activar o desactivar **Video Wall**.

Si desea organizar un mural de vídeos, seleccione **Activado**.

Formato

Seleccione un formato para mostrar imágenes en varias pantallas.

- **Llena**: muestre las imágenes a pantalla completa.
- **Natural**: muestre las imágenes con la resolución original sin ampliar ni reducir.

— La opción **Formato** sólo se activa cuando **Video Wall** está configurado como **Activado**.

Horizontal

Esta función divide automáticamente la pantalla en función del número especificado de pantallas horizontales.

Introduzca el número de pantallas dispuestas horizontalmente.

La pantalla horizontal se dividirá automáticamente, en función del número introducido.

Pueden asignarse un máximo de 15 pantallas a la disposición horizontal.

— La pantalla puede dividirse en un máximo de 100 pantallas (pantallas horizontales y verticales multiplicadas). Por ejemplo, si la disposición horizontal se establece en 15, se pueden asignar un máximo de 6 pantallas a la disposición vertical. Al contrario, si la disposición vertical se establece en 15, se pueden asignar un máximo de 6 pantallas a la disposición horizontal.

— La opción **Horizontal** sólo se activa cuando **Video Wall** está configurado como **Activado**.

Video Wall

Video Wall	Activado
· Formato	Llena
· Horizontal	1
· Vertical	1
· Posición de pantalla	

— La imagen mostrada puede variar dependiendo del modelo.

Vertical

Esta función divide automáticamente la pantalla en función del número especificado de pantallas verticales.

Introduzca el número de pantallas dispuestas verticalmente.

La pantalla vertical se dividirá automáticamente, en función del número introducido.


Pueden asignarse un máximo de 15 pantallas a la disposición vertical.

— La pantalla puede dividirse en un máximo de 100 pantallas (pantallas horizontales y verticales multiplicadas). Por ejemplo, si la disposición horizontal se establece en 15, se pueden asignar un máximo de 6 pantallas a la disposición vertical. Al contrario, si la disposición vertical se establece en 15, se pueden asignar un máximo de 6 pantallas a la disposición horizontal.

— La opción **Vertical** sólo se activa cuando **Video Wall** está configurado como **Activado**.

Posición de pantalla

Puede personalizar la disposición de las pantallas divididas, desplazando las pantallas identificadas con un número, mediante la función **Posición de pantalla**.

Seleccione **Posición de pantalla** para mostrar la disposición de las pantallas (identificadas con un número) especificada, según los ajustes de **Horizontal** o **Vertical**. Si desea personalizar la disposición, mueva un número (pantalla) mediante los botones de dirección del mando a distancia y pulse .

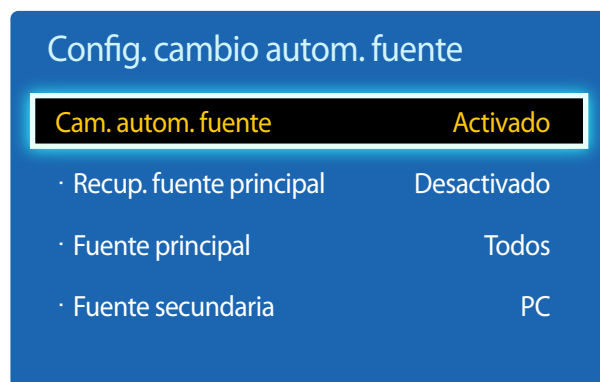
— Se puede disponer un máximo de 100 pantallas en **Posición de pantalla**.

— La opción **Posición de pantalla** sólo se activa cuando **Video Wall** está configurado como **Activado**.

— La ventana **Posición de pantalla** sólo se muestra cuando **Horizontal** y **Vertical** están configurados.

Config. cambio autom. fuente

MENU  → Sistema → Config. cambio autom. fuente → ENTER 



— La imagen mostrada puede variar dependiendo del modelo.

Si se activa la pantalla con **Cam. autom. fuente Activado** y la selección de la fuente de vídeo anterior no está activa, la pantalla buscará automáticamente las diferentes fuentes de entrada de vídeo activo.

Cam. autom. fuente

Cuando **Cam. autom. fuente** está configurado como **Activado**, se buscará automáticamente la fuente de vídeo de pantalla para el vídeo activo.

La selección **Fuente principal** se activará, si la fuente de vídeo actual no se reconoce.

La selección **Fuente secundaria** se activará, si no hay ninguna fuente de vídeo principal disponible.

Si las fuentes de entrada principal y secundaria no se reconocen, la pantalla realizará dos búsquedas de una fuente activa, primero la principal y, a continuación, la secundaria. Si ninguna de las dos búsquedas da resultado, la pantalla volverá a la primera fuente de vídeo y mostrará un mensaje que indica que no hay señal.

Cuando la selección **Fuente principal** está establecida como **Todos**, la pantalla buscará todas las entradas de fuentes de vídeo dos veces secuencialmente para buscar una fuente de vídeo activa y, si no la encuentra, volverá a la primera fuente de vídeo de la secuencia.

Recup. fuente principal

Seleccione si restaurar la fuente de entrada principal seleccionada cuando se conecte una fuente de entrada principal.

— La función **Recup. fuente principal** se desactiva si **Fuente principal** está configurado como **Todos**.

Fuente principal

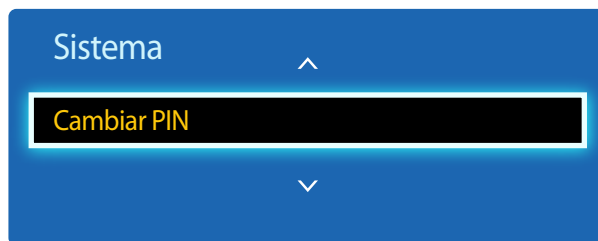
Especifique **Fuente principal** para la fuente de entrada automática.

Fuente secundaria

Especifique **Fuente secundaria** para la fuente de entrada automática.

Cambiar PIN

MENU  → Sistema → Cambiar PIN → ENTER 





– La imagen mostrada puede variar dependiendo del modelo.

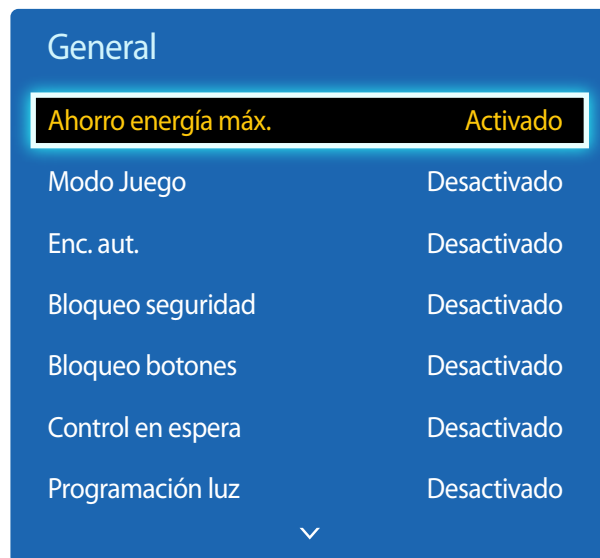
Aparecerá la pantalla **Cambiar PIN**.

Elija 4 dígitos para el PIN e introdúzcalos en **Introducir nuevo PIN**. Vuelva a introducir los mismos 4 dígitos en **Confirmar nuevo PIN**.

Cuando se cierre la pantalla de confirmación, pulse el botón **Cerrar**. De este modo, el producto habrá almacenado en memoria el nuevo código PIN.

General

MENU  → Sistema → General → ENTER 



— La imagen mostrada puede variar dependiendo del modelo.

Ahorro energía máx.

Apaga el producto para reducir el consumo de energía una vez que el PC está inactivo durante un periodo de tiempo especificado.

- **Desactivado / Activado**

— Sólo está disponible en los modos **PC**, **DVI**, **HDMI**.

Modo Juego

Cuando se conecte a una consola de juegos, como PlayStation™ o Xbox™, puede disfrutar de una experiencia de juego más realista seleccionando el modo de juego.

- **Desactivado / Activado**

— Precauciones y limitaciones para la función **Modo Juego**

Para desconectar la consola de juegos y conectar otro dispositivo externo, establezca **Modo Juego** como **Desactivado** en el menú de configuración.

— **Modo Juego** no está disponible cuando la fuente de entrada está configurada como **PC**.

— Si **Modo Juego** está configurado como **Activado**, **Modo imagen** está configurado como **Estándar** y **Modo de sonido** está configurado como **Película**.

Enc. aut.

La habilitación de esta opción activará automáticamente el producto si el cable de alimentación está conectado.

- **Desactivado / Activado**

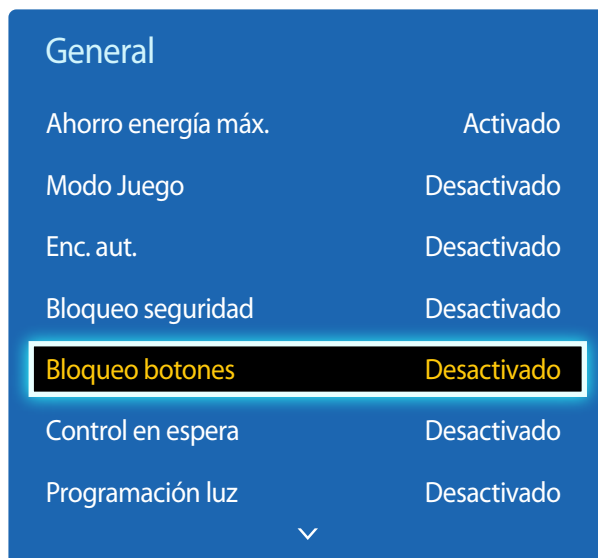
Bloqueo seguridad

Esta opción activa o desactiva la función de bloqueo de seguridad.

- **Desactivado / Activado**

Todos los menús y botones del producto y del mando a distancia, excepto el botón **LOCK** del mando a distancia, quedarán bloqueados por la función **Bloqueo seguridad**.

Para desbloquear los menús y los botones, pulse el botón **LOCK** y, acto seguido, indique la contraseña (contraseña predeterminada: 0 - 0 - 0 - 0).



— La imagen mostrada puede variar dependiendo del modelo.

Bloqueo botones

Este menú se puede usar para bloquear los botones ubicados en el producto.

Sólo el mando a distancia puede controlar el producto si **Bloqueo botones** está configurado como **Activado**.

- **Desactivado / Activado**

Control en espera

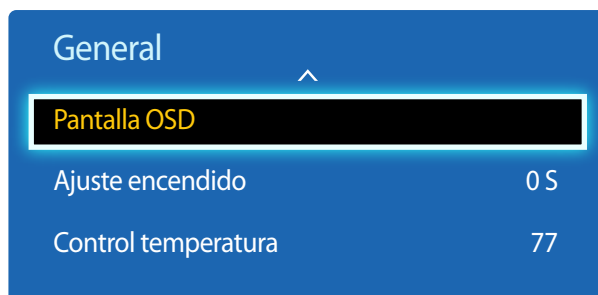
Puede configurar el modo de espera de la pantalla para que se aplique cuando se recibe una señal de entrada.

- **Automático**
El modo de ahorro de energía se activa si no se detectan señales de entrada, aunque un dispositivo fuente esté conectado a la pantalla.
Se muestra el mensaje **Sin señal** si no hay conectado un dispositivo fuente.
- **Activado**
Si no se detecta ninguna señal de entrada se activa el modo de ahorro de energía.
- **Desactivado**
Se muestra el mensaje **Sin señal** si no se detecta ninguna señal de entrada.
 - La opción **Control en espera** sólo se activa cuando **Fuentes** está configurado como **PC, DVI, HDMI**.
 - Si se muestra el mensaje **Sin señal** aunque se conecte un dispositivo fuente, compruebe la conexión del cable.

Programación luz

Ajusta la luminancia con un valor especificado por el usuario en un momento determinado.

- **Desactivado / Activado**



— La imagen mostrada puede variar dependiendo del modelo.

Pantalla OSD

Esta función muestra u oculta un elemento de menú en la pantalla.

— OSD origen / Sin señal OSD / MDC OSD

Ajuste encendido

Puede establecer el tiempo de calentamiento de la pantalla para que se encienda después de pulsar el botón de encendido. (Rango: 0 – segundos)

— Un tiempo de calentamiento que sea demasiado corto puede dañar el producto debido a una sobretensión.

Control temperatura

Esta función detecta la temperatura interna del producto. Puede especificar el rango de temperatura que sea aceptable.

La temperatura predeterminada está establecida como 77 °C.

La temperatura de funcionamiento recomendada para este producto es de 75 a 80 °C (en una temperatura ambiente de 40 °C).

— La pantalla se oscurecerá si la temperatura actual supera el límite especificado. Si la temperatura continúa aumentando, el producto se apagará para evitar el sobrecalentamiento.

Anynet+ (HDMI-CEC)

MENU → Sistema → Anynet+ (HDMI-CEC) → ENTER



- La imagen mostrada puede variar dependiendo del modelo.
- Las funciones de **Anynet+ (HDMI-CEC)** no funcionan con productos de otros fabricantes.
- Si desea obtener instrucciones sobre cómo conectar dispositivos externos Anynet+, consulte el manual del usuario del dispositivo.
- Sólo puede conectar un receptor (Home Theater).

Anynet+ (HDMI-CEC)

Anynet+ es una función que permite controlar todos los dispositivos Samsung conectados que admiten Anynet+ con el mando a distancia del producto Samsung. El sistema Anynet+ se puede utilizar únicamente con dispositivos Samsung que tengan la función Anynet+. Para asegurarse de que el dispositivo Samsung tenga esta función, compruebe si muestra algún logotipo correspondiente a Anynet+.

- Sólo es posible controlar los dispositivos **Anynet+** mediante el mando a distancia del producto (no con los botones del producto).
- El mando a distancia del producto podría no funcionar en ciertos casos. Si así ocurre, vuelva a seleccionar el dispositivo **Anynet+**.
- **Anynet+** funciona cuando el dispositivo AV que admite **Anynet+** se encuentra en modo de espera o encendido.
- En el modo **PIP**, **Anynet+** funciona únicamente si se ha conectado un dispositivo AV como pantalla principal. No funciona si el dispositivo AV se ha conectado como pantalla secundaria.
- **Anynet+** admite hasta 12 dispositivos AV en total. Tenga en cuenta que puede conectar hasta 3 dispositivos del mismo tipo.

Menú Anynet+

El menú correspondiente a **Anynet+** cambia en función del tipo y el estado de los dispositivos Anynet+ conectados al producto.

Menú Anynet+	Descripción
View PC	Cambia el modo Anynet+ al modo PC .
Lista de dispositivos	Muestra la lista de dispositivos Anynet+.
(nombre_dispositivo) MENÚ	Muestra el menú del dispositivo conectado. Por ejemplo, si hay conectado un reproductor de DVD, se mostrará el menú de disco del reproductor de DVD.
(nombre_dispositivo) Herramientas	Muestra el menú de herramientas del dispositivo conectado. Por ejemplo, si hay conectado un reproductor de DVD, se mostrará el menú de herramientas del reproductor de DVD. — Dependiendo del dispositivo, es posible que este menú no esté disponible.
(nombre_dispositivo) Title Menu	Muestra el menú de título del disco introducido en el dispositivo conectado. Por ejemplo, si hay conectado un reproductor de DVD, se mostrará el menú de título de la película presente en el reproductor de DVD. — Dependiendo del dispositivo, es posible que este menú no esté disponible.

Anynet+ (HDMI-CEC)

Anynet+ (HDMI-CEC)

Activado

Apagado automático

Sí

— La imagen mostrada puede variar dependiendo del modelo.

Apagado automático

Permite configurar un dispositivo **Anynet+** para que se establezca automáticamente como **Desactivado** cuando el producto se apague.

- **No / Sí**

— Si **Apagado automático** se establece como **Sí**, los dispositivos externos encendidos se apagarán a la vez que se apague el producto.

— Es posible que esta función no esté habilitada dependiendo del dispositivo.

Cambio entre dispositivos Anynet+

1 Pulse el botón **TOOLS**, seleccione **Anynet+ (HDMI-CEC)** y, después, pulse .

2 Seleccione **Lista de dispositivos** y, después, pulse el botón .

Si no se muestra el dispositivo que desea, seleccione **Actualizar** para actualizar la lista.

3 Seleccione un dispositivo y pulse el botón . Puede cambiar al dispositivo seleccionado.

— El menú **Lista de dispositivos** sólo aparecerá cuando configure **Anynet+ (HDMI-CEC)** como **Activado** en el menú **Sistema**.

— El cambio al dispositivo seleccionado puede tardar hasta 2 minutos. No puede cancelar la operación de cambio de dispositivo mientras se está llevando a cabo.

— Si ha seleccionado un dispositivo Anynet+ pulsando el botón **SOURCE** y seleccionando después su origen de entrada, no puede usar la función Anynet+.

— Asegúrese de cambiar a un dispositivo **Anynet+** usando la función **Lista de dispositivos**.

Solución de problemas relacionados con Anynet+

Problema	Posible solución
Anynet+ no funciona.	<ul style="list-style-type: none">• Compruebe si el dispositivo es un dispositivo Anynet+. El sistema Anynet+ sólo admite dispositivos Anynet+.• Sólo puede conectar un receptor (Home Theater).• Compruebe si el cable de alimentación del dispositivo Anynet+ está conectado correctamente.• Compruebe las conexiones de los cables de vídeo, audio o HDMI del dispositivo Anynet+.• Compruebe si Anynet+ (HDMI-CEC) está configurado como Activado en el menú de configuración de Anynet+.• Compruebe si el mando a distancia es compatible con Anynet+.• Anynet+ no funciona en determinadas situaciones (configuración inicial).• Si ha desconectado y vuelto a conectar el cable HDMI, asegúrese de buscar de nuevo los dispositivos o apague y encienda el producto.• Compruebe si la función Anynet+ del dispositivo Anynet+ está activada.
Deseo iniciar la función Anynet+.	<ul style="list-style-type: none">• Compruebe si el dispositivo Anynet+ está conectado correctamente al producto y si Anynet+ (HDMI-CEC) está configurado como Activado en el menú de Anynet+ Sistema.• Pulse el botón TOOLS para mostrar el menú de Anynet+ y seleccione el menú que desee.
Deseo salir de la función Anynet+.	<ul style="list-style-type: none">• Seleccione View PC en el menú de Anynet+.• Pulse el botón SOURCE en el mando a distancia del producto y seleccione un dispositivo ajeno a Anynet+.
El mensaje " Conectando a un dispositivo Anynet+... " aparecerá en la pantalla.	<ul style="list-style-type: none">• No puede usar el mando a distancia cuando está configurando Anynet+ o cambiando a un modo de visualización.• Utilice el mando a distancia una vez que el producto haya completado la configuración de Anynet+ o haya terminado de cambiar a Anynet+.
El dispositivo Anynet+ no reproduce contenidos.	<ul style="list-style-type: none">• No puede usar la función de reproducción mientras la configuración inicial se está llevando a cabo.

Problema

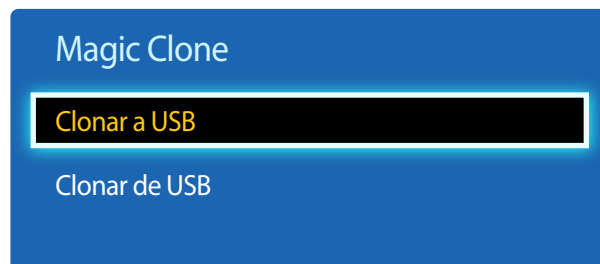
Posible solución

No se muestra el dispositivo conectado.

- Compruebe si el dispositivo admite funciones de Anynet+.
 - Compruebe si el cable HDMI está conectado correctamente.
 - Compruebe si **Anynet+ (HDMI-CEC)** está configurado como **Activado** en el menú de **Anynet+ Sistema**.
 - Vuelva a buscar los dispositivos Anynet+.
 - Anynet+ requiere una conexión HDMI. Asegúrese de que el dispositivo esté conectado al producto mediante un cable HDMI.
 - Algunos cables HDMI no admiten las funciones Anynet+.
 - Si la conexión se interrumpe debido a un corte de alimentación o si se desconecta el cable HDMI, repita la búsqueda de dispositivos.
-

Magic Clone

MENU  → Sistema → Magic Clone → ENTER 



— La imagen mostrada puede variar dependiendo del modelo.

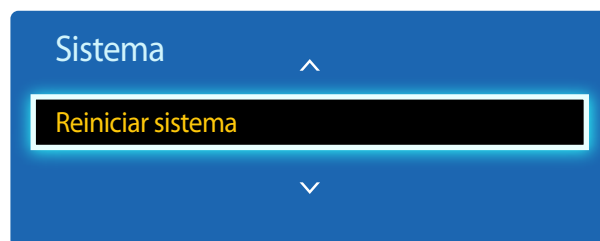
Exporte la configuración del producto a un dispositivo USB o cargue la configuración a través de un dispositivo USB.

Esta opción resulta muy útil cuando se asigna la misma configuración a varios productos.

- **Clonar a USB:** copie la configuración del producto a un dispositivo USB.
- **Clonar de USB:** asigne al producto la configuración guardada en un dispositivo USB.
 - Una vez completada la configuración, el producto se reiniciará automáticamente.
 - Es posible que la opción no funcione correctamente si el dispositivo contiene un archivo que no sea un archivo de configuración.
 - Confirme que el dispositivo USB funciona correctamente antes de ejecutar la opción.
 - La opción está disponible para productos con el mismo **Código del modelo** y **Versión de software**.
Vaya a **Asistencia** → **Contacto con Samsung** y localice el **Código del modelo** y **Versión de software** del producto.

Reiniciar sistema

MENU  → Sistema → Reiniciar sistema → ENTER 



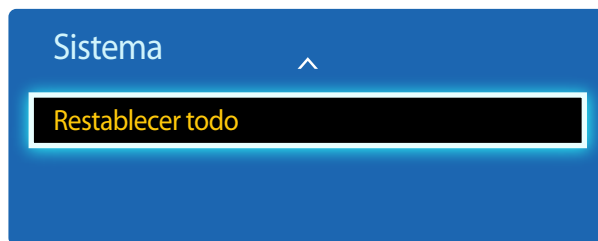
— La imagen mostrada puede variar dependiendo del modelo.

Esta opción devuelve la configuración actual del menú Sistema a los ajustes de fábrica predeterminados.

Restablecer todo

Esta opción restablece la configuración predeterminada de fábrica de los ajustes de una pantalla.

MENU  → Sistema → Restablecer todo → ENTER 



— La imagen mostrada puede variar dependiendo del modelo.

Capítulo 09

Asistencia

Actualización del software

MENU  → **Asistencia** → **Actualización del software** → ENTER 

El menú **Actualización del software** permite actualizar el software del producto a la última versión.

- Tenga cuidado de no apagar el producto hasta que se complete la actualización. El producto se apagará y se encenderá automáticamente tras finalizar la actualización del software.
- Cuando actualice el software, todos los ajustes de vídeo y audio que haya realizado recuperarán sus valores predeterminados. Le aconsejamos que anote sus ajustes para que pueda volver a establecerlos fácilmente después de la actualización.

Por USB

Para llevar a cabo una actualización de software desde un dispositivo USB, póngase en contacto con el centro de servicio al cliente.

Contacto con Samsung

MENU  → **Asistencia** → **Contacto con Samsung** → ENTER 

Recurra a esta información cuando el producto no funcione bien o cuando quiera actualizar el software.

Puede encontrar información relativa a nuestros centros de llamadas, así como instrucciones para descargar productos y software.

- **Contacto con Samsung** y localice el **Código del modelo** y la **Versión de software** del producto.

Capítulo 10

Solución de problemas

Antes de llamar al Centro de servicio técnico de Samsung, pruebe el producto de este modo. Si el problema continúa, póngase en contacto con el Centro de servicio técnico de Samsung.

Si la pantalla permanece en blanco, compruebe el sistema de PC, la controladora de vídeo y el cable.

Requisitos previos para ponerse en contacto con el Centro de servicio al cliente de Samsung

Prueba del producto

Utilice la función de prueba para comprobar si el producto funciona normalmente.

Si la pantalla permanece en blanco mientras el LED de alimentación parpadea, aunque el producto esté correctamente conectado a un PC, realice la prueba del producto.

- 1 Apague el PC y el producto.
- 2 Desconecte todos los cables del producto.
- 3 Encender el producto.
- 4 Si se muestra **Sin señal**, el producto funciona normalmente.

Comprobación de la resolución y la frecuencia

Modo no óptimo se mostrará brevemente si se selecciona un modo que supere una resolución admitida (consulte "Resoluciones admitidas").

Compruebe lo siguiente.

Problema de instalación (modo PC)

La pantalla se enciende y se apaga continuamente.	Compruebe la conexión del cable entre el producto y el PC, asegúrese de que la conexión sea firme.
Aparecen espacios en blanco a los cuatro lados de la pantalla cuando se conecta un cable HDMI o HDMI-DVI al producto y al PC.	<p>Los espacios en blanco de la pantalla no tienen nada que ver con el producto.</p> <p>Los espacios en blanco de la pantalla los crea el PC o la tarjeta gráfica. Para solucionar este problema, ajuste el tamaño de la pantalla en la configuración HDMI o DVI de la tarjeta gráfica.</p> <p>Si el menú de configuración de la tarjeta gráfica no tiene una opción para ajustar el tamaño de la pantalla, actualice el controlador de la tarjeta gráfica con la última versión.</p> <p>(Póngase en contacto con el fabricante de la tarjeta gráfica o del ordenador para obtener más información sobre cómo ajustar la configuración de la pantalla.)</p>
PC se muestra en Fuente cuando no hay un PC conectado.	PC se muestra siempre en Fuente independientemente de que haya o no un PC conectado.

Problema de la pantalla

El LED de encendido está apagado. La pantalla no se encenderá.	Asegúrese de que el cable de alimentación esté conectado.
Sin señal se muestra en la pantalla (consulte "Conexión a un PC").	<p>Compruebe que el producto esté conectado correctamente con un cable.</p> <p>Compruebe que el dispositivo conectado al producto esté encendido.</p>
Modo no óptimo se muestra en la pantalla.	<p>Este mensaje se muestra cuando una señal de la tarjeta gráfica supera la frecuencia y la resolución máxima del producto.</p> <p>Consulte la Tabla de los modos de señal estándar y configure la frecuencia y la resolución máximas en función de las especificaciones del producto.</p>
Las imágenes de la pantalla aparecen distorsionadas.	Compruebe la conexión del cable al producto.

Problema de la pantalla

La pantalla no presenta un aspecto claro. La pantalla está borrosa.	Ajuste los valores de Grueso y Fino .
	Retire cualquier accesorio (cable de extensión de vídeo, etc.) y pruébelo de nuevo.
	Establezca la resolución y la frecuencia en los niveles recomendados.
La pantalla aparece inestable y temblorosa.	Compruebe que la resolución y la frecuencia del PC y la tarjeta gráfica esté establecida en un intervalo compatible con el producto. A continuación, consulte la información adicional en el menú del producto y la Tabla de los modos de señal estándar para cambiar la configuración de la pantalla si fuera necesario.
Aparecen sombras o imágenes reflejadas a la izquierda de la pantalla.	
La pantalla es demasiado brillante. La pantalla es demasiado oscura.	Ajuste los valores de Brillo y Contraste .
El color de la pantalla no es uniforme.	Vaya a Imagen y ajuste los valores de Gama de colores .
El color blanco no parece realmente blanco.	Vaya a Imagen y ajuste los valores de Balance de blanco .
No hay imagen en la pantalla y el LED de encendido parpadea cada 0,5-1 segundo.	El producto está en el modo de ahorro de energía.
	Pulse cualquier tecla del teclado o mueva el ratón para volver a la ventana anterior.
El producto se apaga automáticamente.	Vaya a Sistema y asegúrese de que Temporizador está configurado como Desactivado .
	Si hay un PC conectado al producto, compruebe el estado de la alimentación del PC.
	Asegúrese de que el cable de alimentación está correctamente conectado al producto y a la toma de alimentación.
	Si no se detecta la señal de un dispositivo conectado, el producto se apaga automáticamente transcurridos de 10 a 15 minutos.
La calidad de imagen del producto es distinta de la que ofrecía en el establecimiento donde fue adquirido.	Utilice un cable HDMI para obtener una calidad de imagen de alta definición (HD).

Problema de la pantalla

Lo mostrado en pantalla no parece normal.

El contenido de vídeo codificado puede provocar que lo mostrado en pantalla parezca defectuoso en escenas que representen objetos a alta velocidad, como por ejemplo en eventos deportivos o en cine de acción.

Lo que se muestra en pantalla puede parecer defectuoso si el nivel de señal es bajo o la calidad de imagen es baja. Eso no significa que sea el producto el defectuoso.

Si hay un teléfono móvil a una distancia de 1 metro o menos, puede provocar problemas de electricidad estática tanto en productos analógicos como en digitales.

El brillo y el color no parecen normales.

Vaya a **Imagen** ajuste la configuración de pantalla de **Modo imagen, Color, Brillo y Nitidez**.

— Consulte la [página 43](#) si desea obtener detalles sobre el menú **Imagen**.

Vaya a **Sistema** y ajuste los valores de **Ahorro energía**.

— Consulte la [página 66](#) si desea obtener detalles sobre el menú **Sistema**.

Restablezca la configuración de pantalla predeterminada.

— Consulte la [página 56](#) si desea obtener detalles sobre el menú **Restablecer imagen**.

Aparecen líneas discontinuas en los bordes de la pantalla.

Si **Tamaño de imagen** está establecido como **Ajuste pantalla**, cambie la configuración a **16:9**.

Se muestran líneas (rojas, verdes o azules) en la pantalla.

Este tipo de líneas aparecen si hay un defecto en el DATA SOURCE DRIVER IC del monitor. Póngase en contacto con el Centro de servicio técnico de Samsung para solucionar el problema.

La pantalla se muestra inestable y a continuación se congela.

Una posible causa de que la pantalla se congele es que se esté utilizando una resolución distinta de la recomendada, o que la señal no sea estable. Para solucionar el problema, cambie la resolución del PC a la recomendada.

La pantalla no se muestra a pantalla completa.

Un archivo de contenido escalado SD (4:3) puede causar la aparición de barras de color negro en ambos lados de la pantalla del canal HD.

Un vídeo con una relación de aspecto distinta a la del producto puede causar la aparición de barras de color negro en las partes superior e inferior de la pantalla.

Cambie la configuración del tamaño de pantalla a pantalla completa, en el producto o en el dispositivo fuente.

Problema con el sonido

No hay sonido.	Compruebe la conexión del cable de audio o ajuste el volumen.
	Compruebe el volumen.
El volumen es demasiado bajo.	Ajustar el volumen.
	Si el volumen sigue siendo bajo después de subirlo al máximo nivel, ajústelo en la tarjeta de sonido del PC o el programa de software.
El vídeo está disponible pero no hay sonido.	Si hay un cable HDMI conectado, compruebe la configuración de salida de audio en el PC.
	Vaya a Sonido y cambie Seleccionar altavoz a Interno .
	Si se utiliza un dispositivo fuente
	<ul style="list-style-type: none">• Asegúrese de que el cable de audio está correctamente conectado al puerto de entrada de audio del producto.• Compruebe la configuración de salida de audio del dispositivo fuente. (Por ejemplo, si hay un cable HDMI conectado al monitor, es posible que deba cambiar a HDMI la configuración de audio para la caja de cable.)
	Si se utiliza un cable DVI-HDMI es necesario un cable de audio independiente.
	Si el producto dispone de un puerto para auriculares, asegúrese de que no hay nada conectado a dicho puerto.
Los altavoces despiden electricidad estática.	Vuelva a conectar el cable de alimentación al dispositivo y reinícielo.
	Compruebe la conexión del cable. Asegúrese de que no se ha conectado el cable de vídeo a un puerto de entrada de audio.
	Compruebe la potencia de la señal tras conectar un cable.
	Un nivel de señal bajo puede causar un sonido defectuoso.

Problema con el sonido

Hay sonido audible aunque el volumen esté silenciado.

Cuando se establece **Seleccionar altavoz** como **Externo** se desactivan el botón de volumen y la función de silenciar.

Ajuste el volumen para los altavoces externos.

La configuración de audio para los altavoces principales es distinta que para los altavoces internos del producto.

Si cambia o silencia el volumen en el producto, no afectará al amplificador (decodificador) externo.

El sonido del monitor no varía tras cambiar **Modo de sonido**.

La configuración de audio para los altavoces principales es distinta que para los altavoces internos del producto.

La configuración de audio de un dispositivo fuente no afecta a la configuración del altavoz interno del producto.

Los altavoces despiden un sonido con eco.

El eco puede deberse a distintas velocidades de decodificación entre los altavoces del producto y los altavoces externos.

En tal caso, establezca **Seleccionar altavoz** como **Externo**.

Problema con el mando a distancia

El mando a distancia no funciona.

Compruebe que las pilas estén correctamente colocadas (+/-).

Compruebe si las pilas están descargadas.

Compruebe si hay fallos en la alimentación.

Asegúrese de que el cable de alimentación esté conectado.

Compruebe si hay señales de neón o iluminación especial conectada en las inmediaciones.

Problema con el dispositivo fuente

Se oye un pitido cuando el PC se inicia.

Si se oye un pitido cuando se inicia el PC, debe llevar el PC a un servicio técnico.

Otros problemas

Aparecen pequeñas partículas en los bordes del producto.

Las partículas son parte del diseño del producto. No suponen un defecto del producto.

El menú **PIP** no está disponible.

El menú se activa o desactiva dependiendo del modo de **Fuente**.

— Consulte la [página 50](#) si desea obtener detalles sobre el menú **PIP**.

Cuando intento cambiar la resolución del PC, aparece un mensaje "**Resolución definida no admitida actualmente**".

El mensaje "**Resolución definida no admitida actualmente**." se muestra si la resolución de la fuente de entrada es superior a la máxima resolución de la pantalla.

Para solucionar el problema, cambie la resolución del PC a una resolución admitida por la pantalla.

En el modo HDMI, no sale sonido de los altavoces cuando se conecta un cable DVI-HDMI.

Los cables DVI no transmiten datos de sonido.

Asegúrese de conectar el cable de audio a la toma de entrada correcta, para activar el audio.

N.neg HDMI no funciona correctamente en un dispositivo HDMI con salida YCbCr.

Esta función solo está disponible si el dispositivo fuente (por ejemplo un reproductor DVD o un decodificador) se conecta al producto mediante un cable HDMI (señal RGB).

No hay sonido en el modo HDMI.

Los colores mostrados no parecen normales. Es posible que no haya vídeo ni sonido. Esto sucede si se conecta al producto un dispositivo fuente que solo admita una versión antigua del estándar HDMI.

Si tiene estos problemas, conecte un cable de audio además del cable HDMI.

Algunas tarjetas gráficas de PC no reconocen automáticamente las señales HDMI que no incluyen sonido. En tal caso, seleccione manualmente una entrada de sonido.

	Entrada de sonido	Modo de pantalla
PC	Auto	Configuración PC
PC DVI	Entrada de audio (puertosestéreo)	Configuración PC

Otros problemas

El sensor IR no funciona.

Asegúrese de que la luz del sensor se enciende cuando se presiona un botón del mando a distancia.

-
- Si no se enciende la luz del sensor, apague y vuelva a encender mediante el interruptor de alimentación ubicado en la parte posterior del producto.
(Las luces LED de alimentación se ponen de color rojo cuando se apaga la pantalla.)
Si aun así no se enciende la luz del sensor tras apagar y encender, es posible que haya una toma interna desconectada.
Póngase en contacto con el Centro de servicio técnico más cercano para reparar el producto.
-
- Si la luz del sensor encendida no parpadea en rojo cuando se pulsa un botón del mando a distancia, es posible que el propio sensor IR esté estropeado.
Póngase en contacto con el Centro de servicio técnico más cercano para reparar el producto.
-
- Si no hay cambios en la pantalla cuando se pulsa un botón del mando a distancia pero la luz del sensor sí parpadea en rojo, es posible que la placa principal esté estropeada.
Póngase en contacto con el Centro de servicio técnico más cercano para reparar el producto.
-

PyR

Pregunta

¿Cómo puedo cambiar la frecuencia?

Consulte el manual del usuario del PC o la tarjeta gráfica para obtener más instrucciones sobre el ajuste.

Respuesta

Configure la frecuencia en la tarjeta gráfica.

- Windows XP: Vaya a **Panel de control** → **Apariencia y temas** → **Pantalla** → **Configuración** → **Opciones avanzadas** → **Monitor** y ajuste la frecuencia en **Configuración del monitor**.
- Windows ME/2000: Vaya a **Panel de control** → **Pantalla** → **Configuración** → **Avanzada** → **Monitor** y ajuste la frecuencia en **Configuración del monitor**.
- Windows Vista: Vaya a **Panel de control** → **Apariencia y personalización** → **Personalizar** → **Configuración de pantalla** → **Configuración avanzada** → **Monitor** y ajuste la frecuencia en **Configuración del monitor**.
- Windows 7: Vaya a **Panel de control** → **Apariencia y personalización** → **Pantalla** → **Ajustar resolución** → **Configuración avanzada** → **Monitor** y ajuste la frecuencia en **Configuración del monitor**.
- Windows 8: Vaya a **Configuración** → **Panel de control** → **Apariencia y personalización** → **Pantalla** → **Ajustar resolución** → **Configuración avanzada** → **Monitor** y ajuste la frecuencia en **Configuración del monitor**.

¿Cómo puedo cambiar la resolución?

- Windows XP: Vaya a **Panel de control** → **Apariencia y temas** → **Pantalla** → **Configuración** y ajuste la resolución.
- Windows ME/2000: Vaya a **Panel de control** → **Pantalla** → **Configuración** y ajuste la resolución.
- Windows Vista: Vaya a **Panel de control** → **Apariencia y personalización** → **Personalizar** → **Configuración de pantalla** y ajuste la resolución.
- Windows 7: Vaya a **Panel de control** → **Apariencia y personalización** → **Pantalla** → **Ajustar resolución** y ajuste la resolución.
- Windows 8: Vaya a **Configuración** → **Panel de control** → **Apariencia y personalización** → **Pantalla** → **Ajustar resolución** y ajuste la resolución.

Pregunta

¿Cómo puedo establecer el modo de ahorro de energía?

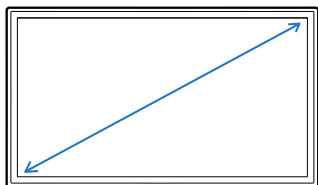
Respuesta

- Windows XP: Establezca el modo de ahorro de energía en **Panel de control → Apariencia y temas → Pantalla → Configuración del protector de pantalla** o en la configuración de la BIOS del PC.
- Windows ME/2000: Establezca el modo de ahorro de energía en **Panel de control → Pantalla → Configuración del protector de pantalla** o en la configuración de la BIOS del PC.
- Windows Vista: Establezca el modo de ahorro de energía en **Panel de control → Apariencia y personalización → Personalizar → Configuración del protector de pantalla** o en la configuración de la BIOS del PC.
- Windows 7: Establezca el modo de ahorro de energía en **Panel de control → Apariencia y personalización → Personalizar → Configuración del protector de pantalla** o en la configuración de la BIOS del PC.
- Windows 8: Establezca el modo de ahorro de energía en **Configuración → Panel de control → Apariencia y personalización → Personalizar → Configuración del protector de pantalla** o en la configuración de la BIOS del PC.

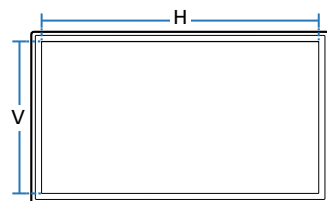
Capítulo 11

Especificaciones

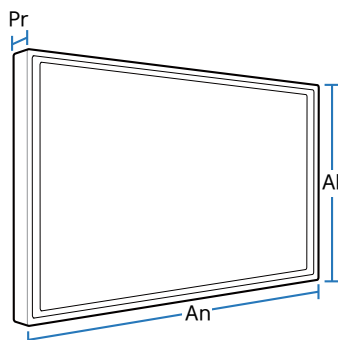
Tamaño



Área de visualización



Dimensiones (An x Al x Pr)



General

Nombre del modelo		ED32D	ED40D	ED46D	ED55D
Panel	Tamaño	Clase 32 (80 cm / 31,5")	Clase 40 (101 cm / 40")	Clase 46 (116 cm / 45,9")	Clase 55 (138 cm / 54,6")
	Área de visualización	69,76845 cm (H) x 39,2256 cm (V)	88,56 cm (H) x 49,815 cm (V)	101,808 cm (H) x 57,267 cm (V)	120,96 cm (H) x 68,04 cm (V)
Dimensiones (An x Al x Pr)		73,60 x 43,45 x 9,37 cm	92,54 x 54,10 x 9,36 cm	105,77 x 61,58 x 9,48 cm	124,77 x 72,29 x 9,48 cm
Peso (sin el soporte)		6,0 kg	9,3 kg	11,9 kg	18,3 kg
Alimentación eléctrica		Este producto utiliza de 100 a 240 V. Consulte la etiqueta en la parte posterior del producto, ya que el voltaje estándar puede variar entre los países.			
Consideraciones medioambientales	Funcionamiento	Temperatura: 0 °C – 40 °C (32 °F – 104 °F) Humedad: del 10 % al 80 %, sin condensación			
	Almacenamiento	Temperatura: -20 °C – 45 °C (-4 °F – 113 °F) Humedad: del 5 % al 95 %, sin condensación			

— Plug & Play

Este monitor se puede instalar y usar en cualquier sistema compatible Plug & Play. El intercambio de datos de dos direcciones entre el monitor y el sistema PC optimiza la configuración del monitor.

La instalación del monitor tiene lugar automáticamente. Sin embargo, se puede personalizar la configuración de instalación si se desea.

— Puntos del panel (píxeles)

Debido a la naturaleza de la fabricación de este producto, aproximadamente 1 píxel por cada millón (1 ppm) puede parecer más brillante o más oscuro en el panel. Esto no afecta al rendimiento del producto.

— Este dispositivo es un aparato digital de Clase A.

Ahorro de energía

La función de ahorro de energía de este producto reduce el consumo mediante el apagado de la pantalla y el cambio de color del LED de alimentación si el producto no se utiliza durante un periodo determinado. La alimentación no se apaga en el modo de ahorro de energía. Para volver a activar la pantalla, pulse cualquier tecla del teclado o mueva el ratón. El modo de ahorro de energía sólo funciona cuando el producto está conectado a un PC con una función de ahorro de energía.

Ahorro de energía		Funcionamiento normal			Modo de ahorro de energía (Señal SOG:no admite el modo DPM)	Apagado	Apagado (Botón de alimentación apagado)
		Clasificación	Normal	Máx			
Indicador de encendido		Apagado			Parpadeo	Encendido	Apagado
Consumo de energía	ED32D	70 W	47 W	77 W	Menos de 0,5 W	Menos de 0,5 W	0 W
	ED40D	100 W	76 W	110 W	Menos de 0,5 W	Menos de 0,5 W	0 W
	ED46D	110 W	88 W	121 W	Menos de 0,5 W	Menos de 0,5 W	0 W
	ED55D	150 W	120 W	165 W	Menos de 0,5 W	Menos de 0,5 W	0 W

- El nivel de consumo de energía que se muestra puede variar en diferentes condiciones operativas o si se cambia la configuración.
- SOG (Sincronización en verde) no se admite.
- Para reducir el consumo de energía a 0, apague el interruptor de la parte posterior o desenchufe el cable de alimentación. Desconecte el cable de alimentación si no va a utilizar el producto durante un periodo prolongado (por ejemplo, durante las vacaciones).

Modos de temporización predefinidos

— Este producto sólo puede establecerse en una resolución para cada tamaño de pantalla, con el fin de obtener una calidad de imagen óptima debido a la naturaleza del panel. El uso de una resolución diferente de la especificada puede reducir la calidad de la imagen. Para evitar que esto ocurra, se recomienda seleccionar la resolución óptima especificada para el producto.

Compruebe la frecuencia al cambiar de un producto CDT (conectado a un PC) a un producto LCD. Si el producto LCD no admite 85 Hz, cambie la frecuencia vertical a 60 Hz mediante el producto CDT antes de cambiarlo por el producto LCD.

Sincronización	Frecuencia horizontal	30 – 81 kHz
	Frecuencia vertical	48 – 75 Hz
Resolución	Resolución óptima	1920 x 1080 a 60 Hz, 1366 x 768 a 60 Hz(solo para el modelo ED32D)
	Resolución máxima	1920 x 1080 a 60 Hz, 1366 x 768 a 60 Hz(solo para el modelo ED32D)

La pantalla se ajustará automáticamente si se transmite desde el PC una señal que pertenece a los siguientes modos de señal estándar. Si la señal transmitida desde el PC no pertenece a los modos de señal estándar, la pantalla puede quedar en blanco con el LED de encendido activado. En ese caso, consulte el manual del usuario de la tarjeta gráfica para cambiar la configuración de acuerdo con la tabla siguiente.

Resolución	Frecuencia horizontal (kHz)	Frecuencia vertical (Hz)	Reloj de píxeles (MHz)	Polaridad sincronizada (H/V)
IBM, 720 x 400	31,469	70,087	28,322	-/+
MAC, 640 x 480	35,000	66,667	30,240	-/-
MAC, 832 x 624	49,726	74,551	57,284	-/-
MAC, 1152 x 870	68,681	75,062	100,000	-/-
VESA, 640 x 480	31,469	59,940	25,175	-/-
VESA, 640 x 480	37,861	72,809	31,500	-/-
VESA, 640 x 480	37,500	75,000	31,500	-/-

- Frecuencia horizontal
El tiempo necesario para explorar una única línea de izquierda a derecha de la pantalla recibe el nombre de ciclo horizontal. El número recíproco del ciclo horizontal se denomina frecuencia horizontal. La frecuencia horizontal se mide en kHz.
- Frecuencia vertical
El producto muestra una única imagen varias veces por segundo (como una luz fluorescente) para mostrar lo que el espectador ve. La frecuencia con que una única imagen se muestra repetidamente por segundo recibe el nombre de frecuencia vertical o frecuencia de actualización. La frecuencia vertical se mide en Hz.

Resolución	Frecuencia horizontal (kHz)	Frecuencia vertical (Hz)	Reloj de píxeles (MHz)	Polaridad sincronizada (H/V)
VESA, 800 x 600	35,156	56,250	36,000	+/+
VESA, 800 x 600	37,879	60,317	40,000	+/+
VESA, 800 x 600	48,077	72,188	50,000	+/+
VESA, 800 x 600	46,875	75,000	49,500	+/+
VESA, 1024 x 768	48,363	60,004	65,000	-/-
VESA, 1024 x 768	56,476	70,069	75,000	-/-
VESA, 1024 x 768	60,023	75,029	78,750	+/+
VESA, 1152 x 864	67,500	75,000	108,000	+/+
VESA, 1280 x 720	45,000	60,000	74,250	+/+
VESA, 1280 x 800	49,702	59,810	83,500	-/+
VESA, 1280 x 1024	63,981	60,020	108,000	+/+
VESA, 1280 x 1024	79,976	75,025	135,000	+/+
VESA, 1366 x 768	47,712	59,790	85,500	+/+
VESA, 1440 x 900	55,935	59,887	106,500	-/+
VESA, 1600 x 900	60,000	60,000	108,000	+/+
VESA, 1680 x 1050	65,290	59,954	146,250	-/+
VESA, 1920 x 1080	67,500	60,000	148,500	+/+

Capítulo 12

Apéndice

Contacte con SAMSUNG WORLD WIDE

Sitio Web: <http://www.samsung.com>

— Si tiene alguna pregunta o comentario acerca de productos Samsung, por favor contacte con el servicio de atención al cliente de SAMSUNG.

NORTH AMERICA

U.S.A	1-800-SAMSUNG (726-7864)
CANADA	1-800-SAMSUNG (726-7864)

LATIN AMERICA

ARGENTINE	0800-333-3733
BOLIVIA	800-10-7260
BRAZIL	0800-124-421 (Demais cidades e regiões) 4004-0000 (Capitais e grandes centros)
CHILE	800-SAMSUNG (726-7864)
COLOMBIA	Bogotá 600 12 72 Gratis desde cualquier parte del país 01 8000 112 112 ó desde su celular #SAM(726)

LATIN AMERICA

COSTA RICA	0-800-507-7267 00-800-1-SAMSUNG (726-7864)
DOMINICA	1-800-751-2676
ECUADOR	1-800-10-72670 1-800-SAMSUNG (72-6786)
EL SALVADOR	800-6225
GUATEMALA	1-800-299-0013 1-800-299-0033
HONDURAS	800-27919267 800-2791-9111
JAMAICA	1-800-234-7267 1-800-SAMSUNG (726-7864)
MEXICO	01-800-SAMSUNG (726-7864)
NICARAGUA	001-800-5077267
PANAMA	800-7267 800-0101
PARAGUAY	009-800-542-0001
PERU	0-800-777-08
PUERTO RICO	1-800-682-3180
TRINIDAD & TOBAGO	1-800-SAMSUNG (726-7864)
URUGUAY	000-405-437-33

LATIN AMERICA

VENEZUELA	0-800-SAMSUNG (726-7864)
-----------	--------------------------

EUROPE

AUSTRIA	0800 - SAMSUNG (0800 - 7267864)
BELGIUM	02-201-24-18
BOSNIA	051 331 999
BULGARIA	800 111 31, Безплатна телефонна линия
CROATIA	072 726 786
CYPRUS	8009 4000 only from landline, toll free
CZECH	800 - SAMSUNG (800-726786)
	Samsung Electronics Czech and Slovak, s.r.o. V Parku 2343/24, 148 00 - Praha 4
DENMARK	70 70 19 70
EIRE	0818 717100
ESTONIA	800-7267
FINLAND	030-6227 515
FRANCE	01 48 63 00 00
GERMANY	0180 6 SAMSUNG bzw. 0180 6 7267864* (*0,20 €/Anruf aus dem dt. Festnetz, aus dem Mobilfunk max. 0,60 €/Anruf)

EUROPE

GREECE	80111-SAMSUNG (80111 726 7864) only from land line (+30) 210 6897691 from mobile and land line
HUNGARY	0680SAMSUNG (0680-726-786) 0680PREMIUM (0680-773-648)
ITALIA	800-SAMSUNG (800.7267864)
LATVIA	8000-7267
LITHUANIA	8-800-77777
LUXEMBURG	261 03 710
MONTENEGRO	020 405 888
NETHERLANDS	0900-SAMSUNG (0900-7267864) (€ 0,10/Min)
NORWAY	815 56480
POLAND	0 801-172-678* lub +48 22 607-93-33 * * (koszt połączenia według taryfy operatora)
PORTUGAL	808 20 7267
ROMANIA	08008 726 78 64 (08008 SAMSUNG) Apel GRATUIT
SERBIA	011 321 6899
SLOVAKIA	0800 - SAMSUNG (0800-726 786)
SLOVENIA	080 697 267 090 726 786
SPAIN	0034902172678

EUROPE

SWEDEN	0771 726 7864 (SAMSUNG)
SWITZERLAND	0800 726 78 64 (0800-SAMSUNG)
UK	0330 SAMSUNG (7267864)

CIS

ARMENIA	0-800-05-555
AZERBAIJAN	0-88-555-55-55
BELARUS	810-800-500-55-500
GEORGIA	0-800-555-555
KAZAKHSTAN	8-10-800-500-55-500 (GSM: 7799, VIP care 7700)
KYRGYZSTAN	8-10-800-500-55-500
MOLDOVA	0-800-614-40
MONGOLIA	7-495-363-17-00
RUSSIA	8-800-555-55-55
TADJIKISTAN	8-10-800-500-55-500
UKRAINE	0-800-502-000
UZBEKISTAN	8-10-800-500-55-500

CHINA

CHINA	400-810-5858
HONG KONG	(852) 3698 4698
MACAU	0800 333

S.E.A

AUSTRALIA	1300 362 603
INDONESIA	021-56997777 08001128888
JAPAN	0120-363-905
MALAYSIA	1800-88-9999 603-77137477 (Overseas contact)
MYANMAR	01-2399888
NEW ZEALAND	0800 726 786
PHILIPPINES	1-800-10-7267864 [PLDT] 1-800-8-7267864 [Globe landline and Mobile] 02-4222111 [Other landline]
SINGAPORE	1800-SAMSUNG (726-7864)
TAIWAN	0800-329999
THAILAND	0-2689-3232, 1800-29-3232
VIETNAM	1800 588 889

S.W.A

BANGLADESH	09612300300
INDIA	1800 3000 8282 - Toll Free 1800 266 8282 - Toll Free
SRI LANKA	0094117540540 0094115900000

MENA

ALGERIA	021 36 11 00
BAHRAIN	8000-GSAM (8000-4726)
EGYPT	08000-726786 16580
IRAN	021-8255
JORDAN	0800-22273 06 5777444
KUWAIT	183-CALL (183-2255)
MOROCCO	080 100 22 55
OMAN	800-SAMSUNG (800 - 726 7864)
PAKISTAN	0800-Samsung (72678)
QATAR	800-CALL (800-2255)
SAUDI ARABIA	920021230

MENA

SYRIA	18252273
TUNISIA	80-1000-12
TURKEY	444 77 11
U.A.E	800-SAMSUNG (800 - 726 7864)

AFRICA

BOTSWANA	8007260000
BURUNDI	200
CAMEROON	7095-0077
COTE D'IVOIRE	8000 0077
DRC	499999
GHANA	0800-10077 0302-200077
KENYA	0800 545 545
MOZAMBIQUE	847267864 / 827267864
NAMIBIA	08 197 267 864
NIGERIA	0800-726-7864
RWANDA	9999
SENEGAL	800-00-0077

AFRICA

SOUTH AFRICA	0860 SAMSUNG (726 7864)
SUDAN	1969
TANZANIA	0800 755 755
UGANDA	0800 300 300
ZAMBIA	0211 350370

Responsabilidad por el Servicio de Pago (Coste para los Clientes)

— Si solicita servicio técnico, a pesar de que el producto esté en período de garantía, es posible que le cobremos la visita de un técnico, en los siguientes casos.

No se trata de un defecto del producto

Limpieza del producto, ajuste, explicación, reinstalación, etc.

- Si el técnico le da instrucciones sobre cómo usar el producto o simplemente ajusta las opciones sin desmontarlo.
- Si el defecto está causado por factores ambientales externos (Internet, antena, señal por cable, etc.)
- Si el producto se reinstala o se conectan más dispositivos adicionales tras instalar por primera vez el producto adquirido.
- Si el producto se reinstala para moverlo a una ubicación diferente o a una casa diferente.
- Si el cliente solicita instrucciones de uso debido al producto de otra empresa.
- Si el cliente solicita instrucciones de uso para una red o un programa de otra empresa.
- Si el cliente solicita instalación y configuración de software para el producto.
- Si el técnico quita o limpia polvo o materiales extraños del interior del producto.
- Si el cliente solicita una instalación adicional tras adquirir el producto mediante compra en casa o compra por Internet.

El daño del producto ha sido causado por el cliente

El daño del producto ha sido causado por un manejo erróneo o una reparación defectuosa por parte del cliente

Si el daño del producto ha sido causado por:

- Impacto externo o caída.
- Uso de suministros o productos comprados por separado que no sean los especificados por Samsung.
- Reparaciones hechas por una persona que no sea ingeniero de la empresa de servicios subcontratada o socio comercial de Samsung Electronics Co., Ltd.
- Remodelado o reparación del producto por parte del cliente.
- Uso del producto con un voltaje inadecuado o con conexiones eléctricas no autorizadas.
- Caso omiso de las "precauciones" recogidas en el Manual del usuario.

Otros

- Si el producto tiene errores debidos a desastres naturales (rayos, incendios, terremotos, inundaciones, etc.).
- *Si los componentes consumibles están agotados (batería, tóner, luces fluorescentes, cabezal, vibrador, lámpara, filtro, cinta, etc.)

— Si el cliente solicita el servicio técnico en caso de que el producto no tenga defectos, se cobrará la tarifa por servicio técnico. De manera que lea el Manual del usuario antes.

Eliminación correcta

Eliminación correcta de este producto (Residuos de aparatos eléctricos y electrónicos)



(Se aplica en países con sistemas de recolección por separado)

La presencia de este símbolo en el producto, accesorios o material informativo que lo acompañan, indica que al finalizar su vida útil ni el producto ni sus accesorios electrónicos (como el cargador, cascos, cable USB) deberán eliminarse junto con otros residuos domésticos. Para evitar los posibles daños al medio ambiente o a la salud humana que representa la eliminación incontrolada de residuos, separe estos productos de otros tipos de residuos y recíclelos correctamente. De esta forma se promueve la reutilización sostenible de recursos materiales.

Los usuarios particulares pueden contactar con el establecimiento donde adquirieron el producto o con las autoridades locales pertinentes para informarse sobre cómo y dónde pueden llevarlo para que sea sometido a un reciclaje ecológico y seguro.

Los usuarios comerciales pueden contactar con su proveedor y consultar las condiciones del contrato de compra. Este producto y sus accesorios electrónicos no deben eliminarse junto a otros residuos comerciales.

Eliminación correcta de las baterías de este producto



(Se aplica en países con sistemas de recolección por separado)

La presencia de esta marca en la batería, el manual o el envase indica que la batería de este producto no debe eliminarse junto con otros residuos domésticos. Los símbolos químicos Hg, Cd o Pb, si aparecen, indican que la batería contiene mercurio, cadmio o plomo en niveles superiores a los valores de referencia admitidos por la Directiva 2006/66 de la Unión Europea.

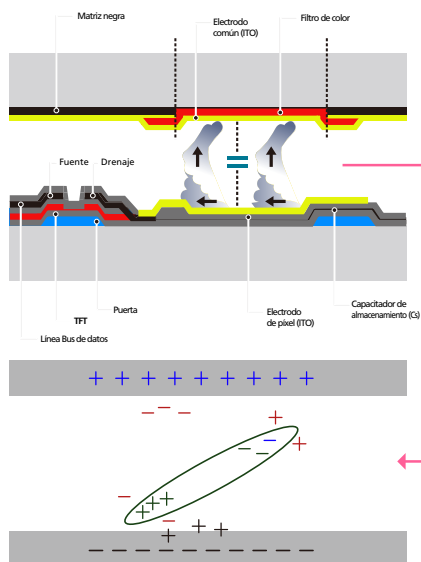
El usuario no debe sustituir la batería que incluye este producto. Para obtener información sobre cómo cambiarla, póngase en contacto con su proveedor de servicio técnico. No extraiga la batería ni la arroje al fuego. No desmonte, aplaste o perfore la batería. Si va a deshacerse del producto, el centro de recogida de residuos tomará las medidas oportunas para el reciclado y tratamiento del producto, incluida la batería.

Calidad de imagen óptima y prevención de desgaste con persistencia de imágenes

Calidad de imagen óptima

- Debido a la naturaleza de la fabricación de este producto, aproximadamente 1 píxel por millón (1 ppm) puede ser más brillante o más oscuro en el panel. Esto no afecta al rendimiento del producto.
 - Número de subpíxeles por tipo de panel: 6.220.800
- Ejecute **Ajuste automático** para mejorar la calidad de imagen. Si aún hay ruido tras el ajuste automático, ajuste los valores de **Grueso** o **Fino**.
- Si deja la pantalla fija con una imagen estática durante un periodo prolongado, puede producirse desgaste con persistencia de imágenes o píxeles defectuosos.
 - Active el modo de ahorro de energía o un protector de pantalla dinámico si no va a usar el producto durante un periodo de tiempo prolongado.

Prevención del desgaste con persistencia de imágenes



¿En qué consiste el desgaste con persistencia de imágenes?

El desgaste con persistencia de imágenes no debería ocurrir si el panel LCD funcionara normalmente. El funcionamiento normal significa el cambio continuo del patrón de vídeo. Si el panel LCD muestra un patrón fijo durante un periodo prolongado (más de 12 horas), puede producirse una ligera diferencia de voltaje entre los electrodos de los píxeles que controlan los cristales líquidos.

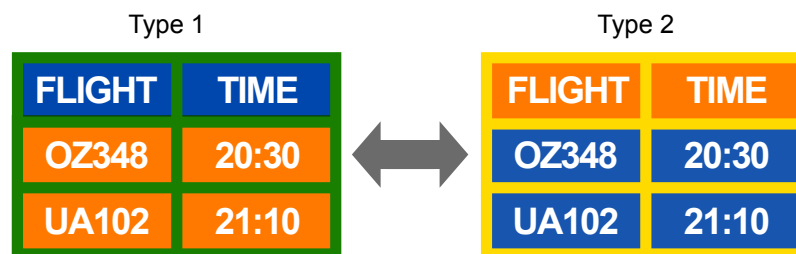
Dicha diferencia de voltaje entre los electrodos aumenta con el tiempo y hace que los cristales líquidos sean más delgados. Cuando esto ocurre, una imagen anterior puede permanecer en la pantalla si el patrón cambia. Para impedir esto, se debe reducir la diferencia de voltaje acumulado.

El desgaste con persistencia de imágenes no debería ocurrir si un panel LCD funcionara en condiciones adecuadas.

Cómo evitar el desgaste con persistencia de imágenes

La mejor forma de proteger el producto del desgaste con persistencia de imágenes es apagarlo o configurar el PC o el sistema para que se ejecute un protector de pantalla cuando no se utiliza. El servicio de garantía puede quedar limitado, según la guía de instrucciones.

- Apagado, protector de pantalla o modo de ahorro de energía
 - Apague el producto 2 horas después de usarlo durante 12 horas.
 - Vaya a Propiedades de pantalla > Sistema de alimentación en su PC y configure el producto para que se apague según necesite.
 - Se recomienda el uso de un salvapantallas.
Es mejor usar un salvapantallas con una imagen en movimiento o de un único color.
- Cambio de color normal
 - Utiliza dos colores
Cambia entre dos colores cada 30 minutos, tal como se muestra más arriba.



- Evite las combinaciones de colores de texto y de fondo con un brillo de contraste.
- Evite el uso del gris, ya que puede contribuir al desgaste con persistencia de imágenes.
- Evite el uso de colores de brillo con contraste (blanco y negro; gris).



- Cambio de color de texto normal
 - Utiliza colores brillantes con un brillo similar.
- Intervalo: Cambia el color del texto y del fondo cada 30 minutos



- Mueve y cambia el texto cada 30 minutos, como se muestra más abajo.



- Muestra regularmente una imagen en movimiento junto con un logotipo.
- Intervalo: Muestra una imagen en movimiento junto con un logotipo durante 60 segundos después de 4 horas de uso.

Licencia



Fabricado con licencia de Dolby Laboratories.

Dolby y el símbolo de las dos "D" son marcas comerciales de Dolby Laboratories.



Manufactured under a license from U.S. Patent No's: 5,956,674, 5,974,380, 5,978,762, 6,487,535, 6,226,616, 7,212,872, 7,003,467, 7,272,567, 7,668,723, 7,392,195, 7,930,184, 7,333,929 and 7,548,853. DTS, the Symbol, and DTS and the Symbol together are registered trademarks & DTS Premium Sound | 5.1 is a trademark of DTS, Inc. ©2012 DTS, Inc. All Rights Reserved.



The terms HDMI and HDMI High-Definition Multimedia Interface, and the HDMI Logo are trademarks or registered trademarks of HDMI Licensing LLC in the United States and other countries.



DivX Certified® to play DivX® video up to HD 1080p, including premium content.

DivX®, DivX Certified® and associated logos are trademarks of Rovi Corporation or its subsidiaries and are used under licence.

ABOUT DIVX VIDEO: DivX® is a digital video format created by DivX, LLC, a subsidiary of Rovi Corporation. This is an official DivX Certified® device that has passed rigorous testing to verify that it plays DivX video. Visit divx.com for more information and software tools to convert your files into DivX videos.

ABOUT DIVX VIDEO-ON-DEMAND: This DivX Certified® device must be registered in order to play purchased DivX Video-on-Demand (VOD) movies. To obtain your registration code, locate the DivX VOD section in your device setup menu. Go to vod.divx.com for more information on how to complete your registration.

Covered by one or more of the following U.S. patents: 7,295,673; 7,460,668; 7,515,710; 7,519,274

Aviso sobre licencias de código abierto

En caso de utilizar software de código abierto, existirá una opción correspondiente a las licencias de código abierto en el menú del producto. El aviso sobre licencias de código abierto aparecerá únicamente en inglés.

Para obtener más información sobre el Aviso sobre licencias de código abierto, póngase en contacto con el servicio de atención al cliente de Samsung o envíe un mensaje de correo electrónico a oss.request@samsung.com.

Terminología

480i/480p/720p/1080i/1080p_____

Cada una de las frecuencias de exploración anteriores se refiere al número de líneas de exploración efectivas que decide la resolución de la pantalla. La frecuencia de exploración puede indicarse como i (entrelazada) o como p (progresiva), según el método de exploración.

- Exploración

La exploración se refiere a un proceso de envío de píxeles que forman una imagen progresivamente. Un gran número de píxeles proporcionará una imagen más vívida y clara.

- Progresivo

En el modo de exploración progresivo, todas las líneas de píxeles se exploran una a una (progresivamente) en la pantalla.

- Entrelazado

En el modo de exploración entrelazado, cada dos líneas de píxeles se exploran de arriba abajo en primer lugar y después se exploran el resto de líneas de píxeles (que no se exploraron).

Modo no entrelazado y modo entrelazado_____

El modo no entrelazado (exploración progresiva) muestra progresivamente una línea horizontal desde la parte superior de una pantalla a la inferior. El modo entrelazado muestra en primer lugar las líneas con números impares y, a continuación, las líneas con números pares. El modo no entrelazado se usa principalmente en monitores, ya que crea claridad en la pantalla; el modo entrelazado se usa principalmente en televisores.

Tamaño de punto_____ La pantalla se compone de puntos rojos, verdes y azules. Una distancia más corta entre los puntos produce una resolución más alta. Tamaño de punto se refiere a la distancia más corta entre puntos del mismo color. El tamaño de punto se mide en milímetros.

Frecuencia vertical_____ El producto muestra una única imagen muchas veces por segundo (como una luz fluorescente que parpadea) con el fin de mostrar una imagen para que la vea un espectador. La frecuencia con que una única imagen se muestra repetidamente por segundo recibe el nombre de frecuencia vertical o frecuencia de actualización. La frecuencia vertical se mide en Hz.

Por ejemplo, 60 Hz indica que una única imagen se muestra 60 veces por segundo.

Frecuencia horizontal_____ El tiempo necesario para explorar una única línea de izquierda a derecha de la pantalla recibe el nombre de ciclo horizontal. El número recíproco del ciclo horizontal se denomina frecuencia horizontal. La frecuencia horizontal se mide en kHz.

Fuente_____ La fuente de entrada se refiere a un dispositivo fuente de vídeo conectado al producto, como una videocámara o un reproductor de vídeo o DVD.

Puertos de componentes (verde, azul y rojo)_____ Los puertos de componentes, que identifican, transmiten y reciben señales de contraste, proporcionan una calidad de imagen superior a cualquier otro método de conexión de vídeo.

Plug & Play_____ Plug & Play es una función que permite el intercambio automático de información entre un monitor y un PC para producir un entorno de visualización óptimo. El producto utiliza VESA DDC (norma internacional) para ejecutar Plug & Play.

Resolución_____ Resolución es el número de puntos horizontales (píxeles) y puntos verticales (píxeles) que forman una pantalla. Representa el nivel de detalle de visualización. Una mayor resolución permite que se muestren más datos en la pantalla y es útil para llevar a cabo varias tareas de forma simultánea.

Por ejemplo, una resolución de 1920 x 1080 consiste en 1920 píxeles horizontales (resolución horizontal) y 1080 píxeles verticales (resolución vertical).

HDMI (High Definition Multimedia Interface, interfaz multimedia de alta definición)_____ Se trata de una interfaz que puede conectarse a una fuente de audio digital, así como a una fuente de vídeo de alta definición, mediante un único cable sin compresión.

Control de visualización múltiple (MDC)_____ MDC (Control de visualización múltiple) es una aplicación que permite controlar de forma simultánea varios dispositivos de visualización mediante un PC. La comunicación entre un PC y un monitor tiene lugar mediante los cables RS232C (transmisión de datos serie) y RJ45 (LAN).