

# Brukerhåndbok

---

ED32D ED40D ED46D ED55D

---

Fargen og utseendet kan variere avhengig av produktet, og spesifikasjonene kan endres uten forvarsel for å forbedre ytelsen. Anbefalt brukstid for dette produktet er mindre enn 16 timer per dag. Hvis produktet brukes mer enn 16 timer per dag, kan det gjøre garantien ugyldig.

# Innholdsfortegnelse

## Før du tar produktet i bruk

<b>Copyright</b>	<b>5</b>
<b>Sikkerhetstiltak</b>	<b>6</b>
Symboler	6
Rengjøring	6
<b>Lagring</b>	<b>7</b>
Elektrisitet og sikkerhet	7
Installasjon	8
Bruk	10

## Forberedelser

<b>Kontrollere komponentene</b>	<b>13</b>
Komponenter	13
<b>Deler</b>	<b>15</b>
Baksiden	15
Antityverilås	16
Fjernkontroll	17
<b>Før du installerer produktet (installasjonsveiledning)</b>	<b>19</b>
Vippevinkel og rotering	19
Ventilasjon	19
<b>Mål</b>	<b>20</b>
<b>Montere veggfeste</b>	<b>21</b>
Montere veggfestesettet	21
Spesifikasjoner for veggfeste (VESA)	22
<b>Fjernkontroll (RS232C)</b>	<b>23</b>

Kabeltilkobling	23
Tilkobling	24
Kontrollkoder	25

## Koble til og bruke en kildeenhet

<b>Før tilkobling</b>	<b>34</b>
Kontrollpunkter før tilkobling	34
<b>Koble til en PC</b>	<b>34</b>
Tilkobling med D-SUB-kabelen (analog type)	34
Koble til med en DVI-kabel (digital type)	35
Tilkobling med en HDMI-DVI-kabel	35
Tilkobling med en HDMI-kabel	36
<b>Koble til en videoenhet</b>	<b>37</b>
Tilkobling med AV-kabelen	37
Tilkobling med komponentkabelen	37
Tilkobling med en HDMI-DVI-kabel	38
Tilkobling med en HDMI-kabel	38
<b>Koble til et lydsystem</b>	<b>39</b>
<b>Bytte inndatakilde</b>	<b>39</b>
Source	39

## Bruke MDC

<b>Konfigurere innstillinger for Multi Control</b>	<b>40</b>
Konfigurere innstillinger for Multi Control	40
<b>Installasjon/avinstallasjon av MDC-program</b>	<b>41</b>
Installasjon	41
Avinstallering	41
<b>Hva er MDC?</b>	<b>42</b>
Koble til MDC	42

## Skjermjustering

<b>Picture Mode</b>	<b>43</b>
Hvis inngangskilden er PC, DVI, HDMI(PC)	43
Hvis inngangskilden er AV, Component, HDMI(AV)	43
<b>Backlight / Contrast / Brightness / Sharpness / Color / Tint (G/R)</b>	<b>44</b>
<b>Picture Size</b>	<b>45</b>
Picture Size	45
Position	47
Zoom/Position	47
Resolution Select	48
<b>Auto Adjustment</b>	<b>48</b>
<b>PC Screen Adjustment</b>	<b>49</b>
<b>PIP</b>	<b>50</b>

# Innholdsfortegnelse

<b>Advanced Settings</b>	<b>51</b>
Dynamic Contrast	51
Black Tone	51
Flesh Tone	51
RGB Only Mode	51
Color Space	52
White Balance	52
Gamma	52
Motion Lighting	52
<b>Picture Options</b>	<b>53</b>
Color Tone	54
Color Temp.	54
Digital Clean View	54
MPEG Noise Filter	54
HDMI Black Level	54
Film Mode	55
Auto Motion Plus (bare for modell ED55D)	55
Dynamic Backlight	55
<b>Picture Off</b>	<b>56</b>
<b>Reset Picture</b>	<b>56</b>
 <b>Lydjustering</b>	
<b>Sound Mode</b>	<b>57</b>
<b>Sound Effect</b>	<b>58</b>
<b>Speaker Settings</b>	<b>59</b>
<b>Reset Sound</b>	<b>59</b>

## Applications

<b>Source List</b>	<b>60</b>
Refresh	60
Edit Name	60
Information	60

## System

<b>Menu Language</b>	<b>61</b>
<b>Multi Control</b>	<b>62</b>
Konfigurere innstillinger for Multi Control	62
<b>Time</b>	<b>63</b>
Clock Set	63
Sleep Timer	63
On Timer	64
Off Timer	65
Holiday Management	65
<b>Eco Solution</b>	<b>66</b>
Energy Saving	66
Eco Sensor	66
Auto Power Off	66
<b>Screen Burn Protection</b>	<b>67</b>
Pixel Shift	67
Timer	68
Immediate Display	69
Side Gray	69
<b>Ticker</b>	<b>70</b>

<b>Video Wall</b>	<b>71</b>
Video Wall	71
Format	71
Horizontal	71
Vertical	72
Screen Position	72
<b>Source AutoSwitch Settings</b>	<b>73</b>
Source AutoSwitch	73
Primary Source Recovery	73
Primary Source	73
Secondary Source	73
<b>Change PIN</b>	<b>74</b>
<b>General</b>	<b>75</b>
Max. Power Saving	75
Game Mode	75
Auto Power	75
Safety Lock	75
Button Lock	76
Standby Control	76
Lamp Schedule	76
OSD Display	77
Power On Adjustment	77
Temperature Control	77
<b>Anynet+ (HDMI-CEC)</b>	<b>78</b>
Anynet+ (HDMI-CEC)	78
Auto Turn Off	79
Feilsøking for Anynet+	80
<b>Magic Clone</b>	<b>82</b>
<b>Reset System</b>	<b>82</b>

---

# Innholdsfortegnelse

Reset All	83
-----------	----

## Support

<b>Software Update</b>	<b>84</b>
By USB	84
<b>Contact Samsung</b>	<b>84</b>

## Feilsøkingssveiledning

<b>Før du kontakter Samnings kundeservicesenter</b>	<b>85</b>
Teste produktet	85
Kontrollere oppløsningen og frekvensen	85
Kontroller følgende.	86
<b>Spørsmål og svar</b>	<b>93</b>

## Spesifikasjoner

<b>Generelt</b>	<b>95</b>
<b>Strømsparer</b>	<b>97</b>
<b>Forhåndsinnstilte tidsurmoduser</b>	<b>98</b>

## Tillegg

<b>Kontakt SAMSUNG</b>	<b>100</b>
<b>Ansvar for betalingstjenesten (kostnad til kundene)</b>	<b>109</b>
Ikke en produktdefekt	109
En produktskade som er forårsaket av kundens feil	109
Annet	109
<b>Korrekt avfallshåndtering</b>	<b>110</b>
Korrekt avhending av dette produktet (Avfall fra elektrisk og elektronisk utstyr)	110
Korrekt avhending av batterier i dette produktet	110
<b>Optimal bildekvalitet og forhindring av bildeinnbrenning</b>	<b>111</b>
Optimal bildekvalitet	111
Forhindring av bildeinnbrenning	111
<b>Lisens</b>	<b>113</b>
<b>Terminologi</b>	<b>114</b>

# Kapittel 01

## Før du tar produktet i bruk

### Copyright

Innholdet i denne brukerhåndboken kan endres uten varsel for å forbedre kvaliteten.

© 2014 Samsung Electronics

Samsung Electronics eier opphavsretten til denne brukerhåndboken.

Bruk eller reproduksjon av deler av eller hele denne håndboken uten tillatelse fra Samsung Electronics er forbudt.

Microsoft, Windows er registrerte varemerker for Microsoft Corporation.

VESA, DPM og DDC er registrerte varemerker for Video Electronics Standards Association.

Rettmessig eier har opphavsretten til alle andre varemerker.

- Det kan tilkomme et administrasjonsgebyr hvis enten
  - (a) en tekniker blir kalt ut på fin forespørsel og det ikke er noe feil med produktet.  
(f.eks. fordi du ikke har lest denne brukerveiledningen godt nok).
  - (b) du leverer enheten til reparasjon og det ikke er noe feil med produktet.  
(f.eks. fordi du ikke har lest denne brukerveiledningen godt nok).
- Du vil bli informert om hvor mye dette administrasjonsgebyret vil komme på, før noe arbeid eller hjemmebesøk utføres.

# Sikkerhetstiltak

## Forsiktig

RISIKO FOR ELEKTRISK STØT, IKKE ÅPNE.

Forsiktig : FOR Å REDUSERE RISIKOEN FOR ELEKTRISK STØT SKAL IKKE DEKSLET FJERNES. (ELLER BAKSIDEN) PRODUKTET INNEHOLDER INGEN INNVENDIGE DELER SOM KAN REPARERES AV BRUKER  
OVERLAT ALL SERVICE TIL KVALIFISERT PERSONELL.



Dette symbolet indikerer høy spenning inne i produktet.

Det medfører fare å berøre innvendige deler på dette produktet.



Dette symbolet varsler deg om at viktig informasjonsmateriell vedrørende drift og vedlikehold er inkludert med dette produktet.

## Symboler

## Advarsel

Hvis instruksjonene ikke følges, kan det føre til alvorlig skade eller død.

## Forsiktig

Hvis instruksjonene ikke følges, kan det føre til personskade eller skade på eiendom.



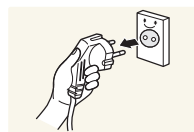
Aktiviteter som er merket med dette symbolet, er ulovlige.



Instruksjoner som er merket med dette symbolet, må følges.

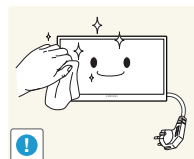
## Rengjøring

- Utvis forsiktighet ved rengjøring siden panelet og de utvendige delene på avanserte LCD-skjermer lett ripes opp.
- Ta følgende forholdsregler ved rengjøring.
- Følgende bilder er bare for referanse. Virkelige situasjoner kan avvike fra det som vises på bildene.



- 1 Slå av produktet og datamaskinen.
- 2 Koble strømledningen fra produktet.

- Hold strømkabelen i kontakten, og ikke berør kabelen med våte hender. Ellers kan det oppstå elektrisk støt.



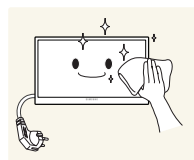
- 3 Tørk produktet med en ren, myk og tørr klut.



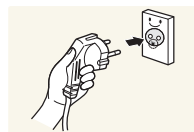
- Ikke bruk rengjøringsmidler som inneholder sprit, løsemidler eller overflateaktive stoffer.



- Ikke sprut vann eller rengjøringsmiddel direkte på produktet.



- 4 Fukt en myk og tørr klut i vann og vri den grundig for å rengjøre produktet utvendig.



- 5 Koble strømkabelen til produktet når rengjøringen er fullført.
- 6 Slå på produktet og datamaskinen.

## Lagring

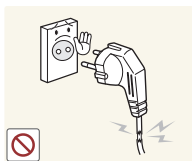
På svært glansede modeller kan det oppstå hvite flekker på overflaten hvis en ultralyd-luftfukter brukes i nærheten.

— Kontakt kundeservicesenteret hvis produktet må rengjøres innvendig (et servicegebyr vil påløpe).

## Elektrisitet og sikkerhet

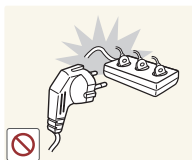
— Følgende bilder er bare for referanse. Virkelige situasjoner kan avvike fra det som vises på bildene.

### Advarsel



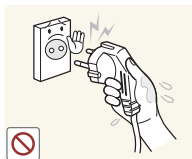
Ikke bruk en skadet strømkabel eller -kontakt, eller en løs stikkontakt.

- Det kan føre til elektrisk støt eller brann.

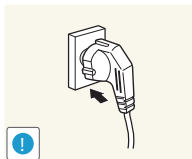


Ikke koble til flere produkter i samme stikkontakt.

- Overopphetede stikkontakter kan forårsake brann.

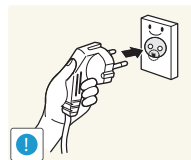


Ikke berør strømkontakten med våte hender. Ellers kan det oppstå elektrisk støt.



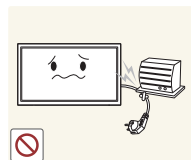
Sett strømkontakten helt inn slik at den ikke er løs.

- En usikker tilkobling kan forårsake brann.



Koble strømkontakten til en jordet stikkontakt (bare isolerte enheter av type 1).

- Det kan føre til elektrisk støt eller skade.



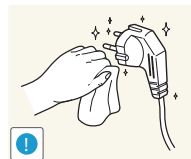
Ikke bøy eller dra hardt i strømkabelen. Pass på at strømkabelen ikke legges under en tung gjenstand.

- Skade på kabelen kan forårsake brann eller elektrisk støt.



Ikke plasser strømkabelen eller produktet i nærheten av varmekilder.

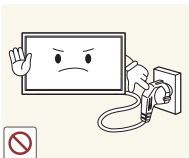
- Det kan føre til brann eller elektrisk støt.



Fjern støv omkring kontaktpolene på strømkabelen eller stikkontakten med en myk klut.

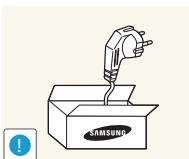
- Det kan føre til brann.

## Forsiktig



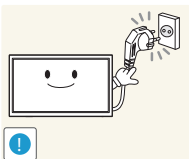
Ikke koble fra strømkabelen mens produktet er i bruk.

- Produktet kan bli skadet av elektrisk støt.



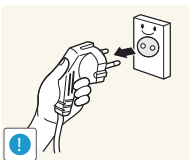
Bruk bare strømkabelen som ble levert med Samsung-produktet. Ikke bruk strømkabelen med andre produkter.

- Det kan føre til brann eller elektrisk støt.



Ha stikkontakten på et sted der strømkabelen kan kobles til uten hindring.

- Strømkabelen må kobles fra for å slå av strømmen til produktet når det oppstår et problem.
- Merk at du ikke kan slå produktet helt av ved bare å trykke på strømknappen på fjernkontrollen.



Hold i kontakten når du kobler strømkabelen fra stikkontakten.

- Det kan føre til elektrisk støt eller brann.

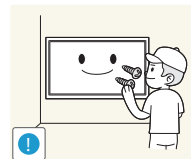
## Installasjon

### Advarsel



Ikke plasser stearinlys, myggspiral eller sigaretter oppå produktet. Ikke installer produktet i nærheten av varmekilder.

- Det kan føre til brann.



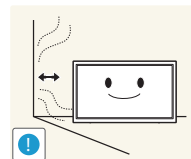
La en tekniker montere veggstativet.

- Installering utført av en ukvalifisert person kan føre til skade.
- Bruk bare godkjente kabinetter.



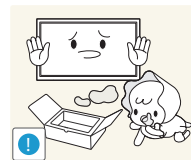
Ikke installer produktet på et sted med dårlig ventilasjon, som i en bokhylle eller et skap.

- Høy innvendig temperatur kan føre til brann.



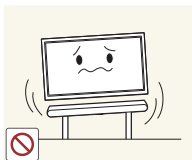
Installer produktet minst 10 cm unna veggen for å tillate ventilasjon.

- Høy innvendig temperatur kan føre til brann.



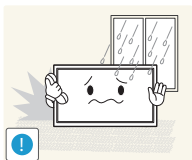
Oppbevar plastemballasje utilgjengelig for barn.

- Den medfører kvelningsfare for barn.



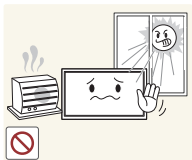
Ikke installer produktet på et ustabilt eller vibrerende underlag (usikker hylle, skrå flater osv.).

- Produktet kan falle ned og bli skadet og/eller forårsake personskade.
- Hvis produktet brukes på steder med mye vibrasjon, kan det produktet bli skadet eller forårsake brann.



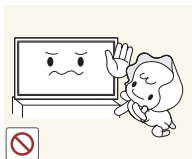
Ikke installer produktet i et kjøretøy eller på et sted som er utsatt for støv, fuktighet (vannsøl osv.), olje eller røyk.

- Det kan føre til brann eller elektrisk støt.



Produktet må ikke utsettes for direkte sollys, hete eller varme gjenstander som for eksempel ovner.

- Dette kan forkorte produktets levetid, eller det kan medføre brann.



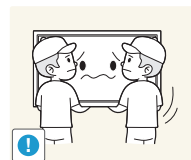
Ikke installer produktet innenfor rekkevidden til små barn.

- Produktet kan falle ned, og barn kan bli skadet.
- Siden produktets forside er tung, må det installeres på et flatt og stabilt underlag.



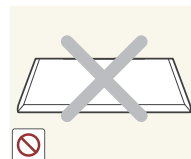
Matolje, for eksempel soyaolje, kan skade eller deformere produktet. Ikke installer produktet på et kjøkken eller i nærheten av en kjøkkenbenk.

## Forsiktig



Sørg for at du ikke mister produktet under flytting.

- Det kan medføre feil på produktet eller personskade.



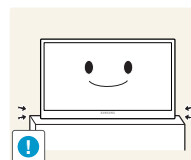
Ikke sett ned produktet med fronten ned.

- Skjermen kan bli skadet.



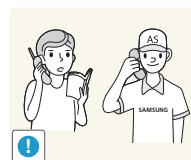
Når du installerer produktet i et kabinett eller på en hylle, må du passe på at den nedre kanten på produktets forside ikke stikker ut.

- Produktet kan falle ned og bli skadet og/eller forårsake personskade.
- Installer bare produktet i kabinetter eller på hyller med den rette størrelsen.



Sett produktet forsiktig ned.

- Det kan medføre feil på produktet eller personskade.



Hvis produktet installeres på et uvanlig sted (et sted utsatt for mye fint støv, kjemiske stoffer, ekstreme temperaturer eller mye fuktighet, eller et sted der produktet skal brukes kontinuerlig i lengre tid), kan ytelsen bli kraftig forringet.

- Rådfør deg med Samsungs kundeservicesenter hvis du ønsker å installere produktet på et slikt sted.

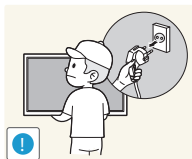
# Bruk

## Advarsel



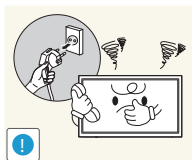
Det er høy spenning inne i produktet. Du må aldri demontere, reparere eller modifisere produktet selv.

- Det kan føre til brann eller elektrisk støt.
- Kontakt Samsungs kundeservicesenter for reparasjon.



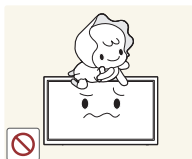
Før du flytter produktet, slår du av strømbryteren og kobler fra strømkabelen og alle andre tilkoblede kabler.

- Skade på kabelen kan forårsake brann eller elektrisk støt.



Hvis produktet lager unormale lyder, lukter svidd eller det ryker av det, må du straks koble fra strømkabelen og kontakte Samsungs kundeservicesenter.

- Det kan føre til elektrisk støt eller brann.



Ikke la barn henge fra eller klatre på produktet.

- Barn kan bli alvorlig skadet.



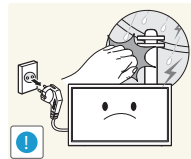
Hvis du mister produktet eller ytterdekslet blir skadet, slår du av strømbryteren og kobler fra strømkabelen. Kontakt Samsungs kundeservicesenter.

- Fortsatt bruk kan forårsake brann eller elektrisk støt.



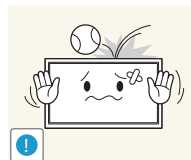
Ikke sett tunge gjenstander eller ting som barn liker (leker, godteri osv.) oppå produktet.

- Produktet eller den tunge gjenstanden kan falle ned når barn prøver å nå lekene eller godteriet, noe som kan medføre alvorlig personskade.



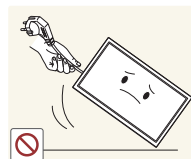
Ved lyn eller torden må produktet slås av og strømkabelen kobles fra.

- Det kan føre til brann eller elektrisk støt.



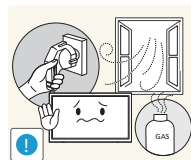
Ikke mist gjenstander på produktet eller utsett det for støt eller slag.

- Det kan føre til brann eller elektrisk støt.



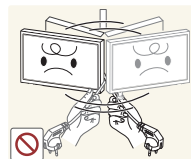
Ikke flytt produktet ved å dra i strømkabelen eller andre kabler.

- En skadet kabel kan føre til feil på produktet, elektrisk støt eller brann.



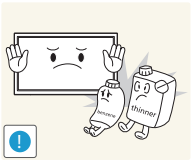
Hvis det oppdages gasslekkasje, må du ikke berøre produktet eller strømkontakten. Ventiler også området øyeblikkelig.

- Gnister kan forårsake eksplosjon eller brann.



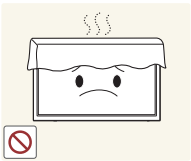
Ikke løft eller flytt produktet ved å dra i strømkabelen eller andre kabler.

- En skadet kabel kan føre til feil på produktet, elektrisk støt eller brann.



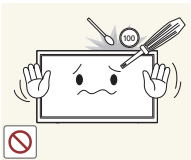
Ikke bruk eller oppbevar lettantennelig spray eller brennbare stoffer i nærheten av produktet.

- Det kan medføre eksplosjon eller brann.



Sjekk at ventilene ikke er blokkert av duker eller gardiner.

- Høy innvendig temperatur kan føre til brann.



Ikke sett metallgjenstander (spisepinner, mynter, hårnåler osv.) eller brennbare gjenstander (papir, fyrstikker osv.) inn i produktet (via ventilen eller inndata-/utdataportene osv.).

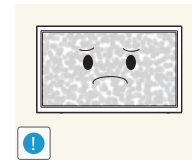
- Pass på at du slår av produktet og kobler fra strømkabelen når det har kommet vann eller fremmedlegemer inn i produktet. Kontakt Samsungs kundeservicesenter.
- Ellers kan det oppstå feil på produktet, elektrisk støt eller brann.



Ikke plasser gjenstander som inneholder væske (vaser, pottes, flasker osv.) eller metallgjenstander oppå produktet.

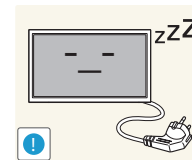
- Pass på at du slår av produktet og kobler fra strømkabelen når det har kommet vann eller fremmedlegemer inn i produktet. Kontakt Samsungs kundeservicesenter.
- Ellers kan det oppstå feil på produktet, elektrisk støt eller brann.

## Forsiktig



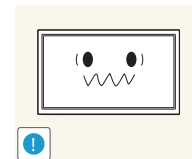
Hvis du lar skjermen stå på med et stillestående bilde over en lengre periode, kan det føre til bildeinnbrenning eller ødelagte piksler.

- Hvis du ikke skal bruke produktet i en lengre periode, bør du aktivere strømsparingsmodus eller en skjermbeskytter med bevegelig bilde.



Koble strømkabelen fra stikkontakten hvis du ikke skal bruke produktet i en lengre periode (ferie osv.)

- Støvansamling kombinert med varme kan forårsake brann, elektrisk støt eller strømlekkasje.



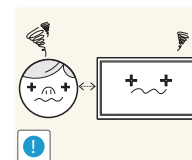
Bruk produktet med anbefalt oppløsning og frekvens.

- Synet ditt kan bli svekket.



Ikke hold produktet opp ned eller flytt det ved å holde i stativet.

- Produktet kan falle ned og bli skadet eller forårsake personskade.

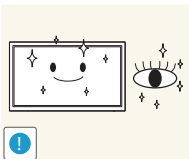


Hvis du sitter for nær skjermen i en lengre periode, kan synet ditt bli svekket.



Ikke bruk luftfukter eller komfyrer rundt produktet.

- Det kan føre til brann eller elektrisk støt.

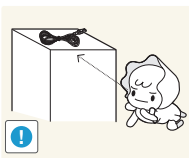


Hvil øynene i minst 5 minutter hver time du bruker produktet.

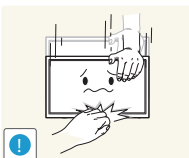
- Tretthet i øynene er forbigående.



Ikke berør skjermen når produktet har vært på i en lengre periode, da det blir varmt.



Oppbevar smått tilbehør utilgjengelig for barn.



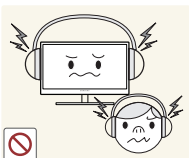
Utvis forsiktighet når du justerer produktvinkelen eller stativhøyden.

- Du kan sette fast fingrene eller hendene og bli skadet.
- Hvis produktet vipres for mye, kan det falle ned og føre til skade.



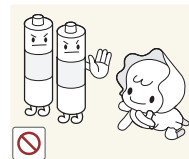
Ikke plasser tunge gjenstander på produktet.

- Det kan medføre feil på produktet eller personskafe.



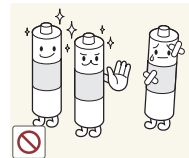
Når du bruker hodetelefoner eller øreplugger, ikke skru volumet for høyt.

- Å ha lyden for høy kan påføre deg hørselskader.



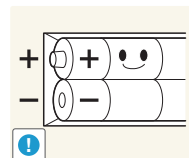
Vær forsiktig at barn ikke plasser batteriet i munnen når du fjerner det fra fjernkontrollen. Plasser batteriet på et sikkert sted hvor det er utenfor barnas rekkevidde.

- Hvis du finner ut at barna har allerede hatt batteriet i munnet, ta straks kontakt med lege.



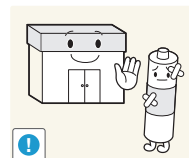
Når du bytter ut batteriet, må du være oppmerksom på riktig polaritet (+, -).

- Ellers kan batteriet ta skade eller det kan oppstå brannfare, eller fare for personskader eller skader grunnet lekkasje av batteriets indre væske.



Bruk bare de spesifiserte standardbatteriene og ikke bruk nye og gamle batterier om hverandre.

- Ellers kan batteriene ta skade eller forårsake brann, personskader eller skader på grunn av lekkasje av den innvendige væsken.



Batteriene (og oppladbare batterier) er ikke vanlig avfall, og må innleveres til resirkulering. Kunden er ansvarlig for å returnere de brukte eller oppladbare batteriene til resirkulering.

- Kunden kan levere brukte eller oppladbare batterier til nærmeste offentlige returstasjon, eller til en forhandler som selger samme type batterier eller oppladbare batterier.

# Kapittel 02

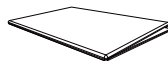
## Forberedelser

### Kontrollere komponentene

- Kontakt leverandøren du kjøpte produktet av hvis det mangler noen komponenter.
- Utseendet på komponentene og delene som selges separat kan variere fra bildet som vises.
- Det følger ikke med stativ til dette produktet. Hvis du vil bruke stativ, kan du kjøpe det separat.

#### Komponenter

— Komponenter kan variere på forskjellige steder.



Hurtigoppsettguide



Garantikort  
(Ikke tilgjengelig enkelte steder)



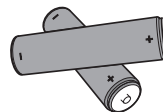
D-SUB-kabel ([P.34](#))



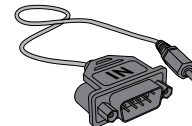
Strømledning



Fjernkontroll ([P.17](#))



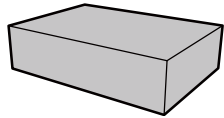
Batterier ([S.18](#))  
(Ikke tilgjengelig enkelte steder)



RS232C(IN) adapter

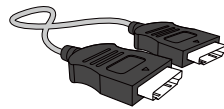
---

## Deler som selges separat



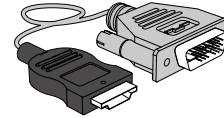
Veggmonteringssett

---



HDMI-kabel ([P.36](#))

---



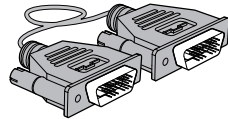
HDMI-DVI-kabel ([P.35](#))

---



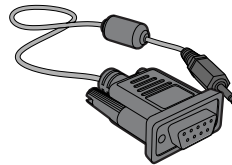
Komponent-kabel ([P.37](#))

---



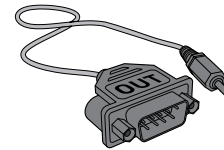
DVI-kabel ([P.35](#))

---



RS232C stereokabel

---



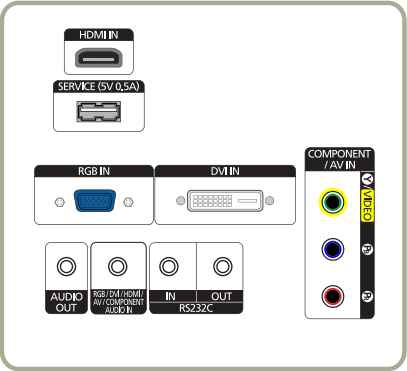
RS232C(OUT) adapter

---

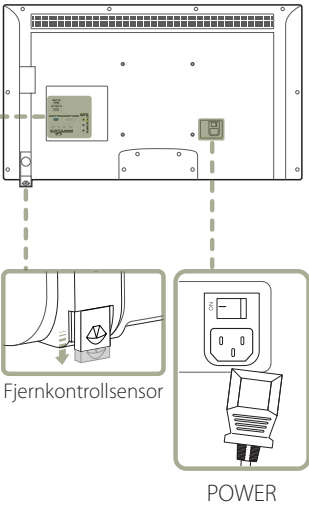
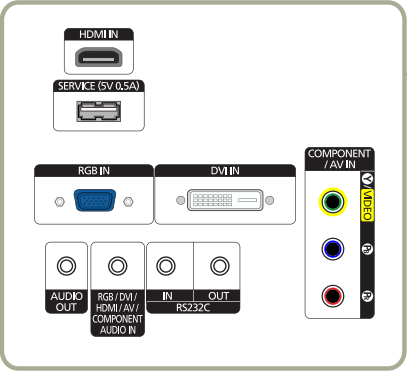
# Deler

## Baksiden

ED32D ED40D



ED46D ED55D



Port	Beskrivelse
HDMI IN	Kobles til en kildeenhet via en HDMI-kabel.
SERVICE (5V 0.5A)	Denne porten brukes til å oppgradere programvaren.
RGB IN	Kobler til en kildeenhet via en D-SUB-kabel.
DVI IN	Kobler seg til en kildeenhet ved hjelp av en DVI-kabel eller HDMI-DVI-kabel.
AUDIO OUT	Kobler seg til lyden på en kildeenhet.
RGB / DVI / HDMI / AV / COMPONENT AUDIO IN	Koble til en lydinngang med en lyd kabel.
RS232C IN	Kobler til MDC ved hjelp av en RS232C-stereoadapter.
RS232C OUT	
COMPONENT / AV IN	Kobler seg til en kildeenhet ved hjelp av komponent/AV-kabelen.
Fjernkontrollsensor	<p>Hvis du vil bruke fjernkontrollen foran produktet, senker du fjernkontrollsensoren i pilretningen.</p> <p>Bruk fjernkontrollen innenfor en avstand på mellom 7 og 10 meter fra sensoren på produktet i en vinkel på 30° fra venstre og høyre.</p> <ul style="list-style-type: none"><li>— Oppbevar brukte batterier utenfor rekkevidde av barn og resirkuler dem.</li><li>— Ikke bruk nye og gamle batterier om hverandre. Skift ut begge batteriene samtidig.</li><li>— Fjern batterier når fjernkontrollen ikke brukes over en lengre periode.</li></ul>

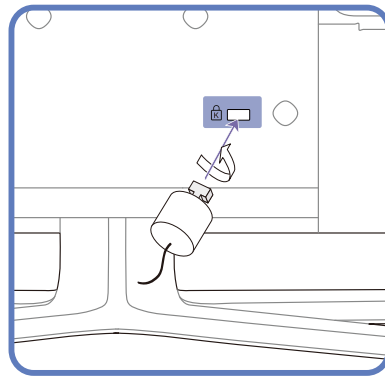
---

## Antityverilås

- En antityverilås lar deg bruke produktet sikkert selv på offentlige steder.
- Låseenhetens fasong og låsemetode avhenger av produsenten. Se i brukerveiledningen som følger med din antityverilåseenhet for mer informasjon.

### Slik låser du en antityverilåseenhet:

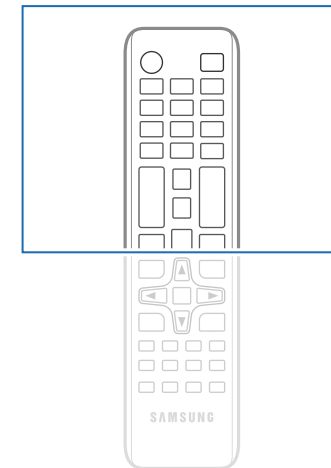
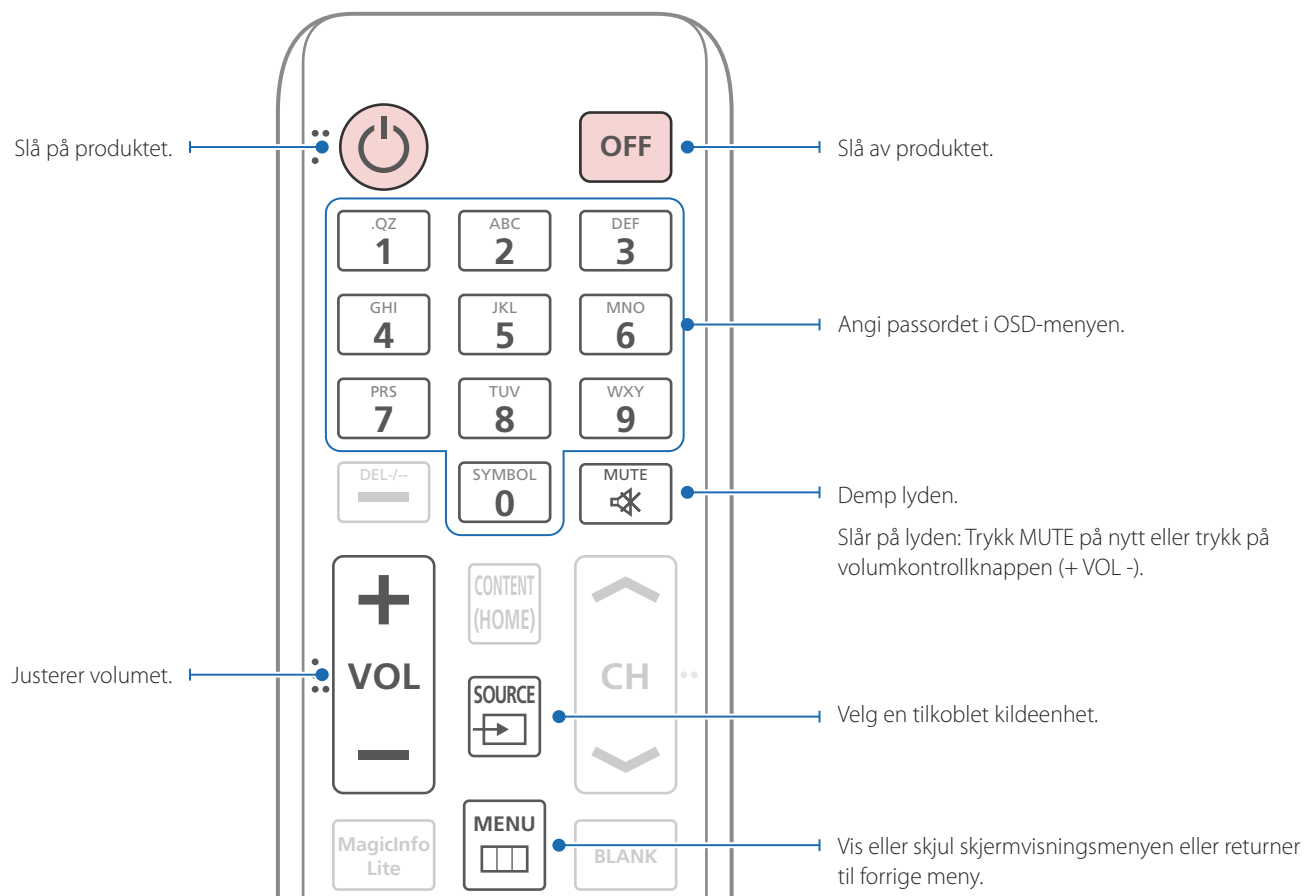
- Stativ: Selges separat



- 1 Fest kabelen til antityverilåseenheten til en tung gjenstand som et skrivebord.
- 2 Dra en ende av kabelen gjennom løkken på den andre enden.
- 3 Sett låseenheten inn i antityverilåsesporet på baksiden av produktet.
- 4 Lås låseenheten.
  - En antityverilåseenhet kan kjøpes separat.
  - Se i brukerveiledningen som følger med din antityverilåseenhet for mer informasjon.
  - Antityverilåseenheter kan kjøpes hos elektronikkforhandlere eller på Internett.

## Fjernkontroll

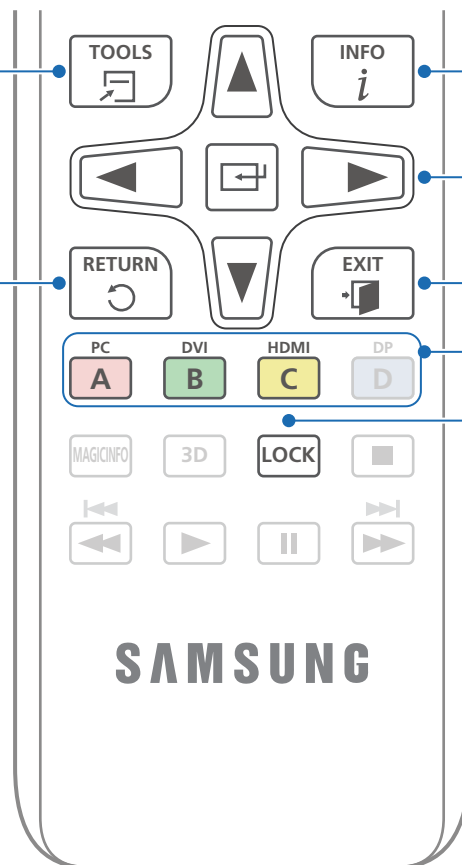
- Bruk av andre skjermenheter i samme område som fjernkontrollen til dette produktet kan føre til at de andre skjermenhetene blir utilsiktet kontrollert.
- En knapp uten en beskrivelse i bildet nedenfor, støttes ikke på produktet.



- Fjernkontrollens knappefunksjoner kan variere for forskjellige produkter.

Velg raskt funksjoner som brukes ofte.

Returner til forrige meny.



Vis informasjon på skjermen.

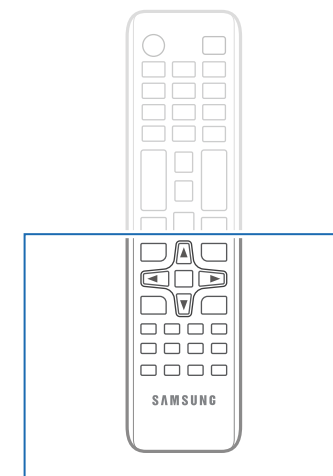
Gå til øvre, nedre, venstre eller høyre meny eller juster innstillingen for et alternativ.

Bekreft et menyvalg.

Gå ut av gjeldende meny.

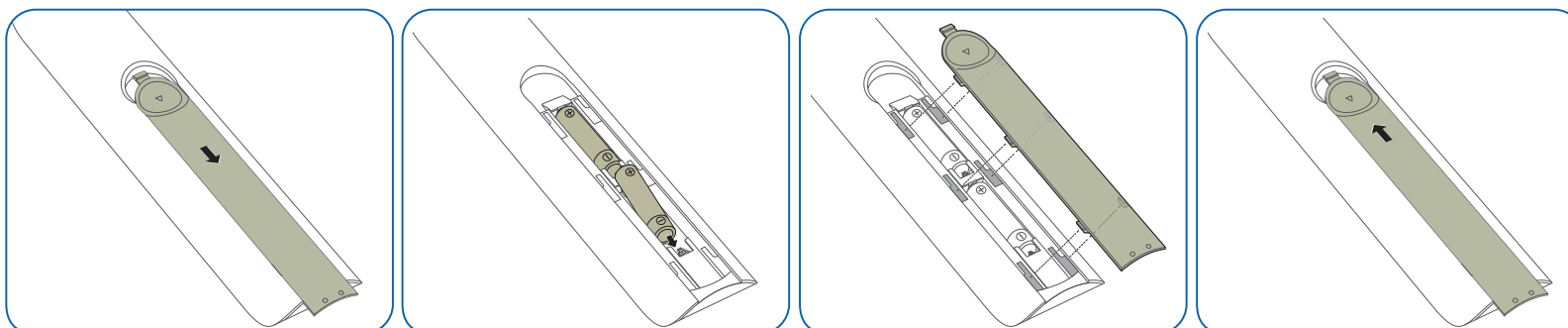
Velg manuelt en tilkoblet inndatakilde fra **PC**, **DVI**, **HDMI**.

Det angir sikker låsefunksjon.

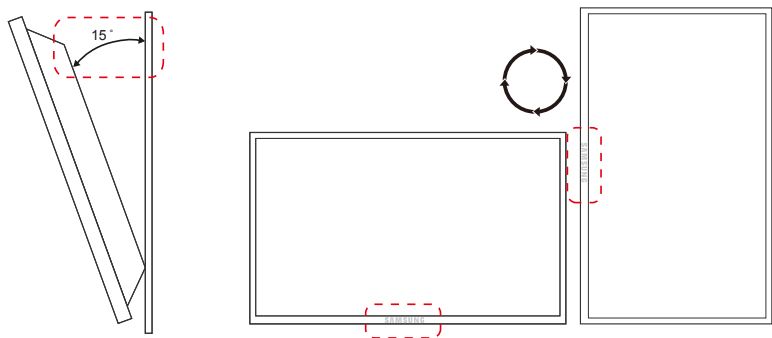


– Fjernkontrollens knappefunksjoner kan variere for forskjellige produkter.

## Slik plasserer du batterier i fjernkontrollen



## Før du installerer produktet (installasjonsveiledning)



For å unngå skader må dette apparatet være sikkert festet til gulvet/veggen i henhold til installasjonsinstruksjonene.

- Sørg for at et autorisert installasjonsfirma installerer veggfestet.
- Hvis ikke kan produktet falle ned og forårsake personskade.
- Sørg for at angitt veggfeste installeres.

### Vippevinkel og rotering

— Kontakt Samsungs kundeservicesenter for ytterligere informasjon.

- Produktet kan vippes i en maksimal vinkel på 15° fra en vinkelrett veggoverflate.
- For å bruke produktet vertikalt (stående), vrir du det med klokken slik at lampen peker nedover.

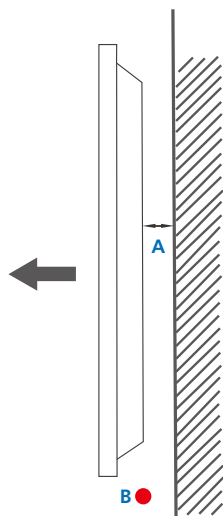
### Ventilasjon

#### Installasjon på en vinkelrett vegg

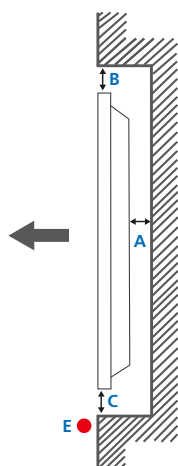
A Minimum 40 mm

B Romtemperatur: Under 35°C

- Når du installerer produktet på en vinkelrett vegg, må det være minst 40 mm mellom produktet og veggen for å sikre ventilasjon og du må passe på at romtemperaturen A holdes under 35 °C.

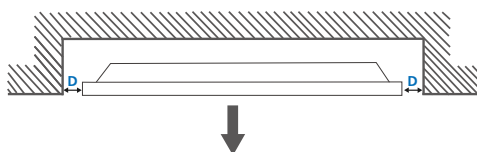


Figur 1.1 Sidevisning



Figur 1.2 Sidevisning

Figur 1.3 Sidevisning



## Installasjon på en innrykket vegg

— Kontakt Samsungs kundeservicesenter for ytterligere informasjon.

### Rett visning

A Minimum 40 mm

B Minimum 70 mm

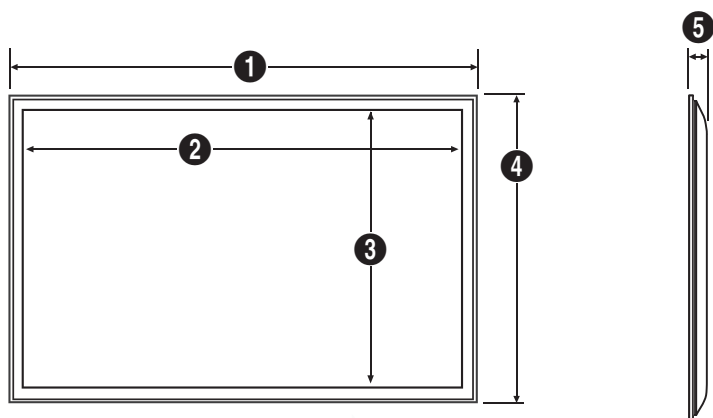
C Minimum 50 mm

D Minimum 50 mm

E Romtemperatur: Under 35°C

— Når du installerer produktet på en innrykket vegg, må du la det være minst så mye plass mellom produktet og veggen som spesifisert for å sikre ventilasjon og at temperaturen holdes under 35 °C.

## Mål



Enhet: mm

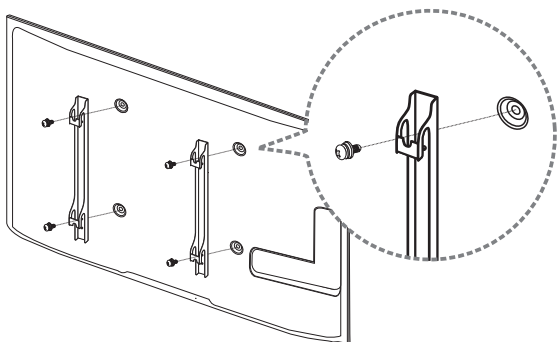
### Modellnavn

	1	2	3	4	5
ED32D	736,0	703,4	397,8	434,5	93,7
ED40D	925,4	890,6	503,2	541,0	93,6
ED46D	1057,7	1023,0	577,6	615,8	94,8
ED55D	1247,7	1213,6	684,4	722,9	94,8

— Alle tegningene er ikke nødvendigvis i naturlig målestokk. Noen mål kan endres uten forvarsel.

Se målene før du installerer produktet. Ikke ansvarlig for skrive- eller trykkfeil.

## Montere veggfeste



## Montere veggfestesettet

Veggfestesettet (selges separat) hjelper deg å montere produktet på veggen.

Du finner mer informasjon om montering av veggfestet i bruksanvisningen som følger med veggfestet.

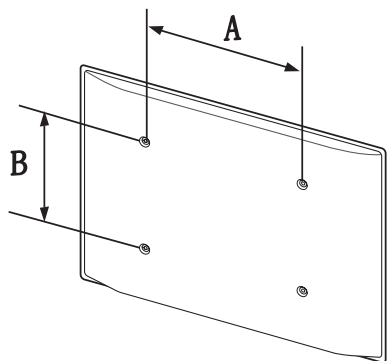
Vi anbefaler at du kontakter en fagmann som kan hjelpe med montering av veggfestebeslaget.

Samsung Electronics står ikke ansvarlig for skader på produktet eller personskader om du velger å montere veggfestet på egen hånd.

## Spesifikasjoner for veggfeste (VESA)

— Monter veggfestet på en bæredyktig vegg som står vinkelrett på gulvet. Kontakt din nærmeste forhandler for å få mer informasjon før du monterer veggfestet på et annet underlag enn gipsplater.

Hvis du monterer produktet på en skråvegg, kan det falle ned og forårsake alvorlige personskader.



- Veggfestesett fra Samsung inneholder en detaljert bruksanvisning og alle deler som er nødvendige, følger med.
- Ikke bruk skruer som er lengre enn standard lengde, eller som ikke samsvarer med VESA-standarden. For lange skruer kan forårsake skader på innsiden av produktet.
- Til veggfester som ikke samsvarer med skruespesifikasjonene i VESA-standard, kan lengden på skruene variere avhengig av veggfestets spesifikasjoner.
- Ikke stram skruene for hardt. Dette kan skade produktet eller føre til at produktet faller ned, noe som igjen kan føre til personskader. Samsung står ikke ansvarlig for denne typen ulykker.
- Samsung står ikke ansvarlig for skader på produktet eller personskader når det brukes et veggfeste som ikke er i samsvar med VESA-standard eller spesifikasjonene, eller hvis brukeren ikke følger produktets monteringsanvisning.
- Ikke monter produktet i mer enn 15 graders vinkel.
- Vær alltid to personer når produktet monteres på veggen.
- Standardmål for veggfestesett er vist i tabellen nedenfor.

Enhet: mm

Modellnavn	VESA-spesifikasjoner for skruehull (A * B) i millimeter	Standardskrue	Antall
ED32D	200 x 200	M6, L29	4EA
ED40D			
ED46D	400 x 400	M8, L32	
ED55D			

— Ikke monter veggfestesettet mens produktet er skrudd på. Dette kan medføre at du får elektrisk støt.

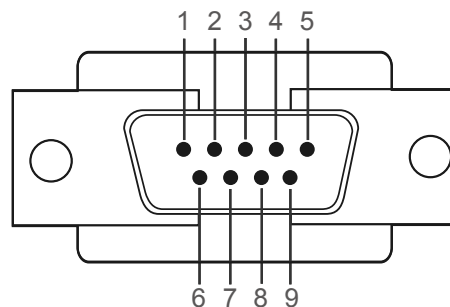
## Fjernkontroll (RS232C)

### Kabeltilkobling

#### RS232C-kabel

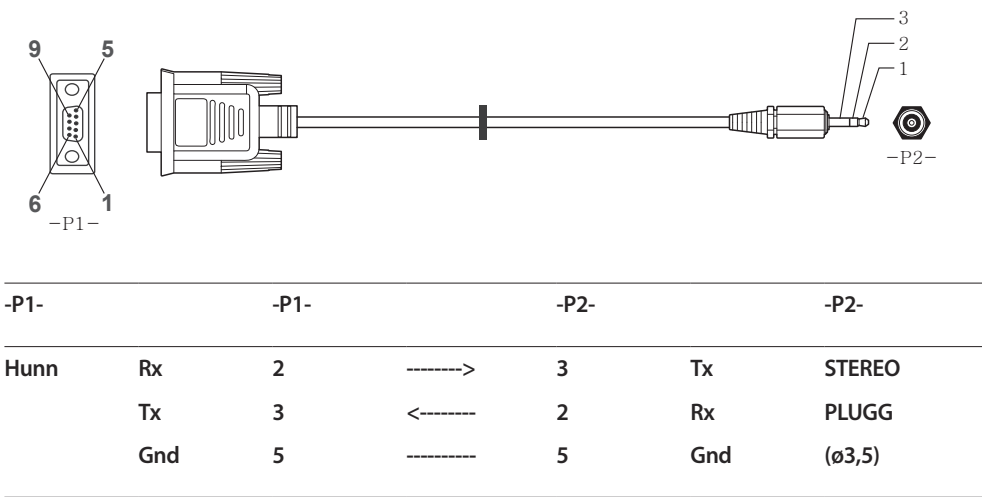
Grensesnitt	RS232C (9-pinnere)
Pinne	TxD (nr. 2) RxD (nr. 3) GND (nr. 5)
Bithastighet	9600 bps
Databiter	8 biter
Paritet	Ingen
Stoppbit	1 biter
Flytkontroll	Ingen
Maksimal lengde	15 m (bare skjermet type)

- Pinnetilordning



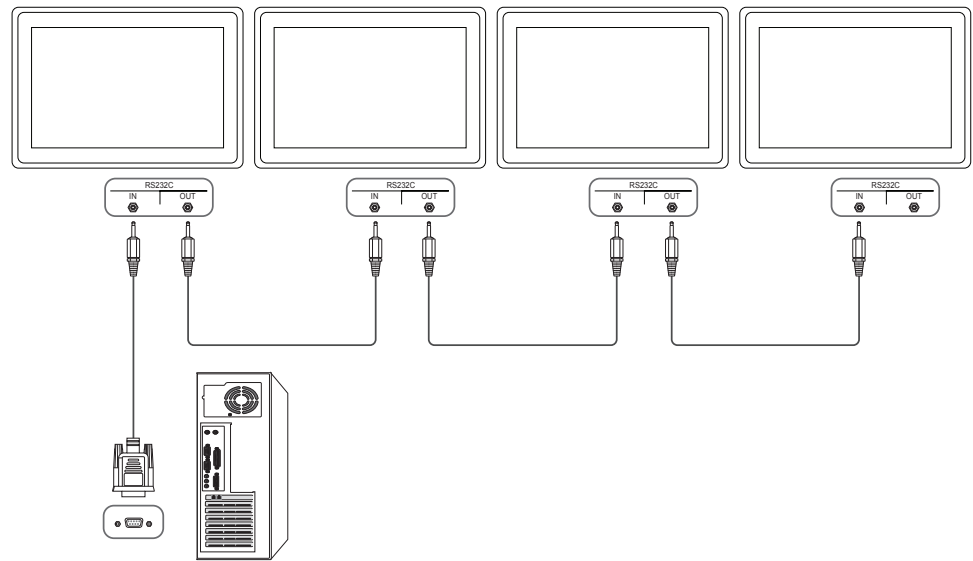
Pinne	Signal
1	Registrer databærer
2	Mottatt data
3	Overført data
4	Forbered dataterminal
5	Bakkesignal
6	Forbered datasett
7	Send forespørsel
8	Klargjør til sending
9	Ringeindikator

- RS232C-kabel  
Forbinder: 9-pinners D-Sub til stereo-kabel



Tilkobling

- Tilkobling 1



## Kontrollkoder

### Vise kontrolltilstand (hent kontrollkommando)

Sokkel	Kommando	ID	Datalengde	Kontrollsum
0xAA	Kommandotype		0	

### Kontrollere (Angi kontrollkommando)

Sokkel	Kommando	ID	Datalengde	Data	Kontrollsum
0xAA	Kommandotype		1	Verdi	

### Kommando

Nr.	Kommandotype	Kommando	Verdiområde
1	Strømkontroll	0x11	0~1
2	Volumkontroll	0x12	0~100
3	Inngangskildekontroll	0x14	-
4	Skjermmoduskontroll	0x18	-
5	Skjermstørrelseskontroll	0x19	0~255
6	PIP på/av-kontroll	0x3C	0~1
7	Autojusteringskontroll (bare PC og BNC)	0x3D	0
8	Moduskontroll for videoegg	0x5C	0~1
9	Sikkerhetslås	0x5D	0~1

Nr.	Kommandotype	Kommando	Verdiområde
10	Videovegg på	0x84	0~1
11	Brukerkontroll for videovegg	0x89	-

- All kommunikasjon foregår i heksadesimaler. Kontrollsummen beregnes ved å legge sammen alle verdiene unntatt overskriften. Hvis en kontrollsum blir mer enn 2 sifre som vist nedenfor ( $11+FF+01+01=112$ ), fjernes det første tallet.

F.eks. Slå på & ID=0

Sokkel	Kommando	ID	Datalengde	Data 1	Kontrollsum
0xAA	0x11		1	"Power"	
Sokkel	Kommando	ID	Datalengde	Data 1	12
0xAA	0x11		1	1	

- For å kontrollere alle enheter som er tilkoblet av en seriekabel samtidig uavhengig av IDer, angir du IDen som "0xFE" og overfører kommandoer. Kommandoer utføres av hver enhet, men ACK vil ikke svare.

## Strømkontroll

- Funksjon  
Et produkt kan slås på og av med en PC.
- Vise strømtilstand (Hent strøm PÅ/AV-status)

Sokkel	Kommando	ID	Datalengde	Kontrollsum
0xAA	0x11		0	

- Stille inn strøm PÅ/AV (Angi strøm PÅ/AV)

Sokkel	Kommando	ID	Datalengde	Data	Kontrollsum
0xAA	0x11		1	"Power"	

"Power": Strømkode som skal angis på et produkt.

1: Strøm PÅ

0: Strøm AV

- Ack

Sokkel	Kommando	ID	Datalengde	Ack/Nak	r-CMD	Verdi1	Kontrollsum
0xAA	0xFF		3	'A'	0x11	"Power"	

"Power": Strømkode som skal angis på et produkt.

- Nak

Sokkel	Kommando	ID	Datalengde	Ack/Nak	r-CMD	Verdi1	Kontrollsum
0xAA	0xFF		3	'N'	0x11	"ERR"	

"ERR": En kode som viser hvilken feil som har oppstått.

## Volumkontroll

- Funksjon  
Volumet på et produkt kan justeres med en PC.
- Vise volumtilstand (Hent volumstatus)

Sokkel	Kommando	ID	Datalengde	Kontrollsum
0xAA	0x12		0	

- Stille inn volum (Angi volum)

Sokkel	Kommando	ID	Datalengde	Data	Kontrollsum
0xAA	0x12		1	"Volume"	

"Volume": Volumverdicode som skal angis på et produkt. (0-100)

- Ack

Sokkel	Kommando	ID	Datalengde	Ack/Nak	r-CMD	Verdi1	Kontrollsum
0xAA	0xFF		3	'A'	0x12	"Volume"	

"Volume": Volumverdicode som skal angis på et produkt. (0-100)

- Nak

Sokkel	Kommando	ID	Datalengde	Ack/Nak	r-CMD	Verdi1	Kontrollsum
0xAA	0xFF		3	'N'	0x12	"ERR"	

"ERR": En kode som viser hvilken feil som har oppstått.

## Inngangskildekontroll

- Funksjon  
Inndatakilden til en produkt kan endres med en PC.
- Vise inngangskildetilstand (Hent inngangskildestatus)

Sokkel	Kommando	ID	Datalengde	Kontrollsum
0xAA	0x14		0	

- Stille inn inngangskilde (Angi inngangskilde)

Sokkel	Kommando	ID	Datalengde	Data	Kontrollsum
0xAA	0x14		1	"Input Source"	

"Input Source": En inngangskilde som skal angis på et produkt.

0x14	PC
0x18	DVI
0x0C	Inngangskilde
0x08	Komponent
0x20	MagicInfo
0x1F	DVI_video
0x30	RF (TV)
0x40	DTV
0x21	HDMI
0x22	HDMI_PC

— DVI\_video, HDMI\_PC kan ikke brukes med Angi kommando. De reagerer bare på "Hent"-kommandoer.

— Denne modellen støtter ikke portene HDMI, HDMI\_PC.

— **MagicInfo** er bare tilgjengelig med modeller som inneholder funksjonen **MagicInfo**.

— RF (TV) og DTV er bare tilgjengelig med modeller som inkluderer en TV.

- Ack

Sokkel	Kommando	ID	Datalengde	Ack/Nak	r-CMD	Verdi1	Kontrollsum
0xAA	0xFF		3	'A'	0x14	"Input Source"	

"Input Source": En inngangskilde som skal angis på et produkt.

- Nak

Sokkel	Kommando	ID	Datalengde	Ack/Nak	r-CMD	Verdi1	Kontrollsum
0xAA	0xFF		3	'N'	0x14	"ERR"	

"ERR" : En kode som viser hvilken feil som har oppstått.

## Skjermmoduskontroll

- Funksjon  
Skjermmodusen til en produkt kan endres med en PC.  
Skjermmodus kan ikke kontrolleres når **Video Wall**-funksjonen er aktivert.

— Denne kontrollen kan bare brukes på modeller som inkluderer en TV.

- Vise skjermstatus (Hent skjermmodusstatus)

Sokkel	Kommando	ID	Datalengde	Kontrollsum
0xAA	0x18		0	

- Stille inn bildestørrelse (Angi bildestørrelse)

Sokkel	Kommando	ID	Datalengde	Data	Kontrollsum
0xAA	0x18		1	"Screen Mode"	

"Screen Mode": En kode som angir produktstatusen

0x01	16 : 9
0x04	Zoom
0x31	Bred zoom
0x0B	4 : 3

- Ack

Sokkel	Kommando	ID	Datalengde	Ack/Nak	r-CMD	Verdi1	Kontrollsum
0xAA	0xFF		3	'A'	0x18	"Screen Mode"	

"Screen Mode": En kode som angir produktstatusen

- Nak

Sokkel	Kommando	ID	Datalengde	Ack/Nak	r-CMD	Verdi1	Kontrollsum
0xAA	0xFF		3	'N'	0x18	"ERR"	

"ERR": En kode som viser hvilken feil som har oppstått.

## Skjermstørrelseskontroll

- Funksjon  
Skjermstørrelsen for et produkt kan endres med en PC.

- Vise skjermstørrelsen (Hent skjermstørrelsestatus)

Sokkel	Kommando	ID	Datalengde	Kontrollsum
0xAA	0x19		0	

- Ack

Sokkel	Kommando	ID	Datalengde	Ack/Nak	r-CMD	Verdi1	Kontrollsum
0xAA	0xFF		3	'A'	0x19	"Screen Size"	

"Screen Size": Skjermstørrelse for produkt (område: 0–255, enhet: tommer)

- Nak

Sokkel	Kommando	ID	Datalengde	Ack/Nak	r-CMD	Verdi1	Kontrollsum
0xAA	0xFF		3	'N'	0x19	"ERR"	

"ERR": En kode som viser hvilken feil som har oppstått.

## PIP på/av-kontroll

- Funksjon  
PIP-modusen til et produkt kan slås på eller av med en PC.
  - Bare tilgjengelig på modeller som har PIP-funksjonen.
  - Modusen kan ikke kontrolleres hvis **Video Wall** er angitt til **On**.
  - Denne funksjonen er ikke tilgjengelig i **MagicInfo**.
- Vise PIP på/av-tilstand (Hent PIP PÅ/AV-status)

Sokkel	Kommando	ID	Datalengde	Kontrollsum
0xAA	0x3C		0	

- Stille inn PIP på/av (Angi PIP PÅ/AV)

Sokkel	Kommando	ID	Datalengde	Data	Kontrollsum
0xAA	0x3C		1	<b>"PIP"</b>	

**"PIP"**: En kode som brukes til å slå PIP-modusen til et produkt på eller av

1: PIP PÅ

0: PIP AV

- Ack

Sokkel	Kommando	ID	Datalengde	Ack/Nak	r-CMD	Verdi1	Kontrollsum
0xAA	0xFF		3	'A'	0x3C	<b>"PIP"</b>	

**"PIP"**: En kode som brukes til å slå PIP-modusen til et produkt på eller av

- Nak

Sokkel	Kommando	ID	Datalengde	Ack/Nak	r-CMD	Verdi1	Kontrollsum
0xAA	0xFF		3	'A'	0x3C	<b>"PIP"</b>	

**"ERR"**: En kode som viser hvilken feil som har oppstått.

## Autojusteringskontroll (bare PC og BNC)

- Funksjon  
Automatisk juster PC-systemskjermen med en PC.
- Vise autojusteringstilstand (Hent autojusteringsstatus)  
Ingen
- Stille inn autojustering (Angi autojustering)

Sokkel	Kommando	ID	Datalengde	Data	Kontrollsum
0xAA	0x3D		1	<b>"Auto Adjustment"</b>	

**"Auto Adjustment"**: 0x00 (til enhver tid)

- Ack

Sokkel	Kommando	ID	Datalengde	Ack/Nak	r-CMD	Verdi1	Kontrollsum
0xAA	0xFF		3	'A'	0x3D	<b>"Auto Adjustment"</b>	

- Nak

Sokkel	Kommando	ID	Datalengde	Ack/Nak	r-CMD	Verdi1	Kontrollsum
0xAA	0xFF		3	'A'	0x3D	<b>"ERR"</b>	

**"ERR"**: En kode som viser hvilken feil som har oppstått.

## Moduskontroll for videovegg

- Funksjon  
**Video Wall**-modus kan aktiveres på et produkt ved hjelp av en PC.  
Denne kontrollen er bare tilgjengelig på et produkt der **Video Wall** er aktivert.
- Vise videoveggmodus (Hent videoveggmodus)

Sokkel	Kommando	ID	Datalengde	Kontrollsum
0xAA	0x5C		0	

- Stille inn videovegg (Angi videoveggmodus)

Sokkel	Kommando	ID	Datalengde	Data	Kontrollsum
0xAA	0x5C		1	"Video Wall Mode"	

"**Video Wall Mode**": En kode som brukes til å aktivere Video Wall-modus på et produkt

1: **Full**

0: **Natural**

- Ack

Sokkel	Kommando	ID	Datalengde	Ack/Nak	r-CMD	Verdi1	Kontrollsum
0xAA	0xFF		3	'A'	0x5C	"Video Wall Mode"	

"**Video Wall Mode**": En kode som brukes til å aktivere Video Wall-modus på et produkt

- Nak

Sokkel	Kommando	ID	Datalengde	Ack/Nak	r-CMD	Verdi1	Kontrollsum
0xAA	0xFF		3	'A'	0x5C	"ERR"	

"**ERR**": En kode som viser hvilken feil som har oppstått.

## Sikkerhetslås

- Funksjon  
PC kan brukes til å slå funksjonen **Safety Lock** på eller av på et produkt.  
Denne kontrollen er tilgjengelig uavhengig av om strømmen er slått på eller ikke.
- Vise sikkerhetslåstilstanden (Hent sikkerhetslåsstatus)

Sokkel	Kommando	ID	Datalengde	Kontrollsum
0xAA	0x5D		0	

- Aktivere eller deaktivere sikkerhetslås (Angi sikkerhetslås aktiver/deaktiver)

Sokkel	Kommando	ID	Datalengde	Data	Kontrollsum
0xAA	0x5D		1	"Safety Lock"	

"**Safety Lock**": Sikkerhetslåskode som skal angis på et produkt

1: PÅ

0: AV

- Ack

Sokkel	Kommando	ID	Datalengde	Ack/Nak	r-CMD	Verdi1	Kontrollsum
0xAA	0xFF		3	'A'	0x5D	"Safety Lock"	

"**Safety Lock**": Sikkerhetslåskode som skal angis på et produkt

- Nak

Sokkel	Kommando	ID	Datalengde	Ack/Nak	r-CMD	Verdi1	Kontrollsum
0xAA	0xFF		3	'N'	0x5D	"ERR"	

"**ERR**": En kode som viser hvilken feil som har oppstått.

## Videovegg på

- Funksjon  
PC slår produktets videovegg på og av.
- Hent på/av-status for videoveggen

Sokkel	Kommando	ID	Datalengde	Kontrollsum
0xAA	0x84		0	

- Angi på/av for videoveggen

Sokkel	Kommando	ID	Datalengde	Data	Kontrollsum
0xAA	0x84		1	V.Wall_On	

- V.Wall\_On : Videoveggkoden som skal angis på produktet

1: Videovegg på

0: Videovegg av

- Ack

Sokkel	Kommando	ID	Datalengde	Ack/Nak	r-CMD	Verdi1	Kontrollsum
0xAA	0xFF		3	'A'	0x84	V.Wall_On	

V.Wall\_On : Samme som ovenfor

- Nak

Sokkel	Kommando	ID	Datalengde	Ack/Nak	r-CMD	Verdi1	Kontrollsum
0xAA	0xFF		3	'N'	0x84	ERR	

"ERR" : En kode som viser hvilken feil som har oppstått.

## Brukerkontroll for videovegg

- Funksjon  
PC slår produktets videoveggfunksjon på og av.
- Hent status for videovegg

Sokkel	Kommando	ID	Datalengde	Kontrollsum
0xAA	0x89		0	

- Angi videovegg

Sokkel	Kommando	ID	Datalengde	Verdi1	Val2	Kontrollsum
0xAA	0x89		2	Wall_Div	Wall_SNo	

Wall\_Div: Videoveggens divider-kode som er angitt på produktet

## 10x10 videoveggmodell

	1	2	3	4	5	6	7	8	9	10	11	12	13	14	15
<b>Av</b>	0x00	0x00	0x00	0x00	0x00	0x00	0x00	0x00	0x00	0x00	0x00	0x00	0x00	0x00	0x00
<b>1</b>	0x11	0x12	0x13	0x14	0x15	0x16	0x17	0x18	0x19	0x1A	0x1B	0x1C	0x1D	0x1E	0x1F
<b>2</b>	0x21	0x22	0x23	0x24	0x25	0x26	0x27	0x28	0x29	0x2A	0x2B	0x2C	0x2D	0x2E	0x2F
<b>3</b>	0x31	0x32	0x33	0x34	0x35	0x36	0x37	0x38	0x39	0x3A	0x3B	0x3C	0x3D	0x3E	0x3F
<b>4</b>	0x41	0x42	0x43	0x44	0x45	0x46	0x47	0x48	0x49	0x4A	0x4B	0x4C	0x4D	0x4E	0x4F
<b>5</b>	0x51	0x52	0x53	0x54	0x55	0x56	0x57	0x58	0x59	0x5A	0x5B	0x5C	0x5D	0x5E	0x5F
<b>6</b>	0x61	0x62	0x63	0x64	0x65	0x66	0x67	0x68	0x69	0x6A	0x6B	0x6C	0x6D	0x6E	0x6F
<b>7</b>	0x71	0x72	0x73	0x74	0x75	0x76	0x77	0x78	0x79	0x7A	0x7B	0x7C	0x7D	0x7E	N/A
<b>8</b>	0x81	0x82	0x83	0x84	0x85	0x86	0x87	0x88	0x89	0x8A	0x8B	0x8C	N/A	N/A	N/A
<b>9</b>	0x91	0x92	0x93	0x94	0x95	0x96	0x97	0x98	0x99	0x9A	0x9B	N/A	N/A	N/A	N/A
<b>10</b>	0xA1	0xA2	0xA3	0xA4	0xA5	0xA6	0xA7	0xA8	0xA9	0xAA	N/A	N/A	N/A	N/A	N/A
<b>11</b>	0xB1	0xB2	0xB3	0xB4	0xB5	0xB6	0xB7	0xB8	0xB9	N/A	N/A	N/A	N/A	N/A	N/A
<b>12</b>	0xC1	0xC2	0xC3	0xC4	0xC5	0xC6	0xC7	0xC8	N/A	N/A	N/A	N/A	N/A	N/A	N/A
<b>13</b>	0xD1	0xD2	0xD3	0xD4	0xD5	0xD6	0xD7	N/A	N/A	N/A	N/A	N/A	N/A	N/A	N/A
<b>14</b>	0xE1	0xE2	0xE3	0xE4	0xE5	0xE6	0xE7	N/A	N/A	N/A	N/A	N/A	N/A	N/A	N/A
<b>15</b>	0xF1	0xF2	0xF3	0xF4	0xF5	0xF6	N/A	N/A	N/A	N/A	N/A	N/A	N/A	N/A	N/A

Wall\_SNo : Produktnummerkode angitt på produktet

### 10x10 videoveggmodell: ( 1 ~ 100)

Settnummer	Data
1	0x01
2	0x02
...	...
99	0x63
100	0x64

- Ack

Sokkel	Kommando	ID	Datalengde	Ack/Nak	r-CMD	Verdi1	Val2	Kontrollsum
0xAA	0xFF		4	'A'	0x89	Wall_Div	Wall_SNo	

- Nak

Sokkel	Kommando	ID	Datalengde	Ack/Nak	r-CMD	Verdi1	Kontrollsum
0xAA	0xFF		3	'N'	0x89	ERR	

"ERR" : En kode som viser hvilken feil som har oppstått.

# Kapittel 03

## Koble til og bruke en kildeenhet

### Før tilkobling

Kontroller følgende før du kobler dette produktet til andre enheter. Enheter som kan kobles til dette produktet inkluderer PCer, videokameraer, høyttalere, digitalbokser og DVD/Blu-ray-platespillere.

### Kontrollpunkter før tilkobling

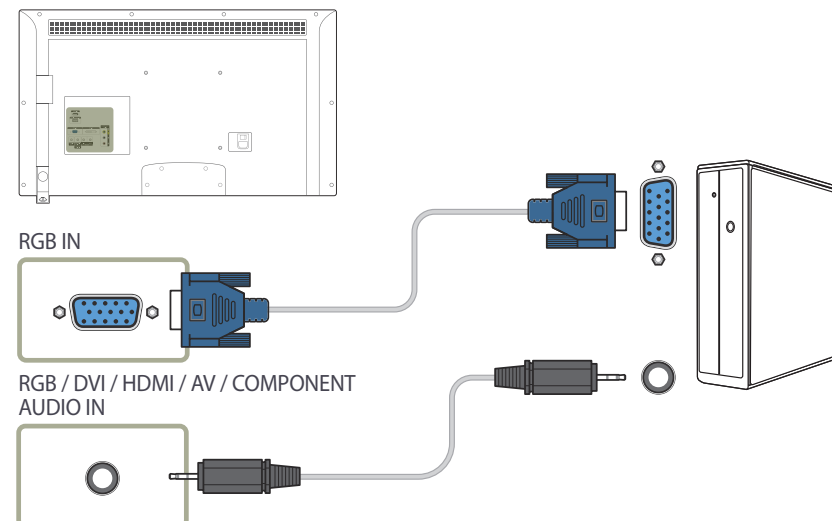
- Før du kobler til en kildeenhet leser du brukerhåndboken som følger med. Antallet og plasseringer av porter på kildeenheter kan variere fra enhet til enhet.
- Ikke koble til strømkabelen før alle tilkoblinger er fullført. Tilkobling av strømkabelen under tilkobling kan skade produktet.
- Kontroller typene porter på baksiden av produktet du ønsker å koble til.

### Koble til en PC

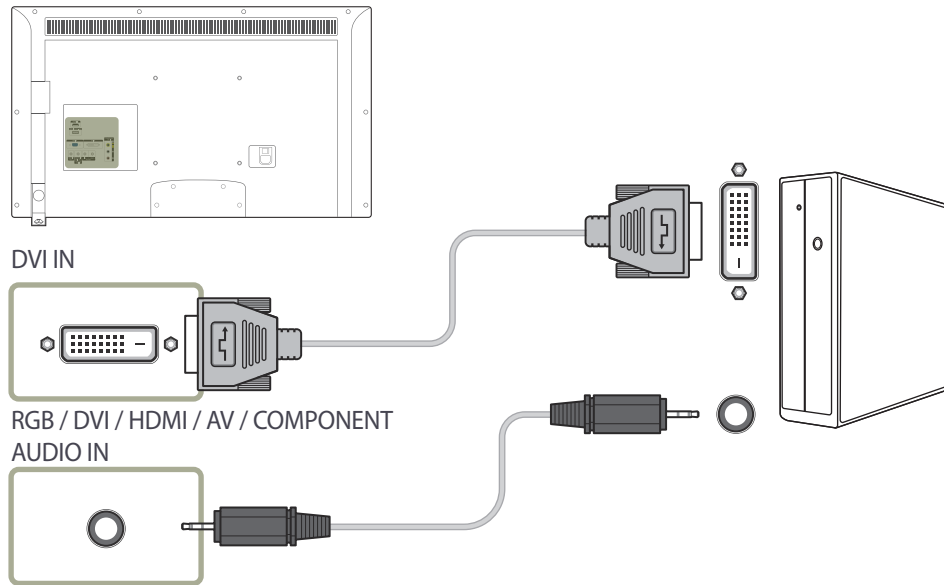
- Ikke koble til strømkabelen før du har koblet til alle de andre kablene. Pass på at du kobler til en kildeenhet før du kobler til strømkabelen.
- En PC kan kobles til produktet på en rekke måter. Velg en tilkoblingsmetode som passer din PC.

— Tilkobling av deler kan variere i forskjellige produkter.

### Tilkobling med D-SUB-kabelen (analog type)

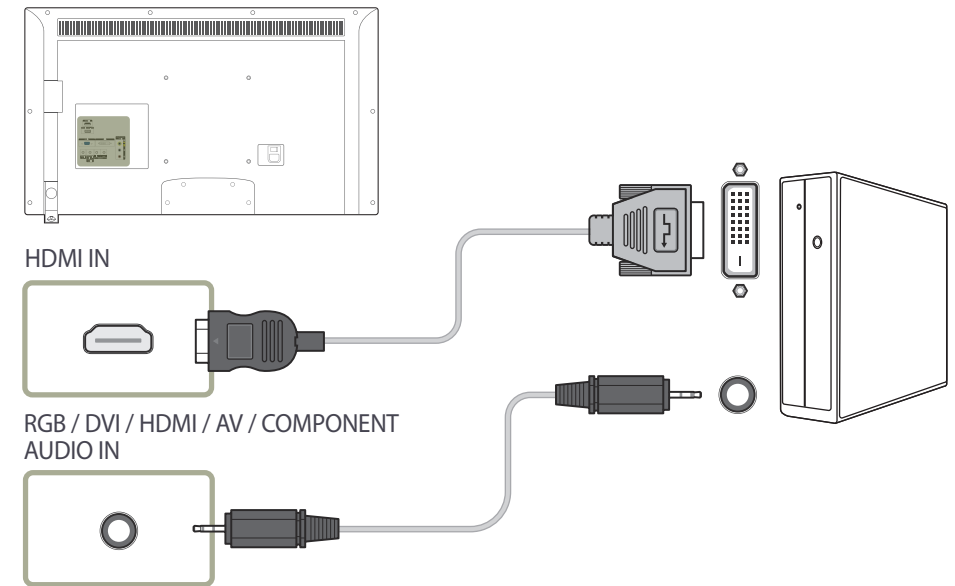


## Koble til med en DVI-kabel (digital type)

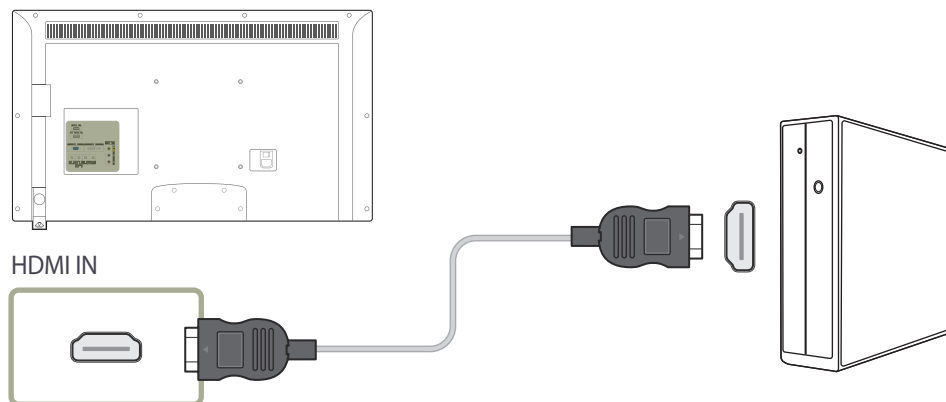


## Tilkobling med en HDMI-DVI-kabel

— Når du kobler en PC til produktet med en HDMI-DVI-kabel, angir du **Edit Name** til **DVI PC** for å få tilgang til video- og lydinnhold som er lagret på PC-en.



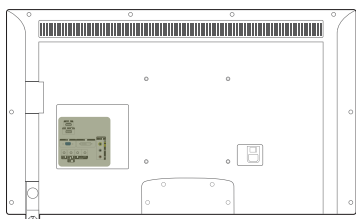
## Tilkobling med en HDMI-kabel



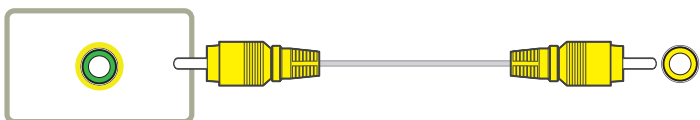
## Koble til en videoenhet

- Ikke koble til strømkabelen før du har koblet til alle de andre kablene.  
Pass på at du kobler til en kildeenhet før du kobler til strømkabelen.
- Du kan koble en videoenhet til produktet med en kabel.
  - Tilkobling av deler kan variere i forskjellige produkter.
  - Trykk på **SOURCE**-knappen på fjernkontrollen for å endre kilde.

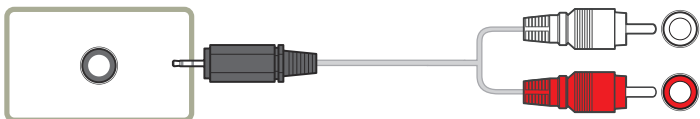
## Tilkobling med AV-kabelen



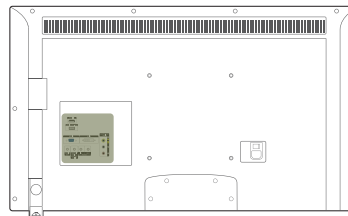
COMPONENT / AV IN



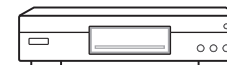
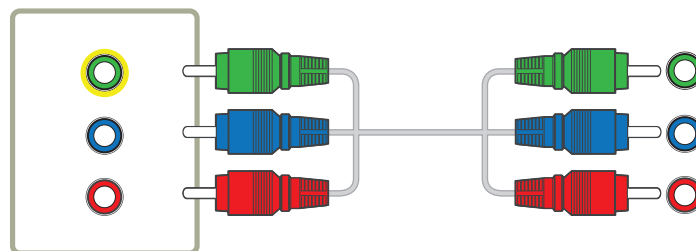
RGB / DVI / HDMI / AV / COMPONENT  
AUDIO IN



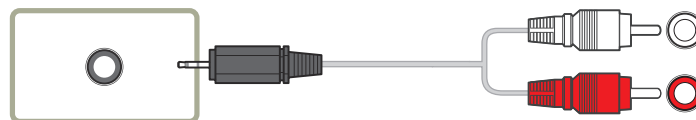
## Tilkobling med komponentkabelen



COMPONENT / AV IN



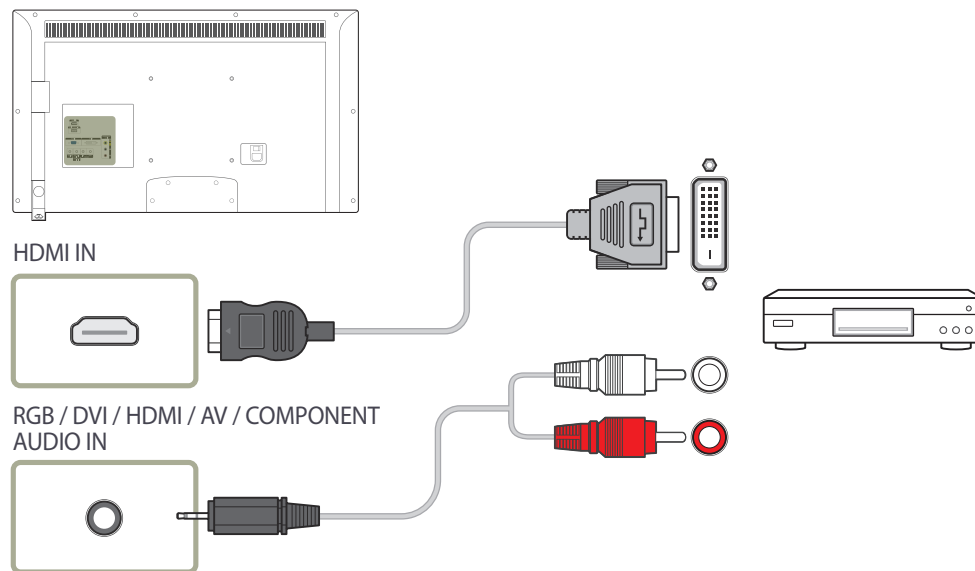
RGB / DVI / HDMI / AV / COMPONENT  
AUDIO IN



## Tilkobling med en HDMI-DVI-kabel

Lyden vil ikke være aktivert hvis produktet er koblet til en videoenhet med en HDMI-DVI-kabel. For å løse dette kobler du i tillegg en lydkabel til lydportene på produktet og videoenheten. Når du kobler en videoenhet til produktet med en HDMI-DVI-kabel, angir du **Edit Name** til **DVI Devices** for å få tilgang til video- og lydinnhold som er lagret på videoenheten.

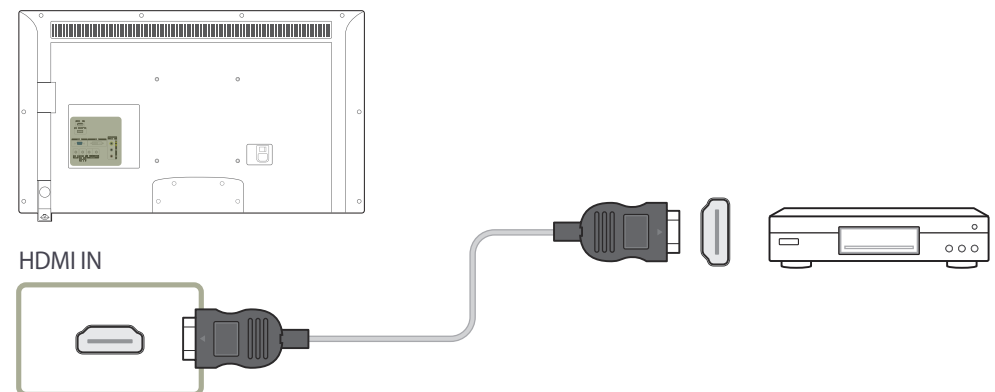
Støttede oppløsninger inkluderer 1080p (50/60 Hz), 720p (50/60 Hz), 480p og 576p.



## Tilkobling med en HDMI-kabel

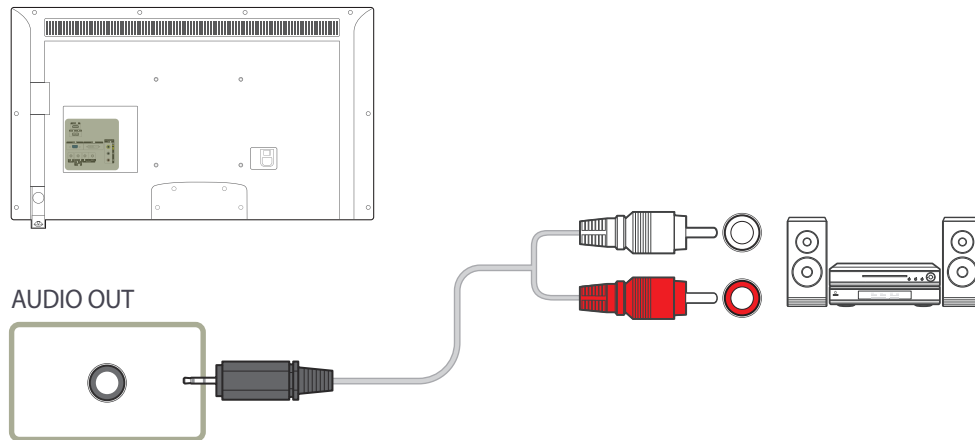
### Ved hjelp av en HDMI-kabel eller HDMI til DVI-kabel (opptil 1080p)

- For bedre bilde- og lyd kvalitet må du koble til en digital enhet ved hjelp av en HDMI-kabel.
- En HDMI-kabel støtter digitale video- og lydsignaler, og krever ikke noen lydkabel.
  - Hvis du skal koble produktet til en digital enhet som ikke støtter HDMI-utdata, må du bruke HDMI/DVI-kabel og lydkabel.
- Hvis en ekstern enhet med en eldre versjon av HDMI er koblet til produktet, kan det hende at bildet ikke vises som det skal (hvis det vises i det hele tatt), eller det kan hende at lyden ikke fungerer. Spør produsenten av den eksterne enheten om HDMI-versjonen hvis problemet vedvarer. Be om en oppgradering hvis versjonen er utdatert.
- Sørg for å kjøpe en sertifisert HDMI-kabel. Hvis ikke kan det hende at bildet ikke vises, eller det kan oppstå en tilkoblingsfeil.
- En vanlig HDMI-kabel med høy hastighet eller en kabel med Ethernet anbefales. Dette produktet støtter ikke Ethernet-funksjonen via HDMI.

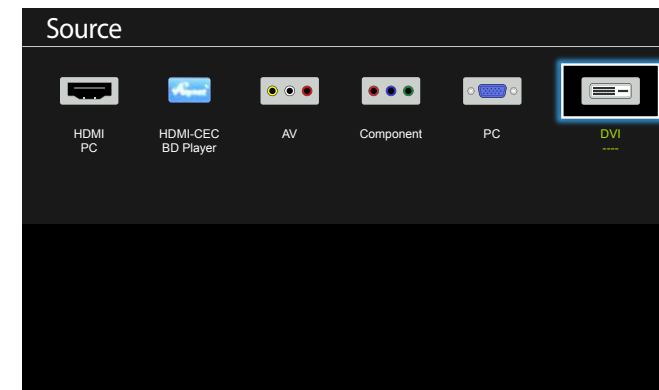


## Koble til et lydsystem

— Tilkobling av deler kan variere i forskjellige produkter.



## Bytte inndatakilde



— Hvilket bilde som vises, avhenger av modellen.

### Source

MENU  → Applications → Source List → ENTER 

**Source** lar deg velge en rekke kilder og endre kildeenhetsnavn.

Du kan vise skjermen til en kildeenhet som er koblet til produktet. Velg en kilde fra Kildeliste for å vise skjermen til den valgte kilden.

— Du kan også endre inndatakilde ved å bruke **SOURCE**-knappen på fjernkontrollen.

— Skjermen vises kanskje ikke riktig hvis en feil kilde er valgt for kildeenheten du ønsker å konvertere til.

# Kapittel 04

## Bruke MDC

### Konfigurere innstillinger for Multi Control

MENU  → **System** → **Multi Control** → ENTER 

Tilordne en individuell ID til produktet.

### Konfigurere innstillinger for Multi Control

- **ID Setup**

Tilordne en ID til et sett. (Område: 0~99)

Trykk på ▲/▼ for å velge et nummer, og trykk på .

- **ID Input**

Angi ID-nummeret til produktet som er koblet til inndatakabelen for mottak av inndatasignaler.

Angi nummeret du ønsker med nummerknappene på fjernkontrollen.

---

Du finner opplysninger om hvordan du bruker MDC-programmet i hjelpen etter at du har installert programmet. MDC-programmet er tilgjengelig på nettstedet.

---

MDC-installasjon kan påvirkes av grafikkortet, hovedkortet og nettverksforhold.

---

Hvis katalogbanen ikke er spesifisert, installeres programmet i standard katalogbane.

---

Velg **Launch MDC Unified** og klikk på **Finish** for å kjøre MDC-programmet med én gang.

- 
- MDC-utføringsikonet vises kanskje ikke avhengig av PC-systemet eller produktspesifikasjonene.
  - Trykk på F5 hvis utføringsikonet ikke vises.

---

## Installasjon/avinstallasjon av MDC-program

### Installasjon

- 1 Klikk på installasjonsprogrammet **MDC Unified**.
- 2 Velg et språk for installasjonen. Klikk deretter på **OK**.
- 3 Når skjermbildet **Welcome to the InstallShield Wizard for MDC\_Unified** vises, klikker du på **Next**.
- 4 I det viste **License Agreement**-vinduet velger du **I accept the terms in the license agreement** og klikker på **Next**.
- 5 I vinduet **Customer Information** som vises, fyller du ut alle informasjonsfeltene og klikker på **Next**.
- 6 I vinduet **Destination Folder** som vises, velger du katalogbanen som du ønsker å installere programmet i, og klikker på **Next**.
- 7 I vinduet **Ready to Install the Program** som vises, kontrollerer du katalogbanen som programmet skal installeres i, og klikker på **Install**.
- 8 Installasjonsfremdriften vises.
- 9 Klikk på **Finish** i vinduet **InstallShield Wizard Complete** som vises.
- 10 **MDC Unified**-snarveisikonet opprettes på skrivebordet etter installasjon.

### Avinstallering

- 1 Velg **Innstillinger > Kontrollpanel** på **Start**-menyen og dobbeltklikk på **Legg til/slett program**.
- 2 Velg **MDC Unified** fra listen og klikk på **Endre/fjern**.

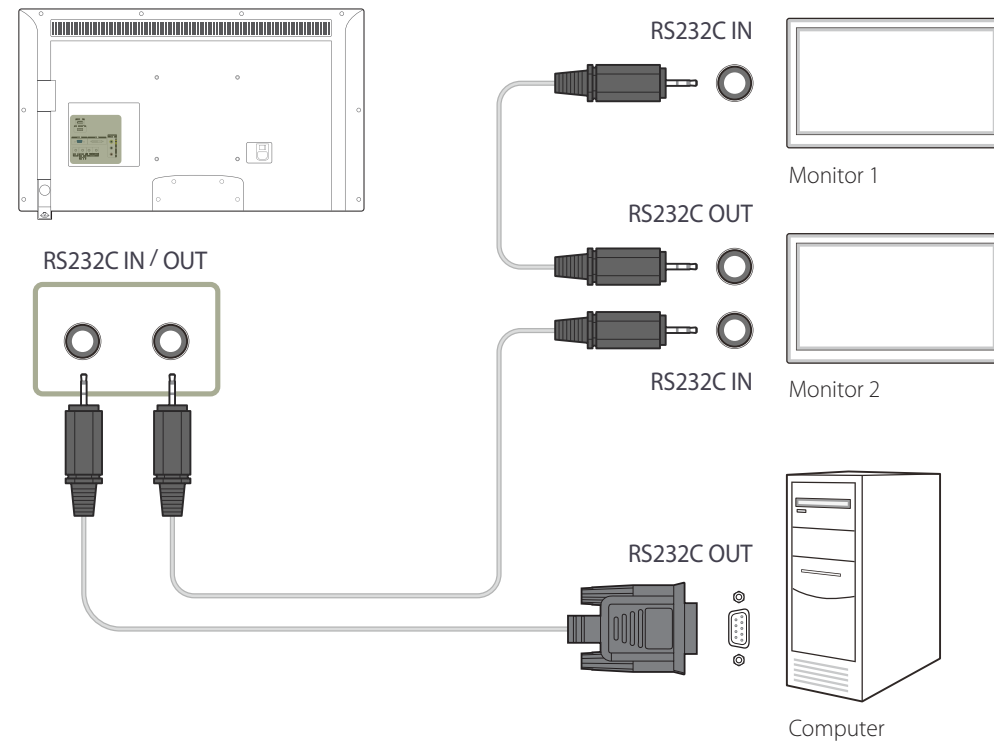
MDC (Multiple Display Control) er et program som gjør det enkelt å kontrollere flere skjermenheter samtidig ved hjelp av en PC.

## Hva er MDC?

### Koble til MDC

#### Bruke MDC via RS-232C (standard for seriell datakommunikasjon)

En RS-232C-seriell kabel må kobles til serieportene på PCen og skjermen.



# Kapittel 05

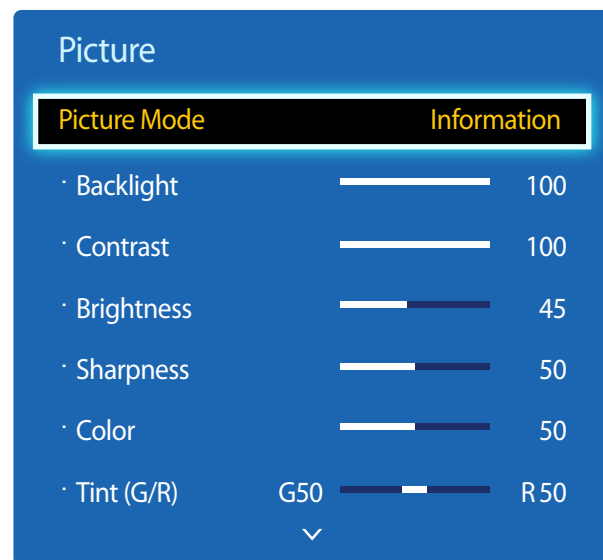
## Skjermjustering

Konfigurer innstillingene for **Picture** (**Backlight**, **Color Tone**, osv.).

– Oppsettet til menyalternativene for **Picture** kan variere avhengig av produktet.

### Picture Mode

MENU  → **Picture** → **Picture Mode** → ENTER 



– Hvilket bilde som vises, avhenger av modellen.

Velg en bildemodus (**Picture Mode**) som passer for omgivelsene der produktet skal brukes.

Forskjellige **Picture Mode**-alternativer vises avhengig av gjeldende inngangskilde.

### Hvis inngangskilden er PC, DVI, HDMI(PC)

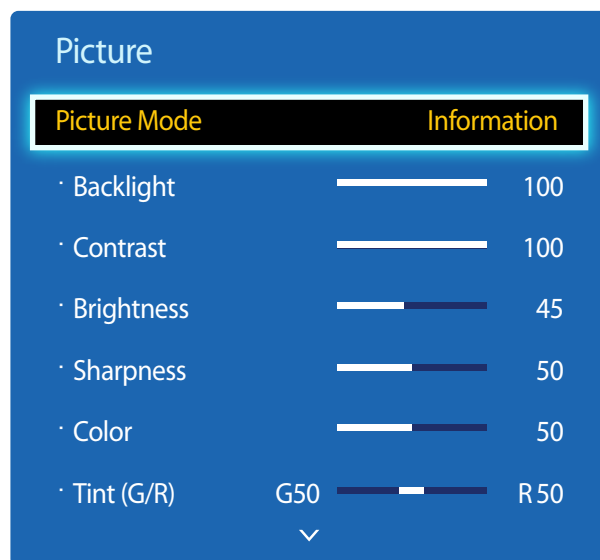
- **Information:** Denne modusen reduserer tretthet i øynene og passer til å vise informasjon til offentligheten.
- **Advertisement:** Denne modusen passer til å vise videoinnhold og innendørs/utendørs reklamer.

### Hvis inngangskilden er AV, Component, HDMI(AV)

- **Dynamic:** Denne modusen passer når lyset i omgivelsene er sterkt.
- **Standard:** Denne modusen passer generelt til alle omgivelser.
- **Natural:** Egnet for å redusere tretthet i øynene.
- **Movie:** Denne modusen reduserer tretthet i øynene.

## Backlight / Contrast / Brightness / Sharpness / Color / Tint (G/R)

MENU  → **Picture** → ENTER 



– Hvilket bilde som vises, avhenger av modellen.

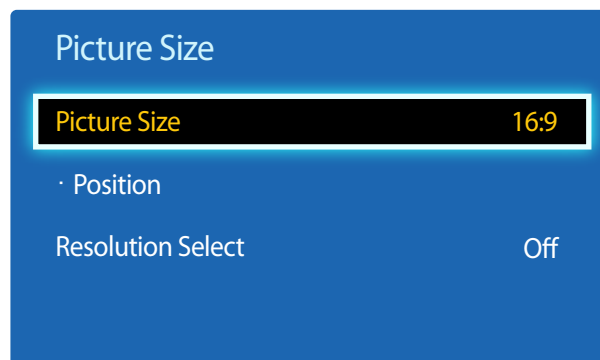
Produktet har flere alternativer for justering av bildekvaliteten.

Inngangskilde	Picture Mode	Justerbare alternativer
<b>PC, DVI, HDMI</b> (når en PC er tilkoblet)	<b>Information / Advertisement</b>	<b>Backlight / Contrast / Brightness / Sharpness</b>
<b>AV, Component, HDMI</b> (720p, 1080i, 1080p)	<b>Dynamic / Standard / Natural / Movie</b>	<b>Backlight / Contrast / Brightness / Sharpness / Color / Tint (G/R)</b>

- Når du endrer **Backlight, Contrast, Brightness, Sharpness, Color** eller **Tint (G/R)**, blir skjermmenyen endret i samsvar med dette.
- Du kan justere og lagre innstillinger for hver eksterne enhet du har koblet til en inngang på produktet.
- Reduksjon av bildets lysstyrke reduserer strømforbruket.

## Picture Size

MENU  → **Picture** → **Picture Size** → ENTER 



— Hvilket bilde som vises, avhenger av modellen.

## Picture Size

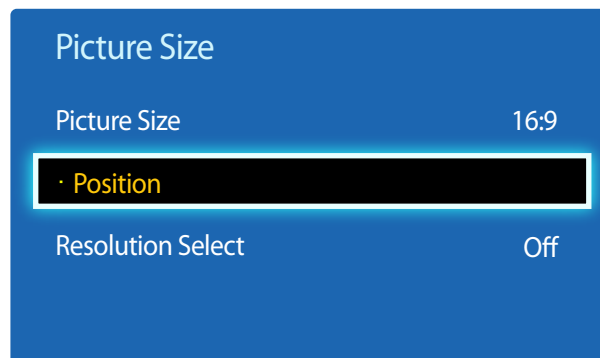
Hvis du har en kabelboks eller satellittmottaker, kan den ha sitt eget sett med skjermstørrelser også. Vi anbefaler imidlertid sterkt at du bruker produktets 16:9-modus mesteparten av tiden.

- **16:9**: Angir bildet til **16:9** bred modus.
- **Zoom1**: Bruk denne for å få moderat forstørrelse. Kutter av toppen og sidene.
- **Zoom2**: Bruk denne for sterkere forstørrelse.
- **Smart View 1**: Reduserer **16:9**-bildet med 50 %.
  - **Smart View 1** aktiveres bare i **HDMI**-modus.
- **Smart View 2**: Reduserer **16:9**-bildet med 25%.
  - **Smart View 2** aktiveres bare i **HDMI**-modus.
- **Wide Fit**: Forstørrer bildets sideforhold slik at det fyller hele skjermen.
- **4:3**: Angir bildet til grunnleggende (**4:3**) modus.
  - Ikke angi produktet til **4:3**-format over lengre tid.  
Kantene som vises til venstre og høyre, eller øverst og nederst på skjermen, kan forårsake bildelagring (brennflekker i skjermen) som ikke dekkes av garantien.
- **Screen Fit**: Viser hele bildet uten å kutte bort noe når signalene for **HDMI** (720p / 1080i / 1080p) eller **Component** (1080i / 1080p) brukes.
- **Custom**: Endrer oppløsningen slik at den passer til brukerens preferanser.
- **Original Ratio**: Hvis inngangskilden er **PC**, **DVI**, **HDMI** (PC-tilkobling) vises videoen i det opprinnelige sideforholdet.
  - Tilgjengelige porter kan variere avhengig av modellen.
  - Du kan justere og lagre innstillinger for hver eksterne enhet du har koblet til en inngang på produktet.

### Bildestørrelser tilgjengelige for ulike inndatakilder.

Inndatakilde	Picture Size
AV, Component (480i, 480p)	16:9 / Zoom1 / Zoom2 / 4:3 / Custom
Component (1080i, 1080p)	16:9 / Wide Fit / 4:3 / Screen Fit / Custom
HDMI (720p, 1080i, 1080p)	16:9 / 4:3 / Smart View 1 / Smart View 2 / Custom / Wide Fit / Screen Fit
PC, DVI, HDMI (når en PC er tilkoblet)	16:9 / 4:3 / Original Ratio


## Position



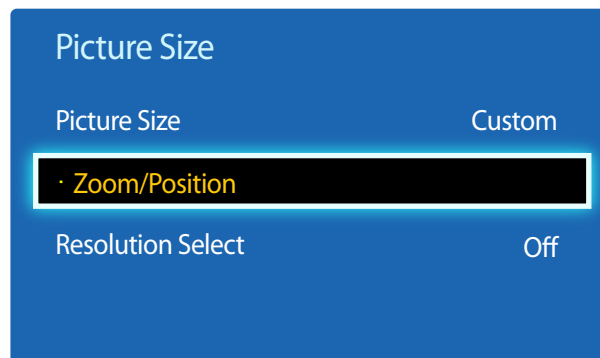
— Hvilket bilde som vises, avhenger av modellen.

Justerer bildeplasseringen. **Position** er bare tilgjengelig hvis **Picture Size** er angitt til **Zoom1**, **Zoom2**, **Wide Fit**, **Screen Fit**.

— Følg denne fremgangsmåten hvis du vil bruke **Position**-funksjonen etter å ha valgt **Zoom1**, **Zoom2**, **Wide Fit** eller **Screen Fit**.

- 1 Trykk på ▼ for å velge **Position**. Trykk på .
- 2 Trykk på ▲ eller ▼ for å flytte bildet opp eller ned.
- 3 Trykk på .

## Zoom/Position



— Hvilket bilde som vises, avhenger av modellen.

— Følg denne fremgangsmåten hvis du vil bruke **Zoom/Position**-funksjonen etter å ha valgt **Custom** i **HDMI** (1080i/1080p) eller **Component** (1080i/1080p) eller **Custom**.

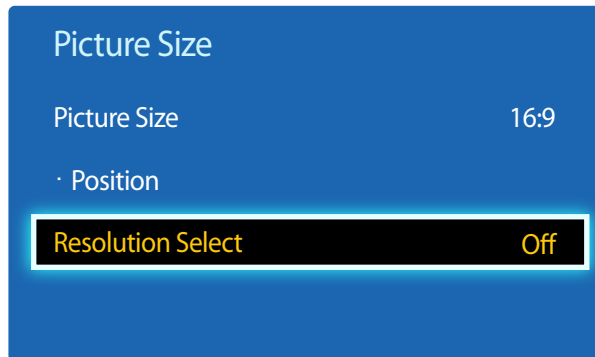
- 1 Trykk på ▼ for å velge **Zoom/Position**. Trykk på .
- 2 Velg **Zoom** eller **Position**. Trykk på .
- 3 Trykk på ▲/▼/◀/▶ for å flytte bildet.
- 4 Trykk på .

— Hvis du vil tilbakestille vinduet til den opprinnelige posisjonen, velger du **Reset** i **Zoom/Position**-skjermbildet. Bildet angis til standardposisjonen.

## Resolution Select

Hvis bildet ikke er normalt selv når oppløsningen til grafikkortet er en av følgende, kan du optimalisere bildekvaliteten ved å velge samme oppløsning for produktet som PCen som bruker denne menyen.

Tilgjengelige oppløsninger: **Off** / **1024x768** / **1280x768** / **1360x768** / **1366x768**

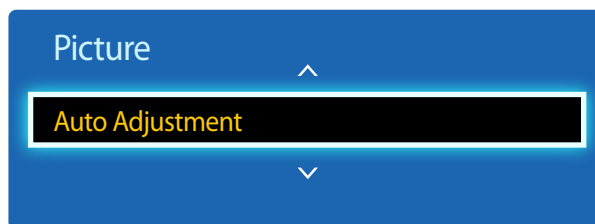


- Bare tilgjengelig i **PC**-modus.
- Hvilket bilde som vises, avhenger av modellen.

## Auto Adjustment

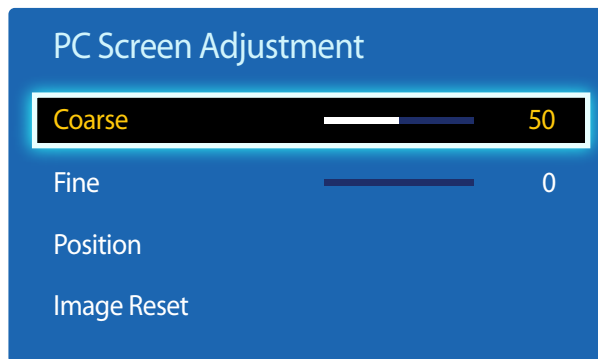
Justerer frekvensverdiene/-posisjonene og finjusterer innstillingene automatisk.

MENU  → **Picture** → **Auto Adjustment** → ENTER 



- Bare tilgjengelig i **PC**-modus.
- Hvilket bilde som vises, avhenger av modellen.

## PC Screen Adjustment



– Hvilket bilde som vises, avhenger av modellen.

- **Coarse / Fine**  
Fjerner eller reduserer bildestøy.  
Hvis støyen ikke fjernes bare ved finjustering, kan du bruke **Coarse**-funksjonen til å justere frekvensen så godt som mulig (**Coarse**) og finjustere på nytt. Etter at støyen er redusert, omjusterer du bildet slik at det kommer midt på skjermen.
- **Position**  
For å justere PC-ens skjermposisjon hvis den ikke er sentrert eller ikke passer produktets skjerm.  
Trykk på ▲ eller ▼ for å justere den vertikale posisjonen. Trykk på ◀ eller ▶ for å justere den horisontale posisjonen.
- **Image Reset**  
Tilbakestiller bildet til standardinnstillingene.

# PIP

MENU  → **System** → **PIP** → ENTER 



- Hvilket bilde som vises, avhenger av modellen.
- Du finner opplysninger om **PIP**-lyd i instruksjonene for **Sound Select**.
- Hvis du slår av produktet mens du ser i **PIP**-modus, tilbakestilles PIP-funksjonen til Off. Når du slår på produktet, må du slå på PIP igjen for å se i **PIP**-modus.
- Du ser kanskje at bildet på PIP-skjerm bildet blir litt unaturlig når du bruker hovedskjerm bildet til å vise et spill eller karaoke.

## PIP-innstillinger

Bildet fra den eksterne videokilden vil befinne seg på hovedskjerm bildet, og bildet fra produktet vil befinne seg på PIP- underbildeskjerm bildet.

### Hovedbilde

### Underbilde

**AV**

**PC, DVI, HDMI**

**Component**










**DVI, HDMI**

**PC**

**AV, DVI, HDMI**

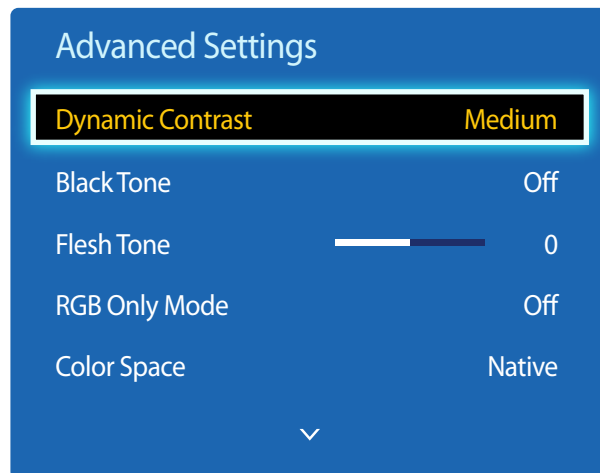
**DVI, HDMI**

**AV, PC, Component**

- **PIP (Off / On):** Aktiver eller deaktiver PIP-funksjonen.
- **Source:** Du kan velge en kilde for underbildet.
- **Size** (     ): Velg en størrelse for underbildet.
- **Position** (   ): Velg en posisjon for underbildet.  
— I (  )-modus kan du ikke velge **Position**.
- **Sound Select (Main / Sub):** Du kan velge å lytte til lyden fra **Main**-bildet eller **Sub**-bildet.

## Advanced Settings

MENU  → Picture → Advanced Settings → ENTER 



– Hvilket bilde som vises, avhenger av modellen.

Inndatakilde	Picture Mode	Advanced Settings
PC, DVI, HDMI (når en PC er tilkoblet)	Information	White Balance / Gamma
	Advertisement	White Balance / Gamma
AV, Component, HDMI	Natural / Dynamic	Ikke tilgjengelig
AV, Component, HDMI	Standard	Dynamic Contrast / Black Tone / Flesh Tone / RGB Only Mode / Color Space / White Balance / Gamma / Motion Lighting
	Movie	Dynamic Contrast / Black Tone / Flesh Tone / RGB Only Mode / Color Space / White Balance / Gamma

### Dynamic Contrast

Juster skjermkontrasten.

- Off / Low / Medium / High

### Black Tone

Velg svartnivå for å justere skjermdybden.

- Off / Dark / Darker / Darkest

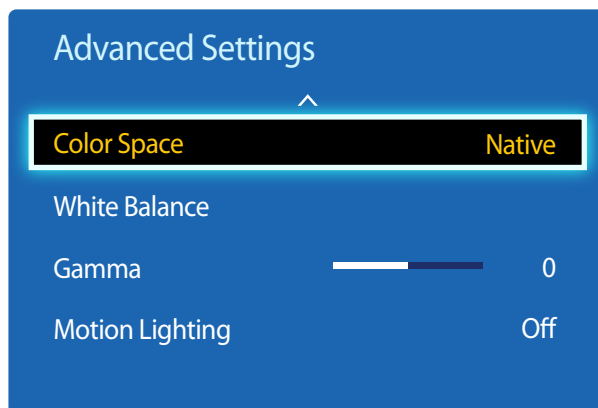
### Flesh Tone

Fremhev rosa **Flesh Tone**.

### RGB Only Mode

Viser **Red**, **Green** og **Blue** farge slik at du kan finjustere nyanser og metning.

- Off / Red / Green / Blue



– Hvilket bilde som vises, avhenger av modellen.

## Color Space

Justerer omfanget og utvalget av farger (fargerom) som er tilgjengelig for å skape bilder.

- **Auto / Native**

## White Balance

Juster fargetemperaturen for å få et mer naturlig bilde.

- **R-Offset / G-Offset / B-Offset:** Juster mørkheten til hver farge (rød, grønn, blå).
- **R-Gain / G-Gain / B-Gain:** Juster lysstyrken til hver farge (rød, grønn, blå).
- **Reset:** Tilbakestill **White Balance** til standardinnstillingene.

## Gamma

Juster primærfargeintensiteten.

## Motion Lighting

Reduserer strømforbruket ved å redusere skjermens lysstyrke når bildet på skjermen er i bevegelse.

- **Off / On**

# Picture Options

MENU  → Picture → Picture Options → ENTER 

Picture Options

ColorTone

Standard

ColorTemp.

10000K

Digital Clean View

Off

MPEG Noise Filter

Off

HDMI Black Level

Normal

Film Mode

Off

Auto Motion Plus

Off

Dynamic Backlight

Off

– Hvilket bilde som vises, avhenger av modellen.

Velg et alternativ med piltastene ▲ og ▼, og trykk deretter på .  
Bruk piltastene til å endre innstillingen, og trykk deretter på .

Inngangskilde	Picture Mode	Picture Options
PC	Information	Color Tone / Color Temp. / Dynamic Backlight
	Advertisement	Color Tone / Color Temp. / Dynamic Backlight
DVI, HDMI (når en PC er tilkoblet)	Information	Color Tone / Color Temp. / HDMI Black Level / Dynamic Backlight
	Advertisement	Color Tone / Color Temp. / HDMI Black Level / Dynamic Backlight
AV, Component, HDMI	Dynamic / Standard / Natural / Movie	Color Tone / Color Temp. / Digital Clean View / MPEG Noise Filter / Film Mode / Dynamic Backlight

## Picture Options

Color Tone

Standard

Color Temp.  10000K

Digital Clean View Off

MPEG Noise Filter Off

HDMI Black Level Normal

Film Mode Off

Auto Motion Plus Off

Dynamic Backlight Off

— Hvilket bilde som vises, avhenger av modellen.

## Color Tone

Hvis inngangskilden er **PC, DVI, HDMI**(PC-tilkobling).

- **Off / Cool / Standard / Warm**

Hvis inngangskilden er **AV, Component, HDMI**.

- **Off / Cool / Standard / Warm1 / Warm12**

— **Warm1** eller **Warm2** vil være deaktivert når **Picture Mode** er **Dynamic**.

— Du kan justere og lagre innstillinger for hver eksterne enhet som er koblet til en inngang på produktet.

## Color Temp.

Juster fargetemperaturen (**Red/Green/Blue**). (Område: 3000K–15000K)

— Dette alternativet er tilgjengelig når **Color Tone** er angitt til **Off**.

## Digital Clean View

Hvis produktet mottar et svakt kringkastingssignal, kan du aktivere funksjonen **Digital Clean View** for å redusere eventuelle forstyrrelser og dobbeltkonturer som vises på skjermen.

- **Off / Low / Medium / High / Auto**

— Når signalet er svakt, prøver du alle alternativene til produktet viser det beste bildet.

## MPEG Noise Filter

Reduserer MPEG-støy for å gi forbedret bildekvalitet.

- **Off / Low / Medium / High / Auto**

## HDMI Black Level

Velger svartnivået på skjermen for å justere skjermdybden.

- **Normal / Low**

— Bare tilgjengelig i modusene **HDMI** (AV Timing: 480p, 576p, 720p, 1080i, 1080p).

## Picture Options

Film Mode	Off
Auto Motion Plus	Off
Dynamic Backlight	Off

— Hvilket bilde som vises, avhenger av modellen.

## Film Mode

Denne modusen passer til å vise filmer.

Angir at produktet automatisk vil registrere og behandle filmsignaler fra alle kilder og justere bildet for optimal kvalitet.

- **Off** / **Auto1** / **Auto2**

— Tilgjengelig i **HDMI**(1080i).

## Auto Motion Plus (bare for modell ED55D)

Fjerner uskarphet og vibrasjoner fra scener med mange hurtige bevegelser for å vise et tydeligere bilde.

Menynavnene kan variere avhengig av landet.

**Off** : Slår **Auto Motion Plus** av.

**Clear** : Angir **Auto Motion Plus** til **Clear**-modus (passer til å vise levende bilder klart).

**Standard** : Angir **Auto Motion Plus** til **Standard**-modus.

**Smooth** : Angir **Auto Motion Plus** til **Smooth**-modus (passer til å vise levende bilder naturlig).

**Custom** : Brukes til å redusere bildeinnbrenning og vibrasjoner så mye du ønsker.

- **Blur Reduction** : Brukes til å redusere bildeinnbrenning så mye du ønsker.
  - Dette støttes bare hvis **Auto Motion Plus** er angitt til **Custom**.
- **Judder Reduction** : Brukes til å redusere vibrasjonene så mye du ønsker.
  - Dette støttes bare hvis **Auto Motion Plus** er angitt til **Custom**.
- **LED Clear Motion** : Gjør bevegelige bilder klarere.
  - Dette støttes bare hvis **Auto Motion Plus** er angitt til **Custom**.
- **Reset** : Gjenoppretter **Auto Motion Plus**-innstillingene til standardverdier.
  - Fargen på skjermen kan utilsiktet variere med dette alternativet.
  - Deaktivert når **PIP** er angitt til **On**.

— Denne funksjonen kan variere avhengig av modellen.

## Dynamic Backlight

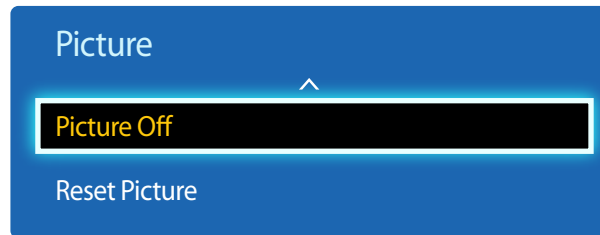
Angi at bakkelysningen skal justeres automatisk for å få best mulig skjermkontrast til forholdene.

- **Off** / **On**

— **Dynamic Backlight** er ikke tilgjengelig når inngangskilden er angitt til **PC** mens **Video Wall** er **On**.

## Picture Off

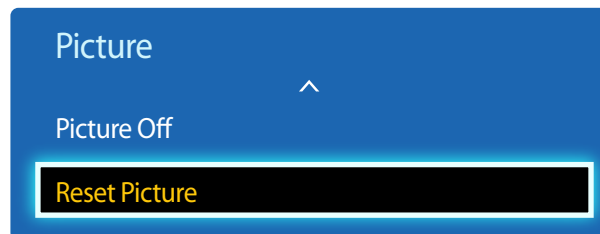
Produktskjermen er slått av, men lyden vil fortsette. Trykk på en tast på fjernkontrollen for å slå på skjermen igjen.



– Hvilket bilde som vises, avhenger av modellen.

## Reset Picture

Tilbakestiller gjeldende bildemodus til standardinnstillingene.



– Hvilket bilde som vises, avhenger av modellen.

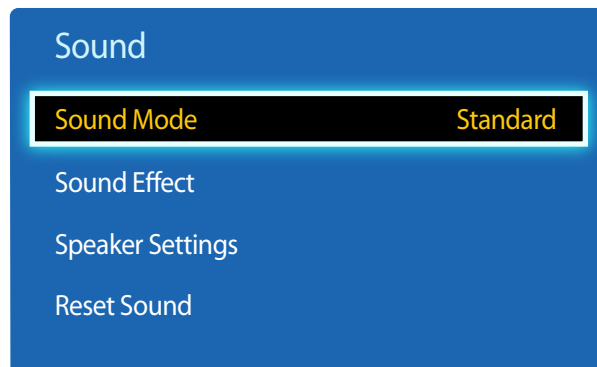
# Kapittel 06

## Lydjustering

Konfigurer lydinnstillingene (**Sound**) for produktet.

### Sound Mode

MENU  → **Sound** → **Sound Mode** → ENTER 



— Hvilket bilde som vises, avhenger av modellen.

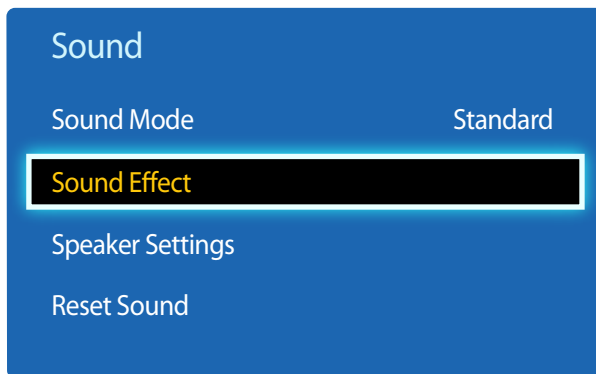
Du kan velge en lydmodus som passer dine personlige preferanser.

- **Standard:** Velger normal lydmodus.
- **Music:** Fremhever musikk fremfor stemmer.
- **Movie:** Gir best lyd for filmer.
- **Clear Voice:** Fremhever stemmer fremfor andre lyder.
- **Amplify:** Øk intensiteten for høyfrekvent lyd, slik at personer med svekket hørsel kan få en bedre lytteopplevelse.

— Hvis **Speaker Select** er angitt til **External**, er **Sound Mode** deaktivert.

## Sound Effect

MENU  → Sound → Sound Effect → ENTER 



— Hvilket bilde som vises, avhenger av modellen.

Konfigurer din foretrukne lydeffekt for utgangslyd.

— Hvis **Speaker Select** er angitt til **External**, er **Sound Effect** deaktivert.

— Bare tilgjengelig når **Sound Mode** er angitt til **Standard**.

- **DTS TruSurround (Off / On)**

Denne funksjonen gir en lydopplevelse med virtuell 5.1-kanals surroundlyd gjennom et høyttalerpar med HRTF-teknologi (Head Related Transfer Function).

- **DTS TruDialog (Off / On)**

Med denne funksjonen kan du øke intensiteten for tale over bakgrunnsmusikk eller lydeffekter, slik at dialogen kan høres tydeligere.

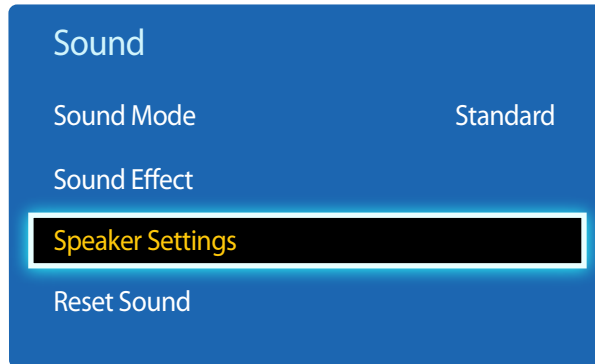
- **Equalizer**

Bruk **Equalizer** for å tilpasse lydinnstillingen for hver høyttaler.

- **Balance(L/R)**: Justerer balansen mellom høyre og venstre høyttaler.
- **100Hz / 300Hz / 1kHz / 3kHz / 10kHz** (justering av båndbredde): Justerer nivået for bestemte båndbreddefrekvenser.
- **Reset**: Tilbakestiller equalizeren til standardinnstillingene.

## Speaker Settings

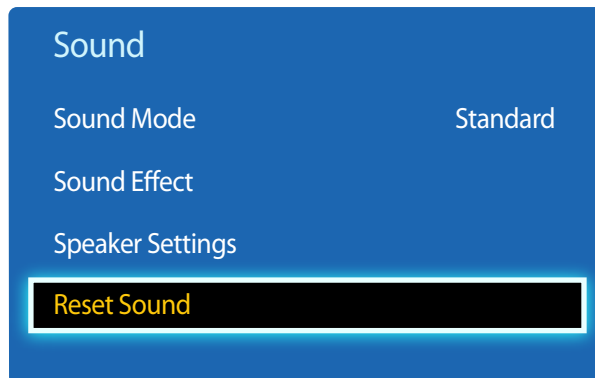
MENU  → Sound → Speaker Settings → ENTER 



— Hvilket bilde som vises, avhenger av modellen.

## Reset Sound

MENU  → Sound → Reset Sound → ENTER 



— Hvilket bilde som vises, avhenger av modellen.

- **Speaker Select (External / Internal / Receiver)**

Hvis du lytter til lydsporet til en kringkasting eller film gjennom en ekstern mottaker, kan det hende at du hører et lydekk som skyldes forskjellen i dekodingshastighet mellom produktets høyttalere og høyttalerne til lyd-mottakeren. Hvis dette skjer, angir du produktet til **External**.

— Hvis du angir **Speaker Select** til **External**, blir produktets høyttalere slått av.

Du hører lyd bare gjennom de eksterne høyttalerne. Hvis **Speaker Select** er angitt til **Internal**, er både produktets høyttalere og de eksterne høyttalerne slått på. Du vil høre lyden gjennom begge.

— Hvis det ikke finnes noe videosignal, vil lyden fra både produktets høyttalere og de eksterne høyttalerne være dempet.

Tilbakestill alle lydinnstillinger til fabrikkinnstillingene.

# Kapittel 07

## Applications

### Source List

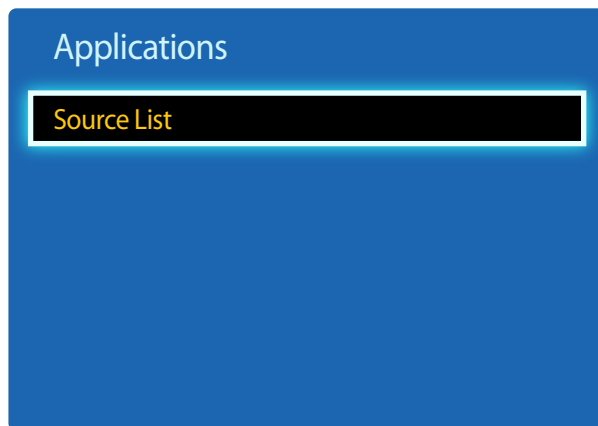
**Source** lar deg velge en rekke kilder og endre kildeenhetsnavn.

Du kan vise skjermen til en kildeenhet som er koblet til produktet. Velg en kilde fra Kildeliste for å vise skjermen til den valgte kilden.

— Du kan også endre inndatakilde ved å bruke **SOURCE**-knappen på fjernkontrollen.

— Skjermen vises kanskje ikke riktig hvis en feil kilde er valgt for kildeenheten du ønsker å konvertere til.

**MENU**  → **Applications** → **Source List** → **ENTER** 



— Hvilket bilde som vises, avhenger av modellen.

### Refresh

**MENU**  → **Applications** → **Source List** → **TOOLS** → **Refresh** → **ENTER** 

Hvis du ikke finner en enhet du vil ha, velger du **Refresh** for å oppdatere listen.

### Edit Name

**MENU**  → **Applications** → **Source List** → **TOOLS** → **Edit Name** → **ENTER** 

Noen ganger vises ikke skjermen skikkelig med mindre navnet på en kildeenhet er angitt i **Edit Name**.

I tillegg er det best å gi nytt navn til kildeenheten i **Edit Name** for å oppnå optimal bildekvalitet.

— Listen kan omfatte følgende kildeenheter. **Source**-enheter på listen er forskjellige, avhengig av den valgte kilden.

**VCR / DVD / Cable STB / Satellite STB / PVR STB / AV Receiver / Game / Camcorder / PC / DVI PC / DVI Devices / TV / IPTV / Blu-ray / HD DVD / DMA**

— Tilgjengelige innstillinger i **Picture**-menyen avhenger av gjeldende kilde og innstillinger som ser angitt i **Edit Name**.

- Hvis du kobler en PC til **HDMI IN**-porten med HDMI-kabel, bør du sette produktet til **PC**-modus under **Edit Name**.
- Hvis du kobler en PC til **HDMI IN**-porten med HDMI til DVI-kabel, bør du sette produktet til **DVI PC**-modus under **Edit Name**.
- Hvis du kobler en AV-enhet til **HDMI IN**-porten med HDMI til DVI-kabel, bør du sette produktet til **DVI Devices**-modus under **Edit Name**.

### Information

**MENU**  → **Applications** → **Source List** → **TOOLS** → **Information** → **ENTER** 

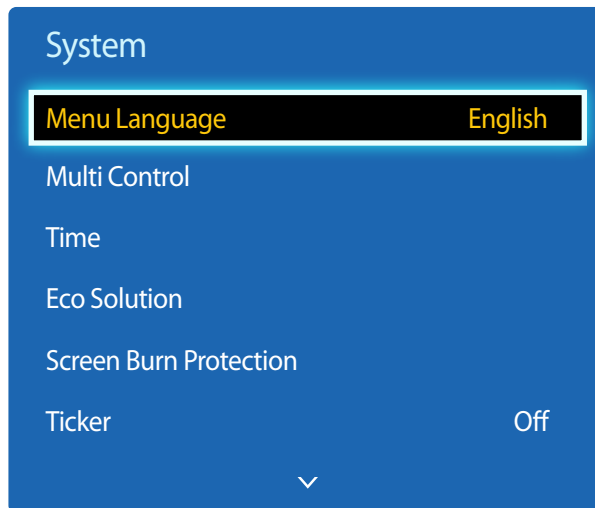
Du kan se detaljert informasjon om den valgte eksterne enheten.

# Kapittel 08

## System

### Menu Language

MENU  → System → Menu Language → ENTER 



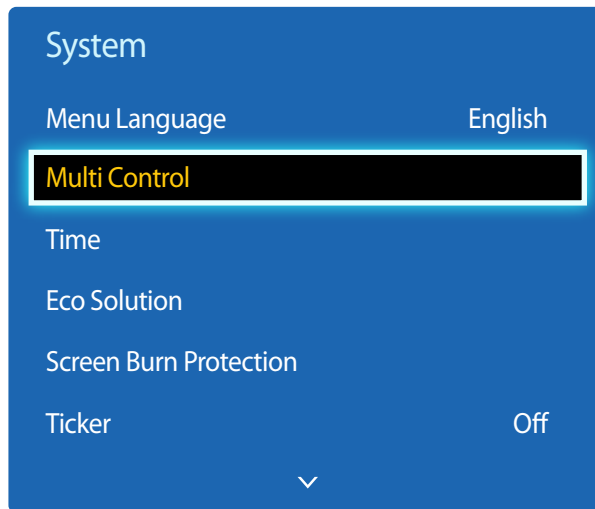
Angi menyspråket.

— En endring i språkinnstillingen vil bare gjelde for skjermmenyen. Den vil ikke gjelde andre funksjoner på PCen.

— Hvilket bilde som vises, avhenger av modellen.


## Multi Control

MENU  → System → Multi Control → ENTER 





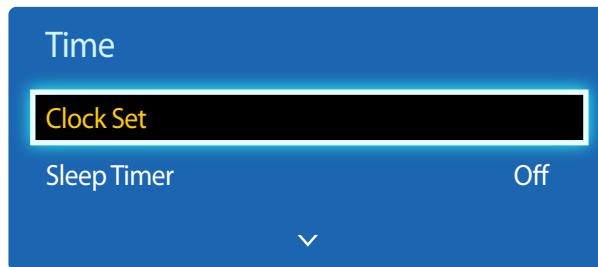
– Hvilket bilde som vises, avhenger av modellen.

## Konfigurere innstillinger for Multi Control

- **ID Setup**  
Tilordne en ID til et sett. (Område: 0~99)  
Trykk på ▲ eller ▼ for å velge et nummer, og trykk på .
- **ID Input**  
Angi ID-nummeret til produktet som er koblet til inndatakabelen for mottak av inndatasignaler.  
Angi nummeret du ønsker med nummerknappene på fjernkontrollen.

# Time

MENU  → System → Time → ENTER 



— Hvilket bilde som vises, avhenger av modellen.

Du kan konfigurere **Clock Set** eller **Sleep Timer**. Du kan også angi at produktet automatisk kan slå seg på eller av til en bestemt tid med **Timer**-funksjonen.


## Clock Set

Still klokken for å bruke de forskjellige tidsfunksjonene i produktet.

- **Clock Set**

Angi **Date** og **Time**.

Velg **Clock Set**. Velg **Date** eller **Time**, og trykk deretter på .

Skriv inn tall med tallknappene, eller trykk på Pil opp og Pil ned. Flytt fra ett tekstfelt til det neste med Pil venstre og Pil høyre. Trykk på  når du er ferdig.

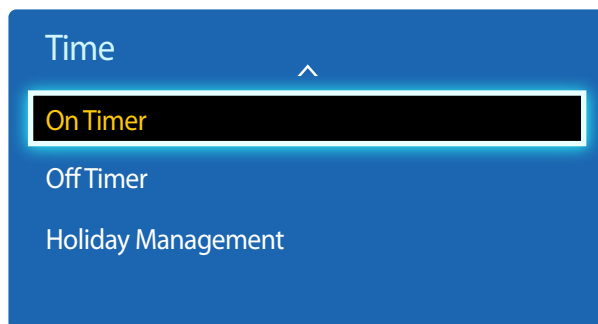
— Du kan angi **Date** og **Time** direkte ved å trykke på tallknappene på fjernkontrollen.

## Sleep Timer

Slår automatisk av produktet etter et forvalgt tidsrom.

(**Off** / **30 min.** / **60 min.** / **90 min.** / **120 min.** / **150 min.** / **180 min.**)

— Velg et tidsrom med Pil opp og Pil ned, og trykk deretter på . Du kan avbryte **Sleep Timer** ved å velge **Off**.



— Hvilket bilde som vises, avhenger av modellen.

## On Timer

Angi **On Timer** slik at produktet slår seg på automatisk på et klokkeslag og på en dag som du har valgt.

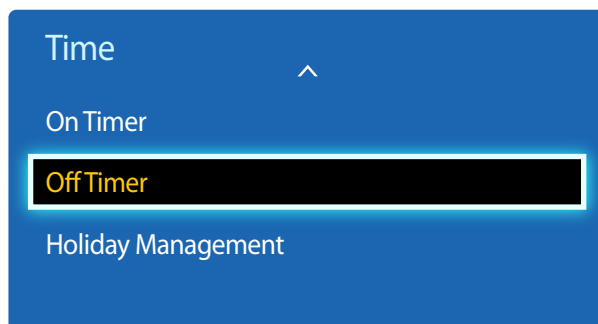
Strømmen slås på med det angitte volumet eller den angitte inngangskilden.

**On Timer:** Still tidsuret ved å velge ett av de sju alternativene. Pass på at du angir gjeldende klokkeslett først.

(**On Timer 1 ~ On Timer 7**)

— Du må stille klokken før du kan bruke **On Timer**.

- **Setup:** Velg **Off, Once, Everyday, Mon~Fri, Mon~Sat, Sat~Sun** eller **Manual**. Hvis du velger **Manual**, kan du velge hvilke dager du ønsker at **On Timer** skal slå på produktet.
  - Haken viser hvilke dager du har valgt.
- **Time:** Angi time og minutt. Skriv inn tall med tallknappene eller Pil opp og Pil ned. Endre tekstfeltene med Pil venstre og Pil høyre.
- **Volume:** Angi ønsket volumnivå. Endre volumnivået med Pil venstre og Pil høyre.
- **Source:** Velg ønsket inngangskilde.



– Hvilket bilde som vises, avhenger av modellen.

## Off Timer

Still tidsuret (**Off Timer**) ved å velge ett av de sju alternativene. (**Off Timer 1 ~ Off Timer 7**)

— Du må stille klokken før du kan bruke **Off Timer**.

- **Setup:** Velg **Off**, **Once**, **Everyday**, **Mon~Fri**, **Mon~Sat**, **Sat~Sun** eller **Manual**. Hvis du velger **Manual**, kan du velge hvilke dager du ønsker at **Off Timer** skal slå av produktet.

— Haken viser hvilke dager du har valgt.

- **Time:** Angi time og minutt. Skriv inn tall med tallknappene eller Pil opp og Pil ned. Endre tekstfeltene med Pil venstre og Pil høyre.

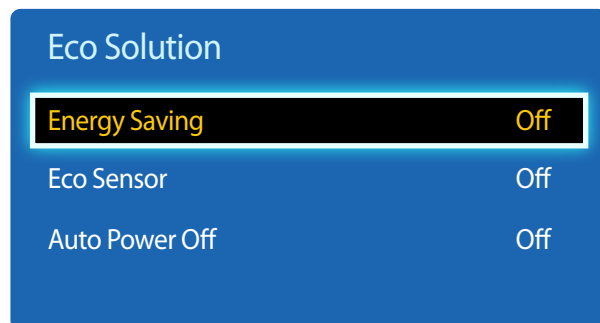
## Holiday Management

**Timer** blir deaktivert i perioder som er spesifisert som ferie.

- **Add:** Spesifiser perioden du vil legge til som ferie.  
Velg start- og sluttdato for ferien som skal legges til, ved hjelp av ▲/▼, og klikk på **Save**.  
Perioden blir lagt til på listen over ferier.
  - **Start:** Angi startdatoen for ferien.
  - **End:** Angi sluttdatoen for ferien.
  - **Delete:** Slett alle elementer fra listen over ferier.  
Velg **Delete**. Meldingen **Delete all holidays?** vises.  
Velg **Yes**. Alle ferier blir slettet.
- **Apply:** Angi at **On Timer** og **Off Timer** ikke skal aktiveres på offentlige helligdager.
  - Trykk på  for å velge innstillingene for **On Timer** og **Off Timer** som du ikke ønsker å aktivere.
  - Valgt **On Timer** og **Off Timer** blir ikke aktivert.

## Eco Solution

MENU  → System → Eco Solution → ENTER 



— Hvilket bilde som vises, avhenger av modellen.

## Energy Saving

Reduser strømforbruket ved å justere lysstyrken på skjermen.

- Off / Low / Medium / High

## Eco Sensor

For å spare mer strøm tilpasser bildeinnstillingene seg automatisk lyset i rommet.

- Off / On

— Hvis du justerer innstillingen for **Backlight** under **Picture** mens **Eco Sensor** er på, blir **Off** deaktivert.

- **Min. Backlight:** Når **Eco Sensor** er **On**, kan du justere minimumslysstyrken for skjermen manuelt.

— Hvis **Eco Sensor** er **On**, kan skjermens lysstyrke endre seg (bli litt mørkere eller lysere) avhengig av lysstyrken i omgivelsene. Du kan styre skjermens minste lysstyrke med **Min. Backlight**-funksjonen.

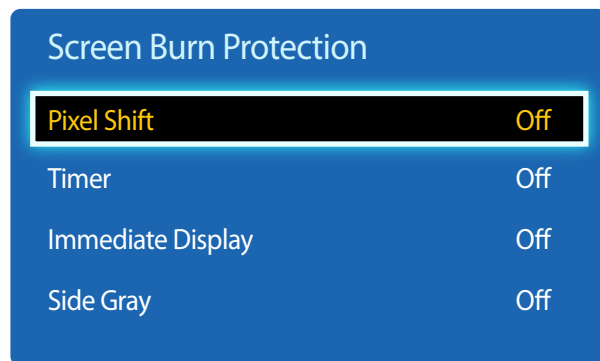
## Auto Power Off

Produktet slår seg automatisk av hvis du ikke trykker på en knapp på fjernkontrollen eller på produktets frontpanel innen fire timer for å forhindre overoppvarming.

- Off / On

# Screen Burn Protection

MENU  → System → Screen Burn Protection → ENTER 



— Hvilket bilde som vises, avhenger av modellen.

For å begrense faren for at bilder skal brenne seg inn i skjermen, er denne enheten utstyrt med **Pixel Shift**-teknologi som forhindrer skjermminnbrenning.

**Pixel Shift** flytter bildet litt på skjermen.

Med innstillingen **Pixel Shift Time** kan du programmere tiden mellom bevegelsene av bildet i minutter.

## Pixel Shift

Minimer skjermminnbrenning ved å flytte pikslene litt horisontalt eller vertikalt.

- **Horizontal:** Angir hvor mange piksler skjermen beveger seg horisontalt.
- **Vertical:** Angir hvor mange piksler skjermen beveger seg vertikalt.
- **Time:** Angir tidsintervallet for å foreta henholdsvis horisontal eller vertikal bevegelse.

### Tilgjengelige Pixel Shift-innstillinger og optimale innstillinger.

	Tilgjengelige innstillinger	Optimale innstillinger
<b>Horizontal (piksler)</b>	<b>0~4</b>	<b>4</b>
<b>Vertical (piksler)</b>	<b>0~4</b>	<b>4</b>
<b>Time (minutt)</b>	<b>1 min.~4 min.</b>	<b>4 min.</b>

— **Pixel Shift**-verdien kan variere etter produktets størrelse (tommer) og modus.

— Hvis du viser et stillbilde eller en **4:3**-visning i en lengre periode, kan det føre til skjermminnbrenning. Dette er ikke en defekt i produktet.

— Denne funksjonen er ikke tilgjengelig i **Screen Fit**-modus.

## Screen Burn Protection

Pixel Shift	Off
Timer	Off
Immediate Display	Off
Side Gray	Off

— Hvilket bilde som vises, avhenger av modellen.

## Timer

Du kan stille inn tidsuret for **Screen Burn Protection**.

**Pixel Shift**-funksjonen stopper automatisk etter en angitt tidsperiode.

- **Off**
- **Repeat**: Vis bildemønsteret som forhindrer at bildet brenner seg fast, slik det er angitt i **Mode**, i angitte tidsintervaller (**Period**).
  - **Period** og **Time** kan konfigureres når **Repeat** er valgt.
- **Interval**: Vis bildemønsteret som forhindrer at bildet brenner seg fast, slik det er angitt i **Mode** i en angitt tidsperiode (fra **Start Time** til **End Time**).
  - Alternativet er bare aktivert når **Clock Set** er konfigurert.
- **Mode**: Velg hvilket skjermbeskyttelsesmønster som skal vises.
  - **Pixel**: Piksler på skjermen veksler kontinuerlig med svart.
  - **Rolling Bar**: En vertikal linje beveger seg fra venstre til høyre.
  - **Fading Screen**: Hele skjermen blir lysere, deretter mørkere.
  - Mønstrene **Rolling Bar** og **Fading Screen** vises bare én gang, uansett hvilken gjentakelsesperiode eller tid som er angitt.
- **Period**: Spesifiser intervallet for å aktivere **Screen Burn Protection**.
  - **1 Hour ~ 10 Hour**
  - Alternativet aktiveres når **Repeat** er valgt for **Timer**.
- **Time**: Angi hvor lenge **Screen Burn Protection** skal være aktivert.
  - **10 sec ~ 50 sec**
  - Alternativet aktiveres når **Pixel** er valgt for **Mode**.
- **Start Time**: Angi starttiden for å aktivere skjermbeskyttelsesfunksjonen.
  - Alternativet aktiveres når **Interval** er valgt for **Timer**.
- **End Time**: Angi sluttiden for å deaktivere skjermbeskyttelsesfunksjonen.
  - Alternativet aktiveres når **Interval** er valgt for **Timer**.

## Screen Burn Protection

Pixel Shift Off

Timer Off

**Immediate Display** Off

Side Gray Off

## Immediate Display

Velg skjermsparereren som skal vises.

- Off / Pixel / Rolling Bar / Fading Screen

## Side Gray

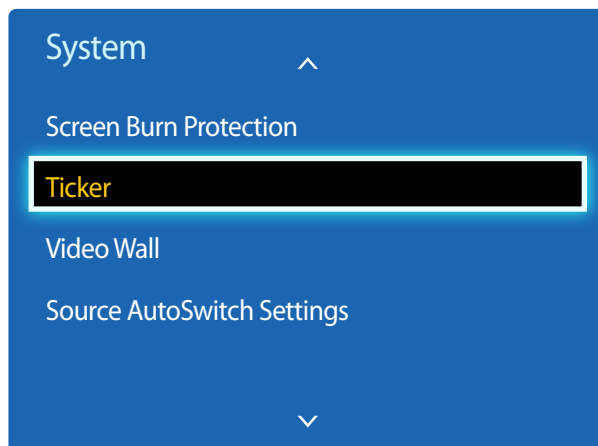
Når skjermen er innstilt til bildeforholdet **4:3**, kan du justere lysstyrken til de hvite sidekantene for å beskytte skjermen.

- Off / Light / Dark

– Hvilket bilde som vises, avhenger av modellen.

# Ticker

MENU  → System → Ticker → ENTER 



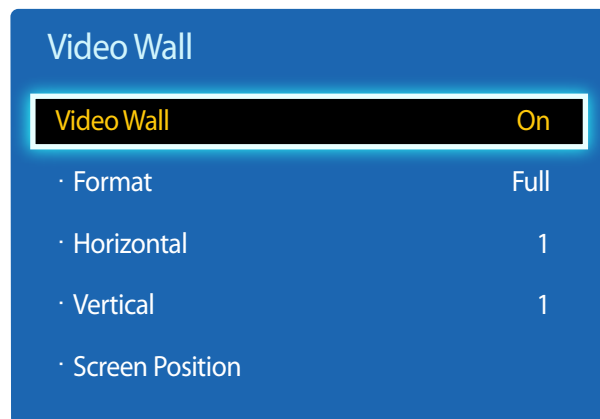
- Hvilket bilde som vises, avhenger av modellen.
- Funksjonen **Ticker** er bare tilgjengelig når **Menu Language** er angitt til **English**.

Skriv inn tekst mens en video eller et bilde vises, og vis teksten på skjermen.

- **Off / On**
  - **Message, Time, Position, Motion** og **Font Style** aktiveres bare når **Ticker** er angitt til **On**.
- **Message:** Skriv inn en beskjed som skal vises på skjermen.
- **Time:** Angi at **Start Time** og **End Time** skal vise en **Message**.
- **Position:** Velg hvilken retning en **Message** skal vises i, fra **Horizontal** og **Vertical**.
  - **Horizontal** (**Left / Center / Right**)
  - **Vertical** (**Up / Middle / Down**)
- **Motion:** Angi at **Direction** og **Speed** skal vise en **Message**.
  - **Motion** (**Off / On**)
  - **Direction** (**Left / Right / Up / Down**)
  - **Speed** (**Slow / Normal / Fast**)
  - **Direction** og **Speed** aktiveres bare når **Motion** er angitt til **On**.
- **Font Style:** Angi meldingens **Size** og **Font Color**.

# Video Wall

MENU  → System → Video Wall → ENTER 



- Hvilket bilde som vises, avhenger av modellen.
- Noen modeller støtter kanskje ikke MagicInfo-funksjonen.
- Alternativet **Video Wall** er bare aktivert når **PIP** er angitt til **Off**.
- Hvis flere enn fire skjermer er koblet til horisontalt og vertikalt, anbefales det at du bruker en inndataoppløsning på XGA-nivå (1024 x 768) eller høyere for å hindre et mørkt bilde på grunn av degradering i kontrasten eller fargeintensiteten.

Tilpass oppsettet til flere skjermer som er koblet til for å danne en videovegg.

I tillegg viser du en del av hele bildet eller gjentar samme bilde på hver av de tilkoblede skjermene.

## Video Wall

Du kan aktivere eller deaktivere **Video Wall**.

For å organisere en videovegg velger du **On**.

## Format

Velg et format for å vise bilder på flere skjermer.

- **Full**: Vis bilder på fullskjerm.
- **Natural**: Vis bilder i original oppløsning uten å forstørre eller forminske.

— Alternativet **Format** er bare aktivert når **Video Wall** er angitt til **On**.

## Horizontal

Denne funksjonen deler automatisk skjermen i henhold til det spesifiserte antallet horisontale skjermer.

Angi antallet horisontalt oppstilte skjermer.

Den horisontale skjermen vil automatisk bli delt i henhold til det angitte nummeret.

Maksimalt 15 skjermer kan tilordnes til den horisontale oppstillingen.

— Skjermen kan deles inn i maksimalt 100 skjermer (horisontale og vertikale skjermer ganget). Hvis den horisontale oppstillingen er angitt til 15, kan maksimalt 6 skjermer tilordnes til den vertikale oppstillingen. Omvendt, hvis den vertikale oppstillingen er angitt til 15, kan maksimalt 6 skjermer tilordnes til den horisontale oppstillingen.

— Alternativet **Horizontal** er bare aktivert når **Video Wall** er angitt til **On**.

## Video Wall

Video Wall	On
· Format	Full
· Horizontal	1
· <b>Vertical</b>	<b>1</b>
· Screen Position	

— Hvilket bilde som vises, avhenger av modellen.

## Vertical

Denne funksjonen deler automatisk skjermen i henhold til det spesifiserte antallet vertikale skjermer.

Angi antallet vertikalt oppstilte skjermer.

Den vertikale skjermen vil automatisk bli delt i henhold til det angitte nummeret.

Maksimalt 15 skjermer kan tilordnes til den vertikale oppstillingen.


— Skjermen kan deles inn i maksimalt 100 skjermer (horisontale og vertikale skjermer ganget). Hvis den horisontale oppstillingen er angitt til 15, kan maksimalt 6 skjermer tilordnes til den vertikale oppstillingen. Omvendt, hvis den vertikale oppstillingen er angitt til 15, kan maksimalt 6 skjermer tilordnes til den horisontale oppstillingen.

— Alternativet **Vertical** er bare aktivert når **Video Wall** er angitt til **On**.

## Screen Position

Du kan tilpasse oppstillingen av delte skjermer ved å flytte skjermer som er identifisert med et nummer med funksjonen

**Screen Position**.

Velg **Screen Position** for å vise oppstillingen av skjermer (identifisert med et nummer) spesifisert i henhold til innstillingene for **Horizontal** eller **Vertical**. For å tilpasse oppstillingen flytter du et nummer (skjerm) med retningsknappene på fjernkontrollen og trykker på .

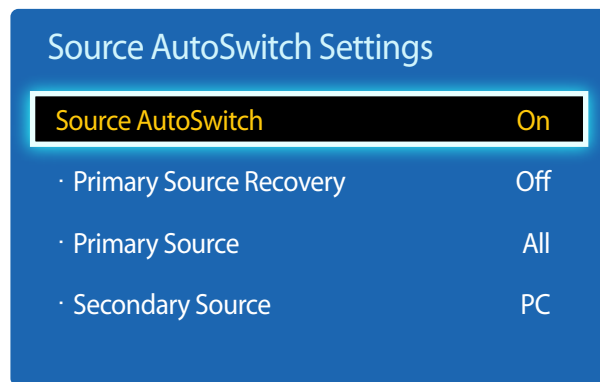
— Maksimalt 100 skjermer kan ordnes i **Screen Position**.

— Alternativet **Screen Position** er bare aktivert når **Video Wall** er angitt til **On**.

— Vinduet **Screen Position** vises bare når **Horizontal** og **Vertical** er konfigurert.

## Source AutoSwitch Settings

MENU  → System → Source AutoSwitch Settings → ENTER 



— Hvilket bilde som vises, avhenger av modellen.

Hvis du slår på skjermen med **Source AutoSwitch On** og forrige videokildevalg ikke er aktivt, vil skjermen automatisk søke etter andre videoinngangskilder for aktiv video.

### Source AutoSwitch

Når **Source AutoSwitch** er **On**, blir det automatisk søkt etter aktiv video i skjermens videokilde.

Valget **Primary Source** vil bli aktivert hvis gjeldende videokilde ikke gjenkjennes.

Valget **Secondary Source** blir inaktivt hvis ingen primær videokilde er tilgjengelig.

Hvis verken den primære eller sekundære inngangskilden gjenkjennes, utfører skjermen to søk etter en aktiv kilde, hvert søk kontrollerer den primære og deretter den sekundære kilden. Hvis begge søkene mislykkes, returnerer skjermen til den første videokilden og viser en melding om at det ikke finnes noe signal.

Når valget **Primary Source** er angitt til **All**, søker skjermen etter alle videokildeinngangene to ganger etter hverandre mens den ser etter en aktiv videokilde, og returnerer tilbake til den første videokilden i rekkefølgen hvis ingen video blir funnet.

### Primary Source Recovery

Velg om den valgte primærinndatakilden skal gjenopprettes når en primærinndatakilde kobles til.

— Funksjonen **Primary Source Recovery** deaktiveres hvis **Primary Source** angis til **All**.

### Primary Source

Angi **Primary Source** for den automatiske inngangskilden.

### Secondary Source

Angi **Secondary Source** for den automatiske inngangskilden.

## Change PIN

MENU  → **System** → **Change PIN** → ENTER 



– Hvilket bilde som vises, avhenger av modellen.

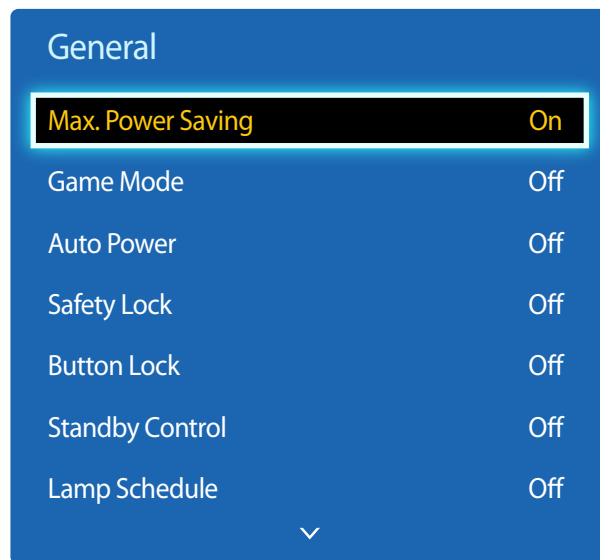
Skjermbildet **Change PIN** vises.

Velg 4 siffer for PIN-koden og skriv dem inn i **Enter New PIN**. Skriv de samme 4 sifrene én gang til i **Confirm New PIN**.

Når Confirm-skjermbildet forsvinner, trykker du på **Close**. Produktet har lagret den nye PIN-koden.

## General

MENU  → System → General → ENTER 



– Hvilket bilde som vises, avhenger av modellen.

## Max. Power Saving

Slår av produktet for å redusere strømforbruket når PCen ikke har vært i bruk i en bestemt periode.

- Off / On

— Bare tilgjengelig i PC, DVI, HDMI-modus.

## Game Mode

Når du kobler deg til en spillkonsoll, f.eks. PlayStation™ eller Xbox™, kan du få en mer realistisk spillopplevelse ved å velge spillmodus.

- Off / On

— Forholdsregler og begrensninger for Game Mode

Hvis du vil koble fra spillkonsollen og koble til en annen ekstern enhet, setter du Game Mode til Off i oppsettmenyen.

— Game Mode er ikke tilgjengelig når inngangskilden er angitt til PC.

— Hvis Game Mode er On. Picture Mode er angitt til Standard og Sound Mode er angitt til Movie.

## Auto Power

Aktivering av dette alternativet vil automatisk slå på produktet hvis strømkabelen er koblet til.

- Off / On

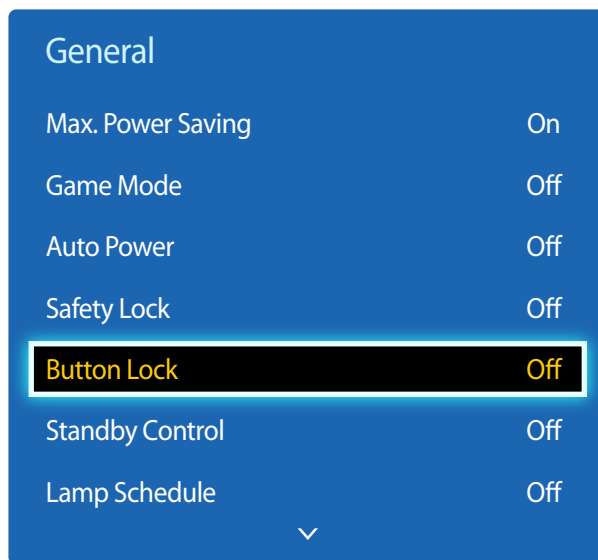
## Safety Lock

Det angir sikker låsefunksjon.

- Off / On

Alle menyene og knappene på produktet og fjernkontrollen, unntatt LOCK-knappen på fjernkontrollen, låses med Safety Lock-funksjonen.

Hvis du vil låse opp menyene og knappene, trykker du på LOCK-knappen og skriver deretter inn passordet (standardpassord: 0 - 0 - 0 - 0).



— Hvilket bilde som vises, avhenger av modellen.

## Button Lock

Denne menyen kan brukes til å låse knappene på produktet.

Bare fjernkontrollen kan kontrollere produktet hvis **Button Lock** er angitt til **On**.

- **Off / On**

## Standby Control

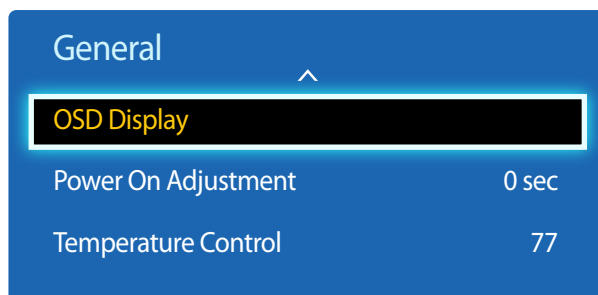
Du kan angi at skjermens standbymodus skal brukes når et inngangssignal mottas.

- **Auto**  
Strømsparingsmodus aktiveres hvis ingen inngangssignaler registreres selv om en kildeenhet er koblet til skjermen.  
Meldingen **No Signal** vises hvis det ikke er koblet til noen kildeenhet.
- **On**  
Strømsparingsmodus aktiveres hvis det ikke registreres noen inngangssignaler.
- **Off**  
Meldingen **No Signal** vises hvis det ikke registreres noen inngangssignaler.
  - Alternativet **Standby Control** er bare aktivert når **Source List** er angitt til **PC, DVI, HDMI**.
  - Hvis **No Signal** vises selv om en kildeenhet er tilkoblet, kontrollerer du kabeltilkoblingen.

## Lamp Schedule

Justerer lysstyrken til en brukerdefinert verdi på et angitt tidspunkt.

- **Off / On**



— Hvilket bilde som vises, avhenger av modellen.

## OSD Display

Viser eller skjuler et menyelement på skjermen.

— Source OSD / No Signal OSD / MDC OSD

## Power On Adjustment

Du kan angi oppvarmingstiden for når skjermen skal slå seg på etter at strømknappen er trykket inn. (Område: 0 – 50 sekunder)

— En oppvarmingstid som er for kort kan skade produktet på grunn av overspenning.

## Temperature Control

Denne funksjonen registrerer den interne temperaturen til produktet. Du kan spesifisere temperaturområdet som er god tatt.

Standardtemperaturen er satt til 77 °C.

Den anbefalte driftstemperaturen for dette produktet er 75–80 °C (basert på en omgivelsestemperatur på 40 °C).

— Skjermen blir mørkere hvis den gjeldende temperaturen overstiger den spesifiserte temperaturgrensen. Hvis temperaturen fortsetter å stige, slås produktet av for å hindre overoppheting.

## Anynet+ (HDMI-CEC)

MENU  → System → Anynet+ (HDMI-CEC) → ENTER 



- Hvilket bilde som vises, avhenger av modellen.
- **Anynet+ (HDMI-CEC)**-funksjonene virker ikke med produkter fra andre produsenter.
- Du finner instruksjoner som forklarer hvordan du kobler til eksterne enheter Anynet+, i brukerhåndboken for enheten.
- Du kan koble til bare én mottager (home theater).

## Anynet+ (HDMI-CEC)

Anynet+ er en funksjon som gjør det mulig å styre alle tilkoblede Samsung-enheter som støtter Anynet+ med fjernkontrollen for Samsung-produktet. Anynet+-systemet kan brukes bare med Samsung-enheter som har Anynet+-funksjonen. For å finne ut om Samsung-enheten har denne funksjonen, kan du kontrollere om den har en Anynet+-logo.

- Du kan styre **Anynet+**-enheter bare med produktets fjernkontroll, ikke knappene på produktet.
- Produktets fjernkontroll virker kanskje ikke under bestemte forhold. Hvis dette skjer, kan du velge **Anynet+**-enheten på nytt.
- **Anynet+** virker når AV-enheten som støtter **Anynet+**, er satt til Standby eller On.
- Når du er i **PIP**-modus, fungerer **Anynet+** bare når en AV-enhet er koblet til som primærskjerm. Det fungerer ikke hvis AV-enheten er koblet til som sekundærskjerm.
- **Anynet+** støtter opptil 12 AV-enheter. Merk at du kan koble til opptil tre enheter av samme type.

### Anynet+-menyen

**Anynet+**-menyen endrer seg avhengig av type og status for Anynet+-enhetene som er koblet til produktet.

Anynet+-menyen	Beskrivelse
<b>View PC</b>	Endrer <b>Anynet+</b> -modus til <b>PC</b> -modus.
<b>Device List</b>	Viser listen over Anynet+-enheter.
<b>(enhetsnavn) MENU</b>	Viser menyen med menyene for de tilkoblede enhetene. Hvis for eksempel en DVD-spiller er koblet til, vises DVD-spillerens stasjonsmeny.
<b>(enhetsnavn) Tools</b>	Viser verktøymenyen for de tilkoblede enhetene. Hvis for eksempel en DVD-spiller er koblet til, vises DVD-spillerens verktøymeny. <ul style="list-style-type: none"><li>– Avhengig av enhet er denne menyen kanskje ikke tilgjengelig.</li></ul>
<b>(enhetsnavn) Title Menu</b>	Viser tittelmenyen for stasjonen i den tilkoblede enheten. Hvis for eksempel en DVD-spiller er koblet til, vises tittelmenyen for filmen i DVD-spilleren. <ul style="list-style-type: none"><li>– Avhengig av enhet er denne menyen kanskje ikke tilgjengelig.</li></ul>

## Anynet+ (HDMI-CEC)

Anynet+ (HDMI-CEC)

On

Auto Turn Off

Yes

— Hvilket bilde som vises, avhenger av modellen.

## Auto Turn Off


Angi at en **Anynet+**-enhet skal slås **Off** automatisk når produktet slås av.

- **No / Yes**

— Hvis **Auto Turn Off** er angitt til **Yes**, blir kjørende eksterne enheter slått av samtidig som produktet slås av.

— Er kanskje ikke aktivert (avhenger av enheten).

## Veksle mellom Anynet+-enheter

1 Trykk på **TOOLS**, velg **Anynet+ (HDMI-CEC)** og trykk deretter på .

2 Velg **Device List** og trykk deretter på .

Hvis du ikke finner en enhet du vil ha, velger du **Refresh** for å oppdatere listen.

3 Velg en enhet og trykk på . Du kan skifte til den valgte enheten.

— **Device List**-menyen vises bare hvis du angir **Anynet+ (HDMI-CEC)** til **On** i **System**-menyen.

— Å skifte til den valgte enheten kan ta opptil to minutter. Du kan ikke avbryte dette mens du holder på å skifte.

— Hvis du har valgt en Anynet+-enhet ved å trykke på **SOURCE** og deretter velger inndatakilde, kan du ikke bruke Anynet+-funksjonen.

— Forsikre deg om at du bytter til en **Anynet+**-enhet ved å bruke **Device List**.

## Feilsøking for Anynet+

Problem	Mulig løsning
Anynet+ virker ikke.	<ul style="list-style-type: none"><li>Kontroller om enheten er en Anynet+-enhet. Anynet+-systemet støtter bare Anynet+-enheter.</li><li>Du kan koble til bare én mottager (home theater).</li><li>Kontroller om Anynet+-enhetens strømledning er forsvarlig koblet til.</li><li>Kontroller Anynet+-enhetens video-/lyd-/HDMI-kabeltilkoblinger.</li><li>Kontroller om <b>Anynet+ (HDMI-CEC)</b> er angitt til <b>On</b> i oppsettmenyen for Anynet+.</li><li>Kontroller om fjernkontrollen er Anynet+-kompatibel.</li><li>Anynet+ fungerer ikke i bestemte situasjoner (første oppsett)</li><li>Hvis du har fjernet og deretter koblet til igjen HDMI-kabelen, må du søke etter enhetene igjen eller slå produktet av og på igjen.</li><li>Kontroller om Anynet+-funksjonen for Anynet+-enheten er satt til On.</li></ul>
Jeg vil starte Anynet+.	<ul style="list-style-type: none"><li>Kontroller om Anynet+-enheten er riktig koblet til produktet, og kontroller om <b>Anynet+ (HDMI-CEC)</b> er angitt til <b>On</b> i <b>Anynet+ System</b>-menyen.</li><li>Trykk på <b>TOOLS</b> for å vise <b>Anynet+</b>-menyen, og velg en meny du ønsker.</li></ul>
Jeg vil avslutte Anynet+.	<ul style="list-style-type: none"><li>Velg <b>View PC</b> i <b>Anynet+</b>-menyen.</li><li>Trykk på <b>SOURCE</b> på produktets fjernkontroll, og velg en annen enhet enn Anynet+.</li></ul>
Meldingen <b>Connecting to Anynet+ device ...</b> vises på skjermen.	<ul style="list-style-type: none"><li>Du kan ikke bruke fjernkontrollen når du konfigurerer Anynet+ eller skifter til en visningsmodus.</li><li>Bruk fjernkontrollen når produktet har fullført Anynet+-konfigurasjonen eller skiftet til Anynet+.</li></ul>
Anynet+-enheten spilles ikke av.	<ul style="list-style-type: none"><li>Du kan ikke bruke avspillingsfunksjonen når første oppsett er under utføring.</li></ul>

---

## Problem

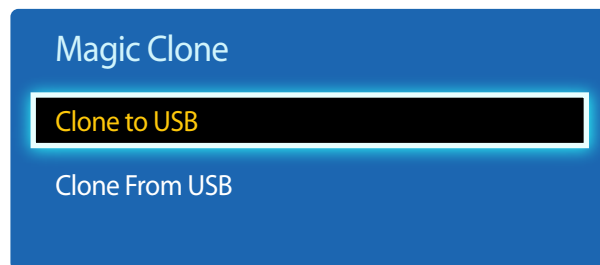
## Mulig løsning

Den tilkoblede enheten vises ikke.

- Kontroller hvorvidt enheten støtter Anynet+-funksjoner.
- Kontroller hvorvidt HDMI-kabelen er koblet skikkelig til.
- Kontroller om **Anynet+ (HDMI-CEC)** er angitt til **On** i **Anynet+ System**-menyen.
- Søk etter Anynet+-enheter igjen.
- Anynet+ forutsetter en HDMI-tilkobling. Påse at enheten er koblet til produktet med en HDMI-kabel.
- Enkelte HDMI-kabler støtter kanskje ikke Anynet+-funksjonene.
- Hvis tilkoblingen avsluttes fordi det har vært et strømbrytning, eller fordi HDMI-kabelen er koblet fra, må du gjenta enhetsskanningen.

## Magic Clone

MENU  → System → Magic Clone → ENTER 



— Hvilket bilde som vises, avhenger av modellen.

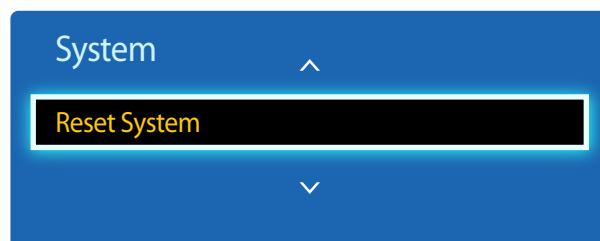
Eksporter produktinnstillingene til en USB-enhet, eller last inn innstillingene via en USB-enhet.

Dette alternativet er nyttig når du tilordner de samme innstillingene til flere produkter.

- **Clone to USB:** Kopier produktinnstillingene til en USB-enhet.
- **Clone From USB:** Tilordne innstillingene som er lagret på en USB-enhet, til produktet.
  - Når konfigureringen er fullført, blir produktet automatisk startet på nytt.
  - Dette alternativet fungerer kanskje ikke riktig hvis USB-enheten inneholder en fil som ikke er en innstillingsfil.
  - Bekreft at USB-enheten fungerer riktig før du kjører dette alternativet.
  - Alternativet er tilgjengelig for produkter med samme **Model Code** og **Software Version**.  
Gå til **Support** → **Contact Samsung** og finn produktets **Model Code** og **Software Version**.

## Reset System

MENU  → System → Reset System → ENTER 



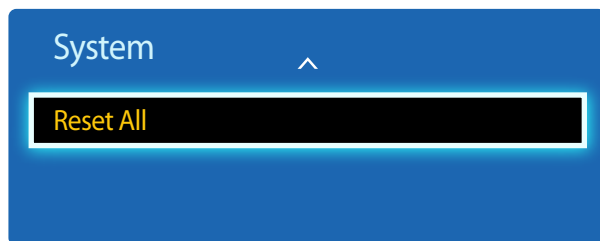
— Hvilket bilde som vises, avhenger av modellen.

Dette alternativet returnerer de gjeldende innstillingene under System til fabrikkens standardinnstillinger.

## Reset All

Dette alternativet returnerer gjeldende innstillinger for en skjerm til standard fabrikkinnstillinger.

MENU  → System → Reset All → ENTER 



– Hvilket bilde som vises, avhenger av modellen.

# Kapittel 09

## Support

### Software Update

MENU  → **Support** → **Software Update** → ENTER 

Med **Software Update**-menyen kan du oppgradere produktets programvare til nyeste versjon.

- Påse at du ikke slår av strømmen før oppgraderingen er fullført. Produktet slår seg automatisk av og på når programvareoppdateringen er fullført.
- Når du oppgraderer programvaren, returnerer alle video- og lydinnstillinger til standardinnstillingene. Vi råder deg til å skrive ned innstillingene, slik at du enkelt kan tilbakestille dem etter oppgraderingen.

### By USB

Hvis du skal utføre en programvareoppdatering fra en USB-enhet, kan du kontakte kundeservicesenteret.

### Contact Samsung

MENU  → **Support** → **Contact Samsung** → ENTER 

Vis denne informasjonen når produktet ikke virker tilfredsstillende, eller når du vil oppgradere programvaren.

Du finner informasjon om våre telefonservicesentre og om nedlasting av produkter og programvare.

- **Contact Samsung** og finn produktets **Model Code** og **Software Version**.

# Kapittel 10

## Feilsøkingssveiledning

---

Før du ringer Samsung kundeservicesenter tester du produktet som følger. Hvis problemet vedvarer, kontakter du Samsung kundeservicesenter.

---

Hvis skjermen er tom, kontrollerer du PC-systemet, videokontrolleren og kabelen.

### Før du kontakter Samsungs kundeservicesenter

#### Teste produktet

Kontroller om produktet fungerer normalt ved å bruke produkttestfunksjonen.

Hvis skjermen forblir tom mens strømlampen blinker selv når produktet er riktig koblet til en PC, utfører du produkttesting.

- 1 Slå av både PC-en og produktet.
- 2 Koble alle kablene fra produktet.
- 3 Slå på produktet.
- 4 Hvis **No Signal** vises, fungerer produktet som normalt.

#### Kontrollere oppløsningen og frekvensen

**Not Optimum Mode** blir vist en kort stund hvis du velger en modus som overstiger en støttet oppløsning (se Støttede oppløsninger).

## Kontroller følgende.

### Installasjonsproblem (PC-modus)

Skjermen slår seg av og på.	Kontroller kabeltilkoblingen mellom produktet og PC-en og kontroller at forbindelsen er sikker.
Det er tomme felter på alle fire sider av skjermen når en HDMI- eller HDMI-DVI-kabel er koblet til produktet og PCen.	<p>De tomme feltet som ble funnet på skjermen, har ingenting å gjøre med produktet.</p> <p>Tomme områder på skjermen forårsakes av PC-en eller grafikkortet. For å løse problemet justerer du skjermstørrelsen i HDMI- eller DVI-innstillingene for grafikkortet.</p> <p>Hvis innstillingsmenyen for grafikkortet ikke har noe alternativ for å justere skjermstørrelsen, oppdaterer du grafikkortdriveren til nyeste versjon.</p> <p>(Kontakt produsenten av grafikkortet eller datamaskinen for mer informasjon om hvordan du justerer skjerminnstillingene.)</p>
PC vises i <b>Source</b> når ingen PC er tilkoblet.	PC vises alltid i <b>Source</b> uansett om en PC er tilkoblet eller ikke.

### Skjermproblem

Strømlampen er av. Skjermen slår seg ikke på.	Kontroller at strømledningen er tilkoblet.
No <b>Signal</b> vises på skjermen (se Koble til en PC).	<p>Kontroller at produktet er koblet riktig til med en kabel.</p> <p>Kontroller at enheten som er koblet til produktet er slått på.</p>
Not <b>Optimum Mode</b> vises.	<p>Denne meldingen vises når et signal fra grafikkortet overstiger produktets maksimale oppløsning og frekvens.</p> <p>Se i tabellen over standard signalmodus og angi maksimal oppløsning og frekvens i henhold til produktspesifikasjonene.</p>
Bildene på skjermen ser forvrengt ut.	Kontroller kabeltilkoblingen til produktet.

## Skjermproblem

Skjermen er ikke klar. Skjermen er uklar.	Juster <b>Coarse</b> og <b>Fine</b> .
	Fjern eventuelt tilbehør (videoforlengelseskabel osv.) og prøv på nytt.
	Still inn oppløsningen og frekvensen til det anbefalte nivået.
Skjermen er ustabil og rister.	Kontroller at oppløsningen og frekvensen til PC-en og grafikkortet er angitt innenfor et område som er kompatibelt med produktet. Deretter endrer du skjerminnstillingene om nødvendig ved å se i Tilleggsinformasjon på produktmenyen og tabellen for standard signalmodus.
Det er skygger eller ekkobilder igjen på skjermen.	
Skjermen er for lys. Skjermen er for mørk.	Juster <b>Brightness</b> og <b>Contrast</b> .
Fargen på skjermen er ujevn.	Gå til <b>Picture</b> og juster innstillingene for <b>Color Space</b> .
Hvitt ser ikke egentlig hvitt ut.	Gå til <b>Picture</b> og juster innstillingene for <b>White Balance</b> .
Det er ingen bilder på skjermen og strømlampen blinker hvert halve til hele sekund.	Produktet er i strømsparingsmodus.
	Trykk på en tast på tastaturet eller beveg musen for å returnere til forrige skjerm.
Produktet slår seg av automatisk.	Gå til <b>System</b> og kontroller at <b>Sleep Timer</b> er angitt til <b>Off</b> .
	Hvis en PC er koblet til produktet, kontrollerer du strømstatusen til PC-en.
	Kontrollerer om strømløsningen er koblet riktig til produktet og strømuttaket.
	Hvis signalet fra en tilkoblet enhet ikke registreres, slås produktet automatisk av etter 10–15 minutter.
Bildekvaliteten til produktet er ikke den samme som hos forhandleren der det ble kjøpt.	Bruk en HDMI-kabel for å få HD-bildekvalitet (high definition).

## Skjermproblem

Skjermbildet ser ikke normalt ut.	Kodet videoinnhold kan føre til at skjermbildet ser unormalt ut i scener med objekter i rask bevegelse, for eksempel i idrettsarrangementer eller action-filmer.
	Lavt signalnivå eller lav bildekvalitet kan føre til at det ser ut som det er feil på skjermbildet. Dette betyr ikke at det er en feil ved produktet.
	En mobiltelefon innenfor en avstand på én meter kan forårsake statisk elektrisitet på analoge og digitale produkter.
Lysstyrken og fargene ser ikke normale ut.	Gå til <b>Picture</b> og juster skjerminnstillingene, for eksempel <b>Picture Mode</b> , <b>Color</b> , <b>Brightness</b> og <b>Sharpness</b> . — På <a href="#">side 43</a> finner du flere opplysninger om <b>Picture</b> -menyen.
	Gå til <b>System</b> og juster innstillingene for <b>Energy Saving</b> . — På <a href="#">side 66</a> finner du flere opplysninger om <b>System</b> -menyen.
	Tilbakestill skjerminnstillingene til standardinnstillingene. — På <a href="#">side 56</a> finner du flere opplysninger om <b>Reset Picture</b> -menyen.
Brutte linjer vises på kantene av skjermen.	Hvis <b>Picture Size</b> er angitt til <b>Screen Fit</b> , endrer du innstillingen til <b>16:9</b> .
Det vises streker (røde, grønne eller blå) på skjermen.	Disse strekene vises når det er en feil i DATA SOURCE DRIVER IC på skjermen. Kontakt et Samsung-servicesenter for å løse problemet.
Skjermbildet er ustabilt og deretter fryser det.	Skjermbildet kan fryse hvis du bruker en annen oppløsning enn den som er anbefalt, eller hvis signalet ikke er stabilt. Du løser problemet ved å endre PC-oppløsningen til den anbefalte oppløsningen.
Skjermbildet kan ikke vises i fullskjerm.	En skalert SD-innholdsfil (4:3) kan forårsake svarte felt på begge sider av et HD-kanalskjermbilde.
	En video med et annet sideforhold enn sideforholdet for produktet kan forårsake svarte felt øverst og nederst på skjermen.
	Endre innstillingen for skjermstørrelse til fullskjerm på produktet eller kildeenheten.

## Lydproblem

### Det er ingen lyd.

Sjekk at lydkabelen er tilkoblet, eller juster volumet.

Kontroller volumet.

### Volumet er for lavt.

Justerer volumet.

Hvis volumet fortsatt er lavt etter at du har satt det opp til maksimalt nivå, justerer du volumet på PC-ens lydkort eller programvare.

### Video er tilgjengelig, men det er ingen lyd.

Hvis det er koblet til en HDMI-kabel, kontrollerer du innstillingene for lydutgang på PC-en.

Gå til **Sound** og endre **Speaker Select** til **Internal**.

Hvis det brukes en kildeenhet

- Kontroller at lydkabelen er riktig tilkoblet til lydinngangsporten på produktet.
- Kontroller lydutgangsinstillingene for kildeenheten.  
(Hvis for eksempel en HDMI-kabel er koblet til skjermen, kan det være at lydinnstillingen for kabelboksen må endres til HDMI.)

Hvis det brukes en DVI-HDMI-kabel, må du ha en separat lydkabel.

Hvis produktet har en kontakt for hodetelefon, må du kontrollere at det ikke er koblet noe til den.

Koble strømledningen til enheten på nytt. Deretter starter du enheten på nytt.

### Det spraker i høyttalerne.

Kontroller kabeltilkoblingen. Kontroller at det ikke er koblet en videokabel til en lydinngangsport.

Kontroller signalstyrken etter at du har koblet til en kabel.

Lavt signalnivå kan forårsake lydforstyrrelser.

---

## Lydproblem

Det høres lyd når volumet er satt til lydløst.

Når **Speaker Select** angis til **External**, deaktiveres volumknappen og lydløsfunksjonen.  
Juster volumet for de eksterne høyttalerne.

Lydinnstillingene for hovedhøyttalerne er atskilt fra de interne høyttalerne i produktet.  
Hvis du endrer volumet for produktet eller setter det til lydløst, har det ingen virkning på en ekstern forsterker (dekoder).

Lyden fra skjermen endres ikke etter at **Sound Mode** er endret.

Lydinnstillingene for hovedhøyttalerne er atskilt fra de interne høyttalerne i produktet.  
Lydinnstillingene på en kildeenhet påvirker ikke innstillingene for de interne høyttalerne i produktet.

Det er ekko i høyttalerne.

Ulike dekodingshastigheter mellom produkthøyttalerne og eksterne høyttalere kan forårsake ekko.  
I slike tilfeller angir du **Speaker Select** til **External**.

## Fjernkontrollproblem

Fjernkontrollen fungerer ikke.

Kontroller at batteriene sitter riktig på plass (+/-).

Kontroller om batteriene er tomme.

Se etter strømfeil.

Kontroller at strømledningen er tilkoblet.

Sjekk om noen spesiallys eller neonskilt er slått på i nærheten.

## Kildeenhetproblem

Det kommer en pipelyd når PC-en starter opp.

Hvis du hører en pipelyd når PC-en starter opp, må PC-en på service.

## Andre problemer

Det er små partikler på kantene på produktet.

Partiklene er en del av produktdesignen. Det er ikke feil på produktet.

## Andre problemer

**PIP**-menyen er ikke tilgjengelig.

Menyen aktiveres eller deaktiveres avhengig av **Source**-modus.

— På [side 50](#) finner du flere opplysninger om **PIP**-menyen.

Når jeg prøver å endre oppløsningen for PC-en, vises meldingen **The defined resolution is not currently supported..**

Meldingen **The defined resolution is not currently supported.** vises hvis oppløsningen for inndatakilden overstiger maksimal oppløsning for skjermen.

Du løser problemet ved å endre PC-oppløsningen til en oppløsning som støttes på skjermen.

Det er ingen lyd fra høyttalerne i HDMI-modus når en DVI-HDMI-kabel er tilkoblet.

DVI-kabler overfører ikke lyddata.

Lydkabelen må kobles til riktig inngangskontakt for at lyden skal aktiveres.

**HDMI Black Level** fungerer ikke riktig på en HDMI-enhet med YCbCr-utgang.

Denne funksjonen er bare tilgjengelig når en kildeenhet, for eksempel en DVD-spiller og STB, er koblet til produktet via en HDMI-kabel (RGB-signal).

Det er ingen lyd i HDMI-modus.

Viste bildefarger kan virke unormale. Bilde eller lyd er kanskje ikke tilgjengelig. Dette kan oppstå hvis en kildeenhet som bare støtter en eldre versjon av HDMI-standard, kobles til produktet.

Hvis disse problemene oppstår, kobler du til en lydkabel sammen med HDMI-kabelen.

Noen PC-grafikkort gjenkjenner kanskje ikke automatisk HDMI-signaler som ikke omfatter lyd. I slike tilfeller velger du en lydinngang manuelt.

	Lydinngang	Skjermmodus
PC	Automatisk	PC-innstillinger
DVI-PC	Lyd inn (Stereo ports)	PC-innstillinger

---

## Andre problemer

---

### IR-sensoren fungerer ikke.

Kontroller at sensorlampen slås på når du trykker på en knapp på fjernkontrollen.

- Hvis sensorlampen ikke slås på, slår du strømbryteren av og på igjen på baksiden av produktet. (Strømlampen lyser rødt når skjermen slås av.)

Hvis sensorlampen fremdeles ikke slås på etter at strømbryteren er slått av og på igjen, kan en intern kontakt være koblet fra.

Kontakt det nærmeste servicesenteret for å levere produktet inn til service.

- Hvis sensorlampen som er slått på, ikke blinker rødt når du trykker på en knapp på fjernkontrollen, kan IR-sensoren være defekt.

Kontakt det nærmeste servicesenteret for å levere produktet inn til service.

- Hvis det ikke er noen endring på skjermen nå du trykker på en knapp på fjernkontrollen selv om sensorlampen blinker rødt, kan hovedkortet være defekt.

Kontakt det nærmeste servicesenteret for å levere produktet inn til service.

---

---

## Spørsmål og svar

### Spørsmål

Hvordan endrer jeg frekvensen?

### Svar

Angi frekvensen på grafikkortet.

- Windows XP: Gå til **Kontrollpanel** → **Utseende og temaer** → **Skjerm** → **Innstillinger** → **Avansert** → **Skjerm** og juster frekvensen i **Innstillinger for skjerm**.
- Windows ME/2000: Gå til **Kontrollpanel** → **Skjerm** → **Innstillinger** → **Avansert** → **Skjerm** og juster frekvensen i **Innstillinger for skjerm**.
- Windows Vista: Gå til **Kontrollpanel** → **Utseende og personalisering** → **Tilpass** → **Skjerminnstillinger** → **Avanserte innstillinger** → **Skjerm** og juster frekvensen i **Innstillinger for skjerm**.
- Windows 7: Gå til **Kontrollpanel** → **Utseende og personalisering** → **Skjerm** → **Juster oppløsning** → **Avanserte innstillinger** → **Skjerm** og juster frekvensen i **Innstillinger for skjerm**.
- Windows 8: Gå til **Innstillinger** → **Kontrollpanel** → **Utseende og personalisering** → **Skjerm** → **Juster oppløsning** → **Avanserte innstillinger** → **Skjerm** og juster frekvensen i **Innstillinger for skjerm**.

Hvordan kan jeg endre oppløsningen?

- Windows XP: Gå til **Kontrollpanel** → **Utseende og temaer** → **Skjerm** → **Innstillinger** og juster oppløsningen.
- Windows ME/2000: Gå til **Kontrollpanel** → **Skjerm** → **Innstillinger** og juster oppløsningen.
- Windows Vista: Gå til **Kontrollpanel** → **Utseende og personalisering** → **Personaliser** → **Skjerminnstillinger** og juster oppløsningen.
- Windows 7: Gå til **Kontrollpanel** → **Utseende og personalisering** → **Skjerm** → **Juster oppløsning** og juster oppløsningen.
- Windows 8: Gå til **Innstillinger** → **Kontrollpanel** → **Utseende og personalisering** → **Skjerm** → **Juster oppløsning** og juster oppløsningen.

---

Se i brukerhåndboken for PC-en eller skjermkortet for flere instruksjoner om justering.

---

## Spørsmål

## Svar

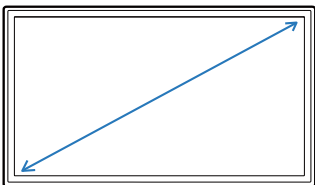
Hvordan angir jeg strømsparingsmodus?

- Windows XP: Angi strømsparingsmodus i **Kontrollpanel** → **Utseende og temaer** → **Skjerm** → **Skjermsparerinnstillinger** eller BIOS SETUP på PC-en.
- Windows ME/2000: Angi strømsparingsmodus i **Kontrollpanel** → **Skjerm** → **Skjermsparerinnstillinger** eller BIOS SETUP på PC-en.
- Windows Vista: Angi strømsparingsmodus i **Kontrollpanel** → **Utseende og personalisering** → **Personaliser** → **Skjermsparerinnstillinger** eller BIOS SETUP på PC-en.
- Windows 7: Angi strømsparingsmodus i **Kontrollpanel** → **Utseende og personalisering** → **Personaliser** → **Skjermsparerinnstillinger** eller BIOS SETUP på PC-en.
- Windows 8: Angi strømsparingsmodus i **Innstillinger** → **Kontrollpanel** → **Utseende og personalisering** → **Tilpass** → **Skjermbeskytterinnstillinger** eller BIOS SETUP på PC-en.

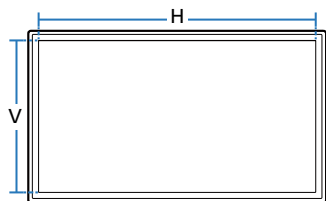
# Kapittel 11

## Spesifikasjoner

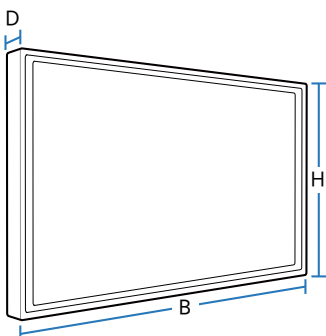
Størrelse



Visningsområde



Mål (B x H x D)



### Generelt

Modellnavn		ED32D	ED40D	ED46D	ED55D
Skjerm	Størrelse	Klasse 32 (31,5" / 80 cm)	Klasse 40 (40" / 101 cm)	Klasse 46 (45,9" / 116 cm)	Klasse 55 (54,6" / 138 cm)
	Visningsområde	697,6845 mm (H) x 392,256 mm (V)	885,6 mm (H) x 498,15 mm (V)	1018,08 mm (H) x 572,67 mm (V)	1209,6 mm (H) x 680,4 mm (V)
Mål (B x H x D)		736,0 x 434,5 x 93,7 mm	925,4 x 541,0 x 93,6 mm	1057,7 x 615,8 x 94,8 mm	1247,7 x 722,9 x 94,8 mm
Vekt (uten stativ)		6,0 kg	9,3 kg	11,9 kg	18,3 kg
Strømforsyning		Dette produktet bruker 100 til 240 V. Se på etiketten på baksiden av produktet siden standardspenning kan variere i forskjellige land.			
Miljøhensyn	Drift	Temperatur: 0 °C – 40 °C (32 °F – 104 °F) Luftfuktighet : 10 % – 80 %, ikke-kondenserende			
	Lagring	Temperatur: -20 °C – 45 °C (-4 °F – 113 °F) Luftfuktighet : 5 % – 95 %, ikke-kondenserende			

---

— Plug-and-Play

Denne skjermen kan installeres og brukes med alle Plug-and-Play-kompatible systemer. Toveis datautveksling mellom skjermen og PC-systemet optimaliserer skjerminnstillingene.

Skjerminnstallasjon foregår automatisk. Men du kan tilpasse installasjonsinnstillingene om ønskelig.

— Panelpunkter (piksler)

På grunn av måten dette produktet produseres på, kan ca. 1 piksel per million (1 ppm) se lysere eller mørkere ut på skjermen. Dette påvirker ikke produktytelsen.

— Denne enheten er et digitalt klasse A-apparat.

# Strømsparer

Strømsparerfunksjonen til dette produktet reduserer strømforbruket ved å slå av skjermen og endre fargen til strømlampen hvis produktet ikke brukes i en spesifisert tidsperiode. Strømmen slås ikke av i strømsparingsmodus. For å slå på skjermen igjen trykker du på en tast på tastaturet eller flytter musen. Strømsparingsmodus fungerer bare når produktet er koblet til en PC med en strømsparingsfunksjon.

Strømsparer		Normal drift			Energisparingsmodus (SOG-signal:Støtter ikke DPM-modus)	Strøm av	Strøm av (Strømknapp av)
		Nominell effekt	typisk	Maks			
Strømindikator		Av			Blinker	På	Av
Strømforbruk	ED32D	70 W	47 W	77 W	mindre enn 0,5 W	mindre enn 0,5 W	0 W
	ED40D	100 W	76 W	110 W	mindre enn 0,5 W	mindre enn 0,5 W	0 W
	ED46D	110 W	88 W	121 W	mindre enn 0,5 W	mindre enn 0,5 W	0 W
	ED55D	150 W	120 W	165 W	mindre enn 0,5 W	mindre enn 0,5 W	0 W

- Strømforbruknivået som vises kan variere i forskjellige driftsomgivelser eller når innstillinger endres.
- SOG (Sync On Green) støttes ikke.
- For å redusere strømforbruket til 0, slår du av bryteren på baksiden eller tar ut strømledningen. Ta ut strømledningen hvis du ikke skal bruke produktet over en lengre periode (under en ferie osv.).

## Forhåndsinnstilte tidsurmoduser

— Dette produktet kan angis til bare en oppløsning for hver skjermstørrelse for å oppnå optimal bildekvalitet på grunn av panelets natur. Bildekvaliteten kan bli degradert hvis du angir en annen oppløsning enn den spesifiserte oppløsningen. For å unngå dette anbefaler vi at du velger den optimale oppløsningen som er spesifisert for produktet.

Kontroller frekvensen når du bytter ut et CDT-produkt (koblet til en PC) med et LCD-produkt. Hvis LCD-skjermen ikke støtter 85 Hz, bytter du den vertikale frekvensen til 60 Hz med CDT-produktet før du bytter den ut med LCD-produktet.

<b>Synkronisering</b>	<b>Horisontal frekvens</b>	30 – 81 kHz
	<b>Vertikal frekvens</b>	48 – 75 Hz
<b>Oppløsning</b>	<b>Optimal oppløsning</b>	1920 x 1080 @ 60 Hz, 1366 x 768 @ 60 Hz(fbare for modell ED32D)
	<b>Maksimal oppløsning</b>	1920 x 1080 @ 60 Hz, 1366 x 768 @ 60 Hz(fbare for modell ED32D)

Skjermen vil automatisk justeres hvis et signal som tilhører følgende standardsignalmoduser overføres fra PC-en. Hvis signalet som overføres fra PC-en ikke tilhører standardsignalmodusene, kan skjermen være tom når strømlampen lyser. I et slikt tilfelle bytter du innstillingene i henhold til følgende tabell ved å referere til grafikkortets brukerhåndbok.

<b>Oppløsning</b>	<b>Horisontal frekvens (kHz)</b>	<b>Vertikal frekvens (Hz)</b>	<b>Pikselklokke (MHz)</b>	<b>Synk.polaritet (H/V)</b>
IBM, 720 x 400	31,469	70,087	28,322	-/+
MAC, 640 x 480	35,000	66,667	30,240	-/-
MAC, 832 x 624	49,726	74,551	57,284	-/-
MAC, 1152 x 870	68,681	75,062	100,000	-/-
VESA, 640 x 480	31,469	59,940	25,175	-/-
VESA, 640 x 480	37,861	72,809	31,500	-/-
VESA, 640 x 480	37,500	75,000	31,500	-/-

### — Horisontal frekvens

Tiden som kreves til å skanne en enkelt linje fra venstre til høyre side av skjermen kalles en horisontal syklus. Det omvendte nummeret av en horisontal syklus kalles horisontal frekvens. Horisontal frekvens måles i kHz.

### — Vertikal frekvens

Produktet viser et enkelt bilde flere ganger per sekund (som en fluorescerende lampe) for å vise hva seeren ser. Hastigheten på et enkelt bilde som vises gjentatte ganger per sekund kalles vertikal frekvens eller oppdateringshastighet. Vertikal frekvens måles i Hz.

Oppløsning	Horizontal frekvens (kHz)	Vertikal frekvens (Hz)	Pikselklokke (MHz)	Synk.polaritet (H/V)
VESA, 800 x 600	35,156	56,250	36,000	+/+
VESA, 800 x 600	37,879	60,317	40,000	+/+
VESA, 800 x 600	48,077	72,188	50,000	+/+
VESA, 800 x 600	46,875	75,000	49,500	+/+
VESA, 1024 x 768	48,363	60,004	65,000	-/-
VESA, 1024 x 768	56,476	70,069	75,000	-/-
VESA, 1024 x 768	60,023	75,029	78,750	+/+
VESA, 1152 x 864	67,500	75,000	108,000	+/+
VESA, 1280 x 720	45,000	60,000	74,250	+/+
VESA, 1280 x 800	49,702	59,810	83,500	-/+
VESA, 1280 x 1024	63,981	60,020	108,000	+/+
VESA, 1280 x 1024	79,976	75,025	135,000	+/+
VESA, 1366 x 768	47,712	59,790	85,500	+/+
VESA, 1440 x 900	55,935	59,887	106,500	-/+
VESA, 1600 x 900	60,000	60,000	108,000	+/+
VESA, 1680 x 1050	65,290	59,954	146,250	-/+
VESA, 1920 x 1080	67,500	60,000	148,500	+/+

# Kapittel 12

## Tillegg

### Kontakt SAMSUNG

Nettsted: <http://www.samsung.com>

— Om du har spørsmål eller synspunkter om Samsungs produkter, er du velkommen å kontakte Samsung Support

#### NORTH AMERICA

<b>U.S.A</b>	1-800-SAMSUNG (726-7864)
<b>CANADA</b>	1-800-SAMSUNG (726-7864)

#### LATIN AMERICA

<b>ARGENTINE</b>	0800-333-3733
<b>BOLIVIA</b>	800-10-7260
<b>BRAZIL</b>	0800-124-421 (Demais cidades e regiões) 4004-0000 (Capitais e grandes centros)
<b>CHILE</b>	800-SAMSUNG (726-7864)
<b>COLOMBIA</b>	Bogotá 600 12 72 Gratis desde cualquier parte del país 01 8000 112 112 ó desde su celular #SAM(726)

---

## LATIN AMERICA

<b>COSTA RICA</b>	0-800-507-7267 00-800-1-SAMSUNG (726-7864)
<b>DOMINICA</b>	1-800-751-2676
<b>ECUADOR</b>	1-800-10-72670 1-800-SAMSUNG (72-6786)
<b>EL SALVADOR</b>	800-6225
<b>GUATEMALA</b>	1-800-299-0013 1-800-299-0033
<b>HONDURAS</b>	800-27919267 800-2791-9111
<b>JAMAICA</b>	1-800-234-7267 1-800-SAMSUNG (726-7864)
<b>MEXICO</b>	01-800-SAMSUNG (726-7864)
<b>NICARAGUA</b>	001-800-5077267
<b>PANAMA</b>	800-7267 800-0101
<b>PARAGUAY</b>	009-800-542-0001
<b>PERU</b>	0-800-777-08
<b>PUERTO RICO</b>	1-800-682-3180
<b>TRINIDAD &amp; TOBAGO</b>	1-800-SAMSUNG (726-7864)
<b>URUGUAY</b>	000-405-437-33

---

## LATIN AMERICA

VENEZUELA	0-800-SAMSUNG (726-7864)
-----------	--------------------------

## EUROPE

AUSTRIA	0800 - SAMSUNG (0800 - 7267864)
---------	---------------------------------

BELGIUM	02-201-24-18
---------	--------------

BOSNIA	051 331 999
--------	-------------

BULGARIA	800 111 31, Безплатна телефонна линия
----------	---------------------------------------

CROATIA	072 726 786
---------	-------------

CYPRUS	8009 4000 only from landline, toll free
--------	---

CZECH	800 - SAMSUNG (800-726786)
	Samsung Electronics Czech and Slovak, s.r.o. V Parku 2343/24, 148 00 - Praha 4

DENMARK	70 70 19 70
---------	-------------

EIRE	0818 717100
------	-------------

ESTONIA	800-7267
---------	----------

FINLAND	030-6227 515
---------	--------------

FRANCE	01 48 63 00 00
--------	----------------

GERMANY	0180 6 SAMSUNG bzw.
	0180 6 7267864*
	(*0,20 €/Anruf aus dem dt. Festnetz, aus dem Mobilfunk max. 0,60 €/Anruf)

---

## EUROPE

<b>GREECE</b>	80111-SAMSUNG (80111 726 7864) only from land line (+30) 210 6897691 from mobile and land line
<b>HUNGARY</b>	0680SAMSUNG (0680-726-786) 0680PREMIUM (0680-773-648)
<b>ITALIA</b>	800-SAMSUNG (800.7267864)
<b>LATVIA</b>	8000-7267
<b>LITHUANIA</b>	8-800-77777
<b>LUXEMBURG</b>	261 03 710
<b>MONTENEGRO</b>	020 405 888
<b>NETHERLANDS</b>	0900-SAMSUNG (0900-7267864) (€ 0,10/Min)
<b>NORWAY</b>	815 56480
<b>POLAND</b>	0 801-172-678* lub +48 22 607-93-33 * * (koszt połączenia według taryfy operatora)
<b>PORTUGAL</b>	808 20 7267
<b>ROMANIA</b>	08008 726 78 64 (08008 SAMSUNG) Apel GRATUIT
<b>SERBIA</b>	011 321 6899
<b>SLOVAKIA</b>	0800 - SAMSUNG (0800-726 786)
<b>SLOVENIA</b>	080 697 267 090 726 786
<b>SPAIN</b>	0034902172678

---

## EUROPE

SWEDEN	0771 726 7864 (SAMSUNG)
SWITZERLAND	0800 726 78 64 (0800-SAMSUNG)
UK	0330 SAMSUNG (7267864)

## CIS

ARMENIA	0-800-05-555
AZERBAIJAN	0-88-555-55-55
BELARUS	810-800-500-55-500
GEORGIA	0-800-555-555
KAZAKHSTAN	8-10-800-500-55-500 (GSM: 7799, VIP care 7700)
KYRGYZSTAN	8-10-800-500-55-500
MOLDOVA	0-800-614-40
MONGOLIA	7-495-363-17-00
RUSSIA	8-800-555-55-55
TADJIKISTAN	8-10-800-500-55-500
UKRAINE	0-800-502-000
UZBEKISTAN	8-10-800-500-55-500

---

## CHINA

CHINA	400-810-5858
HONG KONG	(852) 3698 4698
MACAU	0800 333

## S.E.A

AUSTRALIA	1300 362 603
INDONESIA	021-56997777 08001128888
JAPAN	0120-363-905
MALAYSIA	1800-88-9999 603-77137477 (Overseas contact)
MYANMAR	01-2399888
NEW ZEALAND	0800 726 786
PHILIPPINES	1-800-10-7267864 [PLDT] 1-800-8-7267864 [Globe landline and Mobile] 02-4222111 [Other landline]
SINGAPORE	1800-SAMSUNG (726-7864)
TAIWAN	0800-329999
THAILAND	0-2689-3232, 1800-29-3232
VIETNAM	1800 588 889

---

## S.W.A

BANGLADESH	09612300300
INDIA	1800 3000 8282 - Toll Free 1800 266 8282 - Toll Free
SRI LANKA	0094117540540 0094115900000

## MENA

ALGERIA	021 36 11 00
BAHRAIN	8000-GSAM (8000-4726)
EGYPT	08000-726786 16580
IRAN	021-8255
JORDAN	0800-22273 06 5777444
KUWAIT	183-CALL (183-2255)
MOROCCO	080 100 22 55
OMAN	800-SAMSUNG (800 - 726 7864)
PAKISTAN	0800-Samsung (72678)
QATAR	800-CALL (800-2255)
SAUDI ARABIA	920021230

---

## MENA

SYRIA	18252273
TUNISIA	80-1000-12
TURKEY	444 77 11
U.A.E	800-SAMSUNG (800 - 726 7864)

## AFRICA

BOTSWANA	8007260000
BURUNDI	200
CAMEROON	7095-0077
COTE D'IVOIRE	8000 0077
DRC	499999
GHANA	0800-10077 0302-200077
KENYA	0800 545 545
MOZAMBIQUE	847267864 / 827267864
NAMIBIA	08 197 267 864
NIGERIA	0800-726-7864
RWANDA	9999
SENEGAL	800-00-0077

---

## AFRICA

<b>SOUTH AFRICA</b>	0860 SAMSUNG (726 7864)
<b>SUDAN</b>	1969
<b>TANZANIA</b>	0800 755 755
<b>UGANDA</b>	0800 300 300
<b>ZAMBIA</b>	0211 350370

---

## Ansvar for betalingstjenesten (kostnad til kundene)

— Når det blir bedt om tjenesten, kan det være at vi, på tross av garantien, kan belaste deg for et besøk fra en servicetekniker i følgende tilfeller:

### Ikke en produktdefekt

Rengjøring av produktet, justering, forklaring, ny installering osv.

- Hvis en servicetekniker gir instruksjoner om hvordan produktet skal brukes, eller bare justerer alternativer uten å demontere produktet.
- Hvis en defekt er forårsaket av eksterne miljøfaktorer (Internett, antenne, kabelsignal, osv.)
- Hvis et produkt installeres på nytt eller hvis det kobles til enheter i tillegg etter at det kjøpte produktet er installert for første gang.
- Hvis produktet installeres på nytt for å flyttes til en annen plassering eller til et annet hus.
- Hvis en kunde ber om instruksjoner om hvordan produktet skal brukes på grunn av produkter fra andre selskaper.
- Hvis en kunde ber om instruksjoner om hvordan nettverket eller programmer fra andre selskaper skal brukes.
- Hvis kunden ber om programvareinstallering og konfigurering for produktet.
- Hvis en servicetekniker tørker støv eller fjerner fremmedlegemer fra innsiden av produktet.
- Hvis kunden ber om en installering i tillegg etter å ha kjøpt et produkt via homeparty eller på nettet.

## En produktskade som er forårsaket av kundens feil

Produktskade forårsaket av kundens feilbehandling eller feil reparasjon.

Hvis en produktskade er forårsaket av:

- Eksternt slag/støt eller at produktet er sluppet ned.
- Bruk av utstyr eller separat solgt produkt som ikke er spesifisert av Samsung.
- Reparasjon utført av en person som ikke er en tekniker fra en partner av eller et eksternt selskap som brukes av Samsung Electronics Co., Ltd.
- Ommodellering eller reparasjon av produktet utført av kunden.
- Bruk med feil spenning eller ikke-autoriserte elektriske tilkoblinger.
- Forholdsreglene i brukerhåndboken er ikke fulgt.

## Annet

- Hvis det oppstår feil på produktet på grunn av naturskade. (tordenvær, brann, jordskjelv, oversvømmelse, osv)
- Hvis forbruksartikler er oppbrukt. (batteri, toner, lysstofflamper, hode, vibrator, lampe, filter, bånd, osv.)

— Hvis kunden ber om en tjeneste i tilfeller hvor produktet ikke har noen defekter, kan det bli pålagt en serviceavgift. Så vennligst les brukerhåndboken først.

## Korrekt avfallshåndtering

### Korrekt avhending av dette produktet (Avfall fra elektrisk og elektronisk utstyr)



(Gjelder i land med avfallssortering)

Denne merkingen som vises på produktet, dets tilbehør eller dokumentasjon, indikerer at produktet eller det elektroniske tilbehøret (for eksempel lader, headset, USB-kabel) ikke skal kastes sammen med annet husholdningsavfall ved slutten av levetiden.

For å hindre potensiell skade på miljøet eller helseskader grunnet ukontrollert avfallsavhending ber vi om at dette avfallet holdes adskilt fra andre typer avfall og resirkuleres på ansvarlig måte for å fremme bærekraftig gjenbruk av materielle ressurser.

Private forbrukere bør kontakte enten forhandleren de kjøpte produktet av, eller lokale myndigheter for detaljer om hvor og hvordan disse artiklene kan resirkuleres på en miljøvennlig måte.

Forretningsbrukere bør kontakte sin leverandør og undersøke vilkårene i kjøpskontrakten. Dette produktet og det elektroniske tilbehøret skal ikke blandes med annet kommersielt avfall som skal kastes.

### Korrekt avhending av batterier i dette produktet



(Gjelder i land med avfallssortering)

Merkingen på batteriet, håndboken eller emballasjen indikerer at batteriet i dette produktet ikke må kastes med annet husholdningsavfall. Der det er merket, angir de kjemiske symbolene Hg, Cd eller Pb at batteriet inneholder kvikksølv, kadmium eller bly over referansenivåene i EU-direktiv 2006/66.

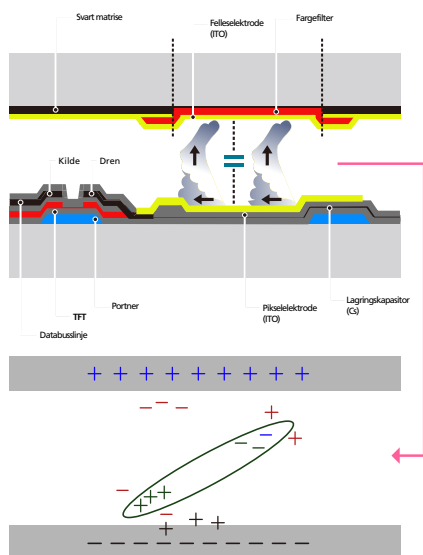
Batteriet i dette produktet kan ikke skiftes ut av brukeren. Hvis du vil ha informasjon om utskifting av batteriet, ber vi deg ta kontakt med forhandleren. Ikke forsøk å fjerne batteriet eller kaste det i ild. Ikke demonter, klem eller stikk hull på batteriet. Hvis du har tenkt å kaste produktet, sørg for avfallshåndteringsstedet for riktig resirkulering og behandling av produktet, inkludert batteriet.

# Optimal bildekvalitet og forhindring av bildeinnbrenning

## Optimal bildekvalitet

- På grunn av produksjonen av dette produktet kan omtrent 1 piksel per million (1 ppm) være lysere eller mørkere på panelet. Dette påvirker ikke produktytelsen.
  - Antall underpikslar etter paneltype: 6.220.800
- Kjør **Auto Adjustment** for å forbedre bildekvaliteten. Hvis det forekommer støy selv etter autojustering, justerer du **Coarse** eller **Fine**.
- Hvis du lar skjermen stå på med et stillestående bilde over en lengre periode, kan det føre til bildeinnbrenning eller ødelagte pikslar.
  - Aktiver strømsparingsmodus eller en dynamisk skjermsparer hvis du ikke vil bruke produktet over lengre tid.

## Forhindring av bildeinnbrenning



## Hva er bildeinnbrenning?

Bildeinnbrenning skal ikke oppstå når LCD-panelet brukes normalt. Normal bruk betyr kontinuerlig endring av videomønster. Hvis LCD-panelet viser et fastsatt mønster over en lengre periode (over 12 timer), kan det oppstå en liten spenningsforskjell mellom elektrodene i pikslar som kontrollerer de flytende krystallene.

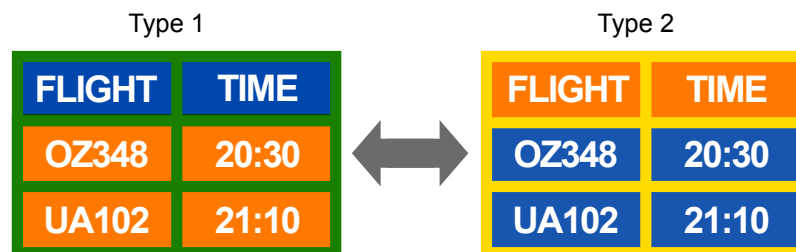
En slik spenningsforskjell mellom elektroder øker med tiden og gjør de flytende krystallene tynnere. Når dette skjer kan et tidligere bilde forbli på skjermen når mønsteret endrer seg. For å forhindre dette bør den akkumulerede spenningsforskjellen reduseres.

— Bildeinnbrenning skal ikke oppstå når et LCD-panel brukes under riktige forhold.

## Hindre bildeinnbrenning

— Den beste måten å beskytte produktet mot bildeinnbrenning på er å slå av strømmen eller stille inn PCen eller systemet til å kjøre en skjermsparer når det ikke er i bruk. I tillegg kan garantitjeneste være begrenset avhengig av instruksjonsveiledning.

- Slå av, skjermsparer og strømsparingsmodus
  - Slå av produktet i 2 timer når du har brukt det i 12 timer.
  - Gå til Egenskaper for skjerm > Strømforsyning på PC-en, og sett skjermen til å slå seg av etter behov.
  - Bruk av en skjermsparer anbefales.  
Det er best å bruke en ensfarget skjermsparer eller en skjermsparer med bilde i bevegelse.
- Vanlig fargeendring
  - Bruk to farger  
Bytt mellom to farger hvert 30. minutt som vist ovenfor.



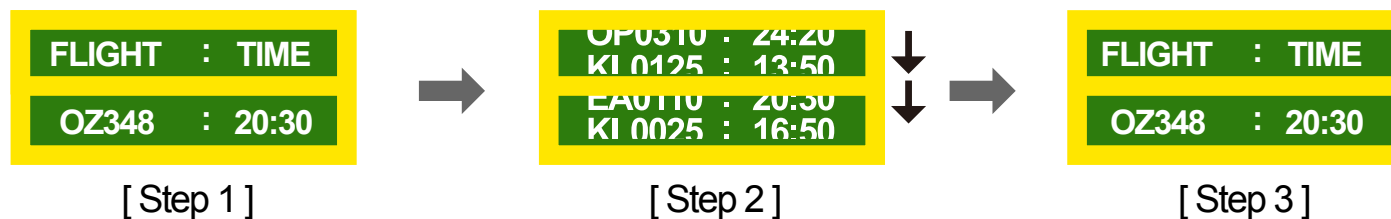
- Unngå kombinasjoner av tekstfarge og bakgrunnsfarge med stor kontrast i lysstyrke.
- Unngå å bruke grått siden det kan bidra til bildeinnbrenning.
- Unngå å bruke farger med stor kontrast i lysstyrke (svart og hvit, grå).



- Vanlig tekstfargeendring
  - Bruk lyse farger med lignende lysstyrke.
 Intervall: Endre tekstfargen og bakgrunnsfargen hvert 30. minutt



- Flytt og endre tekst hvert 30. minutt som vist nedenfor.



- Jevnlig vis et bilde i bevegelse sammen med en logo.
- Intervall: Vis et bilde i bevegelse sammen med en logo i 60 sekunder etter å ha brukt det i 4 timer.

---

## Lisens



Produsert med lisens fra Dolby Laboratories.

Dolby og dobbel D-symbolet er varemerker for Dolby Laboratories.

---



Manufactured under a license from U.S. Patent No's: 5,956,674, 5,974,380, 5,978,762, 6,487,535, 6,226,616, 7,212,872, 7,003,467, 7,272,567, 7,668,723, 7,392,195, 7,930,184, 7,333,929 and 7,548,853. DTS, the Symbol, and DTS and the Symbol together are registered trademarks & DTS Premium Sound | 5.1 is a trademark of DTS, Inc. ©2012 DTS, Inc. All Rights Reserved.

---



The terms HDMI and HDMI High-Definition Multimedia Interface, and the HDMI Logo are trademarks or registered trademarks of HDMI Licensing LLC in the United States and other countries.

---



DivX Certified® to play DivX® video up to HD 1080p, including premium content.

DivX®, DivX Certified® and associated logos are trademarks of Rovi Corporation or its subsidiaries and are used under licence.

---

ABOUT DIVX VIDEO: DivX® is a digital video format created by DivX, LLC, a subsidiary of Rovi Corporation. This is an official DivX Certified® device that has passed rigorous testing to verify that it plays DivX video. Visit [divx.com](http://divx.com) for more information and software tools to convert your files into DivX videos.

ABOUT DIVX VIDEO-ON-DEMAND: This DivX Certified® device must be registered in order to play purchased DivX Video-on-Demand (VOD) movies. To obtain your registration code, locate the DivX VOD section in your device setup menu. Go to [vod.divx.com](http://vod.divx.com) for more information on how to complete your registration.

Covered by one or more of the following U.S. patents: 7,295,673; 7,460,668; 7,515,710; 7,519,274

---

Lisensmerknad for åpen kilde

Dersom du bruker programvare med åpen kilde, er åpen kilde-lisenser tilgjengelige på produktmenyen. Open Source-lisensmerknad er skrevet kun på engelsk.

Hvis du ønsker informasjon om lisensmerknaden for åpen kilde, kan du kontakte Samsungs kundesenter eller sende e-post til [oss.request@samsung.com](mailto:oss.request@samsung.com).

---

---

## Terminologi

### **480i / 480p / 720p / 1080i / 1080p**\_\_\_\_\_

Hver av skannehastighetene over refererer til antallet effektive skannelinjer som bestemmer skjermopløsningen. Skannehastigheten kan være indikert i i (linjesprang) eller p (progressiv), avhengig av skannemetoden.

- Skanning

Skanning refererer til en prosess for sending av piksler som danner et bilde progressivt. Et større antall piksler gir et klarere og mer levende bilde.

- Progressiv

I progressiv skannemodus skannes alle piksellinjer en etter en (progressivt) på skjermen.

- Linjesprang

I linjesprangskannemodus skannes annenhver piksellinje fra topp til bunn og deretter skannes de gjenværende piksellinjene (som ikke ble skannet).

### **Modus uten linjesprang og modus med linjesprang**\_\_\_\_\_

Modus uten linjesprang (progressivt søk) viser en horisontal linje fra topp til bunn av en skjerm progressivt. Modus med linjesprang viser oddetallinjene først og partallinjene deretter. Modus uten linjesprang brukes hovedsakelig i skjermer siden den gir skjermklarhet mens modus med linjesprang hovedsakelig brukes i TV-er.

**Punktfrekvens**\_\_\_\_\_ Skjermen består av røde, grønne og blå punkter. En kortere avstand mellom punktene produserer en høyere oppløsning. Punktfrekvens refererer til avstanden mellom den korteste avstanden mellom punkter med samme farge. Punktfrekvens måles i millimeter.

**Vertikal frekvens**\_\_\_\_\_ Produktet viser ett enkelt bilde mange ganger per sekund (som et fluorescerende lys som flimrer) for å vise et bilde så brukeren kan se det. Hastigheten på et enkelt bilde som vises gjentatte ganger per sekund kalles vertikal frekvens eller oppdateringshastighet. Vertikal frekvens måles i Hz.

F.eks. refererer 60 Hz til et enkelt bilde som vises 60 ganger på et sekund.

**Horisontal frekvens**\_\_\_\_\_ Tiden som kreves til å skanne en enkelt linje fra venstre til høyre side av skjermen kalles en horisontal syklus. Det omvendte nummeret av en horisontal syklus kalles horisontal frekvens. Horisontal frekvens måles i kHz.

**Kilde**\_\_\_\_\_ Inngangskilde refererer til en videokildeenhet som er koblet til produktet som et videokamera eller en video- eller DVD-spiller.

**Komponentporter (grønn, blå og rød)**\_\_\_\_\_ Komponentportene, som identifiserer, overfører og mottar kontrastsignaler, tilbyr overlegen bildekvalitet sammenlignet med alle andre videotilkoblingsmetoder.

**Plug & Play**\_\_\_\_\_ Plug & Play er en funksjon som tillater automatisk utveksling av informasjon mellom en skjerm og en PC for å produsere optimale skjermomgivelser. Produktet bruker VESA DDC (internasjonal standard) til å kjøre Plug & Play.

**Oppløsning**\_\_\_\_\_ Oppløsning er antallet horisontale punkter (piksler) og vertikale punkter (piksler) som danner en skjerm. Det representerer nivået av visningsdetalj. En høyere oppløsning gjør at mer data kan vises på skjermen og er nyttig når man skal utføre flere oppgaver samtidig. F.eks. består en oppløsning på 1920 X 1080 av 1920 horisontale piksler (horisontal oppløsning) og 1080 vertikale piksler (vertikal oppløsning).

**HDMI (High Definition Multimedia Interface)**\_\_\_\_\_ Det er et grensesnitt som kan kobles til en digital lydkilde i tillegg til en høydefinisjons videokilde ved hjelp av en enkelt kabel uten komprimering.

**MDC (Multiple Display Control)**\_\_\_\_\_ MDC (flerskjermkontroll) er et program som tillater at flerskjermsheter kontrolleres samtidig med en PC. Kommunikasjon mellom en PC og en skjerm foregår med RS232C (seriell dataoverføring) og RJ45-kabler (LAN).