

Brugervejledning

ED32D ED40D ED46D ED55D

Farven og udseendet kan – afhængigt af produktet – være anderledes, og specifikationer kan ændres uden forudgående varsel for at forbedre ydelsen.

Det anbefales at bruge dette produkt i under 16 timer om dagen.

Hvis produktet bruges i over 16 timer om dagen, ophæves garantien muligvis.

Indholdsfortegnelse

Inden produktet anvendes

Ophavsret	5
Sikkerhedsforanstaltninger	6
Symboler	6
Rengøring	6
Opbevaring	7
Elektricitet og sikkerhed	7
Installation	8
Betjening	10

Forberedelser

Kontrol med komponenterne	13
Komponenter	13
Dele	15
Bagside	15
Tyverisikringslås	16
Fjernbetjening	17
Inden installation af produktet (installationsvejledning)	19
Hældningsvinkel og rotation	19
Ventilation	19
Mål	20
Installation af vægmonteringen	21
Installation af vægmonteringen	21
Specifikationer til vægbeslag (VESA)	22
Fjernbetjening (RS232C)	23

Kabeltilslutning	23
Tilslutning	24
Kontrolkoder	25

Tilslutning og brug af en kildeenhed

Inden tilslutning	34
Kontroller inden tilslutning	34
Tilslutning til en pc	34
Tilslutning med et D-SUB-kablet (analog type)	34
Tilslutning med et DVI-kabel (digital type)	35
Tilslutning med et HDMI-DVI-kabel	35
Tilslutning med et HDMI-kabel	36
Tilslutning til en videoenhed	37
Tilslutning med et AV-kabel	37
Tilslutning med komponentkablet	37
Tilslutning med et HDMI-DVI-kabel	38
Tilslutning ved hjælp af et HDMI-kabel	38
Tilslutning til et lydsystem	39
Skift af indgangskilden	39
Source	39

Brug af MDC

Konfiguration af indstillinger for Multi Control	40
Konfiguration af indstillinger for Multi Control	40
Installation/afinstallation af MDC-program	41
Installation	41
Afinstallation	41
Hvad er MDC?	42
Tilslutning til MDC	42

Skærmjustering

Picture Mode	43
Hvis inputkilden er PC, DVI, HDMI(PC)	43
Hvis inputkilden er AV, Component, HDMI(AV)	43
Backlight / Contrast / Brightness / Sharpness / Color / Tint (G/R)	44
Picture Size	45
Picture Size	45
Position	47
Zoom/Position	47
Resolution Select	48
Auto Adjustment	48
PC Screen Adjustment	49
PIP	50
Advanced Settings	51

Indholdsfortegnelse

Dynamic Contrast	51
Black Tone	51
Flesh Tone	51
RGB Only Mode	51
Color Space	52
White Balance	52
Gamma	52
Motion Lighting	52

Picture Options	53
Color Tone	54
Color Temp.	54
Digital Clean View	54
MPEG Noise Filter	54
HDMI Black Level	54
Film Mode	55
Auto Motion Plus (kun modellerne ED55D)	55
Dynamic Backlight	55

Picture Off	56
--------------------	-----------

Reset Picture	56
----------------------	-----------

Lydjustering

Sound Mode	57
-------------------	-----------

Sound Effect	58
---------------------	-----------

Speaker Settings	59
-------------------------	-----------

Reset Sound	59
--------------------	-----------

Applications

Source List	60
Refresh	60
Edit Name	60
Information	60

System

Menu Language	61
----------------------	-----------

Multi Control	62
Konfiguration af indstillinger for Multi Control	62

Time	63
Clock Set	63
Sleep Timer	63
On Timer	64
Off Timer	65
Holiday Management	65

Eco Solution	66
Energy Saving	66
Eco Sensor	66
Auto Power Off	66

Screen Burn Protection	67
Pixel Shift	67
Timer	68
Immediate Display	69
Side Gray	69

Ticker	70
---------------	-----------

Video Wall	71
Video Wall	71
Format	71
Horizontal	71
Vertical	72
Screen Position	72

Source AutoSwitch Settings	73
Source AutoSwitch	73
Primary Source Recovery	73
Primary Source	73
Secondary Source	73

Change PIN	74
-------------------	-----------

General	75
Max. Power Saving	75
Game Mode	75
Auto Power	75
Safety Lock	75
Button Lock	76
Standby Control	76
Lamp Schedule	76
OSD Display	77
Power On Adjustment	77
Temperature Control	77

Anynet+ (HDMI-CEC)	78
Anynet+ (HDMI-CEC)	78
Auto Turn Off	79
Fejlsøgning for Anynet+	80

Magic Clone	82
--------------------	-----------

Reset System	82
---------------------	-----------

Indholdsfortegnelse

Reset All	83
-----------	----

Support

Software Update	84
By USB	84
Contact Samsung	84

Problemløsningsvejledning

Betingelser, inden du kontakter Samsungs servicecenter	85
Afprøvning af produktet	85
Kontrol af opløsning og frekvens	85
Kontroller følgende.	86
Spørgsmål & svar	93

Specifikationer

Generelt	95
Strømsparer	97
Forudindstillede timertilstande	98

Appendiks

Kontakt SAMSUNG	100
Ansvar for betalingsservice (omkostning for kunderne)	109
Produktet er ikke defekt	109
En produktskade, som kunden har forårsaget	109
Andet	109
Korrekt bortskaffelse	110
Korrekt bortskaffelse af dette produkt (elektrisk & elektronisk udstyr)	110
Korrekt bortskaffelse af batterierne i dette produkt	110
Bedste billedkvalitet og beskyttelse mod efterbilleder	111
Bedste billedkvalitet	111
Beskyttelse mod efterbilleder	111
Licens	113
Terminologi	114

Kapitel 01

Inden produktet anvendes

Ophavsret

Indholdet i denne manual kan ændres uden varsel for at forbedre kvaliteten.

© 2014 Samsung Electronics

Samsung Electronics har ophavsretten til denne manual.

Brug eller reproduktion af denne manual, helt eller delvist, uden tilladelse fra Samsung Electronics er forbudt.

Microsoft, Windows er registrerede varemærker tilhørende Microsoft Corporation.

VESA, DPM og DDC er registrerede varemærker tilhørende Video Electronics Standards Association.

Alle andre varemærker tilhører de respektive ejere.

- Der opkræves muligvis et administrationsgebyr, hvis
 - (a) en tekniker tilkaldes på din foranledning, og der ikke er nogen fejl ved produktet.
(f.eks. hvis du ikke har læst denne brugervejledning).
 - (b) du indleverer enheden til et servicecenter, og der ikke er nogen fejl ved produktet.
(f.eks. hvis du ikke har læst denne brugervejledning).
- Du får oplyst administrationsgebyrets størrelse, inden noget arbejde eller besøg i hjemmet udføres.

Sikkerhedsforanstaltninger

Forsigtig!

RISIKO FOR ELEKTRISK STØD - MÅ IKKE ÅBNES

Forsigtig! DÆKSLET MÅ IKKE AFMONTERES, DA DET ØGER RISIKOEN FOR ELEKTRISK STØD. (OG BAGSIDEN) DER ER INGEN INDVENDIGE DELE, SOM SKAL SERVICERES.

AL SERVICEARBEJDE SKAL UDFØRES AF KVALIFICEREDE MEDARBEJDERE.



Dette symbol angiver, at der er højspænding indeni.

Det er farligt at få kontakt med dele inde i dette produkt.



Dette symbol oplyser om, at produktet leveres med vigtig betjenings- og vedligeholdelsesdokumentation.

Symboler

Advarsel!

Der kan opstå alvorlig eller dødelig personskade, hvis instruktionerne ikke følges.

Forsigtig!

Der kan opstå personskade eller beskadigelse af ejendom, hvis instruktionerne ikke følges.



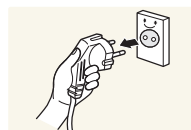
Aktiviteter, der er mærket med dette symbol, er forbudte.



Instruktioner, der er mærket med dette symbol, skal overholdes.

Rengøring

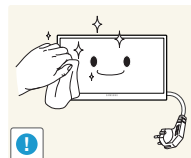
- Vær forsigtig under rengøring, da panelet og ydersiden på avancerede LCD-skærme nemt bliver ridset.
- Gør følgende ved rengøring.
- Følgende billeder er kun vejledende. Virkeligheden kan afvige fra det, der vises på billederne.



1 Sluk produktet og computeren.

2 Afbryd strømkablet fra produktet.

— Hold strømkablet i stikket, og undgå at røre med kablet med våde hænder. Ellers kan der opstå elektrisk stød.



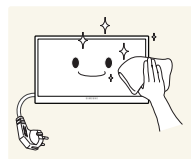
3 Aftør produktet med en ren, blød og tør klud.



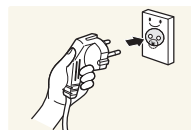
- Brug ikke rengøringsmidler, der indeholder sprit, opløsningsmiddel eller overfladeaktive stoffer.



- Der må ikke sprøjtes vand eller rengøringsmiddel direkte på produktet.



4 Fugt en blød og tør klud med vand, og vrid den hårdt for at rengøre produktet udvendigt.



5 Tilslut strømkablet til produktet, når rengøringen er afsluttet.

6 Tænd produktet og computeren.

Opbevaring

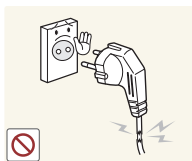
Højglansmodeller kan få hvide pletter på overfladen, hvis der anvendes en ultralydbølgeluftbefugter i nærheden.

— Kontakt servicecenteret, hvis produktet skal rengøres indvendigt (der opkræves servicegebyr).

Elektricitet og sikkerhed

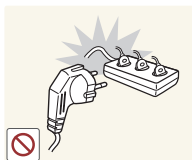
— Følgende billeder er kun vejledende. Virkeligheden kan afvige fra det, der vises på billederne.

Advarsel!



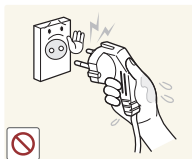
Brug ikke en beskadiget strømledning eller et stik eller en løs stikkontakt.

- Der kan opstå elektrisk stød eller brand.

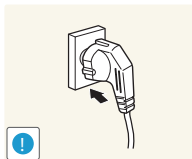


Der må ikke være tilsluttet flere produkter i samme stikkontakt.

- Overophedede stikkontakter kan medføre brand.

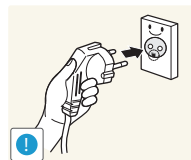


Rør ikke ved strømstik med våde hænder. Ellers kan der opstå elektrisk stød.



Sæt strømstikket helt ind, så den ikke sidder løst.

- En løs forbindelse med medføre brand.



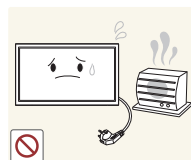
Tilslut strømstikket til en jordnet stikkontakt (kun isolerede type 1-enheder).

- Der kan opstå elektrisk stød eller personskader.



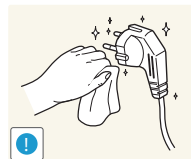
Strømkablet må ikke bøjes eller trækkes i med magt. Vær forsigtig med ikke at anbringe strømledningen under en tung genstand.

- Beskadigelse af ledningen kan medføre brand eller elektrisk stød.



Strømledningen eller produktet må ikke placeres i nærheden af varmekilder.

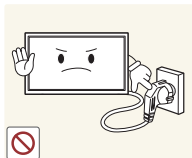
- Der kan opstå brand eller elektrisk stød.



Rengør evt. støv omkring stikbenene på strømstikket og stikkontakten med en tør klud.

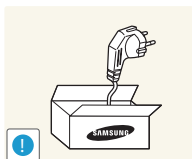
- Der kan opstå brand.

Forsigtig!



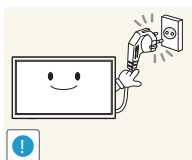
Strømledningen må ikke tages ud, mens produktet anvendes.

- Produktet kan blive beskadiget af elektrisk stød.



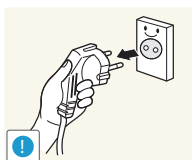
Brug kun den strømledning, der leveres sammen med produktet fra Samsung. Brug ikke strømledningen sammen med andre produkter.

- Der kan opstå brand eller elektrisk stød.



Hold den stikkontakt, som strømledningen er tilsluttet til, fri.

- Strømledningen skal frakobles for at afbryde strømmen til produktet, når der opstår et problem.
- Bemærk, at produktet ikke slukkes fuldstændigt, når du trykker på strømknappen på fjernbetjeningen.



Hold i stikket, når du tager strømledningen ud af stikkontakten.

- Der kan opstå elektrisk stød eller brand.

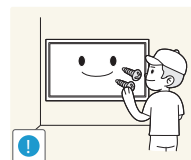
Installation

Advarsel!



Der må ikke stilles stearinlys, insektskræmmere eller cigaretter oven på produktet. Produktet må ikke monteres i nærheden af varmekilder.

- Der kan opstå brand.



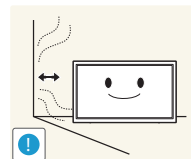
Få en tekniker til at montere vægbeslaget.

- Montering ved en ikke-kvalificeret person kan medføre personskader.
- Brug kun godkendte kabinetter.



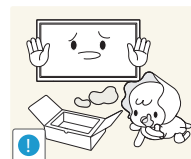
Produktet må ikke monteres på dårligt ventilerede steder som f.eks. en hylde eller et skab.

- En forhøjet indvendig temperatur kan medføre en brand.



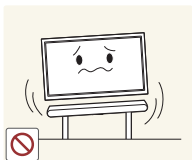
Montér produktet mindst 10 cm ud fra væggen for at tillade ventilation.

- En forhøjet indvendig temperatur kan medføre en brand.



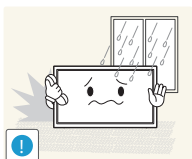
Hold plastemballagen uden for børns rækkevidde.

- Børn kan blive kvalt.



Produktet må ikke monteres på en ustabil eller vibrerende overflade (usikker hylde, skrå overflade osv.).

- Produktet kan falde ned og blive beskadiget og/eller medføre personskaade.
- Brug af produktet i et område med for meget vibration kan beskadige produktet eller medføre brand.



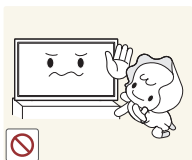
Produktet må ikke monteres i en bil eller et sted, hvor det er udsat for støv, fugt (dryppende vand osv.), olie eller røg.

- Der kan opstå brand eller elektrisk stød.



Produktet må ikke udsættes for direkte sol, varme eller varme genstande som f.eks. en brændeovn.

- Produktets levetid kan reduceres, eller det kan medføre brand.



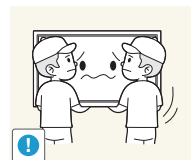
Produktet må ikke monteres inden for børns rækkevidde.

- Produktet kan falde ned og beskadige børn.
- Da forpartiet er tungt, skal produktet monteres på en flad og stabil overflade.



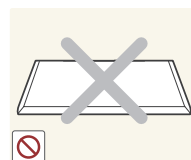
Madolie, f.eks. sojaolie, kan beskadige eller gøre produktet deformt. Produktet må ikke monteres i et køkken eller i nærheden af køkkenbordet.

Forsigtig!



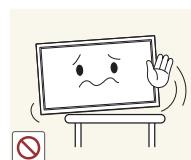
Tab ikke produktet under flytning.

- Der kan opstå produktfejl eller personskaade.



Produktet må ikke sættes ned på forpartiet.

- Skærmen kan blive beskadiget.

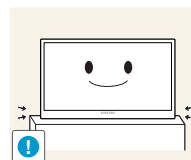


Når produktet monteres på et kabinet eller en hylde, skal du sikre, at den nederste kant på produktets forparti stikker frem.

- Produktet kan falde ned og blive beskadiget og/eller medføre personskaade.
- Montér kun produktet på kabinetter eller hylder af den rigtige størrelse.

Sæt produktet forsigtigt ned.

- Der kan opstå produktfejl eller personskaade.



Montering af produktet på et usædvanligt sted (hvor det er udsat for fint støv, kemikalier, ekstreme temperaturer eller megen fugt, eller på et sted, hvor produktet skal køre uafbrudt i længere tid) kan forringe ydeevnen betydeligt.

- Sørg for at konsultere Samsungs servicecenter, hvis du vil montere produktet et sådant sted.

Betjening

Advarsel!



Der er højspænding inde i produktet. Du må aldrig selv adskille, reparere eller ændre produktet.

- Der kan opstå brand eller elektrisk stød.
- Kontakt Samsungs servicecenter for reparationer.



Inden du flytter produktet, skal du slukke på afbryderen og tage strømledningen og alle andre tilsluttede kabler ud.

- Beskadigelse af ledningen kan medføre brand eller elektrisk stød.



Hvis produktet afgiver unormale lyde, en brændt lugt eller røg, skal du straks tage strømledningen ud og kontakte Samsungs servicecenter.

- Der kan opstå elektrisk stød eller brand.



Lad ikke børn hænge fra produktet eller kravle op på det.

- Børn kan komme alvorligt til skade.



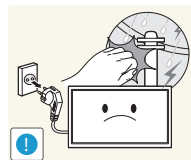
Hvis produktet tabes eller den yderste afdækning beskadiges, skal du slukke på afbryderen og tage strømledningen ud. Kontakt derefter Samsungs servicecenter.

- Fortsat brug kan medføre brand eller elektrisk stød.



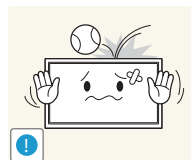
Der må ikke efterlades tunge genstande eller ting, som børn kan lide (legetøj, slik osv.), oven på produktet.

- Produktet eller tunge genstande kan falde ned, når børn rækker ud efter legetøjet eller slik, og kan medføre alvorlig personskaade.



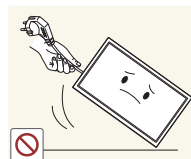
Når det lyner eller tordner, skal du slukke for produktet og tage strømkablet ud.

- Der kan opstå brand eller elektrisk stød.



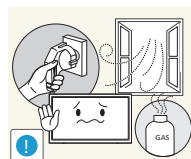
Tab ikke genstande og slå ikke på produktet.

- Der kan opstå brand eller elektrisk stød.



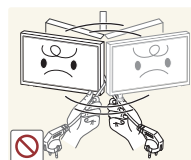
Flyt ikke produktet ved at trække i strømkablet eller andre kabler.

- Der kan opstå fejl i produktet, elektrisk stød eller brand på grund af et beskadiget kabel.



Hvis der findes en gaslækage, må du ikke røre ved produktet eller strømskikket. Området skal også straks ventileres.

- Gnister kan medføre en eksplosion eller brand.



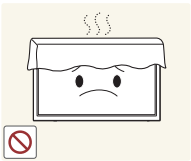
Løft ikke og flyt ikke produktet ved at trække i strømkablet eller andre kabler.

- Der kan opstå fejl i produktet, elektrisk stød eller brand på grund af et beskadiget kabel.



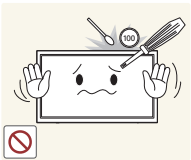
Du må ikke bruge eller opbevare brændbar spray eller brændbare stoffer nær produktet.

- Det kan medføre eksplosion eller brand.



Sørg for, at ventilationsåbningerne ikke er blokeret af duge eller gardiner.

- En forhøjet indvendig temperatur kan medføre en brand.



Du må ikke indsætte metalgenstande (spisepinde, mønter, hårspænder osv.) eller genstande, der kan brænde nemt (papir, tændstikker osv.), i produktet (via ventilationsåbningen eller ind-/udgangsporte osv.).

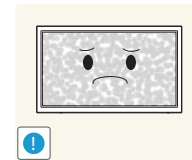
- Sørg for at slukke produktet, og tag strømstikket ud, når der er kommet vand eller fremmedlegemer ind i produktet. Kontakt derefter Samsungs servicecenter.
- Der kan opstå fejl i produktet, elektrisk stød eller brand.



Du må ikke sætte genstande, der indeholder væske (vaser, kander, flasker osv.), eller metalgenstande oven på produktet.

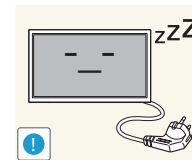
- Sørg for at slukke produktet, og tag strømstikket ud, når der er kommet vand eller fremmedlegemer ind i produktet. Kontakt derefter Samsungs servicecenter.
- Der kan opstå fejl i produktet, elektrisk stød eller brand.

Forsigtig!



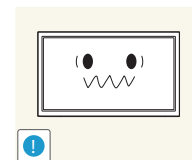
Efterlader du skærmen med et fast billede i lang tid, kan der forekomme efterbilleder eller defekte pixels.

- Aktivér strømsparetilstanden eller en pauseskærm med bevægeligt billede, hvis du ikke skal bruge produktet i længere tid.



Tag strømledningen ud af stikkontakten, hvis du ikke har plan om at bruge produktet i længere tid (ferie osv.).

- Ophobning af støv kan sammen med varme medføre brand, elektrisk stød eller strømafledning.



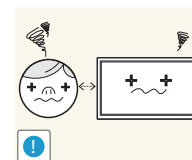
Brug produktet ved den anbefalede opløsning og frekvens.

- Dit syn kan forringes.



Hold ikke produktet på hovedet, og flyt den ikke ved at holde i stativet.

- Produktet kan falde ned og blive beskadiget eller medføre personskafe.



Hvis du ser på skærmen med for kort afstand i længere tid, kan det forringe dit syn.



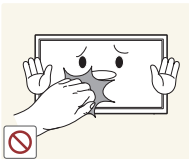
Brug ikke luftbefugtere omkring produktet.

- Der kan opstå brand eller elektrisk stød.

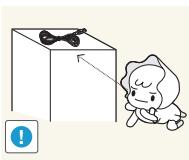


Du bør hvile øjnene mindst 5 minutter for hver time, du bruger produktet.

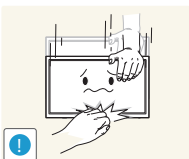
- Det kan lindre trætte øjne.



Rør ikke ved skærmen, når produktet har været tændt i længere tid, da den kan blive varm.

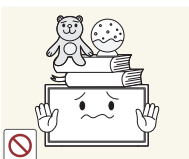


Opbevar mindre tilbehør uden for børns rækkevidde.



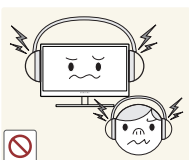
Vær forsigtig, når du justerer produktvinklen eller stativets højde.

- Din hånd eller finger kan komme i klemme og blive beskadiget.
- Hvis produktet vipres med en for stor vinkel, kan produktet falde ned, hvilket kan give personskader.



Der må ikke placeres tunge genstande på produktet.

- Der kan opstå produktfejl eller personskader.



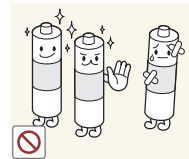
Skrub ikke for højt op for lydstyrken ved brug af hoved- eller øretelefoner.

- For høj lyd kan føre til høreskader.



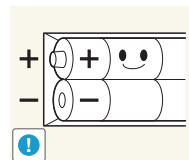
Pas på, at børn ikke placerer batteriet i munden, når det er taget ud af fjernbetjeningen. Placer batteriet på et sted, som spædbørn eller børn ikke kan nå.

- Hvis et barn har haft batteriet i munden, skal du øjeblikkeligt søge læge.



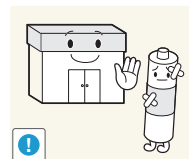
Ved udskiftning af batteriet skal du isætte det med rigtig polaritet (+, -).

- Hvis det ikke gøres, kan batteriet blive beskadiget, eller det kan forårsage brand, personskade eller skade som følge af lækage af batterivæske.



Brug kun de anførte standardiserede batterier, og brug ikke et nyt batteri og et brugt batteri samtidig.

- Ellers kan batterierne blive beskadiget eller forårsage brand, personskade eller skade som følge af, at den indre væske lækker.



Batterierne (og genopladelige batterier) er ikke almindeligt affald og skal returneres til genbrug. Kunden er ansvarlig for returnering af de brugte eller genopladelige batterier til genbrug.

- Kunden kan returnere de brugte eller genopladelige batterier til et offentligt genbrugscenter eller til en forretning, der sælger samme type batteri eller genopladeligt batteri.

Kapitel 02

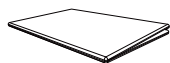
Forberedelser

Kontrol med komponenterne

- Kontakt forhandleren, hvor du købte produktet, hvis der mangler nogle komponenter.
- Udseendet af de virkelige komponenter og genstande kan være anderledes end på det viste billede.
- Der medfølger ikke en sokkel til produktet. Hvis du vil montere et stativ, kan du købe et separat.

Komponenter

— Komponenter kan variere på forskellige geografiske steder.



Hurtig opsætningsvejledning



Garantikort
(ikke til rådighed visse steder)



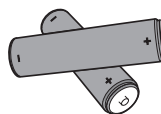
D-SUB-kabel ([s.34](#))



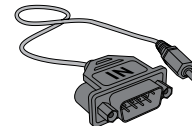
Strømkabel



Fjernbetjening ([s.17](#))

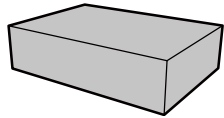


Batterier ([s.18](#))
(ikke til rådighed visse steder)

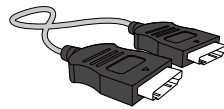


Adapter RS232C(IN)

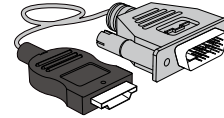
Elementer der sælges separat



Vægbeslag



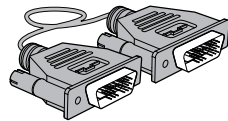
HDMI-kabel ([s.36](#))



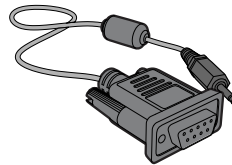
HDMI-DVI-kabel ([s.35](#))



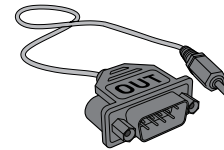
Komponentkabel ([s.37](#))



DVI-kabel ([s.35](#))



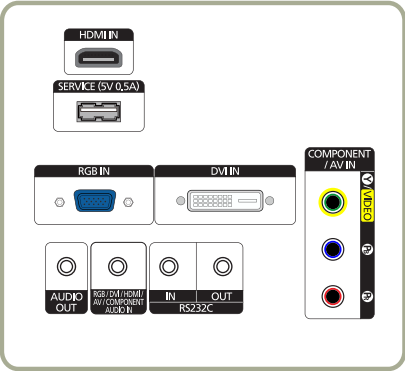
RS232C-Stereo-kabel



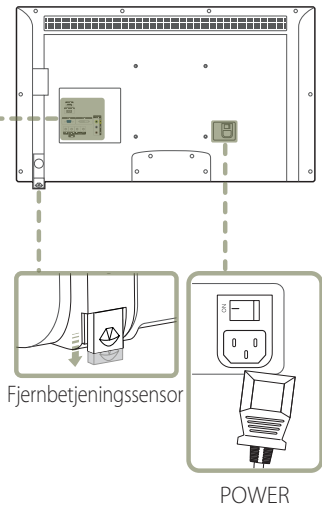
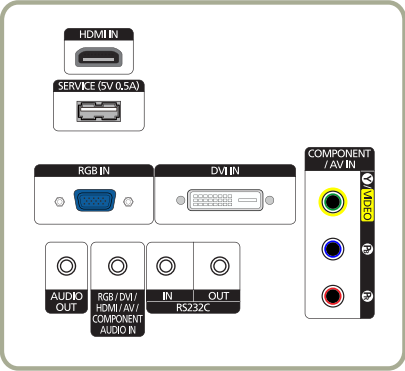
Adapter RS232C(OUT)

Bagside

ED32D ED40D



ED46D ED55D



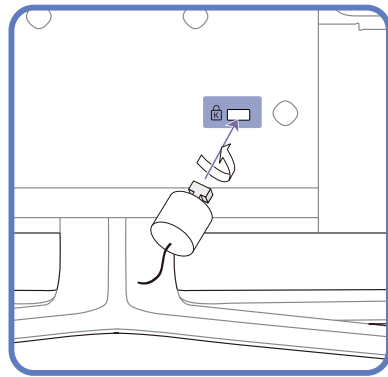
Port	Beskrivelse
HDMI IN	Tilsluttes til en kildeenhed med et HDMI-kabel.
SERVICE (5V 0.5A)	Denne port anvendes kun til opgradering af softwaren.
RGB IN	Tilsluttes til en kildeenhed med et D-USB-kabel.
DVI IN	Sluttes til en kildeenhed med et DVI-kabel eller et HDMI-DVI-kabel.
AUDIO OUT	Sluttes til en kildeenheds lyd.
RGB / DVI / HDMI / AV / COMPONENT AUDIO IN	Tilslut til lyd-input ved hjælp af et lydkabel.
RS232C IN	Tilsluttes til MDC med en RS232C-stereoadapter.
RS232C OUT	
COMPONENT / AV IN	Sluttes til en kildeenhed med et Component/AV-kabel.
Fjernbetjeningssensor	Kontrollér fjernbetjeningen ved at sænke fjernbetjeningssensoren i pilens retning. Brug fjernbetjeningen inden for 7 til 10 m fra sensoren på produktet med en vinkel 30° til højre eller venstre. <ul style="list-style-type: none">— Hold batterier uden for børns rækkevidde, og genbrug batterierne.— Brug ikke et nyt og et brugt batteri sammen. Udskift begge batterier på samme tid.— Fjern batterierne, når fjernbetjeningen ikke skal anvendes i længere tid.

Tyverisikringslås

- Med en tyverisikringslås kan du bruge produktet sikkert, også på offentlige steder.
- Låseenhedens facon og låsemetode afhænger af producenten. Se den brugervejledning, der fulgte med din tyverisikringsenhed, for flere detaljer

Sådan låses en tyverisikring:

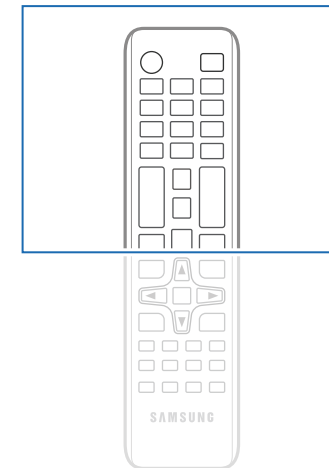
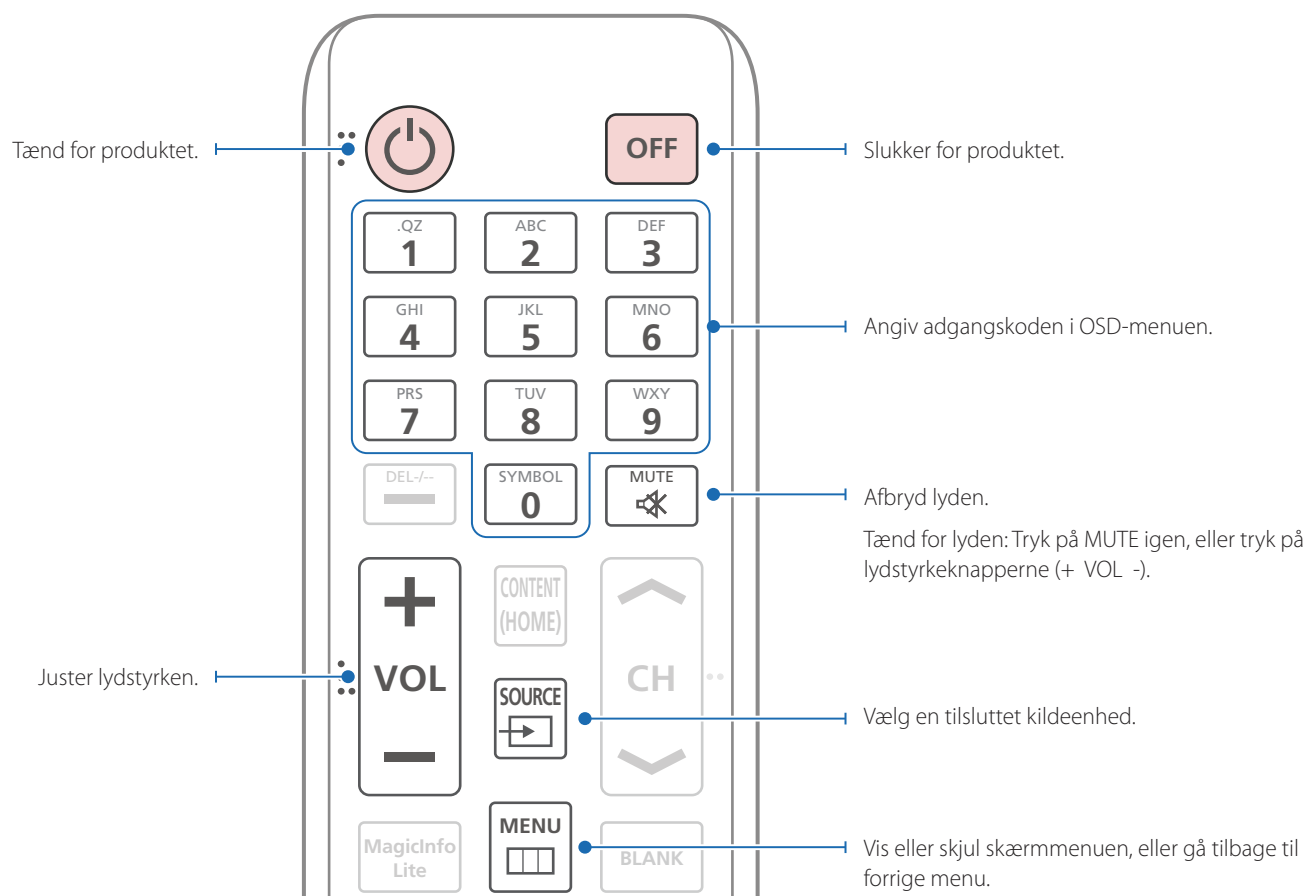
- **Fod:** Sælges separat



- 1 Fastgør kablet på din tyverisikringsenhed til en tung genstand, som f.eks. et bord.
- 2 Stik den ene ende af kablet gennem løkken i den anden ende.
- 3 Sæt låseenheden i tyverisikringsslotten bag på produktet.
- 4 Lås låseenheden.
 - En tyverisikringsenhed kan anskaffes separat.
 - Se den brugervejledning, der fulgte med din tyverisikringsenhed, for flere detaljer
 - Tyverisikringsenheder kan købes hos elektronikforhandlere eller på internettet.

Fjernbetjening

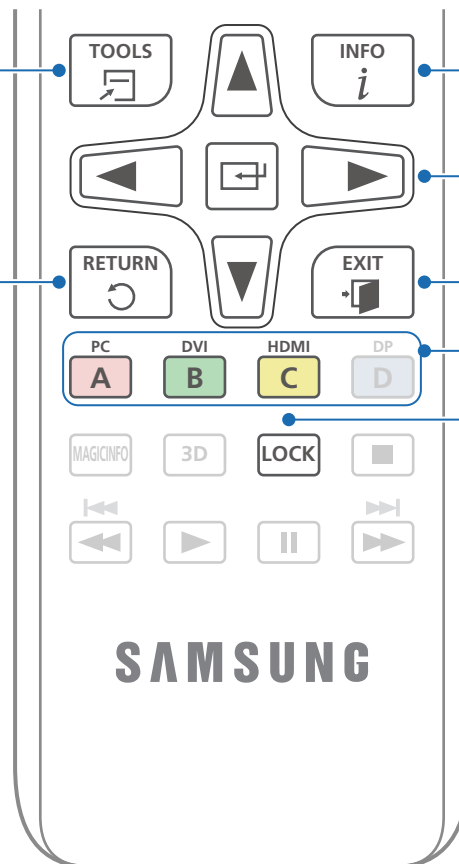
- Brug af andre visningsenheder i samme område som fjernbetjeningen til dette produkt kan betyde, at andre visningsenheder fejlagtigt styres.
- En knap uden en beskrivelse på billedet nedenfor understøttes ikke på produktet.



- Fjernbetjeningens funktionsknapper kan variere for forskellige produkter.

Lynvalg af de mest anvendte funktioner.

Gå tilbage til forrige menu.



Viser oplysninger på skærmen.

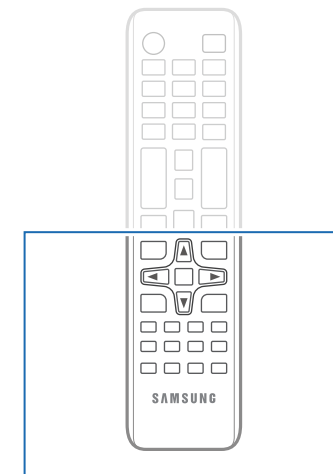
Flyt til øverste, nederste, venstre eller højre menu, eller juster indstilling for en mulighed.

Bekræft et menuvalg.

Afslut den eksisterende menu.

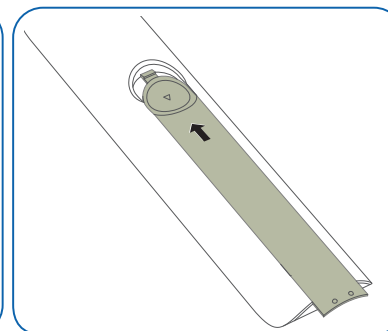
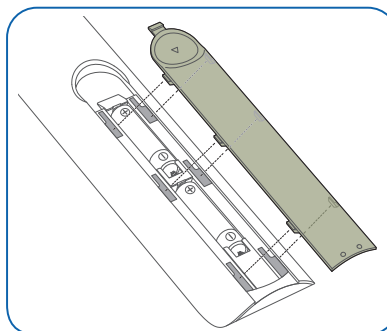
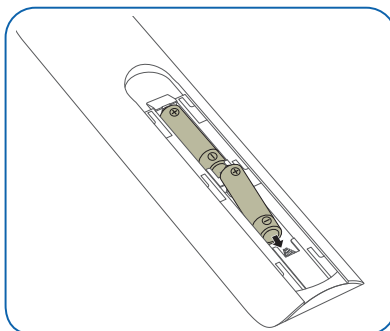
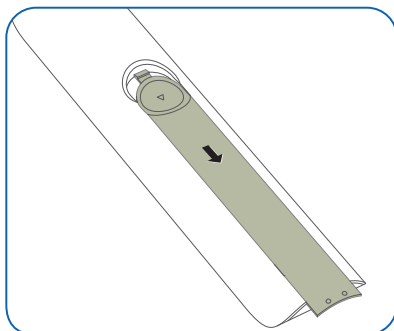
Vælg en tilsluttet inputkilde manuelt blandt indstillingerne **PC**, **DVI**, **HDMI**.

Indstill sikkerhedslåsen.

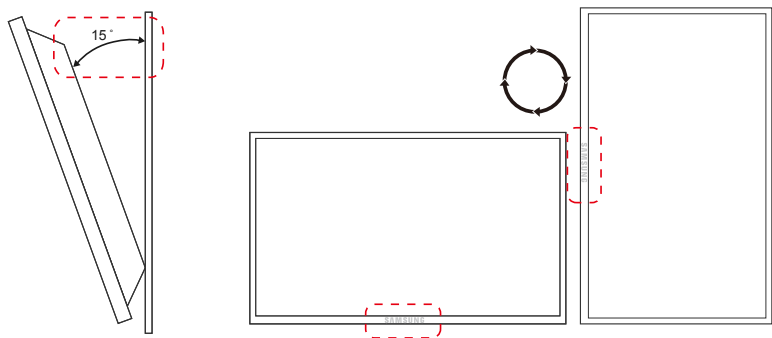


– Fjernbetjeningens funktionsknapper kan variere for forskellige produkter.

Sådan anbringes batterier i fjernbetjeningen



Inden installation af produktet (installationsvejledning)



For at undgå personskade skal denne anordning fastgøres sikkert til gulvet/væggen i henhold til installationsvejledningen.

- Sørg for, at vægbeslaget monteres af en autoriseret montør.
- Ellers kan det falde ned og medføre personskade.
- Sørg for at installere det angivne vægbeslag.

Hældningsvinkel og rotation

— Kontakt Samsungs kundeservicecenter for flere detaljer.

- Dette produkt kan hældes med en vinkel på højst 15° i forhold til en lodret væg.
- For at anvende produktet lodret (portræt): Drej det med uret, så LED'en peger nedad.

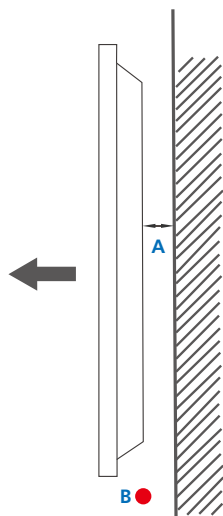
Ventilation

Installation på en lodret væg

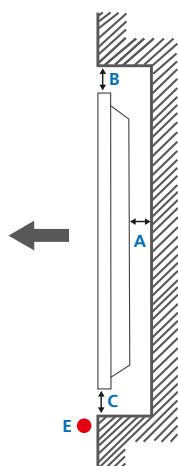
A Mindst 40 mm

B Omgivende temperatur: Under 35°C

- Ved installation af produktet på en lodret væg: Sørg for mindst 40 mm luft mellem produktet og væggen til ventilation, og sørg for, at den omgivende A-temperatur ikke overstiger 35°C.

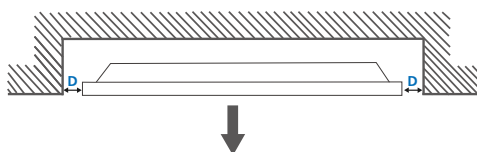


Figur 1,1 Set fra siden



Figur 1,2 Set fra siden

Figur 1,3 Set fra siden



Installation på en skrå væg

— Kontakt Samsungs kundeservicecenter for flere detaljer.

Plan

A Mindst 40 mm

B Mindst 70 mm

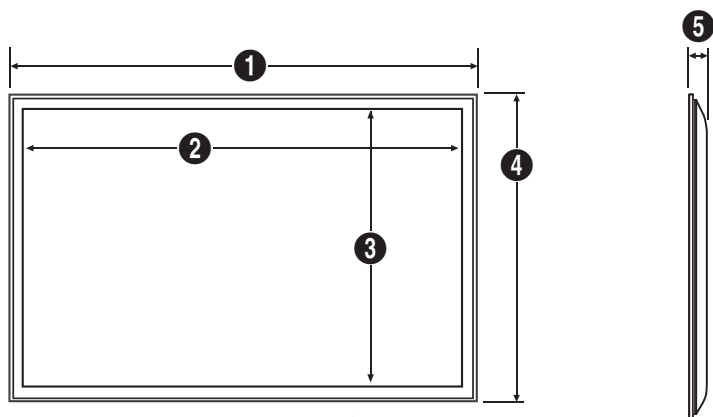
C Mindst 50 mm

D Mindst 50 mm

E Omgivende temperatur: Under 35°C

— Ved installation af produktet på en skrå væg: Sørg for mindst den specificerede luft mellem produktet og væggen til ventilation, og sørg for, at den omgivende temperatur ikke overstiger 35 °C.

Mål

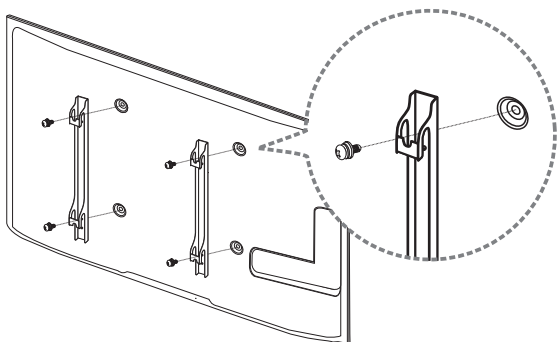


Enhed: mm

Modelnavn	1	2	3	4	5
ED32D	736,0	703,4	397,8	434,5	93,7
ED40D	925,4	890,6	503,2	541,0	93,6
ED46D	1057,7	1023,0	577,6	615,8	94,8
ED55D	1247,7	1213,6	684,4	722,9	94,8

— Ikke alle tegninger har det korrekte målestoksforhold. Nogle mål kan ændres uden forudgående varsel. Kontroller målene, før du monterer produktet. Der tages forbehold for typografiske fejl og trykfejl.

Installation af vægmonteringen



Installation af vægmonteringen

Vægmonteringssættet (sælges separat) gør det muligt at montere produktet på væggen.

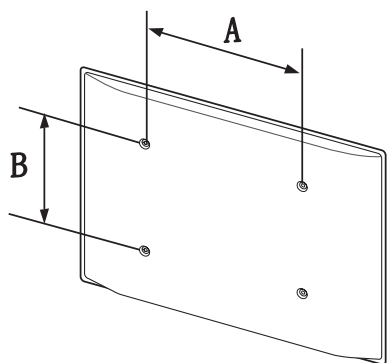
Du kan finde udførlige oplysninger om installation af vægmonteringen i de instruktioner, der fulgte med den.

Vi anbefaler, at du kontakter en tekniker for at få hjælp til at montere vægbeslaget.

Samsung Electronics er ikke ansvarlig for nogen skade på produktet eller kvæstelser på dig selv eller andre, hvis du vælger at installere vægmonteringen på egen hånd.

Specifikationer til vægbeslag (VESA)

- Installer vægmonteringen på en solid væg, der er vinkelret i forhold til gulvet. Inden du fastgør vægmonteringen til overflader som f.eks. gips, skal du kontakte den nærmeste forhandler for at få flere oplysninger.
- Hvis du installerer produktet på en skråvæg, kan det falde ned og medføre alvorlige kvæstelser.



- Samsungs vægmonteringssæt indeholder en udførlig installationsvejledning, og alle dele, der skal bruges til samlingen, medfølger.
- Brug ikke skruer, der er længere end standardlængden, eller som ikke er kompatible med VESA-specifikationerne for standardskruer. Skruer, der er for lange, kan beskadige produktet indvendigt.
- I forbindelse med vægmonteringer, der ikke er kompatible med VESA-specifikationerne for standardskruer, kan længden på skruerne afvige. Det afhænger af specifikationerne for vægmonteringen.
- Undgå at stramme skruerne for meget. I modsat fald kan produktet blive beskadiget eller falde ned, hvilket kan medføre kvæstelser. Samsung kan ikke gøres ansvarlig for sådanne ulykker.
- Samsung er ikke ansvarlig for nogen skade på produktet eller kvæstelser, hvis forbrugeren anvender en vægmontering, der er uspecificeret eller ikke er VESA-kompatibel, eller hvis forbrugeren ikke overholder installationsanvisningerne til produktet.
- Undlad at installere produktet med en hældning på mere end 15 grader.
- Sørg altid for, at to personer monterer produktet på væggen.
- Standardmålene for vægmonteringssæt fremgår af nedenstående tabel.

Enhed: mm

Modelnavn	VESA- skruehulspecifikationer (A * B) i mm	Standardskrue	Antal
ED32D	200 x 200	M6, L29	4EA
ED40D			
ED46D	400 x 400	M8, L32	
ED55D			

- Undlad at installere vægmonteringssættet, mens produktet er tændt. Det kan medføre personskader som følge af elektrisk stød.

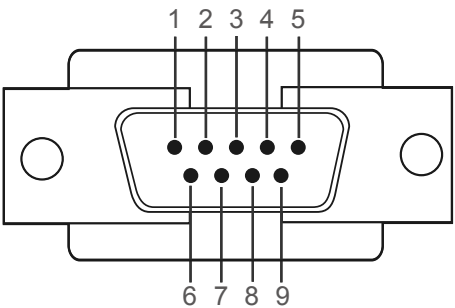
Fjernbetjening (RS232C)

Kabeltilslutning

RS232C-kabel

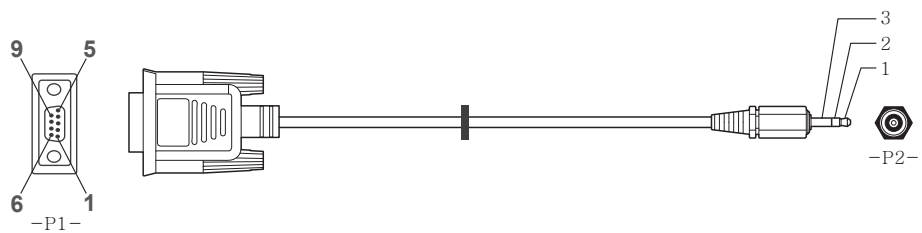
Grænseflade	RS232C (9 bens)
Ben	TxD (No.2), RxD (No.3), GND (No.5)
Bithastighed	9600 bps
Databit	8 bit
Paritet	Ingen
Stopbit	1 bit
Flow-kontrol	Ingen
Maks. længde	15 m (kun skærmet type)

- Benlayout



Ben	Signal
1	Detekter bærebølge
2	Modtagede data
3	Afsendte data
4	Klargør dataterminal
5	Signaljord
6	Klargør datasæt
7	Send anmodning
8	Parat til at sende
9	Ringeindikator

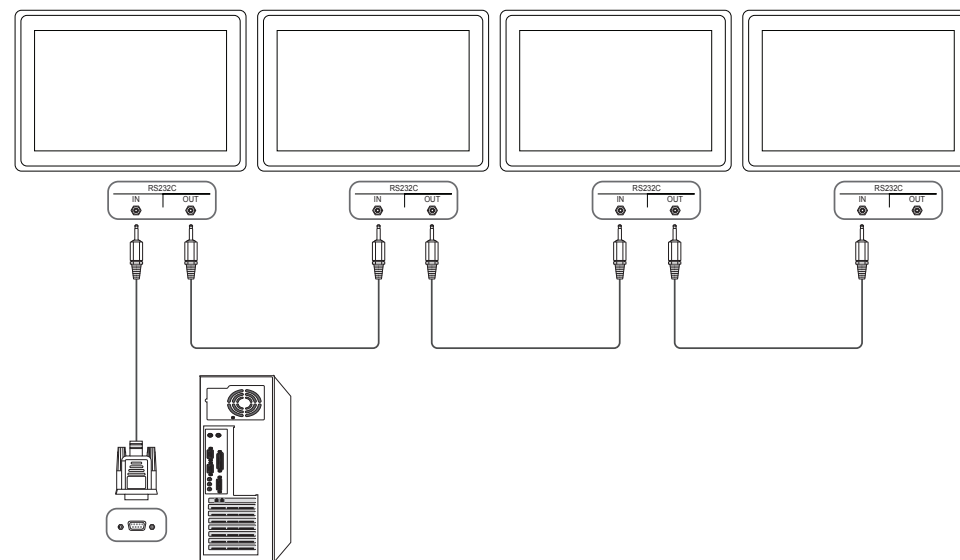
- RS232C-kabel
Stik: 9-bens D-Sub til stereokabel



-P1-		-P1-		-P2-		-P2-
Hun	Rx	2	----->	3	Tx	STEREO
	Tx	3	<-----	2	Rx	STIK
	Gnd	5	-----	5	Gnd	(3,5ø)

Tilslutning

- Tilslutning 1



Kontrolkoder

Visning af kontrolstatus (kontrolkommandoen Get)

Header	Kommando	ID	Datalængde	Tjeksum
0xAA	Kommandotype		0	

Kontrol (kontrolkommandoen Set)

Header	Kommando	ID	Datalængde	Data	Tjeksum
0xAA	Kommandotype		1	Værdi	

Kommando

Nr.	Kommandotype	Kommando	Værdiområde
1	Strømstyring	0x11	0~1
2	Lydstyrke	0x12	0~100
3	Styring af indgangskilde	0x14	-
4	Styring af skærmtilstand	0x18	-
5	Styring af skærmstørrelse	0x19	0~255
6	Styring af PIP til/fra	0x3C	0~1
7	Styring af autojustering (PC, kun BNC)	0x3D	0
8	Styring af tilstanden Videovæg	0x5C	0~1
9	Sikkerhedslås	0x5D	0~1

Nr.	Kommandotype	Kommando	Værdiområde
10	Videovæg til	0x84	0~1
11	Brugerstyring af videovæg	0x89	-

- Al kommunikation finder sted hexadecimalt. Tjeksummen beregnes ved at summere alle værdier med undtagelse af headeren. Hvis en tjeksum ender med at være på mere end to cifre som vist herunder ($11 + FF + 01 + 01 = 112$), fjernes det første ciffer.

F.eks. Tænd & ID=0

Header	Kommando	ID	Datalængde	Data 1	Tjeksum
0xAA	0x11		1	"Power"	

Header	Kommando	ID	Datalængde	Data 1	12
0xAA	0x11		1	1	

- For samtidigt at styre alle enheder tilsluttet med et serielt kabel uanset ID'er skal du indstille ID'en til "0xFE" og overføre kommandoer. Kommandoer bliver udført på hver enhed, men der svares ikke med ACK.

Strømstyring

- Funktion
Et produkt kan tændes og slukkes med en computer.
- Visning af strømstatus (Hent strømstatus TIL / FRA)

Header	Kommando	ID	Datalængde	Tjeksum
0xAA	0x11		0	

- Indstilling af tænd/sluk (Indstil strøm TIL / FRA)

Header	Kommando	ID	Datalængde	Data	Tjeksum
0xAA	0x11		1	"Power"	

"Power": Strømkode skal indstilles på et produkt.

1: Strøm TIL

0: Strøm FRA

- Ack

Header	Kommando	ID	Datalængde	Ack/Nak	r-CMD	Vær1	Tjeksum
0xAA	0xFF		3	'A'	0x11	"Power"	

"Power": Strømkode skal indstilles på et produkt.

- Nak

Header	Kommando	ID	Datalængde	Ack/Nak	r-CMD	Vær1	Tjeksum
0xAA	0xFF		3	'N'	0x11	"ERR"	

"ERR": En kode viser den fejl, der er opstået.

Lydstyrke

- Funktion
Lydstyrken på et produkt kan justeres med en computer.
- Visning af lydstyrkestatus (Hent lydstyrkestatus)

Header	Kommando	ID	Datalængde	Tjeksum
0xAA	0x12		0	

- Indstilling af lydstyrken (Indstil lydstyrke)

Header	Kommando	ID	Datalængde	Data	Tjeksum
0xAA	0x12		1	"Volume"	

"Volume": En lydstyrkeværdikode kan indstilles på et produkt. (0-100)

- Ack

Header	Kommando	ID	Datalængde	Ack/Nak	r-CMD	Vær1	Tjeksum
0xAA	0xFF		3	'A'	0x12	"Volume"	

"Volume": En lydstyrkeværdikode kan indstilles på et produkt. (0-100)

- Nak

Header	Kommando	ID	Datalængde	Ack/Nak	r-CMD	Vær1	Tjeksum
0xAA	0xFF		3	'N'	0x12	"ERR"	

"ERR": En kode viser den fejl, der er opstået.

Styring af indgangskilde

- Funktion
Indgangskilden på et produkt kan ændres med en computer.
- Visning af indgangskildestatus (Hent indgangskildestatus)

Header	Kommando	ID	Datalængde	Tjeksum
0xAA	0x14		0	

- Indstilling af indgangskilden (Indstil indgangskilde)

Header	Kommando	ID	Datalængde	Data	Tjeksum
0xAA	0x14		1	"Input Source"	

"Input Source": En indgangskildekode kan indstilles på et produkt.

0x14	Pc
0x18	DVI
0x0C	Indgangskilde
0x08	Komponent
0x20	MagicInfo
0x1F	DVI_video
0x30	RF (tv)
0x40	DTV
0x21	HDMI
0x22	HDMI_PC

— DVI_video, HDMI_PC kan ikke anvendes med kommandoen Set. De svarer kun på "Get"-kommandoer.

— Denne model understøtter ikke portene HDMI, HDMI_PC.

— **MagicInfo** er tilgængelig på modeller, der **MagicInfo**-funktionen.

— RF (tv) og DTV er kun tilgængelig på modeller, der indeholder tv.

- Ack

Header	Kommando	ID	Datalængde	Ack/Nak	r-CMD	Vær1	Tjeksum
0xAA	0xFF		3	'A'	0x14	"Input Source"	

"Input Source": En indgangskildekode kan indstilles på et produkt.

- Nak

Header	Kommando	ID	Datalængde	Ack/Nak	r-CMD	Vær1	Tjeksum
0xAA	0xFF		3	'N'	0x14	"ERR"	

"ERR" : En kode viser den fejl, der er opstået.

Styring af skærmtilstand

- Funktion
Skærmtilstanden på et produkt kan ændres med en computer.
Skærmtilstand kan ikke styres, når funktionen **Video Wall** er aktiveret.

— Denne kontrol kan kun anvendes på modeller, der indeholder tv.

- Visning af skærmstatus (Hent skærmstatus)

Header	Kommando	ID	Datalængde	Tjeksum
0xAA	0x18		0	

- Indstilling af billedstørrelsen (Indstil billedstørrelse)

Header	Kommando	ID	Datalængde	Data	Tjeksum
0xAA	0x18		1	"Screen Mode"	

"Screen Mode": En kode, der indstiller produktets status

0x01	16 : 9
0x04	Zoom
0x31	Bred zoom
0x0B	4 : 3

- Ack

Header	Kommando	ID	Datalængde	Ack/Nak	r-CMD	Vær1	Tjeksum
0xAA	0xFF		3	'A'	0x18	"Screen Mode"	

"Screen Mode": En kode, der indstiller produktets status

- Nak

Header	Kommando	ID	Datalængde	Ack/Nak	r-CMD	Vær1	Tjeksum
0xAA	0xFF		3	'N'	0x18	"ERR"	

"ERR" : En kode viser den fejl, der er opstået

Styring af skærmstørrelse

- Funktion
Skærmstørrelsen på et produkt kan ændres med en computer.
- Visning af skærmstørrelsen (Hent status for skærmstørrelse)

Header	Kommando	ID	Datalængde	Tjeksum
0xAA	0x19		0	

- Ack

Header	Kommando	ID	Datalængde	Ack/Nak	r-CMD	Vær1	Tjeksum
0xAA	0xFF		3	'A'	0x19	"Screen Size"	

"Screen Size": produktets skærmstørrelse (område: 0 - 255, enhed: tommer)

- Nak

Header	Kommando	ID	Datalængde	Ack/Nak	r-CMD	Vær1	Tjeksum
0xAA	0xFF		3	'N'	0x19	"ERR"	

"ERR" : En kode viser den fejl, der er opstået

Styring af PIP til/fra

- Funktion
PIP-tilstanden på et produkt kan aktiveres/deaktiveres med en computer.
 - Kun tilgængelig på modeller der har PIP-funktionen.
 - Tilstanden kan ikke styres, hvis **Video Wall** er indstillet til **On**.
 - Denne funktion er ikke tilgængelig i **MagicInfo**.
- Visning af PIP til/fra-status (Hent PIP TIL/FRA-status)

Header	Kommando	ID	Datalængde	Tjeksum
0xAA	0x3C		0	

- Indstilling af PIP til/fra (Indstil PIP TIL / FRA)

Header	Kommando	ID	Datalængde	Data	Tjeksum
0xAA	0x3C		1	"PIP"	

"PIP": Der anvendes en kode til at aktivere/deaktivere PIP-tilstanden på et produkt.

1: PIP TIL

0: PIP FRA

- Ack

Header	Kommando	ID	Datalængde	Ack/Nak	r-CMD	Vær1	Tjeksum
0xAA	0xFF		3	'A'	0x3C	"PIP"	

"PIP": Der anvendes en kode til at aktivere/deaktivere PIP-tilstanden på et produkt.

- Nak

Header	Kommando	ID	Datalængde	Ack/Nak	r-CMD	Vær1	Tjeksum
0xAA	0xFF		3	'A'	0x3C	"PIP"	

"ERR" : En kode viser den fejl, der er opstået

Styring af autojustering (PC, kun BNC)

- Funktion
Justerer automatisk pc-systemets skærm med en pc.
- Visning af status for autojustering (Hent status for autojustering)
Ingen
- Indstilling af autojustering (Indstil autojustering)

Header	Kommando	ID	Datalængde	Data	Tjeksum
0xAA	0x3D		1	"Auto Adjustment"	

"Auto Adjustment" : 0x00 (hele tiden)

- Ack

Header	Kommando	ID	Datalængde	Ack/Nak	r-CMD	Vær1	Tjeksum
0xAA	0xFF		3	'A'	0x3D	"Auto Adjustment"	

- Nak

Header	Kommando	ID	Datalængde	Ack/Nak	r-CMD	Vær1	Tjeksum
0xAA	0xFF		3	'A'	0x3D	"ERR"	

"ERR" : En kode viser den fejl, der er opstået

Styring af tilstanden Videovæg

- Funktion
Video Wall-tilstanden kan aktiveres på et produkt via en computer.
Denne kontrol er kun mulig på et produkt, hvor **Video Wall** er aktiveret.
- Visning af videovægtilstand (Hent videovægtilstand)

Header	Kommando	ID	Datalængde	Tjeksum
0xAA	0x5C		0	

- Indstilling af videovæggen (Indstil videovægtilstand)

Header	Kommando	ID	Datalængde	Data	Tjeksum
0xAA	0x5C		1	"Video Wall Mode"	

"**Video Wall Mode**": Der anvendes en kode til at aktivere tilstanden Videovæg på et produkt.

1: **Full**

0: **Natural**

- Ack

Header	Kommando	ID	Datalængde	Ack/ Nak	r-CMD	Vær1	Tjeksum
0xAA	0xFF		3	'A'	0x5C	"Video Wall Mode"	

"**Video Wall Mode**": Der anvendes en kode til at aktivere tilstanden Videovæg på et produkt.

- Nak

Header	Kommando	ID	Datalængde	Ack/ Nak	r-CMD	Vær1	Tjeksum
0xAA	0xFF		3	'A'	0x5C	"ERR"	

"**ERR**": En kode viser den fejl, der er opstået

Sikkerhedslås

- Funktion
Pc'en kan anvendes til at aktivere eller deaktivere funktionen **Safety Lock** på et produkt.
Denne kontrol er til rådighed, uanset om strømmen er tændt eller ej.
- Visning af status på sikkerhedslås (Hent status på sikkerhedslås)

Header	Kommando	ID	Datalængde	Tjeksum
0xAA	0x5D		0	

- Aktivering eller deaktivering af sikkerhedslås (Indstil sikkerhedslås aktiver/deaktiver)

Header	Kommando	ID	Datalængde	Data	Tjeksum
0xAA	0x5D		1	"Safety Lock"	

"**Safety Lock**": Sikkerhedslåsekode, der skal indstilles på et produkt

1: TIL

0: FRA

- Ack

Header	Kommando	ID	Datalængde	Ack/Nak	r-CMD	Vær1	Tjeksum
0xAA	0xFF		3	'A'	0x5D	"Safety Lock"	

"**Safety Lock**": Sikkerhedslåsekode, der skal indstilles på et produkt

- Nak

Header	Kommando	ID	Datalængde	Ack/ Nak	r-CMD	Vær1	Tjeksum
0xAA	0xFF		3	'N'	0x5D	"ERR"	

"**ERR**": En kode viser den fejl, der er opstået

Videovæg til

- Funktion
Pc slår produktets videovæg TIL/FRA.
- Få status for videovæg til/fra

Header	Kommando	ID	Datalængde	Tjeksum
0xAA	0x84		0	

- Slå videovæg til/fra

Header	Kommando	ID	Datalængde	Data	Tjeksum
0xAA	0x84		1	V.Wall_On	

- V.Wall_On : Videovægkode, der skal indstilles på produktet

1: Videovæg TIL

0: Videovæg FRA

- Ack

Header	Kommando	ID	Datalængde	Ack/Nak	r-CMD	Vær1	Tjeksum
0xAA	0xFF		3	'A'	0x84	V.Wall_On	

V.Wall_On : Samme som ovenfor

- Nak

Header	Kommando	ID	Datalængde	Ack/Nak	r-CMD	Vær1	Tjeksum
0xAA	0xFF		3	'N'	0x84	ERR	

"ERR" : En kode viser den fejl, der er opstået

Brugerstyring af videovæg

- Funktion
Pc slår produktets videovægfunktion til/fra.
- Få status for videovæg

Header	Kommando	ID	Datalængde	Tjeksum
0xAA	0x89		0	

- Indstil videovæg

Header	Kommando	ID	Datalængde	Vær1	Vær2	Tjeksum
0xAA	0x89		2	Wall_Div	Wall_SNo	

Wall_Div: Videovæg-skillekode, der er indstillet på produktet

Videovægmodel på 10 x 10

	1	2	3	4	5	6	7	8	9	10	11	12	13	14	15
Fra	0x00	0x00	0x00	0x00	0x00	0x00	0x00	0x00	0x00	0x00	0x00	0x00	0x00	0x00	0x00
1	0x11	0x12	0x13	0x14	0x15	0x16	0x17	0x18	0x19	0x1A	0x1B	0x1C	0x1D	0x1E	0x1F
2	0x21	0x22	0x23	0x24	0x25	0x26	0x27	0x28	0x29	0x2A	0x2B	0x2C	0x2D	0x2E	0x2F
3	0x31	0x32	0x33	0x34	0x35	0x36	0x37	0x38	0x39	0x3A	0x3B	0x3C	0x3D	0x3E	0x3F
4	0x41	0x42	0x43	0x44	0x45	0x46	0x47	0x48	0x49	0x4A	0x4B	0x4C	0x4D	0x4E	0x4F
5	0x51	0x52	0x53	0x54	0x55	0x56	0x57	0x58	0x59	0x5A	0x5B	0x5C	0x5D	0x5E	0x5F
6	0x61	0x62	0x63	0x64	0x65	0x66	0x67	0x68	0x69	0x6A	0x6B	0x6C	0x6D	0x6E	0x6F
7	0x71	0x72	0x73	0x74	0x75	0x76	0x77	0x78	0x79	0x7A	0x7B	0x7C	0x7D	0x7E	N/A
8	0x81	0x82	0x83	0x84	0x85	0x86	0x87	0x88	0x89	0x8A	0x8B	0x8C	N/A	N/A	N/A
9	0x91	0x92	0x93	0x94	0x95	0x96	0x97	0x98	0x99	0x9A	0x9B	N/A	N/A	N/A	N/A
10	0xA1	0xA2	0xA3	0xA4	0xA5	0xA6	0xA7	0xA8	0xA9	0xAA	N/A	N/A	N/A	N/A	N/A
11	0xB1	0xB2	0xB3	0xB4	0xB5	0xB6	0xB7	0xB8	0xB9	N/A	N/A	N/A	N/A	N/A	N/A
12	0xC1	0xC2	0xC3	0xC4	0xC5	0xC6	0xC7	0xC8	N/A	N/A	N/A	N/A	N/A	N/A	N/A
13	0xD1	0xD2	0xD3	0xD4	0xD5	0xD6	0xD7	N/A	N/A	N/A	N/A	N/A	N/A	N/A	N/A
14	0xE1	0xE2	0xE3	0xE4	0xE5	0xE6	0xE7	N/A	N/A	N/A	N/A	N/A	N/A	N/A	N/A
15	0xF1	0xF2	0xF3	0xF4	0xF5	0xF6	N/A	N/A	N/A	N/A	N/A	N/A	N/A	N/A	N/A

Wall_SNo : Produktnummerkode, der er indstillet på produktet

Videovægmodel på 10 x 10: (1 ~ 100)

Indstil nummer	Data
1	0x01
2	0x02
...	...
99	0x63
100	0x64

- Ack

Header	Kommando	ID	Datalængde	Ack/Nak	r-CMD	Vær1	Vær2	Tjeksum
0xAA	0xFF		4	'A'	0x89	Wall_Div	Wall_SNo	

- Nak

Header	Kommando	ID	Datalængde	Ack/Nak	r-CMD	Vær1	Tjeksum
0xAA	0xFF		3	'N'	0x89	ERR	

"ERR" : En kode viser den fejl, der er opstået

Kapitel 03

Tilslutning og brug af en kildeenhed

Inden tilslutning

Kontroller følgende, inden du slutter dette produkt til andre enheder. Enheder, der kan slutes til dette produkt, omfatter pc'er, videokameraer, højttalere, set-top-bokse og DVD/Blu-ray-diskafspillere.

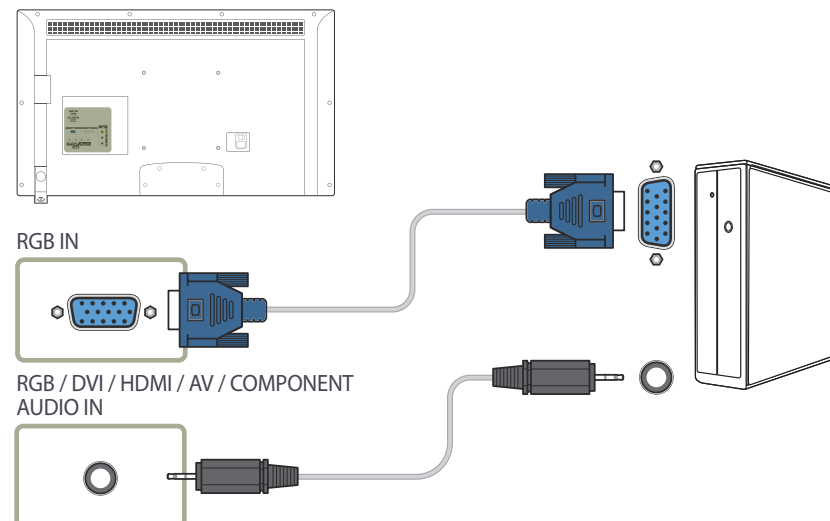
Kontroller inden tilslutning

- Inden du tilslutter en kildeenhed, skal du læse den brugervejledning, der fulgte med enheden.
Antallet og placeringen af porte på kildeenheder kan variere fra enhed til enhed.
- Tilslut ikke strømkablet, før alle tilslutninger er udført.
Tilslutning af strømkablet under tilslutning kan beskadige produktet.
- Undersøg porttyperne på bagsiden af det produkt, du vil tilslutte.

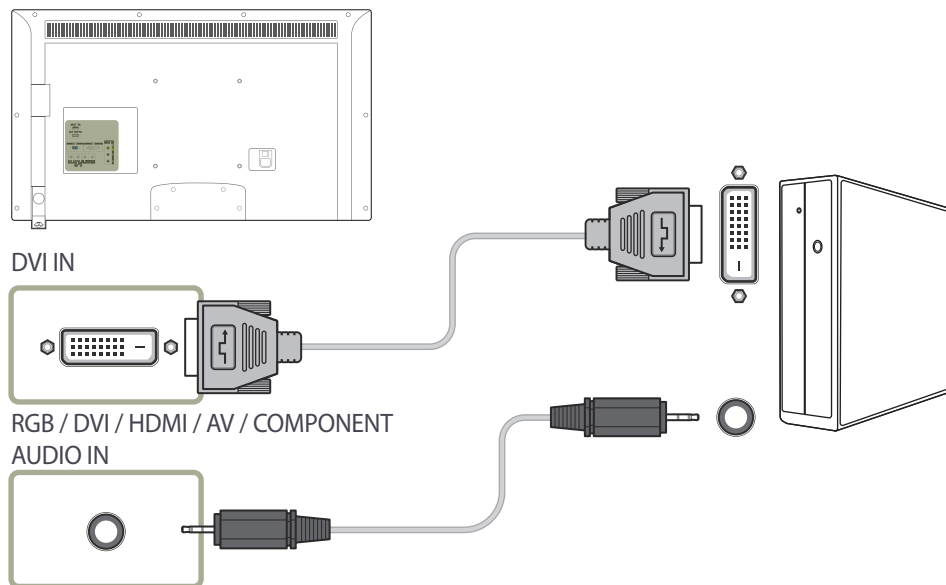
Tilslutning til en pc

- Undlad at tilslutte strømkablet, før du har tilsluttet de øvrige kabler.
Kontroller, at du har tilsluttet en kildeenhed, før du tilslutter strømkablet.
 - En pc kan slutes til produktet på flere måder.
Vælg en tilslutningsmetode, der passer til din pc.
- Tilslutningsdele kan variere på de forskellige produkter.

Tilslutning med et D-SUB-kablet (analog type)

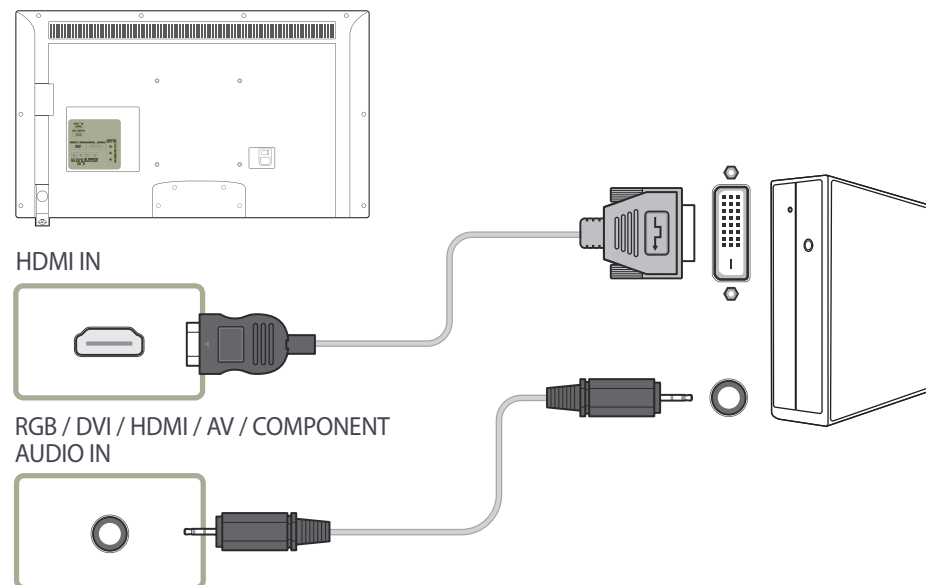


Tilslutning med et DVI-kabel (digital type)

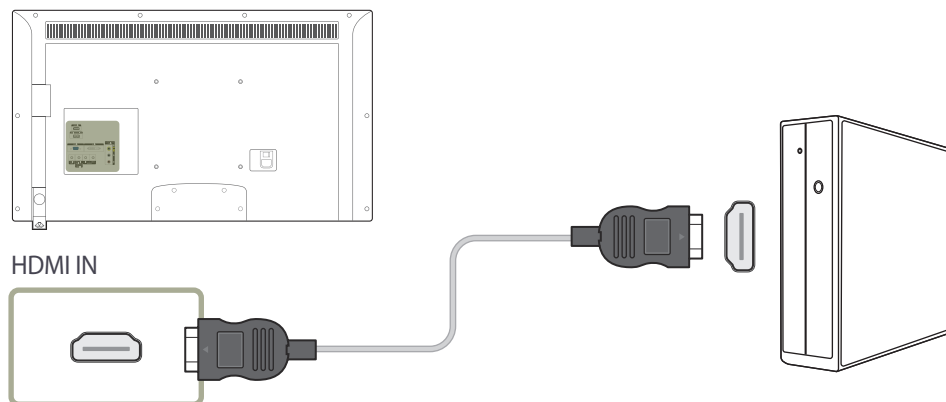


Tilslutning med et HDMI-DVI-kabel

— Når du slutter en pc til produktet med et HDMI-DVI-kabel, skal du indstille **Edit Name** til **DVI PC** for at få adgang til video- og lydindhold gemt på pc'en.



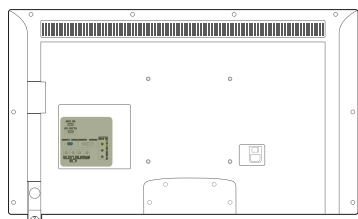
Tilslutning med et HDMI-kabel



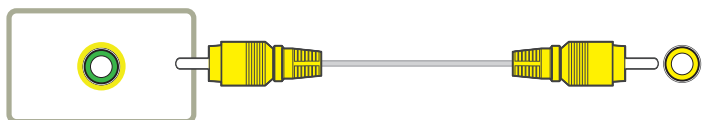
Tilslutning til en videoenhed

- Undlad at tilslutte strømkablet, før du har tilsluttet de øvrige kabler.
Kontroller, at du har tilsluttet en kildeenhed, før du tilslutter strømkablet.
- Du kan slutte en videoenhed til produktet med et kabel.
 - Tilslutningsdele kan variere på de forskellige produkter.
 - Tryk på knappen **SOURCE** på fjernbetjeningen for at ændre kilden.

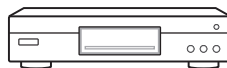
Tilslutning med et AV-kabel



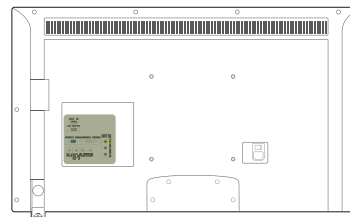
COMPONENT / AV IN



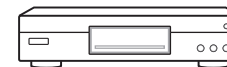
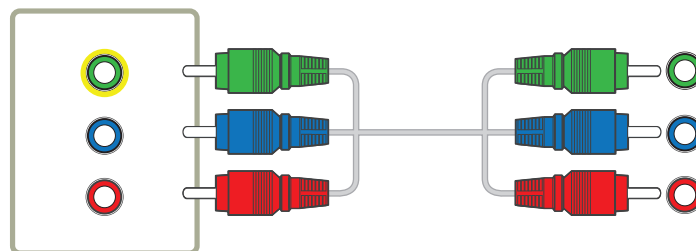
RGB / DVI / HDMI / AV / COMPONENT
AUDIO IN



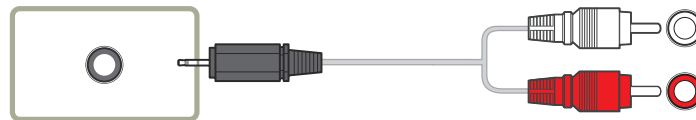
Tilslutning med komponentkablet



COMPONENT / AV IN



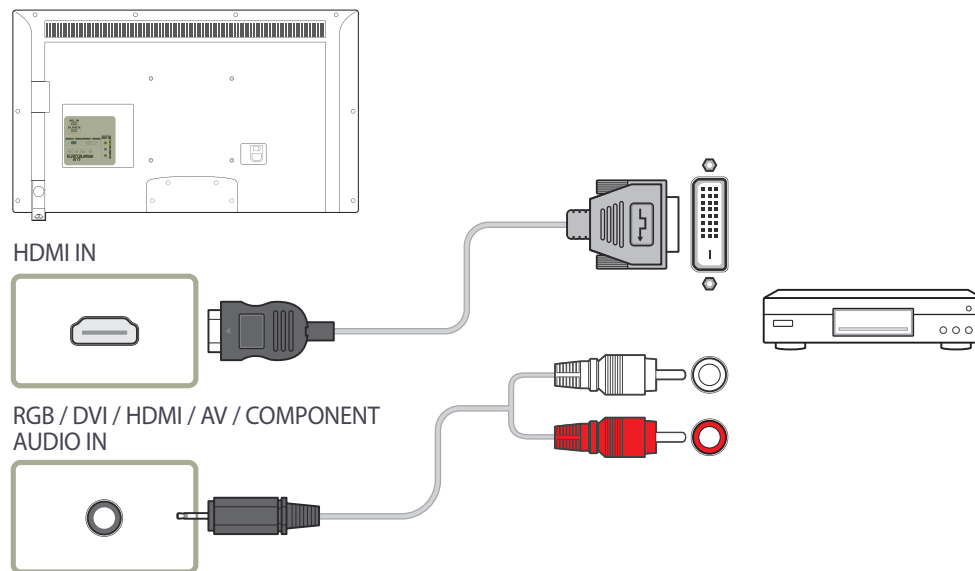
RGB / DVI / HDMI / AV / COMPONENT
AUDIO IN



Tilslutning med et HDMI-DVI-kabel

Lyden bliver ikke aktiveret, hvis produktet er sluttet til en videoenhed med et HDMI-DVI-kabel. For at løse dette skal du også slutte et lydkabel til lydportene på produktet og videoenheden. Når du slutter en videoenhed til produktet med et HDMI-DVI-kabel, skal du indstille **Edit Name** til **DVI Devices** for at få adgang til video- og lydindhold, der er gemt på videoenheden.

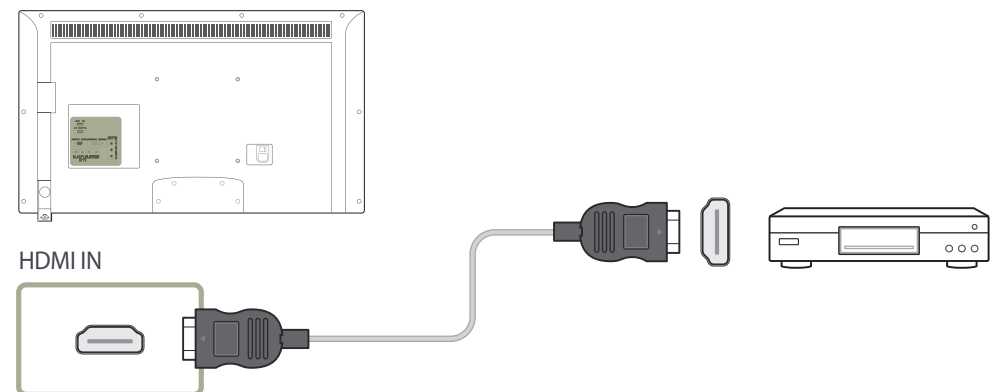
Understøttede opløsninger omfatter 1080p (50/60Hz), 720p (50/60Hz), 480p og 576p.



Tilslutning ved hjælp af et HDMI-kabel

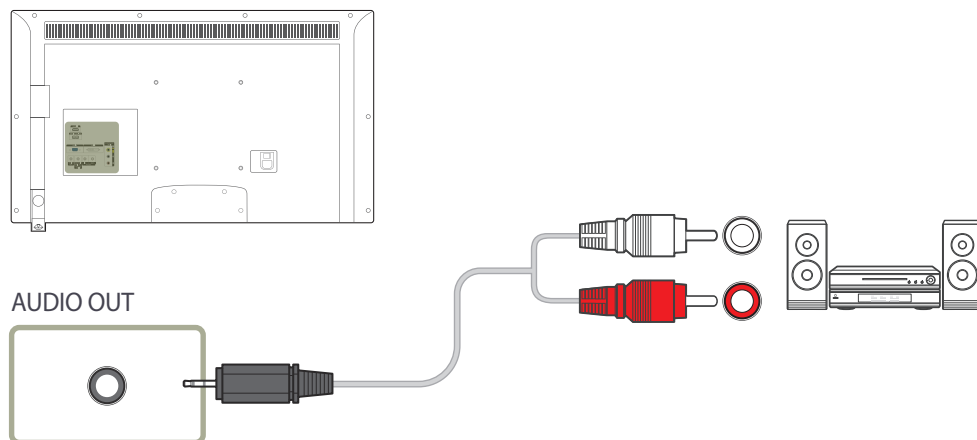
Brug af et HDMI-kabel eller HDMI/DVI-kabel (op til 1080p)

- Opnå et bedre billede og lydkvalitet ved at tilslutte en digital enhed med et HDMI-kabel.
- Et HDMI-kabel understøtter digitale video- og lydsignaler og kræver ikke et lydkabel.
 - Tilslut produktet til en digital enhed, der ikke understøtter HDMI-udgang, ved at bruge et HDMI-DVI- og lydkabler.
- Billedet vises ikke normalt (hvis der er et), eller lyden fungerer muligvis ikke, hvis der er tilsluttet en ekstern enhed, der bruger en ældre version af HDMI-tilstand, til produktet. Hvis der opstår et sådant problem, skal du spørge producenten af den eksterne enhed om HDMI-versionen og anmode om en opgradering, hvis den er for gammel.
- Sørg for at købe et certificeret HDMI-kabel. Ellers vises billedet muligvis ikke eller der kan opstå en forbindelsesfejl.
- Der anbefales et grundlæggende, hurtigt HDMI-kabel eller ét med ethernet. Dette produkt understøtter ikke ethernetfunktionen via HDMI.

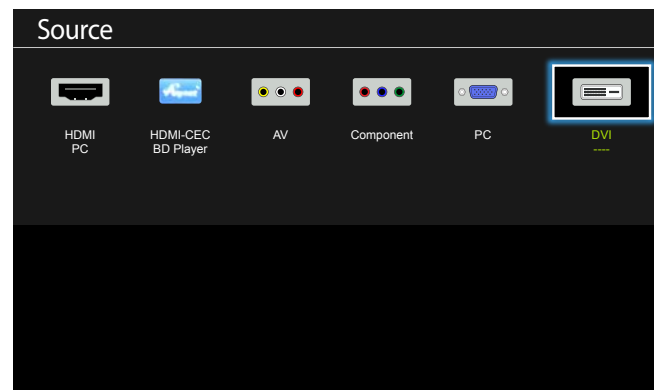


Tilslutning til et lydsystem

— Tilslutningsdele kan variere på de forskellige produkter.



Skift af indgangskilden



— Det viste billede kan variere afhængigt af modellen.

Source

MENU  → **Applications** → **Source List** → ENTER 

Source gør det muligt at vælge en række kilder og ændre navne på kildeenheder.

Du kan vise skærmen fra en kildeenhed, der er sluttet til produktet. Vælg en kilde på kildelisten for at vise skærmen med den valgte kilde.

— Indgangskilden kan også ændres med knappen **SOURCE** på fjernbetjeningen.

— Skærmen vises måske ikke korrekt, hvis en forkert kilde er valgt for den kildeenhed, du vil skifte til.

Kapitel 04

Brug af MDC

Konfiguration af indstillinger for Multi Control

MENU  → **System** → **Multi Control** → ENTER 

Tildel en individuel ID til dit produkt.

Konfiguration af indstillinger for Multi Control

- **ID Setup**

Tildel et sæt et ID. (Område: 0~99)

Tryk på ▲/▼ for at vælge et antal, og tryk på .

- **ID Input**

Indtast ID-nummeret for det produkt, der er sluttet til indgangskablet til modtagelse af indgangssignalet.

Indtast det nummer, du vil bruge, med taltasterne på fjernbetjeningen.

Du kan finde oplysninger om brugen af MDC-programmet i hjælpen, når du har installeret programmet. MDC-programmet findes på webstedet.

MDC-installationen kan blive påvirket af grafikkortet, bundkortet og netværksforholdene.

Hvis mappestien ikke angives, vil programmet blive installeret i standardmappestien.

Vælg "**Launch MDC Unified**", og klik på "**Finish**" for straks at køre MDC-programmet.

-
- Ikonet til kørsel af MDC vises måske ikke. Det afhænger af pc-systemet eller produktspecifikationerne.
 - Tryk på F5, hvis kørselsikonet ikke vises.

Installation/afinstallation af MDC-program

Installation

- 1 Klik på **MDC Unified**-installationsprogrammet.
- 2 Vælg installationssproget. Klik derefter på "**OK**".
- 3 Når skærmen "**Welcome to the InstallShield Wizard for MDC_Unified**" vises, skal du klikke på "**Next**".
- 4 I det viste "**License Agreement**"-vindue skal du vælge "**I accept the terms in the license agreement**" og klikke på "**Next**".
- 5 I det viste "**Customer Information**"-vindue skal du udfylde alle oplysningsfelterne og klikke på "**Next**".
- 6 I det viste "**Destination Folder**"-vindue skal du vælge den mappesti, hvor du vil installere programmet, og klikke på "**Next**".
- 7 I vinduet "**Ready to Install the Program**", der vises, skal du kontrollere den mappesti, hvor programmet skal installeres, og klikke på "**Install**".
- 8 Installationsstatussen bliver vist.
- 9 Klik på "**Finish**" i det viste "**InstallShield Wizard Complete**"-vindue.
- 10 Genvejsikonet **MDC Unified** bliver oprettet på skrivebordet efter installationen.

Afinstallation

- 1 Vælg **Indstillinger > Kontrolpanel** på menuen **Start**, og dobbeltklik på **Tilføj eller fjern programmer**.
- 2 Vælg **MDC Unified** på listen, og klik på **Rediger/fjern**.

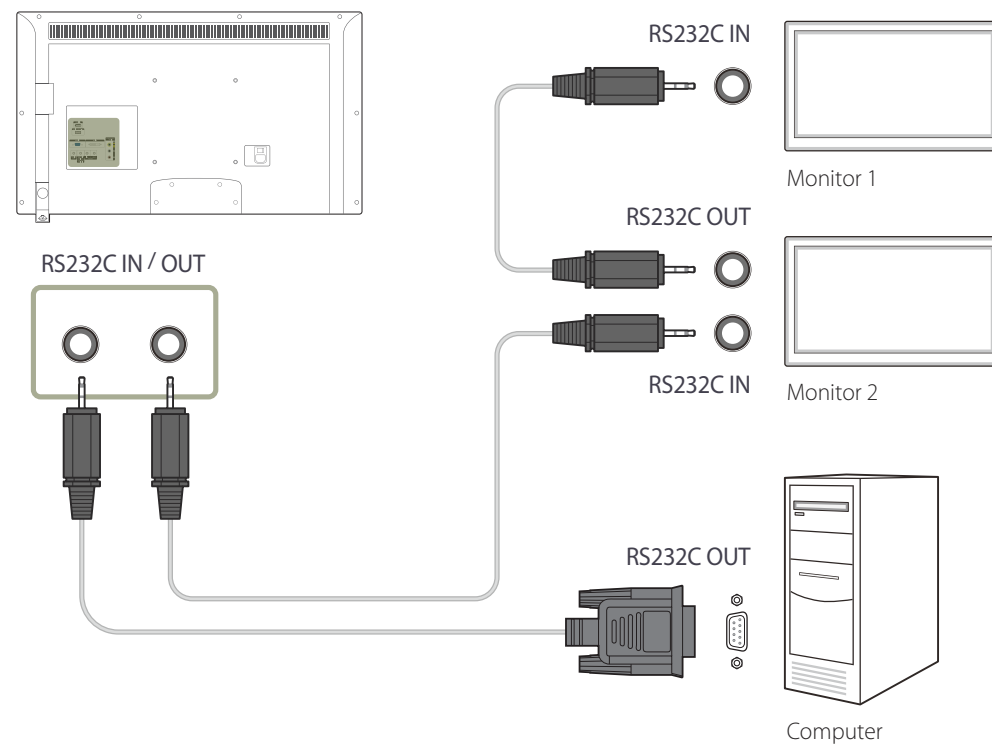
"MDC" (Multiple Display Control) er et program, der gør det nemt at styre flere skærmenheder samtidig på en pc.

Hvad er MDC?

Tilslutning til MDC

Brug af MDC via RS-232C (standarder for serial datakommunikation)

Slut et serielt RS-232C-kabel til de serielle porte på pc'en og på skærmen.



Kapitel 05

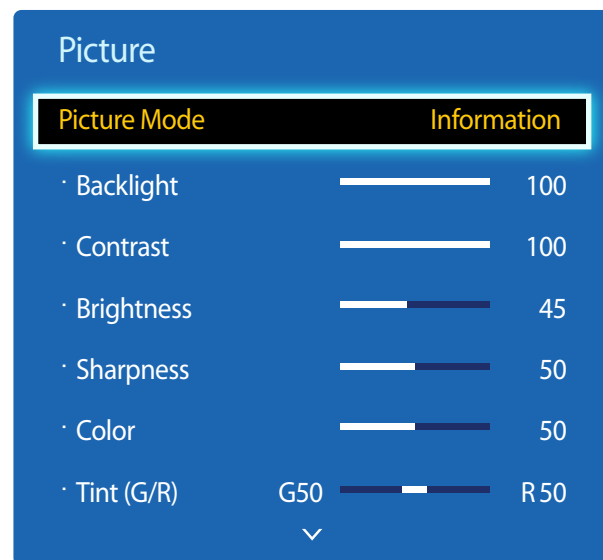
Skærmjustering

Konfigurer **Picture**-indstillingerne (**Backlight**, **Color Tone** osv.).

– Layoutet af indstillingerne på menuen **Picture** kan variere afhængigt af produktet

Picture Mode

MENU  → **Picture** → **Picture Mode** → ENTER 



– Det viste billede kan variere afhængigt af modellen.

Vælg en billedtilstand (**Picture Mode**), der passer til det miljø, hvor produktet skal anvendes.

Forskellige muligheder for **Picture Mode** vises, afhængigt af den valgte indgangskilde.

Hvis inputkilden er PC, DVI, HDMI(PC)

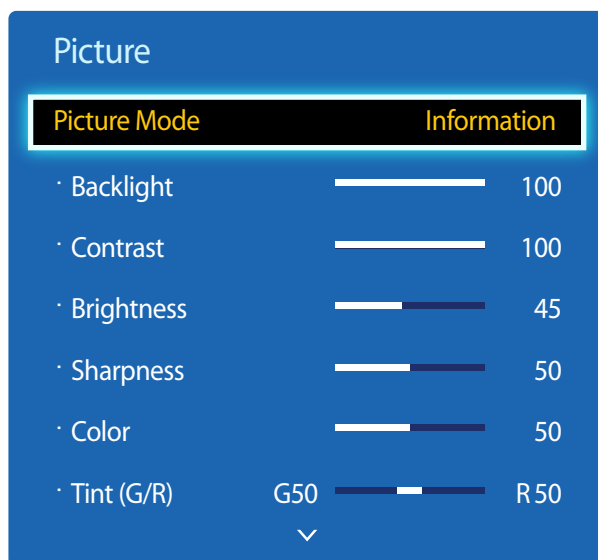
- **Information:** Denne tilstand nedsætter øjnenes træthed og er velegnet til visning af informationer på offentlige steder.
- **Advertisement:** Denne tilstand er velegnet til at vise videoindhold og inden/udendørs reklamer.

Hvis inputkilden er AV, Component, HDMI(AV)

- **Dynamic:** Denne tilstand er velegnet, hvis det omgivende lys er stærkt.
- **Standard:** Denne tilstand er generelt velegnet til alle miljøer.
- **Natural:** Velegnet til at reducere belastning af øjne.
- **Movie:** Denne tilstand nedsætter øjnenes træthed.

Backlight / Contrast / Brightness / Sharpness / Color / Tint (G/R)

MENU  → **Picture** → ENTER 



– Det viste billede kan variere afhængigt af modellen.

Produktet har flere funktioner til at justere billedkvaliteten.

Indgangskilde

Picture Mode

Brugerdefinerbare indstillinger

PC, DVI, HDMI (når en pc er tilsluttet)

Information / Advertisement

Backlight / Contrast / Brightness / Sharpness

AV, Component, HDMI (720p, 1080i, 1080p)

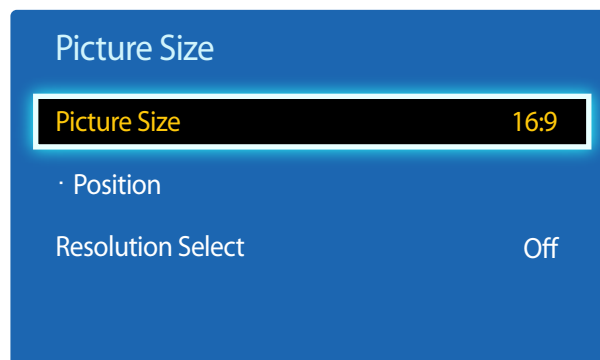
Dynamic / Standard / Natural / Movie

Backlight / Contrast / Brightness / Sharpness / Color / Tint (G/R)

- Når du foretager ændringer af **Backlight, Contrast, Brightness, Sharpness, Color** eller **Tint (G/R)**, justeres OSD i overensstemmelse hermed.
- Du kan justere og gemme indstillinger for hver eksterne enhed, der er tilsluttet til en indgang på produktet.
- Hvis billedets lysstyrke mindskes, reduceres strømforbruget.

Picture Size

MENU  → **Picture** → **Picture Size** → ENTER 



— Det viste billede kan variere afhængigt af modellen.

Picture Size

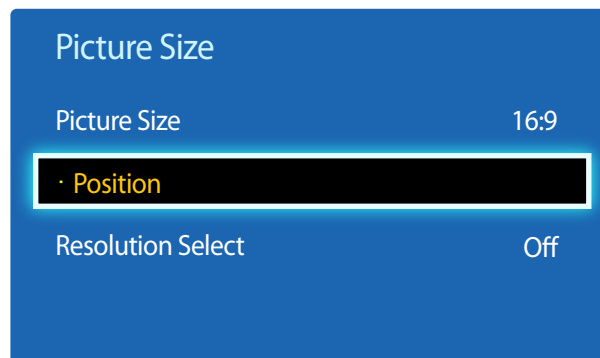
Hvis du har en kabelboks eller satellitmodtager, kan den også have sine eget sæt skærmstørrelser. Men vi anbefaler meget, at du bruger produktet i tilstanden 16:9 det meste af tiden.

- **16:9**: Indstiller billedet til bred tilstand **16:9**.
- **Zoom1**: Bruges til moderat forstørrelse. Afskærer toppen og siderne.
- **Zoom2**: Bruges til en kraftigere forstørrelse.
- **Smart View 1**: Reducerer **16:9**-billedet med 50%.
 - **Smart View 1** er kun aktiveret i **HDMI**-tilstand.
- **Smart View 2**: Reducerer **16:9**-billedet med 25%.
 - **Smart View 2** er kun aktiveret i **HDMI**-tilstand.
- **Wide Fit**: Forstørrer billedformatet, så billedet passer til hele skærmen.
- **4:3**: Indstiller billedet til grundlæggende (**4:3**)-tilstand.
 - Indstil ikke produktet til **4:3**-format i lang tid.
De kanter, der vises til venstre eller højre eller øverst og nederst på skærmen, kan medføre skærmefterbilleder, som ikke dækkes af garantien.
- **Screen Fit**: Viser hele billedet uden afskæringer, når signalerne **HDMI** (720p / 1080i / 1080p) eller **Component** (1080i / 1080p) indlæses.
- **Custom**: Ændrer opløsningen, så den passer til brugerens ønsker.
- **Original Ratio**: Hvis indgangskilden er **PC**, **DVI**, **HDMI** (pc-tilslutning), vises videoen i det originale billedforhold.
 - Tilgængelige porte kan være forskelligt, afhængigt af modellen.
 - Du kan justere og gemme indstillinger for hver eksterne enhed, der er tilsluttet til en indgang på produktet.

Tilgængelige billedstørrelser efter indgangskilde.

Indgangskilde	Picture Size
AV, Component (480i, 480p)	16:9 / Zoom1 / Zoom2 / 4:3 / Custom
Component (1080i, 1080p)	16:9 / Wide Fit / 4:3 / Screen Fit / Custom
HDMI (720p, 1080i, 1080p)	16:9 / 4:3 / Smart View 1 / Smart View 2 / Custom / Wide Fit / Screen Fit
PC, DVI, HDMI (når en pc er tilsluttet)	16:9 / 4:3 / Original Ratio



Position



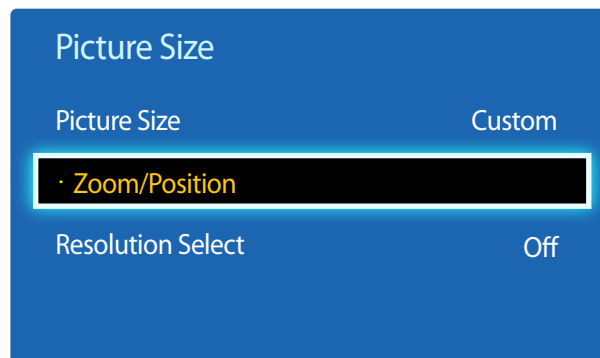
— Det viste billede kan variere afhængigt af modellen.

Justerer billedpositionen. **Position** er kun tilgængelig, hvis **Picture Size** er indstillet til **Zoom1**, **Zoom2**, **Wide Fit**, **Screen Fit**.

— Hvis du vil bruge funktionen **Position** efter at have valgt **Zoom1**, **Zoom2**, **Wide Fit** eller **Screen Fit**, skal du følge denne fremgangsmåde.

- 1 Tryk på knappen ▼ for at vælge **Position**. Tryk på knappen .
- 2 Tryk på knappen ▲ eller ▼ for at flytte billedet op eller ned.
- 3 Tryk på knappen .

Zoom/Position



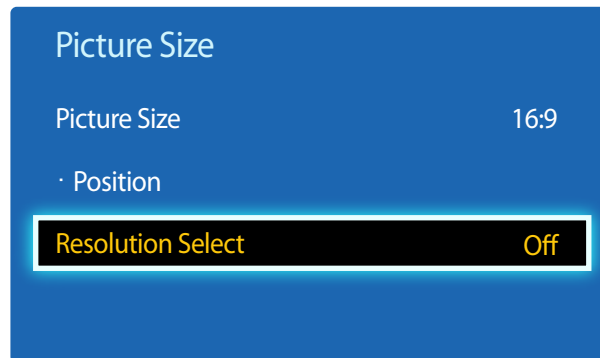
— Det viste billede kan variere afhængigt af modellen.

— Hvis du vil bruge funktionen **Zoom/Position** efter at have valgt **Custom** i **HDMI** (1080i/1080p) eller **Component** (1080i/1080p) eller **Custom**, skal du følge denne fremgangsmåde.

- 1 Tryk på knappen ▼ for at vælge **Zoom/Position**. Tryk på knappen .
- 2 Vælg **Zoom** eller **Position**. Tryk på knappen .
- 3 Tryk på knappen ▲/▼/◀/▶ for at flytte billedet.
- 4 Tryk på knappen .

— Hvis du vil nulstille billedet til den oprindelige position, skal du vælge **Reset** på skærmen **Zoom/Position**. Billedet indstilles til standardpositionen.

Resolution Select



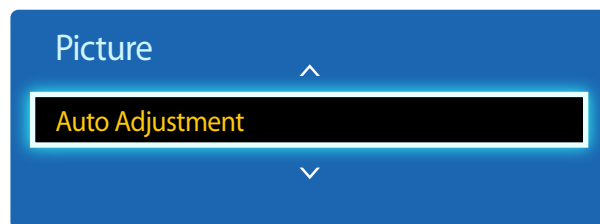
- Kun tilgængelig i tilstanden **PC**.
- Det viste billede kan variere afhængigt af modellen.

Hvis billedet ikke er normalt, heller ikke selvom opløsningen på grafikkortet er en af følgende, kan du optimere billedkvaliteten ved at vælge den samme opløsning for produktet som pc'en med denne menu.

Mulige opløsninger: **Off** / **1024x768** / **1280x768** / **1360x768** / **1366x768**

Auto Adjustment

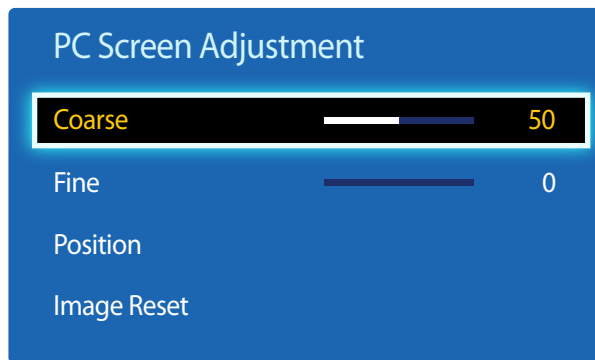
MENU  → **Picture** → **Auto Adjustment** → ENTER 



- Kun tilgængelig i tilstanden **PC**.
- Det viste billede kan variere afhængigt af modellen.

Justerer frekvensværdierne/-positionerne og finjusterer indstillingerne automatisk.

PC Screen Adjustment



– Det viste billede kan variere afhængigt af modellen.

- **Coarse / Fine**
Fjerner eller reducerer billedstøj.
Hvis støjen ikke fjernes kan med finjustering, skal du bruge funktionen **Coarse** til at justere frekvensen så godt som muligt (**Coarse**) og derefter finjustere igen. Når støjen er reduceret, skal du justere billedet igen, så det er centreret på skærmen.
- **Position**
Justering af computerens skærmposition, hvis den ikke er centreret eller ikke passer med produktskærmen.
Tryk på knappen ▲ eller ▼ for at justere lodret position. Tryk på knappen ◀ eller ▶ for at justere vandret position.
- **Image Reset**
Nulstiller billedet til standardindstillingerne.

PIP

MENU  → System → PIP → ENTER 



- Det viste billede kan variere afhængigt af modellen.
- Hvis du ønsker oplysninger om **PIP**-lyd, skal du se instruktionerne for **Sound Select**.
- Hvis du slukker produktet, mens det er i **PIP**, nulstilles PIP-funktionen til at være slået fra. Når du tænder produktet, skal du slå PIP til igen for at bruge **PIP**-tilstand.
- Du bemærker måske, at billedet på PIP-skærmen bliver en smule unaturlig, når du bruger hovedskærmen til at vise et spil eller karaoke.

PIP Indstillinger

Billedet fra den eksterne videokilde vil være på hovedskærmen, og billedet fra produktet vil være på PIP-underbilledskærmen.

Hovedbillede

Underbillede

AV

PC, DVI, HDMI

Component






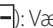



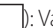



DVI, HDMI

PC

AV, DVI, HDMI

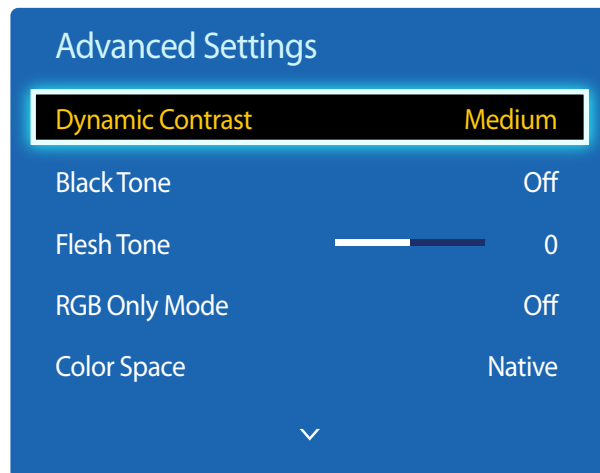
DVI, HDMI

AV, PC, Component

- **PIP (Off / On):** Aktivér eller deaktiver PIP-funktionen.
- **Source:** Du kan vælge en kilde til underbilledet.
- **Size** (     ): Vælg en størrelse for underbilledet.
- **Position** (   ): Vælg en position for underbilledet.
— I tilstanden (  ) kan du ikke vælge **Position**.
- **Sound Select (Main / Sub):** Du kan vælge at lytte til lyden fra **Main**-billedet eller fra **Sub**-billedet.

Advanced Settings

MENU  → Picture → Advanced Settings → ENTER 



– Det viste billede kan variere afhængigt af modellen.

Indgangskilde	Picture Mode	Advanced Settings
PC, DVI, HDMI (når en pc er tilsluttet)	Information	White Balance / Gamma
	Advertisement	White Balance / Gamma
AV, Component, HDMI	Natural / Dynamic	Ikke tilgængelig
AV, Component, HDMI	Standard	Dynamic Contrast / Black Tone / Flesh Tone / RGB Only Mode / Color Space / White Balance / Gamma / Motion Lighting
	Movie	Dynamic Contrast / Black Tone / Flesh Tone / RGB Only Mode / Color Space / White Balance / Gamma

Dynamic Contrast

Justér skærmkontrasten.

- Off / Low / Medium / High

Black Tone

Vælg sortniveauet for at justere skærmdybden.

- Off / Dark / Darker / Darkest

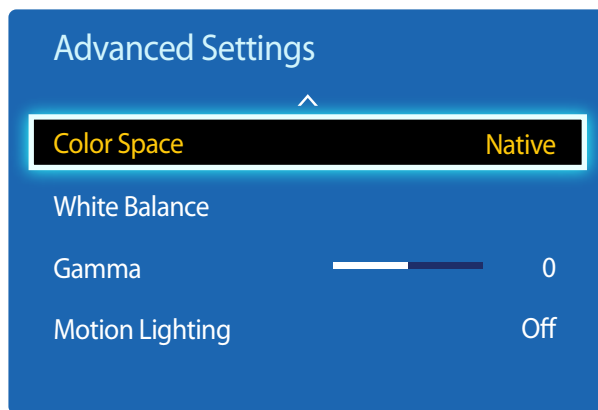
Flesh Tone

Markeret lyserød **Flesh Tone**.

RGB Only Mode

Viser farverne **Red**, **Green** og **Blue** med henblik på at foretage finjusteringer af nuance og mæthed.

- Off / Red / Green / Blue



– Det viste billede kan variere afhængigt af modellen.

Color Space

Justerer det farveområde og den farvevariation, der er tilgængelig til at skabe billeder.

- **Auto / Native**

White Balance

Justér farvetemperaturen for et mere naturligt billede.

- **R-Offset / G-Offset / B-Offset:** Juster mørkheden for hver farve (rød, grøn, blå).
- **R-Gain / G-Gain / B-Gain:** Juster lysstyrken for hver farve (rød, grøn, blå).
- **Reset:** Nulstiller **White Balance** til standardindstillingerne.

Gamma

Justér den primære farveintensitet.

Motion Lighting

Reducerer strømforbruget ved at reducere skærmens lysstyrke, når billedet på skærmen bevæger sig.

- **Off / On**

Picture Options

MENU  → Picture → Picture Options → ENTER 

Picture Options

ColorTone

Standard

ColorTemp.

10000K

Digital Clean View

Off

MPEG Noise Filter

Off

HDMI Black Level

Normal

Film Mode

Off

Auto Motion Plus


Off

Dynamic Backlight

Off

– Det viste billede kan variere afhængigt af modellen.

Vælg en mulighed ved hjælp af piletasterne ▲ og ▼, og tryk på .

Brug piletasterne til at ændre indstillingen, og tryk derefter på .

Indgangskilde	Picture Mode	Picture Options
PC	Information	Color Tone / Color Temp. / Dynamic Backlight
	Advertisement	Color Tone / Color Temp. / Dynamic Backlight
DVI, HDMI(når en pc er tilsluttet)	Information	Color Tone / Color Temp. / HDMI Black Level / Dynamic Backlight
	Advertisement	Color Tone / Color Temp. / HDMI Black Level / Dynamic Backlight
AV, Component, HDMI	Dynamic / Standard / Natural / Movie	Color Tone / Color Temp. / Digital Clean View / MPEG Noise Filter / Film Mode / Dynamic Backlight

Picture Options

Color Tone Standard

Color Temp. 10000K

Digital Clean View Off

MPEG Noise Filter Off

HDMI Black Level Normal

Film Mode Off

Auto Motion Plus Off

Dynamic Backlight Off

— Det viste billede kan variere afhængigt af modellen.

Color Tone

Hvis inputkilden er **PC, DVI, HDMI**(pc-tilslutning).

- **Off / Cool / Standard / Warm**

Hvis inputkilden er **AV, Component, HDMI**.

- **Off / Cool / Standard / Warm1 / Warm12**

— **Warm1** eller **Warm2** vil blive deaktiveret, når **Picture Mode** er indstillet til **Dynamic**.

— Indstillinger kan justeres og gemmes for hver eksterne enhed, der er tilsluttet til en indgang på produktet.

Color Temp.

Juster farvetemperaturen (**Red/Green/Blue**). (Område: 3000K–15000K)

— Denne indstilling er tilgængelig, når **Color Tone** er indstillet til **Off**.

Digital Clean View

Hvis det transmissionssignal, som produktet modtager, er svagt, kan du aktivere funktionen **Digital Clean View** for at reducere evt. støj og billedtræk, der vises på skærmen.

- **Off / Low / Medium / High / Auto**

— Når signalet er svagt, skal du prøve alle indstillinger, indtil produktet viser det bedste resultat.

MPEG Noise Filter

Reducerer MPEG-støj for at forbedre billedkvaliteten.

- **Off / Low / Medium / High / Auto**

HDMI Black Level

Vælger sortniveauet på skærmen for at justere skærmdybden.

- **Normal / Low**

— Kun tilgængelig i tilstandene **HDMI** (AV Timing : 480p, 576p, 720p, 1080i, 1080p).

Picture Options

Film Mode	Off
Auto Motion Plus	Off
Dynamic Backlight	Off

— Det viste billede kan variere afhængigt af modellen.

Film Mode

Denne tilstand er velegnet til at vise film.

Indstiller produktet til automatisk at registrere og behandle filmsignaler fra alle kilder og justere billedet til optimal kvalitet.

- **Off** / **Auto1** / **Auto2**

— Tilgængelig i **HDMI**(1080i).

Auto Motion Plus (kun modellen ED55D)

Fjerner slør og rystelser fra scener med mange, hurtige bevægelser for at opnå et tydeligere billede.

Menunavnene kan variere, afhængigt af landet.

Off : Slukker for **Auto Motion Plus**.

Clear : Indstiller **Auto Motion Plus** til tilstanden **Clear** (velegnet til klar visning af levende billeder).

Standard : Indstiller **Auto Motion Plus** til tilstanden **Standard**.

Smooth : Indstiller **Auto Motion Plus** til tilstanden **Smooth** (velegnet til klar visning af levende billeder).

Custom : Bruges til at reducere efterbilleder og rystelser efter behov.

- **Blur Reduction** : bruges til at reducere efterbilleder efter behov.
 - Denne indstilling understøttes kun, hvis **Auto Motion Plus** indstilles til **Custom**.
- **Judder Reduction** : bruges til at reducere rystelser efter behov.
 - Denne indstilling understøttes kun, hvis **Auto Motion Plus** indstilles til **Custom**.
- **LED Clear Motion** : Gør bevægelige billeder tydeligere.
 - Denne indstilling understøttes kun, hvis **Auto Motion Plus** indstilles til **Custom**.
- **Reset** : Gendan indstillingerne for **Auto Motion Plus** til standardværdier.
 - Farven på skærmen kan variere utilsigtet med denne indstilling.
 - Deaktiveret, når **PIP** er indstillet til **On**.

— Denne funktion kan være anderledes, afhængigt af modellen.

Dynamic Backlight

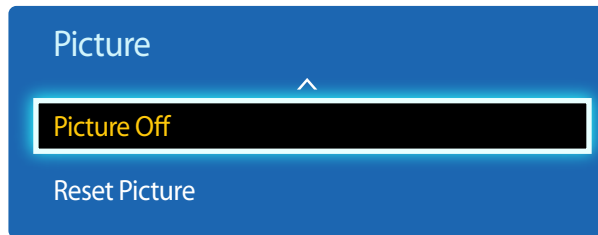
Tilpas automatisk bagbelysningen for at få den bedst mulige skærmmkontrast under de nuværende betingelser.

- **Off** / **On**

— **Dynamic Backlight** er ikke tilgængelig, når indgangskilden er indstillet til **PC**, mens **Video Wall** er indstillet til **On**.

Picture Off

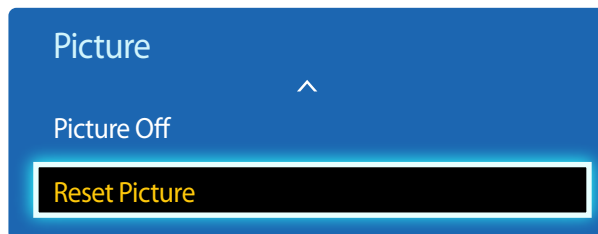
Produktets skærm er slukket, men lyden høres fortsat. Tryk på en vilkårlig tast på fjernbetjeningen for at tænde for skærmen igen.



– Det viste billede kan variere afhængigt af modellen.

Reset Picture

Nulstiller den aktuelle billedtilstand til standardindstillingerne.



– Det viste billede kan variere afhængigt af modellen.

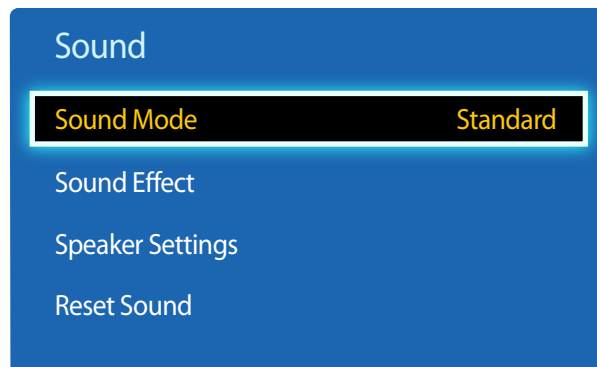
Kapitel 06

Lydjustering

Konfigurer lydindstillingerne (**Sound**) for produktet.

Sound Mode

MENU  → **Sound** → **Sound Mode** → ENTER 



Du kan vælge en lydtilstand, som passer til dine personlige præferencer.

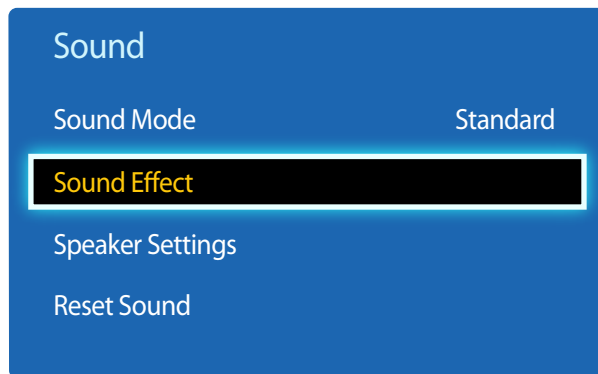
- **Standard**: Vælger den normale lydtilstand.
- **Music**: Forstærker musik frem for stemmer.
- **Movie**: Giver den bedste lyd til film.
- **Clear Voice**: Forstærker stemmer frem for andre lyde.
- **Amplify**: Forøg intensiteten af højfrekvent lyd for at opnå en bedre lytteoplevelse for hørehæmmede.

— Hvis **Speaker Select** er indstillet til **External**, er **Sound Mode** deaktiveret.

— Det viste billede kan variere afhængigt af modellen.

Sound Effect

MENU  → **Sound** → **Sound Effect** → ENTER 



— Det viste billede kan variere afhængigt af modellen.

Konfigurer dine foretrukne lydeffekt til den lyd, der udsendes.

— Hvis **Speaker Select** er indstillet til **External**, er **Sound Effect** deaktiveret.

— Kun tilgængelig, når **Sound Mode** er indstillet til **Standard**.

- **DTS TruSurround (Off / On)**

Denne funktion giver en virtuel 5.1-kanals surroundsound-oplevelse ved hjælp af et par højttalere med HRTF-teknologi (Head Related Transfer Function).

- **DTS TruDialog (Off / On)**

Med denne funktion kan du øge intensiteten af en stemme i forhold til baggrundsmusik eller lydeffekt, så dialogen kan høres tydeligere.

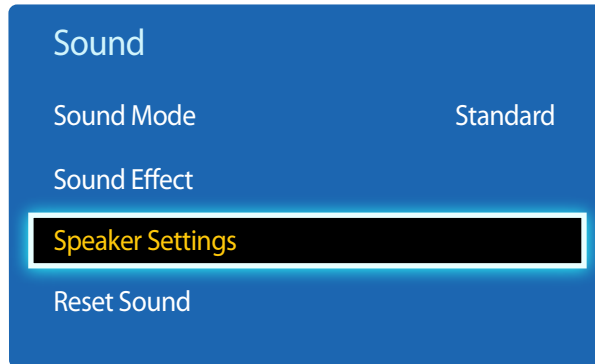
- **Equalizer**

Brug **Equalizer** til at tilpasse lydindstillingen for hver højttaler.

- **Balance(L/R)**: Justerer balancen mellem højre og venstre højttaler.
- **100Hz / 300Hz / 1kHz / 3kHz / 10kHz** (Båndbreddejustering): Justerer niveauet af bestemte båndbreddefrekvenser.
- **Reset**: Nulstiller equalizeren til standardindstillingerne.

Speaker Settings

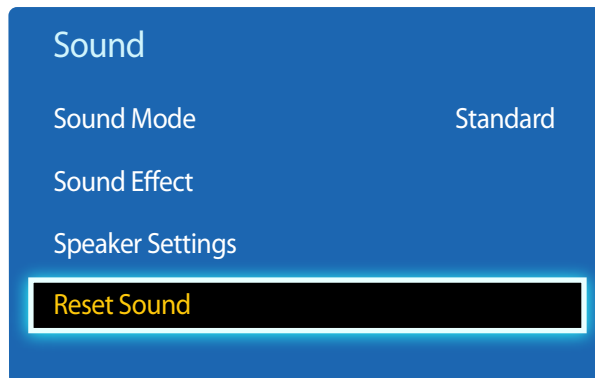
MENU  → Sound → Speaker Settings → ENTER 



– Det viste billede kan variere afhængigt af modellen.

Reset Sound

MENU  → Sound → Reset Sound → ENTER 



– Det viste billede kan variere afhængigt af modellen.

- **Speaker Select (External / Internal / Receiver)**

Hvis du lytter til lydsporet for en udsendelse eller film via en ekstern modtager, kan du evt. høre et ekko, som skyldes forskellen i afkodningshastigheden mellem produktets højttalere og højttalerne til lydmodtageren. Hvis dette sker, skal du indstille produktet til **External**.

– Når du indstiller **Speaker Select** til **External**, slukkes der for produktets højttalere.

Du kan kun høre lyd gennem de eksterne højttalere. Når du indstiller **Speaker Select** til **Internal**, er både produktets højttalere og de eksterne højttalere tændt. Du kan høre lyd gennem begge.

– Hvis der ikke er noget videosignal, er der slukket for både produktets højttalere og de eksterne højttalere.

Nulstil alle lydindstillinger til fabriksindstillingerne.

Kapitel 07

Applications

Source List

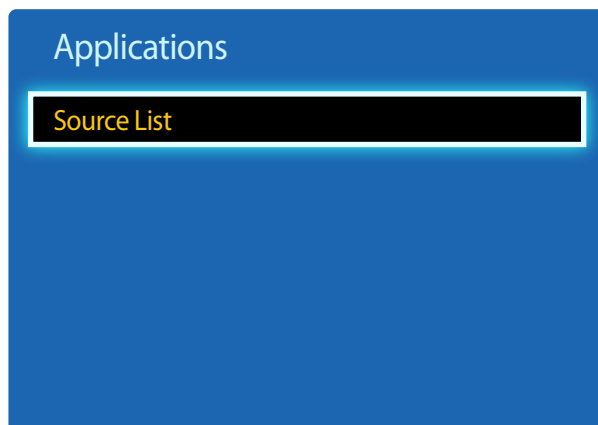
Source gør det muligt at vælge en række kilder og ændre navne på kildeenheder.

Du kan vise skærmen fra en kildeenhed, der er sluttet til produktet. Vælg en kilde på kildelisten for at vise skærmen med den valgte kilde.

— Indgangskilden kan også ændres med knappen **SOURCE** på fjernbetjeningen.

— Skærmen vises måske ikke korrekt, hvis en forkert kilde er valgt for den kildeenhed, du vil skifte til.

MENU  → **Applications** → **Source List** → ENTER 



— Det viste billede kan variere afhængigt af modellen.

Refresh

MENU  → **Applications** → **Source List** → **TOOLS** → **Refresh** → ENTER 

Hvis du ikke kan finde en enhed, du vil bruge, skal du vælge **Refresh** for at opdatere listen.

Edit Name

MENU  → **Applications** → **Source List** → **TOOLS** → **Edit Name** → ENTER 

Nogle gange vises skærmen ikke korrekt, med mindre navnet på en kildeenhed er specificeret i **Edit Name**.

Desuden er det bedst at omdøbe kildeenheden i **Edit Name** for at opnå optimal billedkvalitet.

— Listen kan omfatte følgende kildeenheder. **Source**-enhederne på listen kan variere afhængigt af den valgte kilde.

VCR / DVD / Cable STB / Satellite STB / PVR STB / AV Receiver / Game / Camcorder / PC / DVI PC / DVI Devices / TV / IPTV / Blu-ray / HD DVD / DMA

— De tilgængelige indstillinger i menuen **Picture** afhænger af den aktuelle kilde, de indstillinger, der er angivet i **Edit Name**.

- Når du slutter en pc til **HDMI IN**-porten med HDMI-kablet, skal du indstille produktet til **PC**-tilstand under **Edit Name**.
- Når du slutter en pc til **HDMI IN**-porten med HDMI-DVI-kablet, skal du indstille produktet til **DVI PC**-tilstand under **Edit Name**.
- Når du slutter en AV-enhed til **HDMI IN**-porten med HDMI-DVI-kablet, skal du indstille produktet til **DVI Devices**-tilstand under **Edit Name**.

Information

MENU  → **Applications** → **Source List** → **TOOLS** → **Information** → ENTER 

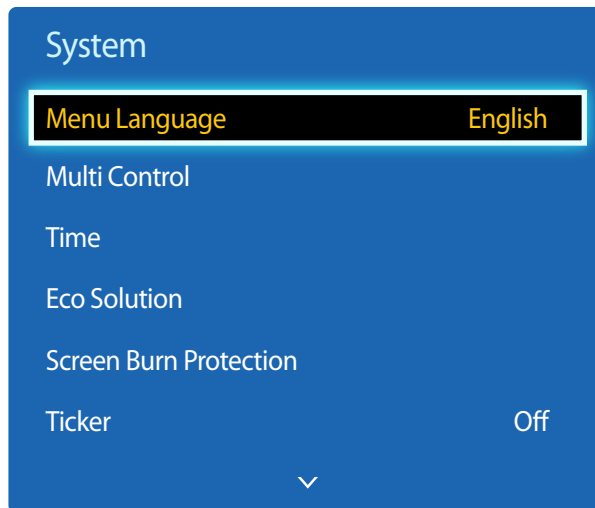
Du kan se detaljerede oplysninger om den valgte eksterne enhed.

Kapitel 08

System

Menu Language

MENU  → System → Menu Language → ENTER 



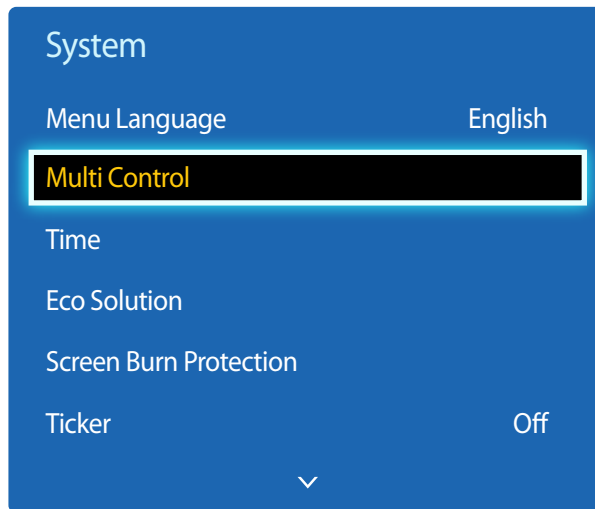
Indstil menusproget.

— En ændring af sprogindstillingen påvirker kun skærmmenuen. Ændringen anvendes ikke på andre funktioner på din pc.

— Det viste billede kan variere afhængigt af modellen.

Multi Control

MENU  → **System** → **Multi Control** → ENTER 



– Det viste billede kan variere afhængigt af modellen.

Konfiguration af indstillinger for Multi Control

- **ID Setup**

Tildel et sæt et ID. (Område: 0~99)



Tryk på ▲ eller ▼ for at vælge et nummer, og tryk på .

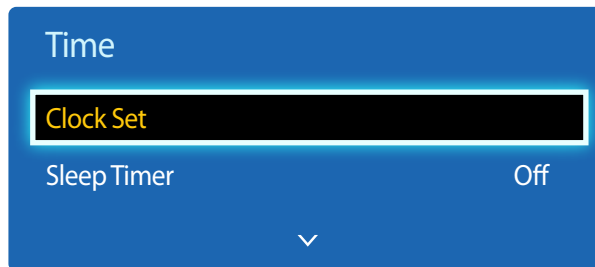
- **ID Input**

Indtast ID-nummeret for det produkt, der er sluttet til indgangskablet til modtagelse af indgangssignalet.

Indtast det nummer, du vil bruge, med taltasterne på fjernbetjeningen.

Time

MENU  → System → Time → ENTER 



— Det viste billede kan variere afhængigt af modellen.

Du kan konfigurere **Clock Set** og **Sleep Timer**. Du kan også indstille produktet til automatisk at tænde eller slukke på et bestemt tidspunkt vha. funktionen **Timer**.

Clock Set

Indstil uret for at bruge de forskellige timerfunktioner i produktet.

- **Clock Set**

Indstil **Date** og **Time**.

Vælg **Clock Set**. Vælg **Date** eller **Time**, og tryk derefter på .


Brug talknapperne til at indtaste tal, eller tryk på pil op og pil ned. Brug venstre og højre pil til at flytte fra ét indtastningsfelt til det næste. Tryk på , når du er færdig.

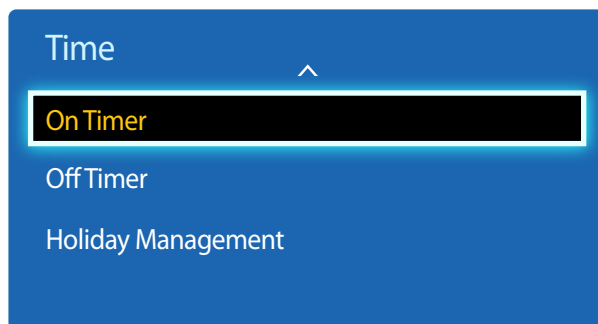
— Du kan indstille **Date** og **Time** direkte ved at trykke på talknapperne på fjernbetjeningen.

Sleep Timer

Slukker automatisk for produktet efter et foruddefineret tidsrum.

(**Off** / **30 min.** / **60 min.** / **90 min.** / **120 min.** / **150 min.** / **180 min.**)

— Brug pil op og pil ned til at vælge en tidsperiode, og tryk derefter på . Hvis du vil annullere **Sleep Timer**, skal du vælge **Off**.



— Det viste billede kan variere afhængigt af modellen.

On Timer

Angiv **On Timer**, så produktet tændes automatisk på et tidspunkt og en dag, du selv vælger.

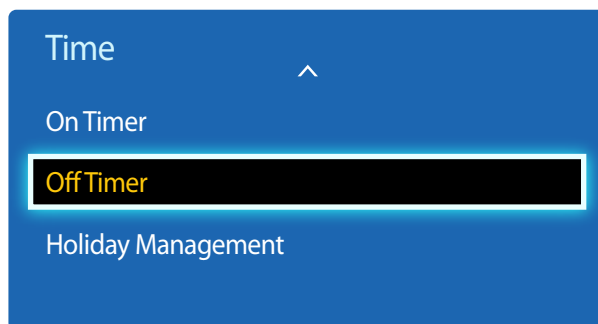
Produktet tændes med den angivne lydstyrke og indgangskilde.

On Timer: Indstil on-timeren ved at vælge en af de syv forskellige indstillingsmuligheder. Sørg for, at du angiver det aktuelle klokkeslæt først.

(**On Timer 1 ~ On Timer 7**)

— Du skal indstille klokkeslættet, inden du kan bruge **On Timer**.

- **Setup:** Vælg **Off, Once, Everyday, Mon~Fri, Mon~Sat, Sat~Sun** eller **Manual**. Hvis du vælger **Manual**, kan du vælge de dage, hvor **On Timer** skal tænde for produktet.
 - Markeringen angiver de dage, du har valgt.
- **Time:** Indstil time og minut. Brug talknapperne eller pil op og pil ned til at indtaste tal. Brug venstre og højre pil til at skifte indtastningsfelt.
- **Volume:** Angiv den ønskede lydstyrke. Brug venstre og højre pil til at ændre lydstyrken.
- **Source:** Vælg en indgangskilde efter eget valg.



– Det viste billede kan variere afhængigt af modellen.

Off Timer

Indstil off-timeren (**Off Timer**) ved at vælge en af de syv forskellige indstillingsmuligheder. (**Off Timer 1 ~ Off Timer 7**)

– Du skal indstille klokkeslættet, inden du kan bruge **Off Timer**.

- **Setup:** Vælg **Off**, **Once**, **Everyday**, **Mon~Fri**, **Mon~Sat**, **Sat~Sun** eller **Manual**. Hvis du vælger **Manual**, kan du vælge de dage, hvor **Off Timer** skal slukke for produktet.
 - Markeringen angiver de dage, du har valgt.
- **Time:** Indstil time og minut. Brug talknapperne eller pil op og pil ned til at indtaste tal. Brug venstre og højre pil til at skifte indtastningsfelt.

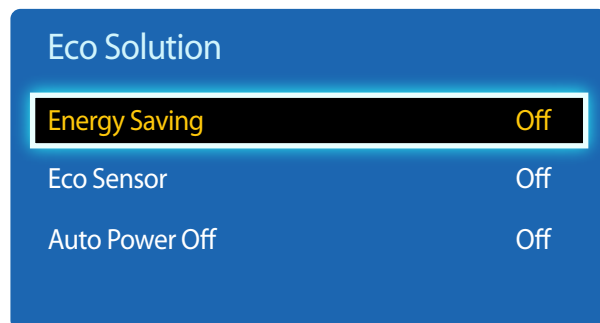
Holiday Management

Timer bliver deaktiveret i en periode, der er angivet som ferie.

- **Add:** Angiv den periode, du vil tilføje som ferie.
 - Vælg start- og slutdatoerne på den ferie, du vil tilføje, ved hjælp af knapperne ▲/▼, og klik på knappen **Save**.
 - Perioden føjes til listen med ferier.
 - **Start:** Angiv feriens startdato.
 - **End:** Angiv feriens slutdato.
 - **Delete:** Slet alle elementer på listen med ferier.
 - Vælg **Delete**. Meddelelsen "**Delete all holidays?**" vises.
 - Vælg **Yes**. Alle ferier bliver slettet.
- **Apply:** Indstil **On Timer** og **Off Timer** for ikke at aktivere offentlige fridage.
 - Tryk på  for at vælge de **On Timer**- og **Off Timer**-indstillinger, som du ikke vil aktivere.
 - Den valgte **On Timer** og **Off Timer** vil ikke blive aktiveret.

Eco Solution

MENU  → System → Eco Solution → ENTER 



— Det viste billede kan variere afhængigt af modellen.

Energy Saving

Reducer strømforbruget ved at justere skærmens lysstyrke.

- Off / Low / Medium / High

Eco Sensor

For at forbedre strømbesparelsen tilpasses billedindstillingerne automatisk til lyset i lokalet.

- Off / On

— Hvis du justerer indstillingen for **Backlight** under **Picture**, mens **Eco Sensor** er aktiveret, deaktiveres **Off**.

- **Min. Backlight:** Når **Eco Sensor** er **On**, kan du manuelt justere skærmens minimale lysstyrke.

— Hvis **Eco Sensor** er **On**, kan lysstyrken ændre sig (blive en smule mørkere eller lysere), afhængigt af den omgivende lysintensitet. Du kan kontrollere skærmens minimumslysstyrke med funktionen **Min. Backlight**.

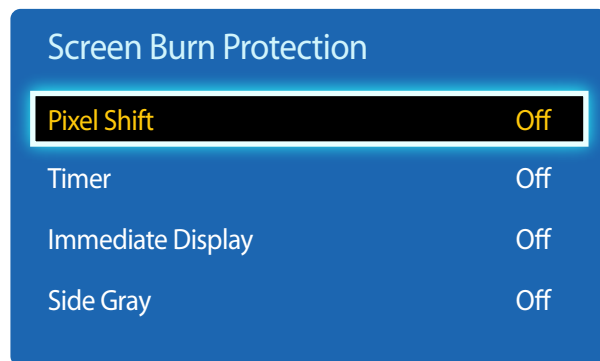
Auto Power Off

Produktet slukker automatisk, hvis du ikke trykker på en knap på fjernbetjeningen eller rører ved en knap på produktet inden for 4 timer, for at undgå overophedning.

- Off / On

Screen Burn Protection

MENU  → System → Screen Burn Protection → ENTER 



— Det viste billede kan variere afhængigt af modellen.

For at reducere risikoen for skærmefterbilleder er denne enhed udstyret med **Pixel Shift**-teknologi til forhindring af skærmefterbilleder.

Pixel Shift flytter billedet en lille smule på skærmen.

Med indstillingen **Pixel Shift Time** kan du programmere det interval, hvormed billedet flyttes, i minutter.

Pixel Shift

Minimer skærmefterbilleder ved at flytte pixels en lille smule vandret eller lodret.

- **Horizontal:** Angiver, hvor mange pixels skærmen flyttes vandret.
- **Vertical:** Angiver, hvor mange pixels skærmen flyttes lodret.
- **Time:** Angiv intervallet for udførelse af henholdsvis vandret eller lodret bevægelse.

Tilgængelige indstillinger og optimale indstillinger for Pixel Shift.

	Tilgængelige indstillinger	Optimale indstillinger
Horizontal (pixels)	0~4	4
Vertical (pixels)	0~4	4
Time (minutter)	1 min.~4 min.	4 min.

— Værdien for **Pixel Shift** kan variere, afhængigt af produktstørrelsen (tommer) og tilstanden.

— Hvis der bliver vist et stillbillede eller et **4:3**-output i en længere periode, kan det forårsage skærmefterbilleder. Dette er ikke en defekt ved produktet.

— Denne funktion er ikke tilgængelig i **Screen Fit**-tilstand.

Screen Burn Protection

Pixel Shift	Off
Timer	Off
Immediate Display	Off
Side Gray	Off

– Det viste billede kan variere afhængigt af modellen.

Timer

Du kan indstille timeren for **Screen Burn Protection**.

Pixel Shift-funktionen stopper automatisk efter en angivet tidsperiode.

- **Off**
- **Repeat**: Vis billedets mønster til efterbilled-forhindring, der er indstillet i **Mode** ved angivne tidsintervaller (**Period**).
 - **Period** og **Time** kan konfigureres, når **Repeat** er valgt.
- **Interval**: Vis billedets mønster til efterbilled-forhindring, der er indstillet i **Mode** for en angivet tidsperiode (fra **Start Time** til **End Time**).
 - Indstillingen aktiveres kun, når **Clock Set** er konfigureret.
- **Mode**: Vælg et skærmbeskyttelsesmønster til visning.
 - **Pixel**: Pixels på skærmen skifter hele tiden til sort.
 - **Rolling Bar**: En vertikal skyder, der kan rykkes fra venstre til højre.
 - **Fading Screen**: Hele skærmen bliver lysere, og derefter mørkere.
 - Mønstrene for **Rolling Bar** og **Fading Screen** vises kun én gang, uanset den angivne gentagelsestidsperiode.
- **Period**: Angiv det tidsinterval, der skal aktivere funktionen **Screen Burn Protection**.
 - **1 Hour ~ 10 Hour**
 - Indstillingen aktiveres kun, når **Repeat** er valgt for **Timer**.
- **Time**: Angiv den varighed, hvor funktionen **Screen Burn Protection** skal være aktiveret.
 - **10 sec ~ 50 sec**
 - Indstillingen aktiveres kun, når **Pixel** er valgt for **Mode**.
- **Start Time**: Indstil starttidspunktet for at aktivere funktionen til beskyttelse af skærmen.
 - Indstillingen aktiveres kun, når **Interval** er valgt for **Timer**.
- **End Time**: Indstil sluttidspunktet for at deaktivere funktionen til beskyttelse af skærmen.
 - Indstillingen aktiveres kun, når **Interval** er valgt for **Timer**.

Screen Burn Protection

Pixel Shift Off

Timer Off

Immediate Display Off

Side Gray Off

Immediate Display

Vælg den pauseskærm, der skal vises med det samme.

- Off / Pixel / Rolling Bar / Fading Screen

Side Gray

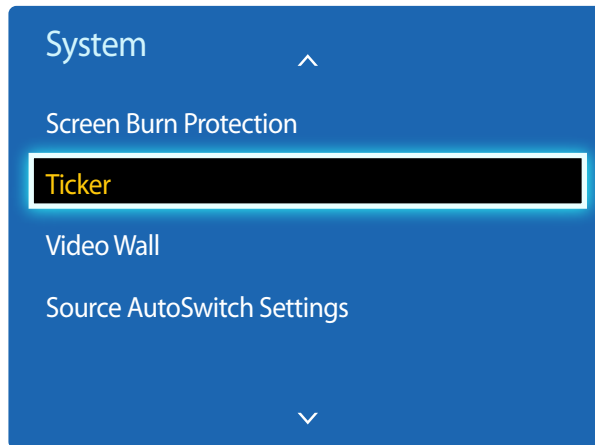
Når skærmen indstilles til billedformatet 4:3, skal du tilpasse de hvide marginers lysstyrke for at beskytte skærmen.

- Off / Light / Dark

– Det viste billede kan variere afhængigt af modellen.

Ticker

MENU  → System → Ticker → ENTER 



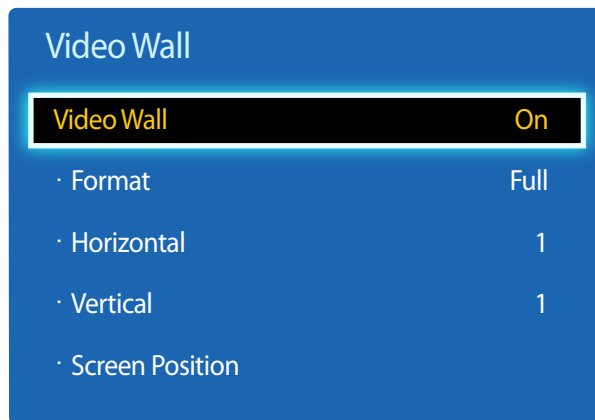
- Det viste billede kan variere afhængigt af modellen.
- Funktionen **Ticker** er kun tilgængelig, når **Menu Language** er indstillet til **English**.

Indtast tekst, mens et video eller et billede vises, og få vist teksten på skærmen.

- **Off / On**
 - **Message, Time, Position, Motion** og **Font Style** er kun aktiveret, når **Ticker** er indstillet til **On**.
- **Message**: Indtast en besked, der skal vises på skærmen.
- **Time**: Indstil **Start Time** og **End Time** for visning af en **Message**.
- **Position**: Vælg den retning, du vil have vist en **Message** i **Horizontal** og **Vertical**.
 - **Horizontal** (**Left / Center / Right**)
 - **Vertical** (**Up / Middle / Down**)
- **Motion**: Angiv **Direction** og **Speed** for visning af en **Message**.
 - **Motion** (**Off / On**)
 - **Direction** (**Left / Right / Up / Down**)
 - **Speed** (**Slow / Normal / Fast**)
 - **Direction** og **Speed** aktiveres kun, når **Motion** er indstillet til **On**.
- **Font Style**: Angiv beskedens **Size** og **Font Color**.

Video Wall

MENU  → System → Video Wall → ENTER 



- Det viste billede kan variere afhængigt af modellen.
- Visse modeller understøtter muligvis ikke funktionen MagicInfo.
- Indstillingen **Video Wall** aktiveres kun, når **PIP** er indstillet til **Off**.
- Hvis der er sammenkoblet mere end fire skærme vandret og lodret, anbefales det, at du anvender en XGA-indgangsopløsning (1024 x 768) eller højere for at forhindre et mørkt billede pga. forringelse af kontrasten eller farveintensiteten.

Tilpas layoutet af flere skærme, der er koblet sammen for at danne en videovæg.

Du kan vise en del af et helt billede eller gentage det samme billede på hver af de sammenkoblede skærme.

Video Wall

Du kan aktivere eller deaktivere **Video Wall**.

Vælg **On** for at organisere en videovæg.

Format

Vælg et format til visning af billeder på flere skærme.

- **Full**: Viser fuldskræmsbilleder.
- **Natural**: Viser billeder med den originale opløsning uden at forstørre eller reducere.

— Indstillingen **Format** aktiveres kun, når **Video Wall** er indstillet til **On**.

Horizontal

Denne funktion opdeler automatisk skærmen i overensstemmelse med det angivne antal horisontale skærme.

Indtast antallet af horisontale skærme.

Den horisontale skærm bliver automatisk opdelt i overensstemmelse med det indtastede antal.

Der kan højst anvendes 15 skærme horisontalt.

— Skærmen kan højst opdeles på 100 skærme (horisontalt og vertikalt antal multipliceret). Eksempel: Hvis det horisontale antal er indstillet til 15, kan højst 6 vertikale skærme knyttes til arrangementet. Og tilsvarende: Hvis det vertikale antal er indstillet til 15, kan højst 6 horisontale skærme knyttes til arrangementet.

— Indstillingen **Horizontal** aktiveres kun, når **Video Wall** er indstillet til **On**.

Video Wall

Video Wall	On
· Format	Full
· Horizontal	1
· Vertical	1
· Screen Position	

– Det viste billede kan variere afhængigt af modellen.

Vertical

Denne funktion opdeler automatisk skærmen i overensstemmelse med det angivne antal vertikale skærme.

Indtast antallet af vertikale skærme.

Den vertikale skærm bliver automatisk opdelt i overensstemmelse med det indtastede antal.


Der kan højst anvendes 15 skærme vertikalt.

— Skærmen kan højst opdeles på 100 skærme (horisontalt og vertikalt antal multipliceret). Eksempel: Hvis det horisontale antal er indstillet til 15, kan højst 6 vertikale skærme knyttes til arrangementet. Og tilsvarende: Hvis det vertikale antal er indstillet til 15, kan højst 6 horisontale skærme knyttes til arrangementet.

— Indstillingen **Vertical** aktiveres kun, når **Video Wall** er indstillet til **On**.

Screen Position

Du kan tilpasse arrangementet af opdelte skærme ved at flytte skærme, identificeret med et tal, med funktionen **Screen Position**.

Vælg **Screen Position** for at vise arrangementet af skærme (identificeret med et tal), angivet i henhold til de **Horizontal** eller **Vertical** indstillinger. For at tilpasse arrangementet: Flyt et tal (en skærm) med piltasterne på fjernbetjeningen, og tryk på .

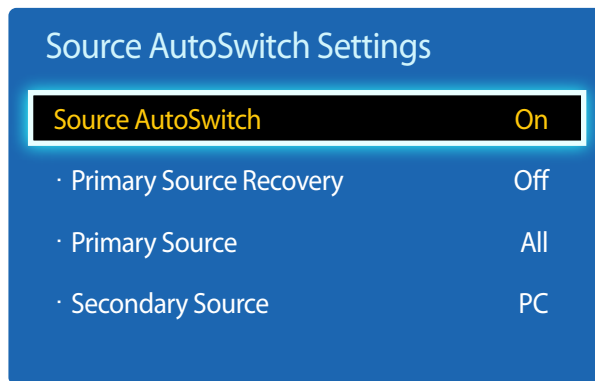
— Der kan højst arrangeres 100 skærme i **Screen Position**.

— Indstillingen **Screen Position** aktiveres kun, når **Video Wall** er indstillet til **On**.

— Vinduet **Screen Position** vises kun, når **Horizontal** og **Vertical** er konfigureret.

Source AutoSwitch Settings

MENU  → System → Source AutoSwitch Settings → ENTER 



— Det viste billede kan variere afhængigt af modellen.

Hvis du tænder skærmen med **Source AutoSwitch On**, og det forrige videovalg ikke er aktivt, vil skærmen automatisk søge efter forskellige videoindgange for den aktive video.

Source AutoSwitch

Når **Source AutoSwitch** er **On**, vil videokilden automatisk søge efter den aktive video.

Valgmuligheden **Primary Source** aktiveres, hvis den aktuelle videokilde ikke genkendes.

Secondary Source-valget bliver aktivt, hvis der ikke er nogen primær videokilde tilgængelig.

Hvis hverken de primære eller de sekundære indgangskilder genkendes, udfører skærmen to søgninger for en aktiv kilde. Hver søgning tjekker den primære og den sekundære indgangskilde. Hvis begge søgninger mislykkes, vender skærmen tilbage til den første indgangskilde og viser en meddelelse, der indikerer, at der ikke er noget signal.

Når valgmuligheden **Primary Source** er indstillet til **All**, søger skærmen alle videokildeindgangene to gange i rækkefølge for en aktiv videokilde og vender tilbage til den første videokilde i rækkefølgen, hvis der ikke findes nogen video.

Primary Source Recovery

Vælg, om du vil gendanne den valgte primære input-kilde, når en primær input-kilde er tilsluttet.

— Funktionen **Primary Source Recovery** deaktiveres, hvis **Primary Source** er indstillet til **All**.

Primary Source

Angiv **Primary Source** for den automatiske indgangskilde.

Secondary Source

Angiv **Secondary Source** for den automatiske indgangskilde.

Change PIN

MENU  → **System** → **Change PIN** → ENTER 



– Det viste billede kan variere afhængigt af modellen.

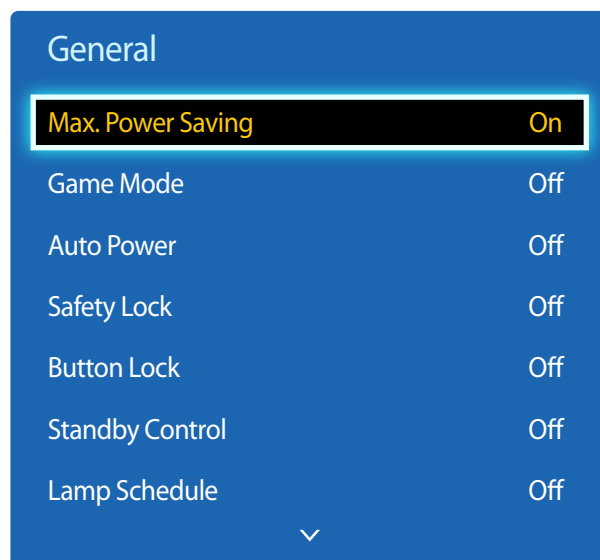
Skærmen **Change PIN** vises.

Vælg 4 cifre til din PIN-kode, og indtast dem i **Enter New PIN**. Indtast de 4 cifre igen i **Confirm New PIN**.

Når bekræftelsesskærmen vises, skal du trykke på knappen **Close**. Produktet har gemt din nye PIN-kode.

General

MENU  → System → General → ENTER 



– Det viste billede kan variere afhængigt af modellen.

Max. Power Saving

Slukker produktet for at reducere strømforbruget, efter at computeren har stået ubenyttet i et angivet tidsrum.

- Off / On

— Kun tilgængelig i PC, DVI, HDMI-tilstand.

Game Mode

Når du tilslutter en spillekonsol som f.eks. PlayStation™ eller Xbox™, kan du få en mere realistisk spiloplevelse ved at vælge spilstilstand.

- Off / On

— Sikkerhedsforanstaltninger og begrænsninger for Game Mode

Hvis du vil frakoble spillekonsollen og tilslutte en anden ekstern enhed, skal du indstille Game Mode til Off i konfigurationsmenuen.

— Game Mode er ikke tilgængelig, når indgangskilden er indstillet til PC.

— Hvis Game Mode er indstillet til On, Picture Mode er indstillet til Standard, og Sound Mode er indstillet til Movie.

Auto Power

Aktivering af denne mulighed slukker automatisk for produktet, hvis strømkablet er tilsluttet.

- Off / On

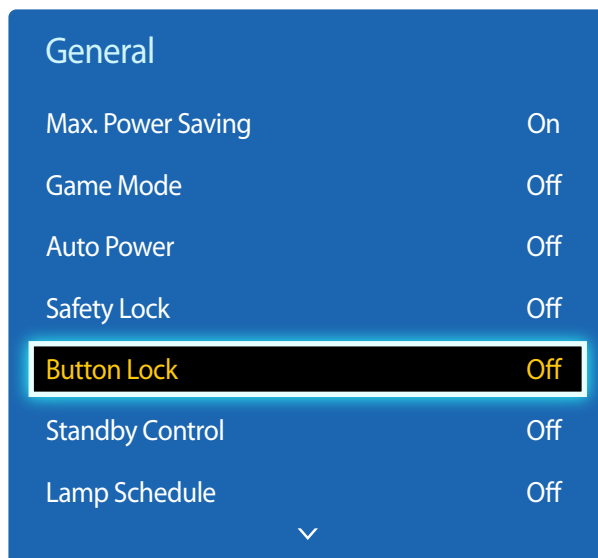
Safety Lock

Indstiller sikkerhedslåsen.

- Off / On

Alle menuerne og knapperne på produktet og fjernbetjeningen, undtagen knappen LOCK på fjernbetjeningen, låses af funktionen Safety Lock.

Hvis du vil låse menuerne og knapperne op, skal du trykke på knappen LOCK og derefter angive adgangskoden (standardadgangskode: 0 - 0 - 0 - 0).



— Det viste billede kan variere afhængigt af modellen.

Button Lock

Denne menu kan bruges til at låse knapperne på produktet.

Du kan kun styre produktet med fjernbetjeningen, hvis **Button Lock** er indstillet til **On**.

- **Off / On**

Standby Control

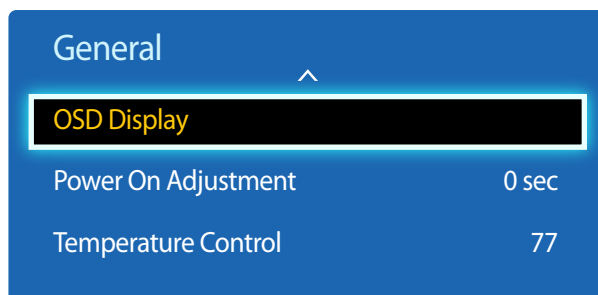
Du kan indstille den skærmstandbytilstand, der skal anvendes, når der modtages et indgangssignal.

- **Auto**
Strømbesparende tilstand aktiveres, hvis der ikke detekteres noget indgangssignal, også selvom der er sluttet en kildeenhed til skærmen.
Meddelelsen **No Signal** bliver vist, hvis der ikke er tilsluttet nogen kildeenhed.
- **On**
Strømbesparende tilstand aktiveres, når der ikke detekteres noget indgangssignal.
- **Off**
Meddelelsen **No Signal** bliver vist, hvis der ikke detekteres noget indgangssignal.
 - Indstillingen **Standby Control** aktiveres kun, når **Source List** er indstillet til **PC, DVI, HDMI**.
 - Hvis **No Signal** vises, selvom der er tilsluttet en kildeenhed, skal du kontrollere kabeltilslutningen.

Lamp Schedule

Justerer luminansen til en brugerspecificeret værdi på et angivet tidspunkt.

- **Off / On**



— Det viste billede kan variere afhængigt af modellen.

OSD Display

Viser eller skjuler et menupunkt på skærmen.

— **Source OSD / No Signal OSD / MDC OSD**

Power On Adjustment

Du kan indstille en opvarmningstid for skærmen, som der tændes efter, når du trykker på tænd/sluk-knappen. (Område: 0 – 50 sekunder)

— En opvarmningstid, der er for kort, kan beskadige produktet pga. overspænding.

Temperature Control

Denne funktion detekterer produktets interne temperatur. Du kan angive et acceptabelt temperaturområde.

Standardtemperaturen er indstillet til 77 °C.

Den anbefalede driftstemperatur for dette produkt er 75-80 °C (baseret på en omgivende temperatur på 40 °C).

— Skærmen bliver mørkere, hvis den aktuelle temperatur overskrider den specificerede temperaturgrænse. Hvis temperaturen fortsætter med at stige, slukkes produktet for at forhindre overophedning.

Anynet+ (HDMI-CEC)

MENU  → System → Anynet+ (HDMI-CEC) → ENTER 



- Det viste billede kan variere afhængigt af modellen.
- Funktionerne **Anynet+ (HDMI-CEC)** fungerer ikke sammen med andre producenters produkter.
- Du kan finde oplysninger om, hvordan du tilslutter Anynet+-eksterne enheder i brugervejledningen til den pågældende enhed.
- Du kan kun tilslutte én modtager (hjemmebiograf).

Anynet+ (HDMI-CEC)

Anynet+ er en funktion, som gør det muligt at styre alle tilsluttede Samsung-enheder, der understøtter Anynet+, med fjernbetjeningen til Samsung-produktet. Anynet+-systemet kan kun bruges med Samsung-enheder, der har Anynet+-funktionen. Du kan kontrollere, om din Samsung-enhed har denne funktion, ved at se, om der er et Anynet+-logo på det.

- Du kan kun kontrollere **Anynet+**-enheder ved hjælp af produktets fjernbetjening, ikke knapperne på produktet.
- Produktets fjernbetjening fungerer muligvis ikke under bestemte forhold. Hvis det sker, skal du vælge **Anynet+**-enheden igen.
- **Anynet+** fungerer, når den AV-enhed, der understøtter **Anynet+**, er på standby eller er tændt.
- I **PIP**-tilstand fungerer **Anynet+** kun, når der er tilsluttet en AV-enhed som primær skærm. Det fungerer ikke, hvis AV-enheden er tilsluttet som sekundær skærm.
- **Anynet+** understøtter op til 12 AV-enheder i alt. Bemærk, at du kan tilslutte op til 3 enheder af samme type.

Menuen Anynet+

Menuen **Anynet+** ændres, afhængigt af typen og status for de Anynet+-enheder, der er sluttet til produktet.

Menuen Anynet+

Beskrivelse

View PC	Ændrer Anynet+ -tilstand til PC -tilstand.
Device List	Viser Anynet+-enhedslisten.
(enhedsnavn) MENU	Viser menuen for den tilsluttede enhed. Hvis der f.eks. er tilsluttet en dvd-afspiller, vises dvd-menuen for dvd-afspilleren.
(enhedsnavn) Tools	Viser værktøjsmenuen for den tilsluttede enhed. Hvis der f.eks. er tilsluttet en dvd-afspiller, vises værktøjsmenuen for dvd-afspilleren. – Denne menu er muligvis ikke tilgængelig, afhængigt af enheden.
(enhedsnavn) Title Menu	Viser titelmenuen for disken i den tilsluttede enhed. Hvis der f.eks. er tilsluttet en dvd-afspiller, vises titelmenuen for filmen i dvd-afspilleren. – Denne menu er muligvis ikke tilgængelig, afhængigt af enheden.

Anynet+ (HDMI-CEC)

Anynet+ (HDMI-CEC)

On

Auto Turn Off

Yes

– Det viste billede kan variere afhængigt af modellen.

Auto Turn Off

Indstiller automatisk en **Anynet+**-enhed til **Off**, når produktet slukkes.

- **No / Yes**

— Hvis **Auto Turn Off** er indstillet til **Yes**, slukkes kørende eksterne enheder, så snart du slukker for produktet.


— Aktiveres muligvis ikke, afhængigt af produktet.

Skift mellem Anynet+-enheder

1 Tryk på knappen **TOOLS**, vælg **Anynet+ (HDMI-CEC)**, og tryk derefter på .

2 Vælg **Device List**, og tryk derefter på knappen .

Hvis du ikke kan finde en enhed, du vil bruge, skal du vælge **Refresh** for at opdatere listen.

3 Vælg en enhed, og tryk derefter på knappen . Du kan skifte til den valgte enhed.

— Menuen **Device List** vises kun, når du indstiller **Anynet+ (HDMI-CEC)** til **On** i menuen **System**.

— Skiftet til den valgte enhed kan tage op til 2 minutter. Du kan ikke annullere skiftet, mens det er i gang.

— Hvis du har valgt en Anynet+-enhed ved at trykke på knappen **SOURCE** og derefter vælge indgangskilden, kan du ikke bruge Anynet+-funktionen.

— Sørg for at tilslutte en **Anynet+**-enhed ved hjælp af **Device List**.

Fejlsøgning for Anynet+

Problem	Mulig løsning
Anynet+ fungerer ikke.	<ul style="list-style-type: none">• Kontrollér, om enheden er en Anynet+-enhed. Anynet+-systemet understøtter kun Anynet+-enheder.• Du kan kun tilslutte én modtager (hjemmebiograf).• Kontrollér, om Anynet+-enhedens strømkabel er korrekt tilsluttet.• Kontrollér tilslutningen af Anynet+-enhedens video-/lyd-/HDMI-kabel.• Kontrollér, om Anynet+ (HDMI-CEC) er indstillet til On i menuen for opsætning af Anynet+.• Kontrollér, om fjernbetjeningen er kompatibel med Anynet+.• Anynet+ fungerer ikke i visse situationer. (startopsætning)• Hvis du har fjernet og derefter tilsluttet HDMI-kablet igen, skal du sørge for at søge efter enheder igen eller slukke og tænde for produktet igen.• Kontrollér, om Anynet+-funktionen på Anynet+-enheden er aktiveret.
Jeg vil starte Anynet+.	<ul style="list-style-type: none">• Kontrollér, om Anynet+-enheden er korrekt sluttet til produktet, og kontrollér, om Anynet+ (HDMI-CEC) er indstillet til On i menuen Anynet+ System.• Tryk på knappen TOOLS for at få vist menuen Anynet+, og vælg den ønskede menu.
Jeg vil afslutte Anynet+.	<ul style="list-style-type: none">• Vælg View PC i menuen Anynet+.• Tryk på knappen SOURCE på produktets fjernbetjening, og vælg en enhed, der ikke er en Anynet+-enhed.
Meddelelsen " Connecting to Anynet+ device ... " vises på skærmen.	<ul style="list-style-type: none">• Du kan ikke bruge fjernbetjeningen, når du konfigurerer Anynet+ eller skifter til en visningstilstand.• Brug fjernbetjeningen, når produktet har fuldført Anynet+-konfigurationen eller har afsluttet skift til Anynet+.
Anynet+-enheden afspiller ikke.	<ul style="list-style-type: none">• Du kan ikke bruge spilfunktionen, når startopsætningen er i gang.

Problem

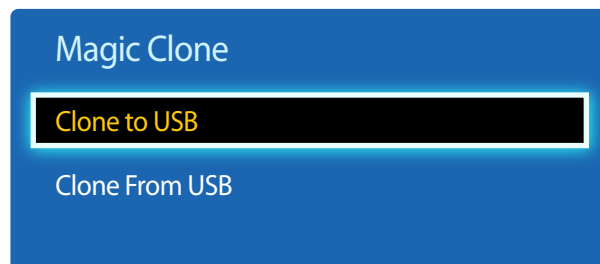
Mulig løsning

Den tilsluttede enhed vises ikke.

- Kontrollér, om enheden understøtter Anynet+-funktionerne eller ej.
 - Kontrollér, om HDMI-kablet er korrekt tilsluttet eller ej.
 - Kontrollér, om **Anynet+ (HDMI-CEC)** er indstillet til **On** i menuen **Anynet+ System**.
 - Søger efter Anynet+-enheder igen.
 - Anynet+ kræver en HDMI-forbindelse. Sørg for, at enheden er tilsluttet til produktet med et HDMI-kabel.
 - Nogle HDMI-kabler understøtter muligvis ikke Anynet+-funktioner.
 - Hvis forbindelse afsluttes på grund af strømsvigt eller frakobling af HDMI-kablet, skal du gentage enhedsscanningen.
-

Magic Clone

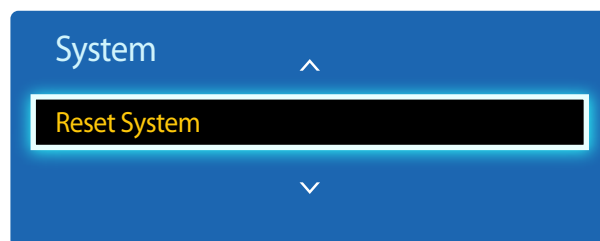
MENU  → System → Magic Clone → ENTER 



– Det viste billede kan variere afhængigt af modellen.

Reset System

MENU  → System → Reset System → ENTER 



– Det viste billede kan variere afhængigt af modellen.

Eksporter produktindstillingerne til en USB-enhed, eller indlæs indstillingerne via en USB-enhed.

Denne indstilling er nyttig, når du tildeler de samme indstillinger til flere produkter.

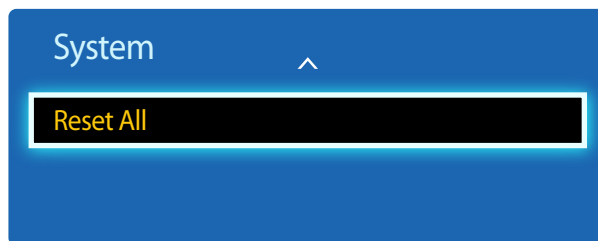
- **Clone to USB:** Kopier produktindstillingerne til en USB-enhed.
- **Clone From USB:** Tildel de indstillinger, der er gemt på en USB-enhed, til produktet.
 - Når konfigurationen er afsluttet, genstartes produktet automatisk.
 - Indstillingen fungerer muligvis ikke korrekt, hvis USB-enheden indeholder en anden fil end en konfigurationsfil.
 - Bekræft, at USB-enheden fungerer korrekt, før du kører konfigurationen.
 - Indstillingen er ikke tilgængelig for produkter med samme **Model Code** og **Software Version**.
Gå til **Support** → **Contact Samsung**, og find produktets **Model Code** og **Software Version**.

Denne mulighed nulstiller de aktuelle indstillinger under System til fabriksindstillingerne.

Reset All

Denne mulighed sætter alle aktuelle indstillinger for en skærm tilbage til fabriksindstillingerne.

MENU  → System → Reset All → ENTER 



– Det viste billede kan variere afhængigt af modellen.

Kapitel 09

Support

Software Update

MENU  → **Support** → **Software Update** → ENTER 

I menuen **Software Update** kan du opgradere produktsoftwaren til den nyeste version.

- Vær forsigtig med ikke at slukke for strømmen, før opgraderingen er fuldført. Produktet slukker og tænder automatisk, når opgraderingen af softwaren er fuldført.
- Når du opgraderer software, vender alle video- og lydindstillinger, du har lavet, tilbage til standardindstillingerne. Vi anbefaler, at du skriver indstillingerne ned, så du nemt at angive dem igen efter opgraderingen.

By USB

Hvis du vil foretage en softwareopdatering via en USB-enhed, skal du kontakte kundeservicecenteret.

Contact Samsung

MENU  → **Support** → **Contact Samsung** → ENTER 

Vis disse oplysninger, når produktet ikke fungerer korrekt, eller når du vil opgradere softwaren.

Du kan finde oplysninger om vores servicecentre og om, hvordan du downloader produkter og software.

- **Contact Samsung**, og find produktets **Model Code** og **Software Version**.

Kapitel 10

Problemløsningsvejledning

Betingelser, inden du kontakter Samsungs servicecenter

Inden du ringer til Samsungs kundeservicecenter: Afprøv dit produkt som følger. Hvis problemet består: Kontakt Samsungs kundeservicecenter.

Hvis skærmen stadig er tom: Kontroller pc-systemet, videocontrolleren og kablet.

Afprøvning af produktet

Undersøg, om dit produkt fungerer normalt ved at bruge produkttestfunktionen.

Hvis skærmen forbliver tom, når strøm-LED'en blinker, selvom produktet er sluttet korrekt til en pc, så udfør produktafprøvningen.

- 1 Sluk for både pc'en og for produktet.
- 2 Fjern alle kabler fra produktet.
- 3 Tænd for produktet.
- 4 Hvis **No Signal** vises, fungerer produktet normalt.

Kontrol af opløsning og frekvens

Not Optimum Mode vises et kort øjeblik, hvis der er valgt en tilstand, som overskrider en understøttet opløsning (se Understøttede opløsninger).

Kontroller følgende.

Installationsforhold (Pc-tilstand)

Skærmen bliver ved med at tænde og slukke.	Kontroller kabelforbindelsen mellem produktet og pc'en, og sørg for, at tilslutningen er sikker.
Der er tomme områder ved alle fire skærmkanter, når et HDMI- eller HDMI-DVI-kabel sluttes til produktet og computeren.	<p>De tomme områder, der er på skærmen, har intet med produktet at gøre.</p> <p>Tomme områder på skærmen skyldes pc'en eller grafikkortet. For at løse problemet: Juster skærmstørrelsen i grafikkortets HDMI- eller DVI-indstillinger.</p> <p>Hvis menuen til indstilling af grafikkortet ikke har nogen mulighed for at justere skærmstørrelsen, skal du opdatere grafikkortdriveren til den nyeste version.</p> <p>(Kontakt producenten af dit grafikkort eller din computer for flere detaljer om, hvordan du justerer skærmindstillingerne.)</p>
PC vises i Source , når der ikke er tilsluttet en pc.	PC vises altid i Source , uanset om der er tilsluttet en pc.

Skærmforhold

Strøm-LED'en er slukket. Skærmen vil ikke tænde.	Sørg for, at strømkablet er tilsluttet.
No Signal vises på skærmen (se "Tilslutning til en pc").	<p>Kontroller, at produktet er tilsluttet korrekt med et kabel</p> <p>Kontroller, at den enhed, der er sluttet til produktet, er tændt.</p>
Not Optimum Mode vises.	<p>Denne meddelelse vises, når et signal fra grafikkortet overstiger produktets maksimale opløsning og frekvens.</p> <p>Se Tabel vedr. standardsignaltilstand, og indstil den maksimale opløsning og frekvens i overensstemmelse med produktspecifikationerne.</p>
Billederne på skærmen virker forvrængede.	Kontroller kabeltilslutningen til produktet

Skærmforhold

Skærmen er ikke tydelig. Skærmen er sløret.	Juster Coarse og Fine . Fjern alt tilbehør (videoforlænger kabel mv.), og prøv igen. Indstil opløsningen og frekvensen til de anbefalede værdier.
Skærmen virker ustabil og rystende. Der er skygger eller spøgelsesbilleder tilbage på skærmen.	Kontroller, at opløsningen og frekvensen på pc'en og grafikkortet er indstillet inden for et område, der er kompatibelt med produktet. Om nødvendigt: Skift skærmindstillingerne ved at se Yderligere informationer på produktmenuen og Tabel vedr. standardsignaltilstand.
Skærmen er for lys. Skærmen er for mørk.	Juster Brightness og Contrast .
Skærmfarven er ikke ensartet.	Gå til Picture , og juster indstillinger for Color Space .
Hvid ser ikke rigtig hvid ud.	Gå til Picture , og juster indstillinger for White Balance .
Der er intet billede på skærmen, og strøm-LED'en blinker hvert halve eller hele sekund.	Produktet er i strømbesparende tilstand. Tryk på en vilkårlig tast på tastaturet, eller flyt musen for at vende tilbage til det forrige skærbillede.
Produktet slukkes automatisk.	Gå til System , og sørg for, at Sleep Timer er indstillet til Off . Hvis der er sluttet en pc til produktet, skal du kontrollere pc'ens strømstatus. Sørg for, at strømkablet er sluttet korrekt til produktet og stikkontakten. Hvis signalet fra en tilsluttet enhed ikke registreres, slukkes produktet automatisk efter 10 til 15 minutter.
Produktets billedkvalitet er anderledes end i forretningen, hvor det blev købt.	Brug et HDMI-kabel til at opnå HD-billedkvalitet (High Definition).

Skærmforhold

Skærbilledet ser ikke normalt ud.	Kodet videoindhold kan få skærbilledet til at se beskadiget ud i scener med objekter, der bevæger sig hurtigt, f.eks. sportsbegivenheder eller actionfilm.
	Lavt signalniveau eller lav billedkvalitet kan få skærbilledet til at se beskadiget ud. Dette betyder ikke, at produktet er defekt.
	En mobiltelefon, der er inden for en afstand af én meter, kan forårsage atmosfæriske forstyrrelser på analoge og digitale produkter.
Lysstyrken og farverne ser ikke normale ud.	Gå til Picture , og juster skærmindstillingerne, f.eks. Picture Mode , Color , Brightness og Sharpness . — Se side 43 for at få oplysninger om menuen Picture .
	Gå til System , og juster indstillinger for Energy Saving . — Se side 66 for at få oplysninger om menuen System .
	Nulstil skærmindstillingerne til standarderne. — Se side 56 for at få oplysninger om menuen Reset Picture .
Der forekommer brudte linjer i udkanten af skærmen.	Hvis Picture Size er indstillet til Screen Fit , skal du ændre indstillingen til 16:9 .
Der forekommer linjer (røde, grønne eller blå) på skærmen.	Disse linjer forekommer, når der er en defekt i DATA SOURCE DRIVER IC på skærmen. Kontakt et af Samsungs servicecentre for at få løst problemet.
Skærbilledet ser ustabilt ud og fryser derefter fast.	Skærbilledet kan fryse fast, når der bruges en anden opløsning end den anbefalede, eller hvis signalet ikke er stabilt. Du kan løse problemet ved at ændre pc'ens opløsning til den anbefalede.
Skærbilledet kan ikke vises på fuld skærm.	En fil med skaleret SD-indhold (4:3) kan forårsage sorte bjælker i begge sider af et skærbillede fra en HD-kanal.
	En video med et andet billedformat end produktets kan forårsage sorte bjælker i toppen og bunden af skærbilledet.
	Skift indstillingen for skærmstørrelse til fuld skærm på produktet eller kildeenheden.

Lydforhold

Der er ikke nogen lyd.

Kontrollér tilslutningen af lydkablet, eller justér lydstyrken.

Kontroller lydstyrken.

Lydstyrken er for lav.

Juster lydstyrken.

Hvis lydstyrken stadig er lav, når du har skruet op på det maksimale niveau: Juster lydstyrken på pc'ens lydkort eller i programmet.

Der er billede, men ingen lyd.

Hvis der er tilsluttet et HDMI-kabel, skal du kontrollere pc'ens indstillinger for lydoutput.

Gå til **Sound**, og skift **Speaker Select** til **Internal**.

Hvis der bruges en kildeenhed

- Sørg for, at lydkablet er sluttet korrekt til lydindgangen på produktet.
- Kontrollér kildeenhedens indstillinger for lydoutput.
(Hvis der for eksempel er sluttet et HDMI-kabel til skærmen, skal indstillingen for kabelboksen muligvis ændres til HDMI).

Hvis der bruges DVI-HDMI-kabel, kræves der et separat lydkabel.

Hvis produktet har en indgang til hovedtelefoner, skal du sørge for, at der ikke er sluttet noget til den indgang.

Slut kablet til enheden igen, og genstart enheden.

Der kommer atmosfærisk støj fra højttalerne.

Kontrollér kabeltilslutningen. Sørg for, at der ikke er sluttet et videokabel til en lydindgang.

Kontrollér signalstyrken, når du har tilsluttet et kabel.

Et lavt signalniveau kan forårsage beskadiget lyd.

Lydforhold

Jeg kan høre lyd, når lydstyrken er slået fra.

Når **Speaker Select** er indstillet til **External**, er lydstyrkeknappen og den lydløse funktion deaktiveret. Juster lydstyrken for de eksterne højttalere.

Lydindstillingerne for de primære højttalere er separate fra indstillingerne for produktets interne højttalere.

Hvis du ændrer eller deaktiverer lydstyrken på produktet, har det ingen virkning på den eksterne forstærker (dekoder).

Lyden fra skærmen ændres ikke, når **Sound Mode** ændres.

Lydindstillingerne for de primære højttalere er separate fra indstillingerne for produktets interne højttalere.

Lydindstillingerne på en kildeenhed har ingen virkning på produktets interne højttalerindstillinger.

Der kommer en ekkolyd fra højttalerne.

Forskelle i afkodningshastighed mellem produktets højttalere og eksterne højttalere kan forårsage et ekko.

Hvis det er tilfældet, skal du indstille **Speaker Select** til **External**.

Fjernbetjeningsforhold

Fjernbetjeningen fungerer ikke.

Sørg for, at batterierne er anbragt korrekt (+/-).

Kontroller, om batterierne er brugt op.

Kontroller for strømfejl.

Sørg for, at strømkablet er tilsluttet.

Undersøg, om der er tændt for særlig belysning eller særlige neonskilte i nærheden.

Lydkildeforhold

Der høres en bippende lyd, når min pc starter.

Hvis der er en bippende lyd, når din pc starter, skal din pc til service.

Andet problem

Der er små partikler på produktets kanter.

Partiklerne er en del af produktets design. Produktet er ikke defekt.

PIP-menuen er ikke tilgængelig.

Menuen aktiveres og deaktiveres afhængigt af **Source**-tilstanden.

— Se [side 50](#) for at få oplysninger om menuen **PIP**.

Når jeg prøver at ændre pc'ens opløsning, vises meddelelsen **"The defined resolution is not currently supported."**

Meddelelsen **"The defined resolution is not currently supported."** vises, hvis inputkildens opløsning er højere end skærmens maksimale opløsning.

Du kan løse problemet ved at ændre pc'ens opløsning til en opløsning, som skærmen understøtter.

Der kommer ingen lyd fra højttalerne i HDMI-tilstand, når der et DVI-HDMI-kabel tilsluttet.

DVI-kabler overfører ikke lyddata.

Sørg for at slutte lydkablet til det korrekte indgangsstik for at aktivere lyden.

HDMI Black Level fungerer ikke korrekt på en HDMI-enhed med YCbCr-udgang.

Denne funktion er kun tilgængelig, når en kildeenhed, f.eks. en dvd-afspiller og STB, er sluttet til produktet via et HDMI-kabel (RGB-signal).

Der er ingen lyd i HDMI-tilstand.

De viste farver ser muligvis ikke normale ud. Lyd eller billede er muligvis ikke tilgængelige. Dette kan forekomme, hvis en kildeenhed, der kun understøtter en ældre version af HDMI-standarden er sluttet til produktet.

Hvis disse problemer opstår, skal du tilslutte et lydkabel ud over HDMI-kablet.

Nogle pc-grafikkort registrerer muligvis ikke automatisk HDMI-signaler uden lyd. Hvis det er tilfældet, skal du vælge lydinput manuelt.

	Lydinput	Skærmtilstand
PC	Auto	Pc-indstillinger
DVI PC	Audio In (Stereoporte)	Pc-indstillinger

Andet problem

IR-sensoren fungerer ikke.

Kontrollér, at sensorens lampe lyser, når du trykker på en knap på fjernbetjeningen.

- Hvis sensorens lampe ikke lyser, skal du slukke på tænd/sluk-knappen bag på produktet og derefter tænde igen.

(Strøm-LED'en lyser rødt, når skærmen er slukket).

Hvis sensorlampen stadig ikke lyser, når du har slukket og tændt igen på tænd/sluk-knappen, skyldes det muligvis, at et internt stik er frakoblet.

Kontakt det nærmeste servicecenter for at få produktet efterset.

- Hvis sensorlampen, der er tændt, ikke blinker rødt, når du trykker på en knap på fjernbetjeningen, kan det skyldes, at IR-sensoren er defekt.

Kontakt det nærmeste servicecenter for at få produktet efterset.

- Hvis der ikke sker nogen ændring på skærmen, når du trykker på en knap på fjernbetjeningen, selvom sensorlampen blinker rødt, er bundkortet muligvis defekt.

Kontakt det nærmeste servicecenter for at få produktet efterset.

Spørgsmål & svar

Spørgsmål

Hvordan kan jeg ændre frekvensen?

Svar

Indstil frekvensen på dit grafikkort.

- Windows XP: Gå til **Kontrolpanel** → **Udseende og temaer** → **Skærm** → **Indstillinger** → **Avanceret** → **Skærm**, og juster frekvensen i **Skærmindstillinger**.
- Windows ME/2000: Gå til **Kontrolpanel** → **Skærm** → **Indstillinger** → **Avanceret** → **Skærm**, og juster frekvensen i **Skærmindstillinger**.
- Windows Vista: Gå til **Kontrolpanel** → **Udseende og personlige indstillinger** → **Personlige indstillinger** → **Skærmindstillinger** → **Avancerede indstillinger** → **Skærm**, og juster frekvensen i **Skærmindstillinger**.
- Windows 7: Gå til **Kontrolpanel** → **Udseende og personlige indstillinger** → **Skærm** → **Juster opløsning** → **Avancerede indstillinger** → **Skærm**, og juster frekvensen i **Skærmindstillinger**.
- Windows 8: Gå til **Indstillinger** → **Kontrolpanel** → **Udseende og personlige indstillinger** → **Skærm** → **Juster opløsning** → **Avancerede indstillinger** → **Skærm**, og juster frekvensen i **Skærmindstillinger**.

Hvordan kan jeg ændre opløsningen?

- Windows XP: Gå til **Kontrolpanel** → **Udseende og temaer** → **Skærm** → **Indstillinger**, og juster opløsningen.
- Windows ME/2000: Gå til **Kontrolpanel** → **Skærm** → **Indstillinger**, og juster opløsningen.
- Windows Vista: Gå til **Kontrolpanel** → **Udseende og personlige indstillinger** → **Personlige indstillinger** → **Skærmindstillinger**, og juster opløsningen.
- Windows 7: Gå til **Kontrolpanel** → **Udseende og personlige indstillinger** → **Skærm** → **Juster opløsning**, og juster opløsningen.
- Windows 8: Gå til **Indstillinger** → **Kontrolpanel** → **Udseende og personlige indstillinger** → **Skærm** → **Juster opløsning**, og juster opløsningen.

Yderligere oplysninger om justering findes i brugervejledningen til computeren eller grafikkortet.

Spørgsmål

Svar

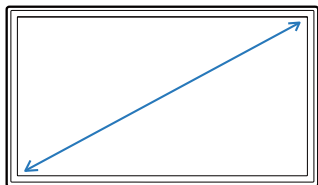
Hvordan indstiller jeg strømbesparende tilstand?

- Windows XP: Indstil strømbesparende tilstand i **Kontrolpanel** → **Udseende og temaer** → **Skærm** → **Indstillinger for pauseskærm** eller i BIOS OPSÆTNINGEN på pc'en.
- Windows ME/2000: Indstil strømbesparende tilstand i **Kontrolpanel** → **Skærm** → **Indstillinger for pauseskærm** eller i BIOS OPSÆTNINGEN på pc'en.
- Windows Vista: Indstil strømbesparende tilstand i **Kontrolpanel** → **Udseende og personlige indstillinger** → **Personlige indstillinger** → **Indstillinger for pauseskærm** eller i BIOS OPSÆTNINGEN på pc'en.
- Windows 7: Indstil strømbesparende tilstand i **Kontrolpanel** → **Udseende og personlige indstillinger** → **Personlige indstillinger** → **Indstillinger for pauseskærm** eller i BIOS OPSÆTNINGEN på pc'en.
- Windows 8: Indstil strømbesparende tilstand i **Indstillinger** → **Kontrolpanel** → **Udseende og personlige indstillinger** → **Personlige indstillinger** → **Indstillinger for pauseskærm** eller BIOS SETUP på pc'en.

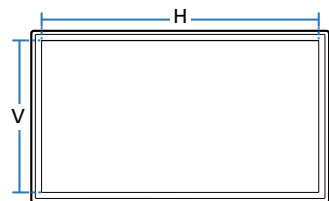
Kapitel 11

Specifikationer

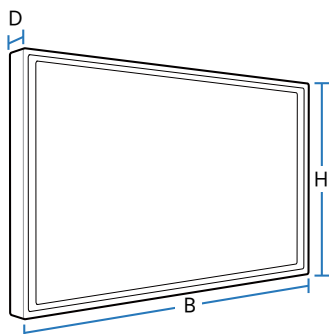
- Størrelse



- Visningsområde



- Mål (B x H x D)



Generelt

Modelnavn		ED32D	ED40D	ED46D	ED55D
Panel	Størrelse	Klasse 32 (31,5" / 80 cm)	Klasse 40 (40" / 101 cm)	Klasse 46 (45,9" / 116 cm)	Klasse 55 (54,6" / 138 cm)
	Visningsområde	697,6845 mm (H) x 392,256 mm (V)	885,6 mm (H) x 498,15 mm (V)	1018,08 mm (H) x 572,67 mm (V)	1209,6 mm (H) x 680,4 mm (V)
Mål (B x H x D)		736,0 x 434,5 x 93,7 mm	925,4 x 541,0 x 93,6 mm	1057,7 x 615,8 x 94,8 mm	1247,7 x 722,9 x 94,8 mm
Vægt (uden fod)		6,0 kg	9,3 kg	11,9 kg	18,3 kg
Strømforsyning		Dette produkt bruger 100 til 240 V. Se mærkaten på bagsiden af produktet, da standardspændingen kan variere i forskellige lande.			
Miljømæssige overvejelser	I drift	Temperatur: 0 °C – 40 °C (32 °F – 104 °F) Fugtighed: 10 % – 80 %, ikke-kondenserende			
	Opbevaring	Temperatur: -20 °C – 45 °C (-4 °F – 113 °F) Fugtighed: 5 % – 95 %, ikke-kondenserende			

— Plug-and-Play

Denne skærm kan installeres og bruges på ethvert Plug & Play-kompatibelt system. Tovejs dataudveksling mellem skærmen og pc-systemet optimerer skærmindstillingerne.

Skærminstallation udføres automatisk. Men du kan om ønsket tilpasse installationsindstillingerne.

— Panelprikker (pixels)

Som følge af fremstillingen af dette produkt er ca. 1 pixel pr. million (1 ppm) lysere eller mørkere på panelet. Dette påvirker ikke produktets ydelse.

— Dette produkt er et digitalt apparat i klasse A.

Strømsparer

Den strømbesparende funktion i dette produkt reducerer strømforbruget ved at afbryde skærmen og ændre farven på strøm-LED'en, hvis produktet ikke anvendes i en bestemt periode. Strømmen afbrydes ikke i strømbesparende tilstand. For at tænde for skærmen igen skal du trykke på en vilkårlig tast på tastaturet eller flytte musen. Den strømbesparende funktion fungerer kun, når produktet er sluttet til en pc med en strømbesparende funktion.

Strømsparer		Normal drift			Energisparetilstand (SOG-signal: understøtter ikke DPM-tilstanden)	Slukket	Slukket (Tænd/sluk-knap fra)
		Nominel effekt	Typisk	Maks.			
Strømindikator		Fra			Blinker	Til	Fra
Strømforbrug	ED32D	70 W	47 W	77 W	under 0,5 W	under 0,5 W	0 W
	ED40D	100 W	76 W	110 W	under 0,5 W	under 0,5 W	0 W
	ED46D	110 W	88 W	121 W	under 0,5 W	under 0,5 W	0 W
	ED55D	150 W	120 W	165 W	under 0,5 W	under 0,5 W	0 W

— Det angivne strømforbrug kan variere under forskellige driftsbetingelser, eller når indstillinger ændres.

— SOG (Sync On Green) understøttes ikke.

— For at reducere strømforbruget til 0: Afbryd med knappen på bagsiden, eller fjern strømkablet. Kobl strømkablet fra, hvis du ikke skal bruge produktet i en længere periode (under ferie o.l.).

Forudindstillede timertilstande

— Dette produkt kan kun indstilles til én opløsning for hver skærmstørrelse for at opnå den optimale billedkvalitet pga. panelets beskaffenhed. Brug af en anden opløsning end den angivne opløsning kan derfor forringe billedkvaliteten. For at undgå dette anbefales det, at du vælger den optimale opløsning, der er angivet for produktet. Kontrollér frekvensen, når du udskifter et CDT-produkt (tilsluttet en computer) med et LCD-produkt. Hvis LCD-produktet ikke understøtter 85 Hz: Skift den vertikale frekvens til 60 Hz på CDT-produktet, inden du udskifter den med LCD-produktet.

Synkronisering	Horizontal frekvens	30 – 81 kHz
	Vertikal frekvens	48 – 75 Hz
Opløsning	Optimal opløsning	1920 x 1080 @ 60 Hz, 1366 x 768 @ 60 Hz(kun modellen ED32D)
	Maksimal opløsning	1920 x 1080 @ 60 Hz, 1366 x 768 @ 60 Hz(kun modellen ED32D)

Skærmen bliver automatisk justeret, hvis et signal, der hører til følgende standardsignaltilstande, overføres fra din pc. Hvis det signal, der overføres fra pc'en, ikke hører til standardsignaltilstandene, kan skærmen være tom med strøm-LED'en tændt. Sker dette, skal du ændre indstillingerne i overensstemmelse med følgende tabel, og se i brugervejledningen til grafikkortet.

Opløsning	Horizontal frekvens (kHz)	Vertikal frekvens (Hz)	Pixelclock (MHz)	Synkroniseringspolaritet (H/V)
IBM, 720 x 400	31,469	70,087	28,322	-/+
MAC, 640 x 480	35,000	66,667	30,240	-/-
MAC, 832 x 624	49,726	74,551	57,284	-/-
MAC, 1152 x 870	68,681	75,062	100,000	-/-
VESA, 640 x 480	31,469	59,940	25,175	-/-
VESA, 640 x 480	37,861	72,809	31,500	-/-
VESA, 640 x 480	37,500	75,000	31,500	-/-

— Horizontal frekvens

Den tid, det tager at scanne en enkelt linje fra venstre til højre side af skærmen, kaldes en horizontal cyklus. Den inverse værdi af den horisontale cyklus kaldes for den horisontale frekvens. Horizontal frekvens måles i kHz.

— Vertikal frekvens

Produktet viser et enkelt billede flere gange pr. sekund (som et fluorescerende lys) for at vise det, brugeren ser. Den hastighed, hvormed et enkelt billede gentages pr. sekund, kaldes for den vertikale frekvens eller opdateringshastigheden. Vertikal frekvens måles i Hz.

Opløsning	Horizontal frekvens (kHz)	Vertikal frekvens (Hz)	Pixelclock (MHz)	Synkroniseringspolaritet (H/V)
VESA, 800 x 600	35,156	56,250	36,000	+/+
VESA, 800 x 600	37,879	60,317	40,000	+/+
VESA, 800 x 600	48,077	72,188	50,000	+/+
VESA, 800 x 600	46,875	75,000	49,500	+/+
VESA, 1024 x 768	48,363	60,004	65,000	-/-
VESA, 1024 x 768	56,476	70,069	75,000	-/-
VESA, 1024 x 768	60,023	75,029	78,750	+/+
VESA, 1152 x 864	67,500	75,000	108,000	+/+
VESA, 1280 x 720	45,000	60,000	74,250	+/+
VESA, 1280 x 800	49,702	59,810	83,500	-/+
VESA, 1280 x 1024	63,981	60,020	108,000	+/+
VESA, 1280 x 1024	79,976	75,025	135,000	+/+
VESA, 1366 x 768	47,712	59,790	85,500	+/+
VESA, 1440 x 900	55,935	59,887	106,500	-/+
VESA, 1600 x 900	60,000	60,000	108,000	+/+
VESA, 1680 x 1050	65,290	59,954	146,250	-/+
VESA, 1920 x 1080	67,500	60,000	148,500	+/+

Kapitel 12

Appendiks

Kontakt SAMSUNG

Websted: <http://www.samsung.com>

— Hvis du har spørgsmål eller kommentarer vedrørende Samsung produkter, venligst kontakte Samsung Support.

NORTH AMERICA

U.S.A	1-800-SAMSUNG (726-7864)
CANADA	1-800-SAMSUNG (726-7864)

LATIN AMERICA

ARGENTINE	0800-333-3733
BOLIVIA	800-10-7260
BRAZIL	0800-124-421 (Demais cidades e regiões) 4004-0000 (Capitais e grandes centros)
CHILE	800-SAMSUNG (726-7864)
COLOMBIA	Bogotá 600 12 72 Gratis desde cualquier parte del país 01 8000 112 112 ó desde su celular #SAM(726)

LATIN AMERICA

COSTA RICA	0-800-507-7267 00-800-1-SAMSUNG (726-7864)
DOMINICA	1-800-751-2676
ECUADOR	1-800-10-72670 1-800-SAMSUNG (72-6786)
EL SALVADOR	800-6225
GUATEMALA	1-800-299-0013 1-800-299-0033
HONDURAS	800-27919267 800-2791-9111
JAMAICA	1-800-234-7267 1-800-SAMSUNG (726-7864)
MEXICO	01-800-SAMSUNG (726-7864)
NICARAGUA	001-800-5077267
PANAMA	800-7267 800-0101
PARAGUAY	009-800-542-0001
PERU	0-800-777-08
PUERTO RICO	1-800-682-3180
TRINIDAD & TOBAGO	1-800-SAMSUNG (726-7864)
URUGUAY	000-405-437-33

LATIN AMERICA

VENEZUELA	0-800-SAMSUNG (726-7864)
-----------	--------------------------

EUROPE

AUSTRIA	0800 - SAMSUNG (0800 - 7267864)
BELGIUM	02-201-24-18
BOSNIA	051 331 999
BULGARIA	800 111 31, Безплатна телефонна линия
CROATIA	072 726 786
CYPRUS	8009 4000 only from landline, toll free
CZECH	800 - SAMSUNG (800-726786)
	Samsung Electronics Czech and Slovak, s.r.o. V Parku 2343/24, 148 00 - Praha 4
DENMARK	70 70 19 70
EIRE	0818 717100
ESTONIA	800-7267
FINLAND	030-6227 515
FRANCE	01 48 63 00 00
GERMANY	0180 6 SAMSUNG bzw. 0180 6 7267864* (*0,20 €/Anruf aus dem dt. Festnetz, aus dem Mobilfunk max. 0,60 €/Anruf)

EUROPE

GREECE	80111-SAMSUNG (80111 726 7864) only from land line (+30) 210 6897691 from mobile and land line
HUNGARY	0680SAMSUNG (0680-726-786) 0680PREMIUM (0680-773-648)
ITALIA	800-SAMSUNG (800.7267864)
LATVIA	8000-7267
LITHUANIA	8-800-77777
LUXEMBURG	261 03 710
MONTENEGRO	020 405 888
NETHERLANDS	0900-SAMSUNG (0900-7267864) (€ 0,10/Min)
NORWAY	815 56480
POLAND	0 801-172-678* lub +48 22 607-93-33 * * (koszt połączenia według taryfy operatora)
PORTUGAL	808 20 7267
ROMANIA	08008 726 78 64 (08008 SAMSUNG) Apel GRATUIT
SERBIA	011 321 6899
SLOVAKIA	0800 - SAMSUNG (0800-726 786)
SLOVENIA	080 697 267 090 726 786
SPAIN	0034902172678

EUROPE

SWEDEN	0771 726 7864 (SAMSUNG)
SWITZERLAND	0800 726 78 64 (0800-SAMSUNG)
UK	0330 SAMSUNG (7267864)

CIS

ARMENIA	0-800-05-555
AZERBAIJAN	0-88-555-55-55
BELARUS	810-800-500-55-500
GEORGIA	0-800-555-555
KAZAKHSTAN	8-10-800-500-55-500 (GSM: 7799, VIP care 7700)
KYRGYZSTAN	8-10-800-500-55-500
MOLDOVA	0-800-614-40
MONGOLIA	7-495-363-17-00
RUSSIA	8-800-555-55-55
TADJIKISTAN	8-10-800-500-55-500
UKRAINE	0-800-502-000
UZBEKISTAN	8-10-800-500-55-500

CHINA

CHINA	400-810-5858
HONG KONG	(852) 3698 4698
MACAU	0800 333

S.E.A

AUSTRALIA	1300 362 603
INDONESIA	021-56997777 08001128888
JAPAN	0120-363-905
MALAYSIA	1800-88-9999 603-77137477 (Overseas contact)
MYANMAR	01-2399888
NEW ZEALAND	0800 726 786
PHILIPPINES	1-800-10-7267864 [PLDT] 1-800-8-7267864 [Globe landline and Mobile] 02-4222111 [Other landline]
SINGAPORE	1800-SAMSUNG (726-7864)
TAIWAN	0800-329999
THAILAND	0-2689-3232, 1800-29-3232
VIETNAM	1800 588 889

S.W.A

BANGLADESH	09612300300
INDIA	1800 3000 8282 - Toll Free 1800 266 8282 - Toll Free
SRI LANKA	0094117540540 0094115900000

MENA

ALGERIA	021 36 11 00
BAHRAIN	8000-GSAM (8000-4726)
EGYPT	08000-726786 16580
IRAN	021-8255
JORDAN	0800-22273 06 5777444
KUWAIT	183-CALL (183-2255)
MOROCCO	080 100 22 55
OMAN	800-SAMSUNG (800 - 726 7864)
PAKISTAN	0800-Samsung (72678)
QATAR	800-CALL (800-2255)
SAUDI ARABIA	920021230

MENA

SYRIA	18252273
TUNISIA	80-1000-12
TURKEY	444 77 11
U.A.E	800-SAMSUNG (800 - 726 7864)

AFRICA

BOTSWANA	8007260000
BURUNDI	200
CAMEROON	7095-0077
COTE D'IVOIRE	8000 0077
DRC	499999
GHANA	0800-10077 0302-200077
KENYA	0800 545 545
MOZAMBIQUE	847267864 / 827267864
NAMIBIA	08 197 267 864
NIGERIA	0800-726-7864
RWANDA	9999
SENEGAL	800-00-0077

AFRICA

SOUTH AFRICA	0860 SAMSUNG (726 7864)
SUDAN	1969
TANZANIA	0800 755 755
UGANDA	0800 300 300
ZAMBIA	0211 350370

Ansvar for betalingsservice (omkostning for kunderne)

— Når der anmodes om service, opkræver vi muligvis (til trods for garantien) et gebyr for serviceteknikerbesøg i følgende tilfælde.

Produktet er ikke defekt

Rengøring af produktet, justering, vejledning, geninstallation osv.

- Hvis en servicetekniker instruerer i, hvordan produktet bruges, eller blot justerer indstillingerne uden at skille produktet ad.
- Hvis en fejl skyldes eksterne miljømæssige faktorer (internet, antenne, kabelsignal osv.)
- Hvis et produkt geninstalleres, eller enheder tilsluttes efter den første installation af produktet efter købet.
- Hvis produktet geninstalleres efter flytning til en anden placering eller flytning til et andet hus.
- Hvis kunden beder om anvendelsesanvisninger pga. et andet firmas produkt.
- Hvis kunden beder om anvisninger i, hvordan netværket eller et andet firmas program produkt bruges.
- Hvis kunden anmoder om softwareinstallation og konfiguration af produktet.
- Hvis en servicetekniker fjerner/rengør støv eller fremmedlegemer inden i produktet.
- Hvis kunden anmoder om en installation efter at have købt et produkt via homeshopping eller online.

En produktskade, som kunden har forårsaget

Produktskade som følge af kundens fejlbetjening eller forkert reparation.

Hvis skader på produktet skyldes:

- Noget har ramt produktet, eller det er blevet tabt.
- Brug af forsyninger eller separate solgte produkter, som ikke er specificeret af Samsung.
- Reparation foretaget af en person, som ikke er tekniker, hos en outsourcing-servicevirksomhed eller partner af Samsung Electronics Co., Ltd.
- At kunden har ombygget eller repareret produktet.
- Brug af produktet sammen med forkert spænding eller ikke-godkendte elektriske tilslutninger.
- At advarslerne i vejledningen ikke er fulgt.

Andet

- Hvis produktet svigter som følge af naturkatastrofe. (lyn, brand, jordskælv, oversvømmelse osv.)
- Hvis alle forbrugskomponenterne er brugt op. (batteri, toner, lysstofrør, hoved, vibrator, lampe, filter, bånd osv.)

— Hvis en kunde anmoder om service, og produktet ikke fejler noget, opkræves der muligvis et servicegebyr. Læs derfor venligst brugervejledningen først.

Korrekt bortskaffelse

Korrekt bortskaffelse af dette produkt (elektrisk & elektronisk udstyr)



(Gælder i lande med systemer til affaldssortering)

Denne mærkning på produktet, på tilbehør eller i manualen betyder, at produktet og elektronisk tilbehør hertil (f.eks. oplader, headset og USB-kabel) ikke må bortskaffes sammen med almindeligt husholdningsaffald efter endt levetid. For at forebygge skadelige virkninger på menneskers helbred eller miljøet skal disse genstande bortskaffes adskilt fra andre typer af affald og indleveres på en genbrugsplads med henblik på genindvinding.

Forbrugere bedes kontakte forhandleren, hvor de har købt produktet, eller kommunen for nærmere oplysning om, hvor og hvordan de kan indlevere produkt og tilbehør med henblik på miljøvenlig genindvinding.

Virksomheder bedes kontakte leverandøren og følge anvisningerne i købekontrakten. Dette produkt og elektronisk tilbehør hertil må ikke bortskaffes sammen med andet erhvervsaffald.

Korrekt bortskaffelse af batterierne i dette produkt



(Gælder i lande med systemer til affaldssortering)

Mærkningen på batteriet, i brugervejledningen eller på emballagen indikerer, at batteriet i dette produkt ikke må bortskaffes med andet husholdningsaffald. Er batterierne mærket med de kemiske symboler Hg, Cd eller Pb, betyder det, at deres indhold af kviksølv, cadmium eller bly ligger over de grænseværdier, som er fastsat i EU-direktiv 2006/66.

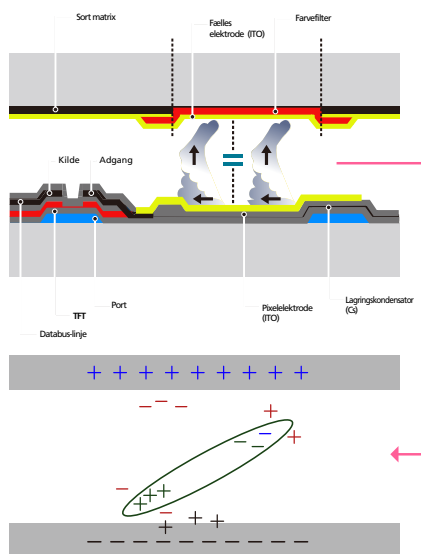
Batteriet i dette produkt kan ikke udskiftes af brugeren. Kontakt serviceleverandøren vedrørende udskiftning. Forsøg ikke at fjerne batteriet, og kast det ikke i ild. Du må ikke adskille, knuse eller punktere batteriet. Hvis du planlægger at bortskaffe produktet, tager genbrugsstationen de korrekte forholdsregler for genbrug og behandling af produktet, inkl. batteriet.

Bedste billedkvalitet og beskyttelse mod efterbilleder

Bedste billedkvalitet

- Pga. naturen ved produktionen af denne produkt kan ca. 1 pixel pr. million (1 ppm) være lysere eller mørkere på -panelet. Dette påvirker ikke produktets ydelse.
 - Antallet af underpixels efter -paneltype: 6.220.800
- Kør **Auto Adjustment** for at forbedre billedkvaliteten. Hvis der fortsat er støj, efter at auto-justering er kørt, skal du justere **Coarse** eller **Fine**.
- Efterlader du skærmen med et fast billede i lang tid, kan der forekomme efterbilleder eller defekte pixels.
 - Aktivér strømbesparende tilstand eller en dynamisk pauseskærm, hvis du ikke bruger produktet i længere tid.

Beskyttelse mod efterbilleder



Hvad er efterbilleder?

Efterbilleder bør ikke forekomme, hvis LCD-panelet fungerer normalt. Normal drift henviser til et videomønster, der skifter hele tiden. Hvis LCD-panelet viser et fast mønster i længere tid (mere end 12 timer), kan der forekomme en lille spændingsforskel mellem elektroderne i de pixels, der styrer de flydende krystaller.

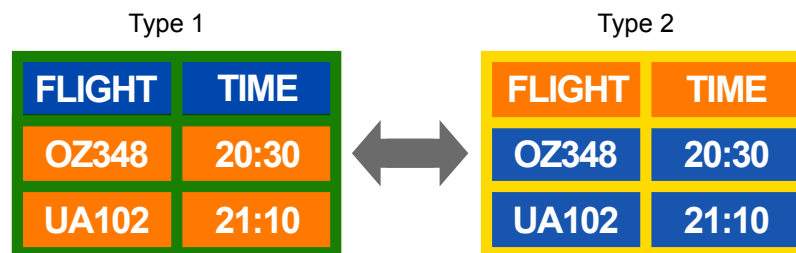
En sådan spændingsforskel mellem elektroder stiger gennem tiden og gør de flydende krystaller tyndere. Sker dette kan et tidligere billede forblive på skærmen, når mønsteret ændres. For at forhindre dette skal den akkumulerede spændingsforskel nedsættes.

— Efterbilleder bør ikke forekomme, hvis et LCD-panel fungerer under ordentlige forhold.

Forebyggelse af efterbilleder

— Den bedste måde at beskytte produktet mod efterbilleder er at slukke for strømmen eller at sætte computeren eller systemet til at køre en pauseskærm, når produktet ikke bruges. Endvidere er garantiservice begrænset, afhængigt af instruktionsguiden.

- Slukning, pauseskærm og strømbesparende tilstand
 - Sluk for produktet i to timer, når du har brugt det i 12 timer.
 - Gå til Egenskaber for skærm > Strømforsyning på pc'en, og indstil produktet til slukning efter behov.
 - Det anbefales at bruge en pauseskærm.
Det er bedst at bruge en pauseskærm med en enkelt farve eller et bevægeligt billede.
- Almindelig farveændring
 - Brug to farver
Skift mellem to farver hvert 30. minut som vist herover.



- Undgå kombinationer af en tekstfarve og baggrundsfarve med stor kontrast.
- Undgå at bruge grå, da dette kan medvirke til efterbilleder.
- Undgå at bruge farver med stor kontrast (sort og hvid, grå).



- Almindelig farveændring
 - Brug lyse farver med ensartet lysstyrke.
- Interval: Skift tekstfarve og baggrundsfarve hvert 30. minut.



- Flyt og skift tekst hvert 30. minut som vist herunder.



- Regelmæssig visning af et bevægeligt billede med et logo.
- Interval: Vis et bevægeligt billede sammen med et logo i 60 sekunder efter fire timers brug.

Licens



Produceret på licens fra Dolby Laboratories.

Dolby og dobbelt D-symbolet er varemærker tilhørende Dolby Laboratories.



Manufactured under a license from U.S. Patent No's: 5,956,674, 5,974,380, 5,978,762, 6,487,535, 6,226,616, 7,212,872, 7,003,467, 7,272,567, 7,668,723, 7,392,195, 7,930,184, 7,333,929 and 7,548,853. DTS, the Symbol, and DTS and the Symbol together are registered trademarks & DTS Premium Sound | 5.1 is a trademark of DTS, Inc. ©2012 DTS, Inc. All Rights Reserved.



The terms HDMI and HDMI High-Definition Multimedia Interface, and the HDMI Logo are trademarks or registered trademarks of HDMI Licensing LLC in the United States and other countries.



DivX Certified® to play DivX® video up to HD 1080p, including premium content.

DivX®, DivX Certified® and associated logos are trademarks of Rovi Corporation or its subsidiaries and are used under licence.

ABOUT DIVX VIDEO: DivX® is a digital video format created by DivX, LLC, a subsidiary of Rovi Corporation. This is an official DivX Certified® device that has passed rigorous testing to verify that it plays DivX video. Visit divx.com for more information and software tools to convert your files into DivX videos.

ABOUT DIVX VIDEO-ON-DEMAND: This DivX Certified® device must be registered in order to play purchased DivX Video-on-Demand (VOD) movies. To obtain your registration code, locate the DivX VOD section in your device setup menu. Go to vod.divx.com for more information on how to complete your registration.

Covered by one or more of the following U.S. patents: 7,295,673; 7,460,668; 7,515,710; 7,519,274

Licensbemærkninger vedr. Open Source

Hvis du anvender Open Source-software, findes Open Source-licenser på produktmenuen.

Bemærkninger vedr. Open Source-licens er kun på engelsk.

Du kan finde oplysninger om Open Source-licensbemærkningerne ved at kontakte Samsung Support eller sende os en e-mail på oss.request@samsung.com.

Terminologi

480i / 480p / 720p / 1080i /

1080p_____ Hver af ovenstående scanningshastigheder henviser til antallet af effektive scanningslinjer, der bestemmer skærmopløsningen. Scanningshastigheden indikeres som i (interlaced) eller p (progressiv), afhængigt af scanningsmetoden.

- Scanning

Scanning henviser til en proces med at sende pixels, der progressivt danner et billede. Et stort antal pixels giver et tydeligere og mere levende billede.

- Progressiv

I progressiv scanningstilstand scannes alle linjer med pixels én efter én (progressivt) på skærmen.

- Interlaced

I interlaced scanningstilstand scannes først hver anden linje med pixels fra top til bund, hvorefter de resterende linjer med pixels (de linjer, der ikke blev scannet) bliver scannet.

Non-interlace tilstand (progressiv scanning) og Interlace-tilstand_____

Non-interlace tilstand (progressiv scanning) viser progressivt en horizontal linje fra top til bund på skærmen. Interlace tilstand viser først de ulige linjenumre og derefter de lige numre. Non-interlace tilstand anvendes hovedsageligt i pc-skærme, da den medfører en tydelig skærm, og interlace tilstand anvendes mest i tv.

Dot Pitch_____ Produktet og skærmen består af røde, grønne og blå prikker. En mindre afstand mellem prikkerne medfører en højere opløsning. Dot pitch henviser til den korteste afstand mellem prikker med samme farve. Dot pitch måles i millimeter.

Vertikal frekvens_____ Produktet viser et enkelt billede mange gange pr. sekund (som et lysstofør, der flimrer) for at gengive et billede, som brugeren kan se. Den hastighed, hvormed et enkelt billede gentages pr. sekund, kaldes for den vertikale frekvens eller opdateringshastigheden. Vertikal frekvens måles i Hz. F.eks. henviser 60 til et enkelt billede, der vises 60 gange på ét sekund.

Horisontal frekvens_____ Den tid, det tager at scanne en enkelt linje fra venstre til højre side af skærmen, kaldes en horisontal cyklus. Den inverse værdi af den horisontale cyklus kaldes for den horisontale frekvens. Horisontal frekvens måles i kHz.

Kilde_____ Indgangskilde henviser til en videokilde, der er sluttet til produktet, f.eks. et videokamera, en videooptager eller en dvd-afspiller.

Komponentporte (grøn, blå, rød)_____ Komponentportene, som rummer, overfører og modtager kontrastsignaler, leverer en fremragende billedkvalitet i forhold til andre videotilslutningsmetoder.

Plug & Play_____ Plug & Play er en funktion, der muliggør automatisk udveksling af informationer mellem en skærm og en pc, for at opnå det optimale visningsmiljø. Produktet anvender VESA DDC (international standard) til udførelse af Plug & Play.

Opløsning_____ Opløsning er antallet af de horisontale prikker (pixels) og de vertikale prikker (pixels), der udgør en skærm. Den repræsenterer visningens detaljeringsgrad. En højere opløsning gør det muligt at vise flere data på skærmen og er praktisk ved samtidig udførelse af flere opgaver. Eksempel: En opløsning på 1920 X 1080 består af 1.920 horisontale pixels (horisontal opløsning) og 1.080 vertikale pixels (vertikal opløsning).

HDMI (High Definition Multimedia Interface)_____ Dette er en grænseflade, der kan sluttes til en digital lydkilde eller en High Definition-videokilde uden komprimering med et enkelt kabel.

Multiple Display Control (MDC)_____ MDC (Multiple Display Control) er et program, der gør det muligt at styre flere skærme samtidig via en pc. Kommunikation mellem pc og skærm sker med RS232C (seriel datatransmission) og RJ45-kabler (LAN).