



# מדריך למשתמש

---

ED32D ED40D ED46D ED55D

---

הצבע והמראה עשויים להשתנות בהתאם למוצר, והמפרטים כפופים לשינוי ללא הודעה מוקדמת לצורך שיפור הביצועים.

מספר השעות המומלץ לשימוש ביום עבור מוצר זה הוא מתחת ל-16 שעות.  
אם נעשה שימוש במוצר במשך למעלה מ-16 שעות, האחריות עלולה להתבטל.

# תוכן העניינים

## לפני השימוש במוצר

5	זכויות יוצרים
6	אמצעי זהירות
6	סמלים
6	ניקוי
7	אחסון
7	חשמל ובטיחות
8	התקנה
10	תפעול

## הכנות

13	בדיקת הרכיבים
13	רכיבים
15	חלקים
15	הצד השני
16	מנעול למניעת גניבה
17	שלט רחוק
19	לפני התקנת המוצר (מדריך ההתקנה)
19	זווית הטיה וסיבוב
19	אורור

20	ממדים
21	התקנת תושבת הקיר
21	התקנת ערכת תושבת הקיר
22	ערכת תושבת קיר – מפרט (VESA)
23	שלט רחוק (RS232C)
23	חיבור כבל

חיבור

24

## חיבור התקן מקור והפעלתו

34	לפני החיבור
34	נקודות לבדיקה לפני החיבור
34	חיבור למחשב
34	חיבור באמצעות כבל D-SUB (סוג אנלוגי)
35	חיבור באמצעות כבל DVI (סוג דיגיטלי)
35	חיבור באמצעות כבל HDMI-DVI
36	חיבור באמצעות כבל HDMI
37	חיבור להתקן וידאו
37	חיבור באמצעות כבל AV
37	חיבור באמצעות כבל רכיב
38	חיבור באמצעות כבל HDMI-DVI
38	חיבור באמצעות כבל HDMI
39	חיבור למערכת שמע
39	שינוי מקור הקלט
39	Source

## שימוש ב-MDC

40	קביעת ההגדרות עבור Multi Control
40	קביעת ההגדרות עבור Multi Control
41	התקנה/הסרת התקנה של תוכנית MDC
41	התקנה
41	הסרת התקנה

מהו MDC?

חיבור ל-MDC

42

42

## כוונון מסך

43	Picture Mode
43	אם מקור הקלט הוא PC, DVI, HDMI (PC)
43	אם מקור הקלט הוא AV, Component, HDMI (AV)
44	Sharpness / Brightness / Contrast / Backlight Tint (G/R) / Colour /
45	Picture Size
45	Picture Size
47	Position
47	Zoom/Position
48	Resolution Select
48	Auto Adjustment
49	PC Screen Adjustment
50	PIP
51	Advanced Settings
51	Dynamic Contrast
51	Black Tone
51	Flesh Tone
51	RGB Only Mode
52	Colour Space
52	White Balance
52	Gamma
52	Motion Lighting

## תוכן העניינים

73	Primary Source Recovery
73	Primary Source
73	Secondary Source
<b>74</b>	<b>Change PIN</b>
<b>75</b>	<b>General</b>
75	Max. Power Saving
75	Game Mode
75	Auto Power
75	Safety Lock
76	Button Lock
76	Standby Control
76	Lamp Schedule
77	OSD Display
77	Power On Adjustment
77	Temperature Control
<b>78</b>	<b>Anynet+ (HDMI-CEC)</b>
78	Anynet+ (HDMI-CEC)
79	Auto Turn Off
80	פתרון בעיות עבור Anynet+
<b>82</b>	<b>Magic Clone</b>
<b>82</b>	<b>Reset System</b>
<b>83</b>	<b>Reset All</b>

## System

<b>61</b>	<b>Menu Language</b>
<b>62</b>	<b>Multi Control</b>
62	קביעת ההגדרות עבור Multi Control
<b>63</b>	<b>Time</b>
63	Clock Set
63	Sleep Timer
64	On Timer
65	Off Timer
65	Holiday Management
<b>66</b>	<b>Eco Solution</b>
66	Energy Saving
66	Eco Sensor
66	Auto Power Off
<b>67</b>	<b>Screen Burn Protection</b>
67	Pixel Shift
68	Timer
69	Immediate Display
69	Side Gray
<b>70</b>	<b>Ticker</b>
<b>71</b>	<b>Video Wall</b>
71	Video Wall
71	Format
71	Horizontal
72	Vertical
72	Screen Position
<b>73</b>	<b>Source AutoSwitch Settings</b>
73	Source AutoSwitch

<b>53</b>	<b>Picture Options</b>
54	Colour Tone
54	Colour Temp.
54	Digital Clean View
54	MPEG Noise Filter
54	HDMI Black Level
55	Film Mode
55	Auto Motion Plus (עבור דגמי ED55D בלבד)
55	Dynamic Backlight

<b>56</b>	<b>Picture Off</b>
<b>56</b>	<b>Reset Picture</b>

## כוונן השמע

<b>57</b>	<b>Sound Mode</b>
<b>58</b>	<b>Sound Effect</b>
<b>59</b>	<b>Speaker Settings</b>
<b>59</b>	<b>Reset Sound</b>

## Applications

<b>60</b>	<b>Source List</b>
60	Refresh
60	Edit Name
60	Information

## תוכן העניינים

### Support

84	Software Update
84	By USB
84	Contact Samsung

### המדריך לפתרון בעיות

85	דרישות שעליך לקיים לפני הפנייה אל מוקד שירות הלקוחות של Samsung.
85	בדיקת המוצר
85	בדיקת רזולוציה ותדירות רענון
86	בדוק את הפריטים הבאים.
92	שאלות ותשובות

### מפרט

94	כללי
96	חיסכון בחשמל
97	מצבי הגדרת תזמון

### נספח

99	צור קרש עם SAMSUNG WORLD WIDE
108	האחריות לשירות בתשלום (עלות ללקוח)
108	אין פגם במוצר
108	הנזק למוצר נגרם באשמת הלקוח
108	אחר
109	איכות תמונה מיטבית תמונות רפאים בגלל צריבת מסך
109	איכות תמונה מיטבית
109	מניעת תמונות רפאים בגלל צריבת מסך
111	רישיון
112	מינוח

# פרק 01

## לפני השימוש במוצר

### זכויות יוצרים

במטרה לשפר את האיכות, התוכן במדריך זה עשוי להשתנות ללא הודעה מוקדמת.

© 2014 Samsung Electronics

Samsung Electronics היא המחזיקה בזכויות היוצרים על מדריך זה.

אין להשתמש במדריך זה או לשכפל אותו, אם באופן מלא ואם באופן חלקי, בלא הרשאה מאת Samsung Electronics.

Windows, Microsoft הם סימני מסחר רשומים של Microsoft Corporation.

VESA, DPM ו-DDC הם סימני מסחר רשומים של Video Electronics Standards Association.

יתר סימני המסחר הם קניינם של בעליהם השונים.

## אמצעי זהירות

### זהירות

סכנת התחשמלות, לא לפתוח

זהירות: כדי לצמצם את סכנת ההתחשמלות, אין להסיר את הכיסוי. (או הכיסוי האחורי)

המוצר לא מכיל חלקים הניתנים לתיקון על-ידי המשתמש.

יש למסור את המוצר לטכנאי מוסמך לביצוע תיקונים.



סמל זה מצייין שקיים מתח גבוה בתוך המוצר.

אין לבוא במגע כלשהו עם החלקים הפנימיים של מוצר זה.



סמל זה מצייין שלמוצר נלווה תיעוד חשוב בנושא תפעול המוצר ותחזוקתו.

## סמלים

### אזהרה

אי קיום ההוראות עלול לסכן אותך בפציעה קטלנית.

### זהירות

אי קיום ההוראות עלול לגרום נזקי גוף או רכוש.



פעילויות המסומנות בסמל זה אסורות.



הוראות המסומנות בסמל זה הן חובה.

## ניקוי

נהג בזהירות בעת הניקוי שכן הלוח והחלקים החיצוניים של מסכי LCD מתקדמים רגישים לשריטות.

בעת הניקוי, בצע את הפעולות הבאות.

התמונות הבאות הן לדוגמה בלבד. מצבי אמת עשויים להיות שונים ממה שנראה בתמונות.

1 כבה את המוצר ואת המחשב.

2 נתק את כבל החשמל מהמוצר.

אחוז בתקע של כבל החשמל ואל תיגע בכבל בידיים רטובות. נגיעה בידיים רטובות עלולה לגרום להתחשמלות.

3 נגב את המוצר במטלית נקיה, יבשה ורכה.

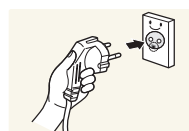
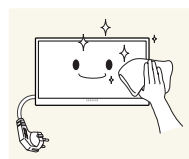
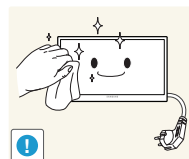
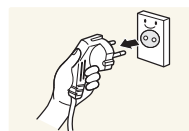
• אין להשתמש בחומרי ניקוי המכילים אלוהול, ממסים או חומרים המגיבים עם פני השטח.

• אין לרסס מים או חומרי ניקוי ישירות על המוצר.

4 נקה את החלקים החיצוניים של המוצר במטלית לחה ורכה.

5 בסיום הניקוי, חבר את כבל החשמל למוצר.

6 הפעל את המוצר ואת המחשב.



## אחסון

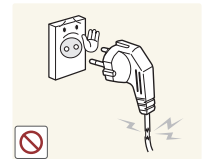
בדגמים מבריקים מאוד עלולים להתפתח כתמים לבנים על פני השטח, אם נעשה שימוש במלחלח על-קולי בסמוך.

אם פנים המוצר זקוק לניקוי, פנה למוקד שירות הלקוחות (השירות בתשלום).

## חשמל ובטיחות

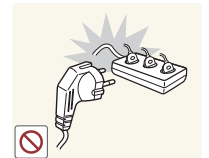
התמונות הבאות הן לדוגמה בלבד. מצבי אמת עשויים להיות שונים ממה שנראה בתמונות.

## אזהרה



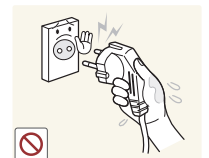
אין להשתמש בכבל חשמל פגום, בתקע פגום או בשקע חשמל רופף.

- אי הקפדה על הוראה זו עלולה לגרום להתחשמלות או לדליקה.

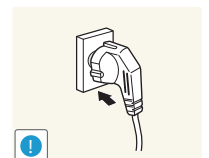


אין לחבר מספר מוצרים לאותו שקע חשמל.

- התחממות יתר של שקע חשמל עלולה לגרום לדליקה.

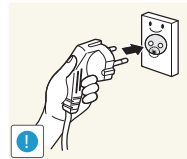


אין לגעת בתקע בידיים רטובות. נגיעה בידיים רטובות עלולה לגרום להתחשמלות.



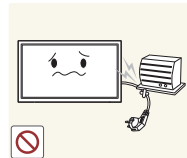
הקפד להכניס את התקע לשקע עד הסוף.

- חיבור רופף בין תקע לשקע עלול לגרום לדליקה.



חבר את התקע לשקע מוארק (התקנים מבודדים מסוג 1 בלבד).

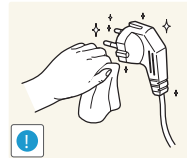
- אי הקפדה על הוראה זו עלולה לגרום להתחשמלות או פציעה.



אין לקפל או למשוך בכוח את כבל החשמל. הקפד שלא להניח על כבל החשמל חפצים כבדים.



- נזק לכבל עלול לגרום לדליקה או להתחשמלות.



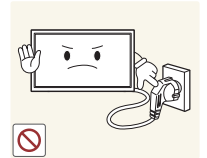
אין להניח את כבל החשמל או את המוצר סמוך למקורות חום.

- הדבר עלול לגרום לדליקה או להתחשמלות.

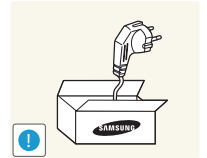
הסר אבק שהצטבר על פני התקע או בתוך השקע החשמלי בעזרת מטלית יבשה.

- אי הקפדה עלולה לגרום לדליקה.

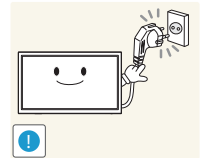
## זהירות



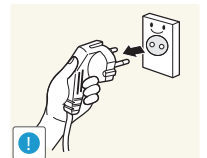
- אין לנתק את כבל החשמל כאשר המוצר פועל.
- המוצר עלול להינזק ממכת חשמל.



- השתמש רק בכבל החשמל שצורף למוצר על ידי Samsung. אל תשתמש בכבל החשמל המצורף עם מוצרים אחרים.
- הדבר עלול לגרום לדליקה או להתחשמלות.



- הקפד על שטח פנוי סביב השקע שכבל החשמל מחובר אליו.
- במקרה של בעיה יש לנתק את כבל החשמל כדי להפסיק את אספקת החשמל למוצר.
- שים לב כי שימוש בלחצן ההפעלה שבשלט רחוק אינו מביא לכיבוי מלא של המוצר.



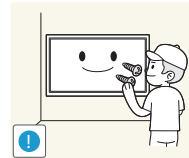
- כדי לנתק את כבל החשמל מהשקע, אחוז בתקע ואל תמשוך בכבל.
- אי הקפדה על הוראה זו עלולה לגרום להתחשמלות או לדליקה.

## התקנה

### אזהרה



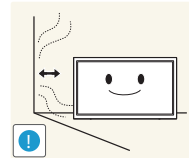
- אין להניח על המוצר נרות, מכלים עם חומר דוחה חרקים או סיגריות. אין להתקין את המוצר סמוך למקורות חום.
- אי הקפדה עלולה לגרום לדליקה.



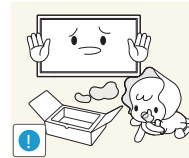
- להתקנת תושבת הקיר, הזמן טכנאי.
- התקנה בידי אדם שאינו מוסמך עלולה לגרום לפציעה.
- השתמש בארונות שאושרו בלבד.



- אין להתקין את המוצר בחללים לא מאווררים, כמו למשל כוננית ספרים או בתוך ארון.
- עלייה בטמפרטורה הפנימית עלולה לגרום לדליקה.



- התקן את המוצר לפחות 10 ס"מ מהקיר כדי לאפשר אוורור תקין.
- עלייה בטמפרטורה הפנימית עלולה לגרום לדליקה.

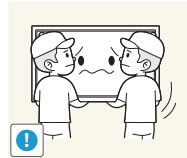


- הרחק את אריזות הפלסטיק מהישג ידם של ילדים.
- אריזות פלסטיק עלולות לגרום לחנק.

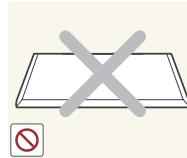


## זהירות

- היזהר שלא לשמוט את המוצר בזמן העברה.
- הדבר עלול לגרום לתקלה במוצר או לפגיעה.



- אין להניח את המוצר על חלקו הקדמי.
- דבר זה עלול להסב נזק למסך.



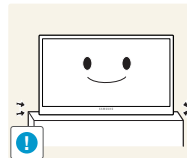
בעת התקנת המוצר על ארונות או מדף, ודא שהקצה הקדמי התחתון של המוצר אינו בולט מהמשטח.

- נפילה של המוצר עלולה לגרום נזק למוצר ו/או לפגיעה.
- התקן את המוצר רק על ארונות או מדפים בגודל המתאים.



הנח את המוצר בעדינות.

- הדבר עלול לגרום לתקלה במוצר או לפגיעה.



התקנת המוצר במקום חריג (למשל, תוך חשיפה לאבק רב, חומרים כימיים, טמפרטורות קיצוניות או לחות קיצונית) או במקום שבו המוצר יפעל ברציפות פרק זמן ממושך עלולה להשפיע לרעה על ביצועיו.

- אם ברצונך להתקין את המוצר במקום שכזה, הקפד להתייעץ תחילה עם מוקד שירות הלקוחות של Samsung.



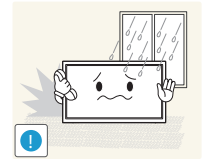
התקן את המוצר על משטח ישר ויציב בלבד (לא על משטח רופף או נטוי).

- נפילה של המוצר עלולה לגרום נזק למוצר ו/או לפגיעה.
- שימוש במוצר באזור עם רטט מוגזם עלול להסב נזק למוצר או לגרום לדליקה.



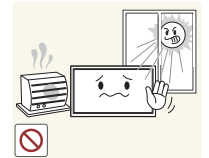
אין להתקין את המוצר בכלי רכב או לחשוף אותו לאבק, לחות (טיפות מים וכו'), שמן או עשן.

- הדבר עלול לגרום לדליקה או להתחשמלות.



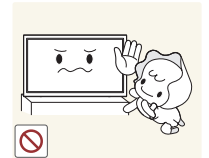
אין לחשוף את המוצר לאור שמש ישיר, חום ישיר או לעצמים חמים כמו למשל תנור.

- הדבר עלול לקצר את החיים השימושיים של המוצר ואף לגרום לדליקה.



אין להתקין את המוצר בהישג ידם של ילדים קטנים.

- נפילת המוצר עלולה לגרום פגיעה לילדים.
- מאחר שהחלק הקדמי כבד יותר, יש להתקין את המוצר על משטח ישר ויציב.

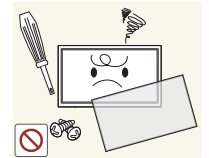


שמני מאכל כמו למשל שמן סויה, עלולים להסב נזק או לעוות את המוצר. אין להתקין את המוצר במטבח או סמוך לדלפק של מטבח.



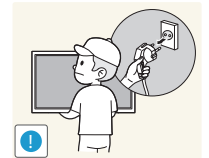
## תפעול

### אזהרה



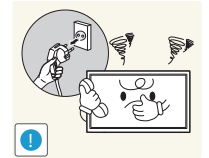
מוצר זה מכיל רכיבים שעובר בהם מתח גבוה. לעולם אל תפרק, תתקן או תשנה את המוצר בעצמך.

- הדבר עלול לגרום לדליקה או להתחשמלות.
- לתיקונים, פנה אל מוקד שירות הלקוחות של Samsung.



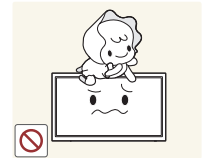
לפני העברת המוצר למקום אחר, כבה אותו ונתק את כבל החשמל וכל כבל אחר המחובר אליו.

- נזק לכבל עלול לגרום לדליקה או להתחשמלות.



אם המוצר מפיק רעש מוזר, ריח שרוף או עשן, נתק מיד את כבל החשמל ופנה למוקד שירות הלקוחות של Samsung.

- אי הקפדה על הוראה זו עלולה לגרום להתחשמלות או לדליקה.



אין לאפשר לילדים להיתלות מהמוצר או לטפס עליו.

- הדבר עלול להביא לפציעה או לנזק חמור.

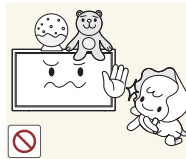


אם המוצר נפל או שנגרם נזק למארז שלו, כבה אותו ונתק את כבל החשמל. לאחר מכן פנה אל מוקד שירות הלקוחות של Samsung.

- המשך השימוש במוצר עלול לגרום לדליקה או התחשמלות.

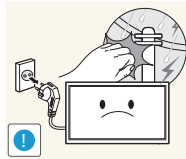
אל תניח על המוצר חפצים כבדים או פריטים שילדים אוהבים (כמו צעצועים, ממתקים וכו').

- המוצר או העצמים הכבדים עלולים ליפול ולגרום לנזק חמור אם ילד יושיט את ידו כדי לקחת את הצעצועים או הממתקים.



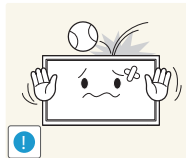
במהלך סופת ברקים או רעמים, כבה את המוצר והוצא את כבל החשמל.

- הדבר עלול לגרום לדליקה או להתחשמלות.



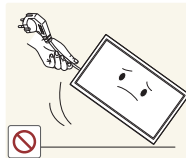
הימנע מהפלת חפצים על המוצר ושמור עליו מחבטות.

- הדבר עלול לגרום לדליקה או להתחשמלות.



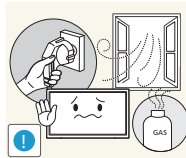
אין להזיז את המוצר על ידי משיכה בכבל החשמל או בכל כבל אחר.

- נזק לכבל עלול לגרום לתקלה במוצר, להתחשמלות או לדליקה.



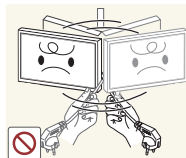
במקרה של דליפת גז, אל תיגע במוצר או בתקע. בנוסף, אוורר את האזור מיד.

- ניצוצות עלולים לגרום לפיצוץ או לדליקה.



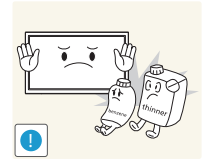
אין להרים או להזיז את המוצר על ידי משיכה בכבל החשמל או בכל כבל אחר.

- נזק לכבל עלול לגרום לתקלה במוצר, להתחשמלות או לדליקה.

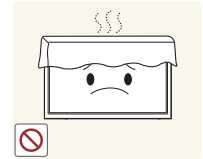


## זהירות

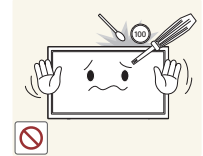
- אל תחזיק תרסיס דליק או חומרים דליקים אחרים סמוך למוצר.
- אי הקפדה על הוראה זו עלולה לגרום לפיצוץ או דליקה.



- ודא שפתחי האוורור לא נחסמו על ידי מפות או וילונות.
- עלייה בטמפרטורה הפנימית עלולה לגרום לדליקה.

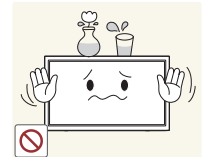


- אין להחדיר לתוך המוצר (דרך פתחי האוורור או שקעים שונים) חפצים מתכתיים (כמו מקלות אכילה, מטבעות, סיכות ראש וכו') או עצמים דליקים (כמו נייר, גפרורים וכו').



- אם מים או עצמים זרים חדרו לתוך המוצר, הקפד לכבות את המוצר ולנתק את כבל החשמל. לאחר מכן פנה אל מוקד שירות הלקוחות של Samsung.
- אי הקפדה על הוראה זו עלולה לגרום לכשל במוצר, להתחשמלות או לדליקה.

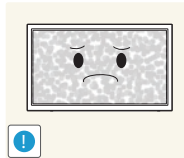
- אין להניח על המוצר מכלים עם נוזלים (כמו אגרטים, עציצים, בקבוקים וכו') או חפצים מתכתיים.



- אם מים או עצמים זרים חדרו לתוך המוצר, הקפד לכבות את המוצר ולנתק את כבל החשמל. לאחר מכן פנה אל מוקד שירות הלקוחות של Samsung.
- אי הקפדה על הוראה זו עלולה לגרום לכשל במוצר, להתחשמלות או לדליקה.

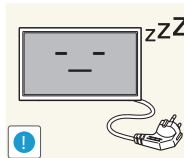
השארית תמונה קפואה במסך לפרק זמן ממושך עלולה לגרום לצריבת מסך או לפיקסלים פגומים.

- אם אין בכוונתך להשתמש במוצר פרק זמן ממושך, הפעל מצב חיסכון בחשמל או שומר מסך עם תמונה נעה.



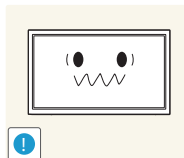
אם בכוונתך ל השבית את המוצר לפרק זמן ממושך (למשל, לצורך חופשה), נתק את כבל החשמל.

- הצטברות של אבק בשילוב עם חום עלולה לגרום לדליקה, להתחשמלות או לדליפת חשמל.



השתמש במוצר בהתאם לרזולוציה ולתדירות המומלצות.

- אי הקפדה על הוראה זו עלולה לגרום נזק לראייה.

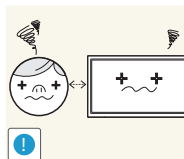


אין להחזיק את המוצר הפוך או להעבירו ממקומו על ידי אחיזה במעמד.

- המוצר עלול ליפול, דבר שיגרום נזק למוצר או פגיעה.



צפייה במסך ממרחק קטן מדי לפרק זמן ממושך עלולה לגרום נזק לראייה.



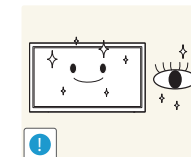
אין להפעיל מכשירי אדים או תנורים בסמוך למוצר.

- הדבר עלול לגרום לדליקה או להתחשמלות.



לאחר כל שעה של שימוש במוצר, תן מנוחה לעיניך לפרק זמן העולה על 5 דקות.

- דבר זה יסייע בהפגת עייפות העיניים.



אין לגעת במסך לאחר הפעלה ממושכת של המוצר, שכן בעקבות הפעלה ממושכת הוא יתחמם.

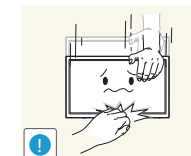


אחסן אביזרים קטנים מחוץ להישג ידם של ילדים.



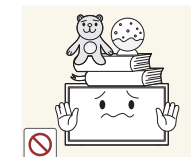
פעל בזהירות בעת כוונן זווית ההטיה של המוצר או גובה המעמד.

- היזהר שאצבעך לא תיתפס ותיפצע.
- הטיית המוצר בזווית מוגזמת עלולה לגרום לנפילתו ולפציעה.



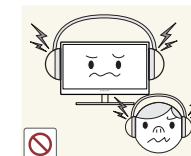
אין להניח על המוצר חפצים כבדים.

- הדבר עלול לגרום לתקלה במוצר או לפציעה.



בעת שימוש באוזניות, אין להפעיל עוצמת קול גבוהה.

- צליל חזק מדי עלול לפגוע בשמיעה.



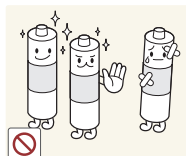
אל תניח לילדים להכניס לפה סוללות שהוצאו מהשלט רחוק. יש להניח את הסוללות מחוץ להישג ידם של ילדים או תינוקות.

- במקרה שילד הכניס את הסוללה לפיו, יש לפנות לרופא באופן מיידי.



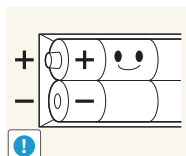
הקפד להכניס סוללות למקומן לפי סימוני הקטבים (+, -).

- אי ציות להנחיה זו עלול לגרום נזק לסוללה, או לגרום לדליקה, פציעה או נזק כתוצאה מדליפת הנוזל הפנימי.



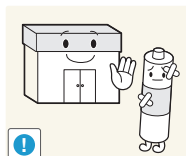
השתמש רק בסוללות תקניות מהסוג שצוין ואל תשתמש יחד בסוללה חדשה ומשומשת.

- אי הקפדה על כך עלולה לגרום נזק לסוללות או לגרום לדליקה, פציעה או נזק כתוצאה מדליפת הנוזל הפנימי.



אין להשליך את הסוללות (והסוללות הנטענות) לאשפה הרגילה, ויש לדאוג למיחזורן. הלקוח נושא באחריות להחזרת הסוללות הנטענות המשומשות לצורך מיחזור.

- הלקוח יכול להחזיר סוללות משומשות או נטענות למרכז מיחזור ציבורי קרוב או לחנות שמוכרת סוללות או סוללות נטענות מאותו סוג.



### בדיקת הרכיבים

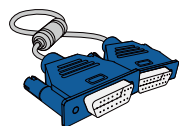
#### רכיבים

במקומות מסוימים הרכיבים עשויים להיות שונים.

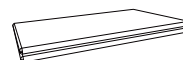
- אם חסר לך רכיב כלשהו, פנה אל הספק שרכשת ממנו את המוצר.
- המראה של רכיבים ופריטים הנמכרים בנפרד עשוי להיות שונה מהמראה בתמונה.
- מעמד אינו מסופק עם המוצר. כדי להתקין מעמד, תוכל לרכוש אותו בנפרד.



כבל חשמל



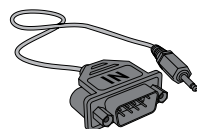
כבל D-SUB (עמ' 34)



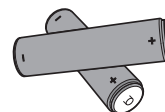
כרטיס אחריות  
(זמין במקומות מסוימים בלבד)



מדריך התקנה מהיר



מתאם RS232C(IN)



סוללות (עמ' 18)  
(זמין במקומות מסוימים בלבד)

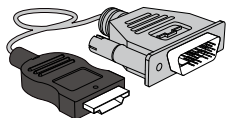


שלט רחוק (עמ' 17)

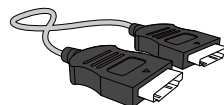
## פריטים לרכישה בנפרד



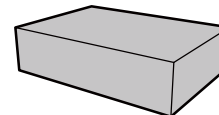
כבל וידאו (עמ' 37)



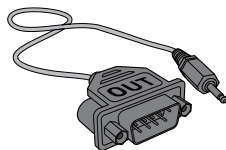
כבל HDMI-DVI (עמ' 35)



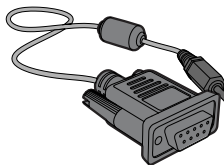
כבל HDMI (עמ' 36)



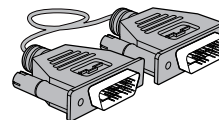
ערכת תושבת לקיר



מתאם RS232C(OUT)



כבל RS232C-סטריאו



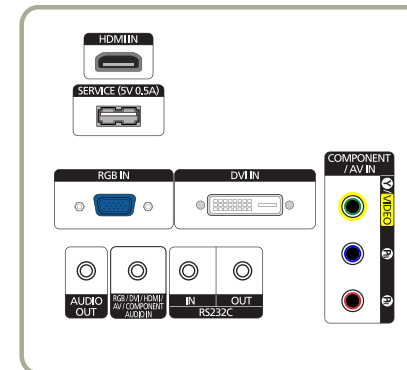
כבל DVI (עמ' 35)

## חלקים

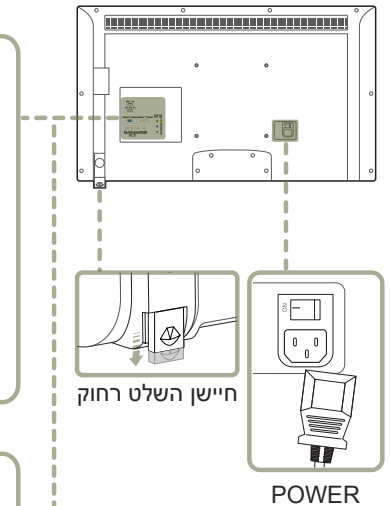
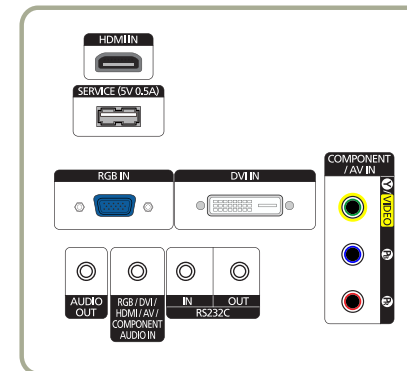
### הצד השני

יציאה	תיאור
HDMI IN	חיבור התקן מקור בעזרת כבל HDMI.
SERVICE (5V 0.5A)	יציאה זו משמשת לשדרוג התוכנה.
RGB IN	חיבור התקן מקור בעזרת כבל D-SUB.
DVI IN	לחיבור התקן מקור בעזרת כבל DVI או כבל HDMI-DVI.
AUDIO OUT	חיבור התקן מקור שמע.
RGB / DVI / HDMI / AV / COMPONENT AUDIO IN	חיבור לקלט שמע באמצעות כבל שמע.
RS232C IN	מתחבר אל MDC באמצעות מתאם RS232C-סטריאו.
RS232C OUT	
COMPONENT / AV IN	חיבור התקן מקור בעזרת כבל Component/AV.
חיישן השלט רחוק	<p>כדי לשלוט בשלט רחוק לפני המוצר, הנמך את חיישן השלט רחוק בכיוון החץ. השתמש בשלט רחוק בטווח של 7 עד 10 מ' מהחיישן שעל המוצר, בזווית של 30° לשמאל ולימין.</p> <p>— אחסן את הסוללות מחוץ להישג ידם של ילדים והקפד על מיחזור.</p> <p>— אין להשתמש בסוללות חדשות ומשומשות יחד. החלף את שתי הסוללות במקביל.</p> <p>— אם השלט רחוק אינו בשימוש פרק זמן ממושך, הוצא ממנו את הסוללות.</p>

ED32D ED40D



ED46D ED55D

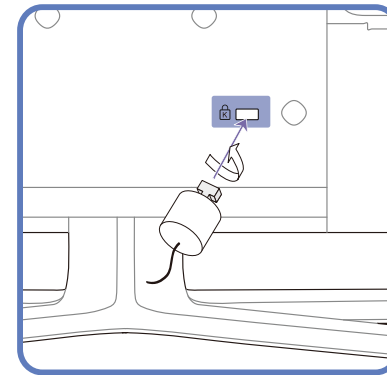


## מנעול למניעת גניבה

מנעול למניעת גניבה מאפשר שימוש בטוח במוצר גם במקומות ציבוריים.  
צורת מנגנון הנעילה ושיטת הנעילה תלויים ביצרן. לפרטים, עיין במדריך למשתמש המצורף למנגנון הנעילה למניעת גניבה שברשותך.

### כדי לנעול מנגנון נעילה נגד גניבה:

מעמד: נמכר בנפרד



1 הצמד את הכבל של מנגנון הנעילה לחפץ כבד, כמו למשל שולחן.

2 השחל את קצה הכבל בלולאה שבקצה הנגדי.

3 הכנס את מנגנון הנעילה לחריץ הנעילה נגד גניבה שבגב המוצר.

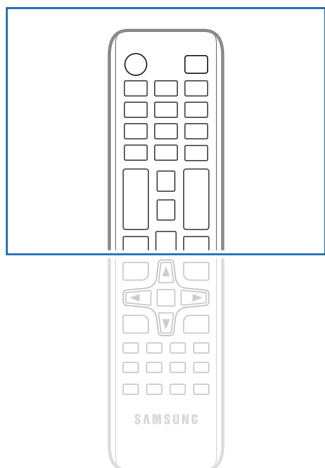
4 נעילת התקן הנעילה.

- ניתן לרכוש את מנגנון הנעילה נגד גניבה בנפרד.
- לפרטים, עיין במדריך למשתמש המצורף למנגנון הנעילה למניעת גניבה שברשותך.
- ניתן לרכוש מנגנוני נעילה נגד גניבה בחנויות אלקטרוניקה או דרך האינטרנט.

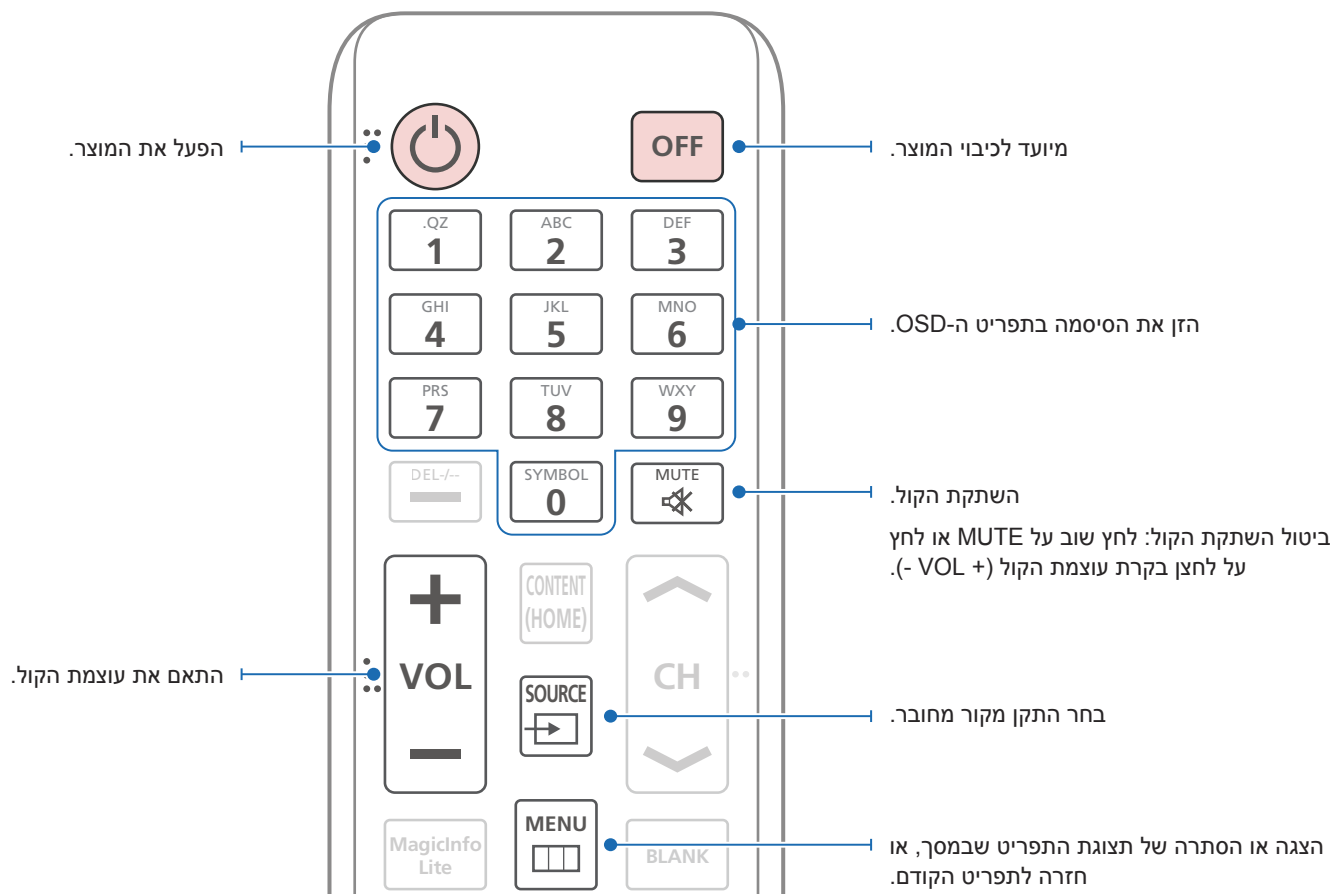


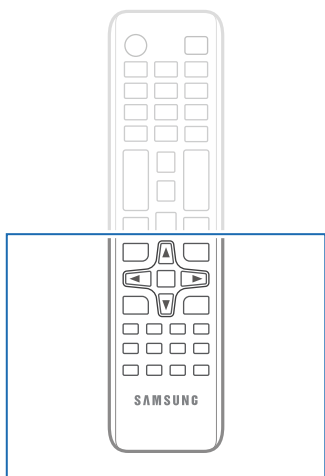
## שלט רחוק

— הפעלת התקני תצוגה אחרים בחלל שבו נמצא השלט רחוק של המוצר עלולה לאפשר שליטה גם בהתקני התצוגה האחרים באמצעות השלט רחוק.  
— בתמונה הבאה, המוצר אינו תומך בלחצנים ללא תיאור.



— במוצרים מסוימים, ייתכן הבדל בתפקוד הלחצנים בשלט רחוק.

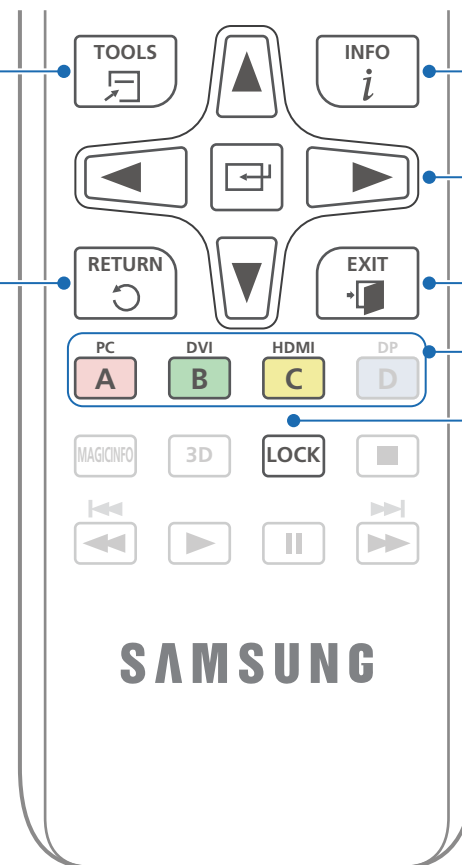




– במוצרים מסוימים, ייתכן הבדל בתפקוד  
הלחצנים בשלט רחוק.

בחירה מהירה של פונקציות נפוצות.

חזרה לתפריט הקודם.



הצג מידע במסך.

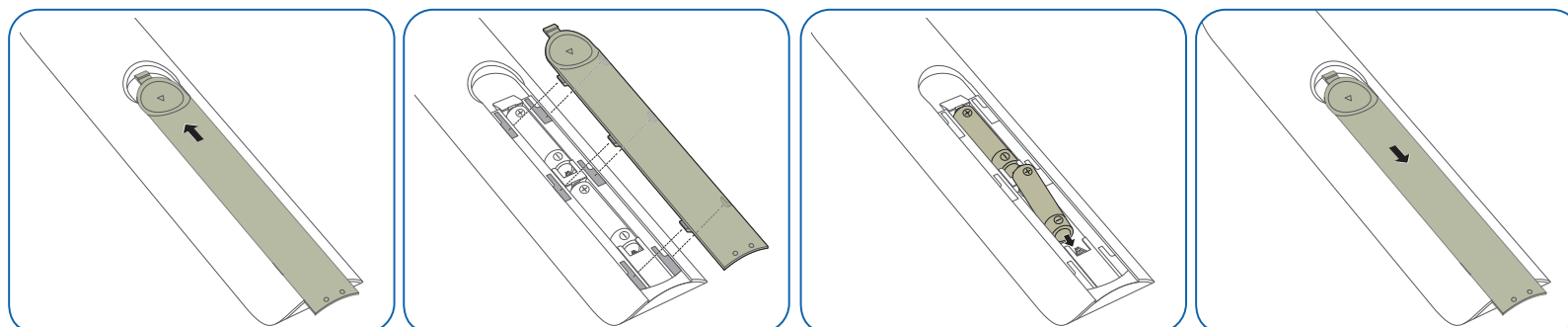
מעבר לתפריט העליון, התחתון, השמאלי או הימני,  
או כוונן הגדרה של אפשרות.  
אישור בחירת תפריט.

יציאה מהתפריט הנוכחי.

בחר באופן ידני מקור קלט מחובר מ-**PC**, **DVI**,  
**HDMI**

להגדרת הפונקציה נעילת ביטחון

## הכנסת סוללות לשלט רחוק



## לפני התקנת המוצר (מדריך ההתקנה)

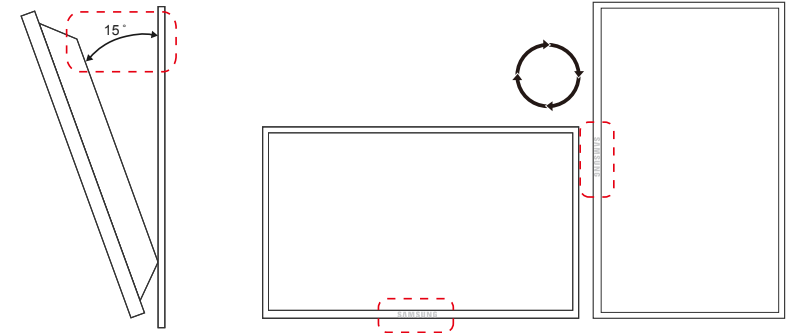
כדי למנוע פגיעה, יש להצמיד את ההתקן היטב לרצפה או לקיר, בהתאם להוראות ההתקנה.

- הקפד על כך שהתקנת תושבת הקיר תבוצע על ידי חברה מוסמכת להתקנות מסוג זה.
- ולא, ההתקן עלול ליפול ולגרום פגיעה.
- הקפד להשתמש בתושבת הקיר שצוינה.

### זווית הטיה וסיבוב

— לקבלת פרטים נוספים, פנה אל מוקד שירות הלקוחות של Samsung.

- ניתן להטות את המוצר לכל היותר בזווית של  $15^\circ$  ביחס למשטח האנכי של הקיר.
- כדי להפעיל את המוצר במצב אנכי ("מצב דיוקן"), סובב אותו בכיוון השעון כך שנורית החיווי תפנה מטה.



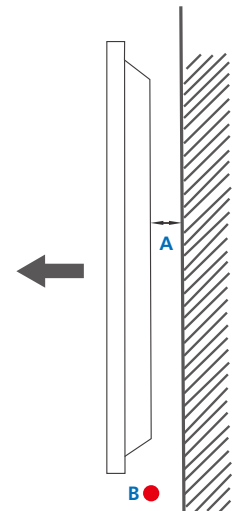
### אורור

#### התקנה על קיר אנכי

A מרחק של 40 מ"מ לפחות

B טמפרטורת סביבה: פחות מ- $35^\circ\text{C}$

- בעת התקנת המוצר על קיר אנכי, השאר מרווח של 40 מ"מ לפחות בין המוצר לבין הקיר כדי לאפשר אוורור והבטח שטמפרטורת הסביבה (א) תהיה פחות מ- $35^\circ\text{C}$ .



איור 1.1 מבט צדי

## התקנה בתוך גומחה בקיר

— לקבלת פרטים נוספים, פנה אל מוקד שירות הלקוחות של Samsung.

### מבט מלמעלה

A מרחק של 40 מ"מ לפחות

B מרחק של 70 מ"מ לפחות

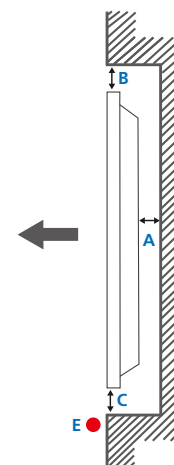
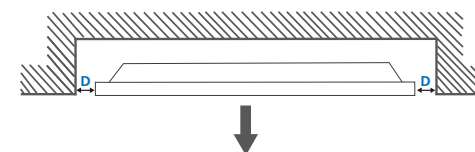
C מרחק של 50 מ"מ לפחות

D מרחק של 50 מ"מ לפחות

E טמפרטורת סביבה: פחות מ-35 °C

— בעת התקנת המוצר בגומחה בקיר, השאך מרווח מ לפחות כפי שצוין לעיל בין המוצר לבין הקיר כדי לאפשר אוורור והבטח שטמפרטורת הסביבה תהיה פחות מ-35 °C.

איור 1.3 מבט צדי



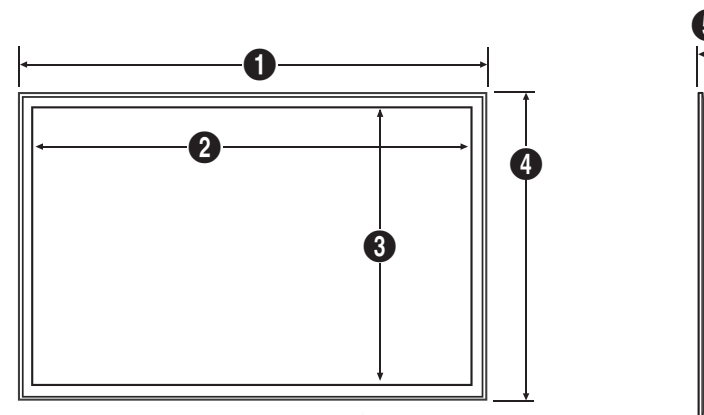
איור 1.2 מבט צדי

יחידת המידה: מ"מ

שם הדגם	1	2	3	4	5
ED32D	736.0	703.4	397.8	434.5	93.7
ED40D	925.4	890.6	503.2	541.0	93.6
ED46D	1057.7	1023.0	577.6	615.8	94.8
ED55D	1247.7	1213.6	684.4	722.9	94.8

— השרטוטים לא בהכרח לפי קנה מידה מדויק. ממדים מסוימים עשויים להשתנות ללא הודעה מוקדמת. לפני התקנת המוצר, עיין בפרטי הממדים. ללא אחריות בגין שגיאות טיפוגרפיות או שגיאות דפוס.

## ממדים



## התקנת ערכת תושבת הקיר

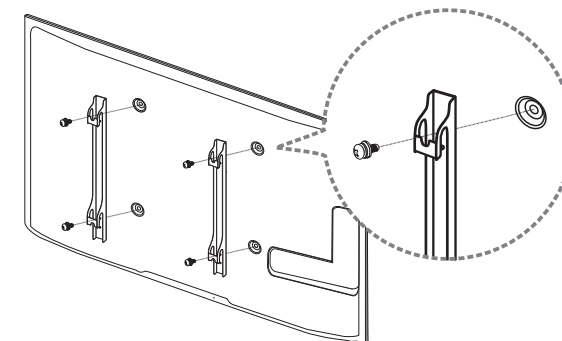
בעזרת ערכת תושבת הקיר (נמכרת בנפרד) ניתן לתלות את המוצר על הקיר.

לקבלת מידע מפורט על התקנת תושבת הקיר, עיין בהוראות המצורפות לתושבת הקיר.

מומלץ לפנות לטכנאי כדי לקבל סיוע בהתקנת פס המתכת של תושבת הקיר.

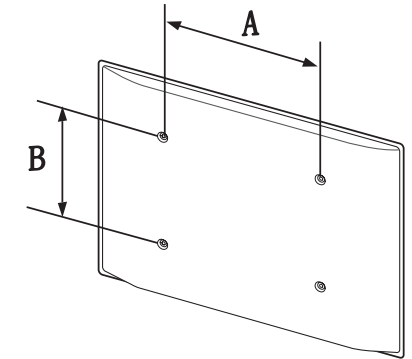
Samsung Electronics אינה נושאת באחריות בגין נזק שייגרם למוצר או פגיעה שתיגרם לך או לאחרים אם תחליט להתקין את תושבת הקיר בעצמך.

## התקנת תושבת הקיר



## ערכת תושבת קיר – מפרט (VESA)

התקן את תושבת הקיר על קיר מוצק בזווית אנכית לרצפה. לפני הצמדת תושבת הקיר למשטחים שאינם קירות גבס, פנה לסוכן הקרוב אליך כדי לקבל מידע נוסף. התקנת המוצר על קיר נטוי עלולה לגרום לנפילתו ולפגיעה גופנית קשה.



- ערכות תושבת קיר של Samsung מכילות מדריך התקנה מפורט ואת כל החלקים הנחוצים להרכבת התושבת.
- אין להשתמש בברגים שאורכם גדול מהאורך התקני או שאינם עומדים במפרט הברגים התקניים של VESA. ברגים ארוכים מדי עלולים לגרום נזק לפנים המוצר.
- בשימוש בתושבות קיר שאינן תואמות את מפרט הברגים התקניים של VESA, אורך הבורג עשוי להשתנות בהתאם למפרט של תושבת הקיר.
- אל תהדק את הברגים יתר על המידה. דבר כזה עלול לגרום נזק למוצר או לגרום לנפילתו, ובעקבותיה לפגיעה. Samsung לא תישא באחריות לתאונות מסוג זה.
- Samsung לא תישא באחריות לנזק למוצר או לפגיעה גופנית אם נעשה שימוש בתושבת קיר מסוג שונה מ-VESA או מסוג שלא צוין או אם הצרכן לא קיים את הוראות ההתקנה של המוצר.
- אין להתקין את המוצר בהטיה של מעל 15 מעלות.
- להרכבת המוצר בתושבת הקיר דרושים תמיד שני אנשים.
- הממדים הסטנדרטיים של ערכות תושבת קיר מוצגים בטבלה שלהלן.

יחידת המידה: מ"מ

שם הדגם	מפרט נקבים לבורגי VESA (A * B) במילימטרים	בורג סטנדרטי	מספר
ED32D	200 x 200	M6, L29	4 כ"א
ED40D			
ED46D	400 x 400	M8, L32	
ED55D			

אין להתקין את תושבת הקיר כאשר המוצר מופעל. הדבר עלול לגרום לפגיעה כתוצאה מהלך חשמלי.

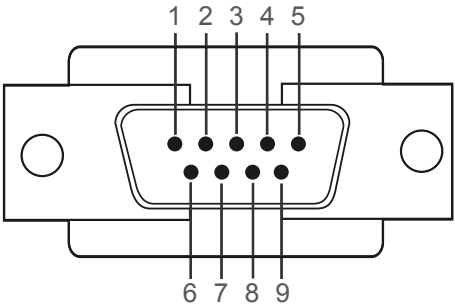
# שלט רחוק (RS232C)

## חיבור כבל

### כבל RS232C

ממשק	RS232C (9 פינים)
פין	TxD (מס' 2), RxD (מס' 3), GND (מס' 5)
קצב סיביות	9600 bps
סיביות נתונים	8 סיביות
זוגיות	ללא
סיבית עצירה	1 סיביות
בקרת זרימה	ללא
אורך מרבי	15 מ' (מסוג מסוכך בלבד)

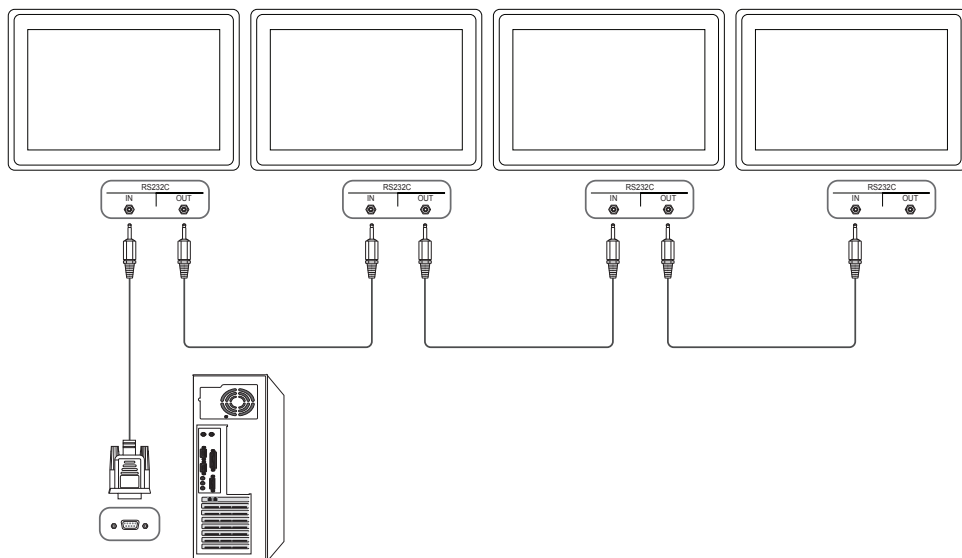
## הקצאת פינים



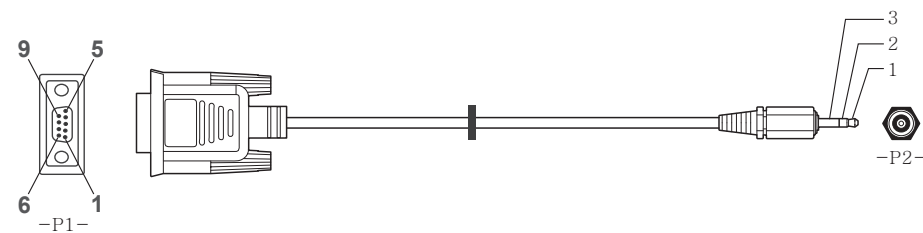
פין	אות
1	זיהוי צליל תקשורת
2	קבלת נתונים
3	העברת נתונים
4	מסוף הנתונים מוכן
5	סימן תחתית (Signal ground)
6	מוכן לשידור
7	בקשה לשליחה
8	רשאי לשדר
9	מחונן צלצול

## חיבור

- חיבור 1



- כבל RS232C מחבר: D-Sub של 9 פינים לכבל סטריאו



-P1-		-P1-		-P2-		-P2-
נקבה	Rx	2	----->	3	Tx	STEREO
	Tx	3	<-----	2	Rx	PLUG
	Gnd	5	-----	5	Gnd	(3.5ø)



קודי בקרה

הצגת מצב בקרה (הפקודה Get control)

כותרת	פקודה	מזהה	אורך נתונים	בדיקת סיכום
0xAA	סוג פקודה		0	

שליטה (הפקודה Set control)

כותרת	פקודה	מזהה	אורך נתונים	נתונים	בדיקת סיכום
0xAA	סוג פקודה		1	ערך	

פקודה

מס'	סוג פקודה	פקודה	טווח ערכים
1	בקרת הפעלה	0x11	1~0
2	בקרת עוצמת קול	0x12	100~0
3	בקרת מקור קלט	0x14	-
4	בקרת מצב מסך	0x18	-
5	בקרת גודל מסך	0x19	255~0
6	בקרת PIP מופעל/כבוי	0x3C	1~0
7	בקרת כוונן אוטומטי (מחשב ו-BNC בלבד)	0x3D	0
8	בקרת מצב קיר וידאו	0x5C	1~0
9	מנעול ביטחון	0x5D	1~0
10	קיר וידאו מופעל	0x84	1~0

מס'

סוג פקודה

פקודה

טווח ערכים

11	בקרת משתמש עבור קיר וידאו				0x89	-
<p>• התקשורת מתבצעת ביחידות הקסדצימאליות. בדיקת הסיכום מחושבת על-ידי סיכום כל הערכים פרט לכותרת. אם תוצאת בדיקת הסיכום מסתכמת ליותר מ-2 ספרות כמוצב להלן <math>(11+FF+01+01=112)</math>, הספרה הראשונה מוסרת.</p> <p>לדוגמה, Power On &amp; ID=0</p>						
כותרת	פקודה	מזהה	אורך נתונים	נתונים	בדיקת סיכום	
0xAA	0x11		1	"Power"		
כותרת	פקודה	מזהה	אורך נתונים	נתונים	12	
0xAA	0x11		1	1		

- כדי לשלוט בכל ההתקנים המחוברים באמצעות כבל טורי בוזמנית, ללא קשר למזהים, הגדר את המזהה כ-"0xFE" ושדר פקודות. הפקודות יבוצעו על-ידי כל התקן אך ACK לא יגיב.

## בקרת הפעלה

- פונקציה

ניתן להפעיל ולכבות מוצר באמצעות מחשב.

- הצגת מצב הפעלה (Get Power ON / OFF Status)

כותרת	פקודה	מזהה	אורך נתונים	בדיקת סיכום
0xAA	0x11		0	

- הגדרת הפעלה/כיבוי (Set Power ON / OFF)

כותרת	פקודה	מזהה	אורך נתונים	נתונים	בדיקת סיכום
0xAA	0x11		1	"Power"	

"Power": קוד הפעלה שיוגדר במוצר.

1: מופעל

0: כבוי

- Ack

כותרת	פקודה	מזהה	אורך נתונים	Ack/Nak	r-CMD	Val1	בדיקת סיכום
0xAA	0xFF		3	'A'	0x11	"Power"	

"Power": קוד הפעלה שיוגדר במוצר.

- Nak

כותרת	פקודה	מזהה	אורך נתונים	Ack/Nak	r-CMD	Val1	בדיקת סיכום
0xAA	0xFF		3	'N'	0x11	"ERR"	

"ERR": קוד שמציג איזו שגיאה אירעה.

## בקרת עוצמת קול

- פונקציה

ניתן לכוון את עוצמת הקול של מוצר באמצעות מחשב.

- הצגת מצב עוצמת קול (Get Volume Status)

כותרת	פקודה	מזהה	אורך נתונים	בדיקת סיכום
0xAA	0x12		0	

- הגדרת עוצמת הקול (Set Volume)

כותרת	פקודה	מזהה	אורך נתונים	נתונים	בדיקת סיכום
0xAA	0x12		1	"Volume"	

"Volume": קוד ערך עוצמת הקול שיוגדר במוצר. (0-100)

- Ack

כותרת	פקודה	מזהה	אורך נתונים	Ack/Nak	r-CMD	Val1	בדיקת סיכום
0xAA	0xFF		3	'A'	0x12	"Volume"	

"Volume": קוד ערך עוצמת הקול שיוגדר במוצר. (0-100)

- Nak

כותרת	פקודה	מזהה	אורך נתונים	Ack/Nak	r-CMD	Val1	בדיקת סיכום
0xAA	0xFF		3	'N'	0x12	"ERR"	

"ERR": קוד שמציג איזו שגיאה אירעה.

בקרת מקור קלט

- פונקציה

ניתן לשנות את מקור הקלט של מוצר באמצעות מחשב.

- הצגת מצב מקור הקלט (Get Input Source Status)

כותרת	פקודה	מזהה	אורך נתונים	בדיקת סיכום
0xAA	0x14		0	

- הגדרת מקור הקלט (Set Input Source)

כותרת	פקודה	מזהה	אורך נתונים	נתונים	בדיקת סיכום
0xAA	0x14		1	"Input Source"	

"Input Source": קוד מקור קלט שיוגדר במוצר.

0x14	מחשב
0x18	DVI
0x0C	מקור קלט
0x08	רכיב
0x20	MagicInfo
0x1F	DVI_video
0x30	RF(TV)
0x40	DTV
0x21	HDMI
0x22	HDMI_PC

לא ניתן להשתמש ב-DVI\_video, HDMI\_PC עם הפקודה Set. הם מגיבים לפקודות "Get" בלבד.

דגם זה אינו תומך ביציאות HDMI, HDMI\_PC.

**MagicInfo** זמין רק בדגמים שמכילים את הפונקציה **MagicInfo**.

DTV, RF(TV) זמינים רק בדגמים שכוללים טלוויזיה.

- Ack

כותרת	פקודה	מזהה	אורך נתונים	Ack/Nak	r-CMD	Val1	בדיקת סיכום
0xAA	0xFF		3	'A'	0x14	"Input" "Source"	

"Input Source": קוד מקור קלט שיוגדר במוצר.

- Nak

כותרת	פקודה	מזהה	אורך נתונים	Ack/Nak	r-CMD	Val1	בדיקת סיכום
0xAA	0xFF		3	'N'	0x14	"ERR"	

"ERR": קוד שמציג איזו שגיאה אירעה.

בקרת מצב מסך

פונקציה

ניתן לשנות את מצב המסך של מוצר באמצעות מחשב.  
לא ניתן לשלוט במצב המסך כאשר הפונקציה **Video Wall** מופעלת.  
ניתן להשתמש בבקרה זו בדגמים שכוללים טלוויזיה בלבד.

הצגת מצב המסך (Get Screen Mode Status)

כותרת	פקודה	מזהה	אורך נתונים	בדיקת סיכום
0xAA	0x18		0	

הגדרת גודל התמונה (Set Picture Size)

כותרת	פקודה	מזהה	אורך נתונים	נתונים	בדיקת סיכום
0xAA	0x18		1	"Screen" "Mode"	

"Screen Mode": קוד שמגדיר את מצב המוצר

0x01	9 : 16
0x04	Zoom
0x31	Wide Zoom
0x0B	3 : 4

Ack

כותרת	פקודה	מזהה	אורך נתונים	Ack/Nak	r-CMD	Val1	בדיקת סיכום
0xAA	0xFF		3	'A'	0x18	"Screen" "Mode"	

"Screen Mode": קוד שמגדיר את מצב המוצר

Nak

כותרת	פקודה	מזהה	אורך נתונים	Ack/Nak	r-CMD	Val1	בדיקת סיכום
0xAA	0xFF		3	'N'	0x18	"ERR"	

"ERR": קוד שמציג איזו שגיאה אירעה

בקרת גודל מסך

פונקציה

ניתן לשנות את גודל המסך של מוצר באמצעות מחשב.

הצגת גודל המסך (Get Screen Size Status)

כותרת	פקודה	מזהה	אורך נתונים	בדיקת סיכום
0xAA	0x19		0	

Ack

כותרת	פקודה	מזהה	אורך נתונים	Ack/Nak	r-CMD	Val1	בדיקת סיכום
0xAA	0xFF		3	'A'	0x19	"Screen" "Size"	

"Screen Size": גודל המסך של מוצר של 0 – 255, יחידה: אינץ'

Nak

כותרת	פקודה	מזהה	אורך נתונים	Ack/Nak	r-CMD	Val1	בדיקת סיכום
0xAA	0xFF		3	'N'	0x19	"ERR"	

"ERR": קוד שמציג איזו שגיאה אירעה

## בקרת PIP מופעל/כבוי

- פונקציה ניתן להפעיל או לכבות את מצב PIP של מוצר באמצעות מחשב.

זמין רק בדגמים שמכילים את הפונקציה PIP.

לא ניתן לשלוט במצב זה כאשר הערך בהגדרה **Video Wall** הוא **On**.

פונקציה זו אינה זמינה **MagicInfo**.

- הצגת מצב PIP מופעל/כבוי (Get the PIP ON / OFF Status)

כותרת	פקודה	מזהה	אורך נתונים	בדיקת סיכום
0xAA	0x3C	0		

- הגדרת PIP מופעל/כבוי (Set the PIP ON / OFF)

כותרת	פקודה	מזהה	אורך נתונים	נתונים	בדיקת סיכום
0xAA	0x3C	1		"PIP"	

"PIP": קוד המשמש להפעלה או כיבוי של מצב PIP של מוצר

PIP ON :1

PIP OFF :0

- Ack

כותרת	פקודה	מזהה	אורך נתונים	Ack/Nak	r-CMD	Val1	בדיקת סיכום
0xAA	0xFF	3	'A'	0x3C		"PIP"	

"PIP": קוד המשמש להפעלה או כיבוי של מצב PIP של מוצר

- Nak

כותרת	פקודה	מזהה	אורך נתונים	Ack/Nak	r-CMD	Val1	בדיקת סיכום
0xAA	0xFF	3	'A'	0x3C		"PIP"	

"ERR": קוד שמציג איזו שגיאה אירעה

## בקרת כוונן אוטומטי (מחשב ו-BNC בלבד)

- פונקציה כוונן אוטומטי של מסך מערכת המחשב באמצעות מחשב.

- הצגת מצב כוונן אוטומטי (Get Auto Adjustment Status) ללא

- הגדרת כוונן אוטומטי (Set Auto Adjustment)

כותרת	פקודה	מזהה	אורך נתונים	נתונים	בדיקת סיכום
0xAA	0x3D	1		"Auto" Adjustment	

"0x00 : Auto Adjustment (כל הזמן)

- Ack

כותרת	פקודה	מזהה	אורך נתונים	Ack/Nak	r-CMD	Val1	בדיקת סיכום
0xAA	0xFF	3	'A'	0x3D		"Auto" Adjustment	

- Nak

כותרת	פקודה	מזהה	אורך נתונים	Ack/Nak	r-CMD	Val1	בדיקת סיכום
0xAA	0xFF	3	'A'	0x3D		"ERR"	

"ERR": קוד שמציג איזו שגיאה אירעה

בקרת מצב קיר וידאו

- פונקציה ניתן להפעיל את מצב Video Wall במוצר באמצעות מחשב. בקרה זו זמינה רק במוצר שבו האפשרות Video Wall מופעלת.

• הצגת מצב קיר וידאו (Get Video Wall Mode)

כותרת	פקודה	מזהה	אורך נתונים	בדיקת סיכום
0xAA	0x5C		0	

• הגדרת קיר הווידאו (Set Video Wall Mode)

כותרת	פקודה	מזהה	אורך נתונים	נתונים	בדיקת סיכום
0xAA	0x5C		1	"Video Wall Mode"	

"Video Wall Mode": קוד המשמש להפעלת מצב קיר וידאו במוצר

Full :1

Natural :0

• Ack

כותרת	פקודה	מזהה	אורך נתונים	Ack/Nak	r-CMD	Val1	בדיקת סיכום
0xAA	0xFF		3	'A'	0x5C	"Video Wall" "Mode"	

"Video Wall Mode": קוד המשמש להפעלת מצב קיר וידאו במוצר

• Nak

כותרת	פקודה	מזהה	אורך נתונים	Ack/Nak	r-CMD	Val1	בדיקת סיכום
0xAA	0xFF		3	'A'	0x5C	"ERR"	

"ERR": קוד שמציג איזו שגיאה אירעה

מנעול ביטחון

- פונקציה ניתן להשתמש במחשב להפעלה או כיבוי של הפונקציה Safety Lock במוצר. בקרה זו זמינה ללא, בין אם ההתקן מופעל ובין אם לאו.

• הצגת מצב מנעול הביטחון (Get Safety Lock Status)

כותרת	פקודה	מזהה	אורך נתונים	בדיקת סיכום
0xAA	0x5D		0	

• הפעלה או השבתה של מנעול הביטחון (Set Safety Lock Enable / Disable)

כותרת	פקודה	מזהה	אורך נתונים	נתונים	בדיקת סיכום
0xAA	0x5D		1	"Safety" "Lock"	

"Safety Lock": קוד מנעול הביטחון שיוגדר במוצר

ON :1

OFF :0

• Ack

כותרת	פקודה	מזהה	אורך נתונים	Ack/Nak	r-CMD	Val1	בדיקת סיכום
0xAA	0xFF		3	'A'	0x5D	"Safety" "Lock"	

"Safety Lock": קוד מנעול הביטחון שיוגדר במוצר

• Nak

כותרת	פקודה	מזהה	אורך נתונים	Ack/Nak	r-CMD	Val1	בדיקת סיכום
0xAA	0xFF		3	'N'	0x5D	"ERR"	

"ERR": קוד שמציג איזו שגיאה אירעה

## קיר וידאו מופעל

- פונקציה

הפעלה או כיבוי של קיר וידאו במוצר באמצעות המחשב.

- קבל סטטוס הפעלה/כיבוי של קיר וידאו

כותרת	פקודה	מזהה	אורך נתונים	בדיקת סיכום
0xAA	0x84		0	

- הגדר הפעלה/כיבוי של קיר וידאו

כותרת	פקודה	מזהה	אורך נתונים	נתונים	בדיקת סיכום
0xAA	0x84		1	V.Wall_On	

- V.Wall\_On: קוד קיר הווידאו שיוקצה למוצר

1: קיר וידאו מופעל

0: קיר וידאו כבוי

- Ack

כותרת	פקודה	מזהה	אורך נתונים	Ack/Nak	r-CMD	Val1	בדיקת סיכום
0xAA	0xFF		3	'A'	0x84	V.Wall_On	

V.Wall\_On : כנ"ל

- Nak

כותרת	פקודה	מזהה	אורך נתונים	Ack/Nak	r-CMD	Val1	בדיקת סיכום
0xAA	0xFF		3	'N'	0x84	ERR	

"ERR": קוד שמציג איזו שגיאה אירעה

## בקרת משתמש עבור קיר וידאו

- פונקציה

הפעלה או כיבוי של פונקציית קיר הווידאו במוצר באמצעות המחשב.

- קבל סטטוס של קיר וידאו

כותרת	פקודה	מזהה	אורך נתונים	בדיקת סיכום
0xAA	0x89		0	

- הגדר קיר וידאו

כותרת	פקודה	מזהה	אורך נתונים	Val1	Val2	בדיקת סיכום
0xAA	0x89		2	Wall_Div	Wall_SNo	

Wall\_Div: קוד מחלק קיר הווידאו שהוקצה למוצר

## מודל קיר וידאו 10x10

	15	14	13	12	11	10	9	8	7	6	5	4	3	2	1	
כבוי	0x00	0x00	0x00	0x00	0x00	0x00	0x00	0x00	0x00	0x00	0x00	0x00	0x00	0x00	0x00	
1	0x1F	0x1E	0x1D	0x1C	0x1B	0x1A	0x19	0x18	0x17	0x16	0x15	0x14	0x13	0x12	0x11	
2	0x2F	0x2E	0x2D	0x2C	0x2B	0x2A	0x29	0x28	0x27	0x26	0x25	0x24	0x23	0x22	0x21	
3	0x3F	0x3E	0x3D	0x3C	0x3B	0x3A	0x39	0x38	0x37	0x36	0x35	0x34	0x33	0x32	0x31	
4	0x4F	0x4E	0x4D	0x4C	0x4B	0x4A	0x49	0x48	0x47	0x46	0x45	0x44	0x43	0x42	0x41	
5	0x5F	0x5E	0x5D	0x5C	0x5B	0x5A	0x59	0x58	0x57	0x56	0x55	0x54	0x53	0x52	0x51	
6	0x6F	0x6E	0x6D	0x6C	0x6B	0x6A	0x69	0x68	0x67	0x66	0x65	0x64	0x63	0x62	0x61	
7	לא ישים	0x7E	0x7D	0x7C	0x7B	0x7A	0x79	0x78	0x77	0x76	0x75	0x74	0x73	0x72	0x71	
8	לא ישים	לא ישים	לא ישים	0x8C	0x8B	0x8A	0x89	0x88	0x87	0x86	0x85	0x84	0x83	0x82	0x81	
9	לא ישים	לא ישים	לא ישים	לא ישים	0x9B	0x9A	0x99	0x98	0x97	0x96	0x95	0x94	0x93	0x92	0x91	
10	לא ישים	לא ישים	לא ישים	לא ישים	לא ישים	0xAA	0xA9	0xA8	0xA7	0xA6	0xA5	0xA4	0xA3	0xA2	0xA1	
11	לא ישים	לא ישים	לא ישים	לא ישים	לא ישים	לא ישים	0xB9	0xB8	0xB7	0xB6	0xB5	0xB4	0xB3	0xB2	0xB1	
12	לא ישים	לא ישים	לא ישים	לא ישים	לא ישים	לא ישים	לא ישים	0xC8	0xC7	0xC6	0xC5	0xC4	0xC3	0xC2	0xC1	
13	לא ישים	לא ישים	לא ישים	לא ישים	לא ישים	לא ישים	לא ישים	לא ישים	0xD7	0xD6	0xD5	0xD4	0xD3	0xD2	0xD1	
14	לא ישים	לא ישים	לא ישים	לא ישים	לא ישים	לא ישים	לא ישים	לא ישים	0xE7	0xE6	0xE5	0xE4	0xE3	0xE2	0xE1	
15	לא ישים	לא ישים	לא ישים	לא ישים	לא ישים	לא ישים	לא ישים	לא ישים	לא ישים	0xF6	0xF5	0xF4	0xF3	0xF2	0xF1	



Wall\_SNo: קוד מספר המוצר שהוקצה למוצר

### מודל קיר וידאו 10x10: (1 ~ 100)

מספר מכשיר	נתונים
1	0x01
2	0x02
...	...
99	0x63
100	0x64

• Ack

כותרת	פקודה	מזהה	אורך נתונים	Ack/Nak	r-CMD	Val1	Val2	בדיקת סיכום
0xAA	0xFF		4	'A'	0x89	Wall_Div	Wall_SNo	

• Nak

כותרת	פקודה	מזהה	אורך נתונים	Ack/Nak	r-CMD	Val1	בדיקת סיכום
0xAA	0xFF		3	'N'	0x89	ERR	

"ERR": קוד שמציג איזו שגיאה אירעה

# פרק 03

## חיבור התקן מקור והפעלתו

### לפני החיבור

בדוק את הנתונים הבאים לפני שתחבר מוצר זה למוצרים אחרים. ההתקנים שניתן לחבר למוצר זה כוללים מחשבים, מצלמות וידאו, רמקולים, ממירים ונגני דיסקים מסוג DVD/Blu-ray.

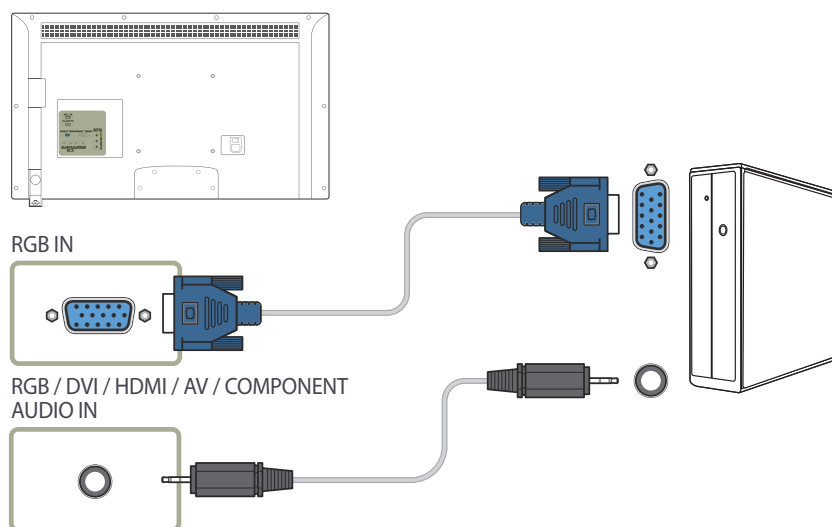
### נקודות לבדיקה לפני החיבור

- לפני חיבור של התקן מקור, קרא את המדריך למשתמש המצורף אליו.
- מספר ומיקום היציאות בהתקני מקור אינם זהים בכל התקן.
- אין לחבר את כבל החשמל עד להשלמת כל שאר החיבורים.
- חיבור כבל החשמל במהלך ההתקנה עלול לגרום נזק למוצר.
- בדוק את סוגי היציאות בגב המכשיר שאתה מעוניין להתחבר אליו.

### חיבור למחשב

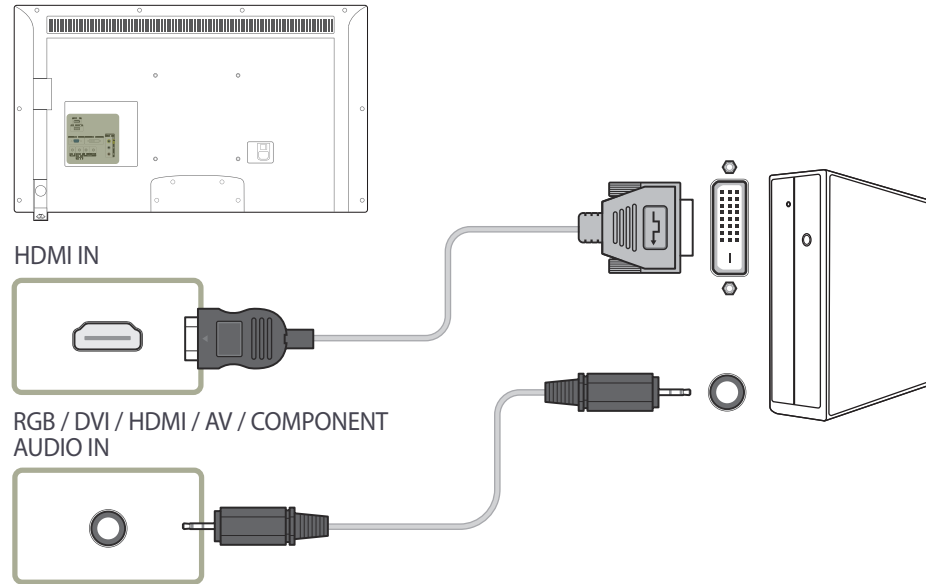
- אין לחבר את כבל החשמל עד להשלמת כל שאר החיבורים.
  - הקפד לחבר תחילה את התקן המקור ורק אחר כך את כבל החשמל.
  - ניתן לחבר מחשב אל המוצר במגוון של דרכים.
  - בחר בשיטת חיבור המתאימה למחשב שברשותך.
- חלקי החיבור אינם זהים בכל המוצרים.

### חיבור באמצעות כבל D-SUB (סוג אנלוגי)

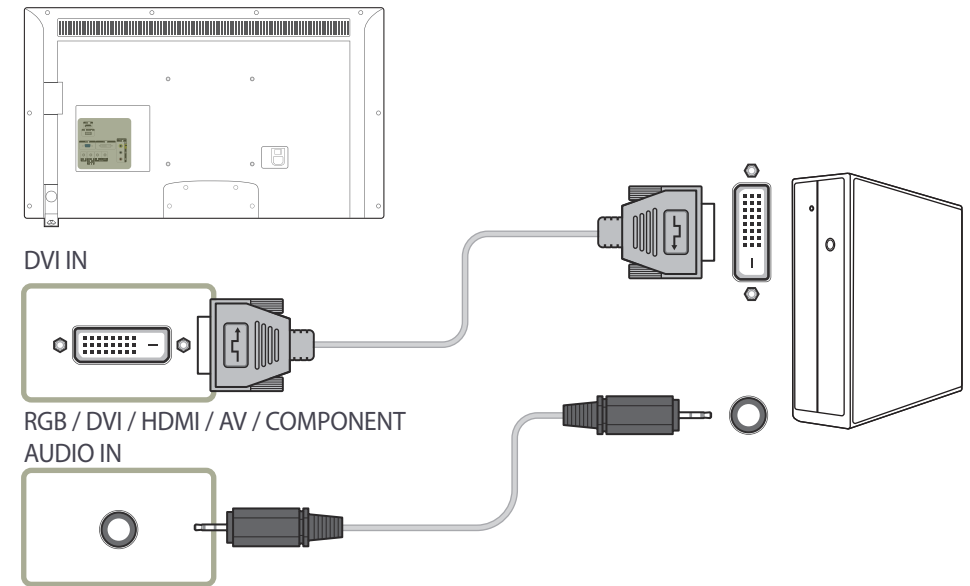


## חיבור באמצעות כבל HDMI-DVI

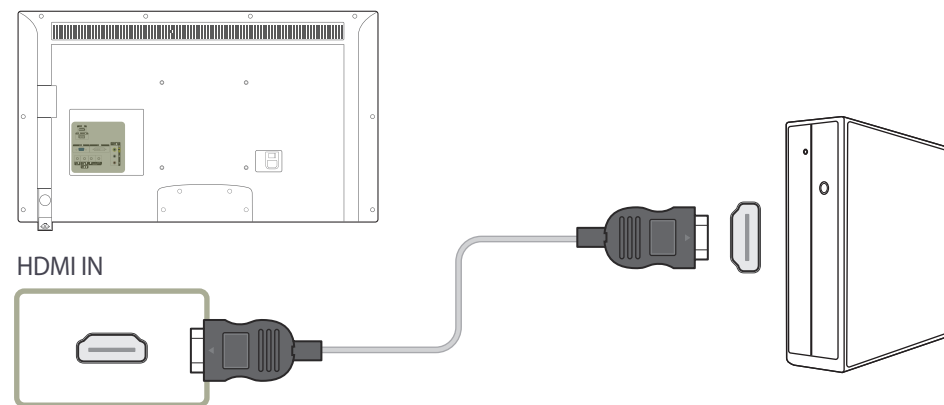
בעת חיבור המחשב למוצר באמצעות כבל HDMI-DVI, הצב בהגדרה **Edit Name** את הערך **DVI PC** כדי לקבל גישה לתוכן וידאו ושמע השמורים במחשב.



## חיבור באמצעות כבל DVI (סוג דיגיטלי)



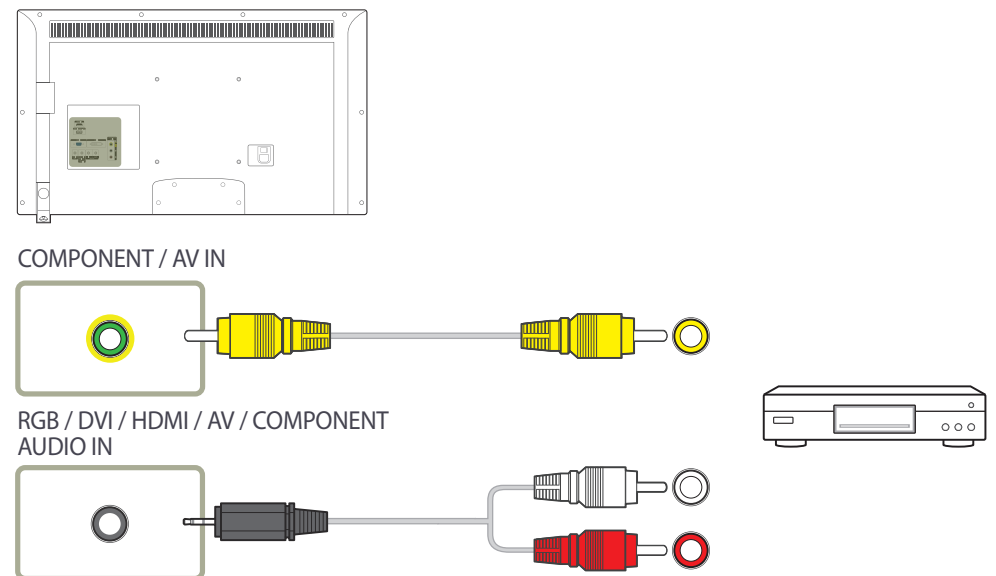
## חיבור באמצעות כבל HDMI



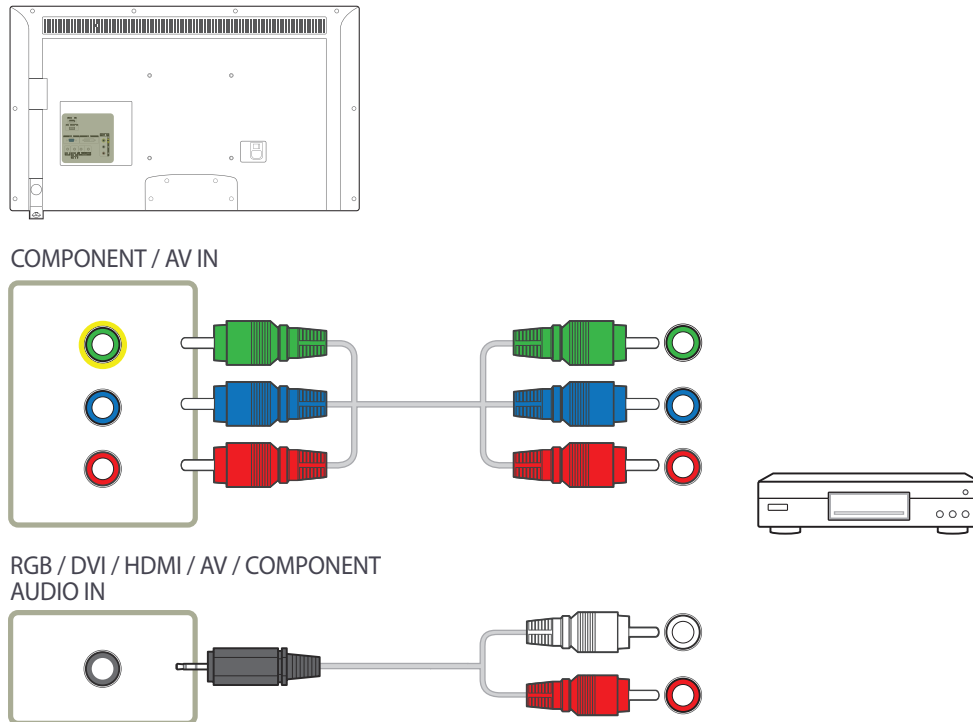
## חיבור להתקן וידאו

- אין לחבר את כבל החשמל עד להשלמת כל שאר החיבורים.
- הקפד לחבר תחילה את התקן המקור ורק אחר כך את כבל החשמל.
- ניתן לחבר אל המוצר התקן וידאו בעזרת כבל.
- חלקי החיבור אינם זהים בכל המוצרים.
- כדי להחליף מקור, לחץ על לחצן **SOURCE** בשלט רחוק.

## חיבור באמצעות כבל AV



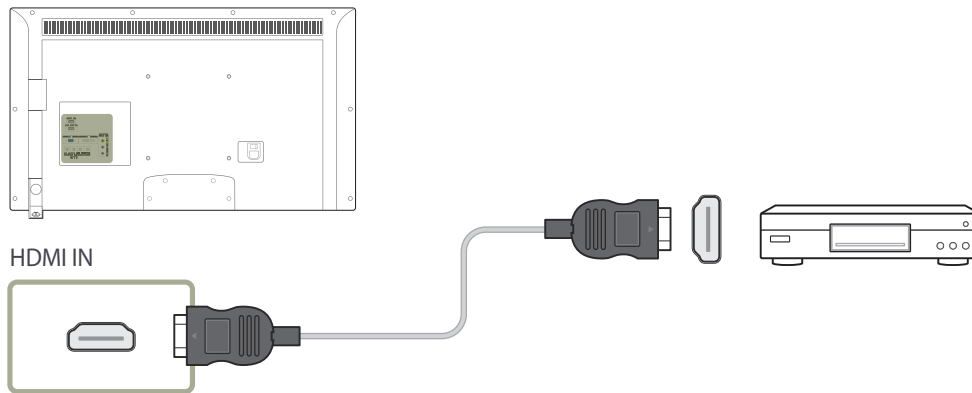
## חיבור באמצעות כבל רכיב



## חיבור באמצעות כבל HDMI

### שימוש בכבל HDMI או בכבל DVI-L HDMI (עד 1080p)

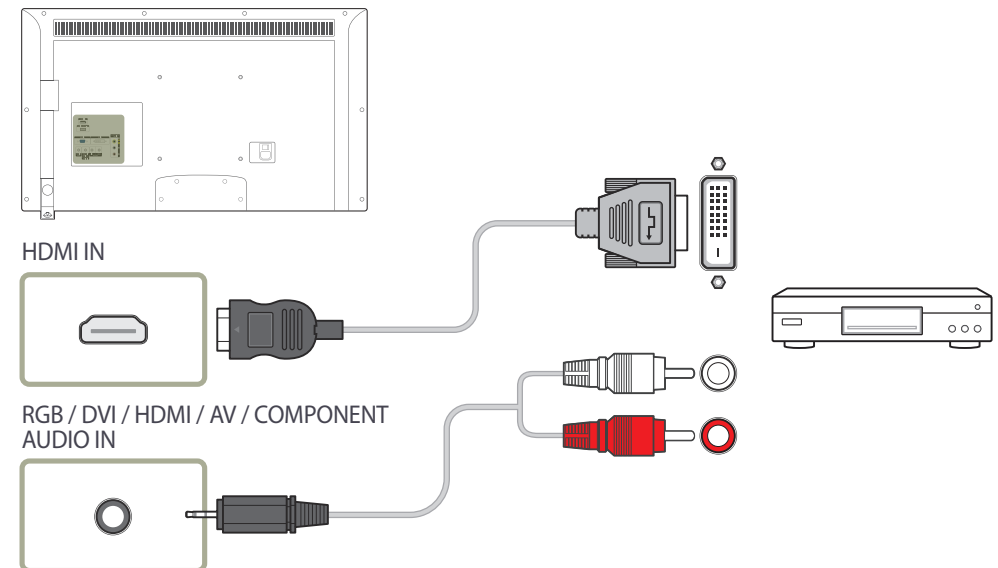
- להשגת איכות טובה יותר של התמונה והשמע, חבר התקן דיגיטלי באמצעות כבל HDMI.
- כבל HDMI תומך באותות וידאו ושמע דיגיטליים ואינו מחייב כבל שמע.
- כדי לחבר את המוצר להתקן דיגיטלי שאינו תומך בפלט HDMI, השתמש בכבלי HDMI-DVI ובכבלי שמע.
- בחיבור של התקן חיצוני המשתמש בגרסה ישנה יותר של מצב HDMI למוצר, ייתכן שתוצג תמונה משובשת (אם בכלל) או שהשמע לא יפעל. אם בעיה כזו מתרחשת, שאל את יצרן ההתקן החיצוני על גרסת HDMI, ואם היא לא עדכנית, בקש שדרוג.
- הקפד לרכוש כבל HDMI מאושר. אחרת, התמונה לא תוצג או שתתרחש שגיאת חיבור.
- מומלץ להשתמש בכבל HDMI בסיסי במהירות גבוהה או בכבל עם Ethernet.
- מוצר זה אינו תומך בפונקציית ה-Ethernet דרך HDMI.



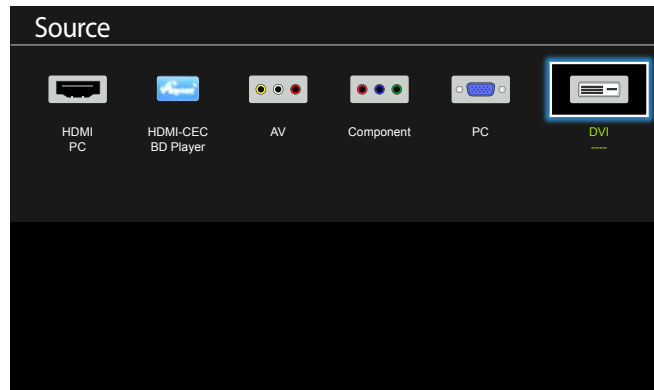
## חיבור באמצעות כבל HDMI-DVI

חיבור של המוצר להתקן וידאו באמצעות כבל HDMI-DVI יגרום להעדר שמע. כדי לפתור בעיה זו, חבר בכבל גם בין יציאות השמע במוצר ובהתקן הווידאו. בעת חיבור של התקן וידאו למוצר באמצעות כבל HDMI-DVI, הצב בהגדרה **Edit Name** את הערך **DVI Devices** כדי לקבל גישה לתוכן וידאו ושמע השמורים בהתקן הווידאו.

בין הרזולוציות הנתמכות: 576p-i, 480p, 720p (50/60Hz), 1080p (50/60Hz).



## שינוי מקור הקלט



— התמונה המוצגת אינה זהה ותלויה בדגם.

## Source

ENTER ← **Source List** ← **Applications** ← MENU

**Source** מאפשר לך לבחור מתוך מגוון של התקני מקור ולשנות שמות של התקני מקור.

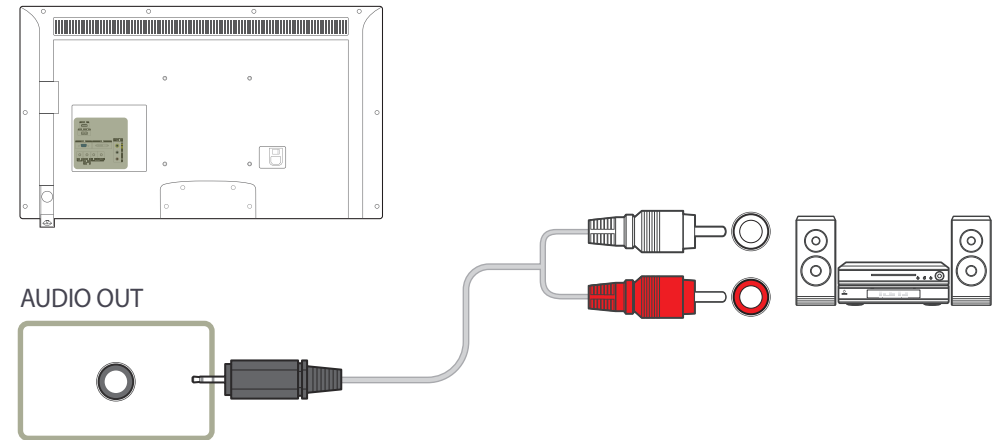
תוכל להציג את המסך של התקן מקור שחובר למוצר. ברשימת התקני המקור, בחר מקור כדי להציג את המסך שלו.

— ניתן לשנות התקן מקור גם באמצעות לחצן **SOURCE** בשלט רחוק.

— התמונה במסך עלולה להיות משובשת אם תבחר התקן מקור לא מתאים כהתקן המקור שברצונך לעבור אליו.

## חיבור למערכת שמע

— חלקי החיבור אינם זהים בכל המוצרים.



### קביעת ההגדרות עבור Multi Control

ENTER ← Multi Control ← System ← MENU

הקצה מזהה ספציפי למוצר.

### קביעת ההגדרות עבור Multi Control

#### • ID Setup

הקצה מזהה למכשיר. (טווח: 0~99)

לחץ על ▼/▲ כדי לבחור מספר, ולאחר מכן לחץ על ENTER.

#### • ID Input

הזן את מספר המזהה של המוצר המחובר לקבל הקלט כדי לאפשר קליטת אות קלט.

הזן את המספר הרצוי באמצעות לחצני הספרות בשלט רחוק.



# התקנה/הסרת התקנה של תוכנית MDC

- לפרטים על אופן השימוש בתוכנית MDC, עיין בעזרה לאחר התקנת התוכנית. תוכנית MDC זמינה באתר האינטרנט.

## התקנה

- 1 לחץ על תוכנית ההתקנה **MDC Unified**.
- 2 בחר שפה להתקנה. לאחר מכן, לחץ על **OK**.
- 3 כאשר מסך **Welcome to the InstallShield Wizard for MDC\_Unified** יוצג, לחץ על **Next**.
- 4 בחלון **License Agreement** המוצג, בחר באפשרות **I accept the terms in the license agreement** ולחץ על **Next**.
- 5 בחלון **Customer Information** שמוצג, מלא את כל שדות המידע ולחץ על **Next**.
- 6 בחלון **Destination Folder** שמוצג, בחר את נתיב הספרייה שבו ברצונך להתקין את התוכנית **Next**.
- 7 בחלון **Ready to Install the Program** שמוצג, בדוק את נתיב הספרייה שבו ברצונך להתקין את התוכנית **Install**.
- 8 התקדמות ההתקנה תוצג.
- 9 לחץ על **Finish** בחלון **InstallShield Wizard Complete** המוצג.
- 10 סמל קיצור הדרך **MDC Unified** יופיע בשולחן העבודה לאחר ההתקנה.

התקנת MDC מושפעת מהכרטיס הגרפי, מלוח האם ומתנאי הרשת.

אם נתיב הספרייה לא צוין, התוכנית תותקן בנתיב הספרייה המוצג כברירת מחדל.

בחר **Launch MDC Unified** ולחץ על **Finish** כדי להפעיל את תוכנית MDC באופן מיידי.

## הסרת התקנה

- 1 בחר הגדרות > לוח הבקרה בתפריט התחל ולאחר מכן לחץ פעמיים על הוספה/הסרה של תוכניות.
- 2 בחר **MDC Unified** ברשימה ולחץ על שנה/הסר.

- ייתכן שסמל ההפעלה של MDC לא יוצג, בהתאם למערכת המחשב או למפרטי המוצר.

- הקש על F5 אם סמל ההפעלה אינו מוצג.

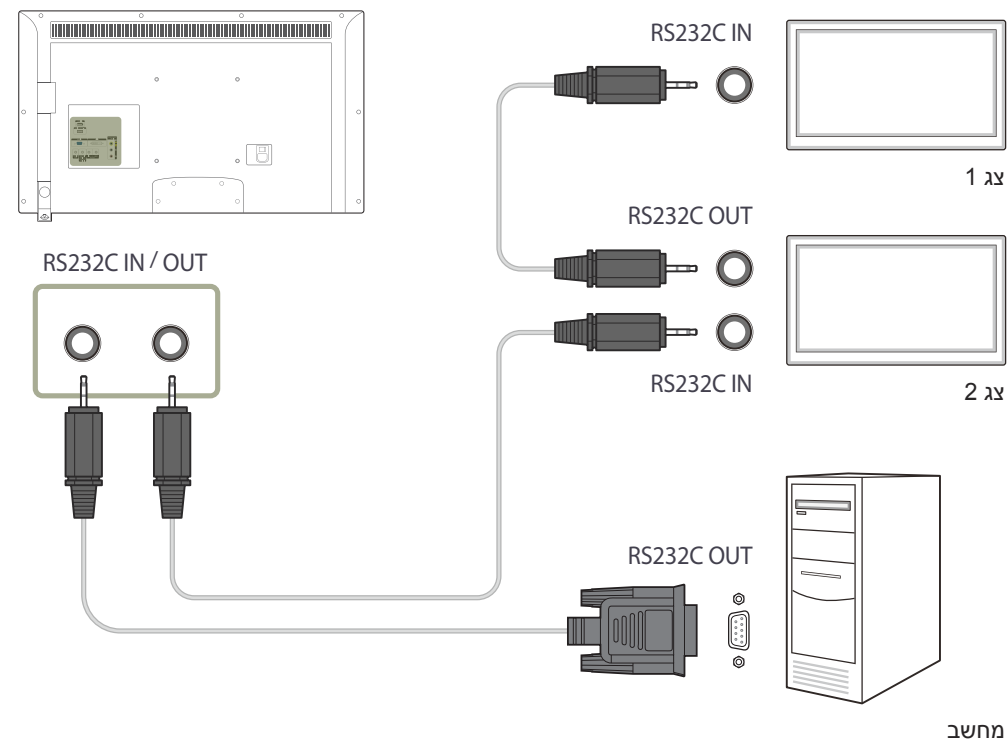
## מהו MDC?

MDC" Multiple Display Control הוא יישום שמאפשר לשלוט בקלות במספר התקני תצוגה במקביל באמצעות מחשב.

## חיבור ל-MDC

### שימוש ב-MDC דרך RS-232C (תקני תקשורת של נתונים טוריים)

יש לחבר כבל טורי RS-232C ליציאות הטוריות במחשב ובצג.



# פרק 05

## כוונון מסך

קבע את הגדרות **Picture** (**Backlight**, **Colour Tone** וכו').

– הפריסה של אפשרויות תפריט **Picture** אינה זהה ותלויה במוצר.

בחר מצב תמונה (**Picture Mode**) בהתאם לסביבה שבה יופעל המוצר.  
אפשרויות **Picture Mode** השונות יוצגו בהתאם למקור הקלט הנוכחי.

### אם מקור הקלט הוא PC, DVI, HDMI (PC)

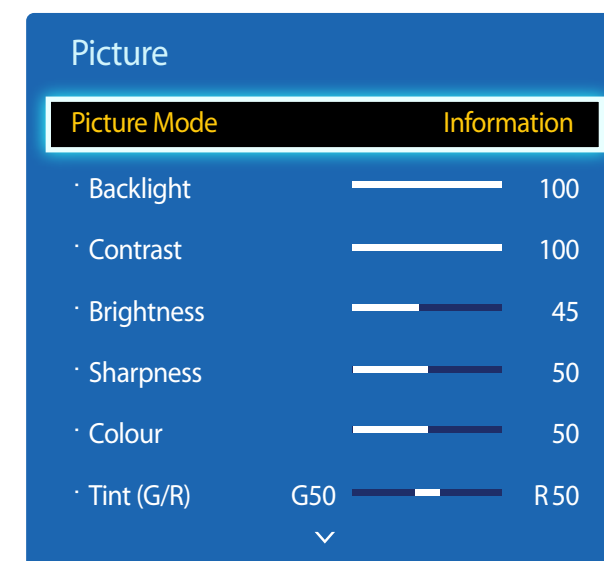
- **Information**: מצב זה יצמצם את עייפות העיניים והוא מתאים להצגת מידע לציבור.
- **Advertisement**: מצב זה מתאים להצגת תוכן וידאו ומודעות באזורי פנים/חוץ.

### אם מקור הקלט הוא AV, Component, HDMI (AV)

- **Dynamic**: מצב זה מתאים לסביבה עם תאורה חזקה.
- **Standard**: מצב זה מתאים בדרך כלל לכל סביבה.
- **Natural**: מתאים להפחת המאמץ של העיניים.
- **Movie**: מצב זה מפחית את עייפות העיניים.

## Picture Mode

MENU ← Picture ← Picture Mode ← ENTER



– התמונה המוצגת אינה זהה ותלויה בדגם.

לרשותך מספר אפשרויות לשינוי איכות התמונה במוצר.

מקור קלט	Picture Mode	אפשרויות ניתנות לכוונון
HDMI , DVI , PC (כאשר מחשב מחובר)	Advertisement / Information	Brightness / Contrast / Backlight Sharpness
AV , Component , HDMI (720p, 1080p, 1080i)	Natural / Standard / Dynamic Movie	Brightness / Contrast / Backlight Tint (G/R) / Colour / Sharpness

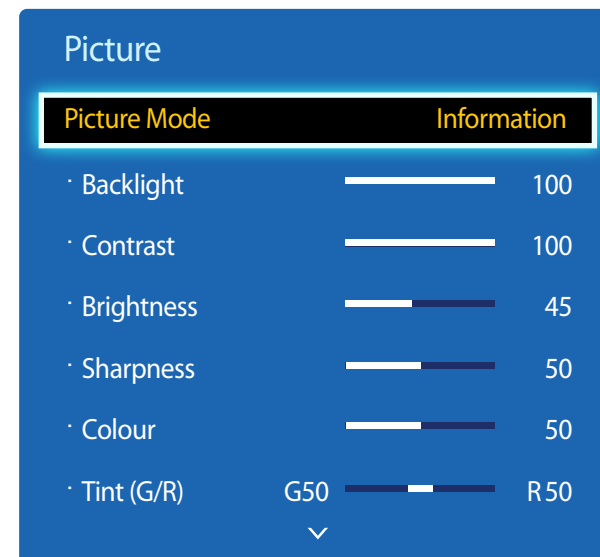
עריכת שינויים ב **Backlight**, **Contrast**, **Brightness**, **Sharpness**, **Colour** או ב **Tint (G/R)** תגרום לשינויים מתאימים בהוראות שבמסך.

באפשרותך להתאים ולשמור הגדרות עבור כל התקן חיצוני שחיברת לכניסת קלט במוצר.

הפחתת בהירות התמונה מצמצמת את צריכת החשמל.

## / Brightness / Contrast / Backlight Tint (G/R) / Colour / Sharpness

ENTER ← Picture ← MENU



– התמונה המוצגת אינה זהה ותלויה בדגם.

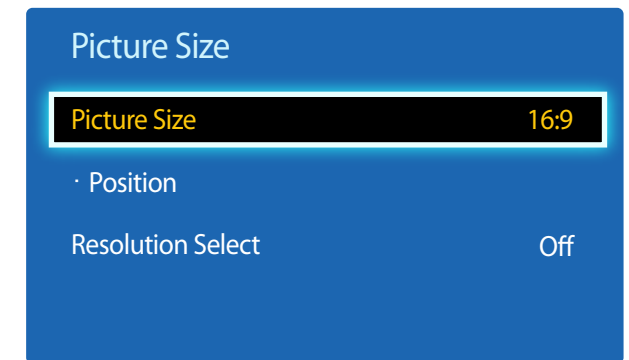
## Picture Size

אם יש לך ממיר או מקלט לוויין, ייתכן שגם לו יש סדרת גודלי מסך משלו. עם זאת, אנו ממליצים לך מאוד להשתמש רוב הזמן במצב 16:9 של המוצר.

- **16:9**: מעבר למצב תמונה של **16:9** רחב.
- **Zoom1**: מיועד להגדלה מתונה. פונקציה זו גורמת לחיתוך החלק העליון והצדדים.
- **Zoom2**: מיועד להגדלה חזקה יותר.
- **Smart View 1**: הקטנת תמונה ה-**16:9** ב-50%.
- **Smart View 1** מופעל במצב **HDMI** בלבד.
- **Smart View 2**: הקטנת תמונה ה-**16:9** ב-25%.
- **Smart View 2** מופעל במצב **HDMI** בלבד.
- **Wide Fit**: הגדלת יחס התצוגה של התמונה כדי להתאימה למסך כולו.
- **4:3**: מעבר למצב תמונה של **(4:3)** בסיסי.
- אין להשתמש בתבנית **4:3** לפרק זמן ממושך.
- סימני השוליים המוצגים בצד ימין ושמאל ובחלק העליון והתחתון של המסך עלולים לגרום לתמונת רפאים (צריבת מסך), ותופעה זו אינה מכוסה במסגרת האחריות.
- **Screen Fit**: הצגת התמונה המלאה ללא חיתוך כאשר נקלטים אותות **HDMI** (1080p / 1080i / 720p) או **Component** (1080p / 1080i).
- **Custom**: שינוי הרזולוציה לפי העדפות המשתמש.
- **Original Ratio**: אם מקור הקלט הוא **PC**, **DVI**, **HDMI** (חיבור למחשב), תוכן הווידאו יוצג ביחס התצוגה המקורי.
- היציאות הזמינות עשויות להיות שונות בהתאם לדגם.
- באפשרותך להתאים ולשמור הגדרות עבור כל התקן חיצוני שחיברת לכניסת קלט במוצר.

## Picture Size

ENTER ← Picture Size ← Picture ← MENU

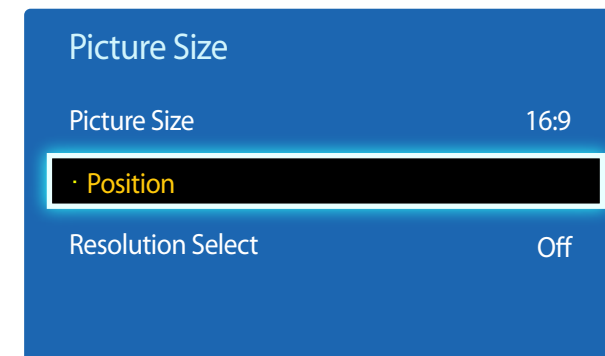


– התמונה המוצגת אינה זהה ותלויה בדגם.

גודלי תמונות זמינים לפי מקור קלט.

Picture Size	מקור קלט
Custom / 4:3 / Zoom2 / Zoom1 / 16:9	(480p, 480i) <b>Component, AV</b>
Custom / Screen Fit / 4:3 / Wide Fit / 16:9	(1080p, 1080i) <b>Component</b>
/ Custom / Smart View 2 / Smart View 1 / 4:3 / 16:9 Screen Fit / Wide Fit	(1080p, 1080i, 720p) <b>HDMI</b>
Original Ratio / 4:3 / 16:9	<b>HDMI, DVI, PC</b> (כאשר מחשב מחובר)



## Position



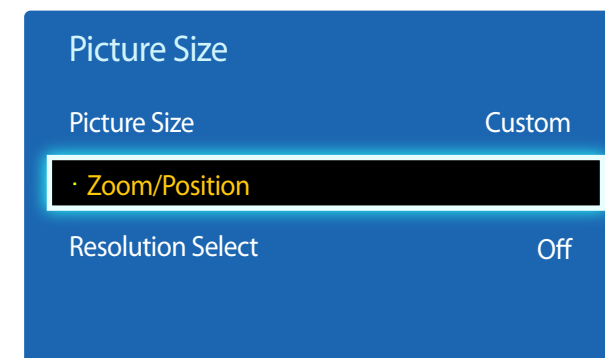
– התמונה המוצגת אינה זהה ותלויה בדגם.

כוננון מיקום התמונה. **Position** אפשרות זו זמינה רק אם בהגדרה **Picture Size** הוצב הערך **Wide Fit**, **Zoom2**, **Zoom1**, **Screen Fit**.

כדי להשתמש בפונקציה **Position** לאחר בחירה באפשרות **Wide Fit**, **Zoom2**, **Zoom1** או **Screen Fit**, בצע את הפעולות הבאות.


- 1 לחץ על לחצן ▼ כדי לבחור באפשרות **Position**. לחץ על לחצן .
- 2 לחץ על הלחצן ▲ או על הלחצן ▼ כדי להזיז את התמונה מעלה או מטה.
- 3 לחץ על לחצן .

## Zoom/Position



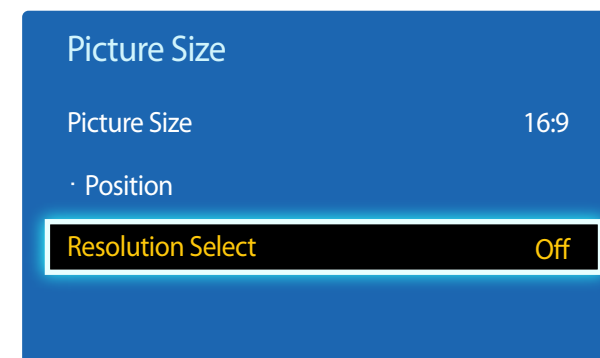
– התמונה המוצגת אינה זהה ותלויה בדגם.

כדי להשתמש בפונקציה **Zoom/Position** לאחר בחירה באפשרות **Custom** ב-**HDMI** (1080p/1080i), ב-**Component** (1080p/1080i) או ב-**Custom**, בצע את הפעולות הבאות.

- 1 לחץ על לחצן ▼ כדי לבחור באפשרות **Zoom/Position**. לחץ על לחצן .
- 2 בחר באפשרות **Zoom** או **Position**. לחץ על לחצן .
- 3 לחץ על הלחצן ▲/▼/▶/◀ כדי להזיז את התמונה.
- 4 לחץ על לחצן .

אם ברצונך להחזיר את התמונה למיקום המקורי, בחר באפשרות **Reset** במסך **Zoom/Position**.  
התמונה תחזור למיקום ברירת המחדל.

## Resolution Select



– זמין במצב **PC** בלבד.

– התמונה המוצגת אינה זהה ותלייה בדגם.

## Auto Adjustment

ENTER ← **Auto Adjustment** ← **Picture** ← MENU



– זמין במצב **PC** בלבד.

– התמונה המוצגת אינה זהה ותלייה בדגם.

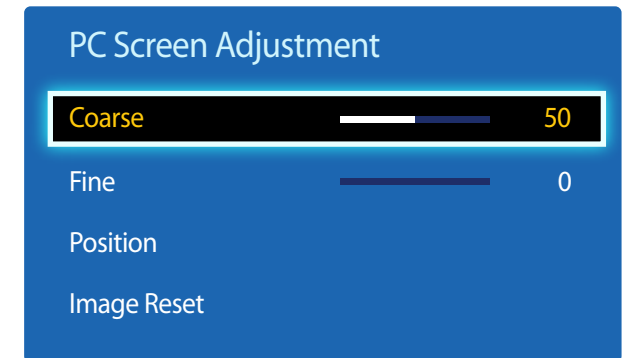
אם התמונה משובשת אפילו כאשר ערך הרזולוציה של הכרטיס הגרפי הוא אחד מהבאים, תוכל למטב את איכות התמונה על ידי בחירה של רזולוציה שתהיה זהה במוצר ובמחשב המשתמש בתפריט זה.

ערכי הרזולוציה הזמינים: **Off** / **1024x768** / **1280x768** / **1360x768** / **1366x768**

התאמה אוטומטית של ערכי/מיקום תדירות והגדרות הכוונן העדיין.



## PC Screen Adjustment



– התמונה המוצגת אינה זהה ותלויה בדגם.

- **Fine / Coarse**

הסרה או הפחתה של רעש התמונה.

ם לא הצלחת להסיר את רעשי התמונה בעזרת פונקציית הכוונן העדין, היעזר בפונקציה **Coarse** כדי לכוון את התדירות באופן המוצלח ביותר (**Coarse**) ובצע פעולת כוונן עדין חוזרת. לאחר הפחתת הרעש, כוון מחדש את התמונה כדי ליישר עם מרכז המסך.

- **Position**

מרכז מסך המחשב אם סטה מהמרכז או שאינו מתאים לגודל מסך המוצר.

לחץ על הלחצן ▲ או ▼ כדי לכוון את המיקום האנכי. לחץ על הלחצן ► או ◀ כדי לכוון את המיקום האופקי.

- **Image Reset**

איפוס התמונה להגדרות ברירת מחדל.

## PIP הגדרות

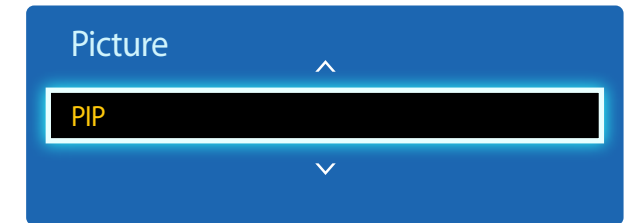
התמונה ממקור הווידאו החיצוני תוצג במסך הראשי ואילו התמונה מהמוצר תופיע במסך PIP המשני.

תמונה ראשית	תמונה משנית
AV	HDMI ,DVI ,PC
Component	HDMI ,DVI
PC	HDMI ,DVI ,AV
HDMI ,DVI	Component ,PC ,AV

- **PIP (On / Off)**: הפעל או השבת את פונקציית PIP.
- **Source**: באפשרותך לבחור מקור לתמונה המשנית.
- **Size** ( , , , , ,  ): בחר את גודל התמונה המשנית.
- **Position** ( , , , , ,  ): בחר מיקום לתמונה המשנית.
- במצב ( , , , , ,  ), לא ניתן לבחור **Position**.
- **Sound Select (Sub / Main)**: תוכל להאזין לשמע מהתמונה **Main** או מהתמונה **Sub**.

## PIP

ENTER ← PIP ← System ← MENU



- התמונה המוצגת אינה זהה ותלויה בדגם.
- לפרטים על שמע **PIP**, עיין בהוראות **Sound Select**.
- אם אתה מכבה את המוצר בזמן צפייה במצב **PIP**, הפונקציה PIP תאופס לכיבוי. כאשר תפעיל את המוצר, יהיה עליך להפעיל שוב את PIP על מנת לצפות במצב **PIP**.
- ייתכן שתבחין כי התמונה במסך ה-PIP תיראה מעט לא טבעית כאשר תשתמש במסך הראשי לצפייה במשחק או בקריקלי.

Advanced Settings	Picture Mode	מקור קלט
Gamma / White Balance	Information	HDMI , DVI , PC (כאשר מחשב מחובר)
Gamma / White Balance	Advertisement	
לא זמין	Dynamic / Natural	HDMI , Component , AV
/ Flesh Tone / Black Tone / Dynamic Contrast / White Balance / Colour Space / RGB Only Mode / Motion Lighting / Gamma	Standard	HDMI , Component , AV
/ Flesh Tone / Black Tone / Dynamic Contrast / White Balance / Colour Space / RGB Only Mode / Gamma	Movie	

## Dynamic Contrast

כווןון הניגודיות במסך.

High / Medium / Low / Off •

## Black Tone

בחירת רמת השחור כדי לכוון את עומק המסך.

Darkest / Darker / Dark / Off •

## Flesh Tone

הדגשת ורוד **Flesh Tone**.

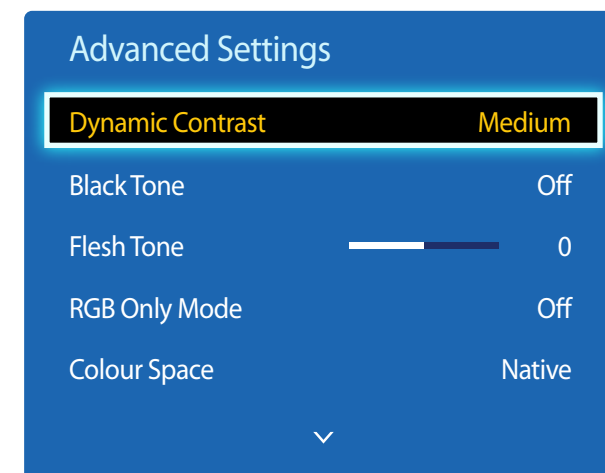
## RGB Only Mode

אפשרות זו תציג את צבע **Red**, **Green** וכן **Blue** כדי לאפשר לך כווןון עדין של הגוון והרוויה.

Blue / Green / Red / Off •

## Advanced Settings

ENTER ← Advanced Settings ← Picture ← MENU



– התמונה המוצגת אינה זהה ותלויה בדגם.

## Colour Space

לכוון טווח ומגוון (מרחב) הצבעים שיהיו זמינים ליצירת תמונות.

• **Native / Auto**

## White Balance

כווןן טמפרטורת הצבע לקבלת תמונה טבעית יותר.

- **B-Offset / G-Offset / R-Offset**: כווןן הכהות של כל צבע (אדום, ירוק, כחול).
- **B-Gain / G-Gain / R-Gain**: כווןן הבהירות של כל צבע (אדום, ירוק, כחול).
- **Reset**: איפוס **White Balance** להגדרות ברירת המחדל.

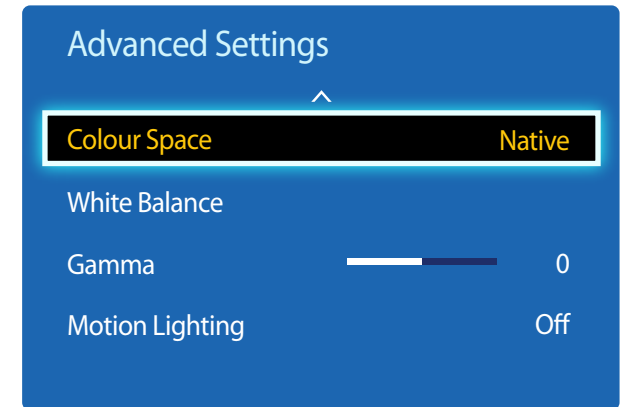
## Gamma

כווןן הבהירות של צבעים ראשוניים.

## Motion Lighting

צמצום צריכת החשמל על ידי הפחתת בהירות המסך כאשר התמונה במסך בתנועה.

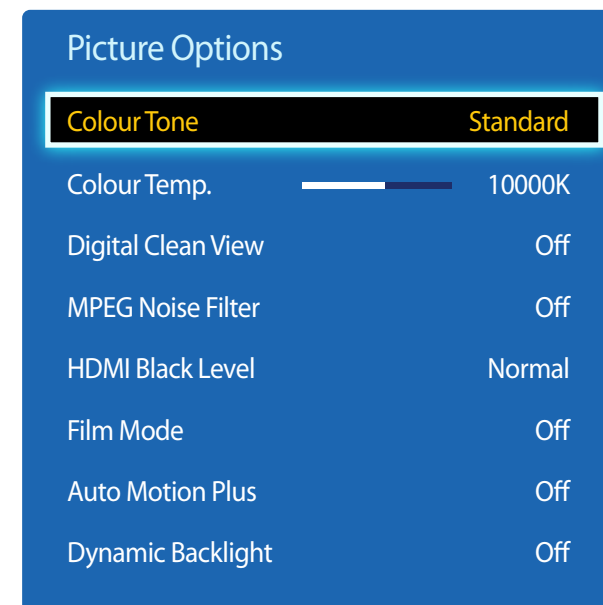
• **On / Off**



– התמונה המוצגת אינה זהה ותלויה בדגם.

## Picture Options

ENTER ← Picture Options ← Picture ← MENU



– התמונה המוצגת אינה זהה ותלויה בדגם.

בחר אפשרות בעזרת מקשי החצים ▲ וכן ▼, ולאחר מכן הקש על . היעזר במקשי החצים כדי לשנות את ההגדרה והקש על .

Picture Options	Picture Mode	מקור קלט
Dynamic Backlight / Colour Temp. / Colour Tone	Information	PC
Dynamic Backlight / Colour Temp. / Colour Tone	Advertisement	
/ HDMI Black Level / Colour Temp. / Colour Tone Dynamic Backlight	Information	HDMI, DVI (כאשר מחשב מחובר)
/ HDMI Black Level / Colour Temp. / Colour Tone Dynamic Backlight	Advertisement	
/ Digital Clean View / Colour Temp. / Colour Tone / Film Mode / MPEG Noise Filter Dynamic Backlight	/ Standard / Dynamic Movie / Natural	HDMI, Component, AV

## Colour Tone

אם מקור הקלט הוא **PC**, **HDMI**, **DVI** (חיבור למחשב).

• **Warm / Standard / Cool / Off**

אם מקור הקלט הוא **AV**, **Component**, **HDMI**.

• **Warm2 / Warm1 / Standard / Cool / Off**

— **Warm1** או **Warm2** יושבתו כאשר הערך בהגדרה **Picture Mode** הוא **Dynamic**.

— ניתן להתאים את ההגדרות ולשמור אותן עוב רכל התקן חיצוני שחובר לכניסה במוצר.

## Colour Temp.

התאמת טמפרטורת הצבע (**Blue/Green/Red**). (טווח: 3000K-15000K)

— אפשרות זאת שמינה כאשר הערך בהגדרה **Colour Tone** הוא **Off**.

## Digital Clean View

אם אותות השידור הנקלטים במוצר שברשותך חלשים, תוכל להפעיל את התכונה **Digital Clean View** כדי להפחית רעש סטטי ותמונות רפאים העשויות להופיע במסך.

• **Auto / High / Medium / Low / Off**

— אם האותות חלשים, נסה את כל האפשרויות עד שתגיע לתמונה המיטבית במוצר.

## MPEG Noise Filter

הפחתת רעש MPEG כדי לשפר את איכות התמונה.

• **Auto / High / Medium / Low / Off**

## HDMI Black Level

בחירת רמת השחור במסך כדי לכוון את עומק המסך.

• **Low / Normal**

— זמין רק במצב **HDMI** (תזמון AV: 480p, 576p, 720p, 1080i, 1080p).

## Picture Options

**Colour Tone** **Standard**

Colour Temp.  10000K

Digital Clean View Off

MPEG Noise Filter Off

HDMI Black Level Normal

Film Mode Off

Auto Motion Plus Off

Dynamic Backlight Off

— התמונה המוצגת אינה זהה ותלויה בדגם.

## Film Mode

מצב זה מתאים לצפייה בסרטים.

הגדרת המוצר כך שיזהה ויעבד באופן אוטומטי אותות סרט מכל המקורות ויכוון את התמונה להשגת איכות מיטבית.

• **Auto2 / Auto1 / Off**

זמין ב-HDMI (1080i).

## Auto Motion Plus (עבור דגמי ED55D בלבד)

מסיר טשטוש ורעד מסצנות עם כמות גדולה של תנועה מהירה, כדי לספק תמונה ברורה יותר.

שמות התפריטים עשויים להשתנות בהתאם למדינה.

**Off** : מכבה את **Auto Motion Plus**.

**Clear** : מגדיר את **Auto Motion Plus** למצב **Clear** (מתאים להצגת תמונות נעות בבירור).

**Standard** : מגדיר את **Auto Motion Plus** למצב **Standard**.

**Smooth** : מגדיר את **Auto Motion Plus** למצב **Smooth** (מתאים להצגת תמונות נעות באופן טבעי).

**Custom** : השתמש כדי להפחית את תמונות הרפאים והרעד בהתאם לרצונך.

• **Blur Reduction** : השתמש כדי להפחית את תמונות הרפאים בהתאם לרצונך.

–תכונה זו נתמכת אך ורק אם **Auto Motion Plus** מוגדר לערך **Custom**.

• **Judder Reduction** : השתמש כדי להפחית את הרעד בהתאם לרצונך.

–תכונה זו נתמכת אך ורק אם **Auto Motion Plus** מוגדר לערך **Custom**.

• **LED Clear Motion** : גרום לתמונות נעות להיראות ברורות יותר.

–תכונה זו נתמכת אך ורק אם **Auto Motion Plus** מוגדר לערך **Custom**.

• **Reset** : שחזר את הגדרות **Auto Motion Plus** לערכי ברירת המחדל.

–הצבע במסך עשוי להשתנות עם אפשרות זו שלא ככוונה.

–אפשרות זאת מושבתת כאשר הערך בהגדרה **PIP** הוא **On**.

פונקציה זו עשויה להשתנות בהתאם לדגם.

## Dynamic Backlight

התאמה אוטומטית של תאורת הרקע כדי ליצור ניגודיות מיטבית במסך בתנאים הנוכחיים.

• **On / Off**

–**Dynamic Backlight** לא יהיה זמין אם מקור הקלט שנבחר הוא **PC** בזמן שהאפשרות **Video Wall** מוגדרת ל-**On**.

### Picture Options

**Film Mode** Off

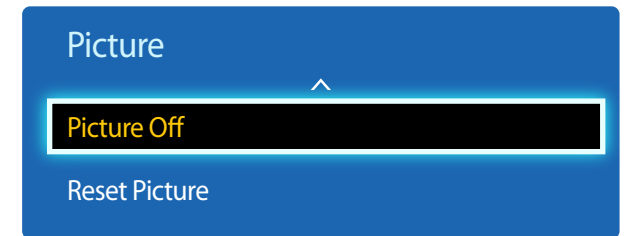
Auto Motion Plus Off

Dynamic Backlight Off

– התמונה המוצגת אינה זהה ותלויה בדגם.

מסך המוצר יכבה אך השמע ימשיך לפעול. הקש על מקש כלשהו בשלט רחוק כדי להפעיל מחדש את המסך.

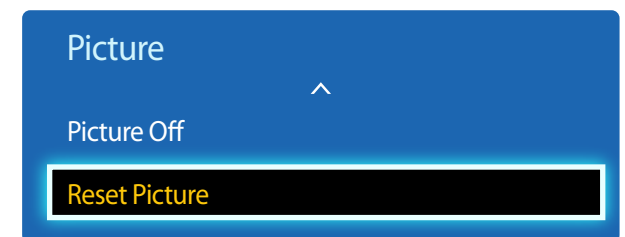
## Picture Off



– התמונה המוצגת אינה זהה ותלויה בדגם.

איפוס מצב התמונה הנוכחית להגדרות ברירת המחדל.

## Reset Picture



– התמונה המוצגת אינה זהה ותלויה בדגם.



# פרק 06

## כווןן השמע

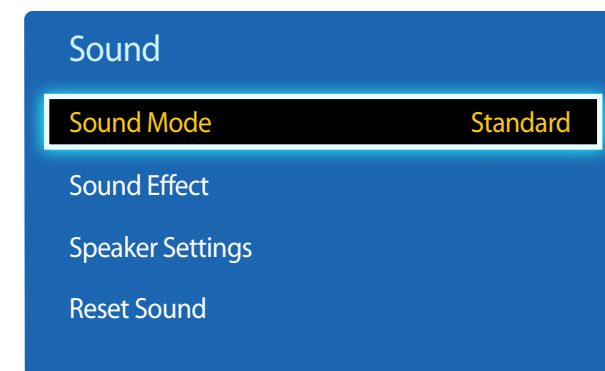
קביעת הגדרות השמע (Sound) של המוצר.

באפשרותך לבחור במצב שמע שיתאים להעדפותיך האישיות.

- **Standard**: בחירת מצב השמע הרגיל.
  - **Music**: הדגשת מוסיקה בהשוואה לקולות.
  - **Movie**: איכות קול מיטבית לסרטים.
  - **Clear Voice**: הדגשת קולות דיבור בהשוואה לקולות אחרים.
  - **Amplify**: הגדלת העוצמה של קול בתדרים גבוהים כדי ליצור חוויית האזנה טובה יותר ללקויי שמיעה.
- אם הערך בהגדרה **Speaker Select** הוא **External, Sound Mode** יושבת.

## Sound Mode

ENTER ← Sound Mode ← Sound ← MENU



— התמונה המוצגת אינה זהה ותלויה בדגם.

## Sound Effect

ENTER ← Sound Effect ← Sound ← MENU

### Sound

Sound Mode

Standard

Sound Effect

Speaker Settings

Reset Sound

הגדרת אפקט שמע מועדף לפלט השמע.

אם הערך בהגדרה **Speaker Select** הוא **Sound Effect, External** יושבת.

אפשרות זאת זמינה רק כאשר הערך בהגדרה **Sound Mode** הוא **Standard**.

#### • (On / Off) DTS TruSurround

פונקציה זו יוצרת חוויה וירטואלית של צליל היקפי (סראונד) ב-5.1 ערוצים דרך זוג רמקולים באמצעות טכנולוגיית HRTF (Head Related Transfer Function).

#### • (On / Off) DTS TruDialog

פונקציה זו מאפשרת לך להגביר את העוצמה של קול ביחס למוסיקת רקע או לאפקטים קוליים, כך שהדיאלוג יישמע באופן ברור יותר.

#### • Equalizer

היעזר ב-**Equalizer** כדי להתאים את הגדרת השמע של רמקול.

– **Balance(L/R)**: כוונן האיזון בין הרמקול הימני לשמאלי.

– **10kHz / 3kHz / 1kHz / 300Hz / 100Hz**: כוונן רוחב פס: כוונן הרמה של תדרי רוחב פס ספציפיים.

– **Reset**: איפוס האיקווליזר להגדרות ברירת מחדל.

– התמונה המוצגת אינה זהה ותלויה בדגם.

## Speaker Settings

ENTER ← Speaker Settings ← Sound ← MENU

Sound

Sound Mode

Standard

Sound Effect

Speaker Settings

Reset Sound

– התמונה המוצגת אינה זהה ותלויה בדגם.

## Reset Sound

ENTER ← Reset Sound ← Sound ← MENU

Sound

Sound Mode

Standard

Sound Effect

Speaker Settings

Reset Sound

– התמונה המוצגת אינה זהה ותלויה בדגם.

### • (Receiver / Internal / External) Speaker Select

אם אתה מאזין לפסקול של תוכנית משודרת או סרט באמצעות מקלט חיצוני, ייתכן שתשמע הדי צליל בשל ההפרש במהירות הפענוח של רמקולי המוצר בהשוואה לרמקולים המחוברים למקלט שלך. במקרה כזה, בחר באפשרות **External** במוצר.

— בהגדרה **Speaker Select**, הצבת הערך **External**, תגרום לכיבוי הרמקולים של המוצר.

לאחר פעולה זו השמע יגיע אליך דרך הרמקולים החיצוניים בלבד. בהגדרה **Speaker Select**, כאשר הערך הוא **Internal**, הן רמקולי המוצר והן הרמקולים החיצוניים יופעלו. השמע יגיע אליך דרך כל הרמקולים.

— אם אין אותות וידאו, כל הרמקולים יושקו.

איפוס כל הגדרות הקול להגדרות ברירת המחדל של היצרן.

# פרק 07

## Applications

### Refresh

ENTER ← Refresh ← TOOLS ← Source List ← Applications ← MENU  
אם אין באפשרותך לאתר את ההתקן שאתה מחפש, בחר באפשרות **Refresh** כדי לרענן את הרשימה.

### Edit Name

ENTER ← Edit Name ← TOOLS ← Source List ← Applications ← MENU  
לעתים התמונה במסך משובשת, אלא אם צוין התקן מקור תחת **Edit Name**.  
בנוסף, עדיף לשנות את שם התקן המקור תחת **Edit Name** כדי ליהנות מאיכות תמונה מיטבית.  
— הרשימה עשויה לכלול את התקני המקור הבאים. התקני **Source** המופיעים ברשימה תלויים במקור שנבחר.  
/ **DVI PC** / **PC** / **Camcorder** / **Game** / **AV Receiver** / **PVR STB** / **Satellite STB** / **Cable STB** / **DVD** / **VCR**  
/ **DMA** / **HD DVD** / **Blu-ray** / **IPTV** / **TV** / **DVI Devices**  
— ההגדרות שיהיו זמינות בתפריט **Picture** תלויות במקור הנוכחי ובהגדרות שנקבעו תחת **Edit Name**.  
• כאשר תחבר מחשב ליציאת **HDMI IN** עם כבל **HDMI**, עליך להגדיר את המוצר למצב **PC** תחת **Edit Name**.  
• כאשר תחבר מחשב ליציאת **HDMI IN** עם כבל **HDMI** ל-**DVI**, עליך להגדיר את המוצר למצב **DVI PC** תחת **Edit Name**.  
• כאשר תחבר התקני **AV** ליציאת **HDMI IN** עם כבל **HDMI** ל-**DVI**, עליך להגדיר את המוצר למצב **DVI Devices** תחת **Edit Name**.

### Information

ENTER ← Information ← TOOLS ← Source List ← Applications ← MENU  
באפשרותך לראות מידע מפורט על ההתקן החיצוני שנבחר.

### Source List

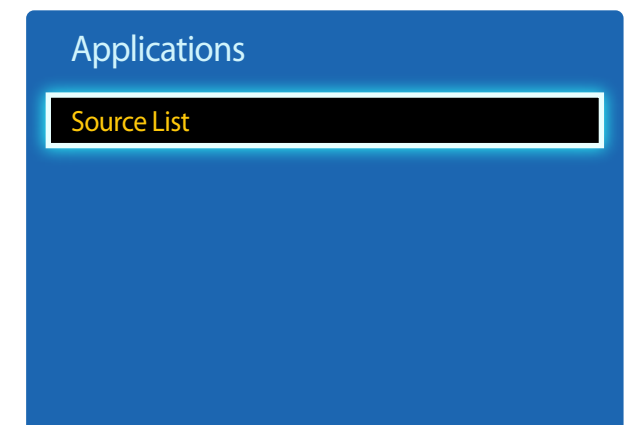
**Source** מאפשר לך לבחור מתוך מגוון של התקני מקור ולשנות שמות של התקני מקור.

תוכל להציג את המסך של התקן מקור שחובר למוצר. ברשימת התקני המקור, בחר מקור כדי להציג את המסך שלו.

— ניתן לשנות התקן מקור גם באמצעות לחצן **SOURCE** בשלט רחוק.

— התמונה במסך עלולה להיות משובשת אם תבחר התקן מקור לא מתאים כהתקן המקור שברצונך לעבור אליו.

ENTER ← Source List ← Applications ← MENU



— התמונה המוצגת אינה זהה ותלויה בדגם.

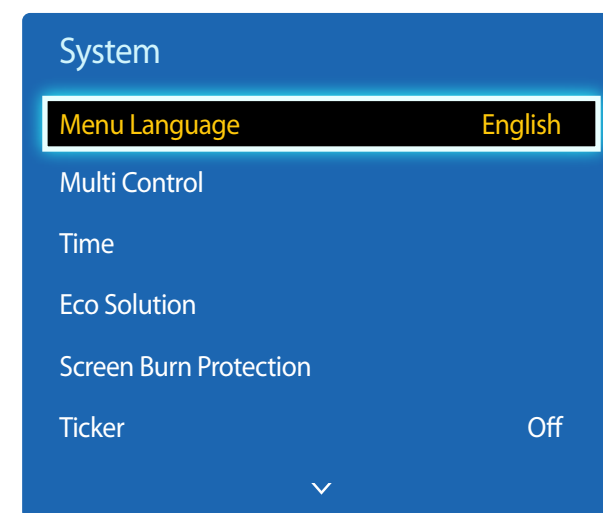
# פרק 08 System

הגדר את שפת התפריט.

שינוי בהגדרת השפה יחול על תצוגת התפריט שבמסך בלבד. השינוי לא יחול על פונקציות אחרות במחשב שלך.

## Menu Language

ENTER ← Menu Language ← System ← MENU




– התמונה המוצגת אינה זהה ותלויה בדגם.

## קביעת ההגדרות עבור Multi Control

### • ID Setup

הקצה מזהה למכשיר. (טווח: 0~99)

לחץ על ▲ או ▼ כדי לבחור מספר, ולאחר מכן לחץ על .

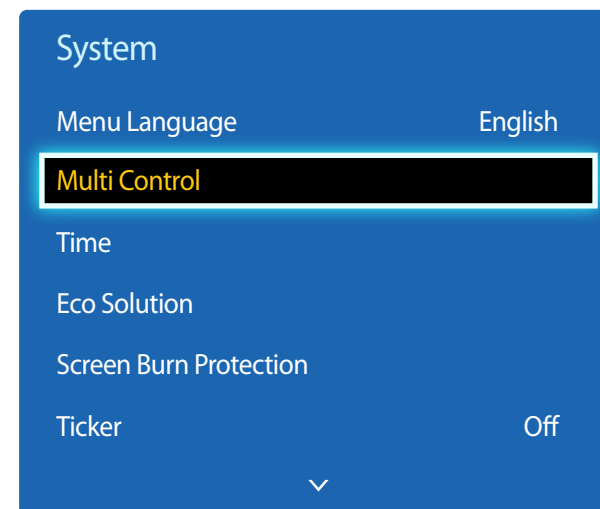
### • ID Input

הזן את מספר המזהה של המוצר המחובר לקבל הקלט כדי לאפשר קליטת אות קלט.

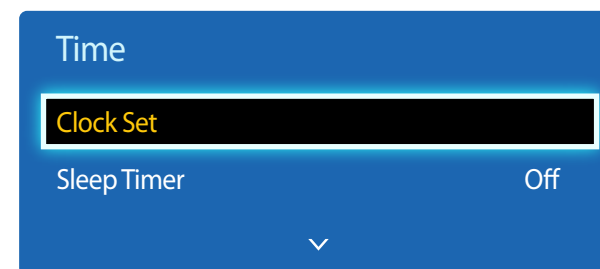
הזן את המספר הרצוי באמצעות לחצני הספרות בשלט רחוק.

## Multi Control

 ENTER ← Multi Control ← System ←  MENU



– התמונה המוצגת אינה זהה ותלויה בדגם.



– התמונה המוצגת אינה זהה ותלויה בדגם.

באפשרותך להגדיר את האפשרויות **Clock Set** או **Sleep Timer**. בנוסף, תוכל להגדיר את המוצר כך שיכבה אוטומטי בשעה שתקבע, באמצעות פונקציית ה**Timer**.

## Clock Set

הגדר את השעון כך שישתמש בתכונות הטיימר השונות של המוצר.

### • Clock Set

הגדר את ה**Date** וה**Time**.

בחר **Clock Set**. בחר **Date** או **Time**, ולחץ על .

היעזר בלחצני הספרות כדי להזין מספרים או לחץ על מקשי החצים מעלה ומטה. היעזר בלחצני החצים שמאלה וימינה כדי לעבור משדה לשדה. לסיום, לחץ על .

באפשרותך להגדיר **Date** ו**Time** באופן ישיר, בלחיצה על לחצני הספרות שבשלט רחוק.

## Sleep Timer

פונקציית הכיבוי האוטומטי תחבה את המוצר לאחר פרק זמן מוגדר מראש.

(**180 min** / **150 min** / **120 min** / **90 min** / **60 min** / **30 min** / **Off**)

היעזר בחצים מעלה ומטה כדי לבחור את פרק הזמן הרצוי ולחץ על . כדי לבטל **Sleep Timer**, בחר באפשרות **Off**.

## On Timer

בחר באפשרות **On Timer** כדי שהמוצר יופעל אוטומטית ביום ובשעה שתבחר.

המכשיר יופעל בעוצמת הקול או עם מקור הקלט שהוגדרו.

**On Timer**: הגדר את הטיימר על ידי בחירת אחת משבע האפשרויות. הקפד להגדיר תחילה את השעה הנוכחית.

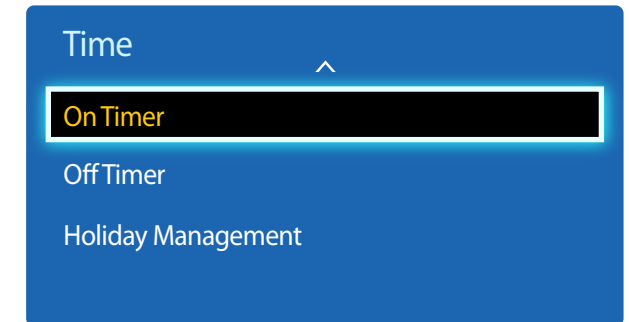
(**On Timer 7 ~ On Timer 1**)

— כדי להשתמש ב**On Timer**, חובה להגדיר תחילה את השעון.

- **Setup**: בחר **Off**, **Once**, **Everyday**, **Mon~Fri**, **Mon~Sat**, **Sat~Sun** או **Manual**. אם בחרת באפשרות **Manual**, תוכל לבחור את הימים שבהם הפונקציה **On Timer** תפעיל את המוצר.

— סימן הביקורת מציין את הימים שנבחרו.

- **Time**: הגדר שעה ודקה. היעזר בלחצני הספרות או במקשי החצים מעלה ומטה כדי להזין את הספרות. היעזר במקשי החצים שמאלה וימינה כדי לעבור משדה לשדה.
- **Volume**: קבע את עוצמת הקול הרצויה. היעזר במקשי החצים שמאלה וימינה כדי לשנות את עוצמת הקול.
- **Source**: בחר מקור קלט כרצונך.



— התמונה המוצגת אינה זהה ותלויה בדגם.



## Off Timer

בהגדרת (Off Timer), בחר אחת משבע האפשרויות לכיבוי הטיימר. (Off Timer 7 ~ Off Timer 1)

— כדי להשתמש ב Off Timer, חובה להגדיר תחילה את השעון.

- **Setup:** בחר **Off**, **Once**, **Everyday**, **Mon~Fri**, **Mon~Sat**, **Sat~Sun** או **Manual**. אם בחרת באפשרות **Manual**, תוכל לבחור את הימים שבהם הפונקציה Off Timer תכבה את המוצר.

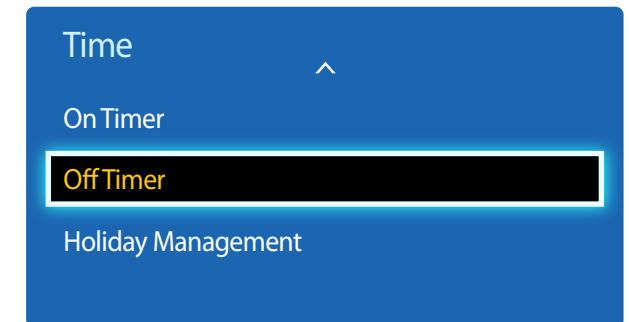
— סימן הביקורת מציין את הימים שנבחרו.

- **Time:** הגדר שעה ודקה. היעזר בלחצני הספרות או במקשי החצים מעלה ומטה כדי להזין את הספרות. היעזר במקשי החצים שמאלה וימינה כדי לעבור משדה לשדה.

## Holiday Management

**Timer** יושבת בימין שיוגדרו כימי חג/חופשה.

- **Add:** ציין את פרק הזמן שברצונך להוסיף כחג/חופשה.  
בחר את תאריכי ההתחלה והסיום של החג/חופשה שברצונך להוסיף בעזרת הלחצנים ▲/▼ ולחץ על לחצן **Save**.  
פרק הזמן הרצוי יתווסף לרשימת החגים/חופשות.
  - **Start:** הגדר תאריך התחלה של חג/חופשה.
  - **End:** הגדר תאריך סיום של חג/חופשה.
  - **Delete:** מחק את כל הפריטים מרשימת החגים/חופשות.בחר **Delete**. כעת תוצג ההודעה "Delete all holidays?".  
בחר **Yes**. כל החגים/חופשות יימחקו.
- **Apply:** העבר את הפונקציות **Off Timer** ו **On Timer** למצב לא פעיל בחגים לאומיים.
  - לחץ על  כדי לבחור בפריטי **On Timer** ו **Off Timer** שאינך רוצה להפעיל.
  - פריטי **On Timer** ו **Off Timer** שנבחרו לא יופעלו.



— התמונה המוצגת אינה זהה ותלויה בדגם.

## Energy Saving

צמצם את צריכת החשמל על ידי התאמת רמת הבהירות במסך.

• **High / Medium / Low / Off**

## Eco Sensor

כדי לשפר את החיסכון בחשמל, הגדרות התמונה יותאמו באופן אוטומטי לכמות האור בחדר.

• **On / Off**

— התאמת ההגדרה **Backlight** תחת **Picture** כאשר האפשרות **Eco Sensor** מופעלת תגרום להשבתת האפשרות **Off**.

• **Min. Backlight**: כאשר האפשרות **Eco Sensor** במצב **On**, ניתן להתאים ידנית את בהירות המסך המינימלית.

— אם האפשרות **Eco Sensor** במצב **On**, ייתכן שבהירות התצוגה תשתנה (תפחת או תגדל) בהתאם לעוצמת האור בסביבה. באפשרותך לשלוט בבהירות המינימלית של המסך בעזרת הפונקציה **Min. Backlight**.

## Auto Power Off

כדי למנוע התחממות יתר, המוצר יכבה באופן אוטומטי אם לא תלחץ על אף לחצן בשלט רחוק או בלוח הקדמי של המוצר בתוך 4 שעות.

• **On / Off**

## Eco Solution

ENTER ← **Eco Solution** ← **System** ← MENU

### Eco Solution

**Energy Saving** Off

Eco Sensor Off

Auto Power Off Off

— התמונה המוצגת אינה זהה ותלויה בדגם.

# Screen Burn Protection

ENTER ← Screen Burn Protection ← System ← MENU

Screen Burn Protection

Pixel Shift

Off

Timer

Off

Immediate Display

Off

Side Gray

Off

– התמונה המוצגת אינה זהה ותלויה בדגם.

כדי לצמצם את הסיכוי לצריבת מסך, יחידה זו מצוידת בטכנולוגיית **Pixel Shift** למניעת צריבת מסך. **Pixel Shift** מזיז את התמונה מעט על המסך. הגדרת **Pixel Shift Time** תאפשר לך לקבוע (בדקות) את משך הזמן שיחלוף בין תזוזה לתזוזה של התמונה.

## Pixel Shift

- צמצם את צריבת המסך על ידי הזזה אופקית או אנכית של פיקסלים.
- Horizontal**: לקביעת מספר הפיקסלים להסטה אופקית של המסך.
  - Vertical**: לקביעת מספר הפיקסלים להסטה אנכית של המסך.
  - Time**: הגדר את מרווח הזמן לתזוזה אופקית או אנכית במסך, בהתאמה.

### הגדרות Pixel Shift הזמינות וההגדרות המיטביות.

הגדרות מיטביות	הגדרות זמינות	
4	4~0	<b>Horizontal</b> (פיקסלים)
4	4~0	<b>Vertical</b> (פיקסלים)
4 min	4 min~1 min	<b>Time</b> (דקה)

הערך בהגדרת **Pixel Shift** עשוי להשתנות בהתאם לגודל המוצר (באינצ'ים) ומצב הפעולה שלו.

הצגת תמונה נייחת או פלט בתבנית **4:3** לפרק זמן ממושך עלולה לגרום לצריבת מסך. מצב זה אינו פגם במוצר.

פונקציה זו אינה זמינה במצב **Screen Fit**.

## Timer

ניתן להגדיר טיימר להפעלת **Screen Burn Protection**.

התכונה **Pixel Shift** תכבה אוטומטית לאחר פרק הזמן שתקבע.

• Off

• **Repeat**: הצג את הדוגמה למניעת צריבת מסך שהוגדרה באפשרות **Mode** במרווחי הזמן שנקבעו (**Period**).

ניתן להגדיר את **Period** ואת **Time** כאשר האפשרות **Repeat** נבחרה.

• **Interval**: הצג את הדוגמה למניעת צריבת מסך שהוגדרה באפשרות **Mode** למשך פרק הזמן שנקבע (משעה **Start Time** עד שעה **End Time**).

אפשרות זאת תהיה זמינה רק אם קבעת הגדרות תחת **Clock Set**.

• **Mode**: בחר את הדוגמה שתוצע למניעת צריבת המסך.

– **Pixel**: צבע הפיקסלים שבמסך מתחלף לשחור לסירוגין.

– **Rolling Bar**: פס אנכי נע משמאל לימין.

– **Fading Screen**: הבהירות במסך כולו מתגברת ולאחר מכן פוחתת.

הדוגמאות **Fading Screen** ו-**Rolling Bar** יופיעו פעם אחת בלבד, ללא קשר לפרק הזמן שהוגדר לחזרה.

• **Period**: ציין את מרווח הזמן עד להפעלת הפונקציה **Screen Burn Protection**.

– 10 Hour ~ 1 Hour

אפשרות זאת תופעל כאשר הערך **Repeat** יוצב בהגדרה **Timer**.

• **Time**: ציין את משך הזמן שבו הפונקציה **Screen Burn Protection** תפעל.

– 50 sec ~ 10 sec

אפשרות זאת תופעל כאשר הערך **Pixel** יוצב בהגדרה **Mode**.

• **Start Time**: הגדר את השעה להפעלת הפונקציה להגנת המסך.

אפשרות זאת תופעל כאשר הערך **Interval** יוצב בהגדרה **Timer**.

• **End Time**: הגדר את השעה להשבתת הפונקציה להגנת המסך.

אפשרות זאת תופעל כאשר הערך **Interval** יוצב בהגדרה **Timer**.

### Screen Burn Protection

Pixel Shift Off

Timer Off

Immediate Display Off

Side Gray Off

– התמונה המוצגת אינה זהה ותלויה בדגם.

## Immediate Display

בחר את שומר המסך שברצונך להציג באופן מיידי.

**Fading Screen / Rolling Bar / Pixel / Off** •

## Side Gray

אם יחס התצוגה שהוגדר הוא **4:3**, התאם את בהירות השוליים הלבנים שבצדדים כדי להגן על המסך.

**Dark / Light / Off** •

### Screen Burn Protection

Pixel Shift Off

Timer Off

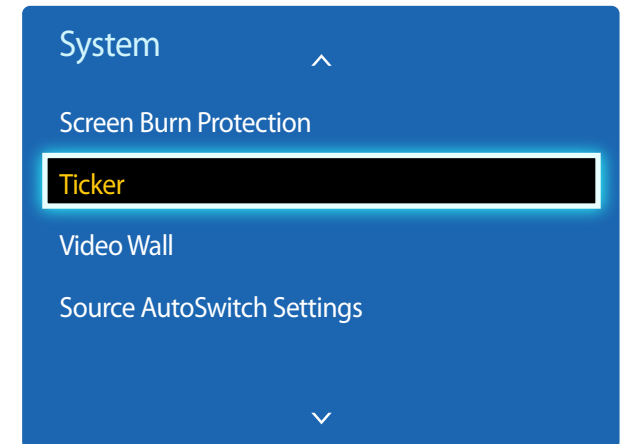
**Immediate Display** Off

Side Gray Off

– התמונה המוצגת אינה זהה ותלויה בדגם.

## Ticker

ENTER ← Ticker ← System ← MENU



הזן טקסט כאשר סרטון או תמונה מוצגים והצג את הטקסט במסך.

• On / Off

— Font Style, Motion, Position, Time, Message הן אפשרויות המופעלות רק כאשר האפשרות Ticker במצב On.

• Message: הזן הודעה שתוצג במסך.

• Time: הגדר Start Time ו-End Time להצגת Message.

• Position: בחר את כיוון התצוגה של Message מ-Vertical ו-Horizontal.

— Horizontal (Right / Centre / Left)

— Vertical (Down / Middle / Up)

• Motion: ציין את ה-Direction וה-Speed להצגת Message.

— Motion (On / Off)

— Direction (Down / Up / Right / Left)

— Speed (Fast / Normal / Slow)

— Direction, Speed הן אפשרויות המופעלות רק כאשר האפשרות Motion במצב On.

• Font Style: ציין את ה-Size וה-Font Colour של ההודעה.

— התמונה המוצגת אינה זהה ותלויה בדגם.

— הפונקציה Ticker תהיה זמינה רק אם הערך בהגדרה Menu Language הוא English.

# Video Wall

ENTER ← Video Wall ← System ← MENU

Video Wall

Video WallOn

· FormatFull

· Horizontal1

· Vertical1

· Screen Position

– התמונה המוצגת אינה זהה ותלויה בדגם.

– ייתכן שדגמים מסוימים אינם תומכים בפונקציה MagicInfo.

– הפונקציה Video Wall תהיה זמינה רק אם הערך בהגדרה PIP הוא Off.

– אם מחוברים יותר מארבעה מסכים באופן אופקי ואנכי, מומלץ להשתמש ברזולוציית קלט של רמת XGA (1024 x 768) או רמה גבוהה יותר, כדי למנוע תמונה כהה עקב פגיעה בניגודיות או בעוצמת הצבע.

התאם אישית את הפריסה של מסכים מרובים המחוברים זה לזה ליצירת קיר וידאו. בנוסף, הצג חלק מהתמונה המלאה או חזור על אותה תמונה בכל אחד מהמסכים המחוברים.

## Video Wall

באפשרותך להפעיל או לנטרל את Video Wall. כדי לארגן קיר וידאו, בחר On.

## Format

בחר תבנית להצגת תמונות במסכים מרובים.

- Full: הצג תמונות במסך מלא.
- Natural: הצג תמונות ברזולוציה המקורית בלי להגדיל או להקטין.

– הפונקציה Format תהיה זמינה רק אם הערך בהגדרה Video Wall הוא On.

## Horizontal

פונקציה זו מחלקת באופן אוטומטי את המסך בהתאם למספר המסכים האופקיים שצוין. הזן את מספר המסכים שמסודרים בכיוון אופקי.

המסך האופקי יחולק באופן אוטומטי בהתאם למספר שהוזן.

ניתן להקצות מספר מרבי של 15 לסידור אופקי.

– ניתן לחלק את המסך ל-100 מסכים לכל היותר (הכפלה של המסכים האופקיים והאנכיים). לדוגמה, אם הסידור האופקי מוגדר ל-15, ניתן להקצות 6 מסכים לכל היותר לסידור האנכי. לחלופין, אם הסידור האנכי מוגדר ל-15, ניתן להקצות 6 מסכים לכל היותר לסידור האופקי.

– הפונקציה Horizontal תהיה זמינה רק אם הערך בהגדרה Video Wall הוא On.

## Vertical

פונקציה זו מחלקת באופן אוטומטי את המסך בהתאם למספר המסכים האנכיים שצוין.

הזן את מספר המסכים שמסודרים בכיוון אנכי.

המסך האנכי יחולק באופן אוטומטי בהתאם למספר שהוזן.


ניתן להקצות מספר מרבי של 15 לסידור אנכי.

ניתן לחלק את המסך ל-100 מסכים לכל היותר (הכפלה של המסכים האופקיים והאנכיים). לדוגמה, אם הסידור האופקי מוגדר ל-15, ניתן להקצות 6 מסכים לכל היותר לסידור האנכי. לחלופין, אם הסידור האנכי מוגדר ל-15, ניתן להקצות 6 מסכים לכל היותר לסידור האופקי.

הפונקציה **Vertical** תהיה זמינה רק אם הערך בהגדרה **Video Wall** הוא **On**.

## Screen Position

תוכל להתאים אישית את סידור המסכים המפוצלים על-ידי הסרת מסכים המזוהים על-ידי מספר באמצעות הפונקציה **Screen Position**.

בחר **Screen Position** כדי להציג את סידור המסכים (המזוהים על-ידי מספר) שצוין בהתאם להגדרות **Horizontal** או **Vertical**. כדי להתאים אישית את הסידור, הזז מספר (מסך) באמצעות לחצני הכיוון בשלט רחוק ולחץ על .

ניתן לארגן מספר מרבי של 100 מסכים באמצעות האפשרות **Screen Position**.

הפונקציה **Screen Position** תהיה זמינה רק אם הערך בהגדרה **Video Wall** הוא **On**.

החלון **Screen Position** מוצג רק כאשר האפשרויות **Vertical** ו**Horizontal** מוגדרות.

### Video Wall

Video Wall	On
· Format	Full
· Horizontal	1
· <b>Vertical</b>	<b>1</b>
· Screen Position	

– התמונה המוצגת אינה זהה ותלויה בדגם.



הפעלת התצוגה כאשר **Source AutoSwitch** במצב **On** כאשר מקור הווידאו הקודם שנבחר אינו פעיל, תגרום לתצוגה לחפש באופן אוטומטי אחר מקור וידאו אחר לוויידאו פעיל.

## Source AutoSwitch

כאשר **Source AutoSwitch** במצב **On**, יתבצע חיפוש אוטומטי במקור הווידאו של התצוגה כדי לאתר וידאו פעיל.

האפשרות **Primary Source** תופעל אם מקור הווידאו הנוכחי לא יזוהה.

**Secondary Source** יהפוך לאפשרות זמינה אם לא יימצא מקור וידאו ראשי זמין.

אם לא יזוהה מקור קלט ראשי או משני, התצוגה תבצע שני חיפושים אחר מקור פעיל ובכל אחד מהם תבדוק את המקור הראשי ואת המקור המשני. אם לא יימצא דבר בשני החיפושים, התצוגה תחזור אל מקור הווידאו הראשון תוצג הודעה עם הכיתוב 'אין אותות'.

כאשר הערך המוצג בהגדרת **Primary Source** הוא **All**, התצוגה תחפש מקור וידאו פעיל פעמיים בכל מקורות קלט הווידאו לפי הסדר ותחזור אל מקור הווידאו הראשון ברשימה אם לא יימצא וידאו.

## Primary Source Recovery

בחר אם לחזור אל מקור הקלט הראשי שנבחר כאשר מקור קלט ראשי מחובר.

— הפונקציה **Primary Source Recovery** תושבת אם הערך בהגדרת **Primary Source** יהיה **All**.

## Primary Source

ציין **Primary Source** עבור מקור הקלט האוטומטי.

## Secondary Source

ציין **Secondary Source** עבור מקור הקלט האוטומטי.

# Source AutoSwitch Settings

ENTER ← Source AutoSwitch Settings ← System ← MENU

## Source AutoSwitch Settings

Source AutoSwitch On

- Primary Source Recovery Off
- Primary Source All
- Secondary Source PC

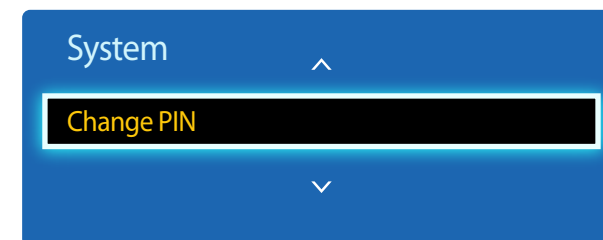
— התמונה המוצגת אינה זהה ותלויה בדגם.

כעת יוצג מסך **Change PIN**.

בחר קוד PIN בן 4 ספרות והזן אותו תחת **Enter New PIN**. הזן שוב את 4 הספרות שבחרת תחת **Confirm New PIN**.  
כאשר ייעלם מסך 'אישור', לחץ על לחצן **Close**. קוד החדש שלך נרשם במוצר.

## Change PIN

ENTER ← **Change PIN** ← System ← MENU



– התמונה המוצגת אינה זהה ותלויה בדגם.

## Max. Power Saving

כיבוי המוצר במטרה לצמצם את צריכת החשמל לאחר שהמחשב לא היה בשימוש בפרק זמן שצוין.

• On / Off

זמין אך ורק במצב **PC**, **DVI**, **HDMI**.

## Game Mode

בעת חיבור לקונסולות משחקים כגון PlayStation™ או Xbox™, תוכל ליהנות מחוויית משחק מציאותית יותר על ידי בחירת מצב משחק.

• On / Off

אמצעי זהירות והגבלות ל **Game Mode**

כדי לנתק את קונסולת המשחקים ולחבר התקן חיצוני אחר, הצב בהגדרה **Game Mode** את הערך **Off** דרך תפריט ההגדרות.

— **Game Mode** לא יהיה זמין אם מקור הקלט שנבחר הוא **PC**.

— אם בהגדרת **Game Mode** הערך הוא **On**, **Picture Mode** יכיל את הערך **Standard** ואילו בהגדרת **Sound Mode** יוצב הערך **Movie**.

## Auto Power

הפעלת אפשרות זאת תגרום להפעלה אוטומטית של המוצר עם חיבור כבל החשמל.

• On / Off

## Safety Lock

להגדרת הפונקציה נעילת ביטחון

• On / Off

הפונקציה **Safety Lock** תנעל את כל התפריטים והלחצנים במוצר ובשלט רחוק, למעט לחצן **LOCK** בשלט רחוק.

כדי לבטל את נעילת התפריטים והלחצנים, לחץ על לחצן **LOCK** והזן את הסיסמה (סיסמת ברירת המחדל היא: 0 - 0 - 0).

## General

ENTER ← General ← System ← MENU

### General

Max. Power Saving	On
Game Mode	Off
Auto Power	Off
Safety Lock	Off
Button Lock	Off
Standby Control	Off
Lamp Schedule	Off



— התמונה המוצגת אינה זהה ותלויה בדגם.

## Button Lock

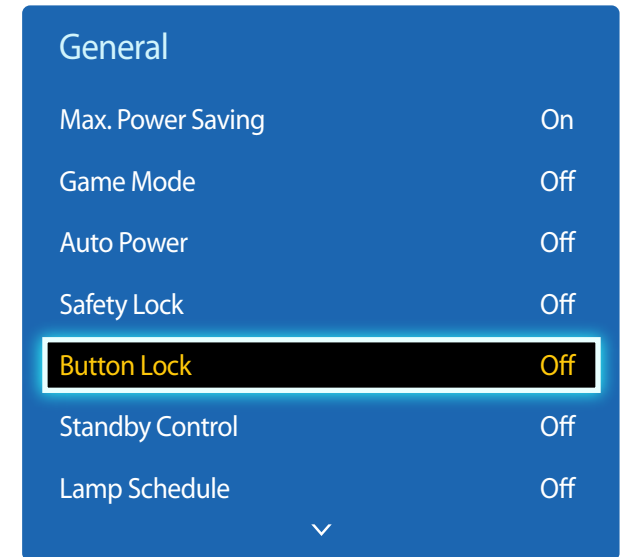
ניתן להשתמש בתפריט זה כדי לנעול את הלחצנים במוצר.  
כאשר הפונקציה **Button Lock** במצב **On**, השליטה במוצר אפשרית רק באמצעות השלט רחוק.  
• **On / Off**

## Standby Control

ניתן להגדיר את המוצר כך שהמסך יעבור למצב המתנה עם קבלת אותות קלט.  
• **Auto**  
מצב חיסכון בחשמל יופעל אם לא יזוהו אותות קלט, אפילו אם התקן מקור מחובר לתצוגה.  
אם לא מחובר התקן מקור, תוצג במסך הודעת **No Signal**.  
• **On**  
אם לא יזוהו אותות קלט, יופעל מצב חיסכון בחשמל.  
• **Off**  
אם לא יזוהו אותו קלט, תוצג במסך הודעת **No Signal**.  
— הפונקציה **Standby Control** תהיה זמינה רק אם הערך בהגדרה **Source List** הוא **PC**, **DVI**, **HDMI**.  
— עם מוצגת הודעת **No Signal** למרות שהתקן מקור מחובר אל המוצר, בדוק את תקינות חיבור הכבל.

## Lamp Schedule

מתאים את הבהיקות לערך שנקבע על-ידי משתמש בשעה מסוימת.  
• **On / Off**



— התמונה המוצגת אינה זהה ותלויה בדגם.

## OSD Display

להצגה או הסתרה של פריט תפריט במסך.

MDC OSD / No Signal OSD / Source OSD

## Power On Adjustment

תוכל להגדיר את זמן ההתחממות עבור המסך כאשר הוא מופעל לאחר לחיצה על לחצן ההפעלה. (טווח: 0 – 50 שניות)

זמן התחממות קצר מדי עלול לגרום נזק למוצר עקב מתח גבוה מדי.

## Temperature Control

פונקציה זו מזהה את הטמפרטורה הפנימית של המוצר. תוכל לציין את טווח הטמפרטורות הקבילות.

טמפרטורת ברירת המחדל מוגדרת ל-77°C.

טמפרטורת התפעול המומלצת עבור מוצר זה היא 75 עד 80°C (בהתבסס על טמפרטורת סביבה של 40°C).

אם הטמפרטורה הנוכחית חורגת ממגבלת הטמפרטורה שצוינה, המסך יפוך לכהה יותר. אם הטמפרטורה תמשיך לעלות, המוצר יכבה כדי למנוע התחממות יתר.

### General

#### OSD Display

Power On Adjustment 0 sec

Temperature Control 77

– התמונה המוצגת אינה זהה ותלויה בדגם.

## Anynet+ (HDMI-CEC)

Anynet+ היא פונקציה שמאפשרת לך לשלוט בכל התקני Samsung המחוברים התומכים ב-AnyNet+ עם השלט רחוק של מוצר Samsung שברשותך. ניתן להשתמש במערכת Anynet+ רק עם התקני Samsung הכוללים את התכונה Anynet+. כדי להבטיח שהתקן Samsung שברשותך כולל תכונה זו, בדוק אם מופיע עליו הלוגו של סמל Anynet+.

— תוכל לשלוט בהתקני **AnyNet+** עם השלט רחוק של המוצר בלבד, ולא עם הלחצנים במוצר עצמו.

— ייתכן שבמצבים מסוימים השלט רחוק לא יפעל. במקרה כזה, בחר מחדש בהתקן **AnyNet+**.

— **AnyNet+** פועל כאשר התקן AV התומך ב-**AnyNet+** נמצא במצב המתנה או במצב מופעל.

— כאשר המוצר מוגדר למצב **PIP**, **AnyNet+** פועל רק כאשר התקן AV מחובר כהתקן התצוגה הראשי. הוא אינו פועל אם התקן ה-AV מחובר כהתקן תצוגה משני.

— **AnyNet+** תומך ב-12 התקני AV לכל היותר בסך הכל. שים לב, תוכל לחבר עד 3 התקנים מאותו סוג.

### תפריט Anynet+

תפריט **AnyNet+** משתנה בהתאם לסוג ולמצב של התקני Anynet+ המחוברים למוצר.

תיאור	תפריט Anynet+
שינוי מצב <b>AnyNet+</b> למצב <b>PC</b> .	<b>View PC</b>
הצגת הרשימה של התקני Anynet+.	<b>Device List</b>
הצגת התפריט של תפריטי ההתקנים המחוברים. לדוגמה, אם מחובר גנן DVD, תפריט הדיסק של גנן ה-DVD יופיע.	<b>MENU (device_name)</b>
הצגת תפריט הכלים ההתקן המחובר. לדוגמה, אם מחובר גנן DVD, תפריט הכלים של גנן ה-DVD יופיע. — ייתכן שתפריט זה לא יהיה זמין, בהתאם להתקן.	<b>Tools (device_name)</b>
הצגת תפריט הכותר של הדיסק בהתקן המחובר. לדוגמה, אם מחובר גנן DVD, תפריט הכותר של הסרט שבגנן ה-DVD יופיע. — ייתכן שתפריט זה לא יהיה זמין, בהתאם להתקן.	<b>Title Menu (device_name)</b>

## Anynet+ (HDMI-CEC)

ENTER ← **AnyNet+ (HDMI-CEC)** ← **System** ← MENU



— התמונה המוצגת אינה זהה ותלויה בדגם.

— הפונקציות **AnyNet+ (HDMI-CEC)** אינן פועלות עם מוצרים של יצרנים אחרים.

— לקבלת הוראות שמסבירות כיצד להתחבר להתקנים חיצוניים של Anynet+, עיין במדריך למשתמש של ההתקן.

— תוכל לקבל מקלט אחד בלבד (קולנוע ביתי).

## Auto Turn Off

הגדרת התקן **Anynet+** למעבר למצב **Off** באופן אוטומטי כאשר המוצר נכבה.

• **Yes / No**

אם הערך בהגדרה **Auto Turn Off** הוא **Yes**, הפעלת ההתקנים החיצוניים תכבה כאשר המוצר יכבה.


ייתכן שאפשרות זו אינה זמינה, בהתאם למוצר.

### החלפה בין התקני Anynet+

1 לחץ על לחצן **TOOLS**, בחר **Anynet+ (HDMI-CEC)** ולאחר מכן לחץ על .

2 בחר **Device List** ולאחר מכן לחץ על לחצן .

אם אין באפשרותך לאתר את ההתקן שאתה מחפש, בחר באפשרות **Refresh** כדי לרענן את הרשימה.

3 בחר התקן, ולאחר מכן לחץ על לחצן . תוכל להחליף להתקן שנבחר.

התפריט **Device List** מופיע רק כאשר הערך בהגדרה **Anynet+ (HDMI-CEC)** הוא **On** בתפריט **System**.

ההחלפה להתקן שנבחר עשויה להימשך עד 2 דקות. לא ניתן לבטל את פקודת ההחלפה כאשר ההחלפה מתבצעת.

אם בחרת התקן **Anynet+** על-ידי לחיצה על לחצן **SOURCE** ולאחר מכן בחירת מקור הקלט שלו, לא תוכל להשתמש בפונקציה **Anynet+**.

הקפד להחליף להתקן **Anynet+** באמצעות האפשרות **Device List**.

Anynet+ (HDMI-CEC)

Anynet+ (HDMI-CEC)

On

Auto Turn Off

Yes

– התמונה המוצגת אינה זהה ותלויה בדגם.

## פתרון בעיות עבור Anynet+

בעיה	פתרון אפשרי
<b>Anynet+ אינו פועל.</b>	<ul style="list-style-type: none"> <li>• בדוק אם ההתקן הוא התקן Anynet+. מערכת Anynet+ תומכת בהתקני Anynet+ בלבד.</li> <li>• תוכל לקבל מקלט אחד בלבד (קולנוע ביתי).</li> <li>• בדוק אם כבל החשמל של התקן Anynet+ מחובר כראוי.</li> <li>• בדוק את החיבורים של כבלי הווידאו/שמע/HDMI של התקן Anynet+.</li> <li>• בדוק אם הערך בהגדרה <b>Anynet+ (HDMI-CEC)</b> הוא <b>On</b> בתפריט Anynet+setup.</li> <li>• בדוק אם השלט רחוק תואם ל-Anynet+.</li> <li>• Anynet+ אינו פועל במצבים מסוימים. (הגדרות ראשוניות)</li> <li>• אם הסרת ולאחר מכן חיברת מחדש כבל HDMI, הקפד לחפש שוב התקנים או לכבות את המוצר ולאחר מכן להפעיל אותו שוב.</li> <li>• בדוק אם הפונקציה של התקן Anynet+ מופעלת.</li> </ul>
<b>ברצוני להפעיל את Anynet+.</b>	<ul style="list-style-type: none"> <li>• בדוק אם התקן Anynet+ מחובר כראוי למוצר ובדוק אם הערך בהגדרה <b>Anynet+ (HDMI-CEC)</b> הוא <b>On</b> בתפריט <b>System Anynet+</b></li> <li>• לחץ על לחצן <b>TOOLS</b> כדי להציג את תפריט <b>Anynet+</b> ולבחור בתפריט הרצוי לך.</li> </ul>
<b>ברצוני לצאת מ-Anynet+.</b>	<ul style="list-style-type: none"> <li>• בחר באפשרות <b>View PC</b> בתפריט <b>Anynet+</b>.</li> <li>• לחץ על לחצן <b>SOURCE</b> בשלט רחוק ובחר התקן שאינו התקן Anynet+.</li> </ul>
<b>ההודעה "Connecting to Anynet+ device ... תופיע על המסך."</b>	<ul style="list-style-type: none"> <li>• לא ניתן להשתמש בשלט רחוק בעת הגדרת Anynet+ או בעת החלפה למצב תצוגה.</li> <li>• השתמש בשלט רחוק לאחר שהמוצר השלים את קביעת התצורה של Anynet+ או השלים את ההחלפה ל-Anynet+.</li> </ul>
<b>התקן Anynet+ אינו פועל.</b>	<ul style="list-style-type: none"> <li>• לא ניתן להשתמש בפונקציית ההפעלה כאשר ההגדרה הראשונית מתבצעת.</li> </ul>



## פתרון אפשרי

## בעיה

### ההתקן המחובר לא מוצג.

- בדוק אם ההתקן תומך בפונקציות Anynet+.
- בדוק אם כבל ה-HDMI מחובר כראוי.
- בדוק אם הערך בהגדרה **Anynet+ (HDMI-CEC)** הוא **On** בתפריט **System Anynet+**.
- חפש שוב את התקן Anynet+.
- Anynet+ מחייב חיבור HDMI. ודא שההתקן מחובר למוצר באמצעות כבל HDMI.
- ייתכן שכבלי HDMI מסוימים אינם תומכים בפונקציות של Anynet+.
- אם החיבור הסתיים עקב הפסקת חשמל או שכבל ה-HDMI נותק, חזור על סריקת ההתקן.

## Magic Clone

ENTER ← Magic Clone ← System ← MENU

Magic Clone

Clone to USB

Clone From USB

– התמונה המוצגת אינה זהה ותלויה בדגם.

## Reset System

ENTER ← Reset System ← System ← MENU

System

Reset System

– התמונה המוצגת אינה זהה ותלויה בדגם.

יצא את הגדרות המוצר אל התקן USB או טען אותן באמצעות התקן שכזה.

אפשרות זאת שימושית כאשר ברצונך להחיל הגדרות זהות במספר מוצרים.

- **Clone to USB**: העתק את הגדרות המוצר להתקן USB.

- **Clone From USB**: הקצה את ההגדרות השמורות בהתקן USB למוצר.

- עם השלמת הגדרת התצורה, המוצר יפעיל את עצמו מחדש באופן אוטומטי.

- ייתכן שאפשרות זאת לא תפעל כהלכה אם התקן ה-USB מכיל קובץ שאינו קובץ הגדרות.

- ודא שהתקן ה-USB תקין לפני הפעלת האפשרות.

- אפשרות זאת זמינה עבור מוצרים מאותו **Model Code** עם אותה **Software Version**.

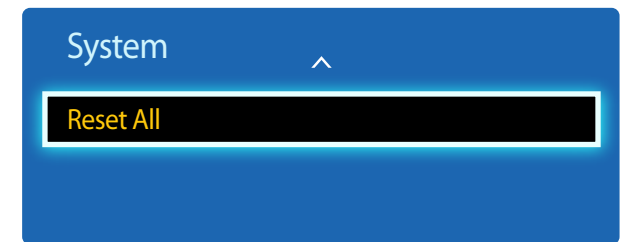
עבור אל **Support** ← **Contact Samsung** ואתר את פרטי ה**Model Code** ו**Software Version** של המוצר.

אפשרות זאת תחזיר את הגדרות המערכת הנוכחיות לערכי ברירת המחדל של היצרן.

אפשרות זאת תחזיר את כל הגדרות התצוגה הנוכחיות לערכי ברירת המחדל של היצרן.

## Reset All

ENTER ← Reset All ← System ← MENU



– התמונה המוצגת אינה זהה ותלויה בדגם.

### Software Update

 ENTER ← **Software Update** ← **Support** ←  MENU

בעזרת תפריט **Software Update** תוכל לשדרג את תוכנת המוצר לגרסה העדכנית ביותר.

— הקפד שלא לכבות את המוצר עד לסיום השדרוג. עם השלמת שדרוג התוכנה, המוצר יכבה ויפעיל את עצמו מחדש באופן אוטומטי.

— לאחר שדרוג התוכנה, הגדרות הווידיאו והשמע שבחרת יחזרו לערכי ברירת המחדל. מומלץ לרשום את ההגדרות לפני השדרוג כדי שתוכל לחזור אליהן בקלות לאחר השדרוג.

### By USB

כדי לבצע עדכון תוכנה מהתקן USB, פנה למרכז שירות הלקוחות.

### Contact Samsung

 ENTER ← **Contact Samsung** ← **Support** ←  MENU

הצג פרטים אלה אם המוצר פועל באופן משובש או אם ברצונך לשדרג את התוכנה.

כאן תוכל לאתר מידע על מוקדי השירות שלנו וכיצד להוריד מוצרים ותוכנות.

— **Contact Samsung** ואתר את פרטי ה**Model Code** ו**Software Version**.

# פרק 10

## המדריך לפתרון בעיות

### דרישות שעליך לקיים לפני הפנייה אל מוקד שירות הלקוחות של Samsung.

#### בדיקת המוצר

ודא שהמוצר מתפקד באופן רגיל באמצעות פונקציית בדיקת המוצר.

אם המסך נשאר ריק ונורית החיווי של ההפעלה/כיבוי מהבהבת אפילו כאשר המוצר מחובר כהלכה למחשב, בצע בדיקה של המוצר.

1 כבה הן את המחשב והן את המוצר.

2 נתק מהמוצר את כל הכבלים.

3 הפעל את המוצר.

4 אם תוצג הודעת **No Signal** סימן שהמוצר פועל באופן רגיל.

#### בדיקת רזולוציה ותדירות רענון

**Not Optimum Mode** יוצג לזמן קצר אם נבחר מצב החורג מרזולוציה נתמכת

(עיין בסעיף 'רזולוציות נתמכות').

---

לפני פנייה אל מוקד שירות הלקוחות של Samsung, בדוק את הדברים הבאים במוצר שברשותך. אם הבעיה לא נפתרת, פנה אל מוקד שירות הלקוחות של Samsung.

---

אם המסך נשאר ריק, בדוק את מערכת המחשב, את בקר הווידאו ואת הכבל.

## בדוק את הפריטים הבאים.

### בעיית התקנה (מצב PC)

המסך נדלק וכבה לסירוגין.	בדוק את הכבל המחובר בין המוצר לבין המחשב כדי לוודא שהחיבור תקין.
כאשר המוצר והמחשב מחוברים בכבל HDMI או HDMI-DVI, מופיעים שוליים ריקים בכל ארבעת צדי המסך.	השוליים הריקים שבמסך אינם תלויים במוצר. שוליים ריקים במסך נגרמים על ידי כרטיס ה-PC או כרטיס הגרפיקה. כדי לפתור את הבעיה, התאם את גודל המסך דרך הגדרות HDMI או DVI של הכרטיס הגרפי. אם אין בתפריט ההגדרות של הכרטיס הגרפי אפשרות להתאים את גודל המסך, עדכן את מנהל הכרטיס הגרפי לגרסה החדשה ביותר. (לפרטים נוספים על התאמת הגדרות המסך, פנה אל יצרן הכרטיס הגרפי או אל יצרן המחשב).
הערך PC מוצג בהגדרה Source כאשר לא מחובר מחשב.	הערך PC is always מוצג תמיד בהגדרה Source, בין אם מחשב מחובר ובין אם לאו.

### בעיה במסך

נורית החיווי של הפעלה/כיבוי כבויה. המסך לא נדלק.	ודא שכבל המתח מחובר.
No Signal יוצג במסך (עיין בסעיף 'חיבור למחשב').	ודא שהמוצר מחובר כהלכה באמצעות הכבל.
	ודא שההתקן המחובר אל המוצר מופעל.
Not Optimum Mode מוצג במסך.	הודעה זו מוצגת כאשר האותות המגיעים מהכרטיס הגרפי חורגים מהרזולוציה ומתדירות הרענון המרביים של המוצר.
	עיין בטבלה 'מצב אותות רגיל' והגדר רזולוציה ותדירות רענון מרביות על פי מפרט המוצר.
עיוות של התמונות שבמסך.	בדוק את הכבל המחובר אל המוצר.
המסך לא ממוקד. המסך מטושטש.	התאם את הגדרות Fine ו-Coarse.
	נתק אביזרים מחוברים (כבל הרחבת וידאו וכו') ונסה שוב.
	הגדר את הרזולוציה ואת תדירות הרענון לפי הרמה המומלצת.

## בעיה במסך

המסך לא יציב ורועד.	ודא שהגדרות הרזולוציה ותדירות הרענון בכרטיס ה-PC ובכרטיס הגרפי אינן חורגות מהטווח המתאים למוצר. שנה אל הגדרות המסך על פי הצורך, בהתאם לפרטים שתחת 'מידע נוסף' בתפריט המוצר ולפי הערכים בטבלה 'מצב אותות רגיל'.
יש במסך צללים או תמונות 'רפאים'.	
המסך בהיר מדי. המסך לא בהיר מספיק.	התאם את הגדרות <b>Contrast</b> ו- <b>Brightness</b> .
הצבע במסך לא אחיד.	עבור אל הפריט <b>Picture</b> והתאם את והתאם את הגדרות <b>Colour Space</b> .
הלבן לא נראה לבן.	עבור אל הפריט <b>Picture</b> והתאם את והתאם את הגדרות <b>White Balance</b> .
אין תמונה במסך ונורית החיווי של הפעלה/כיבוי מהבהבת אחת לחצי שנייה או שנייה.	המוצר במצב חיסכון בחשמל. לחץ על אחת ממקשי המקלדת או הזז את העכבר כדי לחזור למסך הקודם.
המוצר יכבה באופן אוטומטי.	עבור אל <b>System</b> כדי לוודא שהערך בהגדרה <b>Sleep Timer</b> הוא <b>Off</b> . אם חיברת מחשב אל המוצר, בדוק את מצב צריכת החשמל במחשב. ודא שכבל החשמל מחובר כהלכה הן אל המוצר והן אל שקע החשמל. אם המוצר לא יזהה אותות מהתקן מחובר, הוא יכבה את עצמו באופן אוטומטי לאחר 10 עד 15 דקות.
איכות התמונה במוצר אינה דומה למה שראית בחנות שבה נרכש המוצר.	השתמש בכבל HDMI כדי להגיע לאיכות HD בתמונה.
התצוגה במסך לא נראית כרגיל.	תוכן וידאו מקודד עלול לגרום לעיוותים בסצנות עם תנועה, כמו למשל אירועי ספורט או סרטי אקשן. אותות חלשים או איכות תמונה ירודה עשויים לגרום למה שנראה כמו ליקוי בתצוגה. תופעות אלה אין פירושן שהמוצר פגום. טלפון סלולרי המופעל במרחק של מטר אחד עשוי לגרום להפרעת חשמל סטטי במוצרים אנלוגיים ודיגיטליים.

## בעיה במסך

הבהירות והצבע אינם נראים כרגיל.	עבור אל <b>Picture</b> והתאם את הגדרות המסך, כמו למשל <b>Picture Mode, Colour, Brightness</b>   <b>Sharpness</b> . — עיין בעמ' 43 כדי לקבל פרטים על תפריט <b>Picture</b> .
	עבור אל הפריט <b>System</b> והתאם את הגדרות <b>Energy Saving</b> . — עיין בעמ' 66 כדי לקבל פרטים על תפריט <b>System</b> .
	אפס את הגדרות המסך לערכי ברירת המחדל. — עיין בעמ' 56 כדי לקבל פרטים על תפריט <b>Reset Picture</b> .
בשולי המסך מופיעים קווקווים.	אם בהגדרת <b>Picture Size</b> הערך הוא <b>Screen Fit</b> , החלף את הערך ל- <b>16:9</b> .
קווים (באדום, ירוק או כחול) מופיעים במסך.	קווים אלה מוצגים במקרה של פגם ב-DATA SOURCE DRIVER IC בצג. כדי לפתור את הבעיה, פנה אל מוקד שירות של Samsung.
התצוגה לא יציבה ולאחר מכן קופאת.	התמונה במסך עשויה לקפוא אם תשתמש ברזולוציה גבוהה מהמומלץ או כאשר אין יציבות באותות הנקלטים. כדי לפתור את הבעיה, שנה את הרזולוציה במחשב לרזולוציה המומלצת.
התמונה אינה מוצגת במסך מלא.	קובץ תוכן מסוג SD בגודל מותאם (4:3) עשוי לגרום להופעת פסים שחורים בשני צדי המסך בערוץ HD.
	קובץ וידאו בעל יחס תצוגה שונה מזה של המוצר עשוי לגרום להופעת פסים שחורים בחלק העליון והתחתון של המסך.
	שנה את הגדרת גודל המסך למסך מלא במוצר או בהתקן המקור.

## בעיות שמע

אין קול.	בדוק את החיבור של כבל האודיו או כוונן את עוצמת הקול.
	בדוק את עוצמת הקול.
עוצמת הקול נמוכה מדי.	התאם את עוצמת הקול.
	אם עוצמת הקול נשארת נמוכה גם ברמה המרבית, התאם את עוצמת הקול בכרטיס הקול או בתוכנת הקול במחשב.



## בעיות שמע

יש תמונה אך אין קול.

אם חיברת כבל HDMI, בדוק את הגדרות פלט הקול במחשב.

עבור אל **Sound** והצב בהגדרה **Speaker Select** את הערך **Internal**.

אם אתה משתמש בהתקן מקור

- ודא שכבל האודיו מחובר כיאות לשקע האודיו שבמוצר.
  - בדוק את הגדרות פלט האודיו בהתקן המקור.
- (לדוגמה, אם חיברת כבל HDMI אל הצג, ייתכן שצריך לשנות את הגדרת השמע בממיר ל-HDMI).

אם כבל DVI-HDMI נמצא בשימוש, דרוש כבל שמע נפרד.

אם יש במוצר שקע אוזניות, ודא שאין שום אביזר המחובר אליו.

חבר את כבל החשמל מחדש אל ההתקן ובצע אתחול חוזר שלו.

רעש סטטי ברמקולים.

בדוק את חיבור הכבל. ודא שלא חובר בטעות כבל וידאו לשקע של קלט אודיו.

בדוק את עוצמת האותות לאחר חיבור הכבל.

אותות בעוצמה נמוכה עשויים לגרום לשיבוש הקול.

בעת השתקה מלאה של עוצמת הקול ממשיך להישמע קול.

כאשר בהגדרת **Speaker Select** הערך הוא **External**, לחצן עוצמת הקול ופונקציית ההשתקה מושבתים. התאם את עוצמת הקול ברמקולים החיצוניים.

הגדרות האודיו של הרמקולים הראשיים נפרדות מאלה של הרמקולים הפנימיים במוצר. שינוי עוצמת הקול או השתקת הקול במוצר אינה משפיעה על מגבר חיצוני (מפענח אותות).

הגדרות האודיו של הרמקולים הראשיים נפרדות מאלה של הרמקולים הפנימיים במוצר.

הגדרות האודיו בהתקן מקור אינן משפיעות על הגדרות הרמקול הפנימי של המוצר.

השמע מהצג לא משתנה לאחר שהאפשרות **Sound Mode** משתנה.

הרמקולים משמיעים קולות הדהוד.

מהירות שונה של פענוח אותות ברמקולי המוצר וברמקולים החיצוניים עשויה לגרום להדהוד. במקרה כזה, הצב בהגדרה **Speaker Select** את הערך **External**.

## בעיה בשלט רחוק

השלט רחוק אינו פועל.	ודא שהסוללות הוכנסו כהלכה ובהתאם לכיווני הקטבים (+/-).
	ודא שהסוללות לא ריקות.
	בדוק אם יש בעיה באספקת החשמל.
	ודא שכבל המתח מחובר.
	בדוק אם יש גופי תאורה מיוחדים או שלטי ניאון המופעלים בסביבה.

## בעיה בהתקן מקור

בעת אתחול המחשב נשמעים צפצופים.	צפצופים הנשמעים בעת אתחול המחשב הם סימן לכך שהמחשב זקוק לטיפול.
---------------------------------	---

## בעיות אחרות

בשולי המסך מופיעים חלקיקים זעירים.	החלקיקים הם חלק מתכנון המוצר. נוכחותם אינה סימן לפגם במוצר.
תפריט PIP לא זמין.	התפריט זמין או שאינו זמין בהתאם למצב <b>Source</b> שנבחר. — עיין בעמ' 50 כדי לקבל פרטים על תפריט <b>PIP</b> .
כאשר אני מנסה לשנות רזולוציה במחשב, מופיעה ההודעה: <b>"The defined resolution is not currently supported."</b>	הודעת <b>"The defined resolution is not currently supported."</b> מופיעה כאשר רזולוציית מקור הקלט גבוהה מהרזולוציה המרבית של התצוגה. כדי לפתור את הבעיה, החלף את הרזולוציה במחשב לרזולוציה שהתצוגה תומכת בה.
במצב HDMI, כאשר כבל DVI-HDMI מחובר, הרמקולים לא מפיקים קול.	כבלי DVI אינם מעבירים נתוני קול. הקפד לחבר את כבל האודיו אל שקע הקלט המתאים כדי להפעיל את האודיו.
HDMI Black Level אינה מתפקדת כיאות בהתקן HDMI עם פלט YCbCr.	פונקציה זו זמינה רק כאשר התקן מקור כמו נגן DVD או ממיר STB מחוברים אל המוצר בכבל HDMI (אותות RGB).

## בעיות אחרות

### במצב HDMI אין קול.

ייתכן שהצבעים במסך לא ייראו כרגיל. ייתכן שווידאו או קול לא יהיו זמינים. מצב כזה יכול להתרחש כאשר מחברים אל המוצר התקן מקור התומך רק בגרסה ותיקה יותר של תקן HDMI. במקרים אלה, חבר כבל אודיו בנוסף לכבל ה-HDMI.

במחשבים מסוימים, הכרטיס הגרפי אינו מזהה באופן אוטומטי אותות HDMI שאינם כוללים קול. במקרה כזה, בחר מקור קול באופן ידני.

מחשב	קלט קול	מצב מסך
מחשב	אוטומטי	הגדרות מחשב
DVI PC	Audio In (יציאות סטריאו)	הגדרות מחשב

### חיישן IR אינו פועל.

ודא שאור החיישן נדלק בעת לחיצה על הלחצן בשלט רחוק.

- אם אור החיישן לא נדלק, כבה את המוצר ולאחר מכן הפעל אותו שוב.  
(נורית ההפעלה מוארת באדום כאשר המסך כבוי.)
- אם אור החיישן עדיין לא נדלק, לאחר כיבוי והפעלה מחדש באמצעות לחצן ההפעלה, ייתכן שאחד השקעים הפנימיים מנותק.  
פנה למוקד השירות הקרוב כדי למסור את המוצר לתיקון.
- אם אור החיישן המופעל לא מהבהב באדום בעת לחיצה על הלחצן בשלט רחוק, ייתכן שחיישן ה-IR פגום.  
פנה למוקד השירות הקרוב כדי למסור את המוצר לתיקון.
- אם אין שינוי במסך כאשר לוחצים על לחצן בשלט רחוק, על אף שנורית החיישן מהבהבת באדום, ייתכן שהלוח הראשי פגום.  
פנה למוקד השירות הקרוב כדי למסור את המוצר לתיקון.

## שאלות ותשובות

שאלה	תשובה
כיצד ניתן לשנות את תדירות הרענון?	<p>הגדר את תדירות הרענון בכרטיס הגרפי.</p> <ul style="list-style-type: none"> <li>• Windows XP: עבור אל <b>לוח הבקרה</b> ← <b>מראה וערכות נושא</b> ← <b>תצוגה</b> ← <b>הגדרות</b> ← <b>מתקדם</b> ← <b>צג</b> וכוון את התדירות תחת <b>הגדרות צג</b>.</li> <li>• Windows ME/2000: עבור אל <b>לוח הבקרה</b> ← <b>תצוגה</b> ← <b>הגדרות</b> ← <b>מתקדם</b> ← <b>צג</b> וכוון את התדירות תחת <b>הגדרות צג</b>.</li> <li>• Windows Vista: עבור אל <b>לוח הבקרה</b> ← <b>מראה והתאמה אישית</b> ← <b>התאם אישית</b> ← <b>הגדרות תצוגה</b> ← <b>הגדרות מתקדמות</b> ← <b>צג</b> וכוון את התדירות תחת <b>הגדרות צג</b>.</li> <li>• Windows 7: עבור אל <b>לוח הבקרה</b> ← <b>מראה והתאמה אישית</b> ← <b>תצוגה</b> ← <b>כוון רזולוציה</b> ← <b>הגדרות מתקדמות</b> ← <b>צג</b> וכוון את התדירות תחת <b>הגדרות צג</b>.</li> <li>• Windows 8: עבור אל <b>הגדרות</b> ← <b>לוח הבקרה</b> ← <b>מראה והתאמה אישית</b> ← <b>תצוגה</b> ← <b>כוון רזולוציה</b> ← <b>הגדרות מתקדמות</b> ← <b>צג</b> וכוון את התדירות תחת <b>הגדרות צג</b>.</li> </ul>
כיצד ניתן לשנות את הרזולוציה?	<ul style="list-style-type: none"> <li>• Windows XP: עבור אל <b>לוח הבקרה</b> ← <b>מראה וערכות נושא</b> ← <b>תצוגה</b> ← <b>הגדרות</b>, וכוון את הרזולוציה.</li> <li>• Windows ME/2000: עבור אל <b>לוח הבקרה</b> ← <b>תצוגה</b> ← <b>הגדרות</b>, וכוון את הרזולוציה.</li> <li>• Windows Vista: עבור אל <b>לוח הבקרה</b> ← <b>מראה והתאמה אישית</b> ← <b>התאמה אישית</b> ← <b>הגדרות תצוגה</b>, וכוון את הרזולוציה.</li> <li>• Windows 7: עבור אל <b>לוח הבקרה</b> ← <b>מראה והתאמה אישית</b> ← <b>תצוגה</b> ← <b>כוון רזולוציה</b>, וכוון את הרזולוציה.</li> <li>• Windows 8: עבור אל <b>הגדרות</b> ← <b>לוח הבקרה</b> ← <b>מראה והתאמה אישית</b> ← <b>תצוגה</b> ← <b>כוון רזולוציה</b>, וכוון את הרזולוציה.</li> </ul>

לקבלת מידע נוסף על כווננים, עיין במדריך למשתמש של המחשב או של הכרטיס הגרפי.

שאלה	תשובה
<p>כיצד מגדירים מצב חיסכון בחשמל?</p>	<ul style="list-style-type: none"> <li>• Windows XP: הגדר מצב חיסכון בחשמל בלוח הבקרה ← מראה וערכות נושא ← תצוגה ← הגדרות שומר מסך או ב-BIOS SETUP במחשב.</li> <li>• Windows ME/2000: הגדר מצב חיסכון בחשמל בלוח הבקרה ← תצוגה ← הגדרות שומר מסך או ב-BIOS SETUP במחשב.</li> <li>• Windows Vista: הגדר מצב חיסכון בחשמל דרך לוח הבקרה ← מראה והתאמה אישית ← התאם אישית ← הגדרות שומר מסך או דרך BIOS SETUP במחשב.</li> <li>• Windows 7: הגדר מצב חיסכון בחשמל דרך לוח הבקרה ← מראה והתאמה אישית ← התאם אישית ← הגדרות שומר מסך או דרך BIOS SETUP במחשב.</li> <li>• Windows 8: הגדר מצב חיסכון בחשמל בהגדרות ← לוח הבקרה ← מראה והתאמה אישית ← התאמה אישית ← הגדרות שומר מסך או ב-BIOS SETUP במחשב.</li> </ul>

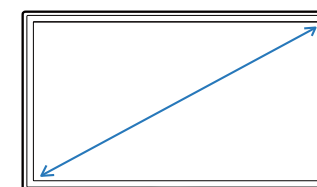
# פרק 11

## מפרט

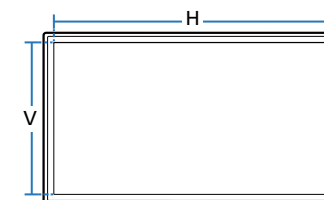
### כללי

שם דגם	ED32D	ED40D	ED46D	ED55D
לוח	סיווג 32 (80" / 31.5")	סיווג 40 (101" / 40")	סיווג 46 (116" / 45.9")	סיווג 55 (138" / 54.6")
גודל	סיווג 32 (80" / 31.5")	סיווג 40 (101" / 40")	סיווג 46 (116" / 45.9")	סיווג 55 (138" / 54.6")
שטח תצוגה	697.6845 מ"מ (H) x 392.256 מ"מ (V)	885.6 מ"מ (H) x 498.15 מ"מ (V)	1018.08 מ"מ (H) x 572.67 מ"מ (V)	1209.6 מ"מ (H) x 680.4 מ"מ (V)
ממדים (W-רוחב x H-גובה x D-עומק)	93.7 x 434.5 x 736.0 מ"מ	93.6 x 541.0 x 925.4 מ"מ	94.8 x 615.8 x 1057.7 מ"מ	94.8 x 722.9 x 1247.7 מ"מ
משקל (ללא מעמד)	6.0 ק"ג	9.3 ק"ג	11.9 ק"ג	18.3 ק"ג
אספקת כוח	מוצר זה משתמש ב-100 עד 240V. עיין במדבקה שעל גב המוצר, שכן המתח התקני שונה בכל מדינה.			
שיקולי סביבה	תפעול	טמפרטורה: 0 °C – 40 °C (32 °F – 104 °F) לחות: 10 % – 80 %, ללא עיבוי		
אחסון	טמפרטורה: -20 °C – 45 °C (-4 °F – 113 °F) לחות: 5 % – 95 %, ללא עיבוי			

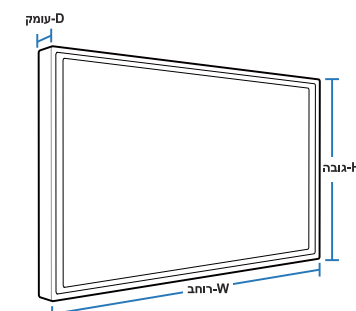
גודל



שטח תצוגה



ממדים (W-רוחב x H-גובה x D-עומק)



---

חבר-הפעל

ניתן להתקין צג זה ולהפעילו עם כל מערכת תואמת חבר-הפעל (Plug-and-Play). החלפת נתונים דו-כיוונית בין הצג למערכת מחשב ממטבת את הגדרות הצג. התקנת הצג מתבצעת באופן אוטומטי. עם זאת, תוכל על פי רצונך להתאים אישית את הגדרות ההתקנה.

נקודות מסך (פיקסלים)

בשל אופי תהליך הייצור של מוצר זה, יש סבירות שפיקסל אחד למיליון (1ppm) יופיע במסך כשהוא בהיר או כהה יותר מהשאר. דבר זה אינו משפיע על ביצועי המוצר. מוצר זה הוא התקן דיגיטלי בסיווג Class A.

## חיסכון בחשמל

פונקציית החיסכון בחשמל של מוצר זה מפחיתה את צריכת החשמל על-ידי כיבוי המסך ושינוי הצבע של נורית ההפעלה אם המוצר אינו נמצא בשימוש במשך פרק זמן שצוין. המוצר אינו כבוי במצב חיסכון בחשמל. כדי להפעיל שוב את המסך, הקש על מקש כלשהו במקלדת או הזז את העכבר. מצב חיסכון בחשמל פועל רק כאשר המוצר מחובר למחשב עם פונקציית חיסכון בחשמל.

חיסכון בחשמל	הפעלה רגילה			מצב חיסכון בחשמל (אות SOG : אינו תומך במצב DPM)	כבוי	כבוי (לחצן הפעלה כבוי)
	דירוג	טיפוסי	מקס'			
נורית הפעלה	כבוי	מהבהב	דולקת	כבוי		
צריכת חשמל	ED32D	70 W	47 W	77 W	פחות מ-0.5 W	0 W
	ED40D	100 W	76 W	110 W	פחות מ-0.5 W	0 W
	ED46D	110 W	88 W	121 W	פחות מ-0.5 W	0 W
	ED55D	150 W	120 W	165 W	פחות מ-0.5 W	0 W

רמת צריכת החשמל שתוצג עשויה להשתנות בתנאי הפעלה שונים או בעקבות שינוי בהגדרות.

אין תמיכה ב-SOG(Sync On Green).

כדי לצמצם את צריכת החשמל ל-0, כבה את המתג בגב המוצר או נתק את כבל החשמל. נתק את כבל החשמל אם בכוונתך שלא להשתמש במוצר לפרק זמן ממושך (למשל, במהלך חופשה)



## מצבי הגדרת תזמון

בשל אופי המסך וכדי להגיע לאיכות תמונה מיטבית, ניתן להגדיר במוצר זה רק ערך רזולוציה אחד לכל גודל של מסך. שימוש רזולוציה שאינו זו שצוינה עשוי לפגום באיכות התמונה. כדי למנוע מצב שכזה, מומלץ לבחור ברזולוציה המיטבית שצוינה עבור המוצר שברשותך. בדוק את תדירות רענון המסך אם אתה עובר ממוצר CDT (עם חיבור למחשב) למוצר LCD. אם מוצר ה-LCD אינו תומך ב-תדירות של 85Hz, החלף את התדירות האנכית ל-60Hz בעזרת מוצר ה-CDT לפני המעבר למוצר ה-LCD.

סינכרון	תדירות אופקית	30 – 81 kHz
	תדירות אנכית	48 – 75 Hz
רזולוציה	רזולוציה מיטבית	1920 x 1080 בתדירות של 60 Hz, 1366 x 768 בתדירות של 60 Hz (דגם ED32D בלבד)
	רזולוציה מרבית	1920 x 1080 בתדירות של 60 Hz, 1366 x 768 בתדירות של 60 Hz (דגם ED32D בלבד)

המסך יותאם באופן אוטומטי כאשר יגיעו אל המכשיר מהמחשב אותות מהמצבים הרגילים הבאים. אם האותות המשודרים מהמחשב אינם ממצבי האות הרגילים הללו, ייתכן שהמסך יישאר ריק למרות שנורית ההפעלה/כיבוי דולקת. במקרה כזה, שנה את ההגדרות על פי הטבלה שלהלן, על פי המפורט במדריך למשתמש של הכרטיס הגרפי.

רזולוציה	תדירות אופקית (kHz)	תדירות אנכית (Hz)	שעון פיקסל (MHz)	קוטביות סנכרון (H/V)
720 x 400, IBM	31.469	70.087	28.322	+/-
640 x 480, MAC	35.000	66.667	30.240	-/-
832 x 624, MAC	49.726	74.551	57.284	-/-
1152 x 870, MAC	68.681	75.062	100.000	-/-
640 x 480, VESA	31.469	59.940	25.175	-/-
640 x 480, VESA	37.861	72.809	31.500	-/-
640 x 480, VESA	37.500	75.000	31.500	-/-
800 x 600, VESA	35.156	56.250	36.000	+/+

### – תדירות אופקית

משך הזמן הנדרש לסריקת שורה יחידה מהצד השמאלי של המסך עד צדו הימני קרוי 'מחזור אופקי'. המספר ההופכי של מחזור אופקי קרוי 'תדירות אופקית'. התדירות האופקית נמדדת בקילוהרץ (kHz).

### – תדירות אנכית

כדי ליצור את התמונה הנראית לצופה, המוצר מציג תמונה יחידה מספר רב של פעמים בשנייה (בדומה לתאורת פלורסנט). קצב התצוגה החוזרת של תמונה יחידה בשנייה אחת קרוי התדירות האנכית או קצב רענון המסך. התדירות האופקית נמדדת בהרץ (Hz).

קוטביות סנכרון (H/V)	שעון פיקסל (MHz)	תדירות אנכית (Hz)	תדירות אופקית (kHz)	רזולוציה
+/+	40.000	60.317	37.879	800 x 600 ,VESA
+/+	50.000	72.188	48.077	800 x 600 ,VESA
+/+	49.500	75.000	46.875	800 x 600 ,VESA
-/-	65.000	60.004	48.363	1024 x 768 ,VESA
-/-	75.000	70.069	56.476	1024 x 768 ,VESA
+/+	78.750	75.029	60.023	1024 x 768 ,VESA
+/+	108.000	75.000	67.500	1152 x 864 ,VESA
+/+	74.250	60.000	45.000	1280 x 720 ,VESA
+/-	83.500	59.810	49.702	1280 x 800 ,VESA
+/+	108.000	60.020	63.981	1280 x 1024 ,VESA
+/+	135.000	75.025	79.976	1280 x 1024 ,VESA
+/+	85.500	59.790	47.712	1366 x 768 ,VESA
+/-	106.500	59.887	55.935	1440 x 900 ,VESA
+/+	108.000	60.000	60.000	1600 x 900 ,VESA
+/-	146.250	59.954	65.290	1680 x 1050 ,VESA
+/+	148.500	60.000	67.500	1920 x 1080 ,VESA

## צור קשר עם SAMSUNG WORLD WIDE

אתר אינטרנט: <http://www.samsung.com>

אם יש לך שאלות או הערות בנוגע למוצרים של Samsung, צור קשר עם מוקד שירות הלקוחות של SAMSUNG.

### NORTH AMERICA

1-800-SAMSUNG (726-7864)	U.S.A
1-800-SAMSUNG (726-7864)	CANADA

### LATIN AMERICA

0800-555-SAMSUNG (0800-555-7267)	ARGENTINE
800-10-7260	BOLIVIA
0800-124-421 (Demais cidades e regiões) 4004-0000 (Capitais e grandes centros)	BRAZIL
800-SAMSUNG (726-7864)	CHILE
Bogotá 600 12 72 Gratis desde cualquier parte del país 01 8000 112 112 ó desde su celular #SAM(726)	COLOMBIA
0-800-507-7267 00-800-1-SAMSUNG (726-7864)	COSTA RICA

## LATIN AMERICA

1-800-751-2676	<b>DOMINICAN REPUBLIC</b>
1-800-10-7267 1-800-SAMSUNG (72-6786)	<b>ECUADOR</b>
800-6225 800-0726-7864	<b>EL SALVADOR</b>
1-800-299-0013 1-800-299-0033	<b>GUATEMALA</b>
800-2791-9267 800-2791-9111	<b>HONDURAS</b>
1-800-234-7267 1-800-SAMSUNG (726-7864)	<b>JAMAICA</b>
01-800-SAMSUNG (726-7864)	<b>MEXICO</b>
001-800-5077267	<b>NICARAGUA</b>
800-7267 800-0101	<b>PANAMA</b>
009-800-542-0001	<b>PARAGUAY</b>
0800-777-08	<b>PERU</b>
1-800-682-3180	<b>PUERTO RICO</b>
1-800-SAMSUNG (726-7864)	<b>TRINIDAD &amp; TOBAGO</b>
000-405-437-33	<b>URUGUAY</b>
0-800-SAMSUNG (726-7864)	<b>VENEZUELA</b>

EUROPE	
0800 - SAMSUNG (0800-7267864)	AUSTRIA
02-201-24-18	BELGIUM
055 233 999	BOSNIA
800 111 31, Безплатна телефонна линия	BULGARIA
072 726 786	CROATIA
8009 4000 only from landline, toll free	CYPRUS
800-SAMSUNG (800-726786)	CZECH
Samsung Electronics Czech and Slovak, s.r.o. V Parku 2343/24, 148 00 - Praha 4	
70 70 19 70	DENMARK
0818 717100	EIRE
800-7267	ESTONIA
030-6227 515	FINLAND
01 48 63 00 00	FRANCE
0180 6 SAMSUNG bzw. 0180 6 7267864* (*0,20 €/Anruf aus dem dt. Festnetz, aus dem Mobilfunk max. 0,60 €/Anruf)	GERMANY
80111-SAMSUNG (80111 726 7864) only from land line (+30) 210 6897691 from mobile and land line	GREECE
0680SAMSUNG (0680-726-786) 0680PREMIUM (0680-773-648)	HUNGARY
800-SAMSUNG (800.7267864)	ITALIA

EUROPE	
8000-7267	LATVIA
8-800-77777	LITHUANIA
261 03 710	LUXEMBURG
020 405 888	MONTENEGRO
0900-SAMSUNG (0900-7267864) (€ 0,10/Min)	NETHERLANDS
815 56480	NORWAY
801-172-678* lub +48 22 607-93-33 * * (koszt połączenia według taryfy operatora)	POLAND
808 20 7267	PORTUGAL
08008 726 78 64 (08008 SAMSUNG) Apel GRATUIT	ROMANIA
011 321 6899	SERBIA
0800 - SAMSUNG (0800-726 786)	SLOVAKIA
080 697 267 (brezplačna številka) 090 726 786 (0,39 EUR/min) klicni center vam je na voljo od ponedeljka do petka od 9. do 18. ure.	SLOVENIA
0034902172678	SPAIN
0771 726 7864 (0771-SAMSUNG)	SWEDEN
0800 726 78 64 (0800-SAMSUNG)	SWITZERLAND
0330 SAMSUNG (7267864)	UK

CIS	
0-800-05-555	ARMENIA
0-88-555-55-55	AZERBAIJAN
810-800-500-55-500	BELARUS
0-800-555-555	GEORGIA
8-10-800-500-55-500 (GSM: 7799, VIP care 7700)	KAZAKHSTAN
00-800-500-55-500	KYRGYZSTAN
0-800-614-40	MOLDOVA
+7-495-363-17-00	MONGOLIA
8-800-555-55-55 (VIP care 8-800-555-55-88)	RUSSIA
8-10-800-500-55-500	TAJIKISTAN
0-800-502-000	UKRAINE
8-10-800-500-55-500 (GSM: 7799)	UZBEKISTAN

CHINA	
400-810-5858	CHINA
(852) 3698 4698	HONG KONG
0800 333	MACAU
S.E.A	
1300 362 603	AUSTRALIA
021-56997777 08001128888	INDONESIA
0120-363-905	JAPAN
1800-88-9999 603-77137477 (Overseas contact)	MALAYSIA
+95-01-2399-888	MYANMAR
0800 726 786	NEW ZEALAND
1-800-10-7267864 [PLDT] 1-800-8-7267864 [Globe landline and Mobile] 02-4222111 [Other landline]	PHILIPPINES
1800-SAMSUNG (726-7864)	SINGAPORE
0800-329999	TAIWAN
0-2689-3232, 1800-29-3232	THAILAND
1800 588 889	VIETNAM



<b>S.W.A</b>	
09612300300	<b>BANGLADESH</b>
1800 3000 8282 - Toll Free 1800 266 8282 - Toll Free	<b>INDIA</b>
94117540540	<b>SRI LANKA</b>
<b>MENA</b>	
021 36 11 00	<b>ALGERIA</b>
8000-GSAM (8000-4726)	<b>BAHRAIN</b>
08000-7267864 16580	<b>EGYPT</b>
021-8255 [CE]	<b>IRAN</b>
0800-22273 06 5777444	<b>JORDAN</b>
183-CALL (183-2255)	<b>KUWAIT</b>
080 100 22 55	<b>MOROCCO</b>
800-SAMSUNG (800 - 726 7864)	<b>OMAN</b>
0800-Samsung (72678)	<b>PAKISTAN</b>
800-CALL (800-2255)	<b>QATAR</b>
8002474357	<b>SAUDI ARABIA</b>
18252273	<b>SYRIA</b>
80-1000-12	<b>TUNISIA</b>

MENA	
444 77 11	TURKEY
800-SAMSUNG (800 - 726 7864)	U.A.E
AFRICA	
8007260000	BOTSWANA
200	BURUNDI
7095-0077	CAMEROON
8000 0077	COTE D' IVOIRE
499999	DRC
0800-10077 0302-200077	GHANA
0800 545 545	KENYA
23052574020	MAURITIUS
847267864 / 827267864	MOZAMBIQUE
08 197 267 864	NAMIBIA
0800-726-7864	NIGERIA
262508869	REUNION
9999	RWANDA
800-00-0077	SENEGAL
0860 SAMSUNG (726 7864)	SOUTH AFRICA

---

AFRICA	
1969	SUDAN
0800 755 755 / 0685 889 900	TANZANIA
0800 300 300	UGANDA
0211 350370	ZAMBIA



## האחריות לשירות בתשלום (עלות ללקוח)

במקרים הבאים אנו עשויים לחייב אותך בגין ביקור של טכנאי שירות (לבקשתך) על אף האחריות.

### אין פגם במוצר

ניקוי המוצר, התאמה, הסברים, התקנה מחדש וכו'.

- טכנאי השירות רק מסביר כיצד להשתמש במוצר או מתאים את האפשרויות מבלי לפרק את המוצר.
- פגם או ליקוי הם תוצאה של גורמים סביבתיים חיצוניים (אינטרנט, אנטנה, אותות אלחוטיים וכו').
- המוצר הותקן מחדש או שחוברו אליו התקנים נוספים לאחר התקנה ראשונה של המוצר כפי שנרכש.
- המוצר הותקן מחדש בנקודה אחרת או הועבר לבית אחר.
- הלקוח מבקש הנחיות שימוש בגלל מוצר של חברה אחרת.
- הלקוח מבקש הנחיות שימוש ברשת או בתוכנית של חברה אחרת.
- הלקוח מבקש התקנה והגדרה של תוכנה עבור המוצר.
- טכנאי השירות מסיר אבק או עצמים זרים מתוך המוצר.
- הלקוח מבקש התקנה נוספת, לאחר שרכש מוצר באמצעות קניות מהבית או דרך האינטרנט.

## הנזק למוצר נגרם באשמת הלקוח

הנזק למוצר נגרם מטיפול לא נכון או תיקון שגוי על ידי הלקוח.

הנזק נגרם למוצר מ-

- חבטה חיצונית או השמטת המוצר.
- שימוש באביזרים או מוצרים לרכישה בנפרד שלא אושרו על ידי Samsung.
- בוצע תיקון שלא על ידי מהנדס של חברת השירות המורשית של Samsung Electronics Co., Ltd.
- שינוי העיצוב או תיקון של המוצר על ידי הלקוח.
- שימוש במתח לא נכון או בחיבורי חשמל לא מורשים להפעלת המוצר.
- אי קיום האזהרות המפורטות במדריך למשתמש.

### אחר

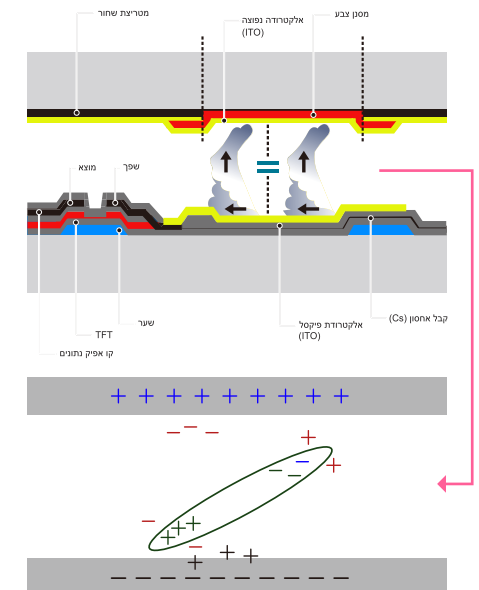
- תקלה במוצר כתוצאה מאסון טבע. (ברק, דליקה, רעש אדמה, נזקי שיטפון וכו')
  - בלאי של רכיבים מתכלים. (סוללה, טונר, נורות פלורסנט, ראש, ויברטור, נורה, מסנן, סרט וכו')
- ייתכן שיחול תשלום במקרה של לקוח שביקש שירות על אף שאין פגם במוצר. לכן מומלץ לקרוא תחילה את המדריך.

# איכות תמונה מיטבית תמונות רפאים בגלל צריבת מסך

## איכות תמונה מיטבית

- בשל אופי תהליך הייצור של מוצר זה, יש סבירות שפיקסל אחד למיליון (1ppm) יופיע במסך כשהוא בהיר או כהה יותר מהשאר. דבר זה אינו משפיע על ביצועי המוצר.
- מספר הפיקסלים המשניים לפי סוג מסך: 6,220,800
- הפעל את **Auto Adjustment** כדי לשפר את איכות התמונה. אם עדיין נשמע רעש גם לאחר הכוונן האוטומטי, כוונן את **Coarse** או את **Fine**.
- השארת תמונה קפואה במסך לפרק זמן ממושך עלולה לגרום לצריבת מסך או לפיקסלים פגומים.
- אם אין בכוונתך להשתמש במוצר במשך פרק זמן ממושך, הפעל מצב חיסכון בחשמל או שומר מסך דינמי.

## מניעת תמונות רפאים בגלל צריבת מסך



## מהי תמונת רפאים או צריבת מסך?

בהפעלה רגילה של צג ה-LCD לא אמורות להיווצר תמונות רפאים או צריבות מסך. המונח 'הפעלה רגילה' מתייחס לתבנית וידאו המשתנה ללא הרף. אם תוצג בצג ה-LCD תבנית נייחת לפרק זמן ממושך (מעל 12 שעות), הפרשי מתח זעירים עלולים להיווצר בין האלקטרודות בפיקסלים השולטים בגביש הנוזלי.

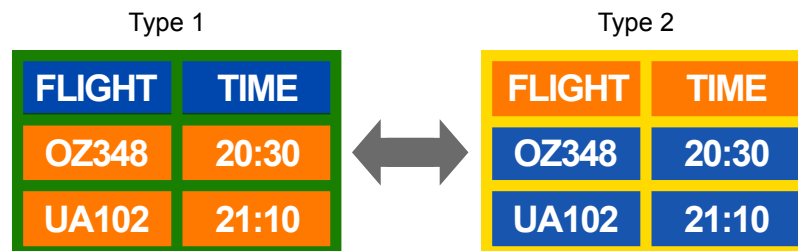
הפרשי המתח הללו גדלים לאורך זמן ומדקקים את שכבת הגביש הנוזלי. במצב כזה, תמונה קודמת עלולה להישאר במסך גם כאשר התבנית משנה. כדי למנוע מצב זה, יש לצמצם את הפרשי המתח הנוצרים.

בהפעלה נאותה של צג ה-LCD לא אמורות להיווצר תמונות רפאים או צריבות מסך.

## מניעת צריבת מסך

השיטה הטובה ביותר להגן על המוצר מתמונות רפאים כתוצאה מצריבת מסך היא לכבות את המוצר או להגדיר במחשב או במערכת הפעלה של שומר מסך כאשר המוצר לא בשימוש. בנוסף, תיתכן הגבלה של האחריות בהתאם לאמור במדריך ההפעלה.

- כיבוי, שומר מסך ומצב חיסכון בחשמל
  - כבה את המוצר למשך 2 שעות לאחר שנעשה בו שימוש לאורך 12 שעות.
  - במחשב, עבור אל 'מאפייני תצוגה ואספקת כוח' והגדר את המוצר כך שיכבה את עצמו על פי הצורך.
  - מומלץ להשתמש בשומר מסך.
  - עדיף להשתמש בשומר מסך בצבע יחיד או בתמונה זזה.
- שינוי צבע במרווחים קבועים
  - שימוש ב-2 צבעים
  - עבור מצבע לצבע אחת ל-30 דקות, כמו באיור לעיל.



- הימנע משילובים של צבע טקסט וצבע רקע בעלי בהירות מנוגדת.
- הימנע משימוש באפור, שכן צבע זה עלול לתרום להיווצרות צריבת מסך.
- הימנע משימוש בצבעים בעלי בהירות מנוגדת (שחור ולבן; אפור).

FLIGHT : TIME	FLIGHT : TIME
OZ348 : 20:30	OZ348 : 20:30

- שינוי צבע טקסט במרווחים קבועים
  - השתמש בצבעים בהירים ובעלי רמת בהירות דומה.
  - מרווח: החלף צבע טקסט וצבע רקע אחת ל-30 דקות

FLIGHT : TIME	FLIGHT : TIME	FLIGHT : TIME	FLIGHT : TIME
OZ348 : 20:30	OZ348 : 20:30	OZ348 : 20:30	OZ348 : 20:30

- הזז והחלף טקסט אחת ל-30 דקות כמו באיור שלעיל.



- הצג במרווחים קבועים תמונה זזה מלווה בלוגו.
- מרווח: הצג תמונה זזה מלווה בלוגו למשך 60 שניות לאחר שימוש של 4 שעות.

DivX Certified® to play DivX® video up to HD 1080p, including premium content.

DivX®, DivX Certified® and associated logos are trademarks of Rovi Corporation or its subsidiaries and are used under license.



ABOUT DIVX VIDEO: DivX® is a digital video format created by DivX, LLC, a subsidiary of Rovi Corporation. This is an official DivX Certified® device that has passed rigorous testing to verify that it plays DivX video. Visit [divx.com](http://divx.com) for more information and software tools to convert your files into DivX videos.

ABOUT DIVX VIDEO-ON-DEMAND: This DivX Certified® device must be registered in order to play purchased DivX Video-on-Demand (VOD) movies. To obtain your registration code, locate the DivX VOD section in your device setup menu. Go to [vod.divx.com](http://vod.divx.com) for more information on how to complete your registration.

Covered by one or more of the following U.S. patents: 7,295,673; 7,460,668; 7,515,710; 7,519,274

הודעה על רישיון קוד פתוח

במקרה של שימוש בתוכנת קוד מקור פתוח, תוכל למצוא את רישיונות הקוד הפתוח בתפריט המוצר. ההודעה על רישיון קוד פתוח כתובה באנגלית בלבד.

למידע על "הודעה על רישיון קוד פתוח", צור קשר עם מוקד שירות הלקוחות של Samsung או שלח הודעת דוא"ל לכתובת [oss.request@samsung.com](mailto:oss.request@samsung.com).

רישיון

מיוצר ומורשה על-ידי Dolby Laboratories.

Dolby וסמל ה-D הכפול הם סימנים מסחריים של Dolby Laboratories.



Manufactured under a license from U.S. Patent No's: 5,956,674, 5,974,380, 5,978,762, 6,487,535, 6,226,616, 7,212,872, 7,003,467, 7,272,567, 7,668,723, 7,392,195, 7,930,184, 7,333,929 and 7,548,853. DTS, the Symbol, and DTS and the Symbol together are registered trademarks & DTS Premium Sound | 5.1 is a trademark of DTS, Inc. ©2012 DTS, Inc. All Rights Reserved.



The terms HDMI and HDMI High-Definition Multimedia Interface, and the HDMI Logo are trademarks or registered trademarks of HDMI Licensing LLC in the United States and other countries.

ומכח

**480i / 480p / 720p / 1080i / 1080p** \_\_\_\_\_ ערכים אלה מתייחסים לקצב הסריקה, דהיינו למספר שורות הסריקה בפועל הקובע את רזולוציית המסך. קצב הסריקה שייצוין יהיה בפורמט i (דהיינו תבנית Interlaced) או בפורמט p (כלומר בתבנית פרוגרסיב).

– סריקה מונח המתייחס לתהליך השליחה של הפיקסלים היוצרים את התמונה באופן מדרגי. מספר רב של פיקסלים ייצור תמונה ברורה ועשירה יותר.

– פרוגרסיב סריקה במצב פרוגרסיב מטפלת בכל שורות הפיקסלים שבמסך וסורקת אותן בזו אחר זו.

– Interlaced סריקה במצב Interlaced מטפלת בשורות הפיקסלים שבמסך לסירוגין מלמעלה למטה ולאחר מכן מתבצעת סריקה של שורות הפיקסלים שלא נסרקו במעבר הראשון.

**מצב ללא Interlace ומצב Interlace** \_\_\_\_\_ בסריקה ללא Interlace (סריקה פרוגרסיבית), קו אופקי יוצג באופן פרוגרסיבי (מתקדם) מראש המסך עד תחתיתו. במצב Interlace, יוצגו תחילה השורות האי-זוגיות ולאחר מכן השורות הזוגיות. מצב ללא Interlace משמש בעיקר בצגים משום שהוא מייצר בהירות וחדות במסך ואילו מצב Interlace משמש בעיקר במכשירי טלוויזיה.

**גודל נקודה** \_\_\_\_\_ המוצר והמסך מורכבים מנקודות באדום, ירוק וכחול. מרחק קצר יותר בין הנקודות הללו יוצר רזולוציה גבוהה יותר. גודל נקודה מתייחס למרחק הקצר ביותר בין שתי נקודות מאותו צבע. גודל נקודה נמדד במילימטרים.

**תדירות אנכית** \_\_\_\_\_ כדי ליצור את התמונה שהצופה רואה, המוצר מציג תמונה יחידה מספר רב של פעמים בשנייה (כמו ההבהוב בתאורת פלורסנט). קצב התצוגה החוזרת של תמונה יחידה בשנייה אחת קרוי התדירות האנכית או קצב רענון המסך. התדירות האופקית נמדדת בהרץ (Hz).

לדוגמה, 60Hz מתייחס לתצוגה של אותה תמונה 60 פעמים בשנייה.

**תדירות אופקית** \_\_\_\_\_ משך הזמן הנדרש לסריקת שורה יחידה מהצד השמאלי של המסך עד צדו הימני קרוי 'מחזור אופקי'. המספר ההופכי של מחזור אופקי קרוי 'תדירות אופקית'. התדירות האופקית נמדדת בקילוהרץ (kHz).

**מקור** \_\_\_\_\_ מקור קלט מתייחס להתקן מקור של אותות וידאו המחובר אל המוצר, כמו למשל מצלמת וידאו או נגן וידאו או DVD.

**יציאות רכיבים (ירוק, כחול ואדום)** \_\_\_\_\_ יצירות הרכיבים, שמזהות, משדרות ומקבלות אותות ניגודיות, מספקות איכות תמונה מעולה בכל השיטות האחרות לחיבור וידאו.

**חבר & הפעל** \_\_\_\_\_ חבר & הפעל היא פונקציה המאפשרת חילופי מידע אוטומטיים בין צג למחשב כדי ליצור סביבת תצוגה מיטבית. המוצר נעזר בתקן הבינלאומי VESA DDC כדי להפעיל את פונקציית ה-Plug & Play.

**רזולוציה** \_\_\_\_\_ רזולוציה היא ערך המבטא את מספר הפיקסלים (נקודות) האופקיים ומספר הפיקסלים האנכיים היוצרים את המסך. ערך זה מייצגת את רמת הפירוט בתצוגה. רזולוציה גבוהה יותר מאפשרת תצוגה של יותר נתונים במסך והיא שימושית כאשר יש צורך לבצע מספר משימות במקביל.

לדוגמה, רזולוציה של X 1080 1920 פירושה 1,920 פיקסלים לרוחב (רזולוציה אופקית ו-1,080 פיקסלים לאורך (רזולוציה אנכית).

**High Definition Multimedia) HDMI (Interface)** \_\_\_\_\_ ממשק להתחברות אל מקור אודיו דיגיטלי ומקור וידאו בהפרדה גבוהה באמצעות כבל יחיד וללא דחיסה.

**Multiple Display Control (MDC)** \_\_\_\_\_ יישום לבקרת מספר תצוגות, המאפשר לשלוט במספר התקני תצוגה במקביל, בעזרת מחשב. התקשרות בין המחשב לבין הצג מתבצעת בשידור נתונים טורי (RS232C), בעזרת כבלי (LAN) RJ45.