



SM-T560

מדריך למשתמש

תוכן העניינים

קרא אותי קודם

תנועות ושימושיות

30 ריבוי חלונות

תחילת העבודה

6 תכולת האריזה

7 פריסת המכשיר

9 טעינת הסוללה

11 שימוש בכרטיס זיכרון

13 הפעלה וכיבוי של המכשיר

13 נעילה וביטול נעילה של המסך

התאמה אישית

33 ניהול מסכי הבית והיישומים

35 הגדרת טפט וצלולים

36 שינוי שיטת הנעילה של המסך

37 משתמשים מרובים

39 הגדרת חשבונות

אנשי קשר

40 הוספת אנשי קשר

40 ייבוא וייצוא של אנשי קשר

41 חיפוש אנשי קשר

פעולות בסיסיות

14 שימוש במסך המגע

17 פריסת מסך הבית

21 לוחות ההתראות וההגדרות המהירות

23 פתיחת יישומים

23 התקנה או הסרה של יישומים

25 הזנת טקסט

26 צילום מסך

27 הקבצים שלי

28 תכונת חיסכון בחשמל

מצלמה

42 צילום בסיסי

43 מצבי צילום

44 הגדרות המצלמה

קישוריות רשת

29 Wi-Fi

גלריה

46 הצגת תוכן במכשיר

הגדרות

67 אודות הגדרות

67 חיבורים

69 מכשיר

71 אישי

73 מערכת

יישומים ותכונות שימושיים

47 לוח שנה

48 דוא"ל

51 וידאו

52 שעון

54 מחשבון

54 תזכיר

55 Hancom Office Viewer

55 יישומי Google

פתרון בעיות

חיבור למכשירים אחרים

58 Bluetooth

60 Wi-Fi Direct

62 הדפסה ניידת

מנהל המכשיר והנתונים

63 העברת נתונים מהמכשיר הקודם שלך

64 שימוש במכשיר כדיסק נשלף להעברת נתונים

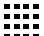
65 עדכון המכשיר

66 גיבוי ושחזור נתונים

66 ביצוע איפוס נתונים

קרא אותי קודם

יש לקרוא מדריך זה לפני השימוש במכשיר, על מנת להבטיח שימוש בטוח ונאות.

- התיאורים במדריך מבוססים על הגדרות ברירת המחדל של המכשיר.
- חלק מהתוכן עשוי להיות שונה מהמכשיר, בהתאם לאזור, ספק השירות או גרסת התוכנה של המכשיר.
- תוכן (איכותי) שמחייב שימוש רב ב-CPU ובזיכרון RAM ישפיע על הביצועים הכוללים של המכשיר. ייתכן שיישומים הקשורים לתוכן לא יפעלו כראוי, בהתאם למפרטי המכשיר ולסביבת השימוש בו.
- Samsung אינה אחראית לבעיות ביצועים שנגרמות בשל יישומים של ספקים אחרים שאינם Samsung.
- חברת Samsung לא תישא באחריות לבעיות בביצועים או בתאימות שעלולות להיגרם עקב עריכה של הגדרות רישום או שינויים בתוכנת מערכת ההפעלה. ניסיון להתאים אישית את מערכת ההפעלה עלול לגרום למכשיר או ליישומים שלא לפעול כראוי.
- התוכנות, מקורות השמע, הטפטים, התמונות ופריטי מדיה אחרים המסופקים עם מכשיר זה מוענקים עם רישיון לשימוש מוגבל. החילוץ של חומרים אלה והשימוש בהם למטרות מסחריות או מטרות אחרות מהווים הפרה של חוקי זכויות יוצרים. המשתמשים הם האחראים הבלעדיים לשימוש לא חוקי במדיה.
- יישומי ברירת המחדל הכלולים במכשיר כפופים לעדכונים, וייתכן שהתמיכה בהם תיפסק ללא הודעה מראש. אם יש לך שאלות בנוגע ליישום מסוים שכלול במכשיר, פנה למרכז השירות של Samsung. עבור יישומים המותקנים על-ידי המשתמש, פנה לספקי השירות הרלוונטיים.
- שינוי של מערכת ההפעלה של המכשיר, או התקנה של תוכנות ממקורות לא רשמיים, עשויים לגרום לתקלות במכשיר ולאובדן או נזק לנתונים. פעולות אלה מהוות הפרות של הסכם הרישיון של Samsung, ויגרמו לביטול האחריות.
- בהתאם לאזור או לדגם, עבור חלק מהמכשירים נדרש אישור מרשות התקשורת הפדרלית של ארה"ב (FCC). אם המכשיר שברשותך אושר על-ידי ה-FCC, תוכל להציג את מזהה ה-FCC של המכשיר. כדי להציג את מזהה ה-FCC, הקש על  ← הגדרות ← אודות המכשיר.

סמלים מנחים

אזהרה: מצבים שעלולים לגרום פציעה לעצמך או לאחרים



זהירות: מצבים שעלולים לגרום נזק למכשיר או לצידוד אחר



הערה: הערות, עצות לשימוש או מידע נוסף



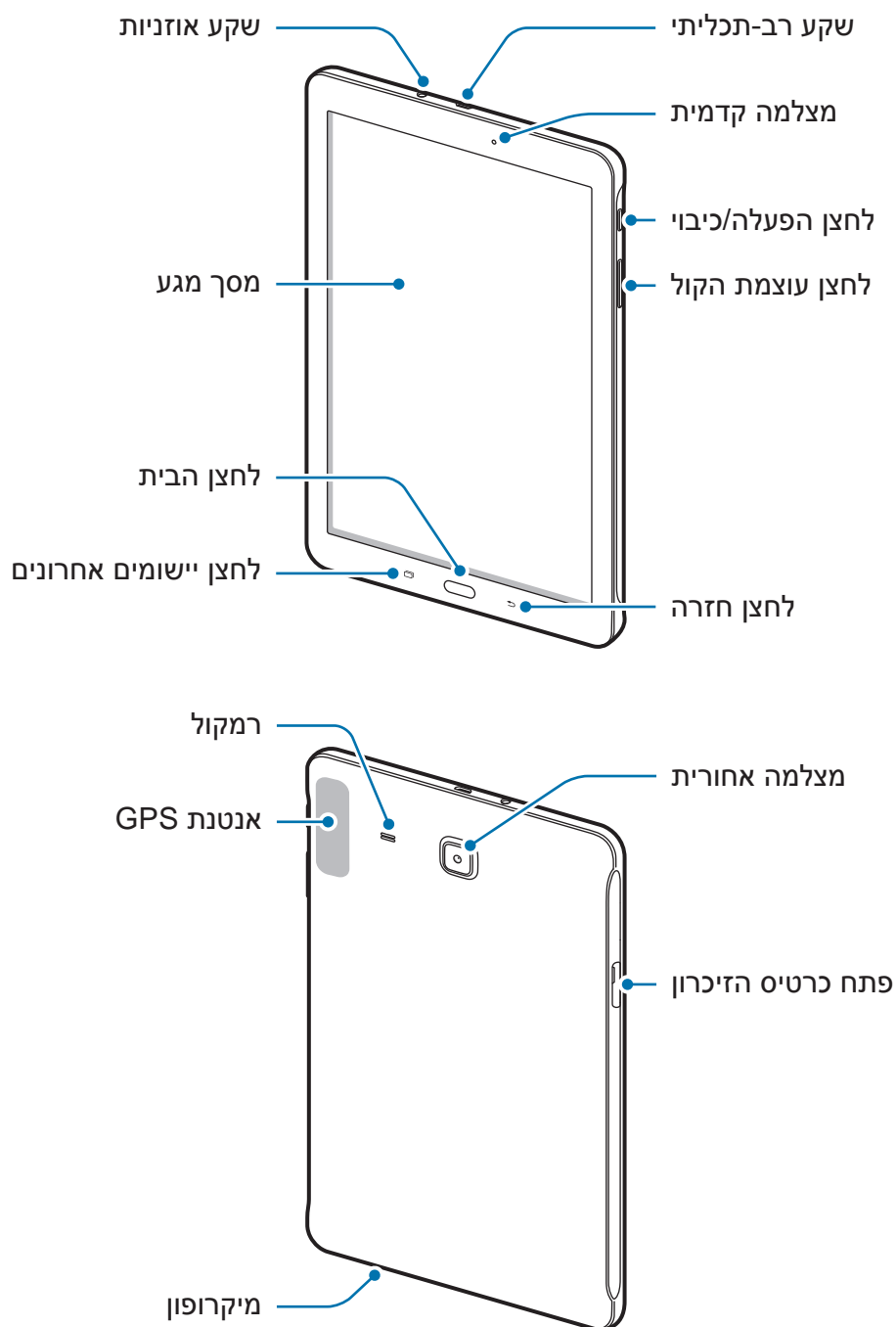
תחילת העבודה

תכולת האריזה

ודא שהאריזה מכילה את הפריטים הבאים:

- מכשיר
- מדריך התחלה מהירה
- הפריטים שסופקו עם המכשיר וכל האביזרים הזמינים עשויים להשתנות בהתאם לאזור או לספק השירות. 
- הפריטים שסופקו מיועדים אך ורק עבור מכשיר זה וייתכן שלא יהיו תואמים למכשירים אחרים.
- המראה והמפרטים כפופים לשינוי ללא הודעה.
- ניתן לרכוש אביזרים נוספים מהמשווק המקומי של Samsung. ודא שהאביזרים תואמים למכשיר לפני הרכישה.
- השתמש אך ורק באביזרים שאושרו על-ידי Samsung. שימוש באביזרים לא מאושרים עלול לגרום לבעיות ביצועים ולתקלות שאינן מכוסות במסגרת האחריות.
- זמינות כל האביזרים כפופה לשינוי ותלויה בחברות הייצור בלבד. לקבלת מידע נוסף אודות האביזרים הזמינים, בקר באתר האינטרנט של Samsung.

פריסת המכשיר





- אל תכסו את אזור האנטנה באמצעות ידיכם או עצמים אחרים. דבר זה עשוי לגרום לבעיות קליטה או לריקון של הסוללה.
- מומלץ להשתמש במגן מסך מאושר על ידי Samsung. מגני מסך שאינם מאושרים עשויים לשבש את פעולת החיישנים.
- אין לאפשר למסך המגע להירטב. מסך המגע עלול להתקלקל בתנאי לחות גבוהה, או בעת חשיפה למים.

לחצנים

לחצן	פונקציה
 הפעלה	<ul style="list-style-type: none"> • לחץ והחזק כדי להפעיל או לכבות את המכשיר. • לחץ כדי להפעיל או לנעול את המסך.
 יישומים אחרונים	<ul style="list-style-type: none"> • הקש כדי לפתוח את רשימת היישומים האחרונים. • הקש והחזק כדי לגשת לאפשרויות נוספות עבור המסך הנוכחי.
 בית	<ul style="list-style-type: none"> • לחץ כדי להפעיל את המסך כשהמסך נעול. • לחץ כדי לחזור למסך הראשי. • הקש והחזק כדי להפעיל את Google.
 לחצן חזרה	<ul style="list-style-type: none"> • הקש כדי לחזור למסך הקודם.
 עוצמת קול	<ul style="list-style-type: none"> • לחץ כדי לכוון את עוצמת הקול של המכשיר.

טעינת הסוללה

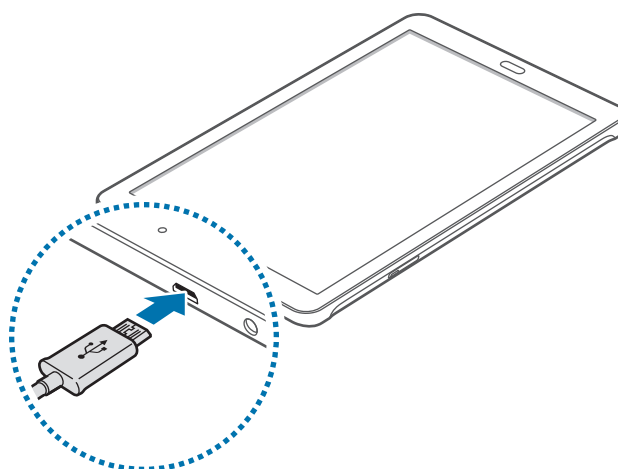
השתמש במטען לטעינת הסוללה לפני השימוש הראשון בה. ניתן להשתמש גם במחשב כדי לטעון את הסוללה, על-ידי חיבור שלהם באמצעות כבל ה-USB.

השתמש אך ורק במטענים, סוללות וכבלים שאושרו על-ידי Samsung. מטענים וכבלים שלא אושרו עלולים לגרום לפיצוץ של הסוללה או לנזק למכשיר.



- כאשר הסוללה חלשה, סמל הסוללה יהיה ריק.
- אם הסוללה פרוקה לחלוטין, לא ניתן להפעיל את המכשיר באופן מיידי כשהוא מחובר למטען. יש לאפשר לסוללה פרוקה להיטען במשך מספר דקות לפני הפעלת המכשיר.
- אם אתה משתמש ביישומים מרובים בו-זמנית, ביישומי רשת או ביישומים שלהם דרוש חיבור למכשיר אחר, הסוללה מתרוקנת במהירות. על מנת למנוע ניתוקים מהרשת או אובדן של מתח סוללה במהלך העברת נתונים, יש להשתמש ביישומים אלה רק לאחר טעינת הסוללה במלואה.

1 חבר את כבל ה-USB למתאם המתח מסוג USB, ולאחר מכן חבר את הקצה של כבל ה-USB לשקע הרב-תכליתי.



חיבור שגוי של המטען עלול לגרום נזק חמור למכשיר. כל נזק שייגרם עקב שימוש שגוי אינו מכוסה במסגרת האחריות.



2 חבר את מתאם מתח ה-USB לשקע החשמל.



- ניתן להשתמש במכשיר בשעה שהוא נטען, אך ייתכן שטעינת הסוללה תימשך זמן רב יותר.
- אם המכשיר מקבל אספקת מתח לא יציבה במהלך הטעינה, ייתכן שמסך המגע לא יפעל. במקרה זה, תחילה נתק את המטען מהמכשיר.
- במהלך הטעינה, המכשיר עשוי להתחמם. זוהי תופעה רגילה שאינה משפיעה על תוחלת החיים של המכשיר או על ביצועיו. אם הסוללה מתחממת יתר על המידה, ייתכן שהמטען יפסיק את פעולתו.
- אם המכשיר לא נטען כהלכה, יש לקחת את המכשיר והמטען למרכז שירות של Samsung.

3 לאחר טעינה מלאה, נתק את המכשיר מהמטען. תחילה נתק את המטען מהמכשיר ולאחר מכן נתק אותו משקע החשמל.



- כדי לחסוך בצריכת חשמל, נתק את המטען כאשר הוא אינו בשימוש. אין מתג הפעלה במטען, לכן עליך לנתק את המטען משקע החשמל כאשר הוא אינו בשימוש כדי למנוע בזבז בצריכת חשמל. במהלך הטעינה, יש להשאיר את המטען בקרבת שקע החשמל, במקום נוח לגישה.

צמצום של צריכת מתח הסוללה



המכשיר מספק אפשרויות המסייעות לך בשמירת מתח הסוללה. על-ידי התאמה אישית של אפשרויות אלה והשבתה של תכונות ברקע, באפשרותך להשתמש במכשיר לפרקי זמן ממושכים יותר בין טעינות:

- כאשר אינך משתמש במכשיר, העבר אותו למצב שינה על-ידי לחיצה על לחצן ההפעלה/כיבוי.
- סגור יישומים לא נחוצים באמצעות מנהל המשימות.
- השבת את התכונה Bluetooth.
- השבת את התכונה Wi-Fi.
- השבת את הסינכרון האוטומטי של יישומים.
- קצר את משך הזמן שבו תאורת המסך פועלת.
- הפחת את בהירות התצוגה.

שימוש בכרטיס זיכרון

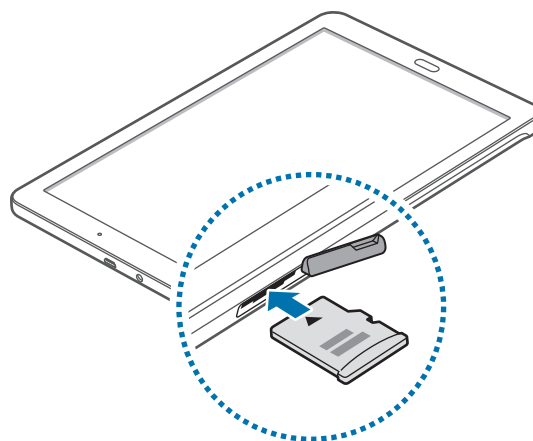
התקנת כרטיס זיכרון

המכשיר תומך בכרטיסי זיכרון עם קיבולת מרבית של 128 GB. בהתאם ליצרן ולסוג של כרטיס הזיכרון, ייתכן שכרטיסי זיכרון מסוימים לא יהיו תואמים למכשיר שברשותך.

- ייתכן שכרטיסי זיכרון מסוימים לא יהיו תואמים באופן מלא למכשיר. שימוש בכרטיס לא תואם עלול לגרום נזק למכשיר או לכרטיס הזיכרון, או לפגום בנתונים השמורים בו. 
- יש להקפיד להכניס את כרטיס הזיכרון כשצדו הימני פונה כלפי מעלה. 
- המכשיר תומך במערכות הקבצים FAT ו-exFAT עבור כרטיסי זיכרון. בעת הכנסה של כרטיס זיכרון שפורמט במערכת קבצים אחרת, המכשיר מבקש לפרמט את כרטיס הזיכרון מחדש.
- כתיבה ומחיקה של נתונים בתדירות גבוהה מקצרות את תוחלת החיים של כרטיסי זיכרון.
- בעת הכנסה של כרטיס זיכרון למכשיר, ספריית הקבצים של כרטיס הזיכרון מופיעה בתיקייה **הקבצים שלי** ← **כרטיס SD חיצוני**.

1 פתח את הכיסוי של פתח כרטיס הזיכרון.

2 הכנס את כרטיס הזיכרון כשהמגעים המוזהבים פונים כלפי מטה.



3 דחוף את כרטיס הזיכרון לחרץ עד שיינעל במקומו.

4 סגור את הכיסוי של פתח כרטיס הזיכרון.

הסרה של כרטיס הזיכרון

לפני הסרת כרטיס הזיכרון, ראשית יש להשבית אותו להסרה בטוחה. במסך הבית, הקש על  ← הגדרות ← אחסון ← בטל את טעינת כרטיס SD.

1 פתח את הכיסוי של פתח כרטיס הזיכרון.

2 דחוף את כרטיס הזיכרון עד שהוא מתנתק מן המכשיר, ולאחר מכן משוך אותו החוצה.

3 סגור את הכיסוי של פתח כרטיס הזיכרון.

אין להסיר את כרטיס הזיכרון בשעה שהמכשיר מעביר מידע או ניגש למידע. פעולה כזו עלולה לגרום לאובדן נתונים או לנתונים פגומים, או להזיק לכרטיס הזיכרון או למכשיר. Samsung אינה אחראית לאובדן שנגרם עקב שימוש לא הולם בכרטיסי זיכרון פגומים, לרבות אובדן נתונים.



פרמוט של כרטיס הזיכרון

ייתכן שכרטיס זיכרון שפורמט באמצעות מחשב לא יהיה תואם למכשיר. יש לפרמט את כרטיס הזיכרון במכשיר עצמו.

במסך הבית, הקש על  ← הגדרות ← אחסון ← פרמט כרטיס SD ← פרמט כרטיס SD ← מחק הכל.

לפני פרמוט כרטיס הזיכרון, הקפד ליצור עותקי גיבוי של כל הנתונים החשובים המאוחסנים במכשיר. אחריות היצרן אינה מכסה אובדן נתונים עקב פעולות של המשתמש.



הפעלה וכיבוי של המכשיר

לחץ ממושכות על לחצן ההפעלה/כיבוי למשך מספר שניות להפעלת המכשיר. בהפעלה הראשונה של המכשיר ואחרי ביצוע איפוס נתונים, פעל בהתאם להוראות המופיעות במסך כדי להגדיר את המכשיר.

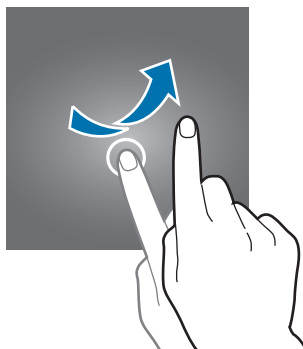
כדי לכבות את המכשיר, לחץ והחזק את לחצן ההפעלה/כיבוי, ולאחר מכן הקש על **כיבוי**. פעל לפי כל האזהרות הכתובות וההנחיות של אנשי סגל מורשים באזורים שבהם חלות הגבלות על השימוש במכשירים אלחוטיים, למשל בנמלי תעופה ובבתי חולים.



נעילה וביטול נעילה של המסך

לחיצה על לחצן ההפעלה/כיבוי מכבה את המסך ונועלת אותו. כמו כן, המסך כבה וננעל אוטומטית אם לא משתמשים במכשיר במשך פרק זמן מסוים.

לביטול נעילת המסך, לחץ על לחצן ההפעלה/כיבוי או על לחצן הבית, והנף את האצבע בכל כיוון שהוא באזור ביטול הנעילה של המסך.



ניתן לשנות את קוד ביטול הנעילה לפתיחת המסך. ראה **שינוי שיטת הנעילה של המסך** למידע נוסף.

פעולות בסיסיות

שימוש במסך המגע

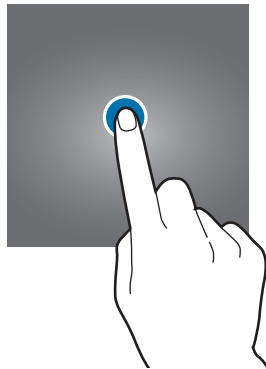


- אין לאפשר מגע בין מסך המגע ומכשירים חשמליים אחרים. פריקה אלקטרוסטטית עלולה לגרום לתקלות במסך המגע.
- על מנת להימנע מנזקים למסך המגע, אין להקיש עליו עם עצמים חדים, או להפעיל עליו לחץ רב מדי עם קצות האצבעות.
- ייתכן שהמכשיר לא יזהה קלט מגע בסמוך לקצוות המסך, שהם מחוץ לאזור קלט המגע.
- הותרת מסך המגע ללא פעילות לפרקי זמן ממושכים עשויה לגרום להופעת טשטוש או תמונות רפאים על המסך. יש לכבות את מסך המגע כשלא נעשה שימוש במכשיר.
- מומלץ להשתמש באצבעות לשימוש במסך המגע.



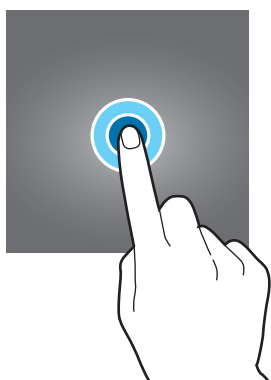
הקשה

לפתיחת יישום, לבחירת פריט תפריט, ללחיצה על לחצן על המסך או להזנת תו באמצעות המקלדת שעל המסך, הקש על הפריט הרצוי באצבע אחת.



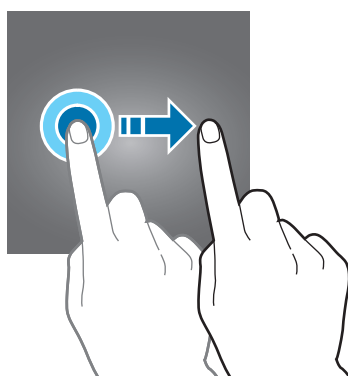
הקשה ממושכת

הקש ממושכות על פריט או על המסך למשך יותר מ-2 שניות כדי לגשת לאפשרויות הזמינות.



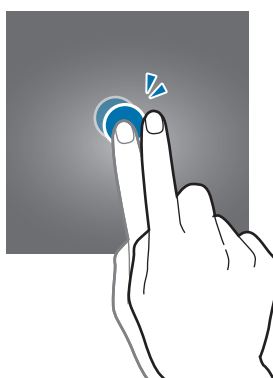
גרירה

לשינוי מיקום של פריט, הקש עליו ממושכות וגרור אותו אל מיקום היעד.



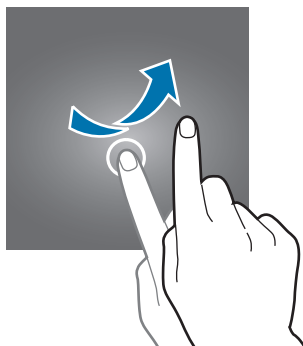
הקשה כפולה

הקש הקשה כפולה על דף אינטרנט או תמונה כדי להגדיל (זום) את החלק הרצוי. הקש שוב הקשה כפולה כדי לחזור.



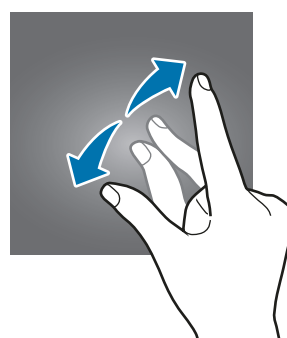
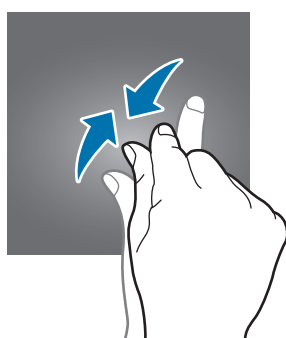
החלקה

החלק את האצבע שמאלה או ימינה במסך הבית או במסך היישומים להצגת לוח אחר. החלק את האצבע למעלה או למטה לגלילה בדף אינטרנט או ברשימת פריטים כגון רשימת אנשי הקשר.



הרחקה וקירוב של שתי אצבעות

הרחק שתי אצבעות זו מזו בדף אינטרנט, מפה או תמונה, להגדלה (זום) של החלק הרצוי. בצע תנועת צביטה (הצמדת שתי האצבעות זו לזו) להקטנת התצוגה.



פריסת מסך הבית

המסך הראשי

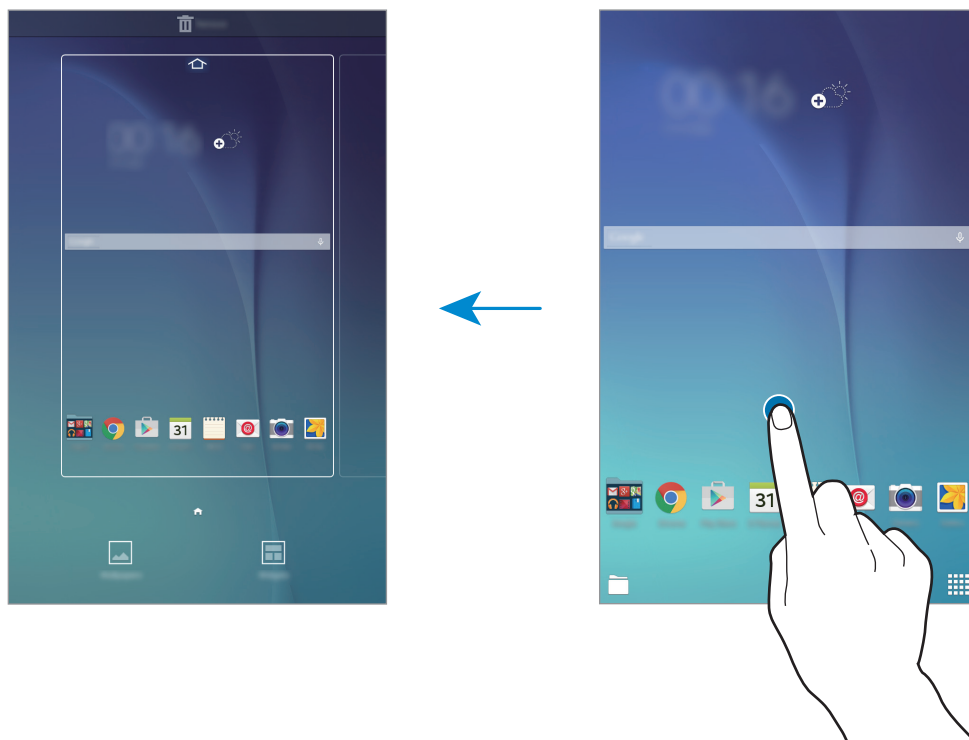
מסך הבית הוא נקודת המוצא לגישה לכל תכונות המכשיר. הוא מציג יישומונים, קיצורי דרך ליישומים ועוד. יישומונים הם קטנים המפעילים פונקציות ספציפיות של יישומים, כדי לספק מידע וגישה נוחה במסך הבית שלך.

כדי להציג לוחות אחרים, גלול שמאלה או ימינה, או הקש על אחד ממחווני המסך בחלק התחתון של המסך. כדי להתאים אישית את מסך הבית, עיין בנושא [ניהול מסך הבית](#).




אפשרויות מסך הבית

במסך הבית, לחץ לחיצה ממושכת על אזור ריק, או בצע תנועת צביטה כדי לגשת אל האפשרויות הזמינות.



מסך היישומים

מסך היישומים מציג סמלים עבור כל היישומים, כולל יישומים חדשים שהותקנו. במסך הבית, הקש על  כדי לפתוח את מסך היישומים. כדי להציג לוחות אחרים, גלול שמאלה או ימינה, או בחר מחוון מסך בחלק התחתון של המסך. לפרטים על התאמה אישית של מסך היישומים, עיין ב-[ניהול מסך היישומים](#).



סמלי חיווי

סמלי חיווי מוצגים בשורת המצב, בחלק העליון של המסך. הסמלים המפורטים בטבלה שלהלן הם הנפוצים ביותר.



ביישומים מסוימים, ייתכן ששורת המצב לא תופיע בחלק העליון של המסך. כדי להציג את שורת המצב, גרור מטה מהחלק העליון של המסך.

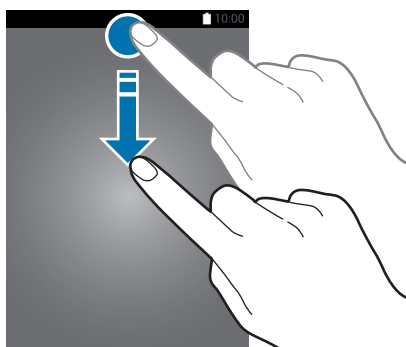
סמל	משמעות
	רשת Wi-Fi מחוברת
	התכונה Bluetooth מופעלת
	GPS מופעל
	מסונכרן באמצעות האינטרנט
	מחובר למחשב
	התראה מופעלת
	מצב השתקה מופעל
	מצב טיסה מופעל
	אירעה שגיאה או שנדרשת זהירות
	עוצמת המתח בסוללה

לוחות ההתראות והגדרות המהירות

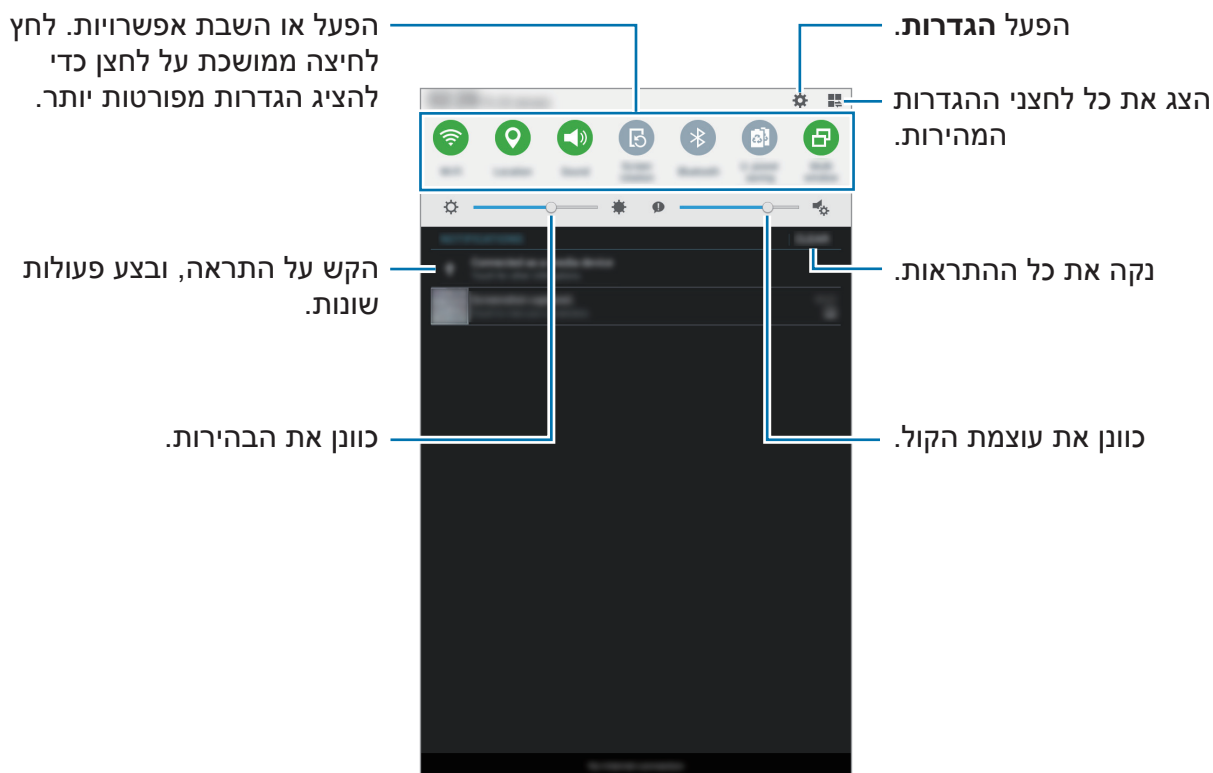
שימוש בלוח ההתראות

בעת קבלת התראות חדשות, כגון הודעות, מופיעים סמלי חיווי בשורת המצב. כדי לראות מידע נוסף לגבי הסמלים, פתח את לוח ההתראות ועיין בפרטים.


גרור את שורת המצב כלפי מטה כדי לפתוח את לוח ההתראות. כדי לסגור את לוח ההתראות, גרור את השורה מתחתית המסך כלפי מעלה.



ניתן להשתמש בפונקציות הבאות בלוח ההתראות.




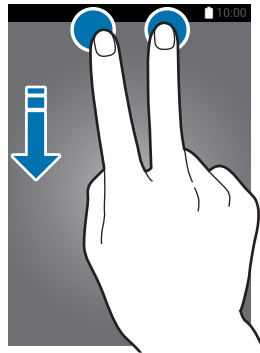
שינוי הסדר של לחצני ההגדרות המהירות

לשינוי הסדר של לחצני ההגדרות המהירות בלוח ההתראות, הקש על  ← , הקש על פריט והחזק, ולאחר מכן גרור את הפריט למיקום אחר.

שימוש בלוח ההגדרות המהירות

ניתן להפעיל או להשבית תכונות מסוימות בלוח ההתראות. כדי להפעיל או להשבית תכונות נוספות, פתח את לוח ההגדרות המהירות.

כדי לפתוח את לוח ההגדרות המהירות, גרור את שורת המצב כלפי מטה באמצעות שתי אצבעות. לחלופין, הקש על  בלוח ההתראות. כדי לסגור את לוח ההגדרות המהירות, גרור את השורה מתחתית המסך כלפי מעלה.



הקש על האפשרויות הבאות כדי להפעיל או להשבית אותן. ניתן להציג הגדרות מפורטות יותר בהקשה ממושכת על הלחצן.


- **Wi-Fi**: ראה [Wi-Fi](#) למידע נוסף.
- **מיקום**: ראה [מיקום](#) למידע נוסף.
- **צליל / השתק**: בחר מצב צליל.
- **סיבוב מסך**: אפשר או מנע סיבוב של הממשק עם סיבוב המכשיר.

יישומים מסוימים לא מאפשרים סיבוב של המסך.



- **Bluetooth**: ראה [Bluetooth](#) למידע נוסף.
- **חיסכון מרבי**: ראה [מצב חיסכון מרבי](#) [בחשמל](#) למידע נוסף.
- **חלונות מרובים**: ראה [ריבוי חלונות](#) למידע נוסף.
- **סנכרון**: בעת הפעלת תכונה זו, המכשיר מסנכרן באופן אוטומטי יישומים, כגון לוח שנה או דוא"ל.
- **מצב טיסה**: ראה [מצב טיסה](#) למידע נוסף.

פתיחת יישומים

במסך הבית או במסך היישומים, בחר סמל יישום כדי לפתוח אותו.
כדי לפתוח רשימה של יישומים שבהם נעשה שימוש לאחרונה, הקש על , ובחר סמל יישום לפתיחה.

סגירת יישום

הקש על  וגרור את סמל היישום למעלה או למטה כדי לסגור אותו. לסגירת כל היישומים הפועלים, הקש על **סגור הכל**.

התקנה או הסרה של יישומים

Galaxy Apps


השתמש ביישום זה כדי לרכוש ולהוריד יישומים.
הקש על **Galaxy Apps** במסך היישומים.

ייתכן שיישום זה לא יהיה זמין, בהתאם לאזור או לספק השירות.



התקנת יישומים

דפדף בין יישומים לפי קטגוריה, או הקש על **חיפוש** כדי לחפש באמצעות מילת מפתח.
בחר יישום להצגת מידע לגביו. כדי להוריד יישומים בחינם, הקש על **התקן**. כדי לרכוש ולהוריד יישומים שעליהם חל חיוב, הקש על הלחצן המציג את מחיר היישום.

כדי לשנות את הגדרות העדכון האוטומטי, הקש על  **הגדרות** ← **עדכון אוטומטי של יישומים**, ולאחר מכן בחר באפשרות כלשהי.



חנות Play

השתמש ביישום זה כדי לרכוש ולהוריד יישומים.

הקש על **חנות Play** במסך היישומים.

התקנת יישומים

דפדף בין יישומים לפי קטגוריה, או הקש על **Q** כדי לחפש באמצעות מילת מפתח.

בחר יישום להצגת מידע לגביו. כדי להוריד יישומים בחינם, הקש על **התקן**. כדי לרכוש ולהוריד

יישומים שעליהם חל חיוב, הקש על המחיר, ובצע את ההוראות שעל-גבי המסך.

כדי לשנות את הגדרות העדכון האוטומטי, הקש על **≡** ← **הגדרות** ← **עדכן אפליקציות באופן אוטומטי**, ולאחר מכן בחר באפשרות כלשהי.



ניהול יישומים

הסרת התקנה או השבתה של יישומים

כדי להשבית יישומי ברירת מחדל, פתח את המסך 'יישומים' והקש על **⋮** ← **הסר/השבת יישומים**.

⊖ מופיע על היישומים שניתן להשבית. בחר ביישום כלשהו, והקש על **אישור**.

כדי להסיר התקנה של יישומים שהורדו, פתח את המסך 'יישומים' והקש על **⋮** ← **יישומים שהורדו**

← **⋮** ← **הסר התקנה**. לחלופין, במסך היישומים, הקש על **הגדרות** ← **מנהל היישומים**, בחר יישום

ולאחר מכן הקש על **הסר התקנה**.

הפעלת יישומים

במסך היישומים, הקש על **⋮** ← **יישומים מושבתיים**, בחר יישומים, ולאחר מכן הקש על **סיום**.

לחלופין, במסך היישומים, הקש על **הגדרות** ← **מנהל היישומים**, גלול אל **לא פעיל**, בחר יישום,

ולאחר מכן הקש על **הפעל**.

• הסרת יישומים: הסתר יישומים במסך היישומים בלבד. ניתן להמשיך להשתמש

ביישומים המוסתרים.




• השבתת יישומים: השבת את יישומי ברירת המחדל הנבחרים שאת התקנתם לא ניתן

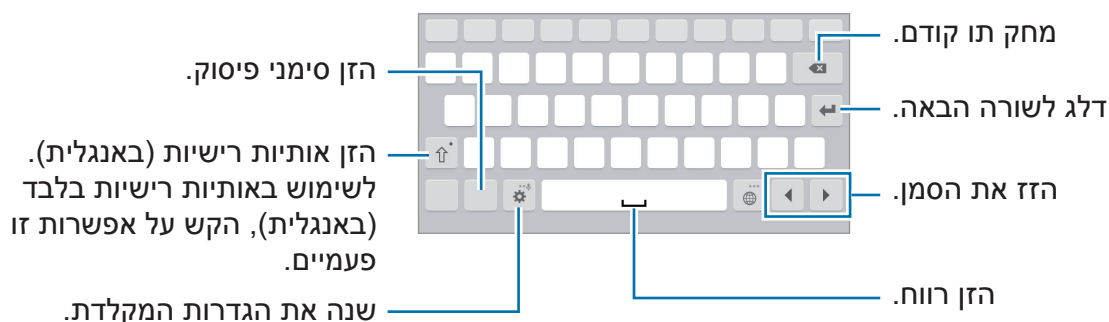
להסיר מהמכשיר. לא ניתן להשתמש ביישומים מושבתיים.

• הסרת התקנה של יישומים: הסר התקנה של יישומים שהורדת.


הזנת טקסט

מערכי לוח מקשים

מקלדת מופיעה באופן אוטומטי בעת הזנת טקסט לשליחת הודעות, יצירת תזכירים ועוד. הזנת טקסט אינה נתמכת עבור שפות מסוימות. להזנת טקסט, עליך לשנות את שפת הקלט לאחת מהשפות הנתמכות. 



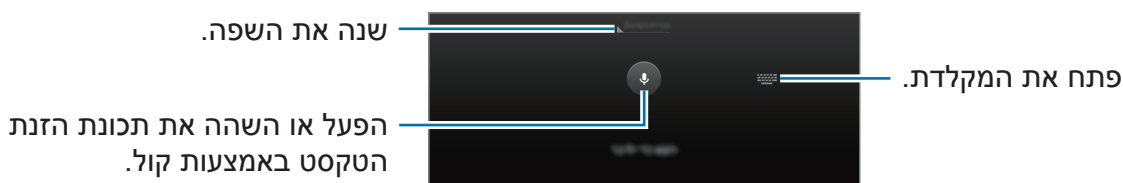
שינוי שפת הקלט

הקש על  ← **בחר שפות קלט**, ולאחר מכן בחר את השפות לשימוש. אם תבחר שתי שפות או יותר, תוכל לעבור בין שפות הקלט על-ידי החלקת מקש הרווח שמאלה או ימינה.

שימוש בפונקציות נוספות של המקלדת

הקש ממושכות על  כדי להשתמש בפונקציות השונות. סמלים אחרים עשויים להופיע במקום , תלוי בפונקציה האחרונה שבה נעשה שימוש.

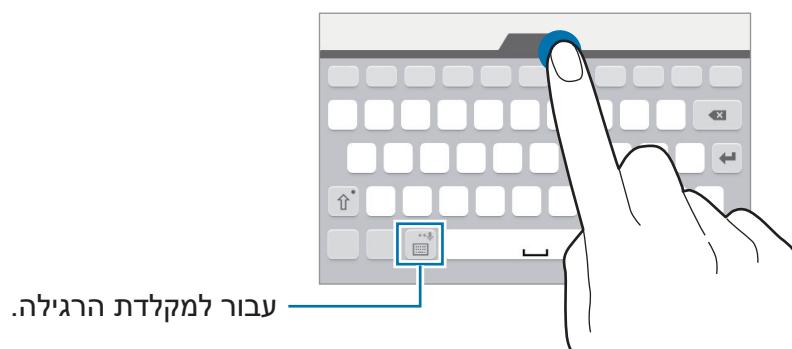
•  : הזן טקסט באמצעות הקול.






•  : שנה את הגדרות המקלדת.

•  : הזן סמלי הבעה.

-  : עבור למקלדת הצפה. ניתן להזיז את המקלדת למיקום אחר על-ידי גרירת הלשונית.



העתקה והדבקה

- 1 הקש על טקסט והחזק.
- 2 גרור את  או את  כדי לבחור את הטקסט הרצוי, או הקש על **בחר הכל** כדי לבחור את כל הטקסט.
- 3 הקש על **העתק** או **גזור**. הטקסט שנבחר מועתק ללוח.
- 4 הנח את הסמן בנקודה שבה ברצונך להכניס את הטקסט והקש על  ← **הדבק**.


צילום מסך

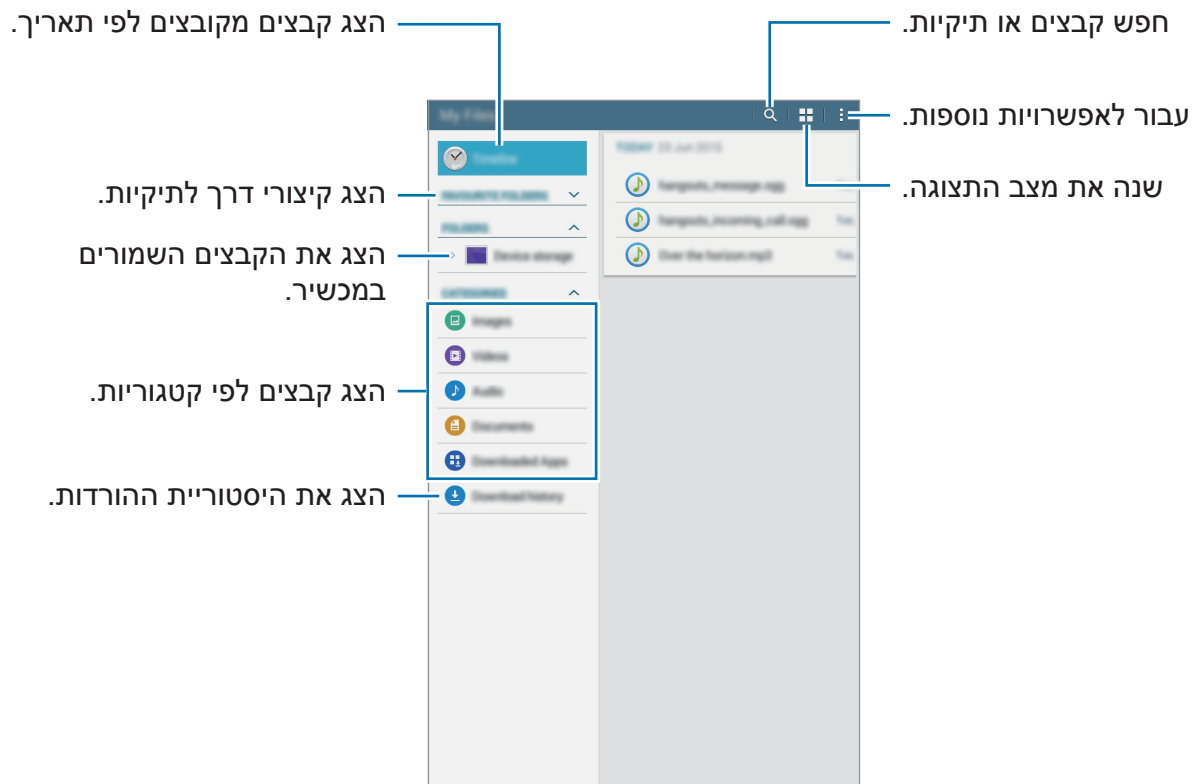
צלם את המסך תוך כדי השימוש במכשיר.
לחץ ממושכות בו-זמנית על לחצן הבית ולחצן ההפעלה/כיבוי. תוכל להציג את התמונות שצולמו ב **גלריה**. לאחר צילום המסך, תוכל לערוך את התמונה ולשתף אותה עם אחרים.

לא ניתן לצלם תמונת מסך בעת שימוש ביישומים מסוימים.



הקבצים שלי

השתמש ביישום זה כדי לגשת אל קבצים שונים המאוחסנים במכשיר.
הקש על **הקבצים שלי** במסך היישומים. לחלופין, הקש על  במסך הראשי.



תכונת חיסכון בחשמל

מצב חיסכון מרבי בחשמל

השתמש במצב זה כדי להאריך את משך הזמן שסוללת המכשיר נשארת טעונה. במצב חיסכון מרבי בחשמל המכשיר מבצע את הפעולות הבאות:

- מגביל את היישומים הזמינים ליישומים חיוניים או יישומים נבחרים בלבד.
- משבית את התכונה Bluetooth.

במסך היישומים, הקש על **הגדרות** ← **מצב חיסכון מרבי בחשמל**, ולאחר מכן הקש על המתג כדי להפעילו. לחלופין, פתח את לוח ההגדרות המהירות והקש על **חיסכון מרבי** כדי להפעיל את התכונה.

כדי להוסיף יישום למסך הבית, הקש על **+** ובחר יישום.

כדי להסיר יישום ממסך הבית, הקש על **⋮** ← **הסר**, בחר יישום עם **⊖**, ולאחר מכן הקש על **סיום**. לשינוי ההגדרות למצב חיסכון מרבי בחשמל כגון קישוריות רשת או צליל, הקש על **⋮** ← **הגדרות**. כדי להשבית את מצב החיסכון המרבי בחשמל הקש על **⋮** ← **כבה מצב 'חיסכון מרבי בחשמל'**.

זמן השימוש שנותר מראה את הזמן הנותר עד להתרוקנות הסוללה. זמן השימוש שנותר עשוי להשתנות בהתאם להגדרות המכשיר ותנאי ההפעלה.



קישוריות רשת

Wi-Fi

חבר את המכשיר לרשת Wi-Fi כדי להשתמש באינטרנט או לשתף קבצי מדיה עם התקנים אחרים. לאפשרויות נוספות, עיין ב-'Wi-Fi'.

כבה את התכונה Wi-Fi כדי לחסוך במתח סוללה אם אינך עושה שימוש ברשת.



1 במסך היישומים, הקש על **הגדרות** ← **Wi-Fi**, ולאחר מכן הקש על מתג ה-**Wi-Fi** כדי להפעילו.

2 בחר רשת מרשימת רשתות ה-Wi-Fi. הסמל של רשתות שמחייבות הזנת סיסמה כולל מנעול.

3 הקש על **התחבר**.

אחרי שהמכשיר מצליח להתחבר לרשת Wi-Fi, המכשיר יתחבר שוב לאותה רשת בכל פעם שהיא זמינה, בלי לדרוש סיסמה. כדי למנוע התחברות אוטומטית של המכשיר לרשת, בחר אותה מרשימת הרשתות והקש על **שכח**.



תנועות ושימושיות

ריבוי חלונות

אודות חלונות מרובים


השתמש בתכונה זו להפעלת שני יישומים על המסך בו-זמנית. באפשרותך להשתמש בתכונה זו כדי להציג הודעות דוא"ל או להשתמש באינטרנט תוך כדי משחק וידאו.

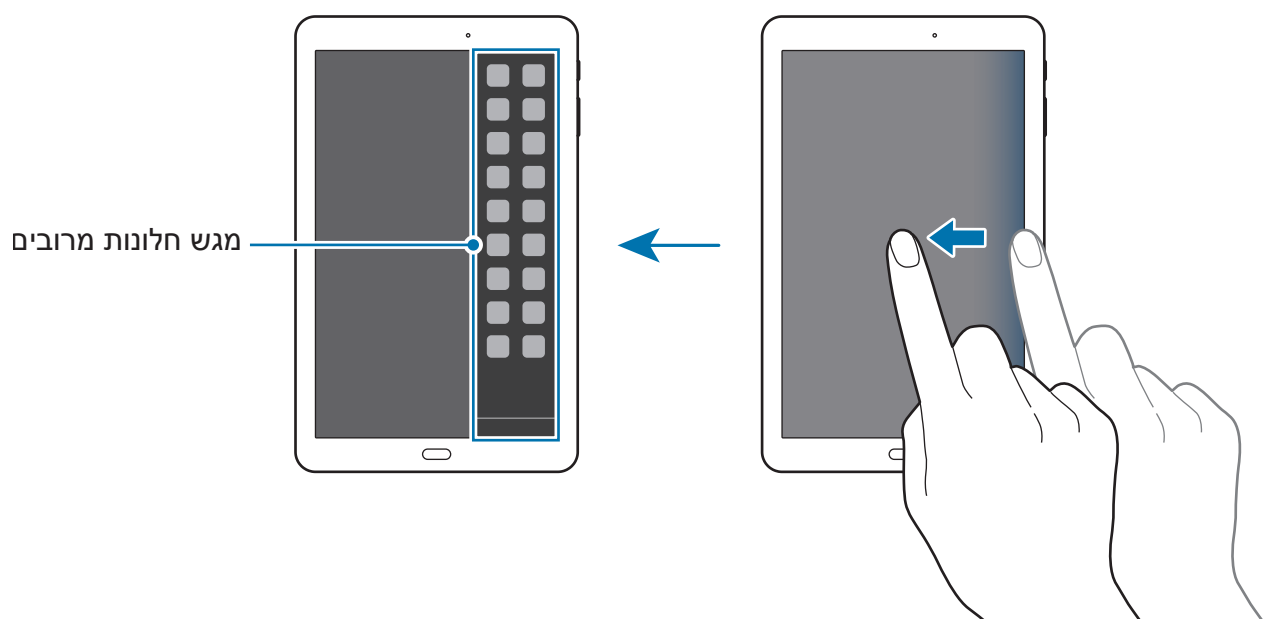
ניתן להפעיל רק את היישומים הכלולים במגש 'חלונות מרובים'.



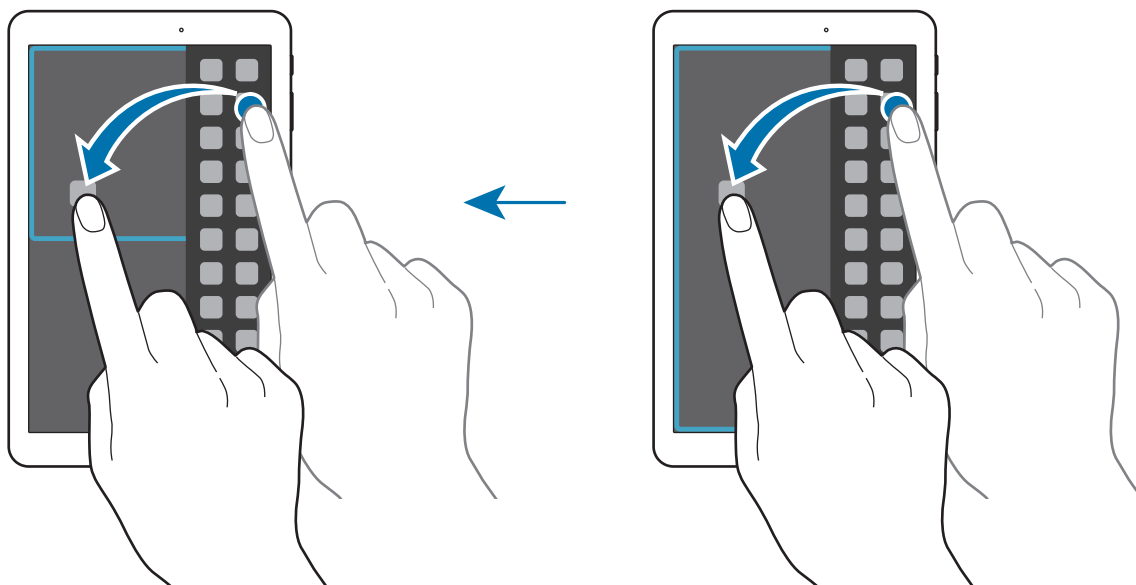
הפעלת חלונות מרובים

1 במסך היישומים, הקש על הגדרות ← **ריבוי חלונות**, ולאחר מכן הקש על המתג **ריבוי חלונות** כדי להפעילו. לחלופין, פתח את לוח ההגדרות המהירות והקש על **חלונות מרובים** כדי להפעיל את התכונה.

2 גרור את אצבעך מקצהו הימני של המסך לכיוון מרכז המסך כדי לפתוח את המגש 'חלונות מרובים'. לחלופין, הקש על  והחזק.

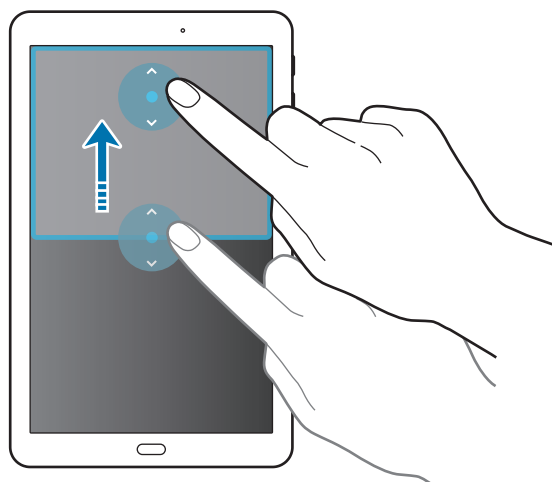


3 הקש ממושכות על סמל של יישום וגרור אותו מהמגש אל המסך. לאחר מכן גרור סמל יישום נוסף למיקום חדש במסך.



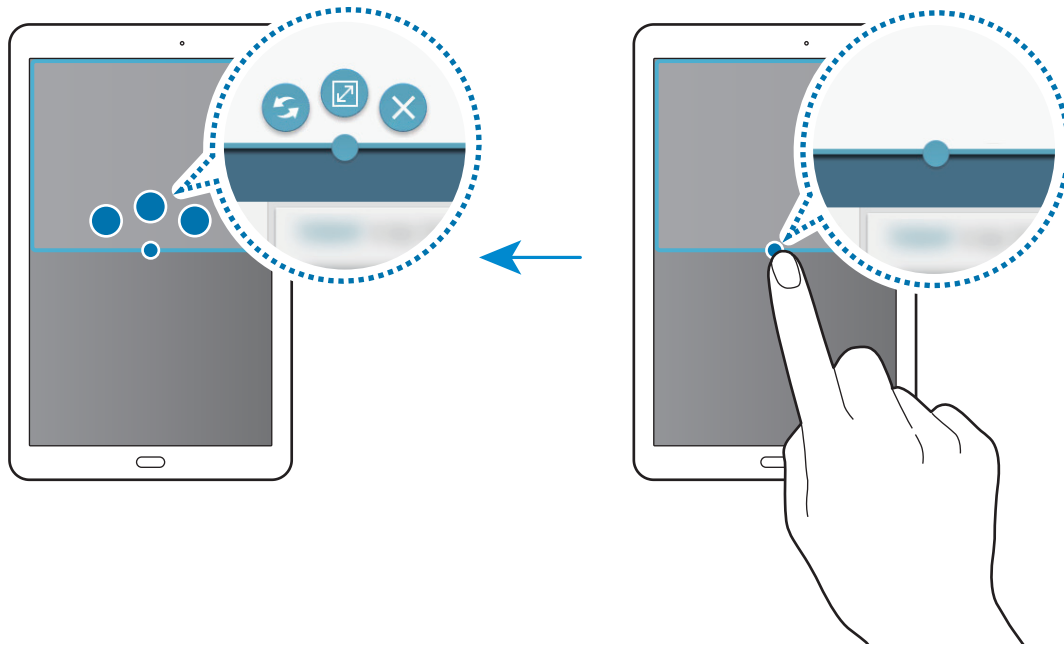
התאמת גודל החלון




לכוונן גודל החלונות, גרור את העיגול בין חלונות היישומים כלפי מעלה או מטה.



שימוש באפשרויות 'חלונות מרובים'

כאשר אתה משתמש ביישומים בחלונות מרובים, בחר חלון יישום, ומסגרת כחולה תופיע סביבו. הקש על המעגל שבין חלונות היישומים כדי לעבור לאפשרויות הבאות:



-  : החלף את המיקומים של יישומי 'חלונות מרובים'.
-  : הגדל את החלון.
-  : סגור את היישום.

התאמה אישית

ניהול מסכי הבית והיישומים

ניהול מסך הבית

הוספת פריטים

לחץ לחיצה ממושכת על יישום מתוך המסך 'יישומים', ולאחר מכן גרור אותו אל מסך הבית. כדי להוסיף יישומים, פתח את מסך הבית, לחץ לחיצה ממושכת על אזור ריק, הקש על **ווידג'טים**, לחץ לחיצה ממושכת על יישומן ולאחר מכן גרור אותו אל מסך הבית.

הזזה והסרה של פריטים

הקש ממושכות על פריט כלשהו במסך הבית, ולאחר מכן גרור אותו אל מיקום חדש. כדי להעביר את הפריט אל לוח אחר, גרור אותו אל צד המסך. כדי להסיר פריט, הקש עליו והחזק. לאחר מכן, גרור אותו אל האפשרות **הסר** המופיעה בחלק העליון של המסך.

יצירת תיקייה

- 1 במסך הבית, הקש על יישום והחזק, ולאחר מכן גרור אותו אל האפשרות **צור תיקייה** בחלק העליון של המסך.
- 2 הזן שם לתיקייה.
- 3 הקש על **+**, בחר יישומים להעברה אל התיקייה, ולאחר מכן הקש על **סיום**.

ניהול דפים

הקש ממושכות על שטח ריק במסך הבית כדי להוסיף, להזיז או להסיר דפים.
 כדי להוסיף דפים, גלול שמאלה אל דפים האחרון, ולאחר מכן הקש על **+**.
 כדי להזיז דפים, הקש על תצוגה מקדימה של דפים והחזק, ולאחר מכן גרור אותו אל מיקום חדש.
 כדי להסיר דפים, הקש על תצוגה מקדימה של דפים והחזק, ולאחר מכן גרור אותו אל האפשרות **הסר** בחלק העליון של המסך.
 כדי להגדיר דף כמסך הבית הראשי, הקש על **🏠**.

ניהול מסך היישומים

שינוי שיטת המיון

במסך היישומים, הקש על **⋮** ← **הצג לפי** ובחר שיטת מיון.

הסתרת יישומים

הסתר יישומים שאינך מעוניין לראות במסך היישומים.
 במסך היישומים, הקש על **⋮** ← **הסתר יישומים**, בחר יישומים, ולאחר מכן הקש על **סיום**.
 במסך היישומים, הקש על **⋮** ← **יישומים מוסתרים**, בחר יישומים, ולאחר מכן הקש על **סיום**.

הזזת פריטים

במסך היישומים, הקש על **⋮** ← **ערוך**. הקש ממושכות על פריט וגרור אותו למיקום חדש.
 כדי להעביר את הפריט אל לוח אחר, גרור אותו אל צד המסך.
 כדי להעביר פריט אל לוח חדש, גרור אותו אל האפשרות **צור דף** המופיעה בחלק העליון של המסך.

הגדרת טפט וצלולים

הגדרת טפט

הגדרת תמונה או תצלום המאוחסנים במכשיר כטפט עבור מסך הבית או המסך הנעול.

- 1 במסך הבית, לחץ לחיצה ממושכת על אזור ריק ולאחר מכן הקש על **טפטים**. לחלופין, במסך היישומים, הקש על **הגדרות** ← **תצוגה** ← **טפט**.
- 2 בחר מסך לשינוי או להחלת הטפט.
- 3 גלול שמאלה או ימינה, ובחר מהתמונות המוצגות בחלק התחתון של המסך. כדי לבחור תמונות שצולמו במצלמת המכשיר, או תמונות אחרות, הקש על **מתוך 'גלריה'**.
- 4 הקש על **הגדרת כטפט** או על **סיום**.

החלפת צלולים

שנה צלולים של התראות.

במסך 'יישומים', הקש על **הגדרות** ← **צליל** ← **התראות**, בחר צלול ולאחר מכן הקש על **סיום**.

שינוי שיטת הנעילה של המסך

ניתן לשנות את אופן נעילת המסך לצורך מניעת גישה של אחרים למידע האישי שלך. במסך היישומים, הקש על **הגדרות** ← **מסך נעילה** ← **נעילת מסך**, ולאחר מכן בחר שיטה לנעילת המסך. לביטול נעילה של המכשיר, נדרש קוד ביטול נעילה.

אם שכחת את קוד ביטול הנעילה, הבא את המכשיר למרכז שירות של Samsung לצורך איפוס.



דפוס

שרטט דפוס ביטול נעילה על-ידי חיבור של לפחות ארבע נקודות, ולאחר מכן שרטט את הדפוס פעם נוספת לצורך אימות. הגדר קוד PIN לצורך גיבוי, לביטול נעילת המסך במקרה שתשכח את דפוס ביטול הנעילה.

PIN

קוד PIN כולל ספרות בלבד. הזן לפחות ארבע ספרות, ולאחר מכן הזן את הסיסמה פעם נוספת לצורך אימות.

סיסמה

סיסמה כוללת תווים וספרות. הזן לפחות ארבעה תווים, כולל מספרים וסמלים, ולאחר מכן הזן את הסיסמה פעם נוספת לצורך אימות.

משתמשים מרובים

הגדר חשבונות נוספים בשביל משתמשים אחרים במכשיר, עם הגדרות מותאמות אישית, כגון חשבונות דוא"ל, העדפות טפט ועוד. לרשותך עומדים הסוגים הבאים של חשבונות משתמשים.

- **בעלים:** חשבון הבעלים נוצר רק בהגדרה הראשונה של המכשיר, ולא ניתן ליצור יותר מחשבון אחד כזה. לחשבון זה יש שליטה מלאה במכשיר, כולל ניהול חשבונות משתמשים.
- **משתמש:** חשבון זה מאפשר למשתמשים לגשת ליישומים ולתוכן של עצמם, ולהתאים אישית את הגדרות המכשיר המשפיעות על כל החשבונות.
- **פרופיל מוגבל:** חשבון מוגבל יכול לגשת ליישומים ולתוכן שחשבון הבעלים אישר, ואינו יכול להשתמש בשירותים הדורשים כניסה.

הוספת משתמשים

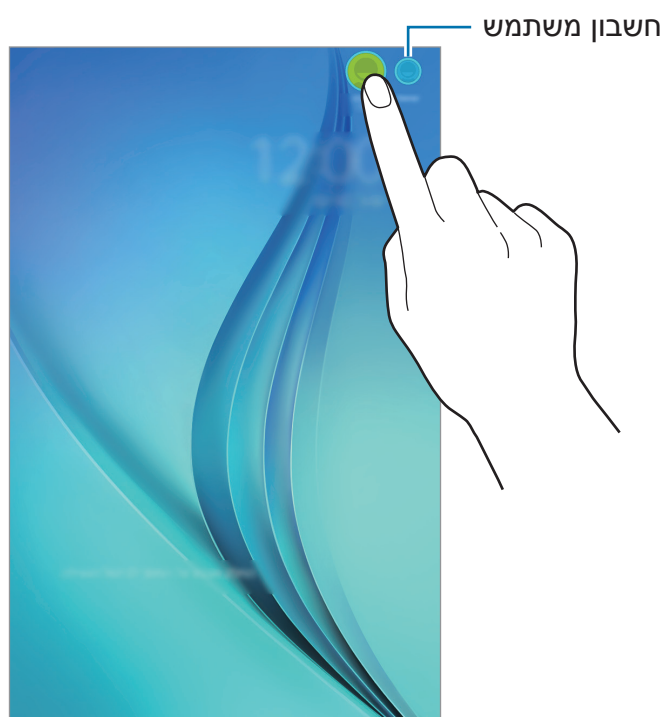
- 1 במסך היישומים, הקש על **הגדרות** ← **משתמשים**.
- 2 הקש על **הוסף משתמש או פרופיל** ← **משתמש** ← **אישור** ← **הגדר כעת**.
- 3 פעל בהתאם להוראות המוצגות על המסך עד להשלמת הגדרת החשבון.

הוספת פרופילים מוגבלים

- 1 במסך היישומים, הקש על **הגדרות** ← **משתמשים**.
- 2 הקש על **הוסף משתמש או פרופיל** ← **פרופיל מוגבל**.
- 3 הגדר קוד לביטול נעילה ולאחר מכן בחר את היישומים ואת התוכן שהמשתמשים המוגבלים יורשו לגשת אליהם.


החלפת משתמשים

בחר את החשבון שאליו ברצונך לעבור בראש המסך הנעול, ולאחר מכן בטל את נעילת המכשיר.



ניהול משתמשים

כשאתה בחשבון הבעלים, אתה יכול למחוק חשבונות ולשנות את הגדרות החשבונות.

- 1 במסך 'יישומים', הקש על **הגדרות** ← **משתמשים** ובחר חשבון תחת **משתמשים ופרופילים**.
- 2 לאחר מכן בחר או בטל את הבחירה ביישומים ובתוכן כדי לאפשר או להגביל את הגישה אליהם מהחשבון.
כדי למחוק את החשבון, הקש על .

הגדרת חשבונות

הוספת חשבונות

לחלק מהיישומים שבהם נעשה שימוש במכשירך דרוש חשבון רשום. צור חשבונות משתמש להנאה מחוויית שימוש מיטבית במכשיר.

במסך היישומים, הקש על **הגדרות** ← **חשבונות** ← **הוסף חשבון**, ובחר שירות חשבון. לאחר מכן, פעל בהתאם להוראות המוצגות על המסך להשלמת יצירת החשבון.

כדי לסנכרן תוכן עם החשבונות שלך, בחר חשבון, וסמן פריטים לסינכרון.

הסרת חשבונות

במסך היישומים, הקש על **הגדרות** ← **חשבונות**, בחר שם חשבון תחת **החשבונות שלי**, בחר בחשבון שאותו ברצונך להסיר, ולאחר מכן הקש על האפשרות: **← הסר חשבון**.

אנשי קשר

הוספת אנשי קשר

העברת אנשי קשר ממכשירים אחרים

ניתן להעביר אנשי קשר ממכשירים אחרים למכשירך. ראה [העברת נתונים מהמכשיר הקודם שלך](#) למידע נוסף.

יצירת אנשי קשר באופן ידני

1 במסך היישומים, הקש על **אנשי קשר** ← **אנשי קשר**.

2 הקש על **+** והזן פרטי קשר.

•  : הוסף תמונה.

• **+** / **-** : הוסף או מחק שדה פרטי קשר.

3 הקש על **שמור**.

ייבוא וייצוא של אנשי קשר

יבא אנשי קשר משירותי אחסון אל המכשיר שלך, או יצא אנשי קשר מהמכשיר אל שירותי האחסון.

במסך היישומים, הקש על **אנשי קשר** ← **אנשי קשר**.

הקש על **⋮** ← **הגדרות** ← **ייבוא/ייצוא**, ולאחר מכן בחר אפשרות יבא או יצא.

חיפוש אנשי קשר

במסך היישומים, הקש על **אנשי קשר** ← **אנשי קשר**.

השתמש באחת משיטות החיפוש הבאות:

- גלול במעלה או במורד רשימת אנשי הקשר.
- הקש על שדה החיפוש בחלק העליון של רשימת אנשי הקשר, ולאחר מכן הזן קריטריונים לחיפוש.

לאחר בחירת איש קשר, בצע אחת מהפעולות הבאות:

- ★ : הוסף לאנשי הקשר המועדפים.
- ✉ : חבר הודעת דואר אלקטרוני.

הוספת קיצורי דרך לאנשי קשר במסך הבית

הוסף במסך הבית קיצורי דרך לאנשי קשר שעמם אתה נמצא בקשר תדיר.

1 במסך היישומים, הקש על **אנשי קשר** ← **אנשי קשר**.



2 בחר איש קשר.

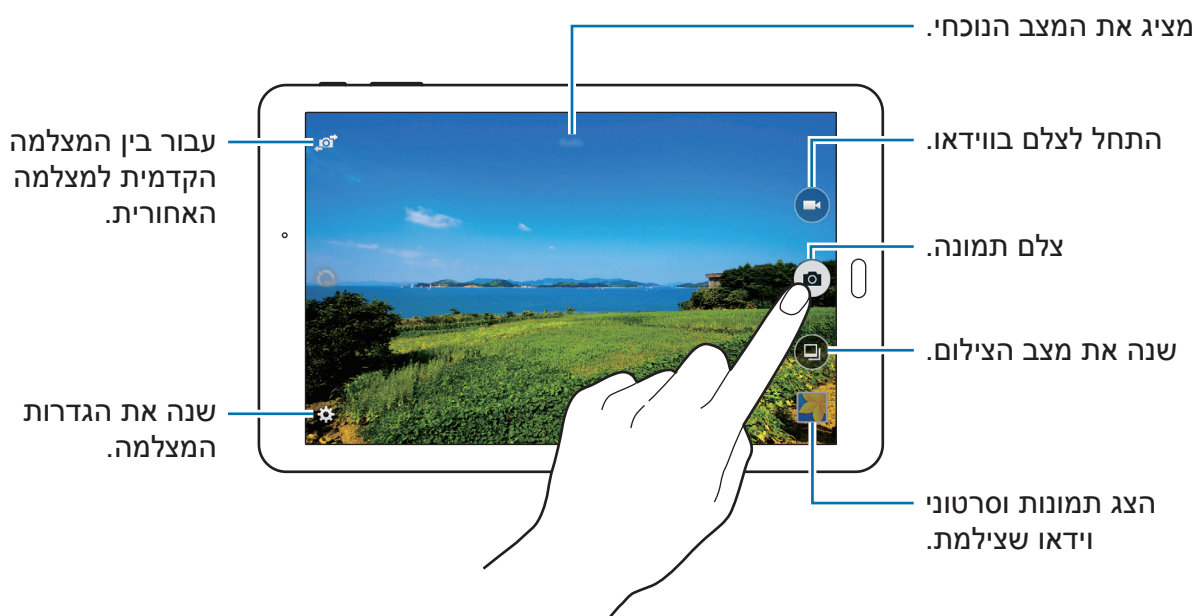
3 הקש על **⋮** ← **הוסף קיצור דרך למסך הבית**.

מצלמה

צילום בסיסי

צילום תמונות וסרטונים

- 1 הקש על **מצלמה** במסך היישומים.
 - 2 הקש על התמונה במסך התצוגה המקדימה, בנקודה שבה ברצונך שהמצלמה תתמקד.
 - 3 הקש על  לצילום תמונה, או הקש על  לצילום סרטון.
- הרחק שתי אצבעות זו מזו על-גבי המסך להגדלה של החלק הרצוי, והצמד אותן זו לזו בתנועת צביטה להקטנתו.
 - לשינוי המיקוד תוך כדי צילום הסרטון, הקש על הנקודה שבה ברצונך להתמקד.



- המצלמה נכבית באופן אוטומטי כשאינה בשימוש.
- ודא שהעדשה נקייה. אחרת, ייתכן שהמכשיר לא יפעל כהלכה במצבים מסוימים שמחייבים רזולוציה גבוהה.
- המצלמה הקדמית מציגה עדשה בזווית רחבה. ייתכנו עיוותים קלים בתמונות בזווית רחבה, ואין מדובר בבעיות בביצועי המכשיר.




כללי התנהגות נאותים לשימוש במצלמה

- אין לצלם תמונות או סרטונים של אנשים ללא רשותם.
- אין לצלם תמונות או סרטונים במקומות שבהם הדבר אסור על פי חוק.
- אין לצלם תמונות או סרטונים במקומות שבהם הדבר עלול להפר את פרטיותם של אנשים.

מצבי צילום

אוט'

השתמש במצב זה כדי לאפשר למצלמה להעריך את הסביבה ולקבוע את המצב המתאים ביותר לצילום התמונה.

במסך היישומים, הקש על **מצלמה** ←  ← **אוט'.**

פנים יפות

השתמש במצב זה כדי לצלם תמונה עם פנים מובהרות לקבלת תוצאה עדינה יותר.

במסך היישומים, הקש על **מצלמה** ←  ← **פנים יפות.**

פנורמה

השתמש במצב זה לצילום תמונה המורכבת ממספר תמונות מחוברות. המכשיר מזהה את התמונה עם  ב גלריה.



במסך היישומים, הקש על **מצלמה** ←  ← **פנורמה.**

לקבלת תמונות מיטביות, היעזר בטיפים שלהלן:





- הזז את המצלמה באטיות בכיוון אחד.
- שמור שהתמונה לא תחרוג מהמסגרת של כוונת המצלמה.
- הימנע מצילום תמונות כשהרקע אחיד, כגון שמיים ריקים או קיר רגיל.


התצלום הטוב ביותר

השתמש במצב זה כדי לצלם סדרת תמונות ולשמור את הטובה ביותר. המכשיר ימליץ על התמונה הטובה ביותר ויזהה אותה באמצעות . במסך היישומים, הקש על **מצלמה** ←  ← **התצלום הטוב ביותר**.


צילום רציף

השתמש במצב זה כדי לצלם סדרת תמונות של עצמים בתנועה. במסך היישומים, הקש על **מצלמה** ←  ← **צילום רציף**. לחץ לחיצה ממושכת על  כדי לצלם מספר צילומים ברציף.


לילה







השתמש במצב זה כדי לצלם תמונה בתנאי תאורה נמוכה, מבלי להשתמש במבזק. במסך היישומים, הקש על **מצלמה** ←  ← **לילה**.

ספורט



השתמש במצב זה כדי לצלם תמונה של עצמים בתנועה. במסך היישומים, הקש על **מצלמה** ←  ← **ספורט**.

הגדרות המצלמה

במסך היישומים, הקש על **מצלמה** ← . לא כל האפשרויות שלהלן זמינות הן במצב מצלמת סטילס והן במצב מצלמת וידאו.

-  : שנה את הבהירות.
-  : הפוך את התמונה כדי ליצור תמונת מראה של הסצינה המקורית, בעת צילום תמונות במצלמה הקדמית.
-  : השתמש בתכונה זו עבור צילומים בהשהיית זמן.
-  : בחר אפקט סינון לשימוש בעת צילום תמונות או סרטונים.
-  /  : בחר רזולוציה גבוהה יותר תביא לתמונות באיכות גבוהה יותר, אך הן יתפסו מקום רב יותר בזיכרון.

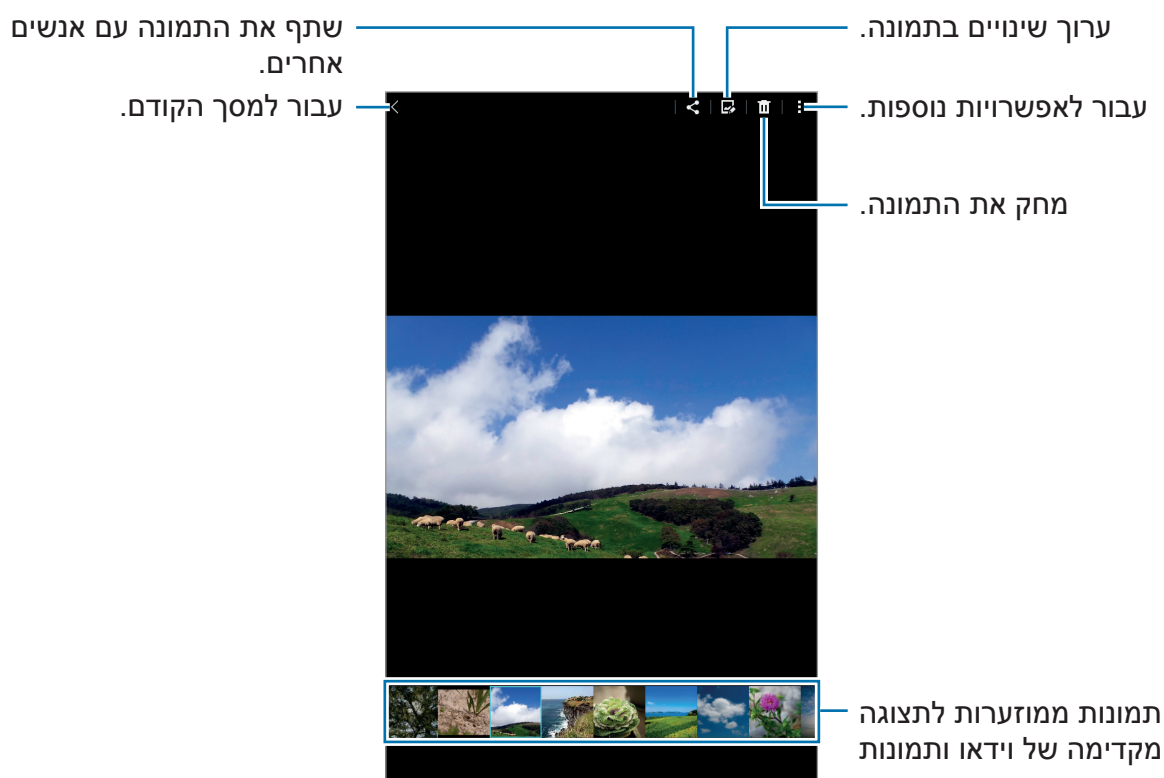
כדי להשתמש באפשרויות נוספות, הקש על ●●●.

- **מצב מיקוד:** בחר מצב מיקוד. **מיקוד אוט'** נשלט על-ידי מצלמה. **מאקרו** מיועד עבור עצמים קרובים מאוד.
- **רגישות ISO:** בחר ערך ISO. הגדרה זו שולטת ברגישות האור של המצלמה. היא נמדדת בערכים שווי-ערך למצלמת פילם. ערכים נמוכים מיועדים לנושאי צילום נייחים או המוארים באור בהיר. ערכים גבוהים יותר מיועדים לנושאי צילום הנעים במהירות או המוארים באופן עמום.
- **איזון לבן:** בחר איזון לבן מתאים, על מנת שתמונות יוצגו עם טווח צבעים נאמן למציאות. ההגדרות מיועדות לתנאי תאורה ספציפיים. הגדרות אלה דומות לטווח ערכי החום לחשיפת איזון לובן במצלמות מקצועיות.
- **מצבי מדידה:** בחר שיטת מדידה. אפשרות זו קובעת את אופן החישוב של ערכי אור. האפשרות **משקל מרכזי** מודדת את תאורת הרקע במרכז הסצנה. האפשרות **ספוט** מודדת את ערך האור במיקום ספציפי. האפשרות **מטריצה** מחשבת ממוצע של הסצנה בכללותה.
- **ערך חשיפה:** שנה ערך החשיפה. הגדרה זו קובעת כמה אור ייקלט בחיישן המצלמה. עבור תנאי תאורה עמומה, השתמש בערך חשיפה גבוה יותר.
- **הקש כדי לצלם תמונות:** הקש על התמונה במסך התצוגה המקדימה לצילום תמונות.
- **גודל סרטון:** בחר רזולוציה. רזולוציה גבוהה יותר תביא לסרטונים באיכות גבוהה יותר, אך הם יתפסו מקום רב יותר בזיכרון.
- **מצב הקלטה:** שנה את מצב ההקלטה.
- **תגיות מיקום:** הגדר את המכשיר לצרף תג מיקום לתמונה.
- לשיפור אות ה-GPS, הימנע מצילום תמונות במיקומים שבהם האותות עלולים להיתקל במכשולים, למשל בין בניינים או באזורים נמוכים, או בתנאי מזג אוויר קשים. 
- כאשר אתה משתף תמונה עם תג המיקום מצורף, מידע אודות המיקום עלול להיות חשוף לאחרים.
- **מיקום אחסון:** בחר מיקום זיכרון לאחסון.
- **קווי רשת:** הצג מחווני עינית שיסייעו בהרכבת הקומפוזיציה בעת בחירת נושאי צילום.
- **מקש עוצמת הקול:** הגדר את המכשיר לשימוש בלחצן עוצמת הקול לשליטה בפונקציות הצילום או הזום.
- **מצב תצוגה:** שנה את יחס הרוחב-גובה של מסך התצוגה המקדימה.
- **אפס הגדרות:** אפס את הגדרות המצלמה.
- האפשרויות הזמינות עשויות להשתנות בהתאם למצב. 

גלריה

הצגת תוכן במכשיר

במסך היישומים, הקש על **גלריה** ובחר תמונה או וידאו.
קבצי וידאו מוצגים עם הסמל ▶ בתמונה הממוזערת שבתצוגה המקדימה.
כדי להסתיר או להציג את סרגל התפריט ואת התמונות הממוזערות לתצוגה מקדימה, הקש על המסך.



יישומים ותכונות שימושיים

לוח שנה

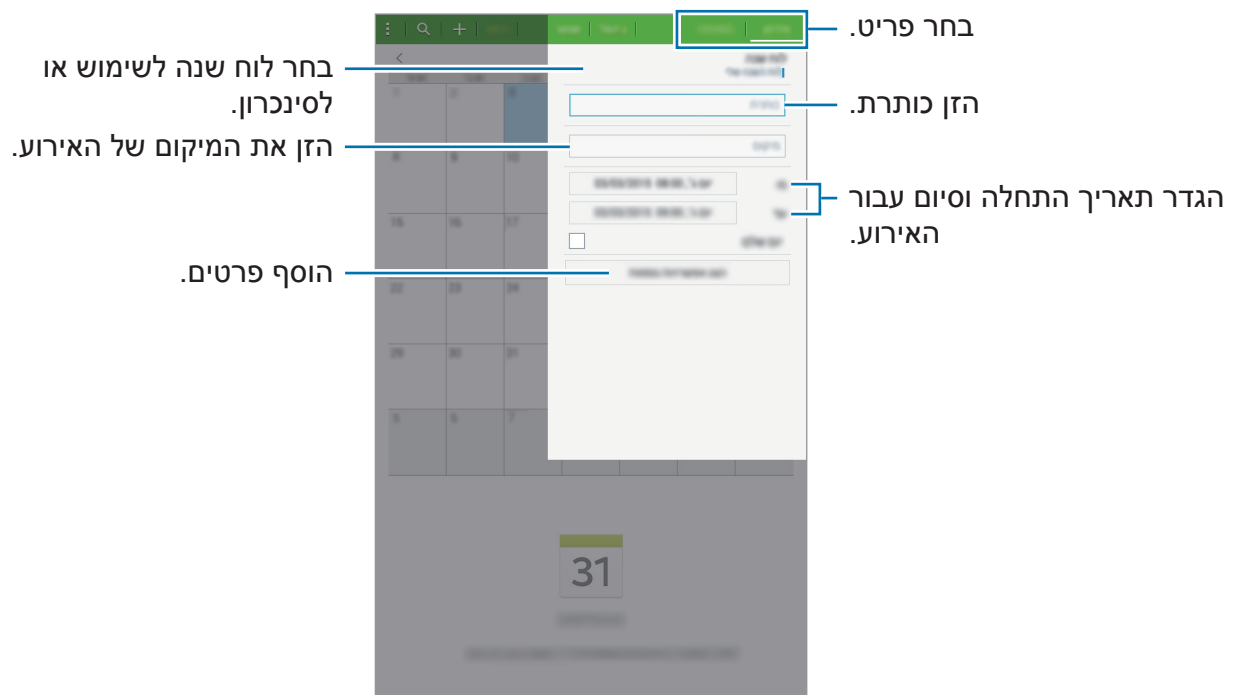
יצירת אירועים או משימות

1 הקש על **לוח שנה** במסך היישומים.

2 הקש על **+**. לחלופין, בחר תאריך ללא אירועים או משימות, והקש שוב על התאריך. אם התאריך כבר כולל אירועים או משימות שמורים, הקש על התאריך, והקש על **+**.

3 בחר אירוע או משימה, והזן פרטים.

- **אירוע:** הגדר תאריך התחלה וסיום עבור אירוע. ניתן להגדיר חזרה אופציונלית.
- **משימה:** הוסף משימה לביצוע בתאריך ספציפי. ניתן להגדיר עדיפות אופציונלית.



4 הקש על **שמור** כדי לשמור את האירוע או המשימה.

סנכרון אירועים ומשימות בין החשבונות שלך

הקש על **לוח שנה** במסך היישומים.

לסנכרון אירועים ומשימות עם החשבונות שלך, הקש על **⋮** ← **סינכרון**.

להוספת חשבונות לסנכרון, הקש על **⋮** ← **לוחות שנה** ← **הוסף חשבון**. לאחר מכן, בחר חשבון לסנכרון, והיכנס אליו. כאשר החשבון מתווסף לרשימת החשבונות המסונכרנים, מופיע עיגול ירוק ליד שם החשבון.

לשינוי אפשרות הסנכרון של חשבון, פתח את מסך היישומים, הקש על **הגדרות** ← **חשבונות** ולאחר מכן בחר שירות חשבון.

דוא"ל

הגדרת חשבונות דואר אלקטרוני

הקש על **דוא"ל** במסך היישומים.

הגדר חשבון דואר אלקטרוני עם פתיחת היישום **דוא"ל** בפעם הראשונה.


הזן את כתובת הדואר האלקטרוני והסיסמה. הקש על **הבא** עבור חשבון דוא"ל פרטי או הקש על **הגדרה ידנית** עבור חשבון דוא"ל של חברה. לאחר מכן, פעל על-פי ההוראות שמופיעות על המסך להשלמת תהליך ההגדרה.

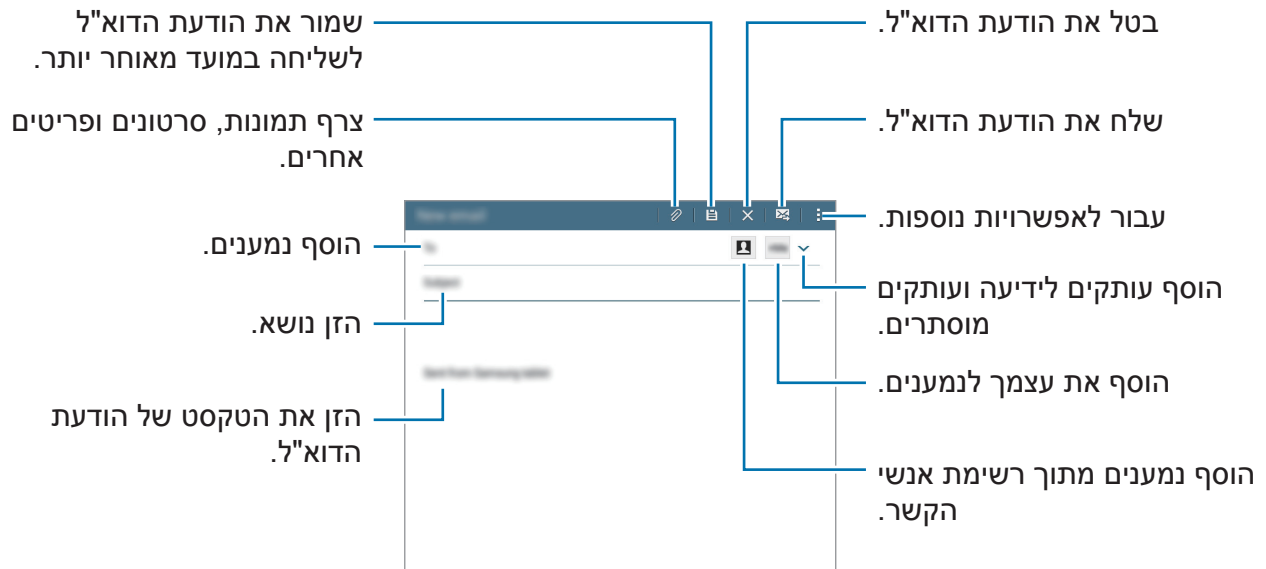
להגדרת חשבון דואר אלקטרוני נוסף, הקש על **⋮** ← **הגדרות** ← **הוסף חשבון**.

אם יש לך מספר חשבונות דוא"ל, תוכל להגדיר אחד מהם כחשבון ברירת המחדל. הקש על **⋮** ← **הגדרות**, בחר חשבון ולאחר מכן סמן את האפשרות **חשבון ברירת מחדל**.

שליחת דוא"ל

הקש על **דוא"ל** במסך היישומים.

הקש על  בראש המסך כדי לחבר הודעת דוא"ל.



קריאת דוא"ל

הקש על **דוא"ל** במסך היישומים.

בחר חשבון דוא"ל שבו ברצונך להשתמש, והודעות דוא"ל חדשות יוצגו. לטעינת הודעות דוא"ל חדשות באופן ידני, הקש על .

הקש על הודעת דוא"ל כדי לקרוא אותה.



וידאו

הקרנת סרטונים

הקש על וידאו במסך היישומים.
בחר סרטון להפעלה.




שעון

התראה

במסך היישומים, הקש על **שעון** ← **התראה**.

הגדרת התראות

הקש על **+** ברשימת ההתראות, הגדר שעת התראה, בחר את הימים לחזרה על ההתראה, הגדר אפשרויות התראה נוספות, ולאחר מכן הקש על **שמור**. להפעלה או השבתה של התראות, הקש על  ליד ההתראה הרצויה ברשימת ההתראות.

- **נודניק:** הגדר מרווח זמן וציין את מספר הפעמים שההתראה תחזור לאחר פרק הזמן שהגדרת מראש.
- **התראה חכמה:** הגדר שעה וצליל עבור ההתראה החכמה. ההתראה החכמה מתחילה להשמיע צליל בעוצמת קול נמוכה מספר דקות לפני שעת ההתראה שהוגדרה. עוצמת הקול של ההתראה החכמה מתגברת בהדרגה עד לכיבויה או עד הישמע ההתראה שהוגדרה מראש.

הפסקת התראות

גרור את **X** אל מחוץ למעגל הגדול כדי להפסיק התראה. אם הפעלת קודם את האפשרות 'נודניק', גרור את **ZZ** אל מחוץ למעגל הגדול, כדי שההתראה תופעל שוב לאחר פרק זמן מוגדר.

מחיקת התראות

הקש על **:** ← **בחר**, בחר התראות ולאחר מכן הקש על .

שעון עולמי

במסך היישומים, הקש על **שעון** ← **שעון עולמי**.

יצירת שעונים

הקש על **+**, ולאחר מכן הזן שם עיר או בחר עיר מתוך רשימת הערים. לחלופין, בחר עיר בעולם, ולאחר מכן הקש על **+**.

כדי להחיל שעון קיץ, לחץ לחיצה ארוכה על שעון ולאחר מכן הקש על **☀**.

מחיקת שעונים

הקש על **:** ← **בחר**, בחר שעונים ולאחר מכן הקש על **✖**.

עצר

במסך היישומים, הקש על **שעון** ← **עצר**.

הקש על **התחל** כדי לתזמן אירוע. הקש על **הקפה** כדי לרשום את זמני ההקפה.

הקש על **עצור** כדי לעצור את השעון. כדי לנקות זמני הקפה, הקש על **איפוס**.


טיימר

במסך היישומים, הקש על **שעון** ← **טיימר**.

הגדר את משך הזמן ולאחר מכן הקש על **התחל**.

גרור את **✖** אל מחוץ לעיגול הגדול בכדי שהטיימר יבוטל.

מחשבון




השתמש ביישום זה לחישובים פשוטים או מורכבים.
 הקש על **מחשבון** במסך היישומים.
 ניתן לראות את היסטוריית החישוב בחלק העליון של המסך.
 לניקוי ההיסטוריה, הקש על .

תזכיר

השתמש ביישום זה כדי ליצור תזכירים ולארגן אותם לפי קטגוריה.
 הקש על **תזכיר** במסך היישומים.

יצירת תזכירים

הקש על **+** ברשימת התזכירים, והזן תזכיר. בעת חיבור תזכיר, השתמש באפשרויות הבאות:

-  : צור או הגדר קטגוריה.
-  : הוסף תמונות.
-  : צור הקלטת קול להוספה.

כדי לשמור את התזכיר, הקש על **שמור**.
 כדי לערוך תזכיר, הקש על תזכיר, ולאחר מכן הקש על תוכן התזכיר.

חיפוש תזכירים

הקש על **Q** ברשימת התזכירים, והזן מילת מפתח, כדי לחפש תזכירים הכוללים את אותה מילת מפתח.

Hancom Office Viewer

השתמש ביישום זה כדי להציג מסמכים בתבניות שונות, כולל גיליונות אלקטרוניים ומצגות.

הקש על **Hancom Office Viewer** במסך היישומים.

הקש על **All Documents, Open, Recent Documents** או על **Cloud** ולאחר מכן בחר קובץ לפתיחה.

ייתכן שיישום זה לא יהיה זמין, בהתאם לאזור או לספק השירות.



יישומי Google

Google מציעה יישומים לבידור, לרשתות חברתיות ולעסקים. כדי להשתמש בחלק מהיישומים יש צורך לפתוח חשבון Google. ראה [הגדרת חשבונות](#) למידע נוסף.

כדי להציג מידע נוסף על יישום, גש אל תפריט העזרה בכל יישום.

ייתכן שיישומים מסוימים אינם זמינים וייתכן שהם מופיעים תחת שם אחר, בהתאם לאזור או לספק השירות.



Chrome

חפש מידע ודפדף בדפי אינטרנט.

Gmail

שלח וקבל דוא"ל באמצעות השירות Google Mail.

Google+

שתף משפחה, חברים ואחרים בחדשות שלך ועקוב אחרי העדכונים שלהם. תוכל גם לגבות את התמונות והוידאו שלך ועוד.

מפות

אתר את מיקומך במפה, חפש מיקומים והצג פרטים על מקומות מגוונים.

מוזיקה Play

האזן למוסיקה במכשירך, גלה עוד ושתף.

סרטים Play

צפה בסרטוני וידאו המאוחסנים במכשיר שלך והורד מגוון תוכן לצפייה מתוך חנות Play.

ספרים Play

הורד מבחר ספרים מ חנות Play וקרא אותם.

דוכן Play עיתונים

קרא חדשות ומגזינים המעניינים אותך בסביבה נוחה.

משחקים Play

הורד משחקים מ חנות Play ושחק בהם עם משתמשים אחרים.

Drive

שמור את התוכן שלך בענן, גש אליו מכל מקום ושתף אותו עם משתמשים אחרים.

YouTube

הצג או צור סרטונים ושתף אותם עם משתמשים אחרים.

תמונות

נהל תמונות, אלבומים וסרטונים ששמרת במכשיר והעלית ל-Google+.

Hangouts

שוחח בצ'אט עם חבריך באופן אישי או בקבוצות, ושלב בצ'אט תמונות, סמלי הבעה ושיחות וידאו.

Google

חפש במהירות פריטים באינטרנט במכשירך.

חיפוש קולי

אמור בקול מילת מפתח או ביטוי לחיפוש מהיר של פריטים.

הגדרות Google


קבע את תצורת ההגדרות של תכונות מסוימות המסופקות על-ידי Google.

חיבור למכשירים אחרים

Bluetooth

אודות Bluetooth

טכנולוגיית Bluetooth יוצרת חיבור אלחוטי ישיר בין שני מכשירים במרחקים קצרים. השתמש בתכונה Bluetooth להעברת נתונים או קבצי מדיה מול מכשירים אחרים.

- Samsung אינה אחראית לאובדן, עיכוב או שימוש שגוי בנתונים שנשלחים או מתקבלים באמצעות Bluetooth. 
- תמיד ודא שאתה משתף ומקבל נתונים מול מכשירים מהימנים ומאובטחים כהלכה. אם קיימים מכשולים בין המכשירים, ייתכן שמרחק התפעול יתקצר.
- מכשירים מסוימים, בייחוד כאלו שלא נבדקו או אושרו על-ידי קבוצת Bluetooth SIG, עשויים שלא להיות תואמים למכשיר.
- אין להשתמש בתכונה Bluetooth למטרות לא חוקיות (לדוגמה, יצירת עותקים פיראטיים של קבצים או ציתות לא חוקי לפעילויות תקשורת למטרות מסחריות).
- Samsung אינה אחראית להשלכות של שימוש לא חוקי בתכונה Bluetooth.


התאמה עם מכשירי Bluetooth אחרים

- 1 במסך היישומים, הקש על **הגדרות** ← **Bluetooth**, הקש על המתג **Bluetooth** כדי להפעילו והקש על **סרוק**.
המכשירים שזוהו יופיעו ברשימה.
כדי להגדיר את המכשיר כגלוי למכשירים אחרים, הקש על שם המכשיר.
- 2 בחר מכשיר שעמו תבצע התאמה.
אם המכשיר שלך הותאם למכשיר זה בעבר, הקש על שם המכשיר מבלי לאשר את הסיסמה שנוצרה באופן אוטומטי.
אם המכשיר שעמו ברצונך לבצע התאמה אינו מופיע ברשימה, בקש כי המכשיר יפעיל את אפשרות הנראות שלו.
- 3 קבל את הבקשה לאישור Bluetooth בשני המכשירים לצורך אישור.

שליחה וקבלה של נתונים

יישומים רבים תומכים בהעברת נתונים באמצעות Bluetooth. באפשרותך לשתף נתונים, כגון אנשי קשר וקבצי מדיה, עם מכשירי Bluetooth אחרים. הפעולות הבאות הן דוגמה למשלוח תמונה למכשיר אחר.

משלוח תמונה

- 1 במסך היישומים, הקש על **גלריה**.
- 2 בחר תמונה.
- 3 הקש על  ← **Bluetooth** ולאחר מכן בחר מכשיר להעביר אליו את התמונה.
אם המכשיר שעמו ברצונך לבצע התאמה אינו מופיע ברשימה, בקש כי המכשיר יפעיל את אפשרות הנראות שלו. לחלופין, הגדר את המכשיר כגלוי למכשירים אחרים.
- 4 קבל את הבקשה לאישור Bluetooth במכשיר השני.

קבלת תמונה

כאשר מכשיר אחר שולח אליך תמונה, קבל את בקשת האישור של Bluetooth. תוכל להציג תמונות שהתקבלו בגלריה.

ביטול התאמה עם מכשירי Bluetooth אחרים

- 1 במסך היישומים, הקש על הגדרות ← **Bluetooth**.
המכשיר מציג את המכשירים המותאמים ברשימה.
- 2 כדי לבטל התאמה, הקש על ⚙️ בסמוך לשם המכשיר.
- 3 הקש על **בטל התאמה**.

Wi-Fi Direct

אודות Wi-Fi Direct

Wi-Fi Direct מחבר מכשירים ישירות באמצעות רשת Wi-Fi, ללא צורך בנקודת גישה.


התחברות למכשירים אחרים

- 1 במסך היישומים, הקש על הגדרות ← **Wi-Fi**, ולאחר מכן הקש על מתג ה-**Wi-Fi** כדי להפעילו.
- 2 הקש על **Wi-Fi Direct**.
המכשירים שזוהו יופיעו ברשימה.
- 3 בחר מכשיר שאליו תתחבר.
כדי להתחבר למספר מכשירים, הקש על **חיבור מרובה**.
כדי לשנות את שם המכשיר, הקש על ⋮ ← **שנה את שם המכשיר**.
- 4 קבל במכשיר השני את הבקשה לאישור Wi-Fi Direct.

שליחה וקבלה של נתונים

באפשרותך לשתף נתונים, כגון אנשי קשר וקבצי מדיה, עם מכשירים אחרים. הפעולות הבאות הן דוגמה למשלוח תמונה למכשיר אחר.

משלוח תמונה

- 1 במסך היישומים, הקש על **גלריה**.
- 2 בחר תמונה.
- 3 הקש על  ← **Wi-Fi Direct**, בחר מכשיר כדי להעביר אליו את התמונה, ולאחר מכן הקש על **בצע**.
- 4 קבל במכשיר השני את הבקשה לאישור Wi-Fi Direct.

קבלת תמונה

כאשר מכשיר אחר שולח אליך תמונה, קבל את בקשת האישור של Wi-Fi Direct. תוכל להציג תמונות שהתקבלו בגלריה.

סיום החיבור של המכשיר

- 1 במסך היישומים, הקש על **הגדרות** ← **Wi-Fi**.
- 2 הקש על **Wi-Fi Direct**.
- המכשיר מציג ברשימה את המכשירים המחוברים.
- 3 הקש על **סיים חיבור** ← **אישור** כדי לנתק את המכשירים.

הדפסה ניידת

חבר את המכשיר למדפסת באמצעות Wi-Fi או Wi-Fi Direct, והדפס תמונות או מסמכים.

ייתכן שמדפסות מסוימות לא יהיו תואמות למכשיר.



הוספת plug-ins למדפסת

הוסף plug-ins למדפסות שברצונך לחבר אל ההתקן.

במסך 'יישומים', הקש על **הגדרות** ← **הדפסה** ← **הורד תוסף**, וחפש יישום Plug-in של מדפסת ב-**חנות Play**. בחר יישום Plug-In של מדפסת והתקן אותו.

התחברות למדפסת

במסך 'יישומים', הקש על **הגדרות** ← **הדפסה**, בחר יישום Plug-in של מדפסת ולאחר מכן הקש על המתג בצד ימין למעלה במסך כדי להפעיל אותו. המכשיר מחפש מדפסות המחוברות לאותה רשת Wi-Fi שאליה מחובר המכשיר.

כדי להוסיף מדפסות באופן ידני, בחר יישום Plug-in של מדפסת, הקש על **⋮** ← **הוסף מדפסת** ← **Add Printer**, הזן פרטים ולאחר מכן הקש על **OK**.

כדי לשנות הגדרות הדפסה, בחר יישום Plug-in של מדפסת והקש על **⋮** ← **הגדרות הדפסה**.

הדפסת תוכן

בעת הצגת תוכן, כגון תמונות או מסמכים, הקש על **⋮** ← **הדפסה** ← **▲** ← **כל המדפסות**, ולאחר מכן בחר מדפסת.

מנהל המכשיר והנתונים

העברת נתונים מהמכשיר הקודם שלך

באפשרותך להעביר נתונים מהמכשיר הקודם למכשיר חדש באמצעות Samsung Smart Switch. הגרסאות הבאות של Samsung Smart Switch זמינות.

- גרסה ניידת: העברת נתונים בין מכשירים ניידים. ניתן להוריד את היישום מ-Galaxy Apps או מ חנות Play.

- גרסת מחשב: העברת נתונים בין המכשיר למחשב. ניתן להוריד את היישום מ-www.samsung.com/smartswitch.

- Samsung Smart Switch לא נתמך בחלק מהמכשירים או המחשבים.



- יחולו מגבלות. למידע נוסף, בקר ב-www.samsung.com/smartswitch. Samsung מתייחסת לנושאי זכויות יוצרים ברצינות. העבר רק תוכן שיש ברשותך או שיש ברשותך זכות להעבירו.

העברת נתונים ממכשיר נייד

העברת נתונים מהמכשיר הקודם שלך למכשיר חדש.

הורד והתקן את Smart Switch מ-Galaxy Apps או מ-חנות Play.

הפעל את Smart Switch ועקוב אחר ההוראות על המסך להעברת מידע ממכשירך הקודם.

העברת נתונים ממחשב

גבה את הנתונים מהמכשיר הקודם שלך למחשב ויבא את הנתונים למכשירך החדש.

1 במחשב, היכנס לכתובת www.samsung.com/smartswitch כדי להוריד את Smart Switch.

2 במחשב, הפעל את Smart Switch.

אם מכשירך הקודם אינו מתוצרת Samsung, גבה את הנתונים למחשב באמצעות התוכנה שסופקה לך על ידי יצרן המכשיר. לאחר מכן, דלג לשלב החמישי.



- 3 חבר את המכשיר הקודם למחשב באמצעות כבל USB.
- 4 במחשב, פעל לפי ההוראות המופיעות על המסך כדי לגבות את הנתונים מהמכשיר. לאחר מכן, נתק את המכשיר הקודם מהמחשב.
- 5 חבר את המכשיר החדש למחשב באמצעות כבל USB.
- 6 במחשב, פעל לפי ההוראות המופיעות על המסך כדי להעביר את הנתונים למכשיר החדש.

שימוש במכשיר כדיסק נשלף להעברת נתונים

העבר קבצי שמע, וידאו, תמונות או סוגים אחרים של קבצים מן המכשיר למחשב, או להפך.

אין לנתק את כבל ה-USB מהמכשיר במהלך העברת הקבצים. הדבר עלול לגרום לאובדן נתונים או נזק למכשיר.



ייתכנו בעיות בחיבור בין המכשירים כאשר הם מחוברים זה לזה דרך רכזת USB. יש לחבר את המכשיר ישירות לכניסת ה-USB של המחשב.



- 1 חבר את המכשיר למחשב באמצעות כבל USB.
- 2 פתח את חלונית ההודעות, ולאחר מכן הקש על האפשרות **מחובר כמכשיר מדיה** ← **מכשיר מדיה (MTP)**.
אם המחשב שלך לא תומך בפרוטוקול העברת מדיה (MTP) או שלא מותקן בו מנהל ההתקן המתאים, הקש על האפשרות **מצלמה (PTP)**.
- 3 העבר קבצים בין המכשיר והמחשב.

עדכון המכשיר

ניתן לעדכן את המכשיר לגרסת התוכנה האחרונה.

עדכון דרך הרשת

ניתן לעדכן את המכשיר לגרסת התוכנה האחרונה באופן ישיר באמצעות השירות 'קושחה דרך הרשת' (FOTA).

במסך היישומים, הקש על הגדרות ← אודות המכשיר ← עדכון תוכנה ← עדכן.

כדי לחפש באופן אוטומטי עדכונים זמינים, סמן את האפשרות **עדכון אוטומטי**.



עדכון ה-Smart Switch

חבר את המכשיר למחשב, ועדכן את המכשיר לגרסת התוכנה האחרונה.

1 במחשב, היכנס לכתובת www.samsung.com/smartswitch כדי להוריד את Smart Switch ולהתקינו.

2 במחשב, הפעל את Smart Switch.

3 חבר את המכשיר למחשב באמצעות כבל USB.

4 אם עדכון תוכנה זמין, עקוב אחר ההוראות על המסך לעדכון המכשיר.

- בשעה שהמכשיר מבצע עדכון, אין לכבות את המחשב או לנתק את כבל ה-USB.
- במהלך עדכון המכשיר, אין לחבר למחשב התקני מדיה אחרים. חיבור של התקנים נוספים עלול להפריע לתהליך העדכון. לפני העדכון, נתק את כל שאר התקני המדיה מהמחשב.



גיבוי ושחזור נתונים

הקפד שהמידע האישי שלך, נתוני היישומים וההגדרות יישארו בטוחים במכשיר. באפשרותך לגבות את המידע הרגיש שלך בחשבון גיבוי ולהיכנס אליו במועד מאוחר יותר.

שימוש בחשבון Google

1 הקש על **הגדרות** במסך היישומים.

2 הקש על **גיבוי ואיפוס**, וסמן את התיבה **גבה את הנתונים שלי**.

3 הקש על **חשבון גיבוי** ובחר את החשבון כחשבון הגיבוי.

לשחזור הנתונים, עליך להתחבר לחשבון Google שלך דרך אשף ההתקנה. ניתן להפעיל ולפתוח את אשף ההתקנה באמצעות ביצוע איפוס לנתוני היצרן במכשיר. אם לא תתחבר לחשבון ה-Google שלך דרך אשף ההתקנה, לא תוכל לשחזר את נתוני הגיבוי.



ביצוע איפוס נתונים

מחק את כל ההגדרות והנתונים שבמכשיר. לפני ביצוע איפוס לנתוני היצרן, הקפד ליצור עותקי גיבוי של כל הנתונים החשובים המאוחסנים במכשיר. ראה **גיבוי ושחזור נתונים** למידע נוסף.

במסך היישומים, הקש על **הגדרות** ← **גיבוי ואיפוס** ← **איפוס לנתוני יצרן** ← **איפוס המכשיר** ← **מחק הכל**. המכשיר מאותחל אוטומטית.

הגדרות

אודות הגדרות

השתמש ביישום זה כדי לקבוע את תצורת המכשיר, להגדיר אפשרויות יישומים ולהוסיף חשבונות. הקש על **הגדרות** במסך היישומים.

חיבורים

Wi-Fi


הפעל את התכונה Wi-Fi כדי להתחבר לרשת Wi-Fi ולגשת לאינטרנט או למכשירי רשת אחרים. במסך ההגדרות, הקש על **Wi-Fi**, ולאחר מכן הקש על המתג **Wi-Fi** כדי להפעילו. כדי להשתמש באפשרויות, הקש על **⋮**.

- **מתקדם**: התאם אישית את הגדרות Wi-Fi.
- **לחצן WPS**: התחבר לרשת Wi-Fi מאובטחת באמצעות לחצן WPS.
- **רשומת WPS PIN**: התחבר לרשת Wi-Fi מאובטחת באמצעות לחצן WPS PIN.

הגדרת מדיניות שינה של Wi-Fi

הקש על **⋮** ← **מתקדם** ← השאר את ה-Wi-Fi פועל במצב שינה.

Bluetooth

הפעל את התכונה Bluetooth כדי להחליף מידע במרחקים קצרים. במסך ההגדרות, הקש על **Bluetooth**, ולאחר מכן הקש על המתג **Bluetooth** כדי להפעילו. כדי להשתמש באפשרויות נוספות, הקש על .

- **משך זמן לגילוי:** הגדר את משך הזמן שבו המכשיר גלוי.
- **קבצים שהתקבלו:** הצג קבצים שהתקבלו דרך Bluetooth.

מצב טיסה

תכונה זו משביתה את כל הפונקציות האלחוטיות במכשיר. תוכל להשתמש רק בשירותים שאינם שירותי רשת.

במסך ההגדרות, הקש על **מצב טיסה**, ולאחר מכן הקש על המתג **מצב טיסה** כדי להפעילו.

שימוש בנתונים

נהל מעקב אחר היקף השימוש בנתונים.

במסך ההגדרות, הקש על **שימוש בנתונים**.

- **מחזור שימוש בנתונים:** הזן תאריך איפוס חודשי למעקב אחר השימוש בנתונים.

כדי להשתמש באפשרויות נוספות, הקש על .

- **סינכרון נתונים אוטומטי:** הפעל או השבת סנכרון אוטומטי של יישומים, כגון לוח שנה ודוא"ל. באפשרותך לבחור אילו נתונים יש לסנכרן עבור כל חשבון באמצעות האפשרויות **הגדרות** ← **חשבונות**.
- **נתב אלחוטי נייד:** בחר נתב אלחוטי נייד כדי למנוע מיישומים שפועלים ברקע להשתמש בהן.

מיקום

שנה הגדרות עבור הרשאות פרטי מיקום.

במסך ההגדרות, הקש על **מיקום**, ולאחר מכן הקש על המתג **מיקום** כדי להפעילו.

- **מצב GPS:** בחר שיטה לאיסוף נתוני המיקום שלך.
- **בקשות מיקום אחרונות:** הצג את היישומים המבקשים את פרטי המיקום הנוכחי שלך ואת מידת השימוש שלהם בסוללה.
- **שירותי מיקום:** הצג את שירותי המיקום שבהם המכשיר שלך משתמש.

הדפסה

קבע תצורה של הגדרות עבור יישומי Plug-In המותקנים במכשיר. באפשרותך לחפש מדפסות זמינות או להוסיף מדפסת באופן ידני כדי להדפיס קבצים. במסך ההגדרות, הקש על **הדפסה**.

רשתות נוספות

התאם אישית הגדרות לשליטה ברשתות. במסך ההגדרות, הקש על **רשתות נוספות**.

הגדרות VPN

הגדר רשתות פרטיות וירטואליות (VPN) והתחבר אליהן.

מכשיר

צליל

שנה את ההגדרות עבור צלילים שונים במכשיר. במסך ההגדרות, הקש על **צליל**.

- **עוצמת קול:** כוונן את רמת עוצמת הקול של המוסיקה וסרטוני הוידאו, צלילי המערכת וההתראות.
- **התראות:** בחר רינגטון עבור אירועים, כגון הודעות נכנסות.
- **צלילי מגע:** הגדר את המכשיר להשמיע צליל בעת בחירת יישום או אפשרות במסך המגע.
- **צלילי נעילת מסך:** הגדר את המכשיר להשמיע צליל בעת נעילה או ביטול נעילה של מסך המגע.

תצוגה

שנה את הגדרות התצוגה.

במסך ההגדרות, הקש על **תצוגה**.

- **טפט:** שנה את הגדרות הטפט עבור מסך הבית והמסך הנעול.
- **לוח התראות:** התאם אישית את הפריטים שמופיעים בלוח ההתראות.
- **בהירות:** הגדר את בהירות התצוגה.
- **כיבוי מסך אוטומטי:** הגדר את משך הזמן שהמכשיר ממתין לפני כיבוי התאורה האחורית של התצוגה.
- **שומר מסך:** הגדר את המכשיר כך שיפעיל שומר מסך בזמן הטעינה.
- **סגנון גופן:** שנה את סוג הגופן עבור טקסט התצוגה.
- **גודל גופן:** שנה את גודל הגופן.
- **שפר את הקריאות:** חدد את הטקסט כדי להקל על קריאתו.

ריבוי חלונות

הגדר את המכשיר לשימוש בחלונות מרובים.

במסך ההגדרות, הקש על **ריבוי חלונות**, ולאחר מכן הקש על המתג **ריבוי חלונות** כדי להפעילו.

- **פתח בתצוגת חלונות מרובים:** הגדר את המכשיר להפעיל את התכונה **ריבוי חלונות** עם פתיחת קבצים מתוך **הקבצים שלי** או **וידאו**. כמו כן, המכשיר מפעיל תכונה זו כאשר אתה צופה בקבצים מצורפים בהודעות.

מסך נעילה

שנה את ההגדרות עבור מסך הנעילה.

במסך ההגדרות, הקש על **מסך נעילה**.

- **נעילת מסך:** שנה את השיטה של נעילת המסך. האפשרויות הבאות עשויות להשתנות בהתאם לשיטה שנבחרה לנעילת המסך.
- **הצג תאריך:** הגדר את המכשיר להצגת התאריך עם השעון.

- **קיצורי דרך:** הגדר את המכשיר להציג ולערוך קיצורי דרך ליישומים במסך הנעילה.



ייתכן שתכונה זו לא תהיה זמינה, בהתאם לאזור או לספק השירות.

- **פרטי בעלים:** הזן את הפרטים המוצגים בשעון.
- **אפקט ביטול נעילה:** בחר אפקט שאותו תראה בעת ביטול נעילת המסך.
- **טקסט עזרה:** הגדר את המכשיר להציג את טקסט העזרה במסך הנעול.

מנהל היישומים

הצג ונהל את היישומים במכשיר.
במסך ההגדרות, הקש על **מנהל היישומים**.

אישי

חשבונות

הוסף חשבונות דוא"ל או SNS.
במסך ההגדרות, הקש על **חשבונות**.

גיבוי ואיפוס

שנה את ההגדרות לניהול הגדרות ונתונים.
במסך ההגדרות, הקש על **גיבוי ואיפוס**.

- **גבה את הנתונים שלי:** הגדר את המכשיר לגיבוי הגדרות ונתוני יישומים בשרת Google.
- **חשבון גיבוי:** הגדר או ערוך חשבון גיבוי של Google.
- **שחזור אוטומטי:** הגדר את המכשיר לשחזור הגדרות ונתונים של יישומים כאשר יישומים מותקנים מחדש במכשיר.
- **איפוס לנתוני יצרן:** אפס הגדרות לערכי ברירת מחדל של היצרן ומחק את כל הנתונים.

נגישות

השתמש בתכונה זו כדי לשפר את נגישות המכשיר.

במסך ההגדרות, הקש על **נגישות**.

- **סיבוב מסך אוטומטי:** הגדר שהתוכן יסתובב באופן אוטומטי בעת סיבוב המכשיר.
- **גישה ישירה:** הגדר את המכשיר לפתיחת תפריטי נגישות נבחרים כשאתה לוחץ על לחצן הבית שלוש פעמים במהירות.
- **נגיעה קלה:** הגדר את המכשיר לשלוט בהתראות על-ידי הקשה על הלחצן במקום גרירתו.
- **שירותים:** הצג את שירותי הנגישות המותקנים במכשיר.
- **TalkBack:** הפעל את TalkBack, שמספק משוב קולי. כדי להציג מידע עזרה וללמוד איך להשתמש בתכונה זו, הקש על **הגדרות** ← **הפעל את מערך השיעור "חקור באמצעות מגע"**.
- **אמור סיסמאות:** הגדר את המכשיר להקראת סיסמאות כאשר אתה מזין סיסמה בזמן ש-TalkBack מופעל.
- **גודל גופן:** שנה את גודל הגופן.
- **מחוות הגדלה:** הגדר את המכשיר להגדיל את המסך ולהתמקד באזור ספציפי.
- **קיצור דרך לנגישות:** הגדר את המכשיר להפעלת TalkBack בעת החזקת לחצן ההפעלה לחוץ ולאחר מכן לחץ לחיצה ארוכה על המסך באמצעות שתי אצבעות.
- **אפשרויות טקסט לדיבור:** שנה את ההגדרות עבור התכונה טקסט לדיבור.
- **כיבוי כל הצלילים במכשיר:** הגדר את המכשיר להשתיק אל כל הצלילים, כגון קולות של תוכן מדיה.
- **כתוביות Google:** הגדר את המכשיר להציג כתוביות לכבדי שמיעה בתוכן שנתמך על-ידי Google, ולשנות את ההגדרות של הכתוביות לכבדי שמיעה.
- **שמע מונו:** הגדר את המכשיר לעבור מסטריאו למונו ביציאת הצליל כשמחוברות אליו אוזניות.
- **איזון צליל:** הגדר את המכשיר לכוונון איזון הצליל בעת שימוש באוזניות.
- **השהיית הקשה והחזקה:** הגדר את זמן הזיהוי להקשה על המסך ולהחזקת המסך.
- **בקרת אינטראקציה:** הפעל את מצב בקרת האינטראקציה כדי להגביל את תגובת המכשיר לקלט במהלך השימוש ביישומים.

מערכת

שפה ומקלדת

שנה את ההגדרות עבור קלט טקסט. ייתכן שחלק מהאפשרויות לא יהיו זמינות, בהתאם לשפה שנבחרה.

במסך ההגדרות, הקש על **שפה ומקלדת**.

שפה

בחר שפת תצוגה לכל התפריטים והיישומים.

ברירת מחדל

בחר סוג מקלדת שיוגדר כברירת מחדל לקלט טקסט.

מקלדת של Samsung

כדי לשנות את הגדרות המקלדת של Samsung, הקש על .

האפשרויות הזמינות עשויות להשתנות בהתאם לאזור או לספק השירות.



- **English(US) / עברית:** בחר פריסת ברירת מחדל של המקלדת.
- **בחר שפות קלט:** בחר שפות עבור קלט טקסט.
- **השלמת מילים:** הפעל מצב השלמת מילים כדי להשלים מילים בהתבסס על הקלט שהזנת ולהציג הצעות למילים. תוכל גם להתאים אישית את הגדרות השלמת המילים.
- **החלפה אוטומטית:** הגדר את המכשיר לתקן מילים בעלות איות שגוי או מילים שלא הושלמו על-ידי הקשה על מקש הרווח או סימן ניקוד.
- **הפיכה אוטומטית לאותיות גדולות:** הגדר את המכשיר להפוך באופן אוטומטי את התו הראשון במילה לאות רישית אחרי סימן ניקוד סופי, כגון נקודה, סימן שאלה או סימן קריאה.
- **רווח אוטומטי:** הגדר את המכשיר להוסיף באופן אוטומטי רווח בין מילים.
- **פיסוק אוטומטי:** הגדר את המכשיר להוסיף נקודה כאשר תקיש פעמיים על מקש הרווח.
- **החלקת מקלדת:** שנה את ההגדרות עבור תכונת ההחלקה של המקלדת.
- **צלילים:** הגדר את המכשיר להשמיע צליל בעת נגיעה במקש.
- **תצוגה מקדימה של תו:** הגדר את המכשיר להציג תמונה גדולה של כל תו שהוקש.
- **איפוס הגדרות:** אפס את הגדרות המקלדת של Samsung.

הקלדה קולית של Google

- כדי לשנות את הגדרות הקלט הקולי, הקש על ⚙️.
- **בחר שפות קלט:** בחר שפות עבור קלט טקסט.
- **חסום מילים פוגעניות:** הגדר את המכשיר להימנע מזיהוי מילים פוגעניות בעת שימוש בקלט קולי.
- **זיהוי דיבור לא מקוון:** הורד והתקן נתוני שפות לשימוש בקלט קולי לא מקוון.

חיפוש קולי

- **שפה:** בחר שפה לזיהוי הקולי.
- **פלט דיבור:** הגדר את המכשיר לספק משוב קולי שיציג התראה על הפעולה הנוכחית.
- **זיהוי של "Ok Google":** הגדר את המכשיר להפעלת זיהוי קולי כאשר אתה אומר את פקודת ההשכמה בעת השימוש ביישום החיפוש.

ייתכן שתכונה זו לא תהיה זמינה, בהתאם לאזור או לספק השירות.



- **זיהוי דיבור לא מקוון:** הורד והתקן נתוני שפות לשימוש בקלט קולי לא מקוון.
- **חסום מילים פוגעניות:** הסתר מילים פוגעניות מתוצאות חיפוש קולי.
- **אוזניית Bluetooth:** הגדר את המכשיר לאפשר קלט קולי של מילות מפתח לחיפוש באמצעות המיקרופון של אוזניית ה-Bluetooth כשאוזניית Bluetooth מחוברת.

אפשרויות טקסט לדיבור

- **מנגנון TTS מועדף:** בחר מנוע סינתזת דיבור. כדי לשנות את ההגדרות עבור מנועי סינתזת דיבור, הקש על ⚙️.
- **קצב דיבור:** בחר מהירות עבור תכונת הטקסט לדיבור.
- **האזן לדוגמה:** האזן לטקסט מדובר לדוגמה.
- **מצב שפת ברירת המחדל:** הצג את סטטוס שפת ברירת המחדל עבור התכונה 'טקסט לדיבור'.

מהירות מצביע

כוון את מהירות המצביע עבור העכבר או משטח העקיבה שמחובר למכשיר.

תאריך ושעה

קבל גישה להגדרות הבאות ושנה אותן, כדי לקבוע כיצד התאריך והשעה מוצגים במכשיר. במסך ההגדרות, הקש על **תאריך ושעה**.



כאשר הסוללה מתרוקנת לחלוטין או בעת הוצאתה מהמכשיר, התאריך והשעה מתאפסים.

- **הגדר תאריך:** הגדר את התאריך הנוכחי באופן ידני.
- **הגדר שעה:** הגדר את השעה הנוכחית באופן ידני.
- **בחר אזור זמן:** הגדר את אזור הזמן של דף הבית.
- **תצוגת 24 שעות:** הצג שעה בתבנית 24 שעות.
- **בחר תבנית תאריך:** בחר תבנית תאריך.

משתמשים

צור ונהל את פרופילי המשתמשים להתאמה אישית של ההגדרות. ראה **משתמשים מרובים** למידע נוסף.

במסך ההגדרות, הקש על **משתמשים**.

מצב חיסכון מרבי בחשמל

הארך את זמן ההמתנה וצמצם צריכת סוללה על-ידי הצגת פריסה פשוטה יותר והחלת גישה מוגבלת ליישום מסוים. ראה **מצב חיסכון מרבי בחשמל** למידע נוסף.

במסך 'הגדרות', הקש על **מצב חיסכון מרבי בחשמל**, ולאחר מכן הקש על המתג כדי להפעיל אותו.

זמן השימוש שנותר מראה את הזמן הנותר עד להתרוקנות הסוללה. זמן השימוש שנותר עשוי להשתנות בהתאם להגדרות המכשיר ותנאי ההפעלה.



סוללה

הצג את כמות מתח הסוללה הנצרכת על-ידי המכשיר.

במסך ההגדרות, הקש על **סוללה**.

- **הצג את אחוז הסוללה:** הגדר את המכשיר להצגת חיי הסוללה שנותרו.

אחסון

הצג מידע על הזיכרון במכשיר ובכרטיס הזיכרון, או אתחל כרטיס זיכרון. במסך ההגדרות, הקש על **אחסון**.

אתחול כרטיס זיכרון מוחק לצמיתות את כל הנתונים מהכרטיס.



הקיבולת הזמינה בפועל של הזיכרון הפנוי קטנה מהקיבולת המוצגת משום שמערכת ההפעלה ויישומי ברירת המחדל צורכים חלק מהזיכרון. הקיבולת הזמינה עשויה להשתנות בעת שדרוג המכשיר.



אבטחה

שנה את ההגדרות לאבטחת המכשיר.

במסך ההגדרות, הקש על **אבטחה**.

- **מנהלי מכשירים:** הצג את מנהלי המכשיר המותקנים במכשיר. תוכל לאפשר למנהלי המכשיר להחיל כללי מדיניות חדשים על המכשיר.
- **יישומים לא מוכרים:** הגדר את המכשיר לאפשר התקנת יישומים ממקורות לא ידועים.
- **אמת יישומים:** הגדר את המכשיר כך שיבדוק אם היישומים מכילים תוכן מזיק לפני התקנתם.
- **הצפן את המכשיר:** הגדר סיסמה להצפנת נתונים שנשמרו במכשיר. עליך להזין את הסיסמה בכל פעם שתפעיל את המכשיר.

טען את הסוללה לפני הפעלת הגדרה זו, מאחר שהצפנת הנתונים עשויה להימשך יותר משעה.



- **הצפן כרטיס SD חיצוני:** הגדר את המכשיר להצפין קבצים בכרטיס זיכרון. אם תאפס את המכשיר להגדרות ברירת המחדל של היצרן כאשר הגדרה זו מופעלת, המכשיר לא יוכל לקרוא את הקבצים המוצפנים. השבת הגדרה זו לפני איפוס המכשיר.
- **שליטה מרחוק:** הגדר את המכשיר לאפשר שליטה מרחוק במכשיר שאבד או נגנב דרך האינטרנט. כדי להשתמש בתכונה זו, עליך להיכנס לחשבון Samsung שלך.



- **עבור לאתר האינטרנט:** קבל גישה לאתר האינטרנט Find my mobile (findmymobile.samsung.com). באתר Find my mobile תוכל לעקוב אחר מכשיר שאבד או נגנב ולשלוט בו.
- **הפוך סיסמאות לגליות:** הגדר את המכשיר להציג סיסמאות בזמן הזנתן.
- **סוג אחסון:** הגדר סוג אחסון עבור קבצי אישורים.
- **הרשאות מהימנות:** השתמש בהרשאות ובאישורים כדי להבטיח שימוש בטוח ביישומים השונים.
- **התקן מאחסון המכשיר:** מכשיר הרשאות מוצפנות המאוחסנות באחסון ה-USB.
- **נקה אישורים:** מחק את תוכן האישורים מהמכשיר ואפס את הסיסמה.

אודות המכשיר

גש לפרטי המכשיר, ערוך את שם המכשיר, או עדכן את תוכנת המכשיר.
במסך ההגדרות, הקש על **אודות המכשיר**.

פתרון בעיות

לפני הפנייה למרכז שירות של Samsung, נסה את הפתרונות שלהלן. ייתכן שמצבים מסוימים לא יהיו רלוונטיים למכשיר שברשותך.

כאשר אתה מפעיל את המכשיר או בשעה שאתה משתמש בו, הוא מבקש ממך להזין את אחד מהקודים הבאים:

- סיסמה: כאשר התכונה של נעילת המכשיר מופעלת, עליך להזין את הסיסמה שהגדרת עבור המכשיר.
- PIN: בשימוש הראשון במכשיר או כאשר הדרישה לשימוש בקוד PIN מופעלת, עליך להזין את קוד ה-PIN שקיבלת עם כרטיס ה-SIM או ה-USIM שלך. באפשרותך להשבית תכונה זו על-ידי שימוש בתפריט של נעילת כרטיס ה-SIM.
- PUK: כרטיס ה-SIM או ה-USIM שלך חסום, בדרך כלל כתוצאה מהזנת קוד PIN שגוי מספר פעמים. עליך להזין את קוד ה-PUK שקיבלת מספק השירות שלך.
- PIN2: כאשר אתה ניגש לתפריט שמחייב קוד PIN2, עליך להזין את קוד ה-PIN2 שקיבלת עם כרטיס ה-SIM או ה-USIM שלך. למידע נוסף, פנה לספק השירות שלך.

המכשיר מציג הודעות שגיאה ביחס לרשת או לשירות

- כאשר אתה נמצא באזורים עם אותות חלשים או קליטה באיכות ירודה, ייתכן שהקליטה תאבד. עבור לאזור אחר ונסה שוב. בשעה שאתה עובר מאזור לאזור, ייתכן שהודעות שגיאה יופיעו שוב ושוב.
- אין באפשרותך לגשת לאפשרויות מסוימות ללא מנוי. למידע נוסף, פנה לספק השירות שלך.

לא ניתן להפעיל את המכשיר

כאשר הסוללה פרוקה לחלוטין, לא ניתן להפעיל את המכשיר. טען את הסוללה במלואה לפני הפעלת המכשיר.

מסך המגע מגיב באטיות או באופן שגוי

- אם אתה מצמיד למסך המגע מגן מסך או אביזרים אופציונליים, ייתכן שמסך המגע לא יפעל כהלכה.
- אם אתה עוטה כפפות, אם ידיך אינן נקיות בשעה שאתה נוגע במסך המגע, או אם אתה מקיש על המסך בעזרת עצמים חדים או עם קצה האצבע, מסך המגע עלול להתקלקל.
- מסך המגע עלול להתקלקל בתנאי לחות גבוהה, או בעת חשיפה למים.
- הפעל מחדש את המכשיר לניקוי שגיאות תוכנה זמניות.
- ודא שתוכנת המכשיר משודרגת לגרסה האחרונה.
- אם מסך המגע נשרט או נפגם, גש למרכז שירות של Samsung.

המכשיר קופא או נתקל בשגיאות קריטיות

- אם המכשיר קופא או נתקע, ייתכן שתצטרך לסגור יישומים או לכבות את המכשיר ולהפעיל אותו מחדש. אם המכשיר שלך קפוא או שאינו מגיב, לחץ על לחצן הפעלה/כיבוי ועל לחצן עוצמת הקול בו זמנית והחזק אותם במשך יותר מ-7 שניות כדי לבצע הפעלה מחדש.
- אם שיטה זו לא פותרת את הבעיה, בצע איפוס לנתוני היצרן. במסך היישומים, הקש על **הגדרות** ← **גיבוי ואיפוס** ← **איפוס לנתוני יצרן** ← **איפוס המכשיר** ← **מחק הכל**. לפני ביצוע איפוס להגדרות היצרן, זכור להכין עותקי גיבוי של כל הנתונים החשובים השמורים במכשיר.
- אם הבעיה עדיין לא נפתרת, פנה למרכז שירות של Samsung.

האינטרנט מתנתק לעיתים קרובות

- ודא שאינך חוסם את האנטנה המובנית של המכשיר.
- כאשר אתה נמצא באזורים עם אותות חלשים או קליטה באיכות ירודה, ייתכן שהקליטה תאבד. ייתכן שאתה נתקל בבעיות קישוריות בשל בעיות בתחנת הבסיס של ספק השירות. עבור לאזור אחר ונסה שוב.
- בעת שימוש במכשיר תוך כדי תנועה, ייתכן ששירותי רשתות אלחוטיות יושבתו בשל בעיות ברשת של ספק השירות.

סמל הסוללה ריק

מפלס המתח בסוללה נמוך. טען את הסוללה.

הסוללה לא נטענת כהלכה (עבור מטענים באישור Samsung בלבד)

- ודא שהמטען מחובר כהלכה.
- בקר במרכז שירות של Samsung ובקש להחליף את הסוללה.

הסוללה מתרוקנת מהר יותר מבעבר

- כאשר אתה חושף את המכשיר או את הסוללה לטמפרטורות קרות או חמות מאוד, מידת היעילות של הטעינה עלולה להיות מופחתת.
- צריכת מתח הסוללה עולה בעת שימוש בתכונות של העברת הודעות או ביישומים מסוימים, כגון משחקים או אינטרנט.
- הסוללה היא מוצר מתכלה, ויעילות הטעינה מתקצרת עם הזמן.

המכשיר מתחמם

כאשר אתה משתמש ביישומים שמחייבים שימוש ביותר מתח או ביישומים שונים במכשיר במשך פרק זמן ממושך, ייתכן שהמכשיר ירגיש חם למגע. זוהי תופעה רגילה שאינה משפיעה על תוחלת החיים של המכשיר או על ביצועיו.

עם הפעלת המצלמה, מופיעות הודעות שגיאה

למכשיר דרוש נפח זיכרון פנוי מספיק, כמו גם מתח סוללה, לתפעול יישום המצלמה. אם מופיעות הודעות שגיאה עם הפעלת המצלמה, נסה את הפתרונות הבאים:

- טען את הסוללה.
- פנה מעט זיכרון על-ידי העברת קבצים למחשב או מחיקה של קבצים מן המכשיר.
- הפעל את המכשיר מחדש. אם לאחר שניסית ליישם את הטיפים שלעיל אתה עדיין נתקל בבעיות עם יישום המצלמה, פנה למרכז שירות של Samsung.

איכות התמונה ירודה יותר מאשר בתצוגה המקדימה

- איכותן של תמונות עשויה להשתנות בהתאם לסביבת הצילום ולטכניקות הצילום שנעשה בהן שימוש.
- אם אתה מצלם תמונות באזורים חשוכים, בלילה, בתוך מבנים, עלול להופיע בתמונות רעש או שהתמונות לא יהיו ממוקדות.

עם פתיחת קבצי מולטימדיה מופיעות הודעות שגיאה

אם אתה מקבל הודעות שגיאה או שלא ניתן להפעיל קבצי מולטימדיה במכשיר, נסה את הפתרונות הבאים:

- פנה מעט זיכרון על-ידי העברת קבצים למחשב או מחיקה של קבצים מן המכשיר.
- ודא שקובץ המוסיקה לא מוגן באמצעות ניהול זכויות דיגיטליות (DRM). אם הקובץ מוגן באמצעות DRM, ודא שיש ברשותך את הרישיון או המפתח הנחוץ להפעלת הקובץ.
- ודא שתבניות הקבצים נתמכות במכשיר. אם תבנית קובץ, כגון DivX או AC3, אינה נתמכת, התקן יישום התומך בה. לבדיקת תבניות הקובץ הנתמכות במכשיר, בקר בכתובת www.samsung.com.
- המכשיר תומך בתמונות וסרטונים שצולמו באמצעות המכשיר עצמו. ייתכן שתמונות וסרטונים שצולמו באמצעות מכשירים אחרים לא יפעלו כהלכה.
- המכשיר תומך בקבצי מולטימדיה שמאושרים על-ידי ספק שירותי הרשת שלך, או ספקים של שירותים נוספים. ייתכן שתוכן מסוים שמופץ באינטרנט, כגון רינגטונים, סרטונים או טפטים, לא יפעל כהלכה.

לא מזוהה מכשיר Bluetooth אחר

- ודא שתכונת האלחוט Bluetooth במכשיר מופעלת.
- ודא שתכונת האלחוט Bluetooth במכשיר שאליו ברצונך להתחבר מופעלת.
- ודא שהמכשיר שלך ומכשיר ה-Bluetooth השני נמצאים בטווח המקסימלי של Bluetooth (10 מ').

אם הטיפים שלעיל לא פותרים את הבעיה, פנה למרכז שירות של Samsung.

לא נוצר חיבור בעת חיבור המכשיר למחשב

- ודא שכבל ה-USB שבו אתה משתמש תואם למכשיר.
- ודא שמותקן במחשב מנהל ההתקן המתאים ושהוא מעודכן.
- אם אתה משתמש ב-Windows XP, ודא שמותקן במחשב Windows XP Service Pack 3 ואילך.

המכשיר לא מצליח לאתר את מיקומך הנוכחי

ייתכן שאותות GPS נחסמים על-ידי מכשולים במקומות מסוימים, למשל בתוך מבנים. במקרים אלה, הגדר את המכשיר להשתמש ברשת Wi-Fi או ברשת סלולרית לאיתור מיקומך הנוכחי.

נתונים המאוחסנים במכשיר אבדו

תמיד צור עותקי גיבוי של כל הנתונים החשובים המאוחסנים במכשיר. אחרת, לא יהיה באפשרותך לשחזר נתונים אם הם נפגמים או אובדים. Samsung אינה אחראית לאובדן נתונים המאוחסנים במכשיר.

יש רוח קטן סביב החלק החיצוני של מארז המכשיר

- רוח זה הוא תכונת ייצור חיונית, וייתכנו תנועות או טלטולים קלים של רכיבים פנימיים.
- עם הזמן, החיכוך בין הרכיבים עלול להרחיב מעט את הרווח.

זכויות יוצרים

Copyright © 2015 Samsung Electronics

מדריך למשתמש זה מוגן בחוקי זכויות יוצרים בינלאומיים.

אין לשכפל, להפיץ, לתרגם או להעביר כל חלק שהוא ממדריך למשתמש זה בכל צורה או בכל אמצעי, אלקטרוני או מכני, לרבות צילום, הקלטה או אחסון בכל מערכת לאחסון ואחזור מידע, ללא קבלת רשות בכתב מראש מ-Samsung Electronics.

סימנים מסחריים

- SAMSUNG והסמל של SAMSUNG הם סימנים מסחריים רשומים של Samsung Electronics.
- Bluetooth® הוא סמל מסחרי רשום של Bluetooth SIG, Inc. בכל העולם.
- Wi-Fi®, Wi-Fi Protected Setup™, Wi-Fi Direct™, Wi-Fi CERTIFIED™ והסמל של Wi-Fi הם סימנים מסחריים רשומים של Wi-Fi Alliance.
- כל זכויות היוצרים והסימנים המסחריים האחרים הם רכוש של בעליהם בהתאמה.